

Univerzita Hradec Králové  
Filozofická fakulta

Bakalářská práce

2022

Veronika Stránská

Univerzita Hradec Králové

Filozofická fakulta

Katedra sociologie

**Hodnocení vysokoškolského studia z pohledu  
studentů Univerzity Hradec Králové a Metropolitní  
univerzity Praha**

Bakalářská práce

Autor: Veronika Stránská

Studijní program: B6703 – Sociologie

Studijní obor: Sociologie obecná a empirická

Forma studia: Prezenční

Vedoucí práce: RNDr. Mgr. Lucie Vítková, Ph.D.

Hradec Králové, 2022

## Zadání bakalářské práce

**Autor:** Veronika Stránská

**Studium:** F18BP0151

**Studijní program:** B6703 Sociologie

**Studijní obor:** Sociologie obecná a empirická

**Název bakalářské práce:** **Hodnocení vysokoškolského studia z pohledu studentů Univerzity Hradec Králové a Metropolitní univerzity Praha**

**Název bakalářské práce AJ:** Evaluation of University Studies from the Perspective of Students of the University of Hradec Králové and the Metropolitan University Prague

### **Cíl, metody, literatura, předpoklady:**

Tématem práce je hodnocení vysokoškolského studia z pohledu studentů Univerzity Hradec Králové a Metropolitní univerzity Praha. Cílem je zjistit, zda a nakolik se liší postoje studentů ke studiu, jak hodnotí výuku a další aspekty života na daných univerzitách. Cílovou populací budou studenti druhých ročníků bakalářského studia. Výzkum bude založen převážně na dotazníkovém šetření mezi studenty obou univerzit, dalšími technikami sběru dat bude analýza dokumentů a hloubkové rozhovory.

Šimíček, V. (ed.). 2014. *Právo na vzdělání*. Brno: Masarykova univerzita, Fakulta sociálních studií, Mezinárodní politologický ústav

Prudký, L. 2014. *Rozvoj osobnosti vysokoškoláků jako součást kvality výuky: témata a otázky k pojetí vysokoškolského studia jako učení se svobodě*. Brno: Centrum pro studium demokracie a kultury (CDK)

Malach, J., D. Vicherková (ed.). 2018. *Otázky evaluace výuky na vysokých školách*. Ostrava: Ostravská univerzita

Dvořáková, M. 2013. *Úvod do evaluace a hodnocení ve vzdělávání dospělých pro andragogy: studijní text pro kombinované studium*. Olomouc: Univerzita Palackého v Olomouci

*Evaluace, data, analýzy: centrum pro zjišťování výsledků pro vzdělávání*. 2004-2006. Praha: Ústav pro informace ve vzdělávání - divize Centrum pro zjišťování výsledků vzdělávání

**Garantující pracoviště:** Katedra sociologie,  
Filozofická fakulta

**Vedoucí práce:** RNDr. Mgr. Lucie Vítková, Ph.D.

**Datum zadání závěrečné práce:** 22.8.2019

## **Prohlášení**

Prohlašuji, že jsem bakalářskou práci s názvem Hodnocení vysokoškolského studia z pohledu studentů Univerzity Hradec Králové a Metropolitní univerzity Praha vypracovala samostatně s použitím uvedené literatury a pramenů, pod vedením RNDr. Mgr. Lucie Vítkové, Ph.D.

V Hradci Králové dne 28. dubna 2022

## **Anotace**

STRÁNSKÁ, VERONIKA. *Hodnocení vysokoškolského studia z pohledu studentů Univerzity Hradec Králové a Metropolitní univerzity Praha*. Hradec Králové: Filozofická fakulta, Univerzita Hradec Králové, 2022, 72 s. Bakalářská práce.

Bakalářská práce se zabývá hodnocením a pohledem na studium ze stran studentů druhých ročníků bakalářského studia Filozofické fakulty Univerzity Hradec Králové a Metropolitní univerzity Praha. Cílem práce je především zjistit, zda a nakolik se liší postoje studentů daných univerzit. Studenti hodnotí nejen studium jako takové, ale i život na univerzitě, který zahrnuje spokojenost s vyučujícími, vyučovanými předměty, ale i dalšími aspekty, které jsou součástí studia. Teoretická část práce obsahuje vysvětlení pojmy evaluace, její typy a druhy, dále je také popsán rozdíl mezi vnější a vnitřní evaluací. Praktická část je zpočátku zaměřena na popis univerzit tak, aby se s nimi čtenář práce dostatečně seznámil a pochopil jejich odlišnosti. Následně je představen výzkum, který probíhal kvantitativní metodou pomocí dotazníkového šetření. Výsledná data výzkumu jsou interpretována tak, aby bylo možné rozpoznat rozdíly mezi univerzitami.

**Klíčová slova:** evaluace, vyučující, univerzita, studenti

## **Annotation**

STRÁNSKÁ, VERONIKA. Evaluation of university studies from the perspective of students of the University of Hradec Králové and the Metropolitan University of Prague. Hradec Králové: Philosophical Faculty, University of Hradec Králové, 2022, 72 pp. Bachelor Thesis.

This bachelor thesis deals with the evaluation and view of studies by second-year bachelor's students at the Philosophical Faculty of the University of Hradec Králové and the Metropolitan University of Prague. The aim of the thesis is to find out whether and to what extent the attitudes of the students of the given universities differ. Students evaluate not only the study as such, but also life at the university, which includes satisfaction with teacher, taught subjects, but also other aspects that are part of the study. The theoretical part of the thesis contains an explanation of the concepts of evaluation, types and kinds, the difference between external and internal evaluation is also described. The practical part is initially focused on the description of universities so that the reader gets acquainted with them and understands their differences. Subsequently, the research was presented, which was carried out using a quantitative method using a questionnaire survey. The resulting research data are interpreted to identify differences between universities.

**Keywords:** evaluation, professor, university, students

## **Poděkování**

Ráda bych poděkovala mé vedoucí práce RNDr. Mgr. Lucii Vítkové, Ph.D. za pomoc a cenné rady při zpracování této bakalářské práce. Dále také děkuji respondentům, kteří se zúčastnili dotazníkového šetření.

# Obsah

Úvod.....	10
1 Cíl bakalářské práce.....	12
2 Teoretická část .....	13
2.1 Evaluace.....	13
2.1.1 Evaluace jako pojem.....	13
2.1.2 Typy evaluace .....	15
2.1.2.1 Typ dle účelu: formativní a sumativní evaluace.....	15
2.1.2.2 Typ dle předmětu: evaluace procesu a evaluace efektu .....	15
2.1.3 Druhy evaluace .....	16
2.1.3.1 Vnější evaluace.....	17
2.1.3.2 Vnitřní hodnocení – autoevaluace .....	18
2.2 Validita.....	24
2.2.1 Ověřování validity .....	25
2.2.2 Reliabilita.....	26
3 Praktická část .....	27
3.1 Univerzity .....	27
3.1.1 Filozofická fakulta Hradec Králové.....	27
3.1.1.1 O fakultě .....	27
3.1.1.2 Studentské organizace .....	28
3.1.1.3 Odborné časopisy .....	28
3.1.1.4 Ubytování .....	29
3.1.2 Metropolitní univerzita Praha .....	29
3.1.2.1 Zajímavé projekty .....	30
3.1.2.2 Odborné časopisy .....	30
3.1.2.3 Ubytování .....	31
3.2 Výzkum a jeho cíl.....	31



3.2.1	Metodologie výzkumu .....	31
3.2.1.1	Cílová populace .....	31
3.2.1.2	Předvýzkum .....	31
3.2.1.3	Dotazníkové šetření .....	32
3.2.2	Analýza výzkumu .....	33
	Závěr .....	51
	Seznam literatury .....	53
	Přílohy .....	55

## Úvod

Téma bakalářské práce s názvem *Hodnocení vysokoškolského studia z pohledu studentů Univerzity Hradec Králové a Metropolitní univerzity Praha* jsem si vybrala z několika důvodů. Myslím si, že je téma zajímavé už jen z hlediska hodnocení studia jako takového. Je zvykem, že studenti na konci semestru hodnotí předměty, které po dobu celého semestru absolvovali, ale hodnocení studia z obecnější perspektivy je také zajímavou zpětnou vazbou, která je pro danou univerzitu důležitá.

Ze začátku jsem přemýšlela, jaké univerzity budu vlastně hodnotit. Bylo jasné, že se bude jednat o Univerzitu Hradec Králové, a to právě proto, že na ní studuji. Ohledně druhé univerzity jsem měla nápady různé, ale nakonec jsem si vybrala Metropolitní univerzitu Praha. Věděla jsem, že mám na této univerzitě pár známých, kteří budou schopni mně pomoci s případným rozesláním dotazníků nebo ochotni poskytnout rozhovor. Zároveň jsem dávala důraz na to, aby šlo o hodnocení univerzity státní, ale i soukromé. Nemyslím si, že by v hodnocení toto hrálo velkou roli, ale sama jsem byla zvědavá, z jakého důvodu studenti volili při výběru školy tak, jak volili.

Cílem práce je tedy zjistit, zda a nakolik se liší postoje studentů ke studiu, jak hodnotí výuku a další aspekty života na daných univerzitách. Cílovou populací budou studenti druhých ročníků prezenčního bakalářského studia. Výzkum, který je součástí této práce je kvantitativní a proveden metodou dotazníkového šetření. Součástí výzkumu byl i tzv. předvýzkum v podobě polostrukturovaných rozhovorů a následně je provedena analýza výsledků, které byly zjištěny.

V teoretické části se snažím v první kapitole zmapovat pojem evaluace a také představit její rozdělení podle typů a druhů. Podkapitoly se dělí na typy dle účelu – formativní a sumativní evaluace – a dle předmětu – evaluace efektu a procesu. V dalších podkapitolách se zaměřuji na vysvětlení rozdílu mezi vnější a vnitřní evaluací. V případě vnější evaluace rozebírám to, jakým způsobem probíhá v České republice, a také její souvislost se zajišťováním kvality vysokých škol. Co se týče vnitřní evaluace neboli autoevaluace, tak tam se snažím především vysvětlit, jaké jsou její cíle. Dále také autoevaluační plán, jeho kritéria a indikátory

a v neposlední řadě fáze evaluačního procesu. Poslední kapitola je věnována validitě, která je pro výzkum důležitá. Podkapitola se zabývá tím, jakým způsobem lze provádět kontrolu a ověřování validity.

Praktická část této práce je nejprve tvořena kapitolou, která popisuje jednotlivé univerzity. V první podkapitole se zaměřuji na Univerzitu Hradec Králové a detailněji na Filozofickou fakultu, protože právě ta je předmětem mého zkoumání. Začínám obecnými informacemi o fakultě, popisují studentské organizace, odborné časopisy, ale také i možnosti ubytování. V případě druhé podkapitoly, která se zabývá Metropolitní univerzitou Praha, se snažím v podstatě o to samé, a to popsat důležité informace o univerzitě, vyzdvihnout její zajímavé projekty, jako je Škola bez bariér či Metropolitní univerzitní banka, a.s. a zakončuji možnostmi ubytování, stejně jako u Filozofické fakulty Univerzity Hradec Králové.

## **1 Cíl bakalářské práce**

Cílem je zjistit, zda a nakolik se liší postoje studentů ke studiu, jak hodnotí výuku a další aspekty života na daných univerzitách. Cílovou populací jsou studenti druhých ročníků prezenčního bakalářského studia. Teoretická část je věnována pojmu evaluace a jejímu rozdělení. Dále také validitě a jejímu měření či ověřování, což považuji za důležitou součást výzkumu. Výzkum bude založen na dotazníkovém šetření mezi studenty obou univerzit, dalšími technikami sběru jsou analýza dokumentů a rozhovory, které budou uskutečněny v rámci předvýzkumu.

## **2 Teoretická část**

Když jsem přemýšlela nad teoretickou částí mé práce, tak mně přišlo nejvhodnější nejprve popsat pojem evaluace. S evaluací se setkáváme poměrně často, aniž bychom si toho byli vědomi. Například pokud hodnotíme nějakou službu či pobyt na hotelu pomocí anonymních dotazníků – pro poskytovatele je to skvělá zpětná vazba. Většina lidí, hlavně studentů, zná evaluaci jako hodnocení studovaného předmětu a je zvyklá, že na konci semestru obdrží dotazník, který následně vyplní. Ale já bych ráda tento pojem vysvětlila více do detailu a uvedla jednotlivé druhy a typy i z hlediska celkového pohledu na studium.

### **2.1 Evaluace**

V první kapitole této práce se budu snažit o vysvětlení pojmu evaluace obecně, a to od více autorů. Právě tato kombinace několika definic pomůže k tomu, aby bylo možné porozumět evaluaci ze všech stran, a zároveň si myslím, že je zajímavé pozorovat i nepatrné rozdíly v tvrzení mezi autory. Podkapitoly budou tvořit typy a druhy evaluace. Co se týče druhů evaluace, rozhodla jsem se více zaměřit na autoevaluaci, která dle mého názoru více souvisí s tématem mé práce.

#### **2.1.1 Evaluace jako pojem**

Pro koncept hodnocení studia můžeme využít pojem evaluace studia, který je v českém prostředí již značně zažitý. Pojem evaluace pochází z latiny (sloveso *valere* = být silný, mít platnost, závažnost). Poté bylo přenesené do francouzštiny (*évaluer* = hodnotit, oceňovat) a následně bylo přejato do anglického jazyka, a došlo tak k jeho rozšíření. [Průcha, 1996, s. 9]

Co se týče mě samotné, tak jsem s tímto pojmem přišla do styku až na vysoké škole. Tehdy jsem byla překvapena, že vůbec probíhá hodnocení vyučovaných předmětů, a již od začátku mně to celé dávalo smysl. Evaluace nám totiž poskytuje zpětnou vazbu, zároveň kontroluje a samozřejmě také ověřuje účinnost, správnost a vhodnost určitého objektu, v tomto případě daného předmětu. Díky této zpětné vazbě je možné provádět změny, které jsou shledány jako důležité pro správné fungování výuky, a odstraňovat nedostatky. Uznávám za vhodné zmínit, že evaluace se netýká pouze vzdělávání, ale také sociální politiky, zdravotní politiky

a sociální práce, kam patří například preventivní programy v oblasti zdraví či bodový systém pro řidiče. [Hendl, Remr, 2017, s. 271]

Definice pro tento pojem jsou různé. Protože bych byla nerada, aby v mé práci zaznělo jen jedno vymezení, ale chci, aby bylo možné na evaluaci jako pojem nahlédnout i z jiných úhlů pohledu, tak jsem se rozhodla, že zde uvedu několik autorů, kteří evaluaci definují podobně – avšak lze tam nalézt pár rozdílů. Například Průcha (1996) vyjádřil tento pojem pomocí distinktivních rysů. Tvrdí, že evaluace je teoretický přístup, metodologie, proces, využívá se na různých úrovních vzdělávací praxe a má také různé způsoby využití. [Průcha, 1996, 10]

Zaujalo mě definiční vymezení podle Scrivena (1967), který v oblasti evaluace posuzuje věcný základ neboli rys a hodnotu. Vztáhneme-li to přímo na vzdělávání, tak věcný základ vzdělávacího kurzu je například sdělování nových poznatků a hodnota vyjadřuje vnímání daného věcného základu. Tudiž je zde důležitá shoda typických vlastností a očekávání. Abych to lépe vysvětlila, tak hodnotou může být například navazování sociálního kontaktu. Když se nad tím zamyslím, tak to pro někoho může být třeba i výstup z komfortní zóny, na který nahlíží pozitivně a má chuť se této „výzvě“ postavit. A právě takovým výstupem z komfortní zóny může pro někoho být kupříkladu nebát se prezentovat před více lidmi. [Hendl, Remr, 2017, s. 272–273]

V trochu jiném směru definuje evaluaci i Fournierová (2005), která tvrdí, že evaluace je aplikovaný proces zjišťování, sběru a syntézy evidence, který má vést právě k závěru o věcném základu a hodnotě, o kterých jsem již psala výše. V její definici můžeme tedy nalézt empirický aspekt (proces zjišťování, sběr, syntéza evidence) a normativní aspekt (úsudek o věcném základu a o hodnotě). [Hendl, Remr, 2017, s. 273]

*„Lze tedy shrnout, že evaluace je typem systematické a kontrolované činnosti, která napomáhá při rozhodování. Kromě podpory rozhodovacího procesu, evaluace pomáhá stanovit zodpovědnost (accountability), umožňuje identifikovat příklady dobré praxe a je nástrojem soustavné reflexe vykonávaných činností a získávání zpětné vazby o probíhajících činnostech.“* [Hendl, Remr, 2017, s. 274]

## 2.1.2 Typy evaluace

Ještě před tím, než budu popisovat rozdíly mezi vnitřní a vnější evaluací, tak bych se chtěla věnovat typům evaluace, které se dají aplikovat. Toto rozdělení je dobře popsané a vysvětlené v knize *Metody výzkumu a evaluace* od dvojice autorů Jana Hendla a Jiřího Remra.

### 2.1.2.1 Typ dle účelu: formativní a sumativní evaluace

Formativní evaluace představuje průběžnou, opakovanou aktivitu, která má za úkol odhalit nedostatky a slouží v podstatě jako zpětná vazba pro návrh nových opatření, které je mají eliminovat. Právě z tohoto důvodu je důležité si uvědomit, že žádný výsledek není ani dobrý, ani špatný. Výstupy a výsledky formativní evaluace slouží pro vyučující a pro jejich potřebu, neboť pro ostatní by neměly až takovou váhu. [Hendl, Remr, 2017, s. 275]

Formativní evaluace probíhá pravidelně jak na Univerzitě Hradec Králové, tak i na Metropolitní univerzitě Praha, a to ve formě evaluačního dotazníku, který obvykle studenti dostávají na konci semestru. V dotazníku jsou obsažené otázky, které se týkají spokojenosti s vyučujícím, ale i s daným předmětem. Aby byli studenti upřímní a nemuseli se obávat, že by odpovědi v dotazníku nějak narušily jejich studium, nebo aby někoho „neurazili“, tak jim je před vyplněním oznámeno, že odpovědi jsou zcela anonymní.

Sumativní evaluace se liší tím, že slouží jako zhodnocení toho, zda bylo, nebo nebylo dosaženo určitého cíle. Provádí se po skončení činnosti, je založena na retrospektivitě a provádí se většinou jednorázově. Jde v podstatě o souhrnný pohled nejen na pedagogickou činnost školy. [Hendl, Remr, 2017, s. 277]

### 2.1.2.2 Typ dle předmětu: evaluace procesu a evaluace efektu

Při studiu zdrojů o evaluaci jsem narazila ve většině případů rozdělení formativní a sumativní, které jsem již popsala. Proto pro mě byla evaluace procesu a efektu něco nového.

Nejdříve bych se chtěla věnovat evaluaci procesu, která spočívá ve zkoumání toho, jaká příčina plyne z problémů či úspěchů a změn z běhu dané intervence. Dále ji můžeme definovat i takto: „*Soustřeďuje se na soulad skutečně vykonávaných*

*činností s postupy, které byly předem definovány.*“ [Hendl, Remr, 2017, s. 281] Scriven tvrdí, že by se k tomuto typu evaluace mělo přistupovat opatrně, protože více poukazuje na chyby a nedostatky a neupozorňuje na silné stránky. Jinými slovy nevede k symetrickým výsledkům. [Hendl, Remr, 2017, s. 280–281]

Evaluace efektu (dopadu) se soustřeďuje především na popis, výzkum a určení změn, které souvisejí s cílovou skupinou. Tento typ evaluace je rozdělen na tři kategorie efektů a těmi jsou výstupy, výsledky a dopady. [Hendl, Remr, 2017, s. 283–284]. Je důležité zmínit, že by neměla být prováděna bez toho, aniž by před tím byla provedena evaluace procesu. *„Bojujeme zde za to, aby evaluace dopadu nebyla vedena bez doprovodné evaluace procesu. Evaluace dopadu je statickou analýzou, analogickou k momentce získané v určitém okamžiku v čase. Reprezentuje situaci v tomto okamžiku, ale pokud je obrázek získán v čase, kdy se okolnosti rychle mění, pak dává falešný obraz o tom, co se děje, nebo o tom, jaký bude konečný dopad programu. Evaluace procesu je na druhou stranu dynamickou analýzou, která umožňuje hodnotiteli sledovat změny tak, jak se postupně vyskytují, a identifikovat bod, kdy se program stává institucionalizovaným a změny ustávají. V tomto čase by teprve měla být vedena evaluace dopadu, protože pouze pak může být měřen finální dopad.*“ [Palumbo, Sharp, 1980, in Smutek, 2014, s. 32]

Evaluace procesu a efektu bych nezařadila mezi typy, které se mé práce týkají. A to hlavně z toho důvodu, že nezkoumám, jaké činnosti nebo postupy školy byly předem definovány a zda jsou dodržovány. V mé práci hodnotí studenti své studium na dané škole, avšak je možné, že mohou být s definovanými postupy, které chce škola aplikovat, seznámeni a mají možnost to zhodnotit. Podle mého názoru by toto bylo pro studenty zbytečně složité a rozhodla jsem se, že zvolím spíš jednoduché a prosté otázky a zaměřím se na obecnější aspekty života na univerzitách. I tak mně přišlo vhodné toto rozdělení do mé práce uvést, a to právě z toho důvodu, abych ukázala, co všechno pod evaluaci jako takovou patří.

### **2.1.3 Druhy evaluace**

Pojem evaluace má také své druhy. V následujících podkapitolách se budu snažit přiblížit, jak se od sebe jednotlivé druhy liší. Většina lidí nebo studentů si pod pojmem evaluace představí vyučujícího, který ke konci semestru rozdává dotazníky s otázkami, které se týkají vyučovaného předmětu. Pro studenty je evaluace



předmětu většinou jen pouhým „rychlým“ zhodnocením výuky. Někteří dotazníky vyplňují poctivě, avšak najdou se i tací, kteří si s tím moc práce nedají a zvolí neutrální odpovědi. Tímto se ale dostávám k vnitřní evaluaci, tzv. autoevaluaci, o které budu psát později. Nejdřív bych se ráda zaměřila na vnější evaluaci, která je také pro školu velmi důležitá.

### **2.1.3.1 Vnější evaluace**

Vnější evaluaci můžeme také nazývat jako externí evaluaci. Ve studii J. Mareše a S. Ježka se autoři věnují externí evaluaci konkrétněji a spojují ji i s kvalitou vzdělávání, která s tím úzce souvisí. Zajišťování kvality vzdělávání je cíl vnější, ale samozřejmě i vnitřní evaluace. [Mareš, Ježek, 2013, s. 304]

Externí evaluaci provádí orgán školské správy. Kdybych se měla zaměřit jenom na vysoké školy u nás v České republice, tak celkovou externí evaluaci provádí Národní akreditační ústav, který mimo jiné i rozhoduje o akreditaci studijních programů. Dále také kontroluje dodržování právních předpisů při uskutečňování akreditovaných činností a jak jsem již psala, tak hodnotí nejen vzdělávací činnost, ale také způsob řízení školy, domácí či zahraniční spolupráce či koncepce dalšího rozvoje školy. [MŠMT – Národní akreditační ústav]

### **Kvalita vysokých škol**

Vnější evaluace v podstatě prošetřuje kvalitu vysokých škol a fungování školy jako celku. Od toho se odvíjí tvrzení, které zmiňuje Průcha v knize *Pedagogická evaluace*: „Kvalitou se rozumí žádoucí (optimální) úroveň fungování, anebo produkce těchto procesů či institucí, která může být předepsána určitými požadavky (např. vzdělávacími standardy), a může být tudíž objektivně měřena a hodnocena.“ [Průcha, 1996, s. 26]

De Weert (1990) rozdělil kvalitu práce vysokých škol podle třech aspektů. Jako první zmiňuje kvalitu vstupů, do kterého patří například finance, které škola dostává, nebo také technické vybavení školy či kvalifikace učitelského sboru. Druhým aspektem je kvalita procesů, kde se jedná přímo o procesy vyučování. Posledním aspektem je kvalita výstupů, tím je myšleno dosažení cílů, které byly naplánovány. [Mareš, Ježek, 2013, s. 304]

Hodnocení kvality vysokých škol má ale i svá úskalí. Jako příklad bych chtěla uvést to, že tato hodnocení jsou většinou založena na stejných kritériích pro všechny školy. Může to být výhodou v tom smyslu, že je o to snazší školy porovnávat. Nevýhoda zde však může nastat v ignoraci originality dané školy. Škola je podrobena tzv. externímu očekávání a právě míra jejich plnění je objektem kontroly a hodnocení. [Mareš, Ježek, 2013, s. 307]

Když jsem dále pročetla studii J. Mareše a S. Ježka, tak mě zaujalo, že Evropská asociace pro zajišťování kvality vysokých škol vznesla požadavek, aby se externí evaluace účastnili i studenti. Buď ti, kteří jsou členy agentur pro zajišťování kvality, nebo studenti, kteří se účastní externích hodnocení vysokých škol jako pozorovatelé, plnoprávní členové expertních týmů a v neposlední řadě i ti studenti, kteří na dané vysoké škole studují. [Mareš, Ježek, 2013, s. 311]

Externí evaluace se provádí pravidelně a většinou na základě sumativního hodnocení. Jak jsem již psala, tak sumativní hodnocení je hodnocení celkové a nedozvíme se z něho podrobné detaily. Je jasné, že výsledky hodnocení dostává škola pro sebe, aby si byla vědoma svých nedostatků, avšak je důležité, aby byly tyto výsledky přístupné i pro veřejnost. Lidé si tak mohou udělat „obrázek“ o dané vysoké škole sami a uvážit, zda tam budou chtít studovat či školu doporučí. [Mareš, Ježek, 2013, s. 311]

Mohu potvrdit, že i já jsem před samotným nástupem na vysokou školu chtěla vědět, jak na tom škola vlastně je. Nakonec si ale myslím, že to pro mě nebylo až tak stěžejní, protože obor *Sociologie obecná a empirická* se mi velmi líbil, a i když je dnes už docela rozšířen, tak jsem zvolila Univerzitu Hradec Králové, a to hlavně kvůli doporučením od tehdejších studentů. Tím nechci externí evaluaci nijak zpochybňovat. Věřím, že spousta uchazečů se jejími výsledky řídí.

### **2.1.3.2 Vnitřní hodnocení – autoevaluace**

Vnitřní evaluaci se budu věnovat podrobněji, a to z toho důvodu, že při zamyšlení se nad otázkou, zda ve své práci provádím vnější, nebo vnitřní evaluaci, tak se přikláním k té vnitřní (autoevaluaci). Studium na univerzitách v mém dotazníku hodnotí studenti, kteří na dané univerzitě studují, a nikoliv lidé z venku.

Hned ze začátku zde ale narážím na podstatnou věc, která může většinu lidí mást. Pokud se člověk bude zajímat o vnitřní evaluaci škol, tak se jistě setká i s pojmem sebehodnocení. Setkala jsem se s tím i já při pročítání zdrojů ke své bakalářské práci a zjistila jsem, že rozdíl mezi pojmy autoevaluace a sebehodnocení srozumitelně vysvětluje Karel Rýdl (1998) v knize *Sebehodnocení školy*. Uvádí, že sebehodnocení je především neplánované a necílené. Jde o nahodilou situaci a nevyžaduje nijak dlouhou přípravu. Co se týče autoevaluace, tak zde se jedná o systematicky připravenou, a hlavně plánovanou akci, která má předem stanovená kritéria k předem stanoveným cílům. [Rýdl, 1998, s. 7]

Podle Jany Vašátkové (2006), která je autorkou knihy *Úvod do autoevaluace*, je sebehodnocení spojováno s žáky či učiteli a podobně jako pojmy sebereflexe, sebedůvěra či sebejistota se pojí s jedinou osobou. Tudiž tvrdí, že rozlišovat pojem autoevaluace a sebehodnocení je důležité. Autoevaluace je tedy posuzování činnosti školy a výsledky slouží jako zpětná vazba ke zhodnocení vlastní činnosti a jako výstup pro další kroky. Autorka je toho názoru, že je toto vymezení výstižné, protože poukazuje na provázanost veškerých aktivit s dalším rozvojem a prací školy. Já s tím souhlasím a zdá se mi to jako trefné shrnutí. [Vašátková, 2006, s. 14]

#### **2.1.3.2.1 Cíle autoevaluace**

Pokud se autoevaluace provádí, tak jeden z nejdůležitějších kroků, které je potřeba udělat mezi prvními, je zvolit její cíl. Může jich být samozřejmě i více. Autoevaluace, a hlavně její výsledky, slouží k tomu, aby škola byla schopna o sobě přemýšlet a identifikovat aspekty, které je potřeba zlepšit. Aby byla autoevaluace úspěšná, je důležité, aby byla systematicky založena, provedena v metodicky správných krocích, prováděna pravidelně, řídila se dle stanovených kritérií a připravovala rozhodnutí pro další plánování a jednání. [Vašátková, 2006, s. 115]

Hlavní cíle, které uvádí Rýdl (1998) v knize *Sebehodnocení školy*, jsou:

- vytváření profesionální skupiny (týmu),
- stálá zpětná vazba vedení školy,
- informování okolí školy,
- příprava na externí evaluaci. [Rýdl, 1998, s. 7–10]

První dva cíle jsou, dá se říct, jasné. V prvním se jedná o pedagogy či ostatní pracovníky školy a je žádoucí, aby jejich profesionalita spočívala hlavně ve schopnosti vzhledu do každodenní reality školy. Druhý cíl je dle mého nejdůležitější, alespoň co se týče výhradně vnitřního hodnocení. Škola toto organizuje hlavně pro sebe, a může se tak snažit o neustálé zlepšování. Třetí cíl se opírá hlavně o reklamu školy samotné. Výsledky, které z autoevaluace vzejdou, jsou dobrým nástrojem k tomu, jak vyzdvihnout pozitivní stránku školy. Samotný detailní výstup by měl sloužit pouze škole, avšak zformulované pozitivní aspekty lze využít k reklamě nebo je škola může zmínit například na svých webových stránkách. Vnitřní hodnocení by mělo předcházet tomu vnějšímu, což je dle autora čtvrtý cíl. Již zpracovaná autoevaluační zpráva by měla být nezbytným předpokladem externí evaluace a zároveň to, jakým způsobem se škola připravuje na vnější hodnocení také hraje roli při samotném hodnocení. [Rýdl, 1998, s. 7–10]

Vašátková (2006) je toho názoru, že externí evaluace v podstatě prokazuje kvalitu školy a autoevaluace by ji měla zlepšovat. Oba tyto typy evaluace by měly být v souladu a neměly by si protirečit. Zároveň bych také chtěla zmínit cíle, které uvádí sama autorka, která píše spíš o cílech, které by se měly týkat přímo autoevaluace, a to nejen co se týče jejich příprav. Zmiňuje, že je především důležité, aby se spoluúčastníci autoevaluace na těchto cílech přímo podíleli, a to z toho důvodu, že je pak snadněji přijmou za své. Zdůrazňuje také autorku Nezvalovou (2003), která tvrdí, že by se jich ze začátku nemělo stanovit mnoho a doporučuje, aby se pozornost věnovala maximálně třem až čtyřem cílům. Cíle:

- specifické (tj. specific),
- měřitelné (tj. measurable),
- dosažitelné, reálné (tj. achievable),
- relevantní, důležité (tj. relevant),
- časově vymezené / termínované (tj. timed) [Vašátková, 2006, s. 115–118]

Cíle jsou odvozeny od celkového klimatu školy, je tedy potřeba znát její aktuálnost. Jejich obecnou podobu lze vyjádřit pomůckou „SMART“. Autoevaluace se může považovat za úspěšnou i ve chvíli, kdy není splněn cíl, který byl stanoven, což by ale škola neměla brát jako neúspěch. To, že informace nejsou zkresleny a ukazují realitu, je naopak pro školu uvědoměním a alespoň ví, na čem je potřeba pracovat.

Stejně jako externí evaluace má i svá úskalí evaluace interní. [Vašátková, 2006, s. 115–118]

Mezi nejzávažnější potíží interní evaluace patří například tzv. „provozní slepota“ nebo také předstíraná reflektivita. L. Morleyová (2003) tento pojem vysvětluje jako povrchní či formální sebehodnocení vysoké školy. *„Vedení vysokých škol (aby obstálo před kontrolními orgány) volí v sebehodnotících zprávách často takový diskurs, jemuž kontrolní orgány rozumějí, který v kontextu hledají a který následně oceňují.“* [Mareš, Ježek, 2013, s. 303]

#### **2.1.3.2.2 (Auto)evaluační plán**

Každá škola by si měla stanovit tzv. autoevaluační plán, ve kterém by měly zaznít cíle, kterých chce škola dosáhnout, pak také oblasti, kritéria a indikátory, termíny provádění autoevaluace, cílové skupiny, zodpovědnost za dílčí evaluační aktivity i za celek, metody, zdroje, způsob zdokumentování evaluačního procesu i jeho výsledků, způsob zveřejnění těchto poznatků a jejich další využití v práci školy. Každá škola by je měla přijmout za své a přizpůsobit svým podmínkám. [Vašátková, 2006, s. 92–93]

Evaluační plán by měl obsahovat pochopení evaluačního problému, kde je důležitou otázkou, jaký je problém a proč ho chce řešit. Rozhoduje se zde o cílech, které jsou součástí filozofie školy. Není podmínkou, aby všechny cíle byly splněny, protože jak jsem již zmínila, tak autoevaluace je hlavně o zlepšování kvality školy, nikoliv o záměru vše napravit do co nejlepšího stavu. Ano, z dlouhodobého hlediska je jasné, že se škola snaží dosáhnout bodu, kdy bude prvotřídní. Ale otázkou je, zda dosažení určité míry škole stačí. Další bod, který je součástí evaluačního plánu, je jeho samotné vytvoření. S tím souvisí i rozhodování o kritériích a indikátorech, které bych ráda více rozvedla do detailu. [Vašátková, 2006, s. 92–93]

#### **Kritéria a indikátory evaluačního plánu**

Když jsem četla knihu *Úvod do evaluace* od autorky Vašátkové (2006) a narazila na pojmy kritéria a indikátory, tak mě zajímalo, co přesně se tím myslí, a nedokázala jsem si představit, v čem taková kritéria spočívají. Kritéria určují, jestli bylo cíle dosaženo, či nikoliv, avšak nedílnou částí jsou i indikátory, které

mají sloužit k tomu, aby prokázaly, v jakém rozsahu bylo cíle dosaženo. Fitz-Gibon (1996) stanovil jejich charakteristiku, a to takovou, že indikátor by se měl vztahovat k výsledkům prováděné aktivity a poskytovat zpětnou vazbu. Dále by také měl být dosažitelný či reálný a v neposlední řadě také patřičně vysvětlen. Následujícím bodem evaluačního plánu je sběr dat a informací, pak také analýza dat, která byla zjištěna a poté také jejich interpretace. [Vašátková, 2006, s. 119–120]

Sběr dat a informací je podle mého názoru jeden z nejdůležitějších aspektů, protože od toho se odvíjí v podstatě celá autoevaluace. Důležitý je i způsob získávání informací. Ať už se jedná o způsob písemný, nebo také ústní. Mezi písemné nástroje využívané pro autoevaluaci můžeme zařadit například dotazníky. Dalšími nástroji jsou analýza dokumentů, rozhovory či pozorování. Metoda dotazníků se využívá i u nás na Filozofické fakultě v Hradci Králové. U nás na fakultě probíhá evaluace zejména co se týče hodnocení předmětů. Vždy na konci semestru vyučující rozdává evaluační dotazníky a zdůrazní, že tato činnost je zcela anonymní a dobrovolná. Výsledky tohoto hodnocení jsou předány vedoucímu katedry a ten má možnost zhodnotit, zda studenti jsou s danými předměty spokojeni. Přístup k výsledkům má děkan a proděkan pro studijní záležitosti, takže samotní vyučující se k nim nedostanou. [Výnos děkanky FF UHK č. 16/2015]

Interpretací se rozumí vytvoření evaluační zprávy, která má také obsahovat doporučení a stanovení cílů k odstranění nedostatků. Měla by zdůrazňovat silné stránky školy, ale zároveň by neměla působit jako reklama či marketingový prostředek. Jako poslední část plánu je samotné zavádění změn a inovací. [Vašátková, 2006, s. 97]

Záznam a výsledky autoevaluace by měly být zaznamenány ve výroční zprávě školy. Měla by shrnovat samotný výsledek, ale i budoucí kroky, které by měly zpravidla sloužit k odstranění problémů či dosahování jednotlivých cílů, zpravidla těch, které si škola sama stanovila. Zpráva nemusí mít podobu pouze písemnou, protože v dnešní době máme spousta inovací, které nám umožňují ji například umístit na web školy, ale samozřejmě ji lze umístit třeba i do školního časopisu, aby i studenti, které výsledek autoevaluace zas až tak nezajímá a nevyhledávají si o ní informace samostatně, měli možnost alespoň nahlédnout a obecně se informovat, jakým způsobem autoevaluace školy dopadla. Je možné některé body vložit i na

letáky či brožury, které se následně dostanou k většímu množství lidí, ať už se jedná o uchazeče o studium, nebo o studenty jiných vysokých škol. [Vašátková, 2006, s. 136]

### **2.1.3.2.3 Fáze evaluačního procesu**

Ačkoliv se může zdát, že celý evaluační proces je jednoduchý, tak tomu tak není. I já jsem si myslela, že to nemůže být nic složitého. Člověk si řekne, že se vytisknou dotazníky s příslušnými otázkami, rozdají se, studenti je vyplní a v podstatě to pro školu či předmět nemá až takovou hodnotu. Čím více se ale věnuji této práci, tak zjišťuji, že tento proces musí mít nějakou strukturu a musí být vymyšlen tak, aby dal smysl, a hlavně by neměl být podceňován. V této podkapitole uvedu jednotlivé fáze, kterých by se měla škola držet, aby dosáhla úspěšného procesu hodnocení. V těchto fázích jsou uvedeny kroky, které jsou zmíněny v předchozí podkapitole, ale protože spadají do jednotlivých fází, které také nesou svůj název, rozhodla jsem se je vypsát. Vašátková (2006) v knize odkazuje na autora Rýdla (1998) a autorku Nezvalovou (2003), kteří se těmito fázím ve svých publikacích věnují:

#### **Fáze motivační**

Tato fáze začíná v okamžiku, kdy je autoevaluace potřeba. Je důležité si říct, jaký je k tomu důvod, a vzbuzovat motivaci k tomuto procesu. Nemělo by to být předkládáno jako povinnost nebo práce navíc, protože pak to mohou studenti vnímat jako ztrátu času a nepřemýšlejí nad tím, jak budou hodnotit. [Vašátková, 2006, s. 95–96]

#### **Fáze přípravná**

Dá se říct, že tato fáze je jedna z těch důležitějších, protože zahrnuje veškeré plány, pravidla a podmínky autoevaluace. Stanovuje se, jací lidé budou stát ve vedení autoevaluace, kdo bude dotazován a pak také, kdo ji bude vyhodnocovat. V této fázi se stanovují i kritéria a indikátory, o kterých jsem již psala. Významnou roli hraje i časový plán. Vše je v této fázi diskutováno a promyšleno do detailů. [Vašátková, 2006, s. 95–96]

### **Fáze realizační**

Zde nastává prostor pro realizaci a aplikaci nástrojů a metod, které jsou potřebné pro získávání informací. Na procesu se mohou podílet i externí odborníci, kteří mají určitý odstup, a je tak jednodušší se vyvarovat úskalím, která mohou nastat. [Vašátková, 2006, s. 95–96]

### **Fáze evaluační**

Evaluační fázi se rozumí vyhodnocování výsledků. Z obdržených výsledků a záznamů se vytváří podklady pro závěrečnou zprávu. [Vašátková, 2006, s. 95–96]

### **Fáze korektivní**

Tato fáze je jakýmsi dovršením celého procesu a pomáhá upevňovat stávající výsledky. Zavádějí se příslušné změny a inovace, které se jeví jako potřebné. [Vašátková, 2006, s. 95–96]

## **2.2 Validita**

V této kapitole se zaměřím na validitu a vysvětlím, proč je pro výzkumníka důležitou součástí samotného výzkumu. Dále také popíšu, jakými způsoby se může validita měřit, ověřovat a kontrolovat. Podkapitolu bude tvořit ověřování validity a její rozdělení. Poslední podkapitola se bude zabývat reliabilitou (spolehlivostí), která je také nedílnou součástí validity.

Když se provádí výzkum, tak je samozřejmě klíčové, aby byl validní. Nejprve je důležité si uvědomit, jaký je cíl našeho výzkumu a co vlastně chceme zkoumat. Pokud bude výzkum validní, tak ho můžeme brát jako hodnotný. Pokud však dostatečně validní není, tak není kvalitní, a dokonce se může stát, že se stane bezcenným. „*Definice validity požaduje, aby procedura měření skutečně měřila to, co předpokládáme, že měří. V současnosti se zdůrazňuje, že uživatel má z výsledků měření odvodit správná rozhodnutí. Validita odkazuje na přiměřenost, smysluplnost a užitečnost specifických závěrů, jež se provádějí na základě výsledků měření.*“ [Hendl, 2015, s. 54]



Abych měla jistotu, že bude můj výzkum validní, tak jsem ve své práci prováděla tzv. předvýzkum. Když jsem přemýšlela nad otázkami do dotazníků, tak jsem potřebovala vědět, zda budou pro studenty srozumitelné a smysluplné. Ověřovala jsem tím i to, že skutečně měřím to, co chci měřit. Doufala jsem, že rozhovory se studenty mi pomohou k tomu, abych zjistila, zda mám své připravené otázky do dotazníku dát nebo i nějakou přidat či vynechat.

### 2.2.1 Ověřování validity

Jak už jsem popisovala výše, tak je důležité zjistit, zda je výzkum validní. Toto výzkumník zjišťuje až na konci samotného výzkumu, a proto bych ráda popsala, jaké jsou možnosti měření, ověřování a kontroly validity. Kniha dvou autorů Jana Hendla a Jiřího Remra rozděluje validitu na dílčí části, podle způsobu měření je můžeme rozlišovat. Nejprve bych ráda uvedla interní validitu, kde by závislá hodnota měla být ovlivňována uvažovanou nezávisle proměnnou, a nikoliv „cizími“ hodnotami. Externí validitu chápeme tak, že výsledky, které z ní získáme, můžeme přenést na jiný výzkum. Co se týče konstruktové validity, tak u ní je potřeba dbát na to, že měříme opravdu to, co chceme. *„Konstruktová validita znamená, že teoretické představy o příčině a následku dobře odpovídají situacím v reálném světě, které máme na mysli.“* [Hendl, Remr, 2017, s. 72) Zjevná validita je brána jako ten nejjednodušší způsob měření. *„Jeví se nám, že nástroj měří to, co chceme, aby měřil?“* [Hendl, Remr, 2017, s. 73). Můžeme se domnívat, že ano, ale problém nastává v případě, kdy máme složitější výzkum a pouze zjevná validita nám stačit nebude. Kriteriační validita je rozdělena na validitu prediktivní a souběžnou. *„Prediktivní validita srovnává naše měření s kritériem, jež je určeno stavem v budoucnu, které má naše měření předpovědět.“* [Hendl, Remr, 2017, s. 73]. Zatímco u souběžné validity to můžeme udělat tak, že použijeme současné validní měření, které porovnáme s tím naším. V případě mého výzkumu bych mohla využít souběžnou validitu tak, že bych výsledky externí evaluace Univerzity Hradec Králové nebo Metropolitní univerzity Praha porovnála s výsledky mého výzkumu, avšak v případě externí evaluace bych narazila na problém ve spojitosti s kritérii. Pokud by se jednalo o výsledky interní evaluace, tak tam by se výzkum také neshodoval s tím mým, jelikož já zkoumám život na univerzitě obecně, který je hodnocen studenty. Evaluace, která standardně probíhá opakovaně na konci

semestru na Univerzitě Hradec Králové a Metropolitní univerzitě Praha, ve které studenti hrají roli, se týká hodnocení předmětů.

### **2.2.2 Reliabilita**

Nedílnou částí validity je také reliabilita, která se může také nazývat jako spolehlivost. Po přečtení pár zdrojů docházím k tomu, že rozdíl mezi validitou a reliabilitou je hlavně ten, že reliabilitu můžeme prošetřovat už během výzkumu. Hlavním úkolem spolehlivosti je převážně zamezení chyb ve výzkumu. Tento pojem je dle mého nejsrozumitelněji vysvětlen v knize *Jak se vyrábí sociologická znalost* od autora Miroslava Dismana. Uvádí, že „*reliabilní měření je takové měření, které nám při opakované aplikaci dává shodné výsledky, pokud se ovšem stav pozorovaného objektu nezmění.*“ [Disman, 2011, s. 62] Reliabilitu lze zkoumat způsoby, jako je test-retest reliabilita, split-half reliabilita a měření paralelních testů. [Hendl, Remr, 2017, s. 53]

## 3 Praktická část

V praktické části mé bakalářské práce se budu nejprve věnovat obecnějšímu popisu jednotlivých univerzit. Předmětem zkoumání je Filozofická fakulta Univerzity Hradec Králové a Metropolitní univerzita Praha. Nejprve v pár bodech shrnu informace, které jsem vyčetla z webových stránek univerzit nebo zjistila při rozhovorech se studenty. Výzkum, který jsem provedla, je kvantitativní a zakládá se na dotazníkovém šetření. Důležitou součástí byl i předvýzkum, který má formu polostrukturovaných rozhovorů. Dále se budu zabývat sběrem dat a následným vyhodnocováním výsledků.

### 3.1 Univerzity

Téma mé bakalářské práce v sobě nese dva názvy vysokých škol, kterými jsou Univerzita Hradec Králové a Metropolitní univerzita Praha. Ještě předtím, než se pustím do vyhodnocování mého výzkumu, který se týká pohledu studentů převážně na studium, ale i života na univerzitách, tak bych ráda uvedla informace, které se týkají jednotlivých univerzit a zároveň souvisejí s otázkami v dotaznících či rozhovorech.

#### 3.1.1 Filozofická fakulta Hradec Králové

Začala bych Univerzitou Hradec Králové, na které sama studuji. Zaměřila jsem se konkrétně na Filozofickou fakultu, na které přímo studuji. Abych mohla dobře porovnat UHK a MUP, tak jsem si z UHK vybrala pouze jednu fakultu, a to právě tu, na které studuji. FF UHK nabízí obory, které jsou podobné jako na MUP.

Ráda bych shrnula charakteristiku Filozofické fakulty UHK, která je důležitá hlavně v tom, aby si čtenář mé práce, který tuto fakultu až tak dobře nezná, udělal představu o tom, jak to na ní funguje a čím je významná a zajímavá.

##### 3.1.1.1 O fakultě

Filozofická fakulta v Hradci Králové byla založena 1. září 2005 pod názvem Fakulta humanitních studií. Na fakultě je možnost studovat bakalářské obory jako jsou například *Archeologie, Filozofie a společenské vědy, Historické vědy, Digitální historické vědy, Politologie, Sociologie* či *Sociální práce*. Tato fakulta

nabízí ale i studium *Počítačové podpory v archivnictví*, *Politologie – latinskoamerická či africká studia* a také *Prezentaci a ochranu kulturního dědictví*. Od akademického roku 2020/2021 je zde možné studovat *Historii se zaměřením na vzdělávání* a *Společenské vědy se zaměřením na vzdělávání*. Nutno dodat, že fakulta spolupracuje s několika nejen evropskými, ale i mimoevropskými institucemi, což podporuje její vizi studenty vést k internacionalizaci nejen vzdělávací, ale i tvůrčí činnosti. Obdivuhodné jsou i její partnerské vztahy s několika institucemi, ať už se jedná o veřejný, soukromý, či státní sektor. Vědecké instituce, základní nebo střední školy, pak také samozřejmě i firmy a nadace. [Univerzita Hradec Králové, Filozofická fakulta, 2022]

### **3.1.1.2 Studentské organizace**

Na této fakultě je možné se zapojit do jednotlivých studentských organizací, které studentům umožňují podílet se na zajímavých činnostech, organizovat různé akce účastnit se jich. Tyto organizace neboli spolky jsou dostupné všem studentům, kteří projeví zájem. Je zde například Politologický klub FF UHK, Sociologický klub SH1UK, Studentský historický klub UHK a další. Pokud student sociologie bude chtít navštěvovat a podílet se také na klubu politologickém, tak zde není žádná zábrana a je vítán také. Tyto studentské spolky jsou založeny na dobrovolné účasti a je považováno za přínosné, pokud student vynaloží iniciativu navštěvovat i jiné spolky, než pod které spadá jeho obor. [Univerzita Hradec Králové, Filozofická fakulta, 2022]

### **3.1.1.3 Odborné časopisy**

Tato fakulta také podporuje vydávání odborných časopisů, které jsou dostupné jak v tištěné, tak i online formě. V nabídce jsou časopisy *Živá archeologie*, *Filozofie Dnes*, *Východočeské listy historické*, *Modern Africa* a *IANSa*. Zajímavý je i podcast UHKaFFé, který zatím existuje krátkou dobu, ale jeho propagace byla velmi velká a řekla bych, že i úspěšná. Má mnoho posluchačů a mezi nimi jsem také já, i když jsem ještě nestihla poslechnout všechny epizody, které jsou mimo jiné dostupné také na Spotify. Rozhovory se zajímavými a inspirativními lidmi, kteří se zajímají o společenské dění nebo také o každodenní životy vědců a jejich nevšední pohledy na svět. [Univerzita Hradec Králové, Filozofická fakulta, 2022]

#### **3.1.1.4 Ubytování**

Univerzita Hradec Králové poskytuje studentům, kteří nejsou místní, ubytování na vysokoškolských kolejích. Konkrétně se jedná o Palachovy koleje, které prošly nedávnou rekonstrukcí. I přesto, že koleje nepotřebuji, tak jsem měla možnost se podívat na již zrekonstruované pokoje a musím říct, že působí velmi příjemně a útulně.

Na Filozofickou fakultu Univerzity Hradec Králové často slyším pozitivní ohlasy jak od tehdejších, tak i současných studentů. Rozhodně bych jí doporučila všem, kteří mají zájem o obory, které nabízí. Přidanou hodnotu, kterou fakulta má, jsou mimo studijní aktivity, jež ji tvoří zajímavou a nevšední.

#### **3.1.2 Metropolitní univerzita Praha**

Tato univerzita také patří do mého předmětu zkoumání. V mé bakalářské práci ji ovšem pojímám jako celek. Není totiž rozdělena podle fakult, ale pouze podle kateder. K založení této univerzity došlo dne 23. května 2001, kdy nesla název Vysoká škola veřejné správy a mezinárodních vztahů Praha a měla prvních 37 studentů. Protože se můj výzkum týká pouze studentů bakalářského studia, vypíšu zde obory bakalářské, avšak samozřejmě na MUP je možnost absolvovat obory magisterské i doktorské. Mezi bakalářské obory tedy patří *Anglophone Studies*, *Cestovní ruch*, *Humanitní studia*, *International Business*, *International Relations – Asian Studies*, *International Relations – European Studies*, *Mediální studia*, *Mezinárodní obchod*, *Mezinárodní vztahy – Asijská studia*, *Mezinárodní vztahy – Evropská studia*, *Veřejná správa* a od roku 2021 nově i *Finanční management*. Spolupráce MUP se středními a vyššími odbornými školami je dlouhodobá záležitost, která umožňuje studentům středních či vyšších odborných škol nahlédnout do dění Metropolitní univerzity, rozšířit nabídku výběru vysokoškolského studia a také se seznámit s pedagogy. Tuto možnost mají i střední školy na Slovensku, a to již od roku 2013. Tato záležitost mně přijde velice zajímavá a je zde vidět, že Metropolitní univerzita v Praze tím spojila potřebné s užitečným. A to poskytnout pomoc studentům při rozhodování a zároveň to má i skvělý propagační význam. [Metropolitní univerzita Praha, 2022]

### **3.1.2.1 Zajímavé projekty**

Když jsem si zjišťovala informace o Metropolitní univerzitě, tak mě velmi zaujaly dva projekty, které jsou pro studenty jistě velmi přínosné a myslím si, že skvěle využitelné.

#### **Škola bez bariér**

Jedná se o program, který umožňuje studentům s pohybovým postižením studium včetně stipendia. Tento program byl oceněn cenou MOSTY 2004 za mimořádnou aktivitu ve prospěch občanů se zdravotním postižením. Pak také Škola bez bariér získala ocenění HANNDINOV EUROPE 2008 za nejlepší projekt ve prospěch mladých lidí s handicapem. Také získala ocenění Výboru dobré vůle za nejlepší projekt zaměřený na vysokoškolské studenty se zdravotním postižením. Již 350 studentů tímto programem prošlo, a dokonce se účastnilo i studijních pobytů nebo pracovních stáží na zahraničních univerzitách. Je zde pro ně i možnost účastnit se Sportovního klubu MUP, který organizuje sportovní turnaje a akce. Těchto sportovních aktivit se mimo studentů účastní i samotní zaměstnanci univerzity a nově jsou k dispozici i široké veřejnosti. [Metropolitní univerzita Praha, 2022]

#### **Metropolitní univerzitní banka, a.s.**

V roce 2018 byla založena Metropolitní univerzitní banka, a.s., která poskytuje fiktivní bankovní služby pro klienty fiktivních firem. Centrum fiktivních firem, u kterého byla tato banka zaregistrována, vyvinulo i ověřenou bankovní aplikaci. V katalogu této banky, který je dostupný na webových stránkách, můžeme nalézt jednotlivé produkty a služby, které klienti mohou využít. Tento nápad se mi zdá jako velice prospěšný a musím říct, že veškeré produkty a služby jsou do detailu propracované. [Metropolitní univerzita Praha, 2022]

### **3.1.2.2 Odborné časopisy**

I Metropolitní univerzita Praha vydává odborné časopisy, které stojí za přečtení. Mezi ně patří například *CEJISS*, který je vydáván v anglickém jazyce, dále *Politics in central Europe* nebo *ACTA MUP*. [Metropolitní univerzita Praha, 2022]

### **3.1.2.3 Ubytování**

Na rozdíl od Univerzity Hradec Králové nemá Metropolitní univerzita své vysokoškolské koleje, ale studenti mohou využít koleje veřejných vysokých škol ČVUT, Univerzity Karlovy, Vysoké školy ekonomické či Vysoké školy chemicko-technologické. K dispozici jsou i soukromé ubytovací zařízení, se kterými MUP dlouhodobě spolupracuje. V nabídce je tzv. Student House Botic, DC Rezidence, TVM TOWER a THE FIZZ PRAGUE. [Metropolitní univerzita Praha, 2022]

## **3.2 Výzkum a jeho cíl**

Důležitá věc v rámci provádění výzkumu je stanovit si jeho cíl. Mým cílem je především zjistit, jak studenti druhých ročníků daných univerzit hodnotí převážně studium, ale i život na univerzitě. Tím, že v názvu mé práce je uvedeno „hodnocení vysokoškolského studia“, jsem zamýšlela, aby studenti zhodnotili celkový pohled jejich působení na dané univerzitě.

### **3.2.1 Metodologie výzkumu**

#### **3.2.1.1 Cílová populace**

Cílovou populací na obou univerzitách jsou studenti druhých ročníků bakalářského studia. Volila jsem studenty, kteří studují prezenční formu studia, protože kdybych oslovila i studenty, kteří studují kombinovaně, tak by výsledky nebyly validní. Kombinovaná forma studia je hodně o samostudiu a studenti nenavštěvují univerzitu pravidelně, tudíž by řada z nich nemohla plnohodnotně odpovědět na otázky. Důvod volby studentů druhých ročníků byl ten, že dle mého názoru jsou nejlépe schopni zodpovědět všechny otázky v dotazníku. Studenti prvního ročníku ještě nemusí dostatečně vědět, jak to na univerzitě chodí. Třetí ročníky naopak studium již dokončují a je dost možné, že pozapomněli spoustu věcí, které se studia a života na univerzitě týkají. Posledním požadavkem bylo to, aby se jednalo pouze o studenty, kteří studují obory vyučované v českém jazyce.

#### **3.2.1.2 Předvýzkum**

Když jsem se zamýšlela nad otázkami do dotazníků, tak mně má vedoucí práce poradila, abych si nejdříve udělala předvýzkum, který mně pomůže k tomu, abych

si byla jistá, zda jsou některé otázky v dotazníku opravdu potřeba, nebo jsou zbytečné. První kroky, které jsem v rámci předvýzkumu udělala, byly takové, že jsem předložila již připravený dotazník mé kamarádce, která studuje obor *Politologie* na Filozofické fakultě UHK, aby zhodnotila, jestli jsou otázky správně formulované a dávají smysl. Některé otázky se jí v dotazníku zdály zbytečné, a to především ty, které se týkaly přijímacího řízení. Ptala jsem se na to, jak probíhalo a zda pro studenta bylo přijímací řízení náročné. Uvědomila jsem si, že náročnost může každý vnímat jinak a v podstatě tím nic nezjistím. Dle mého názoru toto ani nepatří mezi aspekty, které bych měla hodnotit. Dotazník byl poté předložen dalším 8 studentům z různých oborů. Naopak jsem do dotazníku přidala otázku ohledně předmětů, které studenti na daných oborech studují. Zpočátku jsem byla toho názoru, že přece každý student před nástupem na univerzitu ví, jaké předměty ho čekají, ale není tomu tak. Řada studentů volí daný obor pouze podle uplatnění a pak jsou dotyční překvapeni, že obor a předměty nesplňují jejich očekávání.

Dále jsem pak v rámci předvýzkumu využila polostrukturované rozhovory. Rozhovory jsem dělala se studenty Filozofické fakulty Univerzity Hradec Králové a Metropolitní univerzity Praha. Rozhodla jsem se vyzpovídat celkem čtyři studenty, tím myslím z každé univerzity dva, a to ženu i muže. V případě MUP jsem využila své pracovní cesty do Prahy a sešla se tam s oběma studenty bez jakékoliv návaznosti. Nechtěla jsem s nimi dělat rozhovor najednou, protože jsem se obávala, aby jejich odpovědi nebyly ovlivněny přítomností toho druhého. Jeden rozhovor probíhal v kavárně a druhý v prostorách knihovny. Studenty z UHK jsem popravdě sháněla snadněji, a to proto, že na Filozofické fakultě přímo studují, a tak mám v jejím prostředí větší množství kontaktů než v případě MUP. Všem dotazovaným studentům bylo sděleno, že jde o anonymní rozhovor. Měla jsem ještě v plánu do dotazníku zařadit otázku ohledně vizuálu webových stránek univerzit, ale podle toho, jak studenti v rozhovorech odpovídali, jsem se ji rozhodla vynechat. Respondenti byli toho názoru, že studentům je převážně jedno, jak vypadají webové stránky nebo forma propagace univerzity.

### **3.2.1.3 Dotazníkové šetření**

Jak už jsem psala výše, pro tuto bakalářskou práci jsem zvolila metodu dotazníkového šetření. Z důvodu hodnocení dvou univerzit jsem si zpočátku nebyla



jistá, zda vytvořit jeden dotazník pro obě univerzity, anebo pro každou zvlášť. V této podkapitole popíši, jakým způsobem jsem dotazník tvořila, a vysvětlím, co mě donutilo k tomu, abych nakonec vytvořila dotazník pro každou univerzitu zvlášť.

Ze začátku jsem přemýšlela nad tím, které aspekty nesmím zapomenout, abych v dotazníku měla otázky, které se týkají hodnocení studia a života na univerzitě. Myslím, že to pro mě bylo jednoduché v tom, že také ještě studuji, a tak jsem věděla, na jaké otázky jsou studenti schopni odpovědět. Napsala jsem si v pár bodech to nejdůležitější a poté tvořila dotazník. Nejdřív jsem měla dotazník jeden a byla jsem rozhodnuta ho použít pro obě univerzity. Po konzultaci jsme se ale domluvili, že bude lepší udělat dotazníky zvlášť. Obávala jsem se, že při vyhodnocování výsledků z toho budu zmatená, ale myslím, že jsem nakonec udělala dobře.

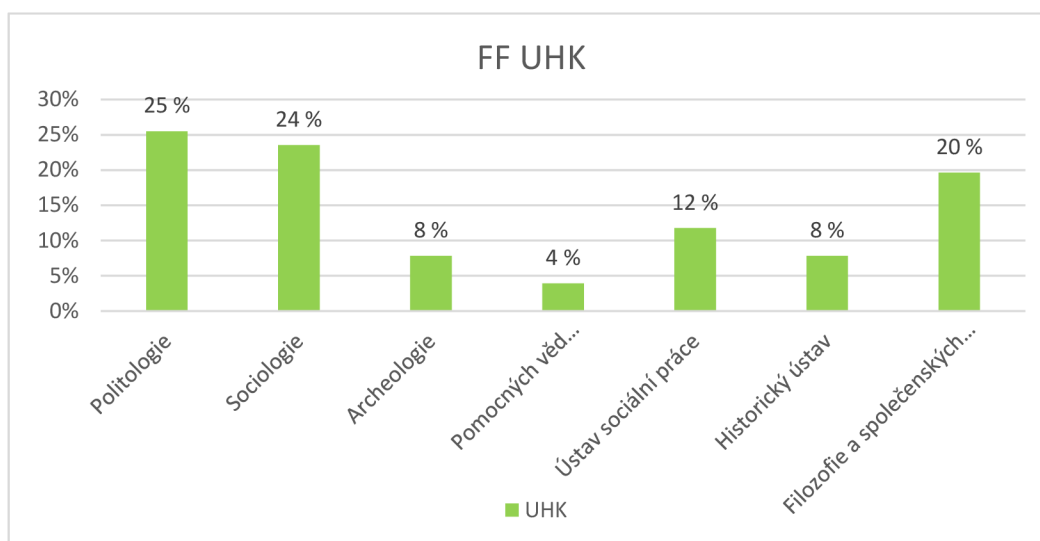
Při rozhovorech se studenty jsem upravila formulaci otázek a měla vše připraveno k odeslání. Musím však říct, že návratnost nebyla úplně taková, jakou jsem očekávala. Dotazníkové šetření jsem prováděla elektronicky a jsem názoru, že v tomto směru je určitě lepší tištěná verze. Vytvořila jsem dotazníky přes Google.com, kde to pro mě bylo nejpřehlednější. Poté jsem zkopírovala adresu dotazníku a rozeslala ji studentům. Hned na začátku dotazníku je mé úvodní slovo, představení, za jakým účelem dotazník vyplňují a na závěr i informace, že je dotazník anonymní. Dotazníkového šetření se dohromady zúčastnilo 102 respondentů.

### **3.2.2 Analýza výzkumu**

#### **Přehled studentů v rámci kateder, kteří se zúčastnili dotazníkového šetření**

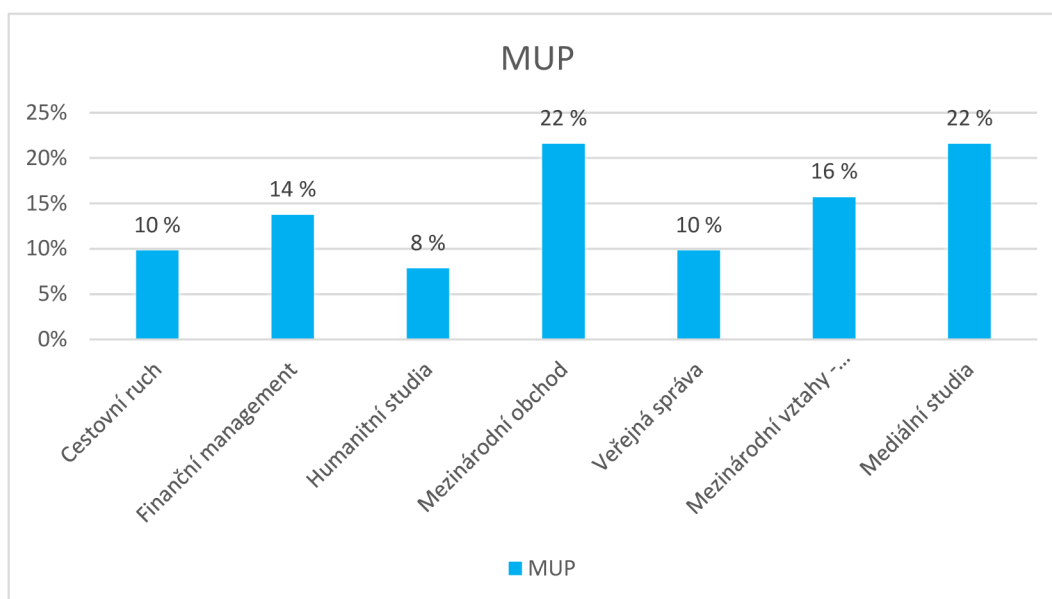
Ze všeho nejdříve mě zajímalo, kolik procent studentů z jednotlivých kateder univerzit se účastnilo mého dotazníkového šetření. Mým předpokladem bylo, že účast z FF UHK bude nejvíce ze *Sociologie, Politologie a Filozofie a společenských věd*, a to právě z toho důvodu, že těmto studentům jsem rozesílala dotazník nejčastěji a domnívám se, že ho následně posílali svým spolužákům ze stejného oboru.

Graf č. 1



Zdroj: vlastní zpracování

Graf č. 2



Zdroj: vlastní zpracování

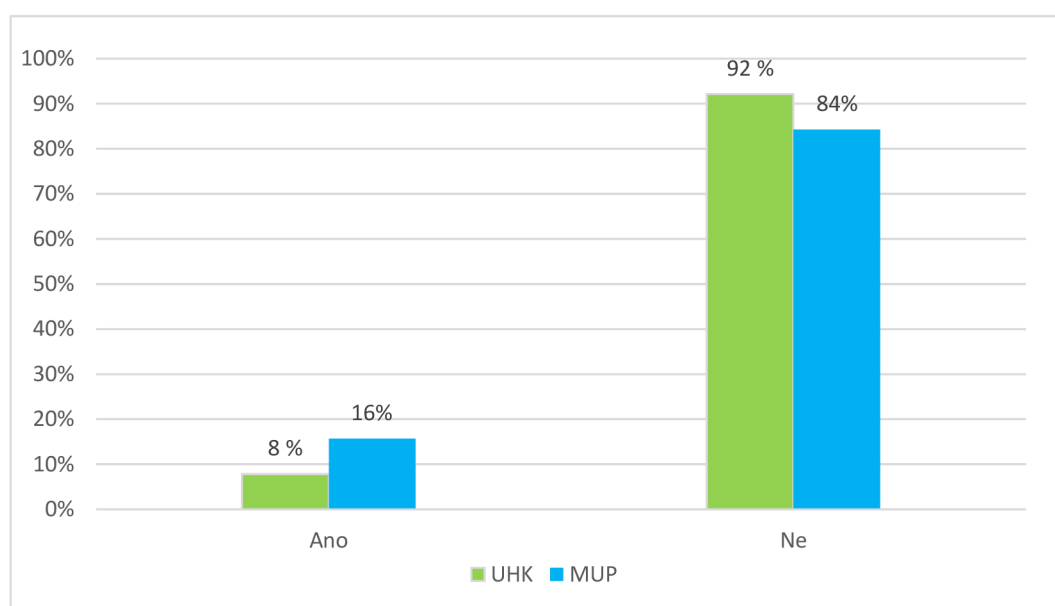
Z grafu lze vyčíst, že největší podíl respondentů, co se týče Filozofické fakulty Univerzity Hradec Králové, jsou studenti z Katedry politologie. Z tohoto oboru odpovídalo 25 % respondentů, 24 % respondentů z Katedry sociologie a poté studenti filozofie a společenských věd, kterých bylo 20 %. Dále graf ukazuje 12 % respondentů z Ústavu sociální práce, 8 % respondentů z Katedry archeologie a Historického ústavu. Mezi nejméně časté respondenty patří studenti Katedry

pomocných věd historických a archivnictví, kterých se dotazníkového šetření zúčastnilo pouze 4 %.

### Studium před nástupem na současnou univerzitu

Další otázka v dotazníku byla zaměřena na to, zda studenti studovali na nějaké univerzitě před nástupem na tu, kde momentálně studují. Pokud odpověděli, že „Ne“, tak měli možnost následující otázku přeskočit, avšak pokud byla odpověď „Ano“, tak jsem chtěla znát důvod změny.

Graf č. 3



Zdroj: vlastní zpracování

Dle grafu je více než jasné, že většina respondentů uvedla, že v minulosti žádnou jinou univerzitu nestudovala, ale samozřejmě se objevilo i pár odpovědí „Ano“, za což jsem ráda, protože jsem se obávala, že tato otázka nebude mít smysl. I tak jsem se rozhodla otázku v dotazníku nechat a dá se říct, že to není nijak vypovídající a nesouvisí to s mou bakalářskou prací, ale když už jsem výzkum prováděla, tak mě to zajímalo. Předpokladem bylo, že větší podíl studentů, kteří již studovali v minulosti nějakou univerzitu, bude na MUP, a to z důvodu, že studenti, kterým se na státních univerzitách nedaří, tak většinou předpokládají, že studium na soukromé univerzitě je jednodušší a volnější. Můj předpoklad byl potvrzen a opravdu větší podíl studentů, kteří odpověděli „Ano“, je z Metropolitní univerzity Praha. Většina studentů uvedla jako důvod náročnost studia, což bylo z mé strany očekávané. Dále

také vzdálenost od bydliště. Překvapilo mě, že se objevily i odpovědi ohledně sporů s profesory nebo také z důvodu vysoké absence.

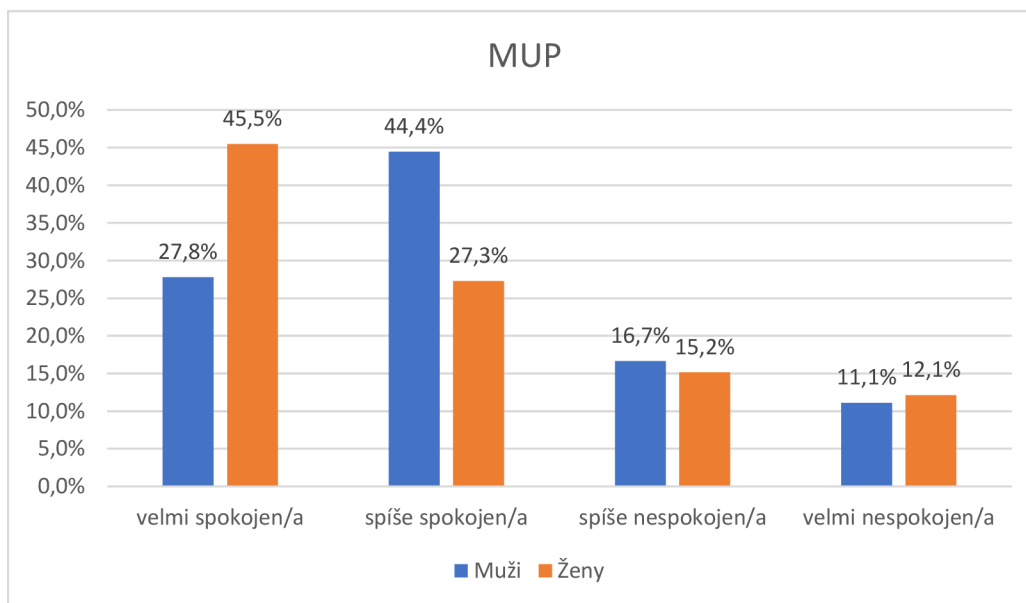
### Spokojenost s učitelským sborem

Další část, na kterou je můj dotazník zaměřen, je spokojenost s učitelským sborem. V názvu práce je uvedeno, že studenti hodnotí studium, a myslím, že hodnocení profesorů je v tomto ohledu důležité. Nejprve začnu celkovou spokojeností s profesory, poté prostorem pro diskuzi během přednášek. Také do této části spadá otázka, zda jsou na studenty kladeny vysoké nároky ze strany vyučujících, zda jsou požadavky a cíle ze stran vyučujících srozumitelně vysvětleny a v neposlední řadě jak rychle a kvalitně reagují na e-maily či seminární práce ze stran studentů.

### Celková spokojenost s učitelským sborem

I když je má práce hlavně o porovnávání univerzit, tak jsem se rozhodla výsledky, které se týkají této otázky, interpretovat ještě pomocí rozdělení na muže a ženy. Dle grafů je ale viditelné, že pohlaví v tomto ohledu nehraje žádnou roli.

Graf č. 4



Zdroj: vlastní zpracování

Z grafu číslo 4 je viditelné, že co se týče spokojenosti, tak na MUP jsou spokojenější spíše ženy než muži, a to proto, že 45,5 % žen zvolilo odpověď „velmi spokojen/a“, zatímco mužů bylo 27,8 %. Odpověď „spíše spokojen/a“ byla

označena 44,4 % mužů a žen bylo 27,3 %. Není to až tak velký rozdíl, ale díky grafu a tabulce číslo 4, která je v příloze práce, lze pozorovat i tyto drobné odlišnosti.

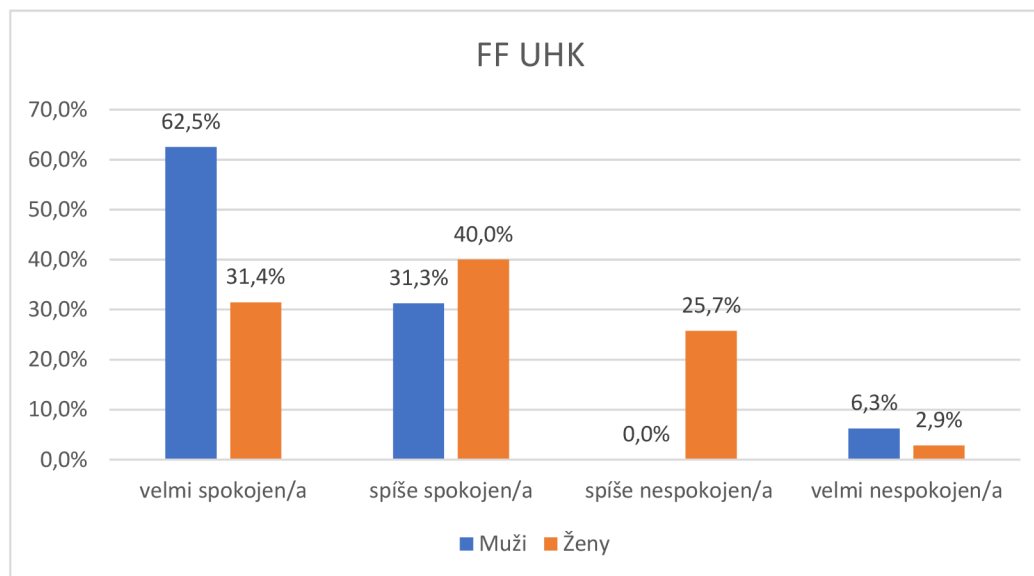
Tabulka č. 1

MUP	Frequency	Valid Percent	Cumulative Percent
velmi spokojen/a	20	39,2%	39,2%
spíše spokojen/a	17	33,3%	72,5%
spíše nespokojen/a	8	15,7%	88,2%
velmi nespokojen/a	6	11,8%	100,0%
Total	51	100,0%	

Zdroj: vlastní zpracování

Tabulka nám ukazuje, že muži a ženy jsou na MUP v 72,5 % velmi a spíše spokojeni s učitelským sborem a jen 27,5 % spíše a velmi nespokojeni.

Graf č. 5



Zdroj: vlastní zpracování

Naopak je tu u FF UHK, kde spokojenější jsou převážně muži. 62,5 % jich uvedlo, že jsou velmi spokojeni, zatímco žen bylo pouze 31,4 %. 40 % žen označilo odpověď „spíše spokojen/a“ a mužů bylo u této odpovědi 31,3 %. Překvapením bylo 25,7 % žen, které zvolily odpověď „spíše nespokojen/a“, a muži tuto odpověď nezvolili vůbec.

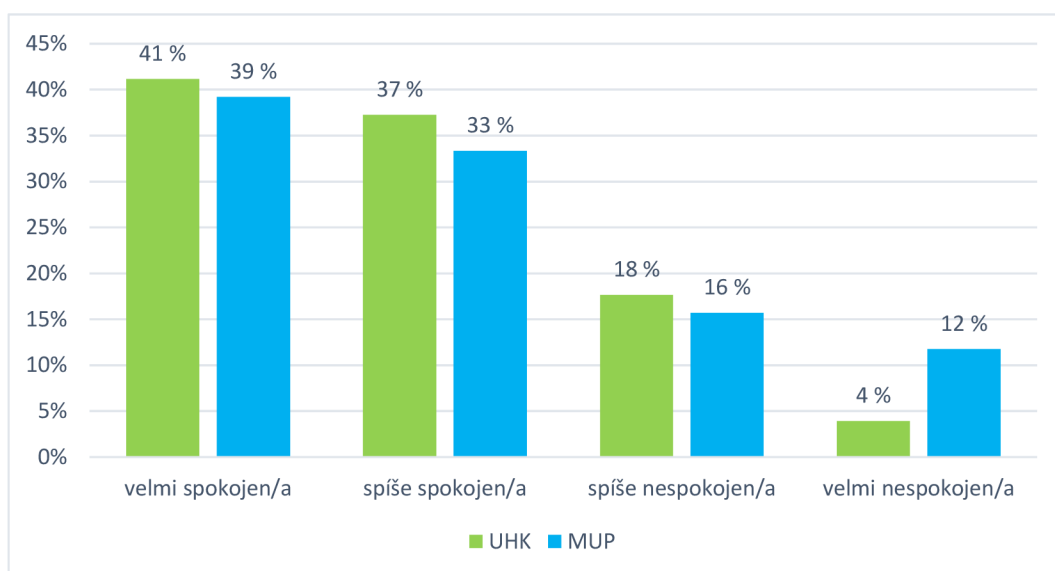
Tabulka č. 2

UHK	Frequency	Valid Percent	Cumulative Percent
velmi spokojen/a	21	41,2%	41,2%
spíše spokojen/a	19	37,3%	78,4%
spíše nespokojen/a	9	17,6%	96,1%
velmi nespokojen/a	2	3,9%	100,0%
Total	51	100,0%	

Zdroj: vlastní zpracování

Podle tabulky lze pozorovat, že muži a ženy na FF UHK jsou v 78,4% velmi a spíše spokojeni s učitelským sborem a jen 21,6% spíše a velmi nespokojeni.

Graf č. 6



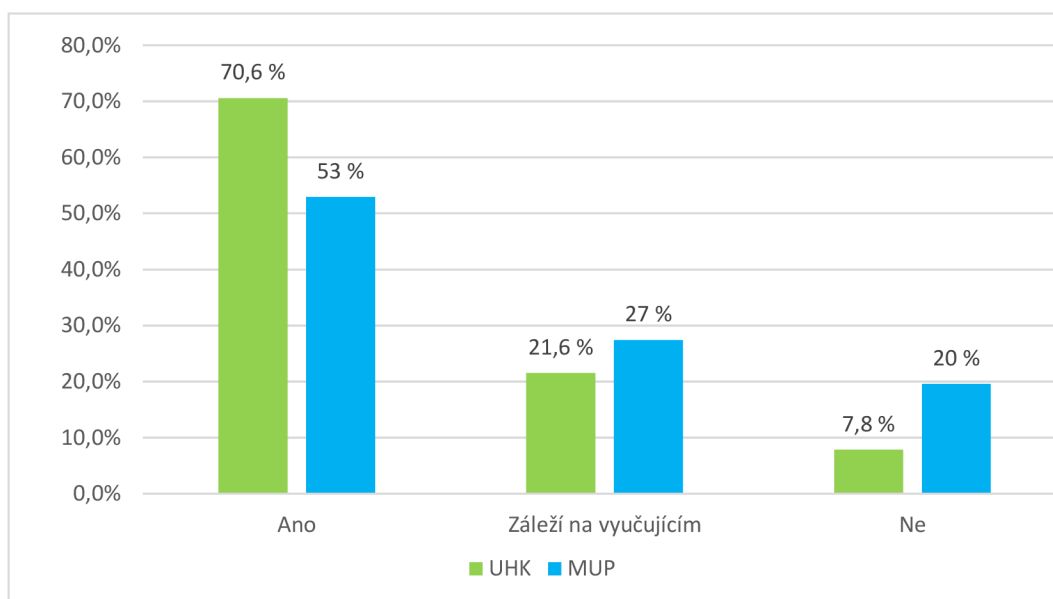
Zdroj: vlastní zpracování

Když se podívám na celkové výsledky, tak na FF UHK jsou studenti spokojenější než na MUP, i když mohu říct, že rozdíly nejsou až tak obrovské. V další části rozeberu detailnější otázky ohledně spokojenosti s profesory.

### Prostor k otázkám či diskuzi během vyučování

Do hodnocení vyučujících jsem se rozhodla zařadit i otázku ohledně prostoru pro dotazy či možnosti diskuze během vyučování. Je mně jasné, že se to dle vyučujících může lišit, a tak jsem vytvořila tři možnosti odpovědi, které studenti mohou zvolit.

Graf č. 7



Zdroj: vlastní zpracování

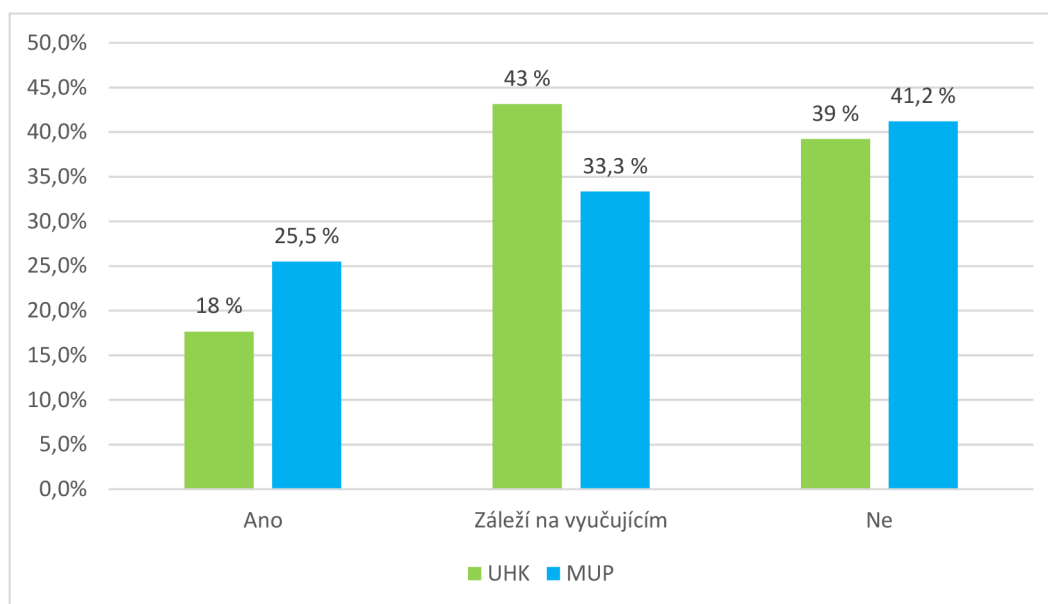
Graf číslo 7 ukazuje, že studenti obou univerzit dostávají možnost a prostor k otázkám či diskuzi, která se týká tématu vyučování. Na FF UHK jsem 70,6 %, tedy vysoký procentuální podíl čekala. A to hlavně proto, že sama jsem studentkou FF UHK a vím, že na většině přednášek, kterých jsem se účastnila, jsme dostali možnost se doptat a poté následovala i diskuze.

Na MUP byly odpovědi o něco rozmanitější, ale většina respondentů (53 %) odpovídala také pozitivně. Rozdíl lze pozorovat u odpovědi „Ne“, kterou volilo až 20 % respondentů Metropolitní univerzity Praha. Respondentů neboli studentů z Filozofické fakulty Univerzity Hradec Králové bylo o hodně méně, a to 7,8 %.

### **Kladení vysokých nároků ze strany profesorů**

Jako další aspekt hodnocení učitelského sboru, který mě zajímal, byl ohledně vysokých nároků ze stran vyučujících. Opět jsem odpovědi rozdělila do tří kategorií. Pro někoho může být pojem „vysoký nárok“ něco jiného, ale myslím si, že studenti jsou schopni objektivně říct, zda je toho po nich žádáno málo, tak akorát, anebo nad rámec.

Graf č. 8



Zdroj: vlastní zpracování

Na MUP byla nejčastěji vybrána odpověď „Ne“, přesněji 41,2 % respondentů. Lze vidět, že je to více než na FF UHK, kde takto odpovídalo 39 % respondentů.

Další častá odpověď byla, že kladení vysokých nároků ze stran vyučujících záleží právě na jednotlivých profesorech. Podíl studentů, kteří takto odpovídali, byl na MUP 33,3 % a na FF UHK dokonce 43 %. Na FF UHK dle grafu nejspíš hodně záleží na vyučujících, zda na studenty kladou vysoké nároky. Každý vyučující má ovšem jiný styl vyučování a vedení přednášek či seminářů, takže nelze říct, zda je to dobře, nebo špatně.

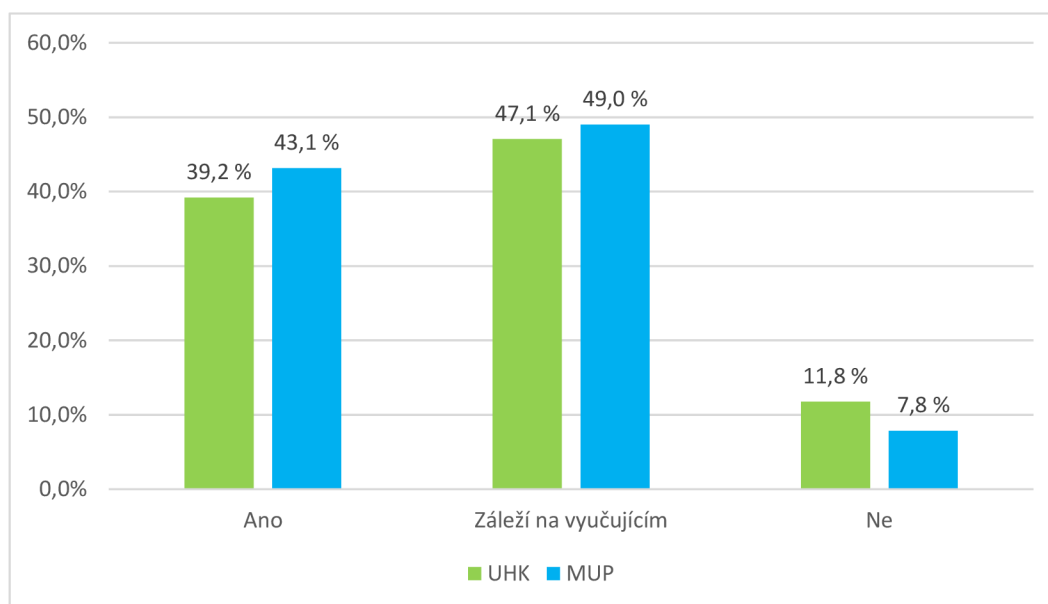
25,5 % studentů z MUP na tuto otázku odpovídalo „Ano“, což je více než na FF UHK, kde takto odpovídalo 18 % respondentů.

### **Srozumitelné vysvětlení požadavků a cílů ze stran vyučujících**

Během svého studia prvního ročníku jsem se setkávala s tím, že většina mých přátel si stěžovala na nedostatečné vysvětlení požadavků ke splnění předmětů ze stran profesorů. Konkrétněji se jedná o to, že studenti nevědí, jakým způsobem pojmout seminární práce nebo projekty. Postupem času se ale tyto stížnosti ustálily, a protože zkoumám druhé ročníky, tak mě zajímalo, jak jsou na tom oni. Zda už studenti „prokoukli“ to, jak seminární práce psát a co se po nich vlastně chce.



Graf č. 9



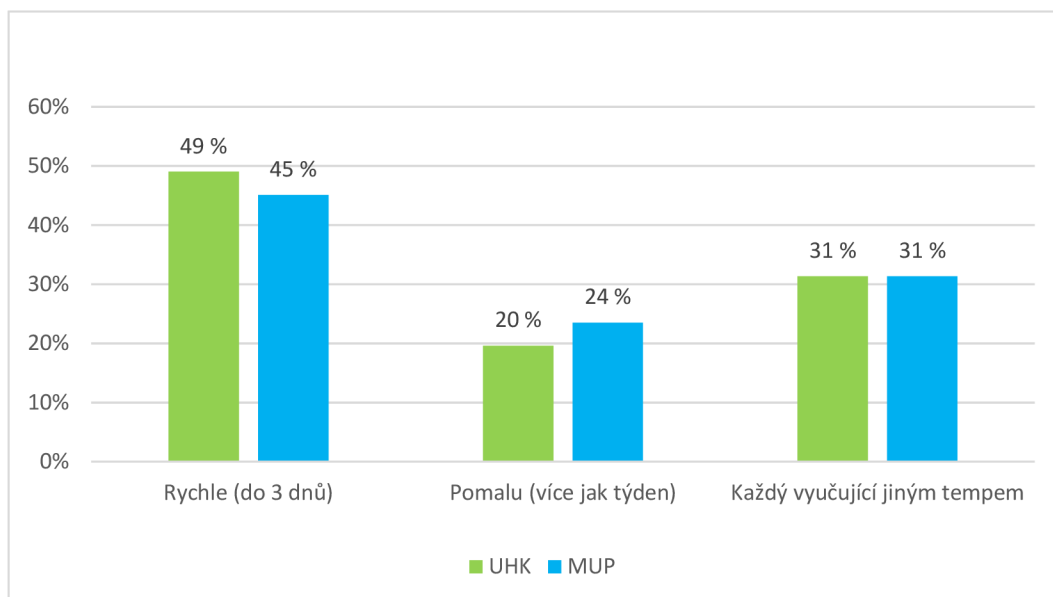
Zdroj: vlastní zpracování

Studenti z obou univerzit mají na tyto otázky odpovědi hodně podobné. Nejvíce odpovědí bylo „Záleží na vyučujícím“. Na FF UHK tuto odpověď volilo 47,1 % respondentů a na MUP rovných 49 % respondentů. Další odpovědí, která byla velice častá na obou univerzitách, byla odpověď „Ano“, a to u 39,2 % studentů z FF UHK a u 43,1 % z MUP. Bylo pro mě docela zvláštní, když jsem zjistila, že 11,8 % studentů z FF UHK bylo pro variantu takovou, že nerozumí požadavkům ke splnění předmětů, což je o 4 % více než na MUP. Je to ale nejspíš tím, jak jsem již psala výše. Někomu trvá déle, než si zvykne na to, jakým způsobem zpracovat projekt, ale na druhou stranu to může být i tím, že profesori jsou zvyklí požadavky nějak prezentovat a mohou pozapomenout, že některé věci studenti ještě neznají. Nechci tvrdit, jaká varianta je ta pravdivá, protože to sama nevím. Jen konstatuji důvody, které mě napadají, proč by to tak mohlo být.

### **Rychlost reakce vyučujících na dotazy/e-maily/seminární práce**

Když už jsem se v dotazníku ptala na požadavky ohledně seminárních prací či projektů, tak mě napadlo zhodnotit i rychlost reakce vyučujících. Na mé fakultě jsem se nikdy s nedostatečnou rychlostí nesetkala, ale slýchám to od studentů z ostatních fakult, tak mně přišlo jako dobrý nápad i právě toto zahrnout do dotazníků.

Graf č. 10



Zdroj: vlastní zpracování

Graf číslo 10 ukazuje, že na obou univerzitách převládá rychlost, která se pohybuje okolo tří dnů. Na FF UHK je to 49 % a na MUP 45 % respondentů. Stejně procento respondentů na obou univerzitách, a to 31 %, vybralo, že záleží na vyučujícím a každý má své určité tempo. Zbylá procenta, konkrétně u FF UHK 20 % a u MUP 24 % respondentů, říkají, že vyučující reagují pomalu (více jak týden).

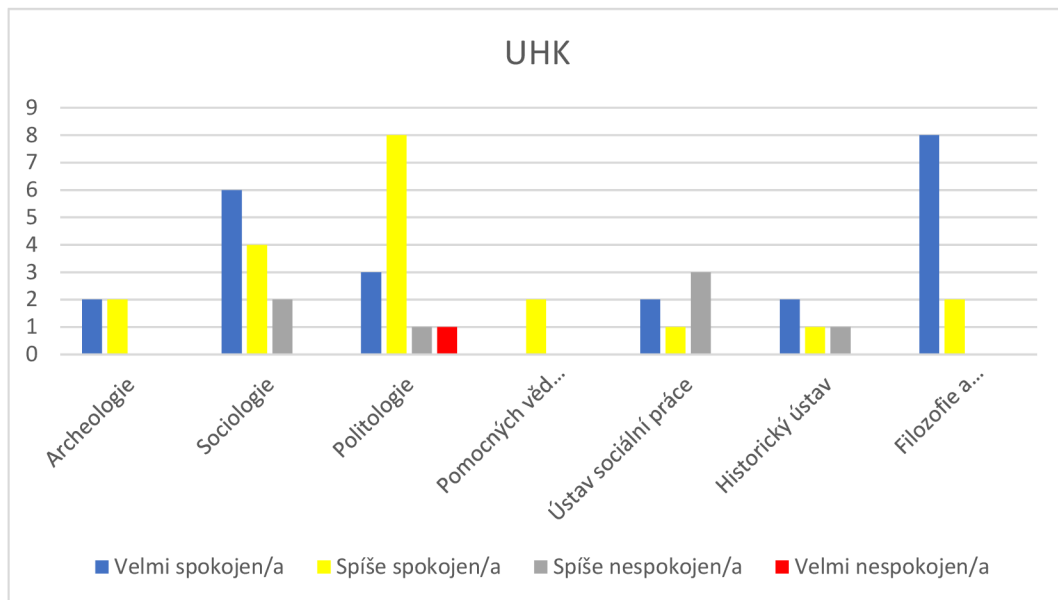
### **Spokojenost s nabídkou povinných/volitelných předmětů**

V následující podkapitole se zaměřuji na to, zda jsou studenti spokojeni s nabídkou povinných a volitelných předmětů. Tato otázka má odpovědi rozděleny do čtyř kategorií a zároveň se k ní vážou dvě podotázky, a to: „Napadá Vás předmět, který by měl ve studijním plánu být, ale není? Pokud ano, jaký?“ a „Napadá Vás předmět, který by ve studijním plánu naopak být neměl? Pokud ano, jaký/proč?“. Tyto podotázky jsou otevřené a jsou vloženy do dotazníku z důvodu, aby se studenti zamysleli nad předměty, které studují, a jestli opravdu postrádají něco, o čem jsou přesvědčeni, že by ve studijním plánu nemělo chybět. Většina studentů si před nástupem na univerzitu čte studijní plán, ale najdou se i tací, kteří tomu nevěnují pozornost, a může se tak stát, že jsou pak zklamání.

Rozhodla jsem se, že odpovědi ohledně spokojenosti s povinnými a volitelnými předměty ještě rozdělím dle kateder/oborů. Kdybych porovnávala pouze univerzity,

tak bychom měli pouze obecný pohled, ale takto je možné se podívat, jak na tom jednotlivé katedry jsou.

Graf č. 11

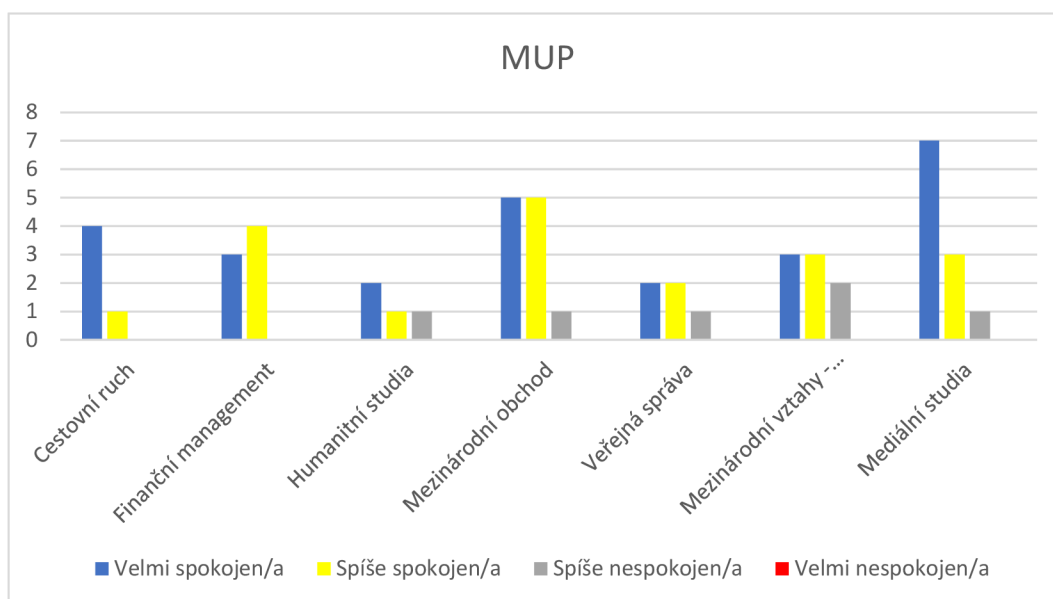


Zdroj: vlastní zpracování

Z grafu číslo 11 můžeme pozorovat, že velmi spokojeni s nabídkou povinných a volitelných předmětů jsou studenti Katedry filozofie a společenských věd a Katedry sociologie. Naopak nespokojeni jsou studenti z Katedry politologie a Ústavu sociální práce.

Můj předpoklad byl, že studenti politologie budou nejspokojenější ohledně nabídky povinných a volitelných předmětů. Toto tvrzení mě napadlo proto, že ve studijním plánu nemají žádné předměty, které by byly z jejich strany neočekávané. Když bych toto porovnála například se sociologií, tak tam studenty může překvapit předmět dějin – toto usuzuji z rozhovoru se studentkou v rámci předvýzkumu.

Graf č. 12



Zdroj: vlastní zpracování

Graf číslo 12, který se zaměřuje na spokojenost s povinnými a volitelnými předměty na MUP ukazuje, že největší spokojenost studentů je na *Mediálních studiích* a *Mezinárodním obchodu*. Odpověď „velmi nespokojen/a“ nebyla zvolena vůbec. „Spíše nespokojen/a“ se nejvíce objevuje u *Mezinárodních vztahů – asijská/evropská studia*.

Jak zmiňuji výše, tak k této otázce patří i dvě podotázky. Studenti měli možnost napsat, jaký předmět jim ve studijním plánu schází a jaký považují za zbytečný. Nejdříve bych se zaměřila na MUP, kde se vyjadřovali studenti ze všech oborů, ale výjimkou byly *Humanitní studia*, *Finanční management* a *Veřejná správa*. Studenti *Mediálních studií* postrádají předměty, jako je regionální rozvoj, psychologie nebo předměty ekonomického směru. Naopak považují právo, dějiny či interpersonální komunikaci za zbytečné. Studenti *Mezinárodních vztahů* a *Mezinárodního obchodu* by zařadili více psychologie a ubrali by předměty věnované politice. Co se týče *Cestovního ruchu*, tak se v dotazníku jedna studentka zmínila, že by uvítala předmět *Management hotelu a restaurace*, jako to mají na MUNI. Dále doplnila, že makroekonomie a mikroekonomie jí přijde pro její obor náročná a zbytečná.

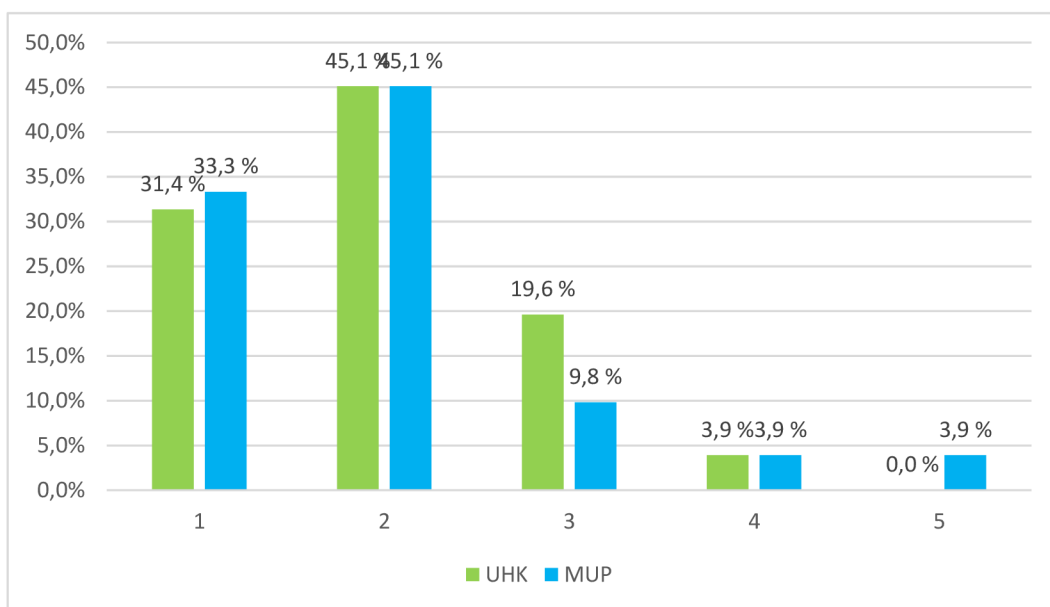
Na FF UHK se studenti nijak nevyjádřili k předmětům, které by ve studijní plánu být neměly. Na druhou stranu studenti Katedry politologie jsou názoru, že by se rádi zaměřili na více práva, moderní historii, předměty o systémech v Latinské

Americe či na individuální orientaci na systémy nebo politiku Velké Británie a USA. Na katedře Filozofie a společenských věd by uvítali více předmětů společenských věd a informační technologie.

### Získané dovednosti ze studia

Hodnocení studia je také ovlivněno tím, zda mají studenti pocit, že jsou jejich vědomosti či dovednosti dostačující. Studenti měli v této otázce volit známkováním jako ve škole, to znamená 1 = velmi dobré, 5 = nedostatečné.

Graf č. 13



Zdroj: vlastní zpracování

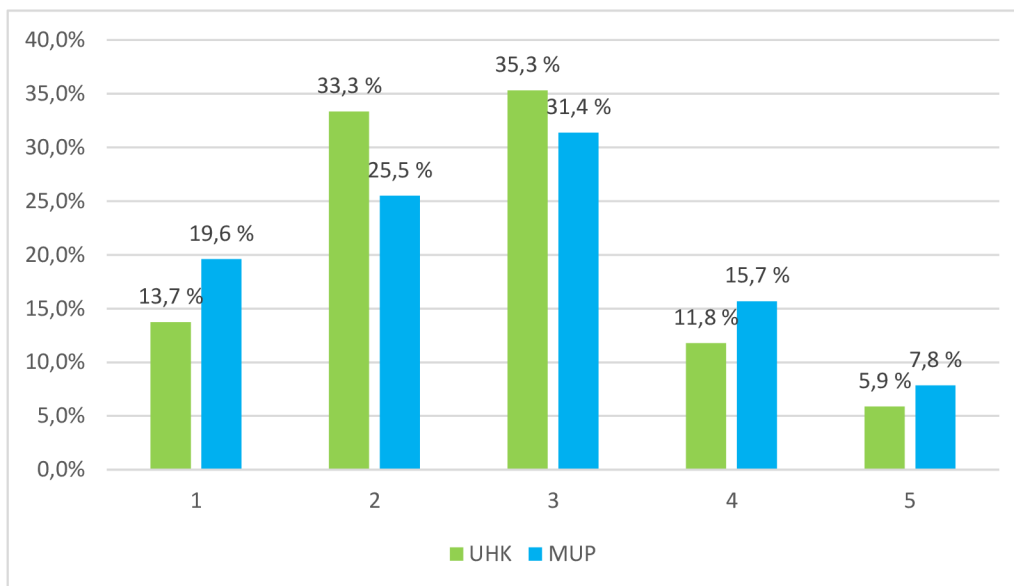
Známkou „chvalitebně“ hodnotilo nejvíce studentů z obou univerzit, přesněji 45,1 %. Hned za tím je známka „velmi dobře“, která byla na FF UHK zvolena 31,4 % respondentů a na MUP to bylo 33,3 %. Takové hodnocení jsem očekávala i díky tomu, že je výzkum prováděn na studentech druhých ročníků, a tak se dá předpokládat, že většina z nich přemýšlí tím způsobem, že se jejich znalosti a dovednosti do budoucna teprve prohloubí. Proto je možné, že zvolili tzv. zlatou střední cestu.

### Náročnost studia

Náročnost studia může pro každého studenta znamenat něco jiného, a proto jsem si ze začátku nebyla jistá, zda má cenu tuto otázku do dotazníku dávat. Zároveň jsem

věděla, že když jsem vedla se studenty rozhovory v rámci předvýzkumu a ptala se na to, zda si myslí, že je to vhodné, tak odpověděli, že ano. Tím, že jejich vrstevníci jsou také studenti různých škol a při konverzacích s nimi si vzájemně sdělují, jak vypadají jejich přednášky či semináře, tak si mohou udělat obrázek a porovnat náročnost škol. Tato otázka má odpovědi v podobě škály 1–5, kde 1 = nenáročné a 5 = náročné.

Graf č. 14



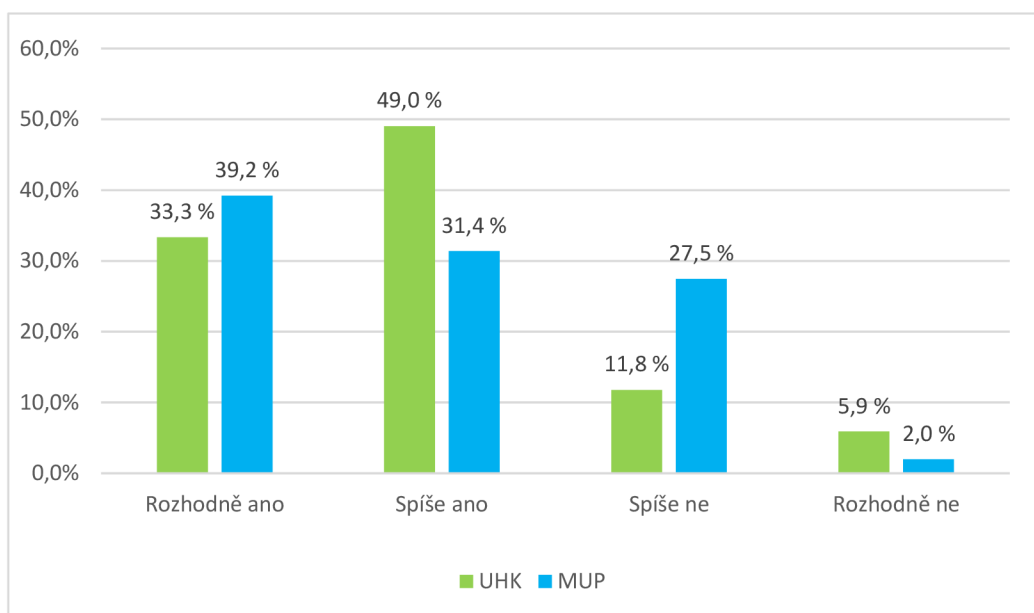
Zdroj: vlastní zpracování

Studenti FF UHK a MUP hodnotili náročnost studia tak, jak jsem předpokládala. 35,3 % respondentů z FF UHK a 31,4 % z MUP hodnotilo číslem 3. Nenáročné studium vnímají více studenti z MUP než FF UHK, ale zároveň studentů z MUP bylo o 1,9 % více, kteří označili studium jako náročné.

### **Studium oboru z důvodu, že studenty opravdu zajímá**

Otázka číslo č. 17 zkoumá, zda studenti studují svůj obor z důvodu, že je opravdu zajímavá. Hned poté navazuje otázka číslo 23, která zní: „Studuji můj obor pouze z důvodu získání titulu.“ Hlavním cílem bylo zjistit, zda studenti studují to, o co mají opravdu zájem. Druhá otázka je spíše doplňkem, pomocí kterého se snažím zjistit, zda vůbec existuje nějaký podíl studentů, kteří jsou na dané univerzitě přihlášení pouze proto, aby získali titul.

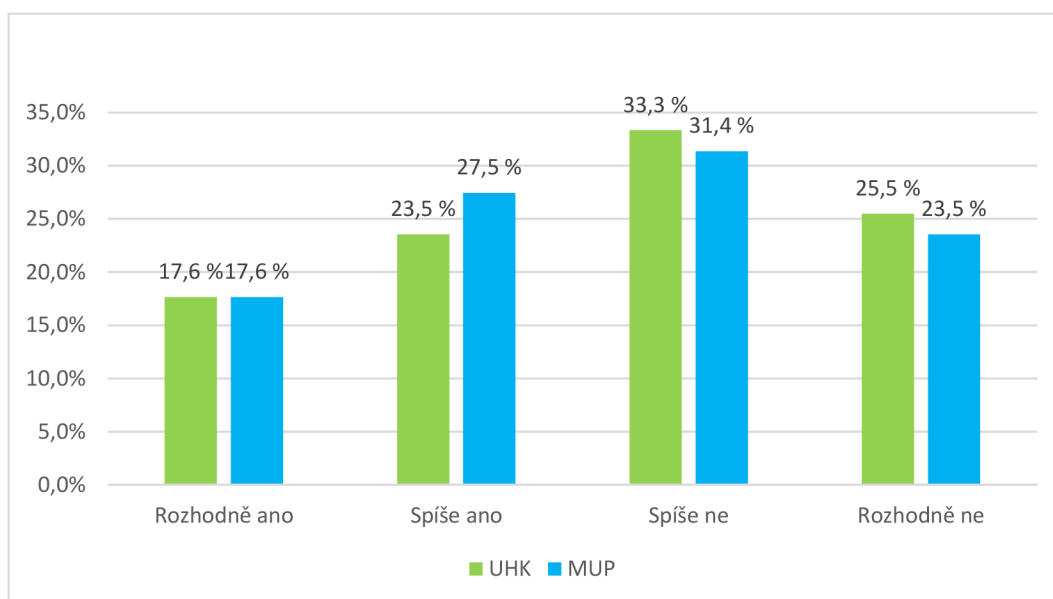
Graf č. 15



Zdroj: vlastní zpracování

Z grafu číslo 15 je patrné, že většinou respondenti z FF UHK odpověděli, že obor studují proto, že je opravdu zajímavá. Odpověď „rozhodně ano“ zvolilo 33,3 % respondentů a „spíše ano“ 49 % respondentů. MUP je na tom podobně, 39,2 % vybralo odpověď „rozhodně ano“ a 31,4 % „spíše ano“. 27,5 % respondentů z MUP odpovědělo „spíše ne“, což není málo a docela to pro mě bylo překvapením.

Graf č. 16



Zdroj: vlastní zpracování

Získání titulu je pro každého studenta důležité, ale moje otázka zněla, zda obor studuji pouze kvůli získání titulu. Dotazníky byly anonymní, a tak jsem doufala, že mně studenti budou odpovídat pravdivě.

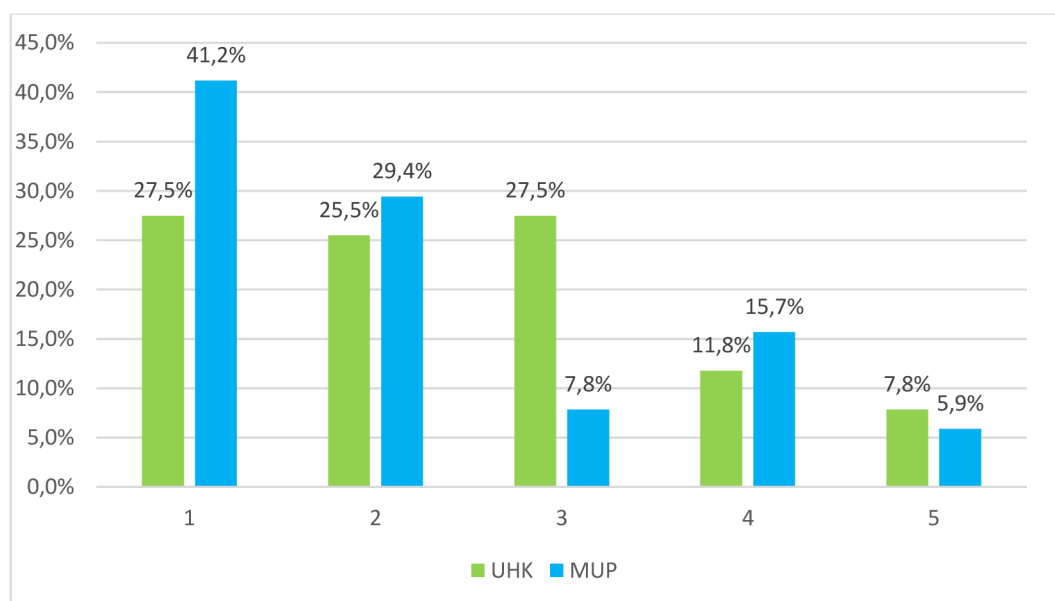
Co se týče odpovědi „rozhodně ano“, tak v tomto případě jsou na tom obě univerzity stejně, a to tak, že tuto odpověď zvolilo 17,6 % respondentů. Odlišnost můžeme pozorovat u odpovědi „spíše ano“, kde převažují studenti z MUP, ale rozdíl není nijak velký. U odpovědi „spíše ne“ je největší podíl respondentů jak z FF UHK (33,3 %), tak i z MUP (31,4 %).

Mým předpokladem bylo, že odpověď „rozhodně ne“ zvolí méně jak 10 % dotazovaných studentů neboli respondentů z obou univerzit. Je patrné, že tento předpoklad nebyl potvrzen, protože tuto odpověď zvolilo 25,5 % respondentů z FF UHK a 23,5 % z MUP.

### Hodnocení fungování studijního oddělení

Když jsem se ještě zamýšlela nad tím, co by mohli studenti hodnotit v rámci života na univerzitě, tak mě napadlo studijní oddělení. Pro každého studenta je to zdroj mnoha informací. Když už jsem nějaké stížnosti od kolegů na naši fakultu zaslechla, tak se jednalo právě studijního oddělení. Otázka je opět nastavena tak, aby studenti hodnotili známkování jako ve škole, tzv. 1 = velmi dobré a 5 = nedostatečné.

Graf č. 17





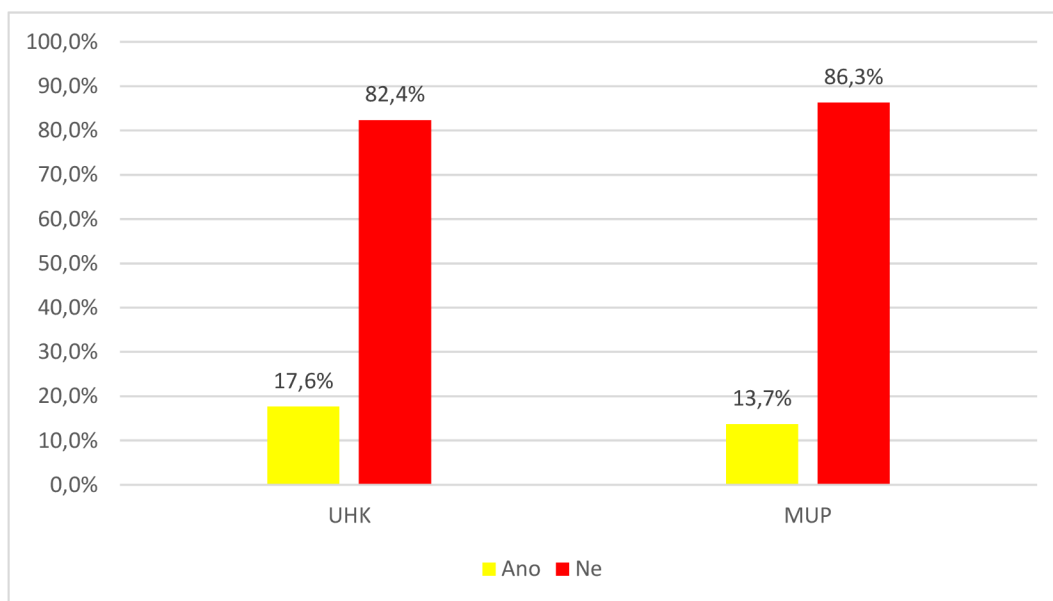
Zdroj: vlastní zpracování

Z grafu lze vyčíst, že většina studentů z obou univerzit jsou se studijním oddělením spokojeni. Z MUP hodnotilo známkou „velmi dobré“ 41,2 % respondentů a z FF UHK 27,5 %. Negativním hodnocením, a to tedy známkou nedostatečnou hodnotilo více studentů z FF UHK (7,8 %), zatímco na MUP takto hodnotilo 5,9 % studentů.

## Ubytování

Abych do života na univerzitě zařadila vše, tak v mém dotazníku nechyběla ani otázka ohledně ubytování na vysokoškolských kolejích. Nejprve jsem se studentů ptala, zda jsou vůbec na vysokoškolských kolejích ubytováni. Pokud odpověděli, že ano, tak jsem chtěla znát důvody, proč jsou spokojeni, anebo nespokojeni. Nemohla jsem však tušit, kolik studentů mně odpoví na otázku „Ano“ a následně napíše nějaký poznatek, ale i tak se mně podařilo nějaký výstup získat.

Graf č. 17



Zdroj: vlastní zpracování

Z grafu číslo 17 je patrné, že drtivá většina dotazovaných studentů z obou univerzit na vysokoškolských kolejích nebydlí. 17,6 % studentů z FF UHK a 13,7 % z MUP odpovědělo, že ano.

Nejdříve bych se chtěla věnovat spokojenosti či nespokojenosti studentů z MUP. Ti, kteří ubytováni jsou, napsali, že spokojeni jsou, ale jedině, co by vytkli, je, že je

na kolejích velký hluk. Dále mají také strach z toho, že pokud by přišla další vlna Covidu-19, tak by jejich koleje byly opět uzavřené a museli by shánět jiné bydlení.

Studenti z FF UHK uvádějí podobné důvody, a to zejména hluk, ale hodně často se i objevují stížnosti na internetové připojení, které studenti vnímají jako důležité pro plnění jejich studijních povinností.

### **Co studentům na univerzitách schází**

Poslední otázka v mém dotazníku zní: „Pokud vás napadá něco, co vám na univerzitě schází, vypište prosím.“ Jsem ráda, že studenti tuto otázku nepřeskočili a zamysleli se nad tím, zda jim opravdu něco schází nebo co by případně zlepšili.

Na FF UHK se objevovaly připomínky ohledně termínů zkoušek v tom smyslu, že se jim zdají nedostatečné časové mezery. Byl uveden příklad, že po jedné zkoušce je druhý den zkouška další a třetí den další. Dále bylo zmíněno, že na budově E chybí relax zóna a je pro některé studenty nevzhledná. Dále také nepřehlednost STAGu a webových stránek, špatná dostupnost na fakultu nebo také to, že by profesori mohli více do detailů se studenty mluvit o uplatnění v oborech, které studují.

Na MUP jednoznačně převládaly stížnosti ohledně konání hromadných akcí a aktivit. MUP na studenty působí trochu neosobně a přáli by si, aby měli možnost se více poznat s ostatními anebo i s vyučujícími. Dále také postrádají přednášky od externích vyučujících, praxe nebo osobnější přístup vyučujících a jejich rychlejší reakce na dotazy od studentů.

## Závěr

Toto téma bakalářské práce jsem si zvolila záměrně, protože když jsem se rozhodovala, na jakou vysokou školu si dát přihlášku, tak jsem zjišťovala od studentů z různých univerzit, jak to na daných školách chodí a čím jsou zajímavé. Bavilo mě i listovat v katalogu vysokých škol a pročitat webové stránky jednotlivých univerzit, a proto jsem byla přesvědčená, že toto téma by mě mohlo bavit.

Když jsem se zamýšlela nad tím, jak by měla vypadat teoretická část, tak jsem se rozhodla popsat pojem evaluace a vysvětlit ho do detailu. Hledala jsem, jakým způsobem popisují evaluaci různí autoři. Dále jsem se zaměřila na to, jaké má typy, druhy, a také na to, jaké jsou cíle samotné evaluace. Poslední část teoretické části se zabývá validitou, jejím kontrolováním a ověřováním. V této části práce jsem popsala, jaké druhy validity existují, a snažila jsem se zamyslet nad tím, jakým způsobem by bylo možné některý z nich aplikovat na můj výzkum. Reliabilita neboli spolehlivost je také součástí validity, proto v mé práci tvoří podkapitulu, která se jí věnuje. Při studiu zdrojů pro mě bylo důležité, abych byla schopna určit, jaký je mezi validitou a reliabilitou rozdíl. Velice se mně líbila kniha od autorů Jana Hendla a Jiřího Remra s názvem *Metody výzkumu a evaluace*, ve které mně přišly veškeré pojmy vysvětlené tak, aby je pochopil laik.

Praktická část tvoří popis univerzit, které jsem si vybrala ke zkoumání. Vybírala jsem tak, aby na jedné straně byla škola státní a na straně druhé soukromá. Nemyslím si, že by to v analýze dat hrálo velkou roli, ale chtěla jsem, aby mezi nimi byla nějaká odlišnost. V popisu škol jsem se snažila shrnout důležité informace, které pomohou čtenáři práce se seznámit s charakteristikami, organizacemi a zajímavými projekty těchto univerzit. Pro tento výzkum byla zvolena kvantitativní metoda a forma sběru dat probíhala pomocí dotazníkového šetření. Respondenti byli studenti druhých ročníků bakalářského denního studia, a to z důvodu, že mají dle mého nejlepší předpoklad zhodnotit život a studium na univerzitě. Pokud by šlo o studenty prvních nebo třetích ročníků, tak by výsledky nemusely být validní. Především z toho důvodu, že buď navštěvují univerzitu teprve krátkou chvíli, anebo studium dokončují a netráví v prostorech školy tolik času. Ještě předtím, než jsem se rozhodla dotazníky rozeslat, tak byl proveden

předvýzkum v podobě polostrukturovaných rozhovorů. Toto jsem učinila hlavně proto, abych získala zpětnou vazbu od studentů ohledně vhodnosti otázek do dotazníků a abych získala poznatky, které mně pomohou zjistit, jak otázky studentům zní a zda jim dostatečně rozumí. Při vyhodnocování dotazníků jsem se zaměřila na hodnocení spokojenosti s učitelským sborem, zejména na to, zda studenti dostávají možnost se při přednáškách a seminářích zeptat na otázky související s výukou nebo mají možnost rozvést diskuzi. Dále šlo také o to, zda mají studenti pocit, že jsou na ně kladeny vysoké nároky, o srozumitelnost požadavků ze stran vyučujících a také o rychlost reakce vyučujícího na e-mail nebo o rychlost zpětné vazby na seminární práci. Další část, kterou studenti hodnotili, se týkala spokojenosti s povinnými či volitelnými předměty, která byla vyhodnocena dle kateder. Dále studenti hodnotili náročnost a získané dovednosti ze studia. Je jasné, že většina studentů si na obsahu studia zakládá a chce být kvalitně připravena na trh práce. Zároveň toto považují jako hlavní vypovídající aspekt kvality studia. Na obou univerzitách 45,5 % respondentů toto hodnotilo známkou „chvalitebně“ a zároveň 31,4 % respondentů z FF UHK a 33,3 % z MUP známkou „velmi dobře“. Pomocí dalších dvou otázek jsem chtěla studenty přimět k zamyšlení se nad svým studiem na univerzitě. Jednalo se především o to, zda studují obor z důvodu, že je zajímavý, a také šlo o to, zda studují obor pouze kvůli získání titulu. Chtěla bych ale vyzdvihnout, že studentů z MUP, kteří odpovídali „rozhodně ano“, bylo o 5,9 % více než studentů z FF UHK. Studenti dále dostali možnost zhodnotit fungování studijního oddělení, a to proto, že podle mého názoru tyto okolní aspekty také patří k předmětu zkoumání v mé bakalářské práci. Nakonec jsem požadovala, aby studenti napsali, jestli jim na univerzitách něco schází. Na každé univerzitě převládala většinou totožná odpověď. Ohledně FF UHK se studenti vyjadřovali negativně, co se týče vzhledu fakulty. Na MUP naopak převládala absence studentských akcí a neosobnost vyučujících.

Cílem mé bakalářské práce bylo zjistit, zda a nakolik se liší postoje studentů ke studiu. Řekla bych, že z celkových výsledků výzkumu mohu říct, že drobné odlišnosti tam jsou, ale nejedná se o nic převratného. Lze říct, že každá univerzita má své silné, ale i slabší stránky. Celkově bych ale řekla, že fungují na stejných principech a odlišnost státní a soukromé školy nehraje v těchto ohledech zásadní roli.

## Seznam literatury

### Tištěné zdroje:

Disman, M. 2011. *Jak se vyrábí sociologická znalost*. Praha: Karolinum.

Hendl, J. 2015. *Přehled statistických metod: analýza a metaanalýza dat*. Praha: Portál.

Hendl, J., J. Remr. 2017. *Metody výzkumu a evaluace*. Praha: Portál.

Mareš, J., S. Ježek. 2013. *Externí hodnocení kvality výuky na vysokých školách využívající názory studentů*. Praha: Pedagogika. Univerzita Karlova.

Poláchová Vašátková J. 2006. *Úvod do autoevaluace školy*. Olomouc: Univerzita Palackého v Olomouci.

Průcha, J. 1996. *Pedagogická evaluace*. Brno: Masarykova univerzita.

Rýdl, K. 1998. *Sebehodnocení školy: jak hodnotit kvalitu školy*. Praha: Agentura Strom

Smutek. M. 2014. *Evaluace studijních programů*. Hradec Králové: Gaudeamus.

### Online zdroje:

MŠMT. *Národní akreditační ústav pro vysoké školství* [online] [vid. 13. 2. 2022].

Dostupné z: <https://www.msmt.cz/vzdelavani/vysoke-skolstvi/narodni-akreditacni-urad-pro-vysoke-skolstvi>

Metropolitní univerzitní banka [online] [vid. 26. 3. 2022]. Dostupné z:

<https://www.mubanka.cz>

Metropolitní univerzita Praha. *Časopisy MUP* [online] [vid. 26. 3. 2022].

Dostupné z: <https://www.mup.cz/vydavatelstvi/casopisy-mup/>

Metropolitní univerzita Praha. *O univerzitě* [online] [vid. 26. 3. 2022]. Dostupné

z: <https://www.mup.cz/o-univerzite/>

Metropolitní univerzita Praha. *Škola bez bariér* [online] [vid. 26. 3. 2022].

Dostupné z: <https://www.mup.cz/o-studiu/skola-bez-barier/>

Metropolitní univerzita Praha. *Ubytování* [online] [vid. 26. 3. 2022]. Dostupné z:

<https://www.mup.cz/o-studiu/sluzby-pro-studenty/ubytovani/>

Univerzita Hradec Králové. Filozofická fakulta. *Odborné časopisy FF UHK*

[online] [vid. 26. 3. 2022]. Dostupné z: <https://www.uhk.cz/cs/filozoficka-fakulta/veda-a-vyzkum/odborne-casopisy-ff-uhk>

Univerzita Hradec Králové. Filozofická fakulta. *O fakultě* [online] [vid. 26. 3.

2022]. Dostupné z: <https://www.uhk.cz/cs/filozoficka-fakulta/ff/o-fakulte-1>

Univerzita Hradec Králové. Filozofická fakulta. *Studentské organizace* [online]

[vid. 26. 3. 2022]. Dostupné z: <https://www.uhk.cz/cs/filozoficka-fakulta/ff/zijeme-ff/studentske-organizace>

Univerzita Hradec Králové. Filozofická fakulta. *Ubytování* [online] [vid. 26. 3.

2022]. Dostupné z: <https://www.uhk.cz/cs/univerzita-hradec-kralove/uhk/celouniverzitni-pracoviste/sprava-vysokoskolskych-koleji/ubytovani>

Výnos děkanky FF UHK č. 16/2015. 2015. Studentské hodnocení výuky na FF UHK. Hradec Králové: Univerzita Hradec Králové. Filozofická fakulta. [online]

[vid. 10. 3. 2022]. Dostupné z: <https://www.uhk.cz/cs/filozoficka-fakulta/ff/uredni-deska/vnitрни-predpisy-a-ridici-akty/ridici-akty/vynosy-dekana/2015/studentske-hodnoceni-vyuky-na-ff-uhk>

## **Přílohy**

Příloha 1: Dotazník FF UHK

Příloha 2: Dotazník MUP

Příloha 3: Rozhovor

Příloha 4: Tabulky

Příloha 1: Dotazník FF UHK

**Hodnocení studia na Univerzitě Hradec Králové**

Dobrý den, jmenuji se Veronika Stránská a jsem studentkou 3. ročníku Filozofické fakulty v Hradci Králové, konkrétně oboru Sociologie obecná a empirická. Dotazník se týká mé bakalářské práce na téma Hodnocení vysokoškolského studia z pohledu studentů Univerzity Hradec Králové a Metropolitní univerzity Praha. Děkuji za Váš čas, který věnujete vyplněním tohoto dotazníku.

1. Pohlaví:

- a) Žena
- b) Muž

2. Katedra:

- a) Archeologie
- b) Sociologie
- c) Politologie
- d) Pomocných věd historických a archivnictví
- e) Ústav sociální práce
- f) Historický ústav

3. Už jste někdy předtím studoval/a na vysoké škole před nástupem na současnou univerzitu?

- a) Ano
- b) Ne

4. Pokud ano, jakou? V případě změny vysoké školy napište prosím důvod.

5. Podle čeho jste si vybral/a UHK? Můžete vybrat více odpovědí.

- a) Zájem o daný obor
- b) Dostupnost
- c) Doporučení
- d) Jiné



6. Kde jste čerpal/a informace o UHK? Můžete vybrat více odpovědí.
- a) Internet, web
  - b) Gaudeamus
  - c) Katalog vysokých škol
  - d) Od tehdejších studentů
  - e) Jiné
7. Jak jste celkově spokojen/a s učitelským sborem?
- a) Velmi spokojen/a
  - b) Spíše spokojen/a
  - c) Spíše nespokojen/a
  - d) Velmi nespokojen/a
8. Dávají vám vyučující možnost v hodinách rozvést diskuzi nebo prostor k otázkám?
- a) Ano
  - b) Ne
  - c) Záleží na vyučujícím
9. Jsou na vás kladeny vysoké nároky ze stran vyučujících?
- a) Ano
  - b) Ne
  - c) Záleží na vyučujícím
10. Jsou požadavky a cíle ze stran vyučujících srozumitelně vysvětleny?
- a) Ano
  - b) Ne
  - c) Záleží na vyučujícím
11. Jak rychle většina vyučujících reaguje na vaše emaily s dotazy či seminární práce?
- a) Rychle (do 3 dnů)

- b) Pomalu (více jak týden)
- c) Každý vyučující jiným tempem

12. Jste spokojen/a s nabídkou povinných a volitelných předmětů?

- a) Velmi spokojen/a
- b) Spíše spokojen/a
- c) Spíše nespokojen/a
- d) Velmi nespokojen/a

13. Napadá Vás předmět, který by měl ve studijním plánu být, ale není? Pokud ano, jaký?

14. Napadá Vás předmět, který by ve studijním plánu naopak být neměl? Pokud ano, jaký/proč?

15. Jak hodnotíte zatím získané vědomosti a dovednosti ze studia?

1 = velmi dobré, 5 = velmi špatné.

16. Jak z vašeho pohledu hodnotíte náročnost studia?

17. Studuji můj obor z důvodu, že mě opravdu zajímá.

- a) Rozhodně ano
- b) Spíše ano
- c) Spíše ne
- d) Rozhodně ne

18. Studuji můj obor pouze z důvodu získání titulu.

- a) Rozhodně ano
- b) Spíše ano
- c) Spíše ne
- d) Rozhodně ne

19. Zhodnoťte fungování studijního oddělení 1 = velmi dobré, 5 = velmi špatné.

20. Jste ubytován/a na vysokoškolských kolejích?

a) Ano

b) Ne

21. Pokud ano, napište, zda jste spokojen/a nebo nespokojen/a a proč.

22. Pokud vás napadá něco, co vám na univerzitě schází, vypište prosím.

### **Hodnocení studia na Metropolitní univerzitě Praha**

Dobrý den, jmenuji se Veronika Stránská a jsem studentkou 3. ročníku Filozofické fakulty v Hradci Králové, konkrétně oboru Sociologie obecná a empirická. Dotazník se týká mé bakalářské práce na téma Hodnocení vysokoškolského studia z pohledu studentů Univerzity Hradec Králové a Metropolitní univerzity Praha. Děkuji za Váš čas, který věnujete vyplněním tohoto dotazníku.

1. Pohlaví:

- a) Žena
- b) Muž

2. Katedra/obor:

- a) Cestovní ruch
- b) Finanční management
- c) Humanitní studia
- d) Mezinárodní obchod
- e) Veřejná správa
- f) Mezinárodní vztahy – asijská/evropská studia
- g) Mediální studia

3. Už jste někdy předtím studoval/a na vysoké škole před nástupem na současnou univerzitu?

- a) Ano
- b) Ne

4. Pokud ano, jakou? V případě změny vysoké školy napište prosím důvod.

5. Podle čeho jste si vybral/a MUP? Můžete vybrat více odpovědí.

- a) Zájem o daný obor
- b) Dostupnost
- c) Doporučení
- d) Jiné

6. Kde jste čerpal/a informace o MUP? Můžete vybrat více odpovědí.
- a) Internet, web
  - b) Gaudeamus
  - c) Katalog vysokých škol
  - d) Od tehdejších studentů
  - e) Jiné
7. Jak jste celkově spokojen/a s učitelským sborem?
- a) Velmi spokojen/a
  - b) Spíše spokojen/a
  - c) Spíše nespokojen/a
  - d) Velmi nespokojen/a
8. Dávají Vám vyučující možnost v hodinách rozvést diskuzi nebo prostor k otázkám?
- a) Ano
  - b) Ne
9. Jsou na vás kladeny vysoké nároky ze stran vyučujících?
- a) Ano
  - b) Ne
  - c) Záleží na vyučujícím
10. Jsou požadavky a cíle ze stran vyučujících srozumitelně vysvětleny?
- a) Ano
  - b) Ne
  - c) Záleží na vyučujícím
11. Jak rychle většina vyučujících reaguje na vaše emaily s dotazy či seminární práce?
- a) Rychle (do 3 dnů)
  - b) Pomalu (více jak týden)
  - c) Každý vyučující jiným tempem

12. Jste spokojen/a s nabídkou povinných a volitelných předmětů?
- a) Velmi spokojen/a
  - b) Spíše spokojen/a
  - c) Spíše nespokojen/a
  - d) Velmi nespokojen/a
13. Napadá Vás předmět, který by měl ve studijním plánu být, ale není?
14. Napadá Vás předmět, který by ve studijním plánu naopak být neměl?  
Pokud ano, jaký a proč?
15. Jak hodnotíte zatím získané vědomosti a dovednosti ze studia? 1 = velmi dobré, 5 = velmi špatné.
16. Jak z vašeho pohledu hodnotíte náročnost studia? 1 = nenáročné, 5 = náročné.
17. Studuji můj obor z důvodu, že mě opravdu zajímá.
- a) Rozhodně ano
  - b) Spíše ano
  - c) Spíše ne
  - d) Rozhodně ne
18. Studuji můj obor pouze z důvodu získání titulu.
- a) Rozhodně ano
  - b) Spíše ano
  - c) Spíše ne
  - d) Rozhodně ne
19. Zhodnoťte fungování studijního oddělení. 1 = velmi dobré, 5 = velmi špatné.
20. Jste ubytován/a na vysokoškolských kolejích?
- a) Ano

b) Ne

21. Pokud ano, napište, zda jste spokojen/a nebo nespokojen/a a proč.

22. Pokud vás napadá něco, co vám na univerzitě schází, vypište prosím.

### Příloha 3: Rozhovor

**Tazatel:**

V první řadě bych ti chtěla poděkovat za to, že jsi přijala nabídku rozhovoru ohledně studia a života na univerzitě. Tenhle rozhovor bude anonymní, takže se nemusíš obávat, že by tvoje odpovědi nějak narušily tvoje studium. Chci se na začátek zeptat, jestli souhlasíš s tím, že rozhovor bude nahrávaný? (0:10)

**Respondent:**

Jojo, souhlasím. (0:12)

**Tazatel:**

Dobře, tak můžeme začít. Jako první otázka je: Podle čeho jsi si vybrala Filozofickou fakultu Univerzity Hradec Králové? (0:17)

**Respondent:**

Doporučila mi ji sestra, která ji vystudovala, ale taky proto, že mě na žádnou jinou školu nevzali, a tak to byla jasná volba. (0:25)

**Tazatel:**

A na jaké jiné univerzity jsi se tedy ještě hlásila? (0:30)

**Respondent:**

Na Univerzitu v Pardubicích, konkrétně na filozofii, ale nepovedly se mi přijímačky. Nakonec jsem vlastně ráda, že jsem v Hradci, protože ho mám blíž i od města, ze kterého pocházím. (0:46)

**Tazatel:**

Jaký studuješ obor na UHK? Splňuje tvá očekávání, které jsi měla před nástupem? (0:53)

**Respondent:**

Studuju sociologii a musím říct, že mě obor opravdu baví. Trochu jsem se bála dějin a myslela jsem si, že to bude také hodně o politice, ale dějiny sociologie mě zatím jakž takž baví a politiky tu máme málo, takže dobrý. (1:19)

**Tazatel:**

A jsi teda spokojená se všemi předměty, které sociologie nabízí? (1:23)



**Respondent:**

Ale jo, dá se říct, že jo. Jediný, co mi dává zabrat je obecná sociologie. Ta mi ze začátku přišla jednoduchá, ale žádná sranda to není. Zároveň jsem ale ráda, že to studium není tak jednoduchý, protože to aspoň člověka nutí furt něco dělat. (1:48)

**Tazatel:**

A jak hodnotíš vyučující? Mají k vám osobní nebo neosobní postoj? Vycházejí vám maximálně vstříc? (1:53)

**Respondent:**

Myslím, že jsou velice vstřícní. Jsem si jistá, že pokud bych potřebovala s nečím pomoci, tak by hned reagovali a cítím to tak, že bych si před nimi ani nepřipadala hloupě. Podle mě nerozlišují, jestli je otázka špatná nebo na místě, prostě se snaží vždycky pomoci a myslím si, že je to při studiu hodně důležité. (2:21)

**Tazatel:**

Účastníš se přednášek na fakultě, které nejsou povinné? Pokud ano, tak jaké přednášky ti přišly přínosné nebo naopak na jaké téma bys přednášky uvítala? (2:30)

**Respondent:**

Noooo. Byla jsem na pár přednáškách od externích vyučujících. Když tak zavzpomínám...tak se mi nejvíce líbila asi ta o emancipaci žen. Každopádně přínosné to je, protože když tě zajímá nějaký určitý téma a chceš se o tom dozvědět víc, tak je fajn je navštěvovat. (2:58)

**Tazatel:**

Je pro tebe studium náročné? (3:04)

**Respondent:**

Celkem jo. Dělat seminárky, úkoly, číst texty, tak to je něco, co prostě nějaký úsilí stojí. Občas mám chvíle, kdy bych se na to vykašlala, ale řekla bych, že je štěstí, že mě můj obor docela baví. (3:19)

**Tazatel:**

Dobře, když tě tedy baví, tak plánuješ si najít v oboru práci? (3:22)

**Respondent:**

Určitě, neumím si představit, že bych pracovala v jiném oboru. Ale to bude asi i hlavně tím, že o jiných oborech toho moc nevím, tak si to nedokážu představit. (3:33)

**Tazatel:**

A máš představu o tom, jakou profesi budeš jednou dělat? (3:37)

**Respondent:**

Tak líbilo by se mi učit na vysoké škole. V podstatě to je taková moje představa už od dětství. Akorát bych nechtěla učit na základních nebo na středních školách, na to bych neměla nervy. Chtěla bych učit buď filozofii nebo sociologii. Ale než se k tomu dostanu, tak je potřeba studovat dál, což se i chystám. (4:01)

**Tazatel:**

Jsou vztahy mezi studenty dobré? Myslíš, že by se mělo pořádat víc akcí, které studenty stmelí? (4:08)

**Respondent:**

Asi dobré jsou, no. Nevím. Každý si prostě najde prá lidi a s těmi se baví. Nevím, jestli dokážu celkově určit to, jestli studenti mezi sebou mají dobré vztahy. A akcí máme dost, například jsem členkou sociologického klubu, takže se scházíme často a řekla bych, že je to jediné dobře. (4:26)

**Tazatel:**

Je možné rozvíjet během studia na fakultě i nějaké praktické znalosti? (4:32)

**Respondent:**

Máš na mysli třeba výzkumný hodiny? (4:36)

**Tazatel:**

Třeba. Myslíš, že je to pro studenty užitečné? (4:39)

**Respondent:**

Ano, to jako určitě. Akorát bych byla ráda, kdyby jich nebylo potřeba ke splnění tolik. Jsem introvert a spousta nabízených aktivit se týká nějaké interakce s okolím. Chápu, že to je součást studia, ale někdy je to pro mě v tomhle ohledu těžké. (4:50)

**Tazatel:** To chápu, ale alespoň vystoupíš ze své komfortní zóny. Dále bych se chtěla zeptat, jaký máš názor na fungování studijního oddělení? (4:55)

**Respondent:**

Studijní oddělení si myslím, že funguje dobře. Dost často teda slýchám připomínky od spolužáků, ale já osobně jsem se s žádným problémem nasetkala. Záleží asi na tom, co student požaduje a jakým způsobem to podá. Myslím si, že vše funguje jak má, ale je pravda, že názory jsou různé, no. (5:10)

**Tazatel:** A co říkáš třeba na propagaci školy? (5:13)

**Respondent:**

Tak to abych se přiznala vůbec nesleduju. Na to my jako studenti asi nemáme čas. Řekla bych to tak, že propagace probíhá podobně jako u ostatních univerzit a to tak, že na webových stránkách skočí nabídka studijních programů a pak už jen záleží, kdo se na to proklikne a chytne. (5:27)

**Tazatel:** Když studenti kliknou na reklamu a dostanou se na webové stránky, tak jaký myslíš, že z nich mají pocit? Tím, že na fakultě studuješ, tak si troufám říct, že webové stránky asi navštěvuješ. (5:39)

**Respondent:**

Já nevím, ale myslím si, že nikdo nehodnotí vzhled webových stránek. Jediný, co mě tak trochu zklamalo je nepřehlednost STAGu. Teď už se v něm vyznám, ale ze začátku jsem hodně tápala. Jinak si myslím, že na webových stránkách se dá najít téměř vše, co student potřebuje. Musí ale logicky uvažovat a odhadnout, kde by se dané informace mohly nacházet. Myslím jako v jaké sekci, které jsou v nabídce. (5:51)

**Tazatel:** To máš asi pravdu. Taky jsem jako uchazeč, ale i jako student nepřemýšlela nad tím, jak webové stránky vypadají. Ale říkala jsem si, že třeba i na tohle se někdo ohlíží. Jinak poslední otázka bude ohledně ubytování. Bydlíš na kolejích, dojíždíš nebo jak to vlastně máš? (6:10)

**Respondent:**

Já jsem ve spolubydlení. Ne, že bych na koleje nechtěla, ale mám partu kamarádek, které navrhly, že budeme bydlet společně. Koleje jsem ale navštívila a musím říct, že to tam je opravdu hezký. Až mě to samotnou překvapilo. Troufám si říct, že je to snad i hezčí než náš byt. Na druhou stranu máme klid a neřešíme, že někdo

v patře nad námi pořádá párty a tak dále. Asi bych neměnila, jsem takhle spokojená.  
(6:35)

**Tazatel:** Jasně, každému vyhovuje něco jiného. Tak já ti mockrát děkuju za rozhovor. (6:39)

**Respondent:** Já taky děkuju, ráda jsem pomohla. (6:41)

#### Příloha 4: Tabulky

Tabulka č. 3 Podíl studentů, kteří studují na jednotlivých katedrách FF UHK

FF UHK	Podíl studentů v %
Politologie	25%
Sociologie	24%
Archeologie	8%
Pomocných věd historických a archivnictví	4%
Ústav sociální práce	12%
Historický ústav	8%
Filozofie a společenských věd	20%

Tabulka č. 4 Podíl studentů, kteří studují na jednotlivých katedrách MUP

MUP	Podíl studentů v %
Cestovní ruch	10%
Finanční management	14%
Humanitní studia	8%
Mezinárodní obchod	22%
Veřejná správa	10%
Mezinárodní vztahy - asijská/evropská studia	16%
Mediální studia	22%

Tabulka č. 5 Podíl studentů dle univerzit, kteří v minulosti studovali na jiné univerzitě

	Ano	Ne
FF UHK	8%	92%
MUP	16%	84%

Tabulka č. 6 Podíl studentů dle mužů a žen, kteří vyjádřili svou ne/spokojenost s učitelským sborem na MUP

MUP	velmi spokojen/a	spíše spokojen/a	spíše nespokojen/a	velmi nespokojen/a
Muži	27,8%	44,4%	16,7%	11,1%
Ženy	45,5%	27,3%	15,2%	12,1%

Tabulka č. 7 Podíl studentů dle mužů a žen, kteří vyjádřili svou ne/spokojenost s učitelským sborem na FF UHK

FF UHK	velmi spokojen/a	spíše spokojen/a	spíše nespokojen/a	velmi nespokojen/a
Muži	62,5%	31,3%	0,0%	6,3%
Ženy	31,4%	40,0%	25,7%	2,9%

Tabulka č. 8 Podíl studentů dle univerzit, kteří vyjádřili svou ne/spokojenost s učitelským sborem

	velmi spokojen/a	spíše spokojen/a	spíše nespokojen/a	velmi nespokojen/a
FF UHK	41%	37%	18%	4%
MUP	39%	33%	16%	12%

Tabulka č. 9 Podíl studentů dle univerzit, kteří zvolili, zda dostávají během přednášek prostor k otázkám nebo diskusi

	Ano	Záleží na vyučujícím	Ne
FF UHK	70,6%	21,6%	7,8%
MUP	53%	27%	20%

Tabulka č. 10 Podíl studentů dle univerzit, kteří uvedli, zda jsou podle jejich názoru kladeny vysoké nároky ze stran vyučujících

	Ano	Záleží na vyučujícím	Ne
FF UHK	18%	43%	39%
MUP	25,5%	33,3%	41,2%

Tabulka č. 11 Podíl studentů dle univerzit, kteří uvedli, zda jsou požadavky ze stran vyučujících srozumitelně vysvětleny

	Ano	Záleží na vyučujícím	Ne
FF UHK	39,2%	47,1%	11,8%
MUP	43,1%	49,0%	7,8%

Tabulka č. 12 Podíl studentů dle univerzit, kteří uvedli, jak rychle vyučující reagují na jejich dotazy/emaily/seminární práce

	Rychle (do 3 dnů)	Pomalou (více jak týden)	Každý vyučující jiným tempem
FF UHK	49%	20%	31%
MUP	45%	24%	31%

Tabulka č. 13 Početl studentů dle kateder FF UHK, kteří vyjádřili svou ne/spokojenost s nabídkou povinných a volitelných předmětů

<b>FF UHK</b>	velmi spokojen/a	spíše spokojen/a	spíše nespokojen/a	velmi nespokojen/a
Archeologie	2	2	0	0
Sociologie	6	4	2	0
Politologie	3	8	1	1
Pomocných věd historických a archivnictví	0	2	0	0
Ústav sociální práce	2	1	3	0
Historický ústav	2	1	1	0
Filozofie a společenských věd	8	2	0	0

Tabulka č. 14 Počet studentů dle kateder MUP, kteří vyjádřili svou ne/spokojenost s nabídkou povinných a volitelných předmětů

<b>MUP</b>	velmi spokojen/a	spíše spokojen/a	spíše nespokojen/a	velmi nespokojen/a
Cestovní ruch	4	1	0	0
Finanční management	3	4	0	0
Humanitní studia	2	1	1	0
Mezinárodní obchod	5	5	1	0
Veřejná správa	2	2	1	0
Mezinárodní vztahy - asijská/evropská studia	3	3	2	0
Mediaální studia	7	3	1	0

Tabulka č. 15 Podíl studentů dle univerzit, kteří ohodnotili získané vědomosti a dovednosti ze studia

	1	2	3	4	5
FF UHK	31,4%	45,1%	19,6%	3,9%	0,0%
MUP	33,3%	45,1%	9,8%	3,9%	3,9%

Tabulka č. 16 Podíl studentů dle univerzit, kteří ohodnotili náročnost studia

	1	2	3	4	5
FF UHK	13,7%	33,3%	35,3%	11,8%	5,9%
MUP	19,6%	25,5%	31,4%	15,7%	7,8%

Tabulka č. 17 Podíl studentů dle univerzit, kteří studují obor z důvodu, že je opravdu zajímavá

	rozhodně ano	spíše ano	spíše ne	rozhodně ne
FF UHK	33,3%	49,0%	11,8%	5,9%
MUP	39,2%	31,4%	27,5%	2,0%

Tabulka č. 18 Podíl studentů dle univerzit, kteří studují obor pouze z důvodu získání titulu

	rozhodně ano	spíše ano	spíše ne	rozhodně ne
FF UHK	17,6%	23,5%	33,3%	25,5%
MUP	17,6%	27,5%	31,4%	23,5%

Tabulka č. 19 Podíl studentů dle univerzit, kteří ohodnotili fungování studijního oddělení

	1	2	3	4	5
FF UHK	27,5%	25,5%	27,5%	11,8%	7,8%
MUP	41,2%	29,4%	7,8%	15,7%	5,9%

Tabulka č. 20 Podíl studentů dle univerzit, kteří jsou ubytováni na vysokoškolských kolejích

	Ano	Ne
FF UHK	17,6%	82,4%
MUP	13,7%	86,3%