

UNIVERZITA JANA AMOSE KOMENSKÉHO PRAHA

**BAKALÁŘSKÉ KOMBINOVANÉ STUDIUM
2018–2021**

BAKALÁŘSKÁ PRÁCE

Lucie Berková

Dětský domov z pohledu školních dětí

Praha 2021

Vedoucí bakalářské práce:
PaedDr. Jarmila Klugerová, Ph.D.

JAN AMOS KOMENSKY UNIVERSITY PRAGUE

BACHELOR PART-TIME STUDIES

2018–2021

BACHELOR THESIS

Lucie Berková

Children's Home from the Perspective of School Children

Prague 2021

The Bachelor Thesis Work Supervisor:

PaedDr. Jarmila Klugerová, Ph.D.

Prohlášení

Prohlašuji, že předložená bakalářská práce je mým původním autorským dílem, které jsem vypracovala samostatně. Veškerou literaturu a další zdroje, z nichž jsem při zpracování čerpala, v práci řádně cituji a jsou uvedeny v seznamu použitých zdrojů.

Souhlasím s prezenčním zpřístupněním své práce v univerzitní knihovně.

V Praze dne

.....
Lucie Berková

Poděkování

Děkuji vedoucí práce PaedDr. Jarmile Klugerové, Ph.D., za cenné rady, připomínky a metodické vedení práce.

Anotace

Bakalářská práce se ve své teoretické části zabývá dítětem a rodinou z hlediska znaků a funkcí rodiny a jejích poruch. Popisuje vývoj dítěte z hlediska vývojové psychologie v mladším a starším školním věku. Charakterizuje instituci dětského domova z právního pohledu a zabývá se typy dětských domovů. Dále se zabývá příčinami umístění dětí do dětských domovů a problémem psychické deprivace. Praktická část na základě empirického výzkumu ve formě dotazníku zjišťuje, jak děti z dětských domovů vnímají samotné prostředí dětského domova a vztah dětského domova a rodiny.

Klíčová slova

Dítě mladšího školní věku, dítě staršího školního věku, dětský domov, psychická deprivace, vývoj dítěte.

Annotation

The bachelor's thesis in its theoretical part considers friendship and the family in terms of the characteristics and functions of the family and their disorders. It describes the development of the child in terms of developmental psychology in younger and older school age. It characterizes the institution of a children's home from a legal point of view and deals with the types of children's homes. It also deals with the causes of placement of children in children's homes and the problem of mental deprivation. The practical part, based on empirical research in the form of a questionnaire, finds out how children from children's homes perceive the very environment of the children's home and the relationship between the children's home and the family.

Keywords

Adolescent learners, children's home, development of the child, mental deprivation, young learner.

OBSAH

ÚVOD.....	8
1 DÍTĚ A RODINA	10
1.1 Znaký a funkce rodiny	11
1.2 Poruchy rodiny	13
2 VÝVOJ DÍTĚTE Z HLEDISKA VÝVOJOVÉ PSYCHOLOGIE	16
2.1 Mladší školní věk	16
2.2 Starší školní věk	19
3 INSTITUCE DĚTSKÉHO DOMOVA.....	21
3.1 Instituce z právního pohledu	22
3.2 Typy dětských domovů	23
4 PŘÍČINY UMÍSTĚNÍ DĚTÍ DO DĚTSKÝCH DOMOVŮ.....	26
5 PROBLÉM PSYCHICKÉ DEPRIVACE	29
5.1 Vnější příčiny deprivace v rodině	31
5.2 Psychologické příčiny deprivace v rodině.....	32
6 KVANTITATIVNÍ VÝZKUM – ANALÝZA PROSTŘEDÍ DĚTSKÉHO DOMOVA.....	34
6.1 Cíl výzkumné šetření.....	34
6.2 Metodologie výzkumného šetření	34
6.3 Výzkumný soubor a oblast šetření	36
7 VLASTNÍ ŠETŘENÍ.....	37
8 SHRUTÍ.....	58
8.1 Verifikace hypotéz	59
ZÁVĚR	61
SEZNAM POUŽITÝCH ZDROJŮ.....	63
SEZNAM GRAFŮ A TABULEK.....	65

ÚVOD

Autorka jako předmět své bakalářské práce zvolila téma, které se jí vnitřně dotýká. Vyrůstala v dětském domově a po odchodu z něj si pokládala otázku, jak nejen vychovatelé, ale i děti z dětských domovů vnímají svojí roli. Autorka již zpracovala bakalářskou práci zabývající se tématem: *Vychovatel/ka v dětském domově a jeho/její role v naplňování citových potřeb svěřených dětí*, ze které vycházela při psaní této bakalářské práce zaměřené na dětský domov z pohledu školních dětí. V této práci se tedy bude zabývat tématem z druhého pohledu, tedy z pohledu dětí.

Cílem bakalářské práce je zjistit, jak děti z dětských domovů vnímají prostředí dětského domova a jeho roli.

První kapitola popisuje děti a rodinu. Zabývá se systémem rodiny a jejími subsystemy. V podkapitolách definuje znaky a funkce rodiny a její poruchy.

Druhá kapitola se zaměřuje na vývoj dítěte z pohledu vývojové psychologie. Kapitola autorka rozdělila do dvou podkapitol, které se týkají dětí mladšího školního věku a dětí staršího školního věku.

Třetí kapitola se zabývá charakteristikou dětského domova ve vztahu k rodině a školskému systému, institucí z právního pohledu a typy dětských domovů. V charakteristice je uvedeno, co je instituce dětského domova, jaký je její úkol, co jsou výchovné skupiny. Právní pohled se opírá o zákon č. 109/2002 Sb. a zákon č. 359/1999 Sb. V poslední podkapitole se uvádí dělení na typ internátní a rodinný. Jsou zde popsány rozdíly mezi jednotlivými typy a jejich posláním.

Čtvrtá kapitola se zabývá příčinami umístování dětí do dětských domovů. Specifikuje jednotlivé příčiny, kterými jsou alkoholismus a jiné návykové látky, prostituce, zneužívání a týrání dětí, nezvládnutá výchova, nízká sociální úroveň rodiny a trestná činnost.

Poslední, pátá kapitola se zabývá problémem psychické deprivace. Popisuje vnější příčiny deprivace v rodině a psychologické příčiny deprivace v rodině.

Tato bakalářská práce může mít cenný přínos především pro vychovatele a pracovníky v dětských domovech, kteří mnohdy netuší nebo si neuvědomují, jaké procesy a stavy probíhají uvnitř každého jedince. Zejména výsledky její výzkumné části by mohly obohatit pracovníky v dětských domovech, kteří by informace vyplývající ze

závěrů praktické části mohli uplatnit při každodenním výkonu své profese. Dále výsledky práce mohou obohatit psychology a psychiatry, kteří s těmito dětmi spolupracují.

1 DÍTĚ A RODINA

Matoušek definuje rodinu jako: „*biologicky významnou pro udržení lidstva, je také základní jednotkou každé lidské společnosti. Reprodukují člověka nejen jako živočicha, zprostředkuje mu vrůstání do jeho kultury a společnosti*“. Rodina je prvním modelem, skrze který dítě poznává svět a společnost. Pomáhá mu ve vývoji i s řešením konfliktů. Dítě v ní získává základní hodnoty a sociálních dovedností. Toto vše spadá do socializační funkce rodiny. Dále se dítě v rodině učí sexuálními rolím. Dívky potřebují mít ženský vzor ve své matce či opatrovnici, stejně tak chlapci potřebují mít mužský vzor¹.

Rodinu Matějček vidí jako systém, jehož prvky nejsou jen jednotliví lidé sami o sobě, ale členové rodiny ve vzájemných vztazích a interakcích. Tyto vztahy a interakce vidí Matějček jako síť. Pro poznání rodiny je důležité poznat nejen samotné jednotlivce, ale také jejich vzájemné chování mezi sebou. Poradenské služby se zaměřují převážně na jednotlivce s tím, že alespoň povrchně se snaží postihnout také interakci mezi rodiči a ostatní členy rodiny, o kterých jsou známy informace jen z vyprávění, rodinné anamnézy, dotazníku².

Celý systém rodiny má své subsystémy, které mohou být dány pohlavím, věkem, ale i pozicí v rodině z pohledu moci či povahovými vlastnostmi. Subsystémem může být jedna osoba, například dítě, ale i několik osob, jako třeba otec se synem. Pokud nastane problém (porucha) byt' jen v jednom z prvků rodiny, například smrt v rodině či holdování alkoholu jednoho z členů rodiny, následky se projeví ve funkci celku.

Rodina, jakožto systém, pak přirozeně zapadá do mezosystému, kterým je širší společenský okruh. Tedy příbuzenstvo, lidé obklopující rodinu a další. Tito lidé, jakožto součást mezosystému, ovlivňují danou rodinu a jsou jí také sami ovlivňováni. Toto ovlivňování může být pozitivní, jako například pomoc či ochrana, ale i negativní, například zatěžování rodiny nároky či její tísnění. Pro poradenskou službu jsou důležité i tyto mezosystémy.

¹ MATOUŠEK, O. *Rodina jako instituce a vztahová síť*. Praha: Sociologické nakladatelství, 2003, s. 9.

² MATĚJČEK, Z. *Dítě a rodina v psychologickém poradenství*. Praha: Státní pedagogické nakladatelství, 1992, s. 34.

Ještě širší okruh společnosti, která obklopuje rodinu, nazýváme exosystém. Jedná se například o zaměstnavatele či školu, ale i soud. Exosystém je pak součástí širšího makrosystému, který tvoří další společenské instituce s celospolečenským dosahem. Z makrosystému pak vychází makrostruktury, které vznikají delší dobu a charakterizují danou společnost. Jedná se o společenské normy, postoje, hodnoty, zákony, zvyky, pověry, společenské mýty. V poradenských zařízeních je nutné brát tyto makrostruktury v potaz, je však důležité udržovat i určitý odstup, neutrálnost a nadhled³.

V rodinném systému může samozřejmě docházet i ke změnám. Matějček rozlišuje tyto změny na kontinuální a diskontinuální. Kontinuální neboli také pozvolné změny se dotýkají rodin z hlediska času. Příkladem je dospívání nebo stárnutí. Diskontinuální jsou náhlé, kritické změny v rodině, které překračují hranice. Jedná se o narození dítěte, rozvod rodičů či nová svatbu jednoho z nich. Některé rodiny jsou schopné situaci vyřešit sami, ale jiné potřebují odbornou pomoc, návštěvu poradenského zařízení⁴.

1.1 Znaky a funkce rodiny

Pojem rodina, používaný v této práci, chápe autorka jako současnou rodinu, jak ji definuje Helus, tedy jako rodinu, která se: „*odlišuje od rodiny nesoučasné, někdejší, která je dnes už spíše výjimkou*“. Současnou rodinu charakterizuje pět znaků nebo také rysů. Současná rodina je podle Heluse **nukleární** nebo také **jádrová**, tedy skládá se jen z několika málo lidí, kteří tvoří jádro rodiny. Toto jádro utváří **manželská**, případně partnerská (pokud nejsou partneři sezdaní), dvojice, která je současně rodiči dětí. Tím se rodina stává **dvougenerační**. Helus zdůrazňuje, že zejména těmito rysy či znaky se současná rodina odlišuje od rodiny, kterou nazýváme velkou či vícegenerační nebo rodovou. Jádro takové rodiny sice také tvořila manželská dvojice, ta však byla mnohem více než dnes spojena s dalšími členy rodiny. Příbuzní udržovali vztahy v rodině a cítili spoluzodpovědnost k rodu, ze kterého vzešli. Typickým příkladem jednání ve vícegenerační rodině bylo sjednávání sňatků, přičemž se budoucí partneři často poznali

³ MATĚJČEK, Z. *Dítě a rodina v psychologickém poradenství*. Praha: Státní pedagogické nakladatelství, 1992, s. 34–35.

⁴ MATĚJČEK, Z. *Dítě a rodina v psychologickém poradenství*. Praha: Státní pedagogické nakladatelství, 1992, s. 36.

až při zasnubách a za účasti rodičů. V rodinách fungoval podle Heluse složitý socializační mechanismus, na jehož základě byly mladší generace podrobeny starším. Manželé pak byli součástí vícegenerační rodiny. Rozvody byly v té době téměř nemyslitelné. Také povolání bylo mladým členům rodiny, zvláště pak prvorozenému synovi, určeno předem. Zodpovědnost za majetek rodiny, často shromažďovaný po generace, byla důležitější než vlastní kariéra jedince⁵.

Čtvrtým znakem je **intimně-vztahová** rovina rodiny fungující jako soukromý prostor. Muž a žena se poznali v době před uzavřením sňatku, svou lásku a citovou blízkost se rozhodli zpečetit svatbou či početím dítěte. Posledním znakem současné rodiny je pojem **privátní individualizace**. Každý jedinec se sám rozhoduje, nese zodpovědnost za svá rozhodnutí, oprostí se od pout tradic a zvyků. Individualizace přináší své kladné stránky, ale i úskalí, která se mohou projevit bezohledností, zahleděností se sama do sebe na úkor druhých⁶.

Helus připisuje rodině deset **nejdůležitějších sociálně-psychologických** funkcí, které jsou významné pro zdravý vývoj dítěte a jeho socializaci. Těchto deset funkcí dohromady vytváří rodinu funkční. Některé z funkcí mají trvalou platnost, jiné souvisí s určitým věkem.

První funkcí je **uspokojení základní, primární potřeby dítěte v raných stádiích jeho života**. Z toho vyplývá, že se rodina stará o uspokojování biopsychických potřeb, raných psychických potřeb bezpečí, lásky a zajišťuje dostatek a intenzitu podnětů.

Druhou funkcí rodiny je **uspokojení velice závažné potřeby organické přináležitosti dítěte**. Dítě potřebuje cítit lásku, mít vedle sebe „svou matku, otce“, vytvářet si základní životní jistotu.

Třetí funkcí rodiny je **poskytnout dítěti prostor pro jeho aktivní projev, činnou seberealizaci, součinnost s druhými**. Prostřednictvím svého chování pomáhá navazovat vztahy s druhými a okolním světem.

Čtvrtou funkcí rodiny je **pozvolné uvádění dítěte do vztahu k věcem rodinného vybavení**. Snaží se, aby dítě věci chápalo jako hodnoty, které jsou důležité pro rodinu. Vede dítě k udržování pořádku a zacházení s nimi.

⁵ HELUS, Z. *Sociální psychologie pro pedagogy*. Praha: Grada, 2007, s. 137–138.

⁶ HELUS, Z. *Sociální psychologie pro pedagogy*. Praha: Grada, 2007, s. 139.

Pátou funkcí rodiny je **určování prvopočátečního prožitku sebe sama jako chlapce/dívky**. Rodina vede dítě k empatii pomocí vzorů matky a otce či dalších členů rodiny.

Šestou funkcí rodiny je **poskytnout dítěti bezprostředně působící vzory a příklady**. Dítě se učí pozorováním druhých, napodobováním a touží se stát osobností.

Sedmou funkcí rodiny je **v dítěti zakládat, upevňovat a dále rozvíjet vědomí povinnosti, zodpovědnosti, ohleduplnosti a úcty jako něčeho samozřejmého**. Dítě je přirozeně zapojováno do společných činností v rodině, ať už se jedná o činnosti herní, pracovní či zájmové.

Osmou funkcí rodiny je **otvírat dítěti příležitost vejít do mezigeneračních vztahů a tím hlouběji proniknout do chápání lidí různého věku, různého založení, různého postavení**. Dítě je v rodině začleňováno do širších vztahů rodiny, tedy vztahů k prarodičům, strýcům, tetám.

Devátou funkcí rodiny je **vytváření představy o širším okolí, o společnosti a světě**. Prostřednictvím rodičů, sourozenců, příbuzných se dítě učí poznávat svět profesí a nahlížet do širšího světa.

Desátá funkce rodiny se týká prostředí. **Rodina je dětem a dospělým prostředím, kde se mohou svěřit, očekávat moudré vyslechnutí, radu a pomoc**. Jedná se o funkci zvláště důležitou v období nezdarů, neúspěchu, kdy rodina dítěti přináší útočiště, jistotu, pomoc⁷.

1.2 Poruchy rodiny

Poruchy rodiny lze charakterizovat tehdy, pokud známe typ rodiny a její celkový charakter. Dunovský rozlišuje tři základní metodologické přístupy k řešení poruch. *„Etiopatogenetický, definující příčinu poruchy, dobu a místo jejího vzniku, způsobu rozvoje i působení; symptomatický popisující či hodnotící stupeň a charakter poruchy rodiny a jejího vlivu na člena či členy této primární skupiny společenské; terapeutický hodnotící potřebu a spotřebu společenské aktivity, ať již jakékoli povahy, k překonání*

⁷ HELUS, Z. *Sociální psychologie pro pedagogy*. Praha: Grada, 2007, s. 149–151.

poruchy rodinné. “ Poruchy funkce rodiny dělí na biologicko-reprodukční, ekonomicko-zabezpečovací, emocionální a socializačně-výchovnou⁸.

Porucha biologicko-reprodukční funkce se týká rodin, které buď nechtějí či nemohou mít děti nebo se jim narodilo dítě tzv. poškozené. Poškozené děti přináší úskali pro fungování rodiny z hlediska socializačně-výchovné funkce. Některé děti se dokonce rodí do podmínek, které nejsou příznivé. Příkladem je zdravotní stav rodičů a jejich nemožnost se starat o potomka. Tato funkce je spojována s funkcí ekonomicko-zabezpečovací, u které se snižují finanční možnosti zabezpečení rodiny, hlavně při vyšším počtu dětí⁹.

Porucha ekonomicko-zabezpečovací funkce se týká rodin, které se nemohou nebo nechtějí zapojit do výrobního procesu společnosti. Jedná se spíše o ojedinělé případy, které souvisí s mentální retardací rodičů, požíváním alkoholu, příživnictvím či delikvencí. Z materiálního hlediska nastává problém v zabezpečení rodiny z důvodů nemoci či stáří. Zajímavostí je, že se nejvíce dětí rodí rodinám z chudých poměrů¹⁰.

Porucha emocionální funkce je velmi závažnou poruchou ovlivňující ostatní funkce rodiny. V případě emocionální poruchy je třeba spolupráce psychologa či psychiatra, protože u takových rodin může nastat rozvrat rodiny, rozvod a dítě zůstane samo či týrané a zneužívané¹¹.

Porucha socializačně-výchovné funkce je podle Dunovského poruchou nejdůležitější funkce rodiny. Jeho pojetí rodinných poruch ve vztahu k dítěti tedy vychází z této funkce. Příčiny, proč není o dítě dostatečně postaráno, dělí na objektivní (rodiče se nemohou postarat), subjektivní (rodiče se nechtějí postarat) a smíšené (rodiče se neumí o dítě postarat).

První z příčin, objektivní, je nemožnost rodičů o dítě pečovat. Vzniká jevy jako jsou přírodní katastrofy, zemětřesení, devastace prostředí. Společností, ve které jsou války, hladomor, epidemie, nezaměstnanost, politické zvraty. V rodině, kde hrozí rozpad rodiny z různých příčin, smrtí, nemocí či invaliditou jedince.

⁸ DUNOVSKÝ, J. *Dítě a poruchy rodiny*. Praha: Avicenum, 1986, s. 13.

⁹ DUNOVSKÝ, J. *Dítě a poruchy rodiny*. Praha: Avicenum, 1986, s. 13–14.

¹⁰ DUNOVSKÝ, J. *Dítě a poruchy rodiny*. Praha: Avicenum, 1986, s. 14–15.

¹¹ DUNOVSKÝ, J. *Dítě a poruchy rodiny*. Praha: Avicenum, 1986, s. 15.

Druhá příčina, subjektivní, kdy se rodiče nechtějí starat o dítě. Jedná se o jedince s disharmonickým vývojem, psychopatickou osobností a maladaptací. Důsledkem je u dítěte porucha socializace, mikrodeprivace a makrodeprivace.

Třetí příčinou, smíšenou, je nemožnost rodičů se starat o dítě. Porucha nastává vinou pouze jedince či rodiny, která je nezralá, neschopná přijmout společenské normy, neschopností vyrovnat se se zvláštními situacemi. U dítěte nastávají různé typy poruch socializace.

V poruchách péče o dítě nastávají dvě extrémní polohy. Nadměrná péče, tedy jinak řečeno ochranářský postoj, vyvolává neurotickou až psychoneurotickou osobnost ve smyslu anxiozity a způsobuje poruchy socializace ve smyslu submise či agrese. Naopak týrající a zneužívající péče o dítě způsobuje hostilní neboli nepřátelský postoj, jehož následkem je smrt či těžké poruchy tělesného, duševního i sociálního vývoje¹².

¹² DUNOVSKÝ, J. *Dítě a poruchy rodiny*. Praha: Avicenum, 1986, s. 16–21.

2 VÝVOJ DÍTĚTE Z HLEDISKA VÝVOJOVÉ PSYCHOLOGIE

Vágnerová rozděluje školní věk, tedy období začínající nástupem dítěte do základní školy, na raný školní věk, střední školní věk a starší školní věk. Pro dítě je tento mezník v životě velmi důležitý, končí docházka do mateřské školy a začíná nové období, dítě dostává novou roli. Ve věku nástupu do školy, tedy v 6–7 letech, dochází k velkým změnám ve vývoji. Školní věk lze označit jako fázi, jako první fázi píle a snaživosti, kdy se jedinec snaží ukázat svůj výkon, plnit své povinnosti. Na školní věk lze také nahlížet jako na fázi vytvoření horizontálních společenství, kdy se jedinec snaží zapadnout do své vrstevnické skupiny, která má svá pravidla¹³.

Langmeier a Krejčířová hovoří o otázce školní zralosti. Kdy je dítě na školu zralé, pro jaké situace je připravené plnit určité úkoly, vypořádat se s určitými situacemi. Ve školské soustavě nastávají velké rozdíly v tom, zda je výuka určena takzvaně určitými neměnnými cíli či prostředky, nebo je zaměřena na individualitu dětí. Dalšími důležitými body pro úspěšné zvládnutí povinné školní docházky jsou samotná atmosféra třídy a vyučující, především třídní učitel. Třídní učitel může dítě vnímat jako nezralé, ale jiný učitel, při dávce trpělivosti a použití svých zkušeností, může jedince naopak zařadit mezi žáky připravené na povinnou výuku. V dnešní době je trendem odkládat školní docházku z důvodu velké hravosti dítěte, špatného odloučení se od matky. Dříve bylo naopak snahou zařadit dítě předčasně, tedy před 6. rokem života. Obě možnosti mají svá pozitiva a negativa¹⁴.

2.1 Mladší školní věk

Mladší školní věk je období, když dítě nastupuje do základní školy, tedy ve věku 6–7 let, až do 11–12 let. Z hlediska psychoanalýzy se ukončuje část psychosexuálního vývoje a ustupuje pudová a emoční složka, která zůstává utlumena až do začátku období

¹³ VÁGNEROVÁ, M. *Vývojová psychologie I.: dětství a dospívání*. Univerzita Karlova v Praze: Nakladatelství Karolinum, 2005, s. 236–237.

¹⁴ LANGMEIER, J. a D. KREJČÍŘOVÁ. *Vývojová psychologie*. Praha: Grada, 2006, s. 116–117.

pubescence, kdy se opět zcela projeví. Langmeier a Krejčířová nazývají toto období jako období střízlivého realismu. Školáckovo vnímání a jednání již není závislé na přáních a fantaziích, ani pro něj ještě není důležité, co by mělo být správné, zabývá se tím, co je a jak to je. Snaží se doopravdy pochopit svět, ve kterém žije, upřednostňuje realistická vyjádření o světě jako jsou kresby, publikace, časopisy. Později nastává období kriticky realistické, kdy se dítě blíží do období dospívání. Jedinci nestačí slovní výuka, ale chce si věci vyzkoušet reálně, prozkoumávat, bádát¹⁵.

Důležitou součástí je v tomto období vývoj základních schopností a dovedností. **Tělesný růst** bývá plynulý, rovnoměrnější, než tomu bylo v předškolním období. **Jemná a hrubá motorika se stále zlepšuje**, pohyby jsou mnohem rychlejší, narůstá svalová síla. Významnou roli zde hrají rodiče svou podporou nebo naopak zákazy činností důležitých pro rozvoj jemné a hrubé motoriky. Smyslové vnímání se dále vyvíjí. Výrazné **pokroky** pozorujeme především **u zrakového a sluchového vnímání**, dítě je vytrvalejší a důkladnější. Řeč se stále vyvíjí, rozšiřuje se slovní zásoba, pomáhá jedinci v učení, lepší se paměť i chápání. **Paměť** je oproti předškolnímu věku **stabilnější** z hlediska krátkodobosti a dlouhodobosti. Podmíněna je větším množstvím osvojených znalostí a jejich propojením¹⁶.

Kognitivní vývoj pokročil od předškolního věku k chápání vztahů mezi ději. Dítě dokáže řešit problémy a logicky uvažovat u věcí, které si dokáže názorně představit. Kolem sedmého roku přechází intuitivní myšlení na konkrétní operace. Piaget jej uvádí na konkrétním příkladu, kdy je dítě v tomto věku schopno rozpoznat, jestli je stále stejný počet korálků při jejich přesypání z jedné sklenice do druhé, která má jiný tvar. Piaget definuje logické operace jako: „*schopnost transformací v mysli současně – může chápat identitu, zvrátlost, vzájemné spojení různých myšlenkových procesů do jedné sekvence. Dítě je schopno také pochopit zahrnutí (inkluzi) prvků do třídy – odlišuje skutečně prvek a třídu*“. Bohužel ve všech směrech nejsou Piagetovy pokusy tak jednoznačné. U korálků je dítě schopné porovnat množství korálků již v první třídě, ale například při práci s modelínou a tvarováním je schopné určitě stejné množství až ve třetí třídě¹⁷.

¹⁵ LANGMEIER, J. a D. KREJČÍŘOVÁ. *Vývojová psychologie*. Praha: Grada, 2006, s. 117–118.

¹⁶ LANGMEIER, J. a D. KREJČÍŘOVÁ. *Vývojová psychologie*. Praha: Grada, 2006, s. 120–124.

¹⁷ LANGMEIER, J. a D. KREJČÍŘOVÁ. *Vývojová psychologie*. Praha: Grada, 2006, s. 124–130.

Emoční vývoj a socializace se dále vyvíjí nástupem do školy. Na dítě už nemají vliv pouze rodiče, ale nově i učitelé a vrstevníci ve třídě. Děti hledají své místo ve skupině a odlišují se od ostatních svými reakcemi, vlastnostmi, zájmy, postupem času se ukazuje, který jedinec je spíše vůdčí a dominující, a který naopak podřizující se druhým. Součástí vývoje je seberegulace. Jedinec je schopný svůj cíl k uspokojení potřeb odložit a věnovat se školní práci. Sebeovládání ovlivňují dva faktory, emoční reaktivita založená na temperamentu a volní ovládání emočních reakcí, které lze ovládat jen omezeně. Dále se vyvíjí emoční porozumění, dítě je schopno skrývat své emoce před druhými. Ve stresových situacích dochází k emočnímu útlumu. Vývoj sociálních kontrol a hodnotové orientace spadá do období předškolního věku, z kterého si dítě odnáší základy sociálního chování a základní hodnoty. Vnitřní kontrola a hodnoty jsou nepevné a je třeba je stále podporovat¹⁸.

Vývoj morálního vědomí a jednání vychází z celkového vývoje dítěte, zvláště pak z jeho kognitivního vývoje. Morálka dítěte je podle Piagetovy teorie: „*heteronomní, určována druhými, příkazy a zákazy dospělých, zejména rodičů a později učitelů*“. Až ve věku 7–8 let se morálka stává autonomní, tedy jedinec si určuje sám, co je správné a nesprávné, bez ohledu na autoritu. V 11–12 letech dochází k tomu, že dítě přihlíží k motivům jednání a nebere trest či odměnu za stále stejnou, ale bere v potaz vnější i vnitřní podmínky. Kohlberg definuje **tři základní stádia morálního vývoje**. První stádium, **předkonvenční úroveň**, rozeznává následky jednání pomocí trestu či odměny, které se dále dělí na stádium heterogenní a stádium naivního instrumentálního hedonismu. Druhé stádium, **konvenční úroveň**, se dělí na morálku „hodného dítěte“ a morálku svědomí a autority. Třetí stádium, **postkonvenční, principiální úroveň**, se dále rozděluje na morálku jako formu určité společenské smlouvy nebo společenské užitečnosti na straně jedné a individuálních práv na straně druhé a na morálku vyplývající z univerzálních etických principů. Podle Hoffmana vychází stádium vývoje dítěte z typu výchovy, které se mu dostává. První typ klade důraz na mocenskou převahu, druhý typ se opírá o výchovné prostředky, jako je odnětí lásky a třetí typ používá diferencovaných prostředků, ale s podáním vysvětlení¹⁹.

¹⁸ LANGMEIER, J. a D. KREJČÍŘOVÁ. *Vývojová psychologie*. Praha: Grada, 2006, s. 130–132.

¹⁹ LANGMEIER, J. a D. KREJČÍŘOVÁ. *Vývojová psychologie*. Praha: Grada, 2006, s. 132–135.

Sebesocializace je: „*alternativní pohled na socializační proces, který nevyklučuje socializační vliv významných osob v prostředí dítěte, ale doplňuje jej*“. Jedinec má vlastní teorii o tom, jaký je, kdo je, jak je významný, což slouží k vlastnímu pojetí identity. Jednou z identit je identita sexuální, kterou dítě začne chápat až po čtvrtém roce života. K jejímu pochopení je důležité rozpoznat pohlaví, ale i stabilitu a konzistenci. Až okolo 11 let dospěje k rozdílům týkajících se dominance odlišující ženu a muže. V předškolním věku byla hlavní činností hra, z které se stává práce. Práce nemusí být vždy příjemná, ale je prováděna s určitým cílem. Ve škole se jedná o plnění školních povinností. I ve školním věku je hra na stejné úrovni důležitosti jako práce²⁰.

2.2 Starší školní věk

Starší školní věk spadá do období pubescence, tedy od 11 do 15 let. Období se dělí na **fázi prepuberty** a **fázi vlastní puberty**. Prepuberta se vyznačuje prvními známkami pohlavního zrání, prvních pohlavních znaků. U dívek končí nástupem menstruace a u chlapců prvním výronem semene. U chlapců bývá fyzický vývoj později než u dívek. Vlastní puberta začíná nástupem menstruace u dívek a reprodukčních schopností u chlapců²¹.

Autor Říčan toto období nazývá časem první lásky, platonického zamilování. Jedná se období dramatické. Dochází k velkým tělesným proměnám, duševnímu vývoji, jedinec se již dívá jinak na svět, hledá svou osobitost. Mění se vztah k sobě, k rodině i k vrstevníkům. Důležitým mezníkem se stává volba školy a budoucího povolání. **V tělesném vývoji** chlapci vyrůstají cca o 26 cm a dívky o 18 cm. V pubescenci může dojít k růstovému spurtu. U dívek je růst rychlejší, tudíž mohou být napřed před chlapci, kteří mají růst pozdější, ale o to prudší. Během růstu se mění proporce těla. Chlapcům se rozšiřují ramena, dívkám boky. Vrstva podkožního tuku u chlapců mizí, ale u dívek zůstává. Objevuje se mutace v řeči u chlapců a růst ňader u dívek, ochlupení pohlavních orgánů, dochází ke zrání vnitřních pohlavních orgánů²².

²⁰ LANGMEIER, J. a D. KREJČÍŘOVÁ. *Vývojová psychologie*. Praha: Grada, 2006, s. 140–141.

²¹ LANGMEIER, J. a D. KREJČÍŘOVÁ. *Vývojová psychologie*. Praha: Grada, 2006, s. 143.

²² ŘÍČAN, P. *Cesta životem*. Praha: Portál, 2004, s. 169–174.

Vývoj inteligence popisuje Říčan jako schopnost patnáctiletého vědecky myslet. V myšlení se objevují chyby, a to z důvodu malé zkušenosti. Pubescent je schopen formálních logických operací, které mu umožňují přemýšlet o tom, co by se stalo „kdyby“. Srovnává realitu s nereálnými myšlenkami. Nastává kritické myšlení o hodnotách, např. zda existuje Bůh, pokud je vychováván ve víře v Boha²³.

Volný čas pubescenti tráví různým způsobem, podle své rozumové vyspělosti. Dívky jsou spíše čtenářky. Oblíbená je dobrodružná literatura a romány. Chlapci spíše holdují bojovým aktivitám, vyrábí si zbraně jako jsou například praky. Oblíbené jsou sportovní soutěživé aktivity. Pubescence je také typická hormonálními výkyvy. Nálady se rychle střídají, emočně jsou jedinci labilní, převládá mrzutost, podrážděnost. Sami neví, co se s nimi děje, cítí se nejistě, a to může vyvolat výbuchy nálad směřující až k výtržnostem či násilnostem²⁴.

Dalším důležitým tématem dětí staršího školního věku je vlastní tvář a tělo, **přijmutí sebe sama**. Pubescent se chce líbit okolí, řeší každou část svého těla, porovnává proporce s druhými, hledá pigmenty a jiná znaménka na těle. Výsledkem vlastního pozorování je zalíbení se samo sobě, pozoruje se v různých úhlech, experimentuje. Ale také vyděšení, hledá chyby na svém těle. Tento věk je také typický dbáním o svůj zevnějšek a vnitřek. Zevnějšek je důležitější pro dívky, které neustále svádí boj s vhodným oblečením a postavou, případnými dietami. Uvnitř se potýká s volbou povolání, budoucností, vlastním rozhodováním o životě²⁵.

Nejdůležitější součástí tohoto období je pro pubescenta zamilovanost a sexualita. První bývá platonické zamilování, typické zamilováním pouze očima, nikoliv tělem. Další následuje náhlá láska jako známe z různých pohádek. Zájem o sexualitu je spíše z hlediska zvědavosti. Jedinec objevuje anatomii pohlavních orgánů u druhého pohlaví, smýšlí o možnostech ochrany i samotného aktu. Součástí se stává masturbace, která je naprosto normálním jevem, ale například v prostředí školy může mít negativní následky. Sebeukájení je spojováno s fantaziemi, které jsou velmi rozmanité²⁶.

²³ ŘÍČAN, P. *Cesta životem*. Praha: Portál, 2004, s. 174–175.

²⁴ ŘÍČAN, P. *Cesta životem*. Praha: Portál, 2004, s. 176–178.

²⁵ ŘÍČAN, P. *Cesta životem*. Praha: Portál, 2004, s. 178–180.

²⁶ ŘÍČAN, P. *Cesta životem*. Praha: Portál, 2004, s. 184–188.

3 INSTITUCE DĚTSKÉHO DOMOVA

Autoři Švancar a Buriánová popisují dětské domovy jako zařízení, jejichž: „úkolem je zajistit všestrannou výchovnou, sociální a materiální péči dětem a mládeži postrádající z nejrůznějších příčin vlastní pozitivní rodinné prostředí“. Uvádí, že hlavním důvodem, proč jsou děti umisťovány do dětských domovů, nejsou problémy týkající se poruch chování, ale selhání ze strany rodičů, kteří neplní své povinnosti a rodičovská práva. O umístění dětí do zařízení má rozhodující slovo stát, který zajišťuje náhradní výchovnou péči nezletilým jedincům²⁷.

Dětské domovy mají nelehký úkol, kterým je nejen zabezpečit dětem náhradní péči, ale také vytvořit takového prostředí, které přinese harmonický vývoj jedince. Svěřenci potřebují mít pocit bezpečí, jistoty, zázemí a dostatek podnětů k rozvoji a uspokojování citových potřeb. I přesto, že dětské domovy nemohou plně nahradit rodinný život, nesou za své svěřence stejnou odpovědnost. Navíc se musí vypořádat s následky negativního působení v rodině a eliminovat nedostatky se kterými děti do zařízení přicházejí²⁸.

Autoři Hrdličková a Pávková vidí jako hlavní úkol dětského domova vytvořit takové podmínky, které směřují k všestrannému rozvoji dítěte a připravují ho na samostatný život, tedy život po odchodu ze zařízení. Aby mohlo zařízení do určité míry nahradit rodinu, je potřeba tomuto cíli přizpůsobit režim dne. Důležité je střídání druhů činností v pravidelných intervalech s přihlédnutím k podmínkách, které domov nabízí. Zařízení disponuje především materiálním vybavením, které mnohým ze svěřených dětí nebylo z různých důvodů dopřáno. Část dětí pochází z málo podnětného prostředí, kde intelektuální úroveň rodičů bývá na nízké úrovni. Prioritní roli při začleňování dětí do dětského domova hraje vztah mezi vychovatelem a daným dítětem. Tento vztah je klíčový pro rozvoj citové i mravní stránky dítěte a přináší do jeho života nové podněty, pomáhá vytvářet vhodnou atmosféru a získávat dovednosti a návyky²⁹.

²⁷ ŠVANCAR, Z. a J. BURIÁNOVÁ, J. *Speciálně–pedagogické problémy ústavní a ochranné výchovy*. Praha: Státní pedagogické nakladatelství, 1988, s. 160.

²⁸ ŠVANCAR, Z. a J. BURIÁNOVÁ, J. *Speciálně–pedagogické problémy ústavní a ochranné výchovy*. Praha: Státní pedagogické nakladatelství, 1988, s. 160–161.

²⁹ HRDLIČKOVÁ, V. a J. PÁVKOVÁ. *Výchovně vzdělávací práce v dětských domovech*. Praha: Státní pedagogické nakladatelství, 1987, s. 8–9.

V zařízeních se setkáváme s rozdělením dětí do výchovných skupinek. Výchovné skupinky mohou být z hlediska věku a pohlaví heterogenní nebo homogenní, častěji však bývají heterogenní. Věkově jsou zde děti od 3 let po odchod z dětského domova, který může být v rozmezí 18–26 let. Výhodou je společné soužití sourozenců ve stejné výchovné skupině, ale také vzory, které získávají mladší svěřenci od starších. Důležité je upozornit, že vzory nejsou vždy pozitivního rázu, ale také negativní. Skupiny nejsou od sebe striktně oddělené, ale pořádají společné akce v rámci zařízení či navštěvují kulturní památky, pořádají společné výlety. V homogenních skupinách bývají děti stejného věku a pohlaví, často jsou rozděleny podle stupně vzdělávání, který navštěvují³⁰.

3.1 Instituce z právního pohledu

Dětské domovy jsou z hlediska legislativy ukotveny v zákoně č. 109/2002 Sb., zákon o výkonu ústavní výchovy nebo ochranné výchovy ve školských zařízeních a o preventivně výchovné péči ve školských zařízeních a o změně dalších zákonů. Z právního hlediska popisuje tento zákon účel zařízení, ve kterém se vykonává ústavní, ochranná výchova a preventivní výchovná péče. Popisuje jednotlivá zařízení, kterými jsou diagnostický ústav, dětský domov, dětský domov se školou a výchovný ústav. Dále se zabývá pracovníky působícími v jednotlivých zařízeních, právy a povinnostmi dětí, které jsou v některém ze zařízení umístěny, právy a povinnostmi ředitele a osobami, které jsou zodpovědné za výchovu dětí. V poslední části definuje finanční stránku, tedy úhradu péče, kapesné, osobní dary a věcnou pomoc³¹.

Zákon definuje dětský domov jako: *„péči o děti podle jejich individuálních potřeb. Ve vztahu k dětem plní zejména úkoly výchovné, vzdělávací a sociální. Účelem dětského domova je zajišťovat péči o děti s nařízenou ústavní výchovou, které nemají závažné poruchy chování. Tyto děti se vzdělávají ve školách, které nejsou součástí dětského domova. Do dětského domova mohou být umísťovány děti ve věku zpravidla*

³⁰ HRDLIČKOVÁ, V. a J. PÁVKOVÁ. *Výchovně vzdělávací práce v dětských domovech*. Praha: Státní pedagogické nakladatelství, 1987, s. 10–11.

³¹ Zákon č. 109/2002 Sb., o výkonu ústavní výchovy nebo ochranné výchovy ve školských zařízeních a o preventivně výchovné péči ve školských zařízeních a o změně dalších zákonů. In: *Zákony pro lidi.cz*. 2002. Dostupné z: <https://www.zakonyprolidi.cz/cs/2002-109>.

*od 3 do nejvýše 18 let. Do dětského domova se rovněž umisťují nezletilé matky spolu s jejich dětmi*³².

Dětský domov se školou zajišťuje péči o děti, které mají závažné poruchy chování či vyžadují jinou výchovně-léčebnou péči. Umisťovány jsou zde děti od 6 let s nařízenou ústavní výchovou a uloženou ochrannou výchovou. Do diagnostického ústavu přichází děti, kterým byla soudně nařízena ústavní, ochranná výchova nebo předběžné opatření. Úkolem zařízení je diagnostika dítěte z hlediska pedagogického a psychologického. Dále děti vzdělává v oblasti znalostí i dovedností, zajišťuje terapeutické, výchovné a sociální činnosti, organizuje umisťování dětí do dalších zařízení a koordinuje prohlubování a sjednocování odborných postupů. Výchovný ústav přijímá děti se závažnými poruchami chování a to od 15 let³³.

Dalším zákonem, který se zabývá dětskými domovy, je zákon č. 359/1999 Sb., zákon o sociálně-právní ochraně dětí. „*Sociálně-právní ochranou dětí se rozumí zejména ochrana práva dítěte na příznivý vývoj a řádnou výchovu, ochrana oprávněných zájmů dítěte, včetně ochrany jeho jmění, působení směřující k obnovení narušených funkcí rodiny, zabezpečení náhradního rodinného prostředí pro dítě, které nemůže být trvale nebo dočasně vychováváno ve vlastní rodině.*“³⁴

3.2 Typy dětských domovů

Autor Vocilka ve své publikaci uvádí rozdělení dětských domovů do dvou typů. Prvním typem dětského domova je **rodinný typ**, který je charakteristický dlouhodobým pobytem dětí v tomto zařízení. Umisťovány jsou zde děti ve věku od 3 let do dosažení plnoletosti (standardně), tedy do 18 let, případně 19 let. Výjimečně může být pobyt dítěte v zařízení prodloužen až do dosažení věku 26 let, ale již s podmínkou přípravy na budoucí

³² Zákon č. 109/2002 Sb., o výkonu ústavní výchovy nebo ochranné výchovy ve školských zařízeních a o preventivně výchovné péči ve školských zařízeních a o změně dalších zákonů. In: *Zákony pro lidi.cz*. 2002. Dostupné z: <https://www.zakonyprolidi.cz/cs/2002-109>.

³³ Zákon č. 109/2002 Sb., o výkonu ústavní výchovy nebo ochranné výchovy ve školských zařízeních a o preventivně výchovné péči ve školských zařízeních a o změně dalších zákonů. In: *Zákony pro lidi.cz*. 2002. Dostupné z: <https://www.zakonyprolidi.cz/cs/2002-109>.

³⁴ Zákon č. 359/1999 Sb., o sociálně-právní ochraně dětí. In: *Zákony pro lidi.cz*. 1999, s. 1. Dostupné z: <https://www.zakonyprolidi.cz/cs/1999-359>.

povolání. Z výchovných důvodů jsou do dětských domovů děti většinou umisťovány soudem, který rozhoduje o nařízení ústavní výchovy nebo předběžného opatření³⁵.

V dětských domovech rodinného typu jsou děti děleny do takzvaných rodinných buněk, které se snaží v co největší míře nahradit život v běžné rodině. Buňky bývají osmičlenné až desetičlenné, přičemž v jednom dětském domově mohou být takové buňky minimálně 2, maximálně jich zde může být 10. Vzdělávání probíhá ve školách, které se nachází v místě domova nebo v jeho nejbližším okolí. Individuální přípravu má již na starost dětský domov, a to v době mimo vyučování³⁶.

Druhým typem dětského domova je **internátní typ**. U tohoto typu je předpokladem, oproti rodinnému typu, krátkodobý pobyt, který bývá 2 roky, ale i více. Jedná se o výchovné skupiny, které mohou být z hlediska věku a pohlaví heterogenní nebo homogenní. Mohou zde být zařazeny i děti zdravotně oslabené či s potřebou zvláštního režimu. V dětském domově internátního typu bývá 3–6 výchovných skupin, přičemž počet dětí v jednotlivých skupinách se určuje podle typu daného domova a jeho podmínkami. Většinou se jedná o skupinu od 8 do 15 dětí³⁷.

Internátní typ s sebou bohužel přináší velmi negativní důsledky na psychiku dětí. Jedná se o časté deprese vyplývající z dané situace. Nálady dětí bývají velmi rozkolísané, střídá se radost se smutkem. Psychická nepohoda dětí může přejít až do stránky tělesné, projevující se například bolestmi břicha či hlavy, špatným spánkem³⁸.

Autoři Švancara a Buriánová ve své publikaci též člení dětské domovy na domovy internátní a rodinného typu. U internátního typu navíc uvádí možnost kombinace obou typů, s možností vytvoření buněk. Stejně jako v domově rodinného typu je zde možnost zaopatřovat dítě do dovršení plnoletosti i déle. I přesto, že je pobyt pojmenováván jako krátkodobý, u většiny dětí se změnil na pobyt dlouhodobý, tudíž je vhodná a žádoucí zmiňovaná kombinace³⁹.

V domovech rodinného typu působí dva vychovatelé na skupinu, kteří se podílejí na výchově, ale také materiálním zabezpečení. Jednotlivé buňky hospodaří nezávisle

³⁵ VOCILKA, M. *Dětské domovy v České republice I*. Praha: Aula, 1999, s. 10.

³⁶ VOCILKA, M. *Dětské domovy v České republice I*. Praha: Aula, 1999, s. 11.

³⁷ VOCILKA, M. *Dětské domovy v České republice I*. Praha: Aula, 1999, s. 10.

³⁸ VOCILKA, M. *Dětské domovy v České republice I*. Praha: Aula, 1999, s. 11.

³⁹ ŠVANCAR, Z. a J. BURIÁNOVÁ, J. *Speciálně-pedagogické problémy ústavní a ochranné výchovy*. Praha: Státní pedagogické nakladatelství, 1988, s. 166.

na sobě. Vychovatelé zde jsou pro děti jako mentoři, kteří učí své svěřence samostatnosti, učí je veškerým dovednostem a tím je připravují na život po odchodu z domova⁴⁰.

⁴⁰ ŠVANCAR, Z. a J. BURIÁNOVÁ, J. *Speciálně-pedagogické problémy ústavní a ochranné výchovy*. Praha: Státní pedagogické nakladatelství, 1988, s. 167.

4 PŘÍČINY UMÍSTĚNÍ DĚTÍ DO DĚTSKÝCH DOMOVŮ

Rodina by měla plnit biologickou, hospodářskou a výchovnou funkci, a tím zajistit zdravý rozvoj dítěte. Bohužel tomu tak vždy není. Ve společnosti se setkáváme s rodinami, které tyto funkce neplní a v těchto chvílích přichází do popředí stát, který přebírá zodpovědnost. Důvody, proč jsou děti umisťovány do dětských domovů či jiných zařízení, lze podle autorky Taxové rozdělit do dvou skupin. První z nich jsou **objektivní příčiny**, do kterých řadíme osiření dítěte, úmrtí matky, onemocnění matky a otce či jednoho z nich, život rodičů v jiné zemi či ve vazbě. Objektivní příčiny umístění dítěte do dětského domova mají specifikum v tom, že jsou tyto děti umístěny do zařízení ve velmi krátkém čase, jejich vývoj nebývá narušen⁴¹.

Druhá skupina důvodů pro umístění dítěte do dětského domova jsou **výchovné příčiny**, sem spadají rodiny, které nejsou schopny zajistit výchovnou ani materiální péči. Jedná se o rodiny rozvrácené, rodiny, které dávají dětem špatný příklad, často bývají evidovány na sociálních orgánech. Na druhé straně se může jednat o velmi spořádané rodiny, u kterých se nevhodné chování projeví nečekaně. Rodina praktikuje příliš volnou nebo naopak tvrdou výchovu, děti jsou nadměru trestané, vznikají rozpory v rodině či mezi dítětem a školou. Chování dětí může vystupňovat v záškoláctví, útěky z domova, krádeže a další přestupky⁴².

Vocilka uvádí **6 primárních příčin selhání rodiny** na jejichž základě bylo dítě odebráno od rodiny a umístěno do dětského domova. Mezi příčiny řadí alkoholismus a jiné návykové látky, prostituci, zneužívání a týrání dětí, nezvládnutou výchovu, nízkou sociální úroveň rodiny a trestnou činnost.

Alkoholismus a jiné návykové látky jsou velmi častým důvodem pro odebrání dítěte od rodiny. Ve většině případů se jedná o užívání alkoholu rodiči, ale výjimečně i u dětí. U návykových látek je naopak větší pravděpodobnost, že je užívají sourozenci než rodiče. Následky alkoholismus spočívají ve výchově, která má negativní dopad na

⁴¹ TAXOVÁ, J. *Výchovné problémy dětských domovů*. Praha: Státní pedagogické nakladatelství, 1967, s. 37–38.

⁴² TAXOVÁ, J. *Výchovné problémy dětských domovů*. Praha: Státní pedagogické nakladatelství, 1967, s. 39–40.

děti, které mohou mít též velmi blízko k alkoholismu. Děti alkoholiků jsou často týrané, zanedbávané⁴³.

Prostituce je podle Chmelíka: „*specifický druh podnikání (obchodu), jehož prostředkem je poskytování sexuálních služeb jiným osobám za úplatu. Jedná se o jakýkoliv způsob ukájení pohlavního pudu na těle jiné osoby*“. Prostituce může být prováděna nejen za účelem získání finančního obnosu, ale také za získáním například protekce⁴⁴.

Prostituce bývá nejčastěji ze strany matky. Důvody k prostituci se různí. Jedním z nich je vysoký sexuální apetit, dalším špatné životní podmínky a potřeba získání finančních prostředků. Činnost vykonávají i mladé dívky, které byly zneužívané či týrané, utekly z dětského domova. Matky tuto činnost provádí i před zraky svých dětí či pracují v jiné zemi a nemohou se starat o své dítě⁴⁵.

Zneužívání a týrání dětí: „*lze definovat jako takový projev chování rodičů, které dítě duševně či tělesně poškozují*“. Charakteristické je páchání týrání na dítěti cizími osobami, ale i vlastními rodiči.

Týrání rozdělujeme do čtyř kategorií. *Fyzické týrání* spočívá v tělesném bití, špatném zacházení, úmyslném zohyzďování těla například cigaretami. *Psychické týrání* spočívá v napadání osoby slovní formou. Jedná se o vydírání, zesměšňování, ponižování. *Sexuální zneužívání*, při kterém dochází k přímému sexuálnímu styku či donucení dotýkání se vlastního těla. *Zanedbávání péče* je specifické neuspokojování základních potřeb, nedostatečný prostor pro přirozený rozvoj⁴⁶.

Nezvládnutou výchovu dělí autor Matějček do dvou velkých skupin, které nazývá jako skupiny mínusové a plusové. Do první, mínusové skupiny, řadí výchovu zavrhuje a zanedbávající. Zavrhuje forma výchovy je skrytá, tudíž není navenek zbytku společnosti nápadná. Jedná se o děti, které jsou nechtěné, rodičům přináší starosti, obtěžují je, už jen pohled na ně je činí nepřičetnými. Tito jedinci jsou utlačováni, zaháněni do kouta, vědomě i nevědomě trestáni. Zanedbávající výchova se opět objevuje spíše ve skryté formě. Jedinci bývají z rodin na nízké sociální úrovni, negramotných rodičů,

⁴³ VOCILKA, M. *Dětské domovy v České republice I*. Praha, Aula, 1999, s. 26–27.

⁴⁴ CHMELÍK, J. *Mravnost, pornografie a mravnostní kriminalita*. Praha: Portál, 2003, s. 17.

⁴⁵ VOCILKA, M. *Dětské domovy v České republice I*. Praha: Aula, 1999, s. 27–28.

⁴⁶ VOCILKA, M. *Dětské domovy v České republice I*. Praha: Aula, 1999, s. 28.

přistěhovalců. Nejčastěji jsou tyto děti odkázány samy na sebe, žijí takzvaným volným životem. Škola se pro ně stává zlem, s čímž souvisí zhoršující se prospěch⁴⁷.

Do druhé skupiny, nazvané skupinou plusovou, řadíme výchovu rozmazlující, příliš úzkostnou a příliš protektivní, výchovu s přepjatou snahou o dokonalost dítěte, protekční. Výchova rozmazlující se vyznačuje přílišným lpěním na dítěti. Rodič se snaží upoutat dítě k sobě, nedovoluje mu vyrůst, osamostatnit se. Role rodičů se postupně vymění a dítě je právě ten, který si diktuje vlastní podmínky, rodiče se stávají sluhy. Tito jedinci mají velký problém se později osamostatnit. Výchova příliš úzkostná a příliš protektivní se vyznačuje opět velkým lpěním rodičů na dítěti. V tomto případě se ale jedná o příliš ochrannou výchovu, kdy dítěti není dovoleno dostat se do situace, při které by si mohlo ublížit. Tyto děti bývají velmi často terčem šikany. Výchova s přepjatou snahou o dokonalost dítěte hovoří sama za sebe. Rodiče tlačí dítě do koníčku, který si sami z nějakého důvodu nedokázali splnit a plní si jej prostřednictvím dítěte. Výchova protekční je téměř totožná s předešlou výchovou. Rozdíl je v tom, že jsou dítěti odstraňovány veškeré překážky k tomu, aby se dostalo k vysněnému cíli rodičů⁴⁸.

Nízká sociální úroveň rodiny je velmi častým problémem. Příčinami může být nefunkční rodina v důsledku rozpadu rodiny, špatné ekonomické podmínky. „*Bowlby se domnívá, že špatné sociální podmínky samy o sobě nemusí vést k emoční deprivaci. Naopak i děti ze špatných rodin lpí na svých rodičích, a když jsou od nich odňaty, trpí víc, než když jsou u nich ponechány.*“ To, že dítě žije ve špíně, nepořádku, neznamená, že nemá dostatek podnětů k rozvíjení se⁴⁹.

Trestná činnost může být prováděna jedním či oběma rodiči. Pokud je rodič umístěn do vazby a nemůže být o dítě postaráno, je umístěn do dětského domova. Chování rodiče má negativní vliv na rozvoj dítěte a jedinci z těchto rodin se často dávají na stejnou, delikventní dráhu⁵⁰.

⁴⁷ MATĚJČEK, Z. *Dítě a rodina v psychologickém poradenství*. Praha: Státní pedagogické nakladatelství, 1992, s. 61–62.

⁴⁸ MATĚJČEK, Z. *Dítě a rodina v psychologickém poradenství*. Praha: Státní pedagogické nakladatelství, 1992, s. 62–63.

⁴⁹ VOCILKA, M. *Dětské domovy v České republice I*. Praha: Aula, 1999, s. 30–31.

⁵⁰ VOCILKA, M. *Dětské domovy v České republice I*. Praha: Aula, 1999, s. 31.

5 PROBLÉM PSYCHICKÉ DEPRIVACE

Pojem psychické deprivace lze vyjádřit různými termíny. Pojem deprivace je nejčastěji používán v souvislosti s duševními potřebami k vyjádření ztráty nebo nedostatku a lze ho označit termíny jako psychické hladovění nebo psychická karence. Někteří autoři specifikují definici podle toho, které potřebě připisují největší důležitost při vzniku duševní poruchy. Všeobecně se však přiklání k tomu, že nejdůležitější je cit a láska, bez kterých dochází k emoční deprivaci. Docházet může také k smyslové deprivaci, která je způsobena nedostatkem smyslových podnětů. Pokud se jedná o nedostatek citového pouta mezi matkou a dítětem, můžeme hovořit o deprivaci mateřské péče. Bowlby mluví o částečné deprivaci, která není způsobena odloučením od matky, ale pouto mezi matkou a dítětem je nedostačující. Někteří autoři definují psychickou deprivaci jako synonymum ke slovu „hospitalismus“. Hospitalismus se omezuje pouze na ústavní prostředí, kde ovšem k deprivaci vůbec docházet nemusí. Z toho vidíme, že nelze vymezovat termín podle určité situace, ale více obecněji, tedy termínem psychická deprivace či psychické strádání⁵¹.

Mnohé z definic deprivace jsou spíše nevyhovující. Například Ainsworthová definuje deprivaci jako: „*nedostatečnost ve vzájemné interakci mezi dítětem a mateřskou osobou*“. Autorka se také omezuje pouze na matku nebo osobu, která o dítě pečuje. Další autoři, například Clarkeovi, vidí jako příčinu deprivace událost nebo souslednost událostí, jež negativně ovlivňují mentální a fyzický stav dítěte a tím zabraňují jeho normálním vývojovým procesům⁵². Jejich definice deprivace opět ztrácí na významu, protože nelze nazývat deprivací každý škodlivý vliv. Jedna z definic, která se nejvíce dotýká deprivace, je od autora Hebba, který popisuje deprivaci jako: „*biologicky adekvátní, ale psychologicky restringované prostředí*“. Nejvýstižněji psychickou deprivaci definují Langmeier a Matějček jako: „*psychický stav vzniklý následkem takových životních*

⁵¹ LANGMEIER, J. a Z. MATĚJČEK. *Psychická deprivace v dětství*. Univerzita Karlova v Praze: Nakladatelství Karolinum, 2011, s. 23–24.

⁵² CLARKE, A. D. B., CLARKE, A. M. Some Recent Advances in the Study of Early Deprivation. *The Journal of Child Psychology and Psychiatry* 1, 1960, s. 26–36.

*situaci, kdy subjektu není dána příležitost k ukojení některé jeho základní (vitální) psychické potřeby v dostačující míře a po dosti dlouhou dobu*⁵³.

Každý jedinec potřebuje ke svému životu uspokojení nejen základních biologických potřeb, ale také základních potřeb psychických. Ve výzkumu bylo definováno pět vitálních potřeb: potřeba určitého množství, proměnlivosti a kvality vnějších podnětů, potřeba určité stálosti, řádu a smyslu v podnětech, potřeba prvotních emocionálních a sociálních vztahů, potřeba společenského uplatnění a společenské hodnoty, potřeba otevřené budoucnosti nebo životní perspektivy. Na potřeby je v každé kultuře kladen jiný důraz. Co je v jedné kultuře prioritou, může být v jiné kultuře na místě posledním⁵⁴.

Matějček rozlišuje několik typů vývoje osobnosti, které prošly deprivací v ústavní výchově. První je **normoaktivní či relativně dobře přizpůsobený typ**, do kterého spadají děti, které prošly ústavní výchovou tzv. hladce. Tyto děti prošly ústavní výchovou v rovnováze. Druhým je **hypoaktivní či útlumový typ**, kam spadají děti, jejichž reakcí na ústavní výchovu je apatie, nezájem, vychovatelé pro ně nehrají nijak velkou roli. Většinou se jedná o děti s mentální retardací. Třetí je **sociálně hyperaktivní typ**, do něhož spadají děti, které se snaží na sebe upoutat veškerou pozornost. Běhají za vychovateli, návštěvami a snaží se na sebe, jakkoliv strhnout veškeré dění. Čtvrtý **typ je sociálně provokativní**. Děti jsou agresivní, snaží se na sebe upoutat pozornost nevhodným, provokujícím způsobem. I přesto, že je s nimi těžké navázat bližší kontakt, tak o samotě s vychovatelem jsou přítulné. Pátý **typ charakterizovaný náhradním uspokojováním potřeb** je specifický tím, že děti s nedostatkem citovým a sociálních podnětů hledají jiné uspokojení. Může se jednat o přejídání, sebeukájení, agresivitu vůči slabším⁵⁵.

⁵³ LANGMEIER, J. a Z. MATĚJČEK. *Psychická deprivace v dětství*. Univerzita Karlova v Praze: Nakladatelství Karolinum, 2011, s. 25.

⁵⁴ MATĚJČEK, Z., V. BUBLEOVÁ a J. KOVAŘÍK. *Pozdní následky psychické deprivace a subdeprivace*. Praha: Psychiatrické centrum Bohnice, 1997, s. 8–9.

⁵⁵ MATĚJČEK, Z., V. BUBLEOVÁ a J. KOVAŘÍK. *Pozdní následky psychické deprivace a subdeprivace*. Praha: Psychiatrické centrum Bohnice, 1997, s. –10.

5.1 Vnější příčiny deprivace v rodině

K psychické deprivaci může docházet nejen v ústavech, ale také v rodinách. Langmeier a Matějček poukazují na to, že se podmínky v některých rodinách podobají podmínkám v ústavech. Autoři si tedy kladou otázku, za jakých podmínek a z jakých příčin k psychické deprivaci v rodině dochází⁵⁶.

Deprivaci v rodině z vnějších příčin můžeme rozdělit na **deprivaci z hlediska složení rodiny** a **z hlediska socioekonomické a kulturní úrovně rodiny**. Složení rodiny má důležitý význam pro duševní vývoj. V prvním období života hraje hlavní roli v životě dítěte matka. Otcovská role nastupuje až později. Ohrožení deprivací se objevuje nejčastěji v rodinách, kde je o jednu rodičovskou roli méně⁵⁷.

Matka nemůže nahradit otce a též nemůže otec nahradit matku. V případě, že v rodině chybí matka či jiná opatrovnice, která by její roli zastala, nastává velké nebezpečí, že nedojde ke správnému vývoji dítěte a následně dojde k deprivaci. Pokud v rodině chybí otec, jedná se o tzv. paternální deprivaci. Dítě postrádá mužský vzor, bez kterého dochází k větším problémům s kázní, nerespektováním autorit, agresivitě. Matka je tou, která dítěti přináší lásku, otec je tím, který dítě připravuje na život, na orientaci ve světě. Důležitá je hospodářská stránka, kterou většinou zabezpečuje otec. V případě ztráty otce všechno břímě spadá na matku⁵⁸.

Dalším článkem rodiny jsou sourozenci, kteří však nemají takový vliv jako rodiče. Mladší vidí vzor ve starším, společně si hrají, sdílejí hračky, soutěží, žárlí a starší pomáhá mladšímu se vstupem do společnosti. K deprivaci může dojít v případě, že dítě získá sourozence. Mladšímu je věnována větší pozornost a starší se může cítit izolovaně. Greenbaum tento problém nazývá syndromem „sesazeného dítěte“. Druhý případ se týká ztráty sourozence, například z důvodu odloučení a umístění každého do jiného dětského domova. Pokud sourozenci nemají rodiče, tak jsou odkázáni jeden na druhého, navzájem

⁵⁶ LANGMEIER, J. a Z. MATĚJČEK. *Psychická deprivace v dětství*. Univerzita Karlova v Praze: nakladatelství Karolinum, 2011, s. 137–138.

⁵⁷ LANGMEIER, J. a Z. MATĚJČEK. *Psychická deprivace v dětství*. Univerzita Karlova v Praze: nakladatelství Karolinum, 2011, s. 139–140.

⁵⁸ LANGMEIER, J. a Z. MATĚJČEK. *Psychická deprivace v dětství*. Univerzita Karlova v Praze: nakladatelství Karolinum, 2011, s. 141–144.

si dávají pocit jistoty, že k někomu patří. Proto je velmi důležité sourozence umisťovat do jednoho ústavu společně⁵⁹.

Socioekonomická a kulturní úroveň rodiny se většinou týká velmi početných rodin a rodin s vysokou socioekonomickou úrovní. U početných rodin dítěti není dáno tolik pozornosti a lásky, především mateřské. Při fyzickém zanedbávání hrozí špatný duševní vývoj. U vysoké socioekonomické úrovně rodiny hrozí deprivace z důvodu vysokých ambicí rodičů, kteří jsou po většinu dne v zaměstnání a velmi zaneprázdnění. Děti jsou po celý den s chůvou či opatrovnici, která pečuje nejen o ně, ale stará se o celou domácnost⁶⁰.

5.2 Psychologické příčiny deprivace v rodině

Deprivace v rodině způsobená psychologickými příčinami je mnohem závažnější než psychická deprivace vzniklá z vnějších příčin. **Vnější i vnitřní příčiny** se navzájem prolínají a nelze je tedy od sebe oddělit. Příčiny se dělí **do třech kategorií**. První kategorie se zabývá **neschopností navázat s dítětem sdílný citový vztah**. Má: „*příčinu v emoční a charakterové nezralosti a nevyrovnanosti matky nebo kterékoli osoby na jejím místě*“. Jedná se o matky, které byly v dětství deprivované, nezažily dostatek lásky a uspokojení. Ke vztahu k dítěti jim chybí vřelost a něžnost⁶¹.

Druhou kategorií jsou **duševní poruchy neurotického nebo psychotického rázu**. Matka trpí depresivními stavy, naprosto se distancuje od dítěte, nehledí na jeho projevy, může až přecházet ke krutosti. Lewisová tento stav definuje jako: „*lhostejnost nebo odmítavost matky, na jejím sklonu k zanedbávání nebo zavrhování, na její citové nevyrovnanosti, popřípadě i na její intelektové úrovni*“. Následkem odmítavosti je těžké postižení celkového vývoje dítěte. I přesto, že matkám chybí jakékoliv sympatie k dítěti,

⁵⁹ LANGMEIER, J. a Z. MATĚJČEK. *Psychická deprivace v dětství*. Univerzita Karlova v Praze: nakladatelství Karolinum, 2011, s. 145–146.

⁶⁰ LANGMEIER, J. a Z. MATĚJČEK. *Psychická deprivace v dětství*. Univerzita Karlova v Praze: nakladatelství Karolinum, 2011, s. 147–154.

⁶¹ LANGMEIER, J. a Z. MATĚJČEK. *Psychická deprivace v dětství*. Univerzita Karlova v Praze: nakladatelství Karolinum, 2011, s. 157–158.

mohou dítě motivovat intelektuálně. Takový jedinec je sice po intelektové stránce na dobré úrovni, ale po citové stránce strádá⁶².

Do poslední kategorie spadá **jednostranná nevhodná stimulace**. V tomto případě má matka s dítětem vytvořené citové pouto, ale nedává mu podněty k tomu, aby se mohlo intelektuálně rozvíjet. Může se jednat o: „*matku slabomyslnou nebo hluchoněmou nebo jen prostě negramotnou*“. I když se matka snaží udržet citový vztah, tak jsou její projevy pouze na povrchní úrovni. Nedokáže rozlišovat reakce dítěte, a tak reaguje například podáním prsu⁶³.

⁶² LANGMEIER, J. a Z. MATĚJČEK. *Psychická deprivace v dětství*. Univerzita Karlova v Praze: nakladatelství Karolinum, 2011, s. 159–160.

⁶³ LANGMEIER, J. a Z. MATĚJČEK. *Psychická deprivace v dětství*. Univerzita Karlova v Praze: nakladatelství Karolinum, 2011, s. 162.

6 KVANTITATIVNÍ VÝZKUM – ANALÝZA PROSTŘEDÍ DĚTSKÉHO DOMOVA

6.1 Cíl výzkumné šetření

Hlavním cílem empirické části práce je zjistit, jak děti z dětských domovů vnímají prostředí dětského domova a vztah dětského domova a rodiny. Jako dílčí cíl si autorka zvolila zjištění, jaký je poměr odpovědí mezi jednotlivými pohlavími, tedy mezi dívkami a chlapci.

Cíl: Praktická část na základě empirického výzkumu ve formě dotazníku zjišťuje, jak děti z dětských domovů vnímají samotné prostředí dětského domova a vztah dětského domova a rodiny.

Hypotézy:

Hypotéza číslo 1: více jak 50 % respondentů uvede, že se jim v dětském domově líbí.

Hypotéza číslo 2: více jak 80 % respondentů uvede, že jsou v kontaktu se svou biologickou rodinou.

Hypotéza číslo 3: více jak 60 % respondentů uvede, že se cítí lépe v rodině než v dětském domově.

6.2 Metodologie výzkumného šetření

Autorka si vybrala pro zpracování empirické části práce kvantitativní výzkum. Na základě výše uvedeného cíle výzkumného šetření byla zvolena jako výzkumná metoda dotazovací, konkrétně formou dotazníku.

Gavora popisuje výzkum jako: „*systematický způsob řešení problémů, kterým se rozšiřují hranice vědomostí lidstva. Výzkumem se potvrzují či vyvracejí dosavadní poznatky, anebo se získávají nové poznatky*“⁶⁴.

⁶⁴ GAVORA, P. *Úvod do pedagogického výzkumu*. Brno: Paido, 2010, s. 13.

Jedná se o systematickou činnost, výzkumem se potvrzují či vyvrací poznatky, které jsou již známé. Během výzkumu se tedy pracuje s fakty, které jsou zpracovávány, interpretovány. Cílem je získání údajů, které mají za úkol vysvětlit určitý úsek reality. Empirický přístup vyžaduje, aby se získané poznatky daly empiricky ověřit na základě důkazů⁶⁵.

Výzkum má své etapy. V první fázi je třeba stanovit výzkumný problém, co chceme zkoumat, koho chceme zkoumat, kdy a v jaké situaci. V druhé fázi, která se týká informační přípravy výzkumu, je třeba nastudovat zkoumaný problém. Pokračuje příprava výzkumných metod, která spočívá ve výběru vhodné metody a poté výzkumný nástroj. Gavora doporučuje si nejprve vyzkoušet výzkumný nástroj na malé skupině, ať zjistíme, co můžeme očekávat. Fázi nazývá jako předvýzkum. Následuje sběr a zpracování údajů zapisováním, nahráváním a zpracováním do tabulek či grafů. Dalším krokem je interpretace údajů, kdy je třeba získané údaje vysvětlit, vložit do vztahu a umožnit jejich využití v praxi. Poté se píše výzkumná zpráva, která informuje o průběhu a výsledcích⁶⁶.

Autorka si jako výzkumný problém zvolila vnímání prostředí dětského domova dětmi, které v něm bydlí a také vztah dětského domova a rodiny. Respondenty výzkumu tedy byly zvoleny děti žijící v dětských domovech. Zejména vzhledem k současné situaci autorka zvolila jako výzkumnou metodu dotazník administrovaný přes webové rozhraní. Jednotlivá témata, která dotazník zahrnuje, vychází z problematiky nastíněné v teoretické části práce.

Autorka v dotazníku zvolila otázky uzavřené, otevřené a škálovací. Vyhodnocování jednotlivých otázek se tedy lišilo podle typu otázky. Uzavřené otázky dichotomické a vícepoložkové, byly vyhodnoceny sečtením volby respondentů a výsledný počet byl zanesen do tabulky i grafu. U otevřených otázek byly nejprve kategorizovány, odpovědi pro každou kategorii byly poté sečteny a zaneseny do grafu i tabulky. U otázek s výběrem škály bylo postupováno jako u otázek uzavřených, tedy bylo sečteno, kolik respondentů danou hodnotu na škále zvolilo a výsledné počty byly zaneseny do tabulky a grafu.

⁶⁵ GAVORA, P. *Úvod do pedagogického výzkumu*. Brno: Paido, 2010, s. 13–14.

⁶⁶ GAVORA, P. *Úvod do pedagogického výzkumu*. Brno: Paido, 2010, s. 18–19.

6.3 Výzkumný soubor a oblast šetření

Autorka si jako výzkumný soubor vybrala děti z dětských domovů ve věkovém rozmezí 6–18 let. Oblast šetření byla zaměřena na dětské domovy v Praze a ve Středočeském kraji. Autorka oslovila všechny dětské domovy ve zmíněných dvou krajích. Přibližně polovina z celkového počtu domovů neumožnila autorce vyplnění dotazníku svými svěřenci.

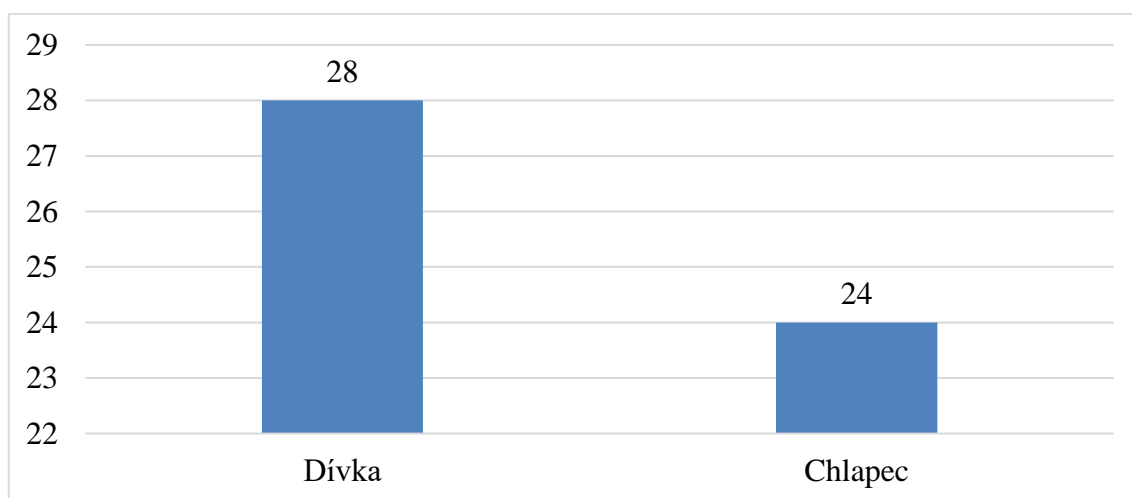
7 VLASTNÍ ŠETŘENÍ

Tabulka 1: Pohlaví

Pohlaví	Počty respondentů	Podíl
Dívka	28	53,8 %
Chlapec	24	46,2 %

Zdroj⁶⁷

Graf 1: Pohlaví



Zdroj⁶⁸

Zjištění:

Z výše uvedené tabulky číslo 1 a grafu číslo 1, které ukazují zastoupení pohlaví respondentů, vyplývá, že se dotazníkového šetření zúčastnilo 52 respondentů (100 %). Z tohoto počtu je zde zastoupeno 28 dívek a 24 chlapců. Procentuálně se jedná o 53,8 % podíl dívek a 46,2 % podíl chlapců.

⁶⁷ Autorka práce, 2021 (vlastní šetření).

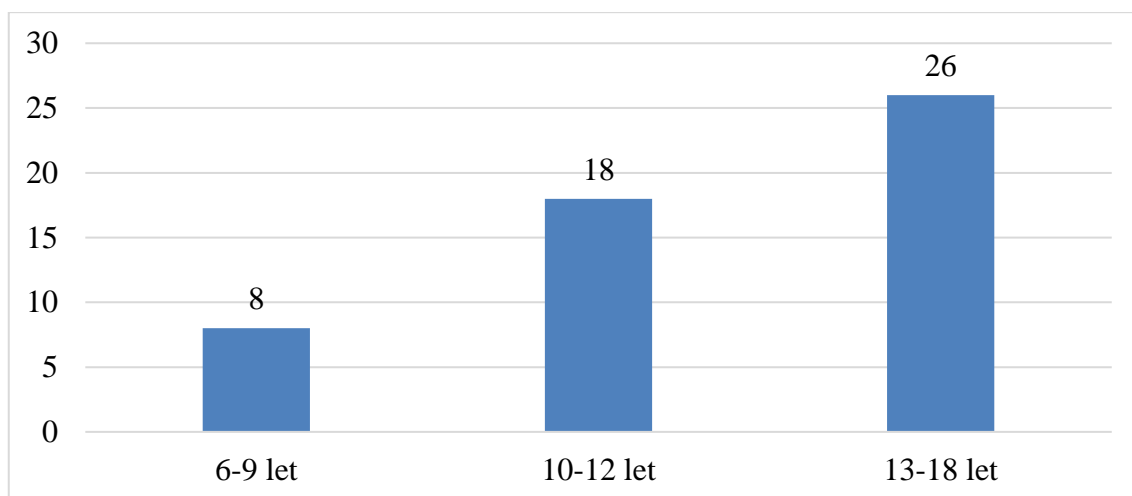
⁶⁸ Autorka práce, 2021 (vlastní šetření).

Tabulka 2: Věkové rozložení

Věk	Počty respondentů	Počet dívek	Počet chlapců	Podíl
6–9 let	8	6	2	15,4 %
10–12 let	18	10	8	34,6 %
13–18 let	26	12	14	50,0 %

Zdroj⁶⁹

Graf 2: Věkové rozložení



Zdroj⁷⁰

Zjištění:

Výše uvedená tabulka číslo 2 a graf číslo 2 vyznačuje rozdělení respondentů podle věku. Vidíme, že se šetření zúčastnilo 8 respondentů ve věku 6–9 let, z čehož je 6 dívek a 2 chlapci, celkově se jedná o 15,4 % respondentů. V další kategorii 10–12 let je celkový počet respondentů 18, z toho 10 dívek a 8 chlapců, celkově 34,6 % respondentů. V nejstarší věkové kategorii 13–18 let vyplnilo dotazník 26 respondentů, 12 dívek a 14 chlapců, celkově 50,0 % respondentů.

Z tabulky a grafu tedy vidíme, že nejvyšší procentuální zastoupení měla věková kategorie 13–18 let. V této věkové kategorii vyplnilo dotazník více chlapců než dívek, ve zbylých kategoriích tomu bylo naopak.

⁶⁹ Autorka práce, 2021 (vlastní šetření).

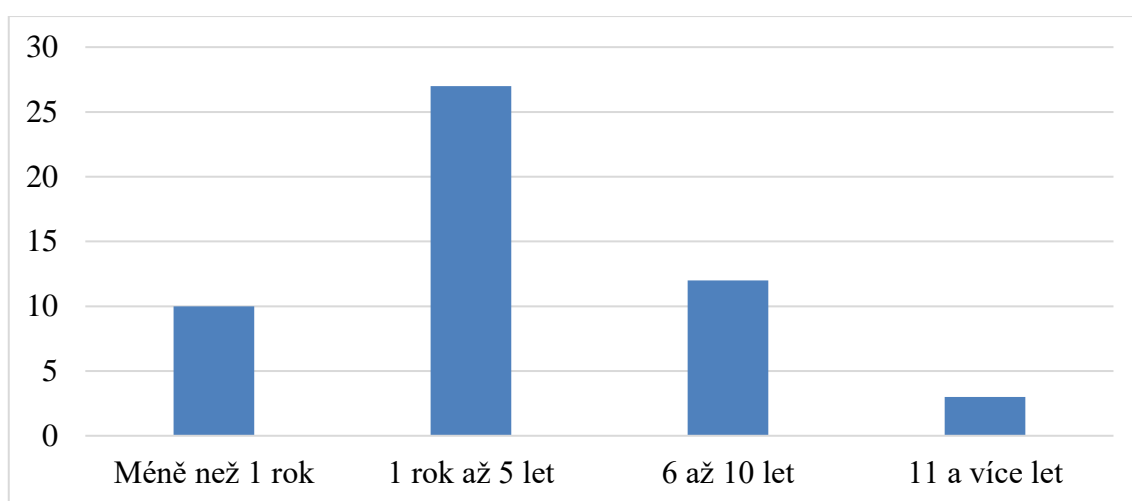
⁷⁰ Autorka práce, 2021 (vlastní šetření).

Tabulka 3: Délka pobytu v dětském domově

Délka pobytu	Počty respondentů	Počet dívek	Počet chlapců	Podíl
Méně než 1 rok	10	4	6	19,2 %
1 rok až 5 let	27	17	10	51,9 %
6 až 10 let	12	5	7	23,1 %
11 a více let	3	2	1	5,8 %

Zdroj⁷¹

Graf 3: Délka umístění v dětském domově



Zdroj⁷²

Zjištění:

Tabulka číslo 3 a graf číslo 3 ukazují délku pobytu respondentů v dětském domově. Největší zastoupení je v délce pobytu 1–5 let v celkovém počtu 27 respondentů, z toho je 17 dívek a 10 chlapců, celkově se jedná o 51,9 % respondentů. Druhou nejčastější odpovědí byla kategorie 6–10 let, kterou vybralo 12 respondentů, z toho 5 dívek a 6 chlapců, procentuálně se jedná o 23,1 % respondentů. Třetí nejčastější odpovědí byla délka pobytu méně než 1 rok, která byla vybrána 10 respondenty, v poměru 4 dívky a 6 chlapců, celkově se jedná o 19,2 % respondentů. Nejméně početná skupina respondentů vybrala délku pobytu 11 a více let. Zde se jedná o 3 respondenty, z toho 2 dívky a 1 chlapce, v procentuálním vyjádření se jedná o 5,8 % respondentů.

⁷¹ Autorka práce, 2021 (vlastní šetření).

⁷² Autorka práce, 2021 (vlastní šetření).

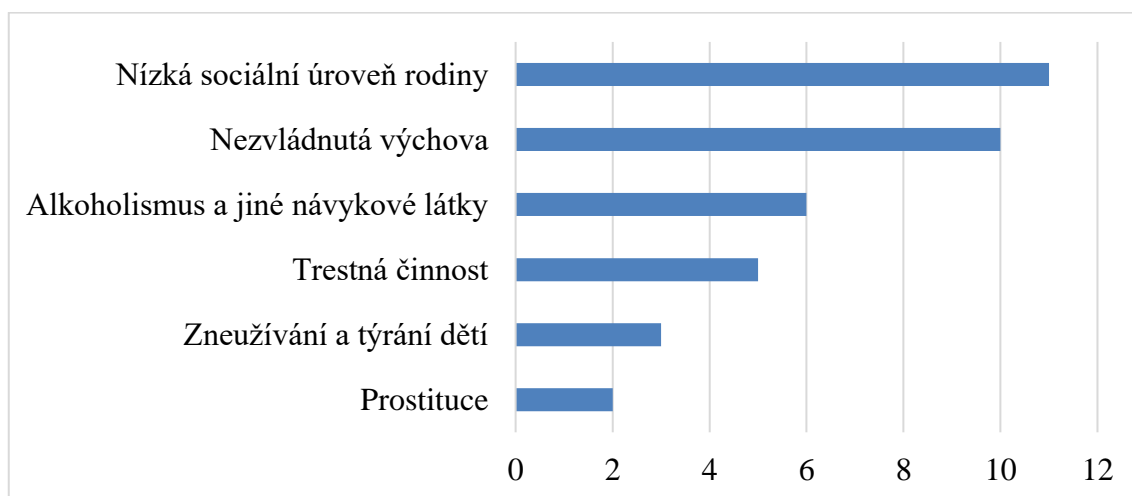
Z výše uvedeného tedy vyplývá, že nejvíce respondentů bylo v dětském domově umístěno po dobu 1 roku až 5 let. Pokud se jedná o poměr dívek a chlapců, vybralo nejčastější odpověď (1–5 let) a nejméně častou variantu (11 a více let) více dívek než chlapců, ve zbylých dvou kategoriích tomu bylo naopak.

Tabulka 4: Důvod umístění

Důvod umístění	Počty respondentů	Počet dívek	Počet chlapců	Podíl
Nízká sociální úroveň rodiny	11	6	5	21 %
Nezvládnutá výchova	10	7	3	19 %
Alkoholismus a jiné návykové látky	6	3	3	12 %
Trestná činnost	5	3	2	10 %
Zneužívání a týrání dětí	3	2	1	6 %
Prostituce	2	1	1	4 %
Rodiče	7	2	5	13 %
Osiřeni	3	1	2	6 %
Neznámý důvod	5	3	2	10 %

Zdroj⁷³

Graf 4: Důvod umístění v dětském domově



Zdroj⁷⁴

Zjištění:

Otázka číslo 4, pátrající po důvodu umístění respondentů do dětského domova, byla otevřená otázka. Odpovědi respondentů, bylo tedy nejprve potřeba rozdělit do několika kategorií. Prvních 6 kategorií, které autorka použila, vychází z M. Vocilkou

⁷³ Autorka práce, 2021 (vlastní šetření).

⁷⁴ Autorka práce, 2021 (vlastní šetření).

uváděných šesti příčin selhání rodiny, jak je již uvedeno v kapitole číslo 4 příčiny umístění dětí do dětských domovů. Jelikož těchto 6 kategorií autorka považuje za stěžejní, jsou uvedené jak v tabulce číslo 4, tak v grafu číslo 4. Ostatní kategorie jsou uvedené pouze v tabulce číslo 4.

Z tabulky číslo 4 a grafu číslo 4 tedy vidíme, že z kategorií vycházejících z M. Vocilky a uvedených v kapitole číslo 4 příčiny umístění do dětských domovů, nejvíce respondentů uvedlo jako důvod svého umístění do dětského domova nízkou sociální úroveň rodiny, jedná se o 11 respondentů, z toho 6 dívek a 5 chlapců. Celkově tedy mluvíme o 21 % všech odpovědí. Podle jednotlivých odpovědí se jednalo o nedostatek finančních prostředků rodiny, ztrátu bydlení, práce. Druhým nejčastěji uvedeným důvodem umístění respondenta do dětského domova byla **nezvládnutá výchova**, do této kategorie autorka zahrнула odpovědi 10 respondentů, z toho 7 dívek a 3 chlapců. Procentuálně se jedná o 19 % respondentů. Respondenti uvedli, že byli odkázáni sami na sebe, nechodili do školy, rodiče je odmítali. Třetí nejčastěji uvedená kategorie odpovědí byl **alkoholismus a jiné návykové látky**, které jako důvod umístění uvedlo 6 respondentů, v poměru 3 dívky a 3 chlapci. Celkově tedy 12 % respondentů. Nejčastěji jde o užívání alkoholu a tvrdých drog. Z důvodu **trestné činnosti** je v dětském domově umístěno 5 respondentů, z toho 3 dívky a 2 chlapci. Zde se jedná o respondenty čtvrtý nejčastěji uváděný důvod, z tabulky číslo 4 vidíme, že byl uveden 10 % respondentů. Ve třech případech se jedná o trestnou činnost obou rodičů, v dalším o trestnou činnost pouze matky či pouze otce. V četnosti pátou nejčastěji uvedenou kategorií bylo **zneužívání a týrání dětí**, které uvedli 3 respondenti, 2 dívky a 1 chlapec. Tedy 6 % respondentů. Jedná se o psychické týrání, zneužívání ve smyslu nucení k drobným krádežím, rvačkám. Dále uvedli 2 respondenti, 1 dívka a 1 chlapec, jako důvod **prostituci ze strany matky**. Zde se jedná o 4 % respondentů.

Mezi další důvody umístění do dětského domova, které nejsou blíže specifikované, patří „rodiče“. Rodiče uvedlo 7 respondentů, 2 dívky a 5 chlapců. Celkově tedy 13 % respondentů. Dalším respondenty uvedeným důvodem je osiření, které se týká 3 respondentů, 1 dívka a 2 chlapců, tedy 6 % respondentů. Poslední kategorií je neznámý důvod, zde 5 respondentů uvedlo, že nechtějí důvod svého umístění do dětského domova sdělovat. Jednalo se o 10 % respondentů.

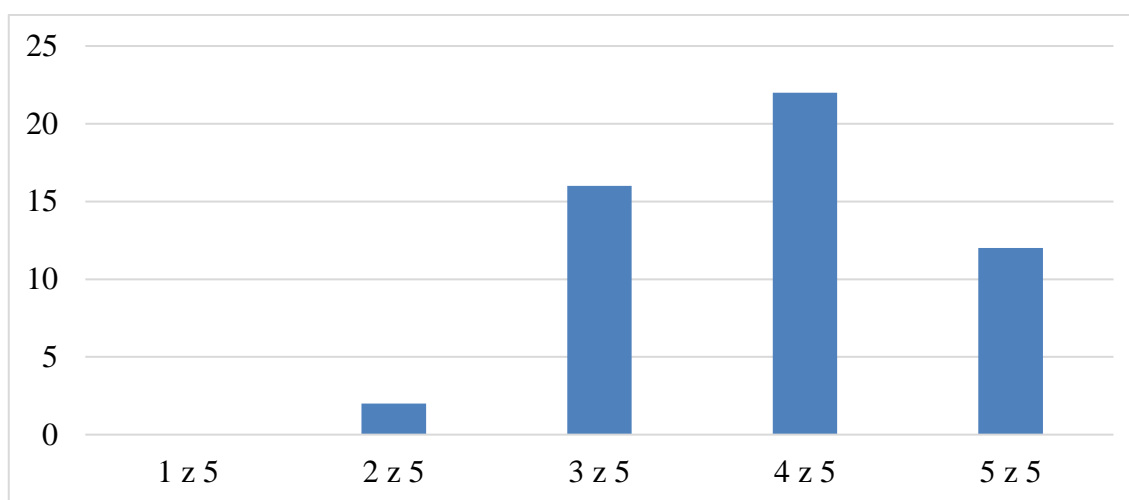
Celkově tedy vidíme, že kromě M. Vocilkou uvedených příčin umístění dětí do dětských domovů, uvedli respondenti ještě rodiče a osiření. Přičemž kategorie rodiče byli v celkovém počtu třetí nejčastěji uvedeným důvodem. Celá desetina respondentů na tuto otázku nechtěla odpovědět. U většiny kategorií bylo rozložení odpovědí od chlapců a od dívek podobné, pouze nezvládnutou výchovu uvedl víc jak dvojnásobek dívek nežli chlapců. Naopak rodiče jako důvod označil více dvojnásobek chlapců nežli dívek.

Tabulka 5: Dětský domov a jeho oblíbenost

Obliba	Počet respondentů	Počet dívek	Počet chlapců	Podíl
1 z 5	0	0	0	0 %
2 z 5	2	2	0	4 %
3 z 5	16	9	7	31 %
4 z 5	22	10	12	42 %
5 z 5	12	7	5	23 %

Zdroj⁷⁵

Graf 5: Dětský domov a jeho oblíbenost



Zdroj⁷⁶

Zjištění:

V otázce číslo 5 bylo úkolem respondentů ohodnotit, jak se jim líbí v dětském domově na škále 1–5 hvězdiček, kdy jedna hvězdička znamená „nelíbí se mi“, pět hvězdiček „velmi se mi líbí“.

Z výše uvedené tabulky číslo 5 a grafu číslo 5 vidíme, že na škále 5 z 5 hvězdiček vyplnilo 12 respondentů, tedy 23 %. Jednalo se o 7 dívek a 5 chlapců. Dále 4 z 5 hvězdiček vybralo 22 respondentů, z toho 10 dívek a 12 chlapců. Celkově tedy nejvíce, 42 % respondentů. Prostřední variantu 3 z 5 hvězdiček označilo 16 respondentů, 9 dívek a 7 chlapců. Jedná se o 31 % respondentů. Pouze 2 respondenti, tedy 4 % ze všech

⁷⁵ Autorka práce, 2021 (vlastní šetření).

⁷⁶ Autorka práce, 2021 (vlastní šetření).

odpovědí, vybrali na škále 2 z 5 hvězdiček a poslední, nejnižší počet hvězdiček neoznačil nikdo.

Vidíme tedy, že nejčastěji vybranou odpovědí byly 4 hvězdičky. Druhou nejvyšší četnost mělo označení tří hvězdiček. Třetí v pořadí četnosti pak bylo označení 5 hvězdiček. Z toho vidíme, že na otázku číslo 5 odpověděla více než polovina respondentů kladně. Téměř třetina respondentů pak označila neutrální (středový) počet hvězdiček. Pokud se jedná o poměr odpovědí z hlediska chlapců a dívek, byl rozdíl v počtu odpovědí zanedbatelný.

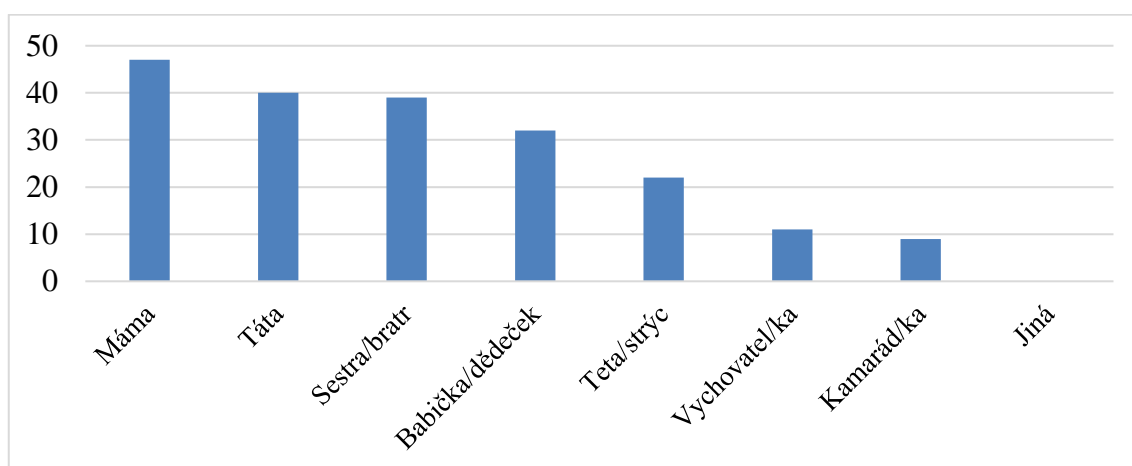
K otázce číslo 5 se vztahuje hypotéza číslo 1: více jak 50 % respondentů uvede, že se jim v dětském domově líbí. Tato hypotéza se potvrdila. Šetřením bylo zjištěno, že celkem 65 % dotazovaných se v dětském domově líbí.

Tabulka 6: Kdo patří do rodiny

Členové rodiny	Počet respondentů	Počet dívek	Počet chlapců	Podíl
Máma	47	25	22	90,4 %
Táta	40	21	19	76,9 %
Sestra/bratr	39	18	21	75 %
Babička/dědeček	32	17	15	61,5 %
Teta/strýc	22	9	13	42,3 %
Vychovatel/ka	11	3	8	21,1 %
Kamarád/ka	9	3	6	17,3 %
Jiná: přítel	1	1	0	1,9 %

Zdroj⁷⁷

Graf 6: Kdo patří do rodiny



Zdroj⁷⁸

Zjištění:

V otázce číslo 6 měli respondenti možnost zaškrtnou více možností, které považují jako odpověď na otázku, kdo podle nich patří do rodiny, případně vybrat možnost „jiná“ a napsat svou vlastní odpověď.

Z tabulky číslo 6 a grafu číslo 6 vyplývá, že největší zastoupení má odpověď „máma“, kterou zaškrtnulo ve svých odpovědích 47 respondentů, z toho 25 dívek a 22 chlapců. Tedy 90,4 % respondentů považuje mámu za člena rodiny. Druhou nejčastější odpovědí je „táta“, kterého vybralo 40 respondentů, 21 dívek a 19 chlapců. Jedná se o 76,9 % respondentů. Třetí pozici zaujímá „sestra/bratr“, kterou vybralo 39 respondentů, z toho 18 dívek a 21 chlapců. Vidíme, že se jedná o 75 % respondentů.

⁷⁷ Autorka práce, 2021 (vlastní šetření).

⁷⁸ Autorka práce, 2021 (vlastní šetření).

Mezi další respondenty vybrané odpovědi patří „babička/dědeček“ v zastoupení 32 označení, z toho 17 od dívek a 15 od chlapců, celkově tedy 61,5 % respondentů. Dále pak, „teta/strýc“ označené 22 respondenty, 9 dívkami a 13 chlapci, tedy 42,3 % respondenty. Méně označení dále získala možnost „vychovatel/ka“, označena 11 respondenty, z toho 3 dívky a 8 chlapců, celkově 21,1 % respondentů. Podobný počet respondentů, přesněji 9, z čehož byly 3 dívky a 6 chlapců, vybral mezi jako součást rodiny také „kamarád/ka“, zde se jedná o 17,3 % respondentů. Odpověď „jiná“ uvedla 1 respondentka, dívka, a to přítele. Procentuálně se jedná o 1,9 %.

Z výše uvedeného tedy vidíme, že téměř všichni respondenti počítají za součást rodiny matku a otce. Tři čtvrtiny respondentů dále do rodiny počítá sourozence a téměř dvě třetiny respondentů zahrnuje do rodiny také prarodiče. Méně, než čtvrtina respondentů pak uvedla, že do rodiny počítá i vychovatele a kamarády.

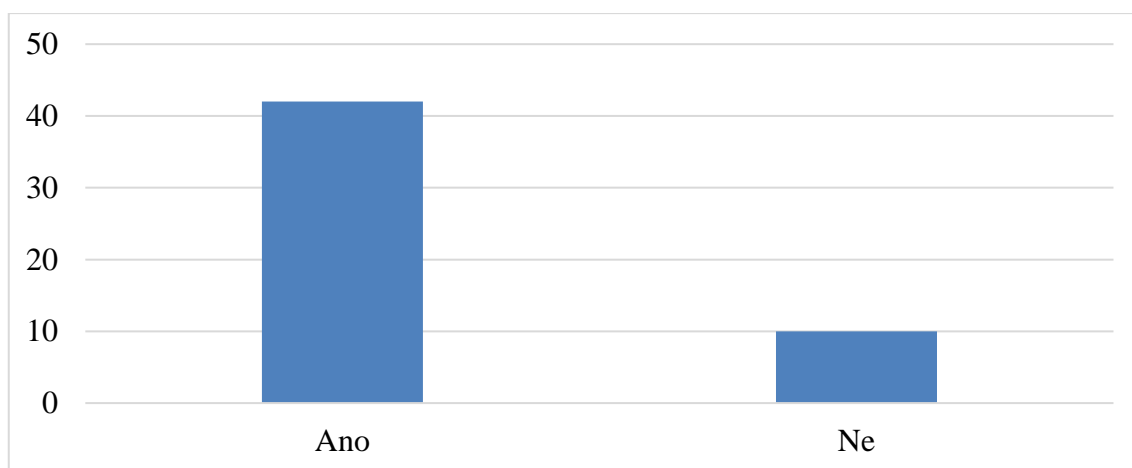
U prvních čtyř nejčastěji zaškrtnutých odpovědí se poměr dívek a chlapců příliš nelišil. U méně četných odpovědí pak vidíme velký rozdíl mezi chlapci a dívkami. Chlapci v našem šetření tedy pojmají rodinu šířeji než dívky.

Tabulka 7: Kontakt s biologickou rodinou

Kontakt s biologickou rodinou	Počet respondentů	Počet dívek	Počet chlapců	Podíl
Ano	42	26	16	81 %
Ne	10	2	8	19 %

Zdroj⁷⁹

Graf 7: Kontakt s biologickou rodinou



Zdroj⁸⁰

Zjištění:

Tabulka číslo 7 a graf číslo 7 ukazují, kolik z respondentů je v kontaktu se svou biologickou rodinou. Kladně odpovědělo 42 respondentů, z toho 26 dívek a 16 chlapců, což činí 81 % z celkového počtu respondentů. Pouze 10 respondentů uvedlo, že v kontaktu se svou biologickou rodinou nejsou. Jedná se o 2 dívky a 8 chlapců. Celkově tedy 19 % respondentů není v kontaktu se svou biologickou rodinou. Z tabulky číslo 7 dále vidíme, že v kontaktu se svou biologickou rodinou není třetina z chlapců respondentů, dívky jsou v kontaktu téměř všechny.

K otázce se vztahuje hypotéza číslo 2: více jak 80 % respondentů uvede, že jsou v kontaktu se svou biologickou rodinou. Hypotéza se potvrdila. Jak vyplývá z dotazníkového šetření, v kontaktu s biologickou rodinou je 42 respondentů z celkového počtu 52. Pokud bychom však rozdělili šetření na chlapce a dívky, naše hypotéza by se nepotvrdila.

⁷⁹ Autorka práce, 2021 (vlastní šetření).

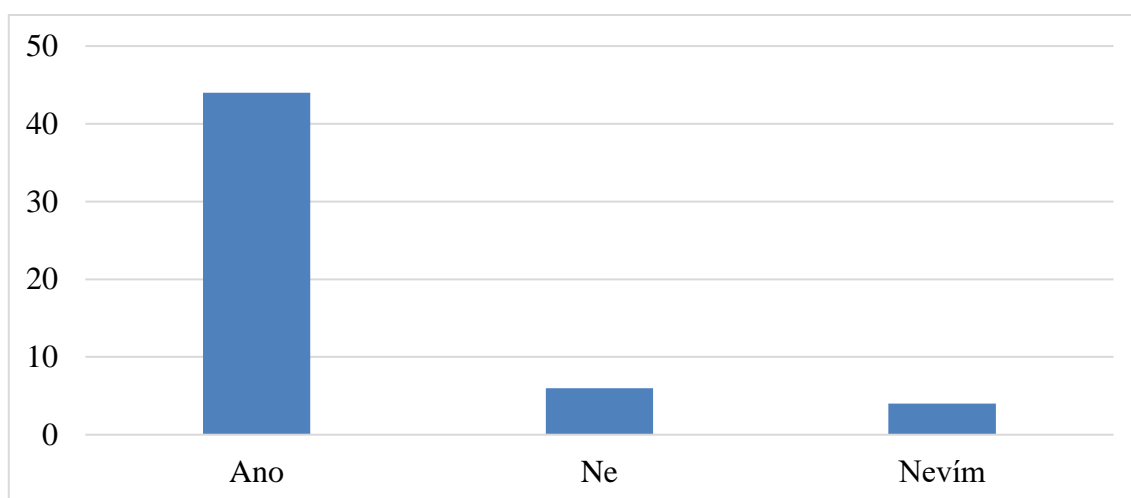
⁸⁰ Autorka práce, 2021 (vlastní šetření).

Tabulka 8: Styk s biologickou rodinou

Zájem o styk s biologickou rodinou	Počet respondentů	Počet dívek	Počet chlapců	Podíl
Ano	44	26	18	84,6 %
Ne	6	2	4	11,5 %
Nevím	2	0	2	3,8 %

Zdroj⁸¹

Graf 8: Styk s biologickou rodinou



Zdroj⁸²

Zjištění:

Z výše uvedené tabulky číslo 8 a grafu číslo 8 vyplývá, že zájem o stýkání se s biologickou rodinou má 44 respondentů, z toho 26 dívek a 18 chlapců, tedy 84,6 % respondentů. Odpověď „ne“ uvedlo 6 respondentů, 2 dívky a 4 chlapci, což činí 11,5 %. Odpověď „nevím“ uvedli 2 respondenti, oba chlapci, tedy 3,8 %.

Celkově tedy vidíme, že téměř 85 % respondentů má zájem se stýkat se svou biologickou rodinou. U dívek se poměrově jedná o stejný výsledek odpovědí, jako na otázku číslo 7 jsi v kontaktu se svou biologickou rodinou. U chlapců by mělo zájem o styk s rodinou o 2 chlapce více, než kolik jich na otázku číslo 7 odpovědělo, že je v kontaktu se svou biologickou rodinou. Pouze 2 dívky a 4 chlapci nemají o styk se svou rodinou zájem.

⁸¹ Autorka práce, 2021 (vlastní šetření).

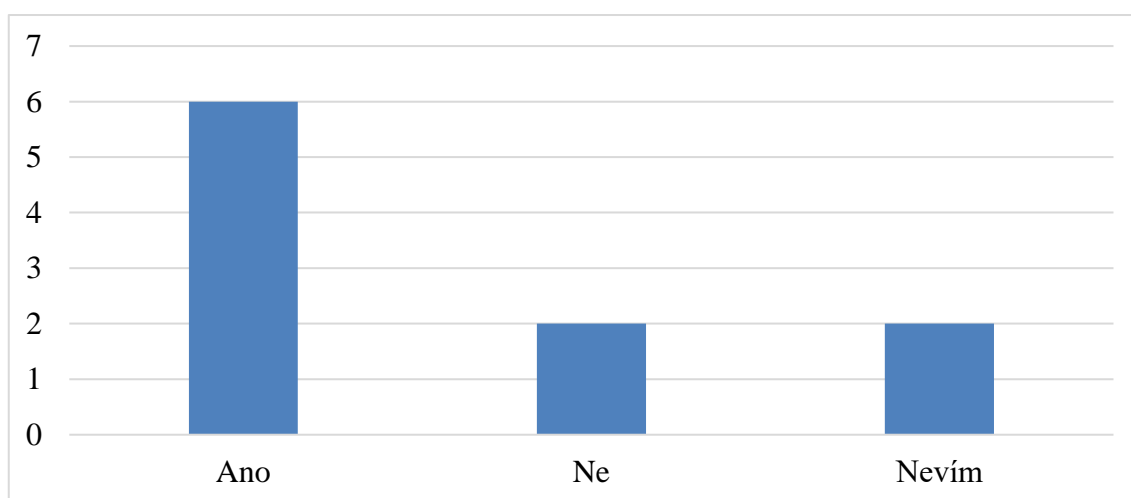
⁸² Autorka práce, 2021 (vlastní šetření).

Tabulka 9: Zájem o styk s biologickou rodinou

Zájem o styk s biologickou rodinou	Počet respondentů	Počet dívek	Počet chlapců	Podíl
Ano	6	2	4	60 %
Ne	2	0	2	20 %
Nevím	2	0	2	20 %

Zdroj⁸³

Graf 9: Zájem o styk s biologickou rodinou



Zdroj⁸⁴

Zjištění:

Otázka číslo 9 se týkala pouze respondentů, kteří na otázku číslo 7 odpověděli záporně, tedy 2 dívek a 8 chlapců.

Z tabulky číslo 9 a grafu číslo 9 vyplývá, že 6 respondentů, z toho 2 dívky a 4 chlapci, má zájem o kontakt s biologickou rodinou. Toto činí 60 % z respondentů, kteří na otázku číslo 9 odpovídali. Pouze 2 respondenti uvedli, že zájem o styk nemají a 2 uvedli odpověď „nevím“. U obou odpovědí se jedná o 20 % z respondentů a jedná se o chlapce.

Vidíme tedy, že více než polovina respondentů, kteří se nestýkají se svou biologickou rodinou, by o tento styk měla zájem. Z dívek jsou to všechny, u chlapců se jedná o polovinu respondentů.

⁸³ Autorka práce, 2021 (vlastní šetření).

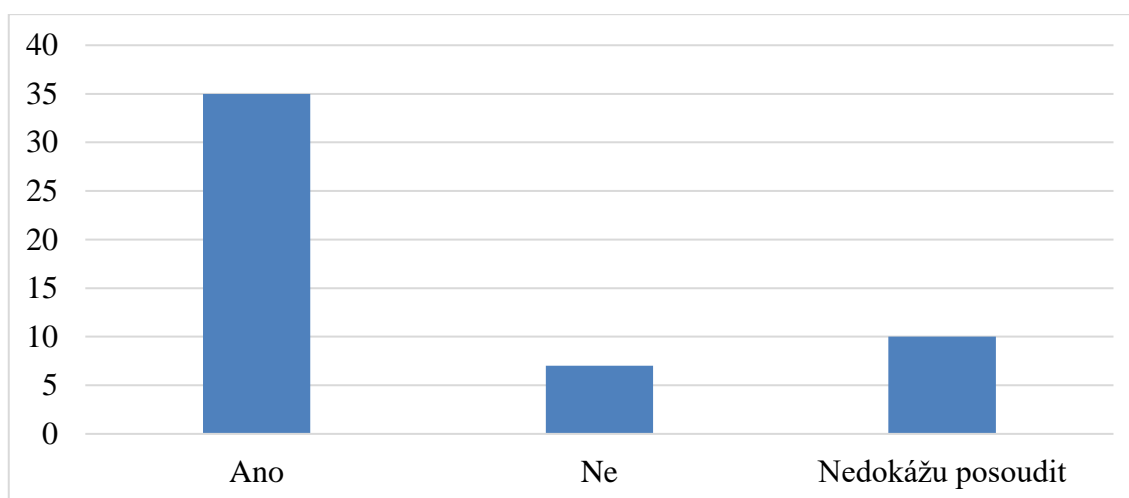
⁸⁴ Autorka práce, 2021 (vlastní šetření).

Tabulka 10: Rozdíl mezi dětským domovem a rodinou

Rozdíl mezi dětským domovem a rodinou	Počet respondentů	Počet dívek	Počet chlapců	Podíl
Ano	35	23	12	67,3 %
Ne	7	3	4	13,5 %
Nedokážu posoudit	10	2	8	19,2 %

Zdroj⁸⁵

Graf 10: Rozdíl mezi dětským domovem a rodinou



Zdroj⁸⁶

Zjištění:

Tabulka číslo 10 a graf číslo 10 ukazují, že 35 respondentů, z toho 23 dívek a 12 chlapců, vnímá rozdíl mezi dětským domovem a rodinou. Jedná se tedy o 67,3 % dotazovaných. Odpověď „ne“ uvedlo 7 respondentů, 3 dívky a 4 chlapci, celkově 13,5 % respondentů. Rozdíl pak nedokáže posoudit 10 respondentů, 2 dívky a 8 chlapců, tedy 19,2 %.

Celkově tedy zhruba dvě třetiny respondentů vnímají rozdíl mezi dětským domovem a rodinou. Z dívek to jsou téměř všechny. Pouze 3 rozdíl nevnímají a 2 nedokážou posoudit, zda rozdíl vnímají. Pouze polovina chlapců uvedla, že rozdíl mezi dětským domovem a rodinou vnímá. Ze zbylých chlapců třetina rozdíl nevnímá a dvě třetiny nedokážou posoudit, zda rozdíl vnímají.

⁸⁵ Autorka práce, 2021 (vlastní šetření).

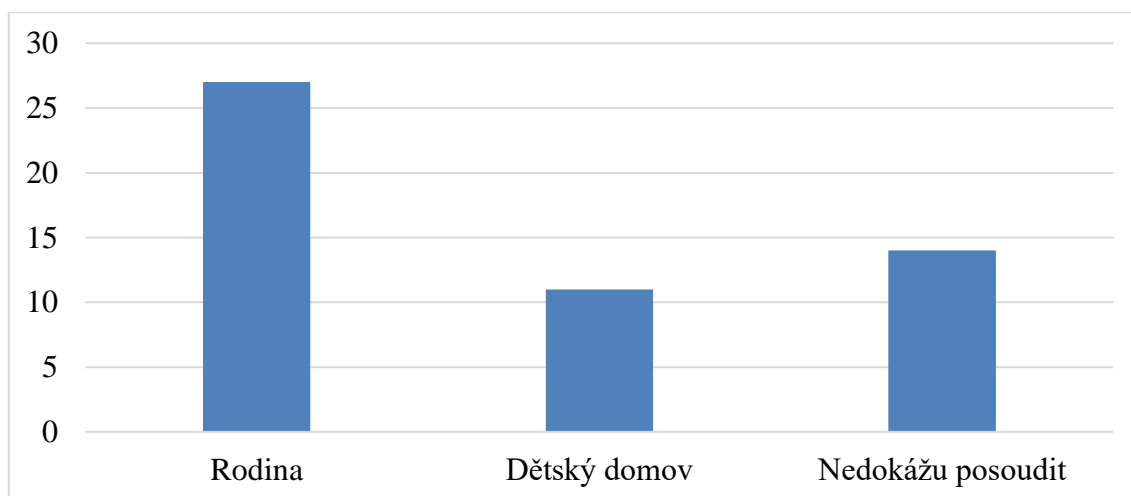
⁸⁶ Autorka práce, 2021 (vlastní šetření).

Tabulka 11: Porovnání dětského domova a rodiny z hlediska pocitu

Porovnání	Počet respondentů	Počet dívek	Počet chlapců	Podíl
Rodina	27	16	11	51,9 %
Dětský domov	11	3	8	21,2 %
Nedokážu posoudit	14	9	5	26,9 %

Zdroj⁸⁷

Graf 11: Porovnání dětského domova a rodiny z hlediska pocitu



Zdroj⁸⁸

Zjištění:

Tabulka číslo 11 a graf číslo 11 ukazují, že z odpovědí na otázku, kde jsme se ptali, kde se dotazovaná osoba cítí lépe, vyplynulo, že 27 respondentů, z toho 16 dívek a 11 chlapců, se cítí lépe v rodině. Jedná se o 51,9 % respondentů. Naopak v dětském domově se cítí lépe 11 dotazovaných, 3 dívky a 8 chlapců. Celkově tedy 21,2 % respondentů. Dále 14 respondentů, z toho 9 dívek a 5 chlapců, uvedlo, že nedokážou posoudit, kde se cítí lépe. Zde se jedná o 26,9 % respondentů.

Celkově tedy vidíme, že v rodině se cítí lépe pouze polovina respondentů. Čtvrtina respondentů pak nedokáže posoudit, zda se cítí lépe v rodině nebo v dětském domově. Více dívek než chlapců nedokáže posoudit, zda se cítí lépe v rodině či v dětském domově.

⁸⁷ Autorka práce, 2021 (vlastní šetření).

⁸⁸ Autorka práce, 2021 (vlastní šetření).

Pouze 3 dívky se cítí lépe v dětském domově, naopak u chlapců se tak cítí třetina respondentů, tedy 8 chlapců.

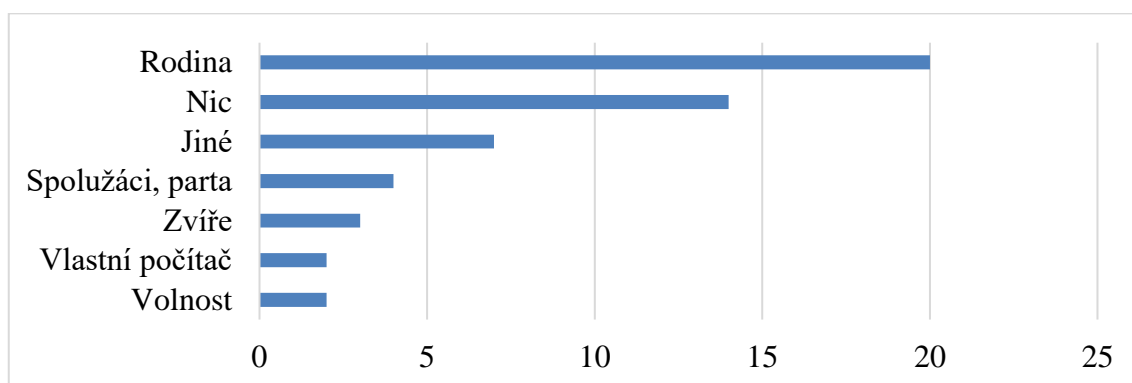
K otázce číslo 11 se vztahuje hypotéza číslo 3: více jak 60 % respondentů uvede, že se cítí lépe v rodině než v dětském domově. Tato hypotéza se nepotvrdila, v rodině se cítí lépe pouze 51,9 % dotazovaných. Hypotéza by se nepotvrdila ani v případě, že bychom vzali zvlášť pouze dívky, i když tam by se procenta k naší hypotéze blížila, jednalo by se o 57 % dívek, které dotazník vyplnily.

Tabulka 12: Nedostatky dětského domova

Nedostatky	Počet respondentů	Počet dívek	Počet chlapců	Podíl
Rodina	20	13	7	38 %
Nic	14	4	10	27 %
Jiné	7	5	2	13 %
Spolužáci, parta	4	2	2	8 %
Zvíře	3	3	0	6 %
Vlastní počítač	2	0	2	4 %
Volnost	2	1	1	4 %

Zdroj⁸⁹

Graf 12: Nedostatky dětského domova



Zdroj⁹⁰

Zjištění:

Jedná se o otevřenou otázku, kde měli respondenti možnost se libovolně vyjádřit. Odpovědi respondentů bylo tedy stejně jako u otázky číslo 4 potřeba nejprve rozdělit do několika kategorií.

Z tabulky číslo 12 a grafu číslo 12 vyplývá, že nejvíce respondentům chybí rodina. Odpověď „rodina“ uvedlo 20 respondentů, z toho 13 dívek a 7 chlapců, celkově tedy 38 %. Do kategorie „rodina“ autorka zahrнула odpovědi uvádějící mámu, tátu, babičku a sourozence. Druhý nejvyšší počet respondentů uvedl, že mu v dětském domově nic nechybí. Odpověď „nic“ napsalo 14 dotazovaných, 4 dívky a 10 chlapců, jedná se o 27 %. Třetí nejčastěji uváděná kategorie „jiné“, kterou uvedlo 7 respondentů, z toho 5 dívek a 2 chlapci, zahrnuje odpovědi, které byly respondenty uvedeny pouze jednou.

⁸⁹ Autorka práce, 2021 (vlastní šetření).

⁹⁰ Autorka práce, 2021 (vlastní šetření).

Jedná se o 13 % ze všech odpovědí. Uvedena byla vana, soukromí, televize na pokoji, bazén na zahradě, posilovna, telefon, ale také nemateriální věc a to, že svěřenkyni chybí možnost poznat své rodiče, kteří zemřeli. V další kategorii odpověděli 4 dotazovaní, 2 dívky a 2 chlapci, že jim chybí původní parta a spolužáci ještě před nástupem do dětského domova, zde se jedná o 8 % odpovědí. Dále by si 3 dotazované, všechno dívky, přály mít v dětském domově mazlíčka, jedná se o 6 % respondentů. Uveden byl konkrétně pes, kočka a morče. U shodného počet respondentů, 2 dotazovaní, tedy 4 %, se objevila odpověď „mít vlastní počítač na pokoji“, kterou uvedli 2 chlapci, a „mít více volnosti“, takto odpověděla 1 dívka a 1 chlapec.

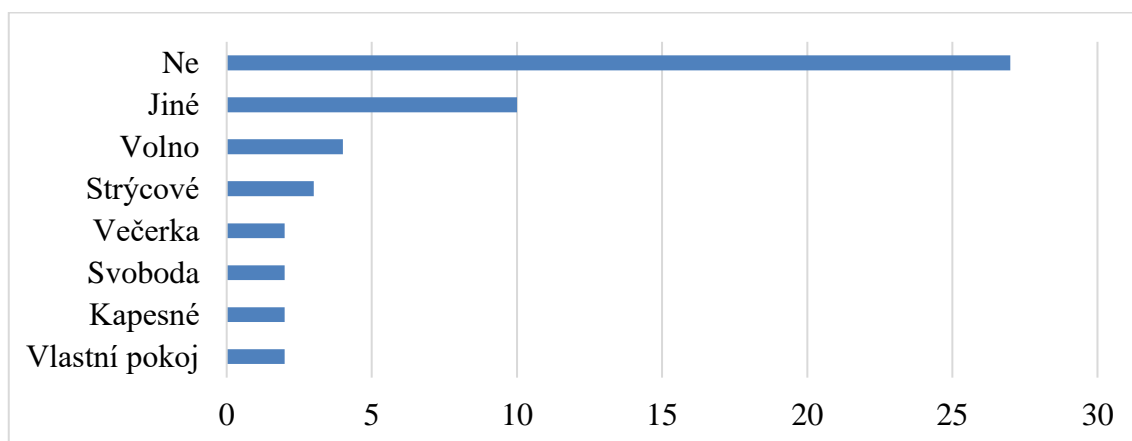
Celkově vidíme, že největšímu procentu dotazovaných chybí v dětském domově rodina. Čtvrtina dotazovaných uvedla, že jim nechybí nic. Z popisu dále vidíme, že dětem chybí jak materiální věci jako vana, počítač nebo bazén, tak nemateriální požitky, na příklad volnost a soukromí. Dívkám v dětském domově chybí zejména rodina, spolužáci a kamarádi z doby, kdy ještě nebyly umístěny v dětském domově a také možnost mít domácí zvíře. Pouze 4 dívky uvedly, že jim v dětském domově nic nechybí. Třetině chlapců také chybí rodina nebo kamarádi a spolužáci z dřívější doby. Žádný z chlapců neuvedl přání mít domácího mazlíčka. Naopak 2 chlapci by si přáli mít vlastní počítač a 10 chlapců odpovědělo, že jim v dětském domově nic nechybí.

Tabulka 13: Změny v dětském domově

Změny v dětském domově	Počet respondentů	Počet dívek	Počet chlapců	Podíl
Ne	27	12	15	52 %
Jiné	10	8	2	19 %
Volno	4	3	1	8 %
Strýcové	3	1	2	6 %
Večerka	2	0	2	4 %
Svoboda	2	2	0	4 %
Kapesné	2	1	1	4 %
Vlastní pokoj	2	1	1	4 %

Zdroj⁹¹

Graf 13: Změny v dětském domově



Zdroj⁹²

Zjištění:

Poslední, 13. otázka, byla opět otázkou otevřenou a dotazovala se na změny, které by dotazovaní případně chtěli v dětském domově uskutečnit. I zde bylo potřeba odpovědi respondentů nejprve rozdělit do kategorií.

Nejčastější odpověď byla „ne“, celkem 27 respondentů, z toho 12 dívek a 15 chlapců, uvedlo, že by nic v dětském domově nezměnilo. Jedná o 52 % respondentů. Další kategorii, která je nazvaná „jiné“, zahrnuje odpovědi 10 respondentů, 8 dívek a 2 chlapců, tedy 19 % dotazovaných. Jsou zde zařazeny změny, které se v dotazníku objevily pouze jednou. Mezi odpovědi patří: později vstávat, mít posilovnu, trampolínu do země, méně dětí, méně pravidel, více soukromí, bazén s houpačkou, změnit chování

⁹¹ Autorka práce, 2021 (vlastní šetření).

⁹² Autorka práce, 2021 (vlastní šetření).

jednoho z chlapců, jídlo, zvíře. Z dalších odpovědí by si 4 respondenti, 3 dívky a 1 chlapec, tedy 8 % dotazovaných, přáli mít více volna. Dále 3 respondentům, 1 dívka a 2 chlapcům, tedy 6 % dotazovaných, chybí v dětském domově strýcové. V dalších odpovědích se shodovali vždy 2 respondenti, 4 % dotazovaných. Tito respondenti uvedli pozdější večeři, zde to byli 2 chlapci, více svobody, tuto odpověď napsaly 2 dívky, větší kapesné a vlastní pokoj shodně odpověděli vždy 1 chlapec a 1 dívka.

Vidíme, že přestože pouze 14 respondentů odpovědělo na otázku číslo 12, že jim v dětském domově nic nechybí, zde 27 dotazovaných, což je více než polovina všech respondentů, uvedlo, že by v dětském domově nic neměnilo. Respondenti, kteří by si nějaké změny přáli, uváděli změny materiální, v pravidlech, personální, v počtu dětí nebo přístupu k dětem (více svobody, větší soukromí). Téměř dvě třetiny chlapců uvedli, že by v dětském domově nic neměnili. Tato odpověď byla nejčastější také u dívek, kde ji napsalo 12 z celkového počtu 28. Přání chlapců a dívek se pak z hlediska rozložení změn na materiální, v pravidlech, personální, v počtu dětí nebo přístupu k dětem, příliš nelišila.

8 SHRnutí

Výsledky šetření nám sdělují informace shodně o dívkách i chlapcích, kteří byli umístěni v dětském domově, jelikož rozložení respondentů z hlediska genderu bylo téměř totožné. Nejčastěji však dotazník vyplnili dívky a chlapci ve věku 13-18 let, jednalo se o celou polovinu respondentů. Nejméně vyplněných dotazníků pak bylo odevzdaných ve věkové kategorii 6-9 let. Tedy výzkumné šetření nejvíce odráží názory dětí staršího školního věku a mladších adolescentů.

Dále pak polovina dotazovaných strávila v dětském domově 1 rok až 5 let, téměř čtvrtina 6-10 let a zhruba pětina respondentů je v dětském domově po dobu kratší než 1 rok. Respondentů, kteří by byli v dětském domově umístěni déle než 10 let, je minimum.

Důvody, pro které byli respondenti umístěni do dětského domova, jsou různé. Z šetření vyplynulo, že velká část respondentů, jedná se téměř o tři čtvrtiny z nich byla do dětského domova umístěna z příčin, které uvádí M. Vocilka jako 6 primárních příčin selhání rodiny. Konkrétně se jedná o nízkou sociální úroveň rodiny, nezvládnutou výchovu, alkoholismus a jiné návykové látky, trestnou činnost, zneužívání či týrání dětí a prostituci. Jednotlivé příčiny selhání rodiny jsou zde uvedeny sestupně podle četnosti, ve které byli respondenty uvedeny. Jejich četnost se z hlediska pořadí u dívek a chlapců nelišila. Dalšími důvody, které respondenti uvedli, byly rodina a osiření. Desetina respondentů na tuto otázku nechtěla odpovědět.

Z šetření vyplynulo, že téměř dvěma třetinám respondentů, jak dívkám, tak chlapcům, se v dětském domově líbí. Téměř třetina dotazovaných pak na škále zvolila neutrální odpověď, tedy prostřední počet hvězdiček.

Do rodiny respondenti nejčastěji zahrnují rodiče, sourozence a prarodiče. Téměř všechny dívky i chlapci uvedli mámu, tři čtvrtiny dále uvedli tátu a sourozence. Více než polovina chlapců zahrnuje do rodiny také strýce a tety. U dívek je to pouze třetina. Třetina chlapců pak uvedla jako člena rodiny také vychovatele či vychovatelku. Z dívek tuto možnost zvolilo minimum respondentů.

Šetřením jsme dále zjistili, že 81 % dotazovaných je v kontaktu se svou biologickou rodinou. Z dívek se jedná téměř o všechny (26 z 28 respondentek), u chlapců jsou v kontaktu s biologickou rodinou pouze dvě třetiny dotazovaných.

O styk se svou biologickou rodinou by pak podle výsledků šetření mělo zájem 84,6 % respondentů. Stejný počet dívek, který uvedl, že je v kontaktu se svou biologickou rodinou. U chlapců by mělo zájem o styk s rodinou o 2 respondenty více, než kolik jich uvedlo, že je se svou rodinou v kontaktu. Pouze 6 dotazovaných, z toho 2 dívky a 4 chlapci, nemá o styk se svou rodinou zájem.

Šetření dále ukázalo, že dvě třetiny respondentů vnímají rozdíl mezi dětským domovem a rodinou. Pětina respondentů pak nedokáže posoudit, zda rozdíl mezi rodinou a dětským domovem vnímá. Téměř všechny respondentky uvedly, že rozdíl vnímají. Pouze 3 odpověděly, že rozdíl nevnímají a 2 nedokázaly posoudit, zda rozdíl vnímají. U chlapců rozdíl mezi dětským domovem a rodinou vnímá pouze polovina z nich. Třetina chlapců pak nedokáže posoudit, zda rozdíl vnímají a 4 chlapci rozdíl nevnímají.

Dalším zjištěním výzkumu je, že pouze polovina dotazovaných se cítí lépe doma. Pětina respondentů se cítí lépe v dětském domově a 14 respondentů nedokáže posoudit, kde se cítí lépe. Více dívek než chlapců nedokáže posoudit, zda se cítí lépe v rodině či v dětském domově. Pouze 3 dívky se cítí lépe v dětském domově, naopak u chlapců se tak cítí třetina respondentů, tedy 8 chlapců.

Šetření se zabývalo také tím, zda respondenti v dětském domově něco postrádají a jestli by zde chtěli něco změnit. Čtvrtině dotazovaných v dětském domově podle jejich vyjádření nic nechybí. Více než polovina respondentů, z toho 18 dívek, postrádá rodinu, kamarády a spolužáky z dřívější doby nebo domácí zvíře. Z šetření vyplynulo, že dále dětem chybí jak materiální věci jako vana, počítač nebo bazén, tak nemateriální požitky, například volnost a soukromí.

Více než polovina dotazovaných, konkrétněji 12 dívek a 15 chlapců, by v dětském domově nic neměnilo. Pokud se jedná o změny, které by dotazovaní chtěli v dětském domově uskutečnit, opět respondenti uváděli změny materiální, v pravidlech, personální, v počtu dětí nebo přístupu k dětem (více svobody, větší soukromí).

8.1 Verifikace hypotéz

Cílem šetření bylo dále ověřit hypotézy formulované autorkou v úvodu výzkumu. Z celkového počtu 3 hypotéz byly potvrzeny 2 a 1 byla vyvrácena.

Hypotéza číslo 1: více jak 50 % respondentů uvede, že se jim v dětském domově líbí byla potvrzena v otázce číslo 5. Šetřením bylo zjištěno, že celkem 65 % dotazovaných se v dětském domově líbí.

Hypotéza číslo 2: více jak 80 % respondentů uvede, že jsou v kontaktu se svou biologickou rodinou, se vztahuje k otázce číslo 7. Také tato hypotéza se potvrdila. Jak vyplývá z dotazníkového šetření, v kontaktu s biologickou rodinou je 42 respondentů z celkového počtu 52. Pokud bychom však rozdělili šetření na chlapce a dívky, naše hypotéza by se nepotvrdila, jelikož chlapců jsou v kontaktu se svou biologickou rodinou pouze dvě třetiny.

Hypotéza číslo 3: více jak 60 % respondentů uvede, že se cítí lépe v rodině než v dětském domově, byla vyvrácena otázkou číslo 11. Z šetření vyplynulo, že v rodině se cítí lépe pouze 51,9 % dotazovaných. Hypotéza číslo 3 by se nepotvrdila ani pokud bychom vzali v potaz pouze odpovědi dívek. V takovém případě by se výsledek šetření naší hypotéze blížil, jelikož 57 % dívek, které dotazník vyplnily uvedlo, že se cítí lépe v rodině.

ZÁVĚR

Tato bakalářská práce se zabývala problematikou dětského domova z pohledu dětí. Autorka si toto téma zvolila, jelikož sama v dětském domově vyrůstala, tedy se jí problematika dětských domovů vnitřně dotýká. Pro svou práci si autorka kladla za cíl zjistit, jak děti z dětských domovů vnímají prostředí dětského domova a jeho roli.

V první části bakalářské práce se autorka snažila představit důležitá témata, která souvisí s cílem výzkumného šetření. Charakterizovala zde tedy rodinu, její znaky a funkce. Dále popsala nejčastější poruchy rodiny. Uvedla čtenáře do problematiky vývoje dítěte z hlediska vývojové psychologie, kde se zabývala mladším i starším školním věkem. Charakterizovala instituci dětského domova z právního hlediska a představila jednotlivé typy dětských domovů. Dále popsala nejčastější příčiny umístění dětí do dětských domovů. V neposlední řadě pak představila čtenáři problém psychické deprivace, ke které může docházet jak v dětských domovech, tak v rodinách. Příčinám deprivace v rodině pak věnovala samostatnou část kapitoly.

Pro výzkumnou část své práce si autorka stanovila tři hypotézy, které se snažila výzkumným šetřením potvrdit. Dvě z hypotéz byly šetřením potvrzeny a jedna byla vyvrácena. Zjistili jsme tedy, že více jak 50 % dotazovaných se v dětském domově líbí a více jak 80 % respondentů je v kontaktu se svou biologickou rodinou. Z šetření vyplynulo, že méně než 60 % dotazovaných se cítí lépe v rodině než v dětském domově.

Hlavním cílem empirické části autorka zvolila zjištění, jak děti z dětských domovů vnímají prostředí dětského domova a vztah dětského domova a rodiny. Dílčím cílem pak bylo zjistit, zda se liší odpovědi dívek a chlapců.

Šetřením bylo zjištěno, že děti jsou do dětských domovů nejčastěji umístěny z příčin, které uvedl M. Vocilka jako primární příčiny selhání rodiny. Tyto příčiny jsou: nízká sociální úroveň rodiny, nezvládnutá výchova, alkoholismus a jiné návykové látky, trestná činnost, zneužívání či týrání dětí a prostituce.

Dále z šetření vyplynulo, že většina respondentů vnímá rozdíl mezi dětským domovem a rodinou. Přesto, že polovina dotazovaných uvedla, že se cítí lépe v rodině než v dětském domově, uvedli dvě třetiny respondentů, že se jim v dětském domově líbí. S tím souvisí další výsledky šetření, které sdělují, že čtvrtině dotazovaných v dětském domově nic nechybí a více jak polovina respondentů by v dětském domově nic neměnila.

Ze získaných odpovědí jsme dále zjistili, že respondentům chybí kromě rodiny, přátel a domácích zvířat také materiální věci jako vana, počítač nebo bazén i nemateriální požitky, například volnost a soukromí. Tyto položky pak byly uváděny i v otázce zabývající se změnami, které by dotazovaní v dětském domově udělali.

Z empirického výzkumu tedy vyplynulo, že respondenti vnímají prostředí dětského domova spíše kladně, uvědomují si rozdíl mezi dětským domovem a rodinou.

Pokud se jedná o dílčí cíl výzkumné části, u většiny odpovědí byl z hlediska poměru odpovědí z hlediska chlapců a dívek rozdíl v počtu odpovědí zanedbatelný. Ukázalo se však, že chlapci v našem šetření tedy pojmají rodinu širěji než dívky. Dále z šetření vyplynulo, že méně chlapců než dívek je v kontaktu se svou biologickou rodinou, nebo má o styk s ní zájem. Dívky více vnímají rozdíl mezi rodinou a dětským domovem, tedy i častěji uváděly, že jim něco v dětském domově chybí a navrhovaly změnu.

Doporučení pro praxi vyvozuje autorka jak z ověření hypotéz, tak z analýzy dotazníkového šetření. Přestože se pouze polovina dotazovaných cítí lépe v rodině než v dětském domově a příčiny jejich umístění do dětského domova souvisí s těžkým selháním rodiny, většina z nich má zájem o styk se svou biologickou rodinou. Kromě rodiny respondentům chybí soukromí, větší volnost nebo možnost chovat domácí mazlíčky. Tyto nenaplněné potřeby pak formulují jako změny, které by v dětském domově uvítali.

Autorka doufá, že výsledky jejího výzkumu v praxi pomohou nejen vychovatelům a vychovatelkám lépe porozumět strastem i přáním dětí umístěných v dětských domovech, ale také širší veřejnosti umožní náhled do problematiky vnímání rodiny a dětského domova dětmi, které v nich žijí.

SEZNAM POUŽITÝCH ZDROJŮ

Seznam použitých českých zdrojů

DUNOVSKÝ, J. *Dítě a poruchy rodiny*. Praha: Avicenum zdravotnické nakladatelství, 1986. ISBN neuvedeno.

GAVORA, P. *Úvod do pedagogického výzkumu*. Brno: Paido, 2010. ISBN 978-80-7315-185-0.

HELUS, Z. *Sociální psychologie pro pedagogy*. Praha: Grada, 2007. ISBN 978-80-247-1168-3.

HRDLIČKOVÁ, V. a J. PÁVKOVÁ. *Výchovně vzdělávací práce v dětských domovech*. 1. vyd. Praha: Státní pedagogické nakladatelství, 1987. ISBN neuvedeno.

CHMELÍK, J. *Mravnost, pornografie a mravnostní kriminalita*. 1. vyd. Praha: Portál, 2003. ISBN 80-7178-739-6.

LANGMEIER, J. a D. KREJČÍŘOVÁ. *Vývojová psychologie*. 2., akt. vyd. Praha: Grada, 2006. ISBN 80-247-1284-9.

LANGMEIER, J. a Z. MATĚJČEK. *Psychická deprivace v dětství*. 4. vyd. Univerzita Karlova v Praze: Nakladatelství Karolinum, 2011. ISBN 978-80-246-1983-5.

MATĚJČEK, Z. *Dítě a rodina v psychologickém poradenství*. 1. vyd. Praha: Státní pedagogické nakladatelství, 1992. ISBN 80-04-25236-2.

MATĚJČEK, Z., V. BUBLEOVA a J. KOVAŘÍK. *Pozdní následky psychické deprivace a subdeprivace*. 1. vyd. Praha: Psychiatrické centrum Bohnice, 1997. ISBN 80-85121-89-1.

MATOUŠEK, O. *Rodina jako instituce a vztahová síť*. 3. vyd. Praha: Sociologické nakladatelství., 2003. ISBN 80-86429-19-9.

ŘÍČAN, P. *Cesta životem*. 2. vyd. Praha: Portál, 2004. ISBN 80-7178-829-5.

ŠVANCAR, Z. a J. BURIÁNOVÁ. *Speciálně-pedagogické problémy ústavní a ochranné výchovy*. 1. vyd. Praha: Státní pedagogické nakladatelství, 1988. ISBN neuvedeno.

TAXOVÁ, J. *Výchovné problémy dětských domovů*. 1. vyd. Praha: Státní pedagogické nakladatelství, 1967. ISBN neuvedeno.

VÁGNEROVÁ, M. *Vývojová psychologie I.: dětství a dospívání*. 1. vyd. Univerzita Karlova v Praze: Nakladatelství Karolinum, 2005. ISBN 80-246-0956-8.

VOCILKA, M. *Dětské domovy v ČR I*. 1. vyd. Praha: Aula, 1999. ISBN 80-902667-6-7.

Seznam zahraničních zdrojů

CLARKE, A. D. B., CLARKE, A. M. Some Recent Advances in the Study of Early Deprivation. *The Journal of Child Psychology and Psychiatry*. 1, 1960, s. 26-36.

Seznam použitých internetových zdrojů

Zákon č. 109/2002 Sb., o výkonu ústavní výchovy nebo ochranné výchovy ve školských zařízeních a o změně dalších zákonů. In: *Zákony pro lidi.cz* [online]. © AION CS 2010-2020 [cit. 10. 8. 2020]. Dostupné z: <https://www.zakonyprolidi.cz/cs/2002-109>.

Zákon č. 259/1999 Sb., o sociálně-právní ochraně dětí. In: *Zákony pro lidi.cz* [online]. © AION CS 2010-2020 [cit. 10. 8. 2020]. Dostupné z: <https://www.zakonyprolidi.cz/cs/1999-359>.

SEZNAM GRAFŮ A TABULEK

Seznam grafů

Graf 1: Pohlaví.....	37
Graf 2: Věkové rozložení.....	38
Graf 3: Délka umístění v dětském domově	39
Graf 4: Důvod umístění v dětském domově	41
Graf 5: Dětský domov a jeho oblíbenost	44
Graf 6: Kdo patří do rodiny	46
Graf 7: Kontakt s biologickou rodinou	48
Graf 8: Styk s biologickou rodinou.....	49
Graf 9: Zájem o styk s biologickou rodinou	50
Graf 10: Rozdíl mezi dětským domovem a rodinou.....	51
Graf 11: Porovnání dětského domova a rodiny z hlediska pocitu	52
Graf 12: Nedostatky dětského domova.....	54
Graf 13: Změny v dětském domově	56

Seznam tabulek

Tabulka 1: Pohlaví.....	37
Tabulka 2: Věkové rozložení.....	38
Tabulka 3: Délka pobytu v dětském domově	39
Tabulka 4: Důvod umístění.....	41
Tabulka 5: Dětský domov a jeho oblíbenost	44
Tabulka 6: Kdo patří do rodiny.....	46
Tabulka 7: Kontakt s biologickou rodinou	48
Tabulka 8: Styk s biologickou rodinou.....	49
Tabulka 9: Zájem o styk s biologickou rodinou	50
Tabulka 10: Rozdíl mezi dětským domovem a rodinou.....	51
Tabulka 11: Porovnání dětského domova a rodiny z hlediska pocitu	52
Tabulka 12: Nedostatky dětského domova.....	54
Tabulka 13: Změny v dětském domově.....	56

BIBLIOGRAFICKÉ ÚDAJE

Jméno autora: Lucie Berková

Obor: Speciální pedagogika – vychovatelství

Forma studia: kombinovaná

Název práce: Dětský domov z pohledu školních dětí

Rok: 2021

Počet stran textu bez příloh: 55

Celkový počet stran příloh: 0

Počet titulů českých použitých zdrojů: 15

Počet titulů zahraničních použitých zdrojů: 1

Počet internetových zdrojů: 2

Vedoucí práce: PaedDr. Jarmila Klugerová, Ph.D.