

**Univerzita Palackého v Olomouci  
Cyrilometodějská teologická fakulta**

**Katedra Křesťanské sociální práce  
Sociální a humanitární práce**

Kateřina Gajdošová

**Situace nezletilých bez doprovodu  
v České republice**

Bakalářská práce

Vedoucí práce: PhDr. Barbora Zajíčková

**2011**

*Prohlašuji, že jsem bakalářskou / diplomovou práci vypracoval/a  
samostatně s využitím uvedených pramenů a literatury.*

.....

Podpis autorky práce

## Obsah

<b>1. ÚVOD .....</b>	<b>2</b>
<b>2. TERMINOLOGIE/DEFINICE .....</b>	<b>4</b>
<b>3. NEZLETILÍ BEZ DOPROVODU V ČR.....</b>	<b>8</b>
3.1 DŮVODY PŘÍCHODU DO ČR .....	8
3.2 POSOUZENÍ SKUTEČNÉHO VĚKU .....	13
<b>4. LEGISLATIVNÍ RÁMEC .....</b>	<b>15</b>
4.1 HISTORIE ÚPRAV.....	15
4.2 SOCIÁLNĚ PRÁVNÍ OCHRANA NEZLETILÝCH BEZ DOPROVODU .....	17
4.3 INSTITUT OPATROVNÍKA .....	19
4.4 AZYLOVÁ PROCEDURA.....	21
4.5 AZYLOVÁ ZAŘÍZENÍ .....	26
<b>5. SYSTÉM POMOCI / PÉČE O NEZLETILÉ BEZ DOPROVODU .....</b>	<b>30</b>
5.1 HISTORIE / SOUČASNOST .....	30
5.2 INSTITUCIONÁLNÍ RÁMEC .....	32
5.3 STÁTNÍ A NEVLÁDNÍ ORGANIZACE ZABÝVAJÍCÍ SE PÉČÍ O NEZLETILÉ BEZ DOPROVODU.....	33
<b>6. ZAŘÍZENÍ PRO DĚTI – CIZINCE .....</b>	<b>36</b>
6.1 VZNIK ZAŘÍZENÍ.....	37
6.2 STRUKTURA A CHARAKTERISTIKA JEDNOTLIVÝCH ZAŘÍZENÍ ZDC .....	37
<b>7. MOŽNOSTI SOCIÁLNÍ PRÁCE S NEZLETILÝMI BEZ DOPROVODU .....</b>	<b>41</b>
7.1 PRINCIPY SOCIÁLNÍ PRÁCE .....	41
7.2 PROGRAM NEZLETILÍ BEZ DOPROVODU V EVROPĚ (SCEP) .....	43
7.2.1 PRÁVA NEZLETILÝCH BEZ DOPROVODU .....	43
7.3 METODY SOCIÁLNÍ PRÁCE S NEZLETILÝMI BEZ DOKUMENTŮ .....	46
7.4 SPECIFIKA SOCIÁLNÍ PRÁCE S NEZLETILÝMI BEZ DOPROVODU .....	49
<b>8. ZÁVĚR .....</b>	<b>51</b>
<b>SEZNAM ZKRATEK .....</b>	<b>53</b>
<b>SEZNAM POUŽITÉ LITERATURY A DALŠÍCH ZDROJŮ .....</b>	<b>54</b>

# 1. ÚVOD

Bakalářská práce se zabývá problematikou nezletilých migrantů bez doprovodu v České republice. Je nutné zdůraznit, že Česká republika je pro většinu těchto dětí, které vstupují na naše území bez doprovodu rodičů či jiného zákonného zástupce spíše tranzitní než cílovou zemí. Od roku 2004 jsou všichni nezletilí cizinci bez doprovodu předáni do péče Zařízení pro děti – cizince, které poskytuje péči nezletilým bez doprovodu i v případě, že nepožádají o mezinárodní ochranu. Poskytuje péči i těm nezletilým cizincům, o něž se jejich zákonní zástupci, kteří se na území ČR vyskytují, ale nemohou či nechtějí se o ně starat. Hlavním cílem a náplní činnosti ZDC je integrace nezletilých cizinců do místního prostředí s patřičným ohledem na zachování a respektování jejich sociálních, etnických, kulturně - historických a náboženských zvyklostí.

Cílem mé práce je popsat situaci nezletilých bez doprovodu v České republice a seznámit čtenáře s možnostmi sociální práce s nezletilými bez doprovodu. Vzhledem k tomu, že v ČR doposud existuje velmi málo odborných publikací a výzkumů, které jsou zaměřeny výhradně na nezletilé bez doprovodu, je mým cílem podat čtenáři ucelenou studii se zaměřením na identifikaci nejaktuálnějších problémů, se kterými se musí tato specifická skupina migrantů potýkat. Práce tedy bude vycházet z publikací a webových stránek nevládních organizací, které se v pomoci nezletilým bez doprovodu přímo angažují, z mezinárodních dokumentů a z české legislativy.

Rozhodujícím kritériem při volbě tématu bakalářské práce byly moje zkušenosti s nezletilými bez doprovodu, které jsem získala díky vzdělávacím kurzům v oblasti interkulturalismu, migrace a integrace pořádaném v multikulturním venkovském komunitním centru v Rakovicích. Kurzy byly mimo jiné podpořeny v rámci projektu PONTES – Mosty Berkatu. Účastníky prvního kurzu byli studenti středních škol, druhý vzdělávací kurz byl zaměřen na zaměstnance státní správy, samosprávy a nevládních organizací v Jihočeském kraji. Tým lektorů tvořili samotní migranti a uprchlíci žijící v ČR, mezi nimi samozřejmě i ti, kteří k nám přicestovali jako

nezletilí bez doprovodu rodičů či jiného zákonného zástupce. Lektori kurzů seznamovali účastníky s vlastní kulturou interaktivní a zážitkovou formou a předávali své zkušenosti o tom, jaké je bytí cizincem v České republice.

Autoři, kteří se věnují publikační činnosti v rámci problematiky nezletilých bez doprovodu, lze pomyslně rozdělit na publikující z pohledu státní organizace a na odborníky publikující z pohledu nevládní organizace. V současnosti nejaktuálnější odbornou studií je *Studie EMN o nezletilých bez doprovodu*, kterou zpracovali Jana Šafrová a Radim Krištof z odboru azylové a migrační politiky Ministerstva vnitra ČR. Organizace pro pomoc uprchlíkům se problematice nezletilých bez doprovodu věnuje již od roku svého vzniku a publikuje v ní zejména Kopuleťá Gabriela: *Analyza: Postavení a ochrana nezletilých cizinců bez doprovodu v České republice*. Právě tato analýza je pro mou bakalářskou práci stěžejní.

Práce je teoretická a popisná. První kapitolu tvoří úvod. Druhá kapitola je věnována definicím použité terminologie. Třetí kapitola pojednává o nezletilých bez doprovodu, o důvodech jejich příchodu do České republiky a objasňuje problematiku posouzení skutečného věku. Čtvrtá kapitola popisuje historii úprav legislativního rámce v období od vzniku ČR po současnost, vymezuje poskytování sociálně právní ochrany nezletilým bez doprovodu, popisuje institut opatrovníka, fáze azylové procedury a jednotlivá azylová zařízení provozovaná Správou uprchlických zařízení Ministerstva vnitra ČR. Pátá kapitola je zaměřena na systém pomoci nezletilým bez doprovodu, popisuje jeho institucionální rámec a představuje hlavní organizace zabývající se péčí o nezletilé bez doprovodu. Šestá kapitola popisuje vznik a strukturu Zařízení pro děti – cizince a zároveň stručně charakterizuje jeho jednotlivé součásti. Sedmá kapitola se věnuje možnostem sociální práce s nezletilými bez doprovodu, popisuje principy a práva obsažené v Programu Nezletilí bez doprovodu v Evropě, dále popisuje poskytované služby a jejich specifika v kontextu sociální práce s nezletilými bez doprovodu. Osmou kapitolou této bakalářské práce je závěr.

## 2. TERMINOLOGIE/DEFINICE

V této kapitole uvádím definice základních pojmů, které budu v práci používat.

### Dítě

Úmluva o právech dítěte definuje dítě jako: „každou lidskou bytost mladší osmnácti let, pokud podle právního řádu, jenž se na dítě vztahuje, není zletilosti dosaženo dříve.“<sup>1</sup>

### Nezletilý

„Zletilosti se nabývá dovršením osmnáctého roku. Před dovršením tohoto věku se zletilosti nabývá jen uzavřením manželství. Takto nabytá zletilost se neztrácí ani zánikem manželství ani prohlášením manželství za neplatné.“<sup>2</sup>

### Nezletilí bez doprovodu

První legální definici termínu nezletilí bez doprovodu stanovily normy evropského práva v oblasti společné azylové politiky v roce 2001.<sup>3</sup> U nás byl termín zákonně definován v roce 2005. Definice pojmu nezletilí bez doprovodu v rámci právního systému České republiky se nachází v zákoně o azylu<sup>4</sup> v § 2, odst. 11: „Nezletilou osobou bez doprovodu se rozumí osoba mladší 18 let, která přicestuje na území bez doprovodu zletilé osoby odpovídající za ni podle právního řádu platného na území státu, jehož občanství osoba mladší 18 let má, nebo v případě, že je osobou bez státního občanství, na území státu jejího posledního bydliště, a to po takovou dobu, po

---

<sup>1</sup> Úmluva o právech dítěte, 104/1991 Sb., čl. 1

<sup>2</sup> Zákon č. 40/1964 Sb., občanský zákoník § 8, odst. 2

KOPULETÁ, Gabriela. *Postavení a ochrana nezletilých cizinců bez doprovodu v České republice*. Praha: OPU, 2009.

<sup>4</sup> Zákon č. 325/1999 Sb., o azylu ve znění pozdějších předpisů

kerou se skutečně nenachází v péči takovéto osoby; nezletilou osobou bez doprovodu se rozumí i osoba mladší 18 let, která byla ponechána bez doprovodu poté, co přicestovala na území.“ Tato definice se tedy vztahuje na nezletilé žadatele o azyl a skupinu nezletilých příchozích, kteří o azyl nepožádali, dále nespecifikuje. Cizinecký zákon<sup>5</sup> hovoří v této souvislosti pouze o dětech do 15 let, děti nad 15 let jsou již právně způsobilé.<sup>6</sup> Pro účely postupů orgánů sociálně právní ochrany, ve smyslu zákona o sociálně právní ochraně dětí<sup>7</sup> a v souladu s Úmluvou o právech dítěte se nezletilým cizincem bez doprovodu rozumí obecně cizinec mladší 18 let odloučený od svých rodičů nebo jiných osob odpovědných za jeho výchovu.<sup>8</sup> Na mezinárodní úrovni se vžily termíny *unaccompanied minors* (děti bez doprovodu) či *separated children* (oddělené děti).<sup>10</sup>

### Mezinárodní ochrana (dříve azyl)

Forma ochrany poskytovaná státem, uděluje se na základě žádosti v řízení o udělení mezinárodní ochrany. Azyl je udělen cizinci, „který je pronásledován z uplatňování politických práv a svobod, nebo má odůvodněný strach z pronásledování z důvodu rasy, pohlaví, náboženství, národnosti, příslušnosti k určité sociální skupině nebo pro zastávání určitých politických názorů ve státě, jehož občanství má, nebo, v případě, že je osobou bez státního občanství, ve státě jeho posledního trvalého bydliště.“<sup>11</sup>

---

<sup>5</sup> Zákon č. 326/1999 Sb., o pobytu cizinců na území České republiky a o změně některých zákonů

<sup>6</sup> Srov. MINISTERSTVO VNITRA ČR: *Studie EMN o nezletilých bez doprovodu v ČR*, 2010, s. 14

<sup>7</sup> Zákon č. 359/1999 Sb., o sociálně právní ochraně dětí

<sup>8</sup> Srov. MINISTERSTVO VNITRA ČR: *Studie EMN o nezletilých bez doprovodu v ČR*, 2010, s. 14

<sup>9</sup> Program Nezletilí bez doprovodu v Evropě (SCEP, viz kapitola 5.3) používá v anglickém jazyce termín „separated“ (odloučené) spíše než „unaccompanied“ (bez doprovodu), jelikož lépe vystihuje základní problém, se kterým se tyto děti setkávají. Termín „separated“ ukazuje, že se jedná o nezletilé, kterým se nedostává péče a ochrany jejich rodičů či zákonných zástupců a kteří v důsledku této skutečnosti strádají sociálně i psychicky.

<sup>10</sup> Srov. KOPULETÁ, Gabriela. *Postavení a ochrana nezletilých cizinců bez doprovodu v České republice*. Praha: OPU, 2009.

<sup>11</sup> Zákon č. 325/1999 Sb., o azylu, ve znění pozdějších předpisů, § 12

## Doplňková ochrana

Nárok na doplňkovou ochranu získá takový žadatel o mezinárodní ochranu, „*který nesplňuje důvody pro udělení azylu, bude-li v řízení o udělení mezinárodní ochrany zjištěno, že v jeho případě jsou důvodné obavy, že pokud by byl cizinec vrácen do státu, jehož je státním občanem, nebo v případě, že je osobou bez státního občanství, do státu svého posledního trvalého bydliště, by mu hrozilo skutečné nebezpečí vážné újmy podle odst. 2<sup>12</sup> a že nemůže nebo není ochoten z důvodu takového nebezpečí využít ochrany státu, jehož je státním občanem, nebo svého posledního trvalého bydliště.*“<sup>13</sup>

## Repatriace

Stanovení společných minimálních norem a postupů při navracení neoprávněně pobývajících státních příslušníků třetích zemí na území členských států upravuje tzv. Návratová směrnice.<sup>14</sup> Tato směrnice obsahuje speciální ustanovení, které se týká výlučně nezletilých bez doprovodu. „*Podle článku 5 mají členské státy při provádění této směrnice náležitě zohledňovat nejlepší zájem dítěte a dodržovat zásadu **nenavracení**. Problematiku navracení a vyhoštění nezletilých bez doprovodu upravuje článek 10.*“<sup>15</sup> Ustanovení<sup>16</sup> formuluje výslovný požadavek, aby před uskutečněním vyhoštění dítěte z území bylo zajištěno, že: „*tato osoba bude navracena členu své rodiny, opatrovníkovi nebo do odpovídajícího přijímacího zařízení ve státě návratu.*“<sup>17</sup>

---

<sup>12</sup> Za vážnou újmu se podle zákona č. 325/1999 Sb., o azylu, považuje uložení nebo vykonání trestu smrti, mučení nebo nelidské či ponižující zacházení nebo trestání žadatele o mezinárodní ochranu, vážné ohrožení života nebo lidské důstojnosti z důvodu svévolného násilí v situacích mezinárodního nebo vnitřního ozbrojeného konfliktu, nebo pokud by vycestování cizince bylo v rozporu s mezinárodními závazky České republiky.

<sup>13</sup> Zákon č. 325/1999 Sb., o azylu, ve znění pozdějších předpisů, § 14a

<sup>14</sup> Směrnice Evropského parlamentu a Rady 2008/115/ES, o společných standardech a postupech členských států při vracení nelegálně pobývajících občanů třetích zemí

<sup>15</sup> Srov. KOPULETÁ, Gabriela. *Postavení a ochrana nezletilých cizinců bez doprovodu v České republice*. Praha: OPU, 2009.

<sup>16</sup> Směrnice rovněž stanovuje minimální pravidla pro případ zajištění nezletilého bez doprovodu. Dle článku 17 lze nezletilého bez doprovodu zajistit pouze v případě, že neexistuje jiná možnost, a na co nejkratší přiměřenou dobu.

<sup>17</sup> Srov. KOPULETÁ, Gabriela. *Postavení a ochrana nezletilých cizinců bez doprovodu v České republice*. Praha: OPU, 2009.



## Sociálně právní ochrana dětí

Dle § 1 zákona č. 359/1999 Sb., o sociálně právní ochraně dětí, v platném znění se sociálně právní ochranou dětí rozumí zejména: „ochrana práva dítěte na příznivý vývoj a řádnou výchovu; ochrana oprávněných zájmů dítěte, včetně ochrany jeho jmění a působení směřující k obnovení narušených funkcí rodiny.“<sup>18</sup>

## Sociální práce

Matoušek definuje sociální práci jako „společenskovední disciplínu i oblast praktické činnosti, jejímž cílem je odhalování, vysvětlování, zmírňování a řešení sociálních problémů. Sociální práce se opírá jednak o rámec společenské solidarity, jednak o naplňování individuálního lidského potenciálu. Sociální pracovníci pomáhají jednotlivcům, rodinám, skupinám i komunitám dosáhnout způsobilosti k sociálnímu uplatnění nebo ji získat zpět. Kromě toho pomáhají vytvářet pro jejich uplatnění příznivé společenské podmínky. U klientů, kteří se již společensky uplatnit nemohou, podporuje sociální práce co nejdůstojnější způsob života.“<sup>19</sup>

---

<sup>18</sup> Zákon č. 359/1999 Sb., o sociálně právní ochraně dětí, v platném znění, § 1

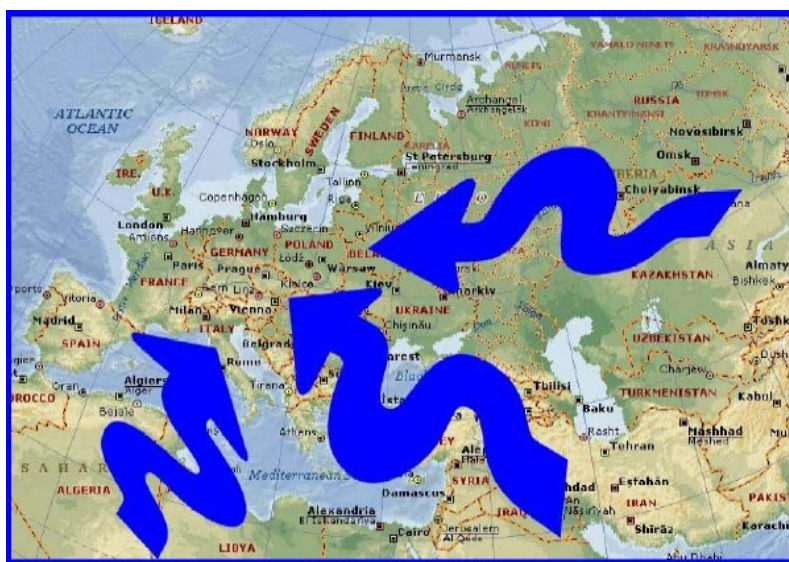
<sup>19</sup> MATOUŠEK, Oldřich. *Metody řízení sociální práce*. Praha, Portál, 2008, str. 11. ISBN: 978 – 80 – 7367 – 502 - 8

### 3. NEZLETILÍ BEZ DOPROVODU V ČR

#### 3.1 DŮVODY PŘÍCHODU DO ČR

Evropská unie a jednotlivé státy spolu se všemi subjekty, které s touto cílovou skupinou pracují, věnují nezletilým bez doprovodu stále větší pozornost. Vzhledem k nedostatku statistických informací, které by monitorovaly pohyb těchto dětí, je těžké určit, kolik nezletilých cizinců se nachází na území států EU. Nelze s jistotou říci, že pro většinu nezletilých bez doprovodu je Česká republika cílovou zemí. Ze statistik vyplývá, že v letech 1998 – 2002 odešlo asi 75% nezletilých cizinců za svými komunitami či příbuznými do jiných zemí EU.<sup>20</sup>

Obrázek 1: Hlavní migrační směry do Evropy, zdroj MVČR



Hlavní migrační směry do Evropy

Možné cesty nezletilých bez doprovodu do Evropy mohou být společné s trasami nelegální migrace do České republiky. Ministerstvo vnitra ČR, odbor azylové a migrační politiky uvádí, že takové hlavní trasy, které ilegální imigranti používají k cestě do Evropy, existují 3 (viz obrázek č. 1). „Jedna vede z Afriky (přes španělské enklávy Ceuta a Melilla, přes Maroko a Tunis, Gibraltarskou úžinu na území

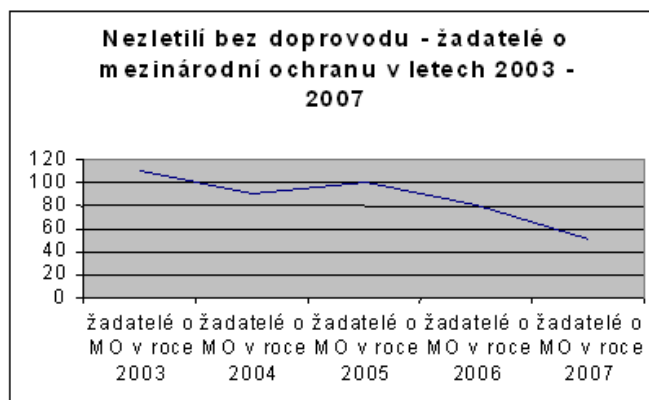
<sup>20</sup> Srov. MINISTERSTVO VNITRA ČR: Studie EMN o nezletilých bez doprovodu v ČR, 2010, s. 17

kontinentálního Španělska, ale i do jižní Francie a Itálie), další z Turecka buď přes Egejské moře do Řecka, nebo pozemní trasou přes balkánské státy a střední Evropu až do západoevropských cílových zemí.

Největší množství ilegálních migrantů<sup>21</sup> proudí přes území bývalých republik SSSR po celé délce hranic s evropskými státy, včetně tzv. Baltské cesty přes Litvu, Lotyšsko a Estonsko do skandinávských států. Kromě Baltské cesty, která vede do Skandinávie, směřuje hlavní proud ilegálních migrantů do západní Evropy přes Ukrajinu, Bělorusko, Polsko, Slovensko a Českou republiku nebo Maďarsko do cílových zemí Evropské unie. Jednoznačně převládá pozice Moskvy, která představuje tranzitní bod pro ilegální přistěhovalce z Číny, Vietnamu, kavkazských států a středoasijských zemí.<sup>22</sup>

Za rok 2008 bylo v ČR evidováno celkem 36 nezletilých žadatelů o azyl bez doprovodu zákonných zástupců, z toho bylo 28 mužského pohlaví a 8 ženského (potvrdila se tedy dlouhodobá tendence, že do ČR přichází bez doprovodu hlavně nezletilí chlapci starší 15 let). V roce 2007 to bylo 55 nezletilých a v roce 2006 jejich počet činil 92 osob. Celkově mají tedy počty nezletilých bez doprovodu i počty nezletilých žadatelů o azyl v ČR klesající tendenci.<sup>23</sup>

**Graf 1: Vývoj počtu nezletilých bez doprovodu v letech 2003 – 2007, zdroj MVČR**



<sup>21</sup> Mezinárodní organizace pro migraci (IOM) definuje nelegální migraci jako „pohyb, který se uskutečňuje mimo regulační normy vysílajících, tranzitních a přijímacích zemí“.

<sup>22</sup> BOHUSLÁVKOVÁ, Jitka. Nezletilí cizinci bez doprovodu na území České republiky z pohledu pracovníka Zařízení pro děti – cizince. Diplomová práce. Hradec Králové, Univerzita Hradec Králové, Pedagogická fakulta, Katedra sociální pedagogiky, 2007. Str. 12 [nepublikováno]

<sup>23</sup> Srov. MINISTERSTVO VNITRA ČR: *Studie EMN o nezletilých bez doprovodu v ČR*, 2010, s. 17

**Tabulka 1: Nezletilí žadatelé o mezinárodní ochranu v roce 2009**

<b>STÁTNÍ PŘÍSLUŠNOST</b>	<b>CHLAPCI</b>	<b>DÍVKY</b>	<b>CELKEM</b>
Afgánistán	1	–	1
Angola	–	1	1
Arménie	3	–	3
Ázerbájdžán	1	–	1
Bělorusko	7	2	9
bez státní příslušnosti	17	18	35
Burkina Faso	–	1	1
Gruzie	1	–	1
Irák	3	–	3
Kazachstán	44	44	88
Kongo	1	–	1
Konžská dem. republika	–	3	3
Kosovo	3	2	5
Kyrgyzstán	5	2	7
Moldavsko	2	–	2
Mongolsko	5	13	18
Myanmar	10	3	13
Niger	1	–	1
Nigérie	2	1	3
Rusko	13	8	21
Slovensko	–	1	1
Sýrie	7	9	16
Turecko	10	11	21
Ukrajina	20	15	35
Uzbekistán	3	4	7
Vietnam	3	–	3
	162	138	300

Ministerstvo vnitra ČR uvádí, že mezi nejpočetnější skupiny nezletilých cizinců bez doprovodu v ČR dlouhodobě patří děti z Číny, Vietnamu, Indie, Ukrajiny, Ruska a Mongolska. Dále také z Ghany, Konga, Turecka, Iráku, Gruzie a Arménie. Z dalších zemí se jedná spíše o ojedinělé případy.

Mezi důvody, pro které nezletilí odchází ze zemí původu, nejčastěji patří nedostatek ochrany ze strany státu, strach vyvolaný válečným konfliktem či občanskými nepokoji, rozpad rodiny, chudoba nebo obchod s lidmi.<sup>24</sup> „*Tyto děti své rodiče buď ztratily, nebo byly přímo rodiči vyslány na cestu s tím, že rodiče tak učinili buď proto, aby je ochránili před válečným konfliktem či pronásledováním, nebo proto, aby děti v zahraničí pracovaly a ulehčily tak tíživou ekonomickou situaci rodiny.*“<sup>25</sup> Dalšími důvody mohou být přírodní katastrofy, nucená vojenská služba či praktiky spojené s tradicemi konkrétních zemí – např. ženská obřízka<sup>26</sup>.

Ekonomická motivace bývá ve výzkumech uváděna jako nejčastější.<sup>27</sup> Nezanedbatelnou účast na procesu příchodu nezletilých bez doprovodu do ČR mají ilegální organizace a převaděči, kteří se specializují na pašování osob a vystavování falešných dokladů. Případy nezletilých, kteří „*byli podvedeni převaděči, nebo se jim nepodařilo s falešnými doklady překročit českou státní hranici směrem do Německa či Rakouska a podle mezinárodní úmluvy*“<sup>28</sup> *byli navráceni do České republiky*“, nejsou ojedinělé. „*Někteří z nich hned po této zkušenosti změni své plány a rozhodnou se zde*

---

<sup>24</sup> Srov. Srov. KOPULETÁ, Gabriela. *Postavení a ochrana nezletilých cizinců bez doprovodu v České republice*. Praha: OPU, 2009.

<sup>25</sup> Tamtéž

<sup>26</sup> Ženská obřízka je v současnosti praktikována převážně v afrických zemích.

<sup>27</sup> Srov. MINISTERSTVO VNITRA ČR: *Studie EMN o nezletilých bez doprovodu v ČR*, 2010, s. 16

<sup>28</sup> Jedná se o úmluvu o určení státu příslušného pro posuzování žádosti o azyl podané v některém z členských států Evropských společenství, tzv. **Dublinskou úmluvu**. V tomto případě jde o původní Dublinskou úmluvu, podepsanou roku 1990, která vstoupila v platnost roku 1997, ale od března roku 2003 je nahrazena nařízením EU č. 343/2003 EC – tzv. Dublin II. Rozdíl mezi nimi je minimální, Dublin II reaguje na některé problémy, které se objevily v souvislosti s aplikací Dublin I (okruh rodinných příslušníků, zavedení nového kritéria a to tranzitní zóny mezinárodního letiště). Obě úpravy fungují na stejných principech, Dublin I není zcela nahrazen Dublínem II pouze z důvodu specifického postavení Dánska v ES. To znamená, že mezi všemi členskými státy ES a Dánskem (po 1.5.2004 včetně ČR) je nadále uplatňována Dublinská úmluva, tedy Dublin I. Ve všech ostatních případech se uplatňuje Nařízení č. 343/2003, tedy Dublin II.

*zůstat, jiní tak učiní až po opakovaném nezdařeném pokusu o ilegální překročení státní hranice.*“<sup>29</sup>

Nezletilí, kteří přišli do ČR za účelem páchaní trestné činnosti, (nejčastěji krádeží a prostituce), jsou většinou k těmto aktivitám nuceni svými nejbližšími, nebo je jejich vlastní rodina za účelem páchaní trestné činnosti sama prodává. Konkrétním příkladem tohoto problému je sezónní nárůst počtu dětí přicházejících do České republiky z Rumunska, Bulharska a Slovenska „za účelem prostituce, a to především v letních měsících po čas školních prázdnin. Bulharský organizovaný zločin projevující se zejména na území hlavního města Prahy prostitucí a další trestnou činností související s obchodováním s lidmi byl v minulých letech výrazným fenoménem.“<sup>30</sup>

Není neobvyklé, že převaděči nabádají dospělé uprchlíky, aby při prvním setkání s českými úřady uváděli svůj věk pod hranicí 18 let. Důvodem je získání zřejmých výhod, které vyplývají z našeho právního řádu pro nezletilé. Zjištění skutečného věku uprchlíků proto může být zásadní i v případě, kdy nezletilý žadatel o MO zjistí, že jej jeho věk omezuje ve svobodě (jako omezující faktor je vnímána povinná školní docházka či nemožnost samostatných vycházek). Vyskytují se případy, kdy nezletilí vědomě upravují svůj věk tak, aby požívali stejných výhod jako plnoletí, aniž by domysleli rizika, kterým se tímto vystavují. V praxi to znamená, že pokud nezletilý bez doprovodu, umístěný na základě předběžného opatření v Zařízení pro děti – cizince (dále jen ZDC) před pracovníkem odboru azylové a migrační politiky čestně prohlásí, že je plnoletý, ministerstvo toto prohlášení zašle příslušnému soudu, který zruší předběžné opatření a v okamžiku nabytí právní moci tohoto rozhodnutí je dotyčnému umožněno opustit ZDC. Problematice související s určením skutečného věku se podrobněji věnuje následující kapitola.

---

<sup>29</sup> BOHUSLÁVKOVÁ, Jitka. *Nezletilí cizinci bez doprovodu na území České republiky z pohledu pracovníka Zařízení pro děti – cizince*. Diplomová práce. Hradec Králové, Univerzita Hradec Králové, Pedagogická fakulta, Katedra sociální pedagogiky, 2007. Str.13 [nepublikováno]

<sup>30</sup> MINISTERSTVO VNITRA ČR: *Studie EMN o nezletilých bez doprovodu v ČR*, 2010, str. 16

### 3.2 POSOUZENÍ SKUTEČNÉHO VĚKU

Totožnost nezletilých bez doprovodu přicházejících do ČR bez dokladů je stanovena pouze na základě *jejich čestného prohlášení*<sup>31</sup> Příslušné orgány České republiky nevykazují vysoké tendence k ověřování věku osob, které se prohlašují za nezletilé především z důvodu finanční náročnosti lékařských zkoušek. Nelze opomenout ani fakt, že tato odborná lékařská vyšetření<sup>32</sup> nejsou zcela spolehlivá. Dalším důvodem ne příliš častého ověřování věku nezletilých bez doprovodu byla ještě donedávna skutečnost, že pro věkovou skupinu 15 až 18 let nebyly výhody plynoucí z nezletilosti příliš výrazné. Ke změně této situace přispělo zejména otevření specializovaného zařízení pro nezletilé bez doprovodu - Zařízení pro děti – cizince v roce 2004 (podrobnosti o činnosti tohoto zařízení viz kapitola 6) a změny v systému sociálně – právní ochrany, což se významným způsobem promítlo do postavení nezletilých bez doprovodu u nás.<sup>33</sup>

**Tabulka 2: Počty nezletilých bez doprovodu v závislosti na celkovém počtu žadatelů**

<i>Rok</i>	<i>Žadatelé o udělení MO celkem</i>	<i>Nezletilí žadatelé bez doprovodu</i>
2003	11400	<b>110</b>
2004	5459	<b>91</b>
2005	4021	<b>100</b>
2006	3016	<b>81</b>
2007	1878	<b>51</b>

<sup>31</sup> Srov. MINISTERSTVO VNITRA ČR: *Studie EMN o nezletilých bez doprovodu v ČR*, 2010, str. 32

<sup>32</sup> Ověření věku se provádí rentgenem levých zápěstních kůstek, případně je doplněno zubní prohlídkou.

<sup>33</sup> Srov. BOHUSLÁVKOVÁ, Jitka. *Nezletilí cizinci bez doprovodu na území České republiky z pohledu pracovníka Zařízení pro děti – cizince*. Diplomová práce. Hradec Králové, Univerzita Hradec Králové, Pedagogická fakulta, Katedra sociální pedagogiky, 2007. Str. 15 [nepublikováno]

Státní orgány upozorňují na skutečnost, že *někteří dospělí cizinci tak, aby získali výhody pro nezletilé, uvádějí smyšlený věk pod 18 let. Vyskytují se ale i opačné případy, kdy naopak nezletilí čestným prohlášením dokládají věk nad 18 let, aby se tak vyhnuli jistému omezení svobody pohybu, které ČR z bezpečnostních důvodů uplatňuje vůči nezletilým.*<sup>34</sup>

Úřad Vysokého komisaře OSN pro uprchlíky UNHCR zdůrazňuje následující: *„Určování věku zahrnuje fyzické, vývojové, psychologické a kulturní faktory. Pokud je nezbytné přistoupit k určení věku, je třeba, aby jím byl pověřen nezávislý odborník s odpovídajícími znalostmi o etnickém a kulturním zázemí dítěte. Vyšetření by nikdy nemělo být nucené nebo nevhodné s ohledem na kulturní zvyklosti dítěte. Zejména je třeba dbát, aby vyšetření bralo ohled na pohlaví nezletilého. V případě pochyb je třeba předpokládat, že osoba, která tvrdí, že je mladší 18 let, dítětem skutečně je a bude s ní tak zacházeno.*<sup>35</sup>

---

<sup>34</sup> KOPULETÁ, NOVÁKOVÁ in MINISTERSTVO VNITRA ČR: *Studie EMN o nezletilých bez doprovodu v ČR*, 2010, s. 32

<sup>35</sup> SEPARATED CHILDREN IN EUROPE PROGRAMME: Vhodné postupy [online] [cit. 12.1.2011]. Dostupné na <[http://www.separated-children-europe-programme.org/separated\\_children/good\\_practice/native/index.html](http://www.separated-children-europe-programme.org/separated_children/good_practice/native/index.html)>



## 4. LEGISLATIVNÍ RÁMEC

Základní ústavněprávní předpisy týkající se zajištění ochrany nezletilým bez doprovodu jsou Ústava České republiky a Listina základních práv a svobod. Článek 32 Listiny v odstavci 1 zaručuje zvláštní ochranu dětem a mladistvým bez ohledu na to, zda se jedná o českého státního občana či cizince. Konkrétní záruky zvláštní ochrany dětí a mladistvých je třeba hledat v řadě zákonů, které řeší ochranu dětí v určitých situacích. Především zákon č. 325/1999 Sb., o azylu ve znění pozdějších předpisů a zákon č. 326/1999 Sb., o pobytu cizinců na území České republiky a o změně některých zákonů. Tyto dva zákony stanovují obecný postup vstupu na území cizince, nezletilé bez doprovodu nevyjímaje. Další zákony, které zajišťují ochranu nezletilým bez doprovodu jsou hlavně zákon č. 94/1963 Sb., o rodině a zákon č. 109/2002 Sb., o výkonu ústavní výchovy nebo ochranné výchovy ve školských zařízeních a o preventivně výchovné péči ve školských zařízeních ve znění pozdějších předpisů.

### 4.1 HISTORIE ÚPRAV

Před vznikem České republiky (tj. před rokem 1993), bývalá Česká a Slovenská Federativní republika poskytovala azyl cizincům pronásledovaným za uplatňování politických práv a svobod. Azyl mohl být odepřen tomu, kdo jednal v rozporu se základními lidskými právy a svobodami. Ženevská konvence z roku 1951 a Newyorský protokol z roku 1967<sup>36</sup> byly ratifikovány v roce 1991. Česká republika jako nástupnický stát přijala oba dokumenty. Právo azylu v ČR zakotvuje článek 43 Listiny základních práv a svobod. Zákon č. 498/1990 Sb., o uprchlících ve znění pozdějších předpisů nahradil zákon č. 325/1999 Sb., o azylu a o změně zákona č. 283/1991 Sb., o policii ČR ve znění pozdějších předpisů. Účinnost tohoto zákona nabyla platnosti 1. ledna roku 2000.

---

<sup>36</sup> Tyto dokumenty týkající se postavení uprchlíků jsou pevným základem mezinárodního práva. Definuje se v nich termín „uprchlík“ a stanovují minimální standardy pro zacházení s osobami, které postavení uprchlíka získají.

V průběhu tvorby nové právní úpravy byla výchozím kritériem několikaletá zkušenost s uprchlickou problematikou v ČR – zejména zkušenosti s procesním řízením o udělení MO. Nová právní úprava zavedla zcela nové právní instituty<sup>37</sup> a podrobně upravila instituty stávající. Při tvorbě nového zákona o azylu bylo dbáno hlavně na soulad s mezinárodně právními závazky ČR a jeho slučitelnost s právem EU. Zákon č. 123/1992 Sb., o pobytu cizinců v ČSFR byl nahrazen zákonem č. 326/1999 Sb., o pobytu cizinců na území České republiky a o změně některých zákonů.<sup>38</sup> Zákon nabyl účinnosti k datu 1. ledna roku 2000.

Na konci roku 2006 byly zákony č. 325/1999 Sb. a č. 326/1999 Sb. novelizovány.<sup>39</sup> Obsahy novel lze ztotožnit s déle trvajícím trendy. Novela zákona o azylu vedla ke zhoršení právního postavení žadatelů o MO a její přijetí je hodnoceno jako krok zpět v již nastolené úrovni ochrany základních lidských práv.<sup>40</sup> Přijetí novely zákona o pobytu cizinců naopak představuje určité zlepšení v oblasti imigrace a je hodnocena kladně.<sup>41</sup>

Nezletilí bez doprovodu jsou v rámci uprchlíků (nejen kvůli svému věku či odlišnému postavení ve srovnání s dospělou populací) velice specifickou skupinou. Jedná se o zranitelnou skupinu migrantů, která vyžaduje zvláštní ochranu ze strany státních orgánů.

---

<sup>37</sup> Například institut **zrychleného řízení**, institut **bezpečné země původu**, institut **bezpečné třetí země**.

<sup>38</sup> Účel tohoto zákona spočívá ve stanovení podmínek pro vstup a pobyt a vycestování cizinců na území ČR.

<sup>39</sup> V říjnu to byla novela č. 350/2005 Sb. zákona č. 325/1999 Sb., zákona o azylu, a v listopadu novela č. 428/2005 Sb. zákona č. 326/1999Sb., zákona o pobytu cizinců.

<sup>40</sup> Srov. BOHUSLÁVKOVÁ, Jitka. Nezletilí cizinci bez doprovodu na území České republiky z pohledu pracovníka Zařízení pro děti – cizince. Diplomová práce. Hradec Králové, Univerzita Hradec Králové, Pedagogická fakulta, Katedra sociální pedagogiky, 2007. Str. 18 [nepublikováno]

<sup>41</sup> Do určité míry zprůhledňuje komplikovaný systém získávání povolení k pobytu, zejména povolení k pobytu za účelem sloučení rodiny, odstraňuje některá nelogická ustanovení a posiluje postavení cizinců v České republice již usazených.

## 4.2 SOCIÁLNĚ PRÁVNÍ OCHRANA NEZLETILÝCH BEZ DOPROVODU

Sociálně právní ochrana dětí je významnou součástí právní ochrany dítěte.<sup>42</sup> V ČR má dlouholetou tradici, ale její dnešní obsah se od minulého značně liší. Okruh dětí, kterým byla pomoc a ochrana poskytována, jakož i formy pomoci se vyvíjely a měnil se i okruh těch, kteří pomoc poskytovali. Pokud se výlučně zaměříme na „vývoj problematiky poskytování sociálně právní ochrany nezletilým cizincům bez doprovodu, musíme konstatovat, že tato otázka se do popředí zájmu dostala teprve v období let 1995 - 1999, především v souvislosti s přípravou nového zákona o sociálně-právní ochraně dětí, kdy se ukázalo, že česká právní úprava je mezerovitá a není uvedena v soulad s příslušnými mezinárodními dokumenty.“<sup>43</sup>

Přijetí zákona č. 359/1999 Sb., o sociálně právní ochraně dětí potvrdilo, že nezletilí cizinci bez doprovodu se z nejrůznějších objektivních a subjektivních důvodů ocitají v situacích, kdy vedle ochrany poskytované každému dítěti potřebují ochranu speciální, individuální.<sup>44</sup> Zákon jasně vymezil, komu a v jakém rozsahu se sociálně právní ochrana poskytuje a přesně zformuloval postup jednotlivých orgánů sociálně právní ochrany v případech, kdy se na území ČR ocitne nezletilý cizinec bez doprovodu.<sup>45</sup> Praxe potvrdila<sup>46</sup>, že přestože tento zákon zajistil nezletilým bez doprovodu právní ochranu, „sama společnost, prostřednictvím svých orgánů a institucí, nebyla schopna tuto ochranu po dlouhou dobu řádně zabezpečit.“<sup>47</sup>

Běžným a nejrozšířenějším způsobem je poskytování sociálně právní ochrany v plném rozsahu tak, jak ji vymezuje zákon o sociálně právní ochraně dětí. „Právní nárok na ni mají především ty děti, které jsou k ČR trvaleji vázány. Podle ustanovení § 2 odst. 2 zákona se sociálně právní ochrana v plném rozsahu poskytuje:

---

<sup>42</sup> Jde o komplex právních prostředků a nástrojů zajišťujících ochranu dítěte. Obsah vyplývá z mnoha mezinárodních úmluv týkajících se práv dětí a vnitrostátních právních předpisů.

<sup>43</sup> Srov. KOPULETÁ, Gabriela. *Postavení a ochrana nezletilých cizinců bez doprovodu v České republice*. Praha: OPU, 2009.

<sup>44</sup> Srov. tamtéž

<sup>45</sup> Srov. tamtéž

<sup>46</sup> Více viz kapitola Systém péče o nezletilé bez doprovodu

<sup>47</sup> Srov. KOPULETÁ, Gabriela. *Postavení a ochrana nezletilých cizinců bez doprovodu v České republice*. Praha: OPU, 2009.

*dětem, které mají na území ČR trvalý pobyt,*

*dětem, které jsou podle zákona o pobytu cizinců oprávněny trvale pobývat na území ČR nebo které jsou hlášeny k pobytu na území po dobu nejméně 90 dnů,*

*dále dětem, které podaly žádost o udělení mezinárodní ochrany na území ČR,*

*a dětem, které jsou na území ČR oprávněny trvale pobývat ve smyslu ustanovení § 87 zákona č. 326/1999 Sb., o pobytu cizinců“*

Právní nárok na sociálně právní ochranu poskytovanou v rozsahu nezbytném, mají podle § 37 a § 42 zákona o sociálně právní ochraně ty děti, které nemají na území ČR povolen trvalý pobyt nebo nejsou hlášeny k pobytu na území po dobu alespoň 90 dní, nežádají o mezinárodní ochranu, ani nejsou na území ČR svěřeny do náhradní výchovy, tedy děti, které nesplňují podmínky § 2 odst. 2 zákona o sociálně právní ochraně dětí.<sup>48</sup>

Ze zákona o sociálně právní ochraně dětí vyplývají oznamovací práva a povinnosti.<sup>49</sup> Orgán, který přijde do styku s nezletilým bez doprovodu jako první, je povinen oznámit tuto skutečnost místně příslušnému orgánu sociálně právní ochraně dětí. „V praxi bývá tímto prvním orgánem zpravidla Policie ČR, která nezletilého zadrží na našem území, popřípadě odbor azylové a migrační politiky MV ČR.“<sup>50</sup>

---

<sup>48</sup> Zpravidla se jedná o nezletilé cizince bez doprovodu, kteří byli do ČR protiprávně přemístěni a žijí u nás ilegálně; děti, které zadržela Policie ČR a tyto byly následně zajištěni v zařízení pro zajištění cizinců nebo děti, které na našem území pobývají na základě turistického víza či výjezdního příkazu. Srov. KOPULETÁ, G.: *Postavení a ochrana nezletilých cizinců bez doprovodu v České republice*, 2009

<sup>49</sup> Státní orgány, pověřené osoby, školy, školská a zdravotnická zařízení, popřípadě další zařízení určená pro děti mají povinnost oznámit obecnímu úřadu obce s rozšířenou působností skutečnosti, které nasvědčují tomu, že jde o děti, na které se sociálně právní ochrana zaměřuje a to bez zbytečného odkladu, kdy se o takové skutečnosti dozví.

<sup>50</sup> Srov. KOPULETÁ, Gabriela. *Postavení a ochrana nezletilých cizinců bez doprovodu v České republice*. Praha: OPU, 2009.

Orgán<sup>51</sup> sociálně právní ochrany je ze zákona povinen učinit nezbytná opatření na bezprostřední ochranu nezletilých bez doprovodu. Jsou jimi zejména:

podání návrhu na nařízení předběžného opatření

podání návrhu na ustanovení poručníka nebo opatrovníka dítěte

podání návrhu na nařízení ústavní výchovy

zprostředkování umístění dítěte do Zařízení pro děti – cizince

### 4.3 INSTITUT OPATROVNÍKA

Naprostá většina nezletilých bez doprovodu přichází do České republiky z odlišného kulturního a sociálního prostředí. „*Vedle pochopitelných jazykových problémů je jejich postavení ztěžováno tím, že jsou vázáni na původní kulturní identitu a ocitají se v životní nejistotě. Především je to ale fakt, že jsou bez ochrany svých rodičů či jiných zákonných zástupců, následkem čehož trpí psychicky i sociálně.*“<sup>52</sup>

Institut opatrovníka je jedna z nejdůležitějších cest k zajištění nejlepších zájmů dítěte. Opatrovník prakticky přebírá odpovědnost za dítě v případě absence rodičů. „*Tato osoba by bez ohledu na své právní postavení měla zajistit, aby rozhodnutí týkající se budoucnosti dítěte byla v jeho nejlepším zájmu.* Právní úprava opatrovnictví je v našem právním řádu ukotvena následujícími právními předpisy: zákon č. 99/1963 Sb., občanský zákoník; zákon č. 94/1963 Sb., o rodině; zákon č. 359/1999 sb., o sociálně právní ochraně dětí; zákon č. 325/1999 Sb., o azylu a zákon č. 326/1999 Sb., o pobytu cizinců na území české republiky, ve znění pozdějších předpisů.

---

<sup>51</sup> Orgány sociálně právní ochrany se rozumí obecní úřady, obecní úřady obcí s rozšířenou působností, krajské úřady, Ministerstvo práce a sociálních věcí a Úřad pro mezinárodně – právní ochranu dětí. Od těchto orgánů je třeba důsledně rozlišovat tzv. jiné subjekty, které byly výkonem sociálně právní ochrany dětí pověřeny. Jedná se o obce a kraje v samostatné působnosti, komise pro sociálně právní ochranu dětí a další právnické a fyzické osoby, jsou – li tyto výkonem sociálně právní ochrany pověřeny.

<sup>52</sup> Srov. KOPULETÁ, Gabriela. *Postavení a ochrana nezletilých cizinců bez doprovodu v České republice*. Praha: OPU, 2009.

Opatrovníkem může být ustanoven příbuzný nezletilého<sup>53</sup> (např. sourozenec, strýc atd.) nebo jiný blízký, se kterým přišel do ČR, pokud existuje oboustranný zájem (tzn., že dítě se svěřením do péče této osoby souhlasí a osoba blízká se o něj chce a je schopna postarat). V případě absence této osoby je zpravidla do funkce opatrovníka ustanoven orgán sociálně právní ochrany dětí, jehož úkolem je dohlížet a zastupovat nezletilého zejména po pravomocném ukončení řízení o udělení mezinárodní ochrany.<sup>54</sup>

Mnohá doporučení zdůrazňují především následující úkoly, které by měli opatrovníci nezletilých bez doprovodu naplňovat:

*„zabezpečit, aby rozhodnutí, která se dítěte týkají, byla v souladu s jeho zájmy a pro jeho dobro; zabezpečit, aby se dítěti dostalo náležité ochrany, ubytování, vzdělání, zdravotní péče a jazykové pomoci; zabezpečit dítěti vhodného právního zástupce v případě jeho žádosti o azyl; informovat dítě a poskytovat mu rady; přispět k řešení situace dítěte v jeho nejlepším zájmu; zprostředkovat kontakt mezi dítětem a organizacemi, které by mu mohly pomoci; pokud je to potřebné, obhajovat zájmy dítěte; zjistit možnosti vyhledání rodiny dítěte a opětovného spojení s rodinou.“<sup>55</sup>*

Kopuleťá se ve své publikaci k problematice poskytování účinné sociálně právní ochrany staví kriticky. Individuální přístup, na který kladou důraz mnohá doporučení, je podle ní z důvodu časových i kapacitních jen velmi těžce realizovatelný. Přispívá k tomu i fakt, že ne vždy dosahují zaměstnanci příslušných institucí potřebných expertních znalostí v oblasti uprchlické a cizinecké legislativy. Cestou k vytvoření a zabezpečení sociálně právní ochrany každému nezletilému bez doprovodu na území

---

<sup>53</sup> Nezletilým bez doprovodu zajištěným v zařízení pro zajištění cizinců, ustanovuje ze zákona opatrovníka policie. Je zcela na uvážení policie, po jak dlouhé době zajištění opatrovníka nezletilému ustanoví. Povinnost policie ustanovit opatrovníka totiž vzniká v okamžiku, kdy dojde k zajištění, nikoli v okamžiku, kdy je zahájeno řízení o správním vyhoštění (popř. i vydáno rozhodnutí). V okamžiku zahájení řízení o správním vyhoštění tedy nezletilý není zastoupen opatrovníkem, a nebývá výjimečné, že podepisuje dokumenty (jako je vzdání se práva na odvolání proti rozhodnutí o správním vyhoštění), které samozřejmě pro něj mohou do budoucna mít fatální význam. Ze zákona ani nevyplývá, kdo by měl funkci opatrovníka vykonávat – zda orgány SPO dětí, neziskové organizace či fyzické osoby.

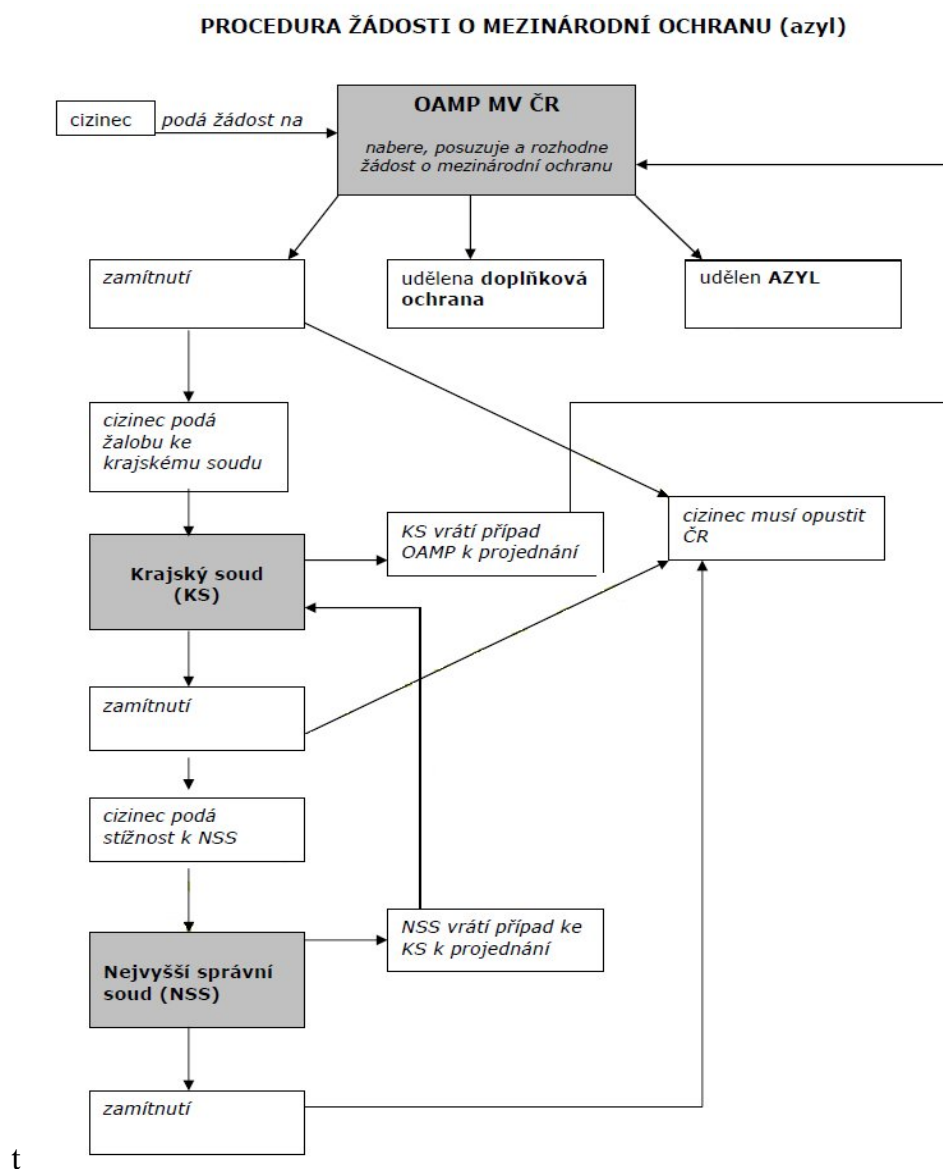
<sup>54</sup> Srov. KOPULETÁ, Gabriela. *Postavení a ochrana nezletilých cizinců bez doprovodu v České republice*. Praha: OPU, 2009.

<sup>55</sup> Tamtéž.

České republiky je spolupráce mezi nevládními organizacemi, orgány státní správy a dalšími zainteresovanými institucemi.<sup>56</sup>

#### 4.4 AZYLOVÁ PROCEDURA

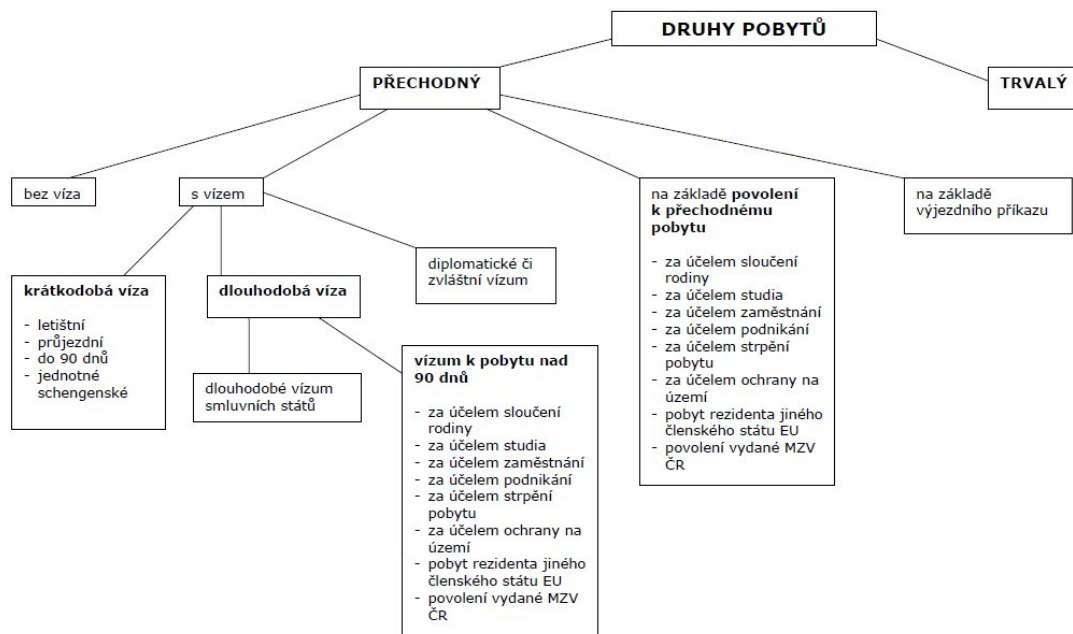
Obrázek 2: Schematické znázornění procedury žádosti o MO



<sup>56</sup>Srov. KOPULETÁ, Gabriela. *Postavení a ochrana nezletilých cizinců bez doprovodu v České republice*. Praha: OPU, 2009.

Po vstupu ČR do Schengenu se hraniční kontroly (které se musí podrobit každý cizinec bez ohledu na věk) provádějí na mezinárodních letištích.<sup>57</sup> Všichni cizinci – kromě zákonem stanovených výjimek – musí disponovat povolením k pobytu ve formě víza. Pokud je učiněno prohlášení o úmyslu požádat o mezinárodní ochranu, uděluje policie vstupní vízum opravňující k pobytu na území za účelem azylového řízení.<sup>58</sup> Zletilí cizinci jsou povinni hlásit se v přijímacím středisku. Následuje provedení vstupní procedury – cizinec povinně odevzdá svůj cestovní doklad, podstoupí sejmutí otisků prstů, nechá se vyfotografovat a podstoupí zdravotní prohlídku. Po absolvování těchto úkonů je žadatel o MO přemístěn do pobytového střediska, nezletilí jsou přemístěni do Zařízení pro děti – cizince (dále jen ZDC). Délka pobytu v pobytovém středisku se odvíjí od doby čekání na rozhodnutí o výsledku konkrétní žádosti. OAMP musí dle zákona rozhodnout o výsledku řízení do 90 dnů od zahájení, ale není výjimkou, že řízení v praxi trvá podstatně déle. Lhůta může být přiměřeně prodloužena.

**Obrázek 3: Druhy pobytů**



<sup>57</sup> U nás letiště Praha – Ruzyně.

<sup>58</sup> Vstupní vízum se dále uděluje cizincům, kteří učinili prohlášení o azylu v přijímacím středisku (letiště Praha – Ruzyně, Vyšší Lhoty), v zařízení pro zajištění cizinců či ve zdravotnickém zařízení v průběhu hospitalizace nebo ve vězení



V případě, že výsledek řízení je pozitivní, tzn. že žadatel získá statut azylanta a s ním oprávnění k trvalému pobytu na území České republiky s platností na pět let, obdrží tento doklad podobný občanskému průkazu a je mu přiděleno rodné číslo. K přechodnému pobytu držitelů MO slouží integrační střediska. Azylanti jsou oprávněni požádat o státní občanství po pěti letech pobytu v České republice.

Negativní rozhodnutí lze řešit dvěma následujícími možnostmi:

1. Podáním opravného prostředku proti rozhodnutí MV k Vrchnímu soudu v Praze. Odvolání je třeba podat do patnácti dnů. V případě, že žádost byla zamítnuta jako zjevně neodůvodněná, je třeba podat toto odvolání již do 7 dnů. Soud posoudí, zda MV při rozhodnutí neporušilo zákon, ne věc samotnou. Soud může rozhodnutí MV potvrdit nebo zrušit a vrátit tak ministerstvu žádost k dalšímu řízení. Nezletilý nadále zůstává v ZDC a čeká na rozhodnutí řízení druhé instance.
2. Pokud se žadatel rozhodne opravný prostředek nepodat, odevzdá průkaz žadatele o MO. Je mu vystaven výjezdní příkaz, který mu ukládá povinnost vycestovat z území České republiky do 15 dnů. Žadatel může v některých případech zvolit možnost dobrovolné repatriace.<sup>59</sup> *V případě repatriace nezletilých se tato komplikuje tím, že ČR je povinna poskytovat těmto dětem ochranu a péči, a to až do doby, než se ve spolupráci se zastupitelským úřadem naleznou rodiče či jiné odpovědné osoby.*<sup>60</sup>

Neúspěšný žadatel nemá povinnost vycestovat, pokud by v zemi návratu byl ohrožen jeho život či svoboda ze zákonem vymezených důvodů. *„Vycestování cizince není možné v případě důvodné obavy, že pokud by byl cizinec vrácen do státu, jehož je státním občanem, nebo v případě, že je osobou bez státního občanství, do státu svého posledního trvalého bydliště, by mu hrozilo skutečné nebezpečí vážné újmy podle odst. 2 a že nemůže nebo není ochoten z důvodu*

---

<sup>59</sup>Žádost o repatriaci, tzn. žádost o uhrazení nákladů spojených s dobrovolným návratem do země původu je nutné podat v průběhu azylového řízení nebo do 24 hodin po nabytí právní moci rozhodnutí o odvolacím řízení.

<sup>60</sup>Srov. MINISTERSTVO VNITRA ČR: *Studie EMN o nezletilých bez doprovodu v ČR, 2010, s. 35*

*takového nebezpečí využít ochrany státu, jehož je státním občanem, nebo svého posledního trvalého bydliště.*<sup>61</sup> Může nastat i varianta, kdy je cizinci umožněno vyhledat si do 60 dnů přijetí v jiném státě. V tomto případě je mu uděleno vízum za účelem strpění pobytu na dobu maximálně jednoho roku, přičemž dobu platnosti lze opakovaně prodloužit.<sup>62</sup> Dalším možným řešením často bývá pokus o nelegální vycestování do jiné země nebo rozhodnutí nadále setrvat na území ČR nelegálně.

Azylovou procedurou se tedy rozumí vícefázový proces, při němž různé složky odpovídajících státních institucí a nezávislých komisí rozhodují o oprávněnosti podané žádosti o MO. Dle zákona č. 325/1999 Sb. je azyl udělen cizinci, bude-li v řízení o udělení MO zjištěno, že tento:

- A) „je pronásledován za uplatňování politických práv a svobod, nebo
- B) má odůvodněný strach z pronásledování z důvodu rasy, pohlaví, náboženství, národnosti, příslušnosti k určité sociální skupině nebo pro zastávání určitých politických názorů ve státě, jehož občanství má nebo v případě, že je osobou bez státního občanství ve státě jeho posledního trvalého bydliště.“

Nezletilým žadatelům o azyl je uděleno vstupní vízum opravňující k pobytu na území za účelem azylového řízení vždy. S výjimkou žadatelů, kteří požádali o azyl v zařízení pro zajištění cizinců, má v obecné rovině každý žadatel povinnost projít přijímacím střediskem a setrvat zde po určitou zákonem stanovenou dobu. Na nezletilé bez doprovodu umístěné z rozhodnutí soudu v zařízení pro děti – cizince se tato povinnost nevztahuje. Pokud je nezletilý z rozhodnutí soudu umístěn do tohoto zařízení a doposud neučinil prohlášení o úmyslu požádat o azyl, může písemné prohlášení zaslat na Ministerstvo vnitra a příslušný pracovník nezletilého navštíví a žádost s ním sepíše.<sup>63</sup>

---

<sup>61</sup>Zákon č.326/1999 Sb., o pobytu cizinců na území České republiky ve znění pozdějších předpisů, §179, odst. 1.

<sup>62</sup> Zákon č.325/1999 Sb., o azylu, § 91

<sup>63</sup>Srov. MINISTERSTVO VNITRA ČR: *Studie EMN o nezletilých bez doprovodu v ČR*, 2010, s 18

Z důvodu právní nesamostatnosti nezletilých bez doprovodu je při podání žádosti o azyl co nejdříve<sup>64</sup> přidělen opatrovník pro správní řízení, přičemž doba trvání tohoto opatrovnictví je omezena právním úkonem, tedy podáním žádosti o azyl.

Jestliže žádost o udělení azylu podá nezletilá osoba bez doprovodu, zákon o azylu stanoví, že Ministerstvo vnitra tuto skutečnost oznámí místně příslušnému orgánu sociálně právní ochrany dětí obecního úřadu obce s rozšířenou působností, který zajistí ve spolupráci příslušným obecním úřadem přijetí nezbytných opatření k ochraně nezletilého a který dále podá soudu návrh, na jehož základě soud rozhodne o umístění dítěte do zařízení pro děti – cizince. Tento postup se uplatňuje samozřejmě pouze v případě, kdy se jedná o dítě bez vazby na vhodnou zletilou fyzickou osobu příbuznou nebo jinak dítěti blízkou, které by mohlo být přednostně svěřeno. Nezletilá osoba bez doprovodu se po ukončení úkonů v přijímacím středisku umísťuje do školského zařízení pro výkon ústavní výchovy nebo do péče osoby označené v rozhodnutí soudu.<sup>65</sup>

Pokud Ministerstvo vnitra rozhodne o přidělení doplňkové ochrany, obdrží nezletilý průkaz oprávnění k pobytu na území ČR do doby, než pomine důvod, pro který byla doplňková ochrana udělena.<sup>66</sup>

Azyl může být udělen z důvodů dle § 12 zákona o azylu.<sup>67</sup>

V přijímacím středisku podstupuje žadatel vstupní proceduru.<sup>68</sup> Žádosti nezletilých žadatelů bez doprovodu jsou rozšířeny o dotazník, který zjišťuje informace o rodičích či jiných příbuzných. Řízení je vedeno v mateřském jazyce žadatele.<sup>69</sup> Tlumočení je hrazeno Ministerstvem vnitra a přítomnost opatrovníka je nutná. Ministerstvo

<sup>64</sup> Obvykle do 24 hodin

<sup>65</sup> MINISTERSTVO VNITRA ČR: *Studie EMN o nezletilých bez doprovodu v ČR*, 2010, s 18

<sup>66</sup> Nezletilé osobě bez doprovodu, které byla udělena doplňková ochrana, může policie udělit na její žádost povolení k dlouhodobému pobytu za podmínky, že pobyt této osoby na území ČR bude delší než 1 rok a trvají – li důvody, pro které byla ochrana poskytnuta.

<sup>67</sup> Azyl se cizinci udělí, bude-li v řízení o udělení mezinárodní ochrany zjištěno, že cizinec

a) je pronásledován za uplatňování politických práv a svobod, nebo

b) má odůvodněný strach z pronásledování z důvodu rasy, pohlaví, náboženství, národnosti, příslušnosti k určité sociální skupině nebo pro zastávání určitých politických názorů ve státě, jehož občanství má, nebo, v případě že je osobou bez státního občanství, ve státě jeho posledního trvalého bydliště.

<sup>68</sup> Cizinecká policie provede identifikaci totožnosti, dojde k zahájení řízení o udělení MO, je proveden vstupní pohovor, sociální šetření a je provedena zdravotní prohlídka

<sup>69</sup> V jiném jazyce, kterému žadatel rozumí, může být řízení vedeno pouze za jeho výslovného souhlasu.

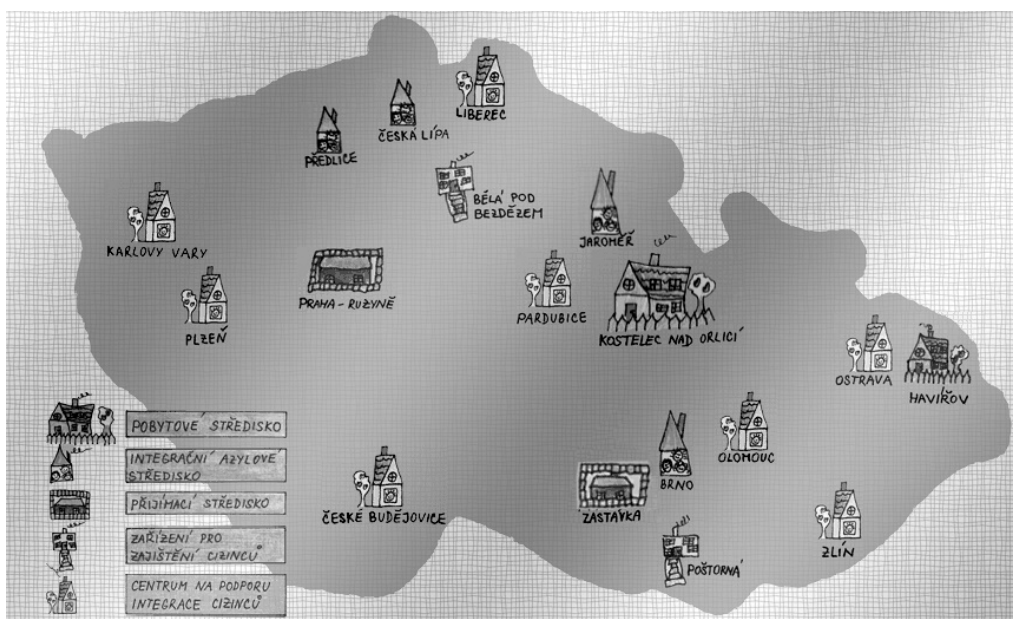
o žádosti rozhoduje dle zákona do 90ti dnů, přičemž lhůta může být prodloužena. U nezletilých žadatelů bez doprovodu nelze žádost zamítnout jako zjevně bezdůvodnou.

## 4.5 AZYLOVÁ ZAŘÍZENÍ

V roce 2009 proběhly zásadní změny ve struktuře zařízení provozovaných Správou uprchlických zařízení Ministerstva vnitra České republiky (dále jen SUZ). Změny byly vyvolány postupně se snižujícím počtem žadatelů o udělení MO, kteří přicházejí do ČR.<sup>70</sup> K 1. 1. 2010 tedy SUZ provozuje následující zařízení:

- 2 přijímací střediska: na letiště Praha - Ruzyně, v Zastávce u Brna
- 2 pobytová střediska: v Kostelci nad Orlicí a Havířově
- 2 zařízení pro zajištění cizinců: v Bělé pod Bezdězem a Poštorné
- 4 integrační azylová střediska v Předlicích, Jaroměři, České Lípě a v Brně
- 4 centra na podporu integrace cizinců: v Plzni, Pardubicích, Ostravě a ve Zlíně
- 2 zařízení v režimu konzervace: ve Vyšních Lhotách a Velkých Přílepech<sup>71</sup>

Obrázek 4: Mapa středisek Správy uprchlických zařízení MV ČR<sup>72</sup>



<sup>70</sup> V roce 2009 požádalo o MO o 25% osob méně než v roce 2008.

<sup>71</sup> Zařízení Velké přílepy bylo nově v provozu od února do prosince r. 2009 pro zcela novou skupinu cizinců než dříve. Byly zde zřízeny krátkodobé ubytovací kapacity pro cizince, kteří byli v rámci Projektu dobrovolných návratů repatriováni do země původu.

Nově byla zřízena centra pro podporu integrace v Pardubicích, v Plzni, ve Zlíně a v Ostravě.<sup>73</sup>

### **Přijímací střediska**

Česká republika disponuje v současné době dvěma přijímacími středisky v plném provozu. První z nich se nachází v tranzitním prostoru mezinárodního letiště Praha – Ruzyně. Toto středisko je primárně určeno cizincům, kteří projeví úmysl požádat o MO po příletu do ČR v tranzitním prostoru letiště. Druhým přijímacím střediskem bylo do 30.11.2009 zařízení ve Vyšních Lhotách, které je v současné době v režimu konzervace. Jeho funkci nahradilo nově zrekonstruované zařízení v Zastávce u Brna.<sup>74</sup> Hlavním úkolem přijímacích středisek je zajištění ubytování a základních životních potřeb nově příchozím cizincům, kteří mají v úmyslu žádat o MO až do doby ukončení základních vstupních procedur (viz. kapitola 4.4 Azylová procedura). Přijímací středisko není možné volně opustit. Nezletilí bez doprovodu<sup>75</sup> jsou ubytováni v chráněné zóně, kam osoby z nechráněné zóny nemají přístup.

### **Pobytová střediska**

V současné době jsou podle SUZ v provozu dvě pobytová střediska, a to zařízení v Kostelci nad Orlicí a zařízení v Havířově. Tato zařízení jsou určená pro pobyt žadatelů o MO a to po dobu probíhajícího řízení o udělení MO. Provoz konkrétních středisek je uzpůsoben aktuální potřebě.<sup>76</sup> *„Pobytové středisko slouží k ubytování žadatelů, kteří prošli předepsanými vstupními procedurami v Přijímacím středisku, a to po dobu řízení ve věci jejich žádostí o mezinárodní ochranu. Žadatelé mohou svobodně střediska opouštět nebo využít možnosti pobytu v soukromí. Poskytované*

---

<sup>72</sup> SUZ: Střediska [online] [cit.22.1.2011]. Dostupné na <<http://suz.cz/pages/7.html#mapJump>>

<sup>73</sup> Pracoviště nabízejí různé služby, které napomáhají integraci cizinců v ČR

<sup>74</sup> Srov. SUZ: Výroční zpráva 2009 [online] [cit.22.1.2011]. Dostupné na <<http://www.suz.cz/pages/4.html>>

<sup>75</sup> Společně s ženami, ženami s dětmi, handicapovanými a seniory tvoří tzv. zranitelnou kategorii žadatelů o mezinárodní ochranu.

<sup>76</sup> V r.2007 bylo v provozu pět pobytových středisek v obcích Kostelec nad Orlicí, Havířov, Zastávka u Brna, Zbýšov a Poštorná.

služby jsou obdobné jako v Příjímacím středisku. Důraz je kladen na sociální práci doplněnou o volnočasové aktivity. Jsou zde k dispozici dětská centra, výtvarné dílny, knihovny, čajovny, hřiště, sportovní vybavení a klienti se mohou účastnit různých kulturních akcí a výletů.<sup>77</sup> Ohroženým skupinám, tedy i nezletilým bez doprovodu je věnována zvláštní pozornost.

### **Zařízení pro zajištění cizinců<sup>78</sup>**

Správa uprchlických zařízení spravuje tento typ zařízení od počátku roku 2006. Do té doby byla správa těchto zařízení v gesci Policie ČR. Toto zařízení je určeno pro cizince, s nimiž bylo zahájeno řízení o správním vyhoštění nebo pro ty, kteří mají být předáni na základě readmisních dohod<sup>79</sup> jinému státu.<sup>80</sup> „Klientelu tvoří osoby, které se pobytem na území ČR dostaly do rozporu s legislativou. Akcent je kladen zejména na kroky spojené se ztotožněním klienta (ten je často bez platných dokladů). Zajištěny mohou být jen osoby ve věku nad 15 let, a to na dobu maximálně 180 dní. Jejich vnější ostrahu zajišťuje Policie ČR, vnitřní smluvní bezpečnostní agentura. Těžištěm práce SUZ je v tomto ohledu poskytnutí ubytování a stravy, o celou další plejádu služeb se stará zdravotnický personál i sociální pracovníci. Klienti mají s výjimkou nočního klidu relativně volný pohyb, mohou využívat sportoviště, kulturní místnost (TV, knihovna, společenské hry) nebo setkání s duchovním (katolické, pravoslavné

---

<sup>77</sup>SUZ: Struktura, charakteristika a základní pojmy [online]. [cit.22.1.2011]. Dostupné na <<http://suz.cz/pages/6.html#prs>>

<sup>78</sup> Zařízení pro zajištění cizinců se v zahraničí i u nás někdy nazývá „detence“ nebo „záchyt“.

<sup>79</sup> Readmisní dohodou se rozumí mezinárodní smlouva (obvykle dvoustranná) o podmínkách, za nichž může smluvní stát vrátit fyzické osoby, které se na jeho území nelegálně přistěhovaly, smluvnímu státu, odkud tyto přišly.

V souvislosti s readmisní dohodou je třeba upozornit na případ z roku 2008. Jednalo se o realizovanou deportaci nezletilého chlapce bez doprovodu z Vietnamu, který byl zajištěn v Zajišťovacím zařízení pro cizince v Bělé - Jezové. Deportace chlapce proběhla během tří dnů, neboť jeho návrat byl realizován na základě čerstvě uzavřené Readmisní dohody s Vietnamem. Chlapec opakovaně uváděl, že se do Vietnamu vrátit nechce. V tomto případě byl opatrovník pro zajištění informován v den návratu, několik hodin před odletem. Orgán sociálně-právní ochrany dětí byl informován s malým předstihem, ale nijak nezareagoval. Chlapec tak byl vrácen do Vietnamu bez toho, aby bylo zajištěno přijetí v zemi původu, čímž došlo k porušení zákona o sociálně právní ochraně dětí a Úmluvy o právech dítěte.

<sup>80</sup> Účelem zajištění je realizace rozhodnutí o správním vyhoštění, tedy ukončení pobytu a deportace z území ČR

a muslimské víry).<sup>81</sup> V současné době SUZ provozuje dvě zařízení pro zajištění cizinců a to zařízení v Bělé pod Bezdězem a zařízení v Poštorné.

### **Integrační střediska**

Pobyt v integračních střediscích je upraven nájemní smlouvou za úhradu. Na základě státního integračního programu je azylantovi po určité době nabídnut integrační byt.

*„Práva a povinnosti osob s přiznanou mezinárodní ochranou jsou na trhu práce, v sociální a zdravotní oblasti stejná, jako práva a povinnosti občanů ČR. Pracovníci středisek spolu s pracovníky z neziskových organizací klientům IAS v případě jejich zájmu mohou poskytnout potřebné poradenství a asistenci.“<sup>82</sup>* SUZ ve výroční zprávě uvádí, že k 1.1.2010 jsou v provozu integrační azylová střediska v Předlicích, v Jaroměři, v České Lípě a v Brně.

### **Centra na podporu integrace cizinců**

Centra na podporu integrace jsou v provozu v krajských městech Pardubice, Plzeň, Zlín a Ostrava od července roku 2009. Jejich působnost se neomezuje jen na krajská města, ale pokrývá svými aktivitami území celého kraje. Mají za cíl vytvořit prostor pro dlouhodobou a koncepční podporu integrace cizinců. Mezi služby, které centra klientům poskytují, patří hlavně poradenská a informační činnost, právní poradenství, jazykové vzdělávání, sociokulturní kurzy, internetové služby a k dispozici je i knihovna. Projekt center je spolufinancovaný z Evropského integračního fondu. Veškeré služby jsou poskytovány zcela zdarma.<sup>83</sup>

---

<sup>81</sup>SUZ: Struktura, charakteristika a základní pojmy [online]. [cit .22.1.2011]. Dostupné na <<http://suz.cz/pages/6.html#prs>>

<sup>82</sup> Tamtéž

<sup>83</sup>Srov. SUZ: Výroční zpráva 2009 [online] [cit.22.1.2011]. Dostupné na <<http://www.suz.cz/pages/4.html>>

## 5. SYSTÉM POMOCI / PÉČE O NEZLETILÉ BEZ DOPROVODU

### 5.1 HISTORIE / SOUČASNOST

Před rokem 2004 byla sociálně právní ochrana poskytována pouze nezletilým bez doprovodu, kteří na našem území podali žádost o udělení azylu. Tyto byly umístovány do azylového zařízení MV ČR (Pobytové středisko Kostelec nad Orlicí), kde pro ně byla zřízena chráněná zóna. Nezletilí bez doprovodu zde pobývali po celou dobu řízení o udělení azylu (v mnohých případech i několik měsíců). Dětem byla poskytována péče sociálních pracovníků zařízení, ale výchovná péče naprosto chyběla.<sup>84</sup>

Daleko závažnější situace nastala v případě nezletilých bez doprovodu starších 15 let, kteří byli zadrženi cizineckou policií a následně zajištěni v zařízení pro zajištění cizinců<sup>85</sup> za účelem jejich deportace z území ČR. „*Pokud tyto děti nepožádaly o udělení azylu a Polici ČR se nepodařilo v zákonné 180 ti denní lhůtě realizovat jejich návrat do země původu, byly tyto děti po 6 ti měsíčním zajištění propuštěny na svobodu bez jakékoli další péče. Můžeme se jen dohadovat, co se s těmito dětmi stalo.*“<sup>86</sup> Pracovníci nevládních organizací na tuto alarmující skutečnost opakovaného porušování zákona o sociálně právní ochraně dětí upozorňovali. Policie ČR dle dikce zákona o pobytu cizinců nepochybila, neboť pro ni ohlašovací povinnost nevyplývá. Orgány sociálně právní ochrany dětí argumentovaly tím, že o těchto dětech vůbec nevěděly, „*přestože do zařízení pravidelně dojížděly a o těchto dětech vědět musely.*

---

<sup>84</sup> Problémy působila zejména absence jasně daného režimu, který by děti vedl ke smysluplnému naplňování volného času, dalšímu vzdělávání či přípravě na budoucí povolání a uvažování o budoucnosti.

<sup>85</sup> Do těchto zařízení, nazývaných též detence či detenční (popř. zajišťovací) zařízení jsou umístováni cizinci starší 15 let a to na základě rozhodnutí o zajištění. Podle platné úpravy zákona o pobytu cizinců je policie oprávněna zajistit cizince, který by mohl ohrozit bezpečnost státu, veřejný pořádek, veřejné zdraví či práva a svobodu druhých - a to za účelem správního vyhoštění, a dále též cizince, který neoprávněně vstoupil nebo pobýval na území ČR – za účelem jeho předání podle mezinárodní smlouvy.

<sup>86</sup> KOPULETÁ, Gabriela. *Postavení a ochrana nezletilých cizinců bez doprovodu v České republice*. Praha: OPU, 2009.



*Při řešení tohoto problému bylo konstatováno, že se jedná o systémové nedopatření, které by mělo být do budoucna odstraněno.*<sup>87</sup>

System péče o nezletilé bez doprovodu je poměrně dobře fungujícím mechanismem, se všemi klady a zápory. Kopuleťá při hodnocení současného systému péče o nezletilé bez doprovodu uvádí, že „jednotlivé subjekty zainteresované v konkrétních fázích procesu se snaží o vzájemnou spolupráci, zejména pak neziskové organizace hájící zájmy nezletilých bez doprovodu kooperují s cizineckou policií, Ministerstvem vnitra i orgány sociálně právní ochrany dětí.“<sup>88</sup> Rovněž poukazuje na to, že uzavřenost ZDC znesnadňuje integraci nezletilých do české společnosti.<sup>89</sup> Kopuleťá též upozorňuje, že z pohledu integrace<sup>90</sup> je problematické přetrvávající upřednostňování ústavní výchovy před náhradní rodinnou péčí a nedostatečná příprava nezletilých bez doprovodu na samostatný život po dosažení zletilosti.<sup>91</sup> Dalším negativem systému péče je jeho poměrně snadná zneužitelnost.<sup>92</sup>

---

<sup>87</sup> KOPULETÁ, Gabriela. *Postavení a ochrana nezletilých cizinců bez doprovodu v České republice*. Praha: OPU, 2009.

<sup>88</sup> Tamtéž.

<sup>89</sup> Nezletilí bez doprovodu navštěvují základní či praktickou školu přímo v ZDC, tudíž nemají tak velkou potřebu učit se český jazyk, jelikož většinu svého času tráví se svými vrstevníky ze stejné země původu.

<sup>90</sup> Obecně se integrací rozumí „snaha o začleňování sociálně nebo zdravotně znevýhodněných lidí do společnosti, včetně pracovního začlenění. Je to široce uznávaný ideál novodobé sociální práce.“ (MATOUŠEK, Oldřich. *Slovník sociální práce*. Praha, Portál, 2008, str. 79. ISBN: 978 – 80 – 7367 – 368- 0)

<sup>91</sup> Srov.: KOPULETÁ, Gabriela. *Postavení a ochrana nezletilých cizinců bez doprovodu v České republice*. Praha: OPU, 2009.

<sup>92</sup> Zejména ze strany zletilých cizinců, kteří se vydávají za nezletilé bez doprovodu za účelem získání z toho plynoucích výhod. Na vině jsou ovšem také státní orgány, které nenařizují zkoušky věku. (Srov.: KOPULETÁ, Gabriela. *Postavení a ochrana nezletilých cizinců bez doprovodu v České republice*. Praha: OPU, 2009.

## 5.2 INSTITUCIONÁLNÍ RÁMEC

Následující podkapitola ilustruje obecné institucionální zajištění problematiky nezletilých bez doprovodu. Péči zajišťují a poskytují hlavně tyto aktéři:<sup>93</sup>

Ministerstvo vnitra:

odbor azylové a migrační politiky, odbor prevence kriminality, odbor bezpečnostní politiky, Správa uprchlických zařízení (řízení o udělení mezinárodní/doplňkové ochrany, ustanovuje opatrovníka pro správní řízení o azylu, podává podnět na ustanovení opatrovníka pro pobyt)

Policie ČR:

pořádková, kriminální a cizinecká policie, Útvar pro odhalování organizovaného zločinu (identifikace, udělení víz, zajišťování etc.)

Ministerstvo práce a sociálních věcí:

oddělení sociálně – právní ochrany dětí, obecní úřady obce s rozšířenou působností (orgány sociálně právní ochrany dětí plní funkci opatrovníků, tedy dohled a zastupování nezletilých bez dokumentů s cílem směřovat veškerá jich se týkající rozhodnutí pro jejich dobro a v jejich zájmu; dále zajišťuje, aby se dítěti dostalo náležité ochrany a ubytování)

Ministerstvo školství, mládeže a tělovýchovy:

zřizuje zařízení pro děti – cizince

Ministerstvo spravedlnosti a místné příslušné soudy:

krajské soudy a Nejvyšší správní soud (rozhodování o žalobách proti Ministerstvu vnitra, kasační stížnosti)

---

<sup>93</sup> LÁSKOVÁ in MINISTERSTVO VNITRA ČR: *Studie EMN o nezletilých bez doprovodu v ČR*, 2010, s. 22.

Ministerstvo zahraničních věcí:

kontakty na zastupitelské úřady

Ministerstvo zdravotnictví:

právní rámec zdravotní péče a pojištění

Úřad pro mezinárodně právní ochranu dětí:

napomáhá pátrání po rodinných příslušnících

Nestátní neziskové organizace

Mezinárodní organizace

### **5.3 STÁTNÍ A NEVLÁDNÍ ORGANIZACE ZABÝVAJÍCÍ SE PÉČÍ O NEZLETILÉ BEZ DOPROVODU**

Tato podkapitola popisuje vybrané organizace zabývající se péčí o nezletilé bez doprovodu. Z důvodu omezeného rozsahu práce uvádím jen ty, které se svou činností zasluhují o prosperitu ohrožené skupiny nezletilých bez doprovodu nejvíce.

#### Správa uprchlických zařízení (SUZ)

Správa uprchlických zařízení je státní organizací, která poskytuje služby žadatelům o MO. Jejím úkolem je zajištění základních životních potřeb a zajištění možnosti důstojné existence osobám, které v ČR žádají o MO po dobu, kdy OAMP vyřizuje žádost o MO. SUZ tedy kromě ubytování, stravy a hygienických prostředků zajišťuje zdravotní péči, předškolní výchovu, podle individuálních potřeb klientů poskytuje sociální a psychologické poradenství a nabízí také volnočasové aktivity. SUZ spolupracuje s řadou nevládních organizací.

## Organizace pro pomoc uprchlíkům

*„Organizace pro pomoc uprchlíkům (OPU) již 20 let pomáhá uprchlíkům a cizincům v České republice. OPU je nevládní a nezisková organizace, která bezplatně poskytuje právní a sociální poradenství svým klientům, pořádá vzdělávací aktivity pro klienty i veřejnost. OPU je zapojena do projektů zahraniční rozvojové pomoci.“<sup>94</sup> Pracovníci OPU řešili případy nezletilých cizinců bez doprovodu již od svého vzniku.<sup>95</sup> V roce 2003 vznikl specializovaný tým pro nezletilé bez doprovodu složený z právníka a sociálního pracovníka. OPU stálo i při vzniku Zařízení pro děti-cizince, kam jsou nyní umisťováni všichni nezletilí bez doprovodu vyskytující se na území ČR. Pracovníci OPU dojíždějí do ZDC jednou týdně, poskytují bezplatné sociální a právní poradenství a mj. se podílejí na řešení pobytové situace klientů.*

*„V současné době je OPU jedinou neziskovou organizací, která se systematicky věnuje této specifické skupině klientů, reaguje na aktuální systém péče o nezletilé bez doprovodu, jeho případné nedostatky a snaží se svými aktivitami vyplňovat případné mezery v tomto systému péče o nezletilé bez doprovodu na území ČR.“<sup>96</sup>*

## Sdružení pro integraci a migraci (SIMI)

Sdružení svým působením navazuje na Poradnu pro uprchlíky (PPU) a Centrum pro otázky migrace. Základ jeho činnosti tvoří právní a sociální poradenství cizincům v ČR., které je poskytováno v úřední dny<sup>97</sup> organizace a to ústně, telefonicky, či korespondenčně, přičemž ústní forma poradenství se stále řadí mezi nejpožadovanější. Organizace se svými aktivitami podílí na působení na širokou veřejnost s cílem

<sup>94</sup> Více na: <http://www.opu.cz/>

<sup>95</sup> Podzim r. 1991

<sup>96</sup> OPU: Nezletilí bez doprovodu [online] 2010 [cit. 17.3.2011]. Dostupné na <<http://www.opu.cz/co-nabizime/socialni-poradenstvi-a-integrace/nezletili-bez-doprovodu/>>

<sup>97</sup> Úřední dny SIMI jsou stanoveny na pondělí, středu a čtvrtek.

rozvítet toleranci, potírat xenofobii<sup>98</sup> a rasismus.<sup>99</sup> Pracovníci organizace vystupují v médiích, účastní se seminářů, konferencí a diskuzí zaměřených na danou problematiku. Zároveň přednášejí na školách po celé ČR. SIMI se připojuje k různým nadnárodním kampaním proti rasizmu a na podporu práv uprchlíků a migrantů. Dále se svou koncepční prací snaží ovlivňovat legislativu v oblasti migrace a uprchlického práva.<sup>100</sup>

Kromě Organizace pro pomoc uprchlíkům jsou aktivní organizace La Strada, IOM Praha a Úřad Vysokého komisaře OSN pro uprchlíky.

---

<sup>98</sup> Xenofobie je strach z cizího (z řeckého xénos - přichozí a fóbos - bázeň, úzkost)

<sup>99</sup> Matoušek definuje rasismus jako doktrínu „obhajující nadřazenost jedné rasy nebo rasového podtypu nad jinou rasou rasovým podtypem. Může být podporována vědeckými i pseudovědeckými teoriemi, náboženstvím a tradovanými předsudky.“ (MATOUŠEK, Oldřich. *Slovník sociální práce*. Praha, Portál, 2008, str. 169. ISBN: 978 – 80 – 7367 – 368- 0)

<sup>100</sup> Více na <http://www.uprchlici.cz>

## 6. ZAŘÍZENÍ PRO DĚTI – CIZINCE

Zařízení pro děti – cizince<sup>101</sup> je příspěvková organizace s právní subjektivitou, má působnost pro celou ČR a je v gesci Ministerstva školství, mládeže a tělovýchovy. Toto školské Zařízení se specializuje na výkon ústavní a ochranné výchovy. Pracuje výlučně s dětmi – cizinci. Fungování instituce je legislativně vymezeno „*zákonem č.109/2002 Sb., ve znění zákona č.383/2005 Sb., tedy zákona o výkonu ústavní a ochranné výchovy ve školských zařízeních a o preventivně výchovné péči ve školských zařízeních, a vyhláškou č.438/2006 Sb., která upravuje podrobnosti výkonu ústavní a ochranné výchovy.*“<sup>102</sup> Další zákony, které tvoří legislativní rámec fungování ZDC jsou zákon č. 561/2006 Sb., o předškolním, základním, středním, vyšším odborném a jiném vzdělávání (a zákon ČNR č. 564/1990 Sb., o státní správě a samosprávě ve školství, ve znění pozdějších předpisů.<sup>103</sup> Zařízení pro děti – cizince tedy plní úkoly diagnostické, výchovné, vzdělávací, sociálně preventivní a terapeutické. Poskytuje celodenní péči s plným zaopatřením.

Klienty zařízení nejsou jen nezletilé děti a mladiství bez doprovodu rodičů či jiných zákonných zástupců, ale ZDC poskytuje péči i dětem z rodin cizinců trvale žijících na území České republiky, pokud místně příslušný soud ve spolupráci s orgánem SPOD shledá důvod k umístění dítěte do zařízení ústavní a ochranné výchovy.<sup>104</sup> *Všichni klienti jsou přijímáni na základě soudního rozhodnutí o předběžném opatření nebo o nařízení ústavní výchovy.*<sup>105</sup> Výjimku tvoří pouze dobrovolné diagnostické pobyty, kdy je klient přijímán na žádost zákonných zástupců zpravidla z důvodu řešení integračních, socializačních či rodinných problémů souvisejících s výchovou.<sup>106</sup>

---

<sup>101</sup> Součástí Zařízení pro děti – cizince jsou dle zápisu do školského rejstříku Diagnostický ústav, Dětský domov se školou, Výchovný ústav, Středisko výchovné péče, Základní škola a Praktická škola. Podrobnější popis charakteristiky jednotlivých zařízení uvádím v kapitole 6.2.

<sup>102</sup> ZAŘÍZENÍ PRO DĚTI CIZINCE: Výroční zpráva školní rok 2009/2010 [online] 2007 [cit.18.3.2011]. Dostupné na <[http://www.ddc.cz/index.php?menu=vyrocni\\_zpravy](http://www.ddc.cz/index.php?menu=vyrocni_zpravy)>

<sup>103</sup> Tamtéž

<sup>104</sup> Srov. tamtéž

<sup>105</sup> Tamtéž

<sup>106</sup> Srov. tamtéž

## 6.1 VZNIK ZAŘÍZENÍ

V roce 2002 byl usnesením vlády uložen MŠMT úkol zřídit a provozovat Zařízení pro děti – cizince se sídlem v Praze, které bude kompetentní ke koordinaci a metodickému vedení celého systému péče o tuto zranitelnou skupinu dětí. MŠMT tedy po přijetí tohoto usnesení zahájilo přípravné aktivity vedoucí k jeho naplnění. K prvnímu listopadu 2003 MŠMT administrativně zřídilo Diagnostický ústav „Domov pro děti – cizince“ se sídlem na Radlické 30 v Praze 5. Ústav byl následně zařazen do systému škol a školských zařízení. Prakticky začalo fungovat 15.6.2004 v prozatímních prostorách Modré školy v Praze 4. Od 1.září 2007 se diagnostický ústav nachází ve zrekonstruovaných prostorách na adrese Radlická 30.

## 6.2 STRUKTURA A CHARAKTERISTIKA JEDNOTLIVÝCH ZAŘÍZENÍ ZDC

Jak jsem již uvedla, součástí ZDC jsou dle zápisu do školského rejstříku Diagnostický ústav, Dětský domov se školou, Výchovní ústav, Středisko výchovné péče, Základní škola a Praktická škola. V následujících odstavcích uvádím jejich stručné charakteristiky.<sup>107</sup>

### Diagnostický ústav pro děti - cizince

Diagnostický ústav byl zřízen jako první ze specializovaných pracovišť ZDC se sídlem na adrese Radlická 30 v Praze 5. Zajišťuje komplexní diagnostiku (diagnostiku zdravotní, psychologickou, pedagogickou, speciálně pedagogickou a diagnostiku sociální, viz text níže) dítěte, která zpravidla trvá 8 týdnů. Součástí diagnostického ústavu je základní škola s rozšířenou výukou českého jazyka. Kapacita je 30 lůžek.

---

<sup>107</sup> ZAŘÍZENÍ PRO DĚTI CIZINCŮ: Charakteristika zařízení [online] 2007 [cit.15.3.2011]. Dostupné na <[http://www.ddc.cz/index.php?menu=vyrocni\\_zpravy](http://www.ddc.cz/index.php?menu=vyrocni_zpravy)>

V průběhu procesu **sociální diagnostiky** se pracovníci zařízení zaměřují na zjišťování osobní, rodinné a veškeré sociální anamnézy nezletilých, zaměřují se na kompletaci všech dostupných informací a materiálů a také řešení sociálního statutu klientů. V této oblasti zařízení spolupracuje se všemi zúčastněnými složkami státního i neziskového sektoru.

**Zdravotní diagnostika** se zaměřuje na sledování aktuálního stavu nezletilého, podává ucelený obraz o jeho zdravotní anamnéze a zajišťuje všechna potřebná vyšetření.

**Speciálně pedagogická diagnostika** se zaměřuje na zvláštnosti v chování, které vyplývají z etnických, kulturně historických a náboženských odlišností, zjišťuje schopnost adaptability na režimové prvky zařízení, sleduje klientovo soužití v kolektivu, jeho reakce na zátěžové situace, základní hygienické a pracovní návyky, eventuálně se věnuje řešení etopedické<sup>108</sup> problematiky.

**Psychologická diagnostika** stanovuje úroveň kognitivních schopností, osobnostní charakteristiky a schopnost adaptability. Je zaměřena na míry vlivu prožitých traumat, případně psychopatologických rysů nezletilého. Psycholog pracuje společně s nezletilým na jeho adaptaci na systém péče v zařízení, spolupracují na vytváření vztahů k ostatním dětem, na přijmutí jeho perspektivy po odchodu ze ZDC a přípravy na samostatný život. V rámci psychoterapeutických úkolů se provádí odbourání úzkostí a traumat a posiluje se pocit bezpečí a jistoty, který směřuje k rozvoji klientovy osobnosti.

**Pedagogická diagnostika** zjišťuje úroveň vzdělání nezletilého, jeho schopnosti a vědomosti v jednotlivých předmětech. Na základě zjištěných výsledků navrhuje pedagogové možnosti dalšího vzdělávání.

---

<sup>108</sup> Etopedie je speciálně pedagogický obor, který se zabývá výchovou, převýchovou, vzděláváním a pracovní přípravou sociálně narušené (obtěžně vychovatelné) mládeže.



Rozhodují též o tom, do jaké třídy bude dítě zařazeno po přemístění do Dětského domova se školou a Výchovného ústavu pro děti – cizince.<sup>109</sup>

### Dětský domov se školou a výchovný ústav PERMON

Dětský domov se školou a výchovný ústav PERMON fungují společně v rámci jednoho zařízení. Nachází na adrese Vestec- Hříměždice u Příbrami, jeho kapacita je 24 lůžek. Základní jednotkou dětského domova je rodinná skupina o 5 – 8 dětech a součástí dětského domova je základní škola.

### Výchovný ústav

Výchovný ústav je určen nezletilým nad 15 let věku a jeho součástí je dvouletá Praktická škola, která je přípravou pro výkon jednoduchých praktických činností. Fungování výchovného ústavu není organizačně ani jinak odděleno od dětského domova.

### Studentské oddělení

Funguje jako ubytovací zařízení pro klienty ZDC, kteří studují na středních školách v Praze a okolí.

### Středisko výchovné péče

Hlavní náplní střediska je pomoc při řešení výchovných problémů, ale poskytuje také poradenskou a terapeutickou pomoc a funguje v rámci diagnostického ústavu.

### Základní škola

Základní škola při dětském domově plní úkoly diagnostické, výchovně-vzdělávací, terapeutické a sociální. V rámci diagnostických úkolů škola zajišťuje úroveň dosažených znalostí, dovedností a schopností nezletilého, dále míru jeho znalostí českého jazyka a míru sociálně kulturních, náboženských a sociálně právních potřeb. Z hlediska výchovně-vzdělávacích úkolů zajišťuje

---

<sup>109</sup> ZAŘÍZENÍ PRO DĚTI CICZINCE: Charakteristika zařízení [online] 2007 [cit.15.3.2011]. Dostupné na <[http://www.ddc.cz/index.php?menu=vyrocni\\_zpravy](http://www.ddc.cz/index.php?menu=vyrocni_zpravy)>

škola žákům základní vzdělávání podle míry jejich rozumových a jazykových schopností. Mezi prvořadě úkoly školy patří překonávat jazykovou bariéru dětí. V opodstatněných případech jsou pro jednotlivé žáky vypracovány individuální vzdělávací programy směřující k jejich rozvoji. Tyto programy tvoří třídní učitel a předkládá je vedení školy ke schválení. Pokud v průběhu povinné školní docházky pominou důvody pro zařazení nezletilého do školy při dětském domově, je dítě na základě žádosti ředitele zařazeno do běžné základní školy.

## 7. MOŽNOSTI SOCIÁLNÍ PRÁCE S NEZLETILÝMI BEZ DOPROVODU

Ve své bakalářské práci se zabývám situací nezletilých migrantů bez doprovodu. Sociální práci s nezletilými bez doprovodu považuji za velice plodnou a obohacující, ale zároveň velice náročnou. Na sociálního pracovníka jsou často kladeny zvýšené požadavky, protože ve vztahu s klientem může plnit několik rolí současně. Podle Günterové jsou role sociálního pracovníka následující:

*„poskytovatel informací a materiální pomoci*

*osoba, která doprovází*

*zprostředkovatel a vyjednaváč*

*obhájce klientových práv*

*naslouchající terapeut*

*poradce v právní oblasti*

*zprostředkovatel kontaktů. „<sup>110</sup>*

### 7.1 PRINCIPY SOCIÁLNÍ PRÁCE

Principy sociální práce s nezletilými bez dokumentů vycházejí z práv popsaných v následující podkapitole a do určité míry se shodují s principy uplatňovanými při práci s jakoukoli ohroženou skupinou.<sup>111</sup> Günterová uvádí, že „*sociální pracovník musí proto dobře znát české prostředí, příslušné zákony a právní předpisy, současně by měl*

---

<sup>110</sup> GÜNTEROVÁ, T.: Sociální práce s uprchlíky. In MATOUŠEK, OLDŘICH, KOLÁČKOVÁ, J., KODYMOVÁ, P. *Sociální práce v praxi: specifika různých cílových skupin a práce s nimi*. Vyd. 1. Praha: Portál, 2005. str. 338.

<sup>111</sup> Srov.: GÜNTEROVÁ, T.: Sociální práce s uprchlíky. In MATOUŠEK, OLDŘICH, KOLÁČKOVÁ, J., KODYMOVÁ, P. *Sociální práce v praxi: specifika různých cílových skupin a práce s nimi*. Vyd. 1. Praha: Portál, 2005. str. 333.

*ovládat některý ze světových jazyků a být seznámen s kulturním rámcem, který mohl formovat klientovu osobnost a chování.*“<sup>112</sup> Principy a zásady shrnuje následovně:

chránit práva a zájmy osob v obtížné životní situaci;

respektovat jejich důstojnost, soukromí a důvěryhodnost sdělení;

informovat každého klienta o možných postupech řešení a zapojit ho do řešení;

navrhovat a dbát, aby klienti obdrželi potřebnou sociální pomoc od příslušných institucí;

respektovat jedinečnost každé osoby bez ohledu na její původ, etnickou příslušnost, rasu či barvu pleti, mateřský jazyk, věk, zdravotní stav, sexuální orientaci, ekonomickou situaci, náboženské a politické přesvědčení, a bez ohledu na skutečnost, jak se tato osoba podílí na životě společnosti;

poskytovat sociální pomoc v souladu se stavem moderních odborných poznatků a praktických zkušeností;

aktivně vyhledávat osoby v obtížné životní situaci.<sup>113</sup>

Přístup sociálního pracovníka ke klientovi se odvíjí dle toho, v jaké fázi řízení o udělení MO se klient nachází a z jakého kulturního prostředí přišel. Významnou roli ve zvoleném stylu práce hraje i skutečnost, zda je sociální pracovník státním zaměstnancem nebo pracuje v neziskové sféře.<sup>114</sup> V následující kapitole a podkapitole pro úplnost uvádím stručný obsah programu Separated Children in Europe (SCEP), z něhož principy sociální práce s nezletilými bez dokumentů vychází.

---

<sup>112</sup> Tamtéž.

<sup>113</sup> GÜNTEROVÁ, T.: Sociální práce s uprchlíky. In MATOUŠEK, OLDŘICH, KOLÁČKOVÁ, J., KODYMOVÁ, P. *Sociální práce v praxi: specifika různých cílových skupin a práce s nimi*. Vyd. 1. Praha: Portál, 2005. str. 333.

<sup>114</sup> Rozdíl mezi sociálním pracovníkem státní a nestátní organizace je především v tom, že každá pozice umožňuje odlišnou míru kontroly a podpory klienta.

## 7.2 PROGRAM NEZLETILÍ BEZ DOPROVODU V EVROPĚ (SCEP)

Program SCEP (Separated Children in Europe)<sup>115</sup>, vytvořený v roce 1999, je společnou aktivitou Mezinárodní aliance „Zachraňte děti“<sup>116</sup> a Úřadu Vysokého komisaře OSN pro uprchlíky (UNHCR).<sup>117</sup> Cílem programu SCEP je uplatňovat práva v nejlepším zájmu nezletilých bez doprovodu, kteří se dostali do Evropy.<sup>118</sup> V rámci tohoto programu je vytvářen model vhodných postupů, jehož dodržování se prosazuje jak na národní, tak na evropské úrovni. Budování partnerské spolupráce s organizacemi, které se věnují problematice nezletilých bez doprovodu, je neodmyslitelnou součástí tohoto procesu.

Program poukazuje na fakt, že poskytnutí mezinárodní ochrany těmto dětem je nutné proto, že před příjezdem či průjezdem Evropou *„opustily své domácí prostředí, komunitu a svou zemi. Řešení jejich situace bude třeba hledat jak v zemi jejich původu, tak v zemi, kde se v dané době nacházejí, vždy však v souladu s mezinárodním i národním právem a dokumenty, které se týkají lidských práv.“*<sup>119</sup>

V současné době program SCEP spojuje partnery z následujících evropských zemí: Belgie, Bulharsko, Česká republika, Dánsko, Estonsko, Finsko, Francie, Chorvatsko, Irsko, Itálie, Litva, Lotyšsko, Lucembursko, Maďarsko, Německo, Nizozemsko, Norsko, Polsko, Portugalsko, Rakousko, Rumunsko, Řecko, Slovensko, Slovinsko, Španělsko, Švédsko, Švýcarsko a Velká Británie.

### 7.2.1 PRÁVA NEZLETILÝCH BEZ DOPROVODU

V této podkapitole uvádím výčet práv nezletilých bez doprovodu. Program Nezletilí bez doprovodu v Evropě spolu s UNHCR uvádí, že mezi ně patří:

<sup>115</sup> Projekt je založen na doplňujících se mandátech a také na tom, že se odborné znalosti obou organizací prolínají

<sup>116</sup> International Save the Children Alliance se zaměřuje na uplatňování všech práv, která dětem náleží.

<sup>117</sup> Úkolem UNHCR je zajištění ochrany dětí – uprchlíků a dětí, které žádají o azyl.

<sup>118</sup> Nezávisle na tom, zda je Evropa cílem či tranzitním kontinentem.

<sup>119</sup> *Program nezletilí bez doprovodu v Evropě. Vhodné postupy*. 3. Vydání. UNHCR, 2005. 45 s. ISBN neuv.

### *Nejlepší zájem*

Nejlepší zájem dítěte musí být primárním motivem všech kroků jeho se týkajících.

### *Zákaz diskriminace.*

Nezletilí bez doprovodu mají právo na stejné zacházení a mají stejná práva jako děti, které jsou občany nebo mají trvalý pobyt na území dané země. Především se s nimi musí zacházet jako s dětmi. Všechny úvahy spojené s tím, že se jedná o přistěhovalce, jsou druhořadé.

### *Právo na účast*

Při všech rozhodnutích týkajících se nezletilých bez doprovodu musí být zohledněny jejich vlastní přání a názory. Také musí být přijata opatření, která účast nezletilých umožní.

### *Respektování kulturní identity*

Je nezbytné, aby nezletilí bez doprovodu měli možnost uchovávat si mateřský jazyk a vazby na svou kulturu a náboženství. Při poskytování zdravotní a jiné péče, včetně vzdělání, musí být brán ohled na jejich kulturní potřeby. Uchovávání vlastní kultury a jazyka je důležité zejména vzhledem k jejich možnému návratu do země původu.

### *Informace*

Nezletilým bez doprovodu by měl být zaručen přístup k informacím např. o jejich právech, dostupných službách, azylovém řízení, možnosti vyhledat členy rodiny a situaci v zemi původu. Zvláštní pozornost je třeba věnovat ochraně informací. Je nepřijatelné, aby byly zveřejněny informace, které by mohly ohrozit nezletilého nebo jeho rodinné příslušníky.

### *Vstup na území*

Nezletilým bez doprovodu, kteří žádají o ochranu, by nikdy neměl být znemožněn vstup na území. V souvislosti se vstupem a pobytem na území by nezletilí neměli být ani zadržováni.

### *Migrující nezletilí bez doprovodu*

Pokud se tyto děti dostanou do péče úřadů, neměly by být navraceny do země původu bez důkladného prošetření situace v této zemi.

### *Zjišťování totožnosti*

Pohraniční služba by měla být na všech přechodech vybavena tak, aby mohla identifikovat nezletilého a odkázat jej na příslušné úřady péče o dítě. Pokud nezletilý cestuje v doprovodu dospělé osoby, je potřeba zjistit, v jakém poměru je tato osoba k nezletilému. Mnozí nezletilí nejsou identifikováni jako nezletilí bez doprovodu hned po vstupu na území. Jinou věcí je skutečnost, že někteří se stanou nezletilými bez doprovodu až po vstupu do země např. z důvodu rozpadu rodiny, odchodu pěstouna nebo smrti rodiče.

### *Ustanovení opatrovníka*

Jestliže je zjištěno, že se jedná o nezletilého bez doprovodu, je nezbytné mu neprodleně ustanovit nezávislého opatrovníka, jehož rolí je dlouhodobě zastupovat a hájit zájmy nezletilého.

### *Určování věku*

Pokud je nezbytné přistoupit k určení věku, měl by jím být pověřen nezávislý odborník, který by měl brát v úvahu fyzické, vývojové, psychologické i kulturní aspekty.

### *Dočasná péče*

Nezletilí bez doprovodu by měli být bezprostředně po příchodu do země umístěni v zařízení s potřebnou péčí. Zřizovatelé těchto zařízení by měli zmapovat jejich potřeby, přičemž se doporučuje, aby se režim dítěte měnil minimálně. Péči o tyto nezletilé by měli zajišťovat odborníci, kteří jsou obeznámeni s jejich kulturními, jazykovými a náboženskými zvyklostmi. Dále by nezletilí bez doprovodu měli mít stejný přístup ke zdravotní péči jako děti, které jsou občany daného státu. Zvláštní pozornost by měla být věnována potížím, které mohly vzniknout v souvislosti s dřívějším fyzickým

strádáním, nemocemi či psychickými dopady násilí, traumatu nebo ztráty. V neposlední řadě by měli mít přístup ke vzdělání za stejných podmínek jako děti, které jsou občany příslušného státu.

### 7.3 METODY SOCIÁLNÍ PRÁCE S NEZLETILÝMI BEZ DOKUMENTŮ

Slovník sociální práce definuje metody sociální práce jako „*specifické postupy sociálních pracovníků definované cílem nebo cílovou skupinou. Cílem může být úřední výkon, poskytnutí materiální pomoci, poskytnutí poradenství, vytvoření plánu postupu, poskytnutí komplexní pomoci, výzkum, formulace politiky aj. Cílovou skupinou může být jednatel, rodina, skupina, místní komunita, věková skupina, případně i veřejnost. Z tohoto hlediska jsou základními metodami sociální práce případová práce neboli práce s jednatel, práce se skupinou, práce s rodinou a komunitní práce.*“<sup>120</sup>

Kopuleťá uvádí, že Zařízení pro děti – cizince poskytuje komplexní péči nezletilým – ubytování, stravu, ošacení, rozšířenou výuku českého jazyka, výchovné činnosti a pokud je třeba, zajišťuje přítomnost tlumočnicků.<sup>121</sup> Opuštěním ZDC<sup>122</sup> „*opouští teď již zletilý mladý cizinec celý systém péče o nezletilé bez doprovodu. Od této chvíle je mladý člověk odkázán zcela sám na sebe. Součástí péče ZDC by proto měla být i příprava nezletilých na samostatný život po ukončení pobytu v zařízení, realizovaná samotným zařízením. V praxi tomu ale tak není. Nicméně se tato příprava na samostatný život uskutečňuje díky iniciativě Organizace pro pomoc uprchlíkům pracující s cizinci a nezletilými bez doprovodu a vzájemné spolupráci ZDC s touto organizací.*“<sup>123</sup>

<sup>120</sup> MATOUŠEK, Oldřich. *Slovník sociální práce*. Praha, Portál, 2008, str. 100. ISBN: 978 – 80 – 7367 – 368- 0

<sup>121</sup> Srov.: KOPULETÁ, Gabriela. *Postavení a ochrana nezletilých cizinců bez doprovodu v České republice*. Praha: OPU, 2009.

<sup>122</sup> Tj. dosažením zletilosti, nebo ukončením přípravy na budoucí povolání na střední nebo vysoké škole.

<sup>123</sup> KOPULETÁ, Gabriela. *Postavení a ochrana nezletilých cizinců bez doprovodu v České republice*. Praha: OPU, 2009.



Péče o nezletilé bez doprovodu z pohledu nevládní organizace se opírá o právní a sociální poradenství. Sociální poradenství je nezletilým bez doprovodu poskytováno již při pobytu v ZDC a primárně se zaměřuje na volbu budoucího povolání a přípravy na samostatný život.<sup>124</sup>

Kopuleťá dělí sociální práci s nezletilými bez doprovodu na několik částí:

*workshopy*

*individuální plány*

*individuální asistence*

*dům na půl cesty*<sup>125</sup>

### Workshopy

Workshopy jsou odborné semináře určené nezletilým, kteří stále žijí v ZDC a blíží se dosažení zletilosti. Sociální pracovnice a právník přibližují nezletilým oblast pracovního práva, zdravotního a sociálního pojištění, zdravotní péče a hledání bydlení. V případě potřeby se využívá asistence tlumočnicků.<sup>126</sup>

### Individuální plány

V současné době je individuální plán pojímán spíše jako souhrn možností nabízejících se klientovi po odchodu ze ZDC se zohledněním jeho individuálních potřeb a osobní situace, než jako přímý plán práce s klientem. Sociální pracovnice komplexně zmapuje všechny možnosti, které se klientovi nabízí v oblasti bydlení, práce a dalšího vzdělávání. Tento plán je vytvořen klientovi před odchodem ze ZDC, za účasti klienta i pracovnice je prodiskutován, případně doplněn. Klient zváží své

---

<sup>124</sup> Srov.: KOPULETÁ, Gabriela. *Postavení a ochrana nezletilých cizinců bez doprovodu v České republice*. Praha: OPU, 2009.

<sup>125</sup> Srov. Tamtéž.

<sup>126</sup> Srov. Tamtéž.

možnosti a dále se rozhodne sám, sociální pracovníce mu dále pomáhá a v jeho rozhodnutích ho podporuje.<sup>127</sup>

### Individuální asistence

Klienti se přibližují českému prostředí pomocí sociální asistence, ze strany sociální pracovníce je poskytována pomoc a asistence související s běžnými životními situacemi. „*Sociální pracovníce se zaměřuje na poradenství a konzultace z oblasti trhu práce, zdravotního a sociálního pojištění a dále na otázky související s hledáním ubytování a práce.*“<sup>128</sup>

### Dům na půl cesty

Podporované bydlení pro mladé uprchlíky řeší mezeru v systému péče o nezletilé a mladé uprchlíky bez doprovodu, kteří opouští ZDC.<sup>129</sup> Kopuleťá uvádí, že: „*potřebnost tohoto typu podporovaného bydlení vychází zejména ze stávajícího systému péče o nezletilé bez doprovodu v ČR, v němž chybí zajištění následného ubytování a také zajištění podpory v počátcích samostatného života mimo dětský domov.*“<sup>130</sup> Cíl podporovaného bydlení je připravit mladé uprchlíky na samostatný život a integrovat je do české společnosti.<sup>131</sup>

---

<sup>127</sup> Srov.: KOPULETÁ, Gabriela. *Postavení a ochrana nezletilých cizinců bez doprovodu v České republice*. Praha: OPU, 2009.

<sup>128</sup> Tamtéž.

<sup>129</sup> Tito mladí dospělí (od 18 do 26 let) jsou po odchodu ze ZDC již částečně integrováni, tedy mají vyřešen pobytový status a jsou studenty střední školy. Přesto nemají dostatečné zázemí ani dovednosti potřebné pro zvládnutí samostatného života a aby jejich integrace nebyla ohrožena, v počátcích jejich samostatného života je nutné poskytnout jim pomoc a asistenci.

<sup>130</sup> Režim v ZDC není příliš nastaven potřebám skupiny mladých dospělých mezi 18 – 26 lety a to i v případě přípravy na budoucí povolání. Asistence v počátečních fázích samostatného života, která bude poskytována v podporovaném bydlení, je nezbytná hlavně z důvodu absence zázemí, rodiny a bezpečné sociální sítě. (KOPULETÁ, Gabriela. *Postavení a ochrana nezletilých cizinců bez doprovodu v České republice*. Praha: OPU, 2009.

<sup>131</sup> Sociální službu domu na půl cesty provozuje OPU od 1. 3. 2008. Služba je poskytována v bytové jednotce o velikosti 4+1 v novostavbě čtyřpodlažního domu v majetku Magistrátu hlavního města Prahy.

## 7.4 SPECIFIKA SOCIÁLNÍ PRÁCE S NEZLETILÝMI BEZ DOPROVODU

Specifika sociální práce s nezletilými bez doprovodu si vyžádala vznik specializovaného týmu pro nezletilé bez doprovodu složeného z právníka a sociálního pracovníka. Tento tým působí v Organizaci pro pomoc uprchlíkům od roku 2003. OPU stálo i při vzniku ZDC. Se Zařízením pro děti – cizince NBD tým OPU velmi blízce spolupracuje - pracovníci OPU dojíždějí jednou za týden do ZDC, kde poskytují bezplatné sociální a právní poradenství a podílejí se nejen na řešení pobytové situace klientů.<sup>132</sup>

Jak jsem již uvedla, OPU je v současné době jedinou neziskovou organizací, která se systematicky věnuje této specifické skupině klientů, reaguje na aktuální systém péče o NBD, jeho případné nedostatky a snaží se svými aktivitami vyplňovat případné mezery v tomto systému péče o nezletilé bez doprovodu na území ČR.

### Multikulturní přístup ke klientům v Zařízení pro děti - cizince

Zařízení pro děti – cizince ve své výroční zprávě uvádí, že při práci s klienty se vždy snaží respektovat etnické, kulturněhistorické a náboženské zvyklosti jednotlivých klientů.<sup>133</sup> Bohuslávková ve své diplomové práci upřesňuje následující: „*V zařízení se plně respektují náboženské tradice a významné tradiční svátky a oslavy. Denní režim se přizpůsobuje časům na modlení, respektují se stravovací zvyky a zvláštnosti jednotlivých náboženství a kultur.*“<sup>134</sup> V praxi to znamená, že klienti mohou navštěvovat kostely a mše v anglickém či francouzském jazyce a v případě jazykové bariéry jim ZDC podle individuálních potřeb zajišťuje tlumočnické služby. Těmito speciálními

<sup>132</sup> Srov. OPU: Nezletilí bez doprovodu [online] 2010 [cit. 17.3.2011]. Dostupné na <<http://www.opu.cz/cz/co-nabizime/socialni-poradenstvi-a-integrace/nezletili-bez-doprovodu/>>

<sup>133</sup> Srov. ZAŘÍZENÍ PRO DĚTI CIZINCŮ: Výroční zpráva školní rok 2009/2010 [online] 2007 [cit.18.3.2011]. Dostupné na <[http://www.ddc.cz/index.php?menu=vyrocní\\_zpravy](http://www.ddc.cz/index.php?menu=vyrocní_zpravy)>

<sup>134</sup> . BOHUSLÁVKOVÁ, Jitka. *Nezletilí cizinci bez doprovodu na území České republiky z pohledu pracovníka Zařízení pro děti – cizince*. Diplomová práce. Hradec Králové, Univerzita Hradec Králové, Pedagogická fakulta, Katedra sociální pedagogiky, 2007. Str. 18 [nepublikováno]

potřebami jsou na sociální pracovníky ZDC kladeny zvýšené nároky v oblasti rozvíjení sociálních dovedností, pochopení a tolerance odlišných tradic a náboženských a kulturních zvyklostí.

## 8. ZÁVĚR

Cílem práce je přinést ucelený pohled na problematiku nezletilých bez doprovodu v České republice a seznámit čtenáře s možnostmi sociální práce s nezletilými bez doprovodu. Jedním z cílů bylo rovněž identifikovat nejaktuálnější problémy, se kterým se NBD a zainteresované subjekty musí potýkat. Domnívám se, že stanovených cílů se podařilo dosáhnout. Vyplynuly následující poznatky.

Problematika nezletilých bez doprovodu prošla za poslední roky několika zásadními změnami. Před rokem 2004 byla sociálně právní ochrana poskytována pouze těm nezletilým bez doprovodu, kteří požádali o udělení mezinárodní ochrany. Tito nezletilí žadatelé byli umístováni do chráněných zón zřízených v pobytových střediscích MV ČR, kde jim sice byla poskytována péče sociálních pracovníků, ale výchovná péče zcela chyběla. Možnosti využití volného času v těchto střediscích byly velice omezené.

Klíčová změna nastala zřízením specializovaného komplexu Zařízení pro děti – cizince. Od roku 2004 poskytuje ZDC nezletilým bez doprovodu dostatečnou a cílenou péči včetně výchovy a vzdělávání odpovídající jejich věku. Hodnocení efektivity práce meziresortní pracovní skupiny s nevládními organizacemi pro řešení situace NBD se jeví velmi kladné.

Ze shromážděných informací v práci mimo jiné vyplývá, že celkově mají počty nezletilých bez doprovodu i počty nezletilých žadatelů o mezinárodní ochranu v posledních letech klesající tendenci. Co se týče integrace, předmětem kritiky je poměrně obtížné postavení cizinců po dosažení zletilosti a obtíže spojené s možností získání trvalého pobytu. Ze strany nezletilých bez doprovodu se situace spojená s určováním skutečného věku jeví jako problémová. Vzhledem k absenci vhodné a spolehlivé metody, případně v důsledku její finanční náročnosti dochází ke zneužívání péče pro nezletilé zletilými osobami.

Ze strany nevládních organizací zaznívá častá kritika upřednostňování ústavní péče před náhradní rodinnou péčí. Souhlasím s tvrzením, že absence pravidelně

aktualizované koncepce, která by řešila integraci NBD po opuštění Zařízení pro děti – cizince je problematická, ale vzhledem k výše uvedenému dlouhodobému poklesu počtu nezletilých žadatelů zřejmě nedojde k jejímu vytvoření.

Práce by mohla přispět k rozšíření povědomí o dané problematice nejen do řad studentů, ale mohla by vzbudit zájem o nezletilé bez doprovodu v řadách veřejnosti. Povědomí o cizincích je totiž stále obtěžkáno nánosem stereotypů a neznalosti a práce by tak mohla být nápomocna při jejich zmírňování.

## SEZNAM ZKRATEK

ČR	Česká republika
EMN	Evropská migrační síť (European Migration Network)
ES	Evropská společenství
EU	Evropská unie
IAS	Integrační azylové středisko
IOM	Mezinárodní organizace pro migraci (International Organization for Migration)
MO	Mezinárodní ochrana
MŠMT	Ministerstvo školství, mládeže a tělovýchovy
MV	Ministerstvo vnitra
NBD	Nezletilí bez doprovodu
OAMP	Odbor azylové a migrační politiky
PPU	Poradna pro uprchlíky
SCEP	Separated Children in Europe
SIMI	Sdružení pro integraci a migraci
SUZ	Správa uprchlických zařízení
UNHCR	Úřad vysokého komisaře OSN pro uprchlíky (United Nations High Commissioner for Refugees)
ZDC	Zařízení pro děti - cizince

## SEZNAM POUŽITÉ LITERATURY A DALŠÍCH ZDROJŮ

BARŠA, Pavel, BARŠOVÁ, Andrea. *Přistěhovalectví a liberální stát, Imigrační a integrační politiky v USA, západní Evropě a Česku*. 2005. vyd. Brno : Masarykova Univerzita v Brně, Mezinárodní politologický ústav, 2005. 308 s. ISBN 80-210-3875-6.

BOHUSLÁVKOVÁ, Jitka. *Nezletilí cizinci bez doprovodu na území ČR z pohledu pracovníka Zařízení pro děti – cizince*. Hradec Králové: Pedagogická fakulta Univerzity Hradec Králové, 2007. 90 s. Diplomová práce. [nepublikováno]

RENOTIÉROVÁ, Marie, LUDÍKOVÁ, Libuše a kol.: *Speciální pedagogika*. Olomouc, Univerzita Palackého, 2003, 290 str. ISBN: 80-244-0646-2

*Program nezletilí bez doprovodu v Evropě. Vhodné postupy*. 3. Vydání. UNHCR, 2005. 45 stran. ISBN neuvedeno.

KOPULETÁ, Gabriela. *Postavení a ochrana nezletilých cizinců bez doprovodu v České republice*. Praha: OPU, 2009.

MINISTERSTVO VNITRA ČR: *Studie EMN o nezletilých bez doprovodu v ČR*. Praha, 2010, 56 stran. ISBN: 978-80-254-8194-3.

MATOUŠEK, Oldřich. 2008a. *Metody řízení sociální práce*. Praha: Portál, 2008, 384 stran. ISBN: 978-80-7367-502-8.

MATOUŠEK, Oldřich. 2008b. *Slovník sociální práce*. Praha: Portál, 2008, 272 stran. ISBN: 978 – 80 – 7367 – 368- 0.

MATOUŠEK, O.: *Sociální práce v praxi: specifika různých cílových skupin a práce s nimi*. Praha, Portál, 2005, 352 stran. ISBN: 80-7367-002-X.

RÁKOCZYOVÁ, Miroslava, TRBOLA, Robert. *Sociální integrace přistěhovalců v České republice*. Praha, Slon, 2009, 309 stran. ISBN: 978-80-7419-023-0.

ZÁKON č. 40/1964 Sb., občanský zákoník, ve znění pozdějších předpisů.



ZÁKON č. 325/1999 Sb., o azylu, ve znění pozdějších předpisů

ZÁKON č. 326/1999 Sb., o pobytu cizinců na území České republiky a o změně některých zákonů

ZÁKON č. 359/1999 Sb., o sociálně právní ochraně dětí ve znění pozdějších předpisů

VÝROČNÍ ZPRÁVA SPRÁVY UPRCHLICKÝCH ZAŘÍZENÍ 2009 [online]  
[cit.22.1.2011]. Dostupné na <<http://www.suz.cz/pages/4.html>>

VÝROČNÍ ZPRÁVA ZAŘÍZENÍ PRO DĚTI – CIZINCE ZA ŠKOLNÍ ROK  
2009/2010 [online]. [cit.22.1.2011]. Dostupné na  
<[http://www.ddc.cz/index.php?menu=vyrocni\\_zpravy](http://www.ddc.cz/index.php?menu=vyrocni_zpravy)>

MEZINÁRODNÍ ÚMLUVA O PRÁVECH DÍTĚTE

[www.ddc.cz](http://www.ddc.cz)

[www.opu.cz](http://www.opu.cz)

[www.suz.cz](http://www.suz.cz)

[www.uprchlici.cz](http://www.uprchlici.cz)