

UNIVERZITA PALACKÉHO V OLMOUCI

PEDAGOGICKÁ FAKULTA

Ústav pedagogiky a sociálních studií



Bakalářská práce

Inka Nováková

Dítě a sporný rozvod rodičů

Olomouc 2014

Vedoucí práce: Mgr. Dagmar Pitnerová, Ph. D.

Prohlášení

Prohlašuji, že jsem bakalářskou práci vypracovala samostatně pod vedením Mgr. Dagmar Pitnerové, Ph.D. a všechny použité literární a odborné zdroje jsem uvedla v seznamu literatury.

V Olomouci dne:

.....

Inka Nováková

Poděkování

Děkuji Mgr. Dagmar Pitnerové, Ph.D. za odborné vedení mé bakalářské práce. Dále také děkuji sociální pracovníci oddělení SPOD ve Vysokém Mýtě za výbornou spolupráci při tvorbě kazuistik a rovněž děkuji mé rodině a přátelům za pomoc a podporu.



Obrázek 1: Dívka¹

„Některé děti se chovají tak, jako kdyby neměly rodiče. To proto, že někteří rodiče se chovají tak, jako kdyby neměli děti.“

Andrejev Leonid Nikolajevič

¹ Bobeček.cz: Jak správně naslouchat svému dítěti [online]. 2013 [cit. 2014-03-02].
Dostupné z: <http://www.bobecek.cz/2013/06/vztahy/jak-spravne-naslouchat-svemu-diteti.html>

ANOTACE

Jméno a příjmení	Inka Nováková
Katedra	Ústav pedagogiky a sociálních studií PdF UP Olomouc
Vedoucí práce	Mgr. Dagmar Pitnerová, Ph. D.
Rok obhajoby	2014

Název práce:	Dítě a sporný rozvod rodičů
Název v angličtině:	Child and controversial divorce of parents
Anotace práce:	Bakalářská práce se nazývá Dítě a sporný rozvod rodičů. Zabývá se správným vývojem dítěte v rodině, problematikou rozvodu a jeho negativním dopadem na dítě a doporučením preventivních opatření pro rodiče. Praktická část je zpracována v podobě kazuistik, které popisují 4 rodiny procházející sporným rozvodem. Cílem bakalářské práce je zjistit dopad sporného rozvodu na dítě a možnosti podpory a pomoci, které mohou tento dopad zmírnit.
Klíčová slova:	Rodina, manželství, dítě, rozvod, sporný rozvod, Odbor sociálně-právní ochrany dětí, vliv rozvodu na dítě
Anotace v angličtině:	The name of bachelor thesis is Child and controversial divorce. This work focuses on a healthy ontogenesis of a child in its own family. It also focuses on the issue of divorce and its negative impact on a child and on suggestion of preventive advices for parents. The empiric part is divided into four case report of four different families who went throught difficult divorces. The purpose of this thesis is to find out the impact of controversial divorce on a child and the possibilities of support and help, which could ease the whole procedure and its impact.
Klíčová slova v angličtině:	Family, marriage, child, divorce, controversial divorce, Department of social-law protection of children, influence of divorce to child
Přílohy vázané v práci:	Příloha č. 1: Rozhovor se sociální pracovníci oddělení SPOD
Rozsah práce:	64
Jazyk práce:	Český

Obsah

ÚVOD.....	7
1 RODINA JAKO VZTAHOVÁ SÍŤ	9
1.1 Manželství.....	9
1.2 Rodina	10
1.3 Funkce a smysl rodiny	11
2 EMOČNÍ A SOCIÁLNÍ VÝVOJ DÍTĚTE.....	13
2.1 Prenatální a novorozenecké období	14
2.2 Kojenecké a batolecí období.....	15
2.3 Předškolní období a mladší školní věk	16
2.4 Prepuberta a puberta	18
2.5 Adolescence	19
3 ROZVOD	21
3.1 Nesoulad, rozvrat a rozvod	22
3.2 Dítě a zánik manželství v legislativě	23
3.3 Sporný a smluvený rozvod	25
3.4 Příčiny rozvodu.....	26
4 DŮSLEDKY ROZVODU A JEJICH PREVENCE	29
4.1 Prenatální a novorozenecké období	29
4.2 Kojenecké a batolecí období.....	30
4.3 Předškolní období a mladší školní věk	31
4.4 Prepuberta a puberta	33
4.5 Adolescence	34
5 EMPIRICKÁ ČÁST	36
5.1 MěÚ Vysoké Mýto, oddělní SPOD a návazné služby řešící rozpad rodiny	36
5.2 Cíle.....	40
5.3 Metodologie, organizace, cílová skupina.....	40
5.4 Vlastní šetření	42
5.5 Shrnutí praktické části.....	55
ZÁVĚR.....	58
SEZNAM POUŽITÝCH ZDROJŮ.....	60
SEZNAM OBRÁZKŮ	63
SEZNAM POUŽITÝCH ZKRATEK	64
SEZNAM PŘÍLOH	64

ÚVOD

Rozvod je v současnosti velmi vážným a diskutovaným jevem, který postihuje velké množství rodin. V podstatě můžeme říci, že je charakteristickým rysem moderních společností, kde pojmy jako manželství a úplná původní rodina, ztratily význam trvalosti. I přesto, že rozvod je v dnešní době stále svobodnějším rozhodnutím, nenajdeme asi nikoho, kdo by toto období zvládal bez problému, i když se jedná o rozvod smluvený, ovšem situace je o to horší když se jedná o rozvod klasický, o tzv. rozvod sporný, který je bohužel stále velmi častý. Ovšem všichni rodiče, kteří k takovému rozhodnutí dospějí, by si měli uvědomit dopad rozvodu na jejich děti, který se nemusí projevit hned, ale může mít dalekosáhlé účinky.

Téma mé bakalářské práce Dítě a sporný rozvod rodičů jsem si zvolila především proto, že jsem v dětství sporný rozvod svých rodičů sama zažila. I přesto, že si myslím, že jsem měla pěkné dětství, na které ráda vzpomínám, jsou v něm jisté okamžiky, které již tak příjemné nebyly. Jednalo se především o okamžiky, kdy jsem cítila, že se v naší rodině něco děje, ale vůbec jsem nevěděla, co to znamená. V té době mi nikdo nic nevysvětlil a já si doteď vzpomínám na své zmatené pocity. Domnívám se, že spousta rodičů si stále neuvědomuje, že jejich děti až příliš dobře vnímají jejich neverbální projevy a to, jak se cítí a tím, že budou dělat, že se nic neděje, jejich dítěti příliš nepomůže. Je důležité s dětmi mluvit a přiměřeně jejich věku jim danou situaci v rodině objasnit. Dítě potřebuje svou rodinu, kterou vnímá jako místo jistoty a bezpečí, a když mu bude tato základní lidská potřeba v důsledku rozvodových a porozvodových sporů odepřena, může to velmi negativně ohrozit jeho vývoj.

Hlavním cílem mé bakalářské práce je zjistit jaký je dopad sporného rozvodu na další vývoj dítěte.

Hlavního cíle chci dosáhnout pomocí následujících dílčích cílů:

- Charakterizovat správný emoční a sociální vývoj dítěte ve funkční rodině.
- Popsat proces sporného rozvodu.
- Identifikovat důsledky rozvodu v jednotlivých vývojových obdobích dítěte.
- Nastínit jaké jsou možnosti podpory a pomoci přispívající ke zmírnění důsledků rozvodu na dítě

Strukturu bakalářské práce tvoří pět kapitol. V první kapitole vymezují a definují základní pojmy, jejichž vysvětlení je zásadní pro uvedení do problematiky. Zabývám se zejména pojmem rodina a jejími funkcemi, jejichž naplnění je nezbytné pro správný vývoj dítěte. V druhé kapitole popisují správný sociální a emoční vývoj dítěte od prenatálního období až po adolescenci se všemi vývojovými zvláštnostmi charakteristickými pro dané období. Další kapitola je věnována rozvodu, jeho ukotvení v legislativě a nejčastějším příčinám tohoto neblahého fenoménu současnosti. V závěru teoretické části se zabývám důsledky rozvodu a jejich prevencí v rámci rodiny. Domnívám se totiž, že především rodiče mohou změnit působení rozvodu na své děti a to zejména tak, že s nimi budou na toto téma komunikovat, poskytnou jim prostor pro vyjádření pocitů a otázek, na které se jim pokusí přiměřeně jejich věku odpovědět. Poslední kapitola je věnována vlastnímu výzkumu, pro který byly vzhledem k tématu zvoleny kvalitativní metody. Výzkumné šetření je prováděno prostřednictvím kazuistik a rozhovoru.

Problematikou rozvodů a jejich dopadem na děti se u nás zabývají odborníci jako Zdeněk MATĚJČEK, Zdeněk DYTRYCH, Ilona ŠPAŇHELOVÁ a Milana HRUŠÁKOVÁ. Ze zahraničních autorů se dané problematice věnují zejména Heather SMITH, Barbara COLOROSO a Richard A. WARSHAK.

Bakalářská práce je určena jak pro odborníky, tak pro širokou veřejnost, ale především je určena pro rodiče, kteří prochází náročným rozvodem. Někdy nelze zabránit rozvodu, ale jistě jde alespoň zmírnit jeho dopad na děti. Věřím, že každý rodič, který bude tuto práci číst, se zamyslí nad touto problematikou a bude dělat vše pro to, aby byl zájem jeho dítěte vždy na prvním místě.

1 RODINA JAKO VZTAHOVÁ SÍŤ

Od starověku až po současnost bylo provedeno mnoho pokusů o přesunutí rodičovské péče na jiné osoby, skupiny, nebo dokonce na instituce zřízené státem. Ovšem tyto pokusy se nikdy v širším měřítku neujaly. Výhradně rodina, kterou tvoří rodiče, děti, případně prarodiče vykazuje neobyčejnou stabilitu ve všech epochách lidského vývoje a ve všech poznaných současných společnostech. V podstatě můžeme říci, že neexistuje žádný typ společnosti, který by se neopíral o rodinu jako o základní článek.²

Rodinu si v podstatě můžeme představit jako systém, který je složen z určitých prvků, ovšem tyto prvky netvoří jednotliví lidé sami o sobě, ale lidé, kteří jsou ve vzájemných vztazích a vzájemné součinnosti. Rodinu tedy nepoznáváme pouze ze znalosti jednotlivých členů, protože chování každého člena ovlivňuje chování všech ostatních. Příkladem může být právě rozvod, kdy se jeden z rodičů odstěhuje a za nějakou dobu se do rodiny nastěhuje nový partner jednoho z rodičů. Dochází k tomu, že se jeden systém naruší a ustaví se systém nový, který je nyní bez jednoho dřívějšího člena, poté se ustavuje opět nový systém, který má již člena nového. V tomto případě dítě třikrát pocítí, že se změnilo jeho rodinné prostředí, neboť se změnila vzájemné vztahy každého člena s každým členem rodiny. Rodina není pouze uzavřeným systémem, ale je zapojena také do širších společenských systémů, patří k nim příbuzenstvo, přátelé a ostatní lidé, kteří jsou s rodinou v nějakém styku, popřípadě ji nějakým způsobem ovlivňují a sami jsou jí také ovlivňováni.³

Za základ rodiny jistě můžeme považovat manželství, ze kterého se rodí děti, a tím se rodina rozšiřuje. Pokud je manželský vztah stabilní pozitivně ovlivňuje systém vztahů celé rodiny.

1.1 Manželství

V odborné literatuře můžeme najít celou řadu definic manželství, jako nevystižnější se jeví definice CHAPMANA: „*Společenská instituce manželství je v první řadě smluvním vztahem, v němž se muž a žena zavazují jeden druhému k celoživotnímu partnerství. [...]*

²MATOUŠEK, Oldřich. *Rodina jako instituce a vztahová síť*. 3. rozš. a přeprac. vyd. Praha: Sociologické nakladatelství, 2003, 10 s. Studijní texty (Sociologické nakladatelství), sv. 3.

³MATĚJČEK, Zdeněk. *O rodině vlastní, nevlastní a náhradní*. Praha: Portál, 1994, 47-48 s. Rádcí pro rodiče a vychovatele.

*V manželském vztahu spolu muž a žena sdílejí život tím nejhlubším možným způsobem. Sami sebe vidí jako jeden tým, a ne jako dva jednotlivce, kteří jen náhodou žijí velice blízko sebe.*⁴

Manželství a rodina spolu nepochybně velmi úzce souvisí. Ovšem dnešní manželství se mnohem více než kdy dříve zakládá na lásce – či lépe řečeno, na tom, co mladí lidé za lásku pokládají. Může se jednat o citovou blízkost, vzájemnou důvěru a sympatie, zalíbení jednoho v druhém, vzájemnou oddanost, ale někdy také jen o sexuální přitažlivost či iluze o společné budoucnosti. Dnes už se vyskytuje jen zřídka manželství z rozumu, z hospodářské nutnosti nebo snad jako základ pracovního společenství. V podstatě můžeme říci, že se splnil romantický ideál lidstva, lidé se žení a vdávají z lásky. A protože je manželství v lidské společnosti víceméně novinkou, nejsme předchozími generacemi cvičeni a vzděláváni tak, aby manželství na tomto poutu založené poskytovalo dítěti skutečně žádoucí prostředí citově vřelé a stálé. Bohužel mnoho manželství založených na lásce se bez lásky rozpadá, a to většinou velmi brzy, kdy jsou děti ještě velmi malé a kdy se vytvářejí základy pro zdravý vývoj jejich osobnosti.⁵ Stabilní a funkční rodina má v životě dítěte nezastupitelnou úlohu a dítě ji ke svému zdravému vývoji nutně potřebuje.

1.2 Rodina

Definice rodiny, stejně jako u manželství, existuje celá řada. Záleží především na tom, z jakého úhlu pohledu je na rodinu nahlíženo. V tomto kontextu se jeví jako nejvhodnější definice, s níž ve své knize pracuje ŠPAŇHELOVÁ. Definice říká, že rodina je „*biopsychosociální skupina, která vzniká ze dvou členů odlišného pohlaví, mezi kterými neexistují pokrevní pouta, a z jejich dětí.*“⁶

Rodina odedávna existuje především proto, aby mohli lidé náležitě pečovat o své potomky. Kromě toho, že je velmi významná pro udržení lidstva, je také základní jednotkou lidské společnosti. Rodina jedinci v podstatě zprostředkovává vrůstání do jeho kultury a společnosti, propojuje generace, vytváří mezi nimi kontinuitu a pouta solidarity.⁷

Pro dítě může být rodinou situace, když o ně pečuje jedna osoba nebo více osob, kdy je vzájemný svazek jedné osoby s druhou zákonem potvrzený či nepotvrzený, kdy se jedná

⁴ CHAPMAN, Gary D. *Čtyři období manželství: jakými proměnami prochází náš vztah a jak je můžeme ovlivnit*. 1. vyd. Praha: Návrat domů, 2007, 10 s.

⁵ MATĚJČEK, Zdeněk. *O rodině vlastní, nevlastní a náhradní*. Praha: Portál, 1994, 18 s. Rádcí pro rodiče a vychovatele.

⁶ ŠPAŇHELOVÁ, Ilona. *Dítě a rozvod rodičů*. Praha: Grada, 2011, 11s. Pro rodiče

⁷ MATOUŠEK, Oldřich. *Rodina jako instituce a vztahová síť*. 3. rozš. a přeprac. vyd. Praha: Sociologické nakladatelství, 2003, 9 s. Studijní texty (Sociologické nakladatelství), sv. 3.

o děti vlastní či nevlastní. Zkrátka můžeme říci, že dítě přijímá za rodiče ty, kteří se k němu mateřsky a otcovsky chovají a je pro ně zcela nepodstatné, jestli se jedná o rodiče biologické či nikoliv.⁸

Rodina je pro dítě bezpochyby nepostradatelnou institucí, ovšem podstatnou roli hraje i v životě dospělého člověka. Vždyť mít děti a stálého partnera patří mezi přední hodnoty lidského života. Především o ně dospělý člověk opírá pocit vlastní hodnoty, pocit smysluplné existence a na nich závisí psychické zdraví a pohoda. Partner i děti dospělému člověku umožňují realistické vidění, zrcadlí jeho chování. Se svými dětmi dospělý znovu prožije vlastní dětství, kde se může vyhnout chybám, které ve výchově udělali jeho rodiče. Rodina všem svým členům rozšiřuje sociální pole, protože díky příbuzenským vztahům a kontaktům přicházejí do styku s mnoha dalšími lidmi, se kterými by se jinak nesetkali.⁹

1.3 Funkce a smysl rodiny

Rodina by měla plnit následující funkce: biologicko-reprodukční, ekonomicko-zabezpečovací, emocionální a socializačně-výchovnou.

Biologicko-reprodukční funkce spočívá v regulaci pohlavního života, v zajišťování rodu a ve vytváření podmínek pro biologický rozvoj členů rodiny, především dětí. Rovněž se týká sexuálního života manželů a svobodného rozhodnutí o počtu dětí.¹⁰

Ekonomicko-zabezpečovací funkce řeší otázky podílu členů rodiny na společenském výrobním procesu, ať už se jedná o soukromý či státní sektor. Dále zabezpečuje hmotné podmínky a potřeby s ohledem na životní jistoty členů rodiny. Pokud nemohou rodiče dostatečně ekonomicky zajistit své děti, může v těchto situacích pomoci stát prostřednictvím různých sociálních příspěvků. Například se může jednat o příspěvek na bydlení, přídavky na děti, příspěvky v mateřství, úlevy na daních, stipendia, dotace na stravování dětí ve školních jídelnách atd.¹¹

Rodina je charakteristická společným hospodářstvím. V době, kdy je žena na mateřské dovolené a pečuje o malé dítě, stará se o obživu rodiny většinou muž. Když děti povyroستou, podílejí se na zaopatřování finančních prostředků muž i žena, přesto jsou jejich role definovány jako rozdílné. Všechny známé typy společností mají nějaký typ dělby práce

⁸ MATĚJČEK, Zdeněk. *O rodině vlastní, nevlastní a náhradní*. Praha: Portál, 1994, 16 s. Rádcí pro rodiče a vychovatele.

⁹ MATĚJČEK, Zdeněk. *O rodině vlastní, nevlastní a náhradní*. Praha: Portál, 1994, 10 s. Rádcí pro rodiče a vychovatele.

¹⁰ ŠPAŇHELOVÁ, Ilona. *Dítě a rozvod rodičů*. Praha: Grada, 2011. Pro rodiče. ISBN 978-80-247-3181-0. s. 12

¹¹ GRECMANOVÁ, Helena. *Obecná pedagogika II*. dotisk 1.vyd. Olomouc: Hanex, 2000, 12 s.

mezi mužem a ženou, zkrátka říkají, že některé činnosti se lépe hodí pro ženu a jiné zase pro muže. I přesto, že se moderní industriální společnost snaží tyto rozdíly vyrovnávat, zcela setřít je však žádné společenské uspořádání nemůže. Prostředky obživy jsou přerozdělovány v rodině tak, že i ti, kteří prostředky z určitých důvodů nemohou zajistit, z nich mají užitek. V tradičních společnostech je rodina považována za plně ekonomicky solidární, na rozdíl od moderní industriální společnosti, kde občané očekávají, že za ně tíží o pečování a zaopatřování rodiny do určité míry převezme stát.¹²

Emocionální funkce spočívá v citovém zabezpečení dítěte. Je třeba, aby rodiče své děti zahrnovali láskou, sdíleli s nimi pocity, pomáhali jim je vyjadřovat a dávat najevo. Protože jenom za těchto okolností zažívá dítě pocit jistoty, který je důležitý pro jeho správný vývoj.¹³

„Stálá přítomnost vysoce citově angažovaných rodičů je dnes považována za nepostradatelnou podmínku zdravého duševního a tělesného vývoje dítěte. Další takovou podmínkou je bezpečí domova jako stabilního a chráněného prostředí. Obojí může dítěti poskytnout jen rodina, a to nezastupitelně.“¹⁴

Socializačně-výchovná funkce spočívá ve výchově dětí k tomu, aby si byly jisté v prostředí, ve kterém vyrůstají, uměly si zdůvodnit nejrůznější životní jevy, dovedly se připravit na své fungování mezi ostatními dětmi a na společnost jiných dospělých.¹⁵

V moderních civilizovaných zemích dochází k tomu, že mají rodiče pro výchovu svých dětí stále menší prostor. Úlohu vychovatele přebírá za rodiče moderní stát a to nejpozději při nástupu do první třídy základní školy. Proto můžeme považovat rodinu za podpůrné nenahraditelné a výchovné prostředí převážně v období předškolního věku.¹⁶

Shrnutí

Základní pojmy, které jsme si vymezili, nám pomohou hlouběji proniknout do dané problematiky. Zvláště důležitým pojmem je pro nás v tomto kontextu zcela jistě rodina. Rovněž jsme si popsali jednotlivé funkce rodiny, jejichž naplnění hraje klíčovou roli ve zdravém vývoji dítěte a správném fungování rodiny a všech jejích členů.

¹² MATOUŠEK, Oldřich. *Rodina jako instituce a vztahová síť*. 3. rozš. a přeprac. vyd. Praha: Sociologické nakladatelství, 2003, 11 s. Studijní texty (Sociologické nakladatelství), sv. 3.

¹³ ŠPAŇHELOVÁ, Ilona. *Dítě a rozvod rodičů*. Praha: Grada, 2011, 12s. Pro rodiče.

¹⁴ MATOUŠEK, Oldřich. *Rodina jako instituce a vztahová síť*. 3. rozš. a přeprac. vyd. Praha: Sociologické nakladatelství, 2003, 9 s. Studijní texty (Sociologické nakladatelství), sv. 3.

¹⁵ ŠPAŇHELOVÁ, Ilona. *Dítě a rozvod rodičů*. Praha: Grada, 2011, 12 s. Pro rodiče.

¹⁶ MATOUŠEK, Oldřich. *Rodina jako instituce a vztahová síť*. 3. rozš. a přeprac. vyd. Praha: Sociologické nakladatelství, 2003, 9 s. Studijní texty (Sociologické nakladatelství), sv. 3.

2 EMOČNÍ A SOCIÁLNÍ VÝVOJ DÍTĚTE

Rodina je z hlediska vývoje dítěte nevýznamnější sociální skupinou. Dítě v rodině prostřednictvím matky získává prvotní informace o okolním světě. Matka a později celá rodina bývá pro dítě zdrojem bezpečí, jistoty a také zdrojem informací o něm samém. Prostřednictvím těchto informací si dítě vytváří jisté sebepojetí, které je výrazně ovlivněno tím, zda je hodnoceno pozitivně nebo naopak negativně. Výchova v rodině dítě stimuluje, rozvíjí jeho schopnosti a dovednosti a předkládá mu jistý hodnotový systém. Vztahy mezi jednotlivými členy rodiny slouží dítěti jako model, který napodobuje a ztotožňuje se s ním. Pokud jsou vztahy v rodině rozporuplné, mohou zkreslovat jeho představy o realitě a negativně ovlivnit jeho vývoj.¹⁷

Znalosti z vývojové psychologie nám umožňují rozlišovat, jaké projevy jsou v určitém vývojovém období běžné, i když se nám mohou zdát nepochopitelné až obtěžující. Příkladem může být batolecí vzdor či typický negativismus v období puberty. Porozumění vývojovým zvláštnostem nám umožní přiměřené chování ve vztahu k dětem v různých vývojových obdobích. Vývojová psychologie nám rovněž umožňuje poznat základní psychické potřeby a míru jejich uspokojení, které výrazně ovlivňují dětské chování a prožívání. Často je můžeme považovat za klíčové pro porozumění dětem v určitém věku.¹⁸

Vzhledem k názvu kapitoly je rovněž důležité objasnit pojem socializace. NEKONEČNÝ definuje pojem socializace jako: „*postupné vrůstání do společenských podmínek života, tj. jako postupná orientace v daném sociokulturním prostředí a osvojování tomuto prostředí přiměřeného účelného chování, je ve své podstatě rodinnou výchovou, která, psychologicky vzato, je zase v podstatě procesem učení, zejména sociálního.*“¹⁹

Na rozdíl od dospělosti a stáří, jsou v dětském věku různé složky organismu a osobnosti jinak rozvinuty a jiným způsobem propojeny. Psychologická rozrůzněnost u dítěte způsobuje, že se vlivy, které působí v jedné oblasti osobnosti snáze šíří svými účinky do oblastí dalších.²⁰

¹⁷ VÁGNEROVÁ, Marie. *Psychopatologie pro pomáhající profese*. Vyd. 3., rozš. a přeprac. Praha: Portál, 2004, 45-46 s..

¹⁸ VÁGNEROVÁ, Marie. *Vývojová psychologie I.: Dětství a dospívání*. Vyd. 1. Praha: Karolinum, 2005, 9 s.

¹⁹ NAKONEČNÝ, Milan. *Sociální psychologie*. 1. vyd. Praha: Academia, 1999, 287 s.

²⁰ LANGMEIER, Josef. *Dětská psychoterapie*. 2. rozšíř. vyd. Praha: Portál, 2000, 24 s.

2.1 Prenatální a novorozenecké období

Prenatální období, tedy období před porodem, trvá 9 kalendářních měsíců. Do vývojové psychologie jej řadíme proto, že se v tomto období vytvářejí potřebné předpoklady pro budoucí samostatný život dítěte. Mozek člověka, jehož funkce jsou základním předpokladem správného psychického vývoje, se vyvíjí v průběhu celého prenatálního období a ještě dlouhou dobu po něm. Pro rozvoj lidského plodu je velmi důležité spojení s matkou, která jej po celou dobu prenatálního období ovlivňuje. Matka a plod jsou spojeni prostřednictvím placenty a díky tomu se jakákoliv změna ve vnitřním prostředí matky projeví i v organismu plodu. Proto je nezbytně nutné, aby matka přijala odpovědnost za zdraví dítěte, již v období před porodem. Prenatální vývoj po devíti měsících přechází v postnatální vývoj a je základem pro další vývojové změny. To platí i pro vzájemné působení matky a plodu, mezi nimiž se vytváří jistý komunikační systém. Nejenom matka, ale i plod je v této komunikaci aktivním účastníkem, kdy na různé podněty reaguje určitým způsobem a tím předává informace o svých pocitech a potřebách. **Novorozenecké období** trvá přibližně měsíc a je považováno za období adaptace dítěte na nové prostředí. Novorozenec je vybaven základními reflexy, vrozenými způsoby chování a schopností učit se, která je aktivizována zejména prostřednictvím sociální interakce. To, jak se bude novorozenec rozvíjet, závisí především na přiměřeném přísunu podnětů, jejichž zdrojem je zejména matka. Vazba mezi matkou a dítětem, která se rozvíjí po narození, je pokračováním vzájemné symbiózy a získaných zkušeností již v období prenatálním. Po narození má postoj matky k dítěti specifické rysy a způsob jeho přijetí matkou je spoluvytvářen chováním plodu již v těhotenství.²¹

V dnešní době víme, že když se dítě narodí, dokáže svými mozkovými strukturami odlišovat tónové frekvence, na kterých je vysílán lidský hlas a to již od frekvencí neřečových. I přesto, že dítě po narození poměrně dlouhou dobu nemluví, neznamená to však, že nevnímá. Dítě sice ještě nerozumí obsahu slov, tedy co se mu říká, ale rozumí způsobu, jak se mu to říká, jakou zvukovou modulací. Výzkumy ukázaly, že dítě již před narozením pozná hlas matky a dokáže jej rozlišit od hlasů jiných. S tím souvisí také fakt, proč se u dětí v kojeneckých ústavech a dětských domovech vývoj řeči obvykle značně zpožďuje. Příčinou je nedostatek možností, aby jedna stálá osoba na dítě mluvila, instinktivně se mu věnovala, aby ji dítě mohlo co nejlépe vnímat a komunikovala s ním pro jeho i své potěšení. Ukázalo se

²¹ VÁGNEROVÁ, Marie. *Vývojová psychologie I.: Dětství a dospívání*. Vyd. 1. Praha: Karolinum, 2005, 63-71 s.

totiž, že směna dětské a mateřské radostné nálady je významnou podmínkou pro vytvoření kladného citového vztahu.²²

2.2 Kojenecké a batolecí období

Kojenecké období trvá přibližně od jednoho měsíce do jednoho roku. I přesto, že se jedná o poměrně krátké období pro další vývoj je v mnoha směrech rozhodující. Ke konci kojeneckého období se základní vrozené dispozice rozvinou tak, že je dítě schopno záměrných aktivit řízených vůlí. Postupně zvládá ovládat své tělo tak, že je na přelomu prvního a druhého roku schopno samostatného pohybu ve vzpřímeném postoji, rozvíjet svou praktickou inteligenci a rovněž je schopno zahájit verbální komunikaci a vztahy k lidem, kteří se o něho starají.²³

Nástrojem sociálního vývoje je učení, které se realizuje prostřednictvím mezilidské interakce. Socializační proces závisí na interakci s rodiči, především s matkou, která dítěti zprostředkovává zkušenosti a tím rozvíjí jeho schopnosti. Mezi 6. až 9. měsícem začíná dítě odlišovat matku od ostatních lidí a stává se pro něj jedním z prvních objektů, který chápe jako trvalý. Můžeme říci, že matka funguje v kontaktu s dítětem jako zrcadlo a tím mu poskytuje zpětnou vazbu. Je důležité, aby matka zvládala rozeznávat potřeby dítěte a odpovídajícím způsobem je dokázala uspokojit. To, jaký vztah má matka k dítěti hraje klíčovou roli i z toho důvodu, že svými reakcemi dítěti poskytuje informace o jeho hodnotě a významu. Ve vztahu k cizím lidem se u dítěte objevuje strach, což je důležitý znak normálního vývoje. Ke konci prvního roku života si dítě začíná uvědomovat stálost a kontinuitu svého bytí, která je odlišná od okolního světa.²⁴

Batolecí období je časově vymezeno od konce 1. do 3. roku. V tomto věku vzrůstá schopnost reagovat emočně odlišně, dítě je schopno projevovat soucit ve vztahu k jiným lidem, objevují se pocity hrdosti, studu a emoce sebehodnotící. U mladšího batolete se v případě odloučení od matky, na kterou bývá v tomto věku velmi fixováno, může objevit separační úzkost, která je v tomto věku velmi nápadná, protože dítě disponuje poměrně velkým množstvím výrazových prostředků. U staršího batolete dochází k postupnému osamostatňování od matky, což může výrazně usnadnit vztah s otcem, protože citová vazba

²² MATOUŠEK, Oldřich. *Rodina jako instituce a vztahová síť*. 3. rozš. a přeprac. vyd. Praha: Sociologické nakladatelství, 2003, 12 s. Studijní texty (Sociologické nakladatelství), sv. 3

²³ LANGMEIER, Josef a Dana KREJČÍŘOVÁ. *Vývojová psychologie*. Praha: Grada, 1998, 46 s.

²⁴ VÁGNEROVÁ, Marie. *Vývojová psychologie I.: Dětství a dospívání*. Vyd. 1. Praha: Karolinum, 2005, 71-118s.

k oběma rodičům poskytuje dítěti větší citovou jistotu. V tomto období se objevuje vědomí vlastní existence a s tím související potřeba prosadit se, která má často podobu negativistických a vzdorovitých reakcí. Sebehodnocení je ještě závislé na názoru rodičů. Osamostatňování rovněž souvisí s rozvojem řeči, která je považována za nástroj sociálního přizpůsobení a dítě se jí učí nápodobou. Podobně se dítě seznamuje s normami chování, jejichž znalost umožňuje dítěti lepší orientaci. Žádoucí chování je odměňováno a za nežádoucí chování je dítě naopak napomínáno. Dítě se učí prostřednictvím nápodoby a identifikace, jejichž objektem bývá nejčastěji rodič.²⁵

„Psychologické výzkumy ukázaly, že vědomí vlastního já, vlastní osoby, svébytnosti se u dítěte dříve a pevněji vytváří tehdy, když tu není jenom jeden vztah, tj. já a ty a on či ona, tj. například matka – dítě – otec, či kdokoliv jiný další. Dítě tak poznává nejen vztah a chování své matky k sobě a navíc ještě chování matky k otci a otce k matce. To už se vytváří bohaté předivo vztahů, do něhož je dítě organicky zapojeno. To už je domov, v němž má dvouleté, tříleté dítě své určité a přirozené místo.“²⁶

2.3 Předškolní období a mladší školní věk

Předškolní období trvá zhruba od 3 do 6 let. Toto období je charakteristické stabilizací vlastní pozice ve světě. V jeho poznávání dítěti pomáhá fantazie, kterou si občas vypomáhá zkreslením či potlačením některých informací při výkladu reality tak, aby pro něj byla srozumitelná. Důležitým neverbálním projevem, kde se také objevují fantazijní představy, bývá kresba. Významná je i hra, která dítěti umožňuje zvládnout složité situace přijatelným způsobem. V rámci sociálního vývoje hraje stále klíčovou roli rodina, ovšem rovněž dochází k navazování kontaktu s vrstevníky, se kterými se dítě učí soupeřit i spolupracovat. K tomuto kontaktu s vrstevníky dochází zejména v mateřské škole, která společně s rodiči učí dítě žádoucím prosociálním způsobům chování a respektování práva ostatních. V emoční oblasti se rozvíjejí city intelektuální, sociální, estetické a etické. V souvislosti s rozvojem etických citů se u dítěte nově objevují pocity viny. Dítě cítí vinu, když si uvědomuje, že udělalo něco, za co by mělo být potrestáno a cítí se nepříjemně,

²⁵ VÁGNEROVÁ, Marie. *Vývojová psychologie I.: Dětství a dospívání*. Vyd. 1. Praha: Karolinum, 2005, 118-173 s.

²⁶ MATĚJČEK, Zdeněk. *O rodině vlastní, nevlastní a náhradní*. Praha: Portál, 1994, 13 s. Rádcí pro rodiče a vychovatele.

i když není přítomen nikdo, kdo by ho pokáral. Předškolní děti si začínají uvědomovat, že je možné se nepříjemných pocitů zbavit nápravou situace.²⁷

Vstup dítěte do školy představuje mezník mezi předškolním obdobím a mladším školním věkem. Tato zásadní změna v dosavadním způsobu života, představuje pro většinu dětí značnou zátěž. Dítě si dosud převážně hrálo nebo vykonávalo činnost, které se mu zachtělo a nyní se musí obejít delší dobu bez rodičů, zapojit se do nového kolektivu a je tlačeno k disciplinované a kontrolované práci autoritou, i přesto, že důvodu, proč tomu tak je, ještě zcela nerozumí. Aby se dítě úspěšně vyrovnalo s požadavky školy, je nutné, aby bylo na tyto nároky připravené. S tím souvisí školní zralost, kterou můžeme obecně chápat jako určitý stupeň vývoje tělesných, kognitivní, emočních a sociálních vlastností. Tělesná zralost bývá posuzována podle věku, výšky, váhy, rozvoje hrubé a jemné motoriky, podle určité míry zralosti centrální nervové soustavy a podle celkového zdraví. Dalším ukazatelem školní zralosti je zralost kognitivní. Kolem šestého roku dochází k výrazným změnám v poznávací činnosti dítěte. Dítě by mělo chápat svět realisticky a být méně závislé na svých okamžitých potřebách a přáních. Mělo by přesněji posoudit stálost či změnu velikosti a množství. Velmi důležitá je i zralost sociální i emoční. I když je vstup dítěte do školy do určité míry nucený, mělo by mít kladný postoj k učiteli, k žákům a ke škole celkově. K tomu je třeba dostatek motivace a prostoru, aby získalo pocit, že všechno zvládne a vyrovnalo se s novou situací. Sociální a emoční zralostí se rozumí přiměřená kontrola citů, schopnost pobývat v kolektivu vrstevníků mimo svou rodinu a umět s nimi komunikovat, přijmout roli žáka a podřídit se autoritě.²⁸

Mladší školní věk můžeme vymezit zhruba od 6 do 11 až 12 let. Období mladšího školáka je obecně považováno za velmi stabilní období dětského vývoje. Ke zvýšené emoční stabilitě dochází v závislosti na zrání centrální nervové soustavy a díky tomu dokážou školáci své pocity lépe ovládat. Rovněž dochází k rozvoji emoční inteligence, sebekontroly a seberegulace, naproti tomu egocentrismus a labilita jsou na ústupu. Nástup dítěte do školy může změnit i jeho postavení v rodině, což souvisí s tím, jaká mají rodiče očekávání. Předpokladem správného vývoje dítěte je funkční rodina. Pokud dojde k rozpadu rodiny, dítě nemá možnost nabýt potřebné zkušenosti, ztrácí jistotu danou rodinným zázemím a mění se i jeho vztah k rodičům. Pro dítě v tomto věku je rovněž důležitý vztah s jeho vrstevníky a spolužáky, kteří jsou pro něho rovnocennými partnery a s nimiž se porovnává. Dítě

²⁷ VÁGNEROVÁ, Marie. *Vývojová psychologie I.: Dětství a dospívání*. Vyd. 1. Praha: Karolinum, 2005, 173-236 s.

²⁸ LANGMEIER, Josef a Dana KREJČÍŘOVÁ. *Vývojová psychologie*. Praha: Grada, 1998, 101-113 s.

potřebuje být svými vrstevníky kladně hodnoceno a získat v dětské skupině vhodné postavení. Pokud se to dítěti nedaří, narůstá riziko vzniku pocitů méněcennosti. Mladší školní věk je obdobím pílě a snaživosti, dítě se vymezuje tím, co dokáže. Významným potvrzením vlastní hodnoty je výkon, který se stává součástí sebepojetí.²⁹

U dětí předškolního a školního věku, které mají domov, ve kterém se cítí bezpečně a příjemně, mají tendenci přivést sem své kamarády, ukázat jim své království a podělit se s nimi o ně. Tato tendence je dobrým znamením, posiluje totiž v dětech vědomí domova a lásky k němu.³⁰

2.4 Prepuberta a puberta

LANGMEIER dělí období pubescence na fázi prepuberty a fázi vlastní puberty. Fáze prepuberty začíná prvními známkami pohlavního dozrání, kdy se začínají prvně objevovat sekundární pohlavní znaky a obvykle dochází ke zrychlení růstu. Končí nástupem menstruace, resp. analogickým vývojem u chlapců. Fáze prepuberty trvá u dívek přibližně od 11 do 13 let a u chlapců přibližně o 1 až 2 roky později. Po dokončení fáze prepuberty nastupuje období vlastní puberty, které končí dosažením schopnosti reprodukce. Období vlastní puberty můžeme přibližně vymežit od 13 do 15 let.³¹

Pro období **prepuberty** je typická proměnlivost citů. Jedinec se výrazně zaměřuje na probíhající tělesné změny, což způsobuje citový zmatek a nespokojenost se sebou samým a tím se mu snižuje i pocit sebedůvěry. Chování je výbušné, i na nepatrný podnět se objevují velmi intenzivní reakce. „*Výzkumy však potvrzují, že problematické chování těchto dospívajících může proběhnout, a převážně probíhá bez větších chaosů tehdy, jestliže dosavadní výchova a jejich vývojové zkušenosti nezaznamenaly vážnější konflikty, kdy přístup rodičů byl vstřícný a akceptující jejich individuálnost, nebyli ponižováni a nezažívali pocity méněcennosti.*“ V souvislosti s osamostatňováním se od rodiny, prepubescent odmítá projevovat city k rodičům a rovněž se brání projevům citů od nich, proto se k rodičům může chovat odmítavě či hrubě, i přesto velmi závisí na tom, jak na toto chování reagují dospělí. V období **puberty** je citová labilita o něco méně výrazná než v období prepuberty. U většiny pubescentů se začíná objevovat více pozitivního ladění. U jedinců, kde přetrvávají

²⁹ VÁGNEROVÁ, Marie. *Vývojová psychologie I.: Dětství a dospívání*. Vyd. 1. Praha: Karolinum, 2005, 236-319 s.

³⁰ MATĚJČEK, Zdeněk. *O rodině vlastní, nevlastní a náhradní*. Praha: Portál, 1994, 14 s. Rádcí pro rodiče a vychovatele.

³¹ LANGMEIER, Josef a Dana KREJČÍŘOVÁ. *Vývojová psychologie*. Praha: Grada, 1998, 139 s.

výkyvy nálad a negativní a agresivní reakce, jde o výsledek dosavadních zkušeností, které byly získány převážně ve vlastní rodině. Citová vázanost k rodičům se výrazně uvolňuje a právě emoční odpoutání od rodičů vyvolává v tomto období potřebu sblížit se citově s někým jiným. Proto vznikají pevnější přátelské vztahy a ve vztahu k opačnému pohlaví dochází k zamilování. City k sobě jsou stále nevyrovnané, dochází k porovnávání s druhými a pochybování o vlastních kvalitách, jedinec nepřiměřeně reaguje na kritiku vůči své osobě, což může vést až k pocitům osamění. Touha po nezávislosti se projevuje v tendenci odlišit se od vychovatelů, samostatně se rozhodnout a prosadit vlastní názor v diskuzi s dospělými. Někdy se potřeba nezávislosti projevuje v napodobování některého chování dospělých, jedná se například o kouření, pití alkoholu, používání vulgarismů, se kterými mají spojen pocit vlastní dospělosti.³²

2.5 Adolescence

Období **adolescence** je charakteristické tím, že jedinec dosahuje plné reprodukční zralosti a dokončuje se tělesný růst. Objevují se i rychlé změny postavení jedince ve společnosti, kdy došlo k přechodu ze základní školy na studium nebo do učebního poměru. Rovněž se začínají objevovat hlubší a častější erotické vztahy a dochází k zásadní změně sebepojetí. Období adolescence můžeme vymezit věkem přibližně od 15 do 20 až 22 let.³³

Jednou z hlavních povinností adolescenta je vytvořit si vědomí vlastní identity. Vytváření pocitu identity souvisí s otázkami typu: „Kdo jsem, jaké role zastávám a jak mě hodnotí druzí“. Identitu můžeme vysvětlit jako určitou jedinečnost či odlišnost, která se vytváří díky hraní rolí. Adolescent experimentuje s těmito rolemi, které hraje ve skupinách, a tak získává zkušenosti s různými možnými způsoby chování. Ty způsoby chování, ve kterých byl úspěšný a které posílily jeho sebehodnocení, upevňuje a od těch, které tento účinek neměly, upouští. Je nutné zmínit, že pocit identity neovlivňují pouze sociální situace, ale rovněž se zde spolupodílí i vrozené vzorce chování, které nazýváme jako genotyp. Proto mohou na stejnou situaci, či prostředí jedinci rozdílně reagovat a různě ji prožívat. Postupně se tak stává jedinečnou osobností, získává specifické vzorce chování, myšlení a emocí, které ovlivňují jeho vzájemné působení s prostředím. Adolescent zkouší být dospělým, ale aby získal opravdový status dospělého, je nutné, aby se osvojil základní psychologické charakteristiky, ty nejdůležitější jsou nezávislost a autonomie. Rodiče mají

³²ŠIMÍČKOVÁ-ČÍŽKOVÁ, Jitka. *Přehled vývojové psychologie*. 2. vyd. Olomouc: Univerzita Palackého v Olomouci. s. 101-109

³³ LANGMEIER, Josef a Dana KREJČÍŘOVÁ. *Vývojová psychologie*. Praha: Grada, 1998, 139-140 s.

na utváření těchto psychologických charakteristik velký vliv. Ti rodiče, kteří podněcují růst nezávislosti a autonomie, dovolí svému dospívajícímu dítěti být sám sebou a být odpovědný za své chování, ale zároveň mají zájem o jeho rozhodnutí i s jejich následky, podněcují jak jeho odpovědnost, tak nezávislost. Období adolescence je charakteristické výrazným rozvojem sociálních vztahů a to jak po stránce kvalitativní tak kvantitativní. Adolescent touží po společenských zážitcích, pocitu sounáležitosti a partnerství, což je dáno stále menší citovou závislostí na rodičích. Přehnaná citová závislost na rodičích bývá v tomto věku projevem nevyzrálosti a v budoucnu může způsobit komplikace v navazování partnerských a společenských vztahů. Adolescenti navazují kontakty i s jinými dospělými, zejména v tom případě, že mají tito lidé vnitřní hodnoty, chovají se podle norem, které adolescent přijímá a především akceptují-li dospívajícího v jeho individualitě. Tato vysoká potřeba společenských vztahů napomáhá adolescentovi k jeho sbeočeňování.³⁴

Shrnutí

Popsali jsme si emoční a sociální vývoj dítěte se všemi jeho vývojovými zvláštnostmi. Znalost jednotlivých vývojových období nám pomůže v odhalení patologických jevů a díky tomu může dojít k jejich včasnému řešení s co možná nejmenšími následky v dalším životě jedince. To, jak bude vývoj dítěte probíhat, závisí do jisté míry na tom, jak budou rodiče k dítěti přistupovat. Rodiče jistě nejsou v lehké situaci, mají-li vychovávat dítě a přitom respektovat jeho osobnost a vývojové zvláštnosti, situace je o to složitější, dojde-li k vážné krizové situaci jako je rozvod a tím často i k narušení základních rodinných funkcí.

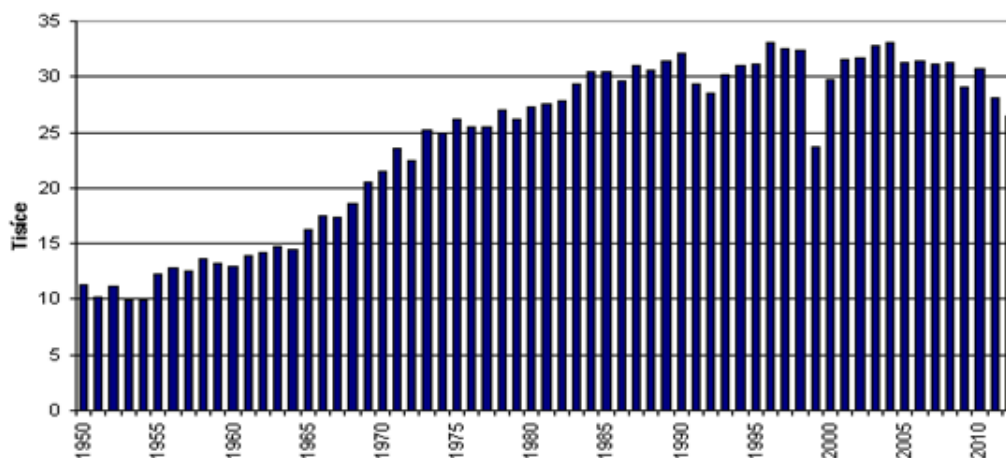
³⁴ ŠIMÍČKOVÁ-ČÍŽKOVÁ, Jitka. *Přehled vývojové psychologie*. 2. vyd. Olomouc: Unverzita Palackého v Olomouci. s. 111-116

3 ROZVOD

Ve všech zemích jsou rozvody předmětem diskuzí politiků, vědců i samotné veřejnosti. Na základě nadsazených interpretací jsou obrovská množství rozvodů náznakem totálního zhroucení rodiny. Umírněnější teorie říkají, že jsou nevyhnutelnou daní za velkou míru osobní svobody, která je pro moderní západní demokratické společnosti typická.³⁵

Někteří partneři, mohou mít pocit, že rozvod způsobil zprerhání vazeb a zničil vše, co po dlouhá léta budovali. Jiní často prožívají pocity smutku jako při ztrátě blízké osoby i přesto, že berou rozvod jako určitý druh úlevy.³⁶ Někdy je rozvod považován za dobrou odpověď na přetrvávající manželskou krizi. Dobře zvládnutý rozvod znamená přeskupení struktury skrze fyzické a emocionální odloučení manželů. Je nutné zdůraznit, že by se mělo jednat o emocionální odloučení manželů, nikoliv rodičů. Rodičovská práva i povinnosti by měla být i nadále zachována oběma rodičům. Není sobecké rozvést se s někým, s kým nám již není dobře, ale je velmi sobecké a necitlivé, abychom k tomuto odloučení nutili i děti.³⁷

Není nutné zdůrazňovat, že počet rozvodů za posledních padesát let prudce stoupl. V posledních letech bývalého Československa došlo přibližně k 42 tisícům rozvodů za rok. V současnosti se na území České republiky počítá s více jak 25 tisíci rozvody ročně.³⁸



Obrázek 2: Roční počet rozvodů v ČR od roku 1950³⁹

³⁵ MATOUŠEK, Oldřich. *Rodina jako instituce a vztahová síť*. 3. rozš. a přeprac. vyd. Praha: Sociologické nakladatelství, 2003, 132 s. Studijní texty (Sociologické nakladatelství), sv. 3.

³⁶ SMITH, Heather. *Děti a rozvod*. Vyd. 1. Praha: Portál, 2004, 23 s.

³⁷ TRAMPOTOVÁ, Olga. *Psychologie.cz: Rozvod jako dobré řešení*. [online]. 2011 [cit. 2014-03-09].

Dostupné z: <http://psychologie.cz/rozvod-jako-dobre-reseni/>

³⁸ MATĚJČEK, Zdeněk a Zdeněk DYTRYCH. *Děti, rodina a stress*. 1. vyd. Praha: Ministerstvo zdravotnictví ČR, 1994. s. 135

³⁹ Český statistický úřad: *Rozvodovost*. [online]. 2013. vyd. [cit. 2014-04-06].

Dostupné z: <http://www.czso.cz/csu/redakce.nsf/i/rozvodovost>

3.1 Nesoulad, rozvrat a rozvod

Když lidé vstupují do manželství, především chtějí, aby je měl někdo rád a aby byli pro někoho důležití. Dosáhnout však spokojeného manželství není snadné, a když začne skřípat velké množství drobností, mohou z nich vzniknout vážné problémy. Ovšem dříve než se rodiče rozejdou, zpravidla intenzivně usilují, aby bylo jejich manželství pěkné a prospívající, ale jakmile se začnou zabývat otázkou, zdali by rodina nebyla spokojenější, kdyby žili odděleně, začnou přemýšlet o rozvodu.⁴⁰

Rozvod manželství a tím způsobený rozpad rodiny představuje jednu z nejtěživějších etap, jak pro rodiče a děti, tak pro celou širší rodinu. Rozvod není v naší zemi vzácným jevem, ale bohužel je tomu právě naopak, množství rozvádějících se rodin je na velmi vysokém stupni. Můžeme říci, že se jedná o období, která jsou naplněná frustrací, stresem a jehož důsledky mohou ovlivnit účastníky rozvodu po zbytek života. Mnozí autoři zařazují rozvod mezi jevy sociální patologie. Rozvod má početné rozporuplné charakteristiky, můžeme ho považovat za základní sanační opatření, které má zamezit určité disharmonii a konfliktům mezi manželi, ukončit problematické soužití a umožnit nové životní vyhlídky. Ovšem ne vždy jsou tyto předpoklady, pro které je rozvod akceptován, naplněny a místo pozitivních změn dochází k dalšímu stresu a frustraci i v období po rozvodu.⁴¹

Z teoretického hlediska můžeme hovořit o třech stádiích rozvodu. **Manželský/rodinný nesoulad** vzniká z méně či více vážných neshod, ve kterých partneři nedokážou nalézt vhodný kompromis jak tyto neshody řešit. Manželský nesoulad je poměrně častým jevem, nebývá nikým diagnostikován a v některých případech může přejít v **manželský/rodinný rozvrat**, který je vážnější postižení některé ze základních funkcí rodiny. Manželský rozvrat může být dlouhodobým či akutním stavem a někdy může přejít až v rozvod. **Rozvod** je formálně právní ukončení manželského vztahu, který je krajním řešením v procesu manželského rozvratu. Na rozdíl od manželského rozvratu je rozvod manželů deklarován, a to tak, že je podána žádost o rozvod, že proběhne rozvodové řízení a do celého procesu, který byl dříve jen součástí života rodiny, vstupuje úřední instituce, jako orgán sociálně právní ochrany dětí, soudy, právníci aj. Je ovšem nezbytné uvědomit si, že kromě rodin, kde rozvod proběhl, existuje i velký počet nepříliš dobře zjištěných rodin, které se nacházejí v manželském rozvratu s podstatným narušením rodinných funkcí,

⁴⁰ SMITH, Heather. *Děti a rozvod*. Vyd. 1. Praha: Portál, 2004, 171 s.

⁴¹ MATĚJČEK, Zdeněk a Zdeněk DÝTRYCH. *Krizové situace v rodině očima dítěte*. Vyd. 1. Praha: Grada, 2002, 39 s.

ale z nějakého důvodu o rozvod nezažádají. V takovém případě můžeme hovořit o nedeklarovaném rozvodu.⁴²

3.2 Dítě a zánik manželství v legislativě

Legislativní ukotvení rodinného práva prošlo v letošním roce velmi výraznou změnou. Zákon č. 94/1963 Sb., o rodině je od 1. 1. 2014 nahrazen **Zákonem č. 89/2012 Sb., občanský zákoník**, který se zabývá českým občanským právem a je rozdělen do pěti částí o 17 hlavách. Rodinné právo se nachází v druhé části občanského zákoníku a je složeno z pěti hlav. Pro nás je v tomto kontextu zásadní díl pátý s názvem Zánik manželství. Podle občanského zákoníku může být manželství rozvedeno pouze z důvodů, které jsou stanoveny zákonem.⁴³ Podmínky, za kterých může být manželství rozvedeno, jsou popsány v následující podkapitole.

V rámci významných změn rodinného práva je rovněž důležité zmínit novelu Zákona č. 94/1963 Sb. o rodině, která nabyla účinnosti od 1. 8. 1998. Od této doby probíhá rozvod zpravidla ve dvou etapách. Zatímco do té doby se v jednom soudním řízení rozhodovalo o rozvodu i o úpravě poměrů nezletilých dětí pro dobu po rozvodu, v současnosti se manželé soudí dvakrát. Nejdříve soud v opatrovnickém řízení rozhodne o úpravě poměrů k nezletilým dětem pro dobu po rozvodu a až poté v občanskoprávním řízení soud rozhodne o návrhu na rozvod manželství. V průběhu opatrovnického řízení dochází k rozhodnutí, kterému z rodičů bude nezletilé dítě svěřeno do péče, jak bude přispíváno na výživu, popřípadě jak bude stanoven styk s dětmi tomu z rodičů, kterému děti do péče svěřeny nebyly. V rámci opatrovnického řízení zastupuje nezletilé dítě opatrovník jmenovaný soudem, což bývá sociální pracovnice pověřeného úřadu.⁴⁴ Pokud dojde ke střetu zájmu zákonného zástupce nebo opatrovníka se zájmem zastoupeného, jmenuje soud zastoupenému kolizního opatrovníka.⁴⁵ Jedním z nejvýznamnějších práv kolizního opatrovníka je podle § 162 **Zákona č. 99/1963 Sb., občanský soudní řád** právo navrhnout soudu, aby vyslovil předběžnou

⁴² MATĚJČEK, Zdeněk a Zdeněk DYTRYCH. *Děti, rodina a stress*. 1. vyd. Praha: Ministerstvo zdravotnictví ČR, 1994. s. 134

⁴³ ČESKO. § 754 zákona č. 89/2012 Sb., Občanský zákoník. In: *Sbírka zákonů ČR*, ročník 2012, částka 33. ISSN 1211-1244.

⁴⁴ SMITH, Heather. *Děti a rozvod*. Vyd. 1. Praha: Portál, 2004, 164-167 s.

⁴⁵ ČESKO. § 460 odst. 1 zákona č. 89/2012 Sb., Občanský zákoník. In: *Sbírka zákonů ČR*, ročník 2012, částka 33. ISSN 1211-1244.

vykonatelnost rozsudku, jestliže by jinak účastníku hrozilo nebezpečí těžko nahraditelné nebo značné újmy.⁴⁶

Značnou výhodou odděleného rozhodování soudu o úpravě poměrů k dětem nezletilým pro dobu po rozvodu je skutečnost, že o dítěti rozhoduje opatrovnický soudce, který má v tomto směru dostatek zkušeností a o dítěti již může mít nějaké informace z předcházejících řízení. Další velkou výhodou je, že soud může zároveň upravit poměry k dítěti i pro dobu do rozvodu. O vyživovací povinnosti k dítěti může tedy soud rozhodnout i zpětně od zahájení řízení, tedy po dobu, po kterou rodič na výživu dítěte nepřispíval. Oddělené rozhodování soudu o úpravě poměrů k nezletilým dětem má bohužel i jednu nevýhodu, kterou je fakt, že rozvodové řízení se tímto značně protáhne.⁴⁷

Vzhledem k tomu, že veškerá literatura i legislativa, která se zabývá rozvody, dává do popředí zájem dítěte, je vhodné v tomto kontextu zmínit rovněž **Sdělení č. 104/1991 Sb., o přijetí Úmluvy o právech dítěte**. Zvláště významný se v této oblasti jeví článek 3, který říká, že zájem dítěte musí být v popředí při jakékoliv činnosti, která se dětí týká, ať už je uskutečňována veřejnými či soukromými zařízeními sociální péče, soudy, zákonodárnyými či správními orgány.⁴⁸

Dalším velmi významným zákonem se v této souvislosti jeví **Zákon č. 359/1999 Sb., o sociálně právní ochraně dětí**, který se zabývá ochranou práv dítěte na příznivý vývoj a řádnou výchovu, ochranou oprávněných zájmů a ochranou jeho jmění, volbou správného opatření, které vede k obnovení narušených funkcí rodiny a rovněž zabezpečením náhradního rodinného prostředí pro dítě, které nemůže být trvale nebo pouze na přechodnou dobu vychováváno ve vlastní rodině.⁴⁹ Zásadní je, že stejně jako v předchozím dokumentu je i zde v popředí zájem a blaho dítěte.

⁴⁶ ČESKO. § 162 odst. 2 zákona č. 99/1963 Sb., občanský soudní řád. In: *Sbírka zákonů ČR*, ročník 1963, částka 56. ISSN 1211-1244

⁴⁷ HRUŠÁKOVÁ, Milana. *Rozvod a paragrafy: jak rozvodové řízení probíhá, majetkové vztahy a jejich vypořádání, komu svěřit dítě, výše výživného na dítě*. 2. aktualiz. vyd. Brno: Computer Press, 2003, 46 s. Právní rady.

⁴⁸ ČESKO. Část 1 Článek 3 sdělení federálního ministerstva č. 104/1991 Sb. o přijetí Úmluvy o právech dítěte. In: *Sbírka zákonů ČR*, ročník 1991, částka 22. ISSN 1211-1244.

⁴⁹ ČESKO. § 1 Zákona č. 359/1999 Sb., O sociálně-právní ochraně dětí. In: *Sbírka zákonů ČR*, ročník 1999, částka 111. ISSN 1211-1244.

3.3 Sporný a smluvený rozvod

Podle Občanského zákoníku můžeme rozlišovat rozvod sporný – se zjišťováním příčin rozvratu a rozvod nesporný – bez zjišťování příčin rozvratu. V případě **sporného rozvodu** může být manželství rozvedeno v případě, že soužití manželů je hluboce a trvale rozvráceno a jeho obnovení nelze očekávat. Ovšem i přesto, že je manželství rozvráceno, nemůže být rozvedeno, pokud je v rozporu se zájmem nezletilého dítěte manželů, které nenabylo plné svéprávnosti, který je dán zvláštními důvody. Tento zájem dítěte na trvání manželství zjistí soud dotazem u opatrovníka jmenovaného soudem pro řízení a úpravu poměrů k dítěti na dobu po rozvodu. Dále nesmí být rozvod manželství v rozporu se zájmem manžela, který se na rozvratu manželství téměř nepodílel a kterému by rozvod způsobil vážnou újmu s tím, že mimořádné okolnosti svědčí ve prospěch zachování manželství. Proto je rozvod možný pouze v případě, že spolu manželé alespoň tři toky nežijí. Pokud mají manželé nezletilé dítě, které není plně svéprávné, manželství rovněž nemůže být rozvedeno, dokud nebude rozhodnuto o poměrech dítěte v době po rozvodu. Úkolem soudu, který o rozvodu manželství rozhoduje, je zjistit existenci rozvratu a jeho příčiny, pokud není stanoveno jinak.⁵⁰

Označením sporný rozvod je vyjadřována myšlenka, že mezi manžely sice může existovat jednotný postoj na to, že manželství má být rozvedeno, ale na všech důsledcích rozvodu manželé dohodnuti nejsou. Jedná se tedy o základní úpravu rozvodu manželství, která se uplatňuje tam, kde mezi manžely neexistuje shoda o všech právních následcích rozvodu včetně úpravy poměrů k nezletilým dětem.⁵¹

O **smluveném rozvodu** manželství můžeme mluvit v případě, připojí-li se manžel k návrhu na rozvod manželství, který podá druhý z manželů. V takovém případě soud manželství rozvede, aniž by zjišťoval příčiny manželského rozvratu. Pokud soud dospěje k závěru, že tvrzení manželů je stejné a jedná-li se o rozvrat manželství a o záměr rozvodu dosáhnout, je pravdivé, může být manželství rozvedeno, pokud splňuje následující podmínky. Aby mohlo být manželství rozvedeno, je nutné, aby ke dni zahájení rozvodového řízení trvalo manželství alespoň jeden rok a manželé spolu více než šest měsíců nežili. Další podmínkou je, aby manželé, kteří jsou rodiči nezletilého dítěte, které nenabylo plné svéprávnosti, se na úpravě poměrů svého dítěte pro dobu po rozvodu domluvili a soud tuto dohodu schválil.

⁵⁰ ČESKO. § 755 zákona č. 89/2012 Sb., Občanský zákoník. In: *Sbírka zákonů ČR*, ročník 2012, částka 38. ISSN 1211-1244.

⁵¹ HRUŠÁKOVÁ, Milana. *Rozvod a paragrafy: jak rozvodové řízení probíhá, majetkové vztahy a jejich vypořádání, komu svěřit dítě, výše výživného na dítě*. 2. aktualiz. vyd. Brno: Computer Press, 2003, 21 s. Právní rady.

Aby se mohlo jednat o rozvod smluvený, musí se manželé rovněž domluvit na úpravě majetkových poměrů, bydlení a na úpravě výživného v době po rozvodu a všechny tyto dohody zpracovat do písemné podoby, která musí být opatřena úředně ověřenými podpisy.⁵²

Situace, kdy se rodiče dokážou domluvit a soud jejich dohodu schválí, je pro všechny prospěšná. Takové dohody rodiče nejčastěji dosáhnou bez zprostředkování a bez mediační pomoci. Někdy se však stává, že k dohodě přispěje opatrovník nezletilých dětí jmenovaný soudem, což většinou bývá sociální pracovnice pověřeného obecního úřadu. Jindy může ke zprostředkování dohody pomoci rodinný poradce působící v manželské poradně. Takový poradce má roli zprostředkovatelskou i poradenskou a nejčastěji jim bývá psycholog nebo sociální pracovnice. V poradně bývá k dispozici pro případ potřeby rovněž psychiatr a právník.⁵³

3.4 Příčiny rozvodu

Můžeme říci, že všichni rodiče si přejí mít šťastné manželství a jen neochotně se vzdávají naděje, že jejich svazek nebude trvalý. Existuje celá řada menších či větších problémů, jež vedou k rozvodu, ty vážnější budou níže podrobněji rozebrány.

V posledních padesáti letech došlo k velmi dramatické proměně manželství. Tato skutečnost souvisí se změnou společenského postavení žen, kdy manželky již nejsou podřízené svým autokratickým manželům, jak tomu bylo v minulosti. V dnešních manželstvích lidé očekávají rovnoprávnější postavení, kdy oba manželé pracují a zároveň se starají o děti. Rovněž stabilita vztahu již není tím nejdůležitějším, ale za základ se považuje citové uspokojení a sexuální vztahy. Lidé totiž dnes nečekají, že majetek, práce a bohužel i manželství budou mít dlouhého trvání. Z toho pramení, že dnešní manželství je uzavíráno s vědomím, že je snadné ho ukončit. Ovšem narůstá povědomí o tom, že rozvod manželů se hluboce dotýká dětí, a díky starostem o dětské city je toto emoční vypětí ještě větší.⁵⁴

Další poměrně vážnou a v dnešní době velice diskutovanou příčinou je ekonomika. Nedostatek financí rodiny, který v době ekonomické krize není ničím neobvyklým, přispívá k pocitům úzkosti a může ohrozit základní potřeby, kterými jsou potřeby jistoty a bezpečí. Průzkumy ukazují, že počáteční manželská solidarita může v důsledku nedostatku financí selhat a partner se samostatně pouští do hledání východiska bez ohledu na rodinu.

⁵² ČESKO. § 757 zákona č. 89/2012 Sb., Občanský zákoník. In: *Sbírka zákonů ČR*, ročník 2012, částka 33. ISSN 1211-1244.

⁵³ SMITH, Heather. *Děti a rozvod*. Vyd. 1. Praha: Portál, 2004, 167 s.

⁵⁴ SMITH, Heather. *Děti a rozvod*. Vyd. 1. Praha: Portál, 2004, 16 s.

Zjednodušeně řečeno, sny spojené s financemi, kde bylo možné pohrávat si s představami, jak by bylo skvělé koupit si nové auto a vilu jsou najednou v rozporu s tvrdou realitou. Čím silnější se jeví potřeba naplnění finančních potřeb, tím závažnější mohou konflikty být a tím vážně ohrozit pospolitost rodiny.⁵⁵

Mnohé obtíže manželských vztahů pramení ze způsobů komunikace. Nefunkční komunikace, v jejímž důsledku vzniká citová propast mezi manžely, často bývá zásadním činitelem rozpadu manželství. Manžel, který již svou ženu nemiluje tak jako dřív, ji mnohdy přehlíží a neposlouchá, když se s ním manželka snaží promluvit. U manželky se mohou objevit obdobné pocity, ale dává je najevo soustavnou kritikou a znechucením. Pocity manželů propast mezi nimi ještě více prohloubí, až je téměř nemožné ji překonat. Komunikace má velké množství podob. S jistotou však můžeme říci, že neexistuje manželství bez konfliktů, ovšem abychom mohli dále růst a rozvíjet se, je velmi důležité se s těmito konflikty naučit žít a dělat vzájemné kompromisy.⁵⁶

Mnoho manželství je zoufalých z postupující všednosti jejich vztahu, z toho, že nezažívají už nic nového, ale jde o stále se opakující šedou rutinu. Najednou se ztrácí schopnost tvořit si představu budoucnosti, mizí radost z realizace dříve vytyčených cílů a partner a rodina se přestávají zdát zajímaví. Rodinný život se mění ve stereotyp, který velmi často ústí v citový chlad a pozvolna dochází k odumírání citového a sexuálního života. Zkrátka je manželství považováno spíše jako povinnost než radost a jeden z hlavních smyslů života. Často se stává, že manželé ani nedovedou pojmenovat, že jde o odcizení a ztrátu společných zájmů.⁵⁷

Dalším velmi zásadním důvodem, který často vede k rozpadu manželství, jsou emoční problémy přetrvávající z dětství, protože tyto problémy výrazně ovlivňují vzájemné chování lidí zvláště v blízkém vztahu. Jde o to, že do nového vztahu si všichni přinášíme zkušenosti z dětství, ať už chceme nebo ne opakujeme zažité modely, nebo chceme, aby byly naplněny potřeby, které nebyly naplněny v dětství. Příkladem může být žena, která je vychovávána ve strachu z otce. U takové ženy se mohou objevit reakce s přehnanými obavami, pokud partner zakřičí. Dále muž, kterého v dětství zavrhl matka, bude přehnaně citlivý na cokoli, co by mohlo ohrozit jeho nízkou sebedůvěru. Poměrně běžnou situací je, že jeden z partnerů cítí potřebu vztahu naplněného láskou a v důsledku toho vidí partnera

⁵⁵ MATĚJČEK, Zdeněk a Zdeněk DYTRYCH. *Krizové situace v rodině očima dítěte*. Vyd. 1. Praha: Grada, 2002, 9-10 s.

⁵⁶ SMITH, Heather. *Děti a rozvod*. Vyd. 1. Praha: Portál, 2004, 20-21 s.

⁵⁷ MATĚJČEK, Zdeněk a Zdeněk DYTRYCH. *Krizové situace v rodině očima dítěte*. Vyd. 1. Praha: Grada, 2002, 14 s.

přes růžové brýle, nikoliv takového jaký doopravdy je. Tito partneři vstupují do manželství, aniž by se dobře znali a od vztahu očekávají nereálné.⁵⁸

Shrnutí

V dnešní době je rozvod přirozenou součástí moderních společností a nikoho jeho častý výskyt již nepřekvapuje a v podstatě ani nepohoršuje, zkrátka rozvod přestal být tabu. Výraznou změnou prošel nejen samotný rozvod, ale rovněž jeho legislativní ukotvení a to především zánikem Zákona č. 94/1963 Sb., o rodině a jeho nahrazení Zákonem č. 89/2012 Sb., občanský zákoník. Vyjma legislativy, která se vztahuje k dítěti a rozvodu, jsme se rovněž věnovali jednotlivým fázím rozvodu, popsali jsme si sporný a smluvený rozvod s jejich rozdílnostmi a nakonec jsme se zaměřili na nejčastější příčiny, díky kterým k rozvodu dochází.

⁵⁸ SMITH, Heather. *Děti a rozvod*. Vyd. 1. Praha: Portál, 2004, 17 s.

4 DŮSLEDKY ROZVODU A JEJICH PREVENCE

V období rozvodu se jen vzácně může stát, že by alespoň jeden z rodičů citově neustrádal, ale zaručený fakt je ten, že rozvodem rodičů je výrazně ohrožen zdravý vývoj osobnosti dítěte. Jak ukázaly mnohonásobné výzkumy, neexistuje věk, ve kterém by dítě rozvodem rodičů netrpělo, jde jenom o to, že v jednotlivých vývojových obdobích jsou reakce dětí různé. Takže ať už rodiče chtějí nebo nechtějí, je jejich dítě vystavováno určitému druhu psychické zátěže, jejíž důsledky nejsou někdy rozpoznány včas ani vlastními rodiči. Nejedná se totiž pouze o důsledky, které by se projevovaly okamžitě, ale o takové důsledky, které se mohou začít projevovat až v chování dospívajícího.⁵⁹

Existují psychologické studie, které monitorují život dětí z rozvedených rodin a potvrzují fakt, že se u těchto dětí objevuje zhoršený školní prospěch, v období puberty antisociální chování a na začátku dospělosti nestálost ve vztazích. Aby tito mladí lidé na pokraji dospělosti unikli z rozvrácené rodiny, mohou zakládat manželské svazky, které také velmi často končí rozvodem manželství. V souvislosti s touto skutečností můžeme hovořit o tzv. sociální dědičnosti, což můžeme vysvětlit jako přebírání, někdy i nežádoucích, vzorců chování.⁶⁰

4.1 Prenatální a novorozenecké období

Dokonce i dítě v děloze si uvědomuje matčino trápení, smutek, deprese či zlost. Protože jsou matka a dítě velmi intimně spojeny, matčiny fyziologické reakce na stres a hluboké truchlení mají výrazný vliv na její tělo a tím i na prostředí, kde se nenarozené dítě vyvíjí. Tyto matčiny reakce mohou u dítěte způsobovat, že je velmi rozrušené, neustále se převrací nebo se naopak téměř nehýbe. Proto je nesmírně důležité, aby se o sebe matka zvláště v tomto období s láskou starala, dodržovala životosprávu a žila zdravým životním stylem, protože její psychická a fyzická pohoda jde ruku v ruce s psychickým a fyzickým stavem dítěte. Pro dobro své i pro dobro nenarozeného dítěte je velmi podstatné, aby si dokázala každý den udělat chvíli čas, věnovala se něčemu příjemnému a oprostila se od komplikací

⁵⁹ MATĚJČEK, Zdeněk a Zdeněk DYTRYCH. *Krizové situace v rodině očima dítěte*. Vyd. 1. Praha: Grada, 2002, 40-42 s.

⁶⁰ PAULÍK, Karel. *Vývojová psychologie*. Vyd. 1. Ostrava: Ostravská univerzita, Pedagogická fakulta, 2002, 31 s.

spojenými s rozvodem. Rozvádějící se matka by měla vždy myslet na to, že se rozvádí se svým partnerem, ale že vztah k dítěti bude přetrvávat po celý život.⁶¹

Pro novorozence představuje okolní svět obrovskou změnu a jako protiváhu ke všem těmto novým a proměnlivým okolnostem potřebuje pocit jistoty, bezpečí a pocit, že je milováno. Je podstatné, aby byla již v tomto období rozvíjena vzájemná komunikace mezi rodičem a dítětem. Zejména matka by se měla naučit mluvit se svým dítětem a sdělovat mu své radosti i starosti, protože se tak zbavuje napětí, které v ní může zůstat. V opačném případě by v ní mohlo narůstat a způsobovat u ní nepřiměřené reakce na vcelku bezvýznamné situace. Jindy se může stát, že pokud je rodič v napětí, může se tento jeho pocit přenést i na dítě a ono pak reaguje pláčem, i když jsou všechny jeho biologické potřeby uspokojeny.⁶²

4.2 Kojenecké a batolecí období

Kojenci vnímají své okolí a jeho aktuální náladu, která panuje, dále také dokážou rozpoznat, jestli u nich někdo je či není. Na nepřítomnost některého z rodičů reagují nejčastěji vztekem, pláčem, neklidným nebo naopak neustálým spánkem či nejrůznějšími změnami stravovacích návyků jako je například plivání jídla nebo zažívací obtíže. Pro dítě je velmi podstatná stálá a láskyplná péče, a proto je vhodné na potřeby dítěte odpovídat něžným dotykem a slovem a snažit se vyhnout prudkým a rozzlobeným reakcím a hádkám či střetům v jejich blízkosti. Je podstatné dopřát dítěti jeho režim, zvyky a jeho potřebu být se svým nejbližším pečovatelem – matkou, v tomto období není vhodné trvat na stejné době s každým rodičem.⁶³ V tomto období má dítě větší odstup k cizím lidem. Věci a osoby, které dobře zná, považuje za trvalé a stálé. Dítě se tedy nejvíce zaměřuje na matku, která často může pozorovat, že na ní lpí a pokud se mu dostatečně nevěnuje, začne plakat. Pokud má dítě pocit bezpečí a jistoty u nejbližšího člověka, vytváří se pro něho pocit bezpečí a jistoty i ve vztahu k ostatním lidem. Tyto pocity jsou základní a přirozenou potřebou dítěte v tomto i v dalších vývojových obdobích, aby se tedy kojeneček mohl zdravě vyvíjet, vyžaduje, aby byly tyto potřeby uspokojeny.⁶⁴

⁶¹ COLOROSO, Barbara. *Krizové situace v rodině: jak pomoci dětem překonat smrt blízkého člověka, nemoc, rozvod a traumata adopce*. Vyd. 1. V Praze, 108 s.

⁶² ŠPAŇHELOVÁ, Ilona. *Dítě: vývoj a výchova od početí do tří let*. Vyd. 1. Praha: Grada, 2003, 38-41 s. Pro rodiče.

⁶³ COLOROSO, Barbara. *Krizové situace v rodině: jak pomoci dětem překonat smrt blízkého člověka, nemoc, rozvod a traumata adopce*. Vyd. 1. V Praze, 108-109 s.

⁶⁴ ŠPAŇHELOVÁ, Ilona. *Dítě: vývoj a výchova od početí do tří let*. Vyd. 1. Praha: Grada, 2003, 57 s. Pro rodiče.

Hlavní činností batolete je prozkoumávat své tělo, okolní svět a možnosti, jak s tímto světem komunikovat. V tomto věku dokážou děti číst náladu a pocity ostatních. Často se cítí naštvaná nebo zklamaná a tyto pocity dávají najevo vztekem, trucováním, odmítáním spolupráce nebo třeba zahazováním hraček. V období rozvodu mohou být nervózní, když je jejich blízká osoba opustí, třeba jen na krátkou chvíli. Vývoj fyzických dovedností a emocionálního vyjadřování se může zpozdit nebo dokonce vrátit o chvíli zpět. Dítě v tomto věku dokáže pochopit, proč každý z rodičů bydlí jinde, ale neví proč tomu tak je. Často se stává, že před spaním kolem sebe shromažďuje všechny hračky, aby se cítilo bezpečně, protože pocit bezpečí patří mezi základní potřeby dítěte. Klíčovou roli hraje rovněž to, aby měl jeho svět určitá pravidla, hranice, řád a rutinu, proto by v obou domovech měla být tato pravidla nastavena co možná nejpodobněji. Dítě by mělo vědět, že má stále dva rodiče, kteří ho mají rádi a pomocí jednoduchých slov a obrázků by mu mělo být vysvětleno, co rozvod znamená a také to, že ho dítě nijak nezavinilo.⁶⁵

4.3 Předškolní období a mladší školní věk

Děti předškolního věku mají omezené vnímání prostoru, vzdálenosti a času, proto mají problémy s chápáním, kdy budou s tátou a kdy zase s mámou, kdo kde žije a jak se kam dostanou. Snaží se rozlišovat mezi fantazií a realitou, ale stále se bojí strašidel pod postelí a doufají, že když budou hodní, tak se táta vrátí domů. Ztrátu, kterou rozvod přinesl, silně prožívají, umí vyjádřit širokou škálu emocí a velmi je trápí, že spolu rodiče již nežijí.⁶⁶ Samotnému rozvodu však ještě zcela nerozumí a už vůbec nerozumí tomu, proč k němu došlo. Nemají ještě dostatek slov na to, aby mohly vyjádřit všechny své pocity, které díky této situaci prožívají. Pokud dojde k tomu, že dítě vycítí, že si rodiče nevěnují jeho strádání, protože mají dost práce s vlastními city, je pro dítě mnohem snadnější své rodiče rozzlobit než je požádat o to, co skutečně potřebuje – ať už se jedná o ujištění, že ho mají rádi, o odpovědi na znepokojivé otázky, či o samotné objetí a projevy lásky.⁶⁷

Někdy mohou působit jako veselé a upovídané děti, jejich schopnost vyjádřit své emoce bude zůstávat pozadu za tím, jak intenzivně je opravdu prožívají a cítí. Smutek, nervozitu a obavy se děti předškolního věku snaží zakrýt trucováním, agresivitou nebo třeba

⁶⁵ COLOROSO, Barbara. *Krizové situace v rodině: jak pomoci dětem překonat smrt blízkého člověka, nemoc, rozvod a traumata adopce*. Vyd. 1. V Praze, 109-110 s.

⁶⁶ COLOROSO, Barbara. *Krizové situace v rodině: jak pomoci dětem překonat smrt blízkého člověka, nemoc, rozvod a traumata adopce*. Vyd. 1. V Praze, 110 s.

⁶⁷ SMITH, Heather. *Děti a rozvod*. Vyd. 1. Praha: Portál, 2004, 43 s.

cucáním palce. Pokud se stane, že jim nějaká situace připomene, že jejich rodiče spolu již nejsou, mohou se stáhnout do sebe, být smutní, nerozhodní či zmatení. Jejich pocity se mohou projevit ve hře, kresbě nebo třeba v rozhovoru s imaginárním kamarádem, kterému vypráví příběhy o rodičích. Děti se mohou začít pomočovat nebo se upnout na jednu osobu a hledat u ní pocit bezpečí ve strachu, že jej také opustí. Proto jsou zde rovněž vhodná jistá preventivní opatření jako u mladších dětí, pouze s tím rozdílem, že by měly být s dětmi důkladně probrány odpovědi na otázky, které je ohledně rozvodu zajímají. Dnes již existují nejrůznější ilustrované knihy, které dětem mohou pomoci snadněji pochopit rozvodovou situaci. Dalším usnadněním pro dítě je, aby přechod z jednoho domova do druhého byl co možná nejklidnější.⁶⁸

V období mladšího školního věku zaujímá rodina v životě dítěte klíčové postavení a odchod jednoho z rodičů může otrást dětskou jistotou a zapříčinit nezměrný žal, proto někteří autoři uvádějí, že děti v tomto období jsou rozvodem rodičů zasaženy výrazněji než v jiném období vývoje.⁶⁹ Začínají si uvědomovat důsledky rozvodu i to, že jejich rodiče jeden druhého nemilují. Cítí se zranitelné a mají strach z opuštění, bojí se o budoucnost i o ztrátu domova. Často si hrají na silné a svou bolest se snaží zakrýt, pravdou však je, že si s danou situací nevědí rady a někdy se za ni stydí, proto si vymýšlejí před ostatními příběhy, proč spolu rodiče nežijí. Někdy mohou vnímat rozvod jako souboj a cítit nutnost přidat se na stranu jednoho z rodičů. V období prvního roku po rozvodu se také mohou velmi výrazně zhoršit jejich výsledky ve škole. I zde dítěti jistě pomůže zodpovězení všech konkrétních otázek, na které chce znát odpověď. Dítě potřebuje vědět, že krizi způsobenou rozvodem všichni zvládnou a že jej oba rodiče mají stále rádi. Pokud dítě maskuje své skutečné pocity, je důležité ho povzbudit, aby se rozpovídalo o tom, co skutečně cítí a tím si ulevilo.⁷⁰

Jako velmi účinná pomoc se jeví účast v programech jako je Banana Splits. Jedná se o program, který byl vytvořen pro děti, které zažily rozvod rodičů nebo smrt blízké osoby. Během těchto programů spolu děti hovoří o problémech, které je potkaly a vyměňují si zkušenosti. Významnou roli zde hraje vzájemná pomoc a zjištění, že dítě neprožívá krizovou situaci samo. Mezi hlavní cíle Banana Splits patří poskytnutí bezpečného místa pro vyjádření pocitů, zvýšení jejich sebevědomí prostřednictvím vzájemné pomoci a posílení vzájemné

⁶⁸ COLOROSO, Barbara. *Krizové situace v rodině: jak pomoci dětem překonat smrt blízkého člověka, nemoc, rozvod a traumata adopce*. Vyd. 1. V Praze, 110-111 s.

⁶⁹ SMITH, Heather. *Děti a rozvod*. Vyd. 1. Praha: Portál, 2004, 43-44 s.

⁷⁰ COLOROSO, Barbara. *Krizové situace v rodině: jak pomoci dětem překonat smrt blízkého člověka, nemoc, rozvod a traumata adopce*. Vyd. 1. V Praze, 112 s.

komunikaci mezi dětmi, rodiči a školou. Tato podpůrná komunita aktuálně podporuje děti, rodiče a učitele ve školách na celém světě.⁷¹

4.4 Prepuberta a puberta

Děti tohoto věku vynakládají spoustu energie na vzpouzení se hodnotám a pravidlům, které rodiče stanovili a když se dozvědí o rozvodu, tyto tendence se ještě znásobí. Spoustu zklamání, utrpení a zlosti směřují na rodiče, který podle nich narušil rodinnou rovnováhu a bezpečí. Jejich emoce jsou velmi intenzivní a nálada se rychle mění a nevladatelně skáče mezi hněvem, smutkem, lehkovážností a utrpením. Někteří se mohou stáhnout do deprese, jiní mohou své chování hnát až do extrémů.⁷²

Děti považují rozvod za velkou zradu a v krajních případech může dojít až k sebepoškozování, držení hladovky nebo k jiným způsobům protestu, které mohou vážně ohrozit jejich zdraví. Připadají si jiní než jejich vrstevníci, jejichž rodiče se nerozvádí, ale mnozí z nich prožívají bouřlivou pubertu a mají pocit, že nikam nezapadají. Někdy se mohou odtáhnout od situace doma a hledat pocit sounáležitosti u svých vrstevníků. To je přirozené a správné vývojové období, pokud jsou rodiče na blízku, v případě rozvodové situace to může být zdrojem velkých problémů.⁷³

Děti v pubertě potřebují to, co děti mladší a k tomu ještě dostatek možností na trávení času s vrstevníky, povídat si s nimi a společně se věnovat nějaké aktivitě. Svě rodiče, zvláště v tomto věku, potřebují brát jako vzor, proto je podstatné, aby rodiče před dětmi vyjadřovali své pocity a ukázali jim, že dělají všechno proto, aby se zase daly věci do pořádku. Děti vyžadují ujištění, že jde život dál, i když trochu jinak a že společně s rodiči toto náročné období zvládnou. Rodiče by měli zabránit očeňování nebo naopak idealizování druhého rodiče. Dítě by mělo být ujištěno, že rodičům záleží i na jeho názoru. Dále je dobré vyslechnout jeho pocity v souvislosti s novým rodinným uspořádáním a dát mu najevo, že jsou brány vážně. Rovněž pro děti není příjemné, pokud je rodiče nutí sestavovat různé plány návštěv nebo se rozhodovat, se kterým rodičem budou žít. Místo toho by se rodiče měli

⁷¹ Banana Split Resource Center: support groups for children with divorced/deceased parents. [online]. [cit. 2014-03-03]. Dostupné na: <http://www.bananasplitsresourcecenter.org/>

⁷² COLOROSO, Barbara. *Krizové situace v rodině: jak pomoci dětem překonat smrt blízkého člověka, nemoc, rozvod a traumata adopce*. Vyd. 1. V Praze, 113-115 s.

⁷³ SMITH, Heather. *Děti a rozvod*. Vyd. 1. Praha: Portál, 2004, 46 s.

zaměřit na to, aby se dítě v každém z domovů cítilo bezpečně, příjemně a s pocitem, že tam patří.⁷⁴

4.5 Adolescence

Adolescenti už jsou skoro dospělí a stávají se z nich nezávislé osobnosti s vlastní identitou a hodnotami. Rozvodu již rozumí, ale raději by byli, kdyby se jím nemuseli zabývat právě teď, když mají dost problémů sami se sebou. Protože jsou zabraní do vztahů, které jsou mimo rodinu, může to navenek vypadat, že se jich rozvod příliš nedotýká.⁷⁵

Přestože se tito mladí lidé považují za dospělé, jsou velmi zranitelní, neboť se rmoutí jako děti a současně začínají rozumět světu dospělých. Mají strach, zdali dokážou v budoucnosti navázat partnerské vztahy a zdali budou v těchto vztazích šťastní.⁷⁶ Často se cítí uvěznění mezi dvěma mlýnskými kameny, nebo naopak považují za nutnost přidat se na stranu rodiče, který rozvodem více trpí. Mají strach odejít od rodičů, protože mají potřebu být jim oporou. Mohou cítit zodpovědnost za chod domácnosti nebo za mladšího sourozence a tyto nové starosti je velmi vyčerpávají. Díky problémům, které je doma čekají, se u nich mohou objevit poruchy příjmu potravy, deprese nebo se mohou uchýlit k užívání drog či alkoholu. Jindy zase utíkají do vlastního domova, který si založí s partnerem a chaoticky se pokusí vytvořit novou rodinu, která většinou nemá dlouhého trvání a stejně tak, jak tomu bylo u rodičů, končí rozvodem. Dospívající si uvědomují rodinné problémy, proto potřebují, aby se s nimi hovořilo na rovinu. Rodiče by pro ně měli být vzorem sebeovládání, laskavosti a zdravého rozumu. I přesto, že se adolescenti snaží získat vlastní nezávislost, potřebují jistotu, že se mohou na rodiče spolehnout.⁷⁷

⁷⁴ COLOROSO, Barbara. *Krizové situace v rodině: jak pomoci dětem překonat smrt blízkého člověka, nemoc, rozvod a traumata adopce*. Vyd. 1. V Praze, 113-114 s.

⁷⁵ COLOROSO, Barbara. *Krizové situace v rodině: jak pomoci dětem překonat smrt blízkého člověka, nemoc, rozvod a traumata adopce*. Vyd. 1. V Praze, 113 s.

⁷⁶ SMITH, Heather. *Děti a rozvod*. Vyd. 1. Praha: Portál, 2004, 45-46 s

⁷⁷ COLOROSO, Barbara. *Krizové situace v rodině: jak pomoci dětem překonat smrt blízkého člověka, nemoc, rozvod a traumata adopce*. Vyd. 1. V Praze, 115 s.

Shrnutí

Zabývali jsme se projevy, které se mohou u dětí objevit v jednotlivých vývojových obdobích jako reakce na rozvod rodičů. V každé fázi vývoje je reakce na krizovou situaci specifická. Rozvod není dětmi v žádném věku vnímán jako pozitivní, proto je třeba, aby si rodiče uvědomili, že se děti do této krize nedostaly na základě svého rozhodnutí, ale přičiněním svých rodičů. Ti by měli dělat všechno pro to, aby měla tato situace na dítě co možná nejmenší vliv. Zásadní je snaha na všem se domluvit s druhým manželem a probrat rozvodovou záležitost s dítětem. Rodič by měl přiměřeně věku objasnit dítěti, co se v rodině děje, zodpovědět mu všechny jeho otázky a vyslechnout jeho pocity. Taková opatření mohou výrazně zmírnit dopad rozvodu nejen na dítě, ale na celou rodinu.

5 EMPIRICKÁ ČÁST

Pokud se pro rozchod rozhodnou manželé, kteří nemají děti, jedná se jistě o velmi náročnou a bolestnou situaci, nicméně se jedná o osobní věc samotných manželů. Ovšem jiná situace nastává, chtějí-li se rozejít manželé-rodice a to především proto, že z psychologického, mentálně hygienického a výchovného hlediska jsou tu hlavní překážkou nezletilé děti. Nezletilé dítě nelze chránit před rozvodem jeho rodičů, je však nezbytně nutné jej chránit v souvislosti s rozvodem. Na rozdíl od svých rodičů se nestává účastníkem soudního řízení na základě své vůle, ale proto, že jeho rodiče nesplnili povinnosti vůči němu nebo se nedokázali dohodnout. Pokud soud nerozhodne správně o vypořádání společného majetku, jedná se o problém dospělých lidí, kteří měli možnost vyvarovat se soudnímu řízení uzavřením dohody, jestliže však soud neudělá správné rozhodnutí o dítěti, může být tímto rozhodnutím poznamenáno na celý život.⁷⁸

Z výše uvedeného vyplývá, že je především na rodičích, jak dalece bude jejich dítě rozvodem poznamenáno. V praktické části se budeme zabývat dopadem rozvodu na sociální a emoční vývoj dítěte v rámci rozvodu sporného, tedy za situace, kdy se manželé mezi sebou nedokázali dohodnout, ačkoliv měli možnost se soudnímu řízení vyhnout na základě dohody.

5.1 MěÚ Vysoké Mýto, oddělní SPOD a návazné služby řešící rozpad rodiny

Město Vysoké Mýto se nachází ve středu Pardubického kraje na hlavním silničním tahu z Hradce Králové do Brna. Počet obyvatel stále mírně narůstá, k 31. 12. 2013 jich ve městě žilo 12.373. Vysoké Mýto je proslulé svou výrobou autobusů značky Iveco, které se vyvážejí do celého světa. Pečeť světa motorů však byla městu vtisknuta již v první polovině 20. století díky karosáři Josefu Sodomkovi, který založil firmu Carrosserie Sodomka. Firma přinesla městu slávu a právě na tuto tradici navazuje firma Iveco Czech Republic, která patří mezi největší autobusové výrobce v Evropě. Ovšem svou historii začalo město psát již v průběhu 13. století, kdy bylo založeno králem Přemyslem Otakarem II. Do současné doby se z minulosti zachoval pravidelný půdorys města s náměstím umístěným v jeho středu, které je i v dnešní době největším náměstím čtvercového typu v Čechách. Dalším významným

⁷⁸ HRUŠÁKOVÁ, Milana. *Rodinné právo v aplikační praxi: rozvod, děti, výživné*. Praha: C.H. Beck, 2000, 23 s.

pozůstatkem minulých dob je gotický chrám svatého Vavřince, zvonice z šestnáctého století, Choceňská věž, Pražská a Litomyšlská brána.⁷⁹

Město Vysoké Mýto má funkci obce s rozšířenou působností nebo tzv. obce III. stupně a tvoří mezičlánek přenesené působnosti státní správy mezi krajskými úřady a obecními úřady. Městský úřad je tvořen místostarostou, tajemníkem městského úřadu, zaměstnanci města zařazenými do městského úřadu a v jeho čele stojí starosta. Městský úřad plní úkoly, které mu byly uloženy zastupitelstvem města nebo radou města a rovněž pomáhá výborům a komisím v jejich činnosti.⁸⁰



Obrázek 3: Správní obvod obce Vysoké Mýto s rozšířenou působností⁸¹

⁷⁹ Vysoké Mýto - oficiální stránky města: O městě. [online]. Vysoké Mýto, 2012 [cit. 2014-04-20]. Dostupné z: <http://mesto.vysoke-myto.cz/historie>

⁸⁰ Vysoké Mýto - oficiální stránky města: Městský úřad. [online]. Vysoké Mýto, 2012 [cit. 2014-04-20]. Dostupné z: <http://urad.vysoke-myto.cz/mestsky-urad>

⁸¹ ČESKÝ STATISTICKÝ ÚŘAD: Krajská správa ČSÚ v Pardubicích. *Mapy správních obvodů ORP a POU Pardubického kraje* [online]. 2013. vyd. [cit. 2014-04-06]. Dostupné z: http://www.czso.cz/x/redakce.nsf/i/mapy_spravnich_obvodu_orp_a_pou_pardubickeho_kraje

Mezi hlavní činnosti Odboru sociálních věcí a zdravotnictví patří výkon agendy náhradní rodinné péče, výkon funkce opatrovníka nezletilých dětí pro řízení u krajského a okresního soudu. Dále podává v zájmu nezletilých dětí návrhy na úpravy styku, určení výživného, zvýšení výživného, nařízení ústavní výchovy a dohledu. Další činností je šetření v rodinách pro účely soudního řízení, provádění sociální práce v disfunkčních rodinách atd. Odbor v rámci své činnosti spolupracuje s obecními úřady, Úřadem práce, Policií ČR, lékaři, psychology, školskými zařízeními a dalšími institucemi.⁸²

Na prvním místě pracovníků OSPOD je především hájení zájmů dítěte, proto podporují takové postupy, které usnadňují průběh a řešení sporů o děti. Pokud se rodičům nedaří spory vyřešit v zájmu dítěte samostatně nebo pomocí širší rodiny a přátel, jeví se zásah pro dobro dítěte ze strany pracovníků OSPOD jako nevyhnutelný. Hlavním posláním pracovníků OSPOD je chránit dítě, ale rovněž rodiče potřebují cítit ze strany sociálního pracovníka podporu. V některých případech může být žádoucí formou podpory nabídka služeb odborného zařízení či specialisty, které mohou přispět jednak k urovnání sporů a vyřešení praktických otázek ohledně rozvodu mezi rodiči, ale rovněž mohou zmírnit negativní důsledky rozvodu na dítě. Důležité je zmínit, že sociální pracovník musí postupovat vždy individuálně, a i když pro zlepšení situace v rodině navrhuje jiná odborná zařízení, stále zůstává klíčovým pracovníkem dítěte, se kterým musí být v kontaktu. Mezi hlavní formy pomoci patří **rodinná terapie** (RT), která pracuje s psychologickými metodami pozitivní změny v narušeném rodinném systému, kdy malá změna jednoho člena rodiny může vyvolat zásadní změnu v celé rodině. RT je účelná tam, kde jsou narušené vztahy i komunikace mezi rodiči a kde je zhoršená komunikace mezi rodiči a dětmi. Lze ji použít především za situace, kdy je alespoň jeden z rodičů ochotný pracovat na zlepšení stávající situace nebo v případě, že jsou rodiče natolik emočně rozladění, že si nedokážou udržet nadhled a nejsou připraveni se s druhým rodičem setkat. Další formou pomoci je **rozvodová mediace** (RM), která se za přítomnosti mediátora snaží o řešení rozvodových a porozvodových konfliktů. Prostřednictvím RM mohou rodiče rozhodnout o záležitostech týkajících se jejich dětí, podporuje spolupráci a snahu vzájemně se dohodnout. RM je alternativní řešení sporu se zaměřením na dohodu se záměrem vyhnout se stresujícím a zdlouhavým soudním sporům. Výsledkem je věcná, vyvážená, dosažitelná, časově ohraničená a měřitelná dohoda, která ulehčí život oběma stranám, jež se na vzniku krizové situace podílely.

⁸² Vysoké Mýto - oficiální stránky města: Městský úřad. Odbor sociálních věcí a zdravotnictví [online]. Vysoké Mýto, 2012 [cit. 2014-04-20]. Dostupné z: <http://urad.vysoke-myto.cz/mestsky-urad/odbor-socialnich-veci-a-zdravotnictvi>

Z uzavřené dohody těží všichni, pro děti je pozitivní, že rodiče jednají podle plánu, jež si sami vytvořili a nemusí o jejich osudu rozhodovat nikdo jiný a rodiče získávají schopnost znovu spolu jednat a vzájemně se respektovat. Dále je vhodné zmínit **asistenci při styku rodičů s dítětem**. Ve většině případů je styk rodičů s dítětem součástí mimosoudní dohody rodičů nebo je upraven soudním rozhodnutím. Ovšem soud může rovněž určit asistovaný styk rodičů s dítětem a to na půdě odborného pracoviště. Podle různých parametrů, jako je délka trvání, náročnost komunikace, povahy přítomných osob se u kontaktu dítěte s rodičem rozlišujeme rovinu mapování, která plní funkci diagnostickou a rovinu podporování, která plní funkci sociálně-terapeutickou, kdy sociální pracovník podporuje žádoucí průběh setkání. Rovněž je vhodné zmínit se o **psychologickém poradenství a psychologické praxi**. Psychologické poradenství představuje pomoc a podporu v řešení psychologických otázek v rámci rozvodových sporů. Konkrétně se zabývá úvahami, zda manželství udržet či nikoliv, pomocí při zvládnání problémů ohledně výchovy dětí po rozpadu rodiny a rovněž pomocí v hledání specialistů a návazných zařízení. Psychologická praxe se orientuje na podporu ve vyjadřování pocitů, budování nezávislosti a hledání nových možností rodiny, na podporu soudržnosti, organizace a hledání pravidel v rodině, které podporuje, jak u rodin funkčních, tak u rodin, které procházejí rozvodovou krizí. Poslední užívanou formou pomoci, která zde bude uvedena, je **případová konference (PK)**. PK sociálně-právní ochrany dětí je setkání rodičů, sociálních pracovníků SPOD s několika dalšími odborníky v debatě na téma péče o dítě. PK se nejčastěji koná za účelem přijetí nějakého závažného opatření. Vzhledem k tomu, že aplikace PK je velmi náročná, je žádoucí, aby byl do role moderátora obsazen proškolený a zkušený odborník, který při realizaci PK dokáže angažovat osoby, kterých se řešení konfliktu skutečně týká a tím realizoval především rodinnou případovou konferenci, která bude zakončena individuálním plánem péče o dítě.⁸³

Na závěr je podstatné zmínit, že v oblasti služeb odborných zařízení a specialistů pro rodiče a děti řešící situaci rozpadu rodiny existuje jistý problematický bod. Pokud jde o blaho rodiny, jejíž člen se dostal do odborné péče speciálního pedagoga, lékaře, psychologa, terapeuta či jiného odborníka, je zásadní, aby všichni zúčastnění odborníci na problému pracovali společně, vzájemně se nepodceňovali a při otázce na názor druhého se neobávali ztráty prestiže. Zkrátka, by nemělo docházet ke kompetenčním nejasnostem či vzájemným

⁸³ Ministerstvo práce a sociálních věcí ve spolupráci s DOBRUŠOVÁ, Eva., VEČERKOVÁ, Petra., HRDLIČKOVÁ, Ivana., ŠILAROVÁ, Eva., HOLLÁ, Kateřina., VAVROŇOVÁ, Marie., HOLLÝ, Martin. *Sociálně právní ochrana dětí v případech rozvodových a porozvodových konfliktů*. Praha: Ministerstvo práce a sociálních věcí, 2012, s. 63-72.

antipatiím, protože pouze v takovém případě může dojít ze strany odborníků k efektivnímu řešení rodinných konfliktů.⁸⁴

5.2 Cíle

Hlavním cílem praktické části je **zjistit jaký je dopad sporného rozvodu na vývoj dítěte.**

Zaměříme se na studium spisové dokumentace oddělení SPOD, která nám poslouží jako podklad pro tvorbu jednotlivých kazuistik dětí, jež si sporným rozvodem svých rodičů prošly. Prostřednictvím těchto kazuistik zjistíme, jaký dopad má sporný rozvod na dítě a jak se tyto důsledky rozvodu mohou projevit v jeho vývoji.

Na základě hlavního cíle, si vymežíme následující cíl dílčí.

Nastínit jaké jsou možnosti podpory a pomoci přispívající ke zmírnění důsledků rozvodu na dítě.

Na základě kazuistik a rozhovoru se sociální pracovníci oddělení SPOD nastíníme, jaké jsou možnosti zmírnění dopadu rozvodu na dítě. Zaměříme se na to, jací specialisté a odborná zařízení se v tomto kontextu jeví jako nejvhodnější a které formy podpory a pomoci mohou přispět k urovnání sporů mezi rodiči a ke zmírnění důsledků rozvodu na dítě.

5.3 Metodologie, organizace, cílová skupina

Pro praktickou část byl zvolen kvalitativní výzkum, jehož podstatou je sběr dat bez toho, aby byly na začátku výzkumu stanoveny základní proměnné. V podstatě můžeme říci, že kvalitativní výzkum není závislý na teorii, kterou už vykonstruoval někdo jiný, ale jde o to do hloubky a kontextuálně zakotveně prozkoumat určitý rozsáhle definovaný jev a poskytnout o něm co možná největší množství informací.⁸⁵

V rámci metodologie jsme zvolili dvě kvalitativní metody. První metodou, kterou považujeme ve výzkumu za stěžejní, je **případová studie**. Jak uvádí HENDL, v případové studii se jedná o rozsáhlý a detailní sběr informací z jednoho či několika málo

⁸⁴ SOBOTKOVÁ, Irena. *Pediatric pro praxi: Odolná a funkční rodina – jeden z předpokladů zdravého vývoje dětí*. [online]. 2003 [cit. 2014-04-06]. Dostupné z: <http://www.pediatricpropraxi.cz/pdfs/ped/2003/05/05.pdf>

⁸⁵ ŠVAŘÍČEK, Roman a Klára ŠEĎOVÁ. *Kvalitativní výzkum v pedagogických vědách*. Vyd. 1. Praha: Portál, 24 s.

případů. Jde především o to, postihnout složitost daného případu a popsat vztahy v jejich celistvosti. Očekává se, že důkladným prozkoumáním jednoho případu dokážeme lépe porozumět případům obdobným. V závěru výzkumu je možné zkoumané případy porovnat s případy jinými, posoudit platnost získaných výsledků a zařadit je do širších souvislostí. U analýzy dokumentů je velkou výhodou okolnost, že otevírá přístup k datům, která by byla jiným způsobem velmi těžko zajiřitelná. Dalším pozitivem je skutečnost, že data nejsou vystavena působení zdrojů chyb či zkreslení, jež vyvstávají realizací rozhovorů či pozorování. Subjektivita výzkumníka se uplatňuje při výběru dokumentů, nikoliv v informacích, jež jsou obsaženy ve spisové dokumentaci.⁸⁶

V počáteční fázi výzkumného šetření, v průběhu měsíce října roku 2013, kdy probíhala souvislá praxe na oddělení SPOD ve Vysokém Mýtě, došlo k výběru vhodných spisů Om. Na základě stanovených kritérií jsme vybrali 4 spisy Om, které nám posloužily jako podklad pro tvorbu jednotlivých kazuistik. Při výběru spisů jsme jako cílovou skupinu zvolili nezletilé děti do jednoho roku po rozvodu, které mají jednoho sourozence a na základě toho, jsme mohli porovnat reakce 8 nezletilých dětí. Zvolené spisy jsou až na jeden případ, kdy se rodiče na poměrech dětí dokázali dohodnout, vybrány s tím, že je o poměrech dětí rozhodnuto na základě soudem vyneseneho rozsudku. Spis, kdy byli rodiče schopni vzájemně komunikovat s cílem vytvoření dohody, jsme vybrali záměrně, abychom mohli porovnat reakce dětí v těchto dvou rozdílných situacích.

Druhou metodou, kterou jsme v empirické části využili, je metoda **strukturovaného rozhovoru**. Jak uvádí HENDL, strukturovaný rozhovor by měl být tvořen pečlivě formulovanými otázkami, na které má respondent odpovědět. Tento typ rozhovoru je vhodné uskutečnit, pokud máme málo času pro respondenta a nemáme možnost rozhovor znovu opakovat.⁸⁷

Rozhovor jsme uskutečnili v měsíci březnu roku 2014. Cílovou skupinou pro rozhovor byla sociální pracovnice oddělení SPOD městského úřadu obce s rozšířenou působností, ve Vysokém Mýtě. Po domluvě se sociální pracovnící bylo možné rozhovor zaznamenávat do počítače a tím značně urychlit jeho průběh.

⁸⁶ HENDL, Jan. *Kvalitativní výzkum: základní metody a aplikace*. Vyd. 1. Praha, 2005, 104,132 s.

⁸⁷ HENDL, Jan. *Kvalitativní výzkum: základní metody a aplikace*. Vyd. 1. Praha, 2005, 173 s.

5.4 Vlastní šetření

První **část A** vykresluje kazuistiky dětí, jež si prošly rozvodem svých rodičů. Každá kazuistika je pro přehlednost rozdělena na několik částí. Jedná se o rodinnou, sociální, osobní a zdravotní anamnézu, popis současné situace, typ návazné služby pro rodiče s dětmi, reakce dětí na rozvod a závěr, který z kazuistiky vyplývá. Druhá **část B** představuje strukturovaný rozhovor se sociální pracovnící oddělení SPOD, která se velkou měrou podílela na tvorbě spisové dokumentace Om, z níž jsou zmíněné kazuistiky vytvořeny. Zpracovaný výstup rozhovoru, nám pomůže v dokreslení celkového pohledu na danou problematiku.

Část A – KAZUISTIKY

Při práci se spisovou dokumentací Om a následné tvorbě jednotlivých kazuistik byl respektován Zákon č. 101/2000Sb., O ochraně osobních údajů. V rámci ochrany osobních údajů jednotlivých osob v kazuistikách, jsou jejich jména a některé méně významné okolnosti smyšlené, nicméně data, která zkoumáme, vychází z konkrétních případů.

Kazuistika č. 1

Základní informace

Jméno nezletilého:	Matěj
Věk	10
Jméno nezletilé	Nikola
Věk	4

Rodinná a sociální anamnéza

Nezletilé děti Matěj a Nikola se narodily z manželství Martiny a Pavla. Až do zrušení společné domácnosti spolu rodina žila v rodinném domku na vesnici. Když byl Matěj malý, tak otec pracoval jako OSVČ, když se ale narodila Nikola, tak mu došlo, že mu dětství jeho dětí utíká, a proto začal pracovat jako truhlář s přesně danou pracovní dobou. Matka je zaměstnaná jako kuchařka ve školní jídelně. Rodina byla dobře zakotvena v širší rodině, po rozvodu se prarodiče postavili za své děti, ale styk prarodičů s vnoučaty probíhá stále. Péči o děti zabezpečovala převážně matka. Její výchovný přístup je spíše autoritativní, méně respektující spontaneitu dětí. I přes vnitřní vřelost citů k dětem je její citový projev rezervovanější, ovšem i přes to je schopná pro děti vytvořit pocity bezpečí a zázemí. Vzájemné vztahy mezi ní a dětmi jsou otevřené. Otec je schopen v základní podobě

péči o děti zabezpečit, v potřebách dětí se orientuje na základě intuitivních odhadů. V jeho výchovném přístupu je korekce chování dětí založena více na citech, dokáže dětem zprostředkovat zkušenost z citové blízkosti. Vztah s dětmi je méně otevřený. Vztah Matěje a Nikoly je trochu poznamenaný její preferencí v rodině. To se promítá do ústupnosti a ústí do odmítání sestřina chování a k přehlíživosti. Ekonomická situace v rodině je průměrná.

Zdravotní a osobní anamnéza

Narození Matěje i Nikoly nebylo plánované, porod proběhl bez komplikací. Obě děti jsou naprosto zdravé. Matěj byl vždy živé, neposedné a hyperaktivní dítě. Do konce třetího ročníku základní školy s ním nebyly žádné vážnější problémy. Ve výuce patřil k šikovnějším dětem, byl snaživý, milý a vstřícný. Ke zlomu došlo ve čtvrté třídě, tedy v době, kdy se rodiče za velmi dramatických okolností rozešli. Rozvod rodičů velmi těžce nesl, často o událostech doma mluvil ve škole. To vše se u Matěje odrazilo v jeho postoji ke světu. Nikola navštěvuje prvním rokem mateřskou školu, do kolektivu se začlenila bez problémů, vývoj je v normě.

Rozvodová situace

Důvodem rozvodu rodičů, bylo to, že otec navázal mimomanželský vztah s rodinnou přítelkyní a rodině se přestal věnovat. Matka se s manželovou nevěrou velmi špatně vyrovnávala a v důsledku toho v rodině docházelo k velice dramatickým výstupům. V přítomnosti dětí se rodiče vzájemně napadali a uráželi. Jednou dokonce matka otce fyzicky napadla, rozbila hifi věž a z okna vyhodila reproduktory, které zasáhly manželovo auto. Děti byly situací velmi šokovány, ale ani to rodiče neodradilo od dalších konfliktních reakcí. Rodiče nebyli schopni se za žádných okolností o úpravě poměrů k nezletilým dětem dohodnout a na základě soudem vyneseném rozsudku byly děti svěřeny do péče matky. Otcí bylo v rámci rozsudku umožněno stýkat se s dětmi každý sudý týden o víkend. Ovšem konfliktní situace mezi rodiči se opakovaly i po rozvodu. Při vyzvedávání dětí docházelo mezi rodiči k neustálým slovním potyčkám a vzájemnému vyhrožování. Matka podmiňovala styk otce s dětmi finanční stránkou a otec nakonec přestal komunikovat úplně. Z psychologického vyšetření vyplynulo, že stávající stav vztahů mezi rodiči není dětem ku prospěchu a to zejména Matějovi, který vyslovil přání žít s otcem, protože na něho tolik nekřičí a věnuje se mu o něco více než matka. Dále bylo zjištěno, že děti jsou hádkami rodičů silně stresovány a ze strany matky syn postrádá dostatečnou citovou oporu, syn v tomto směru strádá, stejně jako se patřičně nerozvíjí jeho citová vazba na sestru. Dalším problémem bylo

Matějovo neplnění domácích úkolů, na které byla matka školou několikrát upozorňována, ovšem efekt se žádný nedostavil. I to bylo možné přičítat nedostatečnému působení ze strany matky, která s dětmi žila sama.

V důsledku vážných výchovných problémů syna Matěje, které vyvrcholily jeho útekem z domova, byla uspořádána případová konference. Díky konzultaci s několika zainteresovanými odborníky si rodiče uvědomili vážnost situace a nakonec se vzájemně shodli se na dalším řešení. Na základě dohody uzavřené mezi rodiči byl Matěj svěřen do péče otce. Škola se k této variantě také přiklonila v naději, že by se tímto mohlo Matějovo chování zlepšit. Otec Matěje bydlí s přítelkyní, která má v péči dva nezletilé děti. Rodina bydlí ve standardně zařízeném bytě, kde má Matěj svůj pokoj, který je zařízený podle potřeb nezletilého. Zpočátku byly mezi dětmi přítelkyně otce a Matějem konflikty, situace se zklidnila od doby, kdy má Matěj svůj pokoj, nyní se jedná jen o běžné konflikty. Nikola jezdí k otci na víkend jednou za 14 dní v sudý týden a Matěj jezdí k matce jednou za 14 dní v lichý týden. Po necelých dvou měsících, kdy je Matěj v péči otce došlo ke zlepšení ve výuce a jeho negativní projevy se zmírnily, i když zatím zcela nevymizely.

Reakce dětí

Od doby rozvodu rodičů se u Matěje začaly objevovat vážné výchovné problémy. Ve škole byl agresivní vůči spolužákům, obtěžoval dívky, byl drzý a sprostý. Ničil svoje věci, školní vybavení a často se pral a lhal. Strhával na sebe pozornost a to většinou negativním způsobem. Na doporučení školy přestal chodit do školní družiny, kde byl nebezpečný ostatním dětem. Po cestě do družiny strčil kamaráda pod projíždějící auto. Zhoršil se také ve výuce, kdy začal patřit k průměru třídy. V minulém pololetí byl klasifikován dvojkou z chování i přesto, že mu bylo několikrát po dobrém domlouváno. Od té doby se jeho chování ještě více vyhrotilo a hrozilo, že bude z chování klasifikován ještě horším stupněm. Kromě neúnosných výchovných problémů ve škole se ještě rozhodl pro útek z domova a několikrát pronesl, že ho nebaví žít. Jeho chování bylo řešeno se sociálním kurátorem pro mládež, s psychologem a PPP. Sám sebe začal vidět jako problémového, zlého a s touto rolí se ztotožnil a nechtěl ji měnit. V jeho chování byla vidět zloba vůči všem, kteří proti němu a jeho chování měli nějaké výhrady. Dokázal by zbít i nejlepšího kamaráda, pokud by se s ním nepohodl. Nikola je ještě příliš malá na to, aby si uvědomovala, co se v rodině vlastně děje. Ovšem i přesto, že nerozumí, tomu proč konflikty v rodině vznikají, tak je velmi silně vnímá. Projevuje se to tak, že jakmile někdo zvýší hlas, ať už doma nebo ve škole, tak Nikola začne plakat, protože má strach z toho, co bude následovat. V důsledku stresových

situací, které Nikola zažívá, rovněž dochází k pomočování, i přesto že chodit na nočník zvládala už ve svých dvou letech. Od doby, co si rodiče začali uvědomovat svou zodpovědnost vůči dětem a svou rodičovskou funkci, situace se u obou dětí lepší.

Případová konference

V důsledku Matějova útěku z domova a vyslovených přání, že by se raději utopil, protože ho nebaví život, byla uspořádána případová konference. Na PK byli přítomni Matějovi rodiče, sociální pracovníce oddělení SPOD, kurátor pro děti a mládež, třídní učitelka, psycholog a samozřejmě facilitátor, který celou konferenci vedl. Po dlouhé diskuzi s odborníky se rodiče shodli, že nejlepší možností bude, když bude Matěj svěřen do péče otce. Po dvou měsících proběhne další PK, která zhodnotí výchovné postupy otce a Matějovo chování doma i ve škole.

Závěr

Z kazuistiky je zřejmé, že Matějovy agresivní projevy byly především obranným postojem k rodinné situaci, proto je velice důležité, aby byli především rodiče ti, kteří změní své chování a nebudou své problémy řešit přes děti, protože vzájemnými ataky neublíží ani tak sobě, jako spíš dětem. Je nutné, aby spolu i nadále vzájemně komunikovali, snažili se dohodnout a výchovné problémy syna řešili spolu, nikoliv přes něho. To je jediná možnost jak předejít nařízení výchovného opatření-ústavní výchovy. Matěj je citlivé dítě, kterému chybí projevy lásky a porozumění, vyrovnává se s tím tak, že se snaží být za každou cenu středem pozornosti.

Kazuistika č. 2

Základní informace

Jméno nezletilého: Radim
Věk: 15
Jméno nezletilé: Linda
Věk: 5

Rodinná a sociální anamnéza

Nezletilé děti Radim a Linda se narodily z manželství Libora a Zuzany, které bylo uzavřeno z důvodu očekávání narození staršího syna Radima. U matky i u otce se jedná o první manželství. V době před rozvodem rodina žila v nájemném bytě. Matka pracovala jako

servírka v restauraci, nyní je bez práce a je vedena na úřadu práce, ale práci aktivně hledá. Otec je řidičem kamionu, takže tráví hodně času na cestách. Když je otec doma, věnuje hodně času svým koníčkům. Rodinu ovšem zabezpečuje finančně. S péčí dcery pomáhá matce její matka, Radim je již velký. Mezi dětmi je velký věkový rozdíl, ale mají spolu velmi dobrý vztah. Radim každé ráno doprovází Lindu do mateřské školy. Finanční situace v rodině je z důvodu nezaměstnanosti matky poměrně napjatá. Kromě nájmu, inkasa, úvěrů a dalších plateb za živobytí rodiče platí i finančně náročné koníčky dětí. Radim se ve volném čase věnuje cyklistice a často jezdí na závody. Kromě hrazení ubytování a jídla na závodech je nutné platit i vybavení a průběžné opravy kola. Otec Radima v cyklistice podporuje finančně a jezdí s ním na závody. Linda se začala věnovat gymnastice.

Zdravotní a osobní anamnéza

Narození dětí Radima a Lindy nebylo plánované, nicméně se rodiče snažili o to, aby se děti narodily do vhodných podmínek. Obě děti se narodily v 9. měsíci těhotenství a porod proběhl bez komplikací, v dětství prodělaly běžné dětské choroby a jsou zdravé. Radim chodí do 9. třídy základní školy a po splnění povinné školní docházky by chtěl pro svůj zájem o sport pokračovat na sportovním gymnáziu. Radim je přátelský a na svůj věk velmi zodpovědný chlapec. V kolektivu je pro své kladné vlastnosti oblíbený. Linda navštěvuje posledním rokem mateřskou školu a od září by správně měla nastoupit povinnou školní docházku.

Rozvodová situace

V lednu roku 2013 se na oddělení SPOD dostavila matka a žádala sociální pracovníci o pomoc. Stěžovala si na to, že manžel nepřispívá na domácnost, domů chodí v noci v podnapilém stavu a málo se věnuje dětem, zejména dceři Lindě, která má z otce strach a vzájemně se odcizují. Sociální pracovnice se s matkou domluvila na mimosoudním sepsání dohody o výchově a výživě dětí a nabídla matce kontakt na rodinnou poradnu, aby se pokusili zprvu řešit problém tímto způsobem. Po několika návštěvách rodinné poradny se ukázalo, že rozvrat mezi rodiči je natolik vážný, že manželství již není možné zachránit. Jednání s rodiči bylo velice obtížné, matka neustále vyčítala otcí špatné finanční zajištění a jeho nezáměr o rodinu. Otec zase sdělil, že matka nechává dceru Lindu u své matky, aby se s ní otec nemohl vidět, a zakazuje dětem styk i s otcovou matkou. S dětmi se snaží manipulovat a navádí je proti němu. Otec dále popřel, že by se domů vracel v podnapilém stavu. Rád by s dětmi trávil více času, ale matka situaci značně komplikuje, odstěhovala se

s dětmi ke svým rodičům a znemožňuje tak styk otce s dětmi. Po několika týdnech, kdy se situace mezi rodiči ještě více vyhrotila, se matka rozhodla podat žádost o rozvod. Na základě soudem vynesného rozsudku byly děti do doby do rozvodu i po rozvodu svěřeny do péče matky a otec je povinen přispívat na výživu částkami stanovenými soudem. Rovněž styk s dcerou Lindou a Radimem může probíhat pouze v rozsahu stanoveném soudem a to každý sudý týden o víkendu.

Reakce dětí

Díky bojům, které se objevují zejména ze strany matky, je vztah dětí k rodičům velmi narušený. Matka neustále stahuje děti k sobě a styk s otcem se snaží všemožnými způsoby komplikovat. Otce před dětmi očerňuje a uráží ho. Děti se matky bojí, a protože chtějí mít doma klid, tak s ní musí hrát její hru. Podle výpovědi otce, kterou později potvrdily pracovnice Fondu ohrožených dětí, řekla matka, že Radimovi zamkne kolo, pokud bude s otcem bez jejího vědomí komunikovat. Otec se snažil děti do rozvodových konfliktů nezatahovat a vyřešit problém s manželkou, ale ta komunikovat nechce. Radim na sebe přebírá zodpovědnost rodičů za mladší sestru a snaží se ji před konfliktními situacemi v rodině chránit. Někdy, když byla situace u nich nesnesitelná, vzal sestru za ruku a odešel s ní k babičce, která bydlí nedaleko. Rozvod rodičů bere jako velkou zradu a snaží se od této situace co možná nejvíce odtáhnout a plně se věnovat cyklistice, která mu do jisté míry umožňuje únik z reality. Podle Radima se situace v rodině po rozvodu trochu uklidnila, rodiče spolu již nežijí, proto nedochází k tak častým konfliktům. Co se týče krátkodobých reakcí, Radim se jeví jako silný jedinec, který není na první pohled rozvodem svých rodičů výrazně poznamenán, zřejmě je to dáno i ochrannými tendencemi směrem k sestře, která je na něho výrazně fixovaná. Ovšem u Lindy jsou negativní důsledky rozvodu jejich rodičů patrné již při prvním rozhovoru. Linda je velmi křehká dívka a konflikty v rodině ji trápí. Otce měla vždy ráda, ale od matky neustále slyší, jak je špatný. Začala být velmi uzavřená, téměř nemluví a pomočuje se. V důsledku traumatických situací se vrací do předchozího stádia vývoje. Na doporučení PPP jí bude odložena školní docházka o jeden rok. S Lindou nyní pracuje zkušený dětský psycholog. Kromě krátkodobých reakcí dětí na rozvod, které sužují zejména Lindu, se postupem času mohou objevit i reakce dlouhodobé, které nyní není možné předpovědět.

Návazná služba pro rodiče s dětmi – asistovaný styk

Na základě problematického styku otce s dětmi doporučila otcí sociální pracovnice navázat spolupráci s Fondem ohrožených dětí, na který se otec obrátil s žádostí o pomoc při zajištění asistovaného styku s dětmi. Po několika asistovaných stycích, kdy bylo zjištěno, že Linda opravdu z otce strach nemá, se pracovnice FOD shodly na tom, že děti opět získaly k otcí důvěru a že u dalšího předání již nemusejí být přítomny.

Závěr

Z kazuistiky vyplývá, že v důsledku neschopnosti rodičů se na čemkoliv domluvit, je jejich vztah s dětmi značně narušen. Děti jsou na sebe velmi fixované a jejich pouto jim pomáhá danou situaci lépe zvládnout. Radim je velmi silná osobnost a ze všech sil se snaží, aby ho rozvod rodičů nijak nepoznamenal, proto se naplno věnuje svým koníčkům, a tím z konfliktní situace doma uniknout. Linda prochází touto krizovou situací velmi těžce a v důsledku psychosomatických projevů, které se u ní jako reakce na rozvod začaly vyskytovat, je v rukou zkušeného dětského psychologa. Otázkou je do jaké míry, se dopad rozvodu projeví v budoucnosti, problémem by mohl být zejména vzor funkční rodiny, který Radim s Lindou rozhodně nemají.

Kazuistika č. 3

Základní informace

Jméno nezletilého: Petr

Věk: 13

Jméno nezletilé: Lenka

Věk: 17,5

Rodinná a sociální anamnéza

Nezletilé děti Lenka a Petr se narodily z manželství Pavlíny a Jiřího. Matka vyrůstala v dětském domově, protože její rodiče zahynuli při autonehodě. Vystupuje sebevědomě, ale vnitřně je hluboce nejistá a přecitlivělá na kritiku. Tato zranitelnost, která souvisí s problematikou jejího dětství, ji vede k pohotovosti budovat ve vztahu k druhým silné obranné bariéry. Otec je přátelský, komunikativní a snadno se nadchne pro nové situace či nová setkání. Ovšem není příliš vytrvalý a často se nechá unést svými emocemi. Manželství bylo uzavřeno v důsledku očekávání narození staršího dítěte během

studií ještě na vysoké škole, kde se spolu seznámili. Matka pochází ze Slovenska a spolu s manželem se po svatbě přestěhovali do jeho rodného města, kde matka nikoho neznala. Nastěhovali se do rodinného domu, který otci věnovali rodiče. Dům je velký a celá rodina v něm žije doposud s tím, že si ho rozdělili na dvě bytové jednotky. Matka pracuje jako učitelka na vyšší odborné škole, otec pracuje jako OSVČ a ve své práci tráví mnoho času. Převážnou část péče o děti tedy zajišťuje matka. I přesto, že má své děti velmi ráda, v popředí vztahu k nim je její potřeba naplňovat smysl mateřské role formální podobou pečování o potřeby dětí. Jejím mateřství chybí něha, vstřícnost a měkkost. Vůči citovým potřebám dětí je méně empatická a může mít problémy zvládat vývojové krize dětí. Podpora prarodičů nezaujímá v této rodině významné postavení.

Osobní a zdravotní anamnéza

Porod i raný vývoj Petra proběhl bez problémů. Na prvním stupni základní školy byla u Petra odhalena auditivní dysortografie a dyslexie. Na základě toho s ním začal otec navštěvovat PPP, matka se však po celou dobu pomoci poradny velmi bránila s tím, že Petr je chytré dítě a k podprůměrnému prospěchu dochází díky rodinné situaci, nikoliv v důsledku specifických poruch učení. Petr chodí do sedmé třídy, spolužáky je silně neoblíben a nemá mezi dětmi žádného kamaráda. Svým chováním značně vybočuje a nedokáže s vrstevníky přirozeně komunikovat. Pokud se mu něco nelíbí, tak křičí a dokáže být až hysterický. Velmi těžko udrží pozornost, a pokud se mu pracovat nechce, tak prostě v práci nepokračuje. Nerad se zapojuje do společných akcí, s ostatními nespolupracuje ani při skupinové práci.

Porod a raný vývoj Lenky proběhl bez problémů, její další vývoj probíhal víceméně harmonicky. Má vrozené ortopedické potíže s kyčlemi a páteří, pravidelně rehabilituje. Lenka byla vždy velmi pilná studentka, která prospívala s vyznamenáním. Z celkového pohledu ji lze charakterizovat jako samostatnou, úspěšnou, snaživou a kolektivní dívku. Obklopuje se kamarády, kterým může být sama nápomocna a svůj pečovatelský smysl uplatňuje i u bratra, kterého má velmi ráda. Nyní studuje předposledním rokem střední školu chemickou a po dostudování by ráda pracovala v laboratoři.

Rozvodová situace

Manželství Pavlínky a Jiřího nebylo údajně nikdy uspokojivé, protože po celou dobu probíhal boj o dominanci, který manželé nedokázali překlenout. Manželství bylo rozvedeno z důvodu, že již ani jeden z manželů neviděl reálnou šanci na obnovení soužití. Nebylo ani v zájmu nezletilých dětí, aby bylo manželství zachováno, neboť mezi rodiči docházelo

k častým neshodám nebo spolu nekomunikovali vůbec a děti se s tím velmi obtížně vyrovnávali. Po rozvodu byly děti svěřeny do péče matky a jejich styk s otcem byl stanoven v rozsahu každý sudý týden o víkendu. Rodiče doposud žijí v jednom domě, kde má každý svůj byt, ale dochází mezi nimi k neustálým problémům. Vzhledem k tomu, že styk otce s dětmi byl v důsledku konfliktu mezi rodiči velmi problematický, podala matka Okresnímu soudu návrh na změnu styku. V rámci tohoto řízení byl vypracován znalecký posudek, kterému se matka bránila. Znalkyně poukazovala na to, že situace mezi rodiči negativně působí na vývoj dětí, hlavně svým rozporem: ten koho mám rád, je matkou zavrhován a nepřijímán. Obě děti velmi toužily po tom, aby se komunikace mezi rodiči zlepšila a ony mohly volně přecházet mezi jejich prostředím, to však rodiče stále ignorují. Na základě vyšetření v PPP bylo zjištěno, že Petr je žák se speciálními vzdělávacími potřebami. Jak škola, tak PPP a znalkyně, která ve věci vypracovala znalecký posudek, se shodly v tom, že Petrovy problémy jsou nadále zhoršovány konfliktními vztahy mezi rodiči a zejména jejich neschopností výchovu nezletilého Petra zajišťovat jednotně. Tuto skutečnost chápe pouze otec, který opakovaně vyjadřuje ochotu celou situaci řešit za pomoci odborníků. Ovšem matka přes opakovaná poučení soudu, přes rady odborníků odmítá tímto způsobem situaci řešit a příčinu Petrových problémů spatřuje v tom, že do výchovy zasahuje otec. Za tento přístup k výchově nezletilých dětí, k řešení jejich problémů a v důsledku toho i v dopadu nynější situace na jejich další vývoj bylo matce uděleno napomenutí. Jiné výchovné opatření není schopno přispět k řešení, protože dohled nad výchovou nezletilých dětí by neměl žádný význam a pro přijetí jiného výchovného opatření nejsou důvody.

Reakce dětí

Petr vyrůstal dlouhodobě v prostředí těžce narušených vztahů rodičů, jež vyvrcholilo jejich rozvodem. Díky matčině hyperprotektivní výchově došlo u Petra k výraznému zchoulostivění. Osvojování sociálních kompetencí bylo těžce narušeno. Chlapec se naučil řešit jakýkoliv stres únikovými nebo vynucujícími strategiemi. Jeho vývoj osobnosti se zastavil na úrovni infantilního egocentrismu. Z prvního vstupního vyšetření, kterého se účastnila i matka, bylo patrné, že má matka tendence sabotovat jakékoli terapeutické pomocné aktivity. Je velmi pravděpodobné, že značně sebestředné matce současný stav do velké míry vyhovuje. Udržuje infantilní závislost syna na ní. Tento těsný sociální vývoj nezletilého poskytuje matce životní náplň a matka se jí nechce vzdát. Nezletilý syn toho zase není schopen. Sociální prognóza Petra není optimistická, protože díky matčině hyperprotektivě se

bude posilovat synova neodolnost a sociální nepřizpůsobivost. Osobnost chlapce je rozvíjena nerovnoměrně směrem k poruše osobnosti s narcistními hysterickými rysy.

Lenka je citlivá dívka a situaci v rodině včetně narušených vztahů mezi rodiči prožívá velmi silně. Chce mít s oběma dobré vztahy a vědomě se brání vyjádřit jakoukoliv preferenci. Není pro ni snadné pohybovat se v napětí, které rodiče vytvářejí a v důsledku toho, začala trávit volný čas u svého o 5 let staršího přítele, u kterého téměř bydlí. Podle všeho bude Lenka hledat citové uspokojení, pocity jistoty a bezpečí v rodině, kterou s velkou pravděpodobností velmi brzy založí. Je otázkou, jestli budoucí rodina Lenky, utvořená v důsledku její únikové reakce, bude mít pro nevhodné rodičovské vzory dlouhého trvání.

Závěr

Z kazuistiky jednoznačně vyplývá, že obě děti těžce nesou vztahy mezi rodiči. Petr v důsledku rodinné krize akutně potřebuje odbornou pomoc a u Lenky se důsledky rozvodu nepochybně nějak promítnou do její budoucnosti. Je tedy výhradně na rodičích, aby přehodnotili svá stanoviska a svůj přístup k výchově, aby si každý z nich uvědomil svůj podíl na stavu, který po rozvodu manželství vznikl a snažil se jej v mezích svých možností a schopností řešit. Zejména matka by si měla uvědomit, že rozhodně takové řešení nelze spatřovat ve znemožnění spoluúčasti otce na výchově.

Kazuistika č. 4

Základní informace

Jméno nezletilého: Denis

Věk nezletilého: 10

Jméno nezletilé: Anna

Věk nezletilé: 8

Rodinná a sociální anamnéza

Nezletilé děti Denis a Anna se narodily z manželství Marcely a Jiřího. U obou rodičů se jednalo o první manželství. V době, kdy byla rodina funkční, žila v panelovém bytě. Otec i matka se dětem bezvýhradně věnují a ve všem je podporují. Rodina má rovněž velmi dobré ukotvení v širší rodině. S prarodiči otce i matky jsou děti stále v kontaktu a mají výborné vztahy. Před rozvodem matka pracovala jako finanční poradkyně ve velké společnosti, nyní pracuje jako OSVČ. Otec je až do současné doby zaměstnán jako

konstruktér, zabývá se návrhem a vývojem dopravních prostředků. Před 2 lety byl pracovně vyslán od zaměstnavatele do pobočky ve Francii a posléze se za ním přistěhovala i matka s dětmi.

Osobní a zdravotní anamnéza

Narození Denise i Anny bylo plánované a obě děti byly rodinou velmi dobře přijaté. Porod i vývoj dětí probíhal bez komplikací. Denis nyní chodí do 5. ročníku základní školy a na základě úspěšného složení přijímací zkoušky bude příští rok navštěvovat osmileté jazykové gymnázium. Denis již od svých 6 let navštěvuje soukromé lekce francouzského jazyka a mluví velmi dobře francouzsky. Dále Denis navštěvuje karate a airsoft, kde jsou poměrně vysoké finanční nároky na vybavení. Denis je velmi cílevědomý, bezproblémový a společenský chlapec. Dcera Anička navštěvuje 3. ročník základní školy. I u dcery je kladen důraz na znalost cizích jazyků, proto rovněž navštěvuje soukromé lekce francouzštiny. Anička je velmi živé až hyperaktivní dítě a kolektivem je pro svou přátelskost velmi dobře přijímána. Studijní výsledky nedosahují, alespoň zatím, úrovně jejího staršího bratra. Nicméně její nadání se projevuje ve sportovních výkonech, věnuje se tanci a atletice a sport ji velmi baví. Koníčky dětí jsou poměrně finančně náročné, nicméně otec jejich záliby hradí s tím, že chce děti rozvíjet v tom, co je baví.

Rozvodová situace

Po několika měsících, kdy se matka s dětmi přistěhovala za otcem do Francie, začalo mezi rodiči docházet k neshodám. Matka ve Francii neměla práci ani přátelé a v důsledku toho nebyla její životní náplň stoprocentní a necítila se dobře. Celá situace vyvrcholila rozhodnutím matky odjet s dětmi zpět do ČR s tím, že po odloučení se vyjasní vztah mezi rodiči. Návrat matky do ČR vedl k odcizení rodičů a vyústil v rozhodnutí řešit situaci po návratu otce do ČR rozvodem, se kterým oba rodiče souhlasili. Během doby, kdy byla matka s dětmi v ČR, si otec našel novou známost, rovněž matka má přítele.

Protože rodiče respektují přání a zájmy dětí byli ochotni se domluvit a uzavřít dohodu. Otec souhlasí se svěřením dětí do péče matky, protože nemá k její výchově žádné připomínky a dále shodně uvádějí, že jsou schopni se dohodnout tak, že otec bude děti vídat každý víkend v roce s tím, že vždy první víkend za 2 měsíce bude mít děti matka. Tento víkend si konkrétně dohodnou a v případě, že by chtěl otec změnu, oznámí to matce minimálně týden předem. Otec na výživu dětí přispíval jednorázovými částkami na základě žádosti matky. Před několika měsíci se dohodli, že bude otec přispívat konkrétní částkou

měsíčně, aby byla situace přehlednější. Nyní probíhá styk otce s dětmi bez problému, a pokud má otec s dětmi nějaký plán, vždy se s matkou v klidu domluví.

Reakce dětí

Když se rodiče pro rozvod rozhodli, celou situaci probrali spolu i se svými dětmi. Aniče i Denisovi vysvětlili, kdy se budou vídat s tatínkem a kdy budou u maminky a proč se vlastně pro rozvod rozhodli. Díky tomu, že rodiče dětem zařídili dva domovy, do kterých mohou plynule přecházet, se u dětí žádné negativní reakce na rozvod neprojeví. Rodiče se dokázali na všem ochotně dohodnout a maximálně se přizpůsobit zájmům a potřebám dětí, díky tomu nedochází v rodině k žádným konfliktním situacím a nikdo není danou situací stresován. Vztahy mezi dětmi a rodiči jsou velmi blízké. Děti jsou u otce i matky rády, jsou u nich spokojené a otec i matka se o ně dokážou řádně postarat.

Závěr

Z kazuistiky je zřejmé, že rodiče své děti na rozvod velmi dobře připravili. Děti mají stanovený harmonogram, kdy budou u otce a kdy u matky, v situaci mají jasno a netrápí je žádné nezodpovězené otázky, protože jim rodiče vše vysvětlili. Mají zkrátka dva domovy, které jsou uzpůsobeny jejím potřebám. Navíc mohou vidět, že rodiče jsou vždy ochotni se na všem vzájemně domluvit a nemusí se trápit žádnými konfliktními situacemi. Rodiče se sice rozvedli, ale jejich rodičovská funkce je plně zachována.

Část B – ROZHOVOR

Následuje rozhovor s vybranou sociální pracovnící oddělení SPOD.

Otázka č. 3:

„Oddělení SPOD je společně s dalšími institucemi a odborníky součástí multidisciplinárního týmu. S jakými institucemi či odborníky spolupracujete v rámci rozvodové a porozvodové situace?“

Odpověď: *“Ano, přesně tak, pozitivní výsledky naší práce, vznikají díky spolupráci několika institucí a odborníků. Nejvýznamnějšími institucemi, které se na spolupráci s oddělením SPOD podílejí, jsou právě zmiňované manželské poradny, pedagogicko-psychologické poradny,*

psychologové, terapeuti, školy, lékaři, střediska výchovné péče, soud, policie, dětské domovy, charity, neziskové organizace, Fond ohrožených dětí...“

Otázka č. 4:

„Domníváte se, že některé z výše zmíněných institucí či odborníků mohou zmírnit negativní důsledky rozvodu na dítě? Můžete nastínit, jak jednotlivé instituce či odborníci v rámci požadované změny postupují?“

Odpověď: „Tyto instituce jistě negativní důsledky rozvodu na dítě zmírnit mohou. Například škola často na dítě působí jako neutrální půda, kde si může od náročné situace doma odpočinout. Navíc má dítě možnost promluvit si s výchovnou poradkyní, která jej může nasměrovat na další instituce, jež mohou být v takových situacích nápomocné. Velmi důležitý je rovněž dobrý vztah dítěte s třídní učitelkou. Pomoc psychologa je také efektivní službou, jak najít vhodná východiska při řešení problémů v rodině. Situace rozvodu se v praxi řeší tak, že se doporučí psycholog na pohovor s dítětem, a když se rodiče nedohodnou, doporučí se diagnostický pohovor v rámci soudního řízení, nařizený je i znalecký posudek, na jehož základě se doporučí vhodný postup, který průběh řešení sporů usnadní. Jedná se o psychoterapii, asistovaný styk rodiče s dítětem, mediaci atd. Pokud v důsledku rozvodových konfliktů dojde u dětí ke vzniku závažných výchovných problémů, tak mohou být v krajních případech nápomocná i střediska výchovné péče.“

Otázka č. 5:

„Účastníte se případových konferencí a považujete je za prospěšné? Pokud ano, můžete zhodnotit, v čem jejich přínos spočívá?“

Odpověď: „Případové konference jsou významným pozitivem novely zákona o sociálně právní ochraně dětí. To, že se sejde několik odborníků za účelem řešení jednoho problému, kde každý může představit jiný úhel pohledu na věc, považuji za velmi přínosné. Rodiče se navíc v takových situacích nemohou z ničeho vykrotit a většinou nemohou ani lhát. Výstupem případové konference je vyhodnocování a tvorba individuálního plánu ochrany dítěte (IPOD), jež patří mezi základní nástroje práce s ohroženými dětmi. I přesto, že je jejich vyhodnocování značně časově náročné, pro efektivitu jejich uskutečňování rozhodně doporučuji.“

Otázka č. 6:

„Myslíte si, že dohoda o úpravě poměrů k nezletilým dětem v době po rozvodu ve srovnání s vynesným rozsudkem soudu může zmírnit dopad rozvodu na dítě?“

Odpověď: *„Dohoda znamená to, že spolu rodiče dokážou vzájemně komunikovat, spolupracovat a shodnout se na nějakém kompromisu, který bude vytvořen v nejlepším zájmu dítěte. I v případě, že se rodiče na ničem jiném kromě poměrů dítěte domluvit nedokážou, je tato situace pro dítě stále velké plus. Ovšem už jsem se setkala i se situací, že rodič na dohodu nepřistoupil i z toho důvodu, aby dítě nemělo pocit, že se ho vzdává, i přesto, že věděl, že péče u druhého rodiče bude pro dítě lepší volbou.“*

5.5 Shrnutí praktické části

U všech tří kazuistik, ve kterých bylo o úpravě poměrů dětí rozhodnuto na základě soudem vynesného rozsudku, můžeme zcela jasně vidět, že vývoj dětí je narušen, v lepším případě značně ohrožen, pokud se rodiče nedokážou domluvit alespoň na poměrech dětí. Zatímco u kazuistiky, kde byli rodiče schopni se na poměrech dětí domluvit a v zájmu dětí spolupracovat, můžeme pozorovat, že Denis (10) a Anna (8) prochází tímto náročným obdobím téměř bez problému. Sociální pracovnice oddělení SPOD se k závěru přidává s tím, že pokud se rodiče zvládnou shodnout na nějakém kompromisu, mají snahu vzájemně spolupracovat a jejich společným záměrem je skutečně blaho dítěte, je dopad rozvodu na dítě minimální nebo se neprojeví vůbec, to ovšem souvisí s osobností a individuálními zvláštnostmi dítěte. Jistá je skutečnost, že je pro dítě dohoda rodičů neuvěřitelné plus, která jim umožní se s rozvodovou krizí mnohem snadněji vyrovnat.

Co se týče konkrétních reakcí dětí na rozvod v rámci jejich vývoje, setkali jsme se v závislosti na věku a individuálních zvláštnostech dětí s různými projevy. Z šesti dětí, které si prošly sporným rozvodem rodičů, jsme si podle věku vytvořili čtyři kategorie. Jedná se o předškolní věk, mladší školní věk, pubertu a adolescenci. Do první kategorie jsme zařadili Nikolu (4) a Lindu (5). Děvčata rozvod rodičů velmi trápí a silně celou situaci prožívají. V důsledku traumatických situací se vracejí do předchozího vývojového stádia, dochází u nich k pomočování, velmi omezeně komunikují a na zvýšený hlas okamžitě reagují pláčem. S oběma dívkami nyní pracuje dětský psycholog. Kategorie mladší školní věk zahrnuje pouze Matěje (10). U Matěje se po rozvodu rodičů začaly objevovat velmi vážné výchovné problémy a zhoršený prospěch. Svými agresivními projevy v podstatě volal

o pomoc, ovšem svou pozornost upoutal až tehdy, když utekl z domova a rodiče se dozvěděli o sebevražedných náznacích. Teprve tehdy se rodiče domluvili a začali opět plnit rodičovskou funkci. Zástupci v kategorii puberta jsou Petr (13) a Radim (15). I přesto, že se chlapci nacházejí ve velmi podobné situaci, kdy jim matky znemožňují styk s otcem, jsou jejich reakce naprosto rozdílné. Petr se nyní potýká s velkými kázeňskými problémy, svým chováním značně vybočuje a není schopen komunikace se svými vrstevníky. Podle odborníků se matka po rozvodu upnula na výchovu dětí a zejména u syna uplatňuje hyperprotektivní výchovné postupy, které se u Petra projevují tak, že výrazně zchoulostivěl, je neodolný a sociálně nepřizpůsobivý. Veškeré stresové situace, ať už doma nebo ve škole Petr řeší únikovými nebo vynucujícími strategiemi. Nedokáže ovládat své emoce, a pokud se mu něco nelíbí, objevují se u něho až hysterické reakce. Matka celou situaci komplikuje tím, že odmítá spolupráci otce a pomoc odborníků, i když to stav jejího syna akutně vyžaduje. U Radima můžeme pozorovat reakci opačnou. Konfliktní rodinná situace nutí Radima k předčasné dospělosti, kdy na sebe přebírá zodpovědnost rodičů za mladší sestru. Radim je velmi zodpovědný chlapec a na rozdíl od rodičů si plně uvědomuje zranitelnost malé Lindy, která je na něho velmi fixovaná. Ovšem i u Radima můžeme spatřit jistý únik z reality směrem k jeho koníčkům, které mu umožňují na chvíli se od všeho odtáhnout. Do poslední kategorie adolescence jsme zařadili Lenku (17,5). Pro Lenku nebylo snadné snášet napjatou rodinnou situaci, proto už se téměř přestěhovala ke svému staršímu příteli, u kterého hledá chybějící citové uspokojení, pocity jistoty a bezpečí. Je velmi pravděpodobné, že za takovýchto okolností bude chtít mít brzy svou vlastní rodinu, je však otázkou, zdali pro absenci vhodného rodičovského vzoru Lenky nepotká rodinu podobný osud.

Sociální pracovnice měla rovněž možnost v rámci své několikaleté praxe na oddělení SPOD poznat mnoho dětí a mnoho jejich reakcí na rozvod. Z rozhovoru jsme zjistili, že u mladších dětí se často objevují reakce psychosomatické, které je možné snadněji rozpoznat, což se nám v případě Nikolky (4) a Lindy (5) potvrdilo. Naproti tomu dospívající děti se za své pocity často stydí, snaží se je maskovat a v důsledku toho je velmi těžké rozpoznat, zdali se u nich nějaká traumata vyskytují či nikoliv. Často se plně soustředí na nějakou činnost, která jim umožní z náročné situace uniknout, což se nám potvrdilo i zde. Radim (15) se upíná k cyklistice, což mu umožňuje jistý únik z reality a Lenka (17,5) se snaží hledat citové uspokojení, jistotu a bezpečí u svého staršího přítele. Matěj (10) se nachází v období mladšího školního věku a Petr (13) na pomyslné hranici mezi mladším školním věkem a pubertou. Reakce chlapců můžeme porovnat s reakcemi, které ve své knize uvádí SMITH. Říká, že v období mladšího školního věku zaujímá rodina v životě dítěte klíčové

postavení, proto někteří autoři uvádějí, že děti v tomto období jsou rozvodem rodičů zasaženy o něco výrazněji než v jiném vývojovém období.⁸⁸ COLOROSO uvádí, že děti vnímají rozvod jako boj a v důsledku rozvodu se u nich často objevují problémy ve škole.⁸⁹ Srovnávané reakce se nám i zde potvrdily jako obdobné.

Na základě rozhovoru se sociální pracovníci oddělení SPOD jsme zjistili, že existují služby pro rodiče s dětmi, které mohou přispět k urovnání sporů mezi rodiči a rovněž zmírnit negativní důsledky rozvodu na dítě. Zásadní význam pracovníce přisuzuje zejména případovým konferencím, které jsou pořádány za účelem závažného rozhodnutí v rámci péče o dítě. To, že se sejde několik odborníků za účelem řešení jednoho problému, kde každý může představit jiný úhel pohledu na situaci a tím společně dospět k závěru, jaká další postupy budou pro dítě nejvhodnější, považuje z velmi přínosné. Jako velmi užitečné návazné služby hodnotí pracovníce rovněž mediaci a asistenci při styku rodičů s dítětem. Tyto služby mohou pomoci zejména tam, kde dochází mezi rodiči ke konfliktním situacím a následným využitím služeb se daří spory urovnat a v důsledku toho i mírnit dopad rozvodu na dítě. Pomoc psychologa je většinou již odbornou pomocí při odstraňování rozvodových a porozvodových traumat, která se u dětí na základě sporů mezi rodiči mohou projevit. Pokud se dítě dostane do rukou psychologa, jedná se již o vážné důsledky rozvodu, které se nemusí podařit odstranit bez dalších následků, proto je velmi důležité, aby mezi rodiči docházelo k domluvě a ke sporným rozvodům v ideálním případě vůbec nedocházelo.

⁸⁸ SMITH, Heather. Děti a rozvod. Vyd. 1. Praha: Portál, 2004, 43-44 s.

⁸⁹ COLOROSO, Barbara. Krizové situace v rodině: jak pomoci dětem překonat smrt blízkého člověka, nemoc, rozvod a traumata adopce. Vyd. 1. V Praze, 112 s.

ZÁVĚR

Ve své bakalářské práci jsem se věnovala problematice sporného rozvodu a jeho dopadu na dítě. Všechny cíle, které jsem si v úvodu práce stanovila, byly naplněny.

V teoretické části jsem se zabývala základními pojmy v kontextu rodiny, jejichž vysvětlení bylo nezbytné pro jejich pochopení v širších souvislostech. Popsala jsem správný emoční a sociální vývoj dítěte se všemi jeho vývojovými zvláštnostmi, které by měly být rodiči respektovány. Dále jsem se zabývala rozvodem, který prošel během několika let výraznými legislativními změnami a celou řadou dalších právních předpisů, které se k dítěti a rozvodu vztahují. V závěru teoretické části jsem charakterizovala nejčastější reakce dětí na rozvod v rámci jednotlivých vývojových období a možnosti pro rodiče, jak se pokusit tyto reakce minimalizovat.

V empirické části jsem za využití kvalitativních metod případové studie a rozhovoru nastínila, jaké mohou být reakce dětí na sporný rozvod rodičů. Rovněž jsem se zabývala možnostmi, jak mohou být negativní důsledky rozvodu zmírněny prostřednictvím návazných služeb.

Rodiče, kteří se rozhodnou pro rozvod zažívají v rámci této krize jistě pocity zoufalství, smutku a někdy je celá situace může dostat až na samotné dno. Nicméně tito rodiče se z nějakého důvodu pro rozvod rozhodli a za své rozhodnutí musí nést následky. Ovšem děti těchto rodičů si i nadále přejí mít šťastné a bezstarostné dětství, které chtějí trávit s maminkou i tatínkem. Proto bych chtěla apelovat na rodiče, kteří se pro takový krok rozhodnou, aby nezapomínali na to, že rozvod je možný pouze s jejich partnerem nikoliv s jejich dětmi. Díky tématu, které jsem si pro svou práci zvolila, jsem měla možnost důkladně prostudovat literaturu, která se danou problematikou zabývá, absolvovat praxi na oddělení SPOD, která mi umožnila účastnit se soudních řízení a šetření v rodinách a tím se blíže seznámit s jednotlivými případy. Získané informace a jejich zařazení do širších souvislostí mi umožnily nad danou problematikou popřemýšlet a na základě toho bych ráda vyslovila jistá doporučení pro rodiče, jak v rámci rozvodové situace přistupovat ke svým dětem.

Doporučení pro rodiče

- V případě, že dospějete k rozhodnutí, že je rozvod nevyhnutelný, snažte se s druhým partnerem na všem domluvit. Dítě nevnímá rozvod pozitivně za žádných okolností, ale to, jak se s ním vyrovná, můžete výrazně ovlivnit. Existují služby, které mohou důsledky rozvodu pomoci zmírnit, ale v první řadě jste to především vy, kdo může něco změnit.

- Dítě v každém období svého vývoje reaguje na krizovou situaci rozvodu jiným způsobem, ale jedno mají všechny děti společné, potřebují vědět, co se v rodině děje. Rodiče by měli dítěti přiměřeně jeho věku celou situaci vysvětlit a zodpovědět mu otázky, které mu nedají spát. Protože jenom tak nebudou ohroženy jeho základní potřeby jistoty a bezpečí.

Svou práci uzavřu slovy Virginie SATIROVÉ: „*Ve zdravých rodinách lidé spolu o svých citech svobodně mluví. Hovořit se může o všem – o zklamání, obavách, bolestech, zlosti, kritice i o radostech a úspěších.*“⁹⁰

⁹⁰ SATIROVÁ, Virginia. *Kniha o rodině*. Praha: Práh, 1994. s. 21

SEZNAM POUŽITÝCH ZDROJŮ

Knižní zdroje:

COLOROSO, Barbara. *Krizové situace v rodině: jak pomoci dětem překonat smrt blízkého člověka, nemoc, rozvod a traumata adopce*. Vyd. 1. V Praze, 239 s.

ISBN 978-80-249-1027-7.

GRECMANOVÁ, Helena. *Obecná pedagogika II*. dotisk 1.vyd. Olomouc: Hanex, 2000, 192 s. ISBN 80-857-8324-X

HENDL, Jan. *Kvalitativní výzkum: základní metody a aplikace*. Vyd. 1. Praha, 2005, 407 s. ISBN 80-736-7040-2. s.

HRUŠÁKOVÁ, Milana. *Rozvod a paragrafy: jak rozvodové řízení probíhá, majetkové vztahy a jejich vypořádání, komu svěřit dítě, výše výživného na dítě*. 2. aktualiz. vyd. Brno: Computer Press, 2003, 103 s. Právní rady. ISBN 80-722-6981-X.

HRUŠÁKOVÁ, Milana. *Rodinné právo v aplikační praxi: rozvod, děti, výživné*. Praha: C.H. Beck, 2000, 41 s. ISBN 80-717-9293-4.

CHAPMAN, Gary D. *Čtyři období manželství: jakými proměnami prochází náš vztah a jak je můžeme ovlivnit*. Praha: Návrat domů, 2007. ISBN 978-80-7255-161-3

LANGMEIER, Josef. *Dětská psychoterapie*. 2. rozšíř. vyd. Praha: Portál, 2000, 431 s. ISBN 80-717-8381-1

LANGMEIER, Josef a Dana KREJČÍŘOVÁ. *Vývojová psychologie*. Praha: Grada, 1998, 368 s. ISBN 80-7169-195-X.

MATĚJČEK, Zdeněk a Zdeněk DYTRYCH. *Děti, rodina a stress*. Praha: Ministerstvo zdravotnictví ČR, 1994. ISBN 80-85824-06-X

MATĚJČEK, Zdeněk a Zdeněk DYTRYCH. *Krizové situace v rodině očima dítěte*. Praha: Grada, 2002, 128 s. ISBN 80-247-0332-7

MATĚJČEK, Zdeněk. *O rodině vlastní, nevlastní a náhradní*. Praha: Portál, 1994, 98 s. Rádcí pro rodiče a vychovatele. ISBN 80-852-8283-6.

MATOUŠEK, Oldřich. *Rodina jako instituce a vztahová síť*. 3. rozš. a přeprac. vyd. Praha: Sociologické nakladatelství, 2003, 161 s. Studijní texty (Sociologické nakladatelství), sv. 3. ISBN 80-864-2919-9.

Ministerstvo práce a sociálních věcí ve spolupráci s DOBRUŠOVÁ, Eva., VEČERKOVÁ, Petra., HRDLIČKOVÁ, Ivana., ŠILAROVÁ, Eva., HOLLÁ, Kateřina., VAVROŇOVÁ, Marie., HOLLÝ, Martin. *Sociálně právní ochrana dětí v případech rozvodových a porozvodových konfliktů*. Praha: Ministerstvo práce a sociálních věcí, 2012, s. 100. ISBN: 978-80-7421-048-8.

NAKONEČNÝ, Milan. *Sociální psychologie*. Praha: Academia, 1999, 287 s. ISBN 80-200-0690-7.

PAULÍK, Karel. *Vývojová psychologie*. Vyd. 1. Ostrava: Ostravská univerzita, Pedagogická fakulta, 2002, 66 s. ISBN 80-7042-214-9.

SATIROVÁ, Virginia. *Kniha o rodině*. Praha: Práh, 1994. ISBN 80-901325-0-2

SMITH, Heather. *Děti a rozvod*. Praha: Portál, 2004, 183 s. ISBN 80-7178-906-2.

ŠIMÍČKOVÁ-ČÍŽKOVÁ, Jitka. *Přehled vývojové psychologie*. 2. vyd. Olomouc: Unverzita Palackého v Olomouci. ISBN 978-802-4421-414.

ŠPAŇHELOVÁ, Ilona. *Dítě a rozvod rodičů*. Praha: Grada, 2011. Pro rodiče. ISBN 978-80-247-3181-0.

ŠPAŇHELOVÁ, Ilona. *Dítě: vývoj a výchova od početí do tří let*. Praha: Grada, 2003, 97 s. Pro rodiče. ISBN 80-247-0552-4.

ŠVARŤÍČEK, Roman a Klára ŠEĎOVÁ. *Kvalitativní výzkum v pedagogických vědách*. Praha: Portál, 377 s. ISBN 978-80-7367-313-0.

VÁGNEROVÁ, Marie. *Psychopatologie pro pomáhající profese*. 3., rozš. a přeprac. vyd. Praha: Portál, 2004. ISBN 80-717-8802-3

VÁGNEROVÁ, Marie. *Vývojová psychologie I.: Dětství a dospívání*. Praha: Karolinum, 2005, 467 s. ISBN 80-246-0956-8.

Legislativa:

ČESKO. Zákon č. 89/2012 Sb., občanský zákoník. In: *Sbírka zákonů ČR*, ročník 2012, ISSN 1211-1244.

ČESKO. Zákon č. 99/1963 Sb., občanský soudní řád. In: *Sbírka zákonů ČR*, ročník 1963, ISSN 1211-1244

ČESKO. Sdělení federálního ministerstva č. 104/1991 Sb. o přijetí Úmluvy o právech dítěte. In: *Sbírka zákonů ČR*, ročník 1991, ISSN 1211-1244.

ČESKO. Zákon č. 359/1999 Sb., o sociálně-právní ochraně dětí. In: *Sbírka zákonů ČR*, ročník 1999, ISSN 1211-1244.

Internetové zdroje:

Ahoj Banana Split Resource Center: support groups for children with divorced/deceased parents. [online]. [cit. 2014-03-03]. Dostupné z: <http://www.bananasplitsresourcecenter.org/>

Bobeček.cz: Jak správně naslouchat svému dítěti [online]. 2013 [cit. 2014-03-02]. Dostupné z: <http://www.bobecek.cz/2013/06/vztahy/jak-spravne-naslouchat-svemu-diteti.html>

Český statistický úřad: Rozvodovost. [online]. 2013. vyd. [cit. 2014-04-06]. Dostupné z: <http://www.czso.cz/csu/redakce.nsf/i/rozvodovost>

SOBOTKOVÁ, Irena. *Pediatric pro praxi: Odolná a funkční rodina – jeden z předpokladů zdravého vývoje dětí*. [online]. 2003 [cit. 2014-04-06].

Dostupné z: <http://www.pediatricpropraxi.cz/pdfs/ped/2003/05/05.pdf>

TRAMPOTOVÁ, Olga. *Psychologie.cz: Rozvod jako dobré řešení*. [online]. 2011 [cit. 2014-03-09]. Dostupné z: <http://psychologie.cz/rozvod-jako-dobre-reseni>

Vysoké Mýto - oficiální stránky města: O městě. [online]. Vysoké Mýto, 2012 [cit. 2014-04-20]. Dostupné z: <http://mesto.vysoke-myto.cz/historie>

Vysoké Mýto - oficiální stránky města: Městský úřad. [online]. Vysoké Mýto, 2012 [cit. 2014-04-20]. Dostupné z: <http://urad.vysoke-myto.cz/mestsky-urad>

Vysoké Mýto - oficiální stránky města: Městský úřad. Odbor sociálních věcí a zdravotnictví [online]. Vysoké Mýto, 2012 [cit. 2014-04-20]. Dostupné z: <http://urad.vysoke-myto.cz/mestsky-urad/odbor-socialnich-veci-a-zdravotnictvi>

SEZNAM OBRÁZKŮ

Obrázek 1: Dívka.....	10
Obrázek 2: Roční počet rozvodů v ČR od roku 1950	21
Obrázek 3: Správní obvod obce Vysoké Mýto s rozšířenou působností.....	37

SEZNAM POUŽITÝCH ZKRATEK

<i>atd.</i>	a tak dále
<i>FOD</i>	Fond ohrožených dětí
<i>IPOD</i>	individuální plán ochrany dítěte
<i>MěÚ</i>	Městský úřad
<i>OSPOD</i>	Orgán sociálně - právní ochrany dětí
<i>OSVČ</i>	Osoba samostatně výdělečně činná
<i>PK</i>	případová konference
<i>PPP</i>	Pedagogicko - psychologická poradna
<i>SPOD</i>	Sociálně právní ochrana dětí
<i>resp.</i>	respektive
<i>RM</i>	rozvodová mediace
<i>RT</i>	rozvodová terapie
<i>tzv.</i>	takzvaně(ý)
<i>tj.</i>	to je

SEZNAM PŘÍLOH

Příloha č. 1: Rozhovor se sociální pracovnící oddělení SPOD	65
---	----

Příloha č. 1: Rozhovor se sociální pracovníci oddělení SPOD

Otázka č. 1:

„Jak dlouho pracujete na pozici sociální pracovníce oddělení SPOD? Jaká pozitiva a negativa se podle Vás k Vaší práci vztahují?“

Odpověď: *„Na oddělení SPOD pracuji letos již 20 let. Pozitivum, které na své práci shledávám je jistě pomoc lidem, zejména pak pomoc dětem, které jsou v konfliktní situaci svých rodičů zcela nevinně. Beru jako velkou zodpovědnost pracovat v zájmu dětí, proto se vždy snažím, aby šlo především o jejich blaho. Negativní na mé práci je papírování, kterého je stále více. O všem je třeba vést záznamy, někdy považuji téměř za nadlidský výkon věnovat dostatečné množství času klientovi a stihnout vše poctivě zaznamenat.“*

Otázka č. 2:

„Při práci s rodinami, které uvažují o rozvodu, se v první fázi vždy snažíte odkázat je do manželské/rodinné poradny nebo se domníváte, že pokud se někdo pro rozvod rozhodne, nelze se mu vyhnout? Setkáváte se s tím, že by manželská/rodinná poradna pomohla vyřešit krizi v rodině a na základě toho byla rodina spolu se svými funkcemi zachována?“

Odpověď: *„Téměř vždycky se nejdříve snažíme, aby se manželé obrátili na manželskou poradnu. Samozřejmě pokud se stane, že spolu třeba již rok nežijí a mají mezi sebou velké konflikty, jsou tyto snahy zbytečné a vhodnější pomocí je jistě mediace. Ale pokud je alespoň malá šance na zachování manželství, tak je manželům tato možnost nabídnuta. Manželská poradna jistě může pomoci vyřešit krizi v rodině, ale vždy musí chtít změnu i samotní manželé. V dnešní době lidé manželské poradny poměrně často vyhledávají sami, začíná mizet negativní nastavení vůči psychologům a ze strany společnosti směrem k nim se objevuje větší důvěra.“*

Otázka č. 3:

„Oddělení SPOD je společně s dalšími institucemi a odborníky součástí multidisciplinárního týmu. S jakými institucemi či odborníky spolupracujete v rámci rozvodové a porozvodové situace?“

Odpověď: *“Ano, přesně tak, pozitivní výsledky naší práce, vznikají díky spolupráci několika institucí a odborníků. Nejvýznamnějšími institucemi, které se na spolupráci s oddělením SPOD*

podílejí, jsou právě zmiňované manželské poradny, pedagogicko-psychologické poradny, psychologové, terapeuti, školy, lékaři, střediska výchovné péče, soud, policie, dětské domovy, charity, neziskové organizace, Fond ohrožených dětí...“

Otázka č. 4:

„Domníváte se, že některé z výše zmíněných institucí či odborníků mohou zmírnit negativní důsledky rozvodu na dítě? Můžete nastínit, jak jednotlivé instituce či odborníci v rámci požadované změny postupují?“

Odpověď: „Tyto instituce jistě negativní důsledky rozvodu na dítě zmírnit mohou. Například škola často na dítě působí jako neutrální půda, kde si může od náročné situace doma odpočinout. Navíc má dítě možnost promluvit si s výchovnou poradkyní, která jej může nasměrovat na další instituce, jež mohou být v takových situacích nápomocné. Velmi důležitý je rovněž dobrý vztah dítěte s třídní učitelkou. Pomoc psychologa je také efektivní službou, jak najít vhodná východiska při řešení problémů v rodině. Situace rozvodu se v praxi řeší tak, že se doporučí psycholog na pohovor s dítětem, a když se rodiče nedohodnou, doporučí se diagnostický pohovor v rámci soudního řízení, nařizený je i znalecký posudek, na jehož základě se doporučí vhodný postup, který průběh řešení sporů usnadní. Jedná se o psychoterapii, asistovaný styk rodiče s dítětem, mediaci atd. Pokud v důsledku rozvodových konfliktů dojde u dětí ke vzniku závažných výchovných problémů, tak mohou být v krajních případech nápomocná i střediska výchovné péče.“

Otázka č. 5:

„Účastníte se případových konferencí a považujete je za prospěšné? Pokud ano, můžete zhodnotit, v čem jejich přínos spočívá?“

Odpověď: „Případové konference jsou významným pozitivem novely zákona o sociálně právní ochraně dětí. To, že se sejde několik odborníků za účelem řešení jednoho problému, kde každý může představit jiný úhel pohledu na věc, považuji za velmi přínosné. Rodiče se navíc v takových situacích nemohou z ničeho vykrotit a většinou nemohou ani lhát. Výstupem případové konference je vyhodnocování a tvorba individuálního plánu ochrany dítěte (IPOD), jež patří mezi základní nástroje práce s ohroženými dětmi. I přesto, že je jejich vyhodnocování značně časově náročné, pro efektivitu jejich uskutečňování rozhodně doporučuji.“

Otázka č. 6:

„Myslíte si, že dohoda o úpravě poměrů k nezletilým dětem v době po rozvodu ve srovnání s vyneseným rozsudkem soudu může zmírnit dopad rozvodu na dítě?“

Odpověď: „Dohoda znamená to, že spolu rodiče dokážou vzájemně komunikovat, spolupracovat a shodnout se na nějakém kompromisu, který bude vytvořen v nejlepším zájmu dítěte. I v případě, že se rodiče na ničem jiném kromě poměrů dítěte domluvit nedokážou, je tato situace pro dítě stále velké plus. Ovšem už jsem se setkala i se situací, že rodič na dohodu nepřistoupil i z toho důvodu, aby dítě nemělo pocit, že se ho vzdává, i přesto, že věděl, že péče u druhého rodiče bude pro dítě lepší volbou.“

Otázka č. 7:

„Máte dojem, že pokud se rodiče chtějí rozvést, je na prvním místě dítě a jeho blaho nebo se častěji stává, že se rodiče zabývají převážně svými zájmy a dítě často slouží jako prostředek k jejich dosažení?“

Odpověď: „Pokud jsou rodiče schopni kvůli dítěti vzájemně komunikovat, tak je pro ně dítě na prvním místě. Ovšem v naší praxi se často stává, že dítě slouží k hájení zájmu rodičů, je v podstatě jejich obranným štítem a i když často říkají, že to všechno dělají pro dítě, opak je pravdou. Ti rodiče, kteří spolu dokážou jít na kafe, všechno si v klidu vyřikají a na všem se domluví, jsou silné a vyzrálé osobnosti. Taková situace je pro dítě neuvěřitelné plus za těchto podmínek není pro dítě tolik stresující, že žijí rodiče odděleně. Případů, kdy se rodiče chtějí v zájmu dítěte na všem domluvit, jistě přibývá, ovšem na druhou stranu příliš neubývá rodin problematických.“

Otázka č. 8:

„V rámci své několikaleté praxe jste se jistě setkala s mnoha dětmi, které si sporným rozvodem svých rodičů prošly. Jaké reakce se u těchto dětí nejčastěji vyskytovaly?“

Odpověď: „Stejně tak jako je jiné každé dítě, liší se i jejich reakce na rozvod. Reakce se liší v závislosti na věku, na individuálních zvláštnostech i na tom jak je které dítě založené. U mladších dětí se často setkávám s tím, že se v důsledku konfliktní rozvodové situace v rodině vrací na nižší stupeň mentálního vývoje. Například se začnou pomočovat, i když už zvládaly chodit na záchod samy. Reakce jsou často psychosomatické, proto je snadnější je rozpoznat. Naproti tomu starší děti se někdy za své pocity stydí, maskují je, a proto nejde tak

snadno rozpoznat, jestli se u nich nějaké traumata v důsledku rozvodu vyskytují či nikoliv. Mohou se uzavřít do sebe nebo se plně soustředit na nějakou činnost, která jim pomůže uniknout z reality.

Otázka č. 9:

„ Máte nějaká doporučení, jak by rodiče měli ke svým dětem přistupovat, když už se pro rozvod rozhodnou?“

Odpověď: *„V první řadě by si rodiče měli jako dospělé a vyzrálé osobnosti promluvit mezi sebou. Měli by si sdělit, co od rozvodu očekávají a domluvit se na nějakém postupu před rozvodem i po rozvodu. Když budou vědět, co dělat dál, měli by o všem říci svým dětem, samozřejmě zdůrazňují, že způsob sdělení by měl být přiměřený věku a individualitě dítěte. Rozhodně není vhodné před dětmi toto rozhodnutí tajit a domnívat se, že je možné tak dítě ochránit. Děti konfliktní atmosféru vnímají velmi intenzivně, díky čemuž jim v hlavě vyvstává spousta otázek, na které potřebují znát odpovědi. Jejich zodpovězení umožní dítěti cítit se ve své rodině jistě a bezpečně.“*