



Ekonomická
fakulta
Faculty
of Economics

Jihočeská univerzita
v Českých Budějovicích
University of South Bohemia
in České Budějovice

Jihočeská univerzita v Českých Budějovicích

Ekonomická fakulta

Katedra obchodu

Bakalářská práce

Povinnosti importéra při dovozu zboží ve vztahu k celní správě

Vypracovala: Marešová Andrea

Vedoucí práce: Ing. Lucie Tichá, Ph.D.

České Budějovice 2019

ZADÁNÍ BAKALÁŘSKÉ PRÁCE

(PROJEKTU, UMĚLECKÉHO DÍLA, UMĚLECKÉHO VÝKONU)

Jméno a příjmení: **Andrea MAREŠOVÁ**
Osobní číslo: **E16393**
Studijní program: **B6208 Ekonomika a management**
Studijní obor: **Obchodní podnikání**
Název tématu: **Povinnosti importéra při dovozu zboží ve vztahu k celní správě**
Zadávající katedra: **Katedra obchodu a cestovního ruchu**

Z á s a d y p r o v y p r a c o v á n í :

Cíl práce:

Cílem práce je analyzovat povinnosti importéra ve vztahu k celní správě při dovozu do ČR.

Metodický postup:

1. Studium odborné literatury
2. Povinnosti importéra při dovozu zboží
3. Kompetence celní správy při dovozu
4. Doporučení a závěr

Rámcová osnova:

1. Úvod. 2. Literární rešerše. 3. Cíle a metody. 4. Analýza a syntéza poznatků z vlastního zkoumání. 5. Závěr. 6. Seznam literatury.

Rozsah grafických prací: dle potřeby

Rozsah pracovní zprávy: 40 - 50 stran

Forma zpracování bakalářské práce: tištěná

Seznam odborné literatury:

Beneš, V. a kol. (2006). *Zahraniční obchod*. Praha: Grada Publishing.

Kárník, M. (2012). *Clo a celní politika od A do Z*. Olomouc: ANAG.

Zpráva o činnosti Finanční správy České republiky a Celní správy České republiky za rok 2016 - Příloha č. 2 - Informace o činnosti Celní správy ČR za rok 2016

www.mpo.cz

www.celnisprava.cz

Vedoucí bakalářské práce: Ing. Lucie Tichá, Ph.D.

Katedra obchodu a cestovního ruchu

Datum zadání bakalářské práce: 28. února 2018

Termín odevzdání bakalářské práce: 13. dubna 2019

doc. Ing. Ladislav Rolínek, Ph.D.

děkan

JIHOČESKÁ UNIVERZITA
V ČESKÝCH BUDĚJOVICÍCH
EKONOMICKÁ FAKULTA
STUDENTSKÝ ÚSTAV
370 05 České Budějovice

Ing. Viktor Vojtko, Ph.D.

vedoucí katedry

V Českých Budějovicích dne 1. března 2018

Prohlášení

Prohlašuji, že svou bakalářskou práci jsem vypracovala samostatně pouze s použitím pramenů a literatury uvedených v seznamu citované literatury. Prohlašuji, že v souladu s § 47b zákona č. 111/1998 Sb. v platném znění souhlasím se zveřejněním své bakalářské práce, a to - v nezkrácené podobě/v úpravě vzniklé vypuštěním vyznačených částí archivovaných Ekonomickou fakultou - elektronickou cestou ve veřejně přístupné části databáze STAG provozované Jihočeskou univerzitou v Českých Budějovicích na jejích internetových stránkách, a to se zachováním mého autorského práva k odevzdanému textu této kvalifikační práce. Souhlasím dále s tím, aby toutéž elektronickou cestou byly v souladu s uvedeným ustanovením zákona č. 111/1998 Sb. zveřejněny posudky školitele a oponentů práce i záznam o průběhu a výsledku obhajoby kvalifikační práce. Rovněž souhlasím s porovnáním textu mé kvalifikační práce s databází kvalifikačních prací Theses.cz provozovanou Národním registrem vysokoškolských kvalifikačních prací a systémem na odhalování plagiátů.

V Českých Budějovicích dne 10. 4. 2019

Andrea Marešová

Poděkování

Ráda bych poděkovala Ing. Lucii Tiché, Ph.D. za trpělivost, ochotu, cenné rady a vstřícnost po celou dobu vypracovávání této bakalářské práce.

OBSAH

1	ÚVOD	3
2	CÍLE A METODIKA	4
	2.1 Cíl práce	4
	2.2 Metodika	4
3	LITERÁRNÍ REŠERŠE	5
	3.1 Zahraniční obchod	5
	3.1.1 Statistické systémy zahraničního obchodu	6
	3.1.2 Zahraniční obchod ČR	8
	3.1.3 Import	10
	3.1.3.1 Ochranná opatření při dovozu	11
	3.1.3.2 Import ze zemí Evropské unie	12
	3.1.3.3 Import ze třetích zemí	13
	3.1.4 Export	14
	3.1.4.1 Proexportní politika ČR	15
	3.2 Celní správa	17
	3.2.1 Struktura celní správy	17
	3.2.2 Kompetence celní správy	18
	3.2.3 Další kompetence celní správy	19
	3.2.4 Komunikace s úřady celní správy	20
	3.2.5 Celní řízení a clo	21
4	PRAKTICKÁ ČÁST	23
	4.1 Import zboží ze zemí EU	23
	4.1.1 Posouzení shody	23
	4.1.2 Potřebné dokumenty	24
	4.1.3 Import zboží a DPH	24
	4.1.4 Intrastat	24
	4.1.4.1 Podklady pro Intrastat	25
	4.1.4.2 Registrace	26
	4.1.4.3 InstatDesk	26
	4.1.4.4 InstatOnline	28
	4.2 Import zboží ze třetích zemí	32
	4.2.1 Registrace čísla EORI a ad hoc čísla EORI	32
	4.2.2 Celní řízení při dovozu zboží neobchodního charakteru	33

4.2.2.1 Zboží dovážené cestujícími osobami	33
4.2.2.2 Dovoz zboží při elektronickém objednání	33
4.2.3 Celní řízení při dovozu zboží obchodního charakteru	35
4.2.3.1 Oprávněný hospodářský subjekt AEO	36
4.2.3.2 e-Dovoz	36
4.2.3.3 Zajištění celního dluhu	39
4.2.4 Dovoz exemplářů CITES	44
5 ZÁVĚR	46
6 SUMMARY AND KEYWORDS	51
7 SEZNAM POUŽITÝCH ZDROJŮ	52
8 SEZNAM TABULEK A OBRÁZKŮ	55
9 SEZNAM PŘÍLOH	56
10 PŘÍLOHY	57

1 ÚVOD

Po druhé světové válce, kdy se evropské státy potýkaly s řadou problémů, převládl názor nutnosti sjednocení Evropy pro zajištění míru a bezpečnosti, překonání hospodářské krize a do budoucna zlepšování hospodářské situace evropských zemí.

Tato myšlenka dala základ vzniku různých integračních uskupení, jejichž úkolem bylo ekonomické, politické a kulturní sblížení.

Začaly vznikat zóny volného obchodu a celní unie, kdy došlo mezi členskými státy Evropské unie k odstranění cel a jiných překážek. Tím se velmi zjednodušil obchod mezi členskými státy. Vůči třetím zemím si však každá země udržovala vlastní zahraniční politiku s vlastními celními sazbami a jinými restrikcemi. Pouze dovozní cla pro zboží dovážené na území Společenství ze zemí mimo EU byla stejná. Celní unie se stala základem jednoho z pilířů Evropské unie, a to společné obchodní politiky.

Vznik společného trhu měl umožnit bezbariérový pohyb zboží, ale i osob, služeb a kapitálu, které by podpořily hospodářský růst a stabilitu.

Nejvyšším stupněm evropské integrace bylo vytvoření hospodářské a měnové unie, ve které by platila jednotná měna i měnová politika.

Velmi významným aktem také bylo vytvoření Schengenského prostoru, kdy postupně došlo k odstranění kontrol na vnitřních hranicích členských států Schengenského systému.

Svět postupně prošel dlouhým procesem globalizace, což mimo jiné pozitivně ovlivnilo mezinárodní obchod. Dnes je naprostou samozřejmostí, že spolu obchodují jak nepodnikatelské, tak podnikatelské subjekty bez jakýchkoli větších problémů, a to v rámci zemí Evropské unie i se třetími zeměmi. Tím dochází k požadovanému sjednocování a provázanosti různých kultur.

2 CÍLE A METODIKA

2.1 Cíl práce

Cílem bakalářské práce je charakterizovat zahraniční obchod, statistické systémy zahraničního obchodu, a zmapovat zahraniční obchod ČR. Specifikovat orgány celní správy a jejich úkol v souvislosti s dovozem zboží, charakterizovat celní řízení a objasnit problematiku cla.

Hlavním cílem je popsat povinnosti importéra při dovozu zboží jak ze zemí EU, tak ze třetích zemí a navrhnout postup k dosažení bezproblémového dovozu zboží z hlediska potřebných dokumentů a celního řízení.

2.2 Metodika

Nejprve byl stanoven cíl práce. Na jeho základě došlo k výběru a prostudování vhodných zdrojů informací. Tištěná odborná literatura byla zdrojem všeobecných informací o zahraničním obchodu a celní správě, elektronické zdroje byly využity v případě potřeby aktuálních statistických údajů, kompetencí celní správy a celního řízení.

Literární rešerše v první části seznamuje se zahraničním obchodem, přičemž je podrobněji popsán import a export včetně nejběžnějších vývozních a dovozních komodit a proexportní strategie. Ve druhé části je podrobněji popsána problematika celní správy, její kompetence, clo a celní řízení.

Vzhledem k tomu, že se liší povinnosti importéra při dovozu zboží ze zemí EU od dovozu ze třetích zemí, je praktická část věnována podrobnému rozboru těchto činností. Je při tom využito informací získaných jak z prostudovaných materiálů, tak z řízeného rozhovoru s pracovníkem Celní správy ve Strakoncích, ve kterém byly specifikovány povinnosti importéra od potřebných dokladů, přes celní řízení až po statistiku dovozu.

V závěrečném shrnutí je zjednodušeně popsán postup při dovozu zboží jako návod pro importéra.

3 LITERÁRNÍ REŠERŠE

3.1 Zahraniční obchod

Zahraniční obchod je obchod uskutečňovaný podnikatelskými subjekty (importéry a exportéry) přes hranice státu formou dovozu a vývozu zboží, služeb či práv. Je základní formou propojení ekonomik a jeho růst výrazně ovlivňuje HDP jednotlivých zemí (ManagementMania, 2018).

Jsou-li účastníky zahraničního obchodu jednotlivé národní ekonomiky, je označován mezinárodním nebo též světovým obchodem.

Důvodem zahraničního obchodu jsou odlišné přírodní a klimatické podmínky, které mají vliv např. na cestovní ruch, zemědělství, těžbu nerostných surovin, odlišné potřeby spotřebitelů, snaha o zvyšování efektivity výroby např. využíváním stále novějších technologií, či levnějších výrobních vstupů na mezinárodní úrovni, specializace výroby, a další (Havel, 2014).

„Vývozní program každé země představuje určitou vizitku stavu a úrovně rozvoje ekonomiky dané země. A naopak dovozní program znamená způsob řešení nejen problému proporcionality – je to získání těch užitečných hodnot, které z nejrůznějších důvodů zemi scházejí, ale také zajištění zrychlení ekonomického rozvoje dovážející země. Význam zahraničního obchodu lze spatřovat také ve zjištění, že čím větší je vzájemná hospodářská provázanost dvou nebo více zemí, tím jsou celkové vztahy těchto zemí stabilnější.

Proto je možné označit vnější ekonomické vztahy jako formu vztahu, která silně podporuje mírovou spolupráci a snižuje riziko konfliktu. U sousedících zemí není frázi, když se řekne, že zahraniční obchod je prostředkem budování trvalých a kvalitních sousedských vztahů.

Zahraniční obchod přispívá také k růstu vzdělanosti. Obyvatele zemí orientovaných na vývoz, nutí k intenzivnímu studiu technických novinek, forem zahraniční spolupráce, jazyků i národních kulturních specifík. “(M. Svatoš, 2009, str. 21).

Tyto faktory ovlivňují ekonomiky zemí různým způsobem. Všeobecně však platí, že čím je země větší a lidnatější, tím méně je závislá na jiných zemích. Tuto závislost je možné vyjádřit poměrem objemu zahraničního obchodu vůči HDP. U ekonomik velkých států je

tento podíl malý (cca kolem 30%), u malých zemí, pro které je zahraniční obchod nutností, je podíl poměrně vyšší (např. podíl českého exportu na HDP je cca 67%).

Existují dva přístupy k zahraničnímu obchodu, a to přístup aktivní a pasivní.

Zastánci pasivního přístupu považují vývoz za jisté zlo, nutné pro získání devizových prostředků pro zajištění dovozu surovin, potravin, strojů a zařízení. Naopak aktivní přístup se vyznačuje podporou vývozu odstraňováním překážek bránícím vstupu na zahraniční trhy.

Jaké postavení zaujímá zahraniční obchod v ekonomikách států je možné stanovit několika způsoby, a to např:

- vztahem mezi celkovým objemem toho, co se v zemi vyrobí a objemem spotřeby v daném období
- schopností vývozu pokrýt dovoz
- vztahem dovozu vůči devizovým rezervám (mezinárodní likviditě) (M. Svatoš, 2009, str. 22, 24, 25).

3.1.1 Statistické systémy zahraničního obchodu

Veškerá data o zahraničním obchodu jsou sledována dvěma statistickými systémy, a to Intrastatem a Extrastatem. Intrastat sleduje obchod se zbožím v rámci Společenství, tj. přijetí a odeslání zboží mezi členskými státy Evropské unie, tzv. intrakomunitární obchod. Je pro tyto země povinný. Ten rovněž dodává podklady Eurostatu, statistickému úřadu Evropské unie, který harmonizuje veškerá data na úrovni celé EU. Extrastat sbírá data o zahraničním obchodu s nečlenskými státy Evropské unie, tj. se třetími zeměmi. Kromě vybraných celních režimů, jako např. režim tranzitu či uskladňování v celním skladu, sleduje veškerý pohyb zboží.

V rámci České republiky jsou veškerá data sbírána Celní správou ČR z jednotných správních dokladů (JSD) pro Extrastat a z dat obchodních subjektů registrovaných k DPH, nazývaných pro tyto účely zpravodajskými jednotkami. Sledované údaje jsou zveřejňovány Českým statistickým úřadem (BusinessInfo.cz, n.d.).

Statistickými ukazateli jsou dovoz a vývoz zboží v rámci zemí EU i ze třetích zemí, obrat zahraničního obchodu, který představuje součet dovozu a vývozu za dané období a obchodní bilance, tj. rozdíl mezi vývozem a dovozem. Tato bilance může být, s velmi

malou pravděpodobností, vyrovnaná (dovoz je roven vývozu), aktivní neboli kladná (vývoz převyšuje dovoz) či negativní neboli pasivní (dovoz je vyšší než vývoz). Převís mezi dovozem a vývozem je též nazýván saldem obchodní bilance (Švejdvová, n.d.).

V tabulce teritoriální struktury bilance zahraničního obchodu ČR (porovnání stejného období, tj. leden – prosinec let 2017 a 2018) je patrná pozitivní bilance se zeměmi s vyspělou tržní ekonomikou a na druhé straně schodek s ostatními zeměmi.

Tabulka 1: Teritoriální struktura bilance zahraničního obchodu ČR v přeshraničním pojetí

	OBRAT		VÝVOZ		DOVOZ		BILANCE
	1-12/2018		1-12/2018		1-12/2018		1-12/18
	mil.Kč	%	mil.Kč	%	mil.Kč	%	mil. Kč
Celkový zahraniční obchod ČR	8 382 751	100,0	4 390 887	100,0	3 991 864	100,0	399 024
* Státy s vyspělou tržní ekonomikou	6 828 117	81,5	3 986 167	90,8	2 841 950	71,2	1 144 217
** Státy EU 28	6 252 222	74,6	3 691 709	84,1	2 560 513	64,1	1 131 196
* Rozvojové země	487 121	5,8	169 628	3,9	317 492	8,0	-147 864
* Státy s tranzitivní ekonomikou	52 936	0,6	28 175	0,6	24 761	0,6	3 415
* Společenství nezávislých států	338 256	4,0	142 832	3,3	195 424	4,9	-52 592
z toho: Rusko	213 067	2,5	89 795	2,0	123 272	3,1	-33 477
* Ostatní */	652 025	7,8	60 855	1,4	591 170	14,8	-530 315
z toho: Čína	624 470	7,4	56 126	1,3	568 344	14,2	-512 218
* Nespecifikováno	24 296	0,3	3 229	0,1	21 066	0,5	-17 837
Zahraněční obchod se zeměmi OECD	6 728 354	80,3	3 873 994	88,2	2 854 359	71,5	1 019 635

Zdroj: Ministerstvo průmyslu a obchodu, 2019

Vzhledem k neustálému rozvoji globalizace a pravidlům jednotného trhu jak EU, tak i jiných, dochází často buď pouze k přeshraničnímu přesunu zboží mezi vlastnickými propojenými firmami, nebo naopak k obchodu mezi tuzemským a zahraničním subjektem, aniž by zboží překročilo hranice státu.

Statistika proto začala rozlišovat dvě pojetí zahraničního obchodu: národní a přeshraniční.

Národní pojetí vypovídá o dovozní a vývozní výkonnosti dané země. Sleduje obchod se zbožím mezi tuzemskými (rezidenty) a zahraničními (nerezidenty) subjekty (občany či firmami), tedy transakce, kdy dochází ke změně vlastnictví zboží.

Přeshraniční pojetí sleduje čistě fyzický pohyb zboží přes hranice státu bez ohledu na skutečnost, jestli jde o vztah mezi domácími a tuzemskými subjekty. Ty údaje jsou povinně odesílány na mezinárodní instituce, které provádějí srovnání vývoje obchodu na mezinárodní úrovni. Jsou jimi např. Organizace spojených národů, Organizace pro hospodářskou spolupráci a rozvoj či Mezinárodní měnový fond (M. Rojíček, 2014).

3.1.2 Zahraniční obchod ČR

Česká republika se, díky své proexportní politice, řadí mezi čtyřicet nejbohatších zemí světa.

Poměr vývozu k hrubému domácímu produktu je přibližně osmdesát procent. Větší část vývozu zboží a služeb míří do Evropské unie, z toho asi polovina do sousedních států; mimo EU je nejvíce vyváženo do Ruska. Dvě pětiny dovozu jsou ze zemí EU; nejvíce dovážející zemí mimo EU je Čína.

Bilance zahraničního obchodu České republiky (v národním pojetí) je v přebytku, ten však meziročně klesá. To znamená, že objem importů převažuje nad exporty. Jedním z hlavních důvodů jsou vyšší investice, obchod s ostatními dopravními prostředky, motorovými vozidly, s ropou a zemním plynem a chemickými látkami a přípravky (Investujeme.cz, 2018) (kurzycz, 2019).

S Evropskou unií má Česká republika pozitivní obchodní bilanci. Dynamika vývozu se však oproti dovozům, především z důvodu investování, stále snižuje. Vliv na toto snížení měl obchod s minerálními palivy, motorovými prostředky a ostatními dopravními prostředky (např. jízdní kola, motocykly, letadla, lodě či lokomotivy). Výrazný vliv na vývoz má též nadcházející Brexit (především u vozidel). Velká Británie patřila mezi nejvýznamnější obchodní partnery České republiky (ČTK, 2018).

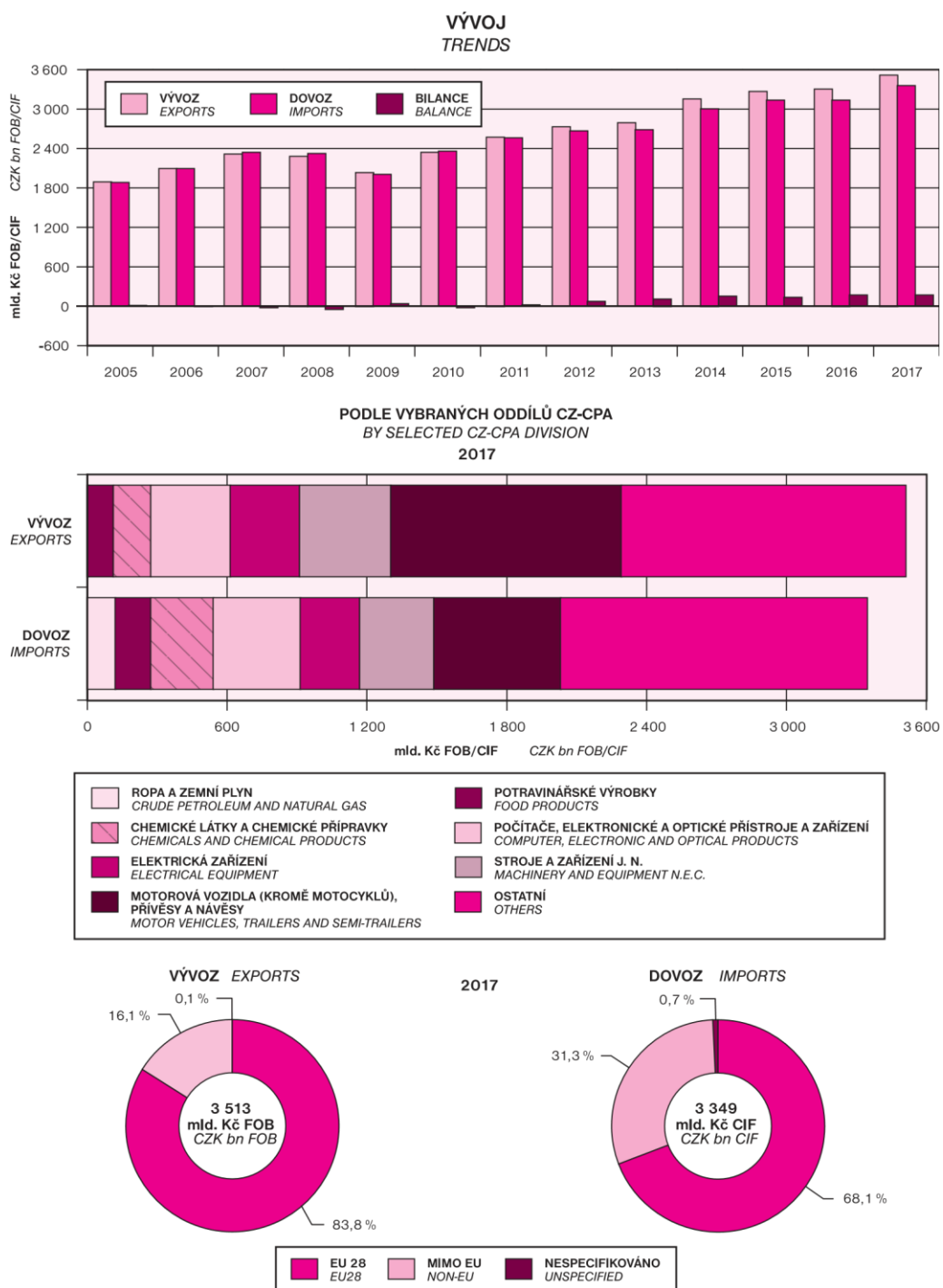
Se třetími zeměmi, které jsou hlavními dodavateli surovin, je však vykazován schodek. Ten se v roce 2017 nevýrazněji prohloubil s Ruskem. Z toho důvodu je nutné se snažit více proniknout na trhy zemí mimo Evropskou unii.

V následujících grafech je znázorněn vývoj zahraničního obchodu České republiky v letech 2005 – 2017, vývoz a dovoz dle vybraných oddílů CZ-CPA (klasifikace produkce dle Českého statistického úřadu) v roce 2017 a porovnání dovozu a vývozu v rámci zemí EU a třetích zemí v roce 2017.

Obrázek 1: Vývoj zahraničního obchodu ČR v letech 2005 - 2017

11. ZAHRANIČNÍ OBCHOD

11. EXTERNAL TRADE



Zdroj: Český statistický úřad, 2018

3.1.3 Import

„Dovoz vyjadřuje hodnotu zboží přijatého ze zahraničí, které přestoupilo státní hranici za účelem jeho trvalého nebo dočasného ponechání v tuzemsku. Celkový dovoz se tak skládá z přijetí ze států EU a dovozu ze třetích zemí“ (Kurzycz, 2019).

Dovoz rozlišujeme na přímý a nepřímý. Přímým importem je nákup tuzemského producenta v zahraničí a nepřímým nákup tuzemského producenta od tuzemského sprostředkovatele zahraničního zboží.

Je-li dovoz vyšší než vývoz, vykazuje stát negativní obchodní bilanci a dochází ke snížení HDP dané země. Státy se proto snaží, aby vývoz převyšoval dovoz (Švejdomá, n.d.).

Z údajů Českého statistického úřadu je patrný každoroční růst importu do České republiky.

Fyzická či právnická osoba dovážející zboží nebo suroviny ze zahraničí se nazývá importér neboli dovozce. Ten musí v souvislosti s dovozem učinit řadu úkonů, které se liší podle toho, jestli je zboží dováženo ze zemí Evropské unie či ze třetích zemí (BusinessInfo.cz, 2016).

Tabulka 2: Zahraniční obchod ČR - dovoz

Typ výstupu :	Normální
Směr obchodu :	Dovoz
Období :	1.1.2008 – 31.12.2018
Data v tabulce jsou :	s dopočty

Období	Stat. hodnota CZK(tis.)
2008	2 406 489 276
2009	1 989 035 989
2010	2 411 556 415
2011	2 687 562 941
2012	2 766 888 232
2013	2 823 484 679
2014	3 199 630 292
2015	3 477 000 397
2016	3 494 671 338
2017	3 801 432 464
2018	3 991 863 512

Zdroj: Český statistický úřad, 2019

3.1.3.1 Ochranná opatření při dovozu

Jako určitá kontrola nad dovozem funguje tak zvaný protekcionismus, obchodní politika státu snažící se prosadit obchodní bariéry ve formě cel, kvantitativních restrikcí a jiných omezení vůči jiným zemím, aby ochránila vlastní výrobce, vlastní trh. To má pozitivní vliv jak na zaměstnanost, protože ochranou vlastního trhu před dovozy zboží ze zahraničí vzniká nutnost zvyšování výrobních kapacit kvůli uspokojování potřeb spotřebitelů a tím dochází ke vzniku nových pracovních míst, tak i na celkovou makroekonomickou stabilitu země. Země proto, do jisté míry, usilují o co největší soběstačnost a nezávislost na jiných zemích (L. Fojtíková, 2009, str. 6-7).

Tabulka 3 znázorňuje výčet prvních deseti dovozních artiklů za období od ledna do prosince 2018. Statistickou hodnotou je fakturační hodnota zboží vč. přímých obchodních nákladů, kterými jsou zejména dopravné, balné a pojistné.

Tabulka 3: Zahraniční obchod ČR podle zboží – dovoz

Typ výstupu :	Normální
Směr obchodu :	Dovoz
Období :	1.1.2018 – 31.12.2018
Nomenklatura zboží :	SITC(2)
Data v tabulce jsou :	s dopočty

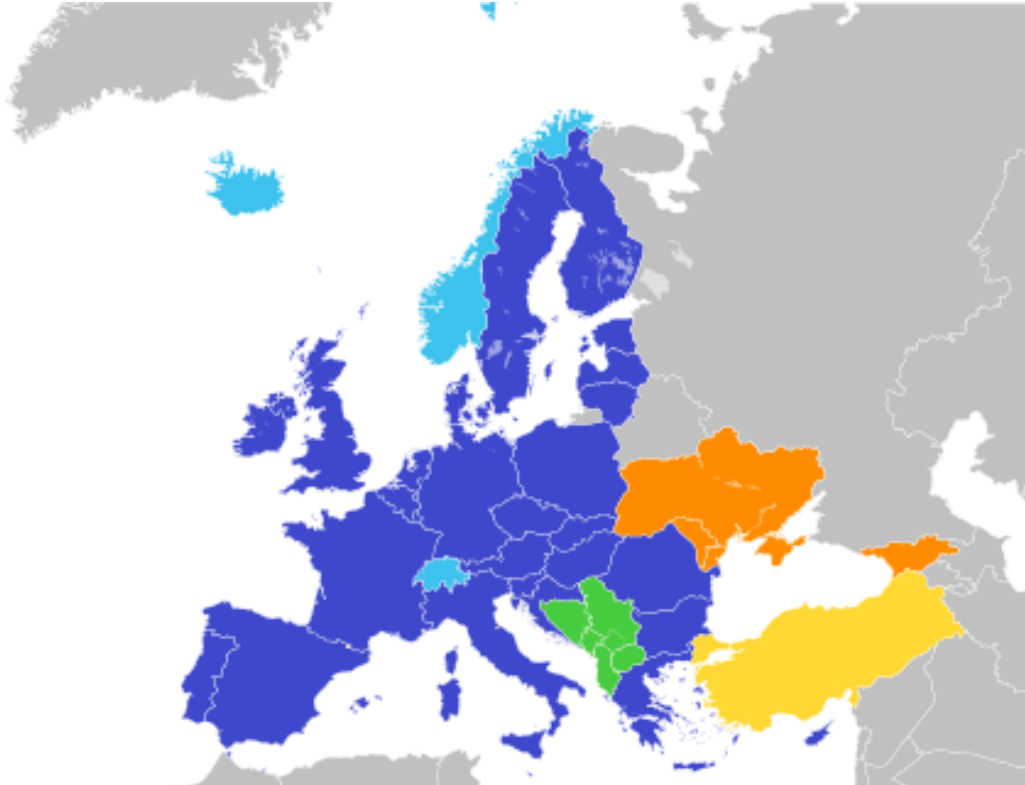
Kód zboží	Název zboží	Stat. hodnota CZK(tis.)
77	Elektrická zařízení, přístroje a spotřebiče, j.n.	429 182 022
78	Silniční vozidla	395 510 179
76	Zařízení pro telekomunikace a pro záznam a reprodukci zvuku	308 347 033
75	Kancelářské stroje a zařízení k automat. zpracování dat	256 029 274
74	Stroje a zařízení všeobecně užívané v průmyslu, j.n.	205 066 679
89	Různé výrobky, j.n.	182 981 871
67	Železo a ocel	172 048 973
69	Kovové výrobky, j.n.	159 738 762
33	Ropa, ropné výrobky a příbuzné materiály	150 700 936
71	Stroje a zařízení k výrobě energie	133 826 895

Zdroj: Český statistický úřad, 2019

3.1.3.2 Import ze zemí Evropské unie

Vstupem do Evropské unie dne 1. 5. 2004 se Česká republika stala součástí vnitřního trhu EU, v němž platí volný pohyb zboží, osob, služeb a kapitálu.

Obrázek 2: Evropský jednotný trh



■ [Členské státy Evropské unie](#)

■ Státy mimo EU, které se účastní na jednotném trhu s výjimkami (mimo to jsou členové [ESVO](#)¹)

■ Státy mimo EU, které se jsou součástí Stabilizačního a asociačního procesu (SAA); jsou zároveň také kandidáti nebo potenciální kandidáti pro vstup do EU

■ Státy mimo EU, které se účastní na [Evropské celní unii](#)

■ Státy mimo EU, které se účastní na jednotném trhu ve vybraných sektorech skrze [DCFTA](#)²

Zdroj: Wikipedia, 2018

V rámci volného pohybu zboží byly odstraněny též tarifní překážky v podobě cla a další omezení. Tyto skutečnosti pro importéry znamenají, že vzhledem k tomu, že zboží nepodléhá celnímu řízení, jedinou jejich povinností vůči celní správě je předání údajů o dovozu v rámci měsíčního statistického vykazování v systému Intrastat, a to pouze jen za určitých podmínek.

¹ **ESVO** – Evropské sdružení volného obchodu (anglicky EFTA – European Free Trade Association)

² **DCFTA** – Deep and Comprehensive Free Trade Area (česky Hluboká a komplexní zóna volného obchodu) – zóna volného obchodu mezi státy EU a třetími zeměmi (Gruzie, Moldavsko a Ukrajina), které ratifikovaly Asociační dohodu s EU

Dále je vhodné, aby každá dodávka zboží byla vybavena průvodními dokumenty, ze kterých budou patrné informace o dodavateli, odběrateli a dodávaném zboží.

Obě tyto povinnosti budou podrobněji popsány v praktické části.

3.1.3.3 Import ze třetích zemí

Obchod zemí Evropské unie se třetími zeměmi je postaven na společné obchodní politice, která spočívá především ve stejné výši dovozních cel a dalších společných obchodních opatření, jako jsou dovozní kvóty, antidumpingová opatření a další. Jejich hlavním úkolem je ochrana zájmů EU, tj. ochrana některých domácích odvětví před konkurenčními dovozy či naopak podpora dovozu zboží, o které má Evropská unie zájem (Tichá, 2007).

Veškeré zboží dovážené ze třetích zemí na území EU prochází, na základě předloženého celního prohlášení a dodavatelské faktury, ze které je prokazatelná cena zboží, celním řízením (proclením). To se řídí novým Celním kodexem EU platným od 1. května 2016. Ten upravuje pravidla dovozu zboží do Unie a povinnost elektronické komunikace mezi úřady a podniky. Porušení těchto pravidel je velmi přísně sankcionováno (BusinessInfo.cz, 2016).

Zboží je, na návrh příjemce zboží či deklaranta (přepravce), nutné propustit do celního režimu „volného oběhu“.

Celní orgány v rámci řízení kontrolují správnost údajů v dokumentech, v některých případech přistupují i k fyzické kontrole zboží.

Ve většině případů, na základě doloženého druhu zboží a ceny zboží včetně veškerých nákladů spojených s nákupem daného zboží, dochází k vyměření cla. V některých případech však zboží clu nepodléhá. Obrázek 4 znázorňuje obecné pravidlo vyměření cla.

„Výjimka také platí pro zásilky zboží mezi soukromými osobami, kdy se hranice pro vyměření DPH posouvá z 22 na 45 eur. Jedná se o tzv. dárkové zásilky, musí však jít o dovoz neobchodní povahy.“ (M. Hauzarová, 2015).

Většinou se clo pohybuje v rozmezí od 1% do 10%. Podkladem pro výpočet cla je databáze Evropské komise - TARIC. Vyměřené clo je nazýváno celním dluhem, jehož součástí je též daň z přidané hodnoty a popř. spotřební daň a poplatky celního řízení.

Celní dluh je vymáhán rovněž celními orgány. Pokud by jej příjemce neuhradil, může mu být celní správou buď vyměřena pokuta, nebo zboží zabaveno (M. Hauzarová, 2015).

3.1.4 Export

„Vývoz vyjadřuje hodnotu zboží odeslaného do zahraničí, které přestoupilo státní hranici za účelem jeho trvalého nebo dočasného ponechání v zahraničí. Celkový vývoz se tak skládá z odeslání do států EU a vývozu do třetích zemí“ (Kurzycz, 2019).

Exportem rozumíme prodej výrobků a služeb do ostatních zemí. Stejně jako import, tak se i export dělí na přímý a nepřímý. Přímý vývoz je obchod přímo mezi výrobcem a zahraničním zákazníkem. Při nepřímém vývozu je obchod mezi výrobcem a zahraničním zákazníkem zajištěn zprostředkovatelem.

Zvláštním druhem exportu je reexport, který představuje vývoz výrobku, který nepochází z domácí produkce, ale je nakoupen v jiné zemi. Reexport je taktéž rozlišován na přímý a nepřímý. V případě, že je zboží nakoupeno v jedné zemi a dodáno přímo do země zákazníka aniž by překročilo hranice státu reexportéra, jedná se o přímý reexport. Pokud dojde k nákupu zboží v jedné zemi, dovezení do státu reexportéra a poté teprve k vývozu do jiné země, jedná se o nepřímý reexport (Švejdová, n.d.).

Tabulka 4: Zahraniční obchod ČR - vývoz – porovnání let 2008 - 2018

Typ výstupu :	Normální
Směr obchodu :	Vývoz
Období :	1.1.2008 – 31.12.2018
Data v tabulce jsou :	s dopočty

Období	Stat. hodnota CZK(tis.)
2008	2 473 735 569
2009	2 138 623 127
2010	2 532 797 166
2011	2 878 691 272
2012	3 072 597 844
2013	3 174 704 410
2014	3 628 825 569
2015	3 883 248 931
2016	3 974 042 513
2017	4 244 587 520
2018	4 390 887 166

Zdroj: Český statistický úřad, 2019

3.1.4.1 Proexportní politika ČR

Pro Českou republiku je export pro udržení hospodářského růstu a prosperity země nutnou podmínkou. Přispívá k růstu makroekonomických ukazatelů země jako HDP a zaměstnanost. V devadesátých letech a těsně po roce 2000 jsou české firmy označovány zeměmi EU jako „low a medium tech subdodavatelé“. To dokazuje, že Česká republika dokázala úspěšně nabídnout poměrně levnou, ale kvalifikovanou pracovní sílu, která se společně s výhodnou polohou republiky v centrální Evropě stala základem úspěchu exportní politiky té doby.

V současné době se však ukazuje, že tyto výhody pro konkurenceschopnost nestačí, což může vést k ohrožení stability české ekonomiky. Ukazuje se, že je důležité využít jak odvětví, která jsou významná více pro export než pro domácí trh, kterými jsou např. automobilový průmysl, elektronika, tak i služeb, jako např. turismus a další, a to za podpory produkce zboží a služeb s vysokou přidanou hodnotou.

Tabulka 5: Zahraniční obchod ČR podle zboží – vývoz

Typ výstupu :	Normální
Směr obchodu :	Vývoz
Období :	1.1.2018 – 31.12.2018
Nomenklatura zboží :	SITC(2)
Data v tabulce jsou :	s dopočty

Kód zboží	Název zboží	Stat. hodnota CZK(tis.)
78	Silniční vozidla	888 890 143
77	Elektrická zařízení, přístroje a spotřebiče, j.n.	421 189 169
75	Kancelářské stroje a zařízení k automat. zpracování dat	335 701 648
76	Zařízení pro telekomunikace a pro záznam a reprodukci zvuku	310 332 686
74	Stroje a zařízení všeobecně užívané v průmyslu, j.n.	305 246 684
89	Různé výrobky, j.n.	233 051 864
69	Kovové výrobky, j.n.	212 037 617
72	Strojní zařízení pro určitá odvětví průmyslu	124 615 841
67	Železo a ocel	117 778 989
71	Stroje a zařízení k výrobě energie	107 146 247

Zdroj: Český statistický úřad, 2019

„Vláda ČR na svém zasedání dne 14.3.2012 schválila Exportní strategii České republiky 2012 - 2020, která shrnuje celkovou vizi proexportních aktivit státu.“ (MPO, 2016).

Exportní strategie je dokument, který, vymezuje celkovou vizi, cíle a způsob jejich dosažení. *„Vychází ze současného stavu české ekonomiky (kondice českých firem, jejich oborové složení, kapitálová síla, technická i technologická úroveň českých výrobků a služeb apod.) a situace na evropských a světových trzích (vývoj na hlavních vývozních trzích České republiky, otevřené otázky EU, nerovnoměrný růst světové ekonomiky, situace na globálních finančních trzích apod.)“.*

„Je postavena na třech pilířích: zpravodajství pro export, rozvoj exportu a podpora obchodních příležitostí.“ (MPO, 2016).

Hlavní vizí současné strategie je, aby se Česká republika zařadila do roku 2020 mezi 20 nejvíce konkurenceschopných zemí světa. Pro naplnění této vize je nezbytností vytýčit důležité a zájmové trhy českých exportérů. Přestože byly, jsou a zůstanou cílovými destinacemi českých vývozců země Evropské unie, vymezuje strategie 12 prioritních zemí mimo EU, a to Brazílii, ČLR, Indii, Irák, Kazachstán, Mexiko, Ruskou federaci, Srbsko, Turecko, Ukrajinu, USA a Vietnam a 25 zájmových zemí, kterými jsou Angola, Argentina, Austrálie, Ázerbájdžán, Bělorusko, Egypt, Etiopie, Chile, Ghana, Chorvatsko, Izrael, Japonsko, JAR, Kanada, Kolumbie, Maroko, Moldavsko, Nigérie, Norsko, Peru, Senegal, Singapur, SAE, Švýcarsko a Thajsko (MPO, 2016).

Strategie vychází z požadavků a potřeb podnikatelského sektoru. Ministerstvo průmyslu a obchodu se ve spolupráci s organizacemi, jako jsou Czech Trade, Česká exportní banka ČEB, Exportní garanční a pojišťovací společnost EGAP, CzechInvest, Hospodářská komora HK ČR, Asociace malých a středních podniků a živnostníků AMSP ČR a další, úspěšně snaží různými způsoby vytvářet podmínky či odstraňovat překážky k prosazení se na zahraničních trzích.

3.2 Celní správa

Dle zákona č. 17/2012 Sb. o Celní správě České republiky je celní správa „soustavou orgánů a ozbrojeným bezpečnostním sborem“ (Sagit, 2017, str. 74).

3.2.1 Struktura celní správy

S platností od 1. 1. 2013 došlo k celkové reorganizaci celní správy. Původní třístupňový model řízení sestávající z Generálního ředitelství cel, regionálních celních ředitelství a celních úřadů, byl změněn na dvoustupňový. Ten je tvořen Generálním ředitelstvím cel (se sídlem v Praze), podřízeným Ministerstvu financí a 15 celními úřady (se sídly v jednotlivých vyšších územních samosprávních celcích (krajích), které jsou obsaženy v názvu daného celního úřadu), podřízenými Generálnímu ředitelství cel. Celní úřady sestávají ze 14 krajských celních úřadů a Celního úřadu Prahy Ruzyně, jehož úkolem je dohled na vnější hranici Evropské unie (Celní správa České republiky, 2012).

Ministerstvo financí dále stanovilo Vyhláškou č. 285/2012 Sb. Územní pracoviště celních úřadů. Ta mají vždy sídlo mimo sídlo celních úřadů a je jich celkem 43. Jsou vyznačena v následující mapě modrými značkami jako celní, daňové a celní a daňové oddělení (Sagit, 2017, str. 76, 98).

Obrázek 3: Dislokace celních úřadů a územních pracovišť



Zdroj: Celní správa České republiky, n.d.

Působnost orgánů celní správy je vykonávána celníky a občanskými zaměstnanci. Celníci jsou zaměstnanci celní správy podle zákona o služebním poměru příslušníků bezpečnostních sborů. Při výkonu služby prokazují příslušnost k celní správě služebním stejnokrojem, na kterém je umístěn identifikační znak celní správy. Občanští zaměstnanci jsou zaměstnanci celní správy vykonávající činnost v klasickém pracovním poměru. Při výkonu činnosti se prokazují ústním prohlášením „celní správa“ a průkazem občanského zaměstnance (Sagit, 2017, str. 79).

3.2.2 Kompetence celní správy

Základními úkoly celní správy jsou regulace domácího trhu určením a výběrem dovozního cla, dohled nad dováženým, vyváženým a tranzitujícím zbožím jak v rámci jednotného celního území Evropské unie, kdy se řídí jednotnými celními předpisy Evropské unie, tak v rámci obchodu se třetími zeměmi, kontrola obchodu se zahraničím s vojenským materiálem, propouštění zboží do celních režimů, kontrola dodržování celních předpisů a jiných obchodních opatření či pátrání po nelegálně dovezeném, popř. vyvezeném zboží a zajišťování osob zainteresovaných na těchto ilegálních obchodech. Tyto a další, s tím související činnosti jsou součástí tak zvaného **celního řízení**.

Později k úkonům spojeným s celním řízením přibyly i další úkoly, a to na příklad:

- **Správa spotřebních a energetických daní**, s níž souvisí též vedení registru prodejců pohonných hmot. Energetická daň zahrnuje daň ze zemního a některých dalších plynů, z pevných paliv a elektřiny.
- **Dělená správa**, spočívající ve výběru a vymáhání peněžitých plnění (např. pokut, poplatků, odvodů) uložených jinými úřady.
- **Kontrola omezení plateb v hotovosti**, která se týká povinnosti úhrady plateb bankovním převodem u částek v přepočtu nad 15000,- EUR.
- **Kontrola ohlašovací povinnosti osob při dovozu a vývozu finančních prostředků a cenných věcí** (např. zlato, diamanty, apod.) v hodnotě v přepočtu nad 10000,- EUR, či dodržování podmínek zákona č. 440/2003 Sb., o nakládání se surovými diamanty.
- **Ochrana práv duševního vlastnictví** na území České republiky.
- **Ochrana národního kulturního dědictví**, zejména vývoz kulturních památek, archiválií a sbírkových předmětů a kontrola návratu zpět do České republiky vypůjčených či vystavovaných těchto předmětů v dobrém stavu.

- **Ochrana přírody**, především dodržování CITES - Úmluvy o mezinárodním obchodu ohroženými druhy volně žijících živočichů a planě rostoucích rostlin.
- **Ochrana předmětů historické a kulturní hodnoty** spočívající v kontrole potřebných povolení přepravovaných předmětů.
- **Kontrola přepravy omamných a psychotropních látek**, to znamená drog a anabolik.
- **Kontrola v oblasti silniční dopravy**, zaměřená na dálniční kupóny, platby mýtného, přepravu nebezpečných nákladů (ADR), dodržování povinných přestávek řidičů či vážení, to vše především u nákladních vozidel, či dozor nad mezinárodní dopravou.
- **Kontrola zaměstnávání cizinců** ze zemí Evropské unie i mimo ni, tj. kontrola plnění zákonných povinností zaměstnavatelů.
- **Trestní řízení** v případě porušení celních a daňových předpisů spadajících do působnosti celních orgánů.
- **Kontrola provozování hazardních her a dodržování zákazu reklamy na nepovolené nebo neohlášené hazardní hry**, tj. kontrola plnění zákonných povinností (ohlášení, povolení Ministerstvem financí či obecním úřadem, atd.).
- **Kontrola v oblasti evidence tržeb**, představující ověření splnění povinnosti podnikatelů zaslání prostřednictvím datové zprávy údajů o evidované tržbě správci daně a vytavení účtenky zákazníkovi.
- **Kontrola oblastí nakládání s odpady, s obalovým materiálem, dohled nad bezpečností dovážených potravin, ochrana spotřebitele**, a další.
- **Spolupráce v rámci Integrovaného záchranného systému státu** při krizových situacích, jehož součástí celní správa je.
- **Spolupráce při potírání mezinárodního terorismu a ochrana společného trhu Společenství**. Jde např. o dohled nad dodržováním zákonů týkajících se jaderné energie, zákazu používání bakteriologických, biologických, chemických a toxinových zbraní, vývozu zboží a technologií dvojího užití, atd. (Celní správa České republiky, n.d.).

3.2.3 Další kompetence celní správy

Celní správa, mimo výše uvedené, zajišťuje ještě mnoho dalších, neméně důležitých úkolů, jako na příklad:

- ✓ Působení dle právních předpisů Evropské unie
- ✓ Úkoly vyplývající z mezinárodních smluv a členství České republiky v mezinárodních organizacích
- ✓ V oblasti mezinárodní spolupráce zajišťování dohledu nad osobami, dopravními prostředky a kontejnery, pohybem zboží a místy v souvislosti s podezřením na rozpor s právními předpisy
- ✓ Vedení evidence a registrů o kontrolovaných subjektech a zboží
- ✓ Vydávání osvědčení o způsobilosti (a následná kontrola této způsobilosti) dopravních prostředků a kontejnerů pro přepravu zboží pod celní uzávěrou
- ✓ Kontrola osvědčení o úlovku a ověřování dovozu a vývozu produktů mořského rybolovu
- ✓ Kontrola licence FLEGT pro dovoz dřeva
- ✓ Sběr a správa informací do centrálního informačního systému orgánů celní správy (Sagit, 2017, str. 76, 77).
- ✓ Ve spolupráci s Českým statistickým úřadem sběr dat do statistiky INTRASTAT, která se týká obchodu se zbožím mezi Českou republikou a zeměmi Evropské unie

3.2.4 Komunikace s úřady celní správy

Velmi důležitým prvkem pro komunikaci s celní správou je číslo EORI.

Hospodářské subjekty s právní subjektivitou (právní osoby se sídlem v České republice či mimo EU, podnikající fyzické osoby s bydlištěm v České republice, držitelé karnetů TIR se sídlem mimo EU), jejichž součástí podnikání je zahraniční obchod, jsou nejprve povinny zažádat ve svém sídle členského státu Evropské unie o přidělení čísla EORI, které slouží pro jakoukoli následnou komunikaci se všemi celními orgány Evropské unie. Čísla EORI jsou v České republice vydávána na všech celních úřadech bez ohledu na sídlo hospodářského subjektu. „*Pokud subjekt nemá sídlo v žádném členském státě, požádá o registraci v tom členském státě, ve kterém bude poprvé podávat celní prohlášení nebo žádat o rozhodnutí*“ (Celní správa České republiky, n.d.).

Žádost o registraci je možné podat prostřednictvím vyplněného formuláře, který subjekt obdrží přímo na celní správě nebo ji nalezne na jejím webu, a to buď osobně na celním úřadu či poslat poštou nebo zaslat do jeho datové schránky. Tato možnost je vhodná pro subjekty, které nemají elektronický podpis.

V případě, že elektronický podpis mají, je nevhodnějším a nejpohodlnějším způsobem podání žádosti o registraci prostřednictvím elektronického formuláře. Ten je po vyplnění žadatelem automaticky odeslán na vybraný celní úřad buď do jeho datové schránky, nebo na e-podatelnu.

Nepodnikajícím fyzickým osobám, které nemohou získat standardní číslo EORI, poněvadž nejsou hospodářskými subjekty, je přidělováno dočasné, neboli „ad-hoc“ číslo EORI. Pro tento účel buď mají k dispozici jednoduchou on-line aplikaci, ve které si toto číslo mohou sami vygenerovat, nebo jim bude na počkání přiděleno při návštěvě celního úřadu (Celní správa České republiky, n.d.).

3.2.5 Celní řízení a clo

Celní řízení a clo jsou upraveny celním zákonem č. 242/2016 Sb.

Účelem celního řízení je navržení celního režimu, do kterého bude zboží propuštěno, vyřízení tohoto režimu a případně stanovení cla. Celní řízení je prováděno v celním prostoru, který je stanoven správcem cla (Sagit, 2017, str. 5).

Celním režimem se rozumí režim, ve kterém se pohybuje zboží při dovozu či vývozu. V České republice existují dva typy celních režimů: celní režim při dovozu (volný oběh, dočasné použití, aktivní zušlechtovací styk, přepracování pod celním dohledem, uskladnění v celních skladech, tranzit) a celní režim při vývozu (vývoz, pasivní zušlechtovací styk, tranzit) (Daňková, n.d.).

Systém celního řízení postupně prošel rozsáhlou modernizací (v roce 2002 byl zahájen provoz prvního systému - NCTS), která spočívá ve vytvoření modernizovaného a elektronizovaného celnictví EU zvaném e-Customs. Výsledkem je podávání celních prohlášení a dalších, potřebných dokumentů elektronickou formou jak pro režim dovozu a vývozu, tak i pro tranzit. Tato skutečnost zefektivnila práci zainteresovaných subjektů, jako jsou celní správa, deklaranti, Ministerstvo financí, samotní podnikatelé a další (Celní správa ČR, n.d.).

Dovezené zboží může podléhat clu, DPH a popřípadě spotřební dani. Je nutné rozlišit, zda je zboží obchodní (určené pro podnikatelské účely) či neobchodní povahy (pro osobní potřebu fyzických osob), poněvadž má tato skutečnost vliv na osvobození od cla.

„Clo, resp. celní poplatek, je dávka vybíraná státem při přechodu zboží přes celní hranici. Stát, nebo skupina států je používá jako tzv. ochranářský prostředek (aby ochránil svůj vnitřní trh před zbožím z okolních zemí), jako prostředek ekonomické formy politického boje a v neposlední řadě jako prostředek, jak získat peníze. Vybírání cla kontroluje celní správa (celní úřad) té dané země a upravuje ho celní zákon.“ (Celní správa České republiky, n.d.).

Celní sazby jsou obsaženy v celním sazebníku EU, nazvaném TARIC, který je součástí Společné obchodní politiky EU. Jsou vypočítávány ad valorem neboli procenticky z celní hodnoty zboží. Tou je skutečná cena zboží přepočtená na CZK, která byla či má být uhrazena při koupi a dovozu do ČR. Její součástí jsou též veškeré náklady kupujícího spojené s nákupem, jako např. náklady na dopravu, pojištění, manipulační poplatky, obaly a další (M. Svatoš, 2009, str. 321, 323).

Jak již bylo zmíněno, ne všechno zboží podléhá clu, DPH nebo spotřební dani. Osvobozené zboží neobchodní povahy, to je zboží pro osobní potřebu nebo dar, je za splnění určitých podmínek limitováno množstvím a hodnotou zboží.

U zboží obchodní povahy dochází k osvobození na příklad v případě diplomatické pošty, konzulárních zavazadel, zboží dováženého osobami, které používají imunitu dle mezinárodních smluv, vojenského materiálu, a dalších, a to opět za splnění určitých podmínek daných právními předpisy (Sagit, 2017, str. 8).

4 PRAKTICKÁ ČÁST

V této části jsou zpracovány informace získané většinou vlastní zkušeností, protože pracuji ve společnosti, která obchoduje jak se zeměmi Evropské unie, tak se třetími zeměmi a problematika zahraničního obchodu je součástí mé pracovní náplně.

Další informace byly získány během osobní návštěvy Celního úřadu pro Jihočeský kraj – Územního pracoviště ve Strakoniciích, při rozhovoru s referentem celního řízení, na téma „import ze třetích zemí“.

4.1 Import zboží ze zemí Evropské unie

4.1.1 Posouzení shody

Vstupem České republiky do Evropské unie se naše republika stala součástí jednotného vnitřního trhu, ve kterém sice byly odstraněny obchodní bariéry typu cel, dovozních daní, apod., ale stále ještě přetrvávají problémy např. s odlišnými technickými požadavky na výrobky v jednotlivých zemích, a to z důvodu ochrany spotřebitele, životního prostředí, apod.

Evropská unie tyto nedostatky vyřešila dvěma způsoby: „harmonizací národních předpisů členských států EU“ a „principem vzájemného uznávání“.

Harmonizace národních předpisů představuje dohodu členských zemí EU na společných požadavcích (normách) na jednotlivé výrobky, a to zejména u výrobků s možným určitým stupněm nebezpečí či náročnosti, jako např. vozidla, hračky, elektrické přístroje a další. Každá země má povinnost sama prokázat shodu svého výrobku s evropskými technickými požadavky. Jako důkaz této shody je pak na výrobek označen značkou CE.

Princip vzájemného uznávání je aplikován na výrobky, které nejsou harmonizovány. Podstatou principu je, že pokud jsou produkty vyrobeny dle norem a předpisů jedné země, musí být uznány i ostatními členskými státy.

Z toho vyplývá, že každý dovozce, než se rozhodne pro import zboží, by si měl nejprve zjistit, zdali je předmět obchodu v souladu s harmonizovanými předpisy Společenství. V případě, že takový právní předpis, se kterým by výrobek vykázal shodu, není, je třeba zjistit zemi původu či zemi prvního uvedení na trh pro případ, že by pocházelo ze třetí země.

Dokladem posouzení shody výrobku s nařízeními země, nutným pro uvedení na trh, je „prohlášení o shodě“ vydávané přímo výrobcem, nebo „ES prohlášení o shodě“, které potvrzuje shodu s harmonizovanými předpisy EU. Pokud je výrobek označen značkou CE, není již, až na výjimky, prohlášení o shodě potřeba.

4.1.2 Potřebné dokumenty

Po splnění výše uvedené podmínky by již nic nemělo bránit dovozu zboží do České republiky.

To by mělo být doprovázeno doklady, z nichž jsou patrné základní informace o dodavateli a odběrateli, bližší specifikace zboží a popř. cena. Těmito dokumenty jsou např. dodací list, mezinárodní nákladní listy, jako CMR (pro automobilovou dopravu), CIM (pro železniční dopravu), AWB (pro leteckou dopravu) nebo KONOSAMENT (pro námořní dopravu), přepravní list v případě přepravy nebezpečných věcí ADR. Vhodným dokumentem je též faktura.

4.1.3 Import zboží a DPH

Vstupem do Evropské unie se Česká republika stala součástí celního území Evropského společenství, a tím, ve vztahu k DPH, přestal být obchod na tomto území zahraničním obchodem. Směrnice Evropského společenství č. 2006/112/ES byla v České republice implementována do zákona č. 235/2004 Sb. o dani z přidané hodnoty a tím byl mimo jiné pojem „dovoz“ nahrazen pojmem „pořízení zboží z jiného členského státu“.

Je-li zboží do České republiky dováženo osobami neregistrovanými k DPH, je zboží zdaněno ve členském státě dodavatele, tj. daň je hrazena jako součást ceny zboží přímo dodavateli.

V případě, že je dovoz uskutečněn plátcí DPH, dochází ke zdanění v České republice. To znamená, že importér nakoupí zboží bez daně a tento nákup uvede ve svém přiznání k DPH jako „intrakomunitární akvizici“ a odvede daň dle zákona o DPH.

4.1.4 Intrastat

Intrastat je „*statistický systém sledující pohyb zboží mezi členskými státy EU, a to na základě jeho fyzického pohybu (odeslání zboží z ČR do jiného členského státu EU nebo přijetí zboží do ČR z jiného členského státu EU, při kterém skutečně přestoupilo státní hranici ČR) nebo okamžiku uskutečnění zdanitelného plnění souvisejícího s pořízením zboží z jiného členského státu EU nebo dodáním do jiného členského státu EU*“.

Existuje ovšem také zboží, které se v systému Intrastat nevykazuje. Tím je např.:

- tranzitující zboží, to je zboží, které je přes území České republiky pouze přepravováno z jedné země do druhé, a dále zvláštní druhy či pohyby zboží
- zboží, které na území ČR zůstane pouze přechodnou dobu, která nepřesáhne dobu dvou let a nepřiznává se k DPH
- zboží k opravě a náhradní díly, které s ní souvisejí
- bezplatný reklamní materiál a obchodní vzorky
- měnové zlato a platební prostředky, a další

Povinnost zpravodajských jednotek „vykazovat údaje o obchodu se zbožím mezi Českou republikou a jinými členskými státy Evropské unie“ stanovuje § 57 – 61 celního zákona 242/2016 Sb.

Vzhledem k tomu, že se tato bakalářská práce zabývá povinnostmi importéra, bude nadále problematika vykazování řešena pouze v souvislosti s dovozem zboží.

Povinnost vykazování není závazná pro všechny, kteří obchodují v rámci vnitřního trhu EU, ale pro ty osoby, pro něž platí:

- Pouze osoby (právnícké i fyzické) registrované k DPH v České republice, nebo v České republice a současně v jiném členském státě a v ČR nemají sídlo, místo podnikání nebo provozovnu, nebo zahraničním subjektům registrovaným k dani v ČR. Ty jsou pro účely intrastatu nazývány „zpravodajskými jednotkami“
- Osoby uvedené výše, které z jiného členského státu přijaly zboží, jehož hodnota dosáhla prahu pro vykazování. K 1. 1. 2019 vešla v platnost nová výše prahu, a to z původních 8 miliónů na 12 miliónů. Tuto hodnotu si musí každá zpravodajská jednotka hlídat sama

4.1.4.1 Podklady pro Intrastat

Pro účely jak čerpání informací do výkazů, tak pro případnou kontrolu úředníky celní správy, je nutné, aby zpravodajská jednotka uchovávala veškeré doklady týkající se obchodu se zbožím, kterými jsou:

- Smlouvy či objednávky, ze kterých je patrné, zdali se jedná o nákup, opravu, další zpracování, exponát, atd., včetně dodacích podmínek

- Daňové doklady s uvedenou cenou a měnou
- Převážní dokumenty s informacemi o předmětu dodávky, množství, termínu dodání, způsobu dopravy, apod.
- Účetnictví
- Přiznání k DPH a souhrnné hlášení

4.1.4.2 Registrace

V měsíci (referenčním období), kdy jednotka dosáhne prahu vykazování, oznámí tuto skutečnost nejlépe datovou schránkou místně příslušnému celnímu úřadu prostřednictvím formuláře „Přihláška k registraci zpravodajské jednotky k vykazování dat Intrastatu“ (viz. Příloha 2).

Celní úřad neprodleně zašle jednotce registrační údaje do systému a ta může odeslat první výkaz za měsíc, ve kterém vznikla povinnost vykazovat. Předcházející měsíce se nevykazují.

Po obdržení registračních údajů si musí jednotka vybrat jednu ze dvou aplikací, pomocí které bude odesílat údaje o přijetí zboží. Jde buď o aplikaci InstatDesk nebo InstatOnline.

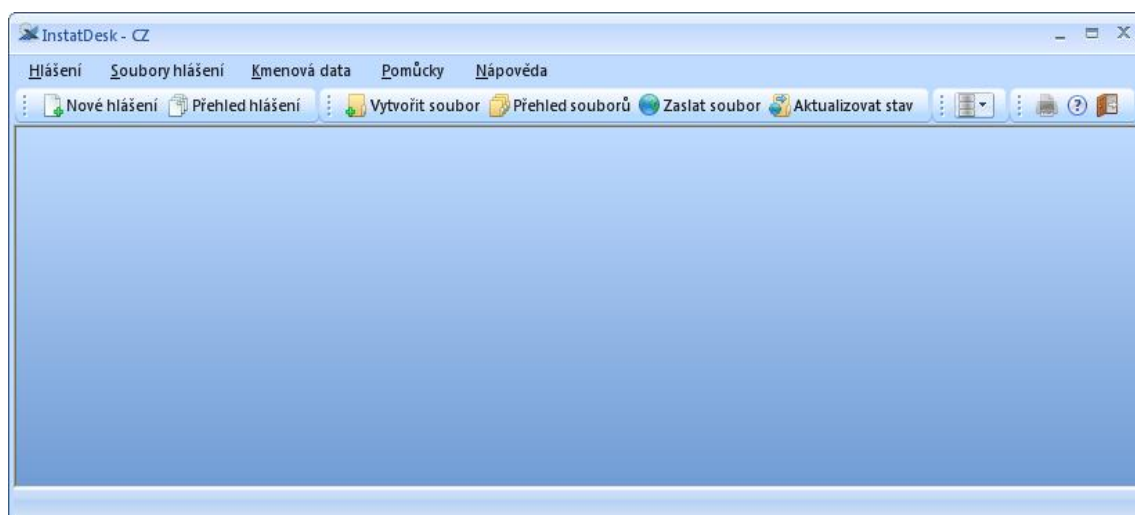
InstatDesk je off-line aplikace, kterou je nutné nainstalovat do počítače osobě, která bude za zpravodajskou jednotku odesílat hlášení. Počet importovaných vět za měsíc není omezen.

InstatOnline je, jak již z názvu vyplývá, on-line webovou aplikací, jejíž výhodou je, že lze data odesílat z jakéhokoli počítače připojeného k internetu. Počet importovaných vět za měsíc je 500. Tento způsob odesílání je vhodný spíše pro malé a střední podniky. Nevýhodou je, že v období těsně před nebo v den posledního možného zaslání výkazu může docházet z důvodu přetížení ke zpomalení odesílání.

4.1.4.3 InstatDesk

Po prvotním provedení registrace na celním úřadě, obdržení přihlašovacích údajů a nainstalování aplikace do počítače již zpravodajská jednotka může začít zadávat data k odeslání.

Po přihlášení se objeví hlavní okno (obrázek 4):



Zdroj: Celní správa České republiky, 2012

Vlastní data pro odeslání je možno buď v menu „Hlášení“ – podmenu „Import“ přetáhnout z jiných zdrojů, nebo v podmenu „Nové“ zadávat ručně přímo ve formuláři „Hlášení Intrastatu“, nebo použít předběžně uložená, která si zpravodajská jednotka může zadávat kdykoli v průběhu referenčního období.

Ve formuláři „Hlášení Intrastatu“ lze hlášení zadávat, mazat nebo provádět opravy.

Obrázek 5: InstatDesk – nové hlášení

Referenční období	2016 / 01	Pozice hlášení	1	Verze	1
Zpravodajská jednotka	Fly a.s.	Stav hlášení	nové		
		Hlášeno dne	20.01.2016 13:01:05		
Hlášení					
Typ věty	ST Běžný typ věty	Šablona			
Směr	<input checked="" type="radio"/> Přijetí <input type="radio"/> Odeslání				
Transakce	11 Transakce zahrnující skutečný nebo zamýšlený převod vlastnictví	Stát odeslání	DE Německo		
Dodací podmínky	K Zahrnuje dodací doložky Incoterms, při kterých si zajišťuje a hra	Kraj původu			
Druh dopravy	3 Silniční	Stát původu	DE Německo		
Zboží					
Kód zboží	40111000	Vlastní kód	Nový vlastní kód		
Označení	Nové pneumatiky z kaučuku, typy používané pro osobní automobily, včetně osobních dodávkových automobilů a závodních automobi...				
Vlastní hmotnost	100,000	Fakturovaná hodnota	2 000,00	CZK	Kurz
Množství v MJ	20,000 PCE	Statistická hodnota		CZK	Kurz
Interní údaje					
Fa 10002					
Nové Nové s převzetím Opravit Vymazat Uložit Zavřít					

Zdroj: Celní správa České republiky, 2012

Jednotlivá vytvořená, uložená hlášení jsou ukládána do „Souboru hlášení“, určeného pro odeslání statistickému úřadu. V „Souboru hlášení“ a podmenu „Vytvořit“ je vybráno období, za které je hlášení odesíláno, soubor se vygeneruje a odešle. Poté lze, před zavřením, provést kontrolu v dialogovém okně, které se objeví.

Obrázek 6: Informace o vytvořeném souboru hlášení

Nový soubor hlášení byl vygenerován.

Identifikační číslo:	CZ47915528
Název firmy:	JNB, s.r.o.
ID stanice:	12345678

Zpravodajská jednotka:	JNB, s.r.o.
Období hlášení:	2011/11
Jméno souboru:	CZ479155281112192512572
Číslo podání:	2-1

	CELKEM	PŘIJETÍ	ODESLÁNÍ
Počet hlášení:	2	1	1
Fakturovaná hodnota (CZK):	61 000	11 000	50 000
Statistická hodnota (CZK):	0	0	0

X Zavřít

Zdroj: Celní správa České republiky, 2012

V programu lze vyfiltrovat různé přehledy, provádět opravy již odeslaných hlášení, zadávat šablony nejčastěji hlášeného zboží a další.

4.1.4.4 InstatOnline

V této aplikaci je možné zadávat data manuálně či přenášet z jiných programů. Pro vstup do aplikace je nutné zadat přihlašovací e-mail, který je uveden v registračním formuláři, a heslo. Pro získání hesla je nutno použít funkci „Získat nové nebo obnovit zapomenuté heslo“. Poté je celní správou zaslán na uvedený e-mail odkaz pro změnu hesla.

Obrázek 7: Přihlášení do aplikace InstatOnline

The screenshot shows a web browser window with the URL <https://www.celnisprava.cz/cz/Stranky/Login.aspx?ReturnUrl=/cz/apli>. The page header includes the logo of the Czech Republic and the text "CELNÍ SPRÁVA ČESKÉ REPUBLIKY". Below the header is a navigation menu with items like "Hlavní stránka", "Mapa webu", "Přihlášení", "Strojový překlad", "Česky", and "English". A secondary menu lists "O nás", "Celní úřady", "Clo", "Daně", "Další kompetence", "Statistiky", "Evropská unie", "Aplikace", "Kontakty", and "Formuláře online". There are also icons for "OBČAN", "FIRMA", and "MÉDIA", along with a search bar labeled "Vyhledat...".

The main content area is titled "PŘIHLÁŠENÍ" and contains a login form with two input fields: "EMAIL:" with the value "mkol@centrum.cz" and "HESLO:" with a masked password "*****". A blue button labeled "Přihlásit" is positioned below the email field. To the right of the password field are links for "Nová registrace" and "Získat nové nebo obnovit zapomenuté heslo".

On the right side of the page, there is a section titled "DŮLEŽITÉ ODKAZY" (Important Links) with a list of links: "Ministerstvo financí", "Finanční správa", "Ministerstvo vnitra", "Český statistický úřad", "Ministerstvo průmyslu a obchodu", "Hospodářská komora", and "Mezinárodní obchodní komora".

Zdroj: Celní správa České republiky, n.d.

Po přihlášení do aplikace se objeví okno s otevřenou záložkou „Přehled hlášení“, ve kterém lze pomocí filtrů vyhledat potřebná hlášení za určité období.

V záložce „Nové hlášení“ jsou zadávána data určená k odeslání za určité referenční období.

Pro zjednodušení lze, pro často se opakující údaje, vytvářet šablony.

Po zadání všech potřebných vět dojde tlačítkem „Uložit“ ke kontrole zadaných dat a uložení. V případě nalezených chyb dojde k uložení až po jejich odstranění.

Dokud nedojde k odeslání, odpovídá těmto hlášením v „Přehledu hlášení“ stav „Nedodesláno“ (hlášení je zbarveno modrou barvou).

V uložených, avšak nedodeslaných hlášeních lze provádět opravy, či je úplně smazat.

Obrázek 8: Instat online – zápis nového hlášení

INSTAT ONLINE

Milan Kolařík (mkol@centrum.cz, CZ6607201447, Odesílatel)

Nové hlášení	Přehled hlášení	Přehled zpráv	Kmenová data	Import	Odeslání	Nápověda
Referenční období			Zpravodajská jednotka			
Rok	2016	Měsíc	leden	Test Helpdesk Olomouc (CZ6607201447)		
Hlášení						
Směr	<input checked="" type="radio"/> Přijetí <input type="radio"/> Odeslání		Pozice hlášení: Neurčeno			
Typ věty	ST - Běžný typ věty		Šablony	Zvolte šablonu... Vybrat		
Stát	(žádný)		Transakce	(žádný)		
Dodací podmínky	(žádný)		Země původu	(žádný)		
Druh dopravy	(žádný)					
Zboží						
Sazebníkový kód zboží	Zadejte název nebo kód...			Vybrat		
Vlastní hmotnost			Fakturovaná hodnota			
Množství v MJ			Měna	CZK (koruna) Česká republi		
			F.h. v cizí měně			
			Přepočítat			
Poznámky						
<input type="text"/> <input type="text"/> <input type="text"/>						
Vymazat formulář						<input type="button" value="Uložit"/> <input type="button" value="Uložit jako šablonu"/>

2014.9.24. 13.1.2016 15:47:39

Zdroj: Celní správa České republiky, n.d.

Odeslání hlášení se provádí přes záložku „Odeslání“, jejímž zakliknutím dojde k vytvoření souboru hlášení, tzv. „zprávy“. Po odeslání dojde ke změně stavu zprávy na „Odesílá se“ (hlášení je zbarveno šedě). Vzhledem k tomu, že odeslané zprávy přes tuto aplikaci se ke zpracování řadí do fronty, může tento stav chvíli trvat, a proto se doporučuje, aby si zpravodajská jednotka hlídala změnu tohoto stavu na „Přijato“ (hlášení je zbarveno zelenou barvou).

Odeslaná hlášení je možné dodatečně opravovat či smazat.

Obrázek 9: Přijatá zpráva

<input type="checkbox"/>	Test Helpdesk Olomouc	CZ66072014471603092325DEC	13	Přijetí	01022929	10000,00	mkol@centrum.cz	9.3.2016 10:13:00	Přijato		
--------------------------	-----------------------	---------------------------	----	---------	----------	----------	-----------------	-------------------	---------	--	--

Zdroj: Celní správa České republiky, n.d.

Zpravodajská jednotka má povinnost odesílat výkaz každý měsíc. V případě, že v daném měsíci nedošlo k žádnému přijetí zboží, musí vykázat i tuto skutečnost, a to

prostřednictvím tzv. „negativního hlášení“, které se pořizuje stejným způsobem, jako kterékoli jiné „Nové hlášení“, ale v „typu věty“ se zaklikne „NN-Negativní deklarace“. Poté dojde k odeslání nulového hlášení na celní správu.

Může však dojít k situaci, kdy firma jednorázově doveze zboží (myšlena 1 dodávka, ve které může být větší množství zboží) v hodnotě výše prahu a ví, že v budoucnu již žádné jiné přijetí do konce kalendářního roku nebude. Pro tyto případy existuje „Jednorázový výkaz“. Pokud se výčet zboží vejde na 15 řádků, podává se ručně vyplněný výkaz přímo celnímu úřadu v listinné podobě. V případě, že je uvedené zboží nad 15 řádků, musí být výkaz předán elektronicky.

Obrázek 10: Tiskopis jednorázového výkazu přijetí

VÝKAZ PRO INTRASTAT **JEDNORÁZOVÉ PŘIJETÍ**

Období (rrmm) <input type="text"/>		Počet řádků <input type="text"/>	
Zpravodajská jednotka <input type="text"/> DIC <input type="text"/>		Třetí strana	
Obchodní jméno nebo název anebo příjmení, jméno a adresa <input type="text"/>		Obchodní jméno nebo název anebo příjmení, jméno a adresa <input type="text"/>	
Kontaktní osoba		Kontaktní osoba	
Tel. <input type="text"/>	Fax <input type="text"/>	Tel. <input type="text"/>	Fax <input type="text"/>
E-mail <input type="text"/>		E-mail <input type="text"/>	

řádk	Zvl. pohyb	Transakce	Stát odesl.	Skup. dod.p.	Stát původ	Druh dopr.	Kód zboží	Stat. znak	Vlastní hmotnost v kg	Množství v doplnkové MJ	Fakturovaná hodnota v Kč
1	2	3	4	5	6	7	8	9	10	11	
01											
02											
03											
04											
05											
06											
07											
08											
09											
10											
11											
12											
13											
14											
15											

Příjmení a jméno: Datum (rrmmdd): Podpis:

Zdroj: Celní správa České republiky, 2011

Na webu www.celnisprava.cz, v záložce „Další kompetence“, pod položkou „Intrastat“ nalezne uživatel množství užitečných odkazů, týkajících se aplikací pro odesílání výkazů, termínů pro odesílání výkazů, různá upozornění na změny, právní předpisy a další, ale především „Příručka pro Intrastat“, která je přehledným souborem informací, nutných pro zvládnutí problematiky vykazování.

4.2 Import zboží ze třetích zemí

Import zboží ze třetích zemí znamená pro importéra poněkud náročnější proces, zejména v souvislosti s celní správou.

4.2.1 Registrace čísla EORI a ad hoc čísla EORI

Jakmile se hospodářský subjekt rozhodne pro dovoz zboží ze zemí mimo EU, musí, na základě čl. 9 nařízení Evropského parlamentu a Rady (EU) č. 852/2013, nejprve na celní správě požádat o přidělení čísla EORI, čímž bude zaregistrován v Rejstříku hospodářských subjektů (neboli v rejstříku EORI). *„Číslo EORI slouží jako jedinečný identifikátor pro následnou komunikaci s celními orgány všech členských států Evropské unie.“*

Tuto povinnost může provést buď osobně, nebo může pověřit zástupce na základě plné moci, kterou není potřeba úředně ověřovat.

Na webu Celní správy České republiky, v sekci „Clo“ > „e-Customs“ > EORI je k dispozici potřebný formulář k registraci, a to jak ve verzi on-line, tak verzi Word pro tisk a ruční vyplnění (viz Příloha 4: Žádost o registraci a o přidělení identifikačního hospodářského subjektu (čísla EORI)).

Po přijetí žádosti a následném zpracování pošle celní úřad žadateli do datové schránky či poštou „Rozhodnutí o registraci k číslu EORI“. Tato služba je provedena zdarma.

Nepodnikající fyzické osoby, které nemají povinnost žádat o přidělení trvalého čísla EORI, přesto musí v případě pořízování zboží ze třetích zemí žádat o přidělení čísla, ale v tomto případě se jedná o tzv. „ad hoc číslo EORI“, které je pouze příležitostné pro potřeby Celní správy České republiky a není evidováno v centrálním registru Společenství.

Toto číslo si mohou nepodnikatelé sami vygenerovat online na webu celní správy ve stejné sekci jako číslo EORI („Clo“ > „e-Customs“ > EORI) - viz příloha 5, nebo jim bude přiděleno celní správou přímo v průběhu celního řízení.

4.2.2 Celní řízení při dovozu zboží neobchodního charakteru

4.2.2.1 Zboží dovážené cestujícími osobami

Osvobození od cla, DPH a spotřební daně se vztahuje jak pro tuzemské, tak pro zahraniční cestující leteckou přepravou, na zboží určené pro osobní spotřebu cestujícího či na zboží, které je darem pro soukromou osobu, umístěné v osobním zavazadle (hodnota tohoto zboží nesmí překročit 1.200,-EUR) nebo v zavazadlovém prostoru (hodnota tohoto zboží nesmí překročit 500,-EUR).

Při osvobození od DPH jsou uplatňovány peněžní limity, a to pro zboží do hodnoty 430,-EUR a u osob mladších patnácti let je částka snížena na 200,-EUR.

Při osvobození od cla, DPH a spotřební daně platí limity množství, a to pro cigarety, doutníky a doutničky, tabák, alkohol a alkoholické nápoje, pohonné hmoty a léčiva pro osobní spotřebu.

U zboží do hodnoty 700,-EUR na jednu zásilku či cestujícího, které není osvobozeno od dovozních poplatků (zásilky nepatrné hodnoty a zásilky zboží mezi soukromými osobami), je clo vypočteno valoricky s jednotnou sazbou 2,5%.

Osvobození od cla a daní u alkoholických nápojů a cigaret neplatí pro osoby mladší 17 let.

4.2.2.2 Dovoz zboží při elektronickém objednání

V případě, kdy se nepodnikající fyzická osoba rozhodne pro objednání zboží z některé ze třetích zemí, je nutné toto zboží propustit do volného oběhu na území EU formou celního řízení.

Po vstupu zboží na území České republiky dojde na Celním úřadu Praha Ruzyně, na základě průvodních dokladů a použitím rentgenu, k rozhodnutí, zda je zboží osvobozeno od cla a DPH či ne. Pokud vznikne jakákoli nejasnost, jsou jeho zaměstnanci oprávněni zásilku rozbalit a zkontrolovat. Poté ji opět zabalí a opatří nálepkou „Otevřeno pro celní účely“ a razítkem.

Po provedení kontroly zásilky je buď propuštěna do volného oběhu, nebo je zadržena a umístěna do dočasného skladu. O zadržení je příjemce obeznámen e-mailem či formou dopisu, který obsahuje skladové číslo, pod kterým je zásilka uložena na celnici, podací

číslo vystavené dopravcem a žádost o informace potřebné k bezproblémovému vyclení zásilky, kterými jsou: bližší specifikace zboží, druh materiálu, ze kterého je vyrobeno, cena, účel použití, objednávka či faktura a potvrzení o úhradě.

Po obdržení potřebných informací a dokladů, které jsou celním úřadem vyhodnoceny jako dostatečné, je zboží propuštěno do volného oběhu.

Objednatel se může rozhodnout, jestli si veškerou komunikaci s celní správou obstará sám, nebo se nechá zastupovat např. dopravcem či jinou společností (tzv. deklarantem). V případě zastoupení je nutné zaslat plnou moc pro zastupování, nejlépe elektronicky pro urychlení procesu. Služba zastupování je zpoplatněna.

Na můj dotaz ohledně zastupování mi bylo sděleno, že ačkoli je tato služba zpoplatněna, přes 90% subjektů se nechává zastupovat dopravcem, zejména kvůli velké úspoře času kupujícího, ale také z důvodu zkušeností a znalostí problematiky celního řízení v případě zastupujících deklarantů.

Součástí procesu celního řízení, bude mimo jiné rozhodnuto o vyměření cla. Zda bude či nebude clo vyměřeno, záleží na druhu a hodnotě zboží (Nařízení Rady (EHS) č. 1186/2009 o systému Společenství pro osvobození od cla).

Zásilky osvobozené od cla jsou rozlišovány na:

- ✓ zásilky „zboží nepatrné hodnoty“, kterými je dle čl. 23-24 NR č. 1186/2009 zboží nepřevyšující hodnotu 150,-EUR (bez dopravného a pojištění) kromě alkoholických výrobků, parfémů a toaletních vod a tabáku a tabákových výrobků.

Tyto zásilky jsou dle § 71 zákona č. 235/2004 Sb. o DPH osvobozeny od DPH v případě, že úhrnná hodnota zboží nepřesahuje 22,-EUR.

- ✓ zásilky „zboží mezi soukromými osobami“, kterými jsou dle čl. 25-27 NR 1186/2009 dárkové zásilky neobchodní povahy vč. tabákových výrobků, alkoholických nápojů a parfémů mezi soukromými osobami ze třetích zemí a Společenství, kdy hodnota zboží nepřesahuje 45,-EUR a jsou navíc dodrženy množství limity dané Nařízením.

Tyto zásilky jsou dle § 71 zákona č. 235/2004 Sb. o DPH osvobozeny zcela od DPH kromě dovozu kávy a čaje a jejich extraktů a esencí.

Směnný kurz pro přepočet doložené hodnoty zboží vč. dopravného je zveřejňován celní správou vždy předposlední středu v měsíci a je platný po celý následující měsíc.

Celní dluh, tvořený DPH a clem, je vypočítáván procenticky (cło z hodnoty zboží a dopravného, DPH z hodnoty zboží, dopravného a cła). V případě, že je vyclení řešeno dopravcem, je od nepodnikatelských subjektů vybráno formou dobírky při převzetí zboží.

Řeší-li si vyclení zboží sám objednatel, navštíví celní úřad s potřebnými doklady, je s ním na místě vyplněn formulář JSD a ihned na místě je mu též vyměřen celní dluh, který uhradí v pokladně úřadu.

Obrázek 11: Obecné pravidlo týkající se zatížení zboží clem při dovozu ze zemí mimo EU



Zdroj: portál.POHODA CZ, 2015

4.2.3 Celní řízení při dovozu zboží obchodního charakteru

V případě podnikajících subjektů existují tři způsoby řešení celního řízení:

- elektronickým systémem e-Dovoz, povinným pro osoby využívající zjednodušený postup - držitele osvědčení „oprávněného hospodářského subjektu AEO“

- elektronickým systémem e-Dovoz, dobrovolným pro osoby bez povolení zjednodušeného postupu; výhodný pro časté dovozy
- běžným postupem přímo na celní správě, dobrovolným pro osoby bez povolení zjednodušeného postupu; vhodný pro jednorázové nebo ne časté dovozy

4.2.3.1 Oprávněný hospodářský subjekt AEO

Žádost o udělení povolení AEO („Authorized Economic Operator“) může podat celní správě kterýkoli hospodářský subjekt buď písemně, nebo elektronicky (viz Příloha 6). Toto povolení obdrží subjekt, splňující podmínky spolehlivého a finančně stabilního subjektu, znalého celní problematiky a skýtající celním správám EU určité záruky. Oprávněný hospodářský subjekt může využívat výhod zjednodušených postupů celního řízení a získat různá povolení aniž by došlo k prověřování celní správou.

Toto povolení vydává pouze Celní úřad pro Jihočeský kraj v Českých Budějovicích. Počet těchto povolení stále roste. Jak mi bylo zaměstnankyní tohoto úřadu sděleno, v současné době je v České republice 270 subjektů AEO.

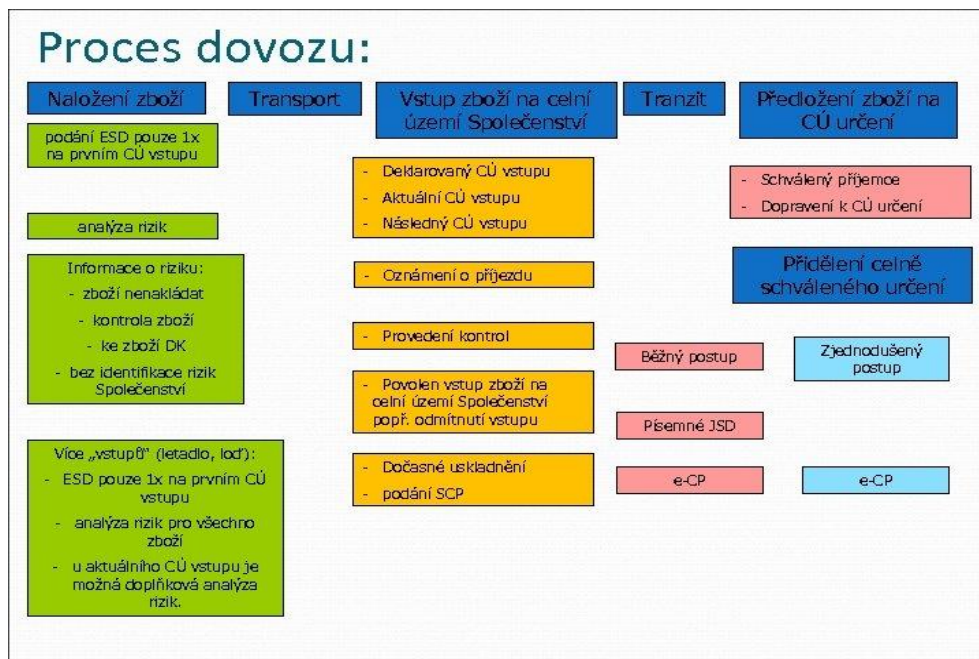
V případě, že subjekt vlastní oprávnění AEO, mohou orgány členských zemí importérovi udělit též osvědčení „schváleného hospodářského subjektu APEO“, a to na základě nařízení (ES) č. 1010/2009, jež upravuje pravidla při dovozu produktů mořského rybolovu za účelem předcházení, potírání a odstranění nezákonného, nehlášeného a neregulovaného rybolovu, který je vážnou hrozbou jak pro udržitelné využívání živých mořských produktů, tak pro udržení živobytí drobných rybářů.

Toto osvědčení je platné pouze na území země, která jej vydala. Na jeho základě importér nemusí příslušnému orgánu dokládat jinak povinné osvědčení o úlovku, ale musí je mít k dispozici pro případ kontroly.

4.2.3.2 e-Dovoz

Elektronický celní systém Evropské unie pro dovoz „e-Dovoz“, který byl uveden do provozu koncem roku 2010, byl vyvinut pro zjednodušení a urychlení procesu celního řízení. Slouží mimo jiné také k evidenci dovezeného zboží ze třetích zemí, stanovení cla a dalších poplatků s dovozem spojených. Pokud jde o softwarové vybavení, postačí buď software schopný zpracovat datové zprávy, nebo je možné pracovat v aplikaci Webklient na webu Celní správy.

Obrázek 12: Proces dovozu – vstupní operace



Zdroj: Brázda, 2008

Postup zjednodušeného elektronického celního řízení subjektů AEO je takový, že subjekt odešle systémem e-Dovoz, před vstupem zboží na území Společenství, elektronické celní prohlášení bez dalších průvodních dokladů, jejichž vlastnictví doloží pouze jejich otiskem, tzv. „hash“, což je jejich minimalizace; kód vytvořený z jejich skenu. Elektronický systém e-Dovoz provede kontrolu a vyhodnocení zaslaných informací a poté zašle importérovi sdělení, zda může dále se zbožím volně nakládat či ne.

Hospodářský subjekt je však přesto povinen uchovávat tyto poklady v papírové, či jiné podobě po dobu nejméně deseti let.

V ostatních případech, tj. osob zaregistrovaných v systému e-Dovoz (nezbytnou podmínkou je existence elektronického podpisu) je postup práce se systémem následující: před přechodem zboží hranice území Evropské unie odešle dovozce celnímu úřadu (v systému je výběr z možností, kterému celnímu úřadu se bude odesílat) oznámení o záměru dovézt zboží, a to prostřednictvím formuláře Vstupní souhrnné celní prohlášení, tzv. „ESD“ (Entry summary declaration), které slouží k vyhodnocení rizik pro Společenství, tj. zda zboží smí či nesmí vstoupit na území EU. Typ ESD a lhůty podání se liší dle typu přepravy, tj. jiný je např. pro leteckou přepravu, jiný pro silniční, jiný pro železniční, atd. Systém toto prohlášení zaregistruje, přidělí mu identifikační číslo, tzv. „MRN“ a odešle žadateli potvrzení o úspěšné registraci a přidělení MRN. Poté je

provedena analýza rizikovosti, po jejímž vyhodnocení zašle systém klientovi informaci o povolení či zákazu naložení zboží, popř. o provedení kontroly zboží po příjezdu.

Po příjezdu zboží na území Evropské unie, odešle importér celní prohlášení „e-CP“, které obsahuje informace z původního ESD a případné další doklady, jako např. fakturu či různá osvědčení, licence, doklady o původu zboží, atd.

Systém zkontroluje a vyhodnotí z hlediska rizikovosti, tarifních a netarifních opatření a po splnění všech požadovaných podmínek včetně zajištění, v případě nutnosti, celního dluhu a provedení případné fyzické kontroly zboží celní správou, propustí zboží do navrženého celního režimu. To většinou znamená, že může být zboží již běžně užíváno.

Jak zaměstnanec celního úřadu uvedl, jsou v současné době stále náročnější požadavky na potřebné doklady. Téměř ke každému, pro mnoho lidí zcela obyčejnému zboží, je nutné doložit certifikát jakosti, prohlášení o shodě, či jiné doklady prokazující nezávadnost tohoto zboží. Bez jeho doložení, jak mi bylo ukázáno přímo v e-Dovozu, systém nepovolí propuštění zboží.

V některých případech, u zboží zatíženého různými obchodními opatřeními, musí být proces celního řízení dokončen za přítomnosti pracovníka celního úřadu.

V případě neshody informací mezi ESD a e-CP, dojde celním úřadem k zamítnutí a je nutno sjednat ze strany dovozce nápravu.

Hospodářský subjekt je povinen archivovat doklady spojené s celním řízením po dobu deseti let.

Jednou z nejdůležitějších informací celního řízení je prokázání původu zboží, který je dělen na preferenční a nepreferenční. Ten má vliv na další celní zacházení se zbožím, např. aplikací dovozních zákazů a omezení, či uplatnění snížené celní sazby, čerpání preferenčních kvót, uvalení antidumpingových cel a dalších opatření, která vyplývají z mezinárodních dohod a opatření jednotlivých zemí, celních unií, atd.

Původ zboží je dokládán např. formuláři EUR.1 či FORM.A, které jsou vystavovány vývozcem a taktéž potvrzeny celními orgány vývozní země.

Obrázek 13: Existující celní prohlášení v systému e-Dovoz

The screenshot shows a web-based form for a customs declaration. The title is 'Detail CP'. It has several tabs: 'Hlavička', 'Subjekty', 'Položky', 'Finanční údaje', 'Rozhodnutí', and 'ECR chyby'. The 'Hlavička' tab is active, showing various input fields for declaration details. At the bottom, there is a table with one row of data.

Číslo	Zbožový kód	Popis	Množství	Cena
1	0102103000	Krávy	9	10

Zdroj: Celní správa České republiky, 2016

V případě, že subjekt, převážně příležitostný importér, nechce využívat elektronického celního řízení, vyplní ručně formulář „Celní prohlášení JSD“, ke kterému přiloží potřebné doklady a dodá na kterýkoli celní úřad pro zahájení celního řízení.

4.2.3.3 Zajištění celního dluhu

Problematika zajištění celního dluhu mi byla na celním úřadu vysvětlena takto: aby nedocházelo k nedoplatkům celního dluhu, je povinností podnikajících subjektů předem poskytnout jistotu, a to následovně:

- složením určité finanční částky na účet celního úřadu, to znamená vytvořit si u celního úřadu jakýsi „vlastní účet“, ze kterého bude celní dluh hrazen (např. u AEO)
- poskytnutím ručení třetí osobou se sídlem na území Evropské unie, kterým může být buď „akreditovaný ručitel“ – subjekt finančního trhu (banka, pojišťovna) nebo jiný ručitel, který musí být schválen celními orgány (po předložení potvrzení o bezdlužnosti vůči finančnímu úřadu, České správě sociálního zabezpečení a zdravotním pojišťovnám a dokladů potřebných pro zpracování finanční analýzy)
- zástavním právem k nemovité věci ve vlastnictví osoby poskytující jistinu a ležící na území České republiky

Po vyměření výše cla zašle celní úřad hospodářskému subjektu doklad o výši celního dluhu vč. platebních podmínek. Ten je nutno uhradit do deseti dnů. Pokud nedojde k úhradě, je subjekt celním úřadem několikrát vyzván k nápravě. Jestliže ani poté není dluh uhrazen, přistoupí úřad k vyrovnání dluhu použitím poskytnuté jistoty.

Jak mi bylo referentem Celního úřadu ve Strakonících názorně ukázáno, výši cla a veškeré potřebné doklady si může každý importér zjistit na internetu.

Výši cla i veškeré potřebné dovozní doklady je možno najít na webu Celní správy České republiky => clo => Problematika TARICu => TARIC => Aplikace TARIC.CZ (dovoz/vývoz) – viz následující Obrázek 14:

TARIC CZ

(A) Datum simulace:	14.09.2016		e-ČIT
(33) Nomenklatura zboží:	8512909000	...	
Kód země (17) určen / (34) původu:	SG	...	Seznam opatření
(33) Přídavné kódy:	Meursing	...	
(44) Certifikáty:		...	
(38) Vlastní hmotnost (kg)		0,5	
(46) Statistická hodnota / (47) Celní hodnota (Kč):		1210	
(31) Množství zboží	Měrná jednotka	Upřesnění m.j.	
			Podmínky vývozu
(15) Země odeslán:	SG	...	
(36) Kód preference:	100	...	
(39) Kvóta:		...	
(44) Vedlejší výdaje (Kč):		0	
(44) CIF cena (Kč):		0	Výpočet celního dluhu

Zdroj: Generální ředitelství cel, n.d.

Po vyplnění kolonek a zadání „Výpočet celního dluhu“ systém rozbílí výčet důležitých informací, jako výši poplatků k zaplacení, případné zákazy či potřebné certifikáty a další.

Pro názornost jsem si vyplnila formulář pro dovoz papouška z Jamajky, o hmotnosti 15kg, v ceně 1.250.000,-Kč a dopravném ve výši 72.000,-Kč:

Obrázek 15:

Výsledek výpočtu celního dluhu dle TARIC CZ

(A) Datum simulace:	10.03.2019	(15) Země odeslání:	JM
(33) Nomenklatura zboží:	0106320000	(33) Přídavné kódy:	
(34) Země (region) původu:	JM	(38) Vlastní hmotnost (kg):	15
(36) Kód preference:	100	(39) Kvóta:	
(44) Certifikáty:		(47) Celní hodnota (Kč):	0
(44) Vedlejší výdaje (Kč):	72000	CIF cena (Kč):	1250000

Množství zboží:

(31) Popis zboží:	Ostatní živá zvířata - Ptáci - - Papouškovití (včetně papoušků, drobných druhů papoušků s dlouhým ocasem, makaků (papoušků ara) a kakadu)
-------------------	---

Poplatky k zaplacení:					
Předpis	Typ	Základ		Sazba	Částka [Kč]
R2031/01 (C103)	A00	0,00	Kč	0 %	0,00
Z0235/04 (P305)	B00	72 000,00	Kč	21,00 %	15 120,00
					Celkem: 15 120,00
Zákazy:					
Předpis	Text				
Z0078/04 (1AAG)	Geneticky modifikované organismy a genetické produkty: Dovoz není povolen.				
D0275/07 (B410)	Veterinární kontroly: Dovoz/vývoz není po kontrole povolen.				
R0160/17 (B710)	Kontrola dovozu – CITES: Dovoz/vývoz není po kontrole povolen.				
R0834/07 (B750)	Kontrola dovozu ekologických produktů: Dovoz/vývoz není po kontrole povolen.				
Informace:					
Předpis	Text				
R2031/01 (O109)	Dodatková jednotka: NAR (Počet kusů)				

Odkazy:	
ID: typ	Text
TN701: ke zboží 0106000000	V souladu s nařízením Rady (EU) č. 692/2014 (OJ L183, s. 9) se zakazuje dovážet do Evropské unie zboží pocházející z Krymu nebo Sevastopolu. Zákaz se nepoužije:

	<p>a) do 26. září 2014 na plnění obchodních smluv uzavřených před 25. červnem 2014 nebo doplňkových smluv nezbytných pro plnění těchto smluv, za předpokladu, že fyzické či právnické osoby, subjekt či orgán, které hodlají plnit příslušnou smlouvu, oznámily danou činnost nebo operaci příslušnému orgánu členského státu usazení alespoň 10 pracovních dnů předem.</p> <p>b) na zboží pocházející z Krymu nebo Sevastopolu, které bylo dáno k dispozici ukrajinským orgánům ke zkoumání, u něhož bylo ověřeno splnění podmínek nároku na preferenční původ v souladu s nařízením Evropského parlamentu a Rady (EU) č. 978/2012 a nařízením Evropského parlamentu a Rady (EU) č. 374/2014 (3) nebo v souladu s dohodou o přidružení EU-Ukrajina.</p>
CD625: k opatření D0275/07 (B410)	Dovoz je podmíněn provedením veterinární kontroly a předložením veterinárního vstupního dokladu SVVD vydaného v souladu s podmínkami stanovenými v nařízení (ES) č. 282/2004 (Úř.věst. L 49)
CD370: k opatření R0160/17 (B710)	Je-li zboží uvedeno na seznamu přílohy k Nařízení (EC) č. 338/97 a jejich posledních znění, musí být předloženo dovozní oprávnění.
CD808: k opatření R0834/07 (B750)	<p>Pokud je zboží opatřeno odkazem na ekologickou produkci při označování či propagaci nebo v průvodních dokumentech, musí deklarant předložit potvrzení o kontrole C644 podle čl. 33 odst. 1 písm. d) nařízení (ES) č. 834/2007 (rovnocenné produkty). Pokud se nejedná o rovnocenné produkty, musí být uveden kód Y929.</p> <p>Aniž jsou dotčena opatření nebo kroky přijaté v souladu s článkem 30 nařízení (ES) č. 834/2007 a/nebo článkem 85 nařízení (ES) č. 889/2008, je propuštění produktů, které nesplňují požadavky uvedeného nařízení, do volného oběhu ve Společenství podmíněno odstraněním odkazů na ekologickou produkci z označení, reklamních materiálů a průvodních dokladů.</p>

Zdroj: Celní správa České republiky, 2016

Po rozkliknutí položek u „možných kódů“ jsou dovozci k dispozici podrobnosti o typu daného kódu. Např. rozbalením poslední položky „Certifikáty“ se otevře seznam potřebných dokumentů, což je ukázáno na následujícím Obrázku 16:

Výběr certifikátů

nomenklatura: **0106320000**, k datu: **10.03.2019**, země původu: **JM**

Možné kódy:	
Typ	Hodnoty (předpisy)
Preference:	100, 300
Přídavné kódy pro DPH:	R005 (Z0235/04), R018 (Z0235/04)
Certifikáty:	0003 (Z0078/04), 1012 (Z0078/04), C640 (D0275/07), C400 (R0160/17), Y900 (R0160/17), C644 (R0834/07), Y929 (R0834/07)

Výběr	Kód	Typ	Popis
<input type="checkbox"/>	2001	Dovoz	Z0235/04: Prohlášení o shodě
<input type="checkbox"/>	2002	Dovoz	Z0235/04: Čestné prohlášení
<input type="checkbox"/>	C640	Dovoz	D0275/07: Společný veterinární vstupní doklad (SVVD zvířata) v souladu s Nařízením (ES) č. 282/2004, používaný při veterinární kontrole živých zvířat
<input type="checkbox"/>	C644	Dovoz	R0834/07: Potvrzení o kontrole pro ekologické produkty
<input type="checkbox"/>	Y929	Dovoz	R0834/07: Zboží, na které se nevztahuje nařízení (ES) č. 834/2007 (ekologické produkty)
<input type="checkbox"/>	0003	Dovoz vývoz	Z0078/04: Nejedná se o geneticky modifikované organismy a genetické produkty
<input type="checkbox"/>	1012	Dovoz vývoz	Z0078/04: Průvodní doklady pro geneticky modifikované organismy dle § 25 zákona č. 78/2004 Sb., v platném znění
<input type="checkbox"/>	C400	Dovoz vývoz	R0160/17: Předložení příslušného "CITES" osvědčení
<input type="checkbox"/>	Y900	Dovoz vývoz	R0160/17: Deklarované zboží nepodléhá Washingtonské úmluvě (CITES)

Jak mi bylo dále sděleno, dalším, často používaným, pomocným webem celního úřadu je web EUR-Lex, kde lze vyhledat potřebnou právní legislativu.

Např. ve výčtu certifikátů je ve třetí položce požadavek na „Společný veterinární vstupní doklad (SVVD zvířata) v souladu s Nařízením (ES) č. 282/2004, používaný při veterinární kontrole živých zvířat“. Pokud by chtěl importér znát znění zmíněného Nařízení, zadá si na webu EUR-Lex číslo příslušného nařízení a to se mu zobrazí s volbou jazyka (24 jazyků), formátu a odkazu na Úřední věstník.

4.2.4 Dovoz exemplářů CITES

V souvislosti s importem zboží ze třetích zemí je důležité zmínit obchod s rostlinami a živočichy.

Vzhledem ke stále se zvyšujícímu odchytu některých volně žijících živočichů a sběru planě rostoucích rostlin kvůli mezinárodnímu obchodu, vyvstala nutnost jejich ochrany před vyhubením.

Výsledkem je Úmluva o mezinárodním obchodu ohroženými druhy volně žijících živočichů a planě rostoucích rostlin - CITES (Convention on International Trade in Endangered Species of Wild Fauna and Flora). Jejím cílem je regulace mezinárodního obchodu s těmito druhy, ale i jejich částí či výrobky z nich. Jedná se např. o kožešiny chráněných zvířat, sošky ze slonoviny, řezby ze vzácných dřevin, výtažky ze vzácných druhů rostlin pro medicínské účely, atd.

V návaznosti na legislativu EU byl v České republice přijat Zákon č. 100/2004 Sb. o ochraně druhů volně žijících živočichů a planě rostoucích rostlin.

Dle této legislativy platí pro vybrané druhy úplný zákaz dovozu na území Evropské unie i v případě, že bylo vystaveno povolení země vývozu, pro jiné druhy je pro import nutné vlastnit vývozní povolení CITES ze země původu a dovozní povolení ČR. Ta jsou dokládána, společně s oznámením o dovozu, celnímu úřadu v zemi vstupu na území Společenství.

Dále existují jisté neživé exempláře (např. lovecké trofeje či suvenýry), které jsou považovány za dovoz osobního nebo rodinného charakteru (turistické dovozy) a stačí pro ně vývozní povolení země původu, někdy není třeba žádné povolení, ale musí splňovat

podmínky čl. 57 nařízení Komise (ES) č. 86/2006 (např. musí být uloženy v osobních zavazadlech cestujících přijíždějících ze třetích zemí, nebo jsou součástí majetku fyzické osoby, která se stěhuje ze třetí země na území Společenství, či se jedná o lovecké trofeje ulovené cestujícím a jsou dováženy dodatečně, atd.). Jedná se o kaviár z jeseterů, dešťové hole z kaktusů, ulity křídlatce a další. Tyto exempláře musí splňovat množstevní limity, popř. určitý způsob balení.

5 ZÁVĚR

Cílem bakalářské práce, po studiu odborné literatury, je v první části literární rešerše charakteristika zahraničního obchodu, statistické systémy, které jej mapují a přiblížení importu a exportu ČR. Druhá část literární rešerše je věnována celní správě a jejím kompetencím, úkolu celní správy v souvislosti s dovozem zboží, problematice celního řízení a objasnění problematiky cla.

V praktické části jsou pak, na základě získaných informací a na základě řízeného rozhovoru se zaměstnancem Celního úřadu ve Strakonících, podrobně popsány povinnosti importéra při dovozu zboží.

Povinnosti importéra se liší podle toho, zdali je zboží importováno ze zemí Evropské unie, či ze třetích zemí.

Při dovozu ze zemí EU by si měl importér nejprve zjistit, jestli je zboží v souladu s harmonizovanými předpisy Společenství či ne. Dokladem souladu s předpisy EU je „ES prohlášení o shodě“ nebo přímo označení „CE“ na výrobku. V opačném případě je nutno zjistit zemi původu či zemi prvního uvedení na trh pro případ, že by zboží pocházelo ze země mimo EU. Dalšími potřebnými dokumenty jsou např. faktura, dodací list a mezinárodní přepravní listy, které prokazují cenu a specifikaci zboží, dodavatele a odběratele.

Úhrada DPH se odvíjí od toho, jestli je kupující plátce či neplátce. Pro neplátce DPH je daň součástí ceny, protože je hrazena ve státě dodavatele. Plátcí DPH nakupují zboží bez daně a odvedou ji v České republice dle zákona o DPH.

Importéři registrovaní k DPH v České republice, jejichž dovoz dosáhl hodnoty 12 miliónů, jsou navíc povinni začít vykazovat údaje o dovozu ve statistickém systému Intrastat.

V případě importu ze třetích zemí je zboží děleno na dovoz zboží obchodního charakteru a neobchodního charakteru.

Zboží neobchodního charakteru určené pro osobní spotřebu či dary pro soukromé osoby, dovážené cestujícími osobami leteckou přepravou, může být při dodržení určitých peněžních a množstevních limitů osvobozeno od cla, DPH a spotřebních daní. Toto zboží musí být umístěno v osobním zavazadle (hodnota tohoto zboží nesmí překročit 1.200,- EUR) nebo v zavazadlovém prostoru (hodnota tohoto zboží nesmí překročit 500,-EUR).

Osvobození od DPH platí na zboží v hodnotě do 430,-EUR a u osob mladších patnácti let jde o částku do 200,-EUR

Pro cigarety, doutníky a doutníčky, tabák, alkohol a alkoholické nápoje, pohonné hmoty a léčiva pro osobní spotřebu platí pro osvobození od cla, DPH a spotřební daně množstevní limity.

U zboží do hodnoty 700,-EUR na jednu zásilku či cestujícího, které není osvobozeno od dovozních poplatků (zásilky nepatrné hodnoty a zásilky zboží mezi soukromými osobami), je clo vypočteno valoricky s jednotnou sazbou 2,5%.

Osvobození od cla a daní u alkoholických nápojů a cigaret neplatí pro osoby mladší 17 let.

Při dovozu elektronicky objednaného zboží neobchodního charakteru je již nutný proces celního řízení. Nejprve je na základě kontroly dokladů a použitím rentgenu rozhodnuto, jestli bude zboží osvobozeno od cla a DPH či nikoli. Poté dojde buď k propuštění zboží do volného oběhu a dodáno kupujícímu nebo je zadrženo a umístěno do dočasného skladu. Kupující je o této skutečnosti vyrozuměn e-mailem či formou dopisu, včetně uvedení nutnosti doložení potřebných informací k vyclení a propuštění do volné oběhu. Objednatel může při celním řízení jednat s celním úřadem sám nebo se může nechat za poplatek zastupovat celním deklarantem, kterým je většinou dopravce.

V obou případech je však povinen požádat o přidělení identifikátoru, tzv. „ad hoc čísla EORI“, a to buď na webových stránkách Celní správy České republiky, nebo mu bude přiděleno při osobní návštěvě celního úřadu při zahájení řízení.

Též o tohoto zboží je možnost osvobození od cla a DPH.

„Zboží nepatrné hodnoty“, je osvobozeno od cla v případě, že nepřevyšuje hodnotu 150,-EUR (bez dopravného a pojištění) kromě alkoholických výrobků, parfémů a toaletních vod a tabáku a tabákových výrobků. Od DPH jsou tyto zásilky osvobozeny v případě, že úhrnná hodnota zboží nepřesahuje 22,-EUR.

„Zboží mezi soukromými osobami“, kterým jsou dárkové zásilky neobchodní povahy vč. tabákových výrobků, alkoholických nápojů a parfémů mezi soukromými osobami ze třetích zemí a Společenství, je osvobozeno od cla, pokud hodnota zboží nepřesahuje 45,-EUR a jsou navíc dodrženy množstevní limity dané Nařízením.

Tyto zásilky jsou zcela osvobozeny od DPH kromě dovozu kávy a čaje a jejich extraktů a esencí.

Případný vyměřený celní dluh, který je tvořen clem a DPH, je buď uhrazen dopravci při dodání zboží, pokud je jím kupující zastupován při celním řízení a v případě osobního projednávání jej kupující, po předání potřebných dovozních dokladů na celním úřadu a následném vypočtení celním úředníkem, uhradí přímo na pokladně úřadu.

Zboží obchodního charakteru je dováženo buď podnikajícími subjekty, které jsou držiteli osvědčení oprávněného hospodářského subjektu AEO (toto povolení je vydáváno pouze Celním úřadem pro Jihočeský kraj v Českých Budějovicích a v současné době je v České republice těchto subjektů 270) a díky němuž mohou používat zjednodušený postup celního řízení, nebo podnikajícími subjekty bez tohoto osvědčení.

Všechny podnikající subjekty musí mít nejprve trvale přiděleno číslo EORI, které slouží ke komunikaci s celními orgány všech členských států EU a dále, před dovozem, poskytnout jistotu pro zajištění celního dluhu.

Hospodářské subjekty AEO jsou povinny řešit celní řízení prostřednictvím elektronického systému e-Dovoz. Zjednodušený postup spočívá v tom, že je v systému e-Dovoz vytvořeno a odesláno elektronické celní prohlášení a další doklady jsou doloženy do tohoto systému v podobě „hash“, který je jejich otiskem neboli kódem jejich skenu. Hospodářský subjekt je však přesto povinen uchovávat tyto poklady v papírové, či jiné podobě po dobu nejméně deseti let.

Ostatní subjekty si mohou vybrat, jestli budou provádět celní řízení prostřednictvím systému e-Dovoz, nebo přímo na celním úřadu.

Pokud se třetími zeměmi obchodují často, je jednodušší a časově výhodnější provést registraci v systému e-Dovoz. Postup celního řízení touto cestou je takový, že před příchodem zboží na území Společenství, odešle subjekt systémem e-Dovoz záměr dovést zboží, a to formulářem Vstupní souhrnné celní prohlášení, tzv. „ESD“, na jehož základě celní správa vyhodnotí rizika zboží pro země EU, a buď dojde k zamítnutí, nebo k povolení vstupu. Po příjezdu zboží na území EU odešle importér přes systém celní prohlášení „e-CP“ a další potřebné doklady. Poté dojde opět k vyhodnocení systémem, v případě nutnosti je provedena kontrola zboží, je vyměřen případný celní dluh a zboží propuštěno do navrženého celního režimu.

Je-li subjekt pouze příležitostný importér a nemá zájem o využívání systému e-Dovoz, navštíví buď osobně, nebo plnou mocí pověřená zastupující osoba, celní úřad, kde dojde k vyplnění „Celního prohlášení JSD“ a přiložení všech potřebných dokumentů a tím dojde k zahájení celního řízení.

Mezi, dá se říci, zvláštní případy patří na příklad obchod na základě Úmluvy o mezinárodním obchodu ohroženými druhy volně žijících živočichů a planě rostoucích rostlin – CITES, kterou je řešeno hrozící vyhubení z důvodu stále se zvyšujícího odchyty některých volně žijících živočichů a sběr planě rostoucích rostlin, nebo obchod upravený pravidly týkajícími se dovozu produktů mořského rybolovu za účelem předcházení, potírání a odstranění nezákonného, nehlášeného a neregulovaného rybolovu, který je vážnou hrozbou jak pro udržitelné využívání živých mořských produktů, tak pro udržení živobyčí drobných rybářů.

Členské země mohou podnikajícím subjektům, kteří jsou již vlastníky osvědčení AEO, vydat za účelem zjednodušeného celního řízení, osvědčení „schváleného hospodářského subjektu APEO“, které platí pouze na území země jeho vydání. Vlastníci tohoto osvědčení nemusí příslušnému orgánu dokládat jinak povinné osvědčení o úlovku, ale musí je mít k dispozici pro případ kontroly.

Ať již se importér rozhodne pro jakoukoli možnost celního řízení, je vždy důležité mít připraveny všechny potřebné dokumenty, pro co nejrychlejší a bezproblémový průběh. Pomůckou mu může být na webu Celní správy České republiky aplikace TARIC.CZ, kde se mu, po zadání potřebných dat, objeví velké množství důležitých informací, jako např. poplatky k zaplacení, potřebné certifikáty, případné zákazy a omezení, včetně právní legislativy, ke které se vztahují, a další.

Pokud by měl dovozce zájem nahlédnout do obsahu zmíněné právní legislativy, zadá si její označení na webu EUR-Lex, kde si též může pro čtení zvolit požadovaný jazyk a formát.

Další možností je se obrátit přímo na celní úřad, jehož zaměstnanci importérovi poskytnou veškeré potřebné informace.

Na základě zjištěných informací i rady příslušníka celního úřadu ohledně dovozu zboží ze třetích zemí doporučuji importérovi, aby si ještě před uskutečněním záměru importu požadovaného zboží zjistil v aplikaci TARIC.CZ či na celním úřadu, jaké dokumenty bude potřebovat pro potřeby celního řízení, popř. k tomuto úkonu zplnomocnil společnost nabízející služby v tomto oboru. Tyto společnosti jsou znalé celní problematiky a jejich služby zahrnují podávání informací o dovozních dokumentech, výši cla a daní, zařazování

zboží dle celního sazebníku, zastupování při jednáních na celních úřadech, ale i vykazování do systému Intrastat v případě obchodu se zeměmi Evropské unie, a další.

6 SUMMARY AND KEYWORDS

The thesis includes two parts. The theoretical part first characterizes foreign trade, statistical systems of data collection, like Intrastat, and describes import and export of the Czech Republic. The second part is devoted to the board of customs and its competences, task of the board of customs in connection with the import of goods, issue of the customs procedure and clarification of the customs duty.

The practical part describes obligations of the importer during importing goods from the EU member countries and the third countries. It proposes a procedure to achieve smooth import of goods from the point of view of necessary documents and customs procedure, for example with using electronical system e-Import or with using websites TARIC.CZ and EUR-Lex. These websites help importer to calculate the customs duty, to find out necessary documents or legal legislation.

KEY WORDS: foreign trade, Intrastat, import, export, board of customs, customs duty, e-import, TARIC.CZ, EUR-Lex

7 SEZNAM POUŽITÝCH ZDROJŮ

- Úplné znění. (2017). Celní předpisy. Ostrava: Sagit.
- Svatoš, M. a kol. (2009). *Zahraniční obchod teorie a praxe*. Praha: Grada.
- Fojtíková, L. (2009). *Zahraničně obchodní politika ČR. Historie a současnost (1945-2008)*. Praha: C. H. Beck.
- Tichá, L. (2007). *Vnější obchodní vztahy ČR*. České Budějovice: Jihočeská univerzita.
- Galočík, S., Jelínek, J. (2009). *Intrastat a DPH v příkladech*. Praha: Grada.
- Havel, J. (2014). *Mezinárodní obchod*. Dostupný z: <https://slideplayer.cz/slide/3050394/>
- Majling, E. (2016). *Těžba ropy a zemního plynu v České republice - historie a současnost*. Dostupný z: <http://oenergetice.cz/ropa/tezba-ropy-a-zemniho-plynu-v-ceske-republice-historie-a-soucasnost/>
- ManagementMania. (2018). *Zahraniční obchod*. Dostupný z: <https://managementmania.com/cs/zahranicni-obchod>
- BusinessInfo.cz. (n.d.). *Statistiky zahraničního obchodu*. Dostupný z: <https://www.businessinfo.cz/cs/zahranicni-obchod-eu/statistiky-zahranicniho-obchodu.html>
- Švejdvová. (n.d.). *Zahraniční obchod I. Obchodování s jinými zeměmi*. Dostupný z: <https://slideplayer.cz/slide/3625171/>
- ČTK. (2018). *Přebytek zahraničního obchodu se v srpnu ztenčil, vývoz aut slabne*. Dostupný z: <https://www.e15.cz/domaci/prebytek-zahranicniho-obchodu-se-v-srpnu-ztencil-vyvoz-aut-slabne-1352116>
- Český statistický úřad (2018). *Teritoriální struktura bilance zahraničního obchodu ČR v přeshraničním pojetí*. Dostupný z: <https://apl.czso.cz/pll/stazo/STAZO.STAZO>
- Český statistický úřad (2018). *Zahraniční obchod*. Dostupný z: <https://apl.czso.cz/pll/stazo/STAZO.STAZO>
- Český statistický úřad. (2018). *Zahraniční obchod ČR – dovoz. Zahraniční obchod ČR – vývoz*. Dostupný z: <https://apl.czso.cz/pll/stazo/STAZO.STAZO>
- MPO. (2016). *Exportní strategie České republiky pro období 2012 – 2020*. Dostupný z: <https://www.mpo.cz/assets/cz/zahranicni-obchod/podpora-exportu/koncepce-a-strategie/2016/10/priloha001.pdf>
- Investujeme.cz (2018). *Zahraniční obchod: dynamika importů stále převažuje nad exporty*. Dostupný z: <https://www.investujeme.cz/kratke-zpravy/zahranicni-obchod-dynamika-importu-stale-prevazuje-nad-exporty/>
- Kurzycz (2019). *Zahraniční obchod - ČR 2019*. Dostupný z: <https://www.kurzycz.cz/makroekonomika/zahranicni-obchod/>

Česká televize (2018). *Exportéři měli loni rekordní rok. Dovoz však rostl víc než vývoz.* Dostupný z: <https://ct24.ceskatelevize.cz/ekonomika/2381923-dovoz-loni-rostl-vic-nez-vyvoz-prebytek-obchodni-bilance-se-snizil-na-153-miliard>

Celní správa České republiky (n.d.). *Celní správa ČR.* Dostupný z: <https://www.celnisprava.cz/cz/o-nas/Stranky/celni-sprava.aspx>

Celní správa České republiky (2016). *eDovoz web klient.* Dostupný z: https://www.celnisprava.cz/cz/clo/e-customs/ics/Documents/WebKlient_ICS_UzivatelaskaPrirucka.pdf

Daňková. (n.d.). *Celní režimy.* Dostupný z: <http://slideplayer.cz/slide/3331431/>

Celní správa České republiky (n.d.). *Clo.* Dostupný z: <https://www.celnisprava.cz/cz/clo/Stranky/default.aspx>

Celní správa České republiky (2012). *Tisková zpráva Celní správy České republiky.* Dostupný z: <https://www.celnisprava.cz/cz/tiskove-zpravy/2012/Stranky/celni-sprava-ceske-republiky-bude-mit-od-pristiho-roku-novou-organizacni-strukturu.aspx>

Celní správa České republiky (n.d.). *Kompetence - čím se zabývá celní správa.* Dostupný z: <https://www.celnisprava.cz/cz/o-nas/kompetence/Stranky/default.aspx>

Celní správa České republiky (n.d.). *EORI registrace.* Dostupný z: <https://www.celnisprava.cz/cz/dalsi-kompetence/Stranky/default.aspx>

Celní správa České republiky (n.d.). *Další kompetence.* Dostupný z: https://www.celnisprava.cz/cz/clo/e-customs/eori/Documents/Informace_EORI_UCC_CZ.pdf

Portál.POHODA CZ (2015). *Clo a celní řízení.* Dostupný z: <https://portal.pohoda.cz/dane-ucetnictvi-mzdy/ostatni-dane/clo-a-celni-rizeni/#>

MPO. (2016). *Princip vzájemného uznávání na vnitřním trhu se zbožím.* Dostupný z: <https://www.mpo.cz/cz/zahranicni-obchod/podnikani-v-eu/vnitri-trh-eu/princip-vzajemneho-uznavani-na-vnitrnim-trhu-se-zbozim--222915/>

Money. (n. d.). *Metodika pořízení zboží z jiných členských států a dovoz zboží z třetích zemí.* Dostupný z: <https://money.cz/navod/metodika-pro-vystavovani-danovych-dokladu-pri-dovozu/>

Celní správa České republiky. (n.d.). *InstatDesk – CZ.* Dostupný z: <https://app.celnisprava.cz/cz/Manual/InstatDesk/#32-menu-hlaseni-alt-h>

Celní správa České republiky. (n.d.). *InstatOnline.* Dostupný z: <https://app.celnisprava.cz/cz/Manual/InstatOnline/>

Český statistický úřad a Generální ředitelství cel. (2019). *Příručka pro Intrastat.* Dostupný z: https://www.czso.cz/csu/czso/intrastat_prirucky

Celní správa České republiky. (n.d.). *Informace o způsobu registrace hospodářských subjektů a přidělování registračního a identifikačního čísla (EORI) pro celní účely v*

rámci Evropské unie. Dostupný z: https://www.celnisprava.cz/cz/clo/e-customs/eori/Documents/Informace_EORI_UCC_CZ.pdf

Fajstavrová, J. (2010). *Řízení o udělení povolení AEO*. Dostupný z: <https://www.celnisprava.cz/cz/clo/e-customs/opraveny-hospodarsky-subjekt-aeo/Stranky/rizeni-o-udeleni-osvedceni.aspx>

Celní správa České republiky. (n.d.). *InstatOnline*. Dostupný z: <https://www.celnisprava.cz/cz/clo/e-customs/opraveny-hospodarsky-subjekt-aeo/Stranky/rizeni-o-udeleni-osvedceni.aspx>

Czech International. (n.d.). *Systém e-Dovoz – základní informace*. Dostupný z: <https://www.czechint.cz/system-e-dovoz-zakladni-informace/>

Celní správa České republiky. (n.d.). *Taric CZ*. Dostupný z: <https://www.celnisprava.cz/cz/aplikace/Stranky/taric-cz.aspx>

EUR-Lex. (n.d.). *Úvodní stránka*. Dostupný z: <https://eur-lex.europa.eu/homepage.html?locale=cs>

8 SEZNAM TABULEK A OBRÁZKŮ



Tabulka 1: Teritoriální struktura bilance zahraničního obchodu ČR v přeshraničním pojetí.....	7
Tabulka 2: Zahraniční obchod ČR – dovoz – porovnání let 2008 - 2018.....	10
Tabulka 3: Zahraniční obchod ČR podle zboží – dovoz.....	11
Tabulka 4: Zahraniční obchod ČR – vývoz – porovnání let 2008 – 2018.....	14
Tabulka 5: Zahraniční obchod ČR podle zboží – vývoz.....	15
Obrázek 1: Vývoj zahraničního obchodu ČR v letech 2005 – 2017.....	9
Obrázek 2: Evropský jednotný trh.....	12
Obrázek 3: Dislokace celních úřadů a územních pracovišť.....	17
Obrázek 4: Hlavní okno v aplikaci InstatDesk.....	27
Obrázek 5: InstatDesk – nové hlášení.....	27
Obrázek 6: Informace o vytvořeném souboru hlášení.....	28
Obrázek 7: Přihlášení do aplikace InstatOnline.....	29
Obrázek 8: InstatOnline – zápis nového hlášení.....	30
Obrázek 9: Přijatá zpráva v InstatOnline.....	30
Obrázek 10: Tiskopis jednorázového výkazu přijetí.....	31
Obrázek 11: Obecné pravidlo týkající se zatížení zboží clem při dovozu ze zemí mimo EU.....	35
Obrázek 12: Proces dovozu – vstupní operace.....	37
Obrázek 13: Existující celní prohlášení v systému e-Dovoz.....	39
Obrázek 14: Formulář TARIC CZ.....	40
Obrázek 15: Vyplněný formulář TARIC CZ.....	40
Obrázek 16: Ukázka potřebných certifikátů.....	43

9 SEZNAM PŘÍLOH

Příloha 1: ES prohlášení o shodě.....	57
Příloha 2: Příhláška k registraci/Oznámení o změně registračních údajů.....	58
Příloha 3: JSD dovoz.....	60
Příloha 4: Žádost o registraci a o přidělení identifikátoru hospodářského subjektu (čísla EORI).....	61
Příloha 5: Registrace ad hoc EORI.....	63
Příloha 6: Žádost o vydání povolení AEO.....	64
Příloha 7: Žádost o povolení používat zjednodušené postupy.....	66
Příloha 8: Žádost o povolení dle CITES.....	67

10 PŘÍLOHY

Příloha 1: ES prohlášení o shodě

ES prohlášení o shodě č. 2/2013

podle §13 zákona č.22/1997 Sb. v platném znění a nařízení vlády č. 190/2002 Sb. v platném znění a v souladu se směrnicí 89/106/EHS Rady Evropských společenství ve znění směrnice 93/68/EHS Rady Evropských společenství

Výrobce: **KM Beta a.s.**
Adresa: **Dolní Valy 3739/4, 695 01 Hodonín**
IČ: **25316583**

prohlašuje a potvrzuje na svoji výlučnou zodpovědnost, že výrobky ze závodu KM Beta a.s. Bzenec- Přívóz a KM Beta a.s. Kyjov :

1. **KMB BETA**
2. **KMB HODONKA**
3. **KMB BOBROVKA**

určené pro krytí šikmých střešních splňují základní požadavky podle nařízení vlády č.190/2002 Sb. konkretizované v ČSN EN 490 Betonové tašky a tvarovky pro střešní krytiny a obklady stěn - specifikace výrobků a jsou za podmínek výše určeného použití bezpečné.

Výrobce KM Beta a.s. přijal opatření podle systému managementu kvality ČSN EN ISO 9001:2009, kterým zabezpečuje shodu všech výrobků uváděných na trh s technickou dokumentací a základními požadavky.

Posouzení shody bylo provedeno podle §5 nařízení vlády č.190/2002 Sb. s použitím následujících dokladů:

Certifikát managementu kvality podle ČSN EN ISO 9001: 2009
č. 2037/2012 ze dne 3. 5. 2012 platný do 3. 5. 2015

Systém řízení výroby u výrobce (FPC)

Protokol o počáteční zkoušce typu:

	Číslo protokolu
1. KMB BETA provoz Bzenec – Přívóz	060 – 027835
2. KMB BETA provoz Kyjov	060 – 027517
3. KMB HODONKA provoz Kyjov	060 – 023871
4. KMB BOBROVKA provoz Kyjov	060 - 023872

Vydán Technickým a zkušebním ústavem stavebním Praha s.p., akreditovaná zkušební laboratoř č. 1018.2, pobočka Brno, Hněvkovského 77, 617 00 Brno

Ing. Jaroslav Vogeltanz
ředitel společnosti

Příloha č. 1: Vlastnosti betonové střešní krytiny

V Hodoníně dne 1.2.2013

Zdroj: KM BETA, 2013. Dostupný z: <http://www.kmbeta.cz/certifikaty/prohlaseni-o-shode-ceske.html#section>

Příloha 2: Přihláška k registraci do Intrastatu

Přihláška k registraci/Oznámení o změně registračních údajů

I. Typ žádosti

Tato žádost je předkládána za účelem:

- nové registrace
- změny již zavedených parametrů

II. Identita subjektu

Ve vztahu k Intrastatu se jedná o:

- zpravodajskou jednotku
- zástupce

Adresa:

Identifikátor (Dič,Rč,Včp)	
Název/Jméno:	
Ulice:	Číslo popisné:
Obec:	PSC:
Stát:	
Email:	Telefon:
Jméno a příjmení kontaktní osoby:	

Jsou údaje o kontaktní osobě stejné:

ANO NE

Ulice:	Číslo popisné:
Obec:	PSC:
Stát:	
Email:	Telefon:

III. Údaje vztahující se k Zpravodajské jednotce

(vztahuje se k identitě v bodě II.)

Referenční období a směr:

Zpravodajská jednotka bude vykazovat v jednotlivých směrech od období (včetně):

Přijetí:	<input type="checkbox"/>	Měsíc:		Rok:	
Odesláni:	<input type="checkbox"/>	Měsíc:		Rok:	

Zastupování:

Zpravodajská jednotka bude vykazovat/vyказuje sama za sebe a potřebuje registrovat/změnit přihlašovací údaje

Zpravodajská jednotka zplnomocňuje k vykazování za sebe tohoto zástupce:
Identifikátor (Dič,RČ,Včp)

Název/Jméno:

IV. Přihlašovací údaje

Zpravodajská jednotka (vykazující sama za sebe) nebo Zástupce uvedení v bodu I. Žádají o změnu v přihlašovacích údajích. Přihlašovací jméno je reprezentováno platným e-mailem. Uveďte e-maily, které se mají nově registrovat, nebo již registrované, které chcete odstranit (zneplatnit).

Registrovat nový účet	
E-mail (přihlašovací jméno)	Kontaktní telefon(nepovinné)

Odstranit stávající účet	

Oprávněná osoba:

Jméno a příjmení

Datum

Podpis

Příloha 3: JSD dovoz

A CELNÍ ÚŘAD URČENÍ

EVROPSKÉ SPOLEČENSTVÍ

1 PROHLÁŠENÍ

2 Příjizma: C BIS

3 Tiskopis: **6**

31 Nákladní kus a popis zboží: Zboží a balení - C kontejner - Počet a druh

32 Par. č. 33 Zbožový kód

34 Kód země původu 35 Hrubá hmotnost (kg) 36 Preference

37 REŽIM 38 Čistá hmotnost (kg) 39 Kvóta

40 Souhrnné prohlášení / Předložení dokladů

41 Doplnkové měrné jednotky 42 Cena za jednotku 43 Kód

Kód z. z. 45 Oprava

46 Statistická hodnota

44 Zvláštní oznámení / Provozovné doklady / Ověřování a povolení

31 Nákladní kus a popis zboží: Zboží a balení - C kontejner - Počet a druh

32 Par. č. 33 Zbožový kód

34 Kód země původu 35 Hrubá hmotnost (kg) 36 Preference

37 REŽIM 38 Čistá hmotnost (kg) 39 Kvóta

40 Souhrnné prohlášení / Předložení dokladů

41 Doplnkové měrné jednotky 42 Cena za jednotku 43 Kód

Kód z. z. 45 Oprava

46 Statistická hodnota

44 Zvláštní oznámení / Provozovné doklady / Ověřování a povolení

31 Nákladní kus a popis zboží: Zboží a balení - C kontejner - Počet a druh

32 Par. č. 33 Zbožový kód

34 Kód země původu 35 Hrubá hmotnost (kg) 36 Preference

37 REŽIM 38 Čistá hmotnost (kg) 39 Kvóta

40 Souhrnné prohlášení / Předložení dokladů

41 Doplnkové měrné jednotky 42 Cena za jednotku 43 Kód

Kód z. z. 45 Oprava

46 Statistická hodnota

44 Zvláštní oznámení / Provozovné doklady / Ověřování a povolení

47 Vývozní poplatky

Druh	Základ pro výměrnou poplatek	Sazba	Číslo	ZP	Druh	Základ pro výměrnou poplatek	Sazba	Číslo	ZP
Celkem za první položku					Celkem za druhou položku				
Druh	Základ pro výměrnou poplatek	Sazba	Číslo	ZP	Druh	Základ pro výměrnou poplatek	Sazba	Číslo	ZP
Celkem za třetí položku					Celk. součet				

6 Výtisk pro zemi určení

C CELNÍ ÚŘAD ODESÍLÁNÍ

JEJEDNOTNÝ SPRÁVNÍ DOKLAD DOPLÁZKOVÝ 28310 2006 Tisk povolen GŘC č. 12-4103/96/2 Výrobka a prodej: OPTYS, s.r.o. Opava, tel.: 553 777 381, 553 777 333, fax: 553 777 318

Zdroj: OPTYS, n.d. Dostupný z: https://www.optys.cz/zbozi/jsd-28310-dovoz-a4-samopropis-1-2-listy_1361/

Ž Á D O S T
o registraci a o přidělení identifikátoru hospodářského subjektu (čísla EORI)

Č.j.:

Vyřizuje:

A vyplní celní úřad

Přidělené číslo EORI:

C	Z													
---	---	--	--	--	--	--	--	--	--	--	--	--	--	--

V dne

.....
(razítko a podpis)

B vyplní žadatel – fyzická osoba – podnikatel

1 - Příjmení a jméno žadatele:

2 - Adresa žadatele:

ulice a číslo

město

kód státu a směrovací číslo

3 - Průkaz totožnosti žadatele - kód státu vydání a číslo průkazu totožnosti:

4 - Rodné číslo:/.....

C vyplní žadatel – právnická osoba, sdružení osob

1 - Název subjektu (žadatele):

2 - Sídlo subjektu žadatele:

ulice a číslo

město

kód státu a směrovací číslo

D vyplní žadatel – fyzická osoba – podnikatel, sdružení osob i právnická osoba

1 - Identifikační číslo (IČ); pokud fyzická osoba - podnikatel podnikající na základě zvláštního předpisu nemá přiděleno IČ, uveďte rodné číslo:

2 - Daňové identifikační číslo (uvádí se všechna DIČ - tuzemská i z ostatních členských států EU, která má přidělena plátce DPH):

3 - Právní forma (a.s., s.r.o. apod.):

4 - Datum zahájení podnikatelské činnosti:

5 - Typ osoby:

- a) fyzická osoba - podnikatel^{*)}
- b) právnická osoba^{*)}
- c) sdružení osob^{*)}

6 - Kontaktní údaje:

Jméno a adresa pracoviště (adresa jen tehdy, je-li odlišná od sídla firmy)

Telefonní číslo, faxové číslo, e-mailová adresa (alespoň 1 z nich)

7 - Národní identifikační číslo přidělené určené osobě, která není usazena na celním území EU, pro celní účely v třetí zemi, se kterou existuje platná dohoda o vzájemné správní pomoci v celních otázkách (dvoumístný kód země + an..15)

8 - Čtyřmístný číselný kód hlavní ekonomické činnosti v souladu se statistickou klasifikací ekonomických činností (tzv. NACE) – na adrese
https://www.czso.cz/csu/czso/klasifikace_ekonomickych_cinnosti_cz_nace

9 - Souhlas se zveřejněním čísla EORI, názvu a sídla nebo jména a bydliště na webových stránkách EU:

Souhlasím Nesouhlasím ^{*)}

Pozn. Vyjádření souhlasu se zveřejněním uvedených údajů usnadní žadateli proces celního řízení v případech nedostupnosti Centrálního rejstříku EU, nesouhlas není důvodem k zamítnutí registrace.

10 - Evidenční číslo držitele kametu TIR: / /

11 – Subjekt MÁ NEMÁ ^{*)} právní subjektivitu

12 – Předloženy následující doklady:

- výpis z obchodního rejstříku / živnostenský list ^{*)**)}
- osvědčení o registraci k DPH (povinné u plátců DPH v ČR a v ostatních státech EU) ^{*)}

V dne

.....
**Jméno, příjmení, podpis a
razítko žadatele**

^{*)} nebudící se škrtněte

^{**)} platí pouze pro osobu, která není usazena na celním území EU

Příloha 5: Registrace ad hoc EORI

Tento web a aplikace v něm apudálně používají soubory cookie. Používáním tohoto webu a tím souhlasíte. [Souhlasím](#)

CELNÍ SPRÁVA - ČESKÉ REPUBLIKY


[Česky](#) > [Aplikace](#) > [Přidělování EORI čísel ad-hoc/Allocation of numbers ad-hoc](#)

PŘIDĚLOVÁNÍ EORI ČÍSEL AD-HOC/ALLOCATION OF NUMBERS AD-HOC

Určeno pouze pro nepodnikající fyzické osoby.

Jméno/First name	Povinný element/Required field		
Příjmení/Family name	Povinný element/Required field		
Jméno a příjmení (sloučené do 35 znaků)/Full name (to fit into 35 charact)	Povinný element/Required field		
Ulice a č.p./Street, No.	Povinný element/Required field		
PSČ/Zip code	Povinný element	Město/City	Povinný element/Required field
Číslo OP nebo pasu/No. of the ID card or passport	Povinný element/Required field		
Země/Country	— vyberte zemi/Select a country —		

Pokud se zaregistrujete a přihlásíte k portálu celní správy, text z obrázku nebude vyplňovat.
If you register and log in to the Customs Administration portal website module will not need to fill in.



Zadejte text z obrázku/Enter the text from the image

Přidělování ad hoc čísel/Allocation of numbers ad-hoc - verze 1.0.12

Zdroj: Celní správa České republiky, n.d. Dostupný z <https://www.celnisprava.cz/cz/aplikace/Stranky/eoriadhoc.aspx>

PŘÍLOHA 6

EVROPSKÁ UNIE



Žádost o vydání povolení AEO

(podle článku 31 kodexu)

Poznámka: Při vyplňování žádosti se, prosím, řiďte vysvětlivkami.

1. Žadatel		Vyhrazeno pro účely celního řízení	
2. Právní forma žadatele		3. Datum založení	
4. Adresa založení			
5. Adresa hlavního místa podnikání			
6. Kontaktní osoba (jméno, telefon, fax, e-mail)		7. Korespondenční adresa	
8. DIČ	9. IČ	10. Zákonné registrační číslo	
11. Požadovaný druh povolení			
povolení AEO – zjednodušené celní postupy			
- povolení AEO – bezpečnost a zabezpečení			
povolení AEO – zjednodušené celní postupy / bezpečnost a zabezpečení			
12. Odvětví hospodářské činnosti		13. Členský stát / členské státy, kde jsou vykonávány činnosti spojené s celním řízením	

14. Informace o překročení hranic	15. Již udělená povolení pro zjednodušené celní postupy nebo zjednodušení, osvědčení podle čl. 28 odst. 2 prováděcího nařízení Komise (EU) 2015/2447 a/nebo postavení schváleného agenta nebo známého odesílatele získaná podle čl. 28 odst. 3 prováděcího nařízení Komise (EU) 2015/2447.
16. Úřad, který vede celní dokumentaci:	
17. Úřad příslušný k poskytnutí veškeré celní dokumentace:	
18. Úřad, kde je vedeno hlavní účetnictví:	
19. Podpis: Dne: Název: Počet příloh:	




Příloha 7: Žádost o povolení používat zjednodušené postupy



Žádost o povolení používat zjednodušené postupy

Originál	1. Žadatel	Zapojené společnosti, pokud se liší od žadatele	Vyhrazeno pro účely celního řízení						
	1.a. IČ		1.b. Číslo jednací						
1.c. Kontaktní údaje									
1.d. Podávání celních prohlášení									
<input type="checkbox"/> vlastním jménem a na vlastní účet <input type="checkbox"/> jako přímý zástupce <input type="checkbox"/> jako nepřímý zástupce									
2. Zjednodušený postup									
a. <input type="checkbox"/> Zápis do záznamů deklaranta <input type="checkbox"/> Dovoz <input type="checkbox"/> propuštění do volného oběhu <input type="checkbox"/> uskladňování v celním skladu <input type="checkbox"/> aktivní zušlechťovací styk <input type="checkbox"/> dočasné použití <input type="checkbox"/> konečné užití <input type="checkbox"/> Vývoz <input type="checkbox"/> vývoz <input type="checkbox"/> zpětný vývoz <input type="checkbox"/> pasivní zušlechťovací styk									
b. <input type="checkbox"/> Zjednodušené celní prohlášení <input type="checkbox"/> Dovoz <input type="checkbox"/> propuštění do volného oběhu <input type="checkbox"/> uskladňování v celním skladu <input type="checkbox"/> aktivní zušlechťovací styk <input type="checkbox"/> dočasné použití <input type="checkbox"/> konečné užití <input type="checkbox"/> Vývoz <input type="checkbox"/> vývoz <input type="checkbox"/> zpětný vývoz <input type="checkbox"/> pasivní zušlechťovací styk									
c. <input type="checkbox"/> Centralizované celní řízení <input type="checkbox"/> standardní prohlášení <input type="checkbox"/> zjednodušené prohlášení <input type="checkbox"/> EIDR <input type="checkbox"/> Dovoz <input type="checkbox"/> propuštění do volného oběhu <input type="checkbox"/> uskladňování v celním skladu <input type="checkbox"/> aktivní zušlechťovací styk <input type="checkbox"/> dočasné použití <input type="checkbox"/> konečné užití <input type="checkbox"/> Vývoz <input type="checkbox"/> vývoz <input type="checkbox"/> zpětný vývoz <input type="checkbox"/> pasivní zušlechťovací styk									
3. Druh povolení (uveďte kód): <input style="width: 50px; height: 20px;" type="text"/>									
4.a. Schválený hospodářský subjekt (AEO)									
<input type="checkbox"/> ANO č. <input style="width: 150px; height: 20px;" type="text"/> <input type="checkbox"/> NE									
4.b. Povolení pro celní režimy, u nichž se použijí zjednodušené postupy									
<table border="1" style="width: 100%; border-collapse: collapse;"> <thead> <tr> <th style="width: 20%;">Druh</th> <th style="width: 50%;">Číslo jednací</th> <th style="width: 30%;">Datum ukončení platnosti</th> </tr> </thead> <tbody> <tr> <td> </td> <td> </td> <td> </td> </tr> </tbody> </table>				Druh	Číslo jednací	Datum ukončení platnosti			
Druh	Číslo jednací	Datum ukončení platnosti							
5. Hlavní účetnictví									
5.a. Místo, kde je vedeno hlavní účetnictví									
5.b. Typ hlavního účetnictví									
6. Dodatkové tiskopisy									

Příloha 8: Žádost o povolení dle CITES

EVROPSKÉ SPOLEČENSTVÍ																																					
ŽÁDOST	<table border="1"> <tr> <td style="text-align: center;">5</td> <td>1. Vyvozce / zpětný vývozce</td> <td colspan="2"> POVOLENÍ / POTVRZENÍ <input type="checkbox"/> DOVOZ <input type="checkbox"/> VÝVOZ <input type="checkbox"/> ZPĚTNÝ VÝVOZ <input type="checkbox"/> OSTATNÍ: </td> </tr> <tr> <td></td> <td>3. Dovozece</td> <td colspan="2" style="text-align: center;">  Úmluva o mezinárodním obchodu ohroženými druhy volně žijících živočichů a planě rostoucích rostlin </td> </tr> <tr> <td></td> <td>6. Místo, na kterém budou drženy živé exempláře druhů zařazených do přílohy A</td> <td colspan="2">7. Vydávající výkonný orgán</td> </tr> </table>	5	1. Vyvozce / zpětný vývozce	POVOLENÍ / POTVRZENÍ <input type="checkbox"/> DOVOZ <input type="checkbox"/> VÝVOZ <input type="checkbox"/> ZPĚTNÝ VÝVOZ <input type="checkbox"/> OSTATNÍ:			3. Dovozece	 Úmluva o mezinárodním obchodu ohroženými druhy volně žijících živočichů a planě rostoucích rostlin			6. Místo, na kterém budou drženy živé exempláře druhů zařazených do přílohy A	7. Vydávající výkonný orgán																									
	5	1. Vyvozce / zpětný vývozce	POVOLENÍ / POTVRZENÍ <input type="checkbox"/> DOVOZ <input type="checkbox"/> VÝVOZ <input type="checkbox"/> ZPĚTNÝ VÝVOZ <input type="checkbox"/> OSTATNÍ:																																		
		3. Dovozece	 Úmluva o mezinárodním obchodu ohroženými druhy volně žijících živočichů a planě rostoucích rostlin																																		
	6. Místo, na kterém budou drženy živé exempláře druhů zařazených do přílohy A	7. Vydávající výkonný orgán																																			
5	<table border="1"> <tr> <td colspan="2">8. Popis exemplářů (včetně označení, pohlaví / data narození živých živočichů)</td> <td>9. Čistá hmotnost (kg)</td> <td>10. Množství</td> </tr> <tr> <td>11. Příloha CITES</td> <td>12. Příloha ES</td> <td>13. Původ</td> <td>14. Účel</td> </tr> <tr> <td colspan="4">15. Země původu</td> </tr> <tr> <td colspan="2">16. Povolení č.</td> <td colspan="2">17. Datum vydání</td> </tr> <tr> <td colspan="4">18. Země posledního zpětného vývozu</td> </tr> <tr> <td colspan="2">19. Potvrzení č.</td> <td colspan="2">20. Datum vydání</td> </tr> <tr> <td colspan="4">21. Vědecký název druhu</td> </tr> <tr> <td colspan="4">22. Obecný název druhu</td> </tr> <tr> <td colspan="4">23. Tímto žádám o výše uvedené povolení / potvrzení. Poznámky (např. o účelu dovozu, podrobnosti o ubytování (ustájení) v případě živých exemplářů atd.)</td> </tr> </table> <p style="text-align: right; margin-top: 20px;"> Přikládám nezbytné písemné důkazy a prohlašuji, že všechny zde uvedené údaje jsou podle mého nejlepšího vědomí a přesvědčení správné. Prohlašuji, že žádost o povolení / potvrzení výše uvedených exemplářů nebyla již dříve zamítnuta. </p> <p style="text-align: right; margin-top: 10px;"> _____ Podpis </p> <p style="text-align: right; margin-top: 10px;"> _____ Jméno žadatele </p> <p style="text-align: right; margin-top: 10px;"> _____ Místo a datum </p> <p style="font-size: small; margin-top: 20px;"> Živá zvířata budou přepravována v souladu s pokyny CITES pro přepravu a přípravu na přepravu živých volně žijících živočichů nebo v případě letecké dopravy v souladu s předpisy týkajícími se živých živočichů vydanými Mezinárodní asociací leteckých dopravců (IATA). </p>	8. Popis exemplářů (včetně označení, pohlaví / data narození živých živočichů)		9. Čistá hmotnost (kg)	10. Množství	11. Příloha CITES	12. Příloha ES	13. Původ	14. Účel	15. Země původu				16. Povolení č.		17. Datum vydání		18. Země posledního zpětného vývozu				19. Potvrzení č.		20. Datum vydání		21. Vědecký název druhu				22. Obecný název druhu				23. Tímto žádám o výše uvedené povolení / potvrzení. Poznámky (např. o účelu dovozu, podrobnosti o ubytování (ustájení) v případě živých exemplářů atd.)			
8. Popis exemplářů (včetně označení, pohlaví / data narození živých živočichů)		9. Čistá hmotnost (kg)	10. Množství																																		
11. Příloha CITES	12. Příloha ES	13. Původ	14. Účel																																		
15. Země původu																																					
16. Povolení č.		17. Datum vydání																																			
18. Země posledního zpětného vývozu																																					
19. Potvrzení č.		20. Datum vydání																																			
21. Vědecký název druhu																																					
22. Obecný název druhu																																					
23. Tímto žádám o výše uvedené povolení / potvrzení. Poznámky (např. o účelu dovozu, podrobnosti o ubytování (ustájení) v případě živých exemplářů atd.)																																					

Zdroj: EUR-Lex, n.d. Dostupný z: <https://eur-lex.europa.eu/LexUriServ/LexUriServ.do?uri=CONSLEG:2006R0865:20080225:CS:HTML>