

Česká zemědělská univerzita v Praze

Provozně ekonomická fakulta

Katedra humanitních věd



Diplomová práce

**Světová hospodářská krize a její dopady na rozvoj
okresu Benešov**

Kateřina Křištofová

© 2017 ČZU v Praze

ČESKÁ ZEMĚDĚLSKÁ UNIVERZITA V PRAZE

Provozně ekonomická fakulta

ZADÁNÍ DIPLOMOVÉ PRÁCE

Kateřina Křištofová

Veřejná správa a regionální rozvoj

Název práce

Světová hospodářská krize a její dopady na rozvoj okresu Benešov

Název anglicky

Global economic crisis and its impacts on Benešov district development

Cíle práce

Cílem práce je zjistit projevy a dopady krizových jevů ve vybraném regionu (okrese Benešov), a to z pohledu sociálně vědních disciplín. Výsledky těchto zjištění budou následně podrobeny diskuzi, do jaké míry se shodují s vybranými teoriemi regionálního rozvoje.

Metodika

Data potřebná pro provedení výzkumu budou získána a zpracována s využitím kvalitativního a kvantitativního přístupu. První fáze sběru dat zahrne dotazníkové šetření a studium dokumentů (ČSÚ a ostatní oficiální zdroje). V druhé fázi se výsledky tohoto šetření využijí pro tvorbu scénáře polostrukturovaného interview.

Doporučený rozsah práce

60 – 80

Klíčová slova

krize, okres Benešov

Doporučené zdroje informací

Majerová, V., Kment, P., Sálus, J. Economic crisis in rural areas of the Czech Republic and Slovakia. In: Economic, social and institutional factors in the growth of agri-food sector in Europe. Warszawa: Instytut Ekonomiki Rolnictwa Gospodarki Żywnościowej. 2013. ISBN: 978–83–7658–363-1.
UHLÍŘ, D. – BLAŽEK, J. – UNIVERZITA KARLOVA. *Teorie regionálního rozvoje : nástin, kritika, implikace.* Praha: Karolinum, 2011. ISBN 978-80-246-1974-3.
WOKOUN, R. *Regionální rozvoj : východiska regionálního rozvoje, regionální politika, teorie, strategie a programování.* Praha: Linde, 2008. ISBN 978-80-7201-699-0.

Předběžný termín obhajoby

2016/17 LS – PEF

Vedoucí práce

RNDr. Petr Kment, Ph.D.

Garantující pracoviště

Katedra humanitních věd

Konzultant

Ing. Jiří Sálus

Elektronicky schváleno dne 9. 11. 2015

doc. PhDr. Michal Lošťák, Ph.D.

Vedoucí katedry

Elektronicky schváleno dne 11. 11. 2015

Ing. Martin Pelikán, Ph.D.

Děkan

V Praze dne 28. 03. 2017

Čestné prohlášení

Prohlašuji, že svou diplomovou práci "Světová hospodářská krize a její dopady na rozvoj okresu Benešov" jsem vypracovala samostatně pod vedením vedoucího diplomové práce a s použitím odborné literatury a dalších informačních zdrojů, které jsou citovány v práci a uvedeny v seznamu použitých zdrojů na konci práce. Jako autorka uvedené diplomové práce dále prohlašuji, že jsem v souvislosti s jejím vytvořením neporušila autorská práva třetích osob.

V Praze dne 31.3.2017

Poděkování

Ráda bych touto cestou poděkovala vedoucímu práce panu RNDr. Petru Kmentovi, Ph.D. a panu Ing. Jiřímu Sálusovi, za cenné rady, odborné vedení a konzultace při zpracování mé závěrečné práce. Dále bych ráda poděkovala své rodině za podporu, kterou mi během studia poskytovala. Závěrem ještě děkuji všem respondentům, kteří projevili součinnost při zpracování výzkumu.

Světová hospodářská krize a její dopady na rozvoj okresu Benešov

Souhrn

Tato diplomová práce se zabývá poslední hospodářskou krizí, která ve velkém zasáhla celý svět, kdy konkrétně zhodnocuje její projevy a dopady na okres Benešov.

V teoretické části práce je čerpáno z dostupné odborné literatury a internetových zdrojů, které se tématem zabývají. Tato část nejprve pojednává o základních pojmech souvisejících s regionálním rozvojem, poté vysvětluje samotný pojem krize, jeho různé pojetí, hospodářský cyklus a základní makroekonomické veličiny, které úzce s krizí souvisejí.

Na závěr mapuje průběh krize, tedy od jejích příčin vzniku, které lze hledat v roce 2007 v USA na trhu nemovitostí a hypoték, následnou finanční krizi a poté její přelití do reálné ekonomiky.

Praktická část nejprve zahrnuje dopady krize v České republice a charakterizuje předmět zkoumání - okres Benešov. Následně jsou podrobena srovnání data ze statistického úřadu a dostupných analýz, zpracovaných za okres během krizových let. Na tuto část poté navazují polostrukturované rozhovory a jako doplněk dotazníkové šetření, oboje provedené s respondenty žijícími v době krize v okrese Benešov.

V závěru práce jsou zhodnoceny výsledky šetření a následně projevy a dopady krize ve vybrané lokalitě.

Klíčová slova: krize, dopady, okres Benešov, regionální rozvoj, hospodářský cyklus, hypoteční trh, bydlení, nezaměstnanost

Global economic crisis and its impacts on Benešov district development

Summary

This thesis deals with the recent economic crisis, which had large impacts on the whole world. It focuses specifically on the district Benešov.

First, the theoretical part introduces the basic concepts related to regional development and describes the terms - crisis and its various approaches, economic cycle and basic macroeconomic variables. This section also charts the course of the crisis from the beginning of the causes in 2007 in the US real estate and mortgage market to the impacts on the real economy.

The practical part includes the effects of the crisis in the Czech Republic and describes the research subject – district Benešov. There is also an analysis and comparison of data from the Institute of Statistics and from available analyses processed during the years of the crisis. Chosen research methods were semi-structured interviews and questionnaire, both conducted with respondents living in a time of the crisis in the district Benešov.

The conclusion contains a summary of the research findings and impacts of the crisis on the selected location.

Keywords: crisis, impacts, district Benešov, regional development, economic cycle, mortgage market, housing, unemployment

Obsah

1 Úvod	11
2 Cíl práce a metodika	12
2.1 Cíl práce	12
2.2 Metodika.....	12
3 Teoretická východiska	13
3.1 Region	13
3.1.1 Vymezení regionu.....	13
3.1.2 Typologie regionů.....	14
3.1.3 Význam regionů.....	15
3.1.4 Regionální disparity	16
3.2 Regionální rozvoj	18
3.2.1 Teorie regionálního rozvoje.....	18
3.3 Regionální politika	21
3.3.1 Regionální politika v ČR	22
3.3.2 Regionální politika v EU	23
3.4 Pojem krize a různé typy krizí.....	25
3.5 Měření výkonnosti ekonomiky.....	26
3.5.1 Hrubý domácí produkt	26
3.5.2 Hospodářský cyklus	27
3.5.3 Ekonomické ukazatele související s krizí	30
3.6 Hospodářské krize z let 1929 a 2008	33
3.6.1 Velká hospodářská krize z roku 1929.....	33
3.6.2 Hospodářská krize z roku 2008.....	35
4 Vlastní práce	42
4.1 Studium dokumentů	42
4.1.1 Dopady hospodářské krize v ČR.....	42
4.1.2 Okres Benešov	46
4.2 Polostrukturované rozhovory	52
4.2.1 Základní údaje o respondentech.....	52
4.2.2 Vyhodnocení polostrukturovaných rozhovorů	53
4.3 Dotazníkové šetření.....	57
4.3.1 Vyhodnocení dotazníkového šetření.....	58
5 Výsledky a diskuze	71

6 Závěr.....	74
7 Seznam použitých zdrojů	76
8 Přílohy	84

Seznam tabulek

Tabulka 1 Stabilita českých firem (v %)	43
Tabulka 2 Počet nezaměstnaných dle pohlaví	47
Tabulka 3 Počet nezaměstnaných dle věku	49
Tabulka 4 Počet uchazečů evidovaných na úřadu práce dle délky evidence	50
Tabulka 5 Počet registrovaných subjektů - fyzické osoby	50
Tabulka 6 Počet vydaných stavebních ohlášení a povolení	51
Tabulka 7 Počet trestných činů	51
Tabulka 8 Základní údaje o respondentech	52
Tabulka 9 Rozdělení respondentů dle oblasti pobytu	58
Tabulka 10 Rozdělení respondentů dle převládajícího typu příjmu	59
Tabulka 11 Vnímání průběhu krize respondenty	59
Tabulka 12 Dostatečnost informací poskytovaných veřejnosti o krizi	60
Tabulka 13 Vliv krize na běžný život obyvatel	60
Tabulka 14 Existence dopadů krize na okres Benešov	61
Tabulka 15 Dopady krize na okres Benešov	61
Tabulka 16 Vliv krize na běžný život respondentů	62
Tabulka 17 Nutnost přizpůsobit se v době krize	62
Tabulka 18 Nutnost vzít si novou půjčku	63
Tabulka 19 Typ půjčky	63
Tabulka 20 Strach o stávající pracovní místo	63
Tabulka 21 Ochota přijmout zaměstnání mimo svůj obor	64
Tabulka 22 Nutnost ucházet se o nové pracovní místo	64
Tabulka 23 Nutnost čelit neúspěchu při hledání nového zaměstnání	65
Tabulka 24 Důvody neúspěchu na trhu práce	65
Tabulka 25 Finanční závazky	66
Tabulka 26 Typ finančních závazků	66

Tabulka 27 Problémy se splácením finančních závazků	67
Tabulka 28 Důvod nesplácení finančních závazků.....	67
Tabulka 29 Zájem o bližší vyjádření k tématu.....	67
Tabulka 30 Pohlaví respondentů.....	68
Tabulka 31 Věk respondentů	68
Tabulka 32 Vzdělání respondentů	68
Tabulka 33 Typ domácnosti.....	69
Tabulka 34 Obor činnosti.....	69

Seznam obrázků

Obrázek 1 Hospodářsky problémové regiony.....	17
Obrázek 2 Typologie území ČR	18
Obrázek 3 Podporované regiony EU	24
Obrázek 4 Evropské strukturální a investiční fondy (ESI).....	25
Obrázek 5 Fáze hospodářského cyklu.....	28
Obrázek 6 Fáze krize	35
Obrázek 7 Mapa okresu Benešov	47

Seznam příloh

Příloha 1 Dotazník	84
--------------------------	----

1 Úvod

Dle ekonomů krize patří k přirozenému koloběhu ekonomiky, kdy dochází k očištění trhu. Během uplynulých let se světem prohnalo mnoho krizí, mezi jednu z nejzásadnějších lze zařadit Velkou hospodářskou krizi ze třicátých let minulého století, která odstartovala krachem na newyorské burze.

Poslední krize, ze které se jednotlivé státy ještě poměrně nedávno vzpamatovávaly má, dle nejčastěji dostupných informací, počátky v roce 2007 (někteří odborníci však tvrdí, že počátky této krize lze hledat ještě o mnoho let dříve). Odstartovalo ji přehřátí hypotečního a nemovitostního trhu v USA, a ačkoli se nejdříve nepředpokládalo její rozšíření po celém světě, její dopady byly nakonec značné v mnoha oblastech. V počátku lze hovořit o finanční krizi, kdy se do problémů dostalo několik známých světových bank, některé zkrachovaly, jiným se naopak dostalo finanční podpory ze strany centrální banky nebo byly zestátněny. Situace vygradovala v roce 2009, kdy se krize plně přelila do reálné ekonomiky a díky jejímu celosvětovému propojení tak zasáhla celý svět, včetně oblastí běžného života obyčejných lidí. Následkem byl celosvětově pokles hrubého domácího produktu, kolísání inflace, zhoršení dostupnosti hypotečních úvěrů, nebo pokles zaměstnanosti a zvýšení kriminality. Do České republiky byla krize přinesena především prostřednictvím zahraniční poptávky, resp. jejím poklesem. Krize zde přinesla podobné dopady jako v okolních zemích, především pak v poklesu hrubého domácího produktu, úpadku ekonomických subjektů, s tím související pokles počtu volných pracovních míst a zvýšení míry nezaměstnanosti ve všech krajích. Mezi prostředky pro boj proti krizi v České republice patří podpora centrální banky, krizové plány, vypracované Evropskou unií, či vládou nebo podpůrné nástroje jednotlivých krajů, obcí v podobě různých rekvalifikačních kurzů, podpory pro začínající podnikatele, apod.

2 Cíl práce a metodika

2.1 Cíl práce

Cílem práce je zjistit projevy a dopady hospodářské krize v okrese Benešov. Následně je provedena diskuze, zda se výsledky těchto zjištění shodují s tvrzeními v literárním přehledu práce.

2.2 Metodika

Pro zpracování kapitoly teoretických východisek je použita odborná literatura a internetové zdroje, zabývající se daným tématem. Všechny použité zdroje jsou uvedeny v seznamu literatury.

Praktická část zahrnuje kvantitativní a kvalitativní výzkum. Nejprve jsou prostudovány dostupné dokumenty a internetové zdroje, obsahující informace o průběhu hospodářské krize a jejích dopadech na Českou republiku. Kapitola především pojednává o dopadech na makroekonomické ukazatele České republiky během krizových let. Následně navazuje kapitola zabývající se okresem Benešov, který je předmětem zkoumání. Tato kapitola zahrnuje studium a následné srovnání údajů z odborné literatury, internetových zdrojů, ale především statistických ročenek a analýz zaměstnanosti.

Na tuto část poté navazuje kvalitativní výzkum, kdy jsou provedeny polostrukturované rozhovory se sedmi respondenty žijícími v daném okrese. Prostřednictvím šesti otázek se autorka snaží zjistit, zda dotazovaní pocíťovali projevy a dopady hospodářské krize, uváděné v literární rešerši. Jako doplněk praktické části je provedeno dotazníkové šetření, které se i u dalších osob žijících v okrese snaží zjistit, jak vnímaly krizové jevy. Jelikož v tomto případě nelze dosáhnout reprezentativnosti vzorku, pozornost je zaměřena především na reprezentativnost zkoumaného problému, tedy polostrukturované rozhovory.

3 Teoretická východiska

3.1 Region

Dle stručného Oxfordského slovníku lze region definovat jako oblast, pruh země, prostor, místo, které má více či méně jasně stanovené hranice nebo určité vlastnosti, či jako určitou část státu.¹

Též se dá definovat jako účelově (často abstraktně) vymezené území, jehož hranice jsou dány významnými funkčními vazbami (zejména městského regionu) anebo společnými charakteristikami (fyzikálními, přírodními, klimatickými, ekonomicko-sociálními, etnickými, jazykovými atd.)².

Podle zákona o podpoře regionálního rozvoje č. 248/2000 Sb. se jím rozumí územní celek, vymezený územními obvody krajů, obcí, jehož rozvoj je podporován³.

Regiony neexistují samy o sobě. Jsou výsledkem procesu abstrakce, zobecnění anebo konstrukce, to znamená specifického postupu jejich vymezení, který se nazývá regionalizace^{4,5}.

3.1.1 Vymezení regionu

Každý region je vymezen za pomoci tří základních prvků:

- **Jádro** - rozumí se jím většinou nejstarší sídlo (obvykle město), které bylo základem dalšího strukturálního vývoje sídla, resp. osídlení v daném místě. V jádru jsou soustředěny nejintenzivněji vztahy a vazby, které v regionu probíhají - vyšší kvalita a intenzita aktivit.
- **Zázemí** - území přilehající k centru (jádro), mající s ním intenzivní vztahy a vazby. Zázemí regionu je poté podle úhlu pohledu děleno na území:

¹ NOVOTNÁ, Martina. *Regionální politika EU*. 2007, s. 8.

² ŠILHÁNKOVÁ, Vladimíra. *Teoretické přístupy k regionálnímu rozvoji*. 2007, s. 8.

³ Zákon o podpoře regionálního rozvoje č. 248/2000 Sb., s. 2.

⁴ **Regionalizace** - činnost směřující k vymezení regionů, úkolem regionalizace je stanovit příznačné rysy, procesy, způsob vývoje a vazby tak, aby byly ukázány charakteristické rysy regionu. ŽÁK, Milan, ed. a kol. *Velká ekonomická encyklopedie*. 2002, s. 650.

⁵ WOKOUN, René et al. *Regionální rozvoj: (východiska regionálního rozvoje, regionální politika, teorie, strategie a programování)*. 2008, s. 282.

- *zájmové* (samo jádro má zájem na jeho užívání, např. zásobuje centrum pitnou vodou),
- *spádové* (má naopak zájem na užívání výhod centra, např. školství, zdravotnictví).
- **Hranice regionu** - jedná se o hranice přírodní, historické nebo uměle vytvořené příslušnými orgány (administrativní).⁶

3.1.2 Typologie regionů

V literatuře se lze setkat s celou řadou snah o typologizaci regionů podle nejrůznějších kritérií. Většina z nich však kombinuje tři aspekty: *různá pojetí* či *koncepte prostoru (území)*, *velikost* a *věcný obsah*.

Klasifikace německého geografa H. H. Blotevogela patří k nejnovějším a nejvíce citovaným, autor v ní rozlišuje následující typy regionů:

- **Reálné regiony (analytické regiony)** - konstruovány na základě účelu anebo teorií, ze kterých vycházejí.

Jsou rozlišovány dva typy reálných regionů:

- *jednoznačně lokalizovatelné regiony* (např. povodí řeky, různé přírodní jednotky)
- *funkční regiony* (např. krajina, městský region, trh práce).
- **Regiony vymezené lidskými aktivitami a činnostmi** - vznikají každodenním jednáním různých aktérů - skupin, firem, sdružení, obcí a měst. Jako příklad lze uvést:
 - akční prostor obyvatel (jednotlivců nebo skupin)
 - oblasti územní působnosti regionálních médií
 - územně plánovací regiony
 - území dobrovolných svazků obcí a měst.
- **Identifikační regiony** - vznikají prostřednictvím společenské komunikace (face to face kontakty, média, politika). Jsou jimi např.:
 - *regiony osobní nebo společenské identity*
 - *regiony jako oblast působnosti politického jednání*.

⁶ ŠILHÁNKOVÁ, Vladimíra. *Teoretické přístupy k regionálnímu rozvoji*. 2007, s. 8 - 10.

Reálné regiony a regiony vymezené lidskými aktivitami a činnostmi odpovídají tradičnímu rozlišování deskriptivních a normativních regionů (toto členění je často používáno v regionálních vědách).

- **Deskriptivní regiony** - vymezeny na základě situační analýzy, jsou rozeznávány 2 typy:
 - *homogenní regiony* - vymezeny na základě rovnoměrné intenzity výskytu reprezentativních jevů⁷ (stejnorodostí svých vlastností⁸), např. vysoká míra nezaměstnanosti, podíl zaměstnanců v zemědělství,
 - *heterogenní regiony* - (nehomogenní, nodální, spádové, uzlové, funkční⁹), kritériem pro vymezení těchto regionů je intenzita vazeb mezi územními jednotkami, především mezi jádrem a zázemím (vyznačují se nestejnorodostí svých vlastností, ale zato funkční jednotností¹⁰), jedná se např. o spádové oblasti dojížděky do škol, za prací, či službami.
- **Normativní regiony** - vznikají na základě politického rozhodnutí, do této skupiny patří např. administrativně-správní jednotky, plánovací regiony nebo regiony se soustředěnou podporou státu (podpůrné regiony).¹¹

3.1.3 Význam regionů

Pojmy region a regionální v 80. a 90 letech minulého století vstoupily do popředí zájmu v oblasti politické i vědecké diskuze. Staly se nositeli naděje, jak čelit výzvám technologického rozvoje, globalizace ekonomiky, demokratizace společnosti nebo trvale udržitelného rozvoje.

V poslední době se pojem region stává objektem zájmu celé řady vědních disciplín, regiony již nejsou považovány za formální vyjádření prostorové klasifikace, ale za konstituční prvek společenské a ekonomické strukturace.

⁷ WOKOUN, René et al. *Regionální rozvoj: (východiska regionálního rozvoje, regionální politika, teorie, strategie a programování)*. 2008, s. 282 - 287.

⁸ NOVOTNÁ, Martina. *Regionální politika EU*. 2007, s. 10.

⁹ TAMTÉŽ s. 10.

¹⁰ TAMTÉŽ, s. 10.

¹¹ WOKOUN, René et al. *Regionální rozvoj: (východiska regionálního rozvoje, regionální politika, teorie, strategie a programování)*. 2008, s. 282 - 287.

R. Wokoun se ztotožňuje s H.H. Blotevogelem, který růst významu regionů rozdělil na pět dimenzí:

- *politická dimenze,*
- *ekonomická dimenze,*
- *sociálně-kulturní dimenze,*
- *ekologická dimenze,*
- *strategická (plánovací) dimenze.*¹²

3.1.4 Regionální disparity

Regionální disparity, resp. rozdíly v ekonomické, sociální či jiné oblasti života společnosti v konkrétním území lze vyjádřit různými ukazateli, jako jsou např.:

- *ekonomické ukazatele* (HDP, zaměstnanost dle sektorů národního hospodářství)
- *demografické ukazatele* (hustota obyvatel, obyvatelstvo dle vzdělání, věku v %)
- *trh práce* (nezaměstnanost, zaměstnanost – celková, dle pohlaví)
- *životní prostředí* (znečištění ovzduší, vod, objemy odpadů)
- *podnikatelské aktivity a řada dalších.*¹³

Řešení regionálních disparit spolu s rozvojem regionů představuje dlouhodobý proces pro udržení základních civilizačních hodnot a kvality života společnosti, vedoucí k rovnováze mezi jednotlivými pilíři udržitelnosti (ekonomickým, environmentálním, sociálním) a hospodářským růstem.¹⁴

Ve srovnání s jinými zeměmi západní Evropy zdědila ČR z minulosti poměrně malé regionální rozdíly. V 90. letech minulého století však došlo v důsledku přechodu české ekonomiky na tržní podmínky k růstu regionálních disparit, které mnohem intenzivněji ovlivňují úroveň života v regionech.

Mezi hlavní tendence regionálních rozdílů patří:

- *rozdíly v úrovni rozvoje regionů* (krajů, okresů, menších teritoriálních celků),

¹² WOKOUN, René et al. *Regionální rozvoj: (východiska regionálního rozvoje, regionální politika, teorie, strategie a programování)*. 2008, s. 282 - 287.

¹³ NOVOTNÁ, Martina. *Regionální politika EU*. 2007, s. 25.

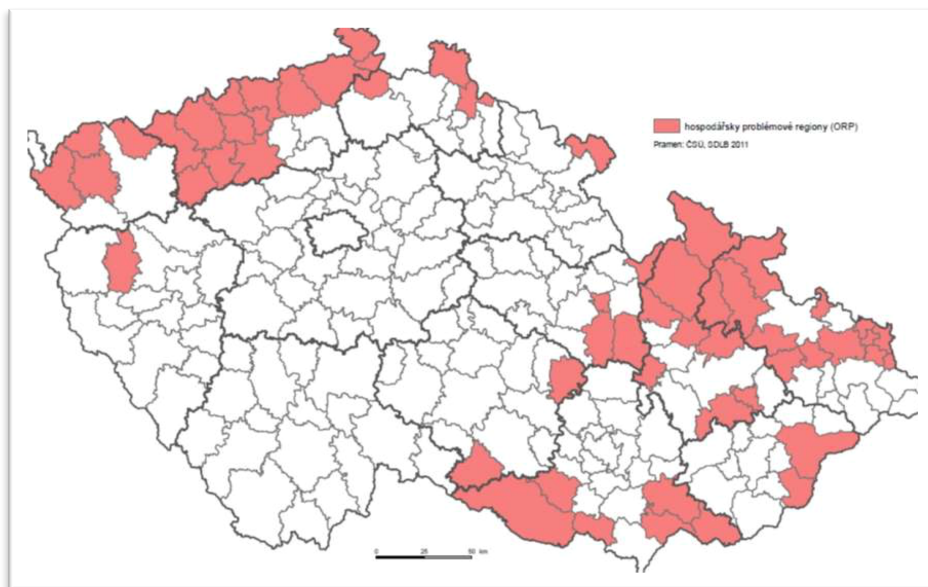
¹⁴ WOKOUN, René a kol. *Regionální rozvoj a jeho management v České republice*. 2007, s. 102.

- *meziregionální disparity jsou největší mezi Prahou a zbytkem republiky (po vyloučení Prahy nejsou rozdíly již tak výrazné),*
- *prohlubování rozdílů v krátkém a střednědobém časovém horizontu (ovlivňující faktory jsou zejména úroveň dopravní infrastruktury, nedostatečná kvalifikace lidských zdrojů, vznik nových malých a středních podniků).¹⁵*

Od roku 2014 jsou státem podporované regiony (vymezeny ve smyslu § 4 odst. 2 Zákona 248/2000 Sb. o podpoře regionálního rozvoje) vymezeny v kategoriích:

- *hospodářsky problémové regiony (viz Obrázek 1)*
- *ostatní regiony (sociálně znevýhodněné oblasti, vojenské újezdy stávající a zrušené po roce 1989).*

Obrázek 1 Hospodářsky problémové regiony



Zdroj: http://www.dvs.cz/images/art/6605675_3.jpg

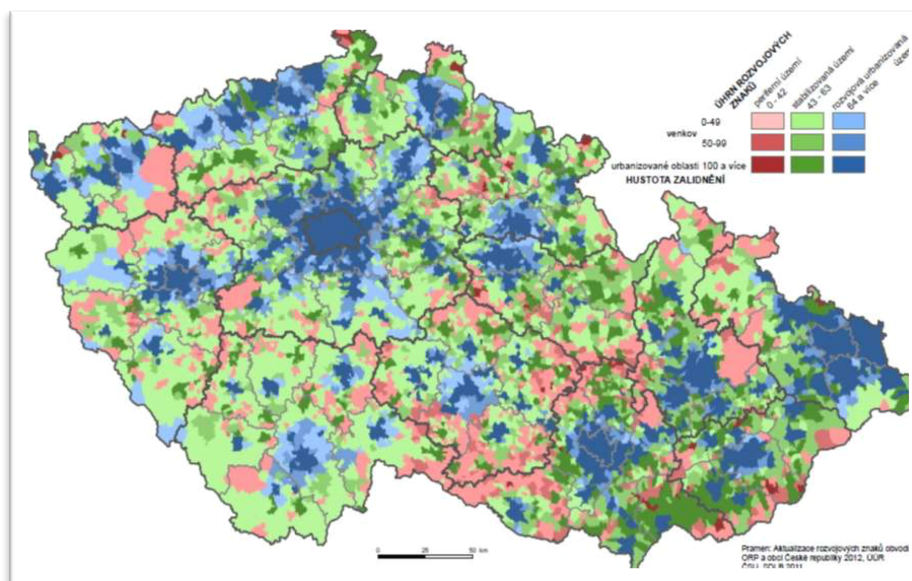
Z hlediska hodnocení rozvojového potenciálu je ČR dělena na tři základní typy území:

- *rozvojová území (viz Obrázek 2, vyznačena modrou barvou)*
- *stabilizovaná území (viz Obrázek 2, vyznačena zelenou barvou)*
- *periferní území (viz Obrázek 2, vyznačena červenou barvou).¹⁶*

¹⁵ SKOKAN, Karel. *Konkurenceschopnost, inovace a klastry v regionálním rozvoji*. 2004, s. 52.

¹⁶ POSTRÁNECKÝ, Josef. *Regionální politika a regionální rozvoj v České republice. Urbanismus a územní rozvoj*. 2013, s. 8.

Obrázek 2 Typologie území ČR



Zdroj: http://www.dvs.cz/images/art/6605675_1.jpg

3.2 Regionální rozvoj

V nejužším pojetí si lze pod pojmem regionální rozvoj představit pouze ekonomický rozvoj daného území. Z pohledu regionální politiky jde o zavedený pojem označující cílenou, strategicky zaměřenou a koordinovanou snahu místních aktérů, orientovanou na zlepšení místní sociální, ekonomické a environmentální úrovně a celkové kvality života místních obyvatel.¹⁷

Je představován komplexem procesů, které probíhají v rámci systému region, pro řízení a ovlivňování těchto procesů je nezbytné používat systémový přístup. Regionální rozvoj je podporován prostřednictvím regionální politiky.¹⁸

3.2.1 Teorie regionálního rozvoje

Teorie regionálního rozvoje lze klasifikovat mnoha způsoby, v závislosti na přijetí různých kritérií, tradičně však bývají děleny do dvou velkých skupin.

Toto tzv. velmi hrubé dělení používají např. autoři H. W. Armstrong a J. Taylor; M. Chisholm nebo R. Martin a P. Sunley, které cituje J. Blažek.

¹⁷ STEJSKAL, Jan a KOVÁRNÍK, Jaroslav. *Regionální politika a její nástroje*. 2009, s. 26 – 27.

¹⁸ SKOKAN, Karel. *Konkurenceschopnost, inovace a klastry v regionálním rozvoji*. 2004, s. 15.

První skupinu tvoří teorie *regionální rovnováhy*, tzv. *konvergenční teorie*. Zastánci této teorie tvrdí, že přirozenou základní tendencí regionálního rozvoje je vyrovnávání rozdílů mezi jednotlivými regiony. Druhou skupinou jsou teorie *regionální nerovnováhy*, tzv. *divergenční teorie*. Autoři této teorie jsou přesvědčeni, že průběhu vývoje dochází naopak k dalšímu zvětšování rozdílů mezi regiony.

Základní rozdíl mezi oběma skupinami autorů spočívá v tom, zda přikládají větší význam mechanismům a procesům vedoucím k vyrovnávání regionálních rozdílů, či naopak procesům a mechanismům diferenciacním (kumulativním, selektivním).

Většina zastánců z řad obou teorií však připouští i existenci opačných procesů, např. zastánci teorií nerovnoměrného vývoje počítají s působením vyrovnávacích mechanismů, avšak jejich působení považují za dočasné, náhodné nebo slabší.^{19, 20}

G. Sweeny, kterého cituje K. Skokan, dělí teoretické přístupy k regionální ekonomice na dvě skupiny:

- **Teorie lokalizace (teorie umístění firmy)**

Vychází z hlavního cíle firmy (maximalizace zisku), kdy firma zvolí umístění na takovém místě, aby rozdíl mezi jejími příjmy a náklady (závislými na lokalizaci), byl maximální. O klasických lokalizačních teoriích píší ve svých pracích již autoři A. Weber, J.H von Thünen, W. Christaller, A. Loösch. Tyto teorie se zabývají určením vhodného umístění včetně faktorů, které rozhodnutí ovlivňují.

Firma je orientovaná buď na vstupy (hledá své umístění dle vstupů) nebo na trh (umístění zvolí podle trhu). Důležitou roli však hraje často i princip tzv. středního umístění (umístění firmy na místo s minimalizací dopravních nákladů).

Faktory lokalizace lze dělit na *vstupní (výrobní) faktory*, mezi které se řadí pracovní síla, provozní aktiva (půda, budovy, stroje, materiál) a *dispoziční faktory* (management, správa) a *výstupní (prodejní) faktory*, které se týkají sektoru trhu a patří mezi ně např. možnosti regionální distribuce zboží nebo regionálně odlišné ceny. Kromě těchto dvou základních skupin faktorů sem patří ještě dva významné determinanty regionálního rozvoje – *aglomerační faktory* a *infrastruktura*.

¹⁹ BLAŽEK, Jiří. *Teorie regionálního vývoje: je na obzoru nové paradigma či jde o pohyb v kruhu?* 1999, s. 142 - 143.

²⁰ BLAŽEK, Jiří a UHLÍŘ, David. *Teorie regionálního rozvoje: nástin, kritika, implikace*. 2011, s. 13 - 14.

- **Teorie regionálního rozvoje**

Zaměřují se na popis a vysvětlení regionálně odlišných procesů růstu a rozvoje a dělí se na teorie založené na následujících dvou přístupech:

- **teorie exogenního regionálního rozvoje („zdola – nahoru“)**

Jsou následně rozděleny do dvou skupin:

- teorie rovnovážného rozvoje (teorie klasického přístupu)

Vyznačují se tím, že regionální růst a rozvojové procesy vždy končí ve stavu ekonomické rovnováhy, pro jejich odvození však bylo nutné stanovit řadu omezujících předpokladů, které jsou často vzdáleny od reality. K těmto teoriím se přiklánějí autoři G. Maier, F. Tödtling a G. Sweeney. Mezi tyto teorie patří např. neoklasický model regionálního rozvoje (vychází z klasické ekonomie A. Smithe); Keynesův základní model růstu, teorie růstových etap, teorie exportní základny, strategie vyváženého a nevyváženého růstu.

Jak již bylo řečeno výše, existuje však řada dalších přístupů ke klasifikaci teorií, cílem této kapitoly je však pouze upozornit na hlavní charakteristiky některých z nich.

- polarizační teorie regionálního rozvoje

Základem je teze, že ekonomický rozvoj a růst probíhají různě v odvětvích a regionech. Existuje řada přístupů zaměřujících se na odvětvovou nebo regionální polarizaci. Doposud nejobsáhlejší a nejpropracovanější koncept teorie růstových pólů předložil J. R. Lasuén, který rozpracoval vztahy mezi ekonomickým růstem a urbanizací.

- **teorie endogenního regionálního rozvoje („shora – dolů“)**

Charakterizují se přístupem, že podněty přichází shora-dolů, resp. z metropolitních center k periferiím. Dnes již však existuje mnoho příkladů, které dokazují, že model centrum/periferie neplatí a že nezávislé podněty vznikají právě těch v regionech, které byly původně periferní. Jak píše G. Sweeney, od 80. let se již pak objevuje řada přístupů a konceptů, které podporují větší nezávislost regionů.

Mezi základní přístupy regionální politiky, zaměřující se na konkrétní lokality (obce) v regionech, lze zařadit přístupy – politické, ekonomické, sociálně – kulturní a ekologické. Na národní úrovni lze však z hlediska regionálního rozvoje vytvářet pouze základní široký rámec, podporující atmosféru k endogennímu rozvoji, úlohou vlády je poté vytvářet

prostředí, které povede k podnikatelským a inovačním aktivitám v lokálních a regionálních ekonomikách.²¹

3.3 Regionální politika

Značné rozdíly v sociálně-ekonomické úrovni jednotlivých regionů mohou výrazně ovlivňovat celkový hospodářský rozvoj daného státu. V řadě zemí z tohoto důvodu začaly vlády uplatňovat regionální politiku, aby vytvořily předpoklady k postupnému snižování či zmírňování rozdílů a současně přispěly ke zvýšení konkurenceschopnosti regionální a národní ekonomiky.²²

Navzdory celé řadě definic regionální politiky neexistuje žádná, která by byla akceptována jako všeobecně přijatelná. Obecně ji lze však definovat jako soubor cílů, opatření a nástrojů vedoucích ke snižování příliš velkých rozdílů v socioekonomické úrovni jednotlivých regionů.²³

S tímto názorem R. Wokouna se ztotožňují i autoři J. Stejkal a J. Kovárník. Ti dále ve své knize přejímají definici od S. Adamčíka, který píše, že „regionální politika představuje všechny přímé i nepřímé zásahy státu (dále i regionů, obcí a měst), které vedou k lepšímu prostorovému rozdělení ekonomických i mimoekonomických činností. Lze v ní vidět snahu korigovat určité prostorové důsledky volné tržní ekonomiky, a to ve smyslu dosažení dvou cílů – *ekonomického růstu a zlepšení sociálního rozčlenění*“.

Autoři dále citují G. Maiera a F. Tödtlinga, kteří uvádějí, že „regionální politiku lze chápat též jako ovlivňování hospodářských procesů v územních částech státu prostřednictvím veřejného sektoru“.²⁴

Podle E. Lauschmanna R. Wokoun identifikuje tři základní typy regionální politiky:

- *růstově orientovaná* (cílem je optimální alokace výrobních faktorů v prostoru prostřednictvím koordinace soukromých a veřejných investic),

²¹ SKOKAN, Karel. *Konkurenceschopnost, inovace a klastry v regionálním rozvoji*. 2004, s. 21.

²² STEJSKAL, Jan a KOVÁRNÍK, Jaroslav. *Regionální politika a její nástroje*. 2009, s. 35.

²³ ŽÁK, Milan, ed. a kol. *Velká ekonomická encyklopedie*. 2002, s. 651.

²⁴ STEJSKAL, Jan a KOVÁRNÍK, Jaroslav. *Regionální politika a její nástroje*. 2009, s. 12 - 13.

- *stabilizačně orientovaná* (cílem jsou relativně vyvážené hospodářské struktury v regionech),
- *infrastrukturálně orientovaná* (cílem je relativně rovnoměrné vybavení regionů infrastrukturou).²⁵

3.3.1 Regionální politika v ČR

Jak zmiňuje kolektiv autorů, „základní systémový, legislativní a institucionální rámec regionální politiky byl vytvořen v roce 2000 souborem zákonů přijatým v souvislosti se zavedením krajského řízení v ČR. Pro regionální politiku jsou v tomto smyslu klíčové zákon č. 129/2000 Sb., o krajích, zákon č. 128/2000 Sb., o obcích, zákon č. 132/2000 Sb., o změně a zrušení některých zákonů souvisejících se zákonem o krajích, zákonem o obcích, zákonem o hlavním městě Praze a zejména pak zákon č. 248/2000 Sb., o podpoře regionálního rozvoje, v platném znění“.²⁶

V zákoně o podpoře regionálního rozvoje je chápána jako koncepční činnost státu, regionálních a místních orgánů. Jejím cílem je přispívat k vyváženému rozvoji regionů, ke snižování rozdílů mezi nimi a ke zlepšení regionální hospodářské struktury. Jde o to, aby byl rozvoj na celém území státu (i v úrovni regionů) proporcionální, nekrizový, byla vytvořena rovnost šancí regionů a byl tak plně využíván jejich demografický, přírodní, hospodářský, kulturní, sociální a případně i další potenciál.

Zákon o podpoře regionálního rozvoje pomáhá odstraňovat nedostatky regionálního rozvoje, kdy na jeho základě již česká regionální politika obsahuje všechny základní principy regionální politiky EU (např. princip programování, partnerství, koncentrace). Do té doby byla regionální politika vykonávána pouze omezeně.

Zákon také vymezuje institucionální zajištění české regionální politiky, politiky hospodářské a sociální soudržnosti. Zákon o podpoře regionálního rozvoje je základním dokumentem a tedy i nezbytným prvkem kompatibility ČR s politikou hospodářské a sociální soudržnosti EU.²⁷

²⁵ WOKOUN, René et al. *Regionální rozvoj: (výchozí podmínky regionálního rozvoje, regionální politika, teorie, strategie a programování)*. 2008, s. 30.

²⁶ Kolektiv autorů. *Úvod do regionálních věd a veřejné správy*. 2008, s. 149.

²⁷ TAMTÉŽ, s. 149, 150.

3.3.2 Regionální politika v EU

Všechny členské země Evropské unie postupně přistoupily k realizaci vlastní národní regionální politiky, jejímž cílem je usilovat o snížení nezaměstnanosti a rozdílů v životní úrovni obyvatel jednotlivých regionů.

V EU je regionální politika prováděna na třech úrovních:

- *nadnárodní úroveň* (relativně nezávislá, vykonávána přímo EU),
- *národní úroveň* (vykonávána jednotlivými členskými zeměmi, silně diferenciovaná, postupně ale přejímá některá společná pravidla),
- *regionální úroveň* (ve většině členských zemí, dlouhodobě posilována).

Hlavním cílem regionální politiky EU je zvyšovat prostřednictvím investic konkurenceschopnost a zaměstnanost na regionální úrovni a pomoci tak zajistit vyšší životní úroveň v nových členských státech. Nastavení regionální politiky EU se liší dle jednotlivých programovacích období, kdy pro každé období Evropská unie stanovuje specifické cíle a podmínky pro čerpání ze zdrojů EU.²⁸

- **Regionální politika 2014 -2020**

Pro toto období Evropská unie stanovila pět cílů v oblasti růstu, vycházejících ze **strategie Evropa 2020**²⁹, kterých by mělo být do roku 2020 dosaženo. Prostředky určené na realizaci politiky soudržnosti podpoří jejich dosažení, jedná se o cíle v oblastech:

- *zaměstnanosti,*
- *výzkumu, vývoje a inovací,*
- *vzdělávání,*
- *sociálního začleňování,*
- *efektivního nakládání s energiemi.*

²⁸ Euroskop.cz: *Regionální politika EU, nazývaná též politika hospodářské a sociální soudržnosti (HSS), je odrazem principu solidarity uvnitř Evropské unie, kdy bohatší státy přispívají na rozvoj chudších států a regionů.* [online]. [cit. 2017-02-11]. Dostupné z: <https://www.euroskop.cz/9195/sekce/regionalni-politika/>

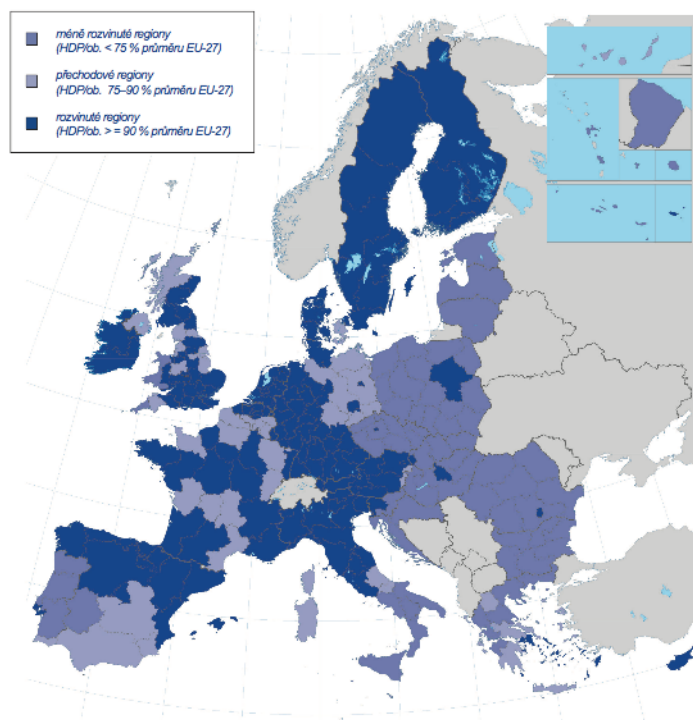
²⁹ **Strategie 2020** – ekonomická a sociální strategie, je reakcí na finanční a ekonomickou krizi. Má pět cílů – investice do vědy a výzkumu, zlepšení úrovně vzdělání, ochrana životního prostředí, snížení chudoby, zvyšování zaměstnanosti. Socr.cz: *STRATEGIE EVROPA 2020: NOVÉ VÝZVY, PŘÍLEŽITOSTI A HROZBY PRO EKONOMIKU EU* [online]. 2010. [cit. 2017-02-12]. Dostupné z: <http://www.socr.cz/clanek/clanek-5247/>

V zájmu těchto cílů bylo vyčleněno téměř 352 miliard € na politiku soudržnosti, jedná se tedy o téměř třetinu celkového rozpočtu EU na období 2014 – 2020.³⁰

Regionální politika EU bude v tomto období podporovat všechny regiony EU rozdělené do tří kategorií, viz obrázek č. 3:

- *méně rozvinuté regiony* (HDP/ob. < 75 % v průměru EU-27),
- *přechodové regiony* (HDP/ob. je v rozmezí 75 – 90 % v průměru EU-27),
- *rozvinuté regiony* (HDP/ob. >= 90 % v průměru EU-27).³¹

Obrázek 3 Podporované regiony EU



Zdroj: <http://www.strukturalni-fondy.cz/cs/Fondy-EU/2014-2020/Informacni-materialy/Evropske-fondy-2014-2020-Jednoduse-pro-lidi>

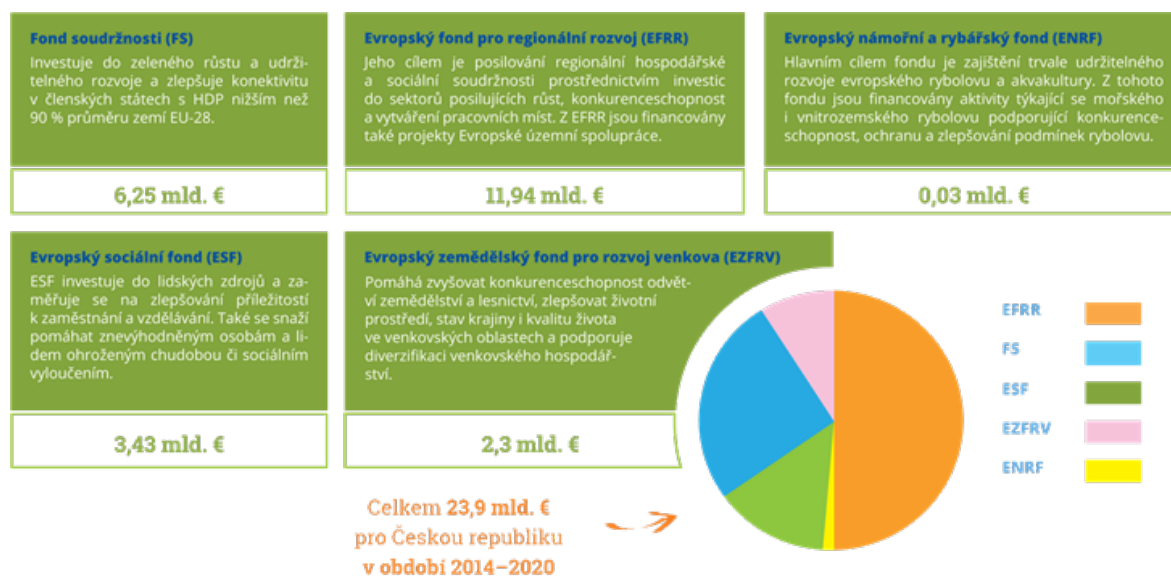
³⁰ *Strukturalni-fondy.cz: Evropské fondy 2014–2020: Jednoduše pro lidi* [online]. 2014, s. 4 – 6.[cit. 2017-02-05]. Dostupné z: <http://www.strukturalni-fondy.cz/cs/Fondy-EU/2014-2020/Informacni-materialy/Evropske-fondy-2014-2020-Jednoduse-pro-lidi>

³¹ *Euroskop.cz: Regionální politika EU v období 2014-2020 poskytne finanční podporu evropským regionům ve výši 366,8 miliard eur.* [online]. [cit. 2017-02-11]. Dostupné z: <https://www.euroskop.cz/9197/sekce/regionalni-politika-2014-2020/>

Pro toto období jsou v ČR nastavena pravidla pro pět fondů, které dohromady tvoří Evropské strukturální a investiční fondy (ESI) a prostředky byly vyčleněny v celkové výši téměř 24 miliard €³². Konkrétní výčet fondů je vyobrazen na obrázku č. 4.

Záměrem EU je, aby zmíněné fondy přispěly k naplňování strategie Evropa 2020, pro lepší využití fondů ve prospěch této strategie vypracoval každý ze států Dohodu o partnerství, která podléhá schválení Evropskou komisí.³³

Obrázek 4 Evropské strukturální a investiční fondy (ESI)



Zdroj: <http://www.strukturalni-fondy.cz/cs/Fondy-EU/2014-2020>

3.4 Pojem krize a různé typy krizí

Dle velkého sociologického slovníku je krize chápána jako situace, kdy je vážně narušeno fungování určitého systému či jeho části.³⁴

Řecká *krisis* původně znamenala rozlišení či rozsudek, resp. lidské rozhodnutí a jednání. Už ve vojenství nebo Hippokratově medicíně bylo užíváno pro označení zlomového okamžiku, když buď nemoc či nepřítel ustoupí, nebo naopak zvítězí. Od 18. století se slovo krize používá jako metafora pro hrozivé až osudové společenské nebo hospodářské vyhlídky.

³² DotaceEU.cz: PROGRAMOVÉ OBDOBÍ 2014-2020 [online]. [cit. 2017-02-11]. Dostupné z: <http://www.strukturalni-fondy.cz/cs/Fondy-EU/2014-2020>

³³ Dotaceonline.cz: Fondy Evropské unie [online]. [cit. 2017-02-11]. Dostupné z: <http://www.dotaceonline.cz/Page.aspx?SP=8477>

³⁴ PETRUSEK, Miloslav, MAŘÍKOVÁ, Hana a VODÁKOVÁ, Alena. *Velký sociologický*. 1996, s. 541.

Dnes, v době neoliberální ekonomie, je krize považována za způsob řešení problémů, kde ti slabší zkrachují a trh se tak vyčistí.³⁵ S krizemi bývá často spojena představa objektivního násilí, kdy je subjekt okraden o část suverenity, která mu běžně přísluší. Tím, že je nějaký proces chápán jako krize, dostává se mu mlčky normativního smyslu, vyřešení krize je pak vysvobozením.³⁶

Od 19. století se s pojmem krize podle J. Šubrta pracuje především v ekonomii, sociologický zájem o tento jev je až pozdějšího data.

Nejrozsáhleji toto téma dle názoru J. Šubrta rozpracoval M. Prisching, který krizi chápe jako adaptační deficit a v tomto kontextu ji vztahuje na různé společenské jevy jako:

- *hospodářská a finanční krize,*
- *ekologická krize,*
- *krize růstu,*
- *krize sociálního státu,*
- *krize státní správy,*
- *krize legitimacy,*
- *krize identity.*³⁷

3.5 Měření výkonnosti ekonomiky

3.5.1 Hrubý domácí produkt

Hrubý domácí produkt (HDP) je nejrozsáhlejším měřítkem produkce statků a služeb v zemi. Představuje součet peněžní hodnoty spotřeby (C), hrubých investic (I), vládních nákupů statků a služeb (G) a čistých vývozů vyprodukovaných na území daného státu v průběhu jednoho roku.³⁸

Je základním národohospodářským ukazatelem, prostřednictvím kterého je měřena výkonnost ekonomiky. Měření HDP je založeno na systému vládních účtů (*podnikový, domácností, státu, styku s cizinou, kapitálový*), které jsou zpracovávány na základě jednotné metodiky OSN, díky čemuž je umožněno i mezinárodní srovnávání.

³⁵ SOKOL, Jan. Jaká vlastně krize? In. *Krize, nebo konec kapitalismu?*. 2012, s. 21 – 22.

³⁶ HABERMAS, Jürgen. *Problémy legitimacy v pozdním kapitalismu*. 2000, s. 10.

³⁷ ŠUBRT, Jiří a kol. *Soudobá sociologie. V, (Teorie sociální změny)*. 2013, s. 33.

³⁸ SAMUELSON, Paul Anthony a NORDHAUS, William D. *Ekonomie*. 2013, s. 387.

Kategorie HDP se rozlišují dle dvou způsobů jeho ocenění:

- *nominální HDP* (ukazatel v běžných cenách)
- *reálný HDP* (ukazatel ve srovnatelných cenách, je již očištěný o inflaci)

Dalším používaným ukazatelem je *hrubý národní produkt (GNP)*, který vyjadřuje celkovou finální produkci za určité období v peněžních jednotkách vytvořenou národními faktory dané země, bez ohledu na to, zda působí doma či v zahraničí.³⁹

HPD může být spočten třemi způsoby (*výdajová metoda, důchodová metoda, produkční metoda*), kdy při využití jakéhokoliv ze způsobů, je výsledek vždy stejný.⁴⁰

3.5.2 Hospodářský cyklus

Podle autorů P. A. Samuelsona a W. D. Nordhause představuje hospodářský cyklus „výkyvy ve výstupu, příjmech a zaměstnanosti, které postihují celou ekonomiku a obvykle trvají něco mezi dvěma až deseti lety.

Pro tyto výkyvy je charakteristická ekonomická *expanze* nebo *útlum* ve většině sektorů ekonomiky najednou.“⁴¹

Hospodářský cyklus má dvě fáze:

- **kontrakce** (pokles reálného produktu, je zakončena dolním bodem obratu – **dno, sedlo**)
 - v této fázi dochází k růstu zásob, nezaměstnanosti; odbytových potíží; poklesu zisků, reálného produktu; omezení investic podniků; zkrácení pracovní doby; poklesu cenové hladiny (v případě poklesu agregátní poptávky⁴²); růstu cenové hladiny (pokud je kontrakce způsobená růstem cen vstupů)

³⁹ Finance.cz: *Hrubý domácí produkt (HDP)* [online]. [cit. 2017-02-08]. Dostupné z: <http://www.finance.cz/makrodata-eu/hdp/informace/>

⁴⁰ Czo.cz: *Hrubý domácí produkt (HDP) Metodika* [online]. 2017 [cit. 201702 08]. Dostupné z: https://www.czo.cz/csu/czo/hruby_domaci_produkci_hdp-

⁴¹ SAMUELSON, Paul Anthony a NORDHAUS, William D. *Ekonomie*. 2013, s. 429.

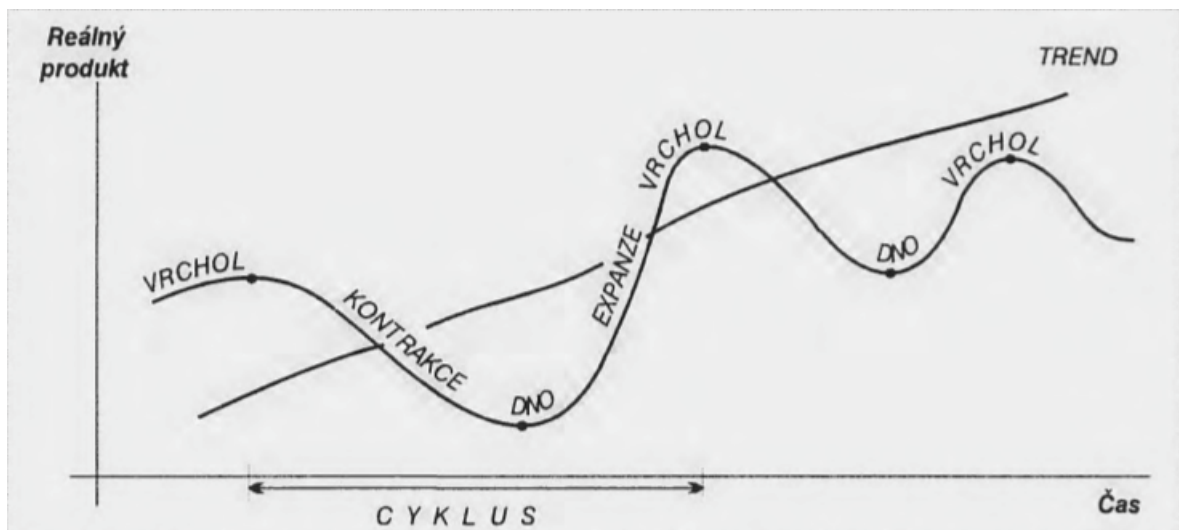
⁴² **Agregátní poptávka** – souhrn výdajů na nákup v jednotlivých sektorech ekonomiky v daném časovém období. Je ovlivněna cenami, za které jsou statky a služby nabízeny, dále ji ovlivňují vnější faktory jako války, počasí nebo politika vlády. **Agregátní nabídka** – celkové množství statků a služeb připravených k prodeji, vyprodukovaných národní ekonomikou za určité období. Ovlivňuje ji cenová hladina, výrobní kapacita hospodářství, úroveň nákladů. - SAMUELSON, Paul Anthony a NORDHAUS, William D. *Ekonomie*. 2013, s. 377

- **expanze** (růst reálného produktu, na konci této fáze dochází k hornímu obratu – **vrchol**)
 - tato fáze je doprovázena stejnými jevy, avšak v opačném směru, roste zaměstnanost, produkt, apod.; dochází též k růstu cenové hladiny (expanze stimulovaná růstem agregátní poptávky) nebo poklesu cenové hladiny (expanze vyvolaná pozitivním nabídkovým šokem).

V ekonomické teorii je sledován produkt za jednotlivá čtvrtletí, která jsou pak srovnávána meziročně. Trvá-li pokles dva a více po sobě jdoucích čtvrtletí (meziročně), je tato situace označována jako **recese (nebo jako krize)**, dlouhé a hluboké recese pak **deprese**. Jestliže produkt vykazuje přírůstky nulové, období je označováno jako **stagnace**.⁴³

Na obrázku č.: 5 lze sledovat střídání těchto dvou fází, resp. fluktuaci reálného produktu.

Obrázek 5 Fáze hospodářského cyklu



Zdroj: HELÍSEK, Mojmir. *Makroekonomie: základní kurs. 2., přeprac. vydání. 2002, s. 165.*

⁴³ HELÍSEK, Mojmir. *Makroekonomie: základní kurs. 2., přeprac. vyd. 2002, s. 163 – 168.*

Jednotlivé hospodářské cykly nejsou úplně stejné, avšak mají určité podobné charakteristiky, které jsou známkou toho, že se blíží **hospodářská recese**:

- *prudký pokles investic do bydlení* (důvodem může být finanční krize⁴⁴, zvýšení úrokové míry centrální bankou jako nástroj pro zpomalení inflace)
- *prudký pokles zaměstnanosti*
- *zpomalení inflace* (s tím související pomalejší růst mezd)
- *pokles zisků firem* (snížení cen akcií)
- *snížení úrokových měr* (jako reakce na snížení krátkodobé úrokové míry)

Teorie původu hospodářských cyklů se dělí do **dvou kategorií**:

- **vnější teorie** (příčiny lze hledat vně ekonomického systému – války, revoluce, vývoj ceny ropy, nově objevená těžiště zlata, volby, migrace, nově objevené země, přírodní zdroje, vědecké objevy, technologické inovace, klimatické změny a změny počasí)
- **vnitřní teorie** (mechanismy se nachází přímo uvnitř samotného ekonomického systému – tento přístup předpokládá při každé expanzi i zárodek následující recese a s tím souvisejícím hospodářský pokles a naopak v každé recesi zárodek oživení a expanze).⁴⁵

Výkyvy v ekonomické aktivitě se pochopitelně neobejdou bez **důsledků**, jsou jimi:

- *ekonomické důsledky* (během krize dochází k růstu nezaměstnanosti, ztrátě produkce, poklesu životní úrovně; kolísá cenová hladina)
- *politické důsledky* (doprovázejí ekonomické problémy, vyplývají z poklesu životní úrovně, mohou mít fatální následky).⁴⁶

⁴⁴ **Finanční krize** - vzniká a způsobuje zásah na finančním trhu. Pod tímto pojmem jsou v teoretických analýzách zahrnovány specifické případy poruch finančního systému, do tradiční typologie se řadí: **měnová krize** (prudké oslabení kurzu domácí měny); **bankovní krize** (problémy s nedostatečnou likviditou komerčních bank), **dluhová (úvěrová) krize** (neschopnost země splácet zahraniční dluh), **systematická finanční krize** (projev všech nebo většiny uvedených krizí). DVOŘÁK, Pavel. *Veřejné finance, fiskální nerovnováha a finanční krize*. 2008, s. 164 - 165.

⁴⁵ SAMUELSON, Paul Anthony a NORDHAUS, William D. *Ekonomie*. 2013, s. 431.

⁴⁶ HELÍSEK, Mojmir. *Makroekonomie: základní kurs*. 2., přeprac. vyd. 2002, s. 175.

3.5.3 Ekonomické ukazatele související s krizí

- **Nezaměstnanost**

Za nezaměstnané se v ekonomii považují osoby v produktivním věku, které nemají placené zaměstnání, ani příjem ze sebe zaměstnání, aktivně hledají práci a jsou do práce ochotny nastoupit. Patří k ekonomicky aktivnímu obyvatelstvu a spolu se zaměstnanými tvoří pracovní sílu země. Problematika zaměstnanosti patří dlouhodobě ke sledovaným problémům.

Neoklasická ekonomie dospěla k *teorii dobrovolné zaměstnanosti* (situace kdy je upřednostněn volný čas před konáním práce, uchazeč má nabídky práce, avšak hledá jiné, např. lépe placené místo). Za předpokladu dokonale konkurenčního trhu by existovala nezaměstnanost pouze dobrovolná.

Neoklasická ekonomie nevylučuje též situaci, kdy *nezaměstnanost není dobrovolná*. Mezi ně řadí:

- *frikční nezaměstnanost* (patří sem ti, kteří opustili pracovní místo a hledají jinou, ve většině případů lépe placenou práci),
- *strukturální nezaměstnanost* (postihuje některá odvětví či výroby, je vyvolána klesající poptávkou po určitých statcích, výsledkem je útlum těchto výrob),
- *cyklická nezaměstnanost* (spojena s poklesem celkové poptávky v ekonomice, v období hospodářských poklesů narůstá, při růstu ekonomiky je potlačována),
- *sezónní nezaměstnanost*.⁴⁷

P. Mareš k výše uvedeným typům připojuje ještě:

- *skrytou nezaměstnanost* (nezaměstnaní, kteří nejsou jako nezaměstnaní registrováni, zaměstnání nemají a při dostatečné nabídce by je přijali),

⁴⁷ BUCHTOVÁ, Božena a kol. *Nezaměstnanost: psychologický, ekonomický a sociální problém*. Vyd. 1. Praha: Grada, 2002, s. 64 – 67.

- *neúplnou, nepravou nezaměstnanost* (existence pracovníků, kteří musejí akceptovat práci na zkrácený úvazek, či není plně využíváno jejich schopností, kvalifikace).⁴⁸

Nezaměstnanost s sebou nese své důsledky, které M. Helísek dělí do dvou oblastí:

- *ekonomické důsledky* (jsou představovány ztrátou produkce, jde o dopad cyklické nezaměstnanosti),
- *sociální důsledky* (psychické zatížení vyplývající ze ztráty pracovního příjmu, ale i narušení dosavadních společenských vztahů; destrukce etických hodnot – např. kriminalita, alkoholismus, narkomanie).⁴⁹

• Inflace

Inflace je z hlediska ekonomie považována za poruchu rovnováhy základních makroekonomických veličin. Zpravidla je pojímána jako zvyšování obecné cenové hladiny, jehož následkem je snižování kupní síly peněz.

S inflací úzce souvisejí pojmy:

- *deflace* – (situace, kdy dochází k poklesu cenové hladiny),
- *desinflace* (snižování míry inflace – její zpomalování),
- *akcelerující inflace* (zvyšování míry inflace – její zrychlování),
- *stagflace* (situace, kdy ekonomika stagnuje, ale cenová hladina roste),
- *slumpflace* (situace, která kombinuje pokles ekonomiky a růst cenové hladiny).

K měření vývoje cenové hladiny se nejčastěji používají index spotřebitelských cen (CPI) a implicitní cenový deflátor (IPD).

Formy inflace:

- *poptávková inflace* (způsobena pozitivními poptávkovými šoky, pokud současně nedochází k zvýšení produktu nebo poklesu cen vstupů; projevuje se především v situaci, kdy je plná zaměstnanost)

⁴⁸ MAREŠ, Petr. *Nezaměstnanost jako sociální problém*. Vyd. 1. Praha: Sociologické nakladatelství, 1994, s. 20 – 21.

⁴⁹ HELÍSEK, Mojmir. *Makroekonomie: základní kurs*. 2., přeprac. vyd. Slaný: Melandrium, 2002, s. 193 – 194.

- *nákladová (nabídková) inflace* (způsobena negativním nabídkovým šokem, pokud současně nedochází ke snížení agregátní poptávky; způsobená např. růstem mezd nebo růstem cen surovin na světových trzích).⁵⁰

Z hlediska rychlosti se rozlišují **tři typy inflace** - *plíživá* (jednociferná - nižší než 10%), *pádivá* (dvou až třiciferná) a *hyperinflace* (růst cen o tisíce až milióny procent ročně, jde v podstatě o zhroucení peněžního systému země, peníze ztrácí schopnost plnit své funkce).⁵¹

V případě *mírné* inflace se dá její vliv na ekonomiku považovat příznivý, jelikož pozvolný růst cen dává prostor pro rozšíření produkce a nabídky práce.

V opačném případě, je-li řeč o *pádivé* inflaci, její **důsledky** lze ve stručnosti shrnout následovně:

- ekonomická a s tím související sociální nestabilita a nejistota,
- překážka při uzavírání dlouhodobých obchodních a kooperačních smluv,
- snížení kvality informací zprostředkovaných cenovým systémem v tržní ekonomice.⁵²

• Úrokové míry

Úroková míra představuje cenu kapitálu a jako většina cen je určována trhem - *bankami* (přijímají vklady, poskytují úvěry) a *subjekty*, působícími na kapitálovém trhu.

Dění na finančních trzích je z velké části ovlivňováno centrální bankou, kdy centrální banka vyhláší základní sazby, za které komerčním bankám peníze buď půjčuje (diskontní sazba, lombardní sazba), anebo vklady přijímá (repo sazba). Pochopitelně i centrální banka je nucena při svém rozhodování brát v úvahu vývoj finančních trhů, při rozhodování o úrokových mírách přihlíží k ostatním ekonomickým veličinám.

Hospodářský růst v krátkodobém horizontu podporuje inflační tlaky, naopak hospodářský pokles může mít ve stejném časovém horizontu za následek pokles inflace.⁵³

⁵⁰ JUREČKA, Václav a kol. *Makroekonomie: základní kurs*. 2009, s. 96, 97, 106.

⁵¹ HELÍSEK, Mojmir. *Makroekonomie: základní kurs*. 2., přeprac. vyd. Slaný: Melandrium, 2002, s. 207, 208.

⁵² JUREČKA, Václav a kol. *Makroekonomie: základní kurs*. 2009, s. 96, 97, 106.

⁵³ KOHOUT, Pavel. *Investiční strategie pro třetí tisíciletí*. 2013, s. 65, 71, 72.

3.6 Hospodářské krize z let 1929 a 2008

Za uplynulých sto let se světem prohnaly dvě hospodářské krize, které mnohé na několik let dopředu ovlivnily. Při vyslovení slovního spojení hospodářská krize se zajisté každému vybaví krize z let 2008 - 2009, která bývá dle M. Lungové často srovnávána s Velkou hospodářskou krizí z přelomu dvacátých a třicátých let minulého století. Autorka dále souhlasí s názory M. Almunia, A. Bénétrixe, B. Eichengreena, K. O'Rourkeho a G. Rui, dle kterých měly obě krize podobné příčiny vzniku a v jejich počátcích i podobné rysy průběhu. Obě krize započaly v USA, kdy nejprve došlo k poklesu trhu s cennými papíry, pak k prudkému poklesu v oblasti průmyslu a světového obchodu. Je mezi nimi však i zásadní odlišnost, a to celosvětový kontext, daný zejména procesy globalizace a internacionalizace světové ekonomiky a tudíž i způsob, jak se krize rozšířila do dalších zemí.

V třicátých letech se stal významným přenášejícím kanálem obchod, kapitálové toky a ceny komodit, oproti tomu v krizi 2008 – 2009, je dle řady ekonomů (např. Davis) za klíčový kanál považován mezinárodní mezibankovní trh.⁵⁴

Rozdílu si lze povšimnout i v přístupu centrálních bank, kdy během krize z roku 2008 poskytly miliardy dolarů na podporu, snižovaly úrokové sazby, oproti tomu na počátku krize třicátých let, americká centrální banka (Fed) realizovala restriktivní měnovou politiku⁵⁵, zvyšovala úrokové sazby.⁵⁶

3.6.1 Velká hospodářská krize z roku 1929

První světová válka se ekonomiky ve spojených státech příliš nedotkla, byla na vzestupu a země tak prožívala období velkého ekonomického rozmachu. Během let 1927 až 1929 celkové jmění investičních společností vzrostlo až desetkrát. Tato krize byla odstartována v roce 1929 krachem na newyorské burze a postupně se šířila z USA po celém světě.

⁵⁴ LUNGOVÁ, Miroslava. *Hospodářská krize 2008 - 2009: Analýza příčin*. E+M Ekonomie a management 1. 2011, s. 22.

⁵⁵ **Restriktivní měnová politika** – snižování nabídky peněz. V Krátkodobém horizontu je výsledkem pokles úrovně reálného produktu zaměstnanosti a cenové hladiny. V dlouhodobém časovém horizontu dochází ke snížení rovnovážné úrovně cen (snížení sumy peněz v oběhu. Nemá vliv na reálný produkt a zaměstnanost. *Finance.cz: Monetární politika* [online]. [cit. 2017-02-12]. Dostupné z: <http://www.finance.cz/makrodata-eu/menove-ukazatele/monetarni-politika/>

⁵⁶ BUŘÍNSKÁ, Barbora. *Finance.idnes.cz: Pohled do historie: jak začala velká hospodářská krize v roce* [online]. 2008 [cit. 2017-02-05]. Dostupné z: http://finance.idnes.cz/pohled-do-historie-jak-zacala-velka-hospodarska-krize-v-roce-1929-p7g-/uver.aspx?c=A081022_135219_bank_bab

Avšak až do roku 1927 hodnota akcií v USA stále rostla, nicméně vzhledem k nadměrným zásobám podniků došlo k přesycení trhu a s tím souvisejícím snižováním tempa spotřeby. V roce 1929 začala vlivem poklesu výroby růst nezaměstnanost.

Prvně ceny akcií klesly na začátku září 1929, kdy mnozí finanční analytici varovali před jejich pádem, nikdo je však neposlouchal a propady se následně střídaly s růsty. Dne 20. října došlo k propadu cen akcií na kritickou úroveň, následující den se zvýšil prodej akcií a burza se začala hroutit. Za nejtemnější den v historii burzy byl považován 29. říjen, kdy došlo k zobchodování více než 16 milionů akcií a dle expertů byla ztráta odhadována na 15 miliard dolarů.

Během října 1929 newyorská burza zažila pokles hodnoty akcií v průměru 37%. Krach přinesl dopady pro mnohé banky, které velké množství peněz od vkladatelů investovaly do akcií a nevytvářely si finanční rezervu pro případ možného poklesu. Poskytovaly levné úvěry, vzhledem k velkým ziskům, které vykazovaly, neřešily, čím jim dlužníci ručí.⁵⁷ Banky ve velkém půjčovaly např. farmářům za zástavu jejich pozemků a budov, neobávaly se, že by ceny nemovitostí mohly spadnout na zlomek původní hodnoty.⁵⁸

Po krachu newyorské burzy a dalších, které převzaly obchodování, začaly krachovat podniky, nezaměstnanost rostla a produkce naopak klesala. Během let 1929 - 1933 se míra nezaměstnanosti v USA zvýšila až na 25%.

Pokles cen akcií pokračoval až do roku 1932, přispěla tomu panika veřejnosti, kdy stoupala nedůvěra v politický a ekonomický systém. Mnozí drobní střadatelé začali vybírat své úspory z bank, což následně vedlo k jejich krachům. Trvalo čtyři roky, než se USA podařilo vybudovat strategii, která by pomohla zlepšit hospodářskou situaci. V průběhu let 1933 – 1937 byl zaveden hospodářský program *New Deal*, který byl souborem opatření, ekonomických a sociálních reforem. Cílem těchto opatření bylo podpořit, oživit a zreformovat ekonomiku USA.

Postupně krize zasáhla celý svět, světová průmyslová výroba klesla o 38%, zahraniční obchod o 34%, velký dopad byl i na trhu práce, nezaměstnaných bylo téměř 40 milionů.

⁵⁷ BUŘÍNSKÁ, Barbora. *Finance.idnes.cz: Pohled do historie: jak začala velká hospodářská krize v roce* [online]. 2008 [cit. 2017-02-05]. Dostupné z: http://finance.idnes.cz/pohled-do-historie-jak-zacala-velka-hospodarska-krize-v-roce-1929-p7g-uver.aspx?c=A081022_135219_bank_bab

⁵⁸ KOUHOUT, Pavel. Mechanismus a důsledky „Černého pátku“ 1929. In: HOLMAN, Robert et al. *Velká deprese: sborník textů*, 2004, s. 9.

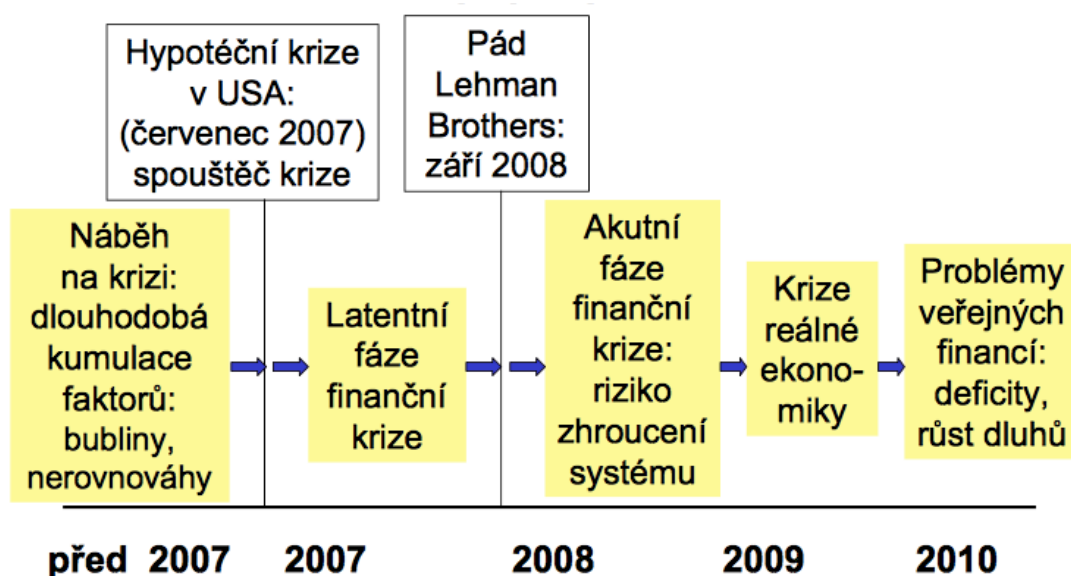
V Československu během let 1929 – 1933 byly hlavními dopady pokles průmyslové výroby (o 60%) a nezaměstnanost, která postupným růstem v roce 1934 dosáhla rekordních 17%.⁵⁹

3.6.2 Hospodářská krize z roku 2008

Druhou významnou krizí tohoto století je, jak již bylo řečeno výše, hospodářská krize z roku 2008, jejíž dopady na světovou ekonomiku byly značné a doznávaly ještě několik let poté. Tento obrovský celosvětový problém odstartovala v roce 2007 hypoteční krize v USA, kdy došlo k přesycení a následnému prasknutí „bubliny“ hypotečního a nemovitostního trhu. Tyto problémy následně vyústily ve finanční krizi, která se poté stala krizí hospodářskou.

Na obrázku č.: 6 je vyobrazeno schéma, které zmiňuje na sebe navazující fáze krize ve vyspělých ekonomikách. Celkový průběh je podrobně rozebrán níže po jednotlivých bodech.

Obrázek 6 Fáze krize



Zdroj: http://www.cnb.cz/cs/verejnost/pro_media/konference_projevy/vystoupeni_projevy/download/singer_20100614_vse.pdf

⁵⁹ BUŘÍNSKÁ, Barbora. *Finance.idnes.cz: Pohled do historie: jak začala velká hospodářská krize v roce* [online]. 2008 [cit. 2017-02-05]. Dostupné z: http://finance.idnes.cz/pohled-do-historie-jak-zacala-velka-hospodarska-krize-v-roce-1929-p7g-/uver.aspx?c=A081022_135219_bank_bab

Počátky problému lze hledat již v letech 2001 – 2003, kdy Americká centrální banka (Fed) udržovala krátkodobé sazby na extrémně nízké úrovni (snaha zabránit hospodářské recesi). Hypotéky se tak staly levnými a jednoduše dostupnými, na vlastní bydlení najednou dosáhli lidé s nízkými, nestabilními příjmy, kteří by za normálních okolností bydleli v pronájmu. Lidé tak podleli snu o vlastním bydlení a podepsali hypoteční smlouvy, které ze začátku nabízely nízké sazby, avšak zahrnovaly možnost jejich pozdějšího zvýšení.⁶⁰

M. Lungová mezi bezprostřední spouštěče krize řadí inflaci, která napomohla k vyšším úrokovým mírám a následným problémům se splácením úvěrů. Tehdy realitní bublina tzv. praskla, banky se snažily realizovat zástavy, avšak v důsledku klesajících cen nemovitostí (nemovitosti ztrácely dle odhadů 15 – 25% z původní ceny), se odstartovaly problémy řady finančních institucí.⁶¹ Dle autorů J. B. Fostera a F. Magdoffa, prvním krachem, který oťrásl trh, byl kolaps dvou fondů investiční banky Bear Stearns. Jeden ztratil 90 procent své hodnoty, druhý zbankrotoval úplně, dohromady držely téměř 10 miliard v cenných papírech krytých hypotékami.⁶²

Krize se plně rozvinula v okamžiku, kdy v září roku 2008 zkrachovala americká banka Lehman Brothers, ta též doplatila na propad cen na trhu nemovitostí a následnou krizi spojenou s nesplácením rizikových hypoték.⁶³

Některé instituce od krachu zachránily vládní balíčky (hypoteční ústavy Fannie Mae, Freddie Mac), jiné byly zestátněny (AIG pojišťovna, banka Washington Mutual) nebo je převzaly jiné banky (fin. ústav Merrill Lynch převzala Bank of America, banka Wachovia přešla pod Citigroup). I Evropa se potýkala se stejnou situací, došlo k znárodnění belgických (Fortis a Dexia) či britských bank (Bradford, and Bradley).⁶⁴

Přímý dopad hypoteční krize na ČR a její ekonomiku byl v podstatě zanedbatelný. Ačkoli jsou české banky vlastněny zahraničními, resp. jsou jejich dcerami, centrály jim nedovolily obchodovat s těmito deriváty a dluhy tak vznikly v jejich centrálách, nikoli v Praze. Dalším

⁶⁰ KOHOUT, Pavel. *Finance po krizi: Evropa na cestě do neznáma*. 2011, s. 16.

⁶¹ LUNGOVÁ, Miroslava. *Hospodářská krize 2008 - 2009: Analýza příčin*. E+M Ekonomie a management 1. 2011, s. 25.

⁶² FOSTER, John Bellamy a MAGDOFF, Fred. *Velká finanční krize: příčiny a následky*. 2009, s. 98.

⁶³ STUHLÍK, Jan. *Peníze.cz: Pád Lehman Brothers: Co poslalo svět do finanční propasti* [online]. 2009 [cit. 2017-01-28]. Dostupné z: <http://www.penize.cz/svetova-ekonomika/59054-pad-lehman-brothers-co-poslalo-svet-do-financni-propasti>

⁶⁴ LUNGOVÁ, Miroslava. *Hospodářská krize 2008 - 2009: Analýza příčin*. E+M Ekonomie a management 1. 2011, s. 25.

faktem bylo, že se čeští bankéři dostali zatím ke střední třídě, hypotéky tedy nezprostředkovávali polo nezaměstnaným, jako tomu bylo v USA.⁶⁵

Dle V. Tomšíka „**příčinami** přehřátí amerického úvěrového trhu a narůstající bubliny v cenách nemovitostí byly:

- nadměrné podstupování rizika soukromými objekty
- nové komplikované finanční produkty („sekuritizace“)
- špatná regulace a liknavý dohled na finančních trzích
- vládní podpora vlastnického bydlení i pro nízkopříjmové skupiny
- nadměrná likvidita a příliš nízké úrokové sazbu Fedu.⁶⁶

Jak dále uvádí V. Tomšík, „finanční krize se následně přelila do **reálné ekonomiky**, kdy přinesla **dopady**:

- prudké zhoršení očekávání firem a domácností,
- nárůst problémů s financováním obchodu, výroby a investic,
- propad produkce i zahraničního obchodu,
- propouštění zaměstnanců,
- snižování soukromé spotřeby i investic.⁶⁷

Rok 2009 byl považován za rok globální hospodářské recese, kdy se krize, prostřednictvím světové ekonomiky, rozšířila celosvětově. Jednotlivé státy podporovaly své ekonomiky

⁶⁵ Americká hypoteční a světová finanční krize: (jaké jsou jejich dopady na Českou republiku): 1. seminář, [Praha,] 22. května 2008; Je uznání nezávislosti Kosova řešením problémů na Balkáně anebo jen otvírá další kola násilí na Balkáně i jinde ve světě?: 2. seminář, [Praha,] 18. června 2008. Dráčov: Fontes Rerum, 2008, s. 25.

⁶⁶ TOMŠÍK, Vladimír. ČNB: Reakce měnové politiky ČNB na hospodářskou krizi [online], [cit. 2017-02-01]. Dostupné z: https://www.cnb.cz/miranda2/export/sites/www.cnb.cz/cs/verejnost/pro_media/konference_projevy/vystoupeni_projevy/download/tomsi_k_20100612_dod.pdf, s. 3.

⁶⁷ TOMŠÍK, Vladimír. ČNB: Reakce měnové politiky ČNB na hospodářskou krizi [online], [cit. 2017-02-01]. Dostupné z: https://www.cnb.cz/miranda2/export/sites/www.cnb.cz/cs/verejnost/pro_media/konference_projevy/vystoupeni_projevy/download/tomsi_k_20100612_dod.pdf, s. 5.

prostřednictvím fiskálních stimulačních balíčků, uvolňováním měnové politiky centrálních bank či využíváním nekonvenčních nástrojů⁶⁸ měnové politiky.⁶⁹

V únoru 2009 P. Kohout pro portál finmag.cz píše, že „veřejnost již přijala jako daný fakt, že česká ekonomika bojuje s finanční krizí. Veřejnost se mylí: navzdory masivní propagandě u nás finanční krize není. Problém české ekonomiky je hospodářská recese. Nikoli finanční krize.“⁷⁰

Do ČR přišla krize převážně jen prostřednictvím zahraniční poptávky, jejímž poklesem byl ovlivněn export, tyto tendence lze sledovat již ve čtvrtém čtvrtletí roku 2008. Došlo k výraznému propadu produkce, která měla za důsledek pokles zaměstnanosti a s tím související růst míry nezaměstnanosti. Zároveň vzrostla neochota institucí půjčovat, riziková přírážka se dotkla úrokových sazeb na mezibankovním trhu, ale i klientských úvěrů.⁷¹

3.6.2.1 Příčiny a dopady hospodářské krize

M. Singer jako hlavní **příčiny** vzniku hospodářské krize vidí příčiny:

- *makroekonomické* (uvolněná měnová politika, kumulace globálních nerovnováh),
- *etické* (podcenění rizik – ratingové agentury, porušování principů),
- *související s dohledem nad finančním trhem* (málo kvalifikovaný dohled, podcenění rizik – neznámé produkty),
- *politické* (úvěry na bydlení pojmány jako občanské právo, ovlivňování dohledových institucí),

⁶⁸ **Nekonvenční měnová politika** - jedná se o ovlivňování dlouhodobé reálné úrokové sazby prostřednictvím ovlivnění úrokových i inflačních očekávání. *CNB: Nekonvenční měnová politika vybraných centrálních bank* [online]. [cit. 2017-02-04]. Dostupné z: https://www.cnb.cz/cs/menova_politika/zpravy_o_inflaci/2009/2009_III/boxy_a_prilohy/zoj_III_2009_box_I.html

⁶⁹ TOMŠÍK, Vladimír. *ČNB: Reakce měnové politiky ČNB na hospodářskou krizi* [online], [cit. 2017-02-01]. Dostupné z: https://www.cnb.cz/miranda2/export/sites/www.cnb.cz/cs/verejnost/pro_media/konference_projevy/vystoupeni_projevy/download/tomsi_k_20100612_dod.pdf, s. 6.

⁷⁰ KOHOUT, Pavel. *Finmag.cz: Recese a důsledky úvěrového dopingu* [online]. 2009 [cit. 2017-02-05]. Dostupné z: <http://finmag.penize.cz/ekonomika/263146-recese-a-dusledky-uveroveho-dopingu>

⁷¹ TOMŠÍK, Vladimír. *ČNB: Reakce měnové politiky ČNB na hospodářskou krizi* [online], [cit. 2017-02-01]. Dostupné z: https://www.cnb.cz/miranda2/export/sites/www.cnb.cz/cs/verejnost/pro_media/konference_projevy/vystoupeni_projevy/download/tomsi_k_20100612_dod.pdf, s. 5 – 7.

- *psychologické* (naivita, neznalost, lhostejnost, chamtivost).⁷²

Na **regionální úrovni** přinesla krize **dopady** v následujících oblastech:

- *trh práce* (nezaměstnanost, počet volných pracovních míst)
- *ekonomické subjekty* (jejich úpadky, konkursy, insolvence)
- *bytová výstavba*
- *cestovní ruch*.⁷³

3.6.2.2 Protikrizová opatření ČR

Jako reakci na dopady krize schválila vláda ČR na konci roku 2008 národní protikrizový plán, jehož cíli bylo obnovit důvěru ve finanční sektor, předcházet a eliminovat rizika světové finanční krize, nalézt impulzy a nástroje ke stabilizaci a růstu ekonomiky.

Národní protikrizový plán byl rozdělen do sedmi tematických okruhů:

- *daně a odvody* (snížení sazby na sociálním pojistném, snížení sazby DPPO, zrušení povinnost odvodu záloh na daň z příjmu u OSVČ a podniků do pěti zaměstnanců),
- *podpora podnikání a soukromých investic* (zrychlení odpisů majetku, rozšíření uplatnění odpočtu DPH u automobilů, zrušení povinnost odvodu záloh na daň z příjmu u OSVČ a podniků do pěti zaměstnanců, zrychlení vratek DPH u elektronických podání přiznání k DPH),
- *podpora zaměstnanosti a dopravní obslužnosti* (uplatnění slevy na sociálním pojištění, zvýšení regionální dopravní obslužnosti, rekvalifikace),
- *podpora ekologických a infrastrukturálních výdajů* (snížení poplatků na železnicích, investice do dopravní infrastruktury, posílení dalších výdajových oblastí, např. Program rozvoje venkova⁷⁴),

⁷² SINGER, Miroslav. *Hospodářská krize a česká ekonomika* [online]. Vysoká škola ekonomická Praha, 2010 [cit. 2017-02-10]. Dostupné z: http://www.cnb.cz/cs/verejnost/pro_media/konference_projevy/vystoupeni_projevy/download/singer_20100614_vse.pdf, s. 2.

⁷³ PILEČEK, Jan et al. *Regionální politika, územní disparity a dopady hospodářské krize v České republice*. 2011. 86 – 88.

⁷⁴ **Program rozvoje venkova** – zaměřuje se na zvýšení konkurenceschopnosti zemědělských, lesnických a potravinářských podniků, posílení zaměstnanosti venkova, obnovu, zachování a zesílení místních ekosystémů, podporu efektivního využívání energetických zdrojů

- *podpora restrukturalizace a insolvenčních procesů* (posílení specifických účinků úpadkového práva pomocí novely insolvenčního práva)
- *podpora exportu, obnova a posílení úvěrových linek* (garance a podpora úvěrů, podpoření exportu, vytvoření nových produktů pro malé a střední podniky⁷⁵)
- *podpora vědy, výzkumu a inovací* (navýšení investic).⁷⁶

U dopadů krize na regionální úrovni se poté nabízí otázka, zda krize přinesla dopady projevující se ve městech, ve stejné míře i do venkovských oblastí. Dle provedeného výzkumu z roku 2013 lze říci, že regiony vzdálenější od centra, patří k více ohroženým krizí, a to i po jejím skončení. Z provedeného výzkumu nebylo možné však úplně odlišit, které dopady jsou příčinou krize, a které jsou zřejmé již z předkrizového období.

Ve venkovských oblastech není možné při řešení krizových dopadů, z důvodu jedinečnosti venkovského prostoru, aplikovat stejné přístupy řešení jako ve městech. Neexistuje žádný speciální model, inspirací jsou osvědčené způsoby, používané světovými autory, zabývajícími se problémovými lokalitami.

Cílem je podporovat malé a střední podnikání, respektovat jedinečný prostor venkova a využívat jeho environmentálních specifik. Pouze cílená a dlouhodobá podpora venkova může vést k udržení jeho stability a udržitelnosti, což představuje neoddělitelný prvek zdravého rozvoje společnosti.⁷⁷

3.6.2.3 Protikrizová opatření EU

V listopadu 2008 byl zahájen **Plán evropského hospodářské obnovy** jako nástroj pro překonání finanční a hospodářské krize, mezi jehož hlavní cíle patřilo:

a přechod na nízkouhlíkové venkovské hospodaření, sociální začleňování a snižování chudoby na venkově. *Dotacni.info.cz: Program rozvoje venkova 2014-2020* [online]. [cit. 2017-02-12]. Dostupné z: <http://www.dotacni.info/program-rozvoje-venkova-2014-2020/>

⁷⁵ **Malé a střední podniky** - podnikatel, který zaměstnává méně než 250 zaměstnanců s ročním obrátem nepřesahujícím 50 milionů EUR. *Czechinvest.org: Definice malého a středního podnikatele. Jste malý nebo střední podnikatel?* [online]. [cit. 2017-02-12]. Dostupné z: <http://www.czechinvest.org/definice-msp>

⁷⁶ *Vlada.cz: Národní protikrizový plán* [online]. [cit. 2017-02-12]. Dostupné z: <https://www.vlada.cz/assets/media-centrum/predstavujeme/NPP.pdf>

⁷⁷ Majerová, V., Kment, P., Sálus, J. Economic crisis in rural areas of the Czech Republic and Slovakia. In: *Economic, social and institutional factors in the growth of agri-food sector in Europe*. 2013, s. 175 – 177.

- *stimulace poptávky a důvěry spotřebitelů,*
- *opatření týkající se podpory nezaměstnaných (rychlý návrat na trh práce),*
- *podpora reforem, inovací, ekonomika založená na znalostech*
- *přechod na nízkouhlíkové hospodářství.⁷⁸*

V roce 2010 byl jako další nástroj pro překonání krize schválen program **Strategie Evropa 2020**, který si bere za cíl vytvořit podmínky pro inteligentní a udržitelný růst který zároveň podpoří sociální začleňování.⁷⁹

Mezi pět cílů strategie patří:

- *zaměstnanost* (zaměstnanost 75% lidí ve věkové kategorii 20 – 64 let),
- *výzkum, vývoj a inovace* (investice 3% HDP EU do této oblasti),
- *změna klimatu a energetika* (snížení emise skleníkových plynů o 20%, či až 30%, pokud to podmínky umožní, oproti roku 1990; zvýšení podílu energie z obnovitelných zdrojů na 20%; zvýšení energetické účinnosti o 20%),
- *vzdělávání* (snížení míry nedokončení studia na 10%; alespoň 40% vysokoškolsky vzdělaného obyvatelstva ve věku 30 – 34 let),
- *chudoba a sociální vyloučení* (o alespoň 20 milionů lidí méně žijících v chudobě, soc. vyloučení nebo na pokraji chudoby).⁸⁰

⁷⁸ *Eur-lex.europa.eu: COMMUNICATION FROM THE COMMISSION TO THE EUROPEAN COUNCIL: A European Economic Recovery Plan* [online]. [cit. 2017-02-15]. Dostupné z: <http://eur-lex.europa.eu/LexUriServ/LexUriServ.do?uri=COM:2008:0800:FIN:EN:PDF>, str. 4.

⁷⁹ *Ec.europa.eu: Strategie Evropa 2020 – stručné shrnutí* [online]. [cit. 2017-02-15]. Dostupné z: http://ec.europa.eu/europe2020/europe-2020-in-a-nutshell/index_cs.htm

⁸⁰ *Ec.europa.eu: Cíle strategie Evropa 2020* [online]. [cit. 2017-02-15]. Dostupné z: http://ec.europa.eu/europe2020/targets/eu-targets/index_cs.htm

4 Vlastní práce

Vlastní práce se zabývá otázkou, zda se během krizových let v okrese Benešov, objevily projevy a dopady hospodářské krize, které zmiňuje literární přehled. Vlastní práce je rozdělena do dvou částí, kdy je proveden kvantitativní a kvalitativní výzkum. Nejprve je provedeno studium dostupných dokumentů, následně polostrukturované rozhovory a pro poskytnutí doplňkových informací poslouží dotazníkové šetření.

4.1 Studium dokumentů

Tato část práce nejprve shrnuje dopady hospodářské krize na Českou republiku, zejména pak dopady na základní makroekonomické ukazatele související s krizí. Následně zahrnuje studium dostupných dokumentů, kdy jsou podrobena srovnání data získaná z internetových zdrojů, z Českého statistického úřadu a data z analýz, věnovaných především problematice zaměstnanosti, zpracovaných v době hospodářské krize za okres Benešov.

4.1.1 Dopady hospodářské krize v ČR

Hospodářská krize sebou přinesla *dopady* v následujících oblastech:

- **Hrubý domácí produkt**

Ve vývoji české ekonomiky došlo, po desetiletém období nepřetržitého růstu, během lety 2008 a 2009 k meziročnímu poklesu hrubého domácího produktu (HDP) o 4,1%, situace v zemích eurozóny byla obdobná. Ve třetím čtvrtletí roku 2009 v porovnání s předchozím čtvrtletím HDP mírně vzrostl, čímž se ČR zařadila mezi země EU, které vystoupily z recese. Naopak ve čtvrtém čtvrtletí ekonomika eurozóny jako celku pouze stagnovala.

- **Inflace**

Dalším projevem recese světové ekonomiky byl pokles cen téměř všech komodit, kdy ve výsledku docházelo ke zlevnění cen výstupů. Oba tyto faktory napomohly zpomalování růstu domácí cenové hladiny v průběhu roku, výsledkem byla 1%ní průměrná roční míra inflace.⁸¹

⁸¹ MPO.cz: *Analýza vývoje ekonomiky ČR a odvětví v působnosti MPO za rok 2009* [online]. 2010 [cit. 2017-02-04]. Dostupné z: <http://www.mpo.cz/dokument66054.html>, s. 5 – 6.

- **Stabilita ekonomických subjektů**

Nejvýznamněji se ekonomická recese v ČR odrazila na společnostech podnikajících v oborech s přímou závislostí na vývoji ekonomického cyklu.⁸²

Z analýzy provedené Českou kapitálovou informační agenturou (ČEKIA), která posuzovala rizikovost a stabilitu jednotlivých sektorů podnikání, vyplynulo, že k nejrizikovějším sektorům patřilo zemědělství, zpracovatelský průmysl, obchod a doprava. Šetření ukázalo, že krach hrozil každé třetí firmě podnikající v zemědělství a každému čtvrtému podniku ze zpracovatelského průmyslu, obchodu nebo dopravy. K nejvíce stabilním patřily společnosti podnikající v peněžnictví, pojišťovnictví (do krize vstoupily jako relativně silné, zároveň přísně regulované). Mezi stabilní patřilo též zdravotnictví a školství, jedná se o služby, jejichž spotřeba se v jakékoliv době zřídka omezuje.⁸³

Tabulka 1 Stabilita českých firem (v %)

Obor činnosti	Vynikající	Dobrá	Riziková a úpadky	Bez hodnocení
Zemědělství	14,3	51,9	32,6	1,2
Doprava, spoje, telekomunikace	11,8	62,0	24,8	1,4
Obchod a opravy	12,4	60,6	24,5	2,5
Zpracovatelský průmysl	21,9	55,2	24,5	1,4
Těžba	17,1	55,0	21,1	6,8
Nemovitosti, výzkum a vývoj	27,8	51,7	18,8	1,8
Pohostinství a ubytování	15,6	65,0	18,1	1,2
Stavebnictví	22,9	60,3	15,8	6,8
Školství, zdravotnictví	51,8	34,4	13,4	0,4
Peněžnictví a pojišťovnictví	64,9	26,9	7,0	1,2
Energetika a vodárenství	57,2	37,1	2,9	2,8

Zdroj: <http://ekonom.ihned.cz/c1-47432730-nejrizikovejsim-oborem-podnikani-je-zemedelstvi>

⁸² Ekonom.ihned.cz: Podnikáte? Dejte si pozor v čem. Nejrizikovější obor je zemědělství [online]. [cit. 2017-03-19]. Dostupné z: <http://ekonom.ihned.cz/c1-47432730-nejrizikovejsim-oborem-podnikani-je-zemedelstvi>

⁸³ HOVORKOVÁ, Kateřina. Finance.idnes.cz: Každé páté firmě v tuzemsku hrozí bankrot [online]. [cit. 2017-03-19]. Dostupné z: http://finance.idnes.cz/kazde-pate-firme-v-tuzemsku-hrozi-bankrot-fgb-/viteze.aspx?c=A101102_1476127_zamestnani_hru

Vysvětlivky k hodnocení:

- *vynikající* – stabilní společnost, vysoká pravděpodobnost spolehlivého plnění závazků, malé riziko úpadku
- *dobrá* – existuje možnost mírného prodlení při splácení závazků, investice nutné individuálně posoudit
- *riziková a úpadky* – vysoká pravděpodobnost neplnění závazků, hrozba úpadku společnosti

- **Nezaměstnanost**

Velmi negativní dopad měla hospodářská recese na trh práce, nárůst nezaměstnanosti patří k nejvýraznějším znakům. V průměru došlo během roku k poklesu zaměstnanosti o téměř 1,4% (68,2 tis. osob) a míra registrované nezaměstnanosti vzrostla o 3,2%, tzn. na 9,2%. Počet volných pracovních míst klesl, objem vyplacených mezd byl nižší, avšak vzhledem k tomu, že propouštěni byli především zaměstnanci s nízkou kvalifikací (nejnižšími mzdami), průměrná mzda nadále rostla. Spotřebitelské ceny se ve čtvrtém čtvrtletí roku 2009 zvýšily o 0,4% oproti předchozímu roku, meziročně reálná mzda tedy vzrostla o 4,8%, což bylo nejvíce za posledních devět čtvrtletí.

Počet podnikatelů při meziročním poklesu počtu zaměstnanců vzrostl o 88,8 tis., tato tendence může poukazovat na silící tlak zaměstnavatelů na využívání tzv. „švarc systému“⁸⁴, či na volbu zaměstnanců začít během nevlídné doby podnikat a přesunout se tak do privátního sektoru. Z hlediska míry nezaměstnanosti ČR v kontextu zemí EU zaujímala v závěru roku 2009 dvanácté místo.⁸⁵

Z hlediska vzdělání byl v období krize největší nárůst nezaměstnaných zaznamenán u lidí se střední kvalifikací (vyučení) a zaměstnaných ve vyšších kategoriích zaměstnání. Z hlediska věku k nejnáchylnějším patřili mladí lidé a lidé těsně před dosažením důchodového věku.⁸⁶

⁸⁴ **Švarc systém** – je tak nazývána situace, kdy zaměstnavatel uzavře s osobou, která je OSVČ smlouvu v rámci obchodněprávního vztahu, ale ve skutečnosti jde o závislou činnost *Portal.pohoda.cz: Co je a není švarcsystém* [online]. [cit. 2017-02-04]. Dostupné z: <https://portal.pohoda.cz/dane-ucetnictvi-mzdy/mzdy-a-prace/co-je-a-neni-svarcsystem/>

⁸⁵ *MPO.cz: Analýza vývoje ekonomiky ČR a odvětví v působnosti MPO za rok 2009* [online]. 2010 [cit. 2017-02-04]. Dostupné z: <http://www.mpo.cz/dokument66054.html>, s. 5, 6, 11, 13, 14.

⁸⁶ MIKESZOVÁ, Martina et al. *Dopady hospodářské krize na finanční dostupnost bydlení - analýza a možné nástroje státu*. 2010, s. 31.

- **Hypoteční úvěry na bydlení, jejich poskytování a splácení**

Jak se dalo očekávat, na trh hypotečních úvěrů dolehla ekonomická nejistota a krize, většina bank pozastavila financování úvěrů na bydlení s 100% LTV⁸⁷ a hypoték bez dokladování příjmu.⁸⁸ Objem poskytnutých úvěrů meziročně poklesl o 36,6%, zatímco v roce 2008 banky poskytly hypoteční úvěry v celkovém objemu 117,3 mld. Kč, v roce 2009 v objemu 74,4 mld. Kč. Nejvíce úvěrů bylo poskytnuto v druhém čtvrtletí roku 2009.

Dalším zdrojem financování vlastního bydlení jsou úvěry ze stavebního spoření. Jejich objem byl v roce 2009 ve výši 66,4 mld. Kč, jednalo se tedy o pokles více než 11% oproti roku 2008.⁸⁹

Dopady hospodářské krize v ČR týkající se nesplácení úvěrů nebyly tak tragické, jako v mnoha vyspělých, či okolních zemích. Dle informací ČNB⁹⁰ vzrostl během let 2008 – 2009 podíl nesplácených úvěrů z 1,5% na 2,4% (např. v Maďarsku ve stejných letech vzrostl tento podíl z 2,6% na 6,3%).

Hlavními důvody, proč se klienti dostávali do obtíží se splácením úvěrů na bydlení, bylo dle bank, snížení příjmů (bez udání důvodů), ztráta zaměstnání, předlužení či rozpad rodiny (rozvod, rozchod, úmrtí). Mezi nejvíce ohrožené úvěry se řadily ty s LTV blízkému 100% nebo úvěry, kdy při poskytování nebyly doloženy příjmy žadatele. Nejčastěji se s těmito problémy setkávali lidé ve věku okolo 34 let, resp. věková skupina průměrného žadatele o hypoteční úvěr.⁹¹

⁸⁷ **Loan-to-value (LTV)** zjednodušeně znamená, v jakém poměru je výše půjčky a hodnota nemovitosti. *Hypotecnispecialista.cz: Co je LTV u hypotéky* [online]. [cit. 2017-02-15]. Dostupné z: <http://www.hypotecnispecialista.cz/ltv/>

⁸⁸ MIKESZOVÁ, Martina et al. *Dopady hospodářské krize na finanční dostupnost bydlení - analýza a možné nástroje státu*. 2010, s. 30 – 31.

⁸⁹ *Partners.cz: Historie hypotečních úvěrů* [online]. [cit. 2017-02-04]. Dostupné z: <http://www.partners.cz/cs/produkty/hypoteky/historie-hypotecnich-uveru/>

⁹⁰ *MPO.cz: Analýza vývoje ekonomiky ČR a odvětví v působnosti MPO za rok 2009* [online]. 2010 [cit. 2017-02-04]. Dostupné z: <http://www.mpo.cz/dokument66054.html>, s. 48.

⁹¹ **Česká národní banka (ČNB)** je ústřední (centrální) bankou ČR, je právnickou osobou, která vykonává dohled nad finančním trhem a je příslušná k řešení krize na něm. Je zřízena Ústavou ČR a svou činnost vykonává v souladu se zákonem č. 6/1993 Sb. o České národní bance. Dále je součástí Evropského systému bank, kdy se podílí na plnění jeho úkolů a cílů. *Cnb.cz: O ČNB* [online]. [cit. 2017-02-15]. Dostupné z: https://www.cnb.cz/cs/o_cnb/

4.1.2 Okres Benešov

Pro zkoumání projevů a dopadů hospodářské krize byl vybrán okres Benešov. Nachází se v jižní části Středočeského kraje, sousedí s okresem Příbram (na západě), s okresy Praha – západ a Praha – východ (na severu), okresy Kutná Hora a Havlíčkův Brod (na východě) a okresy Pelhřimov a Tábor (na jihu).

Svou rozlohou 1 475 km² je druhým největším okresem ve Středočeském kraji, zaujímá celkově 13,5%. S počtem obyvatel, který činí 97,1 tisíc a hustotou zalidnění 65,8 obyvatel na km² je ve Středočeském kraji druhým nejméně zalidněným.

Od 1. 3. 2003, kdy proběhla reforma veřejné správy, se okres člení na 3 správní obvody s rozšířenou působností (Benešov, Vlašim, Votice), dále na 5 správních obvodů obcí s pověřeným obecním úřadem (Benešov, Sázava, Týnec nad Sázavou, Vlašim, Votice). Celkově okresu náleží 114 obcí, z nichž má 9 statut města (Benešov, Vlašim, Týnec nad Sázavou, Votice, Bystřice, Sázava, Neveklov, Pyšely, Trhový Štěpánov) a 11 obcí, které byly stanoveny městysem (Divišov, Čechtice, Netvořice, Načeradec, Vrchoťovy Janovice, Maršovice, Louňovice pod Blaníkem, Zdislavice, Neustupov, Křivsoudov, Český Šternberk).

Charakter okresu byl dříve převážně zemědělský, v současné době je důležitým odvětvím průmysl (potravinářství, strojírenství) a stavebnictví.

Benešovsko je charakteristické rozmanitou krajinou s vodními toky, hojně využívanými pro rekreační turistiku nebo návštěvy kulturních památek. Velice navštěvovanou je chráněná krajinná oblast Blaník s rozlohou 40m², kde dominují skalnaté vrcholy nacházející se v lesích, Velký a Malý Blaník. V národní přírodní rezervaci ve Studeném jsou zachovány porosty pralesovitého charakteru a u Podhrázského rybníku u Bystřice, který je největším v okrese, je uhnízděno několik desítek druhů ptáků.

Nejnámější kulturní památkou, která navíc patří k nejnavštěvovanějším v Čechách, je bezesporu zámek Konopiště, pyšníci se upraveným anglickým parkem. Dále mezi hojně navštěvované patří hrad Český Šternberk, Sázavský klášter, zámek Jemniště spolu s jeho parkem nebo hrad v Týnci nad Sázavou.⁹²

⁹² Czso.cz: *Charakteristika okresu Benešov* [online]. [cit. 2017-02-17]. Dostupné z: https://www.czso.cz/csu/xs/charakteristika_okresu_benesov

Obrázek 7 Mapa okresu Benešov

ADMINISTRATIVNÍ ROZDĚLENÍ OKRESU BENEŠOV - STAV K 1.1.2009



Zdroj: http://www.khsstc.cz/obsah/benesov_61_1.html

Ač během sledovaných let došlo v okrese Benešov k více jak 108% nárůstu celkového počtu nezaměstnaných, patřil okres do skupiny nejméně zasažených krizí.⁹³ Nárůst nezaměstnanosti byl způsoben hospodářskou krizí, omezením provozu nejen u velkých, významných zaměstnavatelů, ale i menších a v další řadě i ukončením činnosti řady OSVČ.⁹⁴

Tabulka 2 Počet nezaměstnaných dle pohlaví

Pohlaví uchazeče	2007	2008	2009	2010
ženy	826	806	1 385	1 508
muži	716	763	1 473	1 709
Celkem:	1 542	1 569	2 858	3 217

Zdroj: data ČSÚ, vlastní zpracování

⁹³ SIROVÁTKA, Tomáš. *Ohrožení na trhu práce a role opatření v oblasti zaměstnanosti v měnících se podmínkách*[online]. 2010 [cit. 2017-03-12]. Dostupné z: http://www.mpsv.cz/files/clanky/13132/HC193-10_c.pdf

⁹⁴ ANALÝZA VÝVOJE NA TRHU PRÁCE 2010 [online]. Benešov, 2011 [cit. 2017-03-12]. Dostupné z: <https://portal.mpsv.cz/upcr/kp/stc/statistiky/rocn/bnokres1210.pdf>, s. 11.

Nejznatelnější nárůst (82%) je zřejmý mezi krizovými roky 2008 a 2009. Tato situace nastala, jelikož v průběhu roku 2009 došlo v důsledku ekonomické krize u zaměstnavatelů v daném okrese k propouštění zaměstnanců.

Zaměstnavatel firma Kavalierglass, a.s., zabývající se výrobou a zpracováním skla, vzhledem k závislosti firmy na vývoji automobilového trhu, snížila poptávku po pracovní síle a v tomto roce propustila 478 zaměstnanců (v roce 2008 zaměstnávala 1 305 lidí).

Dalším zaměstnavatelem v okrese, vyrábějícím pro automobilový průmysl, je firma TRW Autoelektronika, s.r.o., ta kvůli zasažení ekonomickou krizí ukončila v roce 2009 pracovní poměr 105 lidem (v roce 2008 zaměstnávala 545 lidí). V roce 2010 naopak počet zaměstnanců společnost opětovně navýšila o 68 zaměstnanců.

Mezi významné zaměstnavatele patří také slévárna Metaz, a.s., ta v důsledku restrukturalizace a krizi v roce 2009 propustila celkem 72 zaměstnanců (v roce 2008 zaměstnávala 369 lidí)⁹⁵ a v následujícím roce pak ještě dalších 75 zaměstnanců.⁹⁶

Firmy Metaz, a.s. a Kavalierglass, a.s. během krizových let vyhlásily insolvenční řízení, právě z tohoto důvodu došlo k propouštění zaměstnanců. Vzhledem k celkovému počtu zaměstnávaných by případný úpadek způsobil znatelnější dopad na nezaměstnanost v okrese Benešov. Konkrétně pak společnost Kavalierglass, a.s. představuje v mikroregionu Sázava nejvýznamnějšího zaměstnavatele, který je tak na ní maximálně závislý. Obě firmy však byly odkoupeny investory a ve své činnosti nadále pokračují.⁹⁷ V roce 2010 byl vyhlášen konkurs na společnost CTJ, a.s., podnikající v oblasti silniční a nákladní dopravy, v té době měla společnost 250 zaměstnanců.

Během těchto let mělo Benešovsko i své stabilní zaměstnavatele, kteří nevykazovali nějaký značný úbytek počtu zaměstnanců. Mezi ně lze zařadit např. Nemocnici Rudolfa a Stefanie, a.s., kdy se jedná o zaměstnavatele, s jehož vývojem počtu zaměstnanců ekonomická situace přímo nesouvisí.⁹⁸

⁹⁵ ANALÝZA VÝVOJE NA TRHU PRÁCE 2009 [online]. Benešov, 2010 [cit. 2017-03-12]. Dostupné z: <https://portal.mpsv.cz/upcr/kp/stc/statistiky/rocn/bnokres1209.pdf>, s. 8 - 9.

⁹⁶ ANALÝZA VÝVOJE NA TRHU PRÁCE 2010 [online]. Benešov, 2011 [cit. 2017-03-12]. Dostupné z: <https://portal.mpsv.cz/upcr/kp/stc/statistiky/rocn/bnokres1210.pdf>, s. 8.

⁹⁷ Praha.idnes.cz: *Zadlužený podnik Metaz v Týnci nad Sázavou přežije. Našel se kupec* [online]. [cit. 2017-03-12]. Dostupné z: http://praha.idnes.cz/zadluzeny-podnik-metaz-v-tanci-nad-sazavou-prezije-nasel-se-kupec-p9z-/praha-zpravy.aspx?c=A110622_1607301_praha-zpravy_ab, s. 8 - 9, 17.

⁹⁸ PILEČEK, Jan et al. *Regionální politika, územní disparity a dopady hospodářské krize v České republice*. 2011, 109.

Tabulka 3 Počet nezaměstnaných dle věku

Věk uchazeče	2007	2008	2009	2010
do 24 let	247	310	586	640
25 – 34 let	407	375	723	769
35 – 44 let	261	311	552	647
45 – 54 let	382	340	561	666
55 – 59 let	194	190	363	415
60 a více let	49	47	74	80

Zdroj: data ČSÚ, vlastní zpracování

Na trhu práce představovali během krizových let v daném okrese problém absolventi, jejichž evidenci na úřadě práce způsobila absence požadované praxe a nízký věk. Zároveň ale i nedostatečný zájem zaměstnavatelů, kteří nebyli ochotni se nezkušeným absolventům individuálně věnovat a učit je požadovanému. Tento problém související s kvalitou a úrovní personálního managementu se objevoval u značné části zaměstnavatelů. Mezi nejčastěji evidované absolventy patřili studenti středních odborných škol a vyučení. Výjimku absolventů, kteří se nepotýkali s neúspěchy při hledání zaměstnání po ukončení studia, tvořili absolventi vysokých škol, kteří měli během studia příležitostný přivýdělek a při vstupu na pracovní trh i dostatečnou znalost cizích jazyků.

Další ohroženou skupinou byli lidé nad 50 let věku, v jejich případě vstup do nového zaměstnání komplikovala především neochota zaměstnavatelů, zhoršený zdravotní stav nebo nedostatečný zájem samotných uchazečů přizpůsobit se novým podmínkám pracovního trhu. Znevýhodnění byli též uchazeči, pečující o děti do 15 let věku, a to z důvodu mnohdy nemožného skloubení pracovní kariéry a péčí o děti.⁹⁹

⁹⁹ ANALÝZA VÝVOJE NA TRHU PRÁCE 2009 [online]. Benešov, 2010 [cit. 2017-03-12]. Dostupné z: <https://portal.mpsv.cz/upcr/kp/stc/statistiky/rocní/bnokres1209.pdf>. s. 12 – 14.

Tabulka 4 Počet uchazečů evidovaných na úřadu práce dle délky evidence

Délka evidence	2007	2008	2009	2010
do 3 měsíců	694	839	1 238	1 492
3 až 6 měsíců	348	385	923	756
6 až 9 měsíců	174	166	307	286
9 až 12 měsíců	103	61	196	226
12 až 24 měsíců	148	75	151	373
24 a více měsíců	75	43	43	84
Průměrná délka evidence (ve dnech):	216	156	156	182

Zdroj: data ČSÚ, vlastní zpracování

Z pohledu doby strávené evidencí na úřadě práce je pozitivní zjištění, že téměř polovina lidí nastoupila do nového zaměstnání již do 3 měsíců. Avšak průměrná délka evidence během let 2007 – 2010 činila téměř půl roku. Takto dlouhá absence zaměstnání, resp. pravidelné mzdy, může v mnoha případech způsobit nemalé finanční potíže.

Dle statistiky jsou nejvíce postiženou skupinou lidé do věku 34 let, čili v nejčastějším případě rodiny s dětmi. Osoby okolo věku 34 let jsou, dle informací zjištěných v literárním přehledu (jak uvádí M. Mikeszová), plošně i nejčastějšími žadateli (zároveň i problémovými dlužníky) o hypoteční úvěry na bydlení.

Z hlediska počtu dlouhodobě nezaměstnaných uchazečů, patřil ke konci roku 2009 okres Benešov k nejméně postiženým.¹⁰⁰

Tabulka 5 Počet registrovaných subjektů - fyzické osoby

Registrované subjekty	2007	2008	2009	2010
živnostníci	17 690	18 100	18 775	19 223
zemědělství podnikatelé	1 231	1 235	568	589

Zdroj: data ČSÚ, vlastní zpracování

¹⁰⁰ DUŠÁNKOVÁ, Olga, Eva PROCHÁZKOVÁ, Naděžda PTÁČNÍKOVÁ a Lucie ŠEBESTOVÁ. *Statistická ročenka trhu práce v České republice 2009* [online]. 2010 [cit. 2017-03-19]. Dostupné z: http://www.mpsv.cz/files/clanky/12868/rocenka_2009.pdf. s. 53

Během sledovaných let se zvýšil počet živnostníků, k tomuto, jak již bylo řečeno výše, mohl přispět i zvýšený tlak zaměstnavatelů na využívání Švarc systému, či přesun nezaměstnaných do privátního sektoru. K značnému poklesu došlo naopak u počtu osob podnikajících v zemědělství, nicméně tato oblast v daném okrese vykazuje v předmětném okrese klesající tendence již posledních dvacet let.¹⁰¹

Tabulka 6 Počet vydaných stavebních ohlášení a povolení

Typ ohlášení	2007	2008	2009	2010
bytové	656	612	492	454

Zdroj: data ČSÚ, vlastní zpracování

Jak bylo zjištěno, krize způsobila úbytek nově poskytnutých hypotečních úvěrů, z toho důvodu lze předpokládat, že během krizových roků došlo také k poklesu bytové výstavby, rekonstrukcí, a s tím souvisel i pokles počtu vydaných stavebních povolení a ohlášek.

Tabulka 7 Počet trestných činů

Kriminalita	2007	2008	2009	2010
trestné činy	2 630	2 542	2 450	2 318

Zdroj: data ČSÚ, vlastní zpracování

K zjištěným dopadům krize patří i zvýšení kriminality, v okrese Benešov však napříč krizovými roky průběžně počet trestných činů klesl. Nelze tedy říci, že by hospodářská krize způsobila, že by občané páchali více trestných činů.

¹⁰¹ ŠÁMALOVÁ, Alena. *SOCIÁLNĚ DEMOGRAFICKÁ ANALÝZA PRO POTŘEBY KOMUNITNÍHO PLÁNOVÁNÍ SOCIÁLNÍCH A NÁVAZNÝCH SLUŽEB OKRESU BENEŠOV* [online]. 2014 [cit. 2017-03-19]. Dostupné z: http://www.benesov-city.cz/assets/File.ashx?id_org=219&id_dokumenty=27853 s. 19.

4.2 Polostrukturované rozhovory

Pro provedení kvalitativního výzkumu byly zvoleny polostrukturované rozhovory¹⁰², které byly s respondenty realizovány počátkem března roku 2017. Cílem tohoto šetření bylo zjistit, jak vybraní obyvatelé okresu Benešov vnímali probíhající ekonomickou krizi a zda přinesla do jejich života obavy a dopady.

Pro rozhovor, který obsahoval celkem 6 otázek, byli osloveni respondenti různých věkových kategorií, vzdělání a povolání. Pro větší přesnost údajů byly rozhovory nahrávány na diktafon a následně přepsány. Respondenti byli před zahájením rozhovoru ujištěni o anonymitě výzkumu a byli seznámeni s účelem jeho využití, délka rozhovoru činila v průměru 15 minut.

4.2.1 Základní údaje o respondentech

V níže uvedené tabulce jsou uvedeny základní údaje o dotazovaných, jejich pohlaví, věk, nejvyšší dosažené vzdělání a povolání. Vzhledem k tématu hospodářské krize je věk, vzdělání a povolání uváděno za rok 2009. Šetření se účastnili celkem čtyři ženy a tři muži, nejmladšímu dotazovanému bylo 24 let, nejstaršímu 66 let.

Tabulka 8 Základní údaje o respondentech

Respondent	pohlaví	věk	vzdělání	povolání
R1	žena	41 let	středoškolské	podnikatelka/nezaměstnaná
R2	žena	35 let	středoškolské	personalistka
R3	muž	56 let	vysokoškolské	firční bankéř
R4	žena	29 let	vyučena	mateřská dovolená
R5	muž	66 let	vyučen	důchodce
R6	žena	24 let	vysokoškolské	absolventka VŠ
R7	muž	63 let	vysokoškolské	pedagog

Zdroj: Vlastní zpracování

¹⁰² **Polostrukturovaný rozhovor** – částečně řízený rozhovor, kdy jsou respondentům pokládány připravené otázky, jejich pořadí se může dle potřeby měnit, zároveň může být doplněn otázkami dalšími, tzv. sondami. *Slovník-cizích-slov.abz.cz: Polostrukturovaný interview* [online]. [cit. 2017-03-28]. Dostupné z: <http://slovník-cizích-slov.abz.cz/web.php/slovo/polostrukturovany-interview>

4.2.2 Vyhodnocení polostrukturovaných rozhovorů

Respondentům bylo položeno 6 následujících otázek:

1. *Pokud se hovoří o ekonomické krizi, co se Vám vybaví?*
2. *Zajímal/a jste se o tuto situaci nějak hlouběji nebo jste naopak měl/a pocit, že jste informacemi přehlcen/a?*
3. *Měl/a jste pocit, že je třeba se v tu dobu nějakým způsobem finančně uskromnit?*
4. *Měl/a jste obavy o své pracovní místo nebo jste o práci přišel/a?*
5. *Měl/a jste v té době nějaké finanční závazky? Obával/a jste se případně problémů s jejich splácením?*
6. *Jaké dopady podle Vás krize přinesla na Váš život a ostatních lidí v okrese Benešov?*

- **Krize a vzpomínky na ni**

R1: „Ukončené podnikání po 15 letech a následný nástup na úřad práce v Benešově, kde plné čekárny byly důkazem, že nezaměstnaných přibývá.“

R2: „Obavy z budoucnosti a panika částečně vyvolaná mediálním tlakem, plné noviny a televize negativních zpráv.“

R3: „Velké propady na finančních, zejména akciových trzích...“

R4: „Obavy z budoucnosti a sehnání zaměstnání po ukončení mateřské dovolené.“

R5: „Neúprosně rostoucí nezaměstnanost, noviny plné článků.“

R6: „Všeobecně méně práce a častější výpovědi než normálně.“

R7: „Ztráta zaměstnání a obava o současné místo.“

Zhodnocení

Při zmínění ekonomické krize se šesti ze sedmi respondentů vybaví především souvislost s trhem práce, resp. nezaměstnaností a obavami o pracovní místa v té době. Jak již bylo zmíněno výše, právě nezaměstnanost patřila k hlavním projevům hospodářské krize.

- **Informovanost a tlak médií**

R1: „Myslím si, že internet a televize informovaly dostatečně.“

R2: „Média jsou plná spíše negativních zpráv, pozitivní a také zprávy z jiné, než ekonomické oblasti, jsou v menšině.“

R3: „Průběžně jsem vývoj sledoval, myslím, že informace paniku nevyvolaly.“

R4: „O krizi mluvila všechna média, občas mi přišlo, že je toho až příliš a média vše zbytečně nafukovala.“

R5: „Téma krize si k člověku našlo cestu, i když se o něj ani zajímat nechtěl...“

R6: „Informací bylo možná až moc, ale nepřišlo mi, že by jich bylo až moc. Byly to věcné a důležité informace.“

R7: „Krizi nešlo přehlížet, ale něco mi přišlo až přehnané.“

Zhodnocení

Z pohledu respondentů především přílišná medializace způsobila, že měli pocit, že jsou mnohdy informacemi o průběhu krize až přehlcní. Většina z nich neměla potřebu se o téma dále blíže zajímat, jelikož poskytované informace z okolí považovali za dostačující. Pouze dva dotazovaní situaci sledovali blíže - oba vysokoškolsky vzdělaní, z toho jeden pracující přímo ve finančním sektoru.

• Stabilizace rodinného rozpočtu

R1: „Částečné uskromnění v té době bylo nutné, finanční rezervu ale nešlo udělat. Podpora se mé rodině dostala ze strany mých a partnerových rodičů.“

R2: „Jednalo se o jednu z prvních reakcí, řešit domácí rozpočet a budoucnost.“

R3: „Nebylo nutné provádět žádná zvláštní opatření v otázkách rodinných financí.“

R4: „Rozhodně jsem téma peněz řešila, protože jsem měla jedno malé dítě...“

R5: „Raději jsem víc uvažoval, jestli danou věc opravdu potřebuji a snažil se něco ušetřit.“

R6: „Něco jsem si nechávala stranou, ale to dělám po celý život. Nijak více jsem nešetřila.“

R7: „Extra uskromnění jsme s manželkou neřešili, ale trochu více jsme šetřili. Zároveň jsme se snažili finančně podporovat děti a vnoučata.“

Zhodnocení

Dle odpovědí většiny respondentů, se v době krize více zabývali optimalizací svého rodinného rozpočtu. Spíše se však než o nutnost šetřit, jednalo především o opatrnost a vytváření finanční rezervy pro případ „horších časů“. Z výpovědí dvou respondentů vyplývá, že během krize se starší generace snažily finančně podporovat své dospělé děti.

- **Trh práce – obava o zaměstnání**

R1: „Po zhruba půl roce jsem nastoupila na pracovní místo, díky známé, mimo vystudovaný obor. V tu chvíli se to ale zdálo jako vysvobození, situace byla hodně kritická. Nejhorší je ten pocit být dlouhodobě v evidenci úřadu práce.“

R2: „Dojždím za prací do Prahy, sehnat dobrou práci v okrese Benešov není jednoduché, ale tato situace byla podobná už před rokem 2008 a je stejná doposud...“

R3: „Ve svém oboru pracuji dlouhá léta, obavy jsem neměl.“

R4: „Obávala jsem se, že manžel, který pracuje na stavbě, svou práci ztratí, v jeho firmě se hodně propouštělo. Já v té době byla na mateřské a ztráta manželova zaměstnání by pro nás byla velice kritická.“

R5: „Mladým jsem tu situaci vůbec nezáviděl. Zeť jezdil jako řidič pro jednu firmu, která v tu dobu zkrachovala, našťástí si brzy našel něco jiného.“

R6: „Jako čerstvá absolventka vysoké školy jsem měla strach, ale práci jsem našla poměrně rychle, jednalo se o juniorskou pozici. Jezdila jsem do Prahy, což teda stále trvá.“

R7: „O svou práci jsem se nebál, měl jsem už nárok na důchod, takže jsem kdykoliv mohl odejít. Pracoval jsem ve škole a dětí je našťástí pořád docela dost a učitelů na vesnici málo.“

Zhodnocení

Pouze jeden z dotazovaných se během krize ocitl bez zaměstnání, kdy se zároveň potýkal i s problémem nalézt práci novou. Zároveň o své pracovní místo, v důsledku ukončení činnosti firmy, přišel příbuzný dalšího z respondentů.

Zajímavé je podotknout, že dva z dotazovaných vyhovující práci našli mimo okres Benešov, konkrétně dojíždí do Prahy. Jeden z nich poté navíc zmiňuje nedostatečný počet „dobrých“ pracovních míst v okrese i z dlouhodobého hlediska.

Tři z respondentů se za ohrožené během krizových let vůbec nepovažovali, ve všech případech se jedná o muže, staří 56 let.

- **Finanční závazky a jejich splácení**

R1: „Měli jsme hypotéku, kreditní karty... finanční závazky se v té době splácely s finanční pomocí celé rodiny.“

R2: „Uvažovala jsem o rozložení splátek hypotéky na menší splátky s delším časem splácení.“

R4: „Spláceli jsme půjčku na auto, naštěstí se nestalo nic neobvyklého a úvěr byl doplacen.“
Respondenti R3, R5, R6, R7 během krizových let žádné finanční závazky neměli.

Zhodnocení

Více jak polovina z dotazovaných v té době nesplácela žádné finanční závazky. Ti co je měli, byli více obezřetní, jeden z nich byl nucen pro jejich řádné splácení přijmout finanční pomoc od rodiny.

Žádný z dotazovaných však nebyl nucen vzít si v té době kvůli nedostatku finančních prostředků novou půjčku, stávající navýšit, či prodloužit splatnost závazku (ač tak jeden z nich uvažoval).

- **Dopady, ovlivnění života lidí v okrese Benešov**

R1: „Krise se určitě dotkla běžného života některé části obyvatel v okrese Benešov, mé rodiny ano. Šlo především o nutnost ukončit dlouholetou podnikatelskou činnost, kdy jsem se poté dostala mezi nezaměstnané.“

R2: „U mě spíše naopak, v té době jsem získala velice dobrou práci. Manžel měl ale období, kdy mu jako grafikovi klesl počet zakázek.“

R3: „Pokles zahraniční poptávky, se kterým pak souvisela zvýšená nezaměstnanost.“

R4: „Hodně se propouštělo, měla jsem strach o manželovu práci. Krize se dotkla spousty lidí, nás naštěstí přímo ne.“

R5: „Hodně lidí přišlo o práci. Ve dvou vesnicích u nás v okolí byla uzavřena hospoda, lidé málo chodili... „

R6: „Největší dopad byla asi nezaměstnanost, a že si lidé nemohli brát hypotéky a museli začít více šetřit.“

R7: „Více se propouštělo a lidé si začali více vážit práce...“

Zhodnocení

Jednoznačně nejčastěji zmiňovaným dopadem krize je propouštění z prací a s tím související vysoká nezaměstnanost. Respondenti také zmiňují pokles poptávky, ať tuzemské, či zahraniční. Dopad krize na svůj život uvádí pouze dva z respondentů.

4.3 Dotazníkové šetření

Doplňkovou část praktické části tvoří dotazníkové šetření, které bylo provedeno v elektronické podobě mezi obyvateli okresu Benešov v březnu roku 2017. Cílem tohoto šetření bylo zjistit i u dalších osob žijících v daném okrese, zda vnímali krizové jevy jako respondenti s kterými byly provedeny rozhovory.

Před spuštěním ostré verze dotazníku byl proveden pretest, kterého se účastnilo 5 respondentů, na základě kterého bylo upraveno znění některých otázek. Dále byly přidány možnosti odpovědí a změněn způsob zobrazování otázek na po jedné na stránce.

Dotazníkem po dobu jeho zveřejnění, která činila týden, bylo celkem osloveno 75 respondentů, kdy 7 účastněných nežilo v letech 2008 – 2011 v okrese Benešov, proto jim po zodpovězení této otázky dotazník byl ukončen. Toto šetření bylo cíleno na osoby, které byly během krizových let v produktivním nebo postproduktivním věku, účastnilo se ho také 26 studentů, kterým však byl dotazník též ukončen.

Dotazník obsahoval celkem 29 otázek, z toho bylo:

- *18 uzavřených otázek* – tvořené otázkami:
 - dichotomickými (s možnostmi ano/ne, tzv. *two-choice*),
 - otázkami polytomickými - výběrovými, umožňujícími vybrat jednu z širší škály nabízených odpovědí, tzv. *single choice* (ano/spíše ano/spíše ne/ne) a výčtovými (checklist question), umožňujícími kombinovat několik možností s nutností vybrat minimálně jednu, maximálně tři, tzv. *multipl choice*,
- *7 polouzavřených otázek* – s možností výběru předdefinovaných odpovědí, zároveň i nabízenou možností odpovědi vlastní,
- *4 otevřené otázky*, které respondenty vyzvaly k vypsání vlastní myšlenky, či k doplnění otázky předchozí vlastními slovy.

V dotazníku bylo obsaženo několik filtračních otázek, kdy na základě kladné odpovědi (v jednom případě záporné odpovědi) byli respondenti vyzváni dalšími otázkami ke sdělení podrobností, z toho důvodu se všem respondentům nezobrazil dotazník ve stejné podobě a plném rozsahu. Průměrně respondenti odpověděli na 12 otázek. Na závěr bylo zobrazeno

celkem 5 identifikačních otázek, které se dotazovaly na pohlaví, věk, vzdělání, ekonomickou situaci a obor činnosti. Celková návratnost od respondentů činila 75%.

- **Hypotézy**

Hypotézy byly stanoveny v souladu s cílem dotazníkového šetření.

H1 – Více jak polovina z dotazovaných považovala informace o hospodářské krizi za dostatečné.

H2 – Krize ovlivnila běžný život méně než poloviny respondentů.

H3 – Více jak polovina z dotazovaných se potýkala s obavami o své pracovní místo.

4.3.1 Vyhodnocení dotazníkového šetření

Otázka č.: 1 - Žil/a jste během let 2008 - 2011 v okrese Benešov?

Zkoumaným vzorkem byli obyvatelé žijící v okrese Benešov během krizových let, pokud respondent označil u první otázky odpověď *ne*, bylo mu dotazování automaticky ukončeno. Dotazování se účastnilo celkem 72 respondentů, z toho 7 zvolilo odpověď *ne*.

Tabulka 9 Rozdělení respondentů dle oblasti pobytu

Žijící v okrese Benešov	Počet respondentů
ano	65
ne	7
Celkem:	72

Zdroj: Vlastní data získaná dotazníkovým šetřením

Otázka č.: 2 - V tomto období jsem byl/a především:

V druhé otázce byli dotazovaní vyzváni, aby označili možnost svého převládajícího typu příjmu v období krize. Jelikož byl výzkum určen lidem, kteří v té době patřili k ekonomicky činným, či již naopak byli v postproduktivním věku, byl *studentům* po svolení této možnosti dotazník ukončen. Dotazník byl respondentům zobrazován především prostřednictvím sociálních sítí, ke kterým mají přístup osoby ve věkové skupině tazatelky, z toho důvodu si lze vysvětlit značný počet studentů, se šetření účastnit.

Tabulka 10 Rozdělení respondentů dle převládajícího typu příjmu

Typ převládajícího příjmu	Počet respondentů
student	26
zaměstnaný/á	25
podnikatel	12
nezaměstnaný/á	3
důchodce	2

Zdroj: Vlastní data získaná dotazníkovým šetřením

Otázka č.: 3 - Vnímali/a jste v tomto období, že probíhá ekonomická krize?

Tabulka 11 Vnímání průběhu krize respondenty

Vnímající krizi	Počet respondentů
ano	11
spíše ano	9
spíše ne	18
ne	4

Zdroj: Vlastní data získaná dotazníkovým šetřením

Otázka č.: 4 – Myslíte si, že byla o průběhu ekonomické krize veřejnost dostatečně informována?

V případě volby možnosti *spíše ne* nebo *ne*, byli dotazovaní odkázáni na otázku číslo 5 s výzvou ke krátké odpovědi, proč tak zamýšlí. Pokud zvolili možnost *ano* nebo *spíše ano*, přeskočili na otázku číslo 6.

Tabulka 12 Dostatečnost informací poskytovaných veřejnosti o krizi

Dostatečná informovanost veřejnosti	Počet respondentů
ano	11
spíše ano	9
spíše ne	18
ne	4

Zdroj: Vlastní data získaná dotazníkovým šetřením

Otázka č.: 5 - Proč myslíte, že informace nebyly dostatečné?

Odpovědi na otevřenou otázku:

- Nedostatečná informovanost ze strany médií (4 respondenti)
- Upřednostňují se jiná témata
- Jelikož někteří lidé krizi nezaznamenali, jiní nevěděli, čím je způsobena
- Život na vesnici jako důvod malé dostupnosti informací
- V soukromém podnikání nikdo moc netušil, jaký to může mít dopad
- Možná záměrně ze strany vládní garnitury, média informovala veřejnost ne zcela objektivně

Otázka č.: 6 - Myslíte, že ekonomická krize nějakým způsobem ovlivnila běžný život lidí v okrese Benešov?

Tabulka 13 Vliv krize na běžný život obyvatel

Vliv krize na běžný život obyvatel	Počet respondentů
ano	6
spíše ano	15
spíše ne	17
ne	4

Zdroj: Vlastní data získaná dotazníkovým šetřením

Otázka č.: 7 - Myslíte, že krize v okrese Benešov přinesla nějaké dopady?

V případě, že respondenti u této otázky vybrali možnost *ano* nebo *spíše ano*, byla jim zobrazena následující otázka, v případě volby *spíše ne* nebo *ne* přešli na otázku číslo 9.

Tabulka 14 Existence dopadů krize na okres Benešov

Existence dopadů krize na okres Benešov	Počet respondentů
ano	3
spíše ano	21
spíše ne	14
ne	4

Zdroj: Vlastní data získaná dotazníkovým šetřením

Otázka č.: 8 - Jaké dopady myslíte, že krize v okrese přinesla?

Respondenti měli u této otázky možnost vybrat minimálně jednu z možností, zároveň byl prostor napsat vlastní názor. Pouze jeden dotazovaný odpovídající na tuto otázku využil volného pole, kdy podle něj dopadem krize bylo *zvýšení počtu poskytnutých půjček*.

Tabulka 15 Dopady krize na okres Benešov

Dopady krize na okres Benešov	Počet respondentů
horší dostupnost pracovních míst	19
zvýšená nezaměstnanost	15
úpadek ekonomických subjektů	12
zvýšená kriminalita	1
zvýšení počtu poskytnutých půjček	1

Zdroj: Vlastní data získaná dotazníkovým šetřením

Otázka č.: 9 – Myslíte, že ekonomická krize nějakým způsobem ovlivnila Váš běžný život?

V případě, že respondenti u této otázky vybrali možnost *ano* nebo *spíše ano*, byla jim zobrazena následující otázka. Při výběru možností *spíše ne* a *ne*, byli odkázáni na otázku číslo 13.

Tabulka 16 Vliv krize na běžný život respondentů

Vliv krize na běžný život respondentů	Počet respondentů
ano	6
spíše ano	7
spíše ne	25
ne	4

Zdroj: Vlastní data získaná dotazníkovým šetřením

Otázka č.: 10 – Během krize jsem musel/a:

Zde respondenti volili minimálně jednu z nabízených možností nebo doplnili do příslušného pole vlastní názor. Svou myšlenku doplnili celkem tři dotazovaní, kteří během krize museli *hledat nové zaměstnání* a *vydělat více peněz* (2 respondenti).

Tabulka 17 Nutnost přizpůsobit se v době krize

Nutnost přizpůsobit se v době krize	Počet respondentů
snížit výdaje běžného života (levnější jídlo, doprava, apod.)	8
omezit výdaje jako zábava, nové oblečení, cestování, apod.	6
vytvářet finanční rezervu	3
hledat nové zaměstnání	1
vydělat více peněz	2

Zdroj: Vlastní data získaná dotazníkovým šetřením

Otázka č.: 11 – Byl/a jste nucen/a vzít si během tohoto období půjčku?

V případě výběru *ano* se zobrazila otázka číslo 12, v opačném případě pak otázka číslo 13.

Tabulka 18 Nutnost vzít si novou půjčku

Nová půjčka	Počet respondentů
ano	6
ne	7

Zdroj: Vlastní data získaná dotazníkovým šetřením

Otázka č.: 12 – O jakou půjčku se jednalo?

Tabulka 19 Typ půjčky

Typ půjčky	Počet respondentů
od bankovní instituce	3
od rodiny, známých	3

Zdroj: Vlastní data získaná dotazníkovým šetřením

Otázka č.: 13 – Měl/a jste během tohoto období strach o své stávající pracovní místo?

V případě odpovědi *ano* a *spíše ano*, byli respondenti přesměrováni na otázku číslo 14, která se na situaci podrobněji ptala. V případě výběru odpovědí *spíše ne* a *ne* se jim zobrazila otázka číslo 15.

Tabulka 20 Strach o stávající pracovní místo

Strach o stávající pracovní místo	Počet respondentů
ano	7
spíše ano	7
spíše ne	15
ne	10
nebyl/a jsem zaměstnaný/á	3

Zdroj: Vlastní data získaná dotazníkovým šetřením

Otázka č.: 14 – Z jakého důvodu plynuly tyto obavy?

Odpovědi na otevřenou otázku:

- Nestálost
- Moje osobnost
- Z nedostatku pracovních míst a přebytku uchazečů (6 respondenti)
- Konkurence
- Nízké zisky
- Hrozba ukončení podnikatelské činnosti
- Menší kupní síla obyvatel (2 respondenti)
- Sílicí tlak okolí
- Problém se základními funkcemi přežití

Nejčastěji pak jako příčinu obav o své stávající pracovní místo respondenti uváděli nedostatek pracovních míst v době krize.

Otázka č.: 15 – Byl/a byste případně ochoten/na přijmout zaměstnání mimo Váš obor?

Tabulka 21 Ochota přijmout zaměstnání mimo svůj obor

Ochota přijmout zaměstnání mimo svůj obor	Počet respondentů
ano	19
spíše ano	12
spíše ne	7
ne	4

Zdroj: Vlastní data získaná dotazníkovým šetřením

Otázka č.: 16 – Ocitl/a jste se během těchto let v situaci, kdy jste se ucházel/a o nové pracovní místo?

V případě výběru možnosti *ano* se dotazovanému zobrazila následující otázka, při výběru možnosti *ne* otázka číslo 19.

Tabulka 22 Nutnost ucházet se o nové pracovní místo

Nutnost ucházet se o nové pracovní místo	Počet respondentů
ano	13
ne	29

Zdroj: Vlastní data získaná dotazníkovým šetřením

Otázka č.: 17 – Setkal/a jste se během hledání nového pracovního místa s neúspěchem na trhu práce?

Při výběru možností *ano* nebo *spíše ano* byli dotazovaní přesměrováni na otázku číslo 18, která se ptala na důvody neúspěchu při hledání nového zaměstnání. Při volbě *ne* byl respondent odkázán na otázku číslo 19.

Tabulka 23 Nutnost čelit neúspěchu při hledání nového zaměstnání

Nutnost čelit neúspěchu při hledání nového zaměstnání	Počet respondentů
ano	9
spíše ano	3
spíše ne	0
ne	1

Zdroj: Vlastní data získaná dotazníkovým šetřením

Otázka č.: 18 – Jaké byly především důvody Vašeho neúspěchu nalézt nové zaměstnání?

U této otázky respondenti vybírali minimálně jednu z nabízených možností nebo měli prostor uvést vlastní důvod.

Tabulka 24 Důvody neúspěchu na trhu práce

Důvody neúspěchu na trhu práce	Počet respondentů
nedostatek počtu pracovních míst v daném oboru	7
nedostatečná praxe v daném oboru	5
nedostatečná jazyková vybavenost	3
nedostatečné vzdělání	3
péče o rodinu	2
nutnost dojíždět	2
nízký věk	1

Zdroj: Vlastní data získaná dotazníkovým šetřením

Otázka č.: 19 – Měl/a jste v té době nějaké finanční závazky?

V případě výběru kladné možnosti byli dotazovaní vyzváni k zodpovězení otázky číslo 20, v opačném případě se jim zobrazila otázka číslo 23.

Tabulka 25 Finanční závazky

Finanční závazky	Počet respondentů
ano	29
ne	13

Zdroj: Vlastní data získaná dotazníkovým šetřením

Otázka č.: 20 – O jaké finanční závazky se jednalo?

Kromě nabízených možností, kdy bylo nutné vybrat minimálně jednu, maximálně tři, respondenti využili volného pole a uvedli v té době své aktuální závazky. Patřily mezi ně *půjčky od rodiny či známých; nájemné; závazky spojené s osobními potřebami.*

Tabulka 26 Typ finančních závazků

Typ finančních závazků	Počet respondentů
úvěr na bydlení (hypoteční, překlenovací)	11
spotřebitelský úvěr	9
kreditní karta	7
kontokorent	6
nájemné	2
osobní potřeby	1
půjčka od známých, rodiny	2

Zdroj: Vlastní data získaná dotazníkovým šetřením

Otázka č.: 21 – Měl/a jste během tohoto období problém se splácením svých finančních závazků?

V případě volby možnosti *ano*, byl respondent přesměrován na otázku číslo 22, v případě volby *ne* na otázku číslo 23.

Tabulka 27 Problémy se splácením finančních závazků

Finanční závazky	Počet respondentů
ano	11
ne	18

Zdroj: Vlastní data získaná dotazníkovým šetřením

Otázka č.: 22 – Z jakého důvodu došlo k problémům se splácením?

Nutnost volby minimálně jedné z nabízených odpovědí, maximálně tři nebo možnost vepsat vlastní pohled.

Tabulka 28 Důvod nesplácení finančních závazků

Důvod nesplácení finančních závazků	Počet respondentů
ztráta zaměstnání	3
změna situace v rodině (úmrť, rozvod, rozchod)	0
změna výše měsíčního příjmu	10
zvýšení úrokové sazby úvěru	0

Zdroj: Vlastní data získaná dotazníkovým šetřením

Otázka č.: 23 – Je ještě něco, co byste k tématu chtěl/a říci a předchozí otázky neposkytly prostor?

Jakmile respondent zvolil možnost *ano*, byl přesměrován na otázku číslo 24 s žádostí o doplnění. V případě volby *ne*, následovaly již identifikační otázky.

Tabulka 29 Zájem o bližší vyjádření k tématu

Zájem o bližší vyjádření k tématu	Počet respondentů
ano	1
ne	41

Zdroj: Vlastní data získaná dotazníkovým šetřením

Otázka č.: 24 – K tématu bych rád/a doplnil/a:

- V rámci otevřené otázky respondent vyjádřil nesouhlas s vládou.

Tato odpověď však nelze dát do přímé souvislosti s tématem.

Otázka č.: 25 – Vaše pohlaví:

Tabulka 30 Pohlaví respondentů

Pohlaví respondentů	Počet respondentů
muž	24
žena	18

Zdroj: Vlastní data získaná dotazníkovým šetřením

Otázka č.: 26 – Váš věk v roce 2009:

Tabulka 31 Věk respondentů

Věk respondentů	Počet respondentů
18 – 24 let	10
25 – 34 let	7
35 – 44 let	12
45 – 54 let	8
55 – 64 let	4
65 let a více	1

Zdroj: Vlastní data získaná dotazníkovým šetřením

Otázka č.: 27 – Vaše nejvyšší dosažené vzdělání v roce 2009:

Tabulka 32 Vzdělání respondentů

Finanční závazky	Počet respondentů
základní	1
vyučen/a	12
středoškolské s maturitou	24
vysokoškolské	5

Zdroj: Vlastní data získaná dotazníkovým šetřením

Otázka č.: 28 – V období ekonomické krize jsem se považoval/a za:

Tabulka 33 Typ domácnosti

Typ domácnosti	Počet respondentů
chudá domácnost	2
spíše chudá domácnost	3
ani chudá ani bohatá domácnost	33
spíše bohatou domácnosti	3
bohatá domácnost	1

Zdroj: Vlastní data získaná dotazníkovým šetřením

Otázka č.: 29 - Obor činnosti:

Tabulka 34 Obor činnosti

Obor činnosti	Počet respondentů
obchod a služby	22
zemědělství	1
zpracovatelský průmysl	3
školství	3
doprava	2
zdravotnictví	1
finančnictví	4
důchod	2
stavebnictví	2

Zdroj: Vlastní data získaná dotazníkovým šetřením

- **Zhodnocení hypotéz**

Potvrzení či vyvrácení stanovených hypotéz je stanoveno na základě vybraných otázek dotazníku:

H1 – Více jak polovina z dotazovaných považovala informace o hospodářské krizi za dostatečné.

Tuto hypotézu bylo možno ověřit za pomoci otázky číslo 4, zde celkem 69% dotazovaných uvedlo, že informace považovali za dostatečné. Hypotézu lze tedy *potvrdit*.

H2 – Krize ovlivnila běžný život méně než poloviny respondentů.

Tuto hypotézu ověřovala otázka číslo 9, kdy ovlivnění života krizí připustilo přesně 31% respondentů. Hypotézu je možné v tomto případě *potvrdit*.

H3 – Více jak polovina z dotazovaných se potýkala s obavami o své pracovní místo.

Na otázku číslo 13, která ověřovala tuto hypotézu, kladně odpovědělo 33% dotazovaných. Hypotézu je možno tedy *zamítnout*.

5 Výsledky a diskuze

Ze studia dostupných dokumentů vyplývá, že i v okrese Benešov přinesla krize dopady, a to především v podobě zvýšení nezaměstnanosti, kdy během krizových let došlo k více jak 100% nárůstu nezaměstnaných. Z hlediska dlouhodobé nezaměstnanosti okres patřil během krize k těm méně postiženým v republice.

Zvýšení počtu nezaměstnaných výrazně přispělo snižování velkého počtu zaměstnanců ve firmách, které patřily mezi významné zaměstnavatele v okrese. Důvod hromadného propouštění souvisí s předmětem činnosti zaměstnavatelů, kteří vyráběli pro automobilový průmysl a byli ovlivněni poklesem zahraniční poptávky. Závislost na exportu způsobila pokles odbytu, následně výroby a s tím i související pokles poptávky po pracovní síle. Tři jmenované společnosti se ocitly na pokraji úpadku a vyhlásily insolvenční řízení. Dvě byly následně odkoupeny a pokračují ve výrobě. V opačném případě by došlo k dalšímu, avšak ještě ve větším počtu, propouštění zaměstnanců a dopady na zaměstnanost v okrese by byly zdaleka fatálnější.

Při srovnání situace u dalších významných zaměstnavatelů v okrese však většina z nich během krizových let nevykazovala významné kolísání v počtu zaměstnaných, jednalo se především o společnosti, na kterých se zhoršená ekonomická situace nepodepsala. Někteří z nich naopak i nepatrně rozšířili svůj počet stálých zaměstnanců.

Pohled samotných obyvatel okresu na krizové roky byl nejprve zjišťován prostřednictvím rozhovorů, které byly provedeny celkem se sedmi respondenty. Mezi respondenty byly zahrnuty osoby různého věku, vzdělání, povolání. Součástí výzkumu bylo také dotazníkové šetření, které se respondentů z okresu Benešov dotazovalo podobně jako osob účastnících se polostrukturovaných rozhovorů. Cílem bylo zjistit, zda mají na krizové jevy podobný pohled. Odpovědi byly započítány od celkem 42 respondentů, z toho 24 mužů. Nejvíce osob bylo středoškolsky vzdělaných, v době krize ve věkové kategorii 35-44 let. 80% dotazovaných tvořily osoby, které se v době krize nepovažovaly za chudou, ani bohatou domácnost.

Při zmínce ekonomické krize se téměř všem během rozhovorů vybavila souvislost se značnými obavami z budoucnosti a zvyšováním nezaměstnanosti. Pouze však jeden z dotazovaných zažil **ztrátu zaměstnání** na vlastní kůži, druhý pak u rodinného příslušníka. Další z respondentů se během krize obával o pracovní místo svého partnera, pracujícího ve stavebnictví, kdy zmiňuje, že se v té době z důvodu poklesu výstavby, ve firmě propouštělo.

Lze tedy zhodnotit, že i v okrese Benešov hospodářská krize přispěla k poklesu bytové výstavby. S tím koresponduje i menší počet vydaných stavebních povolení na bytové účely. Nabídku kvalitních pracovních míst v okrese hodnotí během rozhovoru dva respondenti jako podprůměrnou, avšak tuto situaci nedávají do přímé souvislosti s ekonomickou krizí, ale vidí ji jako dlouhodobý problém.

Mezi respondenty dotazníkového šetření bylo 30% těch, kteří se během krizových let ucházeli o nové pracovní místo, z toho se 29% potýkalo s neúspěchem. Jako nejčastější důvod neúspěšnosti uvádějí nedostatek pracovních míst či nedostatečnou praxi v daném oboru. Obavami o své stávající místo, nejčastěji právě z důvodu nedostatku volných míst, trpělo 33% lidí. Z celkového počtu respondentů dotazníku, by v případě, že by to situace vyžadovala, bylo ochotno 74% z nich, přijmout pracovní místo mimo jejich obor.

U otázky zaměřené na **informovanost veřejnosti** ohledně dané problematiky, většina z respondentů při rozhovorech viděla jako negativum přílišnou medializaci a zbytečné „nafukování“ aktuálních informací. Naopak dva dotazovaní informace o problematice sami dále vyhledávali. U respondentů dotazníkového šetření považovalo informace za dostatečné 69% dotázaných. Ti, kteří je za dostatečné nepovažovali, uváděli jako nejčastější důvod naopak nedostatečnost poskytovaných informací ze strany médií.

Ve většině odpovědí, týkajících se hlavních **dopadů krize na okres či život dotazovaných**, byla zmíněna opět zvýšená nezaměstnanost. Zvýšenou nezaměstnanost spolu s horší dostupností pracovních míst řadí nejčastěji mezi dopady hospodářské krize i lidé účastníci se dotazníkového šetření. Dopady na svůj život osoby při rozhovorech prakticky nepotvrdily, mezi respondenty vyplňující dotazník, připustilo ovlivnění osobního života krizí 31% z nich, kdy většina byla poté nucena snížit náklady běžného života – levnější jídlo, náklady související s dopravou, apod.

Během dotazování padla otázka i na **finanční závazky** a případné obavy s jejich nesplácením. Mezi dotazovanými byli pouze tři, kteří během krize spláceli finanční závazky, ve dvou případech se jednalo o účelové úvěry na bydlení se zástavou nemovitosti ve prospěch banky a v jednom případě pak o spotřebitelský úvěr na automobil.

S problémem splácení se setkal jeden, který zároveň byl v té době i nezaměstnaným. Se splácením mu tak byla nápomocna celá rodina. V případě, že by se danému respondentovi nedostalo podpory od rodiny, připustil, že by banka mohla v důsledku zpožděných splátek, realizovat zástavu. Lze tedy potvrdit značnou závažnost problému dlouhodobější

nezaměstnanosti a řádného splácení závazků. Zároveň z odpovědí dvou respondentů vyplývá, že se starší generace snažily podpořit své potomky a jejich rodiny, resp. byly schopny vytvářet finanční rezervu právě starší osoby.

Mezi respondenty dotazníkového šetření mělo závazky 69% dotazovaných, nejčastěji šlo o hypoteční úvěr, spotřebitelský úvěr či kreditní kartu, při odpovědi nebyla vyloučena i kombinace více závazků. Problém se splácením se objevil u 26% z nich a nejčastěji bylo důvodem snížení měsíčního příjmu dlužníka. Dotazník se též ptal, zda bylo nutné vzít si během krizových let z důvodu nedostatku finančních prostředků půjčku novou. Kladně odpovědělo 6 lidí, polovina z nich využila bankovních služeb a polovině byla poskytnuta půjčka od rodiny nebo známých.

6 Závěr

Během uplynulých sto let se světem prohnalo mnoho krizí. Za největší lze označit Velkou hospodářskou krizi z roku 1929 a následně hospodářskou krizi s počátkem v roce 2008. Počátky té druhé lze hledat již v letech 2001 – 2003, kdy Americká centrální banka (Fed) udržovala krátkodobé sazby na extrémně nízké úrovni ve snaze zabránit hospodářské recesi. Hypotéky se tak staly velmi levnými a dostupnými všem, hlavní problém představovaly rizikové hypotéky, tzv. subprime hypotéky, poskytované bez dokladu příjmu a osobám, které by za normálních okolností na vlastní bydlení neměly dostatek prostředků.

Situace vygradovala v roce 2007, kdy došlo k přehřátí trhu s nemovitostmi a hypotékami. Realitní bublina tzv. praskla, banky se snažily realizovat zástavy, avšak v důsledku snižujících se cen nemovitostí, přicházely dle odhadů o 15 – 25% z původní ceny. V tuto chvíli ještě málokdo předpokládal, jaké bude mít situace celosvětové dopady. Následkem poté byl krach několika finančních institucí, kdy plné rozvinutí krize nastalo v září roku 2008, v okamžiku krachu americké banky Lehman Brothers.

Rok 2009 byl považován za rok globální hospodářské recese, kdy prostřednictvím světové ekonomiky došlo k rozšíření krize po celém světě. České republiky se krize dotkla především z důvodu poklesu zahraniční poptávky, v důsledku které výrazně klesl export. Následný propad produkce měl za následek pokles zaměstnanosti a růst míry nezaměstnanosti. Banky na krizi reagovaly zvýšenou neochotou půjčovat, kdy díky přírůstkům vzrostly úrokové sazby na mezibankovním trhu, ale i u klientských úvěrů.

Česká ekonomika zažila mezi lety 2008 a 2009, po téměř deseti letech nepřetržitého růstu, pokles hrubého domácího produktu. Z hlediska podnikání, k nejrizikovějším patřily podniky závislé na vývoji ekonomického cyklu, zejména pak zemědělství, zpracovatelský průmysl, obchod a doprava. Dopady krize na nesplacení úvěrů nebyly tak tragické, jako v mnoha vyspělých zemích, podíl nesplacených úvěrů vzrostl během let 2008 a 2009 pouze nepatrně. Cílem práce bylo zhodnotit dopady a projevy krizových jevů na okres Benešov. Dle zjištěných informací, si svou největší daň krize v daném okrese vybrala především v podobě zvýšené nezaměstnanosti. Tuto skutečnost potvrdila nejen data získaná ze statistiky, ale i samotní obyvatelé daného okresu. Mezi respondenty se našli lidé, kteří během krize o zaměstnání přišli a setkali se s problémem při hledání nového pracovního místa, či se o své stávající obávali. Statisticky největší problém představovali absolventi, u nich

zaměstnavatelé postrádali dostatečnou praxi, či byl překážkou nízký věk. Se situací nezaměstnanosti se aktivně snažily vypořádat tamní úřady práce, které během let připravily rekvalifikační kurzy pro mnohé skupiny nezaměstnaných. Situaci nezaměstnanosti jistě pomohla poloha okresu, která umožňuje denní dojíždění obyvatel za prací do Prahy, kde je největší koncentrace pracovních příležitostí v republice.

K problémům naopak přispěl zároveň potenciál okresu, jehož důležitým odvětvím je průmysl a kdy krize přinesla dopady i v podobě zhoršené situace ekonomických subjektů. Jak bylo zjištěno, vlivem poklesu zahraniční poptávky, klesla poptávka po výrobcích vybraných firem a ty poté ve velkém snižovaly řady svých zaměstnanců. Jednalo se o velké firmy, představující v okrese velmi významné zaměstnavatele. Důležitou roli v okrese hraje i stavebnictví, které též během krize utrpělo, jelikož poklesla výstavba.

Vzhledem k zjištěným poznatkům, lze dopady krize na okres Benešov zhodnotit jako průměrné. Krize nepřinesla žádné fatální dopady, z odpovědí daných respondentů navíc nevyplývalo, že by jejich životy vnímali jako výrazně ovlivněné krizí. Nabízí se však otázka, jaké by byly výsledky v okamžiku, kdyby mezi dotazovanými byli zejména bývalí zaměstnanci společností, které během krize ve velkém propouštěly. Navíc vzhledem k počtu dotazových není možné s jistotou paušalizovat výsledek na celý okres. Jedno je však jisté, ekonomická krize je zakořeněna hluboko v mysli občanů, nejen daného okresu, ale obyvatelstva celého světa, a to ještě na dlouhou dobu.

7 Seznam použitých zdrojů

Tištěné zdroje

Americká hypoteční a světová finanční krize: (jaké jsou jejich dopady na Českou republiku): 1. seminář, [Praha,] 22. května 2008; Je uznání nezávislosti Kosova řešením problémů na Balkáně anebo jen otvírá další kola násilí na Balkáně i jinde ve světě?: 2. seminář, [Praha,] 18. června 2008. Dráčov: Fontes Rerum, 2008. 124, 10 s. Sborník textů; č. 25/2008. ISBN 978-80-86958-12-5.

BLAŽEK, Jiří a UHLÍŘ, David. *Teorie regionálního rozvoje: nástin, kritika, implikace.* Vyd. 2., přeprac. a rozš. Praha: Karolinum, 2011. 342 s. ISBN 978-80-246-1974-3.

BLAŽEK, Jiří. *Teorie regionálního vývoje: je na obzoru nové paradigma či jde o pohyb v kruhu?* Geografie-Sborník ČGS, č.3/1999, str. 141-159.

BUCHTOVÁ, Božena a kol. *Nezaměstnanost: psychologický, ekonomický a sociální problém.* Vyd. 1. Praha: Grada, 2002. 236 s. Psyché. ISBN 80-247-9006-8.

DVOŘÁK, Pavel. *Veřejné finance, fiskální nerovnováha a finanční krize.* Vyd. 1. V Praze: C.H. Beck, 2008. xx, 343 s. Beckova edice ekonomie. ISBN 978-80-7400-075-1.4

FOSTER, John Bellamy a MAGDOFF, Fred. *Velká finanční krize: příčiny a následky.* 1. české vyd. Všeň: Grimmus, ©2009. 156 s. Ekonomie. ISBN 978-80-902831-1-4.

HABERMAS, Jürgen. *Problémy legitimacy v pozdním kapitalismu.* Vyd. 1. Praha: Filosofia, 2000. 187 s. Morální a politická filosofie; 7. ISBN 80-7007-130-3.

HELÍSEK, Mojmir. *Makroekonomie: základní kurs.* 2., přeprac. vyd. Slaný: Melandrium, 2002. 326 s. ISBN 80-86175-26-X.

JUREČKA, Václav a kol. *Makroekonomie: základní kurs.* 2. vyd. Ostrava: VŠB - Technická univerzita Ostrava, 2009. a-j, 299 s. ISBN 978-80-248-2065-1.

KOHOUT, Pavel. *Finance po krizi: Evropa na cestě do neznáma*. 3., rozš. vyd. Praha: Grada, 2011. 328 s. Finanční trhy a instituce. ISBN 978-80-247-4019-5.

KOHOUT, Pavel. *Investiční strategie pro třetí tisíciletí*. 7., aktualiz. a přeprac. vyd. Praha: Grada, 2013. 272 s. Finance. Finanční trhy a investice. ISBN 978-80-247-5064-4.

KOUHOUT, Pavel. Mechanismus a důsledky „Černého pátku“ 1929. In: HOLMAN, Robert et al. *Velká deprese: sborník textů*. Vyd. 1. Praha: CEP - Centrum pro ekonomiku a politiku, 2004. 110 s. Ekonomika, právo, politika, 35/2004. ISBN 80-86547-38-8.

Kolektiv autorů. *Úvod do regionálních věd a veřejné správy*. 2., rozš. vyd. Plzeň: Vydavatelství a nakladatelství Aleš Čeněk, 2008. 455 s. Vysokoškolské učebnice. ISBN 978-80-7380-086-4.

Majerová, V., Kment, P., Sálus, J. *Economic crisis in rural areas of the Czech Republic and Slovakia*. In: Economic, social and institutional factors in the growth of agri-foodsector in Europe. Warszawa: Instytut Ekonomiki Rolnictwa Gospodarki Żywnościowej. 2013. ISBN: 978-83-7658-363-1.

MAREŠ, Petr. *Nezaměstnanost jako sociální problém*. Vyd. 1. Praha: Sociologické nakladatelství, 1994. 151 s. Studijní texty; sv. 6. ISBN 80-901424-9-4.

MIKESZOVÁ, Martina et al. *Dopady hospodářské krize na finanční dostupnost bydlení - analýza a možné nástroje státu*. Vyd. 1. Praha: Sociologický ústav AV ČR, 2010. 67 s. ISBN 978-80-7330-182-8.

NOVOTNÁ, Martina. *Regionální politika EU*. 1. vyd. Ostrava: VŠB - Technická univerzita Ostrava, 2007. 206 s. Studijní opora pro distanční vzdělávání. ISBN 978-80-248-1413-1.

PETRUSEK, Miloslav, MAŘÍKOVÁ, Hana a VODÁKOVÁ, Alena. *Velký sociologický slovník*. Vyd. 1. Praha: Karolinum, 1996. 2 sv. ISBN 80-7184-311-3.

PILEČEK, Jan et al. *Regionální politika, územní disparity a dopady hospodářské krize v České republice*. Vyd. 1. Praha: ÚRS Praha, 2011. 169, [44] s. ISBN 978-80-7369-383-1.

SAMUELSON, Paul Anthony a NORDHAUS, William D. *Ekonomie: 19. vydání*. Vyd. 1. Praha: NS Svoboda, 2013. xxiv, 715 s., [4] s. obr. příl. ISBN 978-80-205-0629-0.

SKOKAN, Karel. *Konkurenceschopnost, inovace a klastry v regionálním rozvoji*. Vyd. 1. Ostrava: Repronis, 2004. 159 s. ISBN 80-7329-059-6.

SOKOL, Jan. Jaká vlastně krize? In. *Krize, nebo konec kapitalismu?*. Vyd. 1. Praha: Prostor, 2012. 294 s. ISBN 978-80-7260-267-4.

STEJSKAL, Jan a KOVÁRNÍK, Jaroslav. *Regionální politika a její nástroje*. Vyd. 1. Praha: Portál, 2009. 212 s. ISBN 978-80-7367-588-2.

ŠILHÁNKOVÁ, Vladimíra. *Teoretické přístupy k regionálnímu rozvoji*. Vyd. 1. Pardubice: Univerzita Pardubice, 2007. 129 s. ISBN 978-80-7395-019-4.

ŠUBRT, Jiří a kol. *Soudobá sociologie. V, (Teorie sociální změny)*. Vyd. 1. V Praze: Karolinum, 2013. 443 s. ISBN 978-80-246-2219-4.

WOKOUN, René a kol. *Regionální rozvoj a jeho management v České republice*. Vyd. 1. Praha: Oeconomica, 2007. 244 s. ISBN 978-80-245-1301-0.

WOKOUN, René et al. *Regionální rozvoj: (výchozí regionálního rozvoje, regionální politika, teorie, strategie a programování)*. Praha: Linde, 2008. 475 s. ISBN 978-80-7201-699-0.

ŽÁK, Milan, ed. a kol. *Velká ekonomická encyklopedie. 2., rozš. vyd.* Praha: Linde, 2002. 887 s. ISBN 80-7201-381-5.

Elektronické zdroje

ANALÝZA VÝVOJE NA TRHU PRÁCE 2009 [online]. Benešov, 2010 [cit. 2017-03-12]. Dostupné z: <https://portal.mpsv.cz/upcr/kp/stc/statistiky/rocni/bnokres1209.pdf>

ANALÝZA VÝVOJE NA TRHU PRÁCE 2010 [online]. Benešov, 2011 [cit. 2017-03-12]. Dostupné z: <https://portal.mpsv.cz/upcr/kp/stc/statistiky/rocni/bnokres1210.pdf>

BUŘÍNSKÁ, Barbora. *Finance.idnes.cz: Pohled do historie: jak začala velká hospodářská krize v roce* [online]. 2008 [cit. 2017-02-05]. Dostupné z: http://finance.idnes.cz/pohled-do-historie-jak-zacala-velka-hospodarska-krize-v-roce-1929-p7g-/uver.aspx?c=A081022_135219_bank_bab

Czso.cz: Hrubý domácí produkt (HDP) - Metodika [online]. 2017 [cit. 2017-02-08]. Dostupné z: https://www.czso.cz/csu/czso/hruby_domaci_produk_t_-hdp-

Czso.cz: Charakteristika okresu Benešov [online]. [cit. 2017-02-17]. Dostupné z: https://www.czso.cz/csu/xs/charakteristika_okresu_benesov

Czechinvest.org: Definice malého a středního podnikatele. Jste malý nebo střední podnikatel? [online]. [cit. 2017-02-12]. Dostupné z: <http://www.czechinvest.org/definice-msp>

CNB.cz: Nekonvenční měnová politika vybraných centrálních bank [online]. [cit. 2017-02-04]. Dostupné z: https://www.cnb.cz/cs/menova_politika/zpravy_o_inflaci/2009/2009_III/boxy_a_prilohy/zoi_III_2009_box_I.html

CNB.cz: O ČNB [online]. [cit. 2017-02-15]. Dostupné z: https://www.cnb.cz/cs/o_cnb/

DotaceEU.cz: PROGRAMOVÉ OBDOBÍ 2014-2020 [online]. [cit. 2017-02-11]. Dostupné z: <http://www.strukturalni-fondy.cz/cs/Fondy-EU/2014-2020>

Dotaceonline.cz: Fondy Evropské unie [online]. [cit. 2017-02-11]. Dostupné z: <http://www.dotaceonline.cz/Page.aspx?SP=8477>

Dotacni.info: Program rozvoje venkova 2014-2020 [online]. [cit. 2017-02-12]. Dostupné z: <http://www.dotacni.info/program-rozvoje-venkova-2014-2020/>

DUŠÁNKOVÁ, Olga, Eva PROCHÁZKOVÁ, Naděžda PTÁČNÍKOVÁ a Lucie ŠEBESTOVÁ. *Statistická ročenka trhu práce v České republice 2009* [online]. 2010 [cit. 2017-03-19]. Dostupné z: http://www.mpsv.cz/files/clanky/12868/rocenka_2009.pdf

Ec.europa.eu: Cíle strategie Evropa 2020 [online]. [cit. 2017-02-15]. Dostupné z: http://ec.europa.eu/europe2020/targets/eu-targets/index_cs.htm

Ec.europa.eu: Strategie Evropa 2020 – stručné shrnutí [online]. [cit. 2017-02-15]. Dostupné z: http://ec.europa.eu/europe2020/europe-2020-in-a-nutshell/index_cs.htm

Eur-lex.europa.eu: COMMUNICATION FROM THE COMMISSION TO THE EUROPEAN COUNCIL: A European Economic Recovery Plan [online]. [cit. 2017-02-15]. Dostupné z: <http://eur-lex.europa.eu/LexUriServ/LexUriServ.do?uri=COM:2008:0800:FIN:EN:PDF>

Ekonom.ihned.cz: Podnikáte? Dejte si pozor v čem. Nejrizikovější obor je zemědělství [online]. [cit. 2017-03-19]. Dostupné z: <http://ekonom.ihned.cz/c1-47432730-nejrizikovejsim-oborem-podnikani-je-zemedelstvi>

Euroskop.cz: Regionální politika EU, nazývaná též politika hospodářské a sociální soudržnosti (HSS), je odrazem principu solidarity uvnitř Evropské unie, kdy bohatší státy přispívají na rozvoj chudších států a regionů. [online]. [cit. 2017-02-11]. Dostupné z: <https://www.euroskop.cz/9195/sekce/regionalni-politika/>

Euroskop.cz: Regionální politika EU v období 2014-2020 poskytne finanční podporu evropským regionům ve výši 366,8 miliard eur. [online]. [cit. 2017-02-11]. Dostupné z: <https://www.euroskop.cz/9197/sekce/regionalni-politika-2014-2020/>

HOVORKOVÁ, Kateřina. *Finance.idnes.cz: Každé páté firmě v tuzemsku hrozí bankrot* [online]. [cit. 2017-03-19]. Dostupné z: http://finance.idnes.cz/kazde-pate-firme-v-tuzemsku-hrozi-bankrot-fgb-/viteze.aspx?c=A101102_1476127_zamestnani_hru

Hypotecnispecialista.cz: Co je LTV u hypotéky [online]. [cit. 2017-02-15]. Dostupné z: <http://www.hypotecnispecialista.cz/ltv/>

Finance.cz: Hrubý domácí produkt (HDP) [online]. [cit. 2017-02-08]. Dostupné z: <http://www.finance.cz/makrodata-eu/hdp/informace/>

Finance.cz: Monetární politika [online]. [cit. 2017-02-12]. Dostupné z: <http://www.finance.cz/makrodata-eu/menove-ukazatele/monetarni-politika/>

KOHOUT, Pavel. *Finmag.cz: Recese a důsledky úvěrového dopingu* [online]. 2009 [cit. 2017-02-05]. Dostupné z: <http://finmag.penize.cz/ekonomika/263146-recese-a-dusledky-uveroveho-dopingu>

LUNGOVÁ, Miroslava. *Hospodářská krize 2008 - 2009: Analýza příčin*. E+M Ekonomie a management 1. vyd. Liberec: Technická univerzita v Liberci, 2011, roč. 14, č. 2. S. 22 – 30. ISSN 1212-3609.

MPO.cz: Analýza vývoje ekonomiky ČR a odvětví v působnosti MPO za rok 2009 [online]. 2010, 116 s. [cit. 2017-02-04]. Dostupné z: <http://www.mpo.cz/dokument66054.html>

Partners.cz: Historie hypotečních úvěrů [online]. [cit. 2017-02-04]. Dostupné z: <http://www.partners.cz/cs/produkty/hypoteky/historie-hypotecnich-uveru/>

Portal.pohoda.cz: Co je a není švarcsystém [online]. [cit. 2017-02-04]. Dostupné z: <https://portal.pohoda.cz/dane-ucetnictvi-mzdy/mzdy-a-prace/co-je-a-neni-svarcsystem/>

POSTRÁNECKÝ, Josef. *Regionální politika a regionální rozvoj v České republice. Urbanismus a územní rozvoj*. [online]. 2010, 5 (10) [cit. 2016-08-14]. Dostupné z: http://www.uur.cz/images/5-publikacni-cinnost-a-knihovna/casopis/2010/2010-05/03_regionalni.pdf

POSTRÁNECKÝ, Josef. *Regionální politika a regionální rozvoj v České republice. Urbanismus a územní rozvoj*. [online]. 2013, 6 (13) [cit. 2016-09-04]. Dostupné z: http://www.uur.cz/images/5-publikacni-cinnost-a-knihovna/casopis/2013/2013-06/01_strategie.pdf

Praha.idnes.cz: Zadlužený podnik Metaz v Týnci nad Sázavou přežije. Našel se kupec [online]. [cit. 2017-03-12]. Dostupné z: http://praha.idnes.cz/zadluzeny-podnik-metaz-v-tanci-nad-sazavou-prezije-nasel-se-kupec-p9z-/praha-zpravy.aspx?c=A110622_1607301_praha-zpravy_ab

SINGER, Miroslav. *Hospodářská krize a česká ekonomika* [online]. Vysoká škola ekonomická Praha, 2010 [cit. 2017-02-10]. Dostupné z: http://www.cnb.cz/cs/verejnost/pro_media/konference_projevy/vystoupeni_projevy/download/singer_20100614_vse.pdf

SIROVÁTKA, Tomáš. *Ohrožení na trhu práce a role opatření v oblasti zaměstnanosti v měnících se podmínkách*[online]. 2010 [cit. 2017-03-12]. Dostupné z: http://www.mpsv.cz/files/clanky/13132/HC193-10_c.pdf

Slovník-cizích-slov.abz.cz: Polostrukturovaný interview [online]. [cit. 2017-03-28]. Dostupné z: <http://slovník-cizich-slov.abz.cz/web.php/slovo/polostrukturovany-interview>

Socr.cz: STRATEGIE EVROPA 2020: NOVÉ VÝZVY, PŘÍLEŽITOSTI A HROZBY PRO EKONOMIKU EU [online]. In: 2010 [cit. 2017-02-12]. Dostupné z: <http://www.socr.cz/clanek/clanek-5247/>

Statistická ročenka Středočeského kraje - 2008 [online]. 2009 [cit. 2017-03-12]. Dostupné z: <https://www.czso.cz/csu/czso/statisticka-rocenka-stredoceskeho-kraje-2008-u0wu6ruobd>

Statistická ročenka Středočeského kraje - 2009 [online]. 2010 [cit. 2017-03-12]. Dostupné z: <https://www.czso.cz/csu/czso/statisticka-rocenka-stredoceskeho-kraje-2009-2rht1ud9oj>

Statistická ročenka Středočeského kraje - 2010 [online]. 2011 [cit. 2017-03-12]. Dostupné z: <https://www.czso.cz/csu/czso/statisticka-rocenka-stredoceskeho-kraje-2010-tnn2lqmn5c>

Statistická ročenka Středočeského kraje - 2011 [online]. 2012 [cit. 2017-03-12]. Dostupné z: <https://www.czso.cz/csu/czso/statisticka-rocenka-stredoceskeho-kraje-2011-f47wgohrx0>

Strukturalni-fondy.cz: Evropské fondy 2014–2020: Jednoduše pro lidi [online]. 2. aktualizované vydání. Praha: Ministerstvo pro místní rozvoj ČR – Národní orgán pro koordinaci, 2014 [cit. 2017-02-05]. ISBN 978-80-87147-84-9. Dostupné z: <http://www.strukturalni-fondy.cz/cs/Fondy-EU/2014-2020/Informacni-materialy/Evropske-fondy-2014-2020-Jednoduse-pro-lidi>

STUCHLÍK, Jan. *Peníze.cz: Pád Lehman Brothers: Co poslalo svět do finanční propasti* [online]. 2009 [cit. 2017-01-28]. Dostupné z: <http://www.penize.cz/svetova-ekonomika/59054-pad-lehman-brothers-co-poslalo-svet-do-financni-propasti>

ŠÁMALOVÁ, Alena. *SOCIÁLNĚ DEMOGRAFICKÁ ANALÝZA PRO POTŘEBY KOMUNITNÍHO PLÁNOVÁNÍ SOCIÁLNÍCH A NÁVAZNÝCH SLUŽEB OKRESU BENEŠOV* [online]. 2014 [cit. 2017-03-19]. Dostupné z: http://www.benesov-city.cz/assets/File.ashx?id_org=219&id_dokumenty=27853

TOMŠÍK, Vladimír. *ČNB: Reakce měnové politiky ČNB na hospodářskou krizi* [online]. ,22 [cit. 2017-02-01]. Dostupné z: https://www.cnb.cz/miranda2/export/sites/www.cnb.cz/cs/verejnost/pro_media/konference_projevy/vystoupeni_projevy/download/tomsik_20100612_dod.pdf

Vlada.cz: Národní protikrizový plán [online]. [cit. 2017-02-12]. Dostupné z: <https://www.vlada.cz/assets/media-centrum/predstavujeme/NPP.pdf>

8 Přílohy

Příloha 1 Dotazník

Dobrý den, velmi ráda bych tímto požádala obyvatele okresu Benešov o vyplnění krátkého dotazníku s názvem "Ekonomická krize a její dopady na rozvoj okresu Benešov", který je nedílnou součástí mé diplomové práce a pomůže mi s jejím zpracováním.

Předem moc děkuji.

Kateřina Křištofová

1. Žil/a jste během let 2008 - 2011 v okrese Benešov?

ano

ne

2. V tomto období jsem byl/a především:

zaměstnaný/á

podnikatel

nezaměstnaný/á

student

důchodce

3. Vnímal/a jste v tomto období, že probíhá ekonomická krize?

ano

spíše ano

spíše ne

ne

4. Myslíte, že o průběhu ekonomické krize byla veřejnost dostatečně informována?

ano

spíše ano

spíše ne

ne

5. Proč myslíte, že informace nebyly dostatečné?

6. Myslíte, že ekonomická krize nějakým způsobem ovlivnila běžný život lidí v okrese Benešov?

ano

spíše ano

spíše ne

ne

7. Myslíte, že krize v okrese Benešov přinesla nějaké dopady?

ano

spíše ano

spíše ne

ne

8. Jaké dopady myslíte, že krize přinesla?

Zvolte alespoň jednu možnost, maximálně 3 možnosti.

zvýšená nezaměstnanost

úpadek ekonomických subjektů

horší dostupnost pracovních míst

zvýšená kriminalita

vlastní odpověď:

9. Myslíte, že ekonomická krize nějakým způsobem ovlivnila Váš běžný život?

ano

spíše ano

spíše ne

ne

10. Během krize jsem musel/a:

Zvolte alespoň jednu možnost, maximálně 3 možnosti.

omezit výdaje jako zábava, nové oblečení, cestování, apod.

vytvářet finanční rezervu

snižit výdaje související s běžným životem (levnější jídlo, náklady na dopravu, apod.)

vlastní odpověď:

11. Byl/a jste nucen/a vzít si během tohoto období půjčku?

ano

ne

12. O jakou půjčku se jednalo?

od rodiny, známých

od bankovní instituce

od nebankovní instituce

vlastní odpověď:

13. Měl/a jste během tohoto období strach o své stávající pracovní místo?

ano

spíše ano

spíše ne

ne

nebyl/a jsem zaměstnaný/á

14. Z jakého důvodu plynuly tyto obavy?

15. Byl/a byste případně ochoten/na přijmout zaměstnání mimo Váš obor?

ano

spíše ano

spíše ne

ne

16. Ocítl/a jste se během těchto let v situaci, kdy jste se ucházel/a o nové pracovní místo?

ano

ne

17. Setkal/a jste se během hledání nového pracovního místa s neúspěchem na trhu práce?

ano

spíše ano

spíše ne

ne

18. Jaké byly především důvody Vašeho neúspěchu nalézt nové zaměstnání?

Zvolte alespoň jednu možnost, maximálně 3 možnosti.

nedostatečné vzdělání

nedostatečná jazyková vybavenost

nízký věk

péče o rodinu

nedostatek počtu pracovních míst v daném oboru

nedostatečná praxe v daném oboru

nutnost dojíždět

vlastní odpověď:

19. Měl/a jste v té době nějaké finanční závazky?

ano

ne

20. O jaké finanční závazky se jednalo?

Zvolte alespoň jednu možnost, maximálně 3 možnosti.

Spotřebitelský úvěr

kreditní karta

kontokorent

úvěr na bydlení (hypoteční, překlenovací)

vlastní odpověď:

21. Měl/a jste během tohoto období problém se splácením svých finančních závazků?

ano

ne

22. Z jakého důvodu došlo k problémům se splácením?

Zvolte alespoň jednu možnost, maximálně 3 možnosti.

ztráta zaměstnání

změna situace v rodině (úmrtí, rozvod, rozchod)

změna výše měsíčního příjmu
zvýšení úrokové sazby úvěru
vlastní odpověď:

23. Je ještě něco, co byste k tématu chtěl/a říci a předchozí otázky neposkytly prostor?

ano

ne

24. K tématu bych rád/a doplnila:

25. Vaše pohlaví:

muž

žena

26. Váš věk v roce 2009:

18 - 24 let

25 - 34 let

35 - 44 let

45 - 54 let

55 - 64 let

65 let a více

27. Vaše nejvyšší dosažené vzdělání v roce 2009:

základní

vyučen/a

středoškolské s maturitou

vysokoškolské

28. V období ekonomické krize jste se považoval/a za:

chudou domácnost

spíše chudou domácnost

ani chudou ani bohatou domácnost

spíše bohatou domácnost

bohatou domácnost

29. Obor činnosti

zemědělství

zpracovatelský průmysl

obchod a služby

doprava

školství

finančnictví

zdravotnictví

vlastní odpověď: