



Pedagogická  
fakulta  
Faculty  
of Education

Jihočeská univerzita  
v Českých Budějovicích  
University of South Bohemia  
in České Budějovice

Jihočeská univerzita v Českých Budějovicích

Pedagogická fakulta

katedra výtvarné výchovy

Diplomová práce

**Haptický model pro zrakově znevýhodněné podle nástěnné malby  
zobrazující příběh Samsona a Dalily ze zámku Kratochvíle**

Haptic model for visually impaired according the wall painting  
depicting the story of Samson and Delilah at Chateau Kratochvíle

Vypracovala: Bc. Iva Veškrnová

Vedoucí práce: Mgr. Josef Lorenc, Dr.

České Budějovice 2021

## Prohlášení

Prohlašuji, že svoji diplomovou práci jsem vypracovala samostatně pouze s použitím pramenů a literatury uvedených v seznamu citované literatury.

Prohlašuji, že v souladu s § 47b zákona č. 111/1998 Sb. v platném znění souhlasím se zveřejněním své diplomové práce, a to v nezkrácené podobě – v úpravě vzniklé vypuštěním vyznačených částí archivovaných Pedagogickou fakultou elektronickou cestou ve veřejně přístupné části databáze STAG provozované Jihočeskou univerzitou v Českých Budějovicích na jejích internetových stránkách, a to se zachováním mého autorského práva k odevzdanému textu této kvalifikační práce. Souhlasím dále s tím, aby toutéž elektronickou cestou byly v souladu s uvedeným ustanovením zákona č. 111/1998 Sb. zveřejněny posudky školitele a oponentů práce i záznam o průběhu a výsledku obhajoby kvalifikační práce. Rovněž souhlasím s porovnáním textu mé kvalifikační práce s databází kvalifikačních prací Theses.cz provozovanou Národním registrem vysokoškolských kvalifikačních prací a systémem na odhalování plagiátů.

.....  
V Českých Budějovicích dne

.....  
Podpis studentky

## **Poděkování**

Tímto bych chtěla poděkovat zejména vedoucímu mé diplomové práce panu Mgr. Josefu Lorencovi, Dr. Mé velké dík patří i ostatním členům katedry výtvarné výchovy na Pedagogické fakultě Jihočeské univerzity v Českých Budějovicích. Poděkování patří zejména mé rodině a přátelům, kteří mě podporovali po celou dobu mého studia.

## Abstrakt

Předkládaná diplomová práce je rozdělena na dvě části – teoretickou a praktickou. Teoretická část se věnuje zobrazování biblických námětů v historii umění od jejich počátků po období raného novověku, především v souvislosti s jihočeským zámek Kratochvíle a jeho freskovou výzdobou. Dále se text zabývá zobrazováním příběhu Samsona a Dalily, který je též součástí maleb na stropě Malého zlatého sálu na zmíněném zámku. Ve spojitosti s praktickou částí práce je závěrečná kapitola teoretické stati zaměřena na problematiku nevidomých a slabozrakých osob včetně tvorby haptických modelů jako kompenzačních pomůcek pro tyto jedince.

Vytvoření haptického modelu jako pomůcky pro nevidomé návštěvníky zámku Kratochvíle se stalo cílem praktické části práce. Jako předloha ke ztvárnění sloužila již zmíněná freska ztvárňující Samsona a Dalilu. Výsledný reliéf byl vytvořen z ostřené keramické hlíny a natřen akrylovou barvou. Model doprovází soubor skic, které posloužily k jeho zhotovení. Haptický model je určen primárně pro osoby se zrakovým postižením, ale poslouží i široké veřejnosti, neboť by měl být vystaven v expozici zámku Kratochvíle.

**Klíčová slova:** biblické náměty, Starý zákon, Samson a Dalila, zámek Kratochvíle, Rožmberkové, nevidomí a slabozrací, haptika, haptický model

### **Bibliografická citace práce**

VEŠKRNOVÁ, Iva. Haptický model pro zrakově znevýhodněné podle nástěnné malby zobrazující příběh Samsona a Dalily ze zámku Kratochvíle. České Budějovice, 2021. Diplomová práce. Jihočeská univerzita v Českých Budějovicích. Pedagogická fakulta. Katedra výtvarné výchovy. Vedoucí práce Mgr. Josef Lorenc, Dr.

## Abstract

This diploma thesis is divided into two parts - theoretical and practical. The theoretical part is devoted to depicting biblical themes in the history of art from their beginnings up to the early modern period, especially in connection with the South Bohemian chateau Kratochvíle and its fresco decoration. Furthermore, the text deals with depicting the story of Samson and Delilah, which is also part of the paintings on the ceiling of the Small Gold Hall at the chateau. In connection with the practical part of the work, the final chapter of the theoretical article focuses on the issue of visual impaired people, including the creation of haptic models as compensatory aids for these individuals.

The creation of a haptic model as an aid for blind visitors to Kratochvíle chateau became the goal of the practical part of the thesis. The aforementioned fresco depicting Samson and Delilah served as a model for the depiction. The resulting relief was made of sharpened ceramic argil and painted with acrylic paint. The model is accompanied by a set of sketches that were used to make it. The haptic model is primarily intended for the visually impaired, but will also serve the general public, as it should be exhibited in the Kratochvíle chateau.

**Keywords:** Biblical themes, Old Testament, Samson and Delilah, chateau Kratochvíle, Rosenbergs, blind and partially sighted, haptics, haptic model

# Obsah

|   |           |
|---|-----------|
| <b>I. Teoretická část .....</b>   | <b>8</b>  |
| 1 Zobrazování biblických výjevů v historii umění a architektury .....                                       | 9         |
| 1. 2 Příběh Samsona a Dalily.....   | 15        |
| 1. 2. 1 Výtvarná pojetí příběhu Samsona a Dalily.....   | 18        |
| 1. 2. 2 Výjev Samsona a Dalily na zámku Kratochvíle.....  | 22        |
| 2. 1 Rožmberkové.....   | 26        |
| 2. 2 Zakladatel zámku Kratochvíle .....   | 27        |
| 2. 3 Stavebník zámku Kratochvíle .....  | 29        |
| 2. 4 Malířská výzdoba zámku Kratochvíle .....   | 30        |
| 2. 4. 1 Georg Widman .....  | 34        |
| 3 Osoby se zrakovým postižením.....   | 36        |
| 3. 1 Kompenzační pomůcky .....  | 37        |
| 3. 2 Význam haptických modelů v souvislosti s vnímáním výtvarného umění osobami se zrakovým postižením..... | 39        |
| 3. 3 Vznik haptických modelů na půdě KVV PF JU .....  | 41        |
| <b>II. Praktická část.....</b>  | <b>44</b> |
| 4 Proces tvorby haptického modelu.....  | 45        |
| 4. 1 Návrhová část.....   | 45        |
| 4. 2 Realizace reliéfu haptického modelu .....  | 46        |
| 4. 3 Závěrečné broušení a polychromování modelu .....   | 47        |
| 4. 4 Instalace modelu .....   | 48        |
| Závěr .....   | 50        |
| Seznam použitých zdrojů .....   | 52        |
| Seznam příloh.....  | 57        |
| Příloha I – Teoretická část.....  | 58        |
| Příloha II – Praktická část .....   | 69        |
| Zdroje příloh.....  | 72        |

## Úvod

Diplomová práce se skládá z části teoretické a z části praktické. V souvislosti s hlavním tématem práce – realizace haptického modelu Samsona a Dalily převedeného z nástěnné malby do reliéfu – se věnuje začátek teoretické části zobrazování náboženských výjevů v historii umění od jejich počátků až po období raného novověku. Text se zaměřuje zejména na starozákonní výjevy v souvislosti s příběhy o Samsonovi a jeho znázorněním na jihočeském zámku Kratochvíle. Zmíněna jsou i různá výtvarná pojetí tohoto tématu napříč historií umění v souvislosti s vybranými uměleckými osobnostmi, které se námětem Samsona a Dalily ve svých dílech zabývaly.

Druhá část teoretické práce se věnuje historii letohrádku Kratochvíle a rodu Rožmberků, především Vilémovi z Rožmberka, pod jehož vládou tato vila vznikla. V práci jsou představeni dva výrazní umělci, kteří se zasloužili o podobu a výzdobu zámku – architekt Baltazar Maggi a malíř Georg Widman. Malířská výzdoba je podrobněji popsána v kapitole 2. 4.

Součástí teoretické stati je krátký náhled do světa nevidomých a slabozrakých osob a vymezení této problematiky. Blíže se práce věnuje samotné realizaci haptických modelů a projektu, který vznikl na katedře výtvarné výchovy Pedagogické fakulty Jihočeské univerzity v Českých Budějovicích.

Jak již bylo uvedeno výše, hlavním cílem praktické části bylo vytvořit haptický model podle nástěnné malby znázorňující Samsona a Dalilu v interiéru zámku Kratochvíle. Výsledný reliéf z keramické hlíny je primárně určen pro nevidomé a slabozraké, proto bylo nutné využít znalostí získaných v teoretické části práce. Kromě popisu postupu tvorby a celkové představy kompozice modelu jsou zmíněna úskalí, která celou práci provázela.

Vzhledem k okolnostem šíření viru Covid-19, byly pro tuto práci hlavním pramenem internetové zdroje a on-line přístupné publikace, které realizaci umožnily. Tyto zdroje byly vybírané s ohledem na jejich přesnost a kvalitu. Nejvíce využívané publikace byly zejména od Mileny Hajné a kolektivu autorů, které poskytly velmi přínosné informace o letohrádku Kratochvíle a jeho renesanční výzdobě.

## I. Teoretická část



# 1 Zobrazování biblických výjevů v historii umění a architektury

Biblické příběhy, ať již ty z Nového zákona nebo Starého, byly nejčastější inspirací pro tvorbu řady umělců. V průběhu historie umění se objevuje nespočet vyobrazení těchto příběhů, které pocházejí z jednoho zdroje, ale každý umělec a každá doba jim dala jinou podobu. Z důvodu velkého množství zobrazení se tato práce věnuje zejména počátkům náboženské tvorby a vybraným časovým úsekům až do období novověku, ze kterého pochází i freska ze zámku Kratochvíle, ta je ústředním bodem této práce.

Kořeny zobrazování náboženských motivů sahají velmi hluboko a souvisí se vznikem křesťanství v prvním století n.l. Výtvarně zachycené biblické výjevy přibližovaly obsah Bible nevzdělaným lidem. Tato výtvarná díla zároveň ukazují, jak chápali biblické příběhy a jejich hrdiny lidé v průběhu staletí, které příběhy, a která témata pro ně byla důležitá a k jakým postavám se vázala. U prvních křesťanů nevznikaly žádné monumentální stavby k počtě bohů, jak tomu bylo například u pohanů. Jejich pronásledování jim bránilo veřejně vyznávat svou víru.<sup>1</sup> Nevznikaly ani žádné sochy, jelikož se nadmíru podobaly pohanským modlám nebo vytesaným podobám, které Bible zatracovala.<sup>2</sup> To jsou důvody, proč se architektura a umění křesťanů začalo rozvíjet až na počátku 4. století, po uznání křesťanské víry v roce 313 n.l. Milánským ediktem.<sup>3</sup>

Křesťané se vždy snažili přiblížit život Ježíše nejširší vrstvě obyvatelstva. První podoby křesťanského umění se začaly vyvíjet v katakombách, což byla podzemní pohřebiště, která byla propletená množstvím chodeb, jejichž zdi pokrývaly kresby a malby a ukrývaly mnohdy zdobené sarkofágy. Stěny katakomb pokrývala zejména figurální tematika, která odrážela křesťanskou ideologii doplněnou řadou ornamentů a symbolů. Kult mrtvých se nevyskytoval pouze na Západě, kde jsou důkazem katakomby v Alexandrii nebo v severní Africe. Například v Římě nejstarší katakomby postavili židé. Po 4. století n.l. byly katakomby a podzemní chodby nahrazeny bazilikami a martyrii a veškeré umění bylo přesměrováno právě tam.<sup>4</sup>

---

<sup>1</sup> [Srov.] Dějiny křesťanského výtvarného umění – 2. díl - Radio Proglas. Slovo na Radiu Proglas - Radio Proglas [online]. Copyright © 2021 [cit. 28.03.2021]. Dostupné z: <https://slovo.proglas.cz/kultura-a-vzdelavani/vzdelavaci-cyklus/dejiny-krestanskeho-vytvarneho-umeni/dejiny-krestanskeho-vytvarneho-umeni-2-dil/>.

<sup>2</sup> [Srov.] GOMBRICH, E. H. *Příběh umění*. Praha: Odeon, 1992. Klub čtenářů (Odeon).

<sup>3</sup> Někdy se uvádí termín Milánské ujednání. Jedná se o dokument vydaný císařem Konstantinem I. roku 313. Představoval svobodu jakéhokoli vyznání platící pro všechna náboženství.

<sup>4</sup> [Srov.] PIJOAN, José. *Dějiny umění 3*. Odeon, 1983. Historia del arte, tomo 3, 1971. s. 7.

Rozkvět křesťanského umění nastal přibližně ve 2.-4. století n.l. Zde se autoři maleb již odklánějí od ilusionismu a do popředí se dostává linearismus a schematismus, které se staly předpokladem pro základ křesťanské ikonografie. Symboly dostávaly postupně ustálený význam a objevovaly se symboly a náměty zcela nové jako beránek, palma, kotva, oliva, či pastýři nesoucí ovečku. Naopak symbol kříže a Kristova ukřižování se objevil až ve 4. století n.l. Přibližně od 2. století se začaly objevovat postavy Panny Marie a Krista, apoštolové, náměty z Nového zákona, proroci a mučedníci. Objevovaly se nové náměty jako svatozář, sedící Kristus, alegorické postavy, Kristův monogram či kříž. Začaly se vytvářet šablony, podle kterých autoři maleb podporovali ideologii. Malby byly většinou ploché, schematické, strnulé a podle těchto prototypů se malířství řídilo až do období gotiky.<sup>5</sup>

Nejstarší nástěnné malby v podzemních chodbách pocházejí již z 2. století. Jedná se například o fresky v Ampliatově hrobce a Flaviovském hypogeu v Domitilliných katakombách, nebo o fresky nalezené v Capella Graeca, která byla vystavena ještě před rokem 311 a později byla přidělena k Priscilliným katakombám. U těchto maleb je velmi střídmy výzdobný systém, linie kresby je jednoduchá, v okrové nebo červené barvě na žlutém či bílém podkladě. Ikonografický systém se ještě plně neoddělil od mytologických výjevů a objevují se tak motivy jako Kristus jako Orfeus, Kristus jako Apollón jedoucí ve slunečním voze. Nejvíce fresek se zachovalo ze 3. století v kapli Svátostí v Calixtových katakombách, kde umělci znázornili výjevy s motivem zázraku, které jsou inspirované Starým zákonem, nebo v Lucinině kryptě.<sup>6</sup>

Jako velmi důležitá součást dvorského umění se rozvíjela mozaiková a malířská výzdoba stěn a kleneb. Ta dosáhla větší umělecké úrovně, než měla soteriologická malba v někdejších dobách. Jejím úkolem bylo předávat církevní nauku a dostalo se jí příležitosti širšího rozvoje. To byly stěžejní důvody, proč se ve 4. a 5. století stalo velkou epochou monumentálního umění, zejména malířství, která pokračovala v 6. století, ve středověku a v byzantském výtvarném umění. Nejvýznamnější památky se zachovaly v Neapoli, Římě, Ravenně a Miláně.<sup>7</sup>

---

<sup>5</sup> [Srov.] Dějiny křesťanského výtvarného umění – 2. díl - Radio Proglas. Slovo na Radiu Proglas - Radio Proglas [online]. Copyright © 2021 [cit. 28.03.2021]. Dostupné z: <https://slovo.proglas.cz/kultura-a-vzdelavani/vzdelavaci-cyklus/dejiny-krestanskeho-vytvarneho-umeni/dejiny-krestanskeho-vytvarneho-umeni-2-dil/>.

<sup>6</sup> [Srov.] PIJOAN, José. *Dějiny umění 3*. Odeon, 1983. Historia del arte, tomo 3, 1971. s. 26.

<sup>7</sup> [Srov.] Tamtéž, s. 28.

V období středověku ve 13. a 14. století docházelo k rozkvětu a ke zvýšení moci církve.<sup>8</sup> Církev nabývala stále většího majetku, což přispělo s rozvoji a uspokojování duchovních, kulturních, vzdělávacích, ekonomických a sociálních potřeb. Malířství a všechny ostatní druhy výtvarného umění byly v období středověku v důsledku rozmachu moci církve silně pod vlivem náboženských motivů a sloužily převážně k výzdobě kostelů, chrámů nebo při tvorbě náboženských předmětů. Je důležité si uvědomit, že dnešní divák vnímá na obraze především mimoobsahové složky jako provedení, výraz, styl, zatímco u středověkých děl značně převládal obsah před formou. Výklad děl je často složitý a komplikovaný a jeho pochopení je nejednotné a historicky podmíněné, tudíž vyžaduje znalost kontextu a souvislostí vzniku díla. Středověké umění bylo velmi konformní a začínaly vznikat sborníky se závazným řešením kompozice námětů a podoby světců.

Výtvarné umění v období středověku bylo nástrojem, který měl působit na laickou společnost. Na utváření románského a gotického malířství měl velký vliv rozmach knižní malby. Okruh děl zdobených iluminací se v období středověku rozšířil z Bible na spisy, evangelia a různé legendy. Malba se rozvíjela v originální realismus, tváře dostávaly živější výraz a barva byla rozmanitější a bohatější. V umění středověku se tedy v zobrazování figur nejprve projevoval idealismus, poté se prosazoval realismus a ke konci období naturalismus.<sup>9</sup>

Před vynálezem knihtisku měla většina obyvatelstva omezené možnosti, jak se přiblížit k biblickému textu. I když se knihtisk zasloužil o rozšíření Bible, zůstával její obsah kvůli kázání v latině většině nejnižší vrstvy obyvatelstva cizí. Číst dokázalo ve středověku jen málo lidí, a proto jim byla Bible zprostředkovávána pomocí obrazů. Za tímto účelem byla vytvářena i tzv. bible chudých *biblia pauperum*, což označovalo malby, které zobrazovaly křesťanské příběhy a nauku. Obraz zde převládal nad textem, a tudíž to bylo určeno zejména negramotné, nejnižší vrstvě obyvatelstva.<sup>10</sup>

Renesanční umění spolu s barokem spadá již do období novověku a vzniklo zejména díky humanismu, který se vyvíjel v Itálii v polovině 14. století zásluhou filozofů a spisovatelů. Hlavním podnětem pro vznik renesance byl stále rostoucí

---

<sup>8</sup> [Srov.] PIJOAN, José. *Dějiny umění 3*. Odeon, 1983. Historia del arte, tomo 3, 1971. s. 229.

<sup>9</sup> [Srov.] STUDENÁ, Gabriela. \textit{Náhota v křesťanském umění středověku a novověku} [online]. Olomouc, 2010 [cit. 2021-04-08]. Dostupné z: <https://theses.cz/id/mgs2ed/>. Diplomová práce. Univerzita Palackého v Olomouci, Cyrilometodějská teologická fakulta. Vedoucí práce Miloslav Pojsl.

<sup>10</sup> [Srov.] KREJČÍ, Astrid. *Biblické podobenství a jeho výtvarná interpretace*. České Budějovice, 2018. Diplomová práce, Jihočeská univerzita v Českých Budějovicích. Fakulta pedagogická. Vedoucí práce doc. Lenka Vojtová Vilhelmová, ak. mal. s. 28.

zájem o umění antiky.<sup>11</sup> V období renesance byl znát razantní odklon od středověkého zalíbení v náboženských tématech, přestože církev byla stále hlavním zadavatelem zakázek. Neurčovala již, co umělci mohli a nesměli znázorňovat. Méně se objevovaly příběhy ze světských legend, které se omezovaly na výjevy zemských patronů, nebo na ochránce proti přírodním katastrofám i dalším neštěstím. Tato tematika přesto ze zámeckých a domovních průčelí zcela nezmizela.

V souvislosti se zámek Kratochvíle, kterému se tato práce věnuje, budou na následujících řádcích uvedeny české stavby z období renesance nacházející se zejména na jihu Čech, které se mohou chlubit náboženskou výzdobou. Jedním ze zmíněných zámků, který také souvisí s rodem Rožmberků, je zámek bechyňský. Zde se objevuje náboženská tematika na malbách jak v interiéru, tak v exteriéru, díky kterým zámek zaujme více než samotnou stavbou. Objevuje se zde dokonce i příběh Samsona a Dalily, který je pro tuto práci stěžejní a druhý starozákonní příběh krále Davida a Debory. Tato témata zdobí dva okenní výklenky na západní zdi Svatební síně Petra Voka.<sup>12</sup>

Průčelí Langrova domu v Jindřichově Hradci je téměř celé pokryto ornamentálním a figurálním sgrafitem s náboženskými motivy. Výzdoba je členěna do jednotlivých pásů, které zobrazují výjevy převážně ze Starého zákona. Některé motivy se na sgrafitové výzdoby používaly více než jiné a objevily se zde tak biblické postavy jako Abrahám a Izák nebo David a Goliáš. Lze zde nalézt i scény, které nebyly tolik populární pro výzdobu. Konkrétně například scény z první knihy Samuelovy týkající se Dagona nebo Saula.<sup>13</sup>

Město Slavonice je proslavené svou sgrafitovou výzdobou měšťanských renesančních domů. Stavení jsou často zdobena figurální sgrafitovou technikou právě s biblickými náměty, které nejen v renesanční době plnily i funkci naučnou. Na domě č.p. 522 lze opět vidět nejen výjevy ze Samsonova života, ale i jiné starozákonní postavy jako Kaina a Ábela.<sup>14</sup>

---

<sup>11</sup> [Srov.] STUDENÁ, Gabriela. \textit{Nahota v křesťanském umění středověku a novověku} [online]. Olomouc, 2010 [cit. 2021-04-08]. Dostupné z: <https://theses.cz/id/mgs2ed/>. Diplomová práce. Univerzita Palackého v Olomouci, Cyrilometodějská teologická fakulta. Vedoucí práce Miloslav Pojsl.

<sup>12</sup> [Srov.] NÁVRATOVÁ, Petra. *Zámek Bechyň – stavební historie a výzdobné prvky*. Č. Budějovice, 2016. bakalářská práce (Bc.). Jihočeská univerzita v Českých Budějovicích. Filozofická fakulta. s. 39.

<sup>13</sup> [Srov.] DRDÁKOVÁ, Lenka. *Langrův dům v Jindřichově Hradci – sgrafitová výzdoba*. Olomouc, 2014. diplomová práce. Univerzita Palackého v Olomouci. Filozofická fakulta, katedra dějin umění. s. 35.

<sup>14</sup> [Srov.] KARÁSKOVÁ, Vendula. *Dům č. p. 522 ve Slavonicích. Stavební historie a rekonstrukce* [online]. Brno, 2012 [cit. 2021-04-13]. Dostupné z: <https://theses.cz/id/u48i6o/>. Bakalářská práce. Masarykova univerzita, Filozofická fakulta. Vedoucí práce doc. Mgr. Ondřej Jakubec, Ph.D.

Raně renesanční nástěnné malby s náboženskou tematikou zdobí i prostory pardubického zámku. Malby vznikaly v době, kdy byl zámek ve vlastnictví pánů z Pernštejna. U starozákonní malby Samsona a Dalily, o které se v práci ještě dál píše, byl zaznamenán letopočet 1532, který je důležitý nejen pro datování malby samotné, ale i časování celé malířské výzdoby zámku.<sup>15</sup>

Autoři děl se po vzoru vládnoucího humanismu zajímali více o stavbu těla, než v období předešlém. Mezi biblickými tématy zdobící fasády renesančních domů převažovaly náměty ze Starého zákona nad tématy z Nového zákona. Tato převaha je přisuzována rozsáhlejší tematikou Starého zákona a zvyklostem ilustrátorů biblí tištěných v 16. století, odkud umělci často přebírali své předlohy. V českých zemích k tomuto sloužily především ilustrace z Lutherovy Wartburské bible, která byla vydána roku 1534.<sup>16</sup>

V období baroka byly náboženské náměty vybírány s ohledem na jejich dějovou výbojnost a dramatickост. Kromě obrazů na dřevě či plátně se výrazně rozvíjely stropní a nástěnné fresky, a to zejména při výzdobě slavnostních sálů nebo chrámů, či prostor v zámcích a palácích. Nejen v etapách předchozích a v baroku se umělci rádi věnovali biblickým námětům, ale i ve všech obdobích následujících. V kapitole 1. 2. 1 je sepsán výčet vybraných autorů a děl, jejichž hlavní inspirací byly právě tyto příběhy.

Mezi oblíbená témata ze Starého zákona patřil například hřích a následné vyhnání prvních lidí z Ráje, historie Božího stvoření světa, sourozenecká pře Kaina a Ábela, potopa světa a záchrana vyvoleným Noem, zkouška Izákovy víry a další.

Co do počtu výskytu nástěnné výzdoby v Čechách a na Moravě nemůže žádná jiná starozákonní postava konkurovat siláku Samsonovi. V Litomyšli na sgrafitové fasádě nádvoří zámku lze nalézt rozsáhlý šestidílný cyklus ze života Samsona. Jsou zde scény vytvořené po roce 1583 jako milostný příběh Samsona a Dalily, zkáza chrámu Filištínských oslepeným Samsonem, nebo i netradiční scény, kdy Anděl zvěstuje narození Samsona jeho rodičům a svatba Samsona. Pražský Martinický palác se také může chlubit výzdobou své nádvorní fasády výjevem, kde Samson zápasí se lvem holýma rukama a scénou Samsonova nesení dveří brány města Gazy pocházející ze 3. čtvrtiny 16. století. Při rytí obou

---

<sup>15</sup> [Srov.] FERDUS, Anna. *Nástěnné malby na zámku v Pardubicích*. Praha, 2010. bakalářská práce. Univerzita Karlova v Praze. Katolická teologická fakulta. s. 31.

<sup>16</sup> [Srov.] [online]. Dostupné z: <http://www.uhv.upce.cz/upload/panoch/kapitola3.html>.

posledních výjevů z historie Samsona se sgrafitář, který pracoval ve službách Ondřeje Teyfla z Kinsdorfu, inspiroval ilustracemi Lutherovy Wartburské bible.<sup>17</sup>

Příběhy ze Samsonova života zdobí i Malý zlatý pokoj, který patří mezi nejrepresentativnější prostory na zámku Kratochvíle v jižních Čechách. Zde se objevují témata jako milostný příběh Samsona a Dalily, což je ústřední příběh celé výzdoby, dále Samson zápasící se lvem, Samson zabíjící Filištínský lid oslí čelistí, oslepení Samsona a smrt oslepeného Samsona. Malby byly vytvořené Georgem Widmanem, který se inspiroval mědirytem Rafaela Sadlera vytvořeným v roce 1589 u tématu Samsona a Dalily a Frankfurtskou biblí z roku 1564.<sup>18</sup> Dějiny zámku Kratochvíle a její samotná výzdoba jsou jedním ze stěžejních témat této práce, o kterých podávají informace následující kapitoly.

---

<sup>17</sup> [Srov.] [online]. Dostupné z: <http://www.uhv.upce.cz/upload/panoch/kapitola3.html>.

<sup>18</sup> [Srov.] HAJNÁ, Milena, Petr PAVELEC a Zuzana VAVERKOVÁ. *Chateau Kratochvíle*. České Budějovice: National Heritage Institute, 2011. s. 93.

## 1. 2 Příběh Samsona a Dalily

Samson a Dalila je příběh plný lásky a zrady. Samsonovi rodiče pocházeli z izraelského kmene Danovců. Dlouho nemohli mít vlastní děti, až se jednou ženě Manóa zjevil Hospodinův posel. Ten ji předpověděl: „Hle, ty jsi neplodná a nerodila jsi, avšak otěhotníš a porodíš syna. Proto se teď měj na pozoru: nepij víno ani opojný nápoj a nejez nic nečistého. Hle, otěhotníš a porodíš syna, ale jeho hlavy se nesmí dotknout břitva; ten chlapec bude od mateřského života Boží zasvěcenec. On začne vysvobozovat Izraele z rukou Pelištejců.“<sup>19</sup> Jelikož se Izraelité dopouštěli špatných činů, vydal je Hospodin na čtyřicet let do rukou Pelištejců.<sup>20</sup>

Když se chlapec narodil, dostal jméno Samson. Jeho rodiče měli velikou radost, a aby dali najevo, že hoch patří Bohu, nikdy mu neustříhli ani pramen vlasů. Ze Samsona vyrostl neobyčejně silný a statný muž. Jednoho dne sestoupil do Timnaty a zde spatřil ženu, dceru pelištejských, do které se zamiloval a chtěl ji pojmout za svou manželku. Jeho rodiče nechtěli ke svatbě svolit. Chtěli, aby si vybral ženu z řad jejich lidu, a ne z nepřátelského, ale marně. Duch Hospodinův tímto podněcoval Samsona k tomu, aby se stal klínem mezi Filištiny a Izraelem. Když sestoupil Samson se svými rodiči do Timnaty, vyskočil proti němu mladý řvoucí lev. Zde poprvé poznal, jakou má obrovskou sílu, když lva roztrhnul holýma rukama jako kůzle. Matce ani otci nesdělil, co se po cestě stalo. Když šel za svou vyvolenou podruhé, tentokrát proto, aby ji již pojal za svou ženu, odbočil cestou, aby se podíval na zabitého lva. Ve lví zdechlině se usídlilo včelstvo a vytvořilo zde med. Samsom si medu nabral celou hrst a po cestě jej jedl. Donesl i svým rodičům, kteří ale netušili, odkud se med vzal.<sup>21</sup>

Samson uspořádal svatební hostinu, jak to bylo zvykem. Pelištejci, jakmile ho spatřili, vybrali ze svých řad třicet družbů, aby se o něj postarali a hlídali ho. Na svatební hostině Samson položil otázku Pelištejcům, ti pak měli dostat třicet svátečních šatů a třicet košil, pokud na otázku správně odpoví. Pokud ne, výhra by připadla Samsonovi. Otázka zněla: „Ze žrouta vyšel pokrm, ze siláka vyšla sladkost.“<sup>22</sup> Hádanku nemohli rozluštit celé tři dny. Naváděli tedy nevěstu, aby jim pomohla. Pokud by tak neučinila, upálili by ji i s domem jejího otce.

---

<sup>19</sup> KRAUSE, Joseph E. a Samuel L. TERRIEN. *Ilustrovaná Bible pro mládež*. [Praha]: Česká biblická společnost, 1991. s. 206.

<sup>20</sup> [Srov.] KRAUSE, Joseph E. a Samuel L. TERRIEN. *Ilustrovaná Bible pro mládež*. [Praha]: Česká biblická společnost, 1991. s. 206.

<sup>21</sup> Tamtéž.

<sup>22</sup> KRAUSE, Joseph E. a Samuel L. TERRIEN. *Ilustrovaná Bible pro mládež*. [Praha]: Česká biblická společnost, 1991, s. 207.

Nevěsta s pláčem na Samsona naléhala, až ji sedmého dne odpověď na svou hádanku vyhradil. Muži z města Timnaty toho dne, ještě před západem slunce Samsonovi řekli: „Co je sladší než med, co je silnější než lev?“<sup>23</sup> Samson jim na to odpověděl: „Kdybyste neorali mou jalovici, moji hádanku byste neuhodli.“<sup>24</sup>

Aby získal sváteční oděvy pro svatební hosty, vydal se Samson do Aškalón, kde zabil třicet mužů. Mezitím rodiče nevěsty dali Samsonovu nastávající jednomu z družbů, který byl na svatbě jeho druhem. Rozhněvaný Samson pochytil tři sta lišek, vždy mezi dvě upevnil pochodeň a vypustil je do nesklizeného obilí Pelištejců. Tak ohněm zničil všechnu jejich úrodu obilí, spolu s vinicemi a olivami. Ti ho pak pronásledovali. Izraelité se útoku báli a spoutaného Samsona Filištínštím vydali. Nyní opět ukázal svoji sílu, jelikož se provazy omotané kolem něj zdály jako tenké nitě. Pouta povolila. Samson našel čerstvou oslí čelist a pobil s ní tisíc mužů. Když muže pobil, odhodil nalezenou čelist. Toto místo poté dostalo název Rámat-lechí (Výšina čelisti). Samsona se zmocnila nesmírná žízeň a Bůh rozpoltil skalní kotlinu v Lechí a z té vytryskl pramen vody. Místo tam je dodnes a bylo po tomto činu pojmenováno Pramen volajícího.<sup>25</sup>

Samson se znovu zamiloval do ženy z řad Pelištejců. Jmenovala se Dalila. Tuto příležitost využili Filištínští a přemlouvali Dalilu, aby vylákala ze Samsona tajemství jeho ukrutné síly. Za tuto zradu jí slíbili tisíc sto šekelů stříbra od každého z nich. Dalila naléhala na Samsona, který jí lhal a řekl, že by zeslábl a stal se člověkem jako kterýkoli jiný, pokud by ho spoutali sedmi syrovými houžvemi. Pelištejci Dalile donesli sedm syrových houžví a ta ho spoutala. Samson houžve zpřetrhal a poznal, že ho chce Dalila zradit. Ovšem znovu na něj naléhala, aby jí prozradil, v čem se skrývá jeho síla. Samson si vymyslel novou lež a řekl jí, že pokud by ho spoutali novými, dosud nepoužitými provazy, zeslábl by. Dalila ho tedy svázala novými provazy, které Samson zpřetrhal jako tenké nitě. Potřetí ji Samson obelstil novou lží: „Kdybys vpletla mých sedm pramenů vlasů do osnovy.“ Lstivý plán jí opět nevyšel. Naléhala na něj dalších několik dní, až k smrti unavený přiznal, v čem spočívá jeho síla. „Nikdy se nedotkla mé hlavy

---

<sup>23</sup> KRAUSE, Joseph E. a Samuel L. TERRIEN. *Ilustrovaná Bible pro mládež*. [Praha]: Česká biblická společnost, 1991, s. 208.

<sup>24</sup> Tamtéž.

<sup>25</sup> [Srov.] KRAUSE, Joseph E. a Samuel L. TERRIEN. *Ilustrovaná Bible pro mládež*. [Praha]: Česká biblická společnost, 1991, s. 209.



břítva, protože jsem od života své matky Boží zasvěcenec. Kdybych byl oholen, má síla by ode mne odstoupila, zeslábl bych a byl bych jako každý člověk.“<sup>26</sup>

Dalila Samsona uspala na svém klíně a zavolala jednoho z pelištejských mužů, aby mu ustříhl sedm pramenů jeho vlasů. Síla od Samsona odstoupila a Dalila křikla: „Samson, jdou na tebe Pelišťejci!“<sup>27</sup> Procítl ze svého spánku a myslil si, že na ně vyzraje jako dosud. Neměl ještě ani tušení, že Hospodin od něj odstoupil. Filištinští jej pak spoutali řetězem, oslepili ho a odvěkli ho do Gázy. Vlasy na hlavě mu po oholení začaly ihned dorůstat.<sup>28</sup>

Samson se měl na jedné z modloslužebných radovánek Filištinů stát terčem posměchu. Když ho jeden z mužů vedl na hostinu, postavil ho mezi sloupy. Samson požádal mládence, který ho vedl do sálu, aby mu rozvázal ruce. Chtěl si sáhnout na sloupy, které vzpíraly celý chrám. Chrám byl plný žen i mužů a pelištejských knížat. Slepý Samson prosil Hospodina: „Panovníku Hospodine, rozpomeň se na mne a dej mi prosím jen ještě tentokrát sílu, Bože, abych rázem mohl vykonat na Pelišťejcích pomstu za svoje oči.“<sup>29</sup> Samson pak pevně objal dva sloupy stojící uprostřed, na kterých celá budova spočívala a opřel se do nich. Celý dům se zřítil k zemi na všechn lid i na knížata, která byla v něm a mrtvých bylo mnohem víc než těch, které usmrtil zaživa. Tímto činem se zhostil Samson svého úkolu. Jeho bratři sestoupili, vrátili ho domů a pochovali ho mezi Eštalónem a Soreou v hrobě po boku jeho otce Manóacha.<sup>30</sup>

---

<sup>26</sup> KRAUSE, Joseph E. a Samuel L. TERRIEN. *Ilustrovaná Bible pro mládež*. [Praha]: Česká biblická společnost, 1991, s. 210.

<sup>27</sup> Tamtéž, s. 213.

<sup>28</sup> [Srov.] KRAUSE, Joseph E. a Samuel L. TERRIEN. *Ilustrovaná Bible pro mládež*. [Praha]: Česká biblická společnost, 1991, s. 211-213.

<sup>29</sup> KRAUSE, Joseph E. a Samuel L. TERRIEN. *Ilustrovaná Bible pro mládež*. [Praha]: Česká biblická společnost, 1991, s. 213.

<sup>30</sup> [Srov.] KRAUSE, Joseph E. a Samuel L. TERRIEN. *Ilustrovaná Bible pro mládež*. [Praha]: Česká biblická společnost, 1991, s. 213.

## 1. 2. 1 Výtvarná pojetí příběhu Samsona a Dalily

Starozákonní biblický příběh Samsona a Dalily byl u mnoha malířů velmi oblíbený a těšil se různým zpracováním. Každý autor pojal námět jiným, originálním způsobem. Ke zpracování tohoto tématu byly využity různé techniky jako freska, olejová malba, mozaika, vitráž či mědiryt. Následující výčet je pro větší přehlednost řazen chronologicky.

Andrea Mantegna<sup>31</sup> byl jeden z prvních malířů, který se biblickým tématem Samsona a Dalily věnoval. V období vrcholné renesance v letech 1495-1506 vznikl jeho rukou obraz, který i přes omezenou paletu barev vypadá velmi plasticky.<sup>32</sup> Obrazu vládne červená a okrová barva, jen linie postav a pozadí jsou černé. Je to jeden z mála obrazů, který znázorňuje pouze Samsona a Dalilu a nezaznamenává žádné osoby v pozadí scény. Obličej Dalily je bez výrazné mimiky, zatímco z výrazu Samsona je nám jasné, že spí. Šat je velmi plasticky a věrohodně zpracován. Jedná se o olej na plátně. (viz Příloha I, obr. 1)

Další z malířů, který zpracoval příběh Samsona byl Lucas Cranach starší. Byl významným německým renesančním malířem a rytcem. Za svého působení se stal velmi úspěšným, bohatým a vyhledávaným umělcem a dvorním malířem saských kurfiřtů.<sup>33</sup> Jeho obraz vznikl v roce 1529 v období renesance v Německu.<sup>34</sup> I když obraz znázorňuje moment, kdy Dalila stříhá spícímu Samsonovi vlasy, vypadá celý výjev poklidně a romanticky. Postavy na obraze nemají ještě přesné proporce a tváře mají strnulý výraz. Jedná se o techniku olejomalby. (viz Příloha I, obr. 2)

I v Čechách lze nalézt zpracování tohoto námětu, a to na pardubickém zámku. Tato nástěnná freska velkých rozměrů zdobí zdejší Vojtěchův sál již od roku 1532. Součástí malby je průhled do krajiny obsahující několik plánů. Obě ústřední postavy se nachází ve zlatém řezu obrazu na pahorku u hustě porostlého

---

<sup>31</sup> Byl to malíř, sochař, iluminátor a mědirytec italského původu působící v období rané renesance., in: Andrea Mantegna | ARTMUSEUM.CZ. ARTMUSEUM.CZ [online]. Copyright © 1999 [cit. 27.03.2021]. Dostupné z: [http://www.artmuseum.cz/umelec.php?art\\_id=575](http://www.artmuseum.cz/umelec.php?art_id=575).

<sup>32</sup> Samson and Delilah, 1495 - 1506 - Andrea Mantegna - WikiArt.org. WikiArt.org - Visual Art Encyclopedia [online]. Dostupné z: <https://www.wikiart.org/en/andrea-mantegna/samson-and-delilah-1506>.

<sup>33</sup> Lucas Cranach starší | ARTMUSEUM.CZ. ARTMUSEUM.CZ [online]. Copyright © 1999 [cit. 27.03.2021]. Dostupné z: [http://www.artmuseum.cz/umelec.php?art\\_id=234](http://www.artmuseum.cz/umelec.php?art_id=234).

<sup>34</sup> Samson and Delilah, c.1529 - Lucas Cranach the Elder - WikiArt.org. WikiArt.org - Visual Art Encyclopedia [online]. Dostupné z: <https://www.wikiart.org/en/lucas-cranach-the-elder/samson-and-delilah>.

keře. Postavám již z velké části chybí tváře, ale i přes to byla zdejší freska zdařile zrestaurována.<sup>35</sup> (viz Příloha I, Obr. 3)

Výjev si získal své autory i v období baroka a v následujících obdobích. Barokní zobrazení oproti renesančnímu často obsahovalo nějaký brutální a násilný prvek a zájem o dokonalou tělesnou krásu a harmonii po vzoru antiky odpadl. V letech 1609-1610 vznikl obraz se stejným námětem od vlámského barokního umělce, Petera Paula Rubense.<sup>36</sup> Byl to jeden z největších světových umělců v historii a nejznámější vlámský malíř, mistr barokního stylu ze 17. století.<sup>37</sup> Podle něj van Dyck namaloval svou pozdější verzi obrazu. Oproti jeho obrazu, zde ale Rubens ukazuje Dalilu jako bezohlednou svůdnici a Samsona jako zajatce. Je zde vykreslen moment, kdy Samson usíná na klíně krásné Dalily a mladý muž stříhá jeho vlasy. Samson a Dalila jsou v temné místnosti osvětlené svíčkou, kterou drží stará žena po levici Dalily. (viz Příloha I, obr. 4) Tento obraz měl i dvě předběžné kopie. Jedna je k vidění v muzeu umění v Cincinnati, jde o olejovou skicu a druhá, inkoustová skica, je v držení soukromé sbírky v Amsterdamu.

V období baroka vznikl v roce 1615 technikou šerosvitu obraz malíře Gerarda van Honthorsta.<sup>38</sup> Byl to nizozemský malíř a žák Abrahama Bloemaerta. Roku 1610 navštívil Itálii a zde si osvojil Caravaggiův styl temných scén a efektů tvořených umělým světlem. Právě z jeho obrazů později čerpal Rembrandt.<sup>39</sup> Jeho obraz je velmi temný a jediný zdroj světla je svíce. Dalila zde poklidně stříhá Samsonovi pramen vlasů a muž, který drží svíci podle výrazu dohlíží, aby nikdo nepřišel. (viz Příloha I, obr. 5)

Anthony van Dyck<sup>40</sup> byl dalším z autorů, který znázornil motiv Samsona a Dalily. Namaloval celkem dva obrazy s tímto námětem. Druhý obraz vznikl

---

<sup>35</sup>s3Slider Slideshow. Parpedie [online]. Dostupné z: <http://www.parpedie.cz/cti-zaznam.php?id=Zamek>  
<sup>36</sup> Samson and Delilah, c.1609 - c.1610 - Peter Paul Rubens - WikiArt.org. WikiArt.org - Visual Art Encyclopedia [online]. Dostupné z: <https://www.wikiart.org/en/peter-paul-rubens/samson-and-delilah-1610>.

<sup>37</sup> Peter Paul Rubens | ARTMUSEUM.CZ. ARTMUSEUM.CZ [online]. Copyright © 1999 [cit. 27.03.2021]. Dostupné z: [http://www.artmuseum.cz/umelec.php?art\\_id=640](http://www.artmuseum.cz/umelec.php?art_id=640).

<sup>38</sup> Samson and Delilah, c.1615 - Gerard van Honthorst - WikiArt.org. WikiArt.org - Visual Art Encyclopedia [online]. Dostupné z: <https://www.wikiart.org/en/gerard-van-honthorst/samson-and-delilah-1615>

<sup>39</sup> Gerard van Honthorst — Google Arts & Culture. Google Arts & Culture [online]. Dostupné z: [https://artsandculture.google.com/entity/gerard-van-honthorst/m03f\\_3c?hl=cs](https://artsandculture.google.com/entity/gerard-van-honthorst/m03f_3c?hl=cs).

<sup>40</sup> Vlámský barokní grafik a malíř. Byl Rubensovým žákem a patřil do generace Clauda Lorraina a Poussina, in: Anthony van Dyck | ARTMUSEUM.CZ. ARTMUSEUM.CZ [online]. Copyright © 1999 [cit. 27.03.2021]. Dostupné z: [http://www.artmuseum.cz/umelec.php?art\\_id=507](http://www.artmuseum.cz/umelec.php?art_id=507).

v roce 1630 a jeho první obraz vznikl v letech 1618-1620<sup>41</sup> po vzoru jeho bývalého mistra Petera Paula Rubense. Van Dyck na rozdíl od Rubense ukazuje moment, kdy je Dalila zdánlivě zděšena svou vlastní zradou a činu lituje. (viz Příloha I, obr. 6)

Barokní malba Rembrandta van Rijna<sup>42</sup> z roku 1628<sup>43</sup> je velmi temná a plná emocí. Muž, který se blíží k Dalile vypadá, jako by chtěl Samsona zachránit, a ne mu ustríhnout jeho kadeře. Tvář Samsona neznáme a Dalila má trochu překvapený výraz. Voják v pozadí obrazu schovaný za stromem se až ztrácí v temnotě obrazu. (viz Příloha I, obr. 7)

Jan Steen byl holandský výtvarník a malíř. V roce 1648 se stal členem malířského spolku sv. Lukáše v Leidenu a brzy se stal asistentem slavného malíře Jana van Goyena.<sup>44</sup> Jan Steen vytvořil celkem dva obrazy na toto téma v období baroka. Jeden tvořil v letech 1667-1670<sup>45</sup> (viz Příloha I, obr. 8) a znázorněná scéna působí až chaoticky a druhý vytvořil v roce 1668.<sup>46</sup> Je zde sice také velký počet postav, ale nemají tak výrazná gesta jako na obraze prvním. (viz Příloha I, obr. 9)

Výtvarné zpracování Matthiase Stoma<sup>47</sup> vznikalo v letech 1630-1639.<sup>48</sup> Jedná se opět o techniku olejomalby. Pro tuto scénu využil také šerosvit a jediným zdrojem světla se zde stává svíce, kterou drží muž u Samsonovy hlavy. Dalila ještě s jednou starou paní mezitím připravují Samsona o jeho vlasy, ve kterých tkví jeho síla. (viz Příloha I, obr. 10)

---

41 Samson and Delilah, 1620 - Anthony van Dyck - WikiArt.org. WikiArt.org - Visual Art Encyclopedia [online]. Dostupné z: <https://www.wikiart.org/en/anthony-van-dyck/samson-and-delilah-1620>.

42 Rembrandt van Rijn byl nizozemský grafik, kreslíř, malíř a rytec a je považován za jednoho z nejuznávanějších a nejlepších grafiků a malířů západního umění. Jeho tvorba je řazena do tzv. nizozemského zlatého věku., in: Rodon - knihovna, umění, hudba, fotogalerie. Rodon - knihovna, umění, hudba, fotogalerie [online]. Copyright © 2011 Rodon.CZ [cit. 27.03.2021]. Dostupné z: <https://www.rodon.cz/zivotopisy-umelcu/Rijn-Rembrandt-Harmenszoon-van-17>.

43 Samson And Delilah, 1628 - Rembrandt - WikiArt.org. WikiArt.org - Visual Art Encyclopedia [online]. Dostupné z: <https://www.wikiart.org/en/rembrandt/samson-and-delilah-1628>.

44 Jan Steen — Google Arts & Culture. Google Arts & Culture [online]. Dostupné z: <https://artsandculture.google.com/entity/jan-steen/m01h34g?hl=cs>.

45 Samson and Delilah, 1667 - 1670 - Jan Steen - WikiArt.org. WikiArt.org - Visual Art Encyclopedia [online]. Dostupné z: <https://www.wikiart.org/en/jan-steen/samson-and-delilah-1670>.

46 Samson and Delilah, 1668 - Jan Steen - WikiArt.org. WikiArt.org - Visual Art Encyclopedia [online]. Dostupné z: <https://www.wikiart.org/en/jan-steen/samson-and-delilah-1668>.

47 Mathias Stomer byl holandský malíř, který je známý pouze pro svá díla vytvořena za pobytu v Itálii, in: Mathias Stomer — Google Arts & Culture. Google Arts & Culture [online]. Dostupné z: <https://artsandculture.google.com/entity/matthias-stomer/m03ynwnz?hl=cs>.

48 Samson and Delilah, c.1630 - c.1639 - Matthias Stom - WikiArt.org. WikiArt.org - Visual Art Encyclopedia [online]. Dostupné z: <https://www.wikiart.org/en/matthias-stom/samson-and-delilah>.

Luca Giordano byl italský malíř, který byl významný zejména pro svou dekorativní tvorbu v období baroka v 17. století.<sup>49</sup> Vytvořil pro svůj obraz přípravnou skicu, podle které pak maloval své dílo, které dokončil roku 1696.<sup>50</sup> Postavy jsou zde typické pro období baroka, kdy muži včetně Samsona jsou svalnatí a Dalila je žena kyprých tvarů. (viz Příloha I, obr. 11)

Zcela odlišné od baroka je zpracování Alexandra Cabanela<sup>51</sup>, které je až orientální a dokončil ho roku 1878.<sup>52</sup> Hlavu Dalily zdobí velmi výrazná čelenka s šátkem a Samson jako by jen odpočíval na jejím klíně. Většina předchozích zpracování znázorňuje centrální moment, kdy Dalila připravuje Samsona o jeho vlasy. Zde ale vypadá, jako by čekala na někoho, kdo čin udělá místo ní. Jedná se opět o olej na plátně. (viz Příloha I, obr. 12)

Ve stylu symbolismu namaloval svůj obraz v roce 1882<sup>53</sup> malíř Gustave Moreau. Byl to francouzský malíř využívající ve své tvorbě převážně biblické a mytologické náměty.<sup>54</sup> Na svém obraze použil techniku vodové barvy. Linie postav nejsou přesné a jako by splývaly s okolím. Dalila má na sobě velmi zdobený šat a její výraz je lhostejný. Samson pouze odpočívá na jejím klíně a oproti předchozím zpracováním zde není nikdo, kdo by Samsonovi stříhal vlasy. (viz Příloha I, obr. 13) V pozadí je pouze služka, která poklízí, jako by se nic nechystalo. Obraz je k vidění v muzeu Gustava Moreaua v Paříži.

Modernějšího zpracování se dočkal obraz od autora Marca Chagalla v roce 1956.<sup>55</sup> Marc Chagall byl rusko-francouzský židovský malíř. Ke své tvorbě využíval svůj vlastní umělecký styl, který spojoval symbolismus, expresionismus

---

<sup>49</sup> Luca Giordano | ARTMUSEUM.CZ. ARTMUSEUM.CZ [online]. Copyright © 1999 [cit. 27.03.2021]. Dostupné z: [http://www.artmuseum.cz/umelec.php?art\\_id=432](http://www.artmuseum.cz/umelec.php?art_id=432).

<sup>50</sup> Samson and Delilah - Luca Giordano - WikiArt.org. WikiArt.org - Visual Art Encyclopedia [online]. Dostupné z: <https://www.wikiart.org/en/luca-giordano/samson-and-delila>.

<sup>51</sup> Francouzský malíř, jeden z hlavních representantů akademického eklektismu, in: Alexandre Cabanel - životopis | OSOBNOSTI.cz. Osobnosti.cz - celebrity, filmy, fankluby [online]. Copyright © 1996 [cit. 27.03.2021]. Dostupné z: <https://zivotopis.osobnosti.cz/alexandre-cabanel.php>.

<sup>52</sup> Samson and Delilah, 1878 - Alexandre Cabanel - WikiArt.org. WikiArt.org - Visual Art Encyclopedia [online]. Dostupné z: <https://www.wikiart.org/en/alexandre-cabanel/samson-and-delilah>.

<sup>53</sup> Samson and Delilah, 1882 - Gustave Moreau - WikiArt.org. WikiArt.org - Visual Art Encyclopedia [online]. Dostupné z: <https://www.wikiart.org/en/gustave-moreau/samson-and-delilah-1882>.

<sup>54</sup> Gustave Moreau | ARTMUSEUM.CZ. ARTMUSEUM.CZ [online]. Copyright © 1999 [cit. 27.03.2021]. Dostupné z: [http://www.artmuseum.cz/umelec.php?art\\_id=605](http://www.artmuseum.cz/umelec.php?art_id=605).

<sup>55</sup> Delilah cut Samson's hair and, had thus deprived him his superhuman strength, he has fallen asleep on her lap and she is going to deliver him to Philistines who watch (Judges XVI, 15-18), c.1956 - Marc Chagall - WikiArt.org. WikiArt.org - Visual Art Encyclopedia [online]. Dostupné z: <https://www.wikiart.org/en/marc-chagall/delilah-cut-samson-s-hair-and-had-thus-deprived-him-his-superhuman-strength-he-has-fallen>.

a kubismus.<sup>56</sup> Jako techniku použil lept a obraz zastupuje styl naivního umění. Je zde zachycen moment, kdy Dalila připravila Samsona o pramen jeho vlasů a svolává Filištíny, aby si pro Samsona přišli. (viz Příloha I, obr. 14)

Postava Samsona byla jednou z nejčastěji zobrazovaných starozákonních postav. Nezobrazoval se však pouze ve spojení s dívkou Dalilou, ale i samostatně konající různé činy popisované v Bibli. Také se nejednalo pouze o nástěnné obrazy nebo fresky, ale i různá sochařská díla či vitráže. Příkladem může být sgrafitová výzdoba na zámku v Litomyšli, kde je jedním z témat například Samson bořící chrám Filištínských (viz Příloha I, obr. 15), nebo Samsonova svatba s filištínskou dívkou. (viz Příloha I, obr. 16) Martinický palác v Praze se také může chlubit výzdobou s tímto tématem, a to konkrétně Samson nesoucí dveře vysazené z brány města Gazy (viz Příloha I, obr. 17), nebo Samson trhající lva. (viz Příloha I, obr. 18) Příkladem výzdoby oken je vitráž pocházející ze Štrasburku vytvořena mezi lety 1160-1170.<sup>57</sup> Zde je zobrazený Samson, jak svou silou boří chrám patřící Filištínům. (viz Příloha I, obr. 19)

Dominantou čtvercového náměstí Přemysla Otakara II. v Českých Budějovicích je monumentální kašna zobrazující Samsona se lvem. Kašna představuje symbol města a významnou památku, je jednou z největších svého druhu. Kašna vznikala v letech 1721-1727, jejím autorem je Josef Dietrich spolu se Zachariášem Hornem. Socha Samsona krotícího lva stojí na výrazném a silném dekorativním podstavci se čtyřmi maskarony, kteří slouží jako chrliče proudící vody. Kamenná mušle, která byla zhotovena Zachariášem Hornem je podpírána čtyřmi sochami atlantů, kteří jsou součástí horní poloviny soklu.<sup>58</sup> (viz Příloha I, obr. 20)

## 1. 2. 2 Výjev Samsona a Dalily na zámku Kratochvíle

Úkolem této diplomové práce je zpracování haptického modelu pro nevidomé osoby. Haptický model zobrazuje fresku Samsona a Dalily nacházející se na letohrádku Kratochvíle, který leží v jižních Čechách a umožňuje tak nevidomým a slabozrakým osobám přiblížit se zdejší unikátní výzdobě zámeckých

---

<sup>56</sup> Marc Chagall - životopis | OSOBNOSTI.cz. Osobnosti.cz - celebrity, filmy, fankluby [online]. Copyright © 1996 [cit. 27.03.2021]. Dostupné z: <https://zivotopis.osobnosti.cz/marc-chagall.php>.

<sup>57</sup> [Srov.] Samson (biblická postava) – Wikipedie. [online]. Dostupné z: [https://cs.wikipedia.org/wiki/Samson\\_\(biblick%C3%A1\\_postava\)](https://cs.wikipedia.org/wiki/Samson_(biblick%C3%A1_postava)).

<sup>58</sup> [Srov.] Samsonova kašna | ENCYKLOPEDIE ČESKÝCH BUDĚJOVIC. Úvodní strana | ENCYKLOPEDIE ČESKÝCH BUDĚJOVIC [online]. Copyright © 1998 [cit. 27.03.2021]. Dostupné z: <http://www.encyklopedie.c-budejovice.cz/clanek/samsonova-kasna>.

prostor. Katedra výtvarné výchovy Pedagogické fakulty Jihočeské univerzity v Českých Budějovicích spolu s Centrem podpory studentů se specifickými potřebami realizuje projekt *Haptické modely architektonických prvků a maleb pro osoby se zdravotním postižením*.<sup>59</sup> Projekt vznikl původně pro zpřístupnění umění klášterního kostela Obětování Panny Marie v Českých Budějovicích a po úspěšném dokončení modelů rozšiřuje svou působnost i na letohrádek Kratochvíle. Modely vznikají jako studentské závěrečné práce, a pro několik studentů katedry výtvarné výchovy Pedagogické fakulty téže univerzity tak vznikla příležitost podílet se na zpracování vybraných fresek historicky významných právě pro tuto vilu.

Velký talent malíře Georga Widmana je patrný v Malém zlatém pokoji na zámku Kratochvíle. Jelikož výzdoba tohoto sálu nebyla tak důležitá jako v sále Velkém, nebyl malíř nijak podstatně omezován. Klenba se skládá z pěti polí. Jedno pole je čtvercové, umístěné uprostřed a čtyři obdélníková pole jej obepínají. Tématem celé Widmanovy klenby je Samsonův cyklus. Před tímto cyklem se v polích nacházely štuky a malované ornamenty, ty byly později sejmuty a přemalovány. Hlavní scéna, na níž je Samson a Dalila, pochází od Rafaela Sadelera, kterou roku 1589 převedl do mědirytu. Ostatní výjevy jsou ilustrace Frankfurtské bible, pocházející z roku 1564.<sup>60</sup>

Hlavní námět se nachází ve čtvercovém poli uprostřed klenby. Je zde zobrazen Samson v momentě, kdy přichází o své vlasy, ukrývající jeho sílu. O vlasy ho nechává připravit jeho přítelkyně Dalila, která ho tímto činem zradila. Kromě těchto dvou postav se v poli nachází ještě Samsonovi nepřátelé.

Barevnost celého výjevu není nijak výrazná. Paleta barev je omezena na několik okrových odstínů doplněných červenými, modrými a bílými prvky. Zobrazení je trochu chaotické, protože se na obraze nachází větší počet postav než na zobrazení od jiných autorů. Je zde i odlišným způsobem zobrazen moment stříhání Samsonových vlasů. Zde Dalila povolala jednoho ze svých mužů, aby Samsona oslabil. Častěji se lze setkat s momentem, kdy Dalila sama připravuje Samsona o jeho vlasy. (viz Příloha I, obr. 21)

---

<sup>59</sup> [Srov.] Katedra výtvarné výchovy. Pedagogická fakulta Jihočeské univerzity - Pedagogická fakulta JU [online]. Copyright © 2021 [cit. 08.04.2021]. Dostupné z: <https://www.pf.jcu.cz/structure/departments/kvw/hapticke-modely-pro-osoby-se-zdravotnim-postizenim/>.

<sup>60</sup> [Srov.] HAJNÁ, Milena, Mája HAVLOVÁ, Vojtěch TROUP a Zuzana VAVERKOVÁ. *Zámek Kratochvíle. Renesanční letohrádek a historie jeho památkové obnovy*. České Budějovice: Národní památkový ústav, územní odborné pracoviště v Českých Budějovicích, 2015. s. 44-45.

## 2 Zámek Kratochvíle

Na jihu Čech západně od Netolic se rozléhá renesanční rožmberský zámek Kratochvíle. Slovo *kratochvíle* ve staré češtině znamenal příjemně strávený čas plný zábavy, odpočinku a bezstarostnosti, k tomuto účelu měl zámek také sloužit. Dříve na jeho místě v Netolické oboře stávala tvrz Leptáč. Tu daroval Vilém z Rožmberka známému budovateli rybníků na jihu Čech, Jakubu Krčínovi z Jelčan. Jakub Krčín tvrz zvelebil a vyzdobil tak, že ji Vilém odkoupil zpět a vybudoval zde dům pro panskou kratochvíli. Na podzim roku 1569 se do tohoto domu sjeli urození páni Vilém a Petr Vok z Rožmberka, aby se poradili o novém sídle. Nespokojili se s tehdy obvyklým průměrem a chtěli nechat dům vyzdobit v duchu renesance.<sup>61</sup>

Vlna renesanční Itálie přivedla kolonii umělců a řemeslníků nejen do celé střední Evropy, ale také do Čech. Pro Kratochvíli byl vybrán stavitel Baltazar Maggi z Arogna, který se záhy ujal stavby. Roku 1581 byla stavba zahájena a přípravné práce trvaly další rok. Mistr Baltazar pracoval na vodním zámku dle vzoru typického vlašského kassina z Lombarska v letech 1583-1589.<sup>62</sup> Kratochvíle nebyl jediný zámek, kde se Maggi osvědčil. Jeho dílem byl také například zámek v Jindřichově Hradci, v Českém Krumlově, či v Telči. Teprve až na zámku Kratochvíle prokázal svou znalost středoevropské a italské architektury a skvěle zde zakomponoval jednotlivé prvky charakteristické pro italské renesanční stavitelství. Dílčích prací na stavbě a umělecké výzdobě se účastnil například mistr tesař Mertle, štukatér Antonio Melana Vlach a malíř George Widman.<sup>63</sup>

Stavební práce se neobešly bez komplikací. Kvůli bažinatému terénu bylo potřeba zpevnit základy letohrádku olšovými a dubovými piloty. Na nich poté vyrostla na obdélníkovém půdorysu dokonale symetrická jednopatrová vila.<sup>64</sup> Tu umístil Maggi do přední části protáhlé pravoúhlé zahrady, kolmo k nejvýznačnější ose areálu, která byla vymezena branou s věží. Ta dosud slouží jako hlavní palácový vstup. V zadní zahradní obvodové zdi se nacházel rožmberský jezdec a centrální bašta. Okrasným vodním kanálem, který obtéká stavbu ze všech čtyř stran, podtrhl pravidelnost celé kompozice. Kanál také sloužil

---

<sup>61</sup> [Srov.] STŘEDA, F. DI. *Zámek Kratochvíle*. Praha: Topič, [1916]. Umělecké památky (F. Topič). s. 1-2.

<sup>62</sup> [Srov.] Tamtéž s. 4.

<sup>63</sup> [Srov.] HAJNÁ, Milena, Petr PAVELEC a Zuzana VAVERKOVÁ. *Chateau Kratochvíle*. České Budějovice: National Heritage Institute, 2011, s. 18-20.

<sup>64</sup> [Srov.] BARTOŠ, Václav. *Hrady a zámky jižních Čech*. České Budějovice: Propagační tvorba, České Budějovice, 1991. s. 30.



ke svedení nadbytečné vody, která byla v základech stavby. Celý zámek ohraničovala ještě obvodová zeď, která dělila nespoutanou okolní krajinu a svět plný estetické dokonalosti a geometrického řádu. Ve zdi se nacházelo několik obytných pavilonů a bašt.<sup>65</sup>

Celkovou rozlohu zámku určovala mimo reprezentačních potřeb také Krčínova tvrz Leptáč, která byla původně pojata jako ohrazení, teprve roku 1696 byla zbořena. Zámek zdobí bohatá výmalba s motivy figury, pohybových kompozic, a grotesek propracované Georgem Widmanem, podle vlivu současných maleb vlašských. Celek se podobal malbám v Tridentě, lze však pozorovat i známky vlivů německých v jednotlivých loveckých scénách, typech zvířat a stylizovaných groteskách. Zámek byl situován do lesní a mírně kopcovité krajiny s četnými rybníky a rozlehlými loukami. Umístění zámku souviselo i s tamními loveckými revíry, které byly známé svou kvalitou a využívané Rožmberky pro štvanice a hony.<sup>66</sup>

Pořadí obrazů je nesouvislé. Objevují se vedle sebe náměty z dějin Liviových, které jsou od sebe časově velmi vzdálené, chronologicky odporující si výjevy jsou umístěny proti sobě. Celek nebyl evidentně určován žádnou jednotnou myšlenkou, ale snahou vyhledat takové scény, které by se hodily svým dějem jako dekorační výplně klenby.

Velký zlatý pokoj (přijímací Rožmberský sál), Bílý pokoj a ložnice, které byly určené dámám, jsou velmi bohatě vyzdobené. Klenební plochy, lunety, a pásy, lemované plastickými tvary renesančního ornamentu, jsou vyplněny scénami klasických mytologických a hrdinských dějin.<sup>67</sup>

Do držení Petra Voka, posledního rožmberského vladaře, se Kratochvíle dostala po smrti Viléma z Rožmberka roku 1592. Roku 1598 v Českém Krumlově vypukl mor, a tak se celý dvůr Petra Voka, i on samotný přestěhoval na Kratochvíli. Petra Voka zasáhla tíživá finanční situace. Byl nucen roku 1601 prodat českokrumlovské panství a také zámek Kratochvíli císaři Rudolfovi II. Císař znal zámek pouze z několika vedut malovaných malířem Bartolomějem Beránkem-Jelínkem, jelikož samotný zámek nikdy nenavštívil.

---

<sup>65</sup> [Srov.] HAJNÁ, Milena. *Historie zámku Kratochvíle*. In: *Zámek Kratochvíle: Renesanční letohrádek a historie jeho památkové obnovy*. České Budějovice: Národní památkový ústav, Územní památková správa v Českých Budějovicích Náměstí Přemysla Otakara II. 34, České Budějovice, 2015, s. 10.

<sup>66</sup> [Srov.] STŘEDA, F. *Zámek Kratochvíle*. Praha: Topič, 1916. Umělecké památky (F. Topič). s.5-6.

<sup>67</sup> [Srov.] [online]. Copyright © [cit. 09.11.2020]. Dostupné z: <https://www.zamek-kratochvile.cz/ups/ceske-budejovice/ruzne-textove-podklady/Kratochvile.pdf>.

Roku 1622 měl v držení Kratochvíli, i celé českokrumlovské panství Jan Oldřich z Eggenbergu. Ten poskytl finanční podporu císaři Ferdinandovi II. a to vše dostal jako náhradu za svůj čin.<sup>68</sup>

Schwarzenbergové byli dalším rodem, který se roku 1719 stal majitelem Kratochvíle a krumlovského panství. Kratochvíle za nového majitele přestala být panstvem tolik navštěvována a všechny štvance a hony se přesunuly na lovecký zámek Ohrada, nebo do Libějovic. V tu dobu se ve vile zřídily byty pro úředníky. Později, v 19. století, zde Schwarzenbergové zřídili muzeum a archiv uměleckých památek prachatického a netolického panství, také ústav pro sirotky.

Na základě pozemkové reformy byl roku 1922 zámek zestátněn, a využíván Krajovým zemědělským muzeem v letech 1926-1933. Po skončení druhé světové války využívalo zámek Městské muzeum v Českých Budějovicích k uchování svých sbírek. V roce 1950 byl zámek Národní kulturní komisí zařazen mezi kulturní památky I. kategorie. Po polovině 20. století probíhaly na zámku restaurátorské a stavební práce. Restaurovala se řada nástěnných maleb a sgrafit, opravily se štukové reliéfy, budova byla zajištěna i po statické stránce. K umístění expozice českého animovaného filmu zámek posloužil mezi roky 1981-2006. Této expozici byly přizpůsobeny všechny zámecké interiéry.

Po ukončení této expozice, byl na zámku zahájen projekt *Renesance renesance*. Tento projekt měl za cíl vytvořit interiérovou výzdobu tak, aby připomínala dobu posledních Rožmberků a navrátit zámku jeho autentickou podobu. Projekt byl roku 2011 dokončen při příležitosti čtyřstého výročí vymření rodu Rožmberků a zesnutí Petra Voka.<sup>69</sup> Dnes zámek Kratochvíle spolu s Hvězdou tvoří znamenitý pomník renesančního italského umění v Čechách i na severu Alp.

## 2. 1 Rožmberkové

S ohledem na zvolené téma práce nelze opomenout jihočeský rod Rožmberků, který značnou měrou ovlivnil Českou zemi nejen v jejím kulturním rozvoji, což je patrné právě na zámku Kratochvíle, ale i v politickém dění.

Rod Rožmberků patřil mezi nejurozenější, nejvlivnější a nejvýznamnější české šlechtické rody. Jeho členové se velmi často zapisovali do dějin českého

---

<sup>68</sup> [Srov.] [online]. Copyright © [cit. 09.11.2020]. Dostupné z: <https://www.zamek-kratochvile.cz/ups/ceske-budejovice/ruzne-textove-podklady/Kratochvile.pdf>.

<sup>69</sup> [Srov.] Historie-Kratochvíle. [online]. Dostupné z: <https://www.zamek-kratochvile.cz/cs/o-zamku/historie>.

státu, jelikož zastávali funkce u říšského císařského, či českého královského dvora. Jejich znak lze nalézt na velké části jižních Čech, protože právě Rožmberkové se velkou měrou zasadili o jejich podobu.<sup>70</sup> Znak tvoří červená pětilistá růže, která je ve stříbrném poli.<sup>71</sup>

Rožmberkové pocházeli z rodu Vítkovců, jehož zakladatelem byl syn Vítko z Prčice, Vítek III. Roku 1250 založil Vok I. z Rožmberka hrad Rožmberk, ten se stal jejich rodovým sídlem. Roku 1302 po vyměření pánů z Krumlova převzal krumlovský hrad Jindřich I. Ten přesunul rodové sídlo z Rožmberka do Krumlova. Zde vznikla nejstarší česky psaná práce právního charakteru, Rožmberská kniha.

Rožmberkové zastávali vysoké funkce, působili například jako maršálové i nejvyšší komorníci a nevyhýbali se ani duchovním hodnostem. Nebylo divu, že za své doby patřili k mocenské elitě. V 16. století zaujímal u české šlechty nejpřednější místo právě rožmberský vladař.

Petr Vok, bratr Viléma z Rožmberka, byl posledním potomkem rodu Rožmberků. Zemřel roku 1611 v Třeboni. Za svého života musel dvě třetiny rodového majetku, například Český Krumlov a Kratochvíli, prodat Rudolfovi II. Proto se novým rodovým sídlem stala Třeboň.<sup>72</sup>

## 2. 2 Zakladatel zámku Kratochvíle

10. března roku 1535 se na zámku Schützendorf v Horních Rakousích narodil Vilém z Rožmberka. Jeho matka Anna Rožmberská ovdověla, když mu byly čtyři roky a vlády se ujal Petr Vok z Rožmberka. Postaral se, aby se Vilémovi dostalo nejvyššího vzdělání, jakožto budoucímu dědici jména rožmberského.<sup>73</sup>

Základy vzdělání získal v Českém Krumlově od svého domácího učitele. Po dosažení sedmi let, začal studovat v Mladé Boleslavi na soukromé škole Arnošta Krajíře z Krajku. Roku 1542 zde vypukl mor, a proto byl nucen z této školy předčasně odejít. Na tuto školu se již nevrátil.<sup>74</sup> V letech 1544-1550 získal ucelené

---

<sup>70</sup> [Srov.] PÁNEK, Jaroslav. *Poslední Rožmberkové: velmoži české renesance*. Praha: Panorama, 1989. Stopy, fakta, svědectví (Panorama).

<sup>71</sup> [Srov.] BAUER, Jan. *Rožmberkové – první po králi: dramatické osudy pánů z Růže*. Řitka: Čas, 2014. Český čas. s. 22.

<sup>72</sup> [Srov.] Tamtéž.

<sup>73</sup> [Srov.] HAJNÁ, Milena, Petr PAVELEC a Zuzana VAVERKOVÁ. *Zámek Kratochvíle*. České Budějovice: Národní památkový ústav, územní odborné pracoviště v Českých Budějovicích, 2011. s. 13.

<sup>74</sup> [Srov.] PÁNEK, Jaroslav. Vilém z Rožmberka. In: BALOG, Peter. *Rožmberkové: rod českých velmožů a jeho cesta dějinami*. České Budějovice: Národní památkový ústav, územní odborné pracoviště v Českých Budějovicích, 2011, s. 72.

vzdělání na katedrální škole v Pasově (Gymnasium literarium Pataviese – učiliště pro mladé šlechtice), kam nastoupil ve svých devíti letech.<sup>75</sup>

Funkce vladaře se ujal roku 1551 krátce poté, co dosáhl šestnácti let. Mezi knížaty z Plavna a Vilémem z Rožmberka v letech 1554-1556 vypukl boj o rodové postavení. V tomto boji měli oba soupeři spojence na své straně, využívali různých prostředků. Vilém z Rožmberka zvítězil, což roku 1556 potvrdil Ferdinand I. V této otázce sehrála důležitou roli tzv. Výpověď krále Jana, což bylo falzum z konce 15. století. To potvrzovalo společný původ Rožmberků s knížaty Orsini, a údajné italské kořeny. Po tomto zjištění začali Rožmberkové používat ve svém erbu dělený štít. Červená růže rodu Rožmberků se nacházela v jeho horní polovině a dolní část pokrývaly šikmé orsiniovské pruhy. Tyto dvě poloviny dělil zlatý pruh s vlnícím se hadem.

Nejvyšším komorníkem království českého byl Vilém zvolen roku 1560.<sup>76</sup> Vilém z Rožmberka nebyl pouze panovník, ale také významný diplomat a politik na mezinárodní úrovni.<sup>77</sup> Jménem Maxmiliána II. se vydal do Německa roku 1572 a jednal zde o postupu Svaté ligy proti Turkům. Roku 1574 zajistil pro Rudolfa II. císařskou korunu. Účastnil se také různých diplomatických cest do Polska v souvislosti se jménem Habsburků, kteří se zajímali o polský trůn, který byl v tu dobu volný. Vilém si u Poláků získal značné sympatie, což vedlo k tomu, že roku 1574, po útěku Jindřicha z Valois, polského krále, se stal vážným kandidátem o polský trůn. Novým králem Polska byl ale zvolen Štěpán Báthory, který však zemřel na konci roku 1586 a polský trůn byl tak znovu volný.

Vilém z Rožmberka převzal roku 1585 řád Zlatého rouna od španělského krále Filipa II. Habsburkové se v létě roku 1587 již potřetí snažili získat uvolněný polský trůn. Tentokrát se Maxmilián II. rozhodl získat polský trůn násilnou vojenskou cestou. Jeho pokus nevyšel, Maxmilián byl roku 1588 zajat. Na konci téhož roku byl do Polska vyslán Vilém, aby konflikt urovnal. Jeho jednání s Janem Zamoyskim vyústilo uzavřením mírové smlouvy v březnu roku 1589.<sup>78</sup>

Vilém byl za svého života celkem čtyřikrát ženat. Jeho první ženou se stala roku 1557 Kateřina Brunšvická, ta roku 1559 zemřela. Druhou ženou byla Žofie

---

<sup>75</sup> [Srov.] PÁNEK, Jaroslav. Vilém z Rožmberka. In: BALOG, Peter. *Rožmberkové: rod českých velmožů a jeho cesta dějinami*. České Budějovice: Národní památkový ústav, územní odborné pracoviště v Českých Budějovicích, 2011, s. 73.

<sup>76</sup> [Srov.] BAUER, Jan. *Rožmberkové – první po králi: dramatické osudy pánů z Růže*. Řitka: Čas, 2014. Český čas. s. 173.

<sup>77</sup> [Srov.] HAJNÁ, Milena, Petr PAVELEC a Zuzana VAVERKOVÁ. *Zámek Kratochvíle*. České Budějovice: Národní památkový ústav, územní odborné pracoviště v Českých Budějovicích, 2011. s. 13.

<sup>78</sup> [Srov.] BŮŽEK, Václav a kol. *Světy posledních Rožmberků*, Praha, 2011, s. 96-111.

Braniborská, s tou se oženil roku 1561. Ta roku 1564 zemřela a Vilém pojal za třetí manželku Annu Marii Bádenskou v roce 1578. Po její smrti se oženil s Polyxenou z Pernštejna roku 1587. 31. srpna 1592 Vilém z Rožmberka zemřel a nechal se pochovat po boku své třetí ženy Anny Marie v českokrumlovském kostele sv. Víta.<sup>79</sup>

Sídla Viléma z Rožmberka měla mít vždy zejména reprezentativní funkci a sám se o to velmi staral. Pražský palác je toho příkladem. Začal ho budovat jeho strýc Petr Vok Kulhavý již v roce 1544. Všechny stavební náklady za léta 1546-1549 lze nalézt v knize *Životy posledních Rožmberků*.<sup>80</sup> Roku 1549 byla dokončena hrubá stavba paláce a roku 1556 se dočkala úplného dokončení. Také gotický hrad v Českém Krumlově se za vlády Viléma z Rožmberka změnil v rozlehlý a velkolepý renesanční zámek, kdy všechny jeho části postupně prošly přestavbou. Od poloviny sedmdesátých let se na stavbě podílel i stavitel Baltazar Maggi z Arogna. Pod jeho vedením dal Vilém z Rožmberka postavit zámek Kratochvíle, jednu z nejznámějších renesančních jihočeských architektonických památek.<sup>81</sup>

## 2. 3 Stavebník zámku Kratochvíle

Baltazar Maggi, italský umělec, přišel do českých zemí z Arogna. V tomto městě se narodilo mnoho významných architektů, sochařů, malířů a štukatérů, kteří se proslavili svým uměním nejen v Itálii, ale i ve střední Evropě.<sup>82</sup> Mistr Baltazar se narodil kolem roku 1550. O architektovi Maggim z Arogna byla první známá zmínka z roku 1580, kde byl zapsán v seznamu nemovitostí Arogna. V tomto seznamu se nacházelo i jméno „magistri Thome del Mellana“ se kterým byl nejspíše spřízněn Antonio Melana, štukatér známý též ze stavby zámku Kratochvíle.<sup>83</sup>

Dřívější záznamy o Baltazarovi Maggim pocházely překvapivě z Čech. První zpráva pocházela z Českého Krumlova z roku 1575, kdy mistr Baltazar pracoval

---

<sup>79</sup> [Srov.] KUBÍKOVÁ, Anna. *K dějinám rožmberského mauzolea a hrobky v kostele sv. Víta v Českém Krumlově*, Výběr 24, 1987, s.1-4.

<sup>80</sup> [Srov.] BŘEZAN, Václav a Jaroslav PÁNEK. *Životy posledních Rožmberků*. Přeložil Josef HEJNIC. Praha: Svoboda, 1985. Členská knihnice (Svoboda), s. 261.

<sup>81</sup> [Srov.] HAJNÁ, Milena, Petr PAVELEC a Zuzana VEVERKOVÁ. *Zámek Kratochvíle*. České Budějovice: Národní památkový ústav, územní odborné pracoviště v Českých Budějovicích, 2011. s. 10.

<sup>82</sup> [Srov.] Tamtéž, s. 18.

<sup>83</sup> [Srov.] KRČÁLOVÁ, Jarmila. *Renesanční stavby B. Maggiho v Čechách a na Moravě*, Praha: Academia, 1986, s. 12.

na hradě, jehož majitelem byl Vilém z Rožmberka. Na všech významných stavbách pánů z Hradce a Rožmberků pracoval jako stavitel, i jako autor projektů ve druhé polovině sedmdesátých let, až do konce roku 1588. Pod jeho vedením byl přestavěn gotický hrad na zámek v Českém Krumlově. Z tvrze Leptáč v letech 1579-1589 vystavěl zámek Kratochvíle. Podílel se mimo jiné i na stavebních pracích v Bechyni, Jindřichově Hradci i na Hluboké nad Vltavou. I přes výše uvedené se jedná pouze o strohý výčet jeho prací.<sup>84</sup>

Mistr Balcar se kolem roku 1575 vydal do Čech, přímo na povolání Rožmberků. U Adama II. z Hradce, i u Viléma z Rožmberka se stal Baltazar nástupcem mistra Antonia a zasloužil si postavení dvorního stavitele. Práce Antonia jsou doloženy v záznamech o práci v Jindřichově Hradci, na Hluboké nad Vltavou, v Třeboni a na hradu v Českém Krumlově.<sup>85</sup> Rok jeho úmrtí není přesně znám, ale bylo to nejspíš v době, kdy jeho práci převzal Baltazar Maggi u Viléma z Rožmberka. Roku 1619 mistr Balcar zemřel v Arognu a dožil se tak poměrně vysokého věku. Byl pohřben v místním farním kostele sv. Štěpána.<sup>86</sup>

## 2. 4 Malířská výzdoba zámku Kratochvíle

Vzhledem k samotnému tématu práce není možné opomenout jedinečnou výzdobu interiérů vzácně jednotného renesančního letohrádku Kratochvíle u Netolic. Jelikož zámek přestal být od roku 1824 obýván úředníky a novou vrchností, postupně se stával sirotčincem, depozitářem vyřazeného kostelního mobiliáře a archívem. Situaci nepřidal ani fakt, že od poloviny 18. století hrozilo postupné sesunutí všech kleneb. Musely se odlehčovat podlahy, trhliny, které se objevovaly v malbách byly neodborně vypsárovány a pokoje, které byly obývané se vybílily.<sup>87</sup>

O částečné odkrytí a obnovu několika maleb se pokusil po první světové válce B. Číla. Tyto malby se nacházely ve vstupním sále a jednalo se převážně o pole s loveckou tematikou. Odbornou restauraci těchto maleb zahájila malířka Milada Zbiralová roku 1957. Při této restauraci objevila dosud neznámé nástropní malby v 1. patře v tzv. Malém zlatém sále. Tento sál kdysi sloužil jako pracovna Viléma z Rožmberka. Některé malby se našly i v sousedním Malém pokoji, který

---

<sup>84</sup> [Srov.] HOROVÁ, Anděla (ed.), *Nová encyklopedie českého výtvarného umění*, Praha 1995, s. 465.

<sup>85</sup> [Srov.] KRČÁLOVÁ, Jarmila. *Renesanční stavby B. Maggiho v Čechách a na Moravě*, Praha: Academia, 1986, s. 16.

<sup>86</sup> [Srov.] Tamtéž, s. 11.

<sup>87</sup> [Srov.] LEJŠKOVÁ-MATYÁŠOVÁ, Milada. *K malířské výzdobě Kratochvíle*. Umění. 1963, 1963(5), s. 360.

dřív sloužil jako ložnice. Malířka ve své práci pokračovala, roku 1961 dokončila obnovu nástropních a nástěnných maleb vedle vstupního sálu v tzv. lovecké jídelně.

Malířská výzdoba se velmi liší tematikou a technikou v obou podlaží i přes to, že se jedná převážně o dílo George Widmana a jeho pomocníků. Widman zvolil pro oba velké sály v přízemí techniku al secco<sup>88</sup> na vápenném podkladě. Naopak v patře použil mastné olejové barvy doplněné o bohatý zlacený štuk. Samotné stěny pak byly pokryty malovanými tapetami. Lovecká tematika u vchodu do soukromých a reprezentačních sálů byla zvolena z toho důvodu, aby návštěvníkovi zámečku ihned připomněla, že si přijel zkrátit svou volnou chvíli honem nebo štvanicí zámecké zvěře.

Malby byly v obou sálech již špatně znatelné, i tak lze zcela přesně určit o jaké grafické předlohy se jednalo. Předlohami byly starší německé dřevořezy a čerstvě vydané nizozemské mědiryty. V té době se jednalo zejména o dvě oblíbené a nejvyhledávanější knihy, Jagdbuch a Thierbuch. Vznikla i třetí kniha dřevořezů, Ein Neuws Thierbuch, spoluprací Josta Ammana s Johannem Bocksbergrem ml. V letech 1567-68 ke knize udělal Bocksberger ilustrace, a stejně jako obě předchozí knihy vyšla tiskem Jiřího Rabena v nakladatelství Zikmunda Feyerabendta v roce 1569. Bocksbergův Thierbuch byl sbírkou celkem 107 namalovaných zvířat, z toho některá byla dokonce znázorněna ve více pozicích, zepředu, zezadu i ze strany. Ne všechny kresby zde byly originální, v knize se nacházely i četné kopie starších prací onoho druhu. Přesto se Thierbuch stal vyhledávanou pomůckou právě při výmalbě Kratochvíle.

Pro vstupní sál vybral Widman z této knihy například levharta, lva, paviána, velbloudy, rysa, dva psy a gryfa. Pro loveckou jídelnu pak jelena, slona, lva, tygra, kozoroha, nosorožce, jednorožce, kance, kamzíka, vlka s ovečkou, sedícího medvěda, lišku s kachnou a tři honící se zajíce pro ústřední kosočtverec. Velká část z nich byla převzata z dřevorytů, kdy pouze některé byla označena značkou Josta Ammana. Trojice zajíců znázornila Svatou Trojici jako výraz náboženského přesvědčení Viléma z Rožmberka. Jagdbuch byl druhou nejvíce vyhledávanou knihou své doby, a Georg Widman ji použil při výzdobě přízemních místností. Včetně vinět na titulní a závěrečné straně obsahoval celkem 116 dřevorytů. Jagdbuch byl vydán roku 1582 nákladem Zikmunda Feyerabenda ve Frankfurtě nad Mohanem. Téhož roku byla vydána obrazová kniha

---

<sup>88</sup> Malba nanášena na suchou omítku.

s německými a latinskými verši a čtyřiceti dřevořezy, která byla určena jako pomůcka malířům, sochařům a zlatníkům a všem milovníkům lovu. I zde byl jako autor dřevořezů označen Jost Amman. Je pravděpodobné, že si náměty dřevořezů nakreslil sám, jelikož jméno kreslíře zde není uvedeno.<sup>89</sup>

Jagdbuch se těšil velké oblibě. Tomu svědčilo i několikrát latinské vydání v průběhu roku, a také vydání německé roku 1592. Jagdbuch převzal z Thierbuchu zobrazení samostatných kusů lovné zvěře, a krom těchto ilustrací obsahoval i celou řadu výjevů, které souvisely s loveckým životem jako štvance na zvěř, ustájení loveckých psů, zvěř pasoucí se na louce a jejich vzájemné zápasy a potyčky, také loveckou společnost houčící v přírodě. Pro vstupní sál byly Georgem Widmanem vybrány různé druhy lovné zvěře a jejich štvance pořádané za pomoci psů a koní v ohrazených oborách. Výjevy lov na medvědy a lov na černou zvěř se zachovaly nejlépe. Lov na divoké králíky, vlky a vodní ptactvo se zachovaly hůře, ale stále ještě postižitelně.

Charakteristiky zvířat i osob a rozvrhu dřevořezů se držel Widman celkem věrně i přesto, že musel vtěsnat celou kompozici do neobvyklého a značně odlišného formátu. Velmi dobře byly pojaty výjevy prostorově. Měly hloubku s dalekým obzorem a celá krajinná výseč byla utvářena měkce a lehce. Postavy myslivců, které jsou na klenbě lovecké jídelny a rozměrné postavy přírodních božstev pocházely z odlišného zdroje, kterým byly nizozemské mědiryty. Zbylá místa v lunetách a v cviklech mezi nimi pokrývala jemná ornamentální malba s groteskami. Půlkruhová čela, která se nacházela pod lunetami, byla dříve vyplněna figurální malbou, která je dnes téměř zničena a zbylé náznaky působí jako negativy prvotních prací.

Na všech malbách se podepsal zub času, místy jsou zčernalé a setřené. Widman zde použil nestálé pigmenty, kvůli kterým dnes malby působí jako negativy. Od poloviny 18. století se na stropech začaly objevovat trhliny, a jejich několikrát opravování se nepříznivě projevilo i na nástropní malířské výzdobě. I přesto lze u většiny maleb i dnes rozeznat na první pohled jejich různorodost jak v kresbě, tak v kompozicích a výrazech tváří.<sup>90</sup>

Po druhé světové válce byl stav zámku žalostný a sloužil spíše jako sklad ať už plodin Správy státních lesů Protivín, nebo předmětů z budějovického muzea. Od roku 1950, kdy se vystěhovaly sbírky budějovického muzea, zůstala budova

---

<sup>89</sup> [Srov.] LEJSKOVÁ-MATYÁŠOVÁ, Milada. *K malířské výzdobě Kratochvíle*. Umění. 1963, 1963(5), 360-365.

<sup>90</sup> [Srov.] Tamtéž, s. 365-369.



zámku prázdná. Kratochvíle v tu dobu spadala pod ministerstvo zemědělství, a i přes to, že byla pod ochranou památkového úřadu, a bylo upozorněno na hodnotu tohoto unikátního objektu i potřebu opravy, nebyly patrné žádné změny ani snahy o ně. Dne 30. ledna 1950 bylo členy Národní kulturní komise doporučeno prohlásit zámek Kratochvíle za státní kulturní majetek. Práce na obnovu budovy byly v návaznosti na to zahájeny v padesátých letech 20. století. Práci se ujal v roce 1951 restaurátorský ateliér družstva výtvarných umělců „Tvar“. Mělo se jednat zejména o obnovu štukové výzdoby, její očištění a provedení průzkumu pozůstatků barevné polychromie a doplnění chybějících částí štku. Před samotným začátkem restaurátorských prací bylo potřeba provést důkladnou archeologickou a historickou analýzu objektu. Bylo důležité znát i původní stav zahrady s možností obnovy zaniklého vodního příkopu.<sup>91</sup>

Práce na opravě malířské a štukové výzdoby a samotné restaurování probíhalo mezi lety 1952-1953. Restaurátor Rudolf Kabeš v roce 1952 úspěšně dokončil opravy všech štuků v hlavním Zlatém sále, v Pánské ložnici a v Malém zlatém pokoji. Restaurování Dámského přijímacího pokoje, Oblékárny a Dámské ložnice provedl akademický sochař Alois Tintěra téhož roku. Stěny pokojů a sálů byly očištěny od vrstev nátěrů, které postupem času přibývaly, doplnily se chybějící části štku podle ikonografických předloh. O jedinečném stavu zámku v padesátých letech 20. století svědčí celkem 36 fotografií fotografa Stäbera, které pořídil v roce 1952, jsou uloženy ve fotografickém archivu Národního památkového ústavu v Praze.<sup>92</sup>

Ve druhé polovině padesátých let se na restaurátorských pracích pokračovalo a v letech 1956-1958 byl opraven podle projektu Šulce, Nováčka a Šandery vstupní trakt zámku. Akademický sochař Vladislav Turský v roce 1958 restauroval štukovou výzdobu Dámského pokoje, který se nachází v prvním patře zámku. Trhliny ve štukových rámech, figurálních reliéfech a ornamentálně zdobených žebrech byly podle potřeby vytmeleny, byla také domalována část štukové výzdoby. Ve vstupním sále v prvním patře pokračovali v restaurátorských pracích Karel Čermák a Vladislav Turský. Zde sejmuli několik vrstev vápenných nátěrů i laicky provedené výplně individuálních míst zednickou maltou. Části žeber, které kvůli času opadaly, byly domodelovány vápenným štukem. Statické

---

<sup>91</sup> [Srov.] HAJNÁ, Milena. *Památková obnova zámku Kratochvíle po druhé světové válce*, in: HAJNÁ, Milena, Mája HAVLOVÁ, Vojtěch TROUP a Zuzana VAVERKOVÁ. *Zámek Kratochvíle. Renesanční letohrádek a historie jeho památkové obnovy*. České Budějovice: Národní památkový ústav, územní odborné pracoviště v Českých Budějovicích, 2015. s. 39-42.

<sup>92</sup> [Srov.] Tamtéž s. 43.

zajištění zámku a opravy fasády objektu byly provedeny v roce 1967. Na restaurování zámku Kratochvíle se od padesátých let podílela i akademická malířka, osobnost českého restaurování, Milada Zbiralová (1913-1985). Věnovala se zejména obnově fasády vstupní věže a restaurování poškozených maleb v interiéru Malého zlatého pokoje. Na obnovu maleb sálů v přízemí hlavní budovy objektu včetně velkého Vstupního sálu a Dvořanské světnice se zaměřila v letech 1960-1969. Zasloužila se také na restaurování maleb na fasádě vily a zejména jejich odrytí mezi lety 1970-1975. Milada Zbiralová svou práci na Kratochvíli završila restaurováním maleb ve Zlatém sále v letech 1976-1979.<sup>93</sup>

Během osmdesátých let 20. století probíhala obnova interiérových obvodových zdí letohrádku. Karel Hrubeš zde provedl v té době velkou a odvážnou rekonstrukci maleb nacházejících se na jižní stěně na základě dochovaných prvků malířské výzdoby. Dnes se však tato práce jeví jako malířsky a technicky problematická. V letech 1998-1999 pracovali na restaurování východní a severní fasády zaměstnanci společnosti Tradice s.r.o. pod dohledem Martina Pavaly. Mezi roky 1999-2000 restaurovala skupina kolem Václava Špale východní fasádu. Společnost Tradice s.r.o. se v letech 1993-1997 podílela i na obnově kaple. Zámecké prostory se dočkaly kompletní restaurátorské obnovy v letech 2002-2006. Na práci Milady Zbiralové, jejíž postupy v oblasti restaurování se ukázaly jako velmi přínosné a moderní, měla možnost navázat nová generace restaurátorů ve složení Kateřina Krhálková, Jiří Bláha, Jana Waisserová, Michal Šrůtek, Zuzana Wichterlová, a další. Vnější fasáda letohrádku byla restaurována v letech 2002-2006, každý rok jedna z jejích zdí. Byla provedena kontrola tmelů z dřívějších restaurátorských zásahů a také hloubkové zpevnění.<sup>94</sup>

## 2. 4. 1 Georg Widman

O tomto malíři německého původu není přesně známo kdy se narodil, ani kdy přišel do Čech. Uvádí se, že se narodil někdy kolem roku 1550 a počátkem roku 1607 zemřel v Jindřichově Hradci jako dvorní malíř pánů z Hradce a bohatý měšťan. Poprvé se s jeho jménem setkáváme na zámku v Českém Krumlově, kde

---

<sup>93</sup> [Srov.] HAJNÁ, Milena. *Památková obnova zámku Kratochvíle po druhé světové válce*, in: HAJNÁ, Milena, Mája HAVLOVÁ, Vojtěch TROUP a Zuzana VAVERKOVÁ. *Zámek Kratochvíle. Renesanční letohrádek a historie jeho památkové obnovy*. České Budějovice: Národní památkový ústav, územní odborné pracoviště v Českých Budějovicích, 2015. s. 44.

<sup>94</sup> [Srov.] Tamtéž s. 44-45.

pracoval pro pány z Rožmberka. Žil zde až do roku 1593 a poté přesídlil do již zmiňovaného Jindřichova Hradce.

Ve službách pánů z Rožmberka se proslavil zejména exteriérovou a interiérovou malířskou výzdobou zámku Kratochvíle, který v té době stavěl slavný italský architekt Baltazar Maggi z Arogna. Se svou malířskou dílnou zde pracoval po boku Antonia Melana, italského štukatérského mistra.<sup>95</sup>

Zámek Kratochvíle se může pyšnit malířskou výzdobou, která je velice pestrá a bohatá svými náměty. V přízemí zámku používal malíř techniku al secco a v prvním patře používal mastné olejové barvy. Ty byly doplňovány malováním tapet na stěnách v podobě brokátu a bohatým zlacením štuků. Malíř nejprve namaloval krajinu v obrysech a poté následovaly silnější nánosy mastné barvy pro malbu figur a detailů krajiny.

Své malby tvořil pomocí předloh ilustrací dobových dřevořezů, tisků, grafických listů, ty si následně upravoval podle sebe. Celkovou barevnost si vymýšlel podle sebe, ať už se jednalo o krajinu, pozadí a barevnost zobrazených scén. Jeho velmi oblíbené knihy té doby byly Jagdbuch (Lovecká kniha) a Tierbuch (Kniha zvířat), kdy podle grafických předloh maloval své práce. Autory těchto knih byl rytec Jost Amman a kreslíř Johann Bocksberger.

Kromě loveckých a zvířecích scén jsou na zámku zastoupeny také biblické výjevy. V roce 1589 byl vydán mědiryt, jehož autorem byl Rafael Sadler, který znázornil scénu, kde Dalila zradila Samsona a ten přišel o své vlasy. Tento výjev se objevuje v prvním patře vily. Widman byl nucen předlohu mírně deformovat, jelikož prostor vymezený na klenbě nedovoloval původní rozměr. Vznikla tak malba o pětinu užší, než byl samotný originál. V Malém zlatém pokoji vyplnil Widman okolní menší pole v klenbě čtyřmi výjevy ze života Samsona (Samson bijící Filištínské, Samson trhající lva, Samson bořící chrám Filištínských a Oslepený Samson), které malíř čerpal z Frankfurtské bible z roku 1564.<sup>96</sup>

Pro pány z Hradce nejspíš poprvé pracoval na zámku v Telči. Zde se osvědčil, proto pracoval i na zámku v Jindřichově Hradci po boku kameníka Antonia Cometti a architekta Baltazara Maggiho za vlády Adama II. z Hradce. Na začátku roku 1607 v Jindřichově Hradci zemřel.

---

<sup>95</sup> [Srov.] HAJNÁ, Milena. Historie zámku Kratochvíle. In: *Zámek Kratochvíle: Renesanční letohrádek a historie jeho památkové obnovy*. České Budějovice: Národní památkový ústav, Územní památková správa v Českých Budějovicích Náměstí Přemysla Otakara II. 34, České Budějovice, 2015, s. 13-14.

<sup>96</sup> [Srov.] HAJNÁ, Milena, Petr PAVELEC A Zuzana VAVERKOVÁ. *Zámek Kratochvíle*. České Budějovice: Národní památkový ústav, územní odborné pracoviště v Českých Budějovicích, 2011. s. 93.

### 3 Osoby se zrakovým postižením

Předmětem této práce je zpracování haptického modelu pro nevidomé a slabozraké jedince, je proto důležité nastínit také problematiku těchto osob. Aby se jedinec mohl správně rozvíjet, je důležité mít dostatečný přísun informací, které jsou přijímané z jeho okolí, a na které jistým způsobem reaguje, zpracovává je a podle těchto informací přizpůsobuje své chování. Nedostatek těchto informací, který nastává při ztrátě nebo poruše jednoho z analyzátorů, může značně ovlivnit celkový vývoj osobnosti. Za normálních okolností se jedná právě o zrak, který poskytuje největší procento informací přijímaných z okolního prostředí.<sup>97</sup> Nejčastěji se uvádí, že 75% až 80% všech získaných informací je přijímáno zrakem, 15% sluchem, 6% hmatem, 3% chuťovým analyzátořem a 2% čichovým analyzátořem.<sup>98</sup>

Zrak se řadí mezi analyzátořy dálkové a jedná se o smysl, který umožňuje, že člověk vidí a je schopný rozlišovat barvy, tvary, světlo, tmou, rozměry, pohyby předmětů a jejich polohy, také trojrozměrnost a hloubku prostoru. Porucha, poškození zraku, nebo jeho ztráta deformují, omezují, či zcela vylučují informace přijímané zrakem.<sup>99</sup> Pro vymezení pojmu *osoba se zrakovým postižením* existuje v současné době řada definic od různých uznávaných autorů.

„Defekt, který se projevuje nevyvinutím, snížením nebo ztrátou výkonnosti zrakového analyzátořu, a tím poruchou zrakového vnímání, orientace v prostoru, pracovních činností závislých na výkonnosti zraku a narušení vytváření sociálních vztahů.“<sup>100</sup> Definice dle Květoňové-Švecové říká, že mezi vady zraku spadají všechna onemocnění oka s následným ochabnutím zrakové percepce, získané nebo vrozené anatomicko-fyziologické poruchy a také stavy po úrazech. Dle ní se jedná o: „nedostatky zrakové percepce různé etiologie a rozsahu.“<sup>101</sup> Ve výkladovém slovníku se užívá hesla poruchy zraku, a popisuje je jako změny v činnosti a stavbě zrakových orgánů a procesu vidění, které mohou být přivozeny

---

<sup>97</sup> [Srov.] VALENTA, Milan. *Přehled speciální pedagogiky a školská integrace*. Olomouc: Univerzita Palackého, 2003. s. 179.

<sup>98</sup> [Srov.] EDELSBERGER, Ludvík a František KÁBELE. *Speciální pedagogika pro učitele prvního stupně základní školy: vysokoškolská příručka pro studenty pedagogických fakult studijního oboru 76-11-8 Učitelství pro 1. stupeň základních školy*. Praha: SPN, 1988. Učebnice pro vysoké školy (Státní pedagogické nakladatelství). s. 109.

<sup>99</sup> [Srov.] VALENTA, Milan. *Přehled speciální pedagogiky a školská integrace*. Olomouc: Univerzita Palackého, 2003. s. 179.

<sup>100</sup> FLENEROVÁ-WAGNEROVÁ, Helena. *Kapitoly z tyflogedie*. 2., (v SPN 1.) vyd. Praha: Státní pedagogické nakladatelství, 1985. s. 8.

<sup>101</sup> KVĚTOŇOVÁ-ŠVECOVÁ, Lea. *Oftalmopedie*. Brno: Paido, 1998. Edice pedagogické literatury. s. 18.

jednak příčinami periferními a jednak příčinami centrálními.<sup>102</sup> Potřeba definice poškození zrakového orgánu zde nebyla vždy. Začala až v době, kdy jednotlivá společenství začala vnímat odpovědnost za své členy s tímto handicapem.<sup>103</sup>

Postižení zraku lze dělit podle řady kritérií. Mezi nejčastější měřítko patří doba vzniku postižení, kdy se hovoří o vadách získaných či vadách vrozených. Dále je možné dělit podle prognózy, kde se jedná o stav stacionární – ustálený, či o stav progresivní – postupně se zhoršující. Z pohledu tyflopédie je považován za osobu se zrakovým postižením ten jedinec, který má i přes použití zrakové korekce (brýlové, chirurgické, medikamentózní apod.) problémy se zpracováním informací zrakovou cestou (orientace v prostoru pomocí zraku, čtení černotisku, apod). Pro rozlišení jednotlivých stupňů postižení se používají čtyři následující základní kategorie: osoby nevidomé, osoby se zbytky zraku, osoby slabozraké a osoby s poruchami binokulárního vidění.<sup>104</sup>

### 3. 1 Kompenzační pomůcky

Kompenzační pomůckou se rozumí přístroj, nástroj nebo zařízení, které je speciálně upravené a vyrobené tak, aby svými možnostmi použití a vlastnostmi alespoň částečně nahrazovalo – kompenzovalo nedostatečnost způsobenou zrakovým postižením.

Zrak je hlavním smyslem, díky kterému jedinec přijímá drtivou většinu informací z okolního světa. Jeho značné omezení nebo úplná nefunkčnost je doprovázena velkým omezením, nebo ztrátou základních schopností, které ke svému životu člověk potřebuje. Jedná se zejména o zájmy a koníčky, studium, pohyb a orientace v prostoru, péče o sebe a každodenní činnosti, péče o domácnost a své blízké, psaní, čtení, zpracování informací, příprava na zaměstnání a výkon v něm apod. V životě lidí, kteří mají těžké postižení zraku hrají kompenzační pomůcky velmi důležitou roli, bez mnoha z nich se někteří jedinci ani neobejdou.

Rychlý rozvoj v oblasti informačních a komunikačních technologií znamená bouřlivý rozvoj i pro oblast kompenzačních pomůcek. Sepsat konečný výčet kompenzačních pomůcek je téměř nemožné, jelikož se tato oblast neustále rozšiřuje o nové položky a informace, které máme teď, mohou být za pár dní

---

<sup>102</sup> [Srov.] VAŠEK, Štefan. *Špeciálna pedagogika*. Bratislava: Sapientia, 1996.

<sup>103</sup> [Srov.] VALENTA, Milan. *Přehled speciální pedagogiky a školská integrace*. Olomouc: Univerzita Palackého, 2003. s. 180.

<sup>104</sup> [Srov.] Tamtéž, s. 181.

zastaralé. Kompenzační pomůcky se však mohou rozdělit do jednotlivých kategorií, které odkazují na základní principy fungování a základní charakteristiky těchto prostředků. První a základní skupinou jsou optické pomůcky, kam spadají různé lupy a optické nástroje. Této skupině je blízká kategorie optoelektronických pomůcek. Skupina výpočetní techniky zahrnuje speciální software a hardware a speciální počítače pro nevidomé a slabozraké. Další samostatné skupiny tvoří speciální mobilní telefony, digitální záznamníky, CD přehrávače, diktafony, pomůcky pro usnadnění mobility, pomůcky pro psaní Braillovým písmem, hodinky a jiné pomůcky pro měření času, měřicí přístroje s hmatovým nebo hlasovým vstupem, pomůcky denní potřeby, hry, hračky, pomůcky pro sport a volný čas a školní pomůcky.

Před rozhodnutím o pořízení kompenzační pomůcky je nezbytná potřeba odzkoušet si danou pomůcku, aby byla vhodná k používání uživatelem s poškozením zraku. Tato potřeba je nutná zejména proto, že každá kategorie nabízí celou řadu variantního výběru pomůcek. Je podstatné pochopit k čemu pomůcka slouží, seznámit se s jejím používáním, aby uživatel po zakoupení nezjistil, že ji vlastně nepotřebuje. Při výběru vhodné pomůcky hraje důležitou roli řada symptomů, které uživatel má, a je nutné na ně brát zřetel. Jedná se zejména o kontrastní citlivost (šeroslepost, světloplachost); barvoslepost, neboli schopnost rozlišovat barvy; schopnost lokalizovat; vnímání hloubky; sledovat předměty v pohybu a fixovat je apod. Oblasti, kde se projevují negativní následky těžkého postižení zraku, jsou v podstatě všechny oblasti života člověka s postižením zrakového aparátu. Rozlišit lze oblast uspokojování základních životních potřeb jako je hygiena, péče o domácnost, sebeobslužné činnosti apod. Dále oblast schopnosti pohybu v prostoru a orientace v něm a oblast získávání a zpracovávání informací, kam spadá komunikace, čtení a psaní, práce se zdroji informací apod. Všechna výše zmíněná omezení, která jsou způsobena zrakovým postižením mají jednoho společného jmenovatele – omezená schopnost nebo úplná neschopnost získat potřebnou informaci. Proto všechny kompenzační pomůcky slouží především k poskytnutí nebo zpřístupnění nějaké informace.

Pomůcky pro zrakově postižené osoby jsou koncipovány tak, aby jednak poskytovaly zlepšení kontrastu, zvětšení předlohy, případně nastavení barev a současně umožňovaly získat požadované informace jiným alternativním způsobem pomocí využití jiného smyslu – sluchu nebo hmatu. Zjednodušeně lze kompenzační pomůcky pro zrakově postižené rozdělit na pomůcky optické,

optoelektronické nebo pomůcky, které poskytují hlasový, hmatový, akustický či zvukový vjem.

Pomůcky lze také členit dle konstrukčních prvků na pomůcky elektronické a mechanické. Dále podle způsobu jejich užití na přídavné nebo samostatné, přenosné a nepřenosné nebo jednoúčelové a víceúčelové podle množství funkcí, ke kterým lze pomůcku využít. Všechny pomůcky však samy o sobě nebudou svému uživateli dobře sloužit, pokud se nenaučí využívat v plné míře všechny funkce, které pomůcky nabízejí a umožňují, a nepoznají účel, za jakým byly pomůcky sestaveny. V současné době kvůli nárůstu hlasových pomůcek je menší zájem o pomůcky, které využívají hmatové vnímání. Je to pochopitelné, číst hmatem je pro zrakově postižené osoby náročnější, než poslouchat vyslovovanou informaci či čtený text. Některé osoby mohou mít i narušené hmatové citění (diabetes). I přes to je hmatové vnímání nepostradatelnou součástí života osoby se zrakovým postižením.<sup>105</sup>

### **3. 2 Význam haptických modelů v souvislosti s vnímáním výtvarného umění osobami se zrakovým postižením**

Podstatou výtvarné výchovy a umění obecně je práce s obrazem, ať již na rovině exprese, tedy vlastního uměleckého vyjadřování se malbou, kresbou nebo grafikou, nebo na rovině receptivní. Zároveň sem spadá i tvůrčí oblast, která je stavěna na zkušenosti haptické, a zabývá se tvorbou trojrozměrných výtvarných vyjádření. Jedná-li se o výtvarnou výchovu a výtvarné chápání osob se zrakovým postižením je potřeba si uvědomit jakým způsobem a jakou měrou je u případného tvůrce oslabeno vidění. Je důležité uvědomit si, že ne všechny osoby, které se řadí do skupiny těch se zrakovým postižením, jsou zcela nevidomí, tedy že nemohou vnímat vůbec žádné podněty na rovině vizuální.

Dostí heterogenní a mnohem větší skupinu představují slabozrací lidé. Vidění těchto lidí je pouze nějak pozměněno, nebo narušeno a nejedná se tedy o slepotu absolutní, či praktickou. Může se jednat o osoby se zbytky zraku, osoby slabozraké, nebo s poruchou binokulárního vidění. Dále o osoby barvoslepé, nebo ty, u nichž je zrakové postižení spojováno s postižením dalších funkcí.

Zrakové postižení má řadu důsledků, a to zejména negativní působení na projevy a vývoj psychiky, které může být kvalitativního i kvantitativního

---

<sup>105</sup> [Srov.] BUBENÍČKOVÁ, Hana, Petr KARÁSEK a Radek PAVLÍČEK. *Kompenzační pomůcky pro uživatele se zrakovým postižením*. Brno: TyfloCentrum Brno, 2012.

charakteru. Změny kvantitativní souvisí se sférou smyslového poznání a jsou viníkem toho, že u slabozrakých a nevidomých osob jsou značně omezovány nebo zcela vyloučeny zrakové počítky a vjemy. Kvůli této změně je značně omezena představivost a je redukována možnost utváření obrazů ve fantazii. Jedná-li se o kvalitativní změny psychiky osob se zrakovým postižením, odráží se prakticky ve všech oblastech psychické funkce. Mění se typy vnímání, vzájemné působení analyzátorů, vznikají různé zvláštnosti při procesu formování pojmů a obrazů, je narušen vztah pojmového a smyslového v myšlenkové konání a mění se také sféra emocionální. Všechny tyto změny jak kvalitativní, tak kvantitativní jsou způsobené tzv. senzorickou deprivací.

Z výše zmíněného vyplývá, že zrakové postižení má vliv na celou osobnost a její psychický vývoj, stejně jako jiná postižení. Vadu zraku a její následky nelze posuzovat odděleně a využívat například pouze hmatu k jejímu nahrazení, a je třeba zohlednit např. vliv postižení na zónu představ. Běžný člověk staví zejména na zrakovém poznání a oslabení zraku má tudíž komplexní vliv na celou osobnost člověka.

V rámci vnímání výtvarného umění je důležité vědět, v jakém rozsahu je u člověka postižena schopnost rozpoznávat barvy, tvary, vnímat vzdálenost a hloubku, pohyb, dovednost lokalizovat objekty v prostoru a na pohyblivém nebo statickém obraze. Také schopnost objekty od sebe rozlišovat, vnímat barevnost, světlost, kontrast, a vůbec být schopen zpracovávat zrakové podněty. Postižení zraku tak usměrňuje dovednost produkovat tvůrčí představy. Schopnost představivosti je závislá zejména na tom, zda byl zrak poškozen v raném dětství nebo již od narození. Pomoc jedinci se zrakovým postižením by měla směřovat nejen k tomu, aby byla umožněna tvořivá činnost, ale také aby se mu dostávalo co největší množství smysluplných podnětů, a aby mohl pomocí využití zbytku zraku a hmatu poznávat okolí. Díky tomu se posilní rozvoj poznávacích procesů a představ důležitých pro chápání a samotnou tvorbu uměleckých artefaktů.

U slabozrakých osob a osob se zbytky zraku je důležité dodržovat určité podmínky pro úpravu didaktického materiálu. Zaručit vhodné a dostatečné osvětlení obrazového materiálu, textů a jiných pomůcek, užívat co nejvyšší kontrast u všech didaktických pomůcek, přizpůsobit velikosti písma u didaktického materiálu, upravit ve vhodném grafickém programu obrazový materiál jako jsou reprodukce uměleckých děl tak, aby byl kontrastní, redukovat nepodstatné detaily, zesílit kontury zobrazení.



Velmi významným pojmem v tomto oboru je tyflografika. Jedná se o hmatové dorozumívací prostředky – obrázky, které díky různým materiálům, texturám a povrchům zprostředkovávají určitou skutečnost. Využívají zejména různě výrazné reliéfní linie, struktury a materiály. Tyto pomůcky lze nalézt nejen v galeriích a muzeích, kde se stávají běžnou součástí výstav, ale také při školní výuce. Čím dál častěji se vyskytují modely vytvořené pomocí 3D tisku, který dokáže vytvořit jemnější linie a tvary, které se pouhou rukou dají vytvořit velmi složitě. Do formy haptických modelů a 3D tisku lze převést různé sochy, architekturu, obrazy, fresky, urbanistické uspořádání apod. a přizpůsobit tak prožitek z uměleckého díla i osobám se zrakovým postižením.

U osob s oslabením zraku je podstatné rozšířit postižením zúžené poznávací možnosti, ať už se týkají přírody, umění nebo obyčejného světa. Významnou pomocí je vytváření různých, zejména haptických didaktických prostředků, a textových pomůcek psaných v Braillově písmu, či zvukových výukových materiálů.<sup>106</sup>

### 3. 3 Vznik haptických modelů na půdě KVV PF JU

Haptické modely se stále častěji stávají součástí prezentace uměleckých a architektonických památek v České republice i v zahraničí. Na jihu Čech se nachází velké množství památkově chráněných staveb, ale až na kostel Obětování Panny Marie v Českých Budějovicích nebyla žádná z nich přetvořena na haptický model, který by památku více přiblížil právě osobám se zrakovým postižením. Otázkou, jak konkrétní prostor prezentovat a přiblížit ho jako historickou památku osobám se zrakovým znevýhodněním, se začal zabývat projekt, který vznikl v roce 2016 na půdě katedry výtvarné výchovy Pedagogické fakulty Jihočeské Univerzity v Českých Budějovicích (dále KVV PF JU). Začaly tak vznikat haptické modely ze sádry či pálené hlíny, které souvisejí s výše zmíněným kostelem v Českých Budějovicích. Konkrétní architektonické detaily a prvky stavby byly převáděny do reliéfu a celá expozice dostala název *Haptické modely architektonických prvků a maleb pro osoby se zdravotním postižením*. Celkem 12 modelů je umístěno v samotných prostorách kláštera a kostela a jsou

---

<sup>106</sup> [Srov.] ŠOBÁŇOVÁ, Petra. *Teoretický vstup do problematiky a vybrané aspekty výtvarné edukace žáků s tělesným postižením*, in: Šobáňová, Petra et al. *Tvoříme společně. Metodika pro výtvarnou výchovu s proinkluzivními přístupy k uměleckému vzdělávání*. Olomouc: Pedagogická fakulta Univerzity Palackého v Olomouci, 2018. s. 174-182. <online> [https://www.imuza.upol.cz/site/wp-content/uploads/2018/01/Tvorime\\_spolecne\\_Sobanova-a-kol..pdf](https://www.imuza.upol.cz/site/wp-content/uploads/2018/01/Tvorime_spolecne_Sobanova-a-kol..pdf).

bezbariérově přístupné všem návštěvníkům. Některé vizuálně náročnější modely, které by mohly působit matoucně pro zrakově postižené osoby jsou obohaceny o dílčí modely zobrazující konkrétní detail znázorněného výjevu.

Ačkoliv jsou výše zmíněné haptické modely uzpůsobené primárně pro osoby se zrakovým znevýhodněním, ocení je i vozíčkáři a sluchově postižení. Jelikož jsou předlohy pro tyto modely umístěny většinou ve velké výšce nebo na těžko přístupných místech (okenní kružby, konzoly zdobené reliéfy, nástěnné fresky, stropní malby) poslouží i ostatním návštěvníkům, zejména starším osobám a dětem. Tyto modely neposkytují pouze nový zážitek prostřednictvím hapticko-taktilního vnímání, ale také umožňují pozorovat jednotlivé detaily zobrazovaných nástěnných maleb a architektonických prvků, jako je například skutečná barevnost, která kvůli osvětlení v kostele nemusí být patrná.

Haptické modely mají primárně sloužit jako kompenzační pomůcka pro zrakově postižené osoby, a nahradit tak svou funkcí poškozený smysl. Z tohoto důvodu je při tvorbě modelů velmi důležitá spolupráce s takto postiženými jedinci. Všechny modely vznikají na půdě KVV PF JU jako výsledky zpracování kvalifikačních prací zdejších studentů, kteří přicházejí za tímto účelem do kontaktu s cílovou skupinou, postupně se učí chápat jejich potřeby a vnímání, které posléze převádějí do praxe.

Schéma realizace modelů je ve všech případech téměř shodné. Prvním krokem je výběr konkrétního námětu, který bude převáděn do formy haptického modelu. Každý vybraný námět je potřeba upravit dle požadavků, které jsou kladeny na funkční haptický model pro zrakově znevýhodněné a nevidomé osoby, tzn. musí se upravit barevnost, celková velikost, také vhodně zvolit konečná úprava povrchu modelu a samotný materiál, ze kterého je model zhotoven – sádra či pálená hlína. Velikost modelu je definována dvěma rozevřenými dlaněmi dospělé osoby nebo čtyřmi dlaněmi uspořádaných nad sebou tvořící čtverec. Takto zvolená velikost haptického modelu je plně funkční, je-li vhodně doplněna detailním popisem, který vede zrakově postižené při čtení reliéfní modelace. Zvolená barevnost odpovídá pestré gotické předloze, ale je zvýrazněna, aby byla dobře čitelná pro osoby s oslabením zraku, jež dokážou vnímat barevné skvrny. Velká pozornost je věnována zvolené struktuře povrchu, jelikož hmat nahrazuje zejména kontrolní a poznávací funkce zrakově postižených osob. Pro vnímání pomocí hmatu je lépe uchopitelný předmět s hrubším povrchovým zpracováním, který připomíná např. kamenitou strukturu. Z tohoto důvodu nejsou modely zcela vyhlazeny. Před dokončením každý model projde důkladnou kontrolou jedním

ze členů cílové skupiny pomocí „čtení“, který upozorní na případné chyby a nedostatky, které se následně opraví. Jako povrchová úprava se volí většinou akrylová barva, jelikož glazování díky svému hladkému povrchu není úplně vhodné.

Každý model obsahuje svůj podrobný doprovodný popis, který sepisují zkušení autoři z řad speciálních pedagogů. Pro nevidomé „čtenáře“ je doprovodný text velmi důležitý, jelikož představuje doslovný přepis viděné skutečnosti. I úprava textu pro slabozraké odpovídá závazným státním normám a je nutná úprava i v Braillově písmu pro osoby zcela nevidomé, které je vytvořeno na zvláštních tabulkách ze syntetického dřeva.

Pokud je to možné, je dobré pro každý model vytvořit samostatný QR kód, který odkazuje na hlasový doprovod a převod psaného textu do znakového jazyka, určeným pro neslyšící. Díky kombinaci forem tlumočení informací – sluchem nebo hmatem, jsou vytvořeny lepší podmínky pro porozumění jednotlivým modelům. Pro každý model je vytvořen speciálně upravený podstavec, na kterém je vystavován. Tento podstavec odpovídá svými rozměry státním normám, které jsou určené pro užívání zrakově postižených, pro osoby s tělesným postižením, zejména pro vozíčkáře a pro osoby neslyšící. KVV PF JU začíná rozšiřovat pole svého působení a vytváří modely pro další významné památky nacházející se v Jihočeském kraji. Takové řešení haptických modelů tak lze aplikovat i na jiných památkách v Jihočeském kraji i mimo něj.<sup>107</sup>

---

<sup>107</sup> [Srov.] DUCHKOVÁ, Zuzana. *Haptické modely pro osoby se zrakovým a tělesným postižením*, in: Šobánková, Petra et al. *Tvoříme společně. Metodika pro výtvarnou výchovu s proinkluzivními přístupy k uměleckému vzdělávání*. Olomouc: Pedagogická fakulta Univerzity Palackého v Olomouci, 2018. s. 174-182. <online> [https://www.imuza.upol.cz/site/wp-content/uploads/2018/01/Tvorime\\_spolecne\\_Sobanova-a-kol..pdf](https://www.imuza.upol.cz/site/wp-content/uploads/2018/01/Tvorime_spolecne_Sobanova-a-kol..pdf).

## II. Praktická část

## 4 Proces tvorby haptického modelu

S teoretickou částí úzce souvisí tvorba části praktické. Cílem této závěrečné diplomové práce bylo vymodelovat haptický model podle stropní fresky Samsona a Dalily nacházející se na zámku Kratochvíle v jižních Čechách, přiblížit tak výtvarnou výzdobu tohoto objektu nevidomým a slabozrakým osobám. Model bude sloužit především této skupině osob, ale poslouží i lidem starším, dětem a celé široké veřejnosti, která bude mít možnost vyzkoušet si hapticko-taktilní vnímání, které nevidomé osoby zažívají každý den. Výsledný model bude umístěn na speciálně vytvořeném soklu v takové výšce, aby splňoval všechny podmínky pro užívání nevidomými a tělesně handicapovanými lidmi.

Jak je již v teoretické části této práce zmíněno, na model jsou kladeny vysoké nároky, aby byl plně funkční, je tedy vytvořen na velikost čtyř rozevřených dlaní. Pokud by byl příliš velký, nebo naopak malý, mohlo by jeho „čtení“ činit osobám se zrakovým postižením značné obtíže, mohly by se v obsahu modelu ztrácet. Zvolená barevnost modelu je přizpůsobena primárně osobám se zbytky zraku, ale měla by být vizuálně přitažlivá i pro osoby plně vidící – bez zrakového handicapu. Pro práci na takovém modelu jsou stanovené specifické postupy, jejichž pravidla je třeba důsledně dodržovat.

### 4. 1 Návrhová část

Ze všeho nejdřív bylo důležité převést si fresku na papír. Jelikož nám situace okolo pandemie nedovolila zámek Kratochvíle navštívit osobně a malbu si vyfotit detailněji, byla tato část práce trochu obtížnější. Jediná dostupná fotografie malby dostačující kvality, byla v publikaci *Zámek Kratochvíle* od Mileny Hajné a spol. vydané Národním památkovým ústavem v Českých Budějovicích. (viz Příloha I, obr. 21) Následovalo vypracování několika skic. Bylo nutné samotný výjev trochu upravit, jelikož by bylo množství postav, které ani nejsou pro samotnou scénu nijak podstatné, pro nevidomé osoby značně matoucí.

Na malbě se nachází postava Samsona, Dalily, muž, který stříhá Samsonovi vlasy, muž, který Samsona drží, aby nemohl uniknout, muž s mečem, muž s lanem a pár dalších postav v pozadí výjevu. Konečná verze výjevu, který byl použit na haptický model obsahuje pouze Samsona, Dalilu, stříhajícího muže a držícího muže, jelikož ke scéně neoddělitelně patří. (viz Příloha II, obr. 1)

Velikost kresby odpovídala výsledné velikosti modelu, jelikož se drobným vypichováním přenášel motiv na hlínu. Celková velikost byla zhruba 40 centimetrů na šířku a 35 centimetrů na výšku. Po zhotovení kreseb a důkladném konzultování následovala samotná realizace haptického modelu podle nástěnné fresky Samsona a Dalily ze zámku Kratochvíle.

## 4. 2 Realizace reliéfu haptického modelu

Dřevěnou laminátovou desku dostačující velikosti, která sloužila jako podkladová deska, jsem zaplnila surovou ostřenou keramickou hlínou. S její pomocí jsem vytvořila hliněný plát pro celý model. Tento druh hlíny je velmi vhodným materiálem, díky své poréznosti a povrchové textuře. Bylo možné zvolit i sádku, která však vysušuje bříška prstů, proto jsem ji pro svou práci nezvolila. Pro vytváření haptického modelu hrálo stěžejní roli hapticko-taktilní vnímání objektů a prostoru nevidomými a slabozrakými osobami. Principy této percepce popisují ve své bakalářské práci, která nese název *Haptické modely souhvězdí zvěrokruhu*.<sup>108</sup>

Pro realizaci haptického modelu byl zvolen bas-reliéf, neboli nízký reliéf s ohledem na osoby se zrakovým postižením. Jedná se o nejběžnější druh reliéfu, který se objevuje na fasádách budov, na vnitřních stropích a stěnách, nebo na náhrobních kamenech, mincích, plaketách či medailích.

Pro vytvoření hliněného plátu dobře posloužil dřevěný váleček, ten zaručil stejnou tloušťku ve všech jeho částech. Po vytvoření této plochy byl použit samotný návrh v reálné velikosti, podle kterého byly vpichovány pozice jednotlivých postav. Tento postup zaručí co nejpřesnější a nejvěrohodnější umístění všech částí. (viz Příloha II, obr. 2)

Následně začala tvorba vrstvení materiálu do optimálního tvaru a výšky. (viz Příloha II, obr. 3, 4) K tomu posloužily dřevěné špachtle a kovová očka. Při pozorování fotografií a kreseb jsem se snažila o co nejpřesnější kopii. Modelovaná malba je sama o sobě velmi chaotická a dynamická a znázorňuje velké množství pohybů a detailů, které jsem se snažila zachytit. Reliéf podstoupil řadu změn po konzultacích, aby podléhal všem požadavkům a kritériím nevidomých lidí.

---

<sup>108</sup> VEŠKRNŮVÁ, Iva. Haptické modely souhvězdí zvěrokruhu. České Budějovice, 2019. Bakalářská práce. Jihočeská univerzita v Českých Budějovicích. Pedagogická fakulta. Katedra výtvarné výchovy. Vedoucí práce Mgr. Josef Lorenc, Dr.

Model bylo nutné vždy po skončení práce náležitě zabalit do mokrého hadru a igelitu, aby nedocházelo k nechtěnému a předčasnému vysychání, mohlo se s modelem dále pracovat.

Nejdříve jsem začala důkladněji tvarovat postavu Samsona, jelikož byl v prvním plánu malby a měl by tudíž nejvíce vyčnívat. Bylo důležité od sebe jednotlivé postavy kvůli proplétání různých částí těl trochu oddělit, protože například noha Dalily nacházející se před trupem Samsona by mohla nevidomé lidi značně zmást.

Po vymodelování všech postav a náležitostí modelu bylo důležité, aby celý důkladně proschl a předešlo se tak nechtěnému prasknutí a zkroucení. (viz Příloha II, obr. 5) K tomu dobře posloužil savý papír a dřevěná deska, na kterou se model umístil. Během schnutí byly prováděny drobné úpravy jako zpřesňování některých částí a vyhlazování. Pokud by v pozadí hlavní scény zůstaly nějaké nepřesnosti, mohly by odvádět pozornost při vnímání a „čtení“ reliéfu od ústředních postav. Pro schnutí je velmi důležité najít místo s relativně stálou teplotou, aby se předešlo nechtěnému zkroucení celého modelu.

Po důkladném vyschnutí hlíny následoval proces vypalování. Poté, co teplota v peci dosáhla 250 stupňů, byla pomalu navyšována až na konečnou hodnotu 900 stupňů celsia. Po důkladném vychladnutí, byl model připraven pro další práci – broušení.

#### **4. 3 Závěrečné broušení a polychromování modelu**

Kvůli nečekané situaci – Covidu-19 a nařízení vlády nebyl model zpracován následujícími kroky před odevzdáním práce. Všechny tyto postupy byly ale předem zkontrolovány, a na modelu budou použity. Při obhajobě práce budou již jeho součástí.

Po vypálení modelů z hlíny mohou vystoupit na povrch nějaké nerovnosti či nedokonalosti, a je nutné tyto nedostatky odstranit. Bylo také nutné zbrousit ostré hrany modelu, aby nedošlo k poranění při jeho „čtení“. K tomuto kroku dobře posloužil hrubý brusný papír P 60. Stejnou zrnitost jsem využila i při zbroušení celé hladké plochy modelu, aby byl na hmat hladký a nedocházelo tak k nepřesnému „čtení“ modelu. Nakonec jsem použila jemný brusný papír na zpřesnění detailů postav. Následovalo závěrečné polychromování modelu.

Pro konečnou verzi barevného nátěru byly zvoleny akrylové barvy. Glazura u nevidomých lidí nepřípadá v úvahu, jelikož po vypálení vytvoří hladký a studený povrch, který není vhodný pro hapticko-taktilní vnímání. Akrylové nátěry nabízí řadu výhod jako je odolnost vůči omaku, snadné nanášení a velmi vysoké a kvalitní krytí, což zaručí sytou a výraznou polychromii.

Akrylové barvy jsou tvořeny na bázi syntetické pryskyřice a směsi pigmentů a jejich hlavní předností je jejich základ na vodní bázi. Vlastnostmi jsou tyto barvy podobné barvám olejovým, ale na rozdíl od nich je potřeba k jejich ředění a vymývání pouze voda, vůči které jsou po úplném zaschnutí odolné.

Před nanášením první vrstvy barvy bylo model potřeba přetřít penetrací, aby nátěr model dobře pokrýval. Díky penetraci se na modelu vytvoří ochranná, velice odolná otěruvzdorná vrstva. Další výhodou nanášení penetrace je následná odolnost modelu před vstupem vzdušné vlhkosti při instalaci modelu ve venkovních či nevytápěných prostorách.

Po zaschnutí penetrace následovaly první dvě, bílé vrstvy nátěru. Tento postup byl z toho důvodu, aby další vrstva barvy byla jednotná a nevpíjela se do povrchu pálené hlíny. Pro odstranění tahů štětcem jsem zvolila brusný papír P 240. Dále následovaly již kolorované vrstvy nátěru, které kopírují skutečnou barevnost fresky. Celková polychromie modelu je velmi výrazná proto, aby barvy mohly vnímat osoby se zbytky zraku, pro které je velký kontrast velmi důležitý.

K nanášení nátěru posloužily štětce s hrubším vlasem a mezi jednotlivými vrstvami barvy bylo důležité dodržet určitou dobu schnutí, aby se jednotlivé vrstvy nemísily. Na závěr byl použit akrylátový lak ve spreji, který vytvořil ochranou vrstvu na modelu a zarovnal nerovnosti způsobené nanášením akrylových barev.

#### **4. 4 Instalace modelu**

Výsledný model bude instalován v prostorách zámku Kratochvíle, který se nachází u Netolic. Bude tak spolu s ostatními modely, které byly vytvořeny na základě projektu *Haptické modely architektonických prvků a maleb pro osoby se zdravotním postižením*, který vznikl v roce 2016 na půdě katedry výtvarné výchovy Pedagogické fakulty Jihočeské Univerzity v Českých Budějovicích, přibližovat zdejší renesanční výzdobu zámeckých prostor. Model bude doprovázen popiskem v Braillově písmu, díky kterému bude model plně



srozumitelný i zrakově postiženým osobám. Model je zároveň uzpůsoben tak, aby byl vizuálně přitažlivý i pro širokou veřejnost a ostatní návštěvníky zámku.

## Závěr

Diplomová práce je teoreticko-praktického charakteru, jejím cílem bylo vytvoření haptického modelu podle nástěnné fresky starozákonního výjevu Samsona a Dalily, který se nachází na zámku Kratochvíle v jižních Čechách.

Začátek teoretické části se zabývá biblickými, zejména starozákonními výjevy, jak je zobrazovali lidé od samotného počátku, který je v této části rozepsán nejvíce. Zároveň zde byly zmíněny vybrané úseky dějin výtvarného umění se zaměřením na renesanci, ze které pochází i freska, která je ústředním bodem této práce. Dále zde byl rozepsán a představen starozákonní příběh Samsona a Dalily, ten je hlavním bodem pětidílného cyklu na zámku Kratochvíle. Tímto námětem se napříč historií zabývala řada malířů a sochařů jejichž vybraná díla jsou v této práci také zmíněna a popsána. Závěrem této části zabývající se samotným výjevem bylo detailní popsání fresky, která se nachází na jihočeském letohrádku Kratochvíle.

S tímto jihočeským skvostem je spjat i vývoj rožmberského rodu od samotného zakladatele Vítka z Prčice, až po Viléma a Petra Voka z Rožmberka, kteří se zasloužili o rozšíření renesance v jižních Čechách. Významnými památkami, které za sebou tento rod zanechal jsou bezpochyby mimo jiné zámek v Českém Krumlově, v Bechyni, v Třeboni, v Jindřichově Hradci, zámek Kratochvíle, které je věnována samostatná kapitola této práce. Ve spojitosti s tímto letohrádkem je zmíněna štukatérská výzdoba a restaurátorská práce napříč staletími. Nejsou zde opomenuta ani dvě významná jména, která se podílela na dnešní podobě zámku – architekt Baltazar Maggi a malíř Georg Widman.

Poslední kapitola teoretické části nastínila problematiku nevidomých a slabozrakých osob. Blíže zde byla popsána tvorba kompenzačních pomůcek, zejména haptických modelů, která je důležitá pro zpracování a pochopení těchto pomůcek.

Nejčastějším zdrojem byly kvůli nečekané situaci ohledně koronavirové pandemie online prameny, které jsou snadněji přístupné. Přes všechny překážky jsem se snažila vybírat ty, které neuberou na kvalitě této práce. Využívala jsem také zpřístupnění některých publikací na stránkách Národní knihovny ČR.

Součástí praktické části je popis kompletního postupu při vytváření haptického modelu Samsona a Dalily podle stropní fresky na zámku Kratochvíle. Kvůli nečekaným okolnostem jsem byla nucena na práci pracovat doma, ale díky

přínosným konzultacím se mi podařilo model zhotovit podle stanovených kritérií. Po předchozí domluvě s vedoucím práce a s vedením katedry, kvůli téže situaci neobsahuje práce fotografie finální podoby modelu, který však bude součástí obhajoby práce. Tento model bude jedním z elementů projektu *Haptické modely architektonických prvků a maleb pro osoby se zdravotním postižením* na zámku Kratochvíle. Bude plně využíván nejen zrakově postiženými osobami, ale i širokou veřejností.

## Seznam použitých zdrojů

1. AUGUSTA, Pavel, František HONZÁK a Marek PEČENKA. *Dějiny novověku: učebnice pro základní školy*. Praha: Práce, 1997. Učebnice pro základní školy. ISBN 80-208-0442-0.
2. BALOG, Peter. *Rožmberkové: rod českých velmožů a jeho cesta dějinami*. České Budějovice: Národní památkový ústav, územní odborné pracoviště v Českých Budějovicích, 2011. ISBN 978-80-85033-31-1.
3. BARTOŠ, Václav. *Hrady a zámky jižních Čech*. 2. Praha: Propagační tvorba, 1991. ISBN 80-85033-07-0.
4. BAUER, Jan. *Rožmberkové - první po králi: dramatické osudy pánů z Růže*. Řitka: Čas, 2014. Český čas. ISBN 978-80-7475-063-2.
5. BŘEZAN, Václav a Jaroslav PÁNEK. *Životy posledních Rožmberků*. Přeložil Josef HEJNIC. Praha: Svoboda, 1985. Členská knihovna (Svoboda).
6. BUBENÍČKOVÁ, Hana, Petr KARÁSEK a Radek PAVLÍČEK. *Kompenzační pomůcky pro uživatele se zrakovým postižením*. Brno: TyfloCentrum Brno, 2012. ISBN 978-80-260-1538-3.
7. BŮŽEK, Václav. *Světy posledních Rožmberků*. Praha: NLN, Nakladatelství Lidové noviny, 2011. ISBN 978-80-7422-092-0.
8. DRDÁKOVÁ, Lenka. *Langrův dům v Jindřichově Hradci – sgrafitová výzdoba*. Olomouc, 2014. diplomová práce. Univerzita Palackého v Olomouci. Filozofická fakulta, katedra dějin umění.
9. EDELSBERGER, Ludvík a František KÁBELE. *Speciální pedagogika pro učitele prvního stupně základní školy: vysokoškolská příručka pro studenty pedagogických fakult studijního oboru 76-11-8 Učitelství pro 1. stupeň základních škol*. Praha: SPN, 1988. Učebnice pro vysoké školy (Státní pedagogické nakladatelství).
10. FERDUS, Anna. *Nástěnné malby na zámku v Pardubicích*. Praha, 2010. bakalářská práce. Univerzita Karlova v Praze. Katolická teologická fakulta
11. FLENEROVÁ-WAGNEROVÁ, Helena. *Kapitoly z tyflopédie*. 2., (v SPN 1.) vyd. Praha: Státní pedagogické nakladatelství, 1985.
12. GOMBRICH, E. H. *Příběh umění*. Praha: Argo, [1997]. ISBN 80-204-0685-9.
13. HAJNÁ, Milena, Mája HAVLOVÁ, Vojtěch TROUP a Zuzana VAVERKOVÁ. *Zámek Kratochvíle: Renesanční letohrádek a historie jeho památkové obnovy*. České Budějovice: Národní památkový ústav, Územní památková správa v Českých Budějovicích, 2015, 2015. ISBN 978-80-87890-12-7.
14. HAJNÁ, Milena, Petr PAVELEC a Zuzana VAVERKOVÁ. *Chateau Kratochvíle*. České Budějovice: National Heritage Institute, 2011. ISBN 978-80-85033-38-0.
15. HOROVÁ, Anděla, ed. *Nová encyklopedie českého výtvarného umění*. Praha: Academia, 1995. ISBN 80-200-0522-6.
16. KRAUSE, Joseph E. a Samuel L. TERRIEN. *Ilustrovaná Bible pro mládež*. [Praha]: Česká biblická společnost, 1991. ISBN 80-207-0828-6.
17. KRČÁLOVÁ, Jarmila. *Renesanční stavby B.Maggiho v Čechách a na Moravě*. Praha: Academia, 1986.
18. KREJČÍ, Astrid. *Biblické podobenství a jeho výtvarná interpretace*. České Budějovice, 2018. Diplomová práce, Jihočeská univerzita v Českých Budějovicích. Fakulta pedagogická. Vedoucí práce doc. Lenka Vojtová Vilhelmová, ak. mal.

19. KUBÍKOVÁ, Anna. K dějinám rožmberského mauzolea a hrobky v kostele sv. Víta v Českém Krumlově, Výběr 24, 1987
20. KVĚTOŇOVÁ-ŠVECOVÁ, Lea. *Oftalmopedie*. Brno: Paido, 1998. Edice pedagogické literatury. ISBN 80-85931-50-8.
21. LEJSKOVÁ-MATYÁŠOVÁ, Milada. K malířské výzdobě Kratochvíle. *Umění*. 1963, 1963(5), 360-370.
22. NÁVRATOVÁ, Petra. *Zámek Bechyně – stavební historie a výzdobné prvky*. Č. Budějovice, 2016. bakalářská práce (Bc.). Jihočeská univerzita v Českých Budějovicích. Filozofická fakulta.
23. PÁNEK, Jaroslav. *Poslední Rožmberkové: velmoži české renesance*. Praha: Panorama, 1989. Stopy, fakta, svědectví (Panorama). ISBN 80-7038-006-3.
24. PIJOAN, José. *Dějiny umění 3*. Praha: Odeon, 1983. ISBN 09/0301-502-83.
25. STŘEDA, F. Dl. *Zámek Kratochvíle*. Praha: Topič, [1916]. Umělecké památky (F. Topič).
26. VALENTA, Milan. *Přehled speciální pedagogiky a školská integrace*. Olomouc: Univerzita Palackého, 2003. ISBN 80-244-0698-5.
27. VAŠEK, Štefan. *Špeciálna pedagogika*. Bratislava: Sapientia, 1996. ISBN 80-967180-3-7.

## Internetové zdroje

28. Alexandre Cabanel - životopis | OSOBNOSTI.cz. Osobnosti.cz - celebrity, filmy, fankluby [online]. Copyright © 1996 [cit. 27.03.2021]. Dostupné z: <https://zivotopis.osobnosti.cz/alexandre-cabanel.php>
29. Andrea Mantegna | ARTMUSEUM.CZ. ARTMUSEUM.CZ [online]. Copyright © 1999 [cit. 27.03.2021]. Dostupné z: [http://www.artmuseum.cz/umelec.php?art\\_id=575](http://www.artmuseum.cz/umelec.php?art_id=575)
30. Anthony van Dyck | ARTMUSEUM.CZ. ARTMUSEUM.CZ [online]. Copyright © 1999 [cit. 27.03.2021]. Dostupné z: [http://www.artmuseum.cz/umelec.php?art\\_id=507](http://www.artmuseum.cz/umelec.php?art_id=507)
31. Delilah cut Samson's hair and, had thus deprived him his superhuman strength, he has fallen asleep on her lap and she is going to deliver him to Philistines who watch (Judges XVI, 15-18), c.1956 - Marc Chagall - WikiArt.org. WikiArt.org - Visual Art Encyclopedia [online]. Dostupné z: <https://www.wikiart.org/en/marc-chagall/delilah-cut-samson-s-hair-and-had-thus-deprived-him-his-superhuman-strength-he-has-fallen>
32. Dějiny křesťanského výtvarného umění – 2. díl - Radio Proglas. Slovo na Radiu Proglas - Radio Proglas [online]. Copyright © 2021 [cit. 28.03.2021]. Dostupné z: <https://slovo.proglas.cz/kultura-a-vzdelavani/vzdelavaci-cyklus/dejiny-krestanskeho-vytvarneho-umeni/dejiny-krestanskeho-vytvarneho-umeni-2-dil/>
33. DUCHKOVÁ, Zuzana. *Haptické modely pro osoby se zrakovým a tělesným postižením*, in: Šobánková, Petra et al. Tvoříme společně. Metodika pro výtvarnou výchovu s proinkluzivními přístupy k uměleckému vzdělávání. Olomouc: Pedagogická fakulta Univerzity Palackého v Olomouci, 2018. s. 174-182. <online> [https://www.imuza.upol.cz/site/wp-content/uploads/2018/01/Tvorime\\_spolecne\\_Sobanova-a-kol..pdf](https://www.imuza.upol.cz/site/wp-content/uploads/2018/01/Tvorime_spolecne_Sobanova-a-kol..pdf).

34. Gerard van Honthorst — Google Arts & Culture. Google Arts & Culture [online]. Dostupné z: [https://artsandculture.google.com/entity/gerard-van-honthorst/m03f\\_3c?hl=cs](https://artsandculture.google.com/entity/gerard-van-honthorst/m03f_3c?hl=cs)
35. Gustave Moreau | ARTMUSEUM.CZ. ARTMUSEUM.CZ [online]. Copyright © 1999 [cit. 27.03.2021]. Dostupné z: [http://www.artmuseum.cz/umelec.php?art\\_id=605](http://www.artmuseum.cz/umelec.php?art_id=605)
36. Historie-Kratochvíle. [online]. Dostupné z: <https://www.zamek-kratochvile.cz/cs/o-zamku/historie>
37. Jan Steen — Google Arts & Culture. Google Arts & Culture [online]. Dostupné z: <https://artsandculture.google.com/entity/jan-steen/m01h34g?hl=cs>
38. KARÁSKOVÁ, Vendula. *Dům č. p. 522 ve Slavonicích. Stavební historie a rekonstrukce* [online]. Brno, 2012 [cit. 2021-04-13]. Dostupné z: <https://theses.cz/id/u48i6o/>. Bakalářská práce. Masarykova univerzita, Filozofická fakulta. Vedoucí práce doc. Mgr. Ondřej Jakubec, Ph.D.
39. Katedra výtvarné výchovy. Pedagogická fakulta Jihočeské univerzity - Pedagogická fakulta JU [online]. Copyright © 2021 [cit. 08.04.2021]. Dostupné z: <https://www.pf.jcu.cz/structure/departments/kvv/hapticke-modely-pro-osoby-se-zdravotnim-postizenim/>
40. Luca Giordano | ARTMUSEUM.CZ. ARTMUSEUM.CZ [online]. Copyright © 1999 [cit. 27.03.2021]. Dostupné z: [http://www.artmuseum.cz/umelec.php?art\\_id=432](http://www.artmuseum.cz/umelec.php?art_id=432)
41. Lucas Cranach starší | ARTMUSEUM.CZ. ARTMUSEUM.CZ [online]. Copyright © 1999 [cit. 27.03.2021]. Dostupné z: [http://www.artmuseum.cz/umelec.php?art\\_id=234](http://www.artmuseum.cz/umelec.php?art_id=234)
42. Marc Chagall - životopis | OSOBNOSTI.cz. Osobnosti.cz - celebrity, filmy, fancluby [online]. Copyright © 1996 [cit. 27.03.2021]. Dostupné z: <https://zivotopis.osobnosti.cz/marc-chagall.php>
43. Matthias Stomer — Google Arts & Culture. Google Arts & Culture [online]. Dostupné z: <https://artsandculture.google.com/entity/matthias-stomer/m03ynwnz?hl=cs>
44. Peter Paul Rubens | ARTMUSEUM.CZ. ARTMUSEUM.CZ [online]. Copyright © 1999 [cit. 27.03.2021]. Dostupné z: [http://www.artmuseum.cz/umelec.php?art\\_id=640](http://www.artmuseum.cz/umelec.php?art_id=640)
45. Rodon - knihovna, umění, hudba, fotogalerie. Rodon - knihovna, umění, hudba, fotogalerie [online]. Copyright © 2011 Rodon.CZ [cit. 27.03.2021]. Dostupné z: <https://www.rodon.cz/zivotopisy-umelcu/Rijn-Rembrandt-Harmenszoon-van-17>
46. Samson (biblická postava) – Wikipedie. [online]. Dostupné z: [https://cs.wikipedia.org/wiki/Samson\\_\(biblick%C3%A1\\_postava\)](https://cs.wikipedia.org/wiki/Samson_(biblick%C3%A1_postava))
47. Samson and Delilah, 1495 - 1506 - Andrea Mantegna - WikiArt.org. WikiArt.org - Visual Art Encyclopedia [online]. Dostupné z: <https://www.wikiart.org/en/andrea-mantegna/samson-and-delilah-1506>
48. Samson and Delilah, c.1529 - Lucas Cranach the Elder - WikiArt.org. WikiArt.org - Visual Art Encyclopedia [online]. Dostupné z: <https://www.wikiart.org/en/lucas-cranach-the-elder/samson-and-delilah-c1529>

- z: <https://www.wikiart.org/en/lucas-cranach-the-elder/samson-and-delilah>
49. Samson and Delilah, c.1609 - c.1610 - Peter Paul Rubens - WikiArt.org. WikiArt.org - Visual Art Encyclopedia [online]. Dostupné z: <https://www.wikiart.org/en/peter-paul-rubens/samson-and-delilah-1610>
  50. Samson and Delilah, c.1615 - Gerard van Honthorst - WikiArt.org. WikiArt.org - Visual Art Encyclopedia [online]. Dostupné z: <https://www.wikiart.org/en/gerard-van-honthorst/samson-and-delilah-1615>
  51. Samson and Delilah, 1620 - Anthony van Dyck - WikiArt.org. WikiArt.org - Visual Art Encyclopedia [online]. Dostupné z: <https://www.wikiart.org/en/anthony-van-dyck/samson-and-delilah-1620>
  52. Samson And Delilah, 1628 - Rembrandt - WikiArt.org. WikiArt.org - Visual Art Encyclopedia [online]. Dostupné z: <https://www.wikiart.org/en/rembrandt/samson-and-delilah-1628>
  53. Samson and Delilah, 1667 - 1670 - Jan Steen - WikiArt.org. WikiArt.org - Visual Art Encyclopedia [online]. Dostupné z: <https://www.wikiart.org/en/jan-steen/samson-and-delilah-1670>
  54. Samson and Delilah, 1668 - Jan Steen - WikiArt.org. WikiArt.org - Visual Art Encyclopedia [online]. Dostupné z: <https://www.wikiart.org/en/jan-steen/samson-and-delilah-1668>
  55. Samson and Delilah, c.1630 - c.1639 - Matthias Stom - WikiArt.org. WikiArt.org - Visual Art Encyclopedia [online]. Dostupné z: <https://www.wikiart.org/en/matthias-stom/samson-and-delilah>
  56. Samson and Delilah - Luca Giordano - WikiArt.org. WikiArt.org - Visual Art Encyclopedia [online]. Dostupné z: <https://www.wikiart.org/en/luca-giordano/samson-and-delila>
  57. Samson and Delilah, 1878 - Alexandre Cabanel - WikiArt.org. WikiArt.org - Visual Art Encyclopedia [online]. Dostupné z: <https://www.wikiart.org/en/alexandre-cabanel/samson-and-delilah>
  58. Samson and Delilah, 1882 - Gustave Moreau - WikiArt.org. WikiArt.org - Visual Art Encyclopedia [online]. Dostupné z: <https://www.wikiart.org/en/gustave-moreau/samson-and-delilah-1882>
  59. .] Samsonova kašna | ENCYKLOPEDIÉ ČESKÝCH BUDĚJOVIC. Úvodní strana | ENCYKLOPEDIÉ ČESKÝCH BUDĚJOVIC [online]. Copyright © 1998 [cit. 27.03.2021]. Dostupné z: <http://www.encyklopedie.c-budejovice.cz/clanek/samsonova-kasna>
  60. STUDENÁ, Gabriela. \textit{Nahota v křesťanském umění středověku a novověku} [online]. Olomouc, 2010 [cit. 2021-04-08]. Dostupné z: <https://theses.cz/id/mgs2ed/>. Diplomová práce. Univerzita Palackého v Olomouci, Cyrilometodějská teologická fakulta. Vedoucí práce Miloslav Pojsl.
  61. ŠOBÁŇOVÁ, Petra. *Teoretický vstup do problematiky a vybrané aspekty výtvarné edukace žáků s tělesným postižením*, in: Šobáňová, Petra et al. *Tvoříme společně. Metodika pro výtvarnou výchovu s proinkluzívními*

přístupy k uměleckému vzdělávání. Olomouc: Pedagogická fakulta Univerzity Palackého v Olomouci, 2018. s. 174-182. <online>  
[https://www.imuza.upol.cz/site/wp-content/uploads/2018/01/Tvorime\\_spolecne\\_Sobanova-a-kol..pdf](https://www.imuza.upol.cz/site/wp-content/uploads/2018/01/Tvorime_spolecne_Sobanova-a-kol..pdf).

62. s3Slider Slideshow. Parpedie [online]. Dostupné z:  
<http://www.parpedie.cz/cti-zaznam.php?id=Zamek>
63. [online]. Copyright © [cit. 09.11.2020]. Dostupné z: <https://www.zamek-kratochvile.cz/ups/ceske-budejovice/ruzne-textove-podklady/Kratochvile.pdf>
64. [online]. Dostupné z:  
<http://www.uhv.upce.cz/upload/panoch/kapitola3.html>

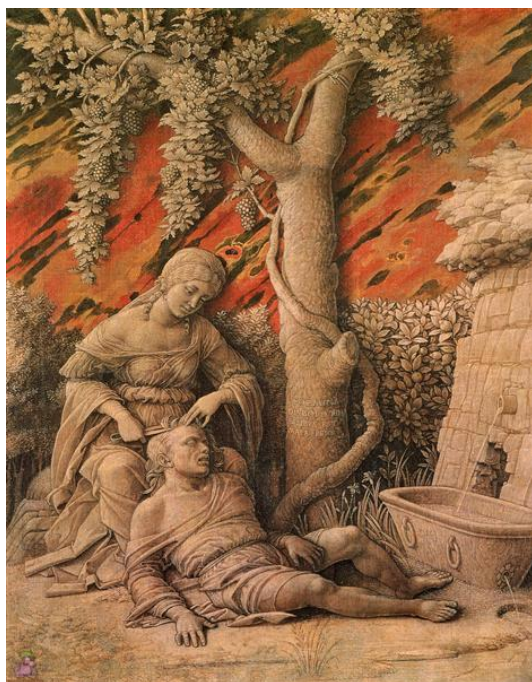


## **Seznam příloh**

Příloha I – Teoretická část

Příloha II – Praktická část

## Příloha I – Teoretická část



Obr. 1: Andrea Mantegna – Samson a Dalila 1495-1506



Obr. 2: Lucas Cranach starší – Samson a Dalila 1529



Obr. 3: Pardubický zámek, Vojtěchův sál – Samson a Dalila 1532



Obr. 4: Peter Paul Rubens – Samson a Dalila 1609-1610



Obr. 5: Gerard van Honthorst – Samson a Dalila 1615



Obr. 6: Anthony van Dyck – Samson a Dalila 1618-1620





Obr. 7: Rembrandt van Rijn – Samson a Dalila 1628



Obr. 8: Jan Steen – Samsona a Dalila 1667-1670



Obr. 9: Jan Steen – Samson a Dalila 1668



Obr. 10: Matthias Stom – Samson a Dalila 1630-1639



Obr. 11: Luca Giordano – Samson a Dalila 1696



Obr. 12: Alexandr Cabanel – Samson a Dalila 1878





Obr. 13: Gustave Moreau – Samson a Dalila 1882



Obr. 14: Marc Chagall – Samson a Dalila 1956





Obr. 15: Litomyšl – Samson boří chrám Filištínských



Obr. 16: Litomyšl – Samsonova svatba s filištínskou dívkou



Obr. 17: Martinický palác v Praze – Samson nesoucí dveře vysazené z brány města Gazy



Obr. 18: Martinický palác v Praze – Samson trhající lva





Obr. 19: Štrasburg – Samson boří chrám Filištínům 1160-1170



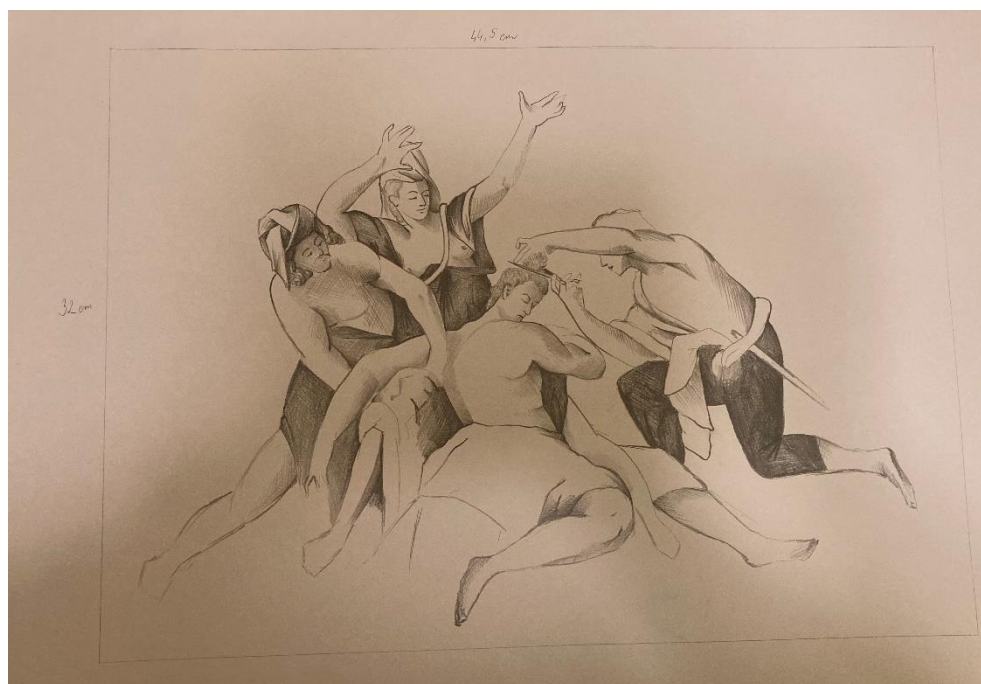
Obr. 20: České Budějovice, Náměstí Přemysla Otakara II. – Samsonova kašna



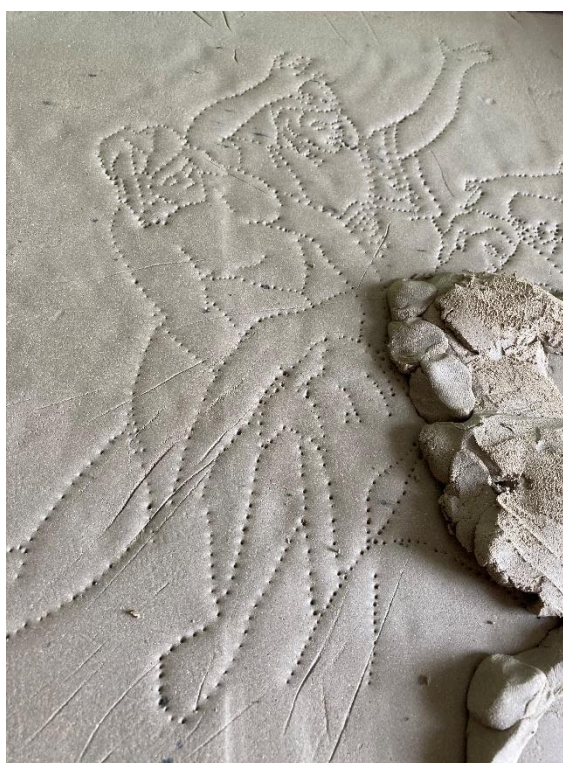
Obr. 21: Zámek Kratochvíle – Samson a Dalila



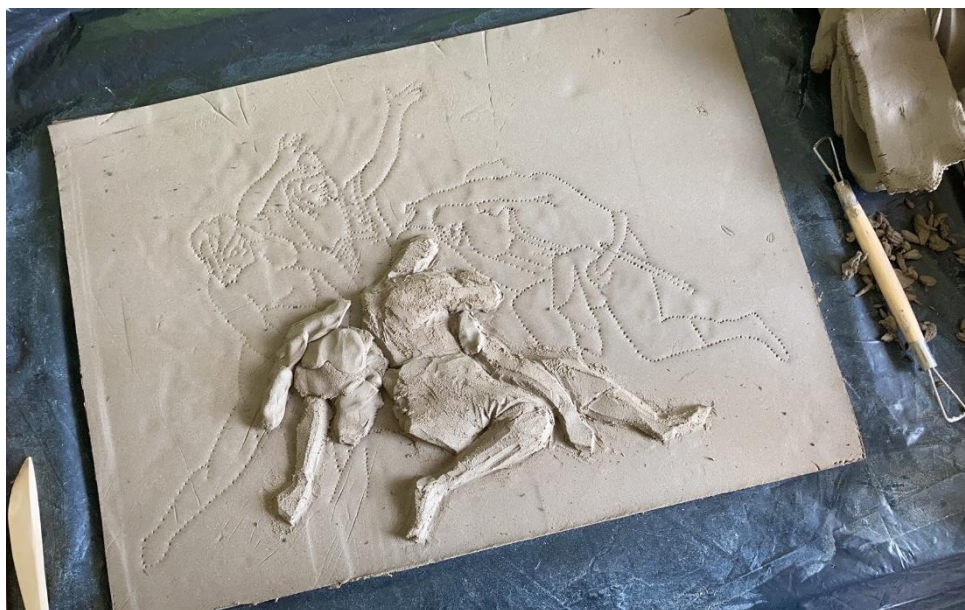
## Příloha II – Praktická část



Obr. 1: přípravná skica



Obr. 2: vpichování kresby do hliněného plátu

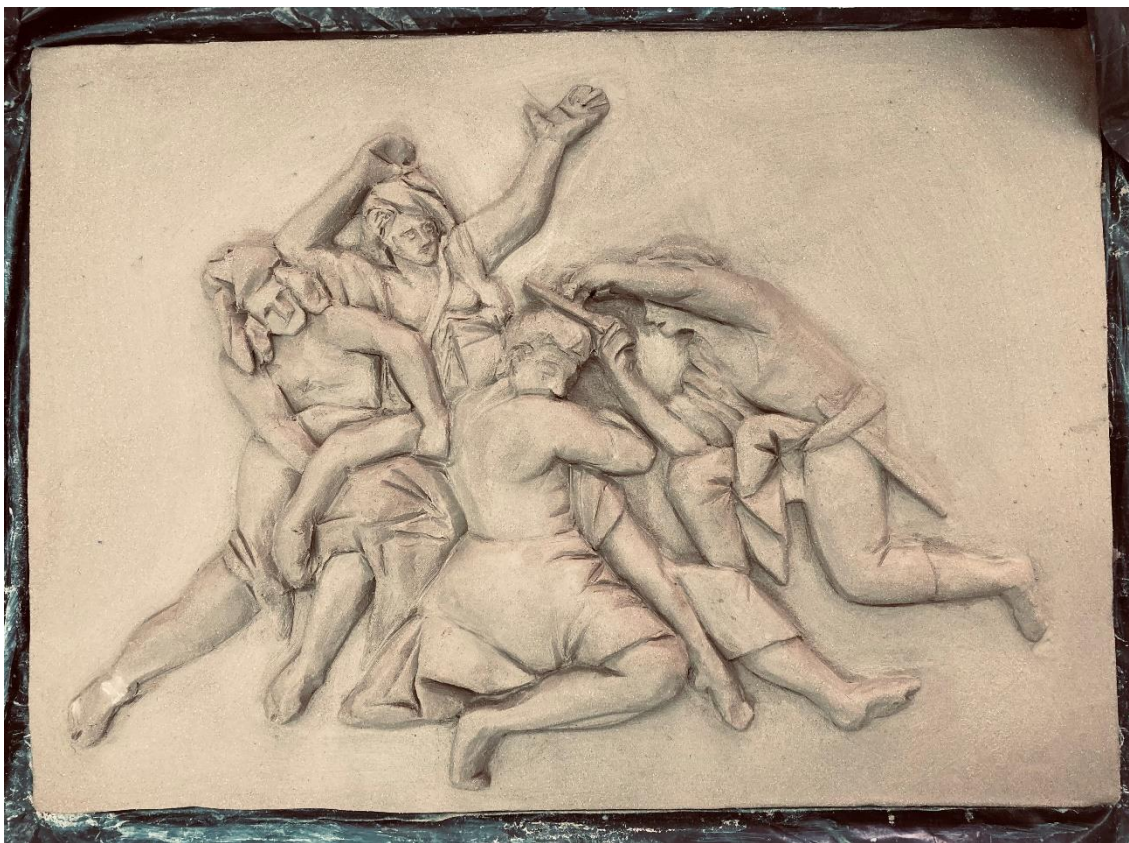


Obr. 3: vrstvení hlíny



Obr. 4: vrstvení hlíny





Obr. 5: hotový model před výpalem

## Zdroje příloh

Obr. 1: <https://www.wikiart.org/en/andrea-mantegna/samson-and-delilah-1506>

Obr. 2: <https://www.wikiart.org/en/lucas-cranach-the-elder/samson-and-delilah>

Obr. 3:

[https://commons.wikimedia.org/wiki/File:Pardubice,\\_z%C3%A1mek,\\_Vojt%C4%9Bch%C5%AFv\\_s%C3%A1l,\\_freska,\\_Samson\\_a\\_Dalila.jpg](https://commons.wikimedia.org/wiki/File:Pardubice,_z%C3%A1mek,_Vojt%C4%9Bch%C5%AFv_s%C3%A1l,_freska,_Samson_a_Dalila.jpg)

Obr. 4: <https://www.wikiart.org/en/peter-paul-rubens/samson-and-delilah-1610>

Obr. 5: <https://www.wikiart.org/en/gerard-van-honthorst/samson-and-delilah-1615>

Obr. 6: <https://www.wikiart.org/en/anthony-van-dyck/samson-and-delilah-1620>

Obr. 7: <https://www.wikiart.org/en/rembrandt/samson-and-delilah-1628>

Obr. 8: <https://www.wikiart.org/en/jan-steen/samson-and-delilah-1670>

Obr. 9: <https://www.wikiart.org/en/jan-steen/samson-and-delilah-1668>

Obr. 10: <https://www.wikiart.org/en/matthias-stom/samson-and-delilah>

Obr. 11: <https://www.wikiart.org/en/luca-giordano/samson-and-delilah-1696>

Obr. 12: <https://www.wikiart.org/en/alexandre-cabanel/samson-and-delilah>

Obr. 13: <https://www.wikiart.org/en/gustave-moreau/samson-and-delilah-1882>

Obr. 14: <https://www.wikiart.org/en/marc-chagall/delilah-cut-samson-s-hair-and-had-thus-deprived-him-his-superhuman-strength-he-has-fallen>

Obr. 15: <http://uhv.upce.cz/upload/panoch/kapitoly/3/3.22.html>

Obr. 16: <http://uhv.upce.cz/upload/panoch/kapitoly/3/3.22.html>

Obr. 17: <http://uhv.upce.cz/upload/panoch/kapitoly/3/3.22.html>

Obr. 18: <http://uhv.upce.cz/upload/panoch/kapitoly/3/3.22.html>

Obr. 19: [https://www.wikiwand.com/cs/Samson\\_\(biblick%C3%A1\\_postava\)](https://www.wikiwand.com/cs/Samson_(biblick%C3%A1_postava))

Obr. 20: <https://www.budejce.cz/aktivity/5-samsonova-kasna>



Obr. 21: HAJNÁ, Milena, Petr PAVELEC a Zuzana VAVERKOVÁ. Chateau Kratochvíle. České Budějovice: National Heritage Institute, 2011.