

Česká zemědělská univerzita v Praze

Provozně ekonomická fakulta

Katedra ekonomických teorií



Bakalářská práce

Analýza a vývoj nezaměstnanosti v Jihočeském kraji

Tereza Petržilková

© 2021 ČZU v Praze

ZADÁNÍ BAKALÁŘSKÉ PRÁCE

Tereza Petržilková

Hospodářská politika a správa
Veřejná správa a regionální rozvoj

Název práce

Analýza a vývoj nezaměstnanosti v Jihočeském kraji

Název anglicky

Analysis and evolution of unemployment in South Bohemia

Cíle práce

Cílem práce je charakterizovat nezaměstnanost v Jihočeském kraji. Dílčími cíli bude analyzovat dopady výstavby dálnice na nezaměstnanost kraje, dále analyzovat nezaměstnanost v kraji dle věku, pohlaví a vzdělání a porovnat nezaměstnanost v Jihočeském kraji s dalšími kraji.

Práce se bude zabývat příčinami, které ovlivňují ztrátu zaměstnání a nemožnost najít nové, budou popsány dopady nezaměstnanosti na fyzické a psychické zdraví člověka, dále i ekonomické a sociální dopady.

Závěrem práce je shrnutí vývoje nezaměstnanosti za určité období a výsledné dopady výstavby dálnice na nezaměstnanost v kraji.

Metodika

Bakalářská práce bude rozdělena do dvou částí, a to na teoretickou a praktickou část. Teoretická část bude zpracována na základě získaných informací v odborné literatuře a internetových zdrojích. Bude použita metoda deskripce, v níž budou vymezeny pojmy vztahující se k dané problematice.

V praktické části bude provedena komparace vývoje nezaměstnanosti v kraji. Na praktickou část budou využita data z ČSÚ, případně z Úřadu práce v Českých Budějovicích a z dalších internetových stránek.

V závěru budou shrnuty dopady výstavby dálnice na nezaměstnanost v kraji.

Doporučený rozsah práce

30 – 40 stran

Klíčová slova

Nezaměstnanost, druhy nezaměstnanosti, příčiny nezaměstnanosti, trh práce, rekvalifikace, nástroje aktivní politiky, nástroje pasivní politiky, rizikové skupiny, úřad práce, ministerstvo práce a sociálních věcí

Doporučené zdroje informací

- BROŽOVÁ, D. *Společenské souvislosti trhu práce*. Praha: Sociologické nakladatelství, 2003. ISBN 80-86429-16-4.
- BUCHTOVÁ, B. *Nezaměstnanost : psychologický, ekonomický a sociální problém*. Praha: Grada, 2002. ISBN 80-247-9006-8.
- DVOŘÁKOVÁ, Z. *Řízení lidských zdrojů*. V Praze: C.H. Beck, 2012. ISBN 978-80-7400-347-9.
- HOLMAN, R. *Ekonomie*. Praha: C.H. Beck, 2002. ISBN 80-7179-681-6.
- JÍROVÁ, H. *Trh práce a politika zaměstnanosti*. Praha: Vysoká škola ekonomická, Národohospodářská fakulta, 1999. ISBN 80-7079-635-9.
- JUREČKA, V. *Makroekonomie*. Praha: Grada, 2013. ISBN 978-80-247-4386-8.
- MANKIW, N G. *Zásady ekonomie*. Praha: Grada, 1999. ISBN 80-7169-891-1.
- MAREŠ, P. *Nezaměstnanost jako sociální problém*. Praha: Sociologické nakladatelství, 1994. ISBN 80-901424-9-4.
- MATOUŠEK, O. – KODYMOVÁ, P. – KOLÁČKOVÁ, J. *Sociální práce v praxi : specifika různých cílových skupin a práce s nimi*. Praha: Portál, 2005. ISBN 80-7367-002-.
- NOVÝ, I. – SURYNEK, A. *Sociologie pro ekonomy a manažery*. Praha: Grada, 2006. ISBN 80-247-1705-0.

Předběžný termín obhajoby

2020/21 LS – PEF

Vedoucí práce

doc. PhDr. Ing. Lucie Severová, Ph.D.

Garantující pracoviště

Katedra ekonomických teorií

Elektronicky schváleno dne 9. 2. 2021

doc. PhDr. Ing. Lucie Severová, Ph.D.

Vedoucí katedry

Elektronicky schváleno dne 11. 2. 2021

Ing. Martin Pelikán, Ph.D.

Děkan

V Praze dne 16. 02. 2021

Čestné prohlášení

Prohlašuji, že svou bakalářskou práci "Analýza a vývoj nezaměstnanosti v Jihočeském kraji" jsem vypracovala samostatně pod vedením vedoucího bakalářské práce a s použitím odborné literatury a dalších informačních zdrojů, které jsou citovány v práci a uvedeny v seznamu použitých zdrojů na konci práce. Jako autorka uvedené bakalářské práce dále prohlašuji, že jsem v souvislosti s jejím vytvořením neporušila autorská práva třetích osob.

V Praze dne 14.03.2021

Poděkování

Ráda bych touto cestou poděkovala doc. Ing. PhDr. Lucii Severové, Ph.D. za věcné připomínky a rady při psaní této práce. Poděkování patří i mé rodině za podporu po celou dobu studia.

Analýza a vývoj nezaměstnanosti v Jihočeském kraji

Abstrakt

Nezaměstnanost je často diskutované téma. V posledních letech byla opravdu nízká, ale s příchodem pandemie v roce 2020 se zvyšuje.

První část práce se zabývá vymezením pojmu nezaměstnanost, důsledky nezaměstnanosti a jejími příčinami. Dále tím, jaký má nezaměstnanost vliv na samotného člověka, na jeho psychické i fyzické zdraví. Dále byly popsány orgány, které v otázkách nezaměstnanosti figurují i jejich pravomoci.

V druhé části je nejprve zhodnocen vývoj nezaměstnanosti za posledních 15 let v kraji. Poté je kraj porovnáván s ČR, dle různých hledisek. V poslední řadě je zkoumán vliv výstavby dálnice v kraji na nezaměstnanost v něm.

Klíčová slova: nezaměstnanost, druhy nezaměstnanosti, příčiny nezaměstnanosti, trh práce, rekvalifikace, nástroje aktivní politiky, nástroje pasivní politiky, rizikové skupiny, úřad práce, Ministerstvo práce a sociálních věcí

Analysis and evolution of unemployment in South Bohemia

Abstract

Unemployment has always been a highly discussed topic. In the preceding years unemployment was very low due to great economic growth. But in 2020, after the Covid-19 crisis had begun, it increased rapidly.

The first part of this thesis concerns the concept, causes and consequences of unemployment. Further, the thesis refers to how much unemployment could impact on mental and physical human health. There is also a description of institutions and authorities which are involved in matters of unemployment and their executive powers.

The second part of this thesis relates to analysis of unemployment in South Bohemia in the last 15 years. Then, there is a comparison of unemployment trends between the whole Czech Republic and South Bohemia. At the end of this part, there is a study about the impact of building a motorway on the unemployment rate in the region.

Keywords: Unemployment, Types of unemployment, Causes of unemployment, Labour market, Retraining, Active policy instrument, Passive policy instrument, Region, Vulnerability group, Employment office, The Ministry of Labour and Social Affairs

Obsah

1 Úvod.....	10
2 Cíl práce a metodika	11
3 Teoretická východiska	13
3.1 Nezaměstnanost.....	13
3.1.1 Druhy nezaměstnanosti.....	13
3.1.2 Příčiny nezaměstnanosti	15
3.1.3 Důsledky nezaměstnanosti.....	16
3.1.4 Měření nezaměstnanosti	16
3.1.5 Právní úprava	17
3.1.6 Politika nezaměstnanosti.....	18
3.1.7 Rekvalifikace	19
3.1.8 Rizikové skupiny	19
3.1.9 Podpora v nezaměstnanosti.....	21
3.1.10 Orgány	21
3.2 Trh práce	24
3.2.1 Rozdělení trhu práce	24
3.2.2 Význam práce pro člověka	25
4 Vlastní práce	26
4.1 Celková charakteristika Jihočeského kraje	26
4.2 Analýza a vývoj nezaměstnanosti	27
4.2.1 Od roku 2005 do roku 2020.....	27
4.2.2 Porovnání krajské a celostátní nezaměstnanosti.....	28
4.3 Dlouhodobá nezaměstnanost.....	37
4.4 Vliv výstavby dálnice na nezaměstnanost v kraji	38
5 Výsledky a diskuse	41
6 Závěr.....	42
7 Seznam použitých zdrojů	44

Seznam obrázků

Graf 1 Podíl nezaměstnaných osob ve věku 15-64 let v letech 2005-2020 v Jihočeském kraji (v %)	27
Graf 2 Podíl nezaměstnaných ve věku 15-64 let v letech 2005–2020 v ČR a Jihočeském kraji (v %)	28
Graf 3 Míra nezaměstnanosti ve věku 15-64 let podle jednotlivých věkových skupin v ČR (v %)	30

Graf 4 Míra nezaměstnanosti ve věku 15-64 let podle jednotlivých věkových skupin v Jihočeském kraji (v %)	31
Graf 5 Míra nezaměstnanosti ve věku 15-64 let podle pohlaví v ČR (v %)	32
Graf 6 Míra nezaměstnanosti ve věku 15-64 let podle pohlaví v Jihočeském kraji (v %)	33
Graf 7 Míra nezaměstnanosti ve věku 15-64 let podle nejvyššího dosaženého vzdělání v ČR (v %)	34
Graf 8 Míra nezaměstnanosti ve věku 15-64 let podle nejvyššího dosaženého vzdělání v Jihočeském kraji (v %)	35
Graf 9 Podíl dlouhodobě nezaměstnaných v jednotlivých krajích ČR (v %)	38
Graf 10 Míra nezaměstnanosti ve vybraných obcích před a po výstavbě dálnice (v %)	39
Graf 11 Počet obyvatel ve vybraných obcích (k 31.12)	40

Seznam tabulek

Tabulka 1 Míra nezaměstnanosti ve věku 15-64 let podle jednotlivých věkových skupin v ČR (v %)	29
Tabulka 2 Míra nezaměstnanosti ve věku 15-64 let podle jednotlivých věkových skupin v Jihočeském kraji a České republice (v %)	31
Tabulka 3 Míra nezaměstnanosti ve věku 15-64 let podle pohlaví v ČR (v %)	32
Tabulka 4 Míra nezaměstnanosti ve věku 15-64 let podle pohlaví v Jihočeském kraji (v %)	33
Tabulka 5 Míra nezaměstnanosti ve věku 15-64 let podle nejvyššího dosaženého vzdělání v ČR (v %)	34
Tabulka 6 Míra nezaměstnanosti ve věku 15-64 let podle nejvyššího dosaženého vzdělání v Jihočeském kraji (v %)	35
Tabulka 7 Nezaměstnaní podle délky nezaměstnanosti v roce 2015 v ČR	37
Tabulka 8 Míra nezaměstnanosti ve vybraných obcích před a po výstavbě dálnice (v %)	39
Tabulka 9 Míra nezaměstnanosti ve vybraných obcích před a po výstavbě dálnice (v %)	40

Seznam použitých zkratk

- VŠPS** – výběrové šetření pracovních sil
ČSÚ – Český statistický úřad
MPSV – Ministerstvo práce a sociálních věcí
ÚP – Úřad práce
ČR – Česká republika
JK – Jihočeský kraj

1 Úvod

Nezaměstnanost je stále diskutované téma, nikdy nepřestane být, protože nezaměstnanost je běžná v každé tržní ekonomice. Každý stát má určitý podíl nezaměstnaných. S nezaměstnaností se lze setkávat v každodenním životě a je bezpodmínečně jeho součástí, i toto bylo důvodem k výběru tématu této bakalářské práce.

V současné době není nezaměstnanost problémem České republiky, momentálně se pohybuje okolo 3 %, což je stále velmi nízký podíl nezaměstnaných. V budoucích letech jistě určité problémy nastanou v důsledku koronavirové krize. Tato krize zbrzdila z velké části ekonomiku celého světa, takže tyto dopady budou viditelné opravdu po celém světě. Již v roce 2020 se nezaměstnanost České republiky v důsledku této krize zvýšila o necelé 1 %. Její následky bude možné sledovat až v průběhu budoucích několika let, ale již nyní lze očekávat, že nezaměstnanost prudce stoupne.

Historicky není ani pro Jihočeský kraj nezaměstnanost žádným závažným problémem, její výkyvy nastaly vždy v důsledku nějaké krize celostátní či celosvětové. Nikdy zde však nedocházelo k vysoké nezaměstnanosti a k masovému propouštění zaměstnanců kvůli uzavírání velkých podniků. Výhodou tohoto kraje je i jeho poloha, sousedí s Německou spolkovou republikou a Rakouskem, kam spoustu občanů dojíždí za prací. I tak se dá říct, že kraj má většinou dostatek pracovních míst pro své obyvatele.

Tato práce se zaměřuje především na vysvětlení problematiky nezaměstnanosti, jejích druhů, důsledků a příčin. Dále také na charakteristiku rizikových skupin, orgánů činných v otázkách nezaměstnanosti, trhu práce a jsou zde vysvětleny i druhy měření nezaměstnanosti.

Další je analyzován vývoj nezaměstnanosti v Jihočeském kraji v období za posledních 15 let, kde dochází i k porovnání s Českou republikou z několika hledisek. Pro porovnání s ostatními kraji ČR je provedena komparace z hlediska dlouhodobé nezaměstnanosti. Pomocí tohoto šetření bude možné usuzovat, jak si kraj vede v porovnání s ostatními kraji ČR.

Od roku 2005 v kraji probíhá výstavba dálnice D3, která by mohla nezaměstnanost v kraji ovlivňovat. Z tohoto důvodu je v poslední řadě zkoumán vliv výstavby dálnice na nezaměstnanost v kraji.

2 Cíl práce a metodika

Cíl práce

Cílem práce je charakterizovat nezaměstnanost v Jihočeském kraji. Dílčími cíli bude analyzovat nezaměstnanost tohoto kraje, porovnání kraje s ostatními kraji ČR a s celou Českou republikou. Komparace kraje s ČR je provedena na základě několika hledisek za určité roky. V poslední řadě budou analyzovány dopady výstavby dálnice v kraji na jeho zaměstnanost, to, jak se nezaměstnanost změnila za dobu této výstavby, a případně její jiné dopady.

Metodika

Teoretická část bude zpracována na základě informací získaných v odborné literatuře a internetových zdrojích. Bude použita metoda deskripce, v níž budou vymezeny pojmy vztahující se k dané problematice. Jako první bude provedena definice pojmu nezaměstnanost. Budou definovány veškeré její druhy a příčiny. Kdo je nezaměstnaný člověk, jak se jím stává a kdy už je nezaměstnanost masovým problémem populace. Práce dále poukazuje na to, jaké má nezaměstnanost důsledky, jak ovlivňuje psychické a fyzické zdraví člověka, ale i to, jaké skupiny jsou v tomto případě nejohroženější. V neposlední řadě jsou uvedeny i způsoby jakými lze nezaměstnanost měřit či vypočítat. Nedílnou součástí je i právní úprava, která je základem pro podporu nezaměstnaných. Při podpoře nezaměstnaných jsou nutné také nástroje aktivní a pasivní politiky, které mají v rukou orgány činné v otázkách nezaměstnanosti. Tyto orgány jsou též popsány včetně jejich pravomocí.

V praktické části bude nejprve charakterizován Jihočeský kraj. Dále bude pomocí časové řady analyzována nezaměstnanost v kraji za posledních 15 let – tedy od roku 2005 do roku 2020. Poté bude stejným způsobem vytvořena časová řada porovnávací tyto roky Jihočeský kraj s Českou republikou. Další bude provedena komparace České republiky a Jihočeského kraje z několika hledisek. Těmito hledisky jsou věk nezaměstnaných, jejich pohlaví a vzdělání. V dalším kroku bude provedena komparace Jihočeského kraje s ostatními kraji ČR z hlediska dlouhodobé nezaměstnanosti. Jako poslední bude provedena analýza dopadů výstavby dálnice na nezaměstnanost. Budou komparovány podíly nezaměstnaných v jednotlivých obcích okolo dálnice před její výstavbou a po ní.

Pokud nebude prokázán dopad výstavby dálnice na nezaměstnanost, bude provedeno zkoumání jiných dopadů této výstavby.

Závěrem práce je shrnutí vývoje nezaměstnanosti za určité období a výsledné dopady výstavby dálnice na nezaměstnanost v kraji.

3 Teoretická východiska

3.1 Nezaměstnanost

Nezaměstnaný je člověk, který je schopný práce (věkem, zdravotním stavem, ale i osobní situací), práci vyhledává, chce zaměstnání, ale i přes tuto snahu je v daný okamžik nezaměstnaný. Tato snaha je vymežována jako přiměřená. (Mareš, 1994).

Nezaměstnaní jsou lidé ve věku 15 až 64 let, kteří nebyli zaměstnáni v průběhu srovnávacího týdne, ale aktivně hledali práci po dobu posledních čtyř týdnů a dále byli připraveni začít pracovat okamžitě nebo do dvou týdnů (Evropský statistický úřad).

Pokud se nezaměstnanost nestává masovou záležitostí, není považována za vážný ekonomický a sociální problém. Existence nezaměstnanosti je přirozený jev, který souvisí s pohybem ekonomiky a individuální volbou jednotlivých osob, jestli nastoupí do zaměstnání, nebo budou pobírat od státu sociální dávky (Mareš, 1994).

S nezaměstnaností přímo souvisí ztráta zaměstnání, kterou lze chápat jako životní událost, při které je člověk nedobrovolně zbaven placené práce. Pokud člověk nenastoupí do nového zaměstnání, následuje období, které nazýváme nezaměstnanost (Buchtová, 2002).

Zaměstnaní tvoří spolu s nezaměstnanými (ne vlastní vinou) skupinu aktivního obyvatelstva. Tato část obyvatelstva prostřednictvím zapojení do pracovního procesu získává prostředky pro zajištění své vlastní existence, ale také existence své rodiny (Nový, Surynek, 2006).

Druhou skupinou je ekonomicky neaktivní obyvatelstvo. Do této skupiny patří například studenti denní formy studia, děti, invalidé, důchodci, osoby v domácnosti a takové, které si zvolily způsob života bez práce (Jurečka, 2013).

Na stát jsou kladeny opravdu vysoké nároky ohledně nezaměstnanosti, a tak je zájmem každého státu tvořit určitá opatření, která by napomohla předcházení nezaměstnanosti. Z tohoto důvodu je pro stát nutné rozumět fungování trhu práce a znát souvislosti vzniku nezaměstnanosti (Václavíková, 2009).

3.1.1 Druhy nezaměstnanosti

Hlavní dělení nezaměstnanosti je na *dobrovolnou* a *nedobrovolnou*.

- Dobrovolně nezaměstnaný člověk nechce za mzdu vykonávat práci, na kterou je kvalifikovaný, a která je na trhu práce v dané době nabízena. Je tedy jisté, že

v současnosti ani pracovat nebude. Začne až tehdy, kdy bude na trhu práce jeho činnost dostatečně ohodnocena. Dobrovolně nezaměstnaní raději budou trávit svůj volný čas jinak, protože jim nestačí dané finanční ohodnocení, a tak nemají žádnou motivaci pro práci. Pokud postupem času nedostanou nabídku za platové ohodnocení, které je pro ně motivující, do práce většinou stejně nastoupí, ale po krátkém čase ji opět opustí. Dobrovolná nezaměstnanost mírně nadhodnocuje registrovanou míru nezaměstnanosti, protože i dobrovolně nezaměstnaní se hlásí na úřad práce. Mezi jejich důvody patří například pobírání podpory v nezaměstnanosti nebo naděje ve vyšší a vyhovující mzdu.

- Opakem je nedobrovolná nezaměstnanost. Spolu s ní vznikají v ekonomii další problémy, především z důvodu nízké kvalifikace lidí nebo nedostatku praxe. Jelikož stát nastavuje hranici minimální mzdy, pod kterou nesmí klesnout žádný zaměstnanec, je zaměstnavatel mnohdy nucen zvyšovat zaměstnancům mzdu. Pokud ale jeho výnosy nejsou dostačující pro zvyšování mzdy, musí často propouštět své zaměstnance, většinou ty méně kvalifikované, u kterých si jejich práce váží na méně, než je minimální mzda. Spoustu zaměstnanců by raději pracovalo za méně, než je minimální mzda, ale to ze zákona není možné. Proto je nedobrovolná nezaměstnanost často spojována s minimální mzdou.

Nezaměstnanost můžeme také dělit podle její délky na *krátkodobou* a *dlouhodobou*.

- Jako dlouhodobou nezaměstnanost ji označujeme tehdy, pokud je daný člověk nezaměstnaný déle než 1 rok. Taková doba s sebou nese i větší problémy. Člověk ztratí dlouhodobě práci a s ní i mzdu, která slouží k uspokojení životních potřeb, to s sebou nese nejen ekonomické problémy, ale i fyzické, psychické a sociální. Ztráta zaměstnání na tak dlouhou dobu je tedy většinou spojená se snížením životní úrovně, ale vede i k problémům v rodinném kruhu. Dlouhodobá nezaměstnanost nemusí vždy znamenat jen problémy. Spoustu dlouhodobě nezaměstnaných se spokojí se skromnější podporou v nezaměstnanosti na úkor více volného času. Dlouhodobá nezaměstnanost se tak velmi často a jednoduše mění z nedobrovolné na dobrovolnou.
- Zatímco krátkodobá s sebou logicky nese menší problémy. Člověk není tak dlouho bez práce a nemusí se dostat do finančních ani do psychických problémů (Brožová, 2003).

3.1.2 Příčiny nezaměstnanosti

Nezaměstnanost lze dělit z několika různých hledisek. Jedním z nich je dělení podle příčin, které nezaměstnanost vyvolaly. Z tohoto hlediska ji dělíme na frikční, cyklickou a strukturální.

- Frikční neboli dočasná je způsobena lidmi, kteří opustili své zaměstnání dobrovolně z osobních důvodů a hledají novou práci. Z tohoto důvodu je frikční nezaměstnanost často nazývána i dobrovolnou. Hledání práce je pro člověka spojeno s určitými náklady. Nezaměstnaný hledá inzerce na internetu, kde musí trávit svůj čas, dále například nakupuje noviny a dohledává inzerce práce. Tyto náklady jsou pro nezaměstnané opodstatněnou finanční položkou, a tak nemusí hned přijmout první nabídku práce. S frikční nezaměstnaností se úměrně zvyšují i volná pracovní místa na trhu práce, protože pokud člověk opustí své zaměstnání, vytvoří se po něm automaticky volná pracovní pozice.
- Strukturální nezaměstnanost vzniká důsledkem strukturálních změn v ekonomice. Může docházet k útlumu nebo naopak k expanzi v různých odvětvích ekonomiky a krajích. Určitá profese může být jednou v expanzi, ale poté naopak v útlumu, a lidé s kvalifikací pro tuto profesi mohou těžko shánět nové zaměstnání v oboru s expanzí. Proto ve spojení se strukturální nezaměstnaností často dochází k rekvalifikacím. Pokud dochází k útlumu v určitém kraji, lidé musí za prací dojíždět. Jelikož se strukturální nezaměstnaností často souvisí déletrvající rekvalifikace nebo hledání práce, je často nazývána také dlouhodobou.
- Poslední druh nezaměstnanosti úzce souvisí s průběhem hospodářských cyklů a nazývá se cyklická. Pokud v ekonomice dojde k fázi celkového hospodářského poklesu, nastane pokles vyrobeného produktu ve všech odvětvích, a tím pádem postihne nezaměstnanost všechna odvětví ekonomiky. Na rozdíl od strukturální je cyklická spojena vždy jen s jedním odvětvím ekonomiky či regionem, který prochází daným cyklem, změnou.

Dalším typem nezaměstnanosti je sezónní nezaměstnanost, je to speciální typ nezaměstnanosti. Taková nezaměstnanost vzniká v důsledku sezónních změn nebo nabídky zaměstnání a práce (Brožová, 2003).

3.1.3 Důsledky nezaměstnanosti

„Souvislost mezi nezaměstnaností a zhoršením zdravotního stavu jedinců popisuje řada výzkumných studií, i když výsledky nejsou jednoznačné. Některé výzkumy poukazují na přímý vliv nezaměstnanosti na zdraví - C. Bambra (2010), D. M. Fergusson, C. J. Horwood, M. T. Lynskey (1997), W. T. Gallo et al. (2006), M. Schuring et al. (2011), další studie referují o nepřímém vlivu negativní změny životního stylu, často spojené s nižší fyzickou aktivitou, alkoholismem a kouřením, jež se pak podílejí na nárůstu zdravotních problémů – např. D. Ezzy (1993), H. Häfner (1988); R. C. Leeftang, D. J. Klein-Hesselink, I. P. Spruit (1992).“ - Buchtová, 2013

Je obecně poukazováno na to, že ztráta práce souvisí se stresem, ať už krátkodobě nebo dlouhodobě. Takový stres může těžce ovlivnit duševní i fyzické zdraví člověka. V Británii proběhl velký průzkum týkající se vlivu nezaměstnanosti na duševní zdraví, ze kterého vzešel výsledek, že:

1. Ztráta zaměstnání je spojená s vyšší hladinou psychické nepohody, depresí, úzkostí a snížením sebedůvěry a sebeúcty. Pokud nezaměstnanost člověka pokračuje, je to problémem spíše pro osoby středního věku, starší a mladší generace se stabilizují rychleji.
2. Nelze říct, že průběh při ztrátě zaměstnání je u všech lidí stejný. Lidé, kteří jsou svému zaměstnání více oddaní, vykazují zhoršení po duševní stránce zdraví. Dále také muži ve středním věku, důvodem je to, že mají větší finanční závazky vůči rodině.
3. Velkým ukazatelem je oddanost k práci, čím větší oddanost, tím horší důsledky. Naopak ke zmírnění dopadů při ztrátě zaměstnání na člověka výrazně působí sociální kontakty nebo podílení se na kolektivní práci (Buchtová, 2013).

3.1.4 Měření nezaměstnanosti

Přirozená míra nezaměstnanosti

„Přirozená míra nezaměstnanosti“ je jinými slovy úroveň, která vyplývá s Walrasovského systému rovnic všeobecné rovnováhy, za předpokladu, že je v nich zakotvena skutečná strukturální povaha trhů práce a statků a služeb včetně tržních nedokonalostí, stochastické variability na straně poptávky a nabídky, nákladů spojených s nabyváním informací o volných pracovních místech a zaměstnancích, nákladů mobility pracovní síly a další.“ – Friedman, 1968

Obecná míra nezaměstnanosti

Podíl nezaměstnaných osob v celkovém počtu praceschopných osob na trhu práce. Praceschopnými jsou myšleni jak zaměstnaní, tak nezaměstnaní. Nezaměstnanost je vyjádřena v poměru k celkovému počtu praceschopných obyvatel (Evropský statistický úřad).

Míra nezaměstnanosti ukazuje počet nezaměstnaných lidí, který vyjadřuje následující vzorec:

$$\text{Míra nezaměstnanosti} = \text{Počet nezaměstnaných} / \text{Ekonomicky aktivní obyvatelstvo} * 100$$

Výsledek je v procentech a ukazuje velikost míry nezaměstnanosti (Mankiw, 1999).

Podíl nezaměstnaných

S tímto ukazatelem se setkáváme teprve až od počátku roku 2013. Důvodem je to, že před tím, než vznikl tento ukazatel, ČR používala registrovanou a obecnou míru nezaměstnanosti. První z nich, registrovaná, se počítala z podkladů Ministerstva práce a sociálních věcí, zatímco obecná vycházela z dat Českého statistického úřadu, tyto dva ukazatele se často výrazně lišily. Z tohoto důvodu Ministerstvo práce a sociálních věcí přešlo na nový ukazatel, který nahradil ukazatel obecné míry nezaměstnanosti.

$$\text{Podíl nezaměstnaných osob} = \text{Počet dosažitelných uchazečů o zaměstnání ve věku 15–64 let evidovaných na ÚP} / \text{Počet všech obyvatel ve věku 15–64 let} * 100$$

Výsledek je uváděn v % (Jurečka a kol., 2013).

Registrovaná míra nezaměstnanosti

Registrovaná se nazývá z důvodu toho, že se počítá podle toho, kolik je na pracovním úřadě zaregistrovaných osob. Míra se vypočte jako podíl těch, kteří se zaregistrovali jako nezaměstnaní na úřadu práce, a celkové pracovní síly. Výsledek je poté vynásoben 100 pro získání procentuálního výsledku (Český statistický úřad, 2021).

3.1.5 Právní úprava

Nezaměstnanost a problémy týkající se nezaměstnanosti jsou známy už od dob tzv. První republiky, postupně se vyvíjejí a spolu s nimi i přístup k nim. Postoj k nezaměstnanosti ovlivňuje především státní uskupení a politická i ekonomická situace. Otevřený trh práce se začal vytvářet již v 90. letech, kdy probíhal přechod z ekonomiky centrálně řízené na ekonomiku tržní. S tím přicházela obava, že větší skupina obyvatel

přijde o své zaměstnání a nastane u nich chudoba. Z tohoto důvodu byl vytvořen koncept záchranné sociální sítě a nezaměstnanost již byla běžnou součástí života. V roce 1991 se stal koncept záchranné sociální sítě vládním dokumentem, jeho cílem byla podpora nezaměstnaných a odvrácení jejich následné chudoby. Dále byly také vytvořeny dávkové systémy v období nezaměstnanosti. (Kotýnková, 2007).

Záchranná síť vytvořila tyto priority: (Kotýnková, 2007)

- Přispívání k tvorbě nových pracovních míst
- Zrychlit návrat pracovní síly na trh práce
- Zvýšit schopnost pracovní síly vrátit se na trh práce (např. rekvalifikace, kurzy apod.)
- Poskytnout sociální zajištění těm, kterých se netýká výše zmíněné (např. důchodci)

3.1.6 Politika nezaměstnanosti

Aktivní politika

Aktivní politika nezaměstnanosti pracuje aktivně na tom, aby sladila poptávku a nabídku po pracovní síle a její kvalifikaci na trhu. Dále pracuje i na tom, aby se snažila dostat skupiny vyloučené zpět na trh práce. Jejím cílem je vylepšit trh práce a zaměřit se na nejvíce znevýhodněné osoby v daném kraji. Dříve aktivní politiku zajišťovalo Ministerstvo práce a sociálních věcí, konkrétně Správa služeb zaměstnanosti. Po roce 2011, kdy vznikl zákon Úřadu práce ČR, tato pravomoc spadá právě pod onen Úřad, ten je podřízen MPSV (Dvořáková, 2012).

Nástroje aktivní politiky zaměstnanosti (Ministerstvo práce a sociálních věcí, 2020)

- rekvalifikace (=přeučení se na novou kvalifikaci)
- investiční pobídky
- společensky účelná pracovní místa
- veřejně prospěšné práce
- překlenovací příspěvek
- příspěvek v době částečné nezaměstnanosti
- příspěvek na zapracování
- příspěvek při přechodu na nový podnikatelský program

Pasivní politika

Hlavními nástroji pasivní politiky zaměstnanosti jsou rekvalifikace uchazečů, poskytování podpory v nezaměstnanosti, umisťování zaměstnanců se změněnou pracovní schopností apod., takto lze řešit dopady nerovnováhy na trhu práce. Tyto úkoly zajišťuje Ministerstvo práce a sociálních věcí a jim podřízené úřady práce (Vyhýbal, 2013).

3.1.7 Rekvalifikace

Cílem rekvalifikace je získat nové znalosti a dovednosti praktickou a teoretickou přípravou a podstupují ji uchazeči o zaměstnání. Rekvalifikace většinou navazuje na dosavadní kvalifikace uchazečů, aby ji co nejlépe využil při výkonu nového povolání. Uchazeč ji vykonává na základě dohody s orgánem práce, který mu rekvalifikace nabídl. V této dohodě je uveden obsah rekvalifikace, doba, způsob jejího konání včetně hmotného zabezpečení v době jejího konání. Dále je poskytována zaměstnavatelům pro jejich zaměstnance v zájmu dalšího rozvoje zaměstnanců. V době rekvalifikace je uzavřena dohoda mezi zaměstnancem a zaměstnavatelem ve které je mimo jiné uvedeno i to, že zaměstnavatel je povinen zaměstnanci vyplatit po dobu rekvalifikace náhradu mzdy ve výši průměrného výdělku (Zákon č. 1/1991 Sb.)

3.1.8 Rizikové skupiny

Uplatnění lidí na trhu práce ovlivňuje spousta faktorů. Mezi ty nejčastější patří věk, zdravotní stav, pohlaví, státní příslušnost, vzdělání aj. Tyto faktory jsou vyčleněny do skupin lidí, které jsou nejvíce rizikové ke ztrátě zaměstnání nebo dokonce k opakované nezaměstnanosti. Nejrizikovějšími skupinami ve většině průmyslových zemí jsou ženy po mateřské dovolené, mladí lidé po studiu, zdravotně postižení, staří a také romské etnikum a přicházející imigranti.

Mladí lidé po studiu

Do této skupiny spadají lidé mladší 30 let, kteří právě dokončili své studium, ať už středních či vysokých škol, a ucházejí se o zaměstnání. Tato skupina má hlavní problém v tom, že nemají pracovní zkušenosti ani kontakty. Pokud má takto mladý člověk velký problém najít práci po studiu, může si nést velké problémy po celou dobu pracovního života. Této skupině by se mělo vypomáhat například stylem jazykových kurzů nebo rekvalifikací.

Starší lidé

Tato skupina prožívá období bez zaměstnání nejhůře, spadají do ní lidé ve věku 41-50 let. Zaměstnavatelé již v této skupině nevyhledávají tolik, protože se jim vyplatí investovat spíše do někoho mladého, inovativního a moderního. Ideálním krokem pro tuto skupinu je začít podnikat. Nezaměstnanému to dodá sebejistotu a pocit kontroly nad vlastním osudem. Ne pro každého je to ideální cesta kudy jít, protože podnikání může být spojeno s psychickou a fyzickou námahou, a to pro starší lidi není vždy zvládnutelné.

Ženy po mateřské dovolené

Tato skupina je znevýhodněna tím, že ženy mají malé děti, na které potřebují mnohem více času, jsou také často nemocné, a tak musí být jeden z rodičů s nimi, většinou matka. V horším případě, pokud jde o rozvrácenou rodinu, nejde to jinak. Většina zaměstnavatelů netoleruje častou pracovní absenci ani netvoří částečné úvazky. Není jednoduché spojit pracovní a mateřské povinnosti, a ještě nemít oporu ve druhém člověku, v partnerovi. Proto se nezaměstnanost samoživitelek stává velkým celosvětovým problémem. Vyspělé země již na tuto skupinu myslí a tvoří rozsáhlé pracovní pozice se zkráceným úvazkem nebo pružnou pracovní dobou.

Postižení lidé

Tato skupina má problémy nejen ekonomické, sociální a psychické, ale především problém přiměřeného smyslu života a problém pocitu lidské důstojnosti. V současné době se jejich šance k normálnímu uplatnění na trhu stále zhoršuje.

Lidé bez kvalifikace

Zaznamenaných nezaměstnaných osob je až 1/3 nekvalifikovaných. Jsou to především absolventi základních škol nebo společensky nekonformní, jako alkoholici, bývalí vězni, recidivisté, drogově závislí. Malá nebo žádná kvalifikace je klíčovým problémem pro nezaměstnaného, protože člověk, který nic neumí, není pro případné zaměstnavatele atraktivním zájemcem. V poslední době je práce pro nekvalifikované čím dál tím méně, protože takové pozice již nahradily stroje.

Romské etnikum

Pro tuto skupinu je stále obtížnější hledat zaměstnání, ne z důvodu rasismu, ale především proto, že tato skupina většinou vystuduje pouze základní školu, a tak nemají

potřebné dovednosti ani kvalifikaci. Ještě větší část nedokončí ani základní školu, a to je ještě obtížnější (Buchtová, 2002)

3.1.9 Podpora v nezaměstnanosti

Stát hledá neustále různé cesty, jak nezaměstnaným pomoci alespoň dočasně. Nedílnou součástí této podpory ze strany státu je příspěvek v nezaměstnanosti, finanční výpomoc. Je ale tato částka dostatečně vysoká nebo naopak příliš vysoká? Taková otázka je předmětem neředné diskuse.

Uchazeč musí podat žádost o poskytnutí podpory v nezaměstnanosti u Úřadu práce ČR, kde je v evidenci vedený jako uchazeč o zaměstnání a musí splnit zákonem stanovené podmínky. Hlavní podmínkou je získat (v období 2 let před zařazením do evidence uchazečů o zaměstnání) prostřednictvím zaměstnání nebo jiné činnosti dobu důchodového pojištění alespoň 12 měsíců (Ministerstvo práce a sociálních věcí, 2020).

3.1.10 Orgány

Ministerstvo práce a sociálních věcí ČR

„Do kompetence ministerstva patří především sociální politika (problematika zdravotně postižených, sociální služby, sociální dávky, rodinná politika apod.), sociální pojištění (důchody, nemocenské, apod.), oblast zaměstnanosti (trh práce, podpora zaměstnanosti, zahraniční zaměstnanost apod.), pracovněprávní legislativa, bezpečnost a ochrana zdraví při práci, rovné příležitosti pro ženy a muže (genderová problematika), evropská integrace a oblast čerpání finanční pomoci z fondů Evropské unie (EU).“ - Ministerstvo práce a sociálních věcí, 2019

Ministerstvu práce a sociálních věcí jsou podřízeny některé organizace. Mezi ně patří Úřad práce ČR, Česká správa sociálního zabezpečení, Úřad pro mezinárodní ochranu dětí, Státní úřad inspekce práce.

Ministerstvo práce je i zřizovatelem několika ústavů sociální péče, mezi ně patří například Centrum sociálních služeb Tloskov nebo Centrum sociálních služeb Hrabyně. Dále zřizuje například i Výzkumný ústav práce a sociálních věcí nebo Výzkumný ústav bezpečnosti práce.

Ministryní práce a sociálních věcí je paní Dipl.-Pol. Jana Maláčová MSc. (Ministerstvo práce a sociálních věcí, 2019).

Úřad práce ČR

„Úřad práce České republiky (dále jen „Úřad práce ČR“) je správním úřadem s celostátní působností a je organizační složkou státu. Úřad práce ČR byl zřízen dnem 1. 4. 2011, zákonem č. 73/2011 Sb., o Úřadu práce České republiky a o změně souvisejících zákonů. Ministerstvo práce a sociálních věcí řídí Úřad práce ČR a je jeho nadřízeným správním úřadem.“ - Úřad práce ČR, 2020

Úřad práce tvoří generální ředitelství, v čele s generálním ředitelem, krajské pobočky, ale i pobočka pro hlavní město Prahu. V čele krajských poboček je ředitel a součástí těchto poboček jsou kontaktní pracoviště, v jejichž čele je buď taktéž ředitel, nebo vedoucí (Úřad práce ČR, 2020).

Generální ředitelství

Plní například tyto úkoly (Úřad práce ČR, 2020):

- řídí a vykonává kontrolu nad krajskými pobočkami Úřadu práce ČR,
- kontroluje koordinaci, financování a metodické řízení opatření a nástrojů aktivní politiky zaměstnanosti,
- zastupuje ČR ve Výboru EU vedoucích veřejných služeb zaměstnanosti a ve Světové asociaci veřejných služeb zaměstnanosti,
- organizuje poskytování investičních pobídek (spolu s dalšími složkami státní správy),
- vede evidenci agentur práce a hlídá jejich činnost, dále jim uděluje a odnímá povolení ke zprostředkování zaměstnání,
- spolupřipravuje národní a systémové projekty fondů EU,
- hospodaří s majetkem, ke kterému má svěřenou pravomoc a kterému stanovuje řádnou správu a nakládá s ním,
- vytváří interní audit.

Krajské pobočky

Plní například tyto úkoly (Úřad práce ČR, 2020):

- spolu s kontaktními pracovišti vytváří podmínky pro státní politiku zaměstnanosti a činnost v rámci zákona o ochraně zaměstnanců při platební neschopnosti zaměstnavatele, zákona o státní sociální podpoře, zákona o pomoci v hmotné nouzi,

zákona o sociálních službách a zákona o poskytování dávek osobám se zdravotním postižením,

- společně s územními samosprávnými celky a jejich orgány zabezpečují zaměstnanost, mobilitu pracovních sil, rozvoj lidských zdrojů a sociální ochranu
- částečně realizují projekty, kde je Úřad práce ČR příjemce nebo jsou do realizace národních a systémových projektů, pro které je ministerstvo příjemcem, zapojeny krajské pobočky
- vykonávají ochranu zaměstnanců v rámci kraje, pokud je zaměstnavatel v platební neschopnosti
- monitorují a vyhodnocují trh práce, kde přijímají různá opatření pro ovlivnění poptávky a nabídky práce a vedou evidenci volných pracovních míst
- poskytují informace, profesní vzdělání a poradenství v oblasti volby nebo změny zaměstnání
- zprostředkovávají zaměstnání uchazečům a zájemcům o zaměstnání, dále pro tyto uchazeče zajišťují rekvalifikaci
- vyplácí sociální dávky, podporu v nezaměstnanosti a příspěvek APZ
- zajišťují výkon agend zahraniční zaměstnanosti, zaměstnávání občanů ČR v zahraničí, a naopak evidenci cizinců zaměstnaných v ČR.

Kontaktní pracoviště

„jsou organizačními útvary krajských poboček. Součástí kontaktního pracoviště mohou být detašovaná, či dislokovaná územní pracoviště, popř. výjezdní pracoviště.“
- Úřad práce ČR, 2020.

Kontaktní pracoviště plní úkoly v oblastech jako je zprostředkování zaměstnání, evidence uchazečů a zájemců o zaměstnání, podpory v nezaměstnanosti, nepojistných sociálních dávek úkoly správního orgánu prvního stupně dle zákona o státní sociální podpoře, zákona o pomoci v hmotné nouzi, zákona o sociálních službách, zákona o poskytování dávek osobám se zdravotním postižením a zákona o sociálně-právní ochraně dětí.

(Úřad práce ČR, 2020)

3.2 Trh práce

Je jedním ze segmentů tržního hospodářství a má podobné znaky jako většina trhů, ale i spoustu specifických. Tyto znaky jsou dány především využitím zdrojů jako práce, kapitál a půda (Buchtová, 2002).

Trh práce je jedinečný, hlavním důvodem je to, že lidé a lidská práce je jedinečná. Každý má talent na něco jiného, má jiné pracovní a životní zkušenosti. Jako každý trh je i trh práce ovlivněn poptávkou a nabídkou. Na trhu práce jsou lidé vlastníkem a zároveň nabízejícím výrobního faktoru – práce. Firmy poptávají tuto službu a poté ji pronajímají. Vytvoří pomocí ní a dalších výrobních faktorů určitý statek nebo službu, jsou tedy na straně poptávajícího po práci (Brožová, 2003).

Člověk se při nabídce práce rozhoduje mezi volným časem a vyděláváním financí pro nakoupení statků a služeb. S tím souvisí dva efekty: substituční a důchodový. S růstem mzdové sazby roste i hodnota volného času a to, zda bude člověk v budoucnu ochoten za tuto cenu svůj volný čas prodat a více se věnovat práci. Obráceně funguje efekt důchodový, kdy je motivace člověka opačná a nabízí se více volného času za méně peněz spojených s menším množstvím práce. Logicky při nižších mzdách je efekt substituční převládající a při vyšších zase důchodový (Holman, 2002).

3.2.1 Rozdělení trhu práce

Trh rozdělujeme na primární a sekundární.

- Primární trh je oproti sekundárnímu zvýhodněn, jsou zde lepší, výhodnější a prestižnější nabídky pracovních pozic. U těchto pracovních pozic je vyšší pravděpodobnost pracovního růstu a lepší pracovní podmínky. Pracovníci z tohoto trhu mají menší pravděpodobnost, že o práci přijdou, ale za to získávají lepší zkušenosti a kvalifikovanost což je pro ně i do budoucna přínosné. Další výhodou primárního trhu je to, že práce je relativně dobře placená a téměř jistě vždy roste.
- Na nižší úrovni je sekundární trh, kde se nabízejí horší pracovní pozice a pravděpodobnost pracovního i finančního růstu je nižší. Sekundární trh je i méně stabilní, více náchylný na ztrátu zaměstnání, ale je zde jednodušší najít práci novou.

Dále trh dělíme na formální a neformální.

- Formální je oficiálním trhem pracovních příležitostí, kontrolovaný institucemi, které ho regulují.

- Neformální je neoficiální a není kontrolovatelný těmito institucemi, především daňovým úřadem. Spadá do šedé, často až černé ekonomiky. Řadí se sem především práce načerno, například od zahraničních pracovníků, ti pracují bez pracovního povolení, ale například i sousedská práce. V této neformální sféře se nejedná jen o dělníky, ale i o manažerské posty nebo zaměstnance ve státním sektoru (Mareš, 2002).

Posledním dělením trhu práce je podle jeho výskytu na interní a externí.

- Interní neboli vnitřní se odehrává uvnitř podniku, kde dochází k přesunu a rozmisťování zaměstnanců mezi jednotlivými pozicemi. Výhodou interního trhu je to, že se zaměstnanec se zaměstnavatelem dobře znají a vědí, co jeden od druhého může očekávat. Je výhodný i tím, že zaměstnanec rychleji zlepšuje pracovní pozice a zvyšuje své kvalifikace, a podnik do něj více investuje například při školení nebo vzdělání. Nevýhodou je však to, že se tak do firmy nedostanou jiní, možná i kvalifikovanější lidé. Interním zdrojům dávají přednost obvykle úspěšní zaměstnavatelé, čímž zhodnotí investice do svých zaměstnanců. Pokud není možné využít interní zdroje, až pak využívají externí.
- Externí neboli vnější se odehrává mimo podnik, zaměstnavatel hledá nové zaměstnance mimo prostředí firmy. Velkou výhodou je pestrá nabídka lidí, lidé s novými zkušenostmi, s jinou kvalifikací a s novými nápady. Pro firmu je tento způsob i jednodušší a hlavně levnější, může získat „hotové“ lidi, kterým už nemusí platit školení apod. Nevýhodou je to, že zaměstnavatel potencionální zaměstnance nezná, na rozdíl od interního. Je pro podnik i složitější hledat mimo organizaci, musí projít všechny nabídky a vybrat vhodné adepty a ty řádně zkoumat (Mareš, 2002).

3.2.2 Význam práce pro člověka

Práce je důležitou podmínkou důstojné existence, člověku přináší materiální prospěch a dává mu pocit společenské užitečnosti, ale i seberealizace. Práce uspokojuje potřebu ctizádosti, sebeuplatnění a sebeúcty, dále také vřazuje člověka do řádu sociálních vztahů. (Buchtová, 2002)

4 Vlastní práce

Následující část práce zobrazuje nezaměstnanost v Jihočeském kraji. Jako první je provedena charakteristika kraje, v další části je analyzován vývoj nezaměstnanosti v kraji za posledních 15 let. Dále je provedena komparace Jihočeského kraje a České republiky za těchto 15 let, v této části jsou také zkoumány rozdíly kraje a ČR z několika hledisek. V neposlední řadě je komparován kraj Jihočeský s ostatními kraji ČR z hlediska dlouhodobé nezaměstnanosti. Na závěr je zkoumán vliv výstavby dálnice v kraji na nezaměstnanost v jejím okolí.

4.1 Celková charakteristika Jihočeského kraje

Jihočeský kraj je vnímán především jako kraj zemědělský, s rozvinutým lesnickým a rybníkářským odvětvím. V minulém století se zde rozvíjel především zpracovatelský průmysl.

V kraji o rozloze 10 058 km² žije přes 630 tis. obyvatel a tím tvoří nejmenší hustotu zalidnění v celé ČR, ta se dlouhodobě drží kolem hodnoty 63 obyvatel na 1km². Nejvíce obyvatel žije v okrese České Budějovice, je to přes 30 % obyvatel kraje. Ve velkých městech kraje jako jsou České Budějovice, Tábor, Písek, Strakonice a Jindřichův Hradec žije třetina obyvatel tohoto kraje.

Kraj sousedí na severu se Středočeským krajem, na západě s Plzeňským krajem, na východě s krajem Vysočina a Jihomoravským krajem a na jihu s Rakouskem a Německou spolkovou republikou. Výhodná poloha kraje nabízí přeshraniční spolupráce se sousedními státy, ať už obchodní nebo v oblasti cestovního ruchu. Dále také vytváří zahraniční pracovní příležitosti pro obyvatele kraje.

Kraj se dlouhodobě zařazuje na nejnižší příčky v žebříčku podílu nezaměstnaných osob, v porovnání s ostatními kraji dosahuje podprůměrných hodnot (Český statistický úřad, 2019).

4.2 Analýza a vývoj nezaměstnanosti

4.2.1 Od roku 2005 do roku 2020

Graf znázorňuje vývoj podílu nezaměstnaných osob v obyvatelstvu v Jihočeském kraji od roku 2005 do roku 2020, údaj je vždy ze dne 31. 12. daného roku. K výpočtu byla použita registrovaná míra nezaměstnanosti, ta vyjadřuje podíl nezaměstnaných registrovaných osob na ÚP ve věku 15-64 let a všech obyvatel kraje ve věku 15-64 let v procentech. Věk 15-64 let je určen z důvodu práceschopnosti, děti do 15 let a důchodci nejsou práceschopní.

Graf 1 Podíl nezaměstnaných osob ve věku 15-64 let v letech 2005-2020 v Jihočeském kraji (v %)



Zdroj: Český statistický úřad, 2021; vlastní zpracování

Po roce 2005, kdy je podíl nezaměstnaných 4,9 %, křivka klesá až do roku 2007 na 3,3 %, poté se podíl mírně zvýšil v roce 2008, kdy přišla krize, která je celosvětově nazývána jako Velká recese. Dopady krize můžeme pozorovat až do roku 2013, do kdy podíl stále stoupal a dostal se na nejvyšší hodnotu grafu, 7,1 %. V tomto roce bylo v kraji 31 551 registrovaných nezaměstnaných osob (Český statistický úřad, 2021). Pro porovnání, to bylo téměř třikrát více než v roce 2019, kdy byla nezaměstnanost nejnižší a registrovaných nezaměstnaných bylo 10 537 (Český statistický úřad, 2021).

V roce 2014 začíná nezaměstnanost konečně klesat a v již zmíněném roce 2019 podíl klesne až na 2,3 %. Nezaměstnanost již ani nemohla být nižší a pro ekonomiku tento stav není dobrý. Nezaměstnaní jsou jen takoví lidé, kteří pracovat nechtějí a pro firmy je tak opravdu těžké najít nové zaměstnance. Je tedy dobrá nabídka práce a lidé si mohou relativně vybírat, ale nabídka pracovní síly je nedostačující. V důsledku pandemie Covid-19 a s ní spojenými opatřeními dochází v roce 2020 k nárůstu nezaměstnaných osob a podíl tak stoupl na 3,2 %, ale opravdové dopady této krize bude možné sledovat až s odstupem několika let.

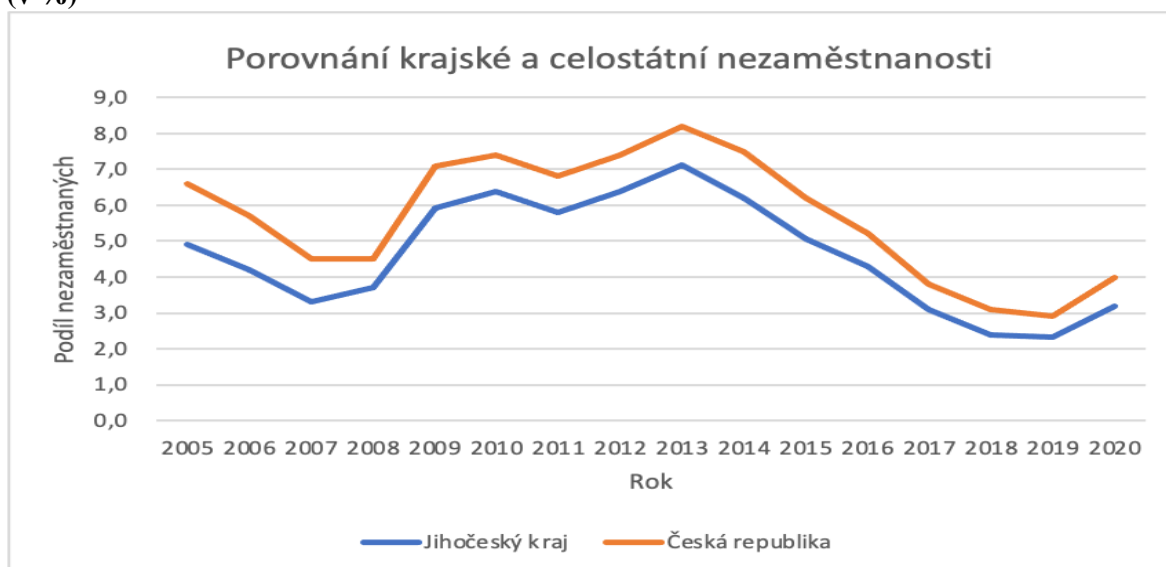
4.2.2 Porovnání krajské a celostátní nezaměstnanosti

V další části bude provedena komparace nezaměstnanosti Jihočeského kraje a celostátní nezaměstnanosti. Nezaměstnanost bude porovnána z několika hledisek – celkový podíl nezaměstnaných, věkové kategorie, pohlaví a vzdělání.

Celkový podíl nezaměstnaných

Jako první je provedena komparace nezaměstnanosti ČR a kraje pomocí registrované míry nezaměstnanosti. Ta vyjadřuje podíl nezaměstnaných registrovaných osob ve věku 15-64 let a všech obyvatel kraje ve věku 15-64 let v procentech. Věk 15-64 let je určen z důvodu průceschopnosti, děti do 15 let a důchodci nejsou průceschopní. Údaj je vždy z 31. 12. daného roku.

Graf 2 Podíl nezaměstnaných ve věku 15-64 let v letech 2005–2020 v ČR a Jihočeském kraji (v %)



Zdroj: (Český statistický úřad, 2021); vlastní zpracování

Z grafu je zřejmé, že nezaměstnanost v Jihočeském kraji je dlouhodobě nižší než celostátní nezaměstnanost. Rozdíl mezi podíly kraje a ČR je stále téměř stejný. Ten se pohybuje mezi 0,6 % a 1,7 %. Nebyl zaznamenán žádný výkyv, ani ze strany kraje, ani ze strany státu. U státní nezaměstnanosti lze také pozorovat vliv krize, kdy byl nejvyšší dopad

na nezaměstnanost v roce 2013, kde podíl vyšplhal nejvyšší i v celostátním měřítku, naopak nejnižší byl také v roce 2019 jako je to u krajské nezaměstnanosti.

Podle jednotlivých věkových skupin

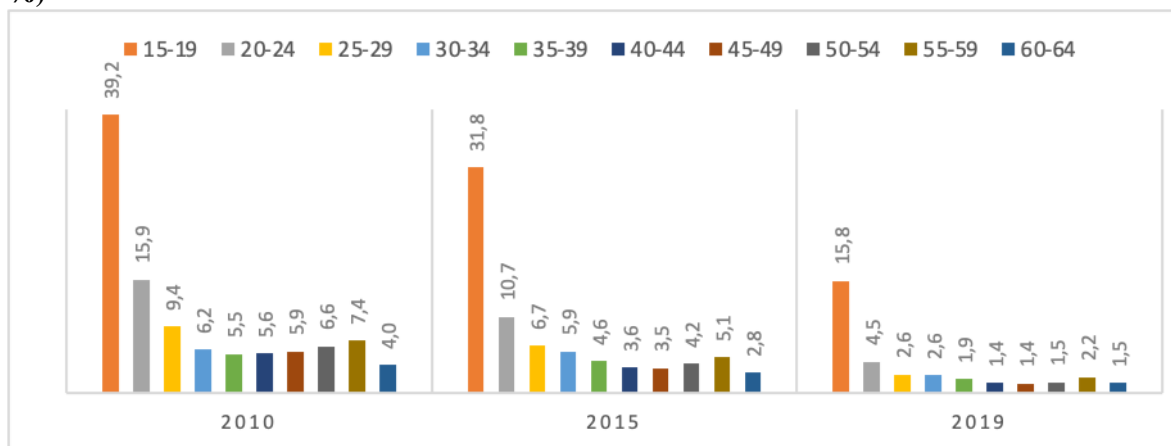
V následující tabulce je uvedena míra nezaměstnanosti za jednotlivé roky pro určité věkové kategorie v ČR. Údaje jsou vypočteny podílem nezaměstnaných, v daných letech evidovaných na Úřadu práce, a ekonomicky aktivního obyvatelstva, což je součet zaměstnaných a nezaměstnaných osob dané kategorie, nakonec je výsledek vynásoben 100 pro získání podílu v procentech.

Tabulka 1 Míra nezaměstnanosti ve věku 15-64 let podle jednotlivých věkových skupin v ČR (v %)

	2010	2015	2019
15-19	39,2	31,8	15,8
20-24	15,9	10,7	4,5
25-29	9,4	6,7	2,6
30-34	6,2	5,9	2,6
35-39	5,5	4,6	1,9
40-44	5,6	3,6	1,4
45-49	5,9	3,5	1,4
50-54	6,6	4,2	1,5
55-59	7,4	5,1	2,2
60-64	4,0	2,8	1,5

Zdroj: Český statistický úřad, 2021, vlastní zpracování

Graf 3 Míra nezaměstnanosti ve věku 15-64 let podle jednotlivých věkových skupin v ČR (v %)



Zdroj: Český statistický úřad, 2021; vlastní zpracování

Graf zobrazuje přehledněji míru nezaměstnanosti v uvedených letech dle jednotlivých věkových skupin. Z hodnot grafu vyplývá, že vysoce nezaměstnaní jsou lidé do 19 let věku. I další věková kategorie, a to do 24 let věku, má vyšší nezaměstnanost oproti ostatním skupinám. Tento výkyv lze přisuzovat prvotnímu vstupu mladých lidí na trh práce. Dále i tomu, že většina lidí do 25 let není ekonomicky aktivní. To může daný výsledek zkreslovat. Jak bylo již uvedeno v teoretické části, tato skupina mladých lidí spadá do rizikové, to bylo v grafu potvrzeno. Do rizikové skupiny spadají i starší lidé, ve věku mezi 40 a 50 lety. Z grafu je zřejmé, že tato skupina není rizikovou pro ČR. Všechny tři komparované roky se totiž lidé ve věku 40-50 let pohybují v podprůměrných číslech nezaměstnanosti. Nejméně nezaměstnaných je mezi 35 a 50 lety věku, lidé v tomto věku mají většinou určité pracovní zkušenosti, zároveň jsou ještě ve věku, kdy mají daleko do důchodu, a tak je pro ně snazší najít práci.

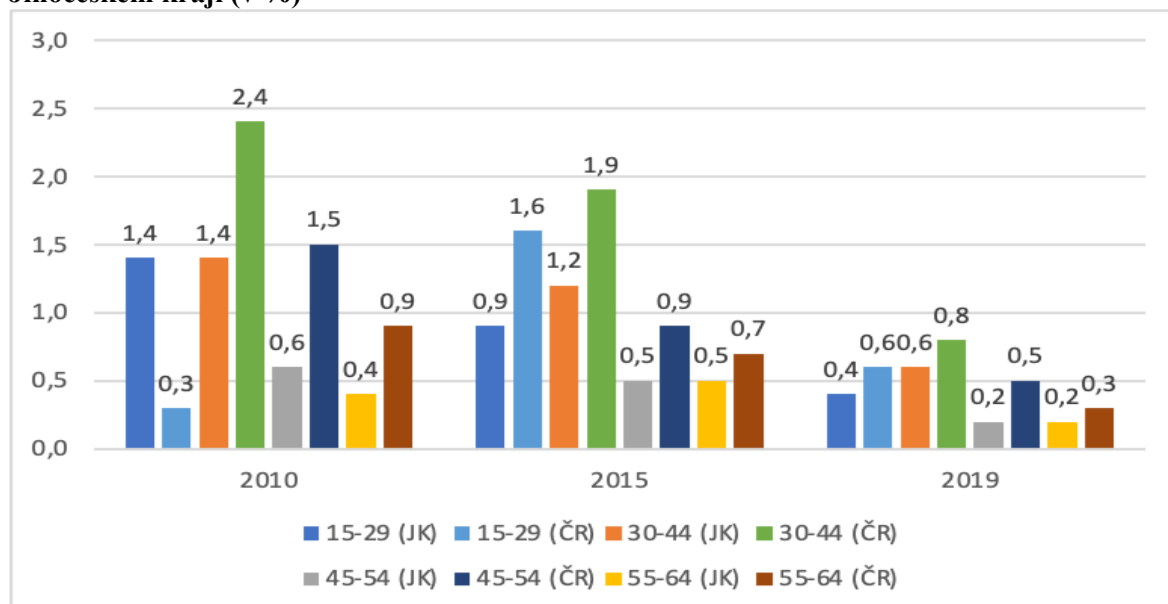
V následujícím grafu je porovnávána nezaměstnanost Jihočeského kraje a ČR z hlediska věkových skupin. Pro údaje ČR i JK byla vytvořena tabulka 2, do které byly údaje dohledány na internetových stránkách ČSÚ. Pro větší přehlednost grafu byly jednotlivé skupiny upraveny.

Tabulka 2 Míra nezaměstnanosti ve věku 15-64 let podle jednotlivých věkových skupin v Jihočeském kraji a České republice (v %)

Jihočeský kraj				Česká republika			
	2010	2015	2019		2010	2015	2019
15-29	1,4	0,9	0,4	15-29	0,3	1,6	0,6
30-44	1,4	1,2	0,6	30-44	2,4	1,9	0,8
45-54	0,6	0,5	0,2	45-54	1,5	0,9	0,5
55-64	0,4	0,5	0,2	55-64	0,9	0,7	0,3

Zdroj: Český statistický úřad, 2020; vlastní zpracování

Graf 4 Míra nezaměstnanosti ve věku 15-64 let podle jednotlivých věkových skupin v Jihočeském kraji (v %)



Zdroj: Český statistický úřad, 2020; vlastní zpracování

I při zkoumání věkových skupin je hlavním výsledkem to, že nezaměstnanost v České republice je vyšší než v Jihočeském kraji. Tak je tomu ve všech věkových skupinkách během všech tří zkoumaných let až na jednu výjimku a tou je nejmladší skupina 15-29 let v roce 2010. V tomto případě je v Jihočeském kraji o více než procento vyšší nezaměstnanost než v ČR. Můžeme říct, že v tomto roce bylo pro mladé lidi opravdu těžší najít práci v Jihočeském kraji, ale nelze to brát jako jednoznačný trend, protože v letech 2015 a 2019 je již státní nezaměstnanost této skupiny vyšší.

Z celkového srovnání lze říct, že nezaměstnanost není velkým problémem ani mladých lidí ani starých lidí. Nejvíce nezaměstnaných je ve věku 30-44 let v průběhu všech 3 zkoumaných let jak v kraji, tak v celé republice.

Podle pohlaví

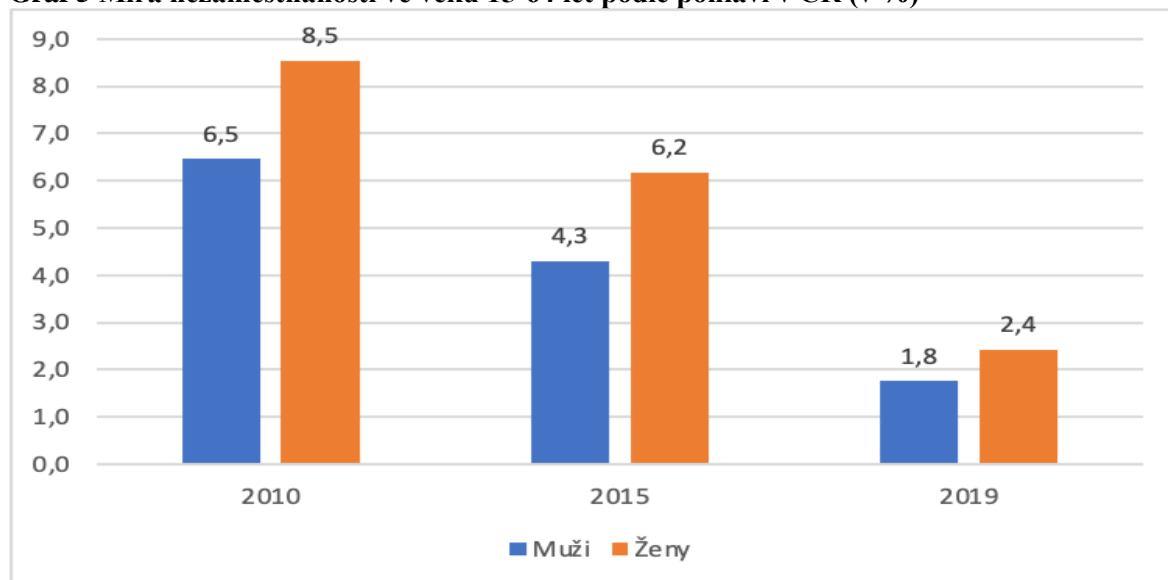
V následující tabulce je uvedena míra nezaměstnanosti za jednotlivé roky pro každé pohlaví. Údaje jsou vypočteny podílem nezaměstnaných, v daných letech evidovaných na Úřadu práce, a ekonomicky aktivního obyvatelstva, což je součet zaměstnaných a nezaměstnaných osob daného pohlaví, nakonec je výsledek vynásoben 100 pro získání podílu v procentech.

Tabulka 3 Míra nezaměstnanosti ve věku 15-64 let podle pohlaví v ČR (v %)

	2010	2015	2019
Muži (ČR)	6,5	4,3	1,8
Ženy (ČR)	8,5	6,2	2,4

Zdroj: Český statistický úřad, 2021, vlastní zpracování

Graf 5 Míra nezaměstnanosti ve věku 15-64 let podle pohlaví v ČR (v %)



Zdroj: Český statistický úřad, 2021, vlastní zpracování

Graf zobrazuje přehledněji míru nezaměstnanosti v uvedených letech dle jednotlivých pohlaví. Z hodnot grafu vyplývá, že je v ČR více nezaměstnaných žen než mužů. Důvodem může být péče o děti, kterou vykonávají především ženy. Po dlouhé

pracovní pauze, způsobené narozením a následnou starostí o děti, zůstávají ženy déle nezaměstnané. Takový trend lze pozorovat dlouhodobě i v jiných státech Evropy, kdy jsou většinou ženy více nezaměstnané než muži.

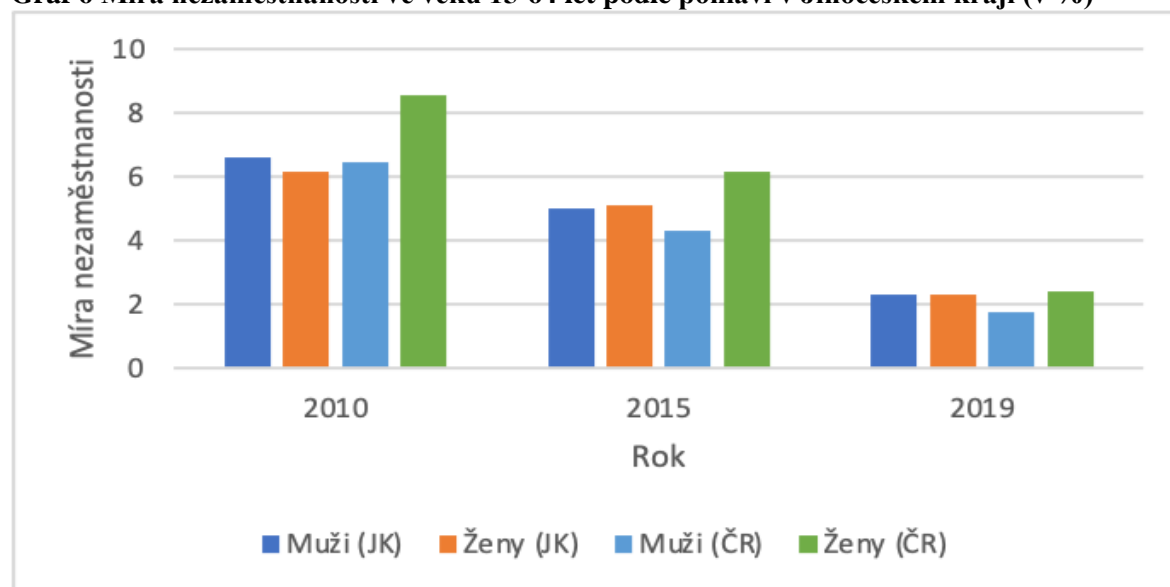
V následujícím grafu je porovnávána nezaměstnanost Jihočeského kraje a ČR z hlediska pohlaví. Údaje pro Českou republiku jsou využity z tabulky 3, pro Jihočeský kraj byla vytvořena tabulka 4, jejíž údaje jsou dohledány na internetových stránkách ČSÚ.

Tabulka 4 Míra nezaměstnanosti ve věku 15-64 let podle pohlaví v Jihočeském kraji (v %)

	2010	2015	2019
muži	6,6	5,0	2,3
ženy	6,2	5,1	2,3

Zdroj: Český statistický úřad, 2020; vlastní zpracování

Graf 6 Míra nezaměstnanosti ve věku 15-64 let podle pohlaví v Jihočeském kraji (v %)



Zdroj: Český statistický úřad, 2020; vlastní zpracování

První, co je na první pohled z grafu zřejmé, je to, že v celostátním měřítku jsou ženy více nezaměstnané než muži. U Jihočeského kraje je to naopak, zde je více nezaměstnaných mužů než žen (s výjimkou roku 2015, kdy byla míra nezaměstnaných mužů mírně nižší než žen). V Jihočeském kraji je nezaměstnanost obou pohlaví téměř vyrovnaná, zatímco v ČR je rozdíl mezi pohlavími opravdu znatelný.

Podle nejvyššího dosaženého vzdělání

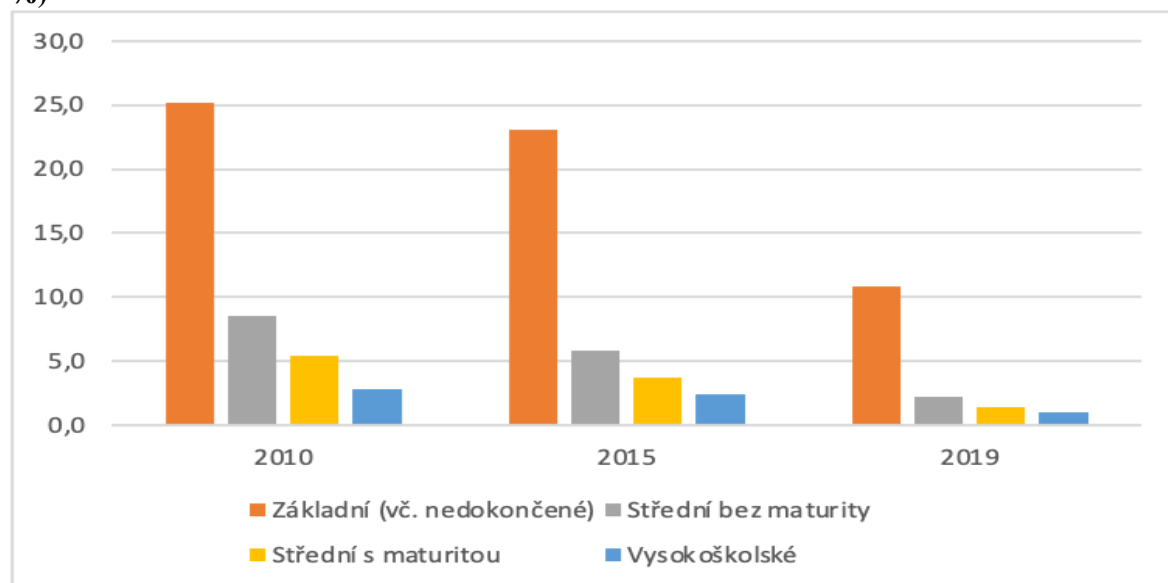
V následující tabulce je uvedena míra nezaměstnanosti za jednotlivé roky podle nejvyššího ukončeného vzdělání. Údaje jsou vypočteny podílem nezaměstnaných, v daných letech evidovaných na Úřadu práce, a ekonomicky aktivního obyvatelstva, což je součet zaměstnaných a nezaměstnaných osob dané kategorie vzdělání, nakonec je výsledek vynásoben 100 pro získání podílu v procentech.

Tabulka 5 Míra nezaměstnanosti ve věku 15-64 let podle nejvyššího dosaženého vzdělání v ČR (v %)

	2010	2015	2019
Základní (vč. nedokončené)	25,2	23,1	10,9
Střední bez maturity	8,5	5,8	2,2
Střední s maturitou	5,4	3,7	1,4
Vysokoškolské	2,8	2,4	1,0

Zdroj: Český statistický úřad, 2021; vlastní zpracování

Graf 7 Míra nezaměstnanosti ve věku 15-64 let podle nejvyššího dosaženého vzdělání v ČR (v %)



Zdroj: Český statistický úřad, 2021; vlastní zpracování

Graf zobrazuje přehledněji míru nezaměstnanosti v uvedených letech dle jednotlivých vzdělanostních skupin. Z hodnot grafu vyplývá, že vysoce nezaměstnaní jsou lidé se základním vzděláním. Nejméně nezaměstnaných je osob s vysokoškolským vzděláním, z toho lze usuzovat, že čím vyšší vzdělanost, tím nižší nezaměstnanost.

Dle předchozího šetření lze usuzovat, že vzdělanost má vliv na nezaměstnanost v ČR. Následující tabulka a graf posuzuje vliv vzdělání na nezaměstnanost v Jihočeském kraji.

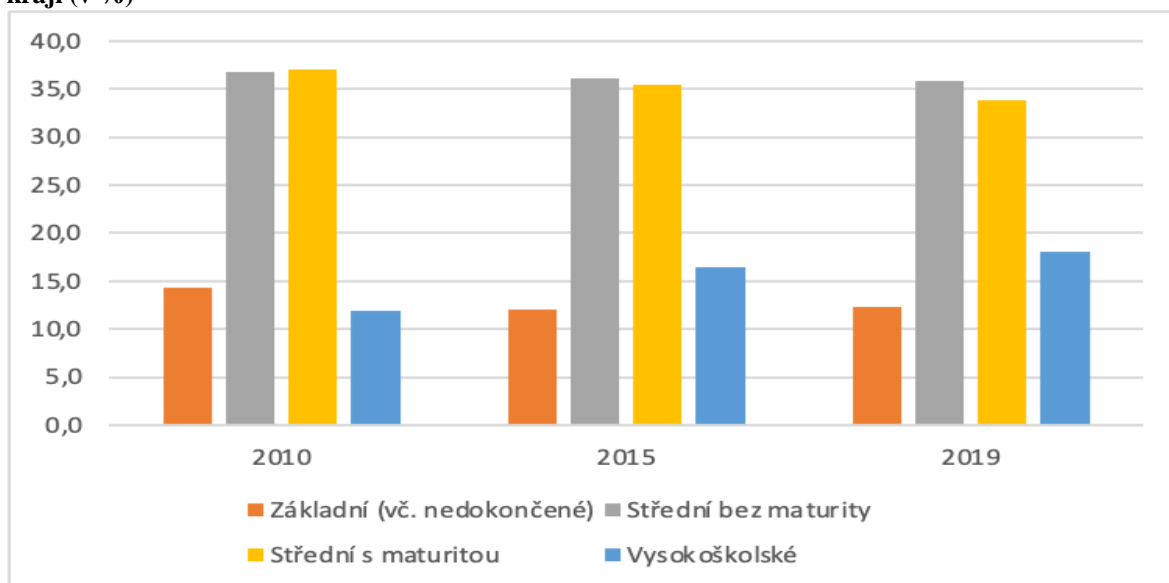
Tabulka zobrazuje, kolik je v jednotlivých vzdělanostních skupinách nezaměstnaných za určitý rok v procentech. Míra je vypočítána podílem počtu nezaměstnaných dané skupiny a celkového počtu nezaměstnaných v kraji v daném roce a vynásobena 100 pro získání procentuálního výsledku.

Tabulka 6 Míra nezaměstnanosti ve věku 15-64 let podle nejvyššího dosaženého vzdělání v Jihočeském kraji (v %)

Vzdělání/Rok	2010	2015	2019
Základní (vč. nedokončené)	14,3	12,1	12,3
Střední bez maturity	36,8	36,1	35,8
Střední s maturitou	37	35,5	33,9
Vysokoškolské	11,9	16,4	18,1

Zdroj: Český statistický úřad, 2021; vlastní zpracování

Graf 8 Míra nezaměstnanosti ve věku 15-64 let podle nejvyššího dosaženého vzdělání v Jihočeském kraji (v %)



Zdroj: Český statistický úřad, 2021; vlastní zpracování

Dle míry nezaměstnanosti v těchto letech lze usuzovat, že v Jihočeském kraji nemá vzdělanost vliv na zaměstnanost. Vysokoškolsky vzdělaní se drží mezi 10-20 %. Podobně,

a dokonce lépe jsou na tom osoby se základním vzděláním, ty se drží mezi 10-15 %. Nejvíce nezaměstnaných je se středním vzděláním s maturitou i bez maturity. Podle toho lze usoudit, že vzdělanost nezaměstnaných je průměrná. Z tohoto šetření lze usuzovat, že vzdělanost nemá vliv na nezaměstnanost v ČR.

4.3 Dlouhodobá nezaměstnanost

Další část je zaměřena na porovnání dlouhodobé nezaměstnanosti v jednotlivých krajích ČR. Porovnání probíhá v roce 2015, kdy byla vyšší nezaměstnanost než v posledních letech, čímž by mohl být výsledek zkreslen výběrovou chybou.

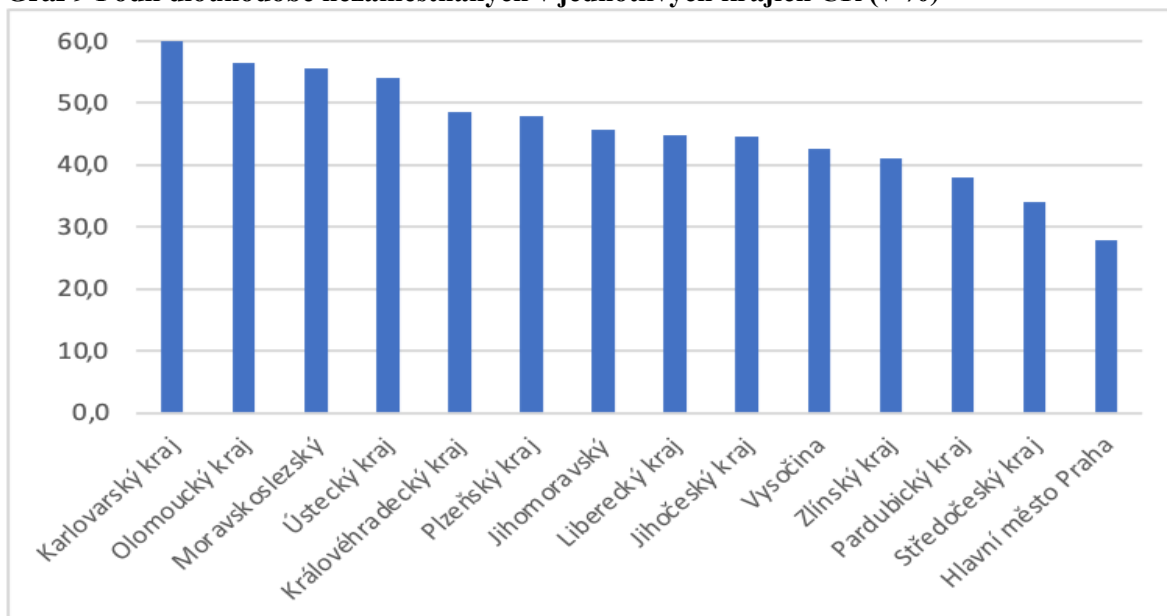
Tabulka 7 Nezaměstnaní podle délky nezaměstnanosti v roce 2015 v ČR

Kraj České republiky	Krátkodobá nezaměstnanost	Dlouhodobá nezaměstnanost	Celkem	Podíl dlouhodobě nezaměstnaných
Hlavní město Praha	13362	5177	18539	27,9
Středočeský kraj	15325	7888	23213	34,0
Jihočeský kraj	7002	5614	12616	44,5
Plzeňský kraj	5876	5409	11285	47,9
Ústecký kraj	4760	5599	10359	54,0
Karlovarský kraj	11966	17917	29883	60,0
Liberecký kraj	6525	5295	11820	44,8
Královéhradecký kraj	7838	7381	15219	48,5
Pardubický kraj	7448	4556	12004	38,0
Vysočina	6739	5011	11750	42,6
Jihomoravský	16044	13525	29569	45,7
Olomoucký kraj	7901	10219	18120	56,4
Zlínský kraj	8111	5665	13776	41,1
Moravskoslezský	21666	27028	48694	55,5
Celkem	140563	126284	266847	47,3

Zdroj: Český statistický úřad, 2020; vlastní zpracování

Tabulka zobrazuje dohledané počty krátkodobě i dlouhodobě nezaměstnaných v jednotlivých krajích v roce 2015. Dále byl vypočítán podíl dlouhodobě nezaměstnaných, a to vydělením počtu dlouhodobě nezaměstnaných celkovým počtem nezaměstnaných, dále vynásobeno 100 pro procentuální výsledek. Již z tabulky lze vyčíst, že Jihočeský kraj je v dlouhodobé nezaměstnanosti průměrný. Pro přehlednější zpracování byl vytvořen graf.

Graf 9 Podíl dlouhodobě nezaměstnaných v jednotlivých krajích ČR (v %)



Zdroj: Český statistický úřad, 2020; vlastní zpracování

Pro přehlednější prezentaci byly kraje seřazeny podle dlouhodobé míry nezaměstnanosti sestupně. Z grafu jednoznačně vystupuje, že daný podíl je nejvyšší v krajích, kde je vysoká nezaměstnanost obecně. Největší dlouhodobá nezaměstnanost je v krajích u hranic, které byly významně postiženy odsunem Němců a stěhováním nových obyvatel do těchto míst. Kraje, které nebyly takto postižené, dbají více na tradiční vazby, struktury a zvyky. V takových krajích jsou lidé často ochotní přijmout nižší úroveň nebo hůře placené zaměstnání, než na které jsou zvyklí.

4.4 Vliv výstavby dálnice na nezaměstnanost v kraji

V letech 2005 až 2019 byl budován úsek dálnice D3 v úseku Nová Hospoda – Bošilec. Zmiňovaný úsek vede kolem obcí Chotoviny, Stoklasná Lhota, Záluží, Měšice, Sezimovo Ústí, Planá nad Lužnicí, Košice, Myslkovice, Sedlečko u Soběslavě, Zvěrotice, Soběslav, Dráčov, Řípec a Veselí nad Lužnicí. V následující části bude zhodnoceno, jak tyto obce ovlivnila výstavba dálnice. K této analýze bylo náhodně vybráno 5 obcí – Chotoviny, Planá nad Lužnicí, Myslkovice, Sedlečko u Soběslavě a Veselí nad Lužnicí. Zkoumána bude nezaměstnanost v jednotlivých obcích, jak se změnil počet obyvatel, jaký vliv měla dálnice na život v obcích.

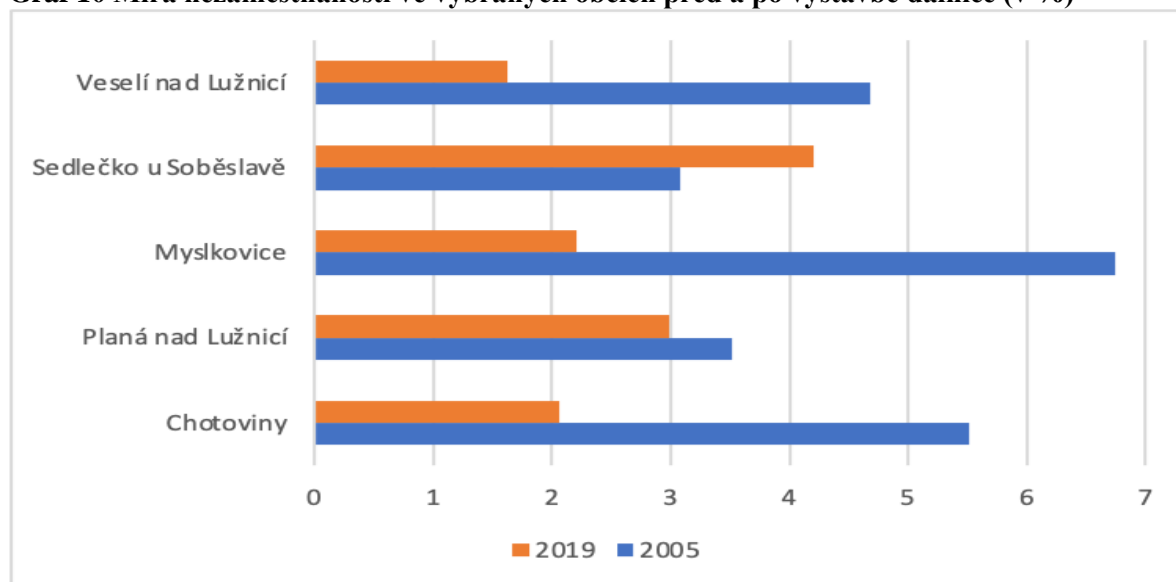
V následující tabulce je dohledaný údaj míry nezaměstnanosti jednotlivých vybraných obcí před a po výstavbě dálnice.

Tabulka 8 Míra nezaměstnanosti ve vybraných obcích před a po výstavbě dálnice (v %)

Obec / Rok	2005	2019
Chotoviny	5,51	2,06
Planá nad Lužnicí	3,52	2,99
Myslkovice	6,75	2,21
Sedlečko u Soběslavě	3,08	4,21
Veselí nad Lužnicí	4,68	1,62

Zdroj: Český statistický úřad, 2021; vlastní zpracování

Graf 10 Míra nezaměstnanosti ve vybraných obcích před a po výstavbě dálnice (v %)



Zdroj: Český statistický úřad, 2021; vlastní zpracování

Z grafu vyplývá, že ve 4 z 5 obcí klesla míra nezaměstnanosti za dobu výstavby dálnice, lze to přisuzovat i tomu, že se nezaměstnanost za tu dobu snížila celkově v celé ČR. Nelze tedy snížení nezaměstnanosti přisuzovat pouze výstavbě dálnice. Tato výstavba mohla život v obci ovlivnit jinak. Díky této výstavbě se mohla zvýšit atraktivita tohoto místa pro život lidí z důvodu lepší dostupnosti větších měst či pracovních příležitostí. Pokud by tomu tak bylo, mohl by se zvyšovat počet žijících obyvatel v těchto obcích, ale například i ceny nemovitostí.

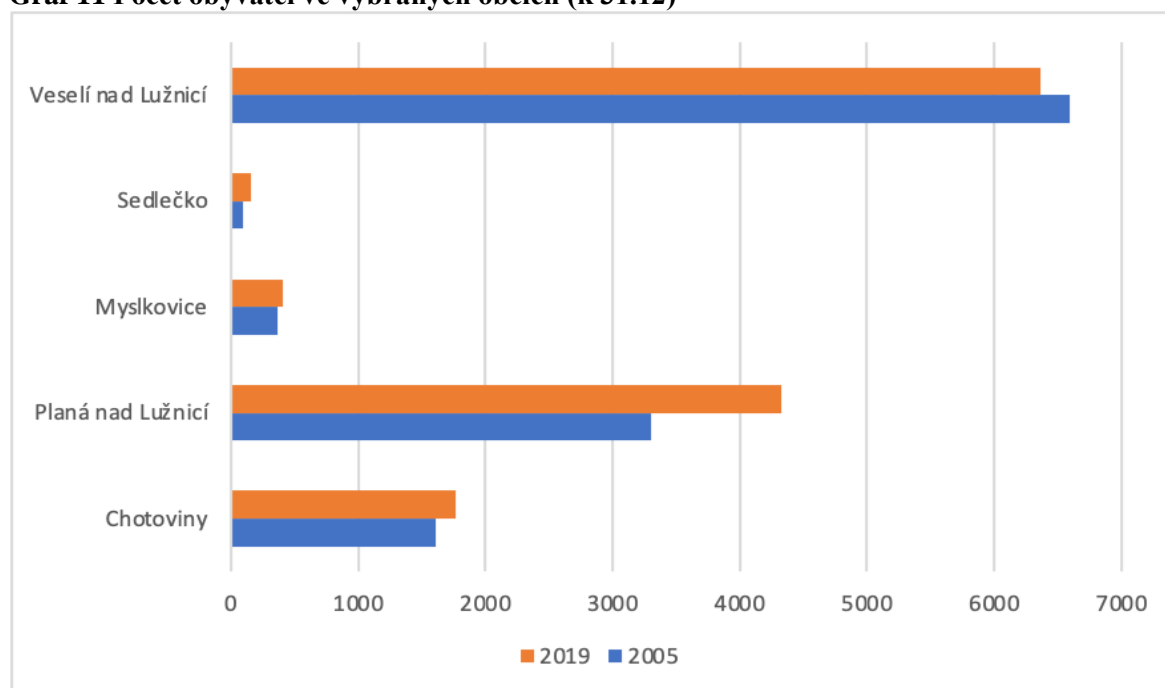
Následující tabulka zobrazuje počet obyvatel v obcích v roce začátku výstavby a konce výstavby.

Tabulka 9 Míra nezaměstnanosti ve vybraných obcích před a po výstavbě dálnice (v %)

Obec / Rok	2005	2019
Chotoviny	1611	1765
Planá nad Lužnicí	3304	4328
Myskovice	363	409
Sedlečko u Soběslavě	98	156
Veselí nad Lužnicí	6598	6361

Zdroj: Český statistický úřad, 2020; vlastní zpracování

Graf 11 Počet obyvatel ve vybraných obcích (k 31.12)



Zdroj: Český statistický úřad, 2020; vlastní zpracování

Z grafu lze vyčíst, že počet obyvatel se zvýšil za dobu výstavby dálnice ve 4 z 5 obcí. Může to být způsobeno výstavbou dálnice. Lidé mohou cestovat díky lepšímu dopravnímu spojení za prací a mohou se do těchto míst stěhovat i lidé, kteří nepracují v místě, ale například ve vzdálenějších městech jako jsou České Budějovice nebo Praha. Dálnice D3 ovšem nevede až do Prahy, ale i přes to tato dálnice jistě usnadnila cestu do hlavního města.

Výsledky a diskuse

Dle analýzy bylo zjištěno, že nezaměstnanost v Jihočeském kraji za posledních 15 let klesla. Nejvyšší hodnoty dosahovala nezaměstnanost v této časové řadě v roce 2013, což ovlivnila celosvětová krize. Naopak nejnižší hodnota této časové řady byla celkem nedávno, a to v roce 2019, kdy bohužel nezaměstnanost opět začala stoupat, a to v roce 2020 v důsledku epidemie Covid-19. V budoucích letech bude nezaměstnanost v důsledku této krize stoupat i nadále.

V porovnání České republiky a Jihočeského kraje byl výsledek předvídatelný, a to takový, že Jihočeský kraj má dlouhodobě nižší nezaměstnanost, a to i z pohledu všech zkoumaných hledisek.

Zajímavým výsledkem bylo to, že v Jihočeském kraji je vzdělání nezaměstnaných průměrné, tedy nejvíce nezaměstnaných je se středoškolským vzděláním. Zatímco ve státním srovnání vyšlo najevo, že nejvíce nezaměstnaných je se základním vzděláním a nejméně naopak s vysokoškolským vzděláním. To poukazuje na to, že v Jihočeském kraji vzdělanost neovlivňuje nezaměstnanost, zatímco státní nezaměstnanost je závislá na vzdělanosti. Co se týká věkových skupin, JK i ČR měly podobné výsledky, a to takové, že nejvíce nezaměstnaných je ve věku mezi 30 a 40 lety věku. Ohledně pohlaví, v JK, na rozdíl od ČR, jsou více nezaměstnaní muži než ženy.

Z hlediska dlouhodobé nezaměstnanosti byl Jihočeský kraj porovnán s ostatními kraji. Dlouhodobě nezaměstnaní jsou nejvíce v kraji Karlovarském a celkově v krajích hraničících s Německem. Tedy místa, kde došlo po odchodu Němců k opětovnému obydlí těchto míst. Nejlépe je na tom, co se týká dlouhodobé nezaměstnanosti, Hlavní město Praha. Jihočeský kraj se drží lehce pod průměrem v tomto srovnání s ostatními kraji, spadá tedy do té „lepší poloviny krajů“.

Poslední byl zkoumán vliv výstavby dálnice na nezaměstnanost v jejím okolí. Jelikož nebyl prokázán přímý vliv této výstavby na nezaměstnanost, byl dále zkoumán její vliv na stěhování obyvatel do těchto míst. V tomto šetření bylo prokázáno, že výstavba dálnice má vliv na stěhování obyvatel k obcím přilehlým dálnici. Jelikož se počet obyvatel těchto zkoumaných obcí, po dobu výstavby, zvyšoval. Nezaměstnanost se v těchto obcích snižovala, ale není prokázáno, že důsledkem výstavby dálnice.

5 Závěr

Za nezaměstnaného se považuje člověk, který je starší 15 let, ale ne starší 65 let. Tento člověk aktivně hledá práci a je schopen do ní nastoupit do 14 dnů. Vážným ekonomickým problémem se nezaměstnanost stává v případě, kdy se jedná o dlouhodobou nezaměstnanost, takovou, která trvá déle než 1 rok.

Nezaměstnanost v kraji vzniká pouze, když nabídka pracovních sil je nižší než nabídka práce. Takové situace můžeme v Jihočeském kraji pozorovat pouze v důsledku nějaké krize. Taková situace nastala například v roce 2013, kdy míra nezaměstnanosti stoupla na 7,10 %. To byl za posledních 15 let nejvyšší podíl nezaměstnaných v kraji. Tak tomu bylo i co se týče České republiky, míra nezaměstnanosti v ČR v tomto roce dosahovala hodnoty 8,2 %.

V první části bakalářské práce byl vymezen pojem nezaměstnanost, popsány její druhy, příčiny, a důsledky. Dále byly vymezeny způsoby výpočtu míry nezaměstnanosti a popsána právní úprava nezaměstnanosti. Tato právní úprava byla základem pro podporu nezaměstnanosti. Také byly popsány rizikové skupiny, možnost rekvalifikace a orgány činné v otázkách nezaměstnanosti.

Praktická část nejdříve charakterizuje Jihočeský kraj a analyzuje nezaměstnanost v tomto kraji od roku 2005 do roku 2020. Závěrem této analýzy bylo, že nezaměstnanost není problémem Jihočeského kraje. Většinou za těchto posledních 15 let měla práci většina obyvatel a nikdy nedocházelo k masové nezaměstnanosti této populace. Dá se říct, že firmy v Jihočeském kraji vždy nabízely dostatek pracovních míst pro obyvatele tohoto kraje.

Jako další byla provedena komparace nezaměstnanosti kraje a ČR za těchto 15 let. Výsledkem tohoto šetření bylo, že krajská nezaměstnanost je dlouhodobě nižší než celostátní. Křivka kraje i státu byla téměř identická, její výkyvy byly vždy na podobné úrovni. Komparace byla dále provedena z 3 hledisek, tím je věk, pohlaví a vzdělání. Z hlediska věku bylo prokázáno, že nejvíce nezaměstnaných v kraji i ČR je ve středním věku, mezi 30 a 40 lety. Zajímavým výsledkem bylo, že v Jihočeském kraji jsou častěji nezaměstnaní muži než ženy, ale v ČR je tomu naopak. Dle vzdělání bylo prokázáno, že v ČR je nejvíce nezaměstnaných se základním vzděláním, což poukazuje na to, že čím nižší bude vzdělanost, tím vyšší bude nezaměstnanost. V Jihočeském kraji tento trend nebyl prokázán, nejvíce nezaměstnaných je se středoškolským vzděláním.

Jako další byl Jihočeský kraj porovnán s dalšími vybranými kraji ČR, a to z hlediska dlouhodobé nezaměstnanosti. Z hlediska dlouhodobé nezaměstnanosti je Jihočeský kraj v porovnání s ostatními kraji průměrný. Nejvíce nezaměstnaných je v kraji Karlovarském a celkově v krajích, které leží na územích dříve patřících Němcům. Nejlépe je na tom Hlavní město Praha.

Co se týče vlivů výstavby dálnice na nezaměstnanost v kraji, bylo provedeno šetření, které zkoumalo nezaměstnanost před a po výstavbě již zmíněné dálnice. Šetření bylo založeno na zkoumání vybraných obcí, které leží v blízkosti dálnice. Zkoumána byla na prvním místě míra nezaměstnanosti a také to, jak se za dobu této výstavby změnila. Pomocí tohoto šetření nebyl prokázán přímý vliv na snížení nezaměstnanosti v přilehlých obcích. Z tohoto důvodu bylo dále zkoumáno, zda se v obcích alespoň zvýšil počet obyvatel. Toto bylo zkoumáno z důvodu toho, jestli je možné, že výstavba dálnice ovlivnila alespoň příznivost tohoto kraje pro život lidí. V tomto šetření bylo prokázáno, že ve 4 z 5 zkoumaných obcí se počet obyvatel zvýšil, to by mohlo být důsledkem výstavby dálnice v kraji.

6 Seznam použitých zdrojů

Tištěné zdroje

- BLAŽEK, Jiří. Program Nová šance: jak pracovat s nezaměstnanými, zkušenosti, metodika. Brno: Motiv P, 2007, 137 s. ISBN 978-80-239-9305-9.
- BROŽOVÁ, D. *Společenské souvislosti trhu práce*. Praha: Sociologické nakladatelství, 2003. ISBN 80-86429-16-4.
- BUCHTOVÁ, B. *Nezaměstnanost: psychologický, ekonomický a sociální problém*. Praha: Grada, 2002. ISBN 80-247-9006-8.
- BUCHTOVÁ, Božena, Josef ŠMAJS a Zdeněk BOLELOUCKÝ. *Nezaměstnanost*. 2., přeprac. a aktualiz. vyd. Praha: Grada, 2013. Psyché (Grada). ISBN 978-80-247-4282-3.
- DVOŘÁKOVÁ, Z. *Řízení lidských zdrojů*. V Praze: C.H. Beck, 2012. ISBN 978-80-7400-347-9.
- FRIEDMAN, M. (1968): The Role of Monetary Policy. AMERICAN ECONOMIC REVIEW. 1968, Č. 1, S. 1-17.
- HOLMAN, R. *Ekonomie*. Praha: C.H. Beck, 2002. ISBN 80-7179-681-6.
- JÍROVÁ, H. *Trh práce a politika zaměstnanosti*. Praha: Vysoká škola ekonomická, Národohospodářská fakulta, 1999. ISBN 80-7079-635-9.
- JUREČKA, V. *Makroekonomie*. Praha: Grada, 2013. ISBN 978-80-247-4386-8.
- KOTÝNKOVÁ, M. *Sociální ochrana chudých v České republice*. 1. vyd. Praha: Oeconomica, 2007. 134 s. ISBN 978-80-245-1302-7. str. 21-22
- MANKIW, N G. *Zásady ekonomie*. Praha: Grada, 1999. ISBN 80-7169-891-1.
- MAREŠ, P. *Nezaměstnanost jako sociální problém*. Praha: Sociologické nakladatelství, 1994. ISBN 80-901424-9-4.
- MAREŠ, Petr. *Nezaměstnanost jako sociální problém*. 3. přepracované. Praha: SLON Sociologické nakladatelství, 2002. 172 s. Studijní texty, sv. 6. ISBN 80-86429-08-3.
- MATOUŠEK, O. -- KODYMOVÁ, P. -- KOLÁČKOVÁ, J. *Sociální práce v praxi : specifika různých cílových skupin a práce s nimi*. Praha: Portál, 2005. ISBN 80-7367-002-.
- NOVÝ, I. -- SURYNEK, A. *Sociologie pro ekonomy a manažery*. Praha: Grada, 2006. ISBN 80-247-1705-0.
- VÁCLAVÍKOVÁ, A., KOLIBOVÁ, H., KUBICOVÁ, A., *Problematika trhu práce a politiky zaměstnanosti*. Opava: OPTYS s.r.o., 2009. ISBN 978-8085819-76-2., s. 45

VYHÝBAL, Václav, a kol. Mzdové účetnictví, Praha: Grada Publishing a.s., 2013, ISBN 978-80-247-4627-2.

Zákon č. 1/1991 Sb., o zaměstnanosti. In Sběrka zákonů ČR, ročník 1991, částka 1. § 10. ISSN 1211-1244.

Internetové zdroje

Zaměstnanost a nezaměstnanost podle výsledků VŠPS – Metodika: METODICKÉ POPISY UKAZATELŮ VŠPS. *Český statistický úřad* [online]. Praha: Český statistický úřad, 2021 [cit. 2021-02-28]. Dostupné z: https://www.czso.cz/csu/czso/zam_vsps.

Nástroje aktivní politiky zaměstnanosti. *České sociální podnikání* [online]. Praha: Ministerstvo práce a sociálních věcí, 2020 [cit. 2021-02-28]. Dostupné z: <https://ceske-socialni-podnikani.cz/financovani/podpory-zamestnanosti/2775-nastroje-aktivni-politiky-zamestnanosti>.

Evidence uchazečů o zaměstnání a podpora v nezaměstnanosti. *Ministerstvo práce a sociálních věcí* [online]. Praha: Ministerstvo práce a sociálních věcí, 2020 [cit. 2021-02-28]. Dostupné z: <https://www.mpsv.cz/-/evidence-uchazecu-o-zamestnani-a-podpora-v-nezamestnanosti>.

O Úřadu práce České republiky. Úřad práce ČR [online]. Praha: Úřad práce ČR, 2020 [cit. 2021-02-28]. Dostupné z: <https://www.uradprace.cz/web/cz/o-uradu-prace>.

Charakteristika kraje. *Český statistický úřad* [online]. Praha: Český statistický úřad, 2019 [cit. 2020-06-02]. Dostupné z: https://www.czso.cz/csu/xc/charakteristika_kraje.

Nezaměstnanost podle evidence úřadů práce. *Český statistický úřad* [online]. Praha: Český statistický úřad, 2021 [cit. 2021-01-20]. Dostupné z:

[https://vdb.czso.cz/vdbvo2/faces/cs/index.jsf?page=vystup-objekt-vyhledavani&vyhltext=jiho%C4%8Desk%C3%BD+kraj&bkvt=amlob8SNZXNrw70ga3Jhag..&pvo=ZAM001D320201B&katalog=all&z=T&f=TABULKA&c=v33~3__RP2019&&u=v1409__VUZEMI__100__3034&str=v1409#w=.](https://vdb.czso.cz/vdbvo2/faces/cs/index.jsf?page=vystup-objekt-vyhledavani&vyhltext=jiho%C4%8Desk%C3%BD+kraj&bkvt=amlob8SNZXNrw70ga3Jhag..&pvo=ZAM001D320201B&katalog=all&z=T&f=TABULKA&c=v33~3__RP2019&&u=v1409__VUZEMI__100__3034&str=v1409#w=)

Věk, vzdělání a specifické skupiny nezaměstnaných. *Český statistický úřad* [online]. Praha: Český statistický úřad, 2021 [cit. 2021-01-20]. Dostupné z:

https://vdb.czso.cz/vdbvo2/faces/cs/index.jsf?page=vystup-objekt-parametry&z=T&f=TABULKA&katalog=30853&pvo=ZAM08-A&sp=A&skupId=748&c=v3%7E8__RP2019&str=v221.

Zaměstnanost a nezaměstnanost podle výsledků VŠPS - roční průměry - 2019. *Český statistický úřad* [online]. Praha: Český statistický úřad, 2020 [cit. 2021-01-20]. Dostupné z: <https://www.czso.cz/csu/czso/zamestnanost-a-nezamestnanost-podle-vysledku-vsps-rocni-prumery-2019>.

Uchazeči o zaměstnání v evidenci úřadu práce a podíl nezaměstnaných osob - územní srovnání. *Český statistický úřad* [online]. Praha: Český statistický úřad, 2021 [cit. 2021-01-20]. Dostupné z: <https://vdb.czso.cz/vdbvo2/faces/cs/index.jsf?page=vystup-objekt-parametry&pvo=ZAM12->

[C&z=T&f=TABULKA&sp=A&skupId=806&filtr=G~F_M~F_Z~F_R~F_P~_S~_U~501_null_&katalog=30853&pvo=ZAM12-](https://vdb.czso.cz/vdbvo2/faces/cs/index.jsf?page=vystup-objekt-parametry&pvo=ZAM12-C&z=T&f=TABULKA&sp=A&skupId=806&filtr=G~F_M~F_Z~F_R~F_P~_S~_U~501_null_&katalog=30853&pvo=ZAM12-)

[C&pvokc=101&pvoch=40339&c=v3~2__RP2020MP12DP31](https://vdb.czso.cz/vdbvo2/faces/cs/index.jsf?page=vystup-objekt-parametry&pvo=ZAM12-C&pvokc=101&pvoch=40339&c=v3~2__RP2020MP12DP31).

Věk, vzdělání a specifické skupiny nezaměstnaných. *Český statistický úřad* [online]. Praha: Český statistický úřad, 2020 [cit. 2021-02-02]. Dostupné z:

<https://vdb.czso.cz/vdbvo2/faces/cs/index.jsf?page=vystup-objekt&pvo=ZAM08->

[A&z=T&f=TABULKA&skupId=748&katalog=30853&c=v3~8__RP2010&&str=v221](https://vdb.czso.cz/vdbvo2/faces/cs/index.jsf?page=vystup-objekt&pvo=ZAM08-A&z=T&f=TABULKA&skupId=748&katalog=30853&c=v3~8__RP2010&&str=v221).

Počet obyvatel v obcích - k 1.1.2020. *Český statistický úřad* [online]. Praha: Český statistický úřad, 2021 [cit. 2021-01-20]. Dostupné z: <https://www.czso.cz/csu/czso/pocet-obyvatel-v-obcich-k-112019>.

ÚSEKY DÁLNIČE D3. *Dálnice D3* [online]. Praha: Ředitelství silnic a dálnic ČR, 2020 [cit. 2021-01-20]. Dostupné z: <http://www.dalniced3.cz/>.