

Česká zemědělská univerzita v Praze

Provozně ekonomická fakulta

Katedra ekonomiky



Bakalářská práce

Chov asistenčních psů a jeho ekonomika

Lenka Černá

© 2013 ČZU v Praze

ČESKÁ ZEMĚDĚLSKÁ UNIVERZITA V PRAZE

Katedra ekonomiky
Provozně ekonomická fakulta

ZADÁNÍ BAKALÁŘSKÉ PRÁCE

Černá Lenka

Podnikání a administrativa

Název práce

Chov asistenčních psů a jeho ekonomika

Anglický název

Assistance dog breeding and it's economy

Cíle práce

Hlavním cílem předložené bakalářské práce je analyzovat jednotlivé složky nákladů neziskové organizace, zaměřené na výcvik asistenčních psů.

Dílními cíli bakalářské práce je:

- kalkulace nákladů vynaložených neziskovou organizací na nákup štěněte,
- kvantifikace nákladů na veterinární péči,
- zjištění nákladů na krmivo,
- výpočet nákladů na výcvik a předání speciálně vycvičeného psa jeho no-vému majiteli,
- ověření možností získávání finančních prostředků na výcvik asistenčních psů a následné přerozdělování dostupných finančních prostředků.

Metodika

Práce se svým obsahem nejprve zaměří na charakteristiku vybraných aspektů chovu asistenčních psů.

Následně budou provedeny analýzy vedoucí k celkovému posouzení ekonomické situace chovu.

Použité metody : dotazníkové šetření pro zjištění povědomí lidí o nákladech na výcvik asistenčního psa. Dále výpočet nákladů na výcvik asistenčních psů, pro zjištění skutečných nákladů, které je nutno započítat do pořizovací částky asistenčního psa.

Harmonogram zpracování

Úvod	05/11
Cíl práce	05/11
Metodika práce	05/11
Rešerše	06/11
Výsledky	12/11
Závěr	02/12

Rozsah textové části

30 - 40 stran

Klíčová slova

asistenční psi, provozní náklady, pořizovací náklady, výcvik asistenčních psů, příspěvek od státu, veterinární péče, ocenění, nezisková organizace

Doporučené zdroje informací

Ivan Nový, Alois Surynek, Sociologie pro ekonomy a manažery, Praha, Grada, 2002, ISBN 80-247-0384-X

Jan Jandourek, Úvod do sociologie, Praha, Portál, 2003, ISBN 80-7178-749-3

Jana Veselá, Petra Kanioková Veselá, Sociologické aspekty managementu, Praha, Grada, 2011, ISBN 978-80-247-2792-9

Joan Palmerová, Ilustrovaná encyklopedie psích plemen, Praha, Svojtka & Co., 2008, ISBN 978-80-7237-067-2

Pavel Štohl, Učebnice účetnictví 2008, III. Díl, tisk: Tiskárny Havlíčkův Brod, a. s., Znojmo, červen 2008, ISBN 978-80-87237-04-5

Vedoucí práce

Malý Michal, Ing., Ph.D.

Termín odevzdání

březen 2013



prof. Ing. Miroslav Svatoš, CSc.

Vedoucí katedry



prof. Ing. Jan Hron, DrSc., dr.h.c.

Děkan fakulty

V Praze dne 11.3.2013

Čestné prohlášení

Prohlašuji, že svou bakalářskou práci "Chov asistenčních psů a jeho ekonomika" jsem vypracovala samostatně pod vedením vedoucího bakalářské práce a s použitím odborné literatury a dalších informačních zdrojů, které jsou citovány v práci a uvedeny v seznamu literatury na konci práce. Jako autorka uvedené bakalářské práce dále prohlašuji, že jsem v souvislosti s jejím vytvořením neporušila autorská práva třetích osob.

V Praze dne 15. března 2013

Poděkování

Ráda bych touto cestou poděkovala vedoucímu práce Ing. Michalovi Malému za jeho vstřícnost, ochotu, trpělivost, užitečné rady a připomínky, které mi věnoval při psaní této bakalářské práce.

Dále mé poděkování patří ředitelce SVVP výcvikového střediska vodicích psů SONS, paní Haně Jasenovcové, která mi při psaní této bakalářské práce věnovala užitečné rady ohledně výcviku vodicích psů.

Poděkování také patří paní Marii Hájkové, z SVVP výcvikového střediska vodicích psů SONS, za věnovaný čas a pomoc při objasnění problematiky financování výcviku vodicích psů.

Chov asistenčních psů a jeho ekonomika

Souhrn

Bakalářská práce se věnuje chovu asistenčních psů a jeho ekonomice, nákladům neziskových organizací na výcvik asistenčních psů s následným návrhem financování činnosti výcviku těchto psů.

Blíže poukáže na historii výcviku asistenčních a vodicích psů v ČR, ale i ve světě, zaměří se na rozdělení asistenčních psů podle typu jejich pomoci, dále popisuje jaký je specifický výcvik, organizaci Assistance Dogs International, Inc., která je koalicí neziskových organizací, zabývajících se výcvikem asistenčních psů. Následně se zaměřuje na nejpoužívanější plemena psů pro výcvik asistenčních psů, poté ukazuje, jak vzniká občanské sdružení, kdy jsou členské schůze, jaké vede účetnictví. Ve výsledkové části se zabývá samotným financováním výcviku asistenčních psů. Zahrnuje to náklady na pořízení štěněte, předvýchovu psa, veterinární ošetření až po součet celkových nákladů na výcvik jednoho asistenčního psa.

Klíčová slova

Asistenční psi, provozní náklady, výcvik asistenčních psů, příspěvek od státu, veterinární péče, nezisková organizace

Assistance dog breeding and it's economy

Summary

Bachelor thesis is dedicated to breeding assistance dogs, and its economy, the cost of non-profit organizations, with the subsequent proposal for financing the activities of the training assistance dogs.

It points closer to the history of assistance and guide dogs training in the Czech Republic, but also in the world, focusing on the distribution of assistance dogs by the type of assistance, and describes their specific training, the organization of Assistance Dogs International, Inc., which is a coalition of non-profit organizations dealing with the assistance dogs training, then focuses on the most common breeds of dogs for assistance dogs training, then shows how a civil society organization is created, when there are the membership meetings, how it keeps accounts. The private part deals with the possible funding of the assistance dogs training-A. This includes the cost of the puppy, the early training, dog veterinary treatment, up to the sum of the total costs of assistance dogs training.

Keywords

Assistance dogs, operating costs, training of assistance dogs, a contribution from the state, veterinary care, non-profit organization

Obsah:

I. ÚVOD	9
2. CÍLE A METODIKA PRÁCE	10
3. LITERÁRNÍ REŠERŠE	17
3. 1. Historie výcviku vodících a asistenčních psů.....	17
3.1.1 Historie výcviku vodících psů.....	17
3. 1. 2. Historie výcviku asistenčních psů.....	18
3. 2. Rozdělení asistenčních psů podle typu jejich pomoci.....	19
3. 2. 1. Asistenční pes pro tělesně postižené	19
3. 2. 2. Vodicí pes neboli slepecký pes	20
3. 2. 3. Balanční pes a šikovný společník.....	21
3. 2. 4. Šikovný společník	21
3. 2. 5. Signální pes	21
3.3. Specifický výcvik – předvýchova štěňat, výcvik vodících psů.....	22
3. 4. Assistance Dogs International, Inc.	23
3. 5. Nejpoužívanější plemena psů pro výcvik asistenčních psů	24
3. 5. 1. Labradorský retrívr.....	24
3. 5. 2. Zlatý retrívr	25
3. 5. 3. Chesapeakebay retrívr	26
3. 5. 4. Australský labradoodle	27
3. 5. 5. Borde kolie	27
3. 5. 6. Německý ovčák	28
3. 5. 7. Ostatní vodící plemena psů.....	28
3. 6. Podmínky získání vodícího psa	28
3. 7. Podmínky získání asistenčního psa	29
3. 8. Občanské sdružení.....	30
3. 8.1 Vznik občanského sdružení	30
3. 8. 2 Členské schůze, účetnictví, daně.....	31
3. 9. Financování výcviku asistenčního psa.....	33
4. VÝSLEDKY - DĚLENÍ NÁKLADŮ NA POŘÍZENÍ ASISTENČNÍHO PSA	34
4. 1. Pořízení štěněte	34
4. 2. Předvýchova štěňat	36
4. 3. Veterinární náklady	36
4. 3.1. Vakcinace psa.....	37
4. 3. 2. Antiparazitika, čipování, kastrace	38
4. 3. 3. Pořízení rentgenových snímků kyčlí (DKL) a kloubů (DLK)	39
4. 3. 4. Poplatky za psa.....	39
4. 4. Náklady na krmivo za psa ve výcvikové organizaci	40
4. 5. Celkové náklady na vodícího a asistenčního psa	44
4. 6. Finanční příspěvek od státu	44
4. 7. Výsledky dotazníkového šetření	46
5. ZÁVĚR	53
6. SEZNAM POUŽITÉ LITERATURY	55
Seznam tabulek	59
Seznam grafů.....	59
7. PŘÍLOHY	60

1. Úvod

Bakalářská práce se snaží blíže poukázat na ekonomiku chovu asistenčních psů. Asistenční psi jsou neodmyslitelným pomocníkem pro handicapované lidi. Bohužel většina zdravých lidí vůbec neví, co stojí výcvik takového psiho pomocníka, bez kterého si někteří lidé nedokážou představit svůj život. Dále netuší, co předchází samotnému výcviku asistenčního psa. Ať už je to založení občanského sdružení, které se bude samotným výcvikem zabývat, jeho vedení, účetnictví a tak dále. Nebo výběr plemene psa pro výcvik, která plemena jako asistenční psi působí, co to je předvýchova štěněte, jak vypadá specifický výcvik takovýchto psů, co všechno se musí naučit, aby úspěšně zvládli závěrečnou zkoušku. Práce blíže přibližuje, co vše zahrnuje výcvik psiho pomocníka, co všechno se musí asistenční pes naučit za povely, jak probíhá předání psa. A samotným základem výcviku, jsou finance. Většina lidí nemá ponětí, jaké jsou finanční náklady na asistenčního psa, jakými financemi na výcvik takovýchto pomocníků přispívá stát, kde organizace získávají finanční prostředky na tento výcvik, ale i na svůj provoz. Kolik financí vynakládá stát pro budoucího majitel asistenčního psa, jestli stát pomáhá s financováním nejenom výcviku, ale i dalšího života asistenčního psa.

2. Cíle a metodika práce

Hlavním cílem bakalářské práce bylo analyzovat jednotlivé složky nákladů neziskové organizace vynaložených na výcvik asistenčních psů.

Díličními cíli bakalářské práce bylo:

- kalkulace nákladů vynaložených neziskovou organizací na nákup štěněte,
- výpočet nákladů na veterinární péči,
- výpočet nákladů na krmivo,
- výpočet nákladů na výcvik a předání speciálně vycvičeného psa jeho novému majiteli,
- ověření možností získávání finančních prostředků na výcvik asistenčních psů a následné přerozdělování dostupných finančních prostředků.

Předložená bakalářská práce se skládá ze dvou částí. Z literární rešerše, která je zpracována na základě informací dostupných z literatury, informací získaných na webových stránkách organizací, zabývajících se výcvikem vodících a asistenčních psů, webových stránek mezinárodní organizace Assistance Dogs International a zákonů, které se týkají občanských sdružení. Rešerše je rozdělena do několika podkapitol podle samotných témat. Začíná podkapitolou, která se zabývá historií výcviku vodících psů. Od prvních dochovaných záznamů o výcviku vodících psů až po založení první organizace pro tyto psy. Navazuje druhá podkapitola, která je věnována historii výcviku asistenčních psů. Třetí podkapitola ukazuje rozdělení asistenčních psů podle typu jejich pomoci. Pojem asistenční pes neznamena pouze psa pro tělesně postižené. Asistenční pes je jakýkoliv pes, který pomáhá lidem. Asistenční psi se dále ještě dělí podle typu pomoci, kterou poskytují. Čtvrtá podkapitola se zabývá specifickým výcvikem. Výcvik každého nejen vodícího psa začíná předvýchovou štěňat, která je v této podkapitole podrobněji rozebrána. A následuje samotný výcvik vodících psů. Poté navazuje podkapitola, která představuje mezinárodní organizaci Assistance Dogs International, Inc. Tato koalice neziskových organizací se zabývá výcvikem asistenčních a vodících psů. Určuje minimální standardy pro vodící psy, které jsou pro všechny její členy závazné.

Šestá podkapitola ukazuje nejpoužívanější plemena pro výcvik asistenčních psů. Mnoho lidí ví, že nejvíce se pro tento výcvik používají labradorští a zlatí retrívři. Ale k výcviku asistenčních psů se dále používají i chesapeakebay retrívr, australský labradoodle, border kolie i německý ovčák.

Protože neziskové organizace zabývající se výcvikem asistenčních a vodících psů jsou podle zákona občanská sdružení, tak se právě jimi, zabývají následující podkapitoly. Sedmá podkapitola je určena vzniku občanského sdružení. Vysvětluje, jak se občanské sdružení zakládá, co vše je potřeba předložit, co předložený návrh musí obsahovat, kdy začne řízení o vzniku občanského sdružení a kdy se vlastně navrhovatel dozví výsledek řízení. Další podkapitola přibližuje, kdy se musí konat členské schůze, kolikrát do roka musí občanské sdružení členskou schůzi svolat a tak dále. Předposlední podkapitola se zaměřuje na účetnictví a daně občanského sdružení. Poslední podkapitola se zabývá vlastní cenou výcviku asistenčního psa, kolik vlastně asistenční pes stojí. Poukazuje na to, co všechno do této ceny je započítáno, kolik peněz dostane nezisková organizace na výcvik asistenčního nebo vodícího psa od státu, kolik za asistenčního psa musí zaplatit jeho budoucí majitel a kolik peněz ho budoucí pomocník bude stát.

Následuje kapitola, kde jsou výsledky, zabývá se problematikou financování výcviku asistenčních psů, seznamuje s vlastním financováním výcviku. Od nákladů na pořízení štěněte, jeho předvýchovu, přes veterinární náklady, krmivo po dobu výcviku, až po součet všech těchto nákladů. V neposlední řadě je v práci popsán finanční příspěvek od státu a sponzorské dary, které jsou potřeba na financování samotného výcviku psů a chodu organizace.

Poslední kapitola obsahuje výsledky dotazníkového šetření, které bylo provedeno za účelem zjištění povědomí oslovených lidí o ceně výcviku asistenčních psů.

Použitou metodou bylo dotazníkové šetření o nákladech na výcvik asistenčního psa. Následoval výpočet jednotlivých složek nákladů na výcvik asistenčních psů, pro zjištění skutečných nákladů, které je nutno započítat do pořizovací částky asistenčního psa. A analýza dokumentů.

Dotazníkové šetření

Dotazník je klasickým nástrojem používaným v sociologických zkoumáních. ¹ Je definován jako soubor písemných záměrných otázek, které sledují poznání zcela určitých jevů, v určitém souboru osob nebo určité osoby. ²

Dotazník by měl být vzhledově atraktivní, otázky by měly být uspořádány přehledně, dotazník by neměl vypadat moc rozsáhle. V závěru dotazování je dobré, když respondentovi poděkujeme za spolupráci. ² Tvůrce dotazníku by neměl zapomenout, že jedna odpověď může ovlivnit odpovědi na další otázky, tzv. haló efekt. ¹

Dotazník je velmi rozšířeným nástrojem, protože umožňuje rychlé vyhodnocení. Nevýhodou ovšem je, že respondentovi neposkytuje velký prostor pro jeho vyjádření. ¹

„Dotazník má následující uspořádání:

- **Název dotazníku** – obsahuje název výzkumu, případně jeho časové určení.
- **Schvalovací doložka** – na sociologické výzkumy se nevztahuje, avšak i tyto je třeba registrovat.
- **Oddíly dotazníku** – skupina otázek vztahujících se k jedné problematice konkrétního výzkumu se soustřeďuje v samostatném oddílu.
- **Číslování** – před zpracováním obvykle dotazníky očíslováme. Též jednotlivé otázky v rámci dotazníku mají své vlastní číslování pro snadnější korespondování.
- **Prostor pro písemné odpovědi** a pro případnou kvantifikaci odpovědí.
- **Pokyny, poučení** – ke každému dotazníku, pokud je určen individuálně dotazovanému, mají být připojeny vysvětlivky a pokyny nebo poučení.“ ⁶

¹ Jan Jandourek, *Úvod do sociologie*, Praha, Portál, 2003, s. 210

² Jana Veselá, Petra Kanioková Veselá, *Sociologické aspekty managementu*, Praha, Grada, 2011, s. 169

Realizace samotného výzkumu pomocí dotazníku má některé základní fáze:

- „Výběr zkoumaného vzorku,
- sestavení dotazníku,
- předběžný výzkum na malém vzorku,
- předání dotazníku vybranému vzorku a jejich zpětné soustředění,
- hodnocení odpovědí výzkumníkem, eliminace dotazníků nesprávně vyplněných,
- sumarizace a zpracování údajů, zpravidla statistickými metodami,
- analýza; interpretace údajů, vypracování zprávy o výzkumu.“³

Vyplnění dotazníků se zajišťuje buď přímou formou, kdy dotazníky předložíme respondentům osobně nebo nepřímým výzkumem (dotazníky zašleme poštou, telefonicky...). Nevýhodou nepřímé formy je malá návratnost dotazníků.³

Otázky v dotazníku by měly být uspořádány následujícím způsobem:

- **Úvodní otázky** – otázky snadné a pokud možno zajímavé, jejichž účelem je navázat dobrý kontakt s respondentem.
- **Filtrační otázky** – otázky, jejichž účelem je zjistit, zda je respondent správný typ k poskytnutí požadovaných informací.
- **Zahřívací otázky** – obecnější otázky zaměřené na vybavování z paměti, umožňující promyšlenější odpověď.
- **Specifické otázky** – otázky zaměřené na zjišťování informací nezbytných k objasnění zkoumaného problému.
- **Identifikační otázky** – otázky zaměřené na zjištění charakteristik respondenta.“³

³ Jana Veselá, Petra Kanioková Veselá, *Sociologické aspekty managementu*, Praha, Grada, 2011, s. 170

„Pokud má dotazník fungovat, je vhodné začít zajímavými otázkami, na které se snadno odpovídá, dále méně zajímavé otázky, poté citlivé osobní otázky a nakonec choulostivé otázky.“⁴

Použití dotazníků má několik výhod:

- „Zdánlivá jednoduchost a snadnost vytvoření,
- možnost získání velkého množství údajů od velkého množství osob v krátké době,
- možnost získání atraktivních údajů,
- relativně nízké náklady a snadno řešitelné organizačně technické problémy zajištění výzkumné akce,
- možnost statistického zpracování a číselného vyjádření výsledků.“⁵

„Analýza dat má tři části. Jsou to:

- shrňte data a proveďte jejich redukci,
- popište rozložení proměnných ve vzorku,
- analyzujte vztahy mezi proměnnými.“⁶

⁴ Jan Jandourek, *Úvod do sociologie*, Praha, Portál, 2003, s. 211

⁵ Ivan Nový, Alois Surynek, *Sociologie pro ekonomy a manažery*, Praha, Grada, 2002, s. 86

⁶ Keith F. Punch, *Základy kvantitativního šetření*, Praha, Portál, 2008, s. 82

Kalkulace nákladů

„Kalkulace je jednou ze složek tzv. manažerského účetnictví. „⁷ Používáme jí k vykalkulování ceny výrobku.⁸

„Cenu výrobku můžeme počítat buď před jeho zhotovením, nebo až po zhotovení. Podle toho pak rozeznáváme kalkulaci předběžnou nebo dodatečnou kalkulaci. Obě kalkulace se liší jen v tom, že u předběžné musíme množství spotřebovaného materiálu a mzdy pouze odhadnout, naproti tomu u dodatečné počítáme se skutečně vynaloženými náklady.“⁸

„V kalkulaci rozlišujeme přímé a nepřímé (režijní) náklady.“⁸ Přímé náklady můžeme přímo zjistit na kalkulační jednici (kalkulační jednice je jednotka výkonu, 1 ks, 1 kg apod., má tedy smysl zjišťovat náklady na ní jako jsou např. mzdy). Nepřímé neboli režijní náklady jsou společné pro všechny výrobky a celý podnik. Patří sem náklady na elektrickou energii, odpisy dlouhodobého majetku, mzdy režijních pracovníků i administrativního aparátu. Tyto náklady většinou nejdu přiřadit přímo na kalkulační jednici.⁸

Kalkulace se sestavuje podle tzv. kalkulačního vzorce, který představuje sled jednotlivých nákladových položek. „Kalkulace se sestavují v jednotlivých položkách přímých a nepřímých nákladů, které tvoří tzv. kalkulační vzorec. Skladba jeho položek je závislá na druhu činnosti a její organizaci. Účetní jednotka si zvolí takový kalkulační vzorec, který nejlépe vyhovuje konkrétním podmínkám.“⁹

Kalkulační metody se dělí na kalkulaci dělením (prostá kalkulace dělením, stupňovitá kalkulace dělením, kalkulace dělením s poměrovými čísly), kalkulace přírážkové, kalkulace ve sdružené výrobě (zůstatková metoda, rozčítací metoda, metoda kvantitativní výteže), kalkulace rozdílové (metoda standardních nákladů, metoda normová) a prostá kalkulace dělením.¹⁰

⁷ Slovníček účetních pojmů – Kalkulace dostupné z

<http://www.testyzucetnictvi.cz/slovnicek-ucetnich-pojmu.php?pojmem=kalkulace> (24. 9. 2011)

⁸ Vladimír Němec, *Řízení a ekonomika firmy*, Praha, Grada, 1998, ISBN 80-7169-613-7, s 231

⁹ Pavel Štohl, *Učebnice účetnictví 2008*, III. Díl, tisk: Tiskárny Havlíčkův Brod, a. s., Znojmo, červen 2008, ISBN 978-80-87237-04-5, s. 18

¹⁰ Kalkulace nákladů dostupné z http://nop.topsid.com/index.php?war=kalkulace_nakladu (24. 9. 2011)

Vzorec, který pro kalkulaci nákladů u asistenčních psů používá organizace Pomocné tlapky, vypadá takto:

- Nákup štěněte
- Krmivo do roka
- Veterinární náklady
- Výbava pro štěně
- Odměna vychovateli
- Náklady spojené s přepravou (do/ z rodiny vychovatele, na kontroly)
- Veterinární a zdravotní testy ve věku 12 měsíců (nebo déle)
- Výživa psa ve výcviku
- Mzda, či odměna trenérovi, který psa připravuje
- Krmivo pro psa ve výcviku
- Veterinární náklady (kastrace, vakcinace, prevence...jiné výlohy)
- Výbava pro psa (obojek, pelech, vodítko, aportovací potřeby aj.)
- Náklady spojené s cestováním ve výcviku

Příprava klienta:

- Náklady na psychologa, fyzioterapeuta- vyšetření klienta
- Pronájem prostorů na pohovory, secvičování
- Proškolení klienta- zdravotní, povelování, soužití se psem
- Testování psa při předání, secvičení psa na neutrální půdě, a pak u klienta

Paušální částka ke každému psovi musí být započítána:

- poštovné, telefony, a další náklady, které jsou součástí existující společnosti apod.

3. Literární rešerše

Pojem asistenční pes zahrnuje signální psy pro neslyšící a nedoslýchavé, vodící psy pro nevidomé a zrakově postižené, asistenční psy pro tělesně postižené.

3. 1. *Historie výcviku vodících a asistenčních psů*

3.1.1 Historie výcviku vodících psů

První dochované záznamy o výcviku vodících psů pochází z 18. století. Další záznamy o využití vodícího psa a prudký vzrůst zájmu spadají do roku 1916, kdy byli v Německu vycvičeni první vodící psi pro vojáky, kteří oslepli důsledkem používání bojových plynů. Využívanou rasou byl hlavně německý ovčák.¹¹ Mnoho psů bylo vyřazeno z fronty a byli využíváni k výcviku.¹²

Po tomto velkém zájmu začal i výcviku vodících psů v USA. Ve 20. letech Američanka Harrison Eustis zveřejnila článek o výcviku vodících psů v Německu a nechala v německém Potsdamu vyškolit první cvičitele pro výcvik asistenčních psů. Prvními psy, kteří začali v USA pomáhat nevidomým, byli také němečtí ovčáci, protože v té době dávali tomuto plemeni přednost i v Evropě.¹²

Díky spolupráci s paní Harrison Eustis se v roce 1931 ve Velké Británii předalo prvních pět vodících psů. Zájem o vodící psy se rychle zvyšoval, takže se začali rozšiřovat i do dalších zemí a po celém světě začala vznikat výcviková střediska pro výcvik vodících psů.¹²

První organizace, pro výcvik vodících psů, vznikla ve Švýcarsku v roce 1928.¹¹ První pokusy o výcvik vodících psů pro nevidomé, jsou na našem území zaznamenány v letech 1922 – 1924. Výcvikem se zabýval přední organizátor kynologického života u nás Josef Podhorský. Průkopníky rozsáhlejší práce se stali začátkem šedesátých let Miroslav Fišer, Josef Dvořák, Jan Skuhrovský a Josef Ambrustes.¹²

¹¹ Vodící pes dostupné z <http://www.pes-pomuze.com/vodici_pes.html> (18. 9. 2011)

¹² Z historie výcviku vodících psů ve světě z <http://kdvp.brailnet.cz/histor_vet.php> (18. 9. 2011)

Snahu těchto kynologů komplikovala tehdejší politická situace. Železná opona, která rozdělovala Evropu, nepropustila žádné informace, a tak se museli učit pouze z vlastních chyb.¹³ Díky tomuto způsobu postupně přicházeli na to, co všechno pes zvládne a co ne, co nevidomý člověk od psa potřebuje a co je pro něj zbytečné. Bohužel se v té době nenašla žádná organizace, která by do výcviku investovala své peníze. To se změnilo až v květnu roku 1974, kdy došlo k dohodě mezi Ústředním výborem svazu invalidů a chemickým podnikem Spolana Neratovice a společně založili výcvikové centrum.¹³

Výcvik vodících psů ve Spolaně trval pouze čtyři roky. V roce 1978 přesunul Svaz invalidů výcvik vodících psů pod svůj výrobní podnik Meta Praha. Ta v průběhu osmdesátých let navázala kontakty se zahraničím (NDR, Dánsko, Velká Británie, SSSR) a zřídila výcvikové středisko s vlastním chovem psů v Neratovicích, ale z ekonomických důvodů tento projekt neuspěl.¹³ Díky zdlouhavému schvalování, velkému množství potřebných razítek a podobně, nevidomý člověk čekal na psa někdy i tři roky.¹³

V roce 1985 Miroslav Fišer a Miroslav Podobský stáli u zrodu Klubu držitelů vodících psů, který pracuje dodnes.¹³ Jeho hlavním posláním je: „Hájit zájmy a potřeby nevidomých kynologů.“¹³ Členové klubu se scházeli, cvičili psy a zahájili tradici letních výcvikových kurzů, které byly zakončeny soutěží na umělé překážkové dráze. Na počátku soutěžili na umělé překážkové dráze a dávali důraz na poslušnost. Po smrti Miroslava Fišera dostala soutěž jméno „Memoriál Miroslava Fišera“ a přesunula se do ulic měst, kde vodící psi skutečně předvedou svou práci v reálných podmínkách.¹³

3. 1. 2. Historie výcviku asistenčních psů

Výcvik psů pro tělesně postižené začal v 70. letech 20. století v USA a poté se tato praxe rozšířila do zbytku světa a Evropy. V České republice se mu nikdo soustavně nevěnoval až do roku 2001, kdy vznikla obecně prospěšná společnost Pomocné tlapky, která si ho vytyčila jako svůj hlavní cíl.¹⁴

¹³ Z historie výcviku vodících psů u nás z <http://kdvp.brailnet.cz/histor_cr.php> (18. 9. 2011)

¹⁴ Asistenční psi pro tělesně postižené dostupné z

<<http://www.pomocnetlapky.cz/cz/o-asistencnich-psech/asistencni-psi/psi-pro-telesne-postizene-43.html>> (18. 9. 2011)

3. 2. Rozdělení asistenčních psů podle typu jejich pomoci

„Globální pojem „asistenční pes“ zahrnuje vícero kategorií psích pomocníků, kteří jsou v praktickém životě pro mnohé lidi nenahraditelní. Jedná se o zvířata cvičená a určená výhradně pro zdravotně či tělesně postižené osoby, v největší míře pak pro vozíčkáře nebo nevidomé.“¹⁶

3. 2. 1. Asistenční pes pro tělesně postižené

Nejde pouze o psy pro vozíčkáře. Jsou vycvičeni speciálně pro každého klienta, aby mu pomohli k větší samostatnosti.¹⁵

Od 70. let se v USA asistenční pes využívá jako součást osobní asistence vozíčkářů. Oproti člověku - asistentovi má psí asistent výhodu, že nenarušuje klientovo soukromí, může s ním být celý den a několik let.¹⁷

Asistenční pes ulehčí vozíčkáři každodenní život složený z velkého množství pro nás lehkých úkolů, které pro vozíčkáře mohou představovat velký problém. Z vozíku je těžké zvedat předměty z podlahy, vzít si věci ze skříně, otevřít dveře v úzké chodbě.¹⁷

Asistenční pes dává i důvod pro vycházku, popřípadě je námětem k rozhovoru s ostatními lidmi.¹⁷

K nejběžnějším dovednostem asistenčního psa patří:

1. přinášení předmětů – pes zvedne spadlou minci ze země, přinese zvonící telefon, potraviny z ledničky, věci ze skříně
2. otevírání dveří – na dveřích má pes připevněno zvláštní držadlo a pomocí něj otevírá dveře
3. obsluha vypínačů, přivolání výtahu
4. oblékání – pes pomůže se svlékáním oblečení a uloží je na jejich místo do skříně
5. pomoc při vstávání a usedání na vozíček.¹⁷

¹⁵ Asistenční psi pro tělesně postižené dostupné z <<http://www.pomocnetlapky.cz/cz/o-asistencnich-psech/asistencni-psi/psi-pro-telesne-postizene-43.html>>(18. 9. 2011)

¹⁶ Asistenční psi dostupné z <<http://cs.petclub.eu/clanek/asistencni-psi-58>> (18. 9. 2011)

¹⁷ Asistenční pes dostupné z <http://www.pes-pomuze.com/asistencni_pes.html> (18. 9. 2011)

6. otevírání pračky, vytahování prádla z pračky
7. pouštění počítače
8. vrácení spadlé ruky na ovládač elektrického vozíku
9. zvednutí pokleslé hlavy ¹⁸
10. pomoc při nákupu (ukládat věci do košíku, předat peněženku pokladní)

Ale hlavním úkolem asistenčního psa je pomoci postiženému při pádu z vozíku, kdy buď přivolá pomoc, nebo poskytne oporu, aby se postižený mohl dostat zpět na vozík. ¹⁹

3. 2. 2. Vodicí pes neboli slepecký pes

„Vodicí pes pro zrakově postižené – nevidomé, slabozraké a pro lidi se zbytky zraku. Pro svého pána je každý den nejen průvodcem, ale především partnerem a kamarádem, připraveným pomáhat 24 hodin denně. Pomáhá mu při zvládnání bezpečného pohybu v exteriérech i interiérech, provází ho stejně dobře po rušných ulicích velkoměsta, jako po cestách malých vesniček, po silnici, v parku, v prostředcích hromadné dopravy, ale je možno s ním vyjít i na túru do přírody či za kulturními zážitky.“ ²⁰

„K povinným dovednostem například patří:

- splnění zvukových povelů (jít vpřed, jít, zastavit...)
- hledání na zvukový povel – od cesty až po volné místo v autobusu
- obcházení a označování překážek (výškové překážky, eskalátory...) popř. zabránění v chůzi v případě nebezpečí.,²¹

¹⁸ Asistenční psi pro tělesně postižené dostupné z <<http://www.pomocnetlapky.cz/cz/o-asistencnich-psech/asistencni-psi/psi-pro-telesne-postizene-43.html>> (18. 9. 2011)

¹⁹ Martina Venglářová, Gabriela Mahrová, *Komunikace pro zdravotní sestry*, Praha, Grada, 2006, s. 136

²⁰ Vodicí pes dostupné z <<http://www.helpes.cz/psi-pomocnici-pro-nevidome.php>> (18. 9. 2011)

²¹ Vodicí pes dostupné z <http://www.pes-pomuze.com/vodicí_pes.html> (18. 9. 2011)

„ Kromě vedení klienta pes umí například:

- projít stanicí až k nástupu a zabránit pádu do kolejiště,
- bezpečně převést nevidomého přes cestu...“²²

Seznam všech dovedností je uveden v příloze číslo 1.

3. 2. 3. *Balanční pes a šikovný společník*

Plní podobné úkoly jako asistenční pes, od otevírání dveří, podávání věcí až po oblékání. Ale díky speciálnímu postroji také pomáhá klientovi udržet rovnováhu, asistuje při chůzi, vstávání, sedání, nástupu do prostředků hromadné dopravy, okamžitě reaguje při spadnutí hole a ihned jí podá. Je to pes na míru, připravován přesně podle potřeb daného klienta.²³

3. 2. 4. *Šikovný společník*

Šikovný společník je pes určený pro osobu, která se stará o těžce postiženého člověka, který by jinak nemohl sám dávat psovi povely. Například pomáhá mamince, která nese postižené dítě při otevírání dveří.²⁴

3. 2. 5. *Signální pes*

Signálních psů je více druhů. Signální pes pro neslyšícího upozorňuje na různé důležité zvuky např. zvonění budíku, zvonek nebo dětský pláč.²⁴ Na rozdíl od toho signální pes pro člověka se záchvaty ho upozorní na blížící se epileptický nebo jiný záchvat a dokáže i sám přivolat pomoc.²⁵

²² Vodicí psi dostupné z <<http://www.pomocnetlapky.cz/cz/o-asistencnich-psech/asistencni-psi/vodici-psi-44.html>> (18. 9. 2011)

²³ Asistenční psi pro vozíčkáře a tělesně postižené - balanční psi dostupné z <<http://helppes.cz/psi-pomocnici-pro-vozickare-a-telesne-postizene.php>>(18. 9. 2011)

²⁴ Canisterapie – Dělení asistenčních psů podle typu pomoci dostupné z <<http://www.pespritecloveka.cz/kategorie.aspx/vycvik-a-sport/clanek/Canisterapie>> (18. 9. 2011)

²⁵ Asistenční psi pro tělesně postižené dostupné z <<http://www.pomocnetlapky.cz/cz/o-asistencnich-psech/asistencni-psi/psi-pro-telesne-postizene-43.html>> (18. 9. 2011)

3.3. Specifický výcvik – předvýchova štěňat, výcvik vodících psů

Samotný proces začíná ještě dříve, než organizace štěně získá. Začíná to výběrem vhodných rodičů budoucího vodícího psa. Několik týdnů se sleduje celý psí vrh, pozorují se reakce štěňat na různé podněty. Když se vybere vhodné štěně, tak se ve věku dvou měsíců umístí do předvýchovy. V předvýchově se štěňátko naučí základní hygienické návyky, základní povely, naučí se chůzi na vodíku, cestu MHD, zvykne si na všemožné podněty z okolí a ruch...²⁶

Výcvik psů začíná již předvýchovou štěňat. Štěně se dostane do rodiny dobrovolníků, které si organizace sama vyhledá. Musí se naučit prvky základní poslušnosti, zvládat povely jako je sedni, lehni, vstaň, přivolání... Musí si navyknout na chůzi na vodítku, zvládat cestování hromadnou dopravou. Důležité také je, aby se štěně naučilo nevšímát si ostatních psů při chůzi na vodítku, protože musí být plně soustředěno na svou práci.²⁶

Zhruba v jednom roce následuje samotný výcvik již u kvalifikovaného cvičitele. Při výcviku jsou už na psa kladeny velké nároky. Učí se vyhledávat dveře, schody, lavičky apod. Učí se povely jako je odbočení vlevo, vpravo, zahájit a ukončit chůzi, obcházet překážky na zemi.²⁶

„Nejtěžší dovedností pro psa je neuposlechnout na povel, kdy člověku po jeho splnění hrozí nebezpečí. Např. pes zastaví u závor, člověk jí nevidí a dá psovi povel vpřed., Vodící pes pro nevidomé zvládá více než 50 povelů.“²⁶

I přesto, že psi do předvýchovy jsou pečlivě vybíráni už u chovatele, se dokonalým průvodcem nevidomého stane pouze jeden pes ze tří.²⁶ Asi 20-30% psů výcviková organizace během samotného výcviku vyřadí, protože se ukáže, že se jako asistenční pes nehodí.

²⁶ Náš výcvik, předvýchova štěněte dostupné z

<<http://www.pesprotebe.com/nas-vycvik,28.html#Předvýchova štěněte>> (18. 9. 2011)

Tito psi jsou nejdříve nabízení předvychovatelským rodinám nebo případně do jiných rodin jako domácí mazlíčci. Vyřazený pes výcvikovou organizací stál několik desítek tisíc Kč, které se jí už zpět nevrátí, protože psa darují zdarma nebo za drobný sponzorský dar.

3. 4. Assistance Dogs International, Inc.

Assistance Dogs International, Inc. (dále jen ADI) je koalice neziskových organizací zabývajících se výcvikem vodících a asistenčních psů.²⁷

Jejím cílem je zlepšit odbornou přípravu, umístění a využití asistenčních psů. Její členové se pravidelně scházejí, sdílejí své myšlenky, poznatky, účastní se seminářů, seznamují veřejnost s výcvikem asistenčních psů.²⁷

ADI vydává i informační bulletin pro své členy a předplatitele.

Cílem ADI je:

- Stanovit a prosazovat standardy kvality v oblastech pořízení a výcviku asistenčních psů.
- Usnadnit komunikaci a učení mezi jednotlivými organizacemi.
- Vzdělávání veřejnosti ohledně výcviku asistenčních psů.²⁷

„Minimální standardy pro členy nebo prozatímní členy mezinárodní organizace Assistance Dogs International, Inc. - všechny programy by měli být nejméně na této úrovni:

1. Vodící pes musí reagovat na povely (základní poslušnost a kvalifikované úkoly) od klienta na 90 % času při prvním pokynu.
2. Vodící pes by měl prokázat základní poslušnost dovednosti tím, že reaguje na hlasové nebo ruční signály při předsednutí, zůstání na místě, vleže, chůzi v kontrolovaném místě v blízkosti klienta a příchod ke klientovi, když zavolá.²⁸

²⁷ Assistance Dogs International, Inc. dostupné na

<<http://www.assistancedogsinternational.org>> (18. 9. 2011)

²⁸ Minimum Standards for Training Guide Dogs dostupné z <<http://www.assistancedogsinternational.org>> (18. 9. 2011)

3. Vodicí psi musí splňovat všechny standardy, jak je stanoveno v minimálních standardech pro asistenční psy ADI na veřejnosti. Psi by měli být stejně dobře vychovaní i v domácím prostředí.
4. Vodicí psi budou vyškoleni k chůzi přes překážky, převisy, bariéry, křižovatky, městem, cestováním veřejnou dopravou.
5. Klienti musí prokázat, že jejich pes umí:
 - Překonávat překážky, převisy, bariéry, křižovatky, město, veřejnou dopravu.
 - Dále klient musí prokázat:
 - Znalost přijatelných vzdělávacích technik.
 - Porozumění psům, péči a zdraví.
 - Schopnost nadále trénovat psa, řešit problémy, přidávat nové dovednosti se svými vodicími psy.
6. Osobní kontakt bude provádět kvalifikovaný personál a dobrovolníci programu do 12 měsíců od ukončení studia a potom každoročně.
7. Program by měl umožnit laminovaný průkaz s fotkou klienta a psa a jmen obou.
8. Klient musí dodržovat minimální standardy ADI partnerů asistenčního psa.
9. Před umístěním, každý vodicí pes musí splňovat ADI standardy. Psi jsou vykastrovaní a očkovaní. Nový majitel dostane certifikáty určené veterinárním lékařem a příslušnými právními předpisy. Organizace je povinna informovat klienta o zvláštních požadavcích na zdraví a o péči a o údržbě každého psa.“²⁹

3. 5. Nejpoužívanější plemena psů pro výcvik asistenčních psů

3. 5. 1. Labradorský retrívr

Plemeno labradorský retrívr vzniklo na Newfoundlandu v 16. století, kde rybáři využívali tyto psy k vytahování rybářských sítí a vynášení postřelených mořských ptáků z ledové vody. Proto mají tyto psi tlapy opatřené plovoucími blánami.³⁰

²⁹ Minimum Standards for Training Guide Dogs dostupné z <<http://www.assisteddogsinternational.org>> (18. 9. 2011)

³⁰ Historie labradorského retrívra dostupné z <http://cs.wikipedia.org/wiki/Labradorsk%C3%BD_retr%C3%ADvr> (18. 9. 2011)

V 19. století tito rybáři přijížděli na pobřeží Anglie, aby obchodovali s rybami a někteří tu prodali i své psy. Najednou se ukázalo, že tito psi pracují skvěle i jako lovečtí psi. Toto plemeno bylo jako FCI („FCI = Mezinárodní kynologická federace, francouzsky Fédération Cynologique Internationale.“³¹ Je mezinárodní organizace, která se zabývá plemeny psů a kynologií jako takovou. Dnes má 80 členských zemí, eviduje 468 plemen psů, která rozděluje do deseti skupin I. – X.)³¹ uznáno roku 1903.

Je to velmi všestranné plemeno, které se používá jako policejní, asistenční nebo vodící pes, k vyhledávání min, ale i jako vynikající domácí společník.³² Labrador je v mládí bujný, ale snadno cvičitelný, dobře vychází s dětmi a jen málokdy se dostane vlastním přičiněním do problémů. Vyžaduje hodně pohybu.³³

Jako vodící pes je to velmi vhodné, oddané plemeno. Nerad zahálí, rád si hraje, i po hraní ve vodě dokáže ihned pracovat. Musí se ale dávat pozor na důslednost v krmení, protože má sklony k obezitě. Pes se předává novému majiteli okolo 24 měsíců věku.³⁴

3. 5. 2. Zlatý retrívř

Se šlechtěním začal Lord Tweedmouth, který chtěl loveckého psa s dobrými vlastnostmi a vzhledově pěkného. Použil žlutého retrívřa, který se narodil ve vrhu černých retrívřů a dnes už neexistujícího tweedového vodního španěla, později irského setra a bloodhonda. V roce 1868 se narodila první štěňata. Plemeno žlutého retrívřa bylo Kennel Klubem uznáno roku 1903. Roku 1913 byl založen klub žlutých retrívřů. Jméno zlatý retrívř bylo oficiálně přijato až roku 1920. Po druhé světové válce stoupla obliba tohoto plemene a dostalo se i do Evropy.³⁵

³¹ Mezinárodní kynologická federace dostupné

z <http://cs.wikipedia.org/wiki/Mezin%C3%A1rodn%C3%AD_kynologick%C3%A1_federace> (18. 9. 2011)

³² Labradoři všeobecně dostupné z

<<http://www.labradora.estranky.cz/clanky/labradori-vseobecne.html>> (18. 9. 2011)

³³ Joan Palmerová, *Ilustrovaná encyklopedie psích plemen*, Praha, Svojtka & Co., 2008, s. 112

³⁴ Plemena dostupné z <<http://rolnicka-brno.cz/index.php/-plemena.html>> (18. 9. 2011)

³⁵ Historie zlatého retrívřa dostupné z

<http://cs.wikipedia.org/wiki/Labradorsk%C3%BD_retr%C3%ADvr> (18. 9. 2011)

O původu plemene zlatý retrívř kolují i pověsti. Jedna z nich tvrdí, že: „V roce 1858 Dudley Marjoribanks (pozdější lord Tweedmouth) náhodou zhlédl v cirkuse v přímořském Brightonu v Anglii vystoupení osmi ruských pasteveckých psů. Byl jimi tak okouzlen, že si po představení chtěl dva z nich od majitele koupit. Ten však odmítl s tím, že cirkus by byl poškozen, kdyby se skupina psů rozdělila, takže sir Dudle, si koupil všech osm. Podle této verze vytvořila tato skupina psů základ chovu zlatého retrívřa, s nímž byl později zkrížen bloodhound.“³⁶

Jako vodící pes je doporučován, ale je tvrdohlavý a velmi citlivý, takže se musí dobře motivovat, jinak vám dá velice rychle najevo, že vodit se mu vlastně vůbec nechce a zrovna pro vás ve velice nevhodnou chvíli nebude chtít pracovat. Nicméně má kladný vztah k lidem a je velmi ochotný jim pomáhat.³⁷

3. 5. 3. Chesapeakebay retrívř

Vznik plemene se datuje do roku 1807, kdy byla z potápějící se lodi u Marylandu zachráněna dvě štěňata novofundlandských psů, špinavě červený pes Sailor a černá fenka Canton. Tito psi, kteří se výborně osvědčili při práci ve vodě, položili základ nového plemene, na jehož vzniku se nejspíše podíleli i místní psi neurčitého plemene.

Chesapeakebay retrívř je čilý, veselý, inteligentní a vyrovnaný pes s ochránářskými sklony. Vyniká pracovitostí, odvahou, láskou k vodě.³⁸

³⁶ Joan Palmerová, *Ilustrovaná encyklopedie psích plemen*, Praha, Svojtka & Co., 2008, s. 113

³⁷ Plemena dostupné z <<http://rolnicka-brno.cz/index.php/-plemena.html>> (18. 9. 2011)

³⁸ Chesapeakebay retrívř-standart FCI č. 263 dostupné

z <<http://velkykniraci.blog.cz/1007/chesapeake-bay-retrivr-standart-fci-c-263>>

(18. 9. 2011)

3. 5. 4. Australský labradoodle

Toto plemeno vzniklo křížením labradorského retrívra a pudla. Wally Conron dostal žádost od zrakově postižené paní z Havaje, která chtěla asistenčního psa, ale její manžel byl alergický na psí srst. Conron si myslel si, že to nebude problém, že najde vhodného pudla. Ale ukázalo se, že pudl není vhodný. Proto chtěl získat srst pudla a jemnost labradora. Vyšlechtil labradoodla a úspěšně vycvičili prvního vodícího psa tohoto plemene.³⁹

Plemeno není uznáno FCI. A protože se neustále vyvíjí, tak štěňata ještě nemají předvídatelné vlastnosti. Jako vodící pes se doporučuje jenom zkušeným cvičitelům i předvychovatelům. Také je delší adaptace tohoto plemene na nové prostředí. Je to velice citlivé, tvrdohlavé a rošťácké plemeno a musí se správně motivovat do práce.⁴⁰ U nás ještě žádné zkušenosti s tímto plemenem nejsou.

3. 5. 5. Borde kolie

Border kolie byla vyšlechtěna ze středověkých anglických ovčáckých psů na konci 19. století na pomezí (hranici = border) Anglie a Skotska. Původně byla určena především k práci u stáda, shánění ovcí a jejich vedení nehostinnou krajinou. Roku 1910 dostalo toto plemeno svůj název.⁴¹ V roce 1976 ho uznala britská organizace Kennel Club.⁴²

Jako vodící pes je doporučována pro aktivnější psovody. Je skvěle ovladatelná, pracovitá, hravá a aktivní. Ale je to plemeno velmi citlivé, takže nemá rádo hrubé zacházení. Dospívá mezi 2,5 a 3 lety.⁴³

³⁹ Labradoodle history dostupné z <<http://www.ilainc.com/LabradoodleHistory.html>> (19. 9. 2011)

⁴⁰ Plemena dostupné z <<http://rolnicka-brno.cz/index.php/-plemena.html>> (18. 9. 2011)

⁴¹ Border kolie dostupné z <http://cs.wikipedia.org/wiki/Border_kolie> (19. 9. 2011)

⁴² Joan Palmerová, *Ilustrovaná encyklopedie psích plemen*, Praha, Svojtka & Co., 2008, strana 87

⁴³ Plemena dostupné z <<http://rolnicka-brno.cz/index.php/-plemena.html>> (19. 9. 2011)

3. 5. 6. Německý ovčák

V roce 1899 Max von Stephanitz prezentoval prvního německého ovčáka Hektor Linkrstein na výstavě v Karzhure. Po pěti měsících schválili první stanovy svazu, stanovili se charakteristické vlastnosti plemene a založila se plemenná kniha.⁴⁴

Plemeno se začalo rozšiřovat i do jiných zemí, kde získalo mnoho příznivců, k nimž patřili i ti, kdo viděli německého ovčáka působit v první světové válce.⁴⁴

„Po válce se považovalo za nevhodné nazývat psa „německým“ a proto se v Británii i jinde vžil název „alsaský“, neboť z této části Německa pocházel. V roce 1971 britský Kennel Club konečně ustoupil a jméno německý ovčák bylo znovu obnoveno.“⁴⁵

Jako vodící pes je doporučován jen zkušeným psodům, protože se musí dostatečně zaměstnat. Je tedy vhodný pro aktivní lidi. Dospívá později mezi 3. – 4. rokem.⁴⁶

3. 5. 7. Ostatní vodící plemena psů

Jako další vodící plemena se používají maďarský ohař krátkosrstý, chodský pes, bílý švýcarský ovčák, kolie krátkosrstá, pudl velký, chesapeakebay retrívr...⁴⁶

3. 6. Podmínky získání vodícího psa

„Vodící pes pro nevidomé je dle vyhlášky Ministerstva práce a sociálních věcí č.329/2011 Sb., kterou se provádí zákon o sociálním zabezpečení, kompenzační pomůckou. Jeho pořizovací cena je hrazena až do výše 350 000,-- úřady práce, přičemž spoluúčast majitele je 10%.⁴⁷

O příspěvek na výdaje spojené s výcvikem a odevzdáním vodícího psa je třeba požádat úřad práce podle místa trvalého bydliště.⁴⁷

⁴⁴ Plemena dostupné z <<http://rolnicka-brno.cz/index.php/-plemena.html>> (19. 9. 2011)

⁴⁵ Joan Palmerová, *Ilustrovaná encyklopedie psích plemen*, Praha, Svojtka & Co., 2008, s. 100

⁴⁶ Plemena dostupné z <<http://rolnicka-brno.cz/index.php/-plemena.html>> (18. 9. 2011)

⁴⁷ Jak získat psa dostupné z <<http://www.vodicipsi.cz/jakziskatpsa.htm>> (1. 2. 2012)

Osoba, která chce vodícího psa získat, musí organizaci na výcvik vodících psů předložit žádost, která ale podléhá určitým pravidlům.

- Začíná kontaktem s pracovníkem organizace, ten podá všechny informace. Následně se žadatel musí účastnit školicího pobytu, když ho absolvuje, dostane potvrzení o absolvování kurzu a je sepsána smlouva o provedení kurzu.
- V momentě, kdy klient už ví, kdy bude pes předán, musí kontaktovat příslušný úřad, tam podá žádost o přidělení příspěvku na pořízení kompenzační pomůcky a předloží potvrzení o absolvování kurzu.
- Příslušný úřad obdrží od výcvikové organizace rozpis ceny psa a pracovník úřadu je pozván na závěrečnou zkoušku psa.
- Po ukončení výcviku psa závěrečnou zkouškou začne předávání psa.⁴⁸

3. 7. Podmínky získání asistenčního psa

Při získání asistenčního psa musí ze všeho nejdříve postižený kontaktovat organizaci zabývající se výcvikem asistenčních psů a vyžádat si formulář s žádostí o asistenčního psa, vyplní ho a pošle zpět organizaci.⁴⁹

Ve chvíli, kdy se žadatel v pořadníku dostane mezi prvních osm, je pozván na pohovor a vyplní vstupní formulář. Následně se uskuteční pohovor s psychologem a sociálním pracovníkem. Ti klienta a jeho rodinu připraví na to, co je s asistenčním psem čeká. Následuje fyzické hodnocení s fyzioterapeutkou, která určí, co zvládne postižený sám a s čím bude pomáhat asistenční pes. A v neposlední řadě se mu budou věnovat budoucí cvičitelé, kteří se musejí zorientovat v jeho postižení, životě a životním stylu. Pokud bude vše v pořádku, obdrží klient poštou vyjádření o přidělení psa.⁵⁰ Poté se musí najít ideální pes. Přibližně po třech měsících následuje první setkání se psem. Poté je pes cvičen už pouze na základě konkrétních potřeb a požadavků klienta.⁵⁰

⁴⁸ Jak získat psa dostupné z <<http://www.vodicipsi.cz/jakziskatpsa.htm>> (19. 9. 2011)

⁴⁹ Získání asistenčního psa dostupné z

<<http://asistencnipsi.webnode.cz/ziskani-asistencniho-psa/>> (19. 9. 2011)

⁵⁰ Získání asistenčního psa dostupné z <<http://asistencnipsi.webnode.cz/ziskani-asistencniho-psa/>> (19. 9. 2011)

Po potřebném výcviku a splnění zkoušek přijde na řadu slavnostní předání psa. Po předání je povinností klienta posílat zprávy o činnosti psa a zprávy od veterináře o zdravotním stavu psa. Pracovník organizace se může přijet podívat domů ke klientovi, aby se přesvědčil, že je o psa správně postaráno a je využíván k tomu, k čemu byl vycvičen.⁵¹

3. 8. Občanské sdružení

„Občanské sdružení je nejstarší a nejrozšířenější právní forma nevládní neziskové organizace v polistopadovém režimu v Česku. Činnost občanských sdružení je upravena zákonem o sdružování občanů č. 83/1990 Sb.“⁵²

Účelem sdružení je buď sdílet společné zájmy (jako jsou sportovní kluby, myslivecká sdružení apod.) nebo obecně prospěšná činnost (jako jsou sociální služby, vzdělávací aktivity apod.).⁵²

3. 8.1 Vznik občanského sdružení

„Vznik, podobu i zánik občanských sdružení upravuje zákon č. 83/1990 Sb., o sdružování občanů. Občanské sdružení je právnickou osobou podle českého práva. To znamená, že má vlastní právní subjektivitu a díky ní může jednat vlastním jménem.“⁵³

Občanské sdružení je sdružení fyzických a právnických osob s výjimkou obcí. „Podmínkou je, že se jedná o nenáboženské, nepolitické a nepodnikatelské sdružení, které svojí činností nepopírá nebo neomezuje osobní, politická nebo jiná práva občanů.“⁵⁴

⁵¹ Získání asistenčního psa dostupné z

<<http://asistencnipsi.webnode.cz/ziskani-asistencniho-psa/>> (19. 9. 2011)

⁵² Občanské sdružení dostupné z

<http://cs.wikipedia.org/wiki/Ob%C4%8Dansk%C3%A9_sdru%C5%BEen%C3%AD> (19. 9. 2011)

⁵³ Občanské sdružení dostupné z <<http://new.ecn.cz/index.stm?x=73519>> (19. 9. 2011)

⁵⁴ Manuál občanské sdružení dostupné z <www.mvcr.cz/soubor/manual-sdruzeni-pdf.aspx> (19. 9. 2011)

Sdružení má vlastní subjektivitu a díky ní může jednat pod vlastním jménem. Založit sdružení musí nejméně tři osoby, z nichž jedné musí být více než 18 let. Tyto osoby vytvoří přípravný výbor, který vypracuje stanovy sdružení a podá návrh na registraci.⁵⁵

Sdružení vznikne registrací na ministerstvu vnitra České Republiky.⁵⁵

Podaný návrh musí obsahovat:

- „, podpisy členů přípravného výboru,
- jména, příjmení, data narození, bydliště těchto osob,
- označení toho člena výboru, který je určen jako zmocněnec pro jednání jménem výboru,
- text stanov ve dvou vyhotoveních.“⁵⁵

Řízení je zahájeno dnem, kdy ministerstvo vnitra České Republiky obdrží žádost. Pokud návrh nemá všechny náležitosti nebo údaje jsou neúplné, nepřesné, ministerstvo vnitra na tuto skutečnost upozorní zmocněnce výkonného výboru nejpozději do 5 dnů od doručení návrhu a řízení nebude zahájeno, než budou případné nedostatky odstraněny.⁵⁵

3. 8. 2 Členské schůze, účetnictví, daně

Po registraci občanského sdružení přípravný výbor svolá ustavující členskou schůzi, kde proběhne volba orgánů podle stanov.⁵⁵

Podle stanov sdružení se musí pravidelně konat členská schůze. O schůzích se musí vést pečlivý zápis a příložená musí být i podepsaná prezenční listina.⁵⁵

⁵⁵ Manuál občanské sdružení dostupné z <www.mvcr.cz/soubor/manual-sdruzeni-pdf.aspx>
(19. 9. 2011)

„Zápis musí obsahovat označení jednání, z kterého je pořízen; datum; hlavní body, o kterých se jednalo a doslovně/jednoznačně napsaný text bodů, o kterých se rozhodovalo spolu s označením, jestli tyto body byly schváleny či ne, popřípadě záznam o hlasování o těchto bodech (pro/proti/zdrželi se/minimum hlasů potřebných pro schválení).“⁵⁶

Občanské sdružení, které vlastní nějaký majetek musí vést účetnictví. Ve většině případů se vede podvojně účetnictví, pouze pokud by organizace měla velmi malý obrat, mohla by vést jednoduché účetnictví.⁵⁶

Sdružení taktéž musí podávat daňové přiznání. Finanční úřady požadují, aby sdružení bylo registrováno o finančního úřadu jako plátce daně. I když neexistují jednotné interpretace povinnosti sdružení být registrováno, z hlediska transparentnosti je doporučováno, aby sdružení registrováno bylo, i kdyby nemělo žádné příjmy a podávalo by nulové daňové přiznání.⁵⁶

„Občanská sdružení jsou osvobozena od některých daní:

- od daně z členských příspěvků – zákon č. 586/1992 Sb., §19 odst. 1 písm. a)
- od daně z příjmu v rámci činnosti, které vyplývají z posláních organizace, dotace, úroky vkladu na běžném účtu u banky – zákon 586/1992 Sb., §18 odst. 5
- možnost snížení základu daně – zákon č. 586/1992 Sb., §20 odst. 7
- od daně z nemovitosti – zákon 338/1992 Sb.
- od daně dědické, darovací a z převodu nemovitosti – zákon 357/1992 Sb.“⁵⁶

Občanská sdružení mají také úlevu od plateb správních poplatků.

⁵⁶ Manuál občanské sdružení dostupné z

www.mvcr.cz/soubor/manual-sdruzeni-pdf.aspx (19. 9. 2011)

3. 9. *Financování výcviku asistenčního psa*

Financování výcviku asistenčních psů je ovlivněno legislativou České Republiky. „Do celkové ceny asistenčního psa jsou započítány veškeré náklady spojené s jeho přípravou a výcvikem - od pořízení štěněte či mladého psa, přes jeho výchovu, výživu, veterinární péči a zákroky, hygienu a péči o psa, potravinové doplňky, pomůcky pro výcvik – vybavení a výstroj psa, odměny, hračky, cestovní náklady při výchově a výcviku psa, náklady spojené se zaškolením a návštěvami klienta, předáváním psa a secvičování klienta se psem a náklady na inspekční návštěvy.⁵⁷

Dále jsou to náklady na zaměstnance a provozní náklady - energie, poštovné, telekomunikační poplatky, správa, opravy a údržba výcvikového areálu, členství v mezinárodních organizacích, účast na veletrzích, seminářích, konferencích u nás i v zahraničí a vzdělávání zaměstnanců v rámci zvyšování kvality služeb, prezentační akce, vybavení areálu a zaměstnanců apod.“⁵⁸

Jak již bylo zmíněno, vodící pes je podle vyhlášky Ministerstva práce a sociálních věcí č.329/2011 Sb. označován jako kompenzační pomůcka a jeho cena je hrazena až do výše 350 000,--Kč úřady práce. Žadatelé musí o příspěvek požádat úřad podle adresy trvalého bydliště.⁵⁸

Výcvik vodícího psa stojí v současné době kolem 200. 000,-- Kč⁵⁸ Pokud je takový pes usmrcen nebo ukraden, nemá klient nárok na nového psa, dokud neuplyne příslušná lhůta pro „opotřebení pomůcky“, která je 5 let.

Postižení lidé nemají ze zákona nárok ani na příspěvek na pořízení asistenčního psa, ani na příspěvek na jeho výživu nebo očkování. Náklady na výcvik asistenčního psa jsou srovnatelné s náklady na výcvik vodícího psa. Peníze na tyto náklady získává organizace zabývající se výcvikem asistenčního psa ze sponzorských darů. A budoucí majitel musí počítat s tím, že ho pořízení psího pomocníka bude stát peníze.⁵⁹

⁵⁷ Co všechno je do ceny psa započítáno dostupné z

< <http://www.helppes.cz/casto-kladene-otazky.php> > (18. 9. 2011)

⁵⁸ Vodící psi dostupné z < www.vodicipsi.cz/jakziskatpsa.htm > (19. 9. 2011)

⁵⁹ Kolik vás to bude stát dostupné

z < <http://www.helppes.cz/psi-pomocnici/co-mi-pes-prinese-co-musim-dat-ja-jemu/> > (19. 9. 2011)

4. Výsledky - Dělení nákladů na pořízení asistenčního psa

Do nákladů na výcvik asistenčního psa jsou zahrnuty tyto položky nákladů:

- nákupní cena psa nebo štěněte,
- krmivo během výcviku,
- veterinární služby, prevence, léčiva, laboratorní a RTG vyšetření,
- kynologické potřeby, výbava psa,
- cestovní náklady, provoz vozidel,
- školení klientů, návštěvy klienta před, po a v průběhu předávání psa,
- mzdy a odvody z mezd instruktora výcviku,
- ostatní mzdy a odvody, ostatní náklady na provoz zařízení.

Všechny tyto položky sečteny dohromady udávají celkovou cenu asistenčního psa, za kterou ho výcvikové organizace nabízejí.

4. 1. Pořízení štěněte

V tabulce č. 1 je znázorněna pořizovací cena vycvičených asistenčních psů a vodících psů u nejznámějších organizací v ČR, které se zabývají výcvikem asistenčních i vodících psů nebo pouze jedné skupiny těchto psů.

Tabulka č. 1 - Pořizovací cena asistenčního psa v ČR ve vybraných organizacích

Organizace	Asistenční pes	Vodící pes
Helppes	210 000,--	210 000,--
Pes pro tebe	223 000,--	223 000,--
Pomocné tlapky	215 000,--	215 000,--
Pes pomůže	220 000,--	200 000,--
SVVP	-	250 000,--
HEPA	-	210 000,--
Elva Help	200 000,--	200 000,--
Integrace	-	173 000,--
Průměrná cena	213 600,--	213 875,--

Zdroj: autorské vlastní šetření ve vybraných organizacích v ČR

Některé organizace mají vlastní chov psů. Proto nemusejí pořizovat a vybírat štěňata pro výcvik u chovatelských stanic. Tyto organizace jako např. SVVP mají své chovné

feny v rodinách, kterým každý měsíc přispívají 2 000,-- na veškeré náklady spojené s držním feny.

Zbývající většina organizací zabývajících se výcvikem asistenčních a vodicích psů si pořizuje štěňata od chovatelů, samozřejmě po velmi pečlivém výběru. V této práci budou bráni v potaz psi s průkazem původu z vybraných oslovených chovatelských stanic v ČR. Výcvikové organizace volí štěňata z chovatelských stanic, protože zde mají dostatek informací o rodičích daného štěněte, jejich rodokmenech a zdravotním stavu.

Tato práce je zaměřena především na plemeno labradorský retrívr, protože toto plemeno je nejčastěji využíváno k výcviku asistenčních psů v ČR. Ovšem pořizovací cena plemene zlatý retrívr je velmi obdobná.

Práci byly osloveny vybrané chovatelské stanice v ČR, které se zaměřují výhradně na odchov štěňat labradorských retrívrů, aby byla vyčíslena průměrná pořizovací cena štěněte tohoto plemene.

V tabulce č. 2 je uvedena pořizovací cena štěněte.

Tabulka č. 2 – Pořizovací cena štěněte

Chovatelská stanice	Cena psa s PP
Chovatelská stanice z Orvetu	8 000,--
Chovatelská stanice Dograsty	8 000,--
Chovatelská stanice od Sázavské louky	7 500,--
Chovatelská stanice z Bohyne lovu CS	14 000,--
Chovatelská stanice z Trojánku	25 000,-- (Asistenční psi 5 000,--)
Chovatelská stanice Bohemia Angel	12 000,--
Průměrná cena za psa s PP	9 083,--

Zdroj: autorské vlastní šetření ve vybraných oslovených chovatelských stanicích v ČR

Z tabulky číslo 2 lze vyčíst, že po sečtení pořizovacích cen v jednotlivých chovatelských stanicích a vydělení výsledků počtem stanic, je průměrná pořizovací cena štěněte plemene labradorský retrívr v oslovených chovatelských stanicích v České Republice, přibližně 9 083,--Kč.

4. 2. Předvýchova štěňat

Samotná předvýchova štěňat není započítána do konečné celkové ceny vycvičených asistenčních a vodících psů. Je to způsobeno tím, že se výcvikovými organizacím na předvýchovu štěňat lépe shánějí sponzoři. Sponzoři totiž chtějí vědět, na co přesně jsou jejich peníze použity a u předvýchovy o tom mají jasný přehled.

Samotná předvýchova probíhá v rodinách. Každá dobrovolnická rodina, která má v předvýchově štěně, obdrží měsíčně od organizace 1 000,-- Kč na náklady spojené se štěnětem a 1 000,-- na krmivo.

Štěňata jsou v předvýchově 10 měsíců, takže náklady na předvýchovu jednoho štěněte jsou 20 000,-- Kč.

4. 3. Veterinární náklady

Do složky veterinárních nákladů musí být započítány tyto položky nákladů:

- vakcinace psa během výcviku,
- antiparazitika (průběžné odčervení psa),
- náklady na čipování psa (čip slouží při ztrátě nebo odcizení psa k dohledání majitele psa a navrácení psa zpět majiteli),
- náklady na kastraci, protože každý pes ve výcviku je vykastrován,
- na RTG kyčlí a kloubů, aby bylo vyloučeno, že pes bude v dospělosti trpět na nemoc s klouby.

V tabulce č. 3 jsou vyčísleny výše uvedené veterinární náklady. Proto, aby byla zjištěna cena jednotlivých úkonů, bylo osloveno několik pražských veterinářů, protože výcvikové organizace se nacházejí většinou na území hlavního města Prahy. Ze zjištěných částek je vypočítán aritmetický průměr.

Tabulka č. 3 - Veterinární náklady

Veterinární úkon	Cena
Vakcinace	1 520,--
Antiparazitika (odčervení)	1 300,--
Čipování	700,--
Kastrace	4 500,--
RTG kyčlí a kloubů	3 650,--
Celkem	11 670,--

Zdroj: autorské vlastní šetření u oslovených pražských veterinářů

Poznámka: Tyto veterinární náklady jsou základní výdaje, které výcviková organizace za psa musí uhradit. Může se stát, že bude potřeba neočekávané veterinární ošetření, se kterým ale není v tabulce počítáno. Zde uvedené veterinární úkony musí podstoupit každý asistenční pes.

Z tabulky číslo 4 plyne, že veterinární náklady na jednoho psa ve výcviku činí přibližně 11 670,-- Kč.

4. 3.1. Vakcinace psa

Podle zákona č. 166/1999 Sb. musí být psi ve věku 3 až 6 měsíců platně očkovaní proti vzteklině a poté během doby účinnosti předchozí použité očkovací látky přeočkovaní. Psi v České Republice se dále očkují i na další nemoci, které jsou uvedeny v tabulce č. 4. Toto očkování není povinné ze zákona, ale provádí se, aby se předešlo možným onemocněním.

V tabulce č. 4 je znázorněno schéma vakcinace.

Tabulka č. 4 - Schéma vakcinace

Očkování	Stáří psa	Proti čemu je očkován
1. očkování	8. týdnů	psinka, parvoviróza, coronaviróza
2. očkování	12. týdnů	psinka, infekční laryngotracheitida, parvoviróza, parainfluenza, leptospiróza (tetanus, lymeská borelióza)
3. očkování	16. týdnů	psinka, infekční laryngotracheitida, parvoviróza, parainfluenza, leptospiróza, vzteklina (tetanus, lymeská borelióza)
1. rok	Rok po očkování	psinka, infekční laryngotracheitida, parvoviróza, parainfluenza, leptospiróza, vzteklina (tetanus, lymeská borelióza)
2. rok	Rok po očkování	psinka, infekční laryngotracheitida, parvoviróza, parainfluenza, leptospiróza, vzteklina (tetanus, lymeská borelióza)

*Zdroj <http://australsky-ovcak.blog.cz/0811/schema-ockovani-stenat-a-dospelych-psu>
(15. 2. 2012)*

První očkování štěně podstoupí ještě v chovatelské stanici, takže cena tohoto očkování je již zahrnuta do pořizovací ceny štěněte. Výcvikové organizace vynakládají peněžní prostředky na druhé a třetí očkování a očkování v 1. a 2. roce života psa. Další očkování už hradí majitel asistenčního psa.

4. 3. 2. Antiparazitika, čipování, kastrace

Mezi veterinární náklady dále patří ošetření psa proti vnitřním parazitům, tzv. odčervení. Odčervení se doporučuje provádět u štěněte v 8., 10. a 12. týdnu věku a dále v 6., 9., 12. měsíci věku. Poté se opakuje každý rok a to dvakrát do roka. Kromě toho je nutné ošetřit psa proti vnějším parazitům, blechám a klíšťatům.

Odčervení se provádí pomocí tablet a cena odčervení se liší podle hmotnosti psa. Protože průměrná váha asistenčního psa ve výcviku je 35kg, bude brána v potaz tato váha. Odčervovací tableta na 10kg živé hmotnosti stojí cca 50,-- Kč a pes bude potřebovat do jednoho roku věku šestkrát odčervit, tudíž vzhledem k jeho váze, která bude v tomto obdo-

bí poloviční (tedy 17,5 kg), bude potřebovat 12 tablet. V dospělosti bude třeba sedm tablet. Takže za odčervení po dobu dvou let, vydá výcviková organizace přibližně 950,-- Kč.

Ošetření proti vnějším parazitům (blechám a klíšťatům) se dá uskutečnit více metodami. Tzv. Spot on (roztok v pipetě, který se aplikuje mezi lopatky), působí 4. – 9. týdnů. Obojek, který je na celou sezonu (přibližně 7 měsíců). Obojek je levnější forma ochrany, jeho cena se pohybuje okolo 400,-- Kč.

Podle vyhlášky hl. m. Prahy číslo 18/2004 Sb., §7 je každý majitel psa staršího 6. měsíců povinen nechat psa trvale označit mikročipem. Čip aplikuje veterinář a cena aplikace se pohybuje okolo 700,-- Kč.

Kastrace se provádí u všech asistenčních a vodicích psů, protože hárající feny nebo psi, kteří cítí hárající fenu, jsou naprosto nepoužitelní a nesoustředí se na svou práci. Kastrace se provádí u pohlavně dospělých psů. Ceny kastrace jsou různé, záleží na pohlaví psa, velikosti a mnoha jiných okolnostech. V České Republice se cena kastrace takto velkých psů, jako je labradorský retrievr, pohybuje průměrně kolem 4 500,-- Kč.

4. 3. 3. Pořízení rentgenových snímků kyčlí (DKL) a kloubů (DLK)

Další položka nákladů, kterou výcviková organizace musí vynaložit za asistenčního psa, jsou rentgenové snímky kloubů a kyčlí. Aby mohl být pes zařazen do speciálního výcviku, je nutné, aby bylo provedeno rentgenové vyšetření kyčlí (DKL) a kloubů (DLK). RTG se provádí až ve věku 12. měsíců štěněte, u mladších štěňat se může výsledek později změnit k lepšímu nebo i k horšímu. Proto je také minimální věk k posouzení výsledků RTG stanoven právě na 12. měsíců. Toto vyšetření provádí veterinář. Cena vyhotovení snímků se pohybuje v rozmezí 2 500 - 4 000,-- Kč. Dále se k této částce musí připočíst cca 400,-- Kč za posouzení hotových snímků veterinářem.

4. 3. 4. Poplatky za psa

Podle zákona 565/1990 Sb. o místních poplatcích platí poplatek za psa držitel psa, tedy fyzická osoba nebo právnická osoba, která má trvalý pobyt nebo sídlo na území České Republiky. Poplatek se platí za psa staršího 3 měsíců. Osoby nevidomé, bezmocné a osoby s těžkým zdravotním postižením, které jsou držitelem průkazu ZTP/P, jsou od poplatku osvobozeny. Sazba poplatku je až 1 500,-- Kč za kalendářní rok a jednoho psa. Sazba po-

platku ze psa, jehož držitelem je poživatel invalidního, starobního, vdovského nebo vdoveckého důchodu, který je jeho jediným zdrojem příjmů, anebo poživatel sirotčího důchodu, činí až 200 Kč za kalendářní rok. Výše poplatku se liší podle trvalého bydliště majitele psa.

Z toho vyplývá, že vodící a asistenční psi jsou od místního poplatku za psa osvobozeni, tudíž do nákladů, za držení těchto psů, je zahrnuta částka 0,-- Kč.

4. 4. Náklady na krmivo za psa ve výcvikové organizaci

Štěňata jsou už od dvou měsíců krmená granulemi těch nejlepších značek.

Nejčastěji se jako asistenční psi používá plemeno labradorský retrív (27 – 36 kg), zlatý retrív (30 -45 kg) německý ovčák (34 – 43kg). Aritmetickým průměrem tedy zjistíme, že průměrná váha psa, kterého má výcviková organizace ve výcviku, je v dospělosti přibližně 35 kg. Tato hmotnost bude nadále používána pro výpočty.

Tabulka č. 5 – Vývoj hmotnosti psa od 2 do 18 měsíců

Věk v měsících	Váha psa v dospělosti (v kg)			
	25kg	30kg	35kg	40kg
2	5,3	6,2	7	7,7
3	9,1	10,7	12,3	13,4
4	12,7	14,8	16,8	18,6
6	17,1	20	22,8	25,6
12	22,9	26,5	29,8	33,6
18	25	29,8	33,9	38,2

Zdroj: <http://www.muypes.cz/clanek.php?id=193> (15. 2. 2012)

Z tabulky č. 5 lze vyčíst, že průměrná hmotnost asistenčního psa po dobu výcviku ve výcvikové organizaci, je přibližně 20,43kg. Váha byla vypočítána aritmetickým průměrem měsíčních přírůstků váhy dospělého psa, vážícího 35 kg.

Pro vyčíslení nákladů na krmivo pro psy ve výcviku byly vybrány tři z nejznámějších značek prémiových krmiv, kterými některé výcvikové organizace krmí. Krmiva jsou vhodná pro štěňata do 24. měsíců věku, takže přesně do doby, než bude vyvíčený pes předán novému majiteli.

Tabulka č. 6 – 1. Royal Canin – Maxi Junior

Doporučené denní množství v g/den

Věk v měsících	Váha psa v dospělosti (v kg)			
	26kg	30kg	35kg	40kg
2	235	240	255	280
3	280	300	325	370
4	305	340	380	415
6	395	450	505	555
12	370	425	480	530

Zdroj: <http://www.royalcanin.cz/psi/produkty/velka-plemena-do-44-kg/junior-32.html>

(15. 2. 2012)

Z tabulky č. 6 vyplývá, že když je pes ve výcviku, který bude mít v dospělosti v průměru váhu 35 kg, krměn značkou krmiva Royal Canin – Maxi Junior, která je pro něj vhodná, tak průměrná krmná dávka pro psa na den bude 366g po celou dobu výcviku. Průměrná krmná dávka byla vypočítána aritmetickým průměrem dávkování krmení po dobu dvou let.

Tabulka č. 7 - 2. Hill's – Science plan Puppy

Doporučené denní množství v g/den

Věk v měsících	Váha psa v dospělosti (v kg)			
	25kg	30kg	35kg	40kg
2	200	225	245	265
3	300	335	375	400
4	320	360	395	425
6	400	450	495	540
10	375	420	465	500

Zdroj: http://www.mamradpsa.cz/data/USR_039_KRMIVO/SciencePuppy.pdf (15. 2. 2012)

Z tabulky č. 7 lze vypočítat, že když bude pes ve výcviku, který bude v dospělosti vážit přibližně 35 kg, krměn značkou krmiva Hill's – Science plan Puppy, která je pro něj možná jako alternativa ostatním kvalitním krmivům, vypočítáme, že průměrná krmná dáv-

ka pro psa na den bude 379g po celou dobu výcviku. Průměrná krmná dávka byla vypočítána aritmetickým průměrem doporučeného dávkování krmení po dobu dvou let.

Tabulka č. 8 - 3. Eukanuba – Puppy all breeds

Doporučené denní množství v g/den

Věk v měsících	Váha psa v dospělosti (v kg)			
	25kg	30kg	35kg	40kg
2	272	310	342	375
4	385	500	555	600
6	370	405	440	470
12	350	400	425	450
18	340	385	425	450

Zdroj: <http://eukanuba.cz/products/puppy-junior-all-breeds-rich-lamb-rice> (15. 2. 2012)

Z tabulky č. 8 plyne, že když pes ve výcviku, který bude mít v dospělosti váhu průměrně 35 kg, bude krmen značkou krmiva Eukanuba – Puppy all breeds, která je vhodná jako alternativa k ostatním kvalitním krmivům, že průměrná krmná dávka pro psa na den bude přibližně 437g po celou dobu výcviku. Průměrná krmná dávka byla vypočítána aritmetickým průměrem dávkování krmení po dobu dvou let.

Podle průměrného dávkování vybraných nejznámějších značek prémiového krmiv pro psy, uvedených v tabulkách číslo 6., 7. a 8., vypočteme aritmetickým průměrem průměrnou dávku krmiva pro psa ve výcviku.

Průměrná krmná dávka na jednoho psa ve výcviku je 394g/den.

Pro vypočtení nákladů na krmivo pro asistenčního psa ve výcviku byly použity ceny uvedené ve vybraných obchodech, které prodávají srovnávané krmiva.

Tabulka č. 9 - Cena krmiva

Obchod	Royal Canin – Maxi Junior	Hill's – Science plan Puppy	Eukanuba – Puppy all breeds
www.mall.cz	1 089,--	1 436,--	959,--
www.pet-food.cz	1 089,--	1 361,--	1 169,--
www.spokojenypes.cz	1 189,--	1 274,--	1 149,--
www.zoohit.cz	1 290,--	1 363,--	1 090,--
www.promazliky.cz	1 410,--	1 805,--	1 743,--
Celkem Ø cena	1 213,--	1 448,--	1 222,--

Zdroj: autorské vlastní šetření ve vybraných internetových obchodech (15. 2. 2012)

Pozn. Ceny byly uvedeny v baleních 15 kg u krmiva Royal Canin – Maxi Junior a Eukanuba – Puppy all breeds. Krmivo Hill's – Science plan Puppy v balení 12kg. Pro lepší srovnání jsou ceny krmiva Hill's Science plan Puppy převedeny také na 15kg krmiva.

Průměrná cena 15kg krmiva je tedy 1 295,-- Kč.

Protože průměrná krmná dávka na den je 394g, tak 15 kg pytel krmení je pro jednoho psa přibližně na 38 dní. Výcviková organizace platí za krmení psa ve výcviku dva roky (některé organizace platí předvychovatelům fixní částku za krmivo), každý vycvičený pes sežere průměrně 20 pytlů 15kg krmení. Z toho vyplývá, že krmení bude stát výcvikovou organizaci za dobu výcviku jednoho asistenčního psa přibližně 20 900,--Kč.

4. 5. Celkové náklady na vodícího a asistenčního psa

Tabulka č. 10 – Základní náklady na vodícího a asistenčního psa

Tabulka č. 10 obsahuje finální součet veškerých základních nákladů na vodícího a asistenčního psa, které byly uvedeny v předchozích tabulkách.

Náklady	Vodící pes	Asistenční pes
Cena štěněte	9 083,--	9 083,--
Veterinární náklady	12 020,--	12 020,--
Poplatky za psa	0,-	0,-
Krmivo	20 900,--	20 900,--
Celkem	42 003,--	42 003,--

Zdroj: autorská práce podle vlastního šetření

Základní náklady na vodícího a asistenčního psa jsou totožné. Ale konečná cena vycvičeného a předávaného psa je odlišná.

Průměrná cena vodícího psa (jak vyplývá z tabulky číslo 1) je v současné době 213 875,-- Kč. Když od této částky budou odečteny náklady spojené s pořízením štěněte, veterinární náklady, náklady na krmivo vyplývá z toho, že samotné náklady (jako jsou kynologické potřeby, cestovní náklady, školení klientů a především mzdy instruktorovi a ostatní provozní náklady na provoz zařízení, které úzce souvisí s výcvikem vodícího psa v organizaci) činí přibližně 172 222,-- Kč.

Průměrná cena jednoho asistenčních psů v současné době (jak vyplývá z tabulky číslo 1) je 202 605,-- Kč. Když se odečtou všechny náklady, které jsou spojené s pořízením štěněte, veterinární náklady, náklady na krmivo a poplatky spojené se psem, vyplývá, že náklady (jako jsou kynologické potřeby, cestovní náklady, školení klientů a především mzdy instruktorovi a ostatní provozní náklady na provoz organizace) které souvisí s výcvikem asistenčního psa v organizaci, činí přibližně 160 952,-- Kč.

4. 6. Finanční příspěvek od státu

Od ledna roku 2012 platí nový zákon č. 329/2011 Sb. o poskytování dávek osobám se zdravotním postižením a o změně souvisejících zákonů. Podle nové vyhlášky Minister-

stva práce a sociálních věcí k zákonu číslo 329/2011 Sb. o poskytování dávek osobám se zdravotním postižením a o změně sociálních zákonů, §9, odstavce 5 má právo na vodícího psa osoba starší 15ti let.

Podle §9, odstavce 11, se příspěvek na pořízení vodícího psa poskytuje pouze na psa, který byl vycvičen a předán fyzickou nebo právnickou osobou, která je členem mezinárodní organizace sdružující výcvikové školy. Podle §10, odstavce 3 je maximální výše příspěvku na pomůcku, jejíž cena je vyšší než 24 000,--, stanovena tak, aby spoluúcast osoby činila 10% z ceny vodícího psa. Nejvýše příslušný úřad práce poskytne na vodícího psa 350 000,-- Kč.

Podle §10, odstavce 4, pokud osoba nemá dostatek finančních prostředků ke spoluúčasti, která je uvedena 10% z ceny vodícího psa, může krajská pobočka úřadu práce s přihlédnutím k situaci osoby určit nižší míru spoluúčasti, minimálně však musí být 1 000,-- Kč.

Ještě v roce 2011 mohl obecní úřad podle vyhlášky číslo 182/1991 Sb., §46 poskytnout částečně nevidomému nebo nevidomému člověku, vlastnícímu vodícího psa, částku na krmivo ve výši 800,-- Kč měsíčně. Se zrušením této vyhlášky a uvedením nového zákona číslo 329/2011 Sb. v platnost, byla tato výhoda pro majitele vodících psů zrušena.

Výcvikové organizace jsou závislé především na darech od veřejnosti, protože fungují jako nezisková občanská sdružení. Výcvikové organizace, jako je SVVP výcvikové středisko vodících psů SONS, které se zaměřuje pouze na výcvik vodících psů, nemusí financovat celou částku výcviku vodícího psa, protože na konečnou cenu vycvičeného vodícího psa přispívá stát.

Výcvikové organizace, které se zaměřují i na výcvik asistenčních psů pro tělesně postižené, signální psy a balanční psy, se musí spolehnout na dary ať už od drobných nebo od větších dárců. Bez sponzorských darů by nemohly asistenční psy vycvičit.

Dary nejsou použity pouze na financování samotného výcviku asistenčních psů. Je potřeba zaplatit i samotné fungování neziskové organizace, to znamená náklady na zázemí organizace, režijní náklady, které v konečné částce tvoří dvě třetiny ceny asistenčního psa.

Některé organizace se snaží získat peníze na výcvik i pomocí prodeje drobných předmětů jako jsou plyšové hračky, trička apod.

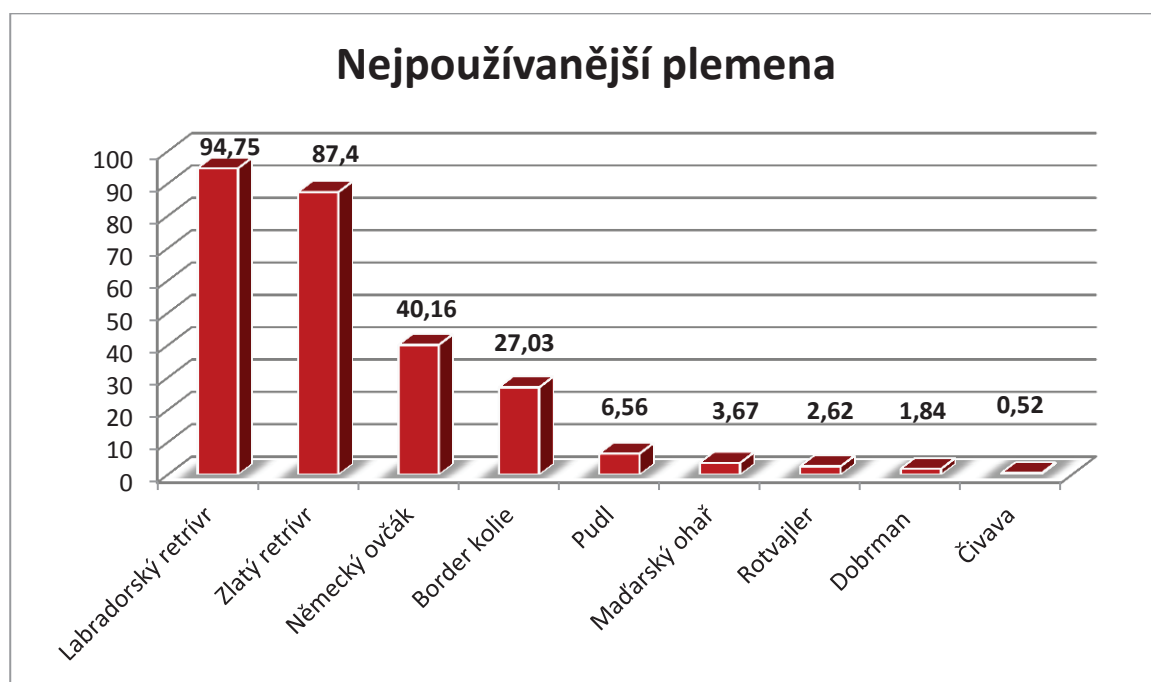
4. 7. Výsledky dotazníkového šetření

Cílem dotazníkového šetření bylo zjistit, jaké mají lidé povědomí o výcviku a o ceně asistenčních psů pro tělesně postižené a o výcviku, ceně vodících psů.

Dotazník byl vytvořen pomocí stránek www.vyplnto.cz a zde byl po dobu deseti dní zveřejněn. Návratnost dotazníku bylo 82,5 %. Samotného šetření se zúčastnilo 381 respondentů, kteří měli odpovědět na 15 otázek (seznam otázek i se správnými odpověďmi je uveden v příloze číslo 2).

Úvodní otázka byla zaměřena na to, jaká jsou nejčastěji používaná plemena pro výcvik asistenčních psů. Dotazovaní mohli vybrat více možností.

Graf číslo 1 – Jaké plemena respondenti považují za nejpoužívanější pro výcvik asistenčních psů?



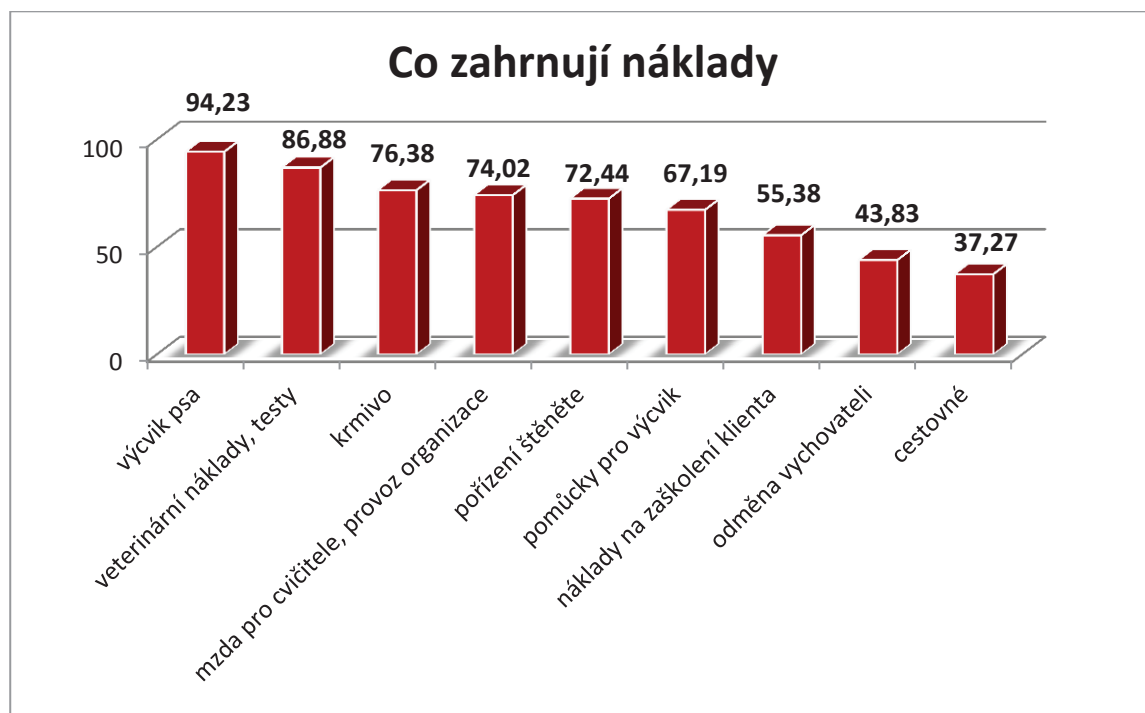
Zdroj: vlastní autorská práce

Do možností byla zahrnuta i plemena, které se běžně do výcviku asistenčních psů nezapojují, jako je pudl, maďarský ohař, rotvajler, dobrman, čivava. Většina dotazovaných správně zodpověděla, že mezi nejpoužívanější plemena patří labradorský retrívr a zlatý retrívr. Pouze 40 % dotazovaných správně zodpovědělo, že se často používá i německý ovčák a pouze 27 % dotazovaných správně odpovědělo, že je často využíváno i plemeno

Border kolie. Podle odpovědí na první otázku se dá říci, že v otázce nepoužívanějších plemen pro výcvik asistenčních a vodicích psů má většina dotazovaných respondentů správnou představu.

Další otázka se zaměřovala na samotnou cenu vycvičených asistenčních psů pro tělesně postižené a z čeho se konečná celková cena skládá.

Graf číslo 2 - Co vše je podle dotázaných zahrnuto do nákladů na výcvik asistenčních psů?

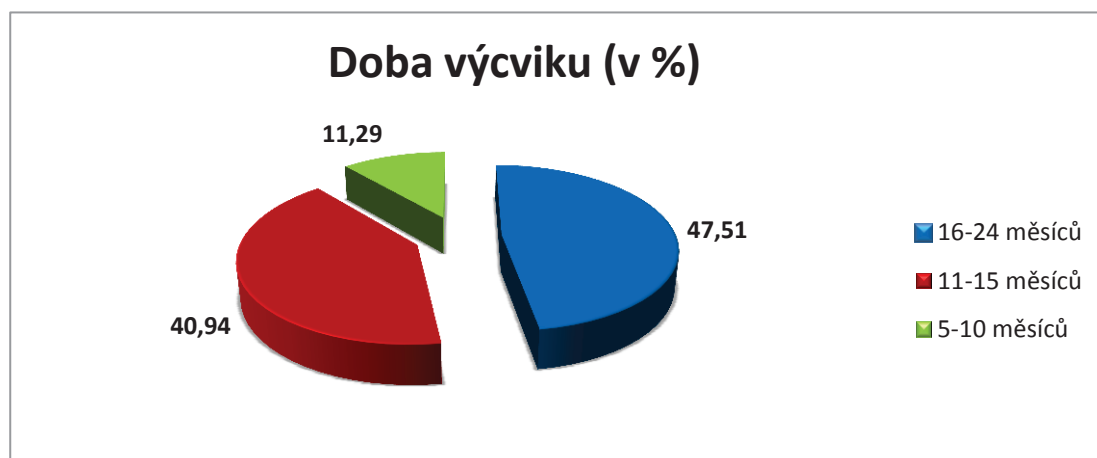


Zdroj: vlastní autorská práce

Graf číslo 2 zobrazuje, co vše za položky je zahrnuto do ceny výcviku. Všechny tyto položky jsou zahrnuty do celkové ceny vycvičeného asistenčního nebo vodicího psa. 94,23% lidí uvedlo, že cena vycvičeného psa zahrnuje výcvik psa. Pouze 43,83% dotazovaných správně uvedlo, že do ceny vycvičeného psa se zahrnuje i odměna vychovateli. Na to, že pracovníci organizace musí cestovat za klienty, myslelo už pouze 37,27% dotazovaných.

Následující otázka se zabývala průměrnou dobu výcviku asistenčních psů.

Graf číslo 3 – Jaká je průměrná doba výcviku podle dotázaných?

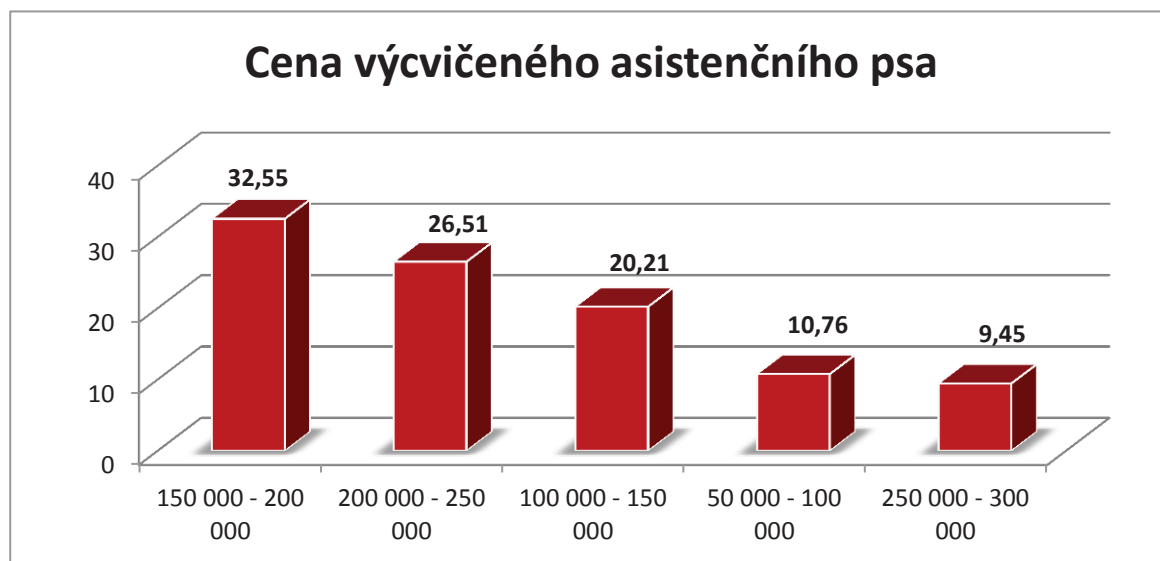


Zdroj: vlastní autorská práce

Na grafu číslo 3, je uvedeno, jak dlouho trvá samotný výcvik asistenčního psa. Pouze 11,29% dotázaných správně uvedlo, že doba výcviku trvá 5 – 10 měsíců. Skutečná průměrná doba výcviku asistenčních psů je 5 – 10 měsíců. Samozřejmě, že u některých jedinců se doba výcviku může protáhnout na delší dobu. Vycvičený asistenční pes se novému majiteli předává přibližně ve dvou letech psa.

Poté následovala otázka, zaměřená na samotnou cenu vycvičeného psa.

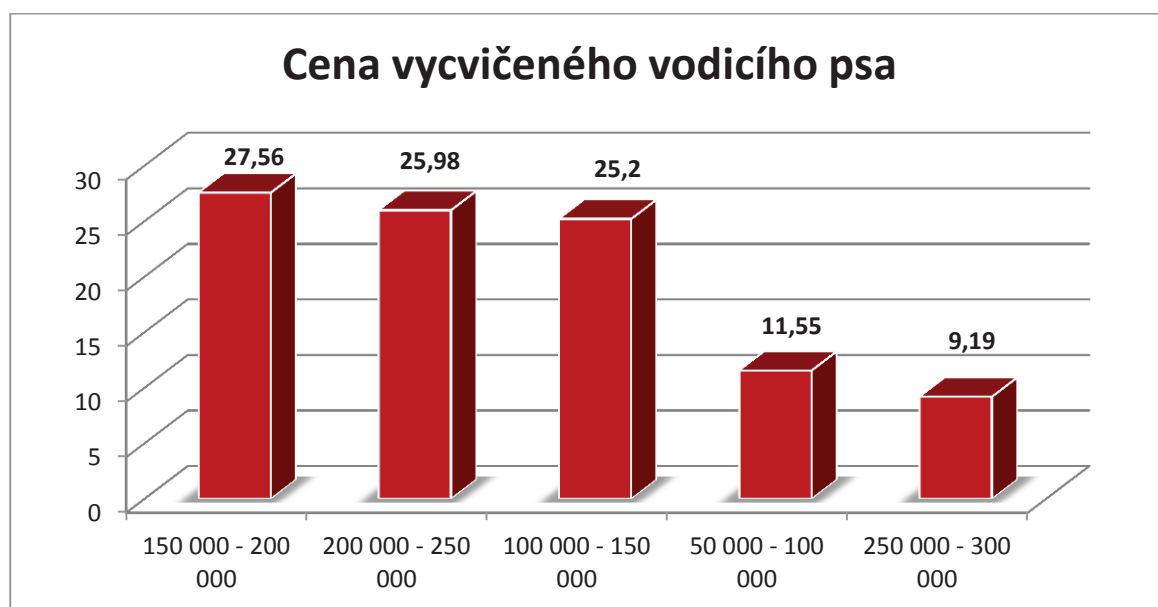
Graf číslo 4 – Jaká je konečná cena vycvičeného asistenčního psa podle respondentů?



Zdroj: vlastní autorská práce

Skutečná cena se pohybuje okolo 200 000 – 250 000,--Kč. Do této částky jsou započteny pouze opravdové položky, které je nutné vynaložit na výcvik asistenčního psa. Podle grafu číslo 4 je vidět, že pouze 26,51% dotazovaných si myslí, že cena vycvičeného asistenčního psa je 200 000 – 250 000,-- Kč. 10,76% dotázaných si dokonce myslelo, že vycvičený asistenční pes stojí pouze 50 000 – 100 000,-- Kč.

Graf číslo 5 – Jaká je konečná cena vycvičeného vodícího psa podle respondentů?

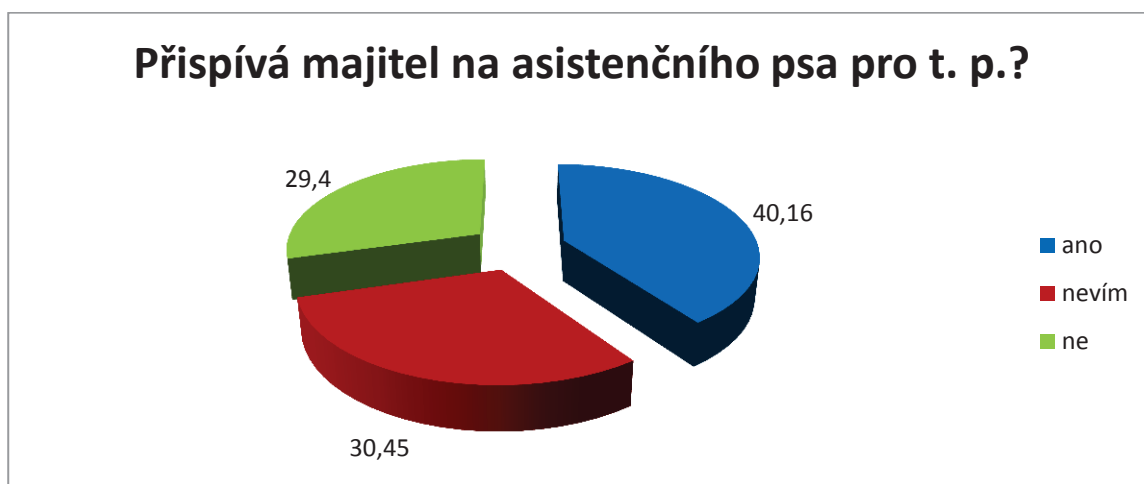


Zdroj: vlastní autorská práce

Na grafu číslo 5 vidíme, kolik stojí vycvičený vodící pes podle dotázaných. Pouze 25,98% dotázaných uvedlo, že vycvičený vodící pes stojí mezi 200 000 a 250 000,-- Kč. Skoro o 5% více dotazovaných uvedlo, že cena vodícího psa je 100 000 - 150 000,-- Kč. Celková cena vycvičeného vodícího psa je dosti podobné číslo jako u asistenčních psů pro tělesně postižené. I zde se skutečná cena pohybuje okolo 200 000 – 250 000,--. Do této částky jsou započteny pouze opravdové položky, které je nutné vynaložit na výcvik asistenčního psa.

Další byla otázka, jestli budoucí majitel přispívá na vycvičeného psa.

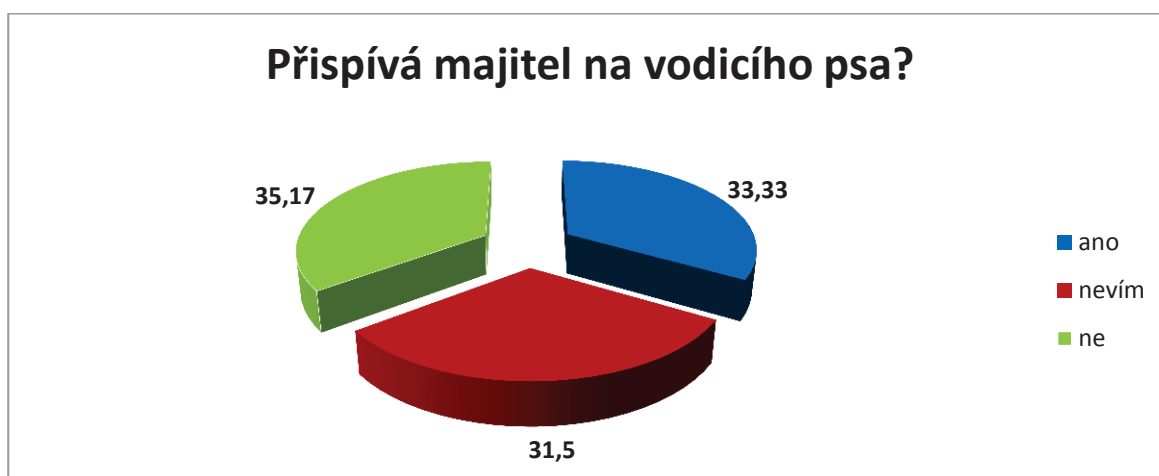
Graf číslo 6 - Přispívá podle dotázaných budoucí majitel na výcvik asistenčního psa?



Zdroj: vlastní autorská práce

Na grafu číslo 6 je zachycená otázka, jestli budoucí majitel přispívá na výcvik asistenčního psa. Všechny finance potřebné k zajištění výcviku asistenčních psů shání pouze výcviková organizace. Takže budoucí majitel nepřispívá, což správně odpovědělo pouze 29,4% dotázaných.

Graf číslo 7 – Přispívá podle respondentů budoucí majitel na vodícího psa?

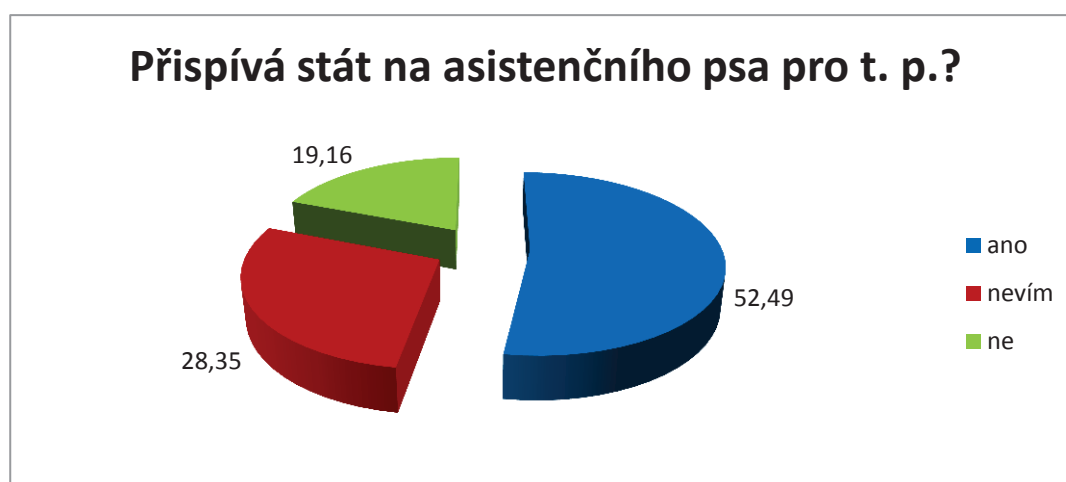


Zdroj: vlastní autorská práce

Na grafu číslo 7 je uvedeno, jestli budoucí majitel přispívá na výcvik vodícího psa. Podle nového zákona, který vyšel v platnost od 1. ledna 2012, nový majitel přispívá na svého vodícího psa, což správně uvedlo 33,33% dotázaných. Což je ale skoro o 7 % méně, než u předešlé otázky, kde si 40 % dotázaných myslelo, že majitel přispívá na svého budoucího asistenčního psa.

Následující otázka se zaměřila na to, jestli na asistenční psy přispívá stát.

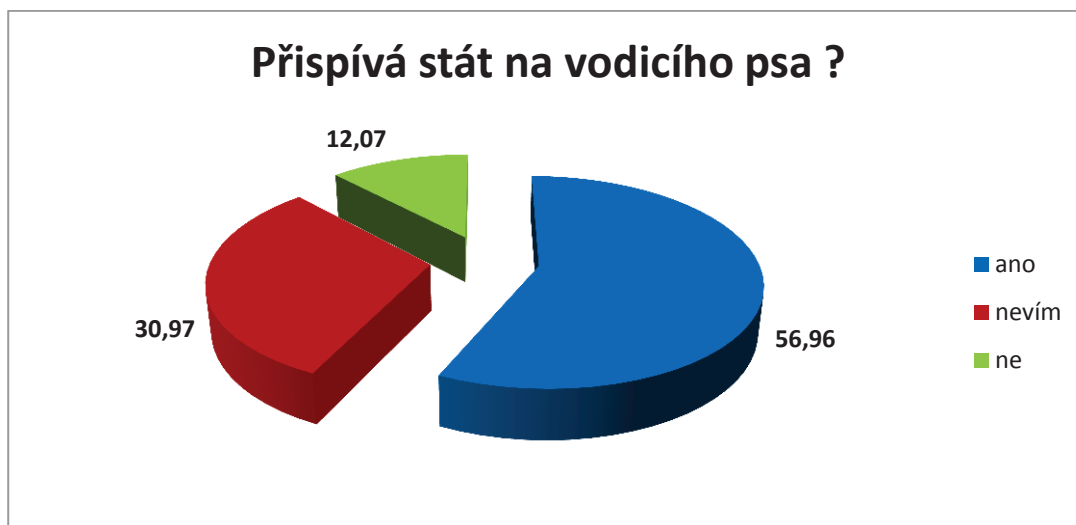
Graf číslo 8 - Přispívá podle respondentů stát na asistenčního psa?



Zdroj: vlastní autorská práce

Graf číslo 8 zobrazuje, jestli si dotazovaní respondenti myslí, že stát přispívá na asistenční psy. Pouze 19,16% dotázaných správně uvedlo, že stát na asistenční psy nepřispívá. Ale více než polovina dotázaných se špatně domnívala, že stát přispívá na výcvik asistenčních psů. Financování výcviku asistenčních psů musí zajistit pouze výcviková organizace, která je zajišťuje pomocí darů.

Graf číslo 9 - Přispívá podle dotázaných stát na vodícího psa?



Zdroj: vlastní autorská práce

Na grafu číslo 9 je znázorněno, jestli si dotazovaní myslí, že stát přispívá na výcvik vodících psů. Na rozdíl od asistenčních psů pro tělesně postižené, stát bere vodící psy v úvahu a přispívá na ně. 56,96% dotazovaných správně uvedlo, že stát na vodící psy přispívá.

Skutečnost, jaké povědomí má běžná veřejnost o financování výcviku asistenčních psů, bylo zjišťováno pomocí dotazníkového šetření, kde byli osloveni běžní občané ČR, kteří nejsou s touto problematikou blíže seznámeni.

Výsledky dotazníkové šetření ukázali, že veřejnost s touto problematikou není skoro vůbec seznámena a tomu také odpovídali odpovědi. Většina dotazovaných správně uvedla pouze nejpoužívanější plemena pro výcvik asistenčních psů a to, co za náklady je všechno zahrnuto do výcviku asistenčních psů. O bližší ceně vycvičeného psa, jestli přispívá na výcvik budoucí majitel psa nebo stát, už nemají správné tušení. Průměrné procento správných odpovědí na všechny otázky bylo 49,5%.

5. Závěr

Hlavním cílem předložené bakalářské práce bylo analyzovat jednotlivé složky nákladů neziskové organizace, vynaložených na výcvik asistenčních psů. Dílčími cíli bakalářské práce byly kalkulace nákladů vynaložených neziskovou organizací na nákup štěněte, nákladů na veterinární péči, nákladů na krmivo, nákladů na výcvik a předání speciálně vycvičeného psa jeho novému majiteli, stanovení získávání finančních prostředků na výcvik asistenčních psů a následné přerozdělování dostupných finančních prostředků.

Financování výcviku asistenčních psů je ze strany oslovených organizací zajištěno dobře. Snaží se sehnat dostatek sponzorů, aby mohli vycvičit co nejvíce psů možných v jejich podmínkách. Se svými dosaženými financemi nakládají co nejlépe. Výcvik asistenčních a vodících psů není ziskový sektor. Protože výcvikové organizace jsou občanská sdružení, finance na výcvik získávají z darů od sponzorů. Na darech získají dostatek prostředků, aby mohli financovat samotný výcvik a vše okolo, co je potřeba, jako je zajištění chodu organizace, mzdy. Na výcvik vodících psů dostávají finanční dotace od státu a budoucí majitel vodícího psa musí také část nákladů hradit, takže není potřeba shánět tolik peněz. Pokud se organizace zabývá pouze výcvikem asistenčních psů, na které nepřispívá stát, ani majitel, tak se musí o financování výcviku postarat sama a sehnat dostatek sponzorů, aby mohla vše zaplatit. Sponzorské dary jsou závislé na ekonomické situaci státu, proto tento způsob financování je velmi nespolehlivý a nejistý.

Ztrátovou částí výcviku jsou psi, kteří výcvik nedokončí pro nevhodnost a jsou darováni do rodin jako domácí mazlíčci. Výcvik těchto psů stojí už několik desítek tisíc a tyto peníze se už organizacím nevrátí, protože psi jsou darováni většinou zdarma.

Možností zlepšení financování výcviku asistenčních psů pro tělesně postižené, balančních psů a signálních psů by byla určitě změna zákona. V zákoně číslo 329/2011 Sb. o poskytování dávek osobám se zdravotním postižením se poslanci zaměřili pouze na vodící psy a na zbylou skupinu asistenčních psů už nebylo myšleno. Do zákona číslo 329/2011 Sb. by stačilo pouze doplnit odstavec týkající se asistenčních psů: Příspěvek na zvláštní pomůcku, který je poskytován na pořízení asistenčního psa, se poskytne jen na pořízení psa, který byl vycvičen a předán právníkem nebo fyzickou osobou, která je členem mezinárodní organizace sdružující výcvikové školy. Podmínka členství v mezinárodní organizaci sdružující výcvikové školy se považuje za splněnou, i pokud není právníkem

nebo fyzická osoba jejím členem, avšak podala přihlášku za člena, nejdéle však po dobu 2 let ode dne podání této přihlášky. Prováděcí právní předpis stanoví dovednosti asistenčního psa, které musí splňovat.

Kdyby stát přispíval i na tuto skupinu psů, výcvikové organizace by zbylé peníze mohli použít na výcvik dalších psů, financování chodu organizace apod. Další možností zlepšení financování výcviku asistenčních psů by bylo větší množství získaných financí z darů od sponzorů. Výcvikové organizace získávají dary od velkých sponzorů a menší částky pomocí prodeje dárkových předmětů, zasíláním dárcovských DMS a podobně. Dále by mohli budoucí majitelé přispívat i na asistenční psy. Na vodící psy musí budoucí majitel přispívat. Na asistenční psy budoucí majitel nepřispívá.

Závěrem je vhodné dodat, tuto činnost provádí organizace a jejich pracovníci především z lásky ke psům, a protože chtějí pomáhat lidem. Výcvik asistenčních psů není ziskový sektor, protože organizace musí sehnat sponzory na náklady spojené s výcvikem asistenčních psů, provozní náklady organizace, mzdy pracovníkům. I když i zde se najdou lidé, kteří to chtějí dělat pouze pro peníze, většina organizací na území ČR tuto práci dělá kvůli pomoci lidem, lásce ke zvířatům.

6. Seznam použité literatury

- 1, Jandourek Jan, *Úvod do sociologie*, Praha, Portál, 2003, ISBN 80-7178-749-3
 - 2, Němec Vladimír, *Řízení a ekonomika firmy*, Praha, Grada, 1998, ISBN 80-7169-613-7
 - 3, Nový Ivan, Surynek Alois, *Sociologie pro ekonomy a manažery*, Praha, Grada, 2002, ISBN 80-247-0384-X
 - 4, Palmerová Joan, *Ilustrovaná encyklopedie psích plemen*, Praha, Svojtka & Co., 2008, ISBN 978-80-7237-067-2
 - 5, Punch F. Keith, *Základy kvantitativního šetření*, Praha, Portál, 2008, ISBN 978-80-7367-381-9
 - 6, Štohl Pavel, *Učebnice účetnictví 2008*, III. Díl, tisk: Tiskárny Havlíčkův Brod, a. s., Znojmo, červen 2008, ISBN 978-80-87237-04-5
 - 7, Veselá Jana, Kanioková Veselá Petra, *Sociologické aspekty managementu*, Praha, Grada, 2011, ISBN 978-80-247-2792-9
 - 8, Vyhláška hl. m. Prahy číslo 18/2004 Sb.
 - 9, Vyhláška Ministerstva práce a sociálních věcí číslo 182/1991 Sb.
 - 10, Zákon číslo 565/1990 Sb. o místních poplatcích
- Internetové zdroje:*
- 11, Asistenční pes dostupné z http://www.pes-pomuze.com/asistencni_pes.html
(18. 9. 2011)
 - 12, Asistenční psi pro tělesně postižené dostupné z
<http://www.pomocnetlapky.cz/cz/o-asistencnich-psech/asistencni-psi/psi-pro-telesne-postizene-43.html> (18. 9. 2011)
 - 13, Asistenční psi dostupné z <http://cs.petclub.eu/clanek/asistencni-psi-58> (18. 9. 2011)
 - 14, Asistenční psi pro vozičkáře a tělesně postižené - balanční psi dostupné z
<http://helppes.cz/psi-pomocnici-pro-vozickare-a-telesne-postizene.php> (18. 9. 2011)

- 15, Assistance Dogs International, Inc. dostupné na
<<http://www.assistancedogsinternational.org>> (18. 9. 2011)
- 16, Border kolie dostupné z <http://cs.wikipedia.org/wiki/Border_kolie> (19. 9. 2011)
- 17, Canisterapie – Dělení asistenčních psů podle typu pomoci dostupné
z <<http://www.pespriteclloveka.cz/kategorie.aspx/vycvik-a-sport/clanek/Canisterapie>>
(18. 9. 2011)
- 18, Chesapeakebay retrivr-standart FCI č. 263 dostupné
z <<http://velkykniraci.blog.cz/1007/chesapeake-bay-retrivr-standart-fci-c-263>>
(18. 9. 2011)
- 19, Co všechno je do ceny psa započítáno dostupné z
<<http://www.helppes.cz/casto-kladene-otazky.php>> (18. 9. 2011)
- 20, Eukanuba – Puppy all breeds dostupné z
<<http://eukanuba.cz/products/puppy-junior-all-breeds-rich-lamb-rice>> (15. 2. 2012)
- 21, Jak získat psa dostupné z <<http://www.vodicipsi.cz/jakziskatpsa.htm>> (19. 9. 2011)
- 22, Historie labradorského retrívra dostupné
z <http://cs.wikipedia.org/wiki/Labradorsk%C3%BD_retr%C3%ADvr> (18. 9. 2011)
- 23, Hill's – Science plan Puppy dostupné z
<http://www.mamradpsa.cz/data/USR_039_KRMIVO/SciencePuppy.pdf> (15. 2. 2012)
- 24, Kalkulace nákladů dostupné z <http://nop.topsid.com/index.php?war=kalkulace_nakladu>
(24. 9. 2011)
- 25, Kolik vás to bude stát dostupné z
<<http://www.helppes.cz/psi-pomocnici/co-mi-pes-prinese-co-musim-dat-ja-jemu/>>
(19. 9. 2011)
- 26, Labradoodle history dostupné z <<http://www.ilainc.com/LabradoodleHistory.html>>
(19. 9. 2011)

- 27, Labradoři všeobecně dostupné z
<<http://www.labradora.estranky.cz/clanky/labradori-vseobecne.html>> (18. 9. 2011)
- 28, Manuál občanské sdružení dostupné z <www.mvcr.cz/soubor/manual-sdruzeni-pdf.aspx>
(19. 9. 2011)
- 29, Mezinárodní kynologická federace dostupné z
<http://cs.wikipedia.org/wiki/Mezin%C3%A1rodn%C3%AD_kynologick%C3%A1_federace>
(18. 9. 2011)
- 30, Minimum Standards for Training Guide Dogs dostupné z
<<http://www.assistancedogsinternational.org>> (18. 9. 2011)
- 31, Náš výcvik, předvýchova štěněte dostupné
z <http://www.pesprotebe.com/nas-vycvik,28.html#Předvýchova_štěněte> (18. 9. 2011)
- 32, Občanské sdružení dostupné z
<http://cs.wikipedia.org/wiki/Ob%C4%8Dansk%C3%A9_sdru%C5%BEen%C3%AD>
(19. 9. 2011)
- 33, Občanské sdružení dostupné z <<http://new.ecn.cz/index.stm?x=73519>> (19. 9. 2011)
- 34, Plemena dostupné z <<http://rolnicka-brno.cz/index.php/-plemena.html>> (18. 9. 2011)
- 35, Royal Canin – Maxi Junior dostupné z
<<http://www.royalcanin.cz/psi/produkty/velka-plemena-do-44-kg/junior-32.html>>
(15. 2. 2012)
- 36, Slovníček účetních pojmů – Kalkulace dostupné
z <<http://www.testyzucetnictvi.cz/slovnicek-ucetnich-pojmu.php?pojem=kalkulace>>
(24. 9. 2011)
- 37, Schéma vakcinace dostupné z
<<http://australsky-ovcak.blog.cz/0811/schema-ockovani-stenat-a-dospelych-psu>>
(15. 2. 2012)
- 38, Vodící pes převzato z <http://www.pes-pomuze.com/vodici_pes.html> (18. 9. 2011)

- 39, Vodící psi dostupné z
<<http://www.pomocnetlapky.cz/cz/o-asistencnich-psech/asistencni-psi/vodici-psi-44.html>>
(18. 9. 2011)
- 40, Vodící psi dostupné z <www.vodicipsi.cz/jakziskatpsa.htm> (19. 9. 2011)
- 41, Vodící pes dostupné z <<http://www.helppes.cz/psi-pomocnici-pro-nevidome.php>>
(18. 9. 2011)
- 42, Vývoj hmotnosti psa od 2 do 18 měsíců dostupné z
<<http://www.mujpes.cz/clanek.php?id=193>> (15. 2. 2012)
- 43, Z historie výcviku vodících psů ve světě z <http://kdvp.braillnet.cz/histor_svet.php>
(18. 9. 2011)
- 44, Získání asistenčního psa dostupné
z <<http://asistencnipsi.webnode.cz/ziskani-asistencniho-psa/>> (19. 9. 2011)

Seznam tabulek

- Tabulka č. 1 – Pořizovací cena asistenčního psa v ČR ve vybraných výcvikových organizacích
- Tabulka č. 2 – Pořizovací cena štěněte labradorského retrívra
- Tabulka č. 3 – Veterinární náklady
- Tabulka č. 4 – Schéma vakcinace
- Tabulka č. 5 – Vývoj hmotnosti psa od 2 do 18 měsíců
- Tabulka č. 6 – 1. Royal Canin – Maxi Junior
- Tabulka č. 7 – 2. Hill's – Science plan Puppy
- Tabulka č. 8 – 3. Eukanuba – Puppy all breeds
- Tabulka č. 9 – Cena krmiva
- Tabulka č. 10 – Základní náklady na vodícího, asistenčního psa

Seznam grafů

- Graf číslo 1 – Jaká plemene respondenti považují za nejpoužívanější pro výcvik asistenčních psů?
- Graf číslo 2 – Co je podle dotázaných zahrnuto do nákladů na výcvik asistenčních psů?
- Graf číslo 3 – Jaká je průměrná doba výcviku podle dotázaných?
- Graf číslo 4 – Jaká je konečná cena vycvičeného asistenčního psa podle respondentů?
- Graf číslo 5 – Jaká je konečná cena vycvičeného vodícího psa podle respondentů?
- Graf číslo 6 – Přispívá podle dotázaných majitel na asistenčního psa?
- Graf číslo 7 – Přispívá podle respondentů budoucí majitel na vodícího psa?
- Graf číslo 8 – Přispívá stát podle respondentů na asistenčního psa?
- Graf číslo 9 – Přispívá podle dotázaných stát na vodícího psa?

7. Přílohy

Příloha číslo 1 - Dovednosti vodícího psa podle vyhlášky k zákonu č. 132/2011 Sb.

Poslušnost, ovladatelnost a chování

1. **Ovladatelnost na vodítku za klidu, na místě.** Cílem dovednosti je, aby pes následoval osobu se zrakovým postižením při obrazech a změně směru za klidu, na místě.
2. **Ovladatelnost psa na vodítku za pohybu.** Cílem dovednosti je, aby při chůzi pes zvládal chůzi na vodítku u nohy osoby se zrakovým postižením a kopíroval její pohyb.
3. **Polohy psa v klidu vedle osoby se zrakovým postižením.** Dovednost, obsahuje zvládnutí cviků, sedni, lehni, vstaň u nohy osoby se zrakovým postižením.
4. **Aport.** Cílem dovednosti je, aby se upuštěný nebo odhozený předmět dostal zpět do ruky osoby se zrakovým postižením; pes usedne nebo zůstane v klidu před osobou se zrakovým postižením, popřípadě u její nohy.
5. **Odložení a ponechání psa o samotě** se provádí v místech s pohybem osob tak, že osoba se zrakovým postižením se od psa vzdálí do takového místa, aby na ni pes neviděl. Odložený pes se musí chovat klidně, nepouštět místo odložení, nesmí štěkat na kolemjdoucí a ani je nijak obtěžovat.
6. **Přivolání.** Pes se musí okamžitě vrátit a s osobou se zrakovým postižením navázat tělesný kontakt jako reakci na své jméno s povelem „ke mně“ (popřípadě jiný povel, píšťalka podle verbálních možností osoby). Cílem dovednosti je, aby pes na povel osoby se zrakovým postižením zanechal dosavadní činnosti a okamžitě přiběhl na zavolání. Přivolání musí být pes schopen bez ohledu na rušivé vjemy (např. jiný pes, jakékoli jiné zvíře, hračky, děti, odhozená potrava, exkrementy). Pes je přivoláván z klidu (odložení) i z volného pohybu.
7. **Chování psa na veřejných prostranstvích.** Pes se musí umět chovat na veřejných prostranstvích, i když nevede osobu se zdravotním postižením. Nesmí obtěžovat kolemjdoucí, projevovat známky strachu nebo agresivního chování. Musí být čistotný, dobře ovladatelný, klidný v různorodých prostředích. Při odpočinku osoby se zrakovým postižením, v restauraci, čekárně, apod. musí pes zůstat v bezprostřední

blízkosti osoby se zrakovým postižením. Není přípustné na žádost osoby se zrakovým postižením učit psa dovednosti sloužící k obraně nebo ochraně osoby (osob) nebo majetku, lovecké a slídičské dovednosti.

- 8. Chování psa při průchodu skupinou osob.** Cílem dovednosti je, že se pes nechová ke skupině osob bázlívě nebo agresivně, neobtěžuje skupinu a ochotně vede osobu se zrakovým postižením.
- 9. Lhostejnost psa vůči zvukovým vjemům.** Tímto se rozumí lhostejnost ke hlukům z pneumatických kladiv, kompresorů, těžkých nákladních aut, střelby apod. Pes by na tyto zvuky neměl reagovat vůbec nebo jen tak, aby jeho úlek nebo strach neohrozil bezpečnost osoby se zrakovým postižením.
- 10. Lhostejnost psa vůči pachovým a zrakovým vjemům.** Pes by měl vést osobu se zrakovým postižením lhostejně kolem osob, vozidel, psů i jiných zvířat, kolem obchodů s potravinami, nádob s odpadky, pohozené potraviny, apod. Pokud psa určité podněty ze soustředění vyruší, musí se na povel neprodleně soustředit na výkon své činnosti.

Dovednosti potřebné k vodění osoby se zrakovým postižením

- 11. Zahájení a udržení směru a tempa chůze.** Na povel „vpřed“ se dá pes do pohybu tak, aby vodič byl napnut. Pes jde po levé straně osoby se zrakovým postižením, musí jít před ní, aby jí mohl označit případné překážky. Pes v postroji má pravidelný krok, musí být při obvyklé chůzi uvolněný, nesmí příliš táhnout a bezdůvodně uhýbat ze směru chůze a musí se soustředit na cestu. Pes se musí pohybovat ve stálém tempu, nesmí chůzi zrychlovat ani zpomalovat, nemá-li k tomu závažný důvod (vyhýbání se překážkám apod.), musí umožňovat bezpečný a plynulý pohyb s ohledem na podmínky prostředí.
- 12. Změna směru chůze.** Pes musí podle pokynů změnit směr chůze (odbočit do levé a pravé strany). Na povel „doleva“ nebo „vpravo“ odbočí buď, ihned, nebo pokud to vyžaduje situace, vyhledá nejbližší možné a bezpečné místo pro odbočení do požadovaného směru a pokračuje plynule v chůzi. Na povel „zpět“ udělá pes s osobou se zrakovým postižením obrat na pravou ruku o 180 stupňů, vrací se po stejné trase a čeká na další povel.
- 13. Změna tempa a přerušování chůze.** Chce-li osoba se zrakovým postižením chůzi zrychlit, dá psovi opakovaný povel „vpřed“ a sama chůzi zrychlí. Pes musí povel

uposlechnout a chůzi zrychlit, aby byl vodič stále napnut. Na povel „pomalu“ musí pes zpomalit. Současně zpomaluje chůzi i osoba se zrakovým postižením, může psa ovlivnit i mírným škusnutím vodiče. Přerušeni chůze – na povel „stůj“ se pes okamžitě zastaví a čeká na další povel.

- 14. Označení chodníku.** Před vstupem do vozovky pes musí signalizovat okraj chodníku tak, že se zastaví co nejbližší u jeho hrany. Pes zastavuje vždy, i když se jedná o chodník se snížením nájezdem pro vozičkáře. Pes stojí a čeká až na povel k převedení přes vozovku. Při vstupu z vozovky na chodník je žádoucí, aby pes zastavil s předními nohama na chodníku, aby se osoba se zrakovým postižením co nejméně zdržovala ve vozovce. Není chybou, pokud pes označí vstup z vozovky na chodník pouze krátkým zastavením nebo zpomalení chůze.
- 15. Převádění přes vozovku.** Vozovku musí pes přecházet na povel „převéd“ přímo, pokud není ve směru přecházení překážka, kterou je třeba obejít. Pes přechází vozovku kolmo na chodník, vyrovnaným tempem chůze, nesmí během přecházení bezdůvodně zpomalit nebo zastavit, aby se v jízdni dráze zdržoval co nejméně a co nejkratší dobu.
- 16. Chůze po schodech.** Schody směrem dolů pes označí tak, že zůstane stát na kraji prvního schodu a čeká na další povel. Není chybou, když před schody zpomalí tempo chůze. Před schody směrem nahoru se zastaví s předními nohama na prvním schodu a vyčká na další povel. Po schodech vyjde až na povel „vpřed“, zpomalením nebo zastavením označí poslední schod. Pes musí po schodech jít plynule, přiměřenou rychlostí, podle potřeb osoby se zrakovým postižením, které jde vedle psa nebo za ním.
- 17. Vyhýbání překážkám po pravé straně.** Pokud se na trase nachází překážka na pravé straně, pes tuto překážku obchází se zrakově postiženou osobou po její levé straně tak, že musí nechat volný prostor, aby jí osoba se zrakovým postižením mohla bezpečně projít a překážku minout. Není chybou, jestliže pes při míjení překážky zvolní rytmus chůze a tím upozorní osobu se zrakovým postižením, že mívá nějaké nebezpečné místo.
- 18. Vyhýbání překážkám po levé straně, průchod zúženým prostorem.** Vyhýbání překážkám po levé straně je obdobné jako v předchozím bodu, jen s tím rozdílem, že pes s osobou se zrakovým postižením obchází překážku z její pravé strany. Po-

kud se při průchodu okolo překážky prostor zúží tak, že by pes s osobou se zrakovým postižením bezpečně neprošel, pes výrazně zpomalí tempo.

- 19. Vyhýbání vysokým překážkám.** Pes musí umět řešit i vysoké překážky, pod kterými by sám podešel. Pes tyto překážky obchází nebo označuje zastavením, není-li možno se jim vyhnout. Tyto zvýšené překážky se často vyskytují při opravách střech domů, při označení výkopů, lešení, závory apod. Může se jednat i o větve stromů.
- 20. Překážky pod úrovní terénu, terénní nerovnosti.** Pes musí označit a bezpečně se vyhnout překážkám pod úrovní terénu (díry v chodníku, nechráněné výkopy, velké louže).
- 21. Pohyblivé překážky** na trase jsou chodci, kočárky, děti apod., které osoba se zrakovým postižením se psem mívá nebo předchází. V těchto případech se pes samostatně rozhoduje, z které strany překážku obejde tak, aby do ní osoba se zrakovým postižením nenarazila.
- 22. Jízda na eskalátoru nebo travelátoru.** Pes dovede osobu se zrakovým postižením k eskalátoru nebo travelátoru, který jede správným směrem, a zastaví tak, aby si mohla rukou ověřit směr pohybu madla. Na povel „vpřed“ nastoupí pes na eskalátor nebo travelátor zároveň s osobou se zrakovým postižením. Během jízdy pes v klidu stojí, neotáčí se, nesmí projevovat strach. Při vystupování pes v klidu, plynule z eskalátoru nebo travelátoru vystoupí.
- 23. Vyvedení z nepřehledné situace.** Jestliže překážka zabírá celou šíři chodníku, musí ji pes označit zastavením, na další povel se jí samostatně a bezpečně vyhnout a pokračovat ve směru chůze. Pes musí být schopen zhodnotit nepřehlednou situaci, kdy nelze dále pokračovat v chůzi. Je to tzv. „slepá trasa“, kdy je bezpečnost osoby se zrakovým postižením ohrožena. Osoba se zrakovým postižením dává psovi povel „vyved““. Pes se musí umět zorientovat a samostatně situaci vyřešit, obejít překážku a vrátit se zpět na původní trasu. Pes na známé trase najde cestu zpět z interiéru (obchodní domy, nádraží) ke vchodovým dveřím a najde trasu domů, jestliže osoba se zrakovým postižením ztratí orientaci.
- 24. Schopnost chůze mimo chodníky a na venkově.** Pes musí umět pracovat v situaci, kdy po straně vozovky nejsou žádné vymezené chodníky. Podle pravidel silničního provozu musí jít chodec po levém okraji. Na povel „kraj“ se musí pes dr-

žet levé krajnice tak těsně, jak to dovolují terénní nerovnosti. V relevantním případě lze na trase použít i chůzi po pravé krajnici. Pes musí umět udržovat bezpečnou vzdálenost od okraje (krajnice) vozovky na levé, popřípadě i na pravé straně. Pes musí být schopen pracovat i na venkově, kde za ploty štěkají psi, krajnice jsou nerovné, chodníky rozbité.

Vyhledávací dovednosti

- 25. Nalezení přechodu pro chodce.** Pes musí nalézt správné místo pro přejítí vozovky, přechod pro chodce – na povel „přechod“ nebo „zebra“ anebo v relevantním případě najít světelný přechod pro chodce. Pes při označení obrubníku zůstává stát, dokud nedostane povel k převedení přes vozovku.
- 26. Nalezení schodů, eskalátoru nebo travelátoru.** Na povel „schody“ pes musí umět nalézt schody a dovést k nim osobu se zrakovým postižením. Na povel pes rozliší směr schodů „nahoru“, „dolů“. Na povel „schody“ pes vyhledává schody v exteriéru a interiéru, při nástupu do dopravních prostředků a při výstupu z dopravních prostředků. Po nalezení schodů je musí pes správně označit a bezpečně vést (bod 16). Na stejný povel pes vyhledává eskalátor i travelátor. Po nalezení eskalátoru nebo travelátoru, který jede správným směrem, jej musí pes bezpečně označit a nastoupit (bod 22).
- 27. Nalezení dveří.** Na povel „dveře“ pes musí umět nalézt nejbližší dveře, dovést osobu se zrakovým postižením do jejich těsné blízkosti a vyčkat na další povel. Je žádoucí, aby pes zastavil s hlavou pod klikou dveří. Po otevření dveří jimi pes s osobou bezpečně projde, zastaví a počká, až osoba se zrakovým postižením zavře dveře. Na další povel pokračují ve směru chůze. Pokud jsou dveře otevřené, pes zpomalí tempo chůze a plynule projde dveřmi tak, aby měla osoba dostatek místa na bezpečné projití. Pes na povel „dveře“ nalézá dveře v exteriéru i interiéru, dveře do i z dopravních prostředků, dveře do výtahu i samo otvírací dveře. Pro nalezení správných dveří se používá přídatný povel „doleva“ nebo „vpravo dveře“.
- 28. Nalezení zastávky hromadné dopravy.** Na povel „zastávka“ musí pes umět nalézt zastávku veřejné hromadné dopravy. Pes nesmí vykazovat známky nedůvěry nebo stresu při příjezdu prostředku veřejné hromadné dopravy.
- 29. Nalezení chodníku.** Na povel „chodník“ pes musí umět nalézt a označit okraj chodníku

30. Nalezení výtahu. Pes vyhledá a označí dveře výtahu. Osoba se zrakovým postižením po otevření dveří dá povel „vpřed“ pes vstoupí do výtahu a na povel „místo“ zaujme místo u stěny, nevstává, nepobíhá, vstane až po zastavení výtahu na povel osoby.

Dovednosti při cestování v dopravních prostředcích

31. Nástup do dopravních prostředků. Při nástupu do tramvaje, autobusu a trolejbusu pes na povel „dveře“ vyhledá a označí dveře (obvykle první) vozidla. Následuje povel „vpřed“ a po nastoupení zaujme pes na povel „místo“ místo za řidičem nebo jiné vhodné místo podle konkrétního dopravního prostředku. Při nástupu do metra pes na povel „dveře“ vyhledá a označí kterékoliv dveře a na povel „vpřed“ a „místo“ zaujme místo vlevo, popřípadě vpravo u protilehlých dveří. Při nástupu do vlaku pes na povel „dveře“ vyhledá dveře, osoba se zrakovým postižením pustí vodič postroje a drží psa na vodítku, na povel „hop“ vyskočí pes do vlaku na plošinu a čeká. Osoba nastoupí samostatně za psem. Pes musí nastupovat klidně, v relevantním případě najít volné sedadlo a zaujmout určené místo. Pes musí být schopen na povel nastoupit do auta na určené místo podle typu vozidla.

32. Výstup z dopravních prostředků. Při vystupování z tramvaje, autobusu, trolejbusu, metra na povel „dveře“ musí pes najít východ, počkat u prvního schodu. U nízkopodlažních dopravních prostředků u hrany vozidla a poté jít na pokyn za osobou se zrakovým postižením (náležitým způsobem) rychlostí podle potřeby osoby a s ohledem na situaci. Z metra vystupuje pes co nejplynuleji. Při výstupu z vlaku pes dovede osobu ke dveřím vagonu, na plošině před schody osoba psa odloží na povel „zůstaň“ a z vlaku vystupuje sama. Poté psa k sobě přivolá. Při výstupu z auta smí pes opustit auto až na pokyn, při otevření dveří zůstává v klidu a čeká na povel.

33. Cestování. Při cestování nesmí pes projevovat známky strachu nebo kinetózy. V metru a na vlakových nástupištích se pes musí pohybovat v dostatečné vzdálenosti od kraje nástupiště, aby nebyla osoba se zrakovým postižením ohrožena pádem do kolejiště. Na tramvajových ostrůvcích se pes musí chovat klidně, pohybovat se tak, aby neohrozil bezpečnost osoby a na pokyn osoby opustit ostrůvek požadovaným směrem (nalezení přechodu pro chodce, nástup do tramvaje).

Dovednosti v místě bydliště

34. Obchody, lavičky v místě bydliště, cesta domů. V místě bydliště se pes musí obvykle naučit potřebné trasy pro osobu se zrakovým postižením. Základní je trasa domů (obvykle na povel „domů“), dále do obchodu, včetně nalezení prodejního pultu, do parku, včetně nalezení lavičky, k lékaři, na poštu apod. podle potřeb osob.

Příloha číslo 2 - Dotazníkové šetření:

1, Jaká plemena psů se podle vás nejčastěji využívají pro výcvik asistenčních a vodících psů?

- ✓ Labradorský retrívr
- ✓ Zlatý retrívr
- ✓ Německý ovčák
- ✓ Border Kolie
- ✗ Pudl
- ✗ Rotvajler
- ✗ Maďarský ohař
- ✗ Čivava
- ✗ Doberman

2, Jak dlouho trvá výcvik asistenčního, vodícího psa?

- ✗ 11 - 15 měsíců
- ✗ 16 - 24 měsíců
- ✓ 5-10 měsíců

3, Máte představu, kolik přibližně stojí vycvičený asistenční pes?

- ✗ 150 000 - 200 000
- ✓ 200 000 - 250 000
- ✗ 100 000 - 150 000
- ✗ 250 000 - 300 000
- ✗ 50 000 - 100 000

4, Máte představu, kolik přibližně stojí vycvičený vodící pes?

- 150 000 - 200 000
- 200 000 - 250 000
- 100 000 - 150 000
- 250 000 - 300 000
- 50 000 - 100 000

5, Přispívá na výcvik asistenčního psa budoucí majitel?

- ano
- ne
- nevím

6, Pokud jste na otázku č. 5 odpověděli ANO, jaká si myslíte, že je to částka?

- 10% částky
- 50% částky
- 70% částky
- Hradí plnou částku

7, Přispívá na výcvik vodícího psa budoucí majitel?

- ne
- ano
- nevím

8, Pokud jste na otázku č. 7 odpověděli ANO, jaká si myslíte, že je to částka?

- 10% částky
- 50% částky
- 70% částky
- Hradí plnou částku

9, Je rozdíl mezi cenou asistenčního, signálního a vodícího psa? (v řádech několika tisíců korun)

- ano
- nevím
- ne

10, Co myslíte, že se všechno započítává do ceny asistenčního, vodícího psa?

- výcvik psa
- veterinární náklady, testy
- pořízení štěněte
- krmivo
- mzda pro cvičitele, provoz organizace
- pomůcky pro výcvik, hračky, odměny
- náklady na zaškolení klienta
- odměna vychovateli
- cestovné

11, Platí se za asistenčního, vodícího psa místní poplatky za psa?

- ne*
- ano
- nevím

12, Přispívá stát na výcvik asistenčního psa?

- ano
- ne*
- nevím

13, Pokud jste na otázku č. 12 odpověděli ANO, jakou částku si myslíte, že stát přispívá?

- 30 000,--
- 60 000,--
- přispívá plnou částkou
- 150 000,--

14, Přispívá stát na výcvik vodícího psa?

- ano*
- nevím
- ne

15, Pokud jste na otázku č. 14 odpověděli ANO, jakou částku si myslíte, že stát přispívá?

- 30 000,--
- Přispívá plnou částkou*
- 150 000,--
- 60 000,--