

Univerzita Palackého v Olomouci
Fakulta tělesné kultury

INTEGROVANÝ ZÁCHRANNÝ SYSTÉM A LETECKÁ ZÁCHRANNÁ SLUŽBA

Bakalářská práce

Autor: Tereza Pluháčková, Ochrana obyvatelstva

Vedoucí práce: Doc. Ing. Jaromír Novák, CSc.

Bibliografická identifikace

Jméno a příjmení autora: Tereza Pluháčková

Název závěrečné práce: Integrovaný záchranný systém a letecká záchranná služba

Pracoviště: UP Olomouc, Fakulta tělesné kultury, Katedra aplikovaných pohybových aktivit

Vedoucí: Doc. Ing. Jaromír Novák, CSc.

Rok obhajoby: 2017

Abstrakt: Práce se zabývá obecně integrovaným záchranným systémem, podrobným popisem jeho základních složek včetně letecké záchranné služby s cílem poukázat na jeho celkovou důležitost a nezbytnost, a dále profesionalitu a vysokou úroveň jeho složek.

Klíčová slova:

Integrovaný záchranný systém,

Hasičský záchranný sbor,

Policie ČR,

Zdravotnická záchranná služba,

Alfa-helicopter,

DSL,

složky IZS.

Nesouhlasím s půjčováním závěrečné práce v rámci knihovních služeb.

Bibliographical identification

Author's first name and surname: Tereza Pluháčková

Title of the master thesis: Integrated rescue system and air rescue service

Department: UP Olomouc, Faculty of Physical Culture, Department of Applied kinetic activities

Supervisor: Doc. Ing. Jaromír Novák, CSc.

The year of presentation: 2017

Abstract: This thesis deals with a generally integrated rescue system, with a detailed description of his basic components, including an air rescue service to highlight its overall importance and necessity and next the professionalism and high level of his components.

Keywords:

Integrated rescue system,

Air rescue service,

Fire rescue service,

Police of Czech republic,

Emergency medical service,

Alfa-helicopter,

DSL,

Components of IRS.

I don't agree the thesis paper to be lent within the library service.

Prohlašuji, že jsem písemnou práci zpracovala samostatně s odbornou pomocí doc. Ing. Jaromíra Nováka, CSc. a Ing. Filipa Večeři, uvedla všechny použité literární a odborné zdroje a řídila se zásadami vědecké etiky.

V Olomouci dne 20. června 2017

.....

podpis

Děkuji doc. Ing. Jaromíru Novákovi, CSc., Ing. Filipu Večeřovi, kolegům z HZS Olomouckého kraje (ÚO Prostějov) a kolegům z Obvodního oddělení Olomouc IV - Policie ČR, za pomoc a cenné rady, které mi poskytli při zpracování závěrečné písemné práce.

Obsah

1	ÚVOD	7
1.1	Integrovaný záchranný systém.....	7
1.2	Mimořádná událost.....	8
1.3	Záchranné práce	8
1.4	Likvidační práce	9
2	CÍL PRÁCE	10
3	INTEGROVANÝ ZÁCHRANNÝ SYSTÉM	11
3.1	Integrovaný záchranný systém na počátku 21. století.....	11
3.2	Základní složky IZS.....	13
3.2.1	<i>Hasičský záchranný sbor ČR</i>	13
3.2.2	<i>Jednotky požární ochrany zařazené do plošného pokrytí kraje jednotkami PO</i>	20
3.2.3	<i>Policie ČR</i>	29
3.2.3.1	<i>Služba pořádkové policie</i>	31
3.2.3.2	<i>Služba dopravní policie</i>	32
3.2.3.3	<i>Služba kriminální policie a vyšetřování</i>	32
3.2.3.4	<i>Kriminalisticko-technická a znalecká služba</i>	32
3.2.3.5	<i>Ochranná služba</i>	33
3.2.3.6	<i>Letecká služba</i>	33
3.2.3.7	<i>Služba cizinecké policie</i>	33
3.2.3.8	<i>Pyrotechnická služba</i>	34
3.2.4	<i>Poskytovatelé zdravotnické záchranné služby</i>	35
3.2.4.1	<i>Letecká záchranná služba</i>	40
4	ZÁVĚR	51
5	REFERENČNÍ SEZNAM	52

1 ÚVOD

Problematika integrovaného záchranného systému včetně letecké záchranné služby je dle mého názoru každodenní téma nejen na území České republiky, ale i na území ostatních zemí.

A to z toho důvodu, že se s integrovaným záchranným systémem, respektive s jeho složkami, včetně letecké záchranné služby, přestože není provozována v každém kraji, setkáváme téměř každý den. Setkáváme se s ním minimálně z médií, kde je to jejich třetí „nejoblíbenější“ téma, hned po politice a bulváru a ve vážnějších případech se s ním setkáváme i jako účastníci mimořádných událostí různého druhu.

Co vlastně znamená pojem integrovaný záchranný systém? Kdy a proč vznikl a co obsahuje? Tyto otázky objasním v následujících kapitolách.

V této bakalářské práci se na úvod zabývám základními pojmy, které se týkají integrovaného záchranného systému. Dále také popisem, rozbořem činností a důležitostí jednotlivých složek, které jsou v integrovaném záchranném systému zařazeny, včetně součinnosti těchto složek. Další kapitolou, kterou se zabývám, je letecká záchranná služba, která je součástí záchranné zdravotnické služby, kde se také věnuji popisem a rozbořem činností. S tím souvisí velmi důležité a zajímavé téma, a to konec tendru provozovatelů letecké záchranné služby na území České republiky v roce 2016. Důvody, proč tendr skončil a kým je dále provozována letecká záchranná služba na vybraných místech České republiky taktéž objasním v následujících kapitolách.

Jelikož se jedná o široké téma je nyní potřeba si upřesnit definice jednotlivých pojmů používaných v integrovaném záchranném systému.

1.1 Integrovaný záchranný systém

Co si představíte pod pojmem integrovaný záchranný systém? Kdybych se měla vžít do kůže laika, tak si jednoznačně představím složky, které do něj patří. Jako například hasiči, policisté nebo záchranáři. Teď se mi nabízí otázka, zda tedy veřejnost ví, co opravdu znamená pojem integrovaný záchranný systém? Dle mého názoru si široká většina myslí, právě to, že integrovaný záchranný systém jsou výše zmiňované jednotlivé složky. Zákon 239/2000 Sb., o integrovaném záchranném systému vymezuje pojem jako koordinovaný postup jeho složek při přípravě na mimořádné události a při provádění záchranných a likvidačních prací.

Integrovaný záchranný systém se použije v případě vzniku mimořádné události a při potřebě provádět současně záchranné a likvidační práce dvěma anebo více složkami integrovaného záchranného systému (zákon č. 239/2000 Sb., o integrovaném záchranném systému).

Integrovaný záchranný systém má dvě složky, a to základní a ostatní. Do základních složek patří Hasičský záchranný sbor České republiky, jednotky požární ochrany zařazené do plošného pokrytí kraje jednotkami požární ochrany, poskytovatelé zdravotnické záchranné služby a Policie ČR. Tyto složky jsou schopny a povinny na základě zvláštních právních předpisů rychle a nepřetržitě zasahovat na celém území státu. Do ostatních složek řadíme vyčleněné síly a prostředky ozbrojených sil, ostatní ozbrojené bezpečnostní sbory, ostatní záchranné sbory, orgány ochrany veřejného zdraví, havarijní, pohotovostní, odborné a jiné služby, zařízení civilní ochrany, neziskové organizace a sdružení občanů, která lze využít k záchranným a likvidačním pracím (Zákon č. 239/2000 Sb., o integrovaném záchranném systému). Tyto složky poskytují při záchranných a likvidačních pracích pomoc na vyžádání.

Výše zmiňuji také pojmy mimořádná událost, záchranné a likvidační práce, proto si i tyto pojmy níže vysvětlíme.

1.2 Mimořádná událost

Co je to mimořádná událost? Mimořádnou událostí může být požár, dopravní nehoda, technické pomoci (technickou pomocí může být např.: snesení pacienta, odstranění popadaných stromů, otevření uzavřených prostor, úklid vozovky, aj.), únik nebezpečné látky nebo radiační havárie. Dříve sem patřily také živelné pohromy, ale ty se v dnešní době řadí k technickým pomocím. Mimořádnou událostí se tedy dle zákona č. 239/2000 Sb., o integrovaném záchranném systému rozumí škodlivé působení sil a jevů vyvolaných činností člověka, přírodními vlivy, a také havárie, které ohrožují život, zdraví, majetek nebo životní prostředí a vyžadují provedení záchranných a likvidačních prací.

1.3 Záchranné práce

Záchranné práce? Osobně si myslím, že pod tímto pojmem si každý dokáže představit, o co se jedná. Jednoznačně o záchranu lidských životů, zdraví, zvířat, majetku a také nesmím opomenout životní prostředí. Avšak dle zákona č. 239/2000 Sb., o integrovaném záchranném

systemu se rozumí záchrannými pracemi činnost k odvrácení nebo omezení bezprostředního působení rizik vzniklých mimořádnou událostí, zejména ve vztahu k ohrožení života, zdraví, majetku nebo životního prostředí, a vedoucí k přerušení jejich příčin.

1.4 Likvidační práce

Likvidační práce jsou definované jako činnosti k odstranění následků způsobených mimořádnou událostí (Zákon č. 239/2000 Sb., o integrovaném záchranném systému).

2 CÍL PRÁCE

Mým hlavním cílem je rozebrat činnosti základních složek patřících do integrovaného záchranného systému, včetně letecké záchranné služby, které se věnují v návaznosti na zdravotnickou záchrannou službu. Dále poukázat na nezbytnost a vysokou úroveň těchto složek. Poté bych také ráda prohloubila znalosti čtenářům této bakalářské práce.

Důvodem, proč jsem si vybrala zrovna toto téma, je znalost a zálibení k probíranému tématu. Možná bych mé zálibení přirovnala až k fanatismu („úsměv“).

3 INTEGROVANÝ ZÁCHRANNÝ SYSTÉM A LETECKÁ ZÁCHRANNÁ SLUŽBA

3.1 Integrovaný záchranný systém na počátku 21. století

Do počátku 21. století nebyla žádná taková legislativa, která by jasně definovala úlohu státu, samosprávy, soukromého sektoru i občanů při hrozbě vzniku mimořádné události nebo bezprostředně po vzniku mimořádné události.

V roce 2000 byl vytvořen zákon o integrovaném záchranném systému a vešel v účinnost k 1. 1. 2001. S vytvořením nové legislativy přišel i pojem integrovaný záchranný systém. K vytvoření legislativy pomohly také rozsáhlé povodně v roce 1997.

Proč vůbec vznikl integrovaný záchranný systém? „Integrovaný záchranný systém vznikl z potřeby každodenní činnosti záchranářů, zejména při složitých haváriích, nehodách a živelných pohromách.“ (Hanuška, Skalská, & Dubský, 2010, 7).

„Zařazování ostatních složek do integrovaného záchranného systému se provádí na stupni kraje, kde do poplachového plánu IZS daného kraje zařazuje tyto složky hasičský záchranný sbor kraje na základě předem uzavřené dohody o poskytnutí pomoci na vyžádání podle zákona o IZS“ (Vilášek, Fiala, & Vondrášek, 2014, 13).

Poplachový plán IZS kraje nalezneme na operačním a informačním středisku kraje.

Řízení MU můžeme rozdělit do tří úrovní, a to na úroveň taktickou, operační a strategickou.

„Taktická úroveň je řízení velitelem zásahu, který odpovídá za veškerou činnost související se záchrannými a likvidačními pracemi“ (Vilášek, Fiala, & Vondrášek, 2014, 14). Pokud není stanoveno jinak, tak je velitelem zásahu hasič. Pravidlo je, že velí příslušník z přesahující složky, ale také záleží na typu MU, kdy může jít například o společnou typovou činnost „Amok-útok aktivního střelce“, kde by byl velitelem některý ze zasahujících policistů. Velitel zásahu má několik pravomocí, které jsou definovány v § 3 odst. 3 vyhlášky č. 328/2001 Sb., o některých podrobnostech zabezpečení integrovaného záchranného systému, dále ve vyhlášce č. 247/2001 Sb., o organizaci a činnosti jednotek požární ochrany a také v zákoně č. 239/2000 Sb., o integrovaném záchranném systému, např. komunikuje s krajským operačním a informačním střediskem, může si zřídit štáb velitele a může si na místě zásahu zřídit sektory a úseky.

„Řízení na operační úrovni probíhá v operačních střediscích základních složek IZS, přičemž operační a informační střediska HZS ČR jsou současně operačními a informačními středisky IZS“ (Vilášek, Fiala, & Vondrášek, 2014, 14).

Operační středisko Hasičského záchranného sboru se nachází v každém kraji na krajských ředitelstvích a na ministerstvu vnitra. Na krajském operačním a informačním středisku hasičského záchranného sboru operátoři obsluhují národní číslo 150 a také Evropské tísňové číslo 112. Jejich činností je vyhodnocení zpráv o požárech a jiných mimořádných událostech, vysílání stanovených sil a prostředků jednotek požární ochrany a složek integrovaného záchranného systému, právnických a fyzických osob ve prospěch záchranných a likvidačních prací, varování a vyrozumění obyvatelstva, spolupráci s bezpečnostní radou kraje při řešení mimořádné události a plnění dalších úkolů stanovených legislativními a ostatními předpisy.

Dále operační střediska Policie ČR, která se nachází na krajských ředitelstvích, na některých územních odborech, na útvarech s celorepublikovou působností a na Policejním prezídiu. Hlavním úkolem je koordinovat a organizovat v rámci své teritoriální působnosti nasazování policejních sil a prostředků. Také se podílejí na zajištění součinnosti s ostatními orgány a organizacemi, zejména v rámci integrovaného záchranného systému. Operátoři Policie ČR obsluhují číslo 158.

V poslední řadě jsou také operační střediska Zdravotnické záchranné služby, která se v téměř každém kraji nachází v krajském městě. Mezi úkoly operátorů na zdravotnickém operačním středisku patří zejména příjem a vyhodnocování tísňových výzev, spolupráce s dalšími složkami v integrovaném záchranném systému a orgány krizového řízení, koordinace výjezdových skupin zdravotnické záchranné služby, poskytování informací k provádění první pomoci do příjezdu výjezdové skupiny, spolupráce s ostatními operačními středisky složek integrovaného záchranného systému, aj.

Poslední úrovní řízení je úroveň strategická. „Strategická úroveň řízení tvoří přímé angažování starosty obecního úřadu s rozšířenou působností, hejtmana kraje nebo ministerstva vnitra do koordinační činnosti při provádění záchranných a likvidačních prací v případě, že jsou o to požádáni velitelem zásahu“ (Vilášek, Fiala, & Vondrášek, 2014, 14). Na této úrovni se využívá krizový štáb a zpracované krizové plány. Ke koordinaci na strategické úrovni se využívá havarijný plán kraje.

3.2 Základní složky IZS

V této kapitole popisují, které základní složky patří do integrovaného záchranného systému, jejich stručnou historii, strukturu, činnosti a náplň práce. Jak už na začátku u definice pojmu integrovaný záchranný systém bylo řečeno, tak základními složkami integrovaného záchranného systému jsou:

- Hasičský záchranný sbor České republiky,
- jednotky požární ochrany zařazené do plošného pokrytí kraje jednotkami požární ochrany,
- Policie České republiky,
- poskytovatelé zdravotnické záchranné služby.

3.2.1 Hasičský záchranný sbor České republiky

První placený hasičský sbor vznikl na českém území v roce 1853, konkrétně v Praze a první dobrovolný sbor hasičů vznikl v roce 1864 ve Velvarech (Smetana, 2011).

Když se dále ohlédneme do minulosti, tak za první Československé republiky existovaly veřejné požární jednotky z povolání a byly jen v některých městech. Na ostatním území starostové využívali dobrovolné hasičské sbory. Tato situace však neodpovídala vůbec potřebám státu jak za doby míru, tak už vůbec ne za války. V roce 1942 vznikl pluk požární policie Čechy-Morava. Byl tvořen českými četníky a příslušníky finanční stráže a důstojníky (němečtí inženýři). Jakmile skončila válka, tak se většina z mužstva vrátila ke svým původním jednotkám (Vilášek, Fiala a Vondrášek, 2014). Po válce zajišťovaly požární ochranu národní výbory a to dobrovolně, z povolání nebo závodně. Ke změně došlo s přijetím zákona o státním požárním dozoru a požární ochraně v roce 1953, kdy jednotky požární ochrany byly budovány na principech vojensky organizované složky ((Vilášek, Fiala a Vondrášek, 2014). Další změny přišly v roce 1958 přijetím nového zákona o PO. Významné změny následovaly také v 70. letech, kdy se začaly jednotky zaměřovat mimo požáry i na technické zásahy.

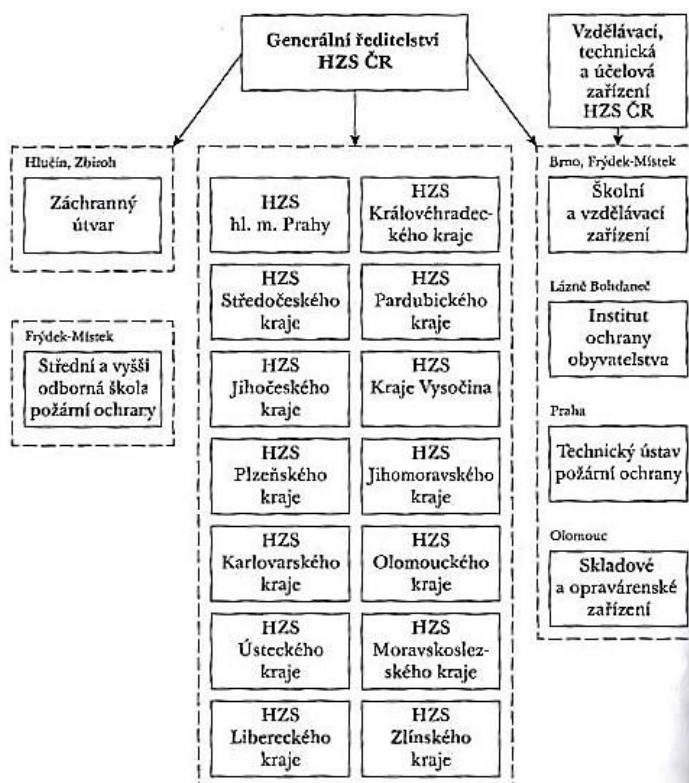
„Hasičský záchranný sbor byl, ve své současné podobě, vytvořen v roce 1995 novelou zákona č. 133/1985 Sb. o požární ochraně, ve znění pozdějších předpisů jako nástupce Sboru požární ochrany“ (Smetana, 2011, 71). „Hasičský záchranný sbor byl zřízen na základě zákona č. 238/2000 Sb., o Hasičském záchranném sboru České republiky a o změně

některých zákonů“ (Kroupa & Říha, 2011, 72). Tento zákon byl nahrazen zákonem č. 320/2015 Sb., o Hasičském záchranném sboru České republiky a o změně některých zákonů, který vstoupil v účinnost 1. 1. 2016. Se zákonem č. 238/2000 Sb. zanikly i jeho veškeré novelizace a prováděcí vyhlášky.

Dle zákona č. 320/2015 Sb., o Hasičském záchranném sboru České republiky a o změně některých zákonů je základním úkolem Hasičského záchranného sboru chránit životy a zdraví obyvatel, životní prostředí, zvířata a majetek před požáry a jinými mimořádnými událostmi a krizovými situacemi. Dále se podílí na zajišťování bezpečnosti České republiky plněním a organizováním úkolů požární ochrany, ochrany obyvatelstva, civilního nouzového plánování, integrovaného záchranného systému, krizového řízení a dalších úkolů, v rozsahu a za podmínek stanovených tímto zákonem a jinými právními předpisy. Jinými právními předpisy se rozumí např.: zákon č. 239/2000 Sb., o integrovaném záchranném systému, zákon č. 240/2000 Sb., o krizovém řízení a zákon č. 133/1985 Sb., o požární ochraně.

Hasičský záchranný sbor České republiky je tvořen Generálním ředitelstvím HZS ČR (v čele generální ředitel, kterého jmenuje a odvolává ministr vnitra - současný generální ředitel genmjr. Ing. Drahoslav Ryba), které je organizačně součástí Ministerstva vnitra, zřizuje operační a informační středisko, řídí Hasičské záchranné sbory krajů, zřizuje vzdělávací a účelová zařízení (Víšek, 2012). Dále je Hasičský záchranný sbor České republiky tvořen: 14 Hasičskými záchrannými sbory krajů (HZS hl. m. Prahy + 13 HZS krajů), které mají v čele ředitele Hasičského záchranného sboru kraje a zřizují operační a informační středisko, a také dále zřizují vzdělávací, technická a účelová zařízení. Následuje SOŠ a VOŠ požární ochrany ve Frýdku-Místku, Záchranný útvar HZS ČR v Hlučíně a vzdělávací, technická a účelová zařízení. Mezi vzdělávací, technická a účelová zařízení patří především: Odborná učiliště požární ochrany Chomutov, Brno, Frýdek-Místek), Institut ochrany obyvatelstva v Lázních Bohdaneč, Technický ústav požární ochrany tzv. TÚPO, Základna logistiky a opravárenský závod v Olomouci a Záchranný útvar HZS Hlučín (Víšek, 2012). Sídlo Záchranného útvaru HZS ČR se nachází právě ve zmiňovaném Hlučíně, kde má sídlo zároveň záchranná rota i speciální záchranná rota. Další záchranné roty Záchranného útvaru Hasičského záchranného sboru ČR jsou dislokovány v Jihlavě a ve Zbirohu. Bližším popisem Záchranného útvaru se zabývám níže.

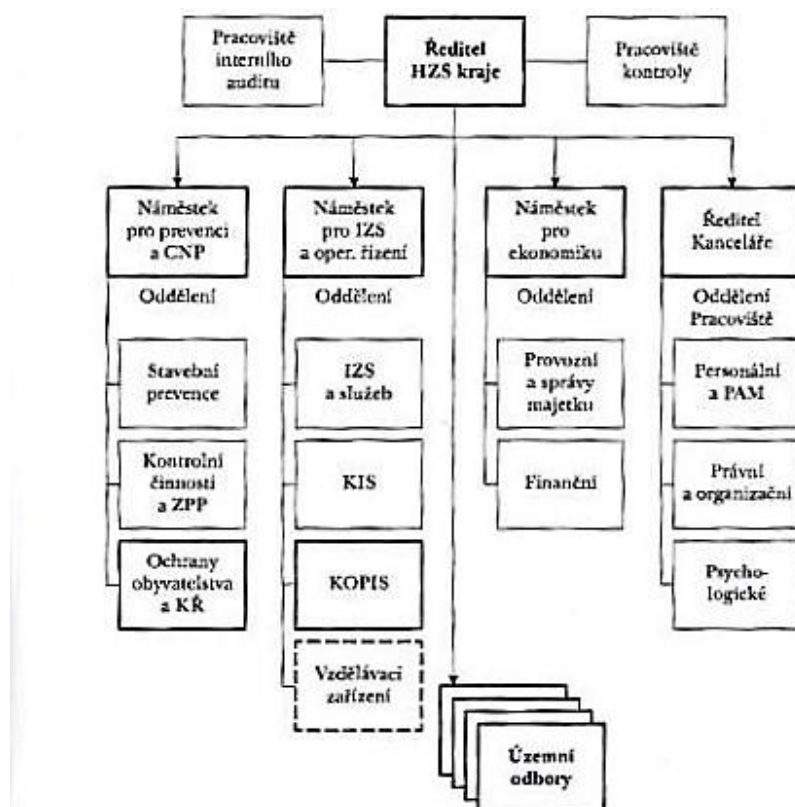
Obrázek 1. Organizační struktura HZS ČR (Vilásek, Fiala, & Vondrášek, 2014, 28).



Nyní bych se ráda vrátila k organizační struktuře Hasičského záchranného sboru České republiky. Chtěla bych také zmínit, že Hasičské záchranné sbory krajů se člení na územní odbory v čele s řediteli územních odborů. Takovou základní jednotkou pro řešení různých mimořádných událostí jsou požární stanice a jednotky Hasičského záchranného sboru.

Jednotkám a stanicím se věnuji v následující kapitole, která je zaměřená právě na jednotky požární ochrany zařazené do plošného pokrytí kraje, jakožto jedna z hlavních složek integrovaného záchranného systému.

Obrázek 2. Rámcová organizační struktura HZS kraje v roce 2013 (Vilášek, 2014, 30).

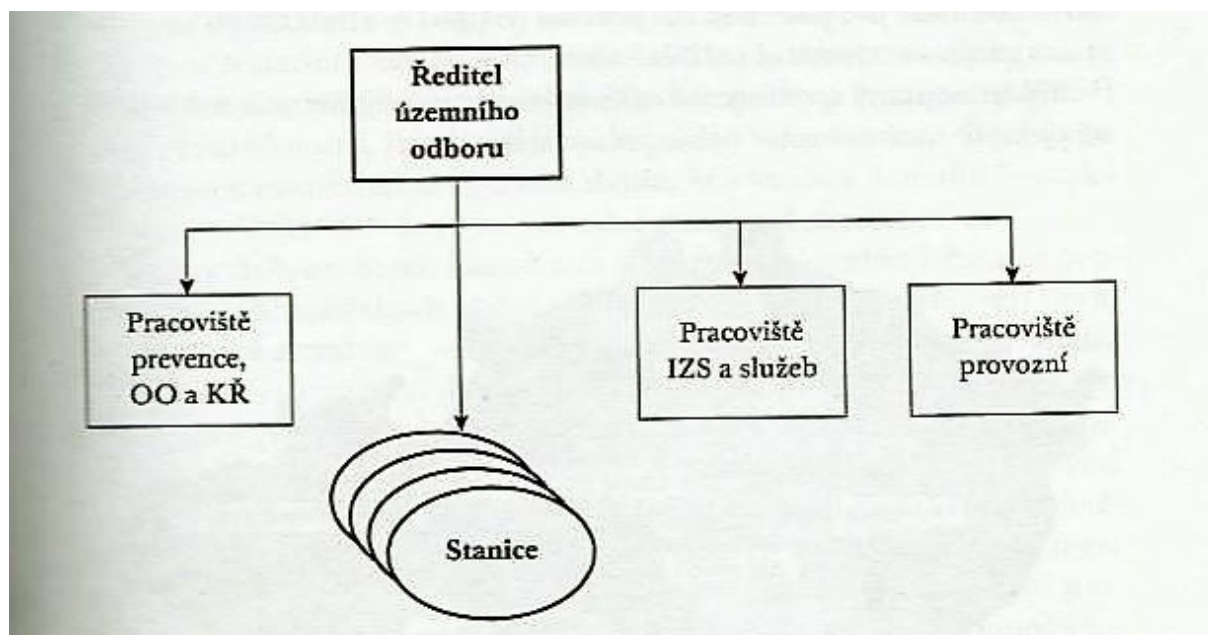


Příslušníci, kteří jsou přijati do služebního poměru k Hasičskému záchrannému sboru, tak musí mít minimálně středoškolské vzdělání všeobecné, ekonomické nebo technicky zaměřené, musí být zdravotně, fyzicky a psychicky způsobilí.

Po přijetí ke sboru musí absolvovat základní odbornou přípravu tzv. ZOP, která trvá 3 týdny a je zakončena zkouškou. Poté už kurzy, které bude příslušník absolvovat záleží na pracovním zařazení. Např. příslušník na stavební prevenci, kontrolní činnosti a zjišťování příčin požárů musí absolvovat kurz stavební prevence, aby získal příslušnou odbornou způsobilost ke svému výkonu – v tomto případě k výkonu státního požárního dozoru. Tento kurz trvá 4 týdny a je opět zakončen zkouškou. Každých 5 let je potřeba odbornou způsobilost prodlužovacím kurzem obnovovat. Samozřejmě je celá řada kurzů pro různé funkce. Pak jsou také specializační kurzy, které nejsou povinné.

„Mokří hasiči“ neboli příslušníci zařazení v jednotkách hasičského záchranného sboru kraje musí absolvovat nástupní odborný výcvik tzv. NOV, který trvá 15 týdnů a je opět zakončen zkouškou. Dále tito příslušníci absolvují specializační kurzy jako např. strojník.

Obrázek 3. Schéma územního odboru (Vilášek, 2014, 31).



- Záchranný útvar Hasičského záchranného sboru Hlučín:

Výše jsem zmiňovala i Záchranný útvar, který patří do organizační struktury Hasičského záchranného sboru ČR, a který zde pro zajímavost čtenářů popisuji.

Nejprve bych začala krátkou historií útvaru. Vznikl v roce 1991 a patřil k útvaru CO, který spadl k 75. záchranné a výcvikové základně Olomouc Armády ČR. Útvar však prošel několika reorganizacemi. V roce 2000 vznikl odloučený záchranný prapor, který v roce 2004 tvořil základ 157. záchranného praporu. Usnesením vlády z roku 2007 č. 1194 se rozhodlo o předání 157. záchranného praporu Armády ČR Hasičskému záchrannému sboru ČR. Poté byl přijat zákon, který měnil zákon o HZS s účinností k 1.1.2009. Na základě tohoto zákona vznikl ZÚ HZS ČR. 1.10.2010 pak dále vznikla už výše zmiňovaná záchranná rota ve Zbirohu a následně 1.1.2016 v Jihlavě. Jednotky ZÚ jsou předurčeny pro řešení mimořádných událostí velkého rozsahu, živelných pohrom, přírodních kalamit, rozsáhlých požárů a technických zásahů s nutností využití speciální techniky, kterými záchranný útvar disponuje. Dále má ZÚ HZS ČR za úkol zajišťovat výcvik příslušníků HZS ČR ve vybraných specializačních kurzech a provádí výuku a výcvik k získání řidičského oprávnění a zdokonalování odborné způsobilosti řidičů (Generální ředitelství HZS ČR, 2017).

Víšek v roce 2012 uvedl složení zásahových jednotek:

- rota zemních zásahových prací,
- rota chemická a speciální,
- rota podpory.

„Pro účely zásahu jsou u záchranného útvaru předurčeny síly prostředky, které vytváří pohotovostní odřad. Při vyhlášení poplachu odřad vyjíždí z místa dislokace nejpozději do 60 minut“ (Víšek, 2012, 64).

Víšek taktéž uvedl v roce 2012 složení odřadu:

- velitel odřadu,
- družstvo vyprošťování a zemních prací,
- družstvo dekontaminace osob,
- kynolog se psem pro zjišťování příčin požárů,
- kynolog se dvěma psy pro záchranu ze sutin zřícených budov.

Síly a prostředky záchranného útvaru vysílané na místo zásahu mimo pohotovostní odřad vyjíždí z místa své dislokace nejpozději do:

- 24 hodin, pokud k výzvě dojde v mimopracovní době,
- 60 minut, pokud k výzvě dojde v pracovní době a jde o výjezd čety,
- 30 minut, pokud k výzvě dojde v pracovní době a jde o výjezd jednotlivé techniky s osádkou (Víšek, 2012, 64).

Myslím si, že stručný popis pro zajímavost stačí a dle mého názoru je také třeba zmínit důležité chemické laboratoře, kterých je celkem 5. Nachází se ve Frenštátě pod Radhoštěm, Tišnově, Lázních Bohdaneč, Kamenici a v Třemošné. Jsou součástí Hasičského záchranného sboru kraje. Chemické laboratoře sehrály svou významnou roli i v methanolové kauze.

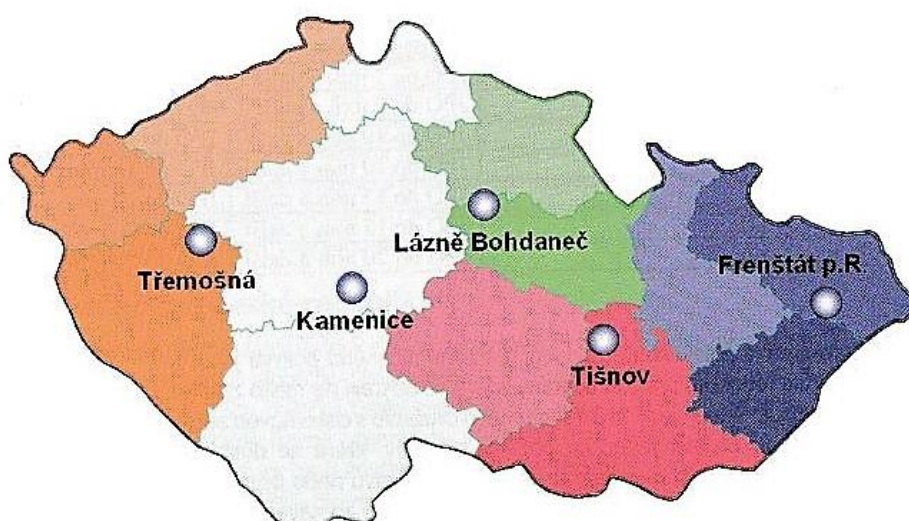
Podle Kroupy s Říhou (2011, 76) „lze pracoviště chemických laboratoří rozdělit na stacionární a mobilní část“.

Stacionární část laboratoří je vybavena soudobými prostředky důkazu a stanovení vysoce toxických látek a je schopna svou instrumentální technikou prokázat přítomnost, event. koncentraci většiny vysoce toxických látek. Mobilní (výjezdová) část je připravena v odpovídajícím režimu operativně na vyžádání OPIS krajů vyjždět k zásahům v počtu dvou osob spolu s jednotkami požární ochrany v těch případech, kdy se jedná o podezření výronu chemických či radioaktivních látek (Kroupa & Říha, 2011, 76).

Tabulka 1. Seznam chemických laboratoří a jejich územní působnosti (Příloha k Pokynu GŘ HZS ČR č. 49/2016).

Název chemické laboratoře	Územní působnost chemické laboratoře	Název pracoviště, které plní úkoly chemické laboratoře *)
Chemická laboratoř Institutu	Královéhradecký a Pardubický kraj	Institut ochrany obyvatelstva Lázně Bohdaneč – oddělení podpory ochrany obyvatelstva
Chemická laboratoř HZS Středočeského kraje	Hl. m. Praha, Středočeský, Jihočeský (s výjimkou okresu Jindřichův Hradec) a Liberecký kraj	HZS Středočeského kraje Školici středisko a chemická laboratoř Kamenice
Chemická laboratoř HZS Plzeňského kraje	Plzeňský, Karlovarský a Ústecký kraj	HZS Plzeňského kraje Školici středisko a laboratoř Třemošná
Chemická laboratoř HZS Jihomoravského kraje	Kraj Vysočina, Jihomoravský kraj a okres Jindřichův Hradec v Jihočeském kraji	HZS Jihomoravského kraje ředitelství - pracoviště laboratoř
Chemická laboratoř HZS Moravskoslezského kraje	Olomoucký, Moravskoslezský a Zlínský kraj	HZS Moravskoslezského kraje Chemická laboratoř Frenštát pod Radhoštěm

Obrázek 4. Územní působnost chemických laboratoří HZS ČR (Kroupa & Říha, 2011, 77).



Dle mého názoru, co se týče Hasičského záchranného sboru ČR, tak tato kapitola byla jasná a stručná, bohužel není v mých silách popsat úplně celý sbor do detailu, protože to by byla tato práce pouze o Hasičském záchranném sboru. Nyní následuje kapitola zaměřená na jednotky požární ochrany zařazené do plošného pokrytí kraje, který s Hasičským záchranným sborem úzce souvisí.

3.2.2 Jednotky požární ochrany zařazené do plošného pokrytí kraje jednotkami požární ochrany

Jak již bylo výše v textu uvedeno, tak takovou základní jednotkou pro řešení mimořádných událostí jsou stanice a jednotky HZS krajů. „Jednotka hasičského záchranného sboru kraje představuje síly a prostředky Hasičského záchranného sboru ČR určené k výjezdu k mimořádným událostem“ (Víšek, 2012, 65). To znamená, že jednotka požární ochrany se skládá z požární techniky, věcných prostředků požární ochrany a hasičů. Laicky tedy řečeno, když si představíme hasičský vůz – nejčastěji cisternovou automobilovou stříkačku, vybavení, které nalezneme uvnitř tohoto vozu, jako např.: hadice, vyprošťovací prostředky, proudnice, sorbent, nosítka, ženijní nářadí aj. a dále posádku tohoto vozu – hasiče, tak můžeme říct, že se jedná o síly a prostředky, které jsou určeny k výjezdu pro řešení různých mimořádných událostí.

Mimořádné události, které řeší jednotky požární ochrany můžeme rozdělit na:

- požáry (malé, střední, velké, katastrofické),
- dopravní nehody (silniční, letecké, železniční),
- technické pomoci (otevření uzavřených prostor, snesení pacienta, spadlý strom aj.),
- havárie s únikem nebezpečných látek,
- živelné pohromy (nejčastěji povodně, výjimečně tornádo – např. rok 2004 Litovel, sesuvy půdy, aj.).

Jednotky podle velikosti můžeme rozdělit:

- odřad (např. Záchranný útvar Hlučín),
- čtyři (dvě a více družstev),
- družstvo (5+1 hasičů s požární technikou),
- družstvo o sníženém početním stavu (3+1 hasičů s požární technikou),
- skupina (2-3 hasiči s požární technikou)

Jaké jsou vlastně základní úkoly jednotky požární ochrany? Provádí požární zásah podle příslušné dokumentace požární ochrany nebo při soustředění a nasazování sil a prostředků, provádí záchranné práce při živelních pohromách a jiných mimořádných událostech a podává neprodleně zprávy o svém výjezdu a zásahu územně příslušnému hasičskému záchrannému sboru kraje, dále jednotky požární ochrany plní úkoly na úseku civilní ochrany a ochrany obyvatel (§ 70 zákona 133/1985 Sb., o požární ochraně ve znění pozdějších předpisů).

Podle § 65 zákona 133/1985 Sb., o požární ochraně ve znění pozdějších předpisů jsou druhy jednotek požární ochrany následující:

- a) jednotka hasičského záchranného sboru kraje, která je složena z příslušníků hasičského záchranného sboru určených k výkonu služby na stanicích hasičského záchranného sboru kraje (vykonávají své povolání ve služebním poměru),
- b) jednotka hasičského záchranného sboru podniku, která je složena ze zaměstnanců právnické osoby nebo podnikající fyzické osoby, kteří vykonávají činnost v této jednotce jako své zaměstnání,
- c) jednotka sboru dobrovolných hasičů obce, která je složena z fyzických osob, které nevykonávají činnost v této jednotce požární ochrany jako své zaměstnání,
- d) jednotka sboru dobrovolných hasičů podniku, která je složena ze zaměstnanců právnické osoby nebo podnikající fyzické osoby, kteří nevykonávají činnost v této jednotce požární ochrany jako své zaměstnání.

Podle přílohy k zákonu č. 133/1985 Sb., o požární ochraně ve znění pozdějších předpisů se pro účely plošného pokrytí JPO dělí na:

a) jednotky s územní působností zasahující i mimo území svého zřizovatele:

JPO I - jednotka hasičského záchranného sboru s územní působností zpravidla do 20 minut jízdy z místa dislokace,

JPO II - jednotka sboru dobrovolných hasičů obce s členy, kteří vykonávají službu jako svoje hlavní nebo vedlejší povolání, s územní působností zpravidla do 10 minut jízdy z místa dislokace,

JPO III - jednotka sboru dobrovolných hasičů obce s členy, kteří vykonávají službu v jednotce požární ochrany dobrovolně, s územní působností zpravidla do 10 minut jízdy z místa dislokace.

b) jednotky s místní působností zasahující na území svého zřizovatele:

JPO IV - jednotka hasičského záchranného sboru podniku (výjezd do 2 minut),

JPO V - jednotka sboru dobrovolných hasičů obce s členy, kteří vykonávají službu v jednotce požární ochrany dobrovolně (výjezd do 10 minut),

JPO VI - jednotka sboru dobrovolných hasičů podniku (výjezd do 10 minut).

Každá jednotka nebo lépe řečeno, každý druh jednotky má svou vlastní operační hodnotu, což je vlastně určitá schopnost jednotky provádět činnosti při řešení mimořádné události na místě zásahu. Operační hodnota je tvořena dobou výjezdu po vyhlášení poplachu a dále je to územní působnost jednotky (vzdálenost do místa zásahu, respektive doba jízdy v minutách – vymezení standartního místa působení – neboli tzv. hasebního obvodu) (Vilášek, Fiala, & Vondrášek, 2014; Víšek, 2012).

Tabulka 2. Operační hodnota jednotek PO dle kategorií (Vilášek, Fiala, & Vondrášek, 2014, 38).

Kategorie jednotky PO	JPO I	JPO II	JPO III	JPO IV	JPO V	JPO VI
Doba výjezdu [min]	2	5	10	2	10	10
Územní působnost [min]	20	10	10	není	není	není
Počet jednotek PO	238	202	1 339	94	5 802	256
Druh jednotky PO	HZS kraje	SDH obce	SDH obce	HZS podniku	SDH obce	SDH podniku

Nyní je potřeba si také říct, co je vůbec už tolikrát v textu zmiňované, plošné pokrytí území kraje JPO. „Plošným pokrytím území kraje jednotkami požární ochrany se rozumí rozmístění jednotek na území kraje a na území hl. m. Prahy“ (Víšek, 2012, 70). Jednotky se rozmísťují na základě nařízení kraje a pro vydání tohoto nařízení je potřeba ze strany HZS kraje zabezpečit určité podklady:

- a) stanoví stupeň a kategorii nebezpečí území obcí v kraji,
- b) určí jednotky, které budou plošné pokrytí zabezpečovat, stanoví jejich kategorii a charakter záchranných prací, které budou provádět (tzv. předurčenost jednotky – viz. níže),
- c) určí jednotky, které budou provádět záchranné a likvidační práce v rámci IZS,
- d) stanoví konkrétní územní působnost jednotek s územní působností,
- e) vyhotoví mapu plošného pokrytí kraje (Víšek, 2012; Martínek & Tvrdek, 2010).

Dle přílohy č. 1 k vyhlášce č. 247/2001 Sb. o organizaci a činnosti jednotek je stupeň a kategorie nebezpečí území obce je stanoven podle hodnoty celkového kritéria K_c .

Hodnotu K_c vypočítáme následovně:

$$K_c = K_o + K_{U_i} + K_z$$

K_ccelkové kritérium

K_okritérium počtu obyvatel

K_{U_i}kritérium charakteru území

K_zkritérium zásahů

Tabulka 3. Hodnoty celkového kritéria K_C (Příloha č. 1 k vyhlášce č. 247/2001 Sb.).

Stupeň nebezpečí území obce	Hodnota K_C
I A	25 a více
I B	21 až 24
II A	16 až 20
II B	11 až 15
III A	6 až 10
III B	3 až 5
IV	Do 2

Tabulka 4. Hodnoty kritéria počtu obyvatel K_O (v katastrálním území) (Příloha č. 1 k vyhlášce č. 247/2001 Sb.).

Počet obyvatel	Hodnota K_O
nad 50000	20
15001 až 50000	15
5001 až 15000	14
3001 až 5000	12
1001 až 3000	10
201 až 1000	5
do 200	1

Tabulka 5. Hodnoty kritéria charakteru území K_{Ui} (Příloha č. 1 k vyhlášce č. 247/2001 Sb.).

Popis kritéria	Hodnota kritéria K_{Ui}
Historické jádro vybraných měst a obcí, území měst a obcí s historickým prostředím, které jsou prohlášeny za národní kulturní památku, památkovou zónu nebo památkovou rezervaci dle zvláštního právního předpisu. ²⁾	1
Rekreační oblast s přechodným zvýšením počtu ubytovaných obyvatel v katastrálním území obce vyšším jak 5000 osob, vyjma jednorázových akcí.	1
Zastavěná, alespoň do 25 % plochy, nebo obydlená část katastrálního území obce je umístěno v záplavovém území dvacetileté vody definovaném v povodňovém plánu kraje. ³⁾	1
Katastrální území obce je v zóně havarijního plánování stanovené dle zvláštního právního předpisu ^{4), 5)} pro látky zařazené jako hořlavé kapaliny nebo hořlavé plyny nebo výbušniny nebo toxická kapalina nebo toxický plyn.	1
Katastrální území obce je v zóně havarijního plánování stanovené dle zvláštního právního předpisu ⁶⁾ a pro velmi významné zdroje nebo jaderná pracoviště IV. kategorie. ⁷⁾	1
Obchodní centra se supermarkety nebo zábavní centra s celkovou kapacitou nad 1000 osob a průmyslové zóny s plochou nad 1 000 000 m ² .	1
Nemocnice, ústavy sociální péče, léčebné ústavy dlouhodobě nemocných s léčebnou nebo ubytovací kapacitou zařízení v jedné budově nad 100 osob.	1

Tabulka 6. Hodnoty kritéria zásahů (Příloha č. 1 k vyhlášce č. 247/2001 Sb.).

Počet mimořádných událostí	Hodnota kritéria K_z
do 100	0
101 až 200	1
nad 200	2

Stupně a kategorie nebezpečí se u objektů nepočítají, ale určují z tabulky (Martínek & Tvrdek, 2010).

Druhý bodem bylo určení jednotek, které budou zabezpečovat plošné pokrytí. Plošné pokrytí musí být voleno tak, aby každý kousek území byl zabezpečen jednotkou s potřebným vybavením a musí být samozřejmě splněna požadovaná doba dojezdu (Víšek, 2012).

Když je zmínka o vybavení, tak si osobně myslím, že Hasičský záchranný sbor České republiky nebo spíše jednotky disponují obrovským množstvím ochranných prostředků, věcných prostředků požární ochrany a požární techniky, že zásahy hasiči zvládají na špičkové úrovni. Avšak stávají se i takové smutné události u kterých dochází k úmrtí hasičů. Ne vždy se to stává z důvodu pochybení hasičů, popř. velitele zásahu, ale svůj podíl na tom má také zabezpečení požární bezpečnosti staveb – tudíž právnické nebo podnikající fyzické osoby. Tímto narážím na tragickou událost, která se odehrála v roce 2002 v Brně při požáru kasina při kterém zahynuli dva zasahující hasiči. Jedním z důvodů jejich úmrtí byl zřejmě zamčený únikový východ.

Tabulka 7. Základní tabulka plošného pokrytí (příloha k zákonu č. 133/1985 Sb.).

základní tabulka plošného pokrytí		
Stupeň nebezpečí území obce	Počet jednotek PO	a doba jejich dojezdu na místo zásahu
I	A	2 JPO do 7 min a další 1 JPO do 10 min
	B	1 JPO do 7 min a další 2 JPO do 10 min
II	A	2 JPO do 10 min a další 1 JPO do 15 min
	B	1 JPO do 10 min a další 2 JPO do 15 min
III	A	2 JPO do 15 min a další 1 JPO do 20 min
	B	1 JPO do 15 min a další 2 JPO do 20 min
IV	A	1 JPO do 20 min a další 1 JPO do 25 min

Jen pro zajímavost bych zmínila, že na území České republiky je cca 234 stanic (údaj z roku 2010) (Víšek, 2012).

Nyní bych chtěla zmínit legislativu, která se týká jednotek požární ochrany (dále jen „JPO“). Jedná se o zákon č. 133/1985 Sb., o požární ochraně ve znění pozdějších předpisů a vyhláška č. 247/2007 Sb., o organizaci a činnosti jednotek požární ochrany.

V rámci jednoho územního odboru hasičského záchranného sboru kraje a sídla hasičského záchranného sboru kraje se s ohledem na plošné pokrytí a pro vytvoření odpovídající základny pro činnost specializovaných služeb zřizuje vždy jedna ze stanic typu:

C1 - stanice umístěná v obci s počtem obyvatel do 50 tisíc, kde jednotka hasičského záchranného sboru kraje zabezpečuje výjezd dvou družstev, nebo

C2 - stanice umístěná v obci s počtem obyvatel od 50 tisíc do 75 tisíc, kde jednotka hasičského záchranného sboru kraje zabezpečuje výjezd dvou družstev, anebo

C3 - stanice umístěná v obci s počtem obyvatel nad 75 tisíc, kde jednotka hasičského záchranného sboru kraje zabezpečuje výjezd tří družstev, a s ohledem na plošné pokrytí a požární nebezpečí katastrálních území obcí v kraji se zřizují stanice typu P:

P0 - stanice umístěná v obci s počtem obyvatel do 15 tisíc, kde jednotka hasičského záchranného sboru kraje vznikla sdružením prostředků obce a hasičského záchranného sboru kraje podle § 69a zákona o požární ochraně,

P1- stanice umístěná v obci s počtem obyvatel do 30 tisíc nebo v části obce, kde jednotka hasičského záchranného sboru kraje zabezpečuje výjezd družstva o zmenšeném početním stavu,

P2 - stanice, která zabezpečuje výjezd družstva a je vybavena stanovenou požární technikou a výškovou technikou; stanice P2 se zřizuje v obci s počtem obyvatel:

a) do 15 tisíc, pokud je v obci více než 10 % budov s více než 5 nadzemními podlažími a pokud není uskutečnitelná přeprava automobilového žebříku nebo automobilové plošiny z jiné stanice nebo jednotky do 15 minut,

b) nad 15 tisíc, pokud v obci není uskutečnitelná přeprava automobilového žebříku nebo automobilové plošiny z jiné stanice nebo jednotky do 15 minut.

P3 - stanice umístěná v obci nebo v části obce s počtem obyvatel do 30 tisíc, kde jednotka hasičského záchranného sboru kraje zabezpečuje výjezd jednoho družstva a družstva o zmenšeném početním stavu,

P4 - stanice umístěná v obci nebo v části obce s počtem obyvatel nad 30 tisíc, kde jednotka hasičského záchranného sboru kraje zabezpečuje výjezd dvou družstev (vysvětlivky v příloze č. 3 k vyhlášce 247/2001 Sb.).

Jen pro zajímavost: C – znamená centrální stanice a P – pobočková.

Se stanicemi také souvisejí opěrné body a předurčenosti jednotek požární ochrany.

Opěrným bodem Hasičského záchranného sboru ČR se rozumí stanice hasičského záchranného sboru kraje, na níž je dislokována technika pro provádění speciálních záchranných prací.

Opěrné body podle Sbírký interních aktů řízení generálního ředitele Hasičského záchranného sboru České republiky 16/2013 mohou být pro:

- a) likvidaci havárií nebezpečných látek,
- b) rozšířenou detekci nebezpečných látek,
- c) dekontaminaci techniky a obyvatelstva,
- d) olejové havárie,
- e) velkoobjemové čerpání vody,
- f) dálkovou dopravu vody hadicemi a čerpání z velkých hloubek,
- g) vyprošťování těžkých vozidel,
- h) záchranu osob ze zřícených budov,
- i) nouzové přežití obyvatelstva,
- j) práce ve výšce a nad volnou hloubkou pomocí lanové techniky,
- k) provádění záchranných prací pomocí vrtulníku,
- l) práce pod vodní hladinou,
- m) provádění trhacích prací.

Předurčeností jednotky požární ochrany se rozumí určení jednotky Hasičského záchranného sboru kraje nebo jednotky sboru dobrovolných hasičů vybrané obce k provádění záchranných prací při silničních dopravních nehodách a při zásazích na nebezpečné látky v závislosti na předem stanoveném rozsahu jejich vybavení, početních stavech a předpokládané době dojezdu.

3.2.3 Policie ČR

Policie České republiky, stejně jako každá základní složka integrovaného záchranného systému, má velice širokou historii. Pro mě nejzajímavějšími útržky historie počínají 20. stoletím. Kdy „Policie České republiky se hrdě hlásí k tradicím československých bezpečnostních složek, četnictva a státní policie“ (Policie České republiky, 2016, 6). Na celém území Československa udržovalo veřejnou bezpečnost a veřejný pořádek četnictvo, což byl vojensky organizovaný strážní sbor (Policie České republiky, 2016). Takovou zajímavostí je také to, že se státní policie Československa podílela na vzniku Interpolu. V roce 1945 vznikl Sbor národní bezpečnosti tzv. SNB, což byl tedy vojensky organizovaný všeobecný bezpečnostní sbor, který plnil úkoly pořádkové, dopravní i kriminální policie (Policie České republiky, 2016). Už v té době disponoval leteckou službou a jinými specializovanými složkami. Pod SNB patřila Veřejná bezpečnost tzv. VB a Státní bezpečnost tzv. StB. VB byla uniformovaná složka, která se podílela na udržování veřejného pořádku a byla řízena českým a slovenským ministerstvem vnitra. StB byla tajná politická složka sboru, která špehovala a šikanovala odpůrce totalitního režimu a byla řízena Federálním ministerstvem vnitra. V roce 1990 StB zanikla a VB s vznikem zákona č. 283/1991 Sb., o Policii České republiky byla přejmenována na Policii ČR.

Policie ČR je bezpečnostním sborem, který v roce 2016 slavil 25 let své existence. Došlo však i k několika změnám (např. technické vybavení, vzdělávání a odborná příprava příslušníků a změna organizační struktury).

Organizační struktura, v dnešní podobě, počínaje policejním prezídiem v čele s policejním prezidentem (aktuálně Genmjr. Mgr. Bc. Tomáš Tuhý) přes několik útvarů až po krajská ředitelství. Útvary jsou zřizovány ministerstvem vnitra na žádost policejního prezidenta a mají celostátní působnost, oproti krajským ředitelstvím, které jsou zřizovány zákonem.

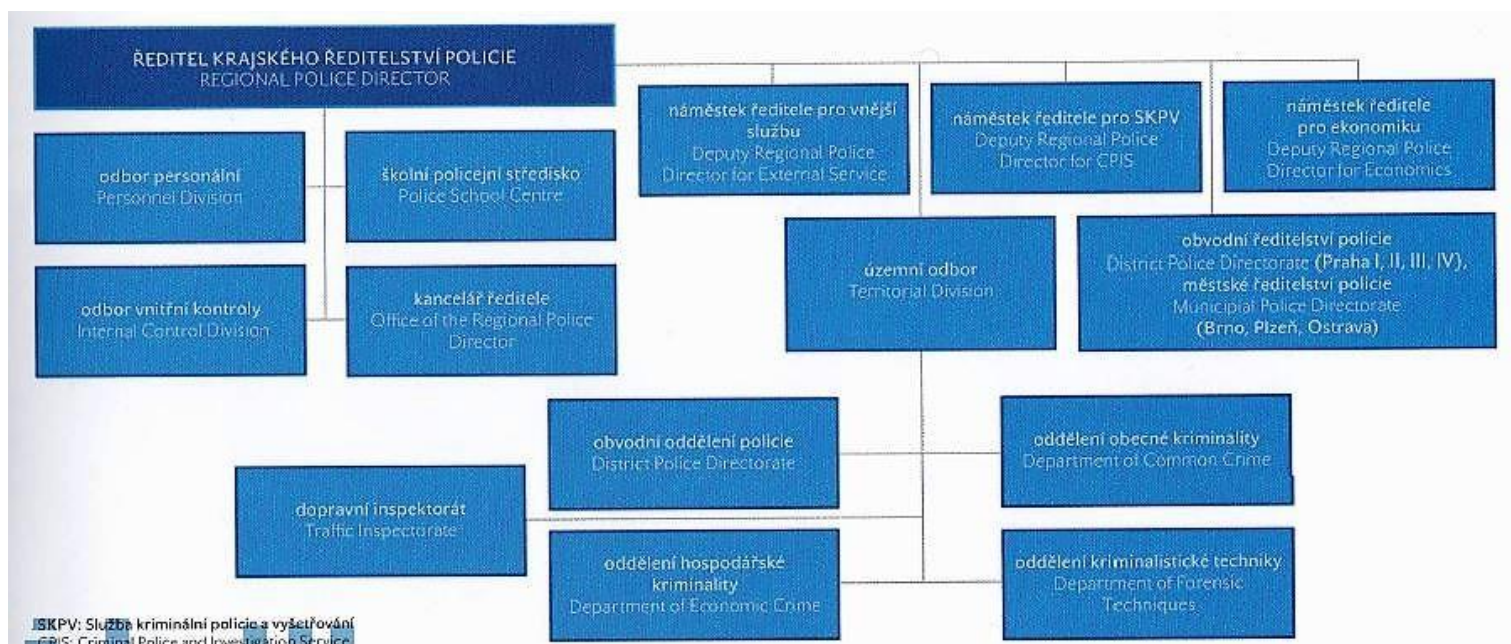
Nyní je třeba také důležité zmínit legislativu týkající se Policie ČR. Nejdůležitějším je zákon č. 273/2008 Sb., o Policii České republiky, který nabyl účinnosti 1. ledna 2009. Dále jen pro zajímavost bych zmínila např. zákon č. 200/1990 Sb., o přestupcích, který bude nahrazen novým zákonem č. 250/2016 Sb., o odpovědnosti za přestupky a řízení o nich s účinností od 1.7.2017.

Podle § 2 zákona 273/2008 Sb., o Policii České republiky je jejím úkolem chránit bezpečnost osob a majetku a veřejný pořádek, předcházet trestné činnosti, plnit úkoly podle trestního řádu a další úkoly na úseku vnitřního pořádku a bezpečnosti.

Obrázek 5. Organizační struktura Policie České republiky (Policie České republiky, 2016, 9).



Obrázek 6. Organizační struktura krajského ředitelství (Policie České republiky, 2016, 87).



Každý nový příslušník Policie ČR po nástupu ke sboru absolvuje povinnou základní odbornou přípravu ve školních vzdělávacích střediscích Ministerstva vnitra. V této přípravě se nastoupivší policisté učí široké škále znalostí a dovedností, které je budou provázet celou jejich policejní kariérou, a to jsou například znalosti v oblasti práva, použití donucovacích prostředků, sebeobrana, první zdravotní i technická pomoc, manipulace se zbraní, rozvoj tělesné zdatnosti apod. Tato příprava trvá přibližně 12 měsíců, poté policisté skládají závěrečnou zkoušku, která se skládá z ústní části a modelové situace. Po zdárném ukončení základní odborné přípravy se policisté vrací na své domovské útvary, ke kterým byli při přijetí k PČR přiděleni.

3.2.3.1 Služba pořádkové policie

Služba pořádkové policie je základní článek Policie ČR. Pořádková policie dohlíží nad veřejným pořádkem, chrání bezpečnost osob i majetku, plní úkoly v trestním, přestupkovém řízení i správním řízení. Dohlíží také na bezpečnost a plynulost silničního provozu. Do odvětví pořádkové policie nepatří pouze policisté z obvodních či místních oddělení, ale i policisté ze specializovaných oddělení. Mezi tyto oddělení patří: Oddělení hlídkové služby tzv. OHS, Pohotovostní a eskortní oddělení tzv. PEO, Pohotovostní motorizovaná jednotka

tzv. PMJ, Speciální pořádková jednotka tzv. SPJ, Zásahová jednotka tzv. ZJ, Útvar rychlého nasazení tzv. URNA, Poříční oddělení a policejní potápěči, služební kynologie a hipologie.

3.2.3.2 Služba dopravní policie

Plní úkoly zejména v dohledu na bezpečnost a plynulost provozu na pozemních komunikacích a v kontrole dodržování podmínek a provozování silniční dopravy (Policie České republiky, 2016). Zabývají se také šetřením dopravních nehod.

3.2.3.3 Služba kriminální policie a vyšetřování

„Kriminalisté se obvykle specializují buď na obecnou kriminalitu, která zahrnuje mimo jiné trestné činy proti životu a zdraví nebo proti majetku, anebo hospodářskou kriminalitu, kam patří například trestné činy proti měně a platebním prostředkům nebo trestné činy daňové“ (Policie České republiky, 2012, 38). Při objasňování trestných činů kriminalisté pracují s dostupnými poznatky získanými ze svědeckých výpovědí, ze zajištěných stop nalezených při ohledání místa činu nebo věci, z vyžádaných odborných či znaleckých posudků, s poznatky z operativní činnosti apod. Mimo pracoviště obecné a hospodářské kriminality, které působí na území jednotlivých krajských ředitelství, existují také útvary služby kriminální policie a vyšetřování s celostátní působností. Například národní centrála proti organizovanému zločinu, která se zabývá organizovaným zločinem s vlivem na veřejný život, s destabilizací politického a ekonomického systému, s ilegálním obchodem lidí, zbraní apod. Tento útvar se také zabývá s odhalováním korupce a finanční kriminality a s dohledáváním majetku, pocházející z trestné činnosti.

3.2.3.4 Kriminálně-technická a znalecká služba

Stopy, které kriminálně-technický technik zajistí při ohledání místa činu nebo věci, poté zkoumá kriminálně-technický znalec v kriminálně-technické ústavě Praha nebo v odborech kriminálně-technické techniky a expertiz v jednotlivých krajských ředitelství policie. Tyto ústavy disponují laboratořemi vybavenými nejmodernější technikou. K nejznámějším druhům zajištěných stop patří mechanoskopické, biologické, trasologické, a daktyloskopické stopy. Pro zajímavost z trasologie lze zjistit například styl chůze pachatele, otisky zubů, nebo otisky ruky, na které však měl pachatel navlečenou rukavici. Takhle zajištěná stopa se považuje za

stopu trasologickou, avšak ne daktyloskopickou, jak by většina veřejnosti tipovala. K nejznámějším stopám patří daktyloskopické. Daktyloskopie porovnává papilární linie na vnitřní straně článků prstů, dlaní a chodidel (Policie České republiky, 2016).

3.2.3.5 Ochranná služba

Ochranná služba zajišťuje trvalou ochranu prezidenta České republiky, jeho manželky a dalších osob v jejich společnosti. Poskytuje také ochranu bývalým prezidentům republiky po skončení jejich funkčního období a představitelům cizích států a významným zahraničním hostům, kterým taková ochrana náleží podle mezinárodních dohod. Mezi povinnosti ochranné služby patří rovněž ochrana Pražského hradu, jako sídla hlavy státu a ochrana českých korunovačních klenotů. Příslušníci ochranné služby chrání bydliště prezidenta republiky a všechny objekty, které prezident při svých cestách po České republice navštíví. Doprovázejí prezidenta republiky během jeho zahraničních cest a při zajišťování bezpečnosti hlavy státu v cizině spolupracují se svými zahraničními partnery. Obdobně spolupracují s ochrankami zahraničních státníků při jejich návštěvách v České republice (Policie České republiky, 2016, 54).

3.2.3.6 Letecká služba

Letecká služba je nepřetržitě v pohotovosti, aby v případě potřeby poskytli vzdušnou podporu policejním akcím k ochraně lidských životů a zdraví nebo k ochraně majetku. Posádky podnikají záchranné, zásahové, pátrací, hlídkové a průzkumné lety (Policie České republiky, 2016). Dále také letecká služba Policie ČR spolupracuje se Zdravotnickou záchrannou službou (provozuje leteckou záchrannou službu v Praze) a Hasičským záchranným sborem při velkých požárech, kdy pomáhá hasit pomocí bambi vaku.

3.2.3.7 Služba cizinecké policie

V dnešní době je hlavním úkolem cizinecké policie především odhalování nelegální migrace, uplatňování několika opatření proti cizincům, kteří se na území České republiky zdržují bez povolení, popř. se zfalšovanými doklady. Podílejí se také na ochraně státních hranic. Zdržují se velmi často na letištích a udržují součinnost se zahraničními kolegy.

3.2.3.8 Pyrotechnická služba

Hlavním úkolem pyrotechnické služby je likvidace nalezené munice, např. nalezené při různých výkopových pracích, které dokáží zlikvidovat na místě nálezu pomocí tzv. trhací jámy. Také mezi další úkoly patří ohledávání místa, kde došlo k výbuchu (např. Vrbětice). Prověřují různé podezřelé předměty, u kterých je důvodná obava, že by se mohlo jednat o nástražný výbušný systém. Pokud se opravdu jedná o nástražný výbušný systém, tak jej zneškodní.

3.2.4 Poskytovatelé zdravotnické záchranné služby

Historie záchranných služeb sahá až do druhé poloviny 19. století, kdy byla na bojištích zřízena létající ambulance. Velkou zásluhu na poskytování pomoci raněným má Červený kříž, který byl založen v roce 1864. Od počátku 19. století prošel tehdejší systém záchranných služeb celou řadou změn. Poskytování zdravotnické pomoci je do současnosti velice propracovaným systémem. Skládá se z laické první pomoci, následné zavolání záchranné služby, přednemocniční neodkladné péče, kterou poskytují záchranáři na místě mimořádné události a následné nemocniční péče (Vilášek, Fiala, & Vondrášek, 2014).

„V Praze byla zřízena stanice první pomoci roku 1872 přičiněním činitele Karlovy univerzity Vojtěcha Vincence Čady“ (Vilášek, Fiala, & Vondrášek, 2014, 53). V Brně v roce 1801.

Vilášek a kol. v roce 2014 uvedli, že nejstarší záchrannou službou ve střední Evropě je pražská záchranná služba, kterou založilo 36 různých dobrovolníků z řad hasičů, záchranářů a členů Červeného kříže. Byla založena pár let po založení právě zmíněného Červeného kříže. V tomto období záchranná služba měla spíš blíž k pracovní náplni hasičů. Následovně byly založeny záchranné sbory i v jiných městech.

Na počátku 20. století začaly některé hasičské sbory zřizovat také záchranné stanice první pomoci, které disponovaly i sanitními vozy (Vilášek, Fiala, & Vondrášek, 2014). V roce 1939 plně převzalo od Československého Červeného kříže povinnosti hasičstvo a následně Stálá delegace samosprávných organizací a Svaz českého hasičstva mezi sebou uzavřeli dohodu o všeobecné záchranné službě. Po roce 1945 se opět systém záchranné služby změnil. S názvem Zdravotnická dopravní služba převzal systém poskytování první pomoci zase Československý Červený kříž. Vytváření „dnešní“ záchranné služby začalo v roce 1974.

„V roce 1987 je v Praze, úspěšně zahájen provoz záchranné služby systémem Rendez-Vous, kdy lékař vyjíždí na místo nehody rychlým osobním vozem a pomalejší a často vzdálenější velká „sanitka“ přijíždí v případě potřeby za ním“ (Vilášek, Fiala, & Vondrášek, 2014, 59).

Další významné změny přišly v roce 1993, kdy vstoupila v účinnost vyhláška Ministerstva zdravotnictví č. 434/1992 Sb., o zdravotnické záchranné službě, ve znění několika novel a dále v roce 2001, kdy vstoupil v účinnost zákon č. 239/2000 Sb., o integrovaném záchranném systému a s ním zařazení záchranné služby do základní složky integrovaného záchranného systému (Vilášek, Fiala, & Vondrášek, 2014).

System záchranné služby se tak postupně vyvíjel a rozšiřoval až do dnešní podoby.

Poskytovatelé zdravotnické záchranné služby patří k základním složkám integrovaného záchranného systému, dříve byla uváděna za základní složku pouze zdravotnická záchranná služba. Hlavní legislativou je zákon č. 374/2011 Sb., o zdravotnické záchranné službě. Tento zákon nabyl účinnosti 1. dubna 2012. Dále prováděcí vyhláška č. 240/2012 Sb., kterou se provádí zákon o zdravotnické záchranné službě a vyhláška č. 296/2012 Sb., o požadavcích na vybavení poskytovatele zdravotnické dopravní služby, poskytovatele zdravotnické záchranné služby a poskytovatele přepravy pacientů neodkladné péče dopravními prostředky a o požadavcích na tyto dopravní prostředky.

Dle § 1 zákona č. 374/2011 Sb., o zdravotnické záchranné službě tento zákon upravuje podmínky poskytování zdravotnické záchranné služby, práva a povinnosti poskytovatele zdravotnické záchranné služby, povinnosti poskytovatelů akutní lůžkové péče k zajištění návaznosti jimi poskytovaných zdravotních služeb na zdravotnickou záchrannou službu, podmínky pro zajištění připravenosti poskytovatele zdravotnické záchranné služby na řešení mimořádných událostí a krizových situací a výkon veřejné správy v oblasti zdravotnické záchranné služby.

Poskytovatelem záchranné zdravotnické služby je příspěvková organizace zřízená krajem (krajským úřadem), která má k poskytování oprávnění podle zákona č. 372/2011 Sb., o zdravotních službách. Poskyvatel záchranné zdravotnické služby je povinen službu poskytovat nepřetržitě. Je hrazena ze státního rozpočtu a ze zdravotního pojištění. V některých případech může být poskytovatelem také právnická či podnikající fyzická osoba – soukromé společnosti (např. Delta v Olomouci – slouží jako převozová služba).

V zákoně č. 374/2011 Sb., o zdravotnické záchranné službě je také uvedena organizace zdravotnického zařízení poskytovatele zdravotnické záchranné služby. Za zdravotnické zařízení poskytovatele zdravotnické záchranné služby jsou považovány prostory a mobilní prostředky pro poskytování zdravotnické záchranné služby.

Zařízení zdravotnické záchranné služby podle § 9 odst. 2 zákona č. 374/2011 Sb., o zdravotnické záchranné službě vždy tvoří:

- a) ředitelství,
- b) zdravotnické operační středisko,

- c) výjezdové základny s výjezdovými skupinami,
- d) pracoviště krizové připravenosti,
- e) vzdělávací a výcvikové středisko.

Co se týče samostatné záchranné zdravotnické služby, tak kompetenčně patří ministerstvu zdravotnictví.

„Zdravotnická záchranná služba poskytuje odbornou přednemocniční neodkladnou péči, kterou je péče o postižené na místě vzniku jejich úrazu nebo náhlého onemocnění a během jejich dopravy k dalšímu odbornému ošetření a při jejich předání do zdravotnického zařízení“ (Víšek, 2012, 75).

Mezi základní úkoly zdravotnické záchranné služby patří např.:

- a) Kvalifikovaný příjem, zpracování a vyhodnocení tísňových výzev a určení nejvhodnějšího způsobu poskytování přednemocniční neodkladné péče,
- b) přednemocniční neodkladná péče při likvidaci zdravotních následků hromadných neštěstí a jiných mimořádných událostí,
- c) doprava raněných, nemocných a rodiček v podmínkách přednemocniční neodkladné péče mezi zdravotnickými zařízeními, aj (Víšek, 2014).

Dle mého názoru je také důležité zmínit traumatologický plán poskytovatele zdravotnické záchranné služby. Jedná se o plán, který stanovuje opatření a postupy při zajištění a poskytování přednemocniční neodkladné péče v případě hromadných neštěstí. Je součástí havarijního plánu kraje. Tento plán má povinnost zpracovat poskytovatel záchranné služby a veškeré změny konzultovat s krajským úřadem. Také má povinnost, co dva roky aktualizovat. Tento plán se „aktivuje“ v případě, že nelze hromadné neštěstí zvládnout vlastními prostředky a silami.

Jak už bylo výše zmíněno, tak záchranná služba musí být poskytována nepřetržitě a musí být zabezpečen dojezd posádek zdravotnické záchranné služby z výjezdových základen do 20 minut na místo události od přijetí výzvy. Činnost výjezdových skupin řídí zdravotnické operační středisko (Víšek, 2014).

Úkolem zdravotnických operačních středisek je příjem, vyhodnocení tísňové zprávy a vyslání potřebné pomoci. Operátoři také poskytují rady volajícím, jak poskytnout první pomoc. „Revolucí v práci zdravotnických operačních středisek bylo hlavně zavedení tzv.

TANR – telefonické asistované neodkladné resuscitace“ (Vilášek, Fiala, & Vondrášek, 2014, 69).

Zdravotnická záchranná služba je tvořena čtrnácti územními středisky (13 krajů + hl. m. Praha), které jsou dále tvořeny výjezdovými stanovišti s výjezdovými posádkami.

Dělení výjezdových skupin:

- 1) Rychlá lékařská pomoc (tzv. RLP) – jedná se o nejméně tříčlennou posádku, která se skládá z řidiče, záchranáře a lékaře, který je vedoucím skupiny.
- 2) Rychlá zdravotnická pomoc (tzv. RZP) – jedná se nejméně o dvoučlennou posádku, která se skládá z řidiče a záchranáře.
- 3) Rychlá lékařská pomoc v systému Rendez-Vous (tzv. RV) – jedná se o dvoučlennou posádku, která se skládá z řidiče-záchranáře a lékaře. Tento systém se často využívá ve spolupráci s posádkami RZP.
- 4) Letecká záchranná služba (tzv. LZS) – jedná se o nejméně tříčlennou posádku, která se skládá z lékaře, záchranáře a pilota.

Graf 1. Počet výjezdových skupin zdravotnické záchranné služby v ČR v roce 2016

(<http://www.azzs.cz/uploads/doc/zzs-v-cislech/Vybran%C3%A9%20ukazatele%20ZZS%20%C4%8CR%20za%20rok%202016%20b.pdf>, 2017).



Jaké musí mít vzdělání zdravotničtí záchranáři, operátoři zdravotnického operačního střediska a lékaři, aby mohli působit u zdravotnické záchranné služby?

- Zdravotnický záchranář:

- Akreditované zdravotnické bakalářské studium oboru pro přípravu zdravotnických záchranářů,
- nejméně tříleté studium v oboru diplomovaný zdravotnický záchranář na vyšších zdravotnických školách,
- střední zdravotnické školy v oboru zdravotnický záchranář, (pokud bylo studium prvního ročníku zahájeno nejpozději ve školním roce 1998 / 1999).

Dále musí zdravotnický záchranář mít praxi na urgentním příjmu minimálně 2 roky.

- Operátor zdravotnického operačního střediska:

Musí mít stejné vzdělání jako výše zmíněný zdravotnický záchranář. Dále pak musí absolvovat speciální kurzy pro operační řízení přednemocniční péče.

- Řidič záchranné služby:

Odborná způsobilost k výkonu povolání řidiče vozidla zdravotnické záchranné služby se získává absolvováním akreditovaného kvalifikačního kurzu v oboru řidič vozidla zdravotnické záchranné služby, řidič vozidla rychlé zdravotnické pomoci nebo řidič vozidla rychlé lékařské pomoci. Tento kurz je velice finančně náročný (cca 36 000,-) a trvá minimálně 12 měsíců. Dalším požadavkem na řidiče je ve většině míst České republiky být držitelem řidičského oprávnění minimálně C1 (řidičská praxe alespoň 3 roky).

- Lékař záchranné služby

Lékař musí mít lékařské vzdělání a např. specializaci v oboru urgentní medicína nebo v základním oboru (ARO, chirurgie, aj.). Často je vyžadována i praxe.

3.2.4.1 Letecká záchranná služba

Letecká záchranná služba je nedílnou součástí integrovaného záchranného systému. Co se týče provozu v České republice, tak oficiálně byl zahájen v roce 1987. Průlomovým se stal rok 1985, kdy se zástupci Československa účastnili mezinárodního kongresu leteckých záchranných služeb v Curychu. Tento kongres vedl k sestavení týmů specialistů, jehož úkolem bylo vybudovat systém letecké záchranné služby srovnatelný s ostatními evropskými zeměmi. U zrodu letecké záchranné služby stály především sovětské vrtulníky Mil Mi-2, které zpočátku sloužily na téměř všech stanicích.

Podle zákona 374/2011 Sb., o zdravotnické záchranné službě letadla, respektive vrtulníky zajišťuje smluvně ministerstvo zdravotnictví s provozovateli. Vždy je Ministerstvem zdravotnictví vypisován tendr, kde se provozovatel letecké záchranné služby vybírá podle několika kritérií. Provoz stojí několik miliard ročně, které hradí ministerstvo zdravotnictví a zdravotní pojišťovny se podílí pouze na platbách za provedené zdravotní výkony. Jeden vzlet vrtulníku může vyjít až na cca 150 000 Kč. Proto jedním z kritérií je také cena. Končící tendr a následné vybírání nových provozovatelů na území ČR se odehrál v loňském roce. K tomuto tématu se ještě níže vrátíme.

Nyní k obecnému popisu letecké záchranné služby na území ČR.

Česká republika na svém území provozuje 10 stanic letecké záchranné služby prostřednictvím soukromých subjektů na osmi stanicích a státních na dvou stanicích. Pouze čtyři stanice zajišťují noční provoz a ty ostatní mají provoz od východu po západ slunce, nejdříve však od 6:30 a nejpozději do 21:00 hodin.

Akční rádius vrtulníků letecké záchranné služby má rozsah cca 70 km ze stanoviště, který odpovídá doletové době 18 až 30 minut od přijetí tísňové výzvy. Průměrná doba doletu je však 20 minut. S dobou doletu také souvisí rychlost vrtulníku, která je maximálně 275 km/hod, ale létá se ekonomickou cestovní rychlostí 220 km/hod. Průměrná spotřeba vrtulníku činí na hodinu letu cca 200 – 230 litrů paliva.

Obrázek 7. Akční rádiusy letecké záchranné služby na území ČR (Truhlář, 2009).



Akční rádius vlastně znamená trasa ze stanoviště vrtulníku k nejbližšímu místu v zajišťované oblasti. Když se podíváme výše na obrázek 7, tak zjistíme, že nejbližší místo (oblast Jeseníků) ze stanice Olomouc je vzdálená 92 km.

Srovnání dojezdových časů letecké záchranné služby a pozemních posádek:

Pro srovnání jsem si připravila následující příklad: Jedná se o dopravní nehodu s vážným zraněním ve Valašském Meziříčí, kdy pacient bude následně transportován do fakultní nemocnice v Olomouci.

Vzdálenost mezi Valašským Meziříčím a Olomoucí po komunikaci je 69 km. Vzdálenost vzdušnou čarou činí 53 km. Podařilo se mi také zjistit, že sanitka, ne vždy, může jet na majáky jakou rychlostí si řidič usmyslí. Například v Praze může sanitka na majáky v obci jet pouze o 20 km v hodině víc a mimo obec o 30 km víc, než je povolená rychlost. Proto v následujícím příkladu budeme počítat i s tímto omezením.

53 km (vzdálenost vzdušnou čarou) ÷ 220 km/hod = 0,2409 * 60 = cca 15 minut

Jelikož cesta z Valašského Meziříčí vede nejen obcemi, ale i po rychlostní komunikaci a dálnici, tak jsem si zvolila průměrnou rychlost 100 km/hod a k této rychlosti ještě přičteme výše zmíněnou rychlost navíc, a to 30 km/hod.

69 km (vzdálenost po pozemní komunikaci) ÷ 130 km/hod = 0,5308 * 60 = cca 32 minut

Jak je vidět z výše uvedeného příkladu cesta s pacientem prostřednictvím pozemní posádky by trvala jednou tolik, co transport leteckou záchrannou službou. Do příkladu však nejsou zahrnuty překážky na pozemních komunikacích, jako jsou dopravní komplikace, uzavírky, objízďky, dopravní nehody a neukáznění řidiči. Také ve vzduchu pilot musí počítat s překážkami ve formě povětrnostních vlivů.

Nevýhodu letecké záchranné služby je také velká finanční náročnost. Z internetových zdrojů jsem zjistila průměrnou cenu 45 korun za litr leteckého paliva. Když si představíme spotřebu 200 – 230 litrů za hodinu letu → $45 * 230 = \text{cca } 10\,500,-$ jedna letecká hodina.

Naopak velkou výhodou je rychlost transportu na specializovaná centra (např. popáleninové centrum) a také možnost využití vlastností vrtulníku v nepřístupném terénu.

V současné době je letecká záchranná služba provozována v 11 krajích. Oblast Karlovarského kraje je pokryta především vrtulníkem z Plzeňského kraje, Pardubický kraj má leteckou záchrannou službu zajištěnou převážně z Královéhradeckého kraje a Zlínský kraj je pokryt z Jihomoravského, Olomouckého a z Moravskoslezského kraje.

Letecká záchranná služba je využívána nejen při hromadných neštěstích. Vyslání letecké záchranné služby řídí opět zdravotnické operační středisko. Činnost letecké záchranné služby zahrnuje primární a sekundární lety. Lety můžeme také rozdělit na akutní a plánované (ambulantní). Mezi akutní tzv. HEMS (Helicopter Emergency Medical Service) patří např. záchranné akce v nepřístupném terénu nebo v místě, kde by dojezd sanitky byl s velkou časovou prodlevou, anebo také při vážných nehodách, kdy je potřeba pacienta co nejrychleji transportovat do lékařského zařízení. Dále mezi primární neboli akutní lety patří i transport orgánů pro transplantaci. Mezi plánované lety patří transporty pacientů do jiných zdravotnických zařízení.

Pro internetovou televizi Airzone.tv MUDr. Anatolij Truhlář poskytl rozhovor týkající se počtu a druhů zásahů letecké záchranné služby v porovnání s pozemními posádkami, ve kterém hovoří, že 90 % zásahů letecké záchranné služby je přímo do terénu, z toho 60 – 75 % jsou úrazy, které jsou z první poloviny zapříčiněny vlivem dopravních nehod a z druhé poloviny jsou tvořeny ostatními úrazy. Na rozdíl od lékařských pozemních posádek, kde převažují pacienti s interními onemocněními.

Volacími znaky letecké záchranné služby v Česku jsou vždy ve složení Kryštof + číslo. Proč je zrovna volacím znakem Kryštof? Je to z důvodu toho, že Svatý Kryštof je patronem leteckých záchranářů.

Jaká je posádka letecké záchranné služby? Záleží samozřejmě na provozovateli, ale ve většině případů se létá v nejméně tříčlenné posádce – pilot, lékař a zdravotnický záchranář. V případě letecké záchranné služby Policie ČR létá čtyřčlenná posádka – pilot, palubní inženýr, lékař a zdravotnický záchranář a letecká záchranná služba provozována Armádou ČR létá dokonce v pětičlenné posádce – pilot, kopilot, palubní inženýr, lékař a zdravotnický záchranář. Než se lékař nebo záchranář dostane na leteckou záchrannou službu je před ním celá řada let praxe nejen v nemocnici, ale i na samotné zdravotnické záchranné službě.

- **Provoz letecké záchranné služby na území ČR od 1. 1. 2017**

V roce 2011 vyjádřili poslanci nespokojenost se soukromými provozovateli, protože jejich provoz byl velice nákladný a také jim vadila trvalá pohotovost zdravotníků letecké záchranné služby. Pro změnu museli počkat až do roku 2016, kdy k 31. 12. 2016 soukromým provozovatelům končila smlouva s ministerstvem zdravotnictví. Ministerstvo zdravotnictví usilovalo o to, aby na území České republiky zajišťovali provoz letecké záchranné služby Armáda ČR a Policie ČR. Oproti tomu se však obrátila expertní komise ministerstva vnitra a Policejního prezidia, která provozování letecké záchranné služby chtělo na území ČR zrušit, z důvodu ušetření několika milionů. To bylo ministrem vnitra zamítnuto.

V roce 2016 byl tedy vypsan nový tendr na provozování šesti stanic letecké záchranné služby, který byl plný otazníků a nesrovnalostí. Na území ČR úplně skončila společnost Alfa-helicopter, která provozovala leteckou záchrannou službu např. v Olomouci a Jihlavě. Do výběrového řízení se přihlásilo několik společností.

V září loňského roku bylo rozhodnuto takto: V Libereckém a Královehradeckém kraji bude dále provozovatelem společnost DSA (zájem o provozování všech šesti stanic). Dále

se přihlásily dvě společnosti ze Slovenska. Společnost Air Transport Europe získala Olomoucký a Ústecký kraj. Na Vysočině a v Moravskoslezském kraji získala leteckou záchrannou službu společnost Helikopter Air Transport. Armáda ČR Plzeňský a Jihočeský kraj a Policie ČR Jihomoravský a Středočeský kraj včetně hl. m. Prahy.

Společnost DSA se proti výsledku výběrového řízení odvolala, kdy hrozilo, že od 1.1.2017 nebude mít kdo provozovat leteckou záchrannou službu. V rámci odvolání se společnost obrátila na Úřad pro ochranu hospodářské soutěže, kdy ministerstvo zdravotnictví za chybný tendr v Olomouckém kraji dostalo pokutu ve výši 3,7 milionu korun. Jednalo se o nesplnění požadované certifikace vítězné společnosti ATE. Bohužel byla rozhodující cena, kterou společnost ATE nabídla nejnižší.

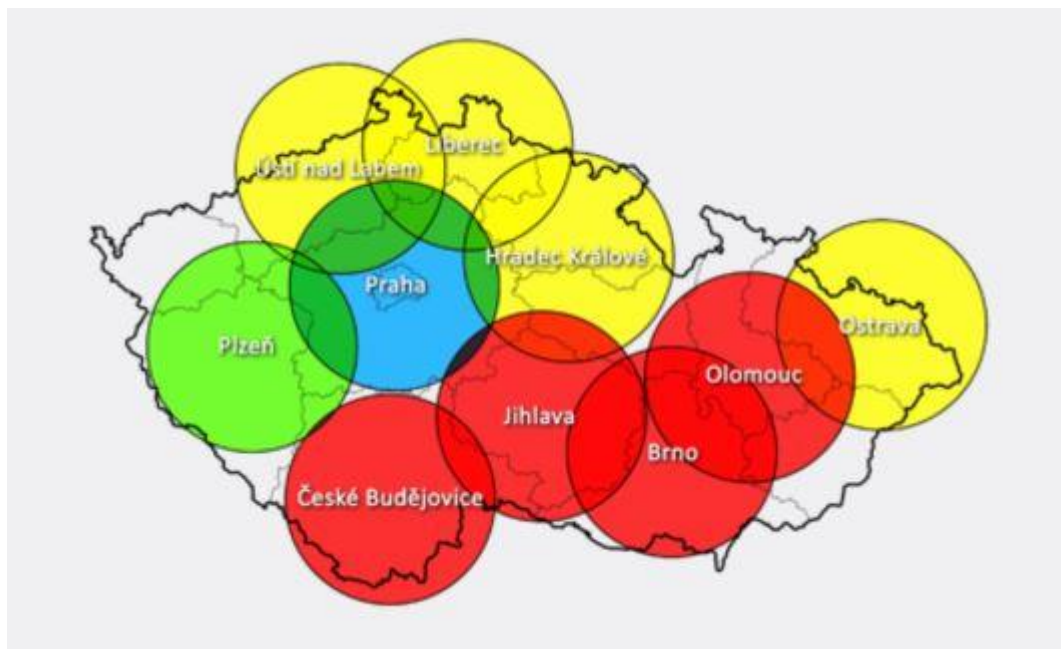
Když se nad tím člověk zamyslí, tak jsem z toho akorát vzteky bez sebe. Dle mého názoru o takových věcech rozhodují lidé, kteří sedí pěkně v teple a absolutně o tom nemají ani páru. Jak může být u společnosti provozující leteckou záchrannou službu rozhodující cena? Proč musí vrtat do něčeho, co tolik let bez problémů fungovalo? Zajímalo by mě, zda nestojí více peněz co 4 roky vypisovat výběrové řízení, než kdyby tu letecká záchranná služba fungovala v nějakém bezproblémovém ustáleném systému. Čtenáři omluví mé rozhořčení.

Obrázek 8. Seznam rozložení jednotlivých středisek Letecké záchranné služby (https://cs.wikipedia.org/wiki/Leteck%C3%A1_z%C3%A1chrann%C3%A1_slu%C5%BEba, 2017).

Mapa	Volací znak	Základna	Typ vrtulníku	Provozovatel LZS	24/7 PROVOZ
	Kryštof 01	Praha	EC 135T2+	Letecká služba PČR	
	Kryštof 04	Brno	EC 135T2	Letecká služba PČR	
	Kryštof 05	Ostrava	EC 135T2+ OE-XVG	Helikopter Air Transport	
	Kryštof 06	Hradec Králové	EC 135T2+ OK-DSD	DSA	
	Kryštof 07	Plzeň	PZL W-3A Sokół	Armáda ČR	
	Kryštof 09	Olomouc	Agusta A109 K2	Air Transport Europe	
	Kryštof 12	Jihlava	EC 135T2+ OE-XVH	Helikopter Air Transport	
	Kryštof 13	Bechyně	PZL W-3A Sokół	Armáda ČR	
	Kryštof 15	Ústí nad Labem	EC 135T2+ OK-DSB	DSA	
	Kryštof 18	Liberec	EC 135T2+ OK-DSC	DSA	

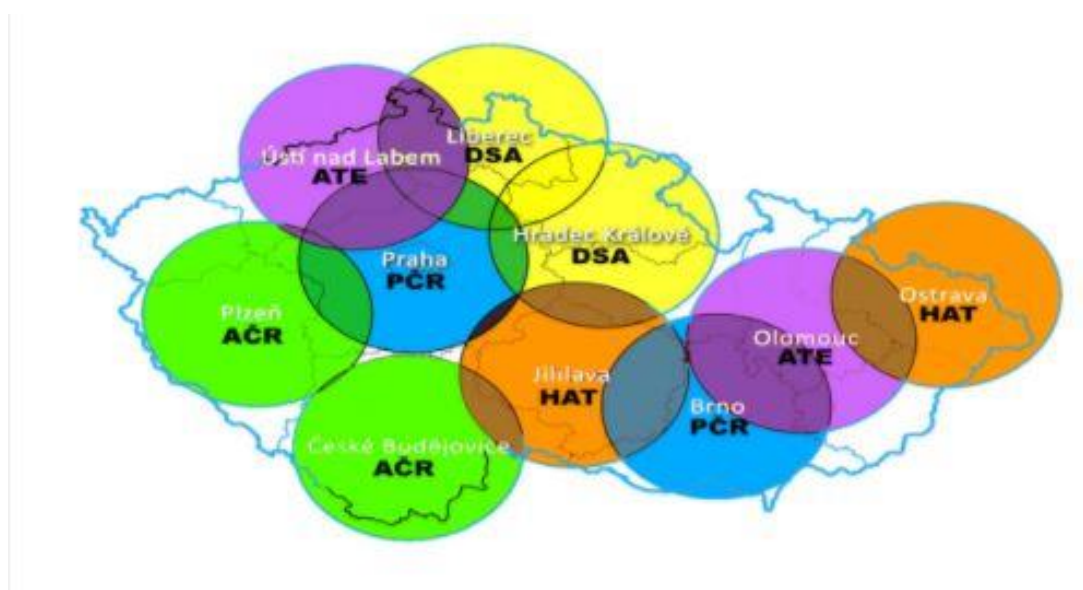
Obrázek 9. Rozložení provozovatelů do 31.12.2016

(<https://www.komorazachranaru.cz/aktualita/provozovatele-letecke-zachranky-od-ledna-2017-vybrani>, 2017).



Obrázek 10. Současné rozložení provozovatelů

(<https://www.komorazachranaru.cz/aktualita/provozovatele-letecke-zachranky-od-ledna-2017-vybrani>, 2017).



Letecká záchranná služba a zdravotnická záchranná služba v číslech:

Tabulka 8. Letecká záchranná služba v číslech na stanovištích v Liberci, Ústí nad Labem, Ostravě a v Hradci Králové za rok 2016 (http://dsa.cz/images/HEMS_Inet_2016.pdf, 2017).

TOTAL			Liberec			Ústí nad Labem			Ostrava			Hradec Králové			CELKEM		
Klasifikace ZZS	Druh letu	Poznámka	Počet vzletů	Počet zásahů	letový čas	Počet vzletů	Počet zásahů	letový čas	Počet vzletů	Počet zásahů	letový čas	Počet vzletů	Počet zásahů	letový čas	Počet vzletů	Počet zásahů	letový čas
I	H ₁	Primární let/let HEMS	784	283	173:05	999	394	232:44	833	314	203:41	930	359	212:38	3546	1350	822:08
II	H ₁	Primární let/let HEMS	529	180	123:40	303	103	75:13	456	158	121:45	251	85	63:18	1539	526	383:56
III	H ₂	Neodkladný sekundární let/let HEMS	218	73	63:40	90	32	30:07	235	80	90:28	73	26	21:18	616	211	205:33
IV	A	Sekundární let/ambulantní let	3	1	1:15	0	0	0:00	6	1	4:32	3	1	1:21	12	3	7:08
V	A	Sekundární let/ambulantní let	0	0	0:00	0	0	0:00	8	2	5:11	0	0	0:00	8	2	5:11
VI	H ₂	Ostatní let/let HEMS	0	0	0:00	0	0	0:00	0	0	0:00	0	0	0:00	0	0	0:00
VII	H ₂	Ostatní let/let HEMS	0	0	0:00	0	0	0:00	0	0	0:00	0	0	0:00	0	0	0:00
CELKEM			1534	537	361:40	1392	529	338:04	1538	555	425:37	1257	471	298:35	5721	2092	1423:56

Tabulka 9. Průměrné počty vzletů a zásahů společnosti DSA za rok 2016.

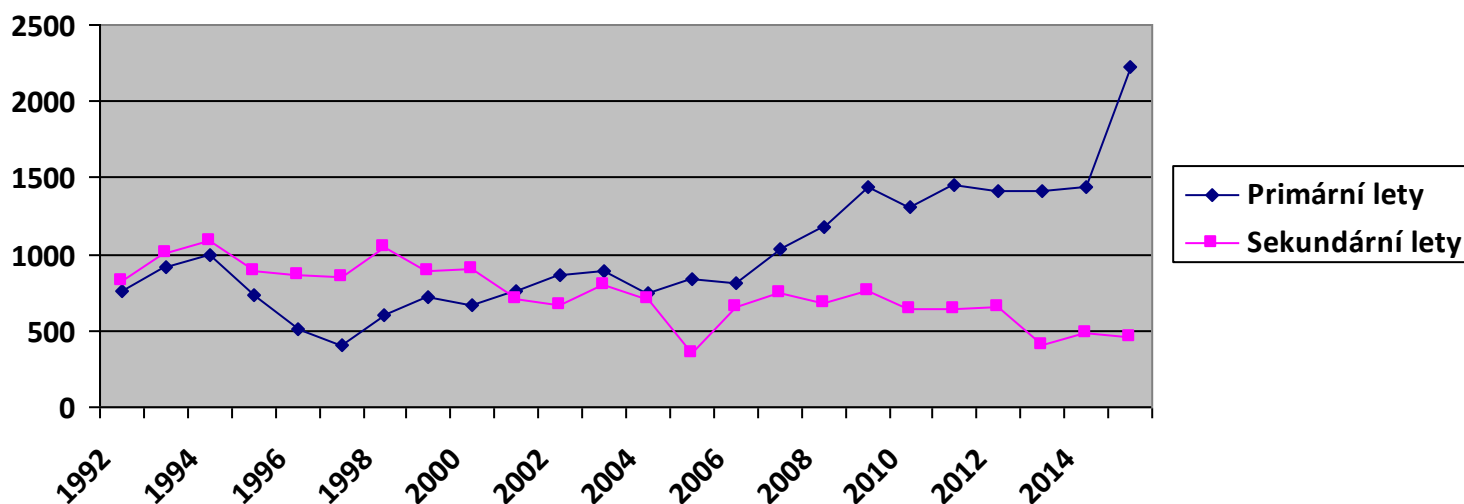
Počet vzletů	Počet zásahů	Průměr za měsíc	Průměr za týden	Průměr za den
5721	2092	190 vzletů; 70 zásahů	108 vzletů; 39 zásahů	15 vzletů; 5 zásahů

Dle výše uvedené tabulky, v součtu všech stanovišť, které provozovala společnost DSA, v roce 2016 průměrně vrtulník vzlétl 15 x za den a 5x zasahoval. Ovšem je to pouhý průměr. Někdy se stane, že vrtulník nevzlétne 3 dny, oproti tomu je den, kdy má několik zásahů a vzletů za den.

Tabulka 10. Letecká záchranná služba v číslech na stanovištích v Olomouci, Jihlavě, Českých Budějovicích a v Brně za posledních 23 let (<http://www.alfahelicopter.cz/cs/page/Stats>, 2017).

Rok	Počet akcí			Počet letových hodin		
	Celkem	Z toho prim.	Z toho sek.	Celkem	Z toho prim.	Z toho sek.
1992	1583	758	825	1 043,08	272,08	771,00
1993	1927	921	1006	1 441,16	364,16	1 077,00
1994	2076	990	1086	1 582,57	408,66	1 173,91
1995	1629	738	891	1 293,18	308,17	985,01
1996	1377	512	865	1 262,26	248,09	1 014,17
1997	1256	410	846	1 159,50	185,00	974,50
1998	1652	602	1050	1 404,41	265,50	1 138,91
1999	1616	723	893	1 356,26	319,42	1 036,84
2000	1564	663	901	1 367,50	298,09	1 069,41
2001	1477	765	712	1 174,42	369,67	804,75
2002	1528	858	670	1 183,01	413,26	769,75
2003	1685	891	794	1 286,00	437,00	849,00
2004	1443	742	701	1 184,00	393,10	790,90
2005	1694	838	856	1 370,50	477,20	893,30
2006	1470	813	657	1 219,98	504,88	715,10
2007	1784	1034	750	1 371,84	615,92	755,92
2008	1862	1180	682	1 374,63	722,88	651,75
2009	2191	1437	754	1 622,82	917,89	704,93
2010	1955	1389	646	1 515,65	890,70	624,95
2011	2099	1454	645	1 698,45	1 052,82	645,63
2012	2066	1418	648	1 675,46	1 047,93	627,53
2013	1825	1419	406	1 443,82	1 038,60	405,22
2014	1927	1446	481	1 532,82	1 044,23	488,58
2015	2689	2228	461	1 989,68	1 526,12	463,57
Celkem	42 375	24 149	18 226	33 553,00	14 121,37	19 431,63

Graf 2. Srovnání počtu primárních a sekundárních letů v letech 1992 – 2015 na stanovištích v Olomouci, Jihlavě, Českých Budějovicích a v Brně.



Když se podíváme na výše uvedený graf je zřejmé, že počet primárních letů, od roku 1992 až do roku 1997, měl klesající tendenci. Od roku 1997 až do roku 2007 byl počet primárních letů poměrně vyrovnaný do 1000 letů za rok. Následující roky jsme zaznamenáváme vzrůstající počet primárních letů. Největší nárůst byl v roce 2015, kdy ve srovnání s předcházejícími lety se počet zvýšil nad 2000 letů za rok.

Teď se mi nabízí otázka, co stojí za tímto prudkým nárůstem? Když se nad tím zapřemýšlím, tak mě napadá jedna z příčin, a to několikanásobně vyšší nárůst automobilů na pozemních komunikacích a s tím související vážné dopravní nehody. Jedná se však pouze o moji domněnku.

Co se týče sekundárních letů, tak jejich počet je od roku 1992 - 2015 téměř vyrovnaný, bez větších výkyvů.

Tabulka 11. Počty výjezdů zdravotnických záchranných služeb za rok 2016

(<http://www.azzs.cz/uploads/doc/zzs-v-cislech/AZZS%20-%20Statistika%20ZZS%20%C4%8CR%202016%20final.pdf>, 2017).

Zdravotnické záchranné služby v České republice										
2016										
	Celkový počet výjezdů	Počet výjezdů úraz. Dg	Počet výjezdů doprav.neh.	Počet výjezdů AIM	Počet výjezdů CMP	Počet KPR	Počet výjezdů 0-18 let	Počet výjezdů starší 18 let	Počet základen	Počet výjezdových skupin
ZZS hlavního města Prahy	132 329	29 138	3 547	973	3 071	563	10 475	114 127	19	37
ZZS Moravskoslezského kraje	118 243	19 938	2 450	1 721	3 173	993	8 778	109 465	31	63
ZZS Středočeského kraje	133 233	23 703	4 461	1 809	2 736	954	10 944	122 289	44	82
ZZS Jihomoravského kraje	97 173	16 699	2 811	1 730	2 999	862	7 760	89 413	23	47
ZZS Ústeckého kraje	88 501	18 817	2 565	1 613	2 350	758	9 273	79 228	22	45
ZZS Jihočeského kraje	81 795	16 589	1 988	1 120	1 633	481	6 250	75 545	31	54
ZZS Libereckého kraje	63 305	14 019	2 486	1 062	1 596	457	5 978	54 535	14	32
ZZS Plzeňského kraje	60 171	11 704	3 105	1 668	1 402	334	4 285	55 886	26	42
ZZS Zlínského kraje	60 619	10 606	1 355	1 431	1 508	362	3 297	46 593	16	34
ZZS Olomouckého kraje	53 352	9 775	1 516	444	1 514	448	3 312	50 040	15	29
ZZS Královéhradeckého kraje	49 953	10 174	1 830	765	1 469	482	4 019	45 934	15	31
ZZS Pardubického kraje	47 485	9 704	1 436	898	1 191	538	4 164	50 020	16	30
ZZS kraje Vysočina	45 074	8 306	2 181	1 299	1 445	591	3 582	41 492	21	29
ZZS Karlovarského kraje	41 801	7 229	2 032	1 376	1 117	291	3 350	30 839	13	24
Celkem ČR	1 073 034	206 401	33 763	17 909	27 204	8 114	85 467	965 406	306	579

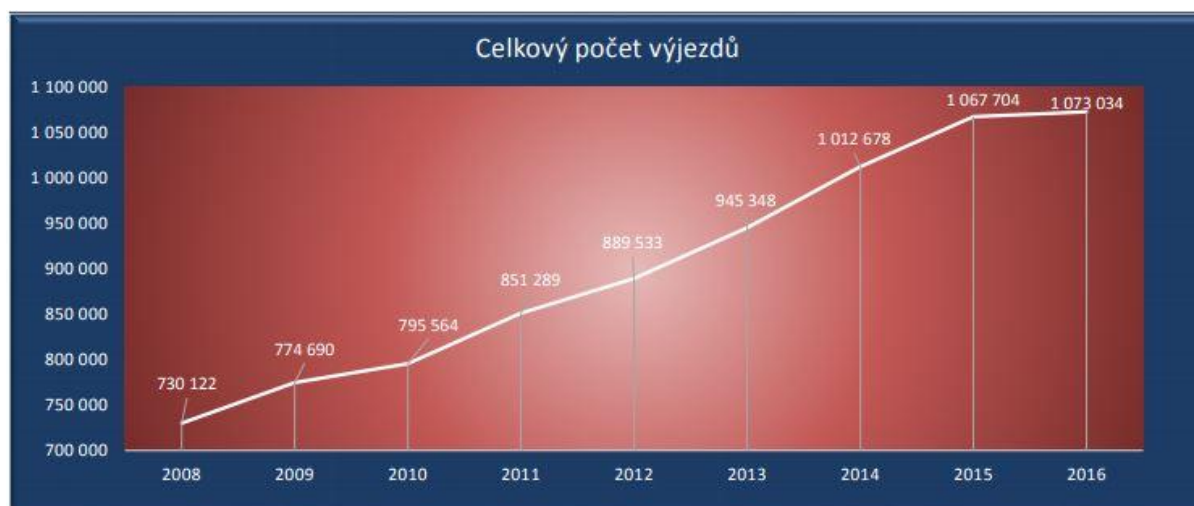
Úrazové Dg.....všechny výjezdy k úrazům

AIM.....akutní infarkt myokardu

CMP.....cévní mozková příhoda

KPR.....resuscitace při zástavě oběhu

Graf 3. Celkový počet výjezdů zdravotnické záchranné služby na území ČR za posledních 8 let (<http://www.azzs.cz/uploads/doc/zzs-v-cislech/AZZS%20-%20Statistika%20ZZS%20%C4%8CR%202016%20final.pdf>, 2017).



Na závěr této kapitoly bych ráda řekla, že letecká záchranná služba je velkým přínosem nejen pro pacienty, kterým se dostane rychlé a špičkové lékařské pomoci, ale i pro tým lékařů v nemocničním zařízení, ke kterým se pacient dostane v co nejkratším čase, a tím se zvyšuje jeho šance nejen na přežití, ale i na rychlé zotavení a návrat do běžného života. Velký přínos je také pro celý integrovaný záchranný systém, kde si jednotlivé složky, nejen zdravotnické, dokážou vzájemně pomoci a využít vlastností vrtulníků při celé řadě zásahů (např. záchrana člověka z nepřístupného terénu, hašení rozsáhlých požárů, povodně, hledání pohřešovaných osob, aj.).

4 ZÁVĚR

Téma mé bakalářské práce bylo integrovaný záchranný systém a letecká záchranná služba. Jedná se o velice rozsáhlé téma, a proto jsem vybírala z nastudované literatury, zákonů a vyhlášek pouze to nejdůležitější a nejzajímavější. Protože jinak by tato práce nemohla najít konce.

Na úvod jsem popsala základní pojmy spojené s integrovaným záchranným systémem, jako je pojem integrovaný záchranný systém, mimořádná událost, likvidační a záchranné práce.

Následoval obecný popis základních složek, které jsem si vybrala jako hlavní část práce.

Poté jsem se už věnovala jednotlivým složkám. Jako první jsem popsala Hasičský záchranný sbor České republiky. Popsala jsem jeho stručnou historii, organizační strukturu, vzdělání příslušníku Hasičského záchranného sboru a také jsem se věnovala hlavním úkolům.

Jako druhé základní složce jsem se věnovala jednotkám požární ochrany v plošném pokrytí. Kde jsem popsala rozdělení jednotek požární ochrany, co to vůbec je jednotka požární ochrany, co je to plošné pokrytí, opěrné body jednotek hasičského záchranného sboru a jejich předurčenost.

Co se týče Policie ČR, tak jsem také popsala jejich organizační strukturu, činnosti, úkoly a legislativu, tak jako i u předchozích složek. V rámci Policie ČR jsem se věnovala také jednotlivým službám, které Policie vykonává.

Jako poslední jsem se věnovala poskytovatelům zdravotnické záchranné služby, respektive zdravotnické záchranné službě v návaznosti na leteckou službu.

U všech popisujících složek jsem se snažila držet jednotné struktury. Mým cílem bylo popsat jednotlivé základní složky integrovaného záchranného systému, což jsem se snažila splnit. Jednoduše jsem pro všechny čtenáře, jak laiky, tak pro odborníky popsala úkoly složek, organizační struktury, kdo může práci příslušných sborů vykonávat a také jsem se snažila popsat několik zajímavostí.

Dle mého názoru je opravdu téma mé bakalářské práce velice rozsáhlé a cíl mé práce se mi podařil splnit, ale na závěr bych chtěla říct, že přede všemi složkami, ať se jedná o základní či ostatní, se klaním a neskutečně si vážím jejich práce. Bohužel jejich práce, přestože denně nasazují své životy a pracují ve vysoce rizikovém prostředí, je finančně nedocenená. Jejich nezbytnost je nevyčíslitelná.

5 REFERENČNÍ SEZNAM

Knižní zdroje:

Hanuška, Z., Skalská, K., & Dubský, M. (2010). *Integrovaný záchranný systém a požární ochrana. Modul I*. Praha: MV – Generální ředitelství Hasičského záchranného sboru ČR.

Hasičský záchranný sbor České republiky. (2013). Praha: MV – Generální ředitelství Hasičského záchranného sboru ČR.

Kroupa, M., & Říha, M. (2011). *Integrovaný záchranný systém*. Praha: ARMEX PUBLISHING s.r.o.

Lukáš, L., & kol. (2011). *Informační podpora integrovaného záchranného systému*. Ostrava: Sdružení požárního a bezpečnostního inženýrství.

Martínek, B., & Tvrdek, J. (2010) *Základy integrovaného záchranného systému*. Praha: Policejní akademie České republiky.

Policie České republiky. (2016). *Policie České republiky*. Praha: Policejní prezidium České republiky.

Smetana, M. (2011). *Integrovaný záchranný systém*. Ostrava: Ostravská univerzita.

Urbánek, P. (2014). *Řešení mimořádných událostí s převahou zdravotnické problematiky a potřebná součinnost při zásahu IZS*. Brno: Masarykova Univerzita.

Vilášek, J., Fiala, M., & Vondrášek, D. (2014). *Integrovaný záchranný systém na ČR na počátku 21. století*. Praha: Univerzita Karlova.

Víšek, J. (2012). *Organizace záchranných činností v České republice*. Praha: Univerzita Jana Amose Komenského.

Internetové zdroje:

<http://dsa.cz/>

<http://www.alfahelicopter.cz/cs/page/Stats>

<http://www.azzs.cz/>

<http://www.vrtulnik.cz/>

https://cs.wikipedia.org/wiki/Leteck%C3%A1_z%C3%A1chrann%C3%A1_slu%C5%BEba

https://cs.wikipedia.org/wiki/Leteck%C3%A1_z%C3%A1chrann%C3%A1_slu%C5%BEba_v_%C4%8Cesku

<https://www.komorazachranaru.cz/aktualita/provozovatele-letecke-zachranky-od-ledna-2017-vybrani>

Legislativní zdroje:

Vyhláška č. 240/2012 Sb., kterou se provádí zákon o zdravotnické záchranné službě.

Vyhláška č. 247/2001 Sb., o organizaci a činnosti jednotek požární ochrany.

Vyhláška č. 296/2012 Sb., o požadavcích na vybavení poskytovatele zdravotnické dopravní služby, poskytovatele zdravotnické záchranné služby a poskytovatele přepravy pacientů neodkladné péče dopravními prostředky a o požadavcích na tyto dopravní prostředky.

Vyhláška č. 328/2001 Sb., o podrobnostech zabezpečení integrovaného záchranného systému.

Zákon č. 133/1985 Sb., o požární ochraně, ve znění pozdějších předpisů.

Zákon č. 200/1990 Sb., o přestupcích.

Zákon č. 239/2000 Sb., o integrovaném záchranném systému a o změně některých zákonů.

Zákon č. 250/2016 Sb., o odpovědnosti za přestupky a řízení o nich.

Zákon č. 273/2008 Sb., o policii České republiky.

Zákon č. 320/2015 Sb., o hasičském záchranném sboru a o změně některých zákonů.

Zákon č. 372/2011 Sb., o zdravotních službách.

Zákon č. 374/2011 Sb., o zdravotnické záchranné službě.