

**ČESKÁ ZEMĚDĚLSKÁ UNIVERZITA  
FAKULTA PROVOZNĚ EKONOMICKÁ  
OBOR PROVOZ A EKONOMIKA  
KATEDRA PRÁVA**



**Diplomová práce**

**Způsoby provedení soudní exekuce v právní úpravě a praxi v ČR**

Vedoucí diplomové práce: JUDr. Ing. Pavel Pikola, Ph.D.

Vypracoval: Bc. Jan Macháček

© 2014

# ČESKÁ ZEMĚDĚLSKÁ UNIVERZITA V PRAZE

Katedra práva

Provozně ekonomická fakulta

## ZADÁNÍ DIPLOMOVÉ PRÁCE

Macháček Jan

Veřejná správa a regionální rozvoj nav.- Most

Název práce

**Způsoby provedení soudní exekuce v právní úpravě a praxi v ČR**

Anglický název

**Methods of implementation of judicial execution in legislation and practice in the Czech Republic**

### Cíle práce

- zmapování problematiky soudní exekuce a výkonu rozhodnutí v rámci úvahy de lege lata,
- charakteristika současné právní úpravy
- zjištění nedostatků soudní exekuce v praxi,
- přukázání na možné nedostatky exekuce a výkonu rozhodnutí
- návrhy na zlepšení stávajícího stavu v rámci úvahy de lege ferenda

### Metodika

- a) studium odborné knižní literatury
- b) studium odborných časopisů a judikatury
- c) rozbor na základě získaných poznatků
- d) provedení výzkumu na základě dotazníku u exekutorských úřadů a soudů v ČR

### Harmonogram zpracování

1. Sběr dat, vyhotovení zadání práce – do 30. 6. 2013
2. Zkoumání literárních zdrojů a dat – do 30. 9. 2013
3. Vypracování teoretické části práce – do 30. 11. 2013
3. Vypracování praktické části práce – do 28. 2. 2014
4. Odevzdání práce dle závazných pokynů PEF ČZU

Podpis vedoucího katedry práva: \_\_\_\_\_



### **Čestné prohlášení:**

Prohlašuji, že diplomovou práci na téma „Způsoby provedení soudní exekuce v právní úpravě a praxi v ČR“ jsem vypracoval samostatně. Veškeré poklady a použitou literaturu uvádím v seznamu použité literatury.

V Praze dne 20.3.2014

.....

Jan Macháček

## **Poděkování:**

Tímto bych rád poděkoval JUDr. Ing. Pavlu Pikolovi, Ph.D. za odbornou pomoc při zpracování mé diplomové práce.

V neposlední řadě chci také poděkovat mým blízkým, kteří se mnou po celou dobu studií měli trpělivost.

V Praze dne 20.3.2014

.....

Jan Macháček

**Způsoby provedení soudní exekuce v právní úpravě a praxi v ČR**

**Methods of implementation of judicial execution in legislation  
and practice in the Czech Republic**

## **SOUHRN**

Diplomová práce s názvem „Způsoby provedení soudní exekuce v právní úpravě a praxi v České republice“ se ve své teoretické části práce se věnuje zaměření a vymezení základních znaků, které charakterizují vlastní podstatu exekučního řízení. V této části jsou především popisovány a vyhodnocovány odborné názory a myšlenky jiných autorů, jejichž zaměření je velice specifické a které má odbornou formu. Nedílnou součástí byla i právní vymezení předpisů, kdy bylo především nutné objasnit celé téma po odborné a právní stránce. V této části práce je uváděno několik norem na základě, kterých je exekuční řízení vedeno v České republice u jednotlivých institutů. Jedná se o normy speciální, které svojí podstatou charakterizují zadané téma. Praktická část pak navazuje nejen na část teoretickou, ale také hledá a navrhuje vlastní řešení na základě získaných poznatků v této oblasti. Tato část je zaměřena na vlastní průzkum v problematice, kdy bylo nutné získat potřebné informace a názory subjektů přímo ze sledovaného tématu. Celý výzkum se uskutečnil na základě dotazníků, které byly rozdány mezi zaměstnance soudů a exekučních úřadů, jejichž úkolem bylo zjištění a nalezení konkrétních problémů ve sledovaném oboru. Všechny získané informace se rozdělily do několika grafů, které jsou uceleně zapracované do praktické části diplomové práce. Cílem této metody bylo nejen zjištění skutečného stavu v České republice, ale také získání případných návrhů na zlepšení a zkvalitnění této činnosti.

## **KLÍČOVÁ SLOVA**

problematika, exekuce, výkon rozhodnutí, prodej movitých věcí, srážky ze mzdy, dražba, exekuční úřady, soudy

## **SUMMARY**

The thesis titled " Methods of implementation of judicial execution in legislation and practice in the Czech Republic" in its theoretical part of the thesis deals with the focusa definition of basic traits that characterize the very essence of enforcement proceedings . In this section are primarily described and evaluated expert opinions and thoughts of other authors whose focus is very specific and that has the professional form. An integral part of the legal definition and regulations, when it was first necessary to clarify the whole topic of the technical and legal aspects . In this part of the work featured several standards under which the enforcement proceedings conducted in the Czech Republic at various institutes . This is a special standards , which inherently characterize a given topic . The practical part follows not only theoretical, but also suggests looking for a custom solution based on the findings in this area. This section is focused on the exploration in the issue when it was necessary to obtain the necessary information and views from stakeholders with a direct reference topic. The whole research was carried out on the basis of questionnaires , which were distributed to employees of courts and enforcement authorities, whose task was to identify and locate specific problems in the reference field. All the information is divided into several charts that are seamlessly incorporated into the practical part . The aim of this method was not only the actual state of the Czech Republic, but also to provide possible suggestions for improvement and improve this activity.

## **KEY WORDS**

issue, execution, enforcement, sale of movables, deducitoin froma wages, auciton, enforcement authorittes, courts



# Obsah

<b>1</b>	<b>ÚVOD</b> .....	<b>10</b>
<b>2</b>	<b>CÍL PRÁCE A METODIKA</b> .....	<b>12</b>
2.1	CÍL PRÁCE.....	12
2.2	METODIKA PRÁCE.....	12
<b>3</b>	<b>OBEČNÁ CHARAKTERISTIKA</b> .....	<b>14</b>
3.1	ÚVOD DO SLEDOVANÉ PROBLEMATIKY A JEJÍ VÝVOJ .....	16
<b>4</b>	<b>KOMPARACE SOUDNÍ EXEKUCE A VÝKONU ROZHODNUTÍ</b> .....	<b>23</b>
4.1	POSTUP SOUDU PŘI VÝKONU ROZHODNUTÍ .....	26
4.2	ZPŮSOBY VÝKONU ROZHODNUTÍ .....	29
4.2.1	<i>Srážky za mzdy</i> .....	30
4.2.2	<i>Příkázání pohledávky</i> .....	32
4.2.3	<i>Prodej movitých věcí</i> .....	33
4.3	ČINNOST JEDNOTLIVÝCH PRACOVNÍKŮ SOUDU .....	35
4.4	DRAŽBA U OKRESNÍCH SOUDŮ .....	38
<b>5</b>	<b>SOUDNÍ EXEKUCE DLE ZÁKONA Č. 120/2001 SB.</b> .....	<b>39</b>
5.1	ORGANIZACE EXEKUČNÍCH ÚŘADŮ .....	39
5.2	EXEKUTORSKÁ KOMORA ČR .....	40
5.3	EXEKUČNÍ ŘÍZENÍ A JEHO SOUČASNÁ PODOBA.....	41
5.4	DRAŽBY U EXEKUTORSKÝCH ÚŘADŮ .....	43
5.4.1	<i>Dražba movitých věcí</i> .....	44
5.4.2	<i>Dražba nemovitých věcí</i> .....	45
<b>6</b>	<b>ROZBOR JUDIKATURY</b> .....	<b>47</b>
<b>7</b>	<b>VÝZKUM A ÚVAHY „DE LEGE FERENDA“</b> .....	<b>49</b>
7.1	VYHODNOCENÍ VÝZKUMU .....	58
<b>8</b>	<b>PŘÍKLADY Z PRAXE</b> .....	<b>59</b>
<b>9</b>	<b>ZJIŠTĚNÉ VÝSLEDKY A NÁVRHY NA ZLEPŠENÍ</b> .....	<b>68</b>
<b>10</b>	<b>ZÁVĚR</b> .....	<b>71</b>
<b>11</b>	<b>SEZNAM POUŽITÝCH ZDROJŮ</b> .....	<b>73</b>
<b>12</b>	<b>SEZNAM OBRÁZKŮ</b> .....	<b>75</b>
<b>13</b>	<b>SEZNAM GRAFŮ</b> .....	<b>75</b>
<b>14</b>	<b>SEZNAM PŘÍLOH</b> .....	<b>75</b>

# 1 ÚVOD

Soudní exekuce jako taková má své místo v současném právním řádu a jedná se v mnoha směrech o velmi aktuální téma. Pod pojmem exekuce lze rozumět nucený výkon z nějakého titulu. Pokud zkoumáme soudní exekuce, je tímto exekučním titulem, pravomocné a vykonatelné rozhodnutí určitého subjektu. Pod tímto pojmem lze rozumět především, rozhodnutí soudu, vykonatelný rozhodčí nález, se svolením k vykonatelnosti, vykonatelné rozhodnutí orgánu státní správy a územní samosprávy, nebo jiná vykonatelná rozhodnutí a schválené smíry a listiny, jejichž výkon připouští zákon. Před novelou 1.1.2013 zákona č. 120/2001 Sb., o soudních exekutorech a exekuční činnosti (exekuční řád) a o změně dalších zákonů, byl exekučním titulem také exekutorský zápis.

Diplomová práce na zadané téma by se tedy měla zabývat soudní exekucí v právní úpravě a praxi v České republice. Téma jako takové je nejen zajímavé, ale především obsáhlé a po právní stránce relativně „mladé“. Exekuční právo se rychle rozvíjí a lze v něm v současné době naleznout několik atributů, jejichž výklad není dosud ustálený.

V první části se diplomová práce zaměřuje na obecnou problematiku a základní charakteristiku tématu, další část komparuje soudní exekuci a výkon rozhodnutí a to jak ve způsobech, tak v popisu praktických úkonů jednotlivých subjektů. Další část práce se věnuje pouze soudní exekuci dle zákona č. 120/2001 Sb., který byl několikrát novelizován naposledy 1.1.2013. Jednou z posledních částí je výzkum, který probíhal mezi pracovníky jednotlivých okresních soudů a exekučních úřadů. Takto získané informace, jsou řádně vyhodnoceny a přinášejí do práce zásadní poznatky. Práce je soustavně doplňována o vhodnou judikaturu k této problematice.

Soudní exekuce je tedy založená na vymožení peněžitého plnění od dlužníka (povinného) ve prospěch věřitele (oprávněného), popřípadě v donucení ke splnění jiné povinnosti, která je pro oprávněného určena. Pokračuje tedy v realizaci toho, co bylo shledáno právem v nalézacím řízení, pokud tedy nedošlo k dobrovolnému plnění ze strany povinného. V každém případě pro kladné vyřízení exekučního řízení, musí nejdříve proběhnout řízení nalézací, jehož výsledkem musí být pravomocný a vykonatelný exekuční titul. Až poté, co povinný dobrovolně neplní

svou povinnost, může dát oprávněný návrh na nařízení exekuce, tzn., že exekuci může soud, respektive exekuční úřad nařídit pouze na návrh oprávněného.

## **2 CÍL PRÁCE A METODIKA**

### **2.1 Cíl práce**

Cílem této diplomové práce je přiblížit problematiku exekučního řízení v České republice, seznámit s jednotlivými druhy vymáhání v rámci exekucí a výkonu rozhodnutí, a zhodnotit situaci a právní úpravu v rámci úvahy *de lege lata* a komparovat vývoj v této oblasti od zavedení exekučního řízení do českého právního řádu v roce 2001. Smyslem je poukázat na vývoj dané právní úpravy, týkající se problematiky exekučního řízení, která se odvíjí, od již zaběhnuté právní úpravy občanského soudního řádu z nich druhy exekučního řízení vycházejí. Dílčím úkolem je taky porovnat odlišení od postupů jednotlivých subjektů, které se exekučním řízením věnují tedy soukromým exekutorům a soudům.

Hlavním cílem diplomové práce je tedy zaměření na problematiku soudní exekuce a výkonu rozhodnutí v rámci úvahy „*de lege lata*“, zároveň charakteristika současné právní úpravy, zjištění nedostatků soudní exekuce v praxi a návrhy na zlepšení současného stavu v rámci úvah „*de lege ferenda*“.

### **2.2 Metodika práce**

V diplomové práci bylo čerpáno z několika kvalitních zdrojů, kterými se exekuční řízení, musí řídit. Jedná se odbornou literaturu včetně článků z právnických časopisů a použití velmi rozsáhlé judikatury. Dále také výzkum, který byl prováděn na základě dotazníků a rozhovorů s jednotlivými respondenty.

V rámci metodiky je tedy nutné rozdělit práci do dvou částí a vždy je nutné použít kvalitní zdroje. V první řadě se jedná o studium a následné čerpání z odborné knižní literatury, dále čerpání z článků a judikátů a především výzkumu, který byl založen na dotazníkovém zkoumání u exekutorských úřadů a soudů. Ve druhé řadě, je taky základním postulátem výzkum, ze kterého bude zřejmé grafické vyjádření. Obě tyto části na sebe mají návaznost, kdy se budou označovat jako část teoretická a část praktická. Metodika práce je tedy rozdělena takto:

- a) studium odborné knižní literatury,**
- b) studium odborných časopisů a judikatury,**
- c) rozbor na základě získaných poznatků,**
- d) provedení výzkumu na základě dotazníku u exekutorských úřadů a soudů v ČR.**

Celá teoreticko-odborná část práce se věnuje teoretickému zaměření a vymezení základních znaků, které charakterizují vlastní podstatu exekučního řízení. V této části jsou především popisovány a vyhodnocovány odborné názory a myšlenky jiných autorů, jejichž zaměření je velice specifické a které má odbornou formu. Nedílnou součástí byla i právní vymezení předpisů, kdy bylo především nutné objasnit celé téma po odborné a právní stránce. V této části práce je uváděno několik norem na základě, kterých je exekuční řízení vedeno v České republice u jednotlivých institutů. Jedná se o normy speciální, které svojí podstatou charakterizují zadané téma. Praktická část pak navazuje nejen na část teoretickou, ale také hledá a navrhuje vlastní řešení na základě získaných poznatků v této oblasti. Tato část je zaměřena na vlastní průzkum v problematice, kdy bylo nutné získat potřebné informace a názory subjektů přímo ze sledovaného tématu. Celý výzkum se uskutečnil na základě dotazníků, které byly rozdány mezi zaměstnance soudů a exekučních úřadů, jejichž úkolem bylo zjištění a nalezení konkrétních problémů ve sledovaném oboru. Všechny získané informace se rozdělily do několika grafů, které jsou uceleně zapracované do praktické části diplomové práce. Cílem této metody bylo nejen zjištění skutečného stavu v České republice, ale také získání případných návrhů na zlepšení a zkvalitnění této činnosti.

Dotazník navazuje na předchozí zpracovanou část diplomové práce (teoretické i praktické části) a je tedy především vyhodnocením vlastního uvažování respondentů, jakým způsobem se má právní úprava novelizovat popř. zda je současný stav dostačující. Exekuční řízení jako takové je velmi zajímavé zkoumat z mnoha úhlů pohledu. Z hlediska právní problematiky se jedná o právo poměrně mladé a stále neustálené. Z hlediska sociálních aspektů je dobré mít na paměti, že se jedná o velký zásah do osobnosti člověka. Z této roviny však nelze nahlížet na téma objektivně, je třeba se zaměřit na soudní exekuci především z hlediska práva.

### **3 OBECNÁ CHARAKTERISTIKA**

V případě, že je rozhodnuto příslušným orgánem o splnění povinnosti, může dojít k exekučnímu řízení. To ovšem znamená existenci tzv. exekučního titulu. Exekučním titulem může být několik druhů rozhodnutí. Zpravidla se jedná o jakékoli pravomocné a vykonatelné rozhodnutí soudu, rozhodnutí vydané v rozhodčím řízení a další jako např. platební výměry, výkazy nedoplatků a jiné. Základním atributem exekučního titulu je skutečnost, že přiznává věřiteli nějaké právo proti dlužníku, tedy nejčastěji je to dlužníková povinnost uhradit dlužnou částku respektive příslušenství. Zákon č. 120/2001 Sb., uvádí hned ve svém první ustanovení, že exekutorem je každá fyzická osoba splňující předpoklady podle exekučního řádu a tento exekutor provádí výkon exekučních titulů. Exekutora tedy může dělat: *„Exekutor je fyzickou osobou, která absolvovala právnickou fakultu na vysoké škole se sídlem v ČR (resp. za podmínky uznání vzdělání v cizině), je bezúhonná, po celou dobu výkonu své funkce musí mít plnou způsobilost k právním úkonům, vykonala alespoň tříletou exekutorskou (či jinou) praxi, složila exekutorskou (či jinou) zkoušku, po úspěšném absolvování výběrového řízení složila exekutorský slib, byla ministrem spravedlnosti jmenována do exekutorského úřadu a následně uzavřela smlouvu o pojištění odpovědnosti za škodu, která by mohla vzniknout v souvislosti s výkonem exekuční činnosti. Po splnění těchto předpokladů uvedených v § 9 až 12 EŘ může exekutor vykonávat činnost svěřenou mu exekučním řádem či jinými zákony”*<sup>1</sup>, kdy lze hypoteticky tvrdit, že základní činností exekutora je tedy výkon exekučních titulů. Exekučním titulem pro nařízení exekuce jsou totožné rozhodnutí, jaké jsou uvedeny v občanském soudním řádu. Mohou se však lišit jiným pojmenováním. Mnoho autorů srovnává exekuční tituly pro výkon rozhodnutí nebo exekuce. Ohledně tohoto tématu je rozsáhlá judikatura, zejména ve vztahu k titulům jiných orgánů (správních orgánů, orgánů veřejné správy apod.) *„V soudní praxi se ojedinele objevil názor, že platební výměry zdravotní pojišťovny vydané podle § 53 odst. 1 zákona č. 48/1997 Sb. nejsou exekučními tituly podle § 40 odst. 1 písm. f) ani g) EŘ, mimo jiné i proto, že odkazuje-li § 53 cit. zákona v poznámce pod čarou (pozn. 47a) na občanský soudní řád, lze platební výměry vykonat (kromě správní exekuce) jedině soudním výkonem*

---

<sup>1</sup> Kasíková, M. a kol. Zákon o soudních exekutorech a exekuční činnosti (exekuční řád). Komentář. 1. vydání. Praha: C.H. Beck, 2007, str.3

*rozhodnutí, nikoli však již exekuci podle zákona č. 120/2001 Sb.*<sup>2</sup> Jedná se však o mylný názor, protože občansko-právním řádem je nejen občanský soudní řád, ale také exekuční řád. Zajímavostí je také Evropský exekuční titul. V případě, že hovoříme o tzv. „Evropském exekučním titulu“, musí se jednat o rozhodnutí, které může být osvědčeno jako Evropský exekuční titul, kdy je následně v zemi výkonu podléhá exekuci v souladu s místními předpisy o výkonu rozhodnutí nebo exekuci, *„a to bez jakéhokoliv zvláštního uznávacího řízení; předmětné rozhodnutí však musí odpovídat minimálním standardům v Nařízení Rady (ES) č. 805/2004 specifikovaným, přičemž z odpovídajících podmínek je zapotřebí upozornit především na to, že o možnosti vydání titulu podléhajícího režimu nařízení musí být žalovaný výslovně poučen obvykle již v prvním sdělení, kterým je informován o zahájení řízení, většinou již tehdy, je-li obeslán k účasti na projednání věci nebo vyzýván k tomu, aby se k nárokům žalobce vyjádřil.“*<sup>3</sup> Je nepochybné, že problematika exekučních titulů je obsáhlá, přesto pro zkladnění členění je více než zřejmé, co si účastník řízení může pod zmíněným pojmem představit.

Způsobů provedení soudní exekuce v současné právní úpravě v právním řádu je velmi mnoho. Jsou taxativně vyjmenované v příslušných zákonech a záleží pouze na vlastním uvážení oprávněného, jaký druh exekuce, respektive výkonu rozhodnutí, vybere. Přesto je nutné zohlednit kdy je pro nás důležitý exekuční řád a kdy občanský soudní řád. Exekuční řád neboli zákon č. 120/2001 Sb., o soudních exekutorech a exekuční činnosti, je základním předpisem pro exekuční řízení, ale od počátku své existence vyvolával rozpaky a problémy, které se projevovali ve výkladu a nejednotné rozhodovacím postupů u jednotlivých subjektů. Rozhodovací praxe se však postupem času sjednocovala a nynější exekuční řád, je podložen řadou komentářů ke sledované problematice. V mnoha otázkách však ještě nyní není výklad jednotný. Nevyšší soud v judikátu sp. zn. Cpjn 200/2005 pojal stanovisko k exekučnímu řádu, kdy stanovil, že občanskou soudní řád má vůči exekučnímu řádu povahu subsidiární, a to konkrétně: *„Z poměru předpisu obecného (základního) a subsidiárního plyne, že subsidiární se použije tehdy a jen tehdy, jestliže předpis obecný sám konkrétní úpravu nemá, resp. když určitou situaci, vlastní upravovaným*

---

<sup>2</sup> Tripes, A.: Exekuce v soudní praxi. 3. vydání. C. H. Beck, Praha 2006, str. 770

<sup>3</sup> Bělohávek, A. J.: Evropský exekuční titul a novela občanského soudního řádu a dalších předpisů, [Právní rozhledy 10/2006, str. II]

*vztahům, sám nereguluje. Má-li však být současně - v obecné rovině - aplikován občanský soudní řád, musí být výklad exekučního řádu podáván tak, aby s občanským soudním řádem byl navzájem slučitelný. Není účelné, aby jedna a táž právní otázka byla vykládána v řízení o výkon rozhodnutí jinak než v řízení exekučním. Tam, kde exekuční řád (výslovně) na konkrétní otázku neodpovídá, je tím přiléhavé dát přednost úpravě zakotvené v občanském soudním řádu před názorem, že i bez toho je daná úprava exekučního řádu úplná (a použitelnost občanského soudního řádu vyloučena).“<sup>4</sup>*

V rámci obecné charakteristiky je tedy zřejmé, kdy a za jakých podmínek použijeme konkrétní zákon nebo způsob exekučního řízení. V podstatě je možné se ztotožnit s názorem, že je: „*velmi potřebné, aby diskuse o výkladu exekučního řádu vyústila v přípravu jeho zásadní novely, která by odstranila „dětské nemoci“ (vzniklé jak v důsledku asi poněkud nedbalého legislativně-technického zpracování, tak i skutečnosti, že se jednalo o zcela novou, v tuzemsku doposud neznámou materii) a případně posunula úpravu exekucí blíže k podobě již zavedených úprav v jiných zemích. Přes všechny mnohdy zcela důvodné výhrady k exekučnímu řádu obecně či konkrétní činnosti některých exekutorů nelze nevidět, že exekuční řád přinesl zásadní změnu na cestě ke zlepšení vynutitelnosti práva.*“<sup>5</sup>

### **3.1 Úvod do sledované problematiky a její vývoj**

Jako všechny oblasti práva i exekuční řízení, respektive výkon rozhodnutí, procházejí svým vývojem. Markantní je především změna po roce 1989, kdy došlo nejen ke změně zákonů a norem, ale také ve společnosti a v chování lidí. Pokud pomineme trestně právní důsledky a nárůst kriminality, došlo také k otevření trhu a množství půjček a různých forem finančních prostředků, které jsou je velkým lákadlem pro širokou populaci. Ne každý pak dokáže posoudit následky svého počínání a může se snadno stát obětí dluhové pasti. Příklad z praxe uvádí Musílková

---

<sup>4</sup> Nejvyšší soud, Cpjn 200/2005, [R 31/2006 civ.]

Mádr, J: [http://www.ipravnik.cz/cz/clanky/civilni-proces/art\\_4982/ke-stanovisku-nejvyssiho-soudu-k-vykladu-exekucniho-radu.aspx](http://www.ipravnik.cz/cz/clanky/civilni-proces/art_4982/ke-stanovisku-nejvyssiho-soudu-k-vykladu-exekucniho-radu.aspx)[11-11-2013]



v roce 2011, ve svém článku z Právních rozhledů pod názvem: Boj s předlužeností musí najít reálné obrisy. Pomůže „*Aliance proti dluhům?*“<sup>6</sup>

Normy, které upravují exekuční řízení a výkon rozhodnutí procházejí častou novelizací, protože se jedná a jedny z nejdůležitějších zákonů, které byly přijaty v této oblasti po roce 1989 vůbec, a je třeba jejich častá aktualizace. Samotný exekuční řád pak prošel novelou v roce 2010, dále pak 2011 a poslední změna nastala k 1.1.2013, kdy velké množství kompetencí převzali exekuční úřady od soudů. Tím vznikl zcela nový institut do exekučního řízení, a to tzv. „pověření exekutora“. Fakticky se jedná o to, že exekutor, kterém došel návrh na nařízení exekuce, požádá příslušný okresní soud o již zmíněné pověření a to do 15 dnů ode dne doručení návrhu na pověření a nařízení exekuce. Zahájení řízení je okamžikem, kdy došel návrh k exekutorovi. V případě, že je návrh v pořádku tedy, že neobsahuje žádné vady, je srozumitelný a určitý, soud exekutora pověří.

Exekuční řízení spadá do civilního tzv. občanskoprávního soudnictví. Znamená to, že české soudnictví má tři kategorie, a to civilní, trestní a správní.

---

<sup>6</sup> Paní Pavlína byla celý život ženou v domácnosti, manžel podnikal jako OSVČ a vždy dokázal rodinu uživit. Na své podnikání si vzal řadu úvěrů, které paní Pavlína vždy také podepsala, všechny úvěry byly dlouhou dobu řádně spláceny. Poslední rok se však manželovi v podnikání nedařilo, začal se topit v dluzech, bál se o svých problémech říci paní Pavlíně a bezvýhodná situace ho dovedla až k sebevraždě. Paní Pavlína se psychicky zhroutila a v této situaci ji začali urgovat věřitelé s pohledávkami v celkové výši 1,5 mil. Kč. Situace se pro paní Pavlínou stala bezvýhodnou, ztráta manžela a navíc nátlak věřitelů ji samotnou dovedly k pokusu o sebevraždu, z psychického tlaku se u ní navíc objevilo velmi závažné onemocnění. Na paní Pavlínou již bylo nařízeno 6 exekucí a exekutoři na ni téměř denně naléhají, někteří i dost nevybíravým způsobem, např. jí vyhrožují odvozem a prodejem veškerého zařízení bytu, včetně knih a nádobí. Nutno říci, že paní Pavlína žádný cenný majetek nevlastní. V současné době paní Pavlína pobírá vdovský a invalidní důchod a žije s dcerou, která jí pomáhá. Měla by velký zájem o osobní bankrot, v jejich možnostech za současné podpory dcery je však možné uspokojit pouze 20 % pohledávek věřitelů. Pro osobní bankrot se tedy dle insolvenčního zákona nekvalifikuje a věřitelé s ní absolutně odmítají o nižším procentu uspokojení pohledávek jednat. Dluhy navíc pocházejí z podnikání, pro které není institut oddlužení určen. Situace je tak naprosto bezvýhodná jak pro paní Pavlínou, tak pro jednotlivé věřitele, k jejichž bytí i částečnému uspokojení zřejmě nedojde za celý život paní Pavlínou.

Jiná situace je např. v Německu, kde: „*neplatí zásada jednotného soudnictví jako v zemích common-law, nýbrž zásada specializovaného soudnictví. Máme tedy pět různých soudnictví - tak-zvaných pět větví, které jsou organizačně a prostorově zcela oddělené a navzájem nezávislé.*

- 1) *Obecné soudnictví zahrnuje všechny civilní a trestněprávní případy; je to zdaleka nejrozsáhlejší soudnictví.*
- 2) *Správní soudnictví pro všechny spory v oblasti veřejného práva, zvláště tedy spory občana proti veřejnému sektoru (stát + obce).*
- 3) *Finanční soudnictví pro všechny daňové spory.*
- 4) *Pracovní soudnictví pro spory ze soukromých pracovních poměrů, zvláště výpovědí.*
- 5) *Sociální soudnictví pro spory z oblasti sociálních pojištění, zvláště penzí.“<sup>7</sup>*

Zde tedy exekuční řízení spadá do větve č. 1, a to do obecného soudnictví.

V České republice se však může exekuce objevit také ve správní oblasti tzv. správní exekuce. „*To, že byla správním aktem uložena jeho adresátům nějaká povinnost, ještě nemusí stačit k tomu, aby byla skutečně také splněna. Je tomu tak, právě proto, že mohou nastat situace, kdy svou povinnost ten, komu byla správním aktem uložena, nesplní, ať již z číté zpupnosti nebo jiného důvodu. Právě proto obsahují procesní předpisy i ustanovení upravující výkon uložených povinností.“<sup>8</sup>*

U této exekuce nejen vymáhá správní orgán pohledávku, která vznikla v určitém správním řízení, ale návrh na zahájení může podat i libovolná osoba, která má vykonatelný exekuční titul ze správní oblasti. Návrh na zahájení správní exekuce se podává k exekučnímu správnímu orgánu, kterým je většinou obecní úřad obce s rozšířenou působností, případně jiný obecní úřad, krajský úřad nebo i jiný správní úřad. Pokud jím je ten správní orgán, který vydal exekuční titul, pak o zahájení vykonávacího řízení, ve kterém vystupuje jako exekuční správní orgán a zároveň je v pozici oprávněného, rozhodne z úřední povinnosti.

Vedle této exekuce existuje ještě exekuce daňová. Tato exekuce určena pouze k vymáhání daňových nedoplatků, respektive pokut udělených při daňovém řízení. Vymáhajícím orgánem a zároveň v pozici oprávněného je místně a věcně příslušný

---

<sup>7</sup> Eckart, H.: Správní soudnictví v Německu, [Soudní rozhledy 3/2001, str. příloha 6]

<sup>8</sup> Kindl, M., Kramář, K., Rajchl, J., Telecký, D.: Základy správního práva. Plzeň: Aleš Čeněk, 2006, str. 253

finanční úřad. Ten však může využít i exekuční řádu a požádat příslušný exekutorský úřad, aby za něj pohledávku vymohl. Právní úprava daňové exekuce je obsažena v daňovém řádu a subsidiárně se využívá občanský soudní řád. Exekučním titulem je zde vykonatelný výkaz nedoplatků, vykonatelné rozhodnutí ukládající peněžité plnění nebo vykonatelný zajišťovací příkaz.

Veřejnost se často setkává s pojmy exekutor, exekuce nebo vykonavatel. Málokdo, je však tak znalý současného stavu, aby se bezchybně ve složitě pojmenovaném systému vyznal a věděl, kdo jaké činnosti vykonává. Specializované postavení exekutorů dokládá i skutečnost, že: *„Exekučním řádem přenesl stát část výkonu své moci – specificky moci soudní, již je třeba rozumět soudní řízení počínaje nalézacím až po řízení vykonávací, na soudní exekutory. Jimi sice jsou fyzické osoby, avšak tato skutečnost má význam toliko právně technický či organizačně institucionální. Z hlediska funkcionálního vykonávají tyto osoby státní moc.”*<sup>9</sup> Zde se však nejedná o doslovnou rezignaci na výkon soudní moci. *„Soudnictví patří k funkcím státu, které stát musí obligatorně zajišťovat a nemůže na tuto funkci rezignovat.”*<sup>10</sup> U exekučních úřadů však dochází pouze k přesunu pravomocí a exekutor vykonává svou funkci místo státu. Je však diskutabilní zda ve všech případech postupuje zcela správně nebo tak, jak by vystupoval jiný státní úředník. Neznamena to však, že exekutor by byl soudem a mohl převzít jeho všechny druhy činností. Tento názor potvrdil i Ústavní soud ve věci Pl. ÚS 10/10, [6/2010 USu.], kdy ve svém usnesení potvrdil skutečnost, že soudní exekutor není soudem ve smyslu čl. 95 odst. 2 Ústavy České republiky. Soudní moc vykonávají jen soudy Ústavou výslovně označeny a pouze jim přísluší vykonávat soudní moc. Ústava s doplněním soudní moci o další orgány zjevně nepočítá, alespoň ne v současné úpravě. Soudní exekutoři nejsou zařazeni ani do soustavy soudů podle ustanovení čl. 91 Ústavy. Otázka postavení exekutora z hlediska ústavní vědy je tedy zřejmá, kdy v zásadě se jedná o to, že: *stát přenesl část výkonu své moci - specificky moci soudní – na soudní exekutory. Z tohoto postavení plynou soudnímu exekutorovi, vázanému při výkonu své činnosti zákony a ústavním pořádkem České republiky (§ 2 exekučního řádu), nejen oprávnění, ale má i povinnosti. Exekutor v rámci svých oprávnění rozhoduje o tom, které osoby vyzve k poskytnutí součinnosti tak, aby*

---

<sup>9</sup> Rozhodnutí Ústavního soudu, IV. ÚS 112/04

<sup>10</sup> Pavlíček, V. a kol.: Ústavní právo a státověda, 1. díl. Praha. Linde, a.s., 2007, str. 315

*mohlo být rychle a efektivně dosaženo účelu exekučního řízení, při splnění požadavku na jeho hospodárnost a šetření práv jeho účastníků.*<sup>11</sup>

Shrneme-li obecné pojmy a definice, vychází nám, že soudní exekutorem a výkonem činnosti, se nemůže zabývat každý, ale jen ten subjekt, který k tomu, má stanovené předpoklady. Při přehledu všech kompetencí exekutora, je zřejmé, že má výlučné postavení v českém právním řádu a jedná se o institut velmi důležitý. Dalším důležitým aspektem je nezávislost exekutora. K nezávislosti exekutora se několikrát vyjádřil i Ústavní soud, kdy konstatoval ve věci ÚS 372/04 že: *„Nezávislost exekutora je zabezpečena v rámci exekučního řádu různými způsoby, mimo jiné též úpravou obsaženou v § 3 EŘ, dle něhož exekutor vykonává exekuční a další činnost za úplatu a současně je omezen na výdělečných činnostech. Nezávislost exekutora (i ekonomická) na státu je základním předpokladem exekutorovy nestrannosti při výkonu exekuční činnosti.*<sup>12</sup> Je samozřejmé, že při výkonu své činnosti musí být exekutor vázán především zákonem č. 1/1993 Sb., Ústavou české republiky, zákony a jinými právními předpisy. Dále je: *„Exekutor je vázán soudními rozhodnutími vydanými exekučním soudem, odvolacím soudem a dovolacím soudem, přičemž tato rozhodnutí musejí být vydána v exekučním řízení. Tato vázanost je shodná s vázaností soudu právním názorem vyšší soudní instance při rozhodování o opravném prostředku, tzn. že exekutor musí uposlechnout právně závazný názor soudu, vyjádřený např. v rozhodnutí o námitkách proti příkazu k úhradě nákladů exekuce nebo v pokynu odvolacího soudu, aby exekutor splnil povinnosti uvedené v § 209 a 210 OSŘ.*”<sup>13</sup> Takto pojatý výklad je velmi logický zvláště, pokud vycházíme z předpokladu, že exekutor vykonává svůj úřad za soudy a stát vůbec. To ostatně dokládá i judikatura, a to konkrétně ve věci NS 20 Cdo 2706/2004.<sup>14</sup>

---

<sup>11</sup> Usnesení Ústavního soudu, II. ÚS 543/11, [89/2011 Usn.]

<sup>12</sup> Ústavní soud, II. ÚS 372/04, [152/2005 Usn.]

<sup>13</sup> Kasíková, M. a kol.: Zákon o soudních exekutorech a exekuční činnost i(exekuční řád). Komentář. 1. vydání. Praha: C.H. Beck, 2007, str.4

<sup>14</sup> V řízení podle zákona č. 120/2001 Sb. je soudní exekutor nositelem delegované státní moci a vztah mezi ním a účastníkem tohoto řízení není vztahem soukromoprávním. V případném sporu mezi nimi není dána pravomoc soudu.

Zajímavé je také ustanovení o chování exekutora v občanském životě a svědomitém výkonu povolání. „V profesní rovině stanovila Komora pravidla chování exekutorů v usnesení sněmu ze dne 28. února 2006 – pravidla profesionální etiky a pravidla soutěže soudních exekutorů (etický kodex). Nicméně i v osobním životě je exekutor v důsledku své profese významně omezen ve svém chování a měl by se vyvarovat všech zjevně negativních projevů. Rovněž ve veřejné sféře se musí exekutor vyhnout všem dehonestujícím situacím i situacím, které by vyvolávaly dojem, že straní určitým skupinám osob nebo určitým názorům, což by se mohlo projevit ve výkonu jeho profese.“<sup>15</sup> Je zřejmé, že při exekuční činnosti může docházet v mnoha případech ke konfliktům různého charakteru. V této souvislosti a právě proto stanovila Komora již citovaný exekutorů kodex pro chování exekutorů v usnesení sněmu ze dne 28. února 2006 - pravidla profesionální etiky. Toto se týká také veřejné sféry, kde by se měl soudní exekutor vyhnout všem situacím, které by vyvolávaly dojem, že je nestranný nebo, že má sympatie k různým názorům a skupinám. To se týká celé jeho činnosti. Např. při dražbě, aby nebyla možnost prodat movité či nemovité věci pouze tomu, koho si exekutor určí.

S trochou nadsázky lze tvrdit, že před rokem 2011 nebylo vymáhání až tak efektivní. Soudy jako takové nemají a neměli takové personální a mzdové možnosti a účinnost vymáhání pohledávek byla nízká, kdy nebylo možné personálně zajistit dostatečné množství pracovníků, kteří by zpracovávali tak složitou agendu. Dále na jednoho pracovníka, který se věnoval výkonu rozhodnutí, nebo exekucí spadalo ročně 6 000 nových návrhů na nařízení exekuce.<sup>16</sup> Takové množství práce je nutné rozdělit na více pracovníků, ale tím by se opět celé řízení prodražilo. Naopak od roku 2001, kdy se exekutoři spolu se zákonem č. 120/2001 Sb., (exekučním řádem) v Česku zrodili, existovala dvojkolejnost. To znamená, že na jedné straně fungovaly klasické soudní výkony rozhodnutí (prováděné především soudním vykonavatelem, vyšším soudním úředníkem respektive tajemníkem) a na straně druhé tzv. exekuce prováděné prostřednictvím exekučních úřadů po celé České republice. Oba způsoby výkonu se přitom týkaly v podstatě stejných exekučních titulů, vymezených v § 274 občanského soudního řádu a v § 40 exekučního řádu. Dalo by se tvrdit, že exekuce prováděná soudním exekutorem je v mnoha oblastech komplexnější řešení, kdy

---

<sup>15</sup> Kasíková, M. a kol.: Zákon o soudních exekutorech a exekuční činnost i(exekuční řád). Komentář. 1. vydání. Praha: C.H. Beck, 2007, str.4

<sup>16</sup> Množství napadených návrhů u Okresního soudu v Mostě pro jednoho vyššího soudního úředníka

právě exekuční řád, poskytuje možnosti, jak se domoci vykonatelné povinnosti. S novelou občanského soudního řádu č. 396/2012 Sb. S účinností od 1. ledna 2013 byla dvojkolejnost výkonu rozhodnutí výrazně omezena. Nová právní úprava sice nezrušila ani jeden z těchto způsobů výkonu rozhodnutí, ale bylo specifikováno, kdy se má postupovat dle exekučního řádu respektive občanského soudního řádu.

Vývoj sledované problematiky není moc dlouhý, přesto je zřejmé, že pokud hodnotíme exekuční řízení jako celek, tzn. napříč českým právním řádem, je nutné konstatovat, že za tak krátkou dobu vzniklo mnoho atributů, kterým je třeba věnovat náležitou pozornost. Tuto skutečnost dokazuje i judikatura soudů, která je velmi obsáhlá. Je to dáno vysokou četností exekučních řízení a velkým počtem dlužníků.

Velmi zajímavým judikátem je rozhodnutí ze dne 29. listopadu 1921, na kterém je zřejmý vývoj exekuce a změna pojmů, které se v exekučním řízení užíval. Z předmětného rozhodnutí lze vyvodit, že návrh na uhražovací exekuci nezahrnuje v sobě návrhu na exekuci zajišťovací. Pro dnešní potřeby rozhodnutí velice staré, ale pouze dokazuje, že v minulých létech byla exekuce dvojího druhu a to pro peněžité plnění. V podstatě se jednalo o to, že: *„Vymáhající věřitel navrhl exekuci uhražovací, soud první stolice povolil exekuci zajišťovací. Rekursní soud k rekursu dlužníka vyloučil z usnesení prvního soudu odstavec, jímž povolena exekuce zajišťovací. Důvody: Byl sice správně zamítnut návrh na exekuci uhražovací a odůvodněno to ustanovením § 505 c. ř. s. a § 1 čís. 1 ex. ř. V tom však, že soud procesní bez návrhu povolil exekuci ku zajištění, jejíž podmínky jsou sice dány, bylo pochybeno, neboť povoleno něco, čeho vymáhající věřitel nežádal.“*<sup>17</sup> Tehdejší Nejvyšší soud nevyhověl dovolání, k němuž dodal, že exekuční řád žádá zásadně podání návrhu, aby byla exekuce povolena a to pro konkrétní exekuci. Návrh na povolení exekuce na „zajištění“ nebyl učiněn a jest proto usnesení rekursního soudu zákonem odůvodněno.

---

<sup>17</sup> Rozhodnutí Nejvyšší soudu Československé republiky ze dne 29. listopadu 1921, R I 1382/21

## 4 KOMPARACE SOUDNÍ EXEKUCE A VÝKONU

### ROZHODNUTÍ

Komparací těchto dvou institutů vznikne přehled o tom, jaké možnosti má věřitel tedy oprávněný, v případě neposkytnutého plnění od dlužníka. Pokud oprávněný disponuje exekučním titulem a chce na povinném vymáhat splnění povinnosti, má dle nynější právní úpravy dvě možnosti a to domáhat se svých práv v rámci exekučního řízení nebo výkonu rozhodnutí. V zásadě se jedná o pojmy, které jsou si rovnocenné, kdy jejich základem by mělo být co nejrychlejší uspokojení oprávněného a jeho požadavku. Definice výkonu rozhodnutí zní tak, že se jedná o řízení, které je prováděno okresními soudy a jednotlivé úkony se v něm řídí podle občanského právního řádu. „*Narříditi a provést výkon rozhodnutí, lze jen způsoby uvedenými v OSŘ. Výkony rozhodnutí, které ukládá zaplacení peněžité částky, lze provést srážkami ze mzdy (exekuce srážkami ze mzdy), přikázáním pohledávky, prodejem movitých věcí a nemovitostí, prodejem podniku a zřizováním soudcovského zástavního práva. Výkony rozhodnutí ukládající jinou povinnost než zaplacení peněžité částky se řídí povahou uložené povinnosti. Provádí se vyklizením, odebráním věci, rozdělením společné věci, provedením prací a výkonů.*”<sup>18</sup> Důležitým aspektem je také skutečnost, že při výkonu rozhodnutí je nutné, aby oprávněný uvedl způsob, jakým bude výkon rozhodnutí proveden. Již takto zvolený způsob výkonu rozhodnutí, požaduje po oprávněném určitou znalost práva. V exekučním řízení je to odlišné, kdy exekutor může vybrat způsob jaký je vhodný a nemusí se řídit pokynem oprávněného. Např. pokud u výkonu rozhodnutí podá oprávněný návrh na prodej movitých věcí a soudní vykonavatel hodnotné movité věci nenalezne, vyzve soud dle ust. § 246 občanského soudního řádu, aby oprávněný označil místo, kde povinný své věci uschovává. To samé je i v případě výkonu rozhodnutí srážek ze mzdy. Zde oprávněný uvádí přesného plátce mzdy povinného. Srážky ze mzdy charakterizujeme jako: „*Současná úprava srážek ze mzdy jako způsobu výkonu rozhodnutí ukládajícího zaplacení peněžité částky (§ 258 odst. 1) vychází vstříc zájmu oprávněného, aby bylo zajištěno co nejrychlejší a co nejspolehlivější uspokojení jeho pohledávky. Bez nutnosti činit procesní úkony (návrhy) dovoluje postihovat nároky*

---

<sup>18</sup> Dušan Hendrych a kolektiv, Právnícký slovník 2009, dostupné na: <http://www.beck-online.cz/>

*na mzdu (jiné příjmy) povinného u několika plátců, řeší případy, kdy povinný po nařízení výkonu rozhodnutí změni plátce mzdy (jiného příjmu), a připouští vymáhat dávky (splátky), které se stanou splatnými teprve v budoucnu, čehož nelze dosáhnout žádným jiným způsobem výkonu rozhodnutí.”<sup>19</sup>*

Obdobná situace je také u dalšího druhu výkonu rozhodnutí, kdy např. u návrhu na výkon rozhodnutí příkázáním pohledávky musí oprávněný uvádět číslo bankovního účtu dlužníka apod. „*Pohledávkou, která může být zdrojem uspokojení práva z rozhodnutí nebo jiného exekučního titulu ukládajícího zaplacení peněžité částky, se v občanském soudním řádu rozumí právo (nárok) povinného vůči jeho dlužníku (terminologií výkonu rozhodnutí poddlužníku) na zaplacení peněžité částky nebo na jiné nakládání s touto částkou.*”<sup>20</sup> Tímto výkonem rozhodnutí může být postižen jen účet povinného.<sup>21</sup>

Veškeré shrnuté informace vedou k závěrům, že právní normy upravující výkon rozhodnutí a exekuční řízení, kladou na obsah návrhů na výkon rozhodnutí poměrně velké požadavky. Dnešní situace tedy může vést k tomu, že oprávnění věřitelé zpravidla budou volit exekuční řízení, které poskytuje dostatečný prostor pro vymáhání konkrétních pohledávek. V čem, ale konkrétně oprávněný pozná výhody a nevýhody exekuce a výkonu rozhodnutí? Na jedné straně to jsou určitě finance. V případě, že se oprávněný rozhodne dát návrh na výkon rozhodnutí a obrátí se tak na místně a věcně příslušný soud s návrhem na zahájení měl by počítat s tím, že může vzniknout nárok na zaplacení soudního poplatku, pokud není od něho osvobozen dle příslušného zákona o soudních poplatcích (dle zákona o soudních poplatcích minimálně 500 Kč, resp. 2 % z vymáhané částky, pokud tato přesahuje 25 000 Kč, v případě exekuce na nepeněžitá plnění 1 500 Kč). Naopak při návrhu na nařízení exekuce podaný k exekučnímu úřadu takovouto povinnost s sebou nenese. Jde o nespornou výhodu, kdy oprávněný nemusí prvotně investovat do vymáhání pohledávky. Není však výjimkou, že některý ze soudních exekutorů, požadují zálohu na vymáhání již na začátku řízení a to přímo od oprávněného s tím, že tyto náklady budou považovány po povinném po skončení řízení. Naopak neocenitelným a pozitivním faktem je u exekučního řízení zainteresovanost konkrétního exekučního

---

<sup>19</sup> Drápal, L., Bureš, J. a kol.: Občanský soudní řád I, II Komentář. 1. vydání. Praha: C. H. Beck, 2009

<sup>20</sup> Drápal, L., Bureš, J. a kol.: Občanský soudní řád I, II Komentář. 1. vydání. Praha: C. H. Beck, 2009

<sup>21</sup> Rozhodnutí Nejvyššího soudu R 4/2001 – NS sp. zn. 21 Cdo 1774/99



úřadu na samotném výsledku exekuce. Zde je zřejmá skutečnost, že výsledek pro soudního exekutora (výsledek a vymození pohledávky) je pro exekutora a jeho ekonomickou nezávislost daleko důležitější než např. pro soudního vykonavatele nebo vyššího soudního úředníka u okresního soudu.

V případě, že nechceme popisovat pouze výhody exekučního řízení, je nutné také zohlednit rizika. V ustanovení § 55 odst. 6 zák. č. 120/2001 Sb., je uvedeno, že: „nesloží-li oprávněný přiměřenou zálohu na náklady exekuce, exekutor exekuci zastaví.“ Zda bude exekutor zálohu po oprávněném požadovat, záleží pouze na jeho úsudku. „V souladu s § 90 odst. 3 EŘ má exekutor právo požadovat na oprávněném v rámci exekučního řízení zaplacení zálohy, jejíž výši a lhůtu k úhradě určuje exekutor (§ 12 odst. 1 ET). Exekutorem stanovená výše zálohy však nesmí přesáhnout maximum stanovené v § 12 odst. 2 ET, a to 50 % odměny a paušální částky náhrady hotových výdajů podle § 13 odst. 1 ET, případně odhadu účelně vynaložených hotových výdajů, je-li vyšší než tato paušální částka“<sup>22</sup> Výzva k zaplacení zálohy respektive její forma může být neformální není třeba „vydání usnesení k výzvě oprávněnému na zaplacení zálohy není třeba, neboť na rozdíl od postupu soudu ve výkonu rozhodnutí podle § 270 odst. 3 věty druhé OSŘ není s nezaplacením spojeno vymáhání zálohy na oprávněném, ale možnost exekutora zastavit exekuci podle § 55 odst. 6 OSŘ. Nezaplátí-li oprávněný zálohu, exekutor sám vydá usnesení, kterým exekuci zastaví podle § 55 odst. 6 EŘ, pokud u oprávněného nejsou podmínky pro osvobození podle zvláštního předpisu“<sup>23</sup> tedy zákona o soudních poplatcích. V zásadě se jedná o vymáhání výživného na nezletilé dítě, které je osvobozeno od soudních poplatků již ze své podstaty.

Předmětné oprávnění exekučního úřadu (tedy dle ust. § 55 odst. 6) jednak snižuje atraktivitu samotného začátku exekučního řízení a svým způsobem nahrazuje soudní poplatek, tak jak je tomu u výkonu rozhodnutí, který je nutno uhradit při započetí vymáhání plnění prostřednictvím soudu, navíc uvedená záloha může výši soudního poplatku bez problému překročit, neboť je omezena pouze kritériem přiměřenosti (a dále pochopitelně § 12 vyhlášky č. 330/2001 Sb.). Dalším negativním důsledkem tohoto atributu je, že však může být povinnost oprávněného

---

<sup>22</sup> Kasíková, M. a kol.: Zákon o soudních exekutorech a exekuční činnosti (exekuční řád). Komentář. 1. vydání. Praha: C.H. Beck, 2007, str. 340

<sup>23</sup> Kasíková, M. a kol.: Zákon o soudních exekutorech a exekuční činnosti (exekuční řád). Komentář. 1. vydání. Praha: C.H. Beck, 2007, str. 340

hradit náklady exekuce v situaci, že nesloží předmětnou zálohu, kdy i tato okolnost rovněž může nastat. Pokud totiž oprávněný podá návrh na zahájení řízení a v jeho průběhu jej exekutor vyzve ke složení zálohy na náklady exekuce, což oprávněný neučiní, má takové (ne)jednání, za výsledek zastavení exekuce. Při srovnání výkonu rozhodnutí a exekuce je potřebné upozornit na skutečnost, že provádění exekuce však sebou nese náklady nejen na straně samotného exekutora. Např. v ustanovení § 89 zákona č. 120/2001 Sb. je uvedeno, že „dojde-li k zastavení exekuce, hradí náklady exekuce a náklady účastníků ten, který zastavení zavinil.“ Pokud dojde k zastavení exekuce následkem neuhrazení zálohy na náklady řízení, k čemuž je na výzvu exekutora povinen oprávněný, není možno dospět k jinému názoru jak k tomu, že zastavení exekuce při neuhrazení uvedené zálohy zavinil právě oprávněný a musí tedy hradit veškeré náklady exekuce. „Ustanovení § 89 umožňuje v případě zastavení exekuce uložit účastníkům nahradit exekutorovi náklady exekuce podle procesního zavinění na zastavení exekuce, a sjednotilo se tak posuzování nákladového režimu s výkonem rozhodnutí podle § 271 OSŘ i ve vztahu k nákladům exekuce jako nároku exekutora“<sup>24</sup> K zastavení exekuce pro neplacení zálohy popř. dalších důvodů dle exekučního řádu neexistoval jednotný názor. Až soudní praxe ukázala, že je třeba rozhodnout dle důvodu zastavení exekuce a procesního zavinění. Zajímavá je i skutečnost, že: Rozhodují-li obecné soudy o odměně soudního exekutora podle § 5 odst. 1 ET, jsou povinny postupovat tak, aby soudní exekutor měl možnost reagovat na argumentaci povinného a vyjádřit se k provedeným důkazům. Pokud tak neučiní, porušují čl. 38 odst. 2 LPS, kdy: „právo na veřejné projednání věci a její rozhodnutí soudem je zákonný požadavek zákona o soudech a soudcích.“<sup>25</sup>

#### **4.1 Postup soudu při výkonu rozhodnutí**

Výkon rozhodnutí lze provádět jen způsoby uvedenými v konkrétním zákoně, neexistuje žádný jiný způsob, byť by ho navrhoval oprávněný nebo povinný, nebo by se jevil vhodněji, pro danou situaci. Český právní řád zná několik způsobů výkonu rozhodnutí. Výkon rozhodnutí ukládajícího zaplacení peněžité částky lze provést srážkami ze mzdy, příkázáním pohledávky, příkazem k výplatě z účtu u peněžního

---

<sup>24</sup> Kasíková, M. a kol. :Zákon o soudních exekutorech a exekuční činnosti (exekuční řád). Komentář. 1. vydání. Praha: C.H. Beck, 2007, str. 513

<sup>25</sup> Klíma, K.: Ústavní právo. 2., rozšířené vydání: Plzeň. Aleš Čeněk, 2004, str. 292

ústavu, prodejem movitých věcí a nemovitostí, prodejem podniku a zřízením soudcovského zástavního práva k nemovitostem.

Výkon rozhodnutí ukládajícího jinou povinnost než zaplacení peněžité částky se řídí povahou uložené povinnosti. Lze jej provést vyklizením, odebráním věci, rozdělením společné věci, provedením prací a výkonů. Zvláštní povahu má potom výkon rozhodnutí prodejem zástavy. Ten můžeme pro pohledávku provést prodejem zastavených movitých a nemovitých věcí, věcí hromadných, souborů věcí a bytů nebo nebytových prostorů ve vlastnictví podle zvláštního zákona, příkázáním zastavené peněžité pohledávky a postižením zastavených jiných majetkových práv.

Výkon rozhodnutí označujeme řízením, které je prováděné okresními soudy a úkony se realizují dle občanského soudního řádu. Většinu činností provádí vyšší soudní úředníci a soudní vykonavatelé. *„Nařídí-li soud výkon rozhodnutí, pokračuje dále ve vykonávacím řízení zásadně z úřední povinnosti a bez ohledu na případnou procesní aktivitu (pasivitu) oprávněného až do doby, dokud není pohledávka oprávněného uspokojena nebo dokud se nevyčerpá předmět řízení o výkon rozhodnutí (např. budou prodány všechny sepsané movité věci) anebo dokud nebude výkon rozhodnutí zcela zastaven.”*<sup>26</sup> Občanský soudní řád nutí soudu postupovat konkrétním způsobem tím, že mu ukládá, aby se postaral o provedení výkonu rozhodnutí, tedy aby za účelem provedení výkonu rozhodnutí vykonal všechny potřebné úkony. Pracovníci soudu činí úkony provedení výkonu rozhodnutí zásadně poté, co se usnesení o nařízení výkonu rozhodnutí stalo pravomocné a vykonatelné. Může nastat skutečnost, že zákon stanoví, že úkony je třeba provést již po vydání usnesení (např. úkony směřující k soupisu movitých věcí) nebo až po právní moci usnesení (např. u dražební vyhlášky). Samotné provedení výkonu rozhodnutí je odvozeno od toho, o jaký způsob se jedná, tzn. jaký určil oprávněný, při podání návrhu na podatelnu okresního soudu.

Úkony soudu prvního (tedy okresního soudu) stupně při provedení výkonu rozhodnutí srážkami ze mzdy, příkázáním pohledávky, prodejem movitých věcí a příkazem k výplatě z účtu u peněžního ústavu, v němž není třeba nařídit jednání, a při výkonu rozhodnutí prodejem nemovitosti tam, kde nemusí být nařizováno jednání, může provádět též vyšší soudní úředník a asistent soudce.

---

<sup>26</sup> Drápal, L., Bureš, J. a kol.: Občanský soudní řád I, II. Komentář. 1. vydání. Praha: C. H. Beck, 2009, str. 185

Vyšší soudní úředník provádí veškeré úkony soudu prvního stupně ve všech vykonávacích řízeních, s výjimkou jednání ve věci samé, rozhodování o nařízení výkonu rozhodnutí prodejem nemovitosti, prodejem podniku nebo zřízením soudcovského zástavního práva, rozhodování o nařízení výkonu rozhodnutí k vymožení peněžitého plnění, je-li exekučním titulem notářský nebo exekutorský zápis, včetně rozhodování o zastavení výkonu rozhodnutí, nebyl-li návrh podán oprávněným nebo exekutorem. Konkrétní činnost na jednotlivých odděleních poté určuje rozvrh práce. Může se jednat např. o sepisování návrhů, provádění dražeb nebo také samotný výkon, kdy není výjimkou, že vyšší soudní úředník provádí výkon rozhodnutí na místě samém tedy mimo budovu soudu. Definicí této funkce je několik, Hendrych ve svém slovníku uvádí: „**Vyšší soudní úředník** je pracovníkem příslušného soudu. V. je oprávněn provádět v rozsahu stanoveném zák. č. 121/2008 Sb., o vyšších soudních úřednících a vyšších úřednících státního zastupitelství, nebo zvláštním zákonem, úkony soudu, které jsou mu svěřeny v občanském soudním řízení, v soudním řízení správním, v tr. řízení a v jiné činnosti soudu. Nestanoví-li zvláštní zákon jinak, může předseda senátu v obč. soudním řízení pověřit V. např. zajištěním důkazu před zahájením řízení, úkony před předložením odvolání či dovolání, rozhodováním o pořádkové pokutě, rozhodováním o svědečném, znalečném či tlumočném, rozhodováním ve věcech soudních poplatků apod.”<sup>27</sup> Veškerá činnost nebo spíše rozbor práce vyšších soudních úředníků patří do následující kapitoly. Přesto vyšší soudní úředník je v současné době velmi platným pracovníkem soudu. K jeho postavení se vyjádřil ve svém článku Korbel, kdy uvádí, že: „ÚS vydal 22. 5. 2013 (Pl. ÚS 31/10) další z diskuzních nálezů týkajících se justice. Po zrušení zásadního právního významu pro přípustnost dovolání v minulém roce (vráceném fakticky zpět dovolací novelou č. 404/2012 Sb.) a přisudkové vyhlášky č.484/2000 Sb. v dubnu tohoto roku, byla nyní zrušena možnost, aby vyšší soudní úředníci vykonávali celou řadu úkonů, které dnes běžně činí. A opět, jako v minulých nálezech, se k němu vyjádřil disentující soudce Vladimír Kůrka. Nález jde přímo proti dlouhodobě prosazované snaze ministerstva odbřemeňovat soudce od administrativní a jednoduché rozhodovací agendy. V situaci, kdy Ústava nebrání ani tomu, aby ve sporných věcech rozhodoval meritorně místo soudu správní orgán (třeba ČTÚ, jehož agendě se justice tak brání), není mi zřejmé, proč by u soudu

---

<sup>27</sup> Dušan Hendrych a kolektiv, Právnícký slovník 2009, dostupné na: <http://www.beck-online.cz>

v prvním stupni nemohli soudní úředníci vydávat ani banální rozhodnutí.<sup>28</sup> Korbels se dále zaobírá myšlenkou, zda lze všechny vyšší soudní úředníky nahradit soudci a zda je to prospěšné. Jeho myšlenky podporuje i soudce Kůrka, který se vyjádřil tak, že praktická stránka šla v již zmíněném ústavním nálezu stranou. Návrh řešení zapeklitého problému se skrývá opět v doprovodné legislativě k NObčZ, v pozměňovacím návrhu k tisku 932 (novela OSŘ a dalších zákonů). Navrhuje se působnost VSÚ nerušit a výhrady ÚS řešit zavedením opravného prostředku k soudci.

## 4.2 Způsoby výkonu rozhodnutí

Ustanovení § 257 a 258 OSŘ uvádí jednotlivé způsoby výkonu rozhodnutí. Výkon rozhodnutí, lze tedy nařídit a provést pouze tím způsobem, který je uveden v zákoně tedy v občanském soudním řádu. Způsoby, výkonu rozhodnutí, jsou uvedeny v občanském soudním řádu taxativně. Přípustné způsoby exekuce navazují na možné způsoby plnění (*dare, facere, ommitere, pati*). Znamená to tedy, že jiný způsob výkonu rozhodnutí není přípustný. Stejný výčet způsobů exekuce obsahuje i exekuční řád. Jedná se tedy o způsoby výkonu rozhodnutí, které se nepřekrývají. Občanský soudní řád uvádí jako výkon rozhodnutí ukládajícího zaplacení peněžité částky tyto druhy: srážky ze mzdy, příkázáním pohledávky, příkazem k výplatě z účtu u peněžního ústavu, prodejem movitých věcí a nemovitostí, prodejem podniku a zřízením soudcovského zástavního práva k nemovitostem. U výkonu rozhodnutí ukládajícího jinou povinnost než zaplacení peněžité částky se řídí povahou uložené povinnosti. Lze jej provést vyklizením, odebráním věci, rozdělením společné věci, provedením prací a výkonů. *„Způsob výkonu rozhodnutí na nepeněžité plnění se řídí povahou uložené povinnosti. Oprávněný nemá, na rozdíl od vymáhání peněžitého plnění, možnost zvolit způsob, kterým bude výkon rozhodnutí nařízen a proveden. Nemusí proto ani v návrhu způsob výkonu rozhodnutí výslovně uvádět. Navrhne-li oprávněný přesto nařízení výkonu rozhodnutí způsobem neodpovídajícím povaze uložené.“*<sup>29</sup>

---

<sup>28</sup> Korbels, F., Aktuality, [Soudní rozhledy 7-8/2013, s. 241]

<sup>29</sup> Drápal, L., Bureš, J. a kol.: Občanský soudní řád I, II Komentář. 1. vydání. Praha: C. H. Beck, 2009

V případě, že oprávněný nenavrhne způsob výkonu rozhodnutí, považuje to soud jako vady podání a nemůže takto podaný návrh na nařízení výkonu rozhodnutí „nařídít“, tzn. nelze mu vyhovět. Je běžnou praxí, že návrhy na nařízení výkonu rozhodnutí pro nezletilé děti, které ve většině případů, podávají rodiče nezletilých dětí, neobsahují všechny náležitosti návrhu na nařízení výkonu rozhodnutí. Soud zde zpravidla přistupuje k těmto případům velmi citlivě a v rámci výslechu s tím, kdo podal návrh, takto chybně podaný návrh opraví. Poté lze přistoupit k vlastní realizaci návrhu.

#### 4.2.1 Srážky za mzdy

Jedním z nejčastěji užívaných způsobů výkonu rozhodnutí byly tzv. srážky ze mzdy. Jedná se o způsob, kterým lze relativně bezpečně dosáhnout úspěchu, avšak je zde podmínka, že povinný je zaměstnancem jiného subjektu. Mzdu jako takovou nelze postihnout celou, ale pouze její část a to takového rozsahu dle příslušného vládního nařízení. Jedná se o nařízení č. 595/2006 Sb., které jsou stanoveny výpočty, kolik může být povinnému sraženo z celkové mzdy. Plátcům mzdy soud doručí usnesení o nařízení exekuce a ten ihned poté započne deponovat příslušnou částku. Zde plátce mzdy ještě vyčkává, zda některý z účastníků nevyužije svého práva na opravný prostředek a pokud tomu tak není, soud po právní moci usnesení o nařízení exekuce zasílá sraženou částku oprávněnému. Srážky ze mzdy se vztahují i na mzdu u nového zaměstnavatele. Zde je nutno uvést i rozhodnutí Krajského soudu v Českých Budějovicích, 8 Co 957/2003 pokud má povinný více plátců mzdy poté se postupuje tak, že: *„při nařízení výkonu rozhodnutí srážkami ze mzdy několika plátcům mzdy je na úvaze soudu určit, jakou část základní nepostižitelné částky nebude každý z nich srážet, anebo určit, že základní nepostižitelná částka nebude srážena jen některým z nich, a určí, který z nich to bude (§ 298 odst. 1 o.s.ř. tato základní nepostižitelná částka musí být povinnému vždy zachována.“*<sup>30</sup>

Pokud si povinný nalezne jiné zaměstnání, původní dluh se tím přesouvá na nového plátce mzdy, který pokračuje ve stejné činnosti, jako původní zaměstnavatel dokud není celá částka uhrazená. Je zde však nutno pamatovat na skutečnost, že: *„vyčíslení výše pohledávky (pro kterou mají být srážky ze mzdy povinného dále prováděny) novému plátcu mzdy v pravomocném usnesení podle ustanovení § 294*

<sup>30</sup> Krajský soud v Českých Budějovicích, 8 Co 957/2003

*odst. 3 o.s.ř. nebrání tomu, aby v pozdějším řízení o návrhu na zastavení (částečné zastavení) soudního výkonu rozhodnutí byl vzat zřetel i na srážky ze mzdy provedené dřívějšími plátcí mzdy*<sup>31</sup> Zajímavým faktem je též skutečnost, pokud je exekuční titul vyhotoven tak, že plnění povinného je vyžadováno v cizí měně. „*Jestliže oprávněný navrhuje u českého soudu výkon rozhodnutí k vymožení výživného stanoveného v cizí měně proti povinnému, který je českým občanem a bydlí v České republice, nařídí soud výkon rozhodnutí srážkami ze mzdy povinného pro pohledávku dlužného i běžného výživného v té cizí měně, jež je uvedena ve výroku rozhodnutí, které je podkladem pro soudní výkon rozhodnutí.*“<sup>32</sup> Soud v usnesení o nařízení exekuce sdělí plátcí mzdy, aby na úhradu vymáhané pohledávky prováděl srážky z čisté mzdy povinného v rozsahu odpovídajícím přepočtu z cizí měny na českou měnu dle aktuálního kurzu České národní banky platného v době provádění srážek. U výkonu rozhodnutí srážkami ze mzdy je zajímavý názor K. Svobody, který ve svém článku uvádí, že: „*v případě výkonu rozhodnutí srážkami ze mzdy výkon rozhodnutí nezabezpečuje přímo soud nebo exekutor, ale plátce mzdy. Srážky ze mzdy lze provádět jen do výše výkonem rozhodnutí vymáhané pohledávky s příslušenstvím. Pokud plátce mzdy tento předpoklad nenaplní a srazí příliš málo nebo provede srážky opožděně, má oprávněný právo uplatnit vůči plátcí mzdy u soudu právo na vyplacení částek, které měly být ze mzdy povinného sraženy.*“<sup>33</sup> Svoboda dále uvádí, že občanský soudní řád nezastihuje situaci pro případ, že plátce mzdy srazí nadměrnou částku, která stanovenou jistinu v usnesení o nařízení exekuce respektive celou vymáhanou částku včetně příslušenství. Stejným způsobem se uplatňuje tento výkon také na Slovensku.<sup>34</sup>

---

<sup>31</sup> Krajský soud v Českých Budějovicích, 4 Co 553/74

<sup>32</sup> Uznání a výkon cizích rozhodnutí v České republice, 1. vydání, 2007, s. 453

<sup>33</sup> Svoboda, K., Jak donutit soud, aby dokončil neúplnou exekuci, [Právní fórum 1/2009, s. 14]

<sup>34</sup> Krajčo J., Komentár: Exekučný poriadok. Procesný postup exekučného súdu. Bratislava: Eurounion, 2009

## 4.2.2 Příkázání pohledávky

Tento způsob výkonu rozhodnutí se dělí na tři části. Jedná se o příkázání pohledávky z účtu u peněžního ústavu, příkázání jiné pohledávky a postižení jiných majetkových práv. Veškeré tyto atributy upravuje občanský soudní řád. Výkon rozhodnutí příkázáním z účtu u peněžního ústavu, můžeme nařídit na pohledávku z účtu povinného. Podmínkou ovšem je, že se musí jednat o účet, který je veden u peněžního ústavu, který má své sídlo v České republice. Tento výkon rozhodnutí je výhodný v tom, že účet je zablokován, a došlé částky na tento účet jsou strženy až 6 měsíců ode dne, kdy usnesení o nařízení exekuce nabylo právní moci, a peněžní ústav byl o této skutečnosti informován. Předmětem exekuce mohou být také dávky z penzijního připojištění, jejichž věžitelem je povinný. *„Jedná se o situaci, kdy účastník již splnil zákonné podmínky a podmínky stanovené příslušným penzijním plánem pro vznik nároku na výplatu některé z dávek z penzijního připojištění, a penzijní fond začal, resp. mohl začít, tuto dávku účastníkovi vyplácet.“*<sup>35</sup> Jedná se o tyto dávky:

- penze, kterou se rozumí doživotní pravidelná výplata peněžní částky a zákon je podle okolností dále rozděluje na:
  - starobní penze, je-li podmínkou nároku dosažení věku stanoveného penzijním plánem,
  - invalidní penze, je-li podmínkou nároku přiznání invalidního důchodu z důchodového pojištění pro invaliditu třetího stupně,
  - výsluhová penze, je-li podmínkou nároku dosažení doby penzijního připojištění stanovené penzijním plánem,
- jednorázové vyrovnání, které náleží účastníku za podmínek stanovených penzijním plánem místo penze;
- odbytné, které náleží účastníku, který zaplatil příspěvky alespoň na 12 kalendářních měsíců a jehož penzijní připojištění zaniklo výpovědí nebo dohodou, pokud mu není vyplácena penze, penzijní připojištění trvalo alespoň 12 kalendářních měsíců a nedošlo k převodu prostředků do penzijního připojištění u jiného penzijního fondu.<sup>36</sup>

<sup>35</sup> Lockenbauer, J., Truska, P, Exekuce penzijního připojištění, [Právní rozhledy 24/2011, s. 892]

<sup>36</sup> Zákon č. 42/1994 Sb., o penzijním připojištění se státním příspěvkem a o změnách některých zákonů souvisejících s jeho zavedením



Autoři článku dále uvádějí, že lze: „*exekovat také dávky, které jsou vypláceny nikoliv účastníkovi, ale třetím osobám, jsou-li v postavení povinného, neboť smlouva o penzijním připojištění je také částečně smlouvou ve prospěch třetí osoby. Konkrétně se jedná o pozůstalostní penzi, je-li podmínkou nároku úmrtí účastníka, a dále se jedná o odbytné, které náleží fyzickým osobám určeným ve smlouvě, pokud účastník zemřel a nebyla mu vyplácena penze nebo vyplaceno jednorázové vyrovnání a pokud nevznikl nárok na pozůstalostní penzi nebo pokud se nároku na pozůstalostní penzi všechny fyzické osoby určené ve smlouvě písemně vzdaly.*“<sup>37</sup>

### 4.2.3 Prodej movitých věcí

Nejvíce používaný způsob výkonu rozhodnutí je prodej movitých věcí. V podstatě je to logické, kdy se jedná o postup soudu respektive soudního vykonavatele, který povinnému sepiše movitou věc a tu pak následně prodá v dražbě. Je zřejmé, že ne všechny věci mohou být v dražbě prodány. Zde zákon pamatuje na tzv. nepostižitelné věci. Jedná se o věci, jejichž prodej je zákonem zakázán, a to povětšinou podle zvláštních předpisů. Může se jednat o věci osobních potřeb, nebo ty věci, které povinný potřebuje nutně pro výkon svého zaměstnání nebo pokud je povinný podnikatel tak pro výkon své podnikatelské činnosti. V praxi to znamená, že vykonavatel nechá na místě snubní prstýnky, léky, věci osobní potřeby, léky a různé zdravotnické potřeby. K tomuto se vyjádřil i Nejvyšší soud, kdy „*ustanovení § 321 o. s. ř. výslovně zakazuje postihnout výkonem rozhodnutí věci, jimiž jsou při výkonu rozhodnutí prodejem movitých věcí i hotové peníze, které podle zvláštních předpisů výkonu rozhodnutí nepodléhají. Postih peněz představujících dávku pomoci v hmotné nouzi výkonem rozhodnutí vylučuje § 48 odst. 4 zákona č. 111/2006 Sb. Takové peníze musí sloužit k účelu, k jakému byly vypláceny, tj. k zajištění základních životních podmínek (§ 1 zákona č. 111/2006 Sb.). Případné zneužívání dávek nepřísluší exekučnímu soudu posuzovat.*“<sup>38</sup> Znamená to tedy, že je nemožné postihnout hotové peníze získané výplatou pomoci v hmotné nouzi výkonem rozhodnutí (exekucí) prodejem movitých věcí. Hotové peníze získané výplatou

---

<sup>37</sup> Zákon č. 42/1994 Sb., o penzijním připojištění se státním příspěvkem a o změnách některých zákonů souvisejících s jeho zavedením

<sup>38</sup> Nejvyšší soud, 20 Cdo 4105/2009, [C 9279]

dávky pomoci v hmotné nouzi tedy nepodléhají výkonu rozhodnutí (exekuci) prodejem movitých věcí. Nebo také: „Základním hlediskem pro určení toho, zda věci zahrnuté do soupisu mohou být v budoucnu prodány v dražbě, je jejich „nezbytnost“ při uspokojování hmotných potřeb povinné a její rodiny; ve vztahu ke konkrétním poměrům povinné platí, že výkonem rozhodnutí nelze postihnout jen takový majetek, který slouží k uspokojování základních životních potřeb povinné a její rodiny. Nelze totiž ztrácet ze zřetele, že účelem výkonu rozhodnutí prodejem movitých věcí je získat peněžní prostředky k uspokojení pohledávky oprávněného. Skutečnost, že věci - se zřetelem k současné ekonomické úrovni - tvoří obvyklé vybavení domácnosti (jako je tomu v případě barevného televizoru a ostatních věcí, ohledně kterých povinná navrhla zastavení výkonu rozhodnutí), ještě neznamená (jak správně zavřel odvolací soud), že jsou z výkonu rozhodnutí vyloučeny. Půjde-li tedy o věc pro povinnou a její rodinu nezbytnou, pak nepodléhá výkonu rozhodnutí bez ohledu na to, zda ji lze zařadit mezi obvyklé vybavení domácnosti či nikoliv.“<sup>39</sup>

U tohoto způsobu výkonu rozhodnutí je zásadní skutečnost, že povinnému se předem nedoručuje usnesení o nařízení exekuce a to z toho důvodu, aby nemohl zmařit účel výkonu rozhodnutí.<sup>40</sup> Při samotném výkonu povinný musí umožnit soudnímu vykonavateli přístup na místo, kdy by mohl mít movité věci vhodné k prodeji. Takovým místem je většinou byt povinného. „Bytem povinného (§ 326 odst. 1 o. s. ř.) při exekuci prodejem movitých věcí je byt, který povinný užívá na základě vlastnického práva, práva odpovídajícího věcnému břemeni, práva nájmu bytu nebo práva pronájmu bytu, nebo i z dalších důvodů, např. jako člen společné domácnosti vlastníka (spoluvlastníka) bytu nebo domu nebo nájemce bytu nebo po dohodě s ním, na základě výpůjčky, popř. bez právního důvodu nebo protiprávně. Předpokladem je vždy to, že povinný byt skutečně užívá (zdržuje se v něm s úmyslem zdržovat se zde trvale) a že v něm má proto umístěny své věci.“<sup>41</sup>

Vykonavatel tady zpravidla vstoupí do obydlí povinného a zde vhodné věci sepiše a řádně označí. V případě, že povinný dobrovolně neumožní vstup zaměstnanci soudu, je možné povolat zámečníka. Tento postup však není považován

---

<sup>39</sup> Nejvyšší soud, 21 Cdo 2133/2001, [C 1032]

<sup>40</sup> Povinný by mohl věci prodat nebo s nimi jinak nakládat a to tak, aby je vykonavatel při realizaci výkonu u povinného nenašel.

<sup>41</sup> Nejvyšší správní soud, 14 Kse 6/2011 - 299, [Výběr NSS 393/2012]

od povinného za správný. Pouze tím prodlužuje samotný výkon a zároveň prodraňuje, protože zámečníka uhradí v nákladech v řízení povinný sám. Vykonavatel sepíše věci v takovém rozsahu, aby byl splněn účel výkonu, tj. aby byla vymožena pohledávka pro oprávněného. Povinný nesmí se sepsanými věcmi nijak nakládat např. je prodat nebo darovat. To ostatně dokládá i rozhodnutí Nejvyššího soudu, kdy uvádí, že: *„jestliže obviněný jako povinný po nařízení exekuce prodejem jeho movitých věcí odstranil věc zahrnutou do soupisu movitých věcí (např. uschoval ji na jiném místě), ačkoliv byl upozorněn, že nesmí s takovou věcí nijak nakládat, pak může naplnit formální znaky trestného činu maření výkonu úředního rozhodnutí podle § 171 odst. 2 písm. a) trestního zákona, třebaže jde o věc, která neměla být vůbec předmětem exekuce, protože nebyla ve vlastnictví obviněného. Skutečnost, že obviněný uvedeným způsobem odstranil věc, která, neměla být předmětem exekuce, je ovšem významná pro posouzení materiální stránky trestného činu maření výkonu úředního rozhodnutí podle § 171 odst. 2 písm. a) trestního zákona.“*<sup>42</sup>

V případě, že vykonavatel nenajde žádnou movitou věc, sepíše o této skutečnosti protokol a příslušný soud respektive vyšší soudní úředník sdělí oprávněnému, že výkon nelze provést pro nemajetnost povinného. Sepsané movité věci poté soud prodává v dražbě. Protože se jedná o jeden z nejčastějších způsobů vymáhání pohledávek v rámci výkonu rozhodnutí, je k němu i rozsáhlá judikatura. Některá rozhodnutí jsou velice zajímavá v rámci svého obsahu, ale jsou především vodítkem pro samotnou realizaci výkonu rozhodnutí prodejem movitých věcí.

### **4.3 Činnost jednotlivých pracovníků soudu**

U výkonu rozhodnutí většinu úkonů provádí samosoudce nebo vyšší soudní úředník. Opět praxe ukazuje a zavádění mini-týmů u soudu jen potvrzuje, že soudce je v těchto činnostech nadbytečným článkem. Vyšší soudní úředník dle zákona č. 121/2008 Sb., o vyšších soudních úřednících a vyšších soudních úřednících státního zastupitelství je zaměstnancem příslušného soudu. Jeho oprávněný vymazuje již zmíněný zákon, nebo zvláštní zákony, které jsou mu svěřují povinnosti v občanském soudním řízení, v soudním řízení správním, v trestním řízení a v jiné činnosti soudu. *„Nestanoví-li zvláštní zákon jinak, může předseda senátu v obč. soudním řízení pověřit V. např. zajištěním důkazu před zahájením řízení, úkony před*

---

<sup>42</sup> Nejvyšší soud, 6 Tdo 1091/2007, [T 1057]

*předložením odvolání či dovolání, rozhodováním o pořádkové pokutě, rozhodováním o svědečném, znalečném či tlumočném, rozhodováním ve věcech soudních poplatků apod.*”<sup>43</sup> Již Hendrychova obecná definice ukazuje, že vyšší soudní úřední má mít přehled o nejen o svém oboru, ale i o jiných attributech potřebné k výkonu funkce. V případě, že se zaměříme, pouze na vyšší soudní úředníky na oddělení výkonu rozhodnutí u okresního soudu je nutné si objektivně přiznat, že jejich vytížení (po novele EŘ v roce 2013) je menšího charakteru.

Předmětnou funkci však nemůže vykonávat každý. Zákon zcela přehledně stanoví, že vyšší soudním úředníkem „*může být občan ČR, který je bezúhonný a úspěšně ukončil tříleté studium vyšších soudních úředníků na Justiční akademii, které je ukončeno závěrečnou zkouškou. Ukončené vysokoškolské vzdělání absolvováním bakalářského nebo magisterského studijního programu v oblasti práva na vysoké škole.*”<sup>44</sup> Ustanovení § 23 zákona č. 121/2008 taxativně vymezuje, za jakých podmínek studium vyšším soudních úředníků probíhá: „*Studium vyšších soudních úředníků a vyšších úředníků státního zastupitelství na Justiční akademii trvá nejméně 18 měsíců a zahrnuje výuku organizovanou v podobě prezenčních výukových soustředění v celkové délce nejméně 120 dnů. Studium je ukončeno závěrečnou zkouškou.*”<sup>45</sup> Před novelou tohoto zákona bylo stanoveno, že studium bude trvat pouze 6 měsíců a bude zakončeno zkouškou. Zde je patrná změna, která je způsobená právě složitostí funkce vyššího soudního úředníka a velkého rozsahu norem, které musí ke splnění zkoušky. Ke studiu, může být přijat pouze ten, kdo má maturitní zkoušku a po celou dobu studia je takovýto student v pracovním poměru u konkrétního soudu. Poté co uchazeč úspěšně Justiční akademii dokončí, dostane od Ministerstva spravedlnosti pověření, které ho opravňuje k výkonu funkce vyššího soudního úředníka. Justiční akademii představuje Kovářová jako: „*organizační složkou státu zřízenou k organizaci a provádění odborného vzdělávání soudců, odborného vzdělávání a výchovy justičních čekatelů, asistentů soudců, vyšších soudních úředníků a státních zástupců a právních čekatelů, event. dalších osob a zaměstnanců justice, to vše zákonem o soudech a soudcích č. 6/2002 Sb. Tehdy*

---

<sup>43</sup> Dušan Hendrych a kolektiv, Právní slovník 2009, dostupné na: <http://www.beck-online.cz>

<sup>44</sup> Dušan Hendrych a kolektiv, Právní slovník 2009, dostupné na: <http://www.beck-online.cz>

<sup>45</sup> Ust. § 23 Zákon č. 121/2008 Sb., ze dne 19. března 2008 o vyšších soudních úřednících a vyšších úřednících státního zastupitelství a o změně souvisejících zákonů

ovšem se zaměřením na soudce, státní zástupce, justiční a právní čekatele a další cílové skupiny. V roce 2005 se Justiční akademie sloučila s Justiční školou a od té doby je centrální vzdělávací institucí rezortu justice pro tyto cílové skupiny: soudce, státní zástupce, justiční a právní čekatele, asistenty, vedení soudů a státních zastupitelství a vyšších soudních úředníků“.<sup>46</sup>

Dalším důležitým zaměstnancem v popisované činnosti je soudní vykonavatel. „Soudní vykonavatel je pracovník soudu, který vykonává činnost v souvislosti s prováděním výkonu rozhodnutí (exekuce), jež je mu svěřena platnými předpisy. Při své činnosti je S. vázán příkazy předsedy senátu (samosoudce popř. vyššího soudního úředníka) a v případě potřeby si vyžádá od něj pokyny. Jednoduché úkony (např. sepsání movitých věcí, které mají být odebrány a prodány, vyklizení apod.) může vykonávat sám.“<sup>47</sup> Soudní vykonavatel je velmi složité a náročné zaměstnání.

V současné době, je počet vykonavatelů nižší, je to samozřejmě dáno tím, že se snižuje počet napadených věcí, které řeší okresní soudy v rámci výkonu rozhodnutí. Složitost této funkce dokládá i judikatura, kdy např. v rozhodnutí Nejvyššího soudu České republiky ze dne 28.2.2007, sp. zn. 25Cdo 2813/2006, který se zabýval nesprávným úředním postupem ve věci výkonu rozhodnutí, kdy vzniklá škoda spadala do odpovědnosti státu za škodu.<sup>48</sup>, kde si soudní vykonavatel si dostatečně neověřil existenci podmínek pro provedení soupisu movitých věcí povinné, za použití násilí vnikl do nebytových prostor pronajatých žalobkyni (nikoli povinné) a zde nacházející se věci žalobkyně pojal do soupisu a odvezl. V posuzovaném případě, se tedy jednalo o soudním vykonavatelem sepsané věci žalobkyně z prostor jí pronajatých, zatímco povinné nespověděl žádný právní důvod k užívání těchto nebytových prostor, neužívala je a nebyla ani vlastníkem zabavených movitých věcí. Zajímavé je také postavení vykonavatelů. *Soudní vykonavatel, který na podkladě pravomocného a vykonatelného exekučního usnesení provádí (příp. hodlá bezprostředně provést) soupis věcí povinného, je veřejným činitelem ve smyslu § 89 odst. 9 tr. zák. Proto povinný, jenž takového soudního*

---

<sup>46</sup> Kovářová, D, Justiční akademie se představuje, [Ad Notam 4/2008, s. 145)

<sup>47</sup> Dušan Hendrych a kolektiv, Právní slovník 2009, dostupné na: <http://www.beck-online.cz>

<sup>48</sup> Rozsudek ze dne 28. 2. 2007, sp. zn. 25 Cdo 2813/2006

*vykonavatele fyzicky napadne, cloumá jím a strká do něho, aby mu zabránil ve vstupu do svého bytu a provedení zamýšleného soupisu věcí, se dopouští trestného činu útoku na veřejného činitele podle § 155 odst. 1 písm. a) tr. zák.*<sup>49</sup> Zde je zřejmé, že judikatura reaguje na situaci do níž se vykonavatel dostal během sepisu movitých věcí. Konkrétně skutkových zjištění trestného činu povinný dopustil tím, že dne 7.10.1999 na chodbě domu slovně a fyzicky napadl, vykonavatele, který se do jeho bydliště dostavil za účelem provedení exekuce movitých věcí na podkladě usnesení a to tak, že s vykonavatelem opakovaně cloumal a strkal do něho a poté mu i bránil tělem v odchodu. Dle uvedeného data se jedná o skutek poněkud starší, ale zcela jistě vystihuje podstatu vlastního výkonu rozhodnutí a přibližuje, do jakých extrémů může výkon rozhodnutí zajít.

#### **4.4 Dražba u okresních soudů**

Jak již bylo zmíněno, sepsané movité věci prodává soud v dražbě. Dražba se koná buď na místě samém (přímo v bytě povinného) nebo na jiném vhodném místě např. v dražební místnosti soudu. Dražby se může zúčastnit v podstatě každý pouze povinný, manžel povinného a zaměstnanci soudu nesmějí dražit.<sup>50</sup> Soud udělí příklep dražiteli, který učiní nejvyšší podání, kdy nejnižší podání představuje jednu třetinu odhadní ceny. Zákon stanoví, že vydražitel musí věc ihned zaplatit a pokud je to technicky možné také převzít. Tímto přechodem vlastnictví zanikají práva a to jak zástavní tak zadržovací. Pokud se vyskytnou situace, že se věc nevydraží nebo si jí vydražitel nepřevzme, dražba se opakuje, avšak cena se snižuje na polovinu. Pokud ani v tomto případě, se nenajede kupec, věc se nabízí oprávněnému, pokud jí oprávněný odmítne, věc se vrací povinnému.

---

<sup>49</sup> Rozsudek Krajského soudu v Českých Budějovicích ze dne 26.10.2000 sp. zn. 4 To 810/2000

<sup>50</sup> Drápal, L., Bureš, J. a kol.: Občanský soudní řád I, II Komentář. 1. vydání. Praha: C. H. Beck, 2009

## **5 SOUDNÍ EXEKUCE DLE ZÁKONA Č. 120/2001 SB.**

Exekuční řízení si je ve své podstatě velmi podobné. Pro srovnání použijme základní definici „*Exekučného poriadku*“, kdy: „*exekučné konanie predstavuje druhú fázu civilného procesu, avšak nie fázu obligatornu, ale spravidla prísne fakultatívnu, založenú na dispozičnom princípe.*“<sup>51</sup>

### **5.1 Organizace exekučních úřadů**

Stát svěřuje exekutorům a jejich úřadům část svých pravomocí, a proto je zásadně stanoveno, kdo a za jakých podmínek se může stát exekutorem. Jedná se o podmínky, které jsou v návaznosti na český právní řád a také na občanství dle zákona č. 40/1993 Sb. U osoby, která se má stát exekutorem, je první předpokladem způsobilost k právním úkonům, která je vymezená dle občanského zákoníku. Vždy se musí jednat o osobu starší 18 let a s náležitým vzděláním. Vzdělání musí být: „*úplné v magisterském studijním programu právo a právní věda, nepostačuje tedy bakalářské studium.*“<sup>52</sup> Příloha č. 1 zákona č. 111/1998 Sb., taxativně vyjmenovává školy, které poskytují výše uvedené a požadovaná vzdělání na funkci exekutora. Exekutor musí být bezúhonný a je potřeba, aby vykonal tříletou praxi a exekutorskou zkoušku. K těmto podmínkám se v roce 1995 musel ve své judikatuře vyjádřit i Ústavní soud ČR, kdy hodnotil diskriminační podmínky ve vzdělání na kandidáta exekutorského úřadu: „*argument o diskriminaci nelze uznat, protože nelze dovodit shodnost cílů, obsahu a metod výuky, jakož i požadavků kladených na studenty Vysoké školy SNB a na studenty právnických fakult.*“<sup>53</sup> Exekutora jmenuje do úřadu na návrh Komory ministr spravedlnosti a to do 1 měsíce od ukončení výběrového řízení, které organizuje sama Komora. Lhůta 1 měsíce je stěžejní i proto, že se jedná o časový úsek, do kterého musí být výběrové řízení zorganizováno a to od data uvolnění exekutorského úřadu dle § 15 EŘ. „*V této lhůtě je povinna zveřejnit*

---

<sup>51</sup> Števíček, M., Ficová, S. a kol.: Exekučný poriadok. Komentár. 1. Vydanie. Praha : C.H. Beck, 2011, str. 2

<sup>52</sup> Kasíková, M. a kol.: Exekuční řád. Komentář. 3. Vydání. Praha: C.H. Beck, 2013, str. 56

<sup>53</sup> Usnesení ÚS Pl. 7/95

*vyhlášení výběrového řízení k obsazení konkrétního exekutorského úřadu a uvést podmínky, které musí uchazeč splnit.*<sup>54</sup> Pokud Komora nedodrží tento postup a nevyhlásí výběrové řízení na uvolněné místo, vyhlásí konkurz sám ministr, Nemůže se tak stát, že by volná pozice exekučního úřadu byla dlouho neobsazena.

Samotný úřad a jeho činnost upravuje exekuční řád ve svém ustanovení § 13 EŘ. Vlastní úřad vystupuje pod svým jménem, plní tak všechny potřebné úkony k výkonu činnosti. Je samozřejmostí, že se musí prokázat svým průkazem, který obsahuje podstatné náležitosti jako, jméno a příjmení, označení, státní znak České republiky a sídlo. Sídlem exekutorského úřadu je obec nebo město, kde má své sídlo okresní soud, v jehož obvodu byl exekutor ministrem jmenován. Úřadem můžeme rozumět souhrn pravomocí exekutora k výkonu jeho činnosti, ale jeho formální a materiální zabezpečení závisí již na exekutorovi samotném.<sup>55</sup>

## **5.2 Exekutorská komora ČR**

**Exekutorská komora České republiky** se sídlem v Praze je organizací, ve které se evidují všichni exekutoři v České republice a její činnost je stanovena v exekučním řádu konkrétně v ustanovení § 109. Její funkce je stanovena tak, že vede seznam exekutorů, ale také jejich kandidátů a koncipientů. Byla zřízena ke dni 1.5.2001 a od 30.10.2001 má komora zvolené všechny své orgány( sněm, prezidium, prezidenta a různé komise). Cíle Komory jsou v zásadě tyto: chránit zájmy exekutorů, poskytování součinnosti státním orgánům, vyřizování stížností, rozhoduje o ekonomickém a finančním zajištění, vytváří podmínky pro vzdělávání a rozvoj exekutorů, dbá na dodržování etického kodexu a další činnosti obdobného charakteru). Každý exekutor musí být v komoře organizován, to znamená, že členství v ní je pro všechny soudní exekutory povinné. Původně sídlila jen v Brně, od října 2012 měla zřízenou pobočku v Praze a od 1. ledna 2013 je v Praze kompletní a to především z velkého počtu exekucí a činností s tím spojené. Současným prezidentem exekutorské komory je Mgr. Ing. Jiří Prošek (leden 2014). Stejná organizace působí i na Slovensku.<sup>56</sup>

---

<sup>54</sup> Kasíková, M. a kol.: Exekuční řád. Komentář. 3. Vydání. Praha: C.H. Beck, 2013, str. 61

<sup>55</sup> Kasíková, M. a kol.: Exekuční řád. Komentář. 3. Vydání. Praha: C.H. Beck, 2013, str. 69

<sup>56</sup> Števec, M., Ficová, S. a kol.: Exekučný poriadok. Komentár. 1. Vydanie. Praha : C.H. Beck, 2011, str. 9



Jak již bylo zmíněno, Komora, je rozsáhlou organizace, která eviduje všechny exekutory. To především znamená, že dohlíží na jejich činnost. Tento dohled, je ale i svěřen státu respektive správnímu orgánu a to konkrétně Ministerstvu spravedlnosti. To v praxi znamená, že: „*státu prostřednictvím Ministerstva spravedlnosti přísluší na základě tohoto ustanovení výkon dohledu nad zákonností postupu exekutora. Státní dohled může být vykonáván jen v těch částech exekutorovy činnosti, která je výkonem státní (veřejné) moci, tedy při výkonu exekuční činnosti, při zjištění a zajištění majetku v trestním řízení (§ 76a EŘ) a při sepisování listin podle § 74 odst. 1 písm. c) EŘ (exekutorských zápisů podle § 77 až 86 EŘ), a dále také při souvisejících činnostech, jako je úschova exekučních spisů a exekutorských zápisů, pořizování jejich kopií či nahlížení do nich (§ 93 až 108 EŘ).*”

Dozor nad exekutorským úřadem je především v tom, že při výkonu své činnosti, je kontrolována správností postupu exekutorského úřadu plynulostí a délkou exekučního řízení. Takovouto činnost mohou provádět za Ministerstvo předsedové okresních soudů, kteří pověří konkrétního zaměstnance na provedení kontroly. I samotná Komora může provádět kontrolu exekutorských spisů, listin a evidenčních pomůcek exekutora, ale také vlastní chování exekutora a jeho zaměstnanců. Obecně se předpokládá, že zaměstnanci exekutorského úřadu, mají vystupovat na základě stejných principů jako zaměstnanci soudu respektive soudci. Konkrétní způsob kontrolu je vyvozen z předpokladu, že je nutné nejdříve posoudit, o jakou kontrolovanou činnost se bude jednat a toto je nutné zohlednit. V případě, že bude kontrolována exekuční činnost exekutora, bude rozsah kontroly užší. V každém případě dohled při výkonu exekuční činnosti proto musí být vykonáván tak, aby byl dodržen požadavek spravedlivého procesu (čl. 36 odst. 1 LPS).<sup>57</sup>

### **5.3 Exekuční řízení a jeho současná podoba**

Soudního exekutor může realizovat ten exekuční titul, který mu předloží k vymáhání oprávněný. Je logické, že existují zákonné výjimky a to, že exekutor neprovede ten exekuční titul, který je protizákonný nebo pokud není složena přiměřená záloha. Dále to jsou rozhodnutí ve věcech péče o nezletilé děti a ochrany proti domácímu násilí a některých cizích rozhodnutí. Exekuci provede ten soudní exekutor, kterého určí oprávněný a to přímo v návrhu na nařízení exekuce. V případě, že takto exekutor označen není, je povinností soudu návrh na pověření

<sup>57</sup> Klíma, K.: Ústavní právo. 2., rozšířené vydání: Plzeň. Aleš Čeněk, 2004, str. 292

zamítnout. Další podmínkou je skutečnost, že exekutor musí být zapsán v rejstříku zahájených exekucí, kdy tento rejstřík spravuje Ministerstvo spravedlnosti a není veřejnosti přístupný.

Vlastní návrh na exekuci podává oprávněný k soudnímu exekutorovi nikoliv soudu, kterého chce pověřit provedením celého exekučního řízení a vymáhání. Zpravidla si oprávněný vybere toho exekutora, který působí v dané lokalitě nebo má pozitivní reference ve vymáhání pohledávek. V případě, že je návrh na nařízení exekuce bezvadný, exekutor jej postoupí exekučnímu soudu, kterým je okresní soud, v jehož obvodu má povinný místo trvalého pobytu. Pokud návrh obsahuje vady, má exekutor povinnost vyzvat oprávněného k odstranění vad návrh. Místně a věcně příslušný soud poté daného soudního exekutora pověří jejím provedením. Na soudech je nynější praxe taková, že pověření vydá vyšší soudní úředník, sám jej vyhotoví a zašle do datové schránky exekutorského úřadu. Protože pověření není rozhodnutí soudu a nelze se proto proti němu podat žádný řádný opravný prostředek. Je zde však možnost povinného podat na soud návrh na zastavení exekuce respektive celého exekučního řízení.

Samotný výkon exekuce zvolí sám soudní exekutor. Zde je taxativní výčet způsobů k provedení exekuce:

*„Exekuci ukládající zaplacení peněžité částky lze provést*

- a) srážkami ze mzdy a jiných příjmů,*
- b) příkázáním pohledávky,*
- c) prodejem movitých věcí a nemovitostí,*
- d) postižením podniku,*
- e) zřízením exekutorského zástavního práva na nemovitostech,*
- f) správou nemovitosti,*
- g) pozastavením řidičského oprávnění.*

*(2) Způsob exekuce ukládající jinou povinnost než zaplacení peněžité částky se řídí povahou uložené povinnosti. Takovou exekuci lze provést*

- a) vyklizením,*
- b) odebráním věci,*
- c) rozdělením společné věci,*
- d) provedením prací a výkonů.*

(3) *Exekuci prodejem zástavy lze pro zajištěnou pohledávku provést prodejem zastavených movitých věcí a nemovitostí.*<sup>58</sup>

Exekutor má možnost zvolit v rámci jednoho pověření, několik způsobů najednou, kdy vydává na každý způsob nový exekuční příkaz, jenž je opětovně doručován povinnému. Současně však platí, že: „*Vydal-li exekutor v rámci jedné exekuce několik exekučních příkazů, na jejichž základě provádí exekuci více způsoby, zaniká sice vymožením pohledávky, jejího příslušenství a nákladů exekuce jedním z těchto způsobů pověření exekutora k provedení exekuce, nikoli však exekuce jako taková; ve vztahu k ostatním způsobům je dán důvod k zastavení exekuce podle § 268 odst. 1 písm. g) OSŘ.*“<sup>59</sup>

Exekuce ukládající zaplacení peněžité částky může být provedena srážkami ze mzdy a jiných příjmů, příkázáním pohledávky, prodejem movitých nebo nemovitých věcí, postižením závodu, zřízením exekutorského zástavního práva na nemovitých věcech, správou nemovité věci, pozastavením řídičského oprávnění. Exekuci ukládající jinou povinnost než zaplacení peněžité částky lze provést vyklizením, odebráním věci, rozdělením společné věci nebo provedením prací a výkonů. Náklady řízení vyčíslí exekutor v již zmíněném příze na exekuci a tyto náklady, jsou pak součástí exekuce, tzn., že jsou vymáhány v rámci jednoho exekučního řízení. Exekuční řízení je ukončeno vymožením pohledávky oprávněného a nákladů exekuce.

Velmi zajímavým ustanovením je § 71a exekučního řádu o exekuci pozastavením řídičského oprávnění. Příkaz může vydat exekutor tehdy, pokud je předmětem vymáhání výživné (běžné i dlužné) na nezletilé dítě.

## **5.4 Dražby u exekutorských úřadů**

U exekutorských úřadů probíhají dražby movitých i nemovitých věcí. Dražba jako taková není odlišná od dražby u soudů. Exekuční úřady však inzerují své dražby i na internetových portálech. Jak již bylo popsáno, u soudu provádí dražbu soudní úředník u exekučního úřadu exekutor nebo jeho kandidát. Zde je zajímavé srovnání s jinými státy, kdy: „*V Rakousku, Německu, Itálii, Portugalsku, Řecku a v Anglii*

<sup>58</sup> Kasíková, M. a kol.: Exekuční řád. Komentář. 3. Vydání. Praha: C.H. Beck, 2013, str. 381

<sup>59</sup> Nejvyšší soud, 20 Cdo 3516/2006, [C 5014]

*provádí dražbu výlučně soudce. V Belgii organizuje dražbu notář jmenovaný soudem na žádost stran, v Nizozemí a Lucembursku si může věřitel notáře vybrat, vedle toho lze v těchto zemích (a navíc ve Francii) exekovat nemovitosti i zahájením řízení před soudním exekutorem.<sup>60</sup> Rozhodnutí a úkony obou (notáře či exekutora) jsou však potvrzována soudem v případném odvolacím řízení. V USA či Quebecu vede nucenou dražbu soud, šerif nebo notář.<sup>61</sup>*

#### **5.4.1 Dražba movitých věcí**

Účastníkem dražby neboli může být nejen fyzická osoba, ale i právnická osoba zastoupená statutárním orgánem. U obou jmenovaných subjektů je základní předpoklad způsobilost k právním úkonům, která nesmí být ničím omezena. Dražitelem opět nemůže být povinný a manžel povinného, soudci, soudní exekutoři, zaměstnanci soudů a soudních exekutorů. Dražitelé se musí prokázat platným průkazem totožnosti, tzn. občanským průkazem nebo jiným podobným dokladem, u obchodních společností se totožnost prokazuje výpisem z obchodního rejstříku. Pokud se dražitel nechá zastoupit na dražbě, jeho zástupce se musí prokázat plnou mocí k zastupování. Účastníci dražby se poté zapisují do seznamu, je jim přiděleno dražební číslo a mohou dražit předmětné věci.

Dražitelé a jiné osoby přítomné na dražbě jsou povinni dbát pokynů exekutora a jeho zaměstnanců a zdržet se všeho, čím by byl narušen klidný průběh a důstojnost dražby. Většinou dochází k narušení dražby především mobilními telefony. Zde zaměstnanec exekučního úřadu je povinen upozornit všechny účastníky dražby, aby se takového jednání vyvarovali. Je samozřejmé, že na dražbu je zakázán vstup se psy, se zbraněmi, střelivem a jinými nebezpečnými předměty. Tento zákaz ovšem neplatí pro příslušníky Policie ČR, městské policie a vězeňské a justiční stráže ve službě. V případě porušení uvedeného zákazu, exekutor, zaměstnanci exekutora, případně Policie ČR či městské policie zabráni osobě porušující tento zákaz ve vstupu do místa konání dražby

---

<sup>60</sup> Rakovský, A., Veselý, J: Veřejné dražby zastavených věcí v zahraničí a srovnání s českou právní úpravou, [Právní rozhledy 11/2000, s. 497]

<sup>61</sup> Haanappel, P.P.C. & Mackaay, E. New Netherland Civil Code. Boston: Kluwer, Deventer, 1991  
Kennet, W. Metody výkonu rozhodnutí. Jurisprudence, 2000, č. 3, s. 14-15

Dražbu jako takovou řídí exekutor popř. exekutorský kandidát nebo zaměstnanec exekutora. Účastníci dražebního jednání se řídí pokyny toho, kdo dražbu řídí. Soudní exekutor vyzívá účastníky dražby, aby učinili podání o určité výši. Aby bylo zřejmé, jaké věci se draží, obsahuje usnesení o nařízení dražby seznam věcí daných do dražby, ve kterém jsou taxativně vymezeny položky, které se budou na tom konkrétním jednání dražit. Při dražbě se věci vyvolávají jednotlivě, u hromadného vyvolávání je předpoklad, že jsou věci stejného druhu. Po vydražení exekutor oznámí nejnižší podání a všechny vyzve, aby činili podání, poté oznámí výši příhozu. Podání se učiní tak, že vydražitel zvedne číslo, které dostal a oznámí částku, za kterou chce věc vydražit. Nejnižší podání činí jednu třetinu odhadní ceny a je uvedeno v usnesení o nařízení dražebního roku. Dražitelé jsou vázáni svými podáními, pokud nebylo učiněno podání vyšší. Není-li další podání, exekutor upozorní dražitele, že nebude-li učiněno vyšší podání, udělí po vyzvání slovy "potřetí" příklep. Nejvyšší podání je třeba zaplatit ihned, hotově do pokladny exekutorského úřadu. Pokud by tuto podmínku vydražitel nesplnil, bude se věc dražit znovu, bez jeho účasti. Exekutor udělí příklep dražiteli, který učiní nejvyšší podání. Učiní-li několik dražitelů stejné podání a nebylo-li učiněno vyšší přípustné podání, rozhodne, nedohodnou-li se tito dražitelé jinak, exekutor losem, komu má příklep udělit. Dražba movitých věcí u exekutorského úřadu od dražby movitých věcí u soudu.

#### **5.4.2 Dražba nemovitých věcí**

U dražby nemovitostí jsou předmětem většinou pozemky a dále stavby spojené se zemí pevným základem (domy, budovy, garáže atd.), rovněž byty a nebytové prostory. Před zahájením dražby soudní exekutor stanoví znalce, kterému usnesením přikáže, aby zjistil obvyklou cenu nemovitosti, včetně jejího příslušenství, různých zástavních práv a dalších podstatných náležitostí. Znalec na základě tohoto pověření vypracuje posudek, který obsahuje všechny informace, na základě kterých znalec určil odhadní cenu. Soudní exekutor pak cenu nemovitosti určí na základě znaleckého posudku, který má k dispozici. Dražba samotná se nařizuje dražební vyhláškou, ve které určí výslednou cenu dražené nemovitosti, nejnižší podání a výši a způsob úhrady dražební jistoty. Účastník dražby musí splňovat stejné podmínky jako v případě dražby movitých věcí a také samotné dražební jednání řídí exekutor. Bylo-li zjištěno, že byla podána žaloba na vyloučení dražené nemovitosti z exekuce,

soudní exekutor dražební jednání odročí až do pravomocného rozhodnutí o žalobě. **Poté co je dražba zahájena** exekutor nejprve rozhodne, zda je prokázáno předkupní právo a oznámí, kteří věřitelé přihlásili své pohledávky a v jaké výši, kteří věřitelé požádali o zaplacení svých pohledávek a v jaké výši a které pohledávky může vydražitel převzít a jaká je výše těchto pohledávek. Následně soudní exekutor vyzve ty, kdo mohou dražit, aby činili podání s tím, že určí výši příhozu. Pokud učiní více dražitelů stejné nejvyšší podání, udělí soudní exekutor příklep nejprve tomu, komu svědčí předkupní právo, a poté, nedohodnou-li se jinak dražitelé, kteří učinili stejné nejvyšší podání, dražiteli, který byl určen losem. V usnesení o příklepu soud stanoví lhůtu k zaplacení nejvyššího podání, která počíná dnem právní moci příklepu a nesmí být delší než dva měsíce. Na nejvyšší podání se započte vydražitelem složená jistota. Nezaplatí-li vydražitel nejvyšší podání ani v dodatečné lhůtě, kterou mu určí soudní exekutor a která nesmí být delší než jeden měsíc, usnesení o příklepu se marným uplynutím dodatečné lhůty zrušuje a soudní exekutor nařídí další dražební jednání. Uvedený vydražitel je povinen nahradit náklady, které soudnímu exekutorovi a účastníkům vznikly v souvislosti s dalším dražebním jednáním, škodu, která vznikla tím, že nezaplatil nejvyšší podání, a bylo-li při dalším dražebním jednání dosaženo nižší nejvyšší podání, rozdíl na nejvyšším podání. Na tyto závazky se započítá jistota složená vydražitelem; převyšuje-li jistota tyto závazky, zbývající část se vrátí vydražiteli. Dražitelům, kterým nebyl udělen příklep, se vrátí zaplacená jistota po skončení dražebního jednání; jestliže však podali proti příklepu námitky, vrátí se jim po právní moci usnesení o příklepu. Vydražitel je oprávněn převzít vydraženou nemovitost s příslušenstvím dnem následujícím po vydání usnesení o příklepu; o čemž je povinen písemně vyrozumět soudního exekutora. Vydražitel se stává vlastníkem vydražené nemovitosti s příslušenstvím, nabylo-li usnesení o příklepu právní moci a zaplatil-li nejvyšší podání, a to ke dni vydání usnesení o příklepu. Soudní exekutor pak vyrozumí příslušný katastrální úřad a požádá o zapsání změny vlastnického práva k nemovitosti, která byla předmětem dražby. Vydražitel, který se nestal vlastníkem vydražené nemovitosti, je povinen vrátit ji povinnému, vydat mu užitky a nahradit škodu, kterou mu způsobil při hospodaření s nemovitostí a jejím příslušenstvím. Nebylo-li při dražbě učiněno ani nejnižší podání, soudní exekutor dražební jednání skončí.

## **6 ROZBOR JUDIKATURY**

Judikatura je zásadní pramenem pro rozhodovací praxi soudů i exekučních úřadů. K tématu je velmi obsáhlá, ačkoli se jedná o problematiku relativně mladou. Přesto exekuční řízení má několik zásadních rozhodnutí, z kterých vychází. Tak např. ÚS IV. ÚS 112/04 uvádí, že „*exekučním řádem přenesl stát část výkonu své moci – specificky moci soudní, již je třeba rozumět soudní řízení počínaje nalézacím až po řízení vykonávací, na soudní exekutory. Jimi sice jsou fyzické osoby, avšak tato skutečnost má význam toliko právně technický či organizačně institucionální. Z hlediska funkcionálního vykonávají tyto osoby státní moc. A tento fakt pak také zdůvodňuje významné ingerence státu do výkonu jejich činnosti formou dohledu, návrhových oprávnění státu v kárných řízeních, jakož i, a to především, zdůvodňuje primární odpovědnost státu za škodu způsobenou exekutorem.*“<sup>62</sup> Další judikát se odkazuje na postavení exekutora při samotném výkonu jeho činnosti. Jak je uvedeno v NS 33 Cdo 5127/2007 „*z postavení exekutora při výkonu exekuční činnosti jako nositele delegované státní moci plyne, že vztah mezi ním a účastníky exekučního řízení (oprávněným, povinným, plátcem mzdy, vydražitelem, přihlášeným věřitelem aj.) není vztahem soukromoprávním. Nemůže být tak pochyb o tom, že činnost exekutora při provádění exekuce, stejně jako soudu při výkonu rozhodnutí podle § 251 a násl. OSŘ, představuje výkon státní moci.*“<sup>63</sup> Exekutor při výkonu své činnosti je oprávněn vykonávat ty úkony, které mu stanovuje exekuční řád konkrétně ustanovení § 52. Zde zákon svěřuje exekučnímu úřadu takovou pravomoc, která má povahu rozhodovací a postup exekutora při vykonání exekuce může být soudem kontrolována. To dokládá MS v Praze 14 Co 285/2004. „*Ustanovení § 52 odst. 2 EŘ zakotvuje oprávnění exekutora vykonat všechny úkony, které právní předpisy svěřují při provedení výkonu rozhodnutí soudu, soudci, vykonavateli nebo jinému zaměstnanci soudu, pokud exekuční řád nestanoví něco jiného.*“<sup>64</sup> Neznamená to, že exekutor může při výkonu exekučního řízení používat všechny prostředky, např. které jsou za hranou zákonného vymezení. „*Jestliže exekutor hrubě ztěžuje postup*

---

<sup>62</sup> Usnesení Ústavního soudu ÚS IV. ÚS 112/04

<sup>63</sup> Usnesení Nejvyššího soudu NS 33 Cdo 5127/2007

<sup>64</sup> Rozsudek MS v Praze 14 Co 285/2004

*soudu v exekučním řízení, lze jej donucovat ke splnění jeho povinností uložením pořádkové pokuty podle § 53 odst. 1 OSŘ.*“<sup>65</sup>

Exekutor je ve svém postavení nezávislý tak, jak dokazuje ustanovení § 2 EŘ, kde je uvedeno, že při výkonu exekuční činnosti je exekutor vázán jen zákonem č. 1/1993 Sb., Ústavou České republiky a dalšími zákony v českém právním řádu. *„Nezávislost exekutora je zabezpečena v rámci exekučního řádu různými způsoby, mimo jiné též úpravou obsaženou v § 3, dle něhož exekutor vykonává exekuční a další činnost za úplatu a současně je omezen na výdělečných činnostech. Nezávislost exekutora (i ekonomická) na státu je základním předpokladem exekutorovy nestrannosti při výkonu exekuční činnosti.*“<sup>66</sup> Exekutor je sice nezávislý, ale tato nezávislost je užší než nezávislost soudce resp. jeho nestrannost. Protože jde o takovou nezávislost, kdy je exekutor vázán především právními předpisy. Nezávislost je způsobena jeho jmenováním, odvoláním, přeložením a také ekonomickou stránkou věci.

Tento výčet judikátů jen potvrzuje skutečnost o rozsáhlosti exekučního řízení u českých soudů a to za krátkou dobu existence exekučního řádu.

---

<sup>65</sup> Usnesení Nejvyššího soudu NS Cpjn 200/2005

<sup>66</sup> Usnesení Ústavního soudu ÚS II. ÚS 372/04



## **7 VÝZKUM A ÚVAHY „DE LEGE FERENDA“**

Tato část diplomové práce se zaměřuje na praktické poznatky v rámci exekučních řízení, a to jakým způsobem je tato činnost prováděna na jednotlivých exekučních úřadech. Při objektivním přezkumu všech skutečností konkrétní výzkum realizoval mezi zaměstnanci soudů (především vyšších soudních úředníků) a exekutorských úřadů. Mezi jednotlivé respondenty byl rozdán dotazník, který byl pilířem pro již zmíněný průzkum.

Pro správné vyhodnocení této aktivity je součástí výzkumu, také vyhodnocení jednotlivých otázek s příslušným komentářem a hodnocením. Negativním poznatkem je skutečnost, že dotazník vyplnilo příliš malé množství respondentů. Z jakého opravdového důvodu se tak stalo, není zřejmé. Existuje však domněnka, že z obecného hlediska málokterý zaměstnanec vyplní dotazník, aniž by se obával reakce svého nadřízeného nebo zaměstnavatele. Účastníci průzkumu jsou tedy: zaměstnanci: Exekutorského úřadu v Mostě, Okresního soudu v Mostě, Okresního soudu v Lounech, Okresního soudu v Chomutově, Okresního soudu v Mělníku, Exekutorského úřadu v Chomutově a Okresního soudu v Ústí nad Labem. Průzkumu se tedy zúčastnilo 70 respondentů, ale jak již bylo shora uvedeno, objektivní představa byla na počátku zcela jiná. Určitým základním poznatkem, je negativní pohled dotázaných na celou problematiku. Dalším negativním pojítkem bylo, že ne všechny otázky a dotazníky byli vyplněny zcela správně.

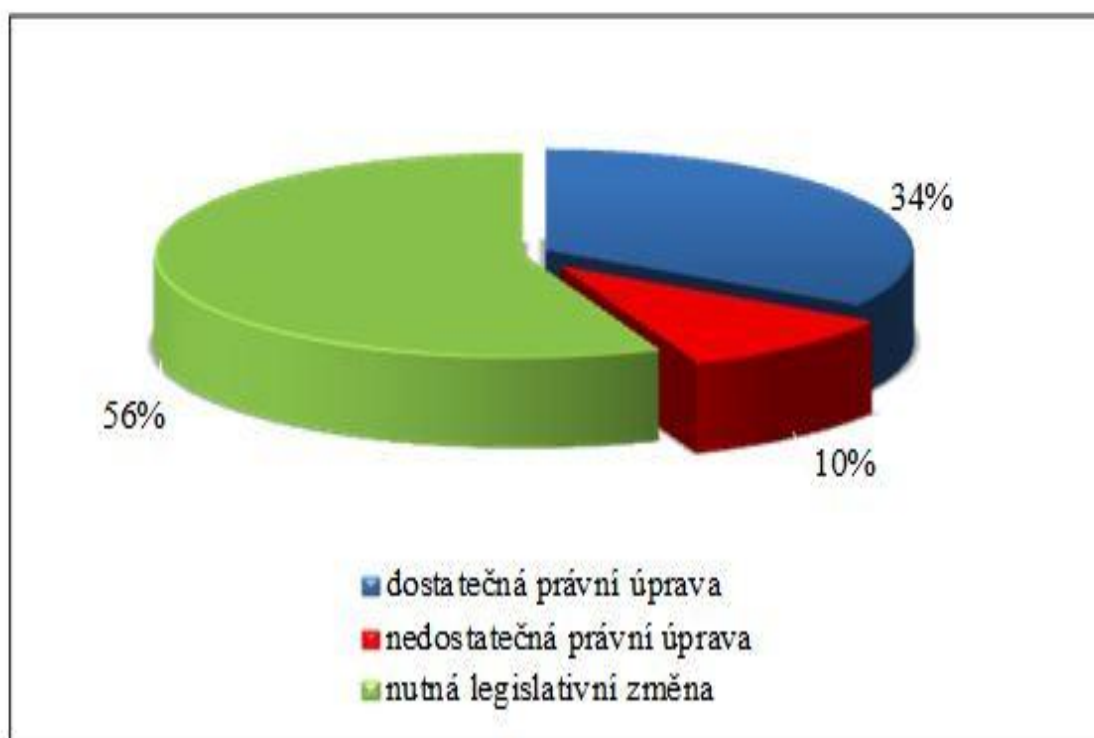
Veškeré uvedené faktory mohly tedy mít negativní vliv na zjištěné skutečnosti, ale z výsledků průzkumu lze vyhodnotit skutečnost, že exekuční řízení je součástí našeho právního řádu krátkou dobu, jedná se o materii velmi obsáhlou, ale doposud neustálenou a s vlastním vývojem.

U výzkumu bylo žádoucí též zjistit skladbu respondentů a to z toho hlediska, zda je zaměstnáno u předmětných subjektů více žen nebo mužů. Je také patřičná poznámka, že věk u tohoto výzkumu není podstatný věk zúčastněných, kterému nemůže být přikládán, žádný významný vliv. Výsledkem bylo, že 31 dotázaných bylo mužského pohlaví a zbytek tj. 39 respondentů jsou ženy. S jistotou lze potvrdit, že u tohoto výzkumu se jednalo pouze o výjimku, kdy funkce na soudech nebo exekučních úřadech jsou obsazovány spíše ženami než muži. Muži se vyskytují

povětšinou ve funkcích soudních vykonavatelů popř. vykonavatele exekučních úřadů. Klasická administrativa má zcela jistě větší podíl u ženského zastoupení.

Druhá otázka dotazníku směřovala na současný systém exekučního řízení a jeho zakotvení v českém právním řádu. Cílem této otázky byla skutečnost, zda nynější systém zastává správně svou funkci a zda je zcela dostatečně upraven v příslušných normách.

**Graf 1: Názor respondentů na právní úpravu současného systému exekučního řízení**



*Zdroj: Vlastní zpracování na základě zjištěných výsledků z výzkumu autora*

Na grafu je znázorněno, že jen 10 % respondentů považuje současnou právní úpravu za nepřehlednou a vyžadující zjednodušení. Naopak 34 % dotázaných se vyjádřilo tak, že nynější úprava v exekučním řízení je dostatečná. Dalších 56 % pracovníků by uvítalo legislativní změnu a to i po novele v roce 2013. Je nepochybné, že exekuční řízení má své nedostatky, ale pokud hodnotíme např. pouze exekuční řád, jako základní normu pro exekuční řízení je třeba též uvést skutečnost, že: „přes řadu svých nedokonalostí, je jedním z nejdůležitějších zákonů, které byly po

roce 1989 přijaty v oblasti justičního práva<sup>67</sup> a to potvrzuje i další fakt, že: „před rokem 2001 byl soudní výkon rozhodnutí u většiny soudů zdlouhavou a zpravidla velmi málo efektivní cestou k vymožení exekučního titulu ve prospěch oprávněného, takže povinni se mohli vcelku důvodně spoléhat na to, že své vykonatelné povinnosti nebudou muset plnit nebo je oddálí.“<sup>68</sup> Otázka z dotazníku, již nemá jen informativní charakter (jako ta předešlá), ale nachází objektivní názor dotázaných subjektů v oblasti, zda je současné právní vymezení složité a zda nutná změna, která by exekuční řízení usnadnila, respektive zefektivnila. Ze získaných a uvedených komentářů se můžeme domnívat, že nynější normy mají své pozitivní i negativní dopady. Ještě je nutné zmínit, že dotazník nenavrhuje žádné konkrétní kroky, které jsou třeba učinit pro tolik vyžadovanou změnu.

Další otázka v dotazníku je velmi podobná otázce první, kdy se dotazník jako takový zaměřil na pohled respondentů ohledně právní úpravy celkového systému vymáhání v České republice. Laická veřejnost exekuce vnímá velmi negativně v podstatě, jako něco co ve v mnoha případech, vykonáno velmi hrubým a chybným způsobem. Není pochyb o tom, že to tak v některých případech bylo. **„Bezproblémové, rychlé a účinné provedení exekuce nabývá na stále větším významu s narůstajícím počtem exekucí, které v roce 2011 dosáhly téměř milionového ročního počtu.“**<sup>69</sup> Tato otázka měla za úkol zjistit objektivní náhled na celou problematiku, kdy zahrnuje exekuční řízení, výkon rozhodnutí a také správní exekuci dle správního řádu. Je samozřejmé, že zde respondenti hodnotí pouze ten úsek, ve kterém jsou nejvíce aktivní, avšak celkový pohled je více než žádoucí, kdy především pracovníci, kteří se exekucí zabývají, mají nejlepší možnost objektivně vyjádřit svůj názor.

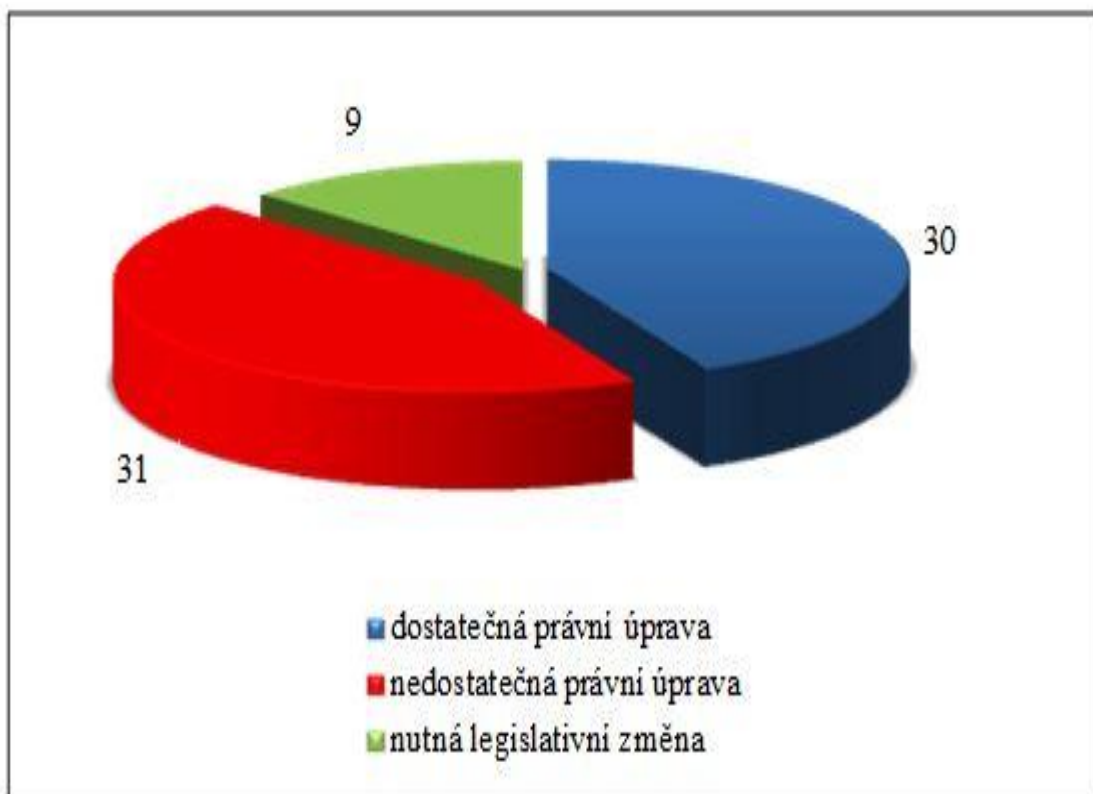
---

<sup>67</sup> Kasíková, M. a kol.: Zákon o soudních exekutorech a exekuční činnosti (exekuční řád). Komentář. 1 vydání. Praha. C.H. Beck, 2007, str. 5

<sup>68</sup> Kasíková, M. a kol.: Zákon o soudních exekutorech a exekuční činnosti (exekuční řád). Komentář. 1 vydání. Praha. C.H. Beck, 2007, str. 5

<sup>69</sup> Kasíková, M. a kol.: Exekuční řád. Komentář. 3. Vydání. Praha : C.H. Beck, 2013, str. 8

**Graf 2: Názor respondentů na právní úpravu celkového exekučního řízení**



*Zdroj: Vlastní zpracování na základě zjištěných výsledků z výzkumu autora*

Z grafu č. 2 je zřejmé, že objektivní pohled na celou problematiku exekucí se dělí na dvě části, kdy 30 dotázaných se vyjádřilo tak, že úprava exekučního řízení je zcela dostatečná a 31 respondentů se k této otázce vyjádřilo záporně. Nespokojenost vyjadřuje především ta část respondentů, která je zaměstnána u okresních soudů tedy ve státní správě.

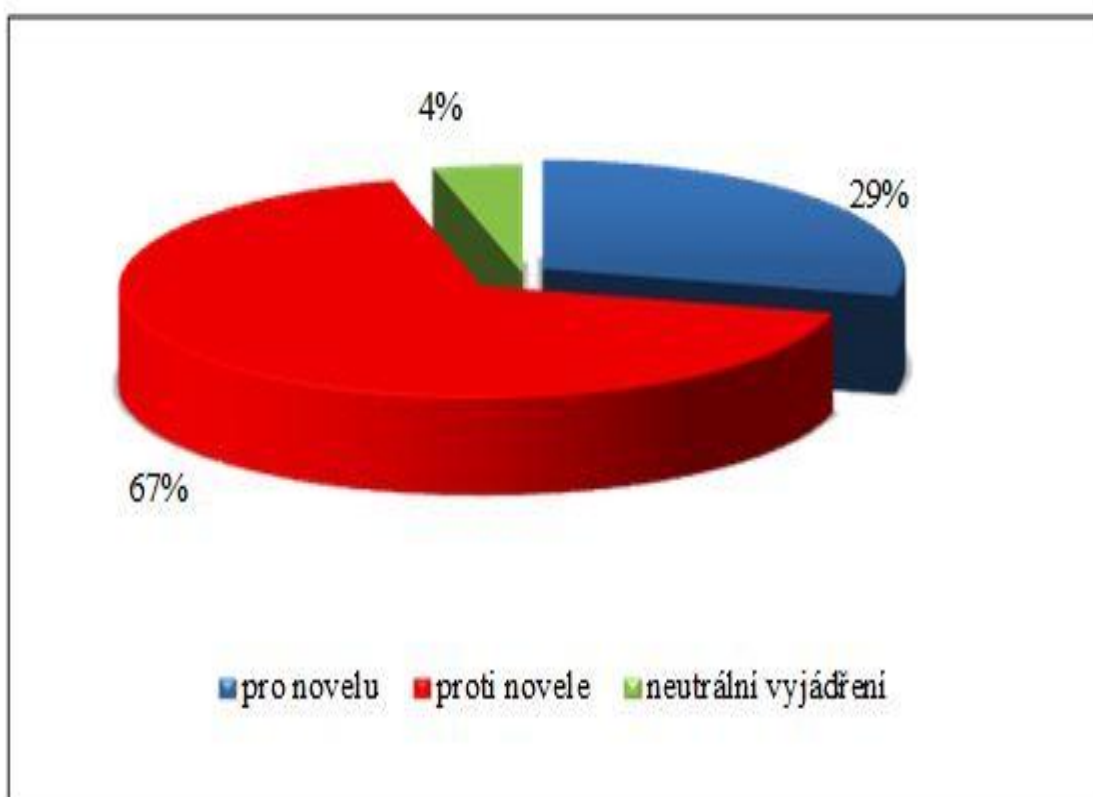
Současná hospodářská situace vyžaduje hledání rezerv ve všech oblastech a tyto rezervy se nacházejí pomocí úspor. Je logické, že státní instituce a jiné organizace mají nutkání hledat úspory a finančně náročné projekty se buď odkládají, nebo přesouvají do soukromých sektorů. To se týká i Ministerstva spravedlnosti a případné novely občanského soudního řádu respektive exekučního řádu, který je platný od 1.1.2013, kdy: „v exekučním řízení došlo od počátku roku 2013 k významným změnám v samotném průběhu exekučního řízení a provádění exekuce.“<sup>70</sup>

Dochází tak k zefektivnění soudnictví respektive činnosti soudu. Zde se však

<sup>70</sup> Kasíková, M. a kol.: Exekuční řád. Komentář. 3. Vydání. Praha : C.H. Beck, 2013, str. 7

„jeví otázka, kam až je státní monopol prezentovaný činností soudů, nezbytný. Je to jen nezpochybňovaná vlastní rozhodovací činnost, nebo i výkon rozhodnutí (exekuce?).“<sup>71</sup> Realizovaná novela exekučního řádu, je již aplikovaná v praxi a ne všechny odborné názory se v této otázce shodují. Zásadním problémem u této je především nemožnosti kontroly a také odpor s Ústavou České republiky, kdy by z obecného hlediska měly veškeré spory řešit nezávislé soudy. Proto názory pracovníků exekučních subjektů jsou tak v této oblasti velmi přínosné.

**Graf 3: Názor respondentů na potřebnost přijetí novely zákona č. 120/2001 Sb.**



*Zdroj: Vlastní zpracování na základě zjištěných výsledků z výzkumu autora*

Objektivní hodnocení názoru respondentů na novelu zákona č. 120/2001 Sb. je zřejmé, kdy 67 % hodnotících subjektů se vyjádřilo proti této novele, která je účinná od 1.1.2013. Dalších 29 % respondentů s novelou souhlasí a považuje ji za prospěšnou. Znamená to, logické vyústění stávají praxe, kdy se v rámci činnosti exekutorských úřadů, kdy většina pracovníků má cenné zkušenosti, které se týkají

<sup>71</sup> Pavlíček, V.a kol.: Ústavní právo a státověda, 1. Díl. Praha. Linde, a.s., 2007, str. 315

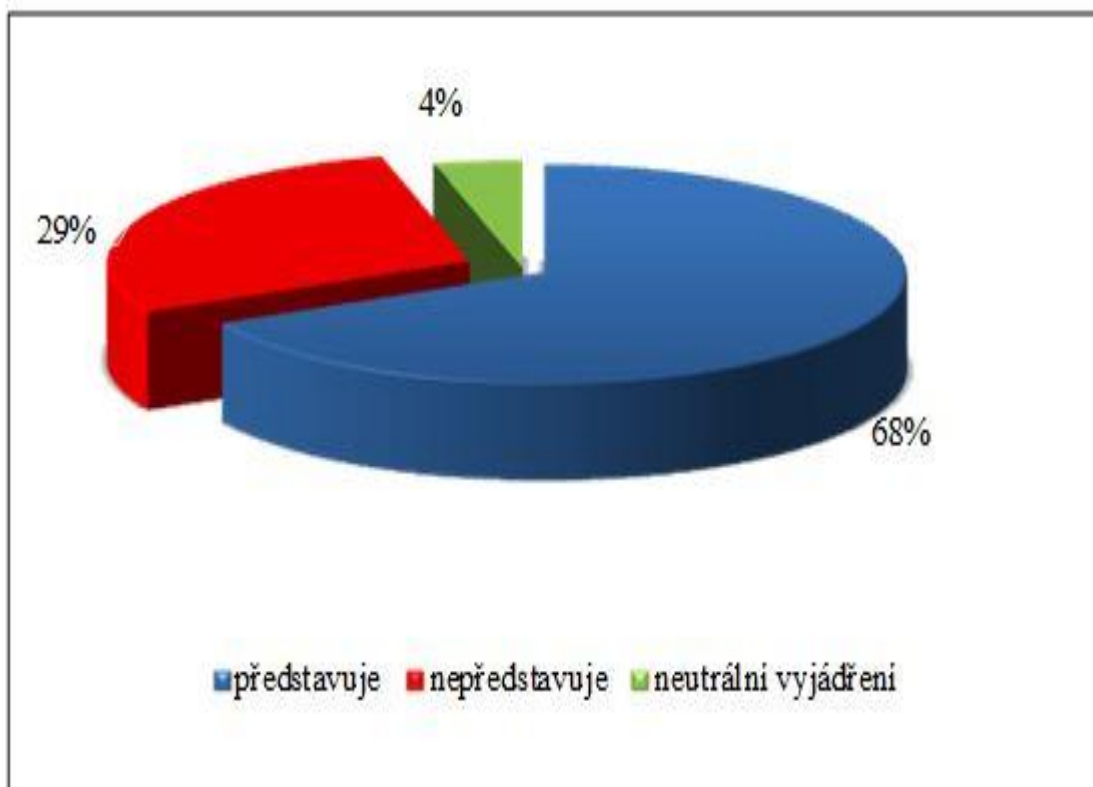
exekutorských úřadů. Také zde hraje roli i nedostatečná nepodložená skutečnost, že u soudů odpadne několik úkonů a urychlí se tak práce jednotlivých pracovníků a soudů vůbec. Pravdou, však zůstává, že některé úkony již na soudech pracovníci nedělají, ale v rámci elektronizace justice jsou na ně přesunuty úkony běžných administrativních pracovníků. To ostatně potvrzuje i názor Kasíkové, která tvrdí, že: „*okresním soudům ve fázi zahájení exekuce práce výrazně nebyla, nově odpadla jen agenda spojená s vyznačováním právních mocí.*“<sup>72</sup>

Finanční náročnost exekučního řízení je zřejmá a proto i náklady dosahují značných částek, které má za povinnost hradit povinný. Nynější situace v sociálně-hospodářské situaci není pozitivní. Lidé se dostávají do finančních problémů velmi snadno stejně tak i další subjekty. Stát jako instituce, nemá v současné době možnost, jak získat finanční prostředky z exekučních řízení. Zde by se v rámci de lege ferenda mohlo navrhnout řešení v absolutní vymahatelnosti, platby soudních poplatků za vykonané řízení popř. platby záloh, nebo celých nevydařených exekucí. Ze sociálního hlediska je toto však nepřípustné s tím, že povětšinou oprávněný nemá tolik finančních prostředků a do případného návrhu na exekuci by se ani nepouštěl. Zbývá pouze zmíněné zvýšení poplatků, které by mohlo celou oblast finančně oživit, popř. by se měl určit určitý odliv finančních prostředků z exekucí, které vykonal soudní exekutor. V praxi by to znamenalo, že by část financí exekutor odvedl státu, který by měl tímto zajištěný příjem.

---

<sup>72</sup> Kasíková, M. a kol.: Zákon o soudních exekutorech a exekuční činnosti (exekuční řád). Komentář. 1. vydání. Praha: C.H. Beck, 2007, str. 7

**Graf 4: Názor respondentů, zda exekuční řízení představuje finanční zátěž pro stát**



*Zdroj: Vlastní zpracování na základě zjištěných výsledků z výzkumu autora*

Celkově 68 dotázaných se vyjádřilo tak, že správní i soudní exekuční řízení je pro Českou republiku finančně náročné a zatěžující. Tento názor je celkem logický, každý kompetentní pracovník dokáže spočítat náklady na exekuční řízení včetně nákladů na advokáta, kterého si většinou vezme k zastupování oprávněný.<sup>73</sup>

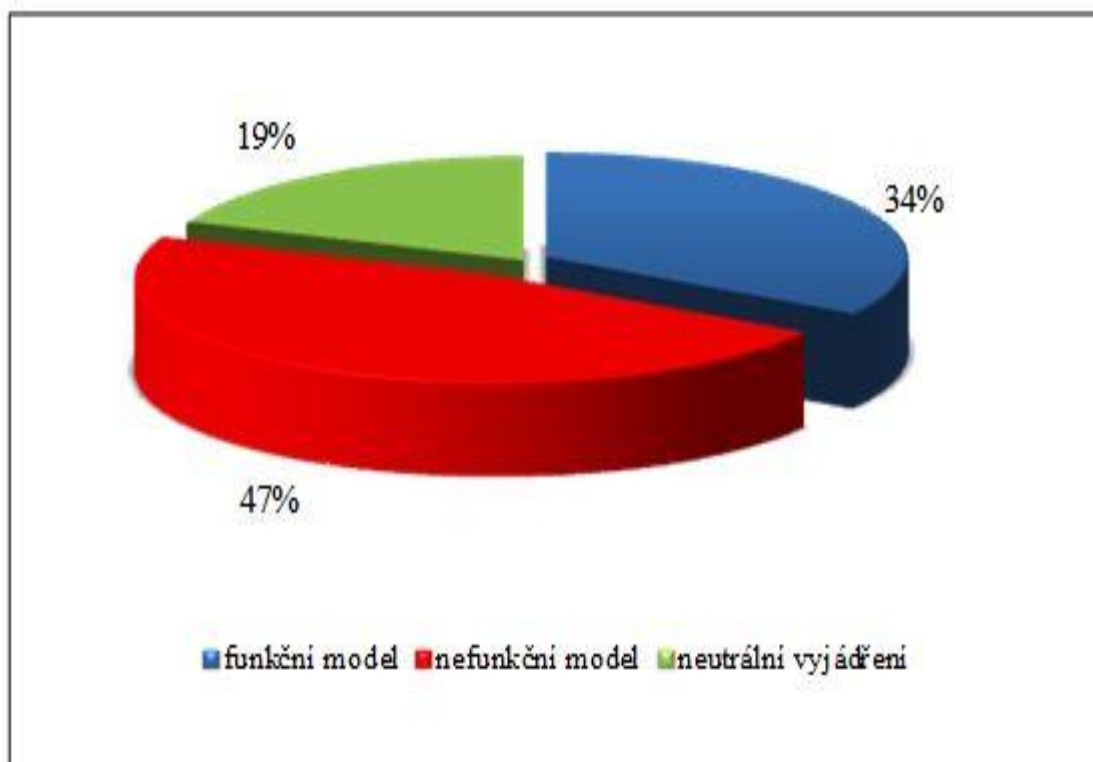
Výkon rozhodnutí prováděný soudem nemá již v současné době velké opodstatnění. Pro jistotu je dobré připomenout, že: „věřitel měl do konce roku 2012 neomezenou možnost v rozhodování o způsobu vymáhání své pohledávky. Tehdejší úprava mu umožňovala vymáhání pohledávky prostřednictvím výkonu rozhodnutí, kterým je pověřen soudní vykonavatel (zaměstnanec soudu) nebo se mohl obrátit na soudního exekutora.“<sup>74</sup> Při výzkumu ovšem bylo zjištěno, že tento druh vymáhání

<sup>73</sup> Odměna exekutorovi činí vždy nejméně 3 000 Kč. Při uhrazení dluhu do 15 dnů od doručení „výzvy k dobrovolnému plnění“ však jen 1 500 Kč. V případě advokátů jsou paušální sazby strukturovány složitěji. Při dluhu 500 Kč tak advokátovi připadne 1 350 Kč a 2 100 Kč, při dluhu 1 000 Kč je to 1 850 Kč a 3 100,- Kč, při dluhu 1 500 Kč činí odměna advokáta 2 475 Kč a 4 350 Kč, zatímco exekutor si stále účtuje minimální sazbu.

<sup>74</sup> [http://www.dluhovylabyrint.cz/odborna-sekce/exekucni-rizeni-x-vykon-rozhodnuti/\[11-11-2013\]](http://www.dluhovylabyrint.cz/odborna-sekce/exekucni-rizeni-x-vykon-rozhodnuti/[11-11-2013])

považuje relativně dost respondentů za správný a hodnotí ho velice kladně. Jeho účinnost se tedy objevila i v zadaném výzkumu.

**Graf 5: Názor respondentů na účinnost výkonu soudního rozhodnutí**



*Zdroj: Vlastní zpracování na základě zjištěných výsledků z výzkumu autora*

Graf č. 5 je ukazatelem kvantitativní práce soudní soustavy, kdy 47 % dotázaných se vyjádřilo tak, že považují model tohoto způsobu vymáhání, jako neúčinný. Dalších 34 % respondentů vyjádřilo svojí neutralitu s tím, že jej považují za dostatečný. Proto tedy: „většina výkonu rozhodnutí nově přechází na exekutory, soudy budou nadále vykonávat rozhodnutí jen v těch případech, kdy je k tomu zvláštní důvod. Jedná se především o výkon rozhodnutí ve věcech týkajících se nezletilých dětí, vyklizení bytu s bytovou náhradou, aj. Pohledávky na výživném bude možno nadále vykonat alternativně i prostřednictvím soudního výkonu.<sup>75</sup> Obdobná situace je i na Slovensku, kdy například: „Zákon č. 233/1995 Z.z., o súdnych exekútoroch a exekučnej činnosti (ďalej len "Exekučný poriadok") bol v čase svojho

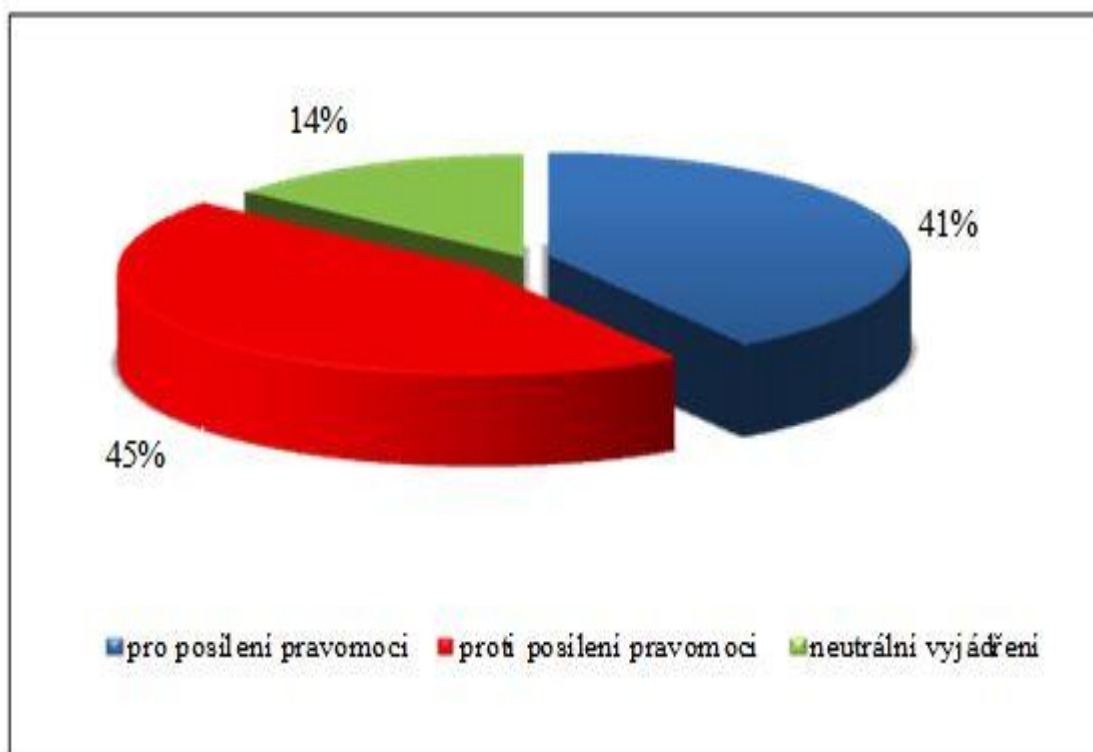
<sup>75</sup> <http://www.aksikola.cz/novinky/legislativa/nejpodstatnejsi-zmeny-v-oblasti-exekucniho-vykonu-rozhodnuti>[11-11-2013]



vzniku systémovým zásahom do občianskeho procesného práva. Prijatie tohto kódexu exekučného práva vyvolali predovšetkým potreby spoločenskej praxe. Objasňovanie noriem exekučného práva však vyžaduje brať do úvahy aj skutočnosť, že v Slovenskej republike sú popri Exekučnom poriadku aj iné exekučné subsystemy. Predovšetkým je to daňová exekúcia, colná exekúcia a súdny výkon rozhodnutia, ktorý je však v súčasnosti, vzhľadom k preťaženosti súdov, ich okrajovou agendou.“<sup>76</sup>

Poslední grafické vyjádření se týká především pravomoci soudních exekutorů. Tyto instituce sice mají vykonávat určité množství pravomocí za státní úřady (podobně je to i u notářů jako soudních komisařů), ale je otázkou, zda je to takto prospěšné pro společnost.

**Graf 6: Názor respondentů na posílení pravomoci rozhodčích soudů a exekutorů**



Zdroj: Vlastní zpracování na základě zjištěných výsledků z výzkumu autora

<sup>76</sup> Exekučné právo v Slovenskej republike, [Právni rozhledy 9/1999, s. 11]

Celkově 45 % dotázaných respondentů se vyjádřilo proti posílení pravomoci exekutorů. Z toho vyplývá, že pravomoci exekutorů jsou dostatečné a není třeba v této oblasti konkrétních změn. Dalších 41 % se vyjádřilo tak, že by naopak pravomoci exekutorů více posílilo. Zanedbatelná část je neutrální. Dle vlastního uvážení, lze potvrdit skutečnost, že exekuční úřady mají v současné době velmi silné postavení a není třeba změn nebo dokonce dalšího právního posílení jejich činnosti.

Celý dotazníkový průzkum byl velice potřebný pro zjištění objektivního názoru pracovníků a zaměstnanců exekučních orgánů v České republice. Z dotazníku je zřejmé, že exekuční řízení ve správní oblasti potřebuje jisté změny, které se dotknou všech typů řízení, ale tyto úkony musejí být prováděny velmi odborně a kvalitně. Není možné posilovat vliv soukromých institucí, kdy by v každém případě měla být zachována soudní nezávislost a přezkum případných nedostatků.

## **7.1 Vyhodnocení výzkumu**

Jak již bylo popsáno, výzkum se prováděl u několika desítek subjektů, kteří se pohybují v oblasti exekučního řízení v současné době a na profesionální úrovni. V první řadě vyhodnotíme pozitivní stránky. Respondenti výzkumu se velmi často uchylují k odpovědím, které pravdivě vystihují podstatu nynější situace ve sledované oblasti, kdy zcela jednohlasně uvádějí, že exekuční řízení je nejen náročné na znalostní předpoklady, ale je také velmi obsáhlé, co se týče kvantity. Velké množství exekucí zatěžuje především okresní soudy a to v těch oblastech, kde je velký počet dlužníků a slabší sociální situace. Dalším poznatkem je skutečnost, že na základě výzkumu můžeme objektivně potvrdit, že přesun kompetencí na exekuční úřady sice urychlilo, celý proces exekuce není však žádoucí další posílení pozic exekutorů. To ostatně dokazuje i velký počet excesů především zaměstnanců exekutora respektive exekutorských vykonavatelů. Exekutora vnímáme jako úřední osobu. Ve skutečnosti je však soukromým podnikatelem, který si vydělává vymáháním dluhů. Jako člen exekutorské komory má ale mimořádné pravomoci. Může zabavit veškerý majetek, o kterém se domnívá, že patří dlužníkovi. Neomezuje se přitom na jeho trvalé bydliště. Do vašeho domu může vstoupit i bez asistence policie a v podstatě kdykoli, i když nejste doma - dveře mu pomáhá překonat zámečnick. Exekutor totiž kalkuluje s momentem překvapení. Kdyby se ohlásil předem, dlužník s ním vyběhne a své věci odstěhuje jinam.

## **8 PŘÍKLADY Z PRAXE**

Pro praktické posouzení exekučního řízení v českém právním prostředí musíme vycházet ze statistických hodnot Ministerstva spravedlnosti ČR. Protože výzkum probíhal převážně v Ústeckém kraji, následující tabulka ukazuje přehled exekučních řízení v tomto regionu.

**Tabulka 1: Počet exekucí v Ústeckém kraji**

<b>Okres</b>	<b>2010</b>	<b>2011</b>	<b>2012</b>	<b>2013</b>
<b>Česká Lípa</b>	11393	12426	11558	9539
<b>Děčín</b>	12009	14637	14891	11127
<b>Chomutov</b>	13576	16545	16162	14778
<b>Jablonec nad Nisou</b>	6567	8708	7616	7250
<b>Liberec</b>	15733	19503	16440	14507
<b>Litoměřice</b>	8959	11995	10641	6959
<b>Louny</b>	7829	10376	9987	8596
<b>Most</b>	12335	16717	21967	17399
<b>Teplice</b>	15478	18651	15400	13539
<b>Ústí nad Labem</b>	9569	17939	21098	18798
<b>Celkem</b>	113448	147497	145760	122492

*Zdroj: Ministerstvo spravedlnosti dostupné na [http://extranet01.servis.justice.cz/extranet.aspx?j=32&o=22&k=3495/\[11-11-2013\]](http://extranet01.servis.justice.cz/extranet.aspx?j=32&o=22&k=3495/[11-11-2013])*

Tabulka ukazuje hodnoty, z nichž je zřejmé, že exekuční řízení resp. počet má sestupnou tendenci. Je to zapříčiněno vývojem ve společnosti, ale také novelou exekučního řádu 1.1.2013, která přinesla řadu pozitivních novinek. To, že počet exekucí klesá je trend, který je stejný pro celou Českou republiku. Pokud hodnotíme i rok 2012 je třeba správně uvádět i počty ukončených exekucí, které dokazují, zda je exekuční právo správně uplatňováno a to prostřednictvím exekučních úřadů. Tak např. Exekutorská komora uvádí, že počet ukončených exekucí. V roce 2012 vzrostl počet ukončených exekucí, a to na 352 000. Ve srovnání s rokem 2011 jde o přírůstek ve výši 64 000, s rokem 2010 dokonce o 150 000. Jde o jednoznačně pozitivní ukazatel, který vítají nejen věřitelé. Konzorcium uvádí, že: „*Ukazuje se, že soudní exekutoři zajišťují vymahatelnost práva v České republice efektivně a schopně. Dostali jsme se na úroveň západoevropských států, kde vymahatelnost činí 60 procent. Nechali jsme zapomenout na éru před rokem 2001, před vznikem soudních*

*exekutorů, kdy vymáhání pohledávek zajišťovaly jen soudy, ovšem s úspěšností kolem tří procent.*<sup>77</sup>

**Tabulka 2: Vývoj počtu nařizovaných soudních výkonů rozhodnutí (rejstřík E, okresní soudy)**

2008	2009	2010	2011	2012
312 638	300 241	292 728	298 310	172 490

*Zdroj: Ministerstvo spravedlnosti dostupné na [http://extranet01.servis.justice.cz/extranet.aspx?j=32&o=22&k=3495/\[11-11-2013\]](http://extranet01.servis.justice.cz/extranet.aspx?j=32&o=22&k=3495/[11-11-2013])*

**Tabulka 3: Vývoj počtu nařizovaných exekucí (rejstřík Nc/Exe, okresní soudy)**

2008	2009	2010	2011	2012
571 682	678 049	739 525	909 879	720 253

*Zdroj: Ministerstvo spravedlnosti dostupné na [http://extranet01.servis.justice.cz/extranet.aspx?j=32&o=22&k=3495/\[11-11-2013\]](http://extranet01.servis.justice.cz/extranet.aspx?j=32&o=22&k=3495/[11-11-2013])*

Zajímavostí také je, že někteří lidé mají velmi mnoho exekucí najednou. K této skutečnosti se vyjádřil i Prošek, kdy: *„Jedná se o osoby, jejichž dluhy pramení z nejrůznější podvodné činnosti. Například si objednávají všelijaké služby a zboží, ale neplatí za ně. Nebo inkasují zálohy za přislíbenou práci, kterou však nikdy neprovedou. Zálohu pak ale samozřejmě nevrátí. Řada těchto lidí má také zkušenost s vězením, pracuje na černo a trvalý pobyt má hlášen na obecním či městském úřadě. Tito dlužníci donekonečna kumulují dluhy a spoléhají na to, že se vždycky najde někdo, kdo jim na jejich trik, jak vytáhnout z lidí peníze, skočí. Nejen proto se vždycky vyplatí prověřit si své klienty a obchodní partnery v Centrální evidenci exekucí,*<sup>78</sup> říká prezident Jiří Prošek.

Velmi zajímavou částí exekučního řízení v praxi je dražba. Laická veřejnost si v mnoha případech pokládá otázku, kde končí movité věci a jak se lidé mohou dražby zúčastnit. Komora provozuje od roku 2009 portál dražeb, kde všechny exekutorské úřady musejí zveřejňovat veškeré dražby nemovitostí i movitých věcí.

<sup>77</sup> [http://www.ekcr.cz/1/aktuality-pro-media/1086-pocty-exekuci-klesaji-13-3-2013?w=/\[11-11-2013\]](http://www.ekcr.cz/1/aktuality-pro-media/1086-pocty-exekuci-klesaji-13-3-2013?w=/[11-11-2013])

<sup>78</sup> [http://www.ekcr.cz/1/aktuality-pro-media/1086-pocty-exekuci-klesaji-13-3-2013?w=/\[11-11-2013\]](http://www.ekcr.cz/1/aktuality-pro-media/1086-pocty-exekuci-klesaji-13-3-2013?w=/[11-11-2013])

Nyní přichází s jeho aktualizací. Systém se propojí s dalšími internetovými servery, které nabízejí servis v oblasti dražeb. Tehdy se k tomuto vyjádřila Tvrdková: „Změna je dalším krokem k tomu, jak utnout veškeré spekulace o tom, že při některých dražbách dochází k nečisté domluvě části dražitelů. Díky tomuto elektronickému zveřejňování omezujeme možnost pletich při dražbách“<sup>79</sup>, poznamenala Tvrdková s tím, že nový režim by měl začít fungovat od začátku května. Zásadním problémem u exekucí je hlavně podle Tvrdkové nepochopení principů doručování korespondence. „Soud i soudní exekutor doručují písemnosti účastníkům řízení na adresy trvalého bydliště, případně na doručovací adresy evidované v Centrální evidenci obyvatel. Když se dlužník nezdržuje na místě trvalého pobytu a nenechá si do evidence obyvatel zadat doručovací adresu, uplatní se tzv. fikce doručení. Dlužníkovi je tak zásilka doručena, i když se o ní vůbec nedozvěděl. V takovém případě se dlužník sám zbavuje možnosti reagovat na doručovaná rozhodnutí, a to i tehdy, když by jeho námitky jinak byly úspěšné.“<sup>80</sup>

Praktické příklady exekucí mají i osobní charakter. Exekuční řízení může být dokonale legislativně upravené, ale přece jen se vždy jedná o zásah do soukromí člověka respektive občana České republiky, kterému je zabavován majetek. Nikdy není toto postavení dobré a v mnoha případech dochází k nepříjemným situacím. „Exekutor Juraj Podkonický sloučil všechny exekuce vedené proti Jaroslavě Čihákové z Prahy do jedné. Čiháková se stala obětí podvodu s ukradenou občankou a pokutami za jízdy načerno. S advokátem dopravního podniku Tomášem Sokolem tak z ní Podkonický už nepáčí původních 700 tisíc, ale už „jen“ 140 tisíc korun. Slučování vícenásobných exekucí vedených od jednoho věřitele proti jednomu povinnému sice nařizuje zákon, ale Podkonický na to navzdory četným žádostem advokáta Batuny celý loňský rok nebral zřetel. Právo a Novinky.cz o tom informovaly v pondělí, ve čtvrtek Podkonický exekuce proti Čihákové spojil. Advokát Sokol už dříve ze své odměny slevil polovic. U Čihákové šlo o to, že kdosi jejím jménem nadělal během pěti let za černé jízdy statisícové dluhy, o kterých nevěděla. V bydlišti

---

<sup>79</sup> [http://www.patria.cz/zpravodajstvi/2028531/pocet-narizenych-exekuci-loni-stoupl-o-tretinu-vymozen-byl-u-petiny.html/\[11-11-2013\]](http://www.patria.cz/zpravodajstvi/2028531/pocet-narizenych-exekuci-loni-stoupl-o-tretinu-vymozen-byl-u-petiny.html/[11-11-2013])

<sup>80</sup> [http://www.patria.cz/zpravodajstvi/2028531/pocet-narizenych-exekuci-loni-stoupl-o-tretinu-vymozen-byl-u-petiny.html/\[11-11-2013\]](http://www.patria.cz/zpravodajstvi/2028531/pocet-narizenych-exekuci-loni-stoupl-o-tretinu-vymozen-byl-u-petiny.html/[11-11-2013])

*si nevyzvedávala poštu, protože se snažila vymanit z domácího násilí. Prošvihla tak všechny lhůty a možnosti soudní obrany.*<sup>81</sup>

**Obrázek 1: Otevření bytu povinného**



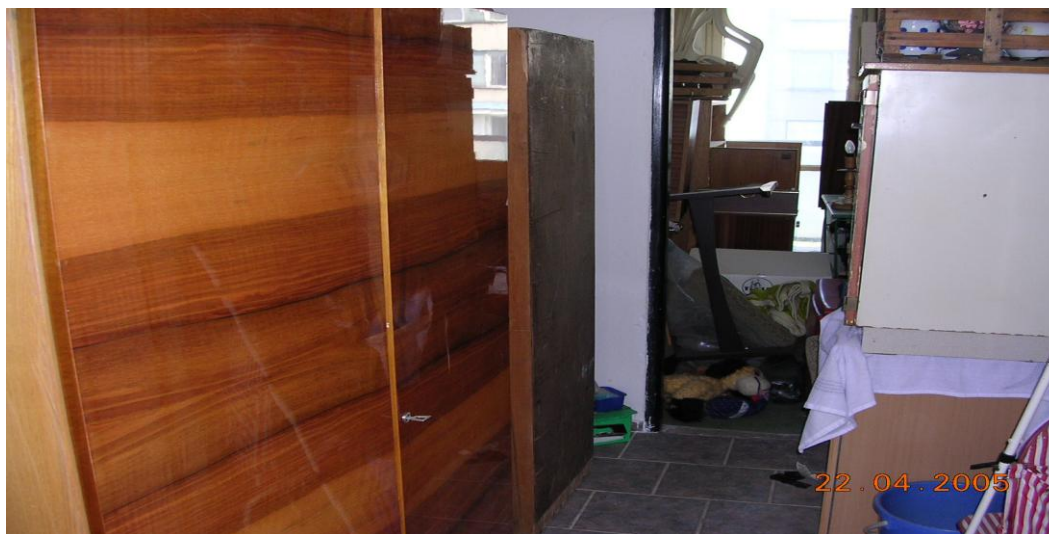
*Zdroj: vlastní výzkum a praxe autora*

Shora uvedená fotografie ukazuje, stav v jakém se nacházel byt povinného v rámci realizace výkonu rozhodnutí u Okresního soudu v Mostě.

---

<sup>81</sup> [http://www.novinky.cz/finance/328279-exekutor-uz-po-podvedene-zene-nechce-statisice-ale-jen-140-tisic.html/\[11-11-2013\]](http://www.novinky.cz/finance/328279-exekutor-uz-po-podvedene-zene-nechce-statisice-ale-jen-140-tisic.html/[11-11-2013])

**Obrázek 2: Byt povinného**



*Zdroj: vlastní výzkum a praxe autora*

Byt povinného byl v prakticky neobyvatelném stavu. Vykonavatel v něm nenalezl žádné movité věci, které by bylo možné sepsat a následně prodat v dražbě.

**Obrázek 3: Sepsané movité věci**



*Zdroj: vlastní výzkum a praxe autora*

Vykonavatelem sepsané movité věci, které jsou určeny k dražbě. Dražba se provádí v dražební místnosti nebo na místě samém.

#### Obrázek 4: Dražební místnost Okresního soudu v Mostě



*Zdroj: vlastní výzkum a praxe autora*

Konkrétně Okresní soud v Mostě má dražební místnost mimo soudní budovu. Je to především z praktických důvodů a nedostatku místa, kdy v původní dražební místnosti se nyní nachází spisovna exekučního oddělení. I to dokazuje, jak je velký, počet exekucí v obvodu tohoto soudu respektive v České republice.

Náklady exekuce v Česku jsou nižší než leckde v Evropě, jsou srovnatelné s Polskem, Francií či Maďarskem. Ministerstvo spravedlnosti ČR snížilo odměny soudních exekutorů v březnu 2012. Pokud dlužník uhradí dluh ve lhůtě 30 dnů od zahájení exekuce, snižuje se odměna soudního exekutora i náhrady hotových výdajů o polovinu. V Česku funguje 155 soudních exekutorů, které jmenuje ministr spravedlnosti. Při tomto počtu dokázali přitom zajistit 60% vymahatelnost pohledávek, a dostali se tak na úroveň právně vyspělých evropských států. Naopak před vznikem soudních exekutorů v roce 2001, kdy vymáhání pohledávek zajišťovaly pouze soudy, činila úspěšnost a naděje věřitele na to, že se domůže svého závazku, necelá 3 %. S nedostatkem finančních prostředků a s rostoucím počtem neplacených závazků roste počet nařízených exekucí. Kromě notorických neplatičů,



kteří jsou finančně vyčerpaní, a je na ně nařizováno několik exekucí, přibývá těch, kteří v době nedostatku finančních prostředků oprašují své staré pohledávky a nyní je chtějí vymoci.<sup>82</sup>

Počet nařízených exekucí v roce 2001 byl 4 302. Z nich bylo 1 902 exekucí (44 %) ukončeno vymožením a 890 exekucí (21 %) ukončeno zastavením. V roce 2002 se nařídilo již 57 954 exekucí, o rok později 132 469 a počty nařízených exekucí rostly i nadále. Od roku 2007 se tempo růstu nařízených exekucí ustálilo a pohybovalo se v průměru kolem 35 %, výjimkou byl rok 2010, kdy došlo k poklesu. Zatímco v roce 2009 činil počet nařízených exekucí téměř 761 tisíc, o rok později to bylo necelých 702 tisíc. Od roku 2011 počet exekucí stoupá.<sup>83</sup>

Do roku 2005 se dařilo více než 50 % nařízených exekucí ukončit. Úspěšné ukončení, tedy vymožením pohledávky, se pohybovalo od 42 do 47 %. S tím, jak exekucí přibývalo, přibýval i počet neukončených exekucí. V letech 2007 až 2011 tvořily přibližně 70 %. Nejméně úspěšným byl rok 2008, kdy jejich počet dosáhl 85 %. Pouhé 1 % v tomto roce bylo ukončeno zastavením a 14 % bylo úspěšně vymoženo. Za poslední tři roky úspěšnost vymožení osciluje kolem 20 %. Z celkového počtu nařízených exekucí 936 219 v roce 2011 bylo téměř 97 000 zastaveno a 191 000 vymoženo. V letech 2001–2008 vedla Exekutorská komora statistiky podle jiných parametrů. Ke změně došlo na popud Ministerstva spravedlnosti (dále jen „MS“) v roce 2009. Vymahatelnost coby samostatný údaj jsme sledovali v prvních osmi letech existence soudních exekutorů. Data z posledních let sice také vypovídají o vymahatelnosti, ale pouze částečně. Nevycházejí z týchž zdrojových informací.<sup>84</sup>

---

<sup>82</sup> [http://www.hypoindex.cz/exekuci-je-stale-vicundefined-veritele-vyhrabuji-stare-dluhy/\[2-3-2014\]](http://www.hypoindex.cz/exekuci-je-stale-vicundefined-veritele-vyhrabuji-stare-dluhy/[2-3-2014])

<sup>83</sup> [http://www.hypoindex.cz/exekuci-je-stale-vicundefined-veritele-vyhrabuji-stare-dluhy/\[2-3-2014\]](http://www.hypoindex.cz/exekuci-je-stale-vicundefined-veritele-vyhrabuji-stare-dluhy/[2-3-2014])

<sup>84</sup> [http://www.hypoindex.cz/exekuci-je-stale-vicundefined-veritele-vyhrabuji-stare-dluhy/\[2-3-2014\]](http://www.hypoindex.cz/exekuci-je-stale-vicundefined-veritele-vyhrabuji-stare-dluhy/[2-3-2014])

Vymahatelnost v letech 2001 - 2013 se pohybovala kolem 37 %. Následující tabulka ukazuje vymahatelnost za konkrétní roky.

**Tabulka 4: Počet vymožených exekucí**

r. 2001	44,21 %
r. 2002	47,16 %
r. 2003	45,16 %
r. 2004	43,06 %
r. 2005	42,10 %
r. 2006	36,38 %
r. 2007	26,92 %
r. 2008	13,63 %
r. 2009	17,61 %
r. 2010	20,81 %
r. 2011	20,40 %
r. 2012	20,89 %
r. 2013	20,63 %

*Zdroj: Exekutorská komora ČR dostupné na [http://www.ekcr.cz/seznam-exekutoru.php&w=/\[11-11-2013\]](http://www.ekcr.cz/seznam-exekutoru.php&w=/[11-11-2013])*

Zejména v posledních třech letech, resp. v letech 2009 - 2013 jsou citované údaje o vymahatelnosti použitelné jen v omezené míře. O tom, kolik exekucí bylo vymoženo z celkového počtu nařízených exekucí v daném roce, vypovídají zčásti nepřesně. Exekuce, která byla vymožena v roce 2011, totiž mohla být nařízena v letech předchozích. V rámci komparace statistik také nutno podotknout, že v letech 2001 - 2008 fungovalo v ČR méně exekutorských úřadů než dnes. Je tedy otázka, zda lze porovnávat situaci před deseti lety a nyní. Obecně lze ale říct, že vymahatelnost pohledávek v rámci exekucí je několikanásobně vyšší než při soudním výkonu rozhodnutí. Bezvýslednost exekucí se pohybuje kolem 70 % (především kvůli bezmajetnosti dlužníků). V případě soudních výkonů rozhodnutí je bezvýslednost vyšší, neboť věřitel je nucen sám označit postižitelný majetek dlužníka; soud majetek aktivně nedohledává. Sám věřitel musí soudu navrhnout, že může být postižen konkrétní bankovní účet či že mohou být prováděny např. srážky

ze mzdy (věřitel má konkrétní informaci o tom, že je dlužník někde zaměstnán). Je evidentní, že tento způsob provádění výkonu rozhodnutí implikuje menší naději na vymožení pohledávky - odhadem některých odborníků jde o 3 až 5 procent. V neposlední řadě bych si dovolila poukázat i na konstatování, že „třetinu všech dluhů tvoří poměrně malé částky“. V roce 2011 byla průměrná vymáhaná částka 85 000 Kč, v roce 2012 to bylo 79 000 Kč a v roce 2013 dokonce 76 000 Kč.<sup>85</sup>

---

<sup>85</sup> [http://www.hypindex.cz/exekuci-je-stale-vicundefined-veritele-vyhrabuji-stare-dluhy/\[2-3-2014\]](http://www.hypindex.cz/exekuci-je-stale-vicundefined-veritele-vyhrabuji-stare-dluhy/[2-3-2014])

## **9 ZJIŠTĚNÉ VÝSLEDKY A NÁVRHY NA ZLEPŠENÍ**

Ze zjištěných výsledků je zřejmé, že exekuční řízení po roce 2001 dospělo do té fáze, že vznikl další subjekt, na který je exekuční řízení převedeno, a v němž dosahuje velkého významu. Novelou exekučního řádu a občanského soudního řádu, která proběhla v letech 2010, 2011, 2012 a také 1.1.2013 se výrazným způsobem změnilo vymáhající řízení a provádění exekucí. Velký rozsah změn se také dotkl kompetencí jednotlivých státních orgánů (Ministerstvo spravedlnosti ČR). Zásadní zlom však přišel v minulém roce, kdy došlo k významným změnám při provádění exekuce. Exekuci jako takovou již prakticky soudy neprovádějí a exekutorské úřady tuto agendu víceméně převzaly. Exekutor je v současné době již jen soudem pověřen a v rámci tohoto pověření pak vykonává vlastní úkony. Okresním soudům tak v této agendě poklesla práce, kdy se již spisy tzv. „netočí“ pro vyznačení právní moci na jednotlivá rozhodnutí. To má za důsledek rychlejší exekuční řízení, které provádí exekutor sám a na náklady, které poté hradí povinný. Rychlé a účinné provedení exekuce nabývá na větším významu, kdy v roce 2013 přesáhl počet exekucí milionového ročního počtu.<sup>86</sup> Již nyní se ukazuje efektivita přijatých novel, kdy pracovníci soudů byli převedeni na jiná oddělení, a rychlost soudního řízení je na pozitivním vzestupu.

Výzkum a praktická příprava u této práce potvrzují složitost exekučního řízení a jednoznačné vyjádření na neposilování postavení exekutorů a jejich úřadů. Bohatá judikatura dále dokládá, že nápor exekuční agendy je skutečně mimořádný a budoucí vývoj ukáže přínos změn po 1. 1. 2013.

V rámci úvah de lege ferenda je nutné změnit postavení vyšších soudních úředníků na jednotlivých okresních soudech, jejich ohodnocení a vzdělání. V současné době je jejich činnost velmi rozsáhlá, časově náročná a klade důraz na sebevzdělávání. V mnoha případech si doplňují vysokoškolské vzdělání, aby jejich výkon na jednotlivých úsecích dosahoval nikoliv jen kvantity ale také kvality. Je však na uvážení jednotlivých předsedů soudů, zda nahradit práci soudce vyšším soudním úředníkem, kdy plat jednoho soudce stačí na pro platy dvou vyšších soudních úředníků. V exekučním řízení je činnost vyššího soudního úředníka zásadní, kdy není potřeba, aby na jednotlivých odděleních působili právě soudci. To

---

<sup>86</sup> [http://extranet01.servis.justice.cz/extranet.aspx?j=32&o=22&k=3495/\[11-11-2013\]](http://extranet01.servis.justice.cz/extranet.aspx?j=32&o=22&k=3495/[11-11-2013])

ostatně dokazuje i odborný názor: „Současný stav, kdy jsou exekuce zahajovány samostatným rozhodnutím soudu, tzv. usnesením o nařízení exekuce, jež je vydáváno jako výsledek soudního řízení a podléhá opravnému prostředku, aniž by se v něm rozhodovalo o právech, je neekonomický a zbytečný. Praxe nařizování exekucí soudem je taková, že je většinou nenařizují soudci, ale vyšší soudní úředníci. Návrhům na nařízení exekuce se z naprosté většiny formálně vyhovuje a nic sporného se v nich obvykle neposuzuje (s výjimkou ověření, zda jsou dány podmínky řízení a existuje-li vykonatelný exekuční titul).”<sup>87</sup>

**Tabulka 4: Podíl zamítnutých návrhů na nařízení exekuce dle nápadu**

Rok	2010	2011	2012
nápad	718 801	797 533	973 461
vyřízeno	724 011	784 827	960 758
z toho zamítnutím	2 235	3 251	3 881
procento zamítnutí z nápadu	0,31 %	0,41 %	0,40 %

Zdroj: Ministerstvo spravedlnosti dostupné na

[http://extranet01.servis.justice.cz/extranet.aspx?j=32&o=22&k=3495/\[11-11-2013\]](http://extranet01.servis.justice.cz/extranet.aspx?j=32&o=22&k=3495/[11-11-2013])

Výzkum dále dokázal, že bude v budoucnu potřeba další novela, která by postavení exekutorů dále upravovala. Rozhodně není možné, aby případně chybné postupy dále rozebírala média a docházelo k různým nedopatřením a násilným postupům. V této situaci by zcela jistě pomohla mnohem větší kontrola ze strany státu a státních orgánů.

Zajímavostí je, že novela v roce 2013 sice udělala exekuce víceexekutorské, ale i opomenula mnoho témat. V zásadě se jedná o to, že nedošlo ke změně kontroverzního § 89 EŘ, podle něhož je-li zastavena exekuce pro nemajetnost povinného, hradí paušálně určené či účelně vynaložené výdaje exekutorovi oprávněný. Toto ustanovení je odbornou veřejností opakovaně kritizováno s tím, že

<sup>87</sup> Korbela F., Prudíková D.: Velké změny exekučního práva od 1. ledna 2013, [Právní rozhledy 1/2013, str. 1]

exekutor nemá mít právo na odměnu a náhradu hotových výdajů, pokud oprávněný nezavinil, že exekuce musí být (např. pro nemajetnost povinného) zastavena. Přitom otázka financování nákladů vykonávacího řízení, jejich výše a osob, které mají nést zátěž vykonávacího řízení, je pro další vývoj exekucí zcela zásadní. „*Nedůslednost zákonodárce při úpravě práv na náhradu nákladů exekuce vyplývá i z čl. II. bodu 6 přechodných ustanovení novely. Tato norma sděluje, že soudní poplatek zaplacený v souvislosti s podáním návrhu na soudní výkon rozhodnutí (položka 21 sazebníku soudních poplatků) přede dnem účinnosti novely se nevrací. O částku zaplacenou na soudním poplatku se snižují náklady exekuce. Touto formulací zřejmě chtěl zákonodárce sdělit, že exekutor má po účastníku, kterému posléze uloží povinnost k zaplacení nákladů exekuce, požadovat částku sníženou o již zaplacený soudní poplatek. Nákladem exekuce se ovšem rozumějí dva různé nároky jednak odměna exekutora, jednak náhrada účelně vynaložených výdajů exekutora (§ 87 odst. 1 EŘ). Zákonodárce měl výslovně sdělit, která z těchto položek je o již zaplacený soudní poplatek krácena. Vzhledem k tomu, že soudní poplatek lze považovat nikoli za odměnu, ale za položku, která má do jisté míry pokrýt administrativní náklady soudu na provedení výkonu, domníváme se, že exekutor si má soudní poplatek prvotně odečíst od účelně vynaložených hotových výdajů.*”<sup>88</sup>

---

<sup>88</sup> Svoboda, K.: Problémy související s posílením „exekutorské“ exekuce, [Soudní rozhledy 1/2013, s. 6]

## **10 ZÁVĚR**

Exekuční řízení a způsoby provedení soudní exekuce v právní úpravě a praxi v ČR je velmi aktuální, a obsáhlé téma. Je zřejmé, že se jedná o předmět práva, který je velmi živý a diskutabilní v mnoha ohledech. Ministerstvo spravedlnosti již v předchozích dobách uvažovalo o změnách (např. střední novela exekučního řádu provedené zákonem č. 286/2009 Sb.), ale zásadní novela přišla až s rokem 2013, kdy se našla ta správná politická vůle. Jednalo se zejména o reakci na neustále vzrůstající trend počtu nařizovaných exekucí, které vedlo k velkému zatížení okresních soudů a vyžadující vysokou administrativní zátěž. Střední novele se to podařilo v některých úkonech v průběhu exekučního řízení, jejichž provádění bylo v nesporných věcech přeneseno ze soudu na soudního exekutora, např. v rozhodování o návrhu na zastavení či odklad exekuce, vyškrtnutí věci ze soupisu nebo rozvrhu. Rozhodovací pravomoc soudu zůstala ve všech případech, kdy exekutor nevyhověl návrhu nebo kdy některý z účastníků s rozhodnutím soudního exekutora nesouhlasil. Novela obřemenila soudy, kdy napadených exekucí bylo až milion ročně. Otázka dvoukolejnosti byla najednou vyřešená a v mnoha případech již zmíněná novela přinesla velký účinek. Ministerstvo spravedlnosti mělo za úkol takto složitý problém vyřešit a Nečasova vláda se zavázala provést opatření ke snížení nadbytečné soudní agendy a její zrušení či převedení jiným orgánům respektive na soudní exekutory. I přesto však zůstalo mnoho nevyjasněných otázek a především posílení pravomoci exekutorů. Vedle omezení dvoukolejnosti vymáhání exekučních titulů a změn v nařizování exekucí novela přináší celou řadu nových způsobů a postupů při vedení exekuce, zejména takových, které mají zvýšit výtěžnost exekucí a přispět k ochraně zájmů účastníků. Tyto se projevují především v úpravě konkrétních způsobů výkonu rozhodnutí, které se nacházejí stále v občanském soudním řádu. Jde jednak o řešení dlouhodobě kritizovaných problémů typu zpeněžení účasti povinného v obchodní společnosti či bytovém družstvu, přílišné byrokratizace prodeje nemovitosti apod., jednak o doplnění nových institutů, které by mohly zefektivnit exekuci (např. sekvestrace, předražek, elektronizace procesních postupů). Dále byl předán institut předžalobní výzvy, spojování exekucí, omezení nákladů exekucí. V neposlední řadě zasahuje do některých personálních záležitostí soudních exekutorů a zpřísnuje kárné řízení, které je určitým vodítkem na chování exekučních úřadů při realizaci samotné

exekuce. Základním atributem u zkoumání exekučního řízení nebo chceme-li výsledkem je zcela očividné zrychlení exekučního procesu. Okresní soudy nyní nejsou pod takovým tlakem, kdy v rámci nařízení exekuce muselo být vyřízeno do 15 dnů od doručení návrhu, ačkoliv počet návrhů byl velmi markantní. To ostatně potvrdil i výzkum této práce, který jednoznačně potvrdil zlepšení celé problematiky, ale také různé pochybnosti o monopolním postavení exekutorů v České republice. Ostatně tyto všechny důsledky, ať je vnímáme pozitivně nebo negativně přinesla až novela v roce 2013.



## 11 SEZNAM POUŽITÝCH ZDROJŮ

### Literatura:

- **BUREŠ J., DRÁPAL L., KRČMÁŘ Z. a kol.,** *Občanský soudní řád, Komentář. I. díl, 7. vydání,* Praha: C. H. Beck, 2006, ISBN-80-7179-378-7
- **DAVID L. a kol.,** *Občanský soudní řád, Komentář, I. díl,* Praha: Wolters Kluwer ČR, 2009, ISBN-978-80-7357-460-4
- **KASÍKOVÁ, M. a kol.,** *Exekuční řád, Komentář, 3. vydání,* Praha: C. H. Beck, 2013
- **GROSSOVÁ, M.:** *Exekuce na peněžitě plnění v současné právní praxi,* 5. vydání, Linde, Praha, 2007, ISBN-80-7201-621-0
- **HLAVSA, P:** *Občanský soudní řád, Soudní řád správní (a předpisy souvisící s úvodem k aplikaci komunitárního práva a k předběžné otázce),* 4. vydání, Linde, Praha, 2006, ISBN-978-80-7201-706-5
- **KRAJČO, J:** *Exekučný poriadok Komentár,* EUROUNION, Bratislava, 2008, ISBN-978-80-89374-07-6
- **KURKA, V:** *Přehled judikatury ve věcech výkonu rozhodnutí a exekuce,* Praha, ASPI 2005, ISBN-80-7357-054-8
- **KRAJČO, J., Sučanská, D., Čierna, A., KRAJČO, O.,** *Občiansky súdny poriadok I. a II. diel,* Komentár, 5. aktualizované vyd. EUROUNION, Bratislava, 2008, ISBN-978-80-89374-11-3
- **ŠTEVČEK, M., FICOVÁ, S. a kol.,** *Exekučný poriadok,* Komentár, 1. vydanie, Praha: C. H. Beck, 2011, ISBN-978-80-7400-335-6
- **WINTEROVÁ, A.,** *Civilní právo procesní,* 6. aktualizované vydání, Praha, Linde, a.s., 2012, ISBN-978-80-7201-842-0
- **SVOBODA, K,** *Nové instituty českého civilního procesu,* Wolters Kluwer, 2012, ISBN-978-80-7357-722-3
- **PAVLÍČEK, V. a kol.,** *Ústavní právo a státověda,* 1. díl, Praha, Linde, a.s., 2007, ISBN-80-7201-141-3
- **KLÍMA, K.,** *Ústavní právo,* 2. rozšířené vydání, Plzeň, Aleš Čeněk, 2004, ISBN-80-86473-90-2

### **Právní předpisy České republiky:**

Zákon č. 1/1993 Sb., ústava České republiky

Zákon č. 99/1993 Sb., občanský soudní řád

Zákon č. 120/2001 Sb., exekuční řád

Zákon č. 119/2001 Sb., kterým se stanoví pravidla pro případy souběžně probíhajících výkonů rozhodnutí

Zákon č. 121/2008 Sb., o vyšších soudních úřednících

Vyhláška č. 418/2001 Sb., o postupech při výkonu exekuční a další činnosti

Vyhláška č. 330/2001 Sb., o odměně a náhradách soudního exekutora

Vyhláška č. 331/2001 Sb., o centrální evidenci exekucí

### **Internetové zdroje:**

[www.epravo.cz](http://www.epravo.cz)

[www.beck-online.cz](http://www.beck-online.cz)

[www.obcanskyzakonik.justice.cz](http://www.obcanskyzakonik.justice.cz)

[www.justice.cz](http://www.justice.cz)

[www.ekcr.cz](http://www.ekcr.cz)

[www.patria.cz/](http://www.patria.cz/)

[www.aksikola.cz](http://www.aksikola.cz)

[www.dluhovylabyrint.cz](http://www.dluhovylabyrint.cz)

## **12 SEZNAM OBRÁZKŮ**

Obrázek 1: Otevření bytu povinného .....	62
Obrázek 2: Byt povinného .....	63
Obrázek 3: Sepsané movité věci .....	63
Obrázek 4: Dražební místnost Okresního soudu v Mostě.....	64

## **13 SEZNAM GRAFŮ**

Graf 1: Názor respondentů na právní úpravu současného systému exekučního řízení .....	50
Graf 2: Názor respondentů na právní úpravu celkového exekučního řízení.....	52
Graf 3: Názor respondentů na potřebnost přijetí novely zákona č. 120/2001 Sb. ....	53
Graf 4: Názor respondentů, zda exekuční řízení představuje finanční zátěž pro stát	55
Graf 5: Názor respondentů na účinnost výkonu soudního rozhodnutí.....	56
Graf 6: Názor respondentů na posílení pravomoci rozhodčích soudů a exekutorů ...	57

## **14 SEZNAM PŘÍLOH**

Příloha 1 - Pověření exekutora .....	76
Příloha 2 - Dražební vyhláška .....	77
Příloha 3 - Usnesení .....	78

## Příloha 1 - Pověření exekutora

Jednací číslo .....  
Sp.zn. exekutora: .....

### POVĚŘENÍ SOUDNÍHO EXEKUTORA

Okresní soud v Mostě vydal vyšším soudním úředníkem .....  
v exekuční věci

oprávněného .....  
(oprávněné): .....  
se sídlem: .....  
zastoupeného .....  
(zastoupené): .....  
se sídlem: .....

proti

povinnému (povinné):  
bytem:

k návrhu o pověření a nařízení exekuce

toto pověření dle ustanovení § 43a odst. 3 zákona č. 120/2001 Sb., exekuční  
řád.

I. Vede se exekuce podle vykonatelného exekučního titulu, který vydal  
rozhodce:

II. Vedením exekuce se pověřuje soudní exekutor:

V Mostě dne

vyšší soudní úředník

## Příloha 2 - Dražební vyhláška

### DRAŽEBNÍ VYHLÁŠKA

Ve věci výkonu rozhodnutí prodejem movitých věcí se **nařizuje dražba** movitých věcí dne: ..... v .....

Dražít se budou tyto movité věci:

<b>spisová značka</b>	<b>movitá věc</b>	<b>odhadní cena</b>	<b>vyvolávací cena</b>
	Notebook zn. Toshiba + příslušenství	7.500,- Kč	<b>2.500,- Kč</b>
	Automatická pračka zn. LG	1.800,- Kč	<b>600,- Kč</b>
	Skříňka světlé dřevo (3x dvířka z toho 2x sklo)	600,- Kč	<b>200,- Kč</b>
	Skříňka po TV světlé dřevo	600,- Kč	<b>200,- Kč</b>
	Skříňka světlé dřevo (4x dvířka, 2x šuplík)	900,- Kč	<b>300,- Kč</b>

*Věci určené k dražbě je možné si prohlédnout v místě konání dražby v době 8.30 - 9.00 hod.*

Podání se budou zvyšovat nejméně o 50,- Kč, to však neplatí u věcí, jejichž vyvolaná cena je nižší. Soud udělí příklep dražiteli, který učiní nejvyšší podání. Vydražitel musí nejvyšší podání ihned zaplatit; neučiní-li tak, draží se věc znovu, bez jeho účasti, (§ 329, odst. 3 o.s.ř.).

Přechodem vlastnictví na vydražitele zanikají zástavní a zadržovací práva a další závady vážnoucí na věci, (§ 329, odst.7 o.s.ř.).Dle § 329, odst. 1 o.s.ř. soudci, zaměstnanci soudů, povinný a manžel povinného nesmějí dražit.

V Mostě dne

vyšší soudní úředník

Jednací číslo: .....

**U S N E S E N Í**

Okresní soud v Mostě rozhodl....., vyšší soudní úředníci,

ve věci výkonu rozhodnutí

oprávněná: .....

zastoupena .....

bytem .....

proti  
povinné .....

bytem .....

pro **výživné**

**t a k t o :**

**I. Soud nařizuje** podle rozsudku .....: č.j. ....,  
ze dne .....

k uspokojení **přednostní** pohledávky výživného

**výkon rozhodnutí**

**srážkami ze mzdy (platu)**, která přísluší povinnému (povinné) od zaměstnavatele, u kterého je zaměstnán(a) - plátce mzdy (platu) **nebo jiného příjmu** dle § 299 odst. 1 o.s.ř., který přísluší povinnému (povinné) **od plátce: Česká správa sociálního zabezpečení, Křížová 25, Praha 5**

**II. \*) Povinný(á) je povinen (povinna) zaplatit oprávněnému (oprávněné, oprávněným) na náhradě nákladů výkonu rozhodnutí - Kč**

**III. Povinný (povinná) je povinen (povinna) zaplatit České republice - Okresnímu soudu v Mostě soudní poplatek za návrh na výkon rozhodnutí ve výši - Kč.**

**IV.** Nařízení výkonu rozhodnutí se vztahuje na vymožení pohledávky a nákladů předcházejícího řízení (bod I.), náhrady nákladů výkonu rozhodnutí (bod II.) a soudního poplatku (bod III.), jakož i dalších nákladů, které budou oprávněnému (oprávněné, oprávněným) v průběhu tohoto výkonu rozhodnutí proti povinnému (povinné) přiznány.

**V. Plátcí mzdy, platu nebo jiného příjmu se přikazuje,** aby po tom, kdy mu bude nařízení výkonu rozhodnutí doručeno, prováděl srážky ze mzdy, platu nebo jiného příjmu až do výše výkonem rozhodnutí vymáhané pohledávky s příslušenstvím (bod IV.), a aby sražené částky nevyplácel povinnému (povinné). **Sražené částky zadrží a vyplatí je oprávněnému (oprávněné, oprávněným) ihned poté, co obdrží od soudu vyrozumění, že usnesení o nařízení výkonu rozhodnutí nabylo právní moci.**

Srážky se provádějí z čisté mzdy, platu nebo jiného příjmu (§ 277 o.s.ř.). Povinnému (povinné) nesmí být sražena základní nepostižitelná částka, jejíž výpočet stanoví zvláštní předpis (§ 278 o.s.ř. *nař. vlády č.595/2006 Sb.*). Základní částka, která nesmí být povinnému sražena z měsíční mzdy, se zaokrouhluje na celé koruny nahoru. Z čisté mzdy, která zbývá po odečtení základní nepostižitelné částky a která se zaokrouhlí směrem dolů na částku dělitelnou třemi a vyjádřenou v celých korunách (zbytku čisté mzdy), lze srazit k vydobytí pohledávky oprávněného (oprávněné, oprávněných) dvě třetiny; k vydobytí pohledávky se provádí srážky nejprve z druhé třetiny a, nestačí-li tato třetina k její úhradě, i z první třetiny zbytku čisté mzdy (§ 279 odst.1 o.s.ř.). Zvláštní právní předpis stanoví částku, nad kterou se srazí zbytek čisté mzdy bez omezení (*nař. vlády č. 595/2006 Sb.*); tato částka zbytku čisté mzdy se připočte ke druhé třetině zbytku čisté mzdy v rozsahu, který je potřebný k uspokojení přednostních pohledávek, zbývající část se připočte k první třetině (§ 279 odst. 3 o.s.ř.).

Soud zakazuje plátcí mzdy, platu nebo jiného příjmu, aby po tom, kdy mu bude nařízení výkonu doručeno, povinnému (povinné) vyplatil výkonem rozhodnutí postiženou část mzdy, platu nebo jiného příjmu. Tento zákaz se vztahuje na mzdu, plat nebo jiný příjem povinného (povinné) i u každého dalšího plátce, u kterého je povinný (povinná) zaměstnán(a) nebo od něhož pobírá jiný příjem (§ 299 o.s.ř.).

Povinný (povinná) ztrácí dnem, kdy je plátcí doručeno nařízení výkonu rozhodnutí nebo usnesení obsahující vyrozumění o nařízení výkonu rozhodnutí, právo na vyplacení té části mzdy, platu nebo jiného příjmu (§ 299 o.s.ř.), která odpovídá stanovené výši srážek.

**VI. Plátce mzdy, platu nebo jiného příjmu ze sražených částek vyplatí:**  
pohledávku výživného na adresu

**soudní poplatek na účet v bance:**

**VII.** Přestal(a)-li povinný(á) pracovat u dosavadního plátce mzdy nebo platu nebo přestal(a)-li pobírat jiný příjem, musí to oznámit do jednoho týdne soudu, který nařídil výkon rozhodnutí. Do jednoho týdne musí povinný(á) soudu rovněž oznámit, že nastoupil(a) práci u jiného plátce mzdy, popřípadě že začal(a) pobírat jiný příjem.

Plátce mzdy, platu nebo jiného příjmu je povinen do jednoho týdne soudu oznámit, že u něho povinný(á) přestal(a) pracovat nebo že od něho přestal(a) pobírat jiný příjem, zaslat soudu vyúčtování srážek, které ze mzdy, platu nebo jiného příjmu povinného (povinné) provedl a vyplatil oprávněnému (oprávněné), a oznámit soudu, pro které pohledávky byl nařízen výkon rozhodnutí srážkami ze mzdy, platu nebo jiného příjmu povinného (povinné), a jaké pořadí mají tyto pohledávky.

**P o u ě n í :** Proti tomuto usnesení je možno podat odvolání do 15 dnů ode dne jeho doručení

ke Krajskému soudu v Ústí nad Labem prostřednictvím podepsaného soudu.

Nebudou-li v odvolání uvedeny žádné skutečnosti rozhodné pro nařízení výkonu

rozhodnutí, odvolací soud odvolání odmítne.

**Usnesení o nařízení výkonu rozhodnutí je vykonatelné doručením.**

V Mostě dne: .....

.....  
vyšší soudní úředník