

UNIVERZITA PALACKÉHO V OLOMOUCI

Pedagogická fakulta  
Katedra antropologie a zdravotní vědy

## **Bakalářská práce**

Lenka Svobodová

**HODNOTY A POSTOJE STUDENTŮ STŘEDNÍ ŠKOLY**

Prohlašuji, že jsem bakalářskou práci vypracovala samostatně a použila jen uvedených pramenů a literatury.

V Olomouci dne 30. 3. 2012

.....

## **Poděkování**

Děkuji vedoucí mé bakalářské práce PaedDr. Mgr. Marii Chráskové za čas, který mi věnovala při konzultacích, za pomoc, trpělivost a podnětné připomínky v průběhu psaní této práce.

# OBSAH

Úvod.....	6
1 Období dospívání .....	7
1.2 Teoretické vymezení termínu dospívání.....	8
1.3 Interpretace dospívání podle rozdílných teorií.....	8
1.4 Časové vymezení termínu dospívání podle jednotlivých autorů .....	9
1.5 Diferenciace období adolescence podle Macka .....	11
1.5.1 Raná adolescence.....	11
1.5.2 Střední adolescence .....	11
1.5.3 Pozdní adolescence.....	12
2 Postoje, hodnoty a hodnotová orientace .....	13
2.1 Motivy .....	13
2.2 Potřeby.....	13
2.2.1 Klasifikace potřeb.....	14
2.3 Hodnoty .....	16
2.4 Postoje .....	16
2.4.1 Rozdělení postojů.....	17
2.4.2 Funkce postojů.....	17
2.4.3 Vznik postojů.....	18
2.5 Hodnotové orientace .....	18
2.5.1 Utváření hodnotového systému .....	19
2.5.2 Hodnotové preference.....	21
3 Empirický výzkum.....	22
3.1 Stanovení výzkumného cíle.....	22
3.2 Výzkumné problémy .....	22
3.3 Stanovení výzkumných hypotéz a výzkumných předpokladů.....	23
3.4 Metody výzkumu.....	24
3.4.1 Skladba dotazníku .....	24
3.4.2 Způsob vyhodnocení dotazníku .....	25
3.4.3 Zkoumaný vzorek .....	25
4 Vlastní šetření a interpretace výsledků.....	26
4.1 Vyhodnocení informací 1. části dotazníku .....	26
4.2 Vyhodnocení 2. části dotazníku .....	29
4.2.1 Vyhodnocení hodnotového žebříčku respondentů vzhledem k příslušnosti k pohlaví ...	29
4.2.2 Vyhodnocení dotazníku vzhledem k věku respondentů.....	31

4.2.3 Vyhodnocení dotazníku vzhledem k velikosti bydliště .....	33
4.3 Vyhodnocení 3. části dotazníku .....	35
4.4 Analýza získaných dat .....	54
Závěr .....	57
Seznam použité literatury .....	58
Seznam příloh .....	59
ANOTACE	

*Co je to velký život? Jsou to sny a touhy mládí, které se dočkaly realizace v dospělosti.*

Auguste Comte

## Úvod

Téma týkající se hodnotové orientace a postojů žáků bylo již mnohokrát zpracováno v různých empirických šetřeních prostřednictvím mnoha autorů a vědních disciplín. Některé analyzované otázky mají tak vysokou dynamiku, že již po několika letech jsou jejich výsledky významně rozdílné (Sak, 2004). Proto pokládám toto téma za velmi zajímavé, vzhledem k tomu, že právě mladá generace je hlavním subjektem změn hodnotového systému společnosti.

Žebříček hodnot dnešní mládeže je v této době předmětem časté diskuse. I když již po tisíciletí vidí starší generace tu mladší jako zkaženou a postrádající morální zásady, myslím, že změny v jejich hodnotové orientaci na počátku dvacátého prvního století se vyvíjejí daleko rychleji. Vzhledem k tomu, že mládež je nejcitlivěji reagující částí společnosti na její změny, nemůžeme předpokládat, že bude stejná jako mládež generace předešlé, která byla vychovávána za naprosto jiných společenských podmínek, kdy lidé dlouhodobě necítili tlak převratu společnosti. Zastávám také názor, že tyto rychle se vyvíjející změny v žebříčku hodnot mladých lidí jsou výsledkem náhlé komputelizace české společnosti, snadného přístupu k informačním technologiím, možnosti využívání sociálních sítí a celkové globalizaci světa.

Teoretická část této práce nejdříve popisuje období dospívání, které je dále rozděleno na další fáze podle různých autorů. Dále se zabývá shrnutím dosavadních poznatků a teorii postojů, hodnot a hodnotové orientace.

Praktická část zkoumá hodnotové preference žáků středních škol, konkrétně prvního a čtvrtého ročníku a vyhodnocuje obecně posun v hodnotové orientaci žáků v rozpětí čtyř let jejich studia. Záměrem této práce je dále zjistit, jaké postoje žáci zauímají k určitým zásadním otázkám, které ovlivňují jejich život.

# 1 Období dospívání

## 1.1 Rozdělení životních etap

Lidský život lze rozdělit do několika období, které lze specifikovat biologickými, psychologickými a sociologickými mezníky. Toto rozdělení však není jednotné a všeobecně uznávané. Mnoho autorů rozděluje tyto etapy života různě.

Kohoutek (2000) uvádí několik příkladů z historie. Například rozdělení J. A. Komenského, který říká, že člověk je nejdříve nemluvně, dítě, pachole, potom mládenec či děvče, jinoch nebo panna, muž či žena, stařec nebo bába a nakonec kmet či sešlý stařec nebo sešlá bába. K. S. Sterling byl ve svém výpočtu mnohem poetičtější. Ten rozdělil život na věk mládí (jaro – do 21 let), věk mužný či ženský (léto od 21 do 42let), věk rodičovský (podzim – od 42 do 63 let) a věk kmetský (zima – od 63 do 84 let). Cicero také rozděluje život do čtyř etap a to období dětství, které nazývá „slabostí“, období mládí „divokostí“, dospělosti „vážností“ a stáří „zralostí“ (Kohoutek, 2000).

Na rozdělení životních období se dá nahlížet i z jiných hledisek. Jako příklad uvádí Kohoutek (2000) sociologický pohled Charlotty Bühlerové, která rozlišuje tyto etapy životní kariéry: období bez zaměření (do 15 let), období nespécifické expanze (přípravný věk do 25 let), období specifické a dělné zralosti (od 25 do 45 let), období rozmachu a úspěchu (od 45 – 60 let) a období teoretického poměru k životu (po 60. roce).

Říčan (2004, s. 45) rozděluje fáze života z modernějšího hlediska:

- Prenatální období: od početí po narození.
- Kojenecké období: od narození do konce prvního roku.
- Období batolete: od konce prvního roku do konce třetího roku.
- Období předškolního dítěte: od tří do šesti let.
- Mladší školní věk: 6 – 11 let.
- Pubescence: 11 – 15 let.
- Adolescence: 15 – 20 let.
- Mladá dospělost: 20 -30 let.
- Třicátá léta.
- Čtyřicátá léta.
- Padesátá léta.
- Život po šedesátce, stáří (senium).

## 1.2 Teoretické vymezení termínu dospívání

Termín adolescence, který označuje určité období života, byl poprvé použit v 15. století. Je odvozen od latinského slovesa *adolescere* – dorůstat, dospívat, mohutnět (Macek, 2003). Toto období lze popsat jako přechodnou dobu mezi dětstvím a dospělostí (Vágnerová, 2000), které v širším slova smyslu zahrnuje pubertu a končí dosažením dospělosti (Kohoutek, 2000).

Z biologického hlediska lze období dospívání charakterizovat jako životní fázi vymezenou z jedné strany prvními známkami pohlavního zrání (hlavně sekundárních pohlavních znaků) a akcelerací růstu a z druhé strany dosažení plné pohlavní zralosti (reprodukční schopnosti) a dokončením tělesného růstu (Langmeier, 1983).

Období adolescence se také vyznačuje duševním rozvojem a sociálním učením v nejširším slova smyslu. Výrazně se rozvíjí základní schopnosti člověka jako symbolizace, anticipace, zástupné učení, sebereflexe a seberegulace (Macek, 2003). Dochází k osamostatnění se z vázanosti na rodinu, důležitou roli nyní hrají vrstevníci. Dospívání je také dobou prvních lásek a získávání zkušeností v partnerských vztazích.

## 1.3 Interpretace dospívání podle rozdílných teorií

- Psychologická škola, jejíž nejznámější představitelkou byla již zmíněná Charlotta Bühlerová, zastávala názor, že duševní život mladistvých je podmíněn jednostranně biologicky, především sexuální zralostí. Z pohlavního dozrání odvozuje pro dospívající typické vlastnosti, způsoby chování a postoje (Vágnerová, 2000).
- I psychoanalýza zdůrazňovala význam pohlavního dozrání. Podle S. Freuda je v tomto období typické nové oživení sexuálního pudu jiným směrem. Nazval toto období genitálním stádiem, kde již nejde o incestní zaměření jako v období předešlém, kdy předmětem sexuálního zájmu byli především rodiče. Dospívající si nyní hledá náhradní objekt a to mezi vrstevníky opačného pohlaví. Uznává i určitou proměnu v charakteru těchto vztahů, kdy jedinec již není tak egocentrický, ale snaží se ve vztahu také něco poskytnout.
- Na rozdíl od S. Freuda, který zdůrazňoval význam období raného dětství, jeho dcera A. Freudová považovala za velmi významnou dobu dospívání. Podle její



teorie se v této době objevují dva obranné mechanismy jako reakce na narušení osobnostní rovnováhy mezi id a egem. První z nich je intelektualizace, která přeměňuje sexuální puzení na jiné stádium energie a vede k intelektuální aktivitě. Druhým obranným mechanismem je askeze - nadměrná sebekontrola a potlačení pudových tendencí, které však nejsou ničím nahrazeny.

- Psychosociální teorie hodnotí období adolescence z hlediska interakce mezi psychickým zvládním změn daných dozráváním a sociálními podmínkami. E. Erikson, stejně jako S. Freud, klade důraz na osamostatnění od rodiny. Považuje však za důležitý spíše jeho psychosociální aspekt. Podle Eriksona je období dospívání charakteristické hledáním vlastní identity, bojem s nejistotou a pochybnostmi o sobě samém a své pozici ve společnosti (Vágnerová, 2000).
- Teorie sociálního učení zdůrazňují, že období dospívání je charakteristické přijímáním nových sociálních rolí, které je vnitřně propojeno se subjektivním vnímáním a hodnocením interpersonální situace. To je hodnocení sebe i druhých v dané situaci s následnou reflexí, což činí z přijímání rolí novou kvalitu. Adolescent si nejen vytváří svou identitu, ale také k sobě zaujímá hodnotící vztah (Macek, 2003).

#### **1.4 Časové vymezení termínu dospívání podle jednotlivých autorů**

Konkrétní časové vymezení a charakteristika období dospívání je u jednotlivých autorů rozličná. Pro příklad lze uvést:

1. Vágnerová (2000 s. 82) rozděluje toto období na dvě etapy:
  - První fáze – pubescence je časově lokalizovaná mezi 11. a 15. rok, s určitou individuální genetickou variabilitou. V souvislosti s tělesným dospíváním se mění zevnějšek a stává se podmětem ke změně sebepojetí.
  - Druhá fáze – adolescence trvá od 15 do 20 let s jistou individuální rozdílností, především v oblasti psychické a sociální.

K tomuto rozdělení se také přiklání Říčan (2004) a Kohoutek (2000, s. 52), který však klade větší důraz na variabilitu tělesného vzrůstu jedinců stejného pohlaví v období pubescence. Rozlišuje tři různé vývojové typy:

- typ akcelerovaný (zrychlený vývoj),
- typ průměrný (středně rychlý vývoj),
- typ retardovaný (zpomalený vývoj),

2. Langmeier (1983 s. 56) člení celé období takto:

➤ Období pubescence - mezi 11. a 15. rokem, které dále člení na:

1. Fázi prepuberty, která začíná prvními známkami pohlavního dospívání a končí nástupem menarché u dívek a první noční polucí u chlapců.
2. Fázi vlastní puberty, která následuje po dokončení prepuberty a trvá do dosažení reprodukční schopnosti.

➤ Období adolescence – zahrnuje dobu zhruba od 15 - 22 let, kdy je dokončen tělesný růst, je dosažena úplná reprodukční zralost a rychle se také mění postavení ve společnosti a sebepojetí.

3. Macek (2003, s. 22) se přiklání k rozdělení, podle něhož se adolescencí označuje celé období mezi dětstvím a dospělostí, které je stále více používáno v celosvětovém měřítku. Bere v úvahu fakt, že v průmyslově vyspělých zemích se období adolescence neustále prodlužuje jednak díky sekulární akceleraci, prodlužování „přípravy na dospělost“ a dále i výraznější existenci „adolescentní kultury“ či „stylu života teenagerů“. Přesto i on cítí potřebu rozdělit toto období na několik etap:

- Časnou adolescenci – v časovém rozmezí zhruba 10(11) – 13 let.
- Střední adolescenci - v období od 14 do 16 let.
- Pozdní adolescenci - od 16 do 20 let, popřípadě i mnohem déle.

Nyní je nutno uvést, že se pro potřeby této práce budeme držet časového rozdělení podle Macka (2003), jelikož v praktické části budou vyhodnocovány a porovnávány hodnotové orientace žáků 1. ročníku střední školy, kteří se nacházejí v pásmu střední adolescence a 4. ročníku střední školy, kteří patří do období pozdní adolescence.

## **1.5 Diferenciace období adolescence podle Macka**

Adolescenci P. Macek časuje do druhé dekády života (Macek, 2003). V této fázi jde především o přípravu na dospělé role. Z psychologického hlediska se jedná o období, které je charakteristické velkým množstvím biologických, psychických a sociálních změn. Proto považuje za užitečné členit adolescenci na ranou, střední a pozdní.

### **1.5.1 Raná adolescence**

Raná nebo také časná adolescence je obvykle datovaná od deseti (jedenácti) do třinácti let. Převládají v ní pubertální změny, objevují se první známky biologických a fyzických změn. Začíná období pohlavního dozrání, které může při normálním vývoji trvat až do střední adolescence. Je to také období velkých psychických a sociálních změn. Zvyšuje se zájem o jedince opačného pohlaví, který je hnán právě projeveným pohlavním pudem. Rozvíjí se také kognitivní procesy.

### **1.5.2 Střední adolescence**

Střední adolescence se většinou řadí do rozmezí od 14 do 16 let věku. Je to období, kdy je samotné dospívání nejhojněji předmětem úvah a hodnocení. V této době mají dospívající snahu se výrazně odlišit od svého okolí. Upřednostňují specifickou hudbu, nápadně se oblékají apod. Sociologický přístup k adolescenci toto odlišné zaměření definuje jako specifický životní styl, resp. kulturu mládeže.

Z psychologického hlediska to je doba hledání osobní identity, tj. vlastní jedinečnosti a autentičnosti. Jedinci v období střední adolescence již bezděčně neberou za své to, co jim společnost a rodiče předkládají, ale sami si vybírají hodnoty a normy, k nimž chtějí být loajální. Jedním z výsledků jejich hledání své vlastní identity je volba hodnot a norem.

Jestliže raná adolescence je determinována výraznými tělesnými změnami, pak střední adolescence se vyznačuje změnami, které si dospívající způsobují sami. Macek uvádí (2003), že má-li adolescent rozdílný názor na styl oblékání, druh hudby, či odlišné chování, není individualista, ale naopak tyto zvláštnosti zvyšují jeho skupinovou příslušnost k vrstevníkům.

### **1.5.3 Pozdní adolescence**

Pozdní adolescence je obvykle datovaná do rozmezí od sedmnácti do dvaceti let, ale i později. Je to období, kdy adolescent nejvíce směřuje přímo k dospělosti, ukončuje své vzdělání a snaží se nalézt pracovní uplatnění. V této fázi sílí potřeba někam patřit, něco sdílet a na něčem se podílet. Adolescent se v této době více než předtím zamýšlí nad svou

budoucností a to nejen v oblasti pracovních, ale i partnerských vztahů. Podle toho, jak rychle sami adolescenti směřují k rolím dospělých, vypadá i šíře změn v tomto období (Macek, 2003).

## **2 Postoje, hodnoty a hodnotová orientace**

Ptát se co je správné, morální, zásadně důležité, mravné a etické patří k lidstvu již od počátku jeho vývoje. I během minulých tisíciletí, kdy společnost byla uspořádána nejprve do různých kmenů, jednoduchých sociálních zřízení a později do prvotních státních zřízení, vždy lidé sdíleli určité hodnoty a normy, které byly v daném období pro ně společné a směrodatné.

### **2.1 Motivy**

Motivy, mezi které můžeme zahrnout potřeby, hodnoty, postoje, zájmy, vztahy a tendence všeho druhu, jsou příčinami našeho jednání.

Kohoutek (2000, s. 123) uvádí, že „motivy jsou všechny síly, které přímo či nepřímo uvádějí naše chování do pohybu – proto bývají také nazývány rysy dynamickými či tendencemi. Pojem tendence zahrnuje směrový moment – vždy jde o zaměření k něčemu; pojem dynamický rys zahrnuje silový moment – například intenzitu potřeby“.

Jediný motiv však nikdy nepůsobí samostatně, motivace je komplexní a složitá, někdy také nevědomá. Tyto nevědomé motivy se většinou vztahují ke složitým emočním a instinktivním reakcím. Motivy jsou příčinou jistého interního napětí a neklidu, který člověka ovlivňuje. Vše, co člověk dělá, je něčím motivováno, ať už v pozadí stojí kterákoliv potřeba či zájem. Teprve po uspokojení těchto potřeb nebo zájmů přichází snížení nebo uvolnění motivačního napětí.

Nejdůležitějším druhem motivů jsou potřeby.

### **2.2 Potřeby**

Potřeby je možno charakterizovat jako to, co člověk potřebuje k efektivnímu a plodnému životu, to co je nezbytné pro přežití a rozvoj jedince (Helus, 1998).

Kohoutek (2000) se domnívá, že potřeba se projevuje uvědomováním si nedostatku nebo nadbytku něčeho, což je provázeno psychickým napětím, které nutí člověka k určitému chování zaměřenému na uspokojení potřeby. Takto dojde i k úbytku nebo ztrátě tohoto psychického napětí. Okamžitě však přichází nová potřeba s novým napětím.

Jestliže jsou potřeby neuspokojeny, nastává stav, který nazýváme frustrace nebo deprivace. Dlouhodobá frustrace má téměř vždy negativní dopad na duševní rovnováhu člověka.

Každý jedinec má sobě vlastní skladbu potřeb, která se neustále vyvíjí a tvoří jedinečný celek. Jeho strukturu ovlivňuje pohlaví, věk, výchova, vzdělání, zaměstnání apod.

### **2.2.1 Klasifikace potřeb**

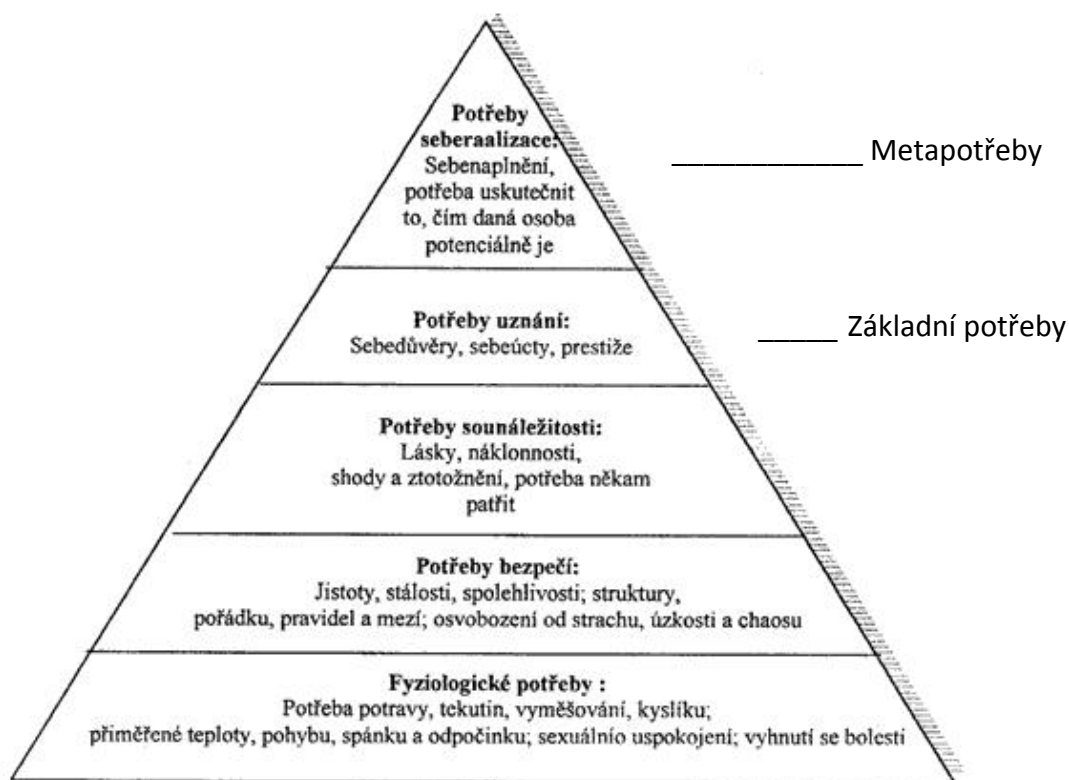
Všeobecně přijímaná je kategorizace potřeb na potřeby biologické a sociálně psychologické, na materiální a kulturní, nebo také na potřeby elementární a vyšší.

Říčan (1972, s. 48) dělí potřeby na primární a sekundární, přičemž primární potřeby dále rozděluje na:

- 1) Primární fyziologické potřeby (dýchání, přijímání potravy a vylučování apod.)
  - jejich uspokojení je nutné pro zachování života člověka,
  - jsou zajišťovány instinktivními mechanismy,
  - jsou ontogeneticky nejpůvodnější,
  - vyskytují se i u nižších živočichů.
- 2) Primární psychologické potřeby (lásky, sdružování se, uznání, ovládat, hry apod.)
  - vyskytují se i u vyšších savců,
  - vyvíjejí se na vrozeném základě, proto je možno některé z nich považovat za deriváty fyziologických potřeb (erotická potřeba je derivátem sexuální potřeby),
  - mají antropologickou univerzálnost (potřebu vyhnout se hanbě nacházíme u všech národů).
- 3) Primární potřeby z hlediska psychologie osobnosti
  - fyziologické a psychologické potřeby, které mají největší význam pro psychologii osobnosti:
    - potřeba sexuálního uspokojení,
    - potřeba sebeprosazení,
    - potřeba bezpečí,
    - potřeba společnosti,
    - agresivita,
    - potřeba pečovat o druhé.

Sekundární potřeby jsou podle Říčana (1972) z psychologického hlediska blízké primárním fyziologickým potřebám. Vznikají na základě návyku, nazývají se narkomanie a jsou často stejně silné jako potřeba přijímání potravy. Obvykle hluboce mění celou osobnost.

Maslow (Říčan, 2004) rozdělil všechny potřeby do dvou hlavních skupin a to na základní potřeby a metapotřeby, které pak hierarchicky uspořádal do tzv. pyramidy potřeb. Základnu pyramidy tvoří fyziologické potřeby a vrcholem jsou pak potřeby seberealizační. Myšlenkou tohoto uspořádání je, že hierarchicky nižší potřeby musí být uspokojovány nejdříve, aby poté mohlo být dosaženo potřeb vyšších.



Obr. 1. Hierarchie potřeb dle Maslowa (zdroj: <http://old.rvp.cz>)

Maslow byl přesvědčen, že člověk je ve své podstatě dobrý a že seberealizace je zásadně pozitivní proces. Pro toto přesvědčení zařadil do kategorie potřeb spolu se základními biologickými a psychologickými potřebami i hodnotovou orientaci člověka – úsilí o spravedlnost, pravdu a další kulturní hodnoty (Říčan, 2004).

## 2.3 Hodnoty

Pojem „hodnota“ je velmi široký, má mnoho významů a používá se napříč mnoha vědními disciplínami. Pro příklad můžeme jmenovat psychologii, sociologii nebo matematiku. Poprvé se však tento pojem začal používat v ekonomii, kde označuje vlastnost jakéhokoli předmětu odpovídat potřebám individua (Durozoi, 1994).

Ve filozofii existuje samostatná disciplína, která se hodnotami zabývá, nazývaná Axiologie. Její název byl odvozen z řeckého slova axiá – hodnota, cennost a je definována jako nauka o původu a povaze hodnot. Hodnota je zde popisována jako nejen něco, co je k životu nezbytné a užitečné, ale i to, čeho si vážíme, co obdivujeme, ctíme a milujeme. Hodnoty odpovídají našim vyšším tendencím, normám a ideálům, a to především mravním, sociálním a estetickým (Göbelová, 2008).

Podle Kohoutka (2000, s. 129) „se hodnotou mohou stát sociálně uznávané předměty a ideje (hodnoty morální, estetické), ale i to, co společnost jako žádoucí neuznává (alkohol). Jako ideály se někdy označují morálně uznávané hodnoty. Sem patří i politické, filozofické a ideologické postoje“.

Hodnoty zauímají významné místo v motivační struktuře člověka a v jeho chování. Existuje složitý vztah mezi společností a jejím vývojem a složkami osobnosti člověka. Jedinec v procesu svého zrání a dospívání nevytváří své hodnoty, které jsou determinující pro jeho životní strategii a každodennost zcela nově. V historii konkrétní společnosti se vytvořil základ hodnot jako zobecněná civilizační zkušenost s vlastní dynamikou, která umožňuje modifikaci těchto hodnot (Sak, 2000).

Současně můžeme říci, že přijímání vlastní hodnoty znamená vytváření si osobního významu pro již existující hodnotové vztahy, způsobilost jedince hodnoty si uvědomovat. Lidé mají tuto schopnost vrozenou pouze jako dispozici a závisí jen na nich, do jaké míry a jakým směrem ji dokážou rozvinout. Avšak nepřítomnost osobního významu vážně narušuje schopnost reflexe hodnot (Dorotíková, 1999).

## 2.4 Postoje

Termín „postoj“ se začal užívat v evropských jazycích začátkem 18. století. Jeho kořeny můžeme nalézt v malířství, kde označoval polohu těla při jeho výtvarném znázornění. V pozdější době tento pojem našel své opodstatnění v dramatické tvorbě v podobném významu. Ve vědě se poprvé objevil prostřednictvím Charlese Darwina v jeho díle Výraz



emocí u člověka a zvířat. Na začátku 20. století vzniká nová disciplína – sociální psychologie, kde se termín postoj stává ústřední kategorií (Výrost, Slaměník, 2008).

Černoušková (1988, s. 5) definuje postoj jako „Psychické dispozice vyjadřující hodnotící vztah, čili jsou to trvalé soustavy pozitivních nebo negativních hodnocení, cítění a tendencí konání vzhledem k lidem, předmětům vnějšího světa, nebo i k sobě samému.“ Černoušková (1988) dále uvádí, že termín postoj nelze zaměňovat za psychické jevy, jako jsou názory, mínění, přesvědčení, předsudky a víra. Postoj může z určitého názoru vycházet, ale je považován za různorodý celek hodnocení, cítění a tendencí.

Postoje nejsou neutrální, reflektují náš vztah k sociálním objektům v našem okolí. Část postojů je vrozených, ale většinu postojů získáváme během našeho života v rámci získávání zkušeností s různými sociálními objekty (Výrost, Slaměník, 2008).

#### **2.4.1 Rozdělení postojů**

Každý postoj se skládá ze tří komponentů, jejichž rozdělení a utváření Černoušková (1988 s. 6) popisuje takto:

- Kognitivní (hodnotící) – vytváří se na základě poznání a hodnocení.
- Afektivní (citový) – vytváří se na základě citového prožitku.
- Behaviorální (konativní) – zahrnuje tendence k jednání.

Mezi těmito složkami existují vzájemné vztahy, které nelze oddělovat. Jejich soubor charakterizuje celkový postoj k určité skupině objektů.

#### **2.4.2 Funkce postojů**

Katz (in Výrost, Slaměník, 2008) rozdělil funkce postojů na dvě části a to:

- poznávací – postoje organizující zkušenosti,
- instrumentální – postoje minimalizující ztráty a maximalizující zisky.

Později byly tyto rozšířeny o funkce:

- sebeobranné – umožňují lépe zvládat náročné životní situace,
- sociální adjustace – postoje pomáhají zprostředkovat vztahy k ostatním lidem,
- výrazu hodnot – pomocí postojů člověk dává najevo, že je nositelem určitých hodnot.

Za hlavní funkci postojů je považována adaptace člověka na prostředí (Výrost, Slaměník, 2008).

### **2.4.3 Vznik postojů**

Nejčastěji naše postoje vznikají v procesu uspokojování potřeb, ale mohou tomu napomoci i jiné okolnosti. Způsob vzniku pozitivních a negativních postojů není složitý. Kladné postoje se vyvíjejí v souvislosti s cílovými objekty potřeby a prostředky, které umožňují danou potřebu uspokojit. Naopak vztah k lidem nebo věcem, které nám znemožňují danou potřebu uspokojit, vede ke vzniku záporných postojů (Černoušková, 1988).

Potřeby jedince determinují vznik postojů, ale dynamiku jejich vývoje ovlivňuje mnoho činitelů, například: osobnostní struktura člověka, informace a sociální adjustace. Jedinec přijímá za vlastní jen ty postoje, které jsou ve shodě s jeho osobností. Normy chování, hodnoty a názory sociální skupiny, které jsme členem, bývají nejčastějším determinantem při vytváření našich sociálních postojů (Černoušková, 1988).

Nejobecnější postoje, které určují celý životní styl člověka, nazýváme hodnotové orientace. Můžeme je chápat jako nejvyšší abstrakce konkrétních postojů.

## **2.5 Hodnotové orientace**

Hodnotová orientace je hierarchicky uspořádaná soustava hodnot uznávaná jedincem, skupinou, společností. Reprezentuje souvislý, stabilní systém hodnot působících na chování jedince. Hodnotovou orientaci člověka tvoří soubor postojů, zájmů a tendencí chovat se určitým způsobem. Hodnotovou orientaci proto můžeme považovat za jednu z nejdůležitějších součástí interní skladby naší osobnosti, protože odráží naše zkušenosti, dává možnost hodnotit, rozeznávat dobré a zlé, důležité a nedůležité ( Góbelová, 2008).

Člověk uznává mnoho hodnot, ale ne všechny mají stejný význam. Během našeho života, ale i pod tlakem určitých životních situací se naše hodnoty mění – ty důležité mohou ztrácet na významu a naopak ty méně důležité mohou na významu nabývat. Hodnotový systém má nejen určitý člověk, ale i skupina a společnost. Hodnotový žebříček jedince se více či méně blíží hodnotovému systému skupiny nebo společnosti, ve které člověk žije (Grác, 1979)

### 2.5.1 Utváření hodnotového systému

Člověk, jehož předností je oproti jiným tvorům jeho společenská, přenáší společenskou zkušenost do své sociální výbavy. Vzájemné působení mezi hodnotovou orientací jedince a společnosti je podstatné pro obě entity tohoto působení. Jedinec přijímáním hodnotové orientace společnosti zároveň přebírá i nashromážděnou společenskou zkušenost. Hodnotová orientace společnosti zase pomocí budoucích pokolení a jejich reprodukce hodnot získává na dynamice (Sak, 2000).

Podle Krause (2006) se na utváření hodnotového systému podílejí činitelé endogenní i exogenní. V hodnotové orientaci jedince se vyskytují individuální specifika podmíněné pohlavím, věkem, dosaženým vzděláním, celkovou psychickou a sociální zralostí aj., přičemž faktory exogenní lze pokládat za převládající. Hodnotová orientace je tedy závislá na:

- Materiálních podmínkách života.
- Vlivu výchovných a sociálních institucí (rodina, škola, media apod.).
- Vlivu politicko-ekonomické sféry určité společnosti.

Vzhledem k tomu, že v empirické části se budu podrobněji zabývat jen některými faktory ovlivňující hodnotové orientace, vymezím pouze ty, které jsou pro tuto práci důležité.

#### Věk

Hodnotový systém jedince, který se během jeho života vyvíjí a mění, je závislý na věku. Jednou z nejdůležitějších sociodemografických charakteristik je právě věk, který se nejčastěji a nejvýrazněji podílí na diferenciaci mezi příslušníky určitých věkových skupin.

Sak uvádí (2000, s. 81), že „Diference v hodnotové orientaci věkových skupin má dvě základní příčiny. Jednak jde o posuny v závislosti na sociálním zráním spojeným s danou životní fází. Jedinec v závislosti na úrovni mentálního zráním a přechodem do další životní fáze, spojené s jiným sociálním statutem a rolí, mění akcent jednotlivých hodnot. Druhá příčina má generační charakter. Jedinec a generační skupina nemění hodnotové preference, ale se svými hodnotami odchází ze skupiny mládeže do dalších věkových a sociálních skupin.“

Teoreticky lze oba typy vývoje hodnotové preference oddělit, ale v realitě jsou hodnotové preference jednotlivce i skupiny modifikovány současně jak životní fází, ve které se vyskytují a s tím spojeným sociálním statutem a rolí, tak generačním posunem. Síla dynamiky vývoje společnosti a významnost společenských změn se vždy progresivně projeví na dimenzi hodnotových změn (Sak, 2000).

### **Pohlaví**

Z mnoha výzkumů vyplývá, že pohlaví je také jedním z nejdůležitějších faktorů ovlivňujících hodnotové preference a orientace jednotlivce. Předpokládáme, že tyto rozdíly jsou determinovány odlišným sociálním postavením mužů a žen již od počátku vývoje společnosti, jsou ovlivňovány rozdílností statusů a rolí v interakci mezi jednotlivými pohlavími. Přestože je vývoj společnosti vzhledem k postavení žen a mužů za poslední desetiletí násobně dynamičtější, stále přetrvávají nemalé rozdíly v očekávání okolí od jednotlivých příslušníků pohlaví. Tato očekávání vyvíjejí tlak na socializaci jedince, který hodnoty společnosti zčásti přijímá za své.

Tuto teorii podporuje výzkum Saka (2004), z něhož vyplývá, že muži se především odlišují větším důrazem na majetek, plat, úspěšnost v zaměstnání apod. Ženy spíše preferují reprodukční hodnoty jako láska, partner, rodina a děti a zcela nově vzdělání, pravda a poznání.

### **Velikost bydliště**

Posledním faktorem, který budu ve své práci posuzovat a který ovlivňuje hodnotové preference jedince, je velikost obce, ve které bydlí. Podle Kohoutka (1998) má fakt, že rodina bydlí na samotě, na venkově, ve městě či velkoměstě, nemalý význam na vytváření postojů a hodnot. Kohoutek uvádí (1998, s. 45), že: „Město poskytuje více rozmanitých podmětů než venkov. To má svou stránku pozitivní, ale i negativní, město nabízí více patologických vlivů.“

Sak (2000, s. 87) vyhodnotil své výzkumy takto: „S velikostí obce rostou zejména tyto hodnoty: rozvoj vlastní osobnosti a seberealizace, láska, duchovní dimenze života, liberálnost k drogám. Naopak s velikostí obce klesá význam platu a dalších příjmů, peněz a majetku, sociální a ekonomické jistoty“.

### 2.5.2 Hodnotové preference

Hierarchie hodnot ukazuje preference jednotlivých hodnot jedince. Preference však nejsou ve struktuře hodnot rozloženy nahodile, bez vzájemných souvislostí. Hodnotový systém subjektu je vnitřně konzistentní, má svou systémovou logiku, která vychází z jeho hodnotové orientace (Sak, 2000).

Podle největšího počtu preferencí určité skupiny hodnot Sak (2000, s. 54) ve svých výzkumech rozlišuje sedm hodnotových preferencí:

- Egoisticko-materialistickou – nositelé se chtějí prosadit, být v centru pozornosti, ale druhým lidem nechtějí nic přinést. Životním cílem je majetek a jeho získávání. V jejich žebříčku hodnot dominují hodnoty majetek, plat, společenská prestiž, úspěch v zaměstnání.
- Profesně rozvojovou – nositelé této orientace spojují pro ně velmi důležitý rozvoj své osobnosti se svou prací, od které očekávají tvořivost a zajímavost. Obě uvedené dimenze spojuje hodnota vzdělání, rozvoj vlastní osobnosti, zajímavá práce, úspěch v zaměstnání.
- Reprodukční – znamená naprogramování jedinců v reprodukčním věku na rozmnožování a vytváření podmínek pro růst a socializaci dětí. Uznávané hodnoty této orientace jsou životní partner, rodina a děti, láska.
- Globální – vyjadřuje prospěch celého lidstva. Prezентuje pasivní podmínky nutné pro jeho existenci jako například zdravé životní prostředí, mír, zdraví.
- Liberální – je sycena hodnotami svoboda a demokracie.
- Sociální – navazuje na sociabilní potřeby, směřuje člověka k sociální integraci a umožňuje jedinci překračovat individuální dimenzi. Její podstatou jsou hodnoty: být užitečný druhým lidem, politická angažovanost a veřejně prospěšná práce.
- Hédonistickou – významnou součástí této orientace jsou mezilidské vztahy, ovšem pouze ty, které člověka nesvazují. Také aktivita jedince daná touto orientací má nezávaznou povahu, nepreferuje velkou odpovědnost a spolupráci s druhými lidmi a vyšší společenskou kooperaci.

## 3 Empirický výzkum

### 3.1 Stanovení výzkumného cíle

Hlavním cílem této práce je zjistit hodnotové preference dnešní mládeže, respektive studentů 1. ročníku a 4. ročníku střední školy. Dále pak porovnání jejich hodnotového žebříčku vzhledem k délce studia, pohlaví respondentů a velikosti místa jejich bydliště.

Jak již z teoretické části vyplývá, na vytváření hodnotového žebříčku se podílí mnoho faktorů, které více či méně ovlivňují hodnoty, které jedinec upřednostňuje. Vezmeme-li v úvahu rozdíly v psychickém vývoji jedince v období střední adolescence, které se především vyznačuje hledáním své osobní identity a pozdní adolescence, kdy jedinec směřuje své zájmy na oblast profesního a společenského uplatnění, nabízí se otázka, zdali budou patrné rozdíly v přístupu ke zkoumaným životním hodnotám.

Dalším cílem práce, vzhledem k vysoké dynamice rozvoje dnešní společnosti, bylo stanovení míry odlišnosti hodnotových preferencí v závislosti na příslušnosti k pohlaví jednotlivých respondentů.

Jak již bylo napsáno, Kohoutek vysvětluje rozdílnost v preferovaných hodnotách vlivem velikosti bydliště tím, že město poskytuje více rozmanitých podmětů. Vzhledem k rozsáhlé komputelizaci české společnosti, k možnosti využívání sociálních sítí, a snadnější dostupnosti městských „rozmanitostí“ se i tento faktor stal následujícím cílem mého zkoumání.

Dalším cílem této bakalářské práce je zjistit, jaké postoje studenti zaujímají vůči rozmanitým otázkám, které buď do jejich života přímo zasahují, nebo se týkají zásadních problémů dnešního společenského života. Z tohoto důvodu považujeme za důležité zaměřit se na postoj k určitým otázkám z hlediska k příslušnosti k pohlaví.

### 3.2 Výzkumné problémy

Problém 1: Jaké budou rozdíly v žebříčku hodnot mezi jedinci v období pozdní adolescence a střední adolescence u hodnoty *fyzická krása*?

Problém 2: Jaké budou rozdíly v žebříčku hodnot mezi jedinci v období pozdní adolescence a střední adolescence u hodnoty *mít děti a rodinu*?

Problém 3: Budou rozdíly v hodnotovém žebříčku respondentů vzhledem k příslušnosti k pohlaví výrazné?

Problém 4: Budou rozdíly v hodnotovém žebříčku respondentů vzhledem k velikosti bydliště výrazné?

Problém 5: Budou se v otázce *Prolínání a záměna mužských a ženských rolí dle aktuální potřeby versus Tradiční společenské a rodinné postavení žena/muž* ženy více než muži přiklánět k hodnotě *Prolínání a záměna mužských a ženských rolí dle aktuální potřeby*?

Problém 6: Budou se v otázce *Pouze jeden sexuální/životní partner versus Předmanželská sexuální zkušenost s více partnery* ženy více než muži přiklánět k hodnotě *Pouze jeden sexuální/životní partner*?

Problém 7: Budou se v otázce *Odpovědnost pouze sám za sebe versus Solidarita, charita* ženy více než muži přiklánět k hodnotě *Solidarita, charita*?

### 3.3 Stanovení výzkumných hypotéz a výzkumných předpokladů

#### 1) Rozdíly v hodnotovém žebříčku vzhledem k věku

Hypotéza 1: V hodnotovém žebříčku jedinců v období střední adolescence bude hodnota *fyzická krása* na vyšším stupni než u jedinců v období pozdní adolescence.

Hypotéza 2: V hodnotovém žebříčku jedinců v období pozdní adolescence bude hodnota *mít děti a rodinu* na vyšším stupni než u jedinců v období střední adolescence.

#### 2) Rozdíly v hodnotovém žebříčku vzhledem k příslušnosti k pohlaví

Výzkumný předpoklad 1: S přihlédnutím k dynamickému rozvoji dnešní společnosti budou rozdíly v hodnotovém žebříčku vzhledem k příslušnosti k pohlaví spíše nepatrné.

#### 3) Rozdíly v hodnotovém žebříčku vzhledem k velikosti místa bydliště

Výzkumný předpoklad 2: Rozdíly v hodnotovém žebříčku vzhledem k velikosti bydliště budou malé díky snadné dostupnosti vymožeností města.

#### 4) Rozdílnost postojů vzhledem k příslušnosti k pohlaví

Hypotéza 3: V otázce *Prolínání a záměna mužských a ženských rolí dle aktuální potřeby versus Tradiční společenské a rodinné postavení žena/muž* se ženy budou více než muži přiklánět k hodnotě *Prolínání a záměna mužských a ženských rolí dle aktuální potřeby*.

Hypotéza 4: V otázce *Pouze jeden sexuální/životní partner* versus *Předmanželská sexuální zkušenost s více partnery* se ženy více než muži budou přiklánět k hodnotě *Pouze jeden sexuální/životní partner*.

Hypotéza 5: V otázce *Odpovědnost pouze sám za sebe* versus *Solidarita, charita* se ženy budou více než muži přiklánět k hodnotě *Solidarita, charita*.

### 3.4 Metody výzkumu

Při výzkumu této bakalářské práce byla použita kvantitativní metoda dotazníkového šetření.

Dotazník je jedním z nejčastěji používaných nástrojů pro sběr dat pro rozličné typy průzkumů. Skládá se ze souboru otázek, jejichž záměrem je získat názory a fakta od většího počtu respondentů (Chrásková, 2007).

Dotazník použitý v této práci, jsem studentům osobně předložila v průběhu jejich třídnických hodin. K zadání i ke každému bodu dotazníku jsem podala podrobné vysvětlení. Dále jsem zodpověděla na případné dodatečné dotazy a všechny studenty jsem ujistila, že dotazníky jsou naprosto anonymní.

#### 3.4.1 Skladba dotazníku

Dotazník použitý v tomto šetření je rozdělen do tří částí. První část se skládá ze tří uzavřených otázek týkajících se studovaného ročníku, pohlaví a velikosti bydliště. Druhá část obsahuje výčet šestnácti hodnot s hodnotovou škálou od jedné do desíti, na které měl respondent zaškrtnout, jak jsou pro něj tyto hodnoty důležité, přičemž číslice 1 vyjadřuje hodnotu nejnižší a číslice 10 hodnotu nejvyšší. Ve třetí části dotazníku bylo zkoumáno, jaké postoje k určitým společenským jevům studenti zauímají. Byla k tomu použita metoda, kterou ve svých výzkumech poprvé použil autor Sak. Tato metoda spočívá v tom, že dva zkoumané jevy, které mohou být protikladné, se postaví do opozice. Respondent si pak nutně musí vybrat, ke kterému jevu pak zauímá kladnější postoj. Přičemž míru svého zaujetí zaznamenává na bodové škále od jedné do pěti, která je umístěna mezi těmito opozičními jevy (Sak, 2000).



### **3.4.2 Způsob vyhodnocení dotazníku**

Informace první části dotazníku jsou použity k diferenciaci preferencí a postojů z různých hledisek. Počty různých skupin respondentů jsou zpracovány graficky.

V druhé části dotazníku jsou předložené životní hodnoty vyjádřeny průměrnou hodnotou z rozdílných hledisek. Tato zjištění jsou zapsána do tabulek a znázorněna graficky. Průměrná hodnota je zaokrouhlena na dvě desetinná místa. Ke každé tabulce je pak připojen i stručný komentář.

Třetí část dotazníku je také zpracována metodou průměrných hodnot. Ke každému vyhodnocenému opozičnímu společenskému jevu, ke kterému respondenti zaujímají určitý preferovaný postoj, je pak také připojen komentář.

### **3.4.3 Zkoumaný vzorek**

Respondenti dotazníku jsou studenti Střední Hotelové školy v Poděbradech. Tato škola se nachází v centru lázeňského města, které leží 50 km jihovýchodně od Prahy. Škola je zaměřena na výuku gastronomie, turismu a ekonomiky. Jedním z hlavních vzdělávacích cílů je také jazyková a počítačová gramotnost.

Studenti navštěvující tuto školu pocházejí ze všech krajů Čech. Bydlí v různě velkých městech či vesnicích, což bylo jedním z předpokladů mého výzkumu. Bohužel škola má vyšší zastoupení studentů ženského pohlaví a to se také projevilo na objemu zkoumaného vzorku mužů.

Respondenti, kteří odpovídali na můj dotazník, byli studenti 1. ročníku, tedy ve vývojovém období střední adolescence a studenti 4. ročníku, kteří se nacházejí ve vývojovém období pozdní adolescence. Celkový počet respondentů činí 192 studentů.

## 4 Vlastní šetření a interpretace výsledků

### 4.1 Vyhodnocení informací 1. části dotazníku

V 1. části dotazníku jsou obsaženy informace, které se týkají osobních dat respondentů. Tyto hodnoty budou dále sloužit k vyhodnocení ostatních částí dotazníku z určitých hledisek.

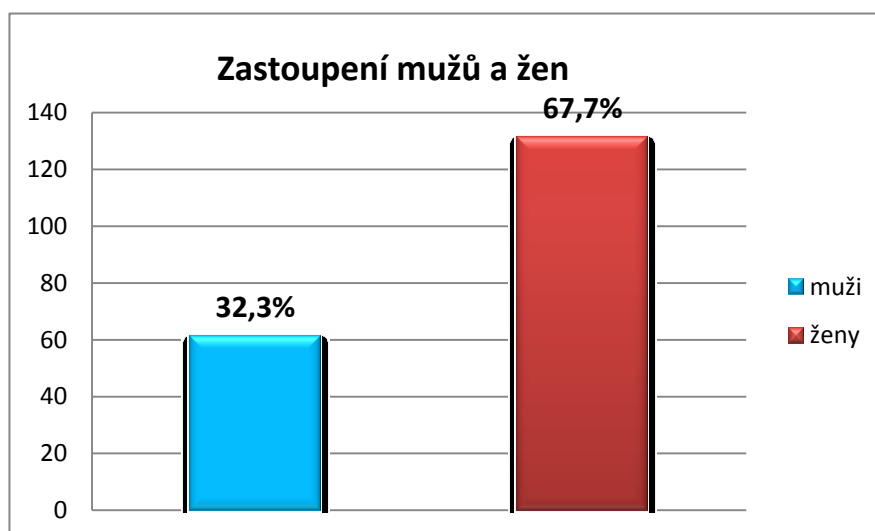
#### Počtení zastoupení mužů a žen v dotazníkovém šetření

Dotazníkového šetření se zúčastnilo celkem 192 respondentů. Tabulka vyjadřuje, že z tohoto celkového počtu odpovídalo 131 žen a 61 mužů. V tabulce je rovněž vyjádřeno jejich procentuální zastoupení. Tato pouze přibližně třetinová účast mužů je dána větší oblíbeností oboru hotelnictví a gastronomie u žen.

Tabulka 1. Počtení zastoupení mužů a žen v dotazníkovém šetření

Pohlaví	Absolutní četnost	Relativní četnost
Ženy	131	67,7 %
Muži	61	32,3 %

Graf 1. Počtení zastoupení mužů a žen v dotazníkovém šetření



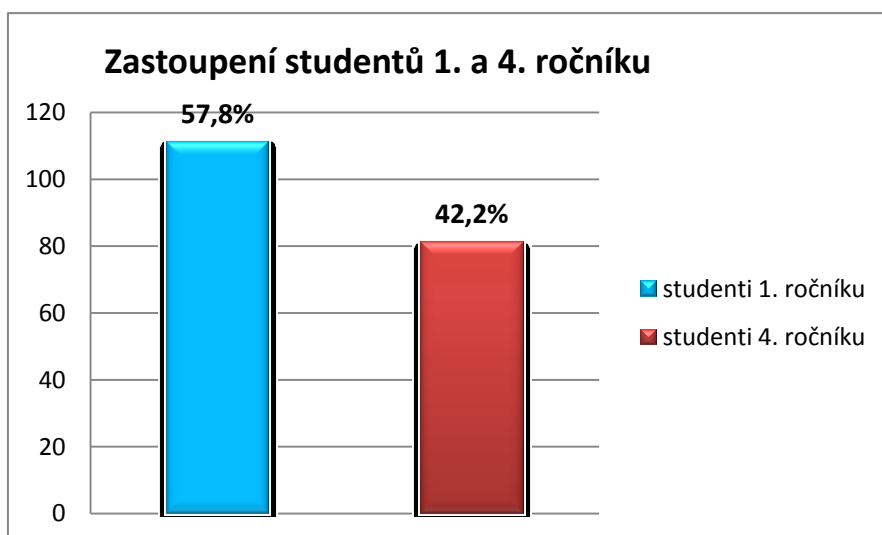
### Početní zastoupení studentů 1. a 4. ročníku

Výzkumu se zúčastnilo 111 studentů 1. ročníku a 81 studentů 4. ročníku, celkem tedy 192 studentů školy. Tabulka 2. dále vyjadřuje procentuální zastoupení studentů jednotlivých ročníků v dotazníkovém šetření. Toto nestejnorožé zastoupení je zapříčiněno variabilní naplněností školy studenty určitého ročníku celkem.

Tabulka 2. Početní zastoupení studentů 1. a 4. ročníku

Studenti	Absolutní četnost	Relativní četnost
1. ročníku	111	57,8 %
4. ročníku	81	42,2 %

Graf 2. Početní zastoupení studentů 1. a 4. ročníku



### Početní zastoupení studentů z rozdílných velikostí místa bydliště

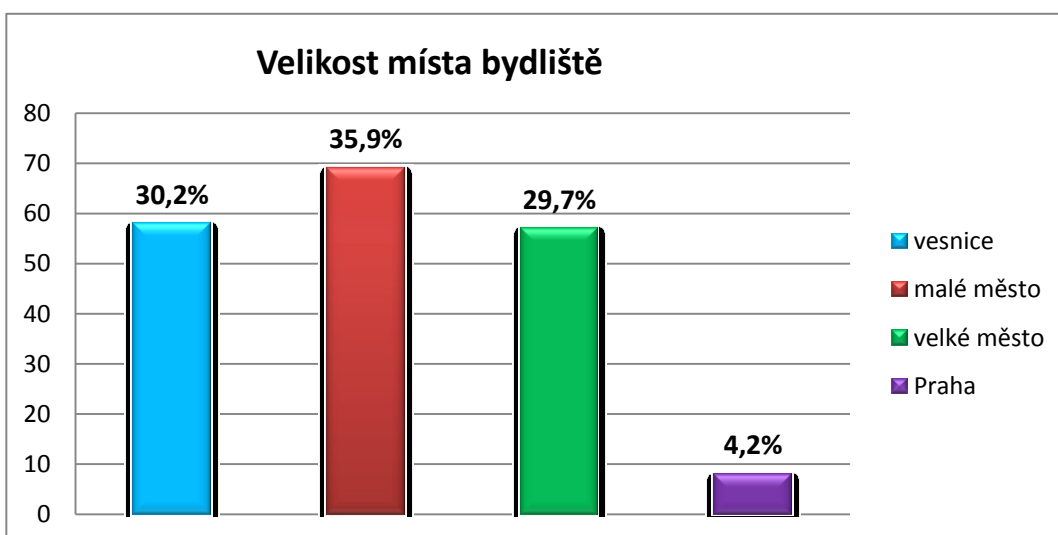
Tabulka 3. vyjadřuje demografické zastoupení počtu studentů, kteří se zúčastnili dotazníkového šetření. Z celkového počtu 192 zúčastněných studentů jich nejvíce žije na malém městě a nejméně v Praze.

Tabulka 3. Početní zastoupení studentů z rozdílných velikostí místa bydliště

Místo bydliště	Absolutní četnost	Relativní četnost
Vesnice	58	30,2 %
Malé město	69	35,9 %
Velké město	57	29,7 %
Praha	8	4,2 %

Vzhledem k nízkému počtu respondentů žijících v Praze, by nebylo spolehlivé provádět šetření u tak malého vzorku. Proto byla skupina respondentů žijících v Praze a skupina respondentů žijících ve velkém městě sloučena.

Graf 3. Zastoupení studentů z rozdílných velikostí místa bydliště



## 4.2 Vyhodnocení 2. části dotazníku

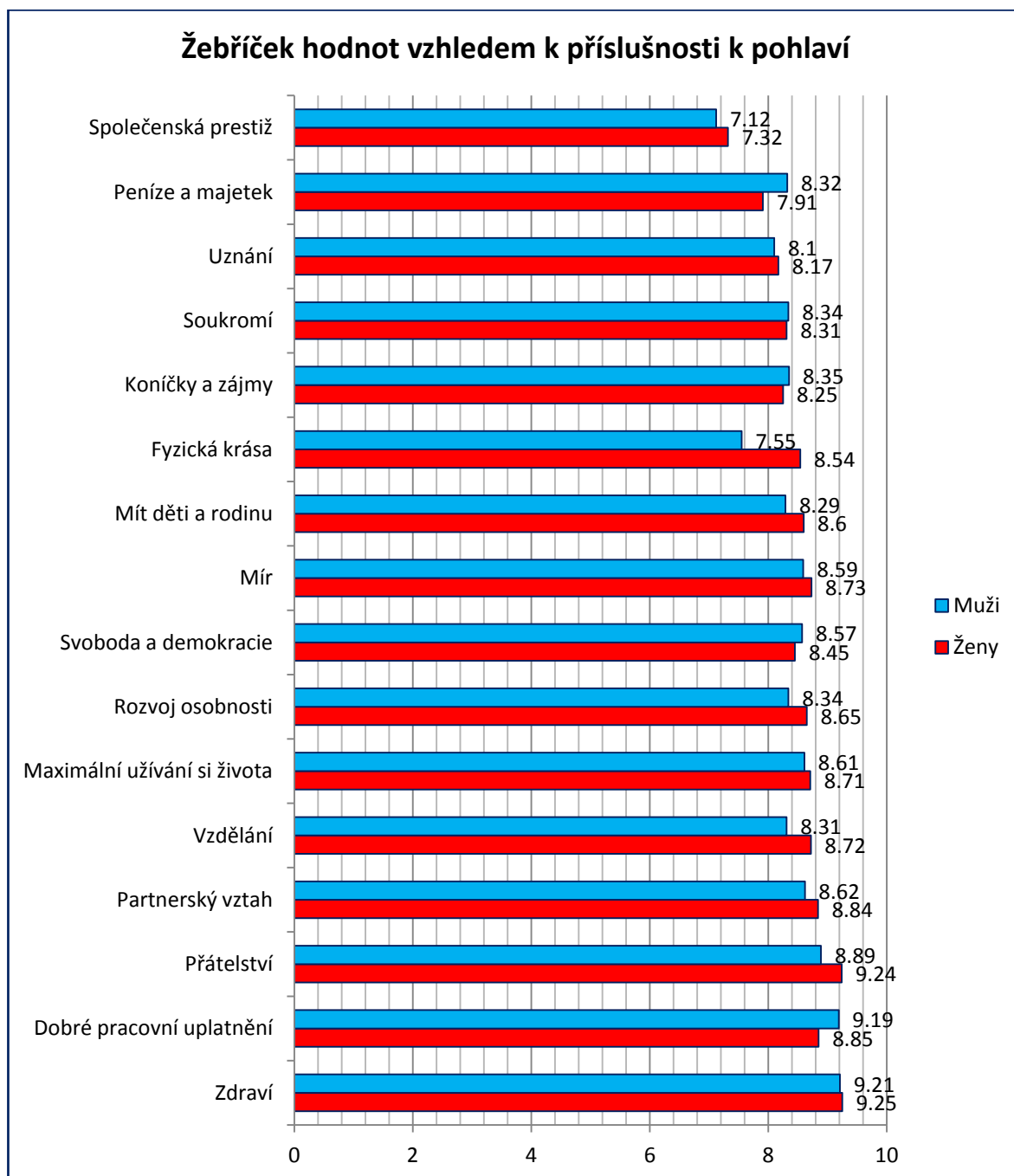
### 4.2.1 Vyhodnocení hodnotového žebříčku respondentů vzhledem k příslušnosti k pohlaví

Tabulka 4. zobrazuje přehled jednotlivých průměrných hodnot, které byly vypočítány ze součtu všech hodnot označených na hodnotové škále a vydělených počtem respondentů vzhledem k jejich pohlaví. Tato získaná data jsou v tabulce seřazena u jednotlivých skupin respondentů od nejvyšších po nejnižší a jsou označena příslušným pořadovým číslem.

Tabulka 4. Vyhodnocení hodnotového žebříčku respondentů vzhledem k jejich pohlaví

Ženy			Muži		
Pořadí	Hodnota	Průměr	Pořadí	Hodnota	Průměr
1	<b>Zdraví</b>	9,25	1	<b>Zdraví</b>	9,21
2	<b>Přátelství</b>	9,24	2	<b>Dobré pracovní uplatnění</b>	9,19
3	<b>Dobré pracovní uplatnění</b>	8,85	3	<b>Přátelství</b>	8,89
4	<b>Partnerský vztah</b>	8,84	4	<b>Partnerský vztah</b>	8,62
5	<b>Mír</b>	8,73	5	<b>Maximální užívání si života</b>	8,61
6	<b>Vzdělání</b>	8,72	6	<b>Mír</b>	8,59
7	<b>Maximální užívání si života</b>	8,71	7	<b>Svoboda a demokracie</b>	8,57
8	<b>Rozvoj osobnosti</b>	8,65	8	<b>Koníčky a zájmy</b>	8,35
9	<b>Mít děti a rodinu</b>	8,6	9-10	<b>Rozvoj osobnosti</b>	8,34
10	<b>Fyzická krása</b>	8,54	9-10	<b>Soukromí</b>	8,34
11	<b>Svoboda a demokracie</b>	8,45	11	<b>Peníze a majetek</b>	8,32
12	<b>Soukromí</b>	8,31	12	<b>Vzdělání</b>	8,31
13	<b>Koníčky a zájmy</b>	8,25	13	<b>Mít děti a rodinu</b>	8,29
14	<b>Uznání</b>	8,17	14	<b>Uznání</b>	8,10
15	<b>Peníze a majetek</b>	7,82	15	<b>Fyzická krása</b>	7,55
16	<b>Společenská prestiž</b>	7,32	16	<b>Společenská prestiž</b>	7,12

Graf 4. Vyhodnocení hodnotového žebříčku respondentů vzhledem k příslušnosti k pohlaví



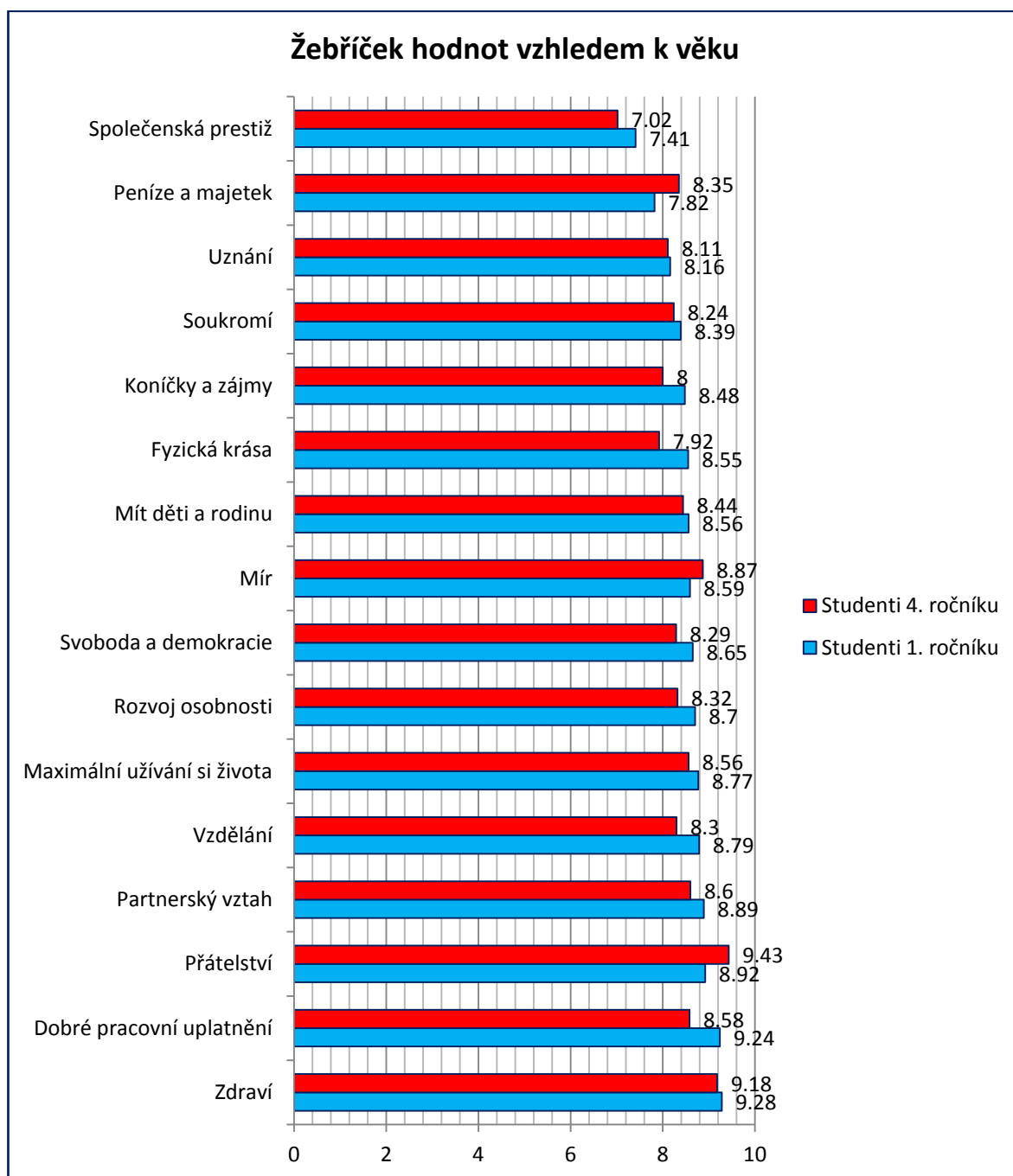
#### 4.2.2 Vyhodnocení dotazníku vzhledem k věku respondentů

Tabulka vyjadřuje seřazení všech životních hodnot podle průměrných výpočtů ze všech odpovědí dotazníkového šetření studentů prvního a studentů druhého ročníku. Hodnoty jsou seřazeny od nejvyšších po nejnižší a jsou k nim přiřazena pořadová čísla.

Tabulka 5. Vyhodnocení dotazníku vzhledem k věku respondentů

Studenti 1. ročníku			Studenti 4. ročníku		
Pořadí	Hodnota	Průměr	Pořadí	Hodnota	Průměr
1	<b>Zdraví</b>	9,28	1	<b>Přátelství</b>	9,43
2	<b>Dobré pracovní uplatnění</b>	9,24	2	<b>Zdraví</b>	9,18
3	<b>Přátelství</b>	8,92	3	<b>Mír</b>	8,87
4	<b>Partnerský vztah</b>	8,89	4	<b>Partnerský vztah</b>	8,60
5	<b>Vzdělání</b>	8,79	5	<b>Dobré pracovní uplatnění</b>	8,58
6	<b>Maximální užívání si života</b>	8,77	6	<b>Maximální užívání si života</b>	8,56
7	<b>Rozvoj osobnosti</b>	8,70	7	<b>Mít děti a rodinu</b>	8,44
8	<b>Svoboda a demokracie</b>	8,65	8	<b>Peníze a majetek</b>	8,35
9	<b>Mír</b>	8,59	9	<b>Rozvoj osobnosti</b>	8,32
10	<b>Mít děti a rodinu</b>	8,56	10	<b>Vzdělání</b>	8,30
11	<b>Fyzická krása</b>	8,55	11	<b>Svoboda a demokracie</b>	8,29
12	<b>Koníčky a zájmy</b>	8,48	12	<b>Soukromí</b>	8,24
13	<b>Soukromí</b>	8,39	13	<b>Uznání</b>	8,11
14	<b>Uznání</b>	8,16	14	<b>Koníčky a zájmy</b>	8,00
15	<b>Peníze a majetek</b>	7,82	15	<b>Fyzická krása</b>	7,92
16	<b>Společenská prestiž</b>	7,41	16	<b>Společenská prestiž</b>	7,02

Graf 5. Žebříček hodnot respondentů vzhledem k jejich věku





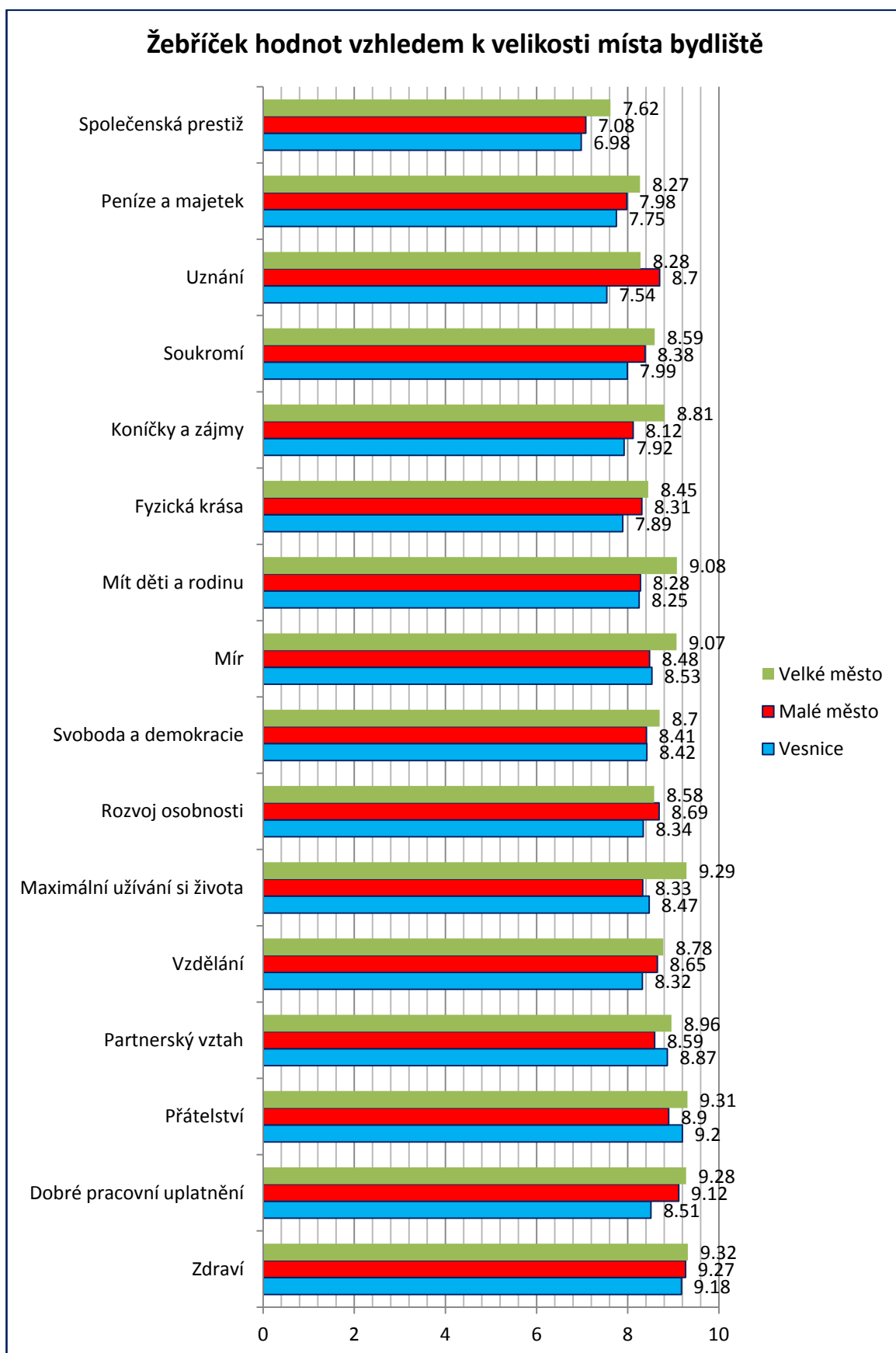
#### 4.2.3 Vyhodnocení dotazníku vzhledem k velikosti bydliště

Tabulka 4. zobrazuje přehled jednotlivých průměrných hodnot, které byly vypočítány ze součtu všech hodnot označených na hodnotové škále a vydělených počtem respondentů vzhledem k velikosti místa jejich bydliště. Získaná data jsou v tabulce seřazena od nejvyšších po nejnižší a jsou označena příslušným pořadovým číslem.

Tabulka 6. Žebříček hodnot respondentů vzhledem k velikosti místa bydliště

Vesnice			Malé město			Velké město		
Pořadí	Hodnota	Průměr	Pořadí	Hodnota	Průměr	Pořadí	Hodnota	Průměr
1	Přátelství	9,20	1	Zdraví	9,27	1	Zdraví	9,32
2	Zdraví	9,18	2	Dobré pracovní zařazení	9,12	2	Přátelství	9,31
3	Partnerský vztah	8,87	3	Přátelství	8,9	3	Maximální užívání si života	9,29
4	Mír	8,53	4	Uznání	8,7	4	Dobré pracovní zařazení	9,28
5	Dobré pracovní zařazení	8,51	5	Rozvoj osobnosti	8,69	5	Mít děti a rodinu	9,08
6	Maximální užívání si života	8,47	6	Vzdělání	8,65	6	Mír	9,07
7	Svoboda a demokracie	8,42	7	Partnerský vztah	8,59	7	Partnerský vztah	8,96
8	Rozvoj osobnosti	8,34	8	Mír	8,48	8	Koníčky a zájmy	8,81
9	Vzdělání	8,32	9	Svoboda a demokracie	8,41	9	Vzdělání	8,78
10	Mít děti a rodinu	8,25	10	Soukromí	8,38	10	Svoboda a demokracie	8,7
11	Soukromí	7,99	11	Maximální užívání si života	8,33	11	Soukromí	8,59
12	Koníčky a zájmy	7,92	12	Fyzická krása	8,31	12	Rozvoj osobnosti	8,58
13	Fyzická krása	7,89	13	Mít děti a rodinu	8,28	13	Fyzická krása	8,45
14	Peníze a majetek	7,75	14	Koníčky a zájmy	8,12	14	Uznání	8,28
15	Uznání	7,54	15	Peníze a majetek	7,98	15	Peníze a majetek	8,27
16	Společenská prestiž	9,98	16	Společenská prestiž	7,08	16	Společenská prestiž	7,62

Graf 6. Žebříček hodnot respondentů vzhledem k velikosti místa bydliště



### 4.3 Vyhodnocení 3. části dotazníku

Ve 3. části dotazníku bylo zkoumáno, jaký postoj studenti zauímají k určitým životním a společenským jevům. K tomuto účelu byla použita metoda párových hodnot.

Tabulka 7. zobrazuje jednotlivé průměrné hodnoty, které byly vypočítány ze součtu všech hodnot označených na hodnotové škále a vydělených počtem respondentů. Získaná data jsou pro lepší přehlednost v tabulce umístěna mezi dvěma zdánlivě protikladnými hodnotami.

Tabulka 7. Vyhodnocení zkoumaných párových hodnot

<b>Hodnota vlevo - blíží se k hodnotě 1 na číselné ose</b>	<b>Průměr</b>	<b>Hodnota vpravo - blíží se k hodnotě 5 na číselné ose</b>
Vlastenectví (hodnoty české kultury)	<b>2,61</b>	Evropanství (integrace, evropeizace)
Nacionalismus	<b>3,22</b>	Multikulturalita
Prolínání a záměna mužských a ženských rolí dle aktuální potřeby	<b>2,69</b>	Tradiční společenské a rodinné postavení – žena/muž
Absolutní hodnota lidského života	<b>3,27</b>	Trest smrti, euthanasie
Drogy jako běžná součást moderní společnosti	<b>4,46</b>	Drogy jsou nebezpečný fenomén ohrožující společnost
Komunikace v kyberprostoru	<b>4,10</b>	Osobní kontakt s přáteli
Pouze jeden sexuální/životní partner	<b>3,91</b>	Předmanželská sexuální zkušenost s více partnery
Zdraví životní styl	<b>2,46</b>	Kouření a alkohol jako běžná součást společenského života
Ekonomická prosperita	<b>3,45</b>	Ochrana životního prostředí
Víra v boha – život podle náboženských zásad	<b>4,09</b>	Ateizmus – život podle aktuálních morálních norem
Odpovědnost pouze sám za sebe	<b>3,09</b>	Solidarita, charita
Bezpečnost jedince a společnosti	<b>2,96</b>	Ochrana osobních údajů, volný pohyb osob
Ideje, myšlenky, informace	<b>3,11</b>	Majetek, peníze
Seberealizace, zdokonalování své osobnosti, vzdělávání se	<b>2,90</b>	Užívání si života, smyslové prožitky
Zajímavá práce, která mě naplňuje	<b>3,27</b>	Vysoké finanční ohodnocení v zaměstnání

## Párové hodnoty č. 1 – Vlastenectví (hodnoty české kultury) versus Evropanství (integrace, evropeizace)

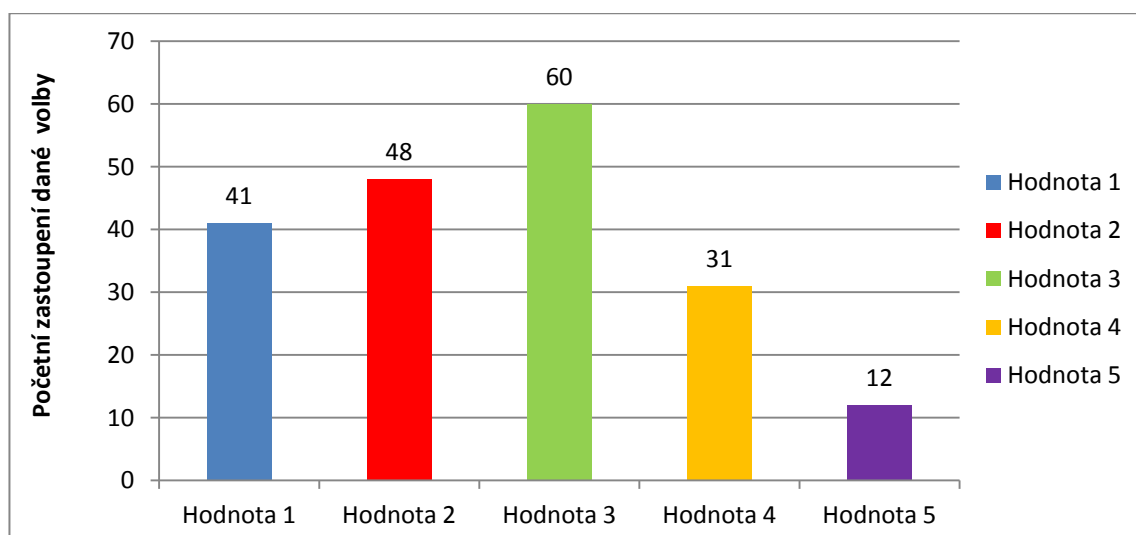
Tabulka 8. vyjadřuje početní zastoupení volby jednotlivých hodnot na škále. Studenti nejčastěji volili hodnotu 3, což je hodnota neutrální. Dále se počet nejčastěji zvolených hodnot posouvá k číslici 1, která vyjadřuje hodnotu *vlastenectví*.

Celkový průměr, který popisuje tabulka 7., je 2,61. Toto číslo vyjadřuje, že studenti k této problematice zaujímají postoj spíše neutrální, směřující k hodnotě *vlastenectví* oproti hodnotě *evropanství*.

Tabulka 8. Početní zastoupení volby na škále hodnot *Vlastenectví (hodnoty české kultury) versus Evropanství (integrace, evropeizace)*

Hodnota	1	2	3	4	5
Početní zastoupení dané volby	41	48	60	31	12

Graf 7. Vlastenectví (hodnoty české kultury) versus Evropanství (integrace, evropeizace)



## Párové hodnoty č. 2 – Nacionalismus versus Multikulturalita

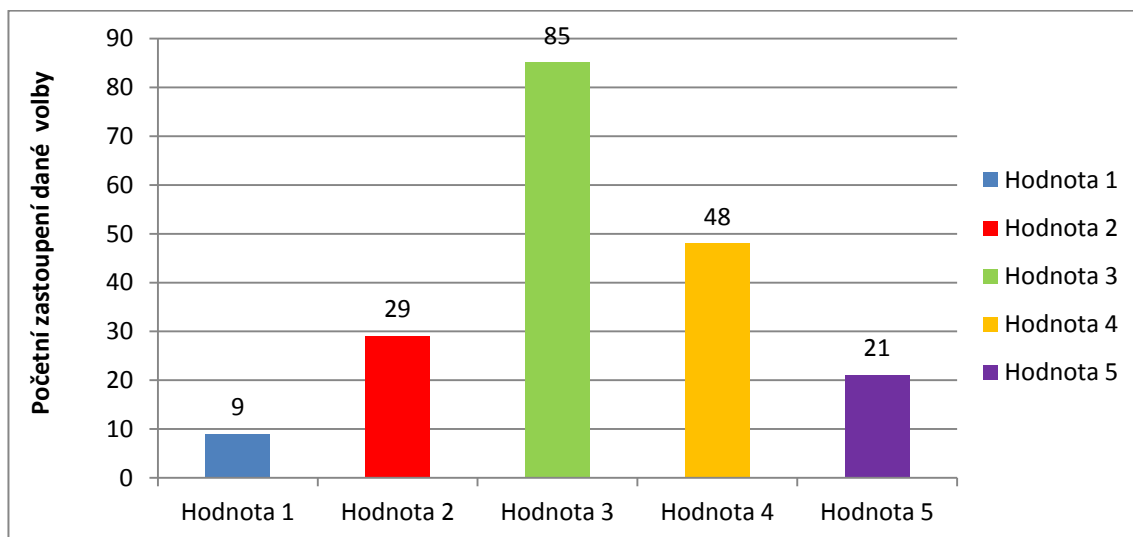
Tabulka 9. vyjadřuje početní zastoupení volby jednotlivých hodnot na škále. Respondenti opět nejčastěji volili hodnotu 3, která je neutrální. Dále se počet nejčastěji zvolených hodnot posouvá k číslici 5, která vyjadřuje hodnotu *multikulturalita*.

Celkový průměr, který je popsán v tabulce 7., je 3,22. Toto číslo vyjadřuje, že studenti k této problematice zauímají postoj poměrně neutrální. Průměrně se spíše přiklánějí k hodnotě *multikulturalita*, v porovnání s hodnotou *nacionalismus*, což naznačuje jistou otevřenost respondentů vůči ostatním kulturám.

Tabulka 9. Početní zastoupení volby na škále hodnot Nacionalismus versus Multikulturalita

Hodnota	1	2	3	4	5
Početní zastoupení dané volby	9	29	85	48	21

Graf 8. Nacionalismus versus Multikulturalita



**Párové hodnoty č. 3 – Prolínání a záměna mužských a ženských rolí dle aktuální potřeby versus Tradiční společenské a rodinné postavení – žena/muž**

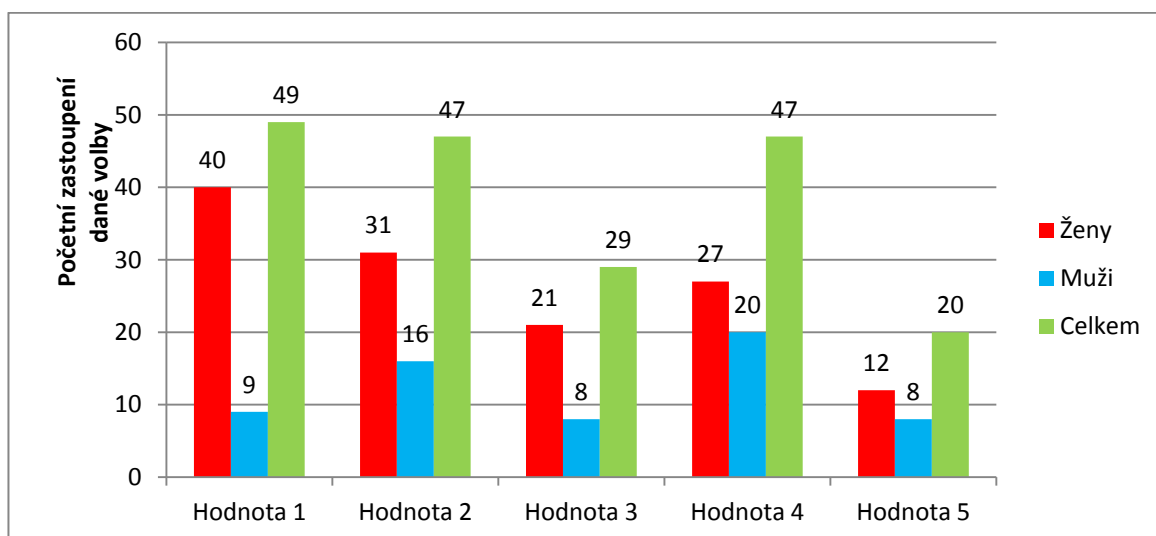
Tabulka 10. vyjadřuje početní zastoupení volby jednotlivých hodnot nejenom celkem všech respondentů, ale také rozdělení jejich preferencí podle pohlaví. Nejčastěji volenou hodnotou všech studentů byla číslice 1, která reprezentuje hodnotu *Prolínání ženských a mužských rolí dle aktuální potřeby*. Zde je zajímavé, že nejméně volenou hodnotou je číslice 3, která představuje neutrální postoj k této problematice.

Muži volili nejčastěji hodnotu 4, která reprezentuje protikladnou hodnotu k té, kterou nejčastěji volily ženy a to *Tradiční společenské a rodinné postavení – žena/muž*.

Tabulka 10. Početní zastoupení hodnot na škále Prolínání a záměna mužských a ženských rolí dle aktuální potřeby versus Tradiční společenské a rodinné postavení – žena/muž

Pohlaví	Hodnota 1	Hodnota 2	Hodnota 3	Hodnota 4	Hodnota 5
Ženy	40	31	21	27	12
Muži	9	16	8	20	8
Celkem	49	47	29	47	20

Graf 9. Prolínání a záměna mužských a ženských rolí dle aktuální potřeby versus Tradiční společenské a rodinné postavení – žena/muž



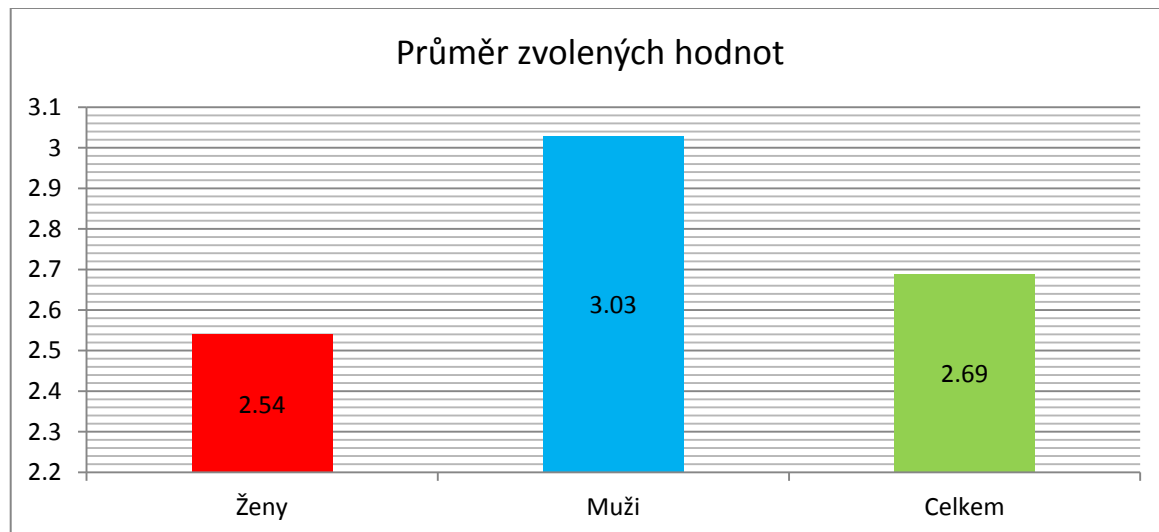
Tabulka 11. znázorňuje odlišný pohled příslušníků různého pohlaví na hodnoty reprezentující tradiční role mužů a žen ve společnosti. Průměr všech zvolených hodnot je 2,69. Tento údaj ukazuje, že studenti jako celek se spíše přiklánějí k novodobému trendu osvobození se od závazků, které s sebou tyto tradiční role přináší.

Průměr zvolených odpovědí žen je 2,54, což potvrzuje ochotu žen při aktuálních potřebách zastávat tradiční role mužů. Avšak průměrná hodnota vybraných odpovědí mužů je 3,03. Tento údaj ukazuje, že muži se staví k danému problému spíše neutrálně.

Tabulka 11. Prolínání a záměna mužských a ženských rolí dle aktuální potřeby versus Tradiční společenské a rodinné postavení – žena/muž vzhledem k příslušnosti k pohlaví

Pohlaví	Ženy	Muži	Celkem
Průměr zvolených hodnot	2,54	3,03	2,69

Graf 10. Prolínání a záměna mužských a ženských rolí dle aktuální potřeby versus Tradiční společenské a rodinné postavení – žena/muž – vyhodnocení vzhledem k pohlaví



#### Párové hodnoty č. 4 – Absolutní hodnota lidského života versus Trest smrti, euthanasie

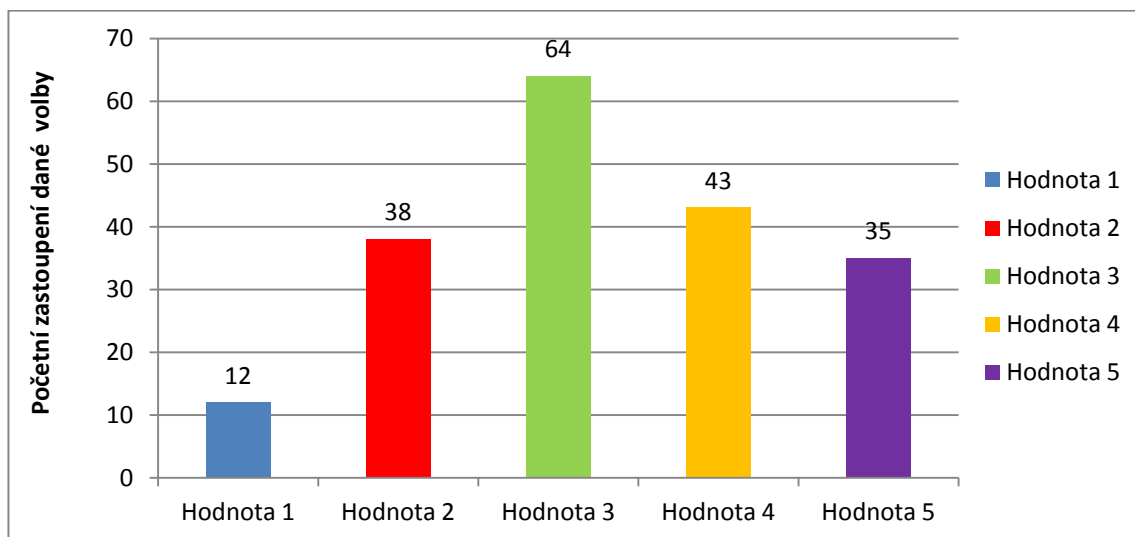
Tabulka 12. vyjadřuje početní zastoupení upřednostňovaných hodnot. Nejčastěji volenou hodnotou je opět hodnota 3. Téměř stejně preferované jsou hodnoty 2 a 4. Avšak číslice 5 vyjadřující hodnotu *Trest smrti, euthanasie* je zastoupena mnohem častěji než číslice 1 vyjadřující hodnotu *Absolutní hodnota lidského života*.

Celkový průměr, který vyjadřuje tabulka 7., je 3,27. Tento výsledek poukazuje na spíše kladný postoj vůči problematice trestu smrti a euthanasie ve srovnání s absolutní hodnotou lidského života.

Tabulka 12. Absolutní hodnota lidského života versus Trest smrti, euthanasie

Hodnota	1	2	3	4	5
Početní zastoupení dané volby	12	38	64	43	35

Graf 11. Absolutní hodnota lidského života versus Trest smrti, euthanasie





## Párové hodnoty č. 5 – Drogy jako běžná součást moderní společnosti versus Drogy jsou nebezpečný fenomén ohrožující společnost

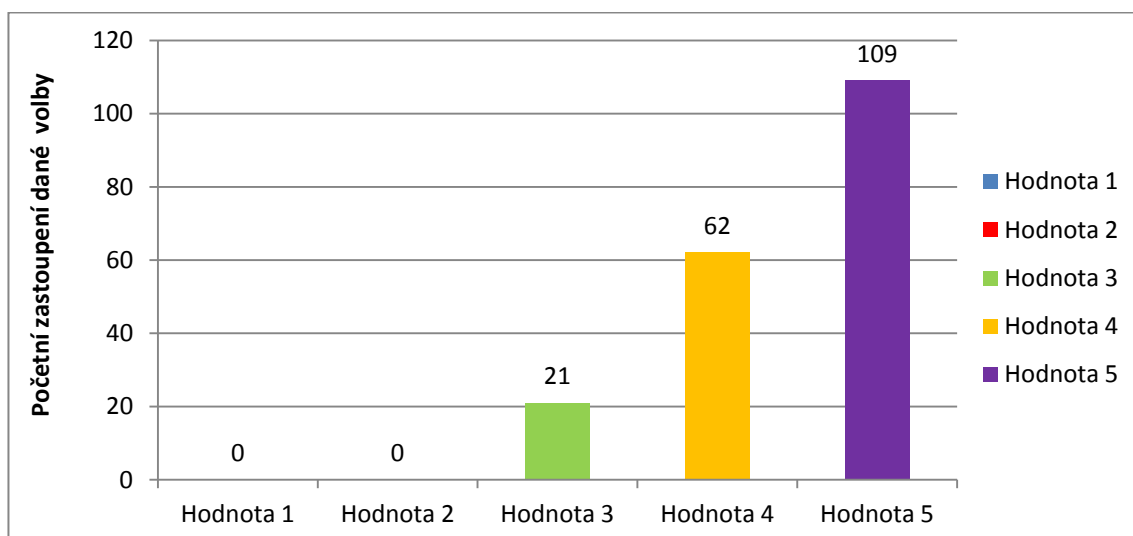
Tabulka 13. vyjadřuje, kolikrát byla jednotlivá hodnota respondenty zvolena. Číslo 5, které vyjadřuje, že *drogy jsou nebezpečný fenomén ohrožující společnost*, bylo vybráno nejčastěji. Preference studentů jasně ilustrují číslice 1 a 2 blíží se k výroku, že *drogy jsou běžná součást moderní společnosti*, které nebyly vybrány ani jednou.

Průměrný výpočet preferencí všech respondentů k této problematice, který popisuje tabulka 7., je 4,46. Tento údaj jasně poukazuje na to, že studenti ve valné většině drogy odsuzují a nepovažují je za normální společenský jev.

Tabulka 13. Drogy jako běžná součást moderní společnosti versus Drogy jsou nebezpečný fenomén ohrožující společnost

Hodnota	1	2	3	4	5
Početní zastoupení dané volby	0	0	21	62	109

Graf 12. Drogy jako běžná součást moderní společnosti versus Drogy jsou nebezpečný fenomén ohrožující společnost



## Párové hodnoty č. 6 – Komunikace v kyberprostoru versus Osobní kontakt s přáteli

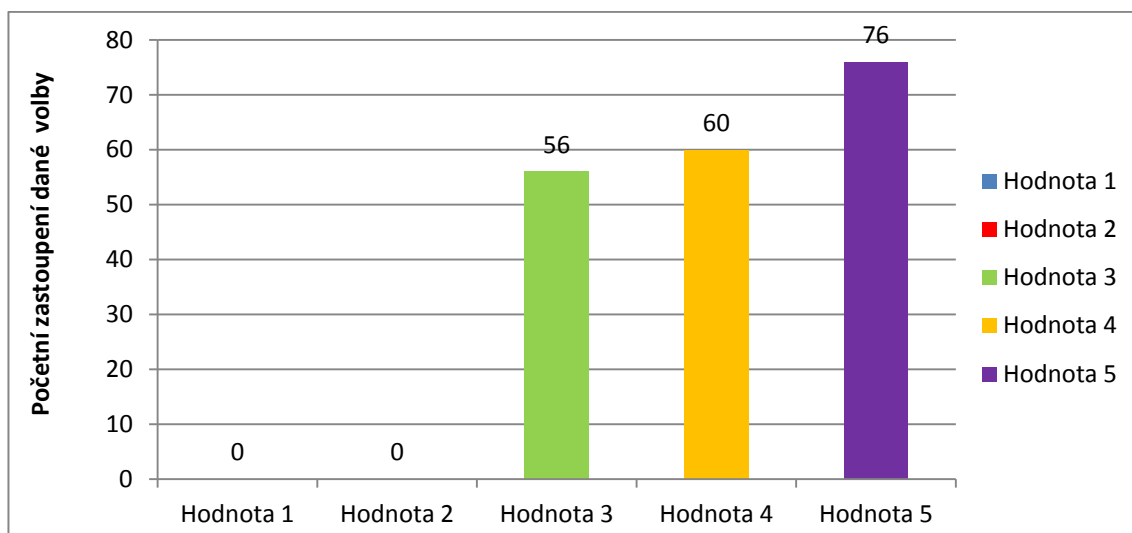
Tabulka 14. znázorňuje, kolikrát studenti volili určitou hodnotu na hodnotící škále. Vzhledem k nejvíce preferované hodnotě 5 a vůbec nezvolené hodnotě 1 a 2 z grafu vyplývá, že studenti zjevně upřednostňují *osobní kontakt s přáteli* před opoziční zkoumanou hodnotou a to *komunikací v kyberprostoru*.

Z tabulky 7. vyplývá, že celková průměrná hodnota je 4,10 a tedy většina respondentů dává přednost osobní komunikaci. Přesto však více než jedna čtvrtina studentů vybrala hodnotu 3, která je hodnota neutrální. Znamená to tedy, že pro těchto 56 respondentů ze 192 celkového počtu je komunikace v kyberprostoru stejně důležitá jako osobní kontakt s přáteli.

Tabulka 14. Komunikace v kyberprostoru versus Osobní kontakt s přáteli

Hodnota	1	2	3	4	5
Početní zastoupení dané volby	0	0	56	60	76

Graf 13. Komunikace v kyberprostoru versus Osobní kontakt s přáteli



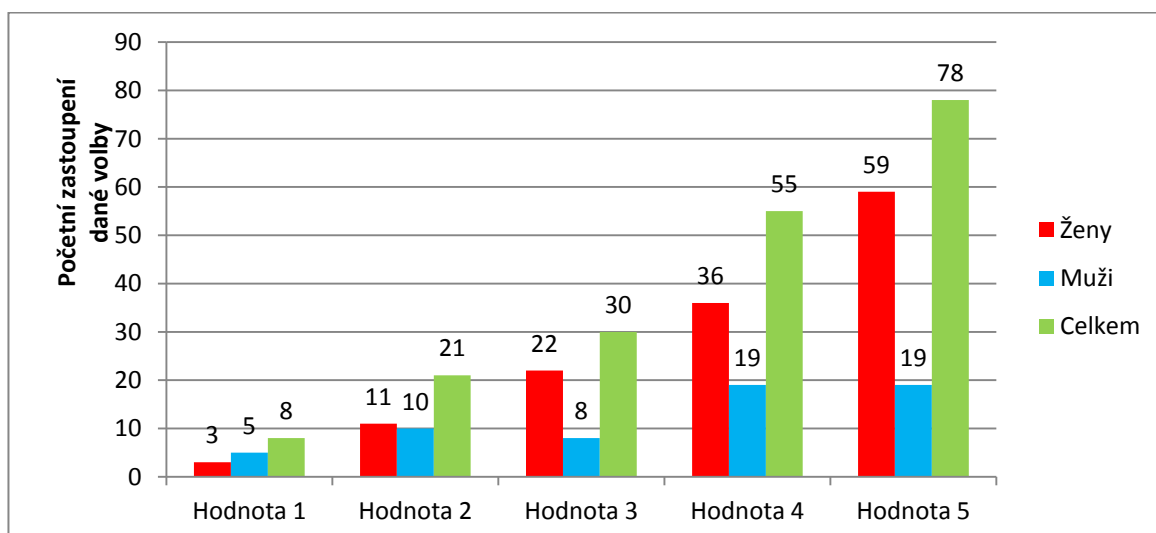
**Párové hodnoty č. 7 – Pouze jeden sexuální/životní partner versus Předmanželská sexuální zkušenost s více partnery**

Tabulka 15. zobrazuje, kolikrát byla hodnota na číselné škále zvolena nejen všemi respondenty celkem, ale také kolikrát danou hodnotu volili příslušníci mužského a ženského pohlaví. Nejčastěji volenou číslicí ve všech kategoriích byla číslice 5, která reprezentuje preferenci *předmanželské sexuální zkušenosti s více partnery*. Dále pak počet zvolených hodnot plynule klesá až k číslici 1, která reprezentuje protikladnou preferenci *Pouze jeden sexuální/životní partner*.

Tabulka 15. Pouze jeden sexuální/životní partner versus Předmanželská sexuální zkušenost s více partnery

Pohlaví	Hodnota 1	Hodnota 2	Hodnota 3	Hodnota 4	Hodnota 5
Ženy	3	11	22	36	59
Muži	5	10	8	19	19
Celkem	8	21	30	55	78

Graf 14. Pouze jeden sexuální/životní partner versus Předmanželská sexuální zkušenost s více partnery

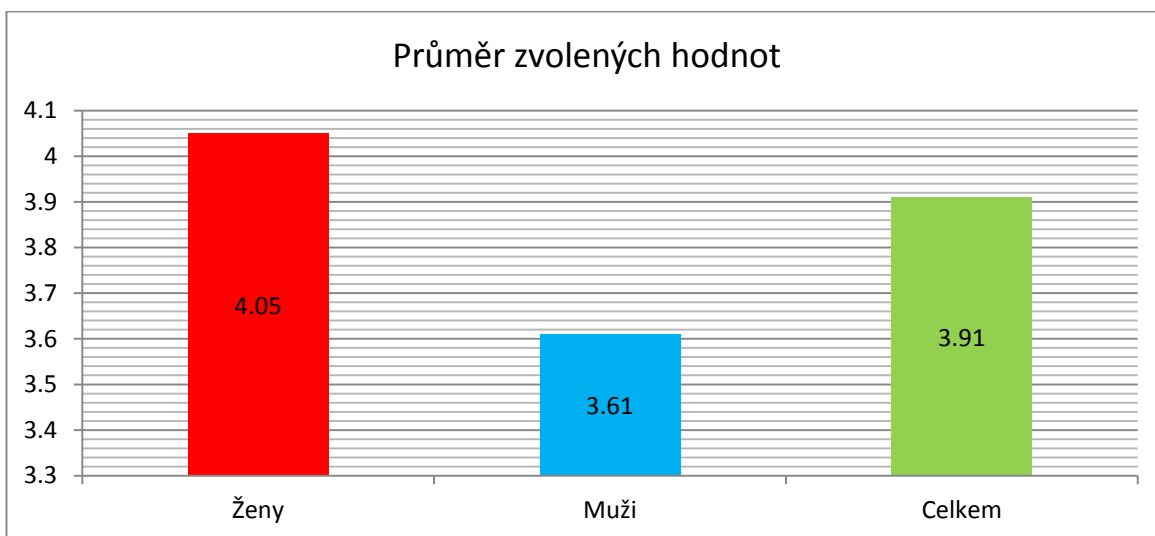


Tabulka 16. zobrazuje celkovou průměrnou hodnotu všech zvolených odpovědí, celkovou průměrnou hodnotu odpovědí, které zvolily ženy a celkovou průměrnou hodnotu odpovědí, které volili muži. Jak z grafu vyplývá, studenti více upřednostňují *předmanželskou sexuální zkušenost s více partnery*. Překvapivé se může zdát, že muži se ve svém průměru více než ženy přiklánějí k hodnotě vlevo - *Pouze jeden sexuální/životní partner*.

Tabulka 16. Pouze jeden sexuální/životní partner versus Předmanželská sexuální zkušenost s více partnery – zastoupení vzhledem k pohlaví

Pohlaví	Ženy	Muži	Celkem
Průměr zvolených hodnot	4,05	3,61	3,91

Graf 15. Pouze jeden sexuální/životní partner versus Předmanželská sexuální zkušenost s více partnery vzhledem k pohlaví respondentů



## Párové hodnoty č. 8 – Zdravý životní styl versus Kouření a alkohol jako běžná součást společenského života

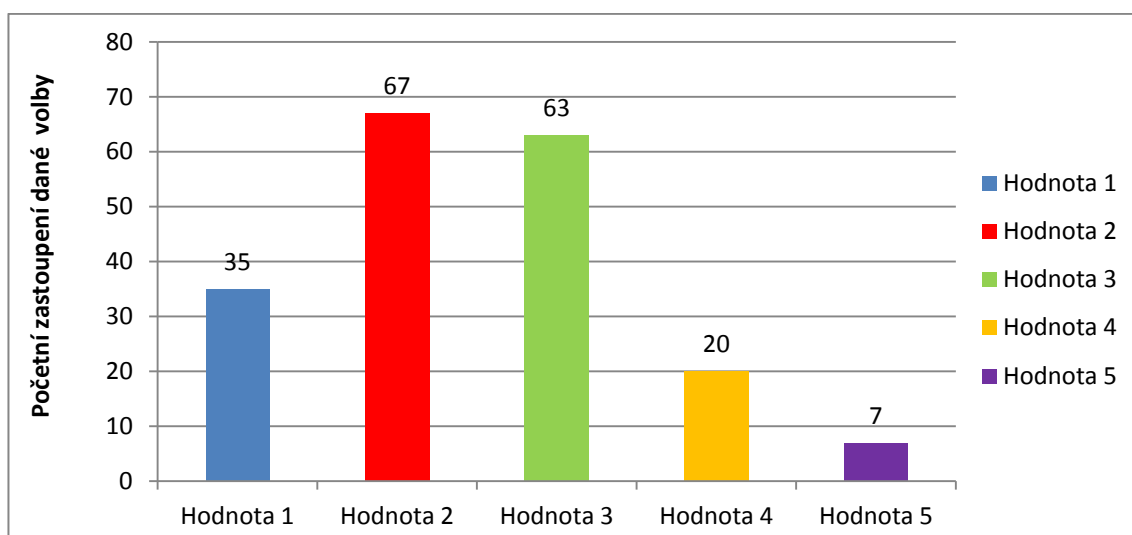
Tabulka zobrazuje početní zastoupení volby určité hodnoty na číselné škále. Nejčastější zvolenou možností byla hodnota 2, která se více blíží preferenci hodnoty *Zdravý životní styl*. Druhou nejčastěji zvolenou byla hodnota 3, která je neutrální.

Celková průměrná hodnota těchto párových hodnot, kterou ilustruje tabulka 7., je 2,46. Tento údaj poukazuje na celkovou vysokou toleranci společnosti k sociálně negativním jevům jako je kouření a pití alkoholu, vezmeme-li v úvahu, že více než polovina respondentů jsou studenti prvního ročníku ve věku 15 až 16 let, tedy nezletilí.

Tabulka 17. Zdravý životní styl versus Kouření a alkohol jako běžná součást společenského života

Hodnota	1	2	3	4	5
Početní zastoupení dané volby	35	67	63	20	7

Graf 16. Zdravý životní styl versus Kouření a alkohol jako běžná součást společenského života



## Párové hodnoty č. 9 – Ekonomická prosperita versus Ochrana životního prostředí

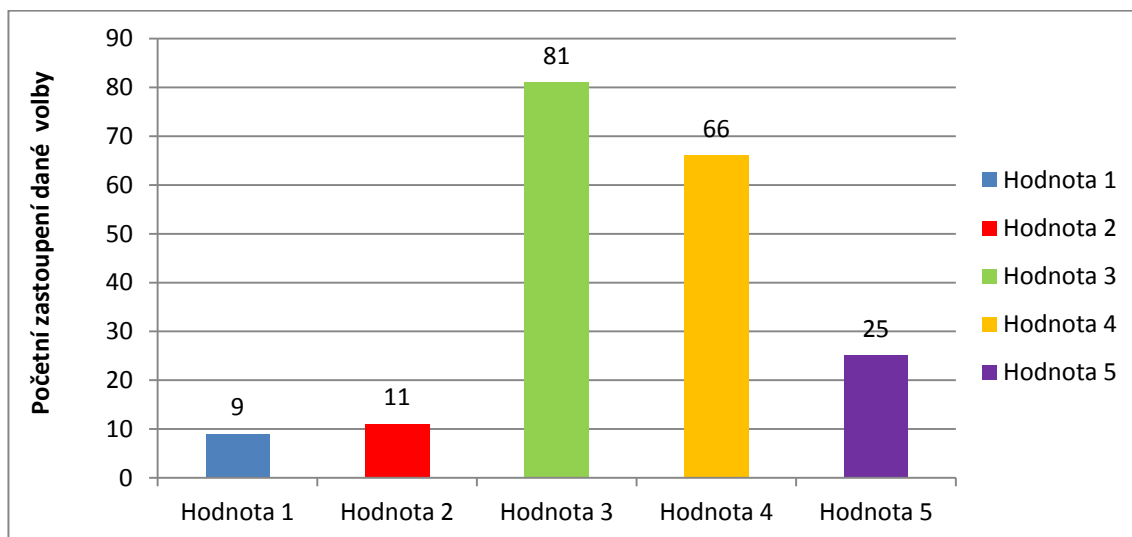
Tabulka znázorňuje počet zvolených hodnot na číselné škále. Nejčastěji byla vybrána hodnota 3, která je neutrální. Dále se počet nejčastěji zvolených hodnot snižoval směrem vpravo, tedy k hodnotě 5 vyjadřující preferenci *ochrany životního prostředí* oproti *ekonomické prosperitě*.

Celkový průměr těchto dvou srovnávaných preferencí, který je vyjádřen v tabulce 7., je 3,45. Tento údaj ukazuje, že postoj studentů se spíše přiklání k upřednostňování ochrany životního prostředí před ekonomickou prosperitou

Tabulka 18. Ekonomická prosperita versus Ochrana životního prostředí

Hodnota	1	2	3	4	5
Početní zastoupení dané volby	9	11	81	66	25

Graf 17. Ekonomická prosperita versus Ochrana životního prostředí



**Párové hodnoty č. 10 – Víra v boha – život podle náboženských zásad versus Ateizmus – život podle aktuálních morálních norem**

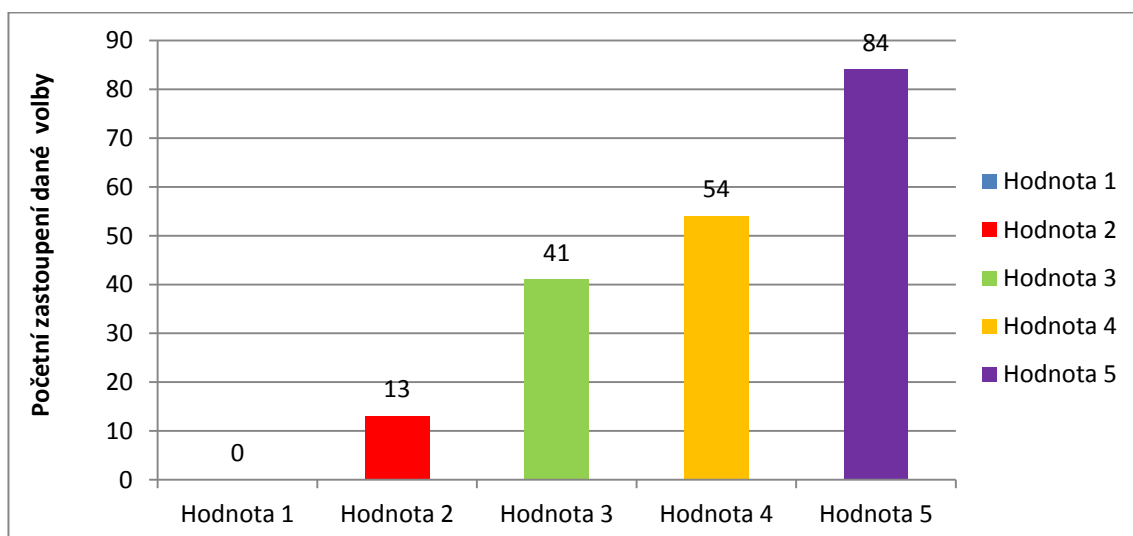
Tabulka 18. vyjadřuje, kolikrát byla určitá hodnota na číselné škále zvolena. Nejčastěji byla vybrána číslice 5, která vyjadřuje preferenci *ateismu a života podle aktuálních morálních norem*, a to téměř polovinou respondentů. Dále počty zvolených hodnot poměrně klesaly až k hodnotě 2. Hodnotu 1 vyjadřující *víru v boha – život podle náboženských zásad* nevybral ani jeden respondent.

Celkový průměr těchto dvou opozičních preferencí, který je popsán v tabulce 7., je 4,09. Tento údaj ukazuje na negativní postoj mládeže vůči náboženství a církvi, který se odráží od vyhraněnosti celé české společnosti vůči této hodnotě.

Tabulka 19. Víra v boha – život podle náboženských zásad versus Ateizmus – život podle aktuálních morálních norem

Hodnota	1	2	3	4	5
Početní zastoupení dané volby	0	13	41	54	84

Graf 18. Víra v boha – život podle náboženských zásad versus Ateizmus – život podle aktuálních morálních norem



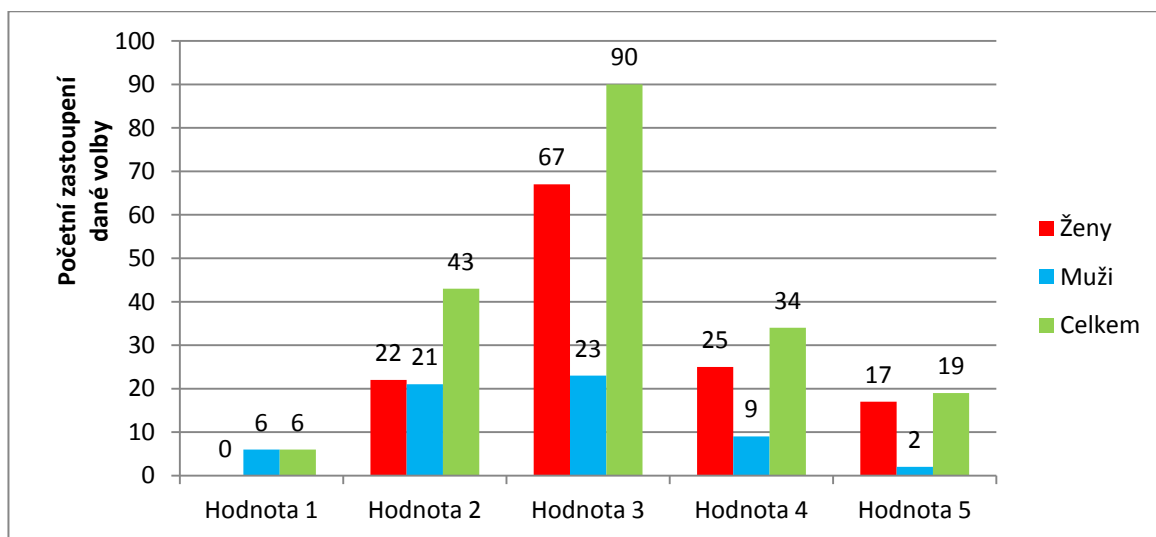
## Párové hodnoty č. 11 – Odpovědnost pouze sám za sebe versus Solidarita, charita

Tabulka 20. zobrazuje, kolikrát byla určitá hodnota vybrána všemi studenty, kolikrát byla vybrána ženami a kolikrát byla vybrána muži. Nejčastěji zvolená hodnota všemi respondenty i různými příslušníky pohlaví byla hodnota 3, která reprezentuje neutrální postoj studenta. Dále ženy častěji volily hodnoty vpravo zastupující hodnotu *Solidarita, charita*. Muži zaujali opačný postoj a častěji volili hodnotu vlevo reprezentující preferenci *Zodpovědnost pouze sám za sebe*.

Tabulka 20. Odpovědnost pouze sám za sebe versus Solidarita, charita

Pohlaví	Hodnota 1	Hodnota 2	Hodnota 3	Hodnota 4	Hodnota 5
Ženy	0	22	67	25	17
Muži	6	21	23	9	2
Celkem	6	43	90	34	19

Graf 19. Odpovědnost pouze sám za sebe versus Solidarita, charita





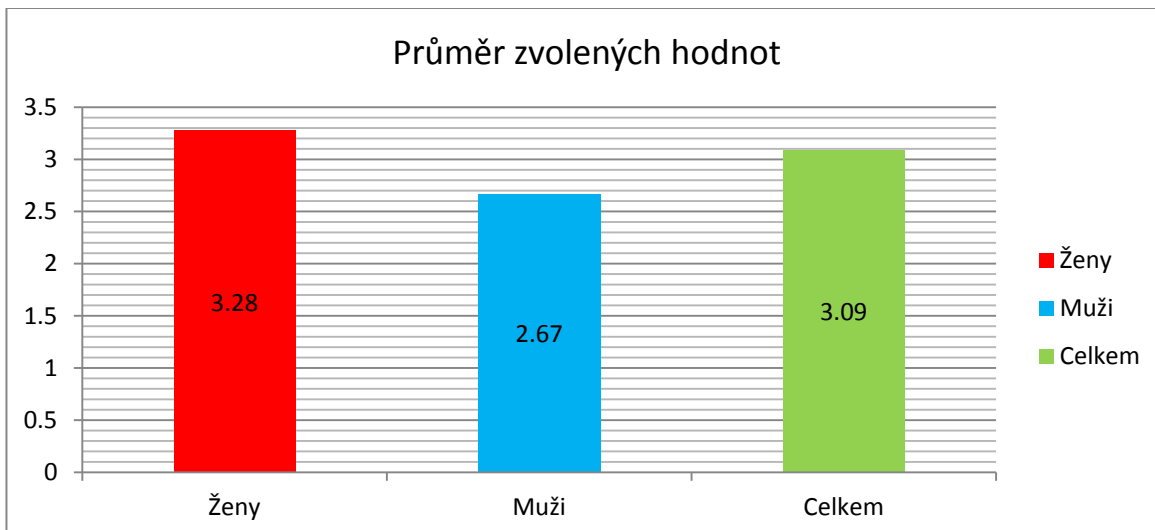
Tabulka 21. znázorňuje odlišný pohled příslušníků různého pohlaví na hodnoty reprezentující *Odpovědnost pouze sám za sebe* a *Solidarita, charita*. Průměr všech zvolených hodnot je 3,09. Tento údaj ukazuje, že studenti jako celek zaujímají k dané otázce neutrální postoj.

Z tabulky ale dále vyplývá, že ženy a muži se v této problematice názorově liší. Zatímco ženy s průměrnou odpovědí 3,28 preferují spíše hodnotu *Solidarita, charita*, průměrná odpověď mužů je 2,67, což ukazuje, že muži preferují opoziční hodnotu *Odpovědnost pouze sám za sebe*.

Tabulka 21. Odpovědnost pouze sám za sebe versus Solidarita, charita – zastoupení vzhledem k pohlaví

Pohlaví	Ženy	Muži	Celkem
Průměr zvolených hodnot	3,28	2,67	3,09

Graf č. 20 Odpovědnost pouze sám za sebe versus Solidarita, charita



**Párové hodnoty č. 12** – Bezpečnost jedince a společnosti versus Ochrana osobních údajů, volný pohyb osob

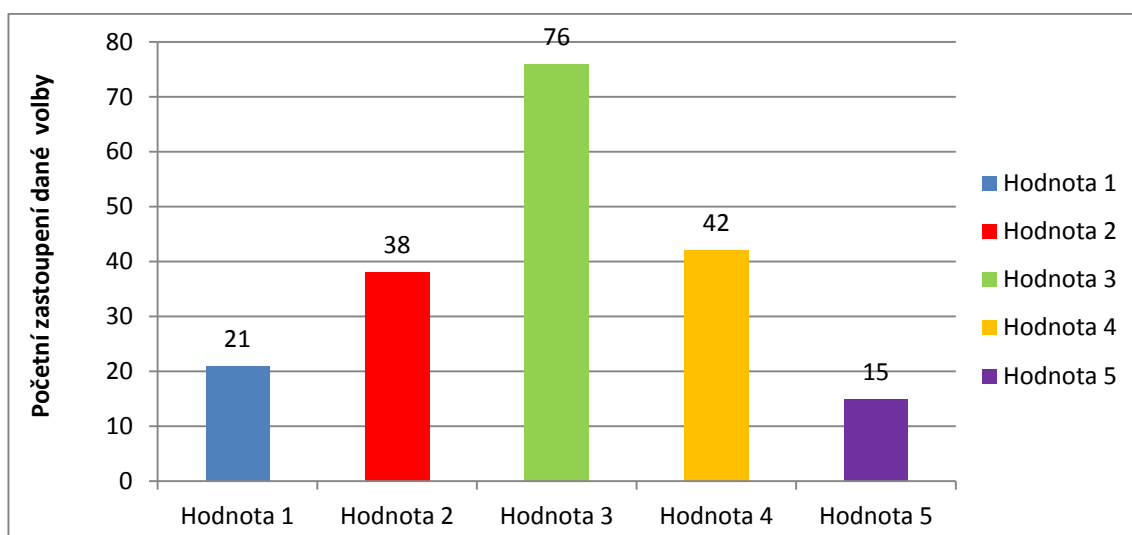
Tabulka 21. vyjadřuje, kolikrát studenti zvolili určitou hodnotu na číselné škále. Nejčastěji zvolená byla číslice 3, která vyjadřuje neutrální postoj k oběma zdánlivě protikladným hodnotám. Dále se počet vybraných hodnot plynule snižuje směrem k číslici 1 tedy k preferenci *bezpečnosti jedince a společnosti* i směrem k číslici 5 tedy k preferenci *ochrany osobních údajů a volného pohybu osob*.

Průměrná hodnota těchto dvou opozičních hodnot, zobrazená v tabulce 7., je 2,96.

Tabulka 21. Bezpečnost jedince a společnosti versus Ochrana osobních údajů, volný pohyb osob

Hodnota	1	2	3	4	5
Početní zastoupení dané volby	21	38	76	42	15

Graf 20. Bezpečnost jedince a společnosti versus Ochrana osobních údajů, volný pohyb osob



### Párové hodnoty č. 13 – Ideje, myšlenky, informace versus Majetek, peníze

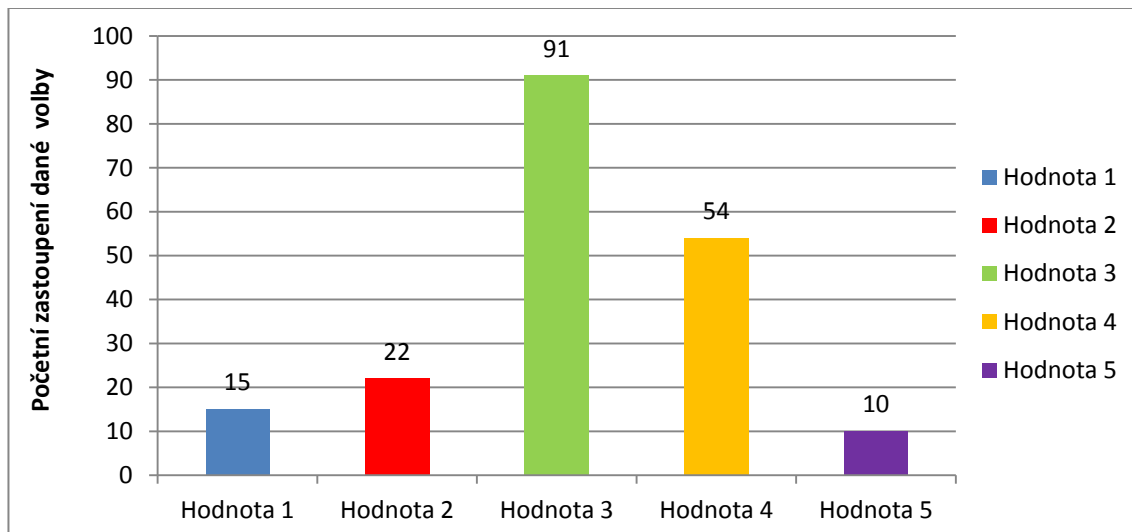
Tabulka 22. znázorňuje, kolikrát byla určená hodnota studenty zvolena. Nejčastěji vybrána byla na hodnotící škále neutrální číslice 3. Druhá nejčastěji volená byla číslice 4, která se blíží k hodnotě *Majetek a peníze*.

Celková průměrná hodnota těchto párových hodnot, která je zobrazena v tabulce 7., je 3,11. Tento údaj ukazuje preference nejen studentů, ale může být odrazem celého stavu české společnosti, kdy movitost jedince vyhrává nad idejemi

Tabulka 22. Ideje, myšlenky, informace versus Majetek, peníze

Hodnota	1	2	3	4	5
Početní zastoupení dané volby	15	22	91	54	10

Graf 21. Ideje, myšlenky, informace versus Majetek, peníze



**Párové hodnoty č. 14** – Seberealizace, zdokonalování své osobnosti, vzdělávání se versus Užívání si života, smyslové prožitky

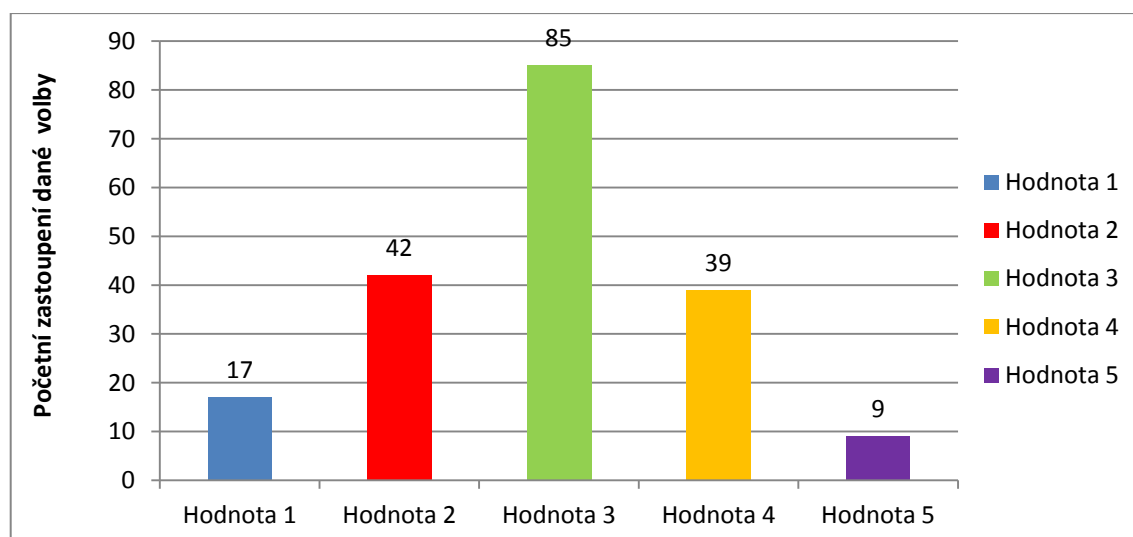
Tabulka 23 znázorňuje, kolikrát respondenti zvolili určitou hodnotu na číselné škále. Nejčastěji zvolenou hodnotou byla číslice 3, která je neutrální. Dále se počet vybraných hodnot plynule snižoval nejen vlevo k číslici 1, která reprezentuje hodnotu *Seberealizace, zdokonalování své osobnosti a vzdělávání se*, ale i vpravo směrem k číslici 5, která zastupuje hodnotu *Užívání si života, smyslové prožitky*.

Celkový průměr těchto dvou opozičních preferencí, který je popsán v tabulce 7., je 2,9. Tento údaj ukazuje, že studenti si uvědomují důležitost vzdělání, ale zároveň se nechtějí vzdát svých smyslových prožitků.

Tabulka 23. Seberealizace, zdokonalování své osobnosti, vzdělávání se versus Užívání si života, smyslové prožitky

Hodnota	1	2	3	4	5
Početní zastoupení dané volby	17	42	85	39	9

Graf 22. Seberealizace, zdokonalování své osobnosti, vzdělávání se versus Užívání si života, smyslové prožitky



## Párové hodnoty č. 15 – Zajímavá práce, která mě naplňuje versus Vysoké finanční ohodnocení

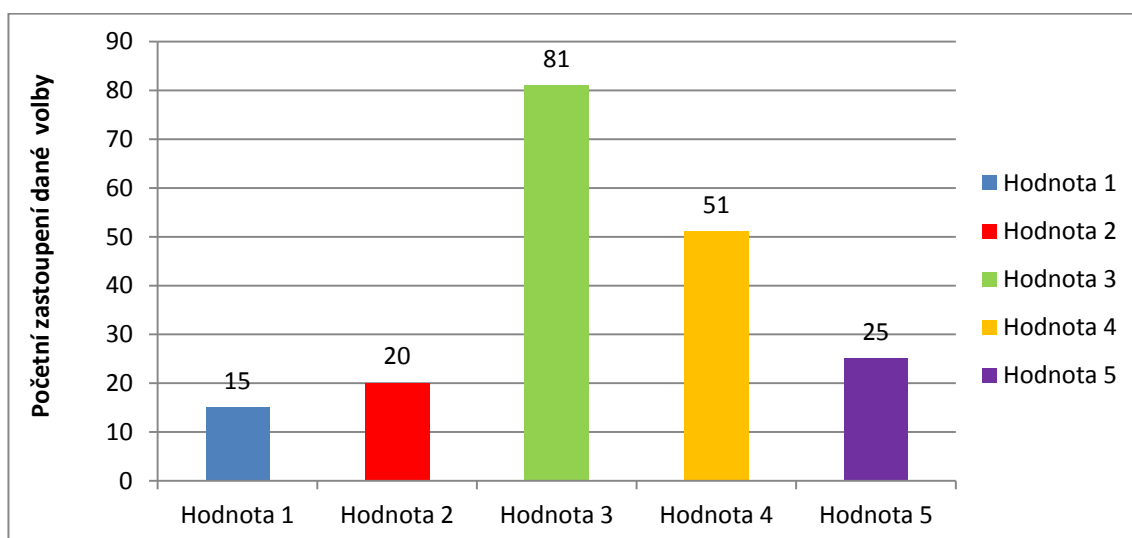
Tabulka 24. zobrazuje početní zastoupení určité hodnoty, kterou respondenti zvolili na číselné škále. Nejčastěji byla vybrána neutrální číslice 3, dále pak číslice 4, která se blíží k hodnotě *Vysoké finanční ohodnocení v zaměstnání*.

Celková průměrná hodnota těchto párových hodnot, která je zobrazena v tabulce č. 7, je 3, 27. Tento údaj ukazuje, že studenti jsou ochotni se vzdát zajímavé naplňující práce a jako celek se spíše přiklánějí k vysokému finančnímu ohodnocení.

Tabulka 24. Zajímavá práce, která mě naplňuje versus Vysoké finanční ohodnocení

Hodnota	1	2	3	4	5
Početní zastoupení dané volby	15	20	81	51	25

Graf 23. Zajímavá práce, která mě naplňuje versus Vysoké finanční ohodnocení



## 4.4 Analýza získaných dat

### 1) Rozdíly v hodnotovém žebříčku respondentů vzhledem k věku

Žebříček hodnot jednotlivých skupin respondentů je výrazně rozdílný. Liší se již v hodnotě, kterou obě zkoumané skupiny považují za nejdůležitější. Studenti 1. ročníku volili za nejvíce důležitou hodnotu *Zdraví*, kdežto studenti 4. ročníku nejvíce oceňují hodnotu *Přátelství*. Největší rozdíly v preferencích byly zaznamenány u hodnoty *Majetek a peníze*, která se u studentů 1. ročníku umístila na 15. místě a u studentů 4. ročníku na místě 8. a u hodnoty *Mír*, kterou studenti 4. ročníku považují za výrazně důležitější (3. místo) než studenti 1. ročníku (9. místo).

Hypotéza 1: V hodnotovém žebříčku jedinců v období střední adolescence bude hodnota *fyzická krása* na vyšším stupni než u jedinců v období pozdní adolescence.

Vyhodnocení: V hodnotovém žebříčku jedinců v období střední adolescence, tedy studentů 1. ročníku, se hodnota *fyzická krása* umístila na 11. místě a u jedinců v období pozdní adolescence, tedy studentů 4. ročníku, na 15. místě. Tato hypotéza tedy byla potvrzena.

Hypotéza 2: V hodnotovém žebříčku jedinců v období pozdní adolescence bude hodnota *mít děti a rodinu* na vyšším stupni než u jedinců v období střední adolescence.

Vyhodnocení: V hodnotovém žebříčku studentů v období pozdní adolescence se hodnota *mít děti a rodinu* umístila na 7. místě a u studentů v období střední adolescence na 10. místě. Tato hypotéza tedy byla potvrzena.

### 2) Rozdíly v hodnotovém žebříčku respondentů vzhledem k příslušnosti k pohlaví

Žebříček hodnot příslušníků různých pohlaví není tak výrazně rozdílný jako u předchozí zkoumané skupiny v závislosti na věku. Ženy i muži si shodně zvolili za nejdůležitější hodnotu *Zdraví*. I následující hodnoty (*přátelství*, *dobré pracovní uplatnění*, *partnerský vztah*, *mír*) si nejsou v hierarchii hodnot podstatně vzdáleny. Avšak pozice určitých hodnot, které jsou umístěny v žebříčku hodnot na nižších pozicích, jsou výrazně rozdílné.

Výzkumný předpoklad 1: S přihlédnutím k dynamickému rozvoji dnešní společnosti budou rozdíly v hodnotovém žebříčku vzhledem k příslušnosti k pohlaví spíše nepatrné.

Vyhodnocení: V hodnotovém žebříčku mužů se hodnota *koníčky a zájmy* umístila na 8. místě, avšak v hodnotovém žebříčku žen se tato hodnota umístila na 13. místě. Další

podstatný rozdíl byl zaznamenán u hodnoty *fyzická krása*, která se u žen umístila na 10. místě a u mužů na 15. místě. Umístění hodnoty *Mít děti a rodinu* je také výrazně odlišné. Pro ženy je tato hodnota významnější (9. místo), nežli pro muže (13. místo). Tento výzkumný předpoklad tedy nebyl potvrzen.

### 3) Rozdíly v hodnotovém žebříčku vzhledem k velikosti místa bydliště

Mezi hodnotovými žebříčky respondentů z rozličných velikostí bydliště byly zaznamenány markantní rozdíly. Studenti žijící na vesnici si nejvíce váží hodnoty *přátelství*. Studenti žijící na malém a ve velkém městě se shodují, že nejdůležitější hodnotou je *zdraví*. Největší shoda je dále registrována u hodnot *fyzická krása*, *vzdělání* a *peníze a majetek*. Avšak ostatní hodnoty se příliš neshodují.

#### Výzkumný předpoklad 2: Rozdíly v hodnotovém žebříčku vzhledem k velikosti bydliště

budou malé díky snadné dostupnosti vymožeností města.

Vyhodnocení: Hodnota *maximální užívání si života* se umístila u respondentů žijících na vesnici na 6. místě, u respondentů z malého města na 11. místě a u respondentů z velkého města na 3. místě. Hodnota *rozvoj osobnosti* se u studentů žijících na vesnici umístila na 8. místě, u studentů z malého města na 5. místě a u studentů žijících ve velkém městě na 12. místě. Hodnotu *partnerský vztah* studenti žijící na vesnici považují za významnější (3. místo), nežli studenti z malého i velkého města, kteří shodně umístili tuto hodnotu až na místo 7. Tento výzkumný předpoklad tedy nebyl potvrzen.

### 4) Rozdílnost postojů vzhledem k příslušnosti k pohlaví

Nejdříve byla část dotazníku týkající se postojů studentů k určitým životním hodnotám vyhodnocena z hlediska všech respondentů. Neutrální hodnotu nejčastěji studenti volili u párových hodnot *Vlastenectví (hodnoty české kultury) versus Evropanství (integrace, evropeizace)*, *Nacionalismus versus Multikulturalita*, *Odpovědnost pouze sám za sebe versus Solidarita, charita a Seberealizace, zdokonalování své osobnosti, vzdělávání se versus Užívání si života, smyslové prožitky*.

Neutrální hodnotu se stoupající tendencí na obě strany studenti nejméně volili pouze u jedné párové hodnoty a to *Prolínání a záměna mužských a ženských rolí dle aktuální potřeby versus Tradiční společenské a rodinné postavení – žena/muž*, kdy většina respondentů cítila potřebu se k danému tématu vyhranit.

Nejvíce se všichni respondenti shodli u párových hodnot *Víra v boha – život podle náboženských zásad versus ateismus – život podle aktuálních morálních norem*, kdy 84

respondentů z celkového počtu 192, volilo hodnotu 5 reprezentující hodnotu ateismus, u párových hodnot *Pouze jeden sexuální/životní partner* versus *Předmanželská sexuální zkušenost s více partnery*, 78 respondentů volilo číslici 5, která reprezentuje hodnotu *Předmanželské sexuální zkušenosti s více partnery*. Dále se projevila výrazná shoda v postojích studentů u párových hodnot *Komunikace v kyberprostoru* versus *Osobní kontakt s přáteli*, kdy při průměrné hodnotě 4,1 studenti očividně preferují *Osobní kontakt s přáteli*. Avšak největší shoda v postojích všech respondentů byla zaznamenána u párových hodnot *Drogy jako běžná součást moderní společnosti* versus *Drogy jsou nebezpečný fenomén ohrožující společnost*. Průměrná hodnota 4,46 prokazatelně ukazuje, že studenti drogy ve valné většině odmítají a přiklánějí se k myšlence, že drogy jsou nebezpečné a ohrožují společnost.

Hypotéza 3: V otázce *Prolínání a záměna mužských a ženských rolí dle aktuální*

*potřeby* versus *Tradiční společenské a rodinné postavení žena/muž* se ženy budou více než muži přiklánět k hodnotě *Prolínání a záměna mužských a ženských rolí dle aktuální potřeby*.

Vyhodnocení: Ženy se v těchto párových hodnotách více přiklápely k hodnotě *Prolínání a záměna mužských a ženských rolí dle aktuální potřeby* (průměrná hodnota 2,54). Muži se stavěli k této otázce spíše neutrálně (průměrná hodnota 3,03). Tato hypotéza tedy byla potvrzena.

Hypotéza 4: V otázce *Pouze jeden sexuální/životní partner* versus *Předmanželská*

*sexuální zkušenost s více partnery* se ženy více než muži budou přiklánět k hodnotě *Pouze jeden sexuální/životní partner*.

Vyhodnocení: Ženy v těchto párových hodnotách dosáhly průměrné hodnoty 4,05, muži dosáhli průměru 3,61, přičemž číslice 5 reprezentuje hodnotu *Předmanželská životní zkušenost s více partnery*. Tato hypotéza tedy nebyla potvrzena.

Hypotéza 5: V otázce *Odpovědnost pouze sám za sebe* versus *Solidarita, charita*

se budou ženy více než muži přiklánět k hodnotě *Solidarita, charita*.

Vyhodnocení: Ženy se v této otázce více přiklápely k hodnotě *Solidarita, charita* (průměrná hodnota 3,28) nežli muži, kteří se více přiklápěli k hodnotě *Odpovědnost pouze sám za sebe* (průměrná hodnota 2,67) Tato hypotéza tedy byla potvrzena.



## Závěr

Hlavním cílem této bakalářské práce bylo zjistit hodnotové preference dnešní mládeže a porovnat jejich hodnotové žebříčky z několika hledisek. Dále pak vystihnout jaké postoje zastávají k určitým životním a společenským jevům. Všechny stanovené cíle bylo dosaženo podrobným vyhodnocením jednotlivých dotazníkových otázek. Některá zjištění byla předvídatelná a stanovené hypotézy byly potvrzeny, avšak některá vyhodnocená data byla velmi překvapující.

Snad nejvíce potěšující zjištění bylo, že studenti nepovažují užívání drog za něco normálního, patřícího do běžného života moderní společnosti, ale právě naopak se podstatná většina z nich ztotožňuje s názorem, že drogy jsou nebezpečné a ohrožují společnost.

Jedním z nejvíce překvapujících objevů bylo, že dnešní mládež nepovažuje hodnotu *mít děti a rodinu* za jednu z nejvíce prioritních. V hodnotovém žebříčku žen se tato hodnota umístila na 9. místě až za hodnotami např. *dobré pracovní uplatnění, vzdělání, maximální užívání si života a rozvoje osobnosti*. Ve zkoumané hierarchii hodnot mužů se hodnota *mít děti a rodinu* umístila ještě níže až na 13. místě, za hodnotami *soukromí, peníze a majetek a koníčky a zájmy*. Studenti obou pohlaví viditelně upřednostňují partnerský vztah před založením rodiny, jelikož se tato hodnota u obou zkoumaných skupin umístila na 4. místě.

Následujícím překvapujícím zjištěním bylo, že studenti se poměrnou většinou shodli, že je výhodnější mít více sexuálních partnerů před založením rodiny a to průměrnou hodnotou 4,05. Ještě více překvapující ovšem bylo, že k tomuto postoji se radikálněji přikláněly ženy nežli muži.

I závěr vyhodnocení hodnoty *maximální užívání si života* v hierarchii hodnot respondentů byl překvapující. Dalo by se předpokládat, že tato hodnota bude zastávat pozici mezi nejnižšími umístěnými hodnotami. Avšak výzkum prokázal opak. Studenti považují *maximální užívání si života* za důležité a u většiny zkoumaných skupin se tato hodnota umístila ve vrchní polovině hierarchie hodnot, přičemž respondenti bydlící ve velkém městě ji dokonce umístili na 3. místo ve svém žebříčku.

Myslím, že tato zjištění nám dávají návod, jakým směrem ubírat naše výchovná působení, ale také ukazují, v jakých otázkách jsme my pedagogové, ale i rodiče odvedli kus dobré práce ve výchově našich svěřenců a dětí.

## Seznam použité literatury

ČERNOUŠKOVÁ, V. *Sociální postoje a možnost jejich měření v pedagogické praxi*.

1. vydání. Olomouc : UP, 1988. 66 s.

DOROTÍKOVÁ, S. *Filosofie-výchova-hodnoty: sborník k významnému životnímu jubileu prof. PhDr. Jaroslavy Peškové, CSc.* Praha : UK – Pedagogická fakulta, 1999. 114 s.

DUROZOI, G., ROUSSEL, A. *Filozofický slovník*. Praha : EWA Edition, 1994. 243 s. ISBN 80-85764-07-5.

GÖBELOVÁ, T. *Hodnotová výchova v pedagogické praxi*. Ostrava : Ostravská univerzita, 2008. 52 s. ISBN 978-80-7368-542-3.

GRÁC, J. *Pohľady do psychológie hodnotovej orientácie mládeže*. Bratislava : Slovenské pedagogické nakladateľstvo, 1979. 338 s.

HELUS, Z. *Psychologie*. Praha : Fortuna, 1998. 120 s. ISBN 80-7168-406-6.

CHRÁSKA, M. *Úvod do výzkumu v pedagogice*. 2. vydání. Olomouc : Univerzita Palackého, 2006. 200 s. ISBN 80-244-1367-1.

KOHOUTEK, R. *Základy sociální psychologie*. Brno : CERM, s.r.o., 1998. 181s. ISBN 80-7204-064-2.

KOHOUTEK, R. *Základy psychologie osobnosti*. Brno : CERM, 2000. 263 s. ISBN 80-7204-156-8.

KRAUS, B. *Středoškolská mládež a její svět na přelomu století*. Brno : Paido, 2006.

156 s. ISBN 80-7315-125-1.

LANGMEIER, J. *Vývojová psychologie pro dětské lékaře*. Praha : Avicenum, 1983. 224 s.

MACEK, P. *Adolescence*. 2. vydání. Praha : Portál, 2003. 144 s. ISBN 80-7178-747-7.

ŘÍČAN, P. *Cesta životem*. Praha : Portál, 2004. 390 s. ISBN 80-7178-829-5.

ŘÍČAN, P. *Psychologie osobnosti*. Praha : Orbis, 1972. 320 s.

SAK, P., SAKOVÁ, K. *Mládež na křižovatce*. Praha : Svoboda Servis, 2004. 240 s.

ISBN 80-86320-33-2.

SAK, P. *Proměny české mládeže*. Praha: Petrklíč, 2000. 291 s. ISBN 80-7229-042-8.

VÁGNEROVÁ, M. *Vývojová psychologie: dětství, dospělost, stáří*. Praha : Portál, 2000.

522 s. ISBN 80-7178-308-0.

VÝROST, J., SLAMĚNÍK, I. *Sociální psychologie*. 2. vydání. Praha : Grada, 2008. 408 s. ISBN

978-80-247-1428-8.

## **Seznam příloh**

**Příloha 1. Dotazník k empirickému šetření**

## ANOTACE

<b>Jméno a příjmení:</b>	Lenka Svobodová
<b>Katedra:</b>	Katedra antropologie a zdravotní vědy
<b>Vedoucí práce:</b>	PaedDr. Mgr. Marie Chrásková
<b>Rok obhajoby:</b>	2012

<b>Název práce:</b>	Hodnoty a postoje studentů střední školy
<b>Název v angličtině:</b>	Values and attitudes of high school students
<b>Anotace práce:</b>	Bakalářská práce se zabývá problematikou hodnot a postojů studentů střední školy. Práce je rozdělena do dvou hlavních částí – teoretické a praktické. Teoretická část se zaměřuje na zmapování vývojových etap jedinců, zvláště pak na období adolescence. Dále charakterizuje pojmy týkající se lidských potřeb, motivací, postojů a hodnot. Praktická část se zabývá empirickým výzkumem. Cílem tohoto výzkumu je zjistit hodnotové žebříčky studentů a porovnat je z různých hledisek, dále pak zmapovat jejich postoje, které zaujmají vůči důležitým životním a společenským hodnotám.
<b>Klíčová slova:</b>	Adolescence, potřeby, motivace, hodnoty, postoje, hodnotový žebříček.
<b>Anotace v angličtině:</b>	The Thesis deals with the issues of values and attitudes of high school students. The Thesis is divided into two main parts – theoretical and practical. The theoretical part is aimed on mapping of growing-up stages, especially of adolescence. Moreover, it characterizes the terms that relate to human needs, motives, attitudes and values. The practical part covers empirical research. The aim of this research is to find out values scales of students and compare them from different points of view, furthermore, to map their attitudes they take towards important life and social values.
<b>Klíčová slova v angličtině:</b>	Adolescence, needs, motives, values, attitudes, values scale.
<b>Přílohy vázané v práci:</b>	1 dotazník pro studenty
<b>Rozsah práce:</b>	Stran 59
<b>Jazyk práce:</b>	Český jazyk

## Dotazník

### 1. Označ prosím křížkem odpovídající variantu:

- 1) Jsem:     ( ) muž  
              ( ) žena
- 2) Studuji:  ( ) 1. ročník  
              ( ) 4. ročník
- 3) Bydlím:   ( ) v Praze  
              ( ) ve velkém městě  
              ( ) v malém městě  
              ( ) na vesnici

### 2. Označte prosím křížkem na hodnotové stupnici, jak jsou pro Vás jednotlivé pojmy důležité. Číslice 1 znamená nejnižší hodnotu a číslice 10 má hodnotu nejvyšší.

Přátelství     

1	2	3	4	5	6	7	8	9	10
---	---	---	---	---	---	---	---	---	----

Mít děti a rodinu     

1	2	3	4	5	6	7	8	9	10
---	---	---	---	---	---	---	---	---	----

Partnerský vztah     

1	2	3	4	5	6	7	8	9	10
---	---	---	---	---	---	---	---	---	----

Zdraví     

1	2	3	4	5	6	7	8	9	10
---	---	---	---	---	---	---	---	---	----

Mír     

1	2	3	4	5	6	7	8	9	10
---	---	---	---	---	---	---	---	---	----

Uznání     

1	2	3	4	5	6	7	8	9	10
---	---	---	---	---	---	---	---	---	----

Společenská prestiž     

1	2	3	4	5	6	7	8	9	10
---	---	---	---	---	---	---	---	---	----

Vzdělání     

1	2	3	4	5	6	7	8	9	10
---	---	---	---	---	---	---	---	---	----

Rozvoj osobnosti     

1	2	3	4	5	6	7	8	9	10
---	---	---	---	---	---	---	---	---	----

Soukromí     

1	2	3	4	5	6	7	8	9	10
---	---	---	---	---	---	---	---	---	----

Fyzická krása 

1	2	3	4	5	6	7	8	9	10
---	---	---	---	---	---	---	---	---	----

Peníze a majetek 

1	2	3	4	5	6	7	8	9	10
---	---	---	---	---	---	---	---	---	----

Maximální užívání si života 

1	2	3	4	5	6	7	8	9	10
---	---	---	---	---	---	---	---	---	----

Svoboda a demokracie 

1	2	3	4	5	6	7	8	9	10
---	---	---	---	---	---	---	---	---	----

Koníčky a zájmy 

1	2	3	4	5	6	7	8	9	10
---	---	---	---	---	---	---	---	---	----

Dobré pracovní uplatnění 

1	2	3	4	5	6	7	8	9	10
---	---	---	---	---	---	---	---	---	----

- 3.** Zaškrtněte v tabulce stupeň, který vystihuje Vaši pozici ve vztahu k dané hodnotě. Stupeň 1 se nejvíce shoduje významem hodnoty vlevo, stupeň 5 se nejvíce shoduje s významem hodnoty vpravo. Přičemž stupeň 3 je neutrální

Vlastenectví (hodnoty české kultury)	1	2	3	4	5	Evropanství (integrace, evropeizace)
Nacionalismus	1	2	3	4	5	Multikulturalita
Prolínání a záměna mužských a ženských rolí dle aktuální potřeby	1	2	3	4	5	Tradiční společenské postavení – žena/muž
Absolutní hodnota lidského života	1	2	3	4	5	Trest smrti, euthanasie
Drogy jako běžná součást moderního života	1	2	3	4	5	Drogy jsou nebezpečný fenomén ohrožující společnost
Komunikace v kyberprostoru	1	2	3	4	5	Osobní kontakt s přáteli

<b>Pouze jeden sexuální/životní partner</b>	<b>1</b>	<b>2</b>	<b>3</b>	<b>4</b>	<b>5</b>	<b>Předmanželská sexuální zkušenost s více partnery</b>
<b>Zdravý životní styl</b>	<b>1</b>	<b>2</b>	<b>3</b>	<b>4</b>	<b>5</b>	<b>Kouření a alkohol jako běžná součást společenského života</b>
<b>Ekonomická prosperita</b>	<b>1</b>	<b>2</b>	<b>3</b>	<b>4</b>	<b>5</b>	<b>Ochrana životního prostředí</b>
<b>Víra v boha – život podle náboženských zásad</b>	<b>1</b>	<b>2</b>	<b>3</b>	<b>4</b>	<b>5</b>	<b>Ateismus – život dle aktuálních morálních norem</b>
<b>Odpovědnost pouze sám za sebe</b>	<b>1</b>	<b>2</b>	<b>3</b>	<b>4</b>	<b>5</b>	<b>Solidarita, charita</b>
<b>Bezpečnost jedince a společnosti</b>	<b>1</b>	<b>2</b>	<b>3</b>	<b>4</b>	<b>5</b>	<b>Ochrana osobních údajů, volný pohyb osob</b>
<b>Ideje, myšlenky, informace</b>	<b>1</b>	<b>2</b>	<b>3</b>	<b>4</b>	<b>5</b>	<b>Majetek, peníze</b>
<b>Seberealizace, zdokonalování své osobnosti, vzdělávání se</b>	<b>1</b>	<b>2</b>	<b>3</b>	<b>4</b>	<b>5</b>	<b>Užívání si života, smyslové prožitky</b>
<b>Zajímavá práce, která mě naplňuje</b>	<b>1</b>	<b>2</b>	<b>3</b>	<b>4</b>	<b>5</b>	<b>Vysoké finanční ohodnocení v zaměstnání</b>