

Česká zemědělská univerzita v Praze

Fakulta životního prostředí

Katedra humanitních věd



**SPOLUPRÁCE OBCÍ V MIKROREGIONU
V ZÁJMOVÉM ÚZEMÍ KARLOVARSKÉHO KRAJE
S OHLEDEM NA ŽIVOTNÍ PROSTŘEDÍ**

DIPLOMOVÁ PRÁCE

Vedoucí práce: Ing. Pavla Varvažovská

Diplomant: Bc. Jana Sobotková, DiS.

2013

ČESTNÉ PROHLÁŠENÍ

Prohlašuji, že svou diplomovou práci jsem vypracovala samostatně pod vedením vedoucí diplomové práce a s použitím odborné literatury a dalších informačních zdrojů, které jsou citovány v práci a uvedeny v seznamu literatury na konci práce. Jako autorka diplomové práce dále prohlašuji, že jsem v souvislosti s jejím vytvořením neporušila autorská práva třetích osob.

V Praze dne 22.4.2013

PODĚKOVÁNÍ

Ráda bych poděkovala vedoucí své diplomové práce paní Ing. Pavle Varvažovské za řadu cenných rad a konzultací, kterých bylo v této práci využito.

V Praze dne 22.4.2013

Abstrakt

Spolupráce jako taková je významná v jakémkoliv odvětví lidské společnosti a její kladný vliv na požadované cíle uvítá každá ze stran zavazující se ke spolupráci. V posledních letech se čím dál více, rozvíjí spolupráce obcí v různých formách. Odpověď na základní otázku proč spolupráce stoupá na oblibě je jednoduchá a její znění je obsaženo v následující větě. Spolupráce, zdaleka ne jen v případě obcí umožňuje snadnější a účinnější dosažení potřebných výsledků, protože v řadě případů není možné cíle bez spolupráce dosáhnout vůbec. Spolupráce obcí je dnes velice oblíbenou činností, kde se prolínají veřejná správa se soukromou sférou. Nejpodstatnějším důvodem pro jakoukoli formu spolupráce obcí je společná snaha o rozvoj území. V současné době je spolupráce obcí v České republice velice pestrým systémem. Vznik tohoto systému byl motivován vlastními potřebami samotných obcí, z čehož lze konstatovat, že fungování systému do určité míry uspokojuje jejich potřeby. Některé překážky, které by vedly k omezení a nedosažení jistého cíle řeší obce zakládáním a vytvářením vhodnější formy spolupráce. Existuje celá řada forem spolupráce, jejichž cíle a členský základ se překrývají. Dochází tak ke tříštění kapacit či naopak k pouze formálnímu členství. Vymezením základních faktorů ovlivňujících procesy spolupráce lze vytvořit východisko pro její účinné rozvinutí. Je tedy potřebné věnovat zvýšenou pozornost vnitřním mechanismům spolupráce a z nich vyjít při využití spolupráce jako klíčového faktoru rozvoje. Neopomenutelnou součástí pro spolupráci obcí je územní princip, který vychází z určitých typických znaků pro vzniklý mikroregion. Proto lze brát územní princip jako jeden ze základních prvků pro navazování budoucí spolupráce mezi obcemi.

Klíčová slova

obec, samospráva, mikroregion, spolupráce obcí, spolupráce mikroregionů, rozvojová strategie, životního prostředí, strukturální dokumenty, cestovní ruch

Abstract

Cooperation is very important component of human activity and substantially affects success of common efforts. Various forms of cooperation of municipalities have been recently developing. It is simple to determine, why is collaboration increasingly popular and used way of work, because cooperation – not only at municipal level – provides easier and more efficient achievement of objectives. In many cases is cooperation only one tool to achieve given goals. Cooperation at municipal level, it means common action of public and private actors. Joint effort to regional development is the main reason for collaboration of municipalities. We can see many forms of cooperation currently in the Czech Republic.

Establishment of the frame for joint action was initiated by municipalities and their actual needs that have been often satisfied through cooperation. For overcoming obstacles it is necessary to permanently establish and develop new and more efficient forms of common actions of municipalities and cities. Objectives and participants of some initiatives are often overlapping – it weakens their efficiency and causes that membership and activity of some participants is only formal. It is essential for development of cooperation to define basic factors influencing collaborative process and focus on internal mechanisms of cooperation, which is key factor for progress. Territorial principle that determines the character of microregions is an integral part of cooperation at municipal level. It means that territorial principle is one the most fundamental elements for future cooperation of municipalities.

Keywords

municipality, local administrative, microregion, cooperation at municipal level, cooperation of microregions, development agency, environment, structural documents, tourism

OBSAH

1. ÚVOD.....	8
2. CÍLE A METODIKA PRÁCE	9
3. PŘEHLED PROBLEMATIKY	10
3.1 Obecná charakteristika obce	10
3.1.1 Obec	10
3.1.2 Územní členění v ČR	10
3.2 Formy spolupráce obcí	11
3.2.1 Právní formy spolupráce	15
3.3 Klady a zápory spolupráce obcí	16
3.3.1 Kladné stránky spolupráce	17
3.3.2 Problémové stránky spolupráce	20
3.4 Spolupráce obcí v mikroregionu	22
3.4.1 Region	22
3.4.2 Mikroregion.....	22
3.5 Strategický rozvojový dokument mikroregionu.....	26
3.5.1 Úvod	26
3.5.2 Profil mikroregionu.....	26
3.5.3 SWOT analýza	28
3.5.4 Strategie mikroregionu.....	29
3.5.5 Programy a opatření.....	30
3.5.6 Zpracování finančního rámce	32
4. CHARAKTERISTIKA MIKROREGIONŮ KRUŠNÉŠNÉ HORY - ZÁPAD A SVAZEK MĚST A OBCÍ KRASLICKO.....	34
4.1. Charakteristika území Karlovarského kraje	34
4.2 Sdružení Krušné hory – západ	37
4.2.1 Členské obce	38
4.2.2 Účel svazku	39
4.2.3 Geografický a demografický popis mikroregionu	39
4.2.4 Občanská vybavenost, sociální a kulturní zázemí, cestovní ruch a infrastruktura	41
4.2.5 SWOT analýza mikroregionu Krušné hory – západ	44
4.2.6 Zrealizované a podpořené projekty mikroregionu Krušné hory – západ	45

4.3 Svazek měst a obcí Kraslicko	48
4.3.1 Členské obce	48
4.3.2 Účel svazku	49
4.3.3 Geografický a demografický popis mikroregionu	50
4.3.4 Občanská vybavenost, sociální a kulturní zázemí, cestovní ruch a infrastruktura	51
4.3.5 SWOT analýza mikroregionu Svazek měst a obcí Kraslicko	54
4.3.6 Zrealizované a podpořené projekty mikroregionu Svazek měst a obcí Kraslicko	55
5. VÝSLEDKY DOTAZNÍKOVÉHO ŠETŘENÍ V TERÉNU V PŘÍPADOVÉ STUDII	56
5.1 Kvantitativní dotazníkové šetření	56
5.1.1 Spolupráce obcí	57
5.1.2 Realizace projektů	59
5.1.3 Cestovní ruch	59
5.1.4 Životní prostředí	60
5.2 Kvalitativní šetření formou řízených rozhovorů	61
5.2.1 Spolupráce obcí	61
5.2.2 Funkce manažera a realizace projektů	62
5.2.3 Cestovní ruch	63
5.2.4 Životní prostředí	64
6. SHRNUTÍ VÝSLEDKŮ A DISKUSE	65
7. ZÁVĚR	68
8. SEZNAM LITERATURY	69
9. PŘÍLOHY	71
Příloha č. 1 Dotazník pro manažera (předsedu) dobrovolného svazku obcí	71
Příloha č. 2 Dotazník pro představitele obcí	74
Příloha č. 3 Dotazník pro občany	78
Příloha č. 4 Grafické výstupy z monitoringu mikroregionů ČR (2011)	80

1. ÚVOD

Spolupráce jako taková je významná v jakémkoliv odvětví lidské společnosti a její kladný vliv na požadované cíle uvítá každá ze stran zavazující se ke spolupráci. V posledních letech se čím dál více, rozvíjí spolupráce obcí v různých formách. Odpověď na základní otázku proč spolupráce stoupá na oblibě je jednoduchá. Spolupráce zdaleka ne jen v případě obcí umožňuje snadnější a účinnější dosažení potřebných výsledků, protože v řadě případů není možné cíle bez spolupráce dosáhnout vůbec. Hlavním důvodem pro spolupráci je snadnější dosažení finanční podpory ať už s fondů Evropské unie nebo z fondů České republiky. Čerpání finančních prostředků je mnohem efektivnější, protože peníze získané z těchto zdrojů se nerozdrobují a lze tak snadněji dosáhnout výsledků, které by jinak byly nad rámec možností jednotlivých obcí. V konečném důsledku dochází při sdružování obcí i k vedlejším efektům, jako jsou nové pracovní příležitosti, z čehož následně plyne posilování sociální a ekonomické stability regionů. Další nespornou výhodou spolupráce dotčených obcí je pak možnost řešení společných problémů včetně plánování rozvoje a to zejména díky managementu rozvoje, jež je výkonným článkem daného svazku obcí. Regionální politika, která usiluje o snižování rozdílů mezi jednotlivými regiony a zabezpečuje jejich harmonický rozvoj, vyžaduje i nutnost spolupráce obcí. Fenomén spolupráce obcí se tak stává důležitým faktorem rozvoje a většinou se předpokládá, že k rozvoji přispívá taková spolupráce, která je účelná a efektivní a má pozitivní dopad na rozvoj daného území. Jde o hledání vhodných zdrojů vnitřních i vnějších.

Obec je základním územním samosprávným společenstvím občanů, které tvoří územní celek a je vymezen hranicí území obce (zákon č. 128/2000 Sb.). Pro Českou republiku je charakteristická rozdrobená sídelní struktura. Existuje zde mnoho malých obcí s počtem do 2000 obyvatel, které tvoří téměř 90 % z celkového počtu obcí v naší republice. A právě tyto menší obce se nejčastěji setkávají kvůli své velikosti s různými problémy při zajišťování ekonomického rozvoje svého území a při péči o potřeby svých občanů, které jsou mnohdy ve veřejném zájmu a obec je povinna tyto veřejné statky zabezpečit. Občanům České republiky byla zákonem dána možnost zapojit se do dění obce, ve které žijí. Proto by se měli zajímat i o to, jak obec vychází svým občanům vstříc, či jak hospodaří s veřejnými prostředky. Ideální hospodaření s veřejnými prostředky se neobejde bez plánování, tedy pohledu do budoucnosti a vytvoření strategického plánu mikroregionu. Někteří z nás mají plánování spojené s neblahými socialistickými plány. Přesto je plánování neoddelitelnou součástí každé obce a k budoucnosti moderní obce patří. Chceme-li dobře odhadovat budoucí vývoj jakéhokoliv společenství, je nutné vyjít z aktuálního stavu. Ten je dobře znám v dosavadním vývoji, v trendech, kterými obec prošla v uplynulé době nebo ve stavu společnosti občanů, pro které chceme hledat cesty k dalšímu rozvoji.

V současné době je plánování obcí spojeno s trvale udržitelným rozvojem, který se vztahuje k životnímu prostředí a také k sociálním a ekonomickým otázkám. Za ideální řešení se považuje, když trvalý rozvoj zahrnuje sociální, ekologické, ekonomické a kulturní otázky řešení. Proces zvyšování povědomí veřejnosti na celém světě o potřebu uplatňovat kritéria trvale udržitelného rozvoje byl položen už před několika lety a je jenom na každém z nás jak se k tomu postavíme.

2. CÍLE A METODIKA PRÁCE

V této diplomové práci byla popsána spolupráce obcí, její formy, důvody, které vedou obce ke spolupráci a další dotýkající se souvislosti tohoto tématu. Konkrétním cílem byl poznatek, jak mikroregiony fungují ve své spolupráci, jakým způsobem vedou svůj mikroregion k rozvoji a zda je toho dosahováno s ohledem na životní prostředí. V úvahu se životním prostředím byl brán i cestovní ruch dotčeného území. Po nezbytném uvedení do širších souvislostí forem spolupráce obcí se práce zabývala kladnými a zápornými stránkami spolupráce a jejich stručným popisem. Následovala charakteristika pojmu region a mikroregion a pro svou důležitost rozvoje mikroregionu byl zařazen výčet obsahu strategického rozvojového dokumentu. Toto téma bylo zvoleno právě pro rostoucí oblibu spolupráce obcí a snahu o rozvoj jednotlivých regionů, na kterém se může podílet každý jednotlivý občan.

V práci byla představena konkrétní forma spolupráce, a to Sdružení Krušné hory – západ a Svazek měst a obcí Kraslicka s charakteristikou území v občanské vybavenosti, sociálním a kulturním zázemím, cestovním ruchu a infrastruktuře. Na základě těchto charakteristik byla sestavena pro mikroregiony SWOT analýza. Úmyslem bylo tyto dva mikroregiony porovnat a vysledovat, jakým způsobem naplňují své zakládající důvody spolupráce, jak velkou roli hraje pro obce ochrana životního prostředí a hledání odpovědí na další úzce související otázky. Součástí práce bylo stanovení dílčích hypotéz, které diplomová práce vyvrátila nebo přijala a také vysvětlila.

Teoretické hypotézy o spolupráci mikroregionů byly stanoveny následovně:

- 1. U výběrového vzorku obyvatel existuje statisticky významná souvislost mezi kvalitou spolupráce obcí a povědomím obyvatel o členství obce v mikroregionu.*
- 2. Jak spolu souvisí zřízení funkce manažera mikroregionu a počet úspěšně zrealizovaných projektu členských obcí v mikroregionu?*
- 3. Rozvoj cestovního ruchu mikroregionu je složitou oblastí, kterou je možné rozvíjet s ohledem na životní prostředí.*

V rámci tohoto průzkumu se využilo kvalitativního šetření, které obnášelo absolvovat řízené rozhovory s jednotlivými představiteli a manažery dobrovolných svazků. Kvantitativní sběr dat proběhl formou dotazníků s občany dotčených obcí v modelovém území. Dotazníky byly rozděleny do několika tematických oblastí a zároveň byly strukturovány tak, aby dotazovaná osoba jasně rozuměla otázkám a aby dotazníky byly vhodné ke kvantitativnímu i kvalitativnímu zpracování.

Jelikož se problematika spolupráce obcí dotýká více oblastí, bylo potřeba při vyhodnocování získaných dat postupovat komplexně. V tomto ohledu má proto velký význam přímá práce v terénu, zejména metody rozhovorů a dotazníkového šetření. Přednost vlastního terénního šetření lze spatřovat v aktuálnosti získaných údajů. Při zpracování diplomové práce bylo využíváno analýzy známých dat. Takový přístup přináší výhodu pro konstrukci a určování závěrů. Využita byla rovněž metoda komparativní a to hlavně ve smyslu srovnávání obou mikroregionů. Pro zpracování diplomové práce bylo využíváno informací z odborné literatury a internetových zdrojů, které jsou zaměřené na téma práce. Případné nejasnosti byly konzultovány s odborníky týkajícími se daného tématu.

3. PŘEHLED PROBLEMATIKY

3.1 Obecná charakteristika obce

3.1.1 Obec

Obec je základním územním samosprávným společenstvím občanů, které tvoří územní celek a je vymezen hranicí území obce (zákon č. 128/2000 Sb.). Obec je veřejnoprávní korporací, má vlastní majetek, vystupuje v právních vztazích svým jménem a nese odpovědnost z těchto vztahů vyplývajících. Pečuje o všestranný rozvoj svého území a o potřeby svých občanů a při plnění svých úkolů chrání též veřejný zájem. Majetek obce musí být využíván účelně a hospodárně v souladu s jejími zájmy a úkoly obce a vést účetnictví podle zákona o účetnictví. Obec je samostatně spravována zastupitelstvem obce. K dalším orgánům obce patří rada obce, starosta, obecní úřad a zvláštní orgány obce. V samostatné působnosti jde především o uspokojování potřeby bydlení, ochrany a rozvoje zdraví, dopravy a spojů, potřeby informací, výchovy a vzdělávání, celkového kulturního rozvoje a ochrany veřejného pořádku. Při výkonu samostatné působnosti není rozhodující velikost obce a všechny obce jsou si rovny. Co se týče přenesené působnosti, zákon o obcích rozlišuje několik typů obcí z hlediska rozsahu výkonu svěřené státní správy a to takto:

- základní rozsah
- rozsah pověřeného obecního úřadu
- rozsah úřadu obce s rozšířenou působností

Do základního rozsahu výkonu přenesené působnosti patří evidence obyvatel, pověřený obecní úřad také vydává stavební povolení a obecní úřad obce s rozšířenou působností je oprávněn vydávat občanské průkazy a cestovní pasy. Základním právním pramenem, z kterého obec vychází je zákon o obcích (zákon č. 128/2000 Sb.), ve znění pozdějších předpisů.

3.1.2 Územní členění v ČR

Pro Českou republiku je charakteristická rozdrobená sídelní struktura. Existuje zde mnoho malých obcí s počtem do 2000 obyvatel, které tvoří téměř 90% z celkového počtu obcí v naší republice. Územní-správní členění prošlo bohatou historií. V současné době je v České republice evidováno 6249 obcí. Až do vzniku Československa byly české země rozděleny na historické země Čechy, Morava a Slezsko. Po roce 1948 bylo toto správní členění postupně opuštěno a byly zavedeny kraje a okresy. Jejich počet a území se několikrát změnilo. Poslední správní reforma byla spuštěna v roce 2000. Od té doby máme 14 samosprávných krajů. Okresy byly v zásadě zrušeny, nicméně celá řada úřadů státní správy má svoji působnost stále vymezenou jejich bývalými hranicemi. Správní reformou v roce 2000 byly také zavedeny obce s rozšířenou působností a obce s pověřeným obecním úřadem. Tyto obce převzaly většinu kompetencí bývalých okresních úřadů.

V České republice existuje 14 vyšších územních samosprávných celků, jež se nazývají kraje. Toto správní členění platí od 1. ledna roku 2000. Spolu se zřízením

krajů byly do jejich působností přeneseny některé pravomoci státní správy. Uzemní členění na okresy, v současné podobě existuje v České republice od roku 1960. Činnost okresních úřadů skončila v zásadě v roce 2002, po uskutečnění správní reformy. Pravomoci okresních úřadů byly předány na kraje a obce s rozšířenou působností.

3.2 Formy spolupráce obcí

Spolupráce je významným vztahem ve všech oblastech lidské společnosti. Umožňuje snadněji a účinněji dosáhnout potřebných výsledků a v řadě případů není možné cíle bez spolupráce dosáhnout vůbec. Její důležitost se projevuje nejen v oblasti mezilidských vztahů, ale i v oblasti činnosti a komunikace nejrůznějších subjektů (Galvasová et al., 2007). Regionální politika, která usiluje o snižování rozdílů mezi jednotlivými regiony a zabezpečuje jejich harmonický rozvoj, vyžaduje i nutnost spolupráce obcí. Spolupráce obcí tak především vyplývá z potřeby řešit problémy, z možnosti pouze omezených zdrojů a v neposlední řadě z předpokladů aktérů k řešení jednotlivých typů problémů. Participace a spolupráce jsou pojmy, které se čím dál častěji objevují ve sféře spravování veřejných věcí na všech úrovních. Jedním z důležitých předpokladů spolupráce je postoj místních autorit k veřejné participaci. Lokální instituce mohou hrát důležitou roli v podporování spolupráce mezi aktéry a dosahování společných cílů. Veřejná participace se tak stává jedním z hlavních předpokladů regionálního plánování (Raagma, 2002).

Fenomén spolupráce obcí se tak stává důležitým faktorem rozvoje a většinou se předpokládá, že k rozvoji přispívá taková spolupráce, která je účelná a efektivní a má pozitivní dopad na rozvoj daného území. Faktory spolupráce můžeme rozumět činitele, vlivy či prvky, které jsou obsaženy v procesech spolupráce a působí na jejich fungování. Efektivitu můžeme zjednodušeně označit jako vztah mezi vstupy a výstupy organizační činnosti, který souvisí s prostředky a způsoby realizace činností (Winkler, 2001). Formy spolupráce představují určitou právní a organizační podobu. Zásadní jsou však vztahy ke konkrétnímu účelu, které můžeme nejlépe členit podle území a spolupracujících subjektů. Jednotlivé formy spolupráce mají různou náplň, která je tvořena širokou a různorodou škálou aktivit. Podle zákona č. 128/2000 Sb., o obcích, mohou obce mezi sebou spolupracovat pouze při výkonu samostatné působnosti. Konkrétně mohou uzavřít smlouvu ke splnění konkrétního úkolu, vytvořit dobrovolný svazek obcí, nebo založit právnickou osobu (obchodní společnost, družstvo apod.). Přes absenci možností spolupracovat v oblasti přenesené působnosti je možné na základě veřejnoprávní smlouvy svěřit část, či celou přenesenou působnost k výkonu obci jiné. Týká se to však pouze takové přenesené působnosti, která je svěřena orgánům všech obcí. Smlouvu lze uzavřít pouze mezi obcemi v rámci jednoho správního obvodu obce s rozšířenou působností. Můžeme zde nalézt řadu prvků spolupráce a využití tohoto ustanovení může vést k úsporám prostředků. Problémem však je úhrada nákladů za výkon přenesených činností za situace, kdy příspěvek od státu nepokrývá celou částku.

Zakládání právnických osob dvěma nebo více obcemi je upraveno obchodním zákoníkem. Spolupráce obcí s právnickými a fyzickými osobami vychází z ustanovení občanského zákoníku o zájmových sdruženích právnických osob a o smlouvě o sdružení. Ustanovení občanského zákoníku však nelze použít na

spolupráci obcí mezi sebou s výjimkou úpravy registrace, zrušení a zániku svazku obcí.

Formy spolupráce obcí:

- Dobrovolný svazek obcí
- Společná právnická osoba
- Smlouva ke splnění konkrétního úkolu
- Místní akční skupiny
- Místní Agenda 21
- Partnerství veřejného a soukromého sektoru
- Svaz měst a obcí
- Národní síť zdravých měst ČR
- Přeshraniční impulzní centra
- Euroregiony
- Partnerská města a obce

Dobrovolný svazek obcí

je základní a nejtypičtější formou spolupráce obcí. Obvykle vznikají pro územně ucelenou oblast, vymezenou přirozenými přírodními, technickými nebo historickými hranicemi. Členy svazků mohou být pouze obce. Není možné, aby ve svazku byly sdruženy i jiné právnické či fyzické osoby. Přes řadu společných rysů jsou svazky obcí značně různorodou skupinou. Liší se jak účelem, tak intenzitou a náplní spolupráce. Svazek obcí může společně vykonávat pouze záležitosti spadající do samostatné působnosti obcí a také činnosti pro ochranu a prosazování společných zájmů obcí. Společný výkon některých úkolů snižuje administrativní zatížení obcí, což bývá velmi účelné, zvláště jedná-li se o populačně malé obce. Mezi hlavní předměty činnosti svazků patří zejména úkoly v oblastech školství, sociální péče, zdravotnictví, ochrany životního prostředí, čistoty obce, sítě technického vybavení, dopravní obslužnosti a správy majetku obcí.

Přes řadu společných rysů jsou svazky obcí značně různorodou skupinou. Liší se jak účelem, tak intenzitou a náplní spolupráce. V případě účelu lze svazky rozlišit na monotematické svazky a na "**mikroregiony**", jak bývají nepřesně nazývány veškeré svazky obcí. Označení "mikroregion" je nejvíce vhodné pro takový svazek obcí, který zastřešuje poměrně kompaktní území s výraznými znaky socioekonomické a geografické sounáležitosti (Galvasová et al., 2007).

Společná právnická osoba

se zakládá v případě, že společný úkol obcí vyžaduje jejich stabilnější spolupráci. Jde o obchodní společnost (a. s., spol. s r. o.). Zakládání i činnost těchto právnických osob se řídí ustanoveními obchodního zákoníku. V praxi se této formy využívá například u dopravních podniků, tepláren, správy bytových domů, lesů a rybníků.

Smlouva ke splnění konkrétního úkolu

je poměrně nová forma, poprvé se objevila v roce 2000 a stala se však druhou nejvíce využívanou formou spolupráce. Týká se téměř poloviny obcí. Jako v případě dobrovolného svazku obcí mohou i smlouvu ke splnění konkrétního úkolu uzavírat pouze obce. Smlouva může být uzavřena mezi dvěma nebo více obcemi, na dobu určitou nebo neurčitou. Předmětem smlouvy je vždy zajištění konkrétního úkolu, který spadá do samostatné působnosti. Zpravidla se jedná o úkol, jehož plnění přesahuje hranice obce jako je vybudování stavby ke společnému užívání a zajištění sběru a odvozu domovního odpadu. Předmětem smlouvy ale není vznik právnické osoby, ta může vzniknout pouze na základě obchodního zákoníku.

Místní akční skupiny

Rozvinutí principu partnerství, spočívajícího ve funkční spolupráci různých subjektů v území, umožňují místní akční skupiny (MAS). Jsou to uskupení vytyčená v rámci iniciativy LEADER, která spojují subjekty veřejného i soukromého sektoru působící v daném území. Na úrovni rozhodování musí tvořit zástupci soukromého sektoru nejméně 50% z místního partnerství. Nejčastější právní formou MAS je občanské sdružení.

Místní Agenda 21

MA21 je mezinárodní program zavádění zásad udržitelného rozvoje na místní úrovni, který vychází ze závěrů mezinárodního Summitu Země v Rio de Janeiro v roce 1992. Těžištěm MA21 je zapojování veřejnosti do plánování rozvoje obcí, měst a regionů. Kvalita Místní Agendy 21 v konkrétních podmínkách je hodnocena pomocí souboru jedenadvaceti kritérií.

Partnerství veřejného a soukromého sektoru

Spolupráce veřejného a soukromého sektoru se může uskutečňovat různými způsoby, za různým účelem a v různém rozsahu. Jednou ze specifických forem této spolupráce je Public Private Partnership (PPP). Tento pojem se využívá pro označení spolupráce, která vzniká za účelem využití zdrojů a schopností soukromého sektoru při zajištění veřejné infrastruktury nebo veřejných služeb. Existují dva základní způsoby řešení PPP. V prvním případě obec nebo jiná veřejná instituce založí spolu se soukromou osobou samostatnou společnost, která realizuje a formou koncese potom provozuje provedenou investici. Ve druhém případě soukromý investor vloží finanční prostředky do vytvoření veřejně prospěšné stavby, tu potom spravuje a provozuje.

Svaz měst a obcí

Svaz měst a obcí ČR je organizací, jejímiž členy jsou obce ve smyslu zákona o obcích. Základním cílem Svazu je hájit společné zájmy a práva obcí sdružených ve

Svazu a vytvářet podmínky pro řešení problémů a otázek společných pro jeho členy. Svaz je otevřenou zájmovou nestranickou a nevládní organizací, založenou jako zájmové sdružení právnických osob.

Národní síť zdravých měst ČR

Národní síť Zdravých měst ČR (NSZM) je zájmovým sdružením právnických osob. Členy jsou municipality, jejich sdružení nebo právnická osoba, která se rozhodne respektovat stanovy NSZM.

Přeshraniční impulzní centra

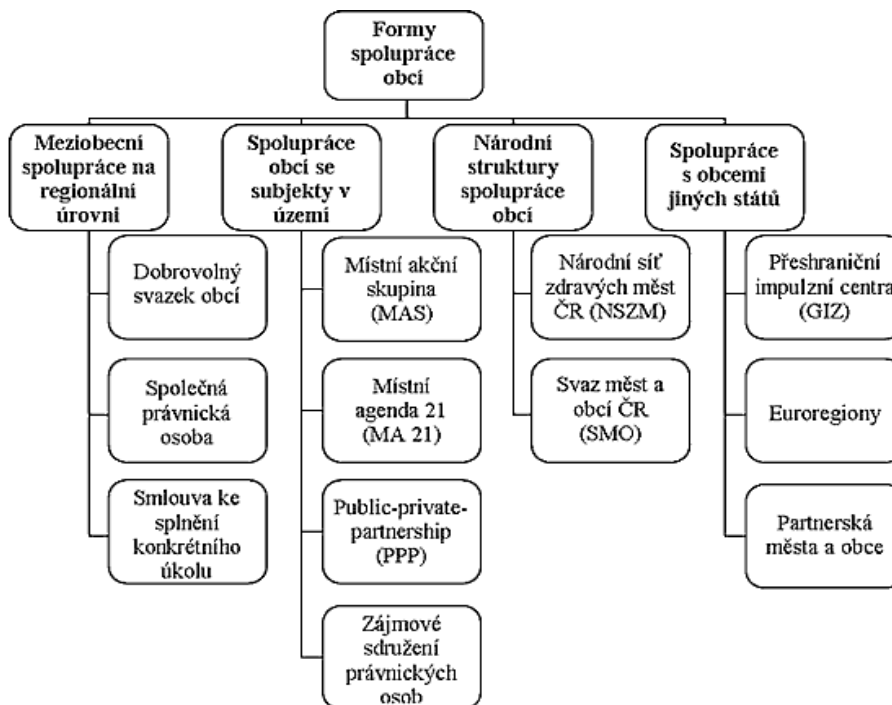
Přeshraniční impulzní (pobídková) centra (GIZ) jsou evropským pilotním projektem přeshraniční spolupráce regionů podél příhraničních oblastí Dolního Rakouska, České republiky, Slovenska a Maďarska, pomáhají překonávat hranice, a to jak technické, tak společenské.

Euroregiony

Přeshraniční spolupráce obcí a měst se rozvíjí v rámci tzv. euroregionů. Jejich cílem je překonávat hranice a postupně snížit význam státních hranic na úroveň správního členění s pozitivně stimulujícím účinkem na spolupráci. Pro existenci euroregionů, s výjimkou některých chart Rady Evropy, neexistuje právní opora, přesto si dokázaly vydobýt nemalý respekt.

Partnerská města a obce

Většina měst a řada obcí v ČR spolupracuje s partnerskými městy a obcemi v některém z evropských států, přitom není výjimkou spolupráce i s více městy či obcemi. Navázání partnerských vztahů mohou realizovat města či obce samy, případně mohou využít služeb Svazu měst a obcí ČR. Významným mezinárodním dokumentem pro Českou republiku, zejména pro oblast přeshraniční spolupráce, je Evropská rámcová úmluva o přeshraniční spolupráci mezi územními společenstvími nebo úřady. Výsledky šetření potvrzují, že venkovské oblasti nelze považovat za homogenní. Je potřeba vypracovat záchytné body od nezávislých zemědělských odborníků. Například výchovná opatření přizpůsobit struktuře krajů a do změn zapracovat podporu pro silně agrární oblasti. Cílem by měl být návrh konkrétní politiky na regionální úrovni (Wiengarten, 2004).



Obrázek č. 1: Formy spolupráce obcí

Zdroj: <http://www.dvs.cz>

Spolupráce obcí je jako vztah založena na dobrovolnosti a nelze proto nalézt jeden univerzální model, stejně tak komplexně vyřešit všechny vztahy mezi aktéry. Zásadní je, aby obce a ostatní subjekty v území našly takový systém spolupráce, který jim umožní efektivně dosáhnout stanovených cílů. Oporou na cestě k nalezení a rozvinutí tohoto optima je systém faktorů efektivity a jeho objektivizace pomocí indikátorů spolupráce. Zkvalitňování jednotlivých prvků spolupráce je dlouhodobý proces vedoucí k podpoře rozvoje obcí. Klíčové je vnímání spolupráce ze strany jejích aktérů jako důležitého a prospěšného procesu a z toho vyplývající snaha o co nejlepší fungování.

3.2.1 Právní formy spolupráce

Obecnějším členěním forem spolupráce je přiřazení jednotlivých specifických forem spolupráce formám právním. Základním rozlišovacím hlediskem z pohledu zákona jsou zúčastněné subjekty. Je tak rozlišena spolupráce výhradně meziobecní a spolupráce jiných fyzických a právníckých osob (tedy i obcí). Vztahy mezi konkrétními formami spolupráce a právními formami spolupráce přibližuje uvedená tabulka (Galvasová et al., 2007).

Tabulka č. 1: Právní formy spolupráce obcí

Právní forma	Subjekty	Norma x	Konkrétní formy
Smlouva ke splnění konkrétního úkolu	Pouze obce	Zákon č. 128/2000 Sb., o obcích	-
Smlouva o vytvoření dobrovolného svazku obcí	Pouze obce	Zákon č. 128/2000 Sb., o obcích	svazky obcí
Společná právnická osoba obcí	Pouze obce	Zák. č. 513/1991 Sb., obchodní zákoník	-
Obchodní společnost*	Fyzické i právnické osoby	Zák. č. 513/1991 Sb., obchodní zákoník	-
Obecně prospěšná společnost	Fyzické i právnické osoby	Zák. č. 248/1995 Sb., o obecně prospěšných společnostech	místní akční skupiny
Zájmové sdružení právnických osob	Fyzické i právnické osoby	Zák. č. 40/1964 Sb., občanský zákoník	euroměsta, sdružení obcí, místní akční skupiny, Svaz měst a obcí ČR, Národní síť zdravých měst
Smlouva o sdružení	Fyzické i právnické osoby	Zákon č. 40/1964 Sb., občanský zákoník	euroměsta
Občanské sdružení	Fyzické i právnické osoby	Zákon č. 83/1990 Sb., o sdružování občanů	místní akční skupiny

* Oblast podnikání obcí či vlastnictví strategického podílu v soukromém podniku tvoří svébytnou oblast, která je již mimo rámec předkládané publikace, x vždy ve znění pozdějších předpisů
Zdroj: <http://www.dvs.cz>

3.3 Klady a zápory spolupráce obcí

Předcházející kapitoly představují právní základnu, na které mohou spolupracující obce stavět, uvádějí celou řadu forem meziobecní spolupráce a jejich nejčastější důvody, které vedou k obecní spolupráci.

3.3.1 Kladné stránky spolupráce

Mezi nejčastější důvody, proč mají obce zájem o spolupráci je snaha o podporu vzdělávání, zaměstnanosti, cestovního ruchu, malého a středního podnikání, rozvoj infrastruktury a podpora kvality a udržitelnosti životního prostředí. Hlavní zamyšlení nad efektivností meziobecní spolupráce však bude z důvodů větší přehlednosti následovat teprve nyní.

Mezi faktory, které mají zásadní vliv na úspěšnost meziobecní spolupráci patří:

- legislativní rámec
- zvolení vhodné formy spolupráce vzhledem k charakteru činnosti
- dobře promyšlené stanovy
- přístup starostů k informacím a metodická pomoc pro obce
- společný zájem spolupracujících obcí
- schopnost komunikovat a vyjednávat mezi sebou
- finanční zabezpečení
- komplexní a dlouhodobou strategii rozvoje svazku či sdružení
- zapojení a informování všech subjektů na daném území (občanů i právnických osob)

Seznam podmínek, které by obce měly splnit, aby jejich stanovené reálné plány vedly k vytyčenému cíli je obsáhlý a právě proto, by tyto faktory ovlivňující výsledky spolupráce neměly obce podceňovat. Beze sporu lze konstatovat, že spolupráce obcí umožňuje realizaci takových projektů, které by nemohly být uskutečněny. Čím dál větší tendence obcí vzájemně spolupracovat vypovídá o tom, že tato forma realizace projektů se těší stále větší oblibě. K tomuto vývoji a stále větší chuti spolupracovat do jisté míry přispívá platná legislativa z roku 2000. Novinka přinesla obcím vymezení spolupráce mezi obcemi, kterou si mohou ponechat si v samostatné působnosti. Změna zákona rozšířila možnosti spolupráce v mnoha oblastech a také zavedla novou formu spolupráce a to uzavření smlouvy ke splněním konkrétního úkolu, která se stala hojně využívanou. Další pozitivní stránkou nového zákona je jednoznačná definice bodů, které musejí být uvedeny ve stanovách. Takové opatření vede v praxi k jednotnému výkladu všech otázek a okolností fungování ve všech formách spolupráce obcí. Pro spolupráci obcí je přínosná nejenom zavedená změna v legislativě, ale i možnost přijímat finanční podpory z českých a evropských fondů.

Programová podpora České republiky

K zabezpečení cílů Strategie regionálního rozvoje České republiky slouží kromě programů spolufinancovaných ze zdrojů Evropské unie také programová podpora financovaná z národních zdrojů. Regionální programy podpory Ministerstva pro místní rozvoj jsou účinnými nástroji, jejichž prostřednictvím může státní správa pozitivně ovlivňovat území regionů, především těch znevýhodněných nebo strukturálně, či jinak postižených. Přestože jsou finanční objemy realizovaných akcí z hlediska celkových finančních prostředků státního rozpočtu relativně velmi malé, svou cíleností a územní koncentrací mohou pomoci zmírňovat regionální rozdíly a

účinně přispívat k vyváženému rozvoji území. Cílem státních programů regionálního rozvoje je podpora procesů vedoucích ke zvýšení celkové výkonnosti ekonomiky. Tato podpora má vést k diversifikaci výrobní základny a k následnému vzniku nových pracovních příležitostí a tím ke snížení vysoké míry nezaměstnanosti, stejně jako pomoci při zajištění základních funkcí veřejné správy, posílení kvality života a aktivizaci spolkové činnosti a zachování tradic v malých obcích.

Jedním z dotačních programů v ČR je například **Podpora obnovy a rozvoje venkova**, jehož cílem je formou dotace podpořit obnovu a rozvoj venkovských obcí. Podprogram předpokládá participaci obyvatel venkova, občanských spolků a sdružení při obnově jejich obce v souladu s místními tradicemi. Příjemci podpory jsou vymezeni a specifikováni pro každý z pěti dotačních titulů zvlášť. Obecně se však jedná o obce či svazky obcí.

Úzce s tímto tématem také souvisí národní rozvojové priority, které vláda projednala v srpnu 2011 a vzala jej na vědomí usnesením č.650/2011 na jehož základě byly pro období 2014+ vypracovány tyto tematické okruhy:

- **Efektivní trh práce** – cílem jsou efektivní trh práce, vzdělávání, celoživotní učení, zvyšování kvalifikace, udržet zaměstnanost osob nad 55, zvýšit zaměstnanost žen s dětmi
- **Funkční výzkumný a inovační systém** – efektivní řízení aplikovaného výzkumu a vývoje, propojení poptávky podnikatelů s nabídkou institucí vědy a výzkumu, vznik nových technologických podniků
- **Konkurenceschopné podniky** – zvýšení konkurenceschopnosti ekonomiky s důrazem na aktivity ne přímo vázané na vědu a výzkum
- **Mobilita dostupnost, sítě, energetika** – dobudování páteřních komunikací, dostupnost a udržitelná doprava, moderní technologie
- **Efektivní správa a instituce** – zvýšení kvality státní správy a samosprávy, transparentnost, soudnictví
- **Integrovaný rozvoj území** – posílení konkurenceschopnosti regionů (zdůraznění významu rozvojových pólů) a posilování územního principu/soudržnosti (zapojení venkovského prostoru)
- **Boj s chudobou, inkluze, zdraví** – řešení problémů vyloučených lokalit, dostupnost sociálních služeb
- **Životní prostředí** – snížení energetické náročnosti ekonomiky, budov, řešení vybraných problémů ochrany prostředí a přírody

Evropské fondy

Evropská unie prostřednictvím politiky soudržnosti usiluje o rovnoměrný hospodářský a společenský rozvoj všech svých členských států a jejich regionů. Cílem je, aby se zmírnily rozdíly v životní a ekonomické úrovni mezi chudšími a bohatšími zeměmi EU a zároveň se zvyšovala schopnost Evropské unie jako celku čelit výzvám 21. století. Ve středu zájmu spolu s důrazem na udržitelný růst, inovace a konkurenceschopnost stojí vytváření otevřené, flexibilní a soudržné společnosti s vysokou mírou zaměstnanosti. Proto je nezbytné se v budoucím čase držet pragmatických argumentů a to za prvé vybudovat základní zabezpečení, zadruhé posílit sociální sítě soběstačnosti a sebeorganizace, zatřetí udržovat otázky hospodářské a sociální spravedlnosti v evropském měřítku (Beck, 2007).

Tomuto úsilí se souhrnně říká evropská politika hospodářské a sociální soudržnosti (HSS), či krátce kohezní politika. HSS patří vedle zemědělské politiky k nejvýznamnějším evropským agendám a Evropská unie na ni vynakládá více než třetinu svého společného rozpočtu.

Fondy EU představují hlavní nástroj realizace evropské politiky hospodářské a sociální soudržnosti. Právě jejich prostřednictvím se rozdělují finanční prostředky určené ke snižování ekonomických a sociálních rozdílů mezi členskými státy a jejich regiony. Nicméně průzkumy ukazují, že politice EU a vládě členských států se nedaří ovlivnit úroveň závazků územních samosprávných celků, avšak při podpoře politiky směrem k obci, jsou položeny pilíře z ekonomie a technického poradenství, což se ukázalo jako relevantní. Přísné politické faktory, jako je stabilita státu, mají významný vliv na provedení místních akčních plánů (García et al., 2009).

Evropská unie disponuje třemi hlavními fondy:

- **Strukturální fondy:**
 - ✓ Evropský fond pro regionální rozvoj (ERDF)
 - ✓ Evropský sociální fond (ESF)
- **Fond soudržnosti (FS)**

V období 2007–2013 bude v České republice využíváno 26 operačních programů, které jsou rozděleny mezi tři cíle politiky hospodářské a sociální soudržnosti. V jeho centru stojí podpora hospodářského a sociálního rozvoje méně vyspělých regionů a členských států. V České republice pod něj spadají všechny regiony soudržnosti s výjimkou Hl. m. Prahy a je realizovaný prostřednictvím osmi tematických operačních programů a sedmi regionálních operačních programů. Na cíl Konvergence připadá v České republice 25,89 miliard eur.

Sedm regionálních operačních programů (ROP) pro regiony soudržnosti (NUTS II) s celkovou přidělenou částkou 4,66 miliard eur:

- ROP NUTS II Severozápad
- ROP NUTS II Moravskoslezsko
- ROP NUTS II Jihovýchod
- ROP NUTS II Severovýchod
- ROP NUTS II Střední Morava
- ROP NUTS II Jihozápad
- ROP NUTS II Střední Čechy

Osm tematických operačních programů s celkovou přidělenou částkou 21,23 miliard eur:

- OP Doprava
- OP Životní prostředí
- OP Podnikání a inovace
- OP Výzkum a vývoj pro inovace
- OP Lidské zdroje a zaměstnanost
- OP Vzdělávání pro konkurenceschopnost
- Integrovaný operační program

- OP Technická pomoc

Na právě probíhající programové období 2007-2013 má ČR z evropských fondů k dispozici 26,69 miliard eur. Abychom si mohli udělat představu, jak velkou sumu to představuje, lze ji přirovnat přibližně ke třem čtvrtinám ročního státního rozpočtu ČR (<http://www.mmr.cz>).

Přízpůsobující se legislativa, závazné stanovy, zabezpečená kontrola a možnost obcí spolupracovat i s právníckými a fyzickými osobami, rozvoj malých obcí jednoznačně podporují. Stejně tak jako vznikla prioritní témata na úrovni ČR pro rok 2014+ vznikl usnesením č. 630/2011 seznam priorit pro integrovaný rozvoj území a to:

Posílení regionální konkurenceschopnosti

- Posílení a koordinace vazeb mezi integrovaným rozvojem území a ostatními národními rozvojovými prioritami
- Modernizace regionální a místní dopravní infrastruktury
- Podpora využívání veřejné dopravy budováním potřebné infrastruktury
- Dobudování a posílení místní a regionální infrastruktury
- Podpora rozvoje cestovního ruchu

Podpora územní soudržnosti

- Posílení a koordinace vazeb mezi městy a mezi městem a venkovem
- Podpora vzniku sociálních bytů, snižování energetické náročnosti domů pro bydlení
- Integrace sociálně vyloučených a ohrožených skupin obyvatelstva na místní úrovni

Zlepšování kvality životního prostředí v území

- Ochrana přírodních zdrojů, přírody a krajiny
- Obnova a zlepšování kvality území s poškozenými životním pros.
- Preventivní opatření proti přírodním a antropogenním rizikům v ohrožených územích

3.3.2 Problémové stránky spolupráce

Současný systém spolupráce obcí v ČR je velmi složitý a to se v mnoha případech odráží na kvalitě spolupráce obcí. Často pak dochází ke tříštění kapacit či naopak k pouze formálnímu plnění formy spolupráce obcí. Splnění cíle vychází ze společného úsilí všech aktérů.

Existují 3 hlavní problémy nejvíce ovlivňující efektivní spolupráci obcí a to legislativa, ekonomické faktory a demograficko-sociální faktory.

Legislativní rámec

Legislativní problémy vyplývají především z nejednotnosti výkladu právních předpisů, podle kterých se spolupráce obcí uskutečňuje. Řada obcí má pak problém se v těchto zákonech zorientovat. Za zmínku stojí ještě oblast podávání projektových žádostí, která často přináší nemalou řadu překážek ve formě stále se měnících podmínek pro podávání projektů. Různě nastavené podmínky u některých dotačních titulů stěžují vytváření společných projektů. Jsou to především menší obce, které se v množství legislativy ztrácejí a tím pádem jsou v nevýhodě oproti větším městům. Řešením by mohlo být vhodné doplnění platné legislativy o přesné odkazy na paragrafy, protože ne vždy, mají obce jasno, která ustanovení jsou pro ně závazná. V souvislosti s vysokým podílem malých obcí v ČR, by bylo vhodné umožnit spolupráci obcí také v přenesené působnosti. Přestože spolupráce je čistě dobrovolná, je vhodné mít možnost využít k její podpoře i donucovací prostředky.

Finanční bariéra

Spolupráce obcí není nijak finančně podporována ze strany státu, a tak záleží pouze na obcích, jaké zdroje jsou si schopny zabezpečit. Finanční soběstačnost obce bývá velkou starostí nejednoho představitele obce. Už dlouho starostové volají po spravedlivém rozpočtovém určení daní. Podle současné platné legislativy mají obce nad 150 000 tisíc obyvatel čtyřikrát vyšší koeficient než koeficient platný pro menší obce. Z čehož jasně vyplývá znevýhodnění menších obcí. Nedostatek finanční podpory výrazně omezuje možnosti jejich spolupráce. V případě jakékoliv formy spolupráce, jsou hlavním finančním zdrojem členské příspěvky a dotace z evropských i českých programů, případně zisky z vlastní podnikatelské činnosti. Existují i dary, ale ty lze brát pouze jen jako okrajovou záležitost. Jistotou je, že na všechny tyto příjmy se obce nemohou spoléhat. Způsoby financování a objem finančních prostředků přímo působí na rozsah realizovaných aktivit. Aby bylo možné zrealizovat vysněné projekty, je potřeba nejdříve kumulovat finance jednotlivých aktérů z co nejširšího spektra zdrojů. Z výše uvedeného vyplývá, že finanční podpora spolupráce obcí je minimální a nedostatečná, a proto většina obcí nepřekročí jistou minimalizovanou úroveň spolupráce.

Demograficko-sociální problémy

Tento druh problému vychází hlavně z nepoměru a struktury obyvatel zúčastněných obcí. Rozvojový potenciál obcí je určován mnoha faktory, z nich některé jsou exogenní a jiné endogenní, vyvěrající z vlastního potenciálu obcí. Do exogenních faktorů počítáme především geografickou polohu nebo dopravní dostupnost, tyto faktory jsou do značné míry neovlivnitelné aktivitami obce. Endogenní faktory mohou obyvatelé a představitelé obcí ovlivňovat a vlastně na nich jejich rozvoj závisí. Patří mezi ně všechny oblasti spadající do rozvojových kompetencí, ale i ukazatele kvality prostředí, jak environmentálního, tak sociálního (Čermák, 2008). Současným trendem u malých obcí je velký úbytek obyvatel v mladém produktivním věku, což ovlivňuje demografickou a socioekonomickou strukturu obce. Malé obce nenabízejí mnoho pracovních míst a kulturních aktivit, zdravotní péči atd. Všechny tyto aspekty pak ovlivňují i chuť obyvatel podílet se na rozvoji obce. Právě veřejnost

žijící v dané lokalitě zná nejlépe pozitiva i negativa regionu a musí přijmout dopady přijatých projektů.

3.4 Spolupráce obcí v mikroregionu

3.4.1 Region

Již dlouhá léta se odborníci bezúspěšně snaží o všeobecně přijatelnou definici pojmu region. Pojem region se diskutuje a metaforicky používá v nejrůznějších odborných a obsahových souvislostech. H. H. Blotevogel proto regiony označuje za více dimenzionální sémantické pole“ (Blotevogel, 2000). Další definicí pro regiony v závislosti na daném kontextu je formulace, že regiony jsou „chimérou, artefaktem nebo strukturálním principem společenských systémů“ (Weichhart, 1996). Regiony neexistují sami o sobě, ale jsou výsledkem procesu abstrakce, zobecnění anebo konstrukce, to znamená specifického postupu jejich vymezování, který nazýváme regionalizace (Wokoun et al., 2008). V literatuře se můžeme setkat s celou řadou definicí a vymezení regionů podle nejrůznějších kritérií. Většina z nich však bere v úvahu propojení prostoru, velikosti území a věcný obsah. Pojmy region a regionální se v 80. a 90. letech minulého století staly módním slůvkem jak v politické, tak i vědecké diskusi. Zejména pro to, že dávají naději, jak čelit výzvám technologického pokroku, globalizaci ekonomiky a demokratizaci společnosti nebo trvale udržitelného rozvoje. Na základě různých hledisek můžeme rozlišit několik obecních typů vymezených regionů a to:

Administrativní regiony jsou vymezovány pro potřeby výkonu státní správy a územní samosprávy. Mezi jejich jednotlivými úrovněmi existují dva základní vztahy. Skladebnost, která znamená, že region vyšší úrovně je tvořen několika celky nižší úrovně a zároveň vztah podřízenosti či nadřízenosti vyjadřuje závaznost norem přijatých na vyšší úrovni pro regiony úrovně nižší. Je u nich nutná určitá časová stabilita.

Účelové regiony jsou vymezovány pro řešení určitých problémů, jako řešení ekonomické zaostalosti, problémů životního prostředí či ochrany přírody. Často mívají omezenou časovou platnost. Nejčastěji jde o zvláštní hospodářské zóny, např. bezcolní zóna, vědecko-technický park, podnikatelský inkubátor, technopolis (region s výraznou koncentrací vědeckého, technologického a výrobního potenciálu, ale i výrobních služeb a občanské vybavenosti). Můžeme vyčlenit i **regiony „programové“** formulované pouze pro určitý rozvojový záměr nebo strategii.

3.4.2 Mikroregion

Jako mikroregion bude v následujících odstavcích chápán především dobrovolný svazek obcí. Tedy právnická osoba ustanovená v souladu s § 49 až 53 zákona č. 128/2000 Sb., o obcích, ve znění pozdějších předpisů. Vzniká pro územně ucelenou oblast vymezenou přirozenými přírodními, technickými nebo historickými hranicemi nebo pojíci prvky. V obecné formě se jedná o spádové území, které využívává principu soudržnosti, kde více obcí propojuje a provazuje své zájmy a záměry

jednotlivých akcí a aktivit s cílem vymezení a realizování žádoucích změn ve všech obcích nebo části obcí takto vymezeného území (Labouková et al., 2009). K datu 30. 9. 2012 je na stránkách Ústavu územního rozvoje na území České republiky evidováno 533 mikroregionů (DSO). Z tohoto čísla se dá odvodit, že obliba této spolupráce obcí se drží na stejném žebříčku popularity.

Úlohou mikroregionů je koncepční a výkonná činnost samosprávných orgánů obcí v oblasti místního rozvoje, jejich iniciační činnost v oblasti řešení mikroregionálních problémů a definování mikroregionálních programů a aktivit a jejich účast na realizaci regionálních programů. Pro identifikaci potřeb, určení směrů rozvoje, rozvojových aktivit a strategické rozhodování zpracovávají mikroregiony rozvojové strategie.

Pro identifikaci potřeb, určení směrů rozvoje, rozvojových aktivit a strategické rozhodování zpracovávají mikroregiony rozvojové strategie. Na rozdíl od územního plánování není strategické plánování obecně zakotveno v české legislativě ani legislativě EU. Zpracování strategických dokumentů nemá jednoznačnou podporu v zákonech nebo jiných právních předpisech. Rozvojové dokumenty na úrovni obcí jsou v podobě programu rozvoje územního obvodu obce již od roku 1990 uvedeny v zákoně o obcích (v obecním zřízení), kde je ustanovena jako jedna ze základních kompetencí zastupitelstva právo schvalovat program rozvoje obce. Svůj původ mají v místním programu obnovy vesnice. Strategické dokumenty jsou rámcově legislativně upraveny v zákoně č. 248/2000 Sb., o podpoře regionálního rozvoje, ve znění pozdějších předpisů, který v § 2 definuje Strategii regionálního rozvoje jako střednědobý dokument, který formuluje přístup státu k podpoře regionálního rozvoje, poskytuje potřebná východiska a stanovuje rozvojové cíle a zásady pro vypracování regionálních programů rozvoje. Zákon dále definuje Strategii regionálního rozvoje a upravuje postavení jednotlivých orgánů při zpracování a projednávání tohoto typu dokumentu. Zákon se však nezmiňuje o strategických dokumentech na jiných úrovních územní veřejné správy, tedy například na úrovni mikroregionů (Labouková et al., 2009).

Hovoříme-li o plánování na úrovni mikroregionů, v převážné míře máme na mysli plánování strategické, a to zejména v podobě přípravy programů rozvoje svazků obcí. Je to především proto, že tvorba strategického dokumentu často jako prostředku k dosažení na tuzemské a především evropské dotační prostředky byla od 90. let 20. století významným impulsem pro sdružování obcí. Strategický plán představuje nejen klíčový nástroj rozvoje území, ale současně i platformu pro komunikaci rozhodujících účastníků sociálního a ekonomického rozvoje (Perlín et al., 2006).

Strategické plánování se stává jedním z běžně užívaných nástrojů sociálního a ekonomického rozvoje. Se strategickými plány se ve veřejné správě v prvních letech 21. století roztrhl pytel. Větší města mají svoje strategické plány. Kraje připravují specializované dokumenty rozvoje. Některé z nich jsou zaměřeny na úzce vymezený okruh aktivit, jiné strategické dokumenty jsou velmi široké a mají za cíl usměrňovat rozvoj celého území kraje. Většina mikroregionů v Česku strategicky plánuje svůj další rozvoj a dokonce i některé větší venkovské obce také mají svoje programy rozvoje. Abychom mohli lépe naplňovat naše budoucí plány, musíme kromě formulace příštích plánů také hledat cesty, jak těchto plánů dosáhneme. Tedy hledat a postupně naplňovat dílčí kroky, které povedou ke splnění cílů a plánů, které jsme si předsevzali. V případě, že nehledáme postupné kroky jak dosáhnout našich

stanovených cílů, pak je obtížné mluvit o plánování. V takovém případě je lepší mluvit o snění. Snění je snazší, ale bohužel málo realistické.

Při rozhodování jednotlivých činností je však vždy nutné zohlednit desítky individuálních nebo skupinových zájmů, které mohou často působit i protichůdně a proto se od počátku strategického plánování rozvíjí jako nástroj dohody mezi jednotkovými aktéry sociálního a ekonomického rozvoje v území a hledá možnost dohody mezi jednotlivými aktéry. Již v 90. letech vzniká v odborné literatuře velké množství odborných studií, které se zaměřují právě na jednotlivé subjekty a na možné formy spolupráce mezi nimi. Mezi takové práce se řadí například Blakely (1994), Hall (1992), Chisholm (1990), Wong (1998) a další, kteří pojmenovávají subjekty i nástroje lokálního rozvoje. Tito autoři pojmenovávají subjekty i nástroje lokálního rozvoje a tvoří metodiku a teoretický základ pro strategické plánování. Díla výše uvedených autorů vyjmenovávají celou řadu pozitivních příkladů strategického plánování ve městech a kladou důraz na nutnost plánování při skutečné realizaci jednotlivých naplánovaných aktivit. Všichni zmínění autoři preferují především propojení přípravy a uskutečnění jednotlivých dokumentů. Vlastní strategické plánování chápou jako proces realizace jednotlivých záměrů a ne pouze jako proces přípravy dokumentů a upozorňují na množství proměnných, které se musí brát při plánování v úvahu a také jako neoddělitelná součást procesu. Model strategického plánování platí obecně, lze ho tedy využít pro jakýkoliv subjekt.

Od počátku devadesátých let uběhlo spousta času a vznikla celá řada metodických rad nebo příruček a analýz strategického plánování, a proto se dá konstatovat, že obce, města i kraje, mají v současnosti dost materiálů na to vykročit při strategickém plánování správným směrem a dobře naplánovat své budoucí kroky ke stanovenému cíli. V současné době je plánování obcí spojeno s trvale udržitelným rozvojem, který se vztahuje k životnímu prostředí a také k sociálním a ekonomickým otázkám. Podle Evropské úmluvy o krajině (Rada Evropy, 2000) a UNESCO Universal Prohlášení o kulturní rozmanitosti (UNESCO, 2002), by měl trvalý rozvoj zahrnovat sociální, ekologické, ekonomické a kulturní řešení (Heldak et al., 2011).

Pro dobré plánování je tedy nutné naplnit tři základní potřeby:

1. Dobře znát dosavadní vývoj i současný stav území a jeho strukturu.
2. Dobře definovat budoucí očekávaný stav území, tedy přesně vyjádřit, k jakému stavu a struktuře složek se chceme v procesu plánování dostat.
3. Velmi podrobně naplánovat kroky, které přispějí k postupu ze současné situace směrem k cílovému naplánovanému stavu.

Tento model strategického plánování platí obecně. Je tedy možné ho v tomto zjednodušeném schématu použít pro jakýkoliv subjekt nebo skupinu subjektů. Strategický plán obcí nebo venkovských mikroregionů je možné chápat jako soubor postupných konkrétních kroků, které respektují limity využití přírodního prostředí a které povedou ke zlepšení sociálně ekonomického prostředí v celém řešeném území.

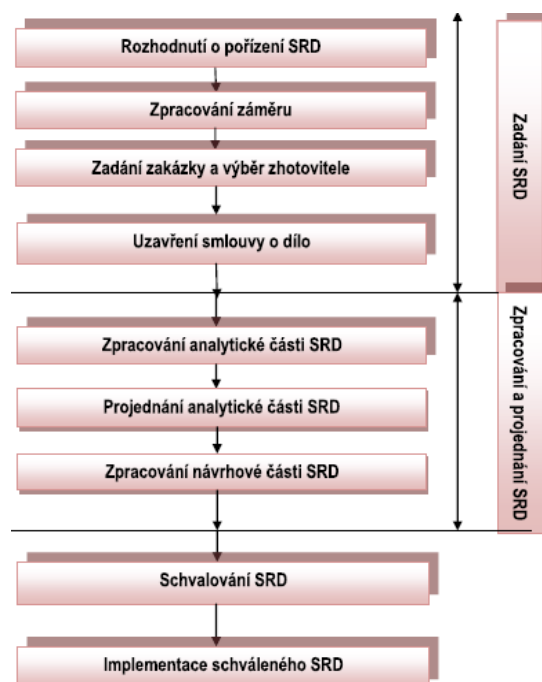
Strategický plán by tedy měl nabízet taková řešení, která:

1. dobře znají všichni, kteří mají možnost ovlivňovat prostředí v mikroregionu, tedy starostové obcí, členové zastupitelstev jednotlivých obcí, ale i další aktivní občané,
2. jsou s ním seznámeni i další podnikaví obyvatelé, představitelé jednotlivých podniků a dalších institucí, které se v území nacházejí,
3. všichni účastníci strategického plánování souhlasí s navrženými kroky,
4. všichni účastníci jsou ochotni navržené kroky v blízké budoucnosti uskutečňovat,
5. v řešeném území jsou finanční i lidské zdroje, které mohou k řešení přispět.

Strategický plán je možné chápat jako dohodu o dalším využití současných možných zdrojů a nalezení společného programu, který chceme ve vzájemné spolupráci postupně uskutečnit. Není přitom tak důležité, jakým způsobem se k doporučeným krokům dostaneme, jakou metodu strategického plánování zvolíme, ale mnohem důležitější je společná vůle prosazovat postupné kroky, které povedou ke zlepšení celkové situace (Perlín et al., 2006)

Pro vypracování SRD mikroregionu je nezbytná týmová práce všech zúčastněných osob. Je to tedy propojení odborníků z různých vědních oborů s cílem využití jejich znalostí a zkušeností. Je vhodné vytvořit několik pracovních skupin podle jednotlivých řešených oblastí. Jedná se především o oblasti podnikání, zaměstnanost a trh práce, lidské zdroje, inovace, doprava, technická infrastruktura, občanská vybavenost, regionální marketing, sociální rozvoj, turistika a cestovní ruch, ÚPD obcí, průmyslové zóny.

Všechny náležitosti pořízení SRD mikroregionů přesně vystihuje následující obrázek.



Obrázek č. 2: Pořízení SRD mikroregionů

Zdroj: <http://www.uur.cz>

Při pořizování bychom měli mít na paměti zachování určitých pravidel. Začíná to pravidlem otevřenosti vůči veřejnosti, jejím podnětům i jejich kritice. Dalším pravidlem je reálnost stanovených cílů, následuje dlouhodobost. Strategický plán je dlouhodobí dokument, to znamená, že tento plán by měl být připravován na delší časové období ideálně po vzoru EU na 6-ti leté období. Nesmíme opomenout zásady jako je systematickosti, využívanou při mapování všech podstatných oborů a odvětví. Žádný rozvojový dokument nemůže řešit všechny aspekty ekonomického nebo sociálního rozvoje území, proto je potřeba vzít v úvahu i selektivnost. Jedním z klíčových podmínek je provázanost strategického dokumentu a s tím spojené konzultace s dotčenými okolními obcemi, případně regiony. Poslední z výše jmenovaných pravidel je pravidlo soustavnosti. Je mylná představa, že strategický plán je jednou vytvořen, projednán a schválen a tím platí a není se třeba k němu znova vracet.

Pokud se budou mikroregiony držet všech těchto sedmi zásad při utváření SRD, dá se to brát jako dobré vykročení k realizaci naplánovaných projektů a splnění stanovených cílů.

3.5 Strategický rozvojový dokument mikroregionu

Návrh obsahu SRD mikroregionu je sestaven na základě zkušeností získaných při posuzování dokumentů stejného zaměření. Při zpracování SRD mikroregionu by měl však vycházet zejména z místních podmínek konkrétního mikroregionu a být přizpůsoben specifikům tohoto mikroregionu. SRD lze rozdělit do šesti hlavních částí na profil území, SWOT analýzu, strategii, program, opatření a finanční rámec. Všechny tyto části SRD budou podrobně rozebrány v následujících odstavcích.

3.5.1 Úvod

V této části se berou v úvahu důvody ke zpracování SRD mikroregionu, vznik mikroregionu, nutnost koncepčního řešení dalšího rozvoje území, možnost čerpání finančních prostředků z různých fondů na základě zpracovaných navazujících projektů a dobu platnosti SRD mikroregionu. Každý strategický dokument by měl být zpracován tak, aby na základě zhodnocení dosavadního vývoje a identifikování hlavních problémů a cílů řešení, hledal cesty, které povedou k naplnění cílů a k řešení dosavadních problémů a uměl formulovat ukazatele, které umožní jednak kontrolovat plnění plánu a současně jsou podkladem pro jeho aktualizace.

3.5.2 Profil mikroregionu

Situační analýza mikroregionu, která charakterizuje profil regionu, je podkladem a hlavním materiálem naplněným o fakta pro všechny další kroky procesu zpracování SRD mikroregionu, a sice k vymezení problémových oblastí, cílů a priorit. Fakta a poznatky získané při zpracování situační analýzy mikroregionu jsou východiskem a hlavním podkladem pro zpracování SWOT analýzy. Analýza vede k nalezení

charakteristických rysů místní ekonomiky, místních zvláštností a zhodnocení vývojových trendů na pozadí obecných trendů vývoje na regionální a národní úrovni. Posuzování území mikroregionu by mělo být proto založeno na komplexním přístupu se zaměřením na jeho předcházející vývoj a současnou situaci. Strukturu profilu mikroregionu a utříděné analytické informace charakterizující mikroregion je vhodné z hlediska jejich dalšího použití strukturovat do následujících kapitol:

A. Identifikace regionu – poloha a základní geografická charakteristika mikroregionu. Informace o zásadách jeho fungování vycházejících ze stanov mikroregionu

B. Charakteristika území:

- a) obyvatelstvo a sídla
- b) trh práce
- c) doprava
- d) ekonomická situace mikroregionu a struktura ekonomiky mikroregionu
- e) komerční služby a maloobchodní sféra
- f) nestátní neziskový sektor
- g) sociální a občanská vybavenost
- h) těžba nerostných surovin, průmyslová výroba a stavebnictví
- i) zemědělství a lesnictví
- j) řemesla a jiné drobné podnikatelské aktivity, inovace
- k) technická infrastruktura (elektroenergetika, plynárenství, teplárenství, dálkovody, telekomunikace, vodovody a kanalizace pro veřejnou potřebu, odpadové hospodářství, vodní hospodářství, ochrana před povodněmi a živelními pohromami)
- l) rekreace a cestovní ruch
- m) kultura a ochrana kulturních památek, společenské a sportovní aktivity
- n) ekologická situace a ochrana životního prostředí

C. Širší vztahy mikroregionu:

- a) vnější vazby mikroregionu na regionální a nadregionální úrovni, příhraniční spolupráce,
- b) vyhodnocení stávajících dokumentů, které mají vztah k území mikroregionu,
- c) vyhodnocení návaznosti na strategické dokumenty rozvoje kraje a sousedních mikroregionů

D. Aktéři regionálního rozvoje v mikroregionu

E. ÚPD obcí a kraje

F. Závěry situační analýzy (stručné shrnutí všech poznatků analýzy)

Každá z uvedených částí A-F by měla mít zpracovaný dílčí závěr v bodech, neboť právě závěry z jednotlivých částí situační analýzy budou podkladem pro zpracování SWOT analýzy. Textová část situační analýzy by měla být doplněna odpovídajícími grafy. Veškerá data by měla být hodnocena v dostatečně dlouhých časových řadách, které dávají skutečný obraz o stavu sledovaného jevu. Délka časové řady je odvislá od sledovaného jevu, neměla by být kratší než pět let. Data je nutné kvantifikovat skutečně za celý mikroregion, nikoliv uvádět v tabulkách za jednotlivé obce mikroregionu. Nejvhodnější metodou vyhodnocení získaných regionálních dat je

jejich porovnání s relevantními údaji vyšších územněsprávních celků, které dávají představu o standardu a hlavních vývojových trendech ve společnosti v celorepublikovém případně krajském kontextu. Analytická část není jen shromážděním dat, ale má být skutečnou a kvalitní analýzou prezentovaných dat a doplněnou závěry, které z této analýzy vyplývají (Labounková et al., 2009).

3.5.3 SWOT analýza

Hlavním cílem SWOT analýzy je vytvoření propojení mezi profilem mikroregionu a návrhovou částí. Vychází z popisů, výstupů a dílčích závěrů situační analýzy s určitou nadsázkou, lze situační analýzu brát jako silné stránky (Strong point) a slabé stránky (Weak point), příležitosti (Opportunities) a hrozeb (Threats) pro realizaci rozvoje mikroregionu. Představuje základ pro formulaci strategických cílů, priorit a rozvojových aktivit. SWOT analýza je rovněž nezbytná pro identifikaci negativních tendencí rozvoje a stanovení nerovností v území. Při zpracování SWOT analýzy je třeba odlišit vnitřní a vnější analýzu. Z vnitřní analýzy vyplývají silné a slabé stránky mikroregionu a z vnější analýzy příležitosti a hrozby. Výsledky tohoto hodnocení je nejlepší zpracovat do přehledných tabulek od těch nejdůležitějších po méně důležité. Podle doporučované metodiky z EU je ideální zpracovávat SWOT analýzu jako souhrnnou.

Vnitřní analýza (silné a slabé stránky)

Vnitřní analýza vychází z posouzení vnitřní situace regionu. Pro účely SRD mikroregionu jsou jako silné a slabé stránky vybrány vnitřní faktory sociální a hospodářské soudržnosti mikroregionu, které je možné potenciálně ovlivnit rozvojovými aktivitami a intervencemi mikroregionu. Silné stránky přitom zahrnují jakékoliv konkurenční výhody regionu pro jakékoliv typy rozvojových aktivit. Slabé stránky jsou veškeré faktory, které uvnitř mikroregionu limitují nebo ohrožují tyto aktivity.

Vnější analýza (příležitosti a ohrožení)

příležitosti a ohrožení vycházejí z vnějšího prostředí a vztahují se k procesům a trendům, které se vyskytují mimo oblast sociální a hospodářské soudržnosti mikroregionu.

Patří sem například:

- změny zákonů
- hospodářské a finanční změny na národní a mezinárodní úrovni
- sociální a politické změny
- demografické změny
- infrastruktura na národní a mezinárodní úrovni
- živelné pohromy

Mikroregion může ovlivnit celá řada vnějších vlivů, ale jejich pravděpodobné účinky na regionální ekonomiku jsou důležité při tvorbě strategie. Na příležitosti a ohrožení mají především vliv nástroje strukturální a regionální politiky Evropské unie, České republiky, regionu soudržnosti a kraje.

Ve vnější analýze je nutné správně rozpoznat, které okolnosti a tendence jsou pro region důležité, zda mohou mít pozitivní nebo negativní dopad a jakou vyžadují konstruktivní reakci ze strany mikroregionu. Mikroregiony mají velmi omezené možnosti řešit hrozby a kritické oblasti, které spadají například do odpovědnosti státu (např. privatizace, sociální politika, základní otázky školství, zdravotnictví atd.), mohou však při řešení hrozeb a kritických oblastí spolupracovat s krajem, státem, místními partnery (podnikateli, neziskovým sektorem). Ve správné identifikaci silných stránek a příležitostí rozvoje mikroregionu spočívá stanovení rozvojového potenciálu mikroregionu. Ve vymezení silných a slabých stránek a příležitostí a hrozeb a odlišení vnitřní a vnější analýzy se často chybí a dochází k záměně (Labouňková et al., 2009).

Pro správnou definici slabých i silných stránek a příležitostí a hrozeb je důležité vydefinování pojmu disparita. Disparity definujeme jako rozdílnost neboli nerovnost znaků, jevů, či procesů, jejíž identifikace a srovnání má nějaký racionální smysl. V SRD mikroregionu jsou definovány odvětvové disparity a vymezeny cílové skupiny obyvatelstva se soustředěnou podporou, spolu s uvedením priorit, na něž bude podpora zaměřena, dále pak disparity, které se vztahují ke konkrétnímu území. Územní disparity se mohou projevat jen v části území mikroregionu, případně může vykazovat celé území mikroregionu negativní, nebo pozitivní odchylku například proti krajskému normálu. U opatření zaměřených na odstraňování neodůvodněných odvětvových a územních rozdílů budou stanoveny cílové skupiny, pro které jsou rozvojové aktivity určeny.

Hlavním problémem při zpracování SWOT analýzy je identifikace klíčových problémů, proto je nutné, aby se zpracovatelé a pořizovatelé strategických dokumentů soustředili na problémy, které mohou bezprostředně nebo zprostředkovaně ovlivňovat.

3.5.4 Strategie mikroregionu

Teprve třetí část zpracovávaného dokumentu představuje vlastní jádro dokumentu. Jedná se o hlavní část práce, která na základě formulace hlavních problémů a vize rozvoje formuluje, jakého cílového stavu chceme uskutečněním dále navržených kroků dosáhnout. Strategie představuje návrh budoucího stavu a stanovuje cíle, které chceme prostřednictvím připraveného strategického dokumentu dosáhnout. Strategie stanovuje úkoly, odpovídá na otázku, jaké cíle si v řešeném území klademe. Jedním z možných směrů strategie může například být neutralizace hrozeb a překonání slabých stránek uvedených ve SWOT analýze, tedy zajistit budoucí „nezhoršování“ sociálně ekonomického prostředí v regionu. Taková forma strategie představuje pasivní přístup a vede však ke stabilizaci dosavadního stavu. Strategie tohoto typu je vhodné použít v regionech, které nemají velký objem disponibilního kapitálu, kde není příliš rozsáhlá investiční aktivita a které neleží v hlavních rozvojových osách nebo v zázemí metropolitních oblastí. Jinou formou strategie může být navržení intervencí v regionu, které povedou ke kvalitativnímu zlepšení situace v dané oblasti a toto zlepšení bude mít dopad i na další oblasti. Tato strategie se snaží dále rozvinout silné stránky regionu a podpořit využití příležitostí, které v regionu jsou. Strategie orientovaná tímto způsobem je svým založením spíše aktivní a vede k rozvoji jednotlivých předpokladů rozvoje. Aktivní strategii lze očekávat v regionu,

kde jsou vhodné rozvojové předpoklady a který se neseťká se závažnými strukturálními problémy. Projednání strategie s představiteli řešeného území a dalšími aktivními aktéry mikroregionálního rozvoje je nezbytnou povinností, přičemž je možné v diskuzi nad návrhem určitá opatření do definitivního znění neakceptovat (Perlín et al., 2006).

3.5.5 Programy a opatření

Programy

Naplnění strategie je možné pouze prostřednictvím jednotlivých programů a na ně navazujících opatření a případně podopatření, které je vhodné pro naplnění strategie postupně realizovat. Jasná a přesná identifikace konkrétních programů a opatření představuje současně se strategií klíčovou část návrhové části dokumentu. Programy a opatření představují soubor nástrojů, které by měly vést k dosažení kýženého cílového stavu v řešeném území. Struktura programů, opatření a podopatření má stromový charakter a umožňuje jednotlivé cíle postupně naplňovat vždy s ohledem na splnění celkového programového cíle nebo na splnění cíle celé strategie a tím i naplnění vize. Při zpracování strategické části dokumentu je vhodné uvažovat podle velikosti mikroregionu s maximálně 3 – 4 specifickými programy, které by měly vést k zajištění celé strategie (Perlín et al., 2006).

U každého programu, opatření je vhodné formulovat hlavní (globální cíl každého programu) opatření a dále identifikovat specifické cíle, které je účelné naplněním jednotlivých opatření dosáhnout. Struktura jednotlivých opatření je pak obvykle rozpracována do stejné struktury, která by měla obsahovat:

- Popis stavu
- Globální cíl
- Specifické cíle
- Strategie

Jednotlivé výše uvedené body programové části strategie se mohou podle zvolené metodiky i zkušenosti práce jednotlivých zpracovatelů lišit jak v názvu bodů, tak i z hlediska jejich rozčlenění, je však podstatné, aby ve zvolené struktuře byly v bodech uvedeny informace, které odpovídají na uvedené otázky.

Popis stavu představuje stručné shrnutí klíčových problémů, které považujeme za nutné řešit a odstraňovat

Globální cíl programu je celkový cíl programu, který vyplývá z popsané strategie a je vyjádřením cílů, které chceme realizací takového opatření dosáhnout. Globální cíl vždy velmi těsně navazuje na vypracovanou strategii.

Specifické cíle představují podrobnější rozpracování globálního cíle a vytvářejí již konkrétní rámec pro vlastní formulaci programu, stanovují již zcela konkrétní a hodnotitelné cíle, které chceme v řešeném území zaměřením na tento program dosáhnout.

Strategie představuje vnitřně propojený soubor dílčích strategií vycházející z celkové souhrnné strategie mikroregionu a formulují postupy práce, které považujeme za účelné zajistit uskutečněním příslušného programu. V menších mikroregionech je možné tuto strategii pro každý program nepracovat.

Opatření

Opatření již představuje zcela konkrétní nástroj strategického rozvoje, který musí jasně formulovat CO, KDY, KDE, KDO, a ZA KOLIK chceme v řešeném území zajistit nebo podporovat. Seznam opatření se vypracovává v maximálním rozsahu 3-5 opatření pro každý program a proto je zcela běžné, že celá strategie se skládá z celkem 3 programů a celkem 9-12 opatření (Perlín et al., 2006).

Každé opatření pak může mít například strukturu:

- Název opatření
- Předmět podpory
- Operační cíle opatření
- Forma podpory
- Koneční příjemci
- Územní zaměření podpory
- Předpokládaná výše podpory
- Návrh alokace na opatření

Struktura bodu u jednotlivých opatření je v jednotlivých dokumentech proměnlivá a závisí na zkušenosti a praxi zpracovatele dokumentu, velikosti řešeného území, míře podrobnosti zpracování dokumentu a na řadě dalších faktorů. Je však účelné, aby se u jednotlivých opatření objevily informace, které jsou obsahem zde uvedených bodů.

Název opatření je označení opatření, které by mělo vystihovat podstatu navrhovaných aktivit.

Předmět podpory je návrh okruhů činností, které budou podporovány a to bez ohledu na to, kdo je konečným příjemcem podpory nebo z jakých zdrojů je podpora zajišťována.

Operační cíle opatření mohou stanovovat podrobnější cíle, které si klademe za úkol dosáhnout pomocí realizace nebo podpory prostřednictvím tohoto opatření.

Forma podpory představuje rozhodnutí o typu podpory. Podpora může být konečným příjemcům poskytnuta jako například bezúročná půjčka, dotace, dar, zvýhodněná půjčka nebo jako specifikované nepeněžní plnění. V každém navrženém případě u jednotlivých typů podpory je nutné jasně specifikovat základní podmínky pro poskytnutí podpory.

Koneční příjemci jsou fyzické a právnické osoby, které mohou o podporu žádat a to včetně podrobnějších specifikací

Územní zaměření podpory je účelné zavádět v regionech s vyšším stupněm územní diferenciacie socioekonomických podmínek. V rámci tohoto bodu je možné pro specifická území definovat specifické podmínky pro podporu nebo definovat zvláštní

opatření právě jen pro nějakým způsobem postižené území. Tento typ územního vymezení je možné uplatnit například pro podporu území zasaženého povodní.

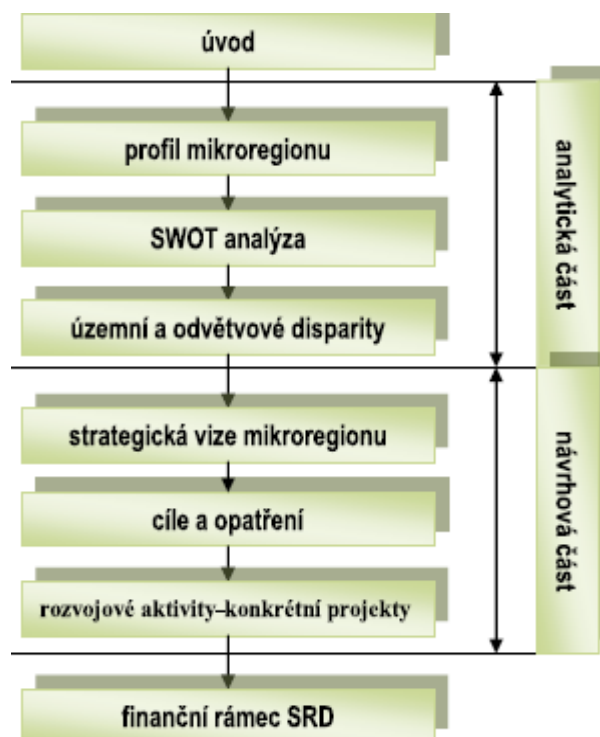
Předpokládaná výše podpory je stanovení maximálních, ale i minimálních objemů prostředků pro poskytování podpory jednotlivým uchazečům na jeden projekt a případně mohou být uvedena i další doplňující kritéria, která omezují účast jednotlivých uchazečů. Typickým znakem je podmínka, že jeden uchazeč se smí o podporu v rámci mikroregionální strategie ucházet pouze s jedním projektem ročně.

Návrh alokace na opatření, je vhodné uvádět ve větších mikroregionech. V menších mikroregionech nebo v těch, které nepředpokládají velký objem a počet podporovaných aktivit, je možné finanční alokaci uvádět rovnou u jednotlivých programů.

3.5.6 Zpracování finančního rámce

Finanční rámec je možné u jednotlivých programů uvádět vždy pouze v relativních hodnotách a určuje rámcové rozdělení prostředků na jednotlivé aktivity, které jsme připraveni v mikroregionu zajišťovat. Cílem sestavení finančního rámce je omezit finanční riziko a zajistit efektivní hospodaření s disponibilními prostředky. Finanční rámec posuzuje návrhovou část SRD mikroregionu z hlediska finančních možností a stanovuje zdroje financování záměrů obsažených v návrhové části SRD mikroregionu. Finanční rámec vychází z rozpočtových možností, skutečností uplynulých rozpočtových let (minimálně 3 roky) a rozpočtového výhledu mikroregionu (optimální na 3 budoucí roky) podle zákona č. 250/2000 Sb., o rozpočtových pravidlech územních rozpočtů, ve znění pozdějších předpisů. Rozpočtový výhled a rozpočty v budoucích letech by měly zohlednit investiční záměry obsažené v SRD mikroregionu (Labounková et al., 2009). Obsahem finančního rámce SRD mikroregionu je analýza příjmů a výdajů za období 3-5 let, neoddelitelnou součástí je také rozpočtový výhled a přehled o realizovaných projektech a finanční možnosti při sdružování prostředků.

Všechny náležitosti z hlediska obsahu SRD mikroregionu uvádí následující obrázek.



Obrázek č. 3: Obsah SRD mikroregionu

Zdroj: <http://www.uur.cz>

4. CHARAKTERISTIKA MIKROREGIONŮ KRUŠNÉŠNÉ HORY - ZÁPAD A SVAZEK MĚST A OBCÍ KRASLICKO

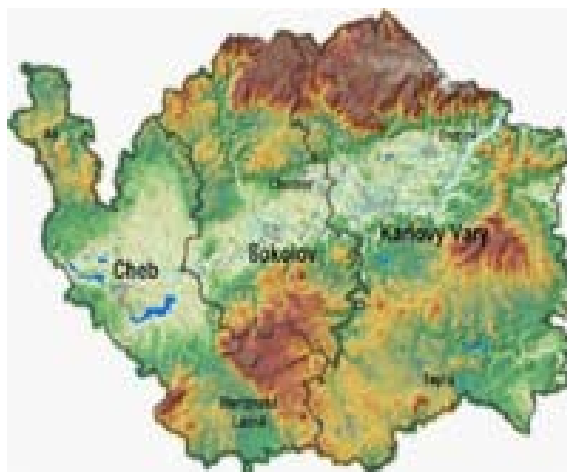
4.1. Charakteristika území Karlovarského kraje



Obrázek č. 4: Znak kraje
Zdroj: <http://cs.wikipedia.org>

Již dostatečně byly představeny formy spolupráce podle zákona, jejich pozitivní i negativní stránky, došlo také na definici regionu, mikroregionu, vyjmenování možností financování mikroregionu a popsání bodů, kterých nelze opomenout při sestavování strategického rozvojového dokumentu mikroregionu. Nyní bude práce zaměřena na představení Karlovarského kraje a konkrétní případ spolupráce v tomto zájmovém území a to Sdružení Krušné hory - západ a Svazek měst a obcí Kraslicka.

Oba dobrovolné svazky obcí se nachází v Karlovarském kraji v pohraničí. Pohraniční regiony můžeme považovat za teritoriální jednotky s funkcí „vnitřní“- s vazbami na integrální sounáležitost s centrálními regiony státu, a zároveň s funkcí „vnější“- zprostředkující, vzhledem k bezprostřednímu kontaktu, styk s obdobnými územními jednotkami sousedních států (Jeřábek et al., 2004). Velikostí, počtem obcí, i počtem obyvatel patří Karlovarský kraj mezi malé kraje České republiky. Na severu a západě uzavírá území republiky státní hranicí s Německem, na východě sousedí s Ústeckým krajem a na jihu s krajem plzeňským. Jeho rozloha je 3 314 km², což činí 4,25% rozlohy z území ČR. Přírodní podmínky Karlovarského kraje popisují následující řádky. Geomorfologická oblast náleží ke Krušnohorské soustavě České vysočiny s oblastmi Krušné hory (Klínovecká hornatina) Smrčiny (Ašská vrchovina, Hazlovská pahorkatina a Chebská pahorkatina), Chebská pánev, Sokolovská pánev, Doupovské hory, Karlovarská vrchovina (Slavkovský les, Tepelská vrchovina a Bezručická vrchovina). Od západu k východu protéká krajem řeka Ohře, která odvádí vodu z většiny území kraje. Nejvyšším bodem území je vrchol Krušných hor Klínovec ve výšce 1244 m n. m. v okrese Karlovy Vary. Nejnižším místem je hladina Ohře 320 m n. m. v okrese Karlovy Vary. Podnebí Karlovarského kraje charakterizuje mírně teplá oblast a chladná oblast na hřebenech Krušných hor. Území Karlovarského kraje je z celkové rozlohy pokryto 43,1% lesy. Z půd převažují hnědé půdy nížin a pahorkatin v nižších polohách a hnědé lesní půdy ve vyšších polohách kraje (Čihař M., 2002).



Obrázek č. 5: Karlovarský kraj

Zdroj:http://www.kr-karlovarsky.cz/kraj_cz

Co se týká zemědělství, nemá kraj takové možnosti díky svému klimu jako v jiných oblastech České republiky. Na území kraje je rozšířeno pěstování brambor, řepky olejky a obilnin, hlavně pšenice a ječmene, v menší míře pak i lnu a kukuřice. Živočišná výroba je prezentována chovem mléčného i masného skotu, drůbeže a prasat.

V Karlovarském kraji je významně zastoupeno lázeňství, pro které v tomto kraji hraje i svou roli cestovní ruch. Určitě každý zná města, jako jsou Karlovy Vary, Mariánské Lázně, Františkovy Lázně a Jáchymov, se kterými jsou lázně a jejich blahodárné účinky na lidské tělo neoddelitelně spojeny. Dalším významným ekonomickým odvětvím je těžba hnědého uhlí na Sokolovsku a kaolinu na Karlovarsku. Právě naleziště kaolinu mělo velký vliv na vývoj zdejšího sklářství a výrobu světově proslulého porcelánu.

Karlovarský kraj je bohatý na různé přírodní útvary díky své geologické a geomorfologické rozmanitosti. Velké množství historických památek je lákadlo pro mnohé turisty i lázeňské hosty. Mezi nejvýznamnější památka kraje rozhodně patří hrad v Chebu jako jediná císařská falc na území Česka, hrad v Lokti a zámek v Bečově nad Teplou, kde se nachází reliквиář sv. Maura, objevený teprve v nedávné době.

Administrativně se kraj dělí na tři okresy se třemi okresními městy sestupně od největšího města Karlovy Vary, Cheb, Sokolov. Celkem má kraj 132 obcí, které jsou dále členěny do 518 částí (http://www.kr-karlovarsky.cz/kraj_cz).



Obrázek č. 6: Karlovarský kraj

Zdroj: http://www.kr-karlovarsky.cz/kraj_cz

Celkem je v Karlovarském kraji zaregistrováno 18 svazků obcí s různým zaměřením a specifickými cíli (např. technická infrastruktura, nakládání s odpady, vodní hospodářství, zemědělství, obnova venkova, životní prostředí a příroda, cestovní ruch, přeshraniční spolupráce, apod.). Tyto svazky postupně vznikaly od již od roku 1993. Nejvíce jich vzniklo v roce 2003 (celkem 5 svazků obcí). Pokud tedy budeme definovat mikroregiony jako svazky obcí, zájmová sdružení právnických osob a místní akční skupiny, nalezneme celkem v Karlovarském kraji 29 mikroregionů. Svazky obcí představují 62 % (18 svazků), zájmová sdružení právnických osob tvoří 20,7 % (6 sdružení) a místní akční skupiny představují 17,3 % těchto mikroregionů. V Karlovarském kraji je v současné době zhruba 10 obcí ze 132, které nejsou členy žádného sdružení (http://www.kr-karlovarsky.cz/kraj_cz).

Z expertízy rozvojových priorit mikroregionů a rozvojových center karlovarského kraje zpracované v roce 2011, jejímž smyslem bylo především identifikování rozvojových priorit jednotlivých územních částí, jasně vyplynulo 7 rozvojových priorit. Na prvním místě se umístila priorita podpory cestovního ruchu. Konkrétně jde o budování cyklostezek a veřejných zařízení pro trávení volného času v přesném pojetí jde o zlepšení koordinace aktivit veřejného a soukromého sektoru v jednotlivých lokalitách. Druhé místo obsadila priorita vzdělávání dospělých, s tím spojená rekvalifikace s přímou vazbou na perspektivní vývoj regionálního trhu práce, jelikož je známo, že míra nezaměstnanosti se pohybuje v Karlovarském kraji okolo 10%. Na třetím místě skončila podpora malých a středních podnikatelů s doporučením soustředit podporu především na inovační podnikání. Čtvrté místo zaujala dopravní infrastruktura, jejíž hlavní aktivity by se měly koncentrovat na dobudování a zkvalitnění páteřní infrastruktury kraje. Na pátém místě se umístila priorita životního prostředí. Jako už tradičně by mělo jít především o snížení vlivů na kvalitu ovzduší a vody. Dále o podporu snižování spotřeby energií, odpadové hospodářství, ochranu krajiny, protipovodňová opatření. Velký důraz klást nárok na environmentální vzdělávání a to už od školního věku. Šesté místo obsadila priorita veřejné dopravy. Dopravní obslužnost je slabinou v zemědělských a horských oblastech. Na konečném sedmém místě se umístila priorita sociální soudržnosti. Rozvoj této priority by měl týkat zejména soužití s národnostními menšinami, dále

pomoc ohroženým skupinám na trhu práce, podpoře sociálního začleňování a rozvoje občanské společnosti.

Tabulka č. 2: Rozvojové priority mikroregionů

Priorita	Pořadí dle dokumentů strategického rozvoje	Pořadí dle názoru lokálních expertů	Pořadí dle expertního názoru	Celkové pořadí
Cestovní ruch	1	1	1	1
Vzdělávání	2	4	3	2
Podpora MSP	3	2	5	3
Dopravní infrastruktura	7	3	6	4
Životní prostředí	4	7	8	5
Veřejná doprava	11	5	4	6
Sociální soudržnost	14	6	2	7
Dobrá správa	8	9	10	8
Bydlení	10	8	11	9
Technická infrastruktura	9	13	12	10
Rozvoj venkova	15	12	7	11
Sociální péče	12	14	14	12
Zdravotnictví	13	19	13	13
Lázeňství	21	15	9	14

Zdroj: http://ou-mnichov.cz/REGION/EU2014_2020/

Z tohoto žebříčku priorit je zřejmé, že obce jsou si vědomy své zodpovědnosti k občanům a snaží se o vylepšení podmínek pro kvalitní život. Nicméně jedna stránka je vymezení priorit a druhá stránka věci je dotažení těchto stanovených cílů k reálným skutkům.

4.2 Sdružení Krušné hory – západ

Založení sdružení bylo připravováno a vytvářeno během roku 1993, kdy v únoru 1994 již byly dány jasné cíle a smysl založení prvního sdružení v okrese Karlovy Vary. Oficiální založení je datováno k 9. 6. 1994 zápisem do registru zájmových sdružení právnických osob na Okresním úřadě Karlovy Vary, na základě usnesení starostů zastupujících obcí, kteří podepsali z pověření svých obcí zakladatelskou smlouvu a schválili stanovy sdružení, které vzniklo seskupením osmi obcí – Abertamy, Boží Dar, Děpoltovice, Jáchymov, Nová Role, Pernink, Potůčky, Vysoká Pec za účelem propagace cestovního ruchu, kultury, sportu a vzdělávání. K datu 1. 6. 2008 bylo sdružení zaregistrováno na ČSÚ, jako svazek obcí podle zákona o obcích,

aby sdružení bylo umožněno čerpat dotace z Evropských fondů. Postupem času se k obci připojily další obce až na současných platných 19 členů (<http://www.skhz.cz/>).

4.2.1 Členské obce

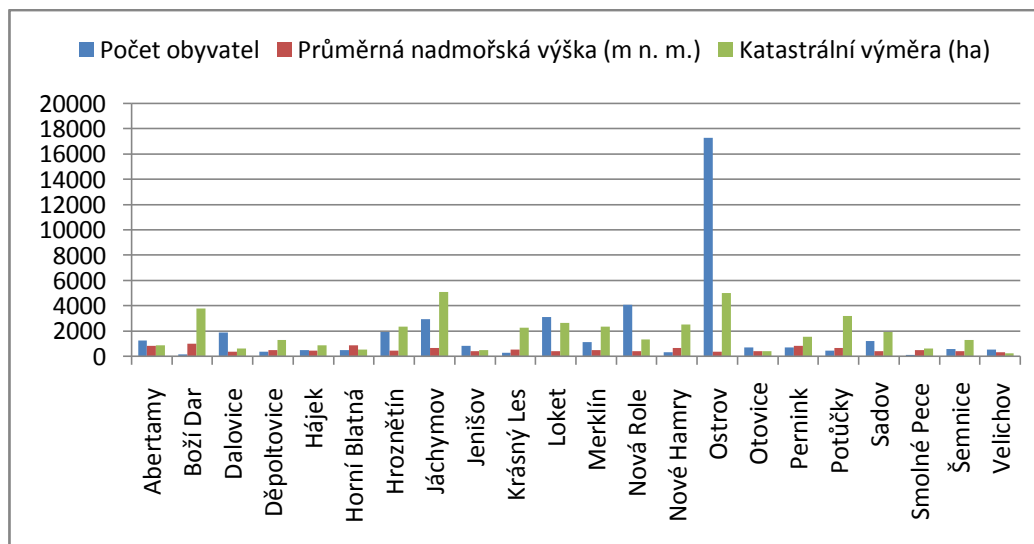
Abertamy, Boží Dar, Dalovice, Děpoltovice, Hájek, Horní Blatná, Hroznětín, Jáchymov, Jenišov, Krásný les, Loket, Merklín, Nová Role, Nové Hamry, Ostrov, Otovice, Pernink, Potůčky, Sadov, Smolné Pece, Šemnice, Velichov

Tabulka č. 3: Demografické a geografické ukazatele mikroregionu

Obec	Počet obyvatel	Průměrná nadmořská výška (m n. m.)	Katastrální výměra (ha)
Abertamy	1273	840	870
Boží Dar	182	1020	3797
Dalovice	1900	400	627
Děpoltovice	363	492	1287
Hájek	525	473	875
Horní Blatná	506	888	562
Hroznětín	1922	449	2378
Jáchymov	2958	672	5111
Jenišov	824	421	518
Krásný Les	309	542	2270
Loket	3114	427	2674
Merklín	1122	511	2371
Nová Role	4092	418	1353
Nové Hamry	337	693	2511
Ostrov	17305	398	5042
Otovice	713	417	441
Pernink	715	840	1571
Potůčky	479	695	3202
Sadov	1235	410	1934
Smolné Pece	128	518	644
Šemnice	596	423	1320
Velichov	548	348	235

Zdroj: autor

Pro porovnání hodnot demografického a geografického hlediska mikroregionu slouží níže uvedený graf, z kterého je patrné, že počtem obyvatel s přehledem vede město Ostrov. Nejvyšší nadmořskou výšku má město Boží Dar, které je také nejvýše položeným městem v ČR. Ve velikosti katastrálního území dominují 3 členové mikroregionu a to Jáchymov, Ostrov a Boží Dar.



Obrázek č. 7: Demografické a geografické ukazatele mikroregionu

Zdroj: autor

4.2.2 Účel svazku

Sdružení Krušné hory - západ bylo založeno za účelem podpory rozvoje cestovního ruchu, propagace kulturních, společenských a sportovních aktivit v regionu.

Přeshraniční spolupráce obcí pro zajištění společných projektů, získávání finančních prostředků na podporu rozvoje mikroregionu Krušných hor, tak by se dal stručně charakterizovat účel založení svazku. Sdružení je garantem vzájemné spolupráce a koordinace a je významnou podmínkou pro rozvoj cestovního ruchu při současném zachování přírodních a kulturních hodnot. Propaguje nejen tyto výše uvedené činnosti, ale i území Sdružení Krušné hory - západ, ve spolupráci s dalšími institucemi a orgány samosprávy a státní správy. Sdružení směřuje svoji činnost k postupnému zviditelnění dotčené oblasti, zkvalitnění životního prostředí, propagací vytváří podmínky pro ekonomické zajištění tohoto záměru a je nositelem záruk, že finanční prostředky účelně a efektivně využije. Činnost Sdružení ve všech oblastech důležitých pro rozvoj regionu, je vykonávána v souladu s platnou legislativou zejména zákonem o obcích a směřuje svou činnost k vytváření podmínek vzdělávání, pořádání seminářů, vzdělávacích kurzů pro neziskové organizace, školy, samosprávu, státní správu a případné další zájemce, včetně obyvatel regionu všech věkových skupin.

4.2.3 Geografický a demografický popis mikroregionu

Sdružení Krušné hory – západ leží v severozápadní části Krušných hor, jeho výhodnou polohu navíc umocňuje dobrá dostupnost z karlovarské aglomerace i dalších oblastí koncentrace obyvatelstva, především z blízkého Saska, ze Sokolovska a Chomutovska.

Na vzhled současné krajiny mikroregionu Krušné hory – západ měla výrazný podíl zejména důlní činnost. Důlní činnost měla díky nalezištím stříbra, cínu a později uranu v Jáchymově nepříznivý vliv pro svůj rozvoj, a tak se po staletí podílela na přetváření a modelaci zdejší krajiny.

Mikroregion je především horská oblast, která se nevyznačuje silnou zemědělskou činností, neboť to ani nebyl v minulosti hlavní krajinný prvek, kterým je dostatek lesních porostů, jejichž rozmístění je dnes víceméně podmíněno potenciálním zemědělským využitím půdy. Z hlediska životního prostředí se mikroregion řadí k lokalitám, které byly v dřívějších dobách zasaženy vlivem neodsířených elektráren, což se odrazilo především na smrkových lesech, které z velké části pokrývaly široké okolí. V současné době dochází k regeneraci a obnově lesů a celkovému zlepšení místní přírody. Z tohoto důvodu byly lesy i v minulosti značně poškozovány. Největší poškození nastalo v 60. - 80. letech 20. století, kdy v podkrušnohoří bylo postaveno několik velkých tepelných elektráren na hnědé uhlí. Po změně politického režimu v roce 1989 dochází díky přísným zákonům na ochranu životního prostředí k rapidnímu zlepšení ovzduší v podkrušnohoří a tím i k celkovému oživení přírody Krušných hor (<http://www.kliny.cz>). Holiny jsou v poslední době systematicky zalesňovány dřevinami, které lépe snášejí zdejší klimatické podmínky, a to břízami bělokorými (*Betula verrucosa*), modřínů opadavými (*Larix decidua*) a stříbrnými smrkem (*Picea pungens*). Plocha lesů zaujímá Krušné hory ze 75 %. Nejrozšířenějším stromem je tu smrk ztepilý (*Picea abies*), ten vystupuje až do nejvyšších poloh.

V řešeném území se nacházejí území devastovaná těžbou uhlí, kaolínu, rud, kamene, rašeliny, území devastovaná ukládáním odpadů, území denaturalizovaná imisemi a zemědělskou činností. Nejrozsáhlejší souvisle devastovaná území mikroregionu se nacházejí pouze v oblasti Sokolovské pánve (Chodov, Nová Role), přeměna těžbou se projevuje ve větším rozsahu také v okolí Jáchymova. Těžba kamene a rašeliny se projevuje jen lokálně, ovšem často v cenných přírodních lokalitách. Devastace ukládáním odpadů se projevuje izolovaně po celém řešeném území. Dosud nevyřešeným problémem je existence divokých skládek. Nešetrný vliv zemědělskou činností se zvláště silně projevil v 70. a 80. letech téměř v celém území.

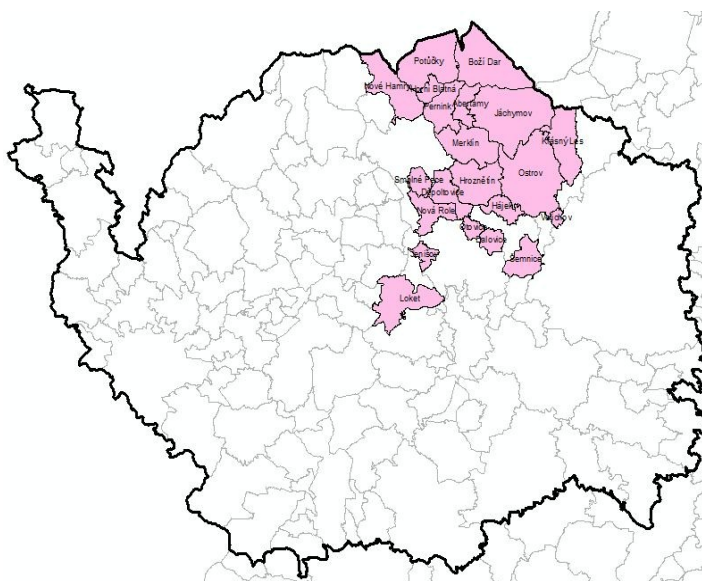
Na území mikroregionu najdeme i krásnou a zachovalou přírodu. Území mikroregionu zasahuje do přírodního parku Zlatý kopec, CHKO Slavkovský les, která se týká pouze lokality města Locket, národní přírodní rezervace Božídarské rašeliniště, které je rozsáhlým komplexem rašelinných a lučních biotopů. Žije tu mnoho vzácných druhů rostlin a živočichů mezi rostliny patří rozchodník huňatý (*Sedum villosum*), bříza trpasličí (*Betula nana*), blatnice bahenní (*Scheuchzeria palustris*), mezi živočichy patří šídlo rašelinné (*Aeshna subarctica*) a čečetka zimní (*Carduelis flammea*) (Čeřovský et al., 2007). Přírodní rezervace i přírodní památky (Vlčí jámy). Důležitou technickou památkou je Blatenský kanál u Rýžoviště.

Podnebí v oblasti mikroregionu je drsnější, s prudkými bouřemi, s větry zejména na podzim a v zimě, se studenou zimou, s krátkým, několikátýdenním létem, které je však poměrně teplé. Průměrné teploty ve výšce 900 m jsou kolem 4 °C. V zimě v horských lokalitách mikroregionu dosahuje sněhová pokrývka místy až 4 m. Sníh tu padá až 100 dní v roce. Mrazíky se vyskytují i v červnu a v září. Celkově v Krušných horách převládají severní a západní větry, vlhké a studené, které přinášejí rychlou změnu počasí, dlouhé zimní mlhy, které se vyskytují ve výšce

kolem 700 m n. m. Množství srážek odpovídá poloze Krušných hor a jejich výšce. Na hřebenech tu ročně spadne 1000 až 1200 mm vody, v nižších polohách méně (Čihař, 2002).

Sdružení Krušné hory – západ má k datu 31. 12. 2011 evidováno celkem 40.598 obyvatel o rozloze sdruženého území 41.593 hektarů. Mikroregion eviduje všechny věkové kategorie obyvatel a v posledních letech se projevuje spíše nepatrný příliv obyvatel, což se dá vysvětlit zvýšeným zájmem o bydlení na venkově, hlavně pro výstavbu vlastního bydlení.

Sídelní struktura Sdružení Krušné hory - západ je charakteristická vyšším podílem obcí do 500 obyvatel, které tvoří téměř 60 % z celkového počtu obcí. Více jak 10 000 obyvatel má pouze město Ostrov, které pro obyvatele okolních obcí zajišťuje základní standard občanské vybavenosti a stalo se spádovým centrem celého regionu. Jde o přirozený spád, který je výsledkem historického vývoje osídlení a komunikačních vazeb. Na druhou stranu je na celém území mikroregionu cítit významný a silný vliv lázeňského města Karlovy Vary, které je hlavním centrem dojížděky místních obyvatel a váže na sebe značně silnou míru vyjížděky například za prací, kulturou, vyšší občanskou vybaveností a do škol.



Obrázek č. 8: Vymezení mikroregionu

Zdroj: <http://arcgis.kr-karlovarsky.cz/mikroregiony/>

4.2.4 Občanská vybavenost, sociální a kulturní zázemí, cestovní ruch a infrastruktura

Sdružení Krušné hory - západ má k dispozici pro obyvatele regionu a jeho návštěvníky přehled nabízených služeb v jednotlivých místech, mezi které můžeme zařadit poštu, peněžní ústavy a jejich úřadovny. Služby pro veřejnost, mezi které patří směnárny, čerpací stanice, služby pro motoristy, atd. jsou také v obsahu občanské vybavenosti. Největší podíl na občanské vybavenosti má město Ostrov, které nabízí vzdělání, zdravotní péči, sociální péči i kulturu. Je ovšem potřeba se zmínit, že tyto sociální potřeby v různé míře zastávají i ostatní členové mikroregionu.

V nabídce občanské vybavenosti má své prvenství město Ostrov, ale co se týká nabídky cestovního ruchu lyžařských sportů, mají navrch zejména horská městečka, která jsou hlavně v zimním období rájem pro milovníky zimních sportů. V řešeném území mikroregionu je možno rozlišit dva hlavní typy oblastí cestovního ruchu. Na jedné straně jsou to centra cestovního ruchu - města s nabídkou, kulturněhistorických památek a řadou sportovně-rekreačních, kulturních a zábavných zařízení a služeb (Ostrov, Jáchymov, Nová Role, Locket). Tato města mají zároveň předpoklady pro to, aby svůj potenciál v cestovním ruchu v budoucnosti znásobila. Druhým typem oblastí jsou rozsáhlé krajinné prostory orientované spíše na nabídku sportovně-rekreačních a relaxačních aktivit v podobě sjezdovek, běžeckých tratí, cyklostezek, a naučných stezek, pěší turistiky a v posledních letech i čím dál více populárnější kitesurfing, což je opravdové lákadlo hlavně pro dnešní mládež (Abertamy, Pernink, Boží Dar, Jáchymov, Potůčky). Ubytovací kapacity a doplňkové služby turismu jsou plně dostačující, ale jako všude i v tomto regionu by bylo co vylepšovat.

Kvalitní dopravní infrastruktura představuje jeden ze základních předpokladů rozvoje území. Konkrétní řešení dopravy musí být vždy koordinováno s rozvojem pracovních příležitostí, rozvojem a stabilizací sídelní struktury a rozvojem rekreace a cestovního ruchu ve vybraných oblastech. To vše s ohledem na ochranu přírody a krajiny.

Nejvýznamnějším silničním tahem je silnice I/13 (E 442) Karlovy Vary - Ostrov - Chomutov - Děčín - Liberec. Trasa této silnice je řešena obchvatem Ostrova a poté pokračuje směrem na Chomutov, Most a Teplice jako tzv. "podkrušnohorská magistrála". Další významnou dopravní spojnici v regionu představuje silnice I/25, která v Dolním Žďáru vychází ze silnice I/13 a pokračuje směrem na Jáchymov a Boží Dar a dále přes Oberwiesenthal do SRN. Obchvatem Ostrova vznikla další významná spojnice směrem na Hroznětín, Merklín, Pernink, Potůčky, kde po roce 2007 vznikl z původního hraničního přechodu pro pěší, hraniční přechod pro motorová vozidla. Tuto základní kostru doplňují silnice II. a III. třídy a četné místní komunikace. Na síť osobní železniční dopravy je napojeno celkem 12 členských měst a obcí. Veřejná osobní doprava je v území zajišťována autobusovými linkami. Na autobusovou dopravu jsou v současnosti napojeny všechny obce mikroregionu (<http://www.mapy.cz>).

Tabulka č. 4: Občanská vybavenost mikroregionu

Obec	Školy a školky	Zdravotnická zařízení	Sportovní a rekreační zařízení
Abertamy	2	2	4
Boží Dar	0	0	21
Dalovice	5	3	6
Děpoltovice	0	0	2
Hájek	1	0	1
Horní Blatná	2	0	4
Hroznětín	2	2	4
Jáchymov	2	5	22
Jenišov	1	0	1
Krásný Les	0	0	1
Loket	3	5	3
Merklín	2	3	6
Nová Role	5	5	8
Nové Hamry	0	0	8
Ostrov	15	22	21
Otovice	2	2	2
Pernink	2	2	12
Potůčky	2	0	6
Sadov	1	0	1
Smolné Pece	0	0	1
Šemnice	1	0	2
Velichov	1	0	3
Mikroregion celkem	49	51	139

Zdroj: autor

Data v předešlé tabulce ukazují ve zjednodušené formě zastoupení školství od mateřských školek až po speciální střední školy a gymnázium, dále pak počet ordinujících lékařů a sportovní a rekreační zařízení, která zahrnují koupaliště a bazény, hřiště, tělocvičny, stadiony a ostatní zařízení (např. sportovní oddíly).

4.2.5 SWOT analýza mikroregionu Krušné hory – západ

Z výsledků zkoumání jednotlivých oblastí byla sestavena tato SWOT analýza.

Tabulka č. 5: SWOT Analýza přírodních podmínek a cestovního ruchu Krušné hory - západ

<p>Silné stránky</p> <ul style="list-style-type: none"> ❖ základní občanská vybavenost regionu na dobré úrovni ❖ výhodná poloha regionu v zázemí lázeňského města zajišťující vyšší standard občanské vybavenosti ❖ výhodné podmínky pro individuální výstavbu ❖ kvalitní životní prostředí ❖ výsadba nové veřejné zeleně ❖ ve všech obcích zpracovaná ÚPD či ÚPP ❖ silný vztah obyvatel k regionu ❖ vysoký potenciál pro rozvoj cestovního ruchu ❖ výhodná geografická poloha ❖ atraktivita krajiny ❖ dostatek kulturních památek ❖ napojení na mezinárodní cyklotrasy ❖ schopnost komunikace mezi jednotlivými starosty 	<p>Slabé stránky</p> <ul style="list-style-type: none"> ❖ krajina ovlivněná intenzivní zemědělskou činností ❖ staré ekologické zátěže ❖ nevyužívané alternativní zdroje energie ❖ krajina ovlivněná těžební činností ❖ nedostatečné kulturní vyžití místních obyvatel ❖ absence komplexního informačního systému ❖ slabá úroveň propagace a informovanosti o možnostech a nabídce mikroregionu v oblasti cestovního ruchu ❖ málo využívaný potenciál návštěvníků a turistů ze vzdálenějších částí ČR ❖ nízké zastoupení nabídky stravovacích a ubytovacích kapacit ❖ nedostatečná kvalita doplňkových služeb cestovního ruchu
<p>Příležitosti</p> <ul style="list-style-type: none"> ❖ doplňování a aktualizace územně plánovací dokumentace ❖ vytváření nových pracovních příležitostí ❖ podpora volnočasových aktivit všech generací ❖ veřejně prospěšné práce v obci ❖ environmentální rozvoj venkova, vzdělávání ❖ finanční i jiná podpora organizací v oblasti sportu a kultury ❖ rostoucí zájem Čechů o levnější domácí turistiku ❖ další budování a rozvoj cyklotras ❖ zviditelnění mikroregionu v médiích ❖ možnost čerpání financí z národních i mezinárodních fondů 	<p>Hrozby</p> <ul style="list-style-type: none"> ❖ nedocení významu kulturního a přírodního bohatství regionu ❖ nedostatek finančních prostředků pro volnočasové aktivity ❖ nedostatečná připravenost na čerpání zdrojů z fondů a programů EU ❖ poškozování přírodních zdrojů vlivem neorganizovaného rozvoje cestovního ruchu ❖ nedocení význam cestovního ruchu místními obyvateli ❖ sílící pozice a rozvoj konkurenčních regionů ve vztahu k trhu cestovního ruchu ❖ nedostatek financí na rozvoj regionu

Zdroj: autor

4.2.6 Zrealizované a podpořené projekty mikroregionu Krušné hory – západ

Co si lze pod názvem projektu představit? Především pilnou práci a velké pracovní nasazení, aby bylo dosaženo uvedených projektů. Představitelé předložili zajímavé záměry projektových dokumentací, které jsou a budou pro občany nejen potřebné, ale i užitečné. Většina zaujme nejen místní obyvatele, ale i náhodné návštěvníky regionu. Jedná se zejména o různá sportoviště, cyklostezky, komunikace, ale také architektonické studie.

Seznam projektů:

- vybavení 12 informačních center u části členských obcí
- výstavba 60 přístřešků pro turisty v členském území
- protipovodňové opatření – Abertamy
- celková revitalizace prostranství před základní školou – Abertamy
- Krušnohorský víceúčelový sportovní areál, objekt zázemí – Boží Dar
- rekonstrukce náměstí před Obecním úřadem – Dalovice
- řešení odtoku dešťových vod (rekonstrukce části ulice) – Dalovice
- obnova zeleně v obci- Děpoltovice
- rekonstrukce místní komunikace – Děpoltovice
- in-line dráha – Sportoviště a příjezdová komunikace – Hájek
- multifunkční centrum infrastruktury a veřejného života – Horní Blatná
- výstavba protipovodňového valu – Hroznětín
- sadové a stavební úpravy Nového hřbitova – Jáchymov
- parkoviště na tř. Dukelských hrdinů – Jáchymov
- cyklostezka podél Chodovského potoka – Jenišov
- oprava malých sakrálních staveb – Jenišov
- zpracování projektové dokumentace pro jednotnou kanalizaci a ČOV – Krásný Les
- zpracování projektové dokumentace pro splaškovou kanalizaci a ČOV – Loket
- rekonstrukce fotbalového areálu – Merklín
- zpracování Prokešové dokumentace pro stavební úpravy budovy občanské vybavenosti – Nová Role
- zpracování projektové dokumentace pro opravu chodníků – Nové Hamry
- zpracování projektové dokumentace pro sanaci a stabilizaci pivovarských sklepů u kláštera – Ostrov
- rozšíření kapacity Domova pro seniory – Ostrov
- zpracování projektové dokumentace pro využití objektu bývalé městské knihovny na společenské centrum pro seniory – Ostrov
- zpracování projektové dokumentace na novou tělocvičnu – Otovice
- pořízení mobiliáře obce (lavičky, koše, tabule) – Otovice
- vybudování stezky pro pěší – Pernink
- zpracování projektové dokumentace na celkovou rekonstrukci kontribučenské sýpky a jejího okolí – Pernink
- dopravní řešení křižovatky v intravilánu obce - Smolné Pece
- humanizace okolí bytovek Sedlečko – Šemnice
- revitalizace obytné zóny u panelového domu a bytovek – Velichov

Namátkově a pro zajímavost bylo vybráno k nafocení 5 projektů. Název projektu a lokalita, ve které se podpořený projekt nachází je uveden vždy pod fotografií.



Obrázek č. 9: Projektové dokumentace pro sanaci a stabilizaci bývalých pivovarských sklepů u kláštera – Ostrov (2013)

Zdroj: autor



Obrázek č. 10: Projektová dokumentace pro rozšíření kapacity Domova pro seniory – Ostrov (2013)

Zdroj: autor



Obrázek č. 11: Rekonstrukce fotbalového areálu – Merklín (2013)
Zdroj: autor



Obrázek č. 12: Jedno z 12 zrealizovaných informačních center – Pernink (2013)
Zdroj: autor



Obrázek č. 13: Projektová dokumentace pro celkovou rekonstrukci kontribučenské sýpky a jejího okolí (2013)

Zdroj: autor

4.3 Svazek měst a obcí Kraslicko

Datem vzniku svazku je 3. listopad 1995, kdy se v Kraslicích sešlo devět starostů a oficiálně založili Sdružení měst a obcí Kraslicko. Prvotním podnětem se stalo řešení problémů kolem Městské nemocnice v Kraslicích. Později bylo nutné řešit nelehkou dopravní situaci v budoucím mikroregionu nebo otázku reformy státní správy. V roce 1995 se datuje počátek vzniku svazku, nicméně oficiální datum v seznamu registrace je 11. 1. 2002. Od vzniku až po současnost jsou členy sdružení shodné obce, v průběhu činnosti o připojení k svazku neprojevila žádná obec ani město z okolí (<http://www.smokraslicko.cz/>).

4.3.1 Členské obce

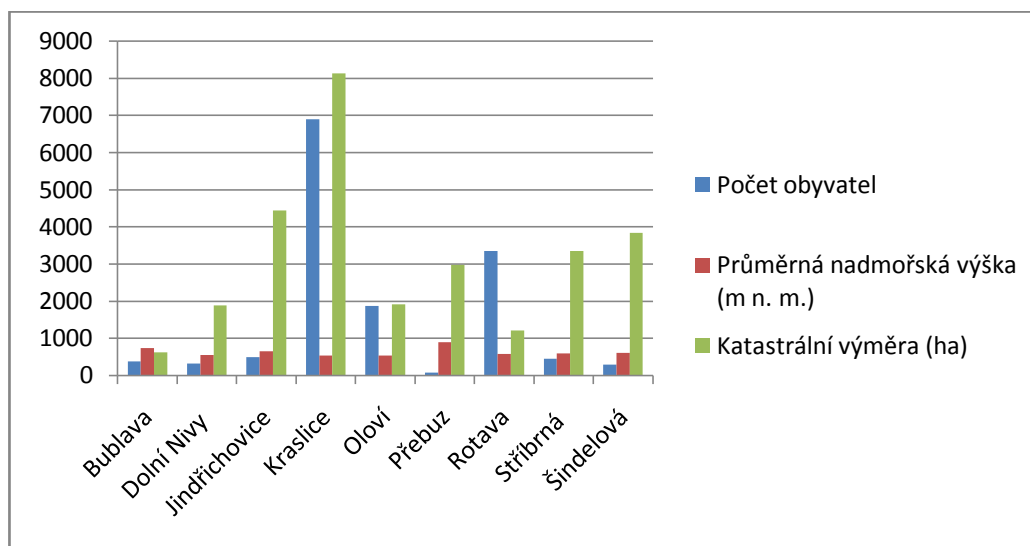
Bublava, Dolní Nivy, Jindřichovice, Oloví, Přebuz, Stříbrná, Šindelová, Rotava, Kraslice

Tabulka č. 6: Demografické a geografické ukazatele mikroregionu

Obec	Počet obyvatel	Průměrná nadmořská výška (m n. m.)	Katastrální výměra (ha)
Bublava	378	735	614
Dolní Nivy	313	552	1879
Jindřichovice	488	640	4441
Kraslice	6905	525	8135
Oloví	1875	528	1905
Přebuz	75	886	2979
Rotava	3357	568	1202
Stříbrná	442	592	3355
Šindelová	281	598	3832

Zdroj: autor

Následný graf znázorňuje demografické a geografické hodnoty Svazku měst a obcí Kraslicko. Hodnoty modrých sloupců znázorňují počet obyvatel, z čehož je jasně patrné, že prvenství má město Kraslice, na druhém místě je město Rotava a třetí místo zaujímá obec Oloví. Červená barva sloupců vyznačuje průměrnou nadmořskou výšku, kterou výrazně převyšují dva členové a to Bublava a Přebuz, které svojí výškou a zeměpisem spadají do oblasti Krušných hor. Zelená barva sloupců představuje katastrální výměru členů a z hodnot je patrné, že s počtem obyvatel nemusí růst i velikost katastrálního území.



Obrázek č. 14: Demografické a geografické ukazatele mikroregionu

Zdroj: autor

4.3.2 Účel svazku

Hlavním podnětem ke vzniku sdružení však byla možnost vstupu do Euregia Egrensis. Jedná se o sdružení, které podporuje přeshraniční spolupráci mezi českým a německým územím. Zeměpisná poloha pro tento typ spolupráce je v případě tohoto svazku ideální. Dalším důvodem byla větší možnost získat dotace z fondů Evropské unie, snadnější spolupráce s německými partnery při rozvoji kulturních vztahů a turistiky a také lepší koordinace projektů jednotlivých obcí. Toto jsou největší výhody tzv. mikroregionu, který se stal vzorem pro vznik všech dalších sdružení obcí v sokolovském okrese.

Předmětem činnosti Svazku je především koordinace a rozvoj cestovního ruchu na území obcí Svazku, ke kterému vybízí, krásná příroda a ideální podmínky pro zimní sporty. Zajišťování skládkování tuhého domovního odpadu, správa vodovodní a kanalizační sítě, společná dohoda o hrazení systémů veřejné dopravy k zajištění dopravní obslužnosti daného území a společné pořádání kulturních akcí.

4.3.3 Geografický a demografický popis mikroregionu

Svazek měst a obcí Kraslicko se rozléhá na hranicích České republiky se Spolkovou republikou Německo, konkrétně se spolkovou zemí Sasko. Oblast je zajímavým turistickým cílem nejen pro české turisty, ale zejména pro zahraniční. Důvodem turistické oblíbenosti je především neobyčejně krásná krajina Krušných hor, která vykresluje nádherné zážitky do paměti přicházejících turistů.

Svazek měst a obcí Kraslicko se rozkládá blízko mnohých nalezišť přírodního bohatství, což se velmi výrazně projevilo těžbou již v dávných dobách a do určité míry to zformovalo vzhled krajiny. Oblast na horním toku řeky Svatavy a Libockého potoka byla postupně osídlována německými zemědělci už od poloviny 12. století. Státem podporovaný obchod a důlní průmysl začal přinášet zisky i nové obyvatele. Kromě horníků, kteří těžili stříbro, tu žili také početní dřevorubci těžící dřevo v dosud panenských pralesích, lovci zvěře a uhlíři. Od 17. století rudné dolování v oblasti mikroregionu upadá. Obyvatelé kraje si musejí hledat nové způsoby obživy, a tak začíná rozmach původně lidových řemesel například krajkářství, textilní průmysl, výroba hraček a především výroba hudebních nástrojů (Pelant, 1984). Část mikroregionu zasahuje i do horské oblasti, která se vyznačuje poměrně zachovalou přírodou. Stejně tak jako v prvním popisovaném regionu se i v tomto regionu projevil vliv tepelných elektráren. Nejvýrazněji se to projevilo v 60. – 80. letech 20. století.

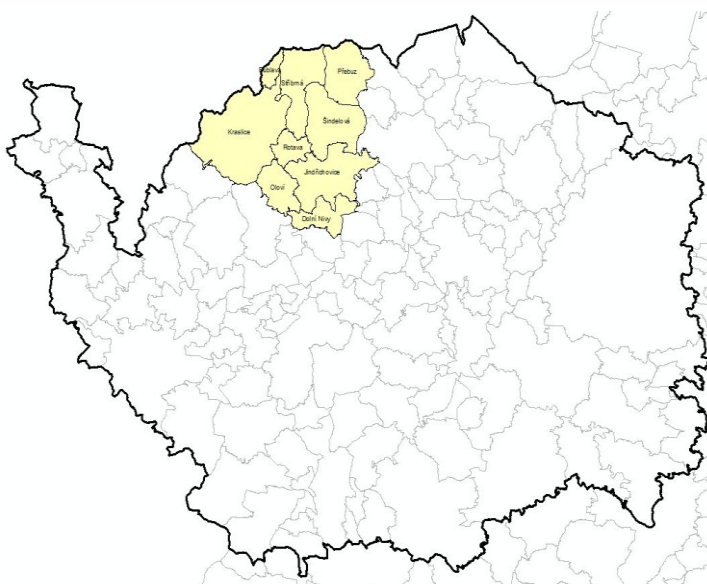
Dnes dochází k postupné regeneraci přírody. V lokalitě města Přebuz byl vyhlášen "Přírodní park". Již v roce 1978 byl v katastru obce Přebuz vyhlášen park jako "Klidová obec Přebuz", v roce 1992 byl název změněn na "Přírodní park Přebuz". Patří sem přírodní rezervace Velké a malé jeřábí jezero a Velký a malý močál a Přebuzské vřesoviště, které zabírá plochu necelých 90 hektarů. Rezervace překračuje státní hranici do SRN, kde nese název "Groseer Kranichsee". Chráněny jsou rozsáhlé porosty borovice bahenní (*Pinus palustris*), v jejímž podrostu roste brusnice vlohyně (*Vaccinium uliginosum*) nebo také zvaná jako borůvka bažinná (*Vaccinium uliginosum*), přeslička říční (*Equisetum fluviatile*), ostřice (*Carex flacca*), suchopýr pochvatý (*Eriophorum vaginatum*), masožravá tučnice obecná (*Pinguicula vulgaris*) a rosnatka okrouhlolistá (*Drosera rotundifolia*) a vyskytují se břiza zakrslá (*Betula humis*) a vrba borůvkolistá (*Salix myrtilloides*). Za zmínku stojí i příroda kolem Stříbrného potoka, který je levým přítokem Rájeckého potoka pramenícího na severním svahu Jeleního vrchu ve výšce zhruba 920 m n. mořem. Tento, jen dva kilometry dlouhý potok, obtéká vrch Špičák a na své cestě je protkán množstvím malých kouzelných vodopádů a peřejí. Velký močál je národní přírodní rezervace s výskytem stejného rostlinstva jako na Velkém jeřábím jezeře. Nad rezervací je hráz vodní nádrže, která sloužila jako vodní zdroj pro blízké cínové doly a třídírnu. Doly otevřeli fašisté za 2. světové války a byl u nich zajatecký tábor. V okolí je několik hrobů zajatců zastřelených na útěku z tábora (<http://www.smokraslicko.cz/>).

Podnebí v oblasti mikroregionu je drsnější, s prudkými bouřemi, s větry zejména na podzim a v zimě, se studenou zimou, s krátkým, několikátýdenním létem, které je však poměrně teplé. Průměrné teploty ve výšce 900 m jsou kolem 4 °C. V zimě v horských lokalitách mikroregionu dosahuje sněhová pokrývka místy až 4 m. Sníh tu padá až 100 dní v roce. Mrazíky se vyskytují i v červnu a v září. Celkově v Krušných horách převládají severní a západní větry, vlhké a studené, které přinášejí rychlou změnu počasí, dlouhé zimní mlhy, které se vyskytují ve výšce

kolem 700 m n. m. Množství srážek odpovídá poloze Krušných hor a jejich výšce. Na hřebenech tu ročně spadne 1000 až 1200 mm vody, v nižších polohách méně (Čihař, 2002). Charakteristika podnebí tohoto mikroregionu je ve své podstatě totožná s mikroregionem Krušné hory – západ, vzhledem k tomu, že jejich hranice se navzájem dotýkají.

Svazek měst a obcí Kraslicko má k datu 31. 12. 2011 evidováno celkem 14.114 obyvatel o rozloze sdruženého území 28.342 hektarů. V minulosti toto území z většiny obývali sudečtí Němci, kteří museli po skončení 2. světové války své domovy opustit. Dnes jsou v mikroregionu zastoupeny všechny věkové kategorie. Migrace obyvatel nehraje velkou roli žádným směrem. V případě odlivu k ní dochází z důvodu odchodu za prací do větších blízkých měst, hlavně Sokolova a Karlových Varů. Pokud se do členských obcí někdo přistěhuje, tak je to hlavně pro výhodné podmínky k výstavbě rodinných domů.

Ve všech obcích byla dochována původní architektura, i když v několika z nich se projevil nešetrný zásah z dob totality ve formě panelových domů. Prvenství v počtu obyvatel mají Kraslice s počtem dosahujících téměř 7 tisíc obyvatel a logicky tak mají největší podíl občanské vybavenosti v tomto regionu. Jako v předešlém mikroregionu je i zde znát silný vliv lázeňského města Karlovy Vary, které zastupuje chybějící potřeby obyvatel hlavně v oblasti pracovních míst, kultury a školství.



Obrázek č. 15: Vymezení mikroregionu

Zdroj: <http://aregis.kr-karlovarsky.cz/mikroregiony/>

4.3.4 Občanská vybavenost, sociální a kulturní zázemí, cestovní ruch a infrastruktura

Sdružení Kraslicko disponuje pouze uspokojivou nabídkou služeb občanské vybavenosti nejen pro svoje občany, ale do značné míry i pro návštěvníky. Vzdělání pro nejmenší a mládež je zde zastoupeno několika školkami a základními školami, ale vzdělání na středoškolské úrovni nenabízí ani jeden člen. Občané jsou nuceni

dojíždět do bližších okolních měst a to do Karlových Varů, Sokolova a Chebu. Tato skutečnost se uplatňuje i v nabídce pracovních příležitostí, což je jeden z důvodů v čem tento mikroregion ztrácí na oblibě. Mezi existující služby pro veřejnost můžeme zařadit pobočky České pošty a peněžních ústavů, čerpací stanice, služby pro motoristy, policii atd. Zdravotnická zařízení jsou zastoupena jen u 4 členů z 9 členů sdružených obcí. Největší podíl na občanské vybavenosti, zdravotní péči, sociální péči a kultuře mají města Kraslice a Rotava, což se ale logicky odvíjí od počtu sídlících obyvatel.

Pokud cestují návštěvníci do tohoto mikroregionu, tak je to zejména pro cestovní ruch dvojího druhu. V zimě pro ideální podmínky k lyžování na sjezdovkách i běžeckých tratích v krásně zasněžené krajině a v létě pro pěší turistiku a cykloturistiku v zachovalé přírodě. Největší podíl zastoupení cestovního ruchu v této nabídce mají obce Přebuz, Bublava, Kraslice a Stříbrná. Tyto obce ležící v horské oblasti Krušných hor mají lepší předpoklad pro rozvoj cestovního ruchu za sportovně rekreačními aktivitami. S politováním by se dalo konstatovat, že členové Dolní Nivy, Oloví a Jindřichovice nemají v cestovním ruchu co nabídnout. Oblast ubytovacích služeb nedosahuje takových kvalit, jakých by si region zasloužil a to hlavně v kapacitě ubytovacích míst. Doplňkové služby cestovního ruchu mají pouze nepatrnou úroveň, což lze považovat za nedostatek regionu. Region Kraslicko má v oblasti občanské vybavenosti, služeb a v cestovním ruchu co dohánět, vše by se mělo odehrávat v duchu zachování přírody a krajiny.

Kraslicko je protkáno sítí cest, z nichž nejvýznamnější je silnice č. 222 vedoucí z Karlových Varů a silnice č. 210 vedoucí ze Sokolova. Obě tyto trasy vedou do stejného bodu a to do německého města Klingenthal, které leží na hraničním přechodu. Od 15. října 2001 je oficiálně otevřen hraniční přechod Kraslice – Klingenthal pro přestup osob, cyklistů, motocyklů, osobních automobilů a regionální nákladní dopravu vozidel do 3,5 tuny celkové hmotnosti. Hraniční přechody Bublava, Zadní Ostružník, Jelení slouží pouze pro pěší a cyklisty. Tyto hlavní dopravní tepny doplňuje hustá síť silnic II. a III. třídy, které jsou na mnoha místech v nelichotivém stavu a zasloužily by si investice na opravu. Další významnou dopravní spojnici v mikroregionu představuje železniční trať osobní dopravy Sokolov - Kraslice - Klingenthal – Zwickau. Na železniční dopravu jsou připojeny pouze tři členové mikroregionu a to Oloví, Rotava a Kraslice. Další možnost přepravy na území mikroregionu Kraslicko nabízí veřejná autobusová doprava, na kterou jsou napojeny všechny členské obce mikroregionu (<http://www.mapy.cz>).

Tabulka č. 7: Občanská vybavenost mikroregionu

Obec	Školy a školky	Zdravotnická zařízení	Sportovní a rekreační zařízení
Bublava	0	0	4
Dolní Nivy	0	0	2
Jindřichovice	2	1	2
Kraslice	4	11	7
Oloví	2	3	5
Přebuz	0	0	2
Rotava	2	9	6
Stříbrná	0	0	1
Šindelová	0	0	1
Mikroregion celkem	10	24	30

Zdroj: autor

Základní občanská vybavenost Kraslicka je skromnější než v mikroregionu Krušné hory – západ. Významnou roli v tom sehraává počet trvalých obyvatel, který je znatelně nižší. Nezáměr trvalý pobyt v regionu Kraslicko, se nejvýrazněji odvíjí od nízké nabídky pracovních míst.

4.3.5 SWOT analýza mikroregionu Svazek měst a obcí Kraslicko

Na základě charakteristik jednotlivých oblastí byla sestavena SWOT analýza pro tento mikroregion.

Tabulka č. 8: SWOT Analýza přírodních podmínek a cestovního ruchu Kraslicko

<p>Silné stránky</p> <ul style="list-style-type: none"> ❖ dobrá základní občanská vybavenost ❖ výhodná poloha regionu v zázemí větších měst zajišťujících vyšší standard občanské vybavenosti ❖ výhodné podmínky pro individuální výstavbu ❖ kvalitní životní prostředí ❖ vztah obyvatel k regionu ❖ silný potenciál pro rozvoj cestovního ruchu ❖ výhodná geografická poloha ❖ atraktivita krajiny ❖ napojení na mezinárodní cyklotrasy 	<p>Slabé stránky</p> <ul style="list-style-type: none"> ❖ krajina ovlivněná těžební činností ❖ nevyužívané alternativní zdroje energie ❖ nedostatečné kulturní vyžití místních obyvatel ❖ absence komplexního informačního systému ❖ slabá úroveň propagace a informovanosti o možnostech a nabídce mikroregionu v oblasti cestovního ruchu ❖ málo turistů ze vzdálenějších částí ČR ❖ nedostatečná kvalita doplňkových služeb cestovního ruchu ❖ slabá zaměstnanost
<p>Příležitosti</p> <ul style="list-style-type: none"> ❖ doplňování a aktualizace územně plánovací dokumentace ❖ vytváření nových pracovních příležitostí ❖ podpora volnočasových aktivit všech generací ❖ veřejně prospěšné práce v obci ❖ environmentální rozvoj venkova, vzdělávání ❖ finanční i jiná podpora organizací v oblasti sportu a kultury ❖ rostoucí zájem Čechů o levnější domácí turistiku ❖ další budování a rozvoj cyklotras, zimních sportů ❖ zviditelnění svazku v médiích ❖ možnost čerpání financí z fondů ČR a EU ❖ přeshraniční spolupráce 	<p>Hrozby</p> <ul style="list-style-type: none"> ❖ nedocení významu přírodního bohatství regionu ❖ nedostatek finančních prostředků pro volnočasové aktivity ❖ nedostatečná připravenost na čerpání zdrojů z fondů a programů EU ❖ poškozování přírodních zdrojů vlivem neorganizovaného rozvoje cestovního ruchu ❖ nedoceněný význam cestovního ruchu místními obyvateli ❖ sílící pozice a rozvoj konkurenčních regionů ve vztahu k trhu cestovního ruchu ❖ nedostatek financí na rozvoj regionu ❖ odliv obyvatel za prací

Zdroj: autor

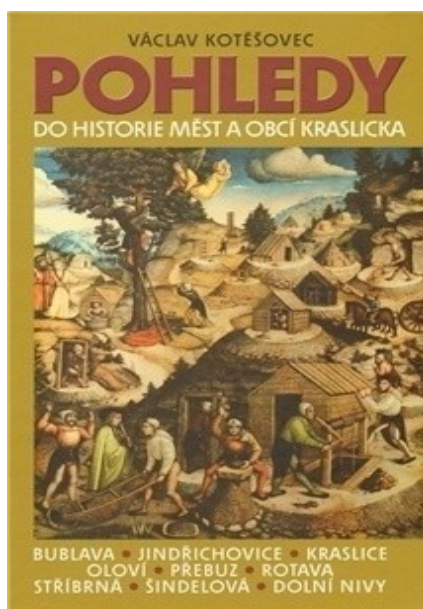
4.3.6 Zrealizované a podpořené projekty mikroregionu Svazek měst a obcí Kraslicko

Projekty v mikroregionu Kraslicko jsou skromnější povahy, ale zato byly realizovány výhradně pro potřebu a uspokojení běžných potřeb obyvatel v těchto obcích.

Seznam projektů:

- vydání knihy „Pohledy do historie měst a obcí Kraslicka“
- pořádání společných kulturních akcí členských obcí
- rekonstrukce střechy budovy se sídlem MŠ, ZŠ, Obecního úřadu - Jindřichovice
- pořízení rentgenu pro polikliniku – Kraslice
- vybudování cyklotrasy – Stříbrná

Jeden z mála projektů mikroregionu Kraslicko, zato s velkým významem pro tuto oblast. Obsah knihy je zaměřen na nejstarší historii a zajímavosti regionu. Záměrem je odborně podloženou kronikářskou formou seznámit zájemce s historií míst této nádherné části Čech, která je jim blízká nebo kterou chtějí osobně poznat v rámci turistiky.



Obrázek č. 16: Titulní strana knihy o mikroregionu Kraslicko

Zdroj: <http://www.eruditus.cz/knihy/vaclav-kotesovec/pohledy-do-historie-mest-a-obci-kraslicka>

5. VÝSLEDKY DOTAZNÍKOVÉHO ŠETŘENÍ V TERÉNU V PŘÍPADOVÉ STUDII

Kvalitativní a kvantitativní dotazníkové šetření je neoddelitelně spojeno s pojmem hypotéza. Daným cílem takového šetření je jasné definování významného zkoumaného jevu. Slovo „významný“ má různé významy. V obecné řeči zastupuje slovo „důležitý“, „pozoruhodný“, „nesoucí význam“. Ve statistice znamená významný toto: vzorek vůči výchozí hypotéze, nestojí v žádném protimlúvu. A sice nikoliv v tak zřetelném protimlúvu, aby výchozí hypotéza musela být zamítnuta (Krämer, 2005). Cílem kvalitativního výzkumu je vytváření nových hypotéz, nového porozumění, vytváření teorie a cílem kvantitativního výzkumu je testování hypotéz (Disman, 2000).

5.1 Kvantitativní dotazníkové šetření

Kvantitativní výzkum je metoda standardizovaného vědeckého výzkumu, který popisuje jevy pomocí proměnných (znaků), které jsou sestrojeny tak, aby měřily určité vlastnosti. Výsledky takových měření jsou pak zpracovány a interpretovány, například s využitím statistiky. V kvantitativním výzkumu se obvykle setkáme s těmito kroky (formulace teoretické otázky, formulace teoretické hypotézy, rozhodnutí o populaci a vzorku, pilotní studie, rozhodnutí o technice sběru informací, konstrukce nástrojů pro tento sběr, předvýzkum, sběr dat, analýza dat, interpretace, závěry, teoretické zobecnění) (Disman, 2000).

Kvantitativní sběr dat proběhl v lednu a únoru 2013. Celkem bylo dotazováno 240 obyvatel. Toto číslo představuje součet dotazovaných obyvatel za oba svazky. Výstupy sběru informací dotazníkového šetření popisuje výsledek odpovědí, prováděný ve všech členských obcích obou již zmiňovaných svazků. Konstrukce dotazníku byla pečlivě zvažována a při vytváření vzniklo několik pracovních hypotéz. Cílem bylo porovnání teoretických poznatků s reálnou situací a ověření teoretických hypotéz stanovených v úvodu práce.

Praktické hypotézy o spolupráci mikroregionů byly stanoveny následovně:

- 1. Předpokládá se, že občané mají zájem o dění v obci a vědí o členství obce v mikroregionu a výhod z toho vyplývajících.*
- 2. Schopnost vyjmenovat zrealizovaný projekt z fondu EU je znakem dobré spolupráce sdružených obcí.*
- 3. Občané členských obcí jsou spokojeni s rozvojem cestovního ruchu a vědí, na jaké hodnotě by stavěli podstatu cestovního ruchu v jejich obci.*
- 4. Předpokládá se, že občané vědí, že pro jejich představitele hraje ochrana ŽP velkou roli.*
- 5. Předpokládá se, že občané osobně přispívají ke zlepšení životního prostředí v obci.*

6. Existuje jednotnější názor občanů mikroregionu o jediné oblasti zasluhující si prioritní finanční investici?

7. K výstavbě větrných elektráren a spalovna odpadů je společností přistupováno s určitým respektem a velkým odporem, existuje u občanů těchto dvou mikroregionů jiný názor?

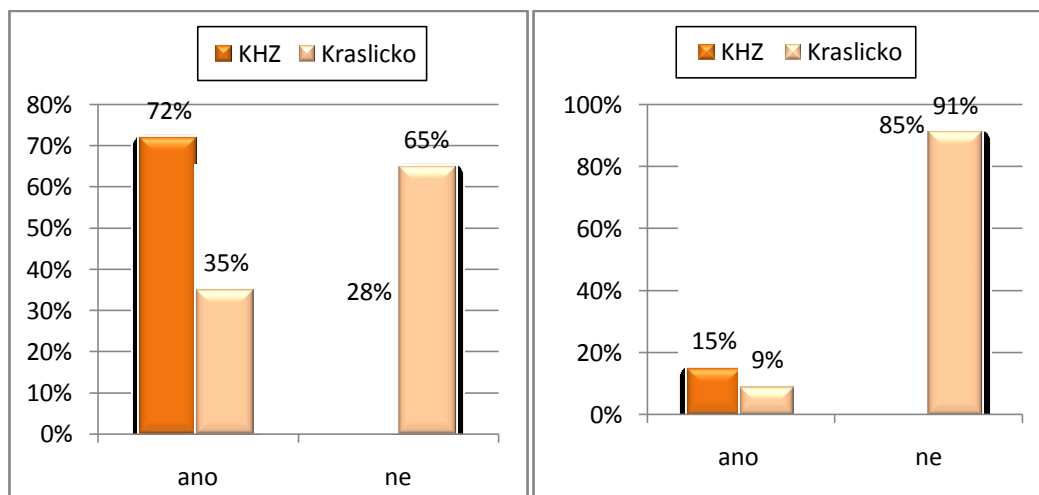
5.1.1 Spolupráce obcí

Krušné Hory – západ

V dotazníku byly formulovány 3 otázky pro občany týkající se spolupráce. Významným přínosem pro průzkum je otázka, zda mají občané povědomí o tom, že je jejich obec členem mikroregionu. Z dotazovaného vzorku obyvatel odpovědělo 72 % kladně. Výhody členství obce v mikroregionu zná 35 % z dotazovaných a ochotu podílet se na dění v obci odsouhlasilo 62 % obyvatel.

Svazek měst a obcí Kraslicko

Na kladené otázky ohledně spolupráce bylo odpovězeno následujícími výsledky. Pouze 35 % z dotazovaných občanů si je vědomo, že je jejich obec členem mikroregionu, výhody, které lze přisuzovat členství ve svazku zná 22 % občanů a 63 % dotazovaných místních obyvatel projevuje zájem o dění v obci.



Obrázek č. 17 (vlevo): Vyjádření vědomí obyvatel o členství obce v mikroregionu

Obrázek č. 18 (vpravo): Znárodnění povědomí občanů o výhodách členství obce v mikroregionu

Zdroj: autor

Pro potvrzení stanovené teoretické hypotézy v úvodu práce, lze použít výpočet pro zjištění závislosti mezi dvěma kvalitativními alternativními statistickými znaky a to kvalitou spolupráce a povědomím obyvatel o členství obce v mikroregionu.

Postup testování je následující:

1. Volba správného testu
2. Formulace nulové hypotézy (H_0)
3. Formulace alternativní hypotézy (H_1)
4. Volba významnosti α
5. Výpočet testovacího kritéria
6. Určení kritické hodnoty (obvykle z tabulek)
7. Formulace závěru
8. Určení síly závislosti mezi dvěma znaky

1. χ^2 test o nezávislosti znaků
2. H_0 : Povědomí obyvatel o členství obce v mikroregionu není ovlivněno kvalitou spolupráce obcí.
3. H_1 : Povědomí obyvatel o členství obce v mikroregionu je ovlivněno kvalitou spolupráce obcí.
4. $\alpha=0,05$
5. Výpočet: nejprve je potřeba dosadit do asociační tabulky

B	Ano	Ne	Součet	Kvalita spolupráce	KHZ	Kraslicko	Celkem
A				Ano	87	35	122
Ano	a	b	a + b	Ne	41	77	118
Ne	c	d	c + d	Celkem	128	112	240
Součet	a + c	b + d	n				

$$a=87, b=35, c=41, d=77$$

$$\begin{aligned}\chi^2 &= \frac{n(ad-bc)}{(a+b)(a+c)(b+d)(c+d)} = \frac{240(87 \cdot 77 - 35 \cdot 41)^2}{(87+35)(87+41)(35+77)(41+77)} = \\ &= \frac{240(6699-1435)^2}{122 \cdot 128 \cdot 112 \cdot 118} = \frac{240 \cdot 27709696}{206381056} = \frac{6650327040}{206381056} = \underline{\underline{32,224}}\end{aligned}$$

6. Kritická hodnota z tabulky $\chi^2_{0,05(1)} = 3,841 \rightarrow \chi^2 > \chi^2_{0,05(1)} \rightarrow$ nulovou hypotézu zamítáme

7. Povědomí obyvatel o členství obce v mikroregionu je závislé na kvalitě spolupráce obcí.

8. Sílu závislosti mezi dvěma znaky určíme pomocí koeficientu asociace V.

$$|V| = \sqrt{\frac{\chi^2}{n}} = \sqrt{\frac{32,224}{240}} = \sqrt{0,1343} = \underline{\underline{0,366}}$$

Závislost mezi znaky lze charakterizovat jako středně silnou.

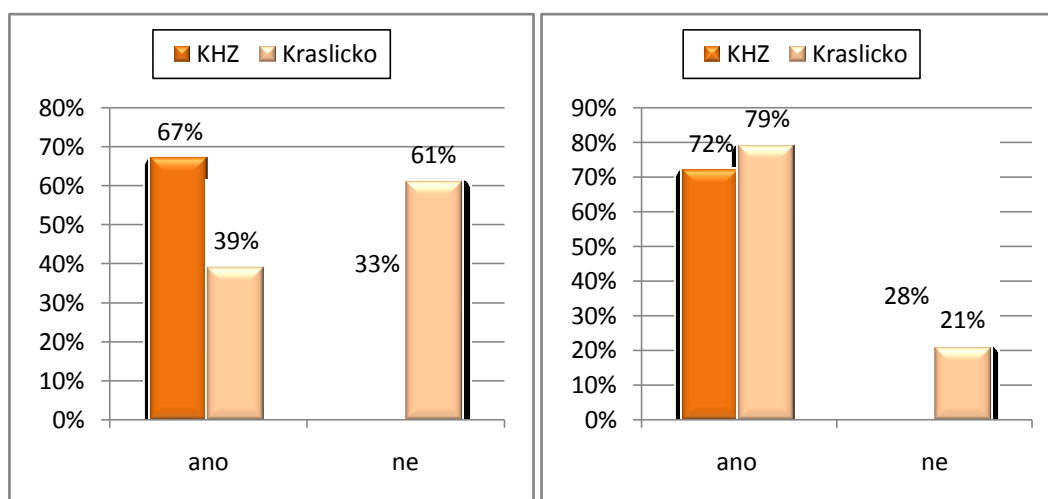
5.1.2 Realizace projektů

Krušné hory – západ

Občané z tohoto mikroregionu odpověděli na otázku, zda znají nějaký projekt, který byl financován v jejich bydlišti z fondů EU z 67 % kladně, zbývajících 33 % nemá tušení o realizaci projektu z fondu EU.

Svazek měst a obcí Kraslicko

Vzhledem k tomu, že v tomto svazku nebyl realizován projekt na základě členství mikroregionu, byla obyvatelům položena otázka, zda mají povědomí o jakémkoliv projektu, který byl financován z fondů EU. Kladně odpovědělo 39 % a zbývajících 61 % občanů si nemohlo vzpomenout na žádný projekt financovaný za podpory fondů EU.



Obrázek č. 19 (vlevo): Vyjádření znalosti obyvatel mikroregionů o uskutečněných projektech podpořených z fondů EU

Obrázek č. 20 (vpravo): Zájem občanů o dění v obci

Zdroj: autor

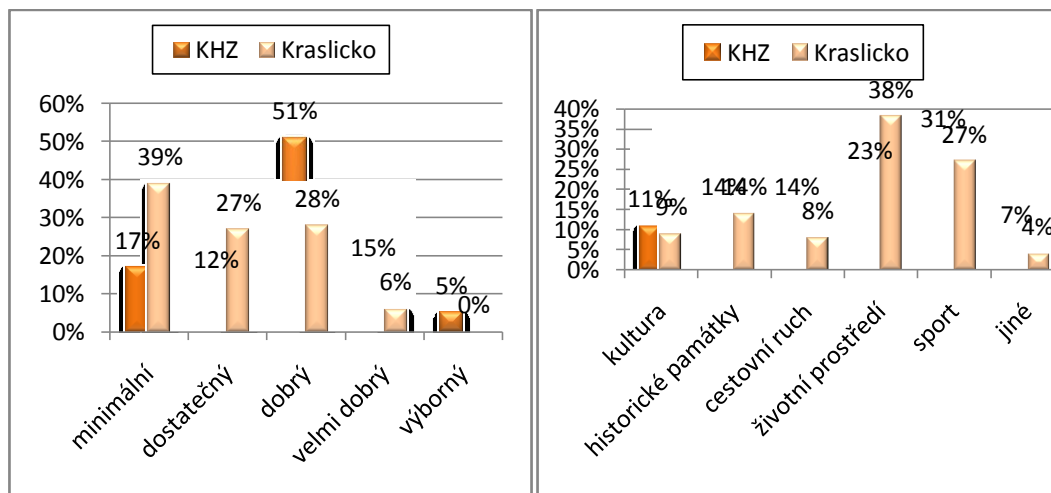
5.1.3 Cestovní ruch

Krušné hory – západ

Rozvoj cestovního ruchu lidé v dotazovaných obcích hodnotí jako minimální 17 %, dostatečný 12 %, dobrý 51 %, velmi dobrý 15 %, výborný 5 %. Podstatou cestovního ruchu sestupně od prvního místa po poslední páté je cykloturistika, kulturní památky, zimní sporty, přírodní památky, letní sporty. Potěšujících 83 % občanů považuje za zásadní, aby byl rozvoj cestovního ruchu v souladu s ochranou životního prostředí proti 17 % obyvatelům, kteří se ztotožnili s odpovědí ne.

Svazek měst a obcí Kraslicko

Občané hodnotí rozvoj cestovního ruchu jako minimální 39 %, dostatečný 27 %, dobrý 28 %, velmi dobrý 6%. Žebříček cestovního ruchu sestavili od nejdůležitější příčky takto: cykloturistika, přírodní památky, zimní sporty, kulturní památky, letní sporty. Pochopitelných 86% chce, aby byl rozvoj cestovního ruchu s ohledem na životní prostředí.



Obrázek č. 21 (vlevo): Hodnocení rozvoje cestovního ruchu v obcích dle obyvatel

Obrázek č. 22 (vpravo): Vyjádření priorit finanční investice (500 tis. Kč dle obyvatel)

Zdroj: autor

5.1.4 Životní prostředí

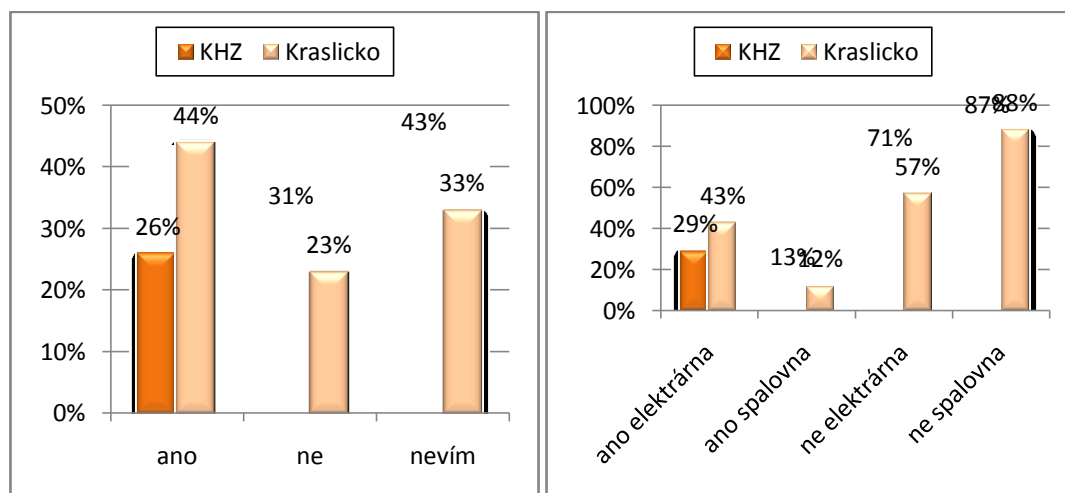
Krušné hory – západ

Pouze 21 % občanů si myslí, že pro představitele hraje ochrana ŽP velkou roli, 23 % si myslí, že ne a 56 % nezná odpověď na otázku. Odpovědi, zda došlo v posledních 5 letech ke zlepšení ŽP, jsou následující: ano (49 %), ne (38 %), nevím (13 %). Z dotazovaného vzorku 96 % třídí odpad, 23 % kupuje zboží z recyklovatelných obalů, 24 % kupuje prací prostředky šetrné k životnímu prostředí, 61 % šetří ve spotřebě s vodou. V dotazníkové kolonce jiné se rozepsali pouze čtyři občané a to že šetří s energiemi, přeprava pouze na kole, vytápí dům plynem, šetří lesy. Občané by (500 tis. Kč) investovali do sportu (31 %), životního prostředí (23 %), historické památky (14 %), cestovní ruch (14 %), kultura (11 %) a zbylých 7 % na dětský domov, domov pro seniory, vybudování chodníků, opravu komunikací, eliminaci bezdomovců. Výsledky dvou závěrečných otázek reprezentují procentuální čísla v závorkách větrné elektrárny povolit (24 %), nepovolit (76 %) a výstavbu spalovny odpadů povolit (11 %) a nepovolit (89 %).

Svazek měst a obcí Kraslicko

Celých 41 % občanů se domnívá, že pro představitele hraje životní prostředí v jejich obci velkou roli, 16 % si myslí, že ne a 43 % neví. Došlo ve vaší obci v posledních 5 letech ke zlepšení stavu ŽP ano (43 %), ne (35 %), nevím (22 %). Z dotazovaného

vzorku obyvatel 91 % třídí odpad, 18 % kupuje zboží z recyklovatelných obalů, 21 % kupuje prací prostředky šetrné k životnímu prostředí, 57 % šetří ve spotřebě s vodou. Jakou jinou formou přispíváte, vyplnili pouze dva občané, že šetří energiemi a kupuje bio výrobky. Občané by přednostně investovali sestupně do ŽP (38 %), sport (27 %), historické památky (14 %), kultura (9 %), cestovní ruch (8 %) a zbylá (4 %) občanů by částku věnovala na opravu silnic a kanalizace. Výstavbu větrných elektráren by povolilo (43%), nepovolilo (57 %) a výstavbu spalovny odpadů by povolilo (9 %) a nepovolilo (91 %) osob z dotazovaného vzorku.



Obrázek č. 23 (vlevo): Názor obyvatel, zda pro představitele jejich obcí hraje ochrana ŽP velkou roli

Obrázek č. 24 (vpravo): Souhlas nebo nesouhlas občanů mikroregionů pro výstavbu větrných elektráren nebo spalovny odpadů

Zdroj: autor

5.2 Kvalitativní šetření formou řízených rozhovorů

Kvalitativní dotazníkové šetření proběhlo v lednu a únoru 2013 s 21 starosty a manažerkou mikroregionu Krušné hory – západ a 9 představiteli ze Svazku měst a obcí Kraslicko a jeho předsedou.

5.2.1 Spolupráce obcí

Krušné Hory – západ

Starostové tohoto svazku téměř jednotně odpověděli, že pro jejich obec hraje spolupráce v mikroregionu roli podstatnou, pouze 4 uvedli, že roli malou. Jako nejčastější důvody pro vstup do členství uvádějí rozvoj cestovního ruchu, snadnější cestu k získání dotací a přeshraniční spolupráci. Rozhodující faktory pro vstup do členství charakterizuje následující výčet: společné financování a dotace, vzájemná informovanost v různých záležitostech, společný přístup pro rozvoj venkova, společná strategie pro cestovní ruch, propagace a publicita obcí, zpracování rozvojových dokumentů, společné projektové záměry, realizace akcí, jednotnost a síla sloučených obcí. Na otázku, co ve vašem svazku obcí nefunguje, většina starostů odpověděla, že funguje vše, snad jen někdy vážně s nejmenšími obcemi komunikace,

někdy odlišné získávání informací a obce, které nejsou v jádru a tvoří nejzazší hranice spolku, mají pocit, že jsou na okraji zájmu potřeb sdružení. Úroveň spolupráce si představitelé hodnotí jako dobrou až velmi dobrou. Většina představitelů má názor, že se občané aktivně zajímají o dění v obci a z rozhovorů jasně vyplynulo, že čím větší obec, tím se obyvatelé více zapojují. Poměrně častá je spolupráce obcí v rámci jiných uskupení (MAS, jiná dobrovolná sdružení). Mikroregion spolupracuje se skutečně velkou škálou subjektů ze ziskové i neziskové sféry. Obce intenzivně spolupracují s místními podnikateli a zvenčí spolupracují s externími firmami, které zajišťují zásobování, svoz odpadu, sociální služby a dopravu. Další spolupráce se týká Krajského úřadu Karlovarského kraje, ZŠ a MŠ. Pouze 5 obcí má navázané partnerství a to čtyři v Německu a jedna v ČR. Manažerce mikroregionu byly pokládány stejné otázky a všechny odpovědi se shodují s odpověďmi představitelů.

Svazek měst a obcí Kraslicko

V mikroregionu o 9 členech sdružených obcí odpovědělo 5 starostů, že pro ně členství hraje roli podstatnou, kdežto pro čtyři z nich jen roli malou. Důvody pro vstup do členství byly uvedeny následující: rozvoj cestovního ruchu, přeshraniční spolupráce, snadnější získání dotací, společné pořádání akcí a vypořádání se s problémy a řešení regionálních rozdílů. Dotčené obce shledávají největší přínos ve spolupráci pro zlepšení občanské vybavenosti, dopravní obslužnosti, zvýšení cestovního ruchu, společné řešení obecních problémů, vystupování jako celku navenek. Pět představitelů si myslí, že ve sdružení funguje vše, zbývající obce uvádějí, že nefunguje soudržnost svazku tak, jak by si představovali. Svazek se slabě prezentuje pro veřejnost, chybí myšlenka pro projekt, který by propojil všechny obce regionu (cyklostezka). Spolupráce jednotlivých představitelů dostala jednotně známku velmi dobrou. V pěti obcích je hodnocen zájem občanů o dění v bydlišti jako aktivní ve čtyřech jako pasivní. Obce navazují spolupráci jak s neziskovým sektorem, tak s podnikateli. Nejvýznamněji byli jmenováni místní podnikatelé a velkou roli hraje jiná forma spolupráce v MAS Sokolovsko, jehož součástí jsou všechny dotčené obce. Další spolupráce se týká MÚ Kraslice, ZŠ, firmy na svoz odpadu, dopravy a zásobování. Ani jedna z obcí nemá navázanou spolupráci s nějakou partnerskou obcí. Svazku chybí funkce manažera, a proto byl udělán rozhovor s předsedou svazku, který vypověděl, že stanovené cíle jsou plněny, spolupráce představitelů je výborná a vše ve svazku funguje.

5.2.2 Funkce manažera a realizace projektů

Krušné hory – západ

Všechny sdružené obce se s naprostou samozřejmostí shodly na tom, že funkce manažera mikroregionu je nenahraditelnou součástí jejich svazku a nelitují peněz, kterých vynakládají na tuto zřízenou funkci. Dle mínění starostů by se měl manažer mikroregionu zabývat především těmito činnostmi: zajišťováním činností a administrativy ohledně projektů, vyhledáváním vhodných dotačních titulů, propojováním spolupráci mezi obcemi, zastupováním mikroregionu navenek, aktualizací rozvojových dokumentů, výběrem vhodných dodavatelů energií,

souhrnem činností pro zlepšení života ve sdružených obcích. Kvalita práce manažera se ve finále nejvíce odráží na počtu zrealizovaných projektů. V každé obci se nachází nějaký projekt, který byl zrealizován na základě fungování mikroregionu. Seznam jednotlivých projektů obsahuje kapitola č. 4.2.6. Nejčastější důvody volby projektu představitelé uvádějí finanční dopad pro obec, potřeby a zájem občanů, udržitelnost a náklady na budoucí provoz. Mikroregion čerpal z poměrně velké škály dotačních titulů na realizaci svých projektů (OPŽP, SFŽP, SZIF, SFDI, ROP, CÍL 3, PRV-MZe ČR, Krajské dotace). Při přípravě projektů se obce nejvíce potýkaly s předfinancováním projektu, složitostí pravidel a administrativními záležitostmi. Při realizaci projektu se starostové nejčastěji musejí vypořádat se zdlouhavou administrativou, dodržením koncepce projektu a záležitostmi majetkového vypořádání (vlastnictví pozemku). Tři obce vypověděly, že se nesetkaly s žádnými problémy. Manažerka se s odpověďmi starostů v otázkách tohoto tématu ztotožňuje.

Svazek měst a obcí Kraslicko

Mikroregion Kraslicko nemá zřízenou funkci manažera, a proto do určité míry tuto funkci supluje předseda mikroregionu, i přesto 3 obce považují funkci manažera za užitečnou a 6 obcí za zbytečný přepych, který si především z finančních důvodů nemohou dovolit. Dva představitelé se domnívají, že práci manažera je hlavně činnost okolo projektů, zbývajících 7 představitelů nezná odpověď na otázku, co by měl manažer vykonávat. Podle odpovědí představitelů sedmi obcím nevznikl vůbec žádný projekt na základě členství v mikroregionu. Dvě obce uvedly jako projekt společnou údržbu běžeckých tratí, cyklotrasy a společné pořádání kulturních akcí. Vzhledem k tomu, že obce vždy na realizaci projektů čerpaly pouze z vlastních finančních možností, rozhodovaly se při volbě projektu podle dvou kritérií. Za prvé podle výše nákladů a za druhé podle prospěšnosti pro občany. Výčet zrealizovaných projektů členských obcí je obsahem kapitoly č. 4.3.6. Ani jedna z členských obcí v rámci mikroregionu nečerpala z dotačních fondů ČR a EU. Při přípravě a realizaci projektů se obce potýkaly s nejednotností názorů některých představitelů a přebujelou administrativou. Předseda svazku v těchto otázkách není jiného názoru.

5.2.3 Cestovní ruch

Krušné hory – západ

Úroveň rozvoje cestovního ruchu v posledních 5 letech uvádějí čtyři obce jako minimální, dvě obce jako dostatečný, jedenáct obcí jako dobrý, dvě obce jako velmi dobrý a jedna obec jako výborný. Představitelé spatřují podstatu cestovního ruchu ve svých sdružených obcích následující nabídkou: především zimní sporty a horská turistika, cykloturistika, příjemné zázemí pro rekreaci v přírodě, historické památky a kultura. Pouze jeden představitel nepovažuje za zásadní, aby byl rozvoj cestovního ruchu v souladu s ochranou životního prostředí. Osm z jednadvaceti obcí se domnívá, že neexistuje potenciál k rozvoji cestovního ruchu v rámci mikroregionu v souladu se životním prostředím oproti třinácti obcím, které se domnívají, že ano a jako příklad uvádějí (ski areál, rekreaci u Děpoltovických rybníků, naučné stezky). I v této kategorii otázek se manažerka mikroregionu shodla s představiteli.

Svazek měst a obcí Kraslicko

Čtyři obce uvádějí úroveň cestovního ruchu v posledních 5 letech jako minimální, jedna jako dostatečnou, tři jako dobrou a jedna jako velmi dobrou. Podstatu cestovního ruchu mikroregionu naplňuje agroturistika, cykloturistika, zimní i letní sporty a přírodní památky. Dvě z devíti obcí nepovažují za zásadní, aby byl rozvoj cestovního ruchu v souladu se životním prostředím. Pouze dva starostové se domnívají, že v jejich obci existuje potenciál k rozvoji cestovního ruchu v souladu s ochranou životního prostředí (kvalitní běžecké tratě, cyklostezky). Předseda svazku by oznámkoval úroveň cestovního ruchu v mikroregionu jako celku známkou „dobrý“. Domnívá se, že podstatou mikroregionu je všech pět druhů cestovního ruchu (letní a zimní sporty, cykloturistika, kulturní a přírodní památky).

5.2.4 Životní prostředí

Krušné hory – západ

Potěšující je výsledek, že pro všech jednadvacet obcí hraje kvalita životního prostředí velkou roli, ke které přispívají spolupráci s EIA, obnovují původní aleje, pečují o veřejnou zeleň, vysazují ovocné stromy, udržují čistotu ulic, pravidelně čistí studny, likvidují „černé“ skládky, zateplují budovy, zajišťují nádoby pro tříděný odpad, svoz odpadu, sběr nebezpečného a objemného odpadu. Určitý finanční obnos (500 tis. Kč) by představitelé prioritně investovali do rekonstrukce čističky, rekonstrukce hřiště u školy, kanalizačního řádu, zateplování budov, přispěli na výměnu kotlů na tuhá paliva, vybudování chodníku pro propojení obytné zóny s obcí, cyklostezky, nové nádoby na tříděný odpad, osvěty ve vzdělávání v ochraně ŽP. Všechny obce mají převážně kladnou zkušenost s orgány ŽP (Krajský úřad KK, Magistrát města KV, MÚ Ostrov a Nejdek, Agentura ochrany přírody a krajiny). Někteří představitelé byli schopni vyjmenovat, zda v jejich okolí existuje nějaká nezisková organizace. Pro příklad uvedli (Rosnatka, Za životní prostředí Dalovic a okolí) a manažerka svazku uvedla (Ekocentrum Ostrov, Meluzína Ostrov).

Svazek měst a obcí Kraslicko

Všech devět představitelů se vyjádřilo kladně v tom, že pro ně ochrana životního prostředí v obci hraje velkou roli. Ke zlepšení ŽP přispívají sběrem komunálního odpadu, nebezpečného a objemného odpadu, budováním rozvodů plynofikace, budováním kanalizačního řádu. Finanční hotovost (500 tis. Kč) by představitelé přednostně pro zlepšení ŽP v obci investovali na dokončení větví kanalizace, čistírnu OV a rozdělili jako příspěvek občanům pro nákup kotlů na tuhá paliva. Obce mají pozitivní zkušenost s orgány ŽP (Krajský úřad KK, MÚ Kraslice, MÚ Sokolov). Ani jeden z představitelů neví o existenci neziskové organizace v mikroregionu, která by se zabývala ochranou ŽP. Předseda svazku má zápornou zkušenost s orgány životního prostředí a to pouze s řešením udělené pokuty a ví, že v mikroregionu existuje nezisková organizace na ochranu ŽP pod názvem 22. Přední hlídka ROYAL RANGERS.

6. SHRNU TÍ VÝSLEDKŮ A DISKUSE

Mikroregion Krušné hory – západ a Svazek měst a obcí Kraslicko zasahují do Krušných hor a jejich geografické hranice se navzájem dotýkají. Jejich členy je celkem 30 obcí. Počet obcí je poměrně dobrým reprezentativním vzorkem a odráží výsledky i jiných obcí, které jsou také součástí nějakého dobrovolného svazku obcí. Pro Karlovarský kraj existuje vypracovaná studie, která odráží priority a směr, kterým by se tento kraj chtěl do budoucích let ubírat. Ve výsledcích rozvojových priorit jednotlivých územních částí kraje se umístila i priorit a životní prostředí a cestovní ruch. Oba studované mikroregiony mohou do určité míry vycházet a sladit priority svého území s prioritami Karlovarského kraje. Samozřejmě v Karlovarském kraji existují i jiné svazky obcí, či jiné formy spolupráce než studované regiony. Některé z nich by mohly jít příkladem (MAS Sokolovsko, Mariánskolázeňsko). Všude je patrný rozdíl ve spolupráci v rámci jednotlivých území i celé ČR, aktivitou zástupců obcí, či přístupem místních obyvatel. Potvrzuje se, že pod pojmem spolupráce obcí, existuje více možností se specifickými rysy naplňování zakladatelských smluv každého jednotlivého mikroregionu.

Myšlenky představitelů pro rozvoj obcí jsou zajímavé a řada z nich je dobře použitelná v praxi. Realizace zamýšlených nápadů jak rozvinout region naráží na spoustu překážek v podobě nedorozumění, nepochopení místními lidmi a samozřejmě v podobě finančních bariér. Management obou obcí je v otázce spolupráce rozdílný. Větší aktivita představitelů svazku KHZ oproti svazku Kraslicko přináší i větší zájem obyvatel o dění v obci, ale i celkové povědomí o spolupráci jako takové. Důležitým faktem, zjištěným na základě průzkumu je nezastupitelnost funkce manažera spravující mikroregion. Svazek KHZ neváhá vynakládat peníze na tuto činnost, což s sebou přineslo výsledek v podobě mnoha užitečných rozvojových projektů. Kdežto mikroregion Kraslicko nemá zřízenou tuto funkci, i přesto že většina z managementu obcí zastává názor o užitečnosti role manažera. Právě počet zrealizovaných projektů svazku KHZ odráží velký rozdíl oproti Kraslicku. Zatím co KHZ reprezentuje slušný výčet podpořených projektů z poměrně široké škály dotačních titulů ČR i EU, mikroregion Kraslicko reprezentuje jen malý počet projektů, které z celé části financovaly sdružené obce pouze ze svého rozpočtu. Z toho jasně vyplývá fakt, že obce mají dostačující finance pouze na běžnou správu, na jakýkoliv zamýšlející projekt je třeba žádat o dotaci. Management obcí Kraslicko je upjatý k myšlenkám, že pro jejich obce není možné dosáhnout na dotační tituly. Daleko lépe se spolupracuje obcím, které mají uvolněného starostu s bohatými zkušenostmi a širokou sociální sítí. Systému dotační politiky je nejvíce vyčítána složitá administrativa a předfinancování projektu, což je pro některé obce nespelnitelným požadavkem. Pro úspěšný rozvoj venkovských regionů je nutná efektivní spolupráce všech dotčených subjektů. Ve svazku KHZ dokonce existuje spolupráce na zahraniční úrovni v podobě partnerských měst.

Cestovní ruch je složitou oblastí mnoha aspektů, ale také jedna z možností jak zvýšit celkovou prosperitu regionu. Úplným základem je kvalitní výběr nejrůznějších aktivit. Takové lákadlo neodmítne žádný potenciální turista. Celkem bez nadsázky lze konstatovat, že bez propagace mikroregionu v nejrůznějších médiích se rozvoj cestovního ruchu nedá provozovat. Celkově lepších výsledků dosahuje svazek KHZ. Oba mikroregiony nabízejí pro návštěvníky v zimě kvalitně udržované běžecké tratě, sjezdovky, v letních měsících horskou turistiku, agroturistiku, cykloturistiku a

přírodní památky. V návštěvnosti kulturních památek dominuje svazek KHZ a to především díky královskému městu Locket. Svazku Kraslicko chybí dostatek kvalitních ubytovacích služeb. Oběma svazkům schází doplňkové služby cestovního ruchu. Ukazuje to na jistou nevyváženost v nabídce cestovního ruchu. Obyvatelé svazku KHZ by podstatu cestovního ruchu stavěli na kulturních památkách oproti občanům z Kraslicka, kteří spatřují podstatu cestovního ruchu jejich regionu v cykloturistice. Pro šetrný rozvoj cestovního ruchu je nezbytné propojení oblasti ekonomické, sociální a kulturní, což se oběma svazkům do jisté míry daří.

Potěšující je výsledek, že životní prostředí pro představitele obcí nabývá na stále větší důležitosti a bere se jako podstatná součást, při realizaci jakéhokoliv záměru. Důležitým negativním výsledkem kvalitativního průzkumu je fakt, že velká část představitelů nespatřuje žádný potenciál pro rozvoj cestovního ruchu, který by byl šetrný k životnímu prostředí. Tento názor představuje určité rezervy v myšlení představitelů a do budoucna by bylo vhodné společné řešení tohoto problému na úrovni mikroregionu jako celku. Ke zlepšení životního prostředí přispívají jak představitelé, tak občané širokou škálou opatření a z průzkumu je patrné, že environmentální osvěta posledních let dosáhla jistých výsledků. S výkonem funkce zastupitele obce jsou spojeny i vyjednávání na úřadech s orgány zajišťující životní prostředí. KHZ mají poměrně častou zkušenost a to převážně kladnou, oproti Kraslicku, které má méně zkušeností, ale zato jeden negativní poznatek s udělením pokuty. Starostové obcí by měli prokázat široký přehled v různých sférách své funkce. Vědomost, která k tomu bez pochyby patří, se týká povědomí o určité neziskové organizaci zabývající se ochranou životního prostředí v mikroregionu. Z dané škály možností jak občané přispívají, ke zlepšení ŽP v obou svazcích zvítězila možnost třídění odpadu. Zápornější postoj pro výstavbu větrných elektráren zaujali občané mikroregionu KHZ. Obec Jindřichovice z mikroregionu Kraslicko má ve svém katastrálním území postavené větrné elektrárny. Jak představitel, tak občané jsou nadšeni z ekonomického přínosu pro celou obec. Spalovnu odpadů by neschválili občané ani v jednom mikroregionu, což potvrzuje fakt, že negativní postoj ve společnosti k těmto výstavbám stále panuje. Za zmínku na závěr stojí zjištění, že pro povolení výstavby spalovny odpadů kladně odpovídali pouze muži v obou svazcích.

V úvodu práce byly stanoveny metody zpracování a také tři teoretické hypotézy, jež se v jednotlivých fázích práce potvrzují, a to i na základě výsledků dotazníkového šetření v modelovém území mikroregionu Krušné hory – západ a Svazek měst a obcí Kraslicko.

- *U výběrového vzorku obyvatel existuje statisticky významná souvislost mezi kvalitou spolupráce obcí a povědomím obyvatel o členství obce v mikroregionu.*

Hypotézu potvrzuje kvantitativní šetření provedené ve všech obcích obou svazků a statistický výpočet. Kvalita spolupráce obcí v mikroregionu a její výstupy v podobě zrealizovaných rozvojových projektů úzce souvisí s povědomím obyvatel o tom, že jejich obec je součástí mikroregionu. Čím více se svazek prezentuje navenek, tím více mají obyvatelé možnost zaznamenat tuto formu spolupráce. Zakladatelské smlouvy nezavazují ke

striktnímu vymezení důvodů spolupráce a proto, je možné do jisté míry tuto formu spolupráce považovat za ideální řešení k dosahování vytyčených cílů v rozvoji regionu.

- *Jak spolu souvisí zřízení funkce manažera mikroregionu a počet úspěšně zrealizovaných projektů členských obcí v mikroregionu?*

Kvalitně odvedená činnost manažera se vyznačuje řadou příznivých charakteristik – např. soudržností představitelů a jejich jednotností při prosazování názorů, propagací mikroregionu, vyhledáváním vhodných dotačních titulů, organizací jednotlivých projektů a konečně výsledku skutečně zrealizovaných a podpořených projektů. Kvalitativní dotazníkové šetření potvrzuje fakt, že funkce manažera ve svazcích je nepostradatelná a její neobsazení odsuzuje mikroregion pouze k nepatrnému rozvoji.

- *Rozvoj cestovního ruchu mikroregionu je složitou oblastí, kterou je možné rozvíjet s ohledem na životní prostředí.*

Rozvoj jednotlivých oblastí cestovního ruchu nesmí být izolovanou stránkou od životního prostředí. Důležitým faktorem je aktivní zapojení aktérů ze všech možných oblastí, kteří mají zájem o rozvoj svého regionu a zároveň o propojení těchto dvou oblastí. Podchycením celého souboru aktivit vedoucích k rozvoji cestovního ruchu je možné dosáhnout i šetrného chování k přírodě ve venkovském regionu. Kvalitativní dotazníkové šetření prokázalo, že někteří starostové mají představu jak skloubit tyto dvě stánky věci, ale také z rozhovorů vyplynulo, že někteří si s touto záležitostí nevědí rady. Řešením pro takové výsledky odpovědí představitelů je účinněji rozvinout hledání možností rozvoje cestovního ruchu a aktivně přistupovat k řešení negativních dopadů na životní prostředí při jeho rozvoji. Jednou z možností jak environmentálně rozvíjet cestovní ruch je vytvoření muzea místní historie a tradic, pořádání netradičních akcí zimních i letních sportů s dobrou propagací pro širokou veřejnost.

Obecně lze konstatovat, že kvalita spolupráce v mikroregionu Krušné hory – západ dosáhla jasných výsledků. V případě této spolupráce se nedá mluvit jen o formální stránce založení oproti svazku Kraslicko. V obou svazcích je patrná snaha rozvinout svůj mikroregion. Starostové se se zájmem starají o své obce, ale opravdové naplnění zakladatelské smlouvy splňuje spolupráce ve svazku Krušné hory – Západ. Založení Svazku měst a obcí Kraslicko zatím nepřineslo žádné významné výstupy ze spolupráce. Jedním z možných řešení jak tuto situaci změnit, je poohlédnout se po nějaké konkrétní spolupráci blízkých regionů a vzít si z nich příklad.

7. ZÁVĚR

Předmětem práce je analýza spolupráce obcí v mikroregionu s ohledem na životní prostředí, zejména pak spolupráce v dobrovolném svazku obcí v případové studii Krušné hory – západ a Svazek měst a obcí Kraslicko. Práce vychází z faktu, že spolupráce obcí v dobrovolných svazcích stále více stoupá na oblibě a že z hlediska zakladatelských smluv existuje mnoho důvodů proč navázat takovou formu spolupráce, přičemž pro jejich úspěšný rozvoj je nutné vždy zvážit specifika daného regionu a vhodně a účelně aplikovat nástroje rozvoje. K tomu je nutné zapojení zejména představitelů na úrovni manažerské, místních obyvatel jako „hlas lidu“ a lokálních podnikatelů, jež znají nejlépe místní prostředí. Cílem je podpořit fungování stávajících účelových mikroregionů založených obcemi a podporovat dosahování jejich cílů. V současné době lze jen doporučit pro rozvoj jakékoliv oblasti meziobecní spolupráci. Spojení sil a stanovení společných cílů úměrně zvyšuje šanci na pozitivní rozvoj a snižování disparit sdružených obcí.

Jedním ze základních předpokladů pro úspěšný rozvoj venkovského mikroregionu je čerpání finančních prostředků z fondů EU pro řešení základních potřeb obcí. Finanční rozpočet menších obcí je v dnešní nelehké době více než na hraně jejich existence, proto je nezbytná koordinace aktivit na krajské úrovni. Jen tak bude možné koncentrovat místní, regionální, národní a evropské prostředky na klíčové aktivity s citelným strukturálním dopadem jak pro kraj jako celek, tak pro jednotlivá města a mikroregiony. Základní podmínkou je, aby starostové měli rozvoj svého území pevně v rukou a nemohl tak o něm rozhodovat někdo jiný. Tím se přispěje zároveň k dlouhodobé udržitelnosti samostatnosti i těch nejmenších obcí, která je ze strany státu více či méně zřetelně ohrožována, proto je vhodné vycházet z předpokladu, že představitelé obcí nejlépe znají potřeby své spravované obce. Každý starosta by se samozřejmě měl umět naslouchat svým občanům a měl by prostřednictvím své funkce směřovat mikroregion k rozvoji podle priorit a přání občanů.

Zásadním principem rozvoje mikroregionu je poznání jeho potřeb a pochopení důležitých vztahů mezi jeho potřebami, které vyplývají z rozvíjení ekonomických, sociálních a environmentálních potřeb. Nejčastěji rozvojové potřeby mikroregionu uvedených oblastí představují v ekonomických otázkách rozvoj cestovního ruchu prostřednictvím cyklostezek, veřejných zařízení pro trávení volného času a zkvalitnění komunikací. Environmentální potřeby představují opatření u zdrojů znečištění (ovzduší, voda), dále podporu snižování spotřeby energií, odpadové hospodářství, ochranu krajiny, protipovodňová opatření a environmentální vzdělávání občanů. Sociální potřeby zahrnují soužití s národnostními menšinami, pomoc ohroženým skupinám na trhu práce, podpoře sociálního začleňování a rozvoje občanské společnosti. Pokud chceme zachovat kvalitní prostředí pro život budoucích generací, nelze opomenout propojení ani jedné ze jmenovaných potřeb.

8. SEZNAM LITERATURY

- BECK, U., 2007: *Co je to globalizace?: omyly a odpovědi*. 1. vyd. Překlad Marek Pavka. Brno: Centrum pro studium demokracie a kultury, 191 s. Sociologická řada, sv. č. 4. ISBN 978-807-3251-239.
- BLOTEVOGEL, H. H., 2000: *Informatiuonen zur Raumentwicklung, Zur Konjunktur der Regiondiskurse*, In: sešit 9/10, s. 491-506.
- ČERMÁK, D., 2008: *Aplikace principů partnerství a participace v prostředí malých měst České republiky*. 1. vyd. Praha: Sociologický ústav AV ČR, 99 s. ISBN 978-80-7330-167-5.
- ČEŘOVSKÝ, J., PODHAJSKÁ, Z., TUROŇOVÁ, D., 2007: *Botanicky významná území České republiky*. Vyd. 1. Editor Praha: Agentura ochrany přírody a krajiny ČR, 407 s. ISBN 978-808-7051-146.
- ČIHAŘ, M., 2002: *Naše hory*. 1. vyd. Praha: Cesty, 278 s. ISBN 80-718-1760-0.
- DISMAN, M., 2000: *Jak se vyrábí sociologická znalost: příručka pro uživatele*. 3. vyd. Praha: Karolinum, 2000, 374 s. ISBN 978-802-4601-397.
- GALVASOVÁ, I., 2007: *Spolupráce obcí jako faktor rozvoje*. Vyd. 1. Brno: Georgetown, 138 s. ISBN 978-80-86251-20-2.
- GARCÍA, S., ISABEL, M., PRADO, L., JOSÉ, M., 2009: *Journal of Cleaner Production*, Vol.17Issue11, p1039-1051.
- HELDAK, M., RASZKA, B., 2011: *Polish Journal of Environmental Studies, Environmental management; Nature; Landscapes; Forecasting; Climatic changes; Stategic planning; Decision making*, Vol. 20 Issue 6, p1513-1518. 6p.
- JEŘÁBEK, M., DOKOUPIL, J., HAVLÍČEK T., 2004: *České pohraničí: bariéra nebo prostor zprostředkování?*. Vyd. 1. Praha: Academia, 296 s., [8] s. barev. obr. příl. ISBN 80-200-1051-3.
- KRÄMER, W., 2005: *Statistika do vesty*. Vyd. 1. Praha: Baronet, 124 s. ISBN 80-721-4848-6.
- PELANT, J., 1984: *Města a městečka západočeského kraje*. Vyd. Západočeské nakladatelství, TS 02/63, 44-426-84.
- RAAGMA, G., 2002: „*Regional Identity in Regional Development and Planning*.“ *European Planning Studies* 10 (1): 55-76.
- WEICHHART, P., 1996: Die Region – Chimäre, Artefakt oder Strukturprinzip sozialer systéme. In Brunn, G.: *Region und Regionsbildung in Europa*. Schriftenreihe des Instituts für Europäische Regionalforschungen 1, Bdeb-Beden, s. 25-43.
- WIENGARTEN, P., 2004: *The future of rural areas in the CEE new member states*, online: http://ec.europa.eu/comm/agriculture/publi/reports/ccurdev/text_en.pdf, cit. 12.9.2012.

WINKLER, J., 2001: *Ekonomika a společnost*. Brno: Masarykova univerzita, str. 123.

WOKOUN, R., 2008: *Regionální rozvoj: (východiska regionálního rozvoje, regionální politika, teorie, strategie a programování)*. Praha: Linde, 475 s. ISBN 978-807-2016-990.

Strategické dokumenty

LABOUNKOVÁ, V., PŮČEK, M., ROHREROVÁ, L., 2009: *Metodická příručka pro zpracování strategických rozvojových dokumentů mikroregionů*. Vyd. 1. Brno: Ústav územního rozvoje, 47 s. ISBN 978-80-87318-02-7.

PERLÍN, R., BIČÍK, I., 2006: *Strategický plán mikroregionu (metodická příručka pro zájemce o strategické plánování ve venkovských mikroregionech a obcích)*. Univerzita Karlova, Praha.

PŘIKRYL, J., 2011: *Analýza priorit mikroregionů a rozvojových center Karlovarského kraje (Prodoos Praha)*.

Legislativa

Zákon č.128/2000 Sb., o obcích (obecní zřízení), ve znění pozdějších předpisů.

Zákon č. 248/2000 Sb., o podpoře regionálního rozvoje.

Zákon č. 420/2004 Sb., o přezkoumávání hospodaření územních samosprávných celků a dobrovolných svazků obcí.

Internetové zdroje

DVS, 2012: Deník veřejné správy: online: <http://www.dvs.cz/>, cit. 12.9.2012.

Eruditus.cz, 2011: Internetové knihkupectví pro každého, online: <http://www.eruditus.cz/knihy/vaclav-kotesovec/pohledy-do-historie-mest-a-obci-kraslicka>, cit. 4.12.2012.

Mapy, vyhledávání na mapách, plánování tras, 1996, online: <http://www.mapy.cz/>, cit. 27.11.2012.

Mikroregiony Karlovarského kraje, 2006: Karlovarský kraj, online: http://www.kr-karlovarsky.cz/kraj_cz/karlov_kraj/obce_mikro., cit. 16.11.2012.

Rozvoj regionu a ÚP, 2006: Informační portál Karlovarského kraje, online: http://ou-mnichov.cz/REGION/EU2014_2020/, cit. 16.11.2012.

Sdružení Krušné hory – západ, 2000, online: <http://www.skhz.cz/>. cit., 16.11.2012.

Svazek měst a obcí Kraslicko, 2012, online: dostupné z: <http://www.smokraslicko.cz/>. cit., 29.11.2012.

Ústav územního rozvoje, 2001, online: <http://www.uur.cz/>. cit., 14.9.2012.

Wikipedie otevřená encyklopedie, 1998, online: Dostupné z: http://cs.wikipedia.org/wiki/Hlavn%C3%AD_strana., cit. 15.11.2012.

9. PŘÍLOHY

Příloha č. 1

Dotazník pro manažera (předsedu) dobrovolného svazku obcí

1. Název mikroregionu:

.....

2. V čem shledáváte největší výhody spolupráce obcí v mikroregionu?

.....

.....

3. Co ve vašem svazku obcí nefunguje?

.....

.....

4. Charakterizujte spolupráci představitelů sdružených obcí?

- minimální
- dostatečnou
- dobrou
- velmi dobrou
- výbornou

5. S jakými subjekty mikroregion spolupracuje (neziskový sektor, podnikatel atd.)?

.....

.....

6. Jaké konkrétní činnosti by měl dle vašeho názoru manažer svazku obcí vykonávat?

.....

.....

7. Došlo k realizaci nějakého projektu na základě členství v mikroregionu?

- ne
- ano, kterého:

.....

.....

8. Pokud jste realizovali projekt, z jakých dotačních zdrojů jste čerpali?

.....

.....
9. S jakými problémy se mikroregion nejvíce potýkal při přípravě projektu?
.....
.....

10. S jakými problémy se mikroregion nejvíce potýkal při realizaci projektu?
.....
.....

11. Charakterizujte rozvoj cestovního ruchu v mikroregionu v posledních 5 letech?

- minimální
- dostatečný
- dobrý
- velmi dobrý
- výborný

12. V čem spočívá podstata cestovního ruchu v mikroregionu?

- letní sporty
- zimní sporty
- cykloturistika
- kulturní památky
- přírodní památky

13. Považujete za zásadní, aby byl rozvoj cestovního ruchu v souladu s ochranou životního prostředí?

- ano
- ne

14. Domníváte se, že pro představitele sdružených obcí mikroregionu hraje ochrana životního prostředí velkou roli?

- ano
- ne
- nevím

15. Existuje v mikroregionu potenciál k rozvoji cestovního ruchu s ohledem na životní prostředí?

- ne
- ano

16. Hraje pro váš mikroregion kvalita životního prostředí velkou roli?

- ano
- ne

17. Jakou formou přispíváte ke zlepšením životního prostředí ve vašem mikroregionu?

.....

.....

18. Máte pocit, že došlo v posledních 5 letech ke zlepšení životního prostředí ve vašem mikroregionu?

- ano
- ne
- nevím

19. Pokud byste mohl/a investovat určitý obnos peněz (500 tis. Kč) ve vašem mikroregionu o jakou jedinou oblast by se jednalo?

- kultura
- historické památky
- cestovní ruch
- životní prostředí
- sport
- jiné.....

20. Máte zkušenost se spoluprací s orgány životního prostředí?

- ne
- ano, jakou a jaký úřad:

.....

.....

21. Víte o existenci určité neziskové organizace, zabývající se ochranou životního prostředí ve vašem mikroregionu?

.....

.....

22. Jaké je vaše pohlaví?

- žena
- muž

23. Do jaké věkové skupiny patříte?

- 18 – 29 let
- 30 – 45 let

- 46 – 60 let
- 61 a více let

24. Nejvyšší dosažené vzdělání?

- základní
- středoškolské s výučním listem
- středoškolské s maturitou
- vysokoškolské bakalářské
- vysokoškolské magisterské

Rozhovor provedl:

Místo rozhovoru:

Datum rozhovoru:

Příloha č. 2

Dotazník pro představitele obcí

1. Název obce:

.....

2. Počet školských zařízení v obci (školky, školy):.....

3. Počet lékařských zařízení v obci:.....

4. Počet sportovišť v obci (hřiště, bazén, sportovní oddíly atd.):.....

5. Jakou roli hraje pro vaši obec členství v dobrovolném svazku obcí?

- žádnou
- malou
- podstatnou

6. Jaký faktor byl pro vstup do členství v mikroregionu pro vaši obec rozhodující?

- rozvoj cestovního ruchu
- přeshraniční spolupráce
- dotace z fondů
- jiné.....

7. V čem shledáváte největší výhody spolupráce obcí v mikroregionu?

.....

.....

8. Co ve vašem svazku obcí nefunguje?

.....

.....

9. Charakterizujte spolupráci představitelů sdružených obcí?

- minimální
- dostatečnou
- dobrou
- velmi dobrou
- výbornou

10. Jak by se dal charakterizovat zájem obyvatel o dění v obci?

- aktivní
- pasivní
- podílí se na:

.....

.....

11. S jakými subjekty vaše obec spolupracuje v rámci mikroregionu (neziskový sektor, podnikatel atd.)?

.....

.....

12. Máte nějaké partnerské obce? Jaké a kde?

.....

.....

13. Považujete zřízení funkce manažera mikroregionu za užitečné?

- ano
- ne

14. Jaké konkrétní činnosti by měl dle vašeho názoru manažer svazku obcí vykonávat?

.....

.....

15. Došlo ve vaší obci k realizaci nějakého projektu na základě členství v mikroregionu?

- ne
- ano, kterého:

.....
.....
16. Podle čeho se rozhodujete při volbě projektu?

.....
.....
17. Pokud jste realizovali projekt, z jakých dotačních zdrojů jste čerpali?

.....
.....
18. S jakými problémy se obec (mikroregion) nejvíce potýkala při přípravě projektu?

.....
.....
19. S jakými problémy se obec (mikroregion) nejvíce potýkala při realizaci projektu?

.....
.....
20. Charakterizujte rozvoj cestovního ruchu v obci v posledních 5 letech?

- minimální
- dostatečný
- dobrý
- velmi dobrý
- výborný

21. V čem spočívá podstata cestovního ruchu ve vaší obci?

.....
.....
22. Považujete za zásadní, aby byl rozvoj cestovního ruchu v souladu s ochranou životního prostředí?

- ano
- ne

23. Existuje ve vaší obci potenciál k rozvoji cestovního ruchu s ohledem na životní prostředí v rámci spolupráce v mikroregionu?

- ne
 ano, jaký:

.....
.....
24. Hraje pro vaši obec kvalita životního prostředí velkou roli?

- ano
 ne

25. Jakou formou přispíváte ke zlepšení životního prostředí ve vaší obci?

.....
.....
26. Pokud byste pro vaši obec dostali určitý objem finančních prostředků (500 tis. Kč) na zlepšení životního prostředí v obci, co by bylo prioritou č. 1?

.....
.....
27. Máte zkušenost se spoluprací s orgány životního prostředí?

- ne
 ano, jakou a jaký úřad:

.....
.....
28. Víte o existenci určité neziskové organizace, zabývající se ochranou životního prostředí ve vašem mikroregionu?

.....
.....
29. Jaké je vaše pohlaví?

- žena
 muž

30. Do jaké věkové skupiny patříte?

- 18 – 29 let
 30 – 45 let
 46 – 60 let
 61 a více let

31. Nejvyšší dosažené vzdělání?

- základní
- středoškolské s výučním listem
- středoškolské s maturitou
- vysokoškolské bakalářské
- vysokoškolské magisterské

Rozhovor provedl:

Místo rozhovoru:

Datum rozhovoru:

Příloha č. 3

Dotazník pro občany

1. Víte, že vaše obec je členem mikroregionu?

- ano
- ne

2. Znáte výhody členství obce v mikroregionu?

- ne
- ano

3. Máte jako občan zájem o dění v obci?

- ano

4. Znáte nějaký projekt, který byl ve vaší obci zrealizován z dotačních fondů EU?

- ne
- ano

5. Jak hodnotíte rozvoj cestovního ruchu ve vaší obci?

- minimální
- dostatečný
- dobrý
- velmi dobrý
- výborný

6. Na jaké hodnotě vaší obce byste stavěl/a podstatu cestovního ruchu?

- letní sporty
- zimní sporty
- cykloturistika
- kulturní památky

7. Považujete za zásadní, aby byl rozvoj cestovního ruchu v souladu s ochranou životního prostředí?

- ano

8. Domníváte se, že pro představitele vaší obce hraje ochrana životního prostředí velkou roli?

- ano
- ne

9. Máte pocit, že došlo v posledních 5 letech ke zlepšení životního prostředí ve vaší obci?

- ano
- ne

10. Jakou formou osobně přispíváte ke zlepšení životního prostředí ve vaší obci?

- třídím odpad
- kupuji zboží z recyklovatelných obalů
- kupuji prací prostředky šetrné k životnímu prostředí
- šetřím ve spotřebě s vodou

11. Pokud byste mohl/a investovat určitý obnos peněz (500 tis. Kč) ve vaší obci o jakou jedinou oblast by se jednalo?

- kultura
- historické památky
- cestovní ruch
- životní prostředí
- sport

12. Jaké by bylo vaše rozhodnutí pro výstavbu větrných elektráren ve vaší obci?

Výstavbu povolit:

- ano

13. Jaké by bylo vaše rozhodnutí pro výstavbu spalovny odpadů ve vaší obci?

Výstavbu povolit:

- ano

14. Jaké je vaše pohlaví?

- žena

15. Do jaké věkové skupiny patříte?

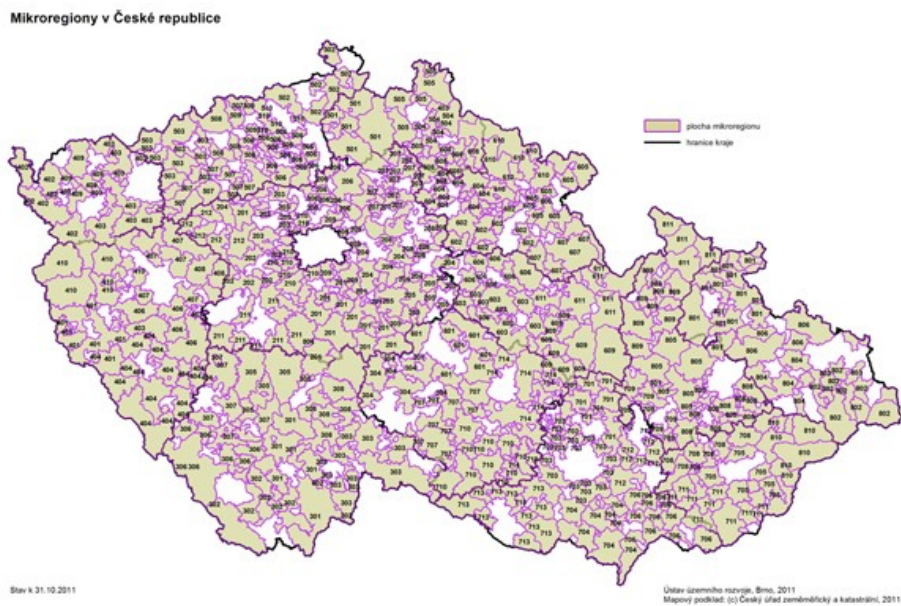
- 18 – 29 let
- 30 – 45 let
- 46 – 60 let

16. Nejvyšší dosažené vzdělání?

- základní
- středoškolské s výučním listem
- středoškolské s maturitou
- vysokoškolské bakalářské
- vysokoškolské magisterské

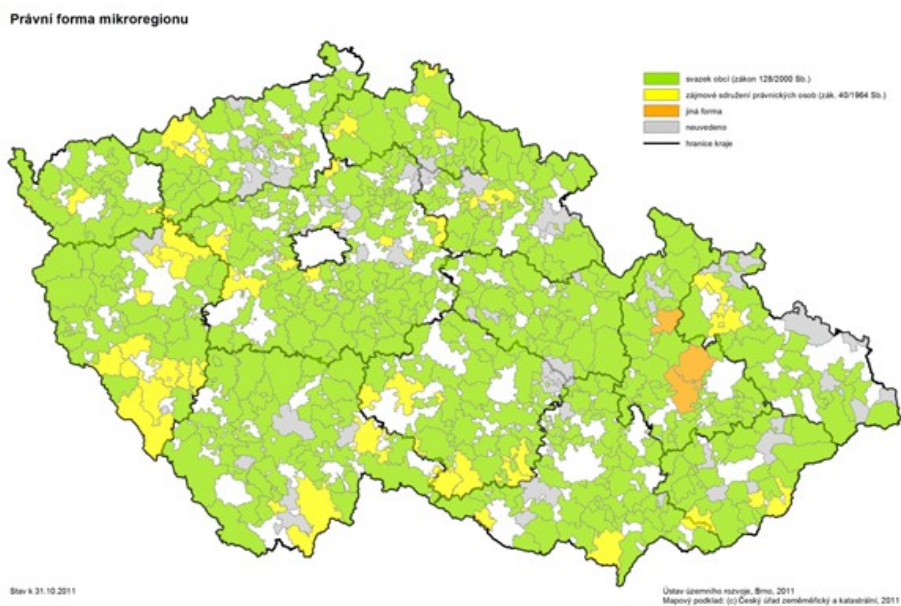
17. Název obce.....

Příloha č. 4
GRAFICKÉ VÝSTUPY Z MONITORINGU MIKROREGIONŮ ČR (2011)
Mikroregiony v České republice



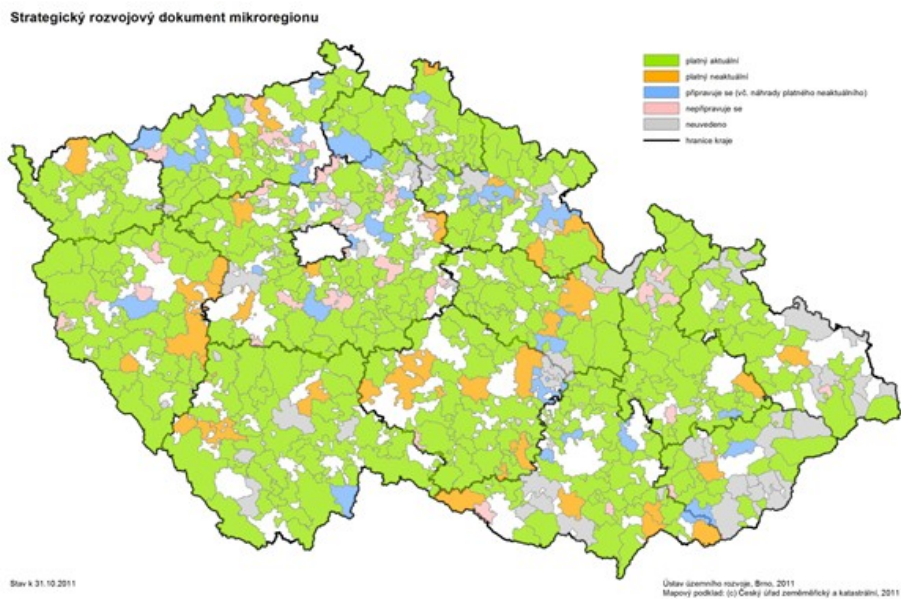
Zdroj: http://www.ur.cz/images/4-regionalni-politika/Mikroregiony/Monitoring/Graficke-vystupy-2010/Mik_K1_11_300.jpg

Právní forma mikroregionu



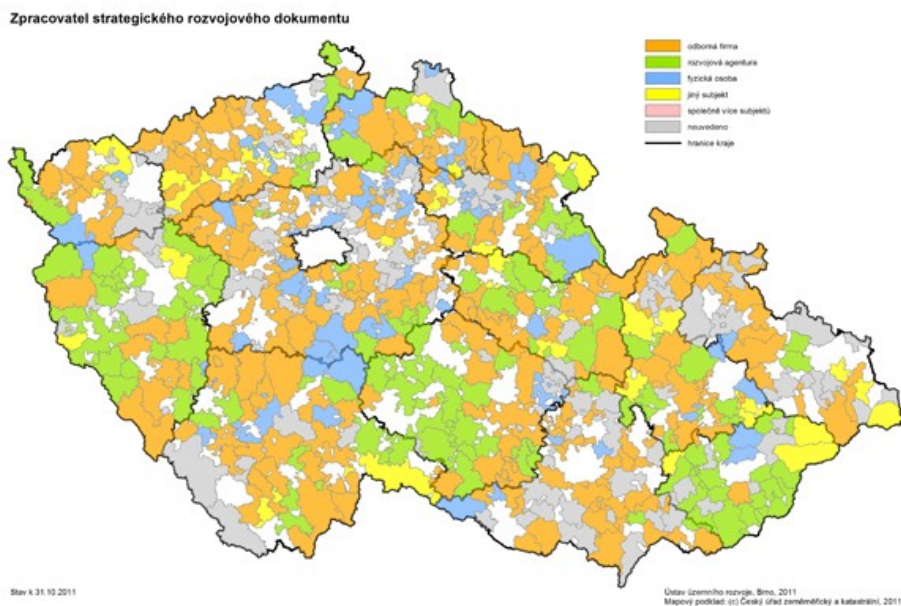
Zdroj: http://www.ur.cz/images/4-regionalni-politika/Mikroregiony/Monitoring/Graficke-vystupy-2010/Mik_K2_11_300.jpg

Strategický rozvojový dokument mikroregionu



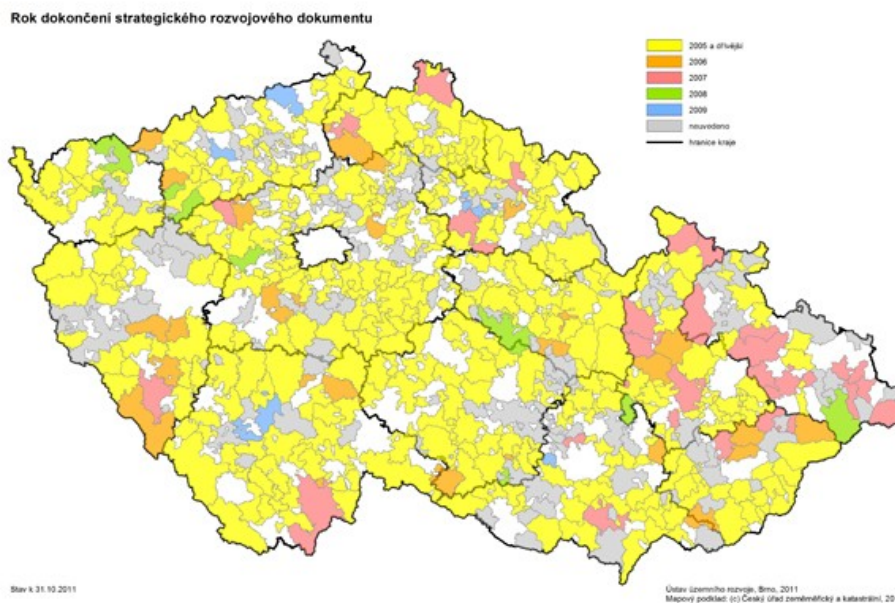
Zdroj: http://www.uur.cz/images/4-regionalni-politika/Mikroregiony/Monitoring/Graficke-vystupy-2010/Mik_K3_11_300.jpg

Zpracovatel strategického rozvojového dokumentu



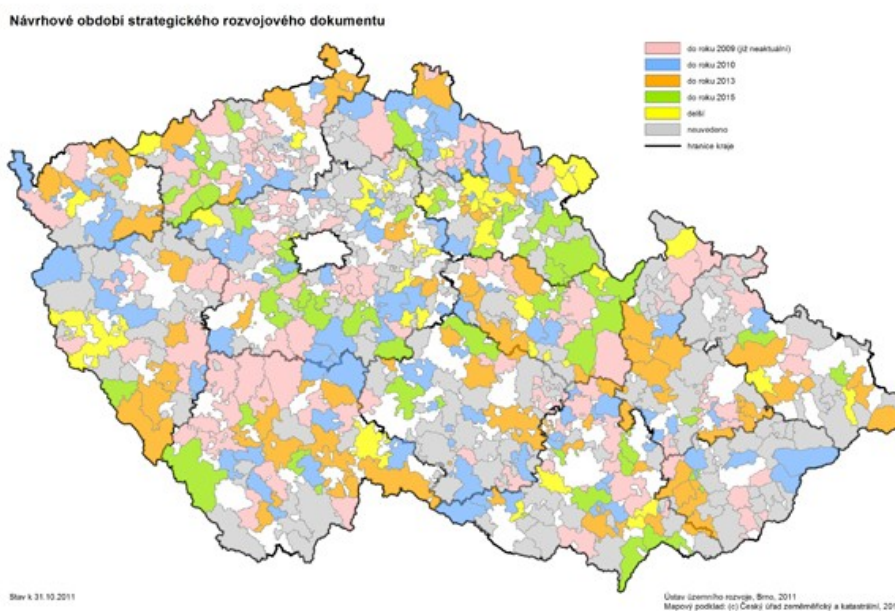
Zdroj: http://www.uur.cz/images/4-regionalni-politika/Mikroregiony/Monitoring/Graficke-vystupy-2010/Mik_K4_11_300.jpg

Rok dokončení strategického rozvojového dokumentu



Zdroj: http://www.uur.cz/images/4-regionalni-politika/Mikroregiony/Monitoring/Graficke-vystupy-2010/Mik_K5_11_300.jpg

Návrhové období strategického rozvojového dokumentu



Zdroj: http://www.uur.cz/images/4-regionalni-politika/Mikroregiony/Monitoring/Graficke-vystupy-2010/Mik_K6_11_300.jpg