

Univerzita Palackého v Olomouci

Pedagogická fakulta

Katedra výtvarné výchovy

BcA. KATEŘINA ŠUMBEROVÁ

II. ročník - prezenční studium

Obor: Učitelství výtvarné výchovy pro střední školy a základní umělecké školy

# Manstrale - Měsíční paprsek

Diplomová práce

Vedoucí práce: doc. Ondřej Michálek

Olomouc 2017

# ANOTACE

**Jméno a příjmení:** BcA. Kateřina Šumberová

**Katedra:** Katedra výtvarné výchovy

**Vedoucí práce:** doc. Ondřej Michálek

**Rok obhajoby:** 2017

**Název práce:** Manstrale - Měsíční paprsek

**Název v angličtině:** Manstrale - Moon Beam

## **Anotace práce:**

V teoretické části práce se věnuji autorům autorských knih, umělcům a spisovatelům, kteří mne při mé básnické pouti inspirovali. Následně popisuji praktickou část diplomové práce a také pedagogický projekt. Praktická část práce je autorská kniha ve dvou vyhotoveních, která obsahuje 20 ilustrací v technice voskové rezerváže a proškrabávané tuše.

Tato diplomová práce pojednává o autorské knize – sbírka básní s ilustracemi, kde hlavním tématem je milostná poezie a k nim doprovodné ilustrace, vřazené mezi básně napříč celou knihou nejsou s konkrétními básněmi, u nichž se nachází na protější straně nějak konkrétně spjaty. Ilustrace jsou abstraktní a děj v básních nedoprovází.

## **Klíčová slova:**

Autorská kniha, ilustrace, proškrabávaná tuš a vosk, poezie, básně, umění ulice

## **Anotace v angličtině:**

The theoretical part is devoted to the authors of author's books, artists and writers who have me inspired on my poetry journey. I describe the practical part of my thesis and the pedagogical project. The practical part of my thesis is an artist's book in two copies, which contains 20 illustrations in the technique of wax and scraped ink.

This thesis deals with the author's book - a collection of poems with illustrations where the main theme is love poetry with accompanying illustrations interposed between poems throughout the book are specific poems, which are located on the opposite side specifically connected somehow. Illustrations are abstract and not accompanied by action in the poems.

## **Klíčová slova v angličtině:**

Author's book, illustration, scratch ink and wax, poetry, poems, street art

**Přílohy:** Práce v elektronické podobě na CD

**Rozsah práce:** 90 stran

**Jazyk práce:** Český jazyk

# PROHLÁŠENÍ

Prohlašuji, že jsem diplomovou práci vypracovala samostatně a použila jen uvedených pramenů a literatury. Prohlašuji, že odevzdaná verze diplomové práce a verze elektronická nahraná do IS/STAG jsou totožné.

V Olomouci dne 17. 04. 2017 .....

Kateřina Šumberová

## Poděkování

Ráda bych na tomto místě poděkovala především rodičům - mamince a tatínkovi, kteří mne po dobu mého studia vytrvale podporovali a pomáhali mi držet směr. Také přátelům, obzvláště spolužačce Barboře Sousedíkové a jejímu tatínkovi a také své tetě Aleně. Dále pak svému vedoucímu práce, panu doc. Ondřeji Michálkovi za četné impulzy, bez kterých by tato práce možná ani nezačala.



# OBSAH

<b>ÚVOD</b> .....	<b>6</b>
<b>1 TEORETICKÁ ČÁST</b> .....	<b>8</b>
1.1 Poezie a básníci u nás a v zahraničí .....	8
1.2 Výtvarné umění a ilustrátoři u nás a v zahraničí .....	14
1.3 Autorské knihy u nás a v zahraničí .....	31
<b>2 PRAKTICKÁ ČÁST</b> .....	<b>41</b>
2.1 Básně .....	41
2.1.1 Básničkové legendy .....	41
2.1.2 Žánr a styl .....	61
2.2 Ilustrace .....	64
2.2.1 Technika, tematika a umělecký směr .....	64
2.3 Kniha .....	66
2.3.1 Vazba, papír, desky, obal, náklad .....	66
2.4 Fotodokumentace práce .....	67
<b>3 PEDAGOGICKÁ ČÁST</b> .....	<b>80</b>
3.1 Umění v ulicích .....	81
3.1.1 Nálepky básní v exteriéru a v MHD .....	81
3.1.2 Schovávání obálek .....	82
3.2 Návaznost na předchozí práce a projekty .....	83
<b>ZÁVĚR</b> .....	<b>84</b>
<b>SEZNAM POUŽITÉ LITERATURY</b> .....	<b>86</b>
<b>SEZNAM LITERATURY</b> .....	<b>87</b>
<b>SEZNAM INTERNETOVÝCH ZDROJŮ</b> .....	<b>88</b>
<b>SEZNAM OBRÁZKŮ</b> .....	<b>89</b>

## ÚVOD

Podle řecké antické tradice nebyla umělecká tvorba dílem jejich autorů, nýbrž pocházela z božské inspirace, kterou zprostředkovávaly božské bytosti – Múzy. Jejich počet nebyl ustálený a obyčejně se udával (až po delším vývoji) číslem devět. Také jejich funkce nebo-li, jak bychom řekli dnes, „kompetence“, které si mezi sebou rozdělovaly, nebyly ustálené a prolínaly se. Co je však zajímavé, je to, že múzami básnickými byla hned z jejich počtu celá jedna třetina. Z toho je vidět, jaký význam v oborech umění příkládala antika slovu, syntaxi a jejich uměleckým nadstavbovým prostředkům při komunikaci. Poezie v antice dlouho zahrnovala celou literární tvorbu a spisovnou ušlechtilou řečí se nazývala „řeč vázaná“.

Je velmi zajímavé, že v této tradiční skupině múz se nevyskytovaly žádné, které by byly kompetentní v oboru výtvarném – tedy sochařství, malířství, ale naopak byly zde dvě, které byly kompetentní v tehdejších vědních oborech – astronomii a historii. Výtvarné obory sochařství a malířství byly považovány za jakési řemeslné zručnosti, které charakterizoval pojem „techné“ Bylo to patrně z toho důvodu, že ve starověkém Řecku a později Římu byl vyvinutý cit a talent pro hmotu a její ztvárnění v daleko větší míře, než je tomu dnes. Snad jako ne zcela ještě zapomenutý relikv z života v předcivilizační éře. Samozřejmě dnes již dávno jde o umění.

Ve své práci se pokouším o syntézu „techné“ a tradičních básnických „múz“. Tak jako v umělecké tvorbě mi šlo o pokud možno co nejvěrnější „transkribci“ / „transfer“ mých pocitů, myšlenek, nálad v různých životních situacích tak říkajíc „do duše“ čtenáře a pozorovatele. Proto jsem použila ve své básnické tvorbě i vlastní ilustrace, které by měly napomoci tomuto transferu. Samozřejmě bude velmi záležet na empatiích a stanovišti pozorovatele, čtenáře. Je mi vcelku jasné, že jde o transfer řekněme „informací“, které by objektivně vědecky, literární kritik hodnotil pojmy „ informace nepřesné, zdroj neurčen“ Ale zde bych ráda ocitovala mého oblíbeného autora Antoina de Saint-Exupéry: „Já jsem chyba ve výpočtu, jsem život“ Neboť žádná umělecká tvorba nemůže nikdy zaznamenat dokonale a s naprostou přesností všechny jeho stránky, myšlenky, vzpomínky. To je koneckonců i jeden z principů vědy, nazývajících se „kvantovou mechanikou“ – princip neurčitosti.

Svoji poezii řadím k milostné. Používám k vyjádření pocitů a myšlenek, jejichž zdroj je v lásce, ať již nečekané, neopětované, žárlivé, opuštěné, a dalších. Pocity a myšlenky jsem zakódovala do slov, pojmů s neobvyklou abstraktní syntaxí. Používám i neobvyklé frazémy

s cílem, aby čtenář hledal sémantický význam a snažil se o porozumění. Neočekávám, že by čtenáře a pozorovatele mrazilo v zádech, či byl dojat k hluboké lítosti. Spíše očekávám jakýsi povzdech a uvědomění si, že život není černobílý, ale nekonečná škála odstínů šedi ve spektru událostí, které nás potkávají. Počítám dokonce s tím, že čtenář po prvním přečtení zaujme z důvodů nezvyklé syntaxe odmítavé stanovisko, protože spojení slov a pojmů ihned nepochopí. Počítám ale i s tím, že se právě z tohoto důvodu vrátí k verši znovu a bude se snažit o pochopení a empatii. A v tomto záměru počítám s tím, že každý takový čtenář si představí děj ve verši na základě svých vlastních zkušeností, který se mu posléze podaří implementovat „sui generis“ do někdejšího zážitku „déjà vu“. Dosažení takového stavu čtenáře bylo mým uměleckým záměrem.

# 1 TEORETICKÁ ČÁST

## 1.1 Poezie a básníci u nás a v zahraničí

Spisovatelé a především básníci, kteří mě inspirovali, jsou: Karel Jaromír Erben, Karel Hynek Mácha, Jan Neruda, Vítězslav Nezval, Edgar Allan Poe, Oscar Wilde, František Gellner.

### Karel Jaromír Erben

Vedle K. H. Máchy, jde o soudobého básníka, ale na rozdíl od Máchovy povahy, je přesným opakem. Právnícky vzdělaný a seriózní úředník, pronásledovaný hmotnými starostmi o zajištění rodiny. Možná se právě proto k Máchovi vymezoval kriticky. Sbíрка balad *Kytice* (1853 - 13 balad tvořených 20 let!) naprosto zastiňuje jeho ostatní dílo a je jeho původní autorskou knihou. Vladimír Prokop v učebnici „Literatura 19. a počátku 20. století (od romantiků po buřiče)“ na str. 13 s důrazem uvádí:

*„Hned z kraje jasně a důrazně připomeneme, že Erben vnáší Kytici do české literatury dva nové principy a to komponovanost a etičnost.“<sup>1</sup>*

Tedy promyšleně předem rozvržené řazení básní a etičnost ve vztazích mezi blízkými osobami. Myslím si, že je zde ale i další princip (zejména ve *Věštkyňi*) a to princip determinismu, fatálnosti, osudovosti. Ten byl v době vzniku *Kytice* patrně inspirován filosofií víry v neotřesitelnou přesnost a neměnnost základních fyzikálních zákonů v přírodě. Ve *Věštkyňi* můžeme nalézt tyto zákony ve verších: „zákon nezbytný ve všem světě stojí a vše tu svůj zaplatí dluh“ a dále: „Jisté a pevné jsou osudu kroky, co má se státi, stane se“ a ještě dále základní fyzikální zákon zachování hmoty (energie) a dialektiky: „a co den jeden v své pochová toky, druhý zas na svět vynese.“

---

<sup>1</sup> PROKOP, Vladimír. Literatura 19. a počátků 20. století (od romantiků po buřiče): pro výuku literatury na středních školách. Sokolov: O.K.-Soft, 2000., str. 13,14

Vztah mezi matkou a dítětem pokládá Erben za nejužší a nejzákladnější ve společnosti vůbec. Jeho porušení znamená vždy neodvratný trest. Ve Vodníkovi je vyhocen ještě tím, že jde o tento vztah ve dvou generačních rovinách – matka – dítě – dcera. I když nemůžeme Erbeny podezírat coby potápěče, jeho impresie podvodního světa je dokonalá, jakoby jím byl: *“Neveselé, truchlivé jsou ty kraje vodní, v poloutmě a polousvětle mine tu den po dni“*. Z balady *Vodník*. Právě tato impresie nálad, vyvolaná citlivým vnímáním přírody a vztahů, zařadila K.J.Erbeny mezi mé vzory.

### **Karel Hynek Mácha**

Romantik svým dílem i životem. Psát začal již na gymnáziu, zpočátku německy. Stal se horlivým přívržencem obrozeneckého hnutí, jako ochotník hrál v českých divadlech. Vášní se mu stala turistika po zříceninách starých hradů jako místech, kde mohl nacházet i přes dlouhý časový odstup spojitost se slavnou historickou minulostí a inspiraci pro své dílo v rámci národně obrozeneckých hnutí. Lyrickoepická báseň *Máj* z r. 1836 se stala vrcholem jeho díla a přinesla světový ohlas. Byla inspirována historickým základem z okolí hradu Bezděz. Jeho velmi vášnivý vztah ke své snoubence Lori je odrážen v jeho díle. Tradují se o něm také zajímavosti z osobního života, kde můžeme vyzorovat jeho chtivé milenecké touhy “sbírání inspirací“ na hřbitovech s onou Lori, ke které měl navíc majetnický vztah.

Samotná podstata romantismu v sobě obsahuje rozpornost mezi vznešenými ideály a realitou života. Bez této rozpornosti by romantismus pozbyl své identity jako umělecký směr. Mácha byl romantikem a z toho vyplývaly všechny rozporuplné události v jeho veřejném i soukromém životě. Z toho vyplývaly i odlišné interpretace jeho *Máje*, ať již po jeho napsání obrozeneckými literáty (Erben), kde mu byl vyčítán nedostatečný vlastenecký obsah a cíl, nebo z druhé strany později Májovci, kteří vyzdvihovali vysokou estetickou úroveň *Máje*. Každé literární dílo je možno hodnotit z hlediska konjunkturálních politických cílů, které se od něho očekávají a z hlediska umělecké estetiky a pravdivosti. Podle mého názoru je důležité si uvědomovat tuto dialektickou souvislost v každém historickém období a brát na ní zřetel při interpretaci.

Samostatnou kategorií, o které bychom mohli říct, že není pouhým uměleckým nástrojem Máchova *Máje*, ale filosofií, je kategorie času. Mácha subjektivně prožívá jeho plynutí tak, jak o něm napsal Vergilius, slavný básník antického Říma Augustovy doby. „*Sed fugit interea, fugit irreparabile tempus*“ – „Stále plyne, neustále plyne, nenávratný čas“. Pomíjivost všeho prožívaného, pozemského a konečný zánik. Jakoby z běhu času do budoucnosti zafícel chlad kosmické prázdnoty. Obava z posmrtného života. Je však otázkou, zda je tato máchovská melancholie, tedy typický pocit prchání, pocit zániku všeho jednotlivého, pouhý osobní sentiment, nebo se jedná o ucelený názor na povahu času a věčnosti, jenž si zaslouhuje filozofickou interpretaci.

## Jan Neruda

„*Jednoznačně největší literární osobnost 2. poloviny 19. století.*“<sup>2</sup>

Takové hodnocení najdeme v níže uvedené učebnici na str. 37. Neruda novinář, básník, prozaik, dramatik. Zůstal platonickým věrným obdivovatelem obroditelské spisovatelky Karoliny Světlé. Navrhl jí společný útěk. Naštěstí pro naši literaturu i protagonisty, zásluhou Karolíny Světlé, zůstalo jen u návrhu. „*Příběh lásky a cti*“ filmové drama 1977 režie O. Vávra.

Vůdčí osobnost Májovců. *Písně kosmické* byly inspirovány jeho vlastním zájmem o astronomii a vůbec o vědecko - technický pokrok. *Myšlenky v Písních* zůstaly věcně správné. Kosmický prostor, vesmír, jeho řád, inspirovaly Nerudu k paralelní filosofii a optimismu, týkající se lidského bytí i národní obrody. V této filosofii byl Neruda zároveň materialistou i romantikem. Proto jej uvádím do souvislosti s mojí tvorbou.

---

<sup>2</sup> PROKOP, Vladimír. Literatura 19. a počátků 20. století (od romantiků po buřiče): pro výuku literatury na středních školách. Sokolov: O.K.-Soft, 2000., str. 37, 38.

## Vítězslav Nezval

Stál u kolébky ryze českého směru v koncepci umění zvaného poetismus. Ten se vyznačoval jako avantgardní proud v první čtvrtině 20. stol. hledáním nových výrazových prostředků. Odmítal konvence v literatuře, jeho metodou byla asociace svobodných myšlenek, hra s nimi, uvolnění poezie z okovů logiky a rozumu. I když původně vycházel z proletářského umění, chtěl být apolitickým a opustil platformu Devětsil. Jako relikv proletářského umění a to z části, je možno uvést jeho náměty, např. – technický pokrok, velkoměsta. V rozsáhlé poémě *Edison* (1928) Nezval sugestivně líčí atmosféru večerní Prahy, která koresponduje s autorovým nitrem, umocněnou metaforami. Jeho pozdější tvorba, která přešla v surrealismus, mne právě pro tato přidaná východiska – sen, podvědomí, halucinace, společně s dřívějšími – asociace volných myšlenek bez logické stavby - znamenala pro mne inspiraci vlastní tvorby. „*Praha s prsty deště*“ (1936), „*Žena v množném čísle*“ (1936) a „*Absolutní hrobař*“ (1937), zejména druhá sbírka, na níž lze vzorově dokumentovat všechny rysy surrealismu.

## Edgar Allan Poe

Vladimír Prokop v *Literatuře 19. a počátku 20. století* charakterizuje literární dílo E. A. Poea slovy:

„*Poe byl mistrem literatury hrůzy, která však nepramenila z existence nadpřirozených sil, ale byla výsledkem rafinované lidské zloby.*“ (str. 58).<sup>3</sup>

Je pokládán všeobecně za zakladatele hororové literatury. Bývá také někdy považován za autora rané „science fiction“, za kterého je obecně považován Jules Verne, který byl obdivovatelem Poea a byl jím také inspirován. Na rozdíl od něho však v jeho díle převažuje větší díl „science“. U Poea je tomu naopak, převažuje „fiction“. Skladba *Havran* mne inspirovala myšlenkou souvislostí krásy a smutku. Poe v námětu básně reflektoval smutek, beznaděj, které pociťoval po smrti své mladé manželky. Refrén básně, pronášený havranem, ptákem smutku, „*nikdy více*“ umocňuje tyto pocity a beznaděj. Černý pták havran sídlí v duši básníka, odkud jej nelze vypudit.

## Oscar Wilde

Hlavní představitel dekadence ve druhé polovině 19. století. Jeho snad nejznámější dílo *“Obraz Doriana Graye“* není možno interpretovat jednoznačně. Nosnou myšlenkou obsahu díla je názor, že krásu a umění nelze oddělit od reality. Realita a krása jsou dvě spojené nádoby, pomíjivé s plynoucím časem. Pošetilost zůstat krásným, mladým i přes své nedobré skutky. Pošetilost milovat a být stále stejně šťastný, jak vystihuje jeden z aforismů z *Obrazu Doriana Graye*: *„Muž může být šťasten s kteroukoliv ženou, pokud ji nemiluje“*. Dílo jako by předpovědělo skutečnou historii života Oscara Wilda – od žádoucího, pohledného inteligentního mladíka po odsouzení za homosexualitu do káznice a posléze smrt v pařížském hotelu v bídě.

## František Gellner

Studoval v Příbrami i ve Vídni. Pobýval v Mnichově, Drážďanech i v Paříži. Básník z generace buřičů. Jeho poezie jsou syrovými záznamy bezprostředních osobních zážitků. Jeho záměrem bylo šokovat poklidné hladiny měšťácké společnosti. To vše mne inspirovalo a také to, že byl vynikajícím kreslířem a ilustroval své práce. Bohémským způsobem života protestoval proti společenskému řádu, ale uvědomoval si zároveň jeho bezvýchodnost. Je to můj oblíbený autor, byl totiž „Brňák“ jako já. Jeho verše jsou vytvořeny bezprostředně z osobních syrových zážitků z přesytené společnosti a mám z nich pocit zbytečnosti člověka v jeho marnotratném životě. V učebnici Vladimíra Prokopa na str. 66, se píše:

*„Možná, že tak plakátově předváděná zhýralost má hlubší příčiny, možná je to jen zástěra, za níž se skrývá vztek, velice senzitivní duše, obava, vlastní tápání. My dnes víme, že sám Gellner si nedělal žádné iluze o bohémském životním postoji, věděl o jeho bezvýchodnosti. V tomto směru byl skeptik.“*<sup>4</sup>

*„Můžeme si o takovém přístupu k životu myslet, co chceme, ale sotva Gellner získal místo redaktora v brněnských Lidových novinách, zanechal nadobro bohémského života a všechny síly soustředil k literární tvorbě. Psal veršované satiry, fejetony, povídky, ale také kreslil (Gellner byl vynikajícím kreslířem, své práce publikoval dokonce i v Paříži).“*<sup>5</sup>



---

<sup>3</sup> PROKOP, Vladimír. Literatura 19. a počátků 20. století (od romantiků po buřiče): pro výuku literatury na středních školách. Sokolov: O.K.-Soft, 2000., str. 58

<sup>4,5</sup> PROKOP, Vladimír. Literatura 19. a počátků 20. století (od romantiků po buřiče): pro výuku literatury na středních školách. Sokolov: O.K.-Soft, 2000., str. 66

## 1.2 Výtvarné umění a ilustrátoři u nás a v zahraničí

Umělci a především ilustrátoři, kteří mě inspirovali, jsou: Josef Bolf, Vincent Van Gogh, Caspar David Friedrich, Bohuslav Reynek, Günter Hujber, Kateřina Šedá.

Tito všichni měli co dočinění se sociálními projekty, se zajímavou mixází výtvarných technik a kompilací vlastní autorské literatury, především básní.

### Josef Bolf

Významná data:

1990 – 1998: Akademie výtvarných umění v Praze / ateliér doc. Načeradského, doc. Kokolii, doc. Skrepla /

2005: finalista Cena Jindřicha Chalupeckého

1996 – 2002: členem skupiny Bezhlavý jezdec; Praha

*„Bolfovy malby zalidňují podivné figury, napůl zvířata, napůl lidé, v nichž se komiksová stylizace setkává s všudypřítomným smutkem a zranitelností. Bolfovi hrdinové v sobě spojují infantilní zjev, nostalgii a nevysvětlitelné nutkání k sebestrukci. Při pohledu na růžového pejska s očima jak z dívčího památníku a hlavní pistole zastrčenou do úst, se vnucuje pocit, že Bolf vystihl jistou rozpolcenost, která není jen projevem autorovy osobní posedlosti, ale do jisté míry pojmenovává charakteristický rys doby. Bolf zachycuje svět, kde si melancholie podává ruku s neurózou. Jeho sdělení jsou pokaždé intenzivně osobní až lehce vyšinuté ať už se jedná o malby, americké retuše, kresby nebo komiks. Pojmenovává surreálné, aniž by se nechal limitovat formální stránkou surrealismu. Jeho zatím nejnovější série využívá techniku, kterou si snad každý pamatuje z hodin výtvarné výchovy. Proškrabává tuš nanesenou na vrstvě barevných voskovek. Tento postup a asociace s ním spojené ještě umocňují divákovo znepokojení. Připomínka dětství, které si mnozí idealizují a projektují do něj touhu po bezstarostnosti a bezpečí, se jeví jako kacířská v kontrastu s neutěšenými a depresivními náměty. V případě Bolfových zvířátek, připomínajících Pífa nebo postavičky ze Čtyřlístku, totiž není ve hře jen oblíbený dětský komiks, ale hodnoty, které si s dětstvím*

*spojujeme, zejména nevinnost. Bolfovy obrazy vpouštějí do tohoto světa důvěřivé jistoty vykořeněnost, úzkost a smrt.*“<sup>6</sup>

Ano, to vše ve výše citovaném textu z artlistu, se dá považovat za pravdivě, stručně napsané a koncentrované. Já sama bych si dovolila tedy rozvést, proč tohoto současného umělce zařazuji do mého výběru. Jak je již uvedeno, Bolf pracuje s myšlenkou, s tezí okolo dětství. Podobnost s ním vidím obzvláště v této sféře i v prostředcích, jakými tohle téma vyjadřuje. V minulosti na studiích v Ostravě jsem se dětstvím zabývala. Došla jsem k přesvědčení, že téměř každý umělec ve věku 20+ se intuitivně tímto tématem dětství zabývá. Na půdě mojí fakulty, ale i jiných vysokých škol a uměleckých, konkurenčních míst, například u umělců na volné noze - právě Bolf – jsem se s tímto námětem často střetávala. Dětství se může opravdu zcela náhle až intenzivně nepříjemně promítat do mysli dospělého člověka, obzvláště tvůrčího umělce, který pak má potřebu tuhle “vlezlou plastelínu v šedé kůře mozkové“ zpracovat a “vyloučit“ ze sebe. Je to téma opředeno nejběžněji hlubokou nostalgií. Je to téma, které se objevuje v myšlenkách každého duchaplného člověka stále častěji. Jde o období, které se navždy v každém z nás uzavřelo. U každého člověka se objeví touha jej reflektovat výrazněji nebo jen letmo v různém věku. To, jak tohle téma kdo uchopí, je ovlivněno jeho vzpomínkami, zážitky a způsobem, s jakým nadhledem, či zaujatostí období dětství dokáže zhodnotit. Josef Bolf upírá svůj pohled na bezútesnost dětství. Z jeho obrazů jasně plyne melancholická nálada. Pro mne je zřejmé, že v jeho malbách temných prostor, skladišť, továren a sklepení vidím velkou podobnost s mými snovými výjevy a obrazy. Proto si myslím, že i sny Bolf hodně promítá do této skupiny maleb. Jedná se též o kombinaci tuše a vosku a navíc i akrylu. Zatímco technika vosk+tuš a vyškrabávání tuše se objevuje u obrazů s tematikou dětství, pak mám za to, že depresivní a agorafóbistické\* symboly ze snů znázorňuje v těchto velice uvolněných obrazech s nepřesnými konturami. Charakter obou druhů jeho obrazů – kreseb / maleb je mi blízký a pochopitelně pana Bolfa hlavně zmiňuji v této práci za účelem odkazu na onu techniku vyškrabávané tuše, kterou jsem použila v této diplomové práci (viz. kapitola: Praktická část).

1.



2.





3.



4.



---

<sup>6</sup> [Http://www.artlist.cz/josef-bolf-204/](http://www.artlist.cz/josef-bolf-204/) [online]. [cit. 2016-12-08].

\*z řeckého slova: Agora – náměstí, nádvoří, shromaždiště mezi sloupořadím většinou světské starověké - řecké architektury + z řeckého slova „fobos“ – úzkostná porucha, fobie - chorobný strach; agorafobie = strach z velkých prostor.

## Caspar David Friedrich

\* 1774, Německo

† 1840, Německo,

*„Malíř nemá malovat pouze to, co vidí kolem sebe, nýbrž také to, co odkrývá sám v sobě. A nevidí-li sám v sobě nic, udělal by lépe, kdyby přestal malovat, co vidí před sebou.“*  
Caspar David Friedrich

Německý malíř se narodil roku 1774 v Griefswaldu. V období romantismu neměl zrovna šťastné rodinné prostředí v útlém věku. V 90. letech 18. století studoval umění na tamější univerzitě a studoval také literaturu a estetiku. Vysokou školu absolvoval v Kodani na Akademii, kde studoval rovněž malířství. Pak se usadil v Drážďanech (středisko německého literárního romantismu). Na začátku dalšího století se stal členem Akademie a stal se nejvýznamnějším malířem německého romantismu. Po roce 1830 se stáhl do ústraní kvůli nepříznivé kritice několika jeho tehdy vytvořených obrazů. Pak maloval pouze pro své přátele. Poté, co se stáhl do ústraní, přišel bohužel nedlouho poté konec. Po paralyzující mrtvici nakonec zemřel roku 1840 v Drážďanech. Po své smrti byl Friedrich téměř zapomenut, ale byl znovu objeven o půl století později, aby inspiroval symbolisty, kteří se zabývali neoromantickými myšlenkami. Friedrichem byli rovněž inspirováni a ovlivněni také surrealisté a malíři americké školy luminismu.

*„Jeho krajiny byly nejvyšším, nejdokonalejším a nejtypičtějším spodobněním myšlenky tohoto uměleckého hnutí. Friedrich do svých obrazů promítal veškerou svou vizionářskou sílu, snažil se v krajině odkrýt romantická tajemství, aby tak dosáhl co nejbližšího zobrazení spiritualizované přírody a spojení náboženského mysticismu a krajiny. Fascinovala ho myšlenka smrti, života duše a umírání, které vyjadřoval ve svých obrazech především prostřednictvím jemné symboliky. Vznesené pohledy do Friedrichových krajin jsou obrazem jeho filosofických meditací – byly často inspirovány přesnou událostí, kterou malíř obdaroval symbolickým významem, jímž byl motiv osamělého zamyšlení nad vztahem přírody a člověka. Osamělost vyzařující z obrazů pak byla odrazem Friedrichovy vlastní životní melancholie. Jeho poněkud neoklasicisticky chladné, leč mistrovské podání pak už jen potvrzovalo nauky německého romantismu. Mnohé z Friedrichových významných obrazů byly zničeny při*

*bombardování Drážďan 14. února 1945. Friedrichovy obrazy byly vždy velmi podnětné a v mnoha případech rovněž odrážely jeho častý pesimismus a depresivní nálady.* “<sup>7</sup>

Tento romantický umělec z Německa, o nějž jsem se více začala zabývat až při studiu na Ostravské univerzitě, byl do tehdejší doby pro mne spíše jako řadový umělec po baroku, před secesí a impresionismem. Vlastně ještě nějakou dobu po studiích jsem trojici „ismů“ (klasicismus, romantismus, realismus) nepovažovala příliš za důležité. Poté, co jsem „objevila“ tohoto umělce jsem zjistila příbuznost jeho tvůrčího zaměření s mým vkusem a cítěním.

Nejvíce mne zaujal a inspiroval obraz z r. 1818 *‘Poutník nad mořem mlh‘*. Je tomu tak i dnes. Jeden z nedůležitějších a nejkrásnějších obrazů romantismu. Je na něm zobrazen neznámý poutník hledící z německé strany na Zirkelstein a přes údolí Labe na Růžovský vrch.

Na obraze jsou barvy: šedá, světle modrošedá, tmavě hnědá – zemitá, náznak zelené – kopce a vrcholky hor a žluté – žlutý nádech osvětlené mlhy a mračen. Kompozice je středová, vertikální. V prostřed je postava muže opírajícího se o dřevěnou hůl, jejíž zastoupení právě typického poutníka charakterizuje. Postava stojí v kontrastu a je zády. Je to muž, jemuž nevidíme do tváře, pouze si můžeme povšimnout jemně rozevlátých vlasů na jednu stranu, od horského větru. Co je zajímavé je, že zatímco poutníkovy vlasy směřují doleva, tak mlha nehluboko pod ním směřuje na opačnou stranu. Stejně tak i v kontrastu k této mlze je šikmo k ní směřována skála, na níž poutník stojí. Ve středním plánu jsou pro změnu vrcholky skal vedené jasně rovnými tahy a je tak zvýrazněno to, jak se tyčí k nebesům. Hory v dáli kompozici vyvažují a opět centralizují, stejně tak jako nebe na samé horní části obrazu.

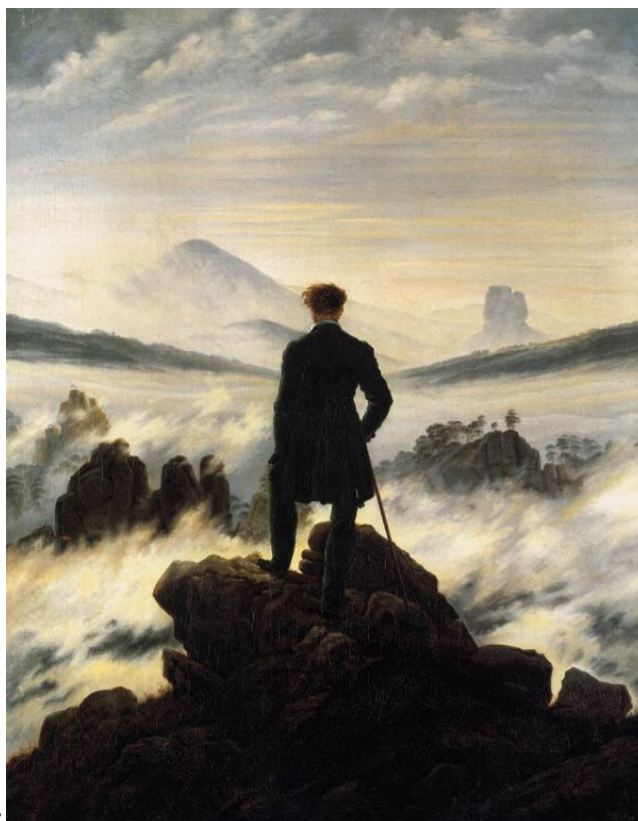
Zajímavostí, která mě mile překvapila, je, že:

*„Tohoto romantického malíře inspirovala krajina českých i saských pískovců a to nejen k malbě, ale i k filozofickým úvahám. Měl vztah i přímo k Čechám, maloval např. Milešovku. Malbě krajiny mezi Děčínem a Drážďany věnoval velkou část svého života a ve vystižení atmosféry této oblasti mu patří významné postavení.“* <sup>8</sup>

Ještě jednu zajímavou interpretaci bych chtěla uvést. Ze symboliky umělcových odkazů a metafor se zde nabízí myšlenka:

*„Friedrichovy postavy obrácené zády k divákovi mají ještě další roli: v nejsilnějších obrazech jako v Poutníku nad mořem mlhy či v Mnichu na břehu moře, jsou médiem pro pocity, které krajina vyvolává. Každé z těchto otevřených pláten nabízí pozorovateli celou škálu možných*

*identifikací od pocitů lásky, naděje či povznesenosti až k existenciální osamělosti či naprosté rezignaci.*“<sup>9</sup>



5.

Obraz na mne působí velmi klidně a vyváženě díky středové, vertikální kompozici. Je pro mne symbolem meditace a rozjímání nad smyslem života. Nese s sebou vyjádření pocitů, emocí a v neposlední řadě i intimní výpověď o umělcově rozervaném romantickém nitru. Taktéž na mne zapůsobil v době, kdy jsem hledala nové vzory a principy v umění. Potřeba uchýlit se k jisté filosofii a myšlenkám, mě samovolně vedla vybrat si právě tento obraz, který je pro mě ztělesněním mého romantického, básnického a uměleckého ducha. Nespátřuji v něm žádný barokizující patos, který by mi odváděl pozornost od podstaty tajemnosti a symboliky námětu krajinomalby s ústřední melancholickou postavou, jíž nevidíme do tváře.

---

<sup>7</sup> [online]. [cit. 2017-04-13]. Dostupné z: [Http://www.artmuseum.cz/umelec.php?art\\_id=290](http://www.artmuseum.cz/umelec.php?art_id=290)

<sup>8</sup> [online]. [cit. 2017-04-13]. Dostupné z: [http://zpravy.idnes.cz/romanticky-obraz-s-labskymi-piskovci-se-ocitl-na-znamkach-nemecke-posty-1a7-/domaci.aspx?c=A110106\\_1510035\\_usti-zpravy\\_oks](http://zpravy.idnes.cz/romanticky-obraz-s-labskymi-piskovci-se-ocitl-na-znamkach-nemecke-posty-1a7-/domaci.aspx?c=A110106_1510035_usti-zpravy_oks)

<sup>9</sup> [online]. [cit. 2017-04-13]. Dostupné z: <http://www.artservis.info/archiv/prosinec/caspar.htm>



## Vincent Willem van Gogh

Van Gogh je mou velkou inspirací po stránce osobnostní. Nemohu až tak tvrdit, že je mým vzorem, poněvadž jeho osud je tragický, ale mohu s jistotou tvrdit, že je jakousi mou spřízněnou duší, v níž vidím podobnost se mnou samou. Jeho velké množství dopisů jak bratrovi Theovi, tak ostatním přátelům všude možné po světě, je jeho nedílnou součástí a též skrz dopisy - jejich množství je srovnatelné s množstvím obrazů co namaloval - vidím tuto spojitost. Právě na počátku mé osobní sebereflexe (mimo básně psané první lásce) stojí psaní dopisů, adresované právě jemu. (Dopis Vincentovi I, II, III,...). Od vzniku prvního dopisu, který nese název „Dopis Vincentovi“, jehož prvotní podoba měla nejprve formu zapsané životní momentky z běžného dne, se vývoj psaných úvah trochu odlišil. V podstatě při studiu na státní závěrečné zkoušky v bakalářském studiu na fakultě umění, jsem při sledování velmi obohacujícího dokumentu stanice BBC, došla k potřebě se nad touto historickou postavou zamyslet. Jak zmiňuji v onom prvním dopisu (úvaze/momentce), zhlédnutí tohoto dokumentu mi dalo první impuls k tomu, mu napsat dopis (fiktivně). Samozřejmě mi bylo jasné, že dopis již neobdrží, ale to pochopitelně nebylo mým záměrem. Záměrem bylo svěřit se někomu, kdo by mé trable a způsob myšlení tzv. vyslechl a vnímal. Aby to nebylo bezduché bezcílné psaní, jak se říká do deníčku, vymyslila jsem si tuhle metaforu. Není snad až tak moc potřeba zmiňovat jeho pohnutý osud a jeho zakončení, které je snad známější než názvy jeho děl. Každopádně zmíním v koncentrované citaci alespoň základní informace. Vincent Willem van Gogh byl:

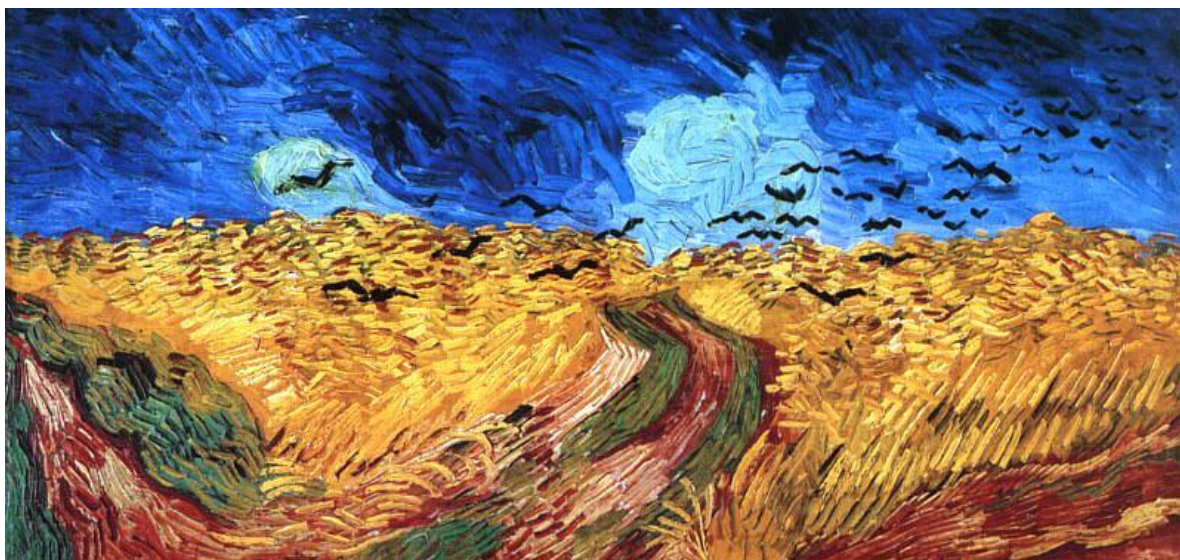
*„Charismatický holandský malíř a kreslíř Vincent Willem van Gogh (1853–1890) byl jednou z největších osobností světového výtvarného umění a je dnes pravděpodobně nejznámější postavou holandské historie. Van Gogh se brzy zřekl impresionistického způsobu malby a vyhraňuje svůj vlastní styl, založený na výrazové síle barvy. S podivuhodnou rychlostí pak vznikají jeden za druhým dnes slavné obrazy – kvetoucí sady, výjevy z městského parku, krajiny s okolím Arles a figurální malby. Van Gogh je zcela uchvácen citronovou žlutí a pruskou modří, svým štětcem rozehrává symfonii čistých barev, které naplňují jeho obrazy světlem.“*<sup>10</sup>

Nepopíratelně je tedy Van Gogh jeden z nejznámějších a nejpopulárnějších umělců vůbec. Je znám také především jedním incidentem, který se stal bizarním i mezi ostatními projevy „tvůrčího zápalu“ ostatních umělců. Jak známo jde o uříznutí svého ucha. Některé

takříkajíc kuloáry (z fr. couloirs) tvrdí, píše se v nich, že zmíněný umělec si uřízl pouze lalůček ucha, které poslal po prostitutce v krabičce do nevěstince rozhádanému Gauguinovi, a některé zase píší, že si uřízl celé ucho ihned po hádce s tímto rovněž velmi známým kolegou. Nutno dodat, že tohle Van Gogh učinil ne na protest proti příteli, ale spíše se to stalo jako vyústění jeho úzkostných depresivních bipolárních nálad, k jejíž eskalaci hádka dopomohla. Už v uvedeném dokumentu od BBC je zmíněno, že umělec v soukromí a samotě v těchto podobných stavech jedl své olejové barvy přímo z tuby a je o tom dalších pár záznamů z jiných zdrojů. Od mládí trpěl těmito poruchami osobnosti a depresivní psychickou nemocí. Vyplývá to z jeho často zanícených dopisů. Byl to podivín s tvůrčím zápalem, nesnášející kritiku a samotu.

Na první pohled je také očividné, že z jeho obrazů číší ono světlo (výše uvedené v citovaném textu) a velmi bujaré tahy štětce, které dodávají ve značné míře tu věhlasnou autentickou dynamiku. Světla docílil čistými tóny barev a živost krátkými tahy, kterými je Van Gogh v podstatě lehce rozpoznatelný na první pohled. Není nutné uvádět některé z jeho děl, které nás všechny přímo musí hladit na duši při pohledu na ně. Za všechny obrazy uvedu jeden, nejspíše jeho poslední a dovolím si provést jeho analýzu.

#### 6. Pšeničné pole s vránami nebo také Havrani nad obilným polem



Auvers-sur-Oise; 1890; Olej na plátně; 50,5 x 105 cm; Rijksmuseum Vincent Van Gogh, Amsterdam.

Obraz Pšeničné pole s vránami je Vincentův slavný údajně poslední obraz, který namaloval. Námět je krajinný, tak jako u většiny jeho obrazů. Technikou je olejomalba na plátně a uměleckým směrem je postimpresionismus. Obraz je podélného obdélníkového tvaru a byl součástí retrospektivní výstavy van Gogha ve Vídni. Já jsem osobně byla na výstavě v Maďarsku v Budapešti, která se konala od 1. prosince 2006 do 20. března 2007 u příležitosti 100. výročí otevření Muzea krásných umění.

Díky své silně expresivní dynamice prostřednictvím hutné barvy v tlustých vrstvách a zarytým tahům, působí obraz dramaticky. Samotnými tahy štětce bez kontur van Gogh vytvořil jeden z nejpůsobivějších obrazů. Obloha a země směřují k sobě, a ačkoli mají kontrastní barvy, černí havrani dodávají obrazu náladu „smutku“ a „krajní osamělosti“. Málo kdy měla van Gogho krajina tak přesvědčivě symbolickou hodnotu. Právě v tomto obraze znázornil své zoufalství a osamění, které ho provázelo s přestávkami celý život. V květnu 1890 se Vincent přestěhoval do Auvers-sur-Oise u Paříže, aby byl blíž k Theovi. Tento temný depresivní obraz s havrany zmítanými větrem na rozbouřeném nebi namaloval jen několik dní před sebevraždou. Během posledních dvou měsíců v Auvers vytvořil Vincent sedmdesát obrazů.

*„Jsem v kleci, jsem v kleci. Mám všechno, co bych případně mohl potřebovat! Milý bože, svobodu – být ptákem, jako ostatní ptáci “. Vincent Van Gogh*

Obraz na mne působí vášnivým dojmem. Vnímám zde jakousi vzpurnost vzhledem k psychickému stavu umělce. Kontrastní plochy barev – modrá obloha vs. okrové pole jsou zároveň barvami doplňkovými v barevném spektru. Malíř zde dosahuje tímto výběrem barev větší dynamiky, kterou narušují černé vrány. Ve spodní části obrazu zaznamenáváme hnědou barvu – trojcestí. Jakoby nám tím chtěl Van Gogh nabízet možnosti výběru a zapřemýšlení se nad otázkou, kterou se on sám asi vydá a zároveň jakou bychom se vydali sami. Objevuje se zde také zelená barva, kterou symbolicky vnímám jako barvu harmonie a klidu – příroda. Černé vrány pak jako posly špatných zpráv či odkaz na něco smutného. Tím více když je z obrazu jasně čitelné, že vylétávají vyplašené směrem vzhůru – to ve mně budí pocit, že se stane něco neočekávaného, něco, co přijde náhle (umělcova sebevražda). Tématika pole je tématikou rozjímavou a klidnou. Skýtá nám pohled na horizont, na širou nekonečnou plochu s vlastním životem uvnitř vysokých stébel, které se jako vlny na moři všechny dohromady

“vlní“. Vnímám to jako povrch, ve kterém může být něco utajeno, něco schováno. Rozbouřené nebe pak tento mocný pocit vzruchu z klidu ještě více umocňuje.

Tolik tedy k tomuto obrazu. Mám za to, že bádání kolem umělce mne do značné míry ovlivnilo. Četla jsem knihu: *Vincent Van Gogh, dopisy přátelům*. Dále také román od Irvinga Stoena: *Žízeň po životě*, podle něž je také filmová adaptace z 50. let s Kirkem Douglasem, kterou jsem rovněž shlédla. Je to tedy jedna z osobností, se kterou jsem se vnitřně ztotožňovala. Tak jako on měl nejbližšího člověka, který ho podporoval celý život - svého bratra Thea, tak jsem si já vybrala jeho, jako duchovní schránku, do které předně ukládám své myšlenky a identifikuji se. Van Gogh v osobním životě spíše tápal a ztrácel se. Pocity nejistoty a nepochopení ho provázely až do jeho smrti. Svěřoval se s nimi, i s neschopností je snášet a vyrovnat se se samotou, svému bratru.

*„Gogh vytvořil v relativně malém časovém intervalu deseti let zhruba 900 maleb a 1100 kreseb. Goghovo dílo bylo za jeho života takřka neznámé (prodala se jediná malba necelý rok před Goghovou sebevraždou). Za života se van Gogh nedočkal výraznějšího uznání. Posmrtně však jeho sláva stoupala závratnou rychlostí; zejména po výstavě v Paříži 17. března 1901 (11 let po Goghově smrti).*

*Svým stylem patří van Gogh nejvýrazněji mezi fauvisty, expresionisty, z části pak i mezi ranou abstrakci. Novátorským pojetím reality změnil náhled na tradiční impresionistickou malbu a z uměleckého hlediska významně ovlivnil především první polovinu 20. století. Vůlí vyjádřit vlastní pocity se stal mimoděk jedním ze zakladatelů právě nastupující umělecké větve zvané expresionismus (z Goghovy generace expresionistů jmenujme např. Edvarda Muncha, nebo Henriho de Toulouse-Lautreca).*

*Některé z Goghových maleb zaujímají vysokou pozici v seznamu nejdražších maleb na světě.“<sup>11</sup>*

---

<sup>10, 11</sup> [Http://www.ceskatelevize.cz/porady/10130691014-soukromi-mistrovskeho-dila/207382537970010-van-gogh-slunecnice/](http://www.ceskatelevize.cz/porady/10130691014-soukromi-mistrovskeho-dila/207382537970010-van-gogh-slunecnice/) [online]. [cit. 2016-12-08].

## **Bohuslav Reynek**

\* 31. 5. 1892, Petrkov (u Německého, dnes Havlíčkova Brodu)

† 28. 9. 1971, Petrkov

Grafik, kreslíř, básník, překladatel

*„Potřeba tvořit byla pro Bohuslava Reynka čímsi víc než pro jiné. Jako by byla přirozenou funkcí jeho organismu. Stejně jako třeba dýchání. Přerostla v neutuchající puzení. Ne pro zisk, ne pro slávu a snad ani pro povznesení či potěšení. Ať už sebe nebo druhých. Jen pro radost z aktu tvorby, pobytu ve vlastním světě.“<sup>12</sup>*

Tento umělec je mi blízký ve své prostotě, která se odráží v jeho dílech. Grafiky, které vytvořil (hlubotisky – suchá jehla a lept) jsou pro mne zajímavé, jelikož se jedná takřka o něco mezi abstraktním výjevem a rozpoznatelným motivem. Výjevy jsou s lehkostí provedeny, až téměř mimoděk, intuitivně, bez hranic a přílišné popisnosti. Proto pro mne vynívají jako nuance mezi snem a realitou. Z některých jeho tisků lze poznat, že umělec je duchovně založen, je věřící a lze z tvorby cítit skromnost a pokoru. Nezaznamenala jsem nějakou přílišnou naléhavost, atak na nějaké společenské problémy doby anebo jiné souvislosti spjaté s kulturou. Snad by se dalo jen říct, že z díla se dá usuzovat na, vesnický původ, kde vznikla podstatná a významná část jeho tvorby. Pan Reynek je svou grafickou částí tvorby pro laiky i umělce tak trošku neznámým poutníkem, který jde po své vlastní cestě touhy a dobroty a tvoří pouze a jen z její podstaty. Proto zůstává obsah jeho obrázků z části utajen a skryt, neboť původ motivů jejich vzniku a jejich význam není až tak znám. Spíše z jeho básní bychom mohli pochopit onu souvislost s umělcovými motivy. Kde slova ztrácí svoji moc, obraz dokreslí. Ostatně jak se píše o něm v níže citovaném textu:

*„Ač je Bohuslav Reynek obecně znám zejména jako katolický básník, je možná více výtvarným umělcem. Poprvé vystavoval už v roce 1929 v Pardubicích, úspěchy měly také jeho francouzské výstavy v následujících letech.“*

*Co ho jako naprostého grafického samouka vedlo k potřebě vyjadřovat se k životu řečí čar, světél a stínů? Nejprve pravděpodobně potřeba adekvátně ilustrovat vlastní slovesné výtvary, později pochopení univerzality vizuální řeči, schopné zachytit i to, na co slova nestačí.“<sup>13</sup>*

*„Jak jako básník, tak jako grafik byl Bohuslav Reynek vyznavačem prostoty. Solitérem doby. Jakékoli megalomanství, pozérství či exhibicionismus vlastní mnoha bohémům z řad jeho vrstevníků mu byly cizí. Což se odráží i ve výrazových prostředcích a formách jeho grafických listů. Začínal s kresbami, uhly, pastely a po vzoru Josefa Čapka linoryty. Později pro sebe objevil suchou jehlu a lepty, nejzákladnější a nejdostupnější z hlubotiskových technik. Jen hra valérů černé a bílé, malé formáty. Když barva, tak střídavě kolorující. Ani při pozdějších experimentech s technikami nikdy nesklouzl k efektní bezobsažnosti. Jednoduchost formy vždy podtrhovala sdělení. Možná prosté, ale o to hlubší. Díla Bohuslava Reynka nikdy neoslovují kresebnou brilancí, ale citem. Pro kouzlo okamžiku, to lepší v nás. Pro lásku... Ke krajině, domovu, lidem, zvířatům, životu, Bohu.“<sup>14</sup>*



7.

---

<sup>12, 13, 14</sup> [Http://www.biblereynek.cz/bohuslav-reynek/](http://www.biblereynek.cz/bohuslav-reynek/) [online]. [cit. 2016-12-08].

## Günter Hujber

- malíř, grafik, básník, hudebník

*„Narozen 1966 v Šumperku. Žije a tvoří ve Velkých Losinách. Výtvarník autodidakt - vystudoval VUT Fakultu strojní v Brně, kde také začaly jeho první výtvarné pokusy tužkou. Tvorba, dříve klasická olejomalba na plátně, dnes spíše grafické techniky a techniky založené na kombinaci malby akrylovou a olejovou barvou na dřevěných deskách s kovovými fragmenty, je plná symbolů a vícesmyslů. Inspirací bývá většinou momentální podprahový vjem. Kromě malování se zabývá psaním básní, natáčením improvizované elektronické hudby (tzv. zvukových koláží nebo spíše příběhů), natáčením krátkých surrealistických filmů, fotografováním a pořádáním performancí.“<sup>15</sup>*

Jak je známo z jeho oficiálních webových stránek, je to rodák ze Šumperska. Jedná se o relativně mladého soudobého umělce, který se vyjadřuje přibližně podobnou syntézou technik a způsobů vyjádření, kterou sama používám. Vybrala jsem si jej jako zástupce, který používá široké spektrum tzv. multimediálních výtvarných (uměleckých) prostředků. Ve svém repertoáru výše zmíněné, má jak klasické výtvarné techniky, tak experimentální. Jde o přidané elementy, které dokreslují námět, nápad. Například kovové fragmenty a jiné trojrozměrné předměty různých materiálů. Podprahový vjem z jeho tvorby se stává mojí inspirací v bludišti mé psychiky, pocitů a dojmů. Pozoruji též zajímavé přírodní fenomény, všímám si jejich teoretického vysvětlení a to včleňuji jako základní stavební kámen do svého nápadu, do své výsledné tvorby. Dosti často se v mojí tvorbě odráží exaktní výzkum nějakého přírodního fenoménu, který je nepostřehnutelnou běžnou součástí našeho života. Nacházím tak společnou notu v surrealistických filmech pana Hujbera, který shodou okolností použil v jednom ze svých filmů stejnou zvukovou podmalbu a doprovod jako já kdysi ve studentském filmu do soutěže. Jeho zvukové koláže a pokusy jsou také společné. Aby totiž mé videoartové práce byly čistě mým dílem, pokoušela jsem se je podbarvit vlastní hudbou. Videoartem jsem se nejvíce zabývala při studiu grafiky na Fakultě umění v Ostravě. **Zaměření této vysoké školy mne vedlo ke stále většímu počtu navzájem propojených modulů, humanitních, vědeckých, sociálních aj. v multidimenzionálních konstruktech, které by co nejpřesněji odrážely hlavní myšlenku mojí práce a její koncept.**



„Působí v několika výtvarných sdruženích: Art-kolegium (Praha), Notrow 32 - nezávislé výtvarné sdružení v Loučné nad Desnou, SSPE - Spolek sběratelů a přátel ex libris, DEG - Německá společnost ex libris.“<sup>16</sup>

8.



9.



<sup>15, 16</sup> [Http://www.gunterhujber.cz/uvod,1.html](http://www.gunterhujber.cz/uvod,1.html) [online]. [cit. 2016-12-08].



## Kateřina Šedá

*„Kateřina Šedá (1977) je česká výtvarnice, jejíž práce má blízko k sociální architektuře.*

*V letech 1999–2005 absolvovala Akademii výtvarných umění v Praze u profesora Vladimíra Kokolii. Zaměřuje se na sociálně laděné experimenty, které mají za cíl vyvést zúčastněné ze zažitých stereotypů nebo ze sociální izolace. Pomocí jejich vlastní (vyprovokované) aktivity a díky novému využití všedních prostředků se pokouší probudit trvalou změnu v jejich chování.*

*Je autorkou řady veřejných realizací v České republice i v zahraničí. Vystavovala například v SF Moma v San Franciscu (2014), na Benátském Bienále (2013), v Kunstmuzeum Luzern (2012), v Tate Modern v Londýně (2011), Mori Muzeu v Tokiu (2010), New Museum v New York (2009), Manifestě 7 v Bolzanu (2008), 5. Berlínském Bienále (2008), v Renaissance Society v Chicagu (2008) nebo na Documentě 12 v Kasselu (2007).*

*Vydala řadu knih a publikací v nichž detailně mapuje jednotlivé projekty. Její práce obdržela řadu ocenění (Cena Jindřicha Chalupického, Essl Award, Nejkrásnější kniha roku 2012, Contemporary Art Society Award, Fluxus Award atd.)“<sup>17</sup>*

Kateřina Šedá je osobnost české umělecké scény, která mě oslovuje nejvíce. Je velmi otevřená k lidem a svým sociálním cítěním a empatií zapadá i do mých konceptů a nápadů. Její práce v kultuře, ve společnosti a s lidmi je mi sympatická a je pro mne inspirativní. Tuhle brněnskou rodačku zmiňuji v jiných kapitolách – v praktické a v pedagogické části. Aktuálně získala cenu Magnesia Litera 2017 – v kategorii Publicistika za knihu BRNOX. Průvodce brněnským Bronxem. K tomuto průvodci jsem se zatím osobně nedostala, ale prohlížela jsem si náhledy stránek v elektronické podobě. Umělkyně zveřejňuje na sociální síti ve svém profilu částečně obsah této knihy, prostřednictvím rozhovorů s obyvateli brněnské části Cejl, které se hlavně knížka týká. Proto si myslím, že je kniha vtipná a zábavná nejen pro obyvatele, ale i návštěvníky Brna. Je také zajímavě a vtipně ilustrována. Kateřinu Šedou jsem si oblíbila ve chvíli, kdy jsem se zúčastnila její přednášky v Olomouci na katedře výtvarné výchovy v prostorách budovy bývalého jezuitského konviktu na konci roku 2015. Zde jsem se nejvíce seznámila s její tvorbou a zaměřením. Jak je citováno z jejích osobních webových stránek, má blízko k sociální architektuře. Je pravda, že v mnoha projektech zasahuje do sféry architektonických jakoby manifestů, performance, expozice / simulace maket různých prvků z reálných exteriérů. Vyzdvihují ovšem spíše slovo „sociální“, to přesněji odpovídá a shrnuje

nejlépe umělecké projekty této mladé umělkyně. Začleňuje do nich nejčastěji širší publikum z okolí, ve kterém se její nápad exponuje. Toto publikum, laická veřejnost ji nezná a tudíž se nejprve potýká se snahou o prolomení počáteční nedůvěry lidí. Její neobvyklé prosby na obyvatele v nich totiž budí zvláštní dojem podivínství. Proto právě tyto projekty trvají delší dobu, ale odměnou je jejich autentičnost a pravdivost docíleného záměru a cíle, k jehož dosažení věnovala svoji vynaloženou energii. S úžasem jsem vyslechla celou její přednášku, do čeho se vůbec dokáže pustit s odhodláním dokončit do bodu, který jí vyhovuje. Není navíc lehké na takovéto projekty sehnat finanční podporu a rovněž není snadné zajistit si úřední legitimizaci od příslušných institucí. Nevím ovšem v této souvislosti, do jaké míry jsou tyto projekty soukromé. Při práci nad poslední publikací, Brnoxem, jsem pochopila další vzájemnou souvislost mezi námi. Nebojí se jít do nebezpečných ulic velkoměsta a tam mluvit s místními obyvateli. Povídat si s nimi, zjišťovat, objevovat, zkoumat to místo opravdu takové, jaké je a trochu mu změnit reputaci v očích ostatních slušných slupek společnosti (teď myslím ty majoritnější společenské vrstvy). Lokalizuji to, oč jde, do zmíněné části Brna – ulici Cejl a její nedaleké okolí. Zjistila jsem, že dokonce ve stejném roce jsme se odvážily ze stejných motivů a důvodů procházet se tímto intravilánem a objevovat jeho kouzlo, poodkrýt to tajemno, kterým je tahle věhlasná část města známá a prolomit k ní nedůvěru. Myšlenka, že jsme se mohly náhodně potkat v tomto prostředí, ve mně tím více probouzí sounáležitost našich konceptů. Naléhavý impuls procházet se končinami chudinských čtvrtí v téže době, svědčí o determinované náhodě. Já tam chodila ze zvědavosti při hledání inspirace pro mé básnění a kresby.

---

<sup>17</sup> [Http://www.katerinaseda.cz/](http://www.katerinaseda.cz/) [online]. [cit. 2016-12-08].

### 1.3 Autorské knihy u nás a v zahraničí

Spisovatelé a ilustrátoři, kteří mne inspirovali: Jiří Kolář, Jaromír Skřivánek, Antoine de Saint-Exupéry.

#### Jiří Kolář

\* 1914, Česká republika - Protivín

† 2002, Francie

Tohoto umělce začleňuji jako protagonistu v první řadě výtvarníka a poté básníka, literáta, který si své básně ilustruje sám a stává se tak multi talentovaným tvůrcem. Jako ostatní zde uvedení umělci, kteří vydali autorské knihy. Jiřího Koláře jsem poznala už na studiu v umělecké střední škole, kde moji pozornost zaujala souvislost jeho tvorby s mojí inklinací ke kombinovaným technikám. Kolář dělal koláž, příznačně se rýmuje slovo, se kterým si ho mnozí automaticky spojíme. Jeho tvorba je spojena právě s kolážemi různých typů a druhů a s jejich různou variabilitou skládání a používání.

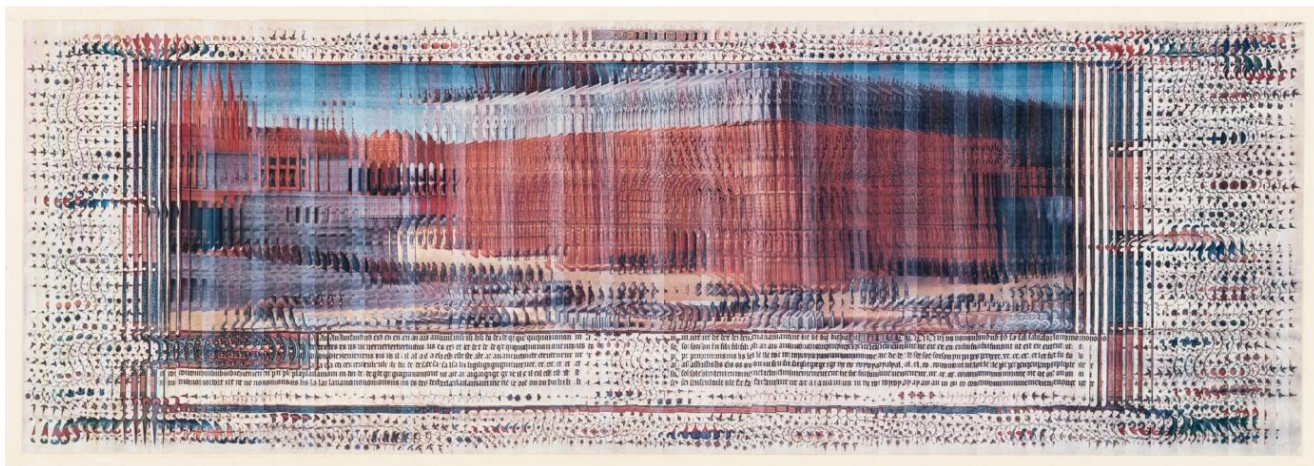
Český umělec, básník, spisovatel a překladatel. Jeho rodiče se živili řemeslem. Až do konce druhé světové války žil s nimi v Kladně. Původně se vyučil v truhlářské dílně, kde si také při práci usekl prst. Po vyučení se živil různě – jako ošetřovatel, číšník a nakonec i spisovatel. V roce 1937 se konala jeho první samostatná výstava, pak se na dlouhou dobu výtvarně odmlčel. Po válce se přestěhoval do Prahy, kde prošel různými zaměstnáními. Básnický debut Koláře přišel v roce 1941, kdy byla vydána jeho sbírka „*Křestný list*“. Ve čtyřicátých letech se Kolář stal členem surrealistické Skupiny 42, do které se zařadil především jako básník. Poezii se pak Kolář věnoval téměř celá čtyřicátá a padesátá léta. Od roku 1948 mu bylo zakázáno publikovat. Kvůli členství ve Skupině 42 a kvůli přátelství s představiteli české avantgardy, kteří emigrovali, byl Kolář v roce 1953 vězněn. Krátce vystavoval a publikoval v Československu pouze koncem šedesátých let. V roce 1970 utrpěl mozkovou mrtvici, díky které mu znehybněla jeho pravá ruka. Od počátku sedmdesátých let až do roku 1989 Kolář v Čechách nevydal ani jednu knihu a ani nevystavoval. Emigroval díky

stipendiu do západního Berlína. Pro jeho tvorbu je ale nejvýznamnější pobyt v Paříži, kde žil v letech 1980 až 1998 (v roce 1984 získal i francouzské občanství) také s manželkou. Od šedesátých let uskutečnil přes tři sta výstav, vydal deset monografií a několik desítek antologií, dále pak několik knih pro děti, katalogů a bibliofilii.

*„Je zajímavostí, že Kolář v roce 1938 vydal v soukromé edici své první básně, které však nejsou zahrnuty v jeho souhrnné tvorbě, pravděpodobně proto, že byly otevřeně erotické a v několika případech hraničily až s pornografií. Mezi tyto básně patřila například Ústnice (o orálním sexu), Svícen a trakař (o sexuálních polohách) a Růže Večernice (o sexu s prostitutkou). Oficiálně je za jeho první sbírku považována sbírka Křestný list z roku 1941, se kterou debutoval.“*<sup>18</sup>

*„Ve své výtvarné tvorbě Kolář pracoval se skalpelem, barvy nahrazoval potištěným papírem a lepidlem. Jeho koláže – obrazy, reliéfy, objekty, vytvářené metodami roláže, proláže, muchláže, chiasmáže, asambláže aj. jsou průnikem do mnohých sfér lidské existence.“*<sup>19</sup>

## 10.



## 11.



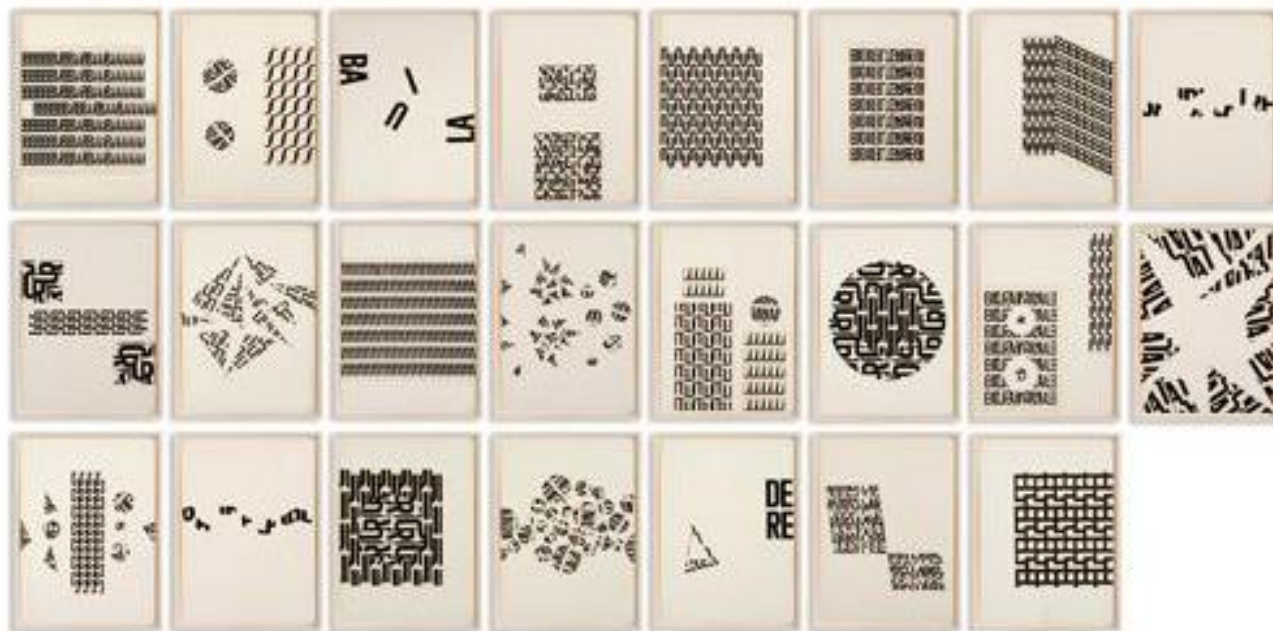
Odjakživa jsem tíhla k mnoha výrazovým vyjadřovacím prostředkům, které jsem při tvorbě ráda různě propojovala, mixovala, mezi sebou kombinovala. Čím originálnější a zajímavější spojení dvou výrazových prostředků, tím více jsem si připadala originálnější, a z mých prací na mě nedýchala unylá vágnost. Jiří Kolář mi přišel sympatický skrze podobnou vůli vyjadřovat se obdobně nevšedně, zajímavě, tajemně, symbolicky. Podobně jako v této práci uvedený B. Reynek, viděl krásu v propojení mezi slovem (básně – esteticky poskládaná účelně vybraná slova) a obrazem (ať už abstraktním nebo realistickým). Tahle pěkná symbióza, skladba – slovo plus obraz spolu koexistují a výstižněji tak divákovi, čtenáři více přibližují umělcovu představu. A nemyslím tím teď nějakou upovídánost díla a ani doslovnost té formy, jakou to dostane. Spíš ohled na to, že čtenáři jsou různého ražení, někomu je bližší představivost ze slov, někomu zase z obrazu a v propojení obou se docílí navození tím hlubší iluze. Jako se píše krátce v níže citovaném textu:

*„Postupně si uvědomoval omezenou schopnost slova v lidské komunikaci a následně se přesvědčil o nedělitelnosti poezie a prolínajících se světech slova a obrazu. Stejně hravým způsobem jako rozvrátil řeč, aby se dostal ‚k okamžiku před napsáním básně‘, rozvrátil obraz, aby odhalil, co jej vytváří.“<sup>20</sup>*

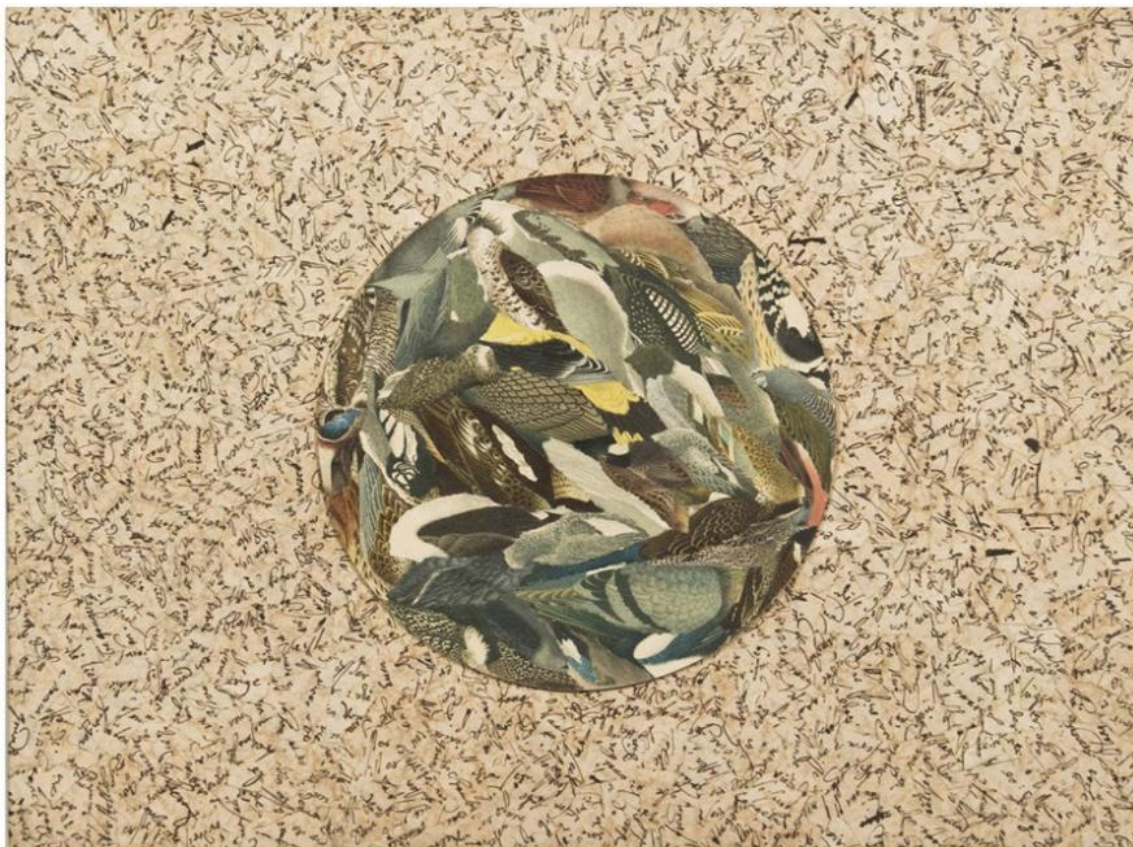


V roce 1963 vytvořil Jiří Kolář sérii 23 koláží *Hommage à Baudelaire* s podtitulem *Partitura zvukové básně* (obr. 13). Cyklus založený na typografických variacích básníka jména byl jedním z prvních projevů vizuální poezie u nás.

12.



13.









16.



---

18, 19, 20

[online]. [cit. 2017-04-11]. Dostupné z: [http://www.artmuseum.cz/umelec.php?art\\_id=524](http://www.artmuseum.cz/umelec.php?art_id=524)



## Jaromír Skřivánek

\*10. října 1923, Praha

†4. května 2010, Praha

Byl český malíř, grafik, ilustrátor, spisovatel, básník, překladatel a cestovatel.

Motto knihy Jaromíra Skřivánka *"Za krásami Indie"* charakterizuje nejen filosofickou, ale i uměleckou cestu:

*„I cesty do nejvzdálenějších zemí dovedou nás nakonec k nejbližšímu - k nám samotným.“*<sup>21</sup>

*„Absolvent Uměleckoprůmyslové a grafické školy v Praze a stipendista West Surrey Collage of Art ve Velké Británii navštívil Indii a Šrí Lanku celkem pětkrát v rozmezí let 1967 a 1997. Procestoval ale i Egypt a řadu evropských zemí počínaje Velkou Británií, Itálií, Řeckem a dalšími. Realizoval na pětadesát samostatných výstav, věnoval se grafice, ilustraci, psaní cestopisů o Indii i překladům a básnické tvorbě.“*<sup>22</sup>

Na tohoto umělce, tvůrce, cestovatele, jsem narazila při hledání a pátrání po tuzemských ilustrátorech - básnících, kteří vydávají autorské knihy, projekty nebo činí zajímavou spolupráci. Pan Skřivánek je pro mne především osobností objevitele, průzkumníka a cestovatele vzdálených zemí. Jak je níže v citovaném textu o něm známé, cestoval do Indie, kde získal stipendium, stejně tak, jako i do Británie. Obzvláště tedy jeho zájem o fantazijní prostředí hinduismu, dekoru, přírody, ve mně vyvolává pocity souznění. Jeho ilustrace totiž přesně odráží v jeho knihách o Indii harmonii, klid, ale i dobrodružství. Ilustrace mají malebnou barevnost a působí velmi bohatě, meditačně, rozjímavě, zasněně, zkrátka plné tajemné energie, která příjemně "šimrá" mou představivost v touze vidět v obrázcích kus svého světa, svých vzdálených snových krajin, plných nekonvenčních objektů a anomálií.

*„Pastózní malby většinou olejem kombinují reálné motivy s umělcovým duševním vnímáním indické skutečnosti. Je v nich zachycena atmosféra této orientální země se všemi náležitostmi.“*<sup>23</sup>

Připodobnění se tedy k tomuto umělci považuji za příznačné. Vzhledem k tomu, že se téže s podobnou (někdy třeba až přesycenou a bohabojnou výraznou technikou malby/kresby)

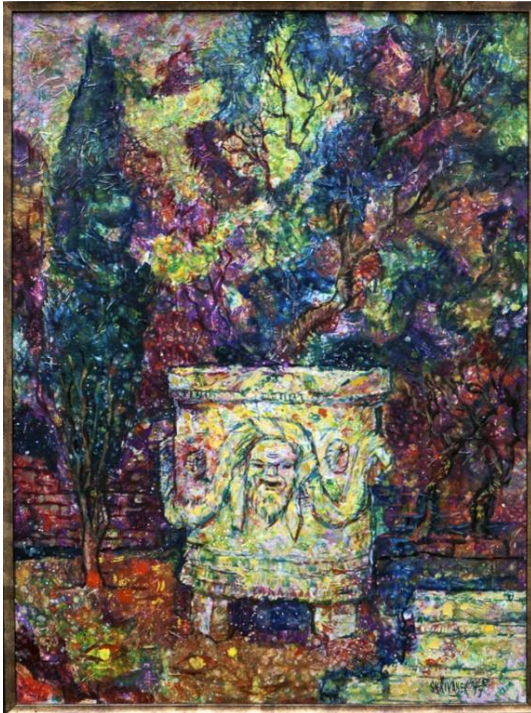
ztotožňuji a taktéž, jako ostatní techniky jiného charakteru a rázu, ji považuji za součást mého uměleckého stylu vyjadřování. Mám ráda různorodost umění a jeho bohatou paletu technik a forem. Tento tvůrce je pro mne soudobým zástupcem české umělecké scény, který doplňuje pestrou škálu o velmi živou složku s intenzivním barevným důrazem, podtrhuje sílu prožitku v krásné přírodě a vzrušující cizí kultuře. To všechno nacházím v jeho krásných básnivých obrazech.

*„Malíř se díky svým indickým přátelům dostal mimo hlavní turistické trasy a navštívil místa, která jsou běžnému návštěvníkovi málo dostupná nebo vůbec nedostupná. Všude kreslil a maloval. Procházel města a chrámy, tržiště a chudinské slamy a zachycoval je v celku i v detailech. Měl velký smysl pro detail i celkovou kompozici. Hluboce se zajímal také o buddhismus, hinduismus a málo známý náboženský a filosofický směr džinismus. Sám studoval kromě evropských jazyků hindštinu.“<sup>24</sup>*

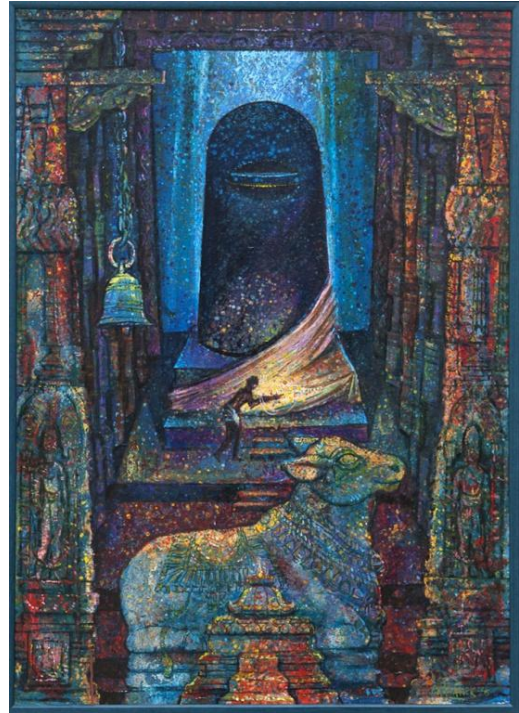
*„Svým způsobem navázal na tradice české malířské školy Otakara Nejedlého a Jaroslava Hněvkovského více jak půl století po nich. Vnímá ale na rozdíl od nich Indii nejen jako krásnou zemi, ale protože byl předem hluboce poučen o jejich náboženských a filosofických základech i jako duchovní zemi velice vnímavou k lidskému nitru a smyslu lidské existence.“<sup>25</sup>*

## 17.





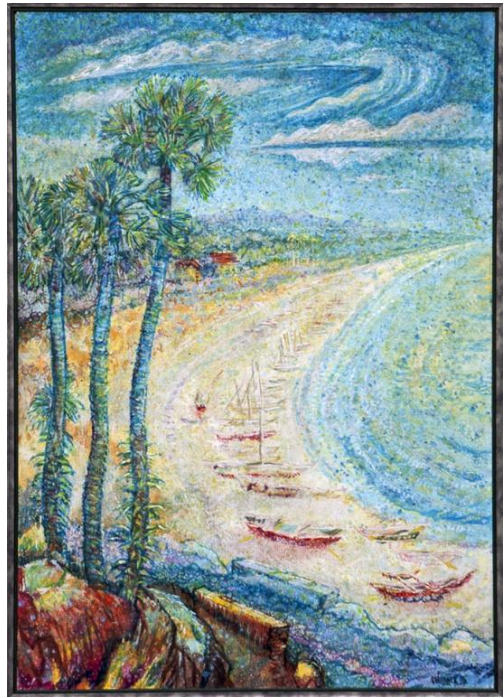
18.



19.



20.



21.

---

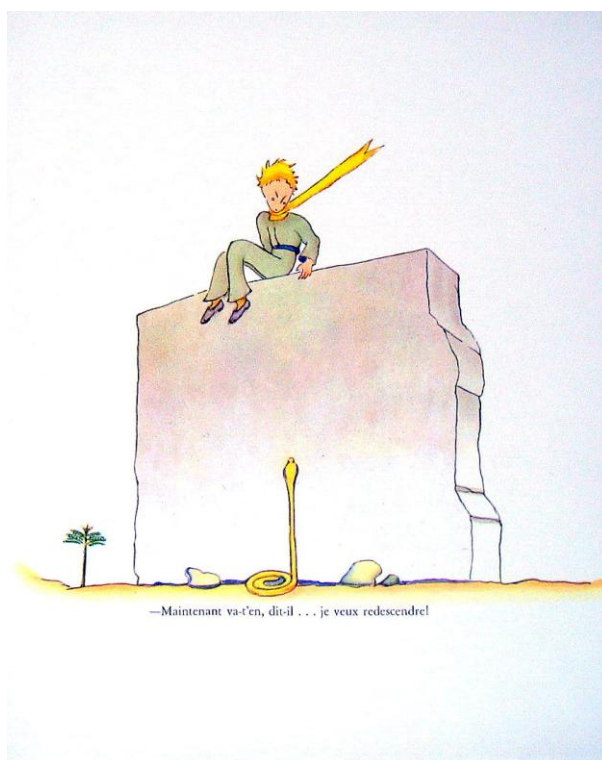
21, 22, 23, 24, 25 [online]. [cit. 2017-04-12]. Dostupné z: <http://www.novasin.org/vystavy/jaromir-skrivanek-obrazy-z-orientu/>



## Antoine de Saint-Exupéry

Antoine de Saint-Exupéry francouzský spisovatel, filosof, humanista, pilot, dobrodruh – tak je možné se o něm z různých zdrojů dočíst. Jako příklad jsem si jej vybrala proto, že snad jeho nejznámější dílo „Malý princ“ (Le Petit Prince) vyšlo s jeho autorskými stylizovanými ilustracemi. Jde o příběh, ve kterém se prolíná mnoho žánrů – pohádkový, filosofický, psychologický, fantasy. Podle mého názoru právě autorské ilustrace vyjadřují obsah tohoto literárního díla nejméně, zejména pokud jde o evokaci autorem zamýšlených citů a představ. Autor se v tomto díle vyrovnává s dospělostí a svým dětstvím, vlastně jakoby rozmlouvá sám se sebou jako dítětem. Alespoň tak je to cítit v závěrečné epizodě, kde se loučí s Malým princem, který se odpoutává od pozemské pouště, aby se vrátil na svoji planetu. Dílo je sice určené dětem, ale svým obsahem jej mohou do hloubky pochopit, až budou dospělí. Jako děti ji budou chápat jako pohádku, jako dospělí filosofii lásky a odpovědnosti za ni. Události autorova života prozrazují jeho volnomyšlenkářský přístup k životu, zaujatost létáním, které se stalo jeho vlastní filozofií. Představitivost, s jakou se setkávám u jeho ilustrace: jako klobouk (vnímáno dospělým) a jako hroznýš se slonem v břiše (vnímáno dítětem) je právě v mých ilustracích cílem. Zde pochopitelně jde o naivní umění, vysoce abstraktní, které má evokovat prožívané city z obsahu básně.

### 22.



## 2 PRAKTICKÁ ČÁST

### 2.1 Básně

Básně jsem psala v průběhu čtyř let, někdy intenzivně, někdy pozvolna, avšak byl to natolik můj oblíbený koníček / záliba, který se stal postupně dominantní nad všemi ostatními činnostmi. Během čtyř let si myslím, že jsem svůj styl psaní posunula směrem kupředu. Některé básně jsem psala i na přání známým.

#### 2.1.1 Básničkové legendy

Řecko

Báseň napsaná pro milovanou osobu, abych ji přesvědčila, že ji mám opravdu ráda. Nevěřila mi a já jí to chtěla nějak dokázat. Myslela si, že lžu. Používám zde mnoho přirovnání k různým božstvům, abych vyjádřila, že je pro mě vším. Na začátku píši, že si připadám jako blázen a že se nadmíru citově angažuji. Viním můj idol, že mně neuvážlivě a lehkomyšlně okouznil jako tři grácie, aby mne vzápětí odvrhl. Uvědomuji si, že cit nebude opětován, ale přesto jsem ta, která nezradí, a budu trpět. V závěru se vracím na místo schůzky, již sama a ve smutných vzpomínkách a k setkání dávno ztraceného v minulosti. Personifikuji se do role věčně trpící, proklaté oběti nešťastného osudu.

Ptáci letního slunce

Odmítám jakoukoliv pomoc a záchranu od lidí a chci mít od nich pokoj. Přemýšlím nad smyslem života někde v osamění. Vysoko nad zemí s pěkným výhledem na město. Už tu milovanou osobu vidím úplně ve všem a všude, co mne obklopuje. Nejvíc však v tom, čeho se nemůžu dotknout, stejně jako jí – letících ptáků k slunci. Přeji si, aby se proměnila v něco, co mě umožní na ni zapomenout. Tuto psychickou bolest přetransformuji do "reálné, fyzické" udeřením do hrudi - ukradla mi srdce a nevrátila je.

Už se nikdy nevrátí

Vidím, jak končí léto a začíná podzim. Přeji si vrátit čas a uvědomuju si, že tíha mne provází do dalšího ročního období, ale doufám, že mne konečně opustí.

Motýlové

Imaginární představa šílenství - ve snu, v realitě. Snažím se zbavit murény a černých myšlenek skrze motýly - můry, kteří ze mě vylétávají. I když vykřičím nějaký protest, stejně mě nikdo nevnímá a nevšímá si mě. Naopak mě všichni umlčí, aby se zbavili pocitu viny, že náhodou ve mně probudili naději. Uprostřed básně se uklidím do ústraní, kde se má deprese znásobuje, prohlubuje a rozvíjí. Končí explozí mé existence. Ale naději ve spásu zanechávám v jednom motýlovi, který je barevný - znamení dobrého konce.

Chtíč

Když uslyším zvuk pannovy flétny ve skladbě, spojené s milovanou osobou, vybaví se mi. To mě rozesmutní a pláču. Hlavou probíhají protichůdné myšlenky. Opět hledám cestu k jejímu srdci. V poslední sloce přirovnávám svůj úděl k té flétně. Je kultivovaná a rezervovaná. Vynaloženou energii však paradoxně a agresivně vkládám do někoho, kdo ke mně nic necítí.

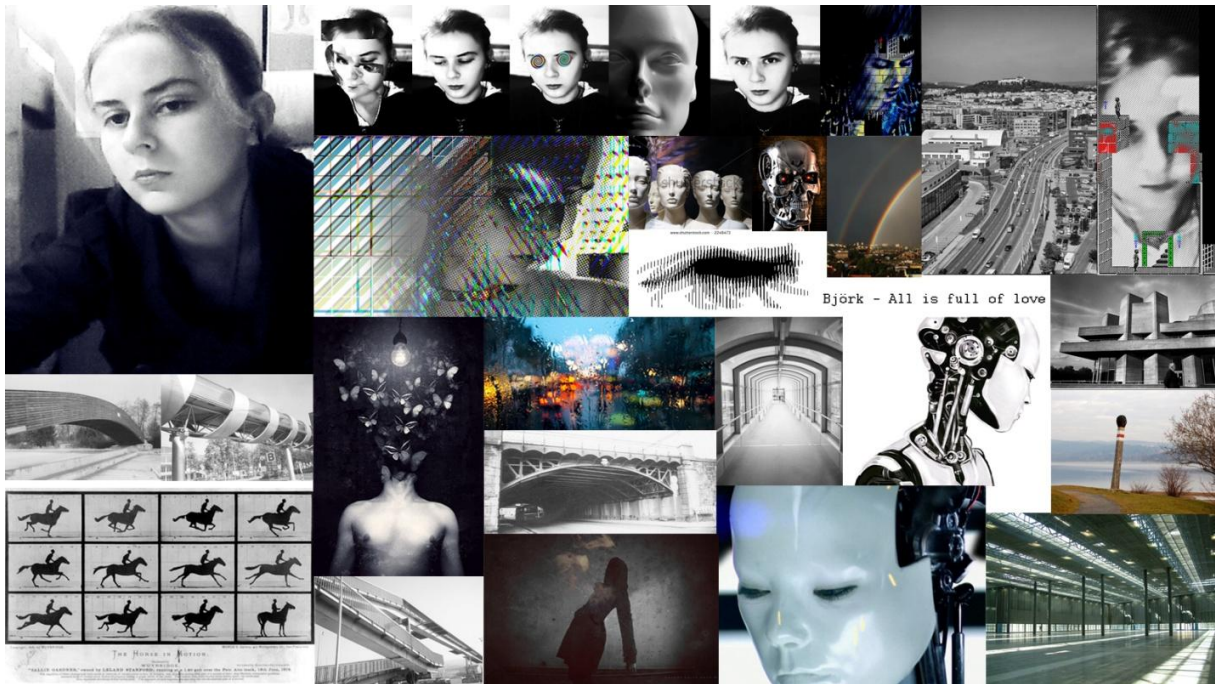
Laudánium

Ocitám se již v jiné psychické rovině. Píši o nočních cestách vlakem a nebezpečí, které mi hrozí, pokud se nechám ovládnout žalem. Všímám si nepodstatných detailů a přikládám jim mystický a osudový význam. Vše co vidím v ten opojný moment tmavé noci, nádražní světla, je jedinečné a zásadní. Ten okamžik, ta chvíle mne odnáší do jiného času a prostoru. Cítím odvalu, rozhodnost a neporazitelnost. V uších zní opojná melodie a já se jí poddávám. Ale uvědomuji si realitu a snažím se tenhle blud zahnat.

White Angel

Název je pseudonym oné milované osoby, který se mi vybavil, když jsem ji poprvé spatřila, jak jsem ji v ten okamžik viděla já. Lituji, že ta představa nezůstala natrvalo, bez dalšího poznání a zklamání. V druhé sloce přirovnávám své počínání ke sněhu, který taje, pomíjí a upadá v zapomnění. Uvědomuji si zbytečnou snahu a promarněný čas očekáváním proměny.

23.



## Sny2

Cestování vlakem a vyklánění se z okna je metaforou odvahy a odporu k nesnázím života, ale potkávám při tom neustále „letící střepy“ (neúspěchy), které mi "zjizví tvář" i duši. Báseň je neukončená, vracím se k pesimismu.

24. 7. 2013

Soubor tří oddílů básní, které vznikly v jeden den. Jsou to úplně první zhrzené básně nad neopětovanou láskou. Zveřejněním měly přilákat tu moji lásku opět ke mně. Obrátit ke mně zase její pozornost. Byly prvotním „výstřelem“ do éteru, který poukazoval na to, že to opravdu hluboce prožívám a soužím se. Byla jsem v té době velmi rozčilená nad odmítnutím a brala jsem to jako velký neúspěch a prohru, i když vše započalo tak velmi dobře. Nedokázala jsem se s tím smířit a vyrovnat se tím. Velmi mě to zasáhlo, nečekala jsem to, zradily mě vlastní city.

## Bouře

Mluvím zde o sobě ve třetí osobě. Přirovnávám se k padlé hvězdě. Pochoduju městem bez cíle a snažím se odprostit od všech pocitů. Modlím se k nebesům, zpytuji svědomí a vysílám své sny a touhy do nekonečného vesmíru kde si představuji, že zůstanou navěky zapsány, i když už nebudu živa. Přála bych si, aby tam, kde zemřu, vykvetla má oblíbená květina.

## Kráva

Jedna jediná satyricko - lyrická báseň, která vznikla bez přemýšlení. Prostě mě jen napadly slova a rýmy a celkem vtipný slovosled i za skutečnosti, že se opakuje mnohokrát jedno slovo. Vtip spočívá na konci básně, podle které je i pojmenována. Příběh je v ní prostý a bagatelizuje můj vroucí a oddaný vztah k mé osudové lásce a tím ji zesměšňuje.

## Strach

Explicitně popisuji, co pro mne znamená strach. Snažím se jej uchopit skrz obyčejné věci. Používám metafory zastavit plynutí časem marných snah v proudu života. Tématiku strachu dávám na roveň nejistoty a synonymu nerozhodnosti. Zamýšlím se, že strach je ve všem, co nevidíme a nemůžeme pevně uchopit jako plynutí času (budoucnost, přítomnost). Uvědomuju si, že je neoddělitelnou součástí života. Zaříkávám, že se z toho sama dostanu, ale mám obavy, že se už nikdy nezamiluji tak, jak tomu bylo v tom uplynulém čase.

## Samota

Přichází další roční období – jaro. Pláču v noci u otevřeného okna, Když je ještě tma, začínají zpívat ptáci. Představuji si na obloze postavy, které smutně hrají, ale zpěv ptáků se to snaží přehlušit. Svítá. Přirovnávám tmou, která zůstala ve mně k lékořici, kterou zrovna jím. Počítám čas a běduji, že jsem neměla v minulosti dostatečně silnou imunitu, která by mne ochránila před zklamáním.

## Pole a slunce

Báseň je inspirována závěrečnou scénou z filmu Gladiátor. Hlavní hrdina filmu v ní již posmrtně kráčí jako zemřelá duše rozsáhlým polem. Přiznávám, že jsem ztracena a že se poddávám emocím a neumím se bránit kouzlu oné milované bytosti. Připisuji jí absolutní schopnosti a moc, že jen ona je ta, která mnou naprosto manipuluje a ovládá mé nálady. Srovnávám ji se samotným sluncem. Poslední slokou se snažím ale sdělit, že mé někdejší počínání bylo naprosto nereálné.

## Můj život

Vyznání zlomeného srdce neopětované lásky. Čekám na zázrak změny, příchodu zapomnění. Jedině ze změny, z nových zážitků a obrazů krajiny, lze mou mysl osvobodit od žalu. Dokonale popisuji skladbou slov to, jak neskutečně tiše trpím a připodobňuji to k bičování ratoletí.



## Oči

Báseň popisuje okouzlení očima. Zklamání z pomíjivého okamžiku. Pozastavuji se nad dojmem podobně jako impresionisté. Tak jako oni, tak já vzdychám nad pomíjivostí veškerých událostí a připodobňuji je opět k přírodním jevům. Druhá sloka už je konkrétnější. Ve dne v noci je výraz mé tváře pořád stejný - smutný. V noci pláču proto, že na mně nikdo smutek nepozná. Nikdo nic neví a já nic nechci říkat. Třetí sloka explicitně opakuje stereotyp - výhled z okna při vzpomínce na oči a pohledy milované osoby, kterých bylo tak málo, aby se staly stereotypem. A právě to tyhle oči, ten stereotyp ozvláštňuje, neboť jen jednou do roka rozkvétá kaktus.

## Žízeň po životě

Letní balada. Jde o období, kdy jsem v létě pracovala na poštácké brigádě jako doručovatelka. V první sloce romanticky opěvuji výdrž v horku při představě oné milované bytosti. Jsem schopná velkých výkonů v těžkých podmínkách s touto představou. V druhé sloce chybí už jen křídla, aby samou láskou doslova vzlétla. Extáze při hašení žízně vodou s citronem a mátou. Na konci však bezmocně zvolám "v širou dál". Dobře si na ten den vzpomínám - byl to večer když jsem dojela na venkov si odpočinout.

## Zlom

Tahle krátká báseň o jedné sloce skrytě popisuje, jak jsem už ze všeho velmi unavená. Přirovnávám se mýtické postavě Tantalose, jež byl trápen věčným hladem - a já nenaplněnou láskou až do konce dní. Tím, že si mé srdce špatně vybralo, se nikomu nedaří jej "zahřát". Naděje však zůstává.

## △\_△

Název vykresluje tvář, kde jsou oči jako dvě slzy a zároveň obrácené srdce. V básni vyprávím fiktivní dění přírodních živlů v opakujících se koloběžích. Poddávám se zde a rezignuji. Vše zůstává stejné - šedivé a tiše smutné, až zatrpklé, i když se dějí hezké věci. Je mi v tu chvíli velmi zle, pláči. Jak dřívější štěstí a prožitky v mém rodném městě v Brně jsou najednou spíše tíhou. Radost se proměnila v bolest. Láska se přetavila do nenávisti nejen k lásce jako takové, ale především k sobě samé.



## Podzim

Báseň o barvách krásného podzimu, které však skrývají v sobě teskno a soužení. Tiché a napůl tajné naříkání, truchlení a spřádání zamilovaných vět a vyznání, plní den po dni. Neustále vyslovuji přání, aby se scénář, který mne činní šťastnou zopakoval, anebo pokračoval dál. Tvrdohlavě žiji v přesvědčení a naději o návratu lásky. \* Erben: „Neveselé, truchlivé jsou ty vodní kraje v polotmě a polosvětle mine tu den po dni“

## Hvězda

Poslední báseň pro onu milovanou osobu, balada čistě jen o ní a pro ni. V první sloce zírám do večerní krajiny a představuji si její oči. Ta představa ve mně probouzí blaho a teplo, i když bylo už poměrně chladné počasí. Byl již opět podzim, říjen a tradičně chodím do poslední chvíle málo oblečená. Ovšem vzpomínka mně zahřívá natolik, že se procházím večerní krajinou a opět v sobě utužuji své nezdolné odhodlání. Přeji si, aby odložila obavu z toho, že mi zase ublíží, když se podá mým citům, které nebudou opětovány. Přesto to považuji v této chvíli za spásu. Třetí sloka ji proměňuje ve všechno, co mi pomáhá. Dávám jí statut „věčně zářící hvězdy“ že i když se ke mně zachová špatně, přesto jí to odpustím. Metafora padajícího srdce na podlahu, je imaginace skutečné minulé události, kdy jsem jí darovala křišťálové srdce s mým monogramem v kapesníku. Ale to jí z kapesníku v jejích rukou z nepozornosti vyklouzává na zem. Já se skláním pro ně a podávám jí ho nazpět.

## Kristinka

Báseň vznikla po rozchodu s milovanou osobou. Byla nemocná a chtěla jsem jí něco milého dát. Potěšila ji a dala mi to hezky a mile najevo, První sloka vyzývá k potlačení nemoci a bolestí, šla ven na čerstvý vzduch a krásné slunce. V dalších slokách ji vnukávám myšlenku o tom, že setkání se mnou bude pro ni dobré. Chci, aby si to vybavila vnitřním zrakem, i když leží nemocná. Snažím se jí přimět, aby si lehla do trávy a dívala se do nebe. V poslední páté sloce vykouzluji na obloze ' text z "kuliček vody", který ale zatím nepřečte, až posléze uvidí, že to jsou kapky deště, které se "kutálí" po duze a formují její jméno. A skrze svůj pohled, který posílám z té velké výšky, kde jsem, jí prostřednictvím deštivé přeháňky posílám tuhle básničku do její schránky.

## Svět se mi zúžil na tenký průhled

Jde to kompilát různých veršů, které mne spontánně napadaly a bez úprav jsem je zapsala. Až později jsem přišla na nápad vložit je do básně. Dějově a chronologicky tudíž nesouvisí, ale

přesto se k sobě nějak hodí. První sloka je o cestě v dešti, ale přesto svítí slunce. Soužený smír - smiřování se s realitou, osudem a bojem s mými sny. Konec sloky je o duševní a psychické změně i vnímáním všeho. I když se mi nic hrozného neděje, vnímám to jako to nejtěžší období v mém životě. Neustálé souboje s depresí mě vyčerpávají a zároveň inspirují a probouzí ve mně doposud nepoznaný temperament. Výbuch zlosti nad tím, že se motám pořád v kruhu smutných nálad, i když chápu, že je o všem již dávno rozhodnuto. Mám zlost i na psaní básní, které mi může uškodit v názoru lidí kolem mne a že je využívám jako terapie.

#### Paříži (brněnská)

Báseň byla inspirována snem o milované osobě. Odehrával se ve městě, snad Paříži, či Brně. Sen byl jedinečný a měl šťastný "konec". Proto v prostředním verši jediné sloky, ze které se skládá, píše, že jsem "ukradla" epilog (konec) svého skutečného milostného příběhu a přetvořila si ho do krásné iluze oproti realitě. Stojí za povšimnutí, že v každém, kromě posledního, je verš oddělen speciálním znakem (pro mé básně typickým) jedním písmenem. Je to schválně, protože když dáte vedle sebe tyto oddělená písmena, vznikne jméno – Thea – pseudonym milované osoby. Tenhle kód jsem zaklíčovala mezi slova záměrně, aby se v téhle básničce dotyčná osoba našla v pařížské šlechtě, ale s puncí brněnské „plotny“.

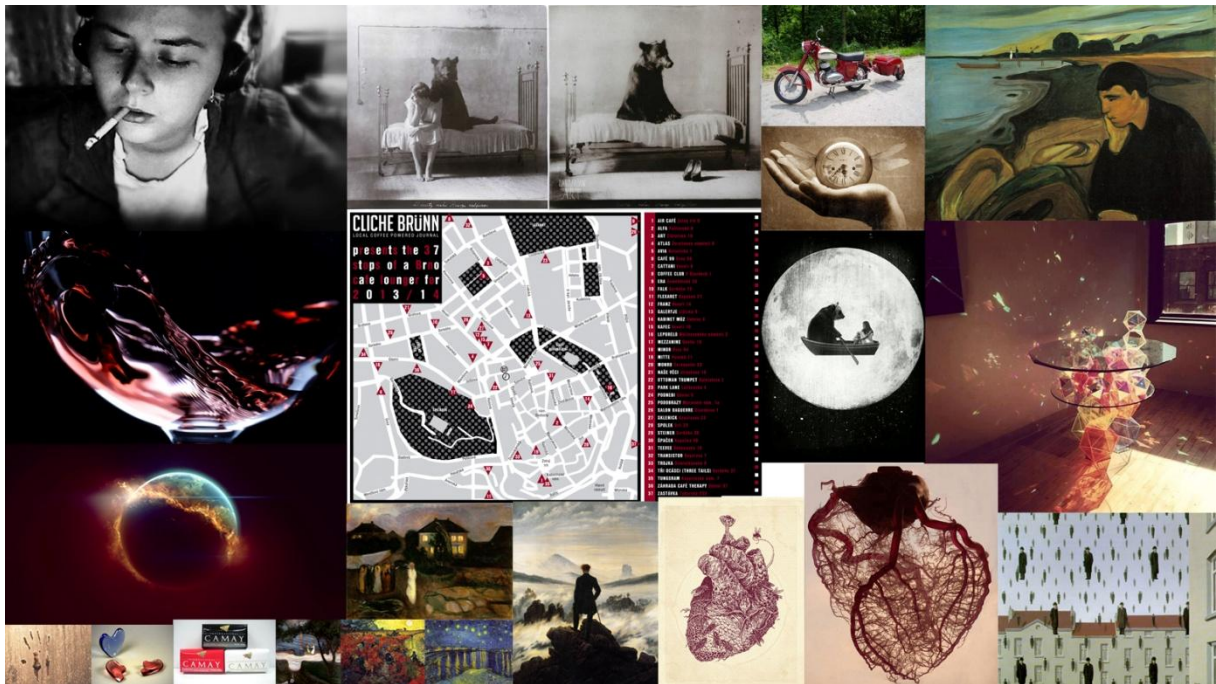
#### Roční doba

Báseň, která mě napadla "za pochodu" při procházce v pěkném počasí místy, které jsem si oblíbila. Metafora velké osudové (neopětované) lásky, se kterou se každý setká. Reflektuji v ní také šifru, že ta moje láska nechala spoušť v srdcích mnoha lidem, ne jen mě.

#### Čekání

Jedna z opravdu posledních básní, kterou jsem pro onu osobu napsala v době jejích 19. narozenin. Myšlenky na ni však už "spěly" ke konci, neboť jsem poznala jinou osobu, která ji měla pomalu, ale jistě později zcela nahradila. Tak vznikla tato poslední romantická rozervaná báseň, která je poslední "fregatou" mé upřímné lásky. Chci vyjádřit, že mně nikdy nemůže odehnat od sebe a zničit můj cit. V poslední sloce má víra v lepší blízkou budoucnost utuchává a zatracuju ji. V posledních verších se ještě upínám k mé chorobné představě a jediné motivaci.

25.



### Lilie

Druhá báseň pro novou milovanou osobu, ve které se vyznávám. První sloka se rozděluje na dvě části. V prvním čtyřverší vyslovuji přání z okouzlení, ale zmiňuji tam pochybnosti a jakési varování, že to stejně nedopadne. V posledním dvouverší si všímám co se děje, když máme milostný kontakt. Chci, aby to zůstalo na věky, jako ve tmě a věčném spánku. Čtvrtá sloka se věnuje tomu, jak na mě působí. Přirovnávám ji ke klidné hladině, do které se ponořím právě k ní. K něčemu co má na mě velký vliv, co mě dokáže zcela očarovat. A posledním dvouverším jí chci sdělit, že ji vnímám jako životaplou krásnou květinu, lilii,

### Zklamání

Jedno sloková básnička, která vznikla z opět velkého zhrzení. Znovu jsem si uvědomila, že jsem měla ráda pouze hlavně já a opakuje se toto zklamání jako poprvé. Opět se musím vyrovnávat se ztrátou naděje se ztrátou lásky, se ztrátou optimismu.

### Poslední únos

Podle mne jedna z nejpovedenějších básní. Na první sloku jsem pyšná. Sklidila úspěch nejen u osoby, pro kterou je, ale i u veřejnosti. Celá dlouhá báseň je vlastně o tom, že bych chtěla dotyčnou unést někam daleko, kde by na všechno a na všechny zapomněla a byla šťastná jen se mnou. Druhá sloka ji vyloženě omamuje a "zaklíná". Třetí sloka je sled dějů, které se dějí

na pozadí mého unášení. Tyhle děje mění krajinu tak, že se vše transformuje velmi pomalu. Smutné děje pomalu zanikají, zatímco letíme rychle krajinou, ale ve zpomaleném průběhu času pro nás. Celý průběh básně je rozvleklý a popisný tak, že se zdá být velmi dlouhým snem. Ve čtvrté sloce se snažím obět' únosu uchláchnout. Pátá sloka oddaně žádá, aby si vždy vzpomněla, že jsem ji velmi milovala. V šesté sloce v prvním verši se symbolizují do aromaticky vonících šeráků, kterou mám ráda. Pokračuje probuzením ze snu, kterým celé tohle putování opravdu bylo, jako by únos způsobilo kouzlo vůně šeráků, které jsem jí skutečně dala v noci pod polštář. Ovšem je to jen probuzení z jednoho snu do toho prvního, kde leží na pláži plném oblázků. Ve chvíli, kdy cítí objetí, přitom ji nikdo neobjímá, je pocit, kterým se s ní loučím. V páté sloce se děj přesouvá z této čarokrásné hřejivé vidiny do reality, kde je zima a padá sníh. Zdůrazňuji v ní kontrasty - rudé zimní červánky, černé vlasy té dívky a padající bílé vločky. To všechno se utápí v mlze, ve které se vytrácím pryč jako kočka, ze které vidí už jen její zelenomodré oči. Jako symbol citové nahoty. Avšak v posledním verši slibuji, že na ni nezapomenu.

#### Křik

Jednotlivá dlouhá sloka. Tok útrap, které se na mne v osamocených večerech valí. Vzpomínám a je mi smutno, když se mi zdá, že cítím její vůni. Chybí její blízkost, že po nocích osamoceně a dlouho vzlykám. Vzpomínám, že jsem jediné s ní byla to krátké období, po tak dlouhé době trápení z první lásky, opravdu šťastná a plná radosti. Nebylo mi najednou nic a byla jsem vyléčená z depresí. Ta náhlá absence, je zdrcující. V zrcadlech všímám si stárnutí a podpisů slz na mé tváři. Při doznání, že jsem obětovala své city za ten kousek šťastných chvil, i když se opět ztrácím ve svém vnitřním světě, kde spása byla jen iluzí a přáním. I přes to, že potají do peřin křičím, i kdybych to říkala očima naživo, neuslyším od ní nikdy to stejné.

#### Tíha

Zde jsem byla v několika verších inspirována cizím textem (z pár písní). První sloka je o apatickém rozpoložení, které jak známo, přichází po citovém rozkolísání. Druhá půlka první sloky je o tom, že se na veřejnosti už za své deprese a smutky stydím a tím se poškozují. Ve třetí sloce si opět uvědomuji svou naivitu v důvěře k lidem ve stálosti citů. Dále jako únik před beznadějí se opět v noci procházím ulicemi a je mi vše lhostejné. V poslední sloce se pokouším té tíhy zbavit, tím, že ji "zamču", že dostanu odvahu se jí vzdát. A chci, aby mi k tomu něco nenápadně dopomohl - prŕvan vánku a déšť z nebes a smyjí ji ze mě tíhu i apatii.

## Rudé lístky a tmavě modrá hlubina

Básnička, která evokuje jeden z mých velmi dávných snů, který se přetransformává do reálných dějů. V první sloce se vše děje v tichosti a nenápadně. Chtěla jsem tím vyjádřit lapidární proměnlivost a intimitu procesů, zážitků a vzpomínek, které na sebe navzájem navazují, aniž by si toho člověk všiml. Snahou této básně je popsat mé raněné nitro a smutné pocity v přírodě kolem mě, zvláště pak opakující se cykly, jako je pád listů – co klesá k zemi je uschlé a mrtvé (tak, jako obrazně i má duše). Verš, který přechází do třetí sloky, je připomenutím, druhé strany mince oné na pohled krásné přírody a něčeho co je dialektické v té chvíli pro mě smutné a falešné. Třetí sloka je proto připodobněním a rozvedením názvu básně. Tedy se v ní objevují barvy teplé (oheň, listí) v kontrastu k barvám studeným (hladina jezera). Zatímco proces hoření, plápolání, spalování je vzrušivý, tak náhle se mění v klidný poddaný volný pád, proměnu ve chladnou ponuru nehybnou hladinu. Dalším přechodem je verš, který roztíná tuhle nehybnou klidnou hmotu a volně pokračuje do čtvrté sloky, která vyloženě obrazně upadá do hloubek temnoty vody. Nebojím se, naopak jsem zvědavá a se smířlivým stavem myslí přijímám automaticky duševní bolest, která je pro mne už přirozená a stává se mou součástí. Verš „až uteče poslední láska“ symbolizuje něco, o čem si myslím, že se nikdy nestane. Jsem o tom tak přesvědčená, protože stejně jako že už nikdy nepolíbím mou lásku alespoň na týlu, tak ani má láska k ní nezanikne, že používám předponu až - odkazuji tím na citát: Až zvadne poslední růže v kytici, pak tě přestanu milovat.

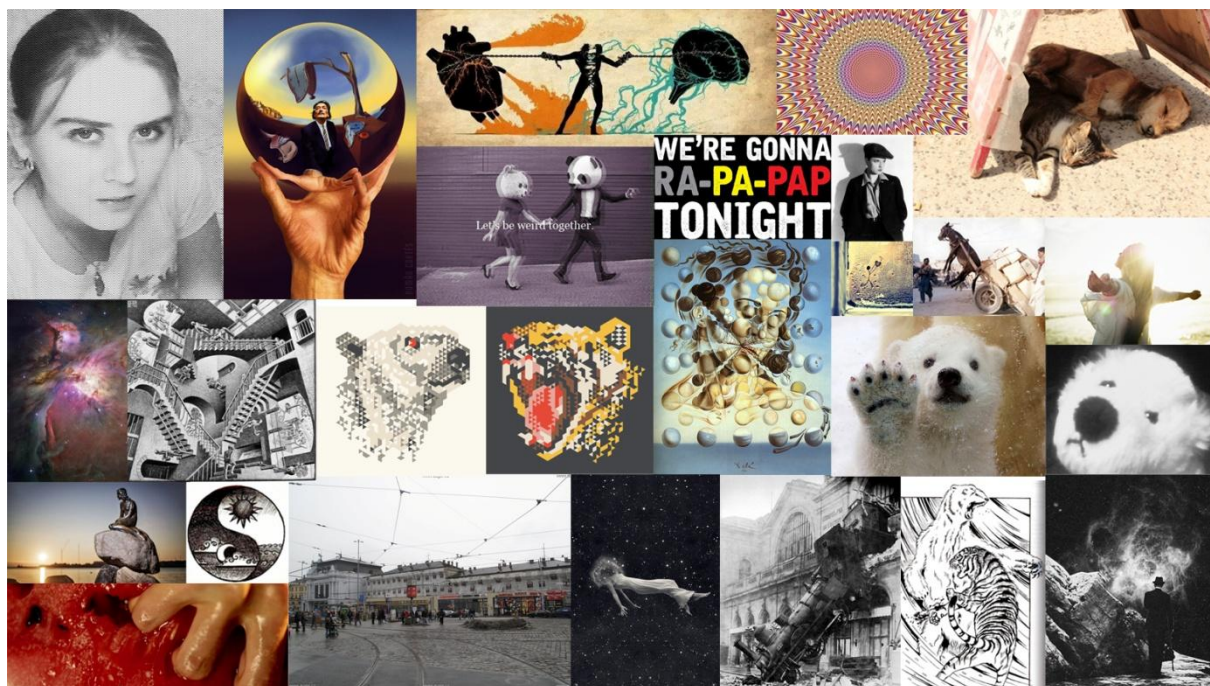
## Rty

Zimní báseň, ač neklasicky. Popisuji za poslední roky převládající nicotné počasí, kdy panuje bláto, dešť se sněhem, pošmurno a spíše teplý vzduch. Vlastně i obsah básně a její nálada tohle počasí a nečas hodně odráží a ovlivňuje. V první sloce se jedná o mou snahu se vzpamatovat z bolesti. Sice stojím na nohách, jelikož jsem dokázala se vzepřít apatii, ale okolí mi bohužel žádné fikce krásných chvil nedává. Čelím tváři v tvář realitě, kterou vnímám tak, že mě zraňuje. Vidím pesimismus a zármutek úplně ve všem. Neustálý pocit pomalého umírání nějakou nevléčitelnou nemocí. Jakoby mě pomalu zžíral virus, choroba nesoucí synonymum nešťastné lásky. Být zamilovaná, je jako být nemocná. V druhé sloce mi hlavou pořád běží určité konkrétní vyslovené věty nebo slova rty, které jsem tak málokdy políbila a kterým jsem tak moc chtěla věřit. Ve třetí sloce se snažím nastínit, že něco tak líbezného, jako je milovaný hlas, se lehce může proměnit v opak. Vracím se rychle na mé oblíbené místo, protože jej mám spojené s odpočinkem a je pro mě tak přitažlivé jako droga. Sice ve mně



vyvolává také pocity smutku, na druhou stranu se snažím, aby je absorbovalo do sebe, tím že tam zase směřuji. Ze zkušenosti mám zvyk, že melodie, která mi neustále zní v uších stále dokola se zbavím tak, že si ji pustím. Chci ulevit tíze na duši, pak jdu tam, odkud vzešla. Přípodobnění v posledních dvou verších třetí sloky, je pak přesně to, čím metamorfuji tuhle tíhu, která se ze mě "vypařuje" do nebes a rozpouští se. V poslední čtvrté sloce celou tuhle očistu ukončuji degradováním předešlého štěstí, které ze mě vyprchává. A jdu dál.

26.



Už není NIC

Báseň nejlépe přijatá veřejností. Vzpomínám si, že když jsem se ptala učitelky češtiny, mé tety, proč zrovna tahle. Odpověděla mi: „Protože je akorát srozumitelná“ – rozumějte tedy srozumitelná právě i pro ostatní, krom mě. Asi tudíž není potřeba ji nějak květnatě popisovat.

Víla

Tahle Báseň (velké "B" píši záměrně) je vlajkovou lodí celé mé básnické fregaty. Jsem s ní nejvíce spokojená. Není dlouhá a má spád. Inspiraci jsem našla ve filmu Karla Kachyňi, Malá mořská víla na motivy pohádky H. Ch. Andersena. Není rozdělena do slok. Děj jednotlivých čtyřverší plynne navazuje. Až na posledních pět veršů má báseň střídavý rým. Do víly jsem se personifikovala. Stejná tíha z nenaplněné lásky a pocitu bezradnosti na mne doléhá. V tomto období jsem se cítila stejně. Pro lásku k milované osobě bych se obětovala,



Pro ten pocit osamění a samoty, kdy má milovaná osoba sdílí svůj život s někým jiným. Kráčím znovu po cestě, po které jsme kráčely, když jsme byly spolu, když nám oběma bylo nejhůř a navzájem jsme si pomáhaly a podporovaly. Nyní po ní kráčím sama, temnými místy, jako i v mé duši. Proto následuje zákeřné bodnutí do zad, ne však od oné osoby, ale od života. Na hrudi má víla mušli (ve filmu) i já ji tady mám jako pojítka k minulosti. Na konci básně pak porovnávám hlas té druhé s malebnou hudbou, který je tak něžný a milý, jako ta nejkrásnější melodie ze všech. Objímám ji stejně vřele, jako víla objímala svého prince, když nemohla mluvit. Báseň ukončuji šepotem z moře, které ji už pohltilo a nyní už jen šeptá vzpomínku na ni.

Prohrávám bitvy, prohrávám válku

Minimalistická báseň s co nejmenším počtem slov, stejně jako u básně „Kráva“. Ale zde chci zachytit absurditu skutečností kolem mě. Verše a syntaxe je celkem surreálná. Každá sloka začíná a končí stejně, abych tak víc podtrhla stereotyp, který mne provází, jakousi spirálu banalit, kterých si všímám a zaobírám se jimi v mysli, v hypnóze, bludech nebo šílená. Verš „bláznivá sugescie“ je ukazatel polovičního zešílení, kdy znamená vsugerování něčeho, co není pravda. Bláznivou sugescí míním všechny předešlé vztahy.

Pád

Obvykle to, nad čím přemýšlíme, si postupně sami nakonec přivoláme. Jak se praví: „Máš strach, že můžeš být obět? “ Tahle báseň čerpá také ze snových výjevů. Začíná paradoxem - jinotajem, či absurditou, pokračuje přes výčet různých klamů, které jsem viděla ve snech a zároveň mezi řádky namíchávám koktejl černých myšlenek fantazií o vlastní smrti a končí smrtí samotnou a vstupem do věčného snu.

Eloise

Básnička, kterou jsem napsala o letních prázdninách min. rok. Vznikla tak říkajíc na zakázku od mé tehdejší lásky. Napsala mi několik slov, které chtěla, aby se tam objevily, a tak jsem napsala další báseň, tentokrát ne jen o ní, ale o nás obou. Název vyplývá z filmu, který jsme spolu sledovaly. Také zde se objevuje erotické napětí vzájemné přitažlivosti. - dvou víl.

JÁ

Vynechávám „osudovou lásku“ protože se stala minulostí a také je pro mne méně významná při celkovém zhodnocení, nežli láska životní. Láska osudová se stala pomíjivou, ale měla

jsem ji potkat a poznat, jakou velkou úlohu v mém životě sehrála. Protože se k ní nevracím a jdu dál, vyslovuji přání, i pro lásku životní, která se mnou bude po zbytek života nebo alespoň z velké jeho části provázet. Není zde potřeba dlouhosáhle vysvětlovat vybrané verše, jsou napsané srozumitelnou formou. Nerozdělila jsem ji na sloky záměrně, neboť chci, aby báseň působila jako smršť tryskající z podvědomí, z celé mé osoby, aby působila jako věštba, nebo proroctví. Závěr je optimisticky laděný. Konec je oproti první části pesimistický. Je to záměr, poněvadž jsem již nadobro skoncovala s věčným podceňováním sama sebe a své důstojnosti. Tímto varováním chci jasně světu sdělit, že mám svou cenu, pýchu a především důstojnost.

### Kočičí Večernice

Báseň jsem psala při krátkodobém pobytu v Itálii. Je směsicí obdivu i záluďné pomíjivosti. Jako obvykle obsahuje různá připodobnění, tentokrát se jedná o marcipánovo-čokoládovou pochoutku, která jinak opisuje krásu milované osoby pomocí slastných chutí. Říkávala jsem jí Večernice, leč díky tomu co udělala, vzniklo přívzisko – „Kočičí“ – neboť kočky bývají synonymem svéhlovosti a nestálosti. „Tváře jako bambulky“ – roztomilost. I zde se poté objevuje slovo, které neexistuje – úsměv perutěny – zcela smyšlené připodobnění k něčemu jako ratolesti, i když kořen slova jsou „perutě“ – křídla, v tomto případě vzniklé slovo perutěny – chmýřička, které hebce šimrá. V posledních verších je zvrát. Prozírám, jakmile pomine noc, ve které jí jde sváděni nejlépe. Uvědomím si, že to bylo pouhé vzrušující rozptýlení, které se zaniklo denním světlem v saze.

### Voliéra

Používám cizí, nebo přejatá slova. Chtěla jsem docílit hrozivého, dramaticky působícího závanu kosmického chladu.

### Strach2

„Nepopsatelná úzkost, o které jsem se přece jenom pokusila něco napsat“ Vnitřní napětí, krátkodobé, náhlé a velmi silné. Velmi často jsem zatínala pěst a zuby z toho samého důvodu, jako když pocítíte skutečnou fyzickou bolest.

### Cyklon

První básnička napsaná na zakázku pro spolužačku. Souhrn myšlenek a vět plných jinotajů a paradoxů, které mě při psaní napadaly, ale též i kousek snu, co se mi zdál – třetí sloka „chvalozpěv“ ke spolužačce, k její laskavé a hodné duši. V páté sloce si ji představuji

v elegantním roláku sahajícím až po bradu, který má krásnou petrolejovou barvu, neboť je to má i její oblíbená barva a hodí se k ní.

#### Fokus

Druhá z pěti básniček pro spolužačku. Opět jsem „zakódovala do dvojité ‘šifry‘“ kombinaci cizích slov, paradoxů a jinotajů. Vyjádřila jsem obdiv ke schopnostem působení na moji psychiku ve všedních dnech. Modrá aureola její oblíbené barvy charakterizuje můj způsob vidění její osoby.

#### Tulák

Třetí báseň pro sympatickou spolužačku. Povšimnutí si půvabné spolužačky, která byla v naší skupině, mě alespoň mimoděk přinutilo k úsměvu, protože na půvab se vždy příjemně a hezky dívá. Žádný cit neprobouzel, ale dávka sympatií „zahřátí“ v tuhé zimě - alespoň očima. Je to sled poněkud složitějších obrátů a spojení „Mé tělo v katatonické permutaci“ – je domnělá závrať vyvolaná frustrací psychické potřeby, spasení v něčích pohledech, slovech, v náklonnosti a kontaktu se mnou. „Usměřňuje direktivní uniformní žaket“ – není nic jiného než můj zimní kabát, kterému říkám „Ostrava“, Usměřňoval mne v okázalejších gestech a k sebekontrolě. „Paže prolínají emočními difúzemi“ – v osamění s hudbou dávám volnost gestům mého těla, obzvláště svým rukám. Tím uvolňuji mou sevřenou mysl a duši do éteru pokaždé, když mám nutnou potřebu psychické hygieny s uvolňováním emocí. „Nohy vinou ve smršti rytmických raket“ – radostné, bláznivé poskakování, při náhlém návalu euforie, pramenící kdoví odkud z nitra a vydávající se navenek skrze chůzi. „Děravá košile“ je synonymem mého neovladatelného povědomí v mé hlavě. Jak známo za naše útrapy si můžeme většinou sami. Verše symbolizují mé vlastní rozpolcené uvažování, které si svévolně, jak jsem psala, dělá, co chce. V podstatě jej obhajují.

#### Klubko

Básnička pro slečnu učitelku, která naši skupinu učila v doktorandském studiu. Sama vyjádřila zájem, I když jsem ji moc dobře neznala, napsala jsem ji. Má ráda květiny a výtvarnice jako já – proto na konci tuš. Druhá sloka symbolizuje její hodnou a milou duši, která jako kouzlem všechny a všechno obklopuje. Třetí sloka opěvuje její empatii. Ve čtvrté sloce si jí troufám tykat (pouze zde). Víím, že měla v tom období také problémy se vztahem a tak jsem se zde pokoušela naopak já ji „pozvednout oči“. Píši ať se nebojí oslovit někoho jiného. Děj čtvrté sloky se odehrává v zimním období a jednoduše nabádá, aby měla své srdce

otevřené nejen pro přátele, ale i pro lásku a nový vztah. Poslední sloka navazuje. Snažím se v ní dotyčnou přímět vnímat svět v zajímavých obrazech, souvislostech a paradoxech, poněvadž si myslím, že to uvolňuje a obohacuje.

#### Rychlík do Brna

Básnička napsaná ve vlaku při cestě z Olomouce do Brna. Přirovnávám průběh života k jízdě vlakem. Rychlý pohyb vlaku a krátké události za poslední dobu v tom okamžiku pociťuji jako pomíjivé. Poslední věta vysvětluje proč to je. Láska s nenávisť jde ruku v ruce, vždy. Je to jako jing-jang. Kde je dobro, je i zloba, kde je láska, je i nenávisť. Dialektika a střet protipólů je obsahem všeho a všude a báseň se na to pokouší poukázat.

#### Polárka

Je třetí básnička pro osobu, se kterou jsem se náhodně setkala v kině na filmu s příběhem, který mě ovlivnil, očaroval a inspiroval. Při dalším náhodném setkání jsme nad filmem projevili shodná hodnocení. Spatřovala jsem v ní záchranu i znamení začít znova. Zalíbila se mi, vznikla tak říkajíc láska na první pohled budoucích událostí. Políbím mou hvězdu, protože v předcházejících vztazích jsem se zmýlila, zklamala a nenašla v nich to, po čem toužím. Políbím Polárku. Závěr je o povrchnosti mužů a znamenají, že s nimi mrhám čas.

#### Běžcův pláč

Pesimistická, smutná báseň. Ruska se vrátila domů na Kamčatku a docela smutně jsme se rozloučily. Přála jsem si, abychom se znovu setkaly. Ovšem vytratila se podobně, jako předtím.

#### Hrdlička, Hněv, Hůl, Včelí bodnutí, Krůpěj

Pětice básniček, kratšího rozsahu. Vznikly na konci roku 2015 a začátkem roku 2016. Jak již názvy napovídají, jedná se o básně s pochmurným dějem / obsahem. Nebyla jsem věru plna optimismu ani přílišné naděje. První z nich, Hrdlička, je o mé osobě, o bílé andělské hrdličce, jak pod tíhou špatných událostí chřadne a klesá k zemi mrtvá.. Druhá básnička, Hněv, je o hněvu na společnost, o povrchních lidských vztazích. Třetí báseň, Hůl, je opět posmutnělá báseň o jedné sloce. Já jako hůl, co je zlomená padá bezvládně do propasti ničeho. Včelí bodnutí tak trochu navazuje na Hrdličku (poslední verš). Je o tom, že mě dusí už jen vzduch, který vdechuju, neboť je plný složitých a komplikovaných věcí. Krůpěj, je báseň, jež ukrývá myšlenku, že neviditelné věci (drobný úsměv, světelný paprsek) v sobě nesou odpovědi a

pravdu o tom, co je mezi nebem a zemí. Zapsala jsem zde poselství, že byť zdánlivě obyčejné momenty může všímavý člověk zpozorovat a vidět v nich odpovědi na své otázky.

### Světlo černého dýmu

Je zkrácenou básní Phoenix. Z mého pohledu je tato verze výrazově koncentrovanější. První sloka se týká popisu, kde všude se neviditelný přízrak vyskytuje. V podstatě jde o padlého anděla. Druhá sloka - Odehrává se v ní něžné, jemné zacházení přízraku s múzou, které je ale zrádné a mění se v nebezpečí. V tomhle ději vystupuje přízrak jako zástupce dobra, o jehož vlastnostech je psáno ve střídavém rytmu a také zástupce zla, o jehož vlastnostech i činech pojednává většina veršů. Jediné dva verše, v kterých můžeme nalézt něco pozitivního, jsou ale formulovány spíše jako bolest a zranění. Jsou tedy současně degradovány. Třetí sloka obzvláště v druhé polovině sabotuje třetí pozitivní děj – šustící větve stromů – každý chápeme spíše tajuplně, líbezně, leč v tomto případě naopak znamená, že se děje něco krutého. Též název plynule navazuje na druhý verš – a tím tak naplňuje rým střídavý hned ze začátku. Modalita ve: světlo černého dýmu a dým černého světla, je též obsazena v básni s názvem “Polárka“, tam jsou zastoupeny oba nonsensy, zde jen jeden, první z nich – název básně.

### Ticho

Předposlední, čtvrtá básnička o Rusce. Je nejkratší a nejtajemnější. Zároveň si v ní uvědomuji už konečně, že ani tentokrát nepůjde o nic stálého. Zanechala světlou stopu. Mám na ni milou vzpomínku, i když v této básni končí děj tragicky, jak jinak, než že symbolicky v ní utápím své naděje a opět kus sebe. Ještě je spoutána nadějí a představou setkání. Není rozdělena na sloky. Je to pospolitý churavý děj, jehož výsledkem je řetězová reakce návalu smutku. V záklonu zády padám do vody (inspirace scénou z filmu Kytice, v baladě Vodník). Ve chvíli kdy padám a má duše se vydává všanc osudu, v ten určitý “zpomalený“ a silný okamžik, začne padat první sníh.

### Melánž

Poslední básnička, pátá v pořadí, o výše zmiňované. Je opěvná, neboť jsem mínila ji ještě aspoň jednou vidět. Nezmínila jsem, že jsem s ní plánovala jeden můj projekt do školy. O tom píše více v oddílu Pedagogická část, návaznost na předchozí projekty. I tahle báseň je v jednom celku a nerozdělená na sloky. Popisuji, jak jsem uprostřed města a najednou zahlédnu přede mnou siluetu připomínající onu dívku. Pozastavuje mě červené světlo na semaforu, které mi nedovolí vykročit. Přirovnávám zde semafor k osudu. Tak, jako mě

nenechal při souhře náhod přijít k oné osobě, tak mě odděluje od protilehlé ulice, kde se mi osoba ztrácí. Dál putuji po ulicích a lepím básničky po zastávkách, po sloupech. Pak se obracím vzhůru k nebi v podobě modliteb “navždy vtisknutých“ někam do reliéfu na kostele sv. Petra a Pavla v Brně.

### Likér

Díky jakési vizuální formě, kterou udává profilace zakončení řádků, se báseň dělí na dvě části. První část se tedy týká toho, jak podroušená a rozčarovaná se vydávám vstříc nočnímu Brnu, ulicím a nočnímu životu (v nepřesném slova smyslu, jen z pohledu pozorovatele, nikoli požitkáře). Deklaruju tam fakt, že své rodné město znám opravdu dobře. Díky častým, několikaletým procházkám (v podstatě od začátku psaní básní. Jednak jsem ventilovala procházkami svou rozháranou psychiku a neuspořádané myšlenky a jednak mi to přineslo pohyb, který jsem cítila, že potřebuji. Slovo “plenér“ je tu uvedeno jako umělečtější zástupce slova krajina, reliéf, urbanismus, jak chcete. Nyní tedy druhá část básně, se týká mé snahy ty emoce nějak ve městě rozpustit a vrátit se domů. A poslední verš: Teď znale plave v melase mrtvých likérů – je závěr. Pocit, sladkobolné černé břechky, melasy, jako mrtvá bažina, ve které se utápím bez konce.

### Záklon

Stejně jako báseň Likér vznikla z rozlícení se nad společností a lidmi. Odráží přehlcenost informacemi z okolí. I v jednom z mých Dopisů Vincentovi popisuji problém přílišného výběru. Snad ani není potřeba tuhle báseň nějak popisněji přibližovat a vysvětlovat. Je natolik stručná a popisná, že určitě každý pochopí, co v jakém verši myslím. Časem tahle báseň dokonce podstoupila ode mne zásadnější korekturu a cenzuru,

### Pohled

Je poslední z tzv. “Únorové trojice.“ je psaná na konci února 2016. Je nejvíc mlčenlivá – krátká. Už jsem neměla ani co říci, vše už bylo vzneseno, řečeno a ujasněno. Už jsem byla natolik otrávená světem a bytím samotným, že jsem ztrácela energii. Nebyla to jen únava fyzická, byla to i únava psychická, cokoliv kolem sebe řešit, ať už problémy nebo nadšení.

### Prosnila květy Sakur

Je to minimalistická básnička, která vypráví o čisté lásce. Hlavní postavou jsem v ní sama. Mám za to, že nikdo jiný tak oddaný a vytrvalý ve svých citech snad ani neexistuje. Ve verších je popsáno, že jsem prosnila (promeškala u něčeho a zdržovala se) nejen obyčejné bílé



květy ovocných stromů, ale i ty ještě krásnější exotické růžovofialové květy sakur. Ve třetím verši už: „jimi vane vítr“ „a přikrývá zem“ – znamená, že jsem si tohoto okamžiku, kdy jsem udělala chybu, všimla, až když už květy opadávaly. Konečný verš: „láska za plotem“ – jsem já sama samotná s tou mou láskou, co je od toho všeho krásného stejně oddělená a pouze v iluzi.

### Hedonismus

Vznik básně se datuje přesně v den teroristických útoku v Paříži, 13. 11. 2015. Aniž bych věděla, že se něco takového v zahraničí děje, složila jsem tuhle smutnou baladu o mém vnějším světě.

### Zelenoočko Rozpačité

Konečně se dostávám k člověku, který mi toho dal zatím nejvíce ze všech. Po všech těch zklamáních, které trvaly bezmála čtyři roky, a nebylo to jen zklamání z ženských lásek, kterých se mé básně týkají, ale i zklamání z mužů (tam ale podotýkám to probíhalo docela jinak), se zdá, že jsem konečně našla osudovou lásku. Tedy osudovou, jak se zatím zdá. - “to probouzím se do snu“, je tak trochu opět náznak naivního snění pohádky, která se jeví být teď v tento okamžik realitou.

### Pučící absorpace

Vznikla též v červnu. Název je paradox. Slovo pučet / pučící, znamená, že se něco vzdouvá, dme, dere na povrch. Absorbace znamená, že se něco vstřebává, vsakuje naopak dovnitř. V téhle básni už zaznamenávám postřeh, že jsme obě poněkud rozdílné. První sloka na to symbolistně odkazuje. Svěřuji se plachému chvojí – něco jako mé druhé tiché já, zestárnu, přeji si se přizpůsobit. Přeji si, aby má mysl rostodivná (myšleno mnohotvárná) dokázala zpět zatlačit tu nepříjemně palčivou přemýšlivost a neustálé uvažování nad něčím, jako rosolovitý vypučený nádor, co se zvětšuje v mozkomíšním laloku.

### Stvořen(y)í

Básnička psaná na konci srpna tohoto roku. Krása, jednoduchost a čistota, tak cítím novou lásku k nové osobě. A zde se ještě nabízí možnost, že celá báseň, se všemi verši, je možná zbytečná, protože to zásadní a nejdůležitější, co to všechno stručně shrnuje, je napsáno až úplně na konci a možná by, právě pro to kouzlo, stačilo jen napsat anebo říci prostě jen “Miluji Tě.”.

## Démant

Říjnová romance. Jak název napovídá, jedná se uctívání mé zelenoočky. Napravila můj kalný pohled a názor na lásku. Překvapila mě svou jinakostí a to mne natolik okouzlo, že zde vyznávám hold a zásluhu, že díky ní se konečně cítím se svou láskou vítaná, že má láska je opětovaná a naplněná.

## Maloměřice

Tahle báseň je nostalgická vsuvka. Plakat nad lidmi z minulosti už nehodlám a nemám potřebu. A plakat nad svou nynější láskou, která sledovala vývoj předešlých, nemá význam. S Brnem ji také nespojuji a jsem tomu ráda. Nezaslouží si to, neboť je pro mne „věčným městem“.

## Fauve

Z francouzského slova „fauve“ (šelma) vznikla básnička, do které vepisuji, čím je pro mne nová láska, Má oči šelmy vždy když mě „sjíždí pohledem“ má pokořující a lovecké tendence, vždy když provokuji. Souhrnně znamená mé doposud největší vzrůstající pouto k ní. V poslední sloce píše: „Sličná lizéna“ – je to architektonický prvek na fasádě z pravidla historických budov, slouží jako dekor, co zkrášluje. Mním tím zde, že je pro mne neodolatelná a svůdná, vinoucí se kolem mne a mé mysli. V poslední verši: „Azbestová siréna“ – zde tedy dávám najevo obavu z přílišného okouzlení touto osobou, až nezdravé závislosti a jejích manipulativních účincích na mě (siréna – jako osoba co vábí, svádí a nepouští; azbest – myšleno jako jedovatý materiál – v kombinaci se slovem siréna tedy nebezpečná kombinace). Báseň je psaná na jaře a první sloky jsou o bující nové naději v nový vzkvétající vztah – přirovnávání k trávě, co raší po zimě z půdy a rychle sviští harpunou nad oceánem – metafora šípu lásky, co mne omámil a přesvědčil. Báseň je myšlena sice pozitivně, ale s jistými obavami a rezervami co se týká charakteru té osoby.

## 2.1.2 ŽÁNŘ A STYL

Vzhledem k širokému rozpětí a výčtu různých básnických žánrů, se pokusím u výběru z mých básní nastínit a uvést příklad, v jakém okruhu se má poezie odehrávat. Celá má textová tvorba se člení do již výše uvedeného hlavního členění – Lyrika a Epika a to nejen v básních, ale také v další psané tvorbě. Když tedy budu postupovat podle zařazeného slovníčku pojmů, vezmu to od začátku. V celé mé tvorbě od básní až po úvahy, poémy atd. se určitě nachází lyrika intimní, přírodní, milostná, reflexivní, možná i trochu vlastenecká (pouze v souvislosti s mým rodným městem Brnem). Co se dá vyloučit, jsou útvary: hymnus, dithyramb, epitař a satira. Jediné ty, si dle svého nepřilíš profesionálního pohledu, dovoluji označit za nepoužitě. Ostatní, v lyrických i lyrickoepických žánrech, jako: píseň, elegie, óda, epigram, pásmo, balada, romance, moderní epos a poéma; se napříč celým mým spisovatelským spektrem nachází.

Mezi lyrický útvar „píseň“ bych uvedla příklad básně „Prohrávám bitvy, prohrávám válku“. Je to báseň či spíše skladba, kde se opakují verše v každé sloce, podobně jako refrén u písni. Dále pak jako „elegie“ bych označila spoustu mých básní, např.: soubor tří básní „24.7.2013“, „Sny2“, „White Angel“, „Už se nikdy nevrátí“, „Ptáci letního slunce“ ve kterých se jasně objevuje žal nad ztrátou anebo zklamání se z osudu. Jako Óda je jednoznačně báseň „Řecko“. „Epigram“ je jedna z nejlepších básniček „Kráva“. „Pásmo“ můžeme spatřit v mnohých mých dalších textech, které v autorské knize nemám, ale jako příklad za básničky uvedu příklad básně „Motorika“. Je to báseň či spíše skladba nepřilíš souvisle napsaných veršů, které jsou výčtem impulsivních momentálních myšlenek.

Mezi lyrickoepický útvar „balada“ mohu označit taktéž několik mých básní např.: „Motýlové“, „Bouře“, „Víla“, „Běžcův Pláč“, „Světlo černého dýmu“, „Ticho“, „Likér“, „Záklon“ a několik dalších. Za příklad „romance“ bych uvedla básně: „Hvězda“, „Chtíč“, „Oči“, „Poslední únos“, „Den a noc“, „Jasněnka“, „Melánž“, „Polárka“, „Zelenoočko Rozpačité“, „Stvořen(y)í“, „Démant“. Za „moderní epos“ bych pojala též báseň „Záklon“ nebo také „Phoenix“, „Voliéra“, „Vemeno“ a jako nejlepší reprezentaci tohoto žánru báseň „JÁ“; co ovšem už zmíním jen okrajově, jsou texty, kde se vyskytuje rým, a jsou velkého rozsahu, např.: „Ruce“, „Brňanda“ A konečně za „poemu“, která je básnickou povídkou bych uvedla příklad povídek: „Magnet a křišťál“, „Slunce“, „Polární medvěd na měsíci“ a úspěšná poema: „Dovol mi utěšit tebe, utěšíš tím i mne“.

Začleňuji zde slovníček pojmů, pro ozřejmění různých názvů a označení v poezii.

## **Slovníček pojmů z literatury a mluvnice Lyrickoepické a lyrické žánry**

Lyrika ⇒ nemá děj, vyjadřuje pocity, nálady, dojmy, myšlenky, úvahy autora nebo hrdiny

Epika ⇒ založena na dějovosti, vyprávění příběhu; obvykle ji členíme podle rozsahu, a to na malou, střední a velkou

### **Lyrické žánry**

Rozlišujeme např. lyriku intimní, kolektivní, přírodní, milostnou, vlasteneckou, náboženskou, reflexivní, tj. podle tématického hlediska. Lyrické básně jsou nejčastěji komponovány do sbírek.

Lyrické žánry jsou charakteristické útlumem dějovosti a orientací na pocity, názory, dojmy a prožitky v oblasti citových vztahů.

#### **- Píseň**

jeden z nejstarších lyrických žánrů, nejoblíbenější žánr ústní lidové slovesnosti  
prostota vyjádření, přesný hudební rytmus a rým, pravidelná sloka, využití refrénu  
předpokládá bezprostřední citovost  
rozlišujeme píseň lidovou a umělou

#### **- Elegie**

neboli žalozpěv, smutný, teskný charakter  
tématem je ztráta někoho či něčeho, co je člověku drahé; vyjadřuje smutek například nad smrtí nebo nespravedlivým osudem (J.Orten)

#### **- Óda, hymnus**

protiklad elegie  
autor v nich vyjadřuje svůj nadnesený vztah k nějakému vznešenému pojmu, jako např. k vlasti, národu či významné osobnosti  
óda je lyrickou básní většího rozsahu, oslavující boha, hrdinu nebo určitou morální vlastnost  
⇒ oslavná, radostná báseň  
hymnus bývá zpravidla menšího rozsahu než óda a zaměřuje se hlavně na velká témata (národ, vlast)

#### **- Epitaf**

náhrobní nápis (z řečtiny: epitafios); není náhrobkem!

velmi stručně vyjadřuje smysl lidského života, nebo zanechává určitý vzkaz živým (J.Wolker)  
bývá umístěn na stěně kostela

#### **- Dithyramb**

starořecká lyrická oslavná píseň k počtě boha; jásavý zpěv

vyjadřuje bezprostřední radost nebo nadšení

#### **- Satira**

básně různého rozsahu vyjadřující satirické hodnocení určité skutečnosti

#### **- Epigram**

drobná, často satirická báseň, stručně vyjadřující úsudek o určité události, osobě či jevu. Za zakladatele epigramu se považuje římský satirik Martialis  
např. Epigramy (K. H.Borovský)

#### **- Pásmo**

jeden ze žánrů moderní poezie

jedná se o sled veršů, které spolu zdánlivě nesouvisí (každý verš přináší drobné samostatné téma; jeden verš = jedna myšlenka) a které zachycují básnickovy představy (V.Nezval)  
uvědoměle využívá mnohovýznamovosti a volného přiřazování veršů  
autor volí prostředky, které pomáhají navozovat dojem jednoho obrazu a zážitku  
bez interpunkce, využívá enumerace (výčtu)

### **Lyrickoepické žánry**

Stojí na pomezí mezi lyrikou a epikou.

#### **- Balada**

veršovaná skladba, která má za základ tragický příběh  
má pochmurný ráz, smutný děj a často i konec  
prostředí líčeno lyricky  
děj bývá zhuštěn, soustředěn ke konfliktu, má rychlý spád  
báseň středního rozsahu, nezřídka se v ní vyskytují nadpřirozené bytosti  
např. Kytice (K.J.Erben), Balady a romance (J.Neruda)

#### **- Romance**

báseň středního rozsahu se zajímavým příběhem  
protiklad balady – smírné pojetí konfliktu, celkově jasnější nálada (Neruda)

Moderní epos

větší rozsah

do popředí vystupují subjektivní a reflexivní prvky

přímo nebo nepřímě se uplatňuje subjekt básníka

### **- Poema**

neboli básnická povídka

souvisí se vznikem moderního eposu, ale je kratší, sevřenější a mívá takzvaný druhý významový plán

zachycuje události ze života jednotlivce, nikoliv společnosti

můžou se míchat dvě dějové linie

její děj bývá potlačen na úkor líčení citů, dojmů a nálad

## **2.2 ILUSTRACE**

Ilustrace jsem tvořila a měnila jejich obsah, styl a podobu i techniku průběžně při pracovním procesu mé diplomové práce. Jejich forma je vzhledem k mým básním spíše ponuré, lépe tak korespondují svou atmosférou s atmosférou děje básně. Jejich obsah je abstraktní, neboť si myslím, že není potřeba podrobně líčit děj básně, kde se ilustrace vyskytuje na protilehlé straně, ještě konkrétními výjevy v ilustraci, které obsah básně nějakým způsobem ještě více popisují, a také jsem chtěla docílit, nerušeného fantazijního čtenářova vlastního prožitku při čtení básně. Ilustrace tedy slouží pouze jako doprovodné obrázky, vřazené mezi básně napříč celou knihou. Nejsou s konkrétními básněmi, u nichž se nachází na protější straně nějak konkrétně spjaty. Ilustrace jsou abstraktní a děj v básních nedoprovází.

### **2.2.1 Technika, tématika a umělecký směr**

Technika ilustrací je svým způsobem neobvyklá, zároveň ale také vlastně docela jednoduchá. Technika proškrabávané tuše nebo chcete-li také vosková rezerváž je technika napůl grafická, napůl kreslířská. Nelze ji zcela zařadit ani do jednoho, stejně tak nemá ustálený název. Tento název, který zde uvádím, je spíše název tzv. lidový, nežli oficiální. Technika se provádí na povoskovaném papíře (obyčejné voskovky), který je následně potřen



tuší (nejčastěji černou, ale v mých ilustracích je i modrá). Celá takto pokrytá vrstva má rovnou jednolitou plochu, do níž po zaschnutí tuše můžeme různými hroty tupých i ostřejších nástrojů nebo předmětů vyrývat – proškrábnout vrstvu tuše a části i vosku na podklad (obvykle papír, v mých ilustracích používám noviny). Tedy vznikne něco jako rezerváž (podobný způsob, se např. používá i při retušování v litografii, kdy příliš černá místa od litografické mastné křídly, podobné voskovce, vyškrabáváme suchou jehlou pryč, aby se nám při tisku takto příliš začerněná plocha neslila barvou. Též se používá i samotná škrabaná litografie, kdy škrabání jehlou, či různými jinými nástroji, do povrchu kamene pro vytvoření obrazu, je záměr).

Tahle technika je mi blízká odjakživa, neboť podobně motivována jako zřejmě pan Bolf (viz. kap. Teoretická část; Výtvarné umění a ilustrátoři u nás a v zahraničí; Josef Bolf), mám za to, že vyjádřit úzkost, melancholii a zápas s vnitřním světem a jeho konfrontací s realitou ve mně samé, je právě tímto způsobem a formou nejefektivnější. Podotýkám, že jsem jím nebyla ovlivněna při vymýšlení vhodné techniky pro tuto mou absolventskou práci. Objevila jsem jej až při hlubším výzkumu okolo mé práce a téže ze studentských prezentací spolužáků. Nápad povýšit techniku “základkovské“ vyškrabávané tuše na něco umělečtějšího, s vyšším stupněm důmyslnějšího obsahu a formy, mě napadl zcela samostatně a individuálně, nezávisle na okolních “trendech“.

## 2.3 KNIHA

Autorskou knihu jsem tvořila už v minulosti při mé maturitní práci na Střední uměleckoprůmyslové škole v Uherském Hradišti. Tehdy se taktéž jednalo o knížku s básněmi a ilustracemi. Pojetí však bylo odlišné a též v menších číslech (básní bylo pouze sedm a stejně tak sedm ilustrací). Tentokrát se jedná o mnohem větší dílo. Čerpám jednak ze zkušeností, jak jsem již uvedla s tvorbou vlastní knihy na maturitu, dále pak z mnohaleté činnosti tvorby grafik, ilustrací, kreseb a maleb a celkově výtvarného umění, které jsem po úspěšné maturitě dál rozvíjela na Ostravské univerzitě v Ostravě na fakultě umění a oboru volná grafika, a také z několikaletého psaní básniček. Substancí právě těchto všech okolností, jsem dospěla k závěru, že pro svou diplomovou práci jsem si vybrala právě opět autorskou knihu i z důvodu využití tohoto čerstvě nabytého slohového / básnického potenciálu. S přihlédnutím, že mne neustále baví zvětšovat svou uměleckou tvořivou kapacitu, jsem se rozhodla vydat velkou sbírku básní, která má nejen literární, ale i výtvarný umělecký fond. Tahle sbírka básní s názvem „Měsíční paprsek“ je zhotovená v tiskárně a ve formátu A5.

### 2.3.1 Vazba, papír, desky, obal, náklad

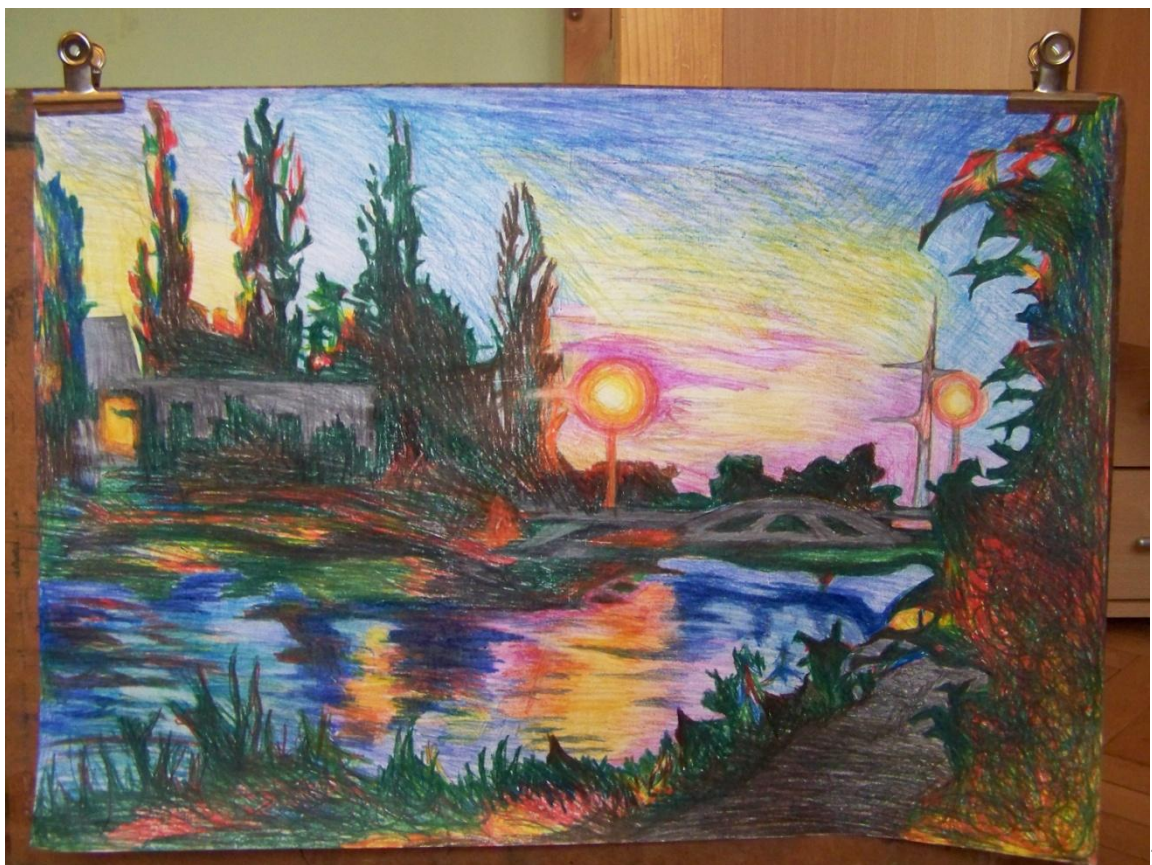
Jako vazbu jsem použila V8, což je nejprestižnější šitá vazba, s tvrdými deskami a odolným hřbetem. Klasická pevná kniha. Snese velkou zátěž a má největší trvanlivost. Vzhledem k tomu, že se jedná o sbírku básní s ilustracemi, nechtěla jsem na tak jedinečné a originální dílo použít obyčejné lepené vazby, běžného typu v tiskárnách a copy centrech. Dále pak papír jsem zvolila křídový – lesklý s gramáží 115gr. Desky jsou z tuhého kartonu obaleny plátnem s potiskem (název, autor). Obal je lesklý papír gramáže 135gr. Náklad činí dva kusy.

## 2.4 FOTODOKUMENTACE PRÁCE

### Přípravné kresby



27.

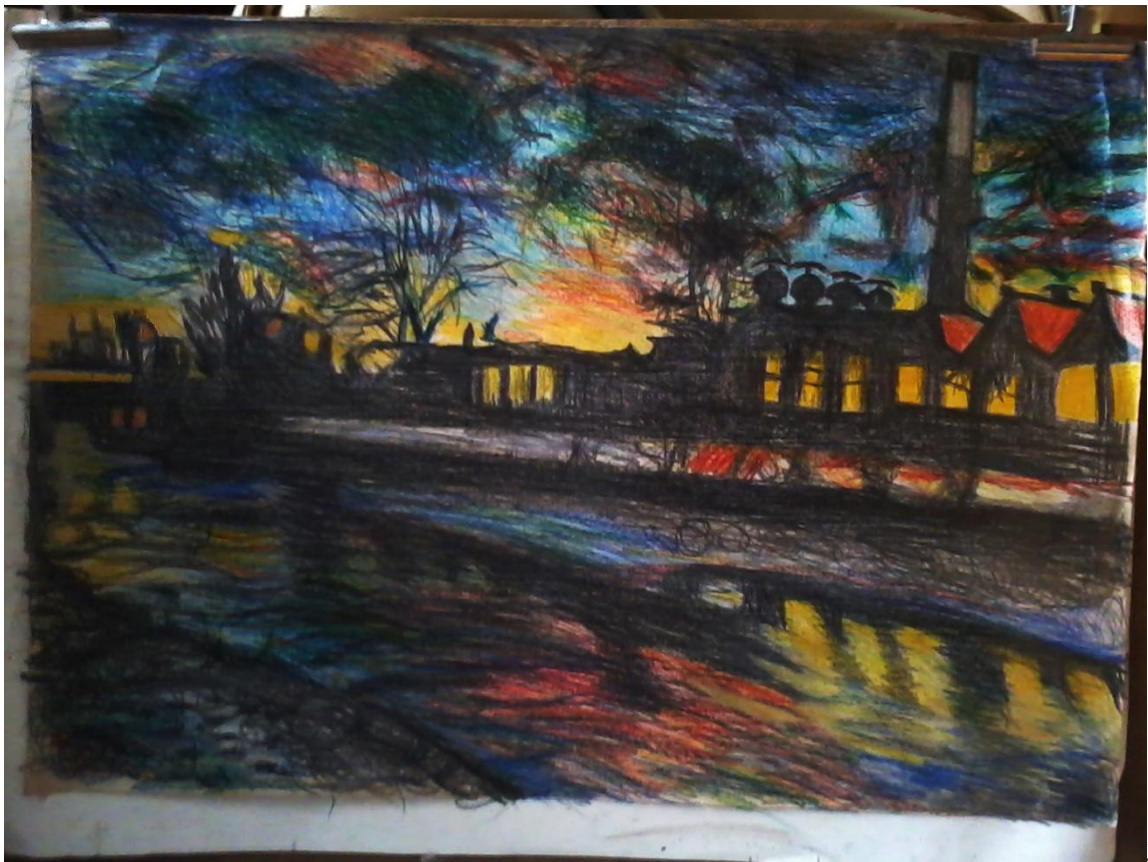


28.



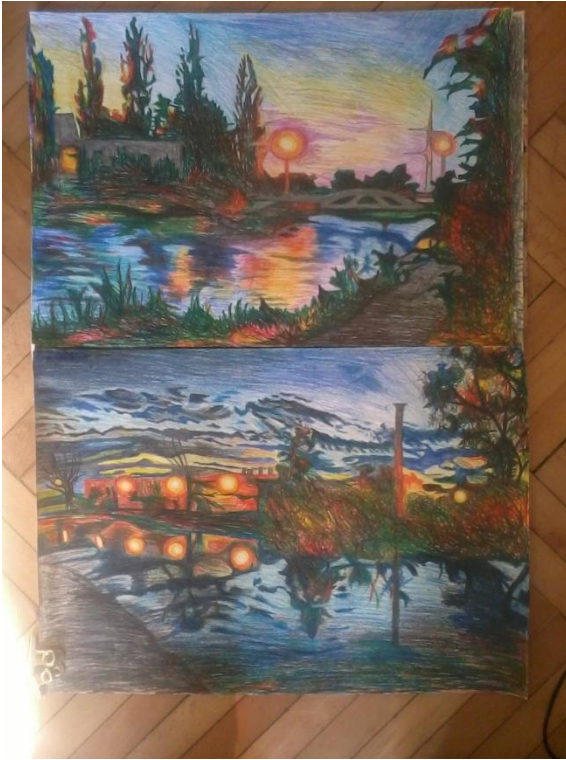


29.



30.





31.



32.



33.





34.



35.



**Jak se hlásuje pro vybraného kandidáta**

Voliči po příchodu do volební místnosti prokážou volební komisi svoji totožnost a státní občanství České republiky, a to platným občanským průkazem, cestov-

no, který se nebudete zdržovat v době voleb do Senátu ve volebním okrsku v místě svého trvalého pobytu, může hlásovat na voličský průkaz. Na tento voličský průkaz však může hlásovat pouze ve volebním obvodu, kde jsou volby do 1/3 Senátu vyhlášeny a v je-

hož územním obvodu je volič přihlášen k trvalému pobytu.

Volič, který nebydlí na území České republiky a voličský průkaz mu vydal zastupitelský nebo konzulární úřad České republiky, může hlásovat v kterémkoli volebním okrsku spadajícím

do volebního obvodu, kde jsou vyhlášeny volby, a kde zároveň obdrží (připraví) svou sadu hlasovacích lístků. Volič, který se dostaví do volební místnosti s voličským průkazem, je povinen prokázat totožnost a státní občanství tímto průkazem odevzdávající volební komisi; ta jej

**Volební obvod č. 68 Brno-město je tvořen městskými částmi: Brno-jih, Brno-Bolunice, Brno-Cernovice, Brno-Zečnice, Brno-Líšeň, Brno-Vnohřady, Brno-Maloměřice a Obrány, Brno-Tuřany, Brno-Slatina, Brno-Čiřtica.**

**Školy čekají změny – od zápisů po domácí vzdělávání**

**Aplikace ukáže rozvoj Brna**



**OZNÁMENÍ:**

V říjnu a listopadu se v Brně uskuteční tři velké sociologické průzkumy. První z nich, Výzkum do-pravního chování, bude zjišťovat způsobem cestování lidí v Brně a jaké by případně byly motivace ke změně. Výsledky dotazníku poslouží při práci na Plánu udržitelné městské mobility pro Brno, který pořizuje Odbor dopravy MMB. Druhý výzkum s názvem Jaké chcete Brno pak je zaměřen na vnímání kvality života a na rozvoj je-jich jednotlivých oblastí. Bude sloužit Kanceláři strategie města (KSM) jako jeden z podkladů při tvorbě strategického plánu města. Vždy půjde o přímé dotazování, kdy tazatelé bu-dou navštěvovat vybrané domácnosti. Jedná se

o anonymní průzkumy – veškeré údaje jsou chrá-něny dle zákona o ochraně osobních údajů. Účast ve výzkumech je dobrovolná, přesto však prosíme oslovené respondenty, aby tazatelům vyšli vstříc a vyplnili s nimi dotazník. Tazatelé se budou pro-kazovat průvodním dopisem a průkazem. V případě otázek se můžete obrátit na Evu Gre-gorovou z KSM (tel.: 542 172 306) nebo na Ivu Machalovou z odboru dopravy (tel. 542 174 109). Děkujeme za spolupráci.

Třetí výzkum – Analýza potřeb rozvoje sociál-ních služeb v městě Brně – bude provádět Fakul-ta sociálních studií Masarykovy univerzity. Vznik-ne jako součást procesu Komunitního plánování sociálních služeb v městě Brně. Účelem tohoto výzkumu není jen sběr informací pro plánování,

ale i získání podkladů pro rozhodování o cíl politiky sociálních služeb ve městě.

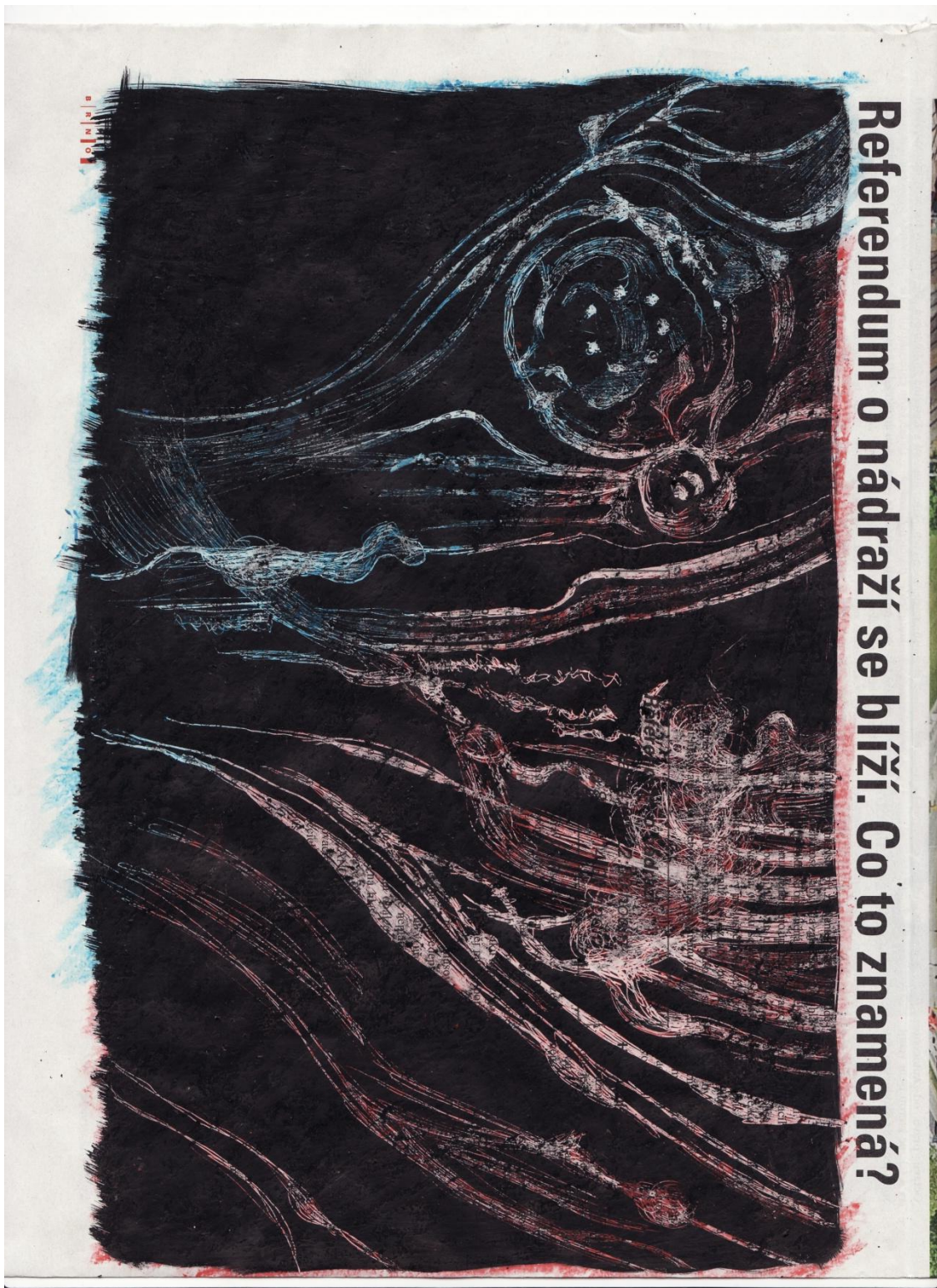
Výzkum je zaměřen na poznání životních situací různorodých cílových skupin, jako jsou senioři, děti, mládež a rizikové rodiny, osoby se zdravot-ním postižením a další osoby ohrožené sociál-ním vyloučením. Přepokládá se oslovení přibliž-ně tisíce respondentů, uživatelů i potenciálních uživatelů sociálních služeb ve městě.

Terénní šetření budou probíhat v říjnu i listopa-du, kdy budou osloveny různé skupiny obyvatel Brna, přičemž bude kladen důraz na anonymitu a bezpečnost dotazovaných lidí. Případní zájem-ci z řad občanů města Brna, kteří by se chtěli do výzkumu zapojit, naleznou bližší informace zde: [www.cepres-muni.cz/analýza-potrebnosti](http://www.cepres-muni.cz/analýza-potrebnosti).



[www.brno.cz](http://www.brno.cz)





Referendum o nádraží se blíží. Co to znamená?

37.



# Územní plánování o nás bez nás

KLÁRA LIPTÁKOVÁ

členka



pokus „nápad“ ni p

Plán št



Čestmír Štefánek  
Zastupitelstva  
města Brna  
(ANO)

**P**řed rokem se vedení města rozhodlo pořídit aktualizaci studie rekonstrukce Štefánikovy třídy tak, aby kladla maximální důraz na kvalitu bydlení skloubenou s komerčním provozem. Návrh ateliéru Platforma Architekti, s. r. o., navíc dokonale skloubil podmínky pro všechny druhy dopravy. Žádný druh dopravy by nepřevládá nad ostatními (pěší, osobní automobilová, MHD a stále narůstající doprava cyklistická).

Bohužel již od počátku je tato studie obklopena lživými a zavádějícími informacemi. Brněnský deník Rovnost napsal, že pouze cyklostezka může za úbytek parkovacích stání. Nato vzniklo sdružení „Nechte žít Štefánikovu 2016“, které požaduje zřídit na ulici čtyřproudou komunikaci a všude parkovací stání. Skutečnost je však napros-

to jiná, než uvedl deník. Za úbytek parkovacích míst může několik aspektů: normy na jejich minimální rozměry, nutné odstupy od zeleně, nové a upravované křižovatky, delší tramvajové ostrůvky, širší chodníky a do jisté míry i cyklodoprava. Zřízení parkovacích míst doslova všude, na úkor zeleně, chodníků, MHD atd., by bylo pouze prvoplánovým řešením, přineslo by víc potíží než užítku. Nikdy ve městě, natož v centru, neuspokojíme všechny požadavky na parkování v ulici. Majitel kterékoli provozovny by samozřejmě měl nejradši několik parkovacích míst pro sebe, rodinu, pro zaměstnance, zásobování, zákazníky...

Výraznou snahou o zlepšení situace je systém rezidentního parkování, vznikají odstavná parkoviště Park and Ride a parkovací domy. Uvažuje se o snížení ceny jízdného MHD, zřizují se cyklostezky. Pro nás, kteří ve městě Brně skutečně chceme žít, považují za důležité, aby Štefánikova třída byla moderní městskou třídou, ve které se bude kvalitně, příjemně bydlet, a nikoliv pouze čtyřproudou výpadevkou stavěnou výhradně pro co nejrychlejší provoz automobilů.

www.brno.cz 38.



# Strojirensky veletrh bude větší

možnost zakoupení vstupenek online  
navštěvníci na stránkách [www.janacek-brno.cz](http://www.janacek-brno.cz)

Co špatný ceka s systémem  
rezidentního parkování?

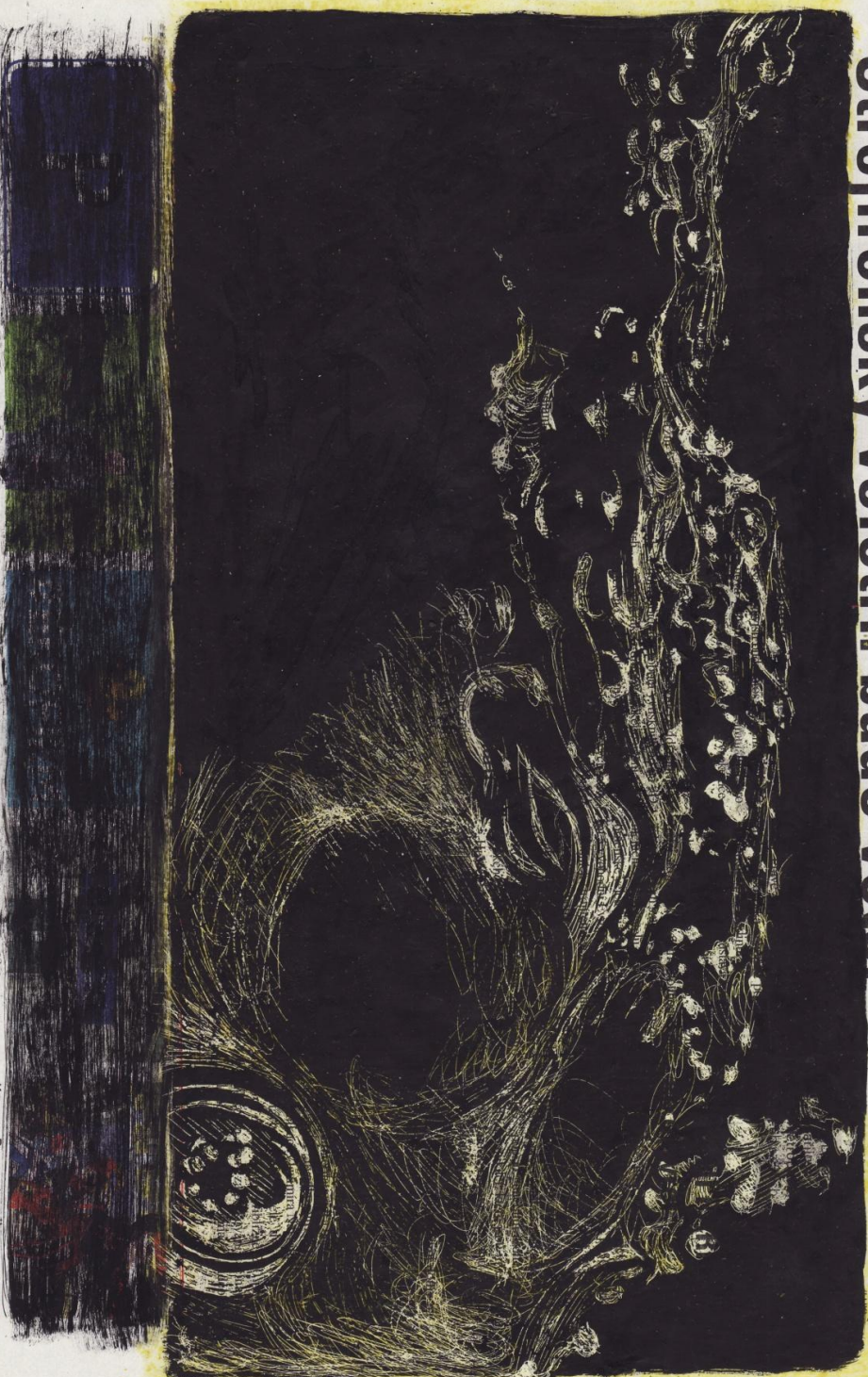
**2** Rozhovory s novou oborovými  
ředitelkou BVV

**3** Ekofilm v Brně otevře  
ekologická témata

**4** Blíží se referendum o ná-  
draží. Co to znamená?

**12-13** Kometa Brno vstoupila  
do nové sezóny a dafí se jí

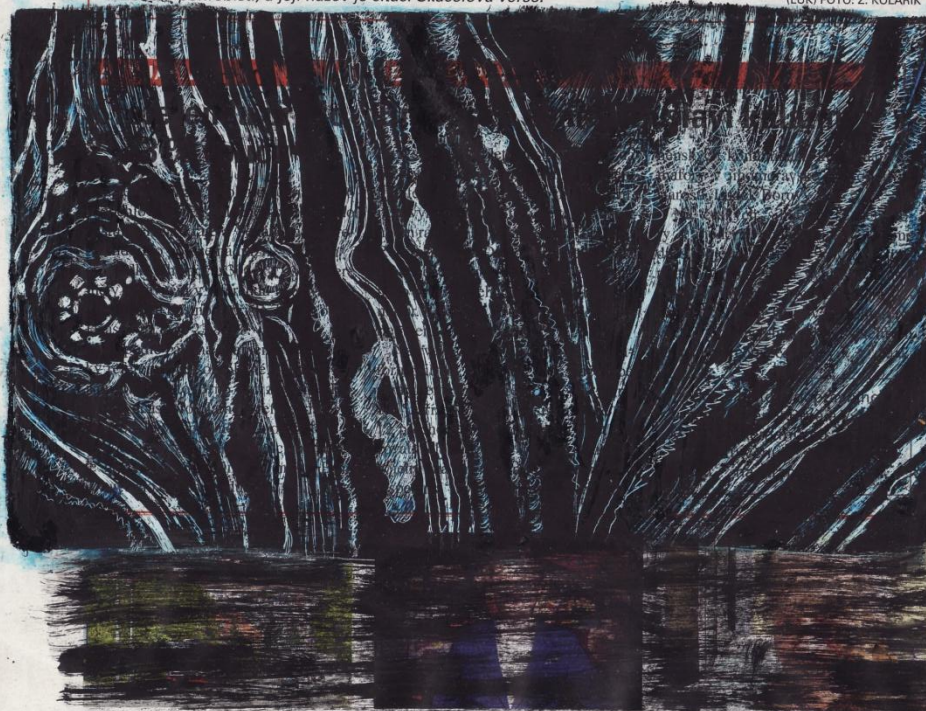
**23**







**Brno má další sochu.** Na konci října byla v parku pod hradem Špilberk slavnostně odhalena další ze „soch pro Brno“, tentokrát básníka Jana Skácela. Moderní sochu vytvořil z několika tisíc svařených ocelových trubek Jiří Sobotka. Návštěvníci se při průhledu sochou mohou na město doslova podívat básnickovými očima. Skácel doplnil tři díla ze série, která v Brně již stojí – Mozarta před Redutou, Poctu Edisonovi na Malinovského náměstí a sochu s názvem „...A to je vše, co zbylo z anděla“ na Ústředním hřbitově, která vznikla na památku všech významných osobností spjatých s Brnem, jejichž ostatky jsou uloženy na čestném urnovém pohřebišti, a její název je citací Skácelova verše. (LUK) FOTO: Z. KOLAŘIK



Dopravní podnik chystá změny v MHD

2

Rozhovor s Janem Vláchynským z Baru, který neexistuje

3

V Brně je první sdílené bydlení pro seniory

4



Už 25. listopadu se na náměstí Svobody rozsvítí vánoční strom a začnou Brněnské Vánoce. Oproti loňsku přináší řadu změn – rozrostou se na Dominikánské náměstí, kde bude rybí trh, další novinkou pak budou tři skleněné kontejnery přímo na náměstí Svobody. Nový design budou mít i keramické hrnečky – část jich navrhl výtvarník Petr Kvíčala.



V prvním kontejneru budou na prodej tematické brněnské dárky. Návštěvníci trhů se mohou těšit na novou a praktickou sadu vánočních suvenýrů, ve které nebudou chybět četní nabíječky, balicí papír, krabičky, čokolády či víno. V druhém kontejneru bude pro milovníky moderních technologií připraven pohled do virtuální reality a kiosky ENPLUGU – tedy technologie Instagramu. „Fotky s hashtagem #brněnskevanoce se budou zobrazovat nejen na plátně vedle pódiá, ale lidé si je budou moci i vytisknout a odnést na památku,“ dodala Janulíková.

Ve třetím kontejneru pak budou každý den od 15 do 19 hodin umístěny tvořivé dílny pro děti. Zatímco děti budou tvořit,

### Brněnské Vánoce

Vánoční strom se rozsvítí v pátek 25. 11. v 17:00. V tu dobu začnou i tradiční vánoční trhy, které budou pokračovat až do 23. 12.

Stánky na náměstí Svobody budou otevřeny každý den od 9 do 21:45 hodin.

Dřevěný vyřezávaný betlém řezbáře Jiřího Halouzky se rozroste o pět figur zvířat, letos jich tak bude rovných 100.

Více informací na [www.brnenskévanoce.cz](http://www.brnenskévanoce.cz).



Jaké bude Brno za 30 let? Zapojte se

**12-13**

Startuje NHL, ve hře o Stanleyův pohár jsou i Brňané

**23**



# Tomkovo náměstí čeká příprava na dostavbu velkého městského okružku

Vánoční strom na náměstí Svobody opět vyberou Briňané

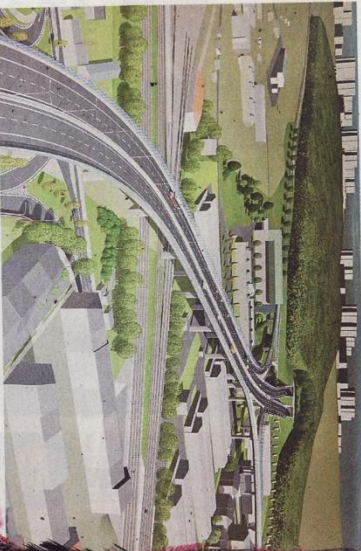
Okolí Tomkova náměstí a kasáren v Zidemicích se v dalších měsících začne proměňovat, aby zde mohla být zahájena stavba další etapy velkého městského okružku. Kláči na ni netrpké čekají řadu let.

ZUZANA TRASOVÁ

Na řídce, kteří projíždí po velkém městském okružku (VMO), nyní čekají dvě velké pasáže. Zahovčeská a Tomkovo náměstí, kde se doprava z pohodlných nových úseků vrací na staré a málo průjezdné křižovatky. V lokalitě Zahovčeská nyní město Brno řeší výkyp či vyvlastnění posledního chybějícího pozemku. A v oblasti Tomkova náměstí se začíná už s prvními přípravnými stavěbními pracemi, aby zde poté mohla vyristi série mimokotrových křižovatek s ulicemi Dřevská, Karlova a Rokytova, která bude v budoucnu pokračovat tunelem Vlnohradý pod parkem Akáky.

Severní část velkého městského okružku bude po dokončení těchto stavěbních úprav, čímž se ulehčí přejetí zámku sídla města, uvedl ředitel inženýrského závodu Ředitelství silnice a dálnic (ŘSDD) David Fiala.

Lokalitu Tomkovo náměstí – Rokytova čeká v dalších měsících mnoho



► Rychleji a komfortněji. Vizualizace budoucí podoby Tomkova

zmen. Už za několik dní se začne s bouřným v reálu zřizování kasáren. V letech 2017–2018 se budou bourat rodinné domy a garáže v ulici Provaznickova. „Je jen škoda, že Tomkovo náměstí už tím definitivně přestane být náměstím. I když už teď je to vlastně jen velká křižovatka,“ povzdechla si Klára Petrušová z Brna.

Současně se bude rekonstruovat i vodovod a kanalizace na křižovatce ulic Provaznickova a Karlova. V přípravné

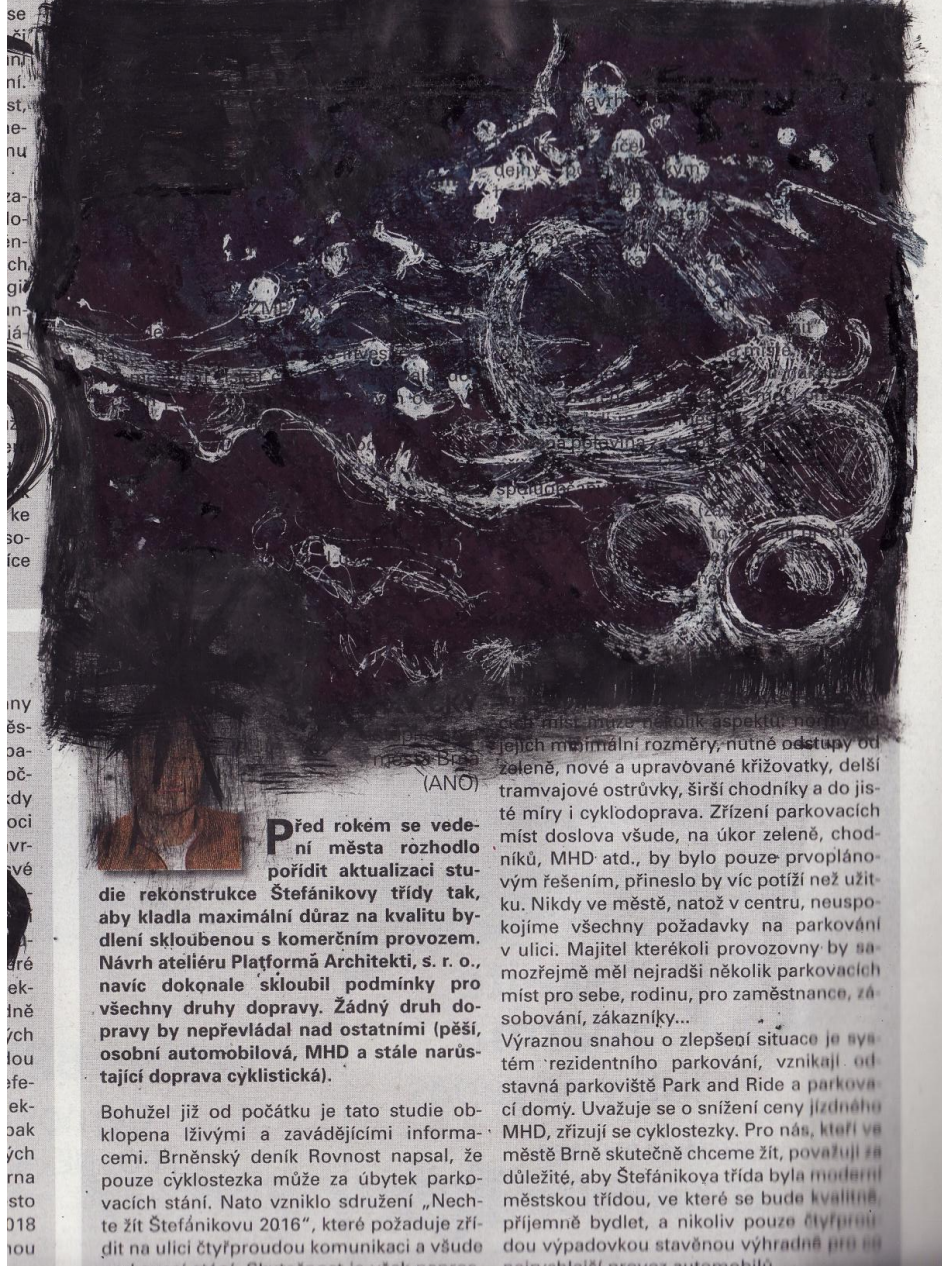
fázi se upravit zástavba trojitého vedení dle nových požadavků a postaví se nové domy. „Díky tomu, že se nám podaří vybudovat nové domy, bude možné vybudovat i nové domy,“ uvedl náměstek primátora Richard Mrázek.

Nové domy v lokalitě Tomkovo náměstí – Rokytova čeká v dalších měsících mnoho





## Územní plánování o nás bez nás



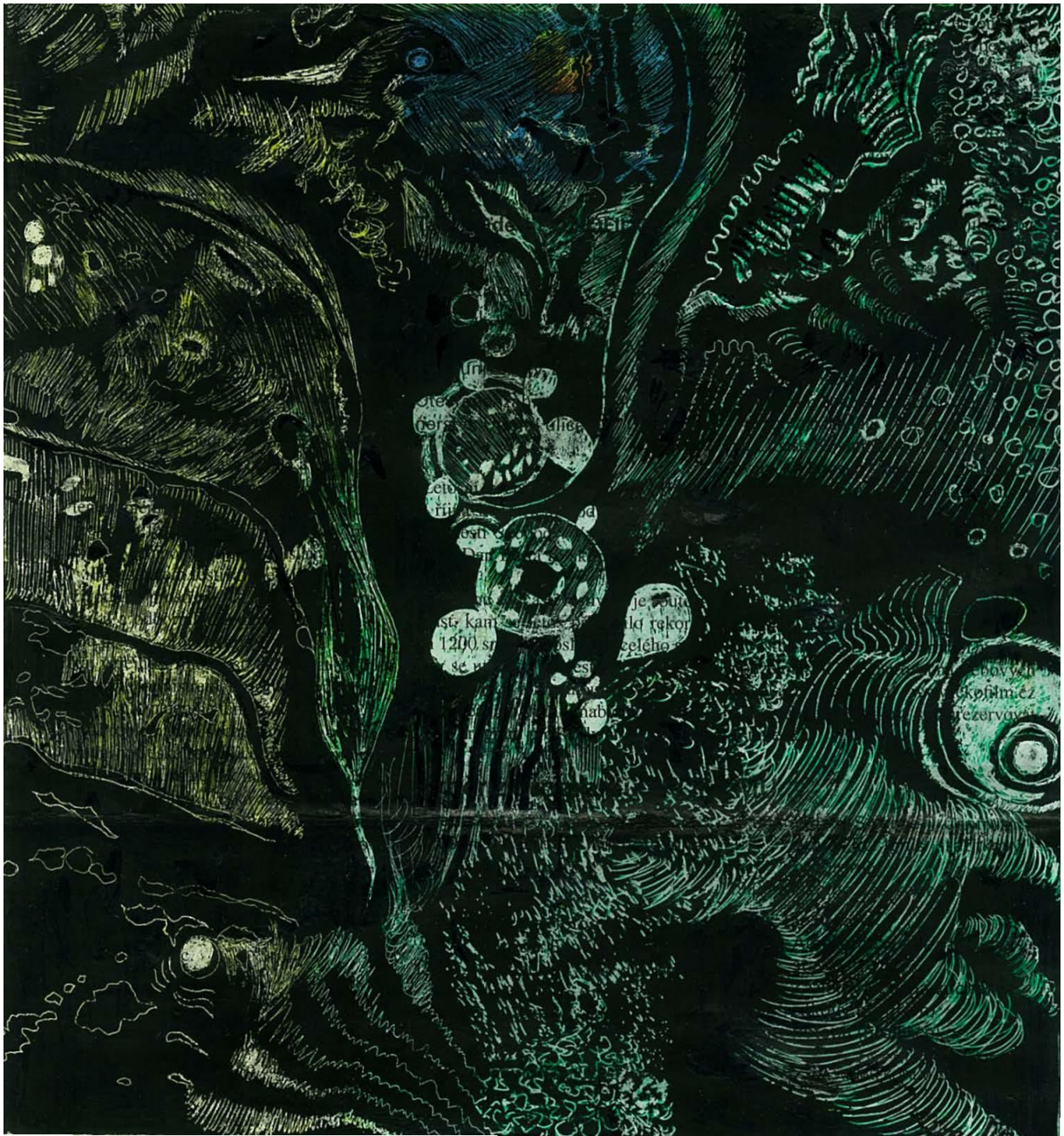
**P**řed rokem se vedení města rozhodlo pořídit aktualizaci studie rekonstrukce Štefánikovy třídy tak, aby kladla maximální důraz na kvalitu bydlení skloubenou s komerčním provozem. Návrh ateliéru Platfórmá Architekti, s. r. o., navíc dokonale skloubil podmínky pro všechny druhy dopravy. Žádný druh dopravy by nepřevládá nad ostatními (pěší, osobní automobilová, MHD a stále narůstající doprava cyklistická).

Bohužel již od počátku je tato studie obklopena lživými a zavádějícími informacemi. Brněnský deník Rovnost napsal, že pouze cyklostezka může za úbytek parkovacích stání. Nato vzniklo sdružení „Nechte žít Štefánikovu 2016“, které požaduje zřídít na ulici čtyřproudou komunikaci a všude parkovací stání. Skutečnost je však napro-

střední místo může několik aspektů, například minimální rozměry, nutné odstupy od zeleně, nové a upravované křižovatky, delší tramvajové ostrůvky, širší chodníky a do jisté míry i cyklo doprava. Zřízení parkovacích míst doslova všude, na úkor zeleně, chodníků, MHD atd., by bylo pouze prvoplánovým řešením, přineslo by víc potíží než užitku. Nikdy ve městě, natož v centru, nuspokojíme všechny požadavky na parkování v ulici. Majitel kterékoliv provozovny by samozřejmě měl nejradši několik parkovacích míst pro sebe, rodinu, pro zaměstnance, zásobování, zákazníky...

Výraznou snahou o zlepšení situace je systémem rezidentního parkování, vznikají odstavná parkoviště Park and Ride a parkovací domy. Uvažuje se o snížení ceny jízdného MHD, zřizují se cyklostezky. Pro nás, kteří ve městě Brně skutečně chceme žít, považují za důležité, aby Štefánikova třída byla moderní městskou třídou, ve které se bude kvalitně, příjemně bydlet, a nikoliv pouze čtyřproudou výpadkovou stavěnou výhradně pro nejrychlejší provoz automobilů.





### 3 PEDAGOGICKÁ ČÁST

#### 3.1 Umění v ulicích

##### Návrh projektu – půlroční workshop

Název průřezového tématu	Základní umělecké vzdělávání – Osobnostní a sociální výchova - kreativita
Název projektu	Básnění v ulicích
Cíl projektu	Rozvíjení kreativity a pohledů na sebe sama z různých úhlů – skrz literární a výtvarné vyjádření. Získání reflexe z okolí – hodnocení veřejnosti – zpětná vazba na vlastní tvorbu
Klíčové kompetence	Kompetence pracovní - používá bezpečně a účinně materiály, nástroje a vybavení, dodržuje vymezená pravidla, plní povinnosti a závazky, adaptuje se na změněné nebo nové pracovní podmínky; Kompetence komunikativní – Formuluje a vyjadřuje své myšlenky a názory v logickém sledu, vyjadřuje se výstižně, souvisle a kultivovaně v uměleckém projevu.
Mezipředmětové vztahy	Multimediální výchova, výchova umění a kultury, Český jazyk
Délka trvání projektu	5 měsíců
Organizační zajištění: Organizace prostorová Organizace řízení učební činnosti	- školní učebna výtvarné výchovy - samostatná
Vazby mimo školu	navštívení výstav: Moravská galerie Brno, Dům umění města Brna
Způsob zhodnocení výsledků	Závěrečná debata s pedagogem nad pracemi žáků; hlasování, posouzení a bodování samotných žáků výstupních prací; ukončení projektu závěrečnou besedou
Kritéria hodnocení	<ul style="list-style-type: none"><li>• posouzení práce v jednotlivých etapách</li><li>• plnění povinností a nošení pomůcek, vypracovávání domácích úkolů</li><li>• přístup žáka k předmětu – zájem o učivo, pracovní aktivita v hodině, ale hlavně mimo školu, zapojení se do pracovního procesu</li><li>• stupeň tvořivosti a samostatnost projevu – dokončení prací ve stanoveném termínu, úroveň provedení, kvalita projevu, originalita a nápaditost</li><li>• estetické vnímání a cit pro výtvarné umění a poezii</li><li>• poznání zákonitostí daných činností a jejich aplikace ve vlastní tvorbě – používání pomůcek a materiálů, znalost technik a výtvarných postupů a zákonitostí skladby poezie - struktura</li><li>• společné práce - pracovní atmosféra skupiny, dělba práce, kvalita a úroveň provedení, prezentace práce</li><li>• osobní pokrok</li></ul>
Nutné pomůcky	pastelky, fixy, papír, pero

## **Básnění v ulicích**

Výchovný a vzdělávací záměr: Poznat sebe i druhé. Seznámit se s jazykem současného výtvarného a literárního umění. Vytvořit podmínky, v kterých by byl student schopen poznávat sám sebe a reakce nezainteresovaných lidí, volně se projevovat, uvědomovat si svou jedinečnost, hledat své místo ve světě a řešit různé situace.

Použité techniky: Kresba, psané texty, objekty

Škola: Uměleckoprůmyslová škola Uherské Hradiště – obor grafický design

Stáří žáků: 18 - 19 let – 3. - 4. roč.

Počet žáků: max. 10 – jeden obor

Časové rozložení: Jedno pololetí

Cíl projektu: Rozvíjení kreativity a pohledů na sebe sama z různých úhlů. Seznámení se venkovním uměním – uměním ulice, geocatchingu, postcrossingu. Žáci si vyzkouší mnohotvárnost své vlastní osobnosti a budou umět aplikovat vlastní zkušenosti na vytváření uměleckého díla/osobní prezentace. Rozvíjení smyslové citlivosti, ověřování komunikačních účinků. Reflexe a vztahy zrakového vnímání k vnímání ostatními smysly osobní postoj v komunikaci (jeho utváření a zdůvodňování, odlišné interpretace vizuálně obrazných vyjádření).

### **3.1.1 Nálepky básní v exteriéru a v MHD**

Motivace: Šíření poezie a výtvarného umění do útrob společnosti. Zpětná vazba společnosti – lidí na: humor, či kritiku sebe sama. Studenti se motivují dobrodružstvím – nespoutaným projevem do široké veřejnosti rychle a nenápadně, bez toho, aniž by byl jejich umělecký projev limitován zdmi galerií a pouze úzkým okruhem zájemců – tímto tak promlouvají naprosto ke všem.

Výtvarný problém: Vizuální a haptická výtvarně-literární zkušenost. Dynamické a motorické hry a jejich funkční aplikace do veřejného prostoru, plus video dokumentace při průběhu. Studenti si vyzkouší stát se skutečným streetartovým umělcem, který boří konvence a nastavuje lidem zrcadla. Přispěje k tomu i to, že si vytvoří své vlastní umělecké

pseudonymy. Studenti mají možnost aplikovat nenásilně své literární příspěvky všude, kde to bude vhodné a bude mít účel a funkci – MHD, zastávky, ‘‘hladová okna‘‘, bankomaty, čekárny, vlaky, vlakové nádraží,...

### **3.1.2 Schovávání obálek**

Motivace: Cílené zaměřování se na vybrané jedince, kteří budou mít tu výhodu speciálně pro ně schovaných obálek, ve kterých studenti mohou napsat jak volný text tak i implantovat obrázek – kombinace jsou libovolné. Dotyční adresáti poté budou mít pocit jedinečnosti a svými reflexemi pak tvůrci mohou konkrétněji ukázat nakolik je jeho počín smysluplný.

Výtvarný problém: U této části projektu se již studenti mohou také výtvarně vyjádřit. Je zde větší procento účelnosti celého konceptu neboť plánovitou spoluprací mezi studenty (umělci) a konkrétní vybranou veřejností mají tím pádem větší, konkrétnější a průkaznější možnost nahlédnutí do reflexe - odezvy. Přičemž následný styk pro odezvu a názor s těmito vyvolenými lidmi by byl pouze a jen korenspondenční prostřednictvím studentem nechané doručovací nejspíš již virtuální adresy.

Kreativitě se meze nekladou, takže souhrn veškerých projevů studentů by se skládal nejen z básniček, které si sami složí a z kreseb na libovolné téma (např. sny), ale také z jakýchkoliv textů – výňatky ze známých rčení citátů nebo např. hlášek z českých filmů, vlastní filozofické glosy nebo také z instalace drobných objektů, či schovaných v obálkách drobných předmětů.

Možnosti jakým způsobem texty (věty) šířit je neomezený výběr – např. neviditelný text (pomocí zmizíku a inkoustu) nebo frotáž anebo číselná či jiná šifra.

Záleželo by na každém studentovi, jak projekt pojme, jak pečlivě a důkladně svůj styl propracuje a odliší od ostatních členů – každý ze skupiny by měl být originální a vybrat si spíš jeden převažující druh a formu a utvořit tak svůj jedinečný styl jakým se bude jeho tvorba vyjímat a odlišovat se od ostatních, když nepočítám pouze odlišný již zmíněný pseudonym.



Celý projekt by trval minimálně půl roku, přičemž jeho příprava by zabrala největší část. Samotná průběžná aplikace již jen poslední jeden - dva měsíce spolu také se současně prováděným záznamem a dokumentací aplikace a také přibývajících reakcí z okolí.

### **3.2 Návaznost na předchozí práce a projekty**

Jelikož se kamarádka shlédla ve skovávání básní na různých místech Brna, chodila si pro obálky a jevila nadšení, chtěla jsem uskutečnit jednu z mých myšlenek, která mě při tom dopisování si napadla. Slečna měla všechny básně v určitém období najít, schovat si je a zakreslovat si cestu kudy pro ně šla. Naše cesty se tím pádem různili. Já šla odjinud ji schovat a ona z místa ubytování si ji vyzvednout, po zaslání zprávy kde se zhruba obálka nachází. Tento nápad jsem použila při semestrální práci do předmětu Intermédia na zdejší fakultě. Projekt se víceméně podařil jen z polovic. Neboť já zákresy do mapy s výskytem obálek měla, ale od ní bohužel už neobdržela nikdy. Výstupem tohoto projektu byl cíl skamarádit se s dívkou natolik, aby byla ochotná se mnou Olomouc a univerzitní půdu navštívit v době konání prezentací předmětu na konci semestru. Bohužel při mé velké smůle se tohle nezdařilo. S dívkou jsme se nerozloučily zrovna nejpěkněji a tím pádem vůbec ani nehrozilo zdárné naplnění tohoto mého cíle. Vzala jsem si za úkol tuhle sociální myšlenku, v jejímž zárodku stála na počátku inspirace známou českou umělkyní Kateřinou Šedou. Kateřina Šedá je tzv. sociální umělkyně, o které se zmiňuji v téhle práci ještě i v jiné kapitole. Její poselství sbližovat lidi je mi blízké. Zároveň nejen upozorňuje podobnými projekty na svou osobu více a více, a že se děje něco neobvyklého – právě proto, že se v kořenu podstaty jedná o obyčejné věci, které jsou v dnešní moderní době již neobvyklé a jejich znovuobjevení budí pozornost, rozpaky, zájem, všímavost a především v lidech budí zamyšlení. Zamyslet se nad triviálností nějakého aktu nebo situace přivádí lidi spět k sobě, to pochopení jednoduchosti a též rozpomenutí se na minulost s jemnou nostalgií. Její práce ač se mohou zdát lehce infantilní ve své podobě a myšlenky, jsou něčím prostě zajímavé, duchaplné a jde z nich cítit touha po spojení, po sdílení, po obrození např. lidových tradic.

## ZÁVĚR

Sbírka básní s autorskými ilustracemi *Manstrale* nese název *Měsíční paprsek*. Mohu říct, že tajemství Vesmíru mě vždy fascinovala a vytvářela osobitou filozofii pohledu na okolní svět. Už ve své bakalářské práci jsem se snažila zachytit z tohoto „pozorovacího stanoviště“ myšlenku jedné teorie, která nespádala zrovna do „mainstreamu“ kosmologie. Šlo v ní o jeden ze zásadních poznatků kvantové mechaniky, že pokud nevykonáme akt měření, či pozorování, subatomární částice jakoby neexistovala v určitém místě, ale v celém (ohraničeném) prostoru zároveň. V jistém místě (bodově) se realizuje až teprve po tomto aktu pozorování, či měření. Jde o subjektivně idealistickou interpretaci, se kterou se do konce svého života nesmířil Albert Einstein. Nicméně se mně tato interpretace v populárně vědeckých pramenech tak zalíbila, že jsem se její myšlenku snažila ztvárnit v grafice, nazvanou „*Oko magnetem*“.

V r. 1957 vyšla od známého spisovatele sci-fi Poula Andersena povídka „*The Light*“, u nás v r. 1967 pod názvem „*Světlo*“ ve sbírce „*Tunel do pozítří*“. Je o obraze Leonarda da Vinciho „*Madona ve skalách*“, (v překladu povídky nazvaný „*Madona pod skalou*“). Poul Anderson v závěru sci-fi příběhu mluví o specifčnosti světla, který zachytil Leonardo da Vinci ve svém obraze a jehož zdroj musel Leonardo da Vinci vidět na Měsíci. Kontrast mezi světlem a tmou, šerosvit, mlžný opar, jsou charakteristické pro měsíční světlo na zemi. Nejasné, jakoby zamlžené obrysy něčeho, co člověk nikdy nemůže vnímat ostře, co může jen tušit, či cítit. To bylo východisko mojí inspirace při tvorbě sbírky básní s ilustracemi „*Měsíční paprsek*“.

Pokusila jsem se milostné téma ve své sbírce právě ilustracemi s pronikáním světla do temnoty ozřejmit poznání, ke kterému mnohdy dochází člověk při prožívání milostného vztahu, nebo jeho rekapitulaci. Jak se mi to podařilo, musí posoudit čtenář. Ovšem takový, který v žádném případě netrpí patologickým nedostatkem empatie a má dar představivosti téměř až na úrovni dítěte. Mám na mysli onu představivost, která dokáže dítě přenést z reálného světa do světa na míle vzdáleného této realitě a který vnímá s opravdovostí, kterou mu mohou dospělí jen závidět. Doufám, že alespoň zlomek poznání si z tohoto pokusu čtenář odnese a s ním i onen díl pochopení oč mi šlo, i když se můj styl nikde nevyznačuje silným tahem k závěru.

*Měsíční paprsek* měl vždy (nejen v milostné poezii) magickou moc a obsahoval důležité tajemství, informace. V libretu opery *Rusalky*, v její nejznámější árii je verš: „

„*Měsíčku na nebi hlubokém, světlo tvé daleko vidí*“ a v závěru verš v árii prince: „Vím, že jsi kouzlo, které mine a rozplyne se v mlžný rej,“ Jedním z nejkrásnějších pocitů je pocit tajemna, skrývající se v měsíčním světle a marnosti snah jeho pochopení.

Světlo je předmětem všech výtvarných umění. Záměrně užívám pojem předmět, neboť i ve fotografii, kde by se mohlo zdát, že světlo je nástrojem, metodou výtvarné fotografie, není tomu tak. Nástrojem může být jen to, co člověk sám vytvořil za účelem zpracování jiného předmětu. Světlo není člověk schopen sám vytvořit, vždy ho získává zprostředkovaně, ať již pomocí zdrojů elektrických, chemických či jiných. Světlo nemá člověk zatím pod svojí úplnou kontrolou. Světlo je primární a člověk ho může na předmět svého zájmu jen použít, nechat působit, tak říkajíc, ke svému účelu, ať již výtvarnému, či prozaickému. Při zániku látky (anihilaci) světlo zůstává. Jestliže je chápeme nejobecněji, tj. i mimo oblast vlnových délek optické, viditelné části spektra. Světlo nelze zastavit, je stále v pohybu konstantní rychlostí a nelze jej pozorovat ze žádného stanoviště s jinou, než s touto rychlostí. Ta je mezní, nejvyšší (ve vakuu) a pro reálné hmotné předměty nedosažitelná. (S výjimkou Vavilovova Čerenkovova záření v opticky hustém prostředí - tedy v látkovém prostředí ne ve vakuu). Světlo je zkrátka člověkem neuchopitelné, prchavé, tajemné. O jeho podstatě a původu nevíme dodnes nic a nezbývá, než s povzdechem konstatovat, že i přes veškerá vědecká poznání světla zůstávají o něm „údaje nepřesné, původ neurčen“. Světlo není jen přírodní fenomén, světlo je filosofie, která má svoji determinující úlohu ve víře, v náboženství. Světlo bylo a zůstane mojí stálou inspirací na mojí výtvarné cestě.

## SEZNAM POUŽITÉ LITERATURY

- 1) PROKOP, Vladimír. Literatura 19. a počátků 20. století (od romantiků po buřiče): pro výuku literatury na středních školách. Sokolov: O.K.-Soft, 2000.
- 2) PROKOP, Vladimír. Přehled české literatury 20. století: pro výuku literatury na středních školách. Sokolov: O.K.-Soft, 2000.
- 3) Artopedia 3 - Galerie světového malířství – počítačový program / software

## SEZNAM LITERATURY

- 1) Havran a jiné básně  
Hlavní autor: Poe, Edgar Allan, 1809-1849
- 2) Tělo, věc a skutečnost v současném umění  
Hlavní autor: Rezek, Petr, 1948-
- 3) Muzeum umění v digitální době: vnímání obrazů a prožitek umění v soudobé společnosti  
Hlavní autor: Kesner, Ladislav, 1961-
- 4) Umění a iluze: studie o psychologii obrazového znázornění  
Hlavní autor: Gombrich, E. H. 1909-2001
- 5) Josef Bolf, Ivan Pinkava: ještě místo - pustá zem = where the place - upon the heath :  
Západočeská galerie v Plzni  
Hlavní autor: Bolf, Josef, 1971-
- 6) Jiří Kolář  
Hlavní autor: Karfik, Vladimír, 1931-
- 7) Umění ve vědě a věda v umění – Granada, Ivo Čermák
- 8) Gombrich Tajemství obrazu a jazyk umění  
František Mikš, Nakladatel: Barrister & Principal 2014
- 9) Vincent van Gogh: souborné malířské dílo  
Hlavní autor: Lecaldano, Paolo
- 10) Van Gogh  
Hlavní autor: Spence, David
- 11) Vincent van Gogh: život a dílo  
Hlavní autor: Beaujean, Dieter
- 12) Vincent van Gogh: 1853-1890  
Další autoři: Palouš, Ondřej
- 13) Dusivá kultura  
Autor – Jean Dubuffet  
Nakladatel: Herrmann & synové 1998

## SEZNAM INTERNETOVÝCH ZDROJŮ

- 1) Caspar David Freidrich  
[http://www.artmuseum.cz/umelec.php?art\\_id=290](http://www.artmuseum.cz/umelec.php?art_id=290)
- 2) Josef Bolf  
<http://www.artlist.cz/josef-bolf-204/>
- 3) Wilem Vincent Van Gogh  
<Http://www.ceskatelevize.cz/porady/10130691014-soukromi-mistrovskeho-dila/207382537970010-van-gogh-slunecnice/>
- 4) Kateřina Šedá  
<Http://www.katerinaseda.cz/>
- 5) Bohuslav Reynek  
<Http://www.biblereynek.cz/bohuslav-reynek/>
- 6) Günter Hjubner  
<Http://www.gunterhujber.cz/uvod,1.html>
- 7) Slovníček pojmů z literatury a mluvnice  
<http://www.cesky-jazyk.cz/slovnicek-pojmu/lyrickoepicke-a-lyricke-zanry/#ixzz4Pzig9ZEI>



## SEZNAM OBRÁZKŮ

- 1) Josef Bolf - At Home 2006
- 2) Josef Bolf - Crash I. 2007
- 3) Josef Bolf – Hurt 2012
- 4) Josef Bolf - Entrance to the hospital 2010
- 5) Caspar David Friedrich - Der wanderer über dem nebelmeer 1818
- 6) Vincent W. Van Gogh - Havrani nad obilným polem 1890
- 7) Bohuslav Reynek - The Poplars
- 8) Günter Hujber – Dneska zpívali ptáci, jakoby mluvili
- 9) Günter Hujber – Sběračka mušlí
- 10) Jiří Kolář - Dětství chrámu
- 11) Jiří Kolář - Bez názvu, koláž, 1969
- 12) Jiří Kolář - Hommage a Baudelaire. Partitura zvukové básně, 1963
- 13) Jiří Kolář – Neznámý dopis od Goetha
- 14) Jiří Kolář - Básně ticha; Experimentální poezie - 3 svazky, 1965
- 15) Jiří Kolář - Hommage a Mademoiselle Riviere
- 16) Jiří Kolář – Těžká otázka, chiasmáž na kartónu
- 17) Jaromír Skřivánek – Instalace výstavy 2016; Nová síň
- 18) Jaromír Skřivánek - Diův oltář pod Akropolí, olej na plátně, 1979
- 19) Jaromír Skřivánek - Šivův chrám, olej na plátně, 1976
- 20) Jaromír Skřivánek - Kosmická brána, olej na plátně, 1989
- 21) Jaromír Skřivánek - ■Přístav Hambamntota, Srí Lanka, olej 1977
- 22) Antoine de Saint-Exupéry – Le Petit Prince, 1943
- 23) Doprovodné obrázky s autoportréty, které mne inspirovali
- 24) Doprovodné obrázky s autoportréty, které mne inspirovali
- 25) Doprovodné obrázky s autoportréty, které mne inspirovali
- 26) Doprovodné obrázky s autoportréty, které mne inspirovali

- 27) Přípravné kresby Maloměřic
- 28) Přípravná kresba pastelkou – maloměřický most
- 29) Přípravná kresba pastelkou - Obřany
- 30) Přípravná kresba pastelkou – továrna
- 31) Záznam z průběhu práce přípravných kreseb
- 32) Přípravná malba temperou – obřanský splav
- 33) Záznam z průběhu práce přípravných kreseb
- 34) Záznam z ateliéru práce na přípravných kresbách – Obřany, Maloměřice
- 35) Přípravná kresba pastelkou – pohled z okna na ulici těsná v Maloměřicích
- 36) Ilustrace – “Linu se“
- 37) Ilustrace – “Bouře“
- 38) Ilustrace - “Už se nikdy nevrátí“
- 39) Ilustrace – “Poslední únos“
- 40) Ilustrace – “Polárka“
- 41) Ilustrace – “Stvořeny“
- 42) Ilustrace – “Rudé lístky“
- 43) Ilustrace – “Pučící absorpace“
- 44) Ilustrace – “Démant“