

JIHOČESKÁ UNIVERZITA V ČESKÝCH BUDĚJOVICÍCH

FILOZOFICKÁ FAKULTA

ÚSTAV VĚD O UMĚNÍ A KULTUŘE

BAKALÁŘSKÁ PRÁCE

**DĚJINY A VÝZDOBA BÝVALÉ JEZUITSKÉ KOLEJE V ČESKÉM
KRUMLOVĚ**

Vedoucí práce: doc. PhDr. Michal Šroněk, CSc.

Autor: Eliška Janotová

Studijní obor: Dějiny umění

2024

Prohlášení

Prohlašuji, že jsem autorem této kvalifikační práce a že jsem ji vypracovala pouze s použitím pramenů a literatury uvedených v seznamu použitých zdrojů.

Eliška Janotová, České Budějovice

Poděkování

Tímto děkuji vedoucímu mé bakalářské práce doc. PhDr. Michalu Šroňkovi, CSc. za cenné rady a celkovou pomoc. Dále patří můj velký dík Státnímu okresnímu archivu Český Krumlov, Státnímu oblastnímu archivu Český Krumlov a Národnímu Památkovému ústavu v Českých Budějovicích za poskytnutí potřebných pramenů a informací. Děkuji též ředitelce pro rozvoj podnikání Gabriele Zemkové a řediteli hotelu Přemyslu Gruntovi za umožnění návštěvy bývalé jezuitské koleje, dnes Hotel Růže. Nakonec bych ráda poděkovala všem mým přátelům, rodině a blízkým za velikou podporu.

Anotace

Eliška Janotová

Dějiny a výzdoba bývalé jezuitské koleje v Českém Krumlově

Studentka zpracuje bakalářskou práci na téma Dějiny a výzdoba bývalé jezuitské koleje v Českém Krumlově. Bude se věnovat okolnostem založení koleje v historickém kontextu předbělohorské doby, její výstavbou a dochovanou, případně zaniklou výzdobou.

Vedoucí práce: doc. PhDr. Michal Šroněk CSc.

Klíčová slova: Jezuitská kolej v Českém Krumlově, Český Krumlov, rod Rožmberkové, Renesance, Tovaryšstvo Ježíšovo

Annotation

Eliška Janotová

History and decoration of the former Jesuit college in Český Krumlov

The student will prepare a bachelor thesis on the History and decoration of the former Jesuit college in Český Krumlov. The thesis will focus on the circumstances of the founding of the college in the historical context of the pre-Bohemian period, its construction and its surviving or lost decoration.

Thesis supervisor: doc. PhDr. Michal Šroněk CSc.

Keywords: Jesuit College in Český Krumlov, Český Krumlov, Rožmberk family, Renaissance, The Society of Jesus

Obsah

1. Úvod.....	2
2. Jezuitský řád	4
2.1 Vznik Jezuitského řádu.....	4
2.2 Obecný popis řádu.....	5
2.3 Znak.....	8
2.4 Struktura řádu.....	9
3. Dějiny řádu v českých zemích	12
4. Český Krumlov – Kolej u arciděkanského kostela sv. Víta s gymnáziem, seminářem a s misijním domem v Římově (1584/88–1773).....	18
4.1 Stručný popis objektu	23
4.2 Z historie stavby objektu	24
5. Jezuitská kolej v Jindřichově Hradci a v Chomutově.....	26
5.1 Chomutov, bývalá jezuitská kolej čp. 86 se seminářem sv. Františka Xaverského a gymnáziem u kostela sv. Ignáce	26
5.2 Jindřichův Hradec, Bývala jezuitská kolej s kostelíkem sv. Máří Magdalény	27
6. Rožmberkové v době založení krumlovské jezuitské koleje.....	29
6.1 Vilém z Rožmberka	29
6.2 Vývoj města za vlády Viléma z Rožmberka.....	30
6.3 Okolnosti vedoucí k zřízení jezuitské koleje na krumlovském panství	32
7. Baldassare Maggi z Arogna a jeho práce v českých zemích.....	35
8. Stavebně historický průzkum.....	35
8.1 Jižní římsa	35
8.2 Severní a východní část římsy	36
8.3 Nástěnné malby festonů mezi okny 2. patra na nádvoří.....	37
8.4 Rožmberské a pernštejnské znaky	38
8.5 Stavebně technický průzkum	39

9. Ikonografie hlavní římsy a dvora bývalé jezuitské koleje	39
9.1 Světci a světice.....	39
9.2 Čeští zemští patroni	50
9.3 Mužské portréty.....	53
9.4 Erby a znaky ve dvoře.....	54
9.5 Rožmberský jezdec	55
9.6 Jezuitská reprezentace	58
10. Závěr	61
12. Seznam obrazových příloh.....	67
13. Obrazová příloha.....	70
.....	71
.....	72
.....	73
.....	74
.....	75
.....	76
.....	77
.....	78
.....	80
.....	81
.....	83
.....	83
.....	83
.....	84
.....	85
.....	86

.....	87
.....	87
.....	88
.....	89
.....	90

1. Úvod

Tématem mé bakalářské práce je bývalá jezuitská kolej v Českém Krumlově, dnešní Hotel Růže. Důvodem, proč jsem si tento objekt vybrala je, že kromě největší dominanty města, kterou je státní hrad a zámek Český Krumlov, má budova koleje též velikou historickou hodnotu. Dalším důvodem je její polohu, jelikož se tyčí přímo nad naším domem, tudíž se člověku každý den naskytne pohled přímo na ni.

V bakalářské práci se prvně snažím čtenáře seznámit s jezuitským řádem obecně. Jak si vysvětlit znak Tovaryšstva Ježíšova, seznámit se s řádovým oděvem jezuity. Dále popisují, jaké okolnosti a splnění slibů vede k přijetí jednotlivce do řádu. Jak prochází jedinec školami a v jaké hierarchii je řád veden. Posléze se dostávám k zakladateli řádu Ignáci z Loyloy a jeho životu. Jaké bylo jeho mládí a jak dospěl k následnému rozhodnutí, kam směřovat svůj život. Následuje část, která popisuje založení řádu. Nakonec se dostáváme na důležité téma, kterým je příchod řádu do Čech. Zmiňuji zde hlavní osoby, které řád podporovaly, kolik kolejí a řádových domů po dobu působnosti řádu vzniklo. Stejně tak vývoj školství a škol, gymnázií. Rozvoj řádů v cizích zemích.

V další části se dostáváme k tématu příchodu jezuitů do Českého Krumlova a následného postavení koleje. V průběhu se dozvídáme, jak štedře se o kolej staral Vilém z Rožmberka a jak zdárně si kolej vedla. Po jeho smrti zdědil panství jeho mladší bratr Petr Vok. Poté následuje obecný popis objektu a shrnutí vývoje koleje s konečným popisem průběhu stavby. Nakonec jsem ještě ve zkratce zmínila poutní místo Římov, jelikož bylo součástí krumlovské koleje.

Posléze jsem se zaměřila na rod Rožmberků v době založení koleje, tedy na Viléma z Rožmberka. To mě vedlo k rozboru jeho života a následnému popisu, jak se město vyvíjelo za jeho vlády. Důležitou zmínkou je též otázka, co vedlo k zřízení koleje právě v Českém Krumlově. Poté následuje velice krátký záznam o staviteli koleje Baldassare Maggim z Aroga.

Další důležité téma tvoří stavebně historický průzkum objektu, který jsem čerpala na Národním Památkovém ústavu v Českých Budějovicích. Zde popisují všechny římsy objektu, jejich restaurování a dochování spolu se znaky na stěnách. Zmiňuji zde i technický průzkum budovy.

V poslední řadě se věnuji hlavní pohledové římse objektu, jelikož obsahuje vyobrazení některých světců a světic. Poté se přesouvám do dvora jezuitské koleje, kde popisuji význam erbů a znaku na fasádě. Podrobněji zde rozvádím téma rožmberského jezdce a stručně rozvádím obecnou reprezentaci Továryšstva Ježíšova.

2. Jezuitský řád

2.1 Vznik Jezuitského řádu

Zakladatel řádu Ignác z Loyoly se narodil roku 1491 v rodovém sídle Loyolů u baskické Azpeitii. Dostalo se mu klasické šlechtické výchovy, dvorské mravy si pak osvojil při pobytu u kastilského hodnostáře Juana Velásqueze de Cuéllar a při službě na dvoře krále Ferdinanda II. Aragonského. Později se rozhodl následovat vojenskou kariéru.

Při obraně pevnosti Pamplona roku 1521 byl těžce zraněn a převezen k rekonvalescenci do rodné Loyly. Zde si krátil čas na lůžku četbou duchovní literatury, která ho značně ovlivnila.

Po uzdravení se vydává na pouť do známého benediktinského kláštera Montserratu nedaleko Barcelony. Zde nakonec vykonal generální zpověď a oblékl poutnické roucho. Odtud se odebral do blízkého městečka Manrese, kde napsal první náčrt Duchovních cvičení, která se stala důležitým návodem později založeného řádu. Jeho další cesta vedla do Svaté země, kam dorazil v roce 1523. Toto místo Ignáce ohromilo a chvíli zvažoval, že zde zůstane navždy, navrátil se však do Španělska.¹

Po návratu se rozhodl, že chce být knězem, a ve svých třiceti letech se začal věnovat studiu. Nejprve navštěvoval studium generale v Barceloně a v letech 1526-1527 se zapsal na artistickou fakultu. Následně studoval na univerzitě v Salamance a na univerzitě v Paříži. Zde úspěšně absolvoval studium logiky, fyziky a metafyziky a roku 1534 obdržel titul magistra filozofie. Při svých studiích se několikrát setkal s inkvizicí a byl i uvězněn.

Zde potkal i budoucí spoluzakladatele řádu. Prvním z nich byl Savojan Petr Faber, dalšími Portugal Simon Rodrigues a František Xaverský z Navarry. Později se k nim přidávají ještě Španělé Diego Lainez a Alfons Salmerón a kastilský student Mikuláš Alonso. Společně se zavázali k dodržování slibů čistoty a chudoby. K těmto členům se později přidávají ještě Savojan Claudius Jay a Francouz Jean Codure a Pasquier Broët.

Skupina měla společnou vidinu navštívit Jeruzalém. Tuto možnost jim zkomplikovala válka mezi francouzským králem Františkem I. a Habsburkem Karlem V. o milánské vévodství mezi lety 1536-1537, která zablokovala přístup do Benátek, odkud

¹ Ivana Čornejová, *Tovaryšstvo Ježíšovo, Jezuité v Čechách*, Praha 2002, s. 13-22.

se tradičně nastupovala pouť k Božímu hrobu. Všichni se tedy dohodli, že se setkají v Benátkách, jak jen to bude možné. Zde všichni dosáhli kněžského svěcení.

Roku 1538 Ignác čelil obvinění z nesprávného učení, dočkal se ale osvobozujícího rozsudku, a dokonce získal náklonost papeže Pavla III. Ten roku 1539 ústně schvaluje Tovaryšstvo Ježíšovo a následně jej 27. 9. 1540 potvrzuje papežskou bulou. O rok později si tovaryši do svého čela zvolili za generála Ignáce z Loyly.

Hlavní osnovou činností řádu byla Konstituce Tovaryšstva Ježíšova. Na ní Ignác z Loyoly pracoval v letech 1539-1552. Její text je respektován i v současném Tovaryšstvu.²

„Ignáci z Loyly se podařilo založit neobyčejně životaschopný řád. Řád, který se měl výraznou měrou podílet na obrodě římské církve, k čemuž mu pomáhalo zaměření na školskou, misijní a katechetickou činnost.“³

Prvním sídlem Tovaryšstva byl nevelký dům v Římě vedle kostela S. Maria della Strada. Odtud vyráželi první jezuité do evropských států i zámoří, aby rozšířili pole působnosti řádu. Ve Španělsku získali velkou podporu od Františka Borgii. Ten jezuitu vstřícně přivítal a sám se pak roku 1546 stal členem řádu.

V době smrti Ignáce z Loyly (31. 7. 1556) se Tovaryšstvo dělilo již na jedenáct provincií. Jezuitská expanze zasáhla nejprve jižní Evropu a poté Evropu střední a západní. Mezi místa, kam ještě stihl Ignác poslat své bratry osobně, patřila i Praha.⁴

2.2 Obecný popis řádu

Cílem řádu je následovat život Krista a jeho apoštolů což vystihuje i heslo řádu, které zní OMNIA AD MAIOREM DEI GLORIAM, jehož český překlad zní “Vše pro větší slávu Boží”. *“Tím jezuité posvěcují sami sebe a usilují i o vlastní zdokonalování, zejména pak modlitbami, zpytováním svědomí, přijímáním svátostí, podáním, a především duchovními cvičeními.”⁵* Dalším důležitým cílem je spása duší bližních, a to za pomoci kázání, vyučování a misijní činností. K dosažení těchto cílů byla velmi důležitá Duchovní cvičení, která sepsal zakladatel řádu sv. Ignác z Loyoly.

² Ivana Čornejová, (pozn. 1), s. 13-22.

³ Ivana Čornejová, (pozn. 1), s. 26-27.

⁴ Ivana Čornejová, (pozn. 1), s. 25-28.

⁵ Milan M. Buben, *Encyklopedie řádů, kongregací a řeholních společností katolické církve v českých zemích, III. díl, 4. svazek: Řeholní klerikové (jezuité)*, Praha 2012, s. 13.

Řád se od ostatních tzv. starých řádů a řeholí lišil hlavně tím, že nebyly zavedeny společné chórové modlitby a členové tak nebyli vázáni na svůj řeholní dům a mohli se věnovat práci mezi lidmi. Jak tvrdil jeden z nejpřednějších členů řádu Jeroným Nadal „Svět je naším domovem“ a proto pro členy řádu nebyla zavedena řeholní jména.

Hlavním zákonem řádu je láska k Bohu, největší cností je poslušnost k představeným a papeži. Tato poslušnost má duchovní rozměr a nejde tak o pouhé mechanické plnění rozkazů. Sv. Ignác dělí poslušnost na tři stupně. Nejnižší stupeň obnáší plnění úkolů a činností. Vyšší stupeň je o přijetí vůle nadřízeného za svou. Nejvyšší stupeň je přijetí smýšlení nadřízeného za své. To tvoří jednotu řádu po celém světě a ve své době byla inovativní.

Poslání členů řádu dělíme do tří oblastí. První z nich je kněžské poslání, obnášející pastorační, katechetickou a liturgickou práci. Druhou oblast tvoří misijní činnost a třetí činnost vědecká a pedagogická. Vedle velkých církevních svátků věnují jezuité velikou pozornost i svým řádovým světcům a zemským patronům. Důležité místo má v činnosti řádu také mariánský kult, což obnášelo šíření úcty k mariánským obrazům a sochám, potom také péče o mariánská poutní místa a zakládání mariánských bratrstev. Jezuité šíří úctu k mariánským obrazům a sochám a pečují o mariánská poutní místa. Také zakládají mariánská bratrstva. *(Všechno výše v přítomném nebo minulém čase, ale lepší je nekombinovat. Asi to dělají i teď? Tak bude lepší přítomný.)* Mezi významná poutní místa, na kterých řád působil patří Stará Boleslav s Palladiem, Svatá Hora, Tuřany, Bohosudov, Chlumek u Luže a další. Tovaryšstvo také velmi výrazně hájilo dogma o Neposkvrněném Početí Panny Marie.

Nesmíme zde zapomenout pojednat o kultu českých patronů. V katolickém náboženském životě zaujímal mariánský kult spolu s kulty svatých velmi významné postavení. Různí svatí představovali poskytovali věřícím pomoc, podporu i ochranu. Kromě kultu Krista a P. Marie byly také oblíbené kulty řádových světců, které měly svůj univerzální rozsah.

Pro rozvoj barokní zbožnosti měly velký význam také církevní osobnosti, které vynikly v raném novověku a byli v 16. až 18. století kanonizováni. Mezi ně patří

například Ignác z Loyoly nebo František Xaverský.⁶ Oba tito zakladatelé Tovaryšstva byli v prostředí jezuitského řádu ochránci před morem.⁷

Významnou skupinou byl sbor zemských patronů, jejichž kult se rozvíjel v pobělohorské době. Patřili mezi ně sv. Václav se sv. Ludmilou, sv. Vojtěch, sv. Prokop, sv. Zikmund. „*Středověká úcta k zemským patronům byla v českých zemích narušena v důsledku husitství a následného utrakvismu.*“ Avšak z textů utrakvistické církve se pomalu začali vytrácet sv. Prokop, Vojtěch, Václav a Ludmila.

Po porážce stavovského povstání v bitvě na Bílé hoře a v rámci následujících proměn politických a náboženských poměrů v českém soustátí, se začal sbor zemských patronů rozšiřovat. Prvním přijatým mezi zemské patrony byl sv. Norbert v roce 1627, k němu se roku 1654 přidal sv. Josef. Časově posledním zemským patronem se stal sv. Jan Nepomucký. Jeho kult se v 18. století rozšířil do celého katolického světa.⁸

Důležitou částí duchovního života Tovaryšstva Ježíšova byla úcta k Nejsvětějšímu Srdci Páně, která vznikla se zjevením Markéty Marie Alacoque. Ta byla sestrou komunity Navštívení v Paray-le-Monial ve Francii. „*V letech 1673 až 1675 Ježíš Kristus řeholnici mystickým způsobem vyjevil, že si přeje, aby jeho Srdci byly zvláštní úctou nahrazovány urážky, kterých se mu dostalo nevděkem a neláskou hříšníků.*“⁹ Po ověření, že vidění byla pravdivá se jezuitský kněz sv. Claudius La Colombiere snažil pobožnost k Srdci Páně šířit. Inspiroval i své spolubratry z Tovaryšstva mezi, než patřili hlavně Joseph de Gallifet a Jean Croiset. V roce 1688 měla sv. Markéta Marie Alacoque další vidění, tentokrát bylo určeno pouze otcům Tovaryšstva Ježíšova, aby šířili užitečnost a cenu této pobožnosti. Časem tak začali členové Tovaryšstva slavit svátek Srdce Páně, pobožnost prvních pátků a zakládali bratrstva zasvěcená Srdci Páně. Roku 1765 papež Klement XIII. schválil mši a officium s výjimkou Polska a římskou arcikonfraternitu. Tovaryšstvo Ježíšovo si svou úctu k Srdci Páně udrželo i v době zrušení řádu a jeho následné obnově roku 1814 až doposud.¹⁰

Hlavní řádový svátek připadá na 1.1. a je oslavou Rodičky Boží a Ježíšova pojmenování. Jméno Ježíš bylo uctíváno v církvi již od počátku, ale velkým obhájcem

⁶ Jiří Mikulec, *Náboženský život a barokní zbožnost v českých zemích*, Příbram, 2013, s. 69-70.

⁷ Ibidem, s. 73-74.

⁸ Jiří Mikulec, (pozn. 6), s. 76-81.

⁹ Milan M. Buben, (pozn. 5), s. 15.

¹⁰ Ibidem, s. 13-15.

kultu byl františkán-observant sv. Bernardin ze Sieny. V roce 1530 byla papežem Klementem VII. schválena řádu menších bratří modlitba breviáře ke cti Nejsvětějšího Jména Ježíš a roku 1721 tuto liturgickou úctu pro celý svět potvrdil papež Innocenc XIII. V 70. letech minulého století byl tento svátek potlačen a znovu obnoven byl díky papeži Janu Pavlu II. a stanoven na 3. 1.¹¹

Pro jezuity jsou typické novostavby. Jen ve výjimečných případech využíval řád starší obytné stavby, jako provizoria. Nákladnost tohoto způsobu stavby měla přinést ovoce v podobě větší stability stavby a předejít tím jakékoliv nepravidelnosti a dispoziční odchylce. Ale také zajistit dominantu koleje v nejvíce frekventovaném místě, tak aby kolej upoutala pozornost. Tento průnik do měst byl vždy podpořen panovníkem a vzniklou situací po Bílé hoře.¹²

Protože byly budovy využity jako místo pro vzdělání jednalo se o poměrně velké někdy i dvoupatrové stavby. Stavba musela být posouzena rektorem a ředitelem stavby, a nakonec generalátem v Římě, který nikdy nevydal přesná pravidla, jak by měla stavba vypadat.¹³

Stavební instrukce vydal až generál Tovaryšstva P. Oliva. Podle něho by jezuitská architektura neměla ohromovat a nijak poutat pozornost.¹⁴ I přesto je většina řádových kolejí velmi pompézní a pro jejich interiér jsou typické dlouhé chodby zdobené malbami a štukem. Ty se nacházejí z vnější strany koleje a brání tomu, aby hluk z ulic narušoval výuku. Takto bohatě zdobené byly i refektáře a prostorné cely členů řádu v klausuře s vytápěním. Sakrální stavby nejvíce ovlivnil římský kostel Il Gesú a to jak z hlediska architektury a výzdoby tak svým pojetím.¹⁵

2.3 Znak

Nejčastější podobu znaku zpravidla představují majuskulní litery IHS zasazené do modrého nebo červeného kulatého pole s plaménky okolo. Z prostřední litery H vystupuje kříž. Pod písmeny se nacházejí tři hřeby Utrpení Páně a svými hroty směřují ke spodnímu okraji. Kromě modrého pole je vše ve zlatě.

¹¹ Milan M. Buben, (pozn. 5), s. 15-16.

¹² Pavel Vlček, Petr Sommer, Dušan Foltýn, *Encyklopedie českých klášterů*, Praha, 1998, s. 75.

¹³ *Ibidem*, s. 15-16.

¹⁴ Pavel Vlček, Petr Sommer, Dušan Foltýn, (pozn. 12), s. 76.

¹⁵ *Ibidem*, s. 15-16.

Sv. Ignác z Loyloy na svém nejstarším dochovaném dopise ze dne 6. 12. 1524 zobrazuje v záhlaví dopisu zkratku IHS s křížem. Stejně tak i jeho pečeť, když byl generálním představeným řádu, má uprostřed malá písmena ihs s vodorovným překřížením písmene h a utváří tak kříž. Pod monogramem je srpek měsíce doprovázen po stranách dvěma pětihracími hvězdami. To celé je dokola obklopeno nápisem SIGILLVM PRAEPOSITI SOCIETATIS IESV.¹⁶ Za Ignácových nástupců převládaly pod literami IHS tři hřeby, namísto měsíce a hvězd, jako symbol řádových slibů chudoby, čistoty a poslušnosti.¹⁷

2.4 Struktura řádu

Zájemce o vstup do řádu musí projít přijímacím řízením. Během toho se mu věnují čtyři examinátoři, kteří zjišťují, zda jeho minulost nebo on sám není vázán na něco, co by dále mohlo znemožnit budoucí členství v řádu. Na základě kladného posouzení je zájemce přijat do první zkoušky tzv. probace. Ta trvá 12-20 dní a zájemce se seznamuje s řádem a je prověřován, zda je opravdu odhodlán vstoupit do řádu. Pokud je tomu tak, vstupuje do období druhé probace (noviciátu), která trvá okolo dvou let. Důležité je, že zájemce do noviciátu vstupuje už jako budoucí kněz nebo jím už je, popřípadě jako budoucí řeholní bratr případně jako indiferentní, který o své budoucnosti nechá rozhodnout řád.

Novice dále vede zkušený kněz neboli magistr noviců, ten má za úkol seznámit novice s ignaciánskou spiritualitou a Institutem Tovaryšstva. Během dvouročního noviciátu mají novicové splnit šest zkoušek/experimentů. Prvním z nich je vykonat duchovní cvičení sv. Ignáce v délce jednoho měsíce. Druhý úkol je služba ve špitálech a chudobincích. Třetí zkouška je měsíc dlouhá pouť bez peněz jen s žebrotou. Čtvrtá zkouška obsahuje zdokonalení se v domácích pracích. Pátý experiment je novicem vyučovat a šestý úkol plní jen novicové kněží, jelikož se jedná o kázání a zpověď. Během noviciátu mohou být uchazeči vyloučeni nebo mohou dobrovolně odejít.

Zakončením noviciátu skládají členové řádu sliby chudoby, čistoty a poslušnosti a zároveň se zavazují, že v budoucnu složí poslední řádové sliby podle jejich budoucího zařazení.

¹⁶ SIGILLVM PRAEPOSITI SOCIETATIS IESV/PEČEŤ VŮDCE SPOLEČNOSTI JEŽÍŠE

¹⁷ Milan M. Buben, (pozn. 5), s. 11-16.

Původně se s bratry laiky nepočítalo a šlo čistě o založení kněžského apoštolsky činného řádu. Ale už v prvních letech fungování řádu se ukázalo, že někteří z nich necítí povolání ke kněžství, ale právě k řeholnímu povolání.¹⁸

Od začátku bylo zjevné, že většina zájemců není na kněžství nijak připravena, a proto jim řád začal poskytovat patřičné vzdělání. Tudíž se jim začalo říkat scholastici a později se z nich staly aprobovaní scholastici. Dále pokračovali na tříletá filozofická studia a poté v období 3 až 6 let začali sami učit na řádových gymnáziích. Těmto bratrům se říkalo magistři. Tato tzv. magisterka dnes trvá 2-3 roky, poté následují čtyřletá teologická studia. Na závěr je scholastik vysvěcen na kněze. Dále se ještě doporučuje, aby každý jezuitský kněz prošel dalším učením a dosáhl magisterského gradu v některém z vědních oborů. V dnešní době mohou studovat i řeholní bratři.

Po nejméně deseti letech v řádu a třech letech po kněžském svěcení přestoupí scholastici ze školy rozumu do školy zbožné lásky. Je to vstup do třetí zkoušky a zároveň příprava na poslední slib. Zde si zopakují noviciát a opětovně prožijí duchovní cvičení a hlouběji prostudují Institut Tovaryšstva. Poté následovala probace.

K poslednímu slibu jsou členové připuštěni po třetí probaci. Představení rozhodují, do kterého stupně jezuitu v Tovaryšstvu zařadit. Pokud je knězem, může se stát pomocníkem v duchovních věcech, profesem tří slibů nebo profesem čtyř slibů a pokud je řeholním bratrem stane se bratrem formovaným. Dále jsou z koadjutorů i profesů vybírání představení. Z profesů čtyř slibů jsou dále zvoleni generál řádu, jeho asistenti, admonitor, provinciálové a představení profesních domů. Kromě čtyř slibů musí profesové složit ještě pět slibů jednoduchých.

Jezuitský řád se tedy dělí na čtyři základní třídy. Zaprvé jsou profesové čtyř slavných slibů. Zadruhé duchovní koadjutoři a formovaní bratři. Zatřetí jsou to aprobovaní scholastici a bratři s jednoduchými sliby splněnými po noviciátu. Poslední jsou novicové, kteří se mají stát budoucími bratry nebo kněžími.

Hierarchie v řádu je autokratická, tedy závisí na hierarchii představených, jimž pomáhají poradci a admonitoři. Řádové kongregace pak poskytují jistou pomoc a radu, někdy také i nasměrování k další řádové aktivitě.¹⁹

¹⁸ Milan M. Buben, (pozn. 5), s. 21-22.

¹⁹ Ibidem, (pozn. 5), s. 22-23.

Chod a vývoj celého Tovaryšstva řídí generální představený, o jehož osobu pečují asistenti. Asistenti generálního představeného jsou čtyři a jsou voleni generální kongregací, aby mu pomáhali řešit důležité záležitosti a úkoly týkající se celého řádu. Generální představený jmenuje generálního vikáře, který po jeho smrti svolá kongregaci, na níž je jmenován jeho nástupce. V případě nemohoucnosti generálního představeného jmenují generální vikáře asistenti. Pomocníci a spolupracovníci otce generála ve vedení řádu tvoří generální kurii.²⁰

V čele jednotlivých provincií stojí provinciálové nebo představení provincie. Otec provinciál má k ruce minimálně čtyři konzultory a potom také svého druha, ten je zároveň jeho napomínatelem. Společně s provinciálem a dalšími provinciálními úředníky tvoří provinciální kurii. V provinciálních kongregacích se pak vybírá kandidát na provinciála a řeší se současné otázky a záležitosti, které souvisejí s komunikací s generalátem a zbytkem řádu. Dále se na činnostech celého řádu podílejí prokurátor či ekonom provincie.

Na provincii je vždy závislá viceprovincie řízená viceprovinciálem, admonitory a konzultory. Další územní jednotkou je region nebo oblast, ty se dělí na závislé a nezávislé a mají své superiory nebo vicesuperiory. Provincie, viceprovincie a region pak dohromady tvoří asistenci a propojují jednotlivé komunity jezuitů.

Řádové domy, v kterých musí být členové řádu zařazení se dělí na osm následujících typů. Zaprvé jsou to Semináře, které slouží pro vzdělávání členů. Vede je novicmistr nebo instructor. Za druhé jsou to Profesní domy, kde žijí koadjutoři a profesové, v čele stojí představený. Na třetím místě jsou Školské ústavy, které dělíme na nižší (koleje) a vyšší (univerzitu, zajišťující studia filosofická a teologická). Za čtvrté jsou to Velké koleje určené pro scholastiky a vyučování humanitních oborů a filozofie. Z nich postupem času vznikla gymnázia. Za páté to jsou Rezidence (závislé a nezávislé) a za šesté Exerciční domy. Sedmým typem je tzv. Domus scriptorum určený pro členy věnující se vědecké činnosti. Posledním domem je Misijní dům určený pro vykonávání misijní činnosti.²¹

Důležité místo má v Tovaryšstvu školství, které díky jezuitům dostalo první pevný řád. Osnovy vzdělání však nebyly jednotné hned od počátku. Veřejné školy se otevřely poprvé v roce 1551 v Římě a roku 1558 vzniká *Ratio studiorum Collegii Romani*, které

²⁰ Milan M. Buben, (pozn. 5), s. 26-27.

²¹ Ibidem, (pozn. 5), s. 11-16.

se stalo vzorem pro ostatní. První společné Ratio vzniklo v roce 1569 a platilo do roku 1591. Díky generálu Acquavivy se začala řešit definitivní podoba Ratic, a tak vzniklo první vydání *Ratio atque institutio studiorum Societatis Jesu* schválené generální kongregací a vytištěné 1599 v Římě, které platilo až do roku 1832, kdy byl zaveden nový učební plán. Řádová pedagogická soustava byla založena na katolicko-humanistickém principu. Základním učebním postupem byl výklad, opakování, procvičování a také dotazy studentů. Dále byly organizovány různé pohybové aktivity jako procházky, míčové hry, také jízda na koni či dokonce šerm nebo střelba. Žákům se dostalo i společenského vzdělání, např. v tanci a vystupování. Každá kolej měla svoji apotéku a v refektářích se podávalo jídlo o několika chodech.

Nižší studia trvala tři gramatické třídy, dvě třídy vyšší a dva roky poetiky a rétoriky. Dále se učilo náboženství a jazyku latině a jako vedlejší jazyk se vyučovala řečtina. Příležitostně byl vyučován dějepis a zeměpis. Vyšší studia byla rozdělena na tři roky filozofie s přípravou na čtyřleté studium teologie. Zde se probíralo Písmo svaté, morálka a kazuistika. Dále scholastická teologie podle sv. Tomáše Akvinského.²²

3. Dějiny řádu v českých zemích

V druhé polovině 16. století, kdy přišlo Tovaryšstvo Ježíšovo do Čech, bylo katolíků v zemi velmi málo a církev skomírala kvůli neobsazenému arcibiskupskému stolci. Převládala zde kališnická církev, početná byla též Jednota bratrská, luteráni a kalvíni. K obnově potřebovala katolická víra výkonné pomocníky. Probošt izolované kapituly u sv. Víta a zároveň administrátor pražského arcibiskupství Jindřich Píšek vedl v roce 1552 deputaci svatovítské kapituly k císaři a králi Ferdinandu I. s prosbou, aby obnovil arcibiskupství a založil vzdělávací ústav, který by mohl vést nově vzniklý řád Tovaryšstva Ježíšova. Z řad kléru návrh podpořil velmistr řádu křižovníků s červenou hvězdou Antonín Brus z Mohelnice, opat Vít Theophil, břevnovský opat Jan z Chotova a další. K nim se připojilo čtrnáct českých šlechticů. Kapitula měla v plánu ústavu předat bývalý klášter sv. Máří Magdaleny na Malé Straně spolu se čtyřmi domy v sousedství. Stejného roku bylo vybráno dvanáct mladíků a posláno na učení do škol Tovaryšstva v Římě, kde byli pod vedením Ignáce z Loyoly vychováni, jako čeští členové řádu. První

²² Milan M. Buben, (pozn. 5), s. 19-33.

tří studenti byli do řádu přijati v srpnu roku 1555. K uvedení jezuitů do Čech došlo roku 1554, kdy císař Ferdinand požádal dopisem o dvanáct členů Jezuitského řádu.²³

K zařízení koleje byl jezuitům nabídnut klášter celestinů v Ojvíně, který byl příliš izolovaný a nebyl pro tuto úlohu využit.²⁴ Dalším nabízeným místem byl kartuziánský klášter sv. Tomáše na Malé Straně, který se ovšem Canisiovi nelíbil. Za to dominikánské středisko u sv. Klimenta ho okouzlo. Tento klášter se stal nejstarším sídlem Tovaryšstva v Čechách, které sloužil řádu až do roku 1773.²⁵ Roku 1555 klášter dostávají jezuité a dominikáni jako náhradu obdrželi dvojkláster klarisek s kostelem sv. Salvátora a minoritů s kostelem sv. Barbory na Františku.

Dvanáctého února 1556 byli do Prahy z Říma vysláni první jezuitští misionáři. Než došli do Prahy, byli cestou slovně i fyzicky napadáni. I přes všechny nesnáze zahájili jezuité 8.7. 1556 první výuku a během jednoho měsíce měli více jak sto studentů. Spolu s tím otevřeli šlechtický konvikt u sv. Bartoloměje. Poté v roce 1559 zakládají seminář sv. Václava pro chudé studenty a zároveň přicházejí z Říma první čeští jezuité, což znamenalo, že byla povolena česká zpověď. Postupně se začal pohled na jezuity měnit, a to hlavně díky kvalitě jejich škol a díky jejich vlastnostem, jako jsou poslušnost, politický rozhled, vzdělanost a další. Jezuité chodili pomáhat do špitálů a doprovázeli odsouzené k popravě. Později ovlivnili české divadlo, malířství a výtvarné umění.²⁶

Podpora dvora, katolické šlechty a církevních představitelů nesla ovoce. V Olomouci byla 1566 založena akademie a první jezuité sem přišli roku 1566. O šest let později byl v Brně zřízen probační dům a později podobná akademie jako v Olomouci. Do šíření Tovaryšstva se zapojila i česká šlechta, které nebyl osud katolické církve lhostejný. Prvně povolal členy řádu Vilém z Rožmberka, a to do Třeboně a Borovan, ale nakonec došlo roku 1584 k fundaci v Českém Krumlově. O pět let později zřídil kolej v Chomutově Jiří Popel z Lobkowicz a roku 1592 Adam II. z Hradce v Jindřichově Hradci. Do bitvy na Bílé Hoře v roce 1620 byla ještě zřízena kolej s gymnáziem v Kladsku na místě, které řádu poskytl Rudolf II.

Pražská defenestrace 23. května 1618 a následné mocenské změny měly na Tovaryšstvo značně negativní vliv. Nový nekatoličtí direktori vypověděli Tovaryšstvo ze

²³ Milan M. Buben, (pozn. 5), s. 173-197.

²⁴ Ibidem, s. 173-197 (Ojvín ležel v Sasku).

²⁵ Ivana Čornejová, (pozn. 1), s. 29-30.

²⁶ Milan M. Buben, (pozn. 5), s. 173-197.

země a řádové koleje byly vypleněny. Česká odnož řádu se musela uchýlit do Vídně pod ochranu císaře Ferdinanda II. Po bitvě na Bílého Hoře roku 1620 byla opatření proti řádu zrušena a jezuité se mohli vrátit zpět do svých kolejí.²⁷

V roce 1622 nejprve došlo k zákazu používání kalicha při svatém přijímání a poté ke svatořečení sv. Ignáce a sv. Františka Xaverského. Dále byla jezuita do správy převzata Karlova univerzita. Roku 1623 vznikla samostatná česká řádová provincie s 246 členy. Počet členů se začal zvyšovat a roku 1653 bylo ve 23 kolejích 628 jezuitů.

Zajímavostí je, že třicetiletá válka nebo švédská válka řád neomezili, ale naopak napomohli k rozšíření řádu. „*Do roku 1650 byly v Čechách založeny koleje v Jičíně, Kutné Hoře, na Novém Městě pražském, v Hradci Králové, Litoměřicích, Klatovech, Chebu, Březnici a také profesní dům na Malé Straně, na Moravě pak koleje v Jihlavě, Znojmě a Kroměříži.*“²⁸ Velmi významná byla i misionářská činnost, která se konala na pozvání a za podpory držitelů panství. Zde vyniklo několik misionářů mezi, než patřil i P. Bohuslav Balbín. Misionáři se vydávali také do zámoří. Česká provincie poskytla pomoc velkému počtu irských, anglických a skotských jezuitů s přípravou na misie v jejich domovině a v roce 1640 jich bylo v provincii nejméně 18. Mezi roky 1624-1636 byli jezuité uvedeni do Jihlavy, Znojma, Opavy a Kroměříže. Dalším velkým příspěvkem rekatolizace jezuitů bylo kázání ve více jazycích, jako například německy nebo italsky.

Hlavní událostí XIV. kongregace se stalo jmenování P. Františka Retze, jako 15. generála, který se zasloužil o přijetí Jana Nepomuckého, jako ochránce cti řádu.

Třetí univerzita české provincie vznikla v říjnu roku 1702 podepsáním zakládací listiny Leopoldem I. ve Vídni. Po 40 letech, kdy byla skončena rakousko-pruská válka, byl podepsán mír mezi Marií Terezií a Fridrichem II. Velikým. Prusko tehdy získalo Kladsko a téměř celé Slezsko s výjimkou pár knížectví. Následný Drážďanský mír roku 1745 mezi habsburskou monarchií, Saskem a Pruskem ukončilo druhou slezskou válku. Fridrich II. Veliký poté nařídil, aby řádové domy na nově získaném území vytvořili vlastní Slezskou provincii. Ještě 20 let před odtržením, které bylo roku 1755, byla česká provincie na svém vrcholu. Poté Tovaryšstvo začalo směřovat ke svému konci, i když se

²⁷ Milan M. Buben, (pozn. 5), s. 173-197.

²⁸ Ibidem, s. 176.

Marie Terezie velmi bránila dát svůj souhlas podlehla tlaku španělských a francouzských Bourbonů, svobodných zednářů a osvícenců.²⁹

V Čechách bylo 13 kolejí, mezi něž patřily Praha – Staré Město, Praha – Nové Město, Praha – Malá Strana a profesní dům, Březnice, Český Krumlov, Cheb, Chomutov, Jičín, Klatovy, Kutná Hora, Hradec Králové, Litoměřice a Jindřichův Hradec. K tomu ještě 9 rezidencí, jako Golčův Jeníkov, Chlumek, Liběšice, Bohosudov, Svatá Hora, Tuchoměřice, Doupov, Stará Boleslav a Opařany. Na Moravě bylo kolejí jen 6 a těmi byly Olomouc, Brno, Uherské Hradiště, Znojmo, Telč a Jihlava. Dále dvě rezidence v Tuřanech a v Čejkovicích a jednu misií v Novém Jičíně. Nakonec ve Slezsku měli jednu kolej v Opavě a jednu rezidenci v Těšíně. Počet členů řádu v Čechách bylo 588 osob, na Moravě 372 a ve Slezsku 40. Nejvíce jezuitů bylo v Praze v Klementinské koleji, spolu s provinciálem zde bylo 164 členů. V ostatních kolejích byl počet členů znatelně menší, jako například Český Krumlov s 25 členy. Na Moravě bylo v olomoucké koleji členů 128 a ve Slezsku v opavské koleji pouze 24 členů.³⁰

„Dne 21. července 1773 vydal papež Kliment XIV. bulu Dominus ac redemptor noster (Pán a Vykupitel náš), kterou byl jezuitský řád zrušen.“ Zrušení Tovaryšstva Ježíšova vstoupilo v platnost v habsburské monarchii právnickým reskriptem ze 17. 9. 1773, tímto byly všechny majetky řádu přiděleny zvláštnímu studijnímu fondu. Za účelem přebírání jezuitského jmění vznikla komise u nás vedená hrabětem Františkem Antonínem Nostitzem.³¹ O měsíc později pak byli jezuité nuceni se vystěhovat z kolejí. Někteří poté zůstali na svých učitelských místech, někteří se stali duchovními ve šlechtických rodinách nebo vstoupili do jiného řádu či přijali práci úředníka. Ze studijního fondu dostávali roční výslužné, které se lišilo dle postavení. V únoru roku 1777 byl vydán Dvorský dekret, který nařídil všechny fondy jezuitských biblioték z Čech svěřt do univerzální knihovny v Olomouci. Z opuštěných kolejí se pak staly kasárny nebo nemocnice.

Po obnovení řádu 1814 se znovuuvedení Tovaryšstva ujmul biskup Augustin Bartoloměj Hille. Díky biskupovi se tak roku 1853 jezuité mohli vrátit do Bohosudova. Roku 1864 se Tovaryšstvu dostal do rukou dům vedle kostela sv. Ignáce, který jim darovala princezna Marie Helena z Lobkowicz. Příchod do Prahy řádu umožnil

²⁹ Milan M. Buben, (pozn. 5), s. 173-197.

³⁰ Ibidem, s. 173-197.

³¹ Ivana Čornejová, (pozn. 1), s. 212.

arcibiskup Bedřich kardinál Schwarzenberg a zároveň povolil i misii. V roce 1873 působilo v Čechách již 66 členů řádu.

O rozvoj Tovaryšstva na Moravě se zasloužil olomoucký arcibiskup Antonín Cyril Stojan. Díky němu se členové řádu mezi lety 1887–1890 dostali na Svatý Hostýn a Velehrad. A roku 1905 přibyla rezidence v Hradci Králové.

Až do roku 1909 náležely následující domy provincii rakouské. Patřili sem rezidence v Praze a v Hradci Králové, kolej a gymnázium v Bohosudově, misijní stanice na Svatém Hostýně, noviciát na Velehradě, rezidence a terciát ve Vídni, koleje v Kalksburgu a v Linci, misijní dům ve Štýrsku, rezidence se seminářem v Celovci, noviciát u sv. Ondřeje v Innsbrucku, rezidence v Budapešti, noviciát v Trnavě, koleje v Pressburgu (dnes Bratislava) a Koloči, rezidence v Kapornaku, rezidence s konviktem v Szatmáru, kněžský seminář v Sarajevu a kolej s chlapeckým seminářem v Travníku. Poté došlo v již zmíněném roce 1909 k rozdělení rakouské provincie na provincie rakouskou a uherskou. Do české provincie později přešly všechny domy zřízené v haličské provincii, k nimž patřily rezidence v Těšíně, Zuckmantlu, Karviné a Opavě. Jmenoval bych jenom domy ležící na území Čech, Moravy a Slezska.

Československá řádová viceprovincie byla zřízena po pádu monarchie dne 8. 12. 1919 a roku 1928 byla povýšena na samostatnou Československou provincii, z nich se roku 1931 vydělila Slovenská viceprovincie tvořená rezidencí v Bratislavě, Košicích, Trnavě a dům Stanislavov s exercičním domem v Ružomberku. Tato provincie byla prohlášena za samostatnou, roku 1938. O rok později byla obnovena Česká provincie, která již v roce 1932 měla tři koleje a šest rezidencí.

Za nacistické okupace dopadla perzekuce i na jezuitu. Bylo zastaveno vydávání časopisů a některé řádové školy byly zrušeny. Mezi ně patřily kolej a gymnázium v Bohosudově, gymnázium v Bubenči a noviciát s filozofickým ústavem v Benešově. Jezuité byli nuceni opustit svou rezidenci u sv. Ignáce v Praze v roce 1943 a o rok později bylo zatčeno 27 členů řádu. Po druhé světové válce se jezuité vrátili do Prahy, Děčína, Bohosudova, Hradce Králové, sv. Hostýna, Velehradu, Opavy, Brna a Kladska. Do roku 1950 vedli jezuité 8 domů s 217 členy. Přicházející komunistický režim nesnášel církve a jezuitu obzvlášť. Došlo tedy k zatčení tří otců a jejich odsouzení. To už komunisté připravovali tzv. akci „K“ (tj. Kláštery), při které v noci zadrželi 209 jezuitů a poslali je do internačního tábora.

Mezi lety 1948-1964 režim odsoudil 76 členů řádu, jejichž celková výše trestů byla 515 roků a osm měsíců. Od roku 1950 do roku 1960 bylo provedeno mnoho zatčení a soudů. Mnoho jezuitů emigrovalo. Veliká část jezuitů působila v Římě, kde se věnovali akademické činnosti, jako například P. Karel Hrabě Silva-Taroucca, který byl profesor na papežské univerzitě Gregoriana nebo P. Tomáš Špidlík, odborník na východní teologii též na Gregoriánské univerzitě. Zvláštní pozice pak zaujali čeští jezuité ve Vatikánském rozhlasu. Ten se souhlasem papeže Pia XI. zahájil vysílání 12. 2. 1931. V době totality, ale i dnes poskytuje rozhlas objektivní informace z církevního světa, zpravodajství i duchovní relace. Čeští jezuité působili od roku 1947 v Londýně, i když to nebylo součástí české provincie. Dostali se tam díky P. Janu Langovi, který zde dokončil v daném roce studia a poté začal pomáhat uprchlíkům z tehdejšího Československa. Od roku 1964 je v Británii společenské centrum české emigrace.

Po normalizaci roku 1989 se Tovaryšstvo Ježíšovo stejně jako ostatní duchovní řády mohlo navrátit k plnění svého poslání. Roku 1990 měl řád k dispozici 122 členů. Otcové se tak vrátili do Prahy, Bohosudova, Velehrady, Svatého Hostýna a nově do Brna, Olomouce a Kolína.

Později došlo i na ocenění řádu v akademickém prostředí nebo byl některým členům propůjčen řád T. G. Masaryka. Česká provincie časem slábne a z řad členů ubývá. V roce 1950 bylo členů 217 o 40 let později 122 a v roce 2000 je jich jen 98. O pět let později klesá počet na 86 a roku 2010 jsme na čísle 64, a přesto je Tovaryšstvo třetí nejpočetnější řeholní společností v českých zemích.³²

V současnosti se členové české provincie zabývají duchovními cvičeními, pastorací, prací v masmédiích a tiskovým apoštolátem, intelektuálním apoštolátem, sociálním apoštolátem, duchovními službami, dále obnovou mariánských družin a pedagogickou činností.³³

³² Milan M. Buben, (pozn. 5), s. 173-197.

³³ Ibidem, s. 173-197.

4. Český Krumlov – Kolej u arciděkanského kostela sv. Víta s gymnáziem, seminářem a s misijním domem v Římově (1584/88–1773)

Vilém z Rožmberka, vladař domu rožmberského, rytíř řádu Zlatého rouna a nejvyšší purkrabí Pražského hradu, se v poslední třetině svého života uchýlil ke katolické víře, což se projevilo přízní vůči Tovaryšstvu Ježíšovu. V březnu roku 1584 do Krumlova přesídlili dva patres Václav Šturm a Lukáš Perger.³⁴ Později na podporu školy povolali z Prahy tři vzdělané mladíky a čtrnáct nižších studentů.³⁵ Vše se uskutečnilo se souhlasem generála řádu Claudia Acquavivy s cílem konkurovat rostoucí oblíbenosti protestantského vyznání.

Jezuité dostali prozatímní ubytování v domě kněžích beneficiátů a 250 kop míšenských na zařízení školy. Jednalo o městskou školu s konviktem, zvaným *bursa rosenbergica*, kam chodilo 12 žáků z chudých rodin, kteří za své vzdělání zajišťovali zpěv a hudbu ve farním kostele. Tam začali členové řádu roku 1586 vyučovat nižší stupně.³⁶ V roce 1584 ve městě a jeho okolí propukl mor, kterému podlehl i někteří kněží a faráři. Jezuité tedy převzali jejich povinnosti a začali docházet za nemocnými. Obyvatele Českého Krumlova však podporovali i tím, že každý den svolávali lid na mši a společně se modlili za odvrácení Božího hněvu. Tímto si jezuité získali přízeň lidí i vladaře a usnadnili si tak začátky ve svém novém domově.³⁷

Roku 1585 se začalo jednat o stavbě koleje. Jednání proběhlo mezi Vilémem z Rožmberka, regentem panství Jakubem Krčínem z Jelčan a P. Alexandrem Voitem, který předložil nákresy stavby. Vilém následně vykoupil šest domů pro stavbu koleje.

Základní kámen stavby byl položen 19. 3. 1586, kolej byla dokončena roku 1588 stavitelem Baldassare Maggi.³⁸ Rozvrh koleje vycházel z instrukcí rektora klementinské koleje P. Alexandra Voita. Kamenické práce vedl mistr Antonín neboli Antonio Cometta.³⁹ Dne 16. 5. 1588 byly budovy požehnány a předány provinciálu řádu Jiřímu

³⁴ Milan M. Buben, s. 282-290.

³⁵ SOkA Český Krumlov, Veronika Lombartová, *Jezuitská kolej v Českém Krumlově na přelomu 16. a 17. století* (diplomová práce), filozofická fakulta, Jihočeská univerzita v Českých Budějovicích, České Budějovice 2007, A-a 10905

³⁶ Milan M. Buben, (pozn. 5), s. 282-290.

³⁷ SOkA Český Krumlov, Veronika Lombartová, (pozn. 26), s. 61-70.

³⁸ Milan M. Buben, (pozn. 5), s. 282-290.

³⁹ Pavel Vlček, Petr Sommer, Dušan Foltýn, (pozn. 9), s. 209.

Baderovi a již v říjnu 1586 byla zahájena výuka. Po Vilémově audienci roku 1587 u císaře Rudolfa II. byla dne 22. 4. 1588 vydána oficiální zakládací listina. Ta zajistila obživu 20 členů řádu z důchodů města Prachatice. Nadace obsahovala 1200 kop míš., zahradu a les na panství Třeboň dále pak deputát na obilí a obec Vacov. Tuto fundaci schválil císař Rudolf II. dne 27. 12. 1588. Slavnostní vysvěcení koleje proběhlo 10. 12. 1590.⁴⁰

Roku 1590 se objevila v kronice první zmínka o jezuitské knihovně, a to díky daru nových knih Vilémem. Jezuité, jako poděkování pozvali Viléma a jeho choť s dalšími šlechtici na hru svých studentů o tragédii sv. Víta, patronovi města. Možná právě proto se Vilém rozhodl kolej znovu podpořit. Ze své vlastní pokladny určil 500 tolarů na zřízení výuky. Koncem roku zahájili jezuité s městskou radou jednání ohledně koupě dalších pozemků, zahrad a domů. O koupi i platbu se postaral Vilém. Jezuité postupně získali tři zahrady, dům se zahradou, dvě zahrady a stáje a louku s částí pole. Později získala kolej ještě několik krumlovských domů a jednu vesnici. A nakonec do začátku roku 1591 zakoupili ještě dalších šest domů. Všechny tyto nemovitosti vyšly Viléma z Rožmberka na 4 236 tolarů a 100 kop grošů.

I v roce 1591 pokračoval Vilém ve své štedrosti a daroval jezuitské knihovně další knihy v hodnotě 370 tolarů. Jezuité ho za svůj vděk pozvali na další divadelní hru, které se zúčastnil Vilém a Polyxena společně s dalšími šlechtici, kteří přijeli do Českého Krumlova na pohřeb Vilémovi zesnulé sestry. Mezi účastníky byl též Adam z Hradce, který byl také štedrým příznivcem koleje.⁴¹

K slíbenému budování nového koleijního chrámu nikdo nedošlo.⁴² Patronátní právo nad farním a arciděkanským chrámem sv. Víta bylo předáno Vilémem do rukou rektora krumlovské koleje v srpnu 1591. Ještě téhož roku přidal Vilém koleji 500 kop míšenských na vydržování nejvyšší gymnaziální třídy, tyto peníze byly po jeho smrti koleji odebrány jeho bratrem Petrem Vokem.⁴³

Rok 1592 začal slavností připravenou na počest narozenin Viléma z Rožmberka. Nejprve proběhla zpívaná mše v kostele sv. Víta a snídaně v koleji. Během ní byla jako doprovod zvolena recitace. Vilém při této příležitosti slíbil otcům, že nechá postavit zastřešený most, který by spojoval kolej se zahradou na druhém břehu řeky. K tomuto

⁴⁰Pavel Vlček, Petr Sommer, Dušan Foltýn, (pozn. 9), s. 282-290.

⁴¹ SOkA Český Krumlov, Veronika Lombartová, (pozn. 36), s. 61-71.

⁴² Pavel Vlček, Petr Sommer, Dušan Foltýn, (pozn. 9), s. 209.

⁴³ Milan M. Buben, (pozn. 5), s. 282-290.

počinu už nedošlo, jelikož Vilém krátce po oslavě odcestoval do Prahy. Zde vážně onemocněl, a když se jeho stav stále zhoršoval, nechal si zavolat dva českokrumlovské Otce, kterým spolu s doporučujícími listinami poslal i peníze na cestu. Byli jimi Richard Zantoni a Lukáš Perger.⁴⁴

Vilém z Rožmberka zemřel 31. 8. 1592 a byl pohřben v arciděkanském chrámu sv. Víta v Českém Krumlově.⁴⁵ Na kolej padl veliký smutek, jelikož zemřel nejen její zakladatel, ale také její velký podporovatel. Pohřeb Viléma se uskutečnil 17.10., kdy se všichni smuteční hosté shromáždili v areálu koleje. Celý smuteční průvod zamířil na náměstí, odkud dorazil přes celé město do kláštera minoritů, kde se večer zpívala mše za duši zesnulého. Památku přišli uctít opat z kláštera ve Zwetlu, Otec Václav Šturm, Otec Vivaria, jež byl správce pražského konviktu, dále také vyšebrodský opat, zlatokoronský opat, šedesát kněží a jezuitští studenti. Druhý den pokračovaly pohřební obřady v minoritském klášteře, kde byla pronesena pohřební řeč a obřad svátosti. Tělo vladaře bylo až do 26.10. vystaveno v pražském kostele sv. Jiří odkud bylo následující den tělo převezeno zpět do Krumlova. Pohřební průvod dorazil do Českého Krumlova až 3. listopadu. Poté bylo tělo Viléma uloženo v minoritském klášteře až do 10. prosince. Tělo bylo poté přeneseno do kostela sv. Víta, kde bylo uloženo k poslednímu odpočinku do hrobu vedle Vilémovi třetí manželky Anny Marie Bádenské. Jezuité toho dne ukončili smuteční obřady mší svaté Trojice.⁴⁶

Poslední, čeho se tedy Vilém dožil, bylo zřízení mariánské družiny 1. 7. 1592.⁴⁷ Zatím co s Vilémem měla kolej velmi dobré vztahy s jeho nástupcem Petrem Vokem byly vztahy komplikovanější. Hned o rok později se objevil první spor v podobě pozastavení důchodů z panství Prachatic. Později také nechal zamknout most vedle koleje. Zamčení na rozdíl od pozastavení důchodů, které se protáhlo na několik let, trvalo jen pár týdnů. Roku 1595 pozval Petr Vok do města luteránského predikanta, aby vedl bohoslužby a kázání. Podle jezuitského kronikáře predikant přemlouval měšťany k jeho víře, též si ve městě zřídil luteránskou školu a poté se snažil přebrat žáky koleji. Bohužel se s tím nedalo nic dělat, jelikož predikat byl pod ochranou vladaře. Petr Vok chtěl též jezuitům odebrat právo kolatury nad českokrumlovskou farností, což se mu nepovedlo.

⁴⁴ SOkA Český Krumlov, Veronika Lombartová, (pozn. 36), s. 61-71.

⁴⁵ Milan M. Buben, (pozn. 5), s. 282-290.

⁴⁶ SOkA Český Krumlov, Veronika Lombartová, (pozn. 36), s. 61-71.

⁴⁷ Milan M. Buben, (pozn. 5), s. 282-290.

Vilémův bratr totiž od katolické víry ustoupil a vlivem své choti Kateřiny z Ludanic přešel k Jednotě bratrské. I přesto, že Petr roku 1602 obdaroval jezuitskou knihovnu v Krumlově množstvím knih, nijak výrazně to řádu neulehčovalo a u kostela sv. Jošta nechal zřídit protestantskou latinskou školu. To jezuitům nijak zvláště neublížilo a šlechta dále posílala své děti na jezuitské školy. Petr Vok se topil v dlužích. Roku 1601 prodal Český Krumlov královské komoře a z peněz získaných z prodeje uhradil část dluhu panství. Město tak získalo nového majitele a ze sídelní rezidence se Krumlov stal provinčním městem. Jelikož nová vrchnost byla katolická, a tudíž jezuitům příznivě nakloněná, nevznikly žádné spory. Petr Vok umírá 6. 11. 1611.

Roku 1618 byli jezuité na základě dekretu odbojných stavů vypovězeni z Krumlova a museli se uchýlit do Pasova. Kolej byla lidem zpustošena, avšak dne 10. 6. 1619 porazil hrabě Buquoy generála Mansfelda u Netolic a obsadil tím města České Budějovice a Český Krumlov. To znamenalo možný návrat rektora koleje spolu s kněžími a bratry.

V roce 1622 bylo krumlovské panství darováno Ferdinandem II. Janu Oldřichu knížeti z Eggenbergu. Ten spolu se svými potomky řádu velmi pomáhal. Jako projev uznání bylo koleji roku 1623 darováno 1400 zl. rýnských od arcivévody Karla. Mezi další dárce patřili preláti rakouského kláštera sv. Floriána, Vyššího Brodu a Zlaté Koruny. V dalších letech kolej dostala další statky (Hammerle, Dlouhá Ves, Římov). V pobělohorské době pořádali krumlovští jezuité misie na Písecku, Prachaticku, Tábořsku a dalších lokalitách, avšak útrapy třicetileté války dopadly i na ně.

Jezuitská kolej měla svou vlastní lékárnu, a to od roku 1640. Zprvu se nacházela v prvním poschodí zadního traktu budovy. Jelikož jezuité také prodávali léky lidem z města, přesunuli lékárnu pro jejich větší pohodlí dolů do přízemí naproti bráně a vedle kamenné kašny na vodu v roce 1665. Lékárna byla výnosná, a tak mohl lékárník v roce 1758 zapůjčit veškeré peněžní prostředky k výstavbě kostela v Římově. Po zrušení řádu českokrumlovské koleje koupil zařízení lékárny kníže Schwarzenberg za 3000 zlatých a nechal je přenést na zámek. Tato barokní lékárna je dodnes vystavena v regionálním muzeu v Českém Krumlově.⁴⁸

⁴⁸ SOkA Český Krumlov, Karel Veselý, *Curriculum vitae jednoho památného domu v Českém Krumlově*, A-a 2936, s. 2-3.

Mezi lety 1650 až 1652 došlo na druhé straně ulice k vybudování gymnázia (dnešní muzeum). To však nebylo dokončeno. Když pak roku 1737 došlo k přístavbě kaple sv. Josefa, celá kompozice starší fasády byla narušena. Původní otevřené arkády byli zazděny a vchod byl řešen asymetricky. Stejněho roku došlo k rozšíření semináře o jedno křídlo. Gymnázium bylo nakonec roku 1777 zrušeno a stalo se pětiletou hlavní školou.⁴⁹ Tato budova byla zároveň první výrazně barokní stavba v Českém Krumlově.

Ke koleji patřilo i jezuitské divadlo, které bylo známé už v roce 1613. V roce 1639 bylo divadlo upraveno, aby se v něm dalo hrát a v roce 1663 bylo rozšířeno. Poslední úpravy proběhly roku 1760. Z východní strany byla na kolej napojena prelatura, kde se dnes nachází fara a depozitář muzea. Budova se rozkládá okolo vnitřního dvora a v minulosti dvakrát vyhořela. Ve východním křídle koleje byla domácí kaple pronikající skrze dvě patra a mezi lety 1664-1670 zde působil Bohuslav Balbín. Ke krumlovskému jezuitskému areálu patřil také chrám sv. Víta, který byl založen roku 1309 a v první polovině 14. století vystavěn Petrem z Rožmberka. Chrám byl poté jezuiti rozšířeni roku 1638, 1725-26 a v druhé polovině 18. století. Jedná se o trojlodní chrám se čtyřmi páry pilířů. Pozoruhodný je náhrobník Viléma z Rožmberka, který zhotovil J. Bendl 1593-1597 na náklady Petra Voka. Původně měl náhrobník své místo v presbytáři, avšak na začátku 17. století byl rozebrán a v roce 1784 byl úplně odstraněn. Náhrobky Viléma z Rožmberka a jeho ženy Anny Marie Bádenské dnes nalezneme vedle vchodu do kaple sv. Jana Nepomuckého.⁵⁰

Po zrušení řádu roku 1773 se z kolejí stávají kasárny. Po roce 1881 sloužila budova, jako hostinské pokoje, úřadovny a spolkové místnosti. O šest let později, zde vzniká český hotel „U růže“. V roce 1906 byli některé pokoje, patra a přízemí přetvořeny na divadelní sál. Střechu a část stropů druhého patra zničil požár v roce 1919.⁵¹ Veškeré jmění koleje po odečtení dluhů činilo 94 248 zlatých 7 krejcarů a jmění semináře bylo 47 673 zlatých 20 krejcarů. Veškeré statky kromě Hammerle koupil Josef kníže Schwarzenberg za 36 709 zlatých 31 krejcarů v roce 1806.

⁴⁹ Pavel Vlček, Petr Sommer, Dušan Foltýn, (pozn. 9), s. 209.

⁵⁰ Jezuitská kolej, památkový katalog, Národní památkový ústav, <https://www.pamatkovykatalog.cz/jezuitska-kolej-679306>, vyhledáno 11.12. 2022.

⁵¹ Ibidem, (pozn. 9), s. 209.

4.1 Stručný popis objektu

Budova bývalé jezuitské koleje se nachází v Horní ulici č.p. 154 v Českém Krumlově.⁵² Tato ulice byla nejvýznamnější ulicí vedoucí z náměstí, a to hlavně díky tomu, že sloužila až do konce 19. století, jako hlavní vstupní komunikace do města. Mezi dnešním muzeem a hotelem Růže dříve ulici uzavírala Horní brána, která byla v roce 1839 zrušena.⁵³ Ta byla koncem obchodní cesty z jihu přes Rožmberk, Zátoň a Přídolí.⁵⁴

Dvoupatrový komplex se čtyřmi křídly stojí na hraně jižního svahu, který příkře spadá k Vltavě. Dále má budova na jižní straně u řeky připojenou terasu a suterén. Na severní straně se nachází průchozí půlkruhový portál vedoucí na nádvoří s mohutnými kamennými bosami, které mají na vrcholu reliéf rožmberského znaku. Severní průčelí je dále zdobeno lunetovou římsou s oválnými obrazy světců s připojenými závěsy ovocných festonů. Celou fasádu pokrývá psaníčkové sgrafito.⁵⁵ Nádvoří je zdobeno jednoduchým renesančním kvádrováním, nástěnnými malbami pod římsou a znaky zakladatelů jezuitské koleje Viléma z Rožmberka a jeho čtvrté ženy Polyxeny z Pernštejna. Na protějším průčelí dvora spatříme nad bránou výmalbu rožmberského jezdce na koni. Dvorní fasáda k řece je hladká s lunetovou římsou a malovanými slunečními hodinami.⁵⁶ Sgrafito je doplněno o dekorativní malbu festonů a výmalbu fabionové římsy.⁵⁷ Ve střeše je včleněna třípatrová atika s věžičkou a další dvě atiky se nacházejí po její pravé a po levé straně doplněné řadou čučků.⁵⁸ Na dvorní straně je rozlehlá terasa se zabudovaným wellnesscentrem pod její úrovní. Toto řešení vychází z historizující úpravy na přelomu 19. a 20. století. Střední zděný altán terasy byl posléze nahrazen dvěma postranními altány ze dřeva. Při odstranění pultové římsy byla zvětšena terasa. Až do konce 19. století byla na této straně hradba a k řece vedlo pouze vnější schodiště.⁵⁹

Interiér stavby je převážně zaklenutý křížovými nebo valenými klenbami s hřebínky. Pravé křídlo bylo přestavěno a po renesančním šnekovém schodišti se dostaneme do sálu bývalého divadla. V zadním křídle najdeme šest velkých prostorů se

⁵² Viz. (pozn. 49)

⁵³ Jaroslav Kučera, *Z mapy UNESCO*, Praha 1997, s. 20.

⁵⁴ František Mareš, Jan Sedláček, *Soupis památek historických a uměleckých v politickém okrese českokrumlovském*, Díl II., Město Český Krumlov, Svazek I., Ústav dějin umění Akademie věd 2017, s. 147.

⁵⁵ SOKA Český Krumlov, Karel Veselý, (pozn. 48), s. 1.

⁵⁶ Horní č.p. 154, encyklopedie, *Český Krumlov světové dědictví Unesco*, https://encyklopedie.ckrumlov.cz/cz/mesto_objekt_hor154/, vyhledáno 11.12. 2022.

⁵⁷ Milan M. Buben, (pozn. 5), s. 282-286.

⁵⁸ Ibidem, s. 173-197.

⁵⁹ Ibidem, s. 282-286.

sít'ovými hřebínkovými klenbami, střední chodbu a také podklenuté schodiště. V druhém patře levého křídla se ve fragmentech dochovaly dva renesanční krby bez výzdoby.⁶⁰ Sklepy se nacházejí zejména v pravé části budovy. Dnes je objekt využíván jako Hotel Růže.⁶¹

Zajímavostí je, že budova je spojena s domem nalevo č.p. 153 a napravo s bývalou Prelaturou č.p. 155 skrze tu se dalo procházet až do kostela sv. Víta. Jádrem této budovy je gotické, avšak fasáda z ulice je renesančního rázu. Nádvoří komplexu Prelatury vzniklo roku 1769 po požáru a je ve stylu rokoka. V prvním patře zadního traktu je velký sál s rokokovými nástěnnými malbami od F. J. Prokyše z poloviny 18. století.⁶²

4.2 Z historie stavby objektu

Renesanční budova vznikala v letech 1586-1588 pod rukami rožmberského stavitele Baldassare Maggi z Arogna, avšak podle plánů P. Alexandera Vojta, který byl rektor pražské jezuitské koleje. Na místě dnešní budovy stálo dříve šest gotických domů, které pro jezuitu vykoupil Vilém z Rožmberka a městská rada. Domy se následně v únoru roku 1586 zbouraly a základní kámen stavby byl poté položen již v březnu toho roku. Stavba byla velmi rychle stavěna a třípatrová budova bez střech tak stála již v září stejného roku. Na stavbě samozřejmě pracovali krumlovští nádeníci a řemeslníci.⁶³ Mezi ně patřili kameník Antonín a Mertl mistr tesař.⁶⁴ Potřebné trámy a prkna byly dřevorubci splavovány po řece Vltavě z Rožmberka a Loučovic. Vápno bylo přiváženo z Chvalšín a z Freistadtu železo, hřebíky a plech. Dále bylo potřeba zasklít 59 oken na které bylo spotřebováno krumlovským sklenářem Valentinem 16 695 skleněných koleček. Šestnáctého května 1588 došlo na dvoře koleje, za přítomnosti pražského nuncia, ke slavnostnímu předání klíčů Vilémem z Rožmberka do rukou provinciála Jiřího Badera a rektoru pražské jezuitské koleje Alexandra Vojta. Právě z této doby máme zachovanou malířskou výzdobu, základní dispozici spolu s klenbami a stropy interiérů.⁶⁵ V předávací listině se konstatuje, že kolej je stále zčásti ve výstavbě. Je zde zmíněn i úmysl o výstavbě vlastního kostela pro kolej. V prvních dvou patrech k východu byly zaklenuty stropy a

⁶⁰ SHP, *Český Krumlov stavebně historický průzkum města I.*, Památkový ústav České Budějovice, č. a. 2144.

⁶¹ Milan M. Buben, (pozn. 5), s. 173-197.

⁶² Jaroslav Kučera, (pozn. 50), s. 22.

⁶³ Horní čp. 154, encyklopedie, *Český Krumlov světové dědictví Unesco*, https://encyklopedie.ckrumlov.cz/cz/mesto_objekt_hor154/, vyhledáno 11.12. 2022.

⁶⁴ Jarmila Krčálová, *Renesanční stavby B. Maggiho v Čechách a na Moravě*, Praha 1986, s. 21.

⁶⁵ Milan M. Buben, (pozn. 5), s. 173-197.

vystavěna vysoká aula k promócím žáků a k funkci domácí kaple. Do této auly prý v pozdějších letech vedly zvenčí schody pro vstup žáků a veřejnosti k bohoslužbě. Stavbou semináře v letech 1652-1663 se kolej zbavila školního učebního provozu.⁶⁶

Jezuitská kolej byla dříve spojena s jezuitskou zahradou, tedy s dnešním městským parkem, a to vysutým mostem, který byl postaven roku 1591. Tento most podlehl bouři v roce 1638 a až v roce 1663 byla přes řeku postavena chodba, kterou mohl projet i vůz směrem do zahrady. Po zrušení jezuitské koleje roku 1773 byl most vydražen. Další zajímavostí byla krytá patrová chodba vedoucí ve skále z koleje za Prelaturou až do farního kostela sv. Víta dokončená roku 1601. Opravy budovy se uskutečnily roku 1670.

Po zrušení koleje v roce 1773 byla budova přestavěna na kasárny Filipem Holgerem, tím došlo k zániku domácí kaple a mostu.⁶⁷ V roce 1886 shledala vojenská komise kasárny za zdravotně závadné a rozhodlo se o prodání budovy v dražbě. Objekt zakoupila za částku 24 000 zlatých Česká záložna v roce 1888 s úmyslem umístit zde úřadovny, spolkové místnosti a zřídit hostinský závod.⁶⁸ Roku 1889 byla zahájena přestavba na hotel a tehdy objekt dostal historizující fasádu.⁶⁹ Většina původní dispozice byla naštěstí zachována. Projekt počítal s dvěma obchody do ulice, v pravém traktu u prelatury s kuchyní, výčepem a lokálem. V traktu nad řekou byly umístěny místnosti záložny a spolků, jihovýchodní roh pak obsahoval toalety a stáje. V prvním patře jižního traktu vzniklo z původních cel deset hostinských pokojů. V ostatních křídlech se v prvním patře zřídilo pět bytových jednotek s truhlářskou dílnou směrem do ulice. Uliční křídlo bylo přístupné po vlastním schodišti a v druhém patře vznikly čtyři až pět nájemných bytů. Před trakt při prelaturě byla směrem do nádvoří v prvním i druhém patře vysunuta pavlač.⁷⁰ V roce 1906 došlo k přestavbě pravého křídla a připojení divadelního sálu. Po ničivém požáru v roce 1919 vzniká krov nad levým a zadním křídlem.⁷¹ V rámci obnovy vznikly v podkroví hostinské pokoje a na původním místě obchodů kavárenský

⁶⁶ SHP, Stav. E. Stach, Dr. D. Líbal, Dr. D. Lancinger, *Č. Krumlov čp. 154, Dějiny budovy*, 1967, Památkový ústav České Budějovice, 2765.

⁶⁷ Jaroslav Kučera, (pozn. 50), s. 22.

⁶⁸ Viz. SHP, Stav. E. Stach, Dr. D. Líbal, Dr. D. Lancinger (pozn. 63), s. 8-9.

⁶⁹ Milan M. Buben, (pozn. 5), s. 173-197.

⁷⁰ SHP, Stav. E. Stach, Dr. D. Líbal, Dr. D. Lancinger, (pozn. 63), s. 8-9.

⁷¹ Milan M. Buben, (pozn. 5), s. 173-197.

lokál.⁷² Další významné přestavby se uskutečnily v 60. letech 20. století a až přestavby v 80. a 90. letech vracejí budově původní renesanční vzhled.⁷³

Pokud chceme nalézt místo objektu v kontextu české renesanční architektury, musíme jej srovnávat pouze se zámeckými stavbami. Architektonické řešení, složitá dispozice, výškové a provozní řešení spolu s klenutými interiéry, průčelí zdobená sgrafitem a doplněná o malby na lunetových římsách, to vše je kvalitou, která určuje význam budovy.⁷⁴

5. Jezuitská kolej v Jindřichově Hradci a v Chomutově

5.1 Chomutov, bývalá jezuitská kolej čp. 86 se seminářem sv. Františka Xaverského a gymnáziem u kostela sv. Ignáce

Jezuity do Chomutova povolala Jiří Popel z Lobkovic za účelem obnovení katolické víry. V únoru roku 1589 se v Chomutově objevují první jezuité. Podle Lobkovic nebyla jejich snaha v obrácení některých měšťanů dostačující. Po dohodě s generálem Klaudiem Aquavivou byl v srpnu roku 1590 položen základní kámen nové jezuitské koleje. Popel z Lobkovic vytvořil v červnu roku 1591 fundaci, která byla panovníkem schválena v lednu roku 1592. Příklon měšťanů ke katolictví chtěl Lobkovic podpořit svou nadací. 100 chudých studentů mělo být udržováno u jezuitů a fundováno majitelem panství. Roku 1618 se obyvatelé Chomutova rozhodli s jezuity skoncovat a vyplnili celou kolej. Roku 1593 vznikli plány pro novou kolej, které vypracoval sám Jiří z Lobkovic. Výstavba však začala až po jeho smrti roku 1607. Jezuité prozatím přebývali v několika měšťanských domech a k bohoslužbám docházeli do zámeckého kostela. Pomalu vznikající stavbu nové koleje zbrzdil požár města roku 1598. Arkádové nádvoří tak bylo dokončeno až 1613. Po dokončení chrámu byla kaple v křídle přeměněna na divadelní sál. Západně od kostela se nacházela někdejší budova gymnasia založeného 1591 a roku 1779 po zrušení řádu předána do rukou dominikánů. Budova byla nakonec přeměněna na světský ústav a v letech 1845-47 dostala pozdně klasicistní podobu.

V únoru roku 1663 byl uzavřen rektorem chomutovské koleje kontrakt s Carlem Luragem na výstavbu nového kostela a části koleje. Dle smlouvy měl kostel mít polosloupky v interiéru, empory nad kaplemi a ochoz nad korunní římsou. Výzdoba měla

⁷² SHP, Stav. E. Stach, Dr. D. Líbal, Dr. D. Lancinger, (pozn. 63), s. 10.

⁷³ Jaroslav Kučera, (pozn. 50), s. 20.

⁷⁴ SHP, Stav. E. Stach, Dr. D. Líbal, Dr. D. Lancinger, (pozn. 63), s. 22.

být štiková podobně jako v jezuitském chrámu sv. Salvátora v Klementinu. Také zde měla být oratoř a tribuna. Materiál měl zajistit rektor koleje.⁷⁵

Vykopání základů a položení základního kamene se odehrálo v březnu 1663. Kostel byl dokončen 1668 a požehnan pražským arcibiskupem Matoušem Sobkem z Bílenberku. Po zrušení jezuitského řádu 1773 sloužila kolej, jako kasárny.

Chomutovský kostel je neorientovaný a basilikálního typu. Od ostatních jezuitských kostelů se odlišuje použitím vysokých polosloupů v interiéru. Dispozice vychází z běžného schématu, které Lurago současně použil v Praze. Loď člení zdvojené pasy do tří klenebních polí. Nad vstupním průčelím se opakuje motiv portiku. Ten byl poprvé použit na kostele sv. Salvátora před rokem 1650. Portikus zdobí sochy P. Marie, sv. Ignáce, sv. Františka Xaverského, sv. Jiří a sv. Floriána. Průčelí kostela je dvouvěžové. Arkádové nádvoří tvořila původně dvoupatrová stavba otevřená do dvora. Dnes zdobí arkády pouze přízemí a zbytek byl zazděn.⁷⁶

5.2 Jindřichův Hradec, Bývala jezuitská kolej s kostelíkem sv. Máří Magdalény

Kostelík pravděpodobně stojí na základech nejstarší jindřichohradecké sakrální stavby, vystavěné Jindřichem I. z Hradce. Roku 1255 byl u kostela vystavěn špitál. Na konci 16. st. byl kostelík ve špatném stavu, a proto byl roku 1594 připojen k nově založené jezuitské koleji. Ta vznikla na místě bývalého špitálu a několika dalších domků. O povolání jezuitů se uvažovalo již roku 1566. Základní kámen koleje položil v červenci 1595 syn zakladatele Jáchym Oldřich z Hradce. Stavba byla dokončena 1599 pod vedením vlášského stavitele Martina. Dvorním stavitelem této doby byl Ulrico Aostalli, kterému pomáhal Rocco Soldatti. Není však jasné, zda některý z uvedených byl autorem prvních plánů koleje. Původní donační listinu pak potvrdil nový pán Jáchym Oldřich z Hradce roku 1601. I za něho pokračovali úpravy koleje, jejíž severní křídlo se dokončilo 1604. Kostelík sv. Máří Magdalény vyhořel v květnu 1615.⁷⁷

Po opuštění města roku 1618 se jezuité vracejí zpět v prosinci 1620. Tehdejším majitelem panství je Vilém Slavata. Ten mezi lety 1628-32 vybudoval nový kostelík. Jeho konsekrace proběhla 1632 zároveň s úpravou kolejních budov. Kolej byla definitivně

⁷⁵ Pavel Vlček, Petr Sommer, Dušan Foltýn, (pozn. 12) s. 253.

⁷⁶ Ibidem, (pozn. 12) s. 254.

⁷⁷ Ibidem, (pozn. 12) s. 277.

dokončena 1648 poté docházelo pouze k menším úpravám. 1651-1652 byla za náklady Slavatů znovu vystavěna věž a o 10 let později proběhlo vydláždění kostela. 1664 kupuje Ferdinand Vilém Slavata dům blízko koleji, kam se posléze z koleje přesunuli školní místnosti. Po zrušení řádu roku 1773 složil kostel sv. Máří Magdalény vojsku a kolej byla posléze adaptována Filipem Hegerem na kasárny. Roku 1788 byl kostel uzavřen a statky koleje propadly Černínům, tehdejšími majitelům panství. 1780 majetek přechází na Studijní fond, z kterého jsou udržováni studenti. Kostel byl prodán, po požáru střechy 1801 byl opraven a dále sloužil, jako skladiště soli nebo sklad kasáren.

Kostelík sv. Máří Magdalény je jednolodní stavbou s výrazným presbyteriem s pozdně renesančními formami. Charakterizující jsou zde gotické prvky projevující se v hrotitém tvaru oken a jejich kružbách.⁷⁸

Fasáda je členěna pilastry s mohutnou korunní římsou. Horní část nad hlavicemi pilastrů mohla vzniknout až během přestavby roku 1628-32, jelikož je velmi pokročilá. Loď je valeně zaklenuta s trojúhelnými výsečemi a zdobena bohatou štukaturou.

Kolej, jež navazuje ze dvou stran na západní část kostela je z důvodu terénu patrová a dvoupatrová. Stále si zachovala renesanční sgrafitovou rustiku. Čtyři křídla uzavírají dvůr, okolo kterého se nachází křížově zaklenutá chodba, kdysi otevřená do dvora arkádami. Přízemní prostory jsou klenuté, patro pak převážně plochostropé.

5.3 Jindřichův Hradec, bývalý jezuitský seminář s gymnáziem čp. 19/I a kaplí sv. Víta

Vedle jezuitské koleje byl jako samostatný objekt vybudován seminář s gymnáziem založený Kateřinou z Montfortu. Ta zrušila špitální nadaci a veškeré jmění převedla roku 1598 na zařízení studijního semináře pro chudé jezuitské žáky. V letech 1606-08 došlo díky dědičce hradeckého panství Lucii Otylii Slavatové k výstavbě seminární budovy. Ta však roku 1615 vyhořela. Její přestavba probíhala od roku 1625 a byla dokončena 1636. Později vzniká seminářská kaple sv. Víta. Po zrušení řádu pokračoval seminář ve výuce jako gymnázium, zrušené dvorským dekretem 1777 a přeměněné na německou školu 1778. Až v únoru roku 1806 došlo k obnovení gymnázia a od roku 1923 zde působí muzeum.

⁷⁸ Pavel Vlček, Petr Sommer, Dušan Foltýn, (pozn. 12) s. 278.

Seminář je čtyřkřídlá budova s dvorem. Ze tří stran ho obepíná chodba s arkádami, v patře pak pouze okna. Uvnitř na jihozápadní straně zachován refektář. Nad ním v patře se pravděpodobně nacházela knihovna. Kaple sv. Víta se dispozicí podobá kostelu sv. Máří Magdalény.⁷⁹

6. Rožmberkové v době založení krumlovské jezuitské koleje

6.1 Vilém z Rožmberka

Narodil se 10. března roku 1535 Anně Rožmberské z Rogendorfu a Joštovi III. z Rožmberka na zámku Schützendorf v Horním Rakousku. Po otcově smrti v roce 1539 převzal správu nad rožmberským panstvím poručník nezletilých potomků a jejich strýc Petr V. z Rožmberka. Po jeho smrti spravovali majetek dědiců Viléma a Petra tři poručníci pod vedením kancléře Václava Albína z Helfenburka.

„Vzdělání získal Vilém v soukromé škole Arnošta Krajíře z Krajku v Mladé Boleslavi a ve škole při biskupství v Pasově v letech 1544-1550.“ Poté se Vilém vydal na kavalírskou cestu do Itálie, kde v Janově měl tu čest uvítat syna Ferdinanda I. Maxmiliána a jeho ženu. Zde se seznámil s italskou renesancí, která na něj udělala velký dojem.⁸⁰

Roku 1551 se Vilém z rozhodnutí Ferdinanda I. ujal rožmberského panství. Do české politiky vstupuje roku 1552 sporem s pány z Plavna kvůli přednímu postavení mezi českými šlechtici. Roku 1549 totiž Ferdinand I. umožnil nejvyššímu kancléři Jindřichovi z Plavna, aby do zemské ústavy vložil uzákonění o přednosti rodu pánů z Plavna před Rožmberky. To mohlo omezit budoucí vliv na vládu. Tento spor však Vilém z Rožmberka vyhrál.

V této době též Vilém rozšířil rožmberský znak o stříbrné a červené pruhy se zlatým břevnem, které symbolizovaly údajné spojení s italským rodem Orsini. Právě proto se v příkopě chovají medvědi, jelikož slovo *orso* znamená v italštině medvěd. Roku 1557 se Vilém poprvé oženil s Kateřinou Brunšvicovou, která však zemřela roku 1559 při předčasném porodu. Další sňatek proběhl o dva roky později v Berlíně s Žofíí Braniborskou, která předčasně zemřela roku 1564.

⁷⁹ Pavel Vlček, Petr Sommer, Dušan Foltýn, (pozn. 12) s. 279.

⁸⁰ Pavel Juřík, *Jihočeské dominium*, Praha 2008, s. 56.

Roku 1566 dostal Vilém pověření vést české vojsko a zasáhnout do protitureckého boje v Uhrách. Ty byly celé 16. století sužovány vpády Osmanských Turků. V květnu roku 1570 dosáhl Vilém na nejvyšší zemskou funkci v Čechách a stal se purkrabím Pražského hradu. Tato čestná funkce reprezentovala v Českém království hlavu nejvyšších zemských úředníků a Vilém byl v době nepřítomnosti panovníka domácími i zahraničními politiky považován za „místokrále“.

V roce 1560 se Vilém stal nejvyšším komorníkem i přes to, že to byla svým významem jen čtvrtá funkce v království. Postavil se proti Habsburkům, kteří se snažili o omezení pravomoci zemského sněmu a zvýšení daňové zátěže Království českého.

Jelikož vliv krále i stavů byl vyrovnaný, hrál Vilém roli respektovaného prostředníka mezi panovníkem a šlechtou. Ke králi měl vždy úctu, ale trval i na autonomním postavení českých zemí v rámci habsburského soustátí.

Vrcholu své diplomatické kariéry dosáhl v letech 1572-1573. Tehdy byl Habsburky pověřen vést jednání o polský trůn. Habsburkové byli odmítnuti, za to sám Vilém si získal náklonost šlechty a sám byl navržen na kandidáta polského trůnu. Této nabídky nikdy nevyužil. Roku 1576 na český trůn usedá císař a král Rudolf II., který Prahu přetvořil na centrum říše a hlavní město umění. O dva roky později se Vilém znovu oženil. Za choť pojal Annu Marii Bádenskou, která zemřela již roku 1583.

Roku 1579 se připravovala svatba jeho mladšího bratra Petra Voka, který v roce 1562 konvertoval k utrakvismu a roku 1582 k Jednotě bratrské. Vilém chtěl, aby jeho případný synovec šel v osmi letech do katolické výchovy. V roce 1584 povolal Vilém do Krumlova jezuity. O rok později mu byl udělen řád Zlatého rouna. Začátkem roku 1587 se Vilém již počtvrté oženil, a to s Polyxenou z Pernštejna. Stejně jako předchozí manželství bylo i toto bezdětné. Tudíž po Vilémově smrti roku 1592 přešla vláda na Petra Voka.

6.2 Vývoj města za vlády Viléma z Rožmberka

První zmínka o městě Český Krumlov je dochována z listiny rakouského a štýrského vévody Otakara I. z 1. dubna 1253. Na této listině je mezi svědky uveden také Vítek z Krumlova.⁸¹ „*Hrad byl založen Vítkovci na strategickém místě, při brodu přes Vltavu na obchodní cestě do Lince, kolem poloviny 13. století.*“⁸² Samotné město vzniklo

⁸¹ SOKA Český Krumlov, Veronika Lombartová, (pozn. 36).

⁸² Pavel Juřík, (pozn. 73), s. 13.

ve dvou etapách. První z nich bylo podhradí hradu s názvem Latrán, zde bydleli převážně lidé starající se o hospodářský chod hradu. Druhá část na tzv. zeleném drnu a jejím centrem se stalo čtvercové náměstí, odkud vedli ulice k hradbám města. Obyvatelstvo se v této době skládalo z Čechů, Němců a Italů. Obě části města spojoval dřevěný most přes řeku vybudovaný pod hradní věží.⁸³ „V roce 1379 město již 96 domů a Latrán asi 50 domů.“⁸⁴

V roce 1302 vymřela větev Vítkovců, ale díky tomu, že se král Václav II. vzdal práva odúmrti, panství se mohla ujmout další větev Vítkovců, a to páni z Rožmberka. Ti si poté Krumlov vybrali za své hlavní sídlo. V roce 1347 Petr I. z Rožmberka podřídil obě městské části městské radě. Petr I. z Rožmberka také založil kostel sv. Víta, špitál s kostelem sv. Jošta, na hradě nechal vystavět kapli sv. Jiří a do města povolal klarisky a františkány.

Na konci 15. století byla měšťanům Krumlova rozšířena práva. Město získalo povolení ke konání pravidelných týdenních a výročních trhů. Díky tomu mohli měšťané obchodovat s městy v Čechách i Horním Rakousku. V době hlavních dějů 16. století změnilo panství Český Krumlov čtyřikrát svého majitele.⁸⁵ Prvním z nich byl Vilém z Rožmberka, ten který převzal vládu nad největší šlechtickou državou v Čechách již ve svých šestnácti letech. V polovině května roku 1551 započalo více než čtyřicetileté vladařství Viléma. Za dobu jeho vlády se panství rozšířilo do středních, jihozápadních a severních Čech, a dokonce i do Slezska. Mocenským těžištěm zůstávala mohutná država jižních Čech. Sem se řadilo panství českokrumlovské, třeboňské, rožmberské, novohradské, helfenburské, choustnické, želečské, miličinské a drslavické. K tomu patřila rozlehlá klášterní panství vyšebrodských a zlatokorunských cisterciáků, třeboňských a borovanských augustiniánů, českokrumlovských minoritů a klarisek a bohaté panství fary v Českém Krumlově. Jihočeské panství zahrnovalo kromě stovek vesnic asi čtyři desítky měst a městeček, mezi nimi vynikaly správní střediska Český Krumlov, Třeboň i Prachovice, které těžily z výhodné polohy na mezinárodní obchodní trase – Zlaté stezky. Toto rozměrné dominium mělo odhadem 70 000 poddaných.⁸⁶

⁸³ SOkA Český Krumlov, Veronika Lombartová, (pozn. 36).

⁸⁴ Pavel Juřík, (pozn. 73), s. 14.

⁸⁵ SOkA Český Krumlov, Veronika Lombartová, (pozn. 36).

⁸⁶ Jaroslav Pánek, *Poslední Rožmberkové velmoži české renesance*, Praha 1989, s. 51-52.

Brzy po převzetí panství Vilém reformoval úřednickou správu celého dominia. Do čela panství postavil regenta a hejtmana, který mu pomáhal. Postaral se i o sídelní město svého dominia, kterým byl Český Krumlov a v srpnu roku 1555 spojil dosud samostatné městské části v jeden celek a celé město podřídil jedině městské radě.

Vilém se též zasloužil o renesanční přestavbu hradu i celého města. Díky tomu dostalo město během jeho čtyřicetileté vlády jednotný vzhled. Měšťané své domy opravily a vyzdobily sgrafitem, ve městě vznikly nové domy i nové ulice. Díky těmto přestavbám do města přicházelo množství řemeslníků, a právě nově příchozí se usazovali zejména na předměstí Plešivec, v Rybářské ulici nebo za Horní bránou města. Na druhé straně řeky se rozrostlo území Latránu o Budějovické předměstí. Zdejší brána byla dostavěna roku 1598 za finanční pomoci Petra Voka. Před bránou byl vytesán umělý příkop a přes něj byl spouštěn padací most. Za dalších pánů však opevnění trpělo neudržováním, a tak předměstí osídlila chudina a opevnění ztratilo svoji funkci.

Za vlády Viléma město posílilo i hospodářsky. Rozmnožil se počet cechů o cech hrnčířský, bednářský a truhlářský, zámečnický, puškařský a ostružnický. Do městského rozpočtu přibývaly výnosy z důlní těžby v okolí a z obchodu se solí, který městu povolil Rudolf II. v roce 1577. V roce 1556 daroval Vilém obci dva mlýny. Mlýn pod kostelem, který se hned následující rok byl předělán na papírnu a v roce 1579 ho zakoupilo město spolu s mlýnem pod hradem. Dále nechal Vilém rozšířit hřbitov u kostela sv. Víta. Když později hřbitov nedostačoval potřebám města, nechal jej Vilém přenést ke kapli sv. Martina na Plešivci. Tam se přesunula i část špitálu a chudobinec sv. Alžběty.⁸⁷

6.3 Okolnosti vedoucí k zřízení jezuitské koleje na krumlovském panství

Od června roku 1582 přišla řada pohrom. Nejprve veliké záplavy, poté ničivé krupobití, a nakonec morová epidemie, která si v Čechách vyžádala snad 50 000 obětí. Celé Čechy zaznamenaly úmrtí chudých i bohatých a nikdo nevěděl u koho se „černá nemoc“ zastaví. Tato výjimečná situace způsobila, že si Vilém začal více všimnout počínání svých souvěrců. Mezi ně patřil pražský arcibiskup Martin Medek, který zahájil výpady proti evangelickým kněžím, podobně tak činil i nejvyšší kancléř Vratislav z Pernštejna, který začal nutit své poddané k přestoupení ke katolictví. Vilém jeho příkladu následoval

⁸⁷ SOkA Český Krumlov, Veronika Lombartová, (pozn. 36).

a první opatření ke katolické konfesijní vyhraněnosti podnikl už teď. Chystal se založit novou kolej pro jezuity v Českém Krumlově.⁸⁸

Jezuité již dříve odmítli pozvání, aby se usadili v Třeboni kvůli nespokojenosti s malou nadací. Díky husté síti kolejí a vlivu na korunované hlavy Evropy jejich sebevědomí vzrostlo. Stala se z nich politická a ideová síla, která zastínila všechny ostatní řehole. Tudíž vladařův zájem o povolání jezuitů do krumlovské rezidence uvítali. Otevřela se jim tak nová cesta k rekatolizaci českého venkova. Představený rakouské jezuitské provincie dr. Jindřich Blysemius nijak se souhlasem nespíchal. Jednak kvůli tomu, že řádně připravených kleriků pro přibývajících řeholní domy nebylo nazbyt a hlavně, aby vladaři naznačil, že zřízení koleje nebude levnou záležitostí. Roku 1580 slíbil poskytnout pouze dva členy Tovaryšstva, ale teprve v březnu roku 1584 přišli do Krumlova již zmínění Václav Šturm a Lukáš Perger s dvěma laickými bratry, aby se zde ujali českého a německého kazatelství. Další jednání vedl Vilém s rektorem pražské koleje Alexandrem Vojtem. Ten se podle pokynů řádového generála Claudia Aquavivy staral o dokonalé hmotné zajištění krumlovských jezuitů.

Růst vlivu na vladaře sledovali s velkou žárlivostí cisterciáci, kteří si jako strážci rožmberské rodinné hrobky ve Vyšším Brodě osobovali výsadní postavení v dominiu. Jelikož si chtěli vladaře získat kvůli zřízení cisterciáckého semináře v Praze, tak v roce 1584 vyvinuli na Viléma tlak a ocenili ho jako svého „výjimečného dobrodince“ a slavnostně ho přijali za spolubratra cisterciáckého řádu.

Vilém si v kazateli Šturmovi našel rádce a zdatného polemického spisovatele. V rektoru Vojtovi zase zaníceného stoupence myšlenky o velkolepé fundaci v centru rožmberského dominia. Delší čas před položením základního kamene koleje se rozhodlo v prospěch jezuitů. Základní kámen byl položen 19. 3. 1586 a hned v říjnu se začalo s výukou a v březnu 1588 vydal Vilém z Rožmberka formální zakládací listinu. Tím hmotně i organizačně zajistil činnost latinského gymnázia a konventu pro 50 mláďenců. Tak Tovaryšstvo Ježíšovo bezpečně zakotvilo v jižních Čechách a započala soustavná rekatolizace.⁸⁹

Ke konci života se Vilémovi zalíbila myšlenka, že poddaní se mají ve víře srovnat se svou vrchností. Roku 1588 se vladař obrátil k násilí a donutil evangelické měšťany a

⁸⁸ Jaroslav Pánek, (pozn. 80), s. 213.

⁸⁹ Ibidem, s. 217-218.

vesničany na vyšebrodském panství, aby se obrátili k přijetí katolického náboženství. I přesto, že u poddaných vladaři vadila neposlušnost a v novoutraktivsticko-bratrské opozici viděl hrozbu pro zemské zřízení v Čechách, tak mimo tyto zájmové sféry zaujímal podstatně smířlivější postoj. Nevyháněl nekatolíky z podřízených míst v zemské vládě ani na rožmberském dvoře. Neměl žádné problémy s nekatolíky v jemu podřízených místech a v zemské vládě ani na rožmberském dvoře. Též se stýkal s evangelickými knížaty ve Slezsku a zahraničí a jejich šlechtickými souvěrci na Moravě. Tudíž před náboženskou důsledností dával Vilém přednost politickému zájmu. Zdá se tedy, že uvnitř byl velmi snášenlivým člověk a jeho religiozita nebyla příliš silná. „*Svou příslušnost ke katolickému náboženství vždy chápal jako nutnost určenou rodovými tradicemi a zemskými zákony.*“⁹⁰

Rekatolizační snahy v Čechách postoupili na novou úroveň od roku 1583, kdy se v Praze natrvalo usídlil Rudolf II. České království se tak stalo předmětem soustředěného zájmu papežské zahraniční politiky. První pražský nuncius Giovanni Francesco Bonhomini se v „kacířské“ zemi necítil dobře, a tak se obklopil hrstkou nejvěrnějších katolíků. Mezi ně kromě rektora Alexandra Vojta a pražského arcibiskupa Martina Medka patřili také dva nejvyšší úředníci, a to Vilém z Rožmberka a Jiří z Lobkovic. Bonhomini usiloval o jejich osobní přátelství což se mu v případě Viléma povedlo.

V září roku 1584 navštívil nuncius rožmberské dominium a byl zděšen stavem českého kléru. Rekatolizace Čech byla velmi důležitá a i přesto, že by nuncius nejraději vyhnal české bratry, luterány a kalvinisty, přišel v rozmluvách s Vilémem lepšímu řešení. Reálnějším cílem byla zřízení a vizitace far, vydávání knih, podpora pražských jezuitů a pronásledování českých bratří.⁹¹

Boje Španělska s Nizozemskem otráslы Evropou a jejich ohlas dolehl i do Čech. Vilém se v tomto případě přikláněl ke španělským Habsburkům. Mezi lety 1582-1583 najal mezi rybníkáři a chudinou tisíce zákopníků na pomoc Španělům. „Vládce španělského impéria dovel oddanost Viléma z Rožmberka patřičně ocenit. Koncem roku 1584 jej přijal do elitního sboru evropských aristokratů, padesátičlenného řádu Zlatého

⁹⁰ Jaroslav Pánek, (pozn. 80), s. 219.

⁹¹ Ibidem, s. 218-220.

rouna. Promoční obřad se uskutečnil 2. června 1585 a den poté byl předán řád Zlatého rouna Vilémovi z Rožmberka a jeho kolegovi v tajné radě Linhartovi z Harrachu.⁹²

7. Baldassare Maggi z Arogna a jeho práce v českých zemích

První zmínka je z 30. března 1575, kdy pracoval na hradě v Českém Krumlově. Byl zaměstnáván při všech slavných stavbách Rožmberků a pánů z Hradce. Jako autor návrhu i stavitel provedl ve službách Viléma a Petra Voka přestavbu krumlovského hradu, poté od 1579-1587 zámku v Bechyni, v letech 1579-1583 a 1585 zámků Leptač a Kratochvíle, 1585-1588 jezuitské koleje v Českém Krumlově. Pro Adama z Hradce navrhoval a vedl přestavbu zámků v letech 1580-1588 zámek Jindřichův Hradec a Hlubokou. To je pouze výčet staveb, které výslovně uvádí stavitelovo jméno.

Maggi přišel do Čech už před rokem 1575 možná přímo do služeb Rožmberků, kde získal místo dvorního stavitele převzaté po předchozím mistru Antoniu.⁹³

V jižních Čechách nepracoval sám, ale ve spolupráci se svými švagry z Arogna, jimiž byli Antonio a Domenico Cometta. Jeho spolupráce též využíval štukatér Antonio Melana. Roku 1589 opustil Baldassare Maggi své významné postavení u dvora a vrátil se do Ticina v Itálii, kde zůstal až do své smrti v roce 1619.⁹⁴

8. Stavebně historický průzkum

8.1 Jižní římsa

Restaurování jižní římsy bývalé jezuitské koleje provedla restaurátorka akademická malířka Miroslava Houšťová a bylo zahájeno 14. 2. 1990. Restaurování bylo provedeno na etapy. První etapa byla kolaudována v září roku 1988. Zároveň bylo provedeno odstranění a sejmutí původních vápenných omítek a nátěrů a posléze povrchové i hloubkové zpevňování a tmelení. V druhé etapě bylo zapotřebí dokončit střešní krytinu, jelikož předchozí krytina nebyla vyhovující a v návaznosti na to došlo k zatečení znečištěné vody a permanentnímu provlhlčení celé fabionové římsy. Scelení,

⁹²Jaroslav Pánek, (pozn. 80), s. 222.

⁹³Jarmila Krčálová, *Renesanční stavby B. Maggiho v Čechách a na Moravě*, Praha 1986, s. 13-15.

⁹⁴Aneta Szkanderová, *Rožmberský jezdec a čtyři cnosti. Haptický model pro osoby se zdravotním postižením (diplomová práce)*, katedra výtvarné výchovy PF JU, České Budějovice, 2020.

retuš a rekonstrukce musely být řešeny za přítomnosti zástupce KSSPPOP (Krajské středisko státní památkové péče a ochrany přírody) České Budějovice. Modus retuše, tedy hodnota, která se na římse vyskytuje nejčastěji, byl dán hlediskem perspektivy chodce. Původní fragmenty tedy byly sceleny napodobivou retuší s respektováním původních barev. Při rekonstrukci se také vycházelo z daného členění jednotlivých obrazců. Optika spodního pohledu byla zachována, což byl i původní výtvarný záměr. Rekonstrukce zachovala pouze dochované obrazce a na závěr byla provedena fixáž.⁹⁵

8.2 Severní a východní část římsy

A) Severní římsa

Restaurování provedli Dominika Macháčová a Karel Hrubeš. První etapa byla kolaudována v září roku 1988 a obsahovala sejmutí a odstranění nepůvodních vápenných nátěrů a omítek. Následovalo povrchové a hloubkové zpevňování a tmelení.

Druhá etapa závisela na dokončení vhodné střešní krytiny. Jelikož u předešlé krytiny docházelo k průtoku znečištěné vody a k permanentnímu provlhčování a porušování celé lunetové římsy.

Na počátku druhé etapy došlo k zjištění, že těmito vlivy došlo k narušení již zpevněné původní omítky a vlhkost vyvolala bílé výkvěty krystalického charakteru. Musely se tedy znovu zpevnit a hloubkovou injektáží fixovat narušené části stěny a také odstranit a izolovat vlhká místa. Poté bylo provedeno nové vytmelení a za přítomnosti zástupce KSSPPOP České Budějovice byla řešena otázka scelení – rekonstrukce a retuše. „*Modus retuše byl dán hlediskem perspektivy chodce. To znamená, že původní fragmenty byly sceleny napodobivou retuší při respektování původního barevného koloritu a při rekonstrukcích se vycházelo z daného architektonického členění jednotlivých obrazců.*“⁹⁶ Původní výtvarný záměr pohledu zespoda byl zachován. Spodní část římsy byla doplněna festony, jejichž rekonstrukce vycházela z právě z původních drobných fragmentů.

B) Východní římsa

Zde se dochovalo pouze několik fragmentů a bylo nutno ji rekonstruovat, jelikož také došlo k zatečení kvůli nevhodné krytině a průtoku vody. Bylo zapotřebí obnovit zpevnění a provést nové tmelení. Způsob rekonstrukce byl též konzultován a schválen

⁹⁵ SHP, Ak. mal. M. Houšťová, *Jižní štít římsy bývalé jezuitské koleje, nyní hotel Růže*, 1990, Památkový ústav České Budějovice, i. č. 846.

⁹⁶ SHP, Ak. mal. M. Houšťová, (pozn. 89), č. 1.

zástupcem KSSPPOP České Budějovice. Návrh na rekonstrukci vycházel z dochovaných fragmentů techniky malby a námětu. Volná pole mezi lunetami byla scelena šedou barvou, která byla relevantní původnímu podkladovému tónu. Na této části římsy se nedochovaly žádné původní fragmenty. Rekonstrukce, které původní malbu doplnily a rekonstrukce celková byla odlišena patinováním, tak aby se dosáhlo optického scelení římsy. I při této rekonstrukci byl respektován spodní pohled. Závěrem byla provedena konečná fixáž.⁹⁷

8.3 Nástěnné malby festonů mezi okny 2. patra na nádvoří

Restaurování bylo zahájeno v červenci roku 1989 a dokončeno v září téhož roku a provedli jej akademický malíř Martin Pavala a akademický malíř Petr Šafus. Renesanční nástěnné malby ovocných festonů byly součástí celkového restaurování malířské výzdoby fasád. Hlavním záměrem bylo rekonstruovat podle dochovaných zbytků v maximální možné míře objevené renesanční dekorativní malby.

Stav před restaurováním byl následný. Původní renesanční římsa byla při přestavbě roku 1773 nahrazena římsou barokní. Malby festonů se zachovaly pouze jako fragmenty. Z dolního orámování zůstaly jen fragmentální zbytky polopostav světců v dolní části lunet nad okny a několik nápisů se jmény světců. Shodnou ukázkou původní podoby je římsa na vstupním průčelí. Malby na severním a západním křídle byly celkem dobře dochovány, byly narušeny hustým pekováním a kryté vrstvou povrchových nečistot. Omítka byla místy v malých plochách uvolněna od zdiva bez narušení soudržnosti. „*Na jižním křídle došlo dlouhodobým zatékáním k vyplavení vápenného pojidla a degradaci omítky v celé síle na většině plochy.*“⁹⁸ Malba zde tedy byla velmi poničena až na pár fragmentů a dochovala se jen podkresba. Východní křídlo mělo podobně rozrušenou omítku a zbytky malby byly zpráškovatělé. Navíc bylo vše poničeno novým proražením oken za barokní přestavby.

Malby jsou malovány na omítce ze směsi vápna a písku, která má velmi nepravidelnou tloušťku a zároveň vyrovnává hrubé kamenné zdivo s kletovaným povrchem. Tvar festonů byl vyryt do mokré omítky a poté byla provedena černá podkresba a vlastní malba lazurního charakteru technikou all fresco s omezenou škálou

⁹⁷ SHP, Dominika Macháčová, Karel Hrubeš, *Severní a východní část římsy bývalé jezuitské koleje, nyní hotel Růže Český Krumlov*, 1989, Památkový ústav České Budějovice, i. č. 843.

⁹⁸ SHP, Ak. mal. Martin Pavala, Ak. mal. Petr Šafus, *Nástěnné malby festonů mezi okny 2. patra na nádvoří hotelu „Růže“ v Českém Krumlově*, 1990, Památkový ústav České Budějovice, i. č. 845, s. 1.

optických šedí, černí, železité červení a okru. Mezi festony a výzdobou římsy je pás malovaného mramoru střídající vždy černé, hnědo-červené a žluté barvy po sobě. Na okenních ostěních jsou zbytky jmen světců, kteří byli původně v lunetách. Několik nápisů se podařilo obnovit. Okenní ostění byla též zdobena malbou mramoru, a to i vnitřní boky ostění. Přesná podoba však není známa, tudíž nedošlo k jejich rekonstrukci.

Pracovní postup začal očištěním maleb od zbytků nové omítky. Malby byly poté několikrát fixovány pomocí roztoku žloutkové emulze s přísadou Sokratu 2002. Uvolněné části omítky byly upevněny injektáží vápenným mlékem s přísadou Sokratu. Povrchové nečistoty byly smyty vodou se saponátem, hrubší nečistoty mechanicky sňaty. Degradované omítky bez zbytku malby byly odstraněny a nahrazeny novým jádrem s kletovaným intonakem. Stejným způsobem byly tmeleny pékové partie. Na východním křídle byl proveden přesun a znovuosazení malby o velikosti 2 m². nakonec byla malba retušována železitou černí, červení a okrem spojenými emulzemi vaječného žloutku a Sokratu. Stejně byly provedeny rekonstrukce na jižním a východních křídle. A zbytky maleb nad mramorovým pásem byli ponechány ve fragmentálním stavu⁹⁹.

8.4 Rožmberské a pernštejnské znaky

Jedná se o restaurování malby pěti medailonů do vápenného nátěru vnitřního dvora koleje, které provedl Jiří Rataj a dokončil je v říjnu roku 1989.

Nacházejí se na hlavním nádvoří, z čehož jsou tři menší na severní části budovy a dva větší na protilehlé straně. Severní část obsahuje uprostřed klasické zobrazení znaku Tovaryšstva Ježíšova. Vlevo od něj je Rožmberský erb s pětilistou růží lemovaný řádem Zlatého rouna. Napravo od jezuitského znaku je erb s býkem. Tudíž se jedná o erb Pernštejnů, který je odkazem na Vilémovu čtvrtou ženu Polyxenu z Pernštejna, s kterou uzavřel sňatek roku 1587, kdy byla kolej ještě ve výstavbě. Všechny znaky byly zakryty velkým počtem vápenných nátěrů a omítek. Tudíž obnažené plochy byly prakticky nezřetelné. Nepůvodní nátěry byly odstraněny mechanickou cestou a přešlo se k specifikaci heraldické části. Podklady byly ve velmi špatném stavu a omítka byla po celé ploše rozrušená a uvolněná. „Zbytky polychromie se nacházely pouze na vrcholcích fragmentů vápenných nátěrů.“¹⁰⁰ Nejprve došlo k zpevnění podkladu hloubkovou injektáží a poté bylo provedeno čištění barevných vrstev. Při tmelení byl brán ohled na

⁹⁹ Viz. (pozn. 98), s. 1.

¹⁰⁰ SHP, Jiří Rataj, *Pět medailonů vnitřního dvora bývalé jezuitské koleje, nyní hotel Růže, Český Krumlov, 1989*, Památkový ústav České Budějovice, i. č. 844, s. 1.

rozrušenost omítky a byly respektovány dochované fragmenty. Poté bylo přistoupeno k rekonstrukci a retuši. Proběhla konzultace s odborníkem na heraldiku dr. Pokorným a za asistence dr. Zálohy byly prostudovány možné prameny v místním Státním okresním archivu, oddělením Český Krumlov, SOA v Třeboni. Po poradě s dr. Hájkem z KSSPPOP České Budějovice a bylo rozhodnuto následující. Bude se vycházet z drobných zachovaných fragmentů, dále z dobového pojetí erbu a z dokumentace možných variant rožmberských a pernštejnských erbů.

Při rekonstrukci se respektoval původní výtvarný záměr, přičemž retuš napodobivá byla kombinována s retuší čárkovou a při volbě barevné intenzity byl zohledněn koncept pohledu na erby ze spodu. Na závěr byla provedena ochranná fixáž.¹⁰¹

8.5 Stavebně technický průzkum

V červenci 2015 byly provedeny dvě sondy do podlah a do podhledů v pokoji č. 203, pro zjištění skladeb podlah v pokoji a koupelně.

Podlahy: Bylo zjištěno, že nášlapná vrstva pokoje je tvořena dřevěnými prkny a v koupelně keramickou dlažbou.

Podhledy: Bylo zjištěno, že konstrukce podhledu je v pokoji tvořena dřevěnými skládanými prkny do nosných podhledových trámků. V koupelně podhled tvoří sádrokartonové desky obložené EPS šablonami.

V tomto pokoji byl také zhodnocen stav oken na uliční straně. Jde o zdvojená dvoukřídlá okna s jednoduchým zasklením. Jejich stav je dobrý, kování plně funkční a vrchní nátěry jsou v dobrém stavu.¹⁰²

9. Ikonografie hlavní římsy a dvora bývalé jezuitské koleje

9.1 Světcí a světice

Zobrazení světců nalezneme na hlavní zdi dnešního Hotelu Růže, konkrétně v okrasné římsě, která se nachází pod střechou domu. Objekt je součástí historického centra města Český Krumlov a najdeme ho v Horní ulici čp. 54. Tato římsa je ze všech ostatních říms bývalé koleje tou nejzdobnější. Celá římsa je pokryta oválnými a kulatými

¹⁰¹ Viz. (pozn. 100), s. 1.

¹⁰² Ing. Petr Procházka, *Stavebně technický průzkum, Objekty: Hotel Růže, Horní 154, Český Krumlov, 2015.*

malovanými kartušemi, do kterých jsou vmalovány světci a světice nebo mužské portréty. Kartuše se nachází vždy mezi okny.

Sv. Alžběta Durynská

První kartuši na římse vyplňuje zprava světice sv. Alžběta Durynská. V kartuši jsou v popředí namalovány dvě postavy. Hlavní z nich je žena v dlouhých šatech. Na hlavě má svatozář, v levé ruce drží oválný předmět, dle příslušné literatury by se mohlo jednat o pecen chleba. Její pravá ruka podává žebrákovi u jejích nohou krajíc chleba. V levém podpaží má světice jakýsi předmět zvláštního tvaru. V pozadí postav je zobrazena kopcovitá krajina s městem v dálce. Ta je nejspíš odkazem na kostel v Marburku. V rámu kartuše je poté nápis se jménem světice, kde se píše S. ALZBIETA, odkazující na sv. Alžbětu.

Sv. Alžběta se narodila roku 1270 v Prešpurku, dnešní Bratislavě. Byla sestřenicí sv. Anežky České, dcerou uherského krále Ondřeje II. a v neposlední řadě žena lankraběte Ludvíka Durynského.¹⁰³ Od roku 1211 sídlila na Wartburgu a roku 1221 se provdala za již zmíněného Ludvíka Durynského, syna druhého lankraběte Heřmana.¹⁰⁴ Šest let žila se svým manželem na hradě Wartburku a měli spolu tři děti. Poté co Ludvík v roce 1227 zemřel na křížové výpravě, odchází Alžběta dobrovolně do Marburku, aby se zde stala členkou třetího řádu sv. Františka¹⁰⁵ a mohla žít v chudobě.¹⁰⁶ Zde také založila špitál a věnuje se péči o nemocné.¹⁰⁷ Opatrování nemocných a malomocných se věnovala až do své smrti 17. 11. roku 1231, kdy zemřela v pouhých 24 letech. Pohřbena byla v kapli sv. Františka v Marburku. Kanonizována byla roku 1235 papežem Řehořem IX. Její kult se silně projevil u františkánů, dominikánů a u řádu německých rytířů. Kult byl šířen rodinnými příslušníky a poutníky, hlavními centry uctívání se stalo město Marburg a Kaschau v Maďarsku. Dále byla patronka uctívána ve Slezsku, Španělsku, Mexiku a Anglii (Winchester). Sv. Alžběta Durynská je patronkou Caritas (drahota, cennost), III. řádu, Milosrdných sester, alžbětinek, žebráků a nemocných, pekařů a krajkářů.¹⁰⁸

¹⁰³ Věra Remešová, *Ikonografie a atributy svatých*, Praha 1991, s. 7-8.

¹⁰⁴ Wolfgang Braunfels, *Lexikon der Christlichen Ikonographie*, Ikonographie der Heiligen, Meletius bis Zweiundvierzig Martyrer Register, 1968-1976, s. 133-136.

¹⁰⁵ Ibidem, s. 133-136.

¹⁰⁶ Hynek Rulíšek, *Postavy, atributy, symboly*, České Budějovice 2006, nestránkováno, heslo: Alžběta Durynská (Uherská).

¹⁰⁷ Wolfgang Braunfels, (pozn. 98), s. 133-136.

¹⁰⁸ Ibidem, s. 133-136.

Sv. Alžběta Durynská nebo též Uherská byla uctívána převážně v Německu a její zpodobnění nalezneme hojně v umění severní Evropy.¹⁰⁹ Bývá zobrazována jako mladá princezna v bohatém někdy pruhovaném oděvu. Její další zobrazení poukazuje na průběh života, kdy je vdanou ženou nebo vdovou v jednoduchém oděvu a plášti a má zahalenou hlavu. Dále bývá zobrazována v dobovém kostýmu a od 16. století v čepici a měšťanském plášti, jak ji vyřezal Tilman Riemenschneider na oltáři sv. Marie Magdalény v Muennerstadtu. V neposlední řadě je oděna do šedého roucha III. řádu Františkánů s bílým závojem na hlavě a cingulem kolem pasu.¹¹⁰ K jejím atributům se od 15. století, a to především v Porýní a Nizozemsku, řadí dvě nebo tři koruny, které nosí v ruce.¹¹¹ Tuto trojitou korunu získala Alžběta podle převora cisterciáckého kláštera Caesariuse z Heisterbachu v panenství, manželství a vdovství. Její pokorné odřikání značí odhozená koruna u nohou. Od 14. století je zobrazována s jejími nejčastějšími atributy, které zároveň značí její mírnost. K těmto atributům se řadí podlouhlé později kulaté chleby nebo košík na chléb. Dále atributy v kombinaci chléb s rybou nebo talíř s dvěma rybami. Toto zobrazení atributů je nejspíše narážkou na Nový zákon (rozmnožení chleba, eucharistie). Též se setkáme se zobrazením Alžběty držící mísu se lžící, kterou krmila nemocné. Od 15. století byla často zobrazena se džbánem, kterým napájela žíznivé nebo výjimečně se zlatým kalichem. V 15. a 18. století byla zobrazována, jak daruje mince a příležitostně s hřebenem. K dalším atributům patří mrzák či malomocný. Od 14. století se setkáme převážně se zobrazením s růžemi nebo kyticí růží a lilíí.¹¹² Obecně k jejím nejčastějším atributům patří model kostela v Marburku, žebrák u nohou, miska s chlebem, rybami nebo ovocem, konvice nebo džbán.

Svatá Alžběta Durynská má i svá skupinová zobrazení, jako například se svojí příbuznou Hedvikou, se švagrem Konrádem a strýcem Ekbertem z Merana. Též je vyobrazena spolu s Janem a Františkem nebo vedle sv. Kláry, jako první terciář a s dalšími Františkánskými světcí.

Svěťci můžeme najít také v těchto motivech. Alžběta rozdává během hladomoru roku 1226 chléb, Alžběta baví chudé, Alžběta napájí chudé, Alžběta rozdává šaty, jež

¹⁰⁹ James Hall, *Slovník námětů a symbolů ve výtvarném umění*, Praha 1991, s. 44-45.

¹¹⁰ Wolfgang Braunfels, (pozn. 98), s. 133-136.

¹¹¹ Věra Remešová, (pozn. 97), s. 7-8.

¹¹² Wolfgang Braunfels, (pozn. 98), s. 133-136.

ušila, Alžběta ve špitále při ošetřování nemocných, omývá a češe malomocného, Alžběta rozprostírá roušku nad mrtvým.

Její vztah k našim zemím vyplývá z legendy o sv. Alžbětě, která byla pojata do gotické obrázkové knihy ze 14. století. Kniha se jmenovala *Liber depictus* a obsahovala legendy o českých patronech.¹¹³ Právě proto, že je Alžběta zobrazována, jak pečuje o nemocné, malomocné i o ty, kteří mají jiné kožní nemoci¹¹⁴, odkazuje tím na řád Tovaryšstva Ježíšova. Jelikož i řád byl velmi nápomocen lidu v dobách moru, a to ať už v jejich příbytcích nebo ve špitálech.

Sv. Vít

V kartuši nalevo je zobrazení mladého muže oblečeného v bohatém oděvu. Mladík má na hlavě svatozář. V levé ruce drží královské jablko, v pravé naopak palmovou ratolest, jako odznak mučednictví. Za ním je v pozadí namalovaná zeď, která tvoří obranu velkému městu. V rámu kartuše je napsané jméno světce S. VITUS, což nás tedy jasně odkazuje na sv. Víta.

Sv. Vít byl mladý sicilský mučedník z počátku 4. století.¹¹⁵ Je to český zemský patron, patron pražského metropolitního chrámu a náleží mezi čtrnáct svatých pomocníků.¹¹⁶ Ti jsou skupinou pomocníků v různých nemocech a nebezpečí života.¹¹⁷ Pod vlivem jeho křesťanských vychovatelů Modesta a Krescentie se nechal pokřtít, a proto byl za panování císaře Diokleciána odsouzen k smrti.¹¹⁸ Byl ponořen do kotle s rozžhavenou smůlou nebo olovem, ale vůbec mu to neublížilo. Byl tedy předhozen lvům, ti si ho však nevšímalí. Nakonec byl tedy umučen ve vězení. Jeho ostatky byly v 8. století přeneseny do Paříže. Část ostatků získal sv. Václav od císaře Jindřicha I. tato část ostatků byla uložena do nově založeného kostela sv. Víta na Pražském hradě. Další ostatky sv. Víta byly získány roku 1355 Karlem IV. v Itálii.¹¹⁹ Sv. Vít se tak stal hlavním patronem pražské katedrály a nebeským ochráncem naší vlasti.¹²⁰

¹¹³ Věra Remešová, (pozn. 97), s. 7-8.

¹¹⁴ James Hall, (pozn. 103), s. 44-45.

¹¹⁵ Věra Remešová, (pozn. 97), s. 55-56.

¹¹⁶ James Hall, (pozn. 103), s. 484-485.

¹¹⁷ Ibidem, s. 101.

¹¹⁸ Wolfgang Braunfels, (pozn. 98), s. 579-583.

¹¹⁹ James Hall, (pozn. 103), s. 484-485.

¹²⁰ Věra Remešová, (pozn. 97), s. 55-56.

Tento světec má centrum svého uctívání především v St.Denis, Corvey a Praze. Vít je vzýván proti pomočování, neplodnosti a zachování panenství, v případě nebezpečí požáru. Dále je patronem při špatném počasí, dobré úrody a setby, domácích zvířat, mládeže, cechů a bratrstev. Také je patronem saských císařů, patronem Čech, Pomořan, Rujány, Saska, Sicílie.¹²¹

Svatý Vít bývá většinou zobrazován ve vznešeném rouchu, jako chlapec či mladík. Má kudrnaté nebo dlouhé vlasy s pokrývkou hlavy, jako je klobouk, baret nebo čepice. Jako patron saského královského rodu a českého královského rodu je oděn do erbovního pláště s korunou nebo knížecí členkou s křížem na hlavě. Do roku 1400 byl obvykle zobrazován pouze s palmou a mečem, které odkazují na mučednictví, případně s knihou, ta poukazuje na jeho nezlomnost ve víře. K motivům mučednictví a legendy patří atribut kotle ve kterém sedí nahý. Hlavním atributem je poté zobrazení kohouta nebo kohouta na knize.¹²² Ten je symbolem zmrtnýchvstalého Krista a bdělosti.¹²³ Mezi další atributy spadá lev, orel nebo havran. V poslední řadě musíme zmínit atribut kostela, olejové lampy, psíka, zajíce, chlebu a hole. Kromě zobrazení ve skupině 14 svatých pomocníků ho často vidíme v obklopení Modesta a Krescencie nebo s patrony Čech mezi, než se řadí Vojtěch, Prokop, Ludmila, Zikmund a Václav.¹²⁴ Mezi další důležitá zobrazení patří křest světce, jak léčí posedlého syna císaře Diokleciána, odmítá obětovat modlám, je vařen v oleji a jeho vhození do jámy lvové.¹²⁵

Sv. Prokop

V další kartuši po levé straně je vyobrazen starší muž bez vousů s tonzурou na hlavě a oblečen v mnišském rouchu. V pravé ruce drží rozevřenou knihu otočenou směrem k divákovi. Levá ruka pak svírá biskupskou berlu. Na pozadí malby vidíme velké husté jehličnaté stromy. Mezi nimi protéká řeka, na které pluje loď a úplně v pozadí je kopcovitá krajina. V rámu kartuše čteme nápis S. PROCOPVS, tudíž v českém přepisu sv. Prokop.

¹²¹ Wolfgang Braunfels, (pozn. 98), s. 579-583.

¹²² Věra Remešová, (pozn. 97), s. 55-56.

¹²³ James Hall, (pozn. 103), s. 485.

¹²⁴ Wolfgang Braunfels, (pozn. 98), s. 579-583.

¹²⁵ Václav Pajurek, Čeští zemští patroni. Ikonografická typologie, In: *Zpravodaj ostravského muzea*. Ostrava: Ostravské muzeum 7, č. 4, 2002, s. 5-6.

Sv. Prokop je českým zemským patronem, který se narodil okolo roku 985 v zemanské rodině v Chotouni u Kouřimi.¹²⁶ Byl ženatý a měl syna Jimrama. Ten se později stal mnichem v Sázavském klášteře. Prokop byl od roku 1009 mnichem v klášteře v Břevnově. Posléze se stal poustevníkem v okolí Prahy, nedaleko hradu Kouřim. Zde přebýval v jeskyni, mýtil les a vzdělával půdu k vlastní obživě.¹²⁷ Prokop se zde setkal s knížetem Oldřichem, který mu dopomohl k založení sázavského benediktýnského klášteře, jehož byl Prokop prvním opatem.¹²⁸ Dle legendy zapřáhl do pluhu čerta. Konal skutky milosrdenství a pomáhal jako lidový lékař, proto je uctíván jako ochránce proti nemocem. Kolem roku 1032 z podnětu knížete Břetislava založil konvent slovanských benediktinů a proti své vůli se stal sázavským opatem. Zemřel v roce 1053.¹²⁹ Roku 1204 byl kanonizován a pohřben v mateřském klášteře, poté byly jeho ostatky roku 1588 přeneseny do kapitulního kostela Všech svatých na Pražském hradě. Sv. Prokop je též patronem rolníků a horníků.¹³⁰

Světec byl ve středověku zobrazován, jako vousatý mnich v hábitu s holí, který drží na řetězu d'ábla jako symbol překonaného pohanství (dle pověsti ho d'ábel nechal sloužit jako kolo od vozu). Dále byl zobrazován s českými patrony a s mitrou. Od 17. století převážně jako bezvousý opat v pontifikáliích (odznaky kněžské hodnosti, opatské).¹³¹ V 17. století se přidává další atribut, kterým je kříž. Hlavním atributem zůstává spoutaný d'ábel u nohou sv. Prokopa. Zřídka mezi atributy nalezneme laň, důtky nebo model kostela.¹³² Nejčastěji je zobrazován v kruhu českých zemských patronů.¹³³ K nejdůležitějším scénám jeho života se řadí narození světce, jak rozdává majetek chudým, vyhánění d'ábly z jeskyně, svým tělem nahrazuje kolo od vozu, které mu d'ábel zlámal. Dále s d'áblem zapřaženým v pluhu, jako poustevník a smrt světce.¹³⁴

Sv. Václav

¹²⁶ Věra Remešová, (pozn. 97), s. 49.

¹²⁷ Václav Pajurek, Čeští zemští patroni. Ikonografická typologie, In: *Zpravodaj ostravského muzea*. Ostrava: Ostravské muzeum 7, č. 4, 2002, s. 15-16.

¹²⁸ Věra Remešová, (pozn. 97), s. 49.

¹²⁹ Václav Pajurek, Čeští zemští patroni. Ikonografická typologie, In: *Zpravodaj ostravského muzea*. Ostrava: Ostravské muzeum 7, č. 4, 2002, s. 15-16.

¹³⁰ James Hall, (pozn. 103), s. 374-375.

¹³¹ Wolfgang Braunfels, (pozn. 98), s. 228-229.

¹³² Věra Remešová, (pozn. 97), s. 49.

¹³³ James Hall, (pozn. 103), s. 375.

¹³⁴ Václav Pajurek, Čeští zemští patroni. Ikonografická typologie, In: *Zpravodaj ostravského muzea*. Ostrava: Ostravské muzeum 7, č. 4, 2002, s. 15-16.

Následující kartuš po levé straně obsahuje podobu muže s plnovousem. Postava má na hlavě posazenou knížecí čapku a je celá oblečena do brnění. Levou rukou muž přidržuje velký štít s vyobrazením černé orlice. V pravé ruce drží velký praporec či vlajku též s obrazem černé orlice. Pozadí za mužem vyplňuje velká kamenná hradba, za níž se nachází město. V rámu kartuše čteme S. VENCESLAVS, což v českém překladu znamená sv. Václav.

Hlavním patronem českého národa je svatý Václav, český kníže a mučedník 10. století. Dle tradice se Václav narodil na Stochově, jako první syn knížete Vratislava a jeho ženy Drahomíry. O jeho křesťanskou víru pečovala již zmíněná sv. Ludmila, která byla jeho babičkou. Vzdělával se a učil na Budči, kde začal ovládat latinu a písmo slovanské.¹³⁵ Jelikož jako český vévoda prosazoval připojení k Německé říši a christianizaci byl roku 929 nebo 935 zavražděn svým bratrem Boleslavem I.¹³⁶ Jeho bratr ho prvně pozval na hradisko Stará Boleslav. Když ráno Václav spěchal do kostela jeho bratr ho napadl. Prvnímu napadení odolal. Boleslav si posléze zavolal své čtyři družníky a společně napadli Václava před dveřmi kostela, kam se chtěl ukrýt. Kněz však podržel dveře a Václav byl zavražděn.¹³⁷ Zasloužil se o založení kostela sv. Víta na Pražském hradě. „Snad žádný národ neuctíval nějakého světce, tak jak Češi Václava.“ Však i česká královská koruna, symbol naší státnosti, se nazývá svatováclavská.¹³⁸ Jeho kult se rychle rozvinul v Praze a stal se českomoravským národním kultem. Koncem 10. století se rozšířil do Německa. Ve 14. století propagoval císař Karel IV. zvláštní kult, aby vyzdvihl říšského světce a podpořil tak věrnost Čechů říši. Václav je dodnes uctíván, jako český národní hrdina, patron Čech, pomocník českého vojska. Byl pohřben ve svatovítské katedrále v Praze ve Václavské kapli. Zde jsou jako relikvie uloženy přilba, pancéřová košile a kopí. Další relikvie byly nalezeny též v Bamberku, Quedlinburgu, Halberstadtu, Erfurtu, Trevíru, Tegernsee a Ranshofenu.¹³⁹

Světce byl nejprve zobrazován jako mladý kněžský vévoda s křížem nebo žezlem a mečem. Přibližně od roku 1085 ho spatříme, jako vousatého krále s kopím německých vévodů, které se později stalo jeho osobním atributem, a to za krále Vratislava II. na konci 11. století. Okolo roku 1190 se stal štít s orlem oficiálním erbem sv. Václava. Od roku

¹³⁵ Věra Remešová, (pozn. 97), s. 53.

¹³⁶ Wolfgang Braunfels, (pozn. 98), s. 595-599.

¹³⁷ Václav Pajurek, Čeští zemští patroni. Ikonografická typologie, In: *Zpravodaj ostravského muzea*. Ostrava: Ostravské muzeum 7, č. 4, 2002, s. 9-10.

¹³⁸ Hynek Rulíšek, Postavy, (pozn. 100), nestránkováno, heslo: Václav.

¹³⁹ Wolfgang Braunfels, (pozn. 98), s. 595-599.

1100/20 se objevilo zobrazení světce, jako obrněného jezdce. Od 14. století začala převládat zejména v Čechách jeho podoba středověkého rytíře v plátové zbroji, s kopím anebo mečem a štítem, s vévodským kloboukem na hlavě. V západním světě byl znám v podobě neválečného askety nebo mírného krále oděného do vznešeného oděvu, částečně s vévodským kloboukem (symbol šlechtické hodnosti). Od 18. století se objevil nový typ, kdy je sice Václav obrněn, ale neozbrojen. Mezi jeho vzácné atributy patří hrozen s lisem, věž, kniha, kalich a ucho. Sv. Václav se též objevil od počátku 11. století na mincích.¹⁴⁰ Dalšími atributy jsou dva andělé doprovázející ho po stranách, potom staroboleslavské mariánské paladium a klasy.¹⁴¹ Ve skupinách nalezneme Václava nejčastěji spolu s českými patrony Zikmundem, Prokopem, Vojtěchem, Vítem a Ludmilou. Někdy též zobrazen s polskými patrony Kazimírem, Hyacintem a Floriánem.¹⁴² Svatováclavská tradice je jednou z nejstarších v českém křesťanství i v českém národním uvědomění.¹⁴³

Nejdůležitějšími zobrazení světce jsou jeho narození, sv. Ludmila učící Václava, světec s dvěma anděly, císař předávající Václavu ostatky sv. Víta, jeho vítězství nad kouřimským vévodou Radslavem a zavraždění světce.¹⁴⁴

Sv. Adalbert (Vojtěch)

V následujícím medailonu je vyobrazen starší muž. Je oděn do bohatého kněžského roucha, které je dole našasené. Na hlavě má muž posazenou mitru. V pravé ruce drží biskupskou berlu. U nohou mu stojí černý štít se znakem pražského biskupství, který zároveň přidržuje levou rukou. Za světcem je vyobrazeno velké město s hradbou. Rám kartuše nám odhaluje nápis S. ALBERTVS. To znamená, že se jedná o sv. Alberta, avšak není tomu tak. Při dohledávání se podle atributů zjistí, že jde o sv. Adalberta, tedy sv. Vojtěcha.

Byl mučedník pocházející z mocného rodu Slavníkovců, jeden z českých zemských patronů a patron pražské arcidiecéze. Narozen okolo roku 956 na Libici a později byl poslán za výchovou a vzděláním do Magdeburku. Ve svých sedmadvaceti

¹⁴⁰Wolfgang Braunfels, (pozn. 98), s. 595-599.

¹⁴¹Věra Remešová, (pozn. 97), s. 53.

¹⁴²Wolfgang Braunfels, (pozn. 98), s. 595-599.

¹⁴³Věra Remešová, (pozn. 97), s. 53.

¹⁴⁴ Václav Pajurek, Čeští zemští patroni. Ikonografická typologie, In: Zpravodaj ostravského muzea. Ostrava: Ostravské muzeum 7, č. 4, 2002, s. 9-10.

letech byl zvolen prvním nástupcem pražského biskupa.¹⁴⁵ Později kvůli neshodám s knížetem Boleslavem II. odchází do Říma, kde vstupuje do benediktinského kláštera S. Alessio.¹⁴⁶ Po návratu do Čech zakládá první mužský benediktinský klášter v Praze-Břevnově. Poté se na radu polského knížete Boleslava Chrabrého vydal šířit křesťanství mezi pohanské Prusy.¹⁴⁷ Zde též našel svou mučednickou smrt, kdy byl omráčen veslem, spoután a probodán. Uřízli mu hlavu a narazili ji na kůl.¹⁴⁸ Jeho ostatky vykoupil polský král Boleslav Chrabrý. Ty pak nechal přenést do Třemešna odkud byli převezeny do Hnězdně.¹⁴⁹ Roku 1039 byly jeho ostatky přeneseny knížetem Břetislavem I. do chrámu sv. Víta v Praze.¹⁵⁰

Vojtěch je zobrazován převážně jako biskup s holí a knihou. Vzácnější vyobrazení jsou s jeho jednotlivými atributy mučednické smrti. Mezi, než patří veslo, kopí a meč. Občasně je vyobrazen jako benediktýnský mnich.¹⁵¹ Můžeme ho spatřit také s andílky, palmou mučedníků nebo dvojramenným křížem.¹⁵² Jeho vyobrazení je rozšířené především ve Slezsku a v Čechách, ale také v Cáchách. Nejstarší vyobrazení pochází z 1. poloviny 12. století, z denáru. Po polovině 12. století se poprvé objevil na kresbě v rukopisu „Flores Sancti Bernardi“, jako mnich v biskupském hábitu. Od 14. století se světec objevuje převážně, jako biskup zpočátku bez jednotlivých atributů. Vzácné je vyobrazení s uťatou hlavou nebo s posedlým mužem, kterému z úst vychází d'ábel. Co se týče zobrazení Vojtěcha na barokních oltářích, je většinou ve společnosti zemských patronů.¹⁵³ Bývá zobrazován s váhami, jako symbolem spravedlnosti, růží na erbu a se Staroboleslavským paládiem.¹⁵⁴ Mezi další výrazné atributy patří mitra a berla nebo znak pražského biskupství.¹⁵⁵

K nejdůležitějším scénám jeho života připadá jeho narození a křest. Dále investitura světce (uvedení do řádu), Vojtěch a kníže Boleslav II. hledají místo pro klášter

¹⁴⁵ James Hall, (pozn. 103), s. 487-488.

¹⁴⁶ Václav Pajurek, Čeští zemští patroni. Ikonografická typologie, In: *Zpravodaj ostravského muzea*. Ostrava: Ostravské muzeum 7, č. 4, 2002, s. 13-14.

¹⁴⁷ James Hall, (pozn. 103), s. 487-488.

¹⁴⁸ Hynek Rulišek, (pozn. 100), nestránkováno, heslo: Vojtěch.

¹⁴⁹ Václav Pajurek, Čeští zemští patroni. Ikonografická typologie, In: *Zpravodaj ostravského muzea*. Ostrava: Ostravské muzeum 7, č. 4, 2002, s. 13-14.

¹⁵⁰ Hynek Rulišek, (pozn. 100), nestránkováno, heslo: Vojtěch.

¹⁵¹ Wolfgang Braunfels, (pozn. 98), s. 25-27.

¹⁵² Václav Pajurek, Čeští zemští patroni. Ikonografická typologie, In: *Zpravodaj ostravského muzea*. Ostrava: Ostravské muzeum 7, č. 4, 2002, s. 13-14.

¹⁵³ Wolfgang Braunfels, (pozn. 98), s. 25-27.

¹⁵⁴ James Hall, (pozn. 103), s. 487-488.

¹⁵⁵ Hynek Rulišek, (pozn. 100), nestránkováno, heslo: Vojtěch.

v Břevnově, mše sv. Vojtěch v přítomnosti Jana Husa, křest sv. Štěpána, křest Prusů a neposlední řadě jeho umučení.¹⁵⁶

Sv. Zikmund

Další kartuše znázorňuje staršího stojícího muže, oděného do dlouhého oděvu s královským pláštěm přehozeným přes ramena. Na hlavě má posazenou královskou korunu. V pravé ruce pak drží královské jablko a levou rukou svírá královské žezlo. Muž je obklopen přírodou a v pozadí si na pravé straně můžeme povšimnout hradební zdi s městem. V rámu kartuše je pod světcem nápis s jeho jménem S. SIGISMVS. Toto jméno čteme jako Sigismus a to nás obrací na sv. Zikmunda

Jedná se o burgundského krále a kajícího 6. století Zikmunda.¹⁵⁷ V roce 496 byl obrácen ke katolické víře Avitem z Vienny a v roce 516 po smrti svého otce usedá na trůn.¹⁵⁸ Na základě falešného obvinění, které způsobila Zikmundova druhá manželka, nechal svého syna popravit/uškrtit pro vzpouř.¹⁵⁹ Stalo se tak roku 522 a důvodem vzpouř byl údajný pokus o jeho smrt a svrhnout tak otcovu vládu.¹⁶⁰ Poté co poznal svůj omyl, se celý život těžce pokal.¹⁶¹ Ve válce proti Frankům byl král poražen, jelikož ho roku 523 nepodpořil ostrogótský král Theodorich Veliký. Zikmund byl poté při útěku do Svatého Mořice zajat i se svojí rodinou franckým králem.¹⁶² Následovně byl převezen do Orleánska, kde byl se svou rodinou popraven a vhozen do studně u Coulmiers.¹⁶³ Kolem roku 535 byl Zikmund pohřben v opatství svatého Mořice, kde se též nachází relikvie jeho i jeho synů Gundobalda a Giscalda. Jeho kult byl od počátku středověku rozšířen do Burgundska, Francie, Švýcarska, Německa, Itálie a Španělska. Relikvie sv. Zikmunda se v 11. století přesunuly do Lotrinska odtud ve 12. století do Trevíru, poté ve 13. století do Polska konkrétně do Plocku.¹⁶⁴ Jeho ostatky byly Karlem IV. převezeny do Prahy roku

¹⁵⁶ Václav Pajurek, Čeští zemští patroni. Ikonografická typologie, In: *Zpravodaj ostravského muzea*. Ostrava: Ostravské muzeum 7, č. 4, 2002, s. 13-14.

¹⁵⁷ Věra Remešová, (pozn. 97), s. 57.

¹⁵⁸ Wolfgang Braunfels, (pozn. 98), 1968-1976, s. 349-351.

¹⁵⁹ Hynek Rulíšek, (pozn. 100), nestránkováno, heslo: Zikmund.

¹⁶⁰ Wolfgang Braunfels, (pozn. 98), s. 349-351.

¹⁶¹ Hynek Rulíšek, (pozn. 100), nestránkováno, heslo: Zikmund.

¹⁶² Wolfgang Braunfels, (pozn. 98), s. 349-351.

¹⁶³ Václav Pajurek, Čeští zemští patroni. Ikonografická typologie, In: *Zpravodaj ostravského muzea*. Ostrava: Ostravské muzeum 7, č. 4, 2002, s. 17-18.

¹⁶⁴ Wolfgang Braunfels, (pozn. 98), s. 349-351.

1365 a uloženy v chrámu sv. Víta.¹⁶⁵ Byl uctíván do 18. století a vzýván proti bahenní horečce a zlomeninám.¹⁶⁶ Burgundský král se tak stal českým zemským patronem.

Sv. Zikmund bývá zobrazován převážně jako mladistvý král s plnovousem nebo bez něj. Většinou drží žezlo, jablko, oděn do královského šatu a na hlavě má korunu. Zřídka má místo koruny klobouk nebo baret a příležitostně je vyobrazen v mnišském rouchu.¹⁶⁷ Někdy je též zobrazen s mečem, často ve spojení s jinými zemskými patrony.¹⁶⁸ K dalším atributům patří halapartna, studna nebo muži nesoucí jeho tělo ke studni.¹⁶⁹ Co se týče zobrazení ve skupinách je nejčastěji spojen s patronem freiburského dómu, s freisingkými patrony, se svatým Ladislavem nebo jako patron Karla IV. před Madonou. Výjimečně je vyobrazen v kleče nebo při modlitbě.¹⁷⁰

Nejdůležitější scény ze života světce zahrnují bitvu s Franky, světec prochá před Franckým králem, poprava světce a následné vhození do studny.¹⁷¹

Sv. Ludmila

Tato poslední kartuše zobrazuje postavu starší ženy stojící čelem přímo k divákovi. Je oblečena do bohatě našaseného roucha, které zakrývá i její krk. Vlasy má sepnuté nebo zahalené látkou. V rukou drží šátek/šálu, která splývá skoro až k zemi. Za postavou ženy vidíme hradby a dvě věže. Dolní část rámu kartuše nám prozrazuje jméno světice, kterým je S. LUDMILA, tedy sv. Ludmila.

Sv. Ludmila byla první českou světící a mučednicí, zároveň patronkou Čech, „matka českého národa“.¹⁷² Narodila se kolem roku 860 v místě dnešního Mělníka. Byla ženou prvního křesťanského knížete Bořivoje, a tudíž babičkou a vychovatelkou sv. Václava.¹⁷³ Podle legendy nechala z pohanských model zhotovit Staroboleslavské paladium. Po sporech s Drahomírou matkou sv. Václava, se odebrala na své vdovské sídlo

¹⁶⁵ Věra Remešová, (pozn. 97), s. 57.

¹⁶⁶ Wolfgang Braunfels, (pozn. 98), s. 349-351.

¹⁶⁷ Ibidem, s. 349-351.

¹⁶⁸ Věra Remešová, (pozn. 97), s. 57.

¹⁶⁹ Hynek Rulíšek, (pozn. 100), nestránkováno, heslo: Zikmund.

¹⁷⁰ Václav Pajurek, Čeští zemští patroni. Ikonografická typologie, In: *Zpravodaj ostravského muzea*. Ostrava: Ostravské muzeum 7, č. 4, 2002, s. 17-18.

¹⁷¹ Václav Pajurek, Čeští zemští patroni. Ikonografická typologie, In: *Zpravodaj ostravského muzea*. Ostrava: Ostravské muzeum 7, č. 4, 2002, s. 17-18.

¹⁷² James Hall, (pozn. 103), s. 254.

¹⁷³ Věra Remešová, (pozn. 97), s. 40.

Tetín, kde byla vrahy, které najala Drahomíra, roku 921 uškrcena vlastním závojem. Její tělo bylo později uloženo ve zvláštní kapli baziliky sv. Jiří na Pražském hradě.¹⁷⁴

Její zobrazení se od 14. století rozšířilo z Čech do východní Evropy a německy mluvících zemí.¹⁷⁵ Bývá zobrazována jako starší žena, ale ne vždy je tomu tak, v dlouhých našasených šatech s hlavou pokrytou závojem. Případně je zobrazena i s knížecí čapkou.¹⁷⁶ V dosti případech ji poznáme podle roušky s uzlem na krku, knihy nebo držící cípky roušky.¹⁷⁷ Výjimečně je zobrazena s korunkou na hlavě a provazem v ruce. Dále je vyobrazena, jak vyučuje sv. Václava nebo s palmovým listem v ruce.¹⁷⁸ Jejím hlavním atributem je šátek nebo šála okolo krku, jakožto mučednický nástroj. Velmi ojediněle drží v ruce mísu s hrozny nebo staroboleslavské paladium.¹⁷⁹ Ve skupinovém zobrazení ji nalezneme ve společnosti českých patronů nebo společně s Alžbětou Durynskou.

9.2 Čeští zemští patroni

Jedná se o ochránce země, diecéze a metropolitního chrámu sv. Víta.¹⁸⁰ Všichni byli příslušníky českého národa rodem nebo zde žili či sem byly přeneseny jejich ostatky.¹⁸¹ Tento sbor světců se rozrůstá již od 10. století. K nejstarším z nich patří sv. Vít, posléze se k němu v polovině 11. století přidává sv. Václav. Po převezení jeho ostatků do chrámu sv. Víta se k nim přidává sv. Vojtěch. Ve 13. století se jejich řady rozrostou o sv. Ludmilu a sv. Prokopa. Příčiněním Karla IV. byl sbor patronů obohacen o sv. Zikmunda. Tudíž až na sv. Alžbětu Durynskou se jedná o stejnou skupinu světců.

Kterí světci a svěťice jsou zobrazeni na římse českokrumlovské koleje již víme. Stejně tak víme, že s výjimkou sv. Alžběty Durynské se jedná o české zemské patrony. Položme si ale otázku: „Proč jezuité zvolili k výzdobě hlavní pohledové římsy právě tuto ikonografickou kombinaci?“ Za pomoci textů od Jana Royta a Štěpána Váchy se pokusím na danou otázku odpovědět.

¹⁷⁴ James Hall, (pozn. 103), s. 254.

¹⁷⁵ Wolfgang Braunfels, (pozn. 98), s. 423.

¹⁷⁶ Věra Remešová, (pozn. 97), s. 40.

¹⁷⁷ Václav Pajurek, Čeští zemští patroni. Ikonografická typologie, In: *Zpravodaj ostravského muzea*. Ostrava: Ostravské muzeum 7, č. 4, 2002, s. 7-8.

¹⁷⁸ Wolfgang Braunfels, (pozn. 98), s. 423.

¹⁷⁹ Věra Remešová, (pozn. 97), s. 40.

¹⁸⁰ James Hall, (pozn. 103), s. 100.

¹⁸¹ Hynek Rulíšek, (pozn. 100), nestránkováno, heslo: Čeští patroni.

Rekatolizační úsilí katolické církve v druhé polovině 16. století ilustruje výstavba kaple sv. Vojtěcha nad jeho hrobem roku 1575, dále přenesení ostatků sv. Prokopa do kostela Všech Svatých na Pražském hradě v roce 1588, nebo o rok později objevení hrobu sv. Ivana. Dále také poutě do Staré Boleslavi k prvotnímu hrobu sv. Václava a milostnému obrazu P. Marie, jehož původ byl spojován s prvotním šířením křesťanství v zemi. I přesto, že tyto projevy zbožnosti souvisejí s oficiálním učením římské církve o úctě k P. Marii a svatým a dále podpořené dekretem z roku 1563¹⁸² (Tento dekret ukládal všem biskupům a ostatním, kteří mají tu starost a úkol poučovat, aby poučovali všechny věřící především o přímluvě světců, o jejich vzývání a úctě, kterou používají relikvie a řádným zacházením s obrazy)¹⁸³ je jasné, že obrodný katolicismus nabyt v Čechách velmi samostatného vzezření.¹⁸⁴

V tomto ohledu je vyzdvihována literární tvorba katolických duchovních, kteří píšou o P. Marii nebo Zemských Patronech. Hlavně díky zásluze těchto literátů se tehdy utváří koncept „Zbožných Čech“, což úzce propojuje českou minulost s katolickou církví. Z tohoto spojení následně vyrostl zemský patriotismus a utvořilo se historické povědomí české společnosti 17. a 18. století. Do obrodného procesu byli zapojeni i jezuité, když roku 1616 vyšla sbírka legend o zemských patroněch od Jiřího Fera-Plachého. Opětovné vydání sbírky pak vede k zamyšlení, zda změna politických a náboženských poměrů ve dvacátých letech 17. století vedla k významovému posunu v úctě zemských patronů. To znamená k vyzdvižení témat a motivů s kterými se předtím nesetkáme.¹⁸⁵

Sílicí úcty k zemským patronům můžeme spatřit ve vylepšování světeckých legend. „*Sama hagiografická vyprávění vzhledem ke své ustálené literární formě mohou skýtat jen omezenou výpověď k nově nastoleným konfesijním poměrům v pobělohorských Čechách.*“¹⁸⁶

K posílení úcty k českým patronům, jako kolektivním ochráncům naší země a metropolitního chrámu velmi přispělo zabránění katedrály pro kalvínské bohoslužby. Mimo

¹⁸² Štěpán Vácha, *Bohemia pia et bellicosa: zemští patroni ve službě české rekatolizace před a po roce 1620*, Štěpán Vácha, In: *Čtrnáct mučedníků pražských: vpád Pasovských a závěr vlády Rudolfa II.* / Praha, Univerzita Karlova v Praze, Filozofická fakulta, 2014, s. 155-164.

¹⁸³ Jan Royt, *Česká fides, Víra, zbožnost a církev, Barokní Pietas*, Jan Royt, In: *Sláva barokní Čechie: umění, kultura a společnost 17. a 18. století* / Praha, Národní galerie v Praze realizovalo nakl. Paseka, 2001, s. 15-20.

¹⁸⁴ Štěpán Vácha, (pozn. 157), s. 155-164.

¹⁸⁵ *Ibidem*, s. 155-164.

¹⁸⁶ *Ibidem*, s. 155-164.

jiné byli vyhnáni kanovníci, znesvěceny hroby a ostatky svatých, chrámový mobiliár byl velmi poničen. Stalo se tak na konci roku 1619 za vlády Fridricha Falckého. Dle autentických, dnes bohužel ztracených, pramenů popsal Tomáš Pešina z Čechorodu, jak byli v nočních hodinách spatřeny v chrámu nadpřirozená světla. Katolická církev později tyto úkazy označila, jako přípravu k odplatě. Dle nich se jednalo o zemské patrony a duše pohřbených duchovních, kteří zde připravovali spravedlivou odplatu. K zjevení světla došlo i v předvečer bitvy na Bílé hoře. Tresty postihly ty, kteří se opovážili vztáhnout ruku na hroby sv. Víta a sv. Jana Nepomuckého. Poslední zpozorování světla bylo na Bílé hoře na rok přesně před vykonáním staroměstské exekuce. O stejných zázracích hovoří úředníci české komory. Z toho plyne, že tedy nemůžeme zůstat nevděční a opomíjet následné vítězství dosažené na přímluvu svatých u Boha, kteří v katedrále odpočívají.

V průběhu 20. let 17. století, kdy probíhala restaurace katedrály vznikla monumentální malba na západní stěně uzavírající severní boční loď. Malbu zhotovil malíř Matyáš Mayer v roce 1631. Zobrazuje české patrony, jako ochránce pražského kostela. Spodní část výjevu vyplňuje císař Ferdinand II. s rodinou při adoraci u křížku. Nad nimi je Svatovítská katedrála obklopená devíti zemskými patrony včetně sv. Jana Nepomuckého a nově přijatého sv. Norberta.¹⁸⁷ Ten byl do sboru českých zemských patronů zařazen poté co byli jeho ostatky přeneseny jeho z Magdeburku do strahovského kláštera a po vydání dekretu arcibiskupem Harrachem.¹⁸⁸ Sv. Václav se sv. Ludmilou pak společně předávají chrám P. Marii. Ta s Ježíškem stojící na globu drží svatováclavskou korunu a žezlo. Malba je obrazným ztvárněním programu pobělohorské katolické restaurace v Čechách.

Roly zemských patronů, jako přímluvců za vítězství nad protestanty v Čechách zobrazil v rytině Rafael Sadeler ml. Střed kompozice je vyhrazen pro pěťici triumfálních vozů. Které oslavují vítězství Ferdinanda II. Je zde vyobrazen vůz s alegorií Říše, vůz s Církví, vůz Hojnosti a zadní dva vozy poukazují na obnovu věd. V nikách po stranách stojí zleva sv. Zikmund, sv. Prokop, sv. Václav, sv. Ivan a na protější straně sv. Jan Nepomucký, sv. Vít a sv. Vojtěch.

Závažná byla též císařova iniciativa z roku 1625 zapsat sv. Václava, Vojtěcha a Štěpána Uherského do univerzálního Římského kalendáře. Zařazení sv. Václava a

¹⁸⁷ Štěpán Vácha, (pozn. 157), s. 155-164.

¹⁸⁸ Jan Royt, (pozn. 158), s. 15-20.

Vojtěcha mezi „protireformační světce“ do kalendáře se pro narůstající neshodu mezi papežem a císařem nezdařila.

Kuriózní doklad o provázání zemských ochránců s novým státním zřízením a potažmo s habsburským rodem je tisk *Boemia exoriens, Gentilis, Christiana, Pia Bellicosa, Regnans, Imperans Austriaca*, který vydali staroměstští jezuité k příležitosti korunovace Ferdinanda III. na českého krále roku 1627. V jednotlivých básních se světci nabízejí králi k pomoci nad správou Českého království.

Nábožensko-politické otřesy první poloviny 17. století vynesly do světa dějin osoby, které svým životem podali svědectví o krutosti doby. Tím byl například kněz sv. Jan Sarkander nebo bosý karmelitán Dominik a Jesu Maria, jenž byl přítomen u bitvy na Bílé hoře.¹⁸⁹

Velké popularity dosáhli též sbory ochranných světců, mezi které se řadí Čtrnáct svatých pomocníků nebo protimoroví patroni. Tyto skupiny byli velmi aktuální v dobách velkých epidemií. „Od 60. let 17. století vyrůstají na náměstí českých měst sloupy završené sochou Immaculaty, Nejsvětější Trojice či světce a často též kopíí milostné sochy či obrazu.“ Součástí sloupů jsou většinou plastiky protimorových patronů, českých zemských patronů, patronů měst, ochránce proti požáru sv. Floriána a řádových světců. V době epidemií byli u sloupů stavěny oltáře doplněné hlavně o ty svaté, kteří osvobozují a chrání před nemocí.¹⁹⁰

„Z výše uvedených skutečností je dostatečně patrné, že zatímco před rokem 1620 byl kult zemských patronů budován na tradici a kontinuitě, po posílení habsburské moci došlo v souladu s aktuálními požadavky na rekatolizaci země k jeho politické instrumentalizaci.“ Za pozornost též stojí, že katolická církev ve všech uvedených případech s blahorečením otálela, respektive k němu přistoupila až po značném časovém odstupu.¹⁹¹

9.3 Mužské portréty

Na hlavní pohledové římsy též najdeme celkem pět mužských profilových portrétů v kartuších. Dva se nacházejí na pravé straně před svatou Alžbětou Durynskou a zbylé tři na opačné straně římsy mezi sv. Václavem a sv. Ludmilou. Zde nám spočívá otázka, jak

¹⁸⁹ Štěpán Vácha, (pozn. 157), s. 155-164.

¹⁹⁰ Jan Royt, (pozn. 158), s. 15-21.

¹⁹¹ Štěpán Vácha, (pozn. 157), s. 155-164.

tyto portréty interpretovat? Po konzultaci s vedoucím bakalářské práce vznikla teorie, že se jedná o minulé panovníky. Podobné portréty, v tomto případě spíše busty se nacházejí na domě čp. 13 v Prachaticích v lunetových výsečích domu. Na možné předlohy těchto bust upozornila Jarmila Krčálová. Jedná se o rytiny panovnických bust, které doprovázely *Kroniku o Založení země české a prvních obyvatelích jejích* od Martina Kuthena ze Šprinsberku z roku 1539.¹⁹² Jelikož se tyto portréty nacházejí na hlavní pohledové římse koleje, a navíc mezi světci a světicemi, musela jim být přikládána velká důležitost. Je tedy velmi pravděpodobné, že se opravdu jedná o zobrazení jistých panovníků.

9.4 Erby a znaky ve dvoře

Ve dvoře budovy se na severní straně nachází dva erby a jeden znak. Na protější straně jsou o něco větší znak a erb. První ze tří zobrazení na severní straně je erb rodu Rožmberků, jehož hlavním symbolem je červená pětilistá růže se zlatým středem na stříbrném podkladu.¹⁹³ Ta jim byla jakožto jedné z rodových větví Vítkovců přidělena Vítkem z Prčice. Za zakladatele rodu Rožmberků je považován Vítkův syn Vítek III. z Prčice a Plankenberka. Jméno rodu se odvíjí od hradu Rožmberk, který byl založen jeho synem Vokem I. z Rožmberka.¹⁹⁴ Roku 1556 si erb díky Vilémovi z Rožmberka polepšil o znak zlatého břevna s černým hadem. Ani jeden z těchto znaků bohužel není znázorněn na tomto erbu. Za vlády Viléma byl erb vylepšen ještě o kolmé pruhy v barvách střídajících se stříbrné a červené. Tyto pruhy jsou odkazem na italský rod Orsini, se kterým byli údajně Rožmberkové spřízněni. Proto se také často jako štítonoši objevují dva medvědi, jelikož orsa má v italštině význam medvědice. Ani tyto medvědy vedle erbu na stěně koleje nenalezneme.¹⁹⁵ V poslední řadě je zkoumaný erb lemován řádem Zlatého rouna, které bylo Vilémovi uděleno za pomoc Španělsku v boji s Nizozemskem.

Druhé vyobrazení na stěně koleje vpravo od erbu Rožmberků je znak Tovaryšstva Ježíšova.

Třetím a posledním vyobrazením vedle znaku jezuitského řádu je erb rodu Pernštejnů. Uprostřed zdobné kartuše je zobrazena hlava zubra. Ta odkazuje na pověst s praotcem rodu uhlířem Věňavou, který zkontroloval divokého zubra, protáhl mu chřípím

¹⁹² Gabriela Žabková, *Renesanční nástěnná malba a sgrafito na fasádách domů v Prachaticích* (diplomová práce), Univerzita Karlova, Filozofická fakulta, Ústav pro dějiny umění, Obecná teorie a dějiny umění a kultury, Dějiny výtvarného umění, Praha, 2011.

¹⁹³ Rožmberský znak, https://encyklopedie.ckrumlov.cz/cz/mesto_histor_roznak/, 8.5. 2023.

¹⁹⁴ Rožmberkové, <https://www.trebon.cz/trebon-wiki/17/Ro%C5%BEmberkov%C3%A9>, 8.5. 2023.

¹⁹⁵ Rožmberský znak, https://encyklopedie.ckrumlov.cz/cz/mesto_histor_roznak/, 8.5. 2023.

proutek a odvedl ho ke králi. Ten mu za jeho statečnost věnoval zdejší krajinu a Pernštejnové tak získali erbovní znamení.¹⁹⁶

Severní strana dvora nese znak Rožmberského jezdce. Tento symbol Rožmberků byl zobrazován na pečetích již od jejich první generace až po posledního z rodu Petra Voka. Jezdec získal na svém významu převážně za dob polední generace Rožmberků.¹⁹⁷

9.5 Rožmberský jezdec

Jezdec nebo rytíř ve zbroji má své dávné výtvarné a významové kořeny, které byly v duchu humanismu 16. století nově aktualizovány. Rytíře tak začali využívat různí panovníci ke své propagaci. Jeho postava je chápána v kontinuitě středověkých zobrazení, jako křesťanského rytíře, jako Kristova bojovníka. Literární vyjádření o ikonografii křesťanského jezdce, známe ze spisu Erasma Rotterdamského, který byl hojně zastoupen v knihovně Viléma, a tudíž Erasmovu tvorbu dobře znal. Rytíř tedy nebyl pouze deklarací váženosti panovníka, ale také vyjadřoval jeho křesťanské cnosti a byl srozumitelný a akceptovatelný skrze různé konfese.¹⁹⁸

*„Obraz vyzbrojeného jezdce se objevuje i v literární podobě, básníka a historika Janse Enikela, který ve svém díle Furstentuch z roku 1272, líčí rytířskou jízdu zakladatele rodu Voka I. z Rožmberka.“*¹⁹⁹ Zobrazení jezdce na pečetí je doloženo už v roce 1285 v době vlády Jindřicha I. z Rožmberka. V roce 1437 pečeť používal vladař Oldřich II. a po něm dalších pět rožmberských vladařů včetně Viléma a Petra Voka. Pečeť používali výhradně jen rožmberští vladaři. Jezdec je popisován, jako štítonoš, a proto je už na první pohled patrné, že právě postava je zde dominantou a erb slouží pouze, jako doplněk.

Za posledních Rožmberků se motiv jezdce rozšířil i do dalších výtvarných médií, jako byla ražba mincí a medailérství. S jezdcem se tak setkáváme na pečetích Viléma i Petra Voka z Rožmberka, na grafickém listu monogamisty FM věnovaném Vilémovi z Rožmberka, na ex libris Petra Voka nebo na titulním listu soupisu rožmberské knihovny z roku 1608 od Egidia Sadelera, v plastice na pamětní medaili Viléma z Rožmberka, nebo ve štukové klenbě Zlatého sálu na Kratochvíli od Antonia Melaniho z roku 1588, v malbě na Dolní bráně v Prachaticích asi z roku 1569, na domě čp. 45 v Prachaticích z roku 1573, který patřil Jiříkovi Boskovskému nebo na stropě Dvořanské síně v Třeboni z roku 1604

¹⁹⁶ Pernštejnové, <https://cs.wander-book.com/pernstejnove-z22061.htm>, 8.5. 2023.

¹⁹⁷ Viz. Aneta Szkanderová, (pozn. 88).

¹⁹⁸ Viz. Gabriela Žabková, (pozn. 167).

¹⁹⁹ Viz. Aneta Szkanderová, (pozn. 88), s. 27.

od Tomáše Třebechovského a naposled na pohřebním praporu Petra Voka z roku 1611, snad také od Tomáše Třebechovského, uloženém ve Vyšším Brodě.²⁰⁰ Motiv jezdce je použit i na rytině na cínové obřadní konvici, která je dnes v Třeboni, a je také na titulním listu urbářů. Převážně se jedná o práce, které vznikly na objednávku od Rožmberků. Výjimkou je dům čp. 45 v Prachaticích, zde objednal výzdobu rožmberský hejtman Prachatic Jiřík Boskovský.²⁰¹ Jezdec také zdobí průčelí reprezentativních budov nebo měšťanských domů, jako je tomu i v Českém Krumlově na průčelí domu Latrán čp. 39.²⁰² Pověštinou se v průčelích domů objevuje samotná pětistá růže, jako je tomu na malbě domu čp. 7 v Českém Krumlově na náměstí Svornosti, ve sgrafitu na Latránu čp. 77, dnes hotel Bellevue. Malby s růží nalezneme i v Prachaticích v Horní ulici čp. 159, ve sgrafitu na domě čp. 29 v Prachaticích na Kostelním náměstí. Mnohého zobrazení se též dočkal rodový erb Rožmberků, který je v malbě domu čp. 99 v Dlouhé ulici v Českém Krumlově nebo ve sgrafitu domů v Prachaticích. „*Erby Viléma a Anny Marie Bádenské jsou v Českém Krumlově v malbě na mostě se spojovací chodbou na Latránu a ve sgrafitu na domě čp. 105 na Parkánu.*“²⁰³ Tento symbol vyvrcholil, ale i uzavřel svoji etapu vytvořením monumentálního ozbrojeného jezdce na epitafu Viléma z Rožmberka, který kdysi byl v kostele sv. Víta v Českém Krumlově.²⁰⁴

Již zmíněné vyobrazení rožmberského jezdce na Latránu v Českém Krumlově se stylem a pojetím celé fasády vymyká obvyklé domácí produkci své doby. Hlavním důvodem je to, že celé průčelí je pojato malířským způsobem jako jednotný obraz doplněný o velké množství psaníček. Pro předlohu se většinou používal volně zpracovaný starší heraldický typ rožmberského jezdce. Avšak pro celkový rozvrh výmalby, zde nelze přímou předlohu stanovit, i když jednotlivé motivy můžeme nalézt na řadě fasád. Obdobné schéma tvoří výzdobu na štítě domu „Zum Ritter“ v Schaffhausenu. Rytíř, zde představuje Marca Curtia a celá fasáda je laděna do antikizující podoby. Neznáme sice žádný grafický list, který by tuto fasádu zobrazil, ale brzy po vzniku maleb se dům stal vzorem pro další fasády. Námět rytíře Marca Curtia byl znám již dříve a byl převzat z Holbeinových maleb domu „Zum Tanz“ v Basileji. Můžeme tedy předpokládat

²⁰⁰ Petra Hoftichová, Renesanční fasáda domu čp. 39 na Latráně v Českém Krumlově (příspěvek k ikonografii rožmberského jezdce u posledních dvou Rožmberků), Sborník restaurátorských prací I., Praha 1983, s. 17.

²⁰¹ Viz. Petra Hoftichová, (pozn. 175), s. 17.

²⁰² Viz. Aneta Szkanderová, (pozn. 88).

²⁰³ Viz. Petra Hoftichová, (pozn. 175), s. 19.

²⁰⁴ Viz. Aneta Szkanderová, (pozn. 88).

existenci dalších podobných fasád nebo grafických listů, které by mohly být vzdálenou předlohou pro fasádu krumlovského domu s rožmberským jezdcem.²⁰⁵

Celá výzdoba fasády domu čp. 39 na Latránu v Českém Krumlově má jeden hlavní motiv, a tím je rožmberský jezdec. „*Oba poslední Rožmberkové měli tuto heraldickou figuru v oblibě, a tak ji nalézáme v jejich okruhu ve druhé polovině 16. a počátku 17. století v různých podobách.*“²⁰⁶

Původ základního typu zobrazení rožmberského jezdce pochází patrně z grafického listu monogamisty FM. Zde je heraldická figura jezdce umístěna do kruhového medailonu lemovaného věncem, s vnitřním polem ve tvaru stylizovaného trojlístu, nad nízkým krajinným horizontem. Nad medailonem je do pásky vepsán nápis „Arma Do(min)i Wilhelmi A Rosenberger“. Pod medailonem je podobná páska, tu však vyplňuje Vilémova osobní devíza „Festina lente“.

Figuru rožmberského jezdce po svém bratrovi přebírá Petr Vok, též k použití na pečeti, pro osobní ex libris a k výzdobě Dvořanské síně na Třeboni v roce 1604.²⁰⁷

Typ heraldické jezdecké figury není v české oblasti nijak neobvyklý. Vidíme ho už na jezdecké pečeti Přemysla Otakara II. z druhé poloviny 13. století. Taková pečeť náležela i Jindřichovi z Rožmberka. V 16. století však přestává být respektován dřívější význam tohoto zobrazení. Kořeny má jezdecká figura patrně z oblasti Německa a souvisí s určitou obnovou klasického rytířského ideálu. Vilémovo propojení s Německem je známo již od jeho mládí a studií. Rovněž jeho první tři manželky pocházely z německých rodů. Idea rytířství souvisela ve středověku s rytířskými turnaji. I figury ozbrojenců se stali častým doprovodem erbů a řady knižních ilustrací. Následně se začali užívat i na nástěnných malbách nebo sgrafitu. Typické zobrazení turnajového jezdce můžeme vidět v knize od Josta Ammana z roku 1589 s názvem Wappen und Stammbuch. Odtud nejspíš pochází předobraz rožmberského jezdce. Právě zde je několik motivů, kterým autoři rožmberských jezdců zřejmě neporozuměli. Pro turnaj bylo nutné mít plnou ovladatelnost koně k čemuž sloužilo silné pákové udidlo, ale většina malířů zobrazuje jen dolní uzdečku. Pro koně v turnaji byl též velmi důležitou součástí čelní kryt jeho hlavy. Nejpodstatnější byla čabraka koně, která rozhodně nebyla tak rozměrná a vlastně se

²⁰⁵ Viz. Petra Hoftichová, (pozn. 175), s. 16-17.

²⁰⁶ Viz. Petra Hoftichová, (pozn. 175), s. 17.

²⁰⁷ Ibidem, s. 33-34.

nejednalo o čabraku. Jednalo se o prošivané opláštění koně, které sloužilo jako jeho ochrana. Jak vidíme u Ammana, opláštění pokrývalo už krk koně a volně splývalo až na hřbet. Hlavně zde je tedy vidět časový odstup od středověké tradice, jelikož z opláštění, kterým jsou koně potaženi, se stala lehká draperie.²⁰⁸ Větší porozumění projevili ti autoři, kteří zobrazili jezdce v plném brnění. Na všech medailonech se pak opakuje motiv pětিলisté růže, buďto na přilbě nebo na štítu. Většinou se užíval kolčí štít. Výjimečně růži spatříme na plášti koně. Nejmarkantnější rozdíl na velkých ex libris Petra Voka je, že užíval dva základní typy současně, a tím je kůň bez chocholu a s ním.²⁰⁹ Jezdec na koni je převážně umístěn do kruhového medailonu, často s nápisem. Medailon vychází ze základního grafického listu monogamisty FM a tvoří ho vavřínový věnec.

Největší živost a realističnost však vidíme u jezdce na fasádě domu čp. 39 na Latránu. Autor vystihl moment skoku koně, vidíme přirozený příklon jezdce ke krku. Úchvatná je též živost a napětí koňské hlavy, které nám dokládají vyspělé umění tohoto malíře.²¹⁰

Pečeti, razidla v urbářích i ex libris dokládají vysokou úroveň drobné uměleckořemeslné práce, která byla tvořena na rožmberské objednávky. Část z nich pravděpodobně vznikla mimo okruh rožmberských umělců ve větších dílnách nebo mimo Čechy, avšak na základě výše zmíněného grafického listu.²¹¹

Motiv rožmberského jezdce byl použit v pozdější době na fiktivním portrétu Oldřicha z Rožmberka nebo na klenbě kostela sv. Jakuba Většího v Prachaticích.²¹²

9.6 Jezuitská sebeprezentace

V českých zemích se stal řád Tovaryšstva Ježíšova jedním z nejúspěšnějších aktérů katolické protireformace. Převážně v 17. a 18. století se stal řád významným stavebníkem a objednavatelem. Od poloviny 16. století se řád podílel na vnitřní obrodě katolické církve, na šíření víry a na procesu rekatolizace. Již od počátku založení byl řád řádem městským. Ignác vnímal město, jako ideální prostor, ve kterém se mísí všechny společenské vrstvy, generace i národnostní skupiny. Právě zde byly realizovány nejdůležitější stavební a umělecké podniky, ale také jejich schopnost reprezentace.

²⁰⁸ Petra Hoftichová, (pozn. 175), s. 34.

²⁰⁹ Ibidem, s. 36.

²¹⁰ Ibidem, s. 37-38.

²¹¹ Ibidem, s. 38.

²¹² Ibidem, s. 39.

Jezuité potřebovali pro své aktivity vhodné místo. Usadili se tedy v těsné blízkosti augustiniánského klášterního kostela sv. Jana Evangelisty a sv. Jana Křtitele. V dominikánském klášteře u sv. Klimenta na Starém Městě, kde byly později položeny základy první jezuitské koleje. Postupně na území Starého a Nového města a Malé Strany začaly působit tři jezuitské domy.

Velmi pečlivě byla volena také výzdoba interiéru i vnějšku budov. Kostel sv. Ignáce na Malé Straně by nemohl svou interiérovou výzdobou popřít reprezentaci katolické církve a tridentského koncilu natož inspiraci Duchovními cvičeními sv. Ignáce. Z důvodů nedostatku financí však plánovaná výzdoba nebyla realizována a v osmdesátých letech byl koncept pozměněn. Realizace, ke které nakonec došlo představuje velmi náročnou teologickou konstrukci.

Karlův most měl v organismu pražských měst mimořádné místo. Není tedy divu, že na něm roku 1683 vzniká první světecká socha sv. Jana Nepomuckého. Vztyčení této sochy posléze podnítilo v následujících desetiletích řadu objednavatelů ke zřízení dalších soch a sousoší, které zaplnily celé zábradlí Karlova mostu. Na pobídnutí římským generalátem jezuité na mostě vztyčili další sousoší sv. Ignáce a poté sochu sv. Františka Xaverského.

Nejdůležitějšími místy sebezprezentace byli průčelí řádových chrámů. Nejdůležitějším článkem exteriérové prezentace je fasáda kostela sv. Salvátora staroměstského Klementina. Jeho výzdoba průčelí vznikla postupně. Prvotní výzdobou jsou dva andělé držící kartuši s monogramem IHS, kteří zvou kolemjdoucího svým gestem ke vstupu do chrámu. Kostel později dostal mladší úpravu od Carla Luraga, který s řádem často spolupracoval. Fasáda je osázena sochami od Jana Jiřího Bendla. Úplně na vrcholu je umístěna socha sv. Salvátora. Pod ní se nachází P. Marie Immaculata. Vedle sv. Salvátora stojí dvě sochy evangelistů, jako světci Kristova božství. Na křídlech štítu jsou sochy sv. Františka Xaverského a Ignáce z Loyoly. V nejnižší etáži na římské portiku stojí sv. Augustin, Řehoř, Ambrož, Jeroným s odkazem na autoritu a učení církve. Tato výzdoba byla první protireformační „*theatrum sacrum*“ ve veřejném prostoru pražských měst. Výzdoba dalšího průčelí novoměstského kostela sv. Ignáce vypadala následovně. Na vrchol byla umístěna socha sv. Ignáce se zlatou svatozáří a otevřenou knihou. Níže je štukový reliéf kartuše s iniciálou IHS, to celé lemované rohy hojnosti, dva putti a dva andělé. Poté je k fasádě přidán portikus s frontonem a balustrádou. V jeho středu stojí

Kristus Salvátor obklopen postavami jezuitských svatých. Jako poslední vzniká v Praze průčelí malostranského profesního kostela sv. Mikuláše. Na vrcholu štítu vidíme kříž a pod ním kartuši s iniciálou IHS, křížem a hřeby obklopena paprsky. Pod ní v nice stojí sv. Ignác a sv. František Xaverský doprovázeni sv. Petrem a Pavlem. Nad vchodem jsou čtyři postavy církevních otců. Všechny tři zmíněné chrámy plně využívají skutečnost, že zaujímají důležitá místa v městském organismu. Fasáda sv. Salvátora byla protějškem Staroměstské mostecké věži. Průčelí kostela sv. Ignáce dominovalo Dobytčímu rynku. Chránová průčelí měla za úkol zdůraznit významné místo Krista Spasitele v religiozitě řádu Tovaryšstva Ježíšova.

I přesto, že všechny koleje řádu v Čechách i na Moravě vznikly téměř bez výjimky díky masivní podpoře panovníka, vysoké aristokracie a případně duchovenstva, je pozoruhodné, jak málo jsou zásluhy fundátorů jezuitských řádových domů a chrámů připomenuty v jejich exteriérové výzdobě. Právě sem patří fasáda vnitřního dvora koleje v Českém Krumlově, která nese erby obou zakladatelů: Viléma z Rožmberka a Polyxeny z Pernštejna. Podobně to má i chránové průčelí malostranského kostela sv. Mikuláše, kde jsou zásluhy dobrodinců jednotlivých řádových domů připomenuty pouze erbem a jménem.

Pražští jezuité svědčí o tom, jak dokázali pracovat s vizuálními médii a zároveň o odvaze obměňovat tradiční ikonografická schémata.²¹³

²¹³ Michal Šroněk, *Tovaryšstvo Ježíšovo a město jako prostor řádové reprezentace*, *Umění LXVI*, 2018, s. 264–282.

10. Závěr

Hlavním cílem této bakalářské práce bylo shrnout události vedoucí ke vzniku jezuitské koleje v Českém Krumlově. Výběr tématu byl velmi ovlivněn mým osobním zaujetím. Dalším důvodem byl též nedostatek publikací, které by se samostatně věnovali krumlovské koleji.

Prvně se v bakalářské práci věnuji obecnému popisu jezuitského řádu. Poté přecházím k části, která podrobně vysvětluje okolnosti vzniku jezuitského řádu. Do této části jsem též zahrnula popis života zakladatele řádu Ignáce z Loyoly a jeho následné setkání s dalšími spoluzakladateli. Dále vysvětluji význam znaku Tovaryšstva Ježíšova a stručně pojednávám o řádovém oděvu. Velmi obsáhlou částí je podkapitola o struktuře řádu, kde se věnuji převážně vysvětlení, co musí zájemce o vstup do řádu splnit. Dále se dočteme podrobněji o členech řádu a celém jeho chodu. Poté následuje důležitá kapitola o příchodu řádu do Čech, jeho první kolej, podpora řádu katolickou šlechtou a následné šíření jezuitů do českých měst. Na to navazuje představení zrodu slavných poutí, činnost jezuitského řádu při morových nákazách, vznik univerzit až po zrušení i znovuobnovení řádu. V poslední řadě je zde popsán příběh řádu od nacistické okupace až dodnes.

Další kapitola se posléze věnuje založení koleje v Českém Krumlově Vilémem z Rožmberka, příchodu prvních členů řádu a první výuka žáků. Následuje položení základního kamene a popis stavby koleje, nabývání jejího majetku a darů od fundátora. Kapitola končí úmrtím Viléma z Rožmberka a popisem smutečního průvodu. Panství po svém bratru zdědil Petr Vok, bohužel i s dluhy, a tak je nucen Český Krumlov prodat. Přichází těžké časy pro jezuitu, kteří byli na základě dekretu odbojných stavů vypovězeni z Krumlova. Krumlovské panství je darováno Janu Oldřichu knížeti z Eggenbergu, spolu s ním se však do Krumlova vracejí i jezuité. Poté v krátkosti zmiňuji jezuitskou lékárnu, seminář, gymnázium, divadlo, prelaturu a rozšíření kostela sv. Víta. Na závěr je krátký odstavec o zrušení krumlovské koleje.

Pokračuji popisem dnešního exteriérového i interiérového vzhledu budovy koleje. Na to navazuji historií její stavby, jak dlouho byla ve výstavbě a výpis využití jednotlivých pater. Následuje stavební historie a účel budovy po zrušení řádu. V další podkapitole jsem na krumlovskou kolej navázala krátkým shrnutím Římovského poutního areálu, který byl dříve důležitou součástí koleje.

Nesmí chybět kapitola o Rožmbercích vládnoucích v době založení a rozkvětu koleje. Prvně začnu rozborem života Viléma z Rožmberka od jeho narození, přes vzdělání až po dědictví rožmberského panství. V textu zaznamenávám všechny Vilémovi úspěchy až po získaný rád zlatého rouna. Do jeho života neodlučně patřili jeho čtyři manželky. O jeho čtvrté ženě Polyxeně z Pernštejna se zde v krátkosti zmiňuji.

Důležitou součástí mé práce je podkapitola o vývoji města za vlády Viléma z Rožmberka. Nejprve popisují úplně první zmínku o městě a následně jeho rozrůstání. Pokračuji vládou Petra I. z Rožmberka a jeho zásluhami pro město. Poté nastalo více než čtyřicetileté vladařství Viléma. Nejen, že zreformoval úřednickou správu, ale zasloužil se o renesanční přestavbu hradu a hospodářský růst města. S tím souvisí také podkapitola, jež uvádí důvody založení koleje v Českém Krumlově. To vedlo k nespokojenosti cisterciáckého řádu ve Vyšším Brodě, jakožto strážců rodinné rožmberské hrobky.

Opravdu velmi krátkou zmínku mám o staviteli krumlovské jezuitské koleje, kterým byl Baldassare Maggi z Arogna. O jeho práci a životě je toho opravdu v literatuře málo. Vyzdvihuji zde jeho nejslavnější stavby.

Konečně se dostáváme ke stavebně historickým průzkumům jezuitské koleje, zde postupně popisují části budovy, které byly restaurovány. Vždy začínám autorem restaurované části, přes odborný popis práce k výsledku. Popisovanými částmi jsou jižní římsa, severní a východní římsa a poté navazují nástěnnými malbami. U nich uvádím jejich stav před a po restaurování, způsob restaurování a pracovní postup. Podobným principem popisují restaurování rožmberských a pernštejnských znaků se znakem jezuitů na nádvoří koleje. V krátkosti zmiňuji i nový stavebně technický průzkum.

Nakonec přichází ta nejdůležitější část, rozbor světců a světic na uliční římse koleje. Popis začínám zprava malované římsy. Světců a světic je celkem sedm. U každého popisují to, jak je v kartuši na římse vidíme. Poté podrobně rozepíšu jejich život a na to navážu částí o jejich atributech, které je specifikují a jejich nejčastější zobrazení. Na římse se nám objevují mezi světci mužské portréty, které se zde v krátkosti snažím rozebrat. V poslední řadě popisují erby a znaky, které jsou na stěnách koleje ve dvoře. Vysvětlují jejich význam a historii. Jako poslední se věnuji rožmberskému jezdcí, důležitému znaku patřícímu Rožmberkům, který je vyobrazen též ve dvoře koleje. Píšu o historickém významu jezdce, jako turnajového bojovníka, od kterého je převzat právě rožmberský jezdec a uvádím jejich rozdílné významy a zároveň návaznost. Rozepsala jsem též jeho

další zobrazení v nástěnných malbách, pečetích, spisech a dalších. Ve větší míře se věnuji rožmberskému jezdci na fasádě domu čp. 39. Latrán, Český Krumlov.

11. Seznam použité literatury

Monografie

1. Braunfels Wolfgang, *Lexikon der Christlichen Ikonographie*, Ikonographie der Heiligen, Meletius bis Zweiundvierzig Martyrer Register, 1968-1976
2. Buben Milan M., Encyklopedie řádů, kongregací a řeholních společností katolické církve v českých zemích, III. díl, 4. svazek: Řeholní klerikové (jezuité), Praha 2012
3. Čornejová Ivana, *Tovaryšstvo Ježíšovo, Jezuité v Čechách*, Praha 2002
4. František Mareš, Jan Sedláček, *Soupis památek historických a uměleckých v politickém okrese českokrumlovském*, Díl II., Město Český Krumlov, Svazek I., Ústav dějin umění Akademie věd 2017
5. Hall James, *Slovník námětů a symbolů ve výtvarném umění*, Praha 1991
6. Hoftichová Petra, Renesanční fasáda domu čp. 39 na Latráně v Českém Krumlově (příspěvek k ikonografii rožmberského jezdce u posledních dvou Rožmberků), Sborník restaurátorských prací I., Praha 1983
7. Juřínek Pavel, *Jihočeské dominium*, Praha 2008
8. Krčálová Jarmila, *Renesanční stavby B. Maggiho v Čechách a na Moravě*, Praha 1986
9. Kučera Jaroslav, *Z mapy UNESCO*, Praha 1997
10. Pajurek Václav, Čeští zemští patroni. Ikonografická typologie, In: *Zpravodaj ostravského muzea*. Ostrava: Ostravské muzeum 7, č. 4, 2002
11. Pánek Jaroslav, *Poslední Rožmberkové velmoži české renesance*, Praha 1989
12. Remešová Věra, *Ikonografie a atributy svatých*, Praha 1991
13. Royt Jan, Česká fides, Víra, zbožnost a církev, Barokní Pietas, Jan Royt, In: *Sláva barokní Čechie: umění, kultura a společnost 17. a 18. století* / Praha, Národní galerii v Praze realizovalo nakl. Paseka, 2001
14. Rulíšek Hynek, Postavy, atributy, symboly, České Budějovice 2006
15. Vácha Štěpán, Bohemia pia et bellicosa: zemští patroni ve službě české rekatolizace před a po roce 1620, Štěpán Vácha, In: *Čtrnáct mučedníků pražských: vpád Pasovských a závěr vlády Rudolfa II.* / Praha, Univerzita Karlova v Praze, Filozofická fakulta, 2014
16. Vlček Pavel, Sommer Petr, Foltýn Dušan, *Encyklopedie českých klášterů*, Praha 1998

Archivní prameny

1. SHP, Ak. mal. M. Houšťová, *Jižní štít římsy bývalé jezuitské koleje, nyní hotel Růže*, 1990, Památkový ústav České Budějovice, i. č. 846
2. SOkA Český Krumlov, Veronika Lombartová, *Jezuitská kolej v Českém Krumlově na přelomu 16. a 17. století* (diplomová práce), filozofická fakulta, Jihočeská univerzita v Českých Budějovicích, České Budějovice 2007, A-a 10905

3. SHP, Dominika Macháčová, Karel Hrubeš, *Severní a východní část římsy bývalé jezuitské koleje, nyní hotel Růže Český Krumlov*, 1989, Památkový ústav České Budějovice, i. č. 843
4. SHP, Ak. mal. Martin Pavala, Ak. mal. Petr Šafus, *Nástěnné malby fesonů mezi okny 2. patra na nádvoří hotelu „Růže“ v Českém Krumlově*, 1990, Památkový ústav České Budějovice, i. č. 845
5. Ing. Petr Procházka, *Stavebně technický průzkum, Objekty: Hotel Růže, Horní 154, Český Krumlov*, 2015
6. SHP, Jiří Rataj, *Pět medailonů vnitřního dvora bývalé jezuitské koleje, nyní hotel Růže, Český Krumlov*, 1989, Památkový ústav České Budějovice, i. č. 844
7. SHP, Stav. E. Stach, Dr. D. Líbal, Dr. D. Lancinger, *Č. Krumlov čp. 154, Dějiny budovy*, 1967, Památkový ústav České Budějovice, 2765
8. SOKA Český Krumlov, Karel Veselý, *Curriculum vitae jednoho památného domu v Českém Krumlově, A-a 2936*

Internetové zdroje

1. Jezuitská kolej, památkový katalog, Národní památkový ústav, <https://www.pamatkovykatalog.cz/jezuitska-kolej-679306>
2. Horní č.p. 154, encyklopedie, *Český Krumlov světové dědictví Unesco*, https://encyklopedie.ckrumlov.cz/cz/mesto_objekt_hor154/
3. Aneta Szkanderová, Rožmberský jezdec a čtyři cnosti. Haptický model pro osoby se zdravotním postižením (diplomová práce), katedra výtvarné výchovy PF JU, České Budějovice, 2020
https://theses.cz/id/6b41p4/Diplomova_prace_-_Szkanderova.pdf
4. Gabriela Žabková, Renesanční nástěnná malba a sgrafito na fasádách domů v Prachaticích (diplomová práce), Univerzita Karlova, Filozofická fakulta, Ústav pro dějiny umění, Obecná teorie a dějiny umění a kultury, Dějiny výtvarného umění, Praha, 2011
<https://docplayer.cz/23888372-Renesancni-nastenna-malba-a-sgrafito-na-fasadach-domu-v-prachaticich-renaissance-mural-paintings-and-sgraffiti-on-the-facades-in-town-prachatice.html>
5. Rožmberský znak - https://encyklopedie.ckrumlov.cz/cz/mesto_histor_roznak/
6. Rožmberkové - <https://www.trebon.cz/trebon-wiki/17/Ro%C5%BEmberkov%C3%A9>
7. Pernštejnové - <https://cs.wander-book.com/pernstejnove-z22061.htm>
8. Michal Šroněk, Tovaryšstvo Ježíšovo a město jako prostor řádové reprezentace, *Umění LXVI*, 2018

<https://kramerius.lib.cas.cz/view/uuid:c62ff444-7d57-4c4d-a070-9aa9b9c3c302?article=uuid:8b5e956c-d389-447b-8d9c-022c220a687a>

12. Seznam obrazových příloh

1. Sv. Ignác z Loyoly
[Zdroj:[https://cs.wikipedia.org/wiki/Ign%C3%A1c_z_Loyoly#/media/Soubor:St_Ignatius_of_Loyola_\(1491-1556\)_Founder_of_the_Jesuits.jpg](https://cs.wikipedia.org/wiki/Ign%C3%A1c_z_Loyoly#/media/Soubor:St_Ignatius_of_Loyola_(1491-1556)_Founder_of_the_Jesuits.jpg)]
2. Sv. Ignác z Loyoly (1491-1556)
[Zdroj: <https://jezuiti.sk/sv-ignac-z-loyoly/>]
3. Sv. Petr Faber (1506-1546)
[Zdroj: https://cs.wikipedia.org/wiki/Petr_Faber]
4. Sv. František Xaverský (1506-1552)
[Zdroj: https://sk.wikipedia.org/wiki/Franti%C5%A1ek_Xaversk%C3%BD]
5. Barevná litografie Klementina z roku 1945 od Zdeňka Kalisty a Vojtěcha Kubašty
[Zdroj:<https://aukro.cz/vojtech-kubasta-velka-litografie-klementinum-7003001217>]
6. Litografie Klementina z roku 1840 od F. Weisse
[Zdroj:<https://www.antikvariatschneider.cz/shop/pragensie-do-pol-19-stoleti/20062-praha-klementinum-litografie-1840.html>]
7. Znak řádu Tovaryšstva Ježíšova
[Zdroj: <https://cs.m.wikipedia.org/wiki/Soubor:Ihs-logo.svg>]
8. Hotel Růže v Českém Krumlově, dnešní podoba
[Zdroj: <https://www.hotelruze.cz/>]
9. Hotel Růže v Českém Krumlově, pohled z Horní ulice
[Zdroj: https://cs.wikipedia.org/wiki/Hotel_R%C5%AF%C5%BEE]
10. Hotel Růže v Českém Krumlově, pohled na hotel z dnešní Objížďkové ulice, 1906
[Zdroj: Velkostatek Český Krumlov, Staré oddělení, listiny: 1α Numero 567]
11. Hotel Růže v Českém Krumlově, pohled na hotel z jednoho z domů v ulici Rooseveltova, 1899
[Zdroj: Velkostatek Český Krumlov, Staré oddělení, listiny: 1α Numero 1576]
12. Požár hotelu Růže v Českém Krumlově, pohled na hotel z jednoho z domů v ulici Rooseveltova, 1919
[Zdroj: Velkostatek Český Krumlov, Staré oddělení, listiny: 1α Numero 1579]
13. Stav hotelu Růže po požáru, Český Krumlov, pohled na hotel z jednoho z domů v ulici Rooseveltova, 1919
[Zdroj: Velkostatek Český Krumlov, Staré oddělení, listiny: 1α Numero 1581]
14. Plán hotelu Růže v Českém Krumlově, K. Dotisch, 1945
[Zdroj: Schwarzenberská ústřední stavební správa, plány koleje: 8651-8657]
15. Plán hotelu Růže v Českém Krumlově, K. Dotisch, 1945
[Zdroj: Schwarzenberská ústřední stavební správa, plány koleje: 8651-8657]

16. Plán hotelu Růže v Českém Krumlově, K. Dotisch, 1945
[Zdroj: Schwarzenberská ústřední stavební správa, plány koleje: 8651-8657]
17. Půdorys přízemí hotelu Růže v Českém Krumlově, Dipl. Ing. Arch. K. Tobisch-Labotýn, 1945
[Zdroj: Schwarzenberská ústřední stavební správa, plány koleje: 8651-8657]
18. Půdorys 1. patra hotelu Růže v Českém Krumlově, Dipl. Ing. Arch. K. Tobisch-Labotýn, 1945
[Zdroj: Schwarzenberská ústřední stavební správa, plány koleje: 8651-8657]
19. Půdorys 2. patra hotelu Růže v Českém Krumlově, Dipl. Ing. Arch. K. Tobisch-Labotýn, 1945
[Zdroj: Schwarzenberská ústřední stavební správa, plány koleje: 8651-8657]
20. Vilém z Rožmberka
[Zdroj: https://encyklopedie.ckrumlov.cz/cz/osobno_vilzro/]
21. Polyxena z Pernštejna, čtvrtá manželka Viléma z Rožmberka
[Zdroj: https://en.wikipedia.org/wiki/Polyxena_of_Lobkowicz]
22. Petr Vok, bratr Viléma z Rožmberka
[Zdroj: https://cs.wikipedia.org/wiki/Petr_Vok_z_Ro%C5%BEmberka]
23. Obraz Dělení rúží z I. prohlídkové trasy hradu a zámku Český Krumlov
[Zdroj: https://castle.ckrumlov.cz/cz/zamek_3nadvori_deleni/]
24. Severní římsa hotelu Růže [Zdroj: Eliška Janotová]
25. Ovocné festony mezi okny 2. patra hotelu Růže [Zdroj: Eliška Janotová]
26. Sv. Alžběta Durynská, první malba zprava, hlavní pohledová římsa hotelu Růže z Horní ulice [Zdroj: Eliška Janotová]
27. Sv. Vít, druhá malba zprava, hlavní pohledová římsa hotelu Růže z Horní ulice [Zdroj: Eliška Janotová]
28. Sv. Prokop, třetí malba zprava, hlavní pohledová římsa hotelu Růže z Horní ulice [Zdroj: Eliška Janotová]
29. Sv. Václav, čtvrtá malba zprava, hlavní pohledová římsa hotelu Růže z Horní ulice [Zdroj: Eliška Janotová]
30. Sv. Vojtěch, pátá malba zprava, hlavní pohledová římsa hotelu Růže z Horní ulice [Zdroj: Eliška Janotová]
31. Sv. Zikmund, šestá malba zprava, hlavní pohledová římsa hotelu Růže z Horní ulice [Zdroj: Eliška Janotová]
32. Sv. Ludmila, sedmá malba zprava, hlavní pohledová římsa hotelu Růže z Horní ulice [Zdroj: Eliška Janotová]
33. Mužské portréty, hlavní pohledová římsa hotelu Růže z Horní ulice [Zdroj: Eliška Janotová]

34. Mužské portréty, hlavní pohledová římsa hotelu Růže z Horní ulice [Zdroj: Eliška Janotová]
35. Rožmberský znak ve dvoře hotelu Růže, severní strana [Zdroj: Eliška Janotová]
36. Pernštejnský znak ve dvoře hotelu Růže, severní strana [Zdroj: Eliška Janotová]
37. Znak Tovařstva Ježíšova ve dvoře hotelu Růže, severní strana [Zdroj: Eliška Janotová]
38. Pernštejnský znak ve dvoře hotelu Růže, protější strana [Zdroj: Eliška Janotová]
39. Znak rožmberského jezdce, protější strana [Zdroj: Eliška Janotová]
40. Znak rožmberského jezdce, dům čp. 39 ulice Latrán, Český Krumlov
[Zdroj: <https://encyklopedie.ckrumlov.cz/img.php?img=457&LANG=cz>]
41. Kostel sv. Ignáce z Loyoly, Praha
[Zdroj: <https://turistickamapa.cz/kostel-ignace-loyoly/>]

13. Obrazová příloha



1. Sv. Ignác z Loyoly



2. Sv. Ignác z Loyoly (1491-1556)



3. Sv. Petr Faber (1506-1546)



4. Sv. František Xaverský (1506-1552)



5. Barevná litografie Klementina z roku 1945 od Zdeňka Kalisty a Vojtěcha Kubašty



6. Litografie Klementina z roku 1840 od F. Weisse



7. Znak řádu Tovaryšstva Ježíšova



8. Hotel Růžka v Českém Krumlově, dnešní podoba



9. Hotel Růže v Českém Krumlově, pohled z Horní ulice



10. Hotel Růže v Českém Krumlově, pohled na hotel z dnešní Objíždžkové ulice, 1906



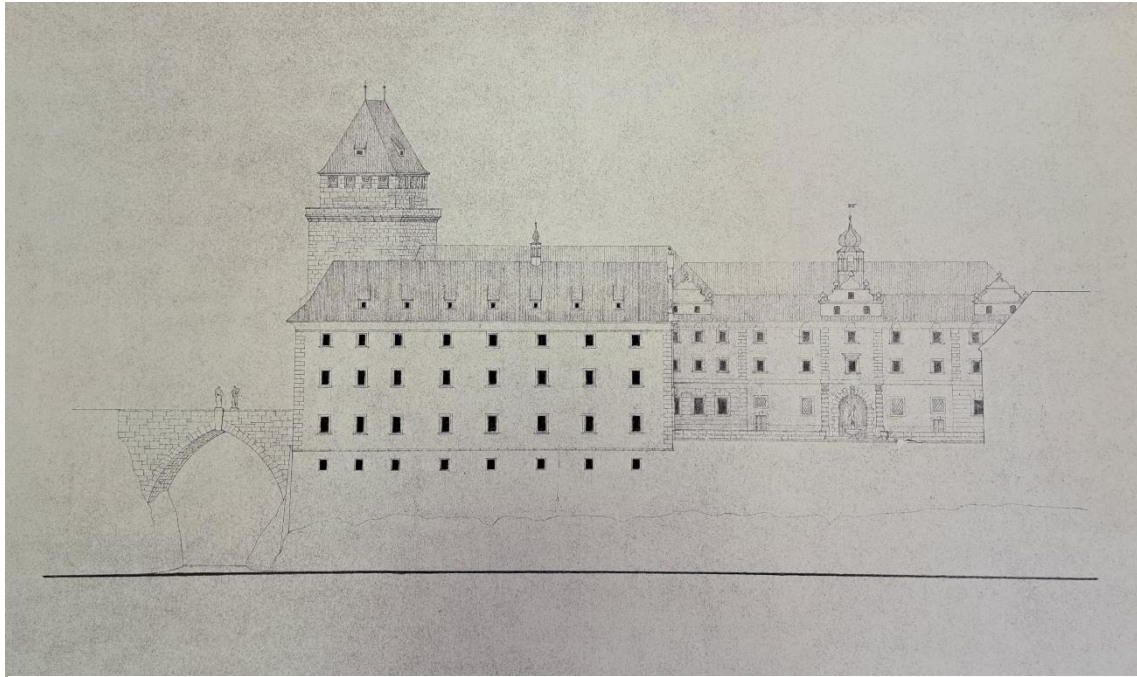
11. Hotel Růže v Českém Krumlově, pohled na hotel z jednoho z domů v ulici Rooseveltova, 1899



12. Požár hotelu Růže v Českém Krumlově, pohled na hotel z jednoho z domů v ulici Rooseveltova, 1919



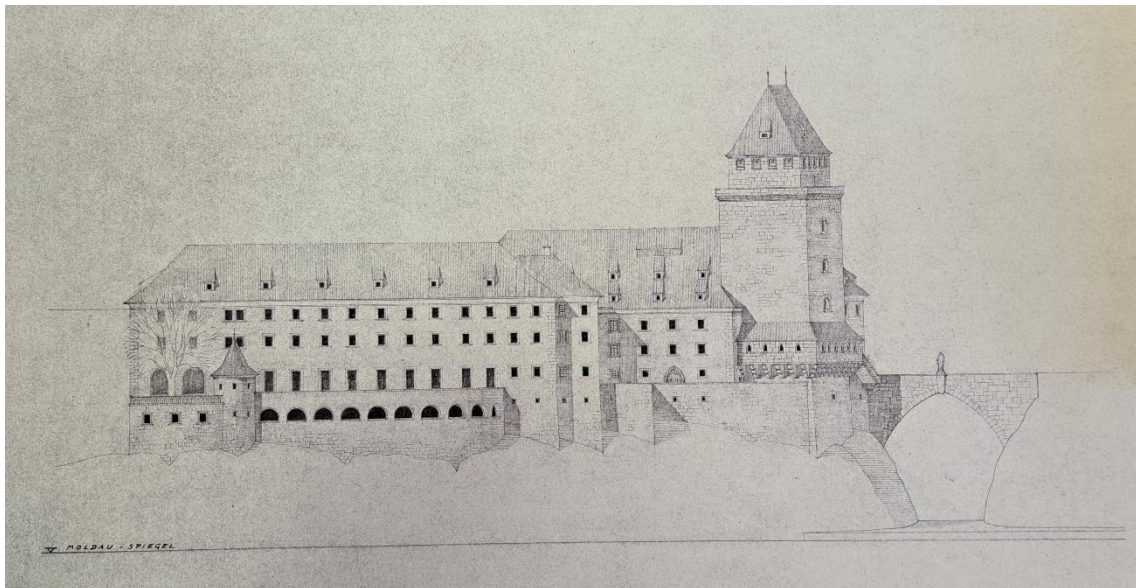
13. Stav hotelu Růže po požáru, Český Krumlov, pohled na hotel z jednoho z domů v ulici Rooseveltova, 1919



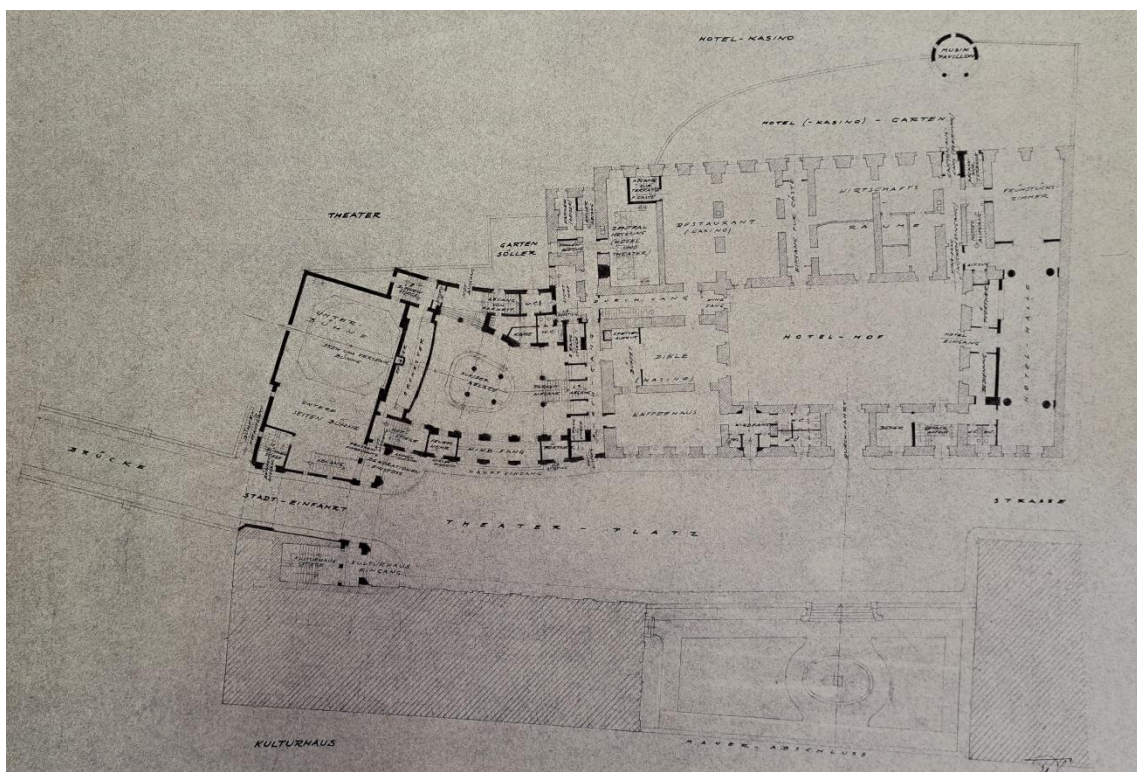
14. Plán hotelu Růže v Českém Krumlově, K. Dotisch, 1945



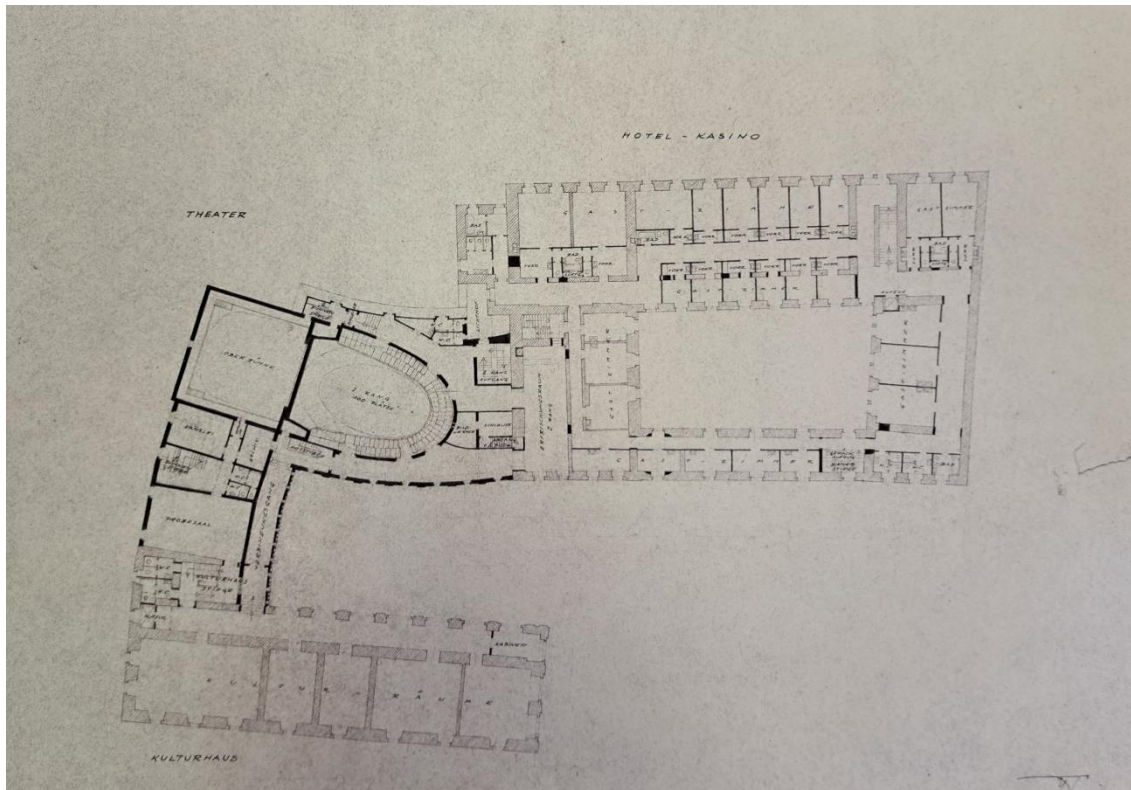
15. Plán hotelu Růže v Českém Krumlově, K. Dotisch, 1945



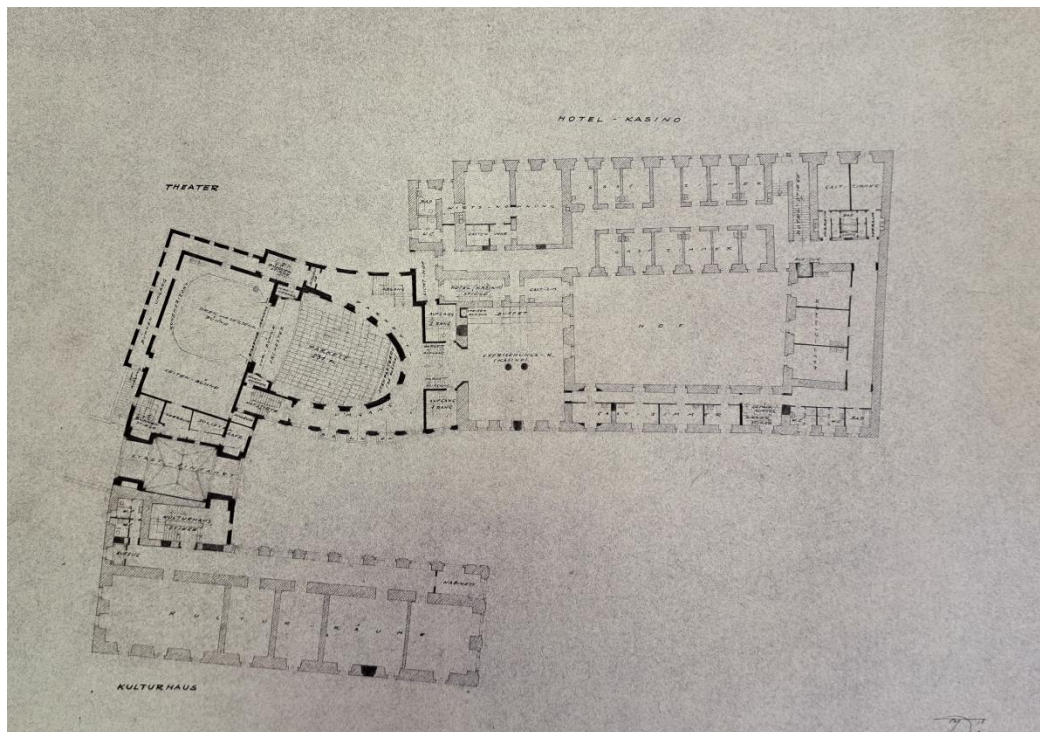
16. Plán hotelu Růže v Českém Krumlově, K. Dotisch, 1945



17. Půdorys přízemí hotelu Růže v Českém Krumlově, Dipl. Ing. Arch. K. Tobisch-Labotýn, 1945



18. Půdorys 1. patra hotelu Růže v Českém Krumlově, Dipl. Ing. Arch. K. Tobisch-Labotýn, 1945



19. Půdorys 2. patra hotelu Růže v Českém Krumlově, Dipl. Ing. Arch. K. Tobisch-Labotýn, 1945



20. Vilém z Rožmberka



21. Petr Vok, bratr Viléma z Rožmberka



22. Obraz Dělení růží z I. prohlídkové trasy hradu a zámku Český Krumlov



23. Severní římsa hotelu Růže



24. Ovocné festony mezi okny 2. patra hotelu Růže



25. Sv. Alžběta Durynská, první malba zprava, hlavní pohledová římsa hotelu Růže z Horní ulice



26. Sv. Vít, druhá malba zprava, hlavní pohledová římsa hotelu Růže z Horní ulice



27. Sv. Prokop, třetí malba zprava, hlavní pohledová římsa hotelu Růže z Horní ulice



28. Sv. Václav, čtvrtá malba zprava, hlavní pohledová římsa hotelu Růže z Horní ulice



29. Sv. Vojtěch, pátá malba zprava, hlavní pohledová římsa hotelu Růže z Horní ulice



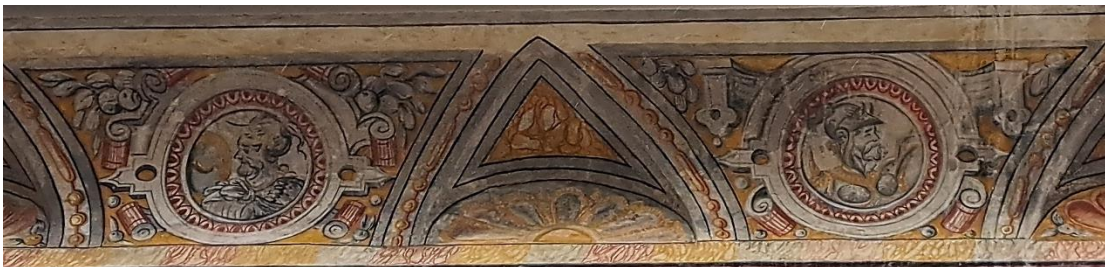
30. Sv. Zikmund, šestá malba zprava, hlavní pohledová římsa hotelu Růže z Horní ulice



31. Sv. Ludmila, sedmá malba zprava, hlavní pohledová římsa hotelu Růže z Horní ulice



32. Mužské portréty, hlavní pohledová římsa hotelu Růže z Horní ulice



33. Mužské portréty, hlavní pohledová římsa hotelu Růže z Horní ulice



34. Rožmberský znak ve dvoře hotelu Růže, severní strana



35. Pernštejnský znak ve dvoře hotelu Růže, severní strana



36. Znak Tovaryšstva Ježíšova ve dvoře hotelu Růže, severní strana



37. Pernštejnský znak ve dvoře hotelu Růže, protější strana



38. Znak rožmberského jezdce, protější strana



39. Znak rožmberského jezdce, dům čp. 39 ulice Latrán, Český Krumlov



40. Kostel sv. Ignáce z Loyoly, Praha