

Univerzita Hradec Králové

Pedagogická fakulta

Katedra výtvarné kultury a textilní tvorby

Proměny obrazu města Hradec Králové

Bakalářská práce

Autor: Denisa Kratochvílová
Studijní program: B7507 Specializace v pedagogice
Studijní obor: Grafická tvorba – multimédia
Vedoucí práce: doc. Jaroslava Severová, ak. mal.



Univerzita Hradec Králové
Pedagogická fakulta

Zadání bakalářské práce

Autor: Denisa Kratochvílová

Studium: P14P0536

Studijní program: B7507 Specializace v pedagogice

Studijní obor: Grafická tvorba - multimédia

Název bakalářské práce: **Proměny obrazu města Hradec Králové**

Název bakalářské práce AJ: Metamorphosis image of Hradec Králové

Cíl, metody, literatura, předpoklady:

Teorie: Proměny obrazů města Hradec Králové. Praktická část: Prostorový objekt doplněný autorskou knihou.

Zdeněk Doubek, Milan Lajdar - Město pod Bílou věží, čtení o starém Hradci II. Zdeněk Doubek, Milan Lajdar - Kouzlo objevů, čtení o starém Hradci František Trejtnar - Veduty našich měst, 2015

Garantující pracoviště: Katedra výtvarné kultury a textilní tvorby,
Pedagogická fakulta

Vedoucí práce: doc. Jaroslava Severová, ak. mal.

Oponent: Mgr. et Mgr. Klára Zářecká, Ph.D.

Datum zadání závěrečné práce: 5.10.2016

Prohlášení

„Prohlašuji, že jsem tuto bakalářskou práci vypracovala (pod vedením vedoucí práce) samostatně a uvedla jsem všechny použité prameny a literaturu.“

V Hradci Králové dne:

Poděkování

Děkuji vedoucí mé bakalářské práce Doc. Jaroslavě Severové, ak. mal. za přínosné rady a připomínky.

Anotace

KRATOCHVÍLOVÁ, Denisa. *Proměny obrazu města Hradec Králové*. Hradec Králové: Pedagogická fakulta Univerzity Hradec Králové, 2017. 78 s. Bakalářská práce.

Tato bakalářská práce se zabývá projektem interaktivních informačních panelů, které by byly umístěny na Velkém náměstí. V písemné části na úvod vysvětluji pojem veduta obecně a přibližuji její historii ve vztahu s Hradcem Králové. Dále popisuji stručnou historii města a jeho vývoj od jeho prvopočátků a představuji životy osobností, kterých se můj projekt dotýká. Volně přecházím k architektonickým slohům, které zmiňuji nejdříve obecně ve světě, potom uvádím některé příklady architektury v Čechách a nakonec, jak se který sloh uplatnil v Hradci Králové. Ke každému z období navíc přiřazuji místa, která jsem použila v projektu, podle toho, do jaké doby spadají. Celou práci pak na závěr doplňuji myšlenkou, průběhem zpracování, umístěním panelů a popisem realizace panelu ve skutečné velikosti na místech, které jsou vyznačené na přiložené mapě.

Klíčová slova: Hradec Králové, Veduty, Gotika, Renesance, Baroko, Klasicismus

Annotation

KRATOCHVÍLOVÁ, Denisa. Metamorphosis image of Hradec Králové. Hradec Králové: Faculty of Education, University of Hradec Králové, 2017. 78 pp. Bachelor Degree Thesis.

This bachelor thesis deals with the project of interactive dashboards that would be placed on the main square in Hradec Kralove. In a written introduction, I explain the concept of veduta in general and then I describe the history of veduta in historical relation with Hradec Kralove. I also describe a brief history of the city and its development from its beginnings and I present the lives of figures, which are involved in my project. Then I continue to architectural styles, which are mentioned in the world context, then I present some examples of architecture in Bohemia and finally I mention how is the particular style used in Hradec Kralove. For each period, I attach places that I've used in the project, according to what time they belong to. The whole work is at the end completed with ideological continuity, progress of the process, placing the panels and the description of the panel implementation in actual size at sites that are shown on the attached map.

Keywords: Hradec Králové, veduta, Gothic, Renaissance, Baroque, Classicism

Obsah

Úvod	8
1 Veduty	10
1.1 Jan Willenberg	12
1.2 Jan Antoním Venuto	14
2 Hradec Králové	15
2.1 Historie.....	15
2.2 Osobnosti	19
2.2.1 Královna Eliška Rejčka	19
2.2.2 Josef Božek.....	22
2.2.3 František Ulrich	24
2.2.4 Josef Gočár	26
2.2.5 Josef Václav Bohuslav Pilňáček.....	28
2.2.6 Josef Bek	30
2.3 Slohy dotýkající se Hradce a s nimi spjatá místa projektu	32
2.3.1 Gotika	32
2.3.2 Renesance	43
2.3.3 Baroko	50
2.3.4 Klasicismus.....	56
3 Praktická část	61
3.1 Volba tématu	61
3.2 Forma	61
3.3 Průběh	63
3.4 Instalace	67
Závěr.....	68
Seznam použité literatury a zdrojů	70
Seznam internetových zdrojů	71
Seznam obrázků.....	74

Úvod

Hradec Králové je mé rodné město. Žiji od narození v jednom z domů na Velkém náměstí. Vždy mě fascinovaly různé příběhy o tom, co všechno se v mém domě odehrálo, kdo v něm žil a také jakými dobami si dům prošel. Je zajímavé si o tom někde číst, ale mnohem zajímavější je, když vám to vypráví někdo, kdo tu dobu přímo zažil. Mojí velkou zálibou bylo prohlížet si knížky se starými fotografiemi města a poznávat, kde to je a pozorovat, co se změnilo. Dokázala jsem tím strávit celé hodiny.

Když jsem pak měla možnost tuto myšlenku rozvést, přemýšlela jsem, jak člověka nějakým způsobem vtáhnout do té vzpomínky a napadlo mě, že nejlepší by bylo vymyslet, jak pozorovat proměny přímo na daném místě. To se mi nakonec povedlo a obohatila jsem to ještě o příběhy osobností, které jsou s těmi místy spojené.

V této práci jsem se zaměřila převážně na vývoj architektury, která se odráží na místech ztvárněných v mém projektu. Snažila jsem se nejdříve přiblížit pojem veduta a představit nejstarší vyobrazení Hradce Králové a jejich autory.

Poté jsem se zaměřila na stručné přiblížení vzniku a obecného vývoje města od nejstarších dochovaných záznamů až po dnešek. Po představení města jako takového jsem poodhalila život osobností, které jsem si vybrala jako šest kandidátů, kteří kolemjdoucího seznámí s příběhem jednotlivých hradeckých míst.

Velkou pozornost jsem pak věnovala právě architektonickým slohům, které se dotýkají oněch míst, o kterých osobnosti vypráví. Představuji slohy nejdříve obecně a poté v souvislosti k Čechám a následně k Hradci Králové. Ke každému slohu připojuji místa z projektu, která jsou s ním spjata. Pro větší přehlednost jsem níže použila tabulku, kde je u každého místa přiřazena osobnost a architektonický sloh.

Na konci práce představím projekt, jako takový. Jeho význam, umístění a zpracování. Výstupem této práce je forma informačního panelu a autorská kniha, která to celé doplňuje.

Královna Eliška Rejčka	Katedrála sv. Ducha	gotika
Josef Božek	Bílá věž	renesance
František Ulrich	dům u Špuláků	baroko
Josef Gočár	vodní věž Kropáčka	gotika
Josef V. B. Pilnáček	dům č. p. 21	gotika
Josef Bek	dům č. p. 4	klasicismus

1 Veduty

Vedutou se nejčastěji rozumí pohled na město nebo jiný krajinný úsek z širšího zorného pole (viz obr. 1). Bývají to přesná zobrazení určitého města, která jsou naprosto věrné realitě i v nejmenších detailech. Nicméně tomu tak není u všech vedut, některé mohou zobrazované město či krajinu idealizovat, zachycovat architekturu, která tam není nebo rekonstruovat určité staré budovy (například dostavba chrámu sv. Víta v Praze). Vytvářely se například i veduty pro propagační využití, které byly historicky zcela nepoužitelné. Veduty obecně zobrazují nejen architektonický vývoj měst, domů a staveb, ale dokumentují i běžný každodenní pouliční ruch nebo slavnosti.

Veduta plnila funkci úředního dokladu a dodnes má reprezentační účel. Města byla zobrazována především z vědeckých nebo finančních důvodů. Veduta byla žádaná, a tak to byl velmi dobrý zdroj příjmů. Proto se pro její ztvárnění volily techniky, které byly ekonomicky výhodné a umožňovaly obraz rozšířit ve větším množství. V té době to byly například techniky dřevořezu, dřevorytu, leptu a později i litografie. Před dřevěnými deskami se ale upřednostňovaly kovové desky, protože déle vydržely a byla možná pozdější retuš. Kreslená nebo malovaná veduta se moc neužívala, protože sloužila pouze jednotlivci a tím byla i její cena o mnoho vyšší, než u vedut na grafických listech.

Nyní se veduta více používá v oblasti historiografie a dějinách umění. Ale pracují s nimi i archiváři, geografové, kastelologové, archeologové, kartografové, etnologové, památkáři, muzejníci, knihovníci, vlastivědní pracovníci a plno dalších oborů. Mají důležitou roli jak v oboru kunsthistoriků, tak v oboru architektů. Dokonce najdou své uplatnění i v oblasti textilnictví, protože na vedutách jsou často znázorněni kromě budov i obyvatelé města v soudobém oděvu.

Veduta vznikla v 15. stol. v Itálii, kdy byla rozšířená hlavně od 17. stol. do první pol. 19. stol. Zpočátku byla využívána pouze jako pozadí u pozdně gotických oltářů a až do konce 30. let 16. stol. tvořila krajinářsko-architektonické pozadí náboženských výjevů. Dříve byl pojem veduta spojován s mapou nebo spíše s plánem města, ale postupně se však projevila přednost veduty v tom, že dokázala plasticky ztvárnit prostor na dvourozměrné ploše. Středověká veduta nebyla vždy naprosto přesná, šlo spíše o

seskupování významných míst města a jeho charakteristických rysů. Její vznik pravděpodobně nejvíce zapříčinila lidská touha po poznávání vzdálených míst, jejich obyvatelstva a přírody. Veduta se v druhé pol. 15. stol. s rozšířením knihtisku objevuje na grafických listech, ilustracích, kronikách světa, zemí nebo měst apod.

Byly vytvářeny řadou výtvarných technik, jako je například malba, kresba (tuší, rudkou, tužkou apod.), grafickými technikami (dřevoryt, akvatinta, lept, litografie apod.) Různorodá jsou i její využití ve volném umění. V tomto odvětví se s ní můžeme setkat v podobě gobelínu, oltářního i závěsného obrazu, fresky, knižní ilustrace, grafického listu nebo i reliéfu. V užitém umění má podobu drobné plastiky (medaile, mince, plakety), malby na skle, porcelánu nebo střeleckých terčích, obalů, firemní hlavičky papírů, pečetidla, různých propagačních materiálů a podobně. Byly používány například na starých mapách nebo známkách (viz obr. 2). Postupem času jsou veduty vytlačeny fotografiemi.



Obrázek 1: Veduta Prahy



Obrázek 2: Veduta v užitém umění-známka

1.1 Jan Willenberg

Mezi tvůrce Hradeckých vedut určitě patří Jan Willenberg. Byl to velmi šikovný slezský dřevorytec, dalo by se říci až mistr, jehož veduty patřily k těm, které jsou velmi věrné reálné předloze. Díky tomu nám pomáhají vytvořit si představu o starém Hradci Králové. Nejprve si udělal perokresbu a až poté přenesl obraz na dřevo a vyryl.

Narodil se 23. června 1571 v Třebnici. Dětství prožil v Přerově na Moravě. Jan byl nejmladší ze tří synů. Později si našel práci v tiskárně premonstrátského kláštera v Louce pod Znojmem. Odtud ale odešel do Prahy, kde se oženil. Zde se mu dařilo a dostával tu zakázky od známých tiskařů. Například od Daniela Adama z Veleslavína. Mezi práce Jana Willenberga můžeme řadit například proslulý cestopis pro Kryštofa Haranta z Pločic s názvem Cesta do země Svaté nebo obraz Korunování krále Matyáše. Na dřevořezu, který byl vydán k příležitosti úmrtí Rudolfa II. 20. ledna 1612 se podepsal i s přídomkem z Phönixberků, který byl rodině propůjčen 20. dubna 1586. Umírá ve věku 42 let na následky nadměrného pití a nespořádaného života.

Jan Willenberg je autorem nejstaršího vyobrazení Hradce Králové z roku 1600. Tento pohled směřuje od Pražské brány. Město v této době bylo ještě gotické, plné štíhlých vysokých věží tyčících se mezi drobnou městskou architekturou a obehnané hradbami. Tuto perokresbu s rozměry 17,5 x 47,8 centimetrů vlastní pražský Památník národního písemnictví. Hradci Králové byl poskytnut roku 1975 v rámci výstavy.

O rok později rýsoval podle skutečnosti ještě jeden pohled na Hradec Králové. Toto dílo bylo vytvořeno pro knihu Bartoloměje Paprockého z Hlohov Diodochos. Datace tohoto díla je odvozena od obrazu Prahy, otištěného ve stejné knize, na kterém se podepsal J. Willenberg fecit 1601. Většinu Willenbergových podobizen a historických výjevů vyryl jeho spolupracovník, který se podepisoval značkou VS.

V roce 1602 vznikl ikonografický dřevoryt, jehož originál o velikosti 8,3 x 14,5 centimetrů vlastní knihovna národního muzea v Praze a byl také vystaven v expozici k 750. výroční první zmínky o Hradci Králové jako městě (viz obr. 3).

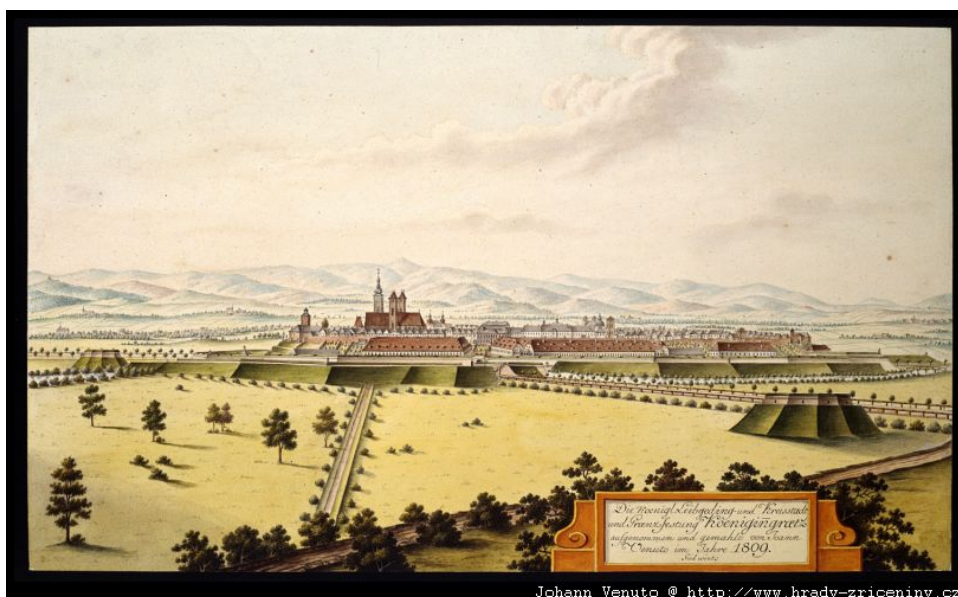


Obrázek 3: Jan Willenberg-Veduta Hradce Králové, 1602

1.2 Jan Antonín Venuto

Další opomíjený vedutista Hradce Králové je Jan Antonín Venuto (Johann Anton Venuto). Vytvářel akvarelové veduty českých a moravských měst, které jsou velmi jemně propracované a většinou bez lidských postav a stafáží. Hlavní význam ukládá především architektuře a krajině. Jde o velmi přesné veduty. Pro Hradec byl znám jako pater Venuto.

Roku 1785 přijal místo sídelního kanovníka pro chrám sv. Ducha. Po jeho příchodu do Hradce Králové vytvořil mapu hradecké diecéze. Jako příklad jeho královéhradeckých vedut mohu uvést Pohled na hradeckou pevnost od jihu s figurální stafáží. Toto dílo se řadí mezi velmi vzácné, vzhledem k tomu, že se na jeho pracích postavy a stafáž často neobjevují. Jedná se o mědirytinu o rozměrech 18 x 23 centimetrů, kterou ryl G. Döbler. Jako další dílo bych zmínila Pohled na severní stranu Velkého náměstí před rokem 1800 s vyznačením čísel popisných. Jde opět o mědirytinu s rozměry 10 x 16 cm. Z roku 1802 pocházejí jeho další dvě nádherná díla Hradec Králové od jihu (viz obr. 4) a Hradec Králové od severozápadu. Jde o jemné kolorované práce.



Obrázek 4: Jan Antonín Venuto-Hradec Králové od jihu, 1809

2 Hradec Králové

2.1 Historie

Historie Hradce Králové sahá mnohem dále, než se většina lidí domnívá. Jako rok zrodu tohoto města se považuje rok 1225, a to podle prvních záznamů z kroniky Přemysla Otakara I., která byla v tomto roce vydána. Nicméně jeho historie se dotýká i vzdálené doby kamenné (přelom 3. a 4. tisíciletí př. n. l.). Místo na soutoku řek Labe a Orlice bylo vždy velmi výhodným a strategickým místem, které poskytovalo dobré životní podmínky. Byly zde sídliště lidu s nálevkovými poháry. Odnože Hradce, jako například dnešní Plotiště nad Labem, Předměřice nebo Plačice, byly osídleny ještě mnohem dříve, když pradávni zemědělci osídlili sprašové návěje na pravém břehu Labe. Dokazují to četná archeologická naleziště, ze kterých se dochovalo relativně mnoho památek.

Jako příklad bych mohla uvést nález pravěkého rondelu, který před sedmi tisíci lety sloužil ke společenským a duchovním účelům. Tento rondel s trojitým kruhovým příkopovým areálem byl nalezen v Plotištích nad Labem a má průměr 117 metrů. (viz obr. 5). Byly zde nalezeny i nástroje mladší doby kamenné, jako je pazourek nebo škrabadlo.



Obrázek 5: pravěký rondel v Plotištích nad Labem

V době 12. – 9. stol. př. n. l., neboli době bronzové, se zde objevuje hradiště opevněné valem. Nejslavnější nález z této doby je tzv. hradecká osmička, což je zlatý drátek smotaný do malé osmičky. Takové osmičky byly nalezeny dvě. Město bylo

obydlováno i v době římské. Díky svému výhodnému umístění byl předhistorický Hradec významnou lokalitou, která měla ráz obchodního střediska.

Později v 10. stol. již našeho letopočtu zde vzniklo slovanské hradiště rodu Slavníkovců s tržištěm, které bylo vystavěno na bývalém hradišti. Za vlády Přemyslovců se české kmeny sjednotily a na přelomu 11. a 12. stol. se Hradec řadil mezi významná obchodní centra české hradské soustavy, což podporuje i nález denárových pokladů, ale svou silnou roli měl i ve vojenském odvětví. V tomto období sloužil Hradec jako hlavní knížecí hrad severovýchodních Čech, ale občas se využíval i jako knížecí úděl. Ve 12. stol. již má město několik správních okrsků, které se sdružovaly v celou provincii obsahující čtyři hrady, purkrabský soud a arcijáhenství.

Rok 1225 byl pro Hradec Králové jako město velmi významný, protože se o něm objevuje historicky první zmínka, jakožto o městě. Tento rok ale nelze považovat za rok založení města, protože se o Hradci mluví jako o již fungující městské organizaci. Hrad a jeho tržní předhradí se za Přemysla Otakara I. stává svobodným královským městem, kde byl vystavěn královský gotický hrad, na kterém často přebývali významní vladaři, jako Přemysl Otakar I., Václav I., Přemysl Otakar II. i Václav II.

Následně ve 14. stol. Václav II. ponechal Hradec své manželce Elišce Rejčce jako věno, a tím začala éra českých královen, které na tomto hradě žily jako vdovy a město tak dostalo své dnešní jméno. V gotické době začínají vznikat první dlouhé úzké kamenné domy. Královská přízeň velmi přispěla k rozvoji Hradce, který se podle rozlohy a počtu obyvatel stal po Praze druhým největším českým městem.

V době husitské revoluce se město stává jedním z jejích center a postavilo se za Jana Žižku, který byl později, v roce 1424, pochován v chrámu sv. Ducha. Když císař Ferdinand I. chtěl získat mocenskou politiku svého rodu, stává se Hradec Králové skvělou půdou pro odboj českých královských měst proti němu. Město k tomu mělo ideální dispozice díky momentální demokratizaci, která se projevovala především zvýšením uplatňování městského stavu.

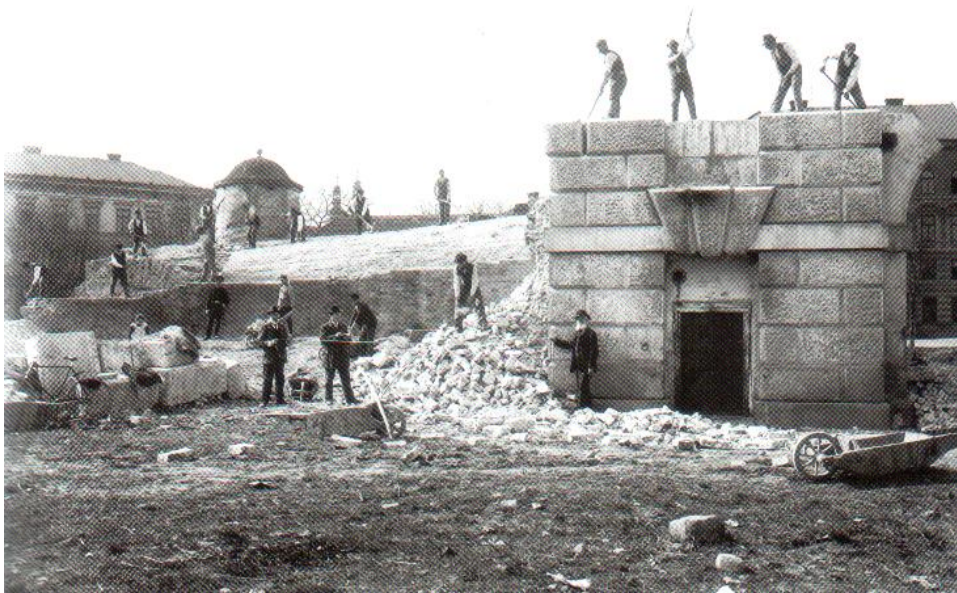
To mělo ale pro město neblahé následky. Roku 1547 to přineslo konfiskaci majetku města, ztrátu politických práv a ochuzení půjčkami, daněmi a pokutami. Město tím ztratilo své vůdčí postavení, a to i přes to, že mu byla část majetku vrácena.

Velkou vzpruhou byl primas Martin Cejp, za jehož působení na radnici si město prošlo renesanční přestavbou. V této době vznikla například jedna z hradeckých dominant, a to Bílá věž. Po obrodu přichází opět úpadek v podobě třicetileté války. Při švédských útocích město přišlo o obytné domy na předměstích i o umělecké stavební památky. Dobré to nebylo ani po stránce finanční. Předměstí se po zásahu požáry a útoky stávají pustinami.

V roce 1851 získává Hradec status samostatného města pod vedením prvního starosty Ignáce Lhotského. Město si prochází rozvojem počínaje zavedením železnice v roce 1857 a končeje vznikem prestižní továrny na piana Antonína Petrofa. Dále jsou zde zakládány cukrovary, strojírny, plynárny, záložny nebo spořitelny.

Za hradbami městské pevnosti se roku 1866 odehrála válka mezi Rakouskem a Pruskem, což byl odrazový můstek pro rozhodnutí o zboření hradeb. Již neplnily funkci a bránily dalšímu rozvoji města. O jejich zrušení se velkou částí zasloužil starostův náměstek Ladislav Jan Pospíšil. Město začalo získávat i kulturní odvětví. V 80. letech bylo postaveno Klicperovo divadlo, založeno muzeum a studovali tu na gymnáziu osobnosti jako Alois Jirásek a později i Karel Čapek nebo Emil Vachek.

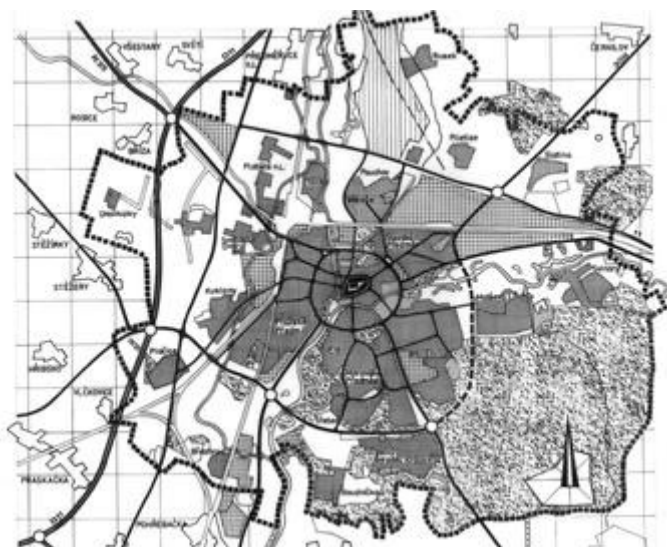
S nástupem roku 1895, ve znamení starosty Františka Ulricha, se Hradci dostává dalšího velkého rozvoje v podobě nového regulačního plánu od Josefa Gočára, nových městských staveb od Jana Kotěry a systematického bourání hradeb (viz obr. 6). Pozadu není ani rozvoj průmyslu, který byl před začátkem 1. světové války na dobré úrovni. Vznikaly nové závody a staré se rozšiřovaly.



Obrázek 6: Bourání městských hradeb

Období po roce 1918 je pro Hradec Králové velmi úspěšné. V té době dostává město svou urbanistickou tvář (viz obr. 7), a právě především díky Františku Ulrichovi a Josefu Gočárovi se Hradec dostává na přední příčky mezi československými městy. Vznikají tu nové komunikace, školy, ústavy a úřady nebo také nové čtvrti. Město vstalo z popela pevnostního města a stalo se „salómem republiky“.

Druhá světová válka přináší přerušení rozvoje, což ale město ustálo a po roce 1945 se opět stává významným hospodářským a kulturním střediskem.



Obrázek 7: Urbanistický plán města

2.2 Osobnosti

K mému projektu se váže šest osobností města Hradce Králové.

2.2.1 Královna Eliška Rejčka

Tato česká královna (viz obr. 8) se narodila 1. září 1288 v Polsku. Její otec byl Přemysl II. Velkopolský a matka švédská princezna Richenza. Eliška Rejčka ztratila svou matku již v pěti letech na následky surového ubití jejím manželem. Tím ale její neštěstí nekončilo. Rok po smrti její matky se otec stává polským králem a jen pár měsíců po tom je zavražděn. Eliška Rejčka tedy osiřela a macechou se jí stala Markéta Braniborská. Štěstí jí nepřálo ani ve sňatku s Otou Braniborským, který zemřel velmi mladý.

Eliška přichází ve dvanácti letech do Prahy s vidinou stát se českou a možná i polskou královnou. Nicméně i přes sňatek s Václavem II. se jí nestává. Václav II. brzy po svatbě odjíždí do Polska a zanechává tu Elišku pod ochranou královny tety, která ji měla vést k tomu být ženou a královnou. Tou se stává až po třech letech, kdy přijímá jméno světičky Alžběty, ale lid jí dává přízvisko Rejčka, podle jejího křestního jména Richenza, které jí dala její švédská matka.

Mezi ní a jejím manželem bylo celých sedmnáct let a již měl pět dětí, které byly Elišce věkově velmi blízko. Nejmladší byla jen o čtyři roky mladší a nejstarší pouze o jeden rok, a tak to pro Elišku nebylo vůbec lehké. Často docházelo v manželství k přím, které nikdy neustaly. Rok po předčasné smrti Václava II. se Elišce narodila dcera Anežka. Kdyby to byl syn, vedlo by se Elišce jinak, ale takhle jí to přineslo osud sedmnáctileté vdovy, která tu nemá ani svou rodinu, ani svou zemi. Nástupcem na trůn po jejím manželovi se stal jeho nejstarší syn Václav. Královská koruna jí tedy byla opět odeřena. Získala pouze věno a titul „někdy královna česká a polská“.

Ale i syn Václav umírá násilnou smrtí a koruny se chopil Jindřich Korutanský. Velmi rychle ho ale nahrazuje Rudolf Habsburský, jehož sňatek s Eliškou jí konečně přinesl post královny české a polské. Tento sňatek Rudolf Habsburský uskutečnil hlavně proto, aby se stal kromě českého krále i polským králem. Ale ani ten po

Eliščiným boku nezůstává příliš dlouho, protože necelý rok po svatbě umírá na úplavici. Před smrtí ještě stihl zdvojnásobit vdovské věno, které Eliška dostala. Královské věno jí opět uteklo, ale zůstalo jí pět bohatých měst, kterými byly Polička, Chrudim, Vysoké Mýto, Jaroměř a Hradec Králové.

V té době se odehrával boj o korunu mezi Habsburky a Korutany, kdy Eliška stála na straně bratra jejího zesnulého manžela, tudíž na straně Habsburků. Nicméně české panstvo si zvolilo Jindřicha Korutanského a Eliška byla střežena, kvůli jejímu prohabsburskému smýšlení. Podařilo se jí ale uprchnout do kláštera ve Zderazi a poté do Kutné Hory a do Vídně. Díky výhodám pramenícím z habsburské mírové smlouvy, kterou získala po manželích, se mohla vrátit do Čech a vládnout jejím městům. Usídlila se v Hradci, který díky tomu získal název Hradec Králové. O svá města pečovala s láskou a darovala Hradci Králové chrám sv. Ducha.

Dalším manželem se jí stává úspěšný Jindřich z Lipé, a i přes porušení zvyků královských vdov, ho všude doprovázela. V této době je králem Jan Lucemburský, ten ale nebyl příliš oblíben, a tak měla Eliška Rejčka opět naději se s Jindřichem z Lipé zmocnit trůnu. Eliška Přemyslovna, která byla po boku Jana Lucemburského, ho přesvědčila, aby na Jindřicha z Lipé zaútočil. To se ale otočilo proti nim a Jan byl uvězněn. To zvrátil uzavřený mír, po kterém Jan odjíždí do ciziny. Toho Eliška Rejčka s Jindřichem využili a ovládli zemi.

S Jindřichem se jí konečně dlouhodoběji dařilo a začala být činná v mnoha výtvarných oblastech. Například si s manželem v Brně zřídili dům, který předčil i pražský dvůr nebo nechala zhotovit rukopisy, ke klášterní bohoslužbě, čímž obohatila českou kulturu. S Janem Lucemburským nastolila smír a nechala vystavět velkolepou Síň Panny Marie, což by se dalo považovat za její životní dílo.

Po smrti jejího manžela Jindřicha se rozhodla, že se bude nadále věnovat pouze dobrým skutkům a pokání a ve své závěti rozdělila skoro všechn svůj majetek mezi svou dceru Anežku a klášter Síň Panny Marie. Alžběta (Eliška) Richenza, někdy královna česká a polská, paní věnných měst, zemřela 19. října 1335 a byla pochována vedle svého manžela pod dlažbu v Síni Panny Marie.



Obrázek 8: Královna Eliška Rejčka

2.2.2 Josef Božek

Josef Božek (viz obr. 9) byl vynikající český konstruktér a mechanik, který se stal zároveň i jedním z průkopníků této disciplíny u nás. Jeho největším vrcholem kariéry bylo sestavení prvního parovoze v Čechách. Narodil se 27. února 1782 ve slezských Běrech do mlynářské rodiny, což přispělo k jeho náklonnosti k mechanice. Ozubená kola mlýnů ho dovedla až ke konstruktérství a hodinářství, kterému se věnoval. Na studiích byl nejprve na gymnáziu v Těšíně, poté studoval matematiku a mechaniku na škole profesora Andrlého v Brně a následně na Stavovském polytechnickém ústavu.

Už na studiích projevoval značný talent, když sestrojil pohyblivou protézu ruky pro knížete Ypsilantiho, který se s protézou dokázal sám obléknout, napít se ze sklenice, a dokonce dokázal i napsat dopis. A nezůstalo jen u jedné protézy. Další sestrojil pro důstojníka Danilevského, který přišel o nohy v bitvě s Napoleonem u Drážďan. Ten se na jeho protézách noh naučil chodit i bez hole, a dokonce i stoupat do schodů. Josef Božek byl i jmenován mechanikem a hodinářem pražského Stavovského polytechnického institutu.

Velmi významným přínosem se stává pro hodinářské odvětví. Stavěl přenosné, interiérové, ale i věžní hodiny. A právě toto odvětví jeho práce je nedílnou součástí Hradce Králové. Byl to právě Josef Božek, kdo dal svého času Bílé věži největší hodinový strojek, který v roce 1829 nahradil stroj mistra Vavřince. Božkův strojek v srdci věže přebýval téměř 160 let, dokud nebyl při rekonstrukci v letech 1987 až 1993 i on nahrazen elektrickým.

Ale na jeho největší úspěch mu nahrála doba po napoleonských válkách, kdy se mu dostal do rukou právě parní stroj, který v roce 1785 zdokonalil James Watt. Ten nebyl sestaven, to připadlo právě Josefu. Pouhých třicet let mu stačilo k tomu, aby sestrojil svůj vlastní parovůz, nebo spíše dřevěný kočár, který poháněla síla páry převedená z kotle pod vozem do kol. K ovládání pak sloužila říditka. Štěstí mu ale přálo dál, protože v té době zrovna docházelo k finanční podpoře od vlastenecké šlechty, která podporovala české vědce a techniky, a tak Božek dostal prostředky k tomu, aby mohl svůj stroj veřejně produkovat. Čechy se tak mohly zapsat jako druhá země

v Evropě, ale i v dějinách, ve které proběhla jízda parovozu. Tento úspěch a obdiv aristokracie i kolegů ho velmi motivoval k jeho dalším pracím.

Tím bylo využití páry nejen na souši, ale i na vodě. A to již v roce 1817 – pouhých 10 let po vyplutí prvního parníku Clermont, sestrojeného Američanem Fultonem. Tudíž můžeme říci, že Čechy se v tomto odvětví drželi velmi vysoké příčky. Jeho úspěchy ho vyzdvihovaly, nicméně ho i zadlužovaly. Jeho parostroje byly příliš drahé, než aby mu stačili peníze.

Ve stejném roce, kdy přišel s využitím páry na vodě, se stal incident, který byl osudový pro jeho další vývoj. A to konkrétně v červenci, při první přehlídce jeho parolodě zároveň s parostrojem, kdy mu někdo během akce ukradl pokladnu se všemi penězi. V jeho současné situaci ho to rozhořčilo natolik, že své parostroje ještě ten den zničil a na parní sílu již do konce svého života zanevřel.

V jeho stopách ale šli jeho synové. První z nich (František) převzal jemnou mechaniku a hodinové stroje a ujal se po něm dokonce i funkce mechanika Polytechniky. Mladší syn (Romuald) se vydal spíše cestou vynalézání, konstruování a stavění dopravních prostředků, časoměrných a lékařských přístrojů, ale i hudebních nástrojů.

Josef Božek umírá 21. října v Praze bohužel s nenaplněnými životními cíli, nicméně je přes to obdivován a uznáván dodnes.



Obrázek 9: Josef Božek

2.2.3 František Ulrich

František Ulrich (viz obr. 10) byl pro Hradec Králové jako město velmi významnou osobou. Narodil se 6. února 1859 a jeho otec byl ředitel hradecké nižší reálky. Vystudoval práva, kterým se následně i věnoval. Stal se advokátem, právníkem a politikem a na Velkém náměstí si otevřel svou advokátní kancelář. Vedle právnické kariéry byl ale i básníkem. Například spolu s Františkem Kvapilem byl redaktorem almanachu Máj, psal příspěvky do časopisu Lumír nebo spolupracoval s Janem Nerudou na publikaci Národ sobě ve prospěch stavby Národního divadla. První verše začal psát už jako student.

V roce 1889 se stal členem městského zastupitelstva jako člen Národní strany svobodomyšlné a po první světové válce kandidoval za stranu Národně demokratickou, stal se poslancem českého sněmu a hájil zájmy polabských měst, Jaroměře, Josefova a Hradce Králové. Byl členem i městské rady, a to od roku 1893. Ke spolupráci si vybral Ladislava Jana Pospíšila, který tehdy zastával post náměstka starosty. Získal si pověst „osvoboditele města od pout hradebních“. Když zemřel, Ulrich prohlásil: „Kéž městu našemu povstane brzy nový Pospíšil, který by k jeho prospěchu dokončil, co on započal.“

František Ulrich se zajímal hodně o průmyslové školství a o to, jak spojit město s okolím. Chtěl budovat železniční ředitelství, letiště a podobně. Také se jako člen okresní správní komise, kterou zastával v letech 1919 až 1924, zabýval splavováním Labe nebo problematikou zdravotnictví.

Největšího vrcholu dosáhl v roce 1895, kdy byl zvolen starostou města, kterým byl po dalších osm volebních období. Za jeho působení na pozici starosty, město jen vzkvétalo. Možná to bylo i proto, že ho velmi miloval a vždy mu šlo jen o jeho dobro. Pokračoval v plánech J. L. Pospíšila, který chtěl rozvíjet stavební vývoj města. Právě kvůli tomuto účelu zřizuje Technickou kancelář s odborníky ing. Zámečníkem a ing. Souhradou, kteří jsou prvními tvůrci regulačních plánů pro město. Později přišel Josef Gočár se svým unikátním regulačním urbanistickým plánem pro město, který se následně zrealizoval a který tu je do dnes.

Ulrich chtěl dát Hradci Králové novou tvář, a tak budoval novou moderní architekturu, z níž jezdili do města čerpat inspiraci mnozí architekti. Na tento úkol si přizval Jana Kotěru, který vybudoval plno nových městských domů. Podle jeho návrhu vznikají stavby, jako je Grand hotel, Okresní dům, Muzeum nebo Pražský most. Další stavby, které byly vybudovány za Františka Ulricha, jakožto starosty města, jsou Magistrát města, Masarykovo náměstí, školské stavby na náměstí Svobody, gymnázium J. K. Tyla, krajský soud, hlavní nádraží nebo Fakultní nemocnice. Také tu vznikají Autodráhy. Jednalo se o provozovatele městské dopravy, který byl největším podnikem svého druhu v celém Československu. Pod jeho rukama se z provinčního sídla bývalé pevnosti uprostřed ničeho stává moderní město, které bylo centrem východních Čech, a to i díky tomu, že zajistil dobré komunikační spoje s okolními městy.

V roce 1929 z funkce starosty města odchází, ale má značný vliv i poté. Jeho názory a rady se stále využívaly. Dostalo se mu i mnoha uznání od města, jako například post čestného občana, kterým byl oceněn v roce 1921, bylo po něm pojmenováno Ulrichovo náměstí a v roce 1933 získal post čestného starosty. Za svého života měl s jeho ženou Ludmilou (za svobodna Srdínkovou) tři děti. Jednoho syna Karla a dvě dcery – Marii a Ludmilu, u které v Rokycanech ke konci jeho života hodně pobýval. Tam nakonec i 18. května 1939 umírá.



Obrázek 10: František Ulrich

2.2.4 Josef Gočár

Tento velmi významný architekt první poloviny 20. stol. (viz obr. 11) se narodil 12. března 1880 v Semtíně. Tam strávil jedenáct let a poté se přestěhoval s rodiči do Bohdanče. Od roku 1891 začal studovat na nižší reálce v Pardubicích a o dalších jedenáct let později umělecko-průmyslovou školu v Praze. Tam se setkává s Janem Kotěrou, do jehož ateliéru nastupuje, stává se řádným žákem jeho speciální školy a po studiích, během kterých hodně cestoval a navštívil například Belgie, Holandsko nebo sever Francie, pracuje v jeho ateliéru.

Jeho první projekty získává již v jeho pětadvaceti letech, těmi byly sgrafitové domy v Hradci Králové. V roce 1908 se začíná osamostatňovat a přidává se ke Sdružení architektů a o pouhý jeden rok později získává větší projekty, jakými jsou Gočárovo schodiště v Hradci Králové, obchodní dům Wenke v Jaroměři nebo areál Winternitzových automatických mlýnů u řeky Chrudimky, která je významnou stavbou pro Pardubice.

Jeho nevýznamnějšími díly je prostoupen kubistický styl. Jako příklady bychom mohli uvést Dům Černé matky boží v Praze nebo Gočárův pavilon v Lázních Bohdaneč. Mezi lety 1916 až 1919 sloužil v armádě a ve 20. letech byl opět činným architektem. Byla to pro něj léta rondokubismu, za kterého vznikaly další významné stavby, jako je stavba Legiobanky v Praze. Také byl v této době přizván do Hradce Králové, aby vymyslel regulační plán města, se kterým si brilantně poradil. Využívá zde urbanismu, kde je zahrnut vnější dopravní okruh s radiálami, které směřují do centra města. Tam se střídají obytné části s travnatými plochami.

V roce 1924 Jan Kotěra umírá a Josef Gočár po něm nastupuje jako profesor na Akademii výtvarných umění v Praze. Po čtyřech letech se stává rektorem a tím zůstává až do roku 1932. V jeho pracích se začíná objevovat i funkcionalismus. V této době například probíhá práce na kostele sv. Václava v Praze na náměstí Svatopluka Čecha. Tato stavba patří k jedněm z nejpozoruhodnějších z funkcionalismu. Vzniká také Grand hotel a Okresní dům v Pardubicích.

Ke konci 20. let se přiklání i ke konstruktivismu a v letech 1931 až 1936 jeho práce v Hradci Králové dosáhla vrcholu, když navrhl okresní a finanční úřad. Celkem se z jeho projektů zrealizovalo více než 300 staveb, nicméně měl stále nějaké v záloze, které zůstaly pouze ve stádiu návrhu.

Za svého života dostal právem také plno ocenění. Z nich bychom mohli jmenovat například Velkou cenu na výstavě dekorativního umění v Paříži za jeho návrh československého pavilonu z roku 1925, o rok později získává řád francouzské Čestné legie, o další rok později se stává členem České akademie věd a umění a dokonce je i dopisujícím členem londýnského Královského ústavu britských architektů.

Josef Gočár umírá 10. září 1945 v Jičíně. Jeho ostatky jsou uloženy na pražském vyšehradském Slavíně.



Obrázek 11: Josef Gočár

2.2.5 Josef Václav Bohuslav Pilňáček

Josef Václav Pilňáček (viz obr. 12) nebo také celým jménem Josef Václav Bohuslav Pilňáček se narodil 21. února 1877. Byl synem zakladatele věhlasné hradecké mydlářské továrny. Studoval v rodném Hradci Králové a v Chrudimi a poté se dostal i na praxe do Německa. Vyučil se u svého otce mydlářem a nastoupil do jeho firmy.

Již v jeho sedmadvaceti mu otec dává prokuru a zanedlouho se stává jeho společníkem. Ve firmě se nejvíce zasloužil o technické a výrobní inovace. Za nejvýznamnější bychom mohli považovat instalaci linky na odloučení glycerínu z mastných kyselin. Před nástupem první světové války již měli velice pestrý sortiment, který obsahoval svíčky, mýdla voňavky, ale i sodu. Jejich továrny v Praze na Karlíně a ve Vídni zajistily pracovní místa desítkám obyvatelů Hradce Králové.

Když ale válka přišla, vývoj továrny se zbrzdil, ale po jejím skončení se Pilňáčkům povedlo navázat na své předchozí úspěchy, a ještě je povznést výše. Výroba se rozšiřuje o věhlasné nové terpentýnové mýdlo, různé druhy mýdlových prášků, jemné druhy toaletního mýdla a voňavky. To vyneslo jméno firmy až za hranice Československa. U mýdel si kromě kvality všímají i designu a začínají se vyrábět pro lepší lanolinová mýdla dárkové krabičky, na kterých bychom mohli najít pasoucí se ovečky nebo dámu s jehňátkem. V období Vánoc se objevovaly i reklamní vystřihovací betlémy.

Od dvacátých let vedl Josef Václav Pilňáček továrnu již sám a velmi se mu vedlo, ale mnohem úspěšnějším prostředím pro něj byla politika. Po odstupu úspěšného starosty Františka Ulricha roku 1929, na jeho místo starosty nastupuje právě Josef Václav. Navazuje na jeho péči o město a spolu s ním se zaslouhuje o to, že se Hradci Králové začalo říkat „salón republiky“. V roce 1939 městské zastupitelstvo rozhodlo, že pošle pozdravný telegram Adolfu Hitlerovi, nicméně se Josef Václav kolaborantem nikdy nestal. Spíše naopak usiloval co nejvíce o to, aby se za německé okupace Hradci Králové zachovala česká samospráva.

Po třinácti letech na postu starosty je přinucen z funkce odejít. S nástupem komunismu byl označen za třídního nepřítele a později 11. května 1949 je přepaden na ulici a ubit k smrti. Do dnes jsou okolnosti a příčiny tohoto aktu neobjasněny. Rok před

jeho smrtí je továrna znárodněna a začleněna do nově vzniklých tukových závodů. Tato funkce ale neměla dlouhého trvání a po jejím zániku byla továrna na Pospíšilově třídě zrušena.



Obrázek 12: Josef Václav Bohuslav Pilňáček

2.2.6 Josef Bek

Tento optimismem sršící herec (viz obr. 13) se narodil v jednom z domů na Malém náměstí v Hradci Králové. Porodní bába mu vzhledem k narození s dvouměsíčním předstihem nevěštila příliš dlouhý život. V této době ještě neexistovaly inkubátory, a tak malého Pepíka „dopékali“ v troubě kamen a ten svým bohatým životem předčil jemu udělené proroctví. Narodil se do silně věřící rodiny, čímž se nikdy netajil. Jeho rodina byla chudá, i přes to, že jeho otec pocházel z bohaté rodiny. Zamiloval se totiž do chudé kuchařky Kateřiny, a to vedlo k tomu, že ho otec vydědil. Josef se narodil jako poslední ze čtyř dětí a také jako jediný kluk.

Jeho typický hluboký a silný hlas měl už od malička a díky němu byl už od školy nejlepším recitátorem. Měl spoustu snů, o tom, čím by chtěl být, ale nakonec šel studovat na královéhradeckou obchodní akademii. Během studií ochotničil a jeho úžasný hlas ho dostal až k angažmá operního tenoru. Nábožensky založení rodiče měli ale strach, aby ho lidé v oblasti herectví nezkazili, a tak musel nastoupit do spořitelny, kde strávil dalších pět let.

Službě ve Třetí říši se velmi šikovně vyhnul. Když se roku 1942 dozvěděl, že má jít do služby pro Říši, tak jel do Mladé Boleslavi. Tam zrovna hostoval soubor olomoucké opery a jejím šéfem byl Karel Nedbal. Tomu se Josefův znělý tenor natolik líbil, že když slyšel jeho árii z Dalibora, doporučil ho řediteli divadla v Olomouci. To bylo jeho vysvobození, protože v té době byli profesionální herci uvolnění od totálního nasazení. V tomto divadle působil celých dvanáct let jako herec a zpěvák, který později přešel na činohru. V Olomouci se potkává i se svou ženou Evou. Když válka skončila, nastoupil na základní vojenskou službu, kde si opět najde své místo, a to ve vojenském divadelním souboru. Tam si ho všiml režisér Karel Steklý a nabízí mu roli ve filmu Siréna. Jeho vůbec prvním filmem byl ale o dvacet let starší němý film Jménem jeho veličenstva.

V roce 1954 nastoupil na angažmá v pražských Městských divadlech, a tam působil až do jeho smrti. Jeho kariéra nabrala na obrátkách, a ještě před skončením sedmdesátých let si zahrál v přibližně sedmdesáti filmech. Asi nejslavnější rolí byl jeho Martin Kabát v pohádce Hrátky s čertem, z roku 1956. Ale známé jsou i jeho další role,

ve kterých například hraje dirigenta Honzu v satíře *Hudba z Marsu*, známá je i jeho postava v trilogii *Alibi*, *Alibi nestačí* a *Alibi na vodě*.

Josefa postihla tragická událost, kdy následkem jeho životního tempa uprostřed zpěvu zkolaboval. To mu bylo sedmdesát pět let. Naštěstí to ustál a rozhodl se, že ve spolupráci s Petrem Hořcem napíše svůj životopis, který nazval *Každý den radost*. Bohužel o dva roky poté 5. května umírá v Praze se svými nedožitými sedmasedmdesáti lety.



Obrázek 13: Josef Bek

2.3 Slohy dotýkající se Hradce a s nimi spjatá místa projektu

Každé místo z projektu je spjato s určitým architektonickým slohem, který stručně zmíním.

2.3.1 Gotika

Gotika obecně

Gotika je velmi úzce spjata s vírou a katolickou církví. Její počátky se začínají objevovat od druhé poloviny 12. stol. a přetrvává až do 15. stol. V některých zemích, jako například v Německu a střední Evropě, dokonce až do 16. stol. Gotický architektonický styl čerpá z předešlého románského slohu, a to hlavně ze staveb Île-de-France, Normandie, Burgundska a z dalších oblastí.

Samotný lomený oblouk, který je pro gotiku velmi typickým prvkem, byl ještě před vznikem gotiky používán právě v Burgundském pozdně románském stavitelství. Opat Suger je označován za tvůrce gotiky, protože se zasloužil o přestavbu kláštera St. Denise, která se považuje za první gotickou stavbu. Hlavní zde bylo lomení oblouku, kdy se všechny tlak materiálu odvedl přesně tam, kam bylo potřeba. To jim umožnilo, aby stavba byla mnohem štíhlejší, vertikálnější a prosvětlenější, což bylo důležité, protože gotika je slohem vertikality a světla.

Gotický opěrný systém byl také velice důležitý pro to, aby stavby mohly být tak štíhlé a vzdušné. Šikovně se zde pracuje s odváděním tlaku, a proto byl pro stavitele vhodným materiálem kámen a cihly. Vnitřní opěrný systém využíval křížové klenby s nosnými žebry, zatím co vnější nosný systém byl využíván k zachycení vodorovných sil. Mimo křížové klenby se později objevila i hvězdicová, síťová, obkročná, vějířová, kroužená a sklípková.

Zásahu na výstavbě monumentální a zároveň vzdušné stavby mají i početné sloupy, do kterých se opírá tlak přenesený z klenby. Sloupy byly většinou součástí zdi (takzvané přípory), ale u vyšších staveb bývaly i samostatně.

Jedním z nejsobitějších znaků gotické architektury jsou okna, které právě díky odhmotnění mohla být velká. Což bylo důležité, protože se v té době rozvinula teorie, která stavěla světlo jako základní princip života. Bůh je světlo. Využívá se tu právě lomeného oblouku. Okna jsou vysoká a štíhlá, bývají vyplněné vitrážemi a doplněné kružbou, která má v rané gotice tvar trojlístku. Později se objevují i plaménkové kružby. Technologie v té době neumožňovala výrobu tak velkých skleněných ploch, a tak se musela dělit právě kružbami, svislými kamennými pilířky a olověným mřížovím. Další výrazný rys gotických oken jsou rozety. Ty se nejčastěji nachází nad vstupním portálem nebo ve štítu příčných lodí.

Jeden z velmi nápadných zdobných prvků byly chrliče. Neměly ale pouze zdobnou funkci. Bylo totiž potřeba odvádět vodu pryč, aby kámen nezačal degradovat, čímž začaly vznikat odvodňovací žlaby, které byly zakončeny chrličem. Nejčastěji mají podobu bájných bytostí, nestvůr nebo lidských nebo zvířecích postav.

Na vnější části se nacházejí i fiály, což jsou jehlancovité věžičky, které bývají zdobeny kraby. Ty mohou mít podobu poupěte nebo zprohýbaných listů. Na fiálách se nacházejí i vimperky a jsou zakončeny křížovou kytkou. Z interiérové architektury je to například svorník. Ten se nachází v křížení a bývá často zdoben malbou nebo reliéfem. Velkou část také tvoří četné přípory. Některé jsou zakončeny ještě nad zemí, ty se nazývají kusé. Další výzdobou jsou i oltáře či fresky, kterých ale nebylo mnoho, protože už samotná vitráž byla výrazným barevným prvkem.

Gotická architektura neprostupovala pouze sakrálními stavbami, ale i městskými domy, mosty, opevněními nebo radnicemi. Města se zakládala na křižovatkách cest. Velký důraz se kladl na opevnění. Město bylo obeháno hradbami, ve kterých byly vstupní brány (viz obr. 14). Objevovaly se takzvané parkány, což byl prostor mezi hradbami, které byly vždy dvojité, kdy vnější chránila vnitřní. V parkánech nesměly být žádné domy. Tento prostor měl mnoho využití, kdy jedním z nich bylo shromažďování ozbrojených sil.

Hradby už od antiky určovaly rozdělení města na čtvrtě. Gotika přináší městům, která dříve neměla řád, šachovnicový půdorys. Jejich centrem jsou náměstí s kostelem, kašnou, tržnicí a radnicí, která měla být nejvýstavnější budova ve městě. Kolem nich jsou měšťanské domy. Domy jsou protáhlé a úzké, aby se tam každý vešel a měl co

nejvíc možnost se koukat o ulice. Dolní prostory byly většinou otevřené. Byly to například podloubí a průjezdy. Mohl se tam objevit ale i stánek nebo krám. Přízemní patro nebývalo obýváno kvůli vlhkosti. Majitelé bydleli v prvním patře a ve vyšších patrech cháska. Žena mívala pokoj vzadu, kdežto muž musel mít okna do ulice. Cechovní domy měly svoje symboly a na věžích byly hodiny. Nejstarší u nás byly v Kutné Hoře, ale ty shořely. Města byla místa bohatství.

Mezi důležité gotické stavby patří výše zmíněná bazilika v St. Denise, která je bohatá na vitráže, katedrála v Chartres, která má nový opěrný systém, St. Chapelle, která má místo zdí pouze pilíře a okna vyplněná vitrážemi, katedrála v Notre Dame nebo Westminsterský chrám v Londýně, který sloužil jako vzorový model.



Obrázek 14: Gotické městské hradby - Praha

Gotika v Čechách

Gotika se do Čech dostává o století později, a to v první polovině 13. stol. skrze vliv cisterciánské architektury a přes Sasko skrze estetiku severofrancouzských katedrál. Následkem toho můžeme u některých staveb pozorovat jak cisterciácký styl, tak katedrální gotiku v osobité syntéze. V druhé polovině 13. stol. se už budují rozestavěné klášterní areály ve zcela gotickém stylu. Příklad cisterciáckého kláštera můžeme najít například ve Vyšším Brodě nebo ve Zlaté Koruně.

Vedle těchto klášterů ale začíná vznikat i pozoruhodný areál benediktýnů v Třebíči nebo premonstrátů v Teplé. Dominikáni začínají stavět i městské klášterní areály nebo první halové kostely. U nás takový kostel můžeme najít například v Jihlavě. Podobné stavby staví i františkáni nebo minorité, za které lze uvést Anežský klášter v Praze. S vládou Přemysla Otakara II. přichází i mohutná vlna stavitelství v již plně rozvinutém gotickém slohu. Ten dává vzniknout některým českým městům jako například Českým Budějovicím, Písku, Čáslavi nebo Kolínu, ale i klášterům jako je právě Zlatá Koruna. Za jeho vlády byly některé hrady i přestavovány, jako hrad Krivoklát, Buchlov nebo Zvíkov. Mimo přestaveb se hrady i budovaly, a to například Písek nebo Bezděz.

Do stavitelství se ale čím dál víc zapojuje i šlechta a měšťané. Staví se městské kostely a veřejné budovy, jako jsou špitály, lázně, technické stavby, vodovody, mosty nebo mlýny. S koncem 14. stol. se běžně spojují kamenné měšťanské domy. V té době u nás už gotika takřka zdomácněla a začalo vznikat plno osobitých staveb. Velký rozvoj gotického stavitelství vrcholí za vlády Karla IV., kdy se staví katedrála sv. Víta od Petra Parléře, huť v areálu Pražského hradu nebo Karlštejn.

Pozdně gotická architektura byla u nás prvním obdobím, kdy české prostředí přispělo i k evropské kultuře díky tomu, že si vytvořilo vlastní osobitý styl. To bylo možné především díky Petru Parléřovi, který dal vzniknout tzv. krásnému slohu, což je česká varianta pozdně gotického slohu. Jeho tvorba je inspirací pro stavby kutnohorského patriciátu i pro jihočeskou pozdní kulturu Rožmberků. Parléřův vliv se dostává i na Moravu skrze Vídeň, kde působil jeho syn Václav ale i další členové pražské huti.

Gotika v Hradci Králové

Pro Hradec Králové je gotika také nedílnou součástí. V této době se začíná formovat, jakožto centrum kraje. Důležitá je stavba gotického hradu, kolem kterého se později začalo budovat opevnění (viz obr. 15), a tím postupně vzniká Gradec. Začíná se stavět plno měšťanských domů, které stály na dlouhých a úzkých parcelách a často mívaly sklepy, které se u některých domů zachovaly do dnes.

Vývoj města se pak ve 14. stol. posunul o další krok dále, když se stává věnem českých královen a získává tak celé své jméno Hradec Králové. Královská přízeň městu velmi svědčila a rozvoj je v plném proudu.



Obrázek 15: Model středověkého města-královský hrad s opevněním

Katedrála sv. Ducha

Neodmyslitelnou dominantou Hradce Králové je gotická Katedrála sv. Ducha (viz obr. 16). Na výstavbě tohoto klenotu se podílela královna Eliška Rejčka spolu s Alžbětou Pomořanskou. Také to je jeden z důvodů, proč jsou v královské předsíni instalace bust obou královen od sochaře Vojtěcha Adamce. Dnes je Katedrála svatého Ducha bezesporu tváří města. Jde o nejstarší dochovanou stavbu Hradce Králové. Její umístění bylo zvoleno strategicky na nejvýše položeném místě starého města. Původně zde stával farní kostel, který nechal vybudovat Řád německých rytířů v první polovině 13. stol. Ten ale později vyhořel.

Nejsou bohužel dochovány záznamy o počátku stavby svatého Ducha, ale pravděpodobně to bylo v roce 1307. První oficiální zmínky jsou až z roku 1313, kdy je uvedeno, že měšťan Konrád Šafrán daroval kostelu svůj dům a čtyři kopy ročního platu. Severní a Jižní věž byla dostavěna kolem roku 1360 spolu s Královskou předsíní.

V roce 1484 propukl požár, který postihl celé město, roztavil chrámové zvony a znatelně poškodil obě věže. Bylo proto nutné ulít nové zvony, které zde jsou až do současné doby a jejichž autorem byl Ondřej Žáček. Ve věžích najdeme zvony Orel (Michael) z roku 1496, který je největší ze zvonů, Dominik (Leopold) z roku 1485, Klement z roku 1510, Cecilka (která je nejmenší) a Žebrák (Václav) z roku 1509, který byl roztaven při požáru v roce 1533, ale o pět let později byl přelit Matějem Špicem a Mikulášem Lohrmeistrem.

Díky tomu, že byl Hradec Králové jedním z důležitých center husitského hnutí, byl kostel sv. Ducha, jako jeden z mála, neponičen. Údajně zde byl roku 1424 pohřben i Jan Žižka. Jeho ostatky byly později přemístěny do Čáslavi.

Rok 1664 byl pro sv. Ducha důležitý, protože byl povýšen na katedrálu. Stavba má tři lodě a je 55,88 metrů dlouhá, 24,90 metrů široká, 32,77 metrů vysoká a její věže se tyčí až do výšky 39,40 metrů. Na věžích jsou korouhvičky v podobě kohouta, který obyvatelům města ukazoval, odkud fouká vítr, a tak mohli určit, jaké bude počasí. Věže dostaly svou typickou jehlancovitou siluetu při regotizačních úpravách v roce 1901.

V katedrále se nachází obraz svatého Antonína Poustevníka od významného barokního malíře Petra Brandla, který byl původně v kostele sv. Antonína na Slezském předměstí. Ten byl ale zbořen kvůli výstavbě hradecké pevnosti. Další cennou památkou je malba od Mistra královéhradeckého oltáře z roku 1494 nebo pískovcová kazatelna od Václava Myslbeka.

Venkovní vstup od presbytáře byl zazděn a později i zamřížován. Zde můžeme vidět pískovcové a mramorové náhrobní kameny patřící význačným měšťanským rodinám, které většinou pochází ze hřbitova obklopujícího katedrálu sv. Ducha. Ten byl zrušen roku 1782. Dva zazděné mramorové pomníky se nacházejí i nedaleko od vstupu na hudební kruchtu. Na prvním je žena, která drží za ruce dvě děti. Pomník byl zhotoven, jako upomínka na mor, při kterém zemřelo okolo 4000 lidí. Na druhém je muž v kožichu s erbem u nohou, na kterém jsou dvě lví hlavy a iniciály P. S. patřící hradecké rodině Lvovických z Lvovic.

V biskupské kryptě pod kněžištěm jsou uloženy ostatky devíti kanovníků a šesti biskupů a v ostatních prostorech je dalších zhruba 200 neidentifikovaných osob. Krypty nebývají často zpřístupňovány. Naposledy to bylo ve 30. letech 20. stol., když probíhaly opravy a při hledání hrobu Jana Žižky z Trocnova v roce 1979.



Obrázek 16: Katedrála sv. Ducha

Věž Kropáčka

Zástupcem gotické architektury je i pozdně gotická vodárenská věž Kropáčka (viz obr. 17). Ta v současné době již bohužel neexistuje. Stávala v uličce na Kropáčce, která je podle této věže pojmenovaná. Dnes je na jejím místě schodiště navržené Josefem Gočárem.

Věž Kropáčka byla postavena za účelem zásobárny vody, ale později se využívala i jako nemocnice prostitutek nebo jako městská šatlava, která nesla pojmenování „Fišpanka“. Výstavba věže započala po vyhoření Petrovy vodní věže. Nejdříve byla vystavěna věž pouze ze dřeva a o sedm let později, v červnu roku 1516, se vystavěla věž z kamene. Stavbou této kamenné věže byl pověřen Jiří Valeš s jeho bratrem a několika tovaryši pod dozorem kameníka Jana. Šlo o pětipatrovou věž nesoucí znak Hradce Králové s iniciálou G, držení dvěma štítonoši. Věž i ulice, ve které stála, dostaly jméno podle domu Jana Kropáče, který stál před nimi. Ten se později přestavil a využíval se jako vězení „pro šupáky a výtržníky“ a na nemocnici pro ženy, které se léčily na syfilis.

Od roku 1829 zde byl zřízen i polepšovacím ústav pro lehkovážné ženy. J. Švenda uvádí, že „4. července 1673 syn Václava Turka Jindřich, na otce sáhl, a tak na čtyry neděle ve věži Kropáčce dole seděti jeden týden o vodě a chlebě bude (Dvořáková, Rezková, 2014, str. 40).“ Roku 1762 věž zasáhl požár a zbyly z ní jen obvodové zdi. Po této tragédii sloužila věž už jen jako městské skladiště, což vyústilo v rozhodnutí nechat věž zbourat, jelikož by náklady na opravu byly příliš vysoké. Toto rozhodnutí padlo 4. července 1906.

Než se věž zbourala, byla ještě vyfocena ze všech stran a nechal se udělat její model, který je uložen v muzeu. Bourání sebou přineslo velkou vlnu emocí a i odborníci doporučovali věž nebourat, ale naopak ji zachránit. Navzdory tomu ji dnes bohužel můžeme vidět pouze formou modelu nebo fotek.



Obrázek 17: Vodní věž Kropáčka

Dům č. p. 21

Jeden z původně gotických domů je i dům s č. p. 21. (viz obr. 18), jehož staré č. p. bylo 25. V tomto domě vznikl po zazdění podloubí vdovou Hartmanovou v 19. stol. krám. Před tím se tu prodávaly kroupy, balené v pytlích a položené na prknech, které podepíraly stoličky. Používaly se takzvané duté míry. Například to byly čtvrtce (7,6858 l) nebo věrtele (23,25 l).

Vzhledem k bohaté mydlářské historii tohoto domu, která sahá až do roku 1835, by se dalo říct, že bylo Josefu Václavu Bohuslavu Pilňáčkovi předurčeno se tu narodit. Hradec toto řemeslo zná již od roku 1583, kdy měli mydláři cech společně se špendlíkáři a kramáři.

Mydláři pracovali z bezpečnostních důvodů na předměstí, kde skladovali lůj a sádlo. Ten byl z Hradce v té době vyvážen, ale poptávka po mýdlech uspokojena nebyla. Takže se muselo dovážet z Chrudimi. Po válce roku 1652 si sousedé stěžovali, že mydláři na Velkém náměstí vyváží lůj a sádlo z domů, což způsobuje značný zápach, což vyústilo k potvrzení cechovní artikule císařem Leopoldem I roku 1702. První mydlářské krámy se začaly na Velkém náměstí stavět koncem 18. stol.

První mydlářství tu vlastnil Hartmann, který patřil do mydlářského cechu Hradce Králové. Po něm odkoupil dílnu mydlář Jindřich Jelínek.

Zakladatel mydlářského rodu Pilňáčků byl Matěj Pilňáček, který byl vyučen u hradeckého cechovního mydláře Josefa Špuláka. Po učení získal práci u vdovy Hartmannové a dokonce si i zakládá vlastní živnost v Kuklenách.

Otec Josefa Václava Bohuslava si v roce 1875 pronajal v tomto domě mydlářskou dílnu. Dobře věděl, že lidé z Hradce i okolí budou chodit do tohoto krámku a nemýlil se. Poptávka po jeho výrobcích rostla. Později roku 1882 se stal vlastníkem tohoto domu a o 6 let později rozšířil svou živnost i na výrobu svící a přikoupil si dům U Špuláků.

Výstavbu nové mydlářské továrny na dnešní Pospíšilově třídě zapříčinil požár, který tento dům zasáhl v roce 1894. Ten měl totiž za následek to, že magistrát vydal

vyhlášku se zákazem vaření mýdla v obvodech města. V domech na náměstí sice už výroba být nesměla, ale využíval je jako obchody. Dveřní křídla nesla nápisy „toto jsou svíčky, toto je mýdlo“ a na hřebíky, které tam byly nabité, věšel svíce.

Do paměti se vryl i pekař Dudek s jeho vyhlášenými preclíky a bandorami, což byly chlebové bochánky, a v roce 1994 se zde usídlila cukrárna Evropa, která měla svého času nejmenší předzahrádku ve městě.



Obrázek 18: Dům č. p. 21

2.3.2 Renesance

Renesance obecně

Tento sloh vzniká v Itálii na počátku 15. stol. Pro toto období je důležitý vznik knihtisku, díky kterému se prostřednictvím knih šíří vzdělanost a nové myšlenky, čímž renesance předčila všechna předešlá období. Znalosti se ale šířily až za hranice omezení, které byly stanoveny panovnickými dvory a duchovenstvem. To vedlo ke zpochybňování autority církve a k vzestupu světských umělců a mecenášů.

Renesance usilovala hlavně o znovuzrození Říma. V roce 1571 došlo ke zbavování se cechovní závislosti. Umělci už nebyli jen řemeslníci, měli větší tvůrčí svobodu. To dokazuje například zakázka malby portrétu Isabelly d'Este, která dávala přesné údaje o tom, jak má malba vypadat, ale Leonardo da Vinci později dostává naprostou tvůrčí volnost, což je velký posun.

Jedněmi z největších podporovatelů umění té doby byly Medicejští, a právě i díky nim se stahovali do Florencie umělci z daleka i z blízka, protože zde našli uplatnění. Tím docházelo k oživení kulturních, společenských a uměleckých procesů.

Renesanci bychom mohli rozdělit na ranou, vrcholnou a pozdní. V rané fázi to byl právě Filippo Brunelleschi, kdo vytvořil první renesanční stavbu, kterou byla kupole Flórenckého dómu. Důležitý byl ale i Leon Battista Alberti, jehož spis „O stavitelství“ pomohl šířit italské renesanční architektonické myšlenky. A to nejvíce do Francie, Uher a do jižního Německa.

Ve vrcholné renesanci zažívá tento sloh největší slávu a rodí se tu géniové, jako je Leonardo da Vinci, Michelangelo Buonarroti, Raffael Santi, Donato d'Angelo – Bramante nebo Lorenzo Ghiberti. Hlavním přelomem se stává zahájení stavby chrámu sv. Petra ve Vatikánu.

Pozdní renesance přechází do manýrismu. V této době vrcholí práce Michelangela, která později sloužila jako základ k baroknímu slohu. Manýrismus byl jedním ze dvou proudů tohoto období. Druhým proudem byl architektonický akademismus.

Staví se zámky, které bychom mohli rozdělit na královské a šlechtické (zemanské). Jde o nový stavební druh. Dále se budují pevnosti, které mohly být zámecké, městské a vojenské. Vznikaly i městské paláce, tržnice, zbrojnice, hospodářské budovy a technické stavby, které v renesanci neplnily už jenom užitkový účel, ale i výtvarný a těmi jsou mosty, vodárny, papírny, pivovary a mlýny, někde se staví i vodárenské věže. Dále vznikají burzy, banky, mincovny, věznice, městské hlásky a zvonice, brány a městské opevnění, kašny a plastiky, kulturní stavby jako divadla, muzea, galerie, významné jsou i kláštery a kostely, školy a univerzity nebo stavby jako starobince, chudobince a nalezince. Špitály se sice stavěly už v gotice, ale hlavní rozvoj nastal až za renesance.

Jako za jednu z prvních renesančních staveb vůbec se uvádí nalezinec Ospedale degli Innocenti (viz obr. 19) ve Florencii od F. Brunelleschiho. V Itálii se objevují i návrhy tzv. „ideálních měst“, kterým je například Palmanova.



Obrázek 19: Ospedale degli Innocenti

Z materiálů se nejvíce používal kámen, který byl jeden z nejdůležitějších stavebních materiálů, pro jeho výborné konstrukční a výrazové vlastnosti. Díky tomu mohou vznikat plastické kamenné bosáže s diamantováním, rýhováním nebo s tzv. zrcadlem. Z kamene se vytvářejí i sloupky, balkóny, portály, schody nebo klenutí, zastropení a zastřešení. Dělají se i okna v kamenném ostění.

Dalším čteně využívaným materiálem jsou cihly. Jsou obecně kratší, nižší a širší, než byly gotické. Využívají se často u kleneb a někdy i u schodišť. Objevují se i terakoty a sgrafitová výzdoba na omítkách, kterou tvoří dvě až tři vrstvy. Omítky jsou zdobeny ale i maltou, někdy se vyskytuje bosáž, sloupy, pilastry, římsy a niky se sochami. Setkat se můžeme i s temnosvitnou malbou zvanou chiaroscuro.

Využití zde našlo i dřevo, které bylo hlavním nebo jen doplňujícím konstrukčním materiálem, kov, který se využívá například jako krytina střech, sádra, rákosí, asphalt nebo kůže.

Renesanční klenby a kupole byly obdivuhodné. Vznikaly kupole nového typu, jako například melounové, neckové, zrcadlové, baldachýnové, anebo kalotty. V renesanční architektuře byla hlavním záměrem při tvorbě prostoru uzavřenost.

Průčelí byla řešena vertikálně a horizontálně. V horizontální poloze byly například prvky, jako skoly nebo hlavní římsa a ve vertikální poloze sloupy, pilastry nebo arkády, které jsou jedním z nejcharakterističtějších rysů renesance.

Zásadní význam tu mají především okna a jejich tvar, rozmístění a rytmus. Bývala buď orámována, nebo měla vlastní architekturu. Velký význam připadl i portálům, které patřily k architektonicky nejbohatším částem stavby.

Štíty byly rozmanité, mohly být horizontální i svislé. Zdobeny byly půlobloučky, zvrácenými čtvrtkruhy, volutami nebo i obrysy delfínů. Doplněny mohly být čučkami, pyramidami, koulemi, vázami, šiškami nebo lucernami.

Své místo tu nalézají i ornamenty, který byl v této době velmi oblíbený. Může to být tzv. arabeska, groteska, girlandy, rozety, medailony, mušle, motivy kandelábrů a kartuše, které byly někdy zakončeny rolverkem.

Renesance v Čechách

Do Čech se renesance dostává na konci 15. stol., kdy tu je současně pozdní gotika. Vrcholná fáze nastává v letech 1540 až 1580. A do roku 1620 zde působí pozdní renesance a manýrismus.

Nejvýznamnějšími zadavateli staveb jsou královský dům a vysoká šlechta. První renesanční architektura se projevuje ve formě přístaveb šlechtických domů. Vznikají ale i přestavby hradů a opevnění. Později se začínají stavět i nové renesanční zámky. Typické jsou zde arkýře nebo krakorcové nástavby, které můžeme najít v Českém Krumlově. Největší pozornost dopadala na radnice. V této době nevzniká velké množství nových kostelů. Jeden z mála, který můžeme navštívit v Chlumci nad Cidlinou, je kostel sv. Voršily.

Prudký rozvoj nastal v oblasti řemesel a nejvíce pak v cihlářství, sklenářství, štukářství a kovářství. Nejvýznamnější událostí české renesance je bezesporu stavba Vladislavského sálu na Pražském hradě. Jde o renesanční přestavbu pozdně gotické stavby. Po této přestavbě se zde objevují sdružená okna a upravené průčelí. Mohli bychom říct, že jde o jeden z nejkrásnějších příkladů, kde nový sloh prostupuje tím starým.

Vrcholná renesance se dostavuje za vlády krále Ferdinanda. Z této fáze renesance bychom měli připomenout zámek v Litomyšli, zámek v Telči a míčovnu Pražského hradu.

S pozdní renesancí nastupuje manýrismus. Začíná se zvyšovat podíl detailů a ornamentů, sgrafita jsou doplňována komplikovanějšími motivy, členění oken bývá složitější a objevují se variace trojúhelných nadokenních štítů. V tomto období vznikl zámek a věž v Českém Krumlově nebo také zámek Doudleby.

Renesance v Hradci Králové

Hradec byl za husitských válek značně poškozen, a tak i vylidněn. Po nástupu Jiřího z Poděbrad a Vladislava II. Jagellonského nastává ale nový rozvoj a vzniká celá řada měšťanských domů (viz obr. 20). V 2. pol. 16. stol. se Martin Cejp zasloužil o přestavbu města v novém renesančním slohu. To napomohlo Hradci Králové, aby se mohl opět zařadit mezi nejbohatší česká města. Bohužel je v dnešní době plno původně renesančních domů zakryto pozdějšími slohovými přestavbami, ale i přes to můžeme stále někde vidět renesanční prvky na fasádách, jako jsou štíty, římsy, portály, okna, sgrafito a v interiérech to jsou například renesanční klenby.



Obrázek 20: Kanovnické renesanční domy

Pokud se bavíme o renesanci v Hradci Králové, nemůžeme vynechat ikonu tohoto města – Bílou věž.

Bílá věž

Stojí vedle jedné z dalších neméně důležitých dominant města – katedrály sv. Ducha. Říká se, že prostor mezi nimi je až magický a oplývá léčebnou a pozitivní energií.

Stavbou Bílé věže (viz obr. 21) byli 7. června 1574 pověřeni mistři Burianové za primase Martina Cejpa. Tesařské práce měl na starosti mistr Petr z Mladé Boleslavi. Idea věže ale vznikla už v roce 1509, kdy byl ulit zvon Augustin Ondřejem Žáčkem, pro který chtěli měšťané postavit vysokou věž. Jde o druhý největší zvon v Čechách. Během Augustinova čekání na stavbu věže zvonil na hřbitově kostela sv. Ducha, který byl kolem něj. Ve věži byl slavnostně zavěšen 22. května 1581. Jeho výška je 169 cm, šířka 206 cm a váha skoro 10 tun.

První hodinový stroj byl dílem mistra Vavřince z Nového Města pražského. Ten byl ale v roce 1829 nahrazen strojem zhotoveným Josefem Božkem, který v srdci věže přebýval téměř 160 let.

Ciferníky hodin mají průměr 4 metry. Číslice jsou na východní a západní straně vytesány do kamene a na severní a jižní straně jsou namalovány. Ručičky jsou umístěny opačně, přičemž velká ručička měří 3,56 metru a malá 2,6 metru. Opačně byly umístěny proto, aby lidé pracující na polích i z dálky dobře viděli kolik je hodin. Velkou ručičku viděli lépe, ale minuty pro ně v té době nebyly tolik podstatné.

Tato věž je původně z renesance, ale nalezneme na ní i gotické prvky. Její název získala podle materiálu, který byl pro stavbu použit, čímž je bílý pískovec z lomu Skála u Bohánky. Tyčí se do výše 72 metrů s náklonem 36 cm od svislé osy směrem k jihu a na její ochoz se dostanete po 233 schodech. Do věže dokonce nejednou uhodil blesk. V roce 1606 a 1705 a pokaždé propukl požár, který se však podařilo uhasit. Pro takové případy byl na věži hlásný, který při vzniku požáru tloukl praporkem na zvon, anebo měl lucernu, kterou ukazoval směr požáru.

Z přízemí věže se můžeme dostat i do kaple sv. Klimenta, na jehož místě stával údajně nejstarší kamenný kostel v Čechách. Ten, ale bohužel podlehl požáru v roce 1339, po kterém byl goticky a následně i barokně přestavěn.

K Bílé věži se vztahují také různé pověsti. Jenou z nich je, že se ve zvonici ukrývá polednice, která má podobu staré ženy chodící o holi. Vychází pouze v poledne, kdy chodí chytat děti, které škrtí a hází je do obilí. Další z pověstí je o bohaté měšťance, která obvinila svou služebnou z krádeže prstenu od samotného krále. Dívka jí odpřísáhla, že prsten neukradla, ale i tak byla popravena. Po nějaké době našel prsten věžní hlásný v hnízdě kavky. Měšťanku velmi tížilo svědomí, a tak za velkou peněžní částku zařídila, aby se na věži zvonilo každý den v hodinu, kdy byla ta dívka popravena. Říká se, že se takto zvonilo až do 1. světové války.



Obrázek 21: Bílá věž

2.3.3 Baroko

Baroko obecně

Baroko vzniká koncem 16. stol. a můžeme ho rozdělit do tří etap. První je rané baroko, kdy se ještě barokní prvky mísily s těmi renesančními. V tomto období působil Carlo Maderna, který například roku 1602 zvítězil v soutěži o dostavbu baziliky sv. Petra ve Vatikánu. Mimo něj můžeme uvést i Giacoma della Portu nebo i Giana Lorenza Berniniho, který se objevuje i v druhé etapě, a to ve vrcholném baroku.

V této době jsou nevýznamnějšími umělci již zmíněný Gian Lorenzo Bernini a jeho rival Francesco Borromini, jehož San Carlo alle Quattro Fontane je typickou barokní stavbou. Gian Lorenzo Bernini se pak může chlubit architektonickými klenoty, jako jsou zvonice a interiér sv. Petra ve Vatikánu, úchvatné svatopeterské náměstí obestavěné sloupovou kolonádou a obeliskem uprostřed nebo kostel Santa Maria della Vittoria v Římě. A je právě jeho zásluhou, že v té době ještě Itálie určuje dění v Evropě. Dokonce ovlivnil i našeho umělce Karla Škrétu.

Poslední etapou je pozdní baroko a rokoko, na které pak navazuje klasicismus. Z pozdního baroka můžeme uvést Carla Fontanu, jehož dílem je Santa Maria dei Miracoli a Santa Maria di Montesanto.

Na začátku tohoto slohu nebyly stavby příliš velké, ale zato vypadaly mohutně. Byly plné nosného zdiva, ale i toho co se přimyká. Vystupující části se často v architektuře baroka zdvojnásobují nebo dokonce až ztrojnásobují, jako například sloupy nebo pilastry. Vše se vyskytuje ve větším množství.

Jeden z nejhlavnějších znaků je dynamika, díky které se vše zprohýbalo. Baroko miluje niky, kterých je v tomto období celá řada. Dá se říci, že se barokní architektura chová jako socha. Pracuje hodně s kontrastem světla a stínu, čemuž zaoblené a vypouklé tvary přímo nadbíhají. Oproti renesanci je barokní architektura výrazně barevná, což vysvětluje i to, že architekti byli většinou i malíři.

Baroko ale změnilo i sociologii umění. Dosud stavbu vedli stavitelé a byli stále přítomni a o všem rozhodovali, ale v baroku se objevují architekti, kteří pouze navrhují. Na stavbě byli tzv. políři.

V této době bylo obrovské množství práce. Tím, že se architekt stává navrhovatelem, se pomalu snižuje prestiž zednické stavební vrstvy lidí. Řemeslná práce sice není úplně odvržena, ale už to není to, co to znamenalo dříve. Umělec se více osamostatňuje, ale ne každý se mohl vymanit z řádu cechů.

Baroko je velmi expanzivní, výbušné, hlučné a je něco, co musí uzemňovat svou přesvědčivostí, a právě k tomu slouží výtvarné obory, ale i hudba. Díky tomu, že je architektura hmotná, se mimo optických zážitků nabízí i haptické.

V 16. a zejména 17. stol. dochází k velkému nárůstu vědomostí a znalostí o světě. „Myslím, tedy jsem.“ nebo „Dejte mi pevný bod a pohnu vesmírem.“, to byly výrazy charakterizující tuto dobu plnou zmatku a nejistot. Vyskytuje se zde nadsázka, vertikálnost, hmotnost a hlavně pohyb.

Své zvláštní místo v baroku zaujímá i směr zvaný barokní gotika, jejímž nejvýznamnějším představitelem je právě Jan Blažej Santini-Aichel. Tento směr se gotikou pouze inspiroval, nikoliv kopíroval.

Mezi typické náboženské stavby patří poutní kostely, fary, kapličky, kláštery, morové sloupy anebo rekonstrukce původně gotických chrámů. Obytné domy se staví buď na gotickém půdorysu s bohatě zdobenými fasádami, nebo vznikají takzvané šířkové domy (viz obr. 22), které měly mansardovou střechu, jeden až dva rizality a stejně tak portálů. Dalšími obytnými stavbami jsou například zámky, paláce, vily, letohrádky nebo belvedery.

BAROKNÍ DŮM - KRÁM



Obrázek 22: Šířkový dům a barokní dům na gotické parcele

Ve městech se objevovaly radnice, divadla, hvězdárny, nemocnice, školy nebo knihovny. U zahrad byl oblíbený takzvaný sala terrena, což byl zahradní sál, který byl nejtypičtější pro palácové nebo zámecké zahrady.

U vrcholného baroka se základní linií stává křivka, stavby jsou postavené na nepravidelném půdorysu a bývají bohatě zdobeny sochami a malbami. Používaly se i drahé materiály, jako například zlato nebo mramor. Objevují se tu například i sdružené pilastry, alianční sdružené znaky, portály s balkóny a balustrádou, které byly doplněny atlanty.

Raně barokní portály jsou v 18. stol. jedním z nejmóraznějších prvků architektury. Zakončené bývají často nikou pro sochu anebo také oknem. Ostění začínají být plastičtější. Od pásových bosází se přesouvají k využití torovaných sloupků, šikmo postavených polopilířů a k figurálním podpůrným článkům.

Objevuje se střídání trojúhelníkových oken a segmentových frontonů s bohatě zdobenými suprafenestrami a parapetní výplní. Může se zde objevit jako doplněk fasády maskarón. V chrámové architektuře 18. stol. se vyskytuje například i takzvané kasulové okno.

Pro baroko je typická mansardová střecha, která se kromě měšťanských domů a venkovských far nacházela i na architektuře zámků a věží. Věže byly často zakončené zvonovou nebo cibulovou střechou. Obecně se pak využívala kupole, na které byla posazená lucerna.

Baroko v Čechách

K nám se baroko dostává s určitým zpožděním, kvůli třicetileté válce a politickým změnám. Datuje se v rozmezí let 1620 až 1780. Největšího rozmachu dosáhlo začátkem 18. stol. Barokní památky jsou u nás nejpočetnější a nejsouvislejší vrstva českého památkového fondu. Česká barokní tvorba se zapsala i do evropského kulturního bohatství.

V raném baroku jsou stavitelé převážně ze zahraničí a nejčastěji pak z Itálie. Za jednu z prvních barokních staveb u nás a vůbec první v Praze se považuje Matyášova brána Pražského hradu, jejímž stavitel byl Giovanni Maria Filippi. Kdybychom sáhli do ještě ranějšího období na přelomu manýrismu a baroka, tak bychom uvedli Valdštejnský palác na Malé Straně, který je považován za nejstarší barokní palác ve střední Evropě. Jeho nejúchvatnější částí je právě typický barokní prvek *salla terrena* od Giovanniho Pieroniho. Důležitým architektem raného období je Carlo Lurago, jehož dílem je kostel svatého Ignáce na Novém městě pražském.

Čistá forma baroka se k nám dostává až v době pobělohorské, ale i tak tam je stále cítit vliv manýrismu. Této době vévodí bezesporu dva architekti a to již několikrát zmiňovaný Jan Blažej Santini-Aichel a Kilián Ignác Dientzenhofer, který byl synem také úspěšného Kryštofa Dientzenhofera.

Pozdní forma baroka je spjatá s vládou Marie Terezie. Tato fáze u nás nabírá spíše klasicizující směr. Vznikají tu památky jako palác Kinských nebo arcibiskupský palác v Praze. Ale objevuje se tu i rokoková stavba, jako je například zámek Nové Hrady u Skutče.

Baroko v Hradci Králové

Pro Hradec Králové bylo období třicetileté války zničující. Ze 700 domů zbylo už pouhých 200, které bylo obyvatelných. Zbytek domů bylo rozbouraných nebo opuštěných. Tím se snížil i počet obyvatelstva až o 70% a město zůstává téměř vylištěné a polozničené.

V roce 1664 vzniká biskupství, po jehož založení nastává v Hradci Králové velký rozmach barokního slohu, který nejvíce iniciují zdejší biskupové a jezuité. V tomto období zde vznikají monumentální církevní stavby, jako například kostel Nanebevzetí Panny Marie. Tuto stavbu nechali vystavět členové Tovaryšstva Ježíšova podle návrhu architekta Carlo Luraga. Jako další příklad tohoto monumentálního slohu bychom mohli uvést jezuitskou kolej od Pavla Ignáce Bayera, která se nachází hned vedle zmíněného kostela. S jednou z největších dominant Hradce Králové je spjat další barokní klenot, a tím je kaple svatého Klimenta (viz obr 23).



Obrázek 23: kaple sv. Klimenta

Své dílo tu zanechal i Jan Blažej Santini-Aichel v podobě Biskupské rezidence. Na jejím místě původně stály tři měšťanské domy. Rezidenci bylo v roce 1777 přidáno jedno patro navíc. Roku 1716 byl uprostřed Velkého náměstí vystavěn Mariánský sloup, pro připomínku ušetření města od moru.

Je tu i plno staveb, které si prošly pouze barokní přestavbou jako například městská radnice s číslem popisným 1, která stojí na gotickém základě a prošla si barokní a později i pozdně klasicistní přestavbou nebo takzvaný dům U Špuláků.

Dům u Špuláků

Tento dům (viz obr. 24) nese číslo popisné 34. Má renesanční základy a prodělal si barokní přestavbu, při které mu bylo přidáno patro.

V tomto době se narodil 6. února 1859 i dlouholetý starosta František Ulrich. V roce 1574 se majitelé tohoto domu a domu naproti domluvili a propojili je přístavbou. Dům dostal jméno podle voskaře Jana Špuláka, který ho vlastnil. V pol. 19. stol. byl dům zasažen dělostřeleckým granátem a o rok později ho Anna Špuláková prodala.

Roku 1888 dům opět zahalila vůně mýdla, protože se stal majitelem Josef Pilňáček, který si zde zřídil voskařskou a mydlařskou dílnu a obchod se svícemi. Poté, co dům roku 1894 přešel do vlastnictví města, se zde zřídila městská knihovna a Palackého čítárna.

V dnešní době je v tomto domě obřadní síň. V prvním patře se nachází socha těhotné Panny Marie, která byla postavena jako dík za pomoc Matky Boží, která vyprosila potomka zakladateli. Kdo to byl, je do dnes tajemstvím.



Obrázek 24: *Dům u Špuláků*

2.3.4 Klasicismus

Klasicismus obecně

Tento sloh se vyvíjí na pozadí Velké francouzské revoluce, osvícenství, nástupu buržoazie, zavedení základního vzdělání, 1. průmyslové revoluce, tolerančního patentu a zrušení nevolnictví, které umožnilo vznik městských aglomerací. Vznikala velká předměstí, která se stahovala do měst, kde byla možnost přežít a získat zdroj obživy. Je to ale zároveň století gilotiny a masových poprav.

Datace klasicistního slohu je od poloviny 18. stol. až do nástupu Napoleona Bonaparte, který měl v druhé polovině 19. stol. v celé zemi velký vliv. Nastolil svůj vlastní císařský sloh, který se nazývá empír a který později nahradí *biedermeier*. Souběžně s ním se vyskytuje romantismus.

Tato doba je stoletím individualismu, což zapříčinilo, že vznikaly obytné domy a byty. Začal se zde vyskytovat i jev, který byl v té době téměř nemožný, a to ten, že se v profesionálním umění objevovaly častěji i ženy. Rozšiřuje se i vášeň pro archeologii a vyvíjí se racionalita, což se v umění odráží na zesíleném realismu.

Klasicismus je důležitý sloh, který ovlivnil výtvarné umění nejen Evropy, Skandinávie, USA nebo Londýna, ale i bohatší americké vrstvy zvláště na jihu. Zpočátku se některé stavby exteriérem příliš nelišily od baroka. V některých případech bylo nové nanášeno na staré, takže by se dalo říct, že se klasicistní tvarosloví jakoby nanáší na barokní kostru.

Hlavní inspirací té doby je klasické umění – totiž antika, ze které byly přejímány převážně sloupoví a štíty. Typický je zde eklekticismus. Základem klasicismu je hlavně symetrie, pravidelnost a geometrie. Mohutnost vzbuzuje důvěru a solidnost. Vytváří dojem, že to trvá na věky, a právě dojem je v této době důležitý. Odklání se od barokní zdobnosti, dynamičnosti tvarů, hybnosti a barevnosti k větší strohosti a plochosti. Domy byly bílé, slonovinové nebo nažloutlé. Hlavní je obrys a kresba. Dodržují pevnou linku a řád. Používali jednoduché ohraničené tvary. Chtěli opět najít řád v umělecké době. Klasicismus se tváří racionálně, je to oficiální projev osvícenství a encyklopedismu.

Stavěly se náboženské stavby jako venkovské kostelíky, ale i městské stavby jako kasárny, divadla, nádraží, nemocnice, dále i průmyslové stavby jako cukrovary, pivovary, sklárny, textilky, za inženýrské stavby to jsou řetězové mosty, železniční tratě, tunely, ale stavěly se i zahrady formou anglických parků.

Ve městech už nebylo na ulicích bahno, protože se začaly dláždít. Klasicismus ukončuje i zvyk házení obsahů nočníků z oken. Domy začaly dostávat čísla. Do té doby měly pouze symboly. Střechy byly tehdy návazné, a když přišel požár, šířil se díky tomu velmi rychle. Reakcí na to se začaly střechy předělovat příčným zděným pažením s hřebeny, které zpomalovaly jeho šíření. Další prevencí bylo to, že se dřevěná okna nebo dveře občas nahrazovaly kovovými.

Mimo ohně se v té době vyskytovaly i epidemie, s čímž souvisí i zrušení tradice hřbitovů, které byly většinou uprostřed měst, protože byly kolem kostelů. Začaly se stavět mimo města, aby se šíření epidemie zmírnilo. Na náhrobcích se zde uplatnilo klasicistní sochařství.

Tato doba nedávala umělcům moc příležitostí si vydělat, protože výrazně omezila výzdobu. Zavedla se nová zásada, kterou je funkčnost, a tím se blíží k funkcionalismu. Stavba musí dávat najevo, k čemu je, což baroko i rokoko podceňovaly. Objevuje se široké studium antiky. Uvolňují se zde schémata, a to připravuje moderní umění, které by ze staré společnosti vzniknout nemohlo.

Klasicisté dotvářeli rozvaliny oproti romantikům, kteří rozvaliny milovali, a dokonce je i stavěli. Dotváření je pro tuto dobu běžné.

Typickou stavbou je například Pantheon v Paříži, jehož architektem byl Jacques-Germain Soufflot, který napodobuje římský Pantheon. Dalším typickým zástupcem je Vítězný oblouk v Paříži, který si nechal postavit Napoleon po vítězné bitvě u Slavkova. Z dalších staveb můžeme uvést Braniborskou bránu v Berlíně, palác Filipa V. La Granja ve Španělsku, královský palác v Madridu nebo zámek Aranjuez.

Klasicismus v Čechách

U nás se klasicismus projevuje s jistým zpožděním. Napoleon vybudoval v Paříži ulici Rivoli, na které bylo mnoho činžovních vícepodlažních domů, a ty se postupně dostávaly do všech měst Evropy. V Čechách máme takové domy především v Praze. Například Karlín, Žižkov nebo Smíchov. Zejména Karlín je tímto velmi typický.

Dále to u nás můžou být stavby jako Boskovický zámek, Černínský palác v Praze, Stavovské divadlo a Františkovy nebo Mariánské lázně. Za města bychom mohli uvést Terezín nebo právě Hradec Králové.

Klasicismus v Hradci Králové

Zde se můžeme setkat s mnoha klasicistními prvky. Hlavním důvodem, proč zde prvky tohoto slohu začaly vznikat, bylo rozhodnutí císaře Josefa II. přeměnit Hradec Králové na vojenskou pevnost, díky jeho strategické poloze. Na konci 18. stol. bylo uprostřed této pevnosti městské jádro. Nebylo sice schopné jakéhokoliv rozvoje, ale bylo stále sídlem úřadů, živností, řemesel, církevních a školských institucí a mělo silnou vojenskou posádku.

Dodnes přetrvalo plno staveb z té doby. Například batardo u Orlického nábřeží, které najdeme i na Eliščině nábřeží, dále ravelin s hradebním valem u Šimkovy ulice, v Jiráskových sadech se nachází poterna a střelnová kasemata, v městské tržnici najdeme kavalír, v Kozinově ulici se dochovala zbrojnice, pevnostní koridor naproti Zimnímu stadionu, v Kuklenách a Svobodných Dvorech leží mírové muniční sklady, podél Komenského ulice nelze přehlédnout pěchotní a jezdecké kasárny (viz obr. 25), u Brněnské ulice to je Pajkrova a Pivovarská flošna, ale především to jsou dochované součásti vojenské pevnosti, které mají podobu zbytků hradeb u některých domů. Mezi klasicistní stavby tam patří například Adalbertinum. Obecně se díky četným klasicistním přestavbám stávajících měšťanských domů objevují na fasádách prvky klasicismu.



Obrázek 25: Hradecké kasárny

Dům č. p. 4

Příkladem takové přestavby je dům s č. p. 4 (viz obr. 26), který si z této přestavby nese kamenný portál. Původně míval č. p. 8 a od roku 1894 byl majitelem pan Srdínko. O vchod vedle se narodil Josef Bek, který vzpomíná na krámek paní Kyráškové, který byl v přízemí, takto: „My děti jsme tam rády chodívaly do toho krámečku provoněného příjemným pachem kávy, čaje cukru, sladkého dřeva, jablek, fíků, citrónů, pomerančů, mýdla a bonbónů, z nichž jsme měly nejraději ty cucavé špalky, které v ústech vydržely pomalu celý den. Cucaly jsme je, až z nich zbyly jen rourky, jimiž jsme se mohli dívat jako dalekohledem (Dvořáková, Rezková, 2014, str. 19).“ Chodíval tam i autor knížky o Hradci Zdeněk Doubek a vzpomíná na tento dům takto: „Také já jsem v roce 1969 chodil k paní Kyráškové pro cukrovou „flaštičku“ za 25 haléřů nebo pro oblíbenou pracharandu (prachandu), což byly semleté sušené hrušky. Flaštičky měla vystavené v té malé vitrínce a kromě nich tam měla ještě gumové hady a pendreký za 10 haléřů. Za dveřmi býval sud s kyselými okurkami a plechový hrneček na lák. Vůně z krámku byla velice intenzivní, že ještě po letech si ji dokážu vybavit. Paní Kyrášková nosila černou sukni, širokou a dlouhou a v zimě přes ramena velký černý pletený šátek, v létě lesklou černou zástěru. Nad vchodem ji klinkal zvonek, který ji přivolával ze zadní místnosti. Ruční mandl, který zde byl, roztáčeli starší kluci za dohledu majitelky. Byla to zábavná práce (Dvořáková, Rezková, 2014, str. 18, 19).“



Obrázek 26: Dům č. p. 4

3 Praktická část

3.1 Volba tématu

Hradec Králové je mé rodné město, které mám velmi ráda a chtěla jsem vytvořit práci, která by mi pomohla ho více prozkoumat a zároveň udělat něco, co bude i nějakým způsobem funkční. Myšlenka tohoto projektu vznikla již před třemi lety na téma digitální obraz ve veřejném prostoru. Postupně si během dalších let má myšlenka prošla určitým vývojem, který vyústil v tuto finální verzi. Prvotní návrh byl formou průhledných dveří s kukátkem, na nichž byl po celé ploše text s historií. Pořád jsem ale cítila, že to není úplně ono, a tak jsem se rozhodla tuto práci posunout dál pomocí bakalářské práce.

3.2 Forma

Jedná se o originální pojetí informačního panelu vyzívající kolemjdoucího k interakci (viz obr. 27), který je doplněn autorskou knihou. Vždy je panel ztvárněn jednou osobou z historie města, která má s daným místem něco společného a vypráví o jeho historii pomocí textu na zadní straně panelu. Městu tak vracím do ulic její ctihodné občany a Vy se můžete setkat s osobnostmi, jako je například Josef V. B. Pilňáček, Josef Bek, královna Eliška Rejčka, Josef Gočár, Josef Božek nebo František Ulrich. Každý z nich pak umožňuje pohled skrze jeho paměť doprovázený jejich příběhem a nabízí možnost prolnutí pohledu na určité místo kdysi a nyní a porovnat, jak moc se rysy architektury změnily.

V Hradci jsou již informační panely, ale podle mého anketního průzkumu mezi přáteli více jak polovina existenci panelů nezaznamenala. A ti, kteří o nich vědí, je z velké části nečetlí. Mě samotnou historie domů zajímá, ale z jiného úhlu, než je běžně podávána, a tak jsem se rozhodla zhotovit něco, co bude působit více osobně. Něco, co víc osloví lidi a budou pro ně ty informace zajímavé. Seznámí se nejen s tím, jak to místo kdysi vypadalo, ale i s významnými postavami pro Hradec a s jejich příběhy z těchto míst. Dozví se něco málo o tom, v jakém slohu je to postaveno, ale i kdo tam žil a co tam prožil.



Obrázek 27: Hotový panel

K realizaci jsem využila průhledného a bílého plexiskla vzhledem k jeho dostupnosti a flexibilitě. I přes to bylo velmi těžké najít firmu pro výrobu pouze jednoho kusu. Průhledné jsem zvolila proto, aby to nijak výrazněji nezasahovalo do prostředí a aby se ta osobnost více spojila s tím místem, na kterém se nachází. Divák se zároveň stává součástí té osobnosti. Vstupuje do její siluety a bere na sebe její masku. Na chvíli se tak stane například bývalým starostou města. Jde o jakousi bustu na geometricky zjednodušené siluety zbytku těla. Panel by měl v reálné instalaci mít 160 cm. Z finančních důvodů byl zhotoven v měřítku 1:1,5. K přenesení starého pohledu na nový bylo zapotřebí nainstalovat optiku, která pomůže zaostřit jak reálné místo, tak fólii s historickou fotografií. Tato optika je řešena dveřním kukátkem v bílém boxu, který jsem zachovala v reálné velikosti, z důvodů funkčnosti. Tudíž se při realizaci změnil pouze velikost samotné postavy.

3.3 Průběh

Prioritou číslo jedna bylo vybrání několika míst (viz obr. 28), které bych chtěla zpracovávat, přečíst si historie domů a sehnat staré fotky z několika úhlů a určit, zda by pak byl panel na místě, které je lehce přístupné pěšimu turistovi. Dvě z míst jsou sice na místě nynějšího parkoviště, nicméně se v projektu počítá s budoucí rekonstrukcí Velkého náměstí, kdy by na těchto místech měla být pěší zóna.



Obrázek 28: Červeně označené body vybraných míst na mapě

Po výběru míst jsem si zmenšila fotky do rozměrů displeje fotoaparátu a vytiskla je na průhlednou fólii. Poté jsem procházela jednotlivá místa s přilepenou fólií na displej fotoaparátu a hledala stejná místa a úhly odkud byly focené staré záběry. Někdy to nebylo úplně snadné a bohužel se nepovedlo přesné překrytí.

Překrývání fólie a skutečného pohledu, ale zatím bohužel fungovalo pouze s pomocí čočky fotoaparátu. Když jsem fólii zkoušela pouze držet pár centimetrů před okem, tak nebylo schopné zaostřit najednou fólii, která byla blízko a dům, který byl daleko, a tak jsem to zkusila skrze dveřní kukátko, což pomohlo.

Další otázkou bylo, jak kukátko zakomponovat do panelu. Nejeftektivnějším a zároveň ekonomickým řešením bylo vytvořit pro něj samostatný box, který se upevní na panel. Nejdříve jsem si udělala papírovou maketu, do které jsem kukátko vložila. Bylo důležité odhadnout vzdálenost, kterou je nutné dodržet mezi kukátkem a fólií, a tak sem na okraj fólie přilepila špendlíky a na konkrétním místě jsem vždy píchla fólii do určité vzdálenosti, dokud jsem nenašla tu správnou. Pak už jen stačilo vše naměřit a vytvořit technický náčrt pro firmu.

U tvaru panelu byl pro výrobu asi ten největší problém, protože se jednalo o vyřezání nepravidelného tvaru z plexiskla. Obvolala jsem přibližně deset firem, kde mě všechny odmítly nebo mi nabízely výrobu velmi draze. Nakonec jsem se domluvila s firmou www.znackykladno.cz, která byla velmi vstřícná a otevřená řešení všech problémů. S nimi jsem se domluvila, že zhotovím papírovou šablonu, podle které to vyřezou, a pošlu poštou. Box jsem tam nechávala zhotovit též. Bylo ale nutné, aby byl box i postava s podstavcem zhotoveny zvlášť a slepeny až při odběru, což opět nebyl problém. Po zhotovení jsem jela do Kladna, kde jsem do boxu vložila kukátko a nechala přilepit na panel. Bohužel se firma nezabývá i potiskem, a tak sem ho vytiskla zvlášť v Central copy v Hradci Králové a poté vystříhla dle plexiskla a nalepila. Z druhé strany panelu jsem stejnou technikou nalepila text.

Autorskou knížku jsem nechávala vázat u knihaře Josefa Páchy. Ta je umístěna do šesti skládacích stran (viz obr. 29), které jsou doplněny fóliemi. Používám zde přesný princip prolínání, na kterém je projekt postaven. Chtěla jsem, aby bylo možné vidět jak prolínání, tak každý obraz zvlášť. Bohužel se pak obraz na protilehlé bílé straně zrcadlově obrací (viz obr. 30), nicméně si myslím, že to není příliš velký nedostatek, který ráda obětuji, za cenu čisté jednoduchosti knihy. Předsádka je tvořena ze zjednodušené ilustrace hodin Bílé věže (viz obr. 31). Přebal reprezentuje funkci knihy, kterou je propojení obrazu, kterého vidíme dnes s obrazem, který už existuje pouze na pamětních fotografiích. Tudíž oko a paměť (viz obr. 32). Využívám tu zobrazení oka, které když se zavře, zapadnou do sebe černé části jako puzzle (současná silueta dominant zapadne do té staré). Motiv zavřeného oka prezentuje paměť, jelikož když někdy usilovně přemýšlíme, zavíráme oči a v mysli vzniká obraz. Autorská kniha byla vytvořena za účelem představení dalších míst, která jsem pro projekt vybrala (viz obr. 33-44).



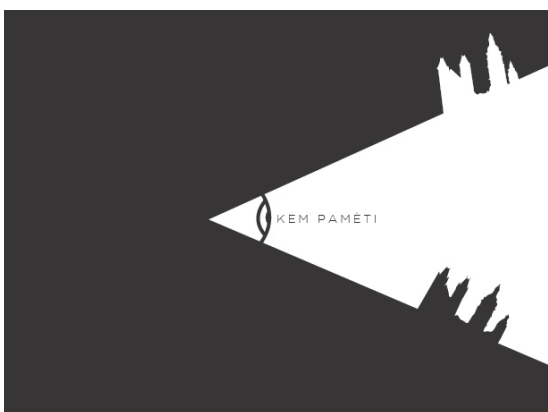
Obrázek 29: Rozložená stránka



Obrázek 30: Zrcadlově převrácená fólie



Obrázek 31: Předsádka



Obrázek 32: Přebal knihy



Obrázek 33: Starý pohled na vodárenskou věž



Obrázek 34: Nový pohled na vodárenskou věž



Obrázek 35: Starý pohled na Bílou věž



Obrázek 36: Nový pohled na Bílou věž



Obrázek 37: Starý pohled na Katedrálu sv. Ducha



Obrázek 38: Nový pohled na Katedrálu sv. Ducha



Obrázek 39: Starý pohled na dům č. p. 4



Obrázek 40: Nový pohled na dům č. p. 4



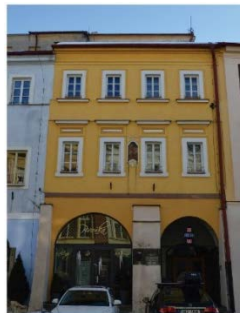
Obrázek 41: Starý pohled na dům U Špuláků



Obrázek 42: Nový pohled na dům U Špuláků



Obrázek 43: Nový pohled na dům č. p. 21



Obrázek 44: Starý pohled na dům č. p. 21

3.4 Instalace

Při instalaci do prostředí by se panel upevnil čtyřmi šrouby propojující zem a podstavec. Zároveň by se u každého místa individuálně určilo mírné naklonění panelu, kvůli úhlu pohledu zdola nahoru. To jsem na maketě neaplikovala, protože prostředí simuluji plakátem, u kterého je naopak potřeba, aby byl panel kolmo. (viz obr. 45)

V mém projektu jsem doposud zhotovila šest míst, včetně domu, ve kterém celý život žiji. Zdrojem textu mi byla kniha *Genius Loci Hradce Králové a Starý Hradec Králové dům od domu*. Prozatím jsem se nezabývala otázkou autorských práv knih, ze kterých text na panelech čerpá. Tuto otázku ponechávám do budoucna, až když by měly být panely skutečně realizovány a instalovány ve městě.

Formou reálného panelu je pouze můj dům a zbytek míst je prezentován pomocí autorské knihy, která celý projekt doplňuje. Celá realizace jednoho projektu včetně knihy a plakátu vyšla zhruba na 3 000 Kč.



Obrázek 45: Panel s plakátem pro reprezentativní účel

Závěr

Cílem tohoto projektu bylo netradiční pojetí informačních panelů, kde je vyžadována účast diváka. Panel by jinak sám o sobě nemohl fungovat. Místa se začínají prolínat až ve chvíli, kdy divák přistoupí a koukne se skrze kukátko. Jinak není z dálky toto prolínání vidět. Vsázím tak na přirozenou zvědavost člověka. Paradoxně nás něco přiláká blíže, když nejde z dálky identifikovat, o co jde. Sám divák se pak stane nedílnou součástí projektu.

Jednou z hlavních částí je jakási částečně průhledná veduta, která je vložena před kukátko. Nicméně se nejedná o klasickou vedutu. Ta je tu povýšena na funkční článek projektu, který je promítán na svůj reálný zdroj v současné době (viz obr 46).



Obrázek 46: Pohled skrz kukátko

V průběhu této práce jsem se seznámila blíže s vývojem, historií, osobnostmi a architekturou města Hradce Králové, což beru jako velký a zajímavý přínos. Pomohlo mi to více poznat město, ve kterém žiji i v jiné rovině, než jen vizuální a ještě více to prohloubilo potřebu tyto informace šířit i mezi ostatní obyvatele města zábavnou formou.

Při tvorbě praktické části jsem se dostala do oblasti, která pro mě byla zcela novou. Práce s plexisklem a interakce s veřejným prostorem v průběhu zpracovávání bylo pro mě neprobádanou oblastí. Obzvláště pak jednání s firmami pro výrobu práce, které se stalo obtížnějším, než jsem očekávala.

Doufám, že se povede práci v budoucnu zrealizovat ať už v Hradci Králové, nebo i jinde a bude přínosná pro obyvatele, ale i pro turisty.

Práce se nakonec povedla dle mých představ a jsem velmi ráda, že jsem si vybrala právě tento projekt.

Omezením mi byly bohužel finanční prostředky, kvůli kterým jsem projekt zhotovila v měřítku 1:1,5. Nicméně funkčnost, která je tím hlavním, byla zachována, a tak si myslím, že i v měřítku může práce reprezentativně plně fungovat.

Projekt je zatím řešen pouze pro šest míst města Hradce Králové, ale mým cílem do budoucna, je rozšířit ho více po samotném Hradci, a když to půjde, tak i po ostatních městech.

Seznam použité literatury a zdrojů

- DOUBEK, Zdeněk a Helena REZKOVÁ. *Starý Hradec Králové dům od domu*. Hradec Králové: AXA, 2009. ISBN 978-80-904448-0-5.
- DVOŘÁKOVÁ, Ilona a Helena REZKOVÁ. *Genius loci starého Hradce Králové*. Vlkov: Helena Rezková, 2014. ISBN 978-80-905700-2-3.
- KIBIC, Karel. *Dějiny architektury III: architektura renesanční a barokní*. Vyd. 2. přeprac. Praha: Vydavatelství ČVUT, 1999. ISBN 80-01-01903-9.
- DOSKOČIL, Jan. *Katedrála Svatého Ducha: 700 let katedrály Svatého Ducha 1308-2008*. Hradec Králové: Nucleus HK, c2007. ISBN 9788087009406.
- MIKULKA, Jaromír. *Dějiny Hradce Králové do roku 1850*. Hradec Králové: Historica, 1997. ISBN 80-900048-9-x.
- DOUBEK, Zdeněk a Milan LAJDAR. *Kouzlo objevů: čtení o starém Hradci*. Ilustroval Šárka URBANOVÁ. Hradec Králové: ML, 2002. ISBN 80-901267-2-3.
- *Aukce*. Praha: Zodiak, 1999, 11 s., příl.
- MALINA, Jiří. Královéhradecké obrázky. *Hradecké noviny*. 2006, **15**(95). ISSN 1210-602x. Příl. Víkendová káva, Č. 16, s. 6.
- DOUBEK, Zdeněk a Milan LAJDAR. *Město pod Bílou věží: čtení o starém Hradci II*. Hradec Králové: ML, 2002. ISBN 80-901267-3-1.
- přednáška, PhDr. Petr Kmošek, CSc., 2015-2017

Seznam internetových zdrojů

- *Tyrkys* [online]. TYRKYS, škola cestovního ruchu, Na Moráni 5, 120 00 Praha 2: tyrkys, 2006 [cit. 2017-04-23]. Dostupné z: <http://www.tyrkys.cz/clanek/veduta.html>
- Jan Antonín Venuto. In: *Wikipedia: the free encyclopedia* [online]. San Francisco (CA): Wikimedia Foundation, 2001- [cit. 2017-04-23]. Dostupné z: https://cs.wikipedia.org/wiki/Jan_Anton%C3%ADn_Venuto
- *Anton Johann (Antonín Jan) Venuto (1746-kolem 1830)* [online]. 2017 [cit. 2017-04-23]. Dostupné z: <http://www.hrady-zriceniny.cz/s-venuto.htm>
- *AntonHistorie města Hradce Králové* [online]. 2015 [cit. 2017-04-23]. Dostupné z: <http://hradeckralove.luksoft.cz/historie.php>
- *Archeologové mají unikátní pravěký objev, našli „hradecký Stonehenge“* [online]. 2014 [cit. 2017-04-23]. Dostupné z: http://hradec.idnes.cz/praveky-archeologicky-nalez-v-plotistich-u-hradce-kralove-pnr-/hradec-zpravy.aspx?c=A140925_2102389_hradec-zpravy_pos
- *Hradec Králové historické centrum východních Čech na soutoku Labe a Orlice* [online]. [cit. 2017-04-23]. Dostupné z: www.barak.cz/hk/
- *Historie Hradce Králové* [online]. 2011 [cit. 2017-04-23]. Dostupné z: http://hrooch.wz.cz/school/historie/dejiny_hradce_kralove.html
- *Gotika* [online]. Československé armády 408 502 00 Hradec Králové: The Associated Press (AP), 2013 [cit. 2017-04-23]. Dostupné z: <http://www.hradeckralove.org/urad/gotika>
- Dějiny Hradce Králové. In: *Wikipedia: the free encyclopedia* [online]. San Francisco (CA): Wikimedia Foundation, 2001- [cit. 2017-04-23]. Dostupné z: https://cs.wikipedia.org/wiki/D%C4%9Bjiny_Hradce_Kr%C3%A1lov%C3%A9
- *Eliška Rejčka* [online]. Tiscali Media, 2017 [cit. 2017-04-23]. Dostupné z: <http://www.panovnici.cz/eliska-rejcka>
- *Osobnost královny Elišky Rejčky* [online]. 2008 [cit. 2017-04-23]. Dostupné z: <http://www.e-stredovek.cz/view.php?cisloclanku=2008010003>
- *Josef Božek* [online]. agentura EnterMedia, 2016 [cit. 2017-04-23]. Dostupné z: <http://www.ntm.cz/heslar/josef-bozek>
- *Josef Božek, přední český mechanik a propagátor parní síly* [online]. 2012 [cit. 2017-04-23]. Dostupné z: http://www.rozhlas.cz/planetarium/historie/_zprava/1076894
- *Kdo byl slavný starosta Ulrich* [online]. VLTAVA LABE MEDIA, 2010 [cit. 2017-04-23]. Dostupné z:

- http://hradecky.denik.cz/zpravy_region/ulrich_starosta_zivotopis_20101129.html
- *JUDr. František Ulrich, pravý muž na pravém místě* [online]. VLTAVA LABE MEDIA, 2009 [cit. 2017-04-23]. Dostupné z: http://hradecky.denik.cz/spolecenska_rubrika/ulrich20090206.html
 - *Josef Gočár (13.3.1880 – 10.9.1945): Nejvýznamnější žák architekta J. Kotěry* [online]. [cit. 2017-04-23]. Dostupné z: <http://zivotopisyonline.cz/josef-gocar-1331880-1091945-nejvyznamnejsi-zak-architekta-j-kotery/>
 - *Josef Václav Bohuslav Pilnáček* [online]. Hradec Králové: KČT Hradec Králové, 2008 [cit. 2017-04-23]. Dostupné z: <http://www.kcthradeckralove.estranky.cz/clanky/historie--odboru/josef-vaclav-bohuslav-pilnacek.html>
 - *Mydářská odyssea* [online]. Mladá fronta, 2006 [cit. 2017-04-23]. Dostupné z: <http://www.euro.cz/byznys/mydlarska-odyssea-879055>
 - *Josef Bek* [online]. POMO Media Group s.r.o, 2017 [cit. 2017-04-23]. Dostupné z: <http://www.csfed.cz/tvurce/1624-josef-bek/>
 - *Josef Bek* [online]. Tiscali Media, 2017 [cit. 2017-04-23]. Dostupné z: <http://zivotopis.osobnosti.cz/josef-bek.php>
 - *Gotický sloh v Evropě a v Čechách* [online]. 2012 [cit. 2017-04-23]. Dostupné z: http://intranet.zamecek.cz/dum/DVK21/20-VY_32_INOVACE_DVK2120.pdf
 - *Gotika* [online]. 2015 [cit. 2017-04-23]. Dostupné z: <http://www.archizone.cz/stavebni-slohy/gotika/>
 - *Věžový vodojem-historická vodní věž Kropáčka* [online]. 2010 [cit. 2017-04-23]. Dostupné z: http://www.vodarenskeveze.cz/Hradec_Kralove_01/Hradec_Kralove_01.html
 - *II. Procházkový okruh „Salon republiky“* [online]. Hradec Králové: The Associated Press (AP), 2014 [cit. 2017-04-23]. Dostupné z: <http://www.hradeckralove.org/zivot-ve-meste/ii-prochazkovy-okruh-salon-republiky>
 - *Renesance* [online]. 2015 [cit. 2017-04-23]. Dostupné z: www.archizone.cz/stavebni-slohy/renesance/
 - *Renesance*. In: *Wikipedia: the free encyclopedia* [online]. San Francisco (CA): Wikimedia Foundation, 2001- [cit. 2017-04-23]. Dostupné z: <https://cs.wikipedia.org/wiki/Renesance>
 - *Renesance* [online]. Hradec Králové: The Associated Press (AP), 2012 [cit. 2017-04-23]. Dostupné z: <http://www.hradeckralove.org/urad/renesance>
 - *15 ARCHITEKTURA A STAVITELSTVÍ BAROKA* [online]. [cit. 2017-04-23]. Dostupné z: <http://fast10.vsb.cz/studijni-materialy/zsaa/15.html>

- *Baroko a rokoko* [online]. Bronislav Osička [cit. 2017-04-23]. Dostupné z: <http://dejinyumeni.blogspot.cz/p/baroko-rokoko.html>
- *10 - Baroko v Evropě* [online]. 2017 [cit. 2017-04-23]. Dostupné z: <http://architektura.klenot.cz/dejiny-architektury/93-baroko-v-evrope>
- Barokní architektura. In: *Wikipedia: the free encyclopedia* [online]. San Francisco (CA): Wikimedia Foundation, 2001- [cit. 2017-04-23]. Dostupné z: https://cs.wikipedia.org/wiki/Barokn%C3%AD_architektura
- *Baroko, manyrismus* [online]. Václav Němec, 2017 [cit. 2017-04-23]. Dostupné z: <http://www.dejepis.com/ucebnice/baroko-manyrismus/>
- *Znaky barokní architektury* [online]. Mgr. David Mikoláš, 2011 [cit. 2017-04-23]. Dostupné z: http://www.davidmikolas.cz/dejepis/prezentace/znaky_barokni_architektury.pdf
- *Dějiny architektury* [online]. 2016 [cit. 2017-04-23]. Dostupné z: <http://vygosh.cz/dejiny.html>
- Barokní architektura v Česku. In: *Wikipedia: the free encyclopedia* [online]. San Francisco (CA): Wikimedia Foundation, 2001- [cit. 2017-04-23]. Dostupné z: https://cs.wikipedia.org/wiki/Barokn%C3%AD_architektura_v_%C4%8Cesku
- *Baroko* [online]. Hradec Králové: The Associated Press (AP), 2013 [cit. 2017-04-23]. Dostupné z: <http://www.hrdeckralove.org/urad/baroko>
- *Klasicismus a empír* [online]. [cit. 2017-04-23]. Dostupné z: <http://www.satalka.cz/slohy/empir/Znaky.html>
- *16 ARCHITEKTURA A STAVITELSTVÍ KLASICISMU* [online]. [cit. 2017-04-23]. Dostupné z: <http://fast10.vsb.cz/studijni-materialy/zsaa/16.html>
- *Klasicismus* [online]. 2007 [cit. 2017-04-23]. Dostupné z: <https://www.crg.cz/sekce/historie/referaty/18-stoleti/klasicismus.htm>
- *Klasicismus a empír* [online]. Hradec Králové: The Associated Press (AP), 2013 [cit. 2017-04-23]. Dostupné z: <http://www.hrdeckralove.org/urad/klasicismus-a-empir>
- *Klasicismus a empír* [online]. [cit. 2017-04-23]. Dostupné z: <http://www.davidmikolas.cz/dejepis/texty/osmicka/klasicismus.pdf>

Seznam obrázků

Obrázek 1: Veduta Prahy

Zdroj: <http://www.vltavan-praha.cz/2015/06/nejstarsi-vyobrazeni-podskali/>

Obrázek 2: Veduta v užitém umění – známka

Zdroj: <http://www.infofila.cz/umelecka-dila-na-znamkach-giovanni-battista-pirane-r-2-c-4922>

Obrázek 3: Jan Willenberg – Veduta Hradce Králové, 1603

Zdroj:

https://commons.wikimedia.org/wiki/File:Zmen%C5%A1en%C3%A1_veduta_Hradce_Kr%C3%A1lov%C3%A9_z_roku_1602.jpg

Obrázek 4: Jan Antonín Venuto – Hradec Králové od jihu, 1809

Zdroj: <http://www.hrady-zriceniny.cz/s-venuto.htm>

Obrázek 5: Pravěký rondel v Plotištích nad Labem

Zdroj: http://hradec.idnes.cz/praveky-archeologicky-nalez-v-plotistich-u-hradce-kralove-pnr-/hradec-zpravy.aspx?c=A140925_2102389_hradec-zpravy_pos

Obrázek 6: Bourání městských hradeb

Zdroj: http://vitejte.unas.cz/hradec/Historie/Do_18952.htm

Obrázek 7: Urbanistický plán města

Zdroj: <http://www.urbaplan.cz/cs/o-firme/urbanismus-a-uzemni-planovani/>

Obrázek 8: Královna Eliška Rejčka

Zdroj: <http://www.radio.cz/cz/rubrika/Kalendarium/kalendarium-2007-10-21>

Obrázek 9: Josef Božek

Zdroj:

https://upload.wikimedia.org/wikipedia/commons/3/3a/Josef_Bozek_Erfinder.jpg

Obrázek 10: František Ulrich

Zdroj: <http://www.langhans.cz/en/archiv/online-archive/name/u/ulrich/1106/#A4272>

Obrázek 11: Josef Gočár

Zdroj: <https://www.private-prague-guide.com/article/josef-gocar-a-prominent-czech-architect/>

Obrázek 12: Josef Václav Bohuslav Pilnáček

Zdroj:

[https://cs.wikipedia.org/wiki/Josef_V%C3%A1clav_Bohuslav_Piln%C3%A1%C4%8Dek#/media/File:Fr.A.Jel%C3%ADnek_-_portr%C3%A9t_J.V.B.Piln%C3%A1%C4%8Dka_\(1939\).JPG](https://cs.wikipedia.org/wiki/Josef_V%C3%A1clav_Bohuslav_Piln%C3%A1%C4%8Dek#/media/File:Fr.A.Jel%C3%ADnek_-_portr%C3%A9t_J.V.B.Piln%C3%A1%C4%8Dka_(1939).JPG)

Obrázek 13: Josef Bek

Zdroj: <http://www.ceskatelevize.cz/ct24/kultura/1430068-ctyrikrat-josef-bek>

Obrázek 14: Gotické městské hradby – Praha

Zdroj: <http://praha-archeologicka.cz/en/p/232>

Obrázek 15: Model středověkého města – královský hrad s opevněním

Zdroj:

https://upload.wikimedia.org/wikipedia/commons/c/cb/Model_st%C5%99edov%C4%9Bk%C3%A9ho_HK_1.JPG

Obrázek 16: Katedrála sv. Ducha

Zdroj: <http://if88.blog.cz/>

Obrázek 17: Vodní věž Kropáčka

Zdroj: http://www.vodarenskeveze.cz/Hradec_Kralove_01/Hradec_Kralove_01.html

Obrázek 18: Dům č. p. 21

Zdroj: Autor

Obrázek 19: Ospedale degli Innocenti

Zdroj: https://en.wikipedia.org/wiki/Ospedale_degli_Innocenti

Obrázek 20: Kanovnické renesanční domy

Zdroj: https://commons.wikimedia.org/wiki/File:Hradec_Kr%C3%A1lov%C3%A9_-_Kanovnick%C3%A9_domy.jpg

Obrázek 21: Bílá věž

Zdroj: <http://www.historickasidla.cz/redakce/index.php?xuser=&lanG=cs&dr=1910>

Obrázek 22: Šířkový dům a barokní dům na gotické parcele

Zdroj: <http://www.satalka.cz/slohy/barok/Mesta.html>

Obrázek 23: kaple sv. Klimenta

Zdroj: <http://www.hradeckralove.cz/fotogalerie/katedrala-svateho-ducha-12666/foto-12/>

Obrázek 24: Dům u Špuláků

Zdroj: <http://www.hradeckralove.cz/fotogalerie/stavbou-roku-je-lavka-pres-orlici-a-pristavba-domu-u-spulaku-15416/foto-2/?searchForm-id=5&do=searchForm-ChangeSearchMenu>

Obrázek 25: Hradecké kasárny

Zdroj: <http://www.ceskatelevize.cz/ct24/domaci/1293245-s-parkovanim-v-centru-hradce-kralove-ma-pomoci-zizkova-kasarna>

Obrázek 26: Dům č. p. 4

Zdroj: <http://www.atlasceska.cz/kralovehradecky-kraj/hradec-kralove/>

Obrázek 27: Hotový panel

Zdroj: Autor

Obrázek 28: Červeně označené body vybraných míst na mapě

Zdroj: Autor

Obrázek 29: Rozložená stránka

Zdroj: Autor

Obrázek 30: Zrcadlově převrácená fólie

Zdroj: Autor

Obrázek 31: Předsádka

Zdroj: Autor

Obrázek 32: Přebal knihy

Zdroj: Autor

Obrázek 33: Starý pohled na vodárenskou věž

Zdroj: http://eliena.rajce.idnes.cz/HRADEC_KRALOVE_cast_1/

Obrázek 34: Nový pohled na vodárenskou věž

Zdroj: Autor

Obrázek 35: Starý pohled na Bílou věž

Zdroj: http://eliena.rajce.idnes.cz/HRADEC_KRALOVE_cast_1/

Obrázek 36: Nový pohled na Bílou věž

Zdroj: Autor

Obrázek 37: Starý pohled na Katedrálu sv. Ducha

Zdroj: http://eliena.rajce.idnes.cz/HRADEC_KRALOVE_cast_1/

Obrázek 38: Nový pohled na Katedrálu sv. Ducha

Zdroj: Autor

Obrázek 39: Starý pohled na dům č. p. 4

Zdroj: DOUBEK, Zdeněk a Helena REZKOVÁ. *Starý Hradec Králové dům od domu*.

Hradec Králové: AXA, 2009. ISBN 978-80-904448-0-5.

Obrázek 40: Nový pohled na dům č. p. 4

Zdroj: Autor

Obrázek 41: Starý pohled na dům U Špuláků

Zdroj: <http://www.stavebnictvi3000.cz/clanky/citliva-rekonstrukce-domu-u-spulaku/>

Obrázek 42: Nový pohled na dům U Špuláků

Zdroj: Autor

Obrázek 43: Starý pohled na dům č. p. 21

Zdroj: DOUBEK, Zdeněk a Helena REZKOVÁ. *Starý Hradec Králové dům od domu*.

Hradec Králové: AXA, 2009. ISBN 978-80-904448-0-5.

Obrázek 44: Nový pohled na dům č. p. 21

Zdroj: Autor

Obrázek 45: Panel s plakátem pro reprezentativní účel

Zdroj: Autor

Obrázek 46: Pohled skrz kukátko

Zdroj: Autor