

Metodika výběru vhodného účetního programu pro firemní užití

Bakalářská práce

Vedoucí práce:

Ing. Petr Jedlička, Ph.D.

Zpracovala:

Ivana Divišová

Brno 2015

Poděkování

Touto cestou bych ráda poděkovala panu Ing. Petru Jedličkovi, Ph.D., vedoucímu své bakalářské práce, za odborné vedení, cenné rady a za čas, který mi věnoval při konzultacích. Poděkování patří také mému příteli a rodině za jejich podporu při psaní této bakalářské práce.

Čestné prohlášení

Prohlašuji, že jsem tuto práci: **Metodika výběru vhodného účetního programu pro firemní užití** vypracovala samostatně a veškeré použité prameny a informace jsou uvedeny v seznamu použité literatury. Souhlasím, aby moje práce byla zveřejněna v souladu s § 47b zákona č. 111/1998 Sb., o vysokých školách ve znění pozdějších předpisů, a v souladu s platnou *Směrnicí o zveřejňování vysokoškolských závěrečných prací*.

Jsem si vědoma, že se na moji práci vztahuje zákon č. 121/2000 Sb., autorský zákon, a že Mendelova univerzita v Brně má právo na uzavření licenční smlouvy a užití této práce jako školního díla podle § 60 odst. 1 Autorského zákona.

Dále se zavazuji, že před sepsáním licenční smlouvy o využití díla jinou osobou (subjektem) si vyžádám písemné stanovisko univerzity o tom, že předmětná licenční smlouva není v rozporu s oprávněnými zájmy univerzity, a zavazuji se uhradit případný příspěvek na úhradu nákladů spojených se vznikem díla, a to až do jejich skutečné výše.

V Brně dne 21. května 2015

Abstract

Divišová, I. Methodology of accounting software selection for use in a company. Bachelor thesis. Brno: Mendel University, 2015.

The bachelor thesis aids at creating a methodology of accounting software selection for use in company. We mention important criteria according to which companies select accounting software. Based on these criteria, we suggest a methodology; also software support is provided for this methodology. Then, we show a test of the software support in a particular company, with a suggestion of an optimal accounting software for the company.

Keywords

Accounting software, accounting, modules, evaluation criteria, requirements, company

Abstrakt

Divišová, I. Metodika výběru vhodného účetního softwaru pro firemní užití. Bakalářská práce. Brno: Mendelova univerzita v Brně, 2015.

Bakalářská práce je zaměřena na stanovení metodiky výběru vhodného účetního softwaru pro firemní užití. V práci jsou zmíněna podstatná kritéria, na jejichž základě si firmy své účetní softwary vybírají. Z těchto kritérií je navržena metodika, k níž je pro její snadnější uplatnění vytvořena softwarová podpora. V závěru je na konkrétní firmě proveden test softwarové podpory, jehož výsledkem je návrh optimálního účetního programu pro zkoumanou firmu.

Klíčová slova

Účetní software, účetnictví, moduly, kritéria hodnocení, požadavky, podnik

Obsah

1	Úvod, cíl práce a metodika	9
1.1	Úvod.....	9
1.2	Cíl práce.....	9
1.3	Metodika.....	10
2	Teoretické pojmy	11
2.1	Účetnictví.....	11
2.1.1	Účetní jednotka.....	13
2.1.2	Účetní období.....	13
2.2	Daňová evidence.....	13
2.3	Účetní software.....	14
2.3.1	Vývoj nabídky účetních softwarů.....	14
2.3.2	Současný účetní software.....	14
2.4	Právní úprava účetnictví.....	15
3	Postup firmy při výběru účetního programu	16
3.1	Definování požadavků a potřeb firmy.....	16
3.2	Kritéria pro hodnocení účetních softwarů.....	17
3.2.1	Obsahová kritéria.....	18
3.2.2	Systemová kritéria.....	19
3.2.3	Obchodní kritéria.....	20
3.3	Uzavření smlouvy s dodavatelem účetního softwaru.....	21
3.4	Zavedení účetního softwaru.....	22
4	Výběr nejznámějších účetních softwarů na českém trhu	23
4.1.1	Cézar®.....	23
4.1.2	DUEL.....	24
4.1.3	DUNA ÚČTO.....	26
4.1.4	DUNA ÚČTO KOMPLET.....	26
4.1.5	Ekonom.....	28

4.1.6	HELIOS RED Ekonomika.....	29
4.1.7	KelEXPRESS.....	30
4.1.8	Money S3.....	32
4.1.9	POHODA.....	33
4.1.10	STEREO.....	34
4.1.11	WinDUO.....	35
4.1.12	WinStrom.....	36
5	Praktická část	38
5.1	Metodika výběru vhodného účetního programu.....	38
5.2	Softwarová podpora.....	39
5.3	Charakteristika firmy XYZ, s.r.o.....	41
5.3.1	Používaný účetní software.....	41
5.3.2	Požadavky firmy XYZ na účetní software.....	42
5.4	Aplikace softwarové podpory na firmu XYZ.....	42
6	Diskuze	45
7	Závěr	46
8	Literatura	48
8.1	Knižní zdroje.....	48
8.2	Elektronické zdroje.....	48
A	Přenosné paměťové médium	52
B	Tabulka hodnoticích kritérií	53

Seznam obrázků

Obrázek 1: Uživatelé účetnictví	12
Obrázek 2: Ukázka prostředí účetního softwaru DUEL	25
Obrázek 3: Ukázka prostředí účetního softwaru DUNA ÚČTO KOMPLET	27
Obrázek 4: Ukázka prostředí účetního softwaru Ekonom	29
Obrázek 5: Ukázka prostředí účetního softwaru HELIOS RED	30
Obrázek 6: Ukázka prostředí účetního softwaru KeLEXPRESS.....	31
Obrázek 7: Ukázka prostředí účetního softwaru Money S3	33
Obrázek 8: Ukázka prostředí účetního softwaru POHODA.....	34
Obrázek 9: Ukázka prostředí účetního softwaru STEREO	35
Obrázek 10: Ukázka prostředí účetního softwaru WinStrom.....	37
Obrázek 11: Ukázka vytvořeného formuláře	40
Obrázek 12: Ukázka výsledné tabulky výběru účetního softwaru pro firmu XYZ...	43

Seznam tabulek

Tabulka 1: Informace o vybraných účetních softwarech.....	23
Tabulka 2: Hodnoticí kritéria	53

1 Úvod, cíl práce a metodika

1.1 Úvod

Účetnictví pochází již z doby, kdy si lidé zaznamenávali stav svého majetku rytím do kamene a jiných materiálů. Tato doba je však již dávnou minulostí. Postupným vývojem výpočetní techniky vznikaly a stále vznikají prostředky, díky nimž je vedení účetnictví usnadněno. Na počátku dvacátého století se účetní data zpracovávala prostřednictvím účtovacích a fakturovacích strojů, jež byly sestrojeny spojením psacího stroje a počítačového zařízení. Později tyto stroje nahradily stroje děroštitkové, u kterých byla stále potřeba ruční práce. V 60. letech dvacátého století nastala doba, kdy se začaly rozvíjet velké sálové počítače. Takové počítače si mohly dovolit pouze některé z větších firem, jelikož byly finančně náročné. Data bylo možné zpracovávat pouze samostatně v jedné agendě, jelikož sálové počítače měly velmi omezenou paměť. Pro práci v jiné agendě bylo nutné všechny získané výstupy z předešlých agend ručně vložit jako vstupy do následujících agend. V období 80. let se nástupcem sálových počítačů staly osobní počítače, které výrazně urychlily zaznamenávání dat z důvodu integrovaného přístupu. V této době se objevil i značný posun ve vývoji softwarů pro tyto počítače, k nimž se řadí i účetní a ekonomické softwary. Tyto softwary vstoupily na český trh v 90. letech dvacátého století a od této doby se neustále vyvíjí až do současnosti.

Dříve si účetní programy mohly dovolit jen velké firmy, poněvadž náklady na jejich pořízení byly příliš vysoké. V poslední době nastal velký rozmach těchto softwarů, který zapříčinil pokles jejich cen. Používání účetních softwarů se rozšířilo i mezi malé podniky, a v dnešní době již neexistuje účetní jednotka, která by s účetním programem nepracovala. Účetní software používají jak fyzické a právnické osoby, tak neziskové či příspěvkové organizace a také účetní společnosti. Využívají jej jednak z povinnosti elektronického podávání daňových přiznání a dalších formulářů na jisté úřady, a jednak z důvodu usnadnění vedení účetnictví především kvůli úspoře času, finančních prostředků i námahy. Účetní software si firmy pořizují ze dvou důvodů. Buď přecházejí ze současného softwaru na nějaký vhodnější, nebo jde o novou firmu, která si pořizuje svůj první účetní program. Výběr účetního softwaru, jenž odpovídá všem požadovaným vlastnostem, je časově náročný proces, na který v běžné pracovní době nezbývá moc času.

Jelikož neexistuje žádná pomůcka k usnadnění výběru účetních softwarů a tato činnost je tak zásadní, že může v případě špatné volby ovlivnit i chod podniku, bude v bakalářské práci stanovena metodika tohoto výběru, na jejímž základě bude vytvořena softwarová podpora.

1.2 Cíl práce

Cílem mé bakalářské práce je navrhnout metodiku výběru účetního softwaru, jenž si firmy pořizují pro vedení účetnictví. Na základě této metodiky bude vytvořena

softwarová podpora sloužící firmám ke snadnějšímu nalezení vyhovujícího účetního programu. K dosažení cíle je nezbytné seznámit se s nabídkou účetních softwarů na českém trhu, zvolit ty nejnámější a definovat jejich významné vlastnosti. V teoretické části je rovněž důležité definovat postup, dle kterého se firmy mohou při výběru účetního programu řídit. Závěrem bude konkrétní firmě doporučen vhodný účetní software prostřednictvím navržené softwarové podpory.

1.3 Metodika

Bakalářská práce je rozdělena do dvou hlavních částí, do teoretické a praktické. V teoretické části jsou nejdříve vymezeny základní pojmy z oblasti účetnictví. Dále je s použitím metody deskripce uveden návod, jak postupovat při výběru účetního softwaru. V závěru jsou popsány vybrané účetní softwary, které jsou vhodné především pro malé a střední firmy, a jejich schopnosti a funkce. Teoretická část vychází z odborné literatury, elektronických dokumentů, především z internetových stránek jednotlivých účetních softwarů, a z příslušných zákonů, zejména ze zákona o účetnictví. Všechny zmíněné zdroje jsou uvedeny v seznamu literatury.

Praktická část práce je rozdělena do čtyř kapitol. První kapitola se zabývá deskripcí metodiky výběru účetního softwaru a kritérii, která jsou firmami nejčastěji požadována. Dále jsou na základě komparace zhodnoceny odlišnosti a specifika vybraných účetních programů. V druhé kapitole je vysvětlen proces fungování navržené softwarové podpory vytvořené pomocí tabulkového procesoru Microsoft Excel, konkrétně prostřednictvím nástroje Visual Basic. Třetí kapitola se na základě konzultace s vedením podniku zabývá jeho charakteristikou a funkcemi, jež podnik při práci s účetním softwarem požaduje. V závěru této části je provedena aplikace softwarové podpory na zmíněný podnik spolu s doporučením pro něj vhodného účetního softwaru.

2 Teoretické pojmy

V této části práce je klíčové prozkoumat oblast účetnictví a definovat důležité pojmy, které se v následujících kapitolách často objevují. Nejdříve je popsán samotný pojem účetnictví, jeho funkce a další výrazy související s účetní oblastí. Vysvětlen je také pojem účetní software, pozornost je věnována rovněž jeho modulům a funkcím. V závěru kapitoly je uvedena právní úprava účetnictví v České republice.

2.1 Účetnictví

V literatuře je možné nalézt mnoho definic účetnictví, neboť tento pojem lze chápat vícero způsoby. Janhuba (2010, s. 8) uvádí, že „účetnictvím se nejčastěji rozumí uspořádané záznamy o průběhu hospodaření firmy“. Na druhou stranu však zmiňuje, že tento pojem lze chápat také jako objekt nebo jako nauku. Účetnictví jako objekt vyjadřuje „systém záznamů hospodářských skutečností v životě podniku, uskutečňovaných podle jasných pravidel specifickými pracovními postupy“. Naopak účetnictví jako nauka znamená „souhrn poznatků, týkajících se účetnictví, určitým způsobem uspořádaný a směřující ke stručnosti a jednoznačnosti“.

Dále je možné účetnictví popsat jako souhrn informací o finančním stavu podniku a o jeho ziscích a ztrátách za určitý časový úsek. (Kovanicová, 2012)

Louša (2011, s. 7) pojem účetnictví uvádí jako „systém, jehož hlavním cílem je podat hospodářskému vedení účtujícího subjektu a jeho vlastníkům co nejpřesnější informace o tom, jaký je stav majetku, závazků a výsledek hospodaření příslušné účetní jednotky a díky čemu bylo dosaženo vykazovaného stavu“.

V zákoně o účetnictví¹ není pojem účetnictví přímo definován. V §2 je však uvedeno, že předmětem účetnictví je účtování „o stavu a pohybu majetku a jiných aktiv, závazků včetně dluhů a jiných pasiv, o nákladech, výnosech a o výsledku hospodaření“. (Česká republika, 1991)

Funkce účetnictví

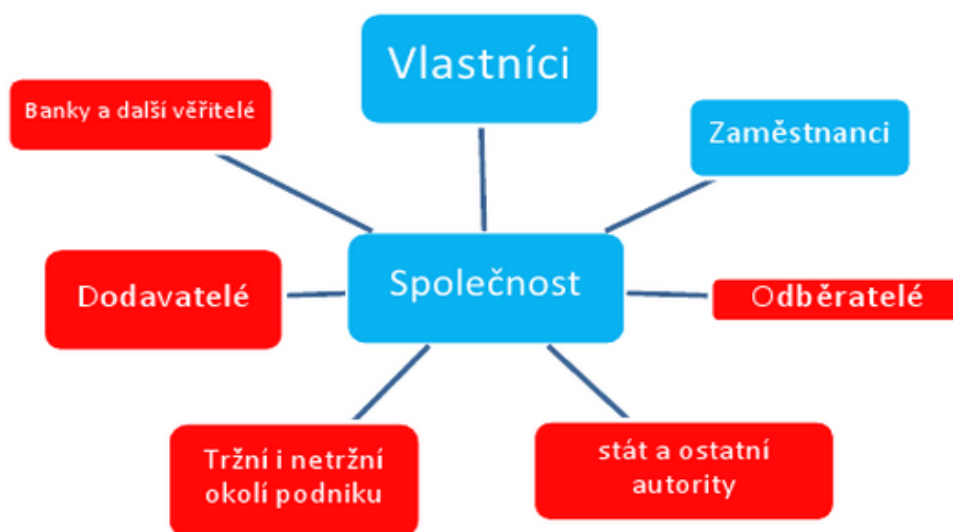
Pokud je účetnictví vedeno průkazně a správně, plní řadu funkcí, které podnikatelům pomáhají rozhodnout v mnoha podnikatelských činnostech. Mezi nejdůležitější funkce účetnictví dle Skálové (2015) patří především:

- poskytnutí informací o hospodaření společnosti,
- důkazní nástroj při neshodách,
- získání dat pro daňové účely,
- kontrolní či evidenční funkce.

¹ zákon č. 563/1991 Sb., o účetnictví, ve znění pozdějších právních předpisů

Na základě první uvedené funkce si může řídicí pracovník promyslet budoucí investice, obchody, zdroje financování, rozšíření podniku nebo v případě neúspěchu jeho likvidaci. Druhá funkce udává, že účetnictví slouží jako „*důkazní prostředek při vedení sporů, zejména při uznávání a ochraně práv věřitele před dlužníkem a dlužníka před věřitelem*“. I finanční a daňové orgány požadují řádné vedení účetnictví. V obchodním či živnostenském zákoníku jsou zakotveny povinnosti správného vedení účetních knih a také doba, po kterou musí být tyto knihy uschovány. Kontrolní či evidenční funkce vyjadřuje skutečnost, že je pro každého podnikatele důležité mít přehled o velikosti a struktuře prostředků vložených do podnikání a o výsledcích své obchodní činnosti. (Skálová, 2015, s. 17)

S výstupy z účetnictví pracují osoby jak z vnitřního prostředí firmy, tak z vnějšího. Všichni uživatelé účetnictví mají určité informační požadavky, a proto další funkcí účetnictví může být poskytování údajů v různém čase, struktuře, objemu či podrobnosti. Na následujícím obrázku lze vidět, kdo všechno může být uživatelem účetnictví. Modrou barvou jsou zvýrazněni uživatelé z interního prostředí firmy, červenou barvou uživatelé z externího. (Uctovani, 2015)



Obrázek 1: Uživatelé účetnictví
Zdroj: Uctovani (2015)

Vlastníci společnosti z údajů z účetnictví sledují zejména ziskovost a zhodnocení či znehodnocení vloženého kapitálu do podnikání. Zaměstnanci jsou ve většině případů ti, kteří účetnictví zaznamenávají, a je jim za to vyplácena mzda. Z pohledu odběratelů by měl být podnik schopný uspokojit jejich poptávku včas a za výhodných dodacích a cenových podmínek. Stát spolu s dalšími autoritami využívá údaje z účetnictví především pro daňové a statistické účely. Konkurence podniku může mít zájem o informace o objemu tržního podílu, avšak některé společnosti chtějí skutečný stav skrýt a podávají tak zkreslené údaje. Dodavatelé se starají hlavně o to, aby za jejich zboží či služby dostali včas zapláceno. Z účetnictví je možné vy-

sledovat různé ukazatele, kterým by měla firma věnovat značnou pozornost. Jedná se o indikátory, které se zabývají například způsobem financování, likviditou aj. Banky jsou s podnikem spojovány hlavně z důvodu poskytování úvěrů ze strany banky a nabytí finančních zdrojů ze strany podniku. Po žádosti podniku o úvěr si banka může vyžádat aktuální i předešlé účetní výkazy, aby měla jistotu, že je podnik schopný splácet své závazky navýšené o patřičný úrok. (Uctovani, 2015)

2.1.1 Účetní jednotka

Zákon o účetnictví v ustanovení § 4 udává, že „účetní jednotky jsou povinny vést účetnictví ode dne svého vzniku až do dne svého zániku“. Účetnictví musí být účetní jednotkou vedeno správně, úplně, průkazně a srozumitelně. V § 1 je uveden úplný výčet subjektů, kteří jsou ze zákona považováni za účetní jednotku. Patří mezi ně například právnické osoby se sídlem na území České republiky, organizační složky státu, fyzické osoby zapsané v obchodním rejstříku, fyzické osoby, jejichž obrat převyšuje za bezprostředně předcházející kalendářní rok částku 25 000 000 Kč, fyzické osoby vedoucí účetnictví dobrovolně, svěřenské fondy dle občanského zákoníku a další. (Česká republika, 1991)

2.1.2 Účetní období

Pokud není stanoveno v zákoně o účetnictví jinak, za účetní období se považuje dvanáct po sobě následujících měsíců. Buď je shodné s kalendářním rokem, nebo s hospodářským rokem, který začíná první den jiného měsíce než ledna. Vznikne-li účetní jednotka tři měsíce před koncem kalendářního či hospodářského roku, může být účetní období o patřičnou dobu kratší než zmíněných dvanáct měsíců. Stejná situace nastává v případě zániku účetní jednotky tři měsíce po ukončení kalendářního či hospodářského roku, avšak účetní období se v tomto případě naopak prodlouží. (Česká republika, 1991)

2.2 Daňová evidence

Subjekty, které nejsou účetní jednotkou vymezenou v zákoně o účetnictví, nemusí vést účetnictví, ale ke zjišťování záznamů pro daňové účely pro ně byla zavedena daňová evidence. Dříve se rozlišovalo vedení podvojného a jednoduchého účetnictví. Od roku 2004 bylo jednoduché účetnictví nahrazeno právě pojmem daňová evidence. Od účetnictví se liší zejména tím, že má nižší nároky na administrativu, metodiku i na technické vybavení. Cílem vedení daňové evidence je získání údajů sloužících pro výpočet základu daně a daně z příjmů. Upravena je zákonem o daních z příjmů². Při vedení daňové evidence subjekt zaznamenává cash flow, stav majetku a závazků podnikatele, složky majetku a určuje způsob oceňování majetku a dluhů. (Dušek, Sedláček, 2015)

² zákon č. 586/1992 Sb., o daních z příjmů, ve znění pozdějších právních předpisů

2.3 Účetní software

Účetní software firmě slouží k vedení účetnictví na počítači. Kvalitní účetní program má významnou informační a dorozumívací funkci uvnitř podniku a výrazně usnadňuje zaznamenávání dat.

2.3.1 Vývoj nabídky účetních softwarů

Křížová (2005) uvádí, že účetní programy se v České republice začaly rozvíjet na začátku devadesátých let 20. století. Práce v nich probíhala poměrně rychle, avšak bezpečnost zaznamenaných dat byla relativně nízká. K prvním funkcím účetních programů patřilo vystavení faktur, zaúčtování faktur přijatých, práce s výpisy z bankovního účtu a s pokladními doklady. U některých vyspělejších softwarů se bylo možné setkat i s modulem dlouhodobého majetku, skladovou evidencí a případně i se mzdovou agendou. Vzhled softwaru byl sice jednodušší, avšak udělaný přehledně a spolehlivě.

Jak se firmy postupně rozvíjely a zvětšovaly, začaly požadovat souhrnné systémy, které by mimo účetnictví umožňovaly také výrobní procesy, obchodní činnosti a další podnikové aktivity. Již v té době byly některé softwary nabízeny s modulární konstrukcí, což ušetřilo firmám náklady při pořízení jen těch modulů, které potřebovaly ke své činnosti. Postupem času začali všichni větší výrobci účetních softwarů investovat do jejich vývoje. Rozšířila se tak nabídka doplňkových modulů a služeb, které jsou zákazníkům k nákupu softwaru poskytovány. (Křížová, 2005)

2.3.2 Současný účetní software

V dnešní době jsou běžnou součástí všech nabízených softwarů moduly účetnictví, finance, fakturace, sklady, majetek, mzdy a další funkce, do kterých se řadí například vedení daňové evidence, evidence jízd, pošta, adresář obchodních partnerů, zaznamenávání objednávek, nabídek a poptávek, načítání měnových kurzů z internetu, export a import údajů či zálohování. Rozsah nabízených funkcí je u každého programu jiný, nicméně v následujícím výčtu bude stručně uveden běžný obsah jednotlivých modulů:

- **Účetnictví** - Modul účetnictví obsahuje zejména účetní předvahu, účetní knihu, priznání k dani z přidané hodnoty, její evidenci a souhrnné hlášení, rozvahu a výsledovku ve zkráceném i plném rozsahu a další.
- **Finance** - V tomto modulu se nachází pokladna a banka. V pokladně se účtují pokladní doklady a evidují a párují úhrady, v bance se pracuje s bankovními příkazy a výpisy.
- **Fakturace** - V modulu fakturace se vystavují faktury a provádí se zaúčtování přijatých faktur. Zde se lze setkat i se zálohovými fakturami či dobropisy.
- **Sklady** - Modul sklady eviduje skladové zásoby, pracuje se skladovými výdejkami, příjemkami i převodkami a sleduje stav zásob či dobu jejich obratu.

- **Majetek** - Úkolem tohoto modulu je evidence dlouhodobého hmotného a nehmotného majetku a majetku drobného. Dochází zde také k výpočtům opisů.
- **Mzdy** - Modul mezd zajišťuje evidenci zaměstnanců, výpočet mezd a vystavení veškerých běžných tiskopisů související se mzdovou agendou.
- **Další moduly** - Do dalších modulů, jak již bylo zmíněno výše, řadíme například evidenci jízd, poštu, objednávky či adresář. Jedná se o moduly poskytující užitečné informace k lepšímu řízení firmy. (Ucetnikavarna, 2011)

V dnešní moderní době musí účetní software umět komunikovat s dalšími systémy, které jsou při vedení účetnictví používány. Nutná je komunikace a napojení kupříkladu na základní registry, Českou správu sociálního zabezpečení nebo na datové schránky. Také propojení s internetovým obchodem je u zákazníků velmi požadovanou funkcí. V současném vývoji informačních technologií je zájem i o integraci účetních softwarů s mobilními zařízeními. (Systemonline, 2013)

Velmi užitečnou funkcí je i integrace účetního programu s internetem a aplikacemi, jež poskytují informace o finanční situaci zákazníka. Po zadání nové objednávky, faktury či jiného dokladu do účetního softwaru se automaticky zkontroluje finanční zdraví obchodního partnera. Aby software obsahoval jen aktuální údaje, je u této funkce důležité zajistit automatické aktualizace. (Systemonline, 2011)

V posledních letech se lze často setkat s pojmem cloudové účetnictví. Jedná se o plnohodnotné vedení účetnictví, daňové evidence či fakturace online. Tento trend poskytuje služby, aplikace či programy, které nejsou uloženy v počítači zákazníka, nýbrž ve vzdálených datových centrech. Výhodou této funkce je skutečnost, že zákazník se svými daty či dokumenty může pracovat prakticky odkudkoliv, kde je k dispozici internetové připojení. Přestože jsou veškerá data uložena na vzdálených centrech, jsou zcela v bezpečí, poněvadž přístup k nim je povolen pouze oprávněným osobám. (Uctovani, 2014)

2.4 Právní úprava účetnictví

Vedení účetnictví je v České republice upraveno v zákoně č. 563/1991 Sb., o účetnictví, ve znění pozdějších předpisů. V tomto právním předpisu, který poskytuje základní právní rámec vedení účetnictví, jsou mimo jiné stanoveny pravidla a možnosti, jak zpracovávat účetní záznamy za pomoci výpočetní techniky. Při vedení účetnictví se firma může setkat rovněž s úkony, které regulují i jiné zákony, jako například zákon o daních z příjmů, o dani z přidané hodnoty, o silniční dani, živnostenský zákon, daňový řád a další. Mezi právní normy, které dále upravují problematiku vedení účetnictví, lze zařadit i právní předpisy vydávané v rámci Evropské unie. Mezi ně patří nařízení a směrnice, například Směrnice 2013/34/EU o ročních účetních závěrkách, konsolidovaných účetních závěrkách a souvisejících zprávách některých forem podniků či Nařízení Evropského parlamentu a Rady č. 1606/2002, o uplatňování mezinárodních účetních standardů a mnoho dalších.

3 Postup firmy při výběru účetního programu

Výběr správného účetního programu pro vedení účetnictví na počítači patří k velmi důležitým a obtížným rozhodnutím, které musí firma udělat. Jelikož se na českém trhu vyskytuje obrovské množství programů, jež se odlišují svými specifickými vlastnostmi, je výběr spojován také s vysokou časovou náročností. Při výběru nevyhovujícího programu dochází k problémům jak časovým, tak finančním a přechod na jiný software není zrovna snadný. Každá firma si software vybírá podle svých určitých potřeb a požadavků. Některé si vystačí s jednoduššími programy patřícími k těm levnějším variantám, jiné zase požadují speciální funkce, s kterými se pochopitelně pojí vyšší náklady. Přestože se cena považuje za jedno z nejdůležitějších kritérií při výběru programu, nemusí vždy platit pravidlo čím dražší, tím lepší.

3.1 Definování požadavků a potřeb firmy

Předtím než firma začne vybírat z široké nabídky účetních programů, měla by si o sobě utřídit základní informace, díky nimž se tato nabídka zúží. Na českém trhu existuje řada výrobců účetních programů, jejichž produkty jsou určeny pro různé typy podniků rozlišujících se podle velikosti, právní formy, zaměření nebo způsobu využití. Výrobci účetních softwarů často poskytují programy určené pouze k podvojnému účetnictví či k daňové evidenci, avšak existují i takové, kde je možné vést oba způsoby evidence.

Velikost podniku

Téměř každý výrobce účetních softwarů má ve své nabídce více než jeden produkt. Ty se často rozdělují dle velikosti podniku, a to na software vhodný pro malé, střední nebo velké firmy.

Martinovičová, Konečný a Vavřina (2014) uvádí, že velikost je možné vytyčit například podle počtu zaměstnanců, ročního obratu, roční přidané hodnoty na zaměstnance, hodnoty ročního zisku či postavení na trhu. Evropská unie určuje velikost podniku na základě nařízení Evropské komise č. 800/2008³, kde jsou jako hlavní kritéria pro stanovení velikosti podniku počet zaměstnanců, velikost ročního obratu a bilanční suma firmy. Podniky se člení do tří kategorií. Skupina mikro-podniků, malých a středních podniků jako celek je charakteristická tím, že firmy zaměstnávají méně než 250 osob, jejich obrat nepřesahuje 50 milionů eur

³ Nařízení Komise č. 800/2008 ze dne 6. srpna 2008, kterým se v souladu s články 87 a 88 Smlouvy o ES prohlašují určité kategorie za slučitelné se společným trhem (obecné nařízení o blokových výjimkách).

a bilanční suma roční rozvahy nepřevyšuje 43 milionů eur. Malé podniky jsou označovány jako podniky zaměstnávající méně než 50 osob a jejich roční obrat a bilanční suma nepřesahuje 10 milionů EUR. Aby podnik spadl do kategorie mikropodniků, smí mít maximálně 10 zaměstnanců, roční obrat a bilanční sumu do 2 milionů eur. Pokud podnik nespadá do žádné kategorie, řadí se mezi velké podniky.

Dále lze podniky rozlišovat na základě členění Českého statistického úřadu (2012). Firmy, které zaměstnávají méně, než 250 zaměstnanců spadají do kategorie malých a středních podniků. Pokud má firma do 9 zaměstnaných, jedná se o drobný podnik. Od počtu 9 do 49 zaměstnanců jde o malý podnik a od 50 do 249 zaměstnanců mluvíme dle Českého statistického úřadu o středním podniku. Firmy, které zaměstnávají nad 250 osob, spadají do kategorie velkých podniků.

Právní forma

Každá forma podnikání má určité výhody a nevýhody. Opět můžeme na trhu nalézt programy lišící se právě tím, pro jaký typ zákazníka je software určen. V nabídce je možné vyhledat programy určené jak pro právnické a fyzické osoby, tak také pro živnostníky, neziskové a příspěvkové organizace či pro školní účely. (Ipodnikatel, 2011)

Zaměření podniku

Dále je důležité rozlišovat, zda se jedná o výrobní firmu nebo firmu zabývající se pouze poskytováním služeb či jejich kombinaci. Výrobní firma využívá moduly, jež firmy poskytující služby ke své činnosti nepotřebují, například modul řízení výroby je pro obchodní firmu naprosto zbytečný. (Finance, 2010)

Úroveň odbornosti zaměstnanců

Také informace o tom, jak vysoce vzdělané pracovníky firma zaměstnává, by se rozhodně neměla opomenout. Jestliže jsou na vysoké úrovni, není třeba hledat mezi softwary s jednodušším ovládním. Pokud na takové úrovni nejsou, bude s koupí produktu nezbytně spojeno také vyškolení zaměstnanců související s dalšími vynaloženými náklady. Poté je nutné promyslet, zda se firmě tento postup finančně vyplatí. (Andrlík, Mikulica, 2014)

3.2 Kritéria pro hodnocení účetních softwarů

Jestliže si podnik stanovil své požadavky a potřeby, je v této fázi vhodné určit ta kritéria, podle kterých bude účetní softwary hodnotit. Je známo několik obdobných skupin kritérií, zde budou uvedeny dva způsoby. Mejzlík (2006) uvádí tři skupiny, jež budou nyní podrobněji popsány. Jsou to kritéria obsahová, systémová a obchodní.

3.2.1 Obsahová kritéria

Aby si podnik pořídil nejvhodnější účetní program, je nutné si dále vymežit funkce, které bude po softwaru požadovat. Důležitou roli zde hraje opět velikost podniku, jeho zaměření, organizační struktura či požadavky na zaznamenávání údajů. Mezi obsahová kritéria patří (Mezjlík, 2006):

- **způsobilost programu pro budoucí využití** - Po pořízení softwaru je od něj očekávána funkčnost podle představ a požadavků, které si podnik před koupí stanovil. Kdyby se jednalo například o zahraniční obchodní firmu, byl by požadován program, který umí perfektně pracovat s cizími měnami a má k dispozici vícejazyčné funkce.
- **potřebné moduly** - V poslední době jsou u zákazníků preferovány účetní programy s modulární konstrukcí. Podnik zakoupí základní verzi programu a moduly, které jsou nezbytné k zaznamenávání potřebných informací. Postupem času může dokoupit jakékoliv další funkce, jež by považoval za chybějící. Po provedené instalaci, by měl každý další dokoupený modul automaticky spolupracovat s dalšími funkcemi programu. Modulárnost softwaru je též výhodná k tomu, aby firmy mohly nakupovat moduly nejen od výrobce, od kterého pořídí základní verzi, ale i od jiných výrobců poskytujících například lepší funkce či ovládání.
- **míra a způsob integrace subsystémů** - Mezi důležité schopnosti softwarů patří předávat zaznamenaná data od jednoho modulu do modulů dalších. Rozlišuje se rovněž způsob tohoto předávání. Bud' se uskutečňuje přímo a ihned po zaznamenání dat, anebo po částech pomocí exportu popřípadě importu do dalšího modulu. Dále záleží na způsobu využití programu. Práce s moduly může být vykonávána na samostatných vzájemně nepropojených počítačích či prostřednictvím počítačové sítě. Podstatné je také prověřit kontrolní funkce programu, aby data nebyla zaznamenávána opakovaně a nedocházelo tak k duplicitám.
- **uživatelské rozhraní** - Aby účetní program reagoval na požadavky uživatele rychle a přesně, měl by mít vhodně uzpůsobené a ve všech modulech stejné ovládání. Zároveň je patřičné, aby byly k dispozici standardy, jaké se zpravidla používají i v jiných aplikacích. Jedná se kupříkladu o klávesové zkratky. V některém programu může použití určité klávesy znamenat zálohování dat, v jiném zase jejich odstranění, což může vyvolat vážné problémy.
- **nápověda** - Každý účetní software nabízí nápovědu pro uživatele přímo při práci s programem, nicméně i tyto se mohou lišit svou kvalitou. Čím více program dokáže rozpoznat místo, ve kterém uživatel použije nápovědu, tím přesnější a nápomocnější dostane odpověď. Většinou je zvyklé nápovědu vyvolávat stiskem klávesy F1 či jiným k tomu určeným políčkem z menu programu.
- **míra přizpůsobitelnosti** - Téměř u každého programu lze nastavit parametry tak, aby odpovídaly konkrétním požadavkům zákazníka. Týká se to například způsobu zaznamenávání dat, možnosti uživatelského nastavení a jejich hesel, nastavení tiskáren apod. Pokud je míra přizpůsobitelnosti vysoká, dokáže se

program přizpůsobit většině požadavků. Naopak při nízké míře musí uživatel své pracovní metody uzpůsobit účetnímu programu. Vyšší přizpůsobitelnost samozřejmě vyžaduje větší složitost programu a náročnější údržbu, s čímž se opět pojí vyšší náklady.

- **legislativní požadavky** - Ačkoliv by měl každý účetní program splňovat legislativní požadavky na vedení účetnictví, je dobré zkontrolovat, zda vychází z aktuální české legislativy. Zvláště je vhodné věnovat pozornost těm záležitostem, které jsou přímo spojené s právními předpisy. Kupříkladu formuláře, jež firma odevzdává finančnímu úřadu anebo způsob zaznamenávání účetních dat, který přesně upravuje zákon o účetnictví.

3.2.2 Systémová kritéria

Mejzlík (2006) dále zmiňuje, že při výběru účetního softwaru musí firma pomyslet také na technické vybavení počítače, na němž hodlá program využívat. V této fázi je užitečný názor od člověka, který má zkušenosti s výpočetní technikou. K systémovým kritériím se řadí:

- **požadované technické vybavení** - Jelikož každý program požaduje jiné technické vybavení počítače, výrobce vždy poskytne potenciálním uživatelům informace o nejnižším možném či doporučeném vybavení. Na trhu je možné rozlišovat programy také podle operačních systémů. Dodavatelé vždy uvádí, pro jaký operační systém a jeho verzi je software vyhovující.
- **bezpečnost a ochrana dat** - Jak je již zmíněno výše, bezpečnost dat lze zajistit nastavením uživatelského jména a hesla, které je nutné zadat ihned po spuštění programu. Tyto údaje budou mít k dispozici pouze oprávněné osoby v podniku, tudíž by nemělo docházet k úniku informací. Čím lepší vybavení týkající se bezpečnosti bude program mít, tím více nákladů bude muset firma vynaložit.
- **možnost zálohování dat** - Zálohování dat je pro firmu velmi důležitým krokem po provedené práci. Zálohování je nutné z důvodu jakýchkoli ztrát, ať už v souvislosti s požárem, záplavami apod., poněvadž taková ztráta může firmě způsobit nepříjemné těžko řešitelné potíže. Jednou možností je pořídit si program speciálně pouze pro zálohování, avšak u levnějších programů je vhodnější, aby funkce zálohování a obnovení dat byla součástí samotného účetního softwaru. Potenciální uživatelé funkci zálohování hodnotí zejména dle možnosti určení místa zálohování, komprimace údajů, spolehlivosti určitých postupů či způsobu značení záložních dat.
- **údržba systému** - Každý účetní program disponuje jinými funkcemi starajícími se o spravování a údržbu. Výběr programu dle tohoto kritéria záleží čistě na požadavcích zákazníka a na jeho finančních možnostech.

3.2.3 Obchodní kritéria

Třetí skupina kritérií, které Mejzlík (2006) popisuje, slouží spíše ke zhodnocení dodavatele účetního softwaru. Firmy program klasifikují zejména podle velikosti dodavatele, jeho tradice na trhu, ceny produktu či veškerých poprodejních služeb, které výrobci nabízí. Jelikož podnik hodlá vynaložit určité množství financí a požaduje spolehlivou investici do budoucna, měl by rozbor těchto kritérií řadit taktéž k velmi důležitým a řádně promyšleným činnostem, které firma při výběru programu absolvuje. Mezi obchodní kritéria tedy patří:

- **informace o dodavateli** - Potenciální uživatel hodnotí nejenom samotný program, funkce a ovládání, ale i dodavatele softwaru a jeho postavení na českém trhu. Pro některé zákazníky může být důležitá jak velikost výrobce a počet produktů, které nabízí, tak například délka jeho působení na trhu. Také vzdálenost dodavatele od sídla poptávající firmy hraje významnou roli ve výběru programu. Je potřeba dopředu uvažovat o případných reklamacích a dalších poprodejních službách, tudíž čím rychlejší je vyřízení určitého problému, tím výhodněji, ať už finančně či časově, to pro firmu dopadá. Dále zákazníky zajímá pověst dodavatele na trhu účetních softwarů. Informace o konkrétních programech lze dohledat na internetových stránkách, kam lidé vkládají recenze nebo se poradit se současnými uživateli, kteří s nimi již mají určité zkušenosti.
- **cena programu** - Cena by při výběru účetního programu neměla být nejdůležitějším kritériem. Za kvalitnější a složitější funkce se musí pochopitelně očekávat vyšší cena. Pokud firma při vedení účetnictví požaduje kvalitu, přesnost a dodržování všech podstatných termínů, nebude na koupi programu nikterak významně šetřit. Cena může být stanovena z jednotlivých samostatných modulů či souhrnně za celý software. Kromě toho se cena může odvozovat od poptávky po softwaru popřípadě od počtu současných uživatelů. Také při nákupu účetního programu lze získat zvýhodněnou cenu lišící se od běžného ceníku. Kupříkladu za nákup uceleného balíku modulů, při požadavku rozsáhlejších instalací programu či při využití doplňkových služeb.
- **instalace** - Na instalaci softwaru závisí správnost fungování veškerých funkcí. Je dobré, aby ji provedl dodavatel či jeho oprávněný zástupce, jelikož poté firmě vystaví potvrzení o instalaci v papírové podobě. Načež v případě poruchy jakékoliv funkce může firma předložit potvrzení a nemusí se obávat odmítnutí reklamace z důvodu nesprávného provedení vlastní instalace. Někteří výrobci uvádějí ceny za program již včetně instalace, někteří ji provádějí za příplatek.
- **zaškolení** - Zájemci o účetní program mohou dále zjišťovat, zda dodavatel poskytuje zaškolení uživatelů, jestli jsou již obsaženy v ceně programu či zdarma a kde tato zaškolení probíhají.
- **podpora uživatele** - Při práci se softwarem může nastat okamžik, kdy uživatel potřebuje radu a výpomoc od dodavatele. Každý dodavatel softwaru poskytuje podporu rozdílného typu. Některý prostřednictvím internetových strán-

nek, jiný pomocí telefonické linky, další přes firemní časopisy, kde uvádí reakce na nejčastější dotazy či rady na často vyskytující se problémy. Tento typ poprodejních služeb může být zdarma, ale i za příplatek.

- **upgrade systému** - Každý dodavatel postupem času rozvíjí svůj produkt tak, jak se mění požadavky zákazníků na konkrétní funkce, podle vývoje informačních technologií a hlavně na základě aktuální české legislativy. Firmám jsou poté nabídnuty nové verze programu zahrnující veškeré provedené změny. Při výběru softwaru je tedy toto kritérium důležité zejména kvůli počtu a aktuálnosti nově vydaných verzí a také jistoty, že uživatel novou verzí obdrží a jeho práce tak nebude v rozporu s žádnými legislativními požadavky.
- **licenční podmínky** - Jelikož je účetní software autorským dílem výrobce, zákazník si nekupuje program jako takový, ale pouze právo k jeho užití. Program je tedy pro firmu uživatele nehmotným majetkem a je nutné jej odepisovat dle platných pravidel. Aby měl uživatel veškeré informace o programu a jeho užívání k dispozici, je při koupi sjednána licenční smlouva. Ta vymezuje především podmínky užívání, instalace či kopírování softwaru, zda může být instalován do jednoho nebo více počítačů, kdy a za jakých podmínek je smlouva platná a kdy naopak právo k užití programu zaniká. Dále specifikuje záruky vlastníka softwaru v případě poruchy jeho fungování. Uvedena je zejména délka záruční doby, na co přesně se záruka vztahuje, a také náhrada škody, kterou prokazatelně zapříčinila porucha programu.

Další způsob rozdělení kritérií pro hodnocení účetních softwarů, tentokrát dle Grásgrubera (2001), se člení rovněž do tří skupin:

- **obecná kritéria** - Do této skupiny patří například ovládání programu, nápo- věda programu, nastavení přístupových práv, recenze současných uživatelů softwaru či jeho cena.
- **kritéria pro hodnocení dodavatele softwaru** - Pod tuto skupinu spadá rok založení, velikost dodavatele případně služby, jež nejsou v ceně softwaru.
- **specifická kritéria pro hodnocení softwaru** - V této skupině kritérií si firma vytvoří seznam nejpreferovanějších požadavků a naopak seznam těch požadavků, které patří k nejméně důležitým.

3.3 Uzavření smlouvy s dodavatelem účetního softwaru

Po dlouhém a pečlivém výběru účetního programu, jenž vyhovuje všem požadavkům kupující firmy, dochází mezi dodavatelem a odběratelem k uzavření kupní smlouvy. Ve smlouvě musí být stanoveny veškeré dodací podmínky, například rozsah softwaru, jeho cena, služby zahrnuté v ceně programu, služby, které nejsou zahrnuté v ceně, či záruka výrobce za funkčnost programu.

Jestliže se firma s výrobcem dohodne na jakékoli další úpravě softwaru, je nutné v rámci právní jistoty tyto úpravy zaznamenat i v písemné formě a nespoléhat výhradně na ústní sjednání. (Systemonline, 2001)

3.4 Zavedení účetního softwaru

Poslední částí při výběru účetního softwaru je jeho uvedení do provozu. Tato část je stejně důležitá jako ty předchozí, jelikož chybné zavedení znehodnotí všechny již uskutečněné činnosti a program nemusí fungovat tak, jak firma očekává.

V této fázi musí podnik zajistit hardware vyhovující nejen organizačním požadavkům firmy, ale i požadavkům účetního softwaru. Dále je vhodné vyškolit všechny zaměstnance, kteří budou program užívat, zkontrolovat potřebné nastavení programu a spolu s výrobcem upravit konkrétní funkce tak, aby vyhovovaly požadavkům firmy.

Poté by měl podnik v době zkušebního provozu vyzkoušet co nejvíce možných funkcí, zkontrolovat správné fungování programu, případně odstranit zjištěné závady a nedostatky. (Systemonline, 2001)

4 Výběr nejznámějších účetních softwarů na českém trhu

Jak je zmíněno výše, na českém trhu existuje obrovské množství účetních softwarů. V této kapitole bude představeno dvanáct nejznámějších účetních programů určených zejména pro malé a střední společnosti. Všechny programy byly vybrány tak, aby umožňovaly vedení podvojného účetnictví. V následující tabulce je uveden výčet softwarů spolu s jejich výrobcí a webovými stránkami.

Tabulka 1: Informace o vybraných účetních softwarech

Název	Výrobce	Webová stránka
CÉZAR® G1	Breaker Software®	http://www.cezar.cz/
DUEL	Ježek software s.r.o.	http://www.jezeksw.cz/
DUNA ÚČTO	TILL CONSULT a.s.	https://www.duna.cz/
DUNA ÚČTO KOMPLET	TILL CONSULT a.s.	https://www.duna.cz/
Ekonom	ELISOFT s.r.o.	http://www.ekonom-system.cz/cz/home
HELIOS RED Ekonomika	Asseco Solutions, a.s.	http://www.helios.eu/
KelexPRESS	KELOC CS, s.r.o.	http://www.keloc-software.cz/
Money S3	CÍGLER SOFTWARE, a.s.	http://www.money.cz/
POHODA Profi	STORMWARE s.r.o.	http://www.pohoda.cz/
STEREO	KASTNER software s.r.o.	http://www.kastnersw.cz/
WinDUO	ČAPEK - WinDUO, s.r.o.	http://www.winduo.cz/
WinStrom	Prodiss s.r.o.	http://www.prodiss.cz/index.php

Zdroj: Internetové stránky jednotlivých účetních softwarů, vlastní zpracování

4.1.1 Cézar®

Ekonomický software CÉZAR® je vyvíjen již od roku 1991 společností Breaker Software®. Je vhodný jak pro maloobchody a velkoobchody, tak i pro výrobní firmy či firmy zabývající se exportem a importem.

Společnost Breaker Software® se řadí k menším společnostem s počtem zaměstnanců pět a méně. V současné době s programem Cézar® pracuje více než

6 330 uživatelů. Společnost se snaží pro zákazníky zajistit kvalitní uživatelskou podporu. Uživatelé s aktuální verzí softwaru mají v případě jakéhokoliv problému k dispozici telefonický a emailový hot line zdarma. Obdobně se postupuje i s poskytováním aktualizace. Uživatelé s nejnovější verzí mají nárok na upgrade či update zdarma. Pokud je využívána starší verze, vytvořený upgrade je možné pořídit pouze za poplatek. Všichni zájemci si mohou program zdarma vyzkoušet díky možnosti bezplatného stažení demoverze z internetových stránek. Tato demoverze však není kompatibilní s 64bitovou verzí systému Windows. Pro uživatele je k účetním modulům tohoto programu zajištěno školení u autorizovaných účetních partnerů, jejichž seznam lze nalézt na internetových stránkách společnosti. Cenu školení si určují přímo autorizovaní účetní partneři.

Pro použití softwaru Cézár® je nutné pracovat pod operačním systémem Windows 7/8 (32 nebo 64bitové verze). Jelikož software není náročný na hardware, je u něj zaručena spolehlivost a rychlost. Program je nabízen ve čtyřech generacích, a to G1, G2, G3 a G4 SQL. V následujícím textu bude popis zaměřen zejména na verzi Cézár® G1. Pokud si chce uživatel dokoupit síťovou verzi tohoto softwaru, musí zaplatit poplatek 1 200 Kč bez DPH za každou další síťovou stanici. Program umožňuje tisknout doklady v cizích jazycích, a to ve slovenštině, angličtině, němčině, francouzštině, španělštině a italštině. E-shop však software nezahrnuje.

Moduly Sklad, Nabídky a poptávky či Objednávky program neobsahuje. Pokud má uživatel zájem o modul Personalistika a mzdy, zakoupí jej za poplatek, jehož výše je určena podle počtu zaměstnanců. V případě počtu do deseti zaměstnanců lze modul koupit za 4 990 Kč bez DPH, s vyšším počtem cena roste. Je-li zájem o modul Majetek, je nutné zaplatit cenu 2 490 Kč bez DPH. Samozřejmostí je i nabídka doplňkových modulů, jako například modul EMAIL MANAGER, který umožňuje odesílání emailů přímo ze softwaru Cézár® či modul GRAFY VE Windows, jehož činností je zobrazit statistiky v grafech a aktuální sestavy ve Windows.

Modul PODVOJNÉ ÚČETNICTVÍ lze pořídit za 5 990 Kč bez DPH. (Cezar, 2015)

4.1.2 DUEL

DUEL je ekonomický systém, jehož výrobcem je společnost Ježek software s.r.o. Na trhu se objevil již roku 1999. Umožňuje zpracovávat jak podvojný účetnictví, tak i daňovou evidenci. Software DUEL je určen téměř pro všechny zájemce, od živnostníků až po akciové společnosti. DUEL je novějším produktem společnosti Ježek software. Svými funkcemi navazuje na software STEREO, avšak pracuje pod operačním systémem Windows XP/Vista/7/8 (32 nebo 64bitové verze).

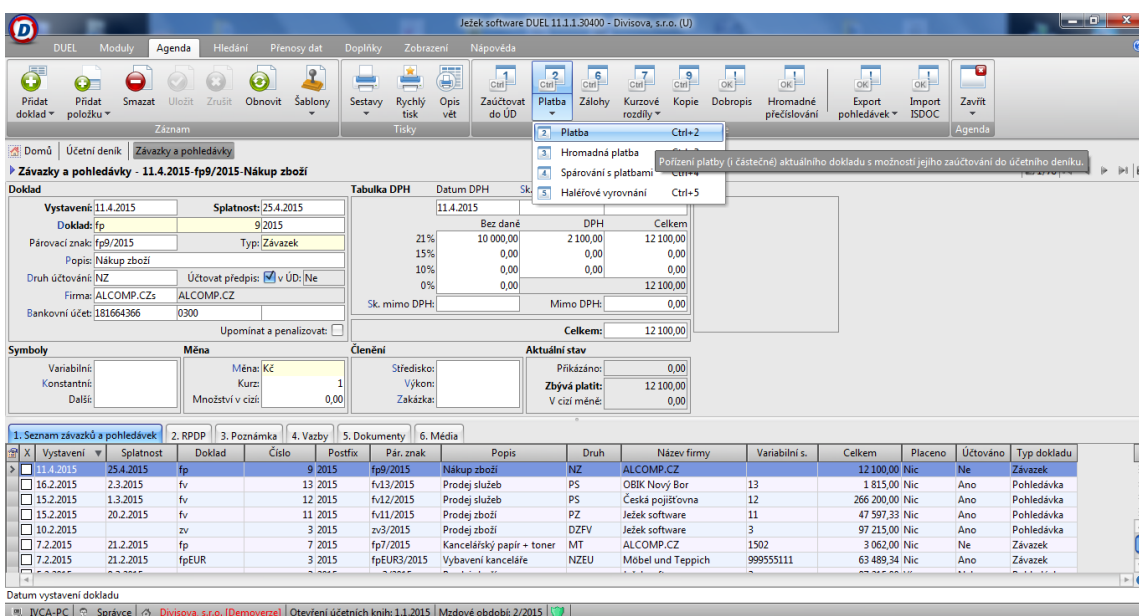
Firma Ježek software s.r.o. s počtem zaměstnanců 10-19 patří dle rozdělení Českého statistického úřadu k malým společnostem. Pro své zákazníky zajišťuje kvalitní uživatelskou podporu v podobě bezplatné telefonické a emailové horké linky a expresní horké linky, která je za poplatek. Pro uživatele s poslední aktuální verzí je upgrade k dispozici ke stažení zdarma. Pro ty uživatele, kteří pracují se staršími verzemi softwaru DUEL, je upgrade poskytován za poplatek. Aktualizace jsou vyvíjeny i několikrát do roka. Pro vyzkoušení funkcí si zájemci mohou stáhnout demoverzi zdarma. Společnost Ježek software poskytuje školení pro práci

v programu DUEL na více místech v České republice. V Praze a Brně lze školení absolvovat za 2 200 Kč bez DPH. V České Lípě a Ostravě probíhá školení za 1 800 Kč bez DPH.

I software DUEL umožňuje síťový provoz. Za každý další počítač v síti uživatel zaplatí 1 500 Kč bez DPH. Program vyniká rychlostí, přehledností a snadným ovládním. K výhodám můžeme řadit možnost úpravy uživatelského rozhraní. Uživatelé si mohou podle svých požadavků nastavit mnoho funkcí, například vzhled softwaru, moduly zobrazované v nástrojové liště, klávesové zkratky aj. Další výhodou softwaru DUEL je rovněž možnost zakoupení pouze těch modulů, které zákazník potřebuje. Tisk faktur je možný kromě českého jazyka také v německém a anglickém jazyce. Program má funkci propojení s internetovým obchodem, avšak pouze za příplatek 5 000 Kč bez DPH.

Při koupi kteréhokoli modulu je zároveň nutné zakoupit systémové jádro, které je nedílnou součástí instalace softwaru DUEL a činí částku 3 000 Kč bez DPH. Systémové jádro slouží zejména ke sloučení systému DUEL spolu s databázovým systémem. Dalšími činnostmi je správa uživatelů, jejich přístupová práva, zálohování uživatelů, obnova dat aj. Modul Objednávky je součástí agendy Kancelář, která je dodávána k programu zdarma. Modul Sklad, jehož součástí je i funkce Nabídka a poptávky, je možné pořídit za cenu 4 500 Kč bez DPH. V případě potřeby modulu Personalistika a mzdy musí uživatel zaplatit cenu 4 500 Kč bez DPH. Chce-li agendu Majetek, je potřeba zaplatit dalších 1 500 Kč bez DPH.

Při nákupu modulu podvojného účetnictví zákazník zaplatí 9 000 Kč bez DPH, z toho samotné systémové jádro tvoří jednu třetinu ceny a modul Účetnictví představuje zbylé dvě třetiny. (Jezešw, 2015)



Obrázek 2: Ukázka prostředí účetního softwaru DUEL
Zdroj: Screenshot demoverze softwaru DUEL

4.1.3 DUNA ÚČTO

Účetní software DUNA ÚČTO je vyvíjen již od roku 1996 akciovou společností TILL CONSULT. Software umí podvojný účetnictví a je vhodný jak pro podnikatele, tak pro příspěvkové a neziskové organizace. Jestliže chce firma vést daňovou evidenci, je nutné koupit modul DUNA DE za 3 700 Kč bez DPH.

Společnost TILL CONSULT a.s. můžeme zařadit taktéž k malým podnikům, jelikož počet zaměstnanců se pohybuje mezi 10-19 osob. Při nákupu první licence softwaru má uživatel do konce kalendářního roku nárok na službu Podpora zdarma. Součástí této služby je bezplatné získání aktuálních verzí softwaru, hot line a emailové poradny. Pokud byl nákup softwaru uskutečněn v období od října do prosince, je nárok na bezplatnou službu Podpora prodloužen do konce následujícího kalendářního roku. Po ukončení tohoto období si službu Podpora uživatel může koupit za 4 750 Kč bez DPH. Funkce programu DUNA ÚČTO je možné zkusit po stažení demoverze z internetových stránek. Pokud mají noví uživatelé zájem získat informace o fungování tohoto softwaru, firma TILL CONSULT nabízí možnost zúčastnit se školení, které bývá pořádáno v Přerově za poplatek 1 936 Kč bez DPH.

Software DUNA ÚČTO pracuje pod operačním systémem Windows Vista/7/8/8.1. Program lze pořídit ve čtyřech verzích - DUNA ÚČTO KOMPET, DUNA ÚČTO, DUNA ÚČTO KOMP LIM a DUNA ÚČTO LIM. Rozdíl mezi verzemi DUNA ÚČTO KOMPLET a DUNA ÚČTO je v tom, že DUNA ÚČTO KOMPLET obsahuje navíc ještě obchodní moduly Objednávky, Nabídka a poptávka, Sklady a výkony, Výroba, Fakturace, Zakázky a Kasa. Obě verze vycházejí z vyhlášek 500, 504 a 505/2002 Sb. Nákupem síťové verze za 2 830 Kč bez DPH se umožní práce v síťovém provozu. K výhodám můžeme zařadit skutečnost, že společnost TILL CONSULT nabízí možnost pouhého pronájmu licence na tři nebo šest měsíců za 1 990 Kč bez DPH, respektive 3 880 Kč bez DPH. I s pronajatou licencí lze pracovat v síťovém provozu. Aby to bylo možné, je třeba si pronajmout licenci v síťové verzi za 520 Kč bez DPH na 3 měsíce a 1 010 Kč bez DPH na 6 měsíců. Po celou dobu pronájmu je služba Podpora taktéž zdarma.

V programu DUNA ÚČTO lze tisknout faktury v cizích jazycích, a to ve slovenštině, angličtině a němčině. Software nepodporuje propojení s internetovým obchodem.

Software DUNA ÚČTO lze koupit jako celek, není možné si jej poskládat jen z potřebných modulů. Programu schází moduly Sklad, Nabídky a poptávky i Objednávky. Program obsahuje moduly Personalistika, Majetek, Cesty, Pošta a Úkoly.

Cena za nákup základní licence softwaru DUNA ÚČTO činí 9 900 Kč bez DPH. (Duna, 2015)

4.1.4 DUNA ÚČTO KOMPLET

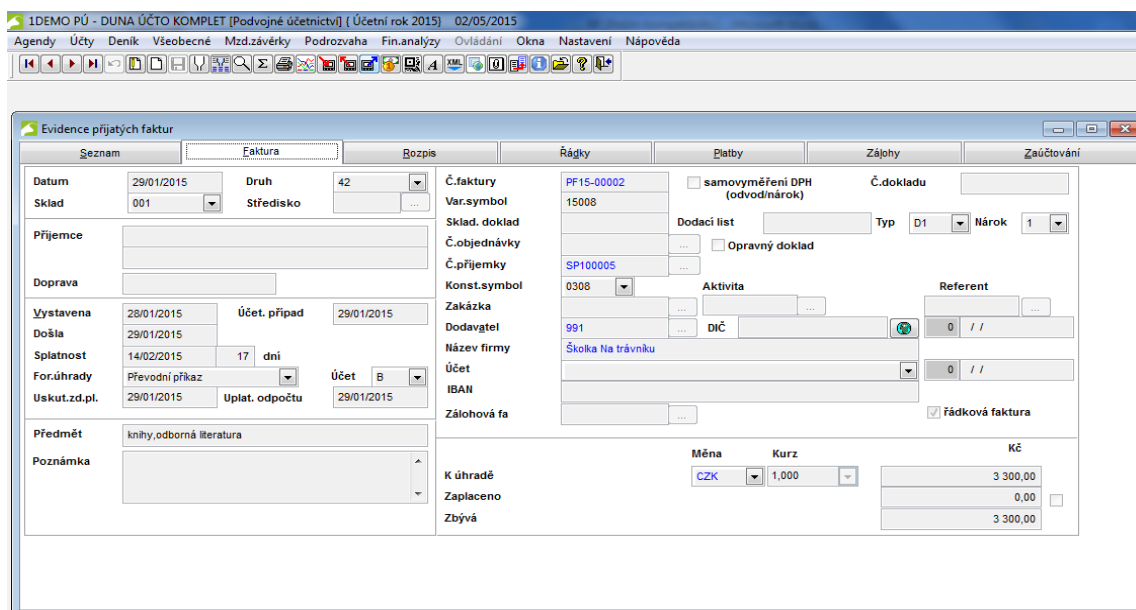
DUNA ÚČTO KOMPLET je jednou z několika verzí účetního softwaru DUNA ÚČTO. Jak je zmíněno již výše, tento program na trh dodává společnost TILL CONSULT a.s.

Jelikož je tato společnost spolu s jejími produkty popsána již v předchozí části, nyní budou uvedeny pouze odlišnosti tohoto softwaru od programu DUNA ÚČTO.

I u této verze platí, že společnost TILL CONSULT při nákupu první licence softwaru zákazníkům poskytuje službu Podpora do konce kalendářního roku zdarma. Jestliže chce službu zákazník využívat i nadále, zaplatí za ni 6 240 Kč bez DPH. Také zde je možnost využití síťového propojení, kde každá další licence stojí 3 690 Kč bez DPH. Dále software nabízí funkci zvukové signalizace, která je od některých zákazníků taktéž požadována. I dovednost zaznamenat historii údajů patří k výhodám tohoto softwaru.

Verze DUNA ÚČTO KOMPLET obsahuje kromě těch modulů, které má také DUNA ÚČTO, navíc ještě obchodní moduly (Sklad, Nabídky a poptávky a Objednávky). Předností této verze je především možnost dokoupení různých doplňkových modulů. Mezi ty nejvyužívanější se řadí modul Monitoring dat, který je určen pro manažery či obchodníky. Manažer může díky tomuto modulu sledovat aktuální ekonomická či jiná firemní data, pozorovat doklady a veškeré záznamy na nich provedené nebo může tuto funkci využít k zobrazení svých závazků a pohledávek z obchodních vztahů. Za tento doplňkový modul zákazník v případě zájmu zaplatí 4 800 Kč bez DPH.

Základní licence verze DUNA ÚČTO KOMPLET stojí 12 900 Kč bez DPH. (Duna, 2015)



Obrázek 3: Ukázka prostředí účetního softwaru DUNA ÚČTO KOMPLET
Zdroj: Screenshot demoverze softwaru DUNA ÚČTO KOMPLET

4.1.5 Ekonom

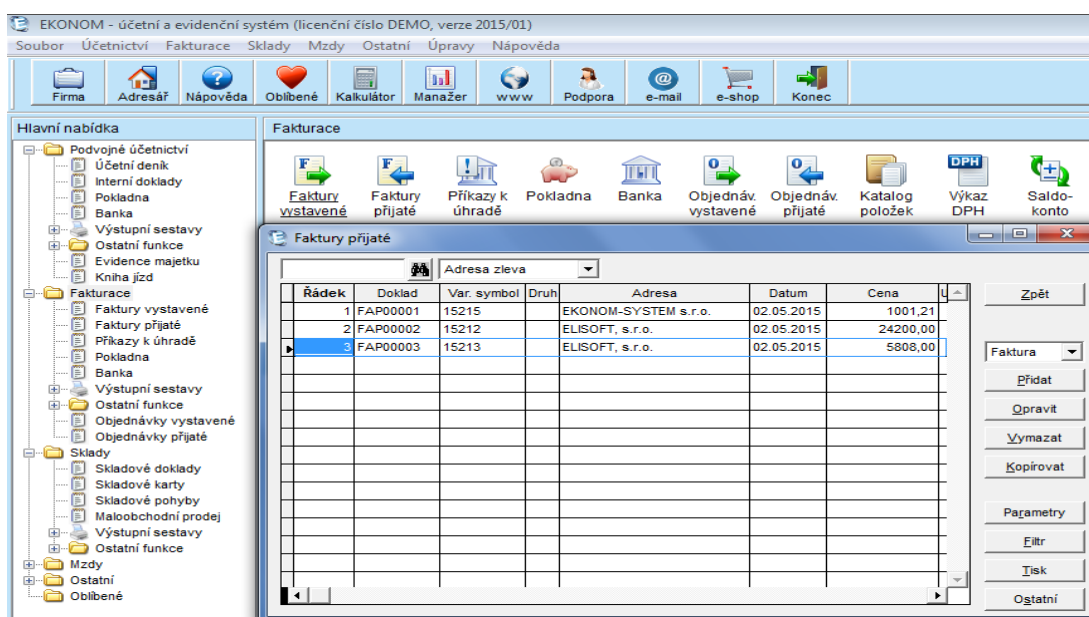
Ekonom je účetní a evidenční software, jež od roku 1998 nabízí společnost ELISOFT s.r.o. Software je poskytován pro malé a střední firmy a umožňuje vedení jak podvojného účetnictví, tak daňové evidence.

Společnost ELISOFT s.r.o. patří dle Českého statistického úřadu k drobným podnikům, kdy počet jejich zaměstnanců je menší než pět. Při koupi nové licence zákazník získává podporu a aktualizace do konce prvního kalendářního roku zdarma. Poté cena aktuálního upgradu vychází na 25% ceny licence. Součástí podpory je pro uživatele k dispozici telefon, email a kontaktní formulář. Jestliže je potřebné školení pro uživatele softwaru, firma ELISOFT nabízí dvě možnosti. Buď si zájemce sjedná individuální školení na některé z poboček v Českých Budějovicích, Praze, Plzni či Zlíně, nebo využije hromadného školení, jehož cena činí 600 Kč včetně DPH. Pro vyzkoušení funkcí tohoto softwaru je rovněž k dispozici demoverze ke stažení zdarma.

Software Ekonom je kompatibilní pouze s operačním systémem Windows. Využití síťového propojení je možné, avšak zákazník musí zaplatit 3 500 Kč bez DPH za každý další počítač v síti navíc. Oproti jiným účetním softwarům má Ekonom slabší možnost úpravy uživatelského rozhraní. Jediné, co jde podle přání zákazníka navolit, je vzhled pozadí, zvětšení programu a nastavení tiskárny. Na druhou stranu s programem Ekonom lze využívat funkce, jako například export dat do PDF, XLS či HTM formátů, automatické úpravy měnových kurzů z internetu a další.

I program Ekonom povoluje tisk faktur v jiných jazycích než v češtině (v angličtině, němčině a slovenštině). Propojení s internetovým obchodem zde není možné. Mimo modul účetnictví, jehož součástí jsou zejména agendy Faktury přijaté, Faktury vystavené, Pokladna, Banka, Účetní deník, Manažerské informace, Kniha jízd, Evidence majetku, Objednávky a další funkce, lze dokoupit modul Sklady za 2 100 Kč bez DPH a modul Personalistika a mzdy za 3 600 Kč bez DPH. Agendu Nabídky a poptávky software Ekonom neobsahuje.

Modul Podvojný účetnictví, jehož součástí je agenda Fakturace, je možné koupit za 6 800 Kč bez DPH. (Ekonom-system, 2015)



Obrázek 4: Ukázka prostředí účetního softwaru Ekonom

Zdroj: Screenshot demoverze softwaru Ekonom

4.1.6 HELIOS RED Ekonomika

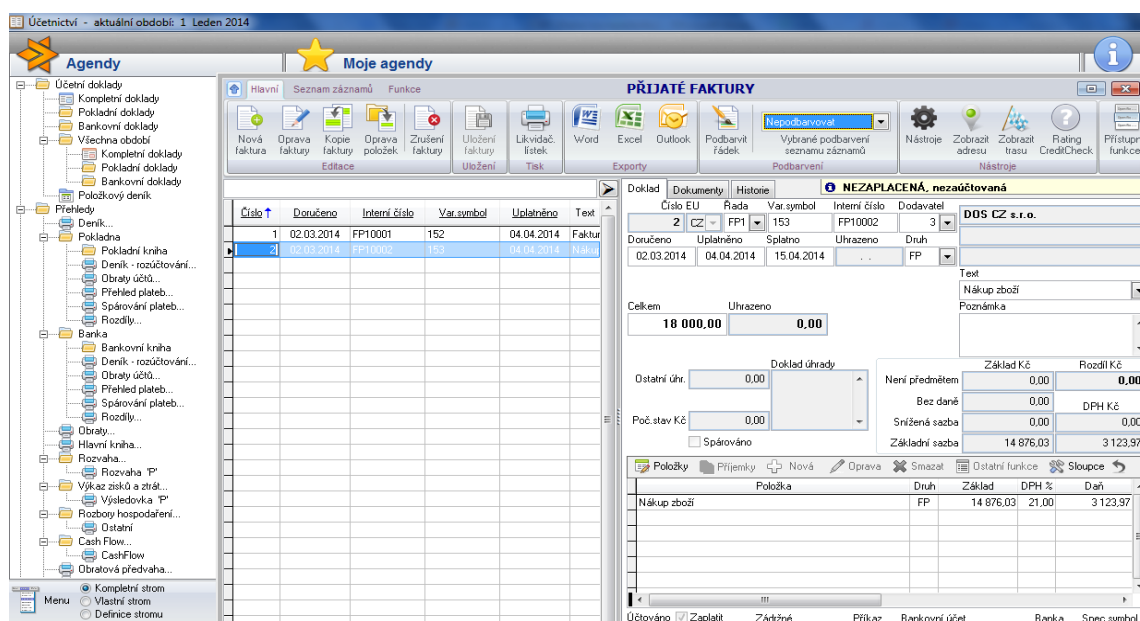
Ekonomický systém HELIOS RED je vyvíjen již od roku 1990 společností Asseco Solutions, a. s. Software je určený především pro podnikatele a menší firmy bez ohledu na oborové zaměření. Program umožňuje vedení podvojného účetnictví i daňové evidence. Mimo HELIOS RED nabízí firma Asseco Solutions další čtyři produkty HELIOS Orange, HELIOS Green, HELIOS Fenix a HELIOS One. Každý slouží k něčemu jinému, pouze HELIOS RED je určen pro zpracovávání podnikových agend. Proto je vybrán právě tento produkt, který je níže popsán podrobněji.

Společnost Asseco Solutions můžeme považovat za velký podnik, protože zaměstnává více jak 250 pracovníků. Pokud někteří zákazníci vybírají software dle referencí uvedených na internetových stránkách společnosti, zde je možné dohledat mnoho firem, které tyto reference poskytly. Co se týče uživatelské podpory, zákazníci mohou využít telefonickou nebo emailovou horkou linku. V případě zájmu o provedení instalace od dodavatele, cena za tuto službu je 1 050 Kč bez DPH. Školení probíhají buď hromadnou formou, nebo si může zákazník objednat školení na míru, které probíhají na třech místech České republiky v Praze, Brně a Hradci Králové a jeho cena se pohybuje kolem 1 050 Kč s DPH. Demoverze je také k dispozici ke stažení zdarma.

Program HELIOS Red je nabízen v pěti verzích, a to HELIOS Red Komplet, HELIOS Red Ekonomika, HELIOS Red Účtárna, HELIOS Red Maloobchod a HELIOS Red Velkoobchod. K detailnějšímu popisu byla vybrána verze HELIOS Red Ekonomika, jelikož je vhodná pro podniky v oblasti výroby a obchodu a obsahuje nejvyužívanější ekonomické funkce. Program nabízí možnost síťového provozu zdarma a povoluje také sledovat historii záznamu údajů.

Účetní software HELIOS RED Ekonomika je vybaven moduly Účetnictví či Daňová evidence, Fakturace, Bankovní operace a Obchodní partneři. Dále program disponuje agendou Kniha jízd, ale pouze pro jedno vozidlo. Za modul spravující neomezený počet vozidel si uživatel musí připlatit 1 400 Kč bez DPH. Další agendou, jež je součástí softwaru, je agenda Personalistika a mzdy. Tato funkce je však omezená počtem výplat do 25. Moduly Sklad, Nabídky a poptávky a Objednávky nejsou obsahem tohoto programu.

Celý balíček produktu HELIOS RED Ekonomika stojí 18 300 Kč s DPH. (Helios, 2015)



Obrázek 5: Ukázka prostředí účetního softwaru HELIOS RED

Zdroj: Screenshot demoverze softwaru HELIOS RED

4.1.7 KeIEXPRESS

Ekonomický software KeIEXPRESS se na trhu vyskytuje již od roku 1991. Jeho výrobcem je společnost s ručením omezením KELOC CS a k užívání je určen zejména pro malé a středně velké firmy. Umožňuje vedení podvojného účetnictví i daňové evidence.

Společnost KELOC CS usiluje o kvalitní podporu pro své uživatele. Nabízené služby je možné využít ihned po nákupu první licence, kdy zákazník získává profesionální instalaci od dodavatele zdarma. Dále podpora zahrnuje bezplatné aktualizace, a pokud má zákazník nějaký dotaz či problém, může jej vyřešit pomocí telefonické či emailové hot-line. Pro vyzkoušení funkcí je možné z internetových stránek stáhnout demoverzi zdarma. Má-li zákazník zájem, může navštívit školení celého softwaru či pouze konkrétních modulů za cenu 3 400 Kč bez DPH.

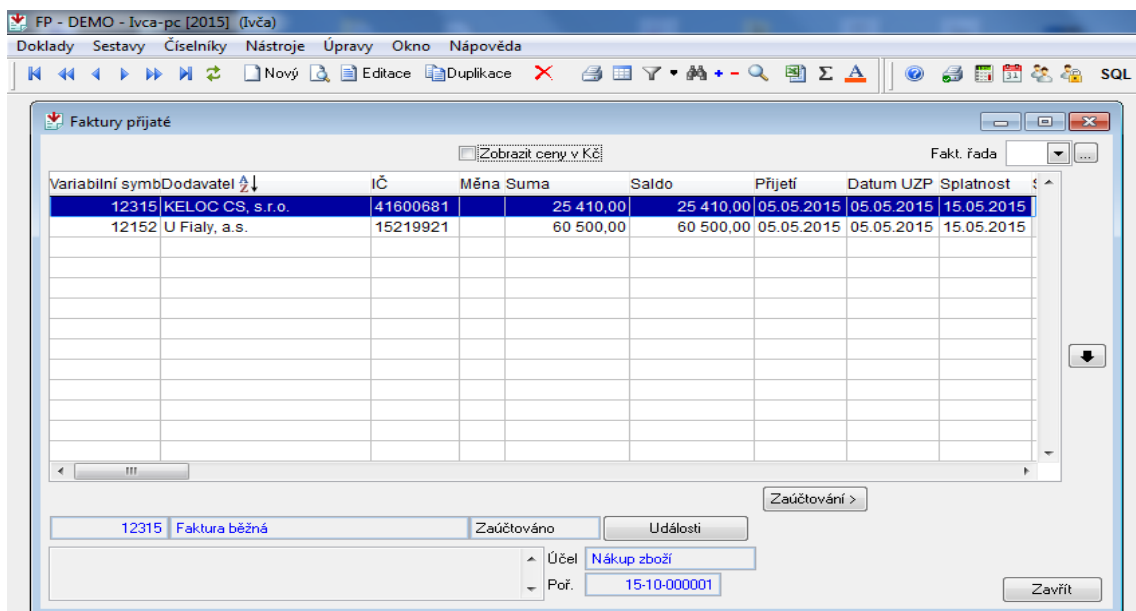
KELOC CS s.r.o. nabízí tři produkty. Prvním z nich je KeMINI, který je určen pro drobné živnostníky a malé firmy. Druhým je KeIEXPRESS, na který je zaměřený

podrobnější popis a třetím produktem je KelsQL, jehož funkce jsou vhodné pro firmy s velkým počtem zaměstnanců a velkým množstvím dat.

Software KelEXPRESS je založen na modulární konstrukci, tudíž si zákazníci mohou objednat jen ty moduly, o které mají zájem. Mohou si vybrat mezi třemi verzemi BASIC, STANDART a PROFI. Tyto verze se liší pouze počtem dokladů, jež lze za jedno účetní období zpracovat. Na rozdíl od ostatních účetních softwarů si mají zákazníci možnost volby mezi koupí licence plné či náhledové. Plná licence poskytuje nelimitovaný přístup a práci v modulech. Licence náhledová je vhodná například pro vlastníka firmy, který chce mít přehled o úkonech svých zaměstnanců. Uživatelům povoluje do modulů pouze nahlížet, tvořit tiskové sestavy a kontrolovat či exportovat data. Náhledová licence je k dispozici za 50% ceny plné licence.

Za moduly softwaru KelEXPRESS mohou zákazníci platit buď měsíčně, nebo po domluvě jednorázově za celou licenci a poté doplácet pouze za nové verze. Ke koupi je připraveno mnoho modulů. Pokud má zákazník zájem o modul Objednávky či Majetek, cena za každý takový modul činí 1 170 Kč bez DPH. Je-li potřebný modul Sklady, náklady za něj jsou 3 120 Kč bez DPH a v případě zájmu o modul Personalistika a mzdy zákazník zaplatí 3 900 Kč bez DPH. Dále jsou nabízeny speciální moduly, jako například Kasa, Doprava, Výroba, Hotel či Restaurace.

Cena 1 170 Kč bez DPH zahrnuje agendu Účetnictví či Daňovou evidenci. Moduly Fakturace, Pokladna, Banka a ostatní, které jsou potřebné při vedení účetnictví, je nutné zakoupit zvlášť. (Keloc-software, 2015)



Obrázek 6: Ukázka prostředí účetního softwaru KelEXPRESS

Zdroj: Screenshot demoverze softwaru KelEXPRESS

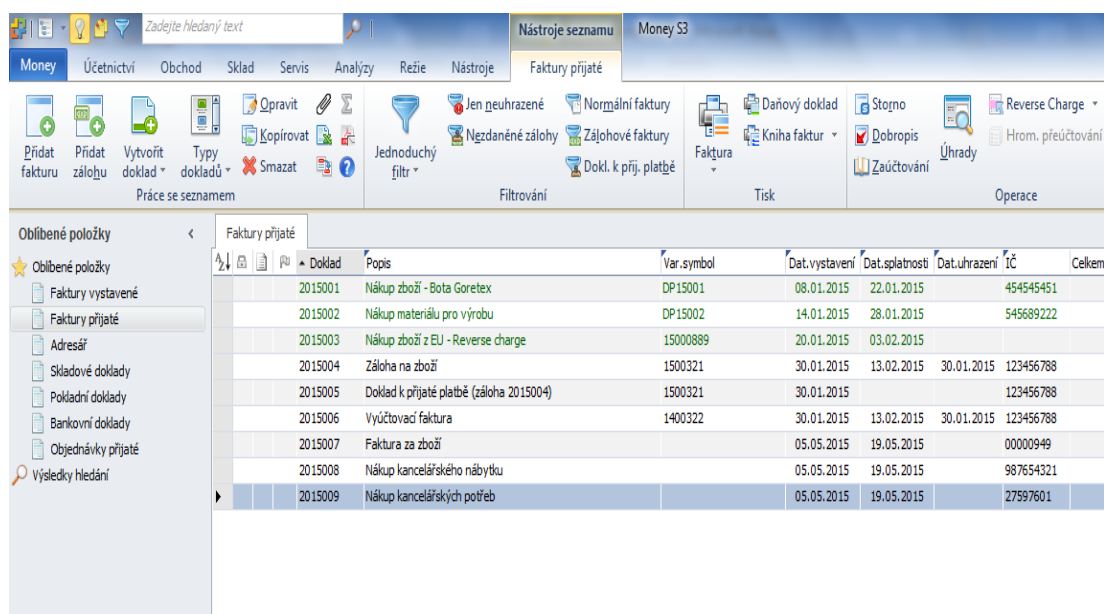
4.1.8 Money S3

Money S3 je účetní software pro živnostníky a menší společnosti. Na trh jej uvedla společnost CÍGLER SOFTWARE, a.s. již v roce 1990. K typickým zákazníkům patří především drobní živnostníci, podnikatelé, prodejci, poskytovatelé služeb či účetní firmy, avšak verze jsou uzpůsobeny i pro neziskové organizace a školy.

Dle členění Českého statistického úřadu patří společnost CÍGLER SOFTWARE do kategorie středních podniků s počtem zaměstnanců v rozmezí 100 až 199. S instalací Money S3 uživatel zároveň dostane službu Podpora a aktualizace zdarma na první kalendářní rok užívání. V následujících letech je možné službu koupit za 1 190 Kč bez DPH na každý další rok. Součástí této služby je bezplatná telefonická horká linka, automatické získání nových verzí či různé slevy na školení a semináře. Chce-li se kupující naučit s programem Money S3 rychle pracovat, má možnost navštívit školení, které probíhá v Praze a Brně za cenu 1 990 Kč bez DPH. K prohlédnutí uživatelského prostředí a vyzkoušení funkcí je na webových stránkách umístěna demoverze ke stažení zdarma.

Money S3 je nabízen formou kompletů, které jsou pro uživatele cenově výhodné. V nabídce je sedm verzí - Money S3 Start, Mini, Lite, Sklad, Business, Office a Premium. Verze se liší funkcemi, jež program ovládá a omezením počtu záznamů. Verze Start je zdarma, avšak při práci není možné využít síťového propojení. U ostatních verzí je práce na více počítačích zároveň povolena. Podrobnější popis je zaměřen hlavně na verzi Lite, jelikož disponuje všemi funkcemi, jaké má i plná verze softwaru Money S3.

Pokud uživatel potřebuje jiné funkce než software obsahuje, může si jej rozšířit o volitelné moduly kupříkladu o modul Účetní analýza, Účetní centrála či Periodická fakturace. Ve verzi Lite uživatel najde jak Podvojný účetnictví a Daňovou evidenci, tak Majetek, Sklady a objednávky a rovněž i modul Mzdy. Účetní software Money S3 Lite lze pořídit za 4 990 Kč bez DPH. Navíc společnost CÍGLER SOFTWARE věnuje každému uživateli agendy Kniha jízd, Import a export dat, Editor tiskových sestav a Homebanking. (Money, 2015)



Obrázek 7: Ukázka prostředí účetního softwaru Money S3

Zdroj: Screenshot demoverze softwaru Money S3

4.1.9 POHODA

Účetní program POHODA je vyvíjen společností STORMWARE s.r.o. již 19 let. Uživatelům umožňuje jak vedení účetnictví, tak vedení daňové evidence a je vhodný pro firmy všech velikostí i oborů.

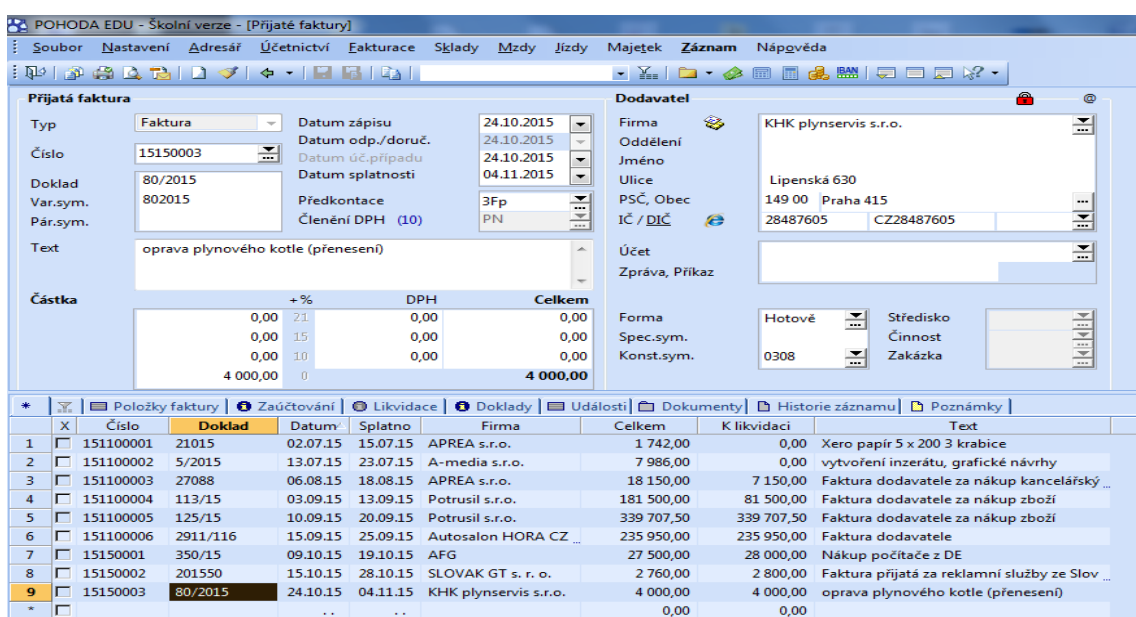
STORMWARE s.r.o. patří podle členění Českého statistického úřadu k firmám střední velikosti. Na základě mnoho referencí uvedených na internetových stránkách lze soudit, že patří také k velmi oblíbeným a často vyhledávaným firmám. Samozřejmostí je i zajištění kvalitní zákaznické podpory. V prvním roce používání programu POHODA společnost STORMWARE poskytuje soubor služeb SERVIS zdarma. SERVIS zahrnuje obdržení aktualizací, telefonickou a emailovou podporu zdarma a emailový zpravodaj. Další roky tato služba stojí 1 840 Kč bez DPH. Potřebují-li se noví uživatelé seznámit s ovládáním a prací v jednotlivých modulech softwaru POHODA, jsou pro ně přichystána odborná školení za 1 580 Kč bez DPH. Pro vyzkoušení dovedností programu je možné bezplatně stáhnout demoverzi z internetových stránek.

Při nákupu softwaru POHODA se zákazník může rozhodovat mezi sedmi variantami - POHODA Mini, Lite, Jazz, Standard, Profi, Premium a Komplet. Rozlišit je lze podle množství a kombinace funkcí. K detailnějšímu popisu byla vybrána varianta POHODA Profi z důvodu obsazení modulu Účetnictví. Pro vedení daňové evidence je třeba zakoupit variantu POHODA Standard, avšak u této varianty nelze vést zase podvojně účetnictví. Jediná verze POHODA Komplet obsahuje jak modul Účetnictví, tak Daňovou evidenci zároveň. Mimo varianty Mini a Lite lze u všech pracovat v síti. Je ale nutné koupit síťovou licenci, jejíž cena se u verze Profi pohybuje od 17 970 Kč bez DPH. K výhodám oproti jiným softwarům lze zařadit Hosting

systemu POHODA. Hosting je užitečným řešením pro ty uživatele, jež chtějí pracovat se svým ekonomickým systémem na více pobočkách souběžně. Instalace POHODY proběhne v datovém centru a následná komunikace funguje na základě vzdáleného připojení. Díky hostované síťové verzi pak mohou všichni kompetentní uživatelé pracovat s aktuálními informacemi zároveň a online na více pobočkách bez nutnosti jakékoliv synchronizace dat, jejich přenosu na USB flash discích či podobných zařízeních.

S výjimkou agend Sklady a Mzdy software POHODA Profi zahrnuje obvyklé moduly, jaké zahrnují i ostatní účetní programy. Obsahuje zejména modul Účetnictví, Fakturace, Finance, Daně, Objednávky, Majetek a další.

Cena licence pro jeden počítač činí 7 980 Kč bez DPH. (Stormware, 2015)



Obrázek 8: Ukázka prostředí účetního softwaru POHODA

Zdroj: Screenshot demoverze softwaru POHODA

4.1.10 STEREO

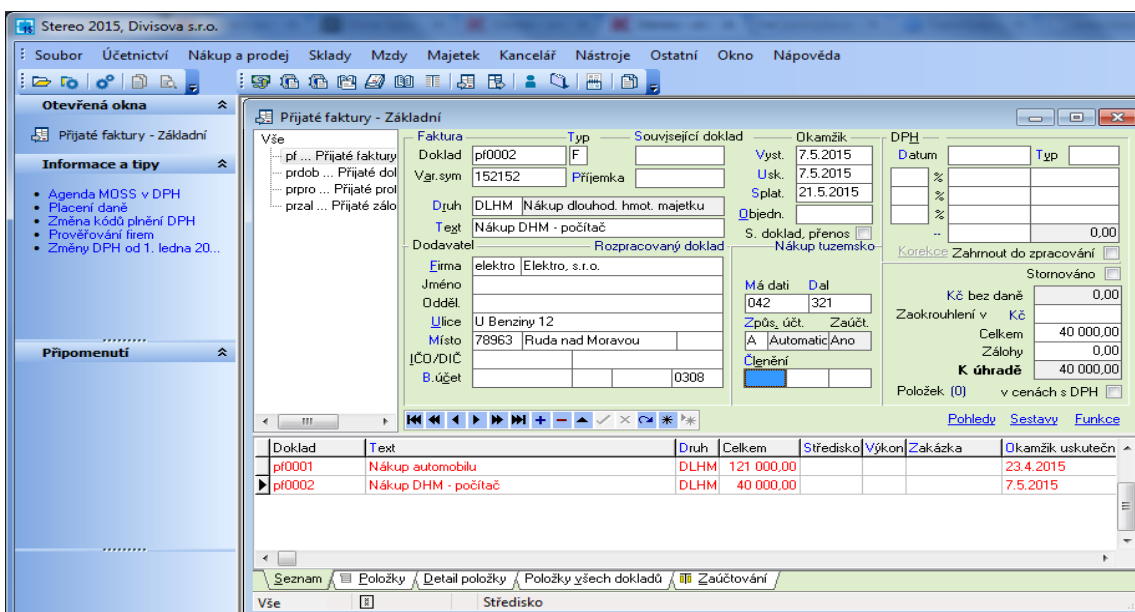
Ekonomický software STEREO je firmou KASTNER software s.r.o. nabízen již 15 let. Vhodný je jak pro živnostníky a malé firmy, tak pro firmy účetní či neziskové organizace. Uživatelé mohou vést účetnictví i daňovou evidenci, ale v případě daňové evidence je nutné pořídit modul Daňová evidence za 1 990 Kč bez DPH.

Společnost KASTNER software k nákupu licence poskytuje službu Servis, která zahrnuje předplatné nových verzí, technickou podporu, bezplatnou telefonickou linku a email. Tato služba je darována každému uživateli při nákupu STEREO na první rok užívání, poté za ni zaplatí 60% ceny licence. Jestliže zákazník koupí licenci po 30. červnu, získává Servis zdarma až do konce následujícího roku. I tento software umožňuje bezplatné vyzkoušení funkcí díky poskytované demoverzi. Společnost KASTNER software neorganizuje žádná hromadná školení, je možné využít

pouze konzultace online prostřednictvím programu TeamViewer. Výhodou je skutečnost, že se školitel věnuje jen jednomu zákazníkovi. Na druhou stranu tato výhoda zvyšuje cenu konzultace, která za každou další zahájenou hodinu činí 500 Kč.

Program STEREO si mohou zákazníci pořídit ve třech verzích Standard, Professional a Multi. Verze Standard je určena zejména pro živnostníky a malé firmy. Používat se může jen na jednom počítači a povoluje zpracování maximálně dvou firem či osob. Variantu Professional používají spíše daňoví a účetní poradci. Je možné pracovat s daty více firem, ale pouze na jednom počítači. Třetí verzi Multi využívají především účetní firmy a organizace. Je jedinou variantou umožňující síťový provoz a zpracování údajů pro více firem či osob současně. K pozitivním stránkám můžeme řadit fakt, že je při práci možné otevřít více agend zároveň a lépe tak kontrolovat všechny provázané operace.

Ve verzi Standard lze pracovat s moduly Objednávky a Majetek, ale postrádá modul Nabídky a poptávky. Pokud má zákazník zájem o agendu Mzdy, může ji koupit za 2 000 Kč bez DPH. Za stejnou cenu pořídí i modul Sklady. Potřebuje-li využívat účetnictví a daňovou evidenci současně, má možnost si koupit modul Komplet za 4 990 Kč bez DPH. Cena za základní modul Účetnictví činí 3 990 Kč bez DPH. (Kastnersw, 2015)



Obrázek 9: Ukázka prostředí účetního softwaru STEREO

Zdroj: Screenshot demoverze softwaru STEREO

4.1.11 WinDUO

Účetní program WinDUO je na trhu nabízen již 19 let. Jeho výrobcem je společnost s ručením omezeným ČAPEK - WinDUO. Software je vyhledávaný jak malými a středními firmami, tak příspěvkovými či neziskovými organizacemi. Může posloužit také pro školní účely, v tomto případě je poskytován zcela zdarma.

Společnost WinDUO, s.r.o. se na základě členění Českého statistického úřadu řadí k drobným podnikům s počtem zaměstnanců menším než pět. Pokud zákazníkovi záleží na referencích na tento produkt, na internetových stránkách jich lze nalézt více jak padesát. Na uživatelskou podporu mají nárok ti uživatelé, kteří si předplatili službu Údržba. Její součástí je v případě potíží využití telefonické linky, internetového fóra, online internetové komunikace a také obdržení upgrade elektronickou cestou. Služba Údržba stojí 2 500 Kč bez DPH na rok. Dále stojí za zmínku fakt, že společnost je vlastníkem auditorského ověření.

Program WinDUO je mimo 64bitových verzí kompatibilní se všemi verzemi operačního systému Windows. Zákazníci mají na výběr velké množství variant, které se liší obsaženými funkcemi, moduly a taktéž časovým omezením. Uvedena je i verze pouze pro občanská sdružení, nadační fondy či církevní organizace. V následujícím odstavci bude popsána především verze Standard.

WinDUO Standard poskytuje moduly Účetnictví, Majetky a Sklady. Pokud chce uživatel pracovat v síťovém provozu, musí si zajistit síťovou verzi licence za 15 450 Kč bez DPH. U této varianty není možné vést daňovou evidenci. Cena za jednu licenci nesíťové verze Standard činí 10 300 Kč bez DPH. (Winduo, 2015)

4.1.12 WinStrom

Ekonomický systém WinStrom vyvíjí společnost Prodiss s.r.o. již od roku 1997. Software zajišťuje spolehlivé vedení podvojného účetnictví i daňové evidence a je vhodný nejen pro výrobní a obchodní firmy, ale i pro neziskové organizace a účetní společnosti.

Firma Prodiss patří taktéž k drobným podnikům, které zaměstnávají maximálně pět pracovníků. Pro své uživatele se snaží udržovat kvalitní podporu pomocí služby ZÁRUKA. V rámci této služby mohou uživatelé používat telefonické, faxové a emailové poradenství, získávají jednorázové upgrady softwaru a navíc 10% slevu na další moduly. Při nákupu základní licence je služba ZÁRUKA poskytována na jeden kalendářní rok zdarma, poté si ji uživatelé mohou objednat za určitý poplatek. Dále je možné využít nabízené soukromé konzultace, jejíž cena se pohybuje kolem 1 000 Kč bez DPH za hodinu. Pro vyzkoušení fungování softwaru je možné stáhnout demoverzi zdarma.

Software WinStrom si může zákazník pořídit v pěti verzích Mini, Lite, Standard, Medium a Profi. S verzí Mini lze vést pouze daňovou evidenci a navíc si pořídit moduly Sklad a Mzdy. Zbýlé čtyři varianty umožňují vedení účetnictví i daňové evidence a nákup mnoha modulů, jako například modul Sklad, Objednávky, Majetek, Mzdy a další. Verze Standard, Premium a Profi se liší především počtem firem, které lze vést na jednom počítači a možnostmi využití síťových verzí. U verze Standard si zákazník pořídí síťovou instalaci na další počítač za 7 495 Kč bez DPH.

U varianty Standard si může uživatel přikoupit moduly Sklad za 6 990 Kč bez DPH, Objednávky a Mzdy za tutéž cenu či modul Majetek za 3 990 Kč bez DPH. Za samotný modul Účetnictví tedy zákazník zaplatí 14 990 Kč bez DPH a poté si dle vlastních požadavků pořizuje další navazující moduly. (Teamonline, 2015)

WinStrom- START - Aktuální firma:

Moduly Pohyb Aktualizace Služby Okna Nápověda Konec

Přijaté faktury-Aktualizace

Úhrada hotově Do majetku Tisk aktuální Rozúčtování Podpis příkazu Aut.generace Výkaz DPH

Rok 2015 Období 05 Stav neomezen Období DPH nezadáno

Hledej: Text ve všech sloupcích hodnota: Start

Číslo interní:	Číslo došlé:	Obd:	Jméno firmy:	Datum došla:	Datum splatnost:	Celková částka:	Stav faktury:	Příjemka:	Celkem MĚNA:	Text:
2/15	20153	1505	Elektro, a.s.	08.05.2015	22.05.2015	30000,00	O.K.		0,00	Nákup DHM
3/15	20154	1505	Elektro, a.s.	07.05.2015	21.05.2015	84063,00	O.K.		0,00	Nákup kancelářst
4/15	20155	1505	Pars, s.r.o.	07.05.2015	21.05.2015	5000,00	O.K.		0,00	Nákup služeb
5/15	20156	1505	Festo-štodt, s.r.o.	04.05.2015	18.05.2015	8000,00	O.K.		0,00	Nákup zboží

Definovaný rozsah: Rok 2015, Období 05, ,

Obrázek 10: Ukázka prostředí účetního softwaru WinStrom
Zdroj: Screenshot demoverze softwaru WinStrom

5 Praktická část

5.1 Metodika výběru vhodného účetního programu

Jak již bylo zmíněno výše, český trh obsahuje širokou nabídku účetních softwarů, ze kterých si firma pro své účetnictví vybírá ten nejvhodnější. Jelikož každý software má poněkud odlišné funkce a každý podnik požaduje něco jiného, je poměrně časově náročné vybrat takový, který by splňoval všechny firmou požadované vlastnosti. Z toho důvodu jsem se v rámci této práce snažila navrhnout metodiku, jež firmám umožní snadnější výběr účetního programu dle jejich požadavků.

Ke stanovení metodiky bylo nejdříve nutné určit kritéria, která jsou společnými u účetních softwarů nejčastěji vyžadována. Kritéria jsem rozdělila do dvou skupin, a to na kritéria hodnocení dodavatele a kritéria hodnocení softwaru. Do kritérií hodnocení dodavatele jsem zařadila:

- počet zaměstnanců dodavatele
- jeho velikost základního kapitálu
- délku působení na trhu
- reference na web. stránkách
- uživatelskou podporu
- instalaci v ceně softwaru
- zaškolení v ceně softwaru
- demoverze k dispozici zdarma
- certifikace ISO 9001

Při hodnocení softwaru mohou firmy zjišťovat různé informace o programu a jeho funkcích. Do kritérií hodnotící především schopnosti softwaru jsem zahrnula kritéria:

- cena softwaru
- vedení podvojného účetnictví
- vedení daňové evidence
- úprava uživatelského rozhraní
- síťové propojení
- import dat z MS Office, PDF,...
- export dat z MS Office, PDF,...
- kniha jízd
- homebanking
- napojení na e-shop
- agenda Adresář
- agenda Banka
- agenda Fakturace
- agenda Pokladna
- agenda Sklady
- agenda Objednávky
- agenda Nabídky a poptávky
- agenda Personalistika a mzdy
- agenda Majetek
- agenda Pošta
- daňový kalendář
- zvuková signalizace
- historie záznamu údajů
- výkaz cash flow
- monitoring dat

Po stanovení těchto kritérií byla potřeba projít internetové stránky účetních softwarů, které jsou popsány již v teoretické části. Na internetových stránkách lze u všech zmíněných softwarů stáhnout demoverzi zdarma, tudíž jsem si mohla každý software vyzkoušet a posoudit jeho schopnosti. Na základě zjištěných informací

jsem vyplnila tabulku s uvedenými softwary, která je vložena ke zhlédnutí v příloze.

Dalším krokem bylo přidělení bodového ohodnocení jednotlivým kritériím. Uživatel bude postupně procházet kritérium po kritériu a zaznamenávat, zda určitou funkci po softwaru požaduje a jakou má pro něj váhu. Na výběr bude mít z možností nízká, střední a vysoká váha kritéria. Pokud uživatel zaznačí vysokou váhu a účetní software určitou funkci či modul bude obsahovat, přičtou se konkrétnímu softwaru tři body. V případě střední váhy budou přičteny dva body a nízká váha je ohodnocena jedním bodem. V opačném případě, kdy účetní program dané kritérium nesplňuje, je vysoká, střední a nízká váha ohodnocena zápornými body -3 , -2 , a -1 . U některých softwarů nebylo možné nalézt všechny potřebné údaje. V takovém případě se má za to, že daný výrobce službu neposkytuje nebo v případě funkce ji software neovládá. Makro je v Excelu udělané tak, že v těchto případech dává záporné body.

Nyní přichází na řadu sečtení dosažených bodů u každého účetního programu zvlášť. Ten software, který získal nejvyšší počet bodů, splňuje všechna firmou zadaná kritéria ze všech nejlépe, a můžeme jej považovat za nejvhodnější pro její činnost. Pokud se u některých programů vyskytl shodný počet bodů, může se firma rozhodnout na základě dalších skutečností, jako například dle ceny softwaru či služeb, které dodavatel poskytuje.

5.2 Softwarová podpora

Jelikož je ruční přidělování bodů každému účetnímu softwaru u všech kritérií velmi pracné a únavné, vytvořila jsem pro snadnější uplatnění této metodiky jednoduchou softwarovou podporu. K vytvoření této softwarové podpory jsem z kancelářského balíku firmy Microsoft využila tabulkový procesor Excel, kde jsem navrhla formulář pro stanovení požadavků na účetní software a jeho dodavatele. Záměrem této softwarové podpory není jen vybrat skupinu těch nejvhodnějších účetních softwarů, ale především vyloučit ty nejméně vhodné kandidáty.

Každý uživatel, který si bude chtít vybrat účetní program prostřednictvím této softwarové podpory, dostane do rukou soubor Excel. Po jeho otevření je nutné nejdříve povolit makra („aktivní obsah“). Poté uživatel pomocí tlačítka „Zobraz formulář pro nastavení požadavků“ spustí v novém okně formulář obsahující výše uvedená kritéria, zaškrtačací políčka zjišťující zájem o určité kritérium a také políčka k zaznamenání váhy kritéria. U pěti kritérií jsou k dispozici také políčka k označení určitého rozmezí, například pokud uživateli záleží na velikosti dodavatele, může si určit přibližný počet zaměstnanců nebo velikost jeho kapitálu. Po vyplnění celého formuláře a stisknutí tlačítka „odeslat“ se vyšle příkaz ke zpracování údajů dle zadaných parametrů. Na následující obrázku je znázorněna ukázka vytvořeného formuláře.

Zadejte kritéria výběru účetního softwaru

Údaje o dodavateli

Počet zaměstnanců: 1-5 10-19 100-199 250-499
Váha kritéria: nízká střední vysoká

Základní kapitál: 0-200 tis. Kč 1 mil. Kč 10 mil. Kč a více
Váha kritéria: nízká střední vysoká

Doba působení na trhu: do 20 let více než 20 let
Váha kritéria: nízká střední vysoká

Počet referencí: 0-9 10-29 30-49 nad 50
Váha kritéria: nízká střední vysoká

Služba instalace SW: požadují
Váha kritéria: nízká střední vysoká

Služba zaškolení uživatelů: požadují
Váha kritéria: nízká střední vysoká

Certifikace ISO 9001: požadují
Váha kritéria: nízká střední vysoká

Údaje o SW

Cena SW včetně upgrade po dobu 5 let: do 10 tis. Kč 10-15 tis. Kč nad 15 tis. Kč
Váha kritéria: nízká střední vysoká

Obrázek 11: Ukázka vytvořeného formuláře

Zdroj: Screenshot vytvořeného formuláře v Excelu

Následně se v aplikaci Excel vytvoří nový list nazývaný „Výsledek“, kde budou opět vypsána všechna kritéria a informace o účetních softwarech, avšak na začátek budou přidány dva sloupce. V prvním budou uvedeny dosažené body jednotlivých softwarů a v druhém sloupci se bude objevovat cena softwaru při jeho pořízení na pět let včetně aktualizací a požadovaných volitelných služeb, modulů a funkcí, které uživatel do formuláře označil. Výpočet celkové ceny funguje tak, že pokud uživatel zaznačí například požadavek modulu E-shop, jeho cena se automaticky přičte k ceně za základní licenci. Tento princip je nastaven u těch kritérií, u kterých je zaznamenána nějaká peněžitá částka. Body za kritérium se budou přičítat, případně odečítat pouze v případě, kdy uživatel ve formuláři zaškrtně alespoň jedno políčko.

Ve výsledném listu budou účetní softwary seřazeny primárně sestupně dle získaných bodů. Pokud některé obdrží stejný počet bodů, uspořádají se vzestupně dle jejich ceny. Poté může uživatel vidět žebříček účetních programů, které jsou pro něj dle zadaných parametrů vhodné, a jelikož jsou na stejném listu k dispozici rovněž i všechna kritéria, může si uživatel porovnat nabízené doplňkové služby, jejich ceny a také ceny za konkrétní moduly zcela samostatně.

5.3 Charakteristika firmy XYZ, s.r.o.

Společnost XYZ⁴ byla založena v roce 1998 a podniká pod právní formou společnost s ručením omezeným. Předmětem podnikání je především prodej hutních výrobků a veškeré služby s tím spojené. Mezi tyto služby se řadí zejména dělení materiálu na míru dle přání zákazníka či jeho doprava na požadované místo určení.

V roce 2004 firma změnila své obchodní jméno a částečně také organizační strukturu. V současné době jsou v čele společnosti tři jednatelé. Firma má pouze tři zaměstnance, tudíž dle členění Českého statistického úřadu patří ke drobným podnikům. Účetnictví a veškerou administrativu má v rukou jedna účetní a ve skladních prostorech, jejichž velikost je 2 500 m², jsou zaměstnáni dva skladníci.

5.3.1 Používaný účetní software

Již od svého založení firma používá k vedení účetnictví účetní software STEREO od společnosti Ježek software s.r.o. Účetní program STEREO je na trhu již od roku 1996. Na základě konzultace s vedením společnosti jsem zjistila, že důvodem výběru právě tohoto softwaru bylo především doporučení od tehdejších uživatelů, kteří již měli s programem určité zkušenosti, a dle jejich názoru vyhovoval všem požadovaným kritériím. Program je založen na modulární konstrukci a je určen pouze pro vedení podvojného účetnictví. Disponuje moduly Účetnictví, Analýzy, Kancelář, Majetek, Mzdy a Sklady. Modul Účetnictví je základní částí stavebnicového softwaru, bez něj tedy nelze pořídit žádný další modul. V případě zájmu či potřeby lze ostatní moduly dokoupit za určitý poplatek. Za značnou nevýhodu programu STEREO společnost považuje práci v prostředí MS-DOS. Problémy firmě způsobuje zejména v používání síťové verze. Práce na více počítačích současně je pomalejší, až téměř nemožná. Další potíže firma vyzpověděla i v posílání tiskopisů ve formátu XML na finanční úřad, okresní správu sociálního zabezpečení a další úřady, na které je nutné formuláře podávat. Dále je pro firmu nevyhovující fakt, že program v prostředí MS-DOS nelze otevřít přes celou obrazovku. Tudíž i v případě monitoru velkých rozměrů je software zobrazen v malém okně. Jelikož firma XYZ používá již od svého založení tentýž samý software, nemůže uvést výhody programu STEREO. Firma nemá s čím srovnávat, nemůže určit, co jiné softwary umí či neumí. Nicméně velice spokojená je s uživatelskou podporou. V případě jakéhokoli problému se jí vždy dostalo pomoci díky dobře fungující horké lince.

Nyní firma uvažuje o přechodu na jiný účetní program, který bude vyhovovat veškerým jejím požadavkům. Nejjednodušší by byl přechod na software DUEL, který je taktéž od společnosti Ježek software s.r.o. DUEL pracuje v prostředí Windows, proto by neměly nastat komplikace vyskytující se u programu STEREO. Navíc firma Ježek software nabízí bezplatný přenos dat ze STEREA pomocí převodového můstku.

⁴ Na přání majitelů není uveden skutečný název firmy.

5.3.2 Požadavky firmy XYZ na účetní software

Ze společného rozhovoru s vedením společnosti jsem se dozvěděla, že firma požaduje obdobné moduly, jaké obsahuje dosud užívaný software STEREO. Mezi tyto moduly patří Účetnictví, Finance, Sklady, Objednávky, Mzdy, Majetek a Kancelář. Všechny moduly by měly být součástí jednoho softwaru. Firma si nepřeje kombinovat agendy od různých dodavatelů, jelikož se tím může zhoršit kvalita uživatelské podpory. V případě volání na horkou linku nemusí servisní tým jednoho výrobce vždy rozumět modulům pořízeným od jiných dodavatelů. Tyto moduly jsou často provázané, což by mohlo taktéž způsobit vážné komplikace. Dále je z pohledu hodnocení dodavatele pro firmu velmi důležitá samotná uživatelská podpora spolu s nabízenými službami kupříkladu pořádání školení či provedení instalace. Také počet zveřejněných referencí na webových stránkách považuje firma za významný údaj, poněvadž se tak může přesvědčit o spolehlivosti a kvalitě dodavatele. K vedení účetnictví firma mimo již výše uvedené moduly požaduje především:

- možnost vedení podvojného účetnictví i daňové evidence
- možnost přijatelné úpravy uživatelského rozhraní
- import a export dat do PDF, MS Office a dalších formátů
- síťové propojení
- knihu jízd
- homebanking

K těm méně důležitým kritériím hodnocení firma řadí zvukovou signalizaci, monitoring dat, výkaz cash flow a daňový kalendář. Cenu softwaru považuje také jako nepodstatné kritérium, jelikož zrovna na účetním programu se nevyplácí šetřit. Jednak se jedná o investici na několik let, a jednak v případě špatné volby může ohrozit dokonce i samotný chod podniku.

Dále mi vedení společnosti sdělilo, že kritérium velikost základního kapitálu dodavatele nepovažuje za stěžejní při výběru svého účetního softwaru. Rovněž tak ocenění dodavatele certifikátem ISO 9001. Jelikož firma ke svému podnikání nevyužívá e-shop a v budoucí době si jej neplánuje založit, nepožaduje ani po účetním softwaru funkci napojení na internetový obchod.

5.4 Aplikace softwarové podpory na firmu XYZ

Z důvodu nespokojenosti firmy XYZ s jejich současným účetním softwarem jsem se rozhodla aplikovat navrženou softwarovou podporu na jejich požadavky, a pomoci jim tak s nalezením optimálního účetního softwaru.

Nejdříve je potřeba vyplnit připravený formulář údaji, které mi firma v rámci konzultace poskytla. Tyto údaje jsou uvedeny v předchozí kapitole. Po odeslání formuláře se na novém listě aplikace Excel téměř okamžitě otevře výsledná tabulka s již seřazenými účetními softwary spolu se získanými body. Na následujícím obrázku je uvedena ukázka této výsledné tabulky. Zbývající část je shodná s tabulkou hodnotících kritérií vloženou v přílohách. Jediný rozdíl tvoří pořadí do-

plňujících údajů každého softwaru. V případě změny pozice určitého softwaru se spolu s ním přesune celý jeho související řádek.

ZÍSKANÉ BODY	Celková cena včetně požadovaných volitelných služeb, modulů a funkcí	Účetní software	Hodnocení dodavatele						
			Počet zaměstnanců dodavatele	Velikost základního kapitálu dodavatele	Doba působení na trhu	Počet referencí	Podpora uživatele	Služba instalace SW	Zaškolení
60	13 840 Kč	Money S3	100–199	16 660 700 Kč	25	nad 50	hotline zdarma	ne	1 990 Kč
60	36 630 Kč	DUNA ÚČTO KOMPLET	10–19	1 000 000 Kč	19	0–9	telefon zdarma, emailová poradna a hotline zdarma	neuveďeno	1 936 Kč
58	27 600 Kč	DUEL	10–19	200 000 Kč	19	0–9	hotline zdarma, email, placená expresní hotline	ne	2 200 Kč
50	24 656 Kč	STEREO	10–19	100 000 Kč	15	10–29	telefonická linka zdarma, email	1 190 Kč	ne
50	91 800 Kč	KeEXPRESS	10–19	110 000 Kč	24	nad 50	hotline zdarma, email	0 Kč	3 400 Kč
44	29 410 Kč	POHODA Profi	100–199	10 000 000 Kč	19	nad 50	telefonická podpora zdarma, email, emailový zpravodaj	neuveďeno	1 380 Kč
38	48 300 Kč	WinStrom	1–5	100 000 Kč	18	nad 50	telefonické, faxové, emailové poradenství	ne	ne
36	23 280 Kč	DUNA ÚČTO	10–19	1 000 000 Kč	19	0–9	telefon zdarma, emailová poradna a hotline zdarma	neuveďeno	1 936 Kč
36	24 243 Kč	HELIOS RED Ekonomika	250–499	10 629 750 Kč	25	30–49	placená hotline, hotmail	1 050 Kč	1 050 Kč
28	27 980 Kč	Ekonom	1–5	200 000 Kč	17	neuveďeno	placený telefon, email, kontaktní formulář	neuveďeno	2 975 Kč
24	24 740 Kč	CÉZAR® G1	1–5	neuveďeno	24	nad 50	telefonický a emailový hotline zdarma	ne	neuveďeno
14	23 150 Kč	WinDUO	1–5	200 000 Kč	25	nad 50	telefon, internet. fórum, online internet. komunikace	1 190 Kč	1 000 Kč

Obrázek 12: Ukázka výsledné tabulky výběru účetního softwaru pro firmu XYZ

Zdroj: Screenshot listu „Výsledek“ ze softwarové podpory

Jak je uvedeno výše, seznam účetních softwarů je seřazen sestupně dle počtu dosažených bodů. Je tedy patrné, že za nejvhodnější účetní softwaru pro firmu XYZ lze považovat Money S3, DUNA ÚČTO KOMPET a také software DUEL, jenž získal téměř shodný počet bodů. Tento seznam slouží pouze jako doporučení vhodných účetních softwarů a zároveň může firmě pomoci eliminovat ty méně vyhovující. Pro konečné rozhodnutí by společnost měla provést důkladnou analýzu skupiny těch účetních programů, které jsou umístěny na nejvyšších pozicích.

Software Money S3 a DUNA ÚČTO KOMPET mají k dispozici všechny navolené služby, funkce i moduly, o které má firma XYZ zájem. Odlišit je lze pouze cenou pořízení, kde je možné zaznamenat opravdu velký rozdíl. Účetní software DUEL obsahuje taktéž všechny požadované funkce mimo funkce importu dat z PDF, MS Office či jiných formátů, což zapříčinilo umístění programu až na třetím místě. Z mého pohledu bych firmě XYZ doporučila program DUEL i přesto, že je umístěn až na třetím místě. Učinila bych tak zejména z toho důvodu, že současný používaný software STEREO je rovněž od firmy Ježek software s.r.o. Proto má firma s tímto

výrobce již nějaké zkušenosti a ví, jak u něj funguje uživatelská podpora a další služby. Navíc dodavatel nabízí bezplatný přenos dat ze STEREA pomocí převodového můstku, což považuji za značnou výhodu.

6 Diskuze

Při stanovení metodiky výběru vhodného účetního softwaru jsem narazila na mnoho překážek. Jedna z nejzávažnějších se objevila již při selekci hodnoticích kritérií. V rámci této selekce bylo klíčové určit ta kritéria, která jsou firmami při výběru účetního softwaru považována za nejpodstatnější. Pokud bych vybrala ta méně podstatná, mohlo by se stát, že vybrané účetní softwary tyto funkce či moduly neobsahují. Tabulka hodnoticích kritérií by dále nemohla být využita ke stanovení této metodiky, poněvadž všechny zaznamenané údaje by byly totožné a při následném zadání jakéhokoliv požadavku by se pořadí účetních softwarů vůbec neměnilo.

Další omezující okolností, která by mohla způsobit nepřesné výsledky, je nefunkčnost demoverzí pod 64bitovou verzí operačního systému Windows, která je v dnešní době nejčastěji využívána. Tato situace nastala u dvou zkoumaných účetních softwarů. Když si podnik vybírá svůj účetní program, hodnotí jej především dle funkcí nalezených právě v demoverzi. Pokud si podnik daný účetní software nemůže vyzkoušet, přejde raději k jinému výrobcí, který mu tuto možnost poskytne. To samé platí i u internetových stránek dodavatele softwaru. Jestliže nelze nějaká podstatná informace zjistit, může firma předpokládat, že dodavatel takovou službu či modul nenabízí. V průběhu mé analýzy vybraných účetních softwarů jsem takové případy vyřešila taktéž předpokladem, že dodavatel určitou funkci či modul neposkytuje.

Při přidělování bodů jednotlivým kritériím jsem si zvolila tři váhy, ze kterých si firmy vybírají důležitost kritéria pro práci s účetním softwarem. Na výběr je vysoká, střední a nízká váha. Tyto váhy jsem navrhla především proto, že tři stupně hodnocení považuji za přijatelný počet. V případě například pěti stupňů je v této kategorii již obtížné rozhodnout, zda je daná funkce požadována na úrovni druhého a třetího stupně či stupně třetího a čtvrtého.

Jistá negativa se objevila i při tvorbě softwarové podpory sloužící ke snadnějšímu uplatnění navržené metodiky. Účetní programy, které jsem z nabízeného množství vybrala, jsou určeny především pro malé a střední firmy. Podniky velkých rozměrů softwarovou podporu využít mohou, ale není zde jistota, že bude výsledek vzhledem k jejich potřebám adekvátní. Dalším omezením je skutečnost, že si firmy mohou vybrat pouze z dvanácti mnou zvolených účetních softwarů. Tyto fakta lze však kdykoliv změnit. V této bakalářské práci slouží softwarová podpora zejména k předvedení principu jejího fungování a následnému vyzkoušení na firmě XYZ. Pokud je algoritmus již jednou navržen, není problém zadané vstupy změnit či přidat nějaké další. Jelikož se v dnešní době účetní softwary stále zdokonalují, možnost úpravy algoritmu je více než žádaná z důvodu časté potřeby aktualizace.

7 Závěr

Výběr účetního softwaru je pro firmu velmi důležitou činností, které je třeba věnovat mnoho pozornosti. Nejenže pořízení účetního programu znamená vynaložení velkého množství finančních prostředků, ale případná špatná volba může ohrozit prosperitu podniku, konkurenceschopnost či dokonce jeho samotný chod. Aby si firmy výběr softwaru usnadnily, často dají na doporučení od svých známých nebo sami čerpají názory z referencí uvedených na internetových stránkách. Ne vždy je ale tento postup správný. Každá firma má své specifické požadavky, tudíž účetní software vhodný pro jednu firmu nemusí být vždy optimální i pro firmu druhou. Proto je důležité, aby si firma software vybrala právě podle svých požadovaných vlastností a funkcí.

V úvodu práce jsem se zabývala stanovením kroků, které by firma měla při výběru účetního softwaru uskutečnit. Na začátku tohoto procesu by si měla firma definovat jak své potřeby a požadavky, tak také kritéria, podle kterých bude účetní software hodnotit. Po výběru vhodného účetního softwaru a uzavření smlouvy s jeho výrobcem je důležitou součástí také implementace softwaru do firemního provozu.

Hlavním cílem mé bakalářské práce bylo vytvořit metodiku, na jejímž základě se tento zdoluhavý proces výběru usnadní. K jeho dosažení bylo nejdříve nutné stanovit podstatná kritéria, která firmy po účetních softwarech požadují. Za taková kritéria jsem označila 34 položek a rozdělila jsem je na dvě skupiny. První skupinu tvoří kritéria hodnocení dodavatele účetního softwaru a druhá skupina hodnotí samotný účetní software. Poté jsem zvolila stupnici důležitosti kritérií a navrhla systém jejich bodování.

Pro jednodušší uplatnění vytvořené metodiky byla pomocí tabulkového procesoru Excel vytvořena softwarová podpora. Abych získala potřebné počáteční vstupy, musela jsem prozkoumat český trh účetních softwarů, vybrat ty neznámější a definovat jejich specifické vlastnosti a funkce.

V závěru práce byla provedena aplikace softwarové podpory na požadavky firmy XYZ. Při konzultaci s vedením společnosti jsem zjistila, jakou váhu přiřazují jednotlivým kritériím, a tyto data jsem zaznamenala do připravené softwarové podpory. Výsledkem provedené aplikace je seznam nejvhodnějších účetních softwarů seřazený dle počtu získaných bodů sestupně. Na základě výsledné tabulky lze za nejvhodnější účetní softwary pro firmu XYZ považovat softwary Money S3, DUNA ÚČTO KOMPLET a DUEL.

Po následné podrobnější analýze těchto tří softwarů bych společnosti XYZ doporučila program DUEL. Důvodem je zejména skutečnost, že jejich současný účetní program STEREO pochází od stejného výrobce, a firma tudíž může využít již nabyté zkušenosti s poskytovanými službami, jako například s uživatelskou podporou či školeními.

Závěrem je nutno uvést, že pouhý výběr nejvhodnějšího účetního programu z celé nabídky automaticky neznamená, že firma řádně a efektivně povede účetnic-

tví. Vždy je nezbytné, aby ve firmě pracovali kvalifikovaní zaměstnanci, kteří dokážou bez potíží využít všechny vlastnosti a funkce vybraného softwaru.

8 Literatura

8.1 Knižní zdroje

DUŠEK, Jiří a Jaroslav SEDLÁČEK. *Daňová evidence podnikatelů 2015*. 12. vyd. Praha: Grada, 2015, 135 s. Účetnictví a daně (Grada). ISBN 978-80-2475-436-9.

JANHUBA, Miroslav. *Teorie účetnictví: (výběr z problematiky)*. 1. vyd. Praha: Oeconomica, 2010, 175 s. ISBN 978-80-245-1662-2.

KOVANICOVÁ, Dana. *Abeceda účetních znalostí pro každého*. 20. aktualiz. vyd. Praha: Polygon, 2012, 412 s. ISBN 978-80-7273-169-5.

KŘÍŽOVÁ, Zuzana. *Účetní systémy na PC*. 1. vyd. Brno: Masarykova univerzita, 2005, 101 s. ISBN 80-210-3904-3.

LOUŠA, František. *Zákon o účetnictví v praxi*. 5. aktualiz. vyd. Praha: Grada, 2011, 144 s. ISBN 978-80-247-3848-2.

MARTINOVIČOVÁ, Dana, Miloš KONEČNÝ a Jan VAVŘINA. *Úvod do podnikové ekonomiky*. 1. vyd. Praha: Grada, 2014, 208 s. ISBN 978-80-247-5316-4.

MEJZLÍK, Ladislav. *Účetní informační systémy: využití informačních a komunikačních technologií v účetnictví*. 1. vyd. Praha: Oeconomica, 2006, 173 s. ISBN 80-245-1136-3.

SKÁLOVÁ, Jana. *Podvojně účetnictví 2015*. 21. vyd. Praha: Grada, 2015, 179 s. ISBN 978-80-2475-418-5.

8.2 Elektronické zdroje

ANDRLÍK, Břetislav, MIKULICA, Jiří. *Využití počítačů v účetnictví. Znojmo: Soukromá vysoká škola ekonomická Znojmo, 2014. [cit. 2015-04-25]. [dokument ve formátu PDF] Dostupné z: http://www.svse.cz/uploads/File/e-publikace/VPU14_BLOK.pdf*

- Český statistický úřad. *Malé a střední podniky (jejich místo a role v české ekonomice)* [online]. 2014. [cit. 2015-03-08]. Dostupné z: <https://www.czso.cz/csu/czso/cri/male-a-stredni-podniky-jejich-misto-a-role-v-ceske-ekonomice-2005-rhybfgzby0>
- DOLEJŠEK, Michal. *Poznávání kredibility zákazníka* [online]. 2011. [cit. 2015-04-24]. Dostupné z: <http://www.systemonline.cz/ekonomicke-systemy/poznavani-kredibility-zakaznika-v-ekonomicky-systemech.htm>
- GRÁSGRUBER, Miloš. *Ekonomický software pro malé a střední firmy* [online]. 2001. [cit. 2015-04-24]. Dostupné z: <http://www.systemonline.cz/clanky/ekonomicky-software-pro-male-a-stredni-firmy.htm>
- GOLA, Petr. *Účetní program vybírejte pečlivě* [online]. 2012. [cit. 2015-03-16]. Dostupné z: <http://firmy.finance.cz/zpravy/finance/247430-ucetni-program-vybirejte-peclive/>
- HLAVÁČKOVÁ, Hana. *Zpracování účetní agendy v účetních softwarech* [online]. 2011. [cit. 2015-04-24]. Dostupné z: <http://www.ucetnikavarna.cz/archiv/dokument/doc-d35832v45528-zpracovani-%20ucetni-agendy-v-ucetnich-softwarech-cast-i/>
- Ipodnikatel.cz. *Jak vybrat účetní program, aby seděl vašim potřebám* [online]. 2011. [cit. 2015-04-25]. Dostupné z: <http://www.ipodnikatel.cz/Ucetnictvi-a-danova-evidence/jak-vybrat-ucetni-program-aby-sedel-vasim-potrebam-1.html>
- JELÍNEK, Ondřej. *Když systémy rostou* [online]. 2013. [cit. 2015-04-24]. Dostupné z: <http://www.systemonline.cz/ekonomicke-systemy/kdyz-systemy-rostou.htm>
- Nařízení Komise (ES) č. 800/2008 ze dne 6. srpna, kterým se v souladu s články 87 a 88 Smlouvy o ES prohlašují určité kategorie podpory za slučitelné se společným trhem (obecné nařízení o blokových výjimkách). In: *ASPI* [právní informační systém]. Wolters Kluwer ČR [vid. 2015-04-25].
- NAVRÁTIL, Jakub. *Význam a funkce účetnictví* [online]. 2015. [cit. 2015-03-16]. Dostupné z: <http://www.uctovani.net/clanek.php?t=Ucetnictvi-od-A-do-Z-2-dil-Vyznam-a-funkce-ucetnictvi-uzivatele-ucetnictvi&idc=70>

Uctovani.net. *Účetnictví v 21. století* [online]. 2014. [cit. 2015-04-24]. Dostupné z: <http://www.uctovani.net/clanek.php?t=Ucetnictvi-v-21-stoleti&idc=144>

Webové stránky společnosti Breaker Software [online]. 2015. [cit. 2015-04-30]. Dostupné z: <http://www.cezar.cz/index.php?page=homepage>

Webové stránky společnosti Ježek software s.r.o. [online]. 2015. [cit. 2015-04-30]. Dostupné z: <http://www.jezeksw.cz/duel/>

Webové stránky společnosti TILL CONSULT a.s. [online]. 2015. [cit. 2015-04-30]. Dostupné z: <https://www.duna.cz/duna-ucto/>

Webové stránky společnosti ELISOFT s.r.o. [online]. 2015. [cit. 2015-04-30]. Dostupné z: <http://www.ekonom-system.cz/cz/home>

Webové stránky společnosti Asseco Solutions, a. s. [online]. 2015. [cit. 2015-04-30]. Dostupné z: <http://www.helios.eu/>

Webové stránky společnosti KELOC CS s.r.o. [online]. 2015. [cit. 2015-05-01]. Dostupné z: <http://www.keloc-software.cz/>

Webové stránky společnosti CÍGLER SOFTWARE, a.s. [online]. 2015. [cit. 2015-05-01]. Dostupné z: <http://www.money.cz/>

Webové stránky společnosti STORMWARE s.r.o. [online]. 2015. [cit. 2015-05-01]. Dostupné z: <http://www.stormware.cz/>

Webové stránky společnosti KASTNER software s.r.o. [online]. 2015. [cit. 2015-05-01]. Dostupné z: <http://www.kastnersw.cz/>

Webové stránky společnosti ČAPEK - WinDUO, s.r.o. [online]. 2015. [cit. 2015-05-01]. Dostupné z: <http://www.winduo.cz/>

Webové stránky společnosti Prodiss s.r.o. [online]. 2015. [cit. 2015-05-03]. Dostupné z: <http://www.teamonline.cz/>

Zákon č. 563/1991 Sb., o účetnictví, ve znění pozdějších předpisů

Přílohy

A Přenosné paměťové médium

Přiložený CD nosič obsahuje navrženou softwarovou podporu.

B Tabulka hodnoticích kritérií

Tabulka 2: Hodnoticí kritéria

Účetní software	Hodnocení dodavatele									cena softwaru na 5 let
	počet zaměstnanců dodavatele	velikost základního kapitálu dodavatele	délka působení na trhu (v letech)	zveřejněné reference na web. stránkách	podpora uživatele	instalace v ceně softwaru	cena zaškolení	demoverze k dispozici zdarma	certifikace ISO 9001	
CÉZAR® G1	1-5 zam.	nezjištěna	24	ano (nad 50 referencí)	telefonický a emailový hot line zdarma	ne	neuvedeno	demoverze není kompatibilní s 64bitovou verzí OS Windows	ne	5 990 Kč včetně upgrade
DUEL	10-19 zam.	0-200 tis. Kč	19	ano (0-9 referencí)	hotline zdarma, email, placená expresní hotline	ne	2 200 Kč	ano	neuvedeno	9 000 Kč včetně upgrade
DUNA ÚČTO	10-19 zam.	1 mil. Kč	19	ano (0-9 referencí)	telefon zdarma, emailová poradna a hot line zdarma	neuvedeno	1 936 Kč	ano	ano	14 650 Kč včetně upgrade
DUNA ÚČTO KOMPLET	10-19 zam.	1 mil. Kč	19	ano (0-9 referencí)	telefon zdarma, emailová poradna a hot line	neuvedeno	1 936 Kč	ano	ano	19 140 Kč včetně upgrade
Ekonom	1-5 zam.	0-200 tis. Kč	17	neuvedeny	placený telefon, email, kontaktní formulář	neuvedeno	2 975 Kč	ano	neuvedeno	13 760 Kč včetně upgrade
HELIOS RED Ekonomika	250-499 zam.	10 mil. Kč a více	25	ano (30-49 referencí)	placená hotline, hotmail	ne (1 050 Kč)	1 050 Kč	ano	ano	18 300 Kč s DPH (cena upgrade neuvedena)
KeIEXPRESS	10-19 zam	0-200 tis. Kč	24	ano (nad 50 referencí)	hotline zdarma, email	ano	3 400 Kč	ano	neuvedeno	5 850 Kč včetně upgrade
Money S3	100-199 zam.	10 mil. Kč a více	25	ano (nad 50 referencí)	hotline zdarma	ne	1 990 Kč	ano	ano	9 750 Kč včetně upgrade
POHODA Profi	100-199 zam.	10 mil. Kč a více	19	ano (nad 50 referencí)	telefonická podpora zdarma, email, emailový zpravodaj	neuvedeno	1 580 Kč	ano	ano	15 340 Kč včetně upgrade
STEREO	10-19 zam.	0-200 tis. Kč	15	ano (10-29 referencí)	telefonická linka zdarma, email	ne (1 190 Kč)	neposkytuje	ano	ne	13 566 Kč včetně upgrade
WinDUO	1-5 zam.	0-200 tis. Kč	25	ano (nad 50 referencí)	telefon, internetové fórum, online internetová komunikace	ne (1 190 Kč)	1 000 Kč	ano, ale program není kompatibilní s 64bitovou verzí OS Windows	ano	12 800 Kč včetně upgrade
WinStrom	1-5 zam.	0-200 tis. Kč	18	ano (nad 50 referencí)	telefonické, faxové, emailové poradenství	ne	neposkytuje	ano	ano	14 990 Kč (cena upgrade neuvedena)

Účetní software	Hodnocení softwaru										
	možnost vedení podvojného účetnictví	možnost vedení daňové evidence	úprava uživatelského rozhraní	síťové propojení	import dat z MS Office, PDF,..	export dat do MS Office, PDF,..	knihy jízd	homebanking	e-shop	obsahuje agendu Adresář	obsahuje agendu Banka
CÉZAR® G1	ano	ne (modul DE za 2 990 Kč)	demoverze nefunguje pod 64bitovou verzí OS Windows	další licence (1 200 Kč)	ano (příplatek)	ano (příplatek)	ne	ano (ale s příplatkem)	ne	ano	ano
DUEL	ano	ne (modul DE za 1 500 Kč)	velmi dobrá	ano	ne	ano	ano	ano	ano (5 000 Kč)	ano	ano
DUNA ÚČTO	ano	ne (modul DUNA DE za 3 700 Kč)	velmi dobrá	další licence (2 830 Kč)	ano	ano	ano	ne	ne	ano	ano
DUNA ÚČTO KOMPLET	ano	ne (modul DUNA DE KOMPLET za 6 900 Kč)	dobrá	další licence (3 690 Kč)	ano	ano	ano	ne	ne	ano	ano
Ekonom	ano	ne (modul DE za 2 980 Kč)	méně dobrá	další licence (3 440 Kč)	ne	ano	ano	ano	ano (3 500 Kč)	ano	ano
HELIOS RED Ekonomika	ano	ano	dobrá	ano	ano	ano	ano	ne	ne	ano	ano
KeiEXPRESS	ano	ano	dobrá	ano	ne	ano	ano (ale s příplatkem 5 850 Kč/5 let)	ano	ne	ano	ano (ale s příplatkem 7 800 Kč/5 let)
Money S3	ano	ano	velmi dobrá	další licence (1 990 Kč)	ano	ano	ano	ano	ano (4 990 Kč)	ano	ano
POHODA Profi	ano	ne (verze STANDARD za 7 980 Kč)	velmi dobrá	další licence (3 990 Kč)	ano	ano	ano	ano	ne	ano	ano
STEREO	ano	ne (modul DE za 1 990 Kč)	velmi dobrá	další licence (3 000 Kč)	ano	ano	ano	ano	ne	ano	ano
WinDUO	ano	ne (modul DE za 3 100 Kč)	program nefunguje pod 64bit verzí OS Windows = nelze zjistit	další licence (5 150 Kč)	ano	ano	ne	ne	ne	ano	ano
WinStrom	ano	ano	dobrá	(další licence 7 495 Kč)	ne	ano	ano (ale s příplatkem 2 745 Kč)	ano (ale s příplatkem 3 000 Kč)	ne	ano	ano

Účetní software	Hodnocení softwaru									
	obsahuje agendu Fakturace	obsahuje agendu Pokladna	obsahuje agendu Sklady	obsahuje agendu Objednávky	obsahuje agendu Nabídky a poptávky	obsahuje agendu Personalistika a mzdy	obsahuje agendu Majetek	obsahuje agendu Pošta	daňový kalendář	zvuková signalizace
CÉZAR® G1	ano	ano	ne	ne	ne	ano (ale s příplatkem 4 990 Kč)	ano (ale s příplatkem 2 490 Kč)	ne	ano	demoverze nefunguje pod 64bitovou verzí OS Windows = nelze zjistit
DUEL	ano	ano	ano (ale s příplatkem 4 500 Kč)	ano	ano (ale s příplatkem 4 500 Kč)	ano (ale s příplatkem 4 500 Kč)	ano (ale s příplatkem 1 500 Kč)	ano	ano	ano
DUNA ÚČTO	ne	ano	ne	ne	ne	ano	ano	ano	ano	ano
DUNA ÚČTO KOMPLET	ano	ano	ano	ano	ano	ano	ano	ano	ano	ano
Ekonom	ano	ano	ano (ale s příplatkem 2 100 Kč)	ano	ne	ano, (ale s příplatkem 3 600 Kč)	ano	ne	ne	ne
HELIOS RED Ekonomika	ano	ano	ne	ne	ne	ano	ano	ne	ano	ano
KeIEXPRESS	ano (ale s příplatkem 19 500 Kč/5 let)	ano (ale s příplatkem 3 900 Kč/5 let)	ano (ale s příplatkem 15 600 Kč/5 let)	ano (ale s příplatkem 5 850 Kč/5 let)	ne	ano (ale s příplatkem 19 500 Kč/5 let)	ano (ale s příplatkem 5 850 Kč/5 let)	ano	ne	ne
Money S3	ano	ano	ano	ano	ano	ano	ano	ne	ano	ano
POHODA Profi	ano	ano	ne	ano	ano	ne	ano	ne	ano	ne
STEREO	ano	ano	ano (ale pouze za příplatek 2 000 Kč)	ano	ne	ano (ale s příplatkem 2 000 Kč)	ano	ano	ne	ne
WinDUO	ano	ano	ano	ne	ne	ne	ano	ne	program nefunguje pod 64bitovou verzí OS Windows = nelze zjistit	program nefunguje pod 64bitovou verzí OS Windows = nelze zjistit
WinStrom	ano	ano	ano (ale s příplatkem 6 990 Kč)	ano (ale s příplatkem 6 990 Kč)	ne	ne	ano (ale s příplatkem 3 990 Kč)	ano	ne	ne

Účetní software	Hodnocení softwaru		
	historie záznamu údajů	výkaz cash flow	monitoring dat (pro manažery)
CÉZAR® G1	demoverze nefunguje pod 64bitovou verzí OS Windows = nelze zjistit	ano	ne
DUEL	ne	ano	ne
DUNA ÚČTO	ano	ne	ne
DUNA ÚČTO KOMPLET	ano	ne	ano (ale s příplatkem 4 800 Kč)
Ekonom	ne	ne	ne
HELIOS RED Ekono- mika	ano	ano	ne
KeIEXPRESS	ano	ano	ne
Money S3	ano	ne	ne
POHODA Profi	ano	ano	ne
STEREO	ne	ano	ne
WinDUO	program nefunguje pod 64bitovou verzí OS Windows = nelze zjistit	ano	ne
WinStrom	ne	ano	ne

Všechny uvedené ceny jsou bez 21 % DPH.