

Česká zemědělská univerzita v Praze

Provozně ekonomická fakulta

Katedra humanitních věd



Diplomová práce

Leader jako metoda spolupráce v regionu

Bc. Helena Zámečnicková

© 2016 ČZU v Praze

ČESKÁ ZEMĚDĚLSKÁ UNIVERZITA V PRAZE

Provozně ekonomická fakulta

ZADÁNÍ DIPLOMOVÉ PRÁCE

Bc. Helena Zámečnicková

Veřejná správa a regionální rozvoj

Název práce

Leader jako metoda spolupráce v regionu

Název anglicky

Leader as a method of cooperation in the region

Cíle práce

Cílem práce bude návrh možnosti zlepšení metody spolupráce programu LEADER ve vybraných Místních akčních skupinách (MAS). Dílčím cílem bude zjistit povědomí veřejnosti o činnosti MAS na vybraném území. Dalším dílčím cílem bude zjistit a porovnat plnění podmínky LEADER z důvodu regionální odlišnosti, členitosti, správy území a rozmanitosti.

Metodika

Teoretická část a charakteristika prostředí bude vycházet ze studia dokumentů.

Pro praktickou část diplomové práce bude využito kvantitativní a kvalitativní šetření. Metoda kvantitativního šetření bude probíhat pomocí dotazníku mezi veřejností na území vybraných MAS. Kvalitativní šetření bude uskutečněno pomocí polostrukturovaných rozhovorů s manažery a partnery MAS. Osnova práce: 1.Úvod 2.Cíl a metodika 3.Teoretická východiska 4.Charakteristika území 5.Šetření v terénu 6. Výsledky a diskuse 7.Závěr 8. Seznam použitých zdrojů 9.Přílohy.

Doporučený rozsah práce

60 – 80 stran

Klíčová slova

Rozvoj venkova, region, program LEADER, spolupráce, místní akční skupina, veřejný a soukromý sektor, dotace EU, místní partnerství

Doporučené zdroje informací

- DISMAN, Miroslav: Jak se vyrábí sociologická znalost: Příručka pro uživatele. 3.vyd. Praha: Karolinum, 2000, 374 s. ISBN 80-246-0139-7.
- FAJMON, Hynek et al.: Současnost a budoucnost českého zemědělství v EU: informační příručka europoslance Hynka Fajmona, Praha:Centrum pro studium demokracie a kultury, 2010, 187 s. ISBN 978-80-7325-215-1.
- HIGH, C., NEMES, G.: Social Learning in LEADER: Exogenous, Endogenous and Hybrid Evaluation in Rural Development. Sociologia Ruralis, 47 (2):103-119
- KAŠPAROVÁ, Ludmila a PŮČEK, Milan.: Cohesion policy: Settlement in the Czech y for Republic: urban-rural partnership. 1st.ed. Praha: Ministry for Regional Development, Regional Policy and Strategy Development Department, 2009, 90 s. ISBN 978-80-87318-00-3
- KOVÁČH, I., KUČEROVÁ, E.: 2006. The project class in Centrál Europe:the Czech and Hungarian cases. Sociologia Ruralis 46 (1): 3-21
- MATES, P., WOKOUN, R. a kolektiv. Malá encyklopedie regionalistiky a veřejné správy. Praha: Prospektum, 2001. ISBN 80-7175-100-6
- WADE, Philippe a RINNE, Petri.: Průvodce programem LEADER: založený na zkušenostech z Finska, Irska a České republiky: závěrečná zpráva nadnárodního projektu LEADER. 1. České vyd. Brno: Ústav územního rozvoje ve spolupráci s Ministerstvem pro místní rozvoj ČR, 2011. 122 s. Publikace Komise pro venkovskou politiku, ISBN 978-80-87318-20-1.
- WOKOUN, René. : Regionální rozvoj: (východiska regionálního rozvoje, regionální politika, teorie, strategie a programování). Praha: Linde, 2008, 475 s. ISBN 978-807-2016-990.
-

Předběžný termín obhajoby

2015/16 LS – PEF

Vedoucí práce

Ing. Pavla Varvažovská

Garantující pracoviště

Katedra humanitních věd

Elektronicky schváleno dne 12. 11. 2014

doc. PhDr. Michal Lošťák, Ph.D.

Vedoucí katedry

Elektronicky schváleno dne 13. 11. 2014

Ing. Martin Pelikán, Ph.D.

Děkan

V Praze dne 29. 03. 2016

Čestné prohlášení

Prohlašuji, že svou diplomovou práci "Leader jako metoda spolupráce v regionu" jsem vypracovala samostatně pod vedením vedoucí diplomové práce a s použitím odborné literatury a dalších informačních zdrojů, které jsou citovány v práci a uvedeny v seznamu použitých zdrojů na konci práce. Jako autorka uvedené diplomové práce dále prohlašuji, že jsem v souvislosti s jejím vytvořením neporušila autorská práva třetích osob.

V Praze dne 30. 3. 2016

Poděkování

Ráda bych touto cestou poděkovala vedoucí diplomové práce Ing. Pavle Varvažovské za věcné připomínky a cenné rady při zpracování mé diplomové práce.

Leader jako metoda spolupráce v regionu

Souhrn

Diplomová práce je zaměřena na vyhodnocení úspěšnosti metody spolupráce programu LEADER v návaznosti na činnost jedné z místních akčních skupin v Plzeňském kraji, na propojení veřejného a soukromého sektoru v regionu, vlivu na rozvoj regionu a povědomosti místních obyvatel o činnosti místní akční skupiny či možné participaci na činnosti místní akční skupiny. Z pohledu úspěšnosti metody spolupráce je v další části diplomové práce provedeno porovnání s jednou z místních akčních skupin z odlišného regionu.

Teoretická část práce se věnuje vymezení tématu a snaží se o definování základních pojmů, získaných z odborné literatury a informací, čerpaných z výročních zpráv, bulletinů, brožur a internetových stránek.

V praktické části práce a to prostřednictvím vlastního kvantitativního šetření je ověřováno, jak funguje metoda spolupráce programu LEADER a jaká je úspěšnost této metody ve vybraných místních akčních skupinách. Je také šetřena povědomost, informovanost či možná participace místních obyvatel na činnosti místní akční skupiny.

Konečné závěry, které vyplynuly z šetření, jsou uvedeny v poslední části diplomové práce.

Klíčová slova: Rozvoj venkova, region, program LEADER, místní akční skupina, soukromý a veřejný sektor, dotace EU, místní partnerství.

Leader as a method of cooperation in the region

Summary

The thesis is focused on the evaluation success of the method aimed at cooperation applied to the program LEADER in relation to the activities of one of the local action groups operating in Pilsen Region, on the partnership between the public and private sector in the region, on the impact on regional development and awareness of local people about the activities of this local action group or possible participation in these activities. From the perspective of the success of the method aimed at cooperation – in the other part of this thesis, there has been made a comparison with one of the local action group from different region. The theoretical part of the present document deals with the definition of the topic and defines the basic concepts derived from scientific literature and information drawn from the annual reports, newsletters, brochures and websites. In the practical part of the document - through the own qualitative and quantitative survey - has been verified, how the cooperation method of the program LEADER works and what is the success of this method in the selected local action groups. The document also contains data about the investigation of the awareness as well as the participation of local people in relation to the activities of the local action groups. Final conclusions drawn from the survey are stated in the last part of the thesis.

Keywords: Rural development, region, LEADER local action group, private and public sector, EU grants, local partnerships

Obsah

1 Úvod	12
2 Cíl práce a metodika.....	13
2.1 Cíl práce.....	13
2.2 Metodika	14
3 Přehled řešené problematiky	15
3.1 Spolupráce	15
3.1.1 Sociální kapitál	15
3.2 Venkovský region	16
3.3 Dokumenty k rozvoji venkova.....	17
3.3.1 Program rozvoje venkova 2007-2013	17
3.3.2 Program rozvoje venkova 2014-2020	18
3.3.3 Evropské strukturální a investičních fondy	19
3.4 LEADER.....	20
3.4.1 Historie metody LEADER	21
3.4.2 Principy metody LEADER.....	21
3.4.3 Komunitně vedený místní rozvoj (CLLD)	24
3.5 Místní akční skupina	25
4 Charakteristika území.....	28
4.1 Charakteristika Plzeňského kraje.....	28
4.2 MAS Český Západ z. s.	30
4.2.1 Partneři MAS Český Západ	31
4.2.2 Orgány MAS Český Západ	32
4.2.3 Hodnocení kvality MAS Český Západ.....	32
4.2.4 Projekty LEADER.....	33
4.2.5 Projekty spolupráce MAS Český Západ.....	33
4.3 Charakteristika Jihočeského kraje	34
4.4 MAS Sdružení Růže z. s.	36
4.4.1 Partneři MAS Sdružení Růže	36
4.4.2 Orgány MAS Sdružení Růže	37
4.4.3 Hodnocení kvality MAS Sdružení Růže	38
4.4.4 Projekty LEADER.....	38
4.4.5 Projekty spolupráce	39
4.5 Porovnání úspěšnosti podaných projektů MAS.....	40
5 Šetření v terénu	41
5.1 Kvantitativní šetření.....	41
5.2 Analýza dat kvantitativního šetření	43

5.2.1 Kvantitativní šetření na území MAS Český Západ	43
5.2.2 Charakteristika respondentů MAS Český Západ	44
5.2.3. Kvantitativní šetření na území MAS Sdružení Růže.....	46
5.2.4. Charakteristika respondentů MAS Sdružení Růže	47
5.2.5 Porovnání naplnění výzkumných otázek u daných MAS.....	48
5.2.6 Analýza závislosti MAS Český Západ a MAS Sdružení Růže	59
5.3 Kvalitativní šetření.....	61
5.3.1 Vyhodnocení rozhovorů	62
6 Shrnutí výsledků a diskuse.....	65
7 Závěr	68
8 Seznam použitých zdrojů	70
9 Přílohy.....	74

Seznam obrázků

Obrázek 1 PRV 2014 - 2020 priority EU	19
Obrázek 2 Evropské strukturální a investiční fondy (ESIF).....	20
Obrázek 3 Sedm klíčových přístupů LEADER	22
Obrázek 4 Místní akční skupina	26
Obrázek 5 Regiony soudržnosti.....	28
Obrázek 6 Plzeňský kraj včetně okresů	30
Obrázek 7 Mapa územní působnosti MAS Český Západ	31
Obrázek 8 Jihočeský kraj včetně okresů.....	35
Obrázek 9 Mapa územní působnosti MAS Sdružení Růže.....	36
Obrázek 10 Schéma organizace MAS Sdružení Růže.....	37

Seznam tabulek

Tabulka 1 MAS Český Západ - počet partnerů	31
Tabulka 2 Hodnocení kvality MAS Český Západ	32
Tabulka 3 Společné projekty	34
Tabulka 4 MAS Sdružení Růže - počet partnerů	37
Tabulka 5 Hodnocení kvality MAS Sdružení Růže.....	38
Tabulka 6 Společné projekty	39

Tabulka 7 Počty dotazovaných v jednotlivých sídlech MAS Český Západ	44
Tabulka 8 Počty dotazovaných v jednotlivých sídlech MAS Sdružení Růže.....	46
Tabulka 9 Otázka č. 1 - odpovědi respondentů	49
Tabulka 10 Otázka č. 2 - odpovědi respondentů	50
Tabulka 11 Otázka č. 3 - odpovědi respondentů	52
Tabulka 12 Otázka č. 4 - odpovědi respondentů	53
Tabulka 13 Otázka č. 5 - odpovědi respondentů	54
Tabulka 14 Otázka č. 6 - odpovědi respondentů	56
Tabulka 15 Otázka č. 7 – odpovědi respondentů.....	57
Tabulka 16 Porovnání procentního podílu totožných odpovědí respondentů z obou MAS	59
Tabulka 17 Chí-kvadrát test pro ověření závislosti v MAS Český Západ.....	60
Tabulka 18 Chí-kvadrát test pro ověření závislosti v MAS Sdružení Růže	60
Tabulka 19 Chí-kvadrát test pro ověření závislosti v daných MAS	61

Seznam grafů

Graf 1 Ekonomická situace respondentů MAS Český Západ.....	45
Graf 2 Kolik let žijí respondenti v obci MAS Český Západ.....	46
Graf 3 Ekonomická situace respondentů MAS Sdružení Růže	48
Graf 4 Kolik let žijí respondenti v obci MAS Sdružení Růže	48
Graf 5 Otázka č. 1 – odpovědi respondentů z obou MAS	49
Graf 6 Otázka č. 2 – odpovědi respondentů z obou MAS	51
Graf 7 Otázka č. 3 – odpovědi respondentů.....	52
Graf 8 Otázka č. 4 – odpovědi respondentů.....	54
Graf 9 Otázka č. 5 – odpovědi respondentů.....	55
Graf 10 Otázka č. 6 – odpovědi respondentů.....	56
Graf 11 Otázka č. 7 – odpovědi respondentů.....	58

1 Úvod

Na českém venkově dochází v posledních letech k významným změnám, ať už z pohledu snahy o stabilizaci venkovské populace nebo o vytvoření zajímavého místa k bydlení obyvatelstva, či změny a restrukturalizaci zemědělské výroby, způsobu obhospodařování zemědělské půdy, zřizování drobné řemeslné výroby a dalších různých obslužných činností.

Nelze také opomenout venkov a venkovskou krajinu jako nositele funkce ekologické, ať už z pohledu ekologického zemědělství, estetické - úpravu a proměnu krajiny, ozdravné - vycházky po naučných stezkách, cyklistické stezky a hipostezky, kulturní – konání landartových workshopů přímo v krajině, společenské - jako místo k setkávání s původními rodáky v oblasti zmizelých vesnic bývalých Sudet a v neposlední řadě funkce rekreační, do níž lze zahrnout zdárně se rozvíjející agroturistiku.

K oživení samotného venkova a venkovské krajiny, k posílení jeho funkcí a ekonomického potenciálu, řídicích a administrativních schopností venkovských oblastí, zhodnocení přírodního a kulturního dědictví přispívá program LEADER, který je iniciativou Evropské unie a od roku 1991 pomáhá k rozvoji venkovských regionů v celé Evropě. Od roku 2000 jsou principy LEADER postupně uplatňovány i při rozvoji venkova v České republice, nejprve jako pilotní projekty v rámci Programu obnovy venkova Ministerstva pro místní rozvoj, později v rámci programu LEADER ČR Ministerstva zemědělství ČR.

V rámci období 2007 - 2013 se stal program LEADER čtvrtou osou Evropského zemědělského fondu pro rozvoj venkova (EAFRD) a přinesl další možnosti rozvoje venkovských regionů v Česku. V novém programovém období 2014 – 2020 je podpora rozšířena do ostatních Evropských strukturálních a investičních fondů, jejichž prostřednictvím bude možné využít metodu LEADER jako komunitně vedený místní rozvoj.

2 Cíl práce a metodika

2.1 Cíl práce

Hlavním cílem diplomové práce bude s ohledem na teoretická východiska a aplikaci výsledků vlastního empirického výzkumu vyhodnotit úspěšnost metody spolupráce LEADER u zkoumaných místních akčních skupin (MAS) a předložit návrh možného zefektivnění této metody u vybraných MAS.

Dílčím cílem práce bude prostřednictvím kvantitativního šetření v terénu zjistit povědomost obyvatel obou MAS o činnosti místní akční skupiny, zda respondenti participují na činnosti MAS, účastní se akcí pořádaných MAS, jak jsou informováni o akcích MAS a zda ví o tom, že některé projekty v obci jsou financovány z dotací Evropské unie prostřednictvím MAS. Spolu s tím bude zkoumána závislost vzdělání, věku, pohlaví, ekonomickém statusu, délce žití v obci a spolkového života na informovanosti o místní akční skupině.

Pomocí kvalitativního šetření – rozhovoru s manažery vybraných jednotlivých místních akčních skupin a rozhovoru s místními aktéry veřejného a soukromého sektoru, zjistit úspěšnost či neúspěšnost spolupráce MAS a posoudit proč k úspěchu dochází či nedochází.

Dalším dílčím cílem bude porovnání MAS Český Západ z. s. a MAS Sdružení Růže z. s. z důvodu regionální odlišnosti, členitosti, správy, rozmanitosti území, projektů a čerpání finančních podpor z EU v souladu se Strategickým plánem LEADER z Programu rozvoje venkova.

2.2 Metodika

V kapitole Teoretická východiska jsou využity informace ze studia odborné literatury, věnující se metodě LEADER a místním akčním skupinám a relevantní internetové zdroje, se zaměřením a v souladu s hlavním cílem práce.

Zprvu bude pojednáno obecně o rozvoji venkova – regionu s pomocí využití metody LEADER, budou definovány termíny jako sociální kapitál, spolupráce, venkovský region, rozvoj venkova. Bude vysvětleno, co je to metoda LEADER, její historický vývoj, budou popsány principy této metody, a jak tato metoda přispívá k rozvoji regionu.

Podrobněji bude pojednáno o realizátorech metody LEADER, kterými jsou místní akční skupiny.

V kapitole Šetření v terénu bude proveden kvantitativní a kvalitativní výzkum. Kvantitativní šetření bude provedeno pomocí dotazníku a bude uskutečněno ve vybraných sídlech na vymezených územích zkoumaných místních akčních skupin za účelem zjištění povědomosti obyvatel o místní akční skupině. Kvalitativní šetření bude realizováno prostřednictvím rozhovoru s manažery vybraných jednotlivých MAS a rozhovoru s vybranými místními aktéry veřejného a soukromého sektoru za účelem zjištění úspěšnosti či neúspěšnosti spolupráce MAS.

V závěru diplomové práce bude učiněn souhrn zjištěných dat, bude provedeno vyhodnocení výsledků a budou nastíněny možné návrhy, které vyplynou ze zjištěných dat a informací.

3 Přehled řešené problematiky

3.1 Spolupráce

Podle Sociologického slovníku je spolupráce suma aktuálních a potencionálních zdrojů, které může určitá osoba využívat díky tomu, že se zná s druhými lidmi. Je to bohatství styků a známostí, které mohou být užitečné (Sociologický slovník 1996). Spolupráce je důležitým prvkem pro fungování veřejné správy a nezbytnou složkou při rozvoji regionů. Spolupráci, kterou realizují obce je zpravidla účelová a obce ji navazují k zabezpečení velkých investičních celků – čističek odpadních vod, kanalizací, vodovodů, skládek odpadového hospodářství, nebo velkých projektů v rámci rozvoje daného území, mikroregionu či regionu. Obce spolupráci realizují v různých formách buď jako kooperaci jenom s obcemi na regionální úrovni v dobrovolném svazku obcí, ve Svazu měst a obcí České republiky, v zájmových sdruženích Národní sítě zdravých měst, Svazu měst a obcí ČR, nebo ve spolupráci s obcemi jiných států v operačních programech přeshraniční spolupráce, s partnerskými městy a obcemi, v Euroregionech. Obce spolupracují v rámci území i s jinými subjekty např. s MAS, zájmovými sdruženími právnických osob, Místní agendou 21 a k tomu využívají jim daný sociální kapitál (Galvasová, 2007).

3.1.1 Sociální kapitál

Podle Sýkory a Matouška je sociální kapitál speciálním druhem kapitálu. Představuje určitou vlastnost sociálního systému, jež nově vzniká prostřednictvím vzájemného působení prvků tohoto systému. Sociální interakce zapříčiňují reprodukci sociálního kapitálu formou transferu a sdílení zdrojů, informací, znalostí mezi jedinci uvnitř sociálních sítí a skupin (Sýkora, Matoušek, 2009). Jeho rozsah se odvíjí od počtu členů, hustoty, strukturálních charakteristik členů, míře důvěry a také od kvality prostředí, kde se interakce uskutečňují (Kučerová, 2008). Sociální kapitál je pojem rozsáhlý, uplatnitelný v mnoha různých kontextech a definic pro něj existuje celá řada. Bourdieu (1986, s. 51) vymezuje sociální kapitál jako „*sumu aktuálních nebo potencionálních zdrojů, která vychází z vlastnictví trvalé sítě více či méně*

institucionalizovaných vztahů a známostí, jinými slovy členství ve skupině, které vybavuje každého člena kolektivně vlastněným kapitálem, tedy různými oprávněními“. Putnam (1993, s. 167) na téma co je sociální kapitál říká - „*rysy sociální organizace jako důvěra, normy a sítě, které mohou zlepšit efektivitu fungování společnosti usnadňováním koordinovaných akcí“.* K sociálnímu kapitálu se vyjadřuje Fukuyama (1995, s. 10) a říká je to „*schopnost lidí spolupracovat pro společný účel ve skupinách a v organizacích“.*

3.2 Venkovský region

Z pohledu Binka co je to venkov, chápeme do jisté míry pocitově na základě řady znaků různorodé povahy a různé intenzity. Jsme potom schopni označit různé typy venkovů podle přítomnosti těch či oněch vlastností. S růzností vlastností je spojena i různost rozvojových podmínek těchto venkovů. Neexistuje jeden univerzální venkov jako teritorium, které by jednoznačně naplňovalo věcnou podstatu venkova (Binek, 2009).

Zákon č. 248/2000 Sb. o podpoře regionálního rozvoje popisuje venkovské regiony, jako regiony s „*nízkou hustotou zalidnění, poklesem počtu obyvatel a vyšším podílem zaměstnanosti v zemědělství. K jejich vymezení slouží ukazatele charakterizující zejména vývoj počtu obyvatelstva, strukturu jeho zaměstnanosti a podíl obyvatelstva ve venkovských obcích*“ (Zákon č. 248/2000 Sb.).

Podle Majerové je venkov řídko osídlený prostor, v němž má důležitou úlohu zemědělství, bydlení a rekreace. Venkov lze vymezit z různých hledisek. Z demografického hlediska je venkov charakteristický nízkým počtem a hustotou obyvatel, z urbanistického je to specifický typ zástavby a hledisko sociologické poukazuje na osobitý způsob života (Majerová, 2011).

Podle Binka není vymezení venkova v ČR jasně dáno a existuje souběžně několik členění. Program rozvoje venkova ČR na období 2007–2013 vymezuje venkovské oblasti dle definice OECD a dále pracuje s rozlišením venkovského prostoru ČR na příměstský, mezilehlý a odlehlý (Binek, 2009).

3.3 Dokumenty k rozvoji venkova

Základními programovými dokumenty jsou Společný strategický rámec (SSR), Dohoda o partnerství a Program rozvoje venkova na období 2014 - 2020. Společný strategický rámec je dokument, který převádí cíle a záměry strategie Unie pro inteligentní a udržitelný růst podporující začlenění do podoby klíčových akcí pro Evropské strukturální a investiční fondy (ESI fondy), zřizuje pro každý tematický cíl klíčová opatření, která mají být podporována z jednotlivých ESI fondů, a mechanismy pro zajištění soudržnosti a souladu programování ESI fondů s hospodářskými politikami a politikami zaměstnanosti členských států a EU (eAgri).

3.3.1 Program rozvoje venkova 2007-2013

Program rozvoje venkova České republiky byl nástrojem pro získání podpor poskytovaných Evropskou unií z Evropského zemědělského fondu pro rozvoj venkova (EAFRD). Řídícím orgánem bylo Ministerstvo zemědělství ČR.

Jako hlavní cíl programu byl stanoven rozvoj venkovského prostoru na základě trvale udržitelného rozvoje, snížení nepříznivých vlivů zemědělského hospodaření, zlepšení stavu životního prostředí, zvýšení konkurenceschopnosti v zemědělství a lesnictví. Procesní a kontrolní organizací je Státní zemědělský intervenční fond (Bajer, a další, 2009).

Program rozvoje venkova (PRV) úspěšně navazoval na předcházející programové dokumenty, kterými byly OP Rozvoj venkova a multifunkční zemědělství v ČR, Horizontální plán rozvoje venkova ČR pro období 2004–2006, SAPARD a Leader ČR. PRV se dělila na 4 prioritní osy, které podrobně vymezovaly opatření pro alokaci finančních prostředků z Evropského zemědělského fondu pro rozvoj venkova.

Jednotlivé osy byly zaměřeny

- **Osa I** – zlepšení konkurenceschopnosti zemědělství, potravinářství a lesnictví.
- **Osa II** – zvýšení biologické rozmanitosti, ochrana vody, půdy a zmírnění změn klimatu

- **Osa III** – zkvalitnění života ve venkovských oblastech a na diverzifikaci hospodářství venkova
- **Osa IV** – pomoc místním obyvatelům venkovských mikroregionů principem „zdolá nahoru“ vypracovat vlastní strategii rozvoje území, ve kterém žijí a podpořit projekty pro rozvoj tohoto území metodou LEADER. (eAgri)

Účelem osy IV LEADER bylo především zlepšení kvality života ve venkovských oblastech, posílení ekonomických schopností, zhodnocení přírodního a kulturního dědictví venkova a posílení řídicích a administrativních schopností na venkově. Principy LEADERu jsou pro rozvoj venkova zvláště dobrou metodou, neboť vedou k pozitivním efektům, plynoucím ze spojení různých aktérů, které ve venkovském prostoru působí. Místní akční skupiny, využívající principu LEADERu, nejsou opakem k místní samosprávě, ale vhodně doplňují snahu o obnovu a rozvoj obcí, přispívají k rozvoji zemědělství, v péči o přírodu a krajinu a ke zkvalitňování života venkovanů (eAgri).

3.3.2 Program rozvoje venkova 2014-2020

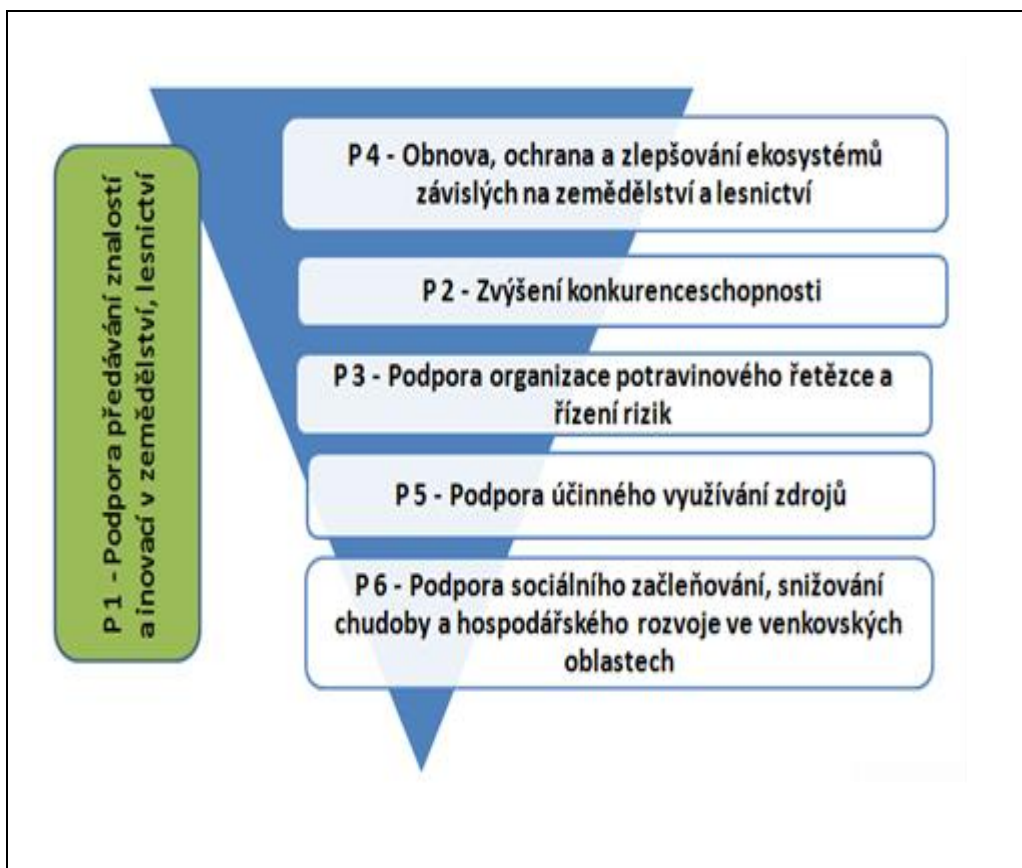
Program rozvoje venkova na období 2014-2020 (PRV). PRV úspěšně navazuje na předcházející programové dokumenty: Program rozvoje venkova 2007 – 2013, OP Rozvoj venkova a multifunkční zemědělství v ČR, Horizontální plán rozvoje venkova ČR pro období 2004–2006 či programy SAPARD a Leader ČR.

Hlavním cílem programu je obnova, zachování a zlepšení ekosystémů závislých na zemědělství prostřednictvím zejména agroenvironmentálních opatření, dále investice pro konkurenceschopnost a inovace zemědělských podniků, podpora vstupu mladých lidí do zemědělství, podpora mladých zemědělců nebo krajinná infrastruktura. Program bude také podporovat různost ekonomických aktivit ve venkovském prostoru s cílem vytvářet nová pracovní místa a zvýšit hospodářský rozvoj. Podporován bude komunitně vedený místní rozvoj, resp. metoda LEADER, která přispívá k lepšímu nasměrování podpory na místní

potřeby daného venkovského území a rozvoji spolupráce aktérů na místní úrovni. Horizontální prioritou je předávání znalostí, prostřednictvím vzdělávacích aktivit a poradenstvím a spolupráce v oblasti zemědělství a lesnictví (eAgri)

V průběhu realizace PRV 2014-2020 budou naplňovány následující priority EU podle následujícího obrázku

Obrázek 1 PRV 2014 - 2020 priority EU



Zdroj: <http://eagri.cz/public/web/mze/dotace/program-rozvoje-venkova-na-obdobi-2014/zakladni-informace/programove-dokumenty/>

3.3.3 Evropské strukturální a investičních fondy

Dohoda o partnerství je základní zastřešující dokument pro čerpání finančních prostředků z Evropských strukturálních a investičních fondů (ESI fondy) v programovém období 2014

2020. Evropskými strukturálními a investičními fondy jsou Evropský fond pro regionální rozvoj (EFRR), Evropský sociální fond (ESF), Fond soudržnosti (KF), Evropský zemědělský fond pro rozvoj venkova (EZFRV) a Evropský námořní a rybářský fond (ENRF).

V programovém období 2014 – 2020 je Evropský zemědělský fond pro rozvoj venkova, ze kterého je spolufinancován Program rozvoje venkova (PRV) součástí Evropských strukturálních a investičních fondů. Jako součást nařízení Evropského parlamentu a Rady o společných ustanoveních k ESIF bude politika rozvoje venkova přispívat ke konkurenceschopnosti zemědělství, udržitelnosti přírodních zdrojů, k opatřením v oblasti zlepšení klimatu a k vyváženému územnímu rozvoji venkovských oblastí (eAgri).

Obrázek 2 Evropské strukturální a investiční fondy (ESIF)



Zdroj: <http://eagri.cz/public/web/mze/dotace/program-rozvoje-venkova-na-obdobi-2014/zakladni-informace/programove-dokumenty/>

3.4 LEADER

Metoda LEADER je zkratkou „Liaison Entre Actions de Développement de l'Économie Rurale“ neboli „Propojení aktivit rozvíjejících venkovskou ekonomiku“ a je založena na principu zdola nahoru. Veškeré náměty a projekty by měly vycházet z myšlenek a podnětů místních venkovských subjektů a občanů, tedy zdola, nikoliv přímo řízené krajskou, státní

nebo evropskou politickou mocí shora. Čím více subjektů je v regionu zapojeno, tím lépe pro množství nápadů a také pro transparentnost působení MAS. (ČR)

3.4.1 Historie metody LEADER

Metoda LEADER, která je iniciativou Evropské unie vznikla již v roce 1991 s hlavním cílem intenzivně podporovat rozvoj venkova prostřednictvím místních obyvatel. Evropská komise tak postupně vytvořila metodu, která venkovským společenstvím umožňuje aktivně utvářet vlastní budoucnost. V původních patnácti členských zemích EU byly postupně od roku 1991 realizovány iniciativy LEADER I, LEADER II a LEADER+. Na tyto aktivity plynule navázal LEADER 2007–2013 v celé Evropské unii. Metoda LEADER se v České republice rozvíjela velmi intenzivně, dalo by se říci až geometrickou řadou. Masivní rozšíření metody LEADER v ČR v letech 2003–2006 bylo jednoznačně ovlivněno Programem obnovy venkova, který byl v ČR realizován v letech 1991–2006. Bez této přípravy zaměřené na obnovu a rozvoj venkova, by pravděpodobně nikdy nemohlo dojít k tak výraznému rozmachu. Spolu s tím byl od roku 2004 nastartován „Český LEADER“. Ministerstvo zemědělství přebralo tuto iniciativu a pod jeho vedením probíhal LEADER ČR 2004, 2005, 2006, 2007 a 2008, který byl financován ze státního rozpočtu ČR. (ČR)

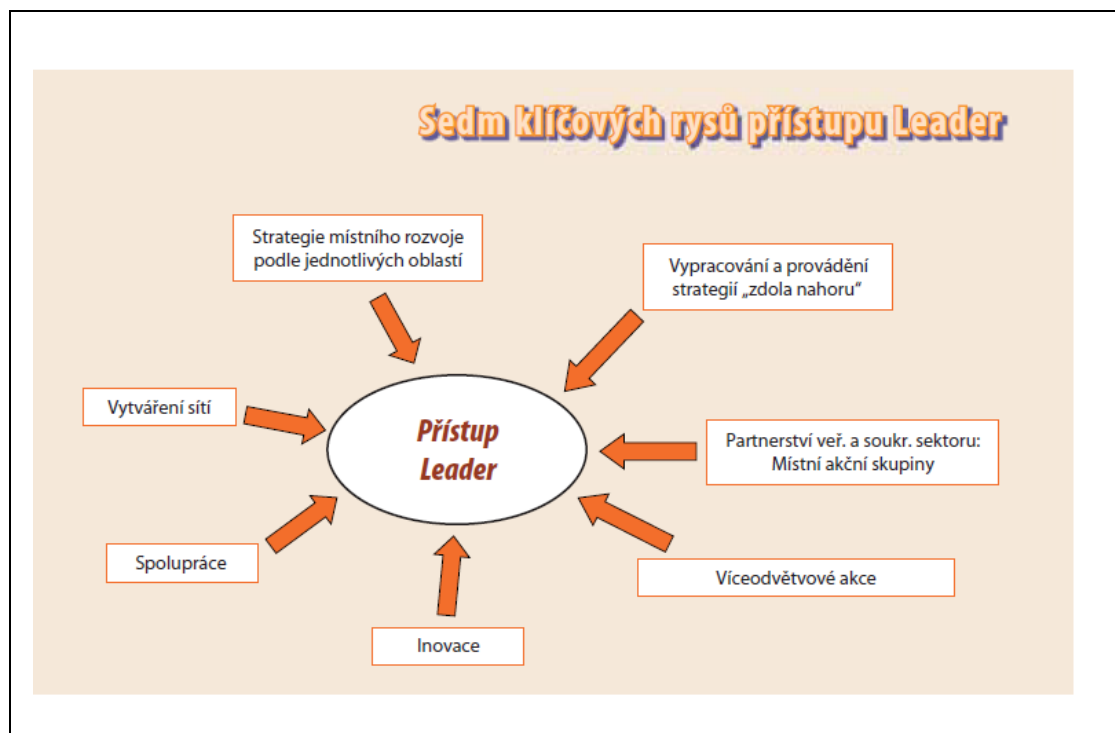
V rámci programu LEADER+ realizovalo své strategie 10 MAS. LEADER 2007–2013 podpořený z Programu rozvoje venkova 2007–2013 umožnil v roce 2008 vybrat 48 MAS a následně v roce 2009 vybrat 32 MAS. Následně bylo dodatečně podpořeno ještě dalších 32 MAS a celkový počet MAS působících v letech 2007–2013 na území ČR se ustálil na počtu 112. Ostatní místní akční skupiny, které nebyly podpořeny, mohly být zapojeny formou projektů spolupráce MAS (ČR).

3.4.2 Principy metody LEADER

Filosofie metody LEADER vychází z přesvědčení, že jedině místní společenství dobře zná silné a slabé stránky daného regionu a je schopno samo dobře řešit své vlastní problémy.

Základem fungování této metody je 7 hlavních principů. Principy jsou uznávány napříč Evropskou unií a postupně také mimo ni.

Obrázek 3 Sedm klíčových přístupů LEADER



Zdroj: <http://nsmascr.cz/o-nas/mistni-akcni-skupiny/>

1. princip

existující strategie místního rozvoje

Pro kompaktní rozvoj území, které se má posuzovat, je důležité zmapovat silné a slabé stránky. Vědět, jaké jsou možné hrozby a jaké příležitosti pro dané území, hrozby v daném regionu minimalizovat a příležitosti využít do budoucna. Na základě detailně zmapovaného výchozího stavu území zpracovat strategii místního rozvoje, která bude souhrnným rozvojovým plánem a povede k celkovému rozmachu území.

2. princip

partnerství mezi veřejnou a soukromou sférou na místní úrovni tvořící místní akční skupinu (MAS)

Partnerství veřejného a soukromého sektoru je realizováno prostřednictvím místních akčních skupin. V rámci MAS vzájemně spolupracují zástupci veřejného sektoru (obce, organizace

založené obcemi, kraji, státem) a soukromého sektoru (podnikatelé, neziskové organizace, aktivní občané), kteří působí na území MAS. Podíl jednotlivých sektorů v MAS by neměl převyšovat 49 %. MAS by měla spojit veřejné a soukromé partnery, být dobře vyvážená, zastupovat stávající místní zájmové skupiny a vhodně využívat sociálního kapitálu v oblasti.

3. princip

„zdola nahoru“ při přípravě i realizaci strategie

Přístup „zdola nahoru“ znamená, že místní účastníci se podílí na rozhodování o strategii a volbě priorit, které mají být v místní oblasti upřednostněné. Díky přístupu zdola a zapojení místních aktérů jsou posilovány místní lidské zdroje, sounáležitost a provázanost lidí s místem, kde žijí. Zapojením místních účastníků se rozumí místní občané, hospodářské, sociální zájmové skupiny, veřejné a soukromé instituce. Účast aktérů by se neměla omezovat pouze na tvorbu strategie místního rozvoje, ale měla by trvat i po celou dobu naplňování strategie prostřednictvím realizovaných projektů.

4. princip

víceodvětvové akce

Projekty realizované na základě místní strategie jsou založené na součinnosti mezi jednotlivými subjekty z různých odvětví (hospodářské, sociální, kulturní, environmentální). Plánované a následně realizované projekty by měly být navzájem propojené a řízené jako celek. Strategie a projekty MAS propojují různé typy aktivit (investiční projekty se vzdělávacími akcemi), čímž vzniká spolupráce mezi místními aktéry. Výsledný přínos je v množství pozitivních efektů.

5. princip

inovační přístup

Metoda LEADER může sehrát významnou roli při přinášení nových a inovačních přístupů k rozvoji venkovských oblastí. MAS při realizaci svých strategií místního rozvoje uplatňují a podporují zavedení nových produktů, procesů nebo postupů (nové organizace, nový trh,

netradiční řešení). Ve venkovských oblastech může tato podpora znamenat i přenos a přijetí inovací vyvinutých jinde, modernizaci tradičních forem znalostí a nalézání nových řešení

6. princip

mezinárodní a národní spolupráce

Spolupráce zahrnuje účast místní akční skupiny na společném projektu s jinou místní akční skupinou uplatňující principy metody LEADER nebo se skupinou, která uplatňuje podobný přístup v jiném regionu, členském státu Evropské unie, nebo dokonce i mimo ni. Projekty musí zahrnovat konkrétní společný projekt s konkrétním výstupem, pozitivně působí i výměna zkušeností.

7. princip

vytváření sítí

Místní akční skupiny z různých území vzájemně spolupracují a vyměňují si zkušenosti v rámci partnerských sítí, v ČR je to např. prostřednictvím NS MAS, v Evropě prostřednictvím Evropské asociace LEADER pro rozvoj venkova. Vytváření sítí zahrnuje výměnu dosažených výsledků, zkušeností a znalostí mezi místními akčními skupinami, venkovskými oblastmi, zástupci státní správy a organizacemi, které se podílejí na rozvoji venkova v rámci Evropské unie bez ohledu na to, zda jsou přímými příjemci podpory v rámci iniciativy LEADER. Sítě vytvářejí spojení mezi lidmi a venkovskými oblastmi a mohou pomoci překonat odloučení, se kterými se musí vyrovnávat některé venkovské oblasti. Používání sítí může podnítit projekty spolupráce tím, že se navazují kontakty mezi jednotlivými místními akčními skupinami, přenáší se osvědčené postupy, šíří inovace a staví se na zkušenostech z místního rozvoje venkova (ČR).

3.4.3 Komunitně vedený místní rozvoj (CLLD)

Dle nařízení Evropského parlamentu a Rady (EU) č. 1303/2013 ze dne 17. prosince 2013 o společných ustanoveních je komunitně vedeným místním rozvojem myšlena ucelená soustava úkonů za účelem splnění cílů a potřeb na místní úrovni, která přispívá k dosažení strategie

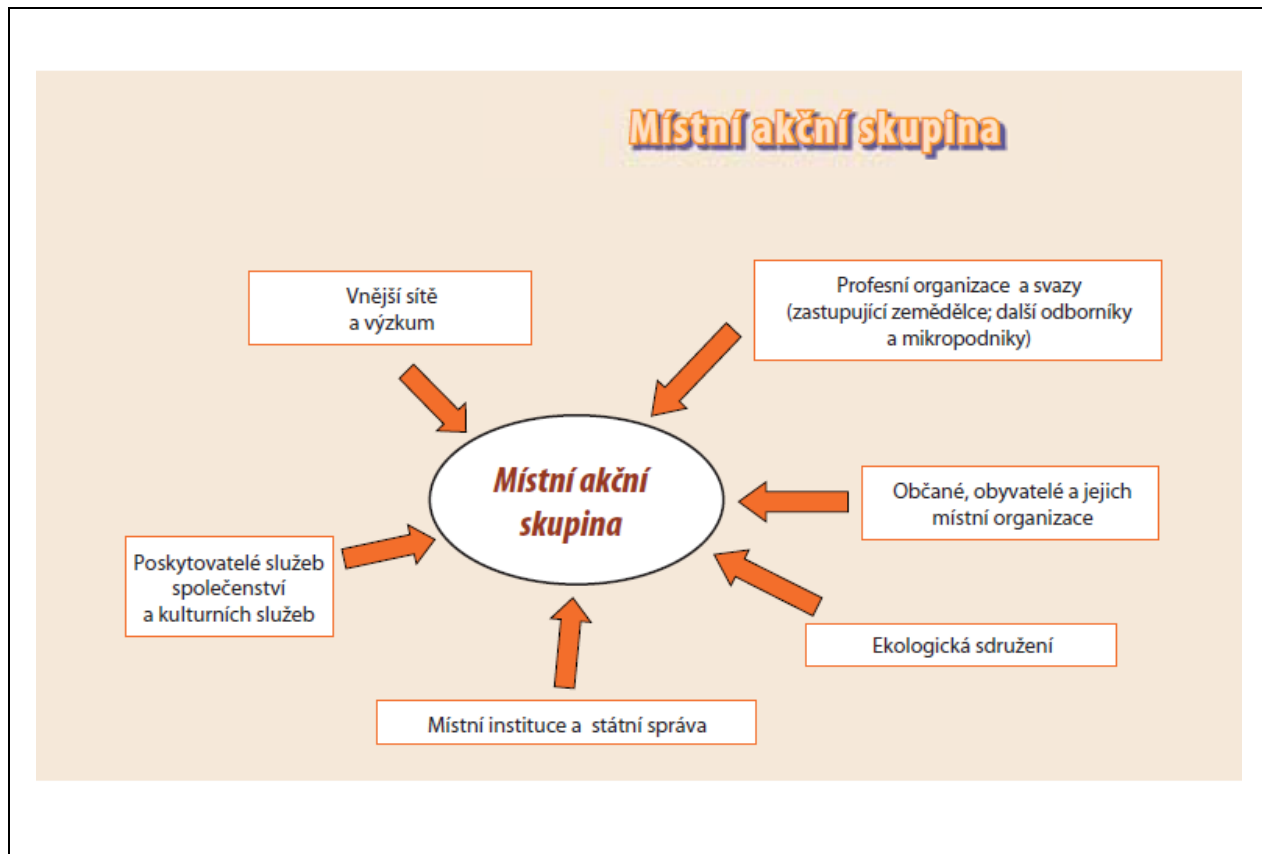
Evropské unie pro inteligentní a udržitelný růst podporující začlenění a která je navržena a prováděna místní akční skupinou. Komunitně vedený místní rozvoj - Community-led Local Development (CLLD) je nástrojem pro zapojení občanů na místní úrovni pro nalezení odpovědi na sociální, environmentální a ekonomické výzvy. CLLD může mít vliv na vytváření nových myšlenek, nápadů a jejich zavádění do praxe.

Pro období 2014-2020 připravují MAS strategie komunitně vedeného místního rozvoje (SCLLD). V rámci těchto strategií analyzují svá území, jejich potřeby a požadavky a vymezují možné cíle podpory pro finanční prostředky, poskytované z Evropské unie (ČR).

3.5 Místní akční skupina

Místní akční skupina je společenstvím občanů, neziskových organizací, soukromé podnikatelské sféry a veřejné správy (obcí, svazků obcí), které spolupracují na rozvoji venkova, zemědělství a při získávání finančních podpor z EU i z národních programů pro svůj region a pracují metodou LEADER. (eAgri) Členství v MAS je tedy otevřeno všem jednotlivcům i organizacím v rámci svých hranic, které jsou vymezeny místními lidmi a které kopírují funkční hranice (Wade, a další, 2011)

Obrázek 4 Místní akční skupina



Zdroj: <http://nsmas.cz/o-nas/mistni-akcni-skupiny/>

Základní kritéria MAS:

- geograficky jednolitě území,
- počet obyvatel od 10 000 do 100 000, města s počtem obyvatel do 25 000,
- členové MAS musí mít v daném mikroregionu bydliště, sídlo, nebo v něm musí působit,
- MAS musí mít stanoven statut, stanovy, organizační řád, strukturu
- MAS musí projednat a schválit strategii pro území dané MAS,
- fungování metodou LEADER.
- účast zástupců veřejné správy v MAS byla maximálně 50 %, (eAgri)

V novém programovacím období 2014 – 2020 jsou stanoveny standardy pro přijatelnost MAS. Žádná ze zájmových skupin nesmí představovat více jak 49 % (Vavrouchová, 2015).

MAS jsou založeny na principu partnerství a spolupráce veřejného, soukromého a neziskového sektoru na místních úrovních. Každý ze sektorů vnáší do činnosti MAS něco

jiného. Od veřejné správy se předpokládají informace, znalost legislativy, legitimita projektů, rozhodovací pravomoc, odpovědnost, finance a zadministrování. Neziskový sektor se věnuje kontrole, zpětné vazbě, dobrovolnické práci, přináší nápady, energii a alternativní pohled na veřejný blaho. Od podnikatelského sektoru se očekává, že poskytne zkušenosti, odborný pohled, finanční prostředky, smysl pro efektivitu a alternativní pohled na veřejný zájem (Čermák, 2001).

4 Charakteristika území

Místní akční skupiny, o kterých pojednává tato práce, se nalézají v Regionu soudržnosti¹ Jihozápad. Jihozápad je vymezený územím Jihočeského a Plzeňského kraje. MAS Český Západ se nalézá v Plzeňském kraji, MAS Sdružení Růže v Jihočeském kraji.

Obrázek 5 Regiony soudržnosti



Zdroj:<http://www.strukturalni-fondy.cz/getmedia/>

4.1 Charakteristika Plzeňského kraje

Jak uvádí Statistická ročenka Plzeňský kraj leží na jihozápadě České republiky. Hranici kraje na západě tvoří státní hranice se SRN (Bavorskem), severozápadně leží kraj Karlovarský, severovýchodně kraj Středočeský a na jihovýchodě kraj Jihočeský.

Svou rozlohou 7 561 km² je třetím největším krajem v České republice, avšak počtem obyvatel 575 123 osob (k 31. 12. 2014) se řadí na deváté místo v ČR. Sedm okresů kraje (Domažlice, Klatovy, Plzeň-město, Plzeň-jih, Plzeň-sever, Rokycany a Tachov) představuje

¹Region soudržnosti se zřizuje pro potřeby spojené s koordinací a realizací politiky hospodářské a sociální soudržnosti pro využití finančních prostředků ze strukturálních fondů EU. Územní vymezení je totožné s územními statistickými jednotkami NUTS II podle zákona č.248/2000 Sb. o podpoře regionálního rozvoje.

územní celky výrazně se odlišující krajinným charakterem, počtem i skladbou obyvatelstva, ekonomickým potenciálem, velikostí i hustotou osídlení.

Rozmanitost přírodních podmínek je dána především reliéfem kraje. Z hlediska geografického systému lze Plzeňský kraj rozdělit do několika oblastí: Plzeňská pahorkatina, část Brdské vrchoviny, Český les a Šumava. Životní prostředí Plzeňského kraje v rámci ČR můžeme hodnotit příznivě. Výjimku tvoří Plzeň a její okolí, kde je životní prostředí extrémně narušeno.

Silniční síť v Plzeňském kraji je tvořena 5 131 km silnic, z toho 418 km pokrývají silnice I. třídy, 1 494 km silnice II. třídy a 3 110 km silnice III. třídy. Dálnice se v Plzeňském kraji rozkládají v délce 109 km.

Pro Plzeňský kraj je typický vysoký počet malých sídel s nerovnoměrným rozmístěním, chybí zde města střední velikosti, struktura středisek je v porovnání s ČR atypická. Město Plzeň se svými 169 033 obyvateli představuje protiklad k malým sídlům.

Plzeňský kraj je v ČR třetím nejhřidčeji zalidněným krajem. Hustota obyvatel v kraji představuje 76,1 obyvatel na km² (hustota v ČR činí 133,6 obyvatel na km²). Nejnižší hustoty v Plzeňském kraji dosahují okresy Tachov s 38,4 obyvateli na km² a Klatovy s 44,6 obyvateli na km². (Statistická ročenka Plzeňského kraje – 2015)

Obrázek 6 Plzeňský kraj včetně okresů



Zdroj: <http://www.risy.cz/cs/krajske-ris/plzensky-kraj/okresy/>, <http://www.risy.cz/cs/krajske-ris/plzensky-kraj>

4.2 MAS Český Západ z. s.

Místní akční skupina Český Západ se nalézá v Plzeňském kraji, skládá se ze tří mikroregionů a to Mikroregionu Konstantinolázeňsko, Stříbrského regionu, Mikroregionu Hracholusky, města Planá, městyse Chodová Planá a obcí Blažim, Čerňovice, Heřmanova Huť a Ostrov u Bezdržic. MAS byla registrována 31. 3. 2004 v právní formě spolek. Na jejím území žije 29 724 obyvatel v převážně malých venkovských obcích a ve městech Stříbro, Planá, Kladruby, Bezdržice, Černošín (to jsou města s maximálním počtem do 8 tisíc obyvatel). MAS Český Západ zaujímá rozlohu 749 km², což představuje více jak třetinu okresu Tachov a nevelkou část okresu Plzeň - sever.

MAS Český Západ vznikla v roce 2004, ale přípravy na její založení probíhaly již od jara roku 2003. Z počátku zahrnovala MAS pouze území Mikroregionu Konstantinolázeňsko, Stříbrského regionu a města Planá. V roce 2007 došlo k významnému rozšíření území MAS o Mikroregion Hracholusky a městyse Chodová Planá. V roce 2012 se území MAS zvětšilo ještě o obec Heřmanova Huť.

Obrázek 7 Mapa územní působnosti MAS Český Západ



Zdroj: <http://www.mas.cz/region.html>.

4.2.1 Partneri MAS Český Západ

MAS Český Západ tvoří partnerství mezi veřejným a soukromým sektorem. Veřejným sektorem se rozumí obce, svazky obcí, právnické osoby s více než 50% majetkovým podílem státu, kraje, obcí nebo dobrovolných svazků obcí. Do soukromého sektoru jsou zahrnuty veškeré ostatní subjekty, jako podnikatelský a neziskový sektor, fyzické osoby nepodnikající. Následující tabulka ukazuje počet partnerů a rozložení sektorů v MAS Český Západ.

Tabulka 1 MAS Český Západ - počet partnerů

Veřejný sektor	Soukromý sektor	Počet partnerů celkem
36	51	87

Zdroj: zpracování vlastní, data: nsmas.cz

4.2.2 Orgány MAS Český Západ

Nejvyšším orgánem je Valné shromáždění členů. Jeho členem je každý partner a všichni členové (fyzické i právnické osoby) mají rovnocenný hlas při rozhodování. Valné shromáždění se schází minimálně 1x ročně

Hlavním výkonným orgánem MAS je patnáctičlenný Výbor partnerství. Třetina členů výboru zastupuje veřejný sektor, třetina neziskový a třetina podnikatelský sektor. Všichni jsou voleni valným shromážděním na dobu 4 let. Pro výběr projektů volí ze svého středu také šestičlennou Výběrovou komisi, jejím úkolem je hodnocení předložených žádostí dle předem stanovených preferenčních kritérií a následně sestavení pořadí přeložených žádostí. Na soulad skutečně realizovaných aktivit se schválenou Integrovanou strategií rozvoje území dohlíží šestičlenný Programový výbor. Na realizaci jednotlivých projektů a daného programu jako celku dohlíží Monitorovací komise. Na kontrolu činnosti MAS, zejména s důrazem na hospodaření a racionální vynakládání finančních prostředků byla ustanovena Kontrolní komise. Činnost kanceláře zajišťuje předseda, ředitelka a manažer MAS Český Západ. (MAS Český Západ, struktura, orgány)

4.2.3 Hodnocení kvality MAS Český Západ

V rámci vyhodnocení strategických plánů LEADER 2007 – 2013 provedlo Ministerstvo zemědělství ve spolupráci se Státním zemědělským intervenčním fondem a Národní sítí MAS zhodnocení jednotlivých MAS. Cílem bylo dát ucelený přehled o činnosti jednotlivých MAS, stavu plnění jejich SPL a ukázat úroveň prováděných činností z pohledu kvality a rozsahu práce. Tabulka ukazuje, jaká ohodnocení kvality získala v roce 2010, 2011, 2012 MAS Český Západ.

Tabulka 2 Hodnocení kvality MAS Český Západ

Rok ohodnocení	Typ ohodnocení	Komentář
2010	A	nejlépe fungující MAS příklady dobré praxe
2011	A	nejlépe fungující MAS příklady dobré praxe
2012	B	dobře fungující MAS

Zdroj: zpracování vlastní, data:nsmascr.cz

4.2.4 Projekty LEADER

MAS Český Západ byla úspěšná v programech LEADER ČR 2004 a 2006 a jako jedna z deseti pilotních MAS v ČR realizovala svoji rozvojovou strategii v rámci programu Leader+ v letech 2005-2006. V období 2007-2013 realizovala MAS Strategický plán LEADER s názvem "Sudety - místo k setkávání" v rámci Osy IV. Programu rozvoje venkova. K realizaci SPL v rámci PRV 2007 – 2013 přijala MAS na základě 12 výzev celkem 207 projektů, Výběrová komise vybrala 122 projektů, z toho 116 projektů bylo administrováno. Celkem bylo vyčleněno pro období 2007 - 2013 na projekty 47 280 209 Kč. Na projekty v administraci byly alokovány finanční prostředky v hodnotě 38 057 170 Kč. Procentní úspěšnost podaných projektů byla 58,9%. Z důvodu nedostatečné alokace nebylo v MAS Český Západ podpořeno celkem 75 projektů v hodnotě 14 411 888 Kč.

4.2.5 Projekty spolupráce MAS Český Západ

Společné projekty MAS, to je smysluplná a aktivní účast MAS na společně vypracovaném projektu s jinou MAS. Projekty nespočívají pouze ve společné výměně informací, sdílení zkušeností, ale především ve spolupráci na řešení společných problémů, potřeb území a využití existujících podmínek území. Společné projekty upevňují místní aktivity a přináší trvalou hodnotu pro obyvatele na území spolupracujících MAS. Projekty spolupráce mohou probíhat na národní i mezinárodní úrovni. MAS Český Západ se od roku 2008 podílela celkem na 7 společných národních projektech v hodnotě 8 074 189 Kč, pro dobré zkušenosti s MAS Kyjovské Slovácko v pohybu z. s., MAS Světovina a MAS kraj živých vod opakovaně. Společné projekty a zúčastněné MAS zobrazuje následující tabulka.

Tabulka 3 Společné projekty

Rok	Společný projekt	Spolupracující MAS
2008	Vlídna nádraží - Posázavský Pacifik, Bezdrůžická lokálka, Muzejní železnice Kolečovka	Posázaví o. p. s., Rakovnicko o. p. s.
2008	Podejme si ruce s kulturním dědictvím	Kyjovské Slovácko v pohybu, z. s., MAS Frýdlantsko, z. s.
2009	Mobilní vybavení pro kulturní a sportovní akce	MAS Hranicko, z. s., Kyjovské Slovácko v pohybu, z. s.,
2011	Podejme si ruce s historií tří regionů	MAS Frýdlantsko, z. s., Kyjovské Slovácko v pohybu, z. s.,
2012	Skrytá bohatství aneb venkov Plzni	MAS Světovina o.p.s., MAS Vladař o. p. s., Místní akční skupina svatého Jana z Nepomuku, z. s., MAS Aktivios, z. s., MAS kraj živých vod, z. s., MAS Radbuza, z. s.
2012	Regionální centra setkávání u Haranta a Kašpara	MAS kraj živých vod, z. s.
2013	Venkov Plzeň - Odhalujeme industriální stopy Plzeň	MAS Světovina, o.p.s., MAS Radbuza, z. s., MAS Zlatá cesta, o. p. s.

Zdroj: zpracování vlastní, data: nsmascr.cz

4.3 Charakteristika Jihočeského kraje

Podle Statistické ročenky je Jihočeský kraj dlouhodobě vnímán především jako zemědělská oblast s rozvinutým rybníkářstvím a lesnictvím. Kraj představuje geograficky poměrně uzavřený celek, jehož jádro tvoří jihočeská kotlina. Na jihozápadě je obklopena Šumavou, na severozápadě výběžky Brd, na severu Středočeskou žulovou vrchovinou, na východě Českomoravskou vrchovinou a na jihovýchodě Novohradskými horami. V jihočeské kotlině se rozkládají dvě pánve, a to Českobudějovická a Třeboňská.

Podstatnou část hranice kraje tvoří státní hranice s Rakouskem a Spolkovou republikou Německo, dále sousedí s kraji Plzeňským, Středočeským, Krajem Vysočina a Jihomoravským krajem. Jihočeský kraj se rozkládá na výměře 10 057 km². Jihočeský kraj není územím bohatým na suroviny, zejména zde nejsou téměř žádné zdroje energetických surovin.

Významným přírodním bohatstvím jsou však rozsáhlé lesy, zejména na Šumavě a v Novohradských horách.

Území kraje náleží do povodí horní a střední Vltavy s přítoky Malší, Lužnicí, Otavou. V minulosti zde bylo vybudováno přes 7 000 rybníků, jejichž celková výměra dnes představuje více než 30 tis. hektarů. Největšími rybníky nejen v kraji, ale i v České republice jsou Rožmberk, Horusický rybník a Bezdrev.

Životní prostředí kraje lze v rámci České republiky charakterizovat jako méně poškozené. Zatížení emisemi se postupně snižuje, ale existuje zde řada zdrojů znečištění, hlavně v zemědělství a průmyslu.

Jihočeský kraj je krajem s nejmenší hustotou zalidnění z celé České republiky. Koncem roku 2014 v kraji žilo 637,3 tis. obyvatel, tedy 63 obyvatel na 1 km². (Statistická ročenka Jihočeského kraje – 2015).

Obrázek 8 Jihočeský kraj včetně okresů



Zdroj: <http://www.risy.cz/cs/krajske-ris/jihocesky-kraj/okresy/>, <http://www.risy.cz/cs/krajske-ris/jihocesky-kraj/kraj/>

4.4 MAS Sdružení Růže z. s.

Místní akční skupina Sdružení Růže se nalézá v Jihočeském kraji, vznikla v lednu 2004 z iniciativy zájmového sdružení právnických osob - Sdružení Růže, následně byla registrována 23. 3. 2004 s právní formou spolek. Sídli v Borovanech.

V územní působnosti má MAS Sdružení Růže 26 obcí, v roce 2013 se ještě připojily obce Horní Dvořiště a Rožmberk a v roce 2014 pak Dobrá Voda u Českých Budějovic. Působí na území s 31 304 obyvateli. Zájmové území MAS se rozkládá na ploše 839 km² jihovýchodně od Českých Budějovic až po státní hranici s Rakouskem.

Obrázek 9 Mapa územní působnosti MAS Sdružení Růže



Zdroj: <http://www.mas.sdruzeniruhe.cz/uzemi-mas/gs-2177/p1=6503>

4.4.1 Partneri MAS Sdružení Růže

Partnery (členy) MAS Sdružení Růže jsou představitelé obcí a neziskových organizací, podnikatelé a další aktivní obyvatelé regionu. V současnosti má MAS Sdružení Růže 37 partnerů v členění 14 fyzických osob, 4 právnické osoby, 8 nestátních neziskových

organizací, 7 veřejný sektor a 4 zemědělci. Tabulka ukazuje počet partnerů a rozložení sektorů v MAS Sdružení Růže.

Tabulka 4 MAS Sdružení Růže - počet partnerů

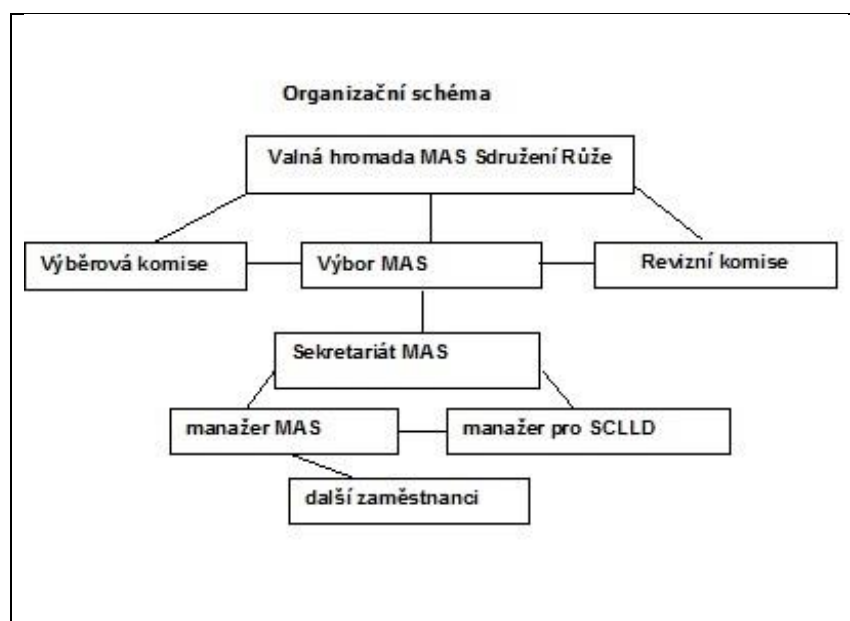
Veřejný sektor	Soukromý sektor	Počet partnerů celkem
7	30	37

Zdroj: zpracování vlastní, data: nsmas.cz

4.4.2 Orgány MAS Sdružení Růže

Nejvyšším orgánem MAS je Valná hromada MAS Sdružení Růže. Řídící složkou MAS Sdružení Růže je pětičlenný výbor v čele s předsedou MAS. Výkonnou složkou MAS je sekretariát MAS v čele s manažerkou.

Obrázek 10 Schéma organizace MAS Sdružení Růže



Zdroj: <http://mas.sdruzeniruhe.cz/organizacni-struktura/ms-6936/p1=6936>

4.4.3 Hodnocení kvality MAS Sdružení Růže

Na základě vyhodnocení strategických plánů LEADER 2007 – 2013 provedlo Ministerstvo zemědělství ve spolupráci se Státním zemědělským intervenčním fondem a Národní sítí MAS posouzení jednotlivých místních akčních skupin. Cílem bylo dát ucelený přehled o činnosti jednotlivých MAS, stavu plnění jejich SPL a ukázat kvalitu a rozsah práce prováděných činností. Tabulka ukazuje, jaká ohodnocení kvality získala v roce 2010, 2011, 2012 MAS Sdružení Růže

Tabulka 5 Hodnocení kvality MAS Sdružení Růže

Rok ohodnocení	Typ ohodnocení	Komentář
2010	A	nejlépe fungující MAS příklady dobré praxe
2011	A	nejlépe fungující MAS příklady dobré praxe
2012	B	dobře fungující MAS

Zdroj: zpracování vlastní, data: nsmascr.cz

4.4.4 Projekty LEADER

Pro dobře zvolenou strategii MAS Sdružení Růže uspěla v programu Leader ČR 2004, Leader ČR 2005, Leader ČR 2006 a Leader+, a tím získala na projekty pro místní aktéry více jak 24 mil. Kč. K realizaci SPL v rámci PRV 2007 – 2013 přijala MAS na základě 11 výzev celkem 197 projektů, Výběrová komise vybrala 131 projektů, z toho 128 projektů bylo administrováno. Pro realizaci PRV strategického plánu LEADER bylo na projekty pro období 2007 - 2013 vyčleněno 46 067 268 Kč. Na projekty v administraci byly alokovány finanční prostředky v hodnotě 39 041 427 Kč. Procentní úspěšnost podaných projektů byla 66,5%. Projektů, které nebyly podpořené převážně z důvodu nedostatečné alokace při realizaci SPL 2007-2013 bylo v MAS Sdružení Růže celkem 63 v hodnotě 22 066 417 Kč.

4.4.5 Projekty spolupráce

Projekty spolupráce MAS, to je aktivní účast MAS na společně vytvořeném projektu s jinou MAS. Mezi jednotlivými MAS tak dochází snáze k přenosu zkušeností z jednoho území působnosti MAS do jiného území působnosti MAS. Dochází ke sdílení společných problémů a potřeb a následně jejich řešení, které jsou společné v těchto projektech pro zúčastněné MAS. MAS Sdružení Růže se od roku 2008 podílela celkem na 6 společných projektech v požadované hodnotě 7 104 626 Kč, pro dobrou praxi na společných projektech s MAS Krajina srdce z. s. a Místní akční skupina Pomalší o. p. s. opakovaně. Projekty spolupráce MAS Sdružení Růže se zúčastněnými MAS ukazuje následující tabulka.

Tabulka 6 Společné projekty

Rok	Společný projekt	Spolupracující MAS
2008	Venkovská tržnice II	MAS Krajina srdce, z.s., MAS Jemnicko, o.p.s., Lípa pro venkov, z.s., MAS Podlipansko, o.p.s., MAS Strakonicko z.s.
2009	Venkovské komunitní školy - rozvoj celoživotního vzdělávání v mikroregionech České republiky	NAD ORLICÍ o. p. s., Podhorácko o. p. s.
2009	Rehabilitace drobných sakrálních staveb v jihočeském pohraničí	Místní akční skupina Pomalší o.p. s., Místní akční skupina Blanský les – Netolicko o. p. s.
2011	Kovářství včera a dnes	Místní akční skupina Pomalší o.p. s., MAS LEADER – Loucko, z. s.
2012	Venkovské tradice v krajině II.	Místní akční skupina Pomalší o. p. s., NAD ORLICÍ o. p. s., MAS Krajina srdce, z.s, MAS Strážnicko, z. s.,
2012	Renesance venkovského ovocnářství	Místní akční skupina svatého Jana z Nepomuku, z. s., MAS Krajina srdce, z.s

Zdroj: zpracování vlastní, data:nsmas.cz

MAS Sdružení Růže se nezaměřovala jenom na činnost v rámci plnění SPL, ale zapojovala se i do jiných projektů. Realizovala 8 projektů v hodnotě 900 732 Kč z operačního programu Cíl 3 Evropská územní spolupráce Rakousko - Česká republika 2007 – 2013 ve spolupráci s Rakouskem.

Projekty byly uskutečněny pod názvy: Spolupráce pro rozvoj cestovního ruchu v oblasti Novohradských hor, Spolupráce pro rozvoj cestovního ruchu v oblasti Novohradských hor II., Vzájemně se od sebe učit - regionální projekty na obou stranách hranic, Propojení českých a rakouských hipostezek, Podpora vzájemné přeshraniční česko-rakouské hipoturistiky, Bez hranic - minulost nás rozdělovala, současnost spojuje, Společná budoucnost 2020, Rodina a zaměstnání - inovace pro venkov a byly zaměřeny na rozvoj příhraniční spolupráce v oblasti rozvoje specifického druhu turistiky - hipoturistiky, zviditelnění regionu jako vhodného pro hipoturistiku a vytváření aktivní komunity.

4.5 Porovnání úspěšnosti podaných projektů MAS

Metoda LEADER má za úkol přinést do venkovských oblastí zlepšení kvality života a napomáhat k posílení rozvoje regionu prostřednictvím místních aktérů, z následujících údajů je vidět, že se to u MAS Českých Západ a MAS Sdružení Růže daří.

Procentní úspěšnost podaných projektů MAS Český Západ byla 58,9%, procentní úspěšnost u podaných projektů MAS Sdružení Růže byla 66,5%. MAS Sdružení Růže je tedy v podávání a realizaci projektů o 7,6% úspěšnější, využívá tudíž metodu LEADER lépe než MAS Český Západ.

Z pohledu kvality činnosti samotných MAS byly Ministerstvem zemědělství ČR obě MAS vyhodnoceny totožně a to za rok 2010 a 2011 jako nejlépe fungující MAS – příklady dobré praxe (kategorie A), v roce 2012 jako dobře fungující MAS (kategorie B).

5 Šetření v terénu

Pro účely diplomové práce byly využity různé techniky sběru dat. Nejprve byly prostudovány dokumenty, vážící se k MAS Český Západ a k MAS Sdružení Růže. Poté byl proveden kvantitativní a kvalitativní výzkum. První šetření probíhalo v Plzeňském kraji na území MAS Český západ, druhé zkoumání probíhalo v Jihočeském kraji na území MAS Sdružení Růže.

Autor Disman ve svém díle k tématu kvantitativní a kvalitativní výzkum uvádí, že logika kvantitativního výzkumu je *deduktivní*. Na začátku problém existuje buď v teorii, nebo v sociální realitě. Problém je přeložen do hypotéz a ty jsou základem pro výběr proměnných. Posbíraná data jsou využita pro testování hypotéz a výsledkem je soubor přijatých či zamítnutých hypotéz.

Naproti tomu kvalitativní výzkum využívá *induktivní* logiku. Na začátku je proces pozorování a sběr dat. Pak je pátráno po pravidelnostech existujících v datech, po významu těchto dat. V další fázi procesu jsou formulovány předběžné závěry a výstupem těchto procesů mohou být nově formulované hypotézy, nebo nová teorie. Oba druhy výzkumu byly v práci využity. (Disman, s. 287)

5.1 Kvantitativní šetření

Po prostudování odborné literatury, základních dokumentů daných MAS a na základě vlastních zkušeností byly zformulovány výzkumné otázky a stanoveny hypotézy.

Podle formulovaného dílčího cíle měla zkoumaná oblast za úkol zjistit, zda občané žijící v územní působnosti MAS Český Západ a v územní působnosti MAS Sdružení Růže se zajímají o dění v jejich obci, jak jsou o dění v obci informováni. Zda jsou členy nějakého spolku či sdružení. Mají povědomí o tom, co je to místní akční skupina. Zda se pravidelně účastní akcí pořádaných místní akční skupinou a zda vědí o tom, že některé projekty v jejich obci byly podpořeny z dotací Evropské unie prostřednictvím místní akční skupiny. Spolu

s tím bude zkoumána závislost vzdělání, věku, pohlaví, ekonomickém statusu, délce žití v obci a spolkového života na informovanosti o místní akční skupině.

Pro zkoumané oblasti byly stanoveny výzkumné otázky **VO** a to v následujícím členění:

VO1 – bude se alespoň 75 % respondentů zajímat o dění v obci, ve které žijí

VO2 – bude se více jak 50 % respondentů informovat o dění v obci prostřednictvím webových stránek obce

VO3 – bude více jak 50 % respondentů z území MAS Český Západ a z území MAS Sdružení růže členem nějakého spolku či sdružení

VO4 – bude alespoň 50 % respondentů vědět co je to místní akční skupina

VO5 – bude se minimálně 25 % respondentů pravidelně účastnit akcí, pořádaných místní akční skupinou

VO6 – bude alespoň 50 % respondentů vědět, že některé projekty realizované v jejich obci jsou financovány z dotací Evropské unie prostřednictvím místní akční skupiny

Při formulaci hypotéz se podle Gavorovo zlatých pravidel zaměřujeme na to že:

- hypotéza je tvrzení, které je vyjádřeno větou oznamovací
- hypotéza musí vyjadřovat vztah mezi dvěma proměnnými
- hypotéza musí být empiricky ověřitelná (Gavora, 2000, s. 53)

Pro zpracování výsledků kvantitativního výzkumu byly vymezeny následující hypotézy:

H1 Závislost pohlaví, věku, vzdělání, ekonomického statusu a žití v obci na povědomí o MAS existuje

H2 Povědomost o MAS je založena na členství ve spolcích

Rozhodnutí o populaci a vzorku bylo dáno územní působností daných MAS a muselo se jednat o respondenty starší 18 let.

Pilotní studie - v rámci pilotní studie byli osloveni zástupci MAS Český Západ a MAS Sdružení Růže. Z konzultací s představiteli daných MAS vyplynulo, že výzkum je v předneseném rozsahu, území i populaci uskutečnitelný.

Rozhodnutí o technice sběru informací bylo podmíněno získáním dat pro naplnění výzkumných otázek a hypotéz uvedených shora. Pro posuzování závislosti jednotlivých znaků byla vybrána statistická metoda Chí-kvadrát testu.

Konstrukce nástrojů pro sběr - dotazování zahrnovalo otázky, které směřovaly k informacím, potřebným pro potvrzení či vyvrácení shora uvedených výzkumných otázek a hypotéz. Pro vytěžení dat od respondentů byla použita metoda osobního dotazování (face to face).

Předvýzkum pro zjištění srozumitelnosti pokládaných otázek byly před samotným šetřením otázky položeny úzkému okruhu vybraných osob, poté byly ještě některé pojmy v otázkách upraveny. Tím byl ukončen předvýzkum.

Sběr dat probíhal od měsíce srpna 2015 do konce měsíce prosince 2015. Celkem bylo osloveno 224 respondentů.

5.2 Analýza dat kvantitativního šetření

5.2.1 Kvantitativní šetření na území MAS Český Západ

Dotazování byli vybráni jak z měst, tak z malých obcí v územní působnosti MAS Český Západ. Konkrétní sídla, počty dotazovaných z jednotlivých sídel, procentní podíl respondentů na celkovém počtu dotazovaných ukazuje následující tabulka.

Tabulka 7 Počty dotazovaných v jednotlivých sídlech MAS Český Západ

Obec	Počet obyvatel obce	Počet dotazovaných	% z celkem dotazovaných
Bezručice	913	12	10,71
Cebiv	275	6	5,36
Černošín	1158	12	10,71
Horní Kozolupy	245	8	7,14
Kokašice	250	2	1,79
Konstantinovy Lázně	912	1	0,89
Chodová Planá	1852	13	11,61
Planá	5430	32	28,57
Stříbro	7746	20	17,86
Svojšín	439	4	3,57
Záchlumí	381	2	1,79

Zdroj: zpracování vlastní, počet obyvatel obce dle ČSÚ (stav k 31. 12. 2014)

5.2.2 Charakteristika respondentů MAS Český Západ

Zkoumání se zúčastnilo 112 respondentů, z toho bylo 62 mužů a 50 žen. V procentním vyjádření 55,36 % mužů a 44,64 % žen z celku.

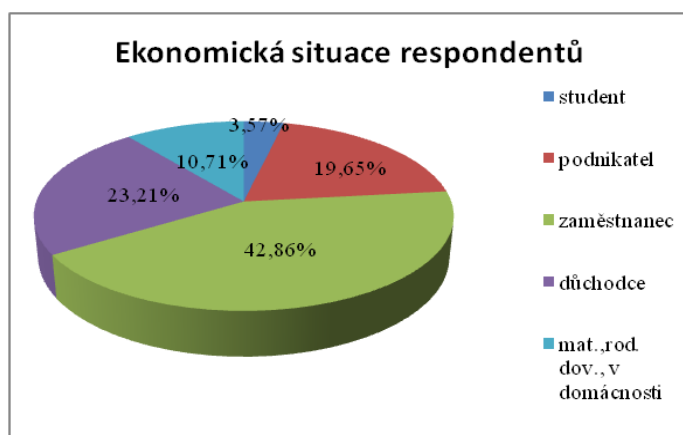
Jednou ze zjišťovaných charakteristik bylo věkové složení respondentů. Následující graf ukazuje, že nejsilněji zastoupená skupina byla ve věku 18 - 35 let v počtu 34 osob v poměru 30,36%, následovala skupina ve věku 36 - 50 let s počtem 31 osob s poměrem 27,68%, dále pak skupina osob ve věku 51- 65 let v počtu 26 respondentů v poměru 23,21%. Nejméně zastoupenou skupinu v počtu 21 osob s poměrem 18,75% byla věková skupina 66 a více let.

V otázce nejvyššího dosaženého vzdělání byla nejpočetnější skupinou v počtu 48 osob s poměrem 42,86% skupina středoškolsky vzdělaných respondentů, následovala skupina

vyučených osob v počtu 35 v poměru 31,25%, dále pak skupina vysokoškolsky vzdělaných respondentů v počtu 22 s poměrem 19,64%. Nejméně zastoupenou skupinu v počtu 7 osob tvořili dotazovaní se základním vzděláním v poměru 6,25% z celkového počtu respondentů.

Další ze zkoumaných charakteristik respondentů bylo zjištění ekonomické situace. Nejpočetnější skupinou byla skupina zaměstnanců v počtu 48 osob v poměru 42,86%, za ní následovala kategorie důchodců v počtu 26 s poměrem 23,21%, následovala skupina 22 osob v poměru 19,65% ve skupině podnikatelů, skupina mateřská, rodičovská dovolená, v domácnosti byla zastoupena 12 respondenty s poměrem 10,71%, nejméně zastoupenou skupinu tvořili studenti v počtu 4 osob v poměru 3,57% z celkového počtu dotazovaných.

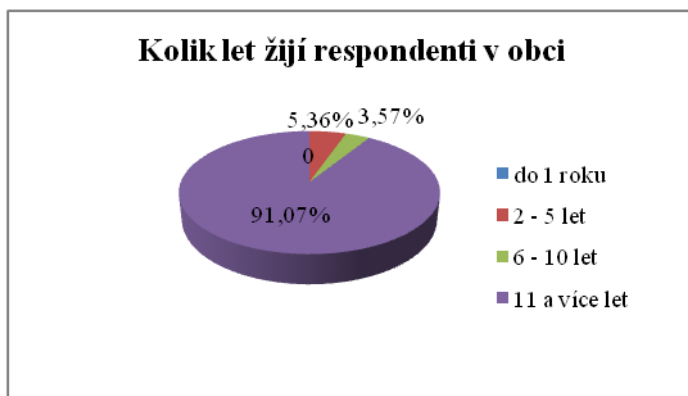
Graf 1 Ekonomická situace respondentů MAS Český Západ



Zdroj: vlastní šetření

V otázce „Kolik let žijete v obci?“ byla nejpočetněji zastoupena skupina v délce žití 11 a více let v počtu 102 osob v poměru 91,07%, následovala skupina 6 osob s poměrem 5,36% v délce žití 2 – 5 let, dále kategorie 6 -10 let v počtu 4 respondentů v poměru 3,57%, skupina do 1 roku nebyla zastoupena žádným dotazovaným.

Graf 2 Kolik let žijí respondenti v obci MAS Český Západ



Zdroj: vlastní šetření

5.2.3. Kvantitativní šetření na území MAS Sdružení Růže

Dotazování byli zvoleni podobně jako u MAS Český Západ z měst i z malých obcí v územní působnosti MAS Sdružení Růže. Konkrétní sídla, počty respondentů z jednotlivých sídel, procentní podíl respondentů na celkovém počtu dotazovaných ukazuje následující tabulka.

Tabulka 8 Počty dotazovaných v jednotlivých sídlech MAS Sdružení Růže

Obec	Počet obyvatel obce	Počet dotazovaných	% z celkem dotazovaných
Borovany	4121	21	18,74
Čížkrajice	242	2	1,79
Dobrá Voda u ČB	2610	20	17,86
Ledenice	2379	5	4,46
Ločnice	670	3	2,68
Nové Hrady	2575	18	16,07
Slavče	638	7	6,25
Svatý Jan nad Malší	550	5	4,46
Strážkovice	456	2	1,79
Trhové Sviny	5029	27	24,11
Žár	345	2	1,79

Zdroj: zpracování vlastní, počet obyvatel obce dle ČSÚ (stav k 31. 12. 2014)

5.2.4. Charakteristika respondentů MAS Sdružení Růže

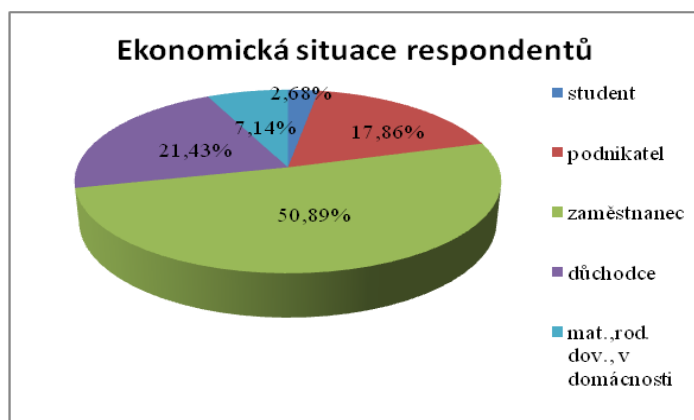
Dotazníkového šetření se zúčastnilo 112 respondentů, z toho bylo 69 mužů a 43 žen, v poměru 55,26 % mužů a 44,74 % žen.

Věkové složení respondentů bylo jednou ze zjišťovaných charakteristik. Nejpočetněji zastoupená kategorie byla u respondentů MAS Sdružení Růže ve věku 36 - 50 let v počtu 44 osob v poměru 39,29%, následovala skupina ve věku 18 - 35 let s počtem 29 osob s poměrem 25,89%, dále pak skupina osob ve věku 66 a více let v počtu 20 respondentů v poměru 17,86%. Nejméně zastoupenou skupinu v počtu 19 osob s poměrem 16,96% byla věková skupina v rozmezí 51 - 65 let z celkového počtu respondentů.

U otázky nejvyššího dosaženého vzdělání byla nejpočetnější skupinou v počtu 51 osob s poměrem 45,54% skupina středoškolsky vzdělaných respondentů, následovala skupina vyučených osob v počtu 39 v poměru 34,82%, dále pak skupina vysokoškolsky vzdělaných respondentů v počtu 14 s poměrem 12,50%. Nejméně zastoupenou skupinu v počtu 8 osob tvořili dotazovaní se základním vzděláním v poměru 7,14% z celkového počtu respondentů.

Jednou z dalších zkoumaných charakteristik respondentů bylo zjištění ekonomické situace. Nejpočetněji byla zastoupena skupina zaměstnanců v počtu 57 osob v poměru 50,89%, za ní následovala kategorie důchodců v počtu 24 s poměrem 21,43%, poté následovala skupina podnikatelů v počtu 20 osob v poměru 17,86%, skupina mateřská, rodičovská dovolená, v domácnosti byla zastoupena 8 respondenty s poměrem 7,14%, nejméně zastoupená skupina byla skupina studentů v počtu 3 osob v poměru 2,68% z celkového počtu dotazovaných.

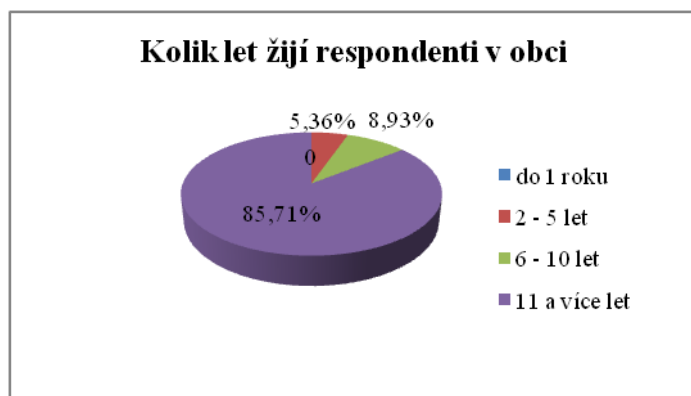
Graf 3 Ekonomická situace respondentů MAS Sdružení Růže



Zdroj: vlastní šetření

Na otázku „Kolik let žijete v obci?“ odpovědělo nejvíce respondentů, v počtu 96 (procentní poměr 84,71%) ze skupiny 11 a více let, následovala skupina 10 osob s poměrem 8,93% v délce žití 6 - 10 let, dále kategorie 2 - 5 let v počtu 6 dotazovaných v poměru 5,36%, skupina do 1 roku nebyla zastoupena žádným dotazovaným.

Graf 4 Kolik let žijí respondenti v obci MAS Sdružení Růže



Zdroj: vlastní šetření

5.2.5 Porovnání naplnění výzkumných otázek u daných MAS

Dotazníkového šetření se zúčastnilo celkem 224 respondentů, z území MAS Český Západ se zkoumání zúčastnilo 112 respondentů, z území MAS Sdružení Růže se na dotazníkovém zjišťování podílelo 112 respondentů.

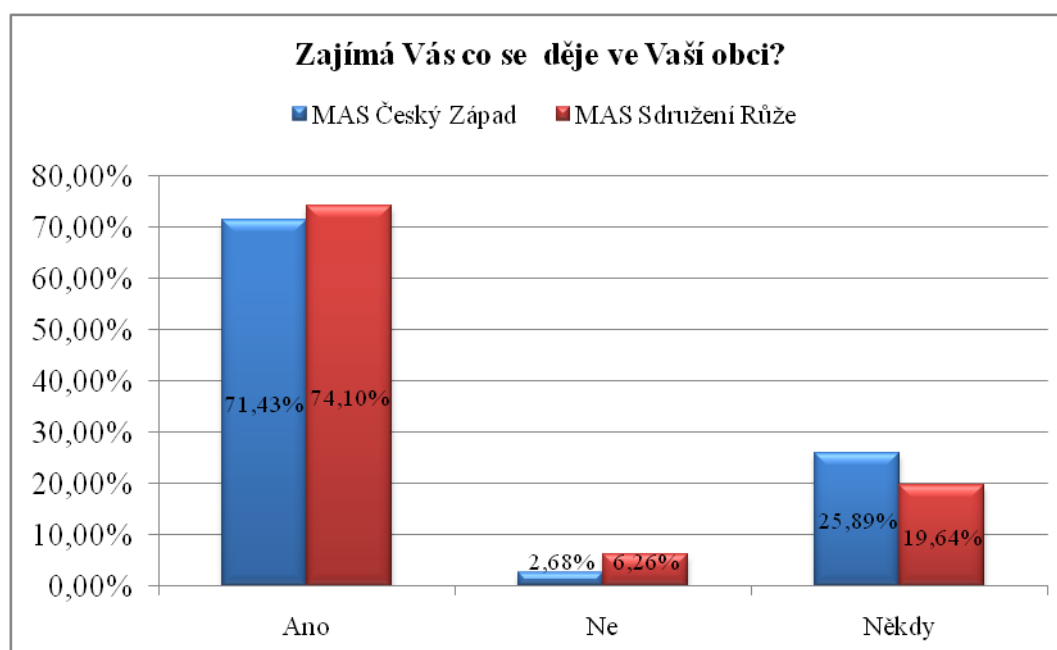
K otázce č. 1 „Zajímá Vás co se děje ve Vaší obci?“, která měla naplnit VO1 – bude se alespoň 75 % respondentů zajímat o dění v obci, ve které žijí, odpověděli dotazovaní následující:

Tabulka 9 Otázka č. 1 - odpovědi respondentů

Otázka č. 1	MAS Český Západ	%	MAS Sdružení Růže	%
Ano	80	71,43	83	74,10
Ne	3	2,68	7	6,26
Někdy	29	25,89	22	19,64

Zdroj: vlastní šetření

Graf 5 Otázka č. 1 – odpovědi respondentů z obou MAS



Zdroj: vlastní šetření

Na otázku zda se obyvatelé zajímají o dění v jejich obci odpovědělo z území MAS Český Západ 80, tj. 71,43% dotazovaných kladně, zápornou odpověď zvolili 3 (2,68%) respondenti, odpověď v kategorii „někdy“ zvolilo 29 (25,89%) dotazovaných, u respondentů z území MAS

Sdružení Růže bylo kladných odpovědí 83 (74,10%), zbývající počet odpovědí byl ze skupiny „ne“ v počtu 7 (6,26%) odpovědí a 22 (19,64%) odpovědí ze skupiny „někdy“. Podle výsledků dotazování je zřejmé, že **výzkumná otázka VO1 – bude se alespoň 75 % respondentů zajímat o dění v obci, ve které žijí, nebyla naplněna.** Nejblíže se k hranici 75 % přiblížili respondenti z území MAS Sdružení Růže s poměrem 74,10%.

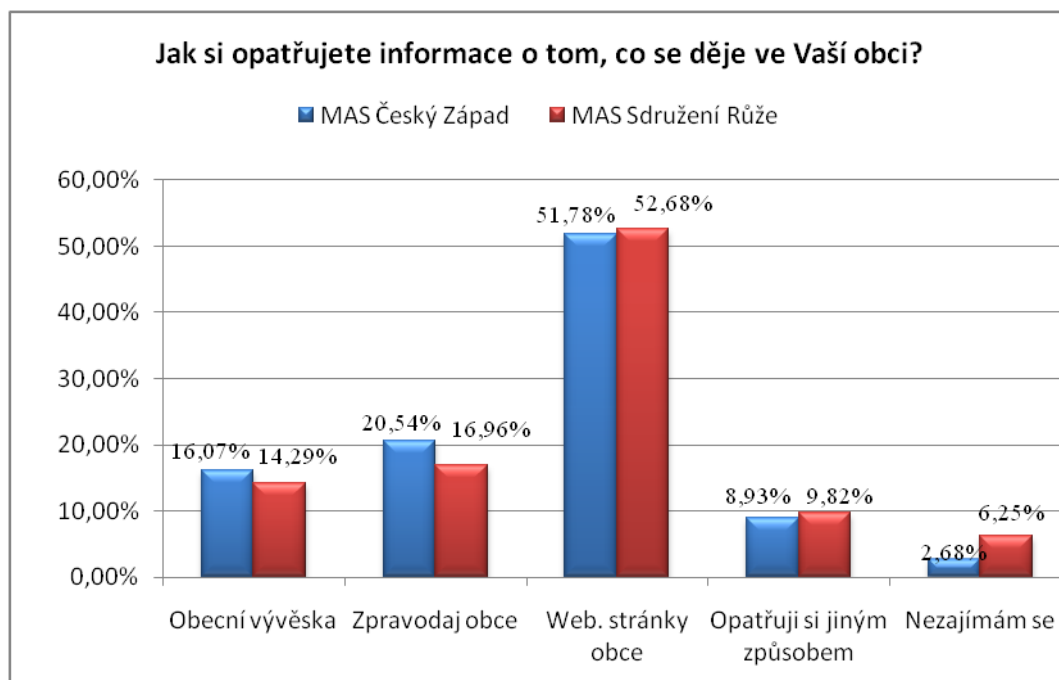
Otázka č. 2., *Jak si opatřujete informace o tom, co se děje ve Vaší obci?*“, směřovala k odpovědi na výzkumnou otázku **VO2 – bude se více jak 50% respondentů informovat o dění v obci prostřednictvím webových stránek obce.** Respondenti vybírali z 5 kategorií (obecní vývěska, zpravodaj obce, webové stránky obce, opatřuji si jiným způsobem, nezajímám se) tu, která nejvíce přispívala k jejich informování o dění v obci. Odpovědi dotazovaných jsou uvedeny v tabulce.

Tabulka 10 Otázka č. 2 - odpovědi respondentů

Otázka č. 2	MAS Český Západ	%	MAS Sdružení Růže	%
Obecní vývěska	18	16,07	16	14,29
Zpravodaj obce	23	20,54	19	16,96
Webové stránky obce	58	51,78	59	52,68
Opatřuji si jiným způsob.	10	8,93	11	9,82
Nezajímám se	3	2,68	7	6,25

Zdroj: vlastní šetření

Graf 6 Otázka č. 2 – odpovědi respondentů z obou MAS



Zdroj: vlastní šetření

Dotazovaní u otázky č. 2 „*Jak si opatřujete informace o tom, co se děje ve Vaší obci?*“ nejvíce preferovali k získávání informací o dění v obci webové stránky obce, z území MAS Český Západ to bylo 58 (51,78%) respondentů, z území MAS Sdružení Růže 59 (52,68%) dotazovaných a tím naplnili odpověď na VO2, tj. **více jak 50 % respondentů se informuje o dění v obci prostřednictvím webových stránek obce.** Poté následovala odpověď „zpravodaj obce“ u počtu 23 (20,54%) respondentů z území MAS Český Západ, a 19 (16,96%) dotazovaných z území MAS Sdružení Růže, následovaly odpovědi v kategorii „obecní vývěska“ s počtem 18 (16,07%) respondentů u MAS Český Západ, 16 (14,29%) respondentů u MAS Sdružení Růže, „jiným způsobem“ si opatřuje informace 10 (8,95%) občanů z území MAS Český Západ, 11 (9,82%) respondentů z území MAS Sdružení Růže a odpověď „nezajímám se“ zvolili 3 (2,68%) dotazovaní z oblasti MAS Český Západ a 7 (6,25%) občanů z oblasti MAS Sdružení Růže. Výsledky u této otázky v jednotlivých kategoriích jsou u obou MAS velmi podobné, výsledek v kategorii „nezajímám se“ koresponduje s výsledky u otázky č. 1, s odpovědí „ne“ u obou MAS. U odpovědi „opatřuji se jiným způsobem“ dotazovaní sdělili, že se jedná převážně o informace o dění v obci, které jsou jim sdělené rodinnými příslušníky, příbuznými, sousedy nebo sdělené v knihovně či v

obchodě v obci. Vyšší zájem o dění v obci prostřednictvím webových stránek obce projevili respondenti z území MAS Sdružení Růže.

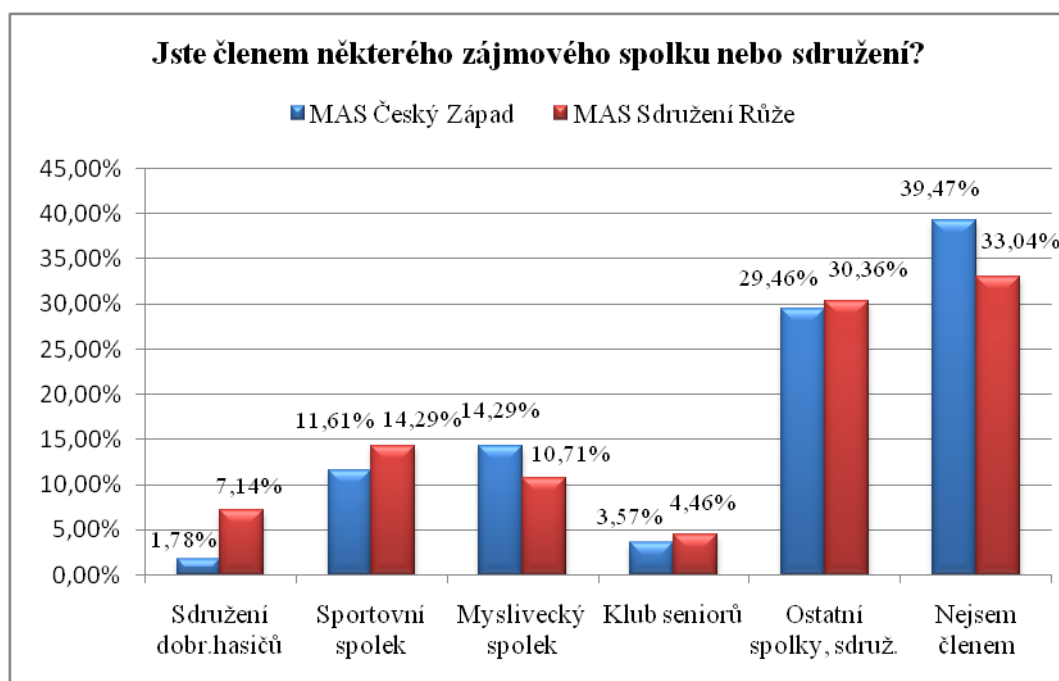
Pro naplnění odpovědi VO3 – bude více jak 50% respondentů z území MAS Český Západ a také z území MAS Sdružení Růže členem nějakého spolku či sdružení byla dotazovaným položena otázka č. 3, „Jste členem některého zájmového spolku nebo sdružení?“ Výsledek šetření ukazuje následující tabulka.

Tabulka 11 Otázka č. 3 - odpovědi respondentů

Otázka č. 3	MAS Český Západ	%	MAS Sdružení Růže	%
Sdružení dobr. hasičů	2	1,78	8	7,14
Sportovní spolek	13	11,61	16	14,29
Myslivecký spolek	16	14,29	12	10,71
Klub seniorů	4	3,57	5	4,46
Ostatní spolky, sdružení	33	29,46	34	30,36
Nejsem členem	44	39,29	37	33,04

Zdroj: vlastní šetření

Graf 7 Otázka č. 3 – odpovědi respondentů



Zdroj: vlastní šetření

U otázky č. 3 dotazovaní sdělovali, zda jsou členy nějakého spolku či sdružení. Z dotazovaných občanů z území MAS Český Západ je ve spolcích a sdružení organizováno celkem 68 občanů s poměrem 60,71% z celku, respondenti z území MAS Sdružení Růže jsou organizováni v 75 případech v poměru 66,96%. Výsledky šetření z obou MAS ukazují, že **VO3 může být odsouhlasena**. Vyšší organizovanost respondentů je ve spolcích či sdružení na území MAS Sdružení Růže. U odpovědí respondentů v kategorii „Ostatní spolky či sdružení“ dotazovaní zmiňovali členství ve svazu chovatelů skotu, holubů, králíků, v dámském, mateřském klubu a ve sboru Adventistů Sedmého Dne.

Pro odpověď na **VO4 – bude alespoň 50% respondentů vědět, co je to místní akční skupina** byla položena otázka č. 4 „Víte co je to místní akční skupina?“ V následující tabulce jsou zaznamenány odpovědi respondentů.

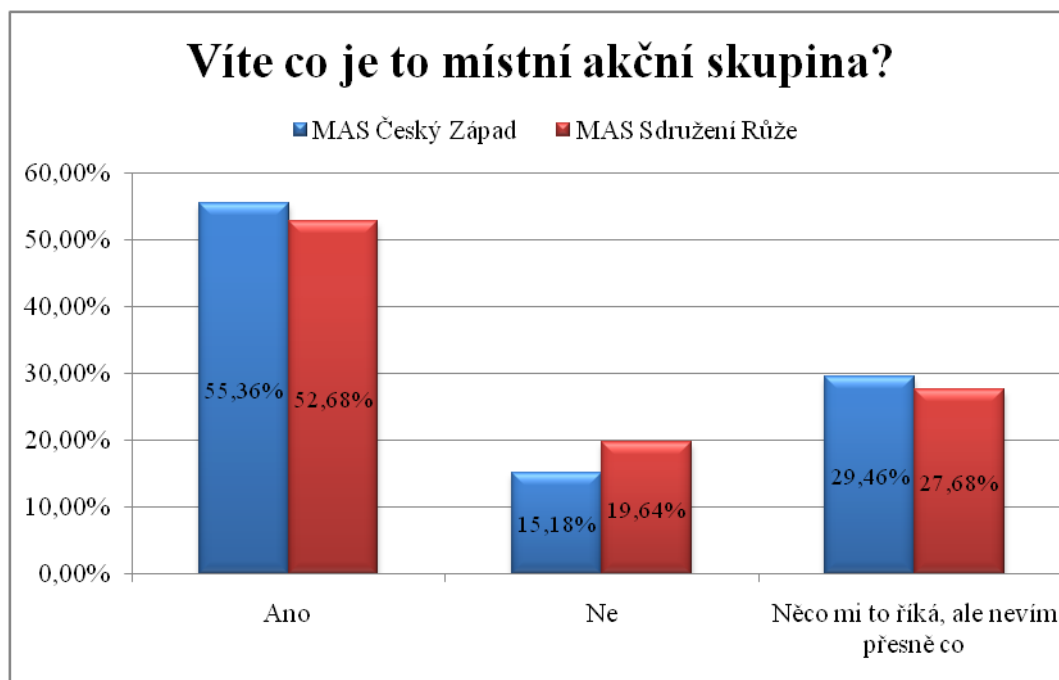
Tabulka 12 Otázka č. 4 - odpovědi respondentů

Otázka č. 4	MAS Český Západ	%	MAS Sdružení Růže	%
Ano	62	55,36	59	52,68
Ne	17	15,18	22	19,64
Něco mi to říká, ale nevím přesně co	33	29,46	31	27,68

Zdroj: vlastní šetření

Z uvedené tabulky je patrné, že 55,36 % respondentů z území MAS Český Západ odpovědělo na otázku kladně, z území MAS Sdružení Růže se 59 dotazovaných s poměrem 52,68% vyjádřilo, že ví co je to místní akční skupina. **Tyto výsledky potvrzují kladnou odpověď na VO4.** Odpověď „ne“ zvolilo 17 respondentů v poměru 15,18% a odpověď „něco mi to říká, ale nevím přesně co“ si vybralo 33 dotazovaných (29,46%) z území MAS Český Západ. Respondenti z území MAS Sdružení Růže v počtu 22 v poměru 19,64 % vyjádřili své „ne“ a odpověď „něco mi to říká, ale nevím přesně co“ zvolilo 31 dotazovaných s poměrem 27,68 % z celku.

Graf 8 Otázka č. 4 – odpovědi respondentů



Zdroj:vlastní šetření

Z tabulky a grafu je patrné, že větší povědomost o tom co je to místní akční skupina je u respondentů z území MAS Český Západ.

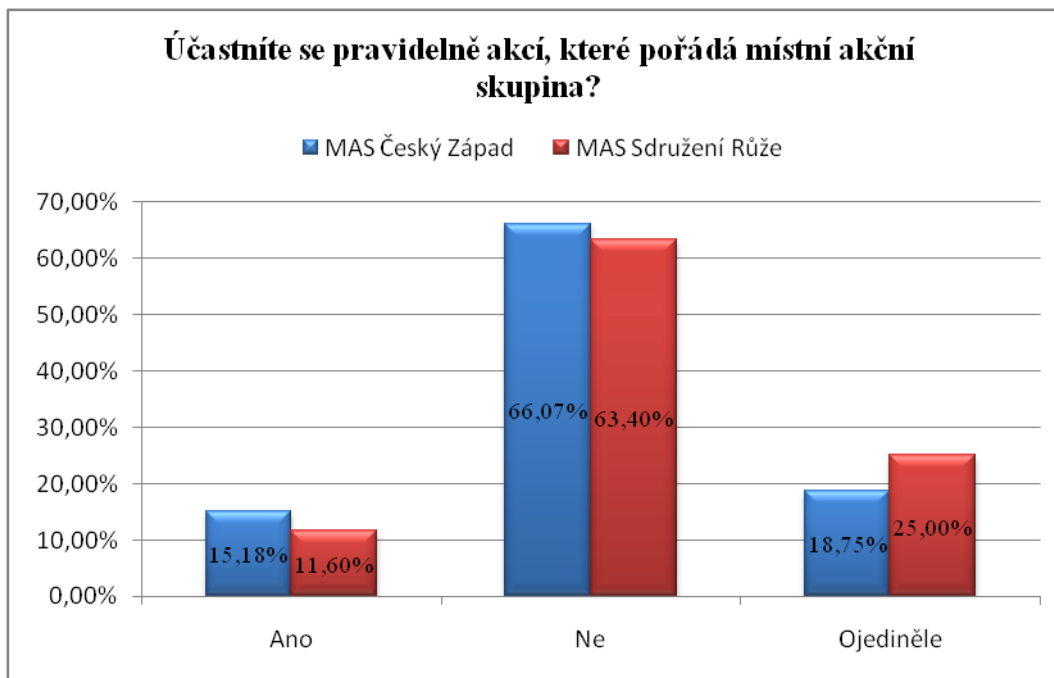
Pro potvrzení či vyvrácení otázky **VO5 – bude se minimálně 25% respondentů pravidelně účastnit akcí, pořádaných místní akční skupinou** byla položena otázka č. 5 – „*Účastníte se pravidelně akcí, které pořádá místní akční skupina?*“ Dotazovaní vybírali ze tří odpovědí. Odpovědi jsou zaznamenány v následující tabulce.

Tabulka 13 Otázka č. 5 - odpovědi respondentů

Otázka č. 5	MAS Český Západ	%	MAS Sdružení Růže	%
Ano	17	15,18	13	11,61
Ne	74	66,07	71	63,39
Ojedinele	21	18,75	28	25,00

Zdroj:vlastní šetření

Graf 9 Otázka č. 5 – odpovědi respondentů



Zdroj: vlastní šetření

Z dané tabulky a také grafu je zřejmé, že nejvíce odpovědí bylo záporných v počtu 74 v poměru 66,07% z území MAS Český Západ, odpověď „ojediněle“ zvolilo 21 respondentů, v procentním vyjádření 18,75% z téže MAS. Dotazovaní z území MAS Sdružení Růže odpověděli záporně v 71 případech (63,40%). V počtu 28 v poměru 25% odpověděli dotazovaní ve skupině „ojediněle“. Nejméně odpovědí bylo ve skupině „ano“, kterou zvolilo 17 respondentů (15,18%) z území MAS Český Západ a 13 respondentů (11,60%) z území MAS Sdružení Růže. Výsledky odpovědí respondentů ve skupině „ano“ **vyvrátily VO5** a výsledky ukazují, že akce pořádané místní akční skupinou mají poměrně nízkou pravidelnou účast respondentů i přesto, že dotazovaní z obou MAS měli povědomost o místní akční skupině z více jak 50%.

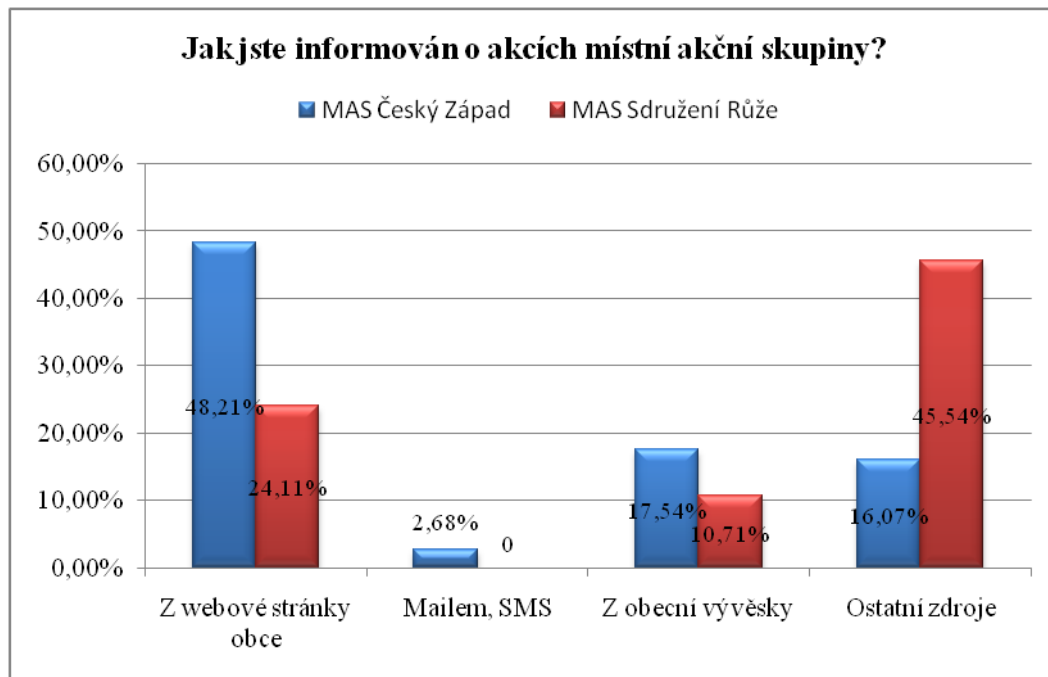
V otázce č. 6 „*Jak jste informováni o akcích místní akční skupiny?*“ respondenti měli na výběr ze čtyř možností – z webové stránky obce, mailem a SMS, z obecní vývěsky, z ostatních zdrojů. Odpovědi respondentů ukazuje následující tabulka.

Tabulka 14 Otázka č. 6 - odpovědi respondentů

Otázka č. 6	MAS Český Západ	%	MAS Sdružení Růže	%
Z webové stránky obce	54	48,21	27	24,11
Mailem, SMS	3	2,68	0	0
Z obecní vývěsky	20	17,86	12	10,71
Ostatní zdroje	18	16,07	51	45,54

Zdroj:vlastní šetření

Graf 10 Otázka č. 6 – odpovědi respondentů



Zdroj:vlastní šetření

Z uvedené tabulky a grafu vyplývá, že 54 respondentů (48,21%) z území MAS Český Západ získává informace o akcích místní akční skupiny z webových stránek obce. Z obecní vývěsky se o akcích místní akční skupiny informuje 20 dotazovaných s poměrem 17,86%, 18 respondentů v poměru 16,07% odpovědělo v kategorii „ostatní zdroje“, nejméně odpovědí bylo ve skupině mailem, SMS v počtu 3 (2,68%)

Z území MAS Sdružení Růže odpovědělo na otázku nejvíce respondentů (51, procentní poměr 45,54%) v kategorii „ostatní zdroje“. Do odpovědi respondentů se s největší pravděpodobností promítla skutečnost, že MAS Sdružení Růže distribuuje vlastní zpravodaj do všech domácností na území MAS. Následovaly odpovědi „z webové stránky“ v počtu 27 (24,11%) respondentů, z obecní vývěsky je o akcích MAS informováno 12 dotazovaných v poměru 10,71%, mailem a SMS není nikdo na tomto území informován.

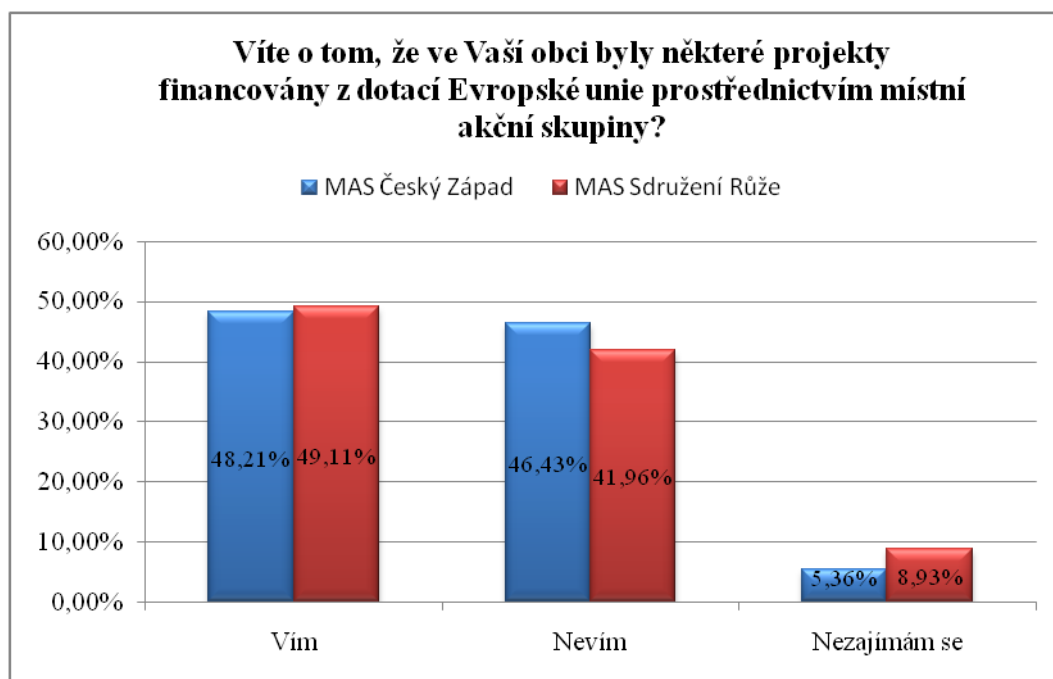
Otázka č. 7., *Víte o tom, že ve Vaší obci byly některé projekty financovány z dotace Evropské unie prostřednictvím místní akční skupiny?*“ směřovala k odpovědi na **VO6 – bude alespoň 50 % respondentů vědět, že některé projekty realizované v jejich obci jsou financovány z dotací Evropské unie prostřednictvím místní akční skupiny.** Respondenti vybírali ze tří nabídek - vím, nevím a nezajímám se.

Tabulka 15 Otázka č. 7 – odpovědi respondentů

Otázka č.7	MAS Český Západ	%	MAS Sdružení Růže	%
Vím	54	48,21	55	49,11
Nevím	52	46,43	47	41,96
Nezajímám se	6	5,36	10	8,93

Zdroj:vlastní šetření

Graf 11 Otázka č. 7 – odpovědi respondentů



Zdroj: vlastní šetření

Z výše uvedeného vyplývá, že 48,21% dotázaných z území MAS Český Západ ví, že některé projekty v jejich obci byly financovány z dotací Evropské unie prostřednictvím místní akční skupiny, 52 dotazovaných v poměru 46,43% z celku odpovědělo, že neví, zbývajících 5,36% respondentů sdělilo, že se o to nezajímá. Z území MAS Sdružení Růže odpovědělo na otázku kladně 49,11% respondentů, odpověď „nevím“ zvolilo 41,96% dotazovaných, 8,93% respondentů vybralo odpověď „nezajímám se“. Z výsledků šetření je patrné že se **VO6 nenaplnila**. Evidentně se nejbližší k naplnění výzkumné otázky **VO6** přiblížili kladnou odpovědí respondenti z území MAS Sdružení Růže.

Na závěr této podkapitoly je pro názornost předložena tabulka „Porovnání procentního podílu totožných odpovědí respondentů z obou MAS.“ Tabulka ukazuje, jak respondenti z území *MAS Sdružení Růže* svými odpověďmi *dokázali celkově vyšší aktivitu a zájem o dění obecně, porozumění pro své okolí a smysl pro spolkový život*. Při výzkumném šetření byli respondenti z tohoto území podstatně komunikativnější a více účinně spolupracovali než dotazovaní z území MAS Český Západ.

Tabulka 16 Porovnání procentního podílu totožných odpovědí respondentů z obou MAS

Otázka	MAS Český Západ		MAS Sdružení Růže	
	odpověď	výsledek	odpověď	výsledek
Otázka č. 1 <i>Zajímá Vás co se děje ve Vaší obci?</i>	Ano	71,43%	Ano	74,10%
Otázka č. 2 <i>Jak si opatřuje informace o tom, co se děje ve Vaší obci?</i>	Webové stránky obce	51,78%	Webové stránky obce	52,68%
Otázka č. 3 <i>Jste členem některého zájmového spolku nebo sdružení?</i>	Ano	60,71%	Ano	66,96%
Otázka č. 4 <i>Víte co je to místní akční skupina?</i>	Ano	55,36%	Ano	52,68%
Otázka č. 5 <i>Účastníte se pravidelně akcí, které pořádá místní akční skupina?</i>	Ano	15,18%	Ano	11,61%
Otázka č. 7 <i>Víte o tom, že ve Vaší obci byly některé projekty financovány z dotací Evropské unie prostřednictvím místní akční skupiny?</i>	Vím	48,21%	Vím	49,11%

Zdroj:vlastní šetření

5.2.6 Analýza závislosti MAS Český Západ a MAS Sdružení Růže

U vybrané otázky „*Víte co je to místní akční skupina?*“ byla statisticky ověřována závislost mezi zkoumanými znaky, tj. mezi shora uvedenou otázkou a pohlavím, věkem, nejvyšším dosaženým vzděláním, ekonomickým statutem, délkou žití v obci a spolkovým životem respondentů s použitím statistické metody Chí-kvadrát testu. Kontingenční tabulka a výpočty byly realizovány prostřednictvím programu Microsoft Office Excel. Pro nulovou hypotézu H_0 bylo stanoveno, že znaky jsou nezávislé. Naproti tomu pro alternativní hypotézu H_A bylo vymezeno, že zde určitá závislost existuje. Hodnoty, které jsou uvedené v následující tabulce č. 17,18 a 19 jsou vypočtené hladiny významnosti p . Všechny vztahy jsou interpretovány se spolehlivostí 95%, stanovená hladina významnosti je $\alpha = 0,05$ a určuje pravděpodobnost omylu při odmítání H_0 . Kritická hodnota byla vypočtena podle $\chi_{(1-\alpha);df}$ na hodnotu 5,991.

První hypotéza byla stanovena ve tvaru:

H1₀ Závislost pohlaví, věku, vzdělání, ekonomického statusu a žití v obci na povědomí o MAS neexistuje

H1_A Závislost pohlaví, věku, vzdělání, ekonomického statusu a žití v obci na povědomí o MAS existuje

Tabulka 17 Chí-kvadrát test pro ověření závislosti v MAS Český Západ

	MAS Český Západ				
Otázka č. 4	Pohlaví	Věk	Vzdělání	Ekon. status	Žití v obci
<i>Víte co je to místní akční skupina?</i>	7,837	8,152	14,055	1,959	1,976

Zdroj: vlastní zpracované údaje

Vyhodnocení závislosti: V tabulce u modře označených hodnot zjišťujeme, že vypočtená hodnota je vyšší než kritická hodnota a lze říci, že mezi znaky existuje statisticky významná závislost. Na hladině významnosti 5% hypotézu H1₀ o nezávislosti jednotlivých znaků zamítáme a přijímáme hypotézu H1_A, která nám říká, že se prokázala závislost pohlaví, věku a vzdělání na povědomí o MAS u respondentů z území MAS Český Západ.

Tabulka 18 Chí-kvadrát test pro ověření závislosti v MAS Sdružení Růže

	MAS Sdružení Růže				
Otázka č. 4	Pohlaví	Věk	Vzdělání	Ekon. status	Žití v obci
<i>Víte co je to místní akční skupina?</i>	16,229	39,685	56,821	9,047	2,885

Zdroj: vlastní zpracované údaje

Vyhodnocení závislosti: Pro růžově označené hodnoty ve shora uvedené tabulce je opět vypočtená hodnota vyšší než hodnota kritická, a proto nulovou hypotézu H1 o nezávislosti jednotlivých znaků popíráme a přijímáme alternativní hypotézu H1, která nám sděluje, že zde

existuje statisticky významná závislost pohlaví, věku, vzdělání a ekonomického statusu na znalosti o MAS.

Druhá hypotéza byla stanovena ve tvaru:

H2₀ Povědomost o MAS není založena na členství ve spolcích

H2_A Povědomost o MAS je založena na členství ve spolcích

Tabulka 19 Chí-kvadrát test pro ověření závislosti v daných MAS

	MAS Český Západ	MAS Sdružení Růže
Otázka č. 4	Členství ve spolcích	Členství ve spolcích
<i>Víte co je to místní akční skupina?</i>	11,993	18,185

Zdroj: vlastní zpracované údaje

Vyhodnocení závislosti: Zjišťujeme, že vypočtená hodnota u daných MAS je vyšší než kritická hodnota (kritická hodnota $\chi^2 = 9,488$). Odmítáme tedy nulovou hypotézu a přijímáme hypotézu alternativní. Ta nám sděluje, že u obou MAS se prokázala statistická závislost na tom, že povědomost o MAS je založena na členství ve spolcích.

5.3 Kvalitativní šetření

Kvalitativní šetření proběhlo formou rozhovorů nejprve s manažery obou MAS, poté s vybranými partnery (členy) jednotlivých MAS. Jednalo se o polostrukturované rozhovory a otázky pro rozmluvu byly připraveny předem. V rámci šetření a uskutečnění rozhovoru s vybranými partnery (členy) byli osloveni starostové obcí Borovany, Čížkrajice, Jílovice, Olbramov, Chodová Planá, fyzické osoby podnikající, zástupce právnické osoby Zemědělského družstva Vlčák, zástupci spolků Hafan studio a Kulturně okrašlovacího spolku, někteří se omluvili z pracovních důvodů, někteří z důvodu časové tísně. V závěru se tedy uskutečnilo celkem 6 rozhovorů, z toho dva s manažery samotných MAS a 4 rozhovory s partnery (členy) jednotlivých MAS.

Otázky pro manažery MAS se orientovaly převážně na zhodnocení vývoje vlastní MAS od roku jejího založení, na ohodnocení úspěšnosti či neúspěšnosti projektů, na posouzení spolupráce s ostatními MAS v rámci konkrétních projektů, na zhodnocení zapojení partnerů (členů) MAS do kulturního a společenského rozvoje, aktivizace území a podpory života v regionu, na to jaká média využívají pro komunikaci s občany a pozitiva či negativa nového programového období.

Otázky pro partnery (členy) MAS byly zaměřené na zhodnocení přínosu místního akční skupiny pro obec a region, zda členství v MAS je výhodou pro obec a zda byly v obci realizovány projekty z PRV. Jedna z dalších otázek pro partnera MAS zněla, zda v budoucnu uvažují o dalších projektech z PRV. Závěrečná otázka se týkala návrhu zlepšení spolupráce obce s MAS. Odpovědi zainteresovaných byly zachyceny formou stenozáznamu a jeho doslovný přepis je uveden v příloze této práce.

Na tazatelské otázky pro manažery MAS odpovídala:

manažerka MAS Český Západ

manažerka MAS Sdružení Růže

Na tazatelské otázky pro partnery (členy) MAS odpovídali:

starosta obce Chodová Planá – MAS Český Západ

starostka obce Olbramov – MAS Český Západ

zástupce ZD Vlčák Černošín – MAS Český Západ

starosta obce Jílové – MAS Sdružení Růže

5.3.1 Vyhodnocení rozhovorů

Úspěchy a neúspěchy daných MAS

Manažerka MAS Český Západ považuje za největší úspěch to, že MAS má širokou členskou základnu a podařilo se udržet třetinového rozdělení členů. Nepovedl se ale rovnoměrný rozvoj území MAS, severní část zájmového území je aktivnější než zbývající část území, to zůstává úkolem do budoucna. V MAS Sdružení Růže mimo základní činnosti připravují a realizují

řadu projektů spolupráce i mezinárodních. Daří se jim obhajovat projekty žadatelů a minimalizovat u nich chyby, ale ne na 100%. MAS pořád patří k těm „lepšími“, má dobrou prestiž v České republice i v zahraničí.

Úspěchy a neúspěchy společných projektů

Obě manažerky MAS shodně hodnotí projekty spolupráce jako přínosné a zkušenosti z nich velmi dobré, i když s některými partnery by do společného projektu asi už nešli z důvodu nedodržování lhůt, zdržování administrace. V MAS Český Západ se nejlépe uvedl společný projekt „Mobilní vybavení pro kulturní a sportovní akce“. Jako velmi přínosnou hodnotí spolupráci v projektech MAS Plzeňského kraje s Plzní 2015 – Město kultury. Projekty měly vliv na stmelení MAS Plzeňského kraje a na jejich vzájemnou spolupráci do dalšího období. U MAS Sdružení Růže si nejvíce cení projektu Venkovské tradice v krajině, kdy díky projektu pořídili zařízení na výrobu moštu, vysadili stromy – vše stále funguje a je investicí do budoucna. Z projektů, které se nepodařily dotáhnout do úspěšného konce vzpomněla manažerka MAS Český Západ projekt „Vlídlná nádraží“, kdy se nepodařilo získat do vlastnictví nádražní budovy na trati Pňovany – Bezdržice. U MAS Sdružení Růže zase záhy skončil projekt „Venkovské komunitní školy“, kdy proškolení koordinátoři velmi brzy opustili své pozice a tím školy ve vzdělávání dospělých po ukončení financování již nepokračovaly.

Zapojení partneru (členů), zájem občanů na uskutečňování projektů kulturního a společenského rozvoje, aktivizaci území, podporu života v regionu, využívání médií pro komunikaci

Manažerka MAS Český Západ si myslí, že kulturní a společenský rozvoj v minulém období dosáhl velkých změn, akcí přibývalo, některé místní akce se staly regionálními až nadregionálními. K podpoře rozvoje života v regionu bylo v každé výzvě podáváno dostatečné množství projektů na úpravy různých prostranství, společenských a komunitních prostor – míst k setkávání. Pro komunikaci s občany využívají internet, workshopy, semináře, tisk. Manažerka MAS Sdružení Růže zhodnotila zapojení partnerů (členů) do aktivizace území a podpory života v regionu jako minimální. Pro komunikaci využívají projekt

Venkovská tržnice, místní zpravodaje, vlastní zpravodaj distribuovaný do všech domácností, web MAS.

Nové programové období 2014 – 2020

Manažerka MAS Sdružení Růže odpověděla, v čem vidí pozitiva a negativa. Pozitiva vidí v Operačním programu zaměstnanost a jsou dány jasné prostředky na projekty spolupráce. Negativní stránku spatřuje v IROP, který se z velké míry míjí se skutečnými potřebami venkova.

Přínos MAS, členství v MAS, realizované projekty PRV partnerů, spolupráce

Partneři (členové) MAS shodně vyhodnotili členství v MAS jako výhodu, ať už se to týká samotných projektů, ale také získávání informací pro aktuální dotační tituly. Shoda také panovala v tom, že projekty pomáhají jak záchraně a obnově památek na území MAS, ke zlepšení vzhledu návsi, veřejných prostranství, hřišť, kulturních zařízení, životního prostředí a v obcích jsou realizované projekty vidět. Partneři MAS již několik projektů z PRV LEADERu zrealizovali. Do budoucna určitě uvažují o dalších projektech z PRV, ale pokusí se také čerpat peníze na projekty z IROP. Pro příští období navrhnou partneři (členové) MAS Český Západ v oblasti spolupráce zlepšit kontakt na drobné podnikatele a pomáhat mladým začínajícím podnikatelům s administrací projektů a využít regionální a místní projekty připravované ve spolupráci se Svobodným státem Bavorsko.

6 Shrnutí výsledků a diskuse

Místní akční skupiny jsou důležitými aktéry ve venkovských regionech, kde se snaží pracovat podle pravidel Programu rozvoje venkova metodou LEADER. Účelem této metody je především zlepšení kvality života na venkově, posílení ekonomickým možností, zhodnocení historického, kulturního a přírodního bohatství a posílení vzájemných vazeb v regionu. Místní akční skupiny určují směr a strategie pro rozvoj území, na kterém působí.

Diplomová práce řešila téma LEADER jako metoda spolupráce v regionu. První z vytknutých dílčích cílů bylo prostřednictvím kvantitativního šetření v terénu zjistit povědomost obyvatel o činnosti místní akční skupiny, zda respondenti participují na činnosti MAS, účastní se akcí pořádaných MAS, jak jsou informováni o akcích MAS a zda ví o tom, že některé projekty v obci jsou financovány z dotací Evropské unie prostřednictvím MAS. Spolu s tím byla zkoumána závislost vzdělání, věku, pohlaví, ekonomickém statusu a délce žití v obci na informovanosti o místní akční skupině.

Kvantitativního výzkumu se zúčastnilo celkem 224 respondentů, 112 respondentů bylo z území MAS Český Západ, počet dotazovaných z území MAS Sdružení Růže byl totožný. V odpovědích na otázky odpovědělo více mužů než žen z obou MAS. U MAS Český Západ bylo nejvíce respondentů zastoupeno z věkové kategorie 18 – 35 let, naproti tomu u MAS Sdružení Růže nejvyšší zastoupení respondentů bylo v kategorii 36 – 50 let. K nejvyššímu dosaženému vzdělání respondenti odpověděli shodně. Nejvíce odpovědí bylo v kategorii středoškolské vzdělání a v kategorii zaměstnanec z obou MAS. K délce žití v obci odpovědělo nejvíce dotazovaných v kategorii 11 a více let, odpovědi byly shodné u obou MAS.

Při zkoumání závislosti vzdělání, věku, pohlaví, ekonomického statusu a délce žití v obci na povědomí o MAS, bylo zjištěno, že existuje statisticky významná závislost (mimo kategorií délka žití v obci). U MAS Český Západ to bylo v kategorii pohlaví, věku, vzdělání, u MAS Sdružení Růže to bylo ještě rozšířeno o závislost z kategorie ekonomický status. Při výzkumu závislosti, že povědomost o MAS je založena na členství ve spolcích bylo zjištěno, že existuje

statistická závislost mezi povědomím o MAS a členstvím ve spolcích u obou zkoumaných MAS.

Při porovnání odpovědí respondentů z území MAS Český Západ a z území MAS Sdružení Růže prokázali celkově vyšší zájem o dění v obci, spolkovou činnost, znalosti a povědomí respondenti z území MAS Sdružení Růže. Při výzkumném šetření byli velmi komunikativní, vstřícní, spolupracovali a dali se u nich pociťovat silné vazby na území, kde žijí. Naopak respondenti z území MAS Český Západ prokázali vyšší informovanost o MAS včetně pravidelné účasti na akcích pořádaných MAS.

Dílním cílem bylo pomocí kvalitativního šetření – rozhovoru s manažery vybraných jednotlivých místních akčních skupin a rozhovoru s místními aktéry veřejného a soukromého sektoru, zjistit úspěšnost či neúspěšnost spolupráce MAS a posoudit proč k úspěchu dochází či nedochází.

Z rozhovorů s manažery MAS Český Západ a MAS Sdružení Růže vyplynulo, že se společnými projekty mají dobré, ale i špatné zkušenosti (příklady dobré a špatné praxe). S některými MAS rádi spolupracují opakovaně v dalších navazujících projektech a i v přípravě nových projektů, s některými MAS by do společných projektů již nešly z důvodu zdržování lhůt, pomalé administrace, nespolehlivosti. Partneři (členové) MAS se shodli na tom, že členství v MAS je přínosné, nejen pro projekty samotné, ale hlavně i pro získání informací o dotačních titulech, osobních setkání, výměně a předání zkušeností z realizovaných projektů, informací o možnostech realizace spolupráce v regionu, aktivizaci venkovského prostředí, zlepšení ekonomických podmínek pro podnikatele v regionu. Partneři z MAS Český Západ by uvítali od své partnerské MAS větší spolupráci a pomoc mladým podnikatelům při předkládání žádostí a projektů a využití regionálních a místních projektů s přeshraničním významem se Svobodným státem Bavorsko.

Dalším dílním cílem bylo porovnání MAS Český Západ, z. s. a MAS Sdružení Růže z. s. z důvodu regionální odlišnosti, členitosti, správy, rozmanitosti území, projektů a čerpání finančních podpor z EU v souladu se Strategickým plánem LEADER z Programu rozvoje venkova.

MAS Český Západ, která působí v Plzeňské kraji, na okrese Tachov a zčásti na okrese Plzeň - sever, prokázala již od svého založení v roce 2004 ohodnocením kvality činnosti od Ministerstva zemědělství ČR i úspěšností podaných projektů (58,9 %) svoji dobrou schopnost pracovat metodou LEADER na svém území působnosti. Ještě lepších výsledků dosáhla však druhá z porovnávaných MAS a to MAS Sdružení Růže z Jihočeského kraje. Její úspěšnost v podaných projektech je 66,5 %.

Shrnutím výsledků kvantitativního, kvalitativního výzkumu, posouzení a porovnání úspěšnosti v podaných projektech MAS Český Západ s MAS Sdružení Růže se ukazuje, že k lepšímu využití metody LEADER dochází na území MAS Sdružení Růže.

7 Závěr

Hlavním cílem diplomové práce bylo s ohledem na teoretická východiska a aplikaci výsledků vlastního empirického výzkumu vyhodnotit úspěšnost metody spolupráce metody LEADER u zkoumaných místních akčních skupin Český Západ a Sdružení Růže a předložit návrh možného zefektivnění této metody u těchto MAS.

Metoda LEADER má za úkol přinést do venkovských oblastí zlepšení kvality života a napomáhat k posílení rozvoje regionu. Pojetí metody LEADER vychází z přesvědčení, že jedině místní aktéři dobře znají silné a slabé stránky oblasti, kde žijí a jsou schopni řešit problémy daného území. Na tomto základě pracují místní akční skupiny. Určují směr a obsah strategie místního rozvoje venkova a rozhodují o projektech, které budou financovány.

Pro splnění cíle práce byly k výzkumu vybrány dvě akční skupiny a to MAS Český Západ a MAS Sdružení Růže. MAS Český Západ působí v Plzeňské kraji na území bývalých Sudet, na okrese Tachov a z části na okrese Plzeň – sever. Místní akční skupina prokázala již od svého založení v roce 2004 ohodnocením své kvality činnosti od MZe ČR a úspěšností podaných projektů (58,9 %) svoji dobrou schopnost pracovat metodou LEADER na svém území působnosti. Partneri (členové) této MAS si myslí, že pro ještě lepší využití této metody do budoucna by se měla MAS orientovat na větší spolupráci a pomoc mladým podnikatelům při předkládání žádostí a projektů, ale i ve využití regionálních a místních projektů, připravovaných ve spolupráci s českými a bavorskými partnery s kladným dopadem na společné přeshraniční území.

Z šetření je zřejmé, že ještě lepších výsledkům ve využití metody LEADER na svém území působnosti dosáhla druhá z vybraných MAS a to MAS Sdružení Růže z Jihočeského kraje, která vznikla v lednu roku 2004 z iniciativy zájmového sdružení právnických osob. Přesvědčila o tom odpověďmi respondentů z území působnosti MAS a úspěšností podaných projektů v poměru 66,5 %.

Na závěr lze konstatovat, že zkoumané MAS dobře aplikují a využívají metodu LEADER na svých územích působnosti, kde pomáhají zkvalitňovat život občanům venkovských oblastí. Na úspěchu MAS se mimo místních aktérů podílí také manažer MAS, který nejen řídí a tvoří strategie, ale také zaujme, motivuje, inspiruje a přednáší své vize o dalším zhodnocení zájmového území pro blaho všech zúčastněných. Spolu s ním mu k realizaci strategií a vizí musí napomáhat i schopný realizační tým, kterým je manažer obklopen.

8 Seznam použitých zdrojů

Knižní zdroje:

BINEK, J. et al. 2009. *Synergie ve venkovském prostoru: aktéři a nástroje rozvoje venkova*. Brno : GaREP, 2009. str. 96. ISBN 978-80-904308-0-8.

BOUFDIEU, P. 1986 *The Forms of Capital* In: Richardson J. G.: *Handbook of Theory and Research for the Sociology of Education*, Greenwood Press, New York, s. 46 - 58

ČERMÁK, D.,VOBECKÁ, J.na a kol. 2011. *Spolupráce, partnerství a participace v místní veřejné správě: význam, praxe, příslib*. Praha: Sociologické nakladatelství SLON. 2011. 182 s. ISBN 978-80-7419-067-4.

DISMAN, M. *Jak se vyrábí sociologická znalost: příručka pro uživatele*. Praha: Karolinum, 2002. 374 s. ISBN 80-246-0319-7.

FUKUYMA, F. 1995 *Trust: the social virtues and the creation of prosperity*. Free Press, New York

GAVORA, P. 2000 *Úvod do pedagogického výzkumu*. Brno:Paido. ISBN 80-85931-79-6.

KUČEROVÁ, S. 2008 *Education Towards Obtaining Various Forms of Capital*. Acta Univ Universitatis Carolinae

MAŘÍKOVÁ, H., PETRUSEK, M., VODÁKOVÁ, A. 1996 *Velký sociologický slovník*. Praha: Karolinum, Univerzita Karlova, ISBN 80-7184-311-3.

PUTNAM, R. D. 1993 *Making Democracy Work: civic transitions in modern Italy*. Princenton University Press, Princenton, 249 s.

SKALSKÁ, H., 2013 *Apliková statistika*, Hradec Králové: Gaudeamus 2013, 233 s. ISBN 978-80-7435-320-8

SVOBODOVÁ, H., et al. 2011 *Synergie ve venkovském prostoru*. Brno: GaREP, 116. s. ISBN 978-80-904308-8-4.

SÝKORA, L., MATOUŠEK, R. 2009: *Sociální kapitál a teritorialita sociálních sítí*. In: Poštolka, V., Lipský, Z., Popková, K., Šmída, J. (eds) : *Geodny – Geodays 2008 – Sborník příspěvků z výroční konference ČGS, TU Liberec, Liberec*, s. 50 – 53.

WADE, P. a RINNE, P. 2011. *Průvodce programem LEADER založený na zkušenostech z Finska, Irska a České republiky*. Brno: Ústav územního rozvoje ve spolupráci s Ministerstvem pro místní rozvoj ČR, 2011 136. S. ISBN 978-80- 87318-20-1.

Internetové zdroje:

eAGRI. Ministerstvo zemědělství. *Program rozvoje venkova 2007 - 2013*. [Online] [Citace: 15. 12. 2015.] <http://eagri.cz/public/web/mze/dotace/program-rozvoje-venkova-na-obdobi-2007/>

eAGRI. Ministerstvo zemědělství. *Program rozvoje venkova 2014- 2020*. [Online] [Citace: 17. 1. 2016] <http://eagri.cz/public/web/mze/dotace/program-rozvoje-venkova-na-obdobi-2014/>

ČR, NS MAS. *Brožura metoda LEADER a CLLD*. [Online] [Citace: 11. 3. 2016] <http://nsmascr.cz/aktuality/2015/brozura-metoda-leader-a-clld/>

ČR, NS MAS. *MAS Český Západ*. [Online] [Citace: 11. 3. 2016] <http://databaze.nsmascr.cz/Mas/3/MAS-Cesky-Zapad-zs>

ČR, NS MAS. *MAS Sdružení Růže*. [Online] [Citace: 11. 3. 2016] <http://databaze.nsmascr.cz/Mas/72/MAS-Sdruzeni-Ruze-zs>

MAS Český Západ. *Struktura a orgány*. [Online] [Citace: 17. 1. 2016] <http://www.mascz.cz/struktura-a-organy.html>

MAS Sdružení Růže *Organizační struktura* [Online] [Citace: 15. 12. 2015.]

<http://mas.sdruzeniruhe.cz/organizacni-struktura/ms-6936/p1=6936> [Online] [Citace: 17. 1. 2016]

eAGRI. *Venkov* [Online] [Citace: 15. 12. 2015.]

<http://eagri.cz/public/web/mze/venkov/mistni-akcni-skupiny/>

Ministerstvo pro místní rozvoj. *Strukturalni fondy EU – Fondy EU*. [online] [Citace:20. 12. 2015]. <http://www.strukturalni-fondy.cz/getmedia/>

MOS – Městská a obecní statistika. *ČSÚ*. [online] [Citace: 15. 12. 2015].

https://www.czso.cz/csu/xp/mesta_a_obce

Portál územního plánování – portaluur. cz [online]. [Citace: 15. 1. 2015].

<http://portal.uur.cz/spravni-usporadani-cr-organy-uzemniho-planovani/nuts.asp>

Ročenky ČSÚ *Statistická ročenka Jihočeského kraje*. [online]. [Citace: 15. 1. 2015].

<https://www.czso.cz/csu/czso/statisticka-rocenka-jihoceskeho-kraje-2015-0w0yohv3dz>

Ročenky ČSÚ *Statistická ročenka Plzeňského kraje*. [online]. [Citace: 15. 1. 2015].

<https://www.czso.cz/csu/czso/statisticka-rocenka-plzenskeho-kraje-2015>

Zákony:

Zákon č. 248/2000 Sb. O podpoře regionálního rozvoje, ve znění pozdějších předpisů

Seznam použitých zkratk:

MAS	Místní akční skupina
NNO	Nestátní nezisková organizace
OPZ	Operační program zaměstnanost
PK	Plzeňský kraj
PRV	Program rozvoje venkova
SPL	Strategický plán LEADER
ÚSES	Územní systém ekologické stability
ZD	Zemědělské družstvo

9 Přílohy

Seznam p

řiloh

Příloha 1 Místní akční skupiny České republiky

Příloha 2 Otázky pro respondenty v územní působnosti MAS Český Západ z.s. a MAS Sdružení Růže z. s.

Příloha 3 Otázky pro manažerku MAS Český Západ z. s.

Příloha 4 Otázky pro partnera (člena) MAS Český Západ z. s. – starosta obce Chodová Planá

Příloha 5 Otázky pro partnera (člena) MAS Český Západ z. s. – starostka Obec Olbramov

Příloha 6 Otázky pro partnera (člena) MAS Český Západ z. s. – zástupce ZD Vlčák Černošín

Příloha 7 Otázky pro manažerku MAS Sdružení Růže z. s.

Příloha 8 Otázky pro partnera (člena) MAS Sdružení Růže z. s. – starosta Obec Jílovice

Příloha 9 Projekt spolupráce Venkov Plzni – Odhalujeme industriální stopy Plzeňska

Příloha 10 Projekt spolupráce – Vlídna nádraží Posázavský Pacifik, Bezručická lokálka, Muzejní železnice Kolečovka

Příloha 11 Projekt spolupráce – Podejme si ruce s historií tří regionů

Příloha 12 Projekt spolupráce – Mobilní vybavení pro kulturní a sportovní akce

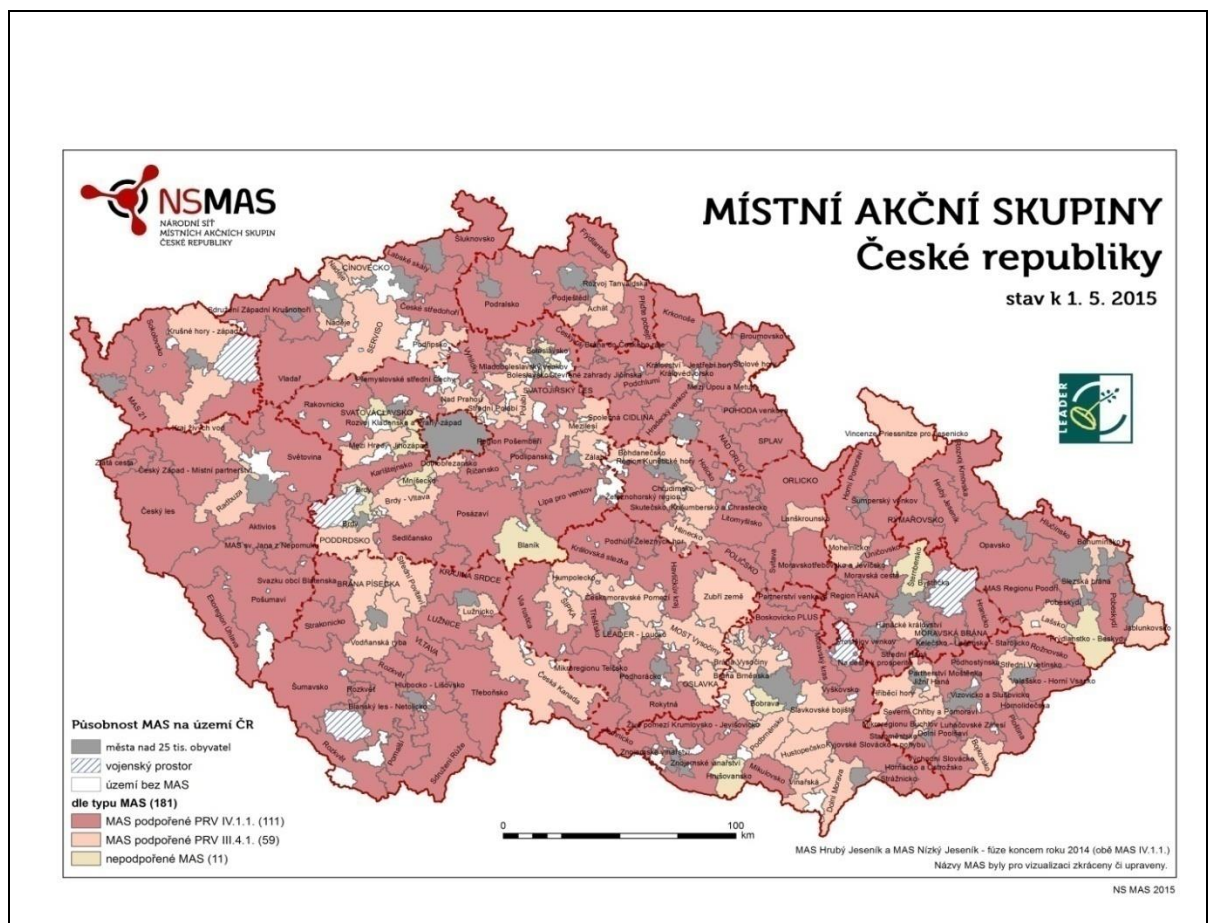
Příloha 13 Projekt spolupráce - Skrytá bohatství aneb venkov Plzni

Příloha 14 Projekt spolupráce Venkovské komunitní školy

Příloha 15 Projekt spolupráce Venkovské tradice v krajině

Příloha 16 Vzor výpočtu Chí-kvadrát testu

Příloha 1 Místní akční skupiny České republiky



Zdroj: http://nsmas.cz/content/uploads/2012/11/mapa-mas-5-2015_min.jpg

Příloha 2 Otázky pro respondenty v územní působnosti MAS Český Západ z.s. a MAS Sdružení Růže z. s.

1. Zajímá Vás, co se děje ve Vaší obci?

Ano

Ne

Někdy

2. Jak si opatřujete informace o tom, co se děje ve Vaší obci?

Obecní vývěska

Zpravodaj obce

Webové stránky obce

Opatřuji si jiným způsobem

Nezajímám se

3. Jste členem některého zájmového spolku nebo sdružení?

Sdružení dobrovolných hasičů

Sportovní spolek (Sokol, fotbalový klub atd.)

Myslivecký spolek

Klub seniorů

Ostatní spolky, sdružení

Nejsem členem

4. Víte co je to místní akční skupina?

Ano

Ne

Něco mi to říká, ale nevím přesně co

5. Účastníte se pravidelně akcí, které pořádá místní akční skupina?

Ano

Ne

Ojedinele

6. Jak jste informován o akcích místní akční skupiny?

Z webové stránky obce

Mailem, SMS

Z obecní vývěsky

Ostatní zdroje

7. Víte o tom, že ve Vaší obci byly některé projekty financovány z dotací Evropské unie prostřednictvím místní akční skupiny?

Vím

Nevím

Nezajímám se

8. Pohlaví

Muž

Žena

9. Váš věk?

18 - 35

36 - 50

51 - 65

66 a více let

10. Vaše nejvyšší dosažené vzdělání?

Základní

Vyučen/a

Středoškolské

Vysokoškolské

11. Která z následujících skupin nejlépe vystihuje Vaší ekonomickou situaci?

Student

Podnikatel

Zaměstnanec

Důchodce

Mateřská, rodičovská dovolená, v domácnosti

12. Kolik let žijete v obci?

0 - 5 let

6 - 10 let

11 a více let

Příloha 3 Otázky pro manažerku MAS Český Západ z. s.

Byla jste zakladatelkou a manažerkou MAS Český západ z. s., v MAS pracujete od jejího založení v roce 2004 až do nedávné doby.

1. Co považuje za největší úspěch MAS a co se vám v MAS povedlo méně nebo zcela nepovedlo?

Za největší úspěch považuji to, že naše MAS má širokou členskou základnu a také to, že se nám poměrně dobře podařilo udržet třetinové rozdělení členů (třetina obce, třetina NNO a třetina podnikatelé), i když počet podnikatelů nám poslední dobou trochu poklesl a budeme se muset na něj více zaměřit.

Co se nám povedlo méně je rovnoměrný rozvoj území MAS a to z důvodů větší angažovanosti severní části území, kde jsou aktivnější jak jednotlivé obce, tak mikroregion a neziskové organizace. Bohužel druhou část území se nepodařilo tak aktivovat jak bychom si přáli a tento úkol přetrvává do příštího období.

2. Jak hodnotíte spolupráci s ostatními MAS na společných projektech. Ze společných projektů jmenuji např. projekty Vlídna nádraží (Posázavský Pacifik, Bezdrůžická lokálka, Muzejní železnice Kolečovka), Podejme si ruce s kulturním dědictvím, Mobilního vybavení pro kulturní a sportovní akce, Podejme si ruce s historií tří regionů, Skrytá bohatství aneb venkov v Plzni, Regionálního centra setkávání u Haranta a Kašpara, Venkov Plzni – Odhalujeme industriální stopy Plzeňska.

Projekty spolupráce jsou myslím pro zúčastněné MAS přínosem už třeba jen tím, že mají možnost vidět, jak to dělají u souseda. Příklady dobré a špatné praxe jsou myslím nejlepším učitelem jak nato.

3. Který ze společných projektů považuje za nejúspěšnější a proč?

Všechny projekty spolupráce mají své a své proti. Do praxe, alespoň u nás v MAS, se asi nejlépe uvedl projekt „ Mobilní vybavení pro kulturní a sportovní akce“. Vybavení z něj zakoupené je permanentně v pohybu o jeho zapůjčení je veliký zájem, bohužel ale vydrží opravdu tak těch 5 let udržitelnosti ne o moc déle. Velmi přínosnou se také stala spolupráce MAS Plzeňského kraje s Plzní 2015- Město kultury v projektech, které navazovaly na jeho priority a to především na baroko západních Čech (Skrytá bohatství aneb venkov Plzni) a na industriální dědictví Plzeňského kraje (Venkov Plzni – Odhalujeme industriální stopy Plzeňska). Myslím, že tyto projekty měly vliv na stmelení MAS Plzeňského kraje. A na jejich vzájemnou spolupráci do dalšího období. Také ostatní projekty byly každý svým způsobem přínosem.

4. A naopak, který společný projekt považujete za méně úspěšný či neúspěšný a proč?

Velmi pěkný projekt byl také projekt Vlídna nádraží, ale bohužel dodnes se nám nepodařilo, ani mikroregionu Konstantinolázeňsko ani jednotlivým obcím, získat do vlastnictví nádražní budovy na trati Pňovany – Bezručice i když se o převod od státu každoročně ucházejí.

5. Jak byste zhodnotila zapojení partnerů (členů) MAS do kulturního a společenského rozvoje, aktivizace území a podpory života v regionu v rámci územní působnosti Vaší MAS.

Myslím, že kulturní a společenský rozvoj v minulém období dosáhl velkých změn. Akcí rozhodně přibýlo, některé akce se stali z místních regionálními až nadregionálními. Myslím, že v příštím období bychom si měli stanovit priority a samozřejmě zavedené aktivity dále udržovat a rozvíjet. Co se týče podpory rozvoje života v regionu, tato priorita byla kladně přijata členy i nečleny a na úpravy různých prostranství a společenských a komunitních prostor – míst k setkávání, bylo podáváno v každé výzvě dostatečné množství projektů.

6. Jak hodnotíte zájem, účast či spolupráci občanů na uskutečňování projektů MAS v oblasti kulturního, společenského, sociálního rozvoje území.

Jak jsem již uvedla výše zájem o rozvoj těchto aktivit byl od počátku poměrně velký. Na větších společenských a kulturních aktivitách se podílí s MAS, také mikroregiony a jednotlivé obce a města, NNO ale i hodně jednotlivců.

7. Jakých médií využíváte pro komunikaci s občany v rámci územní působnosti Vaší MAS?

Internet a pořádání různých workshopů a seminářů, tisk

8. I když jsme teprve na začátku programového období 2014 – 2020, můžete porovnat programové období 2007 – 2013 a nové programové období 2014 – 2020? V čem spatřujete největší rozdíly pro Vaši MAS (negativní, pozitivní).

Bez odpovědi.

Příloha 4 Otázky pro partnera (člena) MAS Český Západ z. s. – starosta obce Chodová Planá

1. Jak hodnotíte přínos místní akční skupiny Český Západ z. s. pro Vaši obec a region?

MAS Český Západ (dále MAS) vznikl v roce 2004 a je aktivní od svého počátku. Myslím si, že obce využily dotací na projekty z PRV – LEADERu a je to vidět i v obcích samotných, potažmo regionu. Hlavně v oživení a úpravě návsi – návěs se opět stala místem k setkávání a komunikaci mladých i starých, dospělých i dětí, zřídili jsme naučné stezky, upravili jsme veřejná prostranství.

2. Je pro Vaši obec členství v MAS výhodou?

Určitě, pro nás a mohu říci i pro další obce je výhodou. Tím, že jsme členem vůbec neznamena, že nám bude přednostně schválen náš projekt, ale získáme informace, které jsou neocenitelné. Předáváme si zkušenosti z úspěšných, ale i neúspěšných projektů s ostatními starosty obcí. Vždycky to je hlavně o starostovi. Navážeme kontakty.

3. Základním cílem MAS je zlepšování kvality života ve venkovských oblastech. Jedním z nástrojů je také aktivní získávání a rozdělování dotačních prostředků. Byly ve Vaší obci podpořeny nějaké projekty prostřednictvím MAS z Programu rozvoje venkova (LEADER)? A jaké?

Ano, byl to projekt z LEADERu 2007 – 2013, jmenoval se „Probuzení Michalových Hor“. Michalovy Hory je bývalé hornické městečko, které má řadu cenných památek a také aktivních občanů, ale chybí mu koncepce záchrany, obnovy a možného využití historického a kulturního dědictví. A další projekt byl „Bezbariérově za kulturou“. Jednalo se o bezbariérový přístup a úpravy v kulturním domu na návsi, kde se pořádají každoročně vánoční a velikonoční výstavy místních výrobků, výtvarné dílny, plesy, bály, výstavy koček a jiné. Na to jsme dostali dotaci cca 562 tisíc korun. Za tento projekt jsem moc rád, mohli jsme tak zpřístupnit prostory i pro imobilní občany.

4. Uvažujete v budoucnu o dalších projektech pro zkvalitnění života obyvatel v obci, financovaných prostřednictvím MAS z Programu rozvoje venkova (LEADER)?

Ano, nějaké projekty mám v hrubých rysech v šuplíku. Ale nejenom z LEADERu, pokusíme se i z IROPu. Teď máme zažádáno o dotaci z Ministerstva školství na obnovu místního sportoviště, opravu kabin a sociálky.

5. Co byste doporučoval zlepšit v oblasti spolupráce Vaší obce s MAS?

Já bych řekl, že se nám spolupráce v celku daří. Ale co si myslím, že by chtělo zlepšit je pomoc mladým, začínajícím podnikatelům s administrací projektů. My starostové z obcí máme s projekty a žádostmi o dotace zkušenosti, ale ti mladí ne a tam by měla MAS přispět podporou. A taky bych navrhl projekty přeshraniční spolupráce se Svobodným státem Bavorsko.

Příloha 5 Otázky pro partnera (člena) MAS Český Západ z. s. – starostka Obec Olbramov

1. Jak hodnotíte přínos místní akční skupiny Český Západ z. s. pro Vaši obec a region?

Pro region byla v minulém plánovacím období činnost MAS jistě přínosem, především co se týče hledání a naplňování koncepcí rozvoje regionu a také naší hlavní priority „Záchrana a obnova památek na území MAS“. Naše území, které leží v oblasti bývalých Sudet bylo dlouhá léta zanedbáváno a proto zde hledání a následné naplňování rozvojových koncepcí hraje tak velkou roli.

Pro obec je tato činnost také přínosem, jsme malá obec s malým rozpočtem, a proto jsou pro nás lepší menší projekty navazující na sebe s menším rozpočtem a s možností konzultací při realizaci tak jak to probíhá u MAS.

2. Je pro Vaši obec členství v MAS výhodou?

Ano, jako člen máme možnost se vyjadřovat ke všem koncepcím a rozvojovým materiálům a jsme informováni o všech dotačních titulech, které jsou právě aktuální.

3. Základním cílem MAS je zlepšování kvality života ve venkovských oblastech. Jedním z nástrojů je také aktivní získávání a rozdělování dotačních prostředků. Byly ve Vaší obci podpořeny nějaké projekty prostřednictvím MAS z Programu rozvoje venkova (LEADER)? A jaké?

Prostřednictvím MAS jsme měla obec pouze jeden projekt a to ještě z programu Leader+ na projekt „Pastevectví jako forma péče o krajinu“ ze kterého jsme si pořídili základní stádo ovcí se kterým udržujeme řadu našich pozemků, které jsou v ÚSESu.

4. Uvažujete v budoucnu o dalších projektech pro zkvalitnění života obyvatel v obci, financovaných prostřednictvím MAS z Programu rozvoje venkova (LEADER)?

Určitě uvažujeme.

5. Co byste doporučoval zlepšit v oblasti spolupráce Vaší obce s MAS? Možná ještě větší informovanost členů o možnostech získání dotací i mimo programy Leader.

Příloha 6 Otázky pro partnera (člena) MAS Český Západ z. s. – zástupce ZD Vlčák Černošín

1. Jak hodnotíte přínos místní akční skupiny Český Západ z. s. pro Vaši obec a region?

MAS Český Západ je velice aktivní od svého vzniku. Vznikla mez prvními a dokázala se zapojit do všech programů, které pro ni byly určeny. Ale i některých dalších. Protože výbor je volbou složen ze zástupců obcí, podnikatelů i fyzických osob, shodou se vždy dopracuje k dobrému rozložení finančních prostředků na jednotlivé produkty.

Přidělování projektů vychází vždy z potřeb těch, kdo je podávají a je v něm uplatněno i hledisko potřeb regionu. Zisk pro obec závisí na aktivitě obce a připravenosti žádat. Jsou obce, které mají připraveny projekty tzv. „v šuplíku“ a čekají na vhodnou výzvu. Jiné začnou projekty připravovat až při zveřejnění výzvy a často to nestihnou. Kdybych se měl podívat na vesnice a srovnat období, kdy MAS začínala působit, s dneškem, je vidět uskutečnění řady projektů, které obcím i regionům pomohly. Hřiště, vybavení škol, oprava památek, pomoc při investicích podnikatelů a řada dalších.

2. Je pro Vaši obec členství v MAS výhodou?

Pro většinu obcí je výhodou, vím to z osobních kontaktů při shromážděních a schůzích. Členství v MAS samo o sobě neznamená zisk projektu, ale je zdrojem informací a možností spolupodílet se na směřování MAS. Řada obcí je úspěšná a bere členství v MAS jako důležitý zdroj prostředků pro rozvoj obce. Na druhou stranu jsou obce, které nezískaly projekty, ani o ně nežádaly. Většinou to vyplývá z pohodlnosti nebo neschopnosti starosty. Obecně lze říci, že to závisí na kvalitě starosty.

3. Základním cílem MAS je zlepšování kvality života ve venkovských oblastech. Jedním z nástrojů je také aktivní získávání a rozdělování dotačních prostředků. Byly ve Vaší obci podpořeny nějaké projekty prostřednictvím MAS z Programu rozvoje venkova (LEADER)? A jaké?

ZD Vlčák Černošín si za pomoci MAS pořídilo traktor s mulčovačem na rameni, takže může též mulčovat příkopy. Projekt uskutečnilo ve spolupráci s Městským úřadem Bezručice. Na

oplátku mu udržujeme za vegetace příkopy za režijní cenu. To přispívá k lepšímu vzhledu krajiny.

4. Uvažujete v budoucnu o dalších projektech pro zkvalitnění života obyvatel v obci, financovaných prostřednictvím MAS z Programu rozvoje venkova (LEADER)?

Ano. Veřejná prostranství, infrastruktura, životní prostředí, veřejné služby. Podpora místních podnikatelů a regionálních výrobců se zaručenou kvalitou. Propagací regionu podpořit návštěvnost regionu, tím rozvoj podnikatelů v restauracích a dalších. Vše bude záviset na programech, které budou vyhlášeny.

5. Co byste doporučoval zlepšit v oblasti spolupráce Vaší obce s MAS?

Bydlím ve Stříbře, které může jako město čerpat jen málo projektů. Spíše jen některé pro spádové obce. Postrádám větší aktivitu zástupců města, měla by se zlepšit. Také zlepšit kontakt na drobné podnikatele a pomoc v projektech ze strany MAS. Jsem členem výboru MAS Český západ, většina hodnocení je z mého pohledu jako člena výboru na obce i zemědělce, případně drobné podnikatele. Mám zkušenosti s přihlášenými projekty a jejich realizací.

Příloha 7 Otázky pro manažerku MAS Sdružení Růže z. s.

1. Jste manažerkou MAS Sdružení Růže z. s., pracujete v MAS od jejího založení v roce 2004? Jak byste zhodnotila její dosavadní vývoj?

Byla jsem jedním ze zakladatelů. MAS z původních 17 členů se rozrostla na 42. Nedaří se dostatečně zapojovat všechny členy MAS. Ne všichni jsou aktivní, nicméně se daří naplňovat vše, co MAS má dělat.

2. Co považuje do současné doby za největší úspěch MAS a co se Vám v MAS povedlo méně nebo zcela nepovedlo?

Kromě základní činnosti připravujeme i realizujeme řadu projektů spolupráce, i mezinárodních. Daří se obhajovat projekty žadatelů (minimalizovat u nich chyby). Ale ne na 100%. MAS stále patří k těm „lepšími“, má dobrou prestiž v ČR i v zahraničí, máme každoročně exkurze. Spolupracujeme s vysokými školami.

3. Jak hodnotíte spolupráci s ostatními MAS v rámci společných projektů (ze společných projektů jmenuji např. projekt venkovská tržnice II, venkovské komunitní školy – rozvoj celoživotního vzdělávání v mikroregionu, rehabilitace drobných sakrálních staveb v jihočeském pohraničí, kovářství včera a dnes, venkovské tradice v krajině II, renesance venkovského ovocnářství).

Zkušenosti máme ve všech projektech velmi dobré. I když s některými partnery bychom už do společného projektu asi nešli (nedodržování lhůt, zdržování administrace).

4. Který ze společných projektů považuje za nejúspěšnější a proč?

Asi venkovské tradice v krajině – pořídili jsme díky projektu zařízení na výrobu moštu, vysadili stromy – to vše stále funguje a je investicí do budoucna.

Mimo projekty financované se podařilo pěkně v regionu rozšířit virtuální univerzitu třetího věku (U3V) – je v pěti obcích regionu)

5. A naopak, který společný projekt považuje za méně úspěšný či neúspěšný a proč?

Venkovské komunitní školy – proškolení koordinátoři záhy opustili své pozice (= stěhování), školy ve vzdělávání dospělých po ukončení financování víceméně nepokračovaly.

6. Jak byste zhodnotila zapojení partnerů (členů) MAS do kulturního a společenského rozvoje, aktivizace území a podpory života v regionu v rámci územní působnosti Vaší MAS.

Minimální.

7. Jak hodnotíte zájem, účast či spolupráci občanů na uskutečnění projektů MAS Sdružení Růže z. s. v oblasti kulturního, společenského, sociálního rozvoje území.

Plánujeme takové projekty a aktivity, o kterých víme, že o ně bude zájem, ten pak zpravidla je

8. Jakých médií využíváte pro komunikaci s občany v rámci územní působnosti Vaší MAS?

Venkovská tržnice, místní zpravodaje, vlastní zpravodaj distribuovaný do všech domácností, web MAS.

9. I když jsme teprve na začátku programového období 2014 – 2020, můžete porovnat programové období 2007 – 2013 a nové programové období 2014 – 2020? V čem spatřujete největší rozdíly pro Vaší MAS (negativní, pozitivní).

Pozitivní – OPZ, jasné prostředky na projekty spolupráce

Negativní – opatření IROP se z velké míry mívá se skutečnými potřebami venkova. Nicméně i tak se nám je podaří vyčerpat.

Příloha 8 Otázky pro partnera (člena) MAS Sdružení Růže z. s. – starosta Obec Jílovice

1. Jak hodnotíte přínos místní akční skupiny Sdružení Růže z. s. pro Vaši obec a region?

Přínos pro obec MAS určitě má. V minulosti přes tuto organizaci bylo realizováno plno projektů, které zvelebily obec.

2. Je pro Vaši obec členství v MAS výhodou?

Je možno žádat o dotace z POV – Leader a zaměstnankyně MAS pomohou i s administrací, což je další výhoda.

3. Základním cílem MAS je zlepšování kvality života ve venkovských oblastech. Jedním z nástrojů je také aktivní získávání a rozdělování dotačních prostředků. Byly ve Vaší obci podpořeny nějaké projekty prostřednictvím MAS z Programu rozvoje venkova (LEADER)? A jaké?

Musel bych je vyhledat v archivu, na co zrovna nemám příliš času. Ale vzpomínám si na poměrně velký projekt – dětské hřiště v Jílovicích. Byly i jiné projekty, ale to by věděla bývalá starostka, já jsem zde nově, takže si nevzpomenu.

4. Uvažujete v budoucnu o dalších projektech pro zkvalitnění života obyvatel v obci, financovaných prostřednictvím MAS z Programu rozvoje venkova (Leader)?

Určitě budeme žádat z programu MAS, protože Leader kopíruje IROP a u MAS bude větší šance dostat peníze.

5. Co byste doporučil zlepšit v oblasti spolupráce Vaší obce s MAS?

Nic mě nenapadá.

Příloha 9 Projekt spolupráce Venkov Plzeň – Odhalujeme industriální stopy Plzeňska

Objevte industriální dědictví a technické památky celého kraje

Nádraží, muzea, pískovny, památníky i osady a vesnice, lázně a přehrady či vodárny, to vše jsou technická památky, které čekají, až je objevíte, procháíte a objevíte je jako obvyklých turistů a návštěvníků v obdivných přírodních krásách Plzeňského území. Otevřete si industriální dědictví a technické památky celého kraje a pod průmyslových stopy a památek objevíte krásy přírody. To vše společně tvoří svou pestrobarevnou mozaiku.

Nabíje se jí posun.

Výsledek je výlet po celém městem a okolí a posune vás do stáří stáří, které započítávají úroda z místních polí, nebo maserám na státi a objevíte architekturu nádraží, šikovních mostů a tunelů a poměte památky i státi. Unikátní památky, které ty a dále pokračují, takže tak, až se to vám nedaří, je to jen o tom, jak se vám podaří objevit druhá státi na svých a státi a státi.

venkovské mini expo


25-26/04/2014
Hlavní nádraží, Plzeň

25/04 pátek 12 - 20 h.

12:00 - Industriální památky Plzeňského kraje
12:30 - Industriální památky Plzeňského kraje
14:00 - Industriální památky Plzeňského kraje
16:00 - Muzea Plzeňského kraje
18:00 - Industriální památky Plzeňského kraje

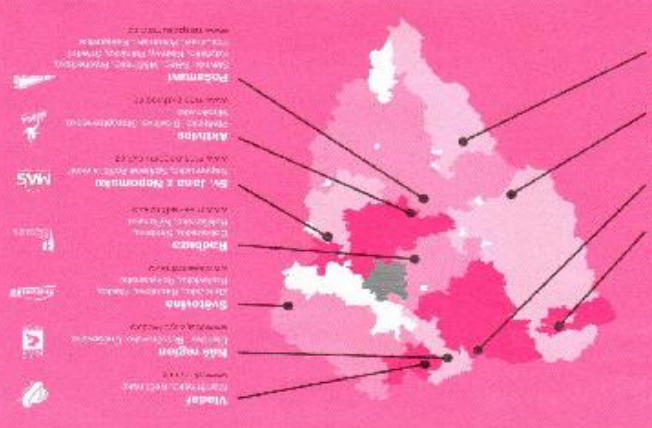
26/04 sobota 10 - 16 h.

10:00 - Industriální památky Plzeňského kraje
11:00 - Industriální památky Plzeňského kraje
13:00 - Industriální památky Plzeňského kraje
15:00 - Industriální památky Plzeňského kraje



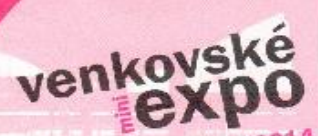
Pro více informací a rezervaci vstupenek navštivte stránku www.venkovplzeni.cz
Autobus 2015 možná i v rámci informačního projektu výstavby železniční tratě Plzeň - Mladá Boleslav, společně s projektem publikace Historie železničního Plzeňského kraje

Mapa s tipy na výlet uvnitř letáku!



Vydejte se na výlet za industriálním dědictvím a technickými památkami Plzeňského kraje.

www.venkovplzeni.cz



25-26/04/2014
Plzeň, hl. nádraží

Zdroj: volně dostupný leták

Příloha 11 Projekt spolupráce – Podejme si ruce s historií tří regionů

	<p>Podejme si ruce s historií tří regionů</p> <p>Proč existují muzea a galerie? Jsou pro nás bránou k poznání území nebo určitého tématu, ukazují zajímavé věci, zprostředkují informace, umožňují zážitky, současnost návštěvníků se v nich setkává s minulostí. Muzea musí nejen informovat, ale také uvádět věci a jevy do souvislosti, vyprávět příběhy, propojovat zkušenost návštěvníků s obsahem expozice. Musí nabízet nejen informace, ale také zážitky. A měla by návštěvníky lákat, aby přišli znovu.</p> <p>Abý venkovská muzea sloužila jako místa poznávání, vzdělávání a zážitků, vznikl projekt <i>Podejme si ruce s historií tří regionů</i>. Tři místní akční skupiny, Frydlantsko, Český Západ – Místní partnerství a Kyjovské Slovácko v pohybu, v tomto projektu podporují vznik sítě muzeí a expozic ve třech venkovských oblastech v Libereckém, Plzeňském a Jihočeském kraji. V každém regionu je řada zajímavých expozic, a jestliže jejich provozovatele spojí své síly, nabízí takto vytvořená síť nové možnosti. Místní akční skupiny pro ně připravují propagační materiály, programy pro školy i veřejnost i setkání pro výměnu zkušeností muzejníků.</p> <p>Projekt <i>Podejme si ruce s historií tří regionů</i> je podpořen Evropskou unií z Programu rozvoje venkova České republiky, opatření IV.2.1.a).</p>	 <p>Evropský zemědělský fond pro rozvoj venkova: Opatření IV.2.1.a)</p>		
	<p>Kláster Kladruby</p>	<p>Benediktinský klášter v Kladrubech je jednou z nejvýraznějších historických atrakcí v regionu. Zejména díky chrámu Nanebevzetí P. Marie, přestavěnému v 18. století Janem Blazejem Santinim. Aichelem je hojně navštěvován turisty. Komplexem kláštera vedou 2 prohlídkové trasy, jejichž součástí je i unikátní expozice svatého Jana Nepomuckého, která svými pěti sty exponáty patří mezi nejrozsáhlejší v Evropě.</p>		<p>Pozor! Kladruby u Střelba www.klaster-kladruby.cz tel. +420 374 631 773 otevřít dříve IV + X: so-ne 10-16 hod. VI: út-čt 13-16 hod., sa-ne 10-16 hod.</p>
	<p>Muzeum československé opevnění Kladruby</p>	<p>Objekt lehkého opevnění vzor 37 se nachází nedaleko od brány kladrubského kláštera, v rámci k. dělníci. V opraveném interiéru byla uložena originální vnitřní vyřezávaná, látečnice vzor ventilátor, střešní lavičky, periskopy a další originální vybavení. Vnitřek objektu vypadá jako by si osádka jen na chvíli odskočila. Sousední objekt je uveden do stavu z let 1965 a je vybaven protiatomovou úpravou.</p>		<p>Pozor! Kladruby www.kladruby.cz/turista tel. +420 777 299 649 otevřít dříve VII-VIII: so-ne 9-16 hod.</p>

Zdroj: volně dostupný leták



JAK VYUŽÍT MOBILNÍ VYBAVENÍ
návod pro pořadatele akce

1. Seznamte se nejprve s Provozním řádem mobilního vybavení, jež určuje podmínky pro využití vybavení na Vaší pořádané akci.

Nejdůležitější podmínkami jsou: nekomerčnost akce (akce neslouží primárně k zisku pořadatele, vybírání vstupné je určeno na pokrytí nákladů, akce není postavena na sponzoringu komerčních subjektů), otevřenost akce (přístup široké veřejnosti, nikoliv pro uzavřenou společnost), začlenění MAS jako spolupřadatele akce (umístění loga MAS a vyvěšující informace na plakáty, označení poskytnutého vybavení cedulkami, ohlášení moderátorem), uzavření smlouvy o zodpovědnosti za svěření vybavení (dodržení podmínek provozního řádu, uhrazení manipulačního poplatku, zajištění proti poškození a kradežím), zákaz využití stánků a výčepních zařízení k prodeji.

2. Ověřte si, zda je pro Vás termín požadované vybavení k dispozici.

3. Spojte se s koordinátorem využití vybavení na e-mailu vybaveni@leader-ceskyzapad.cz pro dohodnutí dalšího postupu.

Provozní řád, přehled rezervací a další informace naleznete na: www.leader-ceskyzapad.cz/vybaveni

MOBILNÍ VYBAVENÍ

pro kulturní a sportovní akce

INFORMACE

pro pořadatele akcí v regionu Český Západ

- specifikace vybavení
- podmínky využití
- informace o projektu



Zdroj: volně dostupný leták

venkov Plzeň
www.venkovPlzeň.cz
jaro 2014

Poznávejte Plzeňský kraj
tipy na jarní výlety na venkov / 02-03

Evropské hlavní město kultury
Plzeň představuje svůj program pro rok 2015 / 04-05

Venkov žije kulturou
kulturní kalendář akcí na jaro 2014 / 08

Objevte industriální dědictví a technické památky celého kraje
Nádraží, mosty, pivovary, zaniklé mlýny i továrny, ale i doly, lomy a přehrady či vodárny, to vše jsou technické památky, které čekají, až je objevíte, poodhalíte tajemství jejich důmyslných konstrukcí a necháte se v představách přenést do doby jejich největší slávy. Cestování za industriálním dědictvím nemusí být jen špína a šed' průmyslových areálů a masné výpary kolomazí. Naopak - i staré továrny mají svoji poetiku, jistou nostalgii a romantiku. Nebojte se ji poznat.

Plzeň oslaví Evropský den sousedství
„Pojďte se seznámit se svými sousedy, uspořádat společné grilování či piknik,“ vybízí organizátoři Evropského dne sousedů, který se bude slavít 31. května po celé Plzni.
Ide o novou podobu červnové akce Den Melny Mercouri, pouliční party na počest zakladatelky projektu Evropské hlavní město kultury. Zatímco se v minulých čtyřech letech konala na uzavřené Americké třídě v centru Plzně, letos se přesune do všech městských částí.
Hrajete v kapele, máte divadelní soubor, umíte háčkovat nebo vykládat karky? Chcete předvést svoje dovednosti ostal-

MAS Aktivios
Přelstov, Blavčsko, Staropanečsko, Miroslavsko
www.mas-aktivios.cz

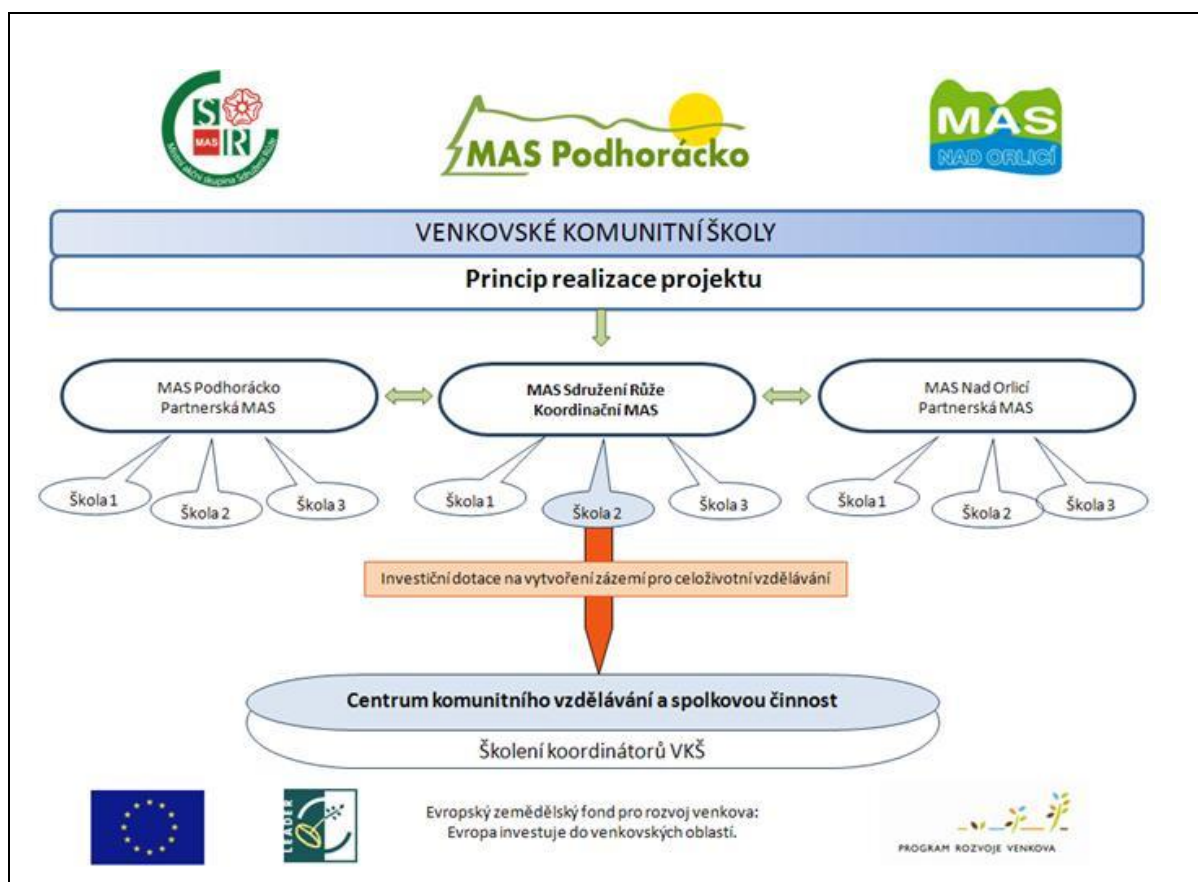
MAS Český les
Broumsko, Borské, Poblavčsko, Doupčevsko
www.mas-cesky-les.cz

MAS Český Zápatí
Kozelský les, Kozelský les, Kozelský les
www.mas-cesky-zapati.cz

MAS Ekoregion Úhlava
Výhled z Úhlavy
www.mas-ekoregion-uhlava.cz

Venkov Plzeň Plzeň Evropy

Příloha 14 Projekt spolupráce Venkovské komunitní školy



Zdroj: http://mas.sdruzeniruhe.cz/vismo/dokumenty2.asp?id_org=100135&id=1355

Příloha 15 Projekt spolupráce Venkovské tradice v krajině



Studie regionální tradice ovocných dřevin a zpracování a užití ovoce

se zaměřením na postupy, nástroje, produkty a předměty, slovesnost.

Mgr. Radim Lokoč
2013 – 2014

Realizace v rámci projektu Venkovské tradice v krajině II



Evropský zemědělský fond pro rozvoj venkova: Evropa investuje do venkovských oblastí

Příloha 16 Vzor výpočtu Chí-kvadrát testu

Podmínky pro použití testu nezávislosti v kontingenční tabulce (výpočty realizovány v MS Excel):

nejvíce 20 % teoretických četností může být menších než 5

žádná teoretická četnost nesmí být menší než 1

rozsah souboru musí být větší než 40, všechny očekávané četnosti musí být větší než 5, pokud není jedna z podmínek splněna, je zapotřebí použít Fisherův faktoriálový test

H₂₀ Povědomost o MAS není založena na členství ve spolcích

H_{2A} Povědomost o MAS je založena na členství ve spolcích

Pozorované četnosti:

Odpověď	Spolky	Ost. spolky	Nejsem členem	Celkem (n _{.j})
Ano	24	24	10	58
Ne	6	4	13	23
Něco mi to říká	12	4	15	31
(n _{i.})	42	32	38	112

Očekávané četnosti:

Odpověď	Spolky	Ost. spolky	Nejsem členem	Celkem (n _{.j})
Ano	21,75	16,57	19,58	58
Ne	8,63	6,57	7,8	23
Něco mi to říká	11,62	8,86	10,52	31
(n _{i.})	42	32	38	112

Testové kritérium: V této chvíli, když již máme sestaveny obě tabulky četností, jsme schopni vypočítat **testové kritérium G mající rozdělení chí kvadrát** s df = (r-1)(s-1) stupni volnosti

$$G = \sum_{i=1}^r \sum_{j=1}^s \frac{(n_{ij} - n'_{ij})^2}{n'_{ij}}$$

Po dosazení do vzorce vychází **testové kritérium G = 18.185**

Kritická hodnota: Kritickou hodnotu můžeme získat pomocí funkce **CHINV** v MS Excel. (Skalská, 2013)

$$\chi^2_{1-\alpha; (r-1)(s-1)}$$

Kritická hodnota $\chi^2 = 9,488$

Na hladině významnosti 5 % nulovou hypotézu (H₂₀) o nezávislosti jednotlivých znaků zamítáme a přijímáme alternativní hypotézu H_{2A}, která nám říká, že zde **závislost existuje**.