

UNIVERZITA PALACKÉHO V OLOMOUCI

Přírodovědecká fakulta

Katedra rozvojových studií

Bc. Martin SCHLOSSAREK

RURÁLNÍ CHUDOBA VE VÝCHODNÍ AFRICE;
PŘÍPADOVÁ STUDIE TANZANSKÉHO OKRSKU
UTENGULE/USANGU

Diplomová práce

Vedoucí práce: Ing. Mgr. Jaromír Harmáček, Ph.D.

Olomouc 2012

Prohlašuji, že jsem zadanou diplomovou práci vypracoval samostatně a že jsem uvedl veškeré použité zdroje.

Olomouc, 24.7. 2012

.....

Podpis

Děkuji Ing. Mgr. Jaromírovi Harmáčkovi, Ph.D. za cenné rady a připomínky,
které mi pomohly při vypracování této práce.

UNIVERZITA PALACKÉHO V OLOMOUCI
Přírodovědecká fakulta
Akademický rok: 2010/2011

ZADÁNÍ DIPLOMOVÉ PRÁCE
(PROJEKTU, UMĚLECKÉHO DÍLA, UMĚLECKÉHO VÝKONU)

Jméno a příjmení: **Bc. Martin SCHLOSSAREK**
Osobní číslo: **R100186**
Studijní program: **N1301 Geografie**
Studijní obor: **Mezinárodní rozvojová studia**
Název tématu: **Rurální chudoba ve východní Africe; případová studie tanzan-
ského okrsku Utengule/Usangu**
Zadávací katedra: **Katedra rozvojových studií**

Z á s a d y p r o v y p r a c o v á n í :

Diplomová práce se zabývá problematikou rurální chudoby v regionu východní Afriky. Úvodní teoretická část se zaměřuje na příčiny a důsledky rozšíření chudoby na venkově a na přístupy k jejímu řešení v africkém kontextu. Práce se dále věnuje rurální chudobě ve východní Africe. Konkrétně je analyzována problematika venkovské chudoby v Tanzanii, s případovou studií pro okrsek Utengule/Usangu.

Rozsah základního textu práce: 20.000 až 25.000 slov

Rozsah grafických prací a příloh: dle potřeby.

Rozsah grafických prací: dle potřeby
Rozsah pracovní zprávy: 20 - 25 tisíc slov
Forma zpracování diplomové práce: tištěná/elektronická
Seznam odborné literatury:

Rural Poverty Report 2011 [online]. Řím: International Fund for Agricultural Development, 2010 [cit. 2011-01-25]. Dostupné z WWW: http://www.ifad.org/rpr2011/report/e/print_rpr2011.pdf.
Riddell, Roger; Robinson, Mark. Non-governmental organizations and rural poverty alleviation . New York : Oxford University Press, 1995. 306 s.
Utz, Robert J. Sustaining and sharing economic growth in Tanzania [online]. Washington, DC: World Bank, 2008 [cit. 2011-01-26]. Dostupné z WWW: <http://www.scribd.com/doc/15739397/Sustaining-and-Sharing-Economic-Growth-in-Tanzania>.
Cook, Jonathan A., et al. Vulnerable places, vulnerable people: trade liberalization, rural poverty and the environment. Cheltenham : Edward Elgar Publishing, c2010. 210 s.
Acker, David; Gasperini, Lavinia. Education for rural people: the role of education, training and capacity development in poverty reduction and food security [online]. Řím : Food and Agriculture Organization of the United Nations, 2009 [cit. 2011-01-26]. Dostupné z WWW: <ftp://ftp.fao.org/docrep/fao/011/ak217e/ak217e00.pdf>.
De Weerd, Joachim. Moving out of Poverty in Tanzania: Evidence from Kagera. Journal of Development Studies [online]. 2009, vol. XX, no. X, [cit. 2011-01-26]. Dostupný z WWW: <http://www.edi-africa.com/docs/MoP%20v3.pdf>.

Vedoucí diplomové práce: Ing. Jaromír Harmáček
Katedra rozvojových studií

Datum zadání diplomové práce: 26. ledna 2011
Termín odevzdání diplomové práce: 27. dubna 2012

L.S.

Prof. RNDr. Juraj Ševčík, Ph.D.
děkan

Doc. RNDr. Pavel Nováček, CSc.
vedoucí katedry

V Olomouci dne 28. ledna 2011

Obsah

Obsah	6
Seznam tabulek a grafů	8
Seznam použitých zkratk	9
1 Úvod.....	10
2 Literatura a metody	12
2.1 Literatura a metody použité při psaní práce	12
2.2 Metody výzkumu k případové studii Utengule/Usangu.....	12
2.2.1 Průzkum dostupných pramenů před zahájením samotného výzkumu	12
2.2.2 Kvalitativní výzkum	13
2.2.3 Analýza informací získaných kvalitativním výzkumem.....	13
2.2.4 Kvantitativní výzkum	14
2.2.5 Analýza všech získaných informací	14
3 Chudoba	15
3.1 Definice chudoby	15
3.2 Koncepty chudoby	16
3.2.1 Relativní chudoba	16
3.2.2 Absolutní chudoba	17
3.2.3 Přímé koncepty chudoby	17
3.2.4 Nepřímé koncepty chudoby	18
3.2.5 Preskriptivní a konsensuální koncepty chudoby	18
3.2.6 Objektivní a subjektivní chudoba	18
3.3 Měření chudoby.....	19
3.3.1 Přístup OSN.....	19
3.3.2 Přístup Světové banky.....	21
4 Rurální chudoba.....	23
4.1 Příčiny rurální chudoby.....	24
4.1.1 Špatné vládnutí a historické faktory	25
4.1.2 Kultura a gender	28
4.1.3 Přírodní faktory	30
4.2 Důsledky rurální chudoby	31
4.2.1 Důsledky pro jednotlivce	31
4.2.2 Důsledky pro společnost.....	33

4.3	Přístupy k řešení rurální chudoby	35
4.3.1	Systematický přístup k růstu rurální ekonomiky	36
4.3.2	Nový přístup k intenzifikaci zemědělství	37
4.3.3	Zlepšení prostředí venkova.....	39
4.3.4	Zaměření se na risk management chudých venkovanů.....	40
4.3.5	Posílení schopností jednotlivců.....	41
4.3.6	Posílení schopností venkovských komunit.....	42
5	Stav a vývoj rurální chudoby v rozvojových zemích se zaměřením na Subsaharskou Afriku a Tanzanii	44
5.1	Rurální chudoba v rozvojových regionech.....	44
5.2	Rurální chudoba v Tanzanii.....	52
6	Případová studie Utengule/Usangu	56
6.1	Charakteristika okrsku Utengule/Usangu	56
6.1.1	Lokalizace a přírodní podmínky	56
6.1.2	Správní dělení.....	56
6.1.3	Demografická specifika.....	58
6.1.4	Ekonomika a infrastruktura	60
6.1.5	Daně a sociální systém.....	63
6.1.6	Vzdělání.....	65
6.1.7	Zdravotnictví	68
6.2	Příčiny chudoby podle místních.....	69
6.2.1	Změna regionálního klimatu a špatný zavlažovací systém	70
6.2.2	Nedostatek finančního kapitálu a peněz	72
6.2.3	Špatné vládnutí a nespravedlivý daňový systém	77
6.2.4	Lenost mladé generace a nedostatek disciplíny	80
6.2.5	Neexistence sociálního systému a drahá zdravotní péče	83
6.2.6	Nízká míra vzdělanosti.....	85
7	Závěr.....	88
8	Shrnutí	91
9	Summary.....	91
10	Seznam literatury	92

Seznam tabulek a grafů

Tabulka č. 1: Multidimensional Poverty Index (MPI).....	20
Tabulka č. 2: Příčiny rurální chudoby	25
Tabulka č. 3: Důsledky chudoby pro jednotlivce.....	32
Grafy č. 1 a 2: Procentuální podíly chudých a extrémně chudých venkovanů v rozvojových regionech.....	46
Grafy č. 3 a 4: Procentuální podíly chudých a extrémně chudých obyvatel v regionech Subsaharské Afriky.....	48
Grafy č. 5 a 6: Vývoj HDP v rozvojových regionech	50
Graf č. 7: Vývoj HDP v regionech Subsaharské Afriky	51
Graf č. 8: Podíl chudých v jednotlivých regionech Tanzanie podle národní hranice chudoby	54
Graf č. 9: Co chybí obyvatelům Mahanga a Malawatu?	72
Graf č. 10: Používání komerčních hnojiv v Mahangu a Malawatu	73
Graf č. 11: Determinanty chudoby podle obyvatel Mahanga a Malawatu	82
Graf č. 12: Spokojenost obyvatel Mahanga a Malawatu se svým zdravotním stavem	85
Graf č. 13: Důležitost vzdělání pro farmáře podle obyvatel Mahanga a Malawatu	86

Seznam použitých zkratk

AIDS	Syndrom získaného selhání imunity (Acquired Immune Deficiency Syndrome)
CDC	Kamerunská rozvojová korporace (Cameroon Development Corporation)
DANIDA	Dánská agentura pro mezinárodní rozvoj (Danish International Development Agency)
HDP	Hrubý domácí produkt
HIV Virus)	Virus imunitní lidské nedostatečnosti (Human Immunodeficiency Virus)
HPI	Index lidské chudoby (Human Poverty Index)
IFAD	Mezinárodní fond pro zemědělský rozvoj (International Fund for Agricultural Development)
MMF	Mezinárodní měnový fond
MPI Index)	Multidimenzionální index chudoby (Multidimensional Poverty Index)
OSN	Organizace spojených národů
POPC	Plánovací komise kanceláře prezidenta Tanzanie (President's Office, Planning Commission, Tanzania)
PRSP	Strategický dokument pro omezování chudoby (Poverty Reduction Strategy Paper)
SACCO	Spořitelní a úvěrová družstevní organizace (Savings and Credit Cooperative Organisation)
SB	Světová banka
TNGP	Tanzanský program genderové spolupráce (Tanzania Gender Networking Programme)
UNDP Programme)	Rozvojový program OSN (United Nations Development Programme)
UNICEF	Dětský fond Organizace spojených národů (The United Nations Children's Fund)
USD	Americký dolar
VICOBA	Vesnická komunitní banka (Village Community Bank)

1 Úvod

Boj s chudobou je velkou a těžkou výzvou, se kterou se lidstvo snaží vypořádat. Chudoba, která nejvíce tíží země rozvojového světa, je rozšířená především na venkově, který ekonomicky zaostává za městskými oblastmi. Jeden ze základních předpokladů pro vymýcení chudoby obecně je vymýtit rurální chudobu.

Cílem této práce je přiblížit čtenáři problematiku rurální chudoby, zmapovat její příčiny a důsledky pro společnost i jednotlivce, identifikovat politiky, které mají potenciál problematiku rurální chudoby vyřešit a analyzovat vývoj a stav rurální chudoby v zemích rozvojového světa s důrazem na region východní Afriky.

Úvodní část této práce se věnuje problematice definování pojmu chudoba. Jednotná definice neexistuje. Analyzovány jsou různé koncepty chudoby a definice chudoby v podání významných mezinárodních organizací, které se problematikou zabývají. Otázka definice chudoby je velmi důležitá, protože z ní vychází metody jejího měření. Pokud jde o měření chudoby, zaměřuje se práce hlavně na metody používané OSN a Světovou bankou. Tyto organizace mají k měření chudoby odlišný přístup. Obě jsou v oblasti uznávanou autoritou.

Práce se dále věnuje analýze příčin a důsledků rurální chudoby v rozvojových zemích. Dále se zaměřuje na možnosti řešení problematiky rozvoje venkova a rurální chudoby. Stav a vývoj rurální chudoby v jednotlivých rozvojových regionech je mapován s důrazem na Subsaharskou Afriku. Zkoumán je vztah mezi ekonomickým růstem a mírou (rurální) chudoby. Na část týkající se rurální chudoby v Tanzanii (mapuje vývoj v posledních letech, vládní politiku rozvoje a boje s chudobou) navazuje případová studie z tanzanského okrsku Utengule/Usangu.

V rámci případové studie je charakterizován samotný region (např. jeho demografická a ekonomická specifika nebo občanská vybavenost) a dále je věnována pozornost příčinám chudoby v místním kontextu. Jako příčiny chudoby byly identifikovány změna regionálního klimatu a špatný zavlažovací systém, nedostatek finančního kapitálu a peněz, špatné vládnutí a

nespravedlivý daňový systém, lenosť a nedostatok disciplíny, neexistence sociálneho systému, drahá zdravotní péče a nízka miera vzdelanosti.

2 Literatura a metody

2.1 Literatura a metody použité při psaní práce

Základní metodou použitou při psaní kapitol 3–5 byla rešeršně kompilační metoda, tedy sběr relevantních informací a jejich následná analýza a interpretace. Informace jsem získával jak z tištěných, tak elektronických zdrojů. Většina použité literatury byla psaná anglicky.

Při psaní kapitoly 3 Chudoba jsem ve velké míře vycházel z odborných sociologických publikací a oficiálních dokumentů mezinárodních organizací, které se chudobou zabývají. Cenným zdrojem informací byla publikace Petra Mareše Sociologie nerovnosti a chudoby a webové stránky Světové banky a OSN.

Důležitým zdrojem statistických dat pro kapitoly 4 (Rurální chudoba) a 5 (Stav a vývoj rurální chudoby v rozvojových zemích se zaměřením na Subsaharskou Afriku a Tanzanii) byl Rural Poverty Report Mezinárodního fondu pro zemědělský rozvoj.

Kapitola 6 (Případová studie Utengule/Usangu) byla zpracována především na základě vlastního výzkumu. Metodika tohoto výzkumu je popsána níže.

2.2 Metody výzkumu k případové studii Utengule/Usangu

Informace k případové studii Utengule/Usangu byly získávány těmito metodami:

2.2.1 Průzkum dostupných pramenů před zahájením samotného výzkumu

Před zahájením samotného výzkumu jsem nastudoval relevantní odbornou literaturu. Jednalo se o knihy zabývající se tématikou rurální chudoby v rozvojových zemích, dokumenty týkající se tanzanské vládní politiky strategie rozvoje venkova a potírání chudoby a knihy zabývající se metodologií sociologického výzkumu. Detailní informace o hospodářství, kultuře a demografii v okrsku Utengule/Usangu mi poskytli členové o.s. Bez Mámy. Na

základě získaných informací jsem stanovil výzkumné otázky a metodologii výzkumu.

2.2.2 Kvalitativní výzkum

Hlavními cíli kvalitativního výzkumu bylo:

- a) *zanalyzovat ekonomické chování místního obyvatelstva – tedy především zjistit, odkud plynou jejich příjmy a kam směřují jejich výdaje,*
- b) *zjistit, jak vnímají místní obyvatelé své postavení ve společnosti (zda-li se považují za příslušníky chudé vrstvy, střední třídy, či bohaté elity),*
- c) *zjistit, jaké jsou příčiny chudoby v regionu.*

Při kvalitativní části výzkumu jsem využíval různé metody. Byly to:

- a) *Observace*

V okrsku Utengule/Usangu jsem strávil téměř tři měsíce. Žil jsem v klášteře přímo v srdci vesnice Malawatu. Během této doby jsem se přirozeným způsobem dovídal detaily o životě místní komunity, navštěvoval významné kulturní i politické akce.

- b) *Individuální hloubkové rozhovory*

V rámci kvalitativního výzkumu jsem provedl individuální rozhovor se 30 obyvateli obcí Mahango a Malawatu. Některé zajímavé osobnosti byly vyzpovídány vícekrát. Respondenti byli vybíráni na základě konzultace s bývalým starostou a překladatelem v jedné osobě – Miadim Mwakhayou – a stařešinou z obce Malawatu Abe Simwabou.

- c) *Expertní rozhovory*

Rozhovorům byli podrobeni významné osobnosti politického a hospodářského života v regionu (např. bývalí starostové, ředitel školy) a zástupci vládních institucí (např. starosta Mahanga, referent pro zemědělství obce Mahango), tedy lidé, kteří se problematikou chudoby a rozvoje venkova zabývají.

2.2.3 Analýza informací získaných kvalitativním výzkumem

Získaná data jsem převedl do textové podoby a podrobil analýze.

2.2.4 Kvantitativní výzkum

Na základě analýzy výsledků předchozího výzkumu jsem sestavil dotazníkové šetření, které mělo potvrdit či vyvrátit některé hypotézy odvozené z předchozího výzkumu. Bylo rozdáno celkem 200 dotazníků při návratnosti 75 %.

2.2.5 Analýza všech získaných informací

Data získaná kvalitativním a kvantitativním výzkumem byla zpracována a podrobena analýze.

3 Chudoba

3.1 Definice chudoby

Přestože je „chudoba“ běžně užívaným pojmem, neexistuje její jednotná konsensuálně uznávaná definice. Zatímco někteří myslitelé a organizace spojují chudobu především s hmotným nedostatkem, jiní kladou důraz na nehmotné aspekty chudoby, například lidskou důstojnost.

Do první skupiny spojující chudobu především s hmotným nedostatkem, lze zařadit například definici chudoby encyklopedie Britannica: „*Chudoba je stav, kdy člověk nemá obvyklé nebo společností akceptovatelné množství peněz nebo materiální vlastnictví.*“ (Britannica, 2012)

Světová banka (SB) na prvním místě při definování chudoby zmiňuje hmotný nedostatek, kromě toho ale definice zahrnuje i další aspekty: „*Chudoba je zřetelný nedostatek blahobytu, skládá se z mnoha dimenzí. Zahrnuje nízké příjmy a neschopnost zajistit si základní zboží a služby nezbytné pro důstojné přežití. Chudoba také zahrnuje nízkou míru vzdělání, chabé zdraví, špatný přístup k čisté vodě a sanitačním zařízením, nedostatečnou fyzickou bezpečnost, nedostatek váhy názoru obyvatele a schopnosti a příležitosti zlepšit svůj život.*“ (World Bank, 2009)

Podobně jako Světová banka je na tom i Evropská komise: „*Lidé žijí v chudobě, pokud jsou jejich příjmy a zdroje nedostatečné v takové míře, že jim brání dosáhnout životního standardu, který je v dané společnosti považován za akceptovatelný. Kvůli chudobě mohou být lidé znevýhodněni nezaměstnaností, nízkým příjmem, špatným bydlením, nedostatečnou zdravotní péčí a bariérami, které jim brání v přístupu k celoživotnímu vzdělávání, kultuře, sportu a rekreaci. Chudí jsou často marginalizováni a vyloučeni z participace v ekonomických, sociálních a kulturních aktivitách, které jsou běžné pro ostatní a jejich přístup k základním právům může být omezen.*“ (European Commission, 2004)

V protikladu k přístupu Světové banky i Evropské komise stojí OSN, která klade důraz na nehmotné aspekty a na rozdíl od výše uvedených vůbec nezmiňuje peníze či výši příjmu: „*V zásadě je chudoba odepření možností a příležitostí, znesvěcení lidské důstojnosti. Znamená nedostatek schopnosti efektivně participovat ve společnosti. Znamená nebýt schopen nakrmit a ošatit*

rodinu, nemít možnost navštívit školu či zdravotnické zařízení, nemít zemědělskou půdu či práci, která zajistí živobytí, nemít přístup k úvěru. Znamená nejistotu, bezmocnost a vyloučení individualit, domácností a komunit. Znamená sklon k násilí a často vede k životu v marginalizovaném či křehkém prostředí, bez přístupu k pitné vodě a sanitačním zařízením.“ (Gordon, 2005)

3.2 Koncepty chudoby

Pokud jde o přístupy k chudobě, existují podle Mareše (1999) čtyři základní dvojice protikladných konceptuálních přístupů. Jedná se o koncepty:

- relativní a absolutní
- přímé a nepřímé
- preskriptivní a konsensuální
- objektivní a subjektivní

Pro pochopení složitosti problematiky chudoby považuji za zásadní tyto pojmy blíže vysvětlit.

3.2.1 Relativní chudoba

Relativní chudoba je takový stav, kdy jedinec nebo rodina uspokojují své sociální potřeby na výrazně nižší úrovni než je průměrná úroveň v dané společnosti. Obecně lze říci, že relativní chudoba je především fenoménem vyspělého světa. Jedinec, který je společností například v západní Evropě definován jako chudý, by v nejméně vyspělých zemích světa velmi pravděpodobně nebyl považován za chudého, ale nejspíše by byl vnímán jako bohatý člověk.

Peter Townsend, jeden ze zastánců konceptu relativní chudoby, definuje chudobu takto: *„Jedinci, rodiny a skupiny mohou být označeni za chudé, jestliže jejich zdroje nejsou postačující pro zajištění druhu stravy, participace, životních podmínek a požitků, které jsou obvyklé nebo jejichž dosažení je přinejmenším široce podněcováno a schvalováno ve společnosti, k níž náležejí. Jejich příjmy jsou natolik pod úrovní příjmů, kterými disponují v této společnosti průměrní jedinci či rodiny, že je to de facto vylučuje z životních standardů, zvyklostí a činností v ní obvyklých.“ (Townsend, 1979).*

Kritici konceptu relativní chudoby (např. Sen, 1984) považují za absurdní, že například v době ekonomické recese nemusí chudých (viděno prizmatem relativní chudoby) přibývat. Přestože životní úroveň chudší vrstvy v recesi klesá, tak vzhledem k tomu, že klesá i životní úroveň „zbytku společnosti“, relativní rozdíl mezi oběma skupinami zůstává stejný. V případě, že krize zasáhne více vyšší vrstvy společnosti, může se stát, že se někteří lidé vymaní z kategorie „chudý“, přestože jejich životní úroveň klesla.

3.2.2 Absolutní chudoba

O absolutní chudobě lze hovořit v případě, že se člověk dostane do stavu, kdy pro naprostý nedostatek prostředků nejsou uspokojovány základní životní potřeby. Tento druh chudoby může dle Tomeše (2001) dojít až do stavu, kdy je ohrožen život takto postižené osoby.

Z tohoto vymezení pojmu absolutní chudoby vyplývá, že hranice absolutní chudoby se, na rozdíl od hranice relativní chudoby, neposouvá se změnou životního standardu ve společnosti.

Podle Mareše (1999) směřuje kritika konceptu absolutní chudoby především k faktu, že je chudoba vnímána jako dílčí problém určité skupiny lidí a nijak se nezabývá nespravedlivou distribucí příjmů a nerovností.

3.2.3 Přímé koncepty chudoby

Přímé koncepty jsou založeny na měření chudoby po transformaci příjmů na spotřebu (Halleröd, 1995, in: Mareš, 1999) a při definování chudoby kladou důraz na sociální vyloučení a nedostatek integrace do společnosti (Kohl, 1996).

Mareš (1999) zmiňuje v souvislosti s přímými koncepty chudoby koncept tzv. sekundární chudoby. Sekundární chudoba je chudoba, která není vyvolána příliš nízkými příjmy, ale je způsobena nekompetentním hospodařením s prostředky (např. výdaje za zbytečné věci nebo špatná struktura výdajů).

Sekundární chudoba může být způsobena například nízkou mírou gramotnosti nebo nedostatkem disciplíny. Podle Kohla (1996) jsou klasickými měřítky využívanými příznivci přímých konceptů chudoby tzv. deprivací indexy¹.

¹ Měří citové strádání člověka (nespokojenost) v důsledku nenaplnění jeho základních potřeb

3.2.4 Nepřímé koncepty chudoby

Halleröd (1995, in: Mareš, 1999) definuje nepřímé koncepty jako koncepty založené na měření příjmů před spotřebou. Podle Kohla (1996) kladou nepřímé koncepty při definování chudoby důraz na nedostatek zdrojů, kdy je za hlavní zdroj považován příjem.

Podle Mareše (1999) je nevýhodou nepřímého měření chudoby celá řada metodologických problémů. Tyto potíže jsou spojeny například s otázkami, jak se vypořádat s příjmy, které mají charakter sociálních transferů, jak dlouhý má být časový horizont, během kterého jsou příjmy měřeny, nebo jak se vyrovnat s různou velikostí a strukturou jednotlivých domácností.

Mezi nepřímá měřítka chudoby se dle Kohla (1996) řadí například hranice chudoby. Hranici chudoby používá pro měření chudoby mj. Světová banka (viz kapitola 3.3 Měření chudoby).

3.2.5 Preskriptivní a konsensuální koncepty chudoby

Mezi preskriptivní definice chudoby řadíme ty definice, jejichž kritéria byla stanovena expertem nebo skupinou expertů. Tito experti určí, jaké podmínky musí být naplněny, aby byl daný člověk či domácnost zařazena do kategorie chudých (Mareš, 1999).

Konsensuální koncepty chudoby jsou určovány samotnou společností. Chudoba je definována například na základě širokého konsensu společnosti o tom, co chudoba je a co není (Mareš, 1999).

3.2.6 Objektivní a subjektivní chudoba

Objektivní chudoba je založena na objektivních aspektech situace chudých lidí. Její vymezení je nezávislé na mínění těch, kteří jsou za chudé považováni. Objektivní chudoba odráží společenský konsensus, případně politickou vůli k vynaložení určitých nákladů určených na boj s chudobou (Mareš, 1999).

Za subjektivní vymezení chudoby naopak považujeme to, co vyplývá z hodnocení na základě vlastních životních zkušeností a to bez ohledu na mínění ostatní společnosti. Jednotlivec sám rozhoduje, jestli je chudý, nebo ne (Mareš, 1999).

To, že člověk sám sebe považuje za chudého, ještě neznámá, že je chudý také podle objektivních kritérií. Pocit chudoby může být vyvolán například porovnáním se svou vlastní (lepší) ekonomickou situací v minulosti nebo tím, s kým se jedinec srovnává – manažer se srovnává s ostatními manažery, nikoliv kupříkladu s bezdomovci (Jandourek, 2008).

Zatímco v případě objektivní chudoby lze dle Jandourka (2008) doufat, že je odstranitelná, úplné vymýcení subjektivní chudoby je pro něj jen těžko představitelné.

3.3 Měření chudoby

Jak bylo popsáno výše, neexistuje jednotná a obecně uznávaná definice chudoby. Existuje celá řada konceptů a přístupů k této problematice. Z toho lze logicky usoudit, že nemůže existovat a také neexistuje jeden, obecně uznávaný systém, podle kterého by bylo možno chudobu měřit.

Mezinárodní společenství považuje vyřešení problému chudoby za jednu z hlavních priorit lidstva. Problematikou globální chudoby se zabývá celá řada mezinárodních organizací² i národních organizací a vlád. Je v zájmu těchto institucí, aby v boji proti chudobě fungovaly co nejefektivněji. Aby mohlo mezinárodní společenství analyzovat úspěšnost boje proti chudobě, je zcela nezbytné stav chudoby monitorovat.

Nejkomplexnější a vzhledem ke svému kreditu i nejspolehlivější statistiky týkající se chudoby poskytují odborné i laické veřejnosti OSN a Světová banka. Tyto organizace přistupují k měření chudoby odlišným způsobem. Principy, klady a zápory přístupu OSN a Světové banky vyhodnotím v následujících kapitolách.

3.3.1 Přístup OSN

Multidimensional Poverty Index (MPI) je společný projekt United Nations Development Programme (UNDP) a Oxford Poverty and Human Development

² Např. SB, OSN nebo MMF

Initiative³. V roce 2010 nahradil Human Poverty Index (HPI), který OSN používala předtím.

Stejně jako zmiňovaný HPI sleduje MPI tři dimenze chudoby. Jedná se o zdraví, vzdělání a životní standardy. Tyto tři dimenze jsou měřeny dohromady celkem deseti indikátory (viz tabulka č. 1).

Tabulka č. 1: Multidimensional Poverty Index (MPI)

Vzdělání	(každý indikátor má váhu 1/6)
Počet let ve strávených ve škole	Strádající pokud žádný z členů domácnosti nedokončil alespoň 5 let ve škole
Školní docházka dětí	Strádající pokud některé z dětí školního věku nenavštěvuje školu až do 8. třídy
Zdraví	(každý indikátor má váhu 1/6)
Dětská úmrtnost	Strádající pokud v rodině zemřelo dítě
Výživa	Strádající pokud je kdokoliv z domácnosti (dospělý nebo dítě), pro kterého jsou dostupné tyto údaje, podvyživený
Životní standardy	(každý indikátor má váhu 1/18)
Elektřina	Strádající pokud domácnost nemá přístup k elektřině
Sanitace	Strádající pokud sanitační zařízení neodpovídají stanoveným standardům nebo pokud sdílí toaletu s další domácností
Pitná voda	Strádající pokud domácnost nemá přístup k čisté pitné vodě nebo pokud je zdroj čisté pitné vody vzdálen více než 30 minut pěší chůze od domácnosti
Podlaha	Strádající pokud je v domácnosti hliněná nebo písčité podlaha, případně podlaha pokrytá trusem hospodářských zvířat
Palivo k vaření	Strádající pokud domácnost vaří pomocí dřeva, dřevěného uhlí nebo trusu
Majetek	Strádající pokud domácnost nevlastní více než jednu položku z tohoto seznamu: rádio, televize, telefon, kolo, motocykl nebo lednička a přitom nevlastní auto nebo traktor

Zdroj: Alkire et al, 2011

³ Oxford Poverty and Human Development Initiative je ekonomické výzkumné centrum Oxfordské univerzity

Jestliže člověk strádá ve více než 30 % indikátorů, je zařazen mezi chudé. Pokud strádá ve více než polovině indikátorů, žije v tzv. hluboké chudobě. Kromě toho, že MPI měří počet chudých, měří i hloubku chudoby (Alkire et al, 2011). Jeho výhodou je to, že neměří pouze příjmovou chudobu (jako to dělá například Světová banka). Na základě studia stavu jednotlivých indikátorů MPI lze zjistit, kde má vládní politika boje proti chudobě největší mezery.

Ve 109 rozvojových zemích (pokrývajících 93 % populace rozvojových zemí), pro které byl MPI v roce 2011 vypočítán, žilo v multidimensionální chudobě 1,65 miliard lidí (31 % obyvatel těchto zemí), v hluboké multidimensionální chudobě pak žilo 871 milionů lidí (16 % obyvatel těchto zemí) (Alkire et al, 2011).

3.3.2 Přístup Světové banky

Na rozdíl od multidimensionálního přístupu k měření chudoby praktikovaného OSN, měří Světová banka svými indikátory pouze příjmovou chudobu. Vzhledem k tomu, jak SB chudobu definuje (ve své definici zmiňuje např. nízkou míru vzdělání, chabé zdraví nebo špatný přístup k čisté vodě, viz kapitola 3.1 Definice chudoby) může být takový přístup k měření chudoby poněkud překvapivý.

Za rozporem mezi definicí chudoby v podání Světové banky a způsobem jejího měření, jenž nepokrývá všechny aspekty chudoby ve vlastní definici, je nejspíše čirý pragmatismus. Měření chudoby pouze prostřednictvím příjmů ve srovnání například s multidimensionálním přístupem OSN, má dvě zásadní výhody. Je méně náročné, co se týče získávání dat a metodiky a srozumitelnější pro veřejnost.

Ostatně stojí za zmínku, že OSN představilo předchůdce Multidimensional Poverty Indexu, Human Poverty Index, již v roce 1997. Když ale v roce 2000 OSN iniciovalo Rozvojové cíle tisíciletí a představilo první cíl, odstranit extrémní chudobu a hlad, prezentovali představitelé OSN tyto indikátory naplňování daného cílu: podíl populace pod hranicí 1 USD na den,

poverty gap ratio⁴, podíl nejchudších domácností na spotřebě, tempo růstu HDP k počtu zaměstnaných osob, poměr zaměstnaných v populaci, podíl zaměstnaných lidí s příjmy nižšími než 1 USD na den, podíl samoživitelů a pomocníků v domácnosti na celkové zaměstnanosti, výskyt podvyživených dětí ve věku do pěti let, podíl populace s příjmem potravy pod hranicí energetického výživového minima (UNDP, 2007).

Human Poverty Index jako ukazatel chudoby mezi indikátory naplňování tohoto cíle zahrnut nebyl. Mezi těmito vybranými ukazateli se také nevyskytuje žádný, který by měřil vzdělanost či gramotnost obyvatelstva, přitom u vzdělanosti v HPI (i v MPI) tvoří 1/3 indexu. Tímto rozhodnutím dala OSN v roce 2000 najevo, že svému vlastnímu systému měření chudoby nevěří.

Světová banka sleduje celou řadu statistik týkajících se příjmové chudoby. SB stanovila hranici extrémní chudoby na úroveň příjmu ve výši 1,25 USD na osobu podle parity kupní síly a hranici chudoby na úroveň příjmu ve výši 2 USD na osobu podle parity kupní síly. Pomocí poverty headcount ratio je měřeno procento chudých (či extrémně chudých), sledováno je i poverty gap ratio. Na webových stránkách Světové banky (www.worldbank.com) jsou dále uveřejňovány Poverty gap ratio a Poverty headcount ratio i pro národní hranice chudoby⁵ a samostatné statistiky rozlišující mezi městským a venkovským obyvatelstvem. Sledováno je také rozložení příjmů v jednotlivých zemích (dostupné jsou statistiky rozložení příjmů dle jednotlivých kvintilů i pro první a poslední příjmový decil).

V roce 2008 žilo podle metodiky Světové banky v extrémní chudobě 22 % populace rozvojového světa, tedy 1,29 miliard lidí. V chudobě pak žilo v témže roce 2,47 miliard lidí, tedy necelých 43 % populace rozvojových zemí (World Bank, 2012).

⁴ Měří hloubku chudoby (tedy jak hluboko pod hranicí chudoby se člověk nachází)

⁵ Národní hranice chudoby si stanovují jednotlivé státy

4 Rurální chudoba

Pro pochopení problematiky rurální chudoby je naprosto zásadní definovat, kdo je obyvatel venkova (rurální oblasti) a kdo obyvatel města (urbánní oblasti). Veškeré mezinárodní statistiky týkající se rurální chudoby vycházejí z národních definicí rurálních a urbánních oblastí jednotlivých států a mohou tedy být do jisté míry zkreslené (IFAD, 2010a). IFAD (2010a) upozorňuje, že některé oblasti definované národními vládami jako urbánní (na základě vysoké hustoty zalidnění) mají například v rámci struktury zaměstnanosti (závislost na zemědělském sektoru) spíše rurální charakter. To však v souhrnných statistikách nijak zohledněno není, což vede k podhodnocování počtu rurálních chudých.

IFAD [2001] identifikuje ve vztahu k rurální chudobě dvě hlavní charakteristiky rurálních oblastí;

1. obyvatelé těchto oblastí žijí na zemědělských usedlostech nebo v roztroušených skupinách domů od sebe oddělených zemědělskou půdou, pastvinami, stromy či křovinami.
2. Většina obyvatel rurálních oblastí tráví většinu svého času na farmách.

V roce 2008 žilo dle IFADu (2010a) na venkově 71,6 % extrémně chudých lidí z rozvojového světa. Přestože se relativní podíl obyvatel venkova na extrémní chudobě dlouhodobě v rozvojových zemích mírně snižuje (v roce 1998 tvořili venkované 82,9 % všech chudých v rozvojovém světě), z výše uvedené statistiky vyplývá, že v rámci boje s chudobou je velice důležité zaměřit se na problematiku rurálních oblastí.

Na druhou stranu je třeba zdůraznit, že problematiku rurální a urbánní chudoby nelze zcela oddělit. Řada autorů zdůrazňuje, že urbánní a rurální chudobu je třeba vnímat jako kontinuum (např. Dluhý-Smith, 2010 nebo Quisumbing a McNiven, 2005). Dluhý-Smith (2010) tvrdí, že „nelze mluvit o rurální chudobě a nezmínit přitom chudobu městskou, a naopak.“

Existují dvě základní modelové situace, kdy je rurální chudoba přetransformována v chudobu urbánní. V prvním případě se jedná o migraci z venkova do města (chudý člověk se přestěhuje z vesnice do města a je tedy překlasifikován z kategorie rurální chudý do kategorie urbánní chudý). Ve druhém případě dochází k transformaci místa, kde člověk žije. Z venkova se

stává město. Aniž by se tedy člověk přestěhoval, mění se jeho status. Takový proces obvykle probíhá v blízkosti rychle rostoucích měst, která postupně pohlcují okolní venkov, případně k němu může dojít v případě rychlého populačního růstu v původně rurální oblasti (takový růst může být vyvolán přirozeným přírůstkem obyvatelstva, migrací do dané oblasti, případně kombinací obou faktorů).

V případě, že je rurální chudoba pouze přetransformována v chudobu urbánní, nelze to označit za úspěch. Cílem mezinárodní komunity, která se snaží vyřešit problémy rozvojového světa, je totiž snížit chudobu obecně (tedy celkový počet chudých jak z venkova tak z města), což formálně potvrzuje Miléniová deklarace ze září roku 2000, kterou podpisem stvrdili všechny tehdejší členské státy OSN i Švýcarsko a Vatikán a celá řada mezinárodních organizací. Tato deklarace stanovila osm tzv. Rozvojových cílů tisíciletí. Prvním cílem je do roku 2015 odstranit extrémní chudobu a hlad. K naplnění tohoto cíle by mělo vést naplnění dalších tří dílčích cílů:

- Do roku 2015 snížit na polovinu počet lidí, kteří mají příjem nižší než 1 americký dolar na den.
- Odstranit nezaměstnanost a zajistit důstojnou práci pro všechny včetně žen a mladých lidí.
- Do roku 2015 snížit na polovinu počet lidí, kteří trpí hladem.

Cíl č. 1 a jeho dílčí cíle tedy vůbec rurální a urbánní chudobu nezmiňují. Chudobu řeší jako nedělitelný celek. Na základě absence rozlišování mezi rurální a urbánní chudobou v Miléniové deklaraci lze podle mého názoru logicky vyvodit, že v rámci mezinárodní komunity existuje konsenzus, že rurální i urbánní chudoba jsou naprosto stejně závažným problémem.

Ani v rámci ostatních cílů není problematika venkova nikde explicitně zmíněna. V rámci sedmého cíle (zajistit udržitelný rozvoj životního prostředí) je stanoven dílčí cíl zlepšit životy nejméně sta milionů obyvatel chudinských předměstí (slumů) světových velkoměst.

4.1 Příčiny rurální chudoby

Na základě studia relevantní literatury (např. Kasule, 2005, IFAD, 2010 a nebo Dercon, 2009) jsem identifikoval tři základní okruhy příčin rurální chudoby.

Každý z těchto okruhů se dále dělí na konkrétní faktory, které k rurální chudobě přispívají (viz tabulka č. 2).

Tabulka č. 2: Příčiny rurální chudoby

Špatné vládnutí a historické faktory
Nedostatečná infrastruktura
Nedostatečný přístup na trh
Špatná obchodní politika
Nedostatečná zdravotnická a vzdělávací síť
Technologické zaostávání
Dějinné faktory
Kultura a gender
Kultura
Gender
Přírodní faktory
Přírodní zdroje
Klima

Význam a důležitost jednotlivých faktorů přispívajících k rurální chudobě se v různých regionech liší. Problematika rurální chudoby a rurálního rozvoje je velmi rozmanitá a hlavní faktory přispívající k existenci rurální chudoby v konkrétní oblasti proto mohou být odlišné.

4.1.1 Špatné vládnutí a historické faktory

4.1.1.1 Nedostatečná infrastruktura

Venkovské oblasti bývají často nedostatečně napojeny na infrastrukturu. Nedostatečné dopravní spojení s ostatními oblastmi má hned několik nepříznivých efektů, které působí jako překážka rozvoje, čímž vyvolávají chudobu.

Špatné dopravní spojení může znemožnit nebo přinejmenším výrazně zkomplikovat přístup na trhy ve městě, což je pro převážně zemědělský venkov v rozvojovém světě velký problém. Dalším nepříznivým efektem může být

společenská izolovanost rurálních oblastí. Izolovanost může být dle Jazairyho et al. (1992) pro některé komunity deprimující sama o sobě, navíc redukuje informační toky mezi komunitou a „zbytkem světa“. To může v konečném důsledku vést k dalšímu ekonomickému znevýhodnění.

Dalším problémem jsou příliš řídké, případně neefektivně fungující zavlažovací systémy (IFAD, 2010a). Takové zavlažovací systémy mají nepříznivý efekt na velikost úrody i na míru nezaměstnanosti (umožňuje-li zavlažovací systém zavlažování jen v určitém ročním období, může to vést ke zkrácení zemědělské sezóny a tedy i omezení pracovních příležitostí v době, kdy zavlažování není možné).

4.1.1.2 Nedostatečný přístup na trh

Nedostatečný přístup na trh má jednoznačně negativní vliv na ekonomickou kondici venkova, neboť nedovoluje v plném rozsahu využít hospodářského potenciálu izolované oblasti a lidí.

Přístup na trhy může být omezen z celé řady důvodů. Podle Jazairyho et al. (1992) může být přístup na trh znemožněn či omezen špatným dopravním propojením, příliš nízkou produktivitou práce a nedostatkem vzdělání či informací potřebných pro vstup na trh.

Omezení přístupu na trh spotřebních a výrobních předmětů vede k tomu, že ekonomický subjekt nemůže efektivně prodávat či nakupovat zboží, o které má zájem.

Překážky na trhu práce zase vedou ke špatné distribuci pracovní síly. V případě izolace rurálního a urbánního trhu práce může například dojít k tomu, že v době zemědělské sezóny bude venkov trpět nedostatkem pracovních sil (volná pracovní síla z města nedorazí) a mimo zemědělskou sezónu zase přebytkem pracovních sil a tedy vysokou nezaměstnaností (venkované neodejdou mimo sezónu hledat práci do města).

Další zásadní překážkou rozvoje je nedostatečný přístup venkovských oblastí k finančním službám. Venkované často nemají přístup ke spořicímu kontu (nemůžou tak bezpečně kumulovat finanční kapitál pro podnikání, ani si vybudovat finanční polštář pro horší časy). Stejně tak je pro obyvatele venkova složitější dostat se k levnému úvěru.

4.1.1.3 Špatná obchodní politika

Existuje celá řada studií, které dokazují, že liberalizace obchodu vede k redukci chudoby (např. Ahmed a Sattar, 2004 nebo Barraud a Calfat, 2008). Dle Hea a Doanha (2009) může větší otevřenost ekonomiky vést k vyššímu ekonomickému růstu, poklesu nezaměstnanosti a ke zvýšení příjmů vlády. Tyto změny přispívají k redukci chudoby (Heo a Doanh, 2009).

Na druhou stranu však někteří autoři (např. Kanbur a Xiaobo, 2005 nebo Oxfam, 2004) upozorňují, že otevřenost ekonomiky v některých sektorech a za určitých podmínek může uvrhnout obyvatelstvo venkova do větší chudoby.

Například v Hondurasu vedla náhlá liberalizace obchodu s rýží v roce 1991 k likvidaci řady drobných producentů této plodiny. Během několika měsíců po snížení cel na rýži bylo do Hondurasu importováno množství rýže odpovídající celoroční spotřebě v této zemi. Po sklizni se ukázalo, že domácí producenti nemají komu úrodu prodat, neboť domácí trh byl zcela nasycen. Tyto události vstoupili do dějin jako arrozazo, nebo též rýžový skandál (Oxfam, 2004).

4.1.1.4 Nedostatečná zdravotnická a vzdělávací síť

Kvalita vzdělávací sítě dostupná pro venkovské oblasti stále zaostává za kvalitou vzdělávací sítě dostupnou pro obyvatele měst (IFAD, 2010a). Nižší míra vzdělanosti má za následek, že jsou obyvatelé venkova hůře uplatnitelní na trhu práce, což vede k tomu, že jsou nuceni žít se jako samozásobitelští zemědělci, nebo pracovat ve špatně platově hodnoceném a rizikovém neoficiálním sektoru.

Nízká míra vzdělanosti negativně ovlivňuje také zdravotní stav jedince. Nevzdělaní jedinci často nemají informace např. o správných hygienických a stravovacích návycích či o prevenci některých nemocí (např. HIV/AIDS) (Ministry of Health and Social Welfare, Tanzania, 2007).

Vzhledem k tomu, že obyvatelstvo v rurálních oblastech není tak koncentrované jako ve městech, je složitější na venkově vybudovat adekvátní síť zdravotnických zařízení. Časovou vzdálenost od lékařské pomoci navíc mnohdy zvětšuje nekvalitní dopravní síť (Ministry of Health and Social Welfare, Tanzania, 2007).

4.1.1.5 Technologické zaostávání

Jednou z příčin relativně horší ekonomické situace venkova je zcela nepochybně technologické zaostávání. Zemědělci na venkově velice často používají tradiční, zastaralé a nepříliš efektivní pracovní postupy.

Nové technologie nejsou využívány dobrovolně (viz kapitola 4.1.2.1 Kultura), ani nedobrovolně. Přestože zelená revoluce přinesla zemědělcům (a ne jen jim) celou řadu kladů, jako je například zvýšení produkce potravin a zajištění potravinové bezpečnosti, má zelená revoluce za následek i některá nepřehlédnutelná negativa.

Gadgil a Guha (1995) uvádí, že zelená revoluce přinesla nerovnoměrnější rozdělení příjmů a distribuci půdy mezi lidmi. Celá řada drobných farmářů byla uvržena zelenou revolucí do chudoby, kvůli tomu, že si nové (a drahé) technologie nemohla dovolit, na rozdíl od svých větších (a bohatších) konkurentů.

K technologickému zaostávání venkova přispívá i nízká vzdělanost a gramotnost farmářů, kteří nedokáží správně s moderními technologiemi pracovat.

4.1.1.6 Dějinné faktory

V některých oblastech může být chudoba na venkově do velké míry determinována historickými událostmi. Typickým případem jsou Tanzanie nebo Kambodža. V obou těchto zemích proběhla v šedesátých (v případě Tanzanie) respektive sedmdesátých letech (Kambodža) nucená ruralizace. Venkovské oblasti byly díky záplavě přistěhovalců, kteří měli často velmi málo zkušeností se zemědělstvím, jež se stalo jejich novou obživou, uvrženy do chudoby a hladu (Havnevik, 1993 a Short, 2005).

4.1.2 Kultura a gender

4.1.2.1 Kultura

Kultura a hodnoty, které člověk vyznává, zásadním způsobem ovlivňují chování a rozhodování jednotlivce. Zajímavý příklad jak lidská kultura a hodnoty ovlivňují rozvoj a stav chudoby na venkově v rozvojových zemích, uvádí Riegrová (2010): „*Pro rolníka se prostředí, jež ho obklopuje, skládá z "dobrých věcí života", to znamená z bohatství, síly, přátelství, pohlaví, zdraví a také cti. A*

rolník většinou věří, že ono dobro věci je mimo něj, přitom je dělitelné, nikoli však zmnožitelné. Podle tohoto názoru si rolník ani jeho rodina nemůže přilepšit v zemědělské komunitě, a když, tak jenom na úkor ostatních. Přitom rodina, která aktivně pracuje v přirozené snaze vymanit se z chudoby, představuje pro ostatní rodiny hrozbu v podobě odebrání, jejich „obecného dobra“. Proto rolníci v zemědělsky zaostalých oblastech, zvláště v Africe a Jižní Americe, považují dodnes moderní zemědělské techniky spojené se "zelenou revolucí" nikoli za prostředek pro zvyšování produktivity, a tím jejich životní úrovně, ale spíše za způsob, jak narušit posvátné, a tedy "spravedlivé" rozdělování dobrých věcí života. Dokonce ani osvícení rolníci nemohou svá hospodářství modernizovat, neboť jsou si dobře vědomi prudké reakce svých spoluobčanů.“

Dalším kulturním rysem, který může být interpretován jako překážka rozvoje, je tradice zakládat velké rodiny. To vede k dramatickému populačnímu růstu v rozvojových zemích. Prudký populační růst může způsobit přelidnění venkovských oblastí. Diamond (2005) se domnívá, že za genocidou ve Rwandě nestály primárně kmenové spory (mezi Hutuy a Tutsii), ale nedostatek půdy, vyvolaný přelidněním.

4.1.2.2 Gender

Ženy jsou v rozvojových zemích často diskriminovány a společností marginalizovány. Většinu chudých (nejen) v rozvojovém světě tvoří ženy. V souvislosti s tímto faktem se často hovoří o tzv. feminizaci chudoby.

IFAD (2010a) uvádí, že ve většině rozvojových zemích mají ženy z venkova na starost hned tři velké zodpovědnosti – práci na poli, domácí práce a vydělávání peněz. Často pracují i 16 hodin denně, což je mnohem více než muži. Ženy, které podnikají, navíc v rozvojových zemích čelí více obchodním překážkám a jsou ve své činnosti podporovány méně než muži. Práce žen na venkově je vnímána jako druhořadá a je hůře ohodnocená (např. Fatemi et al., 2011).

Ženy mají ztížen přístup ke vzdělání a zdravotnickým službám a mají menší možnosti rozhodovat o svém životě (IFAD, 2010a).

Je zřejmé, že za této situace není možné plně využívat intelektuální, společenský a ekonomický potenciál venkovských žen.

4.1.3 Přírodní faktory

4.1.3.1 Přírodní zdroje

Vzhledem k tomu, že většina lidí z venkova se živí zemědělstvím, jsou tyto lidé do velké míry závislí na přírodních zdrojích. Lee a Neves (2008) identifikují osm přírodních zdrojů, na kterých je lidstvo závislé: půda, voda, lesy, ryby, klima, genetickou výbavu plodin a nerostné zdroje.

Pokud je nějaká oblast extrémně chudá na část přírodních zdrojů, může to vést k jejímu přirozenému zaostávání. Na druhou stranu, v některých regionech není problém absence přírodních zdrojů, ale spíše jejich nedostupnost pro určitou část obyvatel.

Například v Brazílii vzniklo v reakci na nerovné rozdělení vlastnictví půdy Landless Workers' Movement. Problémem zde není nedostatek půdy, ale situace, kdy řada převážně chudých lidí k tomuto přírodnímu zdroji nemá přístup.

Špatný management přírodních zdrojů může vést k jejich nedostatku i v oblastech, které předtím nedostatkem netrpěly. Příkladem je dobře známý případ Aralského jezera ve střední Asii. Ambiciózní plán na zavlažování pouští pro účely pěstování bavlny vedl k jeho vysychání a k naprostému úpadku přilehlého regionu.

4.1.3.2 Klima

Přestože se změna klimatu projevuje ve všech částech světa, její negativní vlivy více pocítí obyvatelé rozvojových zemí, především pak ti obyvatelé, kteří jsou vysoce závislí na přírodních zdrojích, a kteří mají, vzhledem ke svému ekonomickému a sociálnímu postavení, menší možnosti se změnám přizpůsobit (Dasgupta a Baschieri, 2010).

Podle IPCC (2001) mohou mít jevy spojené s globální změnou klimatu za následek mj. zhoršený zdravotní stav obyvatel, snížení velikosti úrody, vyšší úhyn dobytka či pokles kvalitních zdrojů vody.

Dasgupta a Baschieri (2010) konstatují, že domácnosti, které nejvíce čelí riziku šoku spojeného se změnou klimatu, jsou na tento šok zároveň nejméně připravené. Ačkoliv Dasgupta a Baschieri (2010) upozorňují, že mezi chudobu a zranitelnost vůči změně klimatu nelze vložit rovnítko, zároveň tvrdí, že se

v praxi ukazuje, že „velký podíl“ chudých je zároveň vůči změně klimatu zranitelný.

4.2 Důsledky rurální chudoby

4.2.1 Důsledky pro jednotlivce

Chudoba, ať už rurální nebo urbánní, má celou řadu důsledků, a to jak pro jednotlivce, tak pro celou společnost. Zmapovat úplně všechny potenciální důsledky chudoby je v podstatě nemožné. Některé důležité efekty chudoby na život jednotlivce mapuje tabulka č. 3. Její základní struktura (levý sloupec) byla převzata od Loida a Pepermanse (2009).

Tabulka č. 3: Důsledky chudoby pro jednotlivce

Finanční problémy	
	- jedním z nejviditelnějších efektů chudoby je nedostatek peněz
Neschopnost naplnit základní potřeby	
Materiální potřeby	- např. nedostatek (kvalitní) potravy, důstojný domov
Nemateriální potřeby	- např. uznání společnosti, seberealizace, vzdělání, zdraví, kvalitní životní prostředí
Behaviorální problémy	
Závislost	- vyšší riziko závislosti např. na alkoholu nebo jiných drogách
Kriminální chování	- zvýšené riziko kriminálního chování jako důsledek chudoby
Nedostatek ambicí, rezignace	- přizpůsobení se a přijetí nedůstojných podmínek a rezignace na snahu zlepšit svůj život
Psychické problémy	
	- chudoba může podpořit rozvoj celé řady patologických psychologických jevů jako jsou deprese, agrese nebo sebepodceňování
Rodinné problémy	
Děti	- děti z chudých domácností bývají znevýhodněny, neboť se jim obvykle nedostává tak kvalitního vzdělání nebo zdravotní péče jako ostatním dětem
Partnerské vztahy	- neschopnost zajistit pro rodinu dostatečný příjem a důstojné bydlení může vést k partnerským rozepřím a případně k rozvodu
Společenské problémy	
Sociální zabezpečení	- vzhledem k tomu, že v rozvojových zemích existuje ve srovnání s rozvinutými zeměmi jen velmi chabá sociální síť, trpí chudí lidé z těchto oblastí nízkou mírou sociálního zabezpečení
Posun hodnot	- život v chudobě může změnit hodnotový žebříček člověka, chudoba může vést k extremismu či k větší toleranci kriminální činnosti
Méně příležitostí	- chudí lidé mají méně možností změnit svůj život k lepšímu (důvodem může být například nedostatek peněz, nízká míra vzdělání, horší zdravotní stav apod.)
Sociální problémy	
Izolace	- nedostatek finančních zdrojů vede k tomu, že se člověk nemůže věnovat pro něj finančně nedostupným aktivitám, což může vést k pocitu izolovanosti od zbytku společnosti
Vyloučení	- chudoba často vede k sociálnímu vyloučení jedince, k nerespektování jeho zájmů a přání
Kultura chudoby	- lidé, kteří dlouhodobě žijí v chudobě si někdy vytvářejí takové kulturní návyky,

Zdroj: Loida a Pepermans (2009), upraveno

Považuji za důležité zmínit, že přinejmenším některé složky v tabulce důsledků chudoby mohou být v určitých případech i jejich příčinou. Dobrým příkladem může být například závislost na alkoholu či jiných drogách nebo psychické problémy.

4.2.2 Důsledky pro společnost

Chudoba má ovšem řadu důsledků nejen pro jednotlivce, ale i pro společnost jako celek. Tyto důsledky mají dopad jak v ekonomické, tak politické, ekologické a sociální rovině.

4.2.2.1 Ekonomická rovina

Rurální chudoba je spojena s celou řadou následků, které znemožňují plně využívat potenciálu venkovského obyvatelstva a způsobují tak společnosti jako celku (národnímu hospodářství) ekonomické ztráty.

Lidé, kteří často trpí nemocemi, jsou nevzdělaní a tudíž málo uplatnitelní mimo zemědělskou sféru a trpí nízkou sebedůvěrou (k takovým vlastnostem inklinují chudí, viz tabulka č. 3) vytvářejí méně bohatství než lidé zdraví, vzdělaní a přiměřeně sebevědomí.

Za situace, kdy v rurálních oblastech rozvojových zemí žije podle klasifikace Světové banky více než 60 % lidí pod hranicí chudoby (IFAD, 2010a), je zřejmé, že rurální ekonomika (a zemědělský sektor, který rurální ekonomice dominuje) nemůže v těchto zemích fungovat dobře.

Nejen, že chudí vytvářejí méně bohatství, ale společnost navíc zatěžují dalšími náklady. Jak ukazuje tabulka č. 3, chudí mají větší tendenci inklinovat ke kriminálnímu chování (drobné krádeže, loupežné přepadení). Jedinci, kteří žijí z kriminální činnosti na společnosti, parazitují a způsobují jí dodatečné náklady, čímž dále oslabují hospodářskou konkurenceschopnost společnosti jako celku.

4.2.2.2 Politická rovina

Rurální chudoba má celou řadu politických aspektů. Vzhledem k tomu, že stále ještě platí, že v rozvojových zemích žije více obyvatel na venkově než ve městě, mělo by být řešení otázky rozvoje venkova a redukce rurální chudoby prioritou každé vlády. Neutěšená situace na venkově totiž může vést k sociálním nepokojům.

Migrace z venkova do měst představuje také politický problém, přestože některé studie (Nong a Xubei, 2010) naznačují, že tento fenomén přispívá k redukci rurální chudoby. Na druhou stranu ale proudy migrantů z venkova zatěžují často nedostatečně rozvinutou infrastrukturu ve městech a vznikají tak slumy, ve kterých bují šedá a černá ekonomika, a které bývají centrem kriminality.

Dalším výbušným politickým tématem spojeným s rurální chudobou je distribuce vlastnictví půdy. Například brazilské vládě komplikuje život dlouhá léta Landless Workers Movement, sociální nepokoje spojené s vlastnictvím půdy si ale v devadesátých letech zažila také Ghana (Kovacs Henderson a Baker, 1998). Rozprodávání zemědělské půdy movitým zahraničním investorům africkými vládami je potenciálním destabilizačním faktorem kontinentu (Asare, 2012).

4.2.2.3 Ekologická rovina

Pokud jde o vztah mezi chudobou a životním prostředím, platí, že chudí lidé jsou jak obětí, tak viníkem environmentální degradace (např. Hope Sr., 2007). Vytváří se tak začarovaný kruh, kdy mezi oběma proměnnými (chudobou a environmentální degradací) panuje pozitivní zpětná vazba.

Ekonomiky rurálních oblastí jsou vysoce závislé na přírodních zdrojích (např. Narain et al, 2008). Podle Dasgupty a Malera (1994) se environmentální problémy týkají hlavně obnovitelných zdrojů, které jsou nadměrně využívány. Jedná se o kvalitní atmosféru, půdu, faunu, flóru nebo celé ekosystémy. Tyto složky sice dokáží při poškození obnovit své původní vlastnosti, ovšem jen pokud míra degradace nepřekročí únosnou mez

Chudí mohou být příčinou degradace půdy, desertifikace (IFAD, 2010b) nebo deforestace (Bowyer, 1997).

Reardon a Vosti (1995) identifikují vztah mezi chudobou a degradací životního prostředí v rozvojových zemích, ne však ve všech případech (například znečištění životního prostředí chemickými hnojivy je spojeno spíše s fungováním bohatších farmářů). Podle IFADu (2010b) nemají chudí zemědělci dostatek prostředků, aby dokázali půdu, na které hospodaří, efektivně využít. Ve snaze zvýšit úrodu se proto uchylují k rozšiřování polí na úkor lesa nebo přijímají další neudržitelné metody, které jim v krátkodobém horizontu zlepšují životní situaci, avšak z dlouhodobého hlediska je vzhledem k degradaci životního prostředí, kterou vyvolávají, poškodí.

4.2.2.4 Sociální rovina

Všechny důsledky popsané v kapitolách Ekonomická rovina, Politická rovina a Ekologická rovina mají přirozeně efekt na společnost jako celek. Společnost zatížená chudobou se tak mimo jiné musí vyrovnat s nižší mírou vzdělanosti, vyšší nemocností obyvatel, větší politickou nestabilitou či s problémy s životním prostředím.

Zatímco ve vyspělých zemích je chudoba záležitostí minority obyvatel, v mnoha rozvojových zemích žije pod hranicí chudoby více než polovina občanů (IFAD, 2010a). Proto je v rozvojových zemích intenzita, rozsah a hloubka problémů spojených s chudobou mnohem větší než v rozvinutých státech.

Podíl chudých na venkově je v rozvojovém světě vyšší, než podíl chudých ve městech (IFAD, 2010a). Je tedy zřejmé, že chudoba a fenomény s ní spojené negativně ovlivňují společnost nejvíce právě zde.

4.3 Přístupy k řešení rurální chudoby

Pokud jde o redukci rurální chudoby v rozvojových zemích, OSN doporučuje národním institucím, donorům a ostatním stakeholderům přijmout tato opatření (IFAD, 2010a):

- zvolit systematictější přístup k růstu rurální ekonomiky jako nástroje redukce chudoby
- zvolit nový přístup k intenzifikaci zemědělství, které musí být tržně orientované a zároveň udržitelné
- zlepšit celkové prostředí venkovských oblastí

- zlepšit schopnosti rurálních chudých v oblasti risk managementu
- posílit schopnosti jednotlivců
- posílit schopnosti venkovských komunit

Jednotlivým doporučením a úspěšným politikám afrických států či organizací působících v Africe, které k jejich naplňování vedou, se budou věnovat následující kapitoly.

4.3.1 Systematický přístup k růstu rurální ekonomiky

Pro nejméně rozvinuté ekonomiky světa je ekonomický růst nezbytnou nutností, pokud chtějí významně zredukovat chudobu (Collier, 2007). Ekonomiky, které nevytvářejí dostatek bohatství, totiž nemají co přerozdělovat.

Zemědělství je zcela nepochybně zásadní složkou rurální ekonomiky rozvojového světa. Má významný podíl na tvorbě HDP i zaměstnanosti. Na druhou stranu je ale třeba vzít v úvahu obecně známý trend postupného poklesu významu zemědělství v hospodářství rozvojových zemích na úkor sektoru služeb a průmyslu. Je žádoucí, aby chudí, kteří opustí drobné farmaření a najdou si obživu v jiném odvětví, díky této změně překonali hranici chudoby. Proto je třeba v rámci rurální ekonomiky klást důraz i na rozvoj nezemědělských odvětví.

Pro rozvoj nezemědělského sektoru je dle IFADu (2010a) klíčové vytvořit na venkově adekvátní podmínky pro soukromé investory, zajistit kvalitní infrastrukturu (např. dopravní, vybudování elektrické sítě a další) a zajistit obyvatelům venkova lepší vzdělání a zdravotní péči. Dalším zásadním úkolem je pak umožnit chudým venkovanům přístup k bankovním a finančním službám, jako jsou například možnosti zakládat si spořicí účty, brát si úvěry nebo uzavírat pojištění.

4.3.1.1 Projekt elektrifikace základní školy v keňské vesnici Esilanke

Projekt na elektrifikaci základní školy v Esilanke (chudá vesnice ležící v distriktu Kajiado, v horské oblasti) pomocí větrné energie byl společným projektem dánské firmy KenTec a keňské společnosti Wingen. Byl financován Dánskou rozvojovou agenturou (DANIDA). Realizace projektu probíhala v letech 2006–2007 (Bergès, 2009).

Projekt přinesl celou řadu výhod pro místní základní školu – kromě jiného lepší studijní podmínky (např. možnost výuky ve večerních hodinách či využití videa), lepší pracovní podmínky pro učitele nebo redukci vnitřního znečištění ve třídách (již není nutné používat petrolejové lampy) (Bergès, 2009).

Přestože jsou instalace větrné elektrárny a relevantní technologie pro chudé komunity za běžných okolností finančně nedostupné (je nutné zajistit stejně jako v Esilanke financování z vnějších zdrojů), případ Esilanke dokazuje, že komunita je schopná a ochotná zajistit alespoň údržbu zařízení a tedy udržitelnost tohoto řešení (rodiče platí 0,15 USD za jedno dítě ve škole na údržbu elektrické infrastruktury). Přebytky elektrické energie, které zařízení určené primárně pro zásobování energií školy vytváří, mohou být v Esilanke využívány pro drobné podnikání a průmysl (Bergès, 2009).

Budování decentralizované elektrické infrastruktury za využití alternativních zdrojů energie v odlehlých rurálních oblastech jako je např. Esilanke může být cestou, jak mj. podpořit rozvoj drobného průmyslu a podnikání v těchto regionech, a tím podpořit jejich ekonomický růst.

4.3.2 Nový přístup k intenzifikaci zemědělství

Anríquez a Stamoulis (2007) uvádí, že v 80. a 90. letech byl v rámci podpory ekonomického růstu (ať už na národní nebo mezinárodní úrovni) kladen důraz na nezemědělské sektory. Tato politika byla podpořena Prebisch-Singerovou teorií⁶ a hypotézou, že zemědělský sektor má nízký multiplikační efekt.

Po roce 2000 se však mezinárodní společenství opět přiklonilo k důrazu na rozvoj zemědělství, neboť strategie aplikované v předchozích letech se ukázaly jako nepříliš úspěšné a navíc byly obě zmiňované hypotézy vážně zpochybněny (Anríquez a Stamoulis (2007)). Pro podporu zemědělství navíc mluví i neekonomické důvody (např. zajištění potravinové bezpečnosti nebo stabilita životního prostředí).

IFAD (2010a) považuje za nezbytnou podmínku fungujícího zemědělského sektoru, aby byl tržně orientovaný a zároveň naplňoval zásady

⁶ Podle této hypotézy ceny primárních komodit ve srovnání s cenami zpracovatelského zboží dlouhodobě klesají.

trvalé udržitelnosti. Podle IFADu (2010a) je pro jeho rozvoj důležité zlepšit práci relevantních vládních i nevládních institucí (těch, které se zabývají zemědělským vzděláváním, poradenstvím a výzkumem), zlepšit přístup drobných farmářů na trh, zlepšit fungování trhů se zemědělskou půdou, posílit vymahatelnost (nejen) vlastnických práv a posílit schopnosti drobných zemědělců vyrovnat se s hospodářskými šoky (ty mohou být vyvolány například přírodními katastrofami nebo déletrvajícím nepříznivým počasím).

4.3.2.1 Projekt na podporu potravinové bezpečnosti v regionu Shinyanga v Tanzanii

Implementátorem tohoto projektu byla místní organizace Africa Inland Church Tanzania, finanční prostředky pak zajistila kanadská NNO Presbyterian World Service and Development. Cílem pětiletého projektu bylo v pěti vesnicích regionu Shinyanga zvýšit produkci potravin. Tohoto cíle mělo být dosaženo díky proškolení místních ve věci zásad udržitelného zemědělství a díky dotačním příspěvkům na některé zemědělské vstupy (Silva a Kepe, 2010).

Beneficianti projektu byli rozděleni do tří skupin. První skupinou byli tzv. kontaktní farmáři, kteří se účastnili školení a spolupracovali s projektovým zemědělským referentem (poradcem). Jako kontaktní farmáři byli vybíráni převážně movitější a dobře vzdělaní farmáři. Povinností každého kontaktního farmáře pak bylo proškolit alespoň dva další farmáře (druhá skupina). Druhá skupina tedy nepřímo benefitovala ze školení poskytnutého kontaktním farmářům. Navíc obdržela druhá skupina materiální podporu (semena kukuřice a zemědělské nástroje). Třetí skupinu tvořili chudí farmáři vybraní komunitou. Tito lidé obdrželi stejnou materiální podporu jako členové druhé skupiny, nicméně oficiální cestou nijak nebenefitovali z edukační části projektu (Silva a Kepe, 2010).

Přestože projekt neměl tak široký efekt, v jaký jeho implementátoři doufali, neboť se ukázalo, že z něj benefitovali především členové první skupiny, tedy nejmovitější farmáři (Silva a Kepe, 2010), lze jej považovat za dobrý příklad projektu, který přispívá k udržitelnosti a vyšší efektivitě drobného zemědělství, tak jako to doporučuje OSN.

4.3.3 Zlepšení prostředí venkova

Je nezbytné, ale vlády a donoři spolupracovali na zlepšení prostředí na venkově. Zásadní je vybudování základní infrastruktury. Z ekonomického pohledu je pro venkov důležité kvalitní dopravní spojení s okolním světem, napojení na elektřinu a mít přístup k pitné vodě. Všechny tyto složky jsou zároveň důležité, aby byl venkov považován za dobré místo k životu a aby venkované preferovali i nadále život na vesnici. Kromě těchto již jmenovaných infrastrukturních složek je důležité, aby bylo pro venkovany dostupné kvalitní vzdělání (budování škol), zdravotní péče, telekomunikační, finanční a další služby (IFAD, 2010a).

Pokud jde o dostupnost zdravotní péče, je zde třeba opět zmínit dopravní dostupnost, protože sofistikované zdravotnické služby, které mohou poskytnout pouze velké nemocnice, nikdy nemohou být poskytovány malými klinikami v řídkce obydlených oblastech (z finančních důvodů) (Ministry of Health and Social Welfare, Tanzania, 2007).

Za součást komfortního prostředí rurálních oblastí lze považovat i dobré vládnutí. Vládní korupce a klientelismus může být v extrémních případech důvod k migraci do jiné oblasti, nehledě na to, že dobré vládnutí jako takové je předpokladem pro budování výše specifikované infrastruktury (IFAD, 2010a).

4.3.3.1 Projekty budování vodovodů založené na partnerství komunity a soukromého sektoru jako alternativa svépomocných komunitních projektů; případ komunity Mautů v Kamerunu

Projekty založené na svépomoci komunit fungují na jednoduchém principu. Komunita rozhodne o cílech a způsobu realizace projektu. Náklady (ať již se jedná o finanční prostředky, práci nebo poskytnutí materiálních statků) nesou členové komunity, v některých případech k uhrazení nákladů přispívají externí donoři. Tito externí donoři nejsou přímým beneficiantem projektů.

Alternativou, která může urychlit realizaci budování (nejen) infrastruktury jsou projekty založené na partnerství komunity a soukromého sektoru. Beneficiantem těchto projektů je jak komunita, tak soukromý sektor.

Příkladem je společný projekt kmene mautské komunity a společnosti Cameroon Development Corporation (CDC). Jeho cílem bylo vybudovat vodovod sloužící jak obyvatelům oblasti, tak průmyslovým závodům uvedené

společnosti. Výstavba byla realizována v roce 1992. Materiál pro stavbu a odborný dozor poskytla CDC, manuální práci a část finančních nákladů zajistila místní komunita. Údržbu vodovodu sloužícího obyvatelstvu zajišťuje komunita, údržbu vodovodu sloužícího CDC si provádí sama firma (Folifac a Gaskin, 2011).

Projekt se podle Foliface a Gaskina (2011) potýká s celou řadou problémů. Při plánování se nepočítalo s růstem obyvatelstva, kapacita potrubí je v současnosti považována za nedostatečnou. Komunita se navíc cítí společností CDC zneužita, neboť potrubí pro CDC je mnohem robustnější a čerpá vodu ze silnějšího a čistšího zdroje než potrubí sloužící lidem.

I přes zmiňované nedostatky spolupráce Mautů a CDC ukázala potenciál, jaký mají projekty založené na partnerství komunity a soukromého sektoru. Projekty tohoto typu urychlují budování infrastruktury na venkově a tím zvyšují kvalitu prostředí rurálního venkova a přispívají tím mj. k tomu, aby byl venkov považován za dobré místo k životu.

4.3.4 Zaměření se na risk management chudých venkovanů

Risk Management zahrnuje dle Hubbarda (2009) identifikaci rizik, vyhodnocení jejich významu a stanovení priorit ohledně jejich řešení. Součástí dobrého risk managementu by měla být schopnost alokovat prostředky na monitoring potenciálních rizik a minimalizaci škod, které tato rizika v případě nepříznivého vývoje způsobí.

Rizika, kterým čelí venkované v rozvojovém světě se mění. Ta, která jsou spojená se změnou klimatu nepochybně narůstají (Dasgupta a Bacchieri, 2010).

Mezi opatření, která přímo či nepřímo podporují zlepšení risk managementu obyvatel rurálních oblastí patří podle IFADu (2010a) zlepšení přístupu ke vzdělání, podpora emancipačního hnutí (genderová rovnost) nebo podpora výzkumu a rozšíření technologií, které pravděpodobnost šoků snižují. Může se jednat například o zemědělskou techniku nebo zkvalitňování energetické či vodovodní sítě (např. kvalitní vodovodní síť může částečně redukovat následky regionálního dlouhotrvajícího sucha).

Také kvalitní sociální síť samozřejmě umožňuje lépe se vyrovnávat s šoky, nicméně zbudování sociální sítě obdobné síly jako je běžná např. v evropských podmínkách je pro ekonomicky slabé státy zcela nereálné.

4.3.4.1 Tanzania Gender Networking Programme (TGNP)

TGNP je tanzanská nevládní nezisková organizace, jejímiž hlavními cíli jsou boj proti patriarchátu a neoliberalismu, boj za genderovou rovnost, podpora empowermentu žen a snaha o dosažení sociální spravedlnosti (Tanzania Gender Networking Programme, 2009).

TGNP se svých cílů snaží dosáhnout například podporou partnerských lokálních organizací stejného zaměření, lobováním za změny relevantních politických rozhodnutí, popularizací genderové problematiky v místních médiích a podporou či realizací výzkumů na témata spojená s genderem a empowermentem (Tanzania Gender Networking Programme, 2010).

Mezi efekty emancipačního hnutí patří nárůst ekonomické nezávislosti žen na mužích a zvýšené sebevědomí žen. To přispívá ke zvýšení schopností žen (jak z venkova, tak z měst) v oblasti risk managementu.

4.3.5 Posílení schopností jednotlivců

IFAD (2010a) konstatuje, že důraz na posílení schopností jednotlivců je v současné době v rámci rurální rozvojové agendy nedostatečný a v tomto ohledu volá po změně. Autoři upozorňují na prokázaný vztah mezi vzdělanou populací a ekonomickým růstem. Vyšší vzdělanost zároveň podporuje inovace, které jsou v rámci rurální ekonomiky nutné jak v zemědělském sektoru tak v sektorech nezemědělských. Stejně tak je ovšem dobré vzdělání důležité pro migranty, kteří rurální oblast opustili, a odešli do města.

Cesta k naplnění tohoto cíle (posílení schopností jednotlivců) vede jednoznačně přes podporu vzdělávání. Pouze základní vzdělání ale není podle IFADu (2010a) dostatečné, venkovanům by mělo být umožněno studovat i v rámci sekundárního a terciárního školství. Je zásadní, aby vzdělání, které školy (a případně i jiné instituce) poskytují, bylo relevantní pro problematiku venkova a uplatnitelné v rámci rurální ekonomiky.

Tvůrci rozvojových politik by měli v rámci snahy o zvýšení odborných a technických znalostí spolupracovat s neziskovým a soukromým sektorem,

který umí velmi dobře identifikovat schopnosti a znalosti, které jsou uplatnitelné v reálné ekonomice a v reálném životě.

4.3.5.1 Centrum zemědělského vzdělávání v angolské provincii Bié

Projekt Institutu tropů a subtropů České zemědělské univerzity byl realizován v letech 2003–2008. Partnery projektu byli vláda provincie Bié, angolské Ministerstvo zemědělství a rozvoje venkova, Ministerstvo školství a nevládní neziskové organizace CARE International (Česká zemědělská univerzita, 2006).

Hlavním výstupem projektu je ustavení a provoz Centra pro zemědělské vzdělávání v provincii Bié, které poskytuje vzdělání na středoškolské úrovni. Škola vychovává odborníky v oblasti zemědělství a také poskytuje poradenství místním zemědělcům i pracovníkům vládního i nevládního sektoru. Řeší tak jednu ze závažných překážek rozvoje této oblasti, tedy nedostatek kvalifikovaného zemědělského personálu. Centrum se věnuje i výzkumné činnosti (např. výzkum v oblasti chovu sladkovodních ryb nebo provoz meteorologické stanice) (Česká zemědělská univerzita, 2006).

Centrum zemědělského vzdělávání v provincii Bié je vynikajícím příkladem instituce, která přispívá k edukaci v oblasti, která je relevantní pro regionální rurální ekonomiku. Přispívá k inovativnímu myšlení v rámci zemědělského sektoru, čímž podněcuje ekonomický růst, který je jednou z hlavních podmínek snížení chudoby v regionu.

4.3.6 Posílení schopností venkovských komunit

Komunitou řízený rozvoj má dle Bada (2012) velký potenciál vymanit obyvatelstvo rurálních oblastí v rozvojových oblastech z pasti chudoby. Dle IFADu (2010a) jsou komunitní organizace pro chudé venkovany zdrojem síly, bezpečí a sebevědomí. Proto je důležité podporovat místní organizace existující v rámci jednotlivých venkovských komunit.

Venkovské organizace, fungující například ve formě družstev či asociací, mohou reprezentovat celou řadu zájmů a skupin. Můžou to být například skupiny sdružující ženy, mládež, etnické menšiny, zemědělce, podnikatele a další. Organizace tohoto typu se věnují celé řadě činností, jako je

například správa společného majetku, podpora spolupráce mezi jednotlivci, poskytování školení, sdílení zkušeností apod.

Přestože instituce tohoto typu často trpí špatným managementem (např. podfinancování, nevhodné hospodaření s prostředky, špatná prezentace), mají mnohem větší potenciál reprezentovat zájmy svých členů (či skupiny lidí, kterou reprezentují), než nějaká vnější síla (IFAD, 2010a). Z tohoto důvodu je žádoucí, aby byly venkovské organizace podporovány ve své činnosti.

4.3.6.1 Podpora skupiny Tupendane v okrsku Utengule/Usangu v Tanzanii o.s. Bez Mámy

Příkladem venkovské organizace, která úspěšně zastupuje zájmy svých členů a nepřímo i dalších lidí, je skupina Tupendane, působící v tanzanském okrsku Utengule/Usangu. Tato skupina sdružuje HIV pozitivní lidi a má osm členů. Cílem skupiny je vzájemně se podporovat v boji s jejich nemocí a také bojovat proti stigmatizaci HIV pozitivních lidí a předsudkům spojeným s nemocí. Dalším cílem je podporovat znalosti o možnostech prevence nákazy HIV (Bez Mámy, 2010).

Cíle spojené s bojem proti stigmatizaci a předsudkům a s prevencí nákazy jsou naplňovány mimo jiné díky pěveckému sboru, který v rámci Tupendane vznikl, a který formou zpěvu šíří osvětu (Bez Mámy, 2010).

Tupendane má i ekonomické cíle. V rámci snahy o zajištění důstojného života pro členy skupiny se Tupendane spojilo s českou NNO Bez Mámy, která poskytla skupině grant určený na podporu výtěžné (podnikatelské) činnosti skupiny. Tupendane se chystá vybudovat malou drůbežárnu, která bude členům sloužit jako zdroj jídla i financí (Bez Mámy, 2010).

Tupendane je příkladem komunitní organizace, která svým členům dodává sílu, bezpečí i sebevědomí a přístup o. s. Bez Mámy k její podpoře je v souladu s doporučením OSN takovéto organizace podporovat.

5 Stav a vývoj rurální chudoby v rozvojových zemích se zaměřením na Subsaharskou Afriku a Tanzanii

5.1 Rurální chudoba v rozvojových regionech

Pokud jde o mezinárodní statistiky týkající se rurální chudoby, IFAD (2010a) rozděluje rozvojový svět na čtyři velké regiony: Asie a Oceánie, Subsaharská Afrika, Latinská Amerika a Karibik a Blízký východ a severní Afrika. Tyto regiony jsou dále členěny na jednotlivé subregiony. Vzhledem k zaměření diplomové práce považuji za relevantní zmínit pouze subregionální rozdělení Subsaharské Afriky:

- Východní Afrika: Burundi, Komory, Džibutsko, Eritrea, Etiopie, Keňa, Madagaskar, Malawi, Mauricius, Mozambik, Rwanda, Seychely, Somálsko, Uganda, Tanzanie, Zambie, Zimbabwe.
- Jižní Afrika: Botswana, Lesotho, Namibie, Jižní Afrika, Svazijsko.
- Střední Afrika: Angola, Kamerun, Středoafriická republika, Čad, Republika Kongo, Demokratická republika Kongo, Rovníková Guinea, Guinea, Gabon, Svatý Tomáš a Princův ostrov.
- Západní Afrika: Benin, Burkina Faso, Kapverdy, Côte d'Ivoire, Gambie, Ghana, Guinea, Guinea-Bissau, Libérie, Mali, Mauritanie, Niger, Nigérie, Senegal, Sierra Leone, Togo.

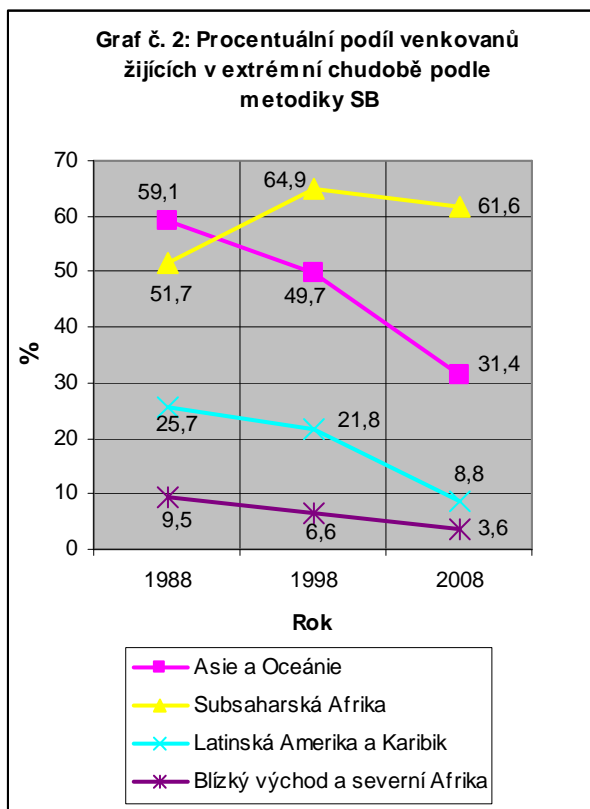
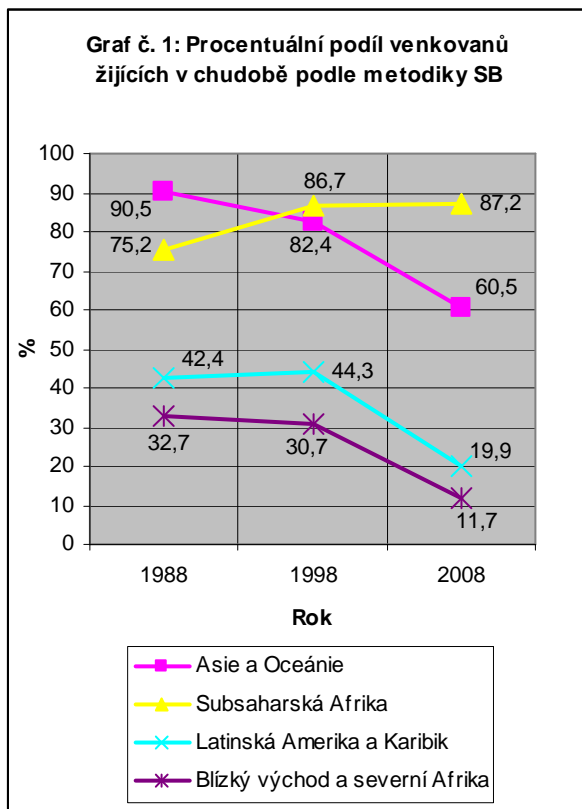
Při používání výše zmiňovaných regionálních pojmů v této kapitole budu vycházet z uvedeného dělení, používaného OSN a jeho agenturami.

Ze srovnání stavu rurální chudoby v jednotlivých regionech vyplývá, že nejhůře je na tom Subsaharská Afrika. Jak ukazuje graf č. 1, roce 2008 žilo v chudobě 87,2 % obyvatel rurálních oblastí Subsaharské Afriky. Druhým problémovým regionem je Asie a Oceánie, kde žijí v chudobě téměř 2/3 venkovanů. Ve srovnání s těmito dvěma regiony Latinská Amerika a Karibik i Blízký východ a severní Afrika zaznamenávají násobně nižší podíly chudých venkovanů.

Co je však velmi znepokojivé v případě Subsaharské Afriky, je trend jakým se stav rurální chudoby ubírá. Region Asie a Oceánie od roku 1988

zredukoval podíl chudých lidí na venkovské populaci z 90,5 na 60,5 %, výrazný pokles podílu chudých na venkovské populaci zaznamenala v letech 1998–2008 také Latinská Amerika a Karibik i Blízký východ a Severní Afrika. Subsaharská Afrika však nejlepší výsledek zaznamenala v roce 1988, nejhorší naopak v roce 2008. Trend je tedy zcela opačný než v případě ostatních tří regionů. Opatrným náznakem zlepšení je mírný pokles podílu extrémně chudých mezi lety 1998 a 2008 (z 64,9 % na 61,6 %), nicméně je třeba dodat, že nejnižší podíl extrémně chudých zaznamenala Subsaharská Afrika opět na začátku datové řady, tedy v roce 1988 (viz graf č. 2).

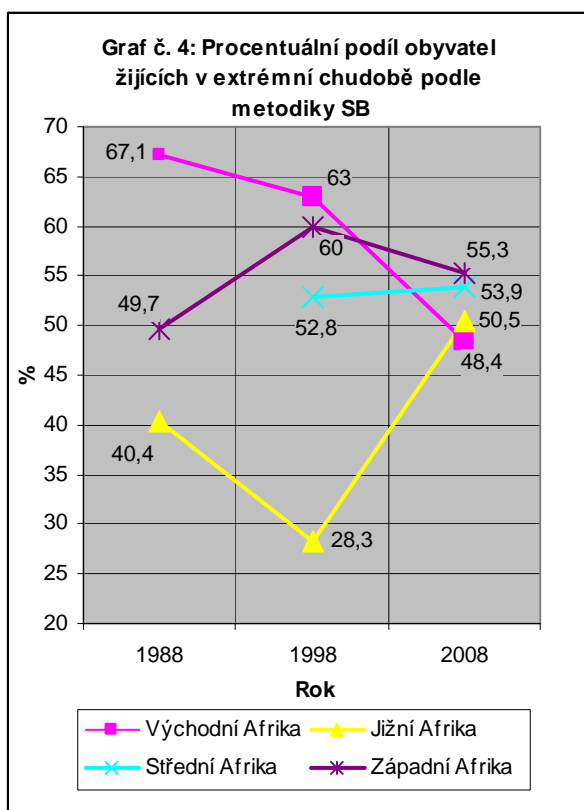
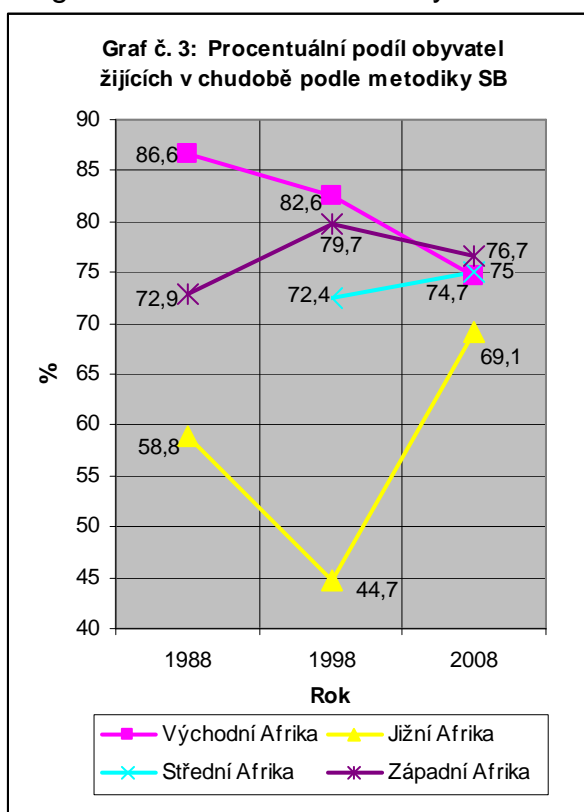
Grafy č. 1 a 2: Procentuální podíly chudých a extrémně chudých venkovanů v rozvojových regionech



Zdroj: IFAD (2010a)

Z porovnání údajů z grafu č. 1 s údaji v grafu č. 3 vyplývá, že je v Subsaharské Africe podíl chudých na venkově vyšší než podíl chudých ve městě (na venkově žije v chudobě 87,2 % lidí, celkové procento chudých se ale v jednotlivých subregionech pohybuje mezi 69,1 % a 76,7 %. Totéž platí i o extrémně chudých (na venkově je jejich podíl v Subsaharské Africe 61,6 %, celkové procento extrémně chudých se pohybuje mezi 48,4 a 55,3 % – viz grafy č. 2 a 4).

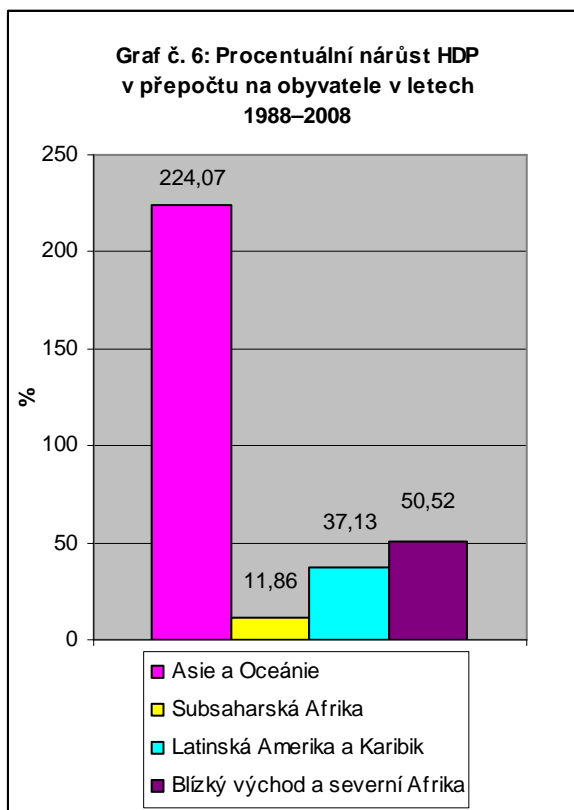
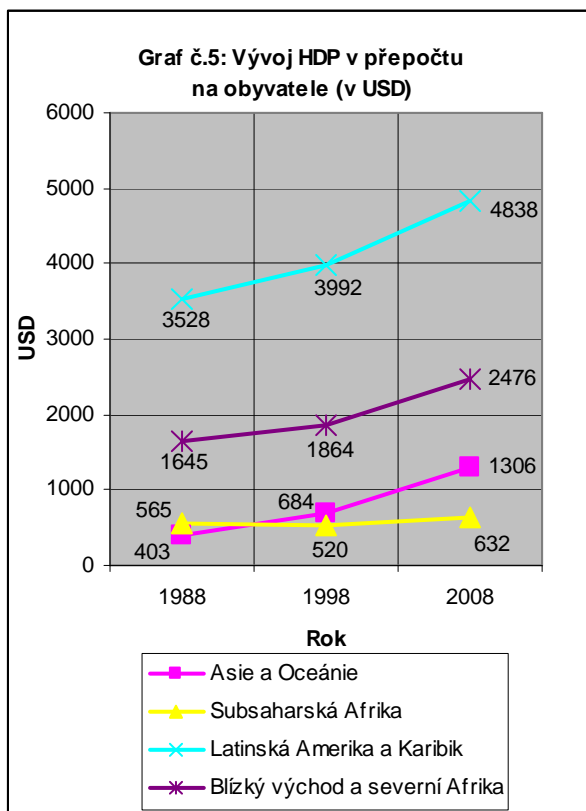
Grafy č. 3 a 4: Procentuální podíly chudých a extrémně chudých obyvatel v regionech Subsaharské Afriky



Zdroj: IFAD (2010a)

Mezi ekonomickým růstem a redukcí chudoby existuje pozitivní zpětná vazba (Dollar a Kray, 2002). Graf č. 5 ukazuje, že všechny regiony s výjimkou Subsaharské Afriky zaznamenaly ekonomický růst v obou měřených desetiletých obdobích (1988–1998 a 1998–2008). Pouze Subsaharská Afrika v jednom z měřených období (1988–1998) zaznamenala jako celek hospodářský pokles (v průměru 0,6 % ročně). Problémem Subsaharské Afriky ale není jen slabý hospodářský růst (ve sledovaném období posílila ekonomika oblasti o 11,86 %, ve stejném období narostlo hospodářství Asie a Oceánie o 224,07 % – viz graf č. 6), ale i nízká absolutní hodnota HDP (graf č. 5).

Grafy č. 5 a 6: Vývoj HDP v rozvojových regionech

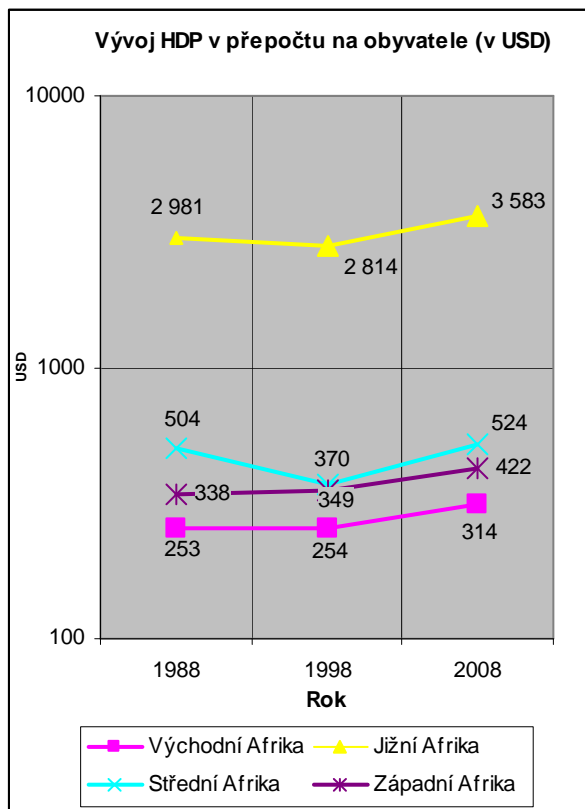


Zdroj: IFAD (2010a)

Na druhou stranu je třeba zdůraznit, že ekonomický růst neznamena redukci chudoby automaticky. Např. Ijaya et al. (2011) uvádějí, že pro redukci chudoby je třeba dobré makroekonomické výsledky doprovodit celou řadou politických opatření, ze kterých profitují především chudé vrstvy obyvatel. Mezi taková opatření mj. patří intervence do zemědělského a neformálního sektoru, podpora zaměstnanosti, rozvoj zdravotnické infrastruktury a další.

Že déletrvající ekonomický růst a absolutní výše HDP nejsou zárukou redukce chudoby, ale jen jednou z nezbytných podmínek pro ni, dokazuje analýza údajů z grafů č. 3 a 7. Jižní Afrika, která v letech 1988–1998 zaznamenala hospodářský pokles, v tomtéž období snížila podíl chudých mezi venkovským obyvatelstvem z 58,8 % na 44,7 %. V letech 1998–2008, kdy ekonomika rostla, naopak podíl chudých na venkově výrazně stoupl na 69,1 %. Přestože je síla ekonomiky regionu Jižní Afriky více než desetinásobně vyšší než síla východoafrických ekonomik, podíl extrémně chudých na venkově v Jižní Africe je o něco vyšší, než podíl extrémně chudých ve východní Africe (viz grafy č. 4 a 7).

Graf č. 7: Vývoj HDP v regionech Subsaharské Afriky



Zdroj: IFAD (2010a)

Jedním z možných vysvětlení této situace jsou strukturální změny v ekonomice Jihoafrické republiky (která díky počtu obyvatel zásadně ovlivňuje výše uvedené statistiky za region Jižní Afriky) spojené s pádem Apartheidu. Je jisté, že ekonomický růst v oblasti se netýkal nejchudších vrstev obyvatel. Potvrzují to i hodnoty Giniho indexu, který měří nerovnost v distribuci bohatství. V roce 1992 byla jeho hodnota pro Jihoafrickou republiku 0,59, v roce 2007 už 0,67⁷ (Trading Economics, 2012).

Podobnou zkušenost, kdy vláda nebyla (a není) schopna přetavit masivní ekonomický růst v redukci (rurální) chudoby, má také Tanzanie. Situaci v Tanzanii se věnuje následující kapitola.

5.2 Rurální chudoba v Tanzanii

Východní Afrika je obecně regionem s nízkou mírou urbanizace a Tanzanie v tomto směru není výjimkou. V roce 2008 žilo jen 26 % lidí v Tanzanii ve městech a 74 % lidí žilo v rurálních oblastech (IFAD 2010a).

Jednou z příčin nízké míry urbanizace v Tanzanii je politika ujamaa, což byla socialistická vize prvního prezidenta Tanzanie Julia Nyerereho (1961–1985). Součástí této vize bylo i řízené přesouvání obyvatel na venkov. Tato rozvojová strategie země vycházela z deklaraace v Arushi (1967). V roce 1985 Nyerere přiznal neúspěch této vládní politiky na sociálním a ekonomickém poli a rezignoval. V následujících dekádách prošla tanzanská společnost i ekonomika rozsáhlými institucionálními a strukturálními reformami. Stát výrazně omezil svou roli v hospodářství, došlo k liberalizaci ekonomiky.

Současný sociální a hospodářský program vlády vychází ze strategického dokumentu Národní rozvojová vize 2025⁸ (National Development Vision 2025). Tento vládní dokument vznikl v devadesátých letech a v platnost

⁷ Nerovnost v Jihoafrické republice tedy vzrostla, neboť platí, že čím nižší hodnota Giniho indexu, tím je společnost více rovnostářská a naopak. Nejnižší teoretická hodnota Giniho indexu je 0 (absolutní rovnost, všichni mají stejný příjem), nejvyšší 1 (absolutní nerovnost, jedna osoba vlastní vše, zbytek populace nic)

⁸ Dostupná na: <http://www.tanzania.go.tz/vision.htm> (4.7.2012)

vstoupil v roce 2000 (POPC, 2010). Národní rozvojová vize 2025 stanovuje tři hlavní cíle, kterých by k roku 2025 mělo být dosaženo. Jsou to:

- kvalitní a dobrý život pro všechny
- dobré vládnutí a vláda práva
- vybudování silné a odolné ekonomiky, která obstojí v globální konkurenci

K realizaci výše uvedených cílů by mělo přispět naplňování konkrétních strategií uveřejněných v Poverty Reduction Strategy Paperu (PRSP) pro období 2010/11 až 2014/15⁹. Předchozí PRSP pro Tanzanii platil pro roky 2005/06–2009/10. Cílem tanzanské vlády je také naplnění Rozvojových cílů tisíciletí (POPC, 2010).

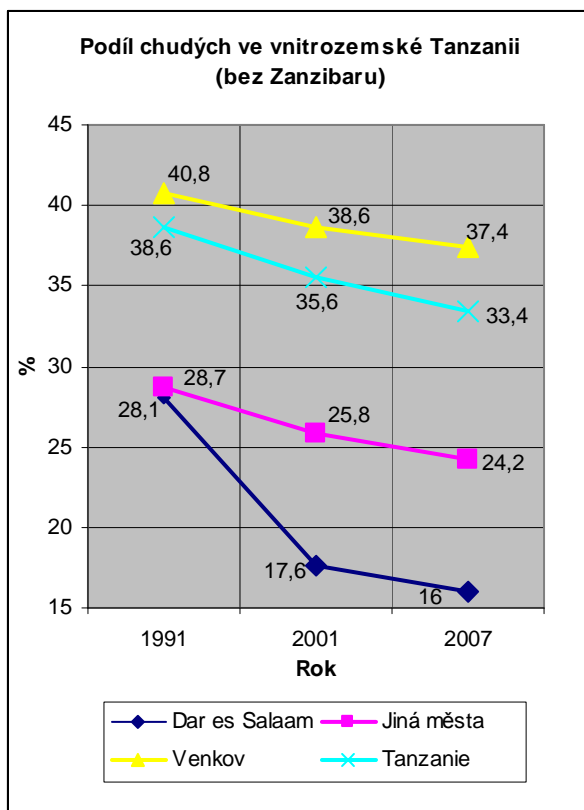
Od roku 2000 tanzanská ekonomika roste v průměru o 7 % (Nord et al., 2009), což je o něco méně než je plánováno v Národní rozvojové vizi 2025 (8–10 %). Nord et al. (2009) považují výsledky Tanzanie po roce 1985 v ekonomické a sociální oblasti za příklad zářivého úspěchu: *„V roce 1985 byla Tanzanie ve vážných ekonomických nesnázích, sužována všudypřítomným nedostatkem a vysokou inflací. Zemědělská produkce, základ ekonomiky, klesala nepřetržitě od 70. let. Export plodin...klesl na polovinu mezi lety 1970 a 1985. Nedostatek devíz vedl k překotnému pádu importu, který spustil krizi ve výrobním sektoru.... O 20 let později vypadá Tanzanie úplně jinak. Inlace klesla.... Ekonomický růst je čilý.... Reálný příjem na hlavu stoupl o 50 %. Chudoba, ačkoliv stále rozsáhlá, míří dolů. Export vzkvétá, veřejné finance jsou zdravé, míry zadlužení nízké... a devizové rezervy jsou rozsáhlé.“*

„Čilý ekonomický růst“ i růst příjmu na hlavu však zasáhl jen určité skupiny obyvatel. Jak ukazuje graf č. 8, na venkově, kde žije většina obyvatel země, poklesla chudoba nejméně. Nejvíce klesla chudoba v největším městě Dar es Salaamu, ve srovnání s rurálními oblastmi si vedla o něco lépe i ostatní města. Celkem ve vnitrozemské Tanzanii (bez Zanzibaru) klesl podíl chudých z 38,6 % v roce 1991 na 33,4 % v roce 2007. V letech 2001–2007 sice podíl chudých klesl, ale jejich absolutní počet vzrostl z 11,5 milionů na 12,8 milionů. Zatímco spotřeba nejchudších 10 % obyvatel v letech 2001–2007 klesla, nejbohatší obyvatelé Tanzanie zaznamenali nejvyšší růst spotřeby. Chudí ještě více zchudli, bohatí ještě více zbohatli.

⁹ Dostupný na: <http://www.imf.org/external/pubs/ft/scr/2011/cr1117.pdf> (4.7.2012)

Zatímco podíl služeb na tvorbě HDP v posledních letech v Tanzanii roste, podíl průmyslu zůstává stejný a podíl zemědělství naopak klesá (Policy Forum, 2009). Znamená to, že zemědělský sektor, který je jako zdroj příjmů důležitější pro venkov, roste nejpomaleji.

Graf č. 8: Podíl chudých v jednotlivých regionech Tanzanie podle národní hranice chudoby



Zdroj: Policy Forum, 2009

Velké regionální disparity i propast mezi městem a vesnicí potvrzuje i stav Multidimensionálního indexu chudoby v Tanzanii. V tanzanských městech byla v roce 2008 jeho hodnota 0,2, ve venkovských oblastech dosahoval hodnoty více než dvojnásobné – 0,4. Zatímco v turisticky atraktivním regionu Kilimanjaro a v Dar es Salaamu byla podle MPI chudých jen asi 1/3 obyvatel (29,8 %, respektive 35,1 %), v převážně venkovských regionech Mtwara a Tabora jsou chudých více než 4/5 obyvatel (81,4 %, respektive 83,5 %). Venkov zaostal za městem ve všech 10 indikátorech měřených v rámci MPI (OPHI, 2011).

Tanzanská vláda v roce 2011 přiznala, že se jí nepodaří naplnit některé Rozvojové cíle tisíciletí. Jedná se o cíl č. 1 – vymýtit extrémní chudobu a hlad, cíl č. 5 – zlepšit zdraví matek a cíl č. 7 – zajistit trvalou udržitelnost životního prostředí (Ministry of Finance, Tanzania, 2011).

Na druhou stranu je třeba uznat úspěch především v budování školní sítě na venkově. Tanzanie je na dobré cestě zajistit základní vzdělání pro všechny děti. I přesto zůstávají v rámci vzdělávacího sektoru velké výzvy, týkající se především kvality vzdělání. V rurálních oblastech učí méně kvalifikovaní učitelé. Kvalitu výuky kromě nedostatečné kvalifikace učitelů negativně ovlivňují i nedostatečně silné kontrolní mechanismy. Četnost inspekcí na špatně dostupných školách je velmi nízká (Ministry of Finance, Tanzania, 2011).

Problémem pro zdravotnictví je špatná dopravní infrastruktura. Špatná dopravní infrastruktura spojující městské oblasti, kde jsou nemocniční zařízení, s rurálními oblastmi, znamená, že je zdravotní péče pro mnoho venkovanů dostupná až po několika hodinách cesty. Je to jeden z faktorů, který přispívá ke špatnému zdraví matek (Ministry of Health and Social Welfare, Tanzania, 2007).

Obecně platí, že kvalita infrastruktury na tanzanském venkově je špatná (kromě dopravní infrastruktury přístup k elektrické síti, pitné vodě či odpovídajícím sanitačním zařízením).

Masivní ekonomický růst se v Tanzanii soustředí především do měst a nejvíce z něj profitují nejbohatší vrstvy obyvatel. Naopak chudí si během posledního desetiletí pohoršili. Situace na venkově se ve srovnání s městskými oblastmi zlepšuje jen velmi pomalu. Mezi jednotlivými regiony existují velké disparity. Ty regiony, které na tom byli nejlíp už na začátku 90. let, si polepšili nejvíce, naopak chudobou nejhůře postižené venkovské regiony si polepšily jen velmi málo. Situaci na venkově v Tanzanii ilustruje druhá polovina této práce, tedy případová studie z okrsku Utengule/Usangu.

6 Případová studie Utengule/Usangu

6.1 Charakteristika okrsku Utengule/Usangu

6.1.1 Lokalizace a přírodní podmínky

Okrsek Utengule/Usangu leží v jihozápadní Tanzanii, přibližně 60 km východně od města Mbeya. Okrsek leží na pláni Usangu, v nadmořské výšce pohybující se okolo 1 000 m.n.m.

Pláně Usangu jsou z jižní a západní strany obklopeny Jižní Vysočinou (nejvyšší vrchol Mount Mtorwi, 2961 m.n.m), kde pramení všechny řeky, které pláni protékají. Tyto řeky se ještě na pláni Usangu slévají v jednu řeku – Ruahu. Podle řeky Ruaha je pojmenován národní park, který leží severně od pláně.

Územím Utengule/Usangu protékají dvě řeky. Významnější je Mswiswi, která je zdrojem vody pro zemědělské zavlažovací kanály. Význam řeky Mengeresa pro místní obyvatele je marginalizován tím, že tato řeka v období sucha vysychá (nelze jí tedy využít pro zavlažování polí). Žádná nevysychající stojatá vodní plocha se v okrsku nenachází.

Na písčité zemi rostou sporadicky křoviny a zakrslé stromy. Z rovinatého profilu okrsku vyčnívá pouze několik osamělých kuželovitých kopců sopečného původu. Původní divoká zvěř byla během posledních čtyř dekad téměř úplně vybita. Ve vegetaci málo pokrytém terénu přežívají hlavně plazi a menší hlodavci.

Klimatické podmínky na pláni Usangu jsou velmi tvrdé. V oblasti se střídá období dešťů, které trvá od prosince do dubna, s obdobím sucha. Zatímco v období dešťů dochází často k lokálním záplavám, v období sucha trpí vegetace extrémním nedostatkem vody. V tomto období většina řek na pláni vysychá. Průměrné teploty v oblasti se pohybují celoročně okolo 30 °C.

6.1.2 Správní dělení

Tanzanie se dělí na 26 regionů včetně 5 autonomních regionů na Zanzibaru. Regiony se dále člení na distrikty. Distrikty jsou rozčleněny na okrsky. Okrsek Utengule/Usangu je jeden z jedenácti okrsků distriktu Mbarali, který je součástí regionu Mbeya.

V okrsku Utengule/Usangu leží sedm vesnic – Mahango, Malawatu, Utengule/Usangu, Simike, Uhambule, Mpolo a Chamoto. Administrativním centrem okrsku je Utengule/Usangu. Každá vesnice se dále dělí na jednotlivé čtvrti. Např. obec Mahango se dělí na Ijumbi, Misufini, Shuleni a Majojoro. Malawatu se dělí na Malawatu a Kajunjumele.

V čele jednotlivých čtvrtí stojí jejich předseda (volená neplacená funkce). Čtvrtě nemají svůj rozpočet. Předseda čtvrti například spolurozhoduje při udílení stavebního povolení a rozhoduje sousedské spory. Především ale svolává a předsedá generálnímu shromáždění čtvrti. Na tomto generálním shromáždění se obyvatelé mohou svobodně vyjádřit k aktuálním problémům. Diskuze se zúčastňují hlavně starší a vážení občané, kteří po diskuzi dospějí k závěru, který je závazný i pro ostatní. V době, kdy jsem žil v Malawatu, diskutovala se na generálním shromáždění např. tato témata: vyhlášení sbírky na Jumu Mliuyatwu, jehož zdravotní stav vyžadoval okamžitou hospitalizaci, čtvrtí organizovaná oprava domu Bahati Dion, která žije sama, je HIV pozitivní a o střechu nad hlavou ji připravilo tornádo, nebo vybudování zpomalovačů na polní cestě mezi Malawatu a Kongolem kvůli porušování rychlostních limitů motocyklovými jezdci.

Čtvrť nemá právo vybírat na případné investiční účely od obyvatel daně (např. Mwakhaya 2011a). Pokud nějaká akce vyžaduje peníze (např. sbírka na Jumu Mliuyatwu), přispívají obyvatelé dobrovolně. Do dalších akcí neinvestují obyvatelé peníze, ale svůj čas (např. oprava domu Bahati Dion, či budování zpomalovačů).

V čele vesnice stojí volený starosta a vládou dosazený obecní úředník (Village Executive Officer). Starosta je politický lídr (rozhoduje o prioritách radnice a investičních akcích, svolává generální shromáždění vesnice, vyhláší daně). V případě vážného přestupku proti soužití uděluje pokutu (např. na místě udělil pokutu 50 000 TZS muži, který se pokoušel ukrást rýži souseda a byl přitom dopaden). V pravomoci obecního úředníka je vydávání dokumentů (např. občanské průkazy, povolení pro stavbu, potvrzení o platnosti smluv apod.). Obecní úředník je zodpovědný za správné hospodaření obce a komunikaci s vyššími patry samosprávy (Mwakhaya, 2011a).

Zatímco starosta dostává za svou práci jen symbolické odměny, obecní úředník je placený centrální vládou. Vesnice má velice nízký stálý rozpočet,

avšak hospodaří s poměrně velkým objemem peněz z jednorázově vyhlášených investičních daní – o tom více v kapitole 6.1.5 Daně a sociální systém.

Generální shromáždění vesnice musí být povinně svoláno minimálně třikrát do roka. Účelem těchto shromáždění je předložit veřejnosti ke kontrole stav hospodaření vesnice. Generálnímu shromáždění předsedá starosta a kromě rozpočtu se na něm obvykle diskutují aktuální problémy a návrhy na budoucí investice. Bývá také využíván pro osvětu ve věcech péče o zdraví, zemědělské výroby apod. (např. propagace používání hnojiv, osvěta proti HIV atd.). Tyto osvětové akce obvykle vede v rámci vládních programů úředník pověřený vyššími správními celky (Mlunga, 2011).

Na radnici jsou další 2 placení úředníci; referent pro zemědělství a referent pro pastevectví. Ti mají za úkol zajistit vybírání relevantních daní (např. daň z osazené plochy), poradní činností se postarat o zlepšování zemědělských výnosů a případně poskytovat veterinární služby pro větší hospodářská zvířata (Mwakhaya, 2011a).

V podstatě stejnou strukturu jako vedení obce má i vedení okrsku i distriktu. Jako politický lídr je v čele okrsku i distriktu volený kancléř, který spolupracuje s dosazeným úředníkem (Wart Executive Officer, District Executive Officer). I financování je řešeno obdobným způsobem (Kombola, 2011).

6.1.3 Demografická specifika

Při posledním sčítání lidu v roce 2002 žilo v okrsku Utengule/Usangu přes 25 000 obyvatel (Government of Tanzania, 2011). Největší (podle počtu obyvatel) je vesnice Utengule/Usangu. Dvě vesnice, kde proběhl můj výzkum, mají celkem 2000 obyvatel (1500 lidí žije v Mahangu a 500 v Malawatu).

Lidé z okrsku obvykle žijí v tradičních domech z nepálených cihel (tzv. buchty) a střechou postavenou z místních travin. V posledních letech si bohatší část populace staví domy z pálených cihel a s plechovým zastřešením. Ti nejbohatší jsou schopni ušetřit i na betonovou podlahu.

Dle vlastního dotazníkového šetření v oblasti žije 74 % muslimů a 25 % křesťanů. Původní animistické náboženství kmene Sangu vyznává jen zlomek obyvatel. Podle Winstona Mfunsuluy (2011), náčelníka kmene Sangu, vyznává

tradiční náboženství v Mahangu 20 (cca 1 % populace) a v Utengule/Usangu přibližně 100 lidí (cca 2 % populace). Čísla pro další vesnice okrsku Mfunsulua nezná, ale odhadl, že podíl animistů v těchto vesnicích je přibližně stejně nízký. Přitom krátce po získání nezávislosti měli podle něj „v regionu animisté nepochybně většinu“ (Mfunsulua, 2011). Faktorů, které k propadu animismu v Utengule/Usangu přispěly, je více.

Již v koloniální éře podporovali tehdejší kolonizátoři (nejprve Němci, později Britové) šíření křesťanství.

Rozhodující rána pro tradiční animismus ale přišla až po získání nezávislosti. První prezident nezávislé Tanzanie, Julius Nyerere, se pokoušel ve své zemi v šedesátých a sedmdesátých letech vybudovat specifický „africký socialismus“. Nyerere podporoval budování velkých centralizovaných vesnic, ve kterých mělo být jednodušší vybudovat základní infrastrukturu pro obyvatelstvo. V rámci této politiky bylo přestěhováno obrovské množství lidí, jednotlivé kmeny, které do té doby žily na jednom místě, byly rozptýleny po celé zemi a v jednotlivých vesnicích „smíchány“ dohromady. To vedlo k oslabení kmenových vazeb a samozřejmě k oslabení kmenových animistických náboženství. Taková situace usnadnila práci muslimským a křesťanským misionářům.

Kromě toho obecně všechny centrální vlády v Africe nepřímou potlačují animismus samotným praktikováním suverenity nad svým územím. V původním kmenovém uspořádání byla role náboženského a politického vůdce obvykle nedělitelná (tuto funkci vykonával náčelník kmene). Po ustanovení klasického státu se ale situace změnila a centrální vláda na místo politického vůdce vesnice dosazuje svého úředníka či starostu. Zatímco dříve rozhodoval náčelník místního kmene takřka všechno – od sousedských sporů po rozvojové aktivity – dnes jeho místo ve světských záležitostech obsadil státní úřední aparát, soudy, policie a další.

Další příčiny úpadku jsou zakomponovány přímo v samotných animistických náboženstvích.

Narozdíl od křesťanství a islámu nejsou jednotná – každý kmen má své vlastní náboženství a tradice. Neexistuje žádná celostátní (a už vůbec ne celosvětová) organizace, která by byla schopna zájmy animistů hájit. To je ve srovnání církvemi a islámem obrovská nevýhoda. Náčelník Mfunsulua (2011)

řekl, že snaha o vytvoření celostátní organizace animistů existuje, zároveň ale přiznal, že je tato snaha teprve v plenkách.

Další, a možná hlavní důvod mimořádně nízkého podílu animistů v okrsku odhalil náčelník Mfunsulua (2011) při rozhovoru mimoděk. Zmínil se, že jeho manželka je křesťanka a že nejstarší děti jsou muslimové. Mfunsulua (2011) k tomu řekl: *„Každý v téhle domácnosti se může rozhodnout, jaké náboženství bude vyznávat. Moje nejmladší děti ještě v otázce víry nemají jasno.“* Na dotaz, zda mu není líto, že jeho děti nejsou animisty stejně jako on, odpověděl, že mu to líto je, ale nemůže s tím nic dělat.

Jak křesťané, tak muslimové, se v náboženských otázkách chovají zcela jinak. Je obvyklé, že pokud je žena jiného vyznání než muž, okamžitě po svatbě žena konvertuje k náboženství manžela. Děti pak následují vyznání rodičů. Jen ve výjimečných případech se stává, že muslim nebo křesťan konvertuje „ke konkurenci“ z jiného důvodu než je sňatek (Mwakhaya, 2011b).

Důležité je, že muslimové, křesťané a animisté v tomto regionu nemají mezi sebou třenice. Komunity se od sebe nijak nestraní, žijí ve vesnicích promíchaně. Několikrát se mi dokonce stalo, že se můj muslimský překladatel před jídlem na znamení respektu u křesťanského hostitele pokřížoval a odříkal křesťanskou modlitbu.

Že původní obyvatelé planiny Usangu, Sangové, tvoří nyní jen jeden z mnoha kmenů, kteří v Utengule/Usangu žijí, má na svědomí již zmiňované přesídlování v časech Ujamaa. Naštěstí ani mezi jednotlivými kmeny neexistují viditelné spory ani rivalita. Obecně vzato v Tanzanii není kmenová příslušnost tak významná jako v jiných afrických zemích. Více než za příslušníky kmene se lidé považují za Tanzánce.

Každý kmen má svůj jazyk, kterým lidé mluví doma. Jako dorozumívací jazyk se používá svahilština. Fyzické rozdíly mezi příslušníky jednotlivých kmenů neexistují (odlišní jsou pouze Masajové, ti ale v okrsku Utengule/Usangu nežijí).

6.1.4 Ekonomika a infrastruktura

Hospodářství okrsku Utengule/Usangu stojí na zemědělské produkci. Jedná se o samozásobitelské farmaření. Jednoznačně převládá rostlinná produkce, která je závislá na zavlažovacím systému. Podle údajů obecního

úřadu v Mahangu je nejdůležitější plodinou v regionu rýže, následovaná s velkým odstupem kukuřicí a fazolí. V malém množství se pěstuje kasava, batáty či banány. Jedinou business plodinou regionu je rýže, o kterou je na trhu největší zájem. Kukuřice a ostatní plodiny jsou určeny spíše pro vlastní potravinovou bezpečnost.

Z živočišné výroby má velký význam chov dobytka a koz. Vlastnictví těchto zvířat je obvyklé u majetnějších rodin. Dalšími zvířaty chovanými v relativně velkém množství jsou prasata, kachny, slepice a ovce (Obecní úřad v Mahangu, 2011).

Mechanizace zemědělské činnosti je velice omezená. Například v Mahangu a Malawatu vlastní traktor pouze pět lidí (Obecní úřad v Mahangu, 2011). To je samozřejmě příliš málo na to, aby mohly být použity na všech polích při všech činnostech, při kterých jsou traktory potřebné. Při obdělávání polí je častěji využíván dobytek, případně jsou pole obdělávána ručně, motykou.

Nezemědělské sektory mají v ekonomice regionu marginální význam. Příčinou je příliš nízký objem peněz v ekonomice. V centrech obcí bývá obvykle jen několik menších barů a obchodů, kde se dají spíše než jídlo nakoupit hygienické potřeby či základní léky. Zemědělské komodity – především ovoce, zelenina, maso – se prodávají v centrech vesnic a především a na trzích, pořádaných jednou týdně. Nutno zdůraznit, že lidé kteří se věnují obchodování, toto považují za vedlejší příjem. Všichni obyvatelé okrsku jsou v první řadě farmáři, až poté čímkoliv jiným. Výjimkou jsou snad jen někteří učitelé a vládní úředníci, pro které je přeci jen plat významnějším zdrojem příjmu než zemědělská činnost.

V posledních dvou letech se rozmohly služby motorek-taxíků. Tyto motorky jsou obvykle ve vlastnictví bohaté smetánky, která je pronajímá zájemcům o přivýdělek. Tato služba výrazně zlepšila dopravní dostupnost měst Kongolo a Mbeya. Dříve museli místní do Kongola (které leží u hlavního silničního spoje mezi Dar Es Salaamem a Zambií, asi 5 km od Malawatu), odkud se dá dostat veřejnou dopravou do větší Mbeyi, pěšky nebo na kole.

Kongolem prochází železniční trať TAZARA, která stejně jako hlavní cesta spojuje Dar Es Salaam se Zambií. Vlaková zastávka je v nedalekém Igurusi. Provoz na trati je velmi nízký (4 osobní vlaky týdně), ale v budoucnu by železnice mohla hrát velkou roli v rozvoji celého regionu.

Někteří lidé si přivydělávají jako tesaři (výroba nábytku, oprava a stavba střech) či zedníci. Průmyslovým sektorem, který se v poslední době rozvíjí, je výroba cihel. K produkci cihel není potřeba téměř žádných nástrojů (kromě formy na cihlu), jedná se o práci náročnou na pracovní sílu. Pomalý rozvoj zemědělského sektoru přinesl některým rodinám takové přebytky, že si můžou dovolit za ně nakoupit pálené cihly a plechovou střechu. Všichni tito zmínění lidé pracují jako soukromníci, registrované firmy (např. na výrobu cihel) neexistují.

Staří lidé, kteří nemají příbuzné a jejich zdraví jim nedovoluje žít se zemědělstvím, se stávají závislími na pomoci sousedům a výdělků z drobných služeb a výrobků, které pro ně dělají (např. výroba proutěných košíků, fyzicky nenáročná kácení travin určených pro opravu travnaté střechy).

Rozvoj průmyslového sektoru je prakticky znemožněn díky tomu, že žádná obec z okrsku Utengule/Usangu není připojena na elektrickou síť. Starostové obcí sice o připojení usilují, ale projekt elektrifikace regionu zatím neexistuje ani na papíře (Kombola, 2011).

V osmdesátých letech postavila do okrsku vodovod až z daleké Jižní Vysočiny DANIDA. Na vodovod nejsou napojeny jednotlivé domácnosti, ve vesnicích jsou veřejné kohoutky, kde si místní můžou nabrat vodu. Na vodovod však nejsou napojeny všechny vesnice z okrsku (což se brzy změní, neboť je ve výstavbě nový vodovod). Navíc je vodovod bohužel často mimo provoz. Stojí za tím nedostatek vody u zdroje v letních měsících, plýtvání vodou a podfinancovaná údržba potrubí, které tak často praská. V období sucha jsou proto i ti, kteří mají ke kohoutkům s pitnou vodou blízko, často donuceni pít zdravotně nevyhovující vodu ze zavlažovacích kanálů.

Silniční síť je velmi špatná. Jedná se o úzké polní cesty, které se navíc v období dešťů rozbahňují a stávají se tak téměř nesjízdnými. Pro ekonomiku je naštěstí důležitější, aby cesty byly sjízdné v období sucha, neboť to je doba, kdy probíhá sklizeň a kdy se lidé z okrsku zapojují do národní ekonomiky tím, že prodávají případné přebytky.

Přestože je Utengule/Usangu administrativním centrem okrsku, za ekonomické centrum spíše místní považují Kongolo, které sice leží v jiném okrsku, ale například z Uhambule, Mahanga nebo Malawatu je to do Kongola blíže. Navíc, jak již bylo řečeno, Kongolo leží u hlavní silnice, tudíž se veškerý

obchod přirozeně odehrává tam. Navíc je napojeno na elektrickou síť (naštěstí pro Kongolo se elektrické vedení táhne podél této hlavní cesty). Sídli zde továrna na výrobu betonových pražců a kousek od Kongola je velký kamenolom (obojí vlastní železniční společnost TAZARA). Cesta do Utengule/Usangu trvá z Kongola na motocyklu přibližně půl hodiny po špatné polní cestě. Není divu, že místní, srovnávají-li Utengule/Usangu s Kongolem, považují Utengule/Usangu za „ospalou díru“.

6.1.5 Daně a sociální systém

Nejdůležitější daní jsou tzv. investiční daně, které musí platit každý ve vesnici kromě studentů a lidí starších 65 let. O osvobození od této daně mohou lidé požádat na radnici ze zdravotních a sociálních důvodů. Podle obecního úředníka z Mahanga, Edgara Mlungy (2011), se to ale týká jen velmi málo lidí.

Investiční daň může na obyvatele uvalit okresek i obec. V roce 2011 platili lidé ze všech vesnic v okrsku minimálně dvě investiční daně. 10 000 TZS platili na vybavení střední školy v Utengule/Usangu a 5 500 TZS na stavbu zdravotního střediska. Např. obyvatelé Mahanga navíc zaplatili 7 500 TZS na novou obecní radnici (Kisengo, 2011, Kombola, 2011).

Jak vyplývá z výše uvedeného, tato daň je stejná pro všechny bez ohledu na výši příjmů. V podstatě to znamená, že se jedná o daň regresivní, neboť čím vyšší příjem má člověk, tím nižší procentuální podíl z tohoto příjmu na této dani zaplatí.

Další významnou daní je daň z osazené plochy. Výše této daně je 5 000 TZS za 1 akr zavlažované plochy (Mengo, 2011b). Výtěžek z daně je určen na údržbu zavlažovacího systému a vodní politiku. Tyto činnosti má v regionu na starosti Povodí řeky Rufiji (Rufiji Basin Water Office) (Kisengo, 2011).

Pokud chce farmář vyvézt a prodat rýži mimo obec, musí zaplatit vývozní daň. Tato daň se platí při opouštění vesnice s nákladem. Její výše je 1 300 TZS za jeden (přibližně stokilový) pytel rýže (cena jednoho pytle se v roce 2011 pohybovala od 50 000 TZS do 120 000 TZS, podle odrůdy a ročního období). 1 000 TZS jde do státní pokladny, 300 TZS směřuje do rozpočtu vesnice (Mlunga, 2011).

Je zjevné, že současný daňový systém mezi praceschopným obyvatelstvem sociální rozdíly spíše prohlubuje, než aby je snižoval. Přesto

sociální rozdíly v okrsku Utengule/Usangu nejsou nijak výrazné. Při rozhovorech lidé na otázku, které sociální skupiny jsou nejohroženější chudobou, nejčastěji odpovídali, že to jsou staří lidé, vdovy a sirotci. Staří lidé a sirotci (dokud studují) daně neplatí a podle úředníků z mahanžské radnice jsou vdovy často mezi těmi, komu jsou daně odpuštěny. I když to tak na první pohled nevypadá, daňový systém přeci jen jistý (velmi omezený) sociální akcent má.

Co se týče sociální politiky realizované státní samosprávou, kromě výše uvedených výjimek z investiční daně stojí za zmínku jen činnost předsedů obecních čtvrtí. Na základě pozorování činnosti předsedů čtvrtí Malawatu, Kajunjumele a Majojoro, konstatuji, že jejich činnost je dosti zaměřena právě na sociálně potřebné. Předseda obvykle v případě, že se někdo z jeho čtvrti dostane do krizové životní situace, kterou není schopný vyřešit, svolává generální shromáždění. Na něm se diskutuje o možné intervenci ve prospěch postiženého. Na popud předsedy čtvrti tak například obyvatelé Majojora sedmasedmdesátiletému Johnovi B. zajišťovali po dobu několika týdnů, kdy ho horečka připoutala k lůžku, přísun jídla a kvalitní pitné vody. Lidé z Malawatu si zase odhlasovali, že v případě požáru domu kohokoliv ze čtvrti, bude tento dům opraven společnou prací všech mužů ze čtvrti.

V oblasti působí několik nevládních neziskových organizací. Sirotky a polosirotky z okrsku podporuje české o.s. Bez Mámy. Finančně podporuje jejich studium a navíc pro nejpotřebnější sirotky v současnosti v Malawatu vzniká velký sirotčinec s kapacitou 72 míst (tento sirotčinec bude sloužit nejen sirotkům z okrsku, ale i z dalekého okolí). V Malawatu kromě toho stojí misijní stanice, ve které se sestry z římsko-katolického křesťanského řádu starají o několik místních sirotků. Centrum pro HIV pozitivní lidi, které v Kongolu vybudovali a udržují Kanadčané, navštěvují pochopitelně i lidé z okolních vesnic.

Nemohou-li sociálně potřební využít podpory formálních institucí, musí se spolehnout na instituce neformální. Jedná se především o rodinu. Je obvyklé, že rodina podporuje staré lidi, kteří nejsou schopni se o sebe postarat. Příbuzní si takového sociálně potřebného berou k sobě domů (pokud už s nimi nebydlel předtím), aby mu mohli zajistit základní životní potřeby.

Senior, který nemá rodinu (nebo se o něj rodina nemůže nebo nechce postarat), bývá většinou příjemcem nejrůznějších drobných úlev od svého okolí (např. od sousedů, známých, kamarádů). Bývá obvyklé, že lidé nakupují od

těch, o kterých je známo že jsou velmi chudí, za o něco vyšší ceny než je obvyklé (nesmlouvají nadsazené ceny tak agresivně). Zboží jim prodávají s nižší marží. Další klasickou formou pomoci je svěřit těmto lidem za malou odměnu nějaký drobný úkol, který by jinak udělali sami, nebo by ho pro ně udělal někdo jiný bezúplatně. Např. sedmdesátiletá Zainabu z Mahanga dostala 3 000 TZS za to, že známému donesla několik otepí travin na střechu. Sousedovi hlídá husy. Pokud se jim narodí mladé, má slíbeno, že většinu z nich dostane jako dar (Zainabu, 2011).

Bývá běžné, že ty nejchudší sousedy občas lidé obdarují jen tak. Např. Shaibu Gurube (2011), který je již 4 roky takřka paralyzován a kterého kvůli nemoci opustila manželka i s malými dětmi (neboť nebyl schopný se o rodinu postarat), přiznal, že občas dostane najíst od souseda. Osmdesátiletá Benes Chesumila (2011), která se musí starat o vnuka a dvě vnučky (14, 8 a 4 roky), při rozhovoru řekla, že se živí žebráním, a že ji někdo letos zadarmo postoupil malý kus kukuřičného pole.

Je jasné, že sociální systém, který funguje v Mahangu, trpí zásadními nedostatky, a že někteří lidé žijí v nedůstojné chudobě, což se týká především starých lidí (sirotci jsou na tom přece jen o něco lépe, neboť se o ně vždy postarají příbuzní nebo známí – „děti ulice“ v okrsku Utengule/Usangu nežijí, navíc jsou mnozí sirotci podporováni o.s. Bez Mámy). O tom, v jaké bídě někteří staří lidé žijí, svědčí jedna z odpovědí Benes Chesumily, se kterou jsem udělal rozhovor: „Kdyby tady nebyly děti, koupila bych si za poslední peníze jed a otráвила se. Nemám sílu, nejsem schopná se o děti pořádně postarat. Ale kdybych zemřela, neměly by už vůbec nikoho. Děti jsou jediný důvod, který mi brání spáchat sebevraždu.“ (Chesumila, 2011)

Problémy chudým lidem působí i fakt, že je zpoplatněno školství a zdravotnické služby (viz kapitoly 6.1.6 Vzdělání a 6.1.7 Zdravotnictví).

6.1.6 Vzdělání

Každá vesnice v okrsku, kromě Malawatu, má základní školu. Malawatu základní školu nemá, neboť až do konce loňského roku bylo součástí Mahanga. Navíc je vzdálenost do Mahanga tak malá (cca 2–3 km), že výstavba vlastní základní školy v Malawatu není na pořadu dne. V Utengule/Usangu je střední

škola. Několik žáků z okrsku navštěvuje také střední školu v nedalekém Kongolu.

Největším problémem školství v oblasti je nedostatek učitelů v poměru k žákům. Základní školu v Mahangu navštěvuje podle jejího ředitele Semwy (2011) 566 žáků. Žáci jsou rozděleni do 16 tříd, což by dávalo přijatelný počet 35–36 žáků na třídu. Bohužel toto rozdělení je pouze formální, ve škole je totiž pouhých 9 učitelů. A tak, lhostejno na kolik tříd je ročník rozdělen, učí se všichni žáci z jednoho ročníku v jedné třídě. Semwa (2011) udává, že průměrný počet žáků ve třídě při výuce je přibližně 80 žáků (ZŠ v Tanzanii jsou sedmileté), ale například 6. třídu navštěvuje neuvěřitelných 112 žáků. Podobná personální situace je na všech školách v okrsku. Např. v Simike podle Hanáka (2011) na 480 žáků připadá 6 učitelů.

Dalšími problémy jsou bídne vybavení školních budov (např. nedostatek školních lavic, ale i kříd na tabuli), nedostatečná kvalifikace učitelů a nízká pracovní morálka. Učitelé často docházejí do hodin pozdě a stává se, že nepřijdou vůbec. Ředitelé škol toto chování tolerují (Hanák, 2011).

Že má střední škola v Utengule/Usangu velmi špatnou úroveň, přiznával i její zřizovatel, okrsek Utengule/Usangu (Kombola, 2011). Navštěvuje ji 312 studentů, na plný úvazek pracuje 6 učitelů a 2 na půl úvazku. Přitom 2 roky zpátky podle vyjádření úředníka okrsku Utengule/Usangu pracovalo na škole dvanáct učitelů. Osm z nich však využilo vládního programu na zlepšení kvalifikace učitelů a odešlo studovat na univerzitu. Je problém všech škol v okrsku, že učitelé hledají příležitosti, jak z regionu utéct. Tanzanský učitel nemá právo výběru školy, na které chce učit. Rozhoduje za něj vláda. Vzhledem k tomu, jaké jsou v okrsku podmínky – chybějící elektřina, špatná dopravní dostupnost, nízká občanská vybavenost – není divu, že část učitelů, kteří jsou do regionu přiděleni, chtějí pryč. A jak na toto téma říká exstarosta Mahanga Miadi Mwakhaya (2011b), když se někdo snaží, řešení najde. Podle něj je očividné, že pro některé učitele střední školy v Utengule/Usangu byl vzdělávací program nejjednodušší možností, jak se dostat pryč.

Nedostatek učitelů a jejich nedostatečná kvalifikace (na škole např. není žádný učitel, který by měl kvalifikaci pro výuku středoškolské matematiky a fyziky) však není jediným problémem této školy. Ve škole není elektřina a chybí připojení na vodovod. Podle volebního programu současného kancléře okrsku

Utengule/Usangu by toto mělo být do roku 2014 vyřešeno. Elektřinu bude škola pravděpodobně brát z generátoru. Děti na školu do Utengule/Usangu dojíždějí i z oblastí mimo okrsek, některé musí urazit až 30 kilometrů denně (obvykle na kole). Společně s nezájmem rodičů a nízkou motivací studentů je tento fakt hlavním důvodem, proč denní absence studentů na škole dosahuje někdy až 40 %. Situaci by měl částečně vyřešit dívčí internát, který je ve výstavbě hned vedle budovy školy (Kombola, 2011).

Přestože je zjevnou prioritou vedení okrsku zlepšení kvality výuky na střední škole, dosavadní výsledky školy jsou přímo odstrašující. V roce 2010 nezvládl závěrečné národní zkoušky (tanzanská obdoba českých státních maturit) z přibližně 80 studentů vůbec nikdo. V roce 2011 se to povedlo několika jedincům (Hanák, 2011).

Střední škola Jakaya v Kongolu (Jakaya na počest souč. prezidenta Jakaye Kikweteho) je na tom o poznání líp. Na 274 žáků připadá 10 učitelů, podmínky pro výuku i kvalita výuky samotné je nesrovnatelně vyšší. Na rozdíl od Utengule/Usangu nemá Kongolo problém zajistit pro učitele komfortní prostředí. Škola sídlí v nových budovách a je připojena k elektrické síti i vodovodu. Bohužel na školu chodí jen málo žáků z okrsku Utengule/Usangu. Jsou to studenti, kteří sami požádali o transfer na tuto školu a kterým bylo vyhověno. Žáci ze základní školy v okrsku Utengule/Usangu, pokud uspějí u závěrečných zkoušek, jsou totiž automaticky přijímáni na střední školu v Utengule/Usangu (Hanák, 2011).

Jakaya bude pravděpodobně od příštího roku realizovat i navazující studium pro úspěšné studenty – 5. a 6. ročník (Hanák, 2011). Povolení poskytovat navazující studium dostávají od vlády jen školy, které naplní určité kvalitativní požadavky. V Utengule/Usangu se o otevření navazujícího studia v blízké budoucnosti neuvažuje (Kombola, 2011).

Relativně velké množství studentů odchází po základní škole studovat na soukromé střední školy. Žádná soukromá střední škola na území okrsku Utengule/Usangu není. Nejbližší dostupné soukromé střední školy jsou v Mbeyi. Na tyto školy, které podle místních poskytují kvalitnější výuku (např. Semwa, 2011), chodí dvě skupiny studentů; 1. studenti, kteří se nedostali na veřejnou střední školu. 2. studenti, kteří se na veřejnou střední školu dostali, ale jejich

rodiče jsou dost bohatí na to, aby jim soukromou střední školu bez problému zaplatili a umožnili jim tak získat kvalitní vzdělání.

Obecně vzato jsou školy v městských oblastech kvalitnější než školy na venkově. Martin Hanák (2011) navštívil několik škol (základních i středních) v Mbeyi a ve své zprávě konstatoval, že *„žádná škola v Mbeyi, ve které jsem byl, netrpí takovým nedostatkem kvalitních učitelů a pomůcek, jako školy v Mahangu a v okolí. Pracovní morálka učitelského sboru je nesrovnatelná.“*

Studium na základní škole od roku 2002 není zpoplatněno. Studenti si ovšem musí zajistit pomůcky (např. sešit, psací potřeby) a uniformu, která je povinná i na středních školách. Veřejné střední školy účtují roční poplatek 20 000 TZS. Jak škola v Utengule/Usangu, tak Jakaya navíc dle Hanáka (2011) po studentech vyžadují příplatky za ostrahu školy a žákovský průkaz (dohromady 10 000 TZS). Poplatky na studium na soukromých školách se pohybují v řádech statisíců, v některých školách poplatky převyšují sumu jeden milion TZS.

6.1.7 Zdravotnictví

Zdravotnické služby poskytují v okrsku Utengule/Usangu jen dvě drobná zařízení – dispenzáře v Malawatu a v Utengule/Usangu. Dispenzář v Malawatu byl postaven o.s. Bez Mámy a jeho provoz zajišťuje místní sesterský řád. Stejně jako dispenzář v Utengule/Usangu je jen velmi špatně vybaven. Léčbu poskytují zdravotní sestry, kvalifikovaný lékař v ani jednom zařízení není.

V současné době se staví v Utengule/Usangu větší zdravotní středisko, které by mělo být lépe vybaveno. Dokud nebude zprovozněno, musí obyvatelé okrsku, mají-li vážný zdravotní problém, buď do Kongola, kde je malá nemocnice provozovaná železniční společností TAZARA, nebo do vzdálené Mbeyi (kde se provádějí i složitější operace a dlouhodobá léčba). Pro pacienty, kteří potřebují akutní pomoc, se může stát osudnou špatná dopravní obslužnost regionu.

Povinné zdravotní pojištění v Tanzanii neexistuje. Farmáři z okrsku Utengule/Usangu přirozeně žádné komerční zdravotní pojištění nemají, a tak musí za většinu služeb platit (např. testy na HIV jsou ale ve veřejných zařízeních z rozhodnutí vlády zdarma). Např. v Malawatu se za ošetření platí 1 000 TZS. V případě, že je nutný operativní zákrok v nemocnici, pohybují se

ale náklady v řádech desetitisíců a někdy i statisíců. Spousta lidí si nákladnější ošetření nemůže dovolit, a tak velké množství lidí své zdravotní problémy dlouho nuceně ignoruje. Podle Rastislava Maďara z International Humanity, který v letech 2010 a 2011 v malawatském zařízení několik dnů ordinoval, jsou nejčastějšími diagnózami „malárie, zápal plic, střevní parazitární infekce a další infekční nemoci, ale relativně často se vyskytovali i hypertenze a epilepsie.“ (Avenier, 2010) Tyto nemoci, pokud se neléčí včas, mohou vést k invaliditě či dokonce smrti. Zdravotní stav obyvatel je obecně velmi špatný.

Velkým problémem v regionu je vysoký výskyt viru HIV. Tomáš Gongol (2011), předseda o.s. Bez Mámy, odhaduje, že podíl HIV pozitivních lidí v Mahangu a Malawatu je až 1/3 z celkového počtu obyvatel. Například Abe Simwaba (2011), stařešina z Malawatu, si myslí, že „je to trošku méně, ale je jich hodně“. Žádný průzkum, kolik je v okrsku HIV pozitivních, neproběhl. Dotazovat se lidí, jestli jsou HIV pozitivní, je nevhodné a lékařská střediska si statistiky, ze kterých by šlo podíl nemocných lidí vyvodit, nevedou. Podle UNICEFu [2012] žilo v roce 2009 v Tanzanii 5, 6 % HIV pozitivních lidí ve věku 15–49 let. Pokud jsou odhady Tomáše Gongola a Abeho Simwaby správné, znamenalo by to, že okrsek Utengule/Usangu je, co se týče výskytu HIV, nadprůměrný.

6.2 Příčiny chudoby podle místních

Obyvatelé Mahanga a Malawatu odpovídali na otázku, co je podle nich příčinou chudoby v regionu (případně jejich vlastní chudoby). Dotázaní jmenovali důvody, které lze rozdělit do 6 souvisejících tématických okruhů:

1. změna regionálního klimatu a špatný zavlažovací systém
2. nedostatek finančního kapitálu a peněz
3. špatné vládnutí a nespravedlivý daňový systém
4. lenost a nedostatek disciplíny
5. neexistence sociálního systému a drahá zdravotní péče
6. nízká míra vzdělanosti

Jednotlivým vymezeným okruhům se budou hlouběji věnovat následující kapitoly.

6.2.1 Změna regionálního klimatu a špatný zavlažovací systém

Vzhledem k tomu, že jednoznačně nejdůležitějším sektorem v okrsku Utengule/Usangu je zemědělství, není překvapivé, že je zde často probíraným tématem počasí, které zásadním způsobem ovlivňuje množství úrody.

Nejdůležitější je pro dobrou úrodu období dešťů, které obvykle začíná v druhé polovině prosince a končí v březnu. Podle místních se ale stále častěji stává, že se deště zpozdí nebo v průběhu deštivé sezóny na několik týdnů zcela přestane (např. Semwa, 2011 nebo Omar, 2011). Obojí je pro zemědělce, kteří nemají pole v dostupné vzdálenosti od zavlažovacího kanálu, špatné.

Podle dvaasedmdesátiletého Sadikiho Omara (2011), bývalého starosty Mahanga (v letech 1993–2004), trvalo kdysi období dešťů šest měsíců v roce a nedostatek vody nebyl v regionu žádným tématem. Až do první poloviny sedmdesátých let byla oblast jen řídko obydlená – například Mahango vzniklo jako vesnice oficiálně až v roce 1977 (Omar, 2011). V té době se místní živilí hlavně pastevectvím, neboť rostlinná výroba byla znemožněna neustálými přesuny divokých zvířat. Přestože je pastevectví náročné na vodu, vzhledem k tomu, jak málo lidí v oblasti žilo, neznamenal to žádný problém.

Situace se začala měnit na začátku sedmdesátých let, kdy začala stavba železnice TAZARA, která prochází nedalekým Kongolem. Tehdejší prezident Julius Nyerere k budoucí železnici sestěhoval obyvatele z dalekého okolí, aby ji místní v případě vojenského útoku ze strany Jihoafrické republiky mohli chránit. Do oblasti tak dorazilo obrovské množství přistěhovalců. V rámci politiky Ujamaa (africký socialismus) centrální vláda začala sestěhovávat obyvatele do centralizovaných vesnic. Tak vzniklo, v oblasti, která byla dříve typická velkým rozptylem obyvatelstva, centralizované Mahango (Omar, 2011).

Nově přistěhovalí se živilí rostlinným zemědělstvím. Více zemědělců znamenalo vyšší nároky na spotřebu vody – především na zavlažování. Podle Omara (2011) byli přistěhovalci příčinou degradace životního prostředí, především kácení lesů. Tím, že byli tito lidé násilně přestěhováni do okrsků Utengule/Usangu a Kongolo (a mnohých dalších), došlo u těchto lidí k přetrhání

kmenových vazeb. Omar (2011) k tomu řekl: „*Kdysi řekl jejich náčelník, ať nepálí les a oni museli poslechnout. Ale když přišli tady, byl tady jen náčelník kmene Sangu, kterého nerespektovali.*“

Stejné problémy byly i v oblasti Jižní Vysočiny, kde pramení řeky, které plání Usangu protékají. Obyvatelstvo začalo masově kácet lesy v okolí pramenů těchto řek (dřevo na vaření, na výrobu uhlí), což vedlo k poklesu úhrnu srážek a oslabení pramenů řek. Ve stejném období, kdy rostoucí populace v regionu spotřebovávala (nejen) pro zemědělské účely stále více vody, byla tedy narušena ekologická rovnováha a zdroje vody se ztenčily.

Omar (2011) tvrdí, že když nastupoval do úřadu starosty Mahanga (v roce 1993), „*bylo to právě to období, kdy si [centrální] vláda problém uvědomila.*“ Někteří obyvatelé byli z oblasti kolem pramenů a lesů, které je obklopují, vystěhováni. Byla přijata opatření určená k ochraně klimatu. Tato opatření se dotkla také regionu Utengule/Usangu – v určených oblastech lidé nesmějí kácet stromy.

S tím jak se zhoršily klimatické podmínky, stoupl význam toho, mít kvalitní zavlažovací systém. Pole v okolí Malawatu a Mahanga jsou zavlažována z řeky Mswiswi. Na konci 20. století byla v rámci projektu Dánské rozvojové agentury (DANIDA) v Mahangu a Malawatu část zavlažovací sítě zmodernizována. Kvalitní kanály však zavlažují jen část polí. Ostatní se musí spoléhat hlavně na déšť. Výrazně rozšířit síť zavlažovacích kanálů není dle Komboly (2011) možné, neboť by to centrální vláda nepovolila. Obává se přílišného odčerpávání vody z řeky Mswiswi a jejího následnému vyschnutí.

Situaci zhoršuje to, že zavlažovací kanály jsou špatně udržovány, a že často nejsou respektovány limity pro používání vody ze zavlažovacích kanálů (o tom více v kapitole 6.2.3 Špatné vládnutí a nespravedlivý daňový systém).

V Mahangu a Malawatu není nedostatek polí, problém je v jejich kvalitě (např. Zainabu, 2011 nebo Malema, 2011). Dobrá pole, vhodná pro zavlažování, je téměř nemožné koupit, neboť je majitelé nechtějí prodat. Pole, která jsou daleko od zdrojů vody nebo je z jakéhokoliv jiného důvodu složitá je zavlažovat, jsou naopak téměř neprodejná – nikdo je nechce. Trh se zemědělskými pozemky je v podstatě zakonzervovaný, pole se neprodávají, pouze dědí. To snižuje možnosti bezzemků nebo majitelů druhořadých polí naději posunout se ve společnosti směrem nahoru. Šance na koupi kvalitních

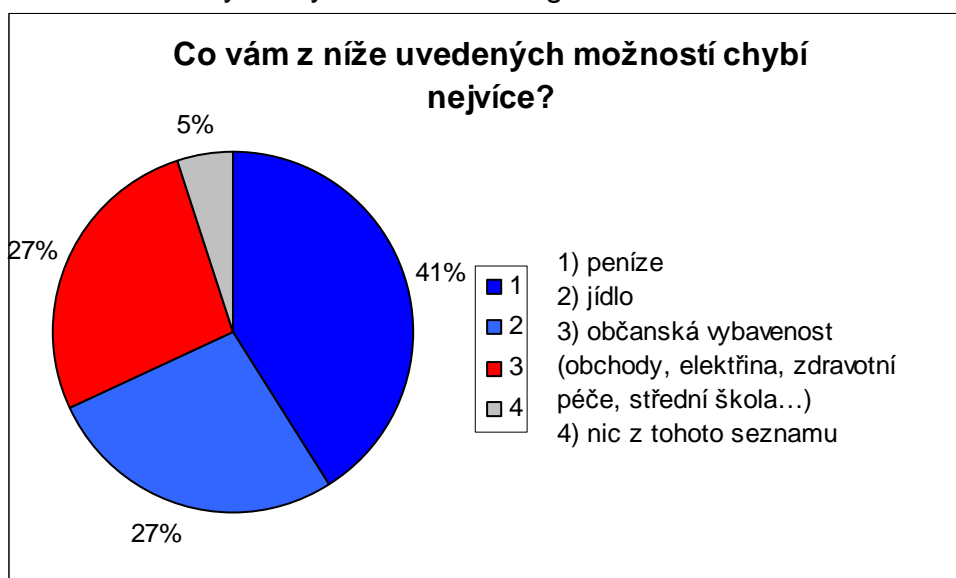
polí se obvykle otvírá pouze, pokud jeho majitel potřebuje rychle peníze. To se může stát např. pokud onemocní a potřebuje peníze na léčbu (viz kapitola 6.2.5 Neexistence sociálního systému a nedostupná zdravotní péče).

6.2.2 Nedostatek finančního kapitálu a peněz

Nedostatek finančního kapitálu či peněz je důsledkem, ale i příčinou chudoby v okrsku Utengule/Usangu. Tato kapitola se bude zabývat kapitálem a penězi jako příčinou chudoby.

Z grafu č. 9 vyplývá, že místní trápí spíše materiální nedostatek než nedostatečná infrastruktura, přestože je občanská vybavenost vesnic v Utengule/Usangu velice nízká.

Graf č. 9: Co chybí obyvatelům Mahanga a Malawatu?



Zdroj: Vlastní dotazníkový výzkum

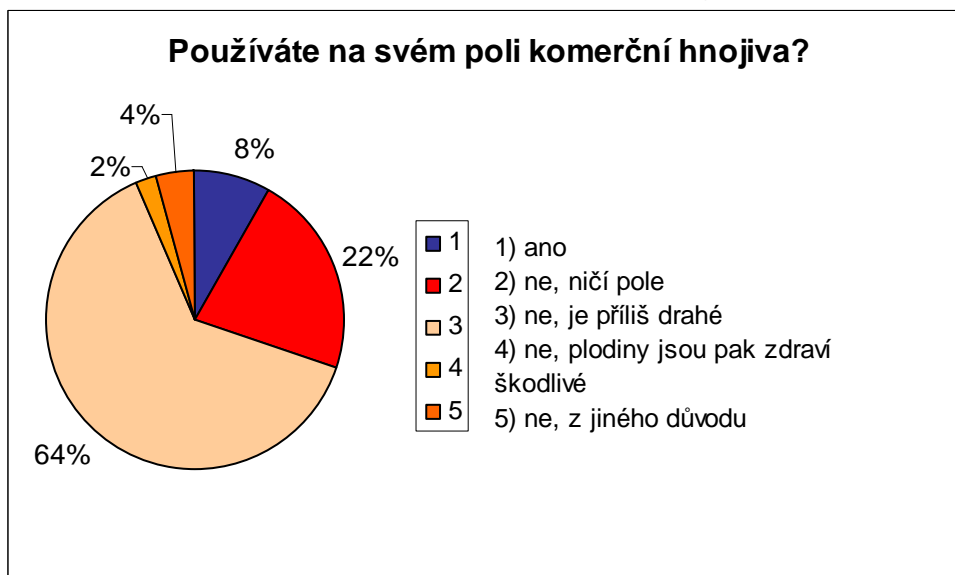
To, že místní považují za primární problém nedostatek peněz, je pravděpodobně dáno povahou zaměstnanosti v oblasti. Všichni farmáři z okrsku Utengule/Usangu jsou svým způsobem podnikatelé – pracují jako samozásobitelští farmáři, kteří části své úrody podle potřeby odprodávají. Pokud se nechají najmout na námezdní práci, je to pro ně jen přivýdělek, ne hlavní zdroj obživy.

Nedostatek kapitálu (peněz) je problém při jakékoliv podnikatelské činnosti. Spousta farmářů nemá dostatek finančního kapitálu, aby mohla plně

využít potenciál svého fyzického kapitálu (např. pole, zemědělské vybavení, hospodářská zvířata).

Mahanžský referent pro zemědělství Yusuf Karima má ve své skupině 23 farmářů, které vzdělává ohledně moderních metod zemědělství. V rámci svých kurzů je mj. přesvědčuje, aby začali používat hnojiva a některé práce (např. výsadbu plodin) prováděli metodami, které jsou náročnější na čas a pracovní sílu (např. výsadba kukuřice v řádcích apod.). Je přesvědčený o tom, že farmáři z jeho skupiny si uvědomují, že pokud by dodrželi jeho instrukce, přineslo by jim to větší zisk z jejich činnosti. Přesto jen 5 z 23 farmářů z jeho skupiny používá hnojiva. Nemají dostatek kapitálu (Karima, 2011).

Graf č. 10: Používání komerčních hnojiv v Mahangu a Malawatu



Zdroj: Vlastní dotazníkový výzkum

Jak vyplývá z grafu č. 10, v Mahangu a Malawatu používá hnojiva jen 8 % farmářů. 24 % farmářů hnojiva používat nechce, protože buďto věří, že jsou zdraví škodlivá (2 %) nebo jejich dlouhodobým používáním zničí své pole (22 %). 64 % zemědělců ale hnojiva nepoužívá, neboť jsou pro ně příliš drahé. Tito lidé nemají dost peněz, aby je koupili. Musí tak proti své vůli pokračovat ve farmaření tradičním způsobem, který není kapitálově náročný, avšak vede k nižším výnosům.

Farmáři obvykle po sklizni postupně odprodávají plodiny, které sklidili, aby pokryli své denní potřeby (např. nakoupili zeleninu a další potraviny,

hygienické potřeby, léky apod.). Protože aktuálně trpí nedostatkem peněz, nezbyvá jim, než svou sklizeň prodávat takto postupně. Kdyby měli dostatečnou finanční rezervu, mohli by počkat až cena jejich plodin vystoupá na nejvyšší hodnoty a teprve pak ji prodat. Např. cena rýže v prosinci bývá podle zemědělského experta římsko-katolické církve Luksona Mwakalindileho (2011) o více než 100 % vyšší než v květnu (po sklizni je cena nejnižší, neboť je rýže dostatek a v období dešťů nejvyšší, neboť začíná být na trhu nedostatkovým zbožím). Podobným způsobem se dle Mwakalindileho (2011) mění i ceny dalších zemědělských plodin. Místní to vědí, ale až do prosince s odprodejem úrody čekat nemůžou, neboť z něčeho musí žít.

Tento problém by mohl vyřešit bankovní úvěr. Pěstitel rýže by si vzal po sklizni v květnu půjčku s nízkým úrokem, z ní by žil až do prosince, kdy by svou sklizeň prodal za výhodnou cenu. Bohužel, bankovní služby jsou farmářům nedostupné. Nejbližší banka je až v daleké Mbeyi, která je z okrsku vzdálena asi 2 hodiny cesty hromadnou dopravou. I kdyby banka byla blíže, drtivá většina farmářů z Utengule/Usangu by na půjčku nedosáhla, neboť by neměla čím ručit a neměla by čím prokázat své příjmy.

V oblasti působí dvě organizace, které se do jisté míry snaží banky nahradit a zajistit obyvatelům okrsku přístup k půjčkám s rozumnou úrokovou sazbou. Jsou to VICOBA (Village Community Bank) a SACCO (Savings and Credit Coperative Organisation). Obě tyto organizace působí na území celé Tanzanie.

Mnohem populárnější než SACCO je v okrsku VICOBA. Pro srovnání: v Mahangu má VICOBA 100–150 členů (Mlunga, 2011), SACCO pouze dva (Kapange a Chikaya, 2011). Jak jsem již naznačil, VICOBA funguje na členském principu. Členové jsou rozděleni do skupin, které mají 17–30 členů. Každý týden musí předat pokladníkovi (jeden z členů skupiny, neplacená funkce) určitou částku. Např. skupina, kterou shodou okolností vede mahanžský obecní úředník Mlunga, si stanovila, že členové musí každý týden odložit částku v rozmezí 1000–3000 TZS (Mlunga, 2011).

Členové skupiny se každý týden scházejí a jednotlivci mohou požádat o poskytnutí půjčky. Ostatní členové pak žádost o půjčku hlasováním schválí, nebo ne. Ručitelem musí být člen skupiny VICOBA. Úrok ve skupině mahanžského obecního úředníka je stanoven na 10 %. Pokud žadatel dostane

půjčku pod 200 000 TZS, musí ji splatit během 4 týdnů (tzv. krátkodobá půjčka). Půjčky nad 200 000 TZS musí být splaceny během 8 týdnů (tzv. dlouhodobá půjčka) (Mlunga, 2011).

Krátká lhůta na splacení půjčky je největší problém této organizace, neboť takováto půjčka nemůže dost dobře sloužit jako kapitál pro rostlinné zemědělství (doba návratnosti investice je delší než doba splatnosti půjčky), které je nejdůležitějším zdrojem příjmů valné většiny obyvatel regionu.

Na přelomu kalendářního roku musí členové všechny peníze, které za rok naspořili, vybrat, a od Nového roku začínají spořit opět od nuly.

Jednotlivé skupiny jako celek se pak čas od času mezi sebou za asistence vedení organizace VICOBA dohodnou na spolupráci. V roce 2011 se takto dohodlo 10 skupin z okrsku Utengule/Usangu na tom, že každá vloží na společný účet 500 000 TZS. Daly tak dohromady 5 000 000 TZS. Tato částka teď postupně koluje jako úvěr mezi jednotlivými skupinami. Poté co jedna skupina půjčku splatí, čerpá peníze další. O tom jak s půjčkou skupina naloží, rozhodují její členové hlasováním (Mlunga, 2011).

SACCO mělo pobočku v Utengule/Usangu, ale jeho zřizovatel – distrikt Mbaralí – ji zrušil. Důvodem byly dle Úřadu okrsku Utengule/Usangu (Kombola, 2011) opakované finanční podvody vedení pobočky. Nejbližší SACCO tak můžou využít obyvatelé okrsku Utengule/Usangu v Kongolu. 119 ze 125 členů tamního SACCOsu však pochází právě přímo z Kongola (Kapange a Chikaya, 2011). Členem SACCOsu je v okrsku Utengule/Usangu skutečně jen několik málo jedinců (4 jsou z Uhambule a 2 z Mahanga). Oba členové tohoto SACCOsu z Mahanga, se kterými jsem se setkal, navíc služeb této organizace aktivně nevyužívají.

Důvodů, proč služby SACCOsu nepoužívá v okrsku více lidí je několik. SACCO v Kongolu vznikl v roce 1995 jako organizace pouze pro zaměstnance kongolské továrny na stavební materiály. Pro ostatní se otevřel až v roce 2006. Protože kongolské SACCO stále sestává ve většině ze zaměstnanců továrny, je režim splacení půjček nastaven tak, aby vyhovoval lidem, kteří dostávají pravidelnou měsíční mzdu a není přizpůsoben zájmům zemědělců. Za členství v SACCOsu se navíc platí relativně vysoký vstupní poplatek 35 000 TZS. (Kapange a Chikaya, 2011)

Další problém je, že spousta lidí v okrsku Utengule/Usangu nemá o existenci SACCO ponětí. A pokud ví, že existuje, neví, jak funguje. Přestože pracovnice kongolského SACCOsu Tusubilege Kapange deklarovala, že se zaměstnanci snaží propagovat SACCO v okolí (Kapange a Chikaya, 2011), např. v Mahangu si nikdo nepamatoval, že by vesnici kdy zaměstnanci SACCOsu navštívili.

Přitom IFAD (2010a) uvádí tanzanské SACCOsy jako příklad úspěšné politiky boje proti chudobě a podpory drobných farmářů. Popisuje jejich fungování takto: *„Jakmile začne sklizeň, manažeři SACCO předloží bance žádost o půjčku. Manažer [k SACCOsu přidruženého] skladu vydá farmáři potvrzení, že zde uložil svou sklizeň. Farmář může toto potvrzení použít jako bankovní záruku pro žádost o půjčku od SACCOsu ve výši 70 % hodnoty uloženého zboží.“* Z půjčky pak farmáři několik měsíců žijí a sklizeň prodají po třech až šesti měsících po sklizni, kdy se ceny můžou zdvojnásobit až ztrojnásobit.

Podle IFADu (2010a) byl tento projekt poprvé aplikován v roce 2001 v distriktu Babati v regionu Manyara na severovýchodě Tanzanie jako projekt Mezinárodního fondu pro zemědělský rozvoj (IFAD). V roce 2005 schválila vláda zákon, který měl stanovit právní rámec pro tento systém a pomoci jej rozšířit po celé zemi. Úřednice z kongolského SACCO Kapange však tvrdila, že v celém regionu Mbeya žádný SACCO, který by tento systém aplikoval, není. Domnívá se, že SACCOsy nemají dost peněz na to, aby postavily své vlastní sklady, kde by mohla být skladována rýže sloužící jako bankovní záruka (Kapange a Chikaya, 2011).

Farmáři, kteří potřebují půjčku jsou často nuceni, potřebují-li si půjčit, využít služeb neformálního sektoru. Lidé si půjčují od sousedů či od příbuzných. Nedostupnost finančních služeb je živnou půdou pro lichváře, na které se obracejí lidé v zoufalé životní situaci. Půjčkou od lichváře však tito lidé svou životní situaci dlouhodobě ještě zhoršují.

Kromě lichvářství je dalším velkým problémem „načasování“ nabídky a poptávky. Farmáři potřebují peníze v prosinci, kdy začínají práce na poli. V prosinci je však těmto farmářům ochotný půjčit málokdo. Potenciální věřitelé mají strach, že pokud nebude období dešťů dost silné, nebude příjemce schopný půjčku splatit. S poskytnutím půjčky čekají až do doby, kdy jsou si jisti,

že deště budou dostatečně silné. To už má ale příjemce v sezónních pracích zpoždění, což se odrazí v nižší úrodě. Nejjednodušší je půjčit si v období těsně před sklizní, protože sousedi a známí vidí úrodu potenciálního příjemce a můžou se tak na vlastní oči přesvědčit, že příjemce skutečně bude po sklizni schopný svůj dluh uhradit. Půjčky před sklizní jsou ale obvykle použity pouze na spotřebu, na rozdíl od půjček v době sezónních prací, které bývají investovány.

6.2.3 Špatné vládnutí a nespravedlivý daňový systém

Za stav ekonomiky a za sociální situaci obyvatelstva je přirozeně spoluodpovědná místní vláda.

Místní poukazují především na podíl místní samosprávy na špatné situaci ohledně zavlažování, nedostatečnou aktivitu místních politiků, korupci a příliš vysoké a nespravedlivé daně.

Například Dvaatřicetiletý Edgar Mwanengula (2011) z Mahanga k tématu zavlažování prohlásil: *„...máme jen jeden dobrý zavlažovací kanál. Potřebujeme další takový, zvláště když populace Mahanga roste. A pak je tady další problém. Nikdo nerespektuje limity a zákazy používání vody k zavlažování. Z tohoto stavu profitují jenom mocní a zloději!“* Ti, kteří limity dodržují, jsou proti těm, kteří je beztrestně ignorují, znevýhodněni. Farmář Maiko Mkonongo (2011) si kromě jiného postěžoval i na to, že samospráva nedohlíží na to, aby se zavlažovací kanály čistily tak často, jak by bylo třeba. Voda pak nedoteče tam, kam má.

Ne za všechno je ale zodpovědné vedení obce či okrsku Utengule/Usangu. Jak jsem již zmínil v kapitole 6.2.1 Změna místního klimatu a špatný zavlažovací systém, síť zavlažovacích kanálů není možné rozšířit, neboť by to nepovolily orgány centrální vlády kvůli obavy z vyschnutí řeky Mswiswi (která zavlažovací kanály napájí).

Bývalý starosta Sadiki Omar (2011) vysvětlil shovívavý postoj místní samosprávy k porušování pravidel omezujících čerpání vody k zavlažování takto: *„Když je [limity] nebude porušovat Mahango, budou je stejně dále porušovat vesnice nahoře proti proudu.“* Vesnice kolem řeky Mswiswi jsou chyceny do pastí, kterou Garret Hardin nazval „tragédií obecní pastviny“. Vyřešit ji může jen společná akce všech vesnic kolem dotčené řeky.

Neřešení problémů se zavlažováním může vést k destabilizaci oblasti. Chacha John (2011) z Malawatu upozornil, že v nedaleké vesnici byl před dvěma lety v noci zavražděn farmář. Přestože vrazi nikdy dopadeni nebyli, mezi místními koluje fáma, že příčinou vraždy bylo, že oběť v noci přistihla pachatele při manipulaci se zavlažovacím systémem. Pachatel údajně chtěl zahradit kanál, kterým tekla voda na pole oběti. Díky tomu by voda, které v té době nebylo kvůli dlouhotrvajícímu suchu dost, dotekla po jiném rameni kanálu až k jeho poli.

Lidé si obecně stěžují na politiku místní samosprávy. K počínání mahanžské radnice se vyjádřil Edgar Mwanengula (2011): *„Dobrý vůdce sbírá názory místních a na jejich základě dospěje společně s lidmi na [vesnickém] shromáždění ke správnému rozhodnutí. Toto vedení ale lidí neposlouchá a jen nás přesvědčuje, že jejich špatná rozhodnutí jsou vlastně dobrá.“* Anani Bengeresu (2011) řekl, že je rozvoj Mahanga pomalý, a to především kvůli vedení, které je špatné. Mikidadi Malema si myslí, že současný starosta je líný.

Několik lidí nezávisle na sobě tvrdilo, že těsný volební souboj v roce 2010 o post starosty Mahanga dopadl ve prospěch jeho dnešního starosty díky „koupeným“ hlasům (např. Malema, 2011 nebo Bengeresu, 2011). Ať už jsou tyto fámy o korupci pravdivé nebo ne, na důvěryhodnosti jejich samotná existence místní samosprávě nepřidává.

Důvěra ke státním úředníkům je velmi nízká. Abe Simwaba (2011), respektovaný stařešina z Malawatu, řekl, že tamní úředníci a politici jsou důvěryhodní, ale jen do chvíle než jim někdo svěří peníze. Zainabu Mwashanya (2011), která pamatuje období socialismu (Ujamaa), vzpomíná na tuto dobu ráda. Líbily se jí cíle této politiky – sjednotit komunitu, pracovat a hospodařit společně. Přesto by nechtěla, aby se vrátila éra socialismu. Kvůli nedůvěře k vedení obce. Vzpomíná si, že v době socialismu se jednoho léta lidé z Mahanga rozhodli, že velkou část úrody odprodají a nakoupí za něj zboží do společného obchodu. Zrádci z vedení Mahanga ale tehdy dali tip zlodějům z města, kteří hned na druhý den všechno zboží z obchodu vyplenili. Viníci nikdy nebyli dopadeni. Podle Mwashanyi (2011) nebyly takové případy výjimečné. Vláda nebyla schopná tyto lidi dopadnout, odsoudit a potrestat. Proto je ráda, že dnes každý pracuje i hospodaří jen sám za sebe.

Někteří obyvatelé zmínili příliš vysoké investiční daně (systém daní je vysvětlen v kapitole 6.1.5 Daně a sociální systém) jako jednoho ze spoluviníků jejich špatné sociální situace. Například Mwashiti Karuma (2011) z Malawatu si myslí, že by chudí měli platit méně než bohatí. Edgar Mwanengula (2011) by rozdělil daně do tří pásem – nejvyšší (v absolutních číslech) daně by platili bohatí, pak střední třída a nejméně chudí.

Je ovšem nepředstavitelné, jak by se určovalo, kdo bude do kterého pásma patřit. Bývalý starosta Mwakhaya (2011b) prohlásil, že pokud by systém různého zdanění pro různé sociální skupiny schválilo vesnické shromáždění, bylo by jej teoreticky možné zavést. O žádné vesnici, která by takový systém zdanění zavedla však nevěděl.

Marcus Mwakalinga (2011) by změnil systém investičních daní tak, aby jednotlivci přispívali jen na takové akce, ze kterých plátcí přímo profitují. Takový systém do jisté míry funguje, protože např. na výstavbu nového vodovodního potrubí, které má procházet i okrskem Utengule/Usangu, mají přispívat pouze lidé, kteří budou v rozumné vzdálenosti od veřejných kohoutků. Mwakalinga by ale dovedl tento systém do větší dokonalosti – protože je bezdětný, myslí si, že by neměl platit daň určenou na dostavbu střední školy v Utengule/Usangu. Taková změna daňového systému by ale nevedla k tomu, aby lépe odrážela sociální postavení plátce.

U některých lidí zvyšuje nechuť platit daně pocit, že nejsou dost efektivně využity. „*Mnoho věcí tady upadá, díky vedení obce. Platíme vysoké daně, ale kde jsou výsledky těchto daní? Já je nevidím!*“ řekl k tématu Saidi Chandalua (2011) z Malawatu. Josephati Kombola (2011), úředník z okrsku Utengule/Usangu, přiznal, že si uvědomuje, že místní samosprávě, pokud se jedná o spravování peněz, nedůvěřuje nejen místní obyvatelstvo, ale i vyšší samosprávné celky. Nedůvěra ze strany centrálních orgánů je podle něj hlavním důvodem, proč ani obce, ani okrsky, nemají nevázané příjmy z rozpočtu státu, které by mohly využívat podle svého uvážení.

Tím, že centrální vláda není ochotná světit nižším správním celkům moc nad většími obnosy peněz, je jejich rozhodovací pravomoc přirozeně oslabena. O větších investičních akcích tak rozhodují často úředníci ze vzdálených administrativních center. Taková politika je ale v rozporu s principem

subsidiarity a snižuje tak demokratičnost rozhodovacích procesů, a tak může vést k tomu, že se s penězi nenakládá v souladu s prioritami místních občanů.

6.2.4 Lenost mladé generace a nedostatek disciplíny

Starší generace lidí z okrsku Utengule/Usangu si při rozhovorech často stěžovala na to, že mladí nepracují tak tvrdě, jak by mohli (např. Malamushe, 2011 nebo Malema, 2011). Pracují jen tolik, aby mohli přežít ze dne na den, místo aby se snažili nashromáždit dostatek bohatství, které by jim pomohlo překonat případné horší časy (např. onemocnění).

Dvaapadesátiletý Ali Malamushe se snaží co největší část svých výdělků z farmaření investovat, místo aby je obětoval na spotřebu. Za přebytky úrody z posledních let nakoupil dvě motorky, které pronajímá, otevřel malý obchod, přikoupil 12 akrů rýžového pole, rozšířil stádo dobytka a stal se prvním malawatským majitelem traktoru (Malamushe, 2011).

Přestože by mohl pohodlně žít, i kdyby své ekonomické aktivity nerozšiřoval, Malamushe zvolil tuto cestu. Než zestárne, chce nashromáždit takové bohatství, které mu umožní koupit si vlastní činžovní dům ve městě. V jednom bytě bude bydlet, ostatní bude pronajímat. Žít bude z činže, kterou mu zaplatí nájemníci. Malamushe si uvědomuje, že se o něj na stará kolena stát nepostará, a protože nechce zatěžovat svou rodinu, snaží se co nejlépe zajistit na stáří. Většina lidí z jeho okolí tak ale podle jeho názoru nepřemýšlí. Na budoucnost nemyslí, preferují okamžitou spotřebu na úkor investic (Malamushe, 2011).

Malamushe se snažil přesvědčit mládežníky, kteří se mimo zemědělskou sezónu každý den schází u posezení před obchodem nedaleko jeho domu, aby vyrobili a vypálili co nejvíce cihel (Malamushe, 2011). České o.s. Bez Mámy v Malawatu staví velký sirotčinec a cihly potřebuje. Měli tedy jistotu, že by kupce našli. Přesto se do práce nikdo nepustil a o.s. Bez Mámy si muselo nechat vyrobit cihly na poslední chvíli od pracovníků, které si najalo ve městě.

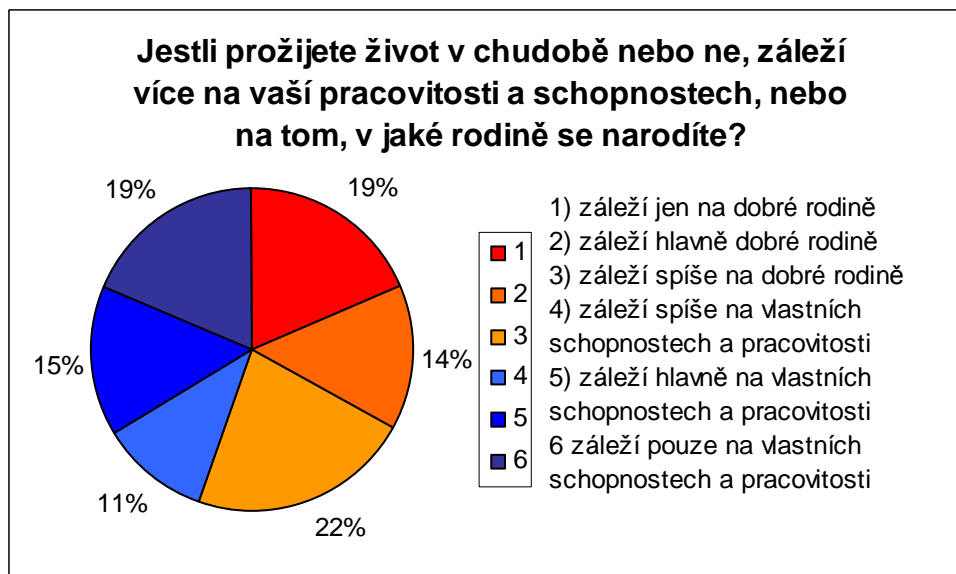
Někteří lidé starší generace přiznali, že se v mládí chovali stejně. Například sedmapadesátiletý Juma Mliuyatwa (2011), který má již asi 3 roky paralyzované nohy a nemůže tak pořádně pracovat, vzpomínal na své mládí takto: *„Abych byl upřímný, když jsem byl mladší, rozhazoval jsem peníze úplně všude. Byl jsem mladý, holky na mě letěly a já si užíval života, utrácel s nimi*

peníze. Nikdy mě ani nenapadlo, že až budu starý, budu žít v takových podmínkách.“ Měl jsem dost peněz, ale nešetřil jsem.“ Mliuyatwa je bezdětný a stará se o postiženou neteř. Občas ho podpoří bratr, který má ale dost problémů, aby uživil sám sebe a svou rodinu. Za příčinu své chudoby považuje především svou nemoc. Kdyby si Mliuyatwa v době, kdy ještě pracovat mohl, vytvořil rezervy na horší časy, mohl být v úplně jiné situaci. Nemá peníze či majetek, který by mohl prodat, a nemůže si dovolit platit nákladnou léčbu. To jeho zdravotní stav v návaznosti na sociální situaci komplikuje.

Čtyřiasedmdesátiletý Mikidadi Malema (2011) odpověděl na otázku, jak zbavit Mahango chudoby, takto: *„Zlepšením zemědělství a osvětou jak utrácet peníze. Příjem ze zemědělství je často dobrý, ale problém je, za co tento příjem lidé utratí. V průběhu období dešťů si lidé rozplánují útraty, ale jakmile přijde sklizeň, vykašlou se na vlastní rozpočet a začnou utrácet za hlouposti. Lidem by měl někdo vysvětlit, že je nutné chovat se disciplinovaně a peníze utrácet chytře.“* Zároveň přiznal, že on sám se léta nechoval jinak: *„Promrhal jsem mládí!“*

Je dost možné, že nízká pracovní a finanční disciplína některých lidí souvisí s tím, že více než polovina lidí z okrsku Utengule/Usangu věří, že hlavním determinantem toho, zda člověk život prožije nebo neprožije v chudobě, je sociální postavení rodiny, ve které se narodí (viz Graf č. 11). Graf č. 11 dále ukazuje, že si 19 % lidí myslí, že schopnosti a pracovitost člověka jeho sociální postavení nijak neovlivňují. Pokud se chudý narodí, v chudobě také zemře.

Graf č. 11: Determinanty chudoby podle obyvatel Mahanga a Malawatu



Zdroj: Vlastní dotazníkový výzkum

Ali Malamusha si myslí, že ti muslimové, kteří si vezmou dvě či více manželek, musí počítat s tím, že se jejich sociální postavení zhorší. Problém podle něj není v tom, že muž tak musí živit hned dvě domácnosti, ale především v tom, že si ženy navzájem konkurují a soupeří spolu. Každá manželka se chce mít lépe než ta druhá. Neustále proto tlačí na manžela, aby peníze, které má, utratil v její prospěch a ne ve prospěch její sokyně. Muž takovému tlaku podléhá a výsledek je jediný – více peněz než je rozumné jde na spotřebu a na investiční akce nezbyvá tolik, kolik by bylo třeba. Příjmy rodiny se proto dlouhodobě nezvyšují tak rychle jak by mohly, nebo se dokonce nezvyšují vůbec. Rezervy pro případ mimořádné události muž neudrží, protože je pod tlakem utratí ve prospěch jedné či druhé manželky (Malamusha, 2011).

Devětačtyřicetiletý Juma Ilonga zplodil celkem 10 dětí. Nejstarší dcera se již provdala, ale protože předtím porodila nemanželské dítě, o které se její nastávající odmítl starat, stará se o něj Juma Ilonga. Stále tak na něm zůstalo závislých 10 dětí a manželka. Všichni žijí na místní poměry ve velmi pěkném domě s plechovou střechou, betonovou podlahou a kvalitním nábytkem. Přesto Juma říká, že je velmi chudý. Musí totiž živit příliš mnoho hladových krků a 3 z jeho dětí aktuálně studují na střední škole, což je spojeno s dalšími náklady jako školné, ubytování či dojíždění (Ilonga, 2011).

Ke své situaci Juma Ilonga říká: „Mnohokrát v posledních letech jsem se dostal do složité situace, kdy jsem se sám sebe ptal, jak dokážu zaplatit dětem školné a zároveň uživit celou rodinu. ...letošek byl pro mě velmi těžký kvůli slabé úrodě. Víím, že rodina je dar od Boha, ale z mé situace plyne jedno velké ponaučení. Musíme přestat se zakládáním tak velkých rodin, nemůžeme mít tolik dětí. Mít takovou kopu dětí je hřích, protože jim nejste schopni dát řádné vzdělání, oni pak nenajdou pořádnou práci a stanou se břemenem pro vládu a pro společnost. Z takových dětí se pak rekrutují zloději a podvodníci.“ Ilonga si myslí, že by vláda měla zintenzívnit osvětu tohoto problému (Ilonga, 2011).

Všechny výše popsané problémy v této kapitole – od nezodpovědného hospodaření po příliš velkou porodnost – jsou do velké míry spojeny s nedostatkem vzdělání. Tomuto tématu se věnuje kapitola 6.2.6 Nízká míra vzdělanosti.

6.2.5 Neexistence sociálního systému a drahá zdravotní péče

Neexistence formálního sociálního systému a drahá zdravotní péče mohou být faktory, které dovedou člověka k životu pod hranicí chudoby. Jedním z účelů sociálního systému v rozvinutých zemích je pomoci lidem překonat krizové období a umožnit lidem vrátit se „zpátky do života“. V Utengule/Usangu takový systém nefunguje, což může snadno vést k tomu, že se krátkodobá krize přemění v krizi dlouhodobou.

V roce 2007 se do složité situace dostal farmář z Mahanga Shaibu Gurube, který těsně před sklizní onemocněl. Protože byl do té doby jediným praceschopným mužem v domácnosti, většina úrody přišla vniveč. Po uzdravení proto musel začít razantně šetřit. Přestože si jeho ženu i obě děti odvedl domů jeho tchán, neměl dostatek jídla ani pro sebe. Nedostatek stravy i její špatná kvalita přispěli k celkovému oslabení fyzické kondice i imunitního systému Gurubeho. V dalších letech Gurube opakovaně onemocněl a v roce 2010 už vůbec nebyl schopen zasít, své pole jen pronajal. Jeho zdravotní stav (výrazně snížená pohyblivost) nedává šanci, že by byl ještě někdy schopen fyzické práce. Kdyby mu v roce 2007 někdo (sociální systém) pomohl překonat období nedostatku, je pravděpodobné, že by byl Gurubeho zdravotní stav mnohem lepší a umožňoval mu vykonávat plnohodnotnou pracovní činnost. Takto se stal závislým na pomoci sousedů a přišel o rodinu (Gurube, 2011).

Sedmapadesátiletý Juma Mliyatwa viní ze svého špatného zdravotního stavu i nedobré sociální situace drahou zdravotní péčí. Trpí bolestí kloubů. Zpočátku s těmito bolestmi několikrát vyhledal odbornou pomoc, nejprve v nemocnici v Kongolu a později v dispenzáři v Malawatu. Lékaři mu předepsali léky, když ale dobral druhé balení, třetí už si nekoupil, neboť si je nemohl dovolit. Jeho zdravotní stav se proto dále zhoršil natolik, že mu velice ztížil práci na poli. Upadl tak do hluboké chudoby (Mliyatwa, 2011).

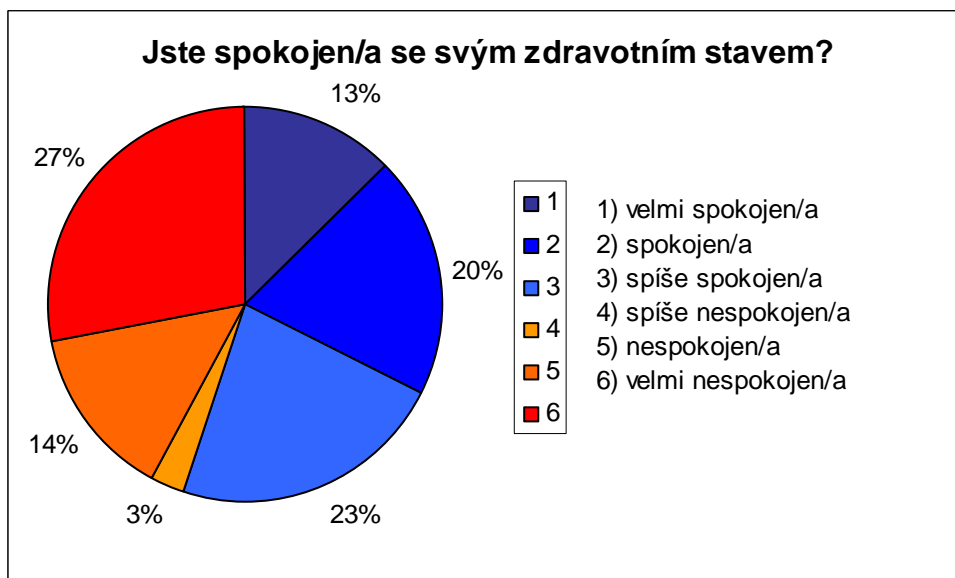
Mikidadi Malema před lety vlastnil čtrnáct akrů pole. Čtyři akry v jeho vlastnictví byly velmi dobře přístupné pro zavlažování a pro pěstování rýže, zbývajících deset akrů tvořilo méně kvalitní pole vhodné pro pěstování kukuřice. Tato pole není možné zavlažovat, neboť leží příliš vysoko nad zavlažovacími kanály (Malema, 2011).

Malema celý život pil nepřevařenou vodu, která u něj vyvolala žaludeční problémy, jež bylo možné řešit pouze nákladnou operací. Musel proto rychle prodat část svého majetku – nejjednodušší a nejrychlejší bylo prodat 4 akry kvalitního rýžového pole. Protože spěchal, prodal je pod cenou (Malema, 2011).

Malema je modelovým příkladem člověka, kterému drahá zdravotní péče a nedostupnost zdravotního pojištění pro chudé venkovany dlouhodobě snížila životní úroveň. Pod tlakem byl nucen prodat důležitou část svého živobytí.

Finanční nedostupnost adekvátní zdravotní péče pro mnohé občany lze podle mého názoru dát do souvislosti s tím, že relativně velká část obyvatel je se svým zdravotním stavem „velmi nespokojena“ (viz graf č. 12). Někteří lidé odkládají návštěvu lékaře do poslední možné chvíle. Například John B. měl plicní problémy dlouhé měsíce, odbornou pomoc ale vyhledal až když začal kašlat krev (John B., 2011). Takový přístup často vede k tomu, že se nemoc, jejíž léčba je zpočátku nenáročná a lze ji překonat bez trvalých následků, může vyvinout do stádia, kdy je léčba extrémně drahá a kdy tato nemoc může zanechat trvalé následky na zdraví člověka.

Graf č. 12: Spokojenost obyvatel Mahanga a Malawatu se svým zdravotním stavem



Zdroj: Vlastní dotazníkový výzkum

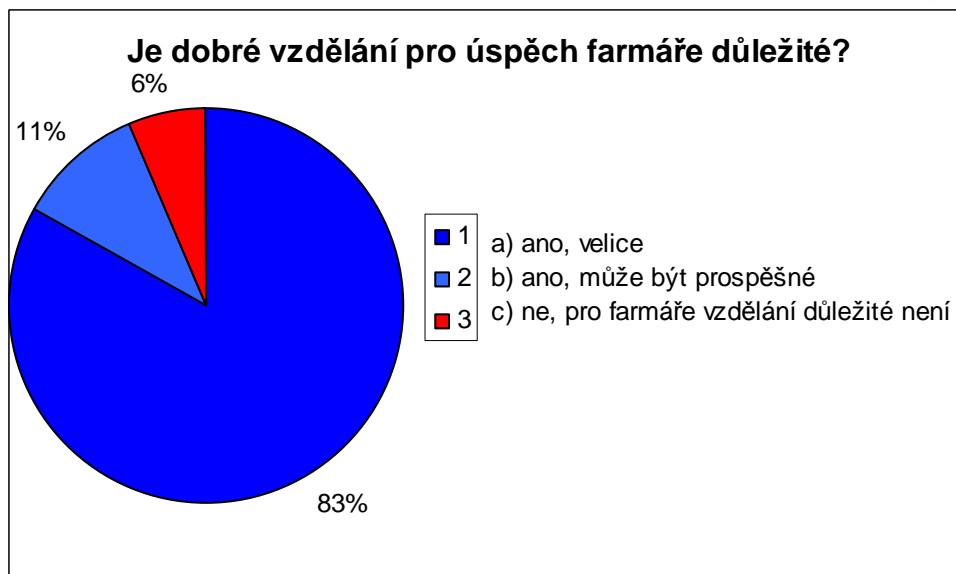
Neexistence dostatečně silného sociálního systému ale negativně ovlivňuje nejen životy lidí, kteří jej potřebují, ale i ostatních členů v domácnosti, kteří se o tyto lidi musí postarat. Například třidvacetiletý Saidi Chandalua by rád v období mimo zemědělskou sezónu odešel pracovat do města, ale nemůže. Potřebuje být nablízku svojí chronicky nemocné matce, která není schopná se o sebe postarat.

Výše popsané případy podle mého názoru dobře dokumentují, že kauzalita mezi chudobou a zdravím je oboustranná. Chudoba má negativní vliv na zdraví a špatné zdraví může být zase faktorem, který člověka uvrhne do chudoby. Takovému scénáři by mohla zabránit existence formálního sociálního systému, to je ovšem v podmínkách současné tanzanské ekonomiky nereálné.

6.2.6 Nízká míra vzdělanosti

Chování lidí, jejich rozhodování, hodnoty, které uznávají, způsob života, který vedou i ekonomická výkonnost jsou zcela nepochybně ovlivněny vzděláním.

Graf č. 13: Důležitost vzdělání pro farmáře podle obyvatel Mahanga a Malawatu



Zdroj: Vlastní dotazníkový výzkum

Jak ukazuje graf č. 13, většina obyvatel Mahanga a Malawatu považuje vzdělání pro úspěch farmáře za velice důležité. Jen zlomek lidí se domnívá, že pro farmáře vzdělání důležité není.

Zainabu Mwashanya stručně a přímočaře vysvětlila, proč považuje vzdělání za důležité: „*Pokud jsi vzdělaný, nezapomínáš na věci, neděláš je špatně.*“ (Mwashanya, 2011)

Někteří lidé vidí nedostatek vzdělání jako překážku oprostít se od závislosti na příjmech ze zemědělství. Patří mezi ně Halidi Muryakone, jeden z relativně movitějších obyvatel Malawatu. Ten tvrdí, že sice má dostatek kapitálu na to, aby se pustil do podnikání, ale chybí mu odvaha. Nemá totiž zkušenosti ani dostatek vzdělání. Bojí se, že by přišel o všechny peníze, protože neví jak správně vést business (Muryakone, 2011).

Obedi Mengo říká, že by se mu líbilo, kdyby jeho děti odešly pracovat do města, ale musely by mít dokončenou střední školu (což nemají). „*Nejsou dost vzdělaní, aby ve městě uspěly. Byly by snadnou kořistí podvodníků a zlodějů. Proto pro ně bude lepší, když zůstanou tady a budou obdělávat půdu jako sedláci.*“ Za svou chudobu viní Mengo fakt, že je negramotný: „*Kdyby mě rodiče poslali do školy, žil bych dnes ve městě, dostával pravidelný plat a mohl bych poskytnout kvalitní vzdělání i svým dětem*“ (Mengo, 2011a)

Ali Malamushe (2011) vidí souvislost mezi nedostatkem vzdělání a lichvářstvím. Lichváři mají podle něj usnadněnou úlohu, neboť někteří negramotní lidé často nepochopí, jak nevýhodné a nespravedlivé jsou podmínky půjčky, kterou jim lichvář poskytuje.

Příběh Aliho Malamusheho a Obediho Menga dokonale ilustruje, jak velkou roli může sehrát vzdělání v životě jednotlivce. Zatímco Malamushe má dokončenou základní školu, Obedi Mengo je, jak zmiňuji výše, negramotný. Když ve druhé polovině 80. let začala v oblasti budovat DANIDA vodovod, požádala představitele Mahanga, aby vybrala dva vesničany, kteří se budou stavby účastnit, a kteří budou mít později na starosti jeho údržbu. První dvojice vyslaná z Mahanga se záhy vrátila zpět do vesnice, neboť DANIDA nebyla spokojena s jejich pracovním nasazením. Napodruhé byli vybráni právě Malamushe a Mengo. Zatímco Obedi Mengo byl záhy propuštěn, neboť nedokázal číst v technické dokumentaci, Ali Malamushe zůstal. Pro DANIDU nadále pracoval i po dokončení vodovodu. DANIDA mu umožnila získat řidičský průkaz a Malamushe pro ni až do roku 1997 pracoval jako opravář a řidič nákladního vozu (Malamushe, 2011).

Malamushe získal velké zkušenosti, a když se v roce 1997 do Mahanga vrátil, vrátil se i k zemědělství a postupně bohatl. V posledních letech neustále rozšiřuje své podnikání. V Mahangu je vnímán jako velice úspěšný člověk. Oproti tomu Obedi Mengo žije v chudobě a živí se jako farmář. Jeho syn v loňském roce přerušil studium na střední škole, protože neměl dost peněz, aby uhradil poplatek za studium (Mengo, 2011a).

Přestože mladí lidé, kteří získají kvalitní vzdělání, často z Mahanga odcházejí pracovat do města, nemusí to podle Miadiho Mwakhayi vůbec vadit. On sám chápe vzdělání vlastních dětí jako přínos pro ně samotné, ale i pro něj, jako otce, i když děti emigrují do města. *„Když budou chytré a odejdou z Mahanga pracovat někam do města, můžou mi pomoci třeba tím, že mi budou radit, nebo mi budou dávat dary či půjčovat peníze, protože jich budou mít dost.“* Za této situace by podle něj děti byly přínosné nejen pro něj samotného, ale i pro vesnici jako celek, neboť tím, že přispějí k jeho zbohatnutí, se podílejí i na rozvoji vesnice (Mwakhaya, 2011a).

7 Závěr

Konsensuálně uznávaná definice pojmu chudoba neexistuje. Mezinárodní organizace jako je Světová banka a OSN ve svých definicích chudoby zmiňují jak hmotné (např. nízké příjmy, schopnost zajistit si základní zboží a služby) tak nehmotné aspekty (např. bezmocnost, nejistota, neschopnost zlepšit svůj život).

Existuje celá řada konceptuálních přístupů k pojmu chudoba. Jedná se o koncepty relativní a absolutní, přímé a nepřímé, preskriptivní a konsensuální a objektivní a subjektivní.

Mezinárodní statistiky uveřejňované Světovou bankou a OSN vycházejí z konceptů chudoby absolutní (člověk je chudý, pokud není schopen zajistit své základní potřeby, hranice chudoby se neposouvá se změnou životního standardu ve společnosti), preskriptivní (hranice chudoby byla určena odborníky) a objektivní (lidé jsou označeni či neoznačeni za chudé bez ohledu na jejich vlastní názor). Pokud jde o rozdělení na přímé a nepřímé koncepty, Světová banka měří chudobu na základě měření příjmů lidí před spotřebou, jedná se tedy o koncept nepřímý, zatímco OSN zvolila přímý koncept (měří chudobu po transformaci příjmů na spotřebu).

Světová banka stanovila hranici chudoby na úroveň příjmu ve výši 2 USD na osobu podle parity kupní síly a hranici extrémní chudoby na hranici 1, 25 USD. Multidimensional Poverty Index, společný indikátor chudoby OSN a Oxfordské univerzity, sleduje tři dimenze chudoby – vzdělání, zdraví a životní standardy. Jestliže člověk strádá ve více než 30 % indikátorů, které tyto dimenze měří, je považován za chudého. Strádá-li ve více než polovině indikátorů, žije v tzv. hluboké chudobě. Nevýhodou Multidimensional Poverty Indexu je jeho relativní mládí (byl představen v roce 2010). Mezinárodní fond pro zemědělský rozvoj, agentura OSN, která se mj. zabývá problematikou rurální chudoby, operuje ve svých dokumentech (např. Rural Poverty Report 2011), týkajících se tématu, se statistikami Světové banky.

Téměř tři čtvrtiny (71, 6 %) všech extrémně chudých lidí žije na venkově. Podíl chudých je mezi venkovany vyšší než mezi obyvateli urbánních oblastí. S ohledem na tato fakta je zjevné, že řešení problematiky slabého rozvoje rurálních oblastí je důležitým klíčem ke snížení množství lidí žijících v chudobě.

Je však třeba zdůraznit, že problematiku rurální a urbánní chudoby nelze řešit zcela izolovaně, neboť rurální a urbánní oblasti jsou propojeny jak ekonomicky, tak sociálně.

Existuje celá řada příčin rurální chudoby a zaostávání rurálních ekonomik. Patří mezi ně nedostatečná infrastruktura, špatný přístup na trh, nevhodná obchodní politika země, špatná vzdělávací a zdravotnická síť, technologické zaostávání, historické, kulturní a genderové faktory nebo přírodní aspekty. Důsledky chudoby se pak odrážejí jak v ekonomické, tak sociální, politické i ekologické rovině.

Mezi doporučované přístupy OSN k redukci chudoby patří podpora růstu rurální ekonomiky, podpora tržně orientovaného a udržitelného intenzivního zemědělství, investice do zlepšení prostředí venkovských oblastí (rozvoj infrastruktury) a posílení schopností jednotlivců i komunit.

Stav a konkrétní příčiny i důsledky rurální chudoby se v jednotlivých regionech liší. Pokud jde o stav rurální chudoby v rozvojových regionech, nejhorší je situace v Subsaharské Africe. Nejen, že země Subsaharské Afriky mají nejvyšší procentuální podíl venkovanů žijících v chudobě, ale navíc podíl chudých na venkovském obyvatelstvu, na rozdíl od ostatních regionů, dlouhodobě roste. Ekonomika Subsaharské Afriky je ze všech regionů nejslabší a také roste nejpomaleji. Vzhledem k velmi nízké hodnotě HDP na jednoho obyvatele je růst ekonomiky pro Subsaharskou Afriku nezbytnou podmínkou pro redukci rurální (ale i urbánní) chudoby. Příklad Tanzanie je však důkazem, že samotný ekonomický růst nemusí nutně vést k významné redukci chudoby. Musí být doprovázen politickými opatřeními, ze kterých profitují chudé a zranitelné skupiny obyvatel.

Podle obyvatel okrsku Utengule/Usangu je jejich chudoba způsobena celou řadou faktorů. Jsou to změna regionálního klimatu a špatný zavlažovací systém, nedostatek finančního kapitálu a peněz, špatné vládnutí a nespravedlivý daňový systém, lenost a nedostatek disciplíny, neexistence sociálního systému a drahá zdravotní péče a nízká míra vzdělanosti.

Klima se v oblasti začalo měnit v důsledku socioekonomických změn, které začaly v šedesátých letech (politika ujamaa a s ní spojené stěhování obyvatel na venkov). Zpřetrhání kmenových vazeb a růst hustoty zalidnění vedl k většímu tlaku na ekologickou stabilitu v zemi a k rozsáhlé deforestaci. Došlo

ke zkrácení sezóny dešťů. Dalším problémem jsou špatně udržované zavlažovací kanály a jejich nedostatečná síť.

Nedostatek kapitálu je velkou překážkou zefektivnění zemědělského odvětví, které hraje v ekonomice okrsku zásadní roli. Vede k tomu, že místní farmáři nejsou schopni dostatečně využít potenciál přírodního kapitálu (půdy), který vlastní. Úvěry a další bankovní služby, které by problém mohly řešit, jsou pro majoritu místních nedostupné. Pro běžnou banku nejsou farmáři jako zákazníci atraktivní, neziskové organizace poskytující tyto služby fungují neefektivně.

Nízká vymahatelnost práva, zkorumpovaný úřednický aparát a příliš vysoké a nespravedlivě rozložené daně jsou vnímány jako faktory, které brzdí ekonomický rozvoj regionu a ztěžují sociální situaci nejchudším.

Více než polovina obyvatel okrsku se domnívá, že to, jestli prožijí život v chudobě nebo ne, je determinováno spíš tím, v jaké rodině se narodili, než vlastní pílí a pracovitostí. Tento pocit vede k nedostatku disciplíny a motivace k práci. Mnozí mladí lidé pracují jen tolik, aby se užívali, ale nemyslí na to, že by si měli vytvořit finanční polštář na horší časy (např. nemoc, stáří). To je vzhledem k neexistenci formálního sociálního systému a relativní slabosti neformální sociální sítě v kombinaci s drahou zdravotní péčí velký problém.

Nízká míra vzdělanosti je jednou z překážek rozvoje nezemědělského sektoru. Nevzdělaní lidé se buďto do podnikání vůbec nepustí (přestože disponují dostatkem kapitálu a mají kvalitní podnikatelský záměr), nebo pokud začnou, zkrachují, neboť jsou snadným terčem podvodníků a lichvářů. Pokud si chtějí najít práci ve městě, jsou také znevýhodněny, neboť jejich uplatnitelnost je nižší.

Případová studie z Utengule/Usangu potvrdila, že rurální chudoba je vyvolána celou řadou faktorů. Pro její řešení je nezbytné přijmout opatření na podporu ekonomického růstu venkova, rozvíjet zemědělský sektor a investovat do vzdělání, zdravotnictví a sociálního systému. Všechna tato opatření jsou však náročná na lidské kapacity (dobré vládnutí) a finanční zdroje. Obojí je pro rozvojové země nedostatkové zboží.

8 Shrnutí

Tato práce se zaměřuje na problematiku rurální chudoby ve východní Africe. Teoretická část se zabývá přístupy k definici chudoby a jejímu měření. Dále analyzuje příčiny a důsledky chudoby a také se zabývá možnými přístupy k řešení chudoby na venkově v rozvojovém světě. Druhou část práce tvoří případová studie z tanzanského okrsku Utengule/Usangu. Tato případová studie se zaměřuje hlavně na analýzu příčin chudoby v této venkovské oblasti.

Klíčová slova: rurální chudoba, východní Afrika, Utengule/Usangu

9 Summary

This paper addresses the issue of rural poverty in East Africa. In theoretical part it pays attention to various approaches to poverty definition and poverty measurement. It also identifies main causes and consequences of poverty and describes possible approaches to solve the problem of rural poverty. Second half of this paper includes case study from Utengule/Usangu ward, Tanzania. This case study is focused mainly on rural poverty causes in Utengule/Usangu.

Keywords: rural poverty, East Africa, Utengule/Usangu

10 Seznam literatury

AHMED, Sadiq a Zaidi SATTAR. *Trade Liberalization, Growth and Poverty Reduction: The Case of Bangladesh*. World Bank, 2004. 46p. Dostupné z: <http://siteresources.worldbank.org/INTSARREGTOPINTECOTRA/34004324-1120490724746/20926223/TradeLiberalization.pdf>

ALKIRE, Sabina, José Manuel ROCHE, Maria Emma SANTOS a Suman SETH. Multidimensional Poverty Index 2011. *OPHI* [online]. 2011 [cit. 2012-06-06]. Dostupné z: <http://www.ophi.org.uk/wp-content/uploads/OPHI-MPI-Brief-2011.pdf>

ANRÍQUEZ, Gustavo a Kostas STAMOULIS. *Rural Development and Poverty Reduction: Is Agriculture Still the Key?*. Food and Agriculture Organization, 2007, 41 s. Dostupné z: <ftp://ftp.fao.org/docrep/fao/010/ah885e/ah885e.pdf>

ASARE, Abena Ampofoa. Nigeria: The New Landlessness and the Lessons of Biafra. In: *AllAfrica* [online]. 2012 [cit. 2012-07-06]. Dostupné z: <http://allafrica.com/stories/201202061144.html>

AVENIER. Česko-slovenská mise neziskovek International Humanity a Bez mámy ve Východní Africe. *PressCentrum ASPEN.PR* [online]. 2010 [cit. 2012-07-10]. Dostupné z: <http://press.aspen.pr/ockovaci-centrum-avenier/tiskove-zpravy/cesko-slovenska-mise-neziskovek-international-humanity-a-bez-mamy-ve-vychodni-africe/>

B., John. 2011. Rozhovor s Johnem B., 14.8. 2011, Mahango.

BADO, Niamboue. Community-driven Development: A Viable Approach to Poverty Reduction in Rural Burkina Faso. *African Development Review* [online]. Mar2012, Vol. 24, Issue 1, pp 34–40 [cit. 2012-07-16]. Dostupné z: <http://onlinelibrary.wiley.com/doi/10.1111/j.1467-8268.2011.00303.x/full>

BARRAUD, Ariel A. a Germán CALFAT. Poverty Effects from Trade Liberalisation in Argentina. *Journal of Development Studies* [online]. Mar2008, Vol. 44, Issue 3, 30p [cit. 2012-07-15]. Dostupné z: <http://web.ebscohost.com/ehost/pdfviewer/pdfviewer?vid=2&hid=12&sid=2875367b-d52f-4fc1-8c2b-358385d54f06%40sessionmgr15>

BENGERESA, Amani. 2011. Rozhovor s Amanim Bengeresou, 13.7. 2011, Malawatu.

BERGÈS, Baptiste. Case Study of the Wind-based Rural Electrification Project in Esilanke Primary School, Kenya. *Wind Engineering* [online]. March 2009, Vol. 33, No. 2, pp 155–173 [cit. 2012-05-06]. Dostupné z: <http://multi-science.metapress.com/content/x36007x734324r03/>

Podpora místních komunit. BEZ MÁMY. *Bez Mámy* [online]. 2010 [cit. 2012-06-11]. Dostupné z: <http://www.bezmamy.cz/podpora-mistnich-komunit/>

BOWYER,, Jim L. Strategies for ensuring the survival of tropical forests. *Forest Products Journal* [online]. Feb97, Vol. 47, Issue 2, 10p [cit. 2012-07-06]. Dostupné z: <http://web.ebscohost.com/ehost/detail?vid=23&hid=111&sid=2467dfd2-0f78-4607-816b-b1f304478e9b%40sessionmgr113&bdata=Jmxhbm9Y3Mmc2l0ZT1laG9zdC1saXZl#db=bth&AN=9706224225>

Poverty. BRITANNICA. *Britannica Online Encyclopedia* [online]. 2012 [cit. 2012-05-06]. Dostupné z: <http://www.britannica.com/EBchecked/topic/473136/poverty>
[Britannica 2012](#)

COLLIER, Paul. *The Bottom Billion: Why the Poorest Countries Are Failing and What Can Be Done About It*. New York: Oxford University Press, 2007. ISBN 0195311450.

ČESKÁ ZEMĚDĚLSKÁ UNIVERZITA. *Centrum zemědělského vzdělávání v provincii Bié - Angola* [online]. 2006 [cit. 2012-07-06]. Dostupné z:

<http://www.projects.its.czu.cz/angola/>

DASGUPTA, Aisha a Angela BASCHIERI. Vulnerability to climate change in rural Ghana: Mainstreaming climate change in poverty-reduction strategies. *Journal of International Development* [online]. Aug2010, Vol. 22, Issue 6, pp 803–820 [cit. 2012-07-06]. Dostupné z:

<http://web.ebscohost.com/ehost/pdfviewer/pdfviewer?vid=16&hid=111&sid=2467dfd2-0f78-4607-816b-b1f304478e9b%40sessionmgr113>

DASGUPTA, Partha a Karl-Goran MALER. *Poverty, Institutions, and the Environmental-Resource Base*. Washington, D.C.: World Bank, 1994. ISBN 0-8213-2758-5.

DERCON, Stefan. Rural Poverty: Old Challenges in New Contexts. *World Bank Research Observer* [online]. Spring2009, vol. 24, Issue 1, pp 1–28 [cit. 2012-07-06]. Dostupné z:

<http://web.ebscohost.com/ehost/detail?vid=2&hid=111&sid=2467dfd2-0f78-4607-816b-b1f304478e9b%40sessionmgr113&bdata=Jmxhbm9Y3Mmc2l0ZT1laG9zdC1saXZl#db=bth&AN=41025107>

DIAMOND, Jared. *Collapse: How Societies Choose to Fail Or Succeed*. New York: Penguin Books, 2005. ISBN 0-14-303655-6.

DLUHÝ-SMITH, Radovan. Přednáška *Urbanization in Latin America*. Rozvojové příležitosti Latinské Ameriky (MRS/RPLA), Mezinárodní rozvojová studia, Přírodovědecká fakulta, Univerzita Palackého v Olomouci. Olomouc, 28.3.2012.

DOLLAR, David a Aart KRAAY. *Growth Is Good for the Poor*. World Bank, 2002. 46p. Dostupné z:

http://siteresources.worldbank.org/DEC/Resources/22015_Growth_is_Good_for_Poor.pdf

EUROPEAN COMMISSION. *Joint Report On Social Protection*. Luxembourg: Office for Official Publications of the European Communities, 2004 [cit. 2012-05-06]. ISBN 92-894-7989-2. Dostupné z: <http://www.eapn.ie/eapn/wp-content/uploads/2009/11/joint-report-on-social-protection-2004.pdf>

FATEMI, Iman, Homa RAZEGHI, Mohammad Reza REZAEI Leila VAHEDI. The Importance Of Rural Women Empowerment In Rural Development. *Advances in Environmental Biology* [online]. Aug2011, Vol. 5 Issue 9, pp 2989–2993 [cit. 2012-07-06]. Dostupné z: <http://connection.ebscohost.com/c/articles/70351800/importance-rural-women-empowerment-rural-development>

FOLIFAC, Fidelis a Susan GASKIN. Joint water supply projects in rural Cameroon: partnership or profiteering? Lessons from the Mautu-Cameroon Development Corporation (CDC) project. *Water Science & Technology: Water Supply* [online]. 2011, Vol. 11, Issue 4, pp 409–417 [cit. 2012-07-06]. Dostupné z: <http://web.ebscohost.com/ehost/pdfviewer/pdfviewer?vid=2&hid=111&sid=221fe48f-c03a-4589-a618-620d4502b0f5%40sessionmgr115>

GALIÁN, Carlos. A raw deal for rice under DR-CAFTA. *Oxfam Briefing Paper* [online]. November 2004, Issue 68, 57p [cit. 2012-07-06]. Dostupné z: <http://www.maketrade-fair.com/en/assets/english/bp68rice.pdf>

GONGOL, Tomáš. 2011. Rozhovor s Tomášem GONGOLEM, 10.6. 2011, Nošovice.

GORDON, David. Indicators of Poverty & Hunger. *United Nations* [online]. 2005. 13p [cit. 2012-05-06]. Dostupné z: http://www.un.org/esa/socdev/unyin/documents/ydiDavidGordon_poverty.pdf

Mbarali District Report. GOVERNMENT OF TANZANIA. *National Website of the United Republic of Tanzania* [online]. 2011 [cit. 2012-01-11]. Dostupné z: <http://www.tanzania.go.tz/census/census/districts/mbarali.htm>

GURUBE, Shaibu. 2011. Rozhovor se Shaibu Gurubem, 13.8. 2011, Malawatu.

HANÁK, Martin. *Zpráva o školství v regionu působnosti o.s. Bez Mámy*. Brno, 2011. 6p.

HAVNENVIK, Kjell J. *Tanzania: The Limits to Development from Above*. Uppsala: Nordiska Afrikainstitutet, 1993. ISBN 9976-973-19-5.

HEO, Yoon a Nguyen Khanh DOANH. Trade Liberalisation and Poverty Reduction in Vietnam. *World Economy* [online]. Jun2009, Vol. 32, Issue 6, pp 934–964 [cit. 2012-07-15]. Dostupné z: <http://web.ebscohost.com/ehost/pdfviewer/pdfviewer?vid=4&hid=12&sid=0cd17d09-f093-46ce-bf15-4457dfd82aef%40sessionmgr11>

HOPE SR., Kempe Ronald. Poverty and environmental degradation in Africa: towards sustainable policy for reversing the spiral. *International Journal of Environment and Sustainable Development* [online]. 2007, Vol. 6, No. 4, pp 471–472 [cit. 2012-07-06]. Dostupné z: <http://inderscience.metapress.com/content/x30pq45527tg9233/>

HUBBARD, Douglas W. *The failure of risk management: why it's broken and how to fix it*. Hoboken: John Wiley & Sons, 2009. ISBN 978-0-470-38795-5.

CHANDALUA, Saidi. 2011. Rozhovor se Saidim Chandaluou, 1.8. 2011, Malawatu.

CHESUMILA, Benes. 2011. Rozhovor s Benes Chesumilou, 20.7. 2011, Mahango.

CHIKAYA, Doria, Tusubilege KAPANGE. 2011. Rozhovor s Doriou Chikayou a Tusubilege Kapange, 11.7. 2011, Kongolo.

(IFAD) INTERNATIONAL FUND FOR AGRICULTURAL DEVELOPMENT. *Rural Poverty Report*. Rome: International Fund for Agricultural Development, 2010a. ISBN 978-92-9072-200-7. Dostupné z: <http://www.ifad.org/rpr2011/report/e/rpr2011.pdf>

(IFAD) INTERNATIONAL FUND FOR AGRICULTURAL DEVELOPMENT. *Desertification*. 2010b. Dostupné z: <http://www.ifad.org/pub/factsheet/desert/e.pdf>

Rural Poverty Report 2000/2001 Fact Sheet - The Rural Poor. (IFAD) INTERNATIONAL FUND FOR AGRICULTURAL DEVELOPMENT. *International Fund for Agricultural Development* [online]. [2001] [cit. 2012-06-06]. Dostupné z: www.ifad.org/media/pack/rpr/2.htm

IJAIYA, Gafar T., Mukaila A. IJAIYA, Raji A. BELLO a Michael A. AJAYI. Economic Growth and Poverty Reduction in Nigeria. *International Journal of Business & Social Science* [online]. 2011, Vol. 2, Issue 15, pp 147–154 [cit. 2012-07-06]. Dostupné z: <http://web.ebscohost.com/ehost/pdfviewer/pdfviewer?vid=2&hid=111&sid=092fa4d9-1d83-44c2-b65a-dea219fbfcdc%40sessionmgr115>

ILONGA, Juma. 2011. Rozhovor s Jumou ILONGOU, 4.8. 2011, Mahango.

(IPCC) INTERNATIONAL PANEL FOR CLIMATE CHANGE. *Climate Change 2001: Synthesis Report*. Cambridge: Cambridge University Press, 2001. ISBN 0521807700.

JANDOUREK, Jan. *Průvodce sociologií*. Praha: Grada Publishing, 2008. ISBN 978-80-247-2397-6.

JAZAÏRY, Idriss, Mohiuddin ALAMGIR a Theresa PANUCCIO. *State of world rural poverty : an enquiry into its causes and consequences*. London: IT Publications, 1992. ISBN 1853391476.

JOHN, Chacha. 2011. Rozhovor s Chachou JOHNEM, 20.7. 2011, Malawatu.

KANBUR, Ravi a Xiaobo ZHANG. Fifty Years of Regional Inequality in China: a Journey Through Central Planning, Reform, and Openness. *Review of Development Economics* [online]. Feb2005, Vol. 9, Issue 1, pp 87–106 [cit. 2012-07-06]. Dostupné z: <http://web.ebscohost.com/ehost/detail?sid=2467dfd2-0f78-4607-816b-b1f304478e9b%40sessionmgr113&vid=7&hid=111&bdata=Jmxhbm9Y3Mmc2l0ZT1laG9zdC1saXZl#db=bth&AN=15840373>

KARIMA, Yusuf. 2011. Rozhovor s Yusufem Karimou, 13.7. 2011, Mahango.

KARUMA, Mwashiti. 2011. Rozhovor s Mwashiti Karumou, 2.8. 2011, Malawatu.

KASULE, Ahmed Twaha. *The causes of rural poverty in Uganda: a case study of Wakiso Sub County, Wakiso District*. Kampala, 2005. 53p. Dostupné z: <http://dspace.mak.ac.ug/bitstream/123456789/1940/1/kasule-twaha-ahmed-fema-masters.pdf>.

Disertační práce. Makerere University.

KISENGO, Akira. 2011. Rozhovor s Akirou Kisengou, 11.7. 2011, Mahango.

KOHL, Jürgen. *The European Community: Diverse Images of Poverty. Poverty: A Global Review Handbook on International Poverty*. Oslo: Scandinavian University Press, 1996. ISBN 92-3-103269-0.

KOMBOLA, Josephati. 2011. Rozhovor s Josephatim Kombolou, 12.7. 2011, Utengule/Usangu.

Ghana. KOVACS HENDERSON, Andrea a Lawrence W. BAKER, GALE RESEARCH INC. *Worldmark Encyclopedia of the Nations: Africa*. Michigan: Gale Research, 1998. ISBN 0787600768.

LEE, David R. a Bernardet NEVES. *Rural Poverty and Natural Resources: Improving Access and Sustainable Management*. International Fund for Agricultural Development, 2008, 129p [cit. 2012-07-06]. Dostupné z: <http://www.ifad.org/rural/rpr2008/chapter2/2.pdf>

LOIX, Ellen a Roland PEPMANS. A Qualitative Study on the Perceived Consequences of Poverty: Introducing Consequential Attributions as a Missing Link in Lay Thinking on Poverty. *Applied Psychology* [online]. July 2009, Vol. 58, Issue 3, pp 385–402 [cit. 2012-07-06]. Dostupné z: <http://onlinelibrary.wiley.com/doi/10.1111/j.1464-0597.2009.00397.x/full>

MAREŠ, Petr. *Sociologie nerovnosti a chudoby*. Praha: SLON - Sociologické nakladatelství, 1999. ISBN 80-85850-61-3.

MALAMUSHA, Ali. 2011. Rozhovor s Alim Malamushou, 15.8. 2011, Malawatu.

MALEMA, Mikidadi. 2011. Rozhovor s Mikidadim Malemou, 22.7. 2011, Mahango.

MENGO, Obedi, 2011a. Rozhovor s Obedim Mengou, 10.7. 2011, Malawatu.

MENGO, Obedi. 2011b. Rozhovor s Obedim Mengou, 3.8. 2011, Malawatu.

MFUNSULUA, Winston. 2011. Rozhovor s Winstonem Mfunsuluou, 15.8. 2011, Mahango.

MINISTRY OF FINANCE, Tanzania. *Country Report on the Millennium Development Goals 2010*. 2011, 74p [cit. 2012-05-07]. Dostupné z: <http://www.povertymonitoring.go.tz/WhatisNew/MDG%20Report%202010.pdf>

MINISTRY OF HEALTH AND SOCIAL WELFARE, TANZANIA. *Primary Health Services Development Programme - MMAM 2007–2017*. 2007, 130p [cit. 2012-07-06]. Dostupné z:

<http://www.moh.go.tz/documents/FINAL%20MMAM%2026.11.2007.pdf>

MKONONGO, Maiko. 2011. Rozhovor s Maikem Mkonongem, 4.8. 2011, Mahango.

MLIUYATWA, Juma. 2011. Rozhovor s Jumou Mliuyatwou, 10.7. 2011, Malawatu.

MLUNGA, Edgar. 2011. Rozhovor s Edgarem Mlungou, 11.7. 2011, Mahango.

MURYAKONE, Halidi. 2011. Rozhovor s Halidim Muryakonem, 13.7. 2011, Malawatu.

MWAKALINDILE, Lukson. 2011. Rozhovor s Luksonem Mwakalindilem, 10.8. 2011, Mahango.

MWAKALINGA, Marcus. 2011. Rozhovor s Marcusem Mwakalingou, 10.7. 2011, Malawatu.

MWAKHAYA, Miadi. 2011a. Rozhovor s Miadim Mwakhayou, 9.7. 2011, Malawatu.

MWAKHAYA, Miadi. 2011b. Rozhovor s Miadim Mwakhayou, 3.8. 2011, Malawatu.

MWANENGULE, Edgar. 2011. Rozhovor s Edgarem Mwanengulem, 4.8. 2011, Mahango.

MWASHANYA, Zainabu. 2011. Rozhovor se Zainabu Mwashanyou, 10.7. 2011, Malawatu.

NARAIN, Urvashi, Shreekant GUPTA a Klaas VAN 'T VELD. Poverty and the Environment: Exploring the Relationship Between Household Incomes, Private Assets, and Natural Assets. *Land Economics* [online]. Feb2008, Vol. 84, Issue 1, pp 148–167 [cit. 2012-07-15]. Dostupné z:

<http://web.ebscohost.com/ehost/pdfviewer/pdfviewer?vid=4&hid=12&sid=fa1ef180-3da7-4e71-af5d-4e3e97b56656%40sessionmgr12>

NONG, Zhu a Luo XUBEI. The impact of migration on rural poverty and inequality: a case study in China. *Agricultural Economics* [online]. Mar2010, Vol. 41, Issue 2, pp 191–204 [cit. 2012-07-06]. Dostupné z:

<http://web.ebscohost.com/ehost/detail?vid=19&hid=111&sid=2467dfd2-0f78-4607-816b-b1f304478e9b%40sessionmgr113&bdata=Jmxhbmc9Y3Mmc2l0ZT1laG9zdC1saXZl#db=bth&AN=48346172>

NORD, Roger Nord, Yuri Sobolev, David Dunn, Alejandro Hajdenberg, Niko Hobdari, Samar Maziad, and Stéphane, Yuri SOBOLEV, David DUNN, Alejandro HAJDENBERG, Niko HOBDARI, Samar MAZIAD a Stéphane ROUDET. *Tanzania: The Story of an African Transition* [online]. Washington, D.C.: International Monetary Fund, 2009 [cit. 2012-05-26]. ISBN 978-1-58906-822-3. Dostupné z:

<http://www.imf.org/external/pubs/ft/books/2009/tanzania/tanzania.pdf>

OBEČNÍ ÚŘAD V MAHANGU, Statistický přehled obce Mahango, Mahango, 2011.

OMAR, Sadiki. 2011. Rozhovor se Sadikim Omarem, 20.8. 2011, Mahango.

(OPHI) OXFORD POVERTY AND HUMAN DEVELOPMENT INITIATIVE. *Country Briefing: Tanzania: Multidimensional Poverty Index (MPI) At a Glance*. Oxford University, 2011, 6p [cit. 2012-06-06]. Dostupné z:

<http://www.ophi.org.uk/wp-content/uploads/Tanzania1.pdf?cda6c1>

POLICY FORUM. *Growth in Tanzania: Is it Reducing Poverty?*. Policy Forum, 2009, 8p [cit. 2012-07-06]. Dostupné z: <http://www.policyforum-tz.org/files/GrowthTanzania.pdf>

(POPC) PRESIDENT'S OFFICE, Planning Commission, Tanzania. *United Republic of Tanzania President's Office, Planning Commission (POPC)* [online]. 2010 [cit. 2012-07-06]. Dostupné z: <http://www.mipango.go.tz/>

QUISUMBING, Agnes R. a Scott MCNIVEN. *Migration and the Rural-Urban Continuum: Evidence from the Rural Philippines*. International Food Policy Research Institute, 2005, 2p [cit. 2012-07-06]. Dostupné z: <http://www.ifpri.org/sites/default/files/publications/fcnbr197.pdf>

RAMACHANDRA, Guha a Gadgil MADHAV. *Ecology and equity: the use and abuse of nature in contemporary India*. London: Routledge, 1995. ISBN 0-415-12523-5.

REARDON, Thomas a Stephen A. VOSTI. Links Between Rural Poverty and the Environment in Developing Countries: Asset Categories and Investment Poverty. *World Development* [online]. Sep1995, Vol. 23, Issue 9, pp 1495–1506 [cit. 2012-07-15]. Dostupné z: http://ac.els-cdn.com/0305750X9500061G/1-s2.0-0305750X9500061G-main.pdf?_tid=22c0ae02ac36862f94423995edd4fcb2&acdnat=1342347577_2b295fd88f7b5ad78eca21468d05ce93

RIEGEROVÁ, Jarmila. *Vybrané kapitoly kulturní a sociální antropologie*. Olomouc, 2010, 54p.

SEMWA, Berekia. 2011. Rozhovor s Berekia Semwou, 15.7. 2011, Mahango.

SEN, Amartya. Poor, relatively speaking. *Resources Values and Development*. New York: Oxford University Press, 1984. ISBN 0195618343.

SHORT, Philip. *Pol Pot. Dějiny zlého snu*. Praha : BB art, 2005. ISBN 80-7341-610-7.

SILVA, Sonya a Thembela KEPE. An examination of 'Participation' and 'Sustainability' in a Food Security Project among the Rural Poor in Northwestern Tanzania. *African and Asian Studies* [online]. 2010, Vol. 9, Issue 1, pp 31–54 [cit. 2012-05-19]. Dostupné z:

<http://booksandjournals.brillonline.com/content/10.1163/156921010x491245>

SIMWABA, Abe. 2011. Rozhovor s Abe Simwabou, 8.7. 2011, Malawatu.

(TGNP) TANZANIA GENDER NETWORKING PROGRAMME. *Tanzania Gender Networking Programme* [online]. 2009 [cit. 2012-07-06]. Dostupné z:

<http://www.tgnp.org/>

(TGNP) TANZANIA GENDER NETWORKING PROGRAMME. *Annual Report 2009*. 2010, 28p [cit. 2012-07-06]. Dostupné z:

<http://www.tgnp.org/images/stories/2011/Publications/TGNP%20Popular%20English%20Annual%20Report%202009.pdf>

TOMEŠ, Igor. *Sociální politika: teorie a mezinárodní zkušenost*. Praha: Socioklub, 2001. ISBN 80- 86484-00-9.

TOWNSEND, Peter. *Poverty in the United Kingdom: a Survey of Household Resources and Standards of Livings*. Berkeley and Los Angeles: University of California Press, 1979. ISBN 0-520-03871-1.

South Africa Indicators. TRADING ECONOMICS. *Trading Economics: Economic Data for 196 Countries* [online]. 2012 [cit. 2012-07-06]. Dostupné z:

<http://www.tradingeconomics.com/south-africa/gini-index-wb-data.html>

Eradicate Extreme Poverty and Hunger. (UNDP) UNITED NATIONS DEVELOPMENT PROGRAMME. *MDG Monitor* [online]. 2007 [cit. 2012-05-16]. Dostupné z: <http://www.mdgmonitor.org/goal1.cfm>

United Republic of Tanzania - Statistics. UNICEF. *UNICEF* [online]. [2012] [cit. 2012-07-10]. Dostupné z:

http://www.unicef.org/infobycountry/tanzania_statistics.html

Poverty. WORLD BANK. *World Bank Group* [online]. 2009 [cit. 2012-04-02].

Dostupné

z: <http://web.worldbank.org/WBSITE/EXTERNAL/TOPICS/EXTPOVERTY/0,,contentMDK:22569747~pagePK:148956~piPK:216618~theSitePK:336992,00.html>
!

New Estimates Reveal Drop In Extreme Poverty 2005-2010. WORLD BANK.

World Bank Group [online]. 2012 [cit. 2012-07-06]. Dostupné z:

<http://go.worldbank.org/4K0EJIDFA0>

ZAINABU. 2011. Rozhovor se Zainabu, 22.7. 2011, Mahango.