



Přímé zahraniční investice a rozvoj regionu

Diplomová práce

Studijní program: N6202 – Hospodářská politika a správa

Studijní obor: 6202T086 – Regionální studia

Autor práce: **Bc. Alice Šípová**

Vedoucí práce: PhDr. Ing. Lenka Sojková, Ph.D.



Technická univerzita v Liberci

Ekonomická fakulta

Akademický rok: 2016/2017

ZADÁNÍ DIPLOMOVÉ PRÁCE

(PROJEKTU, UMĚLECKÉHO DÍLA, UMĚLECKÉHO VÝKONU)

Jméno a příjmení: **Bc. Alice Šípová**

Osobní číslo: **E15000450**

Studijní program: **N6202 Hospodářská politika a správa**

Studijní obor: **Regionální studia**

Název tématu: **Přímé zahraniční investice a rozvoj regionu**

Zadávací katedra: **Katedra ekonomie**

Z á s a d y p r o v y p r a c o v á n í :

1. Formulace cílů práce a stanovení výzkumných předpokladů
2. Charakteristika PZI, systém investičních pobídek
3. Stav a vývoj PZI v Libereckém kraji
4. Konkrétní příklad PZI - firma Decathlon
5. Závěr, ověření výzkumných předpokladů, návrh doporučení

Rozsah grafických prací:

Rozsah pracovní zprávy: **65 normostran**

Forma zpracování diplomové práce: **tištěná/elektronická**

Seznam odborné literatury:

KINOSHITA, Yuko, et al. Foreign Direct Investment in the Czech Republic Prior to Joining the European Union. Praha: Centrum pro ekonomický výzkum a doktorské studium UK, 2010. ISBN 978-80-7343-206-5.

MAITAH, Mansoor. Unemployment and Foreign Direct Investments in the Czech Republic. Praha: Central Bohemia University, 2014. ISBN 978-80-905536-7-5.

SRHOLEC, Martin. Přímé zahraniční investice v České republice: Teorie a praxe v mezinárodním srovnání. Praha: Linde, 2004. ISBN 80-86131-52-1.

ŠIMANOVÁ, Jana. Investiční pobídky, nadnárodní firmy a regionální rozvoj. Liberec: Technická univerzita v Liberci, 2011. ISBN 978-80-7372-803-8.

TRVDOŇ, Jozef a René WOKOUN. Přímé zahraniční investice a regionální rozvoj. Praha: Oeconomica, 2010. ISBN 978-80-245-1736-0.

Elektronická databáze článků ProQuest (knihovna.tul.cz).

Vedoucí diplomové práce: **PhDr. Ing. Lenka Sojková, Ph.D.**

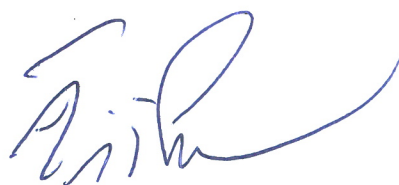
Katedra ekonomie

Konzultant diplomové práce: **Ing. Petr Exner**

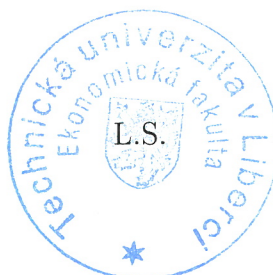
Decathlon Liberec, ředitel pobočky

Datum zadání diplomové práce: **31. října 2016**

Termín odevzdání diplomové práce: **31. května 2018**



prof. Ing. Miroslav Žižka, Ph.D.
děkan



prof. Ing. Jiří Kraft, CSc.
vedoucí katedry

V Liberci dne 31. října 2016

Prohlášení

Byla jsem seznámena s tím, že na mou diplomovou práci se plně vztahuje zákon č. 121/2000 Sb., o právu autorském, zejména § 60 – školní dílo.

Beru na vědomí, že Technická univerzita v Liberci (TUL) nezasahuje do mých autorských práv užitím mé diplomové práce pro vnitřní potřebu TUL.

Užiji-li diplomovou práci nebo poskytnu-li licenci k jejímu využití, jsem si vědoma povinnosti informovat o této skutečnosti TUL; v tomto případě má TUL právo ode mne požadovat úhradu nákladů, které vynaložila na vytvoření díla, až do jejich skutečné výše.

Diplomovou práci jsem vypracovala samostatně s použitím uvedené literatury a na základě konzultací s vedoucím mé diplomové práce a konzultantem.

Současně čestně prohlašuji, že tištěná verze práce se shoduje s elektronickou verzí, vloženou do IS STAG.

Datum:

Podpis:

Poděkování

Ráda bych poděkovala své vedoucí diplomové práce paní PhDr. Ing. Lence Sojkové, Ph.D. za poskytnutí cenných rad, vstřícný přístup, ochotu a trpělivost během konzultací. Dále bych chtěla poděkovat zástupci společnosti Decathlon a mému konzultantovi panu Ing. Petru Exnerovi za poskytnuté informace a ochotu při spolupráci.

Anotace

Přímé zahraniční investice ovlivňují rozvoj v regionech, do kterých míří. Vlády států se snaží zahraniční investory přilákat pomocí investičních pobídek, které mají zajistit zvýhodněné podmínky při vstupu na domácí trh. Ozývají se však i kritické hlasy, které upozorňují na možné riziko narušení přirozeného vývoje tržního prostředí. Mezi nejvýznamnější zahraniční obchodní partnery České republiky patří investoři z Francie. Společné vztahy obou zemí mají hluboké historické kořeny a ekonomická spolupráce je v posledních letech na vzestupu. Mezi nejvýznamnější francouzské investice v posledních letech patří příchod společnosti TPCA do Kolína. Společnost působí v automobilovém průmyslu. Příchod zahraničního investora vytváří nové příležitosti i pro místní společnosti a vytváří nové dodavatelsko-odběratelské vztahy v regionu. Liberecký kraj byl zvolen pro zhodnocení vlivu přímých zahraničních investic na region. Aplikace regionální politiky v kraji se řídí mimo jiné dokumentem Program rozvoje Libereckého kraje 2014-2020. Cílem je vyrovnat regionální rozdíly mezi jednotlivými oblastmi kraje a zvýšit jeho konkurenceschopnost. Konkrétní příklad francouzské investice v Libereckém kraji je společnost Decathlon, která se zabývá prodejem sportovního vybavení.

Klíčová slova

Francouzské přímé investice, investiční pobídky, Liberecký kraj, přímé zahraniční investice, region, regionální rozvoj, trh práce.

Annotation

Foreign direct investment has effect on regional development of regions they are targeting. Governments try to attract foreign investors by means of investment incentives that are supposed to guarantee better conditions for foreign investors entering home market. However, some critics highlight the potential risk of disturbing the natural development of the market environment. One of the most important foreign partners of the Czech Republic are investors from France. The relations of both countries have long history and economic cooperation has been rising in recent years. The TPCA's coming on the Czech market is one of the most important French investments in recent years. The company operates in automotive industry. The presence of a new foreign investor creates new opportunities for local companies and also creates new supply and customer relations in the region. The Liberec Region was selected to assess the impact of foreign direct investment on the region. The application of regional policy in the Region is, besides other things, governed by the Liberec Region Development Program 2014-2020. Its aim is to balance regional differences between regions and to increase its competitiveness. A specific example of the French investment in the Liberec Region is the company Decathlon, which sells sports equipment.

Key Words

Foreign Direct Investment, French Direct Investment, Investment Incentives, Labor Market, Region, Regional Development, the Liberec Region.

Obsah

Seznam zkratek.....	9
Seznam tabulek.....	10
Seznam obrázků.....	11
Úvod.....	12
1 Region, regionální růst a rozvoj.....	14
1.1 Region.....	14
1.2 Regionální růst a rozvoj.....	15
2 Přímé zahraniční investice.....	17
2.1 Rozhodování o lokalizaci PZI.....	19
2.2 Dopady PZI.....	21
2.3 Přímé zahraniční investice v roce 2015 a jejich měření.....	23
2.4 Nadnárodní společnosti.....	28
3 Investiční pobídky.....	30
3.1 Systém investičních pobídek v ČR.....	32
3.2 Dopady investičních pobídek na ČR.....	33
4 Liberecký kraj.....	35
4.1 Obecná charakteristika.....	35
4.2 Průmyslové zóny v Libereckém kraji.....	36
4.3 Regionální rozvoj Libereckého kraje 2014-2020.....	39
4.4 Trh práce v Libereckém kraji.....	43
5 Přímé francouzské investice v České republice.....	50
5.1 Historie francouzsko-českých vztahů.....	50
5.2 Obchodní a ekonomická spolupráce.....	50
5.3 Decathlon Česká republika.....	55
Závěr.....	68
Seznam použité literatury.....	72

Seznam zkratek

ČNB	Česká národní banka
ČR	Česká republika
ČSÚ	Český statistický úřad
ECB	Evropská centrální banka
EU	Evropská unie
HDP	Hrubý domácí produkt
MMF	Mezinárodní měnový fond
MZV	Ministerstvo zahraničních věcí
NUTS	La Nomenclature des Unités Territoriales Statistiques
OECD	Organizace pro hospodářskou spolupráci a rozvoj
ORP	Obec s rozšířenou působností
PRLK	Program rozvoje Libereckého kraje pro roky 2014-2020
PZI	Přímé zahraniční investice
SWOT	Strenghts (silné stránky), Weaknesses (slabé stránky), Opportunities (příležitosti), Threats (hrozby)
TPCA	Toyota Peugeot Citroën Automobila Czech s.r.o.
TUL	Technická univerzita v Liberci

Seznam tabulek

Tabulka 1: NUTS regiony podle počtu obyvatel.....	14
Tabulka 2: Rozdělení tuzemských a přímých zahraničních investic podle krajů za rok 2015.	26
Tabulka 3: Okresy Libereckého kraje k 1. 1. 2016	36
Tabulka 4: Průmyslové zóny v Libereckém kraji.....	37
Tabulka 5: Greenfields a Brownfields v Libereckém kraji	38
Tabulka 6: SWOT analýza Libereckého kraje, oblast ekonomiky kraje.....	40
Tabulka 7: SWOT analýza Libereckého kraje z oblasti lidských zdrojů	40
Tabulka 8: Bilance vzájemné obchodní výměny (2011-2015) v milionech EUR	51
Tabulka 9: Počet prodejen společnosti Decathlon k 31. 10. 2016.....	60
Tabulka 10: Základní informace o investici společnosti Decathlon	66

Seznam obrázků

Obr. 1 - Přímé zahraniční investice v České republice k 31. 12. 2015 podle odvětvové struktury.....	24
Obr. 2 – Přímé zahraniční investice v České republice k 31. 12. 2015 podle geografického rozdělení.	25
Obr. 3 – Objem tuzemských investic a PZI dle krajů v roce.....	27
Obr. 4 – Hospodářsky slabé a podprůměrné oblasti Libereckého kraje.....	37
Obr. 5 – Uchazeči o zaměstnání v evidenci úřadu práce v okresech Libereckého kraje k 30. 11. 2016	44
Obr. 6 – Vývoj počtu volných pracovních míst v okrese Liberec mezi roky 2007-2016 ...	46
Obr. 7 – Počet uchazečů o zaměstnání v evidenci úřadu práce na 1 pracovní místo mezi roky 2007 až 2016	47
Obr. 8 – Vývoj obecné míry nezaměstnanosti v Libereckém kraji a ČR mezi roky 2007 až 2015 (v %)	48
Obr. 9 – Příliv PZI z Francie do České republiky během let 2000 až 2015 (v mld. Kč)	55
Obr. 10 – Vývoj obratu společnosti Decathlon (v miliardách EUR před zdaněním)	59
Obr. 11– Podíl na celkovém obratu v roce 2015	60
Obr. 12 – Nástin organizační struktury společnosti Decathlon v České republice	62
Obr. 13 – Vývoj počtu zaměstnanců a nově otevřených prodejen společnosti Decathlon v České republice a výhled do roku 2026	63

Úvod

Tématem diplomové práce jsou přímé zahraniční investice a jejich vliv na rozvoj regionu. První až třetí kapitola teoreticky vymezují problematiku, které se diplomová práce věnuje. Teoretická část se opírá o literární zdroje, které vysvětlují jednotlivé části potřebné k pochopení tématu. První kapitola se věnuje vymezením pojmu region, regionální růst a rozvoj. Pro zjištění vlivu přímých zahraničních investic na region je nutné uvedení do správné terminologie.

Druhá kapitola vymezuje základní charakteristiku přímých zahraničních investic, zkoumá faktory pro jejich lokalizaci a vliv na region. Aktuální data České národní banky přináší informace o stavu PZI v České republice. Ve třetí kapitole je rozebrána problematika investičních pobídek v České republice, jejich systém a jaké jsou jejich důsledky pro region.

Zahraniční investice jsou v dnešní době velmi diskutovaným tématem. Jednotlivé státy světa se snaží získat zahraniční investice právě pro svou vlastní ekonomiku. Za tímto účelem vytvářejí institucionální základnu, pomocí které lákají zahraniční kapitál. Nástrojem, kterým se snaží získat zahraničního investora, jsou hlavně investiční pobídky. Objevují se však i kritické hlasy, které tvrdí, že investiční pobídky od státu narušují tržní prostředí.

Přes tyto negativní hlasy se vlády států snaží prostřednictvím investičních pobídek o získání přímých zahraničních investic do domácí ekonomiky. Česká republika není výjimkou. Zahraniční investice mají na region, do kterého směřují, prokazatelný pozitivní vliv. Především vytvářejí nová pracovní místa, kterými pomáhají ke snižování nezaměstnanosti.

Čtvrtá a pátá kapitola se věnuje zhodnocení konkrétního vlivu PZI na vybraný region. Ve čtvrté kapitole jsou popsány socioekonomické charakteristiky Libereckého kraje. Tento kraj byl vybrán, protože v něm lokalizovala francouzská společnost Decathlon svou první pobočku na českém trhu. Její součástí je i představení dokumentu Plán rozvoje Libereckého kraje, který je nástrojem pro konání regionální politiky v kraji. Diplomová práce dále zkoumá vývoj trhu práce v regionu.

Pátá kapitola hodnotí ekonomickou spolupráci mezi Českou republikou a Francií. Vymezuje historické vazby mezi zeměmi a aktuální obchodní a ekonomickou spolupráci. Cílem diplomové práce je zhodnotit vliv přímých francouzských investic na rozvoj regionu. Protože se diplomová práce zaměřuje na PZI z Francie, jako konkrétní příklad přímé francouzské investice v České republice byla vybrána společnost Decathlon, která se zabývá prodejem sportovního vybavení. Společnost svou první pobočku na českém trhu otevřela v Obchodní průmyslové zóně Sever v Liberci. Informace o společnosti pochází z interních zdrojů. Jako další příklad významné investice z Francie byla vybrána společnost TPCA v Kolíně, která se zabývá výrobou automobilů.

Diplomová práce se opírá o literární rešerši české i zahraniční literatury. Zhodnocení dopadů francouzských PZI na region je docíleno na základě využití dat Českého statistického úřadu, České národní banky a CzechInvestu. Pro účely diplomové práce byla zvolena následující metodika: dedukce, indukce, komparace a popis.

1 Region, regionální růst a rozvoj

Pro potřeby diplomové práce je nutné vymezení základních pojmů, které jsou relevantní vzhledem k cíli práce. Jedná se o pojmy region, regionální růst a rozvoj.

1.1 Region

Obecné vymezení pojmu region je velmi složité, protože tento pojem je využíván v mnoha kontextech a je na něj hleděno z mnoha pohledů vědních disciplín. Ekonomie pohlíží na regiony z hlediska jejich ekonomické struktury, trhu práce, vnitřní podobnosti jevů atd. Regiony jsou velmi složité strukturované systémy, které dávají dohromady prostorové uspořádání státu. Jejich růst a rozvoj a rychlost, kterými se tyto procesy dějí, silně ovlivňují rychlost růstu a rozvoj celého národního hospodářství.

Obecně platí, že ať už se na pojem region dívá jakákoliv vědní disciplína, základem jeho vymezení bývá jeho geografické vymezení. V diplomové práci je zkoumaný region vymezen jako CZ-NUTS 3, z důvodu dostupnosti srovnatelných dat a autonomie takových regionů při plnění regionální politiky. (Šimanová, 2011)

Administrativní regiony v Evropské unii

NUTS regiony (*La Nomenclature des Unités Territoriales Statistiques*) jsou regiony, které jsou definovány pro potřebu konání regionální politiky. Jedná se o statistické jednotky, které byly zavedeny Statistickým úřadem EU v roce 1988 pro potřeby statistického výzkumu a analýz ekonomického a sociálního dění v regionech za účelem vykonávání regionální politiky EU. V České republice je toto dělení zavedeno od roku 2003. NUTS klasifikace zahrnuje celkem tři úrovně:

Tab. 1 – NUTS regiony podle počtu obyvatel

Statistická jednotka	Nejvyšší počet obyvatel	Nejnižší počet obyvatel
NUTS 1	7 000 000	3 000 000
NUTS 2	3 000 000	800 000
NUTS 3	800 000	150 000

Zdroj: MMR, 2016 (vlastní zpracování)

Hodnoty počtu obyvatel v Tab. 1 jsou vymezeny EU jako návod, jak regiony rozdělovat. Limitní hodnoty nemusí být striktně dodržovány. V České republice se nachází celkem

8 regionů soudržnosti, které jsou vytvořeny pro úroveň NUTS 2 z důvodu možnosti čerpání prostředků ze strukturálních fondů EU. Regiony soudržnosti jsou tedy vytvořeny pouze pro statistické účely. (Žižka a kol., 2013)

Regiony dle stupně ekonomického rozvoje

Ekonomické aktivity jsou v regionech rozmístěny nerovnoměrně z důvodu mnoha překážek, které brání jednotnému rozvoji (přírodně-geografické podmínky apod.). V literatuře se nachází mnoho způsobů, jakými lze klasifikovat ekonomický rozvoj v regionech. Příkladem je klasifikace podle N. Vanhove a L. H. Klaassen, kteří dělí **regiony na rozvinuté či rozvíjející se**, takové regiony jsou vyhledávány investory, mají vysoký růstový potenciál, a tím hrají velmi důležitou roli v celonárodním rozvoji. Dalším typem jsou **regiony s průměrnou nebo nižší dynamikou rozvoje**, které jsou úspěšné ve svých aglomeracích krajských měst, ale vyskytují se v nich periferní oblasti, které nedosahují ani průměrných ekonomických hodnot státu. Posledním typem jsou **zaostávající či jinak problémové regiony**, v takových oblastech je ekonomický vývoj dlouhodobě negativní. Projevuje se v nich pomalý ekonomický růst, vysoká míra nezaměstnanosti, rozdíly v příjmech obyvatelstva a odchod ekonomicky aktivních obyvatel do jiných regionů. Existuje mnoho dalších faktorů, které prohlubují zaostalost regionu jako nedostatečná infrastruktura, nízká kvalita lidských zdrojů atd. (Žižka a kol., 2013)

Právě zaostávající, problémové či periferní regiony jsou z hlediska národního rozvoje velmi nežádoucí, protože zpomalují celonárodní rozvoj. Stát se proto snaží periferní regiony podpořit a zmírnit tak regionální disparity. Jedním ze způsobů, jak se stát snaží pomoci problémových regionům, je nabízení investičních pobídek. Finanční prostředky míří hlavně do high-tech odvětví a do vybavení zpracovatelského průmyslu. (Šimanová, 2011)

1.2 Regionální růst a rozvoj

Tyto dva pojmy bývají velmi často zaměňovány, ale ve skutečnosti se zásadně liší. Regionální růst je jednou ze základních podmínek regionálního rozvoje, nikoli jedinou podmínkou. Regionální rozvoj je nadřazen regionálnímu růstu.

Stejný rozdíl je vidět i mezi ekonomickým růstem a rozvojem. Ekonomický růst vede ke zvýšení makroekonomického výstupu, naproti tomu ekonomický rozvoj vede nejen k většímu výstupu, ale i ke změnám v technologii a institucionální struktury ekonomických subjektů. Ekonomický rozvoj přináší navíc funkční změny, které mají dlouhodobou tendenci.

Ekonomický růst se dá také vysvětlit jako růst celkového produktu v daném regionu za určitý čas, zatímco ekonomický rozvoj představuje dlouhodobé zvyšování ekonomické prosperity v regionu. Nové ekonomické aktivity napomáhají rozvoji, protože zvyšují zaměstnanost a poptávku po zboží a službách.

Jinými slovy lze říci, že rozvoj představuje kvalitativní změny (strukturální změna ekonomiky, technologické změny), ale růst jsou pouze kvantitativní změny (objem investic, výroby, spotřeby atd.).

Ekonomika vnímá zpravidla ekonomický rozvoj pomocí dosahované úrovně hospodářství, kterou měří pomocí HDP na obyvatele nebo jiným ukazatelem založeným na principu HDP. Ale z podstaty pojmů regionální růst a rozvoj vyplývá, že pouhé měření výkonnosti ekonomiky pomocí HDP by nemělo být jediným určujícím ukazatelem.

Ekonomický rozvoj regionů silně závisí na inovacích, které způsobují kvalitativní změny v ekonomice. Financování inovací je velmi náročné, a proto velmi často vyžaduje finanční zdroje ze zahraničí, např. přímé zahraniční investice. Vývoj regionálního rozvoje závisí na schopnosti ekonomických subjektů, které působí v daném regionu, další změny vytvářet a přizpůsobování se inovačním změnám. Region, jako prostorové uspořádání, působí na ekonomický růst kvalitativními silami, protože mezi nimi vzniká zpětná vazba. Region působí na ekonomické procesy, které se v něm odehrávají a zároveň ekonomické procesy působí na region, který svou činností transformují. (Šímanová, 2011)

Ekonomický růst a rozvoj vyžadují ke svému růstu investice. Pokud jich v domácí ekonomice není dostatečné množství, objevuje se snaha získat finanční zdroje ze zahraničí. Takovým příkladem z praxe jsou přímé zahraniční investice a investiční pobídky pro zahraniční investory od státu. (Kinoshita, 2010)

2 Přímé zahraniční investice

Z obecné ekonomické teorie vyplývá definice investic jako odložení současné spotřeby na dobu budoucí s očekáváním vyššího užitku.

PZI je nutné mezinárodně srovnávat. Pro tyto účely stanovila Organizace pro hospodářskou spolupráci a rozvoj (OECD) definici, která je světově uznávána. Pro účely zkoumání a sledování PZI je používána metodika, již využívají pro své analýzy Evropský statistický úřad (EUROSTAT), Evropská centrální banka (ECB) a Mezinárodní měnový fond (MMF). Shodnou metodikou se řídí i Česká národní banka (ČNB).

Definice PZI dle OECD vymezuje pojmy jako přímý investor, který má záměr investicí získat trvalou účast v subjektu, který je rezidentem v ekonomice jiné než ekonomika investora, taková investice se nazývá přímou. Pokud je tato účast trvalá, vzniká pak dlouhodobý vztah mezi přímým investorem a přímou investicí, dále vzniká významný vliv na řízení podniku. Do přímé investice spadá nejen prvotní transakce mezi oběma subjekty, ale i následující kapitálové transakce mezi zmíněnými subjekty, ale i s připojenými podniky, zapsanými i nezapsanými v obchodním rejstříku. Dále definice vymezuje přímou investici jako podnik, který může být zapsaný nebo nezapsaný v obchodním rejstříku a zahraniční investor v něm vlastní 10 a více procent podílu nebo hlasovacích práv u zapsaného podniku nebo jinou variantu vlastnění podílu u nezapsaného podniku.

Jednotlivé složky PZI představuje následující vztah, který představuje všechny tři složky přímých investic:

Přímá investice = základní kapitál + reinvestovaný zisk + ostatní kapitál.

- Základní kapitál v sobě zahrnuje vklad do vlastního kapitálu společnosti.
- Reinvestovaný zisk znamená podíl přímého investora na hospodářském výsledku společnosti, který nebyl rozdělen formou dividend (tento podíl je počítán v poměru přímé majetkové účasti investora ve společnosti).
- Ostatní kapitál zahrnuje přijaté a poskytnuté úvěry, dlouhodobé cenné papíry a dodavatelské úvěry mezi přímým investorem a jeho podniky patřící do skupiny (afilací).

Nerezident je právnická osoba, která nemá na území České republiky sídlo ani bydliště. Základní kapitál obsahuje vklad od nerezidenta. Přímý investor má právo na svou dividendu ze zisku, pokud zisk opět investuje, jedná se o reinvestovaný zisk. Do ostatního kapitálu spadají úvěrové vztahy s přímým investorem. Takové vztahy zachycují meziodnikové pohledávky a závazky. (Tvrdoň, Wokoun a kol., 2010)

Přímé investice v sobě zahrnují přímo, ale i nepřímo vlastněné připojené podniky (afilace), které se dělí podle podílu zahraničního investora na základním kapitálu nebo hlasovacích právech (ČNB, 2016):

- Dceřiné společnosti (více než 50% podíl).
- Přidružené společnosti (10 – 50% podíl).
- Pobočky (100% trvalé zastoupení nebo kanceláře přímého investora).

PZI v České republice po roce 1993

V období během let 1998 až 2002 převládaly v přílivu PZI investice do základního kapitálu. Tvorba reinvestovaného zisku trvala a ve struktuře PZI se objevil až po roce 1997. Jednalo se o období, kdy se ekonomika ČR otevřela světovým trhům, procházela privatizací a transformací. Během těchto let zahrnoval průměrný roční příliv PZI 8,8 % z HDP ČR.

Od roku 2003 do roku 2007 se snížil roční příliv PZI do republiky na zhruba 5 % HDP. V tomto období roste význam reinvestovaného zisku a to natolik, že v roce 2003 tvořil jeho podíl na PZI více než 90 %. Ve zmíněném roce dosáhl podíl reinvestovaného zisku na přílivu PZI svého maxima. V dalších letech se podíl snížil, ale až do roku 2007 si udržel v držení většinový podíl z celkových PZI.

Třetí významné období z hlediska přílivu PZI do ČR je mezi lety 2008 až 2013, kdy na malou otevřenou ekonomiku dopadly následky světové finanční krize. Mateřské společnosti stahovaly vytvořený zisk formou dividend zpět pro vlastní financování nebo k podpoře dceřiných společností v jiných státech. Privatizace byla z velké části skončena. Výrazně se snížily i investice do základního kapitálu. Vlivem těchto okolností se snížil podíl PZI na HDP až na 2,5 %. Reinvestovaný zisk tvořil stále významnou část z přílivu PZI do ekonomiky.

První období do roku 2002 nepřinášelo investorům příliš velkou hodnotu dividend. Příliv investic vyžadoval dostatečné množství finančních prostředků a hodnota dividend teprve začínala stoupat.

Výnosnost investic (celkový zisk z PZI/zásoba PZI v předchozím roce) se v roce 1999 pohybovala okolo 9,4 % a postupně rostla až na 13,5 % v roce 2004. Tak vysokou výnosnost si PZI v České republice držely až do světové hospodářské krize. Po roce 2008 výnosnost z PZI výrazně poklesla v okolních státech ve střední Evropě, ale v České republice si zachovala náskok o 3 až 4 procentní body než tomu bylo např. v Polsku, Maďarsku nebo Slovensku. Různá výnosnost investic v jednotlivých zemích po hospodářské krizi byla dána jejich odlišnou strukturou, fází životního cyklu, hloubkou a dopady krize na ekonomické sektory v regionech. (ČNB, 2014)

2.1 Rozhodování o lokalizaci PZI

Podnikatelské rozhodnutí o lokalizaci PZI ovlivňuje přímo i nepřímo několik faktorů. Jedním z takových faktorů je celková situace v zemi, do které chce zahraniční investor směřovat své přímé investice. Důležitá je kvalita domácích institucí, do které spadá legislativa, nízká korupce, efektivní byrokracie a finanční systém, malá omezení zahraničního obchodu. Často hraje roli i geografická poloha státu, kdy investor preferuje blízkost k jeho domovské zemi. Ekonomická a politická stabilita je důležitá pro celý stát, kam investor uvažuje o lokalizaci PZI.

Velmi často v politické sféře jednotlivých států převládá názor o pozitivním vlivu PZI na regionální politiku, s odůvodněním tvorby nových pracovních míst a zvýšení konkurenceschopnosti celého regionu. PZI však sebou vždy nenesou pouze pozitivní dopady. Velmi často je do domácí ekonomiky přesunuta pouze výroba a z domácí země se stává pouhá pouze montovací továrna. Know-how je ponecháno v původní ekonomice, jedná se hlavně o vedení podniku a výzkum. Volnost v rozhodování je v domácí ekonomice velmi slabá a celá strategie podniku podléhá strategii celé korporace.

Marketingový průzkum trhu, nákladová efektivnost a funkčnost veřejné sféry v cílové zemi jsou důležitými faktory, které ovlivňují strategické rozhodnutí o lokalizaci PZI v dané zemi.

Další faktory, které ovlivňují lokalizaci PZI, se mohou dělit na mikroekonomické, tedy lidské zdroje, vývoj a výzkum, a na makroekonomické faktory, mezi něž patří ekonomická stabilita, infrastruktura, legislativa, korupce a nabídka investičních pobídek. Lidské zdroje jsou jedny z nejcennějších pro podnik, protože na jejich základě je podnik schopen získat konkurenční výhodu. Pro lokalizaci PZI je důležité sledovat v domácí ekonomice cenu práce, strukturu kvalifikace a jazykovou vybavenost potenciálních uchazečů o práci v podniku.

Vysoká úroveň vývoje a výzkumu v regionu přitahuje zahraniční investory do domácí ekonomiky, protože podněcuje další aktivity v regionu.

Již zmíněná **ekonomická stabilita** země je jedním z hlavních faktorů, který ovlivňuje rozhodování investora o lokalizaci PZI. Ekonomickou stabilitu zjišťují analýzy např. hrubého domácího produktu země (HDP), inflace, míry nezaměstnanosti a daňového systému. U HDP je velmi důležité sledování jeho vývoje v čase z důvodu sledování trendu, kterým se země ubírá, a s rostoucím HDP roste i uplatnění výrobků a služeb na trhu. PZI mají pozitivní vliv na vývoj HDP, a tím stimulují ekonomiku k růstu. Příliš vysoká míra inflace nebo její nepředvídatelnost znesnadňují odhad do budoucnosti, a tím mohou investora odradit. V posledních letech se také ukázala síla ekonomických a finančních krizí, které zasahují celý globalizovaný svět a pozastavují rozvoj ekonomik.

Velmi silný vliv na lokalizaci PZI má **míra nezaměstnanosti** v cílové zemi. Vztah mezi vysokou mírou nezaměstnanosti a výběrem mezi velkým počtem vhodných zaměstnanců není pravidlem. Nezaměstnaní jsou totiž i občané, kteří se už nedokážou rekvalifikovat pro potřeby investičního záměru v daném regionu, jsou tedy nezaměstnatelní. Příliš vysoká nezaměstnanost může znamenat hluboké regionální problémy. Vysoká míra nezaměstnanosti nemusí vždy vyjadřovat velký počet pracovníků vhodných pro podnik.

Daňový systém v cílové zemi může případně investory přilákat nebo naopak vzniká bariéra pro vstup PZI na domácí trh. Toky PZI do země se dají ovlivnit sazbou zdanění a vymezeným základem daně. Vlády jednotlivých států ovlivňují lokalizaci PZI pomocí daňových úlev nebo přímých dotací. Důležitou roli hraje také tzv. transfer pricing, který znamená regulaci převodních cen v rámci jednoho podniku, který působí ve více státech.

Pro výrobu náročnou na práci je důležité zdanění práce, tj. systém sociálního a zdravotního pojištění v dané zemi.

Důležitá je i **dopravní infrastruktura** v regionu, do kterého by případná PZI směřovala. Tento faktor výrazně ovlivňuje zejména PZI mířící do zpracovatelského průmyslu. Investory zajímá hustota, kvalita dopravní sítě a poplatky za její využívání. Pokud je dopravní infrastruktura vhodná pro daný záměr, dále se vyhodnocuje její napojení na mezinárodní dopravní trasy. Dopravní infrastruktura není tolik prioritní pro PZI, které plynou do technologických center a center strategických služeb.

Dalším ukazatelem stability země je dobré **politické prostředí** a **legislativní podmínky** v dané zemi. Stablní politický systém je nejvíce ohrožen v rozvojových nebo transformujících se ekonomikách. Pokud legislativní podmínky nejsou pevně zakotveny v zákonech, které jsou dodržovány, je stát pro investora velmi nestabilní a představuje pro něj až příliš vysoké riziko. Důležitými legislativními podmínkami jsou např. ochrana investic, normy specifické pro danou zemi, soudnictví, transparentnost trhu, ochrana lidských práv, respektování základních lidských práv a svobod. Nepostradatelnou součástí stability státu je sociální mír. Státy získávají větší důvěryhodnost, pokud jsou členy v mezinárodních uskupeních a organizacích (OSN, EU, NATO, atd.).

V neposlední řadě se investoři zaměřují na míru **korupce** v cílové zemi, která podryvá stabilitu celé země. Korupce totiž poškozují volný obchod, vede k plýtvání se zdroji, zpomaluje rozvoj a porušuje lidská práva. (Tvrdoň, Wokoun a kol., 2010)

2.2 Dopady PZI

Existují různé pohledy na členění dopadů PZI pro region. Lze je dělit podle doby trvání na krátkodobé a dlouhodobé, dále na makroekonomické a mikroekonomické nebo přímé a nepřímé. Některé dopady PZI se projevují na celostátní úrovni a jiné mají dopady na regionální či lokální úrovni.

Jedním z nepřímých pozitivních dopadů PZI na region je zvyšování kvalifikace pracovníků. Zahraniční mateřská společnost najímá nové zaměstnance v domácí ekonomice, tito zaměstnanci procházejí zaškolením a velmi často jsou posíláni na školení do mateřské společnosti nebo do jiných dceřiných podniků.

Příliv PZI do regionu sebou přináší pokaždé jiné dopady, záleží na konkrétní společnosti a její strategii, se kterou vstupuje na nový zahraniční trh. Zahraniční společnost velmi často spolupracuje s regionálními firmami v rámci dodavatelsko-odběratelských vztahů. Tím příznivě ovlivňuje zaměstnanost a transfer technologií v regionu. Dopad může být i zcela jiný, pokud nadnárodní společnost má výhradního dodavatele pro svůj globální trh, pak v regionu chybí navázání dodavatelských vztahů s místními firmami. Globální dodavatel může následovat nadnárodní korporaci a v cílovém regionu vybudovat i své zázemí a rozšířit svou základnu.

Investice, které jsou směřovány do zcela nových aktivit, se nazývají na „zelené louce“ (greenfield). Nelze obecně tvrdit, že veškeré investice vytváří velký počet pracovních míst. Záleží na charakteru aktivit. Investice do výroby vytvářejí větší počet nových pracovních míst a zároveň jsou náročné na kvalifikaci pracovníků. Pokud společnost potřebuje více zaměstnanců a navíc s vysokou kvalifikací, je pro ni větším problémem na regionálním trhu práce najít dostatek vhodných zaměstnanců. Pokud investice míří do sektoru služeb, není pravidlem, že vždy vytváří velký počet pracovních míst. Z těchto důvodů mohou být dopady investic pro region neutrální.

Investice vytvářejí pozitivní efekt na produktivitu práce, a tím přispívají ke zvýšení mezinárodní konkurenceschopnosti domácí ekonomiky. Ani toto tvrzení není jednoznačné a skrývá se v něm riziko vzniku duální ekonomiky. To znamená, že v jednom státě fungují společnosti se zahraničním kapitálem a s vyšší produktivitou práce na jednoho zaměstnance. Ale domácí firmy s tuzemským kapitálem a s nižší produktivitou pouze přežívají. Domácí podniky zaostávají v produktivitě práce hlavně kvůli nemožnosti realizace investice a tím pádem nižšími výdaji na management, marketing a výzkum a vývoj. Nadnárodní korporace disponují většími prostředky, které mohou více investovat do svého rozvoje, a tím vytvářejí větší produktivitu práce.

Nadnárodní společnosti mohou uplatňovat velmi široký přístup na zahraniční trhy. Tato výhoda umožňuje jejich dceřiným společnostem proniknout snáze na nový trh, protože využívají silného zahraničního kapitálu. Dceřiná společnost navíc využívá know-how, patenty, postupy, výstupy z výzkumu a vývoje. (Tvrdoň, Wokoun a kol., 2010)

Pozitivní efekty PZI v bodech (CzechInvest, 2010):

- Tvorba pracovních míst (i u dodavatelských firem).
- Společnosti se zahraničním kapitálem mají vyšší produktivitu práce na jednoho pracovníka.
- Efektivnější fungování podniků (zahraniční kapitál sebou přináší technologické i manažerské know-how).
- Spolupráce mezi zahraničními společnostmi a vysokými školami na výzkumu a vývoji.
- Otevření mezinárodního trhu pro domácí podniky a jejich zapojení do globálního trhu.
- Zahraniční společnosti jsou exportně orientované a přispívají ke zlepšení platební bilance, tím zvyšují hospodářské tempo růstu státu.

2.3 Přímé zahraniční investice v roce 2015 a jejich měření

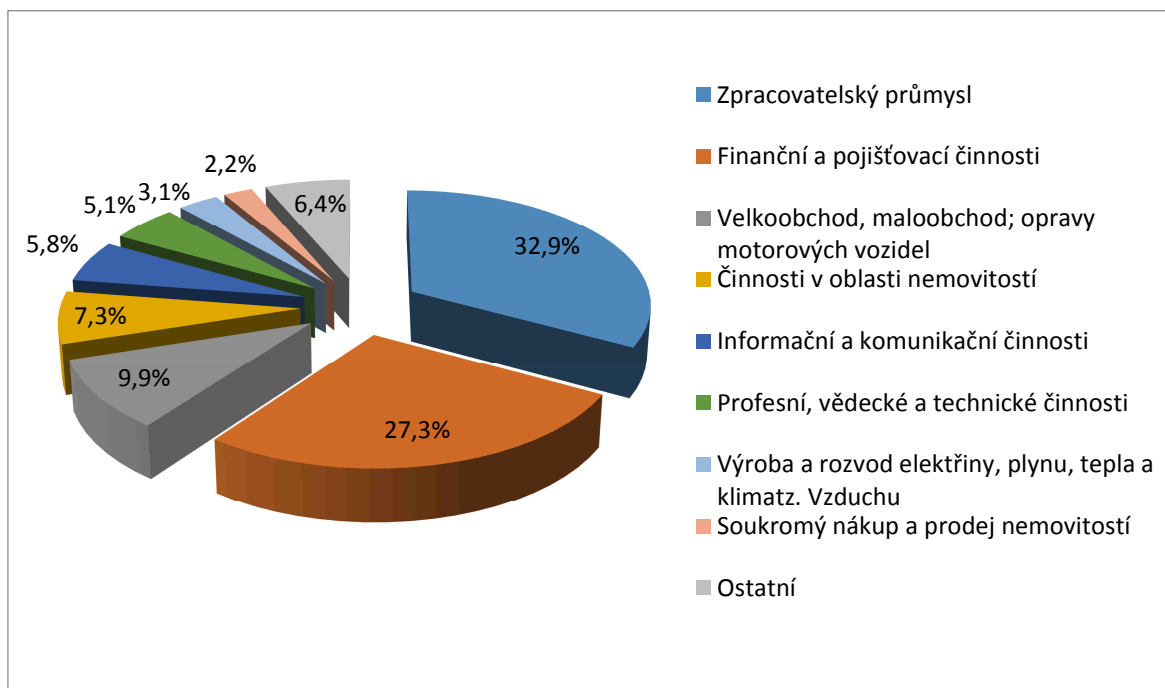
Roste vliv zahraničních investic na globalizaci ekonomik jednotlivých států, proto ČNB a ČSÚ analyzují aktivity podniků, které jsou pod zahraniční kontrolou. K získání takových informací slouží Statistika o struktuře a činnosti zahraničních afilací (Foreign Affiliates Statistics, zkráceně FATS). Podniky pod zahraniční kontrolou jsou takové, které podléhají přímé nebo přímé kontrole více než poloviny akcií nebo více než poloviny hlasovacích práv akcionářů. ČNB vykazuje údaje za vnější statistiku o zahraničních afilacích (zahraniční podniky pod českou kontrolou). Statistiku o vnitřních zahraničních afilacích spravuje ČSÚ (české podniky pod zahraniční kontrolou). (ČNB, 2017)

České investice v zahraničí

Podle teritoriálního členění plynou PZI od českých investorů nejvíce do Nizozemska (34,2 %) a Slovenska (16,8 %). Na třetím místě byl v roce 2015 Kypr. České investice byly v roce 2015 ze 75,1 % zaměřené na finanční a pojišťovací činnosti, na druhém místě byl zpracovatelský průmysl se 7,8 %. (ČNB, 2017)

Zahraníční investice v České republice

Ke konci roku 2015 dosáhl stav přímých zahraničních investic v České republice 2 895,2 mld. Kč. Zahraniční investoři v roce 2015 alokovali nejvíce přímých investic do zpracovatelského průmyslu (32,9 %). Na druhém místě následuje odvětví finančních a pojišťovacích činností (27,3 %). Další jsou investice do velkoobchodu, maloobchodu a oprav motorových vozidel (9,9 %). (ČNB, 2017).



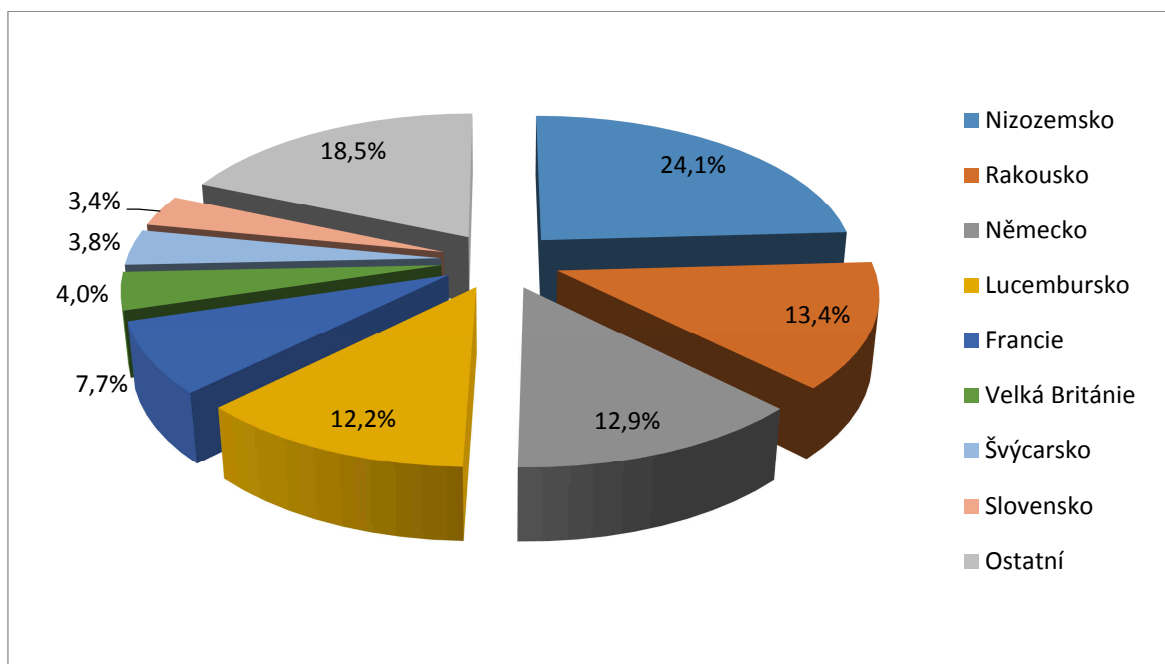
Obr. 1 - Přímé zahraniční investice v České republice k 31. 12. 2015 podle odvětvové struktury

Zdroj: ČNB, 2017 (vlastní zpracování)

Teritoriální rozdělení PZI v České republice

Tři největší investoři z geografického hlediska jsou Nizozemci (24,1 %), Rakušané (13,4 %) a Němci (12,9 %). Významný podíl PZI do České republiky dále plyne z Lucemburska, Francie, Kypru, Velké Británie, Švýcarska a Slovenska. Celých 94,1 % přímých investic zabírají zahraniční investice z Evropy, přičemž podíl investorů z Evropské unie činí 89,3 %. Mimo Evropu plyne do České republiky pouze 5,9 % zahraničních investic a to nejvíce ze Spojených států amerických a Korejské republiky. (ČNB, 2017).

PZI z Francie v České republice zaujímají páté místo mezi všemi státy, které zde investují. Tento fakt činí z francouzských investic jedny z nejvýznamnějších pro malou otevřenou ekonomiku. Ekonomické a obchodní vazby mezi Francií a Českou republikou jsou zhodnoceny v kapitole 5.



Obr. 2 – Přímé zahraniční investice v České republice k 31. 12. 2015 podle geografického rozdělení

Zdroj: ČNB, 2017 (vlastní zpracování)

Důležité je poznamenat, že teritoriální rozdělení PZI vychází ze sídla společnosti, která přímo investuje ve státě. Mnohé nadnárodní společnosti využívají daňové optimalizace, kterou jim nabízí třetí země. Takové společnosti vytvoří v daňově výhodnějším státě dceřinou společnost, pomocí které investují do dalších zemí. Daňově výhodnější podmínky jsou např. v Nizozemsku, Lucembursku a Kypru. První dvě země tvoří dohromady 36,3 % všech PZI za rok 2015. Pravý původ těchto investic může být skrytý vlivem přesouvání sídla společností a dividendy z těchto PZI mohou být odváděny do pravých mateřských společností v jiných zemích. (ČNB, 2017)

Tuzemské a přímé zahraniční investice v roce 2015 dle krajů

Agentura CzechInvest pravidelně analyzuje data ohledně tuzemských a zahraničních investic, které plynou do České republiky. Za rok 2015 bylo pomocí investic vytvořeno 14 040 pracovních míst v České republice. Výše investic dosáhla bezmála 45 mld. Kč. Nejvíce pracovních míst a největší objem investic směřoval do výrobního sektoru, který dominoval ze 79 %. Tento sektor vytvořil 11 123 nových pracovních míst a investice dosáhly 40 mld. Kč. (CzechInvest, 2016)

Tabulka 2 přehledně zobrazuje rozdělení tuzemských a přímých zahraničních investic v České republice za rok 2015 podle krajů.

Tab. 2 – Rozdělení tuzemských a přímých zahraničních investic podle krajů za rok 2015

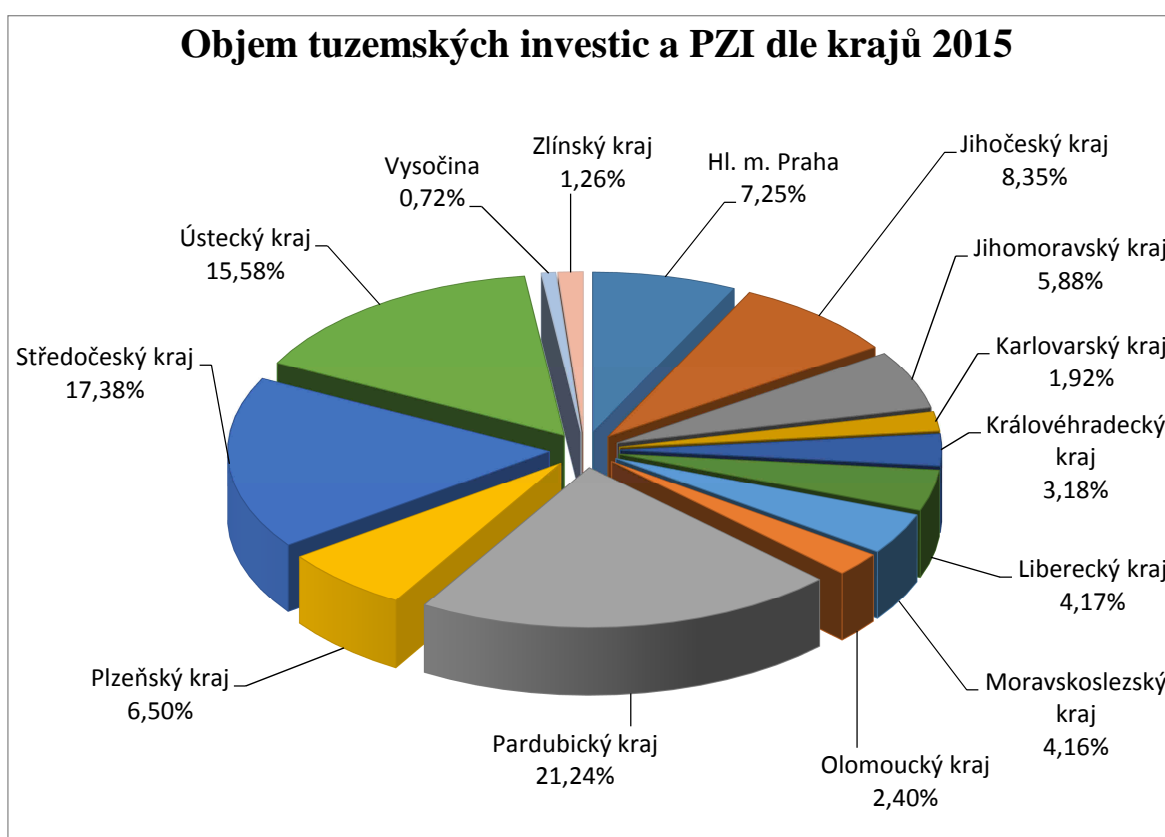
Kraj	Počet projektů	Výše investice v mil. CZK	Pracovní místa
Hl. m. Praha	14	3262,3	2043
Jihočeský kraj	8	3754,324	320
Jihomoravský kraj	5	2643,97	1978
Karlovarský kraj	2	861,69	320
Královéhradecký kraj	4	1432,22	199
Liberecký kraj	4	1875,111	183
Moravskoslezský kraj	11	1870,49	999
Olomoucký kraj	5	1080,81	127
Pardubický kraj	10	9551	3691
Plzeňský kraj	10	2924,98	1086
Středočeský kraj	13	7815,08	1359
Ústecký kraj	15	7007,822	1575
Vysočina	2	322,76	70
Zlínský kraj	3	567	90
CELKEM	106	44969,56	14040

Zdroj: CzechInvest, 2016 (vlastní zpracování)

Z tabulky 2 vyplývá, že nejvíce investic plynulo v roce 2015 do Pardubického kraje, kde bylo vytvořeno i nejvíce pracovních míst, tedy 3 691. Do Libereckého kraje plynul menší objem investic, který vytvořil pouze 183 pracovních míst. Menší objem investic v porovnání s úspěšnějšími kraji a hlavně podstatně menší počet vytvořených pracovních

míst, je pro Liberecký kraj nepříznivým jevem. Tabulka ukazuje, že příliv investic do kraje není dostatečný.

Obrázek 3 znázorňuje procentuální rozdělení objemu tuzemských investic a PZI mezi kraje České republiky v roce 2015. Největší podíl 21,4 % zabírá Pardubický kraj, do kterého plynul největší objem investic, podle tabulky 2. Za Pardubickým krajem se nachází Středočeský (17,38 %) a Ústecký kraj (15,58 %). Do Libereckého kraje plynulo pouze 4,17 % z objemu pro celou Českou republiku. (CzechInvest, 2016)



Obr. 3 – Objem tuzemských investic a PZI dle krajů v roce 2015

Zdroj: CzechInvest, 2016 (vlastní zpracování)

2.4 Nadnárodní společnosti

Pro zhodnocení dopadů PZI na rozvoj regionu je nutné znát vymezení nadnárodních společností v globalizovaném světě, protože právě tyto společnosti jsou velmi silnými hráči na světovém poli.

Existuje několik definic nadnárodních společností (nebo také transnacionální korporace). OECD definuje nadnárodní společnosti jako korporace, jejichž vlastnictví může být soukromé, státní nebo smíšené, které jsou zakládány v různých zemích světa a jsou vzájemně propojeny tak, že vyvíjejí významný vliv na činnost druhých, zvláště při využívání společných zdrojů a znalostí.

Nadnárodní společnost nabízí své výrobky a služby prostřednictvím zahraničních poboček v různých zemích světa. Zároveň kontroluje činnost svých poboček a strategicky je řídí. Role a působnost nadnárodní společnosti je dána její ekonomickou silou, kterou sama vytváří. Nadnárodní společnosti sebou do hostitelské země přinášejí své PZI, jejich typologií a rozložením ovlivňují dotčenou ekonomiku.

Existuje několik motivů, které vedou nadnárodní společnosti k uskutečnění PZI. Jedním z nich je zefektivnění výroby, protože společnost využívá výhodu levnějších vstupů do výroby při stejné kvalitě výstupu. Dalším silným motivem je rozdělení trhů a jejich lepší dostupnost. Společnost tím získává snížení dopravních, celních a obchodních nákladů:

- Obranné investování – snížení rizika v případě strachu z růstu tržního podílu konkurence.
- Diverzifikace rizika – rozložení a snižování rizika.
- Zastoupení společnosti jako „všude-přítomné“ – zlepšení jména společnosti, důvěra od zákazníků.
- Následování úspěšné konkurence.
- Vládní podpora investic, např. investiční pobídky.

Přenesení podnikání do zahraničí, tzv. internalizací produkce, sebou nese vyšší transakční náklady oproti takovým nákladům v domovské ekonomice. Společnost internalizaci produkce uskuteční, pokud z ní plynou dodatečné výnosy. (Šimanová, 2011)

Pokud nadnárodní společnost uplatňuje strategii internalizace své výroby, je pro ni zásadní rozhodnutí o volbě vstupu na zahraniční trh. Společnost může investovat do zcela nové výroby (greenfield), tento způsob je často podporován investičními pobídkami od státu. Další možností je odkoupení stávajícího podniku na cílovém trhu a jeho restrukturalizace podle potřeb nové mateřské společnosti. Investice do brownfields se často spojuje s ovládnutím konkurenta a získání většího podílu na trhu. V minulosti byly tyto investice uskutečňovány s privatizací v tranzitivních ekonomikách. Privatizační investice probíhaly v ČR až do konce 90. let. Příkladem jedné z nejznámějších investic je vstup koncernu Volkswagen do české automobilky Škoda Auto. (Srholec, 2004)

Problematika nadnárodních společností a jejich PZI do dalších zemí je, že velmi často využívají daňové ráje. Zjištění původních majitelů a skutečných toků v ekonomice je velmi problematické až nemožné. Jedním z největších přímých investorů v České republice je Nizozemsko. Patří mezi země, které nadnárodní společnosti využívají pro své dceřiné pobočky, kvůli benevolentnějšímu daňovému systému. Problémem PZI je i metodika měření. Původním přímým investorem je brána taková země, ze které je bezprostředně investice uskutečněna. Dále se do PZI započítává i pouhý přesun kapitálu mezi mateřskou a dceřinou společností, reinvestovaný zisk, půjčky a pohledávky. (ČNB, 2014)

3 Investiční pobídky

Mezi jeden z nástrojů hospodářské politiky se řadí investiční pobídky, které představují penězi ocenitelnou výhodu pro investora za účelem jeho ovlivnění při rozhodování o investování v dané zemi. Některé státy vidí v PZI velkou příležitost pro ekonomický růst jejich hospodářství, proto se snaží o liberalizaci legislativních podmínek a přilákání investorů. Jedním z příkladů je odstranění problému dvojího zdanění, které znamená znevýhodnění zahraničního investora oproti domácím investicím. Častým trendem jsou cílené investiční pobídky, které jsou poskytovány na regionální nebo komunální úrovni. Investiční pobídky mohou být poskytnuty dvojitou formou, a to přímou finanční podporou nebo nepřímou úlevou z požadavků státu.

Existuje pozitivní a negativní pohled na investiční pobídky. Argumentem pro podporu pobídek je jejich přínos v podobě pozitivních externalit, které přinášejí. Dále se eliminuje informační asymetrie mezi zahraničním a domácím investorem. Pobídky by proto měly být poskytovány takovým PZI, které sebou přinesou co největší pozitivní externalitu. Právě zde nastává problém v měřitelnosti pozitivních externalit a zjištění dopadů na region. Přínos investičních pobídek od státu je velmi těžce prokazatelný.

Příklady pozitivních externalit:

- Vstup velkého objemu kapitálu do ekonomiky a dopad na růst dalších investic.
- Tvorba nových pracovních pozic.
- Technologický transfer.
- Růst exportu a nahrazení importu.

Rozlišují se tři generace investičních pobídek. První generací je liberalizace domácí ekonomiky vůči PZI, jedná se hlavně o zamezení dvojího zdanění. Druhou generací je aktivní hospodářská politika, kterou představuje systém investičních pobídek. Přímé investiční pobídky podporují např. tvorbu pracovních míst, nákup technologie. Nepřímá podpora neposkytována formou daňových nebo administrativních úlev. Třetí generace investičních pobídek představuje podporu na regionální úrovni. Největší výhodou je znalost prostředí regionu a investice mohou být lépe zacíleny. (Šimanová, 2011)

Dalším názorem je, že investiční pobídky deformují trh a narušují investiční rozhodování, protože vítězí podporované investice a investice bez podpory upadají. Zároveň investiční pobídky mohou podporovat investice, které nemusí být životaschopné bez jejich pomoci. Případně mohou podporovat i investice, které pobídku nepotřebují a přesto ji čerpají.

Investiční pobídky jsou nastaveny hlavně na velké projekty, které mohou už z principu realizovat velké společnosti (nadmárodní korporace), a tím dochází k znevýhodnění menších domácích investorů. V legislativě je zakotven nediskriminační charakter pobídek, které mohou čerpat jak zahraniční, tak tuzemské společnosti.

Financování pobídek je ze státního rozpočtu proto představují zátěž pro veřejné rozpočty. Na druhou stranu, pokud by se stát rozhodl investiční pobídky nenabízet, odsoudil by se ke zhoršené pozici v konkurenci o získání PZI. Právě tento fakt se stává hlavním důvodem pro nabízení investičních pobídek investorům.

Pro shrnutí existují dva přístupy hospodářské politiky k PZI. Vláda může upřednostňovat domácí investory a vytvářet bariéry pro vstup zahraničních. Bariéry jsou vytvářeny formou regulace PZI a podmínky pro podnikání jsou odlišné pro domácí a zahraniční podnikatele. Druhý přístup hospodářské politiky je vnímání přílivu PZI jako zdroj rozvojového kapitálu a nastartování regionálního rozvoje v regionu. Příliv PZI není nijak regulován a podmínky pro podnikání jsou pro domácí i zahraniční podnikatele stejné.

Na základě zvážení zmíněných kritérií se investor rozhoduje o lokalizační strategii pro svou investici. Pokud je jeho záměr motivován snížením nákladů a investice směřuje do výroby, pak velmi často směřují PZI mimo velké aglomerace a naopak plynou do méně vyspělých regionů, kde ke snížení nákladů napomáhá nižší cenová hladina. Druhým případem je, když se investor snaží proniknout na nový trh, kdy se velmi často jedná o investování do sektoru služeb. V tomto případě se PZI lokalizují do vyspělých regionů, které mají v místní ekonomice nejvyšší tržní potenciál.

Pořadí hodnocení kritérií

- Obecná stabilita země a proveditelnost investice (hrozba válek, revolucí nebo vyvlastnění).

- Legislativní ochrana vlastnických práv, míra korupce, infrastruktura a existence výrobních vstupů a jejich dostupnost.

V regionech, které vyhovují požadavkům investora, se dále hodnotí tržní ekonomické ukazatele (např. mzdová hladina a dopravní náklady). Existence podpory ve formě investičních pobídek pro projekty je jako kritérium při výběru lokalizace PZI pro investory až v poslední fázi výběru mezi nejvhodnějšími lokalitami. (Srholec, 2004)

3.1 Systém investičních pobídek v ČR

Investiční pobídky jsou poskytovány novým i stávajícím společnostem, dále českým nebo zahraničním investorům. Česká vláda poprvé v roce 1998 schválila usnesení o investičních pobídkách. Tímto usnesením začala aktivní podpora domácích i zahraničních investic.

Systém investičních pobídek řeší zákon o investičních pobídkách (č. 72/2000 Sb.). Jeho poslední novela nabyla účinnost 1. května 2015. Novela zavedla nové typy investičních pobídek a zároveň odstranila některé omezující překážky zákona, např. u činností s vysokou přidanou hodnotou výrazně snižuje minimální požadovaný počet vytvořených pracovních míst. Mezi podporované oblasti pro investiční pobídky jsou aktuálně zpracovatelský průmysl, technologická centra a centra strategických služeb (rozšíření podpory na datová a call centra).

Původní znění zákona omezovalo hmotnou podporu pro tvorbu nových pracovních míst a hmotnou podporu pro rekvalifikaci nebo školení pouze na čtyři okresy. Novela tuto hmotnou podporu rozšiřuje na čtrnáct okresů. Smyslem této hmotné podpory v regionech je motivace investorů pro realizaci jejich projektů v regionech, které vykazují vysokou míru nezaměstnanosti. K dalšímu regionálnímu zacílení pobídek napomáhá vznik zvýhodněných průmyslových zón. V těchto zónách může investor dosáhnout jak na vyšší hmotnou podporu na nová pracovní místa, tak na osvobození od daně z nemovitých věcí na pět let. (CzechInvest, 2015)

Formy investičních pobídek v České republice:

- Sleva na dani z příjmů právnických osob po dobu 10 let.
- Převod technicky vybaveného území za zvýhodněnou cenu.

- Hmotná podpora vytváření nových pracovních míst (až 200 000 Kč na jednoho zaměstnance).
- Hmotná podpora rekvalifikace nebo školení zaměstnanců (až 35% krytí nákladů na školení).
- Převod pozemků.

Hospodářská politika vyspělých států, včetně České republiky, se orientuje na pozitivní a otevřený přístup k podpoře přímých zahraničních investic pomocí investičních pobídek. Ze strany investorů se dostává větší oblibě greenfields (nová výstavba investičních záměrů na tzv. zelené louce). Takové investice sebou nenesou žádné zátěže z minulosti. Z hlediska státu je naopak výhodnější podpora brownfields, protože příchozí investice může např. revitalizovat jinak nevyužívané a zchátralé plochy. Ostatní investice reprezentované např. portfoliovými se speciální podpory nedostává. (Šimanová, 2011)

3.2 Dopady investičních pobídek na ČR

Investiční pobídky se v České republice využívají od roku 1998. Produkce zahraničních investorů, která byla vytvořena v České republice, je ve většině případů určena na export. Silná proexportní orientace dokazuje, že Česká republika je otevřenou ekonomikou.

Investoři, kteří pobírají investiční pobídky, také velmi často spolupracují s univerzitami. Zahraniční investor, který naváže dodavatelsko-odběratelské vztahy s českými dodavateli, po nich ve většině případů požaduje certifikáty kvality.

Nejvíce projektů, které se uskuteční v České republice, jsou směřovány do automobilového, strojního, elektrického a optického průmyslu. Efekt spojený s přílivem PZI do země je hlavně přínos know-how od mateřské společnosti, které dceřiným společnostem předává své zkušenosti (výrobní procesy, technologie atd.). Transfer technologického know-how tlačí na konkurenci, které je donucena se zlepšovat. Tento efekt přispívá k přeměně ekonomiky k výrobě produkce s vyšší přidanou hodnotou.

Dalším příznivým efektem zahraničních investorů je příchod zkušených manažerů, kteří zvyšují nároky na kvalifikaci svých pracovníků a dalších manažerů. Zahraniční společnosti velmi často investují do vzdělávání svých zaměstnanců a spolupracují s vysokými školami, kde hledají své potencionální zaměstnance.

Podle CzechInvestu jsou projekty, které byly podpořeny investičními pobídkami, přispěvateli k tvorbě účetní přidané hodnoty, zisku v ekonomice a podílejí se na exportu v České republice. Tyto ukazatele sice nepředstavují příjmy ani výdaje do státního rozpočtu, ale jsou velmi důležité pro celistvý pohled na ekonomiku.

Nabídka investičních pobídek od státu má mnoho pozitivních dopadů na ekonomiku v jejích různých oblastech jako pracovní trh, export, know-how atd. Avšak jak se potvrzuje z praxe, pro zahraniční investory není existence poskytování investičních pobídek hlavním lákadlem pro vstup na daný trh. Investoři nejprve hodnotí ekonomiku dané země jako celek a její konkurenceschopnost (vybavenost infrastrukturou, právní prostředí, pracovní trh atd.). Nabídka investičních pobídek od státu pomáhá přilákat investora, pokud jsou splněna důležitá kritéria při výběru lokalizace PZI investorem. (CzechInvest, 2010)

Je známý vztah mezi náklady na pracovní sílu v ekonomice a investicemi. Pokud je v ekonomice dražší pracovní síla, pak není atraktivní pro investice s vysokou potřebou pracovníků. Na druhou stranu je právě tato ekonomika lákavá pro investice s vysokou přidanou hodnotou (hlavně oblast výzkumu a vývoje). Pro stát je důležité rozpoznat takové sektory, které mají potenciál růstu. Není dlouhodobě udržitelné stavět konkurenceschopnost ekonomiky na levné pracovní síle. (Maitah, 2014)

Agentura CzechInvest se nezaměřuje pouze na velké zahraniční projekty, ale i na projekty méně investičně náročné, ale s vyšší očekávanou přidanou hodnotou. Podpora jak velkých, tak menších projektů omezuje vznik rizika duální ekonomiky (prosperita podporovaných projektů na úkor domácích nepodporovaných). Zhruba jedna třetina projektů, kterými se zabýval CzechInvest, pochází od českých investorů. (CzechInvest, 2010)

4 Liberecký kraj

Následující kapitola diplomové práce zhodnotí socioekonomickou situaci a význam PZI v Libereckém kraji.

4.1 Obecná charakteristika

Liberecký kraj se rozkládá na severu České republiky. S výjimkou hlavního města Prahy se jedná o rozlohou nejmenší kraj v zemi. Kraj zabírá pouze 4 % území státu a jeho celková rozloha činí 3 163 km². Celý kraj se vyznačuje převážně hornatým reliéfem a výrazně vysokým podílem lesní půdy, která zabírá 44,6 % z jeho rozlohy.

V kraji se nachází celkem 215 obcí, z toho 39 měst a 4 městyse. Největším okresem je Česká Lípa. S počtem obyvatel 440 636 za rok 2016. Z celkového počtu obyvatel v České republice zabírá Liberecký kraj pouze 4,2 %, z tohoto hlediska je druhým nejméně lidnatým krajem v republice. Průměrná hustota zalidnění dosahuje v kraji 139,3 ob/km², tím kraj převyšuje průměr republiky (134,1 ob/km²).

Ve městech kraje žije 77,4 % obyvatel. Nejméně urbanizovaným okresem jsou Semily, kde bydlí ve městech 57 % obyvatelstva. Největším a zároveň krajským městem je město Liberec, ve kterém žije přes 100 000 obyvatel. V roce 2016 byl průměrně podíl nezaměstnaných osob v celém kraji 5,17 %, tím se Liberecký kraj vyrovnal celorepublikovému průměru, který za rok 2016 byl 5,19 %. Výšší nezaměstnanosti se kraj umístil na 9. místě mezi ostatními kraji. Oproti republikovému průměru má obyvatelstvo nepatrně mladší věkovou strukturu.

Hospodářství kraje je orientované převážně na průmysl. Zpracovatelský průmysl je v kraji velmi významný a zaměřuje se na výrobu automobilů, pryžových a plastových produktů. Další důležitý sektor tvoří cestovní ruch, který je v kraji podpořen silnou sportovní tradicí.

Kraj sousedí na severu s Německem a Polskem. Se zahraničními sousedy tvoří tzv. Euroregion Nisa, který byl prvním takovým regionem vytvořeným ve spolupráci s Českou republikou. V rámci krajů soudržnosti na úrovni NUTS2 tvoří Liberecký kraj spolu s Královéhradeckým a Pardubickým krajem region soudržnosti Severovýchod. (ČSÚ, 2017)

Administrativně se kraj dělí na 4 okresy. Jejich stručnou charakteristiku ukazuje následující tabulka 3.

Tab. 3 – Okresy Libereckého kraje (2016)

	Počet obyvatel	Podíl nezaměstnaných osob (%)	Rozloha (km ²)	Hustota zalidnění (obyv./km ²)	Obce s rozšířenou působností
Česká Lípa	102 975	4,24 %	1 073	96	Česká Lípa, Nový Bor
Jablonec nad Nisou	90 134	4,90 %	402	224	Jablonec nad Nisou, Tanvald, Železný Brod
Liberec	173 382	5,75 %	989	175	Liberec, Frýdlant
Semily	74 145	5,49 %	699	106	Semily, Jilemnice, Turnov
Liberecký kraj	440 636	5,17 %	3 163	139	10

Zdroj: ČSÚ, 2017 (vlastní zpracování)

Jedním z největších problémů Libereckého kraje je vysoká nezaměstnanost, zejména v subregionech Nové Město pod Smrkem, Cvikov, Česká Lípa, Doksy, Frýdlant, Hejnice, Nový Bor, Rokytnice nad Jizerou, Tanvald a Vysoké nad Jizerou. Dalšími problémy těchto subregionů, které jen podtrhují jejich zaostalost, je nízká intenzita bytové výstavby a odchod mladých obyvatel do větších měst. Velkou hrozbou pro zaostalé regiony je další prohlubování jejich problémů a vznik sociálních problémů s možností vzniku sociálně vyloučených lokalit. Takové riziko je o to větší v regionech, kde je větší koncentrace mladého obyvatelstva, ale zároveň dlouhodobě vysoká nezaměstnanost z důvodu nedostatečné nabídky pracovních míst (Frýdlant, Nové Město pod Smrkem, Mimoň). Regionální politika by se měla zaměřit na podporu drobného podnikání, malých a středních podniků s cílem vytvořit dostatek pracovních míst. (Žižka a kol., 2013)

4.2 Průmyslové zóny v Libereckém kraji

V Libereckém kraji se nachází celkem 8 průmyslových zón, které mají rozdílnou velikost ploch a jejich využití. Zóny jsou ve všech okresech kraje kromě Jablonce nad Nisou. Z Tab. 4 vyplývá, že kromě průmyslové zóny Jih v Liberci, není žádná zóna plně využívána. Je to důsledkem jejich naddimenzování a nepřilákání dostatečného počtu investorů, které bylo v rozvojových plánech předpokládáno. Poptávka po využití ploch

v těchto zónách je výrazně nižší než jejich nabídka. Novými trendy je postupná transformace zón pro jiné využití nebo jejich rozčlenění na menší části pro menší společnosti. Dalším řešením, které se uplatňuje v praxi, je uzavírání zón, které nejsou využity. (RIS, 2014)

Tab. 4 – Průmyslové zóny v Libereckém kraji

Okres	Průmyslová zóna	V ÚPN SÚ od roku	Rozloha	Využití	Popis
Liberec	Obchodní a průmyslová zóna Liberec Sever - Růžodol	2002	67 ha	85%	Obchod, služby, obchodní domy, hypermarkety, prodejní sklady, integrované zařízení pro vědu a výzkum, samostatné stavby a areály pro průmyslovou výrobu, provozní drobné řemeslné výroby a služeb, sklady a skladovací prostory.
	Liberec - průmyslová zóna Jih - Doubí	2002	125 ha	100%	Výroba stavebních a obráběcích strojů, izolačních materiálů, autodoplňků, kuchyňského vybavení, spedice, datové a telekomunikační služby, logistika
	Hrádek nad Nisou - Za obchvatem	1998	40 ha (využitelných 30 ha)	50%	Servisní zóna - lehká průmyslová výroba
Česká Lípa	Ralsko - Kuřivody	1998	75 ha	34%	Lehká průmyslová výroba, smíšená s logistikou, komerčními funkcemi a technickými službami.
	Stráž pod Ralskem - Na Americe	2002	56 ha	0%	Blíže nespecifikovaná průmyslová výroba
	Nový Bor - Za Crystalexem	2007	21 ha	0%	Lehká průmyslová výroba.
	Okrouhlá	2007	26 ha	0%	Lehká průmyslová výroba
Semily	Obchodně-průmyslový areál Vesecko (Daliměřice, Turnov)	2006	41 ha	60%	Servisní zóna - lehká průmyslová výroba

Zdroj: RIS, 2014 (vlastní zpracování)

Definice pojmu brownfield říká, že se jedná o nemovitost, která není efektivně využívána a je v zanedbaném stavu (může se jednat i o kontaminované prostředí). Jde o nemovitost, která se nedá efektivně využívat bez její regenerace. Často vzniká jako důsledek ukončené průmyslové, zemědělské aktivity nebo rezidenční či jinou aktivitou. Problémem

brownfields je finanční náročnost jejich revitalizace a zároveň jejich využití. Původní činnost lze obnovit, ale pokud je ze současného hlediska již neatraktivní, může dostat nemovitost nové využití. Greenfield, neboli česky zelená louka, je opakem brownfield, protože se jedná o nezastavěné přírodní plochy, které jsou bez infrastruktury. (Liberecký kraj, 2016)

Tab. 5 – Greenfields a Brownfields v Libereckém kraji

	Greenfields	Průmyslové zóny	Brownfields
Česká Lípa	9	4	98
Jablonec nad Nisou	2	0	63
Liberec	7	3	134
Semily	6	1	73
Liberecký kraj	24	8	368

Zdroj: RIS, 2014 (vlastní zpracování)

Liberecký kraj nabízí na svých oficiálních stránkách databázi greenfields a brownfields, z důvodu zjednodušení informací o získání takových nemovitostí. Je v zájmu kraje, aby o takové nemovitosti byl zájem, a aby přilákaly nové investory do regionu. Zvláště brownfields se velmi často nacházejí v periferních oblastech kraje (např. Frýdlantský výběžek, kde byla ukončena textilní výroba, kde jsou problémy s černými skládkami atd.). O tuto problematiku se spolu s Libereckým krajem zajímá i Agentura regionálního rozvoje. (Liberecký kraj, 2016)

Obchodně průmyslová zóna Sever – Růžodol

Příklad přímé zahraniční investice v diplomové práci je v kapitole 5.3 společnost Decathlon a její příchod do Liberce. Společnost lokalizovala svou první pobočku na českém trhu do Obchodně průmyslové zóny Sever, která vznikla mezi roky 2006 až 2007 a stála téměř 183 mil. Kč. Stavba byla pod vedením společnosti Syner a Investorsko inženýrské a.s. a vznikla jako greenfield. Právě druhá zmíněná společnost upadla v roce 2015 do konkurzu, tato společnost stojí za vybudováním i druhé průmyslové zóny v Liberci - Jih. Kolem průmyslové zóny vznikla korupční kauza, vlivem podezření úniku peněz přes společnost Investorsko inženýrská a.s. (Idnes, 2015)

4.3 Regionální rozvoj Libereckého kraje 2014-2020

Strategické dokumenty kraje tvoří nástroj pro vytváření a konání regionální politiky. Takové dokumenty mapují dosavadní stav a snaží se řešit následný vývoj regionu. Jejich cílem je zajistit vyvážený a udržitelný rozvoj kraje. Hlavní strategické dokumenty na úrovni kraje jsou strategie rozvoje kraje a program rozvoje kraje. Tyto dokumenty tvoří podklady pro tvorbu strategických dokumentů na nižších úrovních. Zároveň vymezují obecné podmínky pro projekty a záměry, které má v plánu kraj v daném programovacím období podporovat.

Liberecký kraj přijal Program rozvoje Libereckého kraje pro roky 2014-2020 (dále PRLK 2014-2020). Jedná se o střednědobý strategický dokument, který se stává nástrojem pro konání regionální politiky na základě znalosti území, společenských změn a vývoje v rámci celé EU a ČR. PRLK 2014-2020 mapuje aktuální vývoj v kraji a na jeho základě formuluje opatření, která vedou k rozvoji regionu. Zákon č. 248/2000 Sb., o podpoře regionálního rozvoje ukládá povinnost samosprávě vypracovat program rozvoje kraje. PRLK 2014-2020 byl schválen zastupitelstvem Libereckého kraje.

Pomocí uplatňování principů udržitelného rozvoje je pro PRLK 2014-2020 cílem předkládat aktivity, které povedou k naplnění cílů EU pro stejné období, těmito aktivitami jsou všestranná spolupráce, podpora udržitelného růstu, konkurence a zaměstnanosti. Cílem není jen naplnění cílů EU, ale také odstranění regionálních problémů a disparit v kraji a zajištění vyváženého vývoje celého Libereckého kraje. (Liberecký kraj, 2014)

SWOT analýza Libereckého kraje

Přehledný nástroj pro shrnutí aktuálního stavu v Libereckém kraji je SWOT analýza, která je součástí PRLK 2014-2020. Analýza shrnuje několik oblastí z hlediska kraje:

- Ekonomický potenciál
- Lidské zdroje
- Infrastruktura
- Životní prostředí
- Udržitelný rozvoj území a občanské společnosti

Tab. 6 – SWOT analýza Libereckého kraje, oblast ekonomiky kraje

Silné stránky
Geografická poloha vhodná pro rozvoj příhraniční a mezinárodní spolupráce
Silná tradice a pozice zpracovatelského průmyslu
Přítomnost podnikatelských subjektů se zahraničním kapitálem
Slabé stránky
Malé využití brownfields v urbanizovaných území
Nižší úroveň HDP ve srovnání s průměrem v ČR
Silné jednostranné zaměření ekonomiky na automobilový průmysl
Existence regionálních rozdílů v oblasti hospodářského rozvoje
Neexistence podnikatelských inkubátorů
Snižování reinvestovaného zisku z PZI
Příležitosti
Existence programů na podporu MSP a přílivu průmyslových investic
Zájem investorů o realizaci svých podnikatelských záměrů v areálech brownfields
Ohrožení
Hospodářská krize
Snižování zásob nerostného bohatství pro budoucí generace vlivem nešetrného hospodaření s ním
Odliv zahraničního kapitálu

Zdroj: PRLK 2014-2020 (vlastní zpracování)

Tab. 7 – SWOT analýza Libereckého kraje pro oblast lidských zdrojů

Silné stránky
Vysoká porodnost v porovnání s ČR
Příznivá věková struktura obyvatel ve srovnání s ČR
Kvalifikovaná pracovní síla ve vybraných odvětvích (sklářství, bižuterie)
Velmi dobré zastoupení odborných škol, zejména se zaměřením na technické a uměleckoprůmyslové obory
Slabé stránky
Pokračující úbytek pracovních míst na venkově
Vyšší míra nezaměstnanosti v některých oblastech kraje a existence regionů se soustředěnou podporou státu
Snižování počtu volných pracovních míst současně s rostoucím počtem nezaměstnaných
Nesoulad nabídky oborů vzdělání s požadavky trhu práce
Příležitosti
Využití potenciálu Technické univerzity v Liberci
Využití prostředků z projektů EU ke vzdělávání, zvyšování kvality apod.
Hrozby
Dlouhodobý růst nezaměstnanosti
Zvyšování nedostatku kvalifikovaných technických odborníků

Zdroj: PRLK 2014-2020 (vlastní zpracování)

Tabulky 6 a 7 ukazují výběr ze SWOT analýzy z oblastí ekonomiky a lidských zdrojů kraje.

Tabulka 6 shrnuje současnou situaci v kraji z hlediska jeho ekonomické aktivity. Pozitivním jevem je přítomnost podnikatelských subjektů se zahraničním kapitálem, právě tyto investoři sebou do kraje přinášejí PZI a napomáhají rozvoji regionu. Regionální politika kraje podporuje příliv zahraničního kapitálu do regionu, protože jinak mu hrozí jeho odliv.

Tabulka 7 je výběrem ze SWOT analýzy Libereckého kraje v oblasti lidských zdrojů. Jedním z největších problémů Libereckého kraje je nezaměstnanost, a to hlavně v příhraničních oblastech. Této problematice se více věnuje kapitola 5.4 Trh práce v Libereckém kraji. (Liberecký kraj, 2014)

Regionální disparity v Libereckém kraji

Socioekonomický rozvoj v jednotlivých oblastech Libereckého kraje probíhá velmi nesourodě. Regionální politika v kraji se proto musí zabývat těmito problémy, protože bez pomoci by se rozdíly mezi oblastmi prohlubovaly. Efektivní regionální politika je základem pro vnitřní soudržnost a stabilitu Libereckého kraje.

Regionální politika v krajích vychází ze Strategie regionálního rozvoje ČR 2014-2020, kterou vydává Ministerstvo pro místní rozvoj. V tomto dokumentu jsou vymezeny státem podporované regiony (tzv. hospodářsky problémové regiony). Analýza dat probíhá na úrovni obcí s rozšířenou působností (ORP). Z této analýzy jsou vymezeny státem podporované regiony, které nedosahují ani průměrných hodnot v socioekonomickém hledisku. Na národní strategii navazuje Program rozvoje Libereckého kraje, který je sestavován na 6 let. Uplynulé programovací období trvalo od roku 2007 do 2013. Nové programovací období je 2014-2020. Podpora hospodářsky slabých oblastí je v kompetenci kraje podle zákona č. 248/2000 Sb. O podpoře regionálního rozvoje. Je tedy na kraji, jaké zvolí nástroje a výši finančních prostředků pro podporu oblastí.

Pomocí pěti ukazatelů, jako HDP, míra nezaměstnanosti, zadluženost, dávky v hmotné nouzi a migrace, jsou stanoveny problémové regiony (57 ORP). Z Libereckého kraje jsou

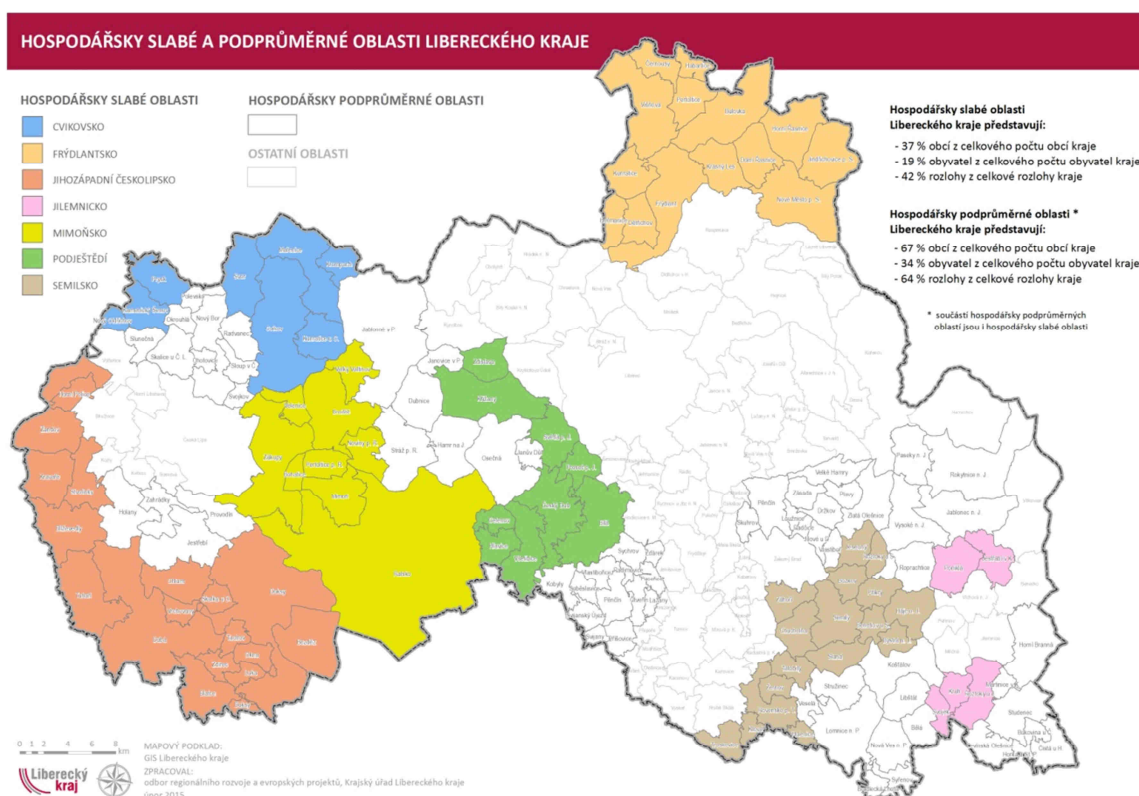
takovými ORP Frýdlant, Nový Bor a Tanvald. Vymezení takových regionů je důležité pro efektivní zacílení pomoci ze strany státu.

Liberecký kraj ve svém Programu rozvoje Libereckého kraje 2014-2020 vymezuje hospodářsky slabé a podprůměrné oblasti v kraji. Základní územní jednotkou je tzv. generelová jednotka, která představuje mikroregiony na nejnižší regionální úrovni se svým střediskem a k němu připadající spádové území. Centrem takové jednotky je obec, která poskytuje základní střediskové funkce (např. škola, zdravotní péče, matriční úřad). Generelových jednotek se v Libereckém kraji nachází celkem 61.

Pro hodnocení jednotlivých generelových jednotek je použito 11 ukazatelů s příslušnými váhami:

- Intenzita bytové výstavby
- Index vzdělanosti
- Index ekonomického zatížení
- Počet pracovních příležitostí
- Registrovaná nezaměstnanost
- Intenzita podnikatelské aktivity
- Daňové příjmy
- Hustota zalidnění
- Dopravní obslužnost
- Technická infrastruktura
- Občanská vybavenost

Podle dosažených bodů jsou generelové jednotky rozděleny do tří kategorií, a to hospodářsky podprůměrné oblasti, hospodářsky slabé oblasti a ostatní oblasti. Celkem 79 obcí Libereckého kraje spadá do hospodářsky slabých oblastí, to představuje 19 % obyvatelstva a 42 % rozlohy Libereckého kraje. Mezi hospodářsky podprůměrné oblasti spadá 144 obcí (34 % obyvatelstva a 64 % rozlohy Libereckého kraje). Mezi hospodářsky slabé oblasti patří Cvikovsko, Frýdlantsko, Jihozápadní Českolipsko, Jilemnicko, Mimoňsko, Podještědí a Semilsko. Hospodářsky problémové a slabé oblasti jsou přehledně znázorněny v Obrázku 4.



Obr. 4 – Hospodářsky slabé a podprůměrné oblasti Libereckého kraje

Zdroj: Liberecký kraj, 2014

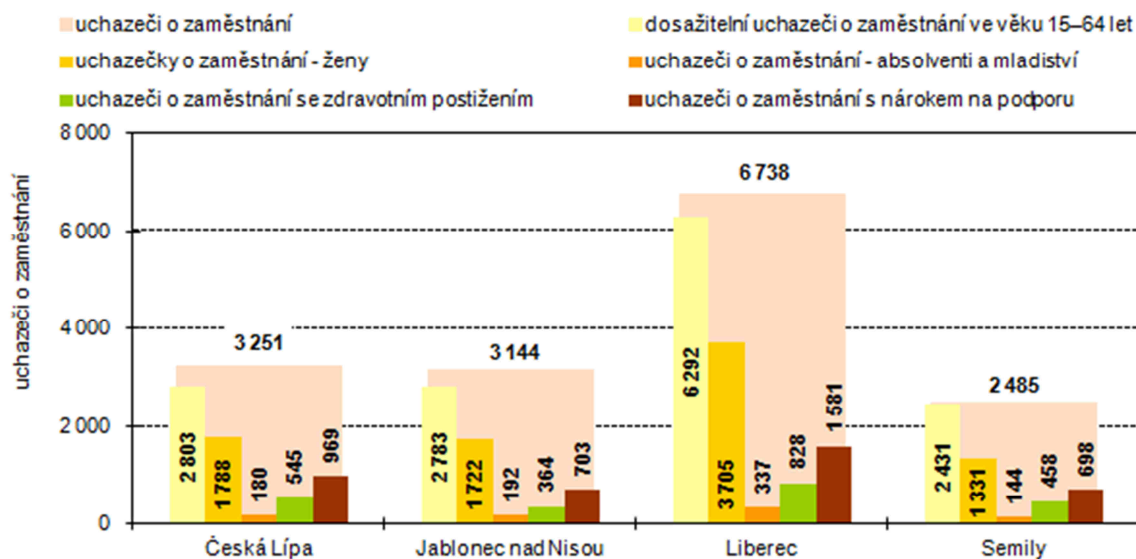
Hlavním zdrojem financování podpory hospodářsky slabých oblastí je krajský rozpočet, a to pomocí Dotačního fondu Libereckého kraje. Další finanční prostředky kraj získává z fondů Evropské unie pro aplikaci regionální politiky. Velkou příležitostí pro region jsou PZI, které mohou pozitivně ovlivňovat trh práce, ekonomickou výkonnost regionu a zvyšovat jeho konkurenceschopnost. Pro přilákání zahraničních investorů musí kraj vytvářet v regionu příznivé podnikatelské prostředí s kvalitní infrastrukturou. Další možností je využití investičních pobídek od státu. (Liberecký kraj, 2014)

4.4 Trh práce v Libereckém kraji

Podíl nezaměstnaných k obyvatelstvu meziročně klesl o více než jeden procentní bod (p. b.). Nezaměstnanost se ke konci roku 2016 pohybovala okolo 5 %. Liberecký kraj je v nezaměstnanosti na šestém místě mezi kraji České republiky. V obrázku 5 je přehledně zobrazen přehled uchazečů o zaměstnání v jednotlivých okresech Libereckého kraje. (ČSÚ, 2016)

Uchazeči o zaměstnání v evidenci úřadu práce v okresech Libereckého kraje k 30. 11. 2016

Zdroj: Ministerstvo práce a sociálních věcí



Obr. 5 – Uchazeči o zaměstnání v evidenci úřadu práce v okresech Libereckého kraje k 30. 11. 2016

Zdroj: ČSÚ, 2016

Ke stejnému datu úřady práce v kraji evidovaly celkem 15 618 nezaměstnaných uchazečů o zaměstnání, z toho 91,6 % bylo ve věku 15-64 let. Podíl žen na celkovém počtu nezaměstnaných činil 54,7 %. Průměrný věk nezaměstnaných na konci listopadu 2016 byl 41,1 let. Velmi početnou skupinou jsou dlouhodobě nezaměstnaní (tj. déle než 1 rok v evidenci), s počtem 5 715 osob, tedy 36,6 % všech uchazečů o zaměstnání. V přepočtu na jedno pracovní místo připadá 2,67 uchazečů v Libereckém kraji. Z okresů Libereckého kraje jeví nejpříznivější vývoj okres Česká Lípa (2,26 uchazečů na 1 volné pracovní místo), naopak horší vývoj je evidován v okresu Jablonec nad Nisou (3,74 uchazečů na 1 volné pracovní místo). (ČSÚ, 2016)

Příčiny nezaměstnanosti v kraji

Na vině je hned několik faktorů, které přispívají k výši nezaměstnanosti. Její příčiny se však v jednotlivých okresech kraje mohou lišit. Obecnými faktory pro Liberecký kraj jsou: (Ministerstvo práce a sociálních věcí, 2015)

- Nevyužití starých průmyslových areálů.
- Špatná dopravní dostupnost do pohraničních oblastí kraje.
- Nedostatečná nabídka pracovních míst s flexibilní nebo zkrácenou pracovní dobou.
- Problémové regiony odrazují investory.
- Nízká kvalifikace uchazečů o zaměstnání.
- Vysoká nezaměstnanost uchazečů starších 50 let a se základním vzděláním. Vysoký podíl dlouhodobě nezaměstnaných.
- Nedostatečná podpora malého a středního podnikání.

Vývoj vybraných statistických ukazatelů trhu práce v Libereckém kraji

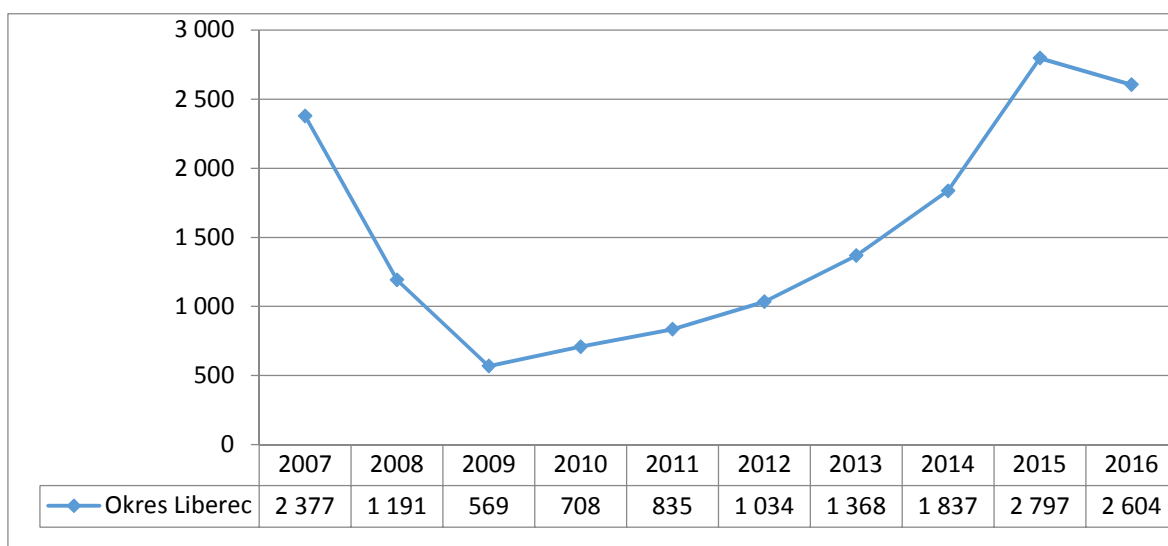
Přímé zahraniční investice sebou nesou vznik nových pracovních míst. Nemusí však vždy platit, že se zákonitě snižuje nezaměstnanost v regionu. Může dojít k přílivu pracovní síly z jiných regionů, přetahování zaměstnanců z jiných firem nebo z mateřské základny společnosti. Dalším možným negativním dopadem je ukončení činnosti konkurentů na trhu, kteří ve stejném odvětví doposud působili, a vznikne propouštěcí vlna, která naopak nezaměstnanost zvýší.

Pro názornost vývoje trhu práce v Libereckém kraji bylo využito ukazatelů počtu volných pracovních míst, počtu uchazečů na jedno volné pracovní místo a obecné míry nezaměstnanosti. Pro srovnání jsou uváděny hodnoty za ČR, Liberecký kraj a okres Liberec. Důležitými roky pro vývoj trhu práce v regionu je výstavba a zahájení provozu v Průmyslové zóně Sever mezi lety 2006 až 2007.

Vývoj počtu volných pracovních míst v kontextu příchodu investic do regionu

Investice sebou přinášejí tvorbu pracovních míst. Strategický plán firem při otvírání nových provozoven zahrnuje startovací počet zaměstnanců nutných k započetí chodu společnosti. Vstup na nový trh je pro společnosti finančně velmi náročný, a proto se počet zaměstnanců průběžně mění podle vývoje na trhu v daném sektoru. Pokud se společnosti začne dařit a její činnost je závislá na lidské manuální práci, jako jsou např. dělníci v továrnách, pak si společnost může dovolit rozšiřovat výrobu, zvyšovat svou produkci a najímat i další pracovníky. Proto velmi často vznikají nové pracovní pozice i několik let po zahájení provozu.

V začátcích před zahájením provozu společnosti zaměstnávají nejprve manažery a náborové týmy, případně konzultanty lidských zdrojů v regionu, kteří postupně vybírají zaměstnance a orientují se na místním trhu práce lépe než zahraniční investor. Zároveň velké zahraniční investice vytváří nové pracovní pozice ještě před začátkem spouštění produkce.



Obr. 6 – Vývoj počtu volných pracovních míst v okrese Liberec mezi roky 2007 až 2016

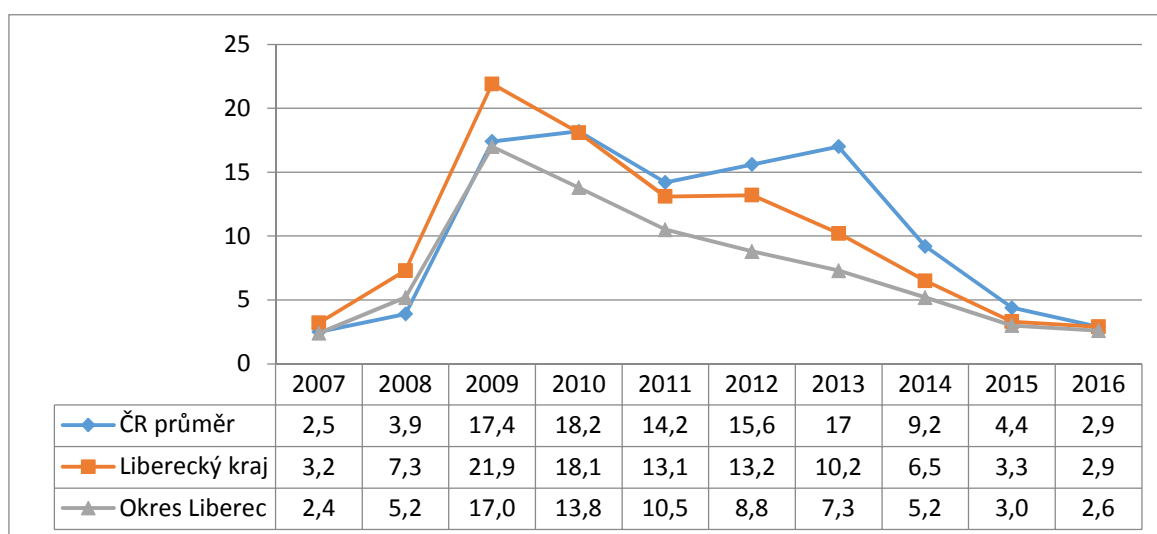
Zdroj: ČSÚ, 2017 (vlastní zpracování)

V návaznosti na zahraniční investici v regionu vznikají další pracovní pozice u dodavatelů a dalších obchodních partnerů. Průmyslová zóna Sever v Liberci byla budována mezi roky 2006 až 2007. Ve stejném roce 2007 zahájila svůj provoz společnost Globus, která je nejvýznamnějším obchodem v Průmyslové zóně Sever. Společnost Decathlon otevřela svou první pobočku v Liberci až v říjnu 2010. (Oficiální stránky Globus, 2016).

Obrázek 6 mapuje vývoj počtu volných pracovních míst v okrese Liberec od důležitého roku 2007, kdy byla dokončena Průmyslová zóna Sever a nabídka volných pracovních míst v okrese byla velmi vysoká. Společnost Decathlon začala provozovat obchod až v roce 2010, kdy byl počet volných pracovních míst již výrazně nižší oproti předešlým rokům. Postupná narůstající tendence se projevuje od roku 2009 až do 2016.

Vývoj počtu uchazečů na 1 volné pracovní místo

Poměrový ukazatel, který je využit v Obrázku 7, je velmi vhodný pro porovnání vývoje trhu práce v okrese Liberec s vyššími administrativními úrovněmi. Tím lze přehledně zhodnotit vývoj trhu práce v regionu. Takovým ukazatelem byl zvolen počet uchazečů na 1 volné pracovní místo. Existuje jednoduchý vztah mezi počtem uchazečů na jedno volné pracovní místo a počtem pracovních pozic. Pokud bude v daném regionu růst počet pracovních míst, pak se bude snižovat počet uchazečů na jedno volné pracovní místo.



Obr. 7 – Počet uchazečů o zaměstnání v evidenci úřadu práce na 1 pracovní místo mezi roky 2007 až 2016

Zdroj: ČSÚ, 2017 (vlastní zpracování)

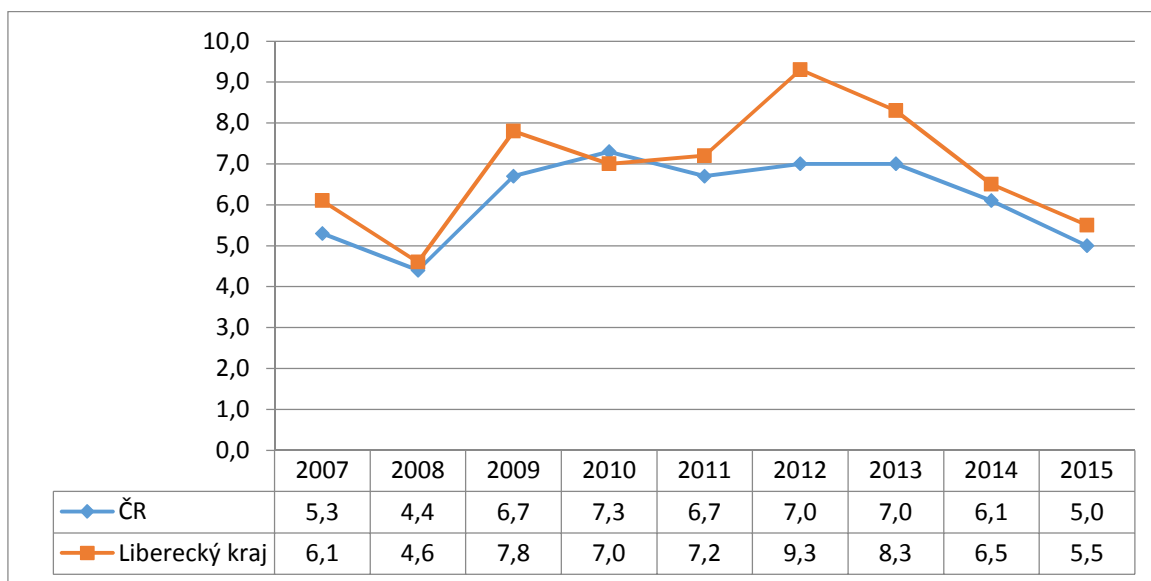
Z Obrázku 7 vyplývá, že kromě výrazného výkyvu celorepublikového průměru v roce 2013 se jak okres Liberec, tak Liberecký kraj pohybují ve velmi podobných číslech. Začátek provozu Průmyslové zóny Sever v Liberci výrazně pomohl snížit počet uchazečů na jedno volné pracovní místo. V dalším vývoji je však patrný velký skok mezi roky 2008 a 2009. Společnost Decathlon si v roce 2010 při své vstupu na trh mohla vybírat z velkého přetlaku uchazečů o pracovní pozici. Z tohoto pohledu byl vývoj pro společnost Decathlon příznivý, protože netrpěla nedostatkem zaměstnanců.

Liberecký kraj i okres Liberec ve svém vývoji za posledních 10 let kopírují celorepublikový trend ve vývoji počtu uchazečů na jedno volné pracovní místo. Avšak i Liberecký kraj trpí regionálními disparitami na svém území. Zejména vysoká

nezaměstnanost a zároveň i větší počet uchazečů na jedno volné pracovní místo se nachází ve Frýdlantském výběžku. Větší nezaměstnanost vystřelila ukazatele v roce 2009 až na téměř 22 uchazečů na jedno volné pracovní místo a tedy více než byl republikový průměr. Regionální problémy Libereckého kraje byly rozebrány v kapitole 4.3, která se věnuje regionálnímu rozvoji v regionu.

Vývoj obecné míry nezaměstnanosti

Lokalizace investic do určitého regionu může znamenat příliv nové pracovní síly z jiných regionů nebo ze zahraničí. Případně může vést až k omezení nebo uzavření provozoven konkurenčních společností, kterým nová investice znemožnila další působení na trhu. Není tedy vždy pravidlem, že příliv investice do regionu sníží nezaměstnanost. V Obrázku 8 je pro porovnání procentuální vyjádření obecné míry nezaměstnanosti v Libereckém kraji a ČR od roku 2007 až do roku 2015.



Obr. 8 – Vývoj obecné míry nezaměstnanosti v Libereckém kraji a ČR mezi roky 2007 až 2015 (v %)

Zdroj: ČSÚ, 2017 (vlastní zpracování)

Obecná míra nezaměstnanosti byla v Libereckém kraji ve sledovaném období vyšší, než je republikový průměr, kromě roku 2010. Otevření Průmyslové zóny Sever v Liberci měl vliv na nízkou nezaměstnanost v letech 2007 a 2008. Svého minima dosáhla nezaměstnanost v roce 2008, kdy v Libereckém kraji činila její hodnota 4,6 % a republikový průměr byl

ještě nižší, a to pouze 4,4 %. V roce 2010 během vstupu společnosti Decathlon na český trh byla nezaměstnanost vyšší a směřovala ke svému maximu, které dosáhla v roce 2012. V Libereckém kraji její hodnota činila až 9,3 %, o 2,3 % více než byl republikový průměr. Nezaměstnanost začala klesat od roku 2013.

V časovém vývoji všech třech vybraných ukazatelů je patrný rok 2009, kdy bylo k dispozici nejméně volných pracovních míst (569 za okres Liberec), zároveň byl nejvyšší počet uchazečů na jedno volné pracovní místo (17 uchazečů za okres Liberec) a obecná míra nezaměstnanosti dosáhla vysoké výše (7,8 % v Libereckém kraji). Ve zmíněném roce dopadala na ekonomiku státu celosvětová krize, která měla za následek nepříznivý ekonomický vývoj ve všech ukazatelích výkonnosti. Ukazatele počtu volných pracovních míst a počtu uchazečů na 1 volné pracovní místo se vyvíjejí v inverzním charakteru. Tím byl potvrzen jejich vzájemný vztah.

Menší podniky, které najímají zaměstnance v řádu několika stovek, mají jen malý vliv na ekonomické ukazatele vývoje na trhu práce v regionu, kde jsou realizovány. Jejich zavedení na trh může krátkodobě vychýlit ukazatele, ale dlouhodobý vliv není patrný. Takovým příkladem je společnost Decathlon, která je blíže charakterizována v kapitole 5.3.

5 Přímé francouzské investice v České republice

Francie je 5. nejvýznamnějším obchodním partnerem České republiky a na stejném místě se umísťuje jako významný zahraniční investor v České republice. V ČR během roku 2015 podnikalo 497 francouzských společností, které vytvářelo více než 64 tisíc pracovních míst. (BusinessInfo, 2016)

5.1 Historie francouzsko-českých vztahů

Vztahy s Francií mají velmi dlouhou historii, která sahá až do počátků 14. století. Králové Jan Lucemburský a jeho syn Karel IV. byli vychováni na francouzském dvoře a přinesli s sebou francouzskou kulturu a vzdělanost. Karel IV. svěřil stavbu chrámu sv. Víta francouzskému architektovi Matyáši z Arrasu. Další příklady spolupráce a inspirování se ve Francii je české historii celá řada. Francie byla kulturním a vědním centrem celé Evropy.

První francouzský konzulát v Praze byl otevřen v roce 1897, v té době byly české země součástí Rakouska-Uherska. Během první světové války se Paříž stala útočištěm pro československé exulanty, mezi ně patřil T. G. Masaryk a E. Beneš, kteří se stali budoucími prezidenty první republiky. V roce 1918 byla Francie první zemí, která uznala samostatnost Československa. Během druhé světové války, kdy byla podepsána Mnichovská dohoda, došlo k úpadku obchodních styků s Francií. Francouzské velvyslanectví bylo v Praze obnoveno na konci války v roce 1945.

Následující období komunistické éry a železné opony výrazně omezilo obchodní styky až do roku 1989. Sametová revoluce umožnila plnohodnotné obnovení vztahů mezi oběma zeměmi. Obnovena byla také činnost Francouzského institutu v Praze. Česká republika je členem Evropské unie od 1. května 2004. Vstupem do EU se obě země staly ještě bližšími partnery. Francouzsko-česká obchodní komora napomáhá firmám z obou zemí vstoupit na jejich trh. (Velvyslanectví Francie v Praze, 2016)

5.2 Obchodní a ekonomická spolupráce

Francie je dlouhodobý a tradiční obchodní partner České republiky. Vztahy prošly změnami vlivem vstupu České republiky do Evropské unie. Obchodně-ekonomické

smluvní dohody mezi zeměmi získaly novou podobu podle evropského práva a četnost obchodních vztahů se výrazně zvýšila. Největšího zlepšení dosáhl český vývoz do Francie. Obchodní bilance s Francií vykazuje rostoucí přebytek, jak dokazuje tabulka 8. Přesun zahraničního kapitálu není mezi zeměmi nijak omezen. Protože jsou obě země členy EU, platí pro ně volný pohyb kapitálu, který není podmíněn žádnými zvláštními požadavky, jako by tomu mohlo být u zemí mimo EU.

ČR byla v roce 2015 pro francouzský export 23. nejvýznamnější zemí a zároveň je ČR 11. dovozcem pro Francii. Tabulka 8 rekapituluje vývoj vzájemné obchodní výměny mezi Francií a Českou republikou za roky 2011 až 2015.

Tab. 8 – Bilance vzájemné obchodní výměny (2011-2015) v milionech EUR

	Obrat	Export z ČR	Import z ČR	Saldo
2011	9 143	5 838	3 305	2 533
2012	8 775	5 553	3 222	2 331
2013	8 996	5 598	3 398	2 200
2014	9 485	5 947	3 538	2 409
2015	10 849	7 099	3 750	3 349

Zdroj: BusinessInfo, 2016 (vlastní zpracování)

Z tabulky 8 vyplývá postupný nárůst českého exportu do Francie. Největší růst byl v roce 2015, kdy se export zvýšil v řádu milionu EUR oproti předchozímu roku. Saldo obchodu mezi Francií a ČR je v kladných číslech a vykazuje růst. Kladné saldo potvrzuje, že ČR je exportní ekonomika, která s posledních letech zažívá ekonomický růst.

Obě země mezi sebou uzavírají velké množství dohod z různých oblastí, jejich přehled spravuje Ministerstvo zahraničních věcí. Nejdůležitější jsou pro obchodní vztahy tyto 4 smlouvy (BusinessInfo, 2016):

- Dohoda o vzájemné podpoře a ochraně investic mezi Českou a Slovenskou federativní republikou a Francouzskou republikou (platná od 1. 1. 1993)
- Smlouva mezi vládou ČR a Francie o zamezení dvojího zdanění a zabránění daňovému úniku v oboru daní z příjmu a z majetku (platná od 1. 6. 2005)
- Ujednání o spolupráci v oblasti činnosti daňové správy mezi Ministerstvem financí ČR a Generálním ředitelstvím daní při Ministerstvu hospodářství, financí a průmyslu ve Francii (platnost od 14. 6. 2004)

- Smlouva mezi členskými státy EU a ČR o přistoupení k EU (platná od 1. 5. 2004)

Spolupráce mezi zeměmi je od roku 2014 prohloubena na základě uzavření čtyř dohod o budoucí spolupráci. Na konci zmiňovaného roku byly podepsány tyto smlouvy českým předsedou vlády Bohuslavem Sobotkou a francouzským premiérem Manuelem Vallsem. Smlouvy v sobě obsahují tzv. Akční plán Francouzsko-českého strategického partnerství na období 2014-2018, které se věnuje prohloubení spolupráce mezi zeměmi v oblasti hospodářství, energetiky, školství a kultury. Další tři smlouvy se týkaly oblastí spolupráce v průzkumu a využití kosmického prostoru k mírovým účelům, vzájemného uznávání diplomů a studia, řešení ukládání radioaktivního odpadu.

Dovozní komodity do České republiky z Francie jsou stroje a dopravní zařízení, léčiva, průmyslové spotřební zboží, produkty z plastů, chemikálie atd. Českým úspěchem ve Francie je automobilka Škoda Auto, která zvyšuje prodeje svých aut na tamním trhu. Navíc je česká automobilka od roku 2004 hlavním partnerem světoznámého cyklistického závodu Tour de France. Dohoda o partnerství byla v roce 2014 prodloužena na dalších pět let.

Mezi významné investice francouzských společností v České republice patří TPCA, Valeo (autopříslušenství), Vinci (stavebnictví), Alstom (dopravní prostředky) a Schneider Electric (elektronika). Dále například potravinářské společnosti Danone a Bongrain, společnosti z oblasti služeb stravování Eurest a Sodexo. Největší investice v uplynulých letech směřovaly do finančnictví od společností BNP Paribas a Société Générale (mateřská společnost pro českou dceřinou společnost Komerční banka). (Velvyslanectví Francie v Praze, 2016)

Investoři z Francie vyhledávají investiční projekty s vysokou přidanou hodnotou. Zaměřují se na obory letectví, automobilový průmysl atd. Chtějí investovat do projektů, které rozvíjí design, vyvíjí prototypy nebo nové koncepty výroby. Investoři z Francie se stávají nejvýznamnějšími obchodními partnery pro Českou republiku hned po zemích, se kterými má společné hranice. Rychlý růst vzájemného obchodu mezi zeměmi je popořen historicky silnými vztahy a bankovní podporou. Silná provázanost mezi mateřskou bankou Société Générale s její dceřinou Komerční bankou zjednodušuje investiční možnosti pro investory oběma směry.

Na celkových zahraničních investicích od roku 1993 do roku 2014 mají investoři z Francie v ČR podíl 6,8 %, jak vyplývá z analýz ČNB. Počet pracovních míst, které vytvořily francouzské investice s pomocí agentury CzechInvest mezi lety 1994 až 2015, bylo celkem 9 385. Význam ekonomické spolupráce mezi zeměmi v posledních letech výrazně roste. Ze statistik také vyplývá, že investice z Francie převyšují země jako USA a jejich hodnota dosahuje zhruba třetiny investic z Německa. Důkazem toho je i přímá zahraniční investice francouzské společnosti Decathlon, která vstoupila na český trh v roce 2010 a její další strategií je otevírání nových poboček a získání největšího podílu na trhu mezi sportovními obchody. (ČNB a CzechInvest, 2016)

TPCA v Kolíně

Přímé zahraniční investice z Francie mají velký význam pro českou ekonomiku. Jednou z největších investic na „zelené louce“ posledních let byla výstavba automobilky v Kolíně japonské společností Toyota a francouzské společnosti PSA Peugeot – Citroën. Spojením těchto dvou investorů vznikl závod TPCA (Toyota Peugeot Citroën Automobila Czech s.r.o.) na výrobu malých osobních automobilů. Výše investice činila 1,3 mld EUR. Investice vytvořila téměř 3 tisíce pracovních pozic, z toho zhruba 75 % pracovníků pochází z regionu. Výroba byla zahájena v roce 2005. (MZV, 2016)

Výroba probíhá v poměru 1/3 ve prospěch Citroënu a Peugeotu oproti Toyotě. Závod je ročně schopen vyrobit až 300 000 automobilů, denní kapacita je 1000 vozů. Plných 99 % vyrobených automobilů je určeno pro export, tím společnost výrazně přispívá ke kladné obchodní bilanci České republiky. Výstavba výrobního závodu nakonec stála 20 miliard korun, v té době se jednalo o největší zahraniční investici na „zelené louce“ ve střední Evropě. (TPCA, 2016)

Příprava tak rozsáhlého projektu začala už v roce 2000, kdy se obě společnosti dohodly na společné vizi vytvoření jednoho výrobního závodu v České republice. Základní kámen byl položen v roce 2002 v Kolíně – Ovčárech. Podmínkou pro uskutečnění investice byl mimo jiné závazek ČR o dostavění potřebného úseku dálnice D11, která umožňuje mezinárodní dopravní napojení. Zkušební provoz byl zahájen v roce 2004 a od roku 2005 funguje společnost na dvousměnný provoz. V roce 2008 vyjel ze závodu milióny vozů. (MZV, 2016)

TPCA a její vliv na region

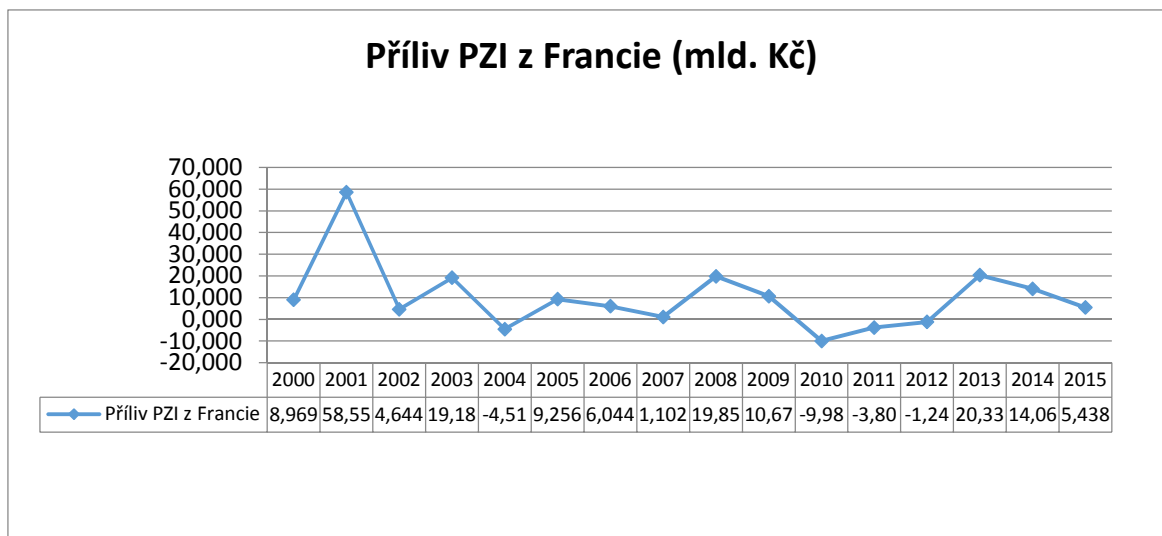
Podle odhadů ekonomů přispěla tato konkrétní investice v období 2005 až 2008 k hospodářskému růstu České republiky okolo 1,5 až 2 %. Francouzská investice napomáhá tuzemské ekonomice nejen svou vlastní produkcí, ale i jejím napojením na místní společnosti, protože využívá z 80 % součástky pocházející právě od českých dodavatelů. Její roční obrat činí kolem 50 miliard korun, tím výrazně přispívá k regionálnímu rozvoji České republiky. (MZV, 2016)

Příchod zahraničního investora do kolínského regionu přímo i nepřímo vytvořil několik tisíc pracovních pozic. Přípravná fáze projektu si vyžádala 230 zaměstnanců, kteří se podíleli na výstavbě výrobního závodu. Příznivý vliv společnosti na region dokazuje vytvoření přes 700 dalších pracovních míst u dodavatelů v regionu. Společnost TPCA se angažuje i v oblasti společenské odpovědnosti a podporuje kulturní akce v kolínském regionu. Společnost vytvořila vlastní grantový program. Každý rok vybírá společnost z veřejně prospěšných projektů a odměňuje ty nejlepší, které se věnují rozvoji kolínského regionu. Cílem je přispění k trvale udržitelnému rozvoji v regionu a zapojení zaměstnanců a občanů do dění na Kolínsku. Navíc se výrobní továrna společnosti TPCA stala zelenou továrnou. To znamená, že se snaží chránit přírodu a produkovat pomocí šetrné technologie. (CzechInvest, 2012)

Zhodnocení přílivu francouzských PZI v České republice

Investoři z Francie se drží v první pětici mezi nejvýznamnějšími investičními partnery České republiky. Jejich investice směřují hlavně do sektoru finančních služeb a strojírenství. Obrázek 9 zobrazuje vývoj přílivu francouzských PZI do České republiky od roku 2000 až do roku 2015.

Silný příliv základního kapitálu a jeho příznivý vliv na růst HDP České republiky probíhal až do roku 2002. Tento trend potvrzuje i příliv francouzských přímých investic, které svého vrcholu 58,5 mld. Kč dosáhly v roce 2001. Základní kámen výstavby výrobního závodu společnosti TPCA v Kolíně byl položen už v roce 2002, ale plný provoz byl zahájen až v roce 2005. Přímá investice se tedy rozložila do více let.



Obr. 9 – Příliv PZI z Francie do České republiky během let 2000 až 2015 (v mld. Kč)

Zdroj: ČNB, 2017 (vlastní zpracování)

Z obrázku 9 je patrné, že příliv PZI z Francie se v letech 2004, 2010, 2011 a 2012 dostal do záporných hodnot. Od roku 2003 se v české ekonomice začal projevovat nový trend odlivu dividend nad reinvesticemi. Mateřské společnosti si začaly odebírat zisky pro své vlastní účely zpět do zahraničí. Jedna z významných příčin byla světová hospodářská a finanční krize, která vlivem globalizace zasáhla většinu ekonomik světa. Výnosnost z PZI v České republice si sice zachovala vyšší hodnoty než ve zbytku Střední Evropy, ale propad francouzských investic je z obrázku patrný. Příčiny mohou být v domácí ekonomice, která byla krizí velmi silně zasažena.

5.3 Decathlon Česká republika

Jako další příklad zahraniční investice byla zvolena francouzská společnost Decathlon. Kapitola se věnuje zhodnocení vynaložené investice této společnosti v České republice a jejímu vstupu na český trh. Společnost Decathlon a.s. sídlí ve Francii a vznikla v roce 1976. Francouzská společnost je 100% vlastníkem společnosti Decasport s.r.o., která působí v České republice pod známým obchodním jménem Decathlon. Jedná se o společnost, která vlastní mezinárodní síť prodejen, a jejím zaměřením je výroba a prodej sportovního oblečení a vybavení.

Historie společnosti

V minulém roce oslavila společnost Decathlon 40. výročí svého založení. Ve druhé polovině 70. let nastala ve Francii změna ve společnosti, kdy velkým tempem narůstala obliba sportu a cestování. Právě tyto roky s sebou nesou několik významných sportovních úspěchů francouzských sportovců na světových soutěžích i olympiádě. Dále byl uveden v platnost zákon Mazeaud, který zařadil sportovní výchovu do povinné školní docházky. Sport se stával stále větší součástí každodenního života a poptávka po sportovním vybavení raketově rostla. Zároveň sporty jako golf nebo lyžování byly dostupné pro úzký segment společnosti.

Nápad založit sportovní obchod, který přiblíží sport co nejvíce zákazníkům, se zrodil v hlavě Michela Leclercqa. Na počátku vzniku společnosti stál tým sedmi architektů, sportovců a stavitelů, kteří začali spolu s Michele Leclercqem podnikat. První prodejna byla otevřena ve zmíněném roce 1976 na severu Francie ve městě Englos. Francouzský trh si Decathlon získal velmi rychle svou originalitou, protože jako první obchodní řetězec nabízel široký výběr sportovního vybavení za velmi výhodnou cenu.

Budovy Decathlonu měří vždy 6 metrů na výšku. První prodejna dosahovala pouze 3 metrů a zákazníci museli při vstupu do obchodu sklonit hlavu. Druhá prodejna, která byla vybudována ve městě Roncq, měřila už zmíněných 6 metrů na výšku. V okolí města se nacházelo mnoho autoservisů a kvůli obavám, že obchod zkrachuje, nechal architekt vybudovat takový typ budovy, která by se dala snadno prodat pro jiné účely, právě např. jako autoservis.

První prodejna měla obrácené barvy, než jak jsou známy dnes. Celá budova nesla tmavě modrou barvu s bílým nápisem Decathlon. Takový vzhled prodejny nebyl problémem na severu Francie, ale později, když byly vybudovány první prodejny na jihu Francie, vznikl problém. V době, kdy ještě neexistovala natolik výkonná klimatizace, bylo v prodejnách nesnesitelné teplo. Zakladatel Decathlonu Michel Leclercq nechtěl koncept prodejny měnit, aby nebyli zákazníci zmateni ze změn. Zaměstnanci na jihu Francie se však rozhodli a sami budovu přemalovali na dnes známou kombinaci barev. Bílý obchod s logem. Michel Leclercq uznal, že tato barevnost je praktičtější a navíc z dálky lépe viditelná. Na

tomto příkladu je ukázáno, že už od počátku ve společnosti dbá na důležité hodnoty jako důvěra, zodpovědnost, samostatnost a odpovědnost.

Název Decathlon spojoval původních deset hlavních sportů, které společnost nabízela. V roce 2016 měl Decathlon po celém světě více než 70 000 zaměstnanců, v České republice více než 550. Dnes společnost vyrábí své výrobky pod 20 značkami, které vlastní. Vývoj probíhá ve Francii, výroba nejčastěji v Asii. Ale výroba v Číně, Indii atd. není pravidlem. Vybavení na horolezení, jako lana a karabiny, jsou vyráběny ve Francii pod značkou Simond. Dále např. magnesium pro lezce a lezecká obuv se vyrábí v České republice v Jablonci nad Nisou. (Decathlon, 2016)

Inovace a vývoj

Inovace jsou jádrem podnikání Decathlonu, kterým podléhá vše od výzkumu, výroby, logistiky až po prodej. Skupina dvaceti značek, které spadají pod Decathlon vyvíjejí funkční, inovativní a estetické výrobky za co nejnižší ceny. Všechny výrobky jsou určeny pro sportovce od dětí, začátečníků až po zkušené sportovce. Z toho vyplývá, že mimo Decathlon tyto výrobky nelze oficiálně zakoupit. Za vše mluví heslo Decathlonu „All for Sport – Sport for All“.

Inovace jsou pro Decathlon klíčové, v rámci této strategie se snaží dosáhnout dvou cílů. Prvním je „inovovat chytrým způsobem“ a tím usnadnit život sportovcům při sportovní aktivitě. Samozřejmě, že inovacemi Decathlon cílí na potřeby uživatelů, které se snaží co nejvíce naplnit. Při vývoji spolupracuje společnost také s vrcholovými sportovci a zároveň nové inovace vyvíjí každá značka ve vlastním vývojovém centru ve Francii. Výstupem vývoje je nejen praktický a pohodlný výrobek, ale také bezpečný. Veškeré výrobky splňují mezinárodní normy a certifikace.

Druhým cílem v rámci strategie inovací a vývoje je zaměřit se na všechny výrobky ve prospěch všech uživatelů. Tedy neopomíjet malý segment zákazníků a nezaměřovat se pouze na nejprodávanější výrobky.

Každý rok Decathlon pořádá událost s názvem InnovationAwards. V tento večer se na základě hlasování zaměstnanců vyhlásí nejvíce inovativní výrobek a předá se cena vítězné znače. Pro příští rok bude spuštěno hlasování i pro zákazníky.

Jako příklad inovace chytrým způsobem je výrobek, kterým se Decathlon velmi proslavil, a to stan 2 Seconds od značky Quechua, která se zabývá turistikou a běžeckým lyžováním. Když vývojáři představili novinku, která je revoluční v jednoduchosti a rychlosti použití, způsobili tím doslova revoluci v oblasti kempování.

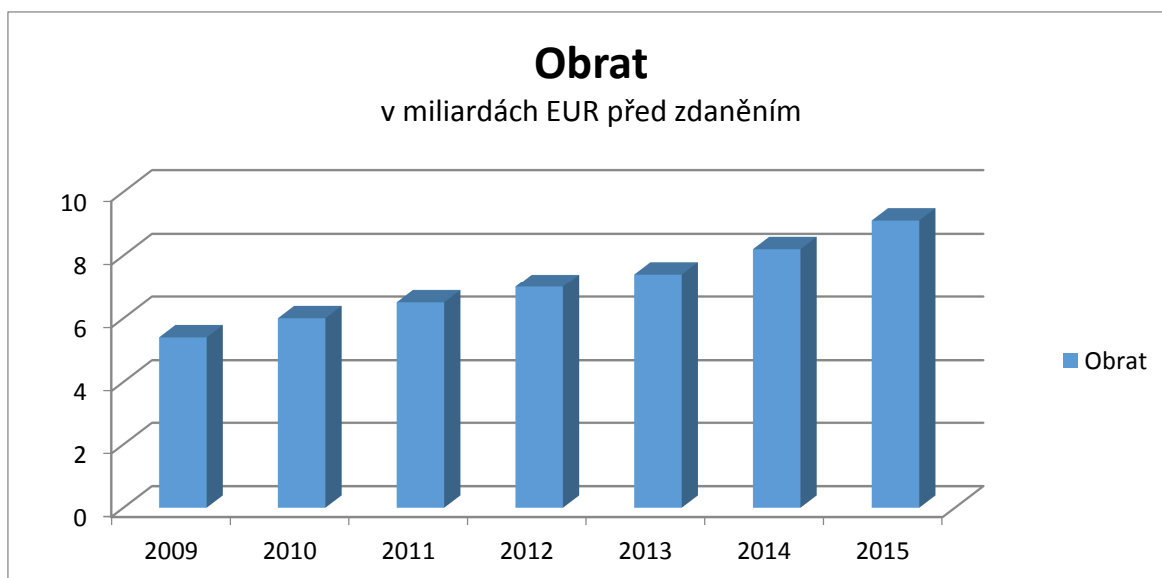
Společnost stále více investuje do vlastního výzkumu a technologického vývoje produktů. Od roku 1990 se společnost Decathlon rozhodla jít vlastní cestou vývoje a výzkumu produktů a začala budovat vlastní výzkumné centrum ve Francii. Do výzkumu je začleněn tým více než 50 zaměstnanců. Společnost spolupracuje také s univerzitami, dalšími výzkumnými laboratořemi a průmyslovými závody po celém světě. Výzkumné týmy Decathlonu průměrně podávají 40 žádostí o patent ročně.

Úplnou novinkou pro Decathlon bylo otevření výzkumného centra ALIVE v minulém roce. Jedná se o centrum, které je zaměřené na lidi, kteří zde mohou být sami sebou a spolupracovat na nových nápadech.

Zajímavostí je filosofie společnosti, která říká, nevytvářet žádné zbytečné náklady, které zákazníkům nepřinesou přidanou hodnotu. Proto se v obchodech Decathlon prodává obuv a další produkty bez obalů, které pouze zvyšují cenu produktů, nejsou nijak užitečné a zatěžují životní prostředí.

Ekonomická charakteristika společnosti

Obrázek 10 přehledně zobrazuje vývoj obrátu společnosti Decathlon v miliardách EUR před zdaněním. Během let 2009 až 2015 se obrat zvýšil z 5,4 mld. EUR na 9,1 mld. EUR. Tento vývoj potvrzuje rychlý růst společnosti, která každý rok otevírá celosvětově nové pobočky.



Obr. 10 – Vývoj obratu společnosti Decathlon (v miliardách EUR před zdaněním)

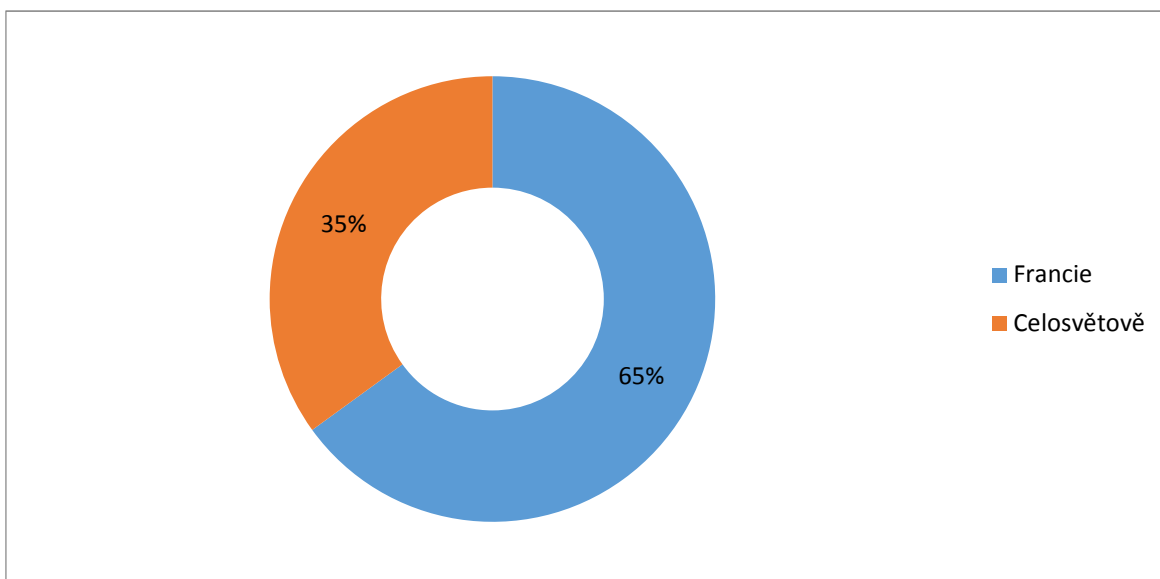
Zdroj: Decathlon, 2016 (vlastní zpracování)

Decathlon získává stále větší podíl na trhu. Podle interních materiálů společnosti v roce 2016 pokrýval Decathlon 2 % celosvětového trhu mezi sportovními obchody. Zajímavé je číslo ve kvantitě, tedy objemu produkce, kdy Decathlon celosvětově produkoval 30 %. Pro porovnání např. společnost Nike zabírá celkový trh z 30 %, ale v množství produkuje pouze 3 %. Společnost Decathlon podle svého strategického plánu uskutečňuje svou celosvětovou expanzi s cílem zvýšit svůj podíl na trhu.

Decathlon si získává své zákazníky díky svým produktům, které sám navrhuje, vyvíjí a vyrábí pod vlastními značkami. Díky této strategii se mu daří snižovat náklady na výrobu při zachování technické stránky produktu. Cílovou skupinou zákazníků pro společnost nejsou profesionální sportovci ani zákazníci vyžadující pouze nejnižší ceny. Segmentem, na který Decathlon cílí, jsou sportovci hledající nejnižší technickou cenu. To znamená, že výrobek je vyroben s nejnižšími možnými náklady, ale musí splňovat kvalitativní a technické parametry.

Celosvětové rozdělení obratu mezi země, ve kterých Decathlon působí, ukazuje obrázek 11. Ve své mateřské zemi provozuje společnost 304 poboček. Pro francouzský trh je Decathlon sportovním obchodem číslo jedna. Za rok 2016 byl dokonce vyhlášen nejlepším zaměstnavatelem ve Francii před společností McDonalds. Pro rok 2015 činil

podíl na obratu z obchodů ve Francii plných 65 %. Zbytek obratu dávají dohromady všechny ostatní pobočky.



Obr. 11 – Podíl na celkovém obratu v roce 2015

Zdroj: Decathlon, 2016 (vlastní zpracování)

K datu 31. 10. 2016 Decathlon provozoval na celém světě 1118 svých poboček. Přehled zobrazuje tabulka 9. V České republice se nachází celkem 11 obchodů, které lze nalézt hlavně v krajských městech. Společnost je však ve fázi celosvětové expanze, která se týká i České republiky. V blízké budoucnosti je v plánu vybudovat 9 nových obchodů po republice, např. v Praze se dnes nachází tři pobočky, v blízké budoucnosti vzniknou minimálně další dvě. Decathlon se chce stát nejlepším sportovním obchodem i v ČR a dalších zemích.

Tab. 9 – Počet prodejen společnosti Decathlon k 31. 10. 2016

Pořadí	Země	Počet prodejen
1	Francie	304
2	Čína	184
3	Španělsko	148
4	Itálie	109
5	Polsko	45
16	Česká republika	11
Celkem		1118

Zdroj: Decathlon, 2016 (vlastní zpracování)

Největším problémem pro společnost při lokalizaci svých poboček je nalezení vhodného místa. Takové umístění musí splňovat několik podmínek. Trh zákazníků a kupní síla musí být dostatečně velká. Decathlon se drží svého konceptu výstavby obchodů, které stojí samostatně a jsou z širokého okolí dobře viditelné. V dnešních vysoce urbanizovaných městech, kde je velmi hustá výstavba, je velmi složité najít dostatečně velký a vhodný pozemek. Společnost se dnes uchyluje i k výjimkám, a to umístění obchodů do velkých obchodních center, jako je tomu např. na Černém Mostě, kdy je obchod součástí nákupního centra. Expanzi do nových měst velmi zpomaluje právě výběr vhodné lokality pro výstavbu obchodu. Decathlon Praha Letňany nestojí do dnešních dnů, přestože se jednalo o prioritní lokalizaci společnosti.

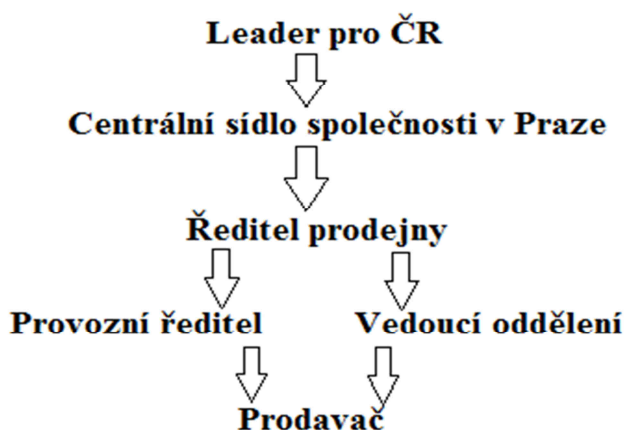
Jeden z pozitivních dopadů přímých zahraničních investic je tvorba nových pracovních míst a snížení nezaměstnanosti v regionu. Takový efekt přispívá k regionálnímu růstu, protože vytváří další dodavatelsko-odběratelské vztahy. Předmětem podnikání společnosti Decathlon podle českého Obchodního rejstříku je výroba, obchod a služby neuvedené v přílohách 1 až 3 živnostenského zákona. Jedná se o řetězec obchodů prodávající sportovní potřeby a vybavení. Společnost je strategicky řízena ze svého hlavního centra ve Francii, ale pobočky v různých zemích mají vlastní centrální zázemí. Výroba produktů probíhá nejčastěji v Asii, zemích jako je Čína, Indie nebo Bangladéš. Vývoj produktů probíhá přímo ve Francii. Každá pobočka neboli dceřiná společnost, proto vyžaduje investice pouze na odkup pozemku a výstavbu budovy. Počáteční investice se pohybují v rámci desítek milionů korun. Společnost Decathlon není schopna vytvořit větší počet pracovních míst v rámci své jedné pobočky. Její investice v zahraničí nepatří mezi velké zakázky, jaké jsou k vidění např. v odvětví průmyslu a strojírenství.

Personální politika

Jak bylo zmíněno, společnost Decathlon pochází z Francie a v jejím vedení vystupují hlavně příslušníci tohoto národa. Při vstupu do České republiky zastávali vedoucí pozice hlavně Francouzi, kteří hledali a vychovávali své vhodné nástupce. Od roku 2015 je novým generálním ředitelem Decathlonu Michel Aballea, který převzal křeslo po Matthieu Leclercqovi, synovi zakladatele společnosti Michela Leclercqa. S jeho příchodem nastávají velké změny v organizační struktuře společnosti. Do roku 2015 byla v České republice uplatňována striktní vertikální organizační struktura. Nově je zkoušen

koncept personální politiky založený na větší svobodě. Např. byly zrušeny pozice country manažerů, kteří řídili regiony Čechy a Morava. Decathlon se dává cestou coachingu a větší svobody na vedoucích pozicích.

Na obrázku 12 je znázorněno zjednodušené schéma organizační struktury společnosti Decathlon v České republice. Nejvyšším představitelem společnosti je její Country Manager pro ČR Hervé Danilo, který dohlíží na plnění cílů společnosti. Centrální sídlo společnosti se nachází v Praze na Chodově, sídlí ve stejné budově jako prodejna Decathlon Chodov v ulici Türkova. Na tomto místě se nachází veškerá důležitá oddělení pro chod společnosti, např. personální, ekonomické, marketingové, vnitřních vztahů. Jak již bylo zmíněno, společnost se nově dává směrem tzv. coachingu. To znamená, že byly zrušeny pozice regionálních ředitelů, kteří byli nad řediteli jednotlivých prodejen. Pražská centrála řídí formální věci týkající se společnosti, stará se o propagaci a komunikaci s veřejností.



Obr. 12 – Nástin organizační struktury společnosti Decathlon v České republice

Zdroj: Vlastní zpracování

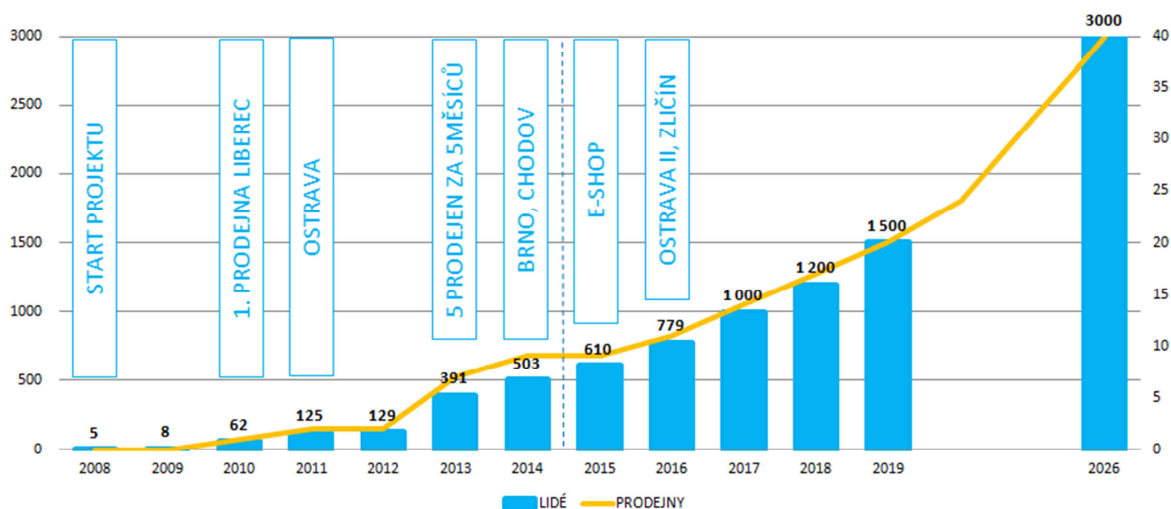
Jak vyplývá z obrázku 12, pod pražskou centrálu spadají jednotlivé prodejny po celé zemi. Pražská centrála je pro pobočky nápomocná, vnitřní vztahy ve společnosti jsou vedeny neformálně. Celou společností je veden model tykání, ať už v e-mailové komunikaci nebo osobní nebo mezi zakladatelem společnosti a prodávčem.

Tým na prodejně se skládá z ředitele, který vede vedoucí oddělení. Počet vedoucích není nijak omezen ani předem dán. Ředitel prodejny má v personálních otázkách velkou míru samostatnosti a skládá si tým podle svého uvážení. Provozní ředitel stojí trochu mimo

organizační strukturu, protože zodpovídá za bezpečný chod prodejny, ale zároveň je vedoucím oddělením a vede vlastní tým prodavačů.

Společnost Decathlon zaměstnává na pozicích prodavačů sportovního zboží velmi často studenty, protože nabízí velkou časovou flexibilitu a nepravidelnost směn. Lokalizace společnosti v Liberci je velmi výhodná z důvodu existence Technické univerzity, kterou navštěvuje několik tisíc studentů. Liberec je univerzitním městem, ve kterém si studenti hledají časově flexibilní práci, kterou jim Decathlon může nabídnout.

Obrázek 13 zobrazuje vývoj počtu zaměstnanců společnosti Decathlon od roku 2008. Zároveň spojuje vývoj počtu zaměstnanců do souvislosti s fázemi otevírání nových poboček v České republice.



Obr. 13 – Vývoj počtu zaměstnanců a nově otevřených prodejen společnosti Decathlon v České republice a výhled do roku 2026

Zdroj: Interní dokumentace společnosti Decathlon

První prodejna společnosti Decathlon na českém trhu byla otevřena v Liberci v roce 2010. Tento projekt byl připravován s dvouletým předstihem a od roku 2008 bylo zaměstnáno 5 zaměstnanců, za účelem připravení projektu pro český trh. Řízení podléhalo centrále ve Francii. Až do roku 2010 se na projektu podíleli pouze vedoucí pracovníci jako vedoucí expanze, právníci, vrcholový management. První prodejna byla otevřena v říjnu a nábor zaměstnanců probíhal v předchozích měsících. Z nábory vzešlo zhruba 50 zaměstnanců.

V roce 2016 měla společnost 779 zaměstnanců, od roku 2017 se jedná o odhady s přihlédnutím na budoucí otevírání dalších poboček. Vzhledem k tomu, že nejvíce na pozici prodavačů pracují studenti na zkrácené úvazky, potýká se společnost s poměrně velkou fluktuací zaměstnanců. V zemích jako Francie, Německo nebo Španělsko jsou pracovníci zaměstnáváni většinou na plný úvazek a zůstávají na pracovních pozicích mnohem déle. Trendem v České republice je odchod studentů po dokončení jejich studia, kdy nalézají lépe placené zaměstnání ve svém oboru, který studovali.

Obrázek 13 navíc ukazuje strategii, kterou by měla společnost naplnit do roku 2026. Společnost bude v nejbližších letech otevírat další pobočky po České republice. Počet by měl dosáhnout 40 prodejen se 3 tisíci zaměstnanci. Strategický cíl pro Českou republiku na další období společnost ukrývá pod projektem Vize 2026.

Investice v České republice

Samostatnou hlavní činnost provozuje v České republice francouzský Decathlon a.s. pod svou dceřinou společností Decasport s.r.o., která je v jeho 100% vlastnictví. Některé budovy, ve kterých Decathlon provozuje svou hlavní činnost, jsou ve vlastnictví společnosti Nierdouasseaurou s.r.o. Pod tuto společnost spadají nemovitosti v Liberci, Hradci Králové, Olomouci a Českých Budějovicích. Ostatní plochy nebo prostory jsou v dlouhodobém pronájmu, ale přizpůsobeny svým zázemím potřebám Decathlonu. Konkrétním příkladem nájemní jednotky je obchod v Plzni.

Mateřskou společnost Decathlon a.s. vlastní ve Francii její zakládající rodina společně s vlastnickým fondem. V roce 2016 byl v České republice spuštěn akciový program pro všechny zaměstnance. Nově jsou tedy mezi vlastníky společnosti i zaměstnanci z České republiky.

První pobočka na českém trhu

Přípravy pro vstup na český trh probíhaly už 4 roky před otevřením první pobočky. Expanze na český trh probíhala v roce 2010. Byla součástí otevírání obchodů ve východní Evropě a ve stejném roce byly otevřeny obchody v Turecku a Rumunsku. První pobočkou společnosti v České republice se stal obchod v Liberci. Původní záměr to však nebyl. Nejvyšší prioritou byla pobočka v Praze Letňanech, a až po její výstavbě měly

následovat obchody v krajských městech republiky. Byla uzavřena smlouva o smlouvě budoucí, ale do dnešních dnů nebyl projekt realizován z důvodu nedodržení smlouvy druhé strany. Soudní spor nebyl dodnes ukončen.

I přes neúspěch s první pražskou pobočkou byl český trh pro společnost Decathlon velmi žádaný. První pobočka společnosti byla otevřena v Liberci dne 27. října 2010 a Decathlon se stal v té době největším sportovním obchodem v České republice. Liberec byl vybrán hned z několika důvodů.

Město Liberec patřilo mezi strategická města s velkým obchodním potenciálem. Jedná se o páté nejlidnatější město ČR s velkým podílem obyvatelstva, které sportuje. Nachází se zde mnoho sportovních klubů, silná sportovní tradice a město leží v blízkosti hor.

Projekt podle parametrů splňoval podmínky expanzivní strategie společnosti. Podařilo se najít a odkoupit pozemek ve velmi silné obchodní zóně Sever s výbornou dopravní dostupností o velikosti 4000 m². Při příjezdu musí přijíždějící auta minout budovu Decathlonu, který je viditelný ze všech stran. I z blízké vlakové dráhy, která místem projíždí ze směru Frýdlant a od německých hranic tratí z Hrádku nad Nisou. Budova obchodu je viditelná dříve než budova obchodního centra Géčko. Jednalo se o „dokonalý“ pozemek s velkou prodejní plochou, která umožnila vybudovat prostorné hřiště a navíc má obchod k dispozici velký počet parkovacích míst, o které se nemusí dělit s jinými obchody. Pozemek byl tedy od developera perfektně připraven a pro koncept Decathlonu ideální.

Navíc leží Liberec v blízkosti hranic s Polskem a Německem. Liberecká pobočka se stala vyhledávaným Decathlonem právě pro příhraniční občany, kteří mají tuto pobočku nejbližší. Z návštěv zahraničních návštěvníků získává obchod vysoké tržby dodnes. Lokalita v průmyslové zóně Sever je velmi dobře napojena na rychlostní komunikaci R35 směrem do Prahy.

Projekt byl tedy dostupný a realizovatelný. Nebyl zde žádný zásadní problém, který by mu bránil jako v projektu v Praze Letňanech. Zájem města Liberec bylo zaplnit nově vzniklou obchodně průmyslovou zónu, proto vydalo společnosti Decathlon stavební povolení velmi rychle.

Tabulka 10 shrnuje informace o počáteční investici společnosti Decathlon a vybudování její první pobočky v České republice.

Tab. 10 – Základní informace o investici společnosti Decathlon v Liberci

Investor	Decathlon a.s.
Země původu PZI	Francie
Sektor	Obchodní činnost
Investice	85 mil Kč
Pracovní místa	50
Rok investice	2009
Zahájení provozu	2010
Umístění	Obchodně průmyslová zóna Sever v Liberci

Zdroj: Interní dokumentace společnosti Decathlon (vlastní zpracování)

Rozšíření prodejny v Liberci není v budoucím záměru společnosti Decathlon. Pozemek je maximálně využit, tudíž není kam prodejnu rozšiřovat. Zvětšování prodejen se uskutečnilo v plzeňské pobočce a plánované je zvětšení prodejny v Ostravě.

Celková investice v Liberci činila 85 mil Kč, z toho 50 mil Kč byla cena zasíťovaného pozemku v Obchodně průmyslové zóně Sever a zbylých 35 mil Kč stála výstavba budovy prodejny.

Společnost Decathlon nečerpala žádnou investiční pobídku od státu. Vstup na český trh byl součástí expanzivní strategie společnosti. Financování probíhalo z interních zdrojů, pokud neukládá zákon v dané zemi jinak, činí tomu tak společnost vždy. Investice do nové prodejny se skládá ze dvou částí. První je nákup nemovitostí a ve druhé části se nejedná přímo o investici, ale je naplánována provozní ztráta, která je hrazena z interních zdrojů. Obchody vykazují zisk až po několika letech provozu. Decasport s.r.o. se stal ziskovým až po pěti letech od otevření první pobočky v Liberci v roce 2015.

Výstavba dalších poboček na českém trhu probíhala v krajských městech. Jednalo se o tzv. první vlnu strategických měst, kterými společnost zajistila silné postavení na trhu mezi sportovními obchody. Vybudování pobočky v Letňanech sice selhalo, ale do budoucna není vyloučeno. Dnes se po republice nachází 11 obchodů, vize do roku 2026 mluví o trojnásobení jejich počtu. Důležitými faktory pro lokalizaci poboček ve městech je počet obyvatel, kupní síla, HDP, vzdálenost mezi prodejny, rozmístění konkurence a

dostupnost pozemků ke koupi. Česká republika je ekonomicky i politicky stabilní země, proto neexistovala překážka ve vstupu na nový trh.

Expanze francouzské společnosti Decathlon do zahraničí

Jako strategický cíl si společnost stanovila do roku 2019 provozovat 2000 poboček v 50 státech světa. Stav do 31. 10. 2016 byl 1118 poboček ve 30 státech světa. Podle průzkumu celosvětového trhu chce Decathlon cílit na 500 milionů zákazníků. Počet zaměstnanců po celém světě se v roce 2016 pohyboval okolo 70 tisíc, podle strategického cíle rozvoje by se do roku 2019 tento počet měl zvýšit o 65 %.

Společnost Decathlon vstupuje na trh výhradě za pomoci vlastních finančních zdrojů a vytvořením dceřiných společností. Expanzivní strategií, při vstupu na nový trh nebo při výstavbě nového obchodu, je plánovaná ztráta obchodu a časové rozmezí, ve kterém má obchod čas na své zavedení. Po uplynutí doby ztráty by se obchod měl stát ziskovým. Spoluinvestory při vstupu na nový trh vyhledává společnost pouze, pokud tak ukládá místní legislativa. Společnost nevytváří žádné franšízové smlouvy.

Závěr

Cílem diplomové práce bylo zhodnocení vlivu přímých zahraničních investic na rozvoj regionu. Zvoleným regionem se stal Liberecký kraj, ve kterém otevřela svou první pobočku na českém trhu francouzská společnost Decathlon.

Regionální rozvoj a regionální politika je v posledních letech téma, na které je zaměřena politická pozornost. Do popředí se regionální politika v České republice dostala vlivem jejího vstupu do Evropské unie, která zasadila do svých operačních programů vyrovnání regionálních disparit. Na regiony se obecně nahlíží z několika úrovní. Ať už na velké celky v podobě státních zřízení nebo na malé venkovské oblasti. Na každé úrovni mohou existovat disparity. Jedná se o nepříznivý jev, který zpomaluje celý rozvoj regionu, který následně stále více zaostává. Přímé zahraniční investice jsou jednou z možností pro odstranění regionálních problémů, nejsou však jediným řešením. Aktivní regionální politika státu je nezbytnou nutností.

Diplomová práce se zaměřila na charakteristiku a zhodnocení dopadů PZI na Liberecký kraj. Plán rozvoje Libereckého kraje 2014-2020 slouží jako nástroj regionální politiky pro řešení regionálních disparit. Zaostávající regiony vykazují hlavně vysokou míru nezaměstnanosti, nízkou dopravní obslužnost a nedostačující občanskou vybavenost. Takové regiony se potýkají s odchodem mladých obyvatel do větších měst, protože neumí mladým lidem poskytnout plnohodnotné živobytí. Jedním z dalších problémů je nedostatečný zájem obyvatel o dění v obci. Pro realizaci úspěšné regionální politiky je důležité zapojení obyvatel. Plán rozvoje kraje určuje vizi regionu a vytyčuje cíle, kterých chce dosáhnout. Pomocí projektů jsou cíle naplňovány a podílet se na nich může i zahraniční investor.

Evropská unie se snaží pomocí regionálních rozvojových programů k vyrovnání regionálních disparit. Pokud chce obec čerpat dotace z evropských fondů, musí mít vytvořen pro své území strategický plán. Tento dokument shrnuje, v jaké situaci se obec nachází a jaké je její další směřování. Liberecký kraj vypracovává plán rozvoje a aktuální dokument je platný pro období 2014 až 2020. Pro diplomovou práci je důležitá část s vymezením problémových regionů, kterými se Liberecký kraj chce ve vymezeném období zabývat a jakou politiku a nástroje chce využít k jejich odstranění. Krajská úroveň

samosprávy disponuje nástroji, kterými může ovlivňovat prostředí ve svém regionu. Při vykonávání regionální politiky musí všechny samosprávné celky následovat hlavní cíle celostátní politiky. Rozvojové dokumenty v sobě zahrnují projekty, které mají napomoci řešit regionální disparity. Mezi projekty mohou patřit i investiční záměry zahraničních investorů.

Přímé zahraniční investice budí u odborné veřejnosti rozporuplné názory. Mezi pozitivní dopady na ekonomiku státu spadá tvorba nových pracovních míst a vytváření nových dodavatelsko-odběratelských vztahů v regionu. Navázání nových partnerství mezi společnostmi vytváří celou řadu vztahů mezi podnikatelskými subjekty. Zároveň se další společnosti soustřeďují do regionu, kde vytvářejí nové pracovní příležitosti. Přímé zahraniční investice mají tedy vliv na trh práce v regionu a pomáhají snižovat míru nezaměstnanosti. V neposlední řadě zahraniční investice vylepšují ekonomickou výkonnost v regionu a jeho prestiž. Pokud je investice dostatečně velká nebo sebou přinese další investice a inovace, může tak napomáhat ke snižování regionálních disparit mezi regiony. Příliv PZI do regionu může pozitivně ovlivnit image regionu, zvýšit know-how a technologickou úroveň a přilákat tak další zahraniční investory.

Česká republika patří mezi malé otevřené ekonomiky, které jsou závislé na investicích z ekonomicky silnějších států. Kapitál je volně obchodovatelný a může plynout bez překážek mezi státy. Proto se vláda ČR snaží přilákat zahraniční investory pomocí investičních pobídek, které jim nabízí. Investiční pobídky mohou mít formu finanční podpory, slev na dani z příjmu, převodu pozemků atd. Agentura pro podporu podnikání a investic CzechInvest, která podléhá Ministerstvu průmyslu a obchodu České republiky, byla zřízena jako státní příspěvková organizace. Agentura se zabývá zprostředkováním nových investičních projektů, jak ze zahraničí, tak od tuzemských investorů.

Ozývají se i hlasy, které nesouhlasí s poskytováním investičních pobídek z důvodu narušení tržního prostředí a jeho přirozeného vývoje. Podporu od státu může získat investice, která by na volném trhu nebyla životaschopná. Peněžní nebo nepeněžní prostředky od státu mohou být vytunelovány a odvedeny do zahraničí. Národní politika by měla volit takový postup udělování investičních pobídek, který eliminuje vládní selhání a špatné využití veřejných prostředků.

Rozhodování investora o lokalizaci jeho investice je jeden z klíčových momentů během realizace projektu. Takové rozhodnutí má zásadní dopady pro region a jeho rozvoj. Pro lokalizaci PZI je nutná hlavně vnitřní i vnější stabilita státu a právní jistoty musí být pevně zakotvené v legislativě. Pokud by se investor rozhodl pro příliš nestabilní stát, riskuje, že nedemokratický režim neochrání jeho investici. Až po vyhodnocení vnější a vnitřní stability státu se investor zabývá socioekonomickými charakteristikami daného regionu. Podpora pomocí investičních pobídek ze strany státu je jedna z možností pro ovlivnění lokalizace investice. Kvalita podnikatelského prostředí, kvalitní infrastruktura a podpora spolupráce mezi společnostmi jsou další možnosti, kterými může stát zvyšovat konkurenceschopnost vůči dalším zemím.

Příliv zahraničních investic do regionu nemusí mít vždy pozitivní dopady pro jeho rozvoj. K takové situaci může dojít vlivem neuvážené regionální politiky, která neodhadne dopady PZI pro konkrétní region. Investice sebou může přivést pracovní sílu z jiných regionů, pak nevytváří dostatek pracovních míst pro místní trh práce a naopak zvyšuje nezaměstnanost. Případně může zahraniční investor svou činností znemožnit další působení místní konkurence na trhu. V takových případech může příliv PZI naopak prohlubovat regionální disparity a zpomalovat regionální rozvoj.

Hlavním argumentem proti přílivu PZI do regionu může být jejich neprůkazný původ. Tento problém nastává už v metodice jejich měření. Do PZI se započítává i reinvestovaný zisk a pohyby kapitálu mezi mateřskou a dceřinou společností, tedy i pohledávky a úvěry. Země původu je brána taková země, ze které je investice bezprostředně provedena. Velká část nadnárodních společností využívá k daňové optimalizaci svých zisků daňové ráje. Mezi evropské státy, které poskytují daňově benevolentnější politiku, patří Nizozemsko a Kypr. Obě země přitom figurují mezi největšími přímými investory v České republice. Skutečný původ investice je jen těžce prokazatelný.

Pro účely zhodnocení vlivu PZI na region byl výběr zahraniční investice zúžen na přímé investice plynoucí z Francie. Francouzské investice jsou mezi prvními pěti ze všech států, které v České republice investují. Tento fakt činí z Francie nejvýznamnějšího obchodního partnera, se kterým Česká republika nemá společné hranice. Vztahy s Francií plynou z historicky provázaných vztahů. Francouzské PZI směřují hlavně do finančního a strojírenského sektoru. Jednou z nejvýznamnějších investic posledních let byla investice na

„zelené louce“ u Kolína společností TPCA z roku 2002. Investice vytvořila 3 000 pracovních míst a společnost vytvořila vlastní grantový program, kterým napomáhá regionálnímu rozvoji v regionu, kde působí.

Diplomantka si k rozboru vlivu PZI vybrala Liberecký kraj, proto si jako konkrétní příklad zvolila francouzskou společnost Decathlon. Jedná se o obchodní řetězec zabývající se prodejem sportovního zboží. Společnost vstoupila na český trh v roce 2010 a svou první pobočku otevřela v Liberci, přestože prioritní lokalizací měly být pražské Letňany. Průtahy získání pozemku v Praze způsobily, že první pobočka společnosti byla otevřena v Obchodně průmyslové zóně Sever v Liberci, díky odkoupení ideálního pozemku pro společnost.

Společnost Decathlon investuje do nových výstaveb prodejen vždy z vlastních zdrojů. Vstup na český trh byl součástí expanze do východní Evropy. Další vizí společnosti je expanze na další kontinenty a do roku 2019 působit v 50 státech světa.

Investice francouzské společnosti Decathlon na českém trhu je v řádech desítek milionů korun. Taková investice nedokáže dlouhodobě vychýlit ekonomické ukazatele. Význam této investice nedosahuje takových dopadů pro region, jako např. francouzská investice TPCA v Kolíně.

Příliv zahraničních investic představuje pro Liberecký kraj příležitost pro pozvednutí životní úrovně, zlepšení celkového ekonomického výkonu a odstranění disparit v rámci regionu. Investiční pobídky jsou jedním z nástrojů regionální politiky, jak přilákat zahraniční investory do určitého regionu. Investice sebou přinášejí prestiž a další možnost růstu regionálního rozvoje. Liberecký kraj se potýká s vyšší obecnou mírou nezaměstnanosti než je republikový průměr, tudíž investorům může nabídnout volné pracovní kapacity. Otázkou zůstává, zda se v kraji nalézá dostatečné množství vzdělaného obyvatelstva pro potřeby konkrétního investora. Existence Technické univerzity v Liberci je bezpochyby pro kraj přidanou hodnotu oproti ostatním regionům. PZI mají prokazatelný vliv na regionální rozvoj. PZI s sebou přinášejí ve většině případů pozitivní dopady pro rozvoj regionu a napomáhají hospodářskému růstu.

Seznam použité literatury

Tištěná monografie:

SRHOLEC, Martin. *Přímé zahraniční investice v České republice: Teorie a praxe v mezinárodním srovnání*. Praha: Linde, 2004. ISBN 80-86131-52-1.

ŠIMANOVÁ, Jana. *Investiční pobídky, nadnárodní firmy a regionální rozvoj*. Liberec: Technická univerzita v Liberci, 2011. ISBN 978-80-7372-803-8.

TRVDOŇ, Jozef, René WOKOUN a kolektiv. *Přímé zahraniční investice a regionální rozvoj*. Praha: Oeconomica, 2010. ISBN 978-80-245-1736-0.

ŽIŽKA, Miroslav a kolektiv. *Hospodářský rozvoj regionů*. Praha: Professional Publishing, 2010. ISBN 978-80-7431-131-4.

Monografie vydaná v anglickém jazyce:

KINOSHITA, Yuko, et al. *Foreign direct investment in the Czech Republic prior to joining the European Union*. Praha: Centrum pro ekonomický výzkum a doktorské studium UK, 2010. ISBN 978-80-7343-206-5.

MAITAH, Mansoor. *Unemployment and foreign direct investments in the Czech Republic*. Praha: Central Bohemia University, 2014. ISBN 978-80-905536-7-5.

Internetové zdroje:

BUSINESSINFO. *Francie: Obchodní a ekonomická spolupráce s ČR* [online]. 2016 [cit. 2017-04-20]. Dostupné z: <http://www.businessinfo.cz/cs/clanky/francie-obchodni-a-ekonomicka-spoluprace-s-cr-19015.html>.

CZECHINVEST. *Národní databáze brownfieldů* [online]. 2017 [cit. 2017-04-21]. Dostupné z: <http://www.brownfieldy.cz/seznam-brownfieldu/>.

CZECHINVEST. *Novela zákona o investičních pobídkách* [online]. 2015 [cit. 2017-04-21]. Dostupné z: <http://www.czechinvest.org/novela-zakona-o-investicnich-pobidkach-nabyla-ucinnosti>.

CZECHINVEST. *Analýza dopadů investičních pobídek na ČR* [online]. 2010 [cit. 2017-04-14]. Dostupné z: <http://www.czechinvest.org/vliv-pzi>.

CZECHINVEST. *Finální zpráva vyhodnocení dopadů investic čerpajících pobídky a zhodnocení efektivity agentury CzechInvest*. [online]. 2010 [cit. 2017-04-11]. Dostupné z: <http://www.czechinvest.org/data/files/analyza-dopadu-pobidek-na-cr-2050-cz.pdf>.

ČNB. *Přímé zahraniční investice za rok 2015* [online]. 2017 [cit. 2017-04-17]. Dostupné z: http://www.cnb.cz/miranda2/export/sites/www.cnb.cz/cs/statistika/platebni_bilance_stat/publikace_pb/pzi/PZI_2015_CZ.pdf.

ČNB. *Přímé zahraniční investice za rok 2014* [online]. 2016 [cit. 2017-03-13]. Dostupné z: https://www.cnb.cz/miranda2/export/sites/www.cnb.cz/cs/statistika/platebni_bilance_stat/publikace_pb/pzi/PZI_2014_CZ.pdf.

ČNB. *Životní cyklus přímých zahraničních investic a jejich vliv na platební bilanci*.

[online]. 2014 [cit. 2017-04-04]. Dostupné z:

https://www.cnb.cz/cs/menova_politika/zpravy_o_inflaci/2014/2014_III/boxy_a_prilohy/zo_2014_III_box_1.html.

ČSÚ. *Charakteristika kraje* [online]. 2017 [cit. 2017-03-23]. Dostupné z: https://www.czso.cz/csu/xl/charakteristika_kraje.

ČSÚ. *Statistická ročenka Libereckého kraje – 2016* [online]. 2017 [cit. 2017-03-23]. Dostupné z: <https://www.czso.cz/csu/czso/statisticka-rocenka-libereckeho-kraje-2016>.

ČSÚ. *Nezaměstnanost v Libereckém kraji k 30. 11. 2016* [online]. 2016 [cit. 2017-03-19]. Dostupné z: <https://www.czso.cz/csu/xl/nezamestnanost-v-libereckem-kraji-k-30-11-2016>.

DECATHLON. *Poznejte Decathlon* [online]. 2016 [cit. 2017-03-20]. Dostupné z: <http://corporate.decathlon.com/cs/>.

IDNES. *Jeden ze symbolů zlaté éry Liberce padl. Známa firma je v konkurzu*. [online]. 2015 [cit. 2017-03-21]. Dostupné z: http://liberec.idnes.cz/firma-prumyslova-zona-zisk-ztrata-obrat-konkurz-pozemek-investor-insolvence-1y0-/liberec-zpravy.aspx?c=A150713_084010_liberec-zpravy_dtd.

LIBERECKÝ KRAJ. *Brownfields a greenfields* [online]. 2016 [cit. 2017-03-02]. Dostupné z: <http://regionalni-rozvoj.kraj-lbc.cz/page1863/brownfields-a-greenfields>.

LIBERECKÝ KRAJ. *Hospodářský slabé oblasti* [online]. 2014 [cit. 2017-03-21]. Dostupné z: <http://regionalni-rozvoj.kraj-lbc.cz/page1874/regiony-a-oblasti-lk/hospodarsky-slabe-oblasti>.

LIBERECKÝ KRAJ. *Typologie území* [online]. 2014 [cit. 2017-03-12]. Dostupné z: <http://regionalni-rozvoj.kraj-lbc.cz/page1874/regiony-a-oblasti-lk/typologie-uzemi>.

LIBERECKÝ KRAJ. *Program rozvoje Libereckého kraje 2014-2020* [online]. 2014 [cit. 2017-03-19]. Dostupné z: <http://regionalni-rozvoj.kraj-lbc.cz/page1884/program-rozvoje-libereckeho-kraje-2014-2020>

MINISTERSTVO PRÁCE A SOCIÁLNÍCH VĚCÍ. *Zpráva o situaci na krajském trhu práce* [online]. 2015 [cit. 2017-03-25]. Dostupné z: https://portal.mpsv.cz/upcr/kp/lbk/kop/liberec/statistiky/zprava_2015_liberecky_kraj_-_ver.pdf.

MINISTERSTVO PRO MÍSTNÍ ROZVOJ. *Regiony regionální politiky* [online]. 2016 [cit. 2017-03-15]. Dostupné z: <https://www.strukturalni-fondy.cz/cs/Fondy-EU/Informace-o-fondech-EU/Regiony-regionalni-politiky-EU>.

MINISTERSTVO ZAHRANIČNÍCH VĚCÍ. *Systém investičních pobídek v ČR* [online]. 2009 [cit. 2017-03-18]. Dostupné z: <http://www.czech.cz/cz/62236-system-investicnich-pobidek-v-cr>.

RIS. *Průmyslové zóny* [online]. 2011 [cit. 2017-03-02]. Dostupné z: <http://www.risy.cz/cs/krajske-ris/liberecky-kraj/regionalni-informace/prumyslove-zony/>.

VELVYSLANECTVÍ FRANCIE V PRAZE. *Francouzsko-české vztahy* [online]. 2016 [cit. 2017-03-02]. Dostupné z: <https://cz.ambafrance.org/-Francouzsko-ceske-vztahy>.