

**Česká zemědělská univerzita v Praze**

**Provozně ekonomická fakulta**

**Katedra obchodu a financí**



**Diplomová práce**

**Zhodnocení významu zahraničního obchodu mezi  
Českou republikou a Čínou**

**Lucie Laurýnová**

© 2014 ČZU v Praze

# ČESKÁ ZEMĚDĚLSKÁ UNIVERZITA V PRAZE

Katedra obchodu a financí  
Provozně ekonomická fakulta

## ZADÁNÍ DIPLOMOVÉ PRÁCE

Laurýnová Lucie

Podnikání a administrativa

Název práce

**Zhodnocení významu zahraničního obchodu mezi Českou republikou a Čínou**

Anglický název

**Evaluation of Foreign Trade between Czech Republic and China**

### Cíle práce

Cílem práce je podat nejnovější informace o Čínském trhu a jeho obchodní spolupráci s Českou republikou. V praktické části budou možnosti spolupráce aplikovány na konkrétním obchodním případě.

### Metodika

Teoretická východiska budou vycházet ze sekundárních dat, která budou vyhodnocena na základě metod komparace a syntézy. V praktické části práce budou použity metoda analýzy a kompilace. Dále zde budou vyhodnoceny statistické údaje a vytvořeny příslušné grafy a tabulky. Diplomová práce bude obsahovat kapitoly: 1. Úvod, 2. Cíl a metodika, 3. Teoretická východiska, 4. Vlastní práci - praktickou část, 5. Vyhodnocení výsledků, 6. Závěr

### Harmonogram zpracování

Studium odborné literatury, stanovení dílčích cílů	(09/2013)
Vypracování teoretických východisek práce, literární rešerše	(12/2013)
Vypracování praktické části, zhodnocení, závěr	(01/2014)
Tvorba finální podoby diplomové práce	(02/2014)
Odevzdání kompletní diplomové práce, odevzdání tezí	(03/2014)

**Rozsah textové části**

50 - 70 stran

**Klíčová slova**

Obchod, import, export, trh, logistika, platební podmínky, dodací podmínky.

**Doporučené zdroje informací**

BABIŠ, Jiří. Obchodování se zahraničím: zahraniční obchod po vstupu České republiky do Evropské unie. Český Těšín: Poradce, 2005. 128 s. ISBN 80-7365-080-0.

BENEŠ, Vratislav, a kol. Zahraniční obchod. Praha: Grada Publishing, 2004. 328 s. ISBN 80-247-0558-3.

HES, Aleš. Základy mezinárodního obchodu. Praha: ČZU PEF, 2007. 224 s. ISBN 978-80-213-1406-1.

Čína. [online]. [cit. 2013-04-21]. Dostupné z: <http://www.businessinfo.cz/cs/zahranicni-obchod-eu/teritorialni-informace-zeme/cina.html>Businessinfo.cz, Oficiální portál pro podnikání a export [online]. [cit. 2013-04-21]. Dostupné z: <http://www.businessinfo.cz/>**Vedoucí práce**

Regnerová Olga, Ing.

**Termín odevzdání**

březen 2014

**Ing. Helena Čermáková, Ph.D.**

Vedoucí katedry

**prof. Ing. Jan Hron, Dr.Sc., dr. h. c.**

Děkan fakulty

V Praze dne 5.12.2013

### Čestné prohlášení

Prohlašuji, že svou diplomovou práci "Zhodnocení významu zahraničního obchodu mezi Českou republikou a Čínou" jsem vypracovala samostatně pod vedením vedoucího diplomové práce a s použitím odborné literatury a dalších informačních zdrojů, které jsou citovány v práci a uvedeny v seznamu literatury na konci práce. Jako autorka uvedené diplomové práce dále prohlašuji, že jsem v souvislosti s jejím vytvořením neporušila autorská práva třetích osob.

V Praze dne 27. 3. 2014

---

## Poděkování

Ráda bych touto cestou poděkovala mé vedoucí diplomové práce Ing. Olze Regnerové, za odborné rady a cenné připomínky, kterými přispěla k vypracování této diplomové práce.

# Zhodnocení významu zahraničního obchodu mezi Českou republikou a Čínou

---

## Evaluation of Foreign Trade between Czech Republic and China

### Souhrn

Tato diplomová práce se zabývá, jak už z názvu vyplývá zhodnocením významu zahraničního obchodu mezi Českou republikou a Čínou. Práce je rozdělena do dvou částí, na část teoretickou a část praktickou. Teoretická část se zabývá teorií zahraničního obchodu, jsou zde vysvětleny některé pojmy z oblasti logistiky a dále jsou také popsány základní údaje o České republice a Čínské lidové republice. Komplexněji je popsáno čínské prostředí jak z hlediska geografického, ekonomického tak jsou zde také popsány obchodní zvyklosti a styl jednání čínských obchodníků. Část praktická je věnována zahraničnímu obchodu mezi Českou republikou a Čínou. Tato část obsahuje analýzu vývoje tohoto obchodu v rozmezí let 2005 – 2012, jsou zde uvedeny nejvýznamnější skupiny vzájemné zahraniční výměny, perspektivní obory pro uplatnění na čínském trhu a v neposlední řadě jsou zde uvedeny prognózy, které nám určí, zda je do budoucna vzájemný obchod mezi těmito státy významný. Jako poslední je zde uveden obchodní případ, který zobrazuje nejpoužívanější druhy dodacích podmínek INCOTERMS a jejich ovlivňování kupujícího, kterou dodací podmínku využije.

**Klíčová slova:** obchod, import, export, trh, logistika, platební podmínky, dodací podmínky

## **Summary**

This thesis, according to its name, deals with evaluation of the importance of foreign trade between Czech Republic and China. It is divided into theoretical part and practical part. The theoretical part of the thesis concerns with foreign trade theory, it explains some terms of logistics and it also describes basic data about the Czech Republic and about Peoples Republic of China. Description of Chinese background is more complex in geography, economy and it shows business practices and manner of acting of Chinese businessmen. The practical part applies to foreign trade between the Czech Republic and China. It contains analysis of the development of this trade in years 2005 – 2012; it specifies the most significant groups of reciprocal foreign exchange and perspective fields for application to the Chinese market. It also introduces prognoses to determine whether the reciprocal trade between the two states is significant for future. As a final herein a business case, which shows the most utilized kinds of delivery terms INCOTERMS and their influencing buyers, which delivery term they use.

**Keywords:** trade, import, export, market, logistics, terms of payment, terms of delivery

## **OBSAH**

<b>1</b>	<b>Úvod .....</b>	<b>6</b>
<b>2</b>	<b>Cíl a metodika práce .....</b>	<b>8</b>
2.1	Cíl práce .....	8
2.2	Metodika práce .....	8
<b>3</b>	<b>Teoretická východiska .....</b>	<b>10</b>
3.1	Vnější ekonomické vztahy v ekonomice .....	10
3.2	Historie zahraničního obchodu .....	10
3.3	Definice zahraničního obchodu .....	11
3.4	Význam zahraničního obchodu v ekonomice.....	12
3.5	Logistika .....	13
3.5.1	Zajištění přepravních operací.....	13
3.5.2	Zasílatel (speditér) .....	14
3.5.3	Dopravce.....	14
3.5.4	Rizika v mezinárodním obchodě .....	16
3.5.5	Dělení rizik .....	17
3.5.6	Dodací podmínky.....	19
3.5.7	Platební podmínky .....	23
3.6	Česká republika .....	27
3.6.1	Základní údaje o České republice .....	27
3.6.2	Geografické údaje .....	28
3.6.3	Vývoj české ekonomiky.....	29
3.6.4	Politický systém.....	30
3.7	Čínská lidová republika .....	30
3.7.1	Základní informace o Číně .....	30



3.7.2	Geografické údaje .....	31
3.7.3	Zvyklosti v obchodování .....	32
3.7.4	Charakteristika politického systému .....	34
3.7.5	Ekonomická charakteristika země .....	35
<b>4</b>	<b>Praktická část – vlastní práce .....</b>	<b>37</b>
<b>4.1</b>	<b>Instituce ovlivňující vnější vztahy ČR .....</b>	<b>37</b>
<b>4.2</b>	<b>Mezinárodní organizace.....</b>	<b>40</b>
4.2.1	WTO – Světová obchodní organizace .....	40
4.2.2	OECD – Organizace pro ekonomickou obnovu a rozvoj .....	41
<b>4.3</b>	<b>Evropská unie a Čína .....</b>	<b>41</b>
4.3.1	Evropská unie .....	41
4.3.2	Vzájemné vztahy Evropské unie a Číny .....	42
<b>4.4</b>	<b>Analýza zahraničního obchodu mezi Českou republikou a Čínou .....</b>	<b>43</b>
4.4.1	Smluvní základna.....	43
4.4.2	Vývoj zahraničního obchodu ČR s Čínou .....	45
4.4.3	Postavení zahraničního obchodu s Čínou na celkovém zahraničním obchodě.....	48
4.4.4	Pozice Číny na celkovém vývozu .....	48
4.4.5	Pozice Číny na celkovém dovozu .....	49
4.4.6	Zbožová struktura zahraničního obchodu ČR s Čínou .....	50
4.4.7	Zbožová struktura vývozu do Číny podle tříd SITC.....	52
4.4.8	Nejvýznamnější podskupiny třídy SITC při vývozu do Číny.....	53
4.4.9	Zbožová struktura dovozu z Číny podle tříd SITC .....	55
4.4.10	Nejvýznamnější podskupiny SITC v dovozu z Číny .....	57
<b>4.5</b>	<b>Perspektivní obory pro vývoz do Číny .....</b>	<b>58</b>
4.5.1	Energetika .....	59

4.5.2	Dopravní strojírenství a infrastruktura.....	60
4.5.3	Letecký průmysl .....	61
4.5.4	Zdravotnická technika.....	62
4.5.5	Nové technologie .....	62
4.5.6	Potravinářský průmysl .....	62
<b>4.6</b>	<b>Vstup na čínský trh .....</b>	<b>63</b>
4.6.1	Reprezentační kancelář .....	64
4.6.2	Plně vlastněná zahraniční společnost.....	64
4.6.3	Založení společného podniku – Joint Venture.....	65
<b>4.7</b>	<b>Zóny volného obchodu .....</b>	<b>67</b>
<b>4.8</b>	<b>Odhad budoucího vývoje zahraničního obchodu mezi ČR a Čínou .....</b>	<b>68</b>
4.8.1	Odhad budoucího vývozu do Čínské lidové republiky .....	68
4.8.2	Odhad budoucího dovozu do České republiky z Číny.....	70
<b>4.9</b>	<b>Základní otázky spojené se vstupem na čínský trh .....</b>	<b>73</b>
4.9.1	Základem je dobrá smlouva s čínskou firmou .....	74
4.9.2	Běžná součást kupní smlouvy – INCOTERMS.....	74
4.9.3	Metody platby při obchodování s firmou z Číny .....	75
4.9.4	Ostatní náklady spojené s mezinárodním obchodem s Čínou.....	76
4.9.5	Jak komunikovat s obchodním partnerem v Číně? .....	76
<b>4.10</b>	<b>Vliv dodacích podmínek INCOTERMS 2010 na cenu přepravy .....</b>	<b>77</b>
4.10.1	Příklad z praxe .....	77
<b>5</b>	<b>Vyhodnocení výsledků .....</b>	<b>81</b>
<b>6</b>	<b>Závěr .....</b>	<b>83</b>
<b>7</b>	<b>Seznam použitých zdrojů .....</b>	<b>84</b>
<b>8</b>	<b>Přílohy .....</b>	<b>90</b>

# 1 Úvod

Už v první polovině 19. století se nachází první kořeny spolupráce v zahraničním obchodě mezi Českou republikou a Čínou. Bylo to v době, kdy tehdy bývalé Československo dodávalo do Číny investiční celky a to v podobě pivovarů či cukrovarů. Od tohoto momentu zahraniční vztahy mezi těmito státy zažily velmi rozmanitý vývoj, kdy v dnešní době převyšuje dovoz zboží z Číny. Díky tomu je bilance vzájemného zahraničního obchodu České republiky záporná.

Čínská lidová republika patří v dnešní době mezi největší světové vývozce. Těžko bychom hledali světové teritorium, ke kterému se v posledních letech obrací více pozornosti. Čínské zboží je známé po celém světě, ať už díky své nízké ceně nebo také díky nízké kvalitě. Proto označení výrobků „Made in China“ dominuje skoro ve všech oblastech obchodu. Ovšem nízká cena nekvalitních výrobků z Číny vytlačuje lokální výrobky od tuzemských výrobců ať už v České republice či ostatních zemích. S takto nízkými cenami se pojí další negativní skutečnost, a to ta, že současný stav čínských dělníků je děsivý. Na úkor vysokého objemu nekvalitních a velmi levných výrobků je životní úroveň dělníků v Číně doslova alarmující, protože zaostává hluboko pod světovým průměrem.

Čína se stala pro Českou republiku předním zahraničním partnerem, kdy se v naší zemi vyskytuje velké množství podniků, pro které je obchodní spolupráce s partnery z Číny neodmyslitelnou součástí.

Mezinárodní obchod v současné době zažívá velký rozvoj. Tento obrovský rozvoj ovlivňují procesy liberalizace, internacionalizace a globalizace světové ekonomiky. A tak tento typ procesů otvírá firmám nové možnosti podnikání a také zvyšuje celosvětovou konkurenci. Nespočet českých firem si uvědomuje nutnost rozvoje mezinárodních aktivit a proto má velký zájem uplatnit své produkty na zahraničním trhu. Tento trh je ovšem velmi konkurenční, a také zde uspějí pouze firmy

s promyšlenou dlouhodobou strategií, které jsou schopné přizpůsobit se moderním trendům a náročným podmínkám.

## **2 Cíl a metodika práce**

### **2.1 Cíl práce**

Hlavním cílem této diplomové práce je stanovení odhadu budoucího vývoje zahraničního obchodu mezi Českou republikou a Čínou v letech 2013-2015 a to na základě statistického prognózování. Dílčím cílem je zhodnotit Čínský trh, jeho možnosti obchodní spolupráce s Českou republikou a perspektivní obory pro budoucí obchodování. Dále je zde popsán obchodní případ, který zobrazuje, jak mohou dodací podmínky INCOTERMS ovlivnit cenu přepravy a rozhodnutí kupujícího, kterou dodací podmínku využije.

### **2.2 Metodika práce**

Metodika této diplomové práce spočívá ve vyhledávání, porovnávání a dále pak zpracování informací z různých zdrojů. Teoretická východiska vycházejí ze sběru sekundárních dat prostřednictvím studie odborné literatury a internetových zdrojů, které se zabírají touto problematikou. Tyto teoretická východiska jsou vyhodnocena na základě metod komparace a syntézy. Jsou zde popsány základní údaje o zahraničním obchodě, logistice a dále pak všeobecné informace o České republice a Číně.

V praktické části jsou použity metody analýzy a kompilace. Tato část charakterizuje vývoj zahraničního obchodu mezi těmito zeměmi a to za pomoci analýzy dat získaných především z Českého statistického úřadu. Tyto statistické údaje jsou vyhodnoceny do příslušných tabulek a grafů. Dále je zde zanalyzována zbožová struktura obchodu dle mezinárodní klasifikace zboží SITC a to jak pro vývoz tak také pro dovoz.

V celé práci jde o prohloubení a studování odborných poznatků k problematice zahraničního obchodu mezi ČR a Čínou a také mnoho dalších záležitostí s tím souvisejícím. Na základě těchto získaných informací je sepsána literární rešerše, dále

pak provedena analýza zahraničního obchodu mezi Čínou a ČR a posléze zhodnocen význam tohoto zahraničního obchodu.

Dále je zde stanoven odhad budoucího vývoje zahraničního obchodu mezi ČR a Čínou. Pro prognózování se používá velká řada metod, ovšem pro odhad tohoto zahraničního obchodu bylo použito statistické prognózování za použití trendových funkcí. Výpočet trendové funkce byl proveden pomocí programu SPSS (Statistical Package for the Social Science). Pro výpočet byla vybrána 12ti-letá časová řada.

Ke konci práce je uveden obchodní případ, který zobrazuje, jak ovlivňují dodací podmínky INCOTERMS cenu přepravy a v neposlední řadě samozřejmě samotného kupujícího, a jeho rozhodnutí kterou podmínku si zvolí. Tento obchodní příklad byl vytvořen na základě poznatků získaných po absolvování praxe ve spediční společnosti.

Závěrečná část práce je věnována zjištěným výsledkům ze všech kapitol a také jsou zde stanoveny závěry pro splnění nadefinovaných cílů diplomové práce.

## **3 Teoretická východiska**

### **3.1 Vnější ekonomické vztahy v ekonomice**

Historie vnějších ekonomických vztahů mezinárodní ekonomické spolupráce a mezinárodní dělby práce je stejně dlouhá jako historie státu nebo jeho politickoekonomické uspořádání. Pod historicky nejvýznamnější součást vnějších ekonomických vztahů patří zahraniční obchod. Zahraniční obchod je dodnes dominující součástí mezinárodní dělby práce většiny zemí světa. Čím více je stát ekonomicky vyspělejší, tím je mozaika vnějších ekonomických vztahů pestřejší. [1]

### **3.2 Historie zahraničního obchodu**

Úlohu zahraničního obchodu jako první definoval Adam Smith v 18. století. V jeho díle „Pojednání o podstatě a původu bohatství národů“ charakterizuje výhody zahraničního obchodu v ekonomice, uvádí zde, že tajemství blahobytu světa spočívá v tom, že každý stát se zaměří na ty výrobky, pro jejichž výrobu má nejlepší předpoklady. Příčinou bohatství národů je získávání absolutních výhod vyplývajících ze směny těchto výrobků na zahraničních trzích. [1,2]

Autorem druhé klasické ekonomické teorie byl David Ricardo a jeho teorie relativních výhod vyplývající z mezinárodního obchodu. Závěry z jeho studií shrnul do díla „Základy politické ekonomie a zdanění „. [1]

David Ricardo dále rozpracoval Smithovu teorii. Dokazoval, že i při zachování absolutní výhody při produkci dvou zboží mohou oba státy dosahovat oboustranně výhodné směny tak dlouho, dokud méně efektivní stát nebude stejně méně efektivní ve výrobě obou druhů zboží. Tzv. teorie komparativní výhody je na tomto důkazu postavena. Touto teorií je vysvětleno, že země, jenž má absolutní nevýhodu při výrobě dvou zboží s ohledem na srovnání s jinou zemí, vykazuje komparativní nebo relativní výhodu ve výrobě toho zboží, ve kterém je absolutní nevýhoda menší. [1,2]

V moderní době k těmto tradičním učením přistoupily i další teorie, které se zaměřují na osvětlení vlivu faktorů peněz, produkce, mezinárodního životního cyklu výrobku, prvního vstupu na trh až po Porterův diamant konkurenční schopnosti národů. [2]

I když teorie klasiků byly podrobeny kritice ostatních autorů, jsou považovány za základní liberální koncepce zahraničního obchodu a argumenty současných zastánců liberalismu v mezinárodním obchodě, jako je například WTO, vycházejí právě z těchto teorií. [3]

### **3.3 Definice zahraničního obchodu**

Charakteristika zahraniční obchodní politiky je definována jako souhrn aktivit státu, kterými cílevědomě působí na zahraniční obchod (Dvořák, 2001). Ovlivnění vývoje mezinárodního obchodu je dáno tím, jakou obchodní politiku stát preferuje. Zda preferuje liberalismus či protekcionismus. [4]

#### **Liberalismus**

Neboli filozofie volného obchodu. Jedná se o aktivní přístup státu, který vytváří prostor pro vývozce, především odstraňováním obchodních bariér. V praxi to znamená, co nejvíce zjednodušený přístup na zahraniční trhy a zároveň se integrovat do různých uskupení, které podporují hospodářskou spolupráci. [4]

#### **Protekcionismus**

Opačný přístup nežli liberalismus. Jedná se o snahu ochránit trh domácí před nepříznivými vlivy, které přináší otevření ekonomiky. Tyto nepříznivé aspekty mají významný vliv na makroekonomickou stabilitu. Díky tomu stát přijímá obchodněpolitická opatření, která chrání domácí trh. Velká závislost na dovozu je určité riziko pro daný stát. V současné době zahraniční obchod stále zůstává hlavní formou mezinárodní spolupráce, ale jeho formy se pořád mění. Vliv je tedy různorodý. Míra závislosti ekonomiky na vnějších ekonomických vztazích je tím menší, čím je země větší a čím více má obyvatel. Tato závislost se vyjadřuje



poměrem objemu zahraničního obchodu vzhledem k hrubému domácímu produktu.  
[4]

### **3.4 Význam zahraničního obchodu v ekonomice**

Při hodnocení významu zahraničního obchodu neboli vnějších ekonomických vztahů v ekonomice země se využívá těchto hledisek:

#### **Efektivnost**

Snaha o zaměření na výrobky, které přináší maximální úspory společenské práce. Na tyto výrobky je zaměřen vývoj, výzkum, propagační úsilí a mnoho dalšího. Příkladem je Japonsko se svou komplexní ekonomikou, které patří mezi vyspělé země. Japonsko se už v minulosti zaměřilo na proexportní priority, elektroniku a výrobu dopravních prostředků. [1]

#### **Proporcionalita**

Země s komplexní surovinovou základnou schopné pokrýt potřeby domácí průmyslové výroby i proexportní tendence. Mezi tyto země se řadí Čína, USA, Indie, Rusko, a z určité části i další lidnaté země, jako je Brazílie a Indonésie. [1]

#### **Demonstrativní efekt**

Vývozní program každé země představuje její vizitku o stavu a úrovni rozvoje ekonomiky. Oproti tomu dovozní program je způsob řešení nejen problému proporcionality, je to získání užitných hodnot, které scházejí zemi z nejrůznějších důvodů, ale také zajištění urychlení ekonomického rozvoje dovážející země. Jde tedy o demonstraci světového designového, technického a módního trendu, který může působit stimulačně na ekonomický a společenský pokrok. Zároveň je zde za cíl i určitý transfer světových trendů, například šíření ekologických prvků, nové tendence v balení, bezpečnost práce, náhrada energetických a využívání netradičních zdrojů. [1]

## **3.5 Logistika**

V posledních deseti letech se tento pojem velmi často skloňuje v souvislosti s výrobou i dopravou. Současný trend v obchodě i ve výrobě je maximální vyloučení meziskladů. Logistika je tedy komplexní, systematický přístup k optimalizaci nákladů a minimalizaci rizik. Zahrnuje celý tok zboží, od dopravy surovin k výrobci až po odevzdání zboží konečnému spotřebiteli. Logistika je průřezový obor, co zasahuje do všech oblastí ekonomiky a životního prostředí. [1]

V tomto oboru je nutností k realizaci každé obchodní operace použít prostředky hmotné a nehmotné povahy. Mezi hmotné prostředky se řadí pohyb hotových výrobků, obalů a odpadů. Nehmotné prostředky zahrnují soubor logistických činností a služeb včetně pohybu informací. [14]

Současná logistika má výrazný znak a to růst počtu a kvality vztahů a vazeb jednotlivých článků logistického řetězce v globálním měřítku. Stejně tak jako v jiných odvětvích, tak i zde je patrný značný převis nabídky nad poptávkou. Jednotlivé podniky hledají nové cesty, prostředky a metody, které by jim umožnily prosadit se ve velmi silném konkurenčním prostředí. K tomu aby uspokojili konečného zákazníka je potřeba přemístit zboží v přesně stanoveném množství, stanovených termínech a za přijatelné ceny. [14]

Rozvoj logistiky je velmi úzce spjat s rozvojem telekomunikačních technologií a výpočetní techniky. Pojem logistika je v dnešní době velmi módní výraz, který nahradil pojem doprava. [1]

### **3.5.1 Zajištění přepravních operací**

Pro zajištění přepravy v mezinárodním obchodě se podílí dva typy podnikatelských subjektů – zasílatelé neboli speditéři a dopravci. [14]

### **3.5.2 Zasílatel (speditér)**

Není povinen mezinárodní dopravu realizovat, pouze ji smluvně obstarává. Dále zasílatel nabízí tzv. „balíček“ logistických služeb, který například obsahuje skladování, kontrolní služby, celní odbavení, balení, pojištění a další. Pro příkazce je tato spolupráce se zasílatelem výhodná, protože přemístění předmětu koupě realizuje prostřednictvím jediného smluvního vztahu. Zasílatel nenese riziko za kvalitu provedení dohodnutých služeb, pouze se zavazuje k jejich obstarání. [14]

Tento právní rámec spediční činnosti je vymezen zasílatelskou smlouvou, která je komisionářského typu a zasílatel se v ní zavazuje, že za úplatu, vlastním jménem na účet příkazce a na jeho riziko obstará přepravu a další specifické služby. [14]

### **3.5.3 Dopravce**

Dopravce zajišťuje přepravu vlastními dopravními prostředky a do smluvních vztahů s příkazci vstupuje vlastním jménem a na vlastní účet a riziko. Právní rámec tohoto smluvního vztahu je obvykle vymezen těmito smlouvami:

- Smlouva o přepravě věci
- Smlouva o nájmu dopravního prostředku
- Smlouva o provozu dopravního prostředku [14]

#### **Smlouva o přepravě věci**

Obsahuje závazek dopravce příkazci, že za úplatu přepraví určitou věc z místa odeslání do místa určení. Dopravce má za povinnost provést přepravu s odbornou péčí. Odpovídá za škody na zásilce jen v případě, že ji nemohl odvrátit ani při vynaložení své odborné péče. Za škody neodpovídá pouze v případě, že škoda byla způsobena odesílatelem, příjemcem nebo vlastníkem zásilky, dále pak vadou nebo obvyklým úbytkem, a v neposlední řadě vadným obalem, na který dopravce odesílatele upozornil. [14]

Dopravci přísluší smluvená úplata za splnění smlouvy a to buď předem tzv. freight prepaid, nebo po doručení zásilky tzv. freight payable at destination. [14]

Uzavření smlouvy o přepravě věci a převzetí věci k přepravě je obvykle osvědčeno vydáním dopravního dokumentu neboli **nákladního listu**. Doklad vždy obsahuje obligatorní údaje, což je den a místo vystavení, označení odesílatele, přepravce a příjemce zásilky, označení přepravované věci a uvedení její váhy a objemu, dále fakultativní údaje, mezi které se řadí volba přepravní cesty, splatnost a výše přepravného, údaje o celním odbavení zásilky a v neposlední řadě dovolené údaje, což je například evidenční číslo zásilky. [14]

Nákladní list je legitimační doklad, prokazující převzetí zboží k přepravě a uzavření přepravní smlouvy, obsahuje také údaj o splatnosti přepravného. [14]

Legitimační funkci v říční, námořní a kombinované přepravě může plnit také **náložný list** tzv. konosament, se kterým je spojeno právo požadovat vydání zásilky. [14]

### **Smlouva o nájmu dopravního prostředku**

Zavazuje pronajímatele, aby za úplatu přenechal nájemci dopravní prostředek k dočasnému užívání. Pronajímatel má povinnost předat nájemci dopravní prostředek společně s doklady potřebnými k jeho provozování bez zbytečného odkladu nebo v době určené ve smlouvě. Tento dopravní prostředek musí být schopný k užívání a k provozu určenému ve smlouvě. Smlouva musí mít písemnou formu, obvykle je uzavíraná na dobu určitou a je označovaná jako časový charter. [14]

### **Smlouva o provozu dopravního prostředku**

Tato smlouva zavazuje poskytovatele provozu, aby přepravil za úplatu náklad určený objednatel. Poskytovatel provozu je povinen zabezpečit, aby byl prostředek pro přepravu, která je sjednaná ve smlouvě, způsobilý. Také je povinen zajistit posádku pro dopravní prostředek, pohonné hmoty a další náležitosti. Smlouva musí

být také v písemné formě. Tento typ smluv bývá uzavírán na jednu nebo více předem určených cest, to je tzv. cestovní charter. V případě uzavření smlouvy na určitou dobu, po kterou se poskytovatel provozu zavazuje přepravovat náklad pro objednatele a to je tzv. časový charter. [14]

Charterové smlouvy se obvykle liší v některých náležitostech podle typu přepravy. Především námořní chartery velmi často přihlížejí k uzancím a to například tím, že umožňují nájem plavidla s posádkou nebo bez posádky a také další zvláštnosti, které nejsou u ostatních druhů přepravy tak obvyklé. [14]

### **Druhy dopravy**

- Silniční
- Železniční
- Letecká
- Námořní a říční
- Kombinovaná
- Poštovní a kurýrní [1]

### **3.5.4 Rizika v mezinárodním obchodě**

Podniky, které chtějí vstoupit na mezinárodní trhy, si musí uvědomit nejen jejich příležitosti, ale také spoustu rizik, který tento vstup na nové trhy přináší. Krize, která v roce 2008 zasáhla světovou ekonomiku, předvedla, jak je obtížné předvídat rizika v dnešním globalizovaném světě. V případě podnikání na zahraničních trzích nelze rizika úplně vyloučit, ale je možné je v určitých případech omezit nebo je přenést na jiný subjekt. Nepodstoupení těchto rizik by poté znamenalo vzdát se příležitostí na mezinárodních trzích. [15]

### **3.5.5 Dělení rizik**

Rizika představují velmi různorodou skupinu, obecně, se pro rozdělení využívá různých kritérií, například rozdělení z hlediska příčiny vzniku, měřitelnosti, vlivu na výsledek, oblasti rozhodování apod. [14]

Mezi jednotlivými riziky jsou úzké vazby a souvislosti, rizika se vzájemně doplňují a vyskytují se společně. Proto je nutné posuzovat rizika komplexně a respektovat jejich souvislost. [14]

Hlavní typy rizik, se kterými se podniky setkávají, jsou následující:

- rizika komerční
- rizika tržní
- rizika přepravní
- rizika teritoriální
- rizika kurzová
- rizika odpovědnostní a mnoho dalších [14]

#### **Rizika tržní**

Tato rizika vyplývají ze změny tržní situace, která může být vyvolána různými příčinami. Například hospodářským poklesem v určité zemi či zóně, změnou spotřebitelských preferencí, poklesem poptávky po určitém zboží, sezónními výkyvy a mnoho dalšího. Vývoj na trhu ovšem může přinést také příznivý podnikatelský výsledek. Tento druh rizika se vyskytuje nejen v zahraničním obchodě, ale také ve vnitřní ekonomice. Následkem jsou pak změny cenových relací, růst nákladů ovšem i neprodejnost výrobků. [14,15]

### **Rizika přepravní**

Rizika přepravní souvisí s přepravou zboží na zahraniční trhy. Během přepravy může dojít k celkové ztrátě zboží či k jeho poškození. Následky tohoto rizika nese subjekt, který v určitém okamžiku nesl riziko přepravy, což je prodávající, kupující, speditér či dopravce. [14,15]

Toto riziko lze omezit v jasném vymezení místa a okamžiku přechodu rizika ztráty či poškození zboží z prodávajícího na kupujícího, například odvoláním na Incoterms v kupní smlouvě a dále pak také ve vhodném přepravním zajištění dodávky zboží, což je výběr vhodného dopravce. Přepravní rizika se obvykle pojišťují, proto je nutné dát si pozor na řádné sjednání pojistné smlouvy. [14,15]

### **Rizika teritoriální**

Teritoriální riziko souvisí především s politickou a ekonomickou nestabilitou jednotlivých zemí, ovšem může být i důsledkem přírodních katastrof, bojkotu zboží, embarga apod. Tyto rizika se vzhledem k jejich charakteru předem velmi obtížně předvídají. Nejvíce účinným preventivním opatřením je získávání informací o jednotlivých zemích, které jsou předmětem komerčního zájmu daného subjektu. [14,15]

### **Rizika kurzová**

Kurzová rizika patří mezi jedny z nejvýraznějších rizik v mezinárodním obchodě. Tato rizika vyplývají z proměnlivosti vývoje kurzů jednotlivých měn. Předvídání měnového kurzu je velmi obtížné, vzhledem k tomu, že vývoj kurzu není ovlivňován pouze ekonomickými faktory, ale i faktory neekonomickými. A proto neexistuje absolutní ochrana před dopadem kurzového rizika, firmy proto musí věnovat svou pozornost vývoji kurzů měn a všem faktorům, které jejich pohyb ovlivňují. [14,15]

### **Rizika odpovědnosti**

Odpovědnostní rizika zahrnují obrovskou škálu rizik. Z pohledu mezinárodního marketingu je nejvíce významné riziko odpovědnosti za výrobek.

Toto riziko souvisí s širokou ochranou spotřebitele na trzích některých vyspělých zemí, především USA a EU. Výrobce je vždy odpovědný za škody na zdraví či majetku, které mohou utrpět osoby v důsledku vad výrobku. Základním požadavkem při exportu výrobků do vyspělých zemí je tedy bezpečnost výrobku. V tomto případě je nezbytným a nejúčinnějším nástrojem ochrany před tímto rizikem pojištění. [14,15]

### **3.5.6 Dodací podmínky**

Dodací podmínka je důležitou součástí kupní smlouvy. Určuje povinnosti jak kupujícího tak prodávajícího, které souvisejí s dodáním a převzetím zboží. Dodací podmínky převážně určují:

- způsob, místo a okamžik předání zboží kupujícímu
- způsob, místo a okamžik přechodu výloh a rizik z prodávajícího na kupujícího
- další povinnosti stran při zajišťování nakládky a vykládky zboží, dopravy, průvodních dokladů, kontroly, celního odbavení, pojištění, apod.

Dodací podmínky značným způsobem ovlivňují výši ceny v mezinárodním obchodě, protože určují, kterou část nákladů oběhu spojených s dodávkou zboží hradí kupující a kterou pak prodávající. V současnosti převládá používání mezinárodních výkladových pravidel Incoterms. [14]



## **Mezinárodní výkladová pravidla INCOTERMS**

Soubor mezinárodních výkladových pravidel Incoterms je vydáván a připravován Mezinárodní obchodní komorou v Paříži. Pomocí těchto pravidel se obchodníci mohou vyhnout nejistotě odlišných výkladů různých dodacích doložek v různých zemích. [16]

Od 1. ledna 2011 platí nová pravidla INCOTERMS 2010, tyto pravidla nahradily INCOTERMS 2000. Toto upravené vydání má větší a hlubší propracovanost jednotlivých pravidel, některá pravidla ruší (DAF, DES, DEQ A DDU) a vydává nová (DAT, DAP). [17]

### **Doložky pro všechny druhy přepravy:**

#### **EXW – Ex Works (ze závodu)**

Ze závodu je považováno tak, že prodávající splní dodání, hned jakmile dá zboží k dispozici kupujícímu v objektu prodávajícího, nebo v jiném místě. Například továrně, závodu, skladišti, atd. Prodávající nemá povinnost nakládat zboží na přistavený dopravní prostředek a také nemá povinnost odbavit zboží pro vývoz, v případě, že takové odbavení přichází v úvahu. Kupující nese všechna rizika a náklady od převzetí zboží ze sjednaného bodu. [17]

#### **FCA – Free Carrier (vyplaceně dopravci)**

Vyplaceno dopravci znamená, že prodávající zboží dodá dopravci nebo jiné osobě jmenované kupujícím v objektu prodávajícího či v jiném jmenovaném místě. Stranám je doporučeno náležitě specifikovat bod ve jmenovaném místě dodání, protože v tomto bodě přechází riziko z prodávajícího na kupujícího. Pravidlo FCA požaduje, v případě, že to přichází v úvahu, aby prodávající celně odbavil zboží ve vývozu. Prodávající ovšem nemá povinnost o celní odbavení v případě dovozu. [17]

### **CPT – Carriage Paid To (přeprava placená do...)**

Toto pravidlo znamená, že prodávající dodává zboží dopravci a, nebo jiné osobě jmenované prodávajícím ve sjednaném místě a prodávající má povinnost sjednat přepravu a hradit náklady spojené s přepravou do jmenovaného místa určení. U tohoto pravidla jsou dva kritické body, protože riziko a náklady přecházejí na odlišných místech. Stranám je tedy doporučeno určit co nejpřesněji ve smlouvě obě dvě místa. Místo dodání, kde riziko přechází na kupujícího a jmenované místo určení, kam sjednává přepravu prodávající. Proávající zde také odbavuje zboží pro vývoz, pokud to přichází v úvahu. [17]

### **CIP – Carriage and Insurance Paid to (přeprava a pojištění placeny do...)**

Tímto pravidlem je míněno to, že prodávající dodá zboží dopravci či jiné osobě jím jmenované ve sjednaném místě. Proávající má povinnost sjednat tuto přepravu a krýt náklady, které jsou spojené s dodáním zboží do jmenovaného místa určení. Proávající dále sjednává pojištění na ztrátu nebo poškození zboží během přepravy a opět odbavuje zboží pro vývoz. [17]

### **DAT – Delivered at Terminal (s dodáním do překladiště)**

Proávající zde splní dodání, ihned co je zboží vyloženo z příchozích dopravního prostředku a je poskytnuto kupujícímu ve jmenovaném překladišti jmenovaného přístavu či v místě určení. Slovo překladiště je zde specifikováno jako například silniční nebo kontejnerové depo, skladiště, nábřeží, letecké nebo železniční překladiště atp. Proávající zde nese všechna rizika spojená s dodáním zboží do překladiště a stále odbavuje zboží pro vývoz. [17]

### **DAP – Delivered at Place (s dodáním v místě určení)**

Proávající splňuje dodání, ihned jak je zboží dodáno kupujícímu na příchozím prostředku připravené k vykládce v místě určení. Proávající nese všechna rizika s dodáním až do jmenovaného místa a opět odbavuje zboží ohledně vývozu. [17]

### **DDP – Delivered Duty Paid (s dodáním clo placeno)**

Toto pravidla znamená že, prodávající splňuje dodání, ihned jakmile poskytne zboží kupujícímu, které je celně odbavené pro dovoz na příchozím dopravním prostředku a je připravené k vykládce kupujícím ve sjednaném místě určení. U tohoto pravidla má prodávající maximální závazek, to znamená, že nese veškeré rizika a náklady spojené s dodání zboží do místa určení, celně odbavuje zboží pro vývoz tak i pro dovoz a také platí clo. [17]

### **Doložky pro námořní a vnitrozemskou vodní dopravu:**

#### **FAS – Free Alongside Ship (vyplaceně k boku lodi)**

Prodávající zde dodává zboží k boku lodi v ujednaném přístavu nalodění a od tohoto okamžiku nese kupující veškeré náklady. Prodávající celně odbavuje zboží pro vývoz. [17]

#### **FOB – Free On Board (vyplaceně loď)**

Vyplaceně loď, se považuje to, že prodávající dodává zboží na palubu lodi, kterou si kupující vybral ve sjednaném přístavu nalodění a celně odbavuje zboží pro vývoz. Od okamžiku dodání na loď přechází náklady na kupujícího. [17]

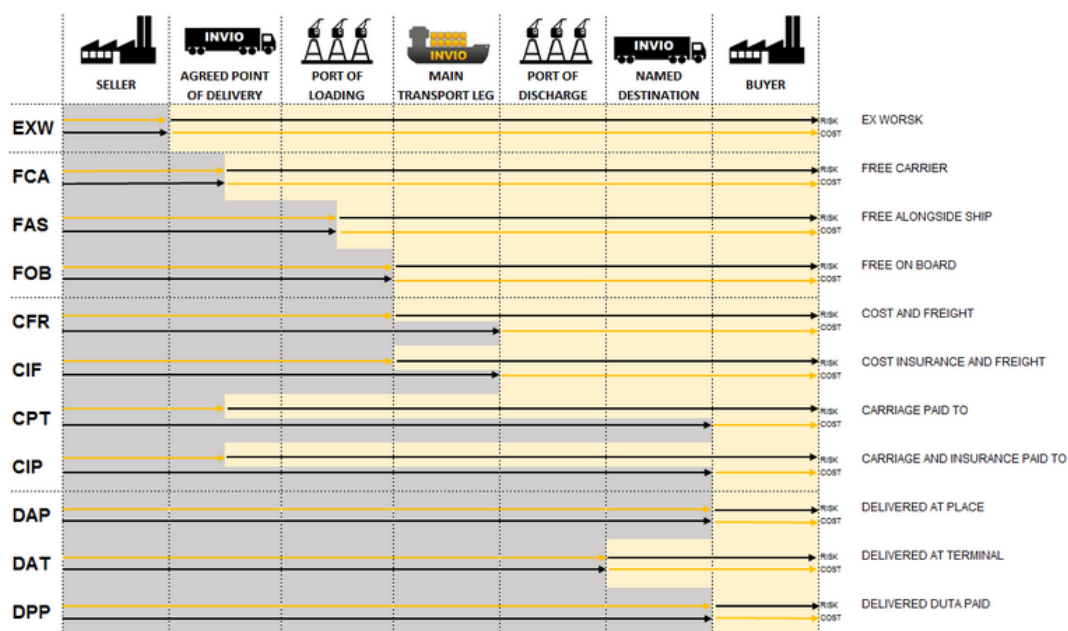
#### **CFR – Cost and Freight (náklady a přepravné)**

Prodávající splňuje svou povinnost dodání naložením zboží na palubu lodi nebo také obstaráním, aby zboží bylo takto dodáno. Dále má povinnost sjednat přepravní smlouvu a zaplatit přepravné potřebné pro dodání zboží do jmenovaného přístavu určení. Přechod rizika za poškození a ztrátu zboží přechází na kupujícího už při dodání zboží na palubu lodi. Povinnost prodávajícího je odbavovat zboží pro vývoz. [17]

## CIF – Cost, Insurance and Freight (Náklady, pojištění a přepravné)

Toto pravidlo znamená, že prodávající dodá zboží na palubu lodi a má povinnost sjednat přepravní smlouvu a uhradit náklady a přepravné do sjednaného přístavu určení. Dále má povinnost dojednat pojištění, které kryje riziko kupujícího za ztrátu nebo poškození zboží v průběhu přepravy. Toto pojištění je jen na bázi minimálního krytí, pokud se strany nedohodnou jinak. Riziko poškození a ztráty přecházejí na kupujícího ihned, jak je zboží dodáno na palubu lodi. [17]

Obrázek č. 1: Podmínky INCOTERMS



Zdroj: [21]

### 3.5.7 Platební podmínky

Základní předpoklad pro minimalizaci platebního rizika je vhodně vypracovaná obchodní smlouva a dobře zvolené platební podmínky. Platební podmínky mají obrovský vliv na konečné výsledky obchodní operací v mezinárodním obchodě. Určují kde, kdy a jak má být zaplacená kupní cena. [18,19]

## **Hladká platba**

Hladká platba se řadí mezi často používané platební podmínky. Je to prostý bankovní převod, který se provádí na základě bankovního příkazu. Je to velmi jednoduchá metoda, proto je tak oblíbená. Importér zde ovšem nese riziko, že zaplatí peníze, ale prodávající následně nesplní kontrakt, to znamená, že nedodrží kvantitativní nebo kvalitativní požadavky. Na platbě uskutečněné až po dodání, se dohaduje jen velmi zřídka. Hladká platba se označuje jako T/T. [20]

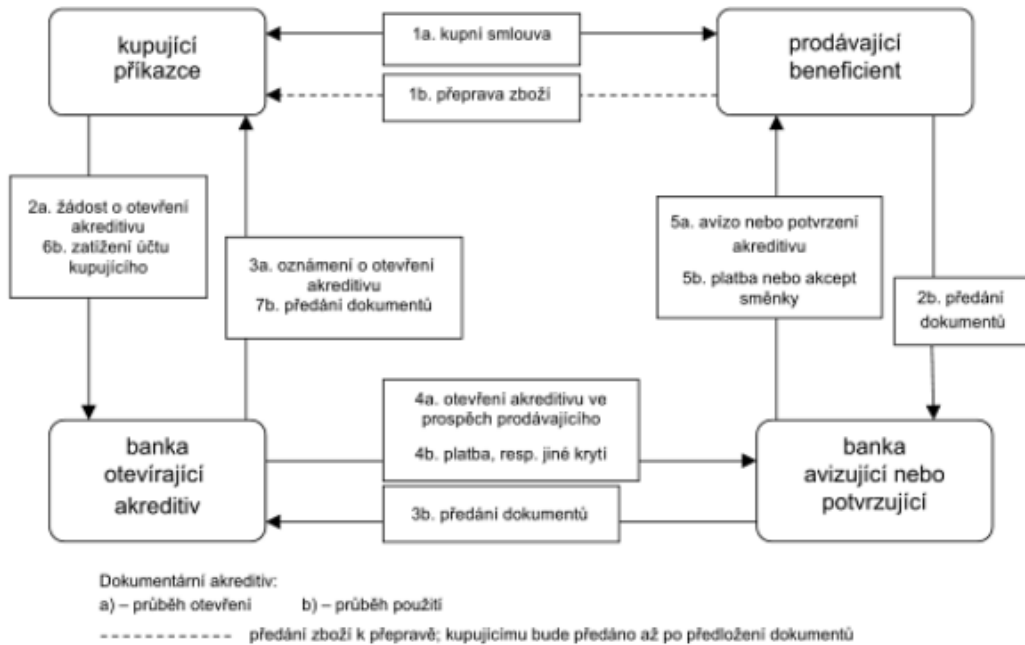
## **Dokumentární akreditiv**

Dokumentární akreditiv (Documetary Credit, L/C – Letter of Credit) je závazek vystavující banky na základě žádosti a instrukcí kupujícího neboli klienta banky, že poskytne třetí osobě určité plnění, v případě, že budou splněny do určité doby akreditivní podmínky. [18]

Za předpokladu, že vývozce splní akreditivní podmínky, to znamená, že předloží stanovené dokumenty v určeném termínu, banka má pak povinnost zaplatit částku sjednanou v akreditivu. [18]

Vzhledem k této povinnosti banka vyžaduje od svého klienta zajištění akreditivu. Tuto službu banka poskytuje pouze vysoce bonitním klientům. [18]

**Obrázek č. 2: Průběh dokumentárního akreditivu**



Zdroj: [18]

**Formy dokumentárních akreditivů:**

- Odvolatelný: Může být kdykoliv zrušen či změněn, proto neposkytuje beneficietovi tak velkou jistotu. Díky tomu se používá zřídka.
- Neodvolatelný: Vystavující banka, dává pevný závazek, že poskytne akreditivní plnění. Ovšem měněn může být pouze se souhlasem všech stran.
- Nepotvrzený (avizovaný): Tento druh akreditivu je označován beneficietovi prostřednictvím jiné avizující banky, především v zemi pověřeného vývozce. Avizující banka není zavázána z akreditivu.
- Potvrzený: Druh neodvolatelného akreditivu, jenž je na základě žádosti vystavující banky potvrzen další bankou. Potvrzení snižuje rizika vývozce,

zejména pokud potvrzující banka je domácí bankou pro vývozce nebo pokud má lepší bonitu než banka vystavující. [18,19]

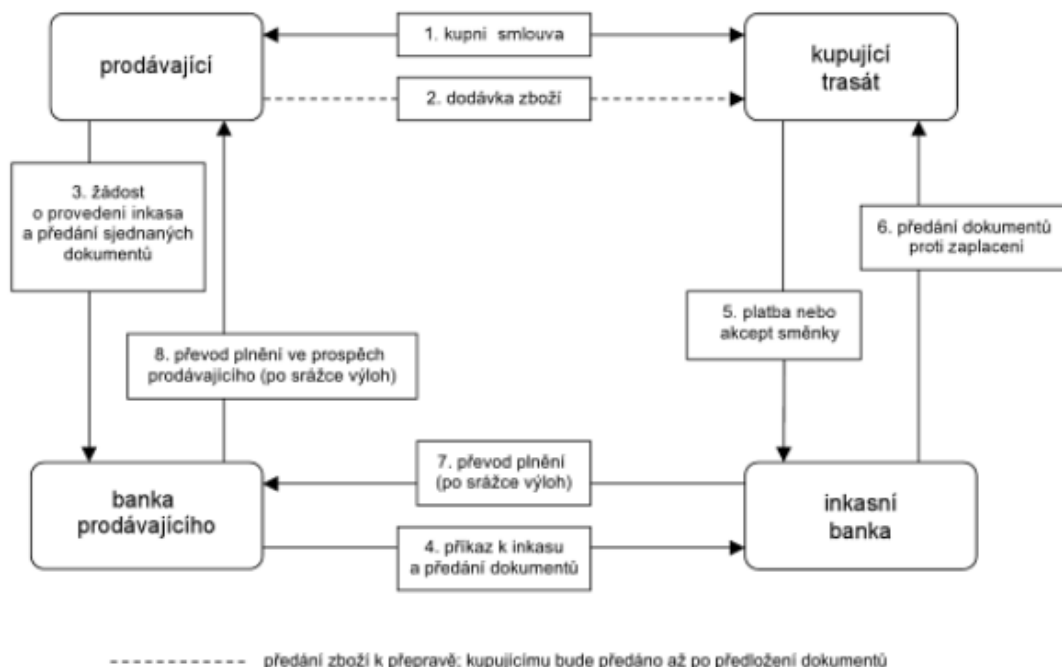
Dále existuje mnoho dalších akreditivů mezi, které například patří revolvingový akreditiv vhodný pro obchodní vztahy, které se uskutečňují pravidelně a to v průběhu delšího časového období a mnoho dalších. [19]

### **Dokumentární inkaso**

Základ dokumentárního inkasa (Documentary Collection) je žádost vývozce inkasovat skrz svou banku od dovozce protihodnotu za dodané zboží a to na základě předložení dokumentů uvedených v kontraktu. Banka pouze zaručuje správné provedení inkasních úkonů, ale nepřebírá záruku, že bude plnění provedeno. Kupující dává souhlas s platbou po kontrole dokumentů, které deklarují dodávku zboží. Důležitá podmínka zde je, stanovení platebních podmínek, kdy po jejich splnění banka dovozce může vydat dokumenty kupujícímu. V případě pochybností kupujícího nemusí dodávku převzat, tzn. nepřevzít dokumenty. [18,19]

Banka poskytuje kupujícímu dokumenty proti zaplacení (D/P Documents against Payment) nebo proti akceptaci směnky kupujícím (D/A Documents against Acceptance). Ovšem je také možné použít tyto dvě kombinace najednou. Částečné zaplacení a zbytek zajištění směnkou. Výlohy platí zpravidla vývozce, tyto výlohy jsou nižší, protože banka plní jen úlohy prostředníka a nemusí na sebe přebírat žádná rizika. [18,19]

**Obrázek č. 3: Průběh dokumentárního inkasa**



Zdroj: [18]

## 3.6 Česká republika

### 3.6.1 Základní údaje o České republice

Rozloha: 78 8666 km<sup>2</sup>

Hlavní město: Praha

Státní zřízení: parlamentní demokracie

Hlava státu: prezident Miloš Zeman

Počet obyvatel: 10 513 834



Úřední jazyk: čeština

Náboženství: nejvíce se vyskytuje římskokatolická církev

Měna: 1 česká koruna (Kč)

Zdroj: ČSÚ, [5]

### **3.6.2 Geografické údaje**

Česká republika je vnitrozemský stát, který leží uprostřed mírného pásu severní polokoule ve střední části Evropy. Díky své rozloze se umísťuje na 21. místě v Evropě. Státní hranicí Česká republika sousedí s Německem v délce 810,3 km, s Rakouskem je to 466,3 km, s Polskem 761,8 km a se Slovenskem 251,8 km. Územím ČR protéká hlavní evropské rozvodí, které odděluje povodí Baltského, Severního a Černého moře. Hlavními říčními osami jsou zde Labe o délce 370 km, Vltava s délkou 433 km, Dyje s 306 km, Morava s 246 km a dále Odra s Opavou s délkami přes 100 km. [5,6]

Z hlediska fyzikálně-geografického Česká republika leží na rozhraní dvou horských soustav, lišících se stářím i geomorfologickým a geologickým vývojem. Střední a západní část je vyplněna Českou vysočinou vytvořenou koncem prvohor, má převážnou část pahorkatin, a středohory – Šumava, Krušné hory, Krkonoše, Český les, Jeseníky a Orlické hory. Ve východní části se nachází Západní Karpaty, které svou podobu nabyly ve třetihorách – Beskydy. Rozhraní mezi oběma horskými systémy je vyplněno pásmem úvalů. [5,6]

Podnebí ČR je vyznačeno jako vzájemné pronikání a mísení oceánských a kontinentálních vlivů. Jsou zde poměrně hojné srážky. [5,6]

Flóra a fauna vyskytující se na území svědčí o vzájemném pronikání směrů, pomocí kterých se šířilo v Evropě rostlinstvo a živočišstvo. Lesy zaujmají 33 % celkové

rozlohy a jsou převážně jehličnaté. Nejrozšířenější typ půdy jsou tzv. hnědé půdy – kambizemě. [5,6]

### **3.6.3 Vývoj české ekonomiky**

Území České republiky bylo počátkem minulého století jednou z hospodářsky nejrozvinutějších částí v Evropě, kam se nejvíce soustředil průmysl Rakouska-Uherska. Po vzniku Československa v roce 1918 se za prvních dvacet let existence dostala ekonomika Československé republiky mezi 10 nejvyspělejších. [7]

Po druhé světové válce došlo k významným změnám v hospodářství a to v důsledku společenských změn, spojených s nástupem socialistického zřízení. Ekonomika státu byla řízena centrálně na základě celostátního hospodářského plánu. Po pádu komunismu v roce 1989 nastoupilo Československo návrat k tržní ekonomice. V důsledku toho byla velká nezaměstnanost v určitých regionech. Vlivem transformace se stala také velká změna v obchodním spojení se světem – země se přestala orientovat jen na trhy bývalého východního bloku a začala usilovat o obchodní partnery ve vyspělých ekonomikách. [7]

Důsledkem hlubokých společenských a hospodářských změn se koncem roku 1992 Československo rozdělilo na Českou republiku a Slovenskou republiku. 1. lednem 1993 začala česká ekonomika fungovat odděleně. Vzniklá ČR pokračovala v započatí transformace ekonomiky prostřednictvím privatizace, která byla značně náročná. Při privatizaci nebyl vybudován dostatečný právní rámec etického jednání, a proto česká ekonomika vstoupila v druhé polovině devadesátých let do recese. Pro stimulaci ekonomiky nabídla Česká republika v následujících letech významné investiční pobídky a výhody pro zahraniční investory. [7]

1. května 2004 se Česká republika stala členem Evropské unie. Z hlediska ekonomického to pro Českou republiku znamenalo celkové zlepšení ekonomického postavení a možnost zlepšovat výkonnost české ekonomiky, větší příliv zahraničních investic, možnost občanů stěhovat se za prací do jiného státu Evropské unie, možnost

dostávat prostředky ze strukturálních fondů EU na rozvoj odvětví a regionů. A také byly odstraněny obchodní překážky. [7]

Dnes je Česká republika jednou z nejrozvinutějších ekonomik ve střední a východní Evropě. [7]

### **3.6.4 Politický systém**

Česká republika je demokratická parlamentní republika. Jejím nejvyšším zákonem je Ústava České republiky společně s Listinou základních práv a svobod. Ústava ve své nynější podobě platí od 1. ledna 1993. Moc je rozdělena na zákonodárnou, což je parlament ČR, dále pak na moc výkonnou, kterou představuje vláda ČR a prezident a v neposlední řadě je zde moc soudní. [12,13]

ČR je členem Organizace spojených národů, Evropské unie, Severoatlantické aliance (NATO), dále členem OECD neboli Organizace pro ekonomickou spolupráci a rozvoj a mnoha jiných organizací a uskupení. [12]

## **3.7 Čínská lidová republika**

### **3.7.1 Základní informace o Číně**

Rozloha: 9 596 961 km<sup>2</sup>

Hlavní město: Peking

Státní zřízení: lidově demokratická republika

Hlava státu: prezident Xi Jinping (Si Ťin-pching)

Počet obyvatel: 1,354 mld.

Úřední jazyk: čínština, kantonština, mongolština

Náboženství: buddhismus, taoismus, křesťanství, islám

Měna: 1 Renminbi/CNY (yuan, jüan) = 10 jiao = 100 fen

Zdroj: [8]

### 3.7.2 Geografické údaje

Čínská lidová republika se nachází ve východní Asii při západním pobřeží Tichého oceánu. Svou rozlohou, což je téměř 9,6 milionů km<sup>2</sup> zaujímá po Rusku a Kanadě třetí místo na světě. Severní oblast země pokrývá sníh, oproti tomu na jihu probíhá jarní orba. Čína sousedí s 15 zeměmi a suchozemská hranice představuje délku 22 800 km. [9]

Moře odděluje Čínu od Jižní Koreje, Filipín, Japonska, Bruneje, Indonésie a Malajsie. Na jihu a východě obklopuje pevninu Pochajské moře, které je nazýváno za čínské kontinentální moře. Dále je zde moře Žluté, Jihočínské a Východočínské, které jsou součástí Tichého oceánu. V teritoriálních vodách o rozloze 4,73 milionů km<sup>2</sup> se nachází 5 400 ostrovů. Největší z nich je Tchaj-wan s rozlohou 36 000 km<sup>2</sup>. [9]

Topografie Číny je velmi komplikovaná a různorodá. Na jejím území se nachází štíty velehor stejně tak jako hluboké kotliny, dlouhá pohoří, rovinaté plošiny i rozsáhlé a úrodné nížiny. Nejvyšší jsou velehorská pásma Čching-chaj neboli Tibetská náhorní plošina. Díky své nadmořské výšce, která přesahuje 4 000 m je tato oblast nazývána Střechou světa. Zde se nachází Ču-mu-lang-ma (Mount Everest), vrchol Himaláje a nejvyšší hora světa (8 848 m). [9]

V Čínské lidové republice se nachází více než 1 500 říčních toků, které mají povodí větší než 1 000 km<sup>2</sup>. Řekami protéká přes 2 700 miliard kubických metrů vody, což je 5,8% z celkového množství říčních vod celého světa. Čína je tedy velmi bohatá na vodní energetické zdroje a s odhadovaným rezervním potenciálem 680 milionů kw zaujímá první místo světa. 64% celkové plochy země zaujímá povodí

řek, které se vlévají do oceánů. Největší čínskou řekou je Jang-č-t'ang, která je nazývána také jako Dlouhá řeka. Po africkém Nilu a jihoamerické Amazonce je to třetí nejdelší řeka na světě. Její délka je 6 300 km a povodí představuje 1 809 milionů km<sup>2</sup>. Je známa také jako zlatá vodní cesta, a to díky tomu, že je dopravní tepnou, spojující západ země s východem. [9]

Rozsáhlost čínského území a jeho členitý půdní reliéf se podílí na rozdílech v podnebí jednotlivých oblastí země, ovšem velký vliv má také monzunová cirkulace. Letní vlhké a teplé monzunové deště přinášejí z Tichého oceánu bohaté dešťové srážky s vysokými teplotami. [9]

Dnes je v Číně obděláváno 108 milionů hektarů půdy. Úrodná černozem Severovýchodní nížiny je ideální pro pěstování obilí, kukuřice, sóji, lnu a cukrové řepy. Jezírka a množství řek přinášejí velmi dobré podmínky pro pěstování rýže. [9]

Území Číny pokrývá 128,63 milionu hektarů lesů. Jsou zde tři tisíce druhů stromů a některé z nich rostou jen v těchto oblastech. Například Sekvoj obrovská, která patří k nejvzácnějším a nejstarším stromům na světě. Pokud jde o samotnou rozlohu, pro svým rozsahem obdělávané půdy, pastvin a lesů zaujímá Čína jedno z nejpřednějších míst na světě. Ale díky velkému počtu obyvatel jsou průměry na jednoho obyvatele nízké, obzvlášť pokud jde o rozsah obdělávání půdy, která představuje jen 0,08 ha na hlavu, což je pouhá třetina světového průměru. [9]

Díky své rozloze a různorodým klimatickým podmínkám se Čína řadí k zemím s nejbohatší flórou a faunou na světě. [9]

### **3.7.3 Zvyklosti v obchodování**

Kultura Číny je velice vzdálená evropské civilizaci, proto existuje spousta odlišností při obchodním jednání. [8]

### **Styl obchodního jednání**

Při jednání jsou Číňané velice dobře vybaveni ohledně argumentací. Jsou velmi trpěliví, tvrdí, psychicky odolní a uvažují mnoho let dopředu. V případě jednání na nejvyšší úrovni mají přesný přehled o aktuální situaci v České republice. Znalost anglického jazyka je velmi malá a proto je dobré mít vždy po ruce tlumočníka. Inženýrské a podobné tituly Číňané nepoužívají, důležité pro ně je uvedení funkcí a respektování jejich hierarchie. Různé typy listin, darů a vizitek se podávají a přebírají oběma rukama. Pro dosažení svých cílů čínský obchodník nešetří časem a je schopen jednání protáhnout do pozdních hodin, ovšem výjimkou je doba oběda, která je svatá. [8]

### **Pracovní návyky**

Čínský národ je velmi pracovitý zvyklý pracovat mnoho hodin denně. Značná nezaměstnanost vede k úsilí o to, aby neztratili práci. Problémem při zaměstnávání například v reprezentačních kancelářích spočívá v tom, že jejich znalost angličtiny není dobrá. Naopak mladí lidé, kteří mají dobrou znalost anglického jazyka, jsou si velmi dobře vědomi své ceny, a proto mají velké nároky na platové ohodnocení. Pracovní doba začíná většinou kolem 8 až 9 hodiny a s přestávkou na oběd končí kolem 17 až 18 hodiny. V sobotu a neděli se nepracuje na úřadech. [8]

### **Vztahy mezi lidmi**

Vztahy mezi lidmi hraje významnou roli při vytváření podmínek pro uzavření obchodní transakce. Tato oblast má specifický název tzv. „quanxi“. Je zde velký problém ohledně korupce, která je velmi rozšířená a velmi často přítomna. Čínský partner velmi často očekává pozvání do Evropy a to na náklady výrobní firmy, tzv. na prohlídku zboží a závodu. Je to jedna z mála možností pro jejich cestování, jinak je to pro ně velmi obtížné. Kvůli tomuto důvodu zahraniční partner musí počítat s absolvováním návštěvy, díky které získá důvěru partnera, která povede k uzavření kontraktu. Velkou roli zde hraje také neverbální komunikace, například

smích může zakrývat překvapení nebo nesouhlas s nevhodným návrhem či dotazem. Čínský obchodník je schopný sdělit šokující zprávu s úsměvem. Při oslovování Číňané používají příjmení, které je na prvním místě na jejich vizitkách. Velmi záporné je pro ně agresivní, netrpělivé a prudké jednání ze strany obchodního partnera. Evropská slušnost vůči ženám u nich vyvolává spíše rozpaky. [8]

### **3.7.4 Charakteristika politického systému**

Dle ústavy z r. 1982 je Čínská lidová republika socialistický stát demokratické diktatury lidu vedeného dělnickou třídou, který je založený na svazku dělníků a rolníků. Vedoucí úloha je zde Komunistická strana (KS) Číny. [10]

Je zde formálně oddělena státní moc od vedení KS, země má svého prezidenta a vládu s premiérem. Na centrální úrovni je v praxi legislativní a výkonná moc, soustředěna do rukou nevelké skupiny nejvyšších stranických představitelů, kteří kromě členství v Politbyru a v jeho mocném Stálém výboru zastávají většinu rozhodujících státních funkcí. [10]

Dopady finanční a ekonomické světové krize zásadně neovlivnily hlavní politické trendy v zemi. Komunistická strana má pevnou kontrolu nad děním vnitropolitickým. Nicméně s nabývajícím nerovností mezi obyvatelstvem, nezaměstnaností a inflací začíná Komunistická strana Číny pocítovat nutnost zaměřit se větší mírou na posílení harmonické společnosti a zvládnutí společnosti pomocí opatření, která by eliminovala tyto negativní trendy, aby nevedly k sociálním nepokojům. I přes velké snahy ústřední vlády na zlepšení úrovně života občanů vnitrozemských provincií již v současné době dochází k časté sociální nespokojenosti. [10]

Současný prezident Xi Jinping (Si Ťin-pching) byl zvolen v březnu 2013 a od listopadu 2012 je také generálním tajemníkem KS Číny a zastává také funkci předsedy Ústřední vojenské komise KS Číny. [10]

### 3.7.5 Ekonomická charakteristika země

Od roku 1978 Čína přebudovala ekonomiku z centrálně plánované na ekonomiku založenou na tržních principech. Čína je stále považována za rozvojovou zemi, která ovšem svým bezprecedentním růstem ekonomiky v předcházejících desetiletích, se svým počtem obyvatel na úrovni 1,3 mld. dokázala dostat přibližně 500 mil. obyvatel z chudoby. Hrubý národní produkt na obyvatele roku 2012 činil přibližně 6 100 USD, což je přibližně 90. pozice na světovém žebříčku. Zhruba 128 mil. lidí neustále žije pod hranicí chudoby. Čína tedy zaujímá po Indii druhé místo v počtu chudých na světě. [11]

Roku 2010 se ekonomika Číny stala druhou největší na světě. Hned poté, co v absolutních číslech nominálního HDP překonala ekonomiku Japonska. Takto rychlý ekonomický růst ovšem přinesl mimo jiné i řadu výzev, kterým se čínská vláda chce věnovat v nadcházejících letech. Především se jedná o rychlou urbanizaci, růst nerovnosti, špatné životní prostředí a demografické tlaky, související se stárnoucím obyvatelstvem a interní migrací. Tyto zmíněné problémy byly zpracovány do čínské pětiletky na roky 2011-2015, která je zaměřena na kvalitu života. [11]

Důležité je zde uvést i kontext hodnocení kvality života, jenž se uvádí prostřednictvím tzv. indexu lidského rozvoje neboli Human Development Index – HDI a od roku 1990 zpracovává rozvojový program OSN. Tento index je kombinací ekonomických a řady dalších sociálních ukazatelů, pod které spadá například očekávaná délka života, přístup ke vzdělání a zdravotní péči a mnoho dalšího. Na žebříčku 187 států OSN za rok 2012 v pořadí dle kvality života Čína vykazuje HDI 0,699 a nachází se na 101. místě, což představuje v rámci rozvojových zemí jen průměrnou úroveň. Mezi vyspělé země jsou zařazeny státy, jejichž HDI je na úrovni převyšující 0,8. [11]



### **Ekonomický růst**

V letech 2010 – 2011 ekonomika Číny vzrostla o 10,4 a 9,3 %, oproti tomu se růst HDP v roce 2012 snížil na 7,7 %. V roce 2013 za první pololetí o průměrných 7,6 %. [11]

### **Inflace**

Koncem roku 2012 vláda dostala inflační tlaky pod svou kontrolu, ale naopak čelila jistému riziku deflace. Meziroční zvýšení cenového indexu dosáhlo ke konci roku pouze 2,6 % v porovnání oproti prosinci 2011, kdy činilo 5,4 %. [11]

Maloobchodní ceny se stabilizovaly díky snížení cen světových komodit a vyššímu výkonu čínského zemědělství v klíčových produktech. K pomoci také bylo zpřísnění měnové politiky. Nejvíce obyvatelé zaznamenali cenový tlak u potravin, kdy se cenová hladina zvýšila meziročně o 4,8 %. Náklady do fixního kapitálu na investice se navýšily o 1,1 %, oproti tomu výrobní ceny zboží průmyslového spadly o 1,7 %, ceny prodejní o 1,8 % a výkupní ceny zemědělských komodit o 2,7 %. Nedostatek vody, snižující se rozloha zemědělské půdy, rostoucí náklady na hnojiva a paliva i nadále tvoří stimul ke zvyšování cen potravin. V srpnu 2013 se inflace oproti červenci (2,7 %) snížila na 2,6 % a ceny potravin se zvýšily o 4,7 %. Ceny ostatních produktů vzrostly ve stejném měsíci o 1,5 %. [11]

### **Nezaměstnanost**

Koncem roku 2012 bylo v Číně bez práce 4,1 % registrovaných práce schopných obyvatel, což byl stejný podíl, jako roku 2011. Nových pracovních míst bylo vytvořeno 12,66 mil., díky čemuž přibylo 3,9 % migrantů (celkem 262,21 mil. osob.). Maximální hranice pro rok 2013 byla 4,6 %. [11]

## 4 Praktická část – vlastní práce

### 4.1 Instituce ovlivňující vnější vztahy ČR

V České republice existuje obrovská nabídka služeb státu a ostatních institucí pro podporu exportu. Jsou to například služby týkající se poradenství, vzdělávání, informačních služeb, účasti na státem podporovaných zahraničních výstavách a veletrzích, zvýhodněné financování, pojišťování různých typů rizik, různé marketingové služby a mnoho dalšího. [14]

Proexportní politika a podpora podnikání i investic spadají pod sekci **Ministerstva průmyslu a obchodu ČR (MPO)**. Toto ministerstvo je ústředním orgánem státní správy, který se kromě ostatních činností zabývá zahraničněobchodní politikou ČR a je za ní společně s Ministerstvem zahraničních věcí zodpovědná. Mezi hlavní kompetence v oblasti zahraničního obchodu ČR patří:

- koordinace zahraničněobchodní politiky ČR ve vztahu k jednotlivým státům
- sjednávání i zabezpečení dvoustranných a mnohostranných ekonomických dohod včetně komoditních dohod
- realizace obchodní spolupráce s integračními seskupeními a mezinárodními organizacemi, především s EU, ESVO, WTO atd.
- výkon a řízení činností spojené s uplatňováním licenčního režimu v oblasti hospodářských styků se zahraničím
- posouzení dovozu dumpingových výrobků a příjem opatření pro ochranu proti dovozu těchto výrobků

Ministerstvo průmyslu a obchodu je zřizovatelem 2 významných agentur poskytujících českým podnikatelským subjektům velkou řadu služeb. První z nich je **Czech Trade**, což je Česká agentura na podporu obchodu. Tato agentura poskytuje informační, poradenské, asistenční a vzdělávací služby pro zahraniční exportéry i pro podniky, které již na zahraničních trzích působí. Například nabízí služby více než 30 zahraničních kanceláří, online informační služby o exportních příležitostech,

možnost prezentace v Adresářích exportérů, účast na veletrzích a výstavách atd. Již šestnáctým rokem je partnerem českých firem na cestě k jejich zahraničním investičním a exportním úspěchům. [1,14,22]

Druhou agenturou je **CzechInvest**. Tato agentura posiluje konkurenceschopnost české ekonomiky prostřednictvím podpory malých a středních podnikatelů, podnikatelské infrastruktury, inovací a získáváním zahraničních investic z oblasti výroby, technologických center a strategických služeb. [23]

V rámci ulehčení komunikace mezi státem, podnikatelem a Evropskou unií CzechInvest zastřešuje úplnou oblast podpory podnikání ve zpracovatelském průmyslu, jak z prostředků EU, tak ze státního rozpočtu. Dále CzechInvest propaguje ČR v zahraničí jako lokalitu vhodnou pro umístování mobilních investic, je také výhradní organizací, která smí nadřízeným orgánům předkládat žádosti o investiční nabídky a jako další podporuje české firmy, které mají zájem zapojit se do dodavatelských řetězců nadnárodních společností. [23]

V rámci proexportní politiky je aktivní i **Ministerstvo zahraničních věcí**, které již bylo výše zmíněno. Toto ministerstvo zodpovídá za ekonomickou diplomacii realizovanou zastupitelskými úřady České republiky v zahraničí či generálními konzuláty s obchodně-ekonomickými úseky a dále Českými centry. [14]

Mezi další významné subjekty v rámci podpory mezinárodní podnikatelské aktivity českých podniků patří **ČEB – Česká exportní banka**. Tato banka financuje vývozní operace, jež vyžadují dlouhodobé zdroje financování za výhodné úrokové sazby. Banka klade velký důraz na komplexnost nabídky produktů financování vývozu. V současné době má svou úlohu nejen ve financování exportu zboží a služeb, ale také v nabídce financování inženýrských, zejména liniových staveb v zahraničí. [14,24]

Veškeré aktivity České exportní banky jsou plně v souladu s pravidly WTO (World Trade Organization), příslušnými doporučeními Organizace pro ekonomickou spolupráci a rozvoj (OECD) a směrnicemi EU. [24]

**EGAP** což je **Exportní garanční a pojišťovací společnost** patří mezi další podporu exportu. Tato společnost poskytuje úvěrové pojištění se státní podporou, a pomáhá tak českým investorům, exportérům a jejich bankám v případě, když pro rizika spojená s financováním vývozu či zahraniční investice nenajdou vhodné pojištění na komerčním trhu. [14]

Skrz **Státní zemědělský intervenční fond (SZIF)** se mohou zapojovat české potravinářské firmy do programů na propagaci zemědělských produktů na vnitřním trhu EU i ve třetích zemích a využít také další formy marketingové podpory. Informační služby týkající se problematiky celní poskytují specializovaná pracoviště **Celní správy ČR** – Centrum pro základní poradenství a informace z oblasti daňové a celní problematiky a dalších kompetencí Celní správy ČR a Centrum pro podání informací o celních sazbách a integrovaného tarifu Společenství – Taric. [14]

Podporu pro rozvoj podnikatelských aktivit v zahraničí nabízejí i různé profesní sdružení a svazy. **Hospodářská komora ČR** podporuje vstupy podniků na zahraniční trhy poskytováním teritoriálních informací, informací o podmínkách pro obchod a podnikání v zahraničí, asistenčních služeb atd. Podobné služby také nabízí **Svaz průmyslu a dopravy** nebo Národní výbor **Mezinárodní obchodní komory – ICC Czech Republic**. Mezinárodní obchodní komora hraje v zahraničním obchodě velkou roli, je například autorem mezinárodních pravidel INCOTERMS, které jsou již výše zmíněné, dále je také autorem pravidel pro oblast bankovníctví, vypracovala Řád pro rozhodčí řízení, vzorovou Mezinárodní kupní smlouvu a mnoho dalšího. [14]

České podniky dále mohou využívat i spoustu služeb nabízených **Evropskou unií**. Jednou z nich je například poradenství o podnikání v rámci EU, které poskytuje celoevropská síť **Enterprise Europe Network**. Tato síť poradenství působí v 56

zemích světa a v České republice je zastoupena konsorciem jedenácti partnerů koordinovaném Technologickým centrem AV ČR a je financována EU z Rámcového programu Evropské unie pro konkurenceschopnost a inovace a také Ministerstvem průmyslu a obchodu ČR. [14,26]

Mezi další patří informační služby pro podnikání na mezinárodních trzích třetích zemí **MADB (Market Access Database)**, což je databáze přístupu na trhy třetích zemí. Dále pak **European Small Business Portal** – Evropský portál pro malé podniky, který shrnuje veškeré informace od Evropské unie. Nebo také **Your Europe** – Vaše Evropa, což je průvodce podnikání v Evropě. [14]

## **4.2 Mezinárodní organizace**

Otázky mnohostranných vztahů jsou v současnosti reprezentované především problematikami projednávanými na půdě **Světové obchodní organizace WTO**. Zároveň jsou mnohostranné vztahy rozvíjeny i prostřednictvím ostatních mezinárodních organizací. Mezi které patří jedna z nejznámějších a to **Organizace pro ekonomickou obnovu a rozvoj (OECD)**. [26]

### **4.2.1 WTO – Světová obchodní organizace**

Tato organizace je jediná globální mezinárodní organizace projednávající pravidla obchodu mezi státy. Cílem této organizace je napomoci výrobcům zboží a služeb, importérům i exportérům účinněji vykonávat své obchody. Srdcem WTO jsou dojednané mezinárodní dohody, které byly sjednány, podepsány a ratifikovány velkým počtem obchodujících zemí světa. [26]

#### **Postavení České republiky ve WTO**

ČR je zakládajícím členem WTO. Dohody a ujednání WTO jsou základním smluvním rámcem, ve kterém Česká republika realizuje svou obchodní politiku i po vstupu do EU. Od 1. 5. 2005 se postavení ČR ve WTO změnilo. Nadále zůstává členským státem, v souladu se zásadami společné obchodní politiky EU však přestala

samostatně vystupovat a jednat. EU je podle zásad WTO považována za celní unii, a za EU vystupují ve WTO zástupci Evropské komise. [26]

#### **4.2.2 OECD – Organizace pro ekonomickou obnovu a rozvoj**

OECD patří mezi další důležité mezinárodní organizace. Je mezivládní organizací sdružující hospodářsky významné a průmyslově vyspělé státy světa včetně České republiky. Mezi její hlavní současnou činnost patří spolupráce na programech a analýzách při využití kvalitních statistických dat. Smyslem pro OECD je na základě zkušeností členských zemí hledat řešení, jak vylepšit jednotlivé vládní politiky. Jednoduše řečeno je hlavním posláním OECD ekonomický rozvoj ekonomik členských zemí. [1,26]

### **4.3 Evropská unie a Čína**

#### **4.3.1 Evropská unie**

Počátkem 21. století představuje Evropská unie společenství zahrnující půl miliardy lidí a tvorbu zhruba 22 % světového HDP. EU tvoří největší světový trh a je také největším světovým exportérem služeb a zboží. Řadí se mezi největší světové dárcy z hlediska humanitární a rozvojové pomoci, která sčítá ročně 7 miliard EUR. Patří také mezi nejsilnější v mezinárodní spolupráci v oblasti omezení dopadů globální klimatické změny a snaží se tak i přesvědčit ostatní velké znečišťovatele, mezi které se například řadí právě Čína. V důsledku krize v roce 2008 se Evropská unie a její členské státy velmi silně angažovaly ve snaze o vytvoření nového fóra pro řešení globálních ekonomických otázek tzv. G20, který kromě tradičních západních vyspělých zemí zahrnuje i rychle rozvíjející ekonomiky, mezi které patří Brazílie, Rusko, Indie a Čína tzv. skupina BRIC. Stejně tak Evropská unie prosazuje snahu o efektivnější celosvětovou regulaci finančních trhů, stejně jako o pokračující liberalizaci světového obchodu. [32]

### 4.3.2 Vzájemné vztahy Evropské unie a Číny

Vztahy Evropské unie a Číny jsou regulovány skrz Dohodu o obchodě a spolupráci z roku 1985. Roku 2007 byly zahájeny rozhovory o nové Dohodě o partnerství a spolupráci, což odráží vzrůstající význam Číny jako světové velmoci a potenciálního partnera Evropské unie. Čína představuje pro EU jednoho z největších obchodních partnerů v sektoru zboží. Deficit vzájemné obchodní výměn na straně Evropské unie se v roce 2008 vyšplhal až na 169 miliard EUR, což představuje z této oblasti jádro bilaterálních vztahů a velkou výzvu. Tento deficit ovšem také ovlivňuje i v odlišné míře členské státy Evropské unie, což ztěžuje pozici vyjednávání EU vůči Číně na multilaterálních fórech, zejména ve Světové obchodní organizace WTO. V nynější době ekonomika Evropské unie a Číny není zcela propojená, což staví EU do nevýhodné pozice, která jí povede ke zvyšování tlaků na Čínu, aby otevřela své trhy více evropských výrobkům, poskytovatelům různých služeb a investicím odstranila diskriminační praktiky v obchodních otázkách. V důsledku toho, že se EU snaží o to, aby Čína přijala mezinárodní závazky ke snižování emisí a zvyšovala podíl obnovitelných zdrojů energie, by mohlo vést k následku otevření čínského trhu k novým možnostem pro české firmy, zabývající se investicemi do tzv. zelených technologií. [32]

EU si čím dál více uvědomuje vzrůstající roli Číny v politické oblasti mezinárodních vztahů. Vzájemné vztahy komplikují zejména otázky lidských práv, které se často rezonují na summitech EU a Číny. Členské státy Evropské unie nejsou jednotné v tom, do jaké míry se mají lidská práva akceptovat. EU se proto snaží Čínu přesvědčit o konstruktivním přístupu v otázkách jako je například spolupráce při akcích mezinárodního společenství, omezení proliferace zbraní hromadného ničení nebo energetická bezpečnost. Tento druh otázek je pravidelným předmětem summitů EU a Číny. [32]

## **4.4 Analýza zahraničního obchodu mezi Českou republikou a Čínou**

V rozmezí let 2005 – 2012 patřil zahraniční obchod mezi Českou republikou a Čínou k velmi významným. V rámci celkového obrátu zahraničního obchodu se podíl obchodu s Čínou postupně navyšoval a Čína tak byla velmi významným obchodním partnerem pro Českou republiku. [28]

### **4.4.1 Smluvní základna**

Podmínky obchodní a hospodářské spolupráce mezi Čínou a Českou republikou upravují tyto mezistátní ujednání:

- Statut společné komise pro vědeckotechnickou spolupráci mezi Československou republikou a Čínou (6. května 1952, Peking);
- Dohoda mezi ČSR a Čínou o vypořádání vzájemných pohledávek vzniklých do 9. května 1945 (13. listopadu 1957, Peking);
- Memorandum o porozumění mezi civilními aeroliniemi Československa a Číny týkající se textu Dohody o letectví a zřízení mezistátních linek mezi Československem a Čínou (31. prosince 1987, Peking);
- Dohoda o letecké dopravě mezi vládou ČSSR a vládou Číny (25. května 1988, Peking);
- Dohoda o vědeckotechnické spolupráci v oblasti železniční dopravy mezi FMDS ČSSR a Ministerstvem železnic Číny (15. června 1988, Praha);



- Dohoda mezi vládou České a Slovenské federativní republiky a vládou Číny o spolupráci a vzájemné pomoci v oblasti celnictví (21. července 1992, Praha);
- Dohoda mezi vládou České republiky a Číny o vědeckotechnické spolupráci (1. 6. 1995, Praha);
- Dohoda mezi vládou České republiky a Číny o podpoře a vzájemné ochraně investic (prosinec 2005, vstup v platnost 1. září 2006, Praha);
- Dohoda o hospodářské spolupráci mezi vládou České republiky a Číny (22. 4. 2005, Praha);
- Dohoda o spolupráci v zemědělství a potravinářském průmyslu mezi Ministerstvem zemědělství ČR a Ministerstvem zemědělství ČLR (prosinec 2005, Praha);
- Dohoda o spolupráci v oblasti lesního hospodářství mezi Ministerstvem zemědělství ČR a Státním lesnickým úřadem Číny (prosinec 2005, Praha);
- Smlouva mezi vládou České republiky a Číny o zamezení dvojího zdanění a zabránění daňovému úniku v oboru daní z příjmu (28. září 2009, vstoupila v platnost 4. května 2011 v Pekingu). [27]

Díky vstupu České republiky do EU byla platnost Obchodně ekonomické dohody mezi vládou ČR a Číny, uzavřené v Pekingu dne 2. 11. 1993, ukončena dohodou mezi ČR a Čínou k 1. květnu 2004. Hned na začátku roku 2004 byla sjednána nová Dohoda o hospodářské spolupráci, která byla podepsána 22. dubna 2004 během návštěvy dnes již našeho bývalého prezidenta Václava Klause v Číně. Na základě této dohody byl ustanoven Smíšený ekonomický výbor, který by měl pravidelně

zasedat a řešit konkrétní obchodní investiční projekty a záměry, stejně tak jako problémy a překážky vzájemného obchodu. [27]

#### 4.4.2 Vývoj zahraničního obchodu ČR s Čínou

Zahraněční obchod těchto dvou zemí zaznamenal v období 2005 až 2012 značný nárůst, který byl především u dovozu. Z celkového obrátu byl podíl dovozu více jak devět desetin oproti vývozu. Obrát zahraničního obchodu se tedy také zvýšil a to oproti roku 2005 třikrát. Tato hodnota obrátu byla druhá nejvyšší od vzniku samostatné České republiky. Vyšší byla pouze v roce 2011. Čína se tak stala nejvýznamnějším obchodním partnerem České republiky, v rámci států mimo Evropskou unii. [27, 28]

**Tabulka č. 1: Vývoj zahraničního obchodu ČR s Čínou v mil Kč**

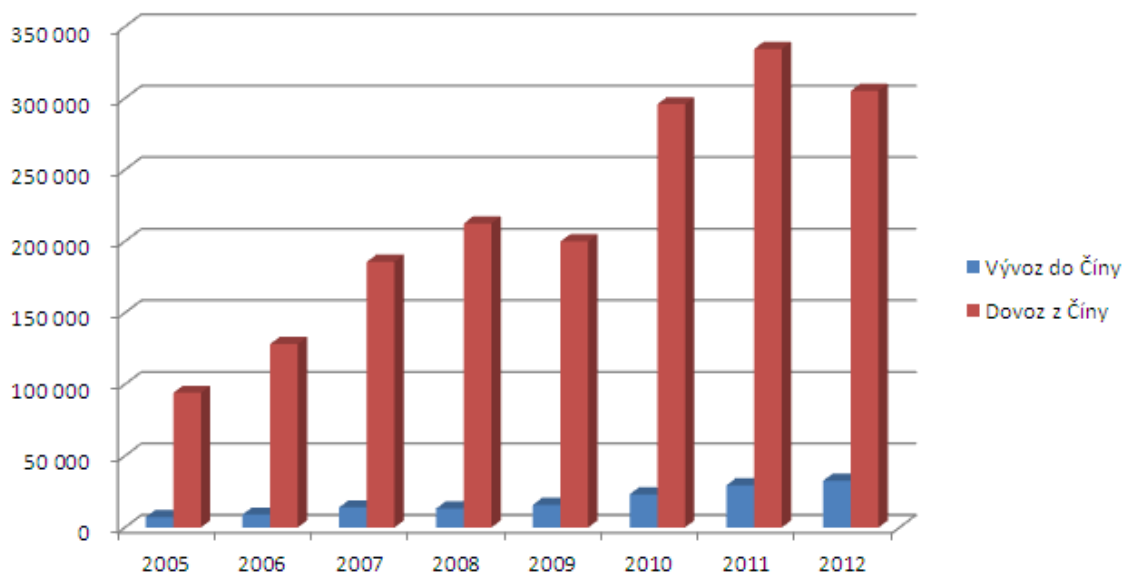
	2005	2006	2007	2008	2009	2010	2011	2012
Vývoz do Číny	7 154	8 992	14 046	13 168	15 853	23 179	29 517	32 711
Dovoz z Číny	94 102	128 177	185 697	212 543	199 939	295 799	334 528	305 176
Obrát	101 257	137 168	199 743	225 712	215 793	318 978	364 045	337 886
Bilance	-86 948	-119 185	-171 651	-199 375	-184 086	-272 619	-305 011	-272 465

Zdroj: ČSÚ, vlastní zpracování

Po celou dobu sledovaného období měl velmi nízký podíl na obrátu **vývoz**. Na grafu č. 1 můžeme vidět, že se mírně zvyšoval, kromě roku 2008, kdy spadl o 6,2 %. V roce 2012 zaznamenal oproti roku 2005 zvýšení o 25,5 mld. Kč. Ovšem na celkovém obrátu zahraničního obchodu s Čínou dosáhl v roce 2012 pouze 10 %, což vyjadřuje, že v absolutním vyjádření jsou jeho meziroční nárůsty nevýznamné. Proto byl po celé toto období rozsah zahraničního obchodu určován **dovozem**, který byl značně významnější. Dovoz dokonce i kryl u některých výrobců poměrně velkou část dovozních potřeb České republiky. Například z celkového dovozu dopravních prostředků a strojů bylo roku 2012 realizováno víc jak 20 % dovozem z Číny. V roce 2012 bylo zvýšení velmi vysoké oproti roku 2005. Toto zvýšení činilo

211,1 mld. Kč, což je ve srovnání s vývozem do Číny velmi markantní navýšení. [28]

**Graf č. 1: Vývoj zahraničního obchodu ČR s Čínou v letech 2005 – 2012 v mil. Kč**



Zdroj: ČSÚ, vlastní zpracování

Tyto výrazné a vysoké hodnoty dovozu oproti hodnotám vývozu vedly k prohlubování schodku zahraničního obchodu s Čínou, což velmi záporně působilo nejen na vývoj salda zahraničního obchodu se státy mimo EU, ale také na vývoj celkové obchodní bilance České republiky. V roce 2012 vzrostl deficit obchodu s Čínou o 148,6 mld. Kč oproti roku 2005. [28]

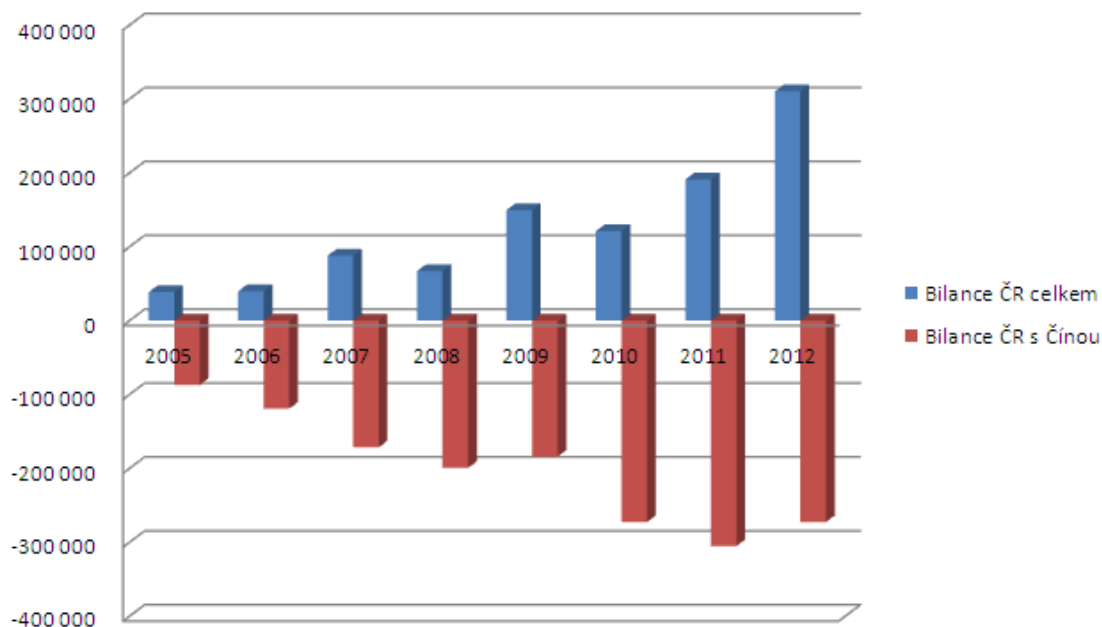
Trend zvyšování deficitu obchodní bilance s Čínou v letech 2005 – 2008 s ročním průměrem o 29 mld. Kč byl přerušen roku 2009, kdy meziroční schodek klesl o 15,3 mld. Kč, a to díky vlivu meziročního snížení dovozu. Ovšem další prohlubování pasivního salda zahraničního obchodu s Čínou bylo hned v roce 2010 a 2011, ve kterém dosáhlo nejvyšší hodnoty a to hodnoty o 218,1 mld. Kč vyšší oproti roku 2005. Vzhledem ke snížení dovozu z Číny roku 2012 v porovnání oproti roku

předešlém o 29 mld. Kč se schodek v tomto roce snížil o 32,5 mld. Kč, nicméně představoval stále značnou část nekrytého dovozu vývozem. [28]

Značné saldo obchodu v neprospěch České republiky je trvalým problémem obchodních vztahů s Čínou, především díky tomu, že je způsobeno mj. ztíženým přístupem českých subjektů na trh Číny. [28]

Čínské zboží se také do České republiky dostává přes další země formou reexportů. Nejvýznamnější země, přes které se k nám zboží dováží, jsou Tchaj-wan, Velká Británie, Rusko, Německo, Nizozemí a Rakousko. Díky tomu, že se zboží dováží přes jiné země, jsou výsledky dvoustranného obchodu odlišné ve statistikách ČR, Číny a EU. [27]

**Graf č. 2: Bilance zahraničního obchodu v mil. Kč**



Zdroj: ČSÚ, vlastní zpracování

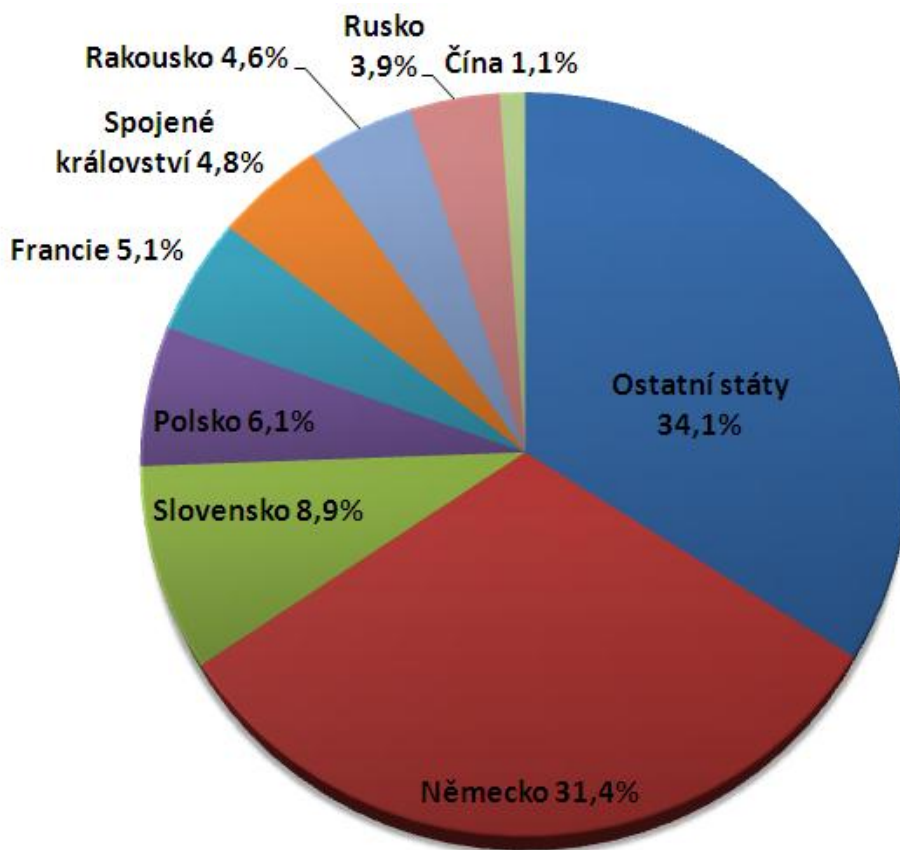
#### **4.4.3 Postavení zahraničního obchodu s Čínou na celkovém zahraničním obchodě**

Na celkovém obratu zahraničního obchodu byl podíl Číny v roce 2005 na 2,7 % a v roce 2012 stoupl na 5,8 %. Ve zkoumaném období bylo podstatně významnější zastoupení Číny zřejmě v celkovém českém dovozu oproti celkovému českému vývozu. [27, 28]

#### **4.4.4 Pozice Číny na celkovém vývozu**

Zastoupení Číny na celkovém vývozu se postupně a velmi mírně zvyšovalo, ovšem v rámci celkového českého vývozu je stále nevýznamné. V roce 2005 Čína ještě neměla žádné zastoupení mezi dvaceti hlavními partnery českého vývozu, její pozice byla s podílem 0,4 % až na 26. místě. Ovšem v roce 2012 se už mezi dvacet významných partnerů České republiky zařadila. Obsadila devatenácté místo s podílem 1,1 %. Ze států, které nejsou v EU, se před Čínu zařadilo Rusko s podílem 3,9 %, Spojené státy s 2,3 %, dále pak Švýcarsko s 1,7 % a v neposlední řadě Ukrajina a Turecko, které měli stejné procento zastoupení jako Česká republika a to 1,1 %. [27, 28]

**Graf č. 3: Pozice vývozu do Číny na celkovém vývozu ČR**



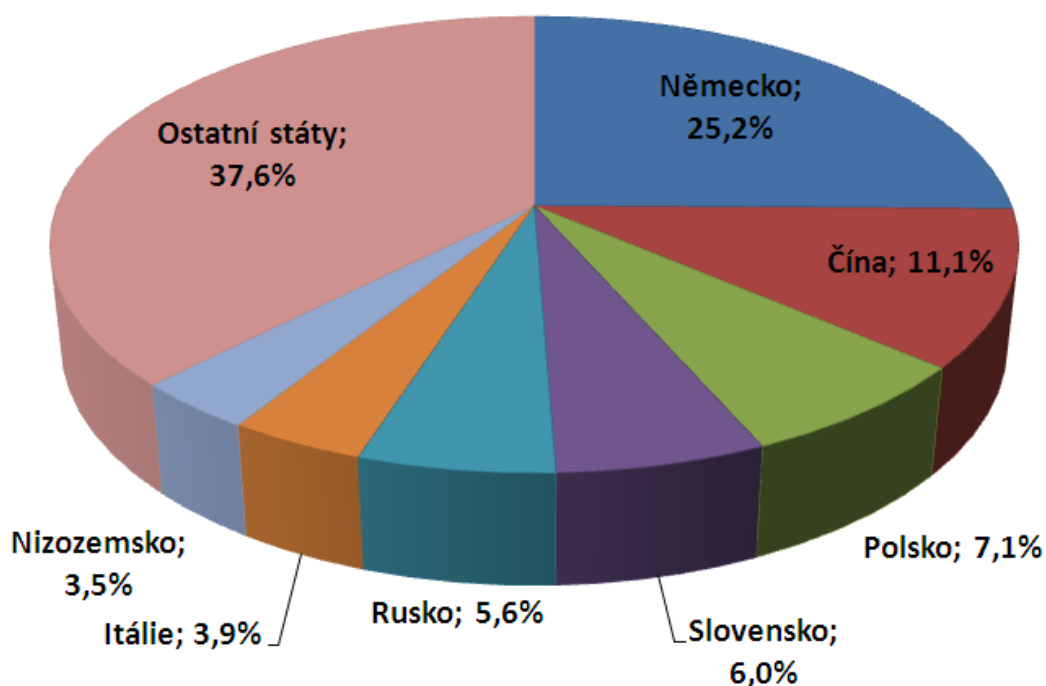
Zdroj: ČSÚ, vlastní zpracování

#### **4.4.5 Pozice Číny na celkovém dovozu**

Postavení Číny na celkovém dovozu postupně zesilovalo. V roce 2012 bylo zvýšení dovozu oproti roku 2005 až o 6 %. Význam postavení Číny je patrný i z porovnání pozice ostatních dovozních partnerů. V roce 2005 byla Čína se svým podílem 5,1 % na celkovém českém dovozu na 4. místě, a to až za Německem s 30,1 %, Ruskem s 5,7 % a Slovenskem s 5,5 %, ale v roce 2012 obsadila už 2. místo s podílem 11,1 %. Německo stále zůstalo v popředí, ovšem jeho podíl se snížil na 25,2 %. Toto snížení podílu Německa oproti roku 2005 vedlo ve prospěch podílu dovozu právě do Číny. Roku 2005 byl rozdíl mezi podílem Německa a Číny na celkovém dovozu

25 %, v roce 2012 už tento rozdíl klesl na 14,1 %. V roce 2012 dovoz z Číny současně snížil pozici dovozu z Ruska až na pátou pozici s 5,6 % a dovoz ze Slovenska na čtvrtou pozici. Třetí místo obsadilo Polsko s podílem 7 % na celkovém zahraničním obchodě. [27, 28]

**Graf č. 4: Pozice dovozu z Číny na celkovém dovozu**

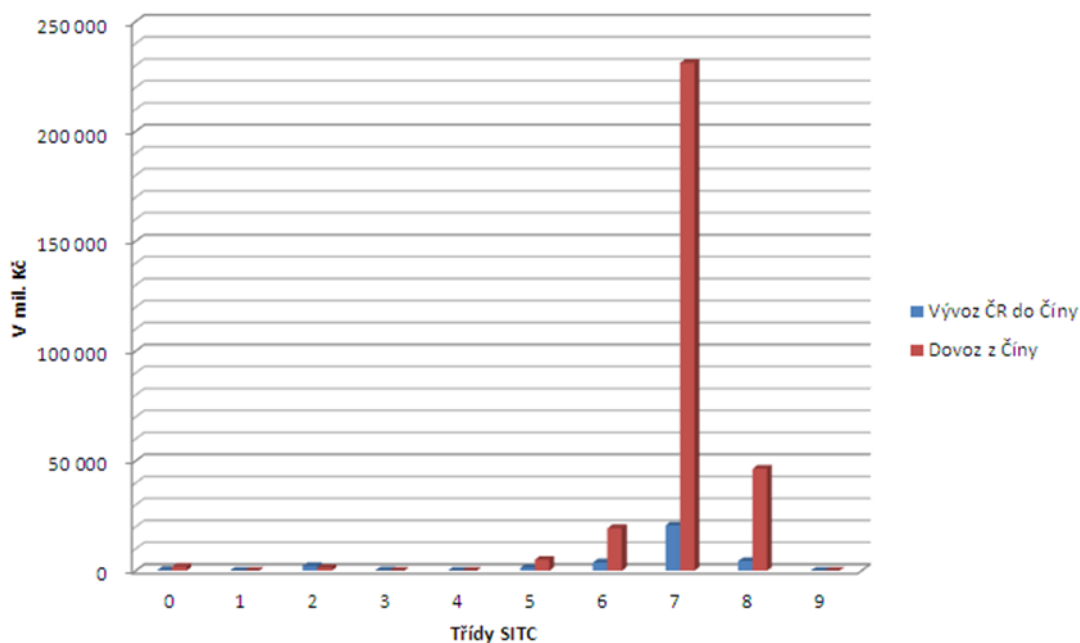


Zdroj: ČSÚ, vlastní zpracování

#### 4.4.6 Zbožová struktura zahraničního obchodu ČR s Čínou

Na následujícím grafu můžeme vidět, že velmi dominantní postavení ve zbožové struktuře zahraničního obchodu České republiky s Čínou mají dopravní prostředky a stroje, tedy třída SITC 7. Je to způsobeno především tím, že Čína je od roku 2009 největším výrobcem automobilů na světě a druhým největším automobilovým trhem. [28, 29]

**Graf č. 5: Zbožová struktura zahraničního obchodu ČR s Čínou v roce 2012**



SITC 0 - potraviny a živá zvířata

SITC 1 - nápoje a tabák

SITC 2 - suroviny nepoživatelné, s výjimkou paliv

SITC 3 - minerální paliva, maziva a příbuzné materiály

SITC 4 - živočišné a rostlinné oleje, tuky a vosky

SITC 5 - chemikálie a příbuzné výrobky jinde neuvedené

SITC 6 - tržní výrobky tříděné hlavně podle materiálu

SITC 7 - stroje a dopravní prostředky

SITC 8 - průmyslové spotřební zboží

SITC 9 - komodity a předměty obchodu jinde nezatříděné

Zdroj: ČSÚ, vlastní zpracování

I přes to, že má čínský automobilový průmysl veliký potenciál, existují bariéry, které ho brzdí a představují pro tento obor riziko do budoucna. Jedním z nich je **Know-how**, kde čínští automobiloví výrobci nemají dostatek technické know-how, protože jejich historie je mnohem kratší než například konkurentů z Japonska, Evropy a Severní Ameriky. Aby se vozy z Číny mohly prosadit v globálním měřítku, měly by nabízet srovnatelnou technologickou úroveň. Čínské společnosti usilovně spolupracují s automobilkami ze zahraničí, které působí na čínském trhu. Množství joint ventures mezi zahraničními a čínskými výrobci jsou důkazem vzájemné výhodnosti. Pro zahraniční automobilky je to v podstatě jediná efektivní cesta, jak mohou získat přístup na trh a domácí firmy pak benefitují z transferu know-how. Akvizice pro čínské společnosti představují další možnost, jak skoro ihned získat přístup ke know-how. [29]



„**Made in China**“ toto označení představuje další riziko, ať už pro automobilový průmysl, tak pro všechny výrobky obecně. Je to způsobeno tím, že výrobky z Číny mají obecně špatnou image, protože jsou známé jako nekvalitní a velmi levné. Ovšem vláda se snaží toto riziko odstraňovat pomocí investic do výzkumu, které napomáhají zvyšovat standardy kvality. [29]

**Riziko nadprodukce** – v Číně se nachází velký počet automobilových výrobců, kteří chtějí expandovat. [29]

#### **4.4.7 Zbožová struktura vývozu do Číny podle tříd SITC**

Třídy SITC představují Standardní mezinárodní klasifikaci zboží, což je jednotný mezinárodní třídění zboží. Podle tohoto třídění můžeme určit, že vývoz do Číny zaznamenal v letech 2005 – 2012 skoro ve všech skupinách růst. V následující tabulce č. 2 a grafu č. 6 můžeme vidět, že největší nárůst měla třída SITC 7 a to stroje a dopravní prostředky. Tento vývoz vzrostl o více jak 16 mld. Kč v roce 2012 oproti roku 2005. Na celkovém vývozu do Číny se v roce 2012 podílel vývoz dopravní prostředků a strojů 63,1 %. [28]

Druhý největší přírůstek byl viditelný u vývozu průmyslového spotřebního zboží tedy třída SITC 8. S podílem 13,4 % na celkovém vývozu do Číny se umístila tato třída mezi druhou nejsilnější. V porovnání oproti roku 2005 tato třída zvýšila vývoz o 3,9 mld. Kč. [28]

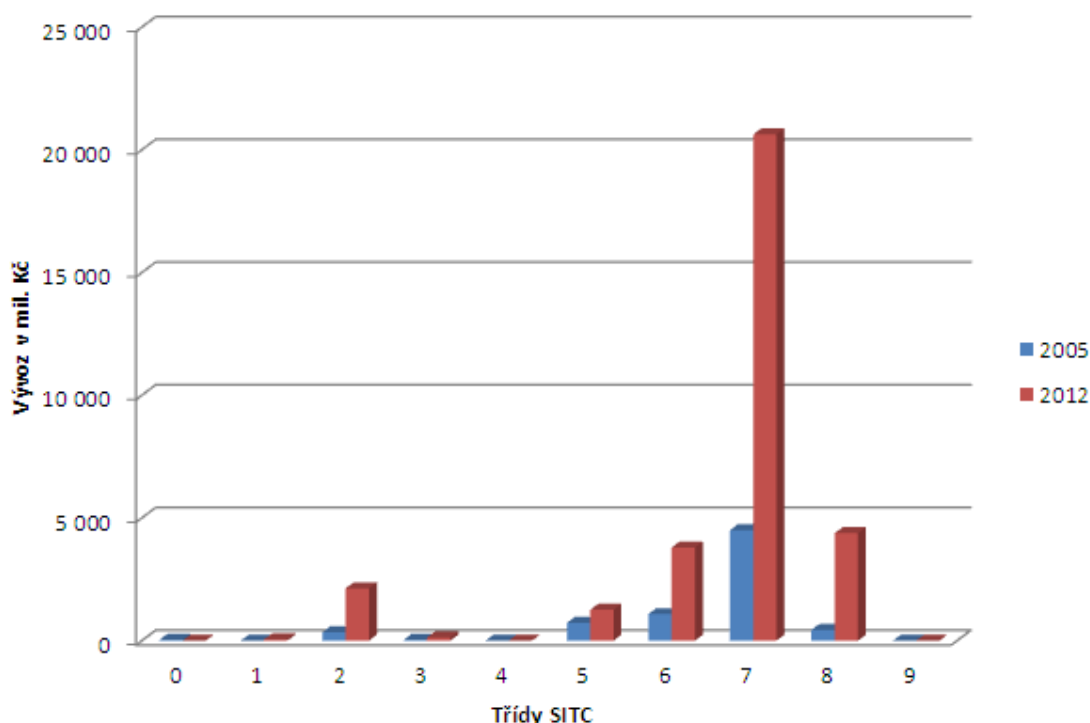
S podílem necelých 12 % na celkovém vývozu se umístila jako třetí třída SITC 6 - Tržní výrobky tříděné hl. podle materiálu (polotovary a materiály). Patrný nárůst ještě zaznamenala třída SITC 2 – Suroviny nepoživatelné, s výjimkou paliv, které zaznamenaly nárůst 1,7 mld. Kč. [28]

**Tabulka č. 2: Vývoz do Číny v letech 2005 a 2012 podle tříd SITC v mil. Kč**

	SITC 0	SITC 1	SITC 2	SITC 3	SITC 4	SITC 5	SITC 6	SITC 7	SITC 8	SITC 9
2005	30	1	337	38	0	727	1 079	4 504	439	0
2012	337	54	2 131	133	0	1 255	3 794	20 627	4 379	1

Zdroj: ČSÚ, vlastní zpracování

**Graf č. 6: Vývoj vývozu do Číny podle tříd SITC**



Zdroj: ČSÚ, vlastní zpracování

#### 4.4.8 Nejvýznamnější podskupiny třídy SITC při vývozu do Číny

Detailnější pohled do zbožové struktury vývozu České republiky do Číny je uveden v následující tabulce č. 3., kde jsou zachyceny hlavní podskupiny SITC ve vývozu do Číny v roce 2012. Z údajů v tabulce je patrné, že ve vývozu do Číny zaujímají výrazné zastoupení podskupiny SITC, jež jsou součástí tříd SITC 7. [28]

**Tabulka č. 3: Vývoz nejvýznamnějších podskupin SITC do Číny v roce 2012 a podíl jejich vývozu na celkovém vývozu do Číny**

SITC		VÝVOZ	PODÍL
7843	Nárazníky, příslušenství karosérií, brzdy, převodové skříně	1 686	5,2
7728	Díly pro pojistky a automatické jističe obvodů	1 172	3,6
7422	Čerpadla paliv a maziv pro pístové motory	1 103	3,4
8713	Mikroskopy, difrakční přístroje, jejich díly a příslušenství	1 091	3,3
2882	Odpad a šrot mědi, niklu, hliníku, olova, zinku a cínu	942	2,9
7648	Radarová zařízení, kamery, videokamery	901	2,8
7187	Jaderné reaktory a jejich díly; palivové články, tyče	874	2,7
7725	Elektrické přístroje pro napětí menší než 1000 V	829	2,5
6991	Zámečnické výrobky, sejfy, pancéřové schránky	815	2,5
8942	Dětské hračky	701	2,1
7284	Stroje ke zpracování tabáku, kaučuku, plastických hmot, kovů	684	2,1
7121	Turbíny na páru z vody a jiných látek	670	2
7244	Stroje k úpravě textilních vláken, spřádací, navíjecí	470	1,4
6114	Kůže z hovězího dobytka, koní, bez srsti	410	1,3
7314	Obráběcí stroje k vrtání a vyvrtávání	380	1,2

Zdroj: ČSÚ, vlastní zpracování

Nejvýznamnější podskupinou vývozu do Číny byly v roce 2012 **nárazníky, příslušenství karosérií, brzdy a převodové skříně**, tedy podskupina třídy SITC 7, a to SITC 7843. Pozice této podskupiny se při téměř pětinasobném navýšení vývozu v roce 2012 oproti roku 2005 posílila o 1,3 mld. Kč. Vývoz nárazníků, příslušenství karosérií, brzd a převodových skříní je členěn do vývozu řady položek SITC na pět míst. K nejvýznamnějším položkám vývozu uvedené podskupiny do Číny patřily roku 2012 díly a příslušenství (SITC 78439), díly, příslušenství karosérií (SITC 78432), poté brzdy, servobrzdy, jejich díly (SITC 78433) a převodové skříně (SITC 78434). [28]

Druhou, více významnější podskupinou vývozu do Číny byly v roce 2012 **díly pro pojistky a automatické jističe obvodů** (elektrické přístroje spínací do 1000V, panely k řízení, pulty, rozvodu elektřiny do 1000V) **následované vývozem čerpadel**

**paliv a maziv pro pístové motory** (vývěvy, díly ke klimatizačním zařízením) **a vývozem mikroskopů, difrakčních přístrojů, jejich dílů a příslušenství.** [28]

Podíl ostatních uvedených podskupin SITC ve vývozu do Číny byl v roce 2012 v rozmezí od 2,9 % (odpad a šrot mědi, niklu, hliníku, olova, zinku a cínu) až po 0,6 % (odpad, zbytky, šrot z plastických hmot). [28]

Za zmínku stojí vývoz jaderných reaktorů a jejich dílů, palivových článků a tyčí, který tvořil skoro jednu třetinu z celkového českého vývozu uvedené podskupiny v roce 2012. Podrobný vývoj všech zmíněných podskupin v letech 2005, 2009 a 2012 je uveden v příloze č. 1. [28]

#### **4.4.9 Zbožová struktura dovozu z Číny podle tříd SITC**

V následujícím tabulkovém a grafovém znázornění (tabulka č. 4, graf č. 7) můžeme vidět, že nejvyšší nárůst měla opět třída SITC 7 – Dopravní prostředky a stroje. V roce 2012 byl dovoz oproti roku 2005 vyšší téměř čtyřikrát, což znamenalo navýšení o 172,2 mld. Kč. Dopravní prostředky a stroje byly jedinou třídou SITC, která v roce 2012 oproti roku 2005 posílila velmi významně svoji pozici v celkovém českém dovozu z Číny a to o 13,7 %. [28]

Jako druhá nejvýznamnější třída se zařadila třída SITC 8 – Průmyslové spotřební zboží. V roce 2012 dovoz průmyslového a spotřebního zboží vzrostl dvakrát, což bylo o 23,4 mld. Kč. Ovšem i přesto postavení průmyslového a spotřebního zboží na celkovém dovozu z Číny v roce 2012 oproti roku 2005 oslabilo o 9,3 %. [28]

Třetí pozici umístila třída SITC 6 - Tržní výrobky tříděné hl. podle materiálu neboli také nazývané polotovary a materiály. Dovoz těchto výrobků se sice zvýšil v roce 2012 oproti roku 2005 více jak dvakrát, což bylo o 11 mld. Kč, ale jejich podíl na celkovém dovozu z Číny však činil v roce 2012 pouhých 6,4 %, což bylo oproti roku 2005 snížení o 2,5 %. [28]

Mezi méně významné třídy SITC ve struktuře dovozu z Číny patřily chemické výrobky třídy SITC 5. Dovoz těchto výrobků byl v roce 2012 relativně vyšší než v roce 2005, bylo to o 2,7 mld. Kč, ale na přírůstku celkového dovozu z Číny se však podílel 1,3 %. Stejně tak jako předchozí třídy SITC, ovšem tedy kromě dopravních prostředků a strojů, tak i chemické výrobky v roce 2012 v porovnání s rokem 2005 oslabily svoje zastoupení na celkovém dovozu z Číny a to o 0,8 %. [28]

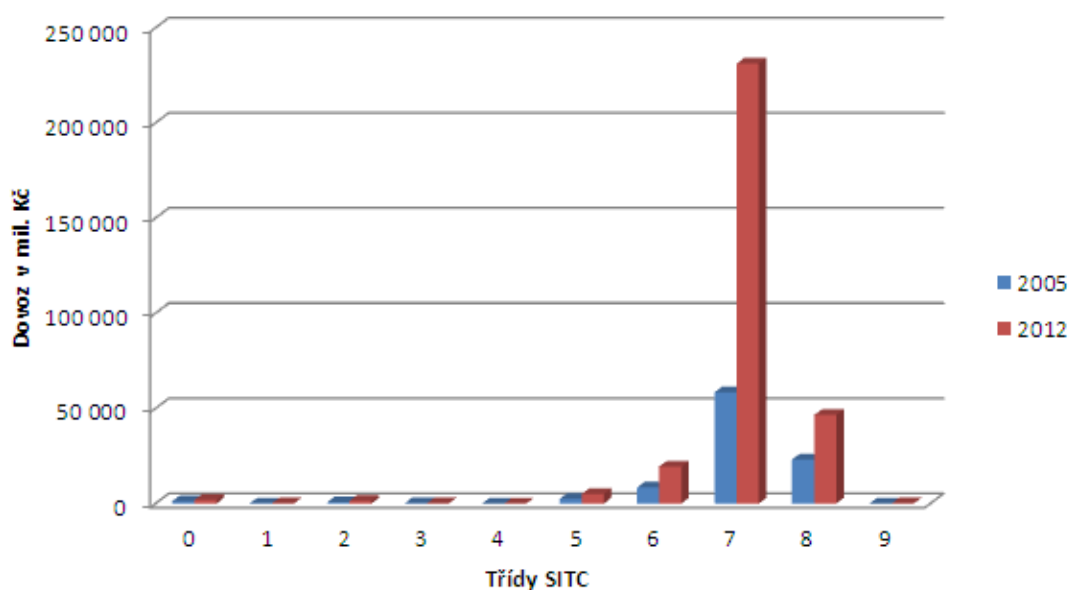
Nejslabší pozici v dovozu zaujímali třídy SITC 1 – Nápoje a tabák, SITC 3 – Minerální paliva, maziva a příbuzné materiály, dále pak SITC 4 – Živočišné a rostlinné oleje, tuky a vosky a v neposlední řadě SITC 9 – Komodity jinde nezatříděné. [28]

**Tabulka č. 4: Dovoz z Číny v letech 2005 a 2012 podle tříd SITC v mil. Kč**

	SITC 0	SITC 1	SITC 2	SITC 3	SITC 4	SITC 5	SITC 6	SITC 7	SITC 8	SITC 9
2005	1 250	4	659	25	2	2 345	8 382	58 383	23 053	1
2012	1 820	33	1 297	12	6	5 043	19 379	231 117	46 449	20

Zdroj: ČSÚ, vlastní zpracování

**Graf č. 7: Vývoj dovozu z Číny podle tříd SITC**



Zdroj: ČSÚ, vlastní zpracování

#### 4.4.10 Nejvýznamnější podskupiny SITC v dovozu z Číny

Detailnější pohled na zbožovou strukturu dovozu z Číny představují údaje o dovozu podle jednotlivých podskupin SITC. V následující tabulce č. 5 můžeme vidět, že nejvýznamnější zastoupení stále zaujímají oddíly SITC, které jsou součástí hlavní tříd SITC 7. [28]

**Tabulka č. 5: Dovoz nejvýznamnějších podskupin SITC z Číny v roce 2012 a podíl jejich dovozu na celkovém dovozu z Číny**

SITC		VÝVOZ v mil. Kč	PODÍL v %
7522	Výpočetní technika přenosná do 10 kg	49 404	16,2
7599	Díly a příslušenství výpočetní techniky	36 627	12
7641	Telefonní přístroje (včetně mobilních)	33 071	10,8
7527	Paměťové jednotky	13 517	4,4
7523	Výpočetní technika, kromě přenosné s váhou do 10 kg	8 282	2,7
7519	Kancelářské stroje (rozmnožovací, adresovací)	8 146	2,7
7649	Díly a příslušenství k telekomunikačním přístrojům	7 696	2,5
7712	Elektrické stroje kromě rotačních strojů a transformátorů	5 757	1,9
7528	Jednotky výpočetní techniky, ne vstupní a výstupní	5 032	1,6
8942	Dětské hračky	4 141	1,4
7763	Diody, tranzistory apod. polovodičové prvky	4 049	1,3
7614	Monitory, kromě katodových obrazovek (CRT)	3 975	1,3
7526	Vstupní nebo výstupní jednotky	3 003	1
7731	Izolované dráty, kabely a koaxiální vodiče	2 790	0,9
7725	Elektrické přístroje pro napětí menší než 1000 V	2 760	0,9

Zdroj: ČSÚ, vlastní zpracování

Čína je dlouhodobým a také největším dovozcem **kancelářských strojů a zařízení k automatizovanému zpracování dat** do ČR, což představuje oddíl **SITC 75**. V rámci tohoto oddílu byly v roce 2012 nejvýznamnějšími podskupinami Výpočetní technika přenosná do 10 kg (SITC 7522), Díly a příslušenství výpočetní techniky (7599), Paměťové jednotky (SITC 7527) a ostatní podskupiny oddílu SITC 75 v tabulce č. 5. Podskupiny oddílu SITC 75 se na celkovém dovozu z Číny podíleli téměř 41 %. [28]

Postavení Číny v rámci dovozu kancelářských strojů a zařízení k automatizovanému zpracování dat se především upevnilo na úkor dovozu z Nizozemska, Tchaj-wanu, Spojeného království a Spojených států, které se na celkovém českém dovozu v roce 2005 podílely dohromady jednou třetinou, ale v roce 2012 tento podíl států činil pouze 6,2 %. [28]

Druhý největší podíl zauímají oddíly **SITC 76 – Zařízení pro telekomunikace a pro záznam a reprodukci zvuku**. V roce 2012 se dovoz uvedeného oddílu zvýšil téměř o 40,7 mld. Kč v porovnání s rokem 2005. Uvedené podskupiny v tabulce č. 4 se v roce 2012 podílely na celkovém dovozu z Číny 15 %. Výrazně nižší podíl na dovozu do České republiky mají oproti Číně Německo, Korea, Polsko a Japonsko. [28]

Třetí místo zauímají oddíly **SITC 77 – Elektrická zařízení, přístroje a spotřebiče**. Podrobný vývoj všech podskupin v rámci dovozu z Číny je uveden v příloze č. 2. [28]

#### **4.5 Perspektivní obory pro vývoz do Číny**

Čínský trh a ekonomika se řadí k nejdynamičtějším a velmi dobře rozvíjejícím ekonomikám světa. I přes patrné zpomalení růstu v posledních letech je tato země velkou příležitostí pro české exportéry. Je zde rostoucí potřeba zvýšit domácí potřebu, což představuje stoupající šanci pro exportéry. Portfolio uplatnění je velmi široké. Od investic do dopravní infrastruktury, dopravy, stavebnictví, skrz investice do oblasti ochrany životního prostředí, potravinářského průmyslu až k energetice. S dosavadním procesem stárnutí populace v Číně jsou čím dál tím více zajímavější příležitosti v sektoru zdravotnickém a ovšem s tím související příležitosti se sociálními službami. Díky vysokým ambicím hospodářské politiky v Číně je také zajímavá oblast nanotechnologií. [30]

### 4.5.1 Energetika

Průměrný růst spotřeby energie je v poslední době vyšší než růst HDP a proto Čína zvyšuje efektivnost výroby a využití energie. 70 % energie spotřebuje průmysl v Číně, což je velké procento podílu na celkové energii. Tento podíl se skoro rovná podílu energie získané z uhlí, která má podíl 68 %. Ovšem roste také spotřeba domácností, která je v důsledku urbanizace. Čína má také snahu rozvádět energetické sítě po celém území Číny, aby měla přístup ke zdrojům většina obyvatel. Momentálně se v Číně omezuje využití uhlí a ropy a směřuje se k většímu využívání zemního plynu. Do budoucna se počítá se zvýšení vlastní produkce ovšem i k ztrojnásobení dovozu plynu.

Mezi cíle čínské vlády patří také inovace v technologiích, které by mohli pomoci k efektivnějšímu využití energie. Jedním z příkladů jsou modernizace elektráren, pomocí nich i rozšíření přenosové sítě. Zde je jedna z možností příležitostí pro české exportéry, především pro strojírenské firmy, které by mohli dodávat komponenty na čínský trh.

V současném vývoji Číny je energetika velice významnou oblastí. Díky vysokému tempu růstu průmyslové výroby a spotřeby domácností Číny je velmi patrná poptávka po nových energetických zdrojích včetně obnovitelné energie. Strategickým zaměřením země je zajistit bezpečnost a spolehlivost dodávek na pokrytí rostoucí spotřeby.

Velmi úspěšné české podniky, jenž se už na čínském trhu prosadily spadá **Škoda Praha** a její projekt a realizace tepelné elektrárny v jihočínském Shen Tou. Dále pak **Vítkovice a.s.** a společný podnik s Lang Fang Pan na výrobu ekologického zařízení, kde byla prvním projektem výstavba bioplynové stanice. Mezi úspěšné exportéry se také řadí firma **Wikov**, která se specializuje na výrobu větrných elektráren. [30, 31]



#### **4.5.1.1.1 Obnovitelné zdroje a technologie na ochranu životního prostředí**

Z hlediska obnovitelných zdrojů si Čína vytyčila navýšit podíl energie z obnovitelných zdrojů v roce 2006 tedy z 6 % na podíl 15 % v roce 2020. Jedná se tedy o velmi perspektivní odvětví, ovšem prosadí se zde pouze výrobky unikátní a také s přidanou hodnotou, která je co nejvyšší.

Co se týká technologií na ochranu životního prostředí, tak mají potenciál technologie a specializovaná zařízení se zaměřením na řešení specifických problémů v Číně. Což jsou například otázky eroze a s tím spojené zalesňování, dále pak výrobky spojené s prevencí katastrof či s následnou minimalizací a odstraňováním škod, jako jsou balírny vody, protipovodňové hráze, mobilní čističky vody nebo protipovodňové vybavení.

Čína má v plánu do roku 2020 zainvestovat do infrastruktury vodního hospodářství zhruba 485 miliard EUR. Perspektivní příležitosti jsou tedy v současnosti zejména v oblasti průmyslových čistíren odpadních vod, kdy nedostatek vodních zdrojů směřuje k nutnému řešení problematiky v rámci silného znečištění vod průmyslem.

Například firma z ČR **Green Gas International BV** si našla uplatnění v Číně. Tato firma se zabývá projekty v oblasti obnovitelných zdrojů energie, jako jsou důlní a skládkové plyny, a dále je její zaměření také na ochranu životního prostředí. [30, 31]

#### **4.5.2 Dopravní strojírenství a infrastruktura**

Rozvoj ekonomiky Číny a plnění úkolů stanovených ze strany vedení země není možný bez velkých investic do budování dopravní infrastruktury. Perspektivní oblasti pro zapojení českých firem jsou především železniční a silniční doprava, spolupráce na dodávkách dopravních prostředků a systémů a městská dopravní síť.

Železniční doprava mezi Evropou a Čínou hraje velmi důležitou roli. Jen malý podíl vzájemného obchodu je zajišťován skrz silniční dopravu. Čína zahrnuje nejrozsáhlejší vysokorychlostní síť tratí, která zahrnuje první místo na světě. Vrcholem mezi vysokorychlostními tratěmi v Číně je propojení Pekingu a Šanghaje. Velký průlom týkající se železničního průmyslu zahrnuje otevření tohoto průmyslu soukromým investorům. Čínská síť železnicí se tak stává otevřená pro zahraniční soukromé investory.

Na čínském trhu se z hlediska dopravního strojírenství prosadila Škoda a.s., ovšem pouze zprostředkovaně, kdy prodala licenci pro výrobu aut Škoda Octavia čínsko-německému Joint-venture Shanghai Volkswagen, zahájení výroby bylo v roce 2007. [30, 31]

### 4.5.3 Letecký průmysl

Vysokým trendem v letecké dopravě Číny je nárůst počtu soukromých letadel. Je to díky posílení čínské ekonomiky v posledních letech. Ještě do roku 2003 nebyla možnost vlastnit soukromé letadlo. V současnosti se odhaduje, že se Čína stane třetí zemí světa z hlediska počtu soukromých letadel. Je to také díky plánovanému otevření čínského leteckého prostoru soukromým letadlům, kdy bude prostor uvolněn do 4 000 m pro malá letadla v okolí velkých měst.

Pro české firmy je zde velký potenciál z hlediska malých letadel, ultralightů a leteckých přístrojů, jako jsou například startovací systémy, motory a mnoho dalšího.

Mezi úspěšné české exportéry patří podnik **První brněnská strojírna Velká Bíteš, a.s.**, která dodává průběžné plynové turbíny, které slouží jako generátory vzduchu pro startovací systémy letadel, zařízení pro klimatizaci a proudové motory typu TJ 100. Mezi další české firmy se řadí **Evektor**, která prodala licenci do Číny na výrobu ultralehkého letadla EV-97. Tato firma sídlí v provincii Shandong pod názvem Evektor-Aerotechnik. [30, 31]

#### **4.5.4 Zdravotnická technika**

Čína se řadí mezi 3. největší trh se zdravotnickou technikou. Hodnota tohoto trhu činí 14 mld. USD, ovšem předpokládá se, že tato hodnota bude velmi rychle růst v následujících letech. V této oblasti je Čína velice závislá na dovozu ze zemí EU. Podstatou chystané zdravotní reformy je zvýšení kvality zdravotní péče, což bude mít dopad na kvalitu vybavení nemocnic. Velký trh bude také představovat narůstající počet čínských seniorů, kteří budou zvyšovat svou poptávku po zdravotní péči. Do roku 2030 by se počet čínských důchodců měl ve srovnání s dneškem zdvojnásobit. Výrobky jednoduché na obsluhu, které mají inovativní řešení překonávající pohybová omezení starších lidí mají obrovskou šanci uspět na čínském trhu.

Mezi české firmy, které se na čínském trhu prosadily, patří firma **Linet**, která roku 2004 vyhrála tendr organizovaný Ministerstvem zdravotnictví na dodávku nemocničních elektrických postelí. Postele byly instalovány postupně do sedmdesáti čínských nemocnic. [30, 31]

#### **4.5.5 Nové technologie**

Zájem Číny o nové a velmi rozvinuté technologie v různých oborech představuje velkou šanci pro inovativní instituce a podniky z České republiky, které se zabývají výzkumem a praktickou aplikací. Mezi velké favority se řadí nanotechnologie s velkým záběrem možného využití, nové materiály a biotechnologie. Pro rozvoj těchto oborů s velkou perspektivou vyrůstají v různých městech a provinciích technologické a rozvojové zóny, které dávají podporu lokální i centrální administrativy. [30, 31]

#### **4.5.6 Potravinářský průmysl**

Velmi specifický typ spotřebního zboží, který má velkou perspektivu v Číně uspět, zahrnuje tradiční evropské potraviny, tedy potraviny vysokých jakostních standardů

a nápoje. Nedůvěra místních konzumentů v Číně, ohledně bezpečnosti domácích potravin představuje další příležitost pro české exportéry. Příkladem nedůvěry čínských konzumentů je melaminová aféra s přidávanými hormony do mléčných výrobků. [30, 31]

#### **4.6 Vstup na čínský trh**

Nejjednodušší cestou ke vstupu na čínský trh spadá vstup skrz nalezení **agenta** či **distributora**. Agent se liší od distributora tím, že je placen provizí z prodaného zboží a nestává se vlastníkem prodávaného zboží. Naproti tomu distributor od exportéra zboží přímo nakupuje a jeho zisk, je dán rozdílem v ceně, za kterou poté dané zboží prodá.

Vhodným prostředím k nalezení distributora je zejména účast na veletrhu, nebo využití kontaktů na spřátelené domácí firmy, které již v Číně s někým takovým pracují, poté pak pomocí služeb CzechTrade, soukromých konzultantů či ekonomických úseků na zastupitelských úřadech. Dále pak může sloužit jako vodítko databáze čínských podnikatelů, které umožňují první průzkum čínského trhu k nalezení potenciálních distributorů.

Obecně se doporučuje dlouhodobá prezence na čínském trhu, protože navázání stálých obchodních vztahů trvá v Číně poměrně déle než v Evropě. Tato dlouhodobá prezence se zajišťuje pomocí pravidelné účasti na různých akcích, relevantních pro daný obor, jako jsou například konference a veletrhy, nebo trvalá prezence **prostřednictvím založení pobočky**. Existují tři formy poboček – reprezentační kancelář, plně vlastněná zahraniční společnost nebo společný podnik s místním partnerem. Každá tato forma trvalé prezence má svá specifika, nevýhody, ale také i své výhody. [33,34]

#### **4.6.1 Reprezentační kancelář**

Její založení je levné a také relativně rychlé, takže její výhodou je to, že nevyžaduje základní kapitál. Podle zvolené lokality se postup založení reпрезentační kanceláře mírně liší. Vždy lze doporučit kontaktovat před založením pobočky místně příslušný úřad China Council for Promotion of International Trade - CCPIT, který pomůže se založením pobočky. Ovšem mezi nevýhody reпрезentační kanceláře spadá to, že nemůže vstupovat do právních vztahů, protože nemá právní subjektivitu. Což znamená, že nemůže vydávat faktury a její činnost je omezena na zákonem stanovený okruh podnikatelských aktivit, jako je například marketing, shromažďování kontaktů, průzkum trhu, atp. Mezi české firmy, které působí v Číně delší dobu prostřednictvím reпрезentační kanceláře, patří například Tescoma. [33,34]

#### **4.6.2 Plně vlastněná zahraniční společnost**

Zkratkou plně vlastněné zahraniční společnosti je označení WFOE neboli Wholly Foreign – Owned Enterprise. Založení této společnosti je komplikovanější, ovšem při dlouhodobé prezenci se pravděpodobně tomuto kroku nevyhneme. Jedná se o tzv. obdobu české s.r.o., protože je zde nutné složit základní kapitál, který se pohybuje od 100 000 až po 500 000 RMB podle předmětu podnikání. Před vznikem společnosti musí být splaceno 20 % základní kapitálu, zbytek v průběhu 2 let. Takto vysoký kapitál ovšem představuje velkou nevýhodu pro společnost vstupující na čínský trh. Dalším problémem při založení WFOE je definice rozsahu činnosti. Rozsah by měl odpovídat tomu, co bude daná společnost opravdu dělat. Problém je ale v tom, že v Číně platí úplná uzávěra pro vstup zahraničních investorů do některých sektorů ekonomiky, a v jiných může podnikat pouze v rámci společného podniku s čínským partnerem. Zahraniční společnost pak ve snaze obejít tato omezení registrují rozsah činností, který je nepravdivý a neodpovídá realitě a tak se dostávají do velkých problémů. [33, 34]

### 4.6.3 Založení společného podniku – Joint Venture

Další možností pro přístup na čínský trh je založení Joint Venture, neboli společnosti vlastněné z určité části čínským partnerem a z té zbylé části zahraničním partnerem. V Číně se k této formě podnikání přistupuje z důvodu, že čínský partner zná místní trh, má distribuční kanály, kontakty, práci a kapitál, zatímco zahraniční partner poskytuje své technologie a know how.

V Číně totiž existují určitá odvětví ekonomiky, kde je ze zákona povolena jen tato forma zahraniční účasti. Například automobilový průmysl, životní pojištění, vyšší vzdělání, atp.

Obecně se tedy doporučuje Joint venture tam, kde:

- je to ze zákona nutností
- partneři se velmi dobře znají a společnost bude založena na vzájemné důvěře a sdílených zájmech
- je bez místního partnera velmi obtížné nebo nemožné v daném oboru na čínský trh proniknout. [33, 34]

#### České projekty Joint Venture v Číně

- **KOH-I-NOOR:** v roce 2004 zahájila provoz své dceřiné společnosti v Nanjingu, a to na výrobu tužek.
- **Lang Fang PAN Vítkovice Environmental Engineering:** společný podnik na výstavbu ekologických zařízení.
- **Dceřiná firma Škoda Machine Tool** pod názvem **Eastern Skoda Machine Tool Modernization Co., Ltd.:** společný podnik na modernizaci obráběcích strojů, především těch, které v minulosti dodala firma Škoda Machine Tool.

Podnik slouží také jako servisní a školicí středisko pro výrobky uvedené plzeňské firmy.

- **Broumovské strojírny - Tangshan Broumov Cleaning Machinery Co. Ltd.:** společný podnik na výrobu myček osobních automobilů.
- **Hong Ye SVIT Machinery Co., Ltd.:** společný podnik, založený českou firmou ZPS Prefix a.s. s čínskou společností Hong Ye Machinery Company Ltd. v městě Dagang-Yancheng. Tento závod je určen pro výrobu sekacích strojů v obuvnickém průmyslu. Spolu s 8 pobočkami v Číně slouží jako prodejní a servisní organizace i pro stroje české.
- **TOS Kunming:** společný podnik společnosti TOS Varnsdorf na výrobu obráběcích strojů.
- **Agrofert Holding, a.s.:** roku 2006 firma investovala ve městě Tongling do závodu na výrobu titanové běloby.
- **RAVAK, a. s. – RAVAK SHANGHAI BATHROOM EQUIPMENT:** firma na výrobu sprchových koutů a van v továrně u Šanghaje.
- **Škoda Kingway Electric:** od roku 2010 JV firmy Škoda Electric a.s. v Suzhou na výrobu trakčních motorů pro vagóny metra. V roce 2013 byla slavnostně uvedena do provozu montážní linka.
- **Stavus Příbram:** v roce 2011 bylo podepsáno memorandum o vytvoření JV na výrobu traktorových motorů s Gansu Gaotou. [33]

Z hlediska preferencí od zahraničních firem je patrné, že vždy vítězí snaha proniknout na čínský trh samostatně. Ovšem podíl WFOE na ročně registrovaných firmách vzrůstá. V oblasti exportního podílu hraje WFOE dominantní roli oproti Joint Venture. V roce 2010 přispěly zahraniční Joint Venture k celkovému čínskému exportu z 16 %, ale u WFOE to byly celé dvě třetiny. [34]

#### 4.7 Zóny volného obchodu

V Číně se nachází patnáct vládou odsouhlasených zón volného obchodu tzv. FTZ – Free Trade Zones. Velký počet z nich se většinou vyskytuje v otevřených městech nebo zvláštních ekonomických zónách tzv. SEZ – Special Economic Zones. Podniky v zónách volného obchodu využívají bezcelních dovozů a vývozů, ovšem pokud materiál zůstane v rámci zóny, což dovoluje výrobcům dovážet zařízení a materiál a vyvážet hotové výrobky. Celkový objem obchodu přes Free Trade Zones dosahuje ročně před 100 mld. USD, což dokazuje jeho úspěšnost. Tyto zóny nabízejí značné celní výhody, což vysvětluje, že zhruba 12 % čínského dovozu a vývozu prochází přímo přes FTZ, stejně tak jako 28 % zpracovatelského průmyslu. [33]

**Tabulka č. 6: Zóny volného obchodu v Číně**

Zóny volného obchodu		
Shanghai Waigaoqiao	Shenzhen Futian	Ningbo
Dalian	Shantou	Shenzhen Yantian
Haikou	Qingdao	Zhangjiagang
Shenzhen Shatoujiao	Fuzhou	Xiamen Xianqyu
Zhuhai	Guangzhou	Tianjin Port

Zdroj: vlastní zpracování, [33]



## 4.8 Odhad budoucího vývoje zahraničního obchodu mezi ČR a Čínou

Předmětem prognózování je předpovídání budoucího vývoje ekonomiky, společnosti, odvětví atd. Cílem prognózování je získat představu o stavu budoucím. Používá se zde celá řada metod. Pro odhad předpovědi budoucího vývoje dovozu a vývozu České republiky a Číny bylo použito statistického prognózování za použití trendových funkcí. Výpočet trendové funkce byl proveden pomocí programu SPSS (Statistical Package for the Social Science). Pro výpočet byla vybrána 12ti-letá časová řada, která má počátek rokem 2001 a končí tedy rokem 2012. Tato časová řada je uvedena v následující tabulce č. 7.

**Tabulka č. 7: Zahraniční obchod mezi Českou republikou a Čínou v mld. Kč**

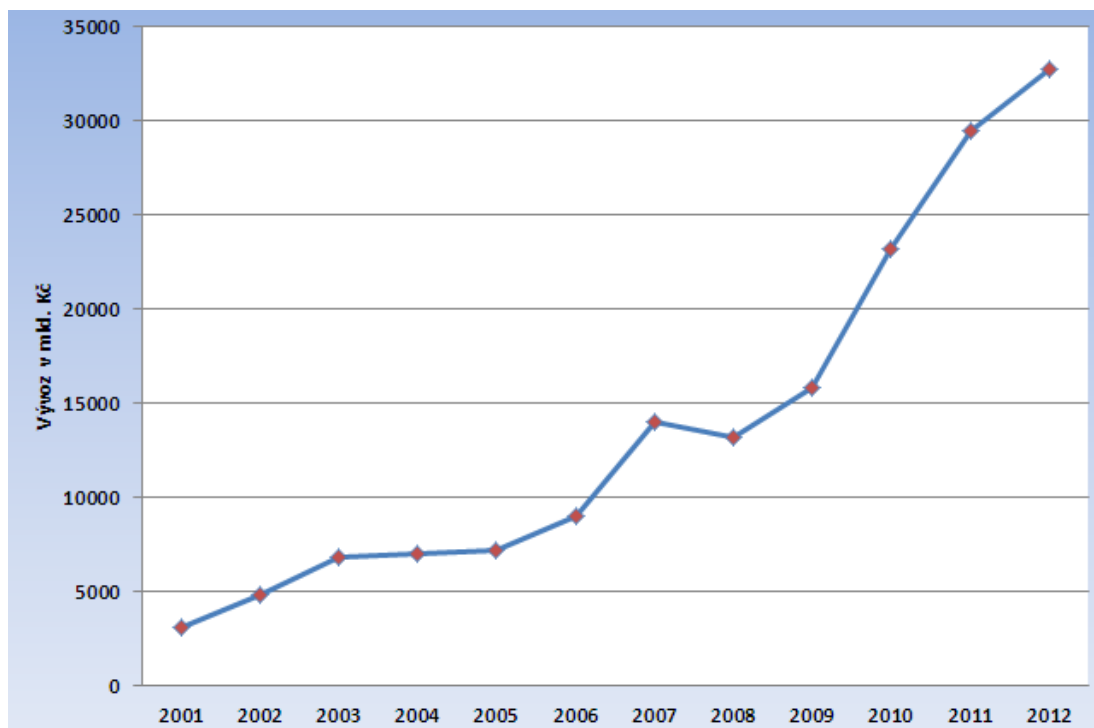
Rok	2001	2002	2003	2004	2005	2006	2007	2008	2009	2010	2011	2012
Vývoz	3059	4841	6805	6988	7 154	8 992	14 046	13 168	15 853	23 179	29 517	32 711
Dovoz	40597	61332	75247	90990	94 102	128 177	185 697	212 543	199 939	295 799	334 528	305 176

Zdroj: ČSÚ, vlastní zpracování

### 4.8.1 Odhad budoucího vývozu do Čínské lidové republiky

Cílem této analýzy je posoudit vývoj vývozu České republiky do Číny a to v letech 2001 – 2012 a především provést odhad vývozu pro roky 2013, 2014 a 2015. Pro zvýšení názornosti je v následujícím bodě uvedena grafická analýza, viz graf č. 8.

**Graf č. 8: Vývoj vývozu České republiky do Číny v letech 2001 – 2012 v mld. Kč**



Zdroj: Vlastní zpracování, ČSÚ

Graf nám zobrazuje vývoj vývozu a to za pomoci časové proměnné, která je zachycena na vodorovné ose a za pomoci ukazatele časové řady  $y_t$  na svislé ose. V tomto grafu můžeme vidět velmi patrný rostoucí trend, především v posledních letech. Extrapolace vybraných časových řad je vypočítána pomocí nejvhodnější trendové funkce. Jako nejvhodnější je vybrána kubická funkce, protože index determinace se u této funkce nejbližší přibližuje k číslu 1. Protože čím blíže se hodnota blíží k 1, tím lépe vystihuje zákonitosti vývoje časové řady. V případě kubické funkce index determinace vychází  $R^2 = 0,981$ . Což znamená, že kubická funkce je vhodná pro analyzování vývoje vývozu, protože z 98,1 % funkce vystihuje zkoumaný vztah, v tomto případě vývoz. Test významnosti trendové funkce  $p < 0,0001$  a střední absolutní procentuální chyba MAPE je 8,38%. Tyto dvě míry ukazatelů byly použity pro posouzení souladu použitého modelu se skutečností.

**Tabulka č. 8: Hodnoty kubické funkce**

	Unstandardized Coefficients		Standardized Coefficients	t	Sig.
	B	Std. Error	Beta		
Case Sequence	1659,078	1671,119	,611	,993	,350
Case Sequence ** 2	-210,383	292,697	-1,034	-,719	,493
Case Sequence ** 3	24,523	14,842	1,442	1,652	,137
(Constant)	2038,071	2613,359		,780	,458

Zdroj: výstup z programu SPSS

Dle tabulky č. 8 lze sestavit kubickou funkci a následně se určí budoucí vývoj vývozu.

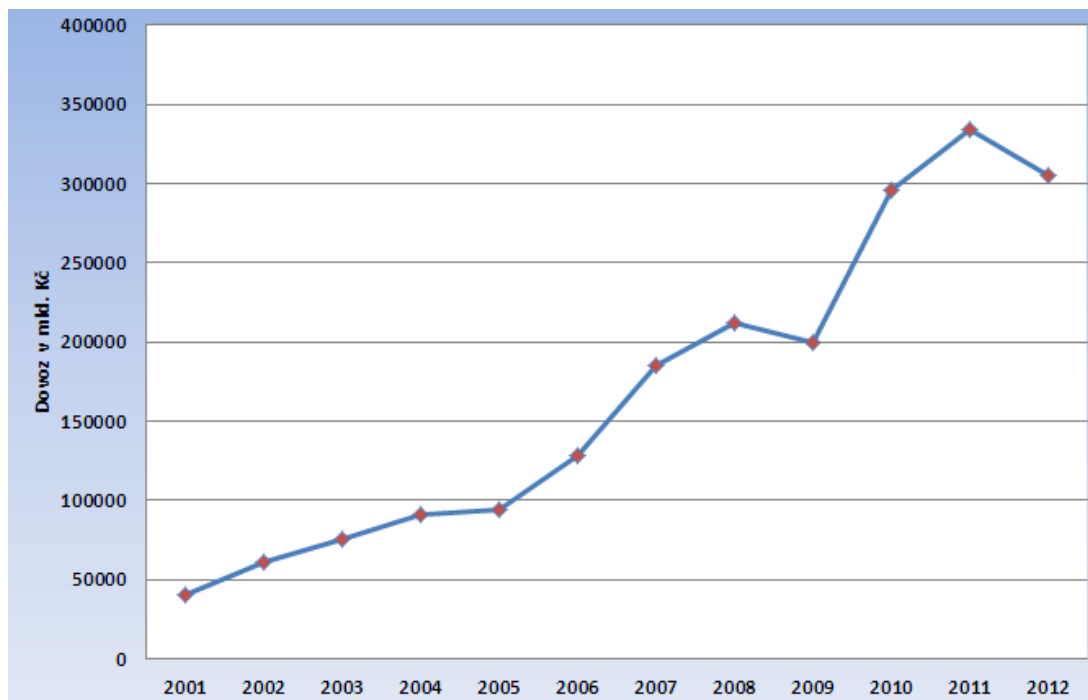
$$y_t = 2038,071 + 1659,078t - 210,383t^2 + 24,523t^3$$

Odhad vývozu do Číny pro rok 2013 tedy vyšel  $y_{2014} = 41\,928$  mld. Kč, pro rok 2014  $y_{2014} = 51\,321$  mld. Kč a pro rok 2015  $y_{2015} = 62\,353$  mld. Kč. Tento vývoz vykazuje velmi patrný rostoucí trend.

#### **4.8.2 Odhad budoucího dovozu do České republiky z Číny**

Pro zobrazení dovozu a jeho časových řad slouží graf č. 9.

**Graf č. 9: Vývoj dovozu z Číny do České republiky v letech 2001 – 2012 v mld. Kč**



Zdroj: vlastní zpracování, ČSÚ

Pro výpočet budoucího vývoje dovozu byl použit podobný postup jako při výpočtu prognózy pro vývoj vývozu. V případě dovozu nejlépe vystihuje zkoumaný stav kvadratická funkce, která nám vyjadřuje závislost dovozu na čase. Index determinace u tohoto vývoje vychází  $R^2 = 0,953$ . Což znamená, že z 95,8 % je model vhodný pro prognózování. Test významnosti trendové funkce  $p < 0,0001$  a střední absolutní procentuální chyba MAPE je 9,38 %. Tyto dvě míry ukazatelů byly opět použity pro posouzení souladu použitého modelu se skutečností.

**Tabulka č. 9: Hodnoty kvadratické funkce**

<b>Coefficients</b>					
	Unstandardized Coefficients		Standardized Coefficients	t	Sig.
	B	Std. Error	Beta		
Case Sequence	13035,849	8977,946	,459	1,452	,180
Case Sequence ** 2	1114,129	672,296	,524	1,657	,132
(Constant)	23595,568	25384,566		,930	,377

Zdroj: výstup z programu SPSS

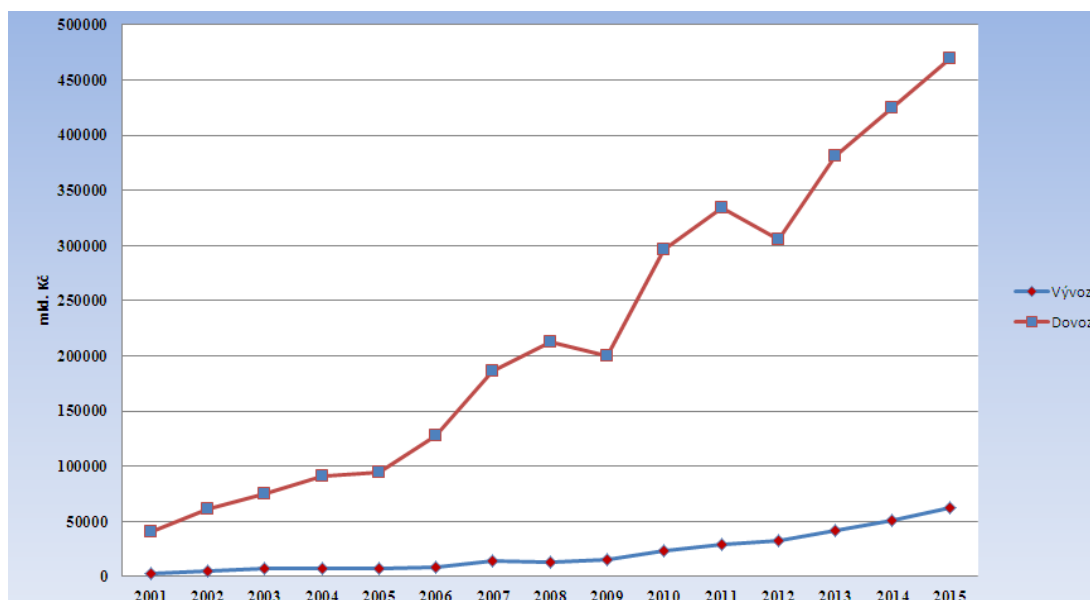
Dle tabulky č. 9 lze sestavit kvadratickou funkci a následně se určí budoucí vývoj dovozu.

$$y_t = 23595,568 + 13035,849_t + 1114,129_{t^2}$$

Odhad dovozu z Číny pro rok 2013 tedy vyšel  $y_{2013} = 381\,349$  mld. Kč, pro rok 2014  $y_{2014} = 424\,467$  mld. Kč a pro rok 2015  $y_{2015} = 469\,812$  mld. Kč. Tento odhad budoucího vývozu vykazuje obrovský nárůst.

Vcelku můžeme říci, že pokud ve světové ekonomice nedojde k nějaké neočekávané situaci, která by mohla tento zahraniční obchod ovlivnit, tak by tyto predikce pro budoucí vývoj mohly být reálné. V následujícím grafu jsou uvedené již všechny hodnoty zahraničního obchodu mezi Českou republikou a Čínou do budoucích let. Je zde předpokládán obrovských nárůst a to zejména u dovozu z Čínské lidové republiky.

**Graf č. 10: Odhad budoucího vývoje zahraničního obchodu mezi Českou republikou a Čínou v mld. Kč**



#### **4.9 Základní otázky spojené se vstupem na čínský trh**

V případě, že už byl čínský partner nalezen a chystáte se uzavírat obchod, cena a samotný výrobek není zdaleka tím jediným, co by Vás mělo zajímat. V mezinárodním obchodě s Čínou existuje několik rizik, které jsou spojené s odlišností právního prostředí, geografickou vzdáleností i obyčejným nepochopením mezi obchodními partnery.

Mezi klíčové problémy se především řadí smluvní podmínky spolupráce s čínským obchodním partnerem a volba právního řádu rozhodného pro řešení případných sporů. Podobně závažnou roli hraje i volba správné platební metody a také analýza rizik vyplývajících z této volby. Při exportu do Čínské lidové republiky pak také nelze opominout ochranu práv duševního vlastnictví a další praktické problémy týkající se celkových nákladů daného obchodu.

#### **4.9.1 Základem je dobrá smlouva s čínskou firmou**

Podnikatelé v Číně jsou známí svou flexibilitou při dodržování smluvních podmínek. Jedním z faktorů, který k tomu přispívá, je víra čínských obchodníků, že partner ze zahraničí se při výhledu na drahý a dlouhý spor nebude pouštět do právního šetření. Ovšem pro případ, že dojde k rozporům, je mnohem lepší počítat s možným soudním řízením, a dobrá smlouva je poté tím nejlepším předpokladem pro úspěšné řešení daného sporu.

Klíčovou roli zde hraje volba rozhodného práva smlouvy. Pro zahraniční firmy může být velmi obtížné soudit se přímo v Číně, mimo jiné také i pro latentní tendenci soudů nadržovat straně čínské, nutnosti angažovat čínské právníky a jednat pomocí tlumočnicků v čínském jazyce. Proto je častou variantou volba právního řádu třetího státu. Je zde ovšem malý problém a to ve vymahatelnosti soudního rozhodnutí či rozhodčího nálezů přímo v Číně. Racionální je zde volba hongkongského práva. Nálezy soudu učiněné v Hongkongu jsou vymahatelné v Číně, jako by šlo o rozsudky soudu čínského. Hongkongské totiž vychází z anglického práva, soudy pracují efektivněji a proces tak nebude probíhat neobvykle.

Obsahová stránka smlouvy je zde také velmi důležitá, kde je dobré dbát na vymezení sankcí za nedodržení kontraktu. Při transferu know-how či různých technologií jsou také nezbytné dohody o obchodním tajemství nebo o mlčenlivosti.

#### **4.9.2 Běžná součást kupní smlouvy – INCOTERMS**

Smlouvy v mezinárodním obchodě běžně odkazují na doložky obchodní, které jsou vydávané Mezinárodní obchodní komorou. Je dobré uvést ve smlouvě o jakou verzi ICOTERMS se jedná, protože jsou v posledních letech často modifikovány.

Mezi často využívanou doložku se řadí doložka FOB – Free on board společně se jménem přístavu. Výrobce má povinnost uhradit náklady, které jsou spojené s výrobou zboží a jeho dopravou k nalodění ve sjednaném přístavu. Kupující je

povinen zajistit lodní prostor a uvědomit prodávajícího o jménu lodi, místu a dnech určených pro dodání zboží na určenou loď. Všechny ostatní rizika a náklady spojené s dopravou poté přecházejí na kupujícího v okamžiku dodání zboží na palubu lodi.

### **4.9.3 Metody platby při obchodování s firmou z Číny**

Při uzavírání smlouvy je především nutné stanovit, jakým způsobem dojde k uhrazení kupní ceny. Logicky vždy platí, že prodávající chce platbu obdržet co nejdříve a kupující zaplatit, co nejpozději. Obě strany usilují o minimalizaci rizika, které může být pro kupujícího udáno neseriózností dodavatele, který si nechá zaplatit a nedodá zboží, nebo pro dodavatele riziko insolventnosti kupujícího či neochoty platit.

V každém druhu platby se skrývá různá míra nákladnosti. Nejlevnější i nejčastěji využívanou platbou je hladká platba, neboli převod peněz mezi bankami, kdy zaplatíte pouze bankovní poplatky. Tento typ platby je však z hlediska kupujícího velmi riskantní, proto se doporučuje jen pro nízko objemové transakce nebo pro platby mezi dlouholetými partnery, kteří si důvěřují a znají se.

Jistější ovšem časově náročnější a dražší variantou jsou instrumenty dokumentární platby – dokumentární akreditiv a dokumentární inkaso. Kdy k platbě dochází po předložení definovaných dokumentů prodávajícím.

Zřízení akreditivu je nákladnější. Inkaso ovšem staví prodávajícího do pozice slabší a je vhodné zejména tam, kde prodávající nemá pochybnosti o schopnosti a ochotě kupujícího odebrat zboží a zaplatit.

Tyto zmíněné postupy jsou v mezinárodním obchodě s Čínou nejfrekventovanější.



#### **4.9.4 Ostatní náklady spojené s mezinárodním obchodem s Čínou**

Pro přípravu celého obchodního případu s partnerem v Číně je nutné zvážit výši nákladů, které se přidávají k samotné kupní ceně. Tedy o náklady na dopravu, clo a DPH.

U nejvíce používané doložce FOB je na kupujícím, aby uhradil a zajistil přepravu. Nejlevnější cestou, jak zboží přepravit z Číny, je námořní doprava. V případě, že zbožím nezaplňte kontejner celý, nabízí se zde varianta děleného kontejneru, kdy bude zboží do přístavu určení přepraveno společně se zbožím pro jiné subjekty. Nevýhodou námořní dopravy je pak časová náročnost. Je potřeba zde počítat, že přeprava zboží lodí z Asie trvá standardně 4 - 6 týdnů.

U objemově malých zásilek je možné zauvažovat o letecké a kombinované přepravě. Využití této dopravy je pochopitelně dražší ovšem zkracuje dobu doručení.

Tyto procedury a přepravu zajišťují spediční společnosti. Kdy je vhodně si nechat zpracovat cenovou kalkulaci od několika společností, protože rozdíly v ceně poskytovaného servisu mohou být diametrálně odlišné.

#### **4.9.5 Jak komunikovat s obchodním partnerem v Číně?**

Vyjednání všech detailů obchodu může být časově velice náročné. Rychlá komunikace je tak k nezaplacení. V poslední době je v Číně nejvíce rozšířená internetová komunikace, prostřednictvím Skypu, MSN, ICQ. Proto byste se neměli spoléhat jen na e-maily, protože prostřednictvím telefonování a chatování s využitím těchto komunikačních nástrojů ušetříte peníze i čas. [35]

## 4.10 Vliv dodacích podmínek INCOTERMS 2010 na cenu přepravy

Dodací podmínky INCOTERMS 2010 nestanovují pouze přechod práv a povinností z prodávajícího na kupujícího, ale také mají vliv na konečnou cenu daného výrobku, neboť správně zvolenou dodací podmínkou může kupující, zvláště u velkých zásilek, ušetřit nemalé finanční prostředky.

### 4.10.1 Příklad z praxe

Na následujícím příkladu bude zobrazeno, jak se cena za přepravu může lišit v závislosti na nejčastěji používaných dodacích podmínkách INCOTERMS 2010, které se používají ve spediční společnosti, kde byla absolvována praxe. Mezi tyto podmínky patří:

- **EXW - Ex Works (ze závodu)**
- **FCA - Free Carrier (vyplaceně dopravci)**
- **CPT - Carriage Paid To (přeprava placená do...)**

**Příklad:**

#### **Letecká přeprava zásilky z Hongkongu do Prahy**

- **Komodita:** Desky tištěných spojů, vícevrstvé, neosazené
- **Balení zásilky:** Celkem 46 kartonů, 30 x 30 x 25 cm/karton, celková hrubá váha zásilky 450 kg
- **Zvolený způsob přepravy:** Letecky

#### **1) Dodací podmínka EXW Hongkong**

Celková cena za zajištění letecké přepravy na bázi EXW Hongkong – Praha, do volného oběhu, za zásilku 46 kartonů, 30 x 30 x 25 cm/karton, celková hrubá váha zásilky 450 kg je složena z následujících položek:

- Lokální poplatky v Hongkongu = **385 USD**
- Letecká přeprava Hongkong – Praha = **2025 USD**
- Místní poplatky v České republice = **198 USD**
- Vystavení celního prohlášení = **40 USD**

Celková cena za zajištění letecké přepravy při dodací podmínce **EXW Hongkong = 2648 USD**

U této dodací podmínky kupující zařizuje prostřednictvím spediční společnosti kompletní přepravu tzv. z domu do domu, neboť práva, rizika a povinnosti přecházejí z prodávajícího na kupujícího v závodě odesílatele.

## **2) Dodací podmínka FCA Hongkong airport**

Celková cena za zajištění letecké přepravy na bázi FCA Hongkong airport – Praha, do volného oběhu, za zásilku 46 kartonů, 30 x 30 x 25 cm/karton, celková hrubá váha zásilky 450 kg, je složena z následujících položek:

- Letecká přeprava Hongkong – Praha = **2025 USD**
- Místní poplatky v České republice = **198 USD**
- Vystavení celního prohlášení = **40 USD**

Celková cena za zajištění letecké přepravy při dodací podmínce **FCA Hongkong airport = 2263 USD**

U dodací podmínky FCA Hongkong airport přechází práva, rizika a povinnosti z prodávajícího na kupujícího předáním zboží do péče letecké společnosti a zaplacení všech poplatků do tohoto okamžiku.

### 3) Dodací podmínka CPT Praha

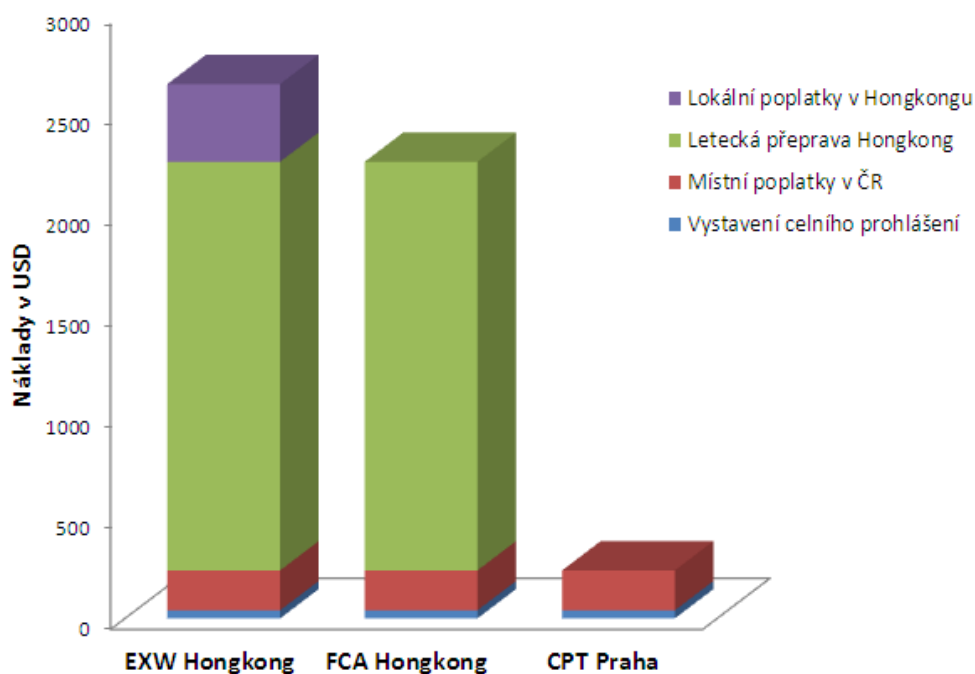
Celková cena za zajištění letecké přepravy na bázi Hongkong – CPT Praha, do volného oběhu, za zásilku 46 kرتونů, 30 x 30 x 25 cm/karton, celková hrubá váha zásilky 450 kg je složena z následujících položek:

- Místní poplatky v České republice = **198 USD**
- Vystavení celního prohlášení = **40 USD**

Celková cena za služby spojené s leteckou přepravou při dodací podmínce **CPT Praha = 238 USD**

Při této dodací podmínce splní odesílatel svou povinnost, když zajistí doručení zásilky příjemci na konkrétní letiště určení, v tomto případě se jedná o letiště Praha.

**Graf č. 11: Grafické znázornění nákladů u jednotlivých dodacích podmínek**



Zdroj: vlastní zpracování

Z výše uvedeného grafu, by se mohla jevit jako nejvýhodnější dodací podmínka pro příjemce CPT Praha, neboť je nákladově nejvýhodnější. Ovšem po absolvování praxe ve spediční společnosti, by z pohledu mé osoby bylo jako nejvýhodnější s ohledem na přechod práv, rizik a povinností zvolit podmínku FCA Hongkong airport.

Při volbě této dodací podmínky si může příjemce zvolit neoptimálnější trasu letecké přepravy, dle jeho aktuálních potřeb na rychlost přepravy. Dále se vyhne zodpovědnosti a placení místních poplatků ve výchozí destinaci, kde odesílatel může vyjednat lepší podmínky lokálních poplatků (oproti dodací podmínce EXW) než příjemce, neboť zná lépe místní trh.

Dodací podmínka CPT Praha vychází z pohledu nákladů na dopravu nejlépe. Na druhou stranu je nutné si uvědomit, že při zvolení této podmínky je výhradním právem odesílatele zvolit si leteckou společnost, přes kterou zásilku bude posílat do Prahy.

V těchto případech se stává, že odesílatel záměrně zvolí aerolinku s nejnižší cenou a nejdelším přepravním časem. To v konečném důsledku může pro příjemce znamenat podstatné zpoždění dodávky zboží, neboť zásilka může být „po cestě“ v extrémních případech i pětkrát překládána. Tento postup sebou tak nese zvýšení možnosti poškození či ztráty zásilky, a proto z pohledu mé osoby tuto dodací podmínku není doporučeno použít. Nejvíce tak pro cenné a snadno zkazitelné zboží.

## 5 Vyhodnocení výsledků

Z výsledků analýz je zřejmé, že v rámci celkových mezinárodně-obchodních vztahů ČR patřil zahraniční obchod s Čínskou lidovou republikou v rozmezí let 2005 – 2012 k velmi významným. Obrat zahraničního obchodu se v roce 2012 zvýšil oproti roku 2005 více, jak trojnásobně. Ze států mimo EU se tak Čína stala se svým podílem 5,8 % nejvýznamnějším obchodním partnerem pro Českou republiku. Po celé toto období měl nízký podíl na výši obratu vývoz do Číny, ovšem i s takto nízkým podílem, se vývoz mírně navyšoval. Ovšem zastoupení Číny na celkovém českém dovozu se v tomto období velice navyšovalo. V případě rozdělení do zbožových struktur podle tříd SITC, měly nejsilnější pozici ve struktuře vývozu do Číny stroje a dopravní prostředky a na druhém místě se umístilo průmyslové spotřební zboží. Z hlediska dovozu z Číny určovaly dynamiku celkového dovozu z této země podle tříd SITC stroje a dopravní prostředky, které v tomto období zaznamenaly nadprůměrné zvýšení. Druhé místo obdrželo průmyslové spotřební zboží a třetí pozici polotovary a materiály. Zahraniční obchod s Čínskou lidovou republikou po celé sledované období u všech tříd SITC vykazoval záporné saldo. Největším nositelem tohoto deficitu byl zahraniční obchod s dopravními prostředky a stroji, který výraznou měrou přispěl k pasivitě obchodní bilance s Čínou.

V rámci budoucího vývoje zahraničního obchodu mezi ČR a Čínou vykazuje tento obchod ze statistického hlediska patrný rostoucí trend, tento růst způsobuje především dovoz z Čínské lidové republiky. Pokud ve světové ekonomice nedojde k nějaké neočekávané situaci, která by tento zahraniční obchod mohla ovlivnit, tak by budoucí vývoj zahraničního obchodu měl vypadat následovně. Předpokládaná hodnota vývozu pro rok 2013 činí 41 928 mld. Kč, pro rok 2014 je to 51 321 mld. Kč a pro rok 2015 62 353 mld. Kč. Předpokládané hodnoty dovozu pro rok 2013 činí 381 349 mld. Kč, pro rok 2014 je to 424 467 mld. Kč a rok 2015 předpokládá hodnotu 469 812 mld. Kč.

Portfolio uplatnění na čínském trhu je do budoucna velmi široké. Od investic do dopravní infrastruktury, dopravy, stavebnictví, skrz investice do oblasti ochrany životního prostředí, potravinářského průmyslu až k energetice. Díky dosavadnímu procesu stárnutí v Čínské lidové republice jsou čím dál více zajímavější příležitosti ve zdravotnickém sektoru a s tím související příležitosti se sociálními službami. Je zde také zajímavá oblast nanotechnologií, díky vysokým ambicím hospodářské politiky Číny.

Z hlediska zhodnocení obchodního případu vyšlo, že ze tří nejpoužívanějších dodacích podmínek INCOTERMS, mezi které patří EXW, FCA a CPT, vyšla jako nejvýhodnější podmínka FCA. Tato podmínka sice nevyhází nákladově nejvýhodněji, ale s ohledem na přechod práv, rizik a povinností se jeví jako nejvýhodnější podmínkou pro uplatnění v obchodě. Protože při volbě této dodací podmínky si příjemce může zvolit neoptimálnější trasu letecké přepravy, dle jeho aktuálních potřeb na rychlost přepravy, také se vyhne zodpovědnosti a placení poplatků ve výchozí destinaci, kde odesílatel může vyjednat lepší podmínky poplatků, neboť tento trh zná lépe.

## 6 Závěr

Hlavním cílem této diplomové práce je stanovení odhadu budoucího vývoje zahraničního obchodu mezi Českou republikou a Čínou. Dle provedeného zhodnocení zahraničního obchodu tento obchod vykazuje do budoucích let patrný rostoucí trend, a to zejména u dovozu z Číny. Předpokládané hodnoty dovozu pro budoucí roky jsou, pro rok 2013 381 349 mld. Kč, pro rok 2014 je to 424 467 mld. Kč a rok 2015 předpokládá hodnotu 469 812 mld. Kč. Předpokládané hodnoty vývozu nejsou tak markantní, ale také zaznamenávají nárůst a to v roce 2013 41 928 mld. Kč, pro rok 2014 je to 51 321 mld. Kč a pro rok 2015 62 353 mld. Kč. V případě, že v budoucích letech nedojde k neočekávaným událostem, a nezmění se faktory působící na tento zahraniční obchod, tak tento obchod bude tímto tempem narůstat.

Portfolio pro budoucí uplatnění na čínském trhu je velice široké. Od investic do dopravní infrastruktury, skrz investice do oblasti ochrany životního prostředí až k energetice, nese velkou řadu obchodních příležitostí. Také díky dosavadnímu procesu stárnutí v Čínské lidové republice, jsou čím dál více zajímavější příležitosti ve zdravotnickém sektoru a s tím související příležitosti se sociálními službami. Je zde také zajímavá oblast nanotechnologií, díky vysokým ambicím hospodářské politiky Číny.

Z výsledků analýz je zřejmé, že v rámci celkových mezinárodně-obchodních vztahů ČR patřil zahraniční obchod s Čínskou lidovou republikou v rozmezí let 2005 – 2012 k velmi významným, vzájemný obchod se rok od roku zvyšuje. Čína je nejlidnatější zemí světa, patří mezi největší vývozce, díky čemuž spadá k nejvýznamnějším obchodním partnerům pro dvě třetiny zemí světa. Všechna tato pozitivní fakta jsou tím nejlepším předpokladem pro prohlubování obchodních vztahů s Čínou.



## 7 Seznam použitých zdrojů

- 1) SVATOŠ, Miroslav, a kol. *Zahraniční obchod*. Praha: Grada Publishing a.s., 2009.368s. ISBN 978-80-247-2708-0
- 2) PICHANIČ, Mikuláš. *Mezinárodní management a globalizace*. Vyd. 1. Praha: Oeconomica, 2002, 105 s. ISBN 80-245-0421-9.
- 3) FOJTÍKOVÁ, Lenka. *Zahraničně obchodní politika ČR: historie a současnost (1945-2008)*. 1. vyd. Praha: C.H. Beck, 2009, xix, 246 s. ISBN 978-807-4001-284.
- 4) ŠTRACH, Pavel. *Mezinárodní management*. 1. vyd. Praha. ISBN 978-80-247-2987-9.
- 5) Česká republika. *Základní údaje o ČR* [online]. [cit. 2014-02-05]. Dostupné z: <http://www.geografie.unas.cz/cr/cruvod.php>
- 6) Základní informace o ČR. *Velvyslanectví České republiky v Bratislavě* [online]. [cit. 2014-02-05]. Dostupné z: [http://www.mzv.cz/bratislava/cz/cr\\_a\\_eu/informace\\_o\\_cr/zakladni\\_informace\\_o\\_cr/index.html](http://www.mzv.cz/bratislava/cz/cr_a_eu/informace_o_cr/zakladni_informace_o_cr/index.html)
- 7) Vývoj české ekonomiky. *Czech* [online]. [cit. 2014-02-05]. Dostupné z: <http://www.czech.cz/cz/Podnikani/Ekonomicka-fakta/Vyvoj-ceske-ekonomiky>
- 8) Čína: Základní informace o teritoriu. *BusinessInfo.cz - Oficiální portál pro podnikání a export* [online]. [cit. 2014-02-05]. Dostupné z: <http://www.businessinfo.cz/cs/clanky/cina-zakladni-informace-o-teritoriu-19051.html>
- 9) Základní zeměpisné údaje. *EMBASSY OF THE PEOPLE'S REPUBLIC OF CHINA IN THE CZECH REPUBLIC*[online]. [cit. 2014-02-05]. Dostupné z: <http://cz.china-embassy.org/cze/zgk/t126987.htm>

- 10) Čína: Vnitropolitická charakteristika. *BusinessInfo.cz - Oficiální portál pro podnikání a export* [online]. [cit. 2014-02-05]. Dostupné z: <http://www.businessinfo.cz/cs/clanky/cina-vnitropoliticka-charakteristika-19052.html>
- 11) Ekonomická charakteristika země. *Ministerstvo zahraničních věcí České republiky* [online]. [cit. 2014-02-05]. Dostupné z: [http://www.mzv.cz/jnp/cz/encyklopedie\\_statu/asia/cina/ekonomika/ekonomicka\\_charakteristika\\_zeme.html](http://www.mzv.cz/jnp/cz/encyklopedie_statu/asia/cina/ekonomika/ekonomicka_charakteristika_zeme.html)
- 12) Česká republika. *EU2009.CZ* [online]. [cit. 2014-02-05]. Dostupné z: <http://www.eu2009.cz/cz/czech-republic/ceska-republika-376/index.html>
- 13) Politický systém České republiky. *Czech* [online]. [cit. 2014-02-05]. Dostupné z: <http://www.czech.cz/cz/Objevte-CR/Fakta-o-CR/Politika/Politicky-system-Ceske-republiky>
- 14) MACHKOVÁ, Hana. *Mezinárodní obchodní operace /: Hana Machková, Eva Černošáková, Alexej Sato a kolektiv. 5., aktualiz. vyd. Praha: Grada, 2010. ISBN 978-80-247-3237-4.*
- 15) MACHKOVÁ, Hana. *Mezinárodní marketing: nové trendy a reflexe změn ve světě. 3., aktualiz. a přeprac. vyd. Praha: Grada, c2009, 196 s. ISBN 978-80-247-2986-2.*
- 16) Dodací podmínka (parita) v mezinárodním obchodě. *BusinessInfo.cz - Oficiální portál pro podnikání a export* [online]. [cit. 2014-02-06]. Dostupné z: <http://www.businessinfo.cz/cs/clanky/parita-v-mezinarodnim-obchodu-7697.html>
- 17) Pravidla INCOTERMS 2010. *BusinessInfo.cz - Oficiální portál pro podnikání a export* [online]. [cit. 2014-02-06]. Dostupné z: <http://www.businessinfo.cz/cs/clanky/prezentace-incoterms-2010-27735.html#!>
- 18) REŽŇÁKOVÁ, Mária. *Řízení platební schopnosti podniku. 1. vyd. Praha: Grada publishing, 2010, 191 s. ISBN 978-80-247-3441-5.*

- 19) Platební podmínky v mezinárodním obchodu. *BusinessInfo.cz – Oficiální portál pro podnikání a export* [online]. [cit. 2014-02-08]. Dostupné z: <http://www.businessinfo.cz/cs/clanky/platebni-podminky-mezinarodniho-obchodu-7698.html#!>
- 20) Platební podmínky – jak se vyhnout nástrahám. *MERSINIS, s.r.o. centrum pro hospodářskou spolupráci s Čínou* [online]. [cit. 2014-02-08]. Dostupné z: <http://www.china-business.cz/cs/poradna/platebni-podminky-jak-se-vyhnut-nastraham>
- 21) Podmínky INCOTERMS 2010. *INVIO - Námořní kontejnerová doprava* [online]. [cit. 2014-02-08]. Dostupné z: <http://www.invioczech.com/uzitecne-informace/incoterms>
- 22) Představení Czech Trade. *CzechTrade* [online]. [cit. 2014-02-09]. Dostupné z: <http://www.czechtrade.cz/o-czechtrade/predstaveni/>
- 23) O CzechInvestu. *CZECHINVEST* [online]. [cit. 2014-02-09]. Dostupné z: <http://www.czechinvest.org/o-czechinvestu>
- 24) Profil banky. *ČESKÁ EXPORTNÍ BANKA – CZECH EXPORT BANK* [online]. [cit. 2014-02-09]. Dostupné z: <http://www.ceb.cz/kdo-jsme/profil-banky/>
- 25) Síť v ČR. *Enterprise Europe Network – Podpora podniků na dosah ruky* [online]. [cit. 2014-02-09]. Dostupné z: <http://www.enterprise-europe-network.cz/cs/o-nas/sit-v-cr>
- 26) Společná obchodní politika Evropské Unie. *BusinessInfo.cz – Oficiální portál pro podnikání a export* [online]. [cit. 2014-02-09]. Dostupné z: <http://www.businessinfo.cz/cs/clanky/spolecna-obchodni-politika-evropske-unie-4461.html#!&chapter=2>
- 27) Čína: Obchodní a ekonomická spolupráce s ČR. *BusinessInfo.cz – Oficiální portál pro podnikání a export* [online]. [cit. 2014-02-16]. Dostupné z:

<http://www.businessinfo.cz/cs/clanky/cina-obchodni-a-ekonomicka-spoluprace-s-cr-19057.html>

- 28) ČESKÝ STATISTICKÝ ÚŘAD [online]. 26.6. 2013 [cit. 2014-02-18]. Dostupné z: <http://www.czso.cz/csu/2013edicniplan.nsf/p/6013-13>
- 29) Čínský automobilový průmysl: Jakou má budoucnost?. *INVESTUJEME.CZ* [online]. 18.10.2010 [cit. 2014-02-18]. Dostupné z: <http://www.investujeme.cz/cinsky-automobilovy-prumysl-jakou-ma-budoucnost/>
- 30) CZECH TRADE. *Analýza prioritních zemí – Čína* [online]. 2013 [cit. 2014-02-21]. Dostupné z: <http://download.czechtrade.cz/odsi.asp?id=85345>
- 31) Perspektivní obory pro vývoz do Číny. *BusinessInfo.cz – Oficiální portál pro podnikání a export* [online]. 26. 6. 2009 [cit. 2014-02-21]. Dostupné z: <http://www.businessinfo.cz/cs/clanky/perspektivni-obory-pro-vyvoz-do-ciny-7810.html>
- 32) Evropská unie a svět. *EUROSKOP.CZ - Věcně o Evropě* [online]. [cit. 2014-02-23]. Dostupné z: <https://www.euroskop.cz/8915/sekce/evropska-unie-a-svet/>
- 33) Souhrnná teritoriální informace (STI) Čína. In: *Souhrnná teritoriální informace Čína* [online]. 2013 [cit. 2014-03-09]. Dostupné z: <http://services.czechtrade.cz/pdf/sti/cina-2013-10-01.pdf>
- 34) Joint Venture s čínským partnerem jako překonaný koncept?. DOBROVOLSKÝ, Ján. *Glosy.info* [online]. 2012 [cit. 2014-03-09]. Dostupné z: <http://glosy.info/texty/joint-venture-s-cinsky-m-partnerem-jako-prekonany-koncept/>
- 35) Obchod s Čínou: základní otázky spojené s vývozem a dovozem. *MERSINIS, spol. s.r.o. - Centrum pro hospodářskou spolupráci s Čínou* [online]. [cit. 2014-03-14]. Dostupné z: <http://www.china-business.cz/cs/poradna/obchod-s-cinou-zakladni-otazky-spojene-s-vyvozem-dovozem>

## **Seznam tabulek**

**Tabulka č. 1:** Vývoj zahraničního obchodu ČR s Čínou v mil Kč

**Tabulka č. 2:** Vývoz do Číny v letech 2005 a 2012 podle tříd SITC v mil. Kč

**Tabulka č. 3:** Vývoz nejvýznamnějších podskupin SITC do Číny v roce 2012 a podíl jejich vývozu na celkovém vývozu do Číny

**Tabulka č. 4:** Dovoz z Číny v letech 2005 a 2012 podle tříd SITC v mil. Kč

**Tabulka č. 5:** Dovoz nejvýznamnějších podskupin SITC z Číny v roce 2012 a podíl jejich dovozu na celkovém dovozu z Číny

**Tabulka č. 6:** Zóny volného obchodu v Číně

**Tabulka č. 7:** Zahraniční obchod mezi Českou republikou a Čínou v mld. Kč

**Tabulka č. 8:** Hodnoty kubické funkce

**Tabulka č. 9:** Hodnoty kvadratické funkce

## **Seznam grafů**

**Graf č. 1:** Vývoj zahraničního obchodu ČR s Čínou v letech 2005 – 2012 v mil. Kč

**Graf č. 2:** Bilance zahraničního obchodu v mil. Kč

**Graf č. 3:** Pozice vývozu do Číny na celkovém vývozu ČR

**Graf č. 4:** Pozice dovozu z Číny na celkovém dovozu

**Graf č. 5:** Zbožová struktura zahraničního obchodu ČR s Čínou v roce 2012

**Graf č. 6:** Vývoj vývozu do Číny podle tříd SITC

**Graf č. 7:** Vývoj dovozu z Číny podle tříd SITC

**Graf č. 8:** Vývoj vývozu České republiky do Číny v letech 2001 – 2012 v mld. Kč

**Graf č. 9:** Vývoj dovozu z Číny do České republiky v letech 2001 – 2012 v mld. Kč

**Graf č. 10:** Odhad budoucího vývoje zahraničního obchodu mezi Českou republikou a Čínou v mld. Kč

**Graf č. 11:** Grafické znázornění nákladů u jednotlivých dodacích podmínek

### **Seznam obrázků**

**Obrázek č. 1:** Podmínky INCOTERMS

**Obrázek č. 2:** Průběh dokumentárního akreditivu

**Obrázek č. 3:** Průběh dokumentárního inkasa

## **8 Přílohy**

**Příloha č. 1:** Vývoz vybraných podskupin SITC do Číny v letech 2005, 2009 a 2012

**Příloha č. 2:** Dovoz vybraných podskupin SITC z Číny v roce 2012

## Příloha č. 1: Vývoz vybraných podskupin SITC do Číny v letech 2005, 2009 a 2012

Vývoz					
Standardní mezinárodní klasifikace zboží <sup>1)</sup>	v mil. Kč	meziroční změna	index <sup>1)</sup>	podíl vývozu v %	
				do Číny <sup>2)</sup>	z ČR <sup>3)</sup>
2005					
Vývoz ČR do Číny	7 154	166	102,4	100,0	0,4
7314 Obráběcí stroje k vrtání a vyrtávání	601	415	323,9	8,4	28,3
7244 Stroje k úpravě textilních vláken, spřádací, navijecí	367	-75	83,0	5,1	8,4
7843 Nárazníky, příslušenství karosérií, brzdy, převodové skříně	351	-165	68,1	4,9	0,3
7481 Převodové hřídele včetně vačkových, klikových; kliky	299	74	133,3	4,2	5,7
7786 Elektrické kondenzátory	220	47	127,2	3,1	2,3
7165 Generátorová soustrojí	200	103	206,2	2,8	25,5
7128 Díly k turbinám	183	-733	20,0	2,6	8,8
2882 Odpad a šrot mědi, niklu, hliníku, olova, zinku a cínu	164	112	319,0	2,3	3,5
7527 Paměťové jednotky	156	138	880,1	2,2	3,8
6956 Nože a řezné nástroje pro stroje a mechanická zařízení	142	139	4 562,4	2,0	3,1
7812 Motorová vozidla k dopravě osob	125	37	141,4	1,7	0,1
5791 Odpad, zbytky, šrot polymerů etylénu	73	9	114,5	1,0	51,2
6674 Syntetické, uměle vytvořené drahokamy, polodrahokamy	26	17	304,1	0,4	12,4
5799 Odpad, zbytky, šrot plast. hmot (ne polymerů etylénu a styrenu)	25	13	215,2	0,3	34,6
2119 Odpad z kůže, imitace; kožený prach a prášek	22	20	888,7	0,3	20,8
2009					
Vývoz ČR do Číny	15 853	2 685	120,4	100,0	0,7
7843 Nárazníky, příslušenství karosérií, brzdy, převodové skříně	813	318	164,1	5,1	0,6
2882 Odpad a šrot mědi, niklu, hliníku, olova, zinku a cínu	776	724	1 507,1	4,9	7,2
7484 Ozubená soukolí, převody, kuličkové šrouby	619	441	348,7	3,9	24,5
6991 Zámečnické výrobky, seřfy, pancéřové schránky	600	524	788,6	3,8	4,0
7481 Převodové hřídele včetně vačkových, klikových; kliky	576	105	122,2	3,6	10,5
7599 Díly, příslušenství výpočetní techniky	566	-371	60,4	3,6	3,3
7139 Díly pro pístové motory s vnitřním spalováním	480	-318	60,1	3,0	2,9
5156 Laktamy, heterocyklické sloučeniny	273	272	40 619,9	1,7	19,5
7244 Stroje k úpravě textilních vláken, spřádací, navijecí	254	-113	69,3	1,6	15,4
6641 Sklo v kuse, ve tvaru koulí, tyčí, trubek; střepty	223	-215	50,9	1,4	23,8
8745 Měřicí, regulační a vědecké přístroje (teploměry, hustoměry, váhy)	155	151	3 579,2	1,0	8,5
5799 Odpad, zbytky, šrot plast. hmot (ne polymerů etylénu a styrenu)	108	68	268,0	0,7	36,8
5251 Radioaktivní chemické prvky, izotopy, sloučeniny	58	8	116,5	0,4	10,6
5791 Odpad, zbytky, šrot polymerů etylénu	53	17	148,8	0,3	25,8
2119 Odpad z kůže, imitace; kožený prach a prášek	9	-2	82,2	0,1	14,8
2012					
Vývoz ČR do Číny	32 711	3 194	110,8	100,0	1,1
7843 Nárazníky, příslušenství karosérií, brzdy, převodové skříně	1 686	-178	90,4	5,2	0,9
7728 Díly pro pojistky a automatické jističe obvodů	1 172	635	218,4	3,6	7,5
7422 Čerpadla paliv a maziv pro pístové motory	1 103	119	112,1	3,4	4,4
8713 Mikroskopy, difrakční přístroje, jejich díly a příslušenství	1 091	373	152,0	3,3	13,5
2882 Odpad a šrot mědi, niklu, hliníku, olova, zinku a cínu	942	-36	96,3	2,9	8,3
7648 Radarová zařízení, kamery, videokamery	901	-621	59,2	2,8	6,6
7187 Jaderné reaktory a jejich díly; palivové články, tyče	874	874	-	2,7	32,8
7725 Elektrické přístroje pro napětí menší než 1000 V	829	162	124,3	2,5	2,1
6991 Zámečnické výrobky, seřfy, pancéřové schránky	815	-105	88,6	2,5	4,1
8942 Dětské hračky	701	332	189,8	2,1	1,8
7284 Stroje ke zpracování tabáku, kaučuku, plastických hmot, kovů	684	475	326,7	2,1	6,5
7121 Turbíny na páru z vody a jiných látek	670	670	-	2,0	61,6
7244 Stroje k úpravě textilních vláken, spřádací, navijecí	470	-400	54,0	1,4	16,1
6114 Kůže z hovězího dobytka, koní, bez srsti	410	196	191,5	1,3	22,4
7314 Obráběcí stroje k vrtání a vyrtávání	380	50	115,1	1,2	19,6

<sup>1)</sup> Údaje sebrané a dopočtené.

<sup>2)</sup> Stejně období předchozího roku = 100.

<sup>3)</sup> Podíl dovozu uvedené podskupiny na celkovém dovozu z Číny v %.

<sup>3)</sup> Podíl dovozu uvedené podskupiny z Číny na celkovém českém dovozu uvedené podskupiny v %.

Zdroj: [28]



## Příloha č. 2: Dovoz vybraných podskupin SITC Z Číny v roce 2012

Dovoz					
Standardní mezinárodní klasifikace zboží <sup>1)</sup>	v mil. Kč	meziroční změna	index <sup>1)</sup>	podíl dovozu v %	
				z Číny <sup>2)</sup>	do ČR <sup>3)</sup>
2012					
Dovoz ČR celkem	2 754 785	67 222	102,5	-	100,0
Dovoz z Číny	305 176	-29 352	91,2	100,0	11,1
z toho:					
7522 Výpočetní technika přenosná do 10 kg	49 404	-10 281	82,8	16,2	83,7
7599 Díly a příslušenství výpočetní techniky	36 627	-2 243	94,2	12,0	65,8
7641 Telefonní přístroje (včetně mobilních)	33 071	-758	97,8	10,8	54,6
7527 Paměťové jednotky	13 517	2 589	123,7	4,4	34,9
7523 Výpočetní technika, kromě přenosné s váhou do 10 kg	8 282	-602	93,2	2,7	64,2
7519 Kancelářské stroje (rozmnožovací, adresovací)	8 146	641	108,5	2,7	31,1
7649 Díly a příslušenství k telekomunikačním přístrojům	7 696	-14 372	34,9	2,5	22,6
7712 Elektrické stroje kromě rotačních strojů a transformátorů	5 757	298	105,5	1,9	39,6
7528 Jednotky výpočetní techniky, ne vstupní, výstupní a paměťové	5 032	738	117,2	1,6	51,2
8942 Dětské hračky	4 141	617	117,5	1,4	26,6
7763 Diody, tranzistory apod. polovodičové prvky	4 049	-3 165	56,1	1,3	35,0
7614 Monitory, kromě katodových obrazovek (CRT)	3 975	-3 498	53,2	1,3	68,6
7526 Vstupní nebo výstupní jednotky	3 003	-57	98,1	1,0	76,8
7731 Izolované dráty, kabely a koaxiální vodiče	2 790	-34	98,8	0,9	7,0
7725 Elektrické přístroje pro napětí menší než 1000 V	2 760	703	134,2	0,9	9,2
8513 Obuv s podešví a svrškem z pryže nebo plastů	2 711	-503	84,3	0,9	64,0
7722 Tištěné obvody	2 625	254	110,7	0,9	39,9
7648 Radarová zařízení, kamery, videokamery	2 612	-94	96,5	0,9	27,4
7781 Články (baterie) a elektrické akumulátory, včetně dílů	2 358	56	102,4	0,8	23,5
8131 Lampy, svítidla včetně světlometů a reflektorů	2 316	69	103,1	0,8	46,6
7764 Elektronické integrované obvody	2 110	1 311	264,3	0,7	3,9
7788 Elektromagnety, elektrická signalizační zařízení	2 056	144	107,5	0,7	27,7
7758 Elektrotepelné spotřebiče	1 774	240	115,6	0,6	28,5
7843 Nárazníky, příslušenství karosérií, brzdy, převodové skříně	1 701	87	105,4	0,6	1,2
6996 Kotvy, lodní háky, lité výrobky z nekovné litiny	1 689	719	174,2	0,6	8,5
7642 Mikrofony a jejich stojany; reproduktory	1 616	44	102,8	0,5	51,8
8947 Sportovní potřeby	1 571	126	108,7	0,5	40,7
8453 Svetry, pulovry, vesty, pletené, háčkové	1 441	-520	73,5	0,5	42,4
7633 Telefonní záznamníky, přehrávače spouštěné mincemi	1 423	-440	76,4	0,5	50,9
8943 Předměty pro zábavu; pokojové hry stolní	1 402	-175	88,9	0,5	29,6
8319 Pouzdra, cestovní vaky, nákupní kabely z kůže apod.	1 389	58	104,3	0,5	59,6
8939 Předměty z plastů (kancelářské a školní potřeby)	1 378	99	107,7	0,5	5,5
7787 Elektrické stroje, přístroje s individuální funkcí	1 352	319	130,9	0,4	31,7
8515 Obuv se svrškem z textilního materiálu	1 342	-25	98,2	0,4	66,2
8514 Obuv se svrškem z kůže nebo kompozitní kůže	1 290	77	106,4	0,4	21,4
7616 Televizní přijímače, i kombinované	1 249	-2 708	31,6	0,4	14,6
8414 Pánské, chlapecké kalhoty, kombinézy, šortky	1 240	45	103,8	0,4	25,7
8211 Sedadla, případně přestavitelná na lůžka, včetně jejich dílů	1 216	110	109,9	0,4	7,1
7415 Klimatizační zařízení	1 171	35	103,1	0,4	13,3
7757 Elektromechanické domácí spotřebiče s elektr. motorem	1 138	720	272,4	0,4	55,9
8421 Dámské, dívčí svrchní pláště, bundy, větrovky	1 086	-155	87,5	0,4	64,2
7169 Díly pro elektrické točivé stroje	1 083	177	119,5	0,4	14,2
7478 Kohouty, ventily, armatury	1 066	89	109,1	0,3	12,0
6974 Stolní, kuchyňské a jiné domácí potřeby, kovové	1 060	144	115,8	0,3	49,3
8312 Kufry, kufříky, aktovky, diplomatky, necesery	990	-227	81,3	0,3	66,1
8454 Trička ve tvaru T, trička a ostatní nátělníky, pletené	950	1	100,1	0,3	21,7
8984 Disky, pásky, média pro záznam zvuku, obrazu	944	177	123,1	0,3	8,8
6991 Zámečnické výrobky, seřfý, pancéřové schránky	941	-13	98,7	0,3	6,3

<sup>1)</sup> Údaje sebrané a dopočtené.

<sup>1)</sup> Stejně období předchozího roku = 100.

<sup>2)</sup> Podíl dovozu uvedené podskupiny na celkovém dovozu z Číny v %.

<sup>3)</sup> Podíl dovozu uvedené podskupiny z Číny na celkovém českém dovozu uvedené podskupiny v %.

Zdroj: [28]