

JIHOČESKÁ UNIVERZITA V ČESKÝCH BUDĚJOVICÍCH

Pedagogická fakulta

Katedra geografie

Miroslava Benedová

**MIGRACE OBYVATELSTVA V REGIONU
ORP KAPLICE**

Bakalářská práce

České Budějovice 2012

Vedoucí bakalářské práce doc. RNDr. Dagmar Popjaková, PhD.

Prohlášení:

Prohlašuji, že jsem zadanou bakalářskou práci vypracovala zcela samostatně, na základě pokynů a rad vedoucího, s použitím pramenů a literatury uvedených v seznamu citované literatury.

Prohlašuji, že v souladu s § 47b zákona č. 111/1998 Sb. v platném znění, souhlasím se zveřejněním své bakalářské práce, a to v nezkrácené podobě ve veřejně přístupné části databáze STAG provozované Jihočeskou univerzitou v Českých Budějovicích na jejich internetových stránkách.

V Českých Budějovicích

.....

Podpis

Poděkování:

Ráda bych poděkovala vedoucí bakalářské práce doc. RNDr. Dagmar Popjakové, PhD. za cenné rady, připomínky a metodické vedení práce. Děkuji jí za její čas a ochotu dovést mou bakalářskou práci do zdárného konce.

Též děkuji z celého srdce rodičům, přátelům a všem ostatním za podporu během celého studia. Děkuji za vaši důvěru a trpělivost.

BENEDOVÁ, M. (2012): Migrace obyvatelstva v regionu ORP Kaplice. Bakalářská práce. Jihočeská univerzita v Českých Budějovicích, Pedagogická fakulta, Katedra geografie, 49 s.

Anotace:

Předložená bakalářská práce se zabývá vnitřní migrací, a to konkrétně migrací ve správním obvodu obce s rozšířenou působností Kaplice. Dále vymezuje a hodnotí migrační region Kaplice, jeho základní geografickou charakteristiku, kam patří fyzicko-geografická, sociálně-geografická a demografická charakteristika území. Práce hodnotí migrační bilanci, důvody stěhování a také analyzuje strukturální ukazatele migrace podle demografických a socioekonomických charakteristik daného území.

Klíčová slova:

migrace, správní obvod obce s rozšířenou působností, objem/obrat migrace, migrační saldo, migrační bilance

Human migration within the region of the municipality with extended competence Kaplice

Anotation:

Presented Bachelor thesis is focused on internal human migration, specifically migration flows within the district of municipality with extended competence Kaplice. Further, an urban migration area of Kaplice is defined and analysed as well as its fundamental geographical characteristics like physical-geographic, social geographic and demographic characteristics. The thesis analyses the balance of migration, reasons for migration and also structural indicators of migration by demographic and socioeconomic characteristics of the given region.

Key words:

migration, administrative district of municipality with extended competence, migration volume/turnover rate, net migration, balance of migration

Obsah

Úvod.....	6
1 Teoreticko- metodologická část	8
1.1 Metodika zpracování	8
1.2 Zdroje dat	10
1.3 Přehled literatury	12
1.4 Základní terminologie	15
2 Základní geografická charakteristika	17
2.1 Poloha a fyzicko-geografické předpoklady území	17
2.2 Sociálně-geografická charakteristika	17
2.3 Demografická analýza.....	20
2.3.1 Přirozený pohyb obyvatelstva.....	22
2.3.2 Vzdělanostní struktura	23
2.3.3 Sňatečnost a rozvodovost.....	24
3 Migrace obyvatelstva.....	25
3.1 Dlouhodobý vývoj migračních procesů na území České republiky a Jihočeského kraje.....	25
3.2 Migrační obraz SO ORP Kaplice v letech 1992 – 2009	26
3.2.1 Migrační bilance.....	26
3.2.2 Migrační toky	28
3.2.3 Strukturní charakteristiky migrantů	32
3.2.3.1 Věková struktura migrantů.....	32
3.2.3.2 Vzdělanostní struktura migrantů	34
3.2.3.3 Migrace dle rodinného stavu migrantů	37
3.2.4 Důvody stěhování	39
3.2.5 Migrace v rámci SO ORP Kaplice.....	40
3.2.6 Migrace města Kaplice.....	42
Závěr	44
Seznam použitých zdrojů.....	46
Internetové odkazy.....	49
Seznam příloh	50

Úvod

Migrace obyvatelstva je široce podmíněný proces, kterým lidé reagují na různé vnější podmínky. Na přelomu 19. a 20. století se migrace stává celosvětovým fenoménem. Migrace v České republice byla ovlivňována různými situacemi, jak politickými tak ekonomickými. Po roce 1989 probíhaly v České republice změny, které se samozřejmě odrazily i ve vývoji migrace v dalších letech (Kocandová, 2009).

Bakalářská práce se zabývá hodnocením vnitrostátní migrace v rámci správního obvodu obce s rozšířenou působností (dále jen SO ORP) Kaplice, a to od roku 1992 do roku 2009. Cílem práce je analýza objemu a bilance migrace správního obvodu, důvody stěhování a strukturální charakteristiky migrantů, podle pohlaví, věku, rodinného stavu a vzdělanostní struktury. Kromě základních ukazatelů migrace, ve správním obvodu, jsou v práci analyzované migrační toky mezi kraji České republiky, respektive obcemi s rozšířenou působností Jihočeského kraje na jedné straně a mezi správním obvodem obce s rozšířenou působností Kaplice na straně druhé. Druhotným cílem bakalářské práce je vymezit a definovat základní pojmy, které se týkají problematiky migrace a prezentovat přehled ukazatelů používaných na její hodnocení. Základní geografická charakteristika SO ORP Kaplice se zaměřuje např. na velikost území, polohu, počet obyvatel v jednotlivých obcích, jejich demografický vývoj a nahlížení na pozitivní a negativní faktory daného území.

Bakalářská práce je rozdělena do několika částí. První část je zaměřena na rozbor literatury týkající se migrace. Jedná se o zahraniční publikace a publikace od českých autorů, kteří se věnovali migraci na území České republiky. Další část je zaměřena na vymezení pojmu migrace a jejich typů. Druhá kapitola obsahuje popis území, tedy SO ORP Kaplice, na kterou je práce zaměřena. V bakalářské práci nejsou opomenuty fyzicko-geografické předpoklady území správního obvodu a jeho sociálně-geografická charakteristika se zaměřením na demogeografickou analýzu.

Stěžejní kapitolou bakalářské práce je kapitola třetí, ve které je hodnocen vývoj migrace a její charakter v jednotlivých letech. Kapitola je rozdělena do podkapitol, ve kterých je analýza migrace založená na hodnocení různých migračních ukazatelů. V samostatných podkapitolách jsou charakterizovány strukturální charakteristiky migrantů. V úvodní části této kapitoly je také zmíněn dlouhodobý vývoj migrace na území České republiky a Jihočeského kraje.

V bakalářské práci byly stanoveny dvě hypotézy:

1. Dá se předpokládat, že v SO ORP Kaplice převládá emigrace nad imigrací, především v menších obcích s horší dostupností do centra ORP a kraje. Ve městech Kaplice a Velešín, které mají dobrou polohu vůči krajskému centru a leží na cestě I. třídy evropského významu s hlavním tahem na Rakousko, se předpokládá minimálně vyrovnaná migrační bilance.

2. Nejvíce migrantů, kteří se stěhují, budou udávat jako důvody stěhování „jiné důvody“.

Základními daty, ze kterých bakalářská práce čerpala, byla anonymizovaná databáze migrace obyvatelstva Jihočeského kraje od Českého statistického úřadu pro roky 1992 – 2009.

1 Teoreticko- metodologická část

1.1 Metodika zpracování

Po úvodních stránkách následuje metodická část. Práce se zabývá nejdůležitějším typem geografické mobility obyvatelstva – vnitřní migrací. Metodu, které byla použita v bakalářské práci, můžeme označit jako časově – prostorovou analýzu, tedy řešení problematických jevů, které se v migraci vyskytují. Zdrojem dat o migraci, tedy o stěhování, je tzv. „Hlášení o stěhování“. Je to evidence, kde se zaznamenávají změny trvalého bydliště jednotlivých migrantů, které umožňují velmi podrobné charakteristiky migrací dané územní jednotky. Český statistický úřad do této evidence zaznamenává identifikační údaje migraanta, jako je např. pohlaví, věk atd. Do roku 2004 se zaznamenávaly ještě důvody stěhování, rodinný stav a vzdělanostní struktura. Protože lidé začali uvádět ve velkém počtu „jiné důvody“, nechtěli pravděpodobně udávat pravdivé důvody stěhování, přestala se tato skutečnost zjišťovat. Velkou nevýhodou v dnešní době je, že se neevidují přechodné pobyty a nejsou registrovány ani dlouhodobé změny bydliště.

Data použitá v bakalářské práci jsou z let 1992 – 2009. V průběhu tohoto období, konkrétně v roce 2004, došlo ke změně kódování administrativních jednotek, to znamená, že se změnila identifikační kódy krajů a okresů. Kromě nich se měnily i údaje používané v anonymizované statistice.

V dalších částech bakalářská práce podává základní geografickou charakteristiku SO ORP Kaplice a stručný přehled fyzicko-geografických předpokladů území. Jde o charakteristiku, která nám pomůže lépe vystihnout specifika sledovaného obvodu. Sociálně-geografická charakteristika území je zaměřená na analýzu počtu osob v jednotlivých obcích, které spadají do SO ORP Kaplice. V této kapitole se dále zmiňuji o hlavních zaměstnavatelích a struktuře nezaměstnanosti. V demografické charakteristice se zabývám především vývojem počtu obyvatel, hustotou a rozdělením obyvatel podle věkových kategorií. Dále také přírůstkem obyvatelstva, který je ve sledovaném SO ORP kladný, tedy převažuje zde počet narozených nad počtem zemřelých. Index stárí, který je zde také zmiňován, je počet obyvatel starších 65 let na 100 dětí do 14 let. V této kapitole je také počítána hrubá míra porodnosti, tedy počet živě narozených dětí na 1000 obyvatel, a hrubá míra úmrtnosti, tzn. počet zemřelých na připadajících 1000 obyvatel.

Hlavním cílem bakalářské práce je analýza migrace, jejich ukazatelů, důvodů stěhování a strukturální analýza migrantů, a to od roku 1992 do roku 2009. Data, která existují k této problematice, nejsou volně dostupná na internetu či v jiném volně přístupném zdroji. Základním zdrojem pro vypracování bakalářské práce, jak již bylo zmíněno výše, byla anonymizovaná databáze Českého statistického úřadu, která zahrnuje vnitřní stěhování obyvatel na území České republiky. Databáze spadá pod průběžnou evidenci stěhování a obsahuje kódy:

POHS = pohlaví migranta

STAVS = rodinný stav

VZDS = dokončené vzdělání

PBKO = okres původního bydliště

PBOB = obec původního bydliště

NBKO = okres nového bydliště

NBOB = obec nového bydliště

VEKS = věk migranta

ROPRI = rok migračního pohybu

PBVS = velikostní kategorie obce původního bydliště

PBORP = ORP původního bydliště

Ve 3. kapitole, která je nosnou částí práce, je nejdříve nastíněn dlouhodobý vývoj migrace v České republice, dále také vývoj v Jihočeském kraji a nakonec se práce podrobněji věnuje analýze migrace regionu, který leží v jižní části Jihočeského kraje – SO ORP Kaplice (vymezen vyhláškou Ministerstva vnitra, která nabyla účinnosti dnem 1. 1. 2003). Po této kapitole následuje stěžejní část bakalářské práce. Jedná se o podrobnou charakteristiku migračních procesů správního obvodu na základě vybraných migračních ukazatelů, tedy konkrétně objem/obrat migrace, tj. součet přistěhovaných (imigrantů) a vystěhovaných (emigrantů). Kromě hodnocení migračního objemu (pro lepší přehlednost) je zde sledováno i migrační saldo (rozdíl počtu imigrantů a emigrantů), což nám pomůže identifikovat, zda má sledovaná oblast kladný nebo záporný přirozený přírůstek obyvatelstva díky stěhování. Migrační objem a migrační saldo byly zjišťovány jak v absolutních, tak v relativních hodnotách. V relativním vyjádření jde o počet migrantů na 1000 obyvatel středního stavu. Intenzitou migrace bývá často vyjádřen relativní počet migrantů.

Kromě bilančních ukazatelů migrace je důležité sledovat, jak strukturální migraci ovlivňují změny v populaci. V kapitole 3 jsou analyzovány migrační charakteristiky migrantů, migranti podle věku, vzdělanostní struktury, rodinného stavu a důvody stěhování.

Podle publikace Kupiszewského, Drbohlava, Reese a Durhamové (1999) se věkové skupiny obyvatel dělí do 5 skupin. Od narození do 14 let (dětství), 15 – 19 let (pubertální, dospívající lidé), 30 – 34 let (zakládání rodiny), 45 – 59 let (pokročilý věk) a 60 let a více (důchodový věk).

Vzdělanostní struktura migrantů je sledována u osob starších 15 let. Děti před tímto rokem jsou automaticky zařazeny do skupiny „bez vzdělání“. Vzdělání bylo v anonymizované statistice rozděleno: 1. bez vzdělání, 2. základní vzdělání, 3. střední bez maturity, 4. střední s maturitou a 5. vysokoškolské vzdělání.

Vnitřní migrace je sledována v kapitole 3.2.5. V kapitole 3.2.6 je analyzována migrace v rámci města Kaplice. V bakalářské práci jsou pro lepší přehlednost použity mapy, ve kterých je ukázán migrační objem a migrační saldo. V mapách s migračním saldem je použit kartogram, kde se používají relativní hodnoty. V mapách je kladné migrační saldo zobrazeno stupňovanými teplými odstíny červené barvy a záporné migrační saldo je zobrazeno stupňovanými studenými odstíny modré barvy. V bakalářské práci se objevuje i metoda kartodiagramu, v němž je vyjádřena úroveň a intenzita migrace. Použitý je typ plošného kartodiagramu (vázaný na administrativní jednotky). Dále je zde mapa, která znázorňuje imigraci a emigraci z SO ORP Kaplice do jednotlivých okresů Jihočeského kraje, pomocí stuhové metody. Stuhová metoda svou šířkou udává počet migrantů (čím širší šipka, tím je počet migrantů vyšší).

Závěrečná kapitola se zabývá zhodnocením migrace, jejich ukazatelů a zhodnocením výsledků strukturální migrace v SO ORP Kaplice v letech 1992 – 2009.

1.2 Zdroje dat

Vnitřní migrace byla v České republice sledována od května roku 1949, zato data ze zahraniční migrace jsou přístupná až od roku 1954. Data, která se zabývají průběžnou registrací a vnitřní migrací, jsou na rozdíl od zahraniční migrace poměrně kvalitní (Kocandová, 2009).

Data pro migrace získáváme z takzvané průběžné evidence obyvatel. Jedná se o evidenci obyvatelstva, která je založena na pravidlu, že obyvatelé musí nahlásit změnu trvalého bydliště, a to v tzv. hlášení o stěhování.

Do hlášení se vyplňují následující údaje: datum stěhování, předchozí bydliště, nové bydliště, nejvyšší dosažené vzdělání, státní občanství, rodinný stav, pohlaví a datum narození. Nevýhodou je, že se statistiky nezabývají přechodnými pobyty. Nejsou registrovány všechny dlouhodobé změny bydliště, u kterých nedojde k přihlášení trvalého pobytu. Údaje získané formou průběžné evidence obyvatel, nám pomáhají sledovat různé demografické a socioekonomické údaje migrantů. Těmito údaji jsou důvody stěhování. Kühnl (1975) ve svých studiích sleduje tyto důvody:

- Změna pracoviště
- Přiblížení se pracovišti
- Učení, studium
- Zdravotní důvody
- Sňatek
- Rozvod
- Bytové důvody
- Jiné důvody

Po roce 1986 se důvody stěhování rozšířily ještě o další důvod:

- Následování rodinného příslušníka.

Důvody stěhování se sledovaly do roku 2004, ale od 1. 1. 2005 došlo ke změně, důvody stěhování a vzdělání migrantů se zjišťovat přestaly (blíže např. Drbohlav 1989, Srb a Andrlé 1997, Bartoňová 1997). Je to z toho důvodu, že většina obyvatel nechtěla zveřejnit důvod stěhování, tudíž ve většině případů byla vyplněna kolonka „jiné důvody“. Docházelo proto ke zkreslování informací.

Národnost migranta byla zjišťována do roku 1995, v pozdějších letech byla nahrazena státním občanstvím. Databáze migrantů poskytuje dále informace o pohlaví, věkové struktuře migrantů a jejich rodinném stavu.

Statistickou evidenci provádí Český statistický úřad. Jedná se o data, které se získávají při sčítání lidu, a tento proces se opakuje jednou za 10 let. Tyto údaje jsou v jednom ročním intervalu zpracovávány a doplňovány o osoby, které se narodí, zemřou nebo nahlásí změnu trvalého bydliště. Tato statistická evidence může být zkreslena díky tomu, že obecní úřady neplní ohlašovací povinnost vůči statistickému úřadu. Zdrojem migračních dat je sčítání lidu (census). Jedná se o jednu z nejstarších statistických akcí. První sčítání lidu na našem území proběhlo v roce 1753 za vlády Marie Terezie. V roce 1857 proběhlo první moderní sčítání a desetileté intervaly byly zavedeny až v roce 1869. Problémem je dlouhý časový interval

mezi jednotlivým sčítáním. V dnešní době provádí sčítání lidu Český statistický úřad, přičemž poslední sčítání proběhlo v roce 2011 (www.gis.zcu.cz). Mohou být prováděna i nárazová specializovaná šetření, která mohou poskytovat nové informace o migraci, ale často nejsou dostatečně reprezentativní.

1.3 Přehled literatury

Studium migrace, tedy migračních procesů, má ve světě poměrně velkou tradici. Můžeme říci, že existuje velmi mnoho českých, ale i zahraničních publikací, které se právě touto tematikou zabývají.

Ze zahraničních osobností se studiem migrace zabýval jako první britský geograf Ernest Georg Ravenstein. Jeho dílo z konce 19. století „Práva migrace“ mělo velký vliv na ostatní migrační studie. Na základě svých výzkumů stanovil několik zásad migrace, například:

- 1) Migrační pohyb je pozvolný
- 2) Většina migrantů se přesouvá na krátké vzdálenosti
- 3) Migranti se pohybují takzvanými migračními toky
- 4) Každá migrace se pohybuje i v opačném směru
- 5) U žen převládají kratší vzdálenosti
- 6) Migrace svědčí o životě a pokroku

Na přelomu 19. a 20. století přestaly být migrační procesy chápány jako mechanické posuny a touto problematikou se začali zabývat různí badatelé. Byli jimi například sociologové vedení především Maximilianem C. E. Weberem, který se zabýval převážně zvětšováním a fungováním městských aglomerací, a Georgem Simmelem, který se soustředil spíše na městský způsob života. Přejali mnoho základních myšlenek od Ravensteina a pokračovali v rozvoji dalších migračních procesů (Jílková, 2009).

Od 70. let 20. století je migraci věnována větší pozornost, a to hlavně v souvislosti s celkovou dynamikou obyvatelstva (Kocandová, 2009). Tyto migrační procesy nalezneme například u představitele geografického behavioralismu Wolperta (1966). Hlavní směry migrace vymezil ve své práci Mangalam (1968). Jsou jimi čtyři základní otázky:

- 1) Kdo se stěhuje?
- 2) Odkud kam se stěhuje?
- 3) Proč se stěhuje?
- 4) Jaké jsou důsledky stěhování?

Z dalších autorů je třeba zmínit např. Shawa (1975) a L. Van Den Berga (1982). Dalším zahraničním autorem je Peter Adey, který ve svém díle „Mobility“ z roku 2010 uvádí klíčové teorie migrace. Ta je jednou z nejdůležitějších témat jak geografie, tak i jiných humanitních a sociálních věd. „Mobilita“¹ je zde rozdělena do tematických kapitol, které pojednávají o smyslu, politických názorech, praxi a výkladech. Chápe ji jako základní stavební kámen při zkoumání problematik migrace.

V České republice nebyla, v odborné literatuře, věnována migraci dostatečná pozornost (Kocandová, 2009). I přesto existuje velmi mnoho studií zabývajících se vývojem obyvatel. Boháč (1936) se zabýval dlouhodobým vývojem obyvatel na území jižních Čech a rozebíral populační vývoj v jednotlivých oblastech. Kučera (2008) ve svém článku popisuje vývoj české populace za posledních padesát let. Snaží se charakterizovat nárůst populace v jednotlivých letech, jaký vliv měly události na porodnost, v jakých letech narůstal počet dětí a kdy porodnost stagnovala. Vývojem obyvatel na území České republiky od roku 1754 až do 1. světové války se zabývala a situaci hodnotila Kárníková (1965). Kučera (1994) podrobně rozebíral vývoj obyvatelstva na našem území již od vzniku Československa do počátku 90. let 20. století, konkrétně ve vztahu k ekonomickým, politickým a sociálním poměrům. Vývojem vnitrostátní migrace v České republice po 2. světové válce a migrací jako takovou se zabýval Čermák (1991). Je důležité vyzdvihnout systematickou práci Korčáka „Zeměpis Československa“, který analyzoval vývoj od roku 1955 v publikaci Häufler, Korčák a Král (1960). V publikaci Zwettlera (1984) najdeme kapitolu, která pojednává o vývoji obyvatelstva v jižních Čechách na počátku 20. století. Podle Drbohlava (1989) můžeme říci, že v 50. letech v České republice byla nejdůležitější motivací (příčinou) migrace práce.

Hlubší zájem o migraci se projevuje v 70. letech. Jak v zahraničí, tak i v České republice se začaly objevovat nové odborné publikace. Mezi nimi jsou i kvalifikační práce, z nichž nejvíce vyniká disertace Kühnla (1975), ve které autor věnuje největší pozornost hodnocení vzdálenosti v migračním pohybu obyvatel. Wiendl (1970) rozebírá výsledky dotazníkového šetření, které se týkají migrantů v Jihočeském kraji v letech 1966-1968. Z dotazníku vyplývá, že převážná část migrantů odchází z malých sídel rovnou do měst.

Jedna z dalších disertačních prací je například disertace Čekala (2006). Práce je zaměřena na výzkum prostorové mobility obyvatelstva Jihočeského kraje v 90. letech 20. století. Identifikuje hlavní migrační proudy, otázky migrační motivace a vliv migrace na

¹ Mobilitou se rozumí pohyb, který se dá rozdělit na geografický, kulturní a sociální, nebo z jiného hlediska na horizontální a vertikální (Geist 1992).

strukturální charakteristiky obyvatelstva, jako je například věková a vzdělanostní struktura. Nejdla (1998) hodnotí ve své diplomové práci migrační procesy v období transformace. V 90. letech, podle Nejdla, pokračují tři dlouhodobé vývojové trendy:

- 1) Pokles celkové migrační mobility
- 2) Snížení podílu saldové složky na migračním obratu
- 3) Zvýšení migrace územních jednotek na úrovni okresů

V 80. letech se objevují práce, které jsou zaměřeny na migraci v jednotlivých regionech České republiky. V tomto čase se začínají objevovat a hlavně uplatňovat matematické metody, které zkoumají migraci. Například Kühnl (1982) se věnoval studiu Rogersova modelu, jenž aplikoval v podmínkách České republiky.

V 90. letech se objevuje v demografických a geografických časopisech více článků, které se problematice migrace věnují. Čermák (1996 a 1997) upozorňuje na vliv výrazného poklesu bytové výstavby a tím snižování celkové migrační mobility. Analyzuje změny migračního chování obyvatel na základě migračních sald u jednotlivých velikostních kategorií obcí a také sleduje rozdílné závislosti na věku a vzdělání. Na nutnost územně a sídelně diferencovaného přístupu, při hodnocení migrace ve venkovském prostoru upozorňují Řehák (1994) a Tarabová (1995). Vnitřní a zahraniční migraci, v devadesátých letech, se věnuje Bartoňová (1997) a Andrlé (1997). Krupiszewski, Drbohlav, Rees, Druham (1999) hodnotí vnitřní migraci z hlediska fází životního cyklu, ve vztahu k hustotě zalidnění, ekonomické struktuře území apod.

Mezi novější díla patří článek od Drbohlava (1999), který se zabývá migrací jako předmětem mezioborového studia a definuje migraci v širším pojetí mobility. M. Aleš (2001) se věnoval objemu a struktuře vnitřní migrace České republiky. Hodnotí migraci od roku 1980 a zabývá se migračními proudy. Jde o pohyb mezi obcemi, okresy a kraji, ale také sleduje důvody stěhování. Srb (2001) hodnotí stěhování obyvatel v českých zemích. Havel (2003) ve své práci přiblížil charakteristiku pohybu obyvatel mezi jednotlivými správními obvody obcí s rozšířenou působností. Vyčlenil obce s rozšířenou působností (dále jen ORP) s nejvyšší a nejnižší porodností, úmrtností, ale také ORP s výrazným přírůstkem obyvatel díky stěhování. Studium residenční migrace se zabývá Vobecká (2010). Snaží se zjistit, čím jsou charakteristické obce, do kterých se skupiny obyvatel stěhují, proč zrovna „z“ nebo „do“ těchto obcí. Odlišuje městské, suburbánní a venkovské oblasti.

Vnitřní migrací obyvatelstva, především v Jihočeském kraji a oblasti Českobudějovicka, se ve svých pracích zabýval Čekal (2003b). Snažil se analyzovat motivy resp. příčiny

vnitrostátního stěhování na území Jihočeského kraje, jako jsou vzdělání, práce, nemoc, rozvod, sňatek apod. Čekal porovnával vývoj migrace v regionu s celorepublikovým vývojem, dále hodnotil vývoj migrace za SO ORP a za obce. Za zmínku stojí i příspěvek, ve kterém se zaměřuje na vývoj migrační bilance v Českých Budějovicích a okolí od roku 1992. Zabýval se také problematikou věkové a vzdělanostní struktury migrantů (Čekal, 2009).

1.4 Základní terminologie

Migrací se rozumí změna trvalého pobytu fyzických osob za hranice určité územní jednotky. Migrace jako taková ovlivňuje celkový počet obyvatel, pracovních sil a další demografické, ekonomické a sociální struktury (Pavlík, 1986).

Německý odborník Klaus J. Bade prohlásil, že pohyb z místa na místo patří k podmínkám lidského bytí, podobně jako zrození, nemoci a smrt, tedy i migrace je stejně stará jako lidstvo samo (Bade, 2005).

Migrací se zabývá několik vědních disciplín, jako je například geografie, demografie, historie, ekonomie nebo sociologie. Každá z těchto vědních disciplín se zabývá svým oborem. Geografové se zaměřují především na vzdálenost a na analýzu směrů, demografové se věnují spíše věkové struktuře obyvatel a důsledkům migrace, které ovlivňují přirozený přírůstek daného území. Ekonomové kladou důraz na ekonomické příležitosti, sociologové mají za úkol sledovat analýzu migrantů, motivy migrace a dopad na sociální klima (Drbohlav, 1999).

Migraci neboli stěhování, můžeme také definovat, jako mechanický proces. Už v dřívějších dobách se lidé stěhovali za státní hranice, za hranice krajů či jen za hranice obcí. Vymezení migrace se může v různých zemích lišit. Hlavním důvodem je vázanost na trvalé bydliště, jako je tomu i u nás v České republice. Migraci můžeme sledovat pouze u obyvatelstva, které má uvedeno trvalé bydliště. Z výše uvedené migrace se vylučuje sezónní migrace, kdy dochází ke stěhování pouze k dočasné změně trvalého bydliště, a kyvadlová migrace, kdy se jedná o pravidelné týdenní či denní opakující se cykly (Pavlík, 1986).

Migraci v rámci jednoho regionu považujeme za vnitřní. Pokud se jedná o stěhování za hranice regionu, nazýváme tuto migraci vnější. Budeme-li brát územní jednotku jako stát, budeme mluvit o vnější jako o zahraniční migraci. Dále můžeme migraci dělit na dobrovolnou či nedobrovolnou. Dobrovolnou bychom mohli charakterizovat jako dobrovolné přestěhování se, a to buď za účelem pracovních možností, studia či sjednocení rodiny. Nedobrovolnou migrací se rozumí, že jsou jednotlivci - ať už přímo či nepřímo - donuceni ke stěhování. Jedním z mnoha důvodů může být vyhoštění nebo evakuace osob (Pavlík, 1986).

Čermák (1993) rozlišuje tři druhy migrací:

1. Jednorázová migrace – stěhování kvůli změně bydliště
2. Pravidelná migrace – dojížděka do zaměstnání nebo do škol
3. Nepravidelná migrace – dojížděka za službami nebo za rekreací

Mezi migrační ukazatelé můžeme zařadit následující pojmy:²

- *Přistěhovalí (P)* – osoba, která se přistěhovala do určité územní jednotky.
- *Vystěhovalí (V)* – osoba, která se vystěhovala z určité územní jednotky.
- *Migrační saldo (S)*, (někdy „čistá migrace“) – počet přistěhovalých mínus počet vystěhovalých ($S = P - V$). Kladné migrační saldo označujeme jako migrační přírůstek nebo migrační zisk a záporné migrační saldo jako migrační úbytek.
- *Migrační obrat (O)* – počet přistěhovalých plus počet vystěhovalých.
- *Objem migrace (hrubá migrace)* – úhrn přistěhovalých (hrubá míra imigrace) a úhrn vystěhovalých (hrubá míra emigrace) z územní jednotky; zpravidla se počítá za kalendářní rok.
- *Míra migrace* – vyjádření intenzity migrace.
- *Index efektivnosti migrace* – poměr migračního salda k celkovému objemu migrace.

Obecní úřady obce s rozšířenou působností představují nový druh obce, která vykonává státní správu v přenesené působnosti. Správní obvody jsou vymezeny vyhláškou Ministerstva vnitra 388/2002 Sb., která byla aktualizována vyhláškou Ministerstva vnitra č. 388/2004 Sb. Obce uvedené ve vyhlášce musí dodržovat hranice krajů a prozatím nemusí respektovat hranice okresů. Správní obvod obce s rozšířenou působností se nachází na jednom polygonu a nemusí spolu tvořit souvislé území (www.czso.cz).

² JURČOVÁ, D., (2005): Slovník demografických pojmů. Bratislava, 72 s.

2 Základní geografická charakteristika

2.1 Poloha a fyzicko-geografické předpoklady území

Správní obvod obce s rozšířenou působností Kaplice leží v jižní části Jihočeského kraje, v okrese Český Krumlov. Státní hranici sdílí s Rakouskem. Plochu SO ORP Kaplice pokrývá z jihovýchodu a z jihu pohoří Novohradských hor, které spadá do Šumavské hornatiny. Severní část území spadá do Českobudějovické pánve. Protéká zde řeka Malše, která pramení na svazích hor Virehberg na rakouské straně Novohradských hor. Na horním toku Malše byla vystavěna nádrž Římov, která je zároveň i vodní elektrárnou a zdrojem pitné vody.

SO ORP Kaplice zaujímá rozlohu, která činí 484,6 km². Správní území je tvořeno obcemi: Benešov nad Černou, Besednice, Bujanov, Dolní Dvořiště, Horní Dvořiště, Kaplice, Malonty, Netřebice, Omlenice, Pohorská Ves, Rožmitál na Šumavě, Soběnov, Střítež, Velešín a Zvíkov (viz mapa 1). Tvoří ho 63 katastrálních území.

Správní obvod ORP Kaplice spadá pod dvě jednotky mírně teplé klimatické oblasti a jednu jednotku chladné klimatické oblasti. Průměrná roční teplota se zde pohybuje okolo 6,1°C - 7,5°C. Průměrné roční srážky jsou 700 mm. Projevuje se zde vliv oceánského klimatu, a to pozdějším nástupem letních teplot (Bodnár a kol., 2010).

V SO ORP Kaplice nejsou žádná velkoplošná zvláště chráněná území, ale nachází se zde 12 maloplošných zvláště chráněných území a 4 přírodní parky.

2.2 Sociálně-geografická charakteristika

SO ORP Kaplice zaujímá rozlohu 48 469 ha. Plochou patří mezi středně velké SO ORP z celého Jihočeského kraje. Nejmenší rozlohu má SO ORP Vodňany s 17 919 ha a největší rozlohu zaujímá SO ORP Český Krumlov (113 036 ha). Dalo by se říci, že poměrně stejně velké je SO ORP Trhové Sviny, jehož rozloha činí 45 235 ha (www.czso.cz). Správní území ORP Kaplice je tvořeno 15 obcemi. Z toho se zde nachází dvě města (Kaplice a Velešín) a jeden městys (Besednice). V rámci SO ORP Kaplice se nachází 1 obec, která má pouze 68 obyvatel. Většina obcí patří do velikostní kategorie 200 – 999 obyvatel.

Největší obcí a zároveň obcí s největším počtem obyvatel z SO ORP Kaplice je město Kaplice, které se nachází 17 km jihovýchodně od Českého Krumlova a přibližně 11 km od rakouských hranic. Celková katastrální plocha území města je 4 087 ha a nadmořská výška se pohybuje v průměru okolo 537 m n. m. Počet trvale žijících obyvatel se pohybuje kolem

7 310 obyvatel. Město Kaplice se dělí na jedenáct částí: Blansko, Dobečov, Hradiště, Hubenov, Kaplice, Květoňov, Mostky, Pořešín, Pořešínec, Rozpoutí a Žďár.

Druhé největší město je Velešín, nachází se 12 km východně od Českého Krumlova a 11 km od města Kaplice. Počet trvale žijících obyvatel je 4 040. Velešín se dělí na pět částí: Bor, Holkov, Chodeč, Skřídla a Velešín. Jeho celková katastrální výměra je 1 323 ha a průměrná nadmořská výška je 548 m n. m. (www.czso.cz).

V SO ORP Kaplice podniká nejvíce fyzických osob. Z odvětví převažují činnosti v oblasti obchodu, opravy motorových vozidel, průmyslové výroby a výrobků pro spotřebu a pro domácnost. Mezi největší zaměstnavatele ve sledovaném SO ORP patří: Jihostroj a.s., Velešín - výroba a opravy čerpadel a kompresorů. Zaměstnává více jak 650 pracovníků. Dalším velkým zaměstnavatelem je firma BRAWE s.r.o., - všeobecná strojírenská činnost, která zaměstnává přes 350 zaměstnanců. Mezi další větší zaměstnavatele, které stojí za zmínku, patří: JOUZA s. r. o., - povrchová úprava a zušlechťování kovů, ISOTHERM s. r. o., - výroba a úprava skel, D+G ELEKTRIK, s.r.o., - výroba elektrických rozvodných zařízení (*Informační brožura SO ORP Kaplice, 2007*).

Tabulka 1. Nezaměstnanost v SO ORP Kaplice k 31. 10. 2010

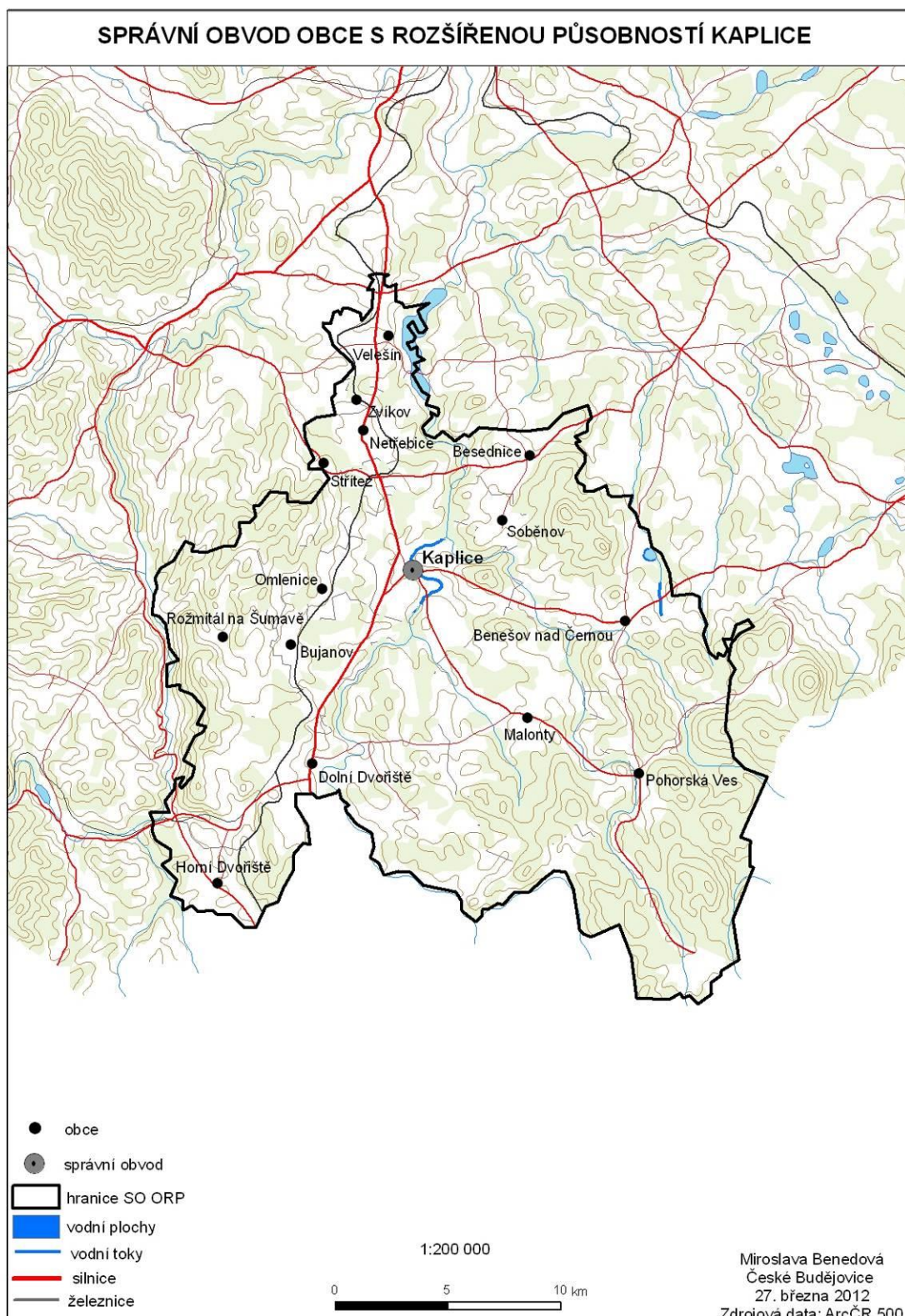
	2005	2006	2007	2008	2009	2010
Uchazeči o zaměstnání	1082	879	640	746	1251	1222
Míra nezaměstnanosti (v %)	10,07	8,05	5,83	6,95	11,79	11,47
Volná pracovní místa	157	258	411	176	51	77

Zdroj: www.czso.cz

Nezaměstnanost se ve sledovaném SO ORP zvyšuje, a to nejen díky tomu, že se snižuje počet volných pracovních míst, ale také proto, že se ruší provozovny. Například v roce 2008 byla zrušena firma KOPP elektrotechnika s. r. o., a tím přišlo o práci několik desítek lidí. V roce 2007 byla míra nezaměstnanosti nejnižší, v následujících letech se postupně zvyšovala. Nejvyšší míra nezaměstnanosti (11,79 %) byla v roce 2009.

SO ORP Kaplice má největší zastoupení ve velkoobchodu a maloobchodu. Průměr ekonomických subjektů ve velkoobchodu a maloobchodu se pohybuje, za roky 2005 – 2009, kolem 31 %. Primární sektor má nejmenší zastoupení. Průměr primárního sektoru za uvedené roky činí 11 %. Sekundární sektor se od roku 2005 do roku 2009 moc nezměnil. Průměrně se průmysl pohybuje kolem 14 % a stavebnictví kolem 13 %.

Mapa 1.

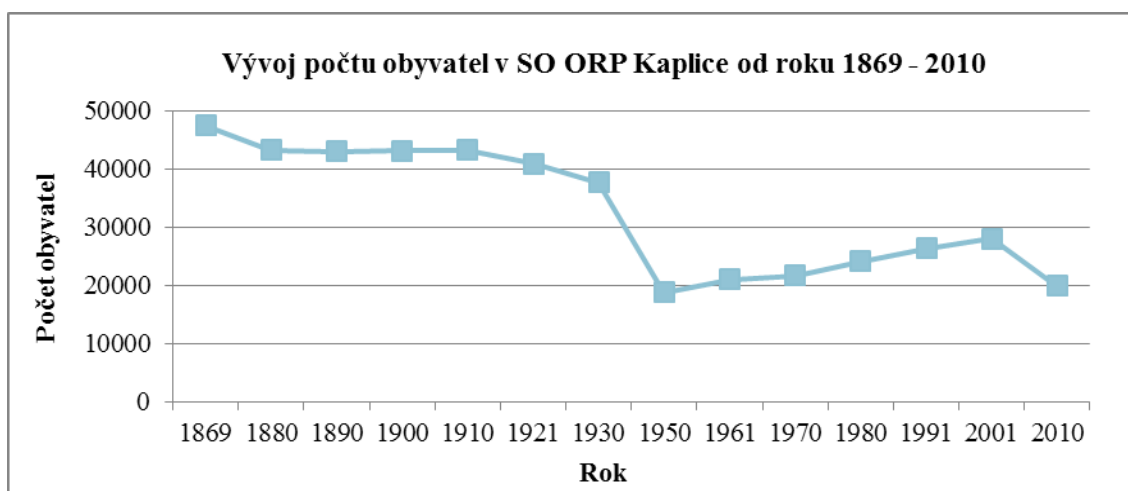


Zdroj: ArcČR 500

2.3 Demografická analýza

SO ORP Kaplice dosáhlo populačního maxima v roce 1869. Na počátku 20. století počet obyvatel klesal. Úbytky obyvatel byly zaznamenány v období hospodářské krize, která proběhla ve 30. letech. Největší úbytek obyvatel byl v období válek, především v období 2. světové války při odsunu Němců. K úbytku obyvatel přispěla také nízká porodnost a hlavně kojenecká úmrtnost. Na přelomu 70. a 80. let bylo demografické chování obyvatel ovlivněno zejména sociálními dávkami, kdy obyvatelé, spíše mladá generace, přestávali samostatně rozhodovat a nést odpovědnost. V této době rychle narůstá míra sňatečnosti a lidé začínají zakládat rodiny ve velmi nízkém věku. Tento trend v současnosti nepokračuje (Bodnár a kol., 2010).

Graf 1.



Zdroj: Historický lexikon obcí České republiky 1860 – 2005, rok 2010

Počet obyvatel SO ORP Kaplice se v jednotlivých letech sčítání liší. Nejvyšší počet obyvatel byl naměřen v roce 1869 (viz graf 1). Od té doby již počet obyvatel nepřesáhl tuto hranici. Větší úbytek obyvatel lze zaznamenat mezi lety 1930 a 1950. Příčinou je již zmíněná druhá světová válka a odsuny německého obyvatelstva. Menší přírůstek obyvatel se objevuje mezi lety 1950 – 1961, kdy dochází k obsazování pohraničí v SO ORP Kaplice. Přírůstek obyvatel dále pokračuje v 70. letech, a to jak migrací, tak přirozenou cestou obyvatelstva. Nárůst obyvatelstva v těchto letech můžeme přičíst poválečné natalitní vlně. V posledních letech je zde stejně jako v celé České republice velmi příznivý trend, počet narozených převyšuje počet zemřelých (Neckář, 2010).

Hustota obyvatel v SO ORP Kaplice je 40,6 obyv./km². V celé správní oblasti je k trvalému pobytu nahlášeno 19 789 obyvatel (údaje k roku 2010). Z toho zde žije 1 653 chlapců a 1 532 dívek ve věku 0 – 14 let (16 % obyvatel). Ve věku 15 – 64 let (72 %) zde žije 7 349 mužů a 6 909 žen. V kategorii 65 let a více (činí 12 %) se zde nachází 997 mužů a 1 349 žen. Průměrný věk obyvatelstva je 38,6 let. Ze statistiky vyplývá, že obyvatelstvo stárne, zvyšuje se průměrný věk a počet obyvatel od 15 do 65 let se také zvyšuje. Přírůstek obyvatelstva v letech 2001 – 2010 činí 1 071 (data jsou uváděna k 31. 12. 2010). Zvyšuje se podíl obyvatelstva, obyvatelstvo stárne tak, jako v jiných SO ORP (www.czso.cz).

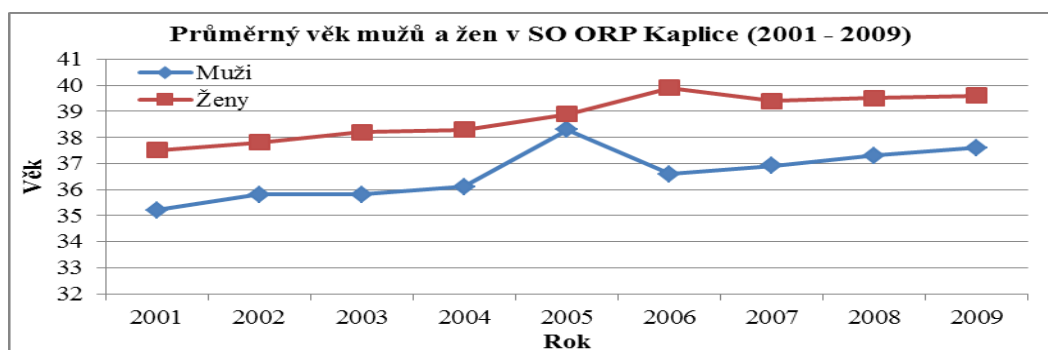
Tabulka 2. Rozdělení obyvatelstva podle věkových skupin v SO ORP Kaplice (k 31. 12. 2010)

Věk	Muži	Ženy	Celkem
0 - 14	1 653	1 532	3 185
15 - 64	7 349	6 909	14 258
65 a více	997	1 349	2 346

Zdroj: data ČSÚ

V porovnání s průměrem České republiky lze říci, že SO ORP Kaplice má mladou věkovou strukturu, nižší úmrtnost a vyšší porodnost. Má nejnižší index stáří (70,4 let) ze všech SO ORP Jihočeského kraje (Bodnár a kol., 2010). Na grafu 2 si můžeme všimnout, že průměrně věk žen vždy převyšuje průměrný věk mužů. Průměrný věk žen neustále stoupá, pouze v roce 2007 se snížil o 0,5 let. U mužů je vývoj odlišný, největší vzestup byl v roce 2005, kdy se průměrný věk dostal na hranici 38,3 let. SO ORP Kaplice má z Jihočeského kraje nejnižší průměrný věk ve srovnání s ostatními SO ORP. Jihočeský kraj měl v roce 2005 průměrný věk 39,8 let. Nejvyšší průměrný věk (41,3 let) byl naměřen v SO ORP Milevsko.

Graf 2.



Zdroj: data ČSÚ

2.3.1 Přírozený pohyb obyvatelstva

Počet živě narozených v SO ORP Kaplice má vzestupný trend. Každý rok se zvedá počet živě narozených dětí. Největší počet živě narozených (267 osob) byl zaznamenán v roce 2009 a naopak nejmenší počet v roce 2002. Počet zemřelých pak kolísá. Největší počet zemřelých (162 osob) zaznamenává rok 2005, nejmenší počet (135 osob) pak rok 2002 (www.czso.cz).

Přírozený přírůstek ve sledovaném SO ORP Kaplice má v posledních letech velmi příznivou přirozenou míru, neboť počet narozených převyšuje počet zemřelých. Ve srovnání s ostatními SO ORP Jihočeského kraje, má po celou sledovanou dobu, kladný rozdíl. SO ORP Kaplice je jedním z mála správních obvodů, kde se to takto děje. Největší přírozený přírůstek byl v roce 2009, kdy dosáhl 108 obyvatel. Na druhou stranu v roce 2003 přírozený přírůstek činil pouze 43 obyvatel. Kladný přírozený přírůstek znamená, že je naměřena vyšší hrubá míra porodnosti (dále jen HMP), než hrubá míra úmrtnosti (dále jen HMÚ).

HMP dosáhla svého maxima v roce 2009 (13,5 ‰) a minima v roce 2002 (9,8 ‰). Po celou sledovanou dobu se již HMP nedostala na hranici 13 ‰. HMÚ byla nejvyšší v letech 2005 a 2008 (8,3 ‰) a nejnižší v roce 2002 (7,1 ‰). Na hranici 8 ‰ se HMÚ dostala ještě v letech 2007 a 2009. Největší počet obyvatel umírá na nemoci oběhové soustavy, v roce 2010 to bylo až 51,1 %. Na druhém místě je úmrtnost na novotvary, která se pohybuje kolem 26 %. Na nemoci dýchacích cest pak v SO ORP Kaplice zemřelo 7 % obyvatel (www.czso.cz).

Tabulka 3. Přírozený pohyb obyvatelstva v SO ORP Kaplice v letech 2002 - 2009

Rok	Počet obyvatel (k 31. 10.)	Živě narození	Zemřelí	HMP [‰]	HMÚ [‰]	Přírozený přírůstek
2002	19 024	186	135	9,8	7,1	51
2003	19 105	193	150	10,1	7,9	43
2004	19 237	213	152	11,1	7,9	61
2005	19 545	224	162	11,5	8,3	62
2006	19 660	224	154	11,4	7,8	70
2007	19 717	242	158	12,3	8,0	84
2008	19 754	250	163	12,7	8,3	87
2009	19 741	267	159	13,5	8,1	108

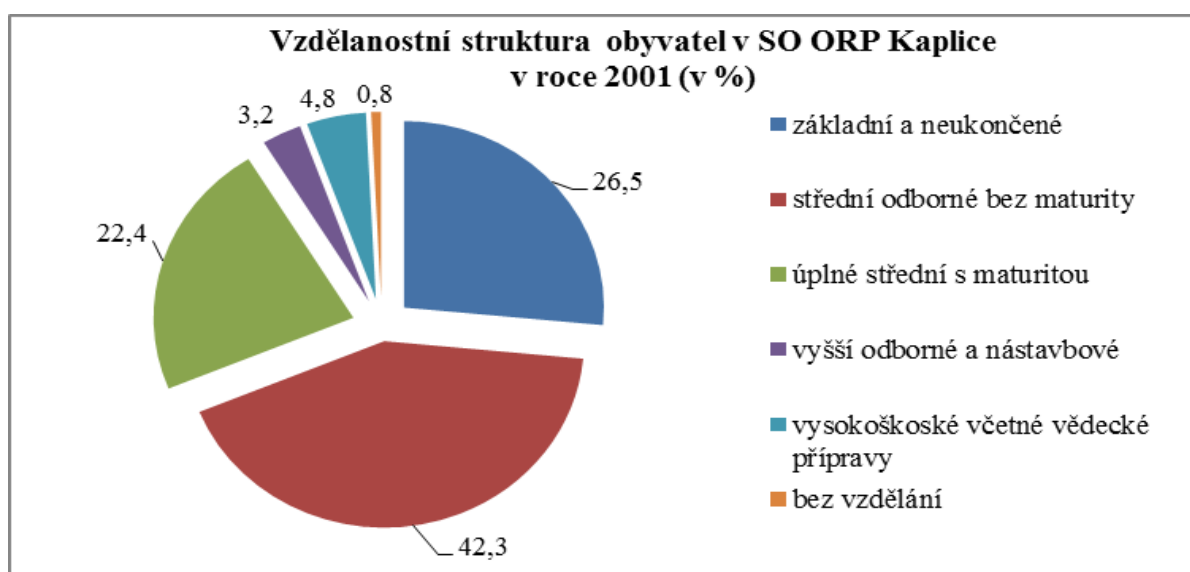
Zdroj: Data ČSÚ, vlastní výpočty

Pozn.: HMP - hrubá míra porodností, HMÚ - hrubá míra úmrtnosti

2.3.2 Vzdelanostní struktura

Vzdelanostní struktura je sledována u osob, jejichž věk činí 15 a více let. Jak je vidět na grafu 3, v SO ORP Kaplice bylo k roku 2001 zaznamenáno největší procento u osob, které mají střední odborné vzdělání bez maturity (42,3 %). Druhý nejvyšší podíl mají lidé se základním vzděláním včetně neukončeného studia (26,5 %). Poté následuje úplné střední vzdělání s maturitou (22,4 %). Vysokoškolské vzdělání včetně vědecké přípravy (4,8 %) a poté vyšší odborné a nástavbové vzdělání (3,2 %) (*www.czso.cz*).

Graf 3.



Zdroj: Data ČSÚ

V SO ORP Kaplice se nachází školní zařízení pouze v omezeném počtu, tvoří je základní školy, jedna škola se středním vzděláním bez maturity a dvě školy se středním vzděláním s maturitou. Bohužel se ve sledovaném SO ORP nenachází žádná vysoká škola.

Jelikož pod SO ORP Kaplice spadají především menší vesnice, větší procento lidí zde má pouze základní a neukončené vzdělání. Důvodem je především fakt, že většina lidí se zde živil zemědělstvím. Obyvatelé se středním a vysokoškolským vzděláním se spíše soustředují do větších měst, kde je vyšší nabídka pracovních míst.

2.3.3 *Sňatečnost a rozvodovost*

Na počátku 90. let se počet sňatků ve sledovaném SO ORP držel pod 200. V pozdější době se i zde začal projevovat celorepublikový trend, který vedl k poklesu zájmu o zakládání rodin a snižoval se i počet sňatků. Pokles sňatků se stal jednou z charakteristik po roce 1989. V roce 2004 bylo uzavřeno o 23 % více sňatků než v roce předchozím. Nejmenší počet sňatků byl naměřen v roce 2009, kdy bylo pouze 89 sňatků. Tento trend se týká spíše svobodných lidí, u kterých se jedná o první sňatky. U lidí, kteří jsou rozvedení či ovdovělí, zůstává na stejné úrovni. Díky tomu, že klesá počet sňatků, klesá i počet rozvodů. Mladí lidé odkládají manželství do vyššího věku, důvodem jsou především priority zaměřené do oblasti vzdělání, cestování nebo budování kariéry. V celé České republice roste průměrně věk při prvním sňatku.

Rozvodovost si i v 90. letech udržela vzestupnou tendenci. Rozvod bývá i v současné době hlavním způsobem, jak řešit neshody v manželství. I když došlo ke zpřísnění legislativy, počet rozvodů stále neklesá. Výrazný nárůst rozvodů byl zaznamenán v roce 1994. V letech 1998 a 1999, kdy byl přijat nový zákon, docházelo ke zvyšování rozvodů až na předchozí úroveň. V roce 1998 se uskutečnilo 53 rozvodů. Menší nárůst, 56 rozvodů, byl zaznamenán v roce 2003, ale již v roce 2009 bylo v SO ORP Kaplice 66 rozvodů. Rozvodovost se stává velmi negativním sociálním a ekonomickým jevem, který se ve společnosti projevuje (Bodnár a kol., 2010).

3 *Migrace obyvatelstva*

3.1 Dlouhodobý vývoj migračních procesů na území České republiky a Jihočeského kraje

Podle Korčáka (1972) můžeme říci, že území jižních Čech bylo osidlováno o několik tisíc let později než další části České republiky. Bylo to převážně kvůli horším zemědělským podmínkám a kvůli geografické poloze. Z tohoto důvodu měla v pozdějším vývoji tato oblast menší hustotu zalidnění a také zde probíhal proces industrializace o něco pomaleji. Obyvatelstvo z Českých Budějovic bylo zlákáno odsunem do Prahy a Vídně. V letech 1881 až 1890 odešlo nejvíce Čechů do Ameriky. Ve třicátých letech 20. století, kdy se odehrála celosvětová hospodářská krize, se v České republice snížil počet vystěhovalých. V důsledku Mnichovské dohody k nám v březnu 1939 zamířili obyvatelé hlavně ze Slovenska (Srb, 2001). Díky ukončení války se zpět vrátilo na 100 tisíc obyvatel, kteří odešli po roce 1938.

Historicky první zvláštní situací byl poválečný odsun Němců z vnitrozemí. Znovu se začaly osidlovat pohraniční oblasti, které byly téměř vylidněné. V tu dobu šlo o největší migrační vlnu v celé Evropě.

Podle Andrlého a Srba (1989) můžeme doosidlování českého pohraničí rozdělit do tří etap. První etapu datujeme v období po 2. světové válce. V tomto období docházelo k velmi „bouřlivému“ odsunu německého obyvatelstva. Ve druhé vlně, která probíhala na konci 40. let a začátku 50. let minulého století, docházelo k pomalejšímu doosidlování. Na druhou stranu mnoho migrantů začalo české pohraničí opouštět. Třetí období probíhalo v 50. letech a jednalo se především o doosidlování vybraných okresů České republiky.

V 50. letech byla migrace ovlivněna zejména pracovními příležitostmi a s tím spojené nové bytové výstavby, typickými oblastmi byly například: Ostravsko, Mostecko a Sokolovsko (Aleš, 2001). Na počátku 60. let změnilo místo trvalého bydliště 3 % obyvatel, kdežto v 70. letech už to bylo pouze 2,1 % obyvatel. Po 60. letech ztratily severní Čechy atraktivnost a začaly se dokonce řadit do krajů s nejvyšší migrační ztrátou. Mladší ročníky se začaly stěhovat z venkova do měst a z tohoto důvodu začalo venkovské obyvatelstvo stárnout. Migrace je tedy převážně záležitostí mladších lidí (ve věku 26 a méně).

Významná je také migrace podle velikostních kategorií obcí. V 90. letech začaly být malé obce ziskovější než města. Čermák a Drlíková (1999) říkají, že od počátku 90. let byly

v České republice migrační proudy spíše z menších obcí do větších. Migrační zisky měly malá a střední města okolo 10 až 50 tisíc obyvatel, převážně pak okresní města. Podle autorů tento případ souvisel především se střediskovou soustavou osídlení. Od roku 1994 se u těchto obcí začínají zvyšovat migrační zisky. Tyto zisky jsou největší především u obcí v zázemí velkých měst městských aglomerací, jako je Praha, Brno a Plzeň. Podobný vývoj můžeme zaznamenat také v okolí Olomouce, Liberce, Hradce Králové a Českých Budějovic. Tento proces růstu venkovských obcí v zázemí velkých měst se označuje pojmem suburbanizace.

Ve druhé polovině 90. let se stala Praha poprvé v historii ztrátovou, a to v oblasti vnitrostátní migrace, na druhou stranu Středočeský kraj zaznamenával vysokou migrační ziskovost.

Venkovské a menší obce do 2000 obyvatel byly do 80. let ztrátové. Vývoj obyvatel od roku 2003 v celé České republice je přiřazován zejména migračnímu chování obyvatel. Stále větší podíl migrace představuje zahraniční stěhování.

V jižních Čechách nebyl odsun Němců tak značný jako ze severních a západních Čech. Na dosídlení Jihočeského pohraničí měli největší podíl obyvatelé z Českobudějovického kraje (52,7 %), z Plzeňského kraje (7 %), z Jihlavského a z Pražského kraje se pak přistěhovalo 15 % lidí (Čekal, 2006). Stěhování z venkova do měst bylo největším ziskem v roce 1997 pro hlavní město Prahu, mírný migrační zisk zaznamenal Jihočeský kraj, konkrétně České Budějovice a Týn nad Vltavou, a to díky výstavbě Temelína. Příčinou větší migrační vlny byly převážně „pracovní důvody“, na druhém místě pak důvody „následování rodinného příslušníka“. U všech ostatních krajů bylo migrační saldo ztrátové.

SO ORP Kaplice má vyšší intenzitu migrace, která se pohybuje okolo 3 promile. Ve sledovaném SO ORP je zejména zahraniční migrace velmi probíranou problematikou, protože se správní obvod nachází u státních hranic. Stěhování z měst do jeho okolí se projevuje zvláště u města Kaplice, z kterého se každoročně vystěhovává několik desítek osob (Bodnár a kol., 2010).

3.2 Migrační obraz SO ORP Kaplice v letech 1992 – 2009

3.2.1 Migrační bilance

Jak již bylo zmíněno v předchozí kapitole, významný přírůstek obyvatel v SO ORP Kaplice se projevoval hlavně v 50. a v 60. letech minulého století. Počet obyvatel se díky

kladnému přirozenému přírůstu neustále mírně zvyšuje, počet narozených nadále převahuje nad počtem zemřelých.

Objem migrace za posledních 18 let se pohybuje na průměrné úrovni 679 migrantů (viz tabulka 4). Migrační objem dosáhl svého maxima (935 migrantů) v roce 2007 a svého minima (523 migrantů) v roce 1998. Od sledovaného roku 1992 migrační objem klesá až do roku 1999, poté se opět vrací na vzrůstovou tendenci. Za celé sledované období až do roku 2003 migrační saldo mírně kolísalo. Region byl spíše ziskový než ztrátový. Od toho období byl již region jen ztrátový, což znamená, že hrubá míra imigrace (dále jen HMI) byla menší než hrubá míra emigrace (dále jen HME). Region je tedy migračně ztrátový.

Tabulka 4. Vývoj migrace obyvatelstva SO ORP Kaplice v letech 1992 - 2009

Rok	Počet obyvatel	Migrační objem	HMMO (v %)	Počet imigrantů	HMI (v %)	Počet emigrantů	HME (v %)	Migrační saldo	HMMS (v %)
1992	18 374	763	41,53	354	19,27	409	22,26	-55	-2,99
1993	18 510	717	38,74	380	20,53	337	18,21	43	2,32
1994	18 267	637	34,87	331	18,12	306	16,75	25	1,37
1995	18 318	596	32,54	294	16,05	302	16,49	-8	-0,44
1996	18 427	585	31,75	309	16,77	276	14,98	33	1,79
1997	18 578	595	32,03	314	16,90	281	15,13	33	1,78
1998	18 639	523	28,06	267	14,32	256	13,73	11	0,59
1999	18 691	530	28,36	263	14,07	267	14,28	-4	-0,21
2000	18 695	551	29,47	261	13,96	290	15,51	-29	-1,55
2001	18 852	669	35,49	359	19,04	310	16,44	49	2,60
2002	19 024	694	36,48	352	18,50	342	17,98	10	0,53
2003	19 105	645	33,76	312	16,33	333	17,43	-21	-1,10
2004	19 237	681	35,40	304	15,80	377	19,60	-73	-3,79
2005	19 545	695	35,56	317	16,22	378	19,34	-61	-3,12
2006	19 660	689	35,05	257	13,07	432	21,97	-175	-8,90
2007	19 717	935	47,42	269	13,64	666	33,78	-397	-20,13
2008	19 754	914	46,27	345	17,46	569	28,80	-224	-11,34
2009	19 741	800	40,52	333	16,87	467	23,66	-134	-6,79
1992-1997	110 474	3 893	35,24	1 982	17,94	1 911	17,30	71	0,64
Roční průměr	18 412	649	-	330	-	319	-	12	-
1998-2003	113 006	3 612	31,96	1 814	16,05	1 798	15,91	16	0,14
Roční průměr	18 834	602	-	302	-	300	-	3	-
2004-2009	117 654	4 714	40,07	1 825	15,51	2 889	24,56	-1 064	-9,04
Roční průměr	19 609	786	-	304	-	481	-	-177	-

Zdroj: Data ČSÚ, vlastní výpočty

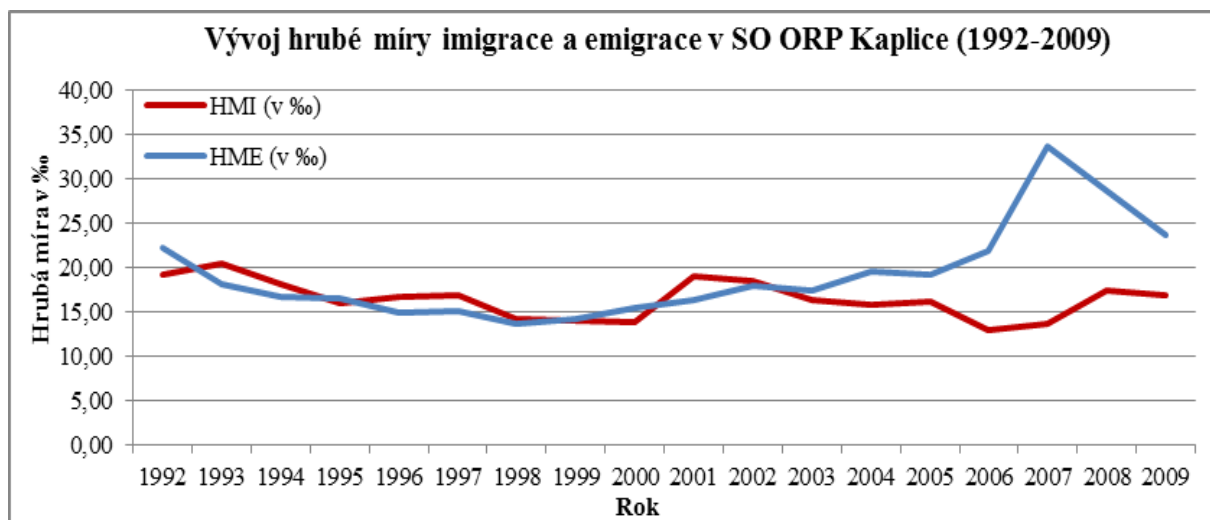
Pozn.: HMMO – hrubá míra migračního obratu, HMI – hrubá míra imigrace, HME – hrubá míra emigrace, HMMS – hrubá míra migračního salda

Od začátku 90. let se imigrační hladina SO ORP Kaplice udržuje na stejné úrovni. Na přelomu tisíciletí se do SO ORP Kaplice přistěhovalo 261 osob a vystěhovalo 290 osob. Z počátku byl větší nárůst HMI, v dalších letech měla HMI kolísavou tendenci. Za poslední desetiletí zaznamenávala intenzita emigrace v jednotlivých letech výchyly, stejně tak

imigrace. Největší nárůst HME byl v roce 2007 (viz graf 4). Do SO ORP Kaplice se přistěhovalo 269 osob a vystěhovalo 666 osob. V tomto roce se lidé vystěhovali převážně do jižních Čech, konkrétně do Českých Budějovic. Lidé, kteří odcházeli, byli z velké části v produktivním věku, nejčastěji pak rodiny s dětmi. Největší zastoupení měla věková skupina od 15 – 50 let. Absolutní počet vystěhovaných v průměru za rok v SO ORP Kaplice představuje objem asi 370 osob vystěhovaných a 320 osob přistěhovaných. Za poslední čtyři roky můžeme pozorovat velké výkyvy v intenzitě emigrace. V posledním sledovaném desetiletí můžeme říci, že SO ORP Kaplice vykazuje migrační ztráty. Z počtu imigrantů a emigrantů SO ORP Kaplice nevyplývá, že by migrační mobilita mohla příznivě ovlivňovat věkovou strukturu populace.

Po celou dobu sledování si HMI držela mírně kolísavou tendenci (viz graf 4). HMI dosáhla svého maxima (20,53 ‰) v roce 1993. V roce 1992 a 2001 se hodnota dostala nad 19 ‰. V žádných dalších letech se hodnoty HMI nedostaly nad 18,5 ‰. HME má odlišný průběh. Od roku 1992 do roku 1998 měla HME mírně klesající tendenci. Od roku 1999 se HME mírně zvyšovala a v roce 2007 dosáhla svého maxima (33,78 ‰). V nadcházejících dvou letech HME opět klesá. HME svého minima dosáhla v roce 1998 (13,73 ‰).

Graf 4.



Zdroj: Data ČSÚ, vlastní výpočty

3.2.2 Migrační toky

Ptáček, Toušek, Polášek (2007) potvrzují, že největší migrace probíhá uvnitř okresů. Uvádí, že se jedná o pohyby, které mají více než 50 % všech migračních toků. Další migrační toky se dělí na meziokresní, které se uvádějí v rámci jednoho kraje a mezikrajské. Z tohoto

důvodu můžeme říci, že na celorepublikové úrovni převažuje migrace na krátké vzdálenosti (obce ve stejném SO ORP nebo okrese), na dlouhé vzdálenosti (mezikrajská) a nejméně zastoupená je migrace mezi okresy v jednom kraji.

Kupiszewski, Drbohlav, Rees, Durham (1998) ve svém díle vymezují migrační vzdálenosti. Při migraci uvnitř jednoho okresu se uvádí pohyby od 15 do 20 km, pro migraci uvnitř kraje, tedy migrace mezi jednotlivými okresy, je to 60 – 80 km a migrace mezi kraji České republiky pak 150 – 200 km.

Migrační toky v této práci jsou sledovány z SO ORP Kaplice do krajů ČR a z krajů ČR do SO ORP Kaplice. Největší ztrátové migrační saldo bylo zaznamenáno mezi obcemi SO ORP a Jihočeským krajem. Po celou sledovanou dobu, kladné migrační saldo, bylo ve vztahu ke krajům: Plzeňskému, Ústeckému, Libereckému, Královéhradeckému, Olomouckému, Moravskoslezskému a Vysočina. Největší kladné migrační saldo bylo u Moravskoslezského kraje (53 osob) a Plzeňského kraje (52 osob).

Jak již bylo řečeno výše, největší migrace je sledována na krátké vzdálenosti. Toto pravidlo platí i u SO ORP Kaplice (viz tabulka 5), kdy si můžeme všimnout, že ze všech sledovaných krajů byla nejintenzivnější migrace (imigrace i emigrace) SO ORP zaznamenána ve vztahu k Jihočeskému kraji. Jedině s Jihočeským krajem překročil počet migrantů SO ORP Kaplice hranici 1000 migrantů. Co se týče imigrantů, pomineme-li Jihočeský kraj, nejvíce přistěhovalých, správní obvod (dále jen SO), evidoval z hlavního města Prahy (310 osob) a z Plzeňského kraje (235 osob). Nejméně přistěhovalých do sledovaného SO ORP bylo ze Zlínského kraje (42 osob) a Karlovarského kraje (58 osob). Nejvyšší počty emigrantů byly vyčísleny do hlavního města Prahy a do Středočeského kraje. Nejméně vystěhovalých z SO ORP Kaplice se usadilo ve Zlínském kraji (48 osob) a Královéhradeckém kraji (48 osob), stejně jako u imigrantů.

Největší migrace v rámci Jihočeského kraje a jeho okresů je zaznamenávána u okresů, které se nachází v nejmenší vzdálenosti od sledovaného SO ORP. Mapa 2 znázorňuje migrační toky SO ORP Kaplice v rámci okresů Jihočeského kraje. Můžeme si všimnout, že největší počet emigrantů byl vyčíslen do okresu České Budějovice (2436 osob) a Český Krumlov (1421 osob). Poté se obyvatelé více stěhovali do okresu Jindřichův Hradec (248 osob), Prachatice (158 osob) a Tábor (158 osob). Do vzdálenějších okresů Jihočeského kraje se ve sledovanou dobu odstěhovalo 145 obyvatel do okresu Strakonice a nejméně do okresu Písek (85 obyvatel). Nejvíce migrantů se do SO ORP Kaplice přistěhovalo z okresu České Budějovice (1652 osob) a Český Krumlov (1450 osob). Méně obyvatel se přistěhovalo

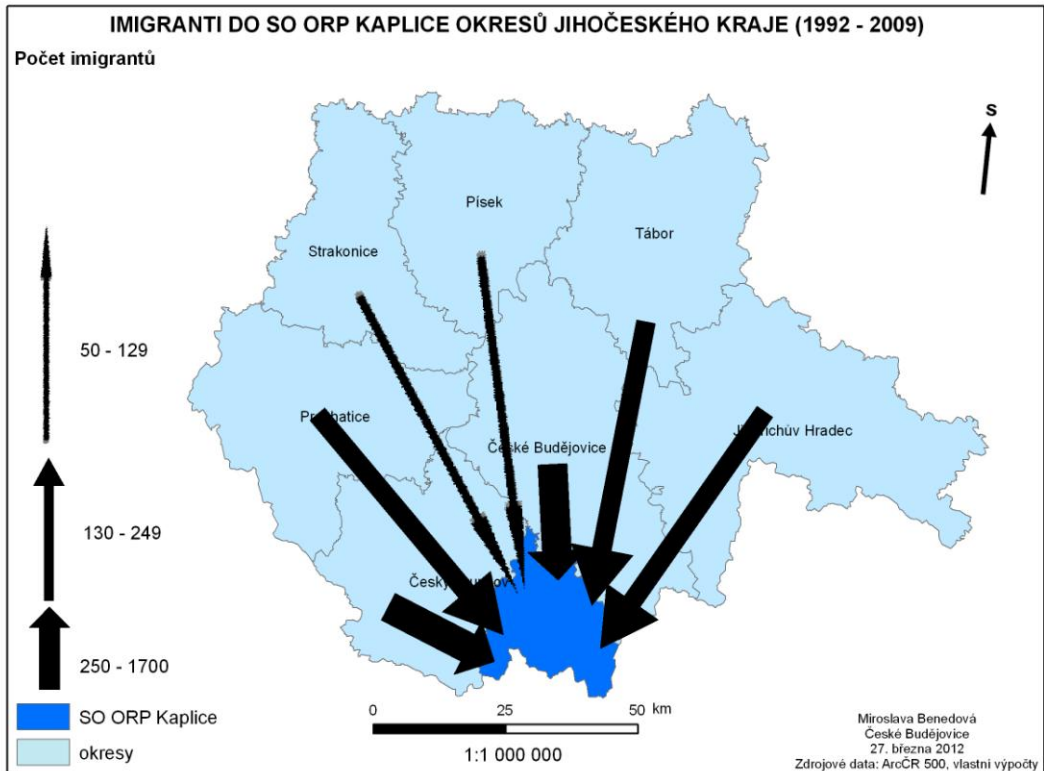
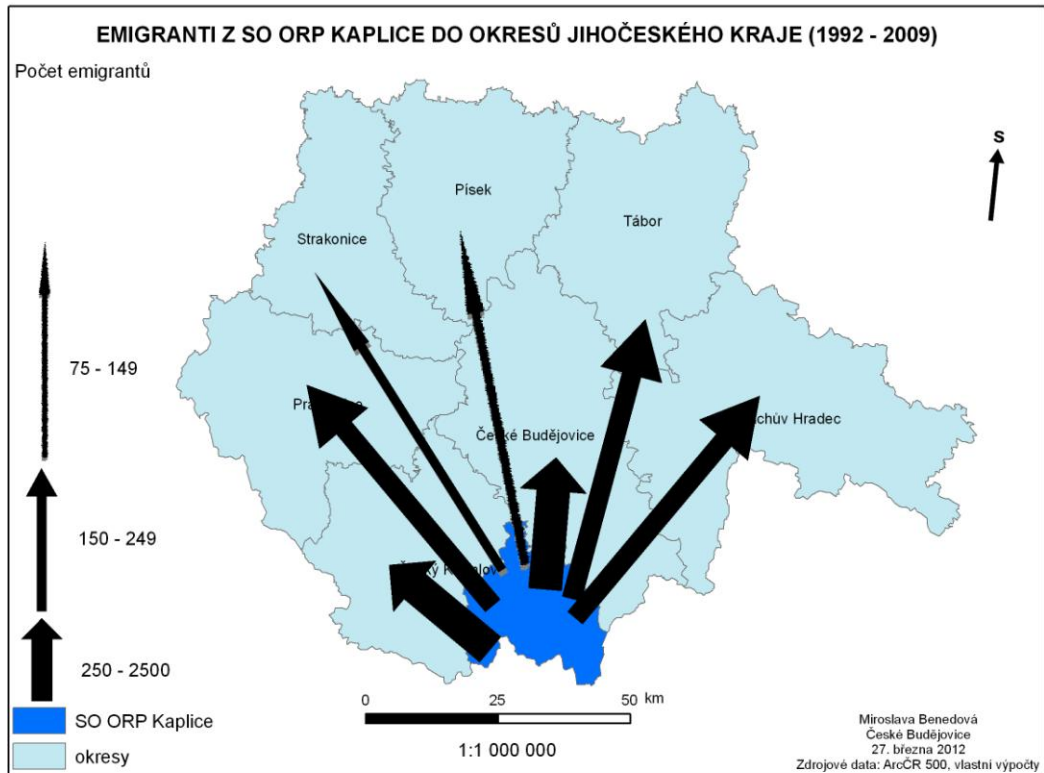
z okresu Jindřichův Hradec (502 osob), Prachatice (189 osob) a Tábor (125 osob). Na posledních místech se stejně jako u emigrantů nachází okres Písek (92 osob) a Strakonice (72 osob).

Tabulka 5. Migrační toky SO ORP Kaplice ve vztahu ke krajům České republiky za roky 1992 - 2009

Kraje ČR	Počet imigrantů		Počet emigrantů		Migrační objem		Migrační saldo	
	[osob]	[%]	[osob]	[%]	[osob]	[%]	[osob]	[%]
Hl. m. Praha	310	5,52	556	8,31	866	7,04	-246	23,06
Středočeský	197	3,50	313	4,68	510	4,14	-116	10,87
Jihočeský	3 785	67,34	4 651	69,54	8 436	68,54	-866	81,16
Plzeňský	235	4,18	183	2,74	418	3,40	52	-4,87
Karlovarský	58	1,03	80	1,20	138	1,12	-22	2,06
Ústecký	219	3,9	196	2,93	415	3,37	23	-2,16
Liberecký	105	1,87	77	1,15	182	1,48	28	-2,62
Královéhradecký	66	1,17	48	0,72	114	0,93	18	-1,69
Pardubický	72	1,28	93	1,39	165	1,34	-21	1,97
Vysočina	123	2,19	73	1,09	196	1,59	50	-4,69
Jihomoravský	161	2,86	191	2,86	352	2,86	-30	2,81
Olomoucký	94	1,67	78	1,17	172	1,40	16	-1,50
Zlínský	42	0,75	48	0,72	90	0,73	-6	0,56
Moravskoslezský	154	2,74	101	1,51	255	2,07	53	-4,97

Zdroj: Data ČSÚ, vlastní výpočty

Mapa 2.



Zdroj: ArcČR 500, vlastní výpočty

3.2.3 Strukturální charakteristiky migrantů

3.2.3.1 Věková struktura migrantů

Čermák (1996a) ve své publikaci uvádí změny migračního chování obyvatel podle věku. Znamená to, že mladší migranti (14 – 25 let) se stěhují častěji z venkova do středně velkých či velkých měst a starší migranti (31 – 60 let) se spíše stěhují na venkov nebo do malých měst. V této kapitole je sledována věková struktura migrantů, konkrétně jaké obyvatelstvo do SO ORP Kaplice imigruje a jaké obyvatelstvo naopak odchází. Migrace se spíše účastní obyvatelstvo mladších věkových kategorií, a proto pozorujeme v různých věkových skupinách poměrně výraznou diferenciaci.

SO ORP Kaplice byl migračně ziskový u skupin obyvatel ve věku 50 – 54 let (viz tabulka 6). Tato věková skupina měla záporné migrační saldo pouze v roce 2004, 2007 a 2009 v ostatních sledovaných letech bylo ziskové. Nejvíce ztrátová byla skupina obyvatel ve věku 30 – 34 let, tato věková skupina měla (kromě let 1994 a 2002) ztrátové migrační saldo. Nejvíce ziskové byly roky 1993, 1994 a 2002, nejvíce ztrátový byl rok 1992.

V tabulce 6 si můžeme všimnout, že nejméně se stěhuje obyvatelstvo, které je v poproduktivním věku. Ve věkové skupině 90 a více se objevuje sedmkrát ztrátové migrační saldo a sedmkrát kladné migrační saldo. V ostatních letech je migrační saldo 0.

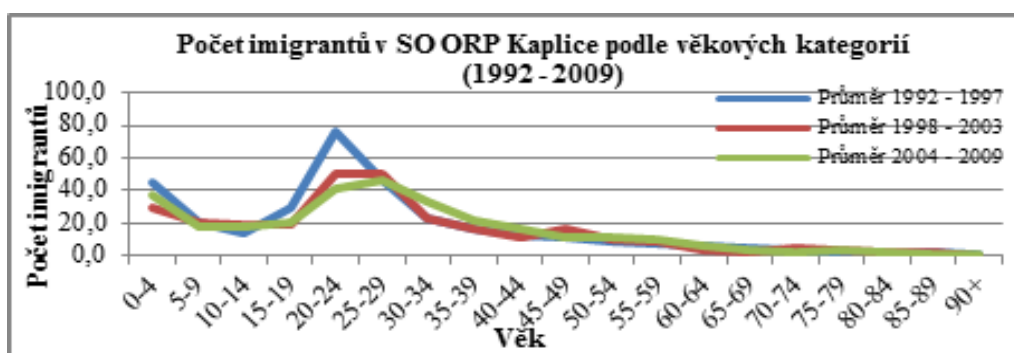
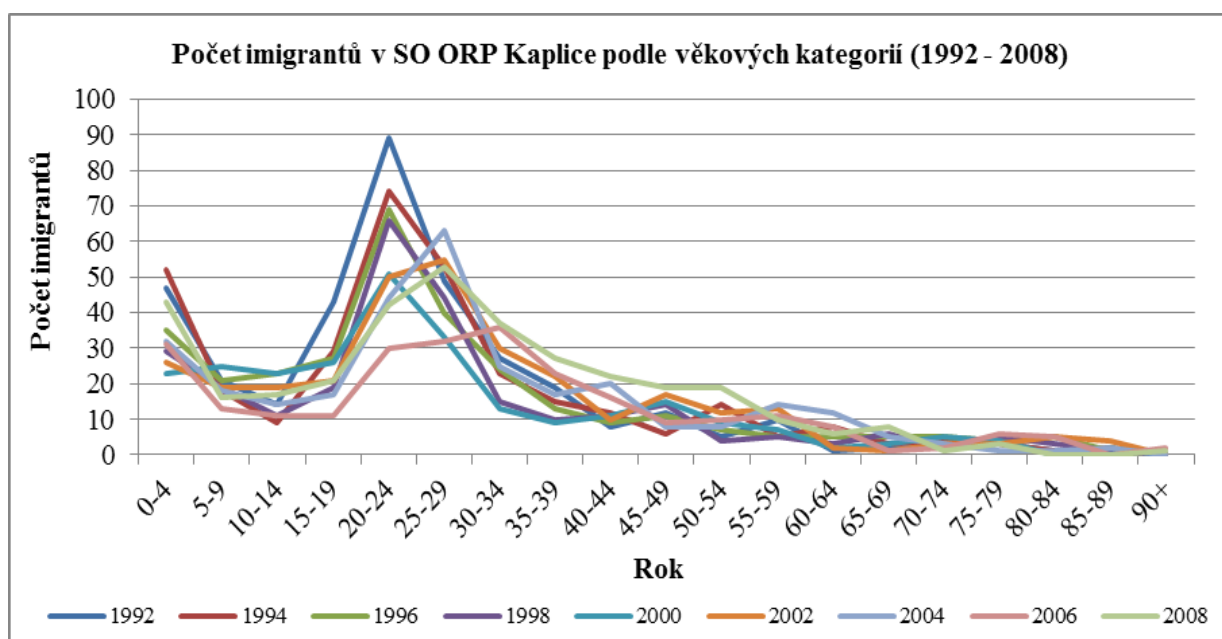
Tabulka 6. Migrační saldo SO ORP Kaplice podle věkových skupin (1992 – 2004)

Věk	1992	1993	1994	1995	1996	1997	1998	1999	2000	2001	2002	2003	2004	2005	2006	2007	2008	2009
0-4	-11	26	13	0	1	0	5	1	-4	22	7	6	0	9	-5	-6	2	2
5-9	-4	-4	-11	0	0	6	2	2	2	5	6	1	-6	11	-12	-23	-6	-7
10-14	-6	0	-7	-4	9	-10	-2	1	-4	16	2	0	0	-5	-9	-4	-6	5
15-19	-2	0	8	-14	13	6	0	-1	-13	-5	2	-4	-6	-6	-13	5	-7	-4
20-24	11	28	5	12	17	18	16	-5	9	-2	-10	-4	-8	-15	-31	-65	-40	1
25-29	-12	-2	6	-9	1	-2	9	4	-9	-7	13	9	-27	-13	-51	-91	-48	-44
30-34	-1	-8	2	-4	-3	-2	-20	-10	-19	-1	4	-8	-15	-9	-24	-78	-56	-22
35-39	-11	2	0	-4	-6	-4	-1	-7	-9	2	0	-8	-18	-12	0	-48	-27	-12
40-44	-10	0	0	-2	-5	12	1	-2	3	4	-4	-12	2	-12	-15	-33	-23	-21
45-49	-2	-4	-9	5	-2	8	6	6	9	8	-5	-2	-3	0	-16	-30	-19	-12
50-54	0	3	11	5	5	3	0	1	5	0	8	4	-3	1	2	-16	3	-4
55-59	7	4	2	3	2	4	4	-3	0	6	-3	1	4	0	-2	-6	0	-6
60-64	-2	1	4	3	-1	5	-2	7	-1	0	-9	-9	11	-4	0	-5	2	-2
65-69	-1	4	1	3	2	2	2	-4	-3	-2	2	-3	1	-4	-3	-3	5	-5
70-74	-3	1	2	-1	0	-6	-5	4	2	5	2	2	-1	-2	-2	6	-1	-1
75-79	-3	-5	-1	0	-1	-7	-2	1	3	2	4	1	-2	-2	5	1	2	-1
80-84	-2	-5	-1	-5	3	0	1	0	-2	0	-2	2	-2	0	1	2	-3	0
85-89	-3	0	1	4	-1	-1	-2	1	2	-1	1	4	1	0	-2	-2	-3	-2
90+	0	2	-1	0	-1	1	-1	0	0	-3	1	-1	-1	2	2	-1	1	1

Zdroj: Data ČSÚ, vlastní výpočty

Věková struktura migrantů vykazuje viditelný nárůst produktivní složky a pokles podílu předproduktivní složky migrantů, která se projevuje na růstu ukazatelů indexu stárnutí. Index stáří činil 54,1 v roce 2001 a 74 v roce 2009 (indexem stáří se rozumí počet obyvatel nad 65 let na 100 dětí do 14 let) (*www.czso.cz*). Tento trend není jen u SO ORP Kaplice, ale celá Česká republika demograficky stárne. Projevuje se to u imigrantů i emigrantů, u druhých v pořadí je tento proces pomalejší. Zvyšování průměrné věkové struktury migrantů si můžeme prohlédnout na grafu číslo 5 a 6, který je rozdělen do 9 ročních skupin od roku 1992 do roku 2008.

Graf 5.



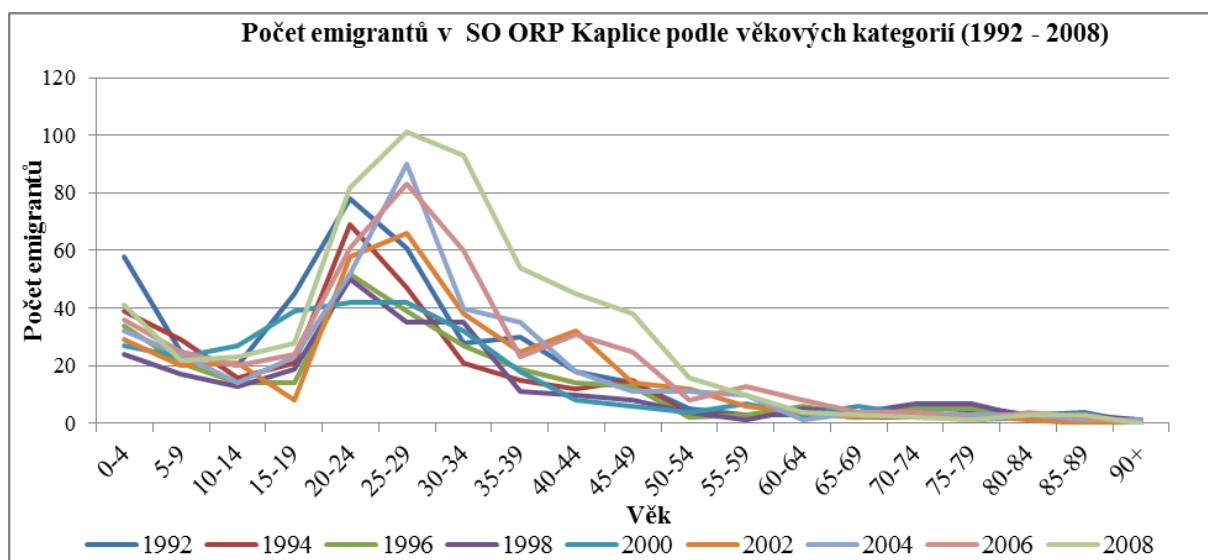
Zdroj: Data ČSÚ, vlastní data

Z grafu je zřejmé, že největší počet imigrantů (89 osob) je ve věkové skupině 20 – 24 let a byl zaznamenán v roce 1992. Součet za roky 1992 – 2009 je v této věkové složce 1011 imigrantů. Nejmenší počet (10 osob), za sledovaných 18 let, byl ve věkové skupině

90 let a více. Největší počet emigrantů (1125 osob) je ve skupině 25 – 29 let a nejmenší (10 osob) ve skupině 90 a více.

Relativně málo je imigrantů a emigrantů ve věkové skupině 60 a více. Stěhování lidí v důchodovém věku ovlivňují různé faktory, můžeme sem zařadit odchod do domova důchodců nebo do domů s pečovatelskou službou. Tato kategorie migrantů se stěhuje spíše z větších měst do menších nebo do vesnic, a to z důvodu finanční neúnosnosti nebo z důvodu uvolnění bytů svým dětem či vnoučatům.

Graf 6.



Zdroj: Data ČSÚ, vlastní výpočty

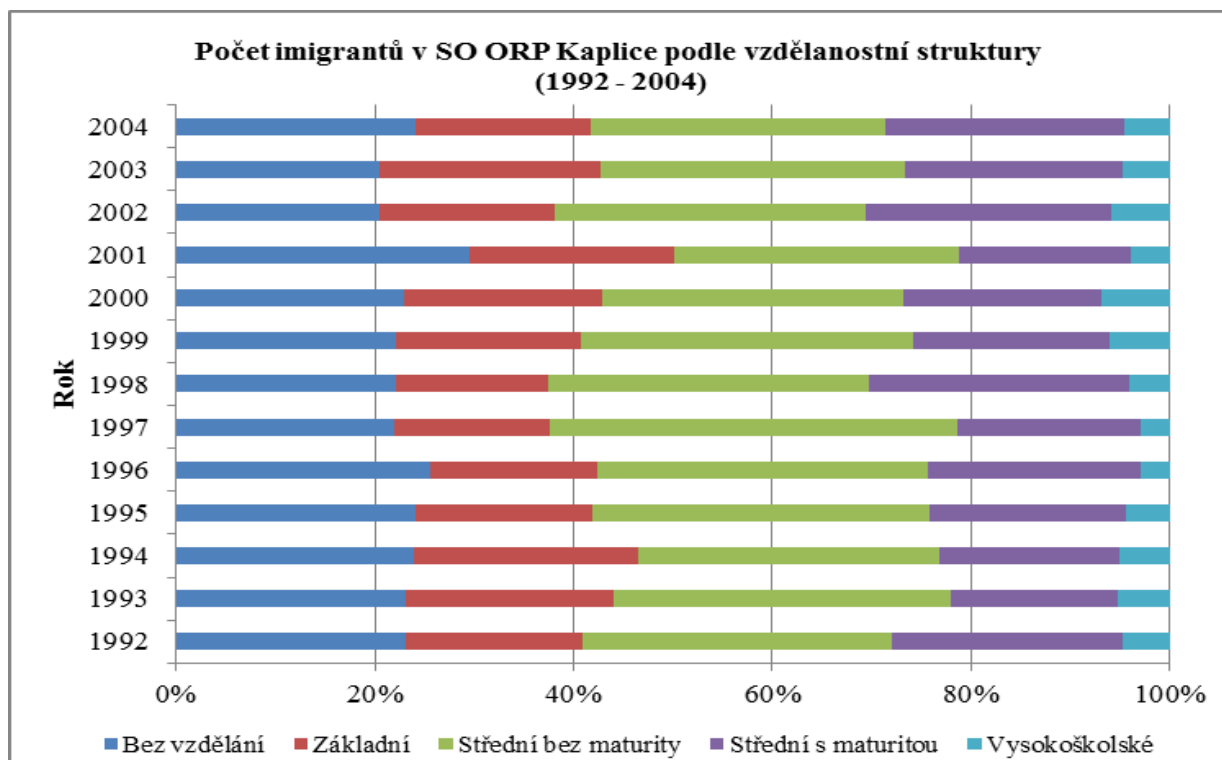
3.2.3.2 Vzdělanostní struktura migrantů

Vzdělanostní struktura obyvatel je velmi pečlivě sledována. Je jedním z ukazatelů vyspělosti daného regionu. Bodnár a kol., (2010) ve své práci zmiňují výběrové šetření, které probíhalo v letech 1993 – 2008, a z něhož vyplývá, že v roce 1993 mělo 27,6 % obyvatelstva starších 15 let jen základní vzdělání. Až postupem času se tento stav zmenšoval. V roce 2008 už to bylo pouze 18,7 %. Vzdělanostní struktura je ovlivňována několika faktory, mezi nejdůležitější patří migrace či přesun společnosti směrem k vyššímu stupni vzdělání. Můžeme tedy říci, že starší generace s nižším vzděláním je nahrazována mladšími generacemi s vyšším vzděláním.

Vzdělanostní struktura migrantů byla na území České republiky sledována jen do roku 2004. Ve skupině bez vzdělání jde především o děti migrantů, které ještě nemají ukončený základní stupeň vzdělání, proto ve statistice figurují jako migranti bez vzdělání. Čím je vyšší

podíl této skupiny imigrantů, tím jsou pozitivnější dopady na imigraci v SO ORP Kaplice (přestěhovávají se mladí lidé s dětmi). Největší zastoupení imigrantů v SO ORP bylo ve skupině bez vzdělání v roce 2001, což je velice pozitivní výsledek. V dalších letech byl vývoj imigrantů zhruba na stejné úrovni (viz graf 7). Výjimkou jsou roky 2002 a 2003, kdy se imigranti, kteří spadají do skupiny bez vzdělání, dostali nad hranici 21 %. Imigranti se základním vzděláním dosáhli svého maxima v roce 1994, kdy byli na hranici 22,66 %. Migranti se základním vzděláním se vyhoupli nad hranici 20 % v letech 1993, 2001 a 2003. Minimum imigrantů se základním vzděláním bylo v roce 1997 a 1998, kdy se nedostaly přes 16 %. Nejrozšířenější skupinou jsou lidé se středním vzděláním bez maturity, kdy ve všech sledovaných letech imigranti překonali hranici 30 %. Pouze v roce 2001 a 2004 imigranti zůstávají těsně pod touto hranicí. Největší procento lidí se středním vzděláním s maturitou bylo zaznamenáno v roce 1998. Nad hranici 24 % imigrantů, kteří měli vystudovanou střední školu s maturitou, bylo zaznamenáno v roce 2002 a 2004. Nejmenší skupinu tvoří obyvatelé, kteří mají vysokoškolské vzdělání. Za sledované roky činí průměr imigrantů do SO ORP Kaplice 4,75 %. Tato skupina obyvatel dosáhla svého maxima v roce 2000 (6,9 %), svého minima (2,87 %), kdy se přistěhovalo pouze 9 lidí s vysokoškolským vzděláním v roce 1997.

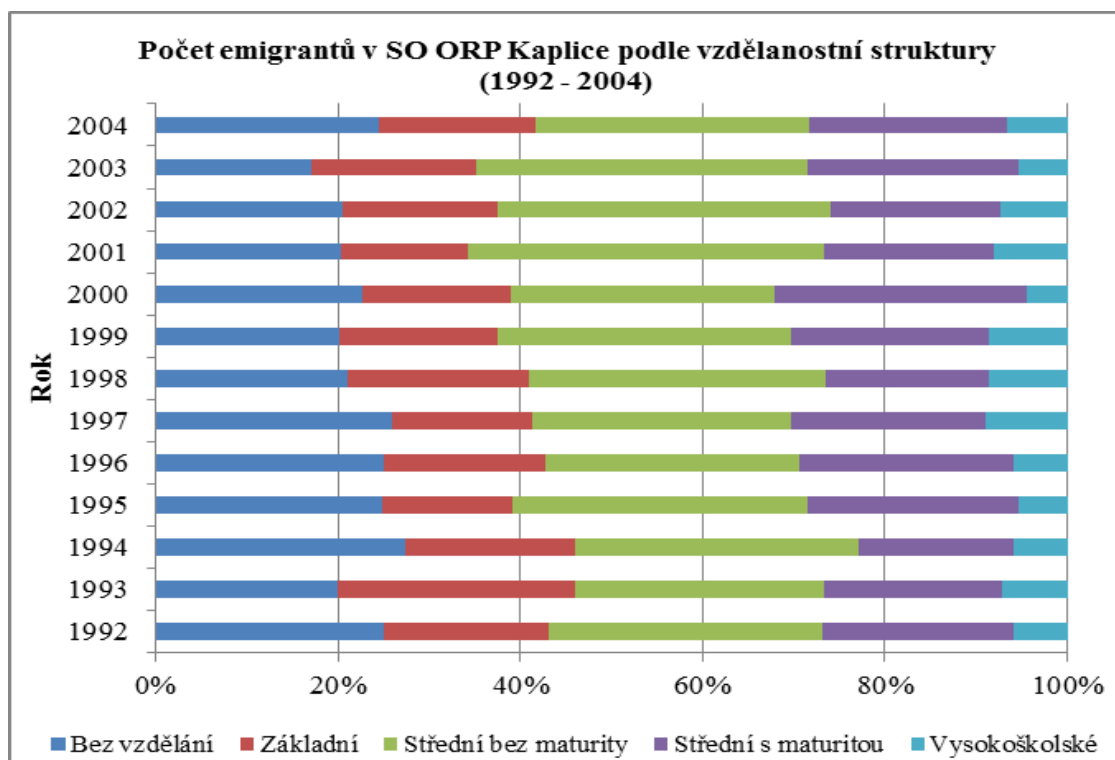
Graf 7.



Zdroj: Data ČSÚ, vlastní výpočty

Při srovnání vzdělanostní struktury imigrantů a emigrantů je vidět, že každá vzdělanostní struktura má jiné procentuální zastoupení. Emigranti ve skupině bez vzdělání měli největší zastoupení v roce 1994 (viz graf 8), což je jediný rok, kdy procento emigrantů překročilo hranici 26 % a dosáhlo až 27,45 %. V tomto případě je vyšší podíl v této skupině spíše negativní, protože odcházejí lidé s malými dětmi. Ve skupině obyvatel se základním vzděláním získali emigranti maximum v roce 1993 (26,11 %) a svého minima dosáhli v roce 2001 (13,87 %). Stejně jako u imigrantů mají největší zastoupení emigranti ve skupině obyvatel se středním vzděláním bez maturity. Nejvíce emigrantů (39,03 %) bylo zaznamenáno v roce 2001. Nejvyšší počet emigrantů, kteří měli střední školu s maturitou, byl naměřen v roce 2000 a nejmenší procentuální počet pak v roce 1994 (16,99 %). Na region má negativnější dopad, když emigrují lidé s vyšším vzděláním. Nejmenší zastoupení, tak jako u imigrantů, mělo obyvatelstvo s vysokoškolským vzděláním. V letech 1997, 1998, 1999 a 2001 se počet vysokoškolsky vzdělaných emigrantů dostal nad hranici 8 %, což znamená, že se v těchto letech vystěhovalo přes 20 obyvatel. Ostatní roky se nedostaly nad úroveň 7,5 %.

Graf 8.



Zdroj: Data ČSÚ, vlastní výpočty

Při strukturální analýze migrace podle stupně dosaženého vzdělání můžeme říci, že záporné migrační saldo bylo zjištěno pouze u vysokoškolsky vzdělaných obyvatel. Největší ztráta obyvatel byla v letech 1992 – 1998, kdy počet emigrantů převyšuje počet imigrantů. Jedná se tedy o záporné migrační saldo. V těchto letech ubylo díky stěhování 49 obyvatel (viz tabulka 7). Jelikož se SO ORP Kaplice skládá z převážně malých vesnic, jsou zřejmě důvody pro to, že se vysokoškolsky vzdělané obyvatelstvo stěhuje spíše do větších měst – lepší práce a vyšší životní úroveň.

Tabulka 7. Vzdělanostní struktura imigrantů a emigrantů v SO ORP Kaplice v 6letých intervalech v roce 1992 - 2004

	Imigranti		Emigranti		Imigranti 1992-2004	Emigranti 1992-2004
	1992-1998	1999-2004	1992-1998	1999-2004		
Bez vzdělání	527	433	524	339	960	863
Základní	411	306	405	276	717	681
Střední bez maturity	757	566	648	529	1 323	1 177
Střední s maturitou	458	394	445	361	852	806
Vysokoškolské	96	98	145	104	194	249

Zdroj: Data ČSÚ, vlastní výpočty

3.2.3.3 Migrace dle rodinného stavu migrantů

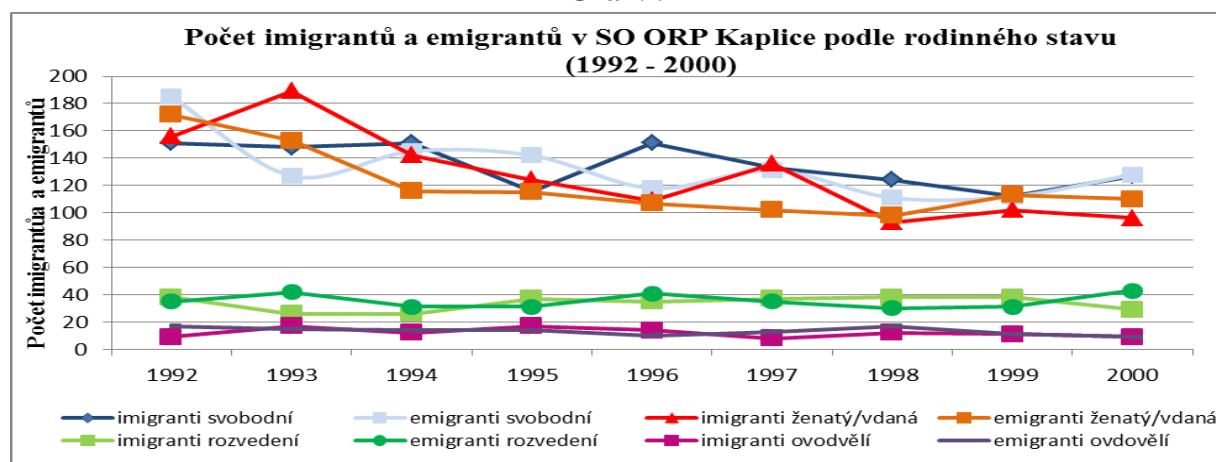
Struktura migrantů podle rodinného stavu má v porovnání s jinými ukazateli nejmenší rozdíly. Za poslední roky můžeme říci, že dochází ke zvyšování podílu svobodných osob a snižování podílu vdaných žen resp. ženatých mužů. U migrantů rozdělených podle rodinného stavu to zcela nesouhlasí.

Ve sledovaných letech má SO ORP Kaplice, rozdělená podle rodinného vztahu migrantů, kolísavý charakter. V prvních letech převažovali ženatí resp. vdané nad svobodnými (viz graf 9). Svobodní imigranti, od roku 1992 – 2000, dosáhli hned třikrát svého maxima (151 osob). Bylo to v letech 1992, 1994 a 1996, na druhou stranu nejmenší zaznamenaný počet imigrantů (112 osob) byl v roce 1999. Emigranti ve skupině svobodní byli na svém maximu (185 osob) pouze v roce 1992. Migrační saldo bylo za sledované roky pouze třikrát ztrátové, a to v letech 1992, 1995 a 2000, největší ztráta byla zaznamenána v roce 1992 a jednalo se o úbytek 34 migrantů. Ve skupině migrantů „ženatí/vdané“ si můžeme všimnout, že pouze třikrát za sledované roky převažuje vystěhovalé obyvatelstvo nad přistěhovalým. Kladné migrační saldo bylo zaznamenáno v šesti různých letech a největší přírůstek migrantů (29 osob) byl v letech 1994 a 1997. Při pohledu na graf si můžeme

všimnout, že nejmenší skupinu migrantů tvoří osoby z kategorií - rozvedení a ovdovělí. Pokud bychom měli porovnávat migranty, dostáváme se zhruba na stejné hodnoty jak u imigrantů, tak u emigrantů. Ve skupině rozvedení bylo největší ztrátové migrační saldo zaznamenáno

(-16 osob) v roce 1993 a ziskové (8 osob) v roce 1998. Ve skupině migrantů „ovdovělí“ nepřesáhli imigranti ani emigranti počet 20 obyvatel. Nejvyšší počet přistěhovalých i vystěhovalých byl 17 obyvatel. U přistěhovalých to bylo v letech 1993 a 1995, u vystěhovalých v letech 1992 a 1998.

Graf 9.



Zdroj: Data ČSÚ, vlastní výpočty

V tabulce 8 si můžeme všimnout, že ve skupinách migrantů „svobodní a ženatí/vdané“, převažují ve sledovaných letech, spíše muži. Ziskový rok v obou skupinách byl rok 2001. Nejvíce ztrátový byl rok 2007, kdy migrační saldo u „svobodných“ bylo s úbytkem 203 obyvatel a ve skupině „ženatý/vdaná“ s úbytkem 153 obyvatel.

Tabulka 8. Počet migrantů v SO ORP Kaplice podle rodinného stavu (2001 – 2009)

	Imigranti				Emigranti			
	Svobodní		Ženatý/vdaná		Svobodní		Ženatý/vdaná	
	Muži	Ženy	Muži	Ženy	Muži	Ženy	Muži	Ženy
2001	83	81	62	78	63	81	61	57
2002	76	86	57	75	85	75	73	69
2003	82	77	53	49	71	80	67	67
2004	86	70	47	46	84	106	53	72
2005	74	76	54	57	84	94	68	67
2006	60	51	44	40	113	113	73	68
2007	78	57	44	41	177	161	116	122
2008	107	63	57	61	149	143	91	80
2009	103	92	57	44	140	113	67	75

Zdroj: Data ČSÚ, vlastní výpočty

Po celou dobu převažovalo záporné migrační saldo. U ženatých/vdaných bylo kladné migrační saldo (22 osob) naměřeno pouze v roce 2001. Největší převaha žen (22 žen) byla zjištěna v roce 2004 ve skupině „svobodní“ emigranti.

3.2.4 *Důvody stěhování*

Jedním z důležitých aspektů migrace je zkoumání jejich příčin. Migrační motivace indikuje stav vnitřních podmínek imigračních a emigračních prostorů (Drbohlav 1986). V České republice se důvody stěhování zjišťují od roku 1966. Od tohoto roku se jimi zabývá a tato data zpracovává Český statistický úřad. V dřívějších letech, jak vyplývá z poznámek uvedených v kapitole „zdroje dat“, se rozlišovalo osm důvodů stěhování: změna pracoviště, přiblížení pracovišti, učení a studium, zdravotní důvody, sňatek, rozvod, bytové důvody a jiné důvody. Po roce 1986 se důvody stěhování rozšířili ještě o devátý důvod – následování rodinného příslušníka. Jak popisuje Drbohlav 1989 a Bartoňová 1997, tyto zjišťované důvody mají své slabé stránky. Lidé začínali do „migračních formulářů“ uvádět převážně „jiné důvody“, které zabíraly v České republice 20 %. Dále se jedná o „následování rodinného příslušníka“, který je zkreslený tím, že děti vždy následují své rodiče. Dalším problémem bylo, že se mohl uvádět jen jeden důvod stěhování. Avšak jak uvádí Kühnl (1975), vždy je motivem prostorových přesunů víc faktorů. Drbohlav (1989) ve své studii uvádí, že v celé České republice v padesátých letech minulého století bylo hlavním důvodem migrace stěhování za prací. Podle Aleše (2001) v sedmdesátých a v osmdesátých letech byly hlavními důvody stěhování „následování rodinného příslušníka“ a „bytové důvody“. V dnešní době „bytové důvody“ patří mezi nejčastěji uváděné důvody. Za poslední období je také velmi důležitým důvodem odchod za prací.

Pokud pomineme zkreslující důvody „následování rodinného příslušníka“ a „jiné důvody“, nejvíce migrantů SO ORP Kaplice získala pro „bytové důvody“, jedná se o celorepublikový trend. V tabulce 9 si můžeme všimnout, že ve skupině „bytové důvody“ nalezneme nejvíce imigrantů i emigrantů. Naopak SO ORP Kaplice zaznamenala nejmenší migrační ztráty z důvodů „rozvod“ a „studium“. Z hlediska pracovních důvodů má SO ORP Kaplice ve výše uvedených letech kladné migrační saldo pouze v roce 1992, ve všech ostatních letech je migrační saldo ztrátové. Z hlediska migračních důvodů „studium“ bylo kladné migrační saldo zaznamenáno pouze v roce 2000.

Tabulka 9. Počet migrantů v SO ORP Kaplice podle důvodů stěhování v letech 1992 - 2004

	Imigranti				Emigranti			
	1992	1996	2000	2004	1992	1996	2000	2004
Změna pracoviště	29	20	5	20	38	16	13	11
Přiblížení k pracovišti	22	17	10	13	20	18	19	14
Studium	2	1	2	1	4	2	1	4
Zdravotní důvody	11	14	11	7	11	12	7	12
Sňatek	32	21	21	16	30	23	19	21
Rozvod	13	11	9	8	12	11	10	8
Bytové důvody	86	52	88	89	70	52	69	90
Následování rodinného příslušníka	104	98	74	67	142	91	88	77
Jiné důvody	55	75	41	74	82	51	64	118
Neuvedli	0	0	0	9	0	0	0	22

Zdroj: Data ČSÚ, vlastní výpočty

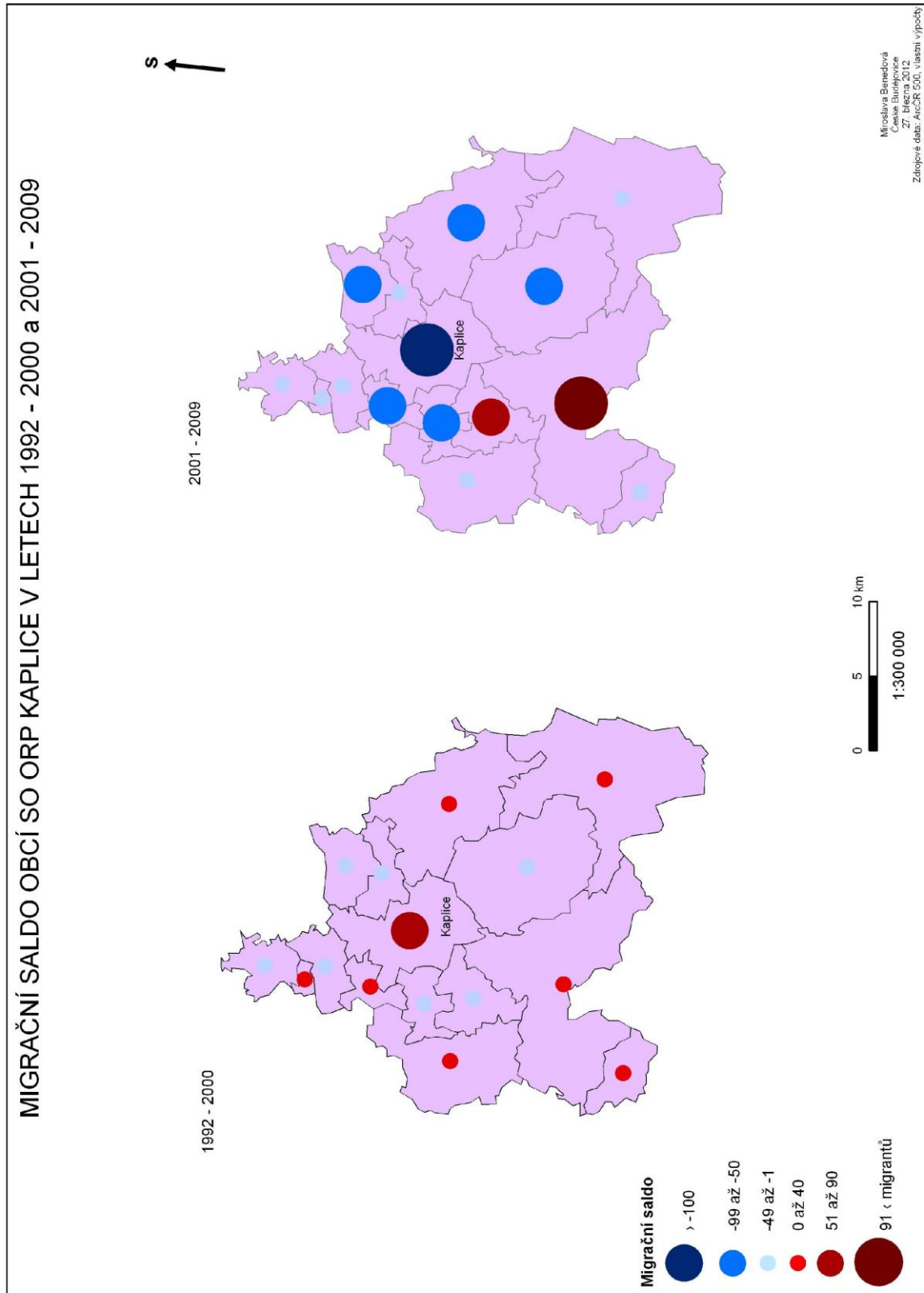
3.2.5 Migrace v rámci SO ORP Kaplice

Podle Bodnára a kol., (2010) největší objem stěhování, představuje stěhování v rámci jednoho správního obvodu. Může se jednat o stěhování mezi jednotlivými obcemi nebo stěhování v rámci jedné obce. Dalším možným pohledem může být stěhování se z měst do jejich bezprostředního okolí. V SO ORP Kaplice se tato tendence projevuje nejvíce v okolí města Kaplice a Velešín.

Vnitřní migrace, v rámci správního obvodu obce s rozšířenou působností, dosahuje největší objemy ve městě Kaplice. Záporné migrační saldo v letech 1992 – 2000 dosáhlo největších hodnot v obci Malonty, byl zde zaznamenán úbytek 36 migrantů (viz mapa 3). Maximální kladné migrační saldo bylo naměřeno ve městě Kaplice, kde dosáhlo hranice 82 migrantů. Ve sledovaných letech 2001 – 2009 bylo maximální kladné migrační saldo zaznamenáno v obci Dolní Dvořiště a maximální záporné migrační saldo bylo ve městě Kaplice.

Za roky 1992 – 2009 bylo zjištěno nejvíce přistěhovalých do obce Dolní Dvořiště, kam se přistěhovalo 419 obyvatel. Největší přírůstek (100 migrantů) byl zaznamenán v roce 2001. Lidé se do Dolního Dvořiště stěhují převážně díky dobré geografické poloze. Otevření hranice v roce 1989 mělo na Dolní Dvořiště řadu kladných i záporných faktorů. Díky otevření hranic (Schengenský prostor), dochází k lepšímu dojíždění za prací do blízkého Rakouska. Od Kaplice je Dolní Dvořiště vzdálené 10 km a 19 km od města Freistadt (toto město najdeme na rakouské straně).

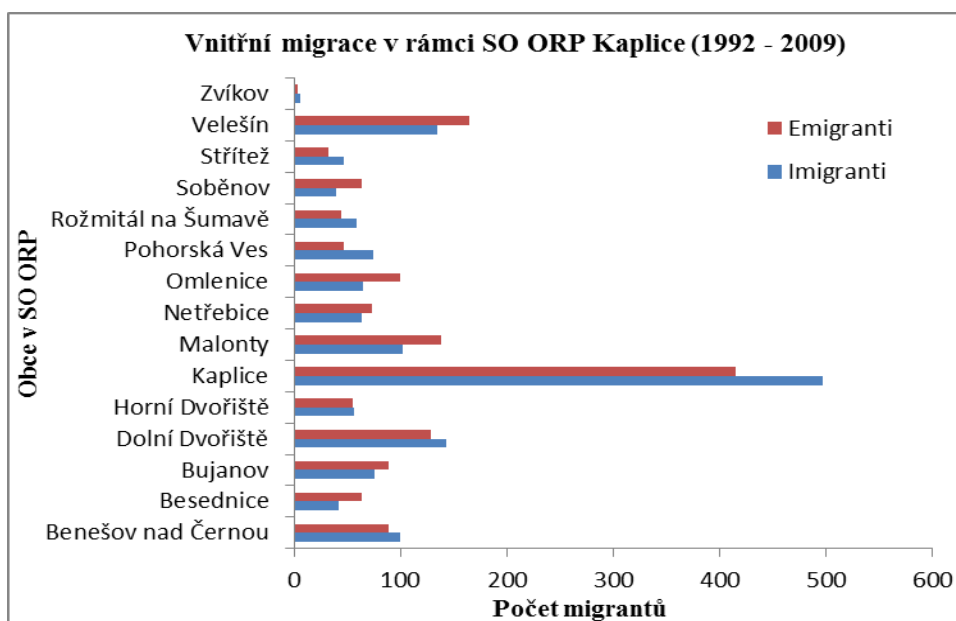
Mapa 3.



Zdroj: ArcČR 500, vlastní výpočty

Nejmenší přírůstky byly zaznamenány v obci Zvíkov (viz graf 10). V jednotlivých letech mírné nebo nulové přírůstky. Nejvíce obyvatel (336 osob), za sledované roky 1992 až 2009, se vystěhovalo z Benešova nad Černou. V roce 2004 se odstěhovalo 61 obyvatel a v roce 1993 a 2000 se odstěhovalo pouhých 5 obyvatel. Stejně jako u přistěhovalých, tak i u vystěhovalých je nejmenší počet vystěhovalých u obce Zvíkov. Nejvíce obyvatel (5 osob) se vystěhovalo v roce 2009 a v roce 2005 to byli 4 obyvatelé. Opět zde převládají roky, kdy se z této vesnice nikdo nevystěhoval.

Graf 10.



Zdroj: Data ČSÚ, vlastní výpočty

3.2.6 Migrace města Kaplice

Jak již jsem zmínila v předchozích kapitolách, největší migrace byla zaznamenána u města Kaplice. Celkový počet přistěhovalých za sledované roky byl 1016 osob a celkový počet vystěhovalých 1127 obyvatel. Celkově je migrační saldo ztrátové (-111 obyvatel). Migrační saldo za roky 1992 – 2009 bylo osmkrát ziskové a desetkrát ztrátové. V roce 2003 byl největší přirozený přírůstek obyvatel díky stěhování, a to 59 obyvatel. Nejvíce ztrátový byl rok 2009, kdy ubylo díky stěhování 51 obyvatel. Migrační toky města Kaplice si můžeme prohlédnout v tabulce 10. V roce 1992 se do města Kaplice přistěhovalo nejvíce lidí z obce Benešov nad Černou, celkem 11 lidí. Z dalších obcí už počet imigrantů nepřekročil hranici 7 lidí. V tento rok se do města Kaplice nepřistěhovali žádní obyvatelé z městyse Besednice

a z obcí Malonty a Střítež. V roce 2001 se z města Kaplice vystěhovalo 83 obyvatel a z toho pouze 7 obyvatel do města Velešín.

V tomto roce se nejvíce obyvatel bydlících v Kaplici přestěhovalo do Benešova nad Černou (26 obyvatel). V roce 2004 bylo nejvíce přistěhovalých zaznamenáno z obce Dolní Dvořiště (20 osob) a ze Stříteže (10 osob). Žádní lidé se v tento rok nepřistěhovali z obcí Horní Dvořiště, Malonty, Soběnov a Zvíkov.

Na druhou stranu se v roce 1992 vystěhovalo nejvíce lidí z města Kaplice do města Velešín (15 osob). Z Kaplice se nevystěhovali žádní lidé do obcí Netřebice, Pohorská Ves, Střítež a Zvíkov. V roce 2004 se nejvíce lidí vystěhovalo do obce Benešov nad Černou (30 lidí) a 17 lidí do obce Malonty. V tomto roce se do Pohorské Vsi a Zvíkova nepřistěhovali z města Kaplice žádní lidé.

Tabulka 10. Migrace města Kaplice v letech 1992 a 2004

	Imigranti		Emigranti	
	1992	2004	1992	2004
Benešov nad Černou	11	7	5	30
Besednice	0	1	1	8
Bujanov	3	7	10	3
Dolní Dvořiště	1	20	6	6
Horní Dvořiště	3	0	2	3
Malonty	0	0	11	17
Netřebice	7	5	0	3
Omlenice	5	2	9	9
Pohorská Ves	7	6	0	0
Rožmitál na Šumavě	3	5	4	4
Soběnov	8	0	7	8
Střítež	0	10	0	3
Velešín	3	3	15	4
Zvíkov	1	0	0	0

Zdroj: Data ČSÚ, vlastní výpočty

Závěr

Z analýzy migrantů, která byla předmětem analýzy bakalářské práce ve správním obvodu obce s rozšířenou působností Kaplice za roky 1992 – 2009, můžeme vyvodit několik závěrů.

Podle zjištěných výsledků je možné říci, že dochází ke zvyšování migrační uzavřenosti. To znamená, že dochází ke zvyšování podílu migrace uskutečněné v rámci územních jednotek. Migranti se nejvíce pohybují na krátké vzdálenosti. Souvisí to s tím, že se zvyšuje neochota lidí stěhovat se na delší vzdálenosti, můžeme sem přiřadit i situaci na trhu s nemovitostmi. Nejvíce obyvatel se ze SO ORP Kaplice vystěhovalo do okresu České Budějovice a Český Krumlov, toto tvrzení platí i u imigrantů. Migrační saldo bylo za sledované roky spíše negativní, tj. SO byl migračně ztrátový. Kladné migrační saldo u sledovaného SO ORP bylo zaznamenáno pouze v letech 1993, 1994, 1996, 1997, 1998, 2001 a 2002. Z toho vyplývá, že v regionu se snižuje podíl stěhování, tj. ztráta migračního přírůstku na celkovém přírůstku obyvatel správního obvodu. Od roku 2001 se zvyšuje migrační mobilita obyvatelstva. Můžeme říci, že se takto děje až do roku 2008, v roce 2009 počet migrantů mírně klesá. Za sledované období 18 let činil průměrný roční přírůstek 312 přistěhovaných. Zároveň za sledované období SO ORP Kaplice ztratilo díky vystěhování 6 598 obyvatel, což činí průměrně 366 obyvatel za rok, převažuje zde tedy průměrná roční emigrace. Kaplicko je migračně atraktivním územím, zejména svou polohou, kvalitou životního prostředí a nižší mírou nezaměstnanosti.

Z hlediska věku migrantů můžeme říci, že nejvíce se stěhují obyvatelé v produktivním věku. Co se týče sledovaného SO ORP nejvíce migrantů bylo zaznamenáno ve věkové skupině 20 – 29 let, týká se to jak skupiny imigrantů, tak skupiny emigrantů. V této věkové skupině jsou svobodní lidé, kteří ještě nejsou vázání na rodinu. Největší migrační saldo bylo dosaženo u skupiny obyvatel 50 – 54 let. V této věkové skupině se projevilo záporné migrační saldo pouze v roce 2004. Největší migrační ztrátu vykazovala skupina obyvatel ve věku 30 až 34 let, záporné migrační saldo se u ní objevuje ve všech sledovaných letech, kromě roku 1994 a 2002.

Od 90. let minulého století se zvyšuje podíl vzdělaných lidí. I přesto do SO ORP Kaplice migrují převážně lidé s nižším vzděláním. Nejvíce migrantů, podle vzdělanostní struktury, bylo zaznamenáno se střední školou bez maturity. V letech 1998, 1999, 2000, 2003 a 2004 počet migrantů absolutně nepřekročil hranici 100 osob, v ostatních letech byl dosažen

průměrný stav 111 imigrantů. Nejmenší zastoupení má skupina osob, které mají vysokoškolské vzdělání. V této vzdělanostní skupině převažují emigranti nad imigranty. Záporné migrační saldo bylo zjištěno ve všech sledovaných letech. Lidé s vysokoškolským vzděláním se stěhují spíše do větších měst, převážně za zaměstnáním. Celkově tedy SO ORP Kaplice migrací ztrácí vzdělanější obyvatelstvo.

Nejintenzivnější migrace podle rodinného stavu migrantů byla zaznamenána ve všech sledovaných letech u skupiny „svobodní“. Jde převážně o mladé lidi, kteří ještě nejsou vázáni na rodinu nebo migrují za prací. Nejméně migruje obyvatelstvo ze skupiny „ovdovělí“, zde se jedná převážně o obyvatelstvo staršího věku, které nemá důvod stěhovat se do nového prostředí.

Ze zpracování migrační analýzy podle důvodů stěhování můžeme vysledovat, že převládají dva důvody stěhování. Pomineme-li již dříve zmíněně „jiné důvody“ a „následování rodinného příslušníka“ na migračním zisku v SO ORP Kaplice se nejvíce podílí „bytové důvody“ a „sňatek“. Důvod stěhování „studium“ uvádělo nejméně migrantů. Pokud bychom posuzovali mobilitu podle pohlaví, můžeme říci, že intenzivnější, ale také objemnější migrace je zaznamenána u žen.

Vnitřní migrace v rámci SO ORP Kaplice za sledovaných 18 let vykazuje spíše negativní migrační saldo. Kladné migrační saldo, tj. migrační přírůstek za sledované roky byl zaznamenán pouze u obcí Bujanov (54 osob), Dolní Dvořiště (144 osob) a Pohorská Ves (12 osob). Největší migrační ztráta byla zaznamenána u Malont (-114 osob) a u města Kaplice (-111 osob). Pokud bychom hodnotili migrační saldo města Kaplice za sledovaných 18 let, můžeme říci, že bylo osmkrát ziskové a desetkrát ztrátové. Migrační saldo města Kaplice dosáhlo svého maxima (59 migrantů) v roce 2003 a svého minima (-54 migrantů) v roce 2006. Podíváme-li se na město Velešín, zde bylo migrační saldo za sledované roky jedenáctkrát záporné a pouze sedmkrát kladné. Velešín dosáhl svého maxima (20 osob) v roce 1992 a minima (-18 osob) v roce 2005 a 2006. Můžeme tedy říci, že město Kaplice oproti městu Velešín má vyrovnanější migrační bilanci.

Seznam použitých zdrojů

- ADEY, P. (2010): *Mobility*. London - New York, Routledge, 267 s.
- ALEŠ, M. (2001): Vnitřní migrace v České republice v letech 1980-1999. *Demografie*, 43 (3): s. 187-201.
- ANDRLE, A. (1997): Vnitřní stěhování v České republice podle pohlaví a věku. *Demografie*, 39 (2): s. 131-132.
- ANDRLE, A., SRB, V. (1989): *Populační, ekonomický a národnostní vývoj pohraničních okresů ČSR od roku 1930 do roku 2010*. Terplan, Praha.
- BADE, KLAUS J. (2005): *Evropa v pohybu. Evropské migrace dvou staletí*. Praha: Lidové noviny. 497 s.
- BARTOŇOVÁ, D. (1997): Demografické aspekty vnitřní a zahraniční migrace v České republice v 90. letech. *Demografie*, 39 (4): s. 248-256.
- BERG VAN DEN, L. et al. (1982): *Urban Europe 1: A study of growth and decline*. Pergamon Press, Oxford.
- BLEHA, B., PPOJAKOVÁ, D. (2007): Migrácia jako důležitý determinant budocoho vývoja na lokálnej úrovni – príklad Petržalky. *Geografický časopis*, 59 (3): s. 265-291.
- BOHÁČ, A. (1936): Obyvatelstvo v Československé republice. *Československá vlastivěda II. Národopis*, s. 1-96.
- ČEKAL, J. (2003b): Migrace obyvatelstva Jihočeského kraje z pohledu celorepublikových trendů v transformačním období devadesátých let. In: Novák, S. (ed.): *Geografické aspekty středoevropského prostoru*. Masarykova univerzita v Brně, Pedagogická fakulta, s. 92-96.
- ČEKAL, J. (2006): *Jihočeský kraj: regionálně geografická analýza prostorové mobility obyvatelstva*. Disertační práce. Brno, Přírodovědecká fakulta MU. 105 s.
- ČEKAL, J. (2009): *Migrace obyvatel v regionu Českých Budějovic v letech 1992 – 2004*. In: Kubeš, J. a kol.: „Urbánní geografie Českých Budějovic a Českobudějovické aglomerace II“, Jihočeská univerzita v Českých Budějovicích, Pedagogická fakulta, katedra geografie.
- ČERMÁK, Z. (1991): Základní rysy migrace v ČSFR. *Demografie*, 33 (1): s. 28-30.
- ČERMÁK, Z. (1993): *Geografické aspekty prostorové mobility obyvatelstva*. Disertační práce, Přírodovědecká fakulta Univerzity Karlovy, katedra sociální geografie a regionálního rozvoje, Praha.
- ČERMÁK, Z. (1996a): Transformační procesy a migrační vývoj v České republice, In: Hampl, M. (ed.): *Geografická organizace společnosti a transformační procesy v ČR*, Přírodovědecká fakulta UK, Praha, s. 179-197.
- ČERMÁK, Z. (1997). *Geografické aspekty vnitřní migrace v České republice*, *Demografie*, roč. 39, č. 4, s. 242-248.

- ČERMÁK, Z., DRLÍKOVÁ, M. (1999): Migrační vývoj obcí okresů Písek a Tábor v letech 1961 – 1998. In: Kubeš, J. (ed.): Problémy stabilizace venkovského osídlení ČR. JČU v Českých Budějovicích, Pedagogická fakulta, katedra geografie, s. 151-163.
- DRBOHLAV, D. (1986): Motivy migrace jako jeden z indikátorů formování geografické struktury organizace společnosti. *Demografie* 28 (3): s. 202-209.
- DRBOHLAV, D. (1989): Migrační motivace, regionální a sídelní preference obyvatelstva. Disertační práce, Praha, Přírodovědecká fakulta univerzity Karlovy, katedra ekonomické a regionální geografie.
- DRBOHLAV, D. (1999): Geografické aspekty v rámci interdisciplinárního výzkumu migrace obyvatelstva. *Geografie, Sborník ČGS*, 104 (2): s. 73-88.
- GEIST, B. (1992): Sociologický slovník. Praha: Victoria Publishing. 647 s.
- HAVEL, R. (2003): Pohyb obyvatel podle správních obvodů obcí s rozšířenou působností v roce 2003. *Demografie* č. 4., s. 290-297.
- HÄUFLER, V., KORČÁK, J., KRÁL, V. (1960): Zeměpis Československa. ČSAV, Praha. s. 222-254.
- JÍLKOVÁ, M. (2009): Migrační pohyby absolventů znojemských škol. Bakalářská práce. Univerzita Pardubice, Filozofická fakulta, katedra sociálních věd, 54 s.
- JURČOVÁ, D. (2005): Slovník demografických pojmů. Bratislava, 72 s.
- KÁRNÍKOVÁ, L. (1965): Vývoj obyvatelstva v českých zemích 1754-1914. NČSAV, Praha.
- KOCANDOVÁ, J. (2009): Migrace v regionu Českých Budějovic od roku 1992. Diplomová práce. Jihočeská univerzita v Českých Budějovicích, Pedagogická fakulta, katedra geografie, 58 s.
- KORČÁK, J. (1972): Populační vývoj jižních Čech. *Sborník Československé společnosti zeměpisné*, 77 (1): s. 29-36.
- KUČERA, M. (1994): Populace České republiky 1918-1991. Česká demografická společnost, Praha.
- KUČERA, M. (2008): Padesát let hodnocení populačního vývoje České republiky, *Demografie*, 4., 197 s.
- KUPISZEWSKI, M., DRBOHLAV, D., REES, P., DURHAM, H. (1998): Internal migration and regional population dynamics in Europe: Czech case study. Report prepared for the Council of Europe (Directorate of Social and Economic Affairs, Population and Migration Division) and for European Commission (Directorate General V, Employment, Industrial Relations and Social Affairs, Unit E1, Analysis and Research on the Social Situation).
- KUPISZEWSKI, M., DRBOHLAV, D., REES, P., DURHAM, H. (1999): Vnitřní migrace a regionální populační dynamika – Česká republika na pozadí evropských trendů. *Geografie*, 104 (2): s. 89-105.

- KÜHNEL, K. (1975): Geografická struktura migrace obyvatelstva v Čechách. Disertační práce. Přírodovědecká fakulta Univerzity Karlovy, katedra ekonomické a regionální geografie, Praha.
- KÜHNEL, K. (1982): Migration and Settlement in Czechoslovakia. IIASA, Laxenburg.
- MANGALAM, J. J. (1968): Human Migration: A Guide to Migration Literature in English 1955 – 1962, Lexington.
- NECKÁŘ, M. (2010): Kultura bez kořenů? Transformace kultury v Kaplici. Diplomová práce. Brno, Filozofická fakulta MU, Ústav hudební vědy, 90 s.
- NEJDL, T. (1998): Geografické aspekty migračních procesů v ČR: období transformace 1991 – 1996. Diplomová práce. Praha, přírodovědecká fakulta Univerzity Karlovy, katedra sociální geografie a regionálního rozvoje.
- PAVLÍK, Z. a kol. (1986): Základy demografie. Praha, Academia, 732 s.
- POPJAKOVÁ, D. (2006): Petržalka – migračná snímka urgánnej štruktúry Bratislavy na prelome tisícročí. Geografická revue 2/2. Fakulta prírodných vied Univerzity Mateja Bela, Banská Bystrica, s. 416-424.
- POPJAKOVÁ, D. (2007): Zmeny vekovej štruktúry migrantov v ostatním decéniu (príklad - Petržalky - ubánnej štruktúry Bratislavy. Demografie, 49 (3), s. 307-320.
- PTÁČEK, P., TOUŠEK, V., POLÁŠEK, V.: Regionální aspekty vnitřní migrace v České republice v období 1991 – 2004, ČSÚ.
- RAVENSTEIN, E. G. (1885): The Laws of Migration. Journal of the Royal Statistical Society, 48, s. 167-227.
- ŘEHÁK, S., TARABOVÁ, Z. (1995): Demografický vývoj současného venkova. Veronica 9 (4): s. 22-23
- SHAW, R. P. (1975): Migration Theory and Fact. A Review and Bibliography of current. Philadelphia, Regional Science Research Institute.
- SRB, V. (2001): Zahraniční stěhování obyvatelstva na území českých zemí 1879 – 2000. Demografie č. 3, s. 202-208.
- SRB, V., ANDRLE, A. (1997a): Důvody stěhování v ČR 1991 – 1995. Demografie, 39 (3): s. 221- 223.
- VOBECKÁ, J. (2010): Kam se Češi stěhují? Sociální a demografické charakteristiky residenční migrace, Demografie č. 4. s. 266.
- WIENDL, J. (1970): Výsledky průzkumu příčin mechanického pohybu obyvatelstva v jižních Čechách. Demografie 1, s. 37-47.
- WOLPERT, J. (1966): Behavioral Aspect of the Decision to Migrate. Papers and Proceedings of the Regional Science 15, s. 159-172.
- ZWETTLER, O. (1984): Historicko-geografický obraz jižních Čech v letech 1900 – 1914. Univerzita J. E. Purkyně, Brno.

Internetové odkazy

Stránky Bodnár a kol., Swot analýza [online] dostupné na WWW:
http://www.mestokaplice.cz/soubory/mu/rur_orp/2010-swot-analyza.pdf
[online dne 2. 11. 2011]

Stránky Českého statistického úřadu [online] dostupné na WWW:
<http://www.czso.cz/>
[online dne 5. 11. 2011]

Stránky Geomatika [online] dostupné na WWW:
www.gis.zcu.cz
[online dne 10. 12. 2011]

Stránky Informační brožura SO ORP Kaplice [online] dostupné na WWW:
http://partnerstvi.kraj-jihocesky.cz/storage/1210149011_sb_kaplice_obal_stranky.pdf
[online dne 4. 1. 2012]

Stránky Města Kaplice [online] dostupné na WWW:
<http://www.mestokaplice.cz/goto.php?>
[online dne 3. 11. 2011]

Stránky O migraci [online] dostupné na WWW:
http://knowledge.vsb.cz/clanky_casopisy/2008_RS_IVAN_TVRDY_vzdalenost_migraci.pdf
[online dne 7. 1. 2012]

Seznam příloh

A) Tabulkové:

Tabulka 1. Nezaměstnanost v SO ORP Kaplice k 31. 10. 2010

Tabulka 2. Rozdělení obyvatelstva podle věkových skupin v SO ORP Kaplice (k 31. 12. 2010)

Tabulka 3. Přirozený pohyb obyvatelstva v SO ORP Kaplice v letech 2002 - 2009

Tabulka 4. Vývoj migrace obyvatelstva SO ORP Kaplice v letech 1992 - 2009

Tabulka 5. Migrační toky SO ORP Kaplice ve vztahu ke krajům České republiky za roky 1992 – 2009

Tabulka 6. Migrační saldo SO ORP Kaplice podle věkových skupin (1992 – 2004)

Tabulka 7. Vzdělanostní struktura imigrantů a emigrantů v SO ORP Kaplice 6 letých intervalech v roce 1992 - 2004

Tabulka 8. Počet migrantů v SO ORP Kaplice podle rodinného stavu (2001 – 2009)

Tabulka 9. Počet migrantů v SO ORP Kaplice podle důvodů stěhování v letech 1992 – 2004

Tabulka 10. Migrace města Kaplice v letech 1992 a 2004

Tabulka 11. Migrační toky SO ORP Kaplice (1992 – 2009)

Tabulka 12. Migrační toky SO ORP Kaplice, v průměrných hodnotách, v okresech Jihočeského kraje (1992 – 2009)

Tabulka 13. Počet migrantů SO ORP Kaplice podle rodinného stavu v letech 1992 - 2009

Tabulka 14. Migrantů v SO ORP Kaplice podle struktury vzdělání (1992 – 1998)

Tabulka 15. Migrační toky SO ORP Kaplice ve vztahu k okresům Jihočeského kraje za roky 1992 – 2009

B) Mapové:

Mapa 1. Správní obvod obce s rozšířenou působností Kaplice

Mapa 2. Imigrace/emigrace SO ORP Kaplice z/do okresů Jihočeského kraje (1992 -2009)

Mapa 3. Migrační saldo obcí SO ORP Kaplice v letech 1992 – 2000 a 2001 – 2009

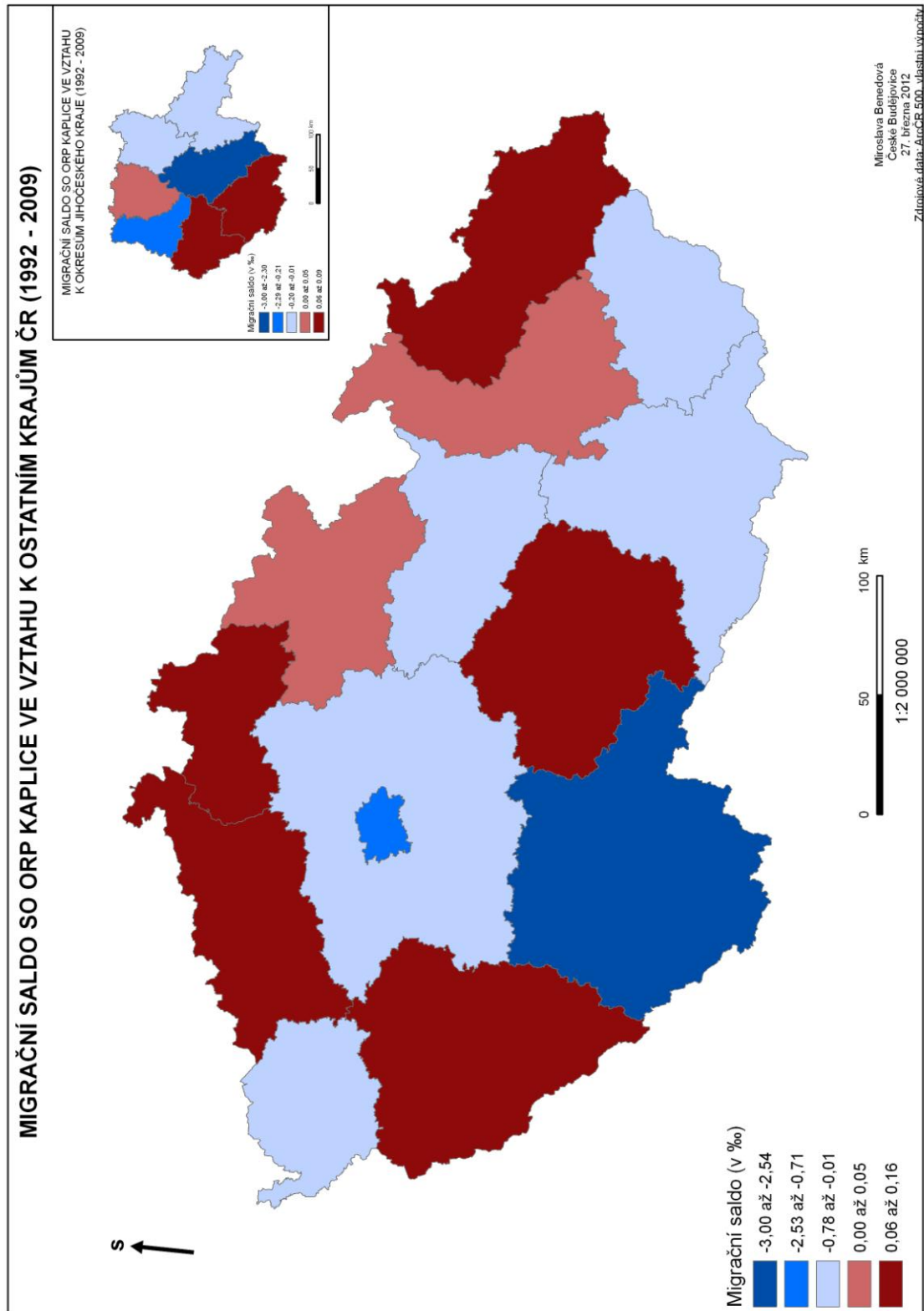
Mapa 4. Migrační saldo SO ORP Kaplice ve vztahu k ostatním krajům ČR (1992 – 2009)

Mapa 5. Objem migrace SO ORP Kaplice ve vztahu ke krajům ČR (1992 – 2009)

C) Grafové:

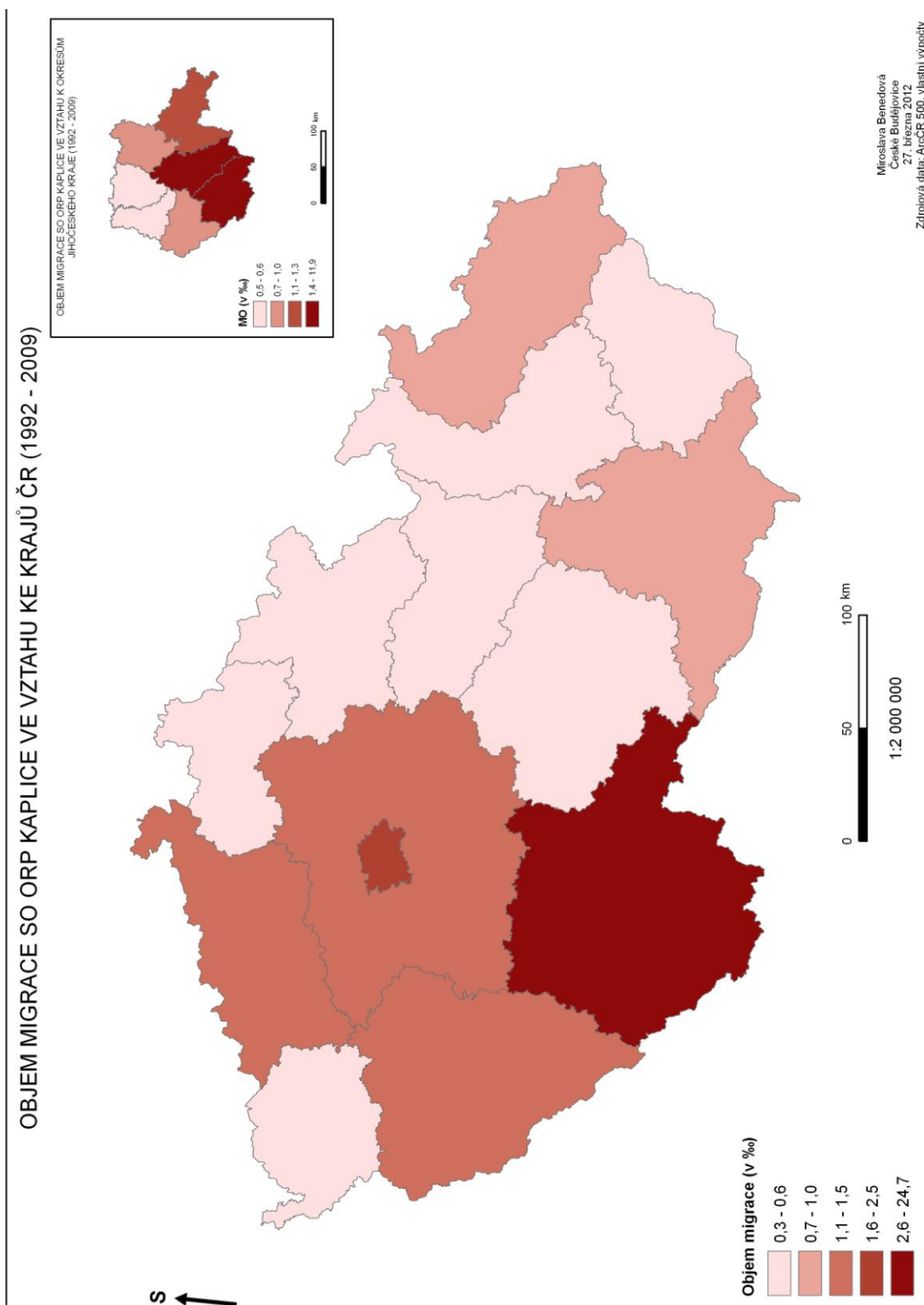
- Graf 1. Vývoj počtu obyvatel v SO ORP Kaplice od roku 1869 – 2010
- Graf 2. Průměrný věk mužů a žen v SO ORP Kaplice (2001 – 2009)
- Graf 3. Vzdělanostní struktura obyvatel v SO ORP Kaplice v roce 2001 (v %)
- Graf 4. Vývoj hrubé míry imigrace a emigrace v SO ORP Kaplice v % (1992 – 2009)
- Graf 5. Počet imigrantů v SO ORP Kaplice podle věkových kategorií
- Graf 6. Počet emigrantů v SO ORP Kaplice podle věkových kategorií
- Graf 7. Počet imigrantů v SO ORP Kaplice podle vzdělanostní struktury (1992 - 2004)
- Graf 8. Počet emigrantů v SO ORP Kaplice podle vzdělanostní struktury (1992 - 2004)
- Graf 9. Počet imigrantů a emigrantů v SO ORP Kaplice podle rodinného stavu (1992 - 2000)
- Graf 10. Vnitřní migrace v rámci SO ORP Kaplice (1992 - 2009)

Mapa 4.



Zdroj: ArcČR 500, vlastní výpočty

Mapa 5.



Zdroj: ArcČR500, vlastní výpočty

Tabulka 11. Migrační toky SO ORP Kaplice (1992 – 2009)

Území	3leté intervaly											
	Přistěhovalí						Vystěhovalí					
	1992-1994	1995-1997	1998-2000	2001-2003	2004-2006	2007-2009	1992-1994	1995-1997	1998-2000	2001-2003	2004-2006	2007-2009
Hl. m. Praha	70	46	22	85	41	46	40	36	21	161	136	162
Středočeský	46	34	26	32	17	42	34	32	29	32	65	121
Jihočeský	678	630	568	680	577	652	794	653	594	651	768	1 101
Plzeňský	58	64	38	26	21	28	22	8	29	16	36	72
Karlovarský	15	5	16	8	7	7	14	8	7	11	11	29
Ústecký	48	27	25	60	19	40	38	20	27	21	47	43
Liberecký	12	7	8	30	29	19	4	5	8	10	17	33
Královéhradecký	16	6	5	13	16	10	7	6	13	5	3	14
Pardubický	15	7	11	8	17	14	6	7	9	5	11	55
Vysočina	17	20	28	25	22	11	16	20	11	7	19	0
Jihomoravský	45	37	12	11	48	8	31	28	36	38	37	21
Olomoucký	7	9	7	20	29	22	18	5	13	7	10	25
Zlínský	7	2	5	8	9	11	9	6	6	9	11	7
Moravskoslezský	31	23	20	17	26	37	19	25	10	12	16	19
Celkem	1 065	917	791	1 023	878	947	1 052	859	813	985	1 187	1 702

Zdroj: Data ČSÚ, vlastní výpočty

**Tabulka 12. Migrační toky SO ORP Kaplice, v průměrných hodnotách,
v okresech Jihočeského kraje (1992 – 2009)**

Území	3leté intervaly											
	Přistěhovalí						Vystěhovalí					
	1992-1994	1995-1997	1998-2000	2001-2003	2004-2006	2007-2009	1992-1994	1995-1997	1998-2000	2001-2003	2004-2006	2007-2009
České Budějovice	94	26	85	113	93	99	128	98	113	127	130	214
Český Krumlov	93	84	73	86	70	76	90	85	56	58	82	93
Jindřichův Hradec	9	13	8	13	12	10	14	10	8	10	11	20
Písek	6	5	6	2	3	6	4	3	4	4	5	6
Prachatice	13	4	7	3	6	13	12	6	5	9	9	11
Strakonice	3	2	3	4	2	3	8	7	3	4	12	10
Tábor	8	3	7	5	6	10	9	9	9	6	6	14

Zdroj: Data ČSÚ, vlastní výpočty
Pozn.: Data jsou bez vnitřní migrace

Tabulka 13. Počet migrantů SO ORP Kaplice podle rodinného stavu v letech 1992 - 2009

Rok	Přistěhovalí								Vystěhovalí							
	Svobodní		Ženatý/vdaná		Rozvedení		Ovdovělí		Svobodní		Ženatý/vdaná		Rozvedení		Ovdovělí	
	muži	ženy	muži	ženy	muži	ženy	muži	ženy	muži	ženy	muži	ženy	muži	ženy	muži	ženy
1992	84	67	74	82	18	20	1	8	100	85	85	87	19	16	3	14
1993	68	80	89	100	16	10	6	11	70	57	69	84	27	15	3	12
1994	75	76	65	77	10	16	2	10	80	65	56	60	16	15	2	12
1995	62	54	60	64	18	19	2	15	78	64	52	63	13	18	3	11
1996	89	62	58	51	17	18	2	12	61	57	60	47	20	21	2	8
1997	63	70	69	67	23	14	2	6	70	61	51	51	14	21	2	11
1998	60	64	48	45	16	22	1	11	60	51	54	44	15	15	5	12
1999	58	54	50	52	16	22	2	9	53	59	57	56	15	16	3	8
2000	61	66	55	41	12	17	2	7	65	63	52	58	21	22	2	7
2001	83	81	62	78	18	24	2	11	63	81	61	57	21	14	1	12
2002	76	86	57	75	22	19	3	14	85	75	73	69	8	25	4	3
2003	82	77	53	49	16	25	0	10	71	80	67	67	16	19	1	12
2004	86	70	47	46	19	22	3	11	84	106	53	72	24	26	3	9
2005	74	76	54	57	22	22	0	10	84	94	68	67	24	22	0	15
2006	60	51	44	40	25	17	3	17	113	113	73	68	19	26	1	13
2007	78	57	44	41	20	20	2	7	177	161	116	122	25	45	3	11
2008	107	63	57	61	16	25	1	14	149	143	91	80	27	58	5	8
2009	103	92	57	44	15	17	0	5	140	113	67	75	30	28	2	9

Zdroj: Data ČSÚ, vlastní výpočty

Tabulka 14. Migranti v SO ORP Kaplice podle struktury vzdělání (1992 – 1998)

Vzdělání	Vystěhovalí													
	1992		1993		1994		1995		1996		1997		1998	
	muži	ženy	muži	ženy	muži	ženy	muži	ženy	muži	ženy	muži	ženy	muži	ženy
Bez vzdělání	54	48	37	30	40	44	40	35	35	34	33	40	33	21
Základní	33	41	38	50	23	34	14	29	24	25	16	27	24	27
Střední bez maturity	68	55	55	37	53	42	54	44	44	33	46	34	44	39
Střední s maturitou	40	46	23	43	26	26	28	42	33	32	28	32	20	26
Vysokoškolské	12	12	16	8	12	6	10	6	7	9	14	11	13	9

Vzdělání	Přistěhovalí													
	1992		1993		1994		1995		1996		1997		1998	
	muži	ženy	muži	ženy	muži	ženy	muži	ženy	muži	ženy	muži	ženy	muži	ženy
Bez vzdělání	36	46	34	54	35	44	37	34	42	37	32	37	29	30
Základní	29	34	32	47	39	36	20	32	21	31	19	30	17	24
Střední bez maturity	65	45	66	63	48	52	52	48	61	42	72	57	46	40
Střední s maturitou	35	47	35	29	23	37	27	31	36	30	30	28	28	42
Vysokoškolské	12	5	12	8	7	10	6	7	6	3	4	5	5	6

Zdroj: Data ČSÚ, vlastní výpočty

Tabulka 15. Migrační toky SO ORP Kaplice ve vztahu k okresům Jihočeského kraje za roky 1992 – 2009

Okresy	Počet imigrantů		Počet emigrantů		Migrační objem		Migrační saldo	
	[osob]	[%]	[osob]	[%]	[osob]	[%]	[osob]	[%]
České Budějovice	1652	43,65	2436	52,38	4088	48,46	-784	90,53
Český Krumlov	1450	38,31	1421	30,55	2871	34,03	29	-3,35
Jindřichův Hradec	205	5,42	248	5,33	453	5,37	-43	4,97
Písek	92	2,43	85	1,83	177	2,10	7	-0,81
Prachatice	189	4,99	158	3,40	347	4,11	31	-3,58
Strakonice	72	1,90	145	3,12	217	2,57	-73	8,43
Tábor	125	3,30	158	3,40	283	3,35	-33	3,81
celkem	3785	100	4651	100	8436	100	-866	100

Zdroj: Data ČSÚ, vlastní výpočty