

**Česká zemědělská univerzita v Praze**

**Provozně ekonomická fakulta**

**Katedra humanitních věd**



**Diplomová práce**

**Povolání profesionální hudebnice a jeho vliv na rodinný život z aspektu gender**

**Bc. Tereza Plochová**

© 2020 ČZU v Praze

## ZADÁNÍ DIPLOMOVÉ PRÁCE

Bc. Tereza Plochová

Hospodářská politika a správa

Hospodářská a kulturní studia

Název práce

**Povolání profesionální hudebnice a jeho vliv na rodinný život z aspektu gender**

Název anglicky

**The profession of professional musician and its influence on family life from the gender perspective**

---

### Cíle práce

Diplomová práce se zabývá problematikou vybraného fenoménu v naší současně (tj. moderní) společnosti. Hlavním cílem diplomové práce je zjistit, jaké je uplatňování genderových rolí v rodinách, ve kterých žena vykonává povolání profesionální hudebnice. Práce tedy sleduje genderové role a jejich uplatnění v rámci činností spojených s domácností. Pozornost je též věnována aktuální situaci žen na trhu práce se zaměřením na hudební průmysl. Výše uvedené cíle jsou zjišťovány v rodinách žijících na území České republiky, konkrétně v hlavním městě Praze a obci Bratřínov.

### Metodika

Teoretická část diplomové práce (jako předpoklad a opora pro zpracování části empirické), vychází z prostudování teoretické literatury, odborných zdrojů, pramenů, materiálů a dokumentů o sledované problematice tak, aby bylo vymezeno základní pojmosloví studované oblasti, a to zejména gender, rodina a pracovní trh.

Empirickou část práce uvádí (a propojení teoretické a empirické části diplomové práce tak tvoří) sekundární a komparativní analýza dat o uplatňování genderových rolí rodinách a o současné situaci na trhu práce z pohledu genderu na území ČR. Tato část diplomové práce je zpracována především na základě sledování zvolené problematiky tak, jak byla řešena ve vybraných studiích uskutečněných Sociologickým ústavem AV ČR a dále za pomoci dat ČSÚ a Eurostatu. V navazujícím empirickém šetření budou data, opírající se o teoretické zázemí práce a zjištění, učiněná v rámci sekundární a komparativní analýzy dat, komparována s primárními daty získanými pomocí polostrukturovaných rozhovorů vedených v rodinách, a to jak s ženami, tak s muži s cílem zjistit, zda a jakým způsobem ovlivňuje povolání ženy, profesionální hudebnice, uplatňování genderových rolí v domácnosti a dále pak zjistit, jak je vnímáno postavení žen, jako profesionálních hudebnic v rámci hudebního průmyslu. Veškerá získaná data budou zpracována, analyzována, vyhodnocena a interpretována.

## Doporučený rozsah práce

60 – 80 stran textu

## Klíčová slova

rodina, domácnost, gender, genderové role, sociální role, povolání, hudební průmysl

---

## Doporučené zdroje informací

CLEVELAND, J. – STOCKDALE, M. – MURPHY, K. *Women and Men in Organizations. Sex and Gender Issues at Work.* Mahwah, New Jersey: Lawrence Erlbaum Associates, 2000.

GIDDENS, A. *Sociologie.* Praha: Argo, 1999. ISBN 80-7203-124-4.

KOSKOFF, E. *Women and music in cross-cultural perspective.* New York: Greenwood Press, 1987.

MATOUŠEK, O. *Rodina jako instituce a vztahová síť.* Praha: Sociologické nakladatelství, 2003. ISBN 80-86429-19-9.

MOŽNÝ, I. *Moderní rodina.* Brno: Blok, 1990. ISBN 80-7029-018-8

MOŽNÝ, I. *Sociologie rodiny.* Praha: Sociologické nakladatelství, 1999. ISBN 80-85850-75-3.

POLÁČKOVÁ, M. – OAKLEY, A. – POLÁČEK, M. *Pohlaví, gender a společnost.* Praha: Portál, 2000. ISBN 80-7178-403-6.

---

## Předběžný termín obhajoby

2019/20 LS – PEF

## Vedoucí práce

Ing. Lucie Kocmánková Menšíková, Ph.D.

## Garantující pracoviště

Katedra humanitních věd

---

Elektronicky schváleno dne 1. 4. 2020

**prof. PhDr. Michal Lošťák, Ph.D.**

Vedoucí katedry

---

Elektronicky schváleno dne 1. 4. 2020

**Ing. Martin Pelikán, Ph.D.**

Děkan

V Praze dne 02. 04. 2020

### **Čestné prohlášení**

Prohlašuji, že svou diplomovou práci "Povolání profesionální hudebnice a jeho vliv na rodinný život z aspektu gender" jsem vypracovala samostatně pod vedením vedoucího diplomové práce a s použitím odborné literatury a dalších informačních zdrojů, které jsou citovány v práci a uvedeny v seznamu použitých zdrojů na konci práce. Jako autorka uvedené diplomové práce dále prohlašuji, že jsem v souvislosti s jejím vytvořením neporušila autorská práva třetích osob.

V Praze dne 6. 4. 2020

---

## **Poděkování**

Ráda bych touto cestou poděkovala vedoucí diplomové práce Ing. Lucii Kocmánkové Menšíkové Ph.D. za odborné vedení, cenné rady a čas, který mi věnovala během konzultací této práce. Dále bych chtěla poděkovat též své rodině a přátelům za jejich pomoc a podporu. V neposlední řadě děkuji všem informátorkám a informátorům za jejich ochotu a čas, který mému výzkumu věnovali.

# **Povolání profesionální hudebnice a jeho vliv na rodinný život z aspektu gender**

## **Abstrakt**

Tato diplomová práce se zabývá problematikou genderu a s ním spojenými genderovými rolami mužů a žen v oblasti rodiny a hudebního průmyslu. Hlavním cílem diplomové práce je zjistit, jaké je uplatňování genderových rolí v rodinném a profesním životě žen, které vykonávají povolání profesionální hudebnice. Pozornost je též věnována aktuální situaci v hudebním průmyslu z pohledu genderu.

Teoretická část práce vymezuje pojmosloví vztahující se k dané problematice. Pozornost je věnována především pojům gender, rodina a hudební průmysl. Propojení teoretické a empirické části diplomové práce představuje sekundární a komparativní analýza dat z již uskutečněných výzkumů, které se zabývaly problematikou genderu v prostředí České republiky. Na výsledky sekundární a komparativní analýzy dat navazuje empirická část, zaměřená na aktuální situaci v rámci hudebního průmyslu z pohledu genderu a na realizaci domácích prací ve vybraných rodinách. Kvalitativní sběr dat proběhl v hlavním městě Praze a obci Bratřínov prostřednictvím polostrukturovaných rozhovorů se čtyřmi profesionálními hudebnicemi a jejich partnery. Výsledky dokládají, že v dotazovaných rodinách se realizaci domácích prací věnují více ženy. Dále bylo zjištěno, že povolání profesionální hudebnice má vliv na průběh mateřství a může být příčinou jeho odkládání. Z empirického šetření dále vyplývá, že dotazované profesionální hudebnice jsou veřejností vnímány převážně pozitivně. Náznaky dehonestace žen hudebnic jsou jimi vnímány především ze strany mužů hudebníků.

**Klíčová slova:** rodina, domácnost, gender, genderové role, sociální role, povolání, hudební průmysl

# The professional musician and its influence on family life from the gender perspective

## **Abstract**

This diploma thesis deals with the issue of gender and gender roles in the family and music industry. The main goal of the thesis is to find out what is the application of gender roles in the family and professional life of women, which are performing the profession of professional musician. Attention is also focused on the current situation of women in the music industry.

The theoretical part of the diploma thesis defines the terminology related to the issue. Attention is focused mainly on concepts of gender, family and music industry. The connection of the theoretical and empirical part represents a secondary and comparative analysis of the data from the already realized research, which dealt with the issue of gender in the Czech Republic. The results of the secondary and comparative analysis of data are followed by an empirical part focused on the current situation in the music industry from the gender perspective and on the implementation of housework in the selected families. The qualitative data collection took place in the capital city of Prague and in the village Bratřínov through semi-standardized interviews with four professional female musicians and their partners. The results show that in the interviewed families women do the housework more often. Furthermore, it has been found that the profession of professional musician affects the course of motherhood and may be the cause of its postponement. Empirical research also shows that the interviewed professional musicians are perceived mostly positively by the public. Signs of dehonouration of female musicians are perceived by them primarily from the side of male musicians.

**Keywords:** family, household, gender, gender roles, social roles, profession, music industry

# Obsah

<b>1 Úvod.....</b>	<b>11</b>
<b>2 Cíl práce a metodika .....</b>	<b>13</b>
<b>3 Gender.....</b>	<b>15</b>
3.1 Gender studies .....	16
3.2 Biologické a sociální charakteristiky žen a mužů .....	16
3.2.1 Biologické a kulturní determinanty chování.....	17
3.3 Sociální status a role.....	19
3.3.1 Pohlavní role mužů a žen v současné společnosti .....	20
3.4 Feminismus .....	22
3.4.1 Feminismus a jeho vývoj .....	23
3.4.2 Členění feministických teorií dle G. Ritzera .....	23
3.4.3 Feminismus v současné společnosti .....	25
3.4.4 Feminismus český .....	26
3.5 Hudební průmysl z aspektu gender .....	27
<b>4 Instituce rodiny v tradiční a moderní společnosti z pohledu genderu .....</b>	<b>28</b>
4.1 Tradiční společnost .....	28
4.2 Moderní společnost .....	29
4.3 Rodina .....	30
4.3.1 Instituce rodiny v tradiční a moderní společnosti.....	30
4.3.2 Základní typy rodiny a její funkce.....	33
4.3.3 Charakteristiky současného manželství a rodiny.....	35
4.4 Genderové role v instituci rodiny.....	36
4.4.1 Domácí práce .....	37
4.4.2 Dělbá práce mezi mužem a ženou v instituci rodiny se zaměřením na domácí práce .....	38
<b>5 Pracovní trh z aspektu gender .....</b>	<b>41</b>
5.1 Práce.....	41
5.2 Zaměstnání a povolání .....	41
5.3 Profese.....	42
5.4 Trh práce .....	43
5.5 Profese a zaměstnání z aspektu gender .....	44
5.5.1 Modely nerovností na trhu práce dle genderu .....	45
5.6 Souhrn teoretické části .....	47



<b>6 Sekundární a komparativní analýza dat o uplatňování genderových rolí v současných, tj. moderních rodinách a o současné situaci na trhu práce z pohledu genderu na území ČR .....</b>	<b>50</b>
6.1 Problematika zaměstnanosti žen ve vztahu k rodinnému životu .....	51
6.1.1 Role mužů a žen v současné, tj. moderní rodině a domácnosti na území ČR.....	51
6.1.2 Rodičovství a zaměstnání z pohledu současné legislativy ČR .....	54
6.1.3 Péče o děti pohledem genderu .....	55
6.1.4 Dělbá práce mezi mužem a ženou v současných rodinách na území ČR se zaměřením na domácí práce .....	57
6.1.5 Žena jako finanční přispěvatel do rodinného rozpočtu.....	60
6.2 Současná situace na trhu práce z aspektu gender .....	61
6.3 Souhrn sekundární a komparativní analýzy dat .....	66
<b>7 Empirické šetření o uplatňování genderových rolí ve vybraných rodinách a o postavení žen v rámci hudebního průmyslu.....</b>	<b>69</b>
7.1 Výzkumný vzorek, lokalita a průběh terénního šetření .....	69
7.2 Charakteristika povolání profesionální hudebnice/hudebníka .....	72
7.2.1 Výhody a nevýhody zkoumaného povolání.....	73
7.3 Vliv povolání profesionální hudebnice na rodinný život.....	76
7.3.1 Role muže a ženy ve vybraných rodinách prostřednictvím realizace domácích prací.....	78
7.4 Současná situace v rámci zkoumaného povolání z pohledu genderu .....	82
7.4.1 Hudebnice vs. hudebník dle názoru dotazovaných.....	82
7.4.2 Názor na povolání profesionální hudebnice v současné společnosti.....	85
7.5 Souhrn empirického šetření.....	88
<b>8 Závěr.....</b>	<b>91</b>
<b>9 Seznam použitých zdrojů .....</b>	<b>95</b>

## Seznam grafů

Graf 1: Aktivity podnikané rodiči s dětmi (v %) .....	57
Graf 2: Zastoupení žen a mužů na pozici vedoucích pracovníků a zákonodárců v ČR (v tis. osob) .....	62
Graf 3: Mediány hrubých mezd mužů a žen na území ČR.....	63

## Seznam tabulek

Tabulka 1: Biologický a kulturní determinismus .....	18
Tabulka 2: Dělbá rolí v instituci rodiny dle T. Parsonse .....	39
Tabulka 3: Sociologické studie citované v sekundární a komparativní analýze dat .....	50
Tabulka 4: Postavení a role žen a mužů v rodině dle tradičního a moderního pojetí rodiny .....	52
Tabulka 5: Orientace na rodinu či na práci u mužů a žen (v %).....	53

Tabulka 6: Míra zaměstnanosti v závislosti na počtu dětí (v %) .....	54
Tabulka 7: Počet vyplacených dávek rodičovského příspěvku dle pohlaví .....	55
Tabulka 8: Průměrný počet hodin strávený ženami a muži péčí o děti (v h/den).....	56
Tabulka 9: Průměrný počet hodin strávený muži a ženami domácími pracemi (v h/den) ..	58
Tabulka 10: Výkon domácích prací dle osoby realizátora (v %) .....	59
Tabulka 11: Kdo je v domácnosti živitelem? (v %) .....	60
Tabulka 12: Zaměstnanost mužů a žen dle profesních oblastí za rok 2017 .....	61
Tabulka 13: Zastoupení žen ve vybraných zaměstnáních a poměr mezd dle pohlaví.....	64
Tabulka 14: Diskriminující otázky ohledně rodiny (v %) .....	65
Tabulka 15: Sumarizace informací ohledně genderových rolí v moderní rodině na území ČR .....	67
Tabulka 16: Sumarizace informací ohledně trhu práce z aspektu gender .....	68
Tabulka 17: Pasportizační údaje o dotazovaných.....	70
Tabulka 18: Základní charakteristika uskutečněných rozhovorů .....	71
Tabulka 19: Výhody a nevýhody povolání profesionální hudebnice .....	76
Tabulka 20: Výkon domácích prací dle dotazovaných (v min/den).....	79

# 1 Úvod

Problematika genderu patří v současné době k velmi diskutovaným tématům. Každému jedinci je ve společnosti přisuzována určitá role, jejíž určení je založeno, mimo jiné, i na genderu a na stereotypch s ním spojených. Právě ony stereotypy, které se ve společnosti pojí s pohlavím a genderovou identitou, jsou problémem, který vyvolává potřebu změny.

Úloha ženy ve společnosti a jejích institucích byla ještě donedávna jasně dána – péče o děti, muže, domácnost. Co se však týká společenského postavení a seberealizace, ženy v tomto směru měly oproti mužům omezené možnosti. Jejich situace byla, mimo jiné, ztížena i existenciální závislostí na mužích, což bylo podporováno i skutečností, že názory žen často neměly zdaleka takovou váhu, jako názory svých protějšků. Nejvýraznější změny v tomto směru přineslo minulé století. V oblastech donedávna vnímaných jako typicky mužských dochází ke stále méně častému vylučování žen, projevují se snahy o rovnoprávnost napříč příslušnosti k pohlaví, zvedají se vlny feminismu, ženy chodí do zaměstnání a budují vlastní kariéru. To vše má za následek, že se ženy začínají oprošťovat závislosti na mužích a obraz ženy v domácnosti již není tak samozřejmým, jak tomu bylo v minulosti. Ačkoliv ženy jsou v současné společnosti na území České republiky často nezávislé na svých protějšcích, stereotypní myšlení a z něj pramenící předsudky nejsou ničím výjimečným.

Přirozeně stále existují v profesní sféře oblasti, ve kterých dominují převážně muži, stejně tak existují oblasti typické pro ženskou populaci. Podstatné je, že ačkoli se ženy a muži vzájemně v mnohém liší, jejich příležitosti uplatnění na trhu práce by měly být rovné.

S výkonem povolání se neodmyslitelně pojí vzdělání, které se pro ženy stává čím dál více nezbytné. To vše se pochopitelně odráží na fungování a podobě současné rodiny. Vzdělávání žen a s ním spojený jejich pozdější nástup do zaměstnání má za následek odkládání mateřství, často je též k vidění větší angažovanost mužů v domácnosti. Rodina jako jedna z nejvýznamnějších institucí ve společnosti tedy stále prochází v tomto směru jistou formou transformace.

Tématem této diplomové práce jsou genderové rozdíly a s nimi spojené role v rámci instituce rodiny se zaměřením na případy, kdy žena vykonává povolání hudebnice na profesionální úrovni. Pozornost je též věnována genderovým rozdílům v rámci

hudebního průmyslu. V současnosti není neobvyklé, že ženy působí v hudební sféře, ať v amatérské či profesionální rovině. Rozdíly na základě genderové identity je však možné pozorovat v této profesi i v současné společnosti. Již při zaměření pozornosti na jednotlivé hudební nástroje jsou patrné rozdíly, jelikož v současné společnosti existují stále hudební nástroje, které jsou typické pro dané pohlaví.

Každé povolání má svá specifika a přináší jistá omezení. Profesionální hudebník či hudebnice (ve smyslu interpret) není v tomto směru výjimkou. Jedná se o profesi, která většinou nemá standardní a pravidelnou pracovní dobu, jako je tomu u mnoha jiných povolání. Podobné je to s místem výkonu této profese, které se mnohdy mění. Častá nepřítomnost člena rodiny, který se tomuto povolání věnuje, je tedy očekávatelná a čas strávený mimo rodinu a domácnost se může pohybovat v řádech dnů a týdnů. To vše se odráží na fungování rodiny a domácnosti. Rodina, ve které se tomuto povolání věnuje žena, se tak dostává do výrazného kontrastu s modelem tradiční rodiny.

## 2 Cíl práce a metodika

Diplomová práce se zabývá problematikou vybraného fenoménu v moderní společnosti se zaměřením na rodiny v České republice. Hlavním cílem diplomové práce je zjistit, jaké je uplatňování genderových rolí v soukromém a veřejném životě žen, které vykonávají povolání profesionální hudebnice. Práce tedy sleduje genderové role a jejich uplatnění v rámci vybraných rodin, se zaměřením na činnosti spojené s chodem domácnosti. Pozornost je též věnována aktuální situaci žen v rámci hudebního průmyslu. Výše uvedené cíle jsou zjišťovány v rodinách žijících na území České republiky, konkrétně v hlavním městě Praze a obci Bratřínov.

Diplomová práce je rozdělena na část teoretickou a empirickou. Cílem teoretické části diplomové práce je vymezit teoretický rámec zkoumaného fenoménu, tj. uplatňování genderových rolí v soukromém a veřejném životě žen, které vykonávají povolání profesionální hudebnice. Teoretická část práce je zpracována především díky studiu odborné literatury, odborných pramenů a jiných relevantních zdrojů. Skládá se z tematických okruhů, které s daným tématem souvisejí a jsou podstatné pro pochopení sledované problematiky. Pozornost je věnována především tematickým okruhům „rodina“, „gender“ a „pracovní trh“.

Činnostem typickým pro muže a ženy v rámci současné, tedy moderní rodiny a domácnosti, je věnována sekundární a komparativní analýza dat se zaměřením na uplatňování genderových rolí v rodinách, a to dle studia již uskutečněných výzkumů zabývajících se obdobnou problematikou (především výzkumy Sociologického ústavu AV ČR). Sekundární a komparativní analýza dat tak tvoří úvod empirické části této práce. Dále je v této části práce porovnáváno postavení žen a mužů na trhu práce, které čerpá především z dat ČSÚ a Eurostatu. Jelikož je sběr dat za pomoci kvalitativního výzkumu časově náročný, je možné díky sekundární analýze dat analyzovat již existujících databází primárních dat empirických studií. Cílem je v tomto případě zodpovědět původní otázku použitím jiných metod nebo najít odpovědi na nové otázky (Hendl, 2005, str. 351).

V navazující vlastní empirické části jsou zjišťována konkrétní data ohledně vlivu povolání ženy na uplatňování genderových rolí v domácnosti. Dále jsou shromažďována data týkající se postavení a uplatnění žen v rámci hudebního průmyslu. Vše výše uvedené je uvažováno v rámci území České republiky se zaměřením na profesionální působení ženy v hudebním průmyslu. Empirická část diplomové práce je tvořena sběrem primárních dat

pomocí polostrukturovaných rozhovorů vedených na téma vlivu povolání žen na uplatňování genderových rolí v domácnosti a dále na téma postavení a uplatnění žen v rámci hudebního průmyslu. Dotazovány jsou ženy žijící na území České republiky, které v současnosti vykonávají povolání profesionální hudebnice a sdílí domácnost s manželem či partnerem. Kvůli pochopení širších souvislostí jsou dotazováni též jejich manželé či partneři.

Empirická část je vypracována pomocí kvalitativního výzkumu, který má v současnosti v sociálních vědách s ostatními formami výzkumu rovnocenné postavení (Hendl, 2005, str. 49) a využívá induktivní formy vědeckých metod (Hendl, 2005, str. 63). Pro kvalitativní výzkum neexistuje jednotná definice. Jedná se o proces hledání porozumění daného sociálního fenoménu, kdy výzkumník vytváří komplexní holistický obraz (Creswell, 1998, str. 12). Výhodou kvalitativního výzkumu je tedy schopnost získat podrobný popis zkoumaného fenoménu a vzhled do dané problematiky, především díky delšímu a intenzivnímu kontaktu s terénem. Další výhodou kvalitativního výzkumu je zkoumání daného fenoménu v přirozeném prostředí a hledání lokálních příčinných souvislostí (Hendl, 2005, str. 52). Jedná se o tzv. pružný typ výzkumu, který umožňuje modifikaci otázek v jeho průběhu (Hendl, 2005, str. 50). Výsledky kvalitativního výzkumu však nelze generalizovat na celou společnost a do jiného prostředí. Díky své pružnosti jej lze těžko replikovat a oproti výzkumu kvantitativnímu je též časově náročnější. Kvalitativnímu výzkumu je dále vytýkána subjektivizace, jelikož jeho výsledky mohou být, oproti výzkumu kvantitativnímu, snadněji ovlivněny výzkumníkem a jeho osobními preferencemi (Hendl, 2005, str.52). Data jsou získávána, jak již bylo výše avizováno, vlastním terénním šetřením, za pomoci techniky polostrukturovaného rozhovoru, který se vyznačuje definovaným účelem, osnovou a vysokou pružností procesu získávání informací. Získávání dat pomocí rozhovorů je časově náročné a obecně je technika rozhovoru považována za velice pracnou a nákladnou (Disman, 2002, str. 141).

Diplomová práce vychází z metody zakotvené teorie. Tato metoda analýzy se vyznačuje hledáním specifické teorie, která se týká jistým způsobem vymezené populace, prostředí nebo doby (Hendl, 2005, str. 243). Získané informace ohledně zkoumaného fenoménu jsou dále zpracovány a vyhodnoceny.

### 3 Gender

Pojem gender současnou společností velmi rezonuje. Toto slovo bylo převzato z angličtiny, jelikož v češtině neexistuje vhodný ekvivalent. Původně byly snahy operovat s pojmem rod, ale vzhledem k tomu, že bývá užíván nejen ve významu pohlaví a sexu, ale též rodu a rodiny, používá se nadále původní anglické slovo „gender“ (Jandourek, 2003, str. 110).

Velký sociologický slovník (Petrušek, 1996, str. 339) definuje pojem gender jako „*termín používaný pro skupiny vlastností a chování formované kulturou a spojené s obrazem muže a ženy*“. Ve sborníku studií „Společnost žen a mužů z aspektu gender“ (Maříková, Věšínová – Kalivodová, 1999, str. 10) je gender označován za konstruktivní prvek moderní a postmoderní organizace společnosti, díky němuž je možné sledovat v demokratických státech formy porušování lidských práv: „*...je to sociální kategorie, která umožňuje sledovat a interpretovat, jak rozdíly z hlediska mužů a žen v nejrůznějších sociokulturních kontextech, tak i formy porušování lidských práv v demokratických státech*“ (Maříková, Věšínová – Kalivodová, 1999, str. 10).

Odlišnost mezi muži a ženami je přirozená a v mnohém nepopíratelná. Na rozdíl od pohlaví, které je čistě biologickou charakteristikou jedince, gender označuje sociální aspekty pohlaví a je považován za společenský konstrukt. Ačkoli pohlaví je jedním z určujících kritérií pro zařazení jedince do určitého genderu, je nutno si uvědomit, že dané pohlaví nemusí nutně patřit k genderu tomuto pohlaví odpovídajícímu. „*Být mužem či ženou, chlapcem nebo dívkou, je stejně záležitostí oblečení, gestikulace, povolání, sociální sítě a osobnosti jako záležitostí podoby genitálií*“ (Oakleyová, 2000, str. 121). Toto tvrzení je dokládáno především tím, že různé kultury vymezují gender proměnlivým způsobem. V různých kulturách je tedy možné pozorovat stejnou biologickou odlišnost muže a ženy v různých variantách genderových rolí (Oakleyová, 2000, str. 121). Je-li třeba dokázat, že pohlaví a gender jsou dvě odlišné záležitosti, možno zmínit problematiku tzv. intersexuality. Jedná se o osoby, které mají vnější či vnitřní pohlavní znaky odlišné od typicky ženských či mužských, jinými slovy – u takovýchto jedinců nelze jednoznačně určit na základě pohlavních znaků, zda jsou mužem či ženou. V současnosti některé státy dávají občanům možnost hlásit se k tzv. třetímu pohlaví. Pokud je bráno v potaz výše uvedené, je rozdíl mezi pohlavím a genderem více než jasný.

Bohužel se však s pojmem gender pojí i pojmy „stereotyp“ a „předsudek“. Pojem stereotyp zavedl W. Lippman. Jedná se o stabilní prvek vědomí, který reguluje vnímání a hodnocení určitých skupin jevů. Tímto ovlivňují stereotypy názory, mínění, postoje i chování (Petrušek, 1996, str. 1229-1230). Jedná se tedy o schémata vnímání, uvažování a hodnocení jevů, která jsou přejímána především od rodičů či jiných autorit a nejsou založena na vlastní zkušenosti jedince. Pojem předsudek je druhem stereotypu. Dle Petruska (1996, str. 875) se jedná v širším slova smyslu o „uzavřený postoj k čemukoli, který se utváří jedinou a priori danou náboženskou či ideologickou determinantou“. Tento termín má pejorativní konotaci. V sociologii se předsudek zkoumá především jako negativní postoj vůči určité skupině či skupinám lidí, který má ospravedlnit a posílit jejich diskriminaci, což se děje především na základě jejich členství ve skupině, nikoliv na základě osobních vlastností jedince (Petrušek, 1996, str. 875).

### **3.1 Gender studies**

Celý sociologický proud, zabývající se problematikou genderu, se nejčastěji označuje pojmem „gender studies“. Vedle feministických teorií vychází tento proud též z psychoanalýzy, ekonomie a kulturní antropologie (Petrušek, 1996, str.339). Jedná se o oblast sociologie, která se v posledních letech rozvíjela velmi dynamicky a nabyla klíčového významu, což do jisté míry odráží změny ve společnosti samé. „*Dříve nezpochybnitelné rozdíly mezi mužskou a ženskou identitou, názory a typickými vzorci chování se dnes ocitají v novém světle*“ (Giddens, 1999, str. 134). Tyto změny ovlivňují mnoho společenských institucí, včetně rodiny a rodinného života.

### **3.2 Biologické a sociální charakteristiky žen a mužů**

Odlišnost žen a mužů je nepopíratelná. Tuto skutečnost je ve většině případů možné rozlišit na první pohled díky vnějším biologickým znakům. Biologická podoba jedince je podmíněna geny. V případě pohlavních znaků se konkrétně jedná o ony známé pohlavní chromozomy „X“ a „Y“. Lidé se zkrátka z biologického hlediska rodí jako muži či ženy a to s sebou nese jisté odlišnosti. „*Genetické mužství je spojeno nejen s varlaty a penisem, ale také s větší výškou, váhou a fyzickou silou*“ (Oakleyová, 2000, str. 30). Nicméně kromě viditelných odlišností, jako jsou například pohlavní znaky, existují též rozdíly v chování žen a mužů.



Existuje mnoho vzorců chování, které jsou ve společnosti považovány za typicky mužské či ženské (Jandourek, 2003, str. 110). Mužům je často přisuzováno vrozené agresivní chování, ženám naopak jemnost a pasivita. Socioložka Ann Oakleyová (2000, str. 46) uvádí výsledky získané pomocí Rorschachova testu: „...ženy mají blíže k slzám, nechají se snadněji odradit než muži, mají soucit se slabými a bezmocnými, v rozhodování jsou citovější a méně objektivní než muži.“ Muži jsou naopak dle Rorschachova testu dobrodružné osobnosti, mající tendence k bojovnosti a sebeprosazení (Oakleyová, 2000, str. 46). Příkladem může být lov, kterému se téměř ve všech kulturách věnují převážně muži. Toto chování je často přisuzováno genům a hormonům specifickým pro každé pohlaví. „Je známo, že podávají-li se mužské hormony zvířatům, stanou se tato zvířata agresivnější“ (Oakleyová, 2000, str. 40). Ann Oakleyová dále uvádí, že muži mají oproti ženám větší tendenci k rizikovému chování, což opírá o výsledky vyplývající ze statistik úmrtí (Oakleyová, 2000, str. 34). Konstatuje však pouze rozdíl v chování, nicméně otázku podmíněnosti nechává nezodpovězenou. „Argument, že muži žijí jinak než ženy, a že lze tudíž očekávat jiné statistiky úmrtí, není doložen“ (Oakleyová, 2000, str. 34).

Ženy a muži mohou též odlišně vnímat okolní realitu. Dle Remišové Věšíňové (2017, str. 196) vnímají například ženy a muži odlišně čas. Toto tvrzení opírá o biologické faktory jako je například porod, menstruace, kojení a menopauza: „Ženy prožívají čas odlišně, ve výrazněji ohraničených cyklických úsecích, na které mají vliv specifické fyzické projevy jejich těla v různých částech životního cyklu.“ Naopak životy mužů vykazují větší fyzickou kontinuitu a díky tomu působí lineárně (Remišová Věšíňová, 2017, str. 196).

### **3.2.1 Biologické a kulturní determinanty chování**

Rozdíly v chování mezi muži a ženami jsou pozorovatelné již v útlém dětství. Do jaké míry však toto chování ovlivňují genetické predispozice a sociální či kulturní vlivy? Tato otázka je předmětem studií především v oblasti sociobiologie, gender studies a feminismu (Jandourek, 2003, str. 110) a názory vztahující se k této problematice se často rozcházejí. Mnoho studií konstatuje zjevné rozdíly mezi chováním mužů a žen. Pouhé konstatování však neznamená biologickou či kulturní podmíněnost.

Biologický a kulturní determinismus je stále předmětem mnoha diskusí. Tyto spory názorově protichůdných směrů se táhnou celou historií moderních sociálních věd (Jandourek, 2003, str. 59).

**Tabulka 1: Biologický a kulturní determinismus**

	Biologický determinismus	Kulturní determinismus
Významní představitelé	Francis Galton, Arthur de Gobineau	Franz Boas, Ruth Benedictová, Margareth Meadová
Základní teze	Hodnoty člověka dány geny - biologicky	Na vývoj jedince působí prostředí, ve kterém vyrůstá
Pohlavní role	Nevyhnutelné, nezměnitelné, žádoucí	Nejsou nevyhnutelně dány, závisí na kultuře a procesu socializace
Chápání ženy	Matka, manželka, vychovatelka, pečovatelka	Pole působnosti ženy i mimo vnitřní prostředí rodiny

Zdroj: vlastní zpracování dle (Jandourek, 2003), (Murphy, 2006)

Franz Boas v rámci kulturního determinismu zdůraznil nesmírnou plasticitu člověka, který se dle jeho názoru více učí, nežli tvoří. Člověk je tedy dle Boase tím, čím ho jeho kultura udělá. „*Lidské jednání není ani tak výrazem tvořivé inteligence a invence, ale vyrůstá spíše z kulturní tradice*“ (Soukup, 2000, str. 49).

Jak již bylo řečeno, chování mužů je často spojováno s větší mírou agresivity, která je často přisuzována genům a hormonům. Nicméně míra agresivity se liší dle jednotlivých kultur, tudíž jsou argumenty o vrozené mužské agresivitě často považovány za nepřesvědčivé (Giddens, 1999, str. 112). Murphy (2006, str. 24) uvádí, že spor „dědičnost proti prostředí“ nelze jednoznačně rozsoudit, jelikož za současného stavu znalostí neexistuje na tuto otázku jednoznačná odpověď: „*Vzhledem k tomu, že všichni lidé jsou podrobni vlivům svého prostředí ještě před tím, než se narodí, nelze spolehlivě určit podíl dědičnosti na jejich osobnosti*“ Dále argumentuje nedostatečnými znalostmi lidské genetiky v oblasti dědičnosti chování, které v současnosti nezahrnují celou šíři problému (Murphy, 2006, str. 25). Dle názoru autorky mají na chování jedince vliv obě složky – jak biologická, tak kulturní. Nicméně v současnosti nelze určit, která ze složek má na osobnost člověka větší vliv. Gender v tomto směru vyjadřuje myšlenku, že v rámci sociálního chování se lidé jako muži či ženy nerodí, ale musí se naučit jako ženy a muži jednat (Jandourek, 2003, str. 110). Například u dětí s přibývajícím věkem diferenciací chlapců a dívek roste, což dle Oakleyové (2000, str. 48) svědčí o silném kulturním vlivu.

### 3.3 Sociální status a role

Každý jedinec má ve společnosti určité postavení, se kterým se pojí určitá práva a povinnosti. Lidé jsou tak tříděni do skupin či kategorií podle kritérií, která jsou považována za podstatná. Například žena tak může být zároveň manželkou, matkou, dcerou, zpěvačkou, třicátnicí atd. Postavení ve společnosti je nazýváno statutem, se kterým se pojí očekávané chování, tedy role (Murphy, 2006, str. 59). Velký sociologický slovník (Petrusek, str. 943) definuje roli jako „*očekávaný způsob chování vázaný na určitý sociální status.*“ Vlastností tohoto očekávaného chování je fakt, že v případě výměny konkrétní osoby by se ve výsledku nemělo nic změnit – např. policista by se měl chovat v zásadě stejně, nehlédě na konkrétní osobu, která je zrovna oblečena v uniformě (Jandourek, 2003, str. 62). Každý jedinec je tedy v pojetí sociologie svým způsobem herec. Americký sociolog Erving Goffman, zakladatel interpretativní sociologie, přichází s tzv. „dramaturgickým přístupem“, který přirovnává sociální život k divadelní scéně, na které lidé vstupují do vzájemných interakcí (Jandourek, 2003, str. 61).

Některá postavení jsou získávána zcela bez vlastní zásluhy jedince. V takovém případě se hovoří o tzv. „askriptivním statusu“. Jedná se o nevyhnutelné charakteristiky, jako je například pohlaví a příbuzenství. Naproti tomu stojí druhý typ, tzv. „připsaný status“, který každý získává během svého života (Murphy, 2006, str. 59 – 60). Jelikož je téměř nemožné změnit svůj askriptivní status, snaží se v případě potřeby jedinci změnit spíše svoji roli. Příkladem mohou být hnutí za práva žen. „*Občasný úspěch těchto hnutí nám připomíná, že askriptivní role – dokonce i pohlavní role – nejsou plně ovládnuty biologickými procesy a že do jisté míry skutečně můžeme uniknout omezením, která nám prostřednictvím našeho těla společnost klade*“ (Murphy, 2006, str. 60). Každá společnost má též systém na třídění askriptivních statusů. Příkladem mohou být příbuzenské systémy a způsoby třídění osob do věkových skupin. Díky přizpůsobování sociálních statusů může fungovat společenský systém, který na tomto základě vytváří fungující organizaci (Murphy, 2006, str. 64).

Jelikož je osobnost člověka tvořena zčásti společenskými postaveními a vnímání sebe sama ovlivňuje chování a přístup okolí, lze tvrdit, že jsme produkty společnosti (Murphy, 2006, str. 66). Murphy ale též zastává názor, že každá osobnost má malé pevné jádro, které je tvořeno lidskou přirozeností, jejímž ústředním prvkem jsou pohlavní role (Murphy, 2006, str. 66).

### 3.3.1 Pohlavní role mužů a žen v současné společnosti

Stejně tak, jako podmíněnost chování mužů a žen, je též podmíněnost pohlavních rolí předmětem častých diskusí. Biologický determinismus v tomto případě zastává názor, že pohlavní role jsou nevyhnutelné a nezměnitelné. Kulturní determinismus naopak zastává názor, že tyto role jsou konstruovány sociálně. „*Kdyby byly odvozeny biologicky, pak by byl nadbytečný proces socializace i proces sociální kontroly*“ (Maříková, Věšíňová – Kalivodová, 1999, str. 60).

Společnost automaticky předpokládá výrazný rozdíl mezi pohlavími. V této souvislosti existuje cosi jako ženská a mužská role, tj. očekávání, které má společnost od mužů i žen. (Jandourek, 2003, str. 109). Již rodiče mají od svých dětí jistá očekávání ohledně chování ve vztahu k pohlaví. Většinou se čeká od chlapců aktivnější a agresivnější chování, u dívek se předpokládá spíše uzavřenost a pasivita. Díky těmto očekáváním dochází též k hodnocení chování dětí. „*Děti kteréhokoliv věku, které se nechovají podle vzorce přisuzovaného jejich pohlaví, jsou pokládány za problémové*“ (Oakleyová, 2000, str. 39). Již v pohádkách můžeme nalézt rozdělení dle pohlaví, kdy muži v nich vystupují nejčastěji jako aktivní postavy (Jandourek, 2003, str. 110).

#### Proces osvojování pohlavních rolí

Proces osvojování pohlavních rolí začíná velmi brzy, díky čemuž jsou tyto role v dospělosti vnímány jako něco samozřejmého. Richard Lewontin, jeden z předních světových genetiků, zastává názor, že prvotní sebeuvědomění muže a ženy závisí na tom, jak byl dotýčný jedinec v dětství označen. Biologické rozdíly jsou v tomto pojetí spíše signálem k diferenciaci sociálních rolí než jejich příčinou (Giddens, 1999, str. 114). Dle Giddense (1999, str. 117) se jedná o sociální konstrukt – rozdílné role nejsou něčím existujícím samo o sobě, ale jsou vytvářeny lidmi prostřednictvím každodenních sociálních interakcí. Sexuálně diferencovaným rolím se trvale učíme díky tzv. sociální reprodukci (Giddens, 1999, str. 117). Sociální reprodukce vyjadřuje kontinuitu ve společnosti, která je udržována díky činnostem, které lidé dělají den po dni, rok po roce (Giddens, 1999, str. 20). Stejně tak každý den jedinci vytváří ony sexuálně diferencované role a tento proces umožňuje chápat rozdíly mezi pohlavími jako sociální instituci (Giddens, 1999, str. 117). Již velmi malé děti začínají, ač nevědomě, vnímat rozdíly mezi ženou a mužem. Děje se tak prostřednictvím verbálních sdělení i neverbálních interakcí (Jandourek, 2003, str. 110). Neverbálním signálům je dítě vystaveno dříve, než je schopno samo sebe

identifikovat s určitým pohlavím: dětem se dostává jiného zacházení od muže a ženy, jsou též patrné systematické rozdíly v oblékání muže a ženy, které dítěti poskytují oporu při rozlišování. Ve věku cca dvou let je již dítě schopno samo sebe zařadit k pohlaví a stejně tak dokáže zařadit mezi muže a ženy své okolí (Giddens, 1999, str. 115).

Socioložka Ann Oakleyová (2000, str. 132) uvádí 4 ústřední procesy ovlivňující osvojování genderových rolí:

- socializace manipulací,
- zaměřování pozornosti na určité objekty,
- verbální pojmenování,
- vystavení činnosti.

Příkladem socializace manipulací může být například oblékání dítěte do oblečení odpovídajícímu pohlaví a v návaznosti chválení jeho vzhledu. Druhý proces představuje systematické směřování pozornosti dítěte na specifické předměty, nejčastěji hračky. Též Jandourek (2003, str. 110) uvádí, že nelze popřít vliv hraček a oblékání dětí. Typické druhy hraček, barvy a styl oblékání pro chlapce a dívky jsou v současné společnosti standard. Chlapci často dostávají hračky v podobě modelů aut, zbraní a vojáčků, naopak pro dívky jsou typické hračky jako panenky, nádobíčko a další předměty, které jsou potřebné k zajištění chodu domácnosti. Výsledkem je očekávání, že dívky budou méně fyzicky silné, budou více oplývat emocemi a nebudou tolik toužit po sexu, na rozdíl od mužů, kteří mají být racionálnější a fyzicky silnější, protože „*kluci přeci nepláčou*“. Tomu také odpovídá odlišné zacházení, kterého se oběma pohlavím od společnosti dostává. „*Řada úsloví vštěpuje postoje, které s sebou jedinci mají nést celý život, i kdyby jakkoli odporovaly empirické zkušenosti*“ (Jandourek, 2003, str. 110).

Dalším procesem ovlivňujícím vývoj genderových rolí je verbální pojmenování, kdy rodiče přenášejí aspekty genderových rolí přímo slovně. „Ty jsi ale zlobivý kluk!“ je věta pro tento proces typická (Oakleyová, 2000, str. 133). Kromě vnucovaných stereotypů ovlivňuje formování pohlavní identity imitace, která je dětem vlastní. Již od útlých let děti napodobují své okolí a své vzory mohou nacházet nejen u svých rodičů a jiných osob, ale též v médiích, jako je televize, kino či literatura (Jandourek, 2003, str. 110). S imitací se pojí proces vystavení činnosti. Chlapci a dívky se od útlého věku setkávají s tradičními mužskými a ženskými činnostmi. Matky, trvale podněcující potomky k těmto činnostem, povzbuzují jejich identifikaci s nimi jako se součástí genderové role nejprve imitací těchto činností (Oakleyová, 2000, str. 133).

Osvojování pohlavních rolí dále ovlivňuje bezesporu škola. „*Návštěva školy konfrontuje člověka s institucionálním tlakem, na který obě pohlaví reagují odlišně*“ (Jandourek, 2003, str. 110). Děti ve školním věku si již plně uvědomují rozdíly mezi rolí chlapce a dívky. A ačkoli se často předpokládá, že škola se chová stejně jak k chlapcům, tak dívkám, ve skutečnosti to není samozřejmostí (Giddens, 1999, str. 116). Ve školním prostředí stále existují stereotypní představy o schopnostech žáků na základě příslušnosti k pohlaví. Od dívek se například často neočekává nadání a zájem o technické obory. Naopak zájem o humanitní obory není typický pro chlapce. „*Ačkoli mohou být určité rozdíly v preferencích a schopnostech skutečně podmíněny pohlavím, tlak sociálního prostředí je zřejmě nepopiratelný*“ (Jandourek, 2003, str. 111). Kromě samotné školy též bezpochyby hrají v rámci upevňování pohlavní identity roli vrstevníci (Giddens, 1999, str. 116).

### **3.4 Feminismus**

Dle Velkého sociologického slovníku (Petrušek, 1996, str. 308) je feminismus pojmenování ženského hnutí, které vychází z přesvědčení o nevýhodné situaci žen ve společnosti ve srovnání s muži. Tradičně je feministické hnutí chápáno jako hnutí za rovnoprávnost žen. Feminismus vychází z potřeby revolty proti dané situaci s nutností víry v možnost změny. Obecným cílem feminismu je vnímání ženy jako individuality se svými vlastními právy (Petrušek, 1996, str. 308). Podstatným rysem feminismu je odmítání spojování vlastností, které jsou kulturně hodnoceny jako vlastnosti ženské, s ženskou biologii, jelikož biologický determinismus podporuje tradiční nazírání na ženy. „*Slouží jak k jejich snižování, tak k jejich idealizaci, ale vždy ospravedlňuje status quo stávajících mocenských struktur*“ (Morrisová, 2000, str.108). Dle Jandourka (2003, str. 120) lze role obou pohlaví ve společnosti nahlížet v rámci feminismu ze tří perspektiv:

- 1) situace žen ve světě;
- 2) svět z ženské perspektivy;
- 3) snaha vytvořit svět k ženám příznivější.

Ačkoli je sociální rovnost spíše sociální a politický ideál, je přesto důležitá ona víra v to, že změna nerovných možností a příležitostí je možná.

### 3.4.1 Feminismus a jeho vývoj

V rámci vývoje feminismu jsou podstatné dvě události z konce 18. století, a to boj amerických osad za nezávislost a francouzská revoluce. V obou případech docházelo k posunu vnímání rolí, k rozkolísání tradičních hodnot a tvorbě hodnot nových (Osvaldová, 2004, str. 17). Dalším důležitým milníkem v rámci feminismu je konec 19. století, kdy ženy získávají možnost vzdělávat se a ve společnosti rezonuje otázka volebního práva žen. Nicméně právo volit nelze stavět na roveň skutečnému nebo širšímu zapojení žen do politiky, tudíž nelze hovořit o rovnoprávnosti (Petrušek, 1996, str. 309). Východiskem pro postupné získávání politických práv je úsilí o získání vyššího vzdělání žen. Toto úsilí bylo v 19. století uvědomělé především ve Spojených státech amerických, ale též v některých státech Evropy, včetně Čech a Moravy (Maříková, Věšínová – Kalivodová, 1999, str. 43).

Ve vývoji feminismu sehrála významnou roli druhá světová válka, díky které došlo k masovému zapojení žen na trhu práce. Některé z nich setrvaly v zaměstnání i po skončení druhé světové války, což vedlo ke značným změnám v rámci jejich postavení ve společnosti (Petrušek, 1996, str. 309).

V 60. letech 20. století se objevuje první vlna tzv. „neofeminismu“ v podobě „*Hnutí za osvobození ženy*“. Toto hnutí bylo často velmi levicové a vycházelo v mnohém z marxistických konceptů, jako je teorie vykořisťování a teorie třídního boje (Petrušek, 1996, str. 309). 80. léta 20. století s sebou přinesla trendy zdůrazňující odlišnost žen od mužů, jako jsou jejich specifické vlastnosti a možnosti. V tomto případě se hovoří o tzv. „*postfeminismu*“, který je charakterizován třemi W: „*Women Want to be Women*“, v překladu „ženy chtějí být ženami“ (Petrušek, 1996, str. 309).

V 90. letech 20. století je feminismus v České republice vnímán spíše jako levicové a extremistické hnutí (Petrušek, 1996, str. 309).

### 3.4.2 Členění feministických teorií dle G. Ritzera

Jan Jandourek (2003, str. 121) vychází z poznatků amerického sociologa George Ritzera, který dělí feministické teorie na ty, které si všímají genderových rozdílů, nerovností a genderového útlaku.

## **Teorie genderových rozdílů**

Teorie genderových rozdílů se zabývá především psychikou žen a mužů. Tato teorie konstatuje, že vnitřní psychika mužů a žen se liší, jelikož konstruují sociální realitu z jiného pohledu. Jedná se např. o odlišné hodnoty, zájmy, smysl identity, vytváření hodnotových soudů aj. (Jandourek, 2003, str. 121).

Názory, čím jsou tyto rozdíly zapříčiněny, se opět různí. Například Sigmund Freud interpretuje sexualitu jako sociální konstrukt, nikoli biologickou danost. „*Freudovým nejradikálnějším tvrzením byla jeho teze, že sexualita není vrozeným a až do puberty latentním instinktem, ale že děti se rodí jako bisexuální*“ (Morrisová, 2000, str. 110). Sexualita tedy dle Freuda není biologickým pudem. „Mužskost“ a „ženskost“ jsou v tomto pojetí vysoce nestabilní proměnné. Socializační teorie v tomto směru sledují, jak jsou děti v procesu učení tlačeny do mužských a ženských rolí. Za zmínku též stojí fenomenologický pohled, podle kterého je svět nahlížen v dichotomických kategoriích, jako je např. mužskost a ženskost. Institucionální pohled vidí příčinu rozdílných hodnot, zájmů a cílů v úloze ženy jako matky, manželky a hospodyně (Jandourek, 2003, str. 121).

## **Teorie genderové nerovnosti**

Tato teorie upozorňuje na různé postavení mužů a žen ve společnosti, přičemž zdůrazňuje nerovnost. „*Žena nacházející se ve stejné pozici jako muž má méně peněz, materiálních zdrojů a moci a příležitostí k seberealizaci*“ (Jandourek, 2003, str. 121) Příčinu těchto nerovností spatřuje nikoli v biologických danostech, ale v uspořádání společnosti.

Feminismus, který řeší otázku nerovnosti, lze členit na proud liberální a marxistický. Liberální feminismus rozlišuje soukromou sféru, pro kterou jsou typické neplacené úkoly jako jsou domácí práce, péče o děti atd. Ve veřejné sféře jde naopak o moc, peníze a sociální status (Jandourek, 2003, str. 122). Liberální feminismus spatřuje problém v tom, že ženy jsou společností tlačeny do oné soukromé sféry. Cílem liberálního feminismu je narušení rigidního pojetí sexuálních rolí za pomoci legálních institucí (Jandourek, 2003, str. 122).

Postavením ženy ve společnosti se zabýval též Karl Marx a Bedřich Engels. Monogamní manželství se dle Engelse (1948, str. 66) objevuje jako porobení jednoho pohlaví druhým. V knize „Původ rodiny, soukromého vlastnictví a státu“ vychází



například z výzkumu L. H. Morgana a J. J. Bachofena, od kterého přejímá hypotézu o prvotním matriarchátu. Moderní myšlení vycházející z marxismu si všímá rozdílného postavení žen v závislosti na příslušnosti k určité třídě (Jandourek, 2003, str. 123).

### **Teorie genderového útlaku**

Teorie genderového útlaku tvrdí, že podřízené postavení žen je muži vytvářeno a udržováno záměrně. G. Ritzer zde uvádí tři základní proudy: psychoanalytickou feministickou teorii, radikální feminismus a socialistický feminismus (Jandourek, 2003, str. 123).

Psychoanalytická feministická teorie vychází především z poznatků Sigmunda Freuda. Všímá si role nevědomého, potlačeného a skrytého a zároveň si všímá výrazného vlivu ženy – matky na děti. „*Ve všech společnostech prožívají děti své první a nejtěsnější vztahy s ženou, matkou*“ (Jandourek, 2003, str. 124). Tyto vztahy s matkou vytváří v dětech na jedné straně potřebu závislosti, na druhé straně strach, že žena může ohrozit vůli jedince. To vede k mužské potřebě ovládat ženy (Jandourek, 2003, str. 124).

Radikální feminismus čerpá mnoho z marxismu i psychoanalýzy. Vychází z myšlenky, že všechny instituce jsou utlačitelské, protože jedni vykonávají vládu nad druhými. Za nejzákladnější strukturu útlaku označuje patriarchální systém, který tato teorie nahlíží z pohledu viditelného i skrytého násilí na ženách. „*Žena je v patriarchálním systému nástrojem uspokojování sexuálních potřeb a nástrojem na plození potomstva*“ (Jandourek, 2003, str. 125). Řešením má být změna ženské mysli – ženy by měly pochopit svoji vlastní cenu, měly by se sdružovat a navzájem se podporovat ve svém úsilí (Jandourek, 2003, str. 125).

Socialistický feminismus se snaží spojit marxistické a radikální feministické myšlení. Chce popsat systém útlaku založený na třídách, věku, etnicitě, sexuální preferencích a pohlaví. V tomto případě však nejde pouze o utiskování žen, ale o utiskování značné části populace (Jandourek, 2003, str. 125).

### **3.4.3 Feminismus v současné společnosti**

V současnosti je feminismus celosvětovým hnutím, které má mnoho směrů. Všechny směry současného feminismu však hledají odpověď na tutéž otázku, a to v čem tkví rozdílný přístup společnosti k oběma pohlavím a kde jsou jeho příčiny (Petrusek, 1996, str. 309). Velký sociologický slovník (Petrusek, 1996, str. 309) definuje osm základních požadavků feminismu v současné Evropě:

- 1) stejné mzdy žen a mužů za stejnou práci;
- 2) stejné příležitosti a přístup ke vzdělání žen a mužů;
- 3) antikoncepce a možnost interrupce;
- 4) společenské formy péče o děti;
- 5) právní a finanční nezávislost všech žen;
- 6) ukončení diskriminace lesbiček;
- 7) ochrana všech žen bez ohledu na jejich status před jakýmkoliv formami násilí;
- 8) přeformulování všech zákonů, ale též překonstruování institucí, které zvýrazňují mužskou dominanci a umožňují agresi mužů vůči ženám.

V současné společnosti je pojem feminismus často vnímán jako pejorativní výraz. Tento obraz feminizmu mají dle Valdové (2001, str. 201) na svědomí média, která vyobrazují muže a ženy jako dva nesmiřitelné tábory: „*Ošklivé feministky nesnesitelně piští a nenávidí muže, jež v lepším případě považují za tvory na jedno použití. Tyto úsudky o feministkách bývají přitom pronášeny expresivně zbarvenými výrazovými prostředky*“ K takovéto negativní prezentaci pojmu „feminismus“ nebývá nabízena pozitivní alternativa (Valdová, 2001, str. 201). Z toho důvodu se v některých případech ženy od feminizmu distancují (Jandourek, 2003, str. 120). Přesto se ukazuje, že pod vlivem feminizmu začínají ženy vnímat samy sebe jako progresivní složku populace. Nejhlubším zájmem feminizmu stále zůstává snaha žen o získání autonomie (Petrušek, 1996, str. 309).

#### **3.4.4 Feminismus český**

Feminismus má v rámci českého státu tradici již od 19. století. Dle studie Soni Hendrychové, uvedené ve sborníku studií „Společnost žen a mužů z aspektu gender“ (Maříková, Věšíňová – Kalivodová, 1999, str. 43), je pro český feminismus typické uznání ženy jako rovnocenného člověka a požadavek na spravedlivé jednání a rovná práva v uplatnění ženy ve společnosti.

Za první českou feministku je považována Božena Němcová, která zdůrazňovala nutnost rovnocenného partnerství mezi muži a ženami a uvědomovala si důležitost vzdělání. „*Litovala, že zákony, společnost a předsudky omezují ženu v její samostatnosti*“ (Osvaldová, 2004, str. 24). Dalšími významnými osobnostmi tohoto hnutí jsou například Magdalena Dobromila Rettigová, Karolína Světlá, Eliška Krásnohorská, Františka Plamínková a Milada Horáková. Nutno zmínit, že o rozvoj českého feminizmu

se nezasloužily pouze ženy. Významnou mužskou postavou v rámci českého feminismu je vedle T.G. Masaryka například Vojta Náprstek, který si všímal postavení žen ve společnosti, jejich sociálních podmínek, práce a touhy po vzdělání (Maříková, Věšíňová – Kalivodová, 1999, str.44). Zastával myšlenku, že pokud budou mít ženy dostatek času a možností na rozvoj svého intelektu, bude to prospěšné pro celou společnost (Osvaldová, 2004, str. 26).

Přítrž českému feminismus učinil únor 1948, kdy došlo k převzetí moci komunistickou stranou a feminismus začal být interpretován jako zbytečné a škodlivé hnutí (Petrušek, 1996, str. 310). „*Za jednačtyřicet let komunistického režimu byla přerušena kontinuita s myšlenkami autentického ženského hnutí předcházejících období, které vymizely z povědomí společnosti*“ (Maříková, Věšíňová – Kalivodová, 1999, str. 49).

### **3.5 Hudební průmysl z aspektu gender**

Hudba a její realizace nabízí možnost pro pozorování genderové struktury společnosti a zároveň nabízí možnost jejímu porozumění, jelikož často reflektuje nerovnosti a uspořádání společnosti z hlediska genderu (Koskoff, 1987, str. 10). Příkladem může být názor Herberta von Karajana, bývalého šéfdirigenta jedno z nejslavnějších hudebních těles v rámci vážné hudby – Berlínské filharmonie. Herbert von Krajan byl ještě v druhé polovině 20. století zastáncem názoru, že ženino místo je v kuchyni, nikoli v symfonickém orchestru (Diamond; Moissala, 2000, str. 66-67). Kromě samotné reflexe genderové nerovnosti hudba dále nabízí širokou škálu možností pro vyjádření genderových nuancí typických pro danou sociální skupinu (Magrini, 2003, str. 8)

Genderové rozdíly a nerovnosti lze v rámci hudby pozorovat též napříč žánry. Příkladem mohou být žánry jako rock nebo metal, kde lze pozorovat nerovnost v poměru zastoupení žen a mužů. Dle Marion Leonardové (2007, str. 6) vycházejí studie zabývající se problematikou genderu a rockové hudby v posledních 20 letech z premisy, že rocková hudba je vytvářena a interpretována muži a že se jedná o ilustraci maskulinní kultury.

V mnoha společnostech je předpokládáno, že identita ženy se založena na její sexualitě. Žena je vnímána jako matka, ošetřovatelka a sexuální partnerka. Často tak může vnímat samu sebe. Tyto sociální role žen jsou často spojovány i s hudební produkcí tvořenou ženami (Koskoff, 1987, str. 6). Ženy jsou v tomto odvětví často vnímány jako sexuální objekty a hudební výkon tak může být vnímán jako pouhá metafora sexuálních vztahů (Koskoff, 1987, str. 6).

## **4 Instituce rodiny v tradiční a moderní společnosti z pohledu genderu**

Rodina představuje jednu z nejvýznamnějších institucí v životě jedince, nicméně stejně, jako sama společnost, prochází též rodina neustálými změnami. Ze sociologického hlediska je jednou z největších změn, kterými společnost prošla, transformace tradiční společnosti ve společnost moderní. Jelikož se změny ve společnosti odráží též v instituci rodiny, přerod tradiční společnosti ve společnost moderní je z pohledu sociologie rodiny významným milníkem.

### **4.1 Tradiční společnost**

Tradiční společnost, neboli tradiční společenství, lze definovat jako formu společenské organizace, která existovala před nástupem průmyslové revoluce (Petrušek, 1996, str. 1193). Tradiční společnost se vyznačovala výraznou sociální stagnací, nicméně byla imunní vůči projevům anomie, což je stav, kdy přestávají platit společenské zákony (Petrušek, 1996, str. 77).

Dle Petruska (1996, str. str. 1193) je pro tradiční společnost typická materiální produkce založená na využívání přírodních forem energie a dále na používání nástrojů, které jsou zpravidla jen jednoduchým prodloužením orgánů těla. Dělná práce je v tradiční společnosti relativně málo rozvinutá a dochází k transformaci minima statků poskytovaných přírodou (Jandourek, 2003, str. 20). Díky jednoduché technice a slabé produktivitě práce je pro tradiční společnost typická relativně nízká hustota obyvatelstva (Petrušek, 1996, str. 1193). Obyvatelstvo je též neodmyslitelně spojeno se zemědělstvím, které představuje pro většinu zdroj obživy.

Pro přiblížení tradiční společnosti jsou též důležité charakteristiky mocenských struktur. Mocenská struktura je v této společnosti charakterizována silnými prvky rodové či sousedské samosprávy. Jedná se např. o mnoho typů městských států, stavovské státy, centralizovaná knížectví, potažmo monarchie. Ovládnutí se nijak nepodílí na politickém životě, vládcům stačí k udržení pozice loajalita vojenského a správního aparátu (Petrušek, 1996, str. 1193). V tradiční společnosti je myšlenka rovnosti lidí považována za absurdní a společnost je rozdělena do stavů, které střeží svá privilegia. Podle příslušnosti ke stavu je též posuzovaná kvalita jedince, osobní schopnosti a výkony jsou odsunuty do pozadí (Petrušek, 1996, str. 1194).

Typický je též způsob interpretace světa, který v tradiční společnosti odpovídá omezeným šancím na kontrolu, změnu a předvídání běhu událostí. „*Tyto výklady dokáží integrovat roztroušené empirické zkušenosti do určitého celku a propůjčit jim jistý smysl*“ (Petrušek, 1996, 1194). Většině populace stačila k interpretaci světa přísloví, moudrost zdravého rozumu a náboženských představ týkajících se základních pravidel morálky, bez možnosti a potřeby tyto roviny překračovat. Na náboženských představách jsou zakládány též jistoty a instituce (Petrušek, 1996, 1194).

## 4.2 Moderní společnost

Vznik moderní společnosti je považován za jeden z mezníků, díky kterému lze určit přibližnou hranici zrodu sociologie v dnešním slova smyslu. Moderní společnost vystřídala společnost tradiční. V Evropě k tomu došlo v polovině 19. století především díky průmyslové revoluci a vzniku nadregionálního trhu (Jandourek, 2003, str. 19). Přerod tradiční společnosti v moderní společnost je považován za jednu z nejvýznamnějších společenských změn.

Samotný přerod společnosti od tradiční k moderní nastal díky industrializaci, která je s průmyslovou revolucí neodmyslitelně spojena. Díky nástupu strojní výroby, která je založena na použití neživotných zdrojů energie (např. páry či elektřiny) dochází ke zefektivnění výrobních procesů, díky čemuž se naprosto změnil způsob obživy lidí (Giddens, 1999, str. 75). Pro průmyslové společnosti je typické, že pro většinu zaměstnaného obyvatelstva již není primárním zdrojem obživy zemědělství (Giddens, 1999, str. 75).

Průmyslová revoluce znamenala pro mnoho lidí přesun z rurálního prostředí do měst a továren (Jandourek, 2003, str. 21). Moderní společnost je tedy spojena s urbanizací. Většina obyvatelstva v moderní společnosti žije ve městech především z důvodu, že jsou zde vytvářeny pracovní místa a neustále vznikají nové příležitosti (Giddens, 1999, str. 75). Kromě továren vzniká též kolem kapitalistického systému trh, velká byrokracie a sektor služeb (Jandourek, 2003, str. 21).

Vznik moderní společnosti měl vliv též na náboženství, které mělo v tradiční společnosti pevné postavení. S moderní společností se poprvé v dějinách objevuje ateismus jako masový jev, který zasahoval především dělnictvo (Jandourek, 2003, str. 21). Naopak věda v moderní společnosti získala prestižní postavení, především díky tomu, že nahradila náboženství jako prostředek pro interpretaci světa (Giddens, 1999, str. 21).

## 4.3 Rodina

Rodina je dle Velkého sociologického slovníku (Petrušek, 1996, str.940) obecně definována jako původní a nejdůležitější sociální skupina, která je základním článkem sociální struktury i základní ekonomickou jednotkou. V současné společnosti je rodina považována za běžnou formu soužití dvou lidí opačného pohlaví nebo za cíl tohoto soužití. „*Rodina je definována jako forma dlouhodobého solidárního soužití osob spojených příbuzenstvím a zahrnující přinejmenším rodiče a děti*“ (Jandourek, 2003, str, 115)

Rodina je významná především proto, že zaručuje jedinci určité jistoty a vytváří podmínky pro to, aby jednotlivci i společnost zachovali svou biologickou kontinuitu. Nejenomže je rodina instituce, která zajišťuje rození dětí, ale hraje významnou roli i v péči o potomstvo. Za výchovu dětí a péči o ně jsou zodpovědní rodiče po dobu, kdy děti nejsou soběstačné. Díky výchově dochází k přenosu kulturních vzorů na potomstvo. Možný (2002, str. 16) uvádí, že rodina přenáší z generace na generaci kromě kulturních vzorů též nerovnost. Jedná se tedy o univerzální lidskou instituci, která je zároveň základním kamenem sociální nerovnosti. Děje se tak především díky reprodukčnímu chování a rozdílnému způsobu péče o děti. Svoji roli hraje též povaha kulturního a sociálního kapitálu (Možný, 2002, str. 16).

Ačkoli dochází k určitým proměnám podoby instituce rodiny napříč časem, je stále stabilizujícím prvkem sociálního systému (Možný, 2002, str. 14). Je tedy bezpochyby jednou z nejvýznamnějších institucí v životě jedince. Nicméně není výjimkou, že se v současné společnosti najdou i tací, kteří přežívají mimo instituci rodiny (Petrušek, 1996, str. 940-941).

Jak z definice rodiny vyplývá, členové rodiny jsou si vzájemně příbuzní. Příbuzenství je vymezeno jako vztah mezi jedinci, který může vznikat kromě pokrevních vazeb též nepokrevně, tedy sňatkem (Giddens, str. 156).

### 4.3.1 Instituce rodiny v tradiční a moderní společnosti

Stejně tak, jako se neustále vyvíjí společnost, prochází i rodina určitým vývojem. Nicméně během 19. století a první poloviny 20. století vládlo v sociologii přesvědčení, že rodina je instituce, která nemění svůj tvar, ani vnitřní prostředí. „*O rodině si mohl být každý sociální teoretik dlouho jist, že se ve svých funkcích i základní struktuře ve svém dnešním stavu neliší významně od toho, jak vypadala na počátku naší civilizace*“ (Možný,

2002, str. 13-14). Dnes je však jasné, že rodina je instituce, která prošla velkými změnami a moderní pojetí rodiny se od toho tradičního v mnohém liší.

Porovnání tradičního modelu rodiny s rodinou moderní umožňuje identifikaci mnoha rozdílů a změn. Jednou z nejvýraznějších změn je ztráta monopolu rodiny na legitimní sex a s ním spojené plození dětí (Možný, 2002, str. 19). V modelu tradiční rodiny byl nemanželský sex něco nemyslitelného a stejně tomu bylo i v případě nemanželských dětí. V současnosti je mimomanželský sex běžnou praxí. Co se týká plození potomků, od 70. let stoupá počet dětí narozených mimo instituci manželství (Možný, 2002, str. 19).

Další výraznou změnou je míra rozvodovosti. V křesťanském prostředí bylo manželství vnímáno jako nezrušitelná instituce. Postupem času však začalo být manželství pojímáno jako forma občanské smlouvy, která může být vypovězena kteroukoli ze stran (Možný, 2002, str. 20).

Výrazným rysem moderní rodiny je svoboda volby při výběru partnera, která v tradiční rodině byla velmi potlačována. „*Tradiční rodina přispívala ke stabilitě společnosti i tím, že výběr manželského partnera nebyl v rukou těch, kdož zakládali rodiny v novém pokolení, nýbrž byl v rukou jejich rodičů*“ (Možný, 2002, str. 19). Postupem času však došlo k omezení tohoto vlivu rodiny na potenciální status rodiny prokreační.

V současnosti též dochází k tzv. demokratizaci uvnitř rodiny. Tento proces představuje změnu v sociálních rolích rodičů, kdy muž ztrácí výsadní postavení v rodině a ženy přebírají některá práva a povinnosti, která dříve náležela výlučně mužům (Kraus, 2008, str. 84). Dochází též k většímu zapojování dětí na organizaci rodinného života.

Další výraznou roli v problematice změn v rámci rodiny sehraávají instituce, které přebírají některé základní funkce rodiny. Příkladem může být škola, která převzala od rodičů úlohu vzdělávání dětí, stejně tak masmédiá zrušila monopol rodiny na socializaci jejich dětí. Lékaři a nemocnice převzaly od rodiny zajišťování péče o nemocné, staré a postižené. „*Rodině zůstal konsum, zábava a citové bezpečí, z čehož jen v tom posledním je ještě nenahraditelná*“ (Možný, 2002, str. 20).

Změna též nastává v pojetí mateřství, které se mění z celoživotního údělu ženy na významnou, ale už jen poměrně krátkou epizodu, vzhledem k prodlužující se délce života. Od konce padesátých let ženy hromadně opouštějí domácnost a budují svoji profesní kariéru stejně, jako muži (Možný, 2002, str. 21). Tím opět klesá význam role mateřství v životě ženy.

Rodina se v současnosti dostává často do jisté izolovanosti a žije uzavřena před okolním světem (Kraus, 2008, str. 84). Dochází též ke změnám v podobě rodiny ve smyslu složení jejích členů. V tradičních společnostech byla rodina zpravidla velká a zahrnovala širší příbuzenstvo a několik generací (Jandourek, 2003, str. 20). V současnosti se ve světovém měřítku projevuje tendence k osamostatnění rodin nukleárního typu a jejich vyčlenění z rozšířených rodin a jiných příbuzenských systémů (Giddens, 1999, str. 159). Ve společné domácnosti jsou tudíž často k vidění rodiny, skládající se pouze z rodičů a dětí. Vícegenerační soužití v současnosti ustupuje do pozadí. Ke změnám dochází i v počtu narozených dětí v rámci rodiny. V současnosti dochází obecně ke snižování počtu dětí v rodinách a čím dál častěji jsou k vidění rodiny pouze s jedním dítětem (Možný, 2002, str. 21). Tento trend lze pozorovat zejména ve vyspělých zemích, kde se dítě často stává překážkou v profesním růstu obou rodičů a dítě je často vnímáno jako přepych (Kraus, 2008, str. 81). Současně se zmenšující se rodinou dochází ke zvyšování jednočlenných domácností a počtu osamělých žen s dětmi, což spolu s izolovaností rodiny přispívá k menší stabilitě této instituce (Kraus, 2008, str. 84). Samozřejmě existují případy, kdy některé páry děti nemají. Nicméně podíl bezdětných je blízký biologickému podílu neplodných žen v populaci (Možný, 1990, str. 20). Dochází též k častému odkládání mateřství, především právě kvůli profesnímu růstu žen. Pro rodinu v moderní společnosti je typické zaneprázdnění rodičů pracovními aktivitami, což s sebou přináší značné časové vytížení. Model současné rodiny lze popsat nejčastěji jako dvoukariérový. V důsledku emancipace žen, se kterou se pojí vzdělanost, kvalifikovanost a jejich zaměstnanost, dle Krause (2008, str. 85) dochází leckdy k rozpadu rodin. To však není důvod k tomu, aby se ženy vzdávaly svého profesního života.

Pro současnou rodinu je typická tzv. dezintegrace. Jedná se o problém, který lze charakterizovat ubýváním chvil strávených společně v rodinném kruhu. Naopak přibývá rodin, ve kterých se jednotliví členové téměř nevidají a nijak spolu nekomunikují (Kraus, 1998 cit. dle Kraus, 2008, str. 85).

Trendy v rámci současné rodiny, ke kterým dochází po celém světě, lze dle Giddense (1999, str. 159) shrnout následovně:

- pokles významu rozšířených rodin a jiných příbuzenských skupin;
- všeobecná tendence ke svobodné volbě manželského partnera;
- větší uznávání práva žen na rozhodování ve věci samotného sňatku a v rodinných záležitostech;



- úbytek příbuzenských sňatků ;
- prosazování větší míry sexuální svobody ve společnostech, které byly tradičně velmi restriktivní;
- rozšiřování práv dítěte.

Nutno však brát v potaz, že výše uvedené změny probíhají na různých místech různou rychlostí a s různou intenzitou. V současnosti existují kultury, u kterých stále převládají tradiční formy rodinného života (Giddens, 1999, str. 159).

#### 4.3.2 Základní typy rodiny a její funkce

Na dělení rodin dle typu lze nahlížet z mnoha úhlů. Nejprve však je nezbytné rozlišovat rodinu a její širší příbuzenstvo. Pokud jsou uvažováni pouze manželé a jejich děti, jedná se o tzv. „nukleární rodinu“, popř. „elementární“ či „minimální rodinu“. Tato rodina představuje základní jednotku struktury příbuzenských vztahů a je začleněna do širších příbuzenských vztahů (Petrušek, str. 877 - 878). Pokud v jedné domácnosti kromě členů nukleární rodiny žijí i další příbuzní (např. prarodiče, tety, strýcové), jedná se o tzv. „rozšířenou rodinu“ (Giddens, 1999, str. 156 – 157). Rozšířené rodiny se skládají z několika nukleárních rodin, které se věnují stejné činnosti a mají společné bydliště (Murphy, 2006, str. 108).

Z pohledu jedince lze též dělit instituci rodiny na rodinu „prokreační“ a „orientační“. Rodina orientační představuje rodinu, ve které jedinec vyrůstal, kdežto rodinu prokreační představuje rodina, kterou tento jedinec sám vytváří (Kraus, 2008, str.80).

Pokud v rodině dojde k absenci rodiče (nejčastěji otce), jedná se o tzv. „rodinu neúplnou“ (Petrušek, 1996, str. 943). Absence rodiče může mít negativní vliv na plnění některých podstatných funkcí rodiny. Tyto případy jsou v současné společnosti vnímány jako vážný sociální problém. Rodiny mohou být dále děleny právě dle schopnosti plnit své funkce. Pokud rodina plní všechny své funkce přiměřeně, lze hovořit o tzv. „funkční rodině“. Pokud nejsou některé funkce plněny dostatečně, nicméně však není celkový život rodiny v ohrožení, jedná se o rodinu „dysfunkční“. Třetím typem je rodina „afunkční“, která představuje rodinu, ve které selhávají její základní funkce a dochází k narušování socializačního vývoje dítěte (Kraus, 2008, str. 80).

V současné společnosti se zvyšují požadavky na instituci rodiny, díky čemuž dochází k situacím, kdy rodina neplní své funkce dostatečně (Kraus, 2008, str. 81). Naproti tomu však v současnosti rodina funguje jako útočiště před veřejným světem a funguje jako

opěrný bod především v sociálně slabém prostředí. „*Rodinné prostředí se více než dříve stává protiváhou veřejného prostoru*“ (Kraus, 2008, str. 81). Ačkoli prošla rodina výraznými změnami, stále je významnou institucí, která plní mnoho funkcí. Dle Velkého sociologického slovníku (Petrušek, 1996, str. 940) patří mezi hlavní funkce rodiny reprodukce trvání lidského biologického druhu, výchova a socializace potomstva, přenos kulturních vzorů a zachování kontinuity kulturního vývoje. Kraus (2008, str. 81 – 83) definuje následující funkce rodiny:

- biologicko-reprodukční funkce;
- sociálně-ekonomická funkce;
- ochranná funkce;
- socializačně-výchovná funkce;
- rekreace, relaxace, zábava;
- emocionální funkce.

### **Biologicko-reprodukční funkce**

Plození dětí je bezesporu jednou z nejvýznamnějších funkcí rodiny, ačkoli v současnosti dochází k reprodukci lidského druhu i mimo tuto instituci. Biologicko-reprodukční funkce je významná nejenom pro jedince, ale pro společnost jako celek, jelikož zajišťuje stabilní reprodukční základnu potřebnou pro zdárný rozvoj společnosti (Kraus, 2008, str. 81).

### **Sociálně-ekonomická funkce**

V rámci ekonomického systému je rodina vnímána jako významný prvek. Nejenom že je zdrojem lidského kapitálu v podobě svých členů, kteří se zapojují do výrobní i nevýrobní sféry v rámci výkonu svého povolání, ale rodina je též významným spotřebitelem, na němž je trh značně závislý (Kraus, 2008, str. 81).

### **Ochranná funkce**

Ochrannou funkci lze nazývat též jako funkci zaopatřovací či pečovatelskou. Spočívá v zajišťování životních potřeb, jako jsou potřeby biologické hygienické a zdravotní. Tyto potřeby zajišťuje rodina nejenom dětem, ale všem svým členům. Dle Krause (2008, str. 82) tuto roli před rokem 1989 přejímal z části stát, nicméně po roce

1990 je rodina znovu na této funkci více zainteresována a očekává se od ní větší spoluúčast na jejím plnění.

### **Socializačně-výchovná funkce**

Rodina je první sociální skupinou dítěte. Právě rodina dítě učí, jak se přizpůsobovat životu, učí dítě osvojovat si základní návyky a způsoby chování (Kraus, 2008, str. 82). Pro formování osobnosti má tedy rodina zásadní význam a její vliv je nesporný. Problémem současnosti je skutečnost, že rodina často přesouvá odpovědnost za výchovu dětí na školu v naději, že tato instituce napraví též chyby, kterých se během výchovy na svých dětech dopustili (Kraus, 2008, str. 82-83).

### **Rekreace, relaxace, zábava**

Ačkoli se tato funkce může zdát na první pohled méně významnou, opak je pravdou. V současnosti je často relaxace a zábava odsouvána tzv. na druhou kolej. Rodina je však institucí, která by na tuto potřebu měla pamatovat. Aktivit tohoto typu mají největší význam pro děti, týkají se však všech členů rodiny. Plnění této funkce se projevuje například v tom, jakým způsobem tráví všichni členové rodiny svůj volný čas a do jaké míry jej tráví pohromadě (Kraus, 2008, str. 83).

### **Emocionální funkce rodiny**

Tato funkce je velmi zásadní a nezastupitelná. Jedná se především o vytvoření citového zázemí, pocitu lásky, bezpečí a jistoty. Tyto jistoty jsou pro jedince velice významné a zásadní a vzhledem k tomu, že žádná jiná instituce není schopna vytvořit takovéto citové zázemí, význam rodiny je v tomto ohledu nesporný (Kraus, 2008, str. 83).

#### **4.3.3 Charakteristiky současného manželství a rodiny**

Manželství lze definovat jako sexuální svazek mezi dvěma dospělými jedinci, který jsem sociálně akceptovaný a posvěcený (Giddens, 1999, str. 156). Sňatek není důležitý pouze pro dotyčný pár, ale též pro celé příbuzenstvo, jelikož sňatkem dvou partnerů se zároveň stávají příbuznými nejenom tito partneři, ale též jejich pokrevní příbuzní. Dle Českého statistického úřadu v roce 2008 uzavřeno manželství 52 457 párů, v roce 2013 bylo uzavřeno 43 499 sňatků. Rok 2018 však v počtu sňatků překonal rok 2008, jelikož bylo uzavřeno 54 470 manželství. Vzhledem k tomu, že za posledních 20 let

nedošlo k výraznému snížení počtu uzavřených sňatků ani k výrazným výkyvům, manželství prozatím zůstává v ČR stále významnou institucí. Dle Krause (2008, str. 85) však patří Česká republika k zemím s nejvyšší mírou rozvodovosti. Rozvod, mimo jiné, ovlivňuje duševní stav dítěte a jeho osobní rozvoj. „*Chronický stres spojený s „bojem“ rodičů vede někdy až k úzkostným stavům dítěte, které si může klást rozvod za vinu, případně i k jeho různým psychickým poruchám*“ (Kraus, 2008, str. 85).

Současná rodina a manželství v západní společnosti vykazují dle Giddense (1999, str. 160) 4 základní vlastnosti:

1. monogamie,
2. citový individualismus,
3. patrilinearita a neolokace,
4. nukleární charakter rodiny.

V rámci západního světa je manželství, tedy i rodina, spojeno s monogamií. Monogamie je dle Velkého sociologického slovníku definována, jako „*příbuzenské pravidlo, které obecně umožňuje sňatek pouze mezi dvěma partnery, obvykle mezi jedním mužem a jednou ženou*“ (Petrusek, 1996, str. 647). Jeden muž tedy může pojmout za manželku pouze jednu ženu, stejně tak žena nemůže mít více manželů, což je stanoveno zákonem. Díky vysokému počtu rozvodů lze současný západní model označit spíše za tzv. „*sériovou monogamii*“, což znamená, že jedinec může vystřídat za svůj život několik manželských partnerů, nikoli však současně (Giddens, 1999, str. 160).

Citový individualismus předpokládá, že podmínkou sňatku je vzájemná přitažlivost a kompatibilita partnerů. Manželství tedy v západní společnosti vychází z představy romantické lásky jako podmínky pro sňatek (Giddens, 1999, str. 160).

Patrilinearita je označení pro systém pokrevního příbuzenství, podle kterého se základní genealogické vztahy odvozují po otcovské linii (Petrusek, 1996, str. 759). V praxi je možné pozorovat, že například děti dostávají příjmení po otci. Neolokalita či neolokace označuje situaci, kdy se nově vytvořený manželský pár stěhuje na nové místo (nikoli k rodině nevěsty či ženicha), kde vytvoří novou domácnost (Giddens, 1999, str. 160).

#### **4.4 Genderové role v instituci rodiny**

Je bez jakýchkoli pochyb jasné, že úloha muže a ženy v domácnosti se liší jak napříč časem, tak i prostorem. Nicméně úloha ženy byla a je spojována především s mateřstvím.

V díle *Women and Men* uvádí A. Scheinfeld (1944, str. 272) teorii o vzniku dělby práce mezi ženou a mužem. Vše začíná u Adama a Evy, kdy se oba na počátku věnovali stejným činnostem. Změna nastala, když Eva otěhotněla, což s sebou přineslo pohybové omezení. Posléze nastala péče o dítě a pravděpodobně další těhotenství. „*Bez ohledu na to, jak stejně mohli Adam a Eva začínat, dříve nebo později se jejich činnosti diferencovaly*“ (Scheinfeld. 1944, str. 272). Toto vysvětlení se dle Oakleyové (2000, str. 100) dá aplikovat především na preliterární společnosti, nicméně vysvětluje rozdíly, které ve společnosti přetrvávají do současnosti.

S nástupem moderní společnosti však došlo k jedné podstatné změně, a to, že muž již není výlučným živitelem rodiny. „*Zatímco dříve se od ženy neočekávalo, že bude spolu s mužem živitelem rodiny, dnes je tomu jinak, a vzdělání se tedy i pro ženy stává cestou ke kariéře*“ (Jandourek, 2003, str. 111).

Nicméně média neustále zdůrazňují zásadní vliv ženy na harmonii v rodině a v tomto směru vyobrazují ženu jako strážkyni domácího krbu, zodpovědnou za pohodu dětí a manžela. Ve společenském povědomí je často muž vyřazován z řešení rodinných problémů (Valdrová, 2001, str. 193-194). Vzhledem k dynamismu, pro moderní společnost typickému, jsou role muže a ženy vzájemně stále více zastupitelné a neměl by existovat výrazný předěl mezi ženskou a mužskou prací v domácnosti (Maříková, Věšíňová – Kalivodová, 1999, str. 61).

#### **4.4.1 Domácí práce**

Dělba práce mezi mužem a ženou v rodině je spojena především s výkonem domácích prací. Domácí práce je obvykle označení pro široký okruh prací. Dle Velkého sociologického slovníku (Petrušek, 1996, str. 825) se jedná o tradiční ženské pracovní aktivity v domácnosti. Někdy se toto označení však týká veškerých prací vykonávaných v domácnosti, které by mohly též zahrnovat výkon zaměstnání z domova, tzv. „homeoffice“. V této diplomové práci je však pojem „domácí práce“ uvažován ve smyslu tradičních pracovních aktivit v domácnosti.

K charakteristickým rysům domácích prací patří podle Petruska (1996, str. 825):

- nízký status,
- monotónnost,
- časová neomezenost,
- fragmentace,

- izolace,
- absence finančního ocenění.

Domácí práce a povinnosti jsou často interpretovány jako duševně nenáročné, odpočinkové a bezproblémové činnosti, které jsou zónou přirozené ženské seberealizace (Valdrová, 2001, str. 195). Nejenom samotné domácí práce, ale též energie potřebná k jejich vykonávání je tradičně v současné společnosti podhodnocována (Oakleyová, 2000, str. 106). Ačkoli v tomto směru došlo k ulehčení ze strany mechanizace, jedná se stále o podstatnou a mnohdy fyzicky náročnou činnost. „*Představa, že muž dělá „těžkou práci“ a žena „lehkou“ domácí práci, je jen fiktivním stavěním dvou forem práce, které obě vyžadují energii a sílu, do protikladu*“ (Oakleyová, 2000, str. 106). Podhodnocení domácích prací je též patrné z následujících předpokladů pro ekonomickou dělbu práce (Oakleyová, 200, str. 100):

- mateřské povinnosti znamenají, že se žena musí vzdát jiné práce;
- mateřství a domácí práce jsou poměrně usedlé činnosti, nevyžadující mnoho energie a síly;
- v tradiční malé společnosti se ženy věnují domácnosti, což je vnímáno jako okrajová činnost, vzhledem k zásadním ekonomickým úkolům;
- žena nemá fyzické predispozice jako muž, a proto nemůže dělat některé mužské činnosti.

Výše uvedené předpoklady podporují argumenty pro funkční nezbytnost tradičního dělení sociálních rolí mezi mužem a ženou, jelikož je tato dělba práce podmínkou přežití (Oakleyová, 2000, str. 100).

Do diskusí o přehodnocení domácích prací zasáhlo feministické hnutí. Feminismus usiloval o zhodnocení postavení ženy v domácnosti prostřednictvím požadavků na uznání produktivního charakteru domácích prací (Petrušek, 1996, str. 825).

#### **4.4.2 Dělbba práce mezi mužem a ženou v instituci rodiny se zaměřením na domácí práce**

Přirozenost dělby práce je často odvozována od biologických, tj. fyziologických a psychologických rozdílů. Dochází tak k rozdělení prací na mužské a ženské. Z tohoto pohledu je role ženy spojována výlučně se sférou rodiny. „*Žena je zde nenahraditelná a nezastupitelná ve své rodičovské roli matky, má primární odpovědnost za intimní a nepřetržitou péči o dítě a domácnost*“ (Maříková, Věšíňová – Kalivodová, 1999, str. 59).

Dělbou rolí v instituci rodiny se zabývá T. Parsons, který podává tzv. funkcionální analýzu rolí v nukleární rodině. V tomto případě je izolovaná nukleární rodina považována za normální domácnost. V této malé skupině je možné rozdělit role podle 2 os, a to podle osy pohlaví a osy generační příslušnosti (Jandourek, 2003, str. 117). Parsons popisuje model rodiny, jejímiž členy jsou otec, matka a malé děti, přičemž otec je živitel rodiny a matka není výdělečně činná.

**Tabulka 2: Dělbá rolí v instituci rodiny dle T. Parsonse**

	Instrumentální priorita	Priorita emočního vyjadřování
<b>Nadřízenost</b>	Instrumentálně nadřazen Otec (manžel)	Z hlediska schopností vyjádření nadřazená Matka (manželka)
<b>Podřízenost</b>	Instrumentálně podřízen Syn (bratr)	Z hlediska schopností vyjádření podřízená Dcera (sestra)

Zdroj: vlastní zpracování dle (Jandourek, 2003)

Z výše uvedené tabulky vyplývá, že muž je v klasickém pojetí dělby rolí „instrumentálním vůdcem“. Muž působí ve vnějším světě mimo rodinu a jeho práce zajišťuje rodině příjem, od čehož se odvíjí též status rodiny. Naproti tomu matka v tomto modelu zastává roli hospodyně, manželky, matky a manažerky domácnosti. Ačkoli matka může v některých případech též vydělávat, muži v tomto směru nemůže konkurovat. Je kladen důraz na její emoční vyjadřování, díky čemuž v rodině zastává roli „expresivního vůdce“. Místem působnosti ženy je tedy v tomto pojetí primárně rodinné prostředí. „*Toto zakotvení rolí je podle Parsonse dáno biologicky podmíněnou možností rozvoje těsného vztahu mezi matkou a dítětem*“ (Jandourek, 2003, str. 117). Faktem je, že v současnosti představuje mateřství ve vztahu ke kariéře pro mnoho žen komplikaci.

Ačkoli klasická dělba práce dává ženy nižší společenské postavení vůči mužům, dle Murphyho (2006, str. 71) existuje v různých společnostech řada vyrovnávacích mechanismů, například mohou ženy získávat vyšší status s přibývajícím věkem. Někde též ženy uplatňují svůj vliv prostřednictvím manželů a synů. Dle Murphyho (2006, str. 71) ženy vědí, jak převzít vedoucí úlohu, jak dosáhnout svého a vědí, jak uplatnit své názory, aniž by bylo vidět, že tak činí. Toto manipulativní chování označuje za umění, které vyžaduje značnou vnímavost vůči společenským vztahům.

Současné situaci v instituci rodiny v České republice se zaměřením na dělbu rolí mezi mužem a ženou se věnuje kapitola „Sekundární a komparativní analýza dat o uplatňování genderových rolí v současných, tj. moderních rodinách a o současné situaci na trhu práce z pohledu genderu na území ČR“.



## 5 Pracovní trh z aspektu gender

Genderová nerovnost v profesích je významným problémem současné společnosti. Ačkoli tato problematika byla předmětem diskuzí již během minulého století a ženám i mužům je zajištěna rovnost na trhu práce ústavou a zákoníkem práce, genderová nerovnost v tomto směru stále nebyla úplně odstraněna. „*Rovné příležitosti garantované zákonem neznamenaají garantování rovných podmínek*“ (Maříková, Věšíňová-Kalivodová, 1999, str. 52). Formální rovnost tedy v současné společnosti na území České republiky existuje, nicméně vypovídá málo o neformálních sociálních vztazích v pracovním systému. Předmětem současné diskuse na toto téma je nejčastěji platové znevýhodnění žen a nepoměr zastoupení mužů a žen v určitých profesích. V některých odvětvích dochází alespoň ke snížení nerovností, nicméně z mnoha příčin tvoří ženy ve většině zemí rezervoár pracovních sil pro sekundární trh práce. Na trhu primárním se ženy prosazují jen velmi obtížně (Maříková, Věšíňová-Kalivodová, 1999, str. 52).

### 5.1 Práce

Velký sociologický slovník definuje pojem práce jako „*účelnou produkci předmětů a služeb, které mají hodnotu pro ostatní členy společnosti, jako pravidelné zajišťování statků a služeb, jako činnost sloužící uspokojování potřeb a obživě a jako činnost, která je jedincem jako práce pojímána*“ (Petrušek, 1996, str. 824). Ze sociologického hlediska je pojem práce úzce spjat s definicemi pracovního výkonu, tedy s pojmem profese, povolání a zaměstnání.

### 5.2 Zaměstnání a povolání

Pojem zaměstnání lze dle zákona č. 187/2006 Sb. – zákon o nemocenském pojištění definovat jako „*činnost zaměstnance pro zaměstnavatele, ze které mu plynou nebo by mohly plynout od zaměstnavatele příjmy ze závislé činnosti, které jsou nebo by byly, pokud by podléhaly zdanění v České republice, předmětem daně z příjmů podle právního předpisu upravujícího daně z příjmů a nejsou od této daně osvobozeny.*“ Naproti tomu zákon č. 262/2006 Sb. – zákoník práce neoperuje s pojmem zaměstnání, nýbrž s pojmem „závislá práce“, která dle tohoto zákona představuje „*závislou činnost, která je vykonávána ve vztahu nadřízenosti zaměstnavatele a podřízenosti zaměstnance, jménem zaměstnavatele, podle pokynů zaměstnavatele a zaměstnanec ji pro zaměstnavatele*

vykonává osobně.“ Za výkon takovéto práce náleží zaměstnanci mzda, plat či odměna za práci. Je tedy evidentní, že pojem zaměstnání je ekvivalentem k pojmu práce, pokud budeme brát v úvahu sociologickou definici pojmu práce.

Velký sociologický slovník (Petrusek, 1996) v případě pojmu zaměstnání odkazuje na pojem práce či profese. Stejně tak činí v případě definice pojmu povolání. Dle názoru autorky však nelze pojem povolání vnímat jako synonymum k pojmu zaměstnání. Dle zákona č. 435/2004 Sb. je pojem povolání definován jako „*standardizovaný souhrn pracovních činností podle jejich obvyklého seskupení na trhu práce, jejichž výkon předpokládá určitou odbornou a další způsobilost*“. Pojem zaměstnání vyjadřuje zaměstnanecký poměr mezi zaměstnancem a zaměstnavatelem. Vzhledem k tomu, že jedinci živící se hudební produkcí jsou ve většině případů osoby samostatně výdělečně činné (dále jen OSVČ), nejsou tedy v zaměstnaneckém poměru. Označení „profesionální hudebnice“ je tedy v této práci nahlíženo jako povolání, nikoli jako zaměstnání.

Pojem práce je ve své podstatě daleko obširnější oproti pojmům zaměstnání a povolání. V tomto případě je tedy třeba operovat s pojmem práce z pohledu sociologického.

### **5.3 Profese**

Profese je ekvivalent ke slovu povolání, ale též je to výraz pro odbornost či odbornou přípravou podložené povolání (Petrusek, 1996, str. 852). Studium profese je předmětem sociologie práce a věnuje se především pracovním rolím. Vzhledem k tomu, že se vymezuje vůči ostatním složkám struktury z hlediska prestiže, moci a příjmů, souvisí profese úzce s kategorií „sociální stratifikace“. Pod pojmem sociální stratifikace si lze v širším slova smyslu představit výsledek sociální nerovnosti, který vede ke vzniku hierarchicky uspořádaných sociálních uskupení. V užším slova smyslu se jedná o hierarchické uspořádání lidí podle distribuce materiálních zdrojů, moci a prestiže (Petrusek, 1996, str. 1236).

Profese jsou často spojovány s omezeným a regulovaným přístupem k jejich výkonu (např. lékař musí nejprve vystudovat daný studijní program na vysoké škole, vykonat potřebnou praxi a případně absolvovat další zkoušky). K profesní komunitě se též vztahuje velká míra samosprávy a kontroly, zaměřené především na odbornou kvalifikaci (Petrusek, 1996, str. 852). S pojmem profese je tedy odbornost a příprava pro její výkon neodmyslitelně spojena.

Dalším aspektem profesí je profesionální etika. Dle Petruska (1996, str. 852) je v tomto případě morální kodex přísnější, než požadavky kladené v tomto ohledu na průměrného člena společnosti. Příčinou může být pocit nebezpečí, jelikož profesionálovi se dostává moci a autority, kterou by mohl potenciálně zneužít. Moc a prestiž, kterou daná profese jedinci zaručuje, je tedy stěžejním aspektem. Touha po moci a prestiži je lidem vlastní a hnacím motorem k hledání autonomie a prestiže je strach. Člověk, který má prestiž, manipuluje okolním prostředím, nikoli naopak (Murphy, 2006, str. 149). Dle Murhyho (2006, str. 149) se jedná o pud přežití a lidské vyjádření tohoto pudu v podobě sebelásky a lásky k druhým. Díky tomu většina lidí touží po uznání ostatních z důvodu upevnění sebelásky a osobní bezpečnosti.

Na území České republiky může v současnosti docházet k vzájemnému překrývání slov „profese“ a „kvalifikace“, resp. profese je chápána jako předpoklad pro výkon kvalifikované práce. *„V bývalém Československu se vžilo chápání profese jako profesionálního vykonávání určité práce“* (Petrusek, 1996, str. 852). Proto také dochází často k záměně pojmů „profese“ a „zaměstnání“.

## 5.4 Trh práce

Trh práce je neodmyslitelnou součástí tržní ekonomiky. Jedná se o instituci, která zajišťuje v požadované struktuře pracovní síly, kterými může ekonomika disponovat. Současně umožňuje pracovní síle získávat prostředky (peněžní a sociální) ke své reprodukci (Maříková, Věšíňová-Kalivodová, 1999, str. 52). Z ekonomického hlediska se jedná o místo, kde se střetává nabídka práce s poptávkou po práci a vytváří se cena. Ekonomické teorie vysvětlují obecně vztahy mezi kvalifikací, mzdovou diferenciací a alokací pracovníků. Tyto vztahy se stávají základem pro studium sociálních problémů spjatých se zaměstnaností a k jejich následnému řešení (Petrusek, 1996, str. 1332). Mezi tyto problémy lze zařadit např. nezaměstnanost, chudobu a diskriminaci.

S trhem práce se neodmyslitelně pojí vzdělání. Již Adam Smith vnímal vzdělání jako ziskovou investici. Vlivu vzdělání na trhu práce se též věnoval John Stuart Mill, který poukázal na členění trhu práce složeného z nekompetitivních skupin pracovníků. Dle tohoto názoru se na nejlepší pracovní místa dostávají lidé s dobrým sociální původem a zároveň i vyšším vzděláním. V přístupu k takovýmto pozicím brání ostatním sociální bariéry (Petrusek, 1996, str. 1332).

V neoklasické ekonomii byl též nejprve řešen pouze problém determinace celkové úrovně zaměstnanosti a mezd. Nový pohled přichází až s rozvinutím teorie lidského kapitálu, kdy se začíná soustřeďovat pozornost na tzv. „osobní“ rozdělení mezd založené na předpokladu, že rozdíly mezi charakteristikami pracovníků vedou k rozdílům v produktivitě práce a že tedy podnik rozdílnou mzdou oceňuje různý pracovní přínos (Petrusek, 1996, str. 1332). V souvislosti s tímto tvrzením se nabízí otázka, za v případě, kdy se ženám dostává nižší mzdy oproti mužům, je tato skutečnost ovlivněna pracovním přínosem, či zda za touto skutečností stojí jiné důvody.

## 5.5 Profese a zaměstnání z aspektu gender

V souvislosti se zaměstnaností žen vyvstává často otázka, proč ženy pracují. „*U žen se totiž (diskriminačně) nepředpokládá touha po uplatnění a po vlastní finanční a sociální nezávislosti*“ (Maříková, Věšínová – Kalivodová, 1999, str. 55). Na ženskou práci je často pohlíženo jako na pouhou doplňující podporu rodiny či kariéry manžela, na zajištění ženina „kapesného“ nebo jako na sekundární a méně významnou nahodilou záležitost. Nicméně v současnosti finanční přínos žen zajišťuje životní standard českých rodin, bez kterého by se řada z nich propadla do kategorie domácností s nízkým sociálním statutem (Maříková, Věšínová – Kalivodová, 1999, str. 55). Podobný názor zastává též Murphy (2006, str. 72), podle kterého je pracující žena spíše produktem průmyslového kapitalismu než feminismu.

V období industrializace některé ženy vykonávaly povolání převážně málo placená a po svatbě bylo běžně očekáváno, že se vzdá ve prospěch rodiny svého povolání a tedy i ekonomické nezávislosti (Cleveland a kol., 2000, str. 8). Tato situace již tak úplně neplatí a mnoho žen vykonává své povolání i po svatbě. Problémem současnosti je, že se od žen stále očekává zajištění chodu domácnosti a péče o děti. Situaci též ztěžuje fakt, že v současné době ztrácí nukleární rodina těsný kontakt se širší rodinou, rodiče musí zajišťovat mnoho činností, které navíc nejsou mezi mužem a ženou rovnoměrně rozděleny (Jandourek, 2003, str. 111). Ženy tedy mají v tomto ohledu nevýhodu a jejich cesta za vyrovnáním se mužům je značně ztížena. Nikoli však proto, že by ženy nebyly schopné podávat stejné výkony jako muži. Problém tkví v tom, že pokud se žena chce v rámci kariéry vyrovnat mužům, musí rezignovat na mateřství (Jandourek 2003, str. 118). Děti, rodina a reprodukční schopnosti žen představují skutečnosti, které bývají zneužívány proti zaměstnaným ženám (Maříková, Věšínová – Kalivodová, 1999, str. 55). Jak již bylo

avizováno v předešlých kapitolách, existují jistá stereotypní očekávání způsobu chování mužů a žen, která se nutně odráží v působení žen a mužů na trhu práce. V případě žen dochází často k zvýrazňování jejich pečovatelských schopností, které jsou vnímány jako jim přirozené, od čehož se často odvíjí jejich zaměstnávání. V případě mužů jsou jako přirozené vnímány schopnosti jako vůdcovství a síla (Cleveland a kol., 2000, str. 26).

Ženy se podle Murphyho (2006, str. 73) zpět domů (ve smyslu vzdání se profesního života) již nevrátí. Jsou zde však požadavky na rovnost příležitostí a platových podmínek, úcty a ohled, jakého se dostává mužům. V současnosti si ženy též přejí uznání nejenom za morální ctnosti a mateřskou péči, jak tomu bylo v minulosti. *„Namísto toho si přejí uznání svých kvalit jakožto dodavatele příjmu, nositele společensky užitečných znalostí a dovedností a především jako plnohodnotného člověka“* (Murphy, 2006, str. 73).

Požadavky zaměstnání jsou však obvykle v přímém rozporu s potřebami domácnosti. *„Pracující žena si pořád ještě musí dělat starosti s tím, kam uložit malé děti během dne a ty větší po skončení školního vyučování“* (Murphy, 2006, str. 73). Situaci ženám neusnadňuje dle Valdové (2001, str. 195) ani fakt, že v současnosti společnost neočekává, že žena ovládá nějakou profesi kvalitně. Role moderní ženy je tím pádem rozpolcena mnoha neslučitelnými závazky. Svou roli sehrává též fyzické vyčerpání díky zaměstnání a výdaji potřebné energie pro péči o rodinu. Žena v takové situaci může trpět pocitem provinilosti, protože plnění tradiční úlohy ženy v emočním centru rodiny jí znemožňuje její profesionální kariéra. Takové napětí může mít dle Murphyho (2006, str. 72) vážný dopad na manželskou a rodinnou strukturu po celém průmyslovém světě. Svoji roli sehrávají v tomto směru též média. Dle Valdové (2001, str. 188) oslabuje mediální obraz žen jejich šance na trhu práce.

Současné situaci žen v profesní sféře na území České republiky se věnuje následující kapitola, tj. sekundární a komparativní analýza dat o uplatňování genderových rolí v současných, tj. moderních rodinách a o současné situaci na trhu práce z pohledu genderu.

### **5.5.1 Modely nerovností na trhu práce dle genderu**

Téma zaměstnanosti žen je velmi významné nejen pro ženy samotné, ale pro celou společnost. Americká antropoložka a socioložka Margaret Meadová k tomuto tématu uvádí: *„Jakákoliv nerovnováha ve společenském statutu mužů a žen je nevýhodou jak pro všechny jedince, tak pro danou společnost – ponižování jednoho pohlaví nutně plodí nepřátelství a obstrukční chování“* (Maříková, Věšínová – Kalivodová, 1999, str. 57).

Zaměstnanost je však velmi obsáhlá problematika a pro určení nerovností v této oblasti je třeba stanovit kritéria k jejich posouzení.

### **Kritérium průměrné mzdy**

Rozdíly v platovém ohodnocení mužů a žen poskytují možnost pro porovnání nerovností na trhu práce z pohledu genderu. „*V současné době nikde na světě nedosahují zaměstnané ženy stejného průměrného výdělku jako zaměstnaní muži. Nejčastěji činí rozdíl 20 % - 30 % ve prospěch ekonomicky aktivních mužů*“ (Maříková, Věšíňová – Kalivodová, 1999, str. 53). V tomto směru existuje též další nerovnost, a to, že muži, kteří pracují manuálně, vydělávají v průměru více, než relativně privilegované ženy, které manuálně nepracují (Maříková, Věšíňová – Kalivodová, 1999, str. 53).

### **Kritérium pracovního úvazku**

Podoba pracovního úvazku představuje další kritérium. Problémem je skutečnost, že mnoho žen je zaměstnáno pouze na částečný úvazek, což značně omezuje jejich možnosti. „*Více než polovina pracujících žen v západních společnostech je zaměstnána na částečný pracovní úvazek, což znamená, že nemají jistou práci, pracují na termínované smlouvě...*“ (Maříková, Věšíňová – Kalivodová, 1999, str. 53). U zkrácených pracovních úvazků též často nejsou vyhlídky na povýšení, zvýšení platu či rekvalifikaci (Maříková, Věšíňová – Kalivodová, 1999, str. 53).

### **Kritérium dalších příjmů**

Přes veškeré snahy ženy nemohou překonat bariéry bránící jim k získání rovných příležitostí na trhu práce. Tyto bariéry jsou vytvářeny tradicemi, mužskou solidaritou a sociální zátěží žen v podobě rodiny a dětí. Jelikož se muži v pracovní sféře vzájemně formálně i neformálně podporují, dávají často šance mladým mužům na úkor žen. „*Šanci z hlediska nadpráce, případně prémie a odměn pak dostávají opět většinou muži*“ (Maříková, Věšíňová – Kalivodová, 1999, str. 53). Tímto způsobem dochází v praxi k posilování stereotypů ohledně zaměstnanců a zaměstnankyň.

### **Kritérium profesionálního postupu**

Přes veškerou snahu o nastolení rovnosti na trhu práce stále existuje mnoho způsobů, jak zpochybnit autoritu a schopnost ženy ve vedoucí pozici. „*Všeobecně je*

*známo, že ženy to mají na vedoucích místech mnohem těžší, než muži“* (Maříková, Věšíňová – Kalivodová, 1999, str. 54). Tato segregace žen má ve společnosti historické kořeny, jelikož ženy byly zaměstnávány především na pozicích, které umožňovaly pouze omezený přístup k nejvyšším organizačním stupňům a tato segregace žen přetrvává v mnoha ekonomických sektorech do současnosti (Cleveland a kol., 2000, str. 5). Jako překážku profesního růstu lze též považovat například autoritu jedince. Mnohdy se lze setkat s názory, že žena nemůže mít takovou autoritu jako muž, pokud se jako muž nezačne chovat. Problém je, že vzorové chování vedoucího pracovníka má maskulinní archetyp, se kterým se nelze identifikovat, je-li člověk ženou (Maříková, Věšíňová – Kalivodová, 1999, str. 54).

## **5.6 Souhrn teoretické části**

Problematika genderu je v současné společnosti tématem často diskutovaným a významným. Potřeba zabývat se otázkou genderu pramení především ze skutečnosti, že na základě genderu jsou konstruovány nejrůznější stereotypy a předsudky ohledně mužů a žen. V současnosti však dochází k nabourávání tradičních obrazů o mužích a ženách a dříve nezpochybnitelné rozdíly mezi mužskou a ženskou identitou se dnes ocitají v novém světle (Giddens, 1999, str. 134).

Mezi muži a ženami jsou rozdíly, které jsou nezpochybnitelné. Tyto patrné rozdíly bývají především biologického původu. Existují však též vzorce chování, které jsou často připisovány ženské či mužské populaci. Bez ohledu na fakt, zda tyto rozdíly v chování mezi muži či ženami skutečně existují, nedošlo dodnes ke konsenzu v rámci názoru na determinanty chování. Otázka biologického a kulturního determinismu se prolíná celou historií moderních sociálních věd a je dodnes předmětem mnoha sporů (Jandourek, 2003, str. 59). V současnosti na tuto otázku neexistuje jednoznačná odpověď. Dle názoru autorky této práce formuje osobnost a chování jedince jak biologická, tak kulturní složka, nicméně nelze určit, která z těchto dvou složek má na formování chování člověka větší vliv. Co se týká rolí vázaných na pohlaví, biologický determinismus zastává názor, že tyto role jsou nevyhnutelné a nezměnitelné. Kulturní determinismus naopak zastává názor vzájemné zastupitelnosti rolí (Maříková, Věšíňová-Kalivodová, 1999, str. 60). Vzhledem k tomu, že je patrný rozdíl v rámci pohlavních rolí v pojetí tradiční a moderní společnosti, autorka této práce se domnívá, že sociální role vázané na pohlaví jsou determinovány spíše kulturními vlivy.

Hybnou silou změn v postavení žen ve společnosti a změn rolí vázaných na pohlaví je bez pochyby feministické hnutí. Toto hnutí má svoji tradici v rámci českého státu již od 19. století, nicméně v 90. letech 20. století je v České republice feminismus vnímán spíše jako levicové a extremistické hnutí (Petrušek, 1996, str. 309).

Gender a s ním spojené současné pojetí genderových rolí má, mimo jiné, bezesporu vliv na instituci rodiny. Rodina představuje jednu z nejdůležitějších sociálních skupin a je základním článkem sociální struktury (Petrušek, 1996, str. 940). Vzhledem k důležitosti této instituce je podstatné zabývat se změnami, kterými moderní rodina prochází. Podstatné je, že přes veškeré proměny rodiny napříč časem je tato instituce stále stabilizujícím prvkem sociálního systému nezávisle na její podobě (Možný, 2002, str. 14). Nejvýraznější změnou v rámci instituce rodiny byl přerod tradiční společnosti ve společnost moderní. Kromě změn ve struktuře rodiny, dochází ke změnám v pojetí rolí muže a ženy v rodině a domácnosti. Ženám se též dostává většího uznání práv na rozhodování v rodinných záležitostech, otevírá se jim pracovní trh a dochází ke změně vnímání mateřství, které již není považováno za celoživotní úděl ženy (Možný, 2002, str. 21). Často je však zdůrazňován vliv ženy na harmonii v rodině (Valdrová, 2001, str. 193-194).

Úloha ženy a muže v rodině je neodmyslitelně spojena s dělbou práce ve smyslu péče o děti a výkonu domácích prací. Domácí práce a povinnosti jsou často interpretovány jako duševně nenáročná, odpočinková a bezproblémová činnost, které jsou zónou přirozené ženské seberealizace (Valdrová, 2001, str.195). V klasickém pojetí dělby práce muž působí ve vnějším světě mimo rodinu a jeho práce zajišťuje rodině příjem, od kterého se odvíjí též status rodiny. Naproti tomu matka v tomto modelu zastává roli hospodyně, manželky, matky a manažerky domácnosti (Jandourek, 2003, str. 117).

V současné společnosti je výrazným problémem genderová nerovnost na trhu práce. Ačkoli je ženám i mužům zajištěna rovnost ústavou a zákoníkem práce, genderová nerovnost v tomto směru stále nebyla úplně odstraněna (Maříková, Věšíňová-Kalivodová, 1999, str. 52). Na ženskou práci je často pohlíženo jako na pouhou doplňující podporu rodiny, nicméně v současnosti finanční přínos žen zajišťuje životní standard českých rodin (Maříková, Věšíňová – Kalivodová, 1999, str. 55). Pracující žena je z tohoto pohledu tedy spíše produktem průmyslového kapitalismu než feminismu (Murphy, 2006, str. 72). Nerovnost na trhu práce z aspektu gender lze měřit dle kritéria průměrné mzdy, kritéria



pracovního úvazku, kritéria dalších příjmů, kritéria profesionálního postupu a dle zastoupení mužů a žen na jednotlivých pracovních pozicích.

V současné společnosti dochází v případě pracujících žen ke konfliktu mezi soukromým a veřejným životem, kdy je třeba skloubit zaměstnání s péčí o rodinu. Role moderní ženy je tak rozpolcena mnoha neslučitelnými závazky (Murphy, 2006, str. 72).

## 6 Sekundární a komparativní analýza dat o uplatňování genderových rolí v současných, tj. moderních rodinách a o současné situaci na trhu práce z pohledu genderu na území ČR

Samotným rozhovorům s dotazovanými na téma uplatňování genderových rolí ve vybraných rodinách a o postavení žen v rámci hudebního průmyslu předchází sekundární a komparativní analýza dat o uplatňování genderových rolí v rodinách a o současné situaci na trhu práce z pohledu genderu. Tato část práce se zaměřuje především na problematiku konfliktu mezi rolími „pracující žena“ a „žena matka“ a na dělbu práce mezi mužem a ženou se zaměřením na domácí práce. Dále je věnována pozornost současné situaci na trhu práce z aspektu gender. Vše je rámováno územím České republiky.

Sekundární a komparativní analýza dat o uplatňování genderových rolí v rodinách a o současné situaci na trhu práce z pohledu genderu je zpracována na základě dat ČSÚ, Eurostatu a na základě studií Sociologického ústavu Akademie věd ČR, které vycházejí převážně z výzkumu „Rodiče 2005“<sup>1</sup>.

**Tabulka 3: Sociologické studie citované v sekundární a komparativní analýze dat**

Název studie	Autor/autorka	Vydavatelství	Rok vydání
Proměny současné české rodiny (Rodina-gender-stratifikace)	Hana Maříková a kol.	Praha: SLON	2000
Společnost žen a mužů z aspektu gender	Hana Maříková, Eva Věšínová - Kalivodová	Praha: Open Society Fund Praha	1999
Trvalá nebo dočasná změna?: uspořádání genderových rolí v rodinách s pečujícími otci *	Hana Maříková, Marta Vohlídalová	Praha: Sociologický ústav AV ČR	2007
Pracovní a rodinné role a jejich kombinace v životě českých rodičů: plány versus realita *	Alena Křížková a kol.	Praha: Sociologický ústav AV ČR	2006
Genderová segregace českého trhu práce *	Alena Křížková, Zdeněk Sloboda	Praha: Sociologický ústav AV ČR	2009

Zdroj: vlastní zpracování, 2020

\*studie vycházející z výzkumu „Rodiče 2005“

Výše uvedené studie se zabývají především problematikou dvoukariérových manželství a s tím spojeným konfliktem mezi rolími „žena matka“ a „pracující žena“.

<sup>1</sup> Rodiče 2005 – sociologický výzkum na reprezentativním vzorku 1998 rodičů (mužů a žen), kteří žijí s dětmi do 18 let ve společné domácnosti, provedlo oddělení Gender & Sociologie a Centrum pro výzkum veřejného mínění Sociologického ústavu AV ČR v rámci projektu Kombinace pracovního a rodinného života v perspektivě genderových vztahů.

## 6.1 Problematika zaměstnanosti žen ve vztahu k rodinnému životu

Jak již avizovala teoretická část práce, úloha ženy v rodině a domácnosti se v průběhu času v mnohém změnila. Od konce 60. let 20. století začínají být předmětem zájmu sociologů tzv. „dvoukariérová manželství“. V této době začínají ve vyspělých zemích západního světa pracovat i ženy mající dítě. Do té doby pracovaly převážně ženy svobodné, bezdětné, popř. ovdovělé či rozvedené (Maříková, 2000, str. 101). V současné době proniká stále více žen s vyšším vzděláním a kvalifikací na trh práce, tedy do veřejné sféry, která donedávna reprezentovala svět výlučně mužský. Dochází tedy k narušení jedné ze stereotypních představ o ženě, a to, že pracující žena nemá rodinu. Naproti tomu tato situace dala vzniknout novým stereotypům, například že pracující žena nemůže být dobrou matkou a že v případě pracující ženy rodina strádá (Maříková, 2000, str. 101). Tyto stereotypy se prolínají do současnosti. To vše dalo vzniknout konfliktu v rámci potřeby skloubit roli „ženy matky“ a roli „pracující ženy“, tedy finančně nezávislé bytosti. Tento problém však není pouze důsledkem snah žen o emancipaci a finanční nezávislost. V pozadí figurují v současnosti též pragmatické a existenční potřeby, na jejichž základě je zapotřebí, aby žena finančně přispívala do rozpočtu domácnosti.

### 6.1.1 Role mužů a žen v současné, tj. moderní rodině a domácnosti na území ČR

Problematikou rolí mužů a žen v rodině se zabývala Hana Maříková ve studii „*Proměna rolí muže a ženy v rodině*“, zveřejněné ve sborníku studií „*Společnost žen a mužů z aspektu gender*“ (Maříková, Věšíňová – Kalivodová, 1999, str. 62). Maříková vychází především ze studie „*Rodina 1994 – sociologický výzkum sociálních podmínek české rodiny*“, která zjišťovala, jak citlivě lidé vnímají role mužů a žen v rodinách v závislosti na pohlaví dotazovaných. Dotazovaným byly předloženy následující výroky:

- A) „*Pracující matka může svému dítěti poskytnout stejnou lásku a jistotu jako matka, která není zaměstnána.*“
- B) „*Předškolní dítě pracující matky pravděpodobně strádá.*“
- C) „*Je-li žena zaměstnána na celý úvazek, rodina tím zásadně trpí.*“
- D) „*Nic proti zaměstnání, ale většina žen stejně touží po domově a dětech.*“
- E) „*Být ženou v domácnosti uspokojuje stejně jako pracovat v zaměstnání.*“
- F) „*Zaměstnání je pro ženu nejlepší způsob, jak být nezávislou.*“
- G) „*Většina žen dnes musí pracovat, aby mohly finančně zabezpečit svou rodinu.*“

Příklon či odklon od výše uvedených výroků je vyjádřením jednak tradičního a jednak moderního pojetí role ženy v rodině.

**Tabulka 4: Postavení a role žen a mužů v rodině dle tradičního a moderního pojetí rodiny**

Výrok	Model tradičního pojetí rodiny	Model moderního pojetí rodiny
A	NE	ANO
B	ANO	NE
C	ANO	NE
D	ANO	NE
E	ANO	NE
F	NE	ANO
G	ANO	NE

*Zdroj: Maříková, Věšíňová – Kalivodová, 1999, str. 62 - 63*

Kromě výroků B a C byla u všech ostatních prokázána statistická závislost znaku na pohlaví. Na základě provedeného šetření bylo zjištěno, že více než polovina žen souhlasila s tvrzením A, že lze dát dítěti stejnou lásku ze strany matky, nehledě na to, zda je zaměstnaná. Podobný podíl žen souhlasí též s výrokem F. Na základě analýzy výroků A, E a F se jeví, že nadpoloviční většina dotazovaných žen a více než 40 % mužů akceptuje moderní model pojetí rodiny. Nadpoloviční většina žen též nesouhlasí s výrokem E, že být ženou v domácnosti je stejně uspokojující, jako pracovat v zaměstnání. V případě výroku D odpovědělo kladně více žen, než mužů. Výrok G je poněkud problematický, jelikož redukuje problém zaměstnanosti ženy na finanční rovinu.

Na základě tohoto výzkumu je patrné, že příklon k výše uvedeným modelům rodiny dle pohlaví není jednoznačný a že lidé jsou schopni akceptovat model moderní rodiny pouze v určitém směru, v jiném nikoli. Odpovědi dotazovaných byly kromě pohlaví ovlivněny dalšími sociálními charakteristikami, jako je věk, vzdělání a sociální postavení.

Problematika rolí mužů a žen v současných rodinách je tedy ovlivněna konfliktem mezi rodinou a prací, tedy mezi veřejným a soukromým životem. V rámci orientace mužů a žen na tyto dvě sféry života v současné společnosti bylo uskutečněno šetření, které je součástí sborníku studií „*Proměny současné české rodiny*“ (Maříková, 2000), konkrétně studie „*Dvoukariérová manželství*“. Dotazovaní byli rozděleni na 3 podsoubory dle příslušnosti k typu rodiny, konkrétně rodiny dvoukariérové, jednokariérové a nekariérové. V případě jednokariérových rodin se věnuje kariéře vždy ten člen rodiny, který je dotazován.

**Tabulka 5: Orientace na rodinu či na práci u mužů a žen (v %)**

Podsoubory	Přednost rodině		Spíše rodině		Stejně		Spíše práci		Přednost práci	
	Muž	Žena	Muž	Žena	Muž	Žena	Muž	Žena	Muž	Žena
Dvoukar.	6,3	13,7	27,0	46,6	39,7	27,4	23,8	12,3	3,2	
Jednokar.	9,3	5,1	18,6	53,8	41,9	28,2	29,0	10,3	1,2	2,6
Nekar.	1,9	23,3	46,3	46,6	39,8	27,8	12,0	2,3		

N muži = 257

N ženy = 245

Zdroj: vlastní zpracování dle (Maříková, 2000, str. 126)

Při porovnání výše uvedených čísel dle pohlaví jsou rozdíly patrné bez ohledu na podsoubor vzorku dotazovaných. V porovnání se ženami se muži dle součtu variant „přednost práci“ a „spíše práci“ více orientují na svoji práci. Naproti tomu ženy se dle součtu variant „spíše rodině“ a „přednost rodině“ orientují spíše na rodinu. Muži z rodin jednokariérových a dvoukariérových se však dle svých výpovědí nejvíce orientují na obě oblasti stejnou mírou, zatímco muži nekariéroví dávají přednost „spíše rodině“, stejně tak nekariérové ženy. Při porovnání odpovědí mužů z jednokariérových a dvoukariérových rodin je patrné, že práci se věnují spíše muži jednokariéroví. To může být zapříčiněno například lepšími podmínkami pro pracovní seberealizaci v porovnání s muži z rodiny dvoukariérových, kde lze předpokládat rovnoměrnější rozložení povinností týkajících se rodiny a domácnosti. Pokud se v rodině orientuje na kariéru pouze muž, lze předpokládat, že v takovém případě na sebe žena přebírá většinu každodenních povinností spojených s chodem domácnosti. V rámci dvoukariérových rodin může být na muže vyvíjen ze strany ženy větší tlak na rovnoměrné dělení času mezi rodinu a svoji práci.

V případě žen je zajímavé, že orientace na práci (po sečtení variant „spíše práci“ a „přednost práci“) se v rámci kategorií „jednokariérová“ a „dvoukariérová manželství“ téměř neliší. Ačkoli lze předpokládat, že v případě jednokariérové rodiny, kdy se kariéru věnuje žena, na sebe převezme muž více povinností spojených s chodem domácnosti, evidentně tomu tak není. *„Větší pracovní vyčerpání ženy v porovnání s jejím nekariérovým mužem je důvodem vcelku slabým a doposud nelegitimním - proč by měl muž na sebe převzít větší díl povinností, než je běžné, resp. proč by na sebe přebíral větší část péče o domácnost a rodinu, když to není vžitá norma“* (Maříková, 2000, str. 127). V tomto směru tedy opět hrají svoji roli vžitá stereotypy.

V případě uvažování orientace rodičů na zaměstnání a rodinu je třeba brát v potaz též počet dětí v dané rodině. Následující tabulka předkládá data získaná statistickým

úřadem Evropské unie (Eurostat) ke dni 27. srpna 2019. Šetření se týká mužů a žen ve věku 20 – 49 let.

**Tabulka 6: Míra zaměstnanosti v závislosti na počtu dětí (v %)**

	2010		2018	
	Ženy	Muži	Ženy	Muži
1 dítě	32,1	95,9	44,3	97,3
2 děti	39,7	94,5	49,2	97,7
3 děti a více	33,8	88,3	47,1	94,3

Zdroj: vlastní zpracování dle Eurostat, 2020

Z porovnání výše uvedených dat je patrné, že míra zaměstnanosti vzrostla od roku 2010 do roku 2018 v případě mužů i žen, u žen je však tento nárůst vyšší. Při porovnání dat z hlediska pohlaví rodičů je patrné, že míra zaměstnanosti mužů je vůči ženám více než dvakrát vyšší, což naznačuje, že muži se více orientují na pracovní sféru a ženy naopak na domácnost a rodinu.

### 6.1.2 Rodičovství a zaměstnání z pohledu současné legislativy ČR

Při výkonu povolání je, kromě samotné péče o děti a domácnost, pro ženy často omezující i těhotenství. Pokud však během těhotenství nenastanou zdravotní komplikace, žena může vykonávat nadále své zaměstnání do té doby, než nastoupí na tzv. mateřskou dovolenou, kdy žena pobírá peněžitou pomoc v mateřství. Omezení spolu přináší spíše období tzv. šestinedělí. Dle zákona č. 262/2006 sb. § 195 odst. 2 nastupuje v České republice žena na mateřskou dovolenou nejdříve 8 týdnů a nejpozději 6 týdnů před termínem plánovaného porodu. Zároveň má žena dle zákona č. 262/2006 sb. § 195 odst. 1 v souvislosti s porodem jednoho dítěte a následnou péčí o něj nárok na mateřskou dovolenou v délce 28 týdnů. Pokud žena porodí dvě a více dětí, je tato doba prodloužena na 37 týdnů. Dle odst. 5 téhož zákona nesmí být mateřská dovolená v souvislosti s porodem ukončena nebo přerušena před uplynutím šesti týdnů ode dne porodu, což má zaručit rodičce klid a čas se během šestinedělí vyrovnat s veškerými změnami, které s sebou porod přináší. Nutno podotknouti, že dle zákona 187/2006 § 32 odst. 2 nárok na dávku peněžitě pomoci v mateřství má matka, která je v době nástupu nemocensky pojištěna a zároveň musí být nemocensky pojištěna minimálně 270 dnů v posledních dvou letech před nástupem na tuto dávku.

Významnou změnu v nahlížení na roli mužů – otců přinesl rok 2018, jelikož od začátku tohoto roku mají též otcové nárok na tzv. „otcovskou“. Tato skutečnost svědčí o snižování bagatelizace úlohy otce. Dle zákona č. 187/2006 sb. § 38b odst. 1 činí podpůrní doba u otcovské 1 týden. Odstavec 2 téhož zákona stanovuje, že na otcovskou je možno nastoupit kdykoli během šestinedělí. Sociální systém v České republice umožňuje po skončení mateřské dovolené nastoupit na tzv. rodičovskou dovolenou a pobírat rodičovský příspěvek. Na rozdíl od mateřské dovolené není již rodičovská dovolená vázána na osobu matky. V současnosti může místo matky nastoupit na rodičovskou dovolenou též otec, což opět svědčí o tom, že úloha otců v rámci rodičovství v současné společnosti získává na významu. Důvodem nástupu otce na rodičovskou dovolenou namísto matky může být též finanční příjem, který může být v některých případech vyšší na straně matky. Dalším důvodem může být budování profesní kariéry matky dítěte.

### 6.1.3 Péče o děti pohledem genderu

Možnost nástupu otce na rodičovskou dovolenou narušuje stereotypy spojené s péčí o děti. Tématu možnosti využívání rodičovské dovolené muži se věnoval průzkum veřejného mínění o podpoře využívání rodičovské dovolené realizovaný v roce 2003 Sociologickým ústavem AV ČR, konkrétně Centrem pro výzkum veřejného mínění. Zkoumanou populací byli obyvatelé České republiky starší 18ti let a výzkum byl proveden za pomoci kvótního výběru 1 067 respondentů, z toho 521 mužů a 526 žen. Kvótními znaky byly: pohlaví, věk, dosažené vzdělání, velikost místa bydliště a region.

**Tabulka 7: Počet vyplacených dávek rodičovského příspěvku dle pohlaví**

Období	Počet vyplacených žen	Počet vyplacených mužů	Celkem (muži a ženy)	Podíl mužů v %
12/2000 – 5/2003	2 620 272	22 466	2 642 738	0,85

Zdroj: vlastní zpracování dle ČSÚ, 2020

Z dat získaných v rámci výše uvedeného průzkumu mínění vyplývá, že podíl mužů, kteří pobírali rodičovský příspěvek začátkem tisíciletí nedosahoval ani 1 %. V roce 2017 čerpalo rodičovskou zhruba 5000 mužů (Vavroň, 2014).

Možnost čerpání rodičovské dovolené otcem otevírá ženám nové možnosti v rámci seberealizace v profesní sféře. Nicméně je třeba podotknout, že v západní společnosti je pro ženy omezující kojení, se kterým je spojováno vytváření silného pouta mezi matkou a dítětem (Oakleyová, 2000, str. 103). Pokud srovnáme biologický a sociální aspekt mateřství, v západní společnosti, tedy i v současné společnosti na území České republiky,

je kladen větší důraz na aspekt sociální. Tato tendence vychází z přesvědčení, že základem jistoty a duševního zdraví dítěte je sociální vztah matky a dítěte v prvních letech života (Oakleyová, 2000, str. 103).

Kromě počtu mužů čerpajících rodičovský příspěvek lze míru jejich participace na péči o děti měřit též počtem hodin, které péčí o děti stráví. Ve studii „*Trvalá nebo dočasná změna? Uspořádání genderových rolí v rodinách s pečujícími otci*“ (Maříková; Vohlídalová, 2007) vychází autorky z dat získaných v rámci výzkumu „Rodiče 2005“, kterého se zúčastnilo 833 otců a 1165 matek žijících ve společné domácnosti alespoň s jedním dítětem do jeho 18ti let. Tento výzkum byl realizován Sociologickým ústavem AV ČR.

**Tabulka 8: Průměrný počet hodin strávený ženami a muži péčí o děti (v h/den)**

	Muži	Ženy
Ekonomicky neaktivní	3,7	4,6
Na rodičovské dovolené/v domácnosti*		10,6
Ekonomicky aktivní	1,9	2,8

\*Počet mužů na rodičovské dovolené N=8

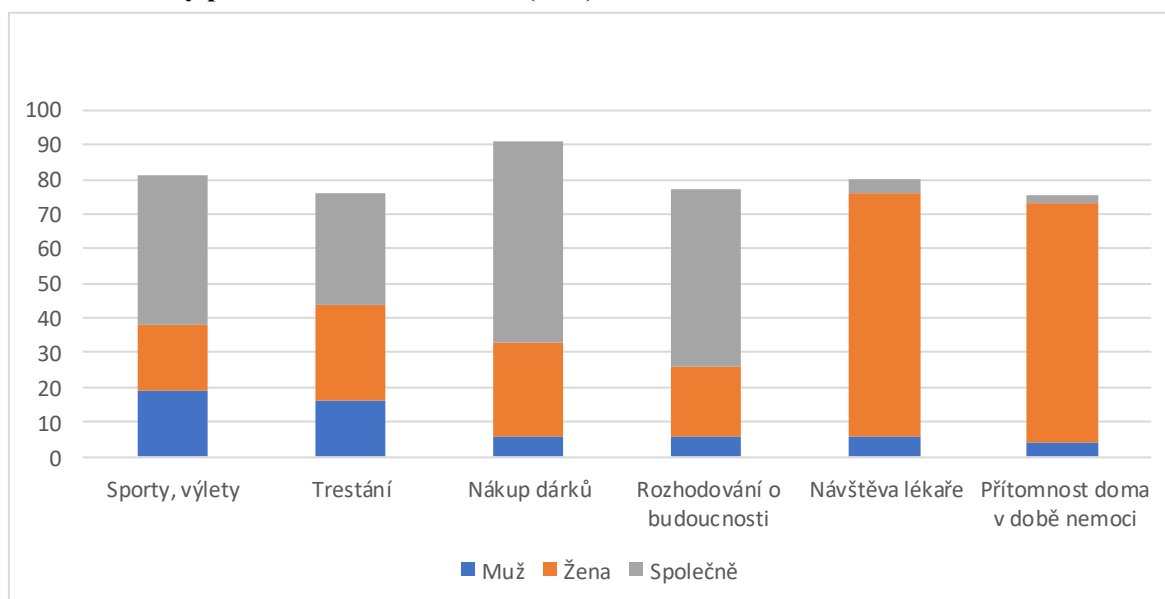
Zdroj: vlastní zpracování dle (Maříková; Vohlídalová, 2007)

Počet hodin strávených péčí o dítě je závislý na jeho věku. Nicméně z výše uvedených dat vyplývá, že ekonomicky aktivní i neaktivní ženy stráví péčí o dítě zhruba o hodinu více času za den oproti ekonomicky aktivním a neaktivním mužům. V případě rodičovské dovolené nelze vzhledem k nízkému počtu respondentů z řad mužů komparovat získané hodnoty.

Dalším ukazatelem jsou jednotlivé aktivity, které rodiče s dětmi vykonávají. Tento pohled na problematiku péče o děti v rodinách nabízí studie „*Pracovní a rodinné role a jejich kombinace v životě českých rodičů: plány versus realita*“ (Křížková a kol., 2006).



**Graf 1: Aktivity podnikané rodiči s dětmi (v %)**



Zdroj: vlastní zpracování dle (Křížková a kol., 2006)

Z grafického znázornění aktivit podnikaných rodiči s dětmi je patrné, že otcové se dětem věnují především v oblasti sportu a výletů (19 %) a v případě trestání (16 %). Obecně lze však říci, že otcové na všech výše uvedených aktivitách nemají velký podíl, maximálně v rámci aktivit společných. Největší rozdíly mezi participací mužů a žen na péči o dítě byl zaznamenán v případě návštěv lékaře, kdy tuto činnost vykonávají v 70 % případů matky. Stejně tak zůstávají v případě nemoci s dětmi doma především ženy (69 %).

#### **6.1.4 Dělb práce mezi mužem a ženou v současných rodinách na území ČR se zaměřením na domácí práce**

Rodinný život a chod domácnosti je kromě péče o děti neodmyslitelně spjat s domácími pracemi. V současnosti se často diskutuje téma zastupitelnosti muže a ženy v rámci domácích prací. Jelikož jsou ženy součástí veřejného života, který byl v minulosti výlučně mužským, je vyvíjen na muže tlak v rámci participace na domácích činnostech, které byly v minulosti naopak především ženskou doménou.

O participaci mužů na výkonu domácích prací mnohé vypoví počet hodin, který výkonem domácích prací stráví. Této problematice se věnuje studie „*Trvalá nebo dočasná změna? Uspořádání genderových rolí v rodinách s pečujícími otci*“ (Maříková; Vohlídalová, 2007). Získaná data o času věnovaném domácím pracím jsou porovnávána mezi muži a ženami a jsou rozdělena do 3 podkategorií.

**Tabulka 9: Průměrný počet hodin strávený muži a ženami domácími pracemi (v h/den)**

	Muži	Ženy
Ekonomicky neaktivní	3,8	5,7
Na rodičovské dovolené/v domácnosti*		6,1
Ekonomicky aktivní	1,6	3,3

\*Počet mužů na rodičovské dovolené N=8

Zdroj: vlastní zpracování dle (Maříková; Vohlídalová, 2007)

V případě všech kategorií dotazovaných stráví žena domácími pracemi více času, než muž. Ekonomicky neaktivní ženy věnují domácím pracím téměř o dvě hodiny více času denně oproti ekonomicky neaktivním mužům. V případě ekonomicky aktivních jedinců stráví ženy domácími pracemi o 1,7 hodiny za den více, než muži. Ženy mají tedy stále zodpovědnost za výkon domácích prací navzdory jejich ekonomické aktivitě. Tato studie dále uvádí, že počet hodin strávených výkonem domácích prací se v případě žen liší dle věku nejmladšího dítěte, jelikož s přibývajícím věkem dítěte klesá počet hodin strávených domácími pracemi. V případě mužů tato závislost dle dostupných dat neexistuje. Kromě věku dítěte hraje roli též počet dětí v rodině. Zde platí závislost „čím více dětí, tím více hodin žena stráví domácími pracemi“. V případě mužů získaná data této závislosti nenasvědčují, jelikož věnují domácím pracím téměř stejný čas, bez ohledu na počet dětí v rodině.

Kromě času, který je domácím pracím věnován, je též nutné pro ucelený vhled do dané problematiky uvažovat konkrétní domácí činnosti, kterým se muži a ženy věnují. Této problematice se věnuje studie „*Pracovní a rodinné role a jejich kombinace v životě českých rodičů: plány versus realita*“ (Křížková a kol, 2006). Tato studie se věnuje následujícím oblastem: vaření, mytí nádobí, praní, běžný úklid, žehlení, větší úklid, nákupy, drobné opravy. Procentuální podíly členů rodiny (popř. placené služby) na jednotlivých činnostech jsou sumarizovány v následující tabulce.

**Tabulka 10: Výkon domácích prací dle osoby realizátora (v %)**

	Vaření	Mytí nádobí	Praní	Běžný úklid	Žehlení	Větší úklid	Nákupy	Drobné opravy
Ženy	79	65,6	87,9	68,3	85,4	54,5	45,2	16,5
Muži	7,3	7,1	5,4	6	5	6,5	12,1	62,9
Oba společně	8,3	11,9	2,2	17,1	1,5	32,2	37,8	9,6
Děti	0,4	10,2	0,7	5,8	3	1	2,2	0,9
Jiný člen rodiny	4,5	3,9	3,1	2,4	3,6	2,5	2,6	5,3
Placená služba	0,3	0,2	0,6	0,3	1	3,2	0,1	4,2
Nikdo	0,1	1,1	0,2	0,1	0,5	0,1		0,5
Neví	0,1	0,1	0,1	0,1	0,1	0,1	0,1	0,5

Zdroj: vlastní zpracování dle (Křížková a kol, 2006)

Z výše uvedených dat je patrné, že kromě kategorie „drobné opravy“ dominují ve vybraných domácích činnostech ženy. Drobné opravy ve zkoumaných domácnostech vykonává 62,9 % mužů. Společně spolu muži a ženy nejčastěji nakupují (37,8 %) a realizují též větší úklid (32,2 %). Dále z dat vyplývá, že v rámci vybraných domácích prací muži nejméně často žehlí (5 %). Participace dětí na domácích pracích není vysoká. Z vybraných domácích prací děti nejčastěji myjí nádobí (10,2 %).

Dle interview realizovaných v rámci studie „*Dvoukariérová manželství*“ (Maříková, 2000) lze identifikovat některé postoje mužů a žen k problematice dělby domácích prací a názory na zastupitelnost rolí. Podíl participace na pracích v domácnosti mezi muži a ženami není vzhledem k technice sběru dat kvantifikovatelný, nicméně je přesto patrné, že v rodinách není podíl participace mužů na domácích pracích rovnocenný podílu žen, jak ve smyslu vynaloženého času, tak ve smyslu míry a odpovědnosti za danou činnost. Práce označované často jako typicky ženské vykonávají především ženy. Stejně tak práce označované jako mužské vykonávají především muži, nicméně frekvence výkonu těchto prací je v domácnosti nepoměrně nižší v porovnání s činnostmi, které musí obstarat v zájmu chodu domácnosti ženy.

Z výpovědí dotazovaných je patrné, že žena je často vnímána jako jediná bytost odpovědná za chod a fungování domácnosti: „*Žena je brána jako instrumentální pomůcka, která vykonává či zajišťuje všechny potřebné činnosti umožňující mužovu existenci a existenci jeho dětí*“ (Maříková, 2000, str. 120). Z provedeného šetření vyplývá, že flexibilita rolí je ve velké míře podmíněna výchovou v orientační rodině.

### 6.1.5 Žena jako finanční přispěvatel do rodinného rozpočtu

Samotnému žitelství<sup>2</sup> se ve sborníku studií „Proměny současné české rodiny“ (Maříková, 2000) věnuje Milan Tuček, konkrétně ve studii „Životní úroveň rodinných domácností na konci devadesátých let v závislosti na socioprofesioním postavení partnerů“. Součástí této studie je šetření týkající se otázky, zda je v domácnosti živatelem muž či žena v závislosti na jejich profesním postavení a vzdělání. Výsledky šetření jsou shrnuty v následující tabulce.

**Tabulka 11: Kdo je v domácnosti živatelem? (v %)**

Muž	Žena	Především muž	Spíše muž	Oba společně	Spíše žena	Především žena	N
Vyšší odborník	Vyšší odborník	39,1	12,6	43,8	1,1	3,4	88
Vyšší odborník	Střední odborník	50,4	15,9	31,9	1,8	0,0	114
Střední odborník	Vyšší odborník	16,7	6,7	56,6	16,7	3,3	33
Střední odborník	Střední odborník	33,6	20,9	41,8	1,5	2,2	136
Vyšší odborník	Rutinní nemanuální práce	57,9	18,4	21,1	1,3	1,3	77
Střední odborník	Rutinní nemanuální práce	42,7	14,6	36,5	1,0	4,2	97
Střední odborník	Kvalif. dělnice	49,3	20,3	27,5	2,9	0,0	71
Kvalif. dělník	Střední odborník	34,2	14,5	44,4	6,0	0,9	121
Kvalif. dělník	Rutinní nemanuální práce	38,4	13,5	44,4	3,7	0,0	81
Kvalif. dělník	Kvalif. dělnice	51,0	12,3	33,5	1,9	1,3	158
Nekvalif. Dělník	Rutinní nemanuální práce	36,0	14,0	42,0	6,0	2,0	51

Zdroj: vlastní zpracování dle (Maříková, 2000)

Výše uvedené údaje o žitelství dokládají, že v mnoha domácnostech jsou role uspořádány tradičním způsobem a svědčí o významu mužské „hlavy domácnosti“. Případy, kdy je jako žitel vnímána především či spíše žena, jsou dle výsledů šetření ojedinělé. Žena je v tomto ohledu vnímána spíše jako spoluživitel domácnosti. Kromě genderově podmíněné příjmové nerovnosti se na této skutečnosti mohou podílet též určité kulturně vzdělanostní aspekty.

<sup>2</sup> Označení pro historicky a sociálně proměnlivý jev, který může nabývat podoby výhradního či převážně mužského anebo ženského žitelství či spoluživitelství. Tento pojem je často skloňován v sociologických studiích AV ČR v souvislosti s výtěžnou činností mužů a žen v rámci rodin a domácností.

## 6.2 Současná situace na trhu práce z aspektu gender

Pohled na zaměstnanost žen prošel v nedávné době významnými změnami. V 60. letech 20. století vydalo UNESCO přehled *Images of Women in Society*, který reflektuje tehdejší odpor vůči zaměstnanosti matek malých dětí. Do tohoto projektu bylo zapojeno mnoho zemí, včetně např. Rakouska, Francie, Kanady a Maroka. Ve všech státech zapojených do projektu panoval názor, že muži mají zastávat jiná povolání než ženy a že ženino místo je především doma (Oakleyová, 2000, str. 100). V současné západní společnosti téměř všechny ženy pracují, nicméně v některých oblastech mají velmi nízké zastoupení. Tzv. genderová segregace je globálně a dlouhodobě přetrvávajícím jevem, který ovlivňuje též pracovní trh. „*Segregace placené práce je pevně spjatá s genderovou strukturou společnosti, je jednou z jejích hlavních součástí a jednou z hlavních forem genderových nerovností v práci*“ (Křížková, Sloboda, 2009). Je přirozené, že v některých oblastech placené práce dominují muži a v některých ženy. Jako problematická oblast se však v tomto směru jeví pracovní pozice vedoucích pracovníků: „*Ve vedoucích funkcích nalezneme mnohem méně žen, než mužů*“ (Jandourek, 2003, str. 111). Toto tvrzení dokládají data ČSÚ, která jsou shrnuta v následující tabulce.

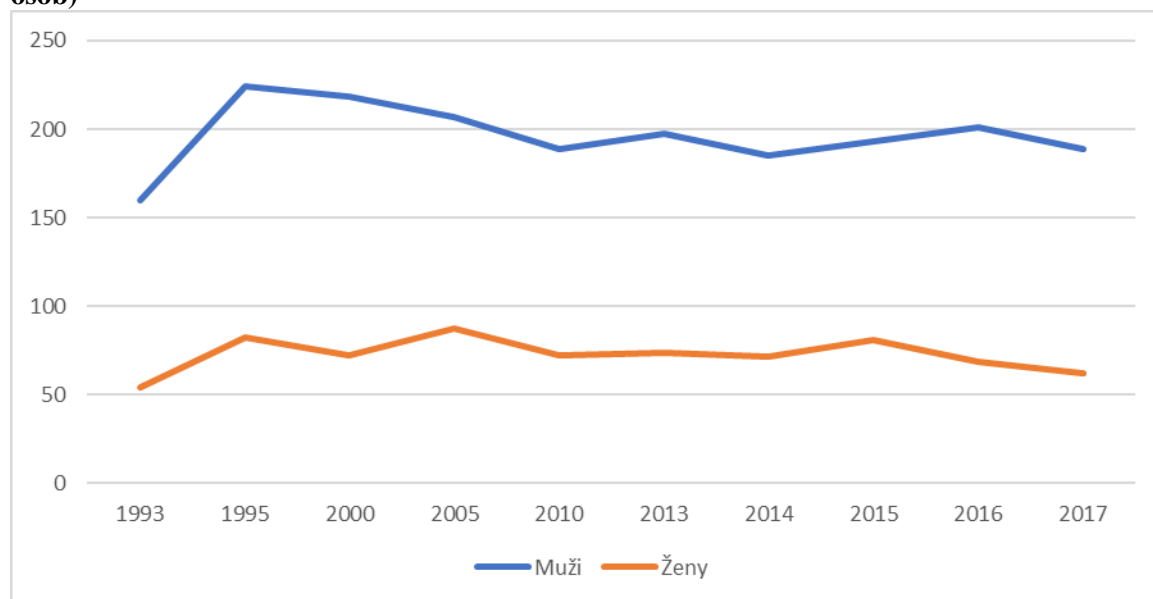
**Tabulka 12: Zaměstnanost mužů a žen dle profesních oblastí za rok 2017**

Zaměstnání	Muži		Ženy	
	Počet	%	Počet	%
Zákonodárci a řídicí pracovníci	188 500	75,3	61 700	24,7
Specialisté	380 700	47,4	421 800	52,6
Techničtí a odborní pracovníci	510 800	54,9	419 300	45,1
Úředníci	109 800	21,5	399 500	78,5
Pracovníci ve službách a prodeji	273 900	34,7	511 600	65,3
Kvalifikovaní pracovníci v zemědělství, lesnictví a rybářství	46 200	67,2	22 600	32,8
Řemeslníci a opraváři	769 600	89	95 400	11
Obsluha strojů a zařízení, montéři	519 200	72,5	196 600	27,5
Pomocní a nekvalifikovaní pracovníci	101 500	36,7	175 300	63,3
Zaměstnanci v ozbrojených silách	15 100	91	1 500	9

Zdroj: vlastní zpracování dle ČSÚ, 2020

Dle dostupných dat jsou ženy v rámci zaměstnanosti nejméně zastoupeny v profesní oblasti „řemeslníci a opraváři“ a „zaměstnanci v ozbrojených silách“. Naopak největší poměr zastoupení žen je ve skupině „úředníci“. Bohužel však není z dostupných dat patrné, kolik žen a mužů se profesionálně živí hudbou. Ačkoli jsou osoby živící se profesionálně hudbou evidovány nejčastěji jako OSVČ<sup>3</sup>, nelze na základě této evidence učinit odhad podílu osob živících se profesionálně hudbou na celkovém počtu OSVČ, jelikož do této kategorie spadá mnoho povolání. Ze stejného důvodu nelze učinit odhad na základě počtu osob živících se uměním. Vzhledem ke zjištění, že na pozici řídicích pracovníků a zákonodárců je pouze 24,7 % žen, je tato oblast následně sledována z hlediska zastoupení žen a mužů od roku 1993 do roku 2017. Vývoj v poměru zastoupení pohlaví v této skupině je znázorněn grafem.

**Graf 2: Zastoupení žen a mužů na pozici vedoucích pracovníků a zákonodárců v ČR (v tis. osob)**



Zdroj: vlastní zpracování dle ČSÚ, 2020

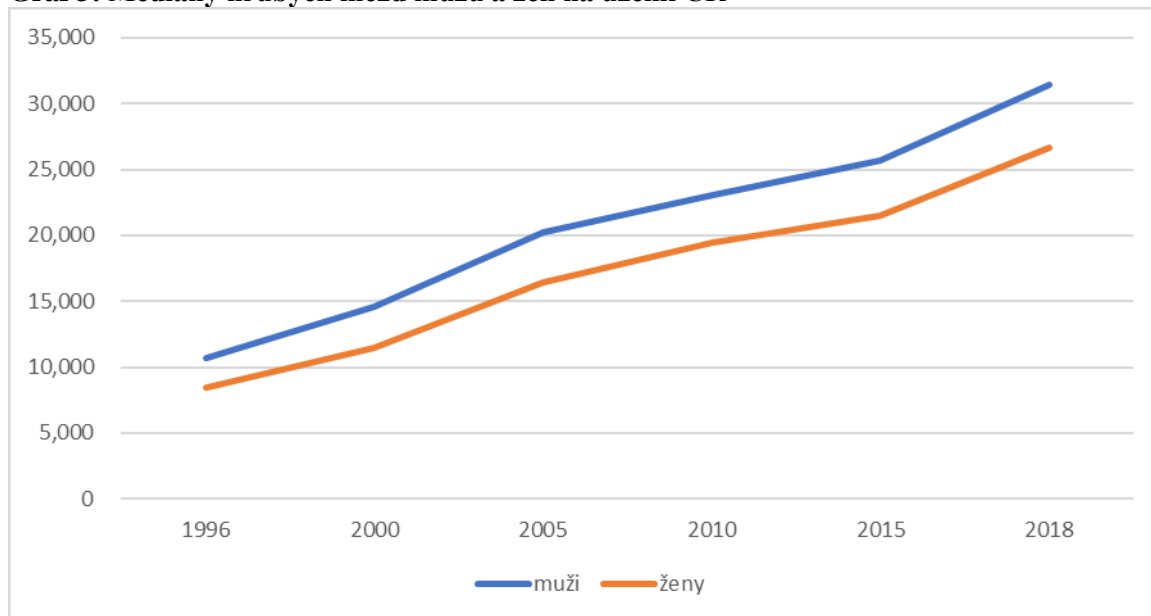
Z výše uvedeného grafu je patrné, že během sledovaných let nedocházelo k výraznějším výkyvům v poměru zastoupení žen a mužů ve sledované skupině zaměstnání. Na základě předešlého vývoje tak nelze predikovat zlepšení ve smyslu budoucího vyššího zastoupení žen na těchto pracovních pozicích.

Kromě zastoupení žen a mužů v jednotlivých profesních skupinách je pro ucelenou představu o situaci na trhu práce z hlediska problematiky genderu též podstatné jejich finanční ohodnocení. Dle dat ČSÚ byla v roce 2018 průměrná mzda žen 29 627 Kč

<sup>3</sup> Osoba samostatně výdělečně činná

(medián mezd 26 678 Kč), v případě mužů 37 008 Kč (medián mezd 31 433 Kč). Muži měli tedy v roce 2018 průměrně o 7 381 Kč vyšší mzdy. Vývoj výše mezd mužů a žen od roku 1996 do roku 2018 znázorňuje následující graf.

**Graf 3: Mediány hrubých mezd mužů a žen na území ČR**



Zdroj: vlastní zpracování dle ČSÚ, 2020

Data ČSÚ potvrzují očekávání, že mužům se dostává v hodnotě mediánu vyššího platového ohodnocení oproti ženám. V průběhu sledovaných let docházelo k pozvolnému nárůstu hrubých mezd jak v případě mužů, tak v případě žen, což je vzhledem k rostoucí cenové hladině přirozené. Nikdy však během sledovaných let nenastala situace, kdy by medián mezd byl vyšší v případě žen, stejně tak v případě průměrných mezd. Tato nerovnost v rámci platového ohodnocení mužů a žen je dle studie „*Genderová segregace českého trhu práce*“ (Křížková, Sloboda, 2009) zapříčiněna tím, že fungování mzdových systémů je často nastaveno podle „mužské normy“ práce a pracovní kariéry. Dle této studie mají ženy často menší prostor pro vyjednávání o mzdovém ohodnocení jejich práce. „*Děje se to buď v důsledku neexistence odborů v oblastech trhu práce, kde se nacházejí ženy, nebo proto, že muži mají častěji lepší přístup k individuálnímu vyjednávání o mzdě*“ (Křížková, Sloboda, 2009). Často má též zaměstnavatel za cíl zaměstnat ženu právě z důvodu finančních úspor, jelikož ženě může nabídnout oproti muži nižší mzdu či plat (Křížková, Sloboda, 2009).

Pro ucelený vhled do problematiky platového/mzdového znevýhodnění žen je tento fenomén demonstrován na vybraných zaměstnáních za pomoci dat, která jsou sumarizována v následující tabulce.

**Tabulka 13: Zastoupení žen ve vybraných zaměstnáních a poměr mezd dle pohlaví**

Zaměstnání	Podíl žen (%)	Poměr platů/mezd M/Ž (M=100 %)
Zdravotní bratr/zdravotní sestra	97,83	92,67
Učitel/učitelka na ZŠ	85,17	98,90
Projektant/projektantka	12,32	74,09
Účetní	90,38	72,50
Policista/policistka	11,60	90,15
Prodavač/prodavačka	81,43	71,50
Sekretář/sekretářka	88,08	78,61
Uklízeč/uklízečka	93,22	74,26

Zdroj: vlastní zpracování dle (Křížková, Sloboda, 2009)

Výše uvedená data z roku 2009 vztahující se k vybraným zaměstnáním dokládají, že ženy jsou na území ČR platově znevýhodněné napříč zaměstnáními a že rozdíly ve finančním ohodnocení práce mužů a žen nepramení pouze ze struktury zastoupení mužů a žen v daném oboru. V žádném z vybraných povolání nedosahovaly ženy v roce 2009 takové výše platu/mzdy, jako muži. Nejblíže se ženy přibližovaly platovému ohodnocení mužů v případě zaměstnání učitel/učitelka na ZŠ, kdy se ženám dostává 98,90 % výše platu mužů. Nejvíce znevýhodněné byly v tomto směru v rámci vybraných povolání prodavačky, kterým se dostává 71,50 % finančního ohodnocení mužů, kteří vykonávají totéž povolání.

Další sledovaným aspektem trhu práce z pohledu genderu jsou diskriminující otázky kladené uchazečům o zaměstnání během pohovorů. Dle zákoníku práce a antidiskriminačního zákona se v současnosti při pracovním pohovoru musí tazatel vyhnout některým otázkám, které mají spojitost s osobním a rodinným životem uchazeče o zaměstnání. Příkladem mohou být otázky na počet dětí, zajištění jejich hlídání, těhotenství apod. Studie „*Pracovní a rodinné role a jejich kombinace v životě českých rodičů*“ (Křížková, Maříková, Hašková, Bierzová, 2006) se tímto aspektem trhu práce na území ČR zabývá. Výsledky jsou shrnuty v následující tabulce.



**Tabulka 14: Diskriminující otázky ohledně rodiny (v %)**

Zkušenost dotazovaných	Muži	Ženy
Ano, v současném zaměstnání	6,8	18,2
Ano, v minulém zaměstnání	9,8	33,9
Ne	81,3	43,5
Netýká se, nikdy nebyl/a přijímán/a	2,2	4,5
Celkem	100	100

Zdroj: vlastní zpracování dle (Křížková, Sloboda, 2009)

N muži = 829, N ženy = 1160

Získaná data ukazují, že více než polovina žen (52,1 %) se někdy setkala během přijímacího pohovoru s diskriminujícími otázkami, které se týkaly jejich rodinného života. V případě mužů se s otázkami tohoto typu setkala 16,6 %. Více než 80 % mužů se s otázkami tohoto typu nikdy neseťkalo.

### 6.3 Souhrn sekundární a komparativní analýzy dat

Na základě výstupů první části sekundární a komparativní analýzy dat o uplatňování genderových rolí v rodinách na území ČR je parné, že vybrané studie kladou důraz především na problematiku dvoukariérových manželství. Tento fenomén ovlivňuje výrazně současnou společnost a rodinný život, jelikož se staví do kontrastu s tradičním pojetím instituce rodiny. Pokud žena, v tradičním pojetí rodiny matka a hospodyně, vykonává nějaké zaměstnání, dostává se tak do konfliktu mezi soukromým a rodinným životem, kdy je třeba tyto dvě sféry skloubit. Ze sekundární a komparativní analýzy dat vyplývá, že modelu moderní rodiny jsou v současnosti nakloněny spíše ženy. Dále je podstatné zjištění, že v případě dvoukariérových manželství se ženy orientují více na rodinu a muži se oproti ženám orientují spíše na práci, popř. se snaží věnovat oběma sféram stejně.

Při analýze genderových rolí v moderních rodinách je nutné brát v potaz péči o potomky. Je patrné, že současná společnost prochází změnami ve vnímání úlohy otce v životě dítěte. Svědčí o tom změny v legislativně České republiky, především přiznání nároku otcům na tzv. „otcovskou“, což svědčí o snižování bagatelizace úlohy otce. Současně mohou též rodiny využít možnost čerpání rodičovského příspěvku otcem. V současnosti však tuto možnost využívá zhruba pouze 5 000 otců.

Ženy též vedou v počtu hodin strávených výkonem domácích prací, bez ohledu na skutečnost, zda jsou ekonomicky aktivní či nikoliv. Při analýze konkrétních vybraných domácích prací je evidentní, že muži vykonávají nejčastěji drobné opravy a ve zbylých kategoriích dominují ženy.

V případě otázky živitelství je spíše vnímán jako živitel a hlava rodiny muž, v některých případech jsou vnímáni muži i ženy rovnocenně. Případy, kdy je jako živitel vnímána především či spíše žena, jsou víceméně ojedinělé.

**Tabulka 15: Sumarizace informací ohledně genderových rolí v moderní rodině na území ČR**

Zkoumaný aspekt rodinného života	Muž	Žena
Orientace na rodinu	X	✓
Péče o děti	X	✓
Domácí práce	X	✓
Živitelství	✓	X

Zdroj: vlastní zpracování, 2020

\*✓=oblast, v níž dominuje dané pohlaví

Z analýzy provedené na základě sociologických studií je patrné, že v současné společnosti je v rodinách na území ČR obvyklejší uspořádání genderových rolí dle tradičního modelu rodiny.

S ohledem na analýzu současné situace na trhu práce z aspektu gender lze tvrdit, že v současné společnosti existují povolání, která jsou typicky mužská a typicky ženská, což je do jisté míry přirozené. Typicky ženským zaměstnáním v ČR jsou úřednické pozice, kde ženy tvoří 78,5 %. Naproti tomu typicky mužským zaměstnáním je například montér a pracovník obsluhující stroje. Jako problematické se autorce této práce jeví zastoupení žen ve skupině „zákonodárci a řídicí pracovníci“, kde ženy tvoří necelou čtvrtinu pracovníků. Při sledování vývoje poměru zastoupení mužů a žen v této kategorii od roku 1993 do roku 2017 bylo zjištěno, že se jedná o stálý trend a poměr zastoupení dle genderu se v této profesi téměř nemění.

Podobný trend lze sledovat v oblasti peněžního ohodnocení práce mužů a žen. Z analýzy je patrné, že během zkoumaných let 1996 – 2018 nikdy nenastala situace, kdy by se ženám dostávalo vyššího či stejného peněžního ohodnocení vykonané práce ve vztahu k ohodnocení mužů, pokud jsou uvažovány průměrné platy/mzdy či jejich mediány. Tento trend platového/mzdového znevýhodnění potvrzuje analýza na základě poměru peněžního ohodnocení mužů a žen u konkrétních povolání.

Významné je též zjištění ohledně pokládání diskriminujících otázek týkajících se rodiny dotazovaného během pracovních pohovorů. Více než polovina dotazovaných žen se s podobnými otázkami během pracovního pohovoru setkala, naopak přes 80 % dotazovaných mužů takovou zkušenost nemá. Z tohoto zjištění je patrné, že zaměstnavatelé vnímají důležitost rodiny v životě ženy, přikládají této sféře význam a vnímají možné negativní vlivy rodiny na výkon povolání v případě žen.

**Tabulka 16: Sumarizace informací ohledně trhu práce z aspektu gender**

Zkoumaný aspekt pracovního trhu	Muž	Žena
Zastoupení ve vedoucích pozicích	✓	X
Platové/mzdové znevýhodnění	X	✓
Diskriminující otázky	X	✓

Zdroj: vlastní zpracování, 2020

\*✓=oblast, v níž dominuje dané pohlaví

Z výše uvedené tabulky je patrné, že v současnosti existují stále nerovnosti na trhu práce v rámci genderu. Bohužel není možné z dostupných dat definovat současnou situaci žen v rámci povolání profesionální hudebnice. Touto problematikou se zabývá následující kapitola, tj. „Empirické šetření o uplatňování genderových rolí ve vybraných rodinách a o postavení žen v rámci hudebního průmyslu“.

## **7 Empirické šetření o uplatňování genderových rolí ve vybraných rodinách a o postavení žen v rámci hudebního průmyslu**

Na základě sekundární analýzy dat o uplatňování genderových rolí v rodinách a o současné situaci na trhu práce z pohledu genderu došlo k identifikaci okruhů témat, kterým se věnují polostrukturované rozhovory realizované pro účely této diplomové práce. Rozhovory se zaměřují na vliv konkrétního povolání ženy na prostředí rodiny, především na genderové role ve vybraných rodinách ve vztahu k výkonu domácích prací. Dále je během rozhovorů věnována pozornost tomu, jak se ženy cítí být vnímány svým okolím s důrazem na možné stereotypy ve vztahu k povolání profesionální hudebnice a jak toto povolání posuzují jejich manželé/partneři.

Kromě analyzovaných výzkumů a dat ČSU a Eurostatu v rámci sekundární a komparativní analýzy dat, se autorka inspirovala vlastními zkušenostmi, jelikož se sama věnuje hudbě ve smyslu performerky, avšak ne na profesionální úrovni.

### **7.1 Výzkumný vzorek, lokalita a průběh terénního šetření**

Vlastní terénní šetření bylo uskutečněno začátkem roku 2020 za pomoci polostrukturovaných rozhovorů. Soubor dotazovaných se skládá ze čtyř párů, které byly vybírány s ohledem na zaměstnání ženy a muže. Dotazovanými jsou muži a ženy žijící na území České republiky, kteří tvoří pár a žijí ve společné domácnosti minimálně 7 let, bez ohledu na fakt, zda dotyční žijí v manželském svazku, či nikoli. Všechny dotazované ženy se živí výkonem povolání hudebnice, přičemž toto povolání vykonávají ke dni realizace rozhovoru minimálně po dobu 7 let a vnímají jej jako svůj hlavní zdroj příjmů. Všechny dotazované ženy v současnosti působí minimálně v jedné hudební skupině. Při výběru dotazovaných párů byl brán zřetel též na povolání partnerů dotazovaných žen, jelikož lze předpokládat vliv této proměnné na výsledek šetření. Se zřetelem na zaměstnání dotazovaných byly vybrány dva páry, které se skládají z profesionálních hudebníků jak na straně žen, tak na straně mužů. Naproti tomu byly vybrány dva páry, ve kterých se věnují hudbě na profesionální úrovni pouze ženy a muži vykonávají povolání mimo hudební profesi. Ve všech případech se tedy jedná o páry dvoukariérové. Dále je též brán zřetel na vzdělání dotazovaných, jejich věk a charakter bydlení. Dotazovaní jsou označeni

dle pohlaví písmeny M (muž) a Ž (žena), dále číslem od 1 do 4, které slouží k označení konkrétního páru. Číselné označení tak umožňuje snazší orientaci v souboru dotazovaných, jelikož tak lze snadno určit, kteří dotazovaní tvoří pár. Dále jsou dotazovaní označeni písmeny H a J, přičemž písmeno H představuje páry v rámci povolání homogenní, tedy tvořené pouze profesionálními hudebníky. Písmeno J označuje páry, ve kterých se muži věnují oproti svým partnerkám/manželkám povolání odlišnému. Pasportizační údaje o dotazovaných jsou pro přehlednost zpracovány v tabulkách..

**Tabulka 17: Pasportizační údaje o dotazovaných**

Označení dotazovaných	Pohlaví	Věk	Bydliště	Charakter bydlení	Vzdělání	Zaměstnání
M1H	Muž	76	Bratřínov	Rodinný dům	Vyučení bez maturity	Důchodce, hudebník, manažer dámské hudební skupiny
Ž1H	Žena	61	Bratřínov	Rodinný dům	Vyšší střední odborné	Hudebnice, vedoucí dámské hudební skupiny
M2J	Muž	29	Praha	Byt	Středoškolské s maturitou	Technik správy strukturované elektrické kabeláže
Ž2J	Žena	25	Praha	Byt	Vysokoškolské	Hudebnice, hráčka na bicí nástroje a basovou kytaru
M3H	Muž	49	Praha	Byt	Středoškolské s maturitou	Hudebník, hráč na elektrickou kytaru
Ž3H	Žena	35	Praha	Byt	Vyšší střední odborné	Hudebnice, hráčka na basovou kytaru, učitelka na ZUŠ
M4J	Muž	66	Praha	Rodinný dům	Středoškolské s maturitou	Podnikatel, majitel stavební firmy
Ž4J	Žena	67	Praha	Rodinný dům	Vyšší střední odborné	Hudebnice, hráčka na housle

Zdroj: vlastní zpracování, 2020

Dotazovaným bylo předem objasněno téma rozhovorů a byli též seznámeni s účelem šetření. Dotazovaní byli též ujistěni o anonymitě celého procesu a byli uvědomeni o pořízení zvukového záznamu rozhovorů. Záznamy rozhovorů byly pořízeny především z důvodu zamezení chybné interpretace získaných dat, která by mohla nastat v případě, kdy by si tazatel pouze zapisoval poznámky. Záznamy rozhovorů byly následně převedeny do písemné podoby, aby mohly být podrobeny kvalitativní analýze. Vzhledem k zaměření výzkumníka na obsahově-tematickou rovinu, byl výsledný přepis rozhovorů očištěn od hrubých chyb (především ve větné skladbě) tak, aby byla zajištěna jeho srozumitelnost. Provedená kvalitativní analýza spočívá především v pročitání získaných informací a jejich zařazení do kategorií, na základě čehož byly identifikovány pravidelnosti v analyzovaném textu. Díky tomuto postupu byla identifikována hlavní témata a jejich vzájemné vztahy. Současně byly tazatelem během rozhovorů pořizovány písemné poznámky

o skutečnostech, které nejsou zvukově zachytitelné (například gestikulace, výrazy tváře a další projevy emocí dotazovaného). Tyto skutečnosti mohou být nápomocné při eliminaci chybné interpretace dat a jsou důležité pro ucelený vhled do problematiky. Všechny uskutečněné rozhovory byly záměrně realizovány v místě bydliště dotazovaných za účelem lepšího pochopení chodu domácnosti dotazovaných a charakteru bydlení. Polostrukturovaný rozhovor byl strukturován do tří hlavních tematických okruhů:

- Pasportizační údaje o dotazovaných a charakteristika jejich zaměstnání.
- Vliv povolání ženy na rodinný život se zaměřením na realizaci domácích prací.
- Situace v současné společnosti v rámci zkoumaného povolání.

Výše uvedené otázky byly dotazovaným pokládány v předem určeném pořadí. Otevřené otázky poskytly dotazovaným dostatek prostoru pro vyjádření svých názorů na danou problematiku. Ve většině případů byly tazatelem pokládány kromě předem stanovených otázek též otázky doplňující, které dopomáhají k vytváření uceleného obrazu o daném tématu. Vzhledem k nutnosti pokládání doplňujících otázek je nezbytná připravenost tazatele a jeho schopnost rychlé reakce na danou situaci. Rozhovory byly s dotazovanými prováděny individuálně z důvodu snahy o zamezení vzájemného ovlivňování dotazovaných. Základní charakteristika realizovaných rozhovorů je shrnuta v následující tabulce.

**Tabulka 18: Základní charakteristika uskutečněných rozhovorů**

Označení dotazovaných	Délka rozhovoru (min:sek)	Přítomnost dalších osob	Přístup dotazovaného k rozhovoru
M1H	21:28	Ano, manželka dotazovaného prošla 2x pokojem.	Věcnost, sdílnost
Ž1H	53:18	Ne	Sdílnost, odbíhání od tématu
M2J	17:22	Ne	Věcnost, stručnost
Ž2J	29:25	Ne	Věcnost, sdílnost
M3H	20:31	Ne	Věcnost, stručnost
Ž3H	24:20	Ne	Věcnost, stručnost
M4J	23:49	Ano, partnerka cca 2 minuty	Sdílnost, časté odbíhání od tématu, náročné udržet pozornost dotazovaného
Ž4J	39:18	Ano, matka partnera cca 3 minuty	Sdílnost, odbíhání od tématu

Zdroj: vlastní zpracování, 2020

Samotným rozhovorům vedeným na zkoumané téma předcházela zdvořilostní konverzace za účelem navození příjemné atmosféry. Stejně tak po skončení rozhovorů následovala obvykle diskuse v duchu zdvořilostních témat.

## 7.2 Charakteristika povolání profesionální hudebnice/hudebníka

Každé povolání má jistá specifika, stejně tak povolání profesionální hudebnice či profesionálního hudebníka. (Ž4J „*Říkám, je to práce, jako každá jiná, protože to chce taky přípravu, chce to čas...*“) Ačkoli dotazovaná Ž4J vnímá povolání hudebnice jako standardní povolání, v případě dotazovaného M2J je tomu přesně naopak. (M2J „*...z mého hlediska jako od člověka, kterej prakticky v rodině hudebníka nikdy neměl, tak to není tak... abych tak řek ok. Člověk si na to musí zvykat. Není to úplně běžná práce.*“) Toto povolání skutečně vykazuje některé specifické rysy, které se mohou vymykat zažitým standardům především z pohledu jedince působícího mimo obor. Z výpovědí dotazovaných je patrné, že pro tuto práci je charakteristická nepravidelná a nestandardní pracovní doba. (Ž2J „*...přes léto hrajeme hodně na festivalech, to mívám třeba každéj víkend hraní, minimálně jedno.*“) (Ž1H „*Je to hodně sezónní záležitost no.*“) (Ž3H „*...jezdíš bůhví kam, často v šílený časy, takže třeba přijedeš domu ve čtyři ráno, to není úplně snadný.*“) Z výpovědi dotazovaného M3H vyplývá též další specifikum povolání profesionální hudebnice/hudebníka, a to měnící se místo povolání. (M3H „*...s Roxettama jezdíme i dálky, třeba teď pojedeme do Estonska na několik dní... hrajeme různý akce, festáky, kluby a tak...*“) (Ž1H „*...to byly šňůry<sup>4</sup>, že se třeba jelo, já nevím, třeba deset dní Ostrava, tam jsme bydleli na hotelu...*“)

Výpovědi dotazovaných též poukazují na fyzickou i psychickou náročnost tohoto povolání. (Ž2J „*...musíme vždycky někam dojet, já tam musím vybalit bubny. S tím mi teda pomáhá... buďto zvukař, nebo kolegyně...*“) (Ž1H „*...ze začátku to bylo teda šílený, protože já jsem vlastně... nastoupila v době, kdy jsem neměla ještě maturitu na konzervatoři, a to byla doba, samozřejmě za komunistu za Pragokonzertu, kdy jsme měly třeba i třicet koncertů za měsíc...*“) Dotazovaná Ž4J též zdůrazňuje nejen náročnost během realizace vystoupení, ale též nutné osobní přípravy. (Ž4J „*...pakliže jdeme hrát, tak potřebuju cvičit taky na ně (housle, pozn. autorky), to znamená, že se ještě udržuju...*“) Dále též zmiňuje náročnost povolání coby studiového hráče. (Ž4J „*...ve studiu jsem*

---

<sup>4</sup> Slangový výraz pro několik koncertů za sebou (v dnešní době spíše označováno jako „turné“)



*poznala docela dřinu na ty housle, protože to chce intonaci a perfektní znalosti a to mi dalo jako nejvíc v tom studiu...“)*

Všichni dotazovaní, kteří se žíví hudbou (tedy všichni dotazovaní kromě dotazovaného M2J a M4J) poukazují především na náročnost spojenou s cestováním, které je v rámci výkonu tohoto povolání nevyhnutelné. Dále dotazovaní zdůrazňují i náročnost příprav před vystoupením a následné zabalení nástrojů a aparatury po samotném uměleckém výkonu. Díky těmto náročným činnostem též dochází v případě dotazovaných vyššího věku k postupnému omezování umělecké činnosti. (M1H „...v současné době jsme trochu to ježdění vzhledem k věku omezili, takže už nejezdíme tolik po Evropě, takže je to takový mírnější.“) (Ž1H „...už opravdu jako těch třicet (koncertů pozn. autora) za měsíc bychom nedali... tak dvojáky<sup>5</sup> se dají ještě s našima kloubama občas, ale jinak už je to takový opravdu i o těch zdravotních potížích.“) Samotný umělecký výkon dotazované nevnímají jako fyzickou či psychickou zátěž. (Ž1H „Jinak jestli hrajeme třeba já nevím hodinu na festivalu, a nebo jestli hrajeme prostě dvě a půl hodiny, tak to už je jedno, když už tam člověk dojede, tak už je to jedno, protože ta muzika je radost. To je radost. A ta ti to všechno prostě vrátí zpátky.“) Z výpovědi dotazované Ž1H je naopak patrné, že samotné hudební vystoupení vnímá jako činnost, která její osobě prospívá.

### **7.2.1 Výhody a nevýhody zkoumaného povolání**

Všechny dotazované uvádí, že povolání profesionální hudebnice je baví a naplňuje, což označují za jednu z největších výhod. Pro všechny dotazované představuje toto povolání nejen zdroj příjmů, ale též koníček. (Ž1H „No, tak výhody jsou ty... že mě to vždycky naplňovalo a vždycky bude naplňovat a naplňuje. Že prostě, když vidíš, že těm lidem se to líbí, že ty lidi jsou spokojení, že tě berou jako, nebo nás berou tedy jako kapelu a tak dále, tak to je takový nejhezčí ocenění, co člověk asi může získat.“) (Ž4J „Někdo přijde z práce vyřízenej, já naopak přijdu s radostí, i když někdy jsme prostě z našeho hraní taky třeba unavenější, ale to je ta správná únava, že člověk je šťastnej, takže to obohacování je obrovský, protože muzika jako taková to je dar. To je element fantastickéj.“) (Ž3H „Dělám co mě baví no, to asi každéj nemá. Muzika je pro mě pohoda, radost, žádněj stres...“) (Ž2J „...dělat muziku je strašně, strašně krásnej pocit. To je asi jeden z nejhezčích pocitů, který znám...“) Dotazovaná Ž2J též označuje toto povolání jako formu relaxace, při které vnímá pouze hudbu a ostatním záležitostem nevěnuje pozornost.

---

<sup>5</sup> Dva koncerty/vystoupení v jednom dni

(Ž2J „*Takže já když dělám muziku, tak já u toho odpočívám. To je taková meditace pro mě.*“) Toto povolání může pro někoho představovat jistý adrenalin a vyhýbání se stereotypu. (Ž2J „*Další výhoda je podle mě to, že to není stereotyp. Pokaždý člověk hraje někde jinde...*“) Tato skutečnost však může být vnímána též negativně, jak sama dotazovaná Ž2J posléze uvádí. Toto povolání též může pro někoho představovat způsob, jak zůstat aktivní i v důchodovém věku. (Ž4J „*...mně to teda dává nesklouznout do těch, nechci říct stařeckejch, ale jako důchodci už mají svý problémy, já je ještě nemám. Člověka to nenechá myslet na blbosti.*“)

V případě dotazovaných párů, které jsou profesně homogenní, je též jako výhoda vnímána doba, kterou díky tomuto povolání společně tráví, jelikož působí ve stejných hudebních skupinách. (Ž3H „*...hraju v kapelách s partnerem, takže spolu můžeme trávit čas, hrát spolu.*“) (M3H „*Tak asi výhoda je, že jsme spolu... kdybychom nehráli ve stejnejch kapelách, tak by to asi takový nebylo.*“) Dotazovaný M1H též vnímá jako výhodu, že díky působení ve stejné kapele může partnerce v případě potřeby pomoci. (M1H „*...jsme vlastně furt spolu... má to výhodu v tom, že já můžu, když se manželce něco stane, praskne struna, dávám příklad, nebo různě... tak jí s tím prostě pomůžu, že na to není sama.*“) Výhodou může být též možné rozšíření povědomí partnerů profesionálních hudebníků v rámci hudby. Tento aspekt zkoumaného povolání vnímá dotazovaný M4J, který oceňuje především, že díky povolání partnerky našel cestu k hudebnímu žánru, ke kterému dříve neměl blízko.

Jak již bylo avizováno, pro povolání profesionální hudebnice/hudebníka, ve smyslu performerů, je časté cestování, jelikož se místo výkonu práce neustále mění. Tato skutečnost charakteristická pro povolání profesionální hudebnice/hudebníka je vnímána dotazovanými jako jedna z nejdůležitějších nevýhod tohoto povolání. (M1H „*To cestování je na týhle práci to nejhorší.*“) (Ž1H „*Už v tohlemtom věku je... pro mě nebo pro nás asi blbý to cestování. To je takový, že už člověka bolejí klouby, nohy a tak dále. Takže to je takový složitější, když jedeš někam do Ostravy a tak...*“) (M3H „*Blbý je, že cestování je často záhul a když je mi třeba blbě, tak stejně musím jet...*“) Tyto charakteristiky představují určitou časovou náročnost zkoumaného povolání, která může dle dotazované Ž3H představovat překážku pro udržování styku s rodinou a známými. (Ž3H „*Navíc díky tomu není dost času na rodinu, kamarády, ostatní zájmy...*“) V případě mužů je též cestování v rámci sledovaného povolání vnímáno jako negativní charakteristika. Dotazovaný M1H zmiňuje především problémy se zaopatřením domu

a zvířat, jelikož působí s partnerkou ve stejné hudební skupině a tím pádem často zůstává domácnost bez dozoru. (M1H „...když jedeme někam na delší dobu, tak problém, aby... dokud byla maminka, tak se nám tady o to postarala, o zvířata... dneska už je s tím problém, že tady nemá kdo bejt.“) Dotazovaný M2J nevnímá prozatím v povolání své partnerky žádné výhody. Vyjadřuje především obavy o svoji přítelkyni, jelikož se nemůže účastnit všech jejích hudebních vystoupení a dohlížet na její bezpečnost. Z tohoto důvodu vnímá povolání své přítelkyně jak starost pro partnery těchto žen. (M2J „Tráví hodně času na cestách, kde na ní nemám dohled. Nevím o ní nic prakticky.“) Zároveň dotazovaný M2J vyjadřuje obavy ohledně možného nevhodného chování mužů vůči své partnerce během jeho nepřítomnosti.

Kromě samotného cestování je dotazovanými často zmiňována fyzická náročnost potřebná k realizaci vystoupení. (Ž3H „Pak je tam i nějaká fyzická náročnost, taháš celkem těžký věci.“) (Ž2J „...někdy je to třeba pro mě dost fyzicky náročný tým, že ty bubny nejsou úplně nejsnazší co se týká fyzicky. Už jenom při tom vybalování, tak ty věci jsou těžký...“) Fyzické náročnosti si jsou též vědomi partneři dotazovaných žen. (M4J „Jako někdy třeba vidím, že je to pro holky třeba fyzicky náročný...“)

Samotní profesionální hudebníci/hudebnice též vnímají jako nevýhodu zkoumaného povolání nestabilní finanční příjem. (Ž3H „...zase to není stabilní příjem, takže musíš počítat s tím, že ne vždycky ty kšefty budou...“) (Ž2J „A nevýhody... no ten nestálej příjem, to je stoprocentně. Že člověk si nikdy nemůže bejt jistej, vydělává si sám na sebe. Nikdo ti nezaplátí nemocenskou, nikdo ti nezaplátí sociální, ani zdravotní, to jde všechno za tebou.“) Z výpovědi dotazované Ž2J je patrné, že jako nevýhodu spatřuje též skutečnost, že není v žádném zaměstnaneckém poměru a jako OSVČ musí platit náklady, jako např. sociální a zdravotní pojištění. Tuto nevýhodu vnímá též dotazovaný M1H. (M1H „...manželka ta nikdy nebyla zaměstnaná. Ta vždycky všechno, co... tak si musela sama vydělat, od státu nedostala nikdy ani korunu... práci si musíme sehnat sami. Všechno prostě sami.“) Zároveň jsou s výkonem povolání profesionální hudebnice/hudebníka spojeny náklady na hudební nástroje a další prostředky, potřebné pro výkon tohoto povolání. (Ž2J „...zrovna u těch bicích, ale i u jinejch nástrojů, je docela velká počáteční investice, protože ten nástroj není levnej...“)

Z realizovaných rozhovorů dále vyplývá, že s povoláním profesionálního hudebníka/hudebnice se pojí určité zdravotní potíže a tělesné deformity, dle konkrétního zaměření hudebníka či hudebnice. (Ž4J „...člověk hraje celej život na housle začínám mít

ted'ko, protože jsem měla dělaný karpály, začaly mě brnět malinko prsty.“) (Ž2J „... od té doby, co hraju na bicí, mě často bolí bedra, protože za tím sedím ne úplně správně. Takže musím dělat různé cviky na záda, abych s tím neměla problémy.“) (Ž4J „... pan profesor... nám říkal: Děvčata, budete mít jedno rameno výš, protože pořád ty housle pod tu bradu se sunou a tím pádem i ta páteř je taková... a i prsty, že šlachy se zkracujou... a musí se to naříznout, aby se natáhly ty prsty...“) (M4J „...partnerka má třeba kvůli houslím křivej prst...“)

Dotazované se tedy často musí věnovat aktivitám, které pomáhají eliminovat negativní dopady povolání na jejich tělesné zdraví. Příkladem mohou být nejrůznější cviky, v případě nutnosti též operativní zákroky.

**Tabulka 19: Výhody a nevýhody povolání profesionální hudebnice**

	Výhody	Nevýhody
Ženy	Práce = koníček Relaxace Mění se místo výkonu Trávení času s partnerem hudebníkem	Cestování Fyzická náročnost Mění se místo výkonu Nestálý finanční příjem OSVČ a s tím spojené náklady Investice do potřebného vybavení Zdravotní komplikace Málo času na rodinu, přátele, zájmy
Muži	Trávení času s partnerkou hudebnicí Práce = koníček	Cestování Fyzická náročnost OSVČ a s tím spojené náklady Zdravotní komplikace Partnerka bez dozoru partnera Atraktivita partnerky ve vztahu k jiným mužům

Zdroj: vlastní zpracování, 2020

Ačkoli je dle výše uvedené tabulky patrné, že výhody zkoumaného povolání jsou převyšovány nevýhodami, všechny dotazované hudebnice vnímají své povolání kladně. Nevýhody zkoumaného povolání jsou tedy kompenzovány výhodami, které jsou dotazovanými vnímány s větší intenzitou.

### 7.3 Vliv povolání profesionální hudebnice na rodinný život

Každé povolání se nějakým způsobem promítá do rodinného života. Některé vlivy byly již nastíněny. Například dotazovaná Ž3H vnímá své povolání jako překážku pro udržování styku se členy rodiny. Dotazovaná Ž2J vnímá jako negativní vliv na rodinný život podřizování rodinného programu harmonogramu koncertů, především v období plánování dovolené. Dále též dotazovaná vnímá omezení díky nestandardní

pracovní době, díky které nemůže často trávit večery s partnerem a vnímá možné obavy partnera o její osobu.

Toto povolání může mít též vliv na chod samotné domácnosti. V tomto smyslu se vyjádřil dotazovaný M1H, který uvedl, že díky výkonu zkoumaného povolání mnohdy nastává situace, kdy je domácnost bez dozoru, jelikož s partnerkou působí ve stejné hudební skupině. Podobný pohled na tuto problematiku má též dotazovaný M4J, který často partnerku během výkonu jejího povolání doprovází, ačkoli se sám hudbě nevěnuje. (M4J „...když jedu s partnerkou na hraní, tak tady je babička sama a v tomhle věku už máme trochu strach o ní. Nebo tady někdy pro jistotu zůstanu...“)

Vliv na rodinný život vnímá nejvíce ze všech dotazovaných první dotazovaný pár (M1H a Ž1H). Oba dotazovaní vnímají vliv povolání na rodinný život především ve spojení s mateřstvím. (Ž1H „Zaprvé to mělo vliv na to mateřství, protože jsem jako rodiče byli opožděný a že vlastně jsme na tom miminkovi začali pracovat až později.“) Dále dotazovaná uvádí, že díky hudbě, která ji naplňovala „muzikantskou euforií“, začala vnímat touhu po mateřství až ve věku 33 let. (Ž1H „...já jsem mimčo chtěla. Ale my jsme v té době jezdili hodně po té západní Evropě a moc jakoby jsem na to neměla ani přemýšlení. Takže jsem o tom začala přemýšlet až prostě, co jsem si uvědomila, že mi ujíždí vlak.“) V některých případech může tedy povolání profesionální hudebnice zapříčinit odkládání mateřství díky orientaci ženy na povolání a kariéru. Vliv povolání profesionální hudebnice na mateřství vnímá též dotazovaná Ž3H, která sama děti v současnosti nemá, nicméně připouští možnost, že v případě věnování se jinému povolání by je možná měla. (Ž3H „...jako velkej vliv vnímám taky to, že nemám děti a v mém věku asi ani už mít nebudu. Já je teda nikdy moc nechtěla, ale díky té muzice jsem v takovým kole, že to asi nedám. Možná, kdybych se živila něčím jiným, tak bych je třeba měla, ale to těžko říct.“)

Povolání profesionální hudebnice též dle dotazovaných M1H a Ž1H ovlivňuje průběh samotného těhotenství a mateřství. (Ž1H „... já jsem hrála ještě asi... no to jsme jezdili... po té západní Evropě tím autobusem... a jezdil se mnou... ten poslední měsíc kamarád doktor, protože on prostě řekl, že mě nenechá samotnou v těchle končinách...“) Dotazovaná Ž1H uvádí, že na pódiu stála ještě 14 dní před porodem a poté dotazovanou zastupoval kolega. (Ž1H „A když se dcera narodila, tak pak kolega řekl, že už nemůže hrát, byly jí tři neděle... No a paní doktorka mi řekla: No, buďte drsná matka, aby na ní někdo nechodil prskat a tak, ale tomu dítěti bude nejlepší s váma. Nikde ho nenechávejte, vemte si

*jí s sebou.“*) (M1H „...*když byla dcera malá, tak prostě nám nezbyvalo nic jiného... když byla hodně malá, to už když jí byly tři neděle, tak už s náma jela do Německa... kde jsme hráli... tam jsme snad byli dva dny, tam s náma spala na hotelu.“*) Dotazovaný M1H dále popisuje negativní reakce okolí na skutečnost, že vzali s sebou miminko na turné. (M1H „*Máma šla hrát, já jsem prostě hlídal v šatně, lidi si ťukali teda na hlavu, že si říkali, jak to můžeme přežít. Pak byla pauza, manželka nakojila a zase šla hrát...“*) Dotazovaný M1H se tedy musel podílet na péči o dceru během tohoto období. Dotazovaná Ž1H takto cestovala s dcerou kvůli výkonu povolání po celou dobu kojení, v tomto případě tedy do 9 měsíců věku dítěte. Poté, co dotazovaná přestala kojit, hlídaly dceru doma členové rozšířené rodiny. V současnosti dotazovaná Ž1H nepocituje, že by její povolání ovlivňovalo její rodinný život nějak zásadně. Spíše vnímá povolání profesionální hudebnice jako harmonizační prvek vztahu s partnerem. (Ž1H „*Tak teď už nás to nijak neomezuje. Spíš jako naopak nás to stmeluje, že nás to dává dohromady ta práce muzikantská.“*) Zároveň nutno podotknout, že dcera dotazovaných se v současnosti též věnuje profesionálně hudbě, ke které byla od útlého věku rodiči vedena.

V případě dotazovaného M2J je vliv povolání partnerky na rodinný život vnímám především díky její občasné nepřítomnosti v domácnosti. Dotazovaný připouští, že tato nepřítomnost má pozitivní i negativní stránku. (M2J „...*mám víkendy občas volný. Že žena není doma. Mám jakoby čas pro sebe. A negativně, že žena není doma, takže ono to má svoje plus i svoje minus, kdo mi uklidí, kdo mi uvaří.“*) Z výpovědi dotazovaného je patrné, že jako negativní vliv povolání partnerky vnímá její nepřítomnost především kvůli tomu, že musí za partnerku vykonávat v její nepřítomnosti některé domácí práce. Tuto výpověď potvrzuje též partnerka dotazovaného. (Ž2J „...*sem tam si musí přítel doma... poradit sám, když já třeba někde hraju, třeba tam i přespáváme... tak on je doma sám, musí si sám něco chytit k večeři...“*) V nepřítomnosti ženy v domácnosti tedy musí partneři vykonávat alespoň nejnnutnější domácí práce.

### **7.3.1 Role muže a ženy ve vybraných rodinách prostřednictvím realizace domácích prací**

Realizace domácích prací mnohé vypovídá o roli muže a ženy v rodině. Během sledování rozdělení výkonu domácích prací mezi mužem a ženou se lze setkat se stereotypy, které jsou ve společnosti zakořeněné po generace. Často dochází

k podhodnocování domácích prací z hlediska jejich náročnosti a významnosti. Existují též domácí práce označované za typicky mužské a typicky ženské.

Ve všech případech dotazovaných párů se na výkonu domácích prací v současnosti nepodílí žádná další osoba, kromě dotazovaných. Všichni dotazovaní dokázali jasně vyjádřit, jaké domácí práce v domácnosti vykonávají. Při určování doby, kterou daným domácím pracím věnují, nebyli často dotazovaní schopni okamžité odpovědi a bylo třeba poskytnout dotazovaným více času na rozmyšlení. Často též dotazovaní uváděli údaje v určitém dobovém intervalu. V takovém případě je pracováno s aritmetickým průměrem tohoto intervalu. Jelikož ne všechny sledované domácí práce vykonávají dotazovaní každý den, vyjadřovali v takových případech dobu věnovanou domácím pracím v minutách či hodinách za týden či za měsíc/měsíce. Pro potřebu vzájemné porovnatelnosti výpovědí dotazovaných byly veškeré dobové údaje unifikovány (převedeny na minuty za den) a zaokrouhleny na celé minuty. Takto zpracovaná data jsou sumarizována v následující tabulce.

**Tabulka 20: Výkon domácích prací dle dotazovaných (v min/den)**

	M1H	Ž1H	M2J	Ž2J	M3H	Ž3H	M4J	Ž4J
Vaření	Výjimečně*	43	45	40	30	30	30	90
Mytí nádobí	10	30	17	15	10	20	Výjimečně*	30
Praní	**	12	Výjimečně*	6	***	6	Výjimečně*	9
Žehlení	***	Výjimečně*	Výjimečně*	Výjimečně*	***	2	**	9
Běžný úklid	30	35	5	10	10	20	10	30
Větší úklid	2	2	4	4	8	10	Výjimečně*	4
Nákupy	13	17	10	12	9	13	15	9
Drobné opravy	20	***	Výjimečně*	***	2	***	5	***
Celkem/den	75	139	81	87	69	101	60	181

Zdroj: vlastní zpracování, 2020

\* dotazovaný disponuje dovedností tuto činnost vykonávat, nicméně v současnosti vykonává pouze sporadicky

\*\* dotazovaný tuto činnost nevykonává, nicméně disponuje dovedností tuto činnost vykonávat

\*\*\* dotazovaný tuto činnost nevykonává a nedisponuje dovedností tuto činnost vykonávat

Z výpovědí dotazovaných vyplývá, že ve zkoumaných rodinách věnují domácím pracím více času ženy. V případě nejmladšího dotazovaného páru (M2J a Ž2J) však není rozdíl markantní. Dotazovaný M3H se domnívá, že se na výkonu domácích prací podílí

stejnou měrou, jako jeho partnerka, což odvozuje od stejného pracovního vytížení v hudební skupině. (M3H „...jsme pořád spolu, strávíme v práci stejně času, takže se nemůžeme vmlouvat na to, že někdo dělá víc, někdo míň a od toho pak odvíjet tu práci doma.“) Z výše uvedené tabulky však vyplývá, že výkonu domácích prací věnuje partnerka o 32 minut denně více, než partner. Největší rozdíl mezi mužem a ženou v době věnované domácím pracím je v případě čtvrtého páru, kdy žena (Ž4J) věnuje denně domácím pracím přibližně třikrát více času oproti svému partnerovi (M4J).

Ženy dominují ve smyslu doby věnované domácím pracím téměř ve všech zkoumaných oblastech, nehledě na skutečnost, zda se jedná o pár profesně homogenní či heterogenní. Výjimku tvoří kategorie „drobné opravy“, ve které naopak dominují muži. Tuto skutečnost bylo možné předpovídat na základě dat analyzovaných v kapitole „Sekundární a komparativní analýza dat o uplatňování genderových rolí v současných, tj. moderních rodinách a o současné situaci na trhu práce z pohledu genderu na území ČR“. Je zde tedy patrné, že se jedná o činnost, která je v současné společnosti vnímaná jako typicky mužská. To potvrzuje též výpověď jedné z dotazovaných. (Ž4J „A samozřejmě na chlapa, máme tady vedoucího smečky, na chlapa by měly připadnout takový ty práce, jako drobný úpravy...“) Z výpovědi je zároveň patrné, že dotazovaná klade důraz na dominantní roli muže v dané rodině. V rámci kategorie „drobné opravy“ je evidentní vliv charakteru bydlení na dobu věnovanou jejímu výkonu. V případě rodin žijících v rodinných domech je na drobné opravy kladen dotazovanými větší důraz. (M1H „Tak pro mě, vzhledem k tomu, že žijeme v podstatě v lese v přestavěný chatě, takže veškerý práce, který ještě zvládám kolem baráku, takže od topení, elektriku umím, veškerý poruchy, který třeba nastávají.“) V případě párů žijících v bytech je většinou zmiňována nenáročnost tohoto charakteru bydlení na údržbové práce. (M2J „Ale většinou se zatím nic moc nerozbilo a když už, tak jsem to většinou nějakým způsobem dal do kupy já.“) (Ž2J „No je fakt, že tady se nic moc nerozbíjí, on ten byt je tak malej, že tady se nemá moc co rozbít.“) (M3H „Ale jako tady není nic moc co opravovat. Takže časově tím můžu strávit třeba jenom čtvrt hodiny týdně. Víc asi ne.“) V případě dotazovaných M4J a Ž4J muž nestráví drobnými opravami o moc více času oproti dotazovaným bydlícím v bytě. V tomto případě je však dotazovanými argumentováno prodejem současného domu a plánovanou výstavbou nového domu. V tomto případě tedy chybí k drobným opravám motivace.



Kategorie, na které se muži vůbec nepodílejí nebo pouze výjimečně, je praní prádla. (Ž1H „*Já peru. To on neumí.*“) Muži však mohou argumentovat tím, že ženy samy nechtějí, aby se na této činnosti podíleli. (M3H „*No, asi jednou v životě. Do toho se víc co moc netlačím, protože ona pak přítelkyně nadává, že míchám dohromady to, co nemám a já nevím.*“) Dále mohou muži prát pouze v případě vlastní potřeby. (M2J „*Praní záleží na tom, kdy co potřebuju... není to tak, že bych se sebral a šel prát sám od sebe, že by mě to napadlo, ale většinou, když mi něco chybí... tak si to tam dám vyprat. Většinou na ten nejjednodušší program, co tam je (smích). A nejkratší. Aby to bylo co nejdřív k pověšení a uschnutí.*“) Dále též může být kladen muži důraz na jejich vlastní technické dovednosti v rámci domácích spotřebičů. (M1H „*...vždycky, když nastane jakékoli, jakékoli problém, tak to stejně musím řešit já, i když to tam neumím namačkat z paměti jako manželka, tak vezmu ten manuál a tak dále a podle toho manuálu jsem to zatím vždycky byl schopnej vyřešit.*“) Dotazovaný v tomto případě klade důraz na své technické schopnosti, které jsou ve společnosti vnímány jako doména mužů. Ačkoli dotazovaný uvádí, že v případě potíží je schopen si s pračkou poradit, pere v této domácnosti manželka.

Všichni dotazovaní muži též participují na realizaci nákupů. Dle výsledků sekundární a komparativní analýzy dat se v případě mužů jedná o druhou nejčastěji vykonávanou kategorii v rámci vybraných domácích prací. Muži se dle dotazovaných často podílejí na nákupech většího charakteru proto, aby žena nemusela nosit těžká břemena. (M3H „*No a když je něco těžkýho tak jí to nenechám tahat a vezmu to radši tím autem.*“) (M2J „*Záleží na tom, co a jak velkej nákup je potřeba. Malý nákupy dělá třeba přítelkyně... nebo po cestě z práce. Já většinou dělám ty větší nákupy, protože jezdím autem no.*“) Pokud jezdí muži sami na nákup, většinou jsou vybaveni nákupním seznamem připraveným partnerkami. (M4J „*...takže někdy jedu třeba sám jenom se seznamem, někdy se mnou jede ona.*“)

Nejméně často realizovanou kategorií domácích prací je v případě dotazovaných párů žehlení. V tomto případě muži nežehlí vůbec, nebo pouze výjimečně, ačkoli někteří přiznávají, že žehlit umí. (M4J „*Tak to taky dělá partnerka, ale umím žehlit jo, ale nežehlím.*“) (M2J „*Nedávno jsem se to naučil... párkrát jsem to zkoušel i doma. Občas jsem, když mi matka nevyžehlila košili nebo takhle, tak to jsem občas dělal, ale momentálně spíš je to taky nárazový, když bych potřeboval košili, nebo něco.*“) Muži mohou též ospravedlňovat skutečnost, že se na této práci nepodílí, tím, že nepotřebují mít oblečení vyžehlené. (M3J „*To taky nedělám. Jako já nepotřebuju mít všechno vyžehlený.*“)

Ženy však žehlí též často pouze v případech nutnosti a mnohdy jim tato činnost přijde zbytečná. (Ž2J „Žehlení je hodně nárazový, žehlení je jen, když potřebuju vyžehlit třeba košile nebo přítel košile nebo něco takovýho mačkovýho, ale většinou nežehlím.“) (Ž1H „Mně to přijde zbytečný to žehlit.“)

Ženy mnohdy muže pověří nějakou činností, kterou by jinak partneři sami od sebe nerealizovali. (Ž1H „...když prostě něco jako vařím a on je zrovna vzhůru, tak mu připravím: Budeš krájet zeleninu, brambory a tak dále. A on si tady sedne hezky a pěkně to nakrájí a já prostě to v tom hrnci jako vytvářím já, žejo.“) Muži mohou být též motivováni k výkonu domácích prací nepřítomností partnerky. (M2J „...já jsem v tomhleto ohledu líněj a většinou to udělám těsně rychle před tím, než přijede, aby nenadávala.“) Z výpovědi dotazovaného je patrné, že některé domácí práce vykonává především z důvodu

Na základě informací získaných prostřednictvím polostrukturovaných rozhovorů je patrné, že ve zkoumaných rodinách jsou stále některé domácí práce vnímány jako typické pro mužskou a ženskou populaci. Nicméně je nutno dodat, že muži často ženám pomáhají v domácnosti, byť ne vždy sami od sebe, ale na základě výzvy ženy. V případě párů reprezentujících věkovou skupinu 50 let a více je mezi muži a ženami patrný větší rozdíl v době věnované domácím pracím oproti párům, které spadají do věkové kategorie 25 – 49 let.

## **7.4 Současná situace v rámci zkoumaného povolání z pohledu genderu**

Hudební průmysl je jednou z oblastí, která vypovídá o postavení žen v současné společnosti. Příkladem může být výpověď dotazované Ž4J, která líčí zkušenosti z období svého studia na státní konzervatoři. Dotazovaná uvádí, že zhruba před padesáti lety bylo záměrně na státní konzervatoř přijímáno méně žen houslistek a ženy hudebnice musely o své postavení daleko více bojovat. (Ž4J „...ženy v domácnosti byly preferovaný že. Takže jsme musely bojovat a musely jsme se snažit hrát jak ty chlapi, protože ta emancipace taková nebyla. Filharmonie neměla žádnou ženu v celým souboru.“)

### **7.4.1 Hudebnice vs. hudebník dle názoru dotazovaných**

Pro lepší pochopení současné situace žen v rámci hudebního průmyslu v ČR je třeba objasnit, jaké vlastnosti dotazovaní přisuzují hudebníkům mužům a hudebnicím ženám. Dotazovaný M1H uvádí, že rozdíl mezi hudebníkem a hudebnicí může popsat

naprosto přesně na základě svých zkušeností jak s pánskou, tak s dámskou kapelou. Hlavní rozdíl vidí v tom, že ženy mají v rámci tohoto povolání oproti mužům větší fyzickou výdrž. Příčinu této skutečnosti se dotazovaný neodvažuje odhadovat. (M1H „*Pět hodin s přestávkama v klubu a holky to normálně uhrály. U kluků? Ty by už všichni leželi na lopatkách. Nevím, jestli je to v psychice, nebo v čem to bylo, ale je to tak jo.*“). Tento názor je opakem stereotypních představ o fyzických schopnostech mužů a žen. (M1H „*Ale fakt hlavně co oni vydržej, to je neskutečný. A to s tím narážíme i dneska, to by se lidi divili, kdyby tohle věděli...*“). Z výpovědi dotazovaného je patrné, že vnímá možná podhodnocená očekávání společnosti ohledně fyzické výdrže žen hudebnic. K tomuto tématu se též vyjádřil dotazovaný M3H, který se v tomto ohledu shoduje s názorem dotazovaného M1H. (M3H „*A je fakt, že obě holky z kapely jsou většinou nad věci a vydržej hodně, kolikrát víc, než já...*“) Dotazovaný M3H klade důraz jak na psychickou odolnost žen, tak fyzickou. (M3H „*Jako asi největší rozdíl vnímám v tom, že to jsou většinou takový ty ženský do nepohody. Jako... tohle nemůže dělat jen tak někdo jo, to taky ne každé vydrží, protože je to někdy dost záhul jak fyzicky, tak i na hlavu.*“)

Dále je možné se dle dotazovaného M1H setkat s názorem, že dámský kolektiv je oproti mužskému více problematicky. Dotazovaný M1H má však naprosto opačnou zkušenost. (M1H „*... nikdy tam nebyly tyhle problémy, že by tam ta ponorka nějakým způsobem vygradovala, jako u těch chlapů. Jestli ty ženský mezi sebou přes ty děti nějak, nebo nevím... ale prostě vždycky to bylo lepší s tou holčičí kapelou.*“). Dotazovaný uvádí, že nezná příčinu této skutečnosti, nicméně vyjadřuje domněnku, že jistou roli může v této problematice sehrávat mateřství, díky kterému ženy udržují v kolektivu zdravé vztahy.

Někteří dotazovaní vnímají rozdíl též v přístupu k samotnému uměleckému výkonu a stylu hry na hudební nástroj. Dotazovaná Ž1H považuje muže hudebníky za mistry ve svém oboru a domnívá se, že muži jsou v tomto směru oproti ženám více precizní. (Ž1H „*Tak můj názor na to je ten, že chlapi jsou daleko lepší, nebo preciznější bych řekla, preciznější muzikanti...*“). Podobný pohled na zkoumanou problematiku má též dotazovaná Ž2J, která je toho názoru, že muži jsou v rámci daného povolání oproti ženám více precizní. (Ž2J „*Přijde mi, že my ženský to víc flákáme, alespoň teda ty, který já mám kolem sebe.*“) (Ž2J „*...chlapi jsou takový poctivější... oni to berou podle mě, to že hrajou, jako takovou prestiž, že často opravdu jdou na to pódium odvést úplně neskutečnej výkon, naprosto dokonalej, bezchybněj, jsou takový perfekcionalisti, takový precizní. To je třeba věc, kterou já osobně vůbec neřeším. Já si to jdu na to pódium opravdu užít.*“). Naproti

názoru dotazovaných Ž1H a Ž2J, které považují muže hudebníky za více precizní, se staví názor dotazovaného M4J, který naopak vnímá v případě mužů hudebníků větší ledabylost oproti ženám hudebnicím. (M4J „...*chlap je víc takovej víc ledabylej. Nesnaží se to perfektovat tak jako ženská, když hraje na nástroj.*“) Ačkoli dotazovaný M4J označuje přístup mužů k danému povolání více ledabylý, zastává názor, že přesto muži ovládají daný nástroj oproti ženám lépe. Svůj názor argumentuje tím, že ženy disponují oproti mužům menší fyzickou silou. (M4J „*Ty nástroje oni ovládaj jakoby trošku líp, protože mají větší sílu jo a celkově.*“) Stejně tak dotazovaná Ž4J vnímá rozdíl mezi hudebníkem mužem a hudebnicí ženou, konkrétně na příkladu houslistky a houslisty. (Ž4J „...*houslistky do toho vnášejí jinou já nevím, jak jinak to říct, barvu, štávu jo, přednes, prostě jiný trošičku vyjádření toho stylu.*“) Dotazovaná však nehodnotí, zda hraje lépe muž, či žena. Pouze konstatuje, že při hře na housle mají muži a ženy jiný herní styl. Dotazovaný M2J vnímá v tomto ohledu ten rozdíl, že ženy hrají spíše podle not a nejsou tolik schopné improvizace jako muži.

Dotazovanými je často zmiňováno, že ženy dávají do hudebního vystoupení jistou energii, kterou nikdo z dotazovaných není schopen blíže specifikovat. Nicméně muži se v tomto směru ženám dle dotazovaných nevyrovnávají. (Ž1H „...*prostě my baby do toho vnášíme nějakou takovou naši duši, nebo já nevím, jak tomu mám říct... Ženský do toho prostě dávají srdce, nebo nevím.*“) (Ž2J „*Jde z nás i jiná energie, lidi to říkaj, že z nás jde energie no.*“) Dotazované Ž1H a Ž2J vycházejí především z reakcí zaznamenaných ve svém okolí. (Ž1H „...*ty lidi z nich necejtěj, že to dělaj kvůli těm lidem, že to dělaj jenom kvůli sobě.*“) (Ž1H „...*co lidi říkaj, tak že prostě my jsme na tom líp (oproti mužům, pozn. autorky) v tom, že prostě jsme jim takový nějaký bližší.*“) (M4J „...*dávaj takovou tu energii, kterou ty chlapi nedaj.*“)

Dotazovanými je též vnímán rozdíl v prezentaci mužů a žen na pódiu a v rozdílném působení na své okolí. (M2J „*Přijde mi, že většinou jsou to i větší showmani (muži, pozn. autorky). Ženský se většinou za těma nástrojema některý schovávaj, málokterá je prostě showmanka...*“) Názor na prezentaci žen hudebnic na pódiu přináší též dotazovaný M4J, který vnímá na pódiu vizuální rozdíl mezi muži a ženami, přičemž označuje muže v tomto směru na pohled méně zajímavé. Tento názor nese znaky zosobnění ženy jako sexuálního objektu. S tím souvisí i skutečnost, že před samotným vystoupením se ženy oproti mužům více věnují úpravě svého zevnějšku. (M3H „...*vidím rozdíl, že jim všechno strašně dlouho trvá, jako příprava a tak.*“) (Ž3H „...*hlavně teda*

věnuju víc času tomu zevnějšku, že se před vystoupením musím trošku nalíčit, oblečení a tak.“)

#### 7.4.2 Názor na povolání profesionální hudebnice v současné společnosti

Názor panující v současné společnosti v rámci zkoumaného povolání je v této práci nahlížen ze tří pohledů:

1. Žena hudebnice vnímána publikem.
2. Žena hudebnice vnímána kolegy hudebníky.
3. Žena hudebnice vnímána partnerem.

Všichni dotazovaní partneři žen hudebnic se vyjadřují k povolání svých partnerek převážně pozitivně (jak k povolání samotnému, tak ke schopnostem svých partnerek). (M4J „... já jsem na ní pyšnej. A vůbec jsme pyšnej na všechny ty holky z kapely.“) . Stejně tak dotazované ženy se cítí být partnery vnímány v pozitivním světle. Pouze dotazovaný M2J vyjadřuje obavy o svoji partnerku z důvodu možného zájmu jiných mužů. Tyto obavy pramení především ze skutečnosti, že se sám partner nemůže účastnit všech vystoupení a mít nad situací kontrolu

Reakce ze stran publika jsou dle dotazovaných taktéž převážně pozitivní. (Ž1H „...já se víceméně cejtím nadhodnocená, jako nadhodnocována od těch lidí.“) Současně se dotazovaná Ž1H setkává od publika s reakcí, která svědčí o tom, že publikum mnohdy hodnotí muže a ženy v rámci sledovaného povolání dle odlišných měřítek. (Ž1H „...většinou jsou odezvy takový, že na babu seš fakt supr.“) Z této výpovědi je patrné, že publikum mnohdy nestaví ženy hudebnice na roveň mužům hudebníkům. Zároveň dotazovaní přiznávají, že v případě žen existuje větší prostor pro možné překvapení publika. (M1H „A pro lidi, který prostě to neviděj často nebo to viděj poprvé, tak je to skoro vždycky šok, s jakým nasazením holky dokážou zahrát.“) (Ž2J „Často se stane, že překvapíme, že třeba od nás nečekaj to, co ve finále předvedeme, takže... máme podle mě větší prostor překvapit ty lidi tím, že jsme ženský.“) Dotazovaná Ž2J též často překvapuje veřejnost tím, na jaký hudební nástroj hraje. (Ž2J „Hodně je zaráží to, že holka bubnuje, asi to není úplně typický. Sama moc holek, co by hrálo na bubny, neznám.“) Skutečnost, že bicí nástroje jsou pro ženu netypické, potvrzuje též partner dotazované bubenice. (M2J „... je to ne jako úplně běžný, že ženská hraje na bicí...“)

Ženy hudebnice se též mohou setkávat s tím, že jsou vnímány obecně jako sexuální objekt. (Ž2J „...ty lidi, který jdou na nás jako na dámskou kapelu, tak často tam

jdou s tím, že se jdou na nás jako i podívat. Jako... i na ten vizuální vjem, ne jenom na poslech na muziku.“) Tomuto tématu se věnuje též dotazovaný M2J, který připouští, že jeho partnerka může být jako žena hrající na bicí nástroje pro muže atraktivní. (M2J „*Samozřejmě jako ženská bubenice v kapele, tak atraktivnost pro chlapy... protože pak jsou některý vlezlí.*“) Dotazovaný M2J tedy připouští, že partnerka může být díky svému povolání profesionální hudebnice vnímána jinými muži jako sexuální objekt. (M2J „*...jsou sem tam takový ty alkoholový úchyláci, který přijdou na koncert a dá se říct furt jenom chtějí podpisy a sem tam si šáhnout na holky... prostě člověku vadí ty občasné narážky, nájezdy chlapů a podobně.*“) S tím se pojí též zkušenost dotazovaného M3H, který se již setkal s nevhodným chováním muže z publika vůči své partnerce. (M3H „*...kór na těch festákách tam je hodně často dost opilejch a nikdy nevíš, co kdo udělá. Kolikrát jsem tam musel nějakýho týpka trochu krotit.*“) Dotazovaný M1H připouští, že v minulosti byly členky dámské kapely, ve které v současnosti působí jako manažer, vnímány jako sexuální objekty na úkor uměleckého výkonu. Zároveň tvrdí, že v současnosti tomu tak není a že členky kapely jsou profesionálky, které se mužům rovnají. (M1H „*...tak to byl takovej systém, že jako vrtěly zadkem v uvozovkách, cukrbliky a tak dále, muziky nic moc, ale v současné době jsou to profesionálky a dávno už tohleto není pravda.*“).

Co se týká přístupu mužů hudebníků k ženám hudebnicím, zkušenosti dotazovaných jsou značně odlišné. Dotazované ve věkové skupině 25 – 49 let (Ž2J a Ž3H) se nesetkaly ze strany kolegů hudebníků s negativní reakcí na svoji osobu. (Ž2J „*Já osobně jsem se teda nikdy s žádnou, s žádnou negativní reakcí od chlapů muzikantů nesečkala.*“) Jinak tomu je však v případě dotazovaných ve věkové kategorii 50 let a více. Dotazovaná Ž1H se s negativními reakcemi kolegů hudebníků setkávala především v devadesátých letech minulého století, během kterých kapela, ve které působí, zažívala největší úspěchy. (Ž1H „*...byly doby, a to byly... devadesátý léta, když jsme vlastně převážně jezdily po západní Evropě a měly jsme tam velký úspěchy... tak ti můžu říct, že z těch chlapských kapel bylo tolik nenávisti, že mi z toho bylo až špatně. Záviděli.*“) (Ž1H „*...ty chlapi to nějak nedokázali přežvejknout, že nějaká dámská kapela je úspěšnější, než oni.*“) (Ž4J „*Jako některý jsou volové, to jo.*“) Zároveň se dotazovaná Ž1H setkala s urážkami ze strany kolegů hudebníků, založených na ženské sexualitě a bagatelizaci schopnosti ženy hudebnice. (Ž1H „*Nojo, vy jste tam jezdily, protože vám za podvazky strkali stomarkovky, žejo? Jo... a takovýhle si člověk musel vyslechnout hnusný věci od těch chlapů. Tak co si potom o těch chlapech můžeš myslet no. Tak jenom*

že jsou to prostě závistivý kretění a nic jinýho.“) Tuto výpověď potvrzuje též výpověď partnera dotazované. (M1H „...dřív to bylo takový, že: Jako nojo, vy už máte vyhráno, jste zavrtěly zadkem a to... a dneska jako chlapci docela to... některý to dneska prostě špatně nesou, že mají holky větší úspěch.“) S negativními reakcemi mužů hudebníků na osobu partnerek hudebnic se setkali též partneři, kteří vykonávají profesi mimo hudební průmysl. (M2J „...některý mi přijdou, že jsou trošku povýšený ty chlapi... to třeba já moc nechápu, že mají takovej ten povýšeneckej, že na nástroje hraje chlap a ženská by měla doma vařit“)

(M4J „Některý kolegové jsou tady pitomci. A některý jim to dávaj dost najevo.“) Negativní zkušenost s přístupem mužů hudebníků vůči svým kolegyním mají tedy kromě dotazovaných Ž2J, Ž3H a M3H všichni dotazovaní.

## 7.5 Souhrn empirického šetření

Povolání profesionální hudebnice považují všechny dotazované za pozitivní aspekt svého života. Přesto však vnímají i negativní stránky tohoto povolání, které nejsou zanedbatelné. Toto povolání vykazuje specifické rysy, které se mohou vymykat zažitým standardům především z pohledu jedince působícího mimo obor. Z výpovědí dotazovaných vyplývá, že s povoláním profesionální hudebnice se pojí nepravidelná pracovní doba a povolání je vykonáváno často v nočních hodinách. Vzhledem k tomu, že dotazované působí v hudebních tělesech, která nemají domovskou scénu, musí často měnit místo výkonu svého povolání. Není výjimkou, že dotazované mnohdy musejí kvůli výkonu svého povolání opustit domácnost na několik dní, což představuje překážku pro udržování kontaktu s rodinou a přáteli. Delší nepřítomnost člena rodiny též přináší potíže spojené s chodem domácnosti.

S povoláním profesionální hudebnice se dle zjištěných informací pojí fyzická i psychická náročnost, která je dána nejen nutností častého cestování, ale též přípravami před samotným hudebním vystoupením. Náročné je též následné zabalení nástrojů a aparatury po realizaci uměleckého výkonu. Cestování spojené s výkonem zkoumaného povolání dotazované vnímají jako jeden z nejvýraznějších negativních aspektů tohoto povolání. V důsledku těchto náročných činností dotazovaní vyššího věku postupně omezují uměleckou činnost. Naopak samotné hudební vystoupení dotazované nevnímají jako fyzicky či psychicky náročné.

Nestabilní finanční příjem je též vnímán jako nevýhoda zkoumaného povolání. Profesionální hudebníci z pravidla nejsou v zaměstnaneckém poměru a jedná se o osoby samostatně výdělečně činné. To s sebou přináší pro dotyčné povinnost hrazení dalších nákladů jako zdravotního, případně též sociálního pojištění. V tomto ohledu tedy povolání profesionální hudebnice či hudebníka nezajišťuje dotyčným žádné finanční a sociální jistoty.

Výjimkou nejsou též zdravotní potíže, které se s daným povoláním pojí. V tomto případě však záleží na konkrétní specializaci hudebníka či hudebnice.

Povolání profesionální hudebnice má nepopíratelně vliv na rodinný život. Nejenže časová náročnost zkoumaného povolání může představovat překážku pro udržování kontaktu s rodinou a potíže spojené se zajištěním chodu domácnosti. Povolání



profesionální hudebnice může mít též vliv na mateřství, a to nejen na jeho samotný průběh, ale též na jeho odkládání.

Dle sekundární a komparativní analýzy dat o uplatňování genderových rolí v současných, tj. moderních rodinách a o současné situaci na trhu práce z pohledu genderu na území ČR se věnují výkonu domácích prací spíše ženy. Primární data získaná na základě empirického šetření o uplatňování genderových rolí ve vybraných rodinách a o postavení žen v rámci hudebního průmyslu svědčí o tom, že ve vybraných rodinách se též věnují realizaci domácích prací více ženy. Kromě povolání partnerky je však nutno uvažovat též další aspekty, které mohou mít na výkon domácích prací vliv. Dle empirického šetření může realizaci domácích prací ovlivňovat charakter bydlení a věk aktérů. V případě vybraných rodin ženy dominují ve všech zkoumaných skupinách domácích prací, kromě drobných oprav, které jsou stále doménou mužů. Ačkoli se muži mnohdy nepodílí na dané domácí činnosti, není výjimkou, že jsou schopni danou činnost vykonávat. Ze zjištěných informací tak vyplývá, že ve zkoumaných rodinách jsou stále některé domácí práce vnímány jako typické pro mužskou či ženskou populaci.

Mezi ženami a muži jsou nepopíratelné rozdíly. Dotazovanými jsou vnímány též rozdíly mezi hudebníky a hudebnicemi. Často dotazovaní ve vztahu k vybranému povolání zmiňují větší psychickou a fyzickou odolnost žen. Tuto skutečnost zdůrazňují především muži. Existuje též názor, že ženský kolektiv je oproti mužskému více harmonicky, což odporuje stereotypním představám, se kterými se lze v současné společnosti setkat. Rozdíly mezi muži a ženami jsou vnímány též v přístupu k samotnému hudebnímu provedení. Muži jsou často považováni za více precizní co se týká hry na určitý hudební nástroj, ženy naopak dle dotazovaných vkládají do vystoupení specifický projev, kterého muži hudebníci nejsou schopni dosáhnout. Někteří dotazovaní a dotazované též vnímají rozdíl v samotném stylu hry mužů a žen na hudební nástroj.

Z primárních dat získaných empirickým šetřením vyplývá, že v současné společnosti existují hudební nástroje, které jsou typické pro dané pohlaví. Příkladem může být bicí souprava, na kterou hraje jedna z dotazovaných. Hra na tento nástroj je dle názoru samotné hudebnice i jejího partnera typická spíše pro muže. Se stejným názorem se dotazovaní setkali i ze strany publika.

Důležitý poznatek v rámci provedeného šetření je vnímání žen hudebnic okolím a samotný názor žen hudebnic, jak se cítí být okolím vnímány. Dle výpovědí všech dotazovaných partnerů jsou ženy hudebnice vnímány těmito partnery pozitivně ve smyslu

jejich profesních dovedností. Ženy se též cítí být svými partnery vnímány pozitivně, stejně tak v případě publika. Avšak co se týká přístupu kolegů hudebníků k ženám hudebnicím, zkušenosti dotazovaných se rozcházejí. Dotazované ženy v kategorii 25 – 49 let si nejsou vědomy negativních reakcí ze strany kolegů hudebníků. V případě dotazovaných žen ve věkové kategorii 50 let a více jsou jejich zkušenosti ohledně chování kolegů vůči jejich osobám negativní, jelikož se v minulosti setkaly s urážkami ze stran kolegů, založenými na ženské sexualitě a bagatelizaci schopnosti ženy hudebnice. Negativní přístup a povýšené chování některých kolegů též zaznamenávají partneři dotazovaných hudebnic.

Ženy hudebnice jsou též mnohdy vnímány jako sexuální objekty, čehož si jsou vědomy nejen ony, ale též jejich partneři.

## 8 Závěr

Problematika genderu je v současnosti velmi diskutovaným tématem. Jedná se o termín používaný k označení sociálních aspektů pohlaví, které jsou, na rozdíl od pohlaví samotného, formovány především kulturou. Gender označuje sociální kategorie, díky kterým je možné pozorovat rozdíly z hlediska mužů a žen, ale též porušování lidských práv a sociální nerovnosti ve společnosti. Na základě genderu jsou ve společnosti konstruovány nejrůznější stereotypy a z nich vycházející předsudečné jednání. Z tohoto důvodu je toto téma pro společnost velmi významné.

Mezi muži a ženami jsou nepopiratelné biologické rozdíly. V současnosti však stále neexistuje jednotný názor, jak významný vliv mají tyto biologické charakteristiky jedince na jeho chování. Proti biologickému determinismu se názorově staví determinismus kulturní, který zastává názor, že chování jedince je formováno především kulturně. Tyto dva názorové proudy nedošly do dnes ke konsenzu. Dle názoru autorky této práce formuje osobnost a chování jedince jak biologická, tak kulturní složka, nicméně nelze přesně určit, jakou měrou se ta která složka na formování chování jedince podílí. V rámci formování pohlavních rolí mužů a žen se však autorka domnívá, že tyto sociální role vázané na pohlaví jsou determinovány spíše kulturně, jelikož existují pozorovatelné rozdíly v pojetí pohlavních rolí v tradiční a moderní společnosti.

Přerod tradiční společnosti ve společnost moderní přinesl mnoho změn, které instituci rodiny ovlivnily. Rodina je stále jednou z nejdůležitějších sociálních skupin v životě jednotlivce, nicméně dochází ke změnám její struktury a též se mění pojetí rolí muže a ženy. V současnosti je například patrné, že společnost prochází změnami ve vnímání úlohy otce v životě dítěte. Zvyšování významu úlohy otců v životě dítěte podporuje též změna legislativy ČR ve smyslu přiznání tzv. „otcovské“ a možnosti čerpání rodičovského příspěvku muži. V současnosti se ženám též dostává většího uznání práv na rozhodování v rodinných záležitostech, otevírá se jim též pracovní trh a mateřství již není vnímáno jako ženin celoživotní úděl. Nicméně dle sociologických studií, ze kterých vychází sekundární a komparativní analýza dat o uplatňování genderových rolí v současných rodinách, se v současnosti stále věnují péči o děti více ženy. Dle uskutečněných rozhovorů má povolání profesionální hudebnice na mateřství nepopiratelný vliv. Nejen, že v důsledku orientace ženy na kariéru dochází mnohdy k odkládání mateřství. Samotné povolání má též vliv

na průběh těhotenství a následnou péči o potomka. V těchto případech je zapotřebí větší angažovanosti partnera dotyčné ženy v péči o potomka.

Kromě mateřství se s úlohou ženy v rodině neodmyslitelně pojí též realizace domácích prací, které jsou často společností podhodnocovány jak z hlediska náročnosti, tak důležitosti. Na základě provedené sekundární a komparativní analýzy dat a analýzy primárních dat o uplatňování genderových rolí v současných rodinách získaných empirickým šetřením bylo zjištěno, že ženy (profesionální hudebnice) se oproti mužům podílí na výkonu domácích prací větší měrou. Muži se dle provedené sekundární a komparativní analýzy dat věnují ze sledovaných kategorií domácích prací nejvíce drobným opravám. Dle uskutečněných rozhovorů je tomu stejně v rodinách, ve kterých se žena živí profesionálně hudbou. Povolání profesionální hudebnice má na chod domácnosti a realizaci domácích prací vliv, pokud musí být dotyčná kvůli výkonu svého povolání delší dobu mimo tuto domácnost. V takových případech musí tyto domácí práce vykonávat partneři. Dle výpovědí dotazovaných tak však muži většinou činí pouze v nejnútnejších případech. Výše uvedená zjištění nasvědčují spíše tradičnímu uspořádání rolí mužů a žen ve vybraných rodinách.

V současnosti není výjimkou, že ženy vykonávají nějaké povolání. To však často představuje komplikace v rámci harmonizace rodinného a profesního života. Role moderní ženy je tak rozpolcena mnoha neslučitelnými závazky. Současné sociologické studie se díky tomuto fenoménu věnují především výzkumu dvoukariérových manželství, tedy manželství, kdy se povolání věnuje muž i žena. Podstatné je však zjištění, že v případě těchto dvoukariérových manželství se na rodinu orientují více ženy a muži upřednostňují spíše profesní kariéru, popřípadě se snaží věnovat oběma sférám stejnoměrně. V současné společnosti je genderová nerovnost na trhu práce výrazným problémem. Ačkoli je ženám i mužům zajištěna rovnost ústavou a zákoníkem práce, genderová nerovnost v tomto směru stále nebyla úplně odstraněna. Z výsledků sekundární a komparativní analýzy dat o současné situaci na trhu práce z pohledu genderu je patrné, že v současnosti jsou ženy oproti mužům stále znevýhodňovány ve smyslu finančního ohodnocení. Z analýzy je patrné, že během zkoumaných let 1996 – 2018 nikdy nenastala situace, kdy by se ženám dostávalo vyššího či stejného peněžního ohodnocení vykonané práce ve vztahu k ohodnocení mužů. Dále bylo na základě této analýzy zjištěno, že stále existují povolání, která jsou pro jednotlivá pohlaví typická, což se jeví do jisté míry jako přirozené. Jako problematické se však zdá zastoupení žen v kategorii „zákonodárci a řídicí pozice“, jelikož

ženy tvoří pouhou čtvrtinu těchto pracovníků. Ze sekundární a komparativní analýzy dále vyplynulo, že ženy se oproti mužům častěji setkávají během pracovních pohovorů s diskriminujícími otázkami ohledně rodinného života.

Co se týká současné situace z pohledu genderu v hudebním průmyslu, dotazované se cítí být vnímány publikem a partnery převážně pozitivně. Bohužel v případě kolegů hudebníků tomu tak v některých případech není. S povýšeným chováním kolegů se ženy setkávaly především v minulosti. Někteří muži hudebníci směřovali narážky vůči ženám hudebnicím založené na ženské sexualitě a na podhodnocování jejich schopností. V současnosti však tyto reakce nejsou již tak časté. Z výpovědí dotazovaných vyplývá, že ženy se mnohdy cítí být vnímány svým okolím jako sexuální objekty. Této skutečnosti si všímají též partneři dotazovaných, což v některých vzbuzuje obavy o bezpečnost svých partnerek. Šetření též prokázalo, že v současnosti stále existují hudební nástroje, které jsou typické pro ženy či muže. Příkladem je bicí souprava, která je v současné společnosti vnímána jako typicky mužský hudební nástroj. Dále jsou vnímány rozdíly mezi muži hudebníky a ženami hudebnicemi. Tyto rozdíly představuje především přístup mužů a žen k výkonu daného povolání, samotný styl hry na hudební nástroj a v neposlední řadě styl, jakým se muži a ženy na pódiu prezentují. Dotazovaní vnímají často muže jako více precizní hráče, naproti tomu ženy vkládají dle dotazovaných do vystoupení specifický projev a energii.

Pro povolání profesionální hudebnice je specifická nepravidelná pracovní doba a mění se místo výkonu tohoto povolání. To má často za následek omezování kontaktu se širší rodinou a přáteli, kteří se nemohou hudebních vystoupení účastnit. Toto povolání též nutně negativně ovlivňuje fyzické zdraví jedinců, kteří se hudbě věnují. Příkladem mohou být nejrůznější deformity dle specializace hudebnic a hudebníků. Ačkoli je dotazovanými povolání profesionální hudebnice shledáváno jako fyzicky a psychicky náročné a v mnohém omezující, dotazované vnímají své povolání jako nedílnou součást svých životů a vnímají především pozitivní aspekty a přínosy tohoto povolání pro jejich osobu.

Předkládaná diplomová práce prezentuje velmi obsáhlé a komplexní téma. Jednotlivé části této práce by mohly být zpracovány samostatně, nicméně autorka chtěla poukázat na provázanost rodinného a pracovního života. Cílem této diplomové práce není nalezení převratných odpovědí na otázky o utváření genderových rolí a s nimi spojených stereotypů.

Tato diplomová práce si klade za cíl vysvětlit a přiblížit podobu genderové problematiky v rámci vybraného povolání a přinést inspiraci pro další výzkumy.

## 9 Seznam použitých zdrojů

### Knižní zdroje

CLEVELAND, Jeanette; STOCKDALE, Margaret; MURPHY, Kevin. *Women and Men in Organizations. Sex and Gender Issues at Work*. Mahwah, New Jersey: Lawrence Erlbaum Associates, 2000. ISBN 0-8058-1267-9.

CRESWELL, John W. *Qualitative inquiry and research design: Choosing among five traditions*. Thousand Oaks: Sage Publications, 1998. ISBN 978-1-4129-1607-3.

DIAMOND, Beverley; MOISALA, Pirkko. *Music and gender*. 1. vyd., Illinois, Urbana–Champaign: Board of Trustees of the University of Illinois, 2000. ISBN 0-252-06865-3.

DISMAN, Miroslav. *Jak se vyrábí sociologická znalost: základní teorie, metody a aplikace*.

3. vyd. Praha: Karolinum, 2002, 374 s. ISBN 80-246-0139-7.

ENGELS, Friedrich. *Původ rodiny, soukromého vlastnictví a státu*. 1. vyd., Praha: Svoboda, 1948. 181 s.

GIDDENS, Anthony. *Sociologie*. Jan Jařab. 1. vyd., Praha: Agro, 1999. ISBN 80-7203-124-4.

HENDL, Jan. *Kvalitativní výzkum: základní metody a aplikace*. 1. vyd., Praha: Portál, 2005. 408 s. ISBN 80-7367-040-2.

JANDOUREK, Jan. *Úvod do sociologie*. 1. vyd., Praha: Portál, 2003. ISBN 80-7178-749-3.

KOSKOFF, Ellen. *Women and music in cross-cultural perspective*. 1. vyd., New York: Greenwood Press, 1987. ISBN 0-252-06057-1

- KRAUS, Blahoslav. Sociální aspekty výchovy. Hradec Králové: Gaudeamus, 1998. 165 s. In KRAUS, Blahoslav. *Základy sociální pedagogiky*. 1. vyd. Praha: Portál, 2008. 216 s. ISBN 978-80-7367-383-3.
- KRAUS, Blahoslav. *Základy sociální pedagogiky*. 1. vyd. Praha: Portál, 2008. 216 s. ISBN 978-80-7367-383-3.
- LEONARD, Marion. *Gender in the Music Industry: Rock, Discourse and Girl Power*. 1. vyd., Aldershot: Ashgate, 2007. 252 s., ISBN: 978-0-7546-3862-9.
- MAGRINI, Tullia. *Music and gender: perspectives from the Mediterranean*. 1. vyd., Chicago: The University of Chicago Press, 2003. ISBN 0-226-50165-5
- MATOUŠEK, Oldřich. *Rodina jako instituce a vztahová síť*. 3.vyd., Praha: Sociologické nakladatelství SLON, 2003. 161 s. ISBN 80-86429-19-9.
- MORRISOVÁ, Pam. *Literatura a feminismus*. 1. vyd., Brno: Host – vydavatelství s.r.o., 2000. 232 s. ISBN 80-86055-90-6.
- MOŽNÝ, Ivo. *Moderní rodina*. 1. vyd., Brno: Blok, 1990. 184 s. ISBN 80-7029-018-8.
- MOŽNÝ, Ivo. *Sociologie rodiny*. 2. vyd., Praha: Sociologické nakladatelství SLON, 2002. ISBN 80-86429-05-9.
- MURPHY, Robert. *Úvod do kulturní a sociální antropologie*. 2. vyd., Praha: Sociologické nakladatelství SLON, 2006. 268 s. ISBN 978-80-86429-25-0.
- OAKLEYOVÁ, Ann. *Pohlaví, gender a společnost*. 1. vyd., Praha: Portál, 2000. 176 s. ISBN 80-7178-403-6.
- OSVALDOVÁ, Barbora. *Česká média a feminismus*. 1. vyd., Praha: Libri, 2004. 158 s. ISBN 80-7277-263-5.



PETRUSEK, Miloslav a kol. *Velký sociologický slovník*. 1. vyd., Praha: Karolinum, 1996. ISBN 80-7184-311-3.

REMIŠOVÁ VĚŠÍNOVÁ, Kamila. *Gender a pravěká společnost*. 1. vyd., Praha: Nakladatelství Karolinum, 2017. 250 s. ISBN 978-80-246-3177-6.

SCHEINFELD, Amram. *Women and Men*. New York: Harcourt, Brace & Company, 1944. 453 s.

SOUKUP, Václav. *Přehled antropologických teorií kultury*. 1. vyd., Praha: Portál, 2000. ISBN 80-7178-929-1

VALDROVÁ, Jana. Stereotypy a klišé v mediální projekci genderu. *Sociologický časopis* 2/2001.

## **Sociologické studie**

MAŘÍKOVÁ, Hana a kol. *Proměny současné české rodiny (Rodina-gender-stratifikace)*. 1. vyd. Praha: SLON, 2000. Sociologické studie. ISBN 80-85850-93-1.

MAŘÍKOVÁ, Hana; VĚŠÍNOVÁ – KALIVODOVÁ, Eva a kol. *Společnost žen a mužů z aspektu gender: sborník studií vzniklých na základě semináře Společnost, ženy a muži z aspektu gender pořádaného Nadací Open Society Fund Praha*. Praha: Open Society Fund Praha, 1999. 171 s. Sociologické studie. ISBN 80-238-4770-8.

MAŘÍKOVÁ, Hana; VOHLÍDALOVÁ, Marta. *Trvalá nebo dočasná změna?: uspořádání genderových rolí v rodinách s pečujícími otci*. 1. vyd. Praha: Sociologický ústav Akademie věd České republiky, 2007, 103 s. Sociologické studie. ISBN 978-80-7330-135-4.

KŘÍŽKOVÁ, Alena; MAŘÍKOVÁ, Hana; HAŠKOVÁ, Hana; BIERZOVÁ, Jana. *Pracovní a rodinné role a jejich kombinace v životě českých rodičů: plány versus realita*. 1. vyd. Praha: Sociologický ústav Akademie věd České republiky, 2006, 117 s. Sociologické studie. ISBN 80-7330-112-1.

KŘÍŽKOVÁ, Alena; SLOBODA, Zdeněk. *Genderová segregace českého trhu práce*. 1. vyd. Praha: Sociologický ústav Akademie věd České republiky, 2009. Sociologické studie. ISBN 978-80-7330-165-1

## **Internetové zdroje**

Zákon č. 435/2004 sb. o zaměstnanosti, ve znění pozdějších předpisů. In: ASPI [právní informační systém]. Praha: Wolters Kluwer ČR [vid. 2020-03-23].

Zákon č. 187/2006 sb. o nemocenském pojištění, ve znění pozdějších předpisů. In: ASPI [právní informační systém]. Praha: Wolters Kluwer ČR [vid. 2019-11-21].

Zákon č. 262/2006 sb. Zákoník práce, ve znění pozdějších předpisů. In: ASPI [právní informační systém]. Praha: Wolters Kluwer ČR [vid. 2019-11-20].

VAVROŇ, Jiří. Rodičovskou čerpá kromě žen i 5000 mužů. *Novinky.cz* [online]. 2.1.2017 [cit. 30.1.2020]. Dostupné z: <https://www.novinky.cz/domaci/clanek/rodicovskou-cerpa-krome-zen-i-5000-muzu-40019864>