

Česká zemědělská univerzita v Praze
Fakulta agrobiologie, potravinových a přírodních zdrojů
Katedra zahradní a krajinné architektury



Barokní úpravy v krajině

Bakalářská práce

Autor práce: Michaela Roubalová, DiS.

Obor studia: Zahradní a krajinářské úpravy

Vedoucí práce: Ing. Miroslav Ezechel

Čestné prohlášení

Prohlašuji, že svou bakalářskou práci "Barokní úpravy v krajině" jsem vypracovala samostatně pod vedením vedoucího bakalářské práce a s použitím odborné literatury a dalších informačních zdrojů, které jsou citovány v práci a uvedeny v seznamu literatury na konci práce. Jako autorka uvedené bakalářské práce dále prohlašuji, že jsem v souvislosti s jejím vytvořením neporušil autorská práva třetích osob.

V Praze dne 19. 4. 2017

Poděkování

Ráda bych touto cestou poděkovala panu inženýrovi Ezechelovi, za jeho čas a mnoho cenných informací, které mi poskytnul pro napsání této bakalářské práce. Dále bych chtěla poděkovat panu magistru Kopiczkovi ze Státního oblastního archivu v Litoměřicích a Státnímu okresnímu archivu na Mělníku za poskytnutí cenných historických dokumentů. V neposlední řadě bych chtěla poděkovat za podporu i pomoc rodině, spolužákům a všem, kteří se na této bakalářské práci podíleli.

BAROKNÍ ÚPRAVY V KRAJINĚ

Souhrn

Tématem bakalářské práce jsou barokní úpravy v krajině na území, které leží nedaleko Mělníka a nazývá se Hořínsko. Toto území je vymezeno obcemi Obříství, Hořín, Vrbno, Lužec nad Vltavou a Býkev. Cílem bakalářské práce je zmapovat území a zjistit, jaké barokní prvky zde byly v té době postaveny a jaké se dochovaly dodnes. Literární rešerše se zabývá kapitolami o baroku, barokní architektuře, barokních zahradách, baroku v Čechách, vývoji krajiny, krajinným rázem a Evropské úmluvě o krajině.

Největší zřetel je věnován přetváření krajiny. Vlastní práce se zabývá identifikací a rozbořením území a jeho prvků. Je zhodnocen současný stav a význam pro ráz dané krajiny. Na základě těchto rozborů jsou stanoveny doporučení pro zachování krajinných hodnot.

Pro barokní krajinu byly typické převážně aleje, které se na řešeném vymezeném území vyskytovaly ve velké míře. Nejdelší oboustrannou alejí byla nepochybně ta, která sloužila jako císařská cesta I. třídy a vedla ze zahradnictví v Hoříně k poplužnímu dvoru v Býkvi. Na tuto alej navazovaly další, které podle historických map neměly jasně stanovený cíl, vedly převážně do polí, můžeme se tedy domnívat, že sloužily pouze jako estetické prvky bez další možnosti využití. Žádná z alejí nebyla dochována, pouze v náznaku osázení bývalé císařské cesty I. třídy, kterou je dnes pozemní komunikace I. třídy z Mělníku do Slaného. Jedná se o oboustranné osázení této silnice, která je však místy velmi poškozená a vegetace není vůbec ve vyrovnaném růstu, mnoho dřevin zde chybí, některé jsou nově dosazované, některé jsou v havarijním stavu.

Další alej se historicky vyskytovala v Hoříně a vedla z vesnice do pole a navazovala také souběžně na výše zmiňovanou nejdelší oboustrannou alej. Tato alej byla pouze jednostranná. Ta se původně také nedochovala, ale po povodni v roce 2013 na toto místo byly dosazeny javory mléče v kulovitém kultivaru (*Acer platanoides* 'Globosum'). Což nemůže být považováno za obnovení historické aleje.

Na dalším hodnoceném území ve Vrbně se taky nacházely dvě aleje a jeden ovocný sad. Bohužel se z nich do dnešní doby žádná nedochovala. V současné době se na těchto místech nachází intenzivně obdělávaná zemědělská plocha.

Dalším významným barokním prvkem byly křížky v krajině. V historických mapách byly zaznamenány pouze dva na území Vrbna, z nichž byl dochován pouze jeden a to díky místním obyvatelům, kteří jej opravili.

Mnoho původních cest, které sloužily, jako hlavní spoje mezi jednotlivými vesnicemi byly také zničeny vzhledem k velkému rozsahu zemědělských ploch a nahrazení těchto spojnic silnicemi I. a II. třídy. Zemědělské plochy měly dříve velmi nepravidelné tvary, které jsou v dnešní době napříměny díky kolektivizaci, která sjednocovala pozemky dohromady a následně je v restitucích vracela původním majitelům. Největším zemědělským celkem je bezpochybně Úpor, který je velmi intenzivně obděláván a je převážně ve vlastnictví rodu Lobkowiczů.

Jedním z největších zásahů do krajiny byla stavba laterálního plavebního kanálu, který zcela změnil ráz krajiny a jeho vnímání. Kanál je intenzivně využíván pro přepravu materiálu a až druhotně pro výletní plavby. Ohledně vodního režimu byly změněny toky Labe i Vltavy, kdy se dochovalo pouze minimum slepých ramen a tůní. Po roce 2007 se začaly v okolí Mělníka zvyšovat protipovodňové hráze, které byly v roce 2013 částečně zničeny povodněmi. V současné době se na obou řekách opravují a zvyšují hráze. V obci Vrbno je v plánu povodím Vltavy vyčistit dna tůní a břehů, což bude mít za následek zničení mnoha cenných biotopů.

Dalšími významnými prvky v krajině jsou remízky, kterých se na řešených lokalitách vyskytuje mnoho původních a jsou zmapovány a popsány ve vlastní práci a zdokumentovány v přílohách.

Klíčová slova: baroko, krajina, alej, remízek, park

BAROQUE FORMATION IN LANDSCAPE

Summary

The topic of my bachelor's thesis is baroque modifications in a region called Hořínsko located near Mělník. This region lies among villages Obříství, Hořín, Vrbno, Lužec nad Vltavou and Býkev. Main goal of this thesis is to map this territory and find out what baroque modifications were made here in past and which of them remained untouched throughout history. Literary recherche is about chapters of baroque gardens, baroque in Bohemia, development of landscape and landscape's format.

Most discussed aspect is landscape transformation. The thesis itself is covering identification and deeper understanding of region and its elements. Current state and importance for region's format is also evaluated. Recommendations for preserving landscape's values based on previous analysis are given.

Typical element of baroque landscape is avenue of trees, which occurred in great numbers in this region. The longest avenue was undoubtedly the emperor road of I. class, which led from horticulture in Hořín to special yard in Býkev. Other avenues following this one didn't have a specific target but rather served as an aesthetical element without other usage. None of those avenues were preserved but you could still see the signs of the emperor avenue, which was recently restored and is along a first class road from Mělník to Slaný. Trees are along the road from both sides and the avenue was repaired so many times that it is very rare to see pair of trees in reaching the same height. Not to mention great number of them are in terrible condition.

Another avenue occurred in Hořín and followed up previously mentioned longest avenue with trees on both sides. It led from the village into a field and had trees on only one side of the road. It hasn't remained intact as well and new trees were planted there after floods in 2013, which however cannot be called a restoration of the formal avenue.

One of the evaluated regions was also Vrbno. Two avenues and one orchard could be found there. Unfortunately all of these elements were destroyed

or disappeared throughout history. Currently there are fields that are heavily used for agriculture.

Crosses in landscapes are also one of the important baroque attributes. Only two were recorded in Vrbno region, however only one of them was preserved to this day thanks to local folk's efforts.

Great deal of former roads that served as main communication between particular villages were demolished due to increasing reach of agriculture or replaced by higher class communications. Agricultural areas used to have irregular shapes, which were later on straightened thanks to collectivization. Collectivization united agricultural fields and areas and proceeded to give them back to their previous owners during restitutions. The largest agricultural unit is undoubtedly Úpor, which is intensively used and mainly owned by Lobkowicz family.

One of the greatest interventions into nature was building lateral cruise canal, which completely changed format of landscape and how we perceive it. This canal is mainly used for transporting material and secondly for civil cruises. Most changed rivers were Labe and Vltava due to removal of almost every dead end. After year 2007 lot of anti-floods dams were built and some of them were partially damaged during 2013 floods. Due to this event lot of these dams are being improved as of right now on both rivers. There is a plan for cleaning bottoms of shores and pools which will cause devastation of many valuable habitats.

Next important element is refuge. Vast majority of former refuge remained intact to this day and is recorded and described in the thesis itself.

Keywords: baroque, landscape, alley, refuge, park

Obsah

1 Úvod	1
2 Cíl práce	2
3 Literární rešerše	3
3.1 Baroko	3
3.1.1 Barokní architektura	4
3.1.2 Barokní zahrady	6
3.1.2.1 Italské barokní zahrady	7
3.1.2.2 Francouzské barokní zahrady.....	7
3.2 Baroko v Čechách	8
3.2.1 Barokní krajina.....	10
3.2.2 Sakrální stavby a jejich příklady	12
3.3 Vývoj krajiny	16
3.3.1 Historie kartografie na našem území	19
3.3.2 Třicetiletá válka (1618 – 1648)	20
3.3.3 Osvícenství.....	21
3.3.4 Průmyslová revoluce	21
3.4 Krajinný ráz	22
3.5 Evropská úmluva o krajině	23
4 Metodika	25
5 Vlastní práce	27
5.1 Definice území	27
5.2 Historie mělnického panství	27
5.3 Rozbor řešeného území	30
5.3.1 Býkev.....	30
5.3.1.1 Lokalizace	31
5.3.1.2 Přírodní podmínky.....	31
5.3.1.3 Historie.....	31
5.3.1.4 Analýza historického stavu.....	32
5.3.1.5 Analýza současného stavu	33
5.3.1.6 Popis současného stavu	33
5.3.1.7 Rozbor prvků krajinného rázu	34
5.3.1.8 Návrh	35
5.3.2 Hořín.....	36
5.3.2.1 Lokalizace	36
5.3.2.2 Přírodní podmínky.....	36

5.3.2.3	Historie.....	37
5.3.2.4	Analýza historického stavu.....	38
5.3.2.5	Analýza současného stavu	39
5.3.2.6	Popis současného stavu	39
5.3.2.7	Rozbor prvků krajinného rázu	41
5.3.2.8	Návrh	42
5.3.3	Lužec nad Vltavou	43
5.3.3.1	Lokalizace	43
5.3.3.2	Přírodní podmínky.....	43
5.3.3.3	Historie.....	44
5.3.3.4	Analýza historického stavu.....	45
5.3.3.5	Analýza současného stav	45
5.3.3.6	Popis současného stavu	46
5.3.3.7	Rozbor prvků krajinného rázu	46
5.3.3.8	Návrh	47
5.3.4	Úpor (část obce Obříství)	48
5.3.4.1	Lokalizace	48
5.3.4.2	Přírodní podmínky.....	48
5.3.4.3	Historie.....	49
5.3.4.4	Analýza historického stavu.....	50
5.3.4.5	Analýza současného stavu	50
5.3.4.6	Popis současného stavu	51
5.3.4.7	Rozbor prvků krajinného rázu	51
5.3.4.8	Návrh	52
5.3.5	Vrbno u Mělníka	53
5.3.5.1	Lokalizace	53
5.3.5.2	Přírodní podmínky.....	53
5.3.5.3	Historie.....	54
5.3.5.4	Analýza historického stavu.....	55
5.3.5.5	Analýza současného stavu	56
5.3.5.6	Popis současného stavu	56
5.3.5.7	Rozbor prvků krajinného rázu	57
5.3.5.8	Návrh	58
6	Diskuze	59

7 Závěr	61
8 Zdroje	62
9 Seznam příloh	67

1 Úvod

Barokní sloh se na přetváření krajiny podepsal nejvíce ze všech, proto je nutné jej respektovat a do krajiny alespoň částečně navrátit a obnovit historické souvislosti například s alejemi, které byly tak typické pro tuto dobu. Dále je nutné udržovat tato místa, která byla alespoň částečně dochována. Tyto kroky jsou velmi důležité pro udržení našim budoucím generacím.

Na baroku se nejvíce podepsala tvorba významných krajinných a historických prvků, které dodnes tak obdivujeme a rádi je navštěvujeme. Jedná se o cenné kulturní dědictví, které nám naši předci zanechali.

Česká krajina již nemá mnoho barokních prvků, jako byly císařské cesty, aleje a poutní místa, které dříve propojovaly sídla, dvory, sakrální stavby a další. Tyto prvky jako například sakrální stavby vnášely do krajiny mnoho pocitů, které nám zanechali naši předci, a dříve byly v krajině ve velké míře. Do dnešní doby se jich dochovalo jen minimum.

Mnou vybrané mělnické panství se nachází v krajině, které má svůj původ i půvab právě z barokního období. Na mnoha místech v této krajině lze barokní duch vyčíst na první pohled, ať už se jedná o myslivny s bažantnicemi, cenné barokní stavby a některé dochované aleje. Je nutné však mnoho z těchto cenných historických barokních prvků obnovit.

2 Cíl práce

Zjistit, jak se vybrané území vyvíjelo od doby, kdy bylo barokně upraveno, až do současnosti a na základě přírodních podmínek, vývoje a současného stavu stanovit zásady pro jeho další úpravy.

Existují takové postupy a nástroje, na jejichž základě lze zachovat významné prvky historických úprav v krajině. Na základě studia zkoumaného období lze získat dostatečné podklady, na základě nichž bude možné identifikovat významné historické krajinné struktury.

3 Literární rešerše

3.1 Baroko

Předchůdcem baroka byla v 15. století renesance, která jak uvádí Syrový (1987) reprezentuje obrodu antického umění z 15. století. Je rozdělována na renesanci ranou (1420 – 1500), která je považována za dobu individuálního experimentování. Nejvýznamnějšími architekty tohoto období byli Filippo Brunelleschi, Leon Battista Alberti a Antonio da Sangallo. Dalším obdobím je vyspělá renesance (1500 – 1550), která spěje k velkorysosti a dává architektuře slavnostní výraz. Tuto dobu reprezentovali Michelangelo Buonarroti, Giulio Romano a Rafael Santi. Poslední fází je pozdní renesance (1550 – 1580), tuto dobu nejlépe reprezentuje stavba sochaře, malíře, architekta a básníka Michelangela Buonarrotiho palác Cancellaria v Římě.

Na konci 16. století se zřetelně začalo projevovat převážně v italském umění baroko. Byla to doba bohatství na jedné straně, chudoba a bída pro mnoho lidí na straně druhé (Wengel, 1987). Barokní umění bylo tehdy považováno za nedokonalé ve srovnání s dokonalostí vrcholné renesance (Turner, 2005).

Syrový (1987) ve své knize uvádí základní rozdělení baroka podle vývoje na tři období – raný barok (1580 – 1630), který stále zůstává ovlivněn pozdní renesancí a mohl by být považován za období renesančního manýrismu. Druhým obdobím je vyspělý barok (1630 – 1730), který je iracionálně zaměřený na kombinaci a provazování prostorů, kdy jsou vytvářeny útvary prostoru i hmoty. Třetím obdobím je pozdní barok (1730 – 1800), který zaznamenává návrat k antikizujícím vyrovnaným tvarům a harmonickému klidu.

Barokní umění je plné pohybu a života, někdy vede až ke zdivočelosti. Barok je hanlivý název, který označuje něco neupraveného, nepravidelného, nabubřelého. Linie se výrazně prolamují, používá se v hojné míře oblouků, spirál, je zde hodně plastičnosti, hra světla a stínu, oblé tvary (Wagner, 1989).

Baroko vzniklo na počátku 16. století v Itálii. V průběhu 17. a 18. století se rozšířilo do celé Evropy. Proniklo do všech uměleckých směrů, ve stavební architektuře patřili mezi nejznámější architekty Gian Lorenzo Bernini, C. Maderno, G. Guarini, F. Juvara, v zahradním umění to byl André Le Nôtre, ve výtvarném umění Michelangelo Buonarroti, M. Caravaggio, B. Strozzi, J. Ribera, A. Canal. Baroko bylo

posledním jednotným uměleckým stylem (Autorský kolektiv Ústavu teorie a dějin umění ČSAV, 1975).

Baroko má dvojí podobu, první je radikální dynamický směr z Itálie, který přejímá Španělsko, Bavorsko, Rakousko i naše země. Druhým typem je baroko střídmejší s klasicizujícím výrazem. Tento směr přejímá Francie, Německo a Anglie. Obě formy byly ovlivněny převážně tradicemi příslušných zemí. Pro baroko je typické zvětšené měřítko, modelace situace, dramatické napětí, kombinace křivek, plastičnost, dynamika, kontrast barev i světla a stínu (Hurych, 2011).

Podle Supuky (2008) baroko vzniklo reakcí na změnu politické situace, kdy se Evropa rozdělila na katolickou a protestantskou. Dvojitá morálka fungovala převážně mezi šlechtou, která se navenek prezentovala jako katolická, ale v soukromí se nechtěli vzdát svobodného renesančního života.

Baroko přineslo do zahrad i nové dřeviny, převážně se jednalo o tis a zimoztráz. Travnaté plochy byly doplňovány o nové druhy květin, které byly uspořádány do ornamentálních záhonů. V zahradách se začaly vyskytovat také dekorativní niky, altány, krápníkové grotty, voliéry pro ptactvo a další drobné stavby, které umožňovaly ilusionistickou perspektivu. Mezi sídlem a zahradou se často vyskytovala *salla terrena* (Novotný, 1958).

3.1.1 Barokní architektura

Barokní slohové období se rozděluje do dvou směrů- baroko klasicizující a baroko dynamické. Klasicistní směr převažuje hlavně ve Francii, Anglii a Savojsku. Francie je reprezentována Ludvíkem XIV. a XVI., a architektky Perraultem a Mansartem. Dynamický směr vzniká v Itálii, kde byl reprezentován umělci Berninim, Borominim, Caravaggiem a Renim. Dále byl tento sloh uplatněn v dnešním Německu, Belgii, Rakousku, Polsku, Maďarsku, Španělsku, Portugalsku a v Čechách (Löw a Míchal, 2003).

Podle ústavu teorie a dějin umění (1975) se baroko datuje od roku 1580 – 1600 do roku 1750. A to s rozmanitými rozdíly v jednotlivých zemích. Do Čech se baroko dostalo po roce 1620, převážně od třicátých let 17. století a přetrvalo zde téměř do konce 18. století.

Narozdíl od Ústavu teorie a dějin umění Syrový (1987) uvádí tři základní směry barokní architektury. Na našem území datuje baroko prvním stylem, kterým

je ranný barok (1595 – 1675), který reprezentuje umělecká díla převážně zahraničních autorů, kteří navazují na renesanční manýrismus. Obrat nastal v době příchodu Giovanniho Baptisty Matheye a Kryštofa Dienzenhofera, kdy se oba umělci zaměřovali na propracovanou plastickou hmotu i ve vnitřním prostoru. Druhým směrem byl vrcholný barok (1675 – 1740). Okolo roku 1700 na našem území vzniká mnoho staveb v dynamickém duchu baroka. Tato doba je poznamenána uměleckou tvorbou Kiliána Ignáce Dienzenhofera a Giovaniniho Baptisty Santiniho. V této době je možné sledovat další tři výrazné úseky – nástup vrcholného baroka, střední období vrcholného baroka a vyvrcholení baroka do velkého baroka. Posledním směrem je pozdní barok (1740 – 1780), kdy je tvorba charakterizována uplatněním rokokové dekorace s klasicizujícími tendencemi.

Barokní budovy byly masivní a složitě členěné. V radikálním stylu měly stavby obvykle trojkřídlou dispozici, čtvrté křídlo bylo doplněno ozdobnou mříží nebo honosnou zdí. Tímto vznikl reprezentační čestný dvůr pro příjezd kočárů. Zahradní průčelí bylo přísně navázáno na hlavní osu zahrady. Zahrady byly doplňovány o další drobné stavby- jízdárny, konírny, míčovny, divadla, zahradní domky, fíkovny a oranžerie. Zahrady byly doplňovány o terasy, schodiště, balustrády, pergoly a vodní stavby (bazény, kanály, fontány, vodotrysky a kaskády), grotty, voliéry a zříceniny. Do parteru byly často umísťovány plastiky a kamenné vázy. Ohradní zdi byly využívány jako kulisy skýtající naivní a průhledné iluze vzdálené krajiny (Hurych, 2011).

Zámky byly komponovány s otevřeným dvorem a křídly přímo spojenými se zahradou. Panské sídlo se mění v komplex zámeckých budov s parkem dále protaženým do krajiny a speciálními úpravami díky alejím a zajímavým průhledům. Spojení parku s krajinou umožnilo používání exotických dřevin, převážně jírovce maďalu (*Aesculus hippocastanum*). Průhledy jsou směřovány skrz les a končí na polích nebo opačně. Koncepce alejí se spojovala se spiritualitou „osy pro Boha“ (Míchal a Löw, 2003).

3.1.2 Barokní zahrady

Waterman (2010) uvádí, že zahrada a budova byly vždy kompozičně propojeny podle ideálních proporcí. Život bohatých lidí dosahoval vysokého stupně zdokonalení, tato elita objevovala zábavu také v zahradách, které byly navrženy s obrovským úsilím a velkou rafinovaností.

Barokní zahrady se vyznačovaly přísnou osovostí. Půdorys zahrad byl nejčastěji tvořen více osami ve tvaru kříže, pravidelných hvězdic, přímých alejí nebo průseků. Parter byl bohatě zdoben broderiemi, nízkou tvarovanou zelení i barevnými písiky. Okolní plochy byly doplněny o boskety, architektonizované lesíky, růžovny, bludiště a sbírky cizokrajných rostlin. Zahrady se dělily na francouzské a italské. Francouzské zahrady byly budovány převážně na rovině, vodní hladina byla stojatá a jednalo se o monumentální rozsáhlá díla. Na rozdíl od italských zahrad, které byly převážně ve svahu, terasovité, prvky s tekoucí vodní hladinou a jednalo se o méně rozsáhlé komplexy (Hurych, 2011).

K zahradám často přiléhaly bažantnice a obory. Tvořily se broderie a boskety (zelené stěny) z buků a habrů. V broderiích dominoval zimoztráz obecný (*Buxus sempervirens* 'Suffruticosa'), borůvčí a brusinky (*Vaccinium* sp.). Partery se osazovaly citrusy, jasmíny a další nádobovou zelení, která se stěhovala do oranžerií (Vlasák, 2012).

Hlavní pojmy týkající se barokních zahrad podle Otruby (2010):

belvedere – vyhlídkové místo v zahradě nebo parku

broderie – ornamentální výsadby v parteru připomínající výšivku

čestný dvůr – volné prostranství před zámekem

gloriet – stavba umístěná v ose zahrady nebo parku na exponovaném místě

grotta – uměle vytvořená jeskyně

karyatidy – sochy ženských postav

oranžerie – skleník určený pro zimování a pěstování exotických rostlin, převážně citrusů

point de vue – místo, které ukončuje pohled ze zahrady, z parku, z konce aleje.

Zpravidla se zde umísťuje obelisk, pomník, gloriet, apod.

solitér – samostatně rostoucí dřevina

tapis vert – zelený trávnickový koberec

topiaria – tvarované dřeviny

3.1.2.1 Italské barokní zahrady

Hlavním znakem byla převaha architektonických složek a svažité terén, který se vyrovnával terasami se schodišti a balustrádami. Budova, která dominovala, byla umístěna na nejvyšším místě. Pokud tomu tak nebylo, byl na nejvyšším místě umístěn gloriet (vyhlídkový pavilon). Před budovou se zpravidla vyskytoval bohatý parter s ornamentální výzdobou, bazén, sochy. Budovy, zahrady i terasy umožňovaly zajímavé pohledy a výhledy do krajiny i na umělecké výtvořy. Vodní prvky byly obohaceny o nádrže, fontány, kaskády, přepady, vodní varhany, vodní stříky a podobně. Z rostlin byly velmi oblíbené sloupovité cypřiše, borovice a popínavé rostliny. Mezi nejznámější Italské zahrady považujeme Villa di Castello, zahrada Boboli ve Florencii, Villa d'Este v Tivoli, Villa Medici, Villa Lante a Villa Albani v Římě. Na našem území byly v tomto stylu postaveny terasovité zahrady pod Pražským hradem a to zahrada Schönbornská, Ledenburská, Pálffyovská, Kolowratská, Fürstenberská a Vrtbovská pod Petřínem (Hurych, 2011).

Italské barokní zahrady přímo navazovaly na italské renesanční zahrady jen s barokními principy. Zahrady byly doplněny o galerie, kolonády, lodžie, vodní bazény, apod. (Mareček, 1992).

3.1.2.2 Francouzské barokní zahrady

Francouzské zahrady vznikly v polovině 17. století, zakladatelem je francouzský architekt André Le Nôtre. Zahrady jsou reprezentovány travnatými plochami s menšími lesíky a mohutnými solitérními stromy. Dřeviny jsou tvarovány do geometrických útvarů – jehlany, kužely, hranoly, a podobně. I pěšiny dostávají ornamentální úpravy. Zahrady byly doplněny o drobné architektonické doplňky – vázy, sochy, plastiky (nymf, tritónů, najád), vodotrysky, vodopády, kaskády, fontány, apod. Často se ponechávaly mohutné staré dřeviny jako solitéry, které tvořily malé skupiny na světlinách. Pozemek byl oplocen pomocí živého plotu, aby byl vytvořen co nejpřirozenější přechod do krajiny. V zahradách se vyskytovaly i bludiště z tvarovaných nízce střižených dřevin. Jinde mohly být umístěny přírodní divadla, salla tereny jako například ve Valdštejnské zahradě nebo u Černínského paláce v Praze (Syrový a kolektiv, 1987).

Formální francouzské zahrady se začínají odlišovat kolem roku 1600, tím že mají ve svém středu parter. Vztah celkové kompozice zahrady je o vztahu k domu, paláci nebo zámku, pro které je tato zahrada je navržena (Thacker, 1979).

Vyznačovaly se dojmem neomezené rozlohy, mohutnou perspektivou a převahou rostlinných prvků. Aleje se často tvarovaly, byly dlouhé až několik kilometrů, paprskovitě se rozbíhaly a některé byly zakončeny výhledy do krajiny. Rozlehlé zdobné partery se střídaly s boskety. Vodní prvky se vyznačovaly klidnou hladinou a světlým odrazem v monumentálních bazénech a vodních kanálech. Rozlehlé parky umožňovaly šlechtě možnost mnohých aktivit, například projížďky v kočárech, procházky po parterech i dvorský život v bosketech. Za panování krále Ludvíka XIV. vzniklo monumentální dílo - zahrada u královského sídla ve Versailles poblíž Paříže, které nebylo nikdy překonáno. Vytvořil ho André Le Nôtre (1613 – 1700). Mezi další významná barokní díla patří Schönbrunn ve Vídni, Caserta v Neapoli, Sanssouci v Postupimi u Berlína, Petrodvorec v Petrohradě, Nymphenburg v Mnichově a Zwinger v Drážďanech. V naší zemi se jedná o nejznámější zámecké zahrady v Lednici, Dobříši, Praze – Tróji, Chroustovicích, Jaromeřicích nad Rokytnou, Holešově, Miloticích a Židlochovicích (Hurych, 2011).

Supuka (2008) uvádí, že za vlády Ludvíka XIV., který podporoval rozvoj umění a kultury v klasickém duchu převládal odpor k italskému baroku, proto se vyvinul monumentální styl - francouzský klasicismus. Ten doplňoval paláce jak programově, tak i prostorově. Typické byly geometrické rostlinné prvky jako špalíry, boskety, skupiny stříhaných stromů a podobně. Mezi architektonické prvky patřily schodiště, terasy, balustrády, pavilony, opěrné zdi a plastiky.

3.2 Baroko v Čechách

Baroko na rozdíl od ostatních slohů na našem území nastoupilo v době, kdy byly Čechy téměř vylidněné. Konfiskací byla nejen šlechta připravena o svůj majetek, ale i mnozí měšťané raději odcházejí do zahraničí, aby nemuseli přestoupit na katolictví. Vojska vypalovala vsi, některé z nich se nedočkaly obnovy. Sedláci utíkali do lesů a stávají se z nich takzvaní Petrovští loupežníci. Na venkově se staví dvorce, kde se poddaní měnili v nevolníky. Zámky zůstávají sídlem šlechty tuzemské i cizího původu (Herout, 1981).

Míchal a Löw (2003) uvádí, že do naší země se v první fázi baroka dostalo prostřednictvím italských umělců, kteří byli zváni na šlechtické dvory. Tento styl plynule navázal na manýrismus z předcházejícího uměleckého slohu. Raná fáze baroka byla reprezentována stavbami jezuitů. Zlom nastává ve vrcholném baroku, kdy na vídeňském dvoře a pražském zemském centru přebírají barokní stavby tuzemští umělci nebo Italové, kteří se zde usídlili.

Barokní umění se v Čechách prolínalo s prvky pozdní renesance a manýrismu, vrcholné baroko se pak vracelo k prvkům gotickým a pozdní baroko pomalu přecházelo do rokoka (Wagner, 1989).

Mareček (1992) zmiňuje, že baroko má své počátky v nárůstu církevní a feudální moci. Na našem území tyto změny souvisí s politickohospodářskou situací v pobělohorském období, kdy docházelo k velkému rozmachu ve výstavbě nových paláců, rezidencí ve městech, venkovských panských sídel, klášterů a dvorů. Tato situace vyžadovala nový styl zahrad, které by tato místa reprezentovala a zdůraznila stavovské sebevědomí, bohatství a moc. V polovině 18. století byl vytvořen nový úplný katastr, takzvaný tereziánský. Poprvé se zde uvádí bonita půdy, podrobné rozdělení pozemků podle jejich výměry a poznámky o místních řemeslnících, mlýnech apod. V roce 1770 až 1771 byly poprvé číslovány samostatné obytné stavby v plynulém pořadí. Další katastr byl nově zřízen za vlády Josefa II. (1785 – 1789), byl to takzvaný josefínský katastr. Nově byla zavedena raabizace (podle rakouského ekonoma Františka Antonína rytíře Raaba), která měla za cíl zefektivnit hospodaření na dvorech tím, že se pronajmou rolníkům.

Sklenička (2003) uvádí, že raabizace, která začala v roce 1777, měla rozdělit neefektivní velkostatky mezi poddané a nové nájemce. Za vlády Marie Terezie a Josefa II. došlo k rozmachu ve výstavbě silničních sítí. U všech silnic se vysazovaly stromy z důvodů hospodářských, estetických i orientačních. Doporučovalo se vysazovat lípy, moruše, jeřáby, jasany, ořešáky, buky, jilmy a ovocné stromy. V alejích se vysazovaly jírovce a platany. U sedláckých staveb se vysazovaly švestky a jabloně. V 19. století vzniknul styl přírodně krajinářského parku, který propojoval zámeckou zahradu i s okolní krajinou včetně zemědělských ploch. Nejčastěji se využívá údolí s vodním tokem, přilehlými svahy a prameny. Parky se opticky rozšiřují o výhledy a pohledy, které bývají ukončeny dominantami v podobě přírodního prvku, stavbou, zříceninami nebo duchovním centrem. V krajině se převážně stavěly zámecké areály, lovecké zámečky, myslivny a církevní objekty.

Mezi těmito sídly se obvykle v hlavních pohledových osách objevovaly aleje, cílem bylo optické rozšiřování a spojení staveb s krajinou (Ezechel, 2012).

Herout (1981) uvádí, že k zahradě se často připojují bažantnice, dančí obory, nejčastěji lipové aleje nebo cesta ke kostelu s rodinnou hrobkou. Na našem území jsou jako první barokní díla kostel Panny Marie Vítězné, původně luteránský kostel Nejsvětější Trojice (1611 – 1613) v Praze na Malé Straně a Matyášova brána na Hradě z roku 1614.

V oboru stavební architektury byli v Čechách a na Moravě nejvýznamnější tito architekti – C. Lurago, P. I. Bayer, F. M. Kaňka, K. a K. I. Dienzenhoferové, J. Santini, J. B. Fischer z Erlachu, J. L. Hildebrandt, G. Guarini. V sochařství to byli – Adriaen de Vries, P. Brandl, Jan Brokoff, M. V. Jäckel, M. F. Braun, I. F. Platzer (Wagner, Sadovnická tvorba, 1989).

Nejvýznamnějšími představiteli dynamického baroka byli v Čechách Dientzenhoferové, v Německu Fischer z Erlachu. Tito architekti vytvořili z českého prostředí centrum barokního slohu (Míchal a Löw, 2003).

Naším nejznámějším zahradním architektem byl František Maxmilián Kaňka. Z dochovaných barokních zahrad se dochovaly pouze zahrada v Buchlovicích, Holešově, Dobříši a Jaroměřicích nad Rokytnou (Hurych, 2011).

3.2.1 Barokní krajina

Podle Wöbse (2002) krajina vznikla díky proměnlivé a formující se síle tvořivého člověka. To se také odráží ve vývoji architektury jako dialog mezi člověkem a přírodou. Základy krajiny jsou vytvořeny lidmi v krajině z krajiny.

Baroko využívalo principů spirituální jednoty, hmotné skutečnosti a převážně osově souměrnosti. Osy vstoupily do krajiny jak v kompozicích celých panství (Versailles), kde reprezentovaly majestátnost panovníka, tak do kultovních prostor, kde reprezentovaly majestát Boha (Löw a Míchal, 2003).

Baroko bylo prvním slohem, které uchopilo plánování krajiny ve velkém stylu a důsledně. Úměrně ke svým možnostem i svévolně a s tvrdou rukou, kdy například aleje ve vojenských dvojtupech roztínají krajinnou síť na dvě půlky a podřizují si tak dosavadní uspořádání (Sádlo, 2005).

Supuka (2008) uvádí, že toto období jako první upravovalo záměrně i krajinu v okolí církevních i šlechtických objektů velmi citlivě a s úctou k přirozeným dominantám a zajímavostem.

Základ obrazu naší kulturní krajiny byly drobné stavby a výtvarná díla - kapličky, boží muka, kříže, kostely, sochy a další. Jednotlivé stavby spojovaly komunikace nejčastěji v podobě alejí (Ezechel, 2012).

Míchal a Löw (2003) rozdělují vývoj barokní krajiny podle vegetačních stupňů: 1) oblasti s převahou 1. dubového až 4. bukového stupně – zde se projevila druhová diferenciace a rozděluje se na tři funkční zóny: intenzivní (vždy využívaná jako orná), extenzivní (vždy využívaná jako louka nebo pastvina) a rezervní (využívaná podle potřeby jako intenzivní nebo extenzivní). Plně se podle tohoto rozdělení projevovat produkční a polohový potenciál podle místní úrodnosti, obdělávatelnosti a dostupnosti ze sídla. Díky erozním i sedimentačním procesům a technologiím orby začaly vznikat meze. Tyto prostory byly využívány pro doplňkovou pastvu. Keřové patro díky spásání prakticky ve volné krajině neexistovalo. Stromové patro bylo v polní krajině sporadické, pouze pro cílené vypěstování rychle rostoucích dřevin. Proto byly vysazovány převážně topoly s rovným kmenem a sloupovitou korunou, která by nestínila okolnímu prostoru. Solitérní dřeviny se v krajině staly vzácností a byly často spojeny s nějakou pověstí nebo událostí, proto se v jejich blízkosti často nacházely drobné sakrální stavby. Na svahových loukách se stromové patro vyskytuje častěji, jelikož bylo využíváno jako větrolamy. Nejzajímavější kompozici tvořily pastviny, které byly umístěny na atraktivních stanovištích, ať už členitým reliéfem, skalním výchozem či prudkým svahem. Pastva ovcí a skotu dopřává růstu solitérních dřevin, pastvina má měřítko drobné parkové úpravy, která byla atraktivní pro pozdější romantické barokní malíře. Dále došlo k velkému rozšíření vodních mlýnů, což vedlo k vymizení přírodních toků i bystřin v lesích. Dalším typickým znakem jsou široké nivy, které jsou častěji postiženy povodněmi. Poprvé se vyskytují první meliorační prvky, které umožňují regulaci vody. Sídla si udržovala typické způsoby zastavění, ale začínají se objevovat více zděné stavby, později i z pálených cihel. Dominantou každé obce jsou věže kostelů, které jsou zakončeny barokní bání. 2) ve vyšších polohách horských a podhorských oblastí nad 4. bukovým vegetačním stupněm byla krajina převážně zalesněna. V podhůří už zemědělství nehrálo podřadnou roli. Na dnech údolí byly situovány osady, ve svazích se vyskytovaly statky, které zde umožňovaly plužinu ve vyšších polohách. Mlýny, pily a hamry byly

budovány mimo sídla na úsecích vodních toků. Na svazích nevznikají meze, jelikož zde neprobíhají sedimentační a erozní procesy. Nízké meze se vyskytují pouze na polích, kde jsou často tvořeny kamenicemi vzniklými jejich vybíráním z polí. Vznikají zde porosty stromů a keřů, které zarůstají do liniových zapojených náletů.

3.2.2 Sakrální stavby a jejich příklady

Nejvíce sakrálních staveb vzniklo původně v období baroka, ale i v dalších slozích a obdobích od počátku křesťanství až do dnešní doby. Nejvýznamnější stavby vznikaly ve městech, ale pronikly i do krajiny (Ezechel, 2012).

Podle Skleničky (2003) se jedná o účelové a uměle ztvárněné artefakty, které plní v krajině nejrůznější funkce. Hlavním cílem bylo zachovat vzpomínku nebo konkrétní informaci, která se vztahuje k určitému místu.

Vacek (2014) uvádí, že náboženské památky byly záměrně používány v krajině za účelem symbolizování víry. Jejich funkce byla převážně symbolická, estetická, pro duchovní ochranu a odpuštění. Jejich umístění bylo převážně na návších nebo u významných komunikací.

Kříže, obrázky a sošky na stromech byly nejstarším projevem zbožnosti, které v dnešní době nejsou původními, ale navazují na umístění dřívější památky.

Baby a smírčí kříže se umísťovaly do krajiny jako symbol usmíření, z pietních důvodů nebo na památku významné události. Jejich vznik se datuje již od středověku Baby jsou opracované kameny s vytesaným vypouklým křížem. Smírčí kříže jsou vytesané kříže z kamene. (Ezechel, 2012). Smírčí kříže byly většinou menší masivní kamenné kříže, které byly do krajiny umísťovány převážně v 15. a 16. století jako symbol za spáchaný zločin na témže místě. Do některých křížů jsou vytesány zbraně, kterými byl zločin spáchán (kopí, meč, sekera, apod.). Některé smírčí kříže jsou opatřeny i letopočtem a nápisem, které symbolizovali danou událost (Vařeka a Frolec, 2007).

Původní dřevěné kříže nebyly většinou dochovány, proto byly nahrazeny trvanlivějšími materiály. Dřevěný kříž můžeme najít u vesnice Jeneč. Nejčastěji se dnes používají materiály kamenné a litinové (Ezechel, 2012). O dřevěných křížích, které se dříve v krajině běžně vyskytovaly, najdeme v literatuře mnoho zmínek, například z roku 1756 o misijním kříži, který zchátral, ale byl nahrazen novým z kamene. Takto bylo nahrazeno mnoho křížů na našem území. Dalším typem jsou

protireformační kříže, které měly obří rozměry z důvodu oznámení ukončení třicetileté války a návratu ke katolické víře (Hájek a Bukačová, 2001).

Nejstarším typem božích muk byla takzvaná sloupová muka s lucernou v horní části. Později se vyskytovaly stavby hranolovitého tvaru s výklenkem v horní části (Ezechel, 2012). Boží muka jsou drobné stavby, které mají zpravidla tvar sloupu nebo pilíře. Může být opatřena stříškou a výklenkem na umístění posvátného obrazu nebo drobnou sošku. Většinou se vyskytují na rozcestí nebo uprostřed obce. Význam těchto staveb byl spjat se šťastnými i tragickými událostmi nebo sloužily pro vymezení hranic pozemků, dále soužily jako orientační ukazatel na rozcestí. Byly postaveny ze dřeva, kamene nebo z cihel (Vařeka a Frolec, 2007). Vyobrazovalo se například Kristovo utrpení, které patřilo k nejčastějším motivům výtvarného umění. Jednalo se o bičování Krista, jeho ukřižování, pietu a roušku svaté Veroniky, vyobrazení Krista padajícího pod tíhou kříže a korunování trním. Tyto symboly jsou doprovázeny Matkou boží a svatým Janem. Mezi další oblíbené náměty patří čtrnáct svatých pomocníků s Pannou Marií s dítětem uprostřed. Někdy mohou být vyobrazení i světci, kteří symbolizují patrony. Boží muka jsou převážně kamenné sloupy, na kterých je vyobrazeno či zapsáno utrpení Ježíše. Byly určeny k veřejnému projevu zbožnosti, nabádaly k zastavení a krátké modlitbě. Tyto stavby byly realizovány jako umělecká díla kameníky a tesaři (Hájek a Bukačová, 2001).

Kapličky jsou drobné stavby a rozdělujeme je na dva typy – prostorové a výklenkové. Prostorové kaple poskytovaly vchod i pro více osob. Budovaly se nejčastěji na návších, kde nebyl kostel. Někdy je můžeme najít i ve volné krajině. Výklenkové kapličky mají zpravidla obdélníkový půdorys, výklenek s umístěným obrázkem nebo soškou. Příklad výklenkové kaple můžeme najít u obce Hrubý Jeseník (Ezechel, 2012). Slovo kaplička pochází z latinského slova capella - což znamená drobná sakrální stavba, která je zasvěcená k uctívání Boha, Panny Marie a světců. Obvykle nacházíme kaple návšní, které fungovaly jako malý kostel. Mnoho kaplí vzniklo jako poutní místo a bylo opředeno zázračnými událostmi. Většina jich vznikla v baroku, po třicetileté válce, pokud se jich po odsvěcení Josefem II. nikdo neujal, skončily jako stavební materiál. V krajině můžeme nacházet kaple ve skalách, se kterými se spojují křížové cesty. U kapliček se většinou nacházela lípa a vedly k ní cesty z širokého okolí (Hájek a Bukačová, 2001).

Lorety jsou kaple připomínající domek Panny Marie z Nazareta, který měl být zázračně přemístěn do Itálie. Stavba obdélníkového půdorysu, budovaly se ve městech nebo na opuštěných místech v lese. Jsou významným poutním místem.

Dalším sakrálním prvkem jsou sochy. Nejčastějším motivem je Jan Nepomucký umístěný u mostu. Ve volné krajině se sochy vyskytují zcela výjimečně. Někdy se používal motiv svatého Donáta, který chránil pole před blesky a živelnými katastrofami.

Mariánské a morové sloupy vznikaly na připomenutí památky obětem padlým v období moru jako poděkování za jeho odvrácení. Ve volné krajině se vyskytují zřídka (Ezechel, 2012).

Zvonice jsou zpravidla věžovité stavby, na kterých je umístěn jeden nebo více zvonů. Většinou stojí u kostelů samostatně. Na některých místech je zvonice vestavěna do obvodové hřbitovní zdi a slouží jako vstup. Dříve byly využívány po napadení vesnice pro obranu. Rozdělujeme zvonice dřevěné, polodřevěné, polozděné, hrázděné, polohrázděné a zděné. Za období vlády Marie Terezie její požárový řád v roce 1751 přikázal zřídit zvonice v každé vesnici i osadě z důvodu signalizace v případě (Vařeka a Frolec, 2007). Zvonice byla samostatná stavba umístěná poblíž kostela, kam se věšely kostelní zvony. Samostatně se vyskytuje, pokud byl kostel zničen nebo byl umístěn v údolí. Zvonička se většinou nachází na návsi menších vesnic, které neměly svůj kostel. Nemá tedy žádnou bližší souvislost s kostelem (Ezechel, 2012). Zvonička je drobná sakrální stavba sloužící pouze k zavěšení zvonu. Příležitostně sloužily k náboženským úkonům, později se z nich stávaly kaple. Byly umístěny na návsi nebo jiném exponovaném místě. Ve vyšších polohách byly postaveny nad střechou domu. Měly ohlašovací funkci, kdy vyvolávaly církevní slavnosti, oznamovaly čas, úmrtí, svolávaly farníky a vyzývaly k modlitbě (Vařeka a Frolec, 2007).

Hroby a hrobky se v krajině samostatně zpravidla nevyskytují, pouze pokud se jedná o válečné hroby nebo šlechtické kaple.

Křížové cesty vznikaly poblíž poutních míst a kostelů. Každé místo zastavení mívá charakter posvátných obrázků, božích muk nebo kapliček.

Poutní cesty vedly vždy k významnému místu s křesťanskou tematikou. Ve Středních Čechách vede nejznámější poutní cesta z Prahy do Mladé Boleslavi. Mezi další významné cesty můžeme zařadit cestu z Hájku (u Unhoště) do Prahy

na Loretánské náměstí v Hradčanech. Na jednotlivých zastaveních na těchto poutních cestách byly vybudovány kapličky.

Poutní místo je umístěno před kostelem a bylo doplněno prostorem pro věřící. Někdy kapličky nebo křížové cesty (Ezechel, 2012). Míchal a Löw (2003) uvádějí, že poutní místa byly součástí komunikace s Bohem. Lidé měli na těchto místech pocit, že jsou blíže spjati s Bohem. Poutní místa byla tam, kde se stala nějaká významná událost. K těmto místům byly pořádány poutě a tato místa byla doplněna o kaple, chrámy, kláštery a hospici.

Hřbitovy byly původně budovány kolem kostelů a byly kolem nich postaveny zídky, které byly lemovány po obvodu stromy. Dalším typem byly hřbitovy ve volné krajině obezděny vysokou zdí.

U sakrálních staveb se zpravidla vyskytuje i doprovodná vegetace. Nejčastěji jde o výsadbu jednoho nebo dvou stromů z každé strany stavby. Pokud se vysadily čtyři stromy, jsou umístěny na každém bohu dané stavby (Ezechel, 2012).

Aleje a stromořadí

Vacek (2014) uvádí, že aleje jsou v zákoně 114/1992 Sb., o ochraně přírody a krajiny definovány jako stromořadí a nijak blíže ho nespecifikují. Aleje jsou chápány jako liniový prvek doprovázející komunikaci, nemusí se však vždy jednat o doprovod pomocí stromů, mohou to být například sochy a stromořadí je naopak vnímáno jako doprovodný prvek sestavený pouze ze stromů.

Období baroka klade velký důraz na vztah sídla s okolní krajinou, velmi často docházelo k jejich propojení. Atraktivním prvkem v krajině bylo budování alejí u panských sídel, poutních míst a podél cest. Císařské silnice se povinně lemovaly alejemi. (Sklenička, 1989).

Pro vysazování alejí byla zlomová doba za vlády Marie Terezie a Josefa II., kteří vydali úřední nařízení o tom, že u nových silnic musí být vysazená doprovodná zeleň. Stromy sloužily pro maskování pochodu vojska a poskytovaly stín pro vojáky i zvířata. Z roku 1832 bylo zaznamenáno 544 014 stromů, které lemovaly cesty. Dobou alejí bylo nazvané období od 17. do konce 18. století. Převážně dvouřadé aleje byly vysazovány tak, aby procházely v hlavní ose se zámeckým parkem a směřovaly v přísných liniích k pavilonu nebo loveckému zámečku, který mohl konci až za hranicemi pozemku. Otevřenými alejemi nazýváme výsadby, které lemovaly široké cesty a byly mezi nimi travnaté pásy. Naopak uzavření aleje jsou takové,

kteře byly hustě vysazené tak, aby se koruny dotýkaly a tvořili jakousi živoucí klenbu. Používaly se převážně v krajinářských zahradách. Aleje primárně vedly ke klášterním areálům a vznikala tak nová poutní místa. Stromy poskytovaly stín pro poutníky, dále zvýrazňovaly dominanci sakrálních staveb. Selské aleje podél cest do polí osazovali zemědělci převážně ovocnými dřevinami. Konec 18. století přineslo díky introdukci mnoho nově vysazovaných dřevin v barokních parcích. Lichtensteinové na Lednicku vysazovali exotické aleje například z ořešáků černých (*Juglans nigra*). Ve městech se vysazovaly sakury (*Prunus serrulata*). Podél cest se vysazovaly lísky turecké (*Corylus colurna*), které se využívaly kvůli své úzké koruně, která nepřekážela dopravě. Příkladem je výsadba v Hrotovicích. Mezi dalšími oblíbenými dřevinami byl trnovník akát (*Robinia pseudoacacia*). Dalšími oblíbenými dřevinami byly jírovce maďaly (*Aesculus hippocastanum*). Dochovaná alej zhruba stoletá se nacházela v zatopené nádrži Orlické přehrady, druhá mladší se vyskytuje u silnice mezi Žatcem a Louny (Hrušková, Holečková a Větvička, 2012).

Barokní zahrady měly typické hlavní osy, které směřovaly do krajiny a byly osázeny právě alejemi, které mohly být ukončovány drobnými stavbami, například pavilóny a altány. Zahrada je díky aleji opticky rozšířena a krajina se stává součástí celého prostoru. Aleje spojovaly významné architektonické prvky v krajině (Ezechel, 2013).

3.3 Vývoj krajiny

Prvopočátkem záměrného používání rostlin člověkem je období neolitické revoluce, které probíhalo v 10. – 3. tisíciletí před naším letopočtem. Člověk se začal přizpůsobovat zemědělskému prostředí a začal poprvé pěstovat pšenici, která byla první domestikovanou kulturní plodinou (Vlasák, 2012).

Míchal a Löw (2003) uvádí, že prvním postupem v obdělávání půdy byla žárová soustava, která představovala odstranění lesa a v půdě se motykami a tyčemi dělaly drobné důlky do země. Plocha se využívala po dobu 3 – 4 let a poté se musela nechat 5 – 7 let ležet ladem. Pěstovala se převážně pšenice, proso, žito a oves. Tato doba ve Střední Evropě trvala od doby asi 5 300 – 4 300 před Kristem. Vacek (2014) uvádí, že toto období bylo nazýváno mladší dobou kamennou v době od roku 7 200 až 6 200 před naším letopočtem.

Dalším obdobím, které navazovalo, byl eneolit, který podle Vacka (2014) vyznačován prvním používáním kovů jako byla například měď a zlato. Plochy pro pěstování byly stále získávány vypalováním a klučením lesů. Sklenička (2003) datuje toto období od doby 4 300 – 2 200 před Kristem. V této době se poprvé objevuje primitivní orba.

První slohem, ze kterého se dochovaly nejstarší dochované zahrady je Egyptská kultura. Pěstované plodiny měly jak užitkový, tak okrasný charakter (Vlasák, 2012). Egyptské zahrady se vyznačovaly láskou k rostlinám a vodním prvkům. Od okolního prostředí byly výrazně uzavřeny, měly však přímě spojení s domem. Záhonové plochy byly geometricky uspořádány, pěstovaly se ovocné stromy v pravidelných sponech a vodu umisťovali do středu zahrady jako nejvýznamnější prvek (Mareček, 1992). Zahrady měly pravidelný půdorys a byly lemovány vysokou zdí. V zahradě se nacházely cesty, vodní kanály, živé ploty ze stálezelených dřevin a záhony. Tyto prvky rozčleňovaly zahradu do několika částí (Hurych, 2011).

Další významné místo pro zahradní kulturu byla Mezopotámie, vznikly zde nejznámější visuté zahrady pro královnu Semirámis (jedná se o nesprávné přízvisko, jelikož byly věnovány Amytis, která byla manželkou krále Nabukadnezara). Dále se zde záměrně pěstovalo rákosí, které se používalo pro stavbu lodí, rohoží a jako palivo. Dále se zde pěstovaly ovocné dřeviny a zelenina v prostoru mezi vnitřními a vnějšími hradbami (Vlasák, 2012).

Dalším stylem byly středověké zahrady, které se podřizovaly křesťanství. Tyto zahrady byly převážně hospodářsky využívané, jelikož se považovalo za hřích, aby byla zahrada okrasná. Pěstovaly se převážně aromatické a symbolické dřeviny, ovocné dřeviny, zelenina a léčivky (Mareček, 1992). Rozvoj křesťanství podnítil pěstování rostlin v klášterních zahradách pro náboženské účely, které měly svojí symboliku, jak uvádí Vlasák (2012): „trojčetný list jahodníku – Svatá Trojice; čtyřčetný list – kříž, Evangelia; sedmidílné listy – 7 dní stvoření světa; růže – Panna Maria; červené růže – Boží láska k lidem; lilie a konvalinky – čistota Panny Marie; orlíček – Duch Svatý, vyvolenost; fialky – pokora; karafiát – vtělení“.

Dalším významným slohem byla renesance, která zahradu pojala místem k radovánkám, reprezentaci a přijímání hostů. Je zde kladen velký důraz na harmonii mezi stavbou a detaily v zahradě. Renesanční zahrady byly stále přísně geometrické (Mareček, 1992). Evropské zahrady byly obohaceny novým sortimentem díky

diplomatickým a obchodním stykům v Osmanské říši. Byly jsem dovezeny narcisy, řebčíky a tulipány. Významným zahradníkem byl Hans Vredeman, který působil v Praze na dvoře Rudolfa II.. Ten zavedl používání tvarovaných dřevin, cibuloviny, růže a bylinek pro vůni (Vlasák, 2012). Typickým prvkem byl rozlehlý parter před zámkem, který byl rovinný. Vše bylo podřízeno geometrii, matematice a rozumovému pojetí. Proto jsou renesanční zahrady typické svými kombinacemi přímek a geometrickými oblouky (Hurych, 2011).

Následujícím slohem bylo baroko, kterému se podrobně věnuji v dalších kapitolách této bakalářské práce.

Po baroku následoval styl přírodně krajinářských parků, který používal principy návratu k volné přírodě. Tento styl byl poznamenán romantismem, který se zde vyznačuje ve formě umělých zřícenin, náhrobků, staveb poustev, jeskyní apod. Dochází tak k znehodnocení dosavadních slohů (Mareček, 1992). Chápání krajiny má význam pro obsah, ve kterém se zpracovává krajinné plánování (Heaven, 2004). Mezi nejvýznamnějšího architekta tohoto období patří Lancelot Brown, který uměl dokonale zpracovat terén, vodní plochy i travnatý parter v blízkosti budov. Květiny se téměř nepoužívaly, pouze v městských parcích (Vlasák, 2012). Tento styl nejvíce ovlivnilo osvícenství a krajinářské malířství. Hlavní zásadou krajinářských parků bylo zdůrazňování malebnosti a nerovnosti terénu, které bylo ještě zvýrazněno výsadbami. Výsadby dřevin poskytovaly hru světla a stínu. Cesty už neměly dekorativní smysl, někdy chyběly úplně. Zakládaly se jezírka, rybníky a podporovaly se přirozené toky (Hurych, 2011).

Poslední jednotný styl byla secese, vznikla jako protiklad všeho doposud historického. Jejím cílem bylo propojení výtvarného umění, hudby a literatury. Secesní zahrady byly formální a vyznačovaly se výrazným projevem stylizování přírody, která byla převedena do geometrických tvarů (Mareček, 1992). Tato doba se vyznačovala používáním především stálezelených dřevin a jehličnanů. V soukromých zahradách se začaly stavět květinové zídky, alpina a trvalková rabata (Vlasák, 2012).

V současné době podle Vacka (2014) diverzita krajiny ustupuje a estetické vnímání krajiny zemědělské se stále zhoršuje. Rozptýlená zeleň se v rámci plné mechanizace odstraňuje, osevní postupy se sjednocují a zvyšuje se pěstování energetických plodin - řepky a kukuřice.

3.3.1 Historie kartografie na našem území

Klaudyánova mapa Čech patří mezi nejstarší tištěné mapy našeho území. Roku 1518 byla vydána Mikulášem Klaudyánem. Je zpracována v měřítku 1 : 685 000 a ruční kresbou vyobrazuje krajinu s lesními oblastmi, pohořími, říčními sítěmi, hlavními stezkami, městy a hrady (Vacek, 2014). Sklenička (2003) uvádí, že mapa je ručně kolorovaná z dřevořezu. Sever je orientován směrem dolů. Slezsko bylo poprvé samostatně zmapováno M. Helwigem v roce 1561 v měřítku 1 : 530 000. Sever byl též orientován směrem dolů. V roce 1568 vydal J. Criginger novou mapu Čech, která byla poprvé severem orientována nahoru v měřítku 1 : 638 000. První mapa Moravy byla vydána v roce 1569 P. Fabriciusem v měřítku 1 : 288 000.

Po Klaudyánově mapě Čech bylo druhým nejvýznamnějším dílem Müllerovo mapování. Mapa z 18. století dodnes patří mezi nejcennější kartografická díla. Její vznik byl podmíněn vojenskými a hospodářskými požadavky. Mapa byla dokončena v roce 1722. Sestává se z 25 dílů, jedná se tak o největší mapu Čech. Měřítko přehledného listu je 1 : 649 180. Dalším Müllerovým dílem je mapa Moravy, která je z roku 1716. Má však dvě vydání, která se od sebe nepatrně liší ve šrafuře reliéfu

a rozdělení čtvercovou sítí, která je označena písmeny A – Z vodorovně a A – Q svisle. Druhé vydání je z roku 1790 (Vacek, 2014). Sklenička uvádí, že měřítko Moravy je 1 : 666 000 a má velmi bohatý obsah.

Mezi další významná mapová díla patří podle Vacka (2014) Müllerova – Wielandova mapa Čech. Byla započata Janem Kryštofem Müllerem, který před jejím dokončením zemřel (1721) a pokračoval v ní Jan Wolfgang Wieland. Mapy jsou v měřítku 1 : 231 000, byly zmenšeny původní sekce pro lepší manipulaci (Vacek, 2014). Mezi další významná díla patří z roku 1752 mapa, která byla pojmenovaná Atlas Slezska od J. W. Wielanda a M. Schubarta v měřítku 1 : 100 000 a 1 : 150 000. M. A. David zpracoval v roce 1818 mapu Čech, Moravy i Slezska v měřítku 1 : 190 000. V roce 1820 zpracoval H. J. J. Kreibich mapu Čech v měřítku 1 : 246 000. K. Kořistka v roce 1862 zpracoval výškopisné mapy Moravy v měřítku 1 : 432 000, části Čech v měřítku 1 : 200 000 a Krkonoš v měřítku 1 : 100 000 (Sklenička, 2003). V letech 1764 – 1772 pak zpracoval mapu Čech, Moravy a Slezska v měřítku 1 : 28 800. Toto zpracování bylo zavedeno jako první vojenské mapování, takzvané Josefínské mapování (Sklenička, 2003). Vacek (2014) uvádí,

že zde byla zmapována celá habsburská monarchie před nástupem průmyslové revoluce. Mapování bylo prováděno od oka důstojníky a zakreslováno přímo ze sedla. Reliéf, polohopis a pevné body byly zakreslovány odhadem.

Dalším významným mapovým dílem je Stabilní katastr také od K. Kořistky v měřítku 1: 2 880. Vyhotovení proběhlo v letech 1825 – 1843. Jedná se o soupis veškerých pozemků na předlitavském území habsburské monarchie. Stal se základem pro daně z čistého výnosu pozemků. Byly vypracovány indikační skicy pro každé jednotlivé katastrální území. Toto mapové dílo obsahovalo mapy katastrů, oceňovací elaborát, konečný elaborát a duplikát stabilního katastru (Sklenička, 2003). Vacek (2014) uvádí, že František I. vydal v roce 1817 patent o dani pozemkové a vyměření půdy, kde byla stanovena pravidla pro odvod daní. Mapy z tohoto kartografického díla jsou dodnes součástí katastrálních map.

Druhé vojenské mapování provedl také K. Kořistka v letech 1810 – 1866 (Sklenička, 2003). Toto dílo se nazývalo Františkovo mapování, stanovovalo nařízení z roku 1835. Bylo mnohem přesnější díky vojenské triangulaci, podkladem byl Stabilní katastr (Vacek, 2014).

Třetí vojenské mapování bylo nazýváno Františko – josefské. Zachycovalo Rakousko – Uherské území v 70. – 80. letech 19. století. Měřítko bylo poprvé 1 : 25 000 a nově zavedené dělení podle zeměpisné sítě. Podkladem byly opět mapy Stabilního katastru. Do map byly zakresleny i vrstevnice a kóty (Vacek, 2014). Sklenička (2003) uvádí, že toto mapování vyhotovil Vojenský zeměpisný ústav ve Vídni. Po roce 1918 se tyto mapy staly úředními mapami Československa.

3.3.2 Třicetiletá válka (1618 – 1648)

Během války zahynulo 43% naší populace, celá země byla několikanásobně vypleněna. Po prohraném povstání českých šlechticů byly zkonfiskovány tři čtvrtiny panství v Čechách a na Moravě. Některé obce po prvním vyplenění zmizely navždy. Sídla v horších podmínkách byla opuštěna a jejich obvody byly přičleněny k sousedním sídlům. Ideově tak znamenala tato válka zhroucení představ o moudrosti populace a víry v ideje humanismu (Löw a Míchal, 2003).

Zehnder a Weller (2006) uvádí, že devastující účinky třicetileté války se podepsaly nejen na obyvatelstvu, ale upozorňují především na zničení krajiny

postupujícími vojsky, která opakovaně devastovala aleje ovocných stromů u komunikací, ale dále také přilehlé sady i vinice.

Následkem třicetileté války u nás došlo ke zničení mnohých vesnic, některá sídla byla částečně opuštěná a polorozbořená. Po válce se na našem území projevuje baroko. Zničeny byly jak zahrady, tak i vinice a sady. V době hospodářské konsolidace u nás vzniká nejstarší katastr- berní rula. Statky byly přestavěny tak, aby zvyšovaly produktivitu. Byly vystavěny nové dvory a vytvářejí se velké celky s nejkvalitnější půdou (Ezechel, 2012).

Třicetiletá válka vedla k velké spiritualitě obyvatel a proto v krajině vzniklo mnoho drobných staveb, které znázorňují Kristovo utrpení jako symbol pro vykoupení. U hlavních cest se umisťovaly kříže a svaté obrázky, které znázorňovaly výjimečné události. Součástí byla i poutní místa, která spojovala obyvatele s Bohem. Proto se cestou sem stavěly později kaple, chrámy a někdy i kláštery s velkými areály a hospici. Komunikace k těmto místům byly komponovány ve hvězdicovitém tvaru, které vedly po lních cestami (Löw a Míchal, 2003).

3.3.3 Osvícenství

Je datováno přibližně od roku 1780 do roku 1848. Jedná se o prvopočátek průmyslové revoluce. Cílem bylo zdůraznit význam bez předsudků a dogmat, lidských práv, svobody, rovnosti lidí a demokracie. V Evropě panuje energetická krize, zdrojem energie je převážně dřevo, postupně se začínají uměle obnovovat lesy, protože dřeva je nedostatek. V roce 1763 se za největší úspěch považuje objevení uhlí, které se postupně začalo těžit. Zpočátku o něj není zájem, protože hutě stále využívají vlastností dřeva. Prvním místem těžby byla Ostrava, později Kladno. V roce 1765 byl vynalezen parní stroj, který jako palivo využíval též dřevo. V roce 1827 bylo vynalezeno ruchadlo bratry Veverkovými, které ulehčovalo práci na poli, bylo totiž schopné půdy nakypřit i obracet. Tímto se zvýšila produkce zemědělských plodin a snížila se potřeba pracovních sil (Vacek, 2014).

3.3.4 Průmyslová revoluce

Důsledkem průmyslové revoluce, která probíhala od 18. do 19. století bylo zvýšení nároků člověka na krajinu, nejvíce se změny dotkly zemědělství, lesnictví, průmyslu a dopravy. Změny v zemědělství se nejdříve projevily na velkostatkách

a postupně se dostávaly i do menších hospodářství. Rozšiřovaly se plochy nových zemědělských kultur, například jetel, vojtěška, brambory a cukrová řepa. Dále se začala používat průmyslová hnojiva díky rozvoji vědy a také se začala používat nová mechanizace, která umožnila lepší zpracování půdy. V roce 1817 – 1843 byl zaveden tzv. stabilní katastr, který obsahoval pozemkové mapy v měřítku 1: 2 880 (Ezechel, 2012).

Bylo rozšířeno pěstování průmyslových plodin, což mělo za následek výstavbu cukrovarů, lihovarů, pivovarů a textilních závodů. Průmyslové závody měly stále rostoucí počet zaměstnanců a bylo potřeba pro ně vybudovat zázemí, tím se však změnil vývoj krajiny a krajinného rázu. Města se tak začínala rozrůstat i za své hranice. Započalo i odstraňování hradeb, nejdříve s Šumperku v roce 1850, dále v Jihlavě, Brně, Praze a Olomouci. Tímto krokem se ztratila pomyslná hranice mezi městem a venkovem. Jako nové krajinnotvorné prvky se začaly stavět lodní, železniční a silniční komunikace. Dále jejich doprovodné prvky jako mosty, tunely, nádraží, přístaviště, jezy a propusti. V roce 1845 byla postavena železnice mezi Prahou a Olomoucí. Konec průmyslové revoluce je datován k roku 1900, kdy začala první světová válka. V České republice po rozpadu Rakousko – Uherska v roce 1918 pokračuje rozvoj zemědělství a průmyslu nadále. Začaly se stavět drobné rodinné statky, které příznivě ovlivňovaly rozmanitost krajiny (Vacek, 2014).

3.4 Krajinný ráz

Krajinný ráz je chráněn zákonem národní rady číslo 114/1992 Sb., o ochraně přírody a krajiny. Tento pojem vysvětluje přírodní, kulturní a historickou charakteristiku konkrétního místa nebo oblasti. Krajinný ráz je chráněn před poškozením, které by snižovalo jeho estetickou a přírodní hodnotu. Jakékoli zásahy musí být prováděny pouze s ohledem na zachování VKP (významných krajinných prvků), dále pro chráněná území, kulturních dominant krajiny, harmonického měřítka a vztahy ke krajině. Orgán ochrany přírody dává souhlas k umístování a povolování staveb, které by mohly narušit krajinný ráz. Podrobnosti ustanovuje ministerstvo životního prostředí. Principem je ochrana krajinného rázu na místech, kde je velmi dobře dochován, dále na místech, která jsou společensky užitečná a v neposlední řadě pokud je typ krajinného rázu vzácný. Vybíráme tedy

lokalitu, která má být chráněna, poté se ptáme, jaká bude míra ochrany a poslední otázkou je způsob ochrany (Míchal a Löw, 2003).

Krajinu lze také možné pochopit jako část zemského povrchu, která podle svého obrazu a vzájemného působení různých jevů tvoří prostorovou jednotku určitého charakteru (Troll, 1950).

Ochrana krajinného rázu je obsažena i v následujících právních předpisech – zákon číslo 20/1987 Sb., o státní památkové péči; zákon číslo 100/2001 Sb., o posuzování vlivů na životní prostředí; zákon číslo 218/1997 Sb., o pozemkových úpravách a o pozemkových úřadech; zákon číslo 254/2001 Sb., o vodách; zákon číslo 289/1995 Sb., o lesích (Vacek, 2014).

Krajinný ráz rozdělujeme do pěti stupňů ochrany – 1) nejvyšší ochrana – spadá do prvního stupně ochrany, jedná se o nejpřísněji chráněné lokality jako jsou národní parky a chráněné krajinné oblasti. Musí zde být chráněny všechny specifické znaky typické pro danou lokalitu. 2) vysoká ochrana – spadá do druhého stupně ochrany, týká se přírodních parků, okrajových částí národních parků a chráněných krajinných oblastí. Přísně chráněny musí být typické hlavní, dominantní a některé doplňující znaky. 3) nadprůměrná ochrana – spadá do třetího stupně ochrany, provádí ho orgán ochrany přírody ze zákona o obcích nebo ze zákona o územním plánování a stavebním řádu. Chráněny jsou pouze dominantní znaky, některé hlavní mohou být pomínuty. 4) základní ochrana – spadá do čtvrtého stupně ochrany, zákon přenechává ochranu krajinného rázu na zvážení orgánu ochrany přírody. Stanoví se minimální ochrana určitých hodnot, což bývá většinou ochrana dominantních prvků dané oblasti. 5) bez ochrany – spadá do pátého stupně ochrany, v tomto typu krajiny není krajinný ráz dochován, není zde nutná jakákoli ochrana (Míchal a Löw, 2003).

3.5 Evropská úmluva o krajině

Auhagen a kol. (2002) uvádí, že krajinu je nutno chránit, udržovat a dále rozvíjet. Chránit je nutné jak její současnou podobu, která je z hlediska ochrany přírody a krajiny vnímána pozitivně a dále by měla být zachována trvale v tomto stavu co nejdéle. Udržováním krajiny jsou myšlena pravidelná opatření, která musí být prováděna pro zachování požadovaného stavu.

Je vedena Radou Evropy členských států a představuje úzké spojení mezi jejími členy, kteří se zabývají záchranou a podporováním principů a idejí, které tvoří společné dědictví. Cílem je uzavírání smluv v ekonomické a sociální oblasti. Jedná se o dosažení trvale udržitelného rozvoje, které je založeno na rovnováze mezi sociálními potřebami, životním prostředím a ekonomikou. Úmluva se sestává ze čtyř kapitol, které se věnují obecným ustanovením v kapitole I, opatřením na národní úrovni v kapitole II, Evropskou spolupráci v kapitole III a závěrečným ustanovením v kapitole IV (Mareček, 2005).

4 Metodika

Prvním úkolem je vymezení zájmového území, které tato bakalářská práce zpracovává. Je nutné vytvořit ukázkou historického vývoje a jak se krajina na dané lokalitě změnila. Budou zhodnoceny lokality, které byly nejvýrazněji v barokním období upraveny. Jednotlivá panství na sebe ne vždy navazují. Dalším krokem je stanovení a popsání jednotlivých biotických a abiotických prvků významných na daných lokalitách.

Zdrojem informací pro toto téma jsou literární publikace ze Státního oblastního archivu v Litoměřicích a mapové podklady z různých portálů.

Poté byl proveden průzkum vymezené lokality, který obsahuje data o přírodních podmínkách týkajících se geologie, pedologie, potencionální přirozené vegetace krajinného pokryvu, současném stavu a fotodokumentace. Byl zjištěn skutečný stav území, který se zaměřoval na krajinářské hodnoty.

Mapové podklady a popis území je zpracován podle průběhu času před barokním obdobím, v barokním období, až po současnost.

Všechny vybrané lokality byly zhodnoceny samostatně, jelikož se každá částečně liší v potencionální přirozené vegetaci a není proto možné je zhodnotit souhrnně z hlediska dalšího doporučení. Jednotlivé lokality jsou logicky abecedně seřazeny. Každá lokalita byla jinak barokně upravena a měla tudíž i jiný význam pro okolí. Byla popsána lokalizace řešeného území, zhodnocení přírodních podmínek, historie dané lokality, analýza historického stavu, analýza současného stavu, popis současného stavu, rozbor prvků krajinného rázu a navrhovaný stav.

Ve vlastní práci bude řešeno pouze území obce. Jakékoli jiné plošné i liniové krajinné prvky přesahující do jiného katastrálního území, budou popsány zvlášť v kapitole příslušné obce.

Ve vlastní práci v kapitole definice území se zabývám umístěním hodnocených lokalit v rámci kraje a okresu, vymezením hodnoceného území, nadmořskou výškou, umístěním do příslušného CHKO a geomorfologií, jsou zde shrnuty prvky, které jsou pro všechny lokality stejné. Další kapitolou je historie mělnického panství, které je zpracováno od roku 1437 do roku 1948. Dále je zpracován rozbor řešeného území, která má několik podkapitol, v první je uveden název obce, kam je přiřazena katastrální mapa. Posléze na tuto podkapitolu navazuje lokalizace, která se zabývá vymezením katastrálního území a všech další

obcí, které do jednotlivých lokalit spadají, poté vzdálenost od Prahy, jaké komunikace sem spadají, rozloha obce, počet obyvatel a nadmořská výška. Další podkapitolou jsou přírodní podmínky, které zahrnují typologii české krajiny podle využití, typologií krajiny podle reliéfu, pedologií a potencionální přirozenou vegetací. Další podkapitola je věnována historii dané lokality. Posléze je zpracována analýza historického stavu, kde je vložena historická mapa z II. vojenského mapování a legenda k mapě. Další podkapitola je analýza současného stavu, kde je vložena mapa s legendou, poté je popsán současný stav. Posléze je zpracován rozbor prvků krajinného rázu, kde je vytvořena tabulka s hodnocením původu prvku, jedinečnosti, druhu prvku a typičnosti. Původ prvku se zabývá dobou vzniku a rozděluje se na původní, zaniklý a nově vzniklý. Jedinečnost je hodnocena dle metodiky Vorla podle cennosti jednotlivých prvků v krajině v následujících stupních – prvek jedinečný je charakteristický a ojedinělý v rámci dané oblasti; prvek význačný je charakteristický a význačný v rámci dané lokality. Druh prvku se rozděluje na bodový, kam spadají například jednotlivé stavby; prvkem liniovým jsou například aleje a prvek plošný může být například remízek. Typičnost je hodnocena také dle Vorla a rozděluje se na znaky zásadní, které rozhodujícím způsobem definují charakter krajiny; znak spoluurčující je významně spoluurčující pro daný charakter krajiny a prvek doplňující je v dané lokalitě pouze doplňkem. Tato podkapitola hodnotí i zaniklé krajinné prvky a to v době vrcholné kompozice. Pro odlišení jsou tyto prvky v tabulce označeny kurzívou. Cesty a další komunikace nebyly hodnoceny, pokud nebyly původně osázeny. Další podkapitolou je navrhovaný stav, který řeší obnovu historických souvislostí.

5 Vlastní práce

5.1 Definice území

Všechna území, která jsou následně detailně popsána spadají do Středočeského kraje v okrese Mělník. Jedná se o vesnice Býkev, Hořín, Vrbno, Lužec nad Vltavou a Obříství. Nejnižším místem z hlediska sledovaného území je přírodní rezervace Úpor s nadmořskou výškou 150 m n. m., nejvyšším místem je obec Býkev s nadmořskou výškou 166 m n. m., tato výška se vztahuje ke středu obce. Všechna vybraná území spadají do Chráněné krajinné oblasti Kokořínsko.

Z mapových podkladů z Národního geoportálu INSPIRE bylo odečteno, že podle geomorfologie spadají všechna vymezená území do okrsku Mělnická kotlina, celku Středolabská tabule, oblasti Středolabské tabule, subprovincie Česká tabule, provincie České vysočiny, systému Hercynského. Dle hodnocení VÚKOZ (1901 – 2000) patří všechna území do velmi teplé klimatické oblasti. Potencionální přirozená vegetace není stejná pro všechna mnou vymezená území, proto je popsána pro každou obec zvlášť.

Všechny lokality byly v roce 2002 poškozeny velkou povodní, která zničila mnohé historické stavby. Tato katastrofa má za následek i to, že mnohé Obecní úřady nemohly pro tuto práci poskytnout žádné historické dokumentace a fotografie, jelikož jejich archivy byly vyplaveny. Navrhovaný stav je zpracován pro každé katastrální území zvlášť, jelikož není možné unifikovat všechny návrhy do jednoho společného návrhu.

5.2 Historie mělnického panství

V roce 1437 daroval císař Zikmund své manželce Barboře Celské všechna tradiční věnná města s veškerým jejich příslušenstvím, což v případě Mělníku představovalo město a hrad s vinicemi, desátkem a všemi vesnicemi, tj. Hořínem s poplužním dvorem, Vrbnem, Brozánkami, Vraňanami, Minicemi s manstvím k proboštví, Debrnem, Štětím a dílem Počápel, se všemi jejich součástmi a manstvími k mělnickému proboštví. Některé z nich byly v roce 1436 císařem Zikmundem zastaveny Janovi Černínovi za cenu 1 700 kop grošů – ves Hořín, jež byla v majetku krále, respektive královny a dílem v majetku mělnického proboštví, ves Brozánky s přívozem, vsí Vrbno a Vraňany, ves Mlazice.

Za panování Jiřího Popela z Lobkovic v letech 1579 – 1594 se panství zásadně nerozšířilo, jelikož byl v roce 1594 uvězněn a panství převzala česká komora. Zakrátko panství však Rudolf II. téhož roku předal do zástavy Jáchymovi Novohradskému z Kolovrat. Syn Jáchyma z Kolovrat Jan Novohradský z Kolovrat panství převzal do roku 1605. Poté v letech 1606 až 1610 vykonávali službu hejtmani Mikuláš Gerštof z Gerštofu a z Malšvic, poté Matyáš Lvovický ze Lvovic. Rudolf II. posléze mělnické panství pronajal Vilémovi ze Vchynic a z Tetova do roku 1615.

Dalším nájemcem byl Jakub Horčický z Tepence, který byl v roce 1619 vypovězen ze země. Nový zástavní majitel byl Václav Šťastný Pětipeský z Chýš a Egerberku do roku 1621. V roce 1621 se vrátil Jakub Horčický z Tepence, po jeho smrti nastoupili ke správě majetku jezuité z pražského Klementina. V roce 1623 byl novým nájemcem Jakub Žamborský a téhož roku byl majetek zastaven Vilému Slavatovi z Chlumu a Košumberka. Za třicetileté války většina vinic patřila k zámku.

Městu Mělníku byly v roce 1628 vráceny všechny statky i s vinicemi a čtyřkolový mlýn. Počátkem roku 1646 bylo panství zastaveno Heřmanu Černínovi z Chudenic. Mělnické panství tvořilo 37 vesnic a město Štětí. Základem ekonomiky byly dvory v Hoříně, Býkvi a Malém Dvoře.

Po roce 1654 se stal panovníkem Humprecht Jan Černín a jeho nejstarší syn Heřman Jakub Černín z Chudenic získal mělnické panství do svého dědičného vlastnictví v roce 1682. Po smrti hraběte Černína v roce 1710 převzali panství hejtman Daniel Florián Šašek z Mezibuří (do roku 1683), písař Matyáš Neuwürt (do roku 1684), purkrabí Jiří Juckl, obroční písař Martin František Schöniger (do roku 1692) a sklepní písař Jan Jakub Leggo.

Dalším majitelem mělnického panství v roce 1716 byl František Josef z Valdštejna. Majetek panství tvořily panství, ovčiny, lesy s bažantnicemi, cihelna s vápenkou, výhradní právo lovit zvěř a ryby v panských lesích, rybnících a vodotečích.

František Antonín Černín z Chudenic převzal statky v roce 1731 – 1732, poté jeho vdova Isabella Marie rozená markraběnka z Westerloo. Jejich jediná dcera se provdala za knížete Augusta Antonína z Lobkovic. Marie Ludmila rozená Černínová z Chudenic zplnomocnila svou matku Isabellu Marii pro řízení mělnického panství. Dědictví se ujala až v roce 1777. Po smrti Marie Ludmily z Lobkovic převzal panství August Antonín z Lobkovic, který zemřel v roce 1803 a vládu převzal jejich syn Antonín Isidor z Lobkovic. V tu dobu panství zahrnovalo 4 zámky, 1 bývalý

klášter, 16 vrchnostenských dvorů s 8 ovčiny, 10 vinohradních domků, 1 lesní úřadovnu pod Mělníkem, 1 zájezdní hostinec Peklo v Mělníku, 9 lesoven, 2 zahradnické příbytky, 3 příbytky zahradních hlídačů, 2 pivovary, 5 panských zájezdních hostinců, 34 hostinců v jiném vlastnictví, 1 panskou kovárnu, 1 panskou zámečnickou dílnu, 1 panskou kolárnu, 2 vrchnostenské mlýny a 2 pily, 12 mlýnů v jiném vlastnictví, 1 vrchnostenskou vinopalírnu, 7 vrchnostenských obytných domů, 4 židovské domy, 6 far, 1 lokálii, 2 městečka, 45 vesnic, 155 sedláků, 92 půl sedláků, 36 třetinových sedláků, 193 chalupníků, 973 domkářů, 8170 obyvatel křesťanského vyznání a 71 Židů. Výměra zemědělské plochy a lesní půdy byla 25 786 jiter 1197 a ½ čtverečních sáhů (cca 14 810,2 ha). Mezi panské dvory patřily – Hořín, Býkev, Oupor, Posádovice, Malý Dvůr, Pšovka, Třebošnice, Přívory, Přeplatilov, Byšice, Vtelno, Mikov, Čečelice, Sedlec a Skuhrov.

7. září roku 1848 bylo zrušeno poddanství a roboty, tím pádem dříve poddanské grunty byly převedeny na jejich majitele. Po smrti Augusta Longina z Lobkovic (1842) vykonávala vlastnická práva nad majetkem nezletilého dědice Jiřího Kristiána II. z Lobkovic jeho matka Berta z Lobkovic rozená ze Schwarzenberku (1807 – 1883). Jiří Kristián se ujal vlády 1. ledna 1857 po dovršení jednadvaceti let. Za jeho vlády byl nejvýznamnějším krokem výstavba cukrovaru na Mělníku. Po jeho smrti v prosinci roku 1908 nástupem světové války a vznikem Československa vznikly majetkové a organizační změny na velkostatku. Majetek převzal Bedřich z Lobkovic, za jeho vlády byla zabrána zemědělská půda nad 150 ha a rozdělena mezi drobné zemědělce. Toto období se nazývalo první pozemkovou reformou, která měla za cíl rozdělit zemědělské a lesní plochy mezi obyvatelstvo a slibovalo se od tohoto kroku posílení zemědělské výroby a dostatečné zajištění výživy občanů pro válkou vyčerpané země. Výsledkem bylo z celkové výměry 2 490, 02 ha zemědělské půdy a 3 449, 02 ha veškeré půdy rozdělení 1 356, 77 ha zemědělské půdy drobným nabyvatelům, 1 366, 77 ha veškeré půdy a nabyvatelům zbytkových statků 537, 35 ha zemědělské půdy a 597, 35 ha veškeré půdy. Zestátněná půda nabývala 45 ha veškeré půdy k rozšíření mělnického přístavu. V záboru zůstalo 498, 90 ha zemědělské půdy a 1 286 ha veškeré půdy. Majiteli velkostatku byla propuštěna výměra 56 ha zemědělské půdy a 153 ha veškeré půdy lesního hospodářství. Z průmyslových podniků byly propuštěny ze záboru mlýn a pivovar v Pšovce a vinařství na Mělníku. Cihelna ve Vtelně byla odprodána nabyvateli zbytkového statku Mělnické Vtelno. Všechny zemědělské

dvory s polnostmi, zařízením a strojovým parkem byly rozděleny nebo rozdělovány novým vlastníkům.

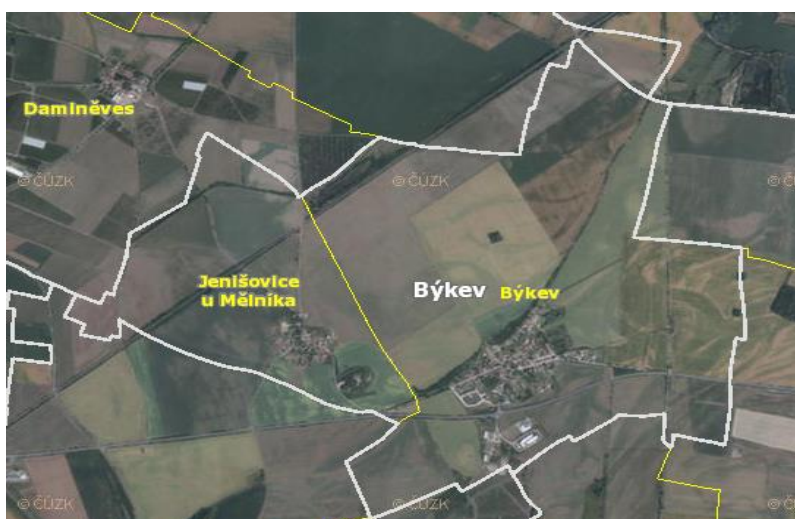
Bedřich Lobkovic měl syna Jiřího Kristiána III. Lobkowicze a ten dostal málo výnosný lesní majetek s právem lovu zvěře a rybolovu, dále prosperující vinařský podnik a lokální pivovar s mlýnem. V roce 1930 byl vyměněn pivovar na Pšovce za vinařství v Dolních Beřkovicích, které bylo v majetku Leopolda Lobkowicze. Obě vinařství byly sloučeny v roce 1931 pod jednotnou značku – Jiřího Lobkowicze zámecké vinařství Mělník. V roce 1932 tragicky zahynul Jiří Kristián III. Lobkowicz a jeho majetek tak převzal do poručnické správy Jan Adolf Lobkowicz. V roce 1942 byla na velkostatek uvalena vnucená správa protektorátního Pozemkového úřadu pro Čechy a Moravu.

V roce 1948 po komunistickém převratu byl velkostatek Mělník předán do přímé správy Ministerstva zemědělství ČSR. Celková výměra činila 1 193 ha, z toho 568 ha lesů, 488 ha zemědělské a jiné půdy, 137 ha vinic (Kopička, 2002).

V roce 1890 v mělnickém okresu zasáhla povodeň, která téměř zcela zaplavila Lužec, Vraňany, Chramostek, Zelčín, Vrbno, Hořín, Brozánky, Kozárovice, Zálezlice, Závtorov, Chlumín, Obříství, Oupor a další vesnice. Od Hořína se vylila voda směrem k Býkvi, zaplavila celou bažantnici i Brozánky (Böhm, 1892).

5.3 Rozbor řešeného území

5.3.1 Býkev



Obr. č. 1 : Katastrální mapa obce Býkev a katastrálního území Jenišovice

(Zdroj: CENIA, Agentura. [Http://geoportal.gov.cz/web/guest/map](http://geoportal.gov.cz/web/guest/map) [online]. 2007-05-25 [cit.2017-26-03]. Dostupné z: <http://geoportal.gov.cz/web/guest/map>).

5.3.1.1 Lokalizace

Do obce Býkev spadá katastrální území Jenišovice, které se nachází asi 1, 5 km jihozápadně od obce Býkev. Vzdálenost od Prahy je zhruba 42 km jižně. U obce vede hlavní tah směrem z Mělníka do Nové Vsi, jedná se o komunikace I. třídy s číslem 16. Obec má rozlohu 5, 6 km². Počet obyvatel k roku 2016 je 408. Nadmořská výška se vztahuje ke středu obce a činí 166 m n. m.

5.3.1.2 Přírodní podmínky

Dle typologie české krajiny podle využití bylo metodicky odečteno z Národního geoportálu INSPIRE spadá Býkev do zemědělské krajiny. Kolem celé obce se nachází rozlehlé zemědělské plochy. Dále bylo zjištěno, že tato obec je krajinou rovin dle typologie krajiny podle reliéfu. Půdní mapa ČR 1: 250 000 – klasifikace dle TKSP a WRB spadá Býkev do typu šedozem, subtypu modálního a také do typu černozem, subtypu modálního. Podle potencionální přirozené vegetace spadá Býkev do černýšové dubohabřiny. Což je podle Neuhäuslové (2001) nejrozšířenější společenstvo, které tvoří dřeviny s dominantním zastoupením dubu zimního (*Quercus petraea*) a habru obecného (*Carpinus betulus*) s častým výskytem lípy srdčité (*Tilia cordata*) a dubu letního (*Quercus robur*).

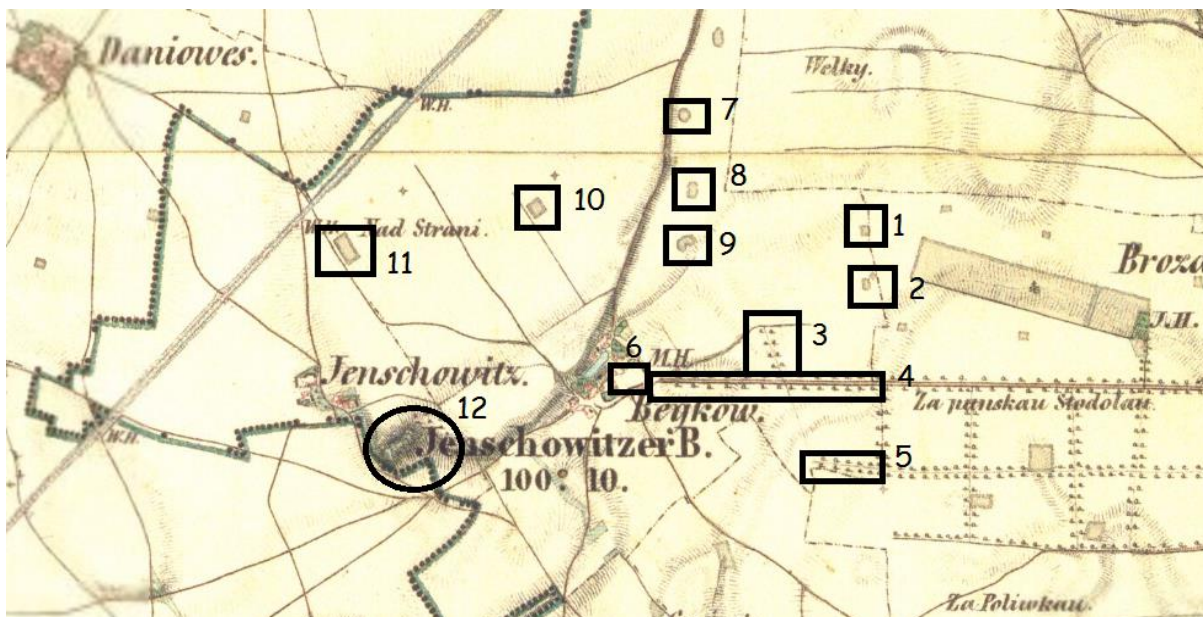
5.3.1.3 Historie

Název obce byl odvozen od nedalekého kopce. V roce 1622 po vzpouře Sigmunda Belvice rytíře z Nostvic byl majetek zkonfiskován a prodán kněžně Polyxeně z Lobkovic. Obec se rozvíjela díky zemědělcům na úrovni statků a maloročníků. Po třicetileté válce bylo v obci kolem dvaceti velkostatků. Dominantou obce je pomník Českého lva, který byl postaven v letech 1918 – 1920. Obec Jenišovice je zajímavostí kaple ke cti sv. Marie z roku 1890 a zámek, který sloužil jako sirotčinec. Nacházel se zde také čedičový lom, který byl po druhé světové válce uzavřen (Böhm, 1892).

Dvůr, který se zde nacházel, byl v minulém roce opraven soukromníkem bez ohledu na historický ráz daného místa a bez respektu k době, kdy byl dvůr postaven. Obec neposkytla bližší informace k této stavbě, jelikož její archiv byl v roce 2002 vyplaven povodní. Původně bylo vysledováno z historických map, že k tomuto

dvoru směřovala alej z hořinského parku, konkrétně z jeho zahradnictví. Ta se dodnes bohužel nedochovala.

5.3.1.4 Analýza historického stavu

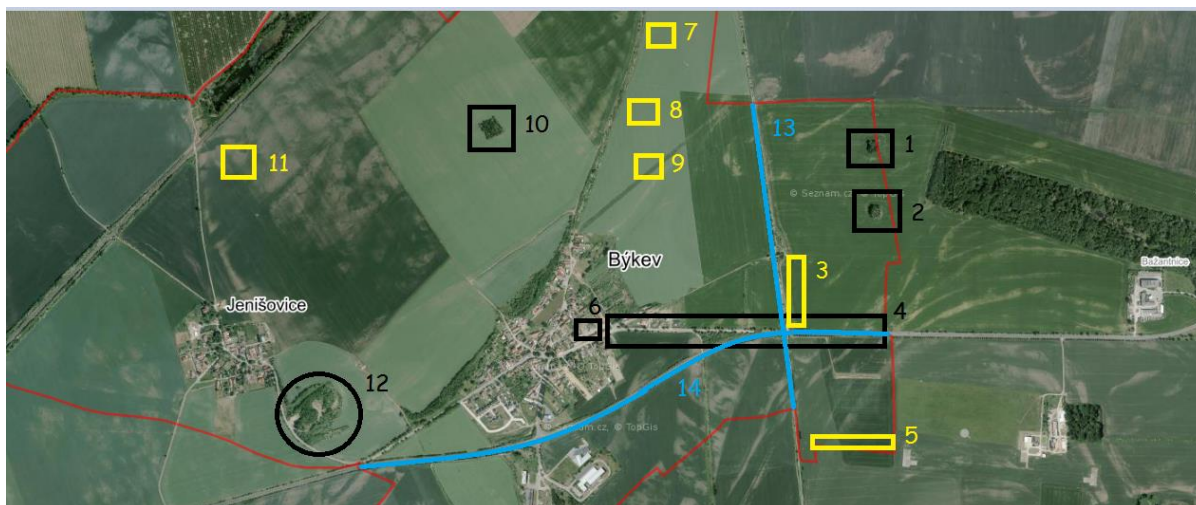


Obr. č. 2 – Il. vojenské mapování se zákresem původních krajinných prvků
(Zdroj: [Http://oldmaps.geolab.cz/\[online\]](http://oldmaps.geolab.cz/). [cit. 2017-12-04]. Dostupné z: [<http://oldmaps.geolab.cz/>](http://oldmaps.geolab.cz/).)

Legenda k mapě:

- 1 remízek
- 2 remízek
- 3 oboustranná alej
- 4 císařská silnice I. třídy
s oboustranným
osázením
- 5 oboustranná alej
- 6 dvůr
- 7 remízek
- 8 remízek
- 9 remízek
- 10 remízek
- 11 remízek
- 12 vyvýšenina

5.3.1.5 Analýza současného stavu



Obr. č. 3 – Mapa současného stavu se zákresem dochovaných a nově vzniklých prvků v krajině

(Zdroj: PLAN, Studio. [Http://www.mapy.cz/](http://www.mapy.cz/) [online]. 2015 -03 [cit. 2017-12-04]. Dostupné z: <<http://www.mapy.cz/>>.)

Legenda k mapě současného stavu: černou barvou jsou v mapě zakresleny dochované prvky z barokního období. Žlutě jsou zakresleny prvky, které se do současné doby nedochovaly. Modře jsou znázorněny nově vzniklé prvky.

Legenda k mapě:

1	remízek	8	remízek
2	remízek	9	remízek
3	oboustranná alej	10	remízek
4	císařská silnice I. třídy s oboustranným osázením	11	remízek
5	oboustranná alej	12	vyvýšenina
6	dvůr	13	horkovod
7	remízek	14	komunikace I. třídy

5.3.1.6 Popis současného stavu

Dvůr v Býkvi je v současné době ve vlastnictví soukromého majitele. Tato budova je sice zrekonstruována, ale bez jakéhokoli ohledu na původní architekturu.

Dále východním směrem od obce Býkev prochází nadzemní horkovod, který je ve vlastnictví Mělnické elektrárny. Podél něho vede doprovodná vegetace, která je zastoupena těmito dřevinami – dub letní (*Quercus robur*), svída bílá (*Cornus*

alba), řešetlák počistivý (*Rhamnus cathartica*), líska (*Corylus sp.*), brslen (*Euonymus sp.*), růže šípková (*Rosa canina*), kalina obecná (*Viburnum opulus*), vrba (*Salix sp.*), topol bílý (*Populus alba*), ptačí zob obecný (*Ligustrum vulgare*), hloh jednosemenný (*Crataegus monogyna*), meruzalka zlatá (*Ribes aureum*).

Na konci bažantnice, která se nachází v k.ú. Hořín jsou dva remízky s čísly 1 a 2, které jsou na hranici mezi těmito dvěma katastrálními územími. Tyto remízky jsou dochovány z doby baroka, přesněji z mapy II. vojenského mapování. Remízek s číslem 10 je také dochován z barokního období.

Doprovodná vegetace podél komunikace I. třídy je také z části dochována z barokního období, je to část císařské cesty, která sem vedla ze zahradnictví ze sousedního Hořína.

5.3.1.7 Rozbor prvků krajinného rázu

Číslo	Název prvku	Původ prvku	Jedinečnost	Druh prvku	Typičnost
1	remízek	původní	běžný	plošný	doplňující
2	remízek	původní	běžný	plošný	doplňující
3	<i>oboustranná alej</i>	<i>zaniklý</i>	<i>význačný</i>	<i>liniový</i>	<i>spoluurčující</i>
4	císařská silnice I. třídy s oboustranným osázením	původní	význačný	liniový	spoluurčující
5	<i>oboustranná alej</i>	<i>zaniklý</i>	<i>význačný</i>	<i>liniový</i>	<i>spoluurčující</i>
6	dvůr	původní	běžný	bodový	spoluurčující
7	<i>remízek</i>	<i>zaniklý</i>	<i>běžný</i>	<i>plošný</i>	<i>doplňující</i>
8	<i>remízek</i>	<i>zaniklý</i>	<i>běžný</i>	<i>plošný</i>	<i>doplňující</i>
9	<i>remízek</i>	<i>zaniklý</i>	<i>běžný</i>	<i>plošný</i>	<i>doplňující</i>
10	remízek	původní	běžný	plošný	doplňující
11	remízek	<i>zaniklý</i>	běžný	plošný	doplňující
12	vyvýšenina	původní	běžný	bodový	doplňující
13	horkovod	nově vzniklý	běžný	liniový	doplňující
14	komunikace I. třídy	nově vzniklý	běžný	liniový	doplňující

Tab. č. 1 – Soupis krajinných prvků

5.3.1.8 Návrh

Mezi Hořínem a Býkvi se nacházelo několik alejí ve třech řadách a mezi sebou byly také propojeny. Vrchní alej sloužila jako císařská cesta I. třídy a vedla ze zahradnictví v Hoříně k poplužnímu dvoru v Býkvi. V dnešní době je cesta částečně pozměněna a stala se z ní komunikace I. třídy, která vede z Mělníka do Nové Vsi. Tato cesta je do současné doby oboustranně osázena, ale přesto navrhuji několik zásahů, které by dřevinám zlepšily zdravotní stav i provozní bezpečnost. Navrhuji provedení dosadby a odborné ošetření dřevin.

Další dvě aleje, které byly jako spojnice mezi vrchní a střední alejí jsou v současné době zaniklé, jejich obnovení nenavrhuji, jelikož se zde v současné době nachází zemědělské plochy.

V katastrálním území Býkev se nachází několik dochovaných remízků, které jsou ve velice dobrém stavu, tudíž není nutné jejich obnovení.

Mezi katastrálním územím Býkev a Hořín byl postaven horkovod, který negativně ovlivňuje vnímání krajiny, proto na tomto místě navrhuji osázení dřevinami, které vyhovují potencionální přirozené vegetaci, patří sem převážně dub zimní (*Quercus petraea*), habr obecný (*Carpinus betulus*), lípa srdčitá (*Tilia cordata*) a dub letní (*Quercus robur*).

5.3.2 Hořín



Obr. č. 4 - Katastrální mapa obce Hořín

(Zdroj: CENIA, Agentura. <http://geoportal.gov.cz/web/guest/map>

[online]. 2007-05-25 [cit.2017-26-03]. Dostupné z:<<http://geoportal.gov.cz/web/guest/map>>).

5.3.2.1 Lokalizace

Do této obce spadají tyto katastrální území – Hořín, Vrbno, Zelčín a Brozánky. Hořín se nachází zhruba 45 km od Prahy jižním směrem. Katastrální výměra je 14, 4 km². Počet obyvatel k roku 2016 byl 797. Nadmořská výška ke středu obce je 161 m n. m.

5.3.2.2 Přírodní podmínky

Dle typologie české krajiny podle využití bylo metodicky odečteno z Národního geoportálu INSPIRE, že Hořín spadá do zemědělské a lesozemědělské krajiny. Dle typologie české krajiny reliéfu spadá Hořín do krajiny širokých říčních niv i do krajiny rovin. Půdní mapa ČR 1: 250 000 – klasifikace dle TKSP a WRB spadá Hořín do typu šedozem, subtypu modálního a také do typu fluvizem, subtypu modálního. Podle potencionální přirozené vegetace spadá Hořín do topolové doubravy a černýšové dubohabřiny. Topolová doubrava je podle Neuhäuslové (2001) charakteristická výskytem třípatrových porostů s převahou dubu letního (*Quercus*

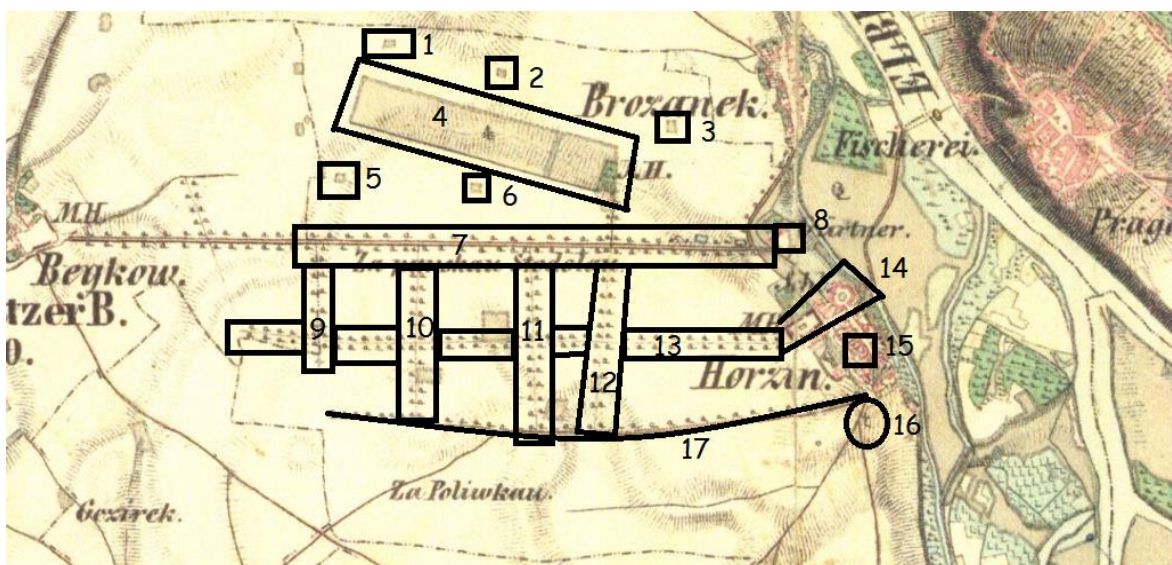
robur) a topolem černým (*Populus nigra*), někdy se může objevovat i střemcha obecná (*Padus avium*), hospodářsky využívaný jasan ztepilý (*Faxinus excelsior*). Černýšová dubohabřina je nejrozšířenější společenstvo, které tvoří dřeviny s dominantním zastoupením dubu zimního (*Quercus petraea*) a habru obecného (*Carpinus betulus*) s častým výskytem lípy srdčité (*Tilia cordata*) a dubu letního (*Quercus robur*).

5.3.2.3 Historie

Název Hořín je odvozen od místa pro spalování mrtvol. Historicky je obec popsána jako pohanské pohřebiště, kde bylo nad zesnulými hořekováno a mrtvoly spalovány. Obec leží v nížině v blízkosti soutoku Vltavy a Labe při levém břehu vltavského ramene, které se nazývá „mlýnská strouha“ v místě, kde pramen odbočuje k Brozánkám a následně se vlévá do Labe. Za touto strouhou se nachází divoký panský knížecí park. Severozápadně od vsi se nachází bažantnice pro chov bažantů, u ní se nachází budova č. 40 pro knížecího nadlesního. Okresní silnice se rozvětňuje od Hořína do Vrbna lipovým stromořadím. Nejvíce však vyniká zámek na severním konci obce. Sestává se z hlavní budovy se dvěma křídly a čtyřmi přístavky. Do areálu se vchází velkou zdobenou kovovou bránou. U levé strany za branou se nachází veliká jízdárna, na pravé straně byl příbytek pro místního faráře. Anglický park za zámek byl založen v roce 1806 a jeho největší vzácností bylo pěstování divoké révy americké. V zámku bydlela rodina Jiřího knížete z Lobkovic. Kostel byl zasvěcen sv. Janu Nepomuckému, uvnitř se nachází rotunda s bářovitou klenbou od malíře Petra Molitora. Zámek a kostel byly postaveny roku 1746 v rokokovém slohu od stavitele Vlacha Loracca, architektky byli Vlach Bernard Spinetti, Ignác Platzer a Jan Petr Molitor. První škola byla postavena v roce 1788 v zahradě před zámkem a později v roce 1836 byla přeložena na současné místo v blízkosti zámku. Mezi farní budovou a školou byly postaveny v roce 1725 dvě pískovcové sochy od Jana Ferdinanda Prokova – socha sv. Anny a sv. Jana Nepomuckého. Na návsi byla postavena kaplička s vyobrazením sv. Václava, Panny Marie a sv. Rocha a Šebestiána v roce 1857 s kaštanovým stromořadím (dodnes nezachováno). Nedaleko byla postavena další kaplička neznámo ke cti jakého svatého. Poplužní dvůr s hospodářstvím se nacházel na západní straně zámku. Nedaleko vsi je hřbitov, u vchodu se z každé strany nachází sochy sv. Notburgy a sv.

Volfganga od Jana Ferda. Na hřbitově se dodnes nachází hrobka rodiny Lobkoviců, svatá kaple v románském slohu od architekta Jana Gassera z Vídně. Roku 1813 v období francouzských válek bylo pokáceno veškeré stromoví mimo zámeckého parku a stromořadí na cestě k Býkvi. První velká povodeň zasáhla Hořín již v roce 1784, voda byla přes 5 metrů vysoko. Další již v roce 1824, poté 1845. Největší však zasáhla vesnici v roce 1890, kdy byl celý Hořín zaplaven (Böhm, 1892).

5.3.2.4 Analýza historického stavu

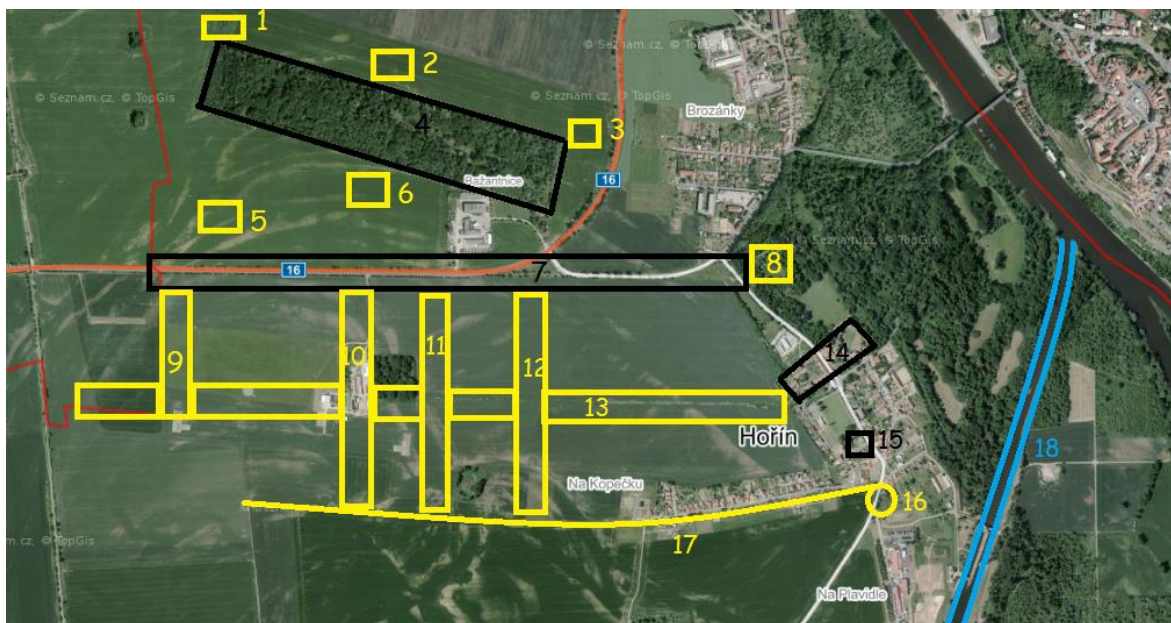


Obr. č. 5 – II. vojenské mapování se zákresem původních krajinných prvků
(Zdroj: [Http://oldmaps.geolab.cz/](http://oldmaps.geolab.cz/)[online]. [cit. 2017-12-04]. Dostupné z: [<http://oldmaps.geolab.cz/>](http://oldmaps.geolab.cz/).)

Legenda k mapě:

- | | | | |
|---|---|----|----------------------------|
| 1 | remízek | 10 | alej |
| 2 | remízek | 11 | alej |
| 3 | remízek | 12 | alej |
| 4 | bažantnice | 13 | alej |
| 5 | remízek | 14 | poplužní dvůr se
zámkem |
| 6 | remízek | 15 | hřbitov |
| 7 | císařská cesta I. třídy
s oboustrannou alejí | 16 | křížek |
| 8 | zahradnictví | 17 | alej |
| 9 | alej | | |

5.3.2.5 Analýza současného stavu



Obr. č. 6 – Mapa současného stavu se zákresem dochovaných a nově vzniklých prvků v krajině

(Zdroj: PLAN, Studio. <http://www.mapy.cz/> [online]. 2015 -03 [cit. 2017-12-04]. Dostupné z: <<http://www.mapy.cz/>>.)

Legenda: černou barvou jsou v mapě zakresleny dochované prvky z barokního období. Žlutě jsou zakresleny prvky, které se do současné doby nedochovaly. Modře jsou znázorněny nově vzniklé prvky.

5.3.2.6 Popis současného stavu

Pohřební kaple Lobkoviců je chráněna od 3. 5. 1958 a je kulturní památkou v ochranném pásmu pro soubor kulturních památek historického jádra města Mělníka a zámku Hořín s parkem. Kapli tvoří osmiboká hrobka krytá osmibokou střechou s vikýři. Kaple je umístěna na kamenném schodišti. Náhrobky se nachází za kaplí na půlkruhové zdi.

Myslivna je chráněna také od 3. 5. 1958 a zapsána do státního seznamu před rokem 1988 jako kulturní památka. Myslivnu tvoří přízemní budova se vstupní částí, která je převýšená s předsíní a otevřenými arkádami, která je krytá valbovou střechou. Za myslivnou se nachází trojkřídlé hospodářské stavení. Celý areál je uzavřen ohradní zdí a bránou. Stavba je v klasicistním slohu z počátku 19. století.

Zámek v Hoříně je chráněn od 3. 5. 1958 a je zapsán do státního seznamu před rokem 1988 jako kulturní památka. Patří do společně památkového ochranného

pásma pro soubor kulturních památek historického jádra města Mělníka a zámku Hořín s parkem v ochranném pásmu. Zámek je postaven v barokním a rokokovém slohu. Areál tvoří komplex staveb kolem dvora se zámeckou budovou, která je dvoupatrová s mansardovou střechou a je trojkřídlá. Zámek byl postaven kolem roku 1696, přestavěn byl v roce 1713 – 1720 a dále v roce 1736 – 1746 Františkem Maxmiliánem Kaňkou pro tehdejšího majitele F. J. Černína.

Socha svaté Anny je drobný objekt postavený v barokním slohu chráněný od 3. 5. 1958. Patří do společně památkového ochranného pásma pro soubor kulturních památek historického jádra města Mělníka a zámku Hořín s parkem v ochranném pásmu. Pískovcová socha od sochaře F. Vendy je datována k roku 1739 a stojí na hranolovém podstavci, který má na čelní straně rytý nápis s datem 1739. Socha symbolizuje svatou Annu, jak se sklání k Panně Marii. K hlavě má připevněnou kovovou zlatě natřenou svatozář.

Výklenková kaplička Nejsvětější Trojice je památkově chráněna od 3. 5. 1958 jako drobný objekt postavený v barokním slohu. Patří do společně památkového ochranného pásma pro soubor kulturních památek historického jádra města Mělníka a zámku Hořín s parkem v ochranném pásmu. V roce 1988 byla zapsána jako kulturní památka do státního seznamu. Trojboká zděná kaple je krytá nízkou prejzovou střechou. V jednotlivých nikách, které mají prosklené rámy, jsou novodobé obrazy Nejsvětější Trojice svatého Václava a svaté Anny. Kaple má původ v 18. století. Na střeše kapličky jsou umístěny čtyři kovové kříže (<http://pamatkovykatalog.cz/>).

První zmínky o bažantnici jsou z roku 1710 z dokumentu o velkostatku Mělník (Kopička, 2002) poskytnuté Státním oblastním archivem v Litoměřicích, kdy majetek panství tvořily a peněžní výnosy doplňovaly ovčiny, lesy s bažantnicí, cihelna s vápenkou a výhradní právo lovu zvěře a ryb v panských lesích.

Vesnicí prochází vodní plavební kanál Vraňansko – hořínský. V Hoříně jsou i zdymadla, která umožňují průjezd lodím. Kanál není v současné době cíleně osázen žádnými dřevinami.

5.3.2.7 Rozbor prvků krajinného rázu

Číslo	Název prvku	Původ prvku	Jedinečnost	Druh prvku	Typičnost
1	<i>remízek</i>	<i>zaniklý</i>	<i>běžný</i>	<i>plošný</i>	<i>doplňující</i>
2	<i>remízek</i>	<i>zaniklý</i>	<i>běžný</i>	<i>plošný</i>	<i>doplňující</i>
3	<i>remízek</i>	<i>zaniklý</i>	<i>běžný</i>	<i>plošný</i>	<i>doplňující</i>
4	bažantnice a myslivna	původní	význačný	plošný	spoluurčující
5	<i>remízek</i>	<i>zaniklý</i>	<i>běžný</i>	<i>plošný</i>	<i>doplňující</i>
6	<i>remízek</i>	<i>zaniklý</i>	<i>běžný</i>	<i>plošný</i>	<i>doplňující</i>
7	císařská cesta I. třídy s oboustrannou alejí	původní i částečně zaniklý	význačný	liniový	spoluurčující
8	<i>zahradnictví</i>	<i>zaniklý</i>	<i>běžný</i>	<i>bodový</i>	<i>doplňující</i>
9	<i>alej</i>	<i>zaniklý</i>	<i>význačný</i>	<i>liniový</i>	<i>spoluurčující</i>
10	<i>alej</i>	<i>zaniklý</i>	<i>význačný</i>	<i>liniový</i>	<i>spoluurčující</i>
11	<i>alej</i>	<i>zaniklý</i>	<i>význačný</i>	<i>liniový</i>	<i>spoluurčující</i>
12	<i>alej</i>	<i>zaniklý</i>	<i>význačný</i>	<i>liniový</i>	<i>spoluurčující</i>
13	<i>alej</i>	<i>zaniklý</i>	<i>význačný</i>	<i>liniový</i>	<i>spoluurčující</i>
14	poplužní dvůr se zámkem	původní	význačný	plošný	spoluurčující
15	hřbitov	původní	běžný	bodový	doplňující
16	<i>křížek</i>	<i>zaniklý</i>	<i>běžný</i>	<i>bodový</i>	<i>doplňující</i>
17	<i>alej</i>	<i>zaniklý</i>	<i>význačný</i>	<i>liniový</i>	<i>spoluurčující</i>
18	vodní kanál plavební - Vraňansko - hořínský	nově vzniklý	běžný	liniový	doplňující

Tab. č. 2 – Soupis krajinných prvků

5.3.2.8 Návrh

V obci Hořín je jako největší dominanta nachází zámek Lobkowiczů, který je v současné době udržovaný, jen co se týče sečení vnitřních prostorů, které nejsou veřejnosti přístupné a základní péče o dřeviny. Okolo zámku se nachází pouze keřové patro s pár dřevinami ve špatném zdravotním stavu. K zámku přiléhá zámecký park, který je pod správou mělnického zámku a je v majetku rodu Lobkowiczů. V přiléhajícím parku se vyskytuje mnoho provozně nebezpečných dřevin, které by bylo potřeba ošetřit nebo zcela odstranit, jelikož se nachází v přímé blízkosti komunikace, která parkem prochází. Park je veřejně přístupný.

V blízkosti zámku se nachází místní hřbitov, kde se nachází pohřební kaple Lobkowiczů, která je ve špatném technickém stavu, schodiště ke vchodu do kaple je silně poničené a navrhuji tedy jeho opravení, které by respektovalo původní architekturu. Tento prostor spravují technické služby místního obecního úřadu.

Myslivna, která je také ve vlastnictví rodu Lobkowiczů je v havarijním stavu (viz. příloha). Navrhuji tedy její celkové zrekonstruování a odstranění invazivních dřevin v jejím okolí. Jedná se převážně o nálety trnovníku akátu (*Robinia pseudoacacia*). Před vchodem do myslivny se nachází dva exempláře dřezovce trojtrného (*Gleditsia triacanthos*), které navrhuji pro uznání za památné stromy.

Laterální kanál, který vede z Vraňan (k. ú. Lužec nad Vltavou) do Hořína byl v Hoříně v pár místech osázen po obvodu z jedné strany ovocnými dřevinami, které Povodí Labe a Vltavy v roce 2015 vykácelo. Navrhuji tedy dosázení odstraněných dřevin a osázení dřevinami z potencionální přirozené vegetace - dub letní (*Quercus robur*), dub zimní (*Quercus petraea*), topol černý (*Populus nigra*), jasan ztepilý (*Faxinus excelsior*), habr obecný (*Carpinus betulus*) a lípa srdčitá (*Tilia cordata*).

5.3.3 Lužec nad Vltavou



Obr. č. 7 - Katastrální mapa obce Lužec nad Vltavou

(Zdroj: CENIA, Agentura. [Http://geoportal.gov.cz/web/guest/map](http://geoportal.gov.cz/web/guest/map) [online].

2007-05-25 [cit.2017-26-03]. Dostupné z: <<http://geoportal.gov.cz/web/guest/map>>.)

5.3.3.1 Lokalizace

Do této obce spadá katastrální území Chramostek. Obec je vzdálena 41 km jižně od Prahy. Katastrální výměra obce je 9, 97 km². Počet obyvatel k roku 2016 byl 1 450. Nadmořská výška se ke středu obce nachází v 164 m n. m. Vzhledem k tomu, že touto obcí protéká z jedné strany laterální kanál a z druhé strany Vltava, je Lužec nad Vltavou jako jediná obec v České republice ležící na ostrově.

5.3.3.2 Přírodní podmínky

Dle typologie české krajiny bylo metodicky odečteno z Národního geoportálu INSPIRE, že podle využití spadá Lužec nad Vltavou do zemědělské krajiny. Podle typologie české krajiny dle reliéfu spadá Lužec do krajiny širokých říčních niv i do krajiny rovin. Půdní mapa ČR 1: 250 000 – klasifikace dle TKSP a WRB spadá Hořín do typu šedozem, subtypu modálního a také do typu fluvizem, subtypu modálního. Podle potencionální přirozené vegetace spadá Lužec do jilmové doubravy, topolové doubravy a černýšové dubohabřiny. Neuhäuslová (1998) uvádí, že jilmová doubrava je tvořena převážně dubem letním (*Quercus robur*) a jasanem ztepilým (*Fraxinus excelsior*), který je hospodářsky využíván. Někdy se přirozeně

vyskytuje lípa srdčitá (*Tilia cordata*) a ve vlhčích oblastech olše lepkavá (*Alnus glutinosa*). Topolová doubrava je charakteristická výskytem třípatrových porostů s převahou dubu letního (*Quercus robur*) a topolu černého (*Populus nigra*), někdy se může objevovat i střemcha obecná (*Padus avium*), hospodářsky využívaný jasan ztepilý (*Faxinus excelsior*). Černýšová dubohabřina je nejrozšířenější společenstvo, které tvoří dřeviny s dominantním zastoupením dubu zimního (*Quercus petraea*) a habru obecného (*Carpinus betulus*) s častým výskytem lípy srdčité (*Tilia cordata*) a dubu letního (*Quercus robur*).

5.3.3.3 Historie

Název Lužec je odvozen od dědiny u luhu, který se nacházel u vsi. Dříve tato obec patřila Roudnickému panství.

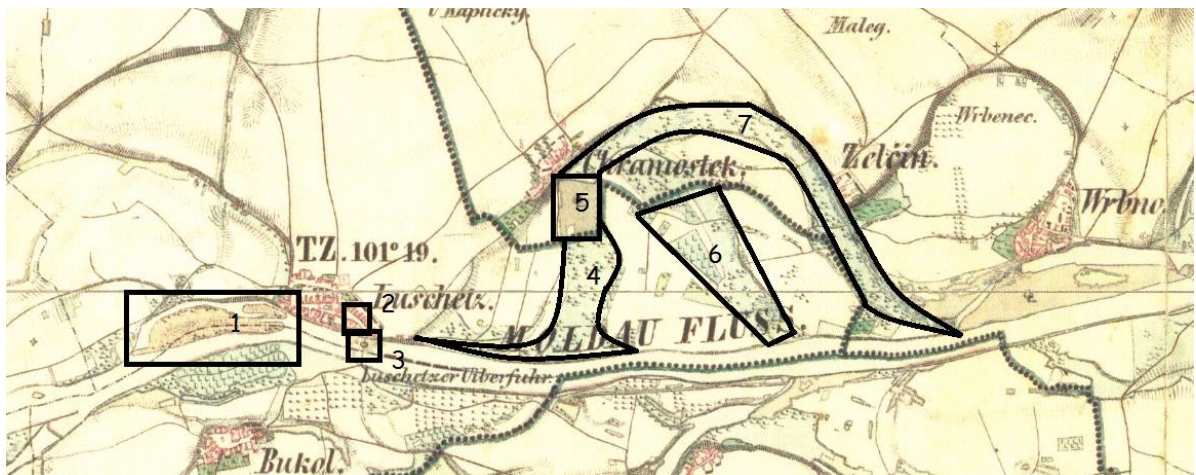
Nejvýznamnějšími budovami byly kostel, cukrovar a parní mlýn. Kostel je zasvěcen svatému Jiljí, který byl opatem a farním byl již v roce 1344 a patřil Řípskému děkanátu. V roce 1760 požár zničil celou vesnici i s kostelem, který byl v roce 1762 znovu postaven.

Škola byla postavena v roce 1784, farní byla až v roce 1869. Cukrovar, který byl akciový a nejstarší v Čechách byl postaven v roce 1862. V roce 1863 začal oficiálně fungovat. Parní mlýn byl postaven v roce 1870, vyráběly se zde sušenky.

Povodeň v roce 1845 odplavila hájovnu, která byla nově postavena z pálených egyptských cihel. Nejvíce se zde pěstovala řepa a ječmen.

Železniční dráha vedla z Lužce do Jenišovic pouze pro dopravu zboží v roce 1886. (Böhm, 1892).

5.3.3.4 Analýza historického stavu

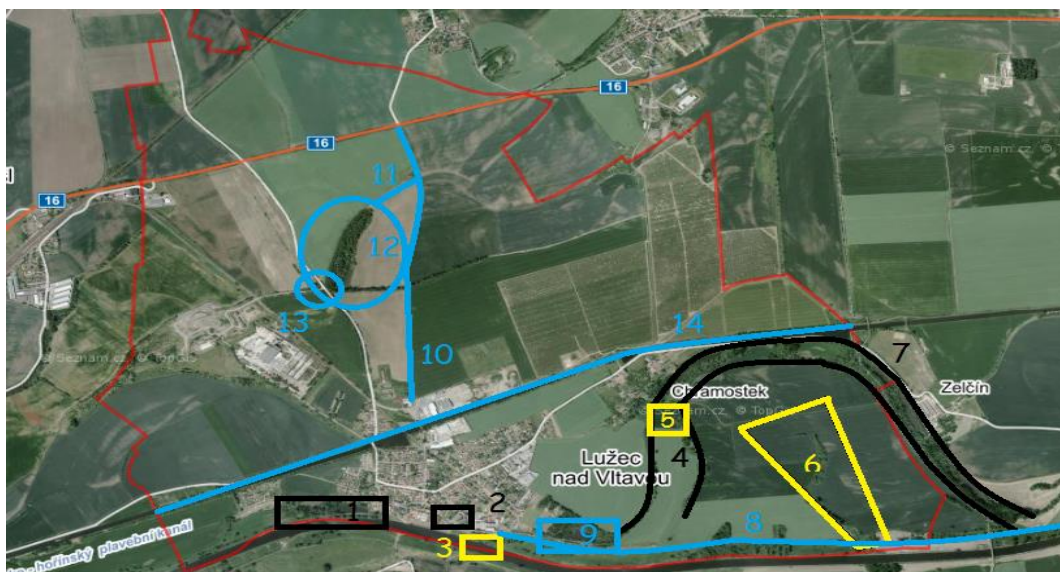


Obr. č. 8 – II. vojenské mapování se zákresem původních krajinných prvků
(Zdroj: PLAN, Studio. <http://www.mapy.cz/> [online]. 2015 -03 [cit. 2017-12-04]. Dostupné z: <<http://www.mapy.cz/>>.)

Legenda k mapě:

- | | |
|---|------------------|
| 1 | slepé rameno |
| 2 | kostel sv. Jiljí |
| 3 | přívaz |
| 4 | bažina |
| 5 | les |
| 6 | bažina |
| 7 | bažina |

5.3.3.5 Analýza současného stavu



Obr. č. 9 – Mapa současného stavu se zákresem dochovaných a nově vzniklých prvků v krajině
(Zdroj: PLAN, Studio. <http://www.mapy.cz/> [online]. 2015 -03 [cit. 2017-12-04]. Dostupné z: <<http://www.mapy.cz/>>.)

5.3.3.6 Popis současného stavu

Kostel svatého Jiljí je jako kulturní památka zapsán před rokem 1988. Od 3. 5. 1958 je kostel památkově chráněn. Kostel je jednodlní s čtvercovým presbytářem, půlkruhovou sakristií a hranolovou věží v průčelí. Východním směrem se nachází okrouhlá márnice s třemi kaplovými rizality. Kostel je postaven v barokním slohu v roce 1762 (<http://pamatkovykatalog.cz/>).

Slepé rameno řeky Vltavy se zde vyskytovalo již v době II. vojenského mapování a v současné době slouží k rybaření. Nejčastěji se zde vyskytují topoly bílé (*Populus alba*) a vrby (*Salix sp.*)

Nově je mezi Vrbnem a Lužcem z roku 2014 postavena cyklostezka, která vede poblíž Vltavy. V jejím okolí nejsou cíleně vysázeny žádné dřeviny.

Z Lužce směrem k Jenišovicím vede nově vysázená oboustranná lipová alej, která je velmi neodborně ošetřena, téměř všechny terminály jsou odstraněny, nejsou rovné nebo mají kodominantní výhony.

Z remízku číslo 12 vede jednostranná alej z třešně ptačí (*Cerasus avium*), která není zachycena na žádné dosavadní mapě, je tedy nově vysázena. Vede z rohu výše zmiňovaného remízku do zhruba poloviny výše zmiňované lipové aleje s číslem 10, lemuje zemědělskou plochu.

Pod Chramostkem byly původně bažiny, které se částečně dochovaly a v současné době se zde nachází většinou zemědělské plochy nebo remízky.

5.3.3.7 Rozbor prvků krajinného rázu

Číslo	Název prvku	Původ prvku	Jedinečnost	Druh prvku	Typičnost
1	slepé rameno	původní	význačný	plošný	doplňující
2	kostel sv. Jiljí	původní	význačný	bodový	spoluurčující
3	<i>přívoz</i>	<i>zaniklý</i>	<i>význačný</i>	<i>bodový</i>	<i>doplňující</i>
4	bažina	původní	běžný	plošný	doplňující
5	<i>les</i>	<i>zaniklý</i>	<i>běžný</i>	<i>plošný</i>	<i>doplňující</i>
6	bažina	původní	běžný	plošný	doplňující
7	bažina	původní	běžný	plošný	doplňující
8	cyklostezka	nově vzniklý	běžný	liniový	doplňující
9	rybník	nově vzniklý	běžný	plošný	doplňující

10	oboustranná lipová alej	nově vzniklý	význačný	liniový	spoluurčující
11	jednostranná alej	nově vzniklý	význačný	liniový	spoluurčující
12	remízek	nově vzniklý	běžný	plošný	doplňující
13	socha	nově vzniklý	běžný	bodový	doplňující
14	plavební kanál	nově vzniklý	běžný	liniový	doplňující

Tab. č. 3 – Soupis krajinných prvků

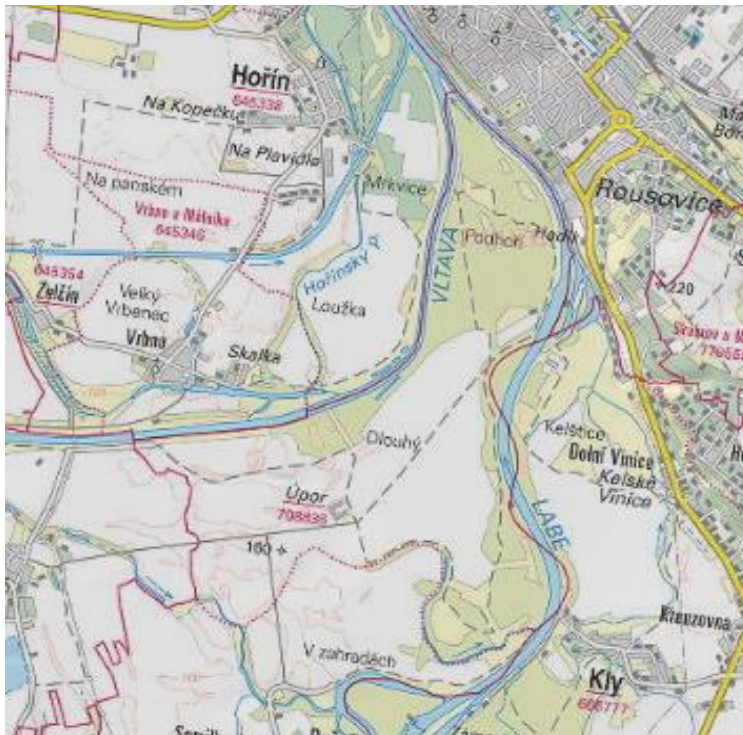
5.3.3.8 Návrh

Kostel sv. Jiljí je jako nejvýznamnější stavba v Lužci nad Vltavou velice stroze osázen. Navrhují tedy osázení například lípami srdčitými (*Tilia cordata*) a celkové zvelebení tohoto významného místa, jelikož leží na návsi ve středu obce.

Z Lužce nad Vltavou vede k silnici I. třídy směrem k Jenišovicím oboustranná lipová alej s číslem 10, navrhují její celkovou opravu, jelikož má z větší části odstraněné terminální výhony nebo neodborně provedené řezy.

Plavební kanál by bylo vhodné místy osázet a vytvořit dojem doprovodné vegetace podél vodního toku příslušnými dřevinami – topol bílý (*Populus alba*), vrba (*Salix sp.*) a podobně.

5.3.4 Úpor (část obce Obříství)



Obr. č. 10 – Katastrální mapa Úporu

(Zdroj: CENIA, Agentura. [Http://geoportal.gov.cz/web/guest/map](http://geoportal.gov.cz/web/guest/map) [online].

2007-05-25 [cit.2017-26-03]. Dostupné z: <<http://geoportal.gov.cz/web/guest/map>>.)

5.3.4.1 Lokalizace

Do této obce spadají tyto katastrální území – Semilkovice a Dušníky. Úpor je zde zastoupen jako přírodní rezervace Úpor – Černínovsko. Obec Obříství je vzdálena od Prahy zhruba 30 km jižně. Katastrální výměra obce je 15, 22 km². Počet obyvatel k roku 2016 byl 1 322. Nadmořská výška obce se ke středu vesnice nachází ve 165 m n. m.

5.3.4.2 Přírodní podmínky

Dle typologie české krajiny bylo metodicky odečteno z Národního geoportálu INSPIRE, že podle využití spadá Úpor do lesozemědělské krajiny. Podle typologie české krajiny dle reliéfu spadá Úpor do krajiny širokých říčních niv. Podle geomorfologie spadá Úpor do okrsku Mělnická kotlina, celku Středolabská tabule, oblasti Středolabské tabule, subprovincie Česká tabule, provincie České vysočiny, systému Hercynského. Půdní mapa ČR 1: 250 000 – klasifikace dle TKSP

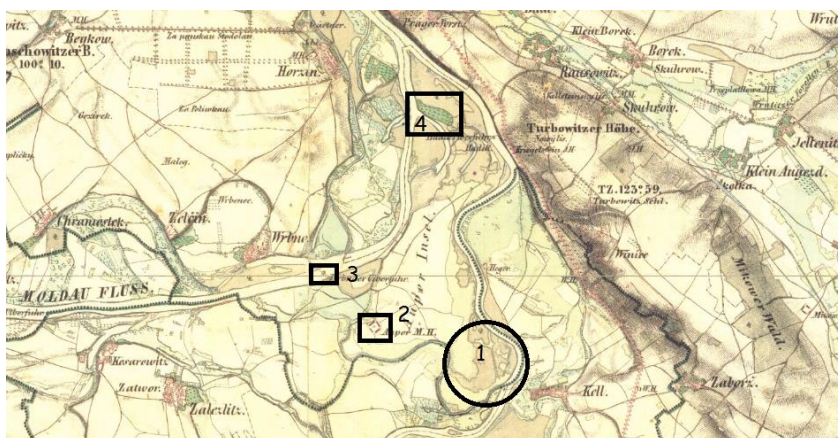
a WRB spadá Úpor do typu fluvizem, subtypu modálního. Podle potencionální přirozené vegetace spadá Úpor do topolové doubravy (Querco – Populetum, místy v komplexu s jilmovou doubravou Querco – Ulmetum). Topolová doubrava je dle Neuhäuslové (1998) charakteristická výskytem třípatrových porostů s převahou dubu letního (*Quercus robur*) a topolu černého (*Populus nigra*), někdy se může objevovat i střemcha obecná (*Padus avium*), hospodářsky využívaný jasan ztepilý (*Faxinus excelsior*).

5.3.4.3 Historie

Úpor (dříve Oupor) byl poplužní dvůr mělnického velkostatku. Leží na poloostrově, jelikož ho z jedné strany lemuje Vltava i Labe. Jsou zde úrodné pozemky díky naplavování nové půdy. Po březích řek se táhnou listnaté lesy s loukami. 29. února v roce 1784 byl dvůr poničen ledovými krami při povodni, zůstala jen malá část stodoly. Další povodeň byla v roce 1890, kdy byla hladina vody 5 m nad úrovní terénu a dvůr byl celý pod vodou. Dvůr byl poté obnoven.

Obříství leží na levém břehu Labe a na pravém břehu Vltavy. Břehy musely být upraveny, protože zaplavovaly celou vesnici i okolí. Název vesnice Obříství je podle pověsti, která popisuje, že se musel člověk břístí a močál obřednouti či obřísti, aby se dostal k této vesnici. Obříství vlastnilo další 4 dvory – v Byškovicích, v Horňátkách a Korycanech. Náležely sem vesnice Semelkovice, Dušníky, Libiš, Kly, Byškovice, Horňátky, Korycany, Kopeč a Újezdec (Böhm, 1892).

5.3.4.4 Analýza historického stavu



Obr. č. 11 – II. vojenské mapování se zákresem původních krajinných prvků (Zdroj: PLAN, Studio. <http://www.mapy.cz/> [online]. 2015 -03 [cit. 2017-12-04]. Dostupné z: <<http://www.mapy.cz/>>.)

Legenda k mapě:

- 1 les
- 2 dvůr
- 3 přívoz
- 4 les

5.3.4.5 Analýza současného stavu



Obr. č. 12 – Mapa současného stavu se zákresem dochovaných a nově vzniklých prvků v krajině (Zdroj: PLAN, Studio. <http://www.mapy.cz/> [online]. 2015 -03 [cit. 2017-12-04]. Dostupné z: <<http://www.mapy.cz/>>.)

5.3.4.6 Popis současného stavu

Úpor spadá do maloplošně zvláště chráněného území Úpor – Černínovsko o rozloze 877, 45 ha. Do přírodní památky Úpor - Černínovsko spadají tři stávající přírodní rezervace a to PR Úpor, PR Černínovsko a PR Kelské louky. Podle plánu péče na období 2014 - 2021 o přírodní rezervaci, která je Evropsky významnou lokalitou CZ0210186 je předmětem ochrany ZCHÚ ochrana lužního biotopu, který má podíl plochy 60%, dále slepé labské rameno s lužním lesem, které má podíl 62% a ekosystém vlhkých nivních luk s mokřadními depresiemi, které zastupují 12%.

Ohledně druhů je předmětem ochrany sněženka podsněžník a hnízdní výskyt motáka pochopa, strnada rákosního a rákosníka proužkovaného. Cílem ochrany je udržení přírodních biotopů v příznivém stavu. Na tyto biotopy je totiž vázána spousta vzácných organismů.

Dalším cílem je zachování a případné obnovení vodního režimu území pro nížinnou řeku tak, aby byl umožněn rozliv vody při povodních. V lesích je požadavkem zvýšit výskyt přítomnosti mrtvého dřeva. Na místech, která nejsou zalesněny je cílem zamezit sukcesi, která by vedla k vymizení nebo úbytku vzácných vlhkomilných a mokřadních druhů rostlin i živočichů. Toto je způsobeno regulací Labe a zastavování současných tůní, ale nové se nevytvářejí (<http://drusop.nature.cz>).

5.3.4.7 Rozbor prvků krajinného rázu

Číslo	Název prvku	Původ prvku	Jedinečnost	Druh prvku	Typičnost
1	les	původní	význačný	plošný	spoluurčující
2	dvůr	původní	běžný	bodový	doplňující
3	<i>přívoz</i>	<i>zaniklý</i>	<i>běžný</i>	<i>bodový</i>	<i>doplňující</i>
4	les	původní	význačný	plošný	spoluurčující

Tab. č. 4 – Soupis krajinných prvků

5.3.4.8 Návrh

Návrh se bude týkat pouze přírodní rezervace Úpor, jelikož obec Obříství byla pouze okrajovou částí pro začlenění přírodní rezervace a není cílem hodnocení.

Úpor jako přírodní rezervace je ve velice dobrém stavu. Není potřeba zde odstraňovat jakékoli dřeviny, jelikož cílem plánu péče je ponechání co největšího množství mrtvého dřeva pro správnou biodiverzitu daného místa. Navrhuji maximálně doplnění informačních panelů pro návštěvníky, jelikož se zde nachází 52 chráněných druhů rostlin a živočichů.

Dalším návrhem je zlepšení stavu místních komunikací, které jsou převážně zarostlé nebo poškozené pojezdem mechanizace, která zde obdělává přilehlé zemědělské plochy.

Úpor jako stavba bývalého poplužního dvoru je v havarijním stavu a navrhuji proto její celkovou rekonstrukci (s ohledem na dobu vzniku), aby mohla sloužit například jako technické zázemí pro mechanizaci, jelikož se na většině území této lokality nachází intenzivně využívaná zemědělská plocha. Pokud by byl celý komplex budov odstraněn, navrhuji ponechání alespoň obvodového zdiva jako historické památky na takto významnou historickou lokalitu.

5.3.5 Vrbno u Mělníka



Obr. č. 13 - Katastrální mapa obce Vrbno u Mělníka

(Zdroj: CENIA, Agentura. [Http://geoportal.gov.cz/web/guest/map](http://geoportal.gov.cz/web/guest/map) [online].

2007 – 05 – 25 [cit. 2017 – 26 – 03]. Dostupné z: <<http://geoportal.gov.cz/web/guest/map>>.)

5.3.5.1 Lokalizace

Vrbno se nachází zhruba 47 km od Prahy jižním směrem. Vesnice má rozlohu katastrálního území 2, 85 km². Počet obyvatel k roku 2001 byl 98.

5.3.5.2 Přírodní podmínky

Bylo metodicky odečteno z Národního geoportálu INSPIRE, že dle typologie české krajiny podle využití spadá Vrbno do zemědělské krajiny. Podle typologie české krajiny dle reliéfu spadá Vrbno do krajiny širokých říčních niv i do krajiny rovin. Půdní mapa ČR 1: 250 000 – klasifikace dle TKSP a WRB spadá Vrbno do typu fluvizem, subtypu modálního. Podle potencionální přirozené vegetace spadá Vrbno do topolové doubravy a černýšové dubohabřiny. Topolová doubrava je podle Neuhäuslové (1998) charakteristická výskytem třípatrových porostů s převahou dubu letního (*Quercus robur*) a topolem černým (*Populus nigra*), někdy se může objevovat i střemcha obecná (*Padus avium*), hospodářsky využívaný jasan ztepilý (*Faxinus*

excelsior). Černýšová dubohabřina je nejrozšířenější společenstvo, které tvoří dřeviny s dominantním zastoupením dubu zimního (*Quercus petraea*) a habru obecného (*Carpinus betulus*) s častým výskytem lípy srdčité (*Tilia cordata*) a dubu letního (*Quercus robur*).

5.3.5.3 Historie

Název obce je odvozen od osady obrostlé vrbovím. Vesnice leží na levém břehu Vltavy, přes kterou byl postaven přívoz. Krajina zde bývala téměř každý rok zaplavena a Vrbno se tak podobalo malému ostrovu.

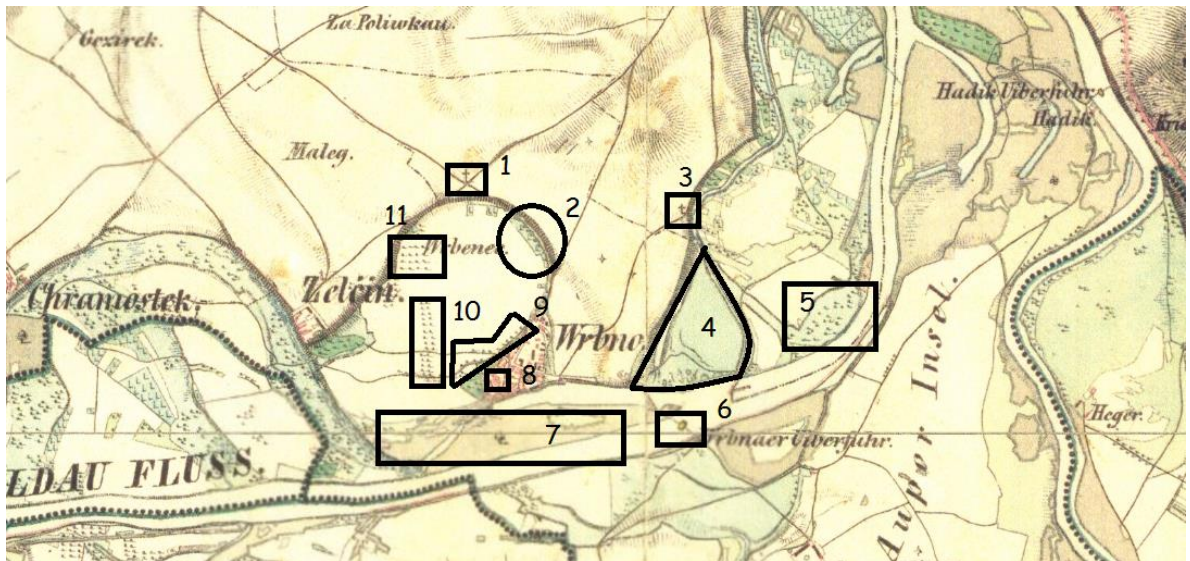
Vrbno náleželo k Mělnickému panství. Kostel a škola patřily panství Turskému, jehož držitelem byl řád křížovníků s červenou hvězdou v Praze.

Starožitný kostel, který je zasvěcený Povýšení svatého kříže je v západní části obce. Ke kostelu přiléhá okrouhlá apsida, ostatní část kostela je v románském slohu. U kostela se nachází hřbitov, kam bylo do roku 1888 pochovááno, ale kvůli nedostatku místa se zřídil nový hřbitov za obcí.

U kostela se nachází také farní budova, která byla postavena v roce 1862 a nahradila původní faru, která vyhořela v roce 1767.

V roce 1880 25. září zde byla vysvěcena nová škola s nápisem u vchodu „Pojď sem, synu, uč se moudrým býti!“. V roce 1765, 1857 a 1862 zasáhl vesnici požár, v roce 1842, 1845, 1872, 1880 a 1890 povodeň. V roce 1884 bylo objeveno pohanské pohřebiště, při stavbě nového hřbitova byly také nalezeny ostatky, které byly bezpochyby z obětiště (Böhm, 1892).

5.3.5.4 Analýza historického stavu

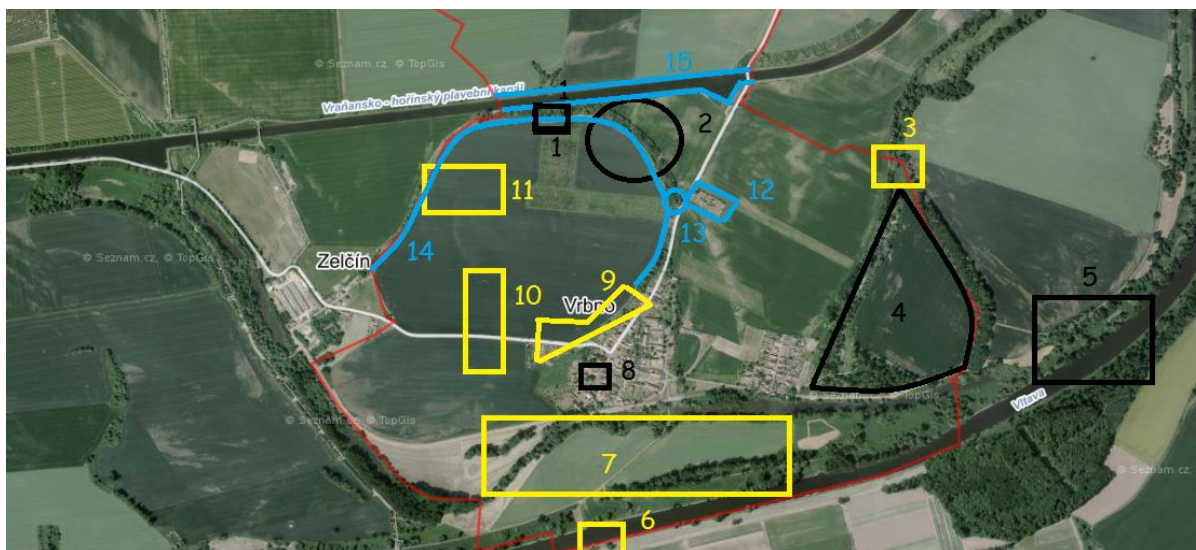


Obr. č. 14 – II. vojenské mapování se zákresem původních krajinných prvků
(Zdroj: PLAN, Studio. [Http://www.mapy.cz/](http://www.mapy.cz/) [online]. 2015 -03 [cit. 2017-12-04]. Dostupné z:
<<http://www.mapy.cz/>>.)

Legenda k mapě:

- 1 křížek
- 2 les
- 3 křížek
- 4 les
- 5 bažina
- 6 přívoz
- 7 les
- 8 kostel Povýšení sv. Kříže
- 9 alej
- 10 alej
- 11 alej

5.3.5.5 Analýza současného stavu



Obr. č. 15 – Mapa současného stavu se zákresem dochovaných a nově vzniklých prvků v krajině

(Zdroj: PLAN, Studio. <http://www.mapy.cz/> [online]. 2015 -03 [cit. 2017-12-04].
Dostupné z: <<http://www.mapy.cz/>>.)

5.3.5.6 Popis současného stavu

Kostel Povýšení svatého Kříže je postaven v románském a barokním slohu. Památkově je chráněn od 3. 5. 1958. Od roku 1988 je zapsán do státního seznamu jako kulturní památka. Kostel se nachází v památkové zóně 2477. Jednolodní kostel s pětibokým presbytářem, čtvercovou předsíní a hranolovitou věží s přístavkem. Jako součást pozemku je osmiboká márnice, která je ohrazena zdí s brankami a výklenkovou kaplí. Kostel byl postaven ve 12. století a byl goticky přestaven ve 14. století. Barokní podobu dostal v 18. století. V areálu kostela se nachází i malý hřbitov (<http://pamatkovykatalog.cz/>).

Z původních dvou křížků se dochoval pouze jeden, který byl v roce 2013 opraven (obroušen a znovu natřen) místními obyvateli. Křížek se nachází na místě, kde byl původně most přes laterální kanál a během vyhodnocení mapy z II. vojenského mapování bylo toto místo jako rozcestí mezi cestou do Hořína na jednu stranu a na druhou do Býkve. Symbolizuje ukřižování Ježíše Krista. Pochází z roku 1897 a na podstavci je nápis: „Pochválen Buď Pán Ježíš Kristus“.

Les s číslem 4 z map je dochován pouze částečně, jelikož se v jeho středu v současné době nachází zemědělská plocha.

U hřbitova, který zde byl po II. vojenském mapování zřízen se nachází památník obětem I. světové války, v jeho okolí jsou vysazeny lípy srdčité (*Tilia cordata*), které jsou v havarijním stavu.

Okolo severozápadní části vesnice byla v roce 2015 zřízena naučná stezka. Na celém tomto okruhu jsou umístěny informační panely o historii obce a jejího blízkého okolí.

Severně od vesnice byl postaven plavební vodní kanál Vraňansko – hořínský, který je pravidelně vypouštěn a čištěn. Slouží převážně k přepravě materiálu a druhotně v výletním plavbám.

5.3.5.7 Rozbor prvků krajinného rázu

Číslo	Název prvku	Původ prvku	Jedinečnost	Druh prvku	Typičnost
1	křížek	původní	běžný	bodový	doplňující
2	les	původní	běžný	plošný	doplňující
3	<i>křížek</i>	<i>zaniklý</i>	<i>běžný</i>	<i>bodový</i>	<i>doplňující</i>
4	les	původní	běžný	plošný	doplňující
5	bažina	původní	běžný	plošný	doplňující
6	<i>přívaz</i>	<i>zaniklý</i>	<i>běžný</i>	<i>bodový</i>	<i>doplňující</i>
7	<i>les</i>	<i>zaniklý</i>	<i>běžný</i>	<i>plošný</i>	<i>doplňující</i>
8	kostel Povýšení sv. Kříže	původní	běžný	bodový	doplňující
9	<i>alej</i>	<i>zaniklý</i>	<i>jedinečný</i>	<i>liniový</i>	<i>spoluurčující</i>
10	<i>ovocný sad</i>	<i>zaniklý</i>	<i>jedinečný</i>	<i>liniový</i>	<i>doplňující</i>
11	<i>ovocný sad</i>	<i>zaniklý</i>	<i>jedinečný</i>	<i>liniový</i>	<i>doplňující</i>
12	hřbitov	nově vzniklý	běžný	plošný	doplňující
13	památník obětem I. světové války	nově vzniklý	běžný	bodový	doplňující

14	naučná stezka	nově vzniklý	běžný	liniový	doplňující
15	vodní plavební kanál Vraňansko - hořínský	nově vzniklý	běžný	liniový	doplňující

Tab. č. 5 – Soupis krajinných prvků

5.3.5.8 Návrh

První návrh se věnuje osázení místního hřbitova, které se skládá pouze z výsadeb zeravu západního (*Thuja occidentalis*). Výsadba je přestárlá a neodborně ošetřovaná. Navrhuji výsadbu jiných dřevin, například lip srdčitých (*Tilia cordata*) a úplné odstranění původních výsadeb. Dále navrhuji umístění odpočívadel, které se zde nevyskytují vůbec.

Nedaleko hřbitova se nachází památník obětem I. světové války. Okolo tohoto místa je výsadba několika lip srdčitých (*Tilia cordata*), které mají uschlé terminály a jsou ve velice špatném zdravotním stavu. Také se nachází v blízkosti komunikace, proto je nutné je co nejdříve odstranit a nahradit novými výsadbami.

Okolo naučné stezky navrhuji osázení alespoň nízkými stromy, které by sloužily jako částečné větrolamy. Dále by bylo vhodné na tento okruh umístit odpočívadla. Žádná cílená výsadba se zde zatím nevyskytuje.

Dalším problémem jsou dřeviny okolo místní tůně. Některé z nich jsou v havarijním stavu. Většina tůně patří soukromníkovi a zbytek povodí Vltavy. V roce 2016 zde bylo provedeno takzvané čištění břehů, které spočívalo v úplném odstranění dřevin ve vybraných lokalitách, které byly poškozeny nastěhováním bobrů. Obnova porostu nebo odstranění bobrů v plánu není.

6 Diskuze

Pro barokní dobu bylo typických mnoho krajinných prvků, mezi ten nejdůležitější, který se na některých místech dochoval dodnes, nebo jen částečně jsou bezpochybně aleje v jakékoli formě, jak se shodují všichni autoři, kteří se věnují popisu baroka z krajinářského hlediska. Na území, které vyhodnocuje tato bakalářská práce, se vyskytuje také několik alejí, nejvíce na území obce Hořín. Byly komponovány ve specifické soustavě rovnoběžných linií, které byly různě členěny. Tyto aleje neměly žádný konkrétní cíl, kam by směřovaly. Končily v polích a neměly tudíž žádné logické zakončení například stavbou nebo jiným prvkem, jak uvádí většina autorů, že aleje byly ukončeny kostely, zámky, drobnými sakrálními stavbami, nebo jako point de vue a podobně.

Vedly zde tři hlavní aleje, které byly uspořádány vodorovně nad sebou a byly mezi sebou propojeny dalšími menšími alejemi. Nejdelší vodorovná vrchní alej byla osázena oboustranně a sloužila jako císařská cesta I. třídy. Vedla od zahradnictví v Hoříně směrem k dvoru v Býkvi. Z ní jako jediné byla dodnes dochována jen malá část a to v havarijním stavu, tato cesta byla v části nahrazena komunikací I. třídy z Mělníku do Slaného. Postřední vodorovná alej vedla od poplužního dvoru v Hoříně směrem k Býkvi a končila kousek za hranicí katastru. Byla osázena také oboustranně. Poslední spodní vodorovná alej směřovala stejným směrem, ale byla osázena pouze jednostranně. Mezi těmito alejemi byly tři další kratší oboustranné aleje, které nejsou dochovány. Jedna z nich vedla k myslivně, která byla na kraji bažantnice v Hoříně. Žádná z těchto alejí není dochována.

Pokud by se aleje měly podle tohoto historického uspořádání obnovovat, je tedy otázkou, zda je obnovit v tomto pořadí a směru, jelikož by to bylo v současné době i velice obtížné. Vyskytují se zde rozsáhlé zemědělské plochy a komunikace I. třídy. Je velice důležité, aby se v územním plánu obce Hořín objevilo, že by se tyto hlavní pohledové osy neměly zastavovat. Bylo by možné na původním místě těchto alejí udělat polní cesty a osázet je. Původní stav alejí by bylo tedy vhodné osázet jedním druhem dřevin, aby bylo zřetelné, že se jedná o původní stav a část komunikace I. třídy, která vede jiným směrem než původní alej doporučuji osázet jiným druhem dřevin, aby byla současná kompozice ucelená. Takto by bylo zřetelné, která alej je původní a jaká je nově vytvořená.

Podle autorů, kteří se věnují popisu sortimentu alejí převažovaly ve výsadbách lípy srdčité (*Tilia cordata*) a jírovce maďaly (*Aesculus hippocastanum*). Na řešeném území se vyskytovaly výsadby převážně právě z lípy srdčité (*Tilia cordata*) a místy dubu letního (*Quercus robur*).

7 Závěr

Tato bakalářská práce se zabývá popisem vybrané části mělnického panství. Díky terénnímu a historickému průzkumu je částečně patrné, že i během tak dlouhého období od barokní doby je barokní stopa v krajině částečně zřetelná. Výsledkem této práce je obecný popis biotický i abiotických prvků v krajině. Dále popis vývoje území od doby, kdy bylo barokně upraveno až do současnosti. Cílem vlastní práce je vyhodnocení, které prvky se do současnosti dochovaly díky mapovým podkladům, dále se tato kapitola věnuje zhodnocení jedinečnosti, druhu prvku a jeho typičnosti. Na základě těchto informací je doporučen navrhovaný stav.

Pokud by byla krajina upravena podle barokních zásad, je nutné toto období dokonale pochopit a znát všechny souvislosti a záměry, které byly dříve záměrně používány. Dřeviny, které často barokní architekturu doplňovaly, jsou v dnešní době zachovány jen minimálně a proto je nutné je při jejich obnově citlivě a s ohledem na dnešní požadavky používat. Všechny zásahy je nutné zpracovávat tak, aby se dědictví z barokního období zachovalo co nejdéle. Samozřejmě je také nutné brát ohled na biodiverzitu dané lokality tak, aby se nenarušil její přirozený vývoj.

Na základě zjištěných přírodních podmínek, historie dané lokality a současného stavu je doporučeno několik návrhů. Záměrem těchto návrhů bylo upozornění na význam historických hodnot barokní krajiny.

8 Zdroje

Auhagen, A.; Elmer, K.; Mohrmann, R. 2002. Landschaftsplanung in der Praxis, Verlag Eugen Ulmer GmbH & Co., Stuttgart. 413 s. ISBN 3-8001-3283-4.

Autorský kolektiv ústavu teorie a dějin umění ČSAV za vedení Dr. Emanuela Pocheho, Drsc. 1975. Encyklopedie českého výtvarného umění. Nakladatelství československé akademie věd Academia Praha. 616 s.

Böhm, L. 1892. Královské věnné město Mělník a okres Mělnický. Nákladem spisovatelovým, Mělník. 932 s.

Bukačová, I; Hájek, T. 2001. Příběh drobných památek. Nakladatelství Studio JB, Praha. 142 s. ISBN 978-80-900903-9-2.

Bulíř, P. 1988. Vegetační doprovody silnic. Praha: O.P. Sempra Praha - Výzkumný a šlechtitelský ústav okrasného zahradnictví, Novinář. 198 s. Aktuality Výzkumného a šlechtitelského ústavu okrasného zahradnictví v Průhonicích. Řada: Sadovnictví, krajinářství.

Ezechel, M. 2013. Krajinářství. Projekt: Inovace vzdělávacího programu Zahradní a krajinná tvorba, reg. č. CZ 1.07/2.1.00/32.0017. Česká zahradnická akademie Mělník – střední škola a vyšší odborná škola, příspěvková organizace. 300 s.

Heaven, Ch. 2004. Landschaftsplanung. Vydal Engen Ulmer GmbH & CO. Stuttgart. 524 s. ISBN 382-52-8253-8.

Herout, J. 1981. Staletí kolem nás- přehled stavebních slohů. Vydalo nakladatelství Panorama v Praze. 393 s.

Hlavačka, M.; Kopiczka, P.; Šípek, R.; Helclová, E; Catalano, A.; Smíšková, H.; Peša, V.; Sedláček, A.; Knoz, T.; Chrz, M. 2003. Porta Bohemica. Sborník historických prací, č. 2. Vydavatel Státní oblastní archiv v Litoměřicích. 172 s. ISBN 80-86067-82-3.

Horký, J.; Vorel, I. 1995. Tvorba krajiny. 3. vydání. Praha: ČVUT. 211 s. ISBN 80-01-01290-05.

Hrušková, M.; Větvička, V.; Holečková, M. 2012. Aleje – krása ohroženého světa. Vydala Mladá fronta, Praha. 184 s. ISBN 978-80-204-2783-0.

Kalista, Zdeněk. 2014. Tvář baroka. Nakladatelství Vyšehrad, spol. s.r.o., Praha. 216 s. ISBN 978-80-7429-447-1 (pdf).

Kolektiv autorů. 2011. Tvorba zeleně. Vydala Vyšší odborná škola zahradnická a střední škola zahradnická Mělník. 304 s. ISBN 978-80-904782-0-6 (VOŠZA a SZaŠ).

Kopička, P. 2002. Velkostatek Mělník 1569 – 1948. Inventář Státního oblastního archivu v Litoměřicích. 114 s.

Kubačák, A. 1994. Dějiny zemědělství v Českých zemích I. díl (od 10. století do roku 1900). Vydalo Ministerstvo zemědělství ČR, Praha. 191 s. ISBN 80-7084-109-5.

Löw, J.; Míchal, I. 2003. Krajinový ráz. Lesnická práce, s.r.o. 552 s. ISBN 80-86386-27-9.

Mareček, J. 1992. Zahrada. Nakladatelství Noris, Praha. 304 s. ISBN 80-900908-1-8.

Mareček, J. 2005. Krajinářská architektura venkovských sídel. Vydala Česká zemědělská univerzita v Praze. 362 s. ISBN 80-213-1324-2.

Neuhäuslová, Z. 1998. Mapa potenciální přirozené vegetace České republiky: textová část. Vydavatelství Academia Praha. ISBN 80-200-0687-7.

Novotný, J. 1958. Zeleň ve městě. Státní nakladatelství technické literatury, Praha. 204 s.

Otruba, I. 2010. Krásy francouzských zahrad. Vydala Masarykova univerzita. 217 s. ISBN 978-80-210-5256-7.

Sádlo, J a kol. 2005. Krajina a revoluce: významné přelomy ve vývoji kulturní krajiny českých zemí. 2. opr. vydání. Praha: Malá Skála. 247 s. ISBN 80-867-7602-6.

Sklenička, P. 2003. Základy krajinného plánování. Vydalo nakladatelství Naděžda Skleničková, Praha. 321 s. ISBN 80-903206-1-9.

Stejskalová, J.; Vlasák, M.; Ezechel, M. 2012. Památky zahradního umění. Vydala Vyšší odborná škola zahradnická a střední škola zahradnická Mělník. 140 s. ISBN 978-80-87610-03-9.

Supuka, J. a kol. 2008. Krajinárska tvorba. Vydala Slovenska poľnohospodárska univerzita v Nitre. ISBN 978-80-552-0135-1.

Syrový, B. a kolektiv. 1987. Architektura : svědectví dob – přehled vývoje stavitelství a architektury. Nakladatelství technické literatury, Praha. 447 s.

Škabrada, J. 1996. Lidová architektura: 1. vydání. Vydavatelství ČVUT, Praha. 173 s. ISBN 80-01-01435-5.

Thacker, Ch. 1979. History of garden. University of California Press. 288 s. ISBN 978-0-520-03736-6.

Troll, C. 1950. Die geographische Landschaft und ihre Erforschung. Springer Berlin Heidelberg. ISBN 978-3-662-37475-7.

Turner, T. 2005. Garden history. Taylor & Francis routledge. 290 s. ISBN 0-415-31748-7.

Vacek, O. a kolektiv. 2014. Tvorba krajiny. Vydala Česká zemědělská univerzita v Praze. Praha. 182 s. ISBN 978-80-213-2462-6.

Vařeka, J; Frolec, V. 2007. Lidová architektura- encyklopedie. Druhé přepracované vydání. Nakladatelství Grada publishing, a. s., Praha. 428 s. ISBN 978-80-247-1204-8.

Vorel, I.; Bukáček, R.; Matějka, P.; Culek, M.; Sklenička, P. 2004. Posouzení vlivu navrhované stavby, činnosti nebo změny využití území na krajinný ráz – metodický postup. Vydalo Nakladatelství Naděžda Skleničková. Praha. 23 s. ISBN 80-903206-3-5.

Wagner, B. 1989. Sadovnická tvorba 1. Státní zemědělské nakladatelství. 336 s.

Waterman, T. 2010. Landschaftsarchitektur. Das wichtigste in kürze. Deutsche Verlags – Anstalt, München, in der Verlagsgruppe Random House GmbH. 190 s. ISBN 978-3-421-03774-9.

Weller, F., Zehnder, M. 2006. Streuobstbau. Obstwiesen erleben und erhalten. EUGEN Ulmer KG. 160 s. ISBN 978-3-8001-4690-1.

Wengel, T. 1987. The art of gardening through the age. Edition Leipzig. 267 s. ISBN 3-361-00050-5.

Wöbse, H. 2002: Landschaftsästhetik: über das Wesen, die Bedeutung und den Umgang mit landschaftlicher Schönheit, Ulmer, Stuttgart (Hohenheim), 304 s., ISBN 3-8001-3217-6.

Internetové zdroje:

CENIA, Agentura. [Http://geoportal.gov.cz/web/guest/map](http://geoportal.gov.cz/web/guest/map) [online]. [cit. 2017-25-03].
Dostupné z: <http://geoportal.gov.cz/web/guest/map>.

Národní památkový ústav. Památkový katalog. Copyright © 2003–2017.
<http://pamatkovykatalog.cz/> [online]. Poslední aktualizace 30. 03. 2017 [cit. 2017-30-03]. Dostupné z: <http://pamatkovykatalog.cz/>.

Agentura ochrany přírody a krajiny ČR, organizační složka státní správy.
<http://drusop.nature.cz/> [online]. [cit. 2017-08-04]. Dostupné z:
http://drusop.nature.cz/ost/chrobjekty/zchru/index.php?frame&SHOW_ONE=1&ID=14361.

PLAN, Studio. <http://www.mapy.cz/> [online]. 2015 -03 [cit. 2017-12-04]. Dostupné z:
<http://www.mapy.cz/>.

9 Seznam příloh

Příloha č. 1 – Býkev

Příloha č. 2 – Hořín

Příloha č. 3 – Lužec nad Vltavou

Příloha č. 4 – Úpor

Příloha č. 5 – Vrbno

Příloha č. 1 - Býkev



Obr. č. 1 – Pohled od horkovodu na mělnický zámek



Obr. č. 2 – Pohled na mělnický zámek s částí bažantnice v Hoříně



Obr. č. 3 – Pohled na dochovaný remízek v Býkvi a část hory Říp



Obr. č. 4 – Vyvýšenina v Jenišovicích



Obr. č. 5 – Alej podél komunikace I. třídy z Mělníka do Slaného

Příloha č. 2 – Hořín



Obr. č. 1 – Myslivna v Hoříně



Obr. č. 2 – Vnitřní prostory myslivny



Obr. č. 3 – Vnější prostory myslivny



Obr. č. 4 – Pohled na mělnický zámek z místa, kde se napojuje laterální kanál na Labe



Obr. č. 5 – Zámek v Hoříně



Obr. č. 6 – Přístavba zámku v Hoříně



Obr. č. 7 a 8 – Pohled na vegetaci u vstupní brány k hořínskému zámku

Příloha č. 3 – Lužec nad Vltavou



Obr. č. 1 – Nově vzniklý remízek v Lužci nad Vltavou



Obr. č. 2 – Nová výsadba třešně ptačí (*Cerasus avium*)



Obr. č. 3 – Socha naproti remízku



Obr. č. 4 – Nově vzniklá oboustranná alej v Lužci nad Vltavou



Obr. č. 5 a 6 – Odstraněný terminál a následné řešení



Obr. č. 7 – Pohled z oboustranné aleje na remízek a jednostrannou výsadbu třešně ptačí (*Cerasus avium*)



Obr. č. 8 – Pohled na původní slepé rameno řeky Vltavy



Obr. č. 9 – Kostel sv. Jiljí



Obr. č. 10 – Márnice za kostelem sv. Jiljí



Obr. č. 11 – Nově vzniklý rybník

Příloha č. 4 – Úpor (Obříství)



Obr. č. 1 – Původní statek



Obr. č. 2 – Zbytky technického zázemí statku



Obr. č. 3 – Zbytky přístavby statku



Obr. č. 4 – Statek v havarijním stavu



Obr. č. 5 – Pohled ze statku na polní cestu a les



Obr. č. 6 – Pohled ze statku les



Obr. č. 7 – Pohled na remízek



Obr. č. 8 – Celkový pohled na statek

Příloha č. 5 – Vrbno



Obr. č. 1 – Původní most ve Vrbně



Obr. č. 2 – Pohled na laterální kanál



Obr. č. 3 – Původní křížek



Obr. č. 4 – Výhled od křížku na Říp



Obr. č. 5 – Výhled ok křížku na mělnický zámek



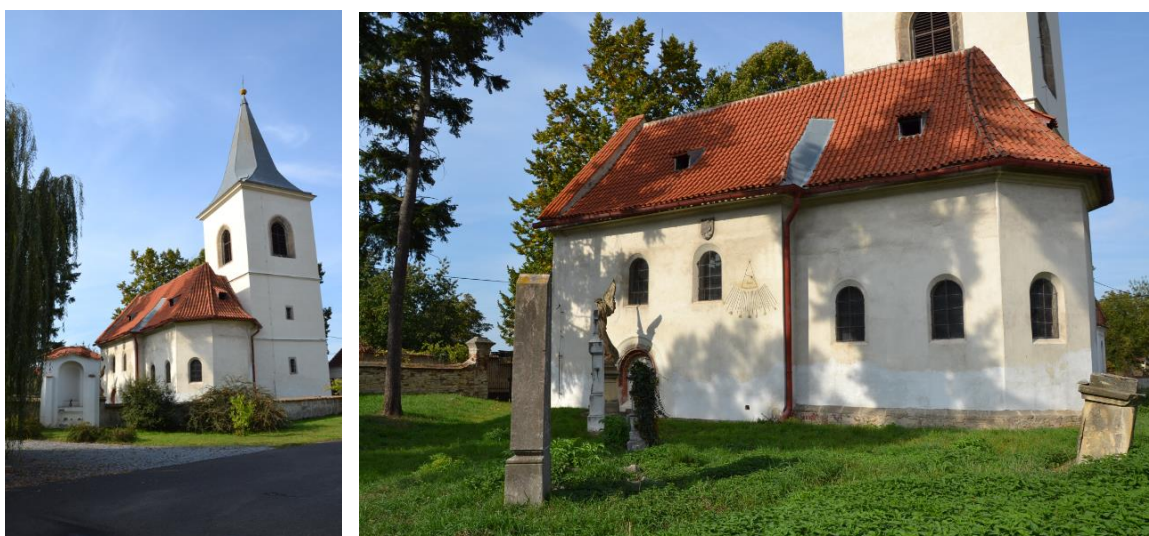
Obr. č. 6 – Původní bažiny



Obr. č. 7 – Pohled na nově vzniklou cyklostezku a původní část lesa



Obr. č. 8 – Památník obětem I. světové války



Obr. č. 9 a 10 – Pohled na vrbenský kostel v původním hřbitově