

Česká zemědělská univerzita v Praze

Institut vzdělávání a poradenství

Katedra profesního a personálního rozvoje



**Kariérové poradenství pro žáky se speciálními vzdělávacími
potřebami**

Bakalářská práce

Autor: **Lucie Zhorelová**

Vedoucí práce: Mgr. Jiří Votava, Ph.D.

2019

Zadávací list

ČESTNÉ PROHLÁŠENÍ

Prohlašuji, že jsem bakalářskou práci na téma:

Kariérové poradenství pro žáky se speciálními vzdělávacími potřebami

vypracovala samostatně a citovala jsem všechny informační zdroje, které jsem v práci použila, a které jsem rovněž uvedla na konci práce v seznamu použitých informačních zdrojů.

Jsem si vědoma, že na moji bakalářskou práci se plně vztahuje zákon č. 121/2000 Sb., o právu autorském, o právech souvisejících s právem autorským a o změně některých zákonů, ve znění pozdějších předpisů, především ustanovení § 35 odst. 3 tohoto zákona, tj. o užití tohoto díla.

Jsem si vědoma, že odevzdáním bakalářské práce souhlasím s jejím zveřejněním podle zákona č. 111/1998 Sb., o vysokých školách a o změně a doplnění dalších zákonů, ve znění pozdějších předpisů, a to i bez ohledu na výsledek její obhajoby.

Svým podpisem rovněž prohlašuji, že elektronická verze práce je totožná s verzí tištěnou a že s údaji uvedenými v práci bylo nakládáno v souvislosti s GDPR.

V dne

.....
(podpis autora práce)

PODĚKOVÁNÍ

Děkuji vedoucímu této bakalářské práce Mgr. Jiřímu Votavovi, Ph.D. za podněty a připomínky. Dále bych ráda poděkovala své rodině za podporu, kterou jsem od nich dostávala během svých studií.

Abstrakt

Tato bakalářská práce se zabývá kariérovým poradenstvím pro žáky se speciálními vzdělávacími potřebami. V teoretické části jsou vysvětleny pojmy: poradenství, kariérové poradenství, speciální poradenství a výchovné poradenství. Dále se teoretická část zabývá odborníky, kteří vykonávají profesi výchovného poradce, školního psychologa nebo speciálního pedagoga. V práci se lze dočíst o dělení žáků se speciálními vzdělávacími potřebami. Vyjmenovány jsou i zákony upravující vzdělávání žáků se speciálními vzdělávacími potřebami. Poslední část teoretické části této práce se věnuje školským a mimoškolským zařízením, které poskytují poradenské služby dětem mládeži i rodičům.

Praktická část je vytvořena na základě rozhovorů s výchovnými poradci středních odborných škol v Libereckém kraji. V praktické části jsou zmíněny i důvody proč žáci se speciálními vzdělávacími potřebami nejeví o výchovné poradenství nebo kariérové poradenství v rámci školy zájem a jaká je pracovní náplň výchovných poradců na školách, když se nevěnují poradenství. Cílem této bakalářské práce bylo doporučit opatření jak zvýšit zájem o výchovné poradenství pro žáky se speciálními vzdělávacími potřebami.

Klíčová slova

Kariérové poradenství

Žáci se speciálními vzdělávacími potřebami

Výchovný poradce

Abstract

This bachelor thesis is focused on career counseling for pupils/students with special educational needs (nebo druhá varianta - for students with special needs in terms of education.). In the theoretical part, I will explain the following terms: consulting, career consulting, special consulting and behavioral consulting.

The theoretical part is also focused on the specialists who practice as behavioral counselors, school psychologists or specialized teachers, while also informing the reader about the division of pupils/students with special educational needs.

I also list the laws governing the education of pupils/students with special educational needs.

Finally, the theoretical part of the thesis is also focused on school and outside school facilities, that offer counseling for children, adolescents (možná teenagers) and parents.

The practical part is based on interviews with the behavioral specialists at the local vocational secondary schools in the Liberec region. In my research, I mention the reasons why students with special educational needs don't show any interest in their school's behavioral or career counseling (tuhle větu bych možná ještě přeformulovala) and what the counselors do when they are not engaged in attending the children.

The aim of this thesis was to recommend certain measures to increase the interest in behavioral counseling for students with special educational needs.

Keywords

Career counseling

Pupils/students with special educational needs

Behavioral counselor

OBSAH

TEORETICKÁ VÝCHODISKA	11
1 Cíl a metodika	11
2 Poradenství.....	12
2.1 Formy a metody poradenství	13
2.2 Kariérové poradenství	14
2.3 Speciální poradenství	17
2.4 Výchovné poradenství.....	17
2.4.1 Výchovní poradci.....	18
2.4.2 Školní psychologové a speciální poradci	18
3 Dělení skupin žáků se speciálními vzdělávacími potřebami	19
3.1 Legislativa vzdělávání žáků se zdravotním postižením	22
3.2 Speciální vzdělávací potřeby	23
3.3 Individuální vzdělávací plán.....	26
3.4 Speciální školy a zařízení	30
4 Pedagogicko-psychologické poradenství ve školství	31
5 Školská poradenská zařízení (ŠPZ)	32
5.1 Pedagogicko-psychologické poradny.....	32
5.2 Speciálně pedagogická centra (SPC).....	32
6 Mimoškolní poradenské služby.....	33
PRAKTICKÁ ČÁST	35
7 Charakteristika regionu	35
7.1 Rozhovor s výchovnými poradci na středních odborných školách.....	36
7.2 Doporučená opatření	41
ZÁVĚR.....	42

SEZNAM POUŽITÝCH ZDROJŮ	44
SEZNAM OBRÁZKŮ, TABULEK A GRAFŮ.....	45

ÚVOD

Kariérové poradenství lze chápat jako soubor poradenských služeb, které pomáhají lidem při stanovování odpovědí na otázky vzdělávání, osobního či profesního růstu (Kratochvílová, 2012, str. 5). Kariérové poradenství v rámci středního vzdělávání napomáhá ke snižování nezaměstnanosti absolventů středních škol (EQAVET).

Za poradenskou pomoc není možno považovat interpersonální pomoc jako je například vyslechnutí či podpoření jedince v nesnázích (HadjMoussová 2002, str. 5).

Výchovný i kariérový poradce se při svém působení na škole setkává s celou řadou situací, které není možné řešit běžnými metodami, ale kde je nutné použít odborné dovednosti, které čerpá ze znalostí principů poradenství. Některé problémy překračující možnosti řešení školou, a proto je pak potřebné se obrátit na některé poradenské zařízení a požádat je o pomoc.

Pro společnost není na první pohled smysl poradenství očividný, protože poradci se věnují problémům jedinců a ne problémům společnosti (HadjMoussová, 2002, str. 4).

Cílem je porozumět problematice kariérového poradenství pro žáky se speciálními vzdělávacími potřebami. Zjistit jak poradenství na středních odborných školách probíhá a jaký je rozdíl mezi kariérovým poradenství pro žáky se speciálními vzdělávacími potřebami a pro žáky bez speciálních vzdělávacích potřeb.

První kapitola se věnuje poradenství, jeho definici, vysvětluje roli poradce a potřebné kompetence k vykonávání této profese. V práci je možné se dočíst o formách a metodách poradenství.

Další kapitola se zabývá kariérovým poradenstvím. Zmíněné jsou i principy kariérového poradenství na školách a podoba primárních a sekundárních úrovních kariérového poradenství.

V ostatních kapitolách práce je možné se dočíst o pracovnících vykonávající výchovné poradenství na školách, o školských poradenských zařízeních a mimoškolních poradenských službách.

Zmíněno je také, co to je speciální vzdělávací potřeba, dělení skupin žáků se speciálními vzdělávacími potřebami a legislativa vzdělávání žáků se zdravotním postižením. Vysvětlen je zde i pojem individuální vzdělávací plán a jeho funkce.

V praktické části jsou vypracovaná doporučení pro zlepšení kariérového poradenství na středních odborných školách na základě rozhovorů s výchovnými poradci vybraných středních odborných školách na severu Čech.

TEORETICKÁ VÝCHODISKA

1 Cíl a metodika

Cílem této bakalářské práce je porozumět problematice kariérového poradenství pro žáky se speciálními vzdělávacími potřebami na středních odborných školách, popsat, jak poradenství na středních odborných školách probíhá a jaký je o poradenství ze strany žáků zájem. Výstupem práce budou také doporučení pro zlepšení praxe kariérového poradenství pro žáky se speciálními vzdělávacími potřebami.

V teoretické části je vysvětleno, co je to kariérové poradenství, speciální vzdělávací potřeby a výchovní poradci. Dále jsou v práci popsány zařízení, které nabízejí služby poradenství ve školním i mimo školním rezortu.

V praktické části bakalářské práce je vysvětleno, jak probíhá kariérové poradenství na středních odborných školách, jak se liší kariérové poradenství pro žáky se speciálními vzdělávacími potřebami od kariérového poradenství pro žáky bez těchto potřeb, a to pomocí rozhovorů s výchovnými poradci. Dále je zde navrženo jak zlepšit dostupnost

a jak více informovat žáky se speciálními vzdělávacími potřebami o službách výchovných poradců.

2 Poradenství

„Poradenství je pomoc ke svépomoci“.

Donald Super (2007)

Poradenství má nespočet definicí a všechny jsou správné, podle HadyMousové (2002, str. 5) je poradenství: *„aplikovaná teoretická i praktická disciplína, která vznikla z potřeby pomáhat lidem v nesnázích a která se zabývá závažnými lidskými problémy. Jedná se o zaměřený řízený proces, ve kterém poradce provází normální jedince*

*(tj. nikoliv duševně nemocné) při řešení aktuálního problému, hledání a dosahování osobních cílů či pro efektivnější využívání vlastních možností. Z toho vyplývá definice poradenství jako **odborné pomoci lidem v osobních i meziosobních (sociálních) problémech.**“.*

Jako další definice je uváděno, že poradenství: *„je odborná a specializovaná činnost zaměřená na pomoc lidem v nesnázích krátkodobého i dlouhodobého charakteru. V širším pojetí může jít i o aplikovanou teoretickou disciplínu, zkoumající lepší možnosti pomoci lidem.“*, kterou ve své publikaci napsal Slavík (2014, str. 5).

Rozvinutější definici poradenství publikovala Ludvíková (2006, str. 155): *„poradenství z hlediska vědy považujeme za interdisciplinární a z hlediska společnosti a jedince za multisférový aplikační systém poznatků, metod, technik, opatření, činností odborníků a institucí zaměřených na sociální orientaci individua a řešení specifických a formativních problémů ve výchově a ve vzdělávání školském, profesionálním*

a partnersko-rodinném vývoji. Je složkou a nástrojem všeobecného systému komplexního společenského zájmu o člověku, o optimalizaci jeho rozvoje, seberealizaci ve vývoji.“. Z výše uvedených definic vyplývá, že poradenství je pomoc lidem s otázkami souvisejícími se sociálními, vzdělávacími či profesními problémy.

Důležitou roli v poradenské procesu hraje poradce, který je vzdělaným odborníkem. Poradce by měl být nejlépe extrovert, aby byl schopný snadněji navázat sociální kontakty s klientem, měl by být empatický, aby se dokázal vcítit do klientovi

situace a měl by být objektivní. Během profesionální přípravy by měl poradce získat pro vykonávání své práce **kompetence**¹, které se dají podle HadjMousové (2002, str. 19) rozdělit do skupin:

“kognitivní kompetence:

- *Dostatečné znalosti a vědomosti v psychologii, speciální pedagogice a dalších potřebných oborech.*
- *Znalost teorií osobnosti a poradenských směrů.*
- *Znalost metod a technik diagnostiky a intervence v poradenství.*
- *Orientace v poradenském systému jak obecně, tak i konkrétně v regionu, kde poradce působí.*
- *Schopnost jasně a srozumitelně formulovat sdělení v kontaktu s klientem, rodiči a školou i s dalšími poradenskými institucemi.*
- *Znalost právních a etických norem, týkající se činnosti poradce.*
- *Ochota se dále vzdělávat, nespokojovat se s dosaženou úrovní.*
- *Být otevřen novým poznatkům jak obecně tak i v oblasti, týkající se profesionálního zaměření či konkrétního případu.“*

2.1 Formy a metody poradenství

V poradenství je možné se setkat s pojmy formy a metody. Formu poradenství je možné chápat jako poradenství dle počtu účastníků, tedy individuální a skupinová forma poradenství, ale je možné se setkat i s hromadným poradenstvím.

Jak je již z názvu zřejmé, **individuální** poradenství se vztahuje pouze na jednoho jedince. V tomto procesu je klient sdílnější, než kdyby se účastnil skupinového poradenství. **Skupinové** poradenství je náročnější, poradce by měl být schopný motivovat účastníky a orientovat se v interpersonální komunikaci a vztazích a měl by být schopný vytvořit tým (Langer, 2008). Mezi klady skupinového poradenství patří větší šance pro získání nových kontaktů.

¹prof. Ing. Milan Slavík, CSc. (Poradenství, 2014, str. 19) kompetenci chápeme jako excelentní způsobilost. Vyjadřuje komplex znalostí, dovedností, postojů a zkušeností, které jsou cílovými kategoriemi profese poradce.

Postupy, díky kterým lze získat potřebné informace od účastníků poradenského procesu, se nazývají metody poradenství.

Metody používané ve skupinovém poradenství jsou například:

- skupinové práce,
- hraní rolí,
- brainstorming,
- řízená diskuse,
- a jiné (Slavík, 2014, str. 12).

Metody používané v individuální poradenství jsou například:

- rozhovor,
- testy,
- dotazníky.

Metody hromadného poradenství jsou například:

- besedy,
- diskuse,
- přednášky,
- a další.

2.2 Kariérové poradenství

„Nečekej s prací na to, až zjistíš kým jsi.“

Austin Kleon (2012)

Jedná se o soubor poradenských služeb, které pomáhají lidem při stanovování odpovědí na otázky vzdělávání, osobního či profesního růstu. Uživatelé kariérového poradenství bývají žáci škol, lidé, kteří zatím nevstoupili na trh práce, ale i dospělí, kteří dychtí po vzdělávání nebo se poohlížejí po novém pracovním uplatnění, dále i lidé, kteří jsou dlouhodobě nezaměstnaní a navracejí se na trh práce (Kratochvílová, 2012).

Na webových stránkách EQAVET (Evropský rámec pro podporu zjišťování kvality v odborném vzdělávání) je možné se dočíst, že: *„kariérové poradenství ve středním*

vzdělávání může přispívat ke snižování nezaměstnanosti absolventů škol, k předcházení předčasným odchodům ze vzdělávání a ke zvyšování podílu žáků, kteří se budou vzdělávat i po úspěšném absolvování aktuální formy vzdělávání. Díky tomu se může stát významným nástrojem pro zvyšování atraktivity odborného vzdělávání.“.

Principy poskytování kariérovéporadenství na školách je možno dohledat v článku na webových stránkách EQVAVET: *„principy poskytování kariérového poradenství na různých školách jsou stejné, mírné rozdíly spočívají především v aktivitách doplňujících kariérové poradenství podle typu školy. V závislosti na typu oboru lze rozvíjet spolupráci se zaměstnavateli nebo propojit kariérové poradenství na škole s výchovou k podnikavosti a kreativitě.*

Kariérové poradenství poskytované ve škole zabezpečuje ředitel školy, a to zpravidla výchovným poradcem nebo též školním psychologem či školním speciálním pedagogem. Kariérové poradenství poskytované výchovným poradcem a školním psychologem přímo ve škole je doplněno o kariérové poradenství pedagogicko-psychologických poraden a v případě žáků se zdravotním postižením též o kariérové poradenství speciálně pedagogických center.

Východiskem pro poskytování školních poradenských služeb jsou již vymezené standardní činnosti školního psychologa, školního speciálního pedagoga, výchovného/kariérového poradce, školního metodika prevence a pedagogů tvořících konzultační tým školního poradenského pracoviště (ŠPP). Služby jsou poskytovány ve spolupráci školního poradenského pracoviště a školských poradenských zařízení – pedagogicko-psychologických poraden (PPP) a speciálně pedagogických center (SPC).

Vedle kariérového poradenství přímo na školách se vytvářejí také regionální kariérová centra, např. v informačních centrech mládeže nebo při školách, často spojená

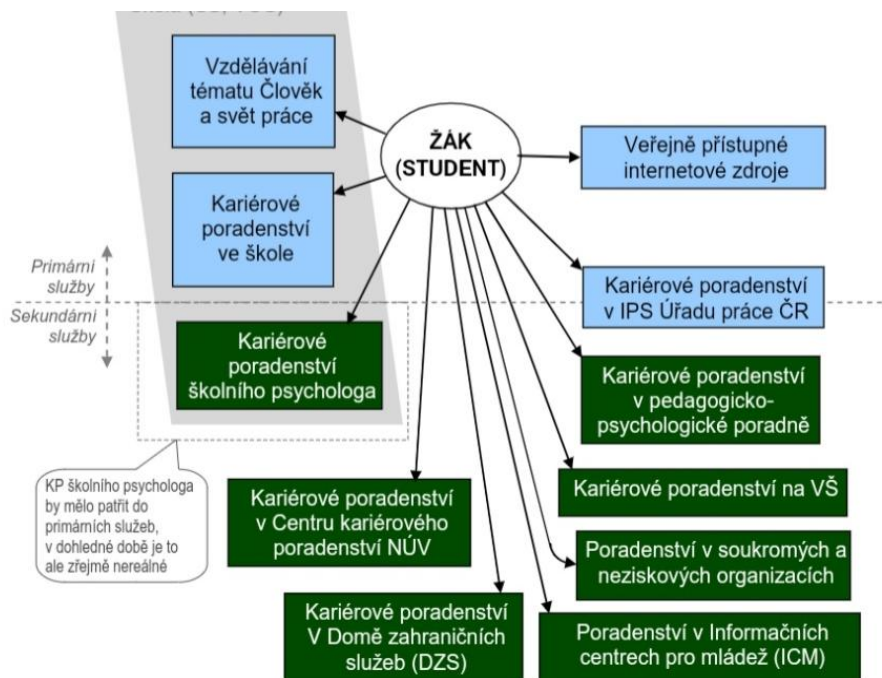
i s poradenstvím pro další profesní vzdělávání a pro dospělé (např. IVC Sezimovo Ústí). Nedílnou součástí kariérového poradenství jsou i znovu personálně posilovaná informačně poradenská centra úřadů práce, která by se neměla soustřeďovat pouze na nezaměstnané, ale měla by poskytovat poradenství týkající se trhu práce celé

populaci i mladým lidem, kteří vstupují poprvé na trh práce. Zatímco ve školách by měli působit kariéroví poradci pro vzdělávání, na úřadech práce naproti tomu kariéroví poradci pro zaměstnanost. Kariérové poradenství se může opírat také o profesní diagnostiku, kterou poskytují pedagogicko-psychologické poradny.“ (<http://www.nuv.cz/eqavet/12-karierove-poradenstvi-a-informace>)

Jak již bylo zmíněno v kapitole **poradenství**, tak i u kariérového poradenství hraje důležitou roli poradce. Vendel (2008, str. 186) uvádí některé charakteristiky poradců:

- „Poradci všeobecně kladou příliš velký důraz na vzdělání. Ve škole byli úspěšní a mají lepší vztah k těm, kteří si ve škole počínají také dobře a hodnotí vzdělání kladně.
- Někteří poradci se snaží formovat své klienty do své podoby. Nejsou jedinými odborníky, kteří to dělají (vezměme si kupříkladu učitele).
- Kariérní poradci často zapomínají na výzkum, který naznačuje, že školské úspěchy a vysvědčení nepředikují úspěch v kariéře jednoznačně, alespoň ne

Obrázek 1 Podoba primárních a sekundárních úrovní kariérového poradenství



klientův finanční úspěch.“

Převzato z: Návrh koncepce Integrovaného systému kariérového poradenství.

Autorský kolektiv pod vedením Jiřího Strádala

2.3 Speciální poradenství

Novosad (Základy speciálního poradenství, 1996, str. 9) definuje speciální poradenství jako *„komplex poradenských služeb určený specifickým skupinám jedinců, tedy takovým jedincům, kteří jsou znevýhodněni zdravotně či sociálně a jejichž handicap mívá dlouhodobý (chronický) nebo trvalý charakter. Znamená to tedy, že jakýkoli problém znevýhodněného individua je umocňován konkrétním postižením, které komplikuje relevantní pomoc či terapii a které akcentuje nutný individuální, mezioborový, komplexní a diferencovaný přístup ke klientovi. Klientovo postižení vlastně profiluje a orientuje formy i metody poskytované pomoci či péče.“*

2.4 Výchovné poradenství

„Učitel ti může otevřít dveře, ale vstoupit musíš ty sám.“

Neznámý autor

S výchovným poradenstvím je možno se setkat v resortu školství ajiž v roce 1963 bylo možné na základních a středních školách potkat první výchovné poradce. Roku 1967 na základě pokynu tehdejšího Ministerstva školství a kultury začaly vznikat pedagogicko-psychologické poradny. (Opekarová, 2007, str.)

Definici výchovného poradenství popisuje Opekarová (2007, str. 7) takto: *„Termínem výchovné poradenství byla a je doposud označována koncepce odborných poradenských a podpůrných služeb v otázkách výchovy a vzdělávání dětí a mládeže. Zabývá se otázkami souvisejícími s psychologickými, pedagogickými, pedagogicko-psychologickými a speciálně pedagogickými aspekty ontogeneze² dětí a mládeže od předškolního věku až po období dospívání. Představuje zatím jedinou, státem podporovanou a řízenou odbornou pedagogicko-psychologickou poradenskou službu školství, poskytovanou dětem a mládeži, jejich zástupcům a učitelům škol, ve kterých se žáci vzdělávají, zachovávají a připravují pro své uplatnění ve společnosti.“*

²Kolektiv autorů pod vedením Jiřího Krause (Nový akademický slovník cizích slov A-Ž, 2007, str. 572) vývoj psychiky jednotlivce

2.4.1 Výchovní poradci

Ludvíková (2006, str. 156) charakterizuje výchovné poradce jako učitele, kteří absolvovali „*specializační studium*³“, na základních a středních školách. Řeší kázeň, prospěch a zdravotní problémy, o kterých je informuje třídní učitel. Dále spolupracují s žáky, pokud mají vztahové, citové nebo rodinné problémy. Mezi jejich další činnosti patří i organizování preventivních aktivit ve škole a pomoc při volbě povolání.

Průcha (Pedagogický slovník, 2008, str. 279) vymezuje hlavní úkoly výchovných poradců „*1. informační činnost pro žáky, rodiče, pedagogické pracovníky i pracovníky mimo resort školství; 2. sledování hodnocení vývoje žáků včetně diagnostické činnosti; 3. vlastní návrhy na opatření v rámci výchovy a vzdělávání žáků ve škole; 4. konzultační služby pro žáky a rodiče; 5. metodická pomoc třídním učitelům a ostatním pedagogickým pracovníkům v daných oblastech.*“

Euroguidance ve svém článku informuje o množství hodin, kdy učitel poskytuje poradenství, které závisí na počtu žáků na dané škole. Podle počtu žáků se pedagogovi – výchovnému poradci zkracuje množství vyučovacích hodin (Euroguidance, Poradenství na základních a středních školách, 2020): „*o 1 hodinu do 150 žáků a až o 5 hodin pro více než 800 žáků*“.

2.4.2 Školní psychologové a speciální poradci

Tito odborníci působí v dnešní době jen na pár školách, avšak by se v následující době měli stát hlavními poradci na základních a středních školách. Jejich pracovní náplní by mělo být tzv. primárně preventivní působení, které by mělo snižovat nebezpečí zrodu výchovných a výukových problémů žáků. (Ludvíková, str. 156)

Školní psycholog je psycholog, který absolvoval speciální pregraduální (příp. postgraduální) přípravu ve školní psychologii. Oproti poradenskému psychologovi,

³ Průcha (Pedagogický slovník, 2008, str. 223) specializační studium je druh odborného vzdělávání na vysokých školách, zejm. v dalším vzdělávání učitelů. Poskytují jej pedagogické fakulty a některé další fakulty, např. specializační studium výchovného poradenství, speciální pedagogiky, školského managementu aj. Podmínkou přijetí je zprav. předchozí ukončení magisterského studijního programu.

jak již bylo zmíněno, působí přímo ve škole, běžně pracuje na více školách. Pozitivum jeho působení na škole je, že zná prostředí daných škol a může tedy zaznamenat problémy žáků v prvotní etapě a včas zasáhnout. Mezi jeho klienty patří samostatní žáci, třídy, pedagogové, rodiče. Činnost tohoto odborníka je nejenom diagnostická

a reedukační, ale obsahuje také intervenční zásahy přímo ve škole. V České republice není obor školní psychologie dostatečně rozšířen a s ním i profese školního psychologa. (Průcha, 2008, str. 241)

3 Dělení skupin žáků se speciálními vzdělávacími potřebami

„Rozumět znamená pomáhat.“

prof. PhDr. Zdeněk Matějček, CSc.

Nejvýznamnějším pedagogem v dějinách českého školství, který se věnuje vzdělávání žáků s postižením jako první je Jan Ámos Komenský (1592 – 1670). Ve svých spisech vybízí ke změně postojů k dětem, které jsou pro odlišnost z edukačního procesu vyloučeny.

Vašek (2003, str. 8) charakterizuje speciální pedagogiku jako vědní oblast v komplexu pedagogických věd, která se zabývá teorií a praxí výchovy, vzdělávání a vyučování dětí, mládeže a dospělých, kteří potřebují speciální pomoc kvůli somatickému, mentálnímu, senzomotorickému, psychosociálnímu, řečovému postižení. Speciální pedagogika se v dnešní době zabývá nejen jedinci, kteří vyžadují speciální pomoc při výchově a vzdělávání, ale i nadanými jedinci.

Jak již bylo zmíněno, speciální pedagogika je vědní obor, který se dále člení na jednotlivé obory:

1. etopedii,
2. psychopedii,
3. somatopedii,
4. tyflopédie,
5. logopedii,
6. surdopedii,
7. kombinované postižení,

8. speciální poruchy učení.

Etopedie je vědní obor zabývající se vzděláváním, výchovou a převýchovou dětí a mládeže s poruchami chování. Poruchy chování lze dále rozdělit podle:

1. Stupně společenské závažnosti:

- **Asociální chování** – je chování, které se podstatně liší od společenské normy, má trvalejší charakter. Jedinčovo chování škodí hlavně jemu samému. Do této skupiny patří například: záškoláctví, útěky z domova či z nápravných zařízení, krádeže, demonstrativní sebepoškozování, drogová závislost a jiné.,
- **Antisociální chování** - je chování tzv. „protispolečenské“, kdy jedincovo chování má vliv i na jeho okolí. Řadíme sem veškerou trestní činnost, například: vraždy, sexuální delikty, vandalství a jiné.,
- **Disociální chování** – nespolečenské chování, které lze zvládnout náležitými pedagogickými postupy. Narážíme na něj ve školní i v rodinné výchově. Často koresponduje s charakteristickými projevy věkových etap. Za disociální chování lze považovat například: vzdorovitost, kázeňské přestupky vůči školnímu či jinému řádu, neposlušnost či některé lži. Ve škole tyto problémy řeší výchovní poradci.

2. Hlediska agresivity:

- **Neagresivní chování** – jedinec porušuje sociální normy avšak jeho jednání a chování nemá agresivní rysy. Do této skupiny patří: lži, záškolství, útěky, toulání, nadměrné užívání různých látek.
- **Agresivní poruchy** – jedinec porušuje sociální normy, mnohdy je doprovázeno omezováním základních práv ostatních jedinců.

3. Věku:

- **Dětská delikvence a predelikvence** se týká skupiny dětí od 6 do 15 let.
- **Juvenilní delikvence** nebo **kriminalita mladistvých** se týká mladistvých od 15 do 18 let.
- **Kriminalita dospělých** se týká dospělých jedinců, tedy osob starších 18 let (Blažková, 2014, str. 55).

Pojem **psychopedie** vysvětluje Blažková (2014, str. 42) následovně: „*speciálněpedagogická disciplína zabývající se problematikou rozvoje, výchovy a vzdělávání osob se sníženými rozumovými schopnosti, ale také osob s poruchami autistického spektra. Jejím hlavním cílem je dosažení maximálního stupně rozvoje osobnosti mentálně postižených jedinců a jejich integrace do běžné společnosti.*“

Mentální retardace lze rozdělit podle Mezinárodní klasifikace nemocí na:

1. Lehkou mentální retardaci, kdy jedincovo IQ se pohybuje v rozmezí 69–50.
2. Středně těžkou mentální retardace, kdy IQ dosahuje rozmezí 49–35. Do této skupiny je možné zařadit jedince s postižením zvaným Downův **syndrom**.
3. Těžkou mentální retardaci, kdy IQ jedince se pohybuje v rozmezí 20–34.
4. Hlubokou mentální retardaci, kdy je IQ v rozmezí 20 a níže.
5. Jinou mentální retardaci, v této skupině je možné najít jedince s autismem.
6. Nespecifikovanou mentální retardaci, kterou lze prokázat, ale není známo informací, abybylo možné začlenit tyto jedince do některých skupin výše uvedených. (Blažková, 2014, str. 45).

Jako první použil pojem **surdopedie** František Kábele a to v roce 1956. Jedná se o obor, který se zabývá vzděláváním jedinců s tělesným postižením. Tento obor se věnuje i jedincům, kteří trpí i chronickým onemocněním jako je například diabetes. (Valenta, 2015). Do této skupiny lze zařadit jedince s dětskou mozkovou obrnou, se svalovým onemocněním či jedinci trpící chronickým onemocněním jako je například Alzheimerova choroba nebo diabetes. (Blažková, 2014, str. 16).

Tyflopedie nebo také oftalmopedie je obor speciální pedagogiky zabývající se edukací zrakově postižených. (Valenta, 2015). Zrakové vady lze rozdělit na:

1. **Refrakční vady** jsou například krátkozrakost, dalekozrakost či astigmatismus.
2. **Okulomotorické vady** nebo **poruchy binokulárního vidění** a je možné se zde setkat s šilháním a tupozrakostí.
3. **Postižení šíře zorného pole.**
4. **Porucha barvocitu** je zrakově vady, kdy jedinec nedokáže rozlišovat jednotlivé barvy. (Blažková, 2014, str. 22).

Vědní disciplína, která se zabývá vzdělávání a rozvojem komunikačních schopností se nazývá **logopedie**. Logopedie je úzce spojena s jinými vědními obory od pedagogiky přes psychologii až po lékařství. (Valenta, 2015, str. 93). Mezi nejnámější poruchy řeči lze zařadit **koktavost, huhňavost, breptavost** či **vývojová nemluvnost**. (Blažková, 2014, str. 34).

Surdopedie byla zprvu zařazena do oblasti logopedie až v roce 1983 z této oblasti byla vyřazena. Cílem surdopedie je poskytnutí lidem se sluchovým postižením vzdělání

a rozvoj kognitivní, emoční a psychosociální stránky osobnosti. (Valenta, 2015). Sluchové ztráty lze kategorizovat dle vyhlášky Ministerstva práce a sociálních věcí č. 284/1995 Sb. následovně:

„2. stupeň – lehká nedoslýchavost,

3. stupeň – středně těžká nedoslýchavost,

4. stupeň – praktická hluchota,

5. stupeň – hluchota,

6. stupeň – úplná hluchota.“

Jedinci mohou trpět i více vadami, **kombinovaný postižením**. *„ Vícenásobné postižení vznikají na základě prenatálních příčin.“* (Ludvíková, 2006, str. 304)

Do kategorie **specifické poruchy učení** se řadí dyslexie, dysgrafie, dyslalie, dysortografie, dyskalkulie, dyspraxie, dyspinxie. Jedná se o heterogenní poruchy, pro které je charakteristické, že způsobují obtíže při nabytí a užívání dovedností (mluvení, počítání, poruchy soustředění a jiné). Možnou příčinou vzniku je lehká mozková dysfunkce. (Průcha, 2008 str. 224)

3.1 Legislativa vzdělávání žáků se zdravotním postižením

Předpoklady pro vzdělávání žáků se speciálními vzdělávacími potřebami stanovuje školský zákon č. 561/2004 Sb., o předškolním, základním, středním, vyšším odborném a jiném vzdělávání ve znění pozdějších předpisů. Problematiku zpracovává vyhláška č. 147/2011 Sb., tato vyhláška zprostředkovává nejen

individuální a skupinovou integraci, ale i zřízení speciálních škol pro žáky a studenty se speciálními vzdělávacími potřebami. (Kratochvílová, 2012)

3.2 Speciální vzdělávací potřeby

Národní ústav pro vzdělávání (webová stránka) vysvětlil speciální vzdělávací potřebu jako: „*pojmem děti a žáci se speciálními vzdělávacími potřebami označujeme v souladu se školským zákonem vzdělávající se jedince, kteří k naplnění svých vzdělávacích možností nebo k uplatnění a užívání svých práv na rovnoprávném základě s ostatními potřebují poskytnutí podpůrných opatření. Jedná se o nezbytné úpravy ve vzdělávání a školských službách, které odpovídají zdravotnímu stavu, kulturnímu prostředí nebo jiným životním podmínkám žáka, a které těmto žákům bezplatně poskytuje škola a školské zařízení.*

V rámci podpůrných opatření jde např. o úpravu organizace, obsahu, hodnocení, forem a metod vzdělávání a školských služeb, zabezpečení výuky předmětů speciálně pedagogické péče, prodloužení délky vzdělávání, úpravu podmínek přijímání ke vzdělávání a ukončování vzdělávání, používání kompenzačních pomůcek, speciálních učebnic a učebních pomůcek, vzdělávání podle individuálního vzdělávacího plánu, využití asistenta pedagoga a další (jsou uvedeny v § 16 odst. 2 školského zákona). Podpůrná opatření se podle organizační, pedagogické a finanční náročnosti člení do pěti stupňů; různé druhy nebo stupně podpůrných opatření lze kombinovat. Jejich uplatňování se řídí vyhláškou č. 27/2016 Sb., o vzdělávání žáků se speciálními vzdělávacími potřebami a žáků nadaných.“

Žákům, kteří vyžadují speciální vzdělávací potřeby se vytvoří tzv. podpůrné opatření, které Národní ústav pro vzdělávání vysvětluje: „*podpůrná opatření prvního stupně mohou uplatnit i bez doporučení školského poradenského zařízení (ŠPZ), a to na základě školou vypracovaného plánu pedagogické podpory (PLPP). Spočívají v minimální úpravě metod, organizace a hodnocení vzdělávání a nemají normovanou finanční náročnost. Škola je poskytuje žákům, u kterých se potřeba dílčích úprav ve vzdělávání projeví.*

Podpůrná opatření vyšších stupňů (druhého až pátého) může škola uplatnit pouze s doporučením ŠPZ, pokud toto zařízení shledá, že vzhledem k průběhu a výsledkům

poskytování dosavadních podpůrných opatření nedochází k naplňování vzdělávacích možností žáka či k uplatnění jeho práva na vzdělávání. Podmínkou poskytování podpůrného opatření druhého až pátého stupně školou nebo školským zařízením je vždy předchozí písemný informovaný souhlas zletilého žáka, nebo zákonného zástupce žáka. Podpůrné opatření druhého až pátého stupně přestane škola po projednání se zletilým žákem, nebo jeho zákonným zástupcem poskytovat, pokud z doporučení ŠPZ vyplývá, že podpůrné opatření již není nezbytné. Začlenění podpůrných opatření do jednotlivých stupňů stanoví Příloha č. 1 vyhlášky č. 27/2016 Sb.

Podrobnosti k postupu školy při poskytování služeb žákům s přiznanými podpůrnými opatřeními stanoví vyhláška č. 27/2016 Sb. Před zahájením vzdělávání žáků se SVP by se škola měla seznámit s tím, zda, na jakém stupni a jaká konkrétní podpůrná opatření byla žákovi poskytována v předchozím vzdělávání a jaká případná doporučení pro jeho vzdělávání byla školským poradenským zařízením (ŠPZ) zpracována.

Pokud byla pro žáka dosud postačující podpůrná opatření prvního stupně, zpracuje škola PPPL, který obsahuje popis obtíží a speciálních vzdělávacích potřeb žáka, podpůrná opatření prvního stupně, stanovení cílů podpory a způsobu vyhodnocování naplňování plánu. Tento plán škola průběžně vyhodnocuje a aktualizuje v souladu s vývojem speciálních vzdělávacích potřeb žáka. Nejpozději po 3 měsících od zahájení poskytování podpůrných opatření poskytovaných na základě PPPL škola vyhodnotí, zda opatření jsou dostačující pro dosažení stanovených cílů.

Jestliže k naplnění vzdělávacích potřeb žáka poskytování podpůrných opatření prvního stupně nepostačuje, doporučí škola žákovi využít poradenské pomoci ŠPZ za účelem posouzení jeho speciálních vzdělávacích potřeb. Ředitel poté zajistí bezodkladné zprostředkování podkladů potřebných k vytvoření zprávy a doporučení pro stanovení podpůrných opatření ŠPZ. Při zpracování zprávy i doporučení poskytuje škola ŠPZ v případě potřeby součinnost. Zpráva ŠPZ slouží žákovi a jeho zákonným zástupcům, doporučení jak jim, tak je bezodkladně zasláno škole, v níž se dítě či žák vzdělává. Pokud není zpracováno nové doporučení a žák disponuje doporučením z dřívějšího, je toto platné po dobu 2 let (u žáků s LMP po dobu 1 roku).

Podpůrná opatření druhého až pátého stupně škola poskytuje žákovi bezodkladně po obdržení doporučení školského poradenského zařízení a udělení písemného informovaného souhlasu zletilého žáka nebo zákonného zástupce dítěte/žáka. Ve spolupráci se školským poradenským zařízením, dítětem/žákem a jeho zákonným zástupcem škola jejich poskytování průběžně vyhodnocuje.

ŠPZ vyhodnotí poskytování podpůrných opatření ve lhůtě jím stanovené nejdéle však do 1 roku od vydání doporučení. Shledá-li škola, že podpůrná opatření nejsou dostačující nebo nevedou k naplňování vzdělávacích možností a potřeb žáka, bezodkladně doporučí opětné využití poradenské pomoci školského poradenského zařízení. Obdobně škola postupuje i v případě, jestliže shledá, že poskytovaná podpůrná opatření již nejsou potřebná.“

Mezi zvláštní podpůrné opatření patří **individuální vzdělávací plán**, který NÚV vysvětluje jako plán, který: „, zpracovává škola na základě doporučení školského poradenského zařízení a žádosti zletilého žáka nebo zákonného zástupce žáka. Obsah IVP tvoří údaje o skladbě druhů a stupňů podpůrných opatření poskytovaných v kombinaci s tímto plánem, identifikační údaje žáka a údaje o pedagogických pracovnících podílejících se na jeho vzdělávání. Dále jsou zde uvedeny zejména informace o časovém a obsahovém rozvržení vzdělávání, úpravách metod a forem výuky a hodnocení žáka. Uvádí se rovněž jméno pedagogického pracovníka ŠPZ, se kterým škola spolupracuje při zajišťování speciálních vzdělávacích potřeb žáka.

Na doporučení školského poradenského zařízení je do IVP zařazována speciálně pedagogická a pedagogická intervence, která je podrobněji stanovena v závislosti na stupni podpory v Příloze č. 1 vyhlášky č. 27/2016 Sb.

Škola je povinna zpracovat IVP nejpozději do 1 měsíce ode dne, kdy obdržela doporučení a žádost zletilého žáka nebo zákonného zástupce žáka. V průběhu celého školního roku může být IVP doplňován a upravován podle potřeb žáka. Škola seznámí s individuálním vzdělávacím plánem všechny vyučující žáka a současně žáka (či zákonného zástupce žáka), který tuto skutečnost potvrdí podpisem písemného informovaného souhlasu. Školské poradenské zařízení ve spolupráci se školou sleduje a nejméně jednou ročně vyhodnocuje naplňování individuálního vzdělávacího plánu

a současně poskytuje žákovi, zákonnému zástupci žáka a škole poradenskou podporu.“

3.3 Individuální vzdělávací plán

S termínem individuální vzdělávací plán je možné se setkat při vzdělávání dětí a mládeže se speciálními vzdělávacími potřebami a vzdělávání žáků a studentů mimořádně nadaných. Vzdělávání výše uvedené skupiny upravuje zákon č. 561/2004 Sb.

o předškolním, základním, středním, vyšším odborném a jiném vzdělávání (školský zákon) a vyhláška č. 73/2005 Sb. popřípadě vyhláška č. 27/2016 Sb. o vzdělávání dětí, žáků a studentů se speciálními vzdělávacími potřebami a dětí, žáků a studentů mimořádně nadaných. Úkolem individuálního vzdělávacího plánu (dále jen IVP) je zajistit naplnění individuálních potřeb dětí, žáků a studentů.

Podle Jankové (str. 2): *„IVP je možné využívat i při vzdělávání na střední škole. Je však na samotném studentovi se speciálními vzdělávacími potřebami, aby se s rodiči a týmem odborníků zamyslel nad následnou možností uplatnění ve vystudovaném oboru. Mnoho oborů středních škol je zakončeno maturitní zkouškou. Podmínky při skládání státní maturitní zkoušky jsou přizpůsobeny jednotlivým druhům a stupňům postižení. Touto zkouškou v podstatě končí platnost IVP, který doprovázel dítě, žáka, studenta v průběhu vzdělávání od dětství do dospělosti.“*

Janková (str. 3) dále popisuje IVP následovně: *„Ve všech stupních vzdělávání se skládá IVP ze stejných částí. Sestavení IVP je výsledkem týmové práce samotných žáků/studentů, jejich zákonných zástupců, pedagogů školy a odborníků ze školských poradenských zařízení. Vzdělávání každého žáka podle IVP by mělo:*

- Naplnit speciální vzdělávací potřeby žáka s ohledem na jeho schopnosti a možnosti tak, abychom mu umožnili v co největší míře se zapojit do všech školních i mimoškolních aktivit.*
- Využívat žákovy preference, budovat jeho sebevědomí a minimalizovat tak dopad handicapu na celkový vývoj jedince.*
- Ve zvýšené míře dodržovat psychohygienická pravidla a pedagogické zásady uplatňované u žáků se speciálními vzdělávacími potřebami.*

- Respektovat a tolerovat zvýšenou unavitelnost, výkonnostní výkyvy a aktuální zdravotní stav.

- Uplatňovat princip diferenciací a individualizace vzdělávacího procesu při organizaci činností, při stanovování obsahu, forem a metod výuky.

Také další požadavky na formu IVP vyplývají z vyhlášky. IVP by měl být zpracován podrobně a při tom přehledně tak, aby:

- sloužil jako pracovní materiál (tematický plán) především pro vyučujícího,

- zároveň byl dokumentem o vzdělávání dítěte, žáka, studenta se speciálními

vzdělávacími potřebami, který se stává součástí základní školní dokumentace dítěte, žáka, studenta.

Vlastní podobu individuálního vzdělávacího plánu si škola vytvoří tak, aby vyhovovala zmíněným potřebám daného žáka. Jaké části tvoří IVP a co je jejich předmětem? Ukázkou IVP popsala ve své publikaci Janková (str. 3): „Pro zjednodušení je v dalším textu použit pouze pojem *žák*, i když máme na mysli dítě (MŠ), žáka (ZŠ) nebo studenta (SŠ, VOŠ).

1. „Hlavička“ školy, která IVP vystavuje

2. Jméno žáka, datum narození, bydliště, kterému se IVP vystavuje

3. Školní rok, pro který IVP platí a třída, do které žák chodí

4. Zákonní zástupci, kontakt na zákonné zástupce

5. Rozhodnutí o povolení vzdělávání dle IVP (čj., datum, podkladem je žádost rodičů)

6. Závěry speciálně pedagogického vyšetření. Speciálně pedagogické vyšetření provede většinou školské poradenské zařízení tj. Speciálně pedagogické centrum (SPC) nebo Pedagogicko psychologická poradna (PPP). O jaké přesně vyšetření se bude jednat záleží na druhu a stupni postižení jedince se speciálními vzdělávacími potřebami. Platí, že vyšetření jedinců se specifickými vývojovými poruchami školní dovedností (SVPŠD) provádějí PPP, vyšetření jedinců se smyslovým, tělesným, mentálním postižením provádějí SPC. Podkladem k tomuto

vyšetření je často odborné lékařské vyšetření (oftalmolog, foniatr, neurolog), někdy také psychologické vyšetření.

7. Závěry pedagogického vyšetření (diagnostiky). V tomto oddíle shrne vyučující (nejčastěji třídní učitel) poznatky ze svých pozorování, hodnocení výsledků práce žáka, zapojení žáka do kolektivu třídy. Zdůrazní oblasti, ve kterých je třeba na žáka nejvíce působit.

8. Učební dokumenty. Zde se uvede školní vzdělávací program (jeho název, příp. č.j.) a podle kterého rámcového programu byl tento školní program zpracován.

9. Konkrétní úpravy v jednotlivých vzdělávacích oblastech a vzdělávacích oborech. V tomto oddíle je třeba uvést všechny změny proti ŠVP, vypracovat tematický plán jednotlivých předmětů. Pokud by došlo k uvolnění žáka z některého předmětu, je třeba

to zde uvést a zdůvodnit. Pokud by došlo k úpravě učebního plánu, tak samozřejmě také. Velmi často nedochází k tak zásadním změnám jako jsou změny učebního plánu, změny v očekávaných výstupech, průřezových tématech apod. Někdy stačí podstatně menší úpravy jako je např. snížení množství učiva k procvičování, tolerance delších časových limitů při určitém druhu činnosti, např. u zrakově postižených je nutné nechat podstatně více času na čtení a psaní (zraková práce), při procvičování jeví zpaměti je možné vyžadovat rychlost. V těchto úpravách je třeba popsat využívání speciálních pomůcek apod. v některých případech je vhodné u integrovaného jedince zaměnit činnosti např. u jedince s těžkým zrakovým postižením místo míčových her v TV cvičit prostorovou orientaci. Provést úpravy tak, aby integrovanému žákovi pomohly, není jednoduché a je třeba dostatek konkrétních doporučení od odborníků ze SPC. Do učebního plánu integrovaných jedinců je vhodné zapracovat také výuku speciálních dovedností tj. předměty speciálně pedagogické péče. Např. u zrakově postižených se jedná o psaní na klávesnici PC všemi deseti, výcvik v prostorové orientaci

a samostatném pohybu, práci s kompenzačními pomůckami a případně reedukaci zraku.

10. Hodnocení a klasifikace. V tomto oddíle se popíše změny v hodnocení a klasifikaci proti ŠVP. Integrovaný žák by měl být hodnocen podle plnění IVP, podle

kvality plnění očekávaných výstupů, samozřejmě s ohledem na postupné získávání klíčových kompetencí.

11. Speciálně pedagogická péče. V tomto oddíle je vhodné shrnout speciálně pedagogickou péči, která je integrovanému žákovi poskytována. Speciálně pedagogická péče může prostupovat celým vzdělávacím procesem např. dodržování pravidel zrakové hygieny tj. pracovat při optimálním osvětlení (podle typu vady), udržovat čisté brýle, udržovat pořádek na pracovním místě apod. nebo se tato péče může projevat v hodinách speciálně pedagogické péče např. výcvik smyslového vnímání, zjemňování hmatu, příprava na čtení Braillovým písmem, apod.

12. Nezbytné kompenzační a učební pomůcky. V tomto oddíle se sumarizují pomůcky, které integrovaný žák denně při výuce používá např. speciální stolek se sklopnou deskou, přenosná kamerová TV lupa, stolní lampička na přisvětlení pracovní plochy, prizmatický monokulár, speciální sešity, učebnice v Braillově písmu, mapy pro nevidomé apod.

13. Předpoklad navýšení finančních prostředků. Na nezbytné didaktické a kompenzační pomůcky k zakoupení v tomto školním roce, na mzdy případně zřízené funkce asistenta pedagoga.

14. Podíl žáka. V tomto oddíle je vhodné uvést, kterými činnostmi bude žák podporovat vlastní úspěšnou integraci. Které činnosti se zavazuje vykonávat v _____ mimoškolní _____ době
ajak jsou tyto činnosti časově náročné.

15. Spolupráce se zákonnými zástupci. Uvést, jak bude probíhat spolupráce s rodinou, jak častý bude kontakt školy s rodinou.

16. Odborný pracovník školského poradenského zařízení (SPC, PPP). Uvést název zařízení, jméno odpovědného pracovníka a kontakt.

17. Kontrola plnění IVP za I. pololetí školního roku: Stručné vyjádření aktuálního stavu plnění IVP. Datum a podpis pracovníka SPC (PPP)

18. Kontrola plnění IVP za II. pololetí školního roku: Zhodnocení plnění IVP ve školním roce, poznámky k sestavení IVP v následujícím školním roce, poznámky k hodnocení žáka.

19. Data a podpisy: ředitel školy, třídní učitel, ostatní vyučující, zákonní zástupci (student), odpovědný pracovník SPC (PPP).“

3.4 Speciální školy a zařízení

Děti a žáci se zdravotním postižením se v průběhu své školní docházky vzdělávají ve **speciálních školách a zařízeních**. Na území České republiky mají speciální školy a zařízení tradici, jejich působení upravuje upravená právní úprava ve čtvrté části zákona č. 29/1984 Sb., tzv. školský zákon, a prováděcí vyhláška Ministerstva školství, mládeže a tělovýchovy České republiky (dále jen MŠMT) č. 127/1997 Sb. o speciálních školách.

Speciální školy se zřizují pro žáky:

- se sluchovým postižením,
- se zrakovým postižením,
- s vadami řeči,
- tělesněpostižené,
- s více vadami,
- obtížně vychovatelné,
- nemocné a oslabené umístěné ve zdravotních zařízeních.

Žáci, kteří navštěvují speciální základní školy, speciální střední školy získají rovnocenné vzdělání odpovídající základní či střední škole. V kategorii speciální školy se lze setkat se zvláštními školami, které se dnes označují nerozlišujícím názvem základní či střední školy a po tomto označení následuje označení typu vzdělávacího programu, který škola nabízí například vzdělávací program pro žáky s mentálním postižením, celý název školy tedy je základní škola se vzdělávacím programem pro žáky s mentálním postižením. Dále je možné se setkat se středními odbornými učilišti, které žáky připravují pro výkon práce odpovídající danému učebnímu oboru. Žáci po dvou až třech letech, po úspěšném složení závěrečné zkoušky, získají výuční list. Na odborné učiliště se přijímají přednostně žáci, kteří úspěšně absolvovali poslední ročník, tedy devátý ročník, zvláštní školy. Zvláštním druhem speciálních škol jsou tzv. praktické školy, jedná se o střední školu, která připravuje žáky na výkon jednoduchých činností. Žáci

navštěvují praktickou školu jeden až dva roky, přijímání jsou přednostně žáci, kteří splnili povinnou školní docházku na zvláštní či pomocné škole, po absolvování praktické školy s jednoletou a dvouletou přípravou žáci získají závěrečné vysvědčení. Praktické školy mají i programy, které trvají 3 roky, do těchto programů se přijímají žáci, kteří:

- úspěšně absolvovali zvláštní školu,
- ukončili povinnou školní docházku v nižším než devátém ročníku zvláštní školy, popř. základní školy (Michalík, 2006, str. 99).

Aby žáci úspěšně ukončili tříletou přípravu na praktické škole musí složit závěrečnou zkoušku. Do kategorie speciálních škol a zařízení patří i pomocné školy, které školský zákon č. 29/1984 Sb. upravuje takto: „(1) *Pomocná škola vychovává a vzdělává obtížně vzdělatelné žáky s takovými nedostatky rozumového vývoje, pro které se nemohou vzdělávat ani ve zvláštní škole, jsou však schopni osvojit si alespoň některé prvky vzdělání. Obsah výchovně vzdělávací činnosti se zaměřuje na vypěstování návyků sebeobsluhy, osobní hygieny a na rozvíjení přiměřených poznatků a pracovních dovedností s předměty denní potřeby.*

(2) Pomocná škola má deset ročníků.

(3) Před nástupem do pomocné školy a před osvobozením od povinné školní docházky podle § 37 odst. 2 se dětem s těžkým mentálním postižením umožňuje příprava na vzdělání v délce jednoho až tří let.“

4 Pedagogicko-psychologické poradenství ve školství

V České republice tento systém tvoří školská poradenská zařízení (pedagogicko-psychologická poradna a speciálně pedagogické centra) a školní poradenská pracoviště (NUV). Tyto instituce jsou zřizovány dle §116 zákona č. 561/2004 Sb., o předškolním, základním, středním, vyšším odborném a jiném vzdělávání (školský zákon), ve znění pozdějších předpisů.

Poradenství poskytuje dále i střediska výchovné péče (SVP). Národní ústav pro vzdělávání (2020, webová stránka) informoval, že SVP: „zatím status školského poradenského zařízení nemají – jsou součástí zařízení pro výkon ústavní nebo

ochranné výchovy, která jsou vymezena zákonem č. 109/2002 Sb. o výkonu o ústavní výchovy nebo ochranné výchovy ve školských zařízeních a o preventivně výchovné péči ve školských zařízeních a o změně dalších zákonů. Jejich zařazení do systému pedagogicko-psychologického poradenského systému však lze v následujících letech očekávat“.

5 Školská poradenská zařízení (ŠPZ)

5.1 Pedagogicko-psychologické poradny

Pedagogicko-psychologické poradny, dále jen PPP, jsou instituce, které nabízejí poradenské služby v oblastech vývoje, výchovy a vzdělávání dětí a mládeže. Národním ústav pro vzdělávání 11. 2. 2020 vydal článek, ve kterém napsal, že: „*PPP jsou zřizovány podle § 116 zákona č. 561/2004 Sb., o předškolním, základním, středním, vyšším odborném a jiném vzdělávání (školský zákon), ve znění pozdějších změn. Podrobně jsou pak vymezeny ve vyhlášce č. 72/2005 Sb., o poskytování poradenských služeb ve školách a školských poradenských zařízeních. Standardní činnosti pedagogicko-psychologických poraden stanovuje příloha č. 1 k této vyhlášce.*“.

PPP zaměřeny na práci s dětmi a mládeží, ale jde především o službu škole. Mohou školám poskytovat různé typy programů, zlepšovat kvalitu práce pedagogů přímými intervencemi či poskytováním informací. Provádí pedagogicko-psychologická vyšetření a napomáhá při profesionální orientaci žáků.

5.2 Speciálně pedagogická centra (SPC)

Školské zařízení, které zajišťují pedagogickou a psychologickou péči dětem a žákům se zdravotním postižením. Hlavní činností těchto center je zprostředkování speciálně pedagogické, psychologické a další odborné péče klientům se zdravotním postižením, SPC dále poskytuje odbornou pomoc při procesu pedagogické a sociální integraci těchto žáků. Centrum provádí i speciálně pedagogickou diagnostiku a vypracovává podklady k zařazení dětí a žáků do škol a školských zařízení.

Zaměstnanci SPC jsou speciální pedagogové, zaměřeni na různé typy postižení, psychologové, kteří zde především pracují jako diagnostici. Národní ústav pro

vzdělávání bodově vyjmenoval, co pracovníci SCP zabezpečují: „v rámci komplexní odborné poradenské péče tým SPC zabezpečuje zejména:

- *depistáž klientů se zdravotním postižením (dle specializace SPC) ve spádové oblasti stanovené zřizovatelem*
- *speciálně pedagogickou, psychologickou a sociální diagnostiku klientů se zdravotním postižením*
- *poradenské, konzultační, terapeutické a metodické činnosti pro klienty, jejich rodiče nebo osoby odpovědné za výchovu a pro pedagogické pracovníky*
- *speciálně pedagogické stimulační a vzdělávací činnosti u integrovaných klientů se zdravotním postižením a u klientů s těžkým a kombinovaným postižením*
- *participaci při přípravě a zpracovávání individuálních výchovně-vzdělávacích a stimulačních programů pro děti a žáky integrované do běžných škol*
- *zpracovávání odborných podkladů a posudků pro potřeby správních rozhodnutí o zařazení do systému vzdělávání a pro potřeby dalších správních řízení*
- *poradenství k volbě vzdělávací cesty (kariérové poradenství) pro klienty se zdravotním postižením*
- *odborné činnosti v rámci prevence sociálně patologických jevů ohrožujících klienty se zdravotním postižením*
- *informační činnosti a propagaci služeb SPC v širší veřejnosti“*

6 Mimoškolní poradenské služby

Pomoc v oblasti profesionální zaměření a volby povolání nabízejí poradny při úřadech práce tzv. **Informační a poradenská střediska pro volbu povolání**, tyto poradny podávají informace o všech typech dostupných škol a dalších profesionálních příprav v daném regionu.

Existují i **telefonní linky** pro okamžitou pomoc, mezi nejznámější linky patří tzv. linky důvěry.

Dalšími mimoškolními poradenskými zařízeními jsou manželské a předmanželské poradny, které je dnes možné nalézt pod názvem **poradny pro rodinu a mezilidské vztahy**, tyto poradny už poskytují pomoc nejen partnerům, manželům, ale i dětem avšak se nejedná o stejný typ pomoci jako ve školním systému poradenství.

Nejen speciálně pedagogické centra poskytují poradenské služby postiženým jedincům. Tyto poradny pomáhají nejen dětem a jejich rodičům, ale i dospělým postiženým a mívají z pravidla zaměření na určitý druh postižení. Příkladem může být Asociace rodičů a přátel zdravotně postižených v ČR z. s. (HadjMousová, 2002, str. 29)

PRAKTICKÁ ČÁST

7 Charakteristika regionu

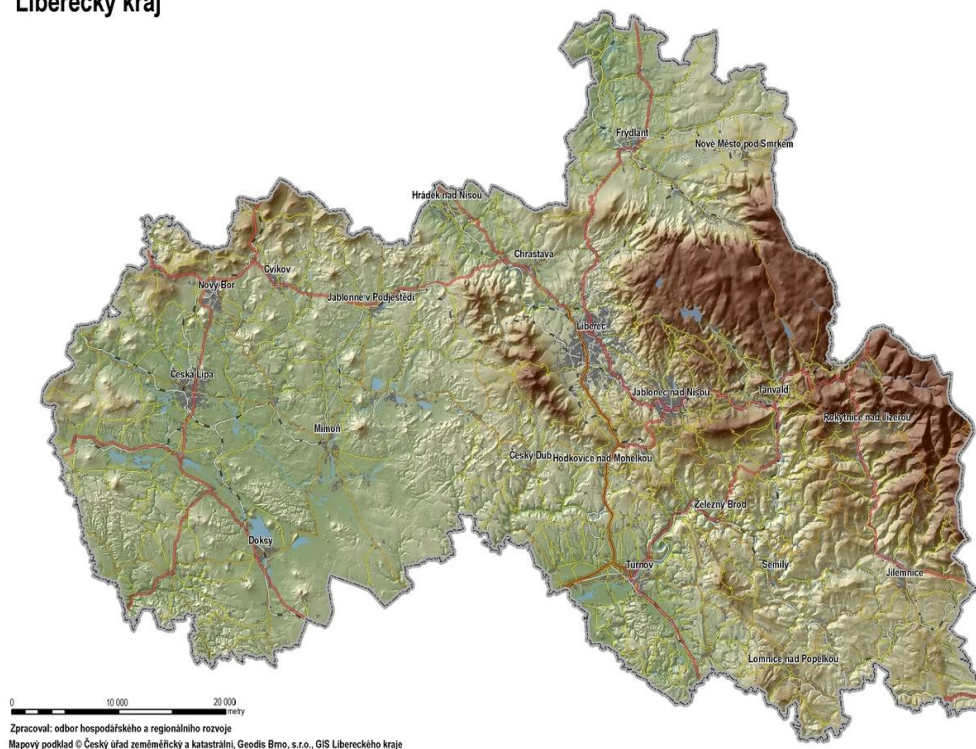
Liberecký kraj se nachází na severu Čech, jak je již z názvu jasné, krajské město je Liberec, kterým teče řeka Nisa. Kraj hraničí se Spolkovou republikou Německo a Polskou republikou. V rámci České republiky se Liberecký kraj svou rozlohou řadí k těm menším, podobně jako například Karlovarský kraj, avšak jde o oblast nazývanou „*ráj turistů*“, kteří zde najdou množství historických, přírodních a kulturních památek. Liberecký kraj se rozděluje na čtyři turistické regiony: **Jizerské hory, Českýráj, Českolipsko a Krkonoše.** (David, Ludvík, Soukup, 2016, str. 4) Dominantou Libereckého kraje je Ještěd (1 012m) – nejvyšší bod Ještědsko-kozákovského hřebenu, na kterém je umístěn známý televizní vysílačs hotelem. Ještěd se nachází mezi Lužickými a Jizerskými horami (Štiková, Tabáková, 2016, str. 25). V kopcovitém kraji se nachází nemalé množství rozhleden a vyhlídek, hradů a zámků. Historie Libereckého kraje byla vždy spojena se sklářských, bižuterním a textilním průmyslem a od toho se odvíjí nabídka studijních oborů na středních školách. Mezi žáky jsou oblíbené automobilové, textilní či umělecké obory.

V rámci projektu **Poradenství v Libereckém kraji** vznikl **Katalog poskytovatelů poradenských služeb v Libereckém kraji**, který je určený rodičům, učitelům a pracovníkům škol či dětských domovů. Tento projekt byl realizován od 1. června 2010 do 31. května 2013. Cílem projektu bylo zvýšení a zlepšení poradenských služeb. Pro poradenské pracovníky a pedagogy byla v rámci projektu vytvořena nabídka 28 vzdělávacích programů.

Služby poradenství pro žáky nabízí v Libereckém kraji pedagogicko-psychologické poradny sídlící v Liberci, Jablonci nad Nisou, Turnově, Semilech, Raspenavě a v České Lípě, které jsou snadno dohledatelné na internetu. Speciálně pedagogická centra nabízejí pomoc zdravotně postiženým a zdravotně znevýhodněným jedincům ať už dětem či jejich rodičům. Speciálně pedagogická centra v Libereckém kraji je možné najít ve větších městech jako je Liberec, Jablonec nad Nisou nebo Turnov.

Obrázek 2 Mapa Libereckého kraje

Liberecký kraj



Převzato z: Liberecký kraj, Mapy Libereckého kraje ke stažení, 2020

7.1 Rozhovor s výchovnými poradci na středních odborných školách

Rozhovory byly vedeny s 10 výchovnými poradci na středních odborných školách v libereckém kraji. Dotazovaní poradci byly převážně ženy ve věku od 40 do 60 let, výchovné poradkyně byly hlavně učitelkami českého jazyka, matematiky či jiných odborných předmětů jako jsou například ekonomika, stolničení, programování. V průměru se profese výchovného poradce věnovaly 7let.

Před rozhovory s výchovnými poradci byly vytvořeny následující otázky:

1. Jak dlouho se věnujete výchovnému poradenství?
2. Jste zaměstnaný/á jako výchovný/á poradce/kyně?
3. Máte na škole žáky se speciálními vzdělávacími potřebami?
4. Jak se liší poradenství pro žáky se speciálními vzdělávacími potřebami od poradenství pro žáky bez speciálních vzdělávacích potřeb?
5. Je o služby výchovného poradce zájem?

Než byly rozhovory uskutečněny, bylo nutné se domluvit na osobní schůzce s výchovnými poradci. Domluva probíhala převážně prostřednictvím emailu.

Všechny rozhovory probíhaly v kabinetě daného výchovného poradce/pedagoga ve volnu mezi vyučovacími hodinami. Proto rozhovory probíhaly v průměru 30 minut. Před zahájením rozhovoru byly respondenti seznámeni se způsobem zaznamenávání odpovědí na kladené otázky. Pro zaznamenávání byl použit diktafon v mobilním telefonu a pro pár důležitých informací blok.

Z rozhovorů s výchovnými poradci je patrné, že žáci středních odborných škol, ať se speciálními vzdělávacími potřebami nebo bez nich, v současné době nejeví zájem o pomoc výchovných poradců. Pravděpodobně je to způsobeno rychlým rozvojem informačních a komunikačních technologií. Žáci si potřebné informace vyhledávají sami prostřednictvím sociálních sítí a internetu. Pomoc výchovných poradců na středních odborných školách vyhledávají ročně v průměru 2 – 3 klienti (žáci). Tito žáci s výchovnými poradci řeší převážně kázeňské a rodinné problémy.

Je tedy zřejmé, že náplň práce výchovných poradců spočívá především ve vytváření individuálních vzdělávacích plánů na základě doporučení pedagogicko-psychologických poraden.

Z výše zmíněných rozhovorů dále vyplynulo, že probíhají výchovných poradců, která se konají jednou za měsíc či jednou za dva měsíce. Na těchto schůzkách si předávají poznatky a zkušenosti ze své praxe. Od výchovné poradkyně působící na střední odborné škole v Turnově jsem zjistila, že existuje **Asociace výchovných poradců, z. s.**, která pomáhá s rozvojem kvality poradenských služeb, nabízí podporu pro rozvoj vzdělávání poradců, informuje veřejnost o poradenských službách apod. Dále mi prozradila, že existují projekty pro rozvoj poradenství na školách, na které lze získat dotace. Získala jsem dost zajímavých i znepokojujících informací, ze kterých je patrné, že zájem o kariérové poradenství na středních odborných školách ustupuje do ústraní. Absolventi učilišť nemají takový zájem o pokračující nadstavbové studium, jako tomu bylo v minulosti, stejně tak je tomu i u absolventů maturitních oborů na středních odborných školách. O pokračující studium na vyšších odborných a vysokých školách jeví větší zájem absolventi gymnázií.

Mým cílem bylo zjistit, jaké jsou rozdíly v poradenství pro žáky se speciálními vzdělávacími potřebami a pro žáky bez speciálních vzdělávacích potřeb. Respondenti byli velmi sdílní a v převážné většině se shodli, že záleží hlavně na tom, jaké speciální potřeby daný žák má. Pokud se jedná o žáka s postižením, které nevyžaduje speciální pomůcky, jako jsou například digitální a zvětšovací lupy, počítače s braillovým řádkem, hlasové výstupy a jiné, poradenský proces se téměř neliší od poradenského procesu žáka bez speciálních vzdělávacích potřeb. Ze zkušeností výchovných poradců vyplývá, že žáci s postižením jsou vnímavější a samostatnější než ostatní žáci, snaží se být nezávislí na pomoci ostatních a neupozorňovat na svůj handicap. O tomto faktu mě přesvědčila výchovná poradkyně působící na střední odborné škole v Turnově. Školu navštěvují dva žáci, dívka se sluchovým postižením chlapce postižením zraku. „Kantoři je jenom chválí,“ řekla výchovná poradkyně, která tyto žáky zná hlavně z hodin českého jazyka. „Mou odbornou pomoc vyhledali jenom kvůli tvorbě individuálního vzdělávacího plánu,“ dodala. Dívka studuje technický obor, který studují převážně chlapci a její znalosti a vědomosti jsou opravdu na vysoké úrovni. V hodinách je aktivní a bezproblémová. Stejně to tak je i s chlapcem trpícím zrakovým postižením. Oba tito žáci jsou velice samostatní a vnímaví a jejich studijní výsledky jsou výborné. Na středních odborných školách se setkáváme převážně s žáky se specifickými poruchami učení jako je například dyslexie či dysgrafie, dále se zde můžeme setkat s žáky, kteří mají sluchové nebo zrakové postižení mírnější rázu. Důležité při vzdělávání žáků se specifickými poruchami učení je vytvořit jim kvalitní podmínky pro vzdělávání. U některých žáků se prosadila úprava pracovní plochy a to tak, že se z ní odstraní předměty, které by žáky v edukačním procesu rozptylovaly. Úkoly pro tyto žáky musí být upraveny tak aby byly přiměřené jejich možnostem, ale obtížnost se však postupně musí zvyšovat, aby žáci neztratili motivaci. Hodnocení těchto žáků je lepší formou grafického znázornění – žáci se v něm lépe orientují. Existuje celá řada osvědčených metodik pro vzdělávání žáků se specifickými poruchami učení, které si lze osvojit z odborné literatury nebo po absolvování speciálních kurzů či odborných seminářů (Vitásková, 2006, str. 300). Výchovní poradci žákům se specifickými poruchami učení vytváření individuální vzdělávací plány na základě odborných posudků pedagogicko-psychologických poraden.

I sociálně znevýhodnění žáci patří do skupiny jedinců se speciálními vzdělávacími potřebami. Jedná se převážně o žáky z menšin, dětí imigrantů, ale patří sem i děti z rodin, které mají nízký sociální a ekonomický status či ze sociálně patologického prostředí rodin nebo komunit. Školy by pro takto znevýhodněné žáky měla zajistit:

- individuální výuku,
- spolupráci s asistentem či speciálním pedagogem,
- menší počet žáků ve třídě,
- speciální učebnice.

Tato opatření se dělají, aby se žáci úspěšně začlenili do vzdělávacího procesu a do třídního kolektivu.

Velmi nadaní žáci taktéž patří do skupiny jedinců se speciálními vzdělávacími potřebami. Jednoznačná definice pro nadané jedince zatím nebyla vytvořena. Jedná se o skupinu jedinců, kteří v jedné nebo více oblastech dosahují vysoké úrovně. Vzdělávání těchto žáků je poměrně náročné. Nejčastější možnosti vzdělávání nadaných jedinců jsou například:

- urychlování vzdělávacího procesu,
- obohacování a rozšiřování učiva,
- a individuální vzdělávací plán (Konečná, 2007, str. 22).

Čermák vytvořil pravidla pro výchovu a vzdělávání nadaných žáků, které jsou v současné době uplatňovány v českých školách:

„Přehled základních pravidel pro výchovu a vzdělávání nadaných dětí:

„Pravidlo A: Neočekávejte, že někdo vytvoří funkční systém práce s talenty za Vás. Vy sami můžete být jeho tvůrci (agenty). Možnost změny v dané situaci se odvíjí jen od míry Vaší způsobilosti změnit danou realitu. Představa, že někde kolem existují odborníci, kteří to udělají za Vás, se neopírá o reálný odhad situace. Počítejte také s tím, že pro podporu Vaší práce v dané oblasti nejsou příliš využitelná ani pracoviště, která práci s talenty mají v popisu práce či dokonce v názvu.

Pravidlo B: Vnímejte problémy spojené s výchovou NN žáků jako přátelské, jako výzvu k změně vlastní způsobilosti vykonávat svoji profesi. Celá tato oblast je vysoce

inspirativní, zajímavá a vyplatí se do ní investovat svůj čas i námahu. Řešení problémů tohoto druhu povzbuzují ke kultivaci sebe sama.

Pravidlo C: *Dosažení byt' jen velmi malé pozitivní změny v jedné oblasti otevírá přístup k hledání způsobů řešení dalších problémů spojených s dalšími změnami. Změna sama je cestou, nikoli předurčeným programem. A třeba je to cesta nejistá, je zajímavá. Navíc je to cesta, na níž nejste sami.*

Pravidlo D: *Podpora výchovy nadaných dětí je cestou k podpoře toho nejlepšího, co se v lidském druhu během jeho fylogeneze vytvořilo a co se dále rozvíjí. Těm, kteří po ní jdou, dává vizi, která se sama tvoří, obohacuje Váš život a nenutí Vás přitom k ničemu, s čím byste nemohli souhlasit.*

Pravidlo E: *Dosáhnout změny v dané oblasti je časově náročné. Je to „běh na dlouhé trati“. I když nelze očekávat viditelné efekty hned ani brzy, nebude nicco do toho vložíte zmarněno. Neočekávejte však, že změnám, které svými aktivitami vyvoláte, budete vždy nutně rozumět.*

Pravidlo F: *Možnost úspěchů poroste v závislosti na počtu lidí, kteří s Vámi budou na výchově nadaných dětí spolupracovat. Nejde o jednotlivé inovace, aleo přeměnu českých škol v prostředí, kde se dětem líbí, kam rády chodí a na které budou s láskou vzpomínat, až se jednou stanou lidmi, kteří změní svět k lepšímu“*

Adolescenti s kombinovaným tělesným a mentálním postižením ve velké většině navštěvují speciální střední školy a praktické školy, kde je výuka i prostřední přizpůsobené jejich požadavkům. I když je v dnešní době skoro běžné, že většina škol (základní, střední i vysoké) má bezbariérový přístup, který umožňuje vstup do školy i žákům s tělesným postižením, není zde zas tak vysoké procento studujících žáků tělesně handicapovaných. V posledních letech se ve třídách setkáváme s asistenty pedagoga, kteří pomáhají žákům se speciálními vzdělávacími potřebami přímo během vyučování, ale často i ostatním žákům, kteří potřebují dovysvětlit probírané učivo.

I proto přítomnost asistentů pedagoga není dostačující opatření a nemotivuje to žáky se speciálními vzdělávacími potřebami ke zvýšenému zájmu o studium na středních odborných školách.

7.2 Doporučená opatření

I přes vysokou úroveň odborných znalostí a dostatečnou praxi stávajících výchovných poradců jejich služeb využívá stále méně žáků. V dnešním světě vyspělých informačních a komunikačních technologií si žáci ve většině případů potřebné informace o možných oborech navazujícího a pokračujícího studia, podmínkách pro přijetí včetně způsobů a termínu podání přihlášek dokáží vyhledat sami. Stejně tak je tomu a při vyhledávání pracovních nabídek a rekvalifikačních kurzů nabízených na webových stránkách úřadů práce, sociálních sítích a internetu.

Z rozhovorů s výchovnými poradci je patrné, že propagace jejich práce ve školách v současné době probíhá především prostřednictvím nástěnek. To se zdá být zcela nedostatečné. K těmto informacím by měli mít přístup i rodičežáků, proto by bylo vhodné doplnit webové stránky škol o nabídku služeb výchovných a kariérových poradců.

Jako další opatření lze doporučit například několik hodin v rámci projektových dnů na škole. To by se týkalo především posledních ročníků maturitních a učebních oborů. Tyto hodiny by mohly být uspořádány do tří bloků. V prvním bloku by výchovní poradci s žáky vypracovali testy, které by jim pomohli při výběru nástavbového a pokračujícího studia. Výchovní poradci by pomohli žákům s orientací na webových stránkách jako je na příklad portál www.atlasskol.cz. Žáci by byli seznámeni s trhem práce. Naučili by se vyhledávat pracovní nabídky na webových portálech jako jsou například www.mpsv.cz nebo www.prace.cz. Mohli by se zúčastnit exkurzí na úřadech práce daných měst případně besed s kariérovými poradci působící i na těchto úřadech práce.

Druhý blok by byl orientovaný na tvorbu životopisů a motivačních dopisů. Žáci by se seznámili se strukturou a rozdílem mezi životopisem a motivačním dopisem. Dále by výchovní poradci žáky informovali o pracovních pohovorech – naučili by žáky, jak se mají správně na tento pohovor obléct, jak vystupovat apod. Teorie druhého bloku by se prolínala do třetího bloku, kde by si žáci vyzkoušeli různé modelové situace pracovních pohovorů.

Dalšími možnými propagátory služeb výchovných poradců by mohli býtí třídní učitelé, kteří by služby výchovného poradenství žáků nabízeli během třídnických hodin. To už by se jednalo především o propagaci individuálního poradenství.

Kariérové poradenství pro žáky se speciálními vzdělávacími potřebami není na středních odborných školách moc rozšířené. Jeden z možných důvodů může být i to, že střední odborné školy navštěvují žáci bez speciálních vzdělávacích potřeb nebo žáci se speciálními vzdělávacími potřebami, kteří trpí specifickými poruchami učení (dyslexie, dysgrafie, dysortografie) nebo chronickými interními onemocněními jako je například diabetes mellitus (cukrovka). I tito žáci oproti zdravým žákům potřebují individuální přístup ať už je to dodržování léčebného režimu, diety s přihlédnutím k aktuálnímu zdravotnímu stavu a fyzické zátěži.

Propagace poradenských služeb výchovných poradců by probíhala stejně jako propagace poradenských služeb pro žáky bez speciálních vzdělávacích potřeb a to takto:

- propagování služeb výchovných poradců na webových stránkách střední odborné školy,
- hodiny s výchovnými poradci v rámci projektových dnů,
- návštěvy úřadů práce daných měst s ohledem na žáky, kteří trpí jiným postižením než výše uvedeným (tělesné postižení).

ZÁVĚR

V dnešní době, kdy jsou informační a komunikační technologie velmi rozšířené a na vysoké úrovni, si žáci dokáží informace, o možných oborech navazujícího a pokračujícího studia i pracovních nabídkách, vyhledat sami a tím pádem přes velké odborné znalosti výchovných poradců se dveře jejich kanceláří otevírají čím dál tím méně. Jenom malá část adolescentů si dokáže říci o pomoc a jen pár z nich ví, na koho se může obrátit.

Z publikace Hlad'a (2010, str. 197) je možné se dočíst, že: „*V dnešní dynamické době dochází k pohybu v obsahu mnohých profesí a ke změnám na trhu práce. Důsledkem je selhávání mladých lidí při hledání vzdělávací cesty a zaměstnání. Příčinami se ukazují být nedostatečná připravenost na zodpovědné rozhodování o volbě dalšího*

vzdělávání či profesní dráhy, nízká informovanost a malá schopnost realisticky hodnotit existující možnosti profesního uplatnění. Tato skutečnost potvrzuje potřebu systematické přípravy žáků na volbu povolání a na přechod do světa práce během formálního vzdělávání na střední odborné škole a tím zajištění zvyšování zaměstnanosti – schopnosti nalézt zaměstnání a trvale se uplatňovat na trhu práce.“

Výchovní poradci na většině škol dělají vše potřebné, aby žáci byli informováni o dalších možnostech studia či nabídkách práce co nejvíce, chybou však je, že žáky informují v rámci vyučování či v rámci třídnických hodin a z čeho je patrné, že žáci projevují jen velmi malý zájem o možnost individuálního výchovného poradenství.

Situace ohledně kariérového poradenství je mnohem horší než u poradenství výchovného. Žáci o něj nejeví žádný zájem a to se samozřejmě odráží i na jejich zaražení do pracovního procesu, využití odborných profesních znalostí a dovedností. Pokud by žáci využívali možnosti kariérového poradenství na školách mohli by se lépe uplatnit na trhu práce a prodat své odborné znalosti a dovednosti získané studiem na střední odborné škole.

Kariérové poradenství pro žáky se speciálními vzdělávacími potřebami se v kancelářích výchovných poradců na školách také moc nedělá a to z důvodů, že žáci se speciálními vzdělávacími potřebami buď navštěvují speciální střední školy, praktické školy a jiné, nebo navštěvují poradce mimo školu či jim zasahují do života rodiče, kteří jim plánují budoucnost.

Na základě rozhovorů s výchovnými poradci nabyla dojmu, že výchovní poradci na středních odborných školách mají větší přehled a znalosti o trhu práce než výchovní poradci na gymnáziích, zřejmě je to dané tím, že žáci středních odborných škol a učilišť absolvují v průběhu studia praxe u potencionálních zaměstnavatelů. Spousta žáků po ukončení středního odborného vzdělání využije možnosti nastoupit k zaměstnavatelům, u kterých absolvovali školní praxi.

SEZNAM POUŽITÝCH ZDROJŮ

MONOTEMATICKÉ PUBLIKACE

PRŮCHA, Jan, Eliška WALTEROVÁ a Jiří MAREŠ. *Pedagogický slovník*. 4., aktualiz. vyd. [i.e. Vyd. 5.]. Praha: Portál, 2008. ISBN 978-80-7367-416-8.

RENOTIÉROVÁ, Marie a Libuše LUDÍKOVÁ. *Speciální pedagogika*. 4. vyd. Olomouc: Univerzita Palackého v Olomouci, 2006. ISBN 80-244-1475-9.

KRATOCHVÍLOVÁ, Jana. *Vzdělávání žáků se zdravotním postižením ve středních školách*. Praha: Národní ústav pro vzdělávání, školské poradenské zařízení a zařízení pro další vzdělávání pedagogických pracovníků, 2012. ISBN 978-80-87063-55-2.

VAŠEK, Štefan. *Základy speciálnej pedagogiky*. Bratislava: Sapiientia, 2003. ISBN 80-968797-0-7.

BLAŽKOVÁ, Veronika. *Kapitoly ze speciální pedagogiky*. V Praze: Univerzita Karlova, Pedagogická fakulta, 2014. ISBN 978-80-7290-646-8.

VALENTA, Milan. *Slovník speciální pedagogiky*. Praha: Portál, 2015. ISBN 978-80-262-0937-9.

DAVID, Petr, Petr LUDVÍK a Vladimír SOUKUP. *Malýšpalíček výletů*. Praha: S & D, 2016. Autem po Čechách, Moravě a Slezsku. ISBN 978-80-86899

KRAUS, Jiří. *Nový akademický slovník cizích slov A-Ž*. Praha: Academia, 2008. ISBN 978-80-200-1415-3.

OPEKAROVÁ, Olga. *Kapitoly z výchovného poradenství: školní poradenské služby*. Praha: Univerzita Jana Amose Komenského, 2007. ISBN 978-80-86723-35-8.

HADJ-MOUSSOVÁ, Zuzana. *Úvod do speciálního poradenství*. Liberec: Technická univerzita v Liberci, 2002. Studijní texty pro distanční studium. ISBN 80-7083-659-8.

HLAĐO, Petr. *Možnosti a limity kariérového poradenství pro žáky středních odborných škol a středních odborných učilišť* [online]. Badford: Applewood Books,

2008 [cit. 2020-03-22]. ISBN 978-1-55709-091-1. Dostupné z: ISBN 978-80-7302-154-2.

ELEKTRONICKÉ ZDROJE

Školská poradenská zařízení (ŠPZ), Národní ústav pro vzdělávání. Národní ústav pro vzdělávání [online]. Copyright © [cit. 22.03.2020]. Dostupné z: <http://www.nuv.cz/t/pedagogicko-psychologicke-poradenstvi/skolska-poradenska-zarizeni>

400 Bad Request. [online]. Dostupné z: https://cs.m.wikipedia.org/wiki/Speciální_pedagogika#1._členění_podle_předmětu_pěče

Děti, žáci a studenti se speciálními vzdělávacími potřebami, Národní ústav pro vzdělávání. Národní ústav pro vzdělávání [online]. Copyright © [cit. 22.03.2020]. Dostupné z: <http://www.nuv.cz/t/specialni-vzdelavani>

12. Kariérové poradenství a informace, Národní ústav pro vzdělávání. Národní ústav pro vzdělávání [online]. Copyright © 2001 [cit. 22.03.2020]. Dostupné z: <http://www.nuv.cz/eqavet/12-karierove-poradenstvi-a-informace>

Zákony pro lidi - Sběrka zákonů ČR v aktuálním konsolidovaném znění [online]. Dostupné z: <https://www.zakonyprolidi.cz/cs/1984-29#cast4>

Poradenství na základních a středních školách. [online]. Copyright © 2016, http [cit. 22.03.2020]. Dostupné z: <http://www.euroguidance.cz/poradenstvi-v-cr/poradenstvi-na-skolach.html>

KONEČNÁ, Helena. *Vzdělávání nadaných dětí* [online]. Brno, 2007 [cit. 2020-03-27]. Dostupné z: https://is.muni.cz/th/b8xug/posudek_vedouciho.PDF. Bakalářská práce. Masarykova univerzita, Pedagogická fakulta. Doc.PaedDr..Hana HORSKÁ, CSc.

SEZNAM OBRÁZKŮ, TABULEK A GRAFŮ

Obrázek 1 Obrázek 1 Podoba primárních a sekundárních úrovní kariérového poradenství

Obrázek 2 Mapa Libereckého kraje <https://gis.kraj-lbc.cz/page2053>