

Česká zemědělská univerzita v Praze

Provozně ekonomická fakulta



Bakalářská práce

Lokální identita a rozvoj obce (případová studie)

Vypracovala: Jindřiška Schmocková

Vedoucí bakalářské práce: Mgr. Ing. Lukáš Zagata, Ph.D.

Litoměřice 2009 ©

Prohlášení

Prohlašuji, že jsem bakalářskou práci na téma „Lokální identita a rozvoj obce (případová studie)“ zpracovala samostatně za použití uvedené literatury a po odborných konzultacích s Mgr. Ing. Lukášem Zagatou, Ph.D.

V Litoměřicích dne 28. dubna 2009

.....
Jindřiška Schmocková

Poděkování

Děkuji touto cestou panu Mgr. Ing. Lukášovi Zagatovi, Ph.D., vedoucímu mé bakalářské práce, za odborné vedení, všechny cenné rady a připomínky, které mi poskytl v průběhu zpracování bakalářské práce a v neposlední řadě za projevenou trpělivost.

Lokální identita a rozvoj obce (případová studie)

Identity and municipality development (case study)

Souhrn

Bakalářská práce na téma „Lokální identita a rozvoj obce (případová studie)“ se zabývá lokální identitou jako hlavním faktorem rozvoje obce.

Účelem práce je prozkoumat okolnosti tvorby této identity (kdo se na ní podílí a jak) a kriticky zhodnotit, jak lokální identita obce ovlivňuje její rozvoj: co obci přináší (klady a zápory) z hlediska jejího rozvoje a praktického života obyvatel.

Důležitým aspektem utvářející lokální identitu obce mající přímý dopad na životní úroveň i kvalitu života místního obyvatelstva je její vnitřní potenciál. Při popisu obce Ploskovice jsme vycházeli z její historie, demografie, geografické polohy a dalších faktorů utvářející její lokální identitu. Empirická část staví na metodě případové studie, která zapojuje situační analýzu a základní statistické procedury výzkumu. V konečné fázi zpracování případové studie je použita SWOT analýza, která nám umožní zhodnotit silné a slabé stránky a zjistit možné příležitosti a hrozby obce. Při zhodnocení všech relevantních údajů je zřejmé, že obec Ploskovice má velký potenciál pro další vývoj a rozvoj. Obec se postupně rozrůstá a nově příchozí obyvatelé omlazují celkový průměrný věk obyvatel. Pro další rozvoj obce je nutné věnovat se především zlepšení vybavenosti a rozvoji infrastruktury obce.

Klíčová slova

Lokální identita, rozvoj obce, vesnice, endogenní přístup, Ploskovice.

Summary

The Bachelor thesis on the theme „Local identity and municipality development (case study)“ deals with the local identity as a main factor of the municipality development.

The purpose of this thesis is to search the background of this identity creating (who participates in it and how) and to sum up critically how the local identity of an urban area affects its development: what it brings to an urban area (advantages and disadvantages) in light of its development and practical life of its inhabitants.

The important aspect creating the local identity of the municipality development and having direct impact on both the standard of life and local inhabitants' quality of life, is its internal potential. While describing the urban area of Ploskovice we resulted from its history, demography, geographical location and other factors creating its local identity. The empiric part builds upon the method of a case study involving situation analysis and basic statistic procedures of research. In final period of work on this case study we used SWOT analysis which enabled us to sum up strong and weak suits and to find out possible occasions and threats to the urban area. After summing up all the relevant data it is obvious that Ploskovice has a big potential for further progress and development. The urban area is subsequently enlarging and newcomers are rejuvenating the inhabitants' general average age. First of all it is necessary to follow improving of facilities and developing of the urban area infrastructure for the further urban area development.

Keywords

Local identity, municipality development, village, endogenic approach, Ploskovice.

Obsah

1 Úvod.....	5
2 Cíl práce a metodika.....	6
3 Teoretické souvislosti rozvoje lokalit	8
3.1 Historické souvislosti vzniku vesnic	9
3.2 Další vývojové trendy venkova.....	10
3.3 Regionální rozvoj struktury osídlení po roce 1989.....	11
4 Endogenní přístup k lokálnímu rozvoji.....	13
5 Lokální a regionální identita	14
5.1 Přírodní faktory	15
5.2 Ekonomické faktory.....	16
5.3 Sociální faktory	17
6 Empirická část.....	22
6.1 Formulace problému.....	22
6.2 Případová studie.....	23
6.3 Analýza SWOT.....	28
6.4 Hlavní zjištění a implikace pro rozvoj dané lokality.....	28
7 Závěr.....	30
8 Seznam literatury.....	32
9 Příloha.....	35

1 Úvod

Bakalářská práce na téma „Lokální identita a rozvoj obce (případová studie)“ se zabývá otázkami rozvoje obce a faktory, které ho ovlivňují. Navzdory zřetelné provázanosti přírodních, hospodářských a sociálních podmínek, tato práce staví do středu pozornosti podmínky sociální – jmenovitě otázky lokální identity.

Technický a sociální vývoj celé společnosti vždy byl a bude citlivěji vnímán především v malých obcích. Tyto mají oproti velkým obcím a městským korporacím své specifické vlastnosti, z důvodu kterých mnohem intenzivněji reagují na jakékoli změny. Proto je nutné, v dnešní dynamicky se rozvíjející společnosti, věnovat pozornost složité hospodářské a sociální situaci na venkově.

I přesto, že pocházím z velkého města, začala jsem se zajímat o možnost života v malé obci. Tato práce má umožnit nahlédnout do procesů ovlivňující podobu venkova s důsledky jeho dalšího vývoje.

2 Cíl práce a metodika

Cílem této bakalářské práce je prozkoumat rozličné aspekty ovlivňující tvorbu lokální identity obce a odpovědět, jakým způsobem lokální identita obce ovlivňuje její rozvoj. Především se zaměříme na rozvoj dané obce a tedy i kvalitu života jejich obyvatel. Pro porozumění současné situace obce a jejího dalšího potenciálního vývoje je nutné pochopit minulost obcí a aspekty, které měly na jejich formování významný vliv. Proto se v úvodní teoretické části studie zaměříme na popis vývoje obce a utváření její sociální struktury. Zachytíme hlavní vývojové mezníky mající významný vliv na jejím rozvoji.

V empirické části, kterou lze definovat jako proces sledování, analyzování a vyhodnocování prostorových vztahů a jevů v rámci individuality sledované lokality (Hudečková a kol. 2006), prozkoumáme aspekty lokální identity konkrétní obce – Ploskovice. Pozornost zaměříme jak na slabé i silné stránky obce a jejich vzájemnou závislost, tak i na možný potenciál pro další vývoj a rozvoj. Tato studie nám má odhalit hlavní regionální disparity v souvislosti s přímými dopady na kvalitu života obyvatel.

Z důvodu velkého rozsahu zpracovávaných dat při tvorbě ucelené případové studie zaměřené na tvorbu lokální identity obce Ploskovice, přesahující možnosti této práce, se soustředíme pouze na její dílčí část, zejména na posouzení demografického vývoje obce a případné hrozby s tím spojené.

Z relevantních dat o obci a jejich predikcí budeme dále vycházet při návrhu možných scénářů jejího vývoje. Všechny uvedené kroky by měly směřovat k návrhům, které zkvalitní život, zvýší životní úroveň a upevní sociální strukturu obyvatel v obci Ploskovice.

Při zpracování projektu je nutné získat potřebná relevantní data k provedení potřebných analýz. Tato potřebná data lze získat především ze statistik

poskytované ve veřejné databázi Českého statistického úřadu. V těchto databázích je mnoho užitečných údajů, které jsou většinou zpracovány k 1.3.2001. Další potřebná statistická data lze získat přímo na Obecním úřadě obce Ploskovice.

Data budou zpracována standardními statistickými postupy a na závěr bude provedena analýza SWOT.

(Ve SWOT analýze shrneme silné (S) a slabé (W) stránky obce a určíme případné příležitosti (O) a rizika (T), které mohou nastat při plánování rozvoje obce v rámci lokální identity.)

3 Teoretické souvislosti rozvoje lokalit

Pro pochopení lokální identity obce a posouzení jejího dalšího vývoje a rozvoje je nutné poznat historii obce i celé dané lokality. Prostřednictvím historie a historického vývoje dané lokality lze zjistit, jak se lokální identita nejen utvářela, ale především jak ovlivňovala a ovlivňuje danou lokalitu dnes.

Tato práce je zaměřena především na vývoj lokální identity venkova a venkovských obcí. Venkov lze identifikovat jako přírodní území, které se nachází mimo město. Pro zjednodušení můžeme teoreticky venkov chápat jako přírodní oblast nacházející se mimo rozsáhlé městské sídliště. Do této oblasti lze teoreticky začlenit všechna lidská sídliště či pouze seskupení lidských obydlí v mimoměstské oblasti. Tyto uvedené skupiny mají rovněž své specifické znaky jedinečnosti (Zich a kol. 1979).

Městský prostor je typický vysokou koncentrací obyvatel žijících na poměrně malém prostoru. Dalším výrazným znakem městských sídlišť je:

- velká koncentrace průmyslové výroby,
- vysoká koncentrace sociálních služeb,
- bohatá nabídka finančních služeb,
- široký výběr obchodních služeb,
- bohatá možnost kulturního vyžití.

Všechny tyto služby usnadňují a zpříjemňují život obyvatel ve městě. Život a samotný životní styl v městských sídlištích s sebou nese také specifický způsob života jejich obyvatel (Blažek 1998). Obyvatelé měst se méně znají (v případě velkých obytných domů málo, kdy známe všechny jejich obyvatele případně pouze „od vidění“) a méně se vídají a navštěvují.

Oproti tomu vesnický prostor je charakteristický nízkým počtem obyvatel na rozsáhlém území. Samotná dostupnost sociálních, finančních, obchodních a

kulturních služeb je nízká a v případě výroby se mimoměstské oblasti zaměřují spíše na zemědělskou výrobu. Odlišný je také samotný způsob života obyvatel na vesnici a v malých sídlištích. Lidé se zde navzájem lépe znají a častěji se navštěvují. Tyto sociální vztahy se výrazně nezměnily od doby, kdy vznikala první malá sídla. Zjednodušeně můžeme říci, že první vesnice vznikaly v době, kdy se člověk začíná intenzivněji zajímat o pěstování zemědělských plodin a je nucen se usadit na jednom místě pevně spjatý s obdělávanou půdou.

I přesto, že vývoj lidských sídel se postupně měnil, základní charakteristika vesnic zůstává stejná. Tyto vesnice jsou specifické nízkou koncentrací obyvatel, kde se všichni navzájem znají a mnohdy jsou i v příbuzenském vztahu a z převážné části jsou zaměřené na výrobu zemědělské produkce.

Ovšem dnešní vesnice (soustředíme se na Českou republiku) již nejsou zaměřené pouze na výrobu zemědělské produkce ale „...stávají se z hlediska sociálně ekonomického smíšenou komunitou“ (Zich a kol. 1979: 196).

3.1 Historické souvislosti vzniku vesnic

Jak jsme již uvedli, původní vesnice vznikaly z důvodu obdělávání půdy a ochrany úrody. Vlastníky půdy byly v prvopočátku všichni obyvatelé vesnice.

Ve feudální společnosti se již vlastnictví půdy změnilo. V tomto období bylo vlastnictví půdy rozděleno na vlastnictví pána a vlastnictví vesnických obyvatel, kteří však za toto privilegium museli odvádět daně pánu.

Dalším vývojovým stupněm je kapitalistický systém vlastnictví půdy. V této společnosti jsou velcí vlastníci půdy, k této vrstvě přibývají statkáři, samostatní rolníci, střední zemědělci a malí rolníci.

Velkou změnu ve vlastnictví půdy však přineslo socialistické zřízení. V tomto období zanikají soukromovlastnická práva na půdu. Vzniká nový typ vlastnického práva, kde je půda postupně zabavována a přechází do vlastnictví

státu. Tuto půdu a další výrobní prostředky spravují dosazení byrokraté, kteří však nemusí nést potřebnou zodpovědnost za optimální využívání jim svěřených výrobních prostředků (Blažek 1998). V dnešní době se opět vrací půda do rukou především soukromým vlastníkům, pro které je půda většinou základní výrobní prostředek.

3.2 Další vývojové trendy venkova

Vlastnictví půdy a v této souvislosti i vlastnictví výrobních prostředků je pouze jedno z hledisek formování lokální identity obcí v oblastech venkova. Na rozdílném vývoji a rozvoji obcí se také podílí i rozdílné přírodní a klimatické podmínky a rozdílné surovinové a lidské zdroje.

Jedním z vývojových hledisek podílejících se na změně struktury společnosti tak, jak je všeobecně pojímán (Svoboda 1970), je i technický pokrok a průmyslový rozvoj. Začíná se oddělovat řemeslo od zemědělství, dělba práce zvyšuje efektivitu výroby a vytváří podmínky pro strojovou velkovýrobu. Technickým pokrokem se také začíná rozvíjet tržní hospodářství. Z důvodu zvýšení průmyslové výroby také začíná odliv obyvatel ze zemědělských oblastí do průmyslových a tím i ze zemědělského odvětví a průmyslová výroba se začíná prosazovat i na vesnici (Hudečková a kol. 2006).

Tento negativní jev úbytku obyvatel z vesnic se v současné době, především v blízké dostupnosti velkých měst, částečně obrátil. Tento trend postupného úbytku obyvatel s trvalým bydlištěm ve velkých městech a nárůstu počtu obyvatel na vesnicích je řešen v některých publikacích (Strategie regionálního rozvoje ČR pro období let 2007-2013).

S rozvojem automobilové dopravy, zjednodušením a celkovým zlepšením dostupnosti velkých měst se začínají opět obyvatelé stěhovat zpět do vesnic a malých obcí. Proto obyvatelé pravidelně dojíždějí do svého zaměstnání a z tohoto

důvodu se také výrazně změnilo profesní složení obyvatel těchto obcí. Je zřejmé, že se jedná o pokračování (další fázi) procesu urbanizace. V současné době zřetelně probíhá dekoncentrační fáze podpořena procesy suburbanizace a desurbanizace (Hudečková a kol. 2006).

Návrat obyvatel do venkovských sídel však s sebou přináší některé další problémy, jak upozorňují někteří autoři (Blažek 1998), kdy samotné venkovské obyvatelstvo, které strávilo na vesnici celý život, se dnes totožní s nově příchozími a stále zde panuje jakási ostražitost a nedůvěra k těm „měšťákům“.

Tato ostražitost způsobuje až odcizení těchto dvou skupin obyvatel, což negativně ovlivňuje jejich život. Narušený vztah obyvatelstvo rozděluje na několik táborů, což značně ztěžuje i brání rozvoji venkova. Tato disharmonie v soužití obyvatel obce se kumulačním procesem prohlubuje a vzniká tak hluboká propast (Blažek 1998).

3.3 Regionální rozvoj struktury osídlení po roce 1989

Po roce 1989 se v České republice výrazně změnila politická situace a s tím také souvisely zásadní změny mající vliv na regionální a lokální rozvoj obcí. Po tomto roce začalo postupné prohlubování ekonomických rozdílů obcí v regionu a začalo zde působit konkurenční prostředí mezi obcemi. Lidé se začali více zajímat o prostředí kolem sebe, o zefektivnění lokálních zdrojů z hlediska rozvoje obce. Obyvatelé si začali všimnout dění kolem sebe i v blízkém okolí a chtěli se vyrovnat sousedním obcím.

Také se obce začaly více zaměřovat na kvalitativní rozvoj obce, tzn. na atraktivitu a kvalitu center, na zkvalitnění místních služeb. Rozdíly mezi lidmi i mezi obcemi se tak prohlubovaly a výrazně ovlivnily životní úroveň místních obyvatel i obce. Kvalitativní rozvoj obce měl pozitivní vliv na dříve méně prosperující oblasti, negativně se však projevil na obce, které dříve prosperovaly.

Významný pozitivní vliv na rozvoji regionu měla jak vyšší kvalifikace obyvatel, tak i možnost vyšší flexibility pracovních sil. Velké problémy také zažívaly oblasti s nízkou osídleností zaměřující se na výrobu zemědělské produkce, která se po roce 1989 výrazně snížila (Hudečková a kol. 2006; CESES 2001).

4 Endogenní přístup k lokálnímu rozvoji

Hlavní potenciál při rozvoji regionu představují především samotní lidé, kteří v daném prostoru žijí. Tento pohled koresponduje z tzv. endogenním přístupem, vycházíme z definic dalších autorů (Hudečková a kol. 2006), se začal šířeji uplatňovat od 70. let 20. století. Obyvatelé si vytvářejí normy na základě svých potřeb a vyvíjejí tak vlastní aktivitu ke spokojenosti všech. Výsledkem je pak společnost, která se svými vlastními silami rozhoduje a vytváří tak svoji vlastní identitu, která je nedílnou součástí lokálního rozvoje. Endogenní přístup tedy využívá znalostí a schopností a nutí tak místní obyvatele podílet se na rozvoji dané lokality.

Endogenní přístup k rozvoji venkova staví na uceleném pohledu předávaného kulturního, vytvářeného sociálního a možnosti lidského kapitálu. Kulturní kapitál lze chápat jako souhrn předávaných, většinou také zděděných, pravidel a norem. Sociální kapitál lze chápat jako kolektivně utvářenou sociální síť místního obyvatelstva. Lidský kapitál i přesto, že je zde vyjmenován jako poslední, patří mezi hlavní stavební kámen utvářející základní kapitál daného regionu. Tento lidský kapitál lze chápat jako souhrn celého lidského potenciálu zahrnující, věk, zdraví, vrozené a nabyté zkušenosti atd.

V případě endogenního přístupu, při řešení místních problémů, vycházíme především z místních zdrojů a nepředpokládá se významná pomoc z dalších externích zdrojů (Hudečková a kol. 2006). Jinak řečeno: hlavním hybatelem rozvoje jsou zdroje, které jsou uvnitř lokality.

Endogenní přístup nám, při řešení místních problémů, dává určité možnosti řešení a umožňuje najít k tomu vhodné cesty. Časové hledisko je nutné zohlednit především při řešení složitých problémů (změna myšlení a chování obyvatel v regionu se mění velice pomalu a je nutný citlivý přístup při jejich řešení).

5 Lokální a regionální identita

Identita je pojem, který je užíván nejrůznějším způsobem. Zkraje lze uvést obecnou definici, dle níž je identita „výrazem přirozené lidské potřeby příslušet k vyššímu celku...“ (CESES 2001: 158). Z toho lze usoudit, že každý subjekt vnáší svou jedinečnost (svoji vlastní identitu) do vyššího celku, tím se transformuje a utváří. Vlastnosti daného subjektu lze také chápat jako živý organismus vytvářející svoji jedinečnost a lze jí rozdělit na vlastnosti zděděné (vrozené) a utvářené v průběhu vývoje.

Vlastnosti zděděné (vrozené) - s ohledem na lokální identitu lze chápat jako vlastnosti spojené s danou lokalitou (územím), jako je např. geografická poloha, místní klimatické podmínky atd.

Vlastnosti utvářené v průběhu vývoje – s ohledem na lokální identitu lze chápat jako vlastnosti vnitřních subjektů (lidí), které jí přímo utvářejí a formují svým chováním a konáním.

Každá obec má svoji historii a tradice, „obyvatelstvo má své vlastní jazyky, folklór a jiné rysy etnické svébytnosti“ (Blažek 1998: 81), které se promítají a vytvářejí příznivé podmínky pro formování lokální identity. Již v dávné minulosti obce měly svoji symboliku (erby, vlajky atd.) k vzájemnému odlišení. Lidé tím vyjadřovali hrdost a pyšnost ke své lokalitě, kde žili. Pociťovali svoji jedinečnost, která je motivovala k růstu životního stylu a zkvalitnění života (CESES 2001).

Dnes se chováme stejným způsobem. Symboly jsme pouze rozšířili a převedli do nových a modernějších technologií (loga, prezentace na internetových stránkách atd.).

V případě lokální identity obce a výše uvedených vlastností, obdobně jak je řešeno i v dalších publikacích (CESES 2001), se setkáváme s aspekty

ovlivnitelnými a neovlivnitelnými, různými riziky a úskalími, které jsou nedílnou součástí obce. Řešeny jsou prostřednictvím místních lidí a v důsledku toho obce získávají svoji jedinečnost.

Při zkoumání samotných faktů utvářející lokální identitu obce a pro další hodnocení, obdobně jak je naznačeno v dalších literaturách (Wokoun a kol. 2008), lze přistupovat jednak akademicky, anebo prakticky.

Z důvodu zkoumání okolností tvorby této identity a jejího zhodnocení, jakým způsobem přispívá k dalšímu rozvoji obce, se zaměříme na praktický přístup. Ovšem nesmíme také zanedbat akademický způsob zkoumání dané problematiky. Tento akademický způsob zkoumání využijeme především při zhodnocení dlouhodobého dopadu současných změn v obci.

V případě utváření lokální identity obce je zde zahrnuto mnoho faktorů ovlivňující jejich vývoj, kde se zaměříme na vlivy přírodní, ekonomické a sociální.

5.1 Přírodní faktory

K základním faktorům ovlivňující a vytvářející lokální identitu obce patří geografická poloha. Geografie „... zachycuje nejširší podmíněnosti nejen ekonomického, nýbrž celého společenského rozvoje, a to při současném zohlednění regionálních specifik.“ (Blažek 2008: 56).

Samotné geografické členění lze rozdělit na dvě základní vrstvy - fyzickou a sociální.

Geografii fyzickou lze specifikovat s odkazem na fyzický popis daného území. Oproti tomu geografii sociální, a ta pro nás bude důležitější, lze vymezit počtem, prostorovým rozmístěním obyvatelstva a souvisejícími ekonomickými důsledky, rovněž i přímo vývojem lidských sídel, důvody jejich rozmístění (zde základní členění na městská a venkovská sídla).

Pro posouzení vlivu geografické polohy na regionální rozvoj a lokální identitu je nutné sledovat rozličné aspekty dispozice okolí, omezené možnosti rozvoje a omezené přírodní zdroje. Do těchto zdrojů můžeme zahrnout jak lesy, vodní toky, atp., tak i nerostné suroviny (Blažek 2008).

5.2 Ekonomické faktory

Finanční prostředky a finanční rozpočet jsou pro rozvoj obce klíčové. Nároky občanů obce se zvyšují, požadují vyšší a dostupnější služby a kvalitnější způsob života. Pro samotnou obec je také důležité pokrýt tyto potřeby občanů a v určitém rozmezí dále rozšiřovat tyto služby.

V poslední době migruje obyvatelstvo z velkých měst do menších obcí a proto se mění samotná sociální struktura v daném regionu, což ovlivňuje změnu lokální identity obce. Těmto nově příchozím občanům je nutné nabídnout přiměřené zázemí a potřeby, na které jsou zvyklí z větších měst a které vyžadují, a to předpokládá vynaložení velkých finančních prostředků.

Problémy s hospodárným a efektivním využíváním disponibilních finančních prostředků je i úzce spojena s plánováním (Rektořík a kol. 1999). Při přípravě finančního rozpočtu obce se vychází ze strategického plánu rozvoje obce a jejich omezených finančních prostředků. Z tohoto hlediska je důležité zpracovat podrobný a co nejpřesnější odhad příjmů rozpočtu obce a případně vytipovat další možné zdroje příjmu. Obce získávají v průměru 50-55% všech finančních prostředků z daní, 25-30% příjmů plyne z vlastní činnosti obce a 15-20% plyne z dotace (Rektořík a kol. 1999).

5.3 Sociální faktory

5.3.1 Sociální struktura

Každý jednatlivec prožívá svůj život v různých skupinách, ke kterým zaujímá určité pozice a naopak tyto skupiny ovlivňují každého daného jednotlivce. Všechny tyto vztahy tvoří složitou relativně stabilní síť (Havlík 2004). Tuto síť lze posoudit, obdobně jak uvádí další autoři (Buriánek 2003), jako celek, nebo rozdělit do určitých dílčích celků, skupin a podskupin, které jsou navzájem provázané právě touto sociální strukturou. Samotná sociální struktura společnosti je velice rozmanitá a působí zde mnoho vlivů. Lze ji rozdělit na „hlavní společenské diference a strukturální řezy“ (Havlík 2004: 56):

- demografická struktura,
- etnická a národní struktura,
- struktura profesní,
- socioekonomická struktura,
- struktura moci,
- prostorová struktura.

Demografická struktura - společnost sleduje rozdíly a úlohy jednotlivých skupin podle pohlaví, věku, fáze života a jejich vzájemné vztahy. Hodnoty z demografického výzkumu mají zpravidla exaktní charakter.

Etnická a národní struktura - sleduje vztahy jednotlivých etnických skupin a národností s rozdílným jazykem, kulturním nebo politickým vývojem.

Struktura profesní sleduje vztahy související s dělbou práce, povoláním či kvalifikací.

Socioekonomická struktura - sleduje vzájemné vztahy a postavení z pozice vlastnictví, majetku, příjmu a sleduje samotné rozdíly v životní úrovni společnosti.

Struktura moci - prostupuje celou společností a oblastí života a lze zjednodušeně říci, že sleduje spolupráci a koordinaci z oblasti dělby práce (jak z pozice nadřízený a podřízený, řídicí pracovník a výkonný pracovník, tak i vzájemné vztahy rodič a dítě).

Prostorová struktura zasazuje předchozí vztahy do určitého prostředí (Zich a kol. 1979; Havlík 2004).

5.3.2 Dopravní infrastruktura

Význam slova infrastruktura má v mnoha oborech různé definice. Zjednodušeně lze infrastrukturu definovat jako „množinu propojených stavebních prvků, které poskytují rámcovou podporu celku“ (Wikipedia 23. února 2009). Lze vycházet z této definice a dále jí rozdělit na silniční síť, telekomunikační síť, plynové rozvody, elektrickou síť a kanalizaci.

V rámci regionálního rozvoje je rozvinutá infrastruktura důležitým hlediskem pro její další vývoj. S dostatečně rozvinutou silniční sítí je spojena její kvalitní údržba a obnova.

Rozvoj infrastruktury ovlivňuje nárůst pracovních příležitostí, příliv financí pro obce prostřednictvím pobídky pro podnikatele, zkvalitnění služeb obcí (školství, zdravotnictví atd.) a rozvoj cestovního ruchu. K dalším aspektům patří zvýšení zájmu o obce ze strany turistů i místních obyvatel, což zvyšuje prestiž a vyzdvihuje její jedinečnost (osobitost). Lidé si pak více uvědomují kulturní dědictví, výrazněji vnímají svět kolem sebe.

Celkové zlepšení infrastruktury v obci zlepšuje její dostupnost jak pro její současné obyvatele, ale stává se i zajímavou pobídkou pro nově příchozí obyvatele. Tito noví obyvatelé mění samotnou sociální strukturu této obce a přispívají na tvorbu její lokální identity. Tato změna může být pozitivní i negativní. Jako pozitivní změnu můžeme chápat zvyšování počtu trvale žijících obyvatel obce a jejich zapojení do sociálního i kulturního života v lokalitě. Za

negativní můžeme považovat situaci, kdy noví obyvatelé se neztotožní se samotnou lokalitou (pouze zde bydlí - „přespávají“ bez dalších vedlejších aktivit).

5.3.3 Občanská vybavenost

Zařízení či služby občanské vybavenosti lze rozdělit do dvou skupin: (1) veřejně prospěšná zařízení a (2) komerční zařízení.

Veřejně prospěšná zařízení, do této skupiny lze zařadit všechny služby a zařízení důležité pro potřeby občanů, které však svým provozem negenerují zisk. Do této skupiny můžeme zařadit např. školské, kulturní, zdravotnické a sociální zařízení.

Komerční zařízení, kde je již z názvu zřejmé, že tyto zařízení slouží v obci ke zkvalitnění služeb občanů, přinášejí svojí činností zisk. Do této skupiny patří např. restaurační, obchodní, sportovní a ubytovací zařízení. Tyto zařízení jsou v dnešní době většinou již v soukromém vlastnictví a slouží ke generování zisku (Informační server města Bíliny 12. února 2009).

Vliv občanské vybavenosti je úzce spjatý i s rozvojem infrastruktury. Dostatečná občanská vybavenost zlepšuje a usnadňuje život v obci včetně zajištění zdravotní péče, školky či školy a dalších zařízení, které zvyšují samotnou atraktivitu obce. Dostatečná nabídka veřejně prospěšných zařízení pozitivně ovlivňuje příchod nových rodin do dané obce, a obdobně jako infrastruktura obce, napomáhá především pozitivně přispět k tvorbě lokální identity obce.

5.3.4 Politické prostředí

Politika je prostředek či nástroj sloužící k vyjednávání s cílem dosáhnout určitého stavu, resp. najít řešení určitého konfliktu a dojít tak k rovnováze – ke spokojenosti všech.

V minulosti, jak podrobněji popisují další autoři (Wokoun a kol. 2008), bylo vládnutí a politika tradiční dominantou vládnoucí vrstvy a později států. V dnešní, moderní době, se část těchto složitých úkolů spojených s řízením a politikou přebírají další - jak veřejné, tak soukromé subjekty. Zjednodušeně můžeme říci, že účelem politiky je regulace tvorby hodnot a určování společenských priorit formou norem, předpisů a zákonů, které nám udávají co smíme a nesmíme. Případné sankce a pokuty nás mají motivovat k předepsanému chování.

Totéž můžeme také konstatovat o obcích.

Zákony o obcích a krajích, o rozpočtovém určení daní, atd. určují nebo předepisují právní rámec podmínek obcí – přesně vymezují podmínky, ve kterých se mohou obce pohybovat a fungovat. Samotná aktivita obyvatel - jak jejich činnost nebo nečinnost ovlivňuje a podepisuje se na lokální politice a tím ovlivňuje samotné dění v obci i tvorbu lokální identity.

5.3.5 Plánování rozvoje

Obce a její představitelé se snaží uspokojit a zvýšit občanskou vybavenost dané obce, svoji infrastrukturu a služby, které nabízí; ovšem obce disponují pouze omezenými finančními prostředky. Pro jejich efektivní a ekonomické využití nám slouží právě plánování.

V případě dlouhodobého plánování, tzv. strategické plánování, vzniká představa o tom, jakým směrem se bude samotná obec rozvíjet.

V průběhu plánování vzniká určitá vize, představa, čeho chce obec dosáhnout, ale také postupná cesta, jakým způsobem a v jakém časovém horizontu bude tento plán uskutečněn s upozorněním na možná rizika a úskalí. V průběhu plánování si obce stanoví reálné cíle, které je nutné plnit včetně zpětné kontroly jejich plnění (Rektořík a kol. 1999).

Jedním z dlouhodobých hledisek strategického plánování a dalšího

dlouhodobého rozvoje obce je nutný prostor, ve kterém se obce nacházejí. Předmětem tohoto plánování je uzemní plánování.

Samotný vývoj lokální identity obce ovlivňují krátkodobé plány obce, ale výrazný vliv mají především dlouhodobé plány. Při plánování rozvoje obce je nutné zohlednit široké spektrum vlivů dopadu projektů v dlouhodobém horizontu, např. vliv na okolní životní prostředí, změnu věkové struktury obyvatel a tím spojené služby i kulturní přínos.

5.3.6 Globalizační procesy

Samotný vývoj lidské společnosti, rozvoj a rozšiřování infrastruktury průmyslu a s tím spojené finanční služby se dotýkají každého z nás. Zjednodušeně lze říci, že celá společnost je celosvětově úzce provázána a důsledky její činnosti se odráží v celé této provázané síti.

Globalizace například zahrnuje velkou mobilitu lidí, schopnost bezprostředních přesunů v globálním prostoru, dopady problému přesahující lokální region, především populační růst a devastace životního prostředí.

Proces globalizace ovlivňuje život obyvatel nejen v obcích, ale má dopady na široké okolí. Přináší pro jednotlivé obce jak pozitivní, tak negativní jevy. Jedním z pozitivních jevů lze také chápat zvyšování samotné kvality života obyvatel obce, kterou ovšem doprovází jedna z negativních stránek, a to vyšší finanční zatížení pro obec.

V důsledku globalizace se prohlubuje chudoba obcí a zemí, kteří nemají tak vysokou ekonomickou základnu. Tato chudoba je doprovázena ekonomickým a duchovním zaostáváním jednotlivých území vlivem globalizačních procesů. Dochází k narušení lokální identity ve snaze přizpůsobit se okolí. Proto se společnost tříští, vytrácí se pocit spoluodpovědnosti (CESES 2001).

6 Empirická část

Předmětem empirické studie je sledování vnitřního potenciálu, tzn. co dané území poskytuje či nabízí z hlediska využitelnosti v rámci lokálního rozvoje. Účelem tohoto sledování je prozkoumat, jakým způsobem můžeme zvýšit životní úroveň a kvalitu života v obci, jak zlepšit ekonomické a sociální podmínky. Jednotlivé ukazatele je možné porovnávat v rámci regionu (obce), nebo území mezi sebou (Hudečková a kol. 2006).

Již víme, že každý region (obec) je charakteristický zejména geografickou polohou, klimatickými podmínkami, úrovní urbanizace a ekonomickou základnou. Tyto aspekty ovlivňují regionální rozvoj z hlediska prostoru a času, podílí se na regionálních disparitách. V této části práce se zaměříme na klasifikaci těchto faktorů mající vliv na utváření lokální identity dané oblasti regionu.

6.1 Formulace problému

Samotné demografické rozložení obyvatel v obci má na její rozvoj a další vývoj podstatný vliv. Obec bez trvale žijících obyvatel v produktivním věku podstatně snižuje možnosti jejího dalšího rozvoje.

Při sběru dat se zaměříme na současný průměrný věk obyvatel v obci a jeho předpokládaný vývoj. Při analýze a predikci lze předpokládat následující možnosti:

- věkový průměr obyvatel je kolem 30-40,
v obci je dostatečný počet rodin s dětmi;
- věkový průměr obyvatel je kolem 40-50 let,
v obci je malý počet mladých rodin s dětmi;

- věkový průměr obyvatel je kolem 50-60 let,
v obci nejsou mladé rodiny s dětmi, nebo je jich velice málo.

Ze zjištěných skutečností určíme hlavní priority pro další plánování rozvoje obce:

- v případě relativně vysokého počtu mladých rodin s dětmi, je nutné se zaměřit především na zkvalitnění a zlepšení občanské vybavenosti a kulturního vyžití;
- v případě nízkého počtu mladých rodin, anebo žádných, je nutné se zaměřit na vytváření pozitivní podnětů, které přilákají mladé rodiny do obce, čímž se sníží věkový průměr obce.

6.2 Případová studie

V rámci případové studie postupně zachytíme konkrétní vlivy, které měly, mají a budou mít vliv na tvorbu lokální identity obce Ploskovice. Zaměříme se na vlivy historické, geografické, vliv infrastruktury, občanské vybavenosti, kultury, ekonomiky a i samotných obyvatel obce.

6.2.1 Historie

První zmínka o Ploskovicích se objevila v roce 1057 v českém přepisu zakládací listiny litoměřické kapituly. Z historického hlediska obec Ploskovice nebyla nikdy uzavřenou obcí, ba právě naopak, byla otevřená a v okolí Ploskovic vedlo několik rušných obchodních cest. Rozložení obyvatel bylo české a vládla jim i česká šlechta.

Toto se však významně změnilo po Třicetileté válce, kdy zůstala krajina vylidněná. Šlechta, která do Ploskovic přišla, nejdříve saská, potom bavorská, se snažila co nejdříve tuto úrodnou krajinu znovu osídlit z jednoduchých

ekonomických důvodů. I přesto, že se do této oblasti přistěhovalo mnoho nových rodin mluvící německy, Ploskovice zůstaly z převážné většiny vždy české oproti dalším oblastem na pravém břehu Labe. Dalším velkým zlomem, stejně jako pro celou Evropu, byla druhá světová válka.

Po válce se začal zdejší kraj rychle osídlovat, většinou hospodáři z chudých horských oblastí, kteří se zde učili pěstovat chmel a ovoce.

V obci Ploskovice se také nachází zámek, jehož historie sahá až do 13. století. Renovace zchátralého sídla, přibližně do podoby jak jí známe dnes, byla prováděna v letech 1798-1865. Po roce 1918 se stal zámek majetkem státu a za jeho letní sídlo si jej zvolil ministr zahraničí a později prezident dr. Edvard Beneš. Za okupace zde nacisté zřídili výcvikové středisko mládeže. Do majetku státu se opět vrátil po roce 1945 a v roce 1952 byl svěřen do péče státních památkových orgánů (Volková [2007?]).

6.2.2 Geografická poloha

Ploskovice leží na severu Čech v Českém středohoří a je členem obcí sdružených v Mikroregionu České středohoří. Nejbližším větším městem jsou Litoměřice.

Obec Ploskovice je tvořena čtyřmi částmi Maškovice, Těchobuzice, Vinné a Starý Mlýnec (charakteristika území uvedena v příloze tabulka č.1).

Obec má charakteristický tvar kruhové zástavby kolem její centrální části. V obci Ploskovice se nachází zámek, který je vybudován na terénním zlomu. K zámku přiléhají dvě další stavby. Na východní straně zámku je stavba využita jako místní škola a na západní straně jako provozní budova.

Charakteristický kolorit obce, který je tvořen převážně nízkými, případně patrovými roubenými domy, její centrální část narušuje pět obytných domů. Nová rodinná výstavba celkem vhodně doplňuje starou zástavbu.

Samotná obec je rozdělena přibližně na dva samostatné celky. Severní část je zastavěna obytnými domy určené pro trvalé bydlení a jižní část tvoří rozsáhlý zámecký areál a rozsáhlé plochy zemědělské výroby.

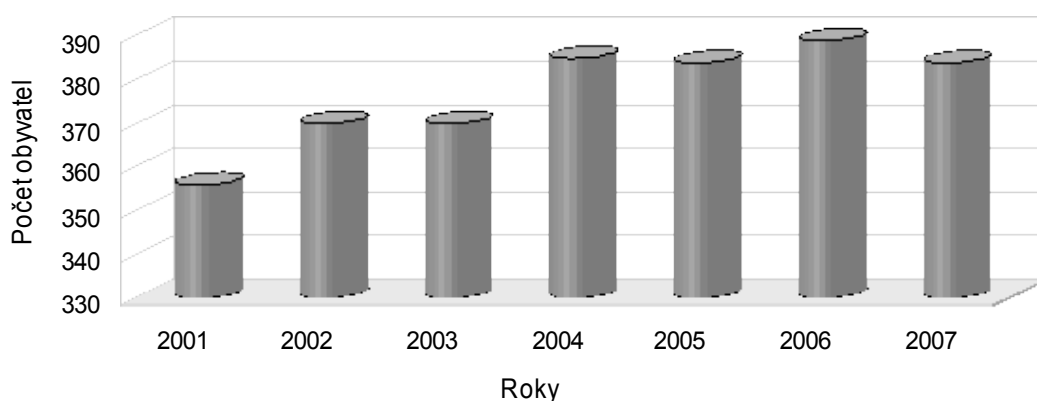
Obec tvoří kompaktní strukturu bez výrazných disharmonií. Jediným nesourodým prvkem je areál bývalé zemědělské výroby.

Samotná zástavba zabírá přibližně 86% rozlohy katastrálního území obce a pro další výstavbu rodinných domů je navrženo několik dalších lokalit (Ploskovice 3. dubna 2009).

6.2.3 Obyvatelstvo

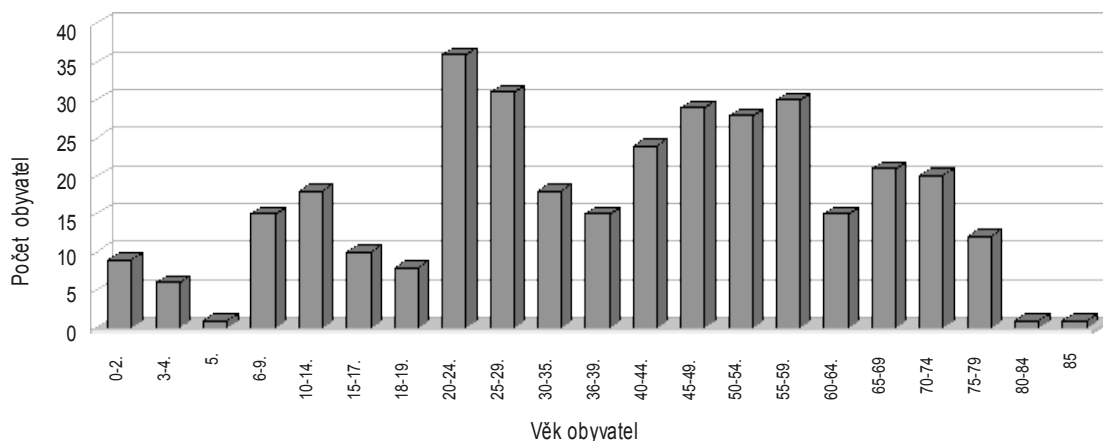
Při zpracování dat určující demografický vývoj obyvatel obce Ploskovice vycházíme ze statistických údajů z jednotlivých sčítání lidu v ČR, zpracovány v příloze tabulka 2., znázorněné v grafu 1. a rozložení počtu obyvatel obce Ploskovice podle věku, zpracovány v příloze tabulka 3., znázorněný v grafu 2.

Graf 1. : Počet obyvatel obce Ploskovice v letech 2001 až 2007



Zdroj: ČSÚ 2007

Graf 2. : Rozdělení počtu obyvatel obce Ploskovice podle věku



Zdroj: ČSÚ 2001

Z uvedených statistických dat lze vyhodnotit průměrný věk obyvatel Ploskovic, který je 39,8 let. Samotný počet obyvatel Ploskovic se od roku 2001 do roku 2007 postupně zvýšil o 28 osob, což je zvýšení počtu obyvatel přibližně o 8%. Nově příchozí obyvatelé jsou většinou rodiny z dětmi, kteří se nově přistěhovali do obce.

6.2.4 Kultura

V obci Ploskovice je pořádáno mnoho kulturních akcí a výstav. Většina akcí se pořádá na zámku, nebo v areálu zámecké zahrady. V obci chybí vhodný společenský sál nebo místnost, určená např. pro besedy, nebo vystoupení žáků místní ZŠ.

6.2.5 Infrastruktura a občanská vybavenost obce

Silniční síť - místní komunikační síť kompletně zpřístupňuje zastavěné území obce. Hlavním dopravním prvkem obce je silnice první třídy I/15, která vede na

hranici katastru obce. Dopravní obslužnost je zajištěna hromadnou autobusovou dopravou a vlakovou zastávkou vzdálené od obce 2 km.

Technická infrastruktura - v obci Ploskovice je vybudován kompletní vodovodní řád, rozvod plynu a kanalizace s čistírnou odpadních vod. V místní části Maškovice je vybudován vodovod a plyn. V Těchobuzicích je vybudován vodovod a v místní části Vinné chybí kompletní infrastruktura .

V obci je základní škola a mateřská škola, jejímž zřizovatelem je obec. Základní škola také zajišťuje provoz školní jídelny. Základní škola se nachází, jak bylo zmíněno výše, v levém křídle zámku. V roce 2004 začala postupná rozsáhlá rekonstrukce budovy školy, která je ovšem limitována finančními prostředky. V obci je provozováno kadeřnictví, pošta, prodejna smíšeného zboží, restaurace „U zámku“, pravidelně zde ordinuje praktický lékař a dětský lékař .

Obec využívá travnaté fotbalové hřiště a 60 m dlouhou běžeckou dráhu. Katastrálně však patří do obce Býčkovice. V obci jsou další hřiště pro míčové hry a dětské hřiště, u kterých je nutné provést rekonstrukci (Ploskovice 3. dubna 2009).

6.2.6 Ekonomika

Obec Ploskovice je vhodná svými podmínkami především pro zemědělskou výrobu. Po rozpadu Státního statku v obci hospodaří několik soukromých zemědělců. Na území obce je působí celkem 72 podnikatelských subjektů a nenachází se na jejím území žádný průmyslový podnik.

Samotná nabídka pracovních míst v obci je velice omezena a většina obyvatel vyjíždí za prací mimo obec (Ploskovice 3. dubna 2009).

6.3 Analýza SWOT

S – silné stránky obce:

- v katastru obce se nachází školka a základní škola,
- dlouhá historie obce spojená se státním zámek Ploskovic,
- dobře zpracovaná prezentace obce, školy a zámku obce Ploskovic.

W – slabé stránky obce:

- nedostatek financí,
- málo pracovních příležitostí,
- nedostatek prostor pro pořádání kulturních akcí,
- nevýhodná věková struktura (vysoký průměrný věk: 39,8) .

O - příležitosti

- provázanost větších měst (Litoměřice, Roudnice nad Labem, Ústí nad Labem),
- nárůst poptávky o stavební parcely,
- zvýšení zájmu turistů.

T - hrozby

- změna věkové struktury v důsledku nízké migrace,
- roztříštění sociální struktury obce nově příchozími obyvateli.

6.4 Hlavní zjištění a implikace pro rozvoj dané lokality

Ploskovice se nacházejí v atraktivní části Českého středohoří a vzhledem k provázanosti s velkými městy, je tato obec pro rodiny uvažující o vybudování vlastního bydlení velice zajímavou lokalitou. Obec připravuje pro nově příchozí obyvatele vhodné stavební parcely. Je však také důležité připravit nejen místo pro stavbu nového domu, ale i celkové prostředí tak, aby se nově příchozí ztotožnili s novým bydlištěm.

Příchodem nových mladých rodin do obce klesá celkový průměrný věk obyvatel obce Ploskovic a přináší i více financí. Lze předpokládat, že mladá obec se bude rozvíjet s větší dynamikou a mladí lidé se budou snažit zvýšit svoji životní úroveň, kterou přenesou na celou obec.

Smíšením nové populace se „starousedlíky“ také vzniká možné riziko odcizení těchto dvou skupin obyvatel a disharmonie v lokální identitě obce. Jednou z možností jak lze tomuto riziku čelit, poskytuje místní školka a škola nacházející se v katastru obce. Smíšením dětí a pořádáním různých společných kulturních vystoupení se i rodiče více poznají. Tím je možné snížit vzájemné odcizení obyvatel, čímž se také posílí samotná lokální identita obce. Pro pořádání větších kulturních akcí v obci chybí vhodné prostory. Zde však narážíme na problém společný pro všechny obce - na nedostatek finančních prostředků, se kterými může obec disponovat. Obec Ploskovice nemá významné zisky z podnikatelské činnosti a nedá se předpokládat, že zde vzniknou vhodné lokality pro průmyslovou výrobu. Jednou z nevyužitých možností získání finančních prostředků pro obec, skýtá rozšíření turistického ruchu, kde je pozornost věnována především státnímu zámku se zámeckou zahradou.

7 Závěr

V bakalářské práci na téma „Lokální identita a rozvoj obce (případová studie)“ jsme se zabývali rozvojem obce Ploskovice a faktory utvářející lokální identitu dané obce.

V úvodní části této práce jsme malou obec charakterizovali jako sídlo s nízkým počtem obyvatel žijících v rozsáhlém prostoru. Oproti městu je v malých obcích nízká dostupnost sociálních, finančních, obchodních a kulturních služeb. I přes tyto nedostatky se obyvatelé v posledních letech stěhují z měst na vesnice. Pro nově příchozí rodiny jsou důležité aspekty zahrnující geografickou polohu, občanskou vybavenost, infrastrukturu obce a s tím související plánování obce. Prolnutím všech těchto aspektů se vytváří lokální identita obce.

V této bakalářské práci jsme po zpracování statistických dat zjistili, že v obci Ploskovice v roce 2007 žilo 384 obyvatel, což je o 28 obyvatel více než v roce 2001. Obec Ploskovice pro nově příchozí obyvatele nabízí zajímavé stavební pozemky, potřebnou infrastrukturu a zázemí pro výchovu dětí v mateřské školce a v základní škole nacházející se v katastru obce.

V této práci bylo také zmíněno možné riziko spojené s příchodem nových obyvatel, především z větších měst, a vzájemné odcizení nově příchozích od „starousedlíků“. Významným pojítkem mezi těmito skupinami obyvatel může být bohatá historie obce Ploskovice a zprostředkovaně i základní škola a školka, která má pozitivní vliv především na sjednocení místních mladých rodin.

Pro další rozvoj obce je také klíčové získání potřebných finančních prostředků. Obec Ploskovice, stejně jako i další obce, mají pouze omezené finanční prostředky pro další rozvoj a zkvalitnění služeb. Jak vyplývá z této studie, obec nemá možnosti pro významný rozvoj podnikatelské činnosti, ale je zde nevyužitý potenciál v turistickém ruchu.

Jednou z charakteristických vlastností malých obcí, mající významný vliv na lokální identitu obce, jsou blízké sociální vazby mezi jejími obyvateli. Z pohledu tzv. endogenního přístupu lze obec hodnotit ze tří pohledů - kulturního, sociálního a lidského kapitálu. Obec Ploskovice má bohatou kulturní historii, na které může stavět. Ovšem, jak bylo uvedeno v této bakalářské práci, hrozí zde také vyšší riziko možné hrozby disharmonie ve společném soužití obyvatel. Oproti velkým městům, kde nejsou samotné sociální vazby tak propojené, může i tato malá disharmonie v těchto sociálních vazbách mít velký dopad na celkovém vzájemném soužití obyvatel. Lze předpokládat, že především představitelé obce musí těmto negativním projevům v sociálních otázkách předcházet a případně je řešit ještě v počátku sporu. Řešení těchto sporů je však velice složité.

Celá tato bakalářská práce popisuje různé vlivy utvářející samotnou lokální identitu obce, které mají přímý dopad na její rozvoj. Byly zde zmíněny mnohé faktory utvářející lokální identitu obce Ploskovice od historických souvislostí, geografické polohy, občanské vybavenosti až k infrastruktuře obce. Z této práce vyplývá, že jedním z nejdůležitějších faktorů utvářející lokální identitu obce jsou samotní obyvatelé. Tito obyvatelé také přímo ovlivňují její další rozvoj. Při jejich společné spolupráci má obec velký potenciál rozvoje, ale v případě i malé disharmonie ve vzájemných vztazích mezi obyvateli dochází ke stagnaci rozvoje, až případnému úpadku obce.

V této bakalářské práci jsme částečně popsali obec Ploskovice a naznačili pouze některé problémy, se kterými se obec potýká a rovněž jsme zmínili hrozby při utváření lokální identity této obce. V případě navázání na tuto práci by bylo vhodné se konkrétně věnovat možnostem získání a využití dotací pro další rozvoj obce.

8 Seznam literatury

BLAŽEK, B., 1998. *Venkov, města, média*. Praha: Slon. ISBN 80-85850-59-1

BLAŽEK, J., 2008. *Geografie*. In Wokoun, R. a kol.. *Regionální rozvoj (Východiska regionálního rozvoje, regionální politika, teorie, strategie a programování)*. Právnické a ekonomické nakladatelství a knihkupectví Bohumily Hořínkové a Jana Tuláčka. Praha: Linde Praha, a.s.. ISBN 978-80-7201-699-0.

BURIÁNEK, J., 2003. *Sociologie pro střední a vyšší odborné školy*. Praha: Fortuna. ISBN 80-7168-754-5.

CENTRUM PRO SOCIÁLNÍ A EKONOMICKÉ STRATEGIE (CESES) , UK FSV, 2001. *Vize rozvoje ČR do roku 2015*. Praha: Gutenberg. ISBN 80-86349-02-0.

ČSÚ *Obyvatelstvo ve věku 0-14 let podle věkových skupin v obcích okresu Stav k 1.3.2001* [on-line]. [citováno 2.dubna 2009]. Dostupné z: <http://vdb.czso.cz/vdbvo/tabdetail.jsp?cislotab=OB016_OK.34>

ČSÚ *Obyvatelstvo ve věku 15-64 let podle věkových skupin v obcích okresu Stav k 1.3. 2001* [on-line]. [citováno 2.dubna 2009]. Dostupné z: <http://vdb.czso.cz/vdbvo/tabdetail.jsp?cislotab=OB018_OK.34>

ČSÚ *Obyvatelstvo ve věku 65 a více let podle věkových skupin v obcích okresu , stav k 1.3.2001* [on-line]. [citováno 2.dubna 2009]. Dostupné z: <http://vdb.czso.cz/vdbvo/tabdetail.jsp?cislotab=OB022_OK.34>

ČSÚ *Počet obyvatel v obcích SO ORP v letech 2001 až 2007* [on-line]. [citováno 2.dubna 2009]. Dostupné z: <<http://vdb.czso.cz/vdbvo/tabdetail.jsp?cislotab=MOS+A04+OB1.88>>

ČSÚ *Územně analytické podklady 1a v obcích vybraného SO ORP 2006* [on-line]. [citováno 2.dubna 2009]. Dostupné z:

- <http://vdb.czso.cz/vdbvo/tabdetail.jsp?cislotab=StavZ_11ORP.88>
ČSÚ *Územně analytické podklady 1b v obcích vybraného SO ORP 2006* [on-line]. [citováno 2.dubna 2009]. Dostupné z:
<http://vdb.czso.cz/vdbvo/tabdetail.jsp?cislotab=StavZ_11b+ORP.88>
- HAVLÍK, R., 2004. *Úvod do sociologie*. Praha: Karolinum. ISBN 80-246-0381-0.
- HUBÍK, S., 2001(47), č. 5, s. 189-193. Globalization and community development. *Agricultural Economics (Zemědělská ekonomika)*
- HUDEČKOVÁ, H., LOŠŤÁK, M., ŠEVČÍKOVÁ, A., 2006. *Regionalistika, regionální rozvoj a rozvoj venkova*. Praha: PEF ČZU. Číslo publikace 772.
- INFORMAČNÍ SERVER MĚSTA BÍLINY *Občanská vybavenost* [on-line]. [citováno 12. února 2009]. Dostupné z: <<http://www.bilina.cz/clanek.asp?idc=162>>
- PLOSKOVICE [on-line]. [3. dubna 2009]. Dostupné z:
<<http://www.ploskovice.cz>>
- REKTOŘÍK, J., ŠELEŠOVSKÝ, J. a kol., 1999. *Příručka pro zastupitele měst a obcí*. Masarykova univerzita, Ekonomicko-správní fakulta. Brno: GRASPO, spol. s r.o., Zlín. ISBN 80-210-2254-X.
- Strategie regionálního rozvoje ČR pro období let 2007-2013*.
- SVOBODA, 1970. *Malý sociologický slovník*. Praha. 25-093.70
- Text: VOLKOVÁ, J., [2007?]. *Ploskovice 950 let*. Tisk: Retip Červený Kostelec. ISBN 978-80-86914-09-1.
- WIKIPEDIA *Infrastruktura* [on-line]. [citováno 23. února 2009]. Dostupné z:
<<http://cs.wikipedia.org/wiki/Infrastruktura>>
- WOKOUN, R., MALINOVSKÝ, J., DAMBORSKÝ, M., BLAŽEK, J. a kol., 2008. *Regionální rozvoj (Východiska regionálního rozvoje, regionální politika, teorie, strategie a programování)*. Právnické a ekonomické

nakladatelství a knihkupectví Bohumily Hořínkové a Jana Tuláčka. Praha:
Linde Praha, a.s.. ISBN 978-80-7201-699-0 .

ZICH, F. a kol., 1979. *Co víte o současné sociologii*. Praha: Horizont. Tem.
skupina 02/06. 40-056-79.

9 Příloha

Tabulka 1. Charakteristika území

Územní jednotka	Počet částí obce	Počet katastrů	Rozloha [ha]	Počet obyvatel
Ploskovice	4	4	843	384

Zdroj: ČSÚ 2006

Tabulka 2. Počet obyvatel v letech 2001 až 2007

	2001	2002	2003	2004	2005	2006	2007
Ploskovice	356	370	370	385	384	389	384

Zdroj: ČSÚ 2007

Tabulka 3. Věkové rozdělení obyvatel v obci Ploskovice (k 1.3.2001)

Obyvatelé					
Věk (let)	Počet	%	Věkové skupiny	Počet	%
0-2.	9	2,59	0-17.	59	16,95
3-4.	6	1,72			
5.	1	0,29			
6-9.	15	4,31			
10-14.	18	5,17			
15-17.	10	2,87	18-59.	219	62,93
18-19.	8	2,30			
20-24.	36	10,34			
25-29.	31	8,91			
30-35.	18	5,17			
36-39.	15	4,31			
40-44.	24	6,90			
45-49.	29	8,33			
50-54.	28	8,05			
55-59.	30	8,62			
60-64.	15	4,31	60- +	70	20,11
65-69.	21	6,03			
70-74.	20	5,75			
75-79.	12	3,45			
80-84.	1	0,29			
85.	1	0,29			
celkem	348				

Zdroj: ČSÚ 2001