

**Mendelova univerzita v Brně  
Zahradnická fakulta v Lednici**

**ANALÝZA ZATŘÍDĚNÍ VÍN V KONTEXTU  
ÚŘEDNÍCH KONTROL SZPI**

**Diplomová práce**

Vedoucí diplomové práce  
Doc. Ing. Mojmír Baroň, Ph.D.

Vypracovala  
Bc. Ing. Jana Kachyňová

Lednice 2015

## Čestné prohlášení

Prohlašuji, že jsem práci:

vypracovala samostatně a veškeré použité prameny a informace uvádím v seznamu použité literatury. Souhlasím, aby moje práce byla zveřejněna v souladu s § 47b zákona č. 111/1998 Sb., o vysokých školách ve znění pozdějších předpisů a v souladu s platnou Směrnicí o zveřejňování vysokoškolských závěrečných prací.

Jsem si vědoma, že se na moji práci vztahuje zákon č. 121/2000 Sb., autorský zákon, a že Mendelova univerzita v Brně má právo na uzavření licenční smlouvy a užití této práce jako školního díla podle § 60 odst. 1 autorského zákona.

Dále se zavazuji, že před sepsáním licenční smlouvy o využití díla jinou osobou (subjektem) si vyžádám písemné stanovisko univerzity, že předmětná licenční smlouva není v rozporu s oprávněnými zájmy univerzity, a zavazuji se uhradit případný příspěvek na úhradu nákladů spojených se vznikem díla, a to až do jejich skutečné výše.

V Brně dne: 7. 5. 2015

.....  
podpis

### Poděkování

Ráda bych poděkovala vedoucímu diplomové práce Doc. Ing. Mojmiru Baroňovi, Ph.D. za poskytování cenných rad a konzultací při zpracování práce.

Rovněž bych chtěla poděkovat svým kolegům ze SZPI a UKZUZ, kteří svou pracovní činností vytváří neocenitelný datový zdroj v informačních systémech, z nichž mi bylo umožněno čerpat.

## ZADÁNÍ DIPLOMOVÉ PRÁCE

Zpracovatelka: **Bc. Ing. Jana Kachyňová**  
Studijní program: Zahradnické inženýrství  
Obor: Řízení zahradnických technologií  
Název tématu: **Analýza zatřídění vín v kontextu úředních kontrol SZPI**  
Rozsah práce: 45-50

Zásady pro vypracování:

1. Uveďte literární přehled důležitých systémů klasifikace vín a popis současného zatřídování vín v ČR.
2. Provedte analýzu dat SZPI ze zatřídění vín a ověření hroznů od roku 2005 z pohledu analytických parametrů vín.
3. Analyzujte data SZPI z pohledu vztahu výrobců zatřídujících víno k plnění jejich zákonných povinností.

Seznam odborné literatury:

1. KRAUS, V. a kol. *Nová encyklopedie českého a moravského vína : 1. díl*. 1. vyd. Praha: Praga Mystica, 2005. 306 s. ISBN 80-86767-00-0.
2. KRAUS, V. – FOFFOVÁ, Z. – VURM, B. *Nová encyklopedie českého a moravského vína. : 2. díl*. Praha: Praga Mystica, 2008. 311 s. ISBN 978-80-86767-09-32.
3. REIMANN, Z. *Australská a novozélandská vína*. 1. vyd. Praha: Grada Publishing, 2004. 139 s. Cesty za vínem. ISBN 80-247-0759-4.
4. *Faire vivre le terroir, AOC, terroirs et territoires du vin : hommage au professeur Philippe Roudié*. Pessac: Presses Universitaires de Bordeaux, 2010. 308 s. ISBN 978-2-86781-586-7.


Datum zadání diplomové práce: prosinec 2013

Termín odevzdání diplomové práce: květen 2015

L. S.

  
**Bc. Ing. Jana Kachyňová**  
Autorka práce

  
**Ing. Mojmir Baroň, Ph.D.**  
Vedoucí práce

  
**Ing. Mojmir Baroň, Ph.D.**  
Vedoucí ústavu



  
**doc. Ing. Robert Pokluda, Ph.D.**  
Děkan ZF MENDELU

# Obsah

<b>1</b>	<b>Úvod .....</b>	<b>13</b>
<b>2</b>	<b>Cíl práce.....</b>	<b>14</b>
<b>3</b>	<b>Přehled důležitých systémů klasifikace vín .....</b>	<b>15</b>
3.1	Francie .....	15
3.2	Itálie .....	16
3.3	Španělsko .....	16
3.4	Portugalsko .....	17
3.5	Německo .....	17
3.6	Rakousko .....	18
<b>4</b>	<b>Zatřídění vín v ČR .....</b>	<b>19</b>
4.1	Zatřídění vín Komisí pro hodnocení a zatřídění vín .....	19
4.2	Ověřování hroznů révy vinné .....	22
4.3	Zatřídění vín originální certifikace (VOC) .....	23
<b>5</b>	<b>Materiál a metody .....</b>	<b>24</b>
<b>6</b>	<b>Výsledky práce .....</b>	<b>26</b>
6.1	Analýza dat z ověření hroznů 2005 – 2014 .....	26
6.2	Analýza dat zatřídění vín 2005-2014.....	27
6.2.1	Analýza dat zatřídění komisí podle jednotlivých let 2005-2014 .....	27
6.2.2	Analýza dat zatřídění komisí podle vinařských podoblastí .....	31
6.3	Analýza dat zatřídění komisí podle požadovaného zatřídění .....	33
6.3.1	Analýza dat zatřídění komisí podle odrůd vín .....	35
6.3.2	Analýza dat zatřídění podle roku konání komise.....	39
6.3.3	Porovnání vybraných analytických parametrů vín .....	40
6.4	Analýza výrobců vín vzhledem k plnění zákonných povinností .....	56
6.4.1	Analýza dat kontrol SZPI u výrobců vín .....	56

6.4.2	Analýza dat kontrol SZPI u výrobců vín zaříd'ujících a nezaříd'ujících vína .....	58
6.4.3	Analýza správních řízení výrobců vína v letech 2005 -2014.....	61
<b>7</b>	<b>Závěr .....</b>	<b>65</b>
<b>8</b>	<b>Souhrn.....</b>	<b>66</b>
<b>9</b>	<b>Použitá literatura .....</b>	<b>68</b>

## Seznam tabulek

Tabulka 1: Počet ověření a ověřené množství v letech 2005-2014 .....	26
Tabulka 2: Přehled zatříděných šarží podle kategorií v letech 2005-2014.....	28
Tabulka 3: Přehled zatříděných šarží bílých vín podle odrůd .....	29
Tabulka 4: Přehled zatříděných šarží červených vín podle odrůd .....	30
Tabulka 5: Počet vín zatříděných, sestupněných a vyřazených v komisi v letech 2005-2014 podle vinařských podoblastí .....	31
Tabulka 6: Počet a procentní zastoupení vín zatříděných, sestupněných a vyřazených v komisi v letech 2005-2014 podle požadovaného zatřídění.....	33
Tabulka 7: Počet a procentní zastoupení červených vín zatříděných, sestupněných a vyřazených v komisi v letech 2005-2014 podle odrůd .....	36
Tabulka 8: Počet a procentní zastoupení bílých vín zatříděných, sestupněných a vyřazených v komisi v letech 2005-2014 podle odrůd .....	37
Tabulka 9: Počet a procentní zastoupení vín zatříděných, sestupněných a vyřazených v komisi v jednotlivých letech 2005-2014.....	39
Tabulka 10: Průměrné hodnoty oxidu siřičitého volného a veškerého u jakostních vín s přívlastkem pozdní sběr zatříděných, odebraných při kontrolách SZPI a u VOC v jednotlivých letech 2005-2014.....	53
Tabulka 11: Nevyhovující parametry jakostních vín s přívlastkem odebraných při kontrolách SZPI v letech 2005-2014 .....	55
Tabulka 12: Počty nevyhovujících vzorků jakostních vín s přívlastkem zjištěných při kontrolách SZPI v letech 2005-2014 podle druhu přívlastku .....	56
Tabulka 13: Počet a procento kontrol s porušením a bez porušení právních předpisů u všech výrobců vín v jednotlivých letech 2005-2014 .....	56
Tabulka 14: Procento zatřídujících a nezatřídujících výrobců s opakovanými kontrolami s porušením právních předpisů v letech 2005-2014.....	58
Tabulka 15: Počet a procento porušení podle oblastí právních předpisů u výrobců zatřídujících a nezatřídujících (2005-2014).....	59
Tabulka 16: Vývoj počtu a procentního podílu nevyhovujících zjištění u výrobců nezatřídujících a zatřídujících víno v letech 2005-2014.....	60
Tabulka 17: Počet, výše a průměrná výše pokut u výrobců vín nezatřídujících a zatřídujících víno v jednotlivých letech 2005-2014.....	61



Tabulka 18: Četnost pokut v SŘ podle výše pokut v letech 2005-2014 u zaříd'ujících výrobců vín .....	62
Tabulka 19: Rozdělení četností pokut v SŘ podle výše pokut v letech 2005-2014 u nezatříd'ujících výrobců vín.....	63
Tabulka 20: Počet a procentní zastoupení opakovaných SŘ u nezatříd'ujících a zaříd'ujících výrobců v letech 2005-2014.....	64

## Seznam grafů

Graf 1: Počet ověření v letech 2005-2014 .....	26
Graf 2: Množství ověřených hroznů v tunách v letech 2005-2014.....	26
Graf 3: Množství zatříděných vín v hl podle 4 nejvíce zatřídovaných kategorií jakostních vín v letech 2005-2014 .....	27
Graf 4: Počet zatříděných vín podle podoblastí v letech 2005-2014.....	31
Graf 5: Počet sestupněných vín podle podoblastí v letech 2005-2014.....	32
Graf 6: Počet vyřazených vín podle podoblastí v letech 2005-2014 .....	32
Graf 7: Počet vyřazených vín podle podoblastí v letech 2005-2014 .....	33
Graf 8: Počet zatříděných vín podle požadovaného zatřídění v letech 2005-2014 .....	34
Graf 9: Počet sestupněných vín podle požadovaného zatřídění v letech 2005-2014.....	34
Graf 10: Počet vyřazených vín podle požadovaného zatřídění v letech 2005-2014.....	35
Graf 11: Procentní zastoupení vyřazených vín podle požadovaného zatřídění v letech 2005-2014 .....	35
Graf 12: Procentické zastoupení zatříděných, sestupněných a vyřazených červených vín podle odrůd v letech 2005-2014 .....	36
Graf 13: Procentní zastoupení zatříděných, sestupněných a vyřazených bílých vín podle odrůd v letech 2005-2014 .....	38
Graf 14: Počet zatříděných, sestupněných a vyřazených vín v jednotlivých letech 2005-2014 .....	39
Graf 15: Procentické zastoupení zatříděných, sestupněných a vyřazených vín v jednotlivých letech 2005-2014.....	40
Graf 16: Rozdělení četností obsahu těkavých kyselin v zatříděných vínech v letech 2005-2014 .....	41
Graf 17: Rozdělení četností obsahu těkavých kyselin v sestupněných vínech v letech 2005-2014 .....	42
Graf 18: Rozdělení četností obsahu těkavých kyselin ve vyřazených vínech v letech 2005-2014 .....	42
Graf 19: Rozdělení četností obsahu těkavých kyselin ve vínech původem z ČR z kontrol SZPI v letech 2005-2014 .....	43
Graf 20: Rozdělení četností obsahu těkavých kyselin ve vínech VOC v letech 2012-2014 .....	43

Graf 21: Rozdělení četností obsahu oxidu siřičitého volného v zatříděných vínech v letech 2005-2014.....	44
Graf 22: Rozdělení četností obsahu oxidu siřičitého volného v sestupněných vínech v letech 2005-2014.....	44
Graf 23: Rozdělení četností obsahu oxidu siřičitého volného ve vyřazených vínech v letech 2005-2014.....	45
Graf 24: Rozdělení četností obsahu oxidu siřičitého volného ve vínech vyrobených v ČR odebraných při kontrolách SZPI v letech 2005-2014.....	45
Graf 25: Rozdělení četností obsahu oxidu siřičitého volného ve vínech VOC v letech 2012-2014.....	46
Graf 26: Rozdělení četností obsahu oxidu siřičitého veškerého ve vyřazených vínech v letech 2005-2014.....	47
Graf 27: Rozdělení četností obsahu oxidu siřičitého veškerého v sestupněných vínech v letech 2005 -2014.....	47
Graf 28: Rozdělení četností obsahu oxidu siřičitého veškerého v zatříděných vínech v letech 2005-2014.....	48
Graf 29: Rozdělení četností obsahu oxidu siřičitého veškerého ve vínech původem z ČR odebraných při kontrolách SZPI v letech 2005-2014.....	48
Graf 30: Rozdělení četností obsahu oxidu siřičitého veškerého ve vínech VOC v letech 2012-2014.....	49
Graf 31: Rozdělení četností obsahu bezcukerného extraktu v zatříděných vínech v letech 2005-2014.....	50
Graf 32: Rozdělení četností obsahu bezcukerného extraktu v sestupněných vínech v letech 2005-2014.....	50
Graf 33: Rozdělení četností obsahu bezcukerného extraktu ve vyřazených vínech v letech 2012-2014.....	51
Graf 34: Rozdělení četností obsahu bezcukerného extraktu ve vínech VOC v letech 2009-2014.....	51
Graf 35: Rozdělení četností obsahu bezcukerného extraktu ve vínech původem z ČR odebraných při kontrolách SZPI v letech 2005-2014.....	52
Graf 36: Průměr obsahu oxidu siřičitého volného a veškerého v zatříděných vínech v letech 2012-2014.....	53
Graf 37: Průměr obsahu oxidu siřičitého volného a veškerého ve vínech původem z ČR z kontrol SZPI v letech 2005-2014.....	54

Graf 38: Průměr obsahu oxidu siřičitého volného a veškerého ve vínech VOC v letech 2011-2014 .....	54
Graf 39: Počty nevyhovujících vzorků jakostních vín s přívlastkem zjištěných při kontrolách SZPI v letech 2005-2014 podle nevyhovujících parametrů .....	55
Graf 40: Počet kontrol s porušením a bez porušení právních předpisů u všech výrobců vín v jednotlivých letech 2005-2014 .....	57
Graf 41: Procentní zastoupení kontrol s porušením a bez porušení právních předpisů u všech výrobců vín v jednotlivých letech 2005-2014 .....	57
Graf 42: Procento zatřídujících a nezatřídujících výrobců s opakovanými kontrolami s porušením právních předpisů v letech 2005-2014 .....	58
Graf 43: Procento porušení podle oblastí právních předpisů u výrobců zatřídujících a nezatřídujících v letech 2005-2014 .....	59
Graf 44: Vývoj nevyhovujících zjištění u výrobců nezatřídujících a zatřídujících víno v letech 2005-2014.....	60
Graf 45: Vývoj průměrné výše pokut u výrobců vín nezatřídujících a zatřídujících víno v jednotlivých letech 2005-2014.....	62
Graf 46: Rozdělení četností pokut v SŘ podle výše pokut v letech 2005-2014 u zatřídujících výrobců vín.....	63
Graf 47: Rozdělení četností pokut v SŘ podle výše pokut v letech 2005-2014 u nezatřídujících výrobců vín.....	63
Graf 48: Procentní zastoupení opakovaných SŘ u nezatřídujících a zatřídujících výrobců v letech 2005-2014 .....	64

# 1 Úvod

Víno provází lidstvo již po mnohá tisíciletí a vždy s tím souvisela i přirozená snaha tento artikl ohodnotit, zařadit ho do kvalitativních tříd či kategorií a podle toho zajistit jeho cenu a prodejnost vůbec.

Okřídlené úsloví „ Již staří Římané...“ platí i pro klasifikaci vín, stačí si připomenout vývěsní štít z Pompejí, který hlásal: „ Zde se pije za jeden as. Když dáš dva asy, budeš pít víno lepší. Dáš-li 4 asy, pak budeš pít falernské.“ Zde je věčně platné kvalitativní dělení vín - na konzumní, dnešním označením stolní víno, na jakostní za dvojnásobnou cenu a na víno s uznávaným a chráněným původem za čtyřnásobek. (KRAUS V., 2009).

Tento princip klasifikace vín se odráží v současném tzv. románském systému, který byl doveden k dokonalosti ve Francii už v známém Bordeauxském třídění vín z roku 1855 a který odvozuje kvalitu vín o polohy vinice, dodržení určených pěstebních pravidel a technologie výroby vína. Podobnou cestou klasifikace vín se vydalo např. Španělsko, Portugalsko, Itálie.

Způsob klasifikace vín tzv. germánský je postavený na filozofii, že velikost vína je dána vyzrálostí hroznů - cukernatostí. K tomuto systému klasifikace se přidalo Rakousko, Slovensko i naše republika. V současné době existují na území jednoho státu vedle sebe oba systémy jako například u nás systém VOC a v Rakousku systém DAC.

Státním úřadem, který je ze zákona pověřený zatřídováním vín v České republice, je Státní zemědělská a potravinářská inspekce se svou Komisí pro hodnocení a zatřídění vín.

Hlavním předmětem činnosti SZPI je kontrola fyzických a právnických osob, které uvádějí na trh zemědělské výrobky, potraviny nebo suroviny k jejich výrobě nebo tabákové výrobky, a to v rozsahu kompetencí daných právními předpisy. Úřední kontroly v oblasti vína, které se řídí vedle potravinářské také vinařskou národní a evropskou legislativou, byly v posledním období kapacitně posíleny, neboť je při nich stále zjišťována řada nedostatků.

## **2 Cíl práce**

Cílem této diplomové práce je uvést literární přehled důležitých systémů klasifikace vín a popis současného zařídování vín v ČR. Dalším cílem je provést analýzu dat SZPI ze zařídění vín a ověření hroznů od roku 2005 z pohledu analytických parametrů vín. Posledním cílem je analyzovat data SZPI z pohledu vztahu výrobců zařídujících víno k plnění jejich zákonných povinností.

## 3 Přehled důležitých systémů klasifikace vín

### 3.1 Francie

Francie byla první zemí, která zavedla systém kontroly původu a kvality vín. V roce 1935 byla založena instituce INAO – Institut National de l'Origine et de la Qualité (Národní úřad pro označování původu a kvalitu), jejímž úkolem je zavést a spravovat systém kontroly původu a kvality potravin v zemi. Je financována ministerstvem zemědělství a lesnictví a část příjmů plyne ze správních poplatků vlastní činnosti. V současné době existují vedle sebe dvojí kategorie vín- původní francouzská(AOC, Vin de Table, Vin de Pays) a od roku 2009 nastavená evropská(AOP, IGP, Vin de France).

**Vin de Table** (nově Vin de France) jsou veškerá stolní vína bez označení odrůdy a bližšího označení oblasti. Povinným označením je obsah alkoholu, objem lahve a stáčírna.

**Vin de Pays** (nově IGP Indication Geographique Protégée) jsou kvalitativně vyšší úrovně s vyznačeným původem departementu a limitovaným hektarovým výnosem.

**VDQS** (Vin Delimité de Qualité Supérieure) je kategorie, která by měla zaniknout. Jedná se o přísně kontrolovaná vína s vyššími limity produkce než AOC, kvalitou se jim velmi blíží. Vína této kategorie musí být posouzena komisí odborníků, každé víno má ochrannou známku s kontrolním číslem uváděným na etiketě.

**AOC** - Appellation d' Origine Contrôlée (nově AOP- Appellation d'Origin Protégée) je kategorie nejvyšší kvality francouzských vín, která odpovídá požadavkům INAO na původ a kvalitu (vymezení každé polohy, zastoupení odrůd, hustoty výsadby, způsob vedení řezu, stanovení maximálního výnosu, technologie výroby, kontrolovaná kvalita vína s laboratorní analýzou a degustací, povinné členství ve stanovené organizaci vinařů, společná propagace vína).

Speciální klasifikaci vín tzv. vin de cru mají vína z určitých přesně definovaných vinic se zaručenou vysokou kvalitou. Například v regionu Bordeaux existuje v téměř nezměněné podobě systém značení kvality z roku 1855 (Les Grands Crus classés en 1855), který má 5 kategorií a zahrnuje 60 špičkových chateau. V Burgundsku mají vína z věhlasných vinic označená jako Grand Cru na etiketě názvem vinice. ( STEVENSON T., 1999, INAO: [online] 2015, JOHNSON H., 2008)

## 3.2 Itálie

Novodobý italský klasifikační systém vín byl vytvořen vinařským zákonem teprve v roce 1963 podle francouzského vzoru. Tři vzniklé kategorie **VdT** (Vino da Tavola-stolní víno bez označení původu nepodléhající žádným zvláštním kontrolám a nařízením), **DOC** (Denominazione di Origine Controllata- jakostní víno definovaného původu kontrolované na povolené odrůdy, maximální výnosy, obsah alkoholu, školení a zrání) a **DOCG** (Denominazione di Origine Controllata e Garantita - jakostní víno definovaného původu kontrolované na povolené odrůdy, přísněji omezených výnosů, obsahu alkoholu, školení, zrání a navíc podléhající sensorickým zkouškám, je označené pečeti a číslem). Maximální výnosy však byly nastaveny téměř na dvojnásobek francouzských a stovky vín s označením DOC měly velmi různou kvalitu. Někteří výrobci deklasovali svá vína na VdT kvůli striktně vyžadovaným odrůdám, a tak vznikl paralelní systém „supertoskánských“ vín, jejichž kvalita a cena se VdT vymykaly. Novým zákonem z roku 1992 se zavedla další kategorie jakosti – **IGT**(Indicazione Geografica Tipica - ekvivalent francouzské Vins de Pays) a kategorie VdT se omezila pouze na jednoduchá stolní vína.

Po roce 2011 lze používat označení kategorií podle evropské legislativy: z DOC se stala **DOP** (Denominazione di Origine Protetta), která zahrnuje i dosavadní DOCG, z kategorie IGT se stala **IGP** (Indicazione Geografica Protetta). Představiteli každé apelace DOP nebo IGP jsou ochranná sdružení jednotlivých vinařství, která jsou uznaná ministerstvem zemědělství a provádí mj. dohled při uvádění svých vín na trh.( CALLEC Ch., 2000, Vína Itálie [online] 2015)

## 3.3 Španělsko

Klasifikační systém španělských vín vychází z románského systému kontroly původu vína a vytváří kategorie:

**VdM** (Vino de Mesa) -stolní vína rozdělená pouze na červené a bílé víno bez uvedení odrůdy,

**VdMde** (Vino de Mesa de...)- stolní vína s uvedením původu),

**Vino Comarcal** - vína regionálního nebo krajového charakteru,

**VdIT**(Vinos de la Tierra) –víno regionálního charakteru s určenou kvalitou, jejíž kontrola není tak přísná jako u D.O.)

**D.O.** (Denominación de Origen) - obdobná klasifikace jako AOC nebo DOC pro přibližně padesát regionů s vlastní pečeti na etiketě.



**DOCa** (Denominación de Origen Calificada)- nejvyšší klasifikace v oblasti Rioja a Priorat, přiznaná přibližně třiceti nejlepším územím s přísně kontrolovanými podmínkami produkce(každá láhev má své číslo). ( CALLEC Ch., 2000, Vína Španělska [online] 2015)

### 3.4 Portugalsko

První portugalský klasifikační systém vín byl vytvořen o více než 200 let dříve než ve Francii a kategorizace vín je obdobná jako ve Španělsku :

**Vinho de Mesa** – běžné stolní víno s označením výrobce a zemi původu Portugalsko

**Vinho Regional** – navíc nese označení regionu.

**DOC** (Denominação de Origem Controlada) - má garanci původu a vysoké kvality

**IPR** (Indicação de Proveniência Regulamentada) – vína vyšší kvality, ale mimo DOC oblasti (JOHNSON H., 2008)

### 3.5 Německo

Systém klasifikace vín je zakotven v německém vinařském zákoně z roku 1971 a jeho kvalitativní skupiny jsou určeny cukernatostí hroznového moštu ve stupních Oechsle ( Oe):

**Deutscher Wein** (dříve Tafelwein) -vína bez označení původu, min. cukernatost 44-50 Oe

**Landwein** - vína s chráněným zeměpisným označením, min. cukernatost 47-55 ° Oe

**Qualitätswein bestimmter Anbaugebiete (QbA)**a **Qualitätswein mit Prädikat(QmP)** -vína s chráněným označením původu, min. cukernatost 50-72° Oe podléhající i úředním zkouškám kvality s povinností uvádět na etiketě úřední kontrolní číslo.

Přívlastková vína se dělí do následujících kategorií:

**Kabinett** – min. cukernatost 67-85 ° Oe

**Spätlese** – min. cukernatost 76-95 ° Oe

**Auslese** – min. cukernatost 83-105 ° Oe

**Beerenauslese** – min. cukernatost 110-128 ° Oe

**Trockenbeerenauslese** – min. cukernatost 150-154 ° Oe hrozny napadené ušlechtilou formou plísně Botrytis cinerea.

**Eiswein**– min. cukernatost 110-128 ° Oe, sklizeň při -7° C

(JOHNSON H., 2008)

### 3.6 Rakousko

Rakouská klasifikace vín je v mnohém velmi podobná německé včetně hodnot minimální cukernatosti hroznového moštu. Cukernatost se vyjadřuje v Klosterneuberger Mostwaage (KMW, 1°KMW ~5°Oe.). Původní Tafelwein se označuje jako **Wein aus Österreich**. Speciální kategorií rakouských vín je **Ausbruch** (min. cukernatost jako výběr z bobulí, nejsladší botrytické hrozny se navlhčují moštem Spätlese).

Od roku 2004 je zde zaveden druh apelačního systému DAC (Districtus Austriae Controllatus) . Vína s označením DAC musí splňovat řadu požadavků, které stanovují a kontrolují specializované regionální a národní vinařské výbory. V současné době smí být označení DAC používáno v osmi z osmnácti vinařských oblastí Rakouska.

Vedle zákonem stanovené klasifikace vína existují v Rakousku další lokální kategorizace vín. Například v oblasti Wachau platí pro bílá vína klasifikace založená na minimální cukernatosti s omezením objemu alkoholu ve víně, hlavní roli hraje zvláštní mikroklima a polohy vinic. Vína se dělí do kategorií Steinfeder, Federspiel a Smaragd.

(JOHNSON H., 2008, *Apelace '12: 2012, Wachau*: [online] 2015, *Člověk a víno: 2011*).

## 4 Zatřídění vín v ČR

### 4.1 Zatřídění vín Komisí pro hodnocení a zatřídění vín

Zatříděním vína vyrobeného z vinných hroznů vypěstovaných na území České republiky se nazývá zákonem a prováděcí vyhláškou regulovaný postup, na jehož základě výrobce vína, pokud si přeje uvést na trh určité víno v některé z kategorií vína uvedeného v odst. 1 § 26 zákona č. 321/2004 Sb. o vinohradnictví a vinařství v platném znění (dále jen ZVV), žádá Státní zemědělskou a potravinářskou inspekci (dále jen „SZPI“, „inspekce“) o provedení sensorického hodnocení vína. Jeho cílem je prověřit soulad sensorických vlastností vína (tzn. absenci chorob a vad, odrůdovou typičnost) a soulad samotného požadovaného zatřídění s faktickými vlastnostmi vína.

Hodnocení a zatřídování provádí Komise inspekce pro hodnocení a zatřídování vína (dále jen „komise“). Členy komise jsou fyzické osoby z řad vinařských odborníků, kteří mají platné osvědčení o složení sensorické zkoušky prováděné SZPI, příp. sensorické zkoušky podle Mezinárodní organizace pro normy (ISO), Deutsches Institut für Normung (DIN) nebo Österreichische Norm (ÖNORM).

Členy komise a její funkcionáře do funkce ustanovuje a z funkce odvolává ústřední ředitel inspekce na návrh ředitele inspektorátu v Brně. Tajemník ročně ústřednímu řediteli předkládá vyhodnocení činnosti jednotlivých členů komise a při zjištění nepřijatelných rozdílů v hodnocení v komisi může být člen z komise odvolán. Funkcionáři komise nesmí provádět sensorické hodnocení vín v komisi. Jmenný seznam členů komise a funkcionářů komise (tajemník a dva asistenti) je uveřejněn na webových stránkách inspekce.

Výrobce vína (dále jen „žadatel“) podá žádost o zatřídění vína na formuláři, jehož vzor je uveden na webu inspekce, a to na buď přímo na inspektorát v Brně, pracoviště Běhounská 10, Brno nebo prostřednictvím webového formuláře na Portálu farmáře MZe. K žádosti přiloží výsledky analytických rozborů z akreditované laboratoře (tzn. skutečný obsah alkoholu, celkový obsah alkoholu, obsah bezcukerného extraktu, obsah těkavých kyselin, celkový obsah SO<sub>2</sub>, obsah volného SO<sub>2</sub>, cukr – suma glukózy a fruktózy /u šumivých nebo perlivých vín bude vždy uvedena i sacharóza/, hustota relativní, celkový obsah kyselin). Seznam laboratoří zveřejňuje na svých internetových stránkách inspekce i MZe. Dále dodá dva dílčí vzorky vína, a to pro hodnocení komise vzorek o minimálním objemu 0,5 l a referenční vzorek o minimálním objemu 1 l. Vzorky odebírá žadatel tak, aby byly reprezentativní pro celou šarži, a poté již nelze

toto víno scelovat, ani s ním provádět žádné jiné technologické nebo enologické postupy nebo ošetření, s výjimkou těch, které vyžaduje obvyklá péče o víno. Žadatel zaplatí správní poplatek, z něhož je vyjmuto prvních 8 vzorků vína jednoho žadatele v jednom kalendářním roce, pokud nepřesáhne množství zařídovaného vína 10 000 l v šarži. Od poplatku nelze upustit v případě šarže vína, u níž již bylo jednou rozhodnuto o jejím sestupnění či vyřazení.

K zařídění v Komisi SZPI mohou být předkládána pouze vína vyrobená z hroznů sklizených na území vinařských oblastí Čechy a Morava a to na registrovaných vinicích ve viničních tratích, které jsou osázeny odrůdami, z nichž je povoleno vyrábět jakostní víno stanovené oblasti, přičemž seznam těchto odrůd je uveden v Prováděcím předpisu. Na konkrétní vinici jednoho registračního čísla, z níž tyto hrozny pochází, nesmí být překročen povolený hektarový výnos 14 tun/ha. V případě, že je jedna vinice osázena více odrůdami, uplatní se povolený hektarový výnos pro každou odrůdu zvlášť.

Při požadovaném zařídění jakostní víno musí hrozny, z nichž bylo vyrobeno, dosáhnout cukernatosti minimálně 15 stupňů normalizovaného moštoměru (dále °NM). Jakostní víno odrůdové je vyrobeno nejvýše ze 3 odrůd, u jakostního vína známkového není počet odrůd stanoven.

U požadovaného zařídění jakostní víno s přívlastkem musí být hrozny, z nichž bylo vyrobeno, ověřeny SZPI podle § 19 ZVV a musí dosáhnout minimální cukernatosti 19 °NM pro přívlastek kabinetní víno, 21°NM pro přívlastek pozdní sběr, 24°NM pro přívlastek výběr z hroznů, 27 °NM pro přívlastky výběr z bobulí, ledové víno a slámové víno a 32°NM pro přívlastek výběr z cibéb. Poslední čtyři jmenované musí být sklizeny ručně.

Hodnocení a zařídování vín provádí zpravidla sedmičlenná komise (minimálně pětičlenná) v čele se zvoleným předsedou.

Přihlášené vzorky vína komise hodnotí v pořadí: 1. tichá vína (jakostní vína, jakostní známková, jakostní odrůdová a jakostní vína s přívlastkem), 2. vína s obsahem CO<sub>2</sub> (v pořadí: jakostní šumivé víno stanovené oblasti, pěstitelský sekt, aromatické jakostní šumivé víno stanovené oblasti, jakostní perlivé víno), 3. jakostní likérové víno. Vína jsou dále řazena podle barvy, aromatickosti odrůdy, druhu přívlastku, ročníku, obsahu zbytkového cukru popřípadě podle zvolené technologie (barrique, reserva, zrání na kvasnicích apod.).

Hodnocení anonymně předkládaných vzorků vína se provádí ve znacích vzhled, barva, vůně, chuť a u vín s obsahem CO<sub>2</sub> perlení, a to podle Seznamu odchylek, chorob

a vad vypracovaného pro členy komise na základě příloh č. 5, 6, 7, a 8 Prováděcího předpisu. Do formuláře Záznam hodnocení člena komise se uvádí souhlas s požadovaným zařazením nebo v případě nesouhlasu i důvody sestupnění nebo vyřazení. Vyhodnocení výsledků o zařazení vína probíhá systémem od nejvyššího možného zařazení vína sestupně dolů, podle hodnocení jednotlivých členů komise, a to počtem převažujících hlasů pro možné zařazení vína. Sestupnění v rámci jednotlivých druhů jakostního vína s přívlastkem se neprovádí. Komise na jednom zasedání může hodnotit nejvýše 50 vzorků. Za zpracování podkladů pro rozhodnutí ředitele inspektorátu o tom, zda lze víno uvést do oběhu a o jeho zařazení, odpovídá tajemník komise.

V případě nevyhovění žádosti je účastník řízení vyzván k využití práva vyjádřit se k podkladům rozhodnutí a k nahlédnutí do spisu, a to ve lhůtě nejpozději do tří pracovních dnů ode dne doručení seznámení s rozhodnutím. Proti rozhodnutí o zařazení vína nebo neuvedení vína do oběhu může žadatel podat odvolání do 15 dnů ode dne doručení rozhodnutí prostřednictvím inspektorátu v Brně. O odvolání rozhodne ústřední inspektorát.

Data z rozhodnutí o zařazení vína exportuje inspekce v elektronické podobě prostřednictvím informačního systému Kontrolní a laboratorní činnost (dále jen IS KLČ) do Registru vinic, MZe zveřejňuje tato rozhodnutí na portále eAGRI.cz v sekci Zařazení vín.

Pokud nebylo víno zařazené podle žádosti nebo vykazovalo choroby nebo vady, může výrobce podat žádost opětovně, a to nejdříve po uplynutí 2 měsíců ode dne nabytí právní moci původního rozhodnutí. Skutečnost, že jde o opětovně podanou žádost, musí být uvedena v žádosti, včetně uvedení čísla původního rozhodnutí. Výrobce vína smí podat žádost o zařazení vína pro totéž víno nebo jeho část nejvýše dvakrát. (Web SZPI: Informace pro podnikatele-Víno. [online], 2015)

Podle § 26 odst. 13 ZVV může výrobce sám své zařazené vzorky vína s přívlastkem s výjimkou slámového a ledového sestupnit, a to u celé šarže, případně u její části tak, že poníží výsledné zařazení v rámci druhů přívlastkového vína. Je však nutné, aby sestupněné víno splňovalo analytické požadavky daného druhu stanovené prováděcím právním předpisem.

Tuto skutečnost musí výrobce nejpozději následující pracovní den sdělit v elektronické podobě ÚKZÚZ s uvedením údajů podle odstavce 3 § 26 zákona. 2015). (Web SZPI: Informace pro podnikatele-Víno: [online]. 2015, RADA T., 2012)

## 4.2 Ověřování hroznů révy vinné

Podle ustanovení § 19 odst. 4, písmene d) ZVV lze vyrábět vína s přívlastkem pouze z hroznů, jejichž původ, cukernatost, hmotnost, popřípadě odrůda nebo směs odrůd a napadení ušlechtilou plísní šedou *Botrytis cinerea* P byla ověřena SZPI. Inspekce zajišťuje ověřování hroznů na Moravě prostřednictvím důvěrníků na základě písemné dohody se SZPI na určité časové období a prostřednictvím vinařských inspektorů v Čechách. Jejich seznam je uveden na webových stránkách inspekce.

Seznam moštových odrůd, ze kterých je povoleno vyrábět jakostní víno stanovené oblasti, je veden ve Státní odrůdové knize nebo Odrůdových knihách ostatních zemí Evropské unie.

Ověřování podléhá správnímu poplatku ve výši 250,- Kč za jedno ověření, a to i v případě, že zjištěná cukernatost neodpovídá ani cukernatosti pro výrobu kabinetního vína.

V případě ověření hroznů pro výrobu ledového vína se provádí kontrola hroznů révy vinné přímo ve vinici, přitom teplota při sklizni musí být minus 7 °C a nižší a v průběhu sklizně a zpracování musí hrozny zůstat zmrazeny a získaný mošt musí vykazovat cukernatost nejméně 27 °NM.

Kontroluje se čistota deklarované odrůdy (minimálně 85 % hroznů) a zdravotní stav hroznů při odběru průměrného vzorku na měření cukernatosti. Měření hmotnosti se provádí na ověřených vahách v kilogramech. Vzorek se odebírá z každé kontrolované části tak, aby reprezentoval vždy celé ověřované množství. Množství hroznů potřebné k získání průměrného vzorku je minimálně takové, aby se získaly cca 3 litry moštu. Cukernatost se měří ověřenými, cejchovanými moštoměry v odměrných válcích. Měření se provádí po dobu vyrovnání teploty moštu a moštoměru, následně se provede korekce na teplotu (moštoměr je kalibrován na 15°C). V případě, že je cukernatost vyšší než 30 °NM, ředí se mošt vodou v potřebném poměru (nejdříve 1:1). Pak následuje vyrovnání teploty moštu a moštoměru, korekce na teplotu a vynásobení daným koeficientem ředění.

Na každé ověření vystaví důvěrník číslovaný tiskopis Potvrzení důvěrníka a na jeho základě je inspektorátem SZPI vydáno Rozhodnutí o ověření hroznů révy vinné. Toto rozhodnutí je povinným podkladem pro zatřídění jakostního vína s přívlastkem. (Web SZPI: Informace pro podnikatele-Víno. [online], 2015, RADA T., 2012)

### 4.3 Zatřídění vín originální certifikace (VOC)

Víno originální certifikace (dále jen „VOC“) představuje románský způsob značení vín, který akcentuje původ vinných hroznů, což dává výsledným vínům jedinečný charakter.

Vína mohou být označena VOC jen tehdy, pokud to vínu přizná občanské sdružení VOC svým rozhodnutím. Výrobce vína je členem pověřeného sdružení a víno splňuje kritéria stanovená sdružením a ZVV. Dozorová funkce státu se zde nezaměřuje na zařídování vína, jímž se v podstatě osvědčuje jakost vína, ale na pověření Ministerstva zemědělství ČR (dále jen MZe) dle § 23 ZVV rozhodnout o povolení občanskému sdružení přiznávat označení VOC. V současné době je přiznáno používat značení VOC pěti sdružením: VOC Znojmo, VOC Mikulov, VOC Pálava, VOC Modré hory a VOC Blatnice.

Sdružení samo provádí hodnocení a zařídění vín svých členů a uděluje jim možnost označení VOC. Kopii rozhodnutí včetně analytických hodnot vína dodaných v protokolu o zkoušce z akreditované laboratoře zasílá VOC elektronickou cestou na UKZUZ, která je eviduje v Registru vinic a publikuje na portále eAgri.cz v sekci Zařídění VOC. Jednotlivá sdružení si ve svých stanovách kromě podmínek pro zařídování vín VOC určila lokality vinic a odrůdy vhodné pro danou oblast a podmínky při výrobě vína včetně sklizně hroznů. Členy sdružení mohou být pouze pěstitelé, kteří mají registrovány vinice na lokalitách VOC (jedna vinice může být evidována být jen v jednom sdružení VOC) nebo výrobci, kteří vyrábí na území VOC nebo zde nakupují hrozny.

I přes oprávnění sdružení VOC vína VOC podléhají dozoru ze strany inspekce, musí tedy kromě ustanovení § 23 ZVV odpovídat též obecným enologickým, fyzikálním a chemickým, zdravotním a jakostním požadavkům, které vyžadují předpisy EU a ZVV. ( Web MZe eAgri Potraviny: Situační a výhledové zprávy: [online]. 2015, RADA T., 2012, VOC Znojmo:[online] 2015, Apelace '12, 2015)

## 5 Materiál a metody

Datové soubory pro analýzu jsou tvořeny výstupy z databází informačního systému SZPI Víno-Komise a Kontrolní a laboratorní činnost a Registru vinic spravovaného UKZUZ.

IS Víno – Komise od roku 2005 eviduje výsledky ověření hroznů a zařídění vín Komisí SZPI pro hodnocení a zařídování vín (dále jen komise). Datový soubor Ověření obsahuje: číslo potvrzení důvěrníka, číslo ověření (z vydaného rozhodnutí o ověření), identifikaci pěstitele, identifikaci výrobce, odrůdu, cukernatost, množství hroznů, vinařskou oblast, podoblast, obec, trať, registrační číslo vinice, druh přívlastku, datum ověření hroznů důvěrníkem a datum vydání ověření, číslo jednacích ověření.

Datový soubor Zařídění byl vytvořen provázáním několika databází IS Víno-Komise (databáze laboratorních rozborů, výsledků komise, potřebných číselníků). Tento soubor obsahuje: identifikaci výrobce, odrůdu, ročník, označení šarže, datum komise, požadované zařídění, obchodní známku, výsledné zařídění, vinařskou oblast a podoblast, zaříděné množství vína, evidenční číslo jakosti, analytické parametry vína (hodnotu celkových kyselin, skutečnou hodnotu alkoholu, hodnotu bezcukerného extraktu, oxidu siřičitého veškerého a volného, obsah těkavých kyselin). Hodnoty parametru těkavé kyseliny bylo třeba upravit, protože do roku 2009 včetně byla vyjádřena v jednotce g/l (vyhodnoceno na vyhlášku č.297/2000 Sb.), zatímco v dalším období v jednotce miliekvivalent/l (dále jen meq/l – vyhodnoceno na nařízení Rady (ES) č. 1493/1999), a to převedením na jednotku meq/l.

Některé vinařské podoblasti uvedené v souboru ještě podle zákona č.115/1995 Sb. (oblast brněnská, bzenecká, kyjovská, mutěnická, Podluží, strážnická, uherskohradištská, mostecká) bylo třeba sjednotit podle vyhlášky č. 254/2010 Sb., tj. na vinařské podoblasti Slovácká, Velkopavlovická, Mikulovská, Znojemská, Litoměřická a Mělnická.

Ze souboru Zařídění byl vytvořen soubor zařídujících výrobců vína.

Datový soubor o výsledcích kontrol výrobců vína v letech 2005 - 2014 a o správních řízeních vedených s výrobcí vín, která nabyla právní moci v letech 2005-2014 byl pro účely této diplomové práce vytvořen pomocí programu Crystal Reports z databází IS KLC. Pro účely další analýzy byla pomocí souboru zařídujících výrobců vína rozlišena data kontrol a správních řízení zařídujících a nezařídujících výrobců.



Pro vytvoření datového souboru laboratorních rozborů vzorků vín původem z ČR odebraných při úředních kontrolách v letech 2005-2014 byl použit jeden ze standardních výstupů z IS KLČ do MS EXCEL. Rovněž v tomto souboru bylo třeba upravit hodnoty parametru těkavé kyseliny sjednocením na jednotku mekv/l.

K vytvoření datového souboru analytických parametrů vín VOC v MS EXCEL z let 2009 - 2014 byla použita data z Registru vinic, sekce VOC. Do roku 2011 byla do Registru vinic zasílána rozhodnutí občanských sdružení VOC přiznat vínu označení VOC jen s analytickými hodnotami celkových kyselin, skutečné hodnoty alkoholu, hodnotou bezcukerného extraktu a zbytkového cukru. Po zprovoznění aplikace elektronického podání protokolů o zkoušce do Registru vinic v roce 2013 jsou již data o vínech VOC rozšířena o hodnoty oxidu siřičitého veškerého a volného a těkavých kyselin.

(IS SZPI: Kontrolní a laboratorní činnost. IS SZPI: [online]. 2015, Registr vinic MZe [online] 2015)

## 6 Výsledky práce

Výsledky práce jsou uvedeny v následujících kapitolách formou komentovaných tabulek a grafů zpracovaných v MS Excel.

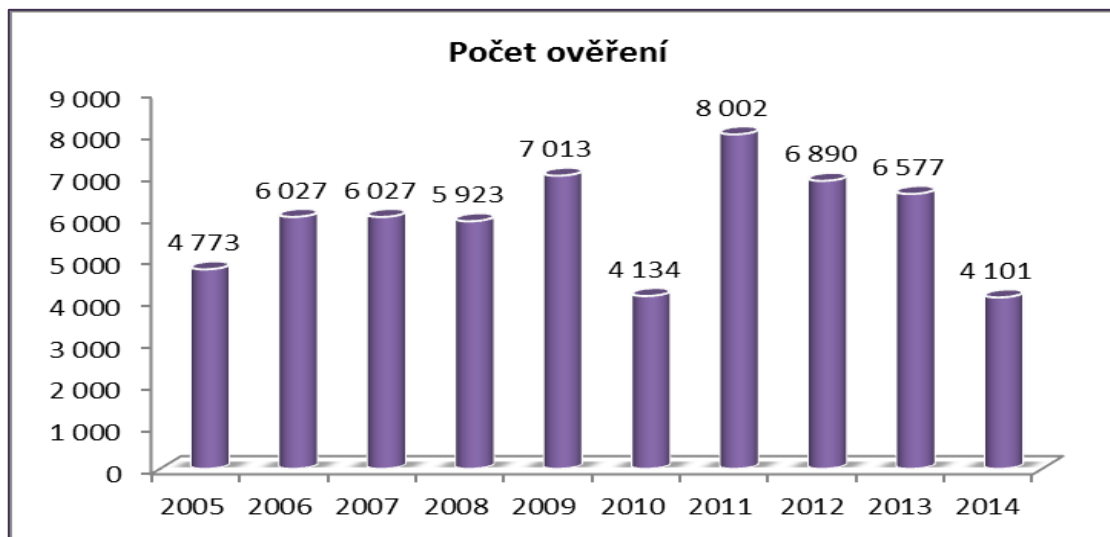
### 6.1 Analýza dat z ověření hroznů 2005 – 2014

Počet ověření i množství ověřených hroznů dosáhla ve sledovaném desetiletí vrcholu v roce 2011, trend koresponduje s vývojem průměrného hektarového výnosu moštových hroznů v ČR. (Web MZe eAgri Potraviný: Situační a výhledové zprávy. [online]. 2015)

**Tabulka 1: Počet ověření a ověřené množství v letech 2005-2014**

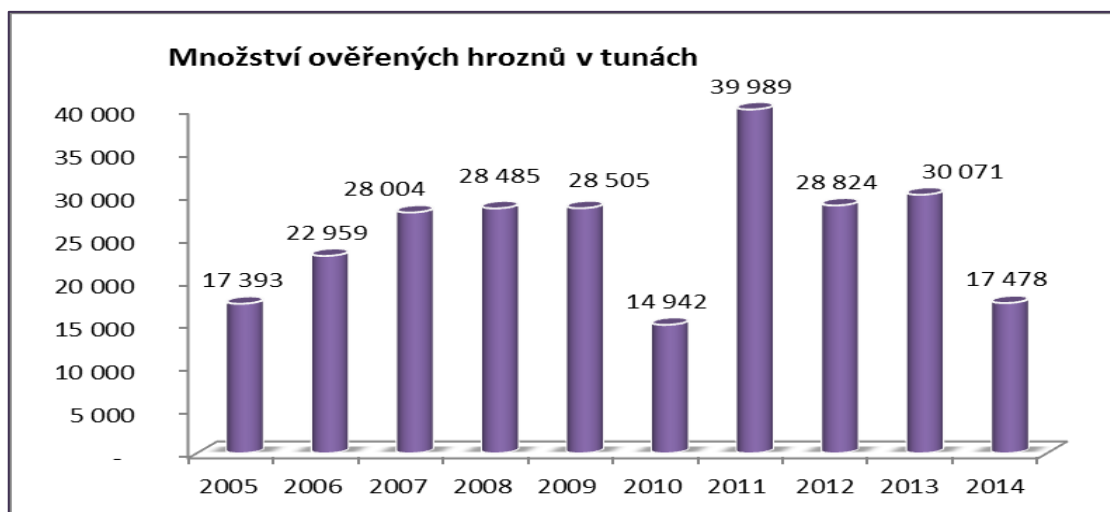
Rok	2005	2006	2007	2008	2009	2010	2011	2012	2013	2014
Počet ověření	4 773	6 027	6 027	5 923	7 013	4 134	8 002	6 890	6 577	4 101
Ověřené množs	17 392 875	22 959 053	28 004 419	28 484 780	28 504 671	14 942 290	39 988 695	28 824 294	30 071 210	17 478 306

Zdroj: Web MZe eAgri Potraviný: Situační a výhledové zprávy, IS SZPI



**Graf 1: Počet ověření v letech 2005-2014**

Zdroj: Web MZe eAgri Potraviný: Situační a výhledové zprávy, IS SZPI



**Graf 2: Množství ověřených hroznů v tunách v letech 2005-2014**

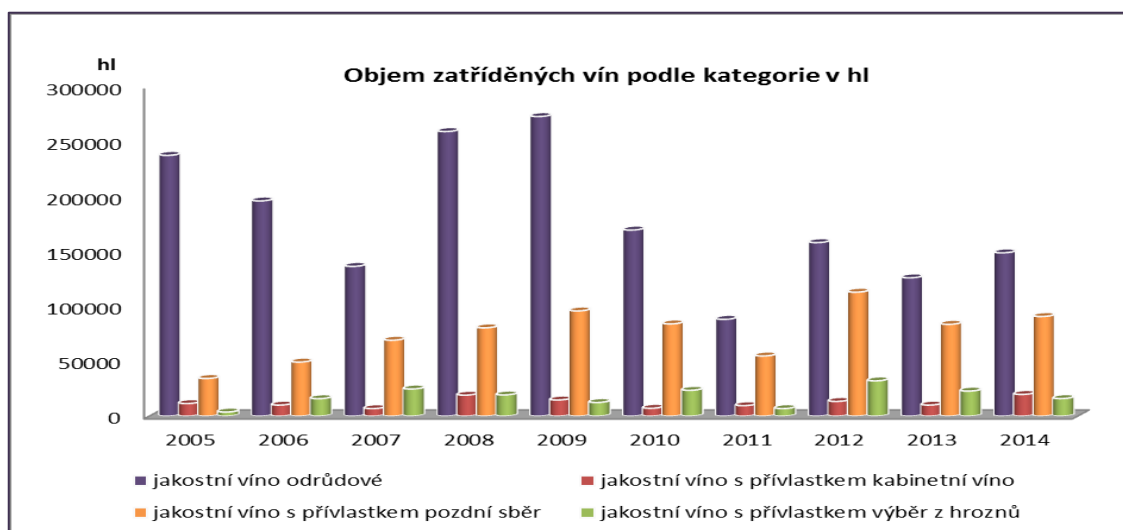
Zdroj: Web MZe eAgri Potraviný: Situační a výhledové zprávy, IS SZPI

## 6.2 Analýza dat zatřídění vín 2005-2014

Analýza dat zatřídění byla prováděna nad daty 52 730 vzorků vín, které byly zpracovány Komisí a evidovány v IS Víno - Komise během let 2005 až 2014. Data byla analyzována z následujících pohledů.

### 6.2.1 Analýza dat zatřídění komisí podle jednotlivých let 2005-2014

Podle údajů uvedených v Tabulce 2 a zobrazených v Grafu 3 je patrné, že objemy zatříděných jakostních vín s přívlastkem mají rostoucí tendenci, plynoucí z očekávání vinařů na výhodnější cenové relace těchto vín. Výjimku představuje objem zatříděných vín v roce 2011, v němž se projevil vliv slabších výnosů hroznů v předcházejícím roce.



**Graf 3: Množství zatříděných vín v hl podle 4 nejvíce zatříděných kategorií jakostních vín v letech 2005-2014**

*Zdroj: Web MZe eAgri Potraviny: Situační a výhledové zprávy, IS SZPI*

Tabulka 3 a Tabulka 4 uvádí vývoj počtu zatříděných šarží vín a jejich množství ve sledovaném období 2005 až 2014. Je zřejmé, že zatříděná množství tradičních odrůd Veltlínské zelené a Müller Thurgau jsou sice nejvyšší, ale mají v letech klesající tendenci, stejně jako dříve rozšířené odrůdy Neuburské, Ryzlink vlašský nebo Rulandské modré. Naopak roste počet zatříděných šarží a jejich množství u Svatovavříneckého, Zweigeltrebe, Modrého Portugalu a Tramínu, za zmínku stojí i nárůst zatříděného množství vín u Chardonnay, Rulandského šedého, Pálavy, Hibernalu. Tento posun v množství zatříděných vín po odrůdách koresponduje s patřičným časovým odstupem s množstvím uznaných sazenic révy vinné uvedeným v Situačních a výhledových zprávách. (Web MZe eAgri Potraviny: Situační a výhledové zprávy. [online], 2015)

**Tabulka 2: Přehled zatříděných šarží podle kategorií v letech 2005-2014**

Kategorie vína	2005		2006		2007		2008		2009		2010		2011		2012		2013		2014	
	počet	hl	počet	hl	počet	hl	počet	hl	počet	hl	počet	hl	počet	hl	počet	hl	počet	hl	počet	hl
jakostní víno odrůdové	1902	237239	1611	195790	1296	136 287	1958	258913	1947	272541	1276	169289	1026	88127	1158	157883	904	125889	1011	148584
jakostní víno známkové	62	9966	59	8880	47	3 912	61	6115	71	6837	51	2904	22	698	29	1193	27	555	34	1241
jakostní víno s přívlastkem kabinetní víno	329	11498	285	10133	168	6 914	403	19153	407	14765	217	7239	329	9611	355	13450	277	10133	565	19810
jakostní víno s přívlastkem pozdní sběr	1038	34291	1582	49247	2 137	69 130	2159	80396	2406	95752	2657	83970	2017	54801	3201	112824	2919	83609	3081	90664
jakostní víno s přívlastkem výběr z hroznů	174	3791	641	15951	1 047	24 751	688	19353	452	12492	1104	23548	337	6939	1231	32177	1086	22842	711	16049
jakostní víno s přívlastkem výběr z bobulí	23	316	103	1996	137	2 716	99	1904	57	580	99	2130	19	468	159	2971	63	1297	32	372
jakostní víno s přívlastkem výběr z ciběb	6	20	17	254	16	83	18	1753	24	212	13	73	1	1	10	47	4	50	8	108
jakostní víno s přívlastkem ledové víno	29	156	46	204	21	135	30	175	44	209	47	164	29	91	33	105	31	138	35	182
jakostní víno s přívlastkem slámové víno	34	144	47	194	50	198	34	101	41	192	30	96	14	30	49	174	35	118	23	135
jakostní likérové víno							4	34			5	78	4	84	0	0	5	55	4	155
jakostní šumivé víno stanovené oblasti	2	269	4	260			5	235			14	2232	19	1903	19	1955	24	2796	27	2525
pěstiteleský sekt											1	19	2	42	4	53	11	138	3	52
jakostní víno											1	20	4	109	6	67	3	49	23	549
víno											125	5726	96	2670	129	4810	100	3447	83	2440
ostatní					4	71			3	61										
stolní	198	14062	151	7576	112	5 988	179	13788	196	11090										
známkové									71	6837										
<b>SUMA</b>	<b>3797</b>	<b>311 752</b>	<b>4 546</b>	<b>290 485</b>	<b>5 035</b>	<b>250 184</b>	<b>5 638</b>	<b>400 343</b>	<b>5 648</b>	<b>414 731</b>	<b>5 640</b>	<b>297 487</b>	<b>3 919</b>	<b>165 576</b>	<b>6 383</b>	<b>327 708</b>	<b>5 489</b>	<b>251 116</b>	<b>5 640</b>	<b>282 865</b>

Zdroj: Web MZe eAgri Potraviný: Situační a výhledové zprávy, IS SZPI

**Tabulka 3: Přehled zatříděných šarží bílých vín podle odrůd**

Odrůda/zatřídění	2005		2006		2007		2008		2009		2010		2011		2012		2013		2014	
	počet	hl	počet	hl	počet	hl	počet	hl	počet	hl	počet	hl	počet	hl	počet	hl	počet	hl	počet	hl
Aurelius	41	765	47	693	42	599	48	921	52	734	51	818	38	572	50	884	42	685	46	889
Děvín	4	22	8	45	6	36	15	138	24	257	24	176	16	133	28	308	23	285	25	282
Híbbemal			11	116	16	194	22	232	24	324	36	499	33	369	63	1001	63	876	94	1 587
Chardonnay	278	13639	297	9713	356	12 051	379	18767	409	23104	386	14433	269	8798	454	21366	397	17 171	395	17 249
Irsay Oliver	25	901	15	438	25	662	24	1266	32	1480	24	479	20	558	27	1131	17	606	23	1 002
Kerner	8	180	12	136	14	182	14	154	18	302	20	327	21	451	34	669	21	442	19	519
Lena					1	8	1	6	1	12	1	8	8	287	1	10	1	3	2	6
Malverina	3	41	5	179	4	74	7	127	5	121	3	47	8	287	5	112	10	155	8	171
Müller Thurgau	283	52036	289	45170	256	29 167	279	54609	258	39535	262	40857	152	12006	262	28940	190	19 176	187	21 511
Muškat moravský	127	9008	133	6129	115	3 735	142	8143	159	7985	141	5886	9	255	161	5675	128	3 616	141	4 803
Muškat Ottonel	12	384	10	190	12	170	17	269	15	306	13	211	9	254	22	601	16	262	10	241
Neuburské	104	6473	94	3806	85	2 011	100	4942	94	4416	97	3040	114	3117	111	3635	82	2 052	86	2 239
Pálava	49	1118	77	1366	76	1 226	94	2175	116	3422	118	3146	33	3058	173	4586	181	4 526	239	6 257
Rulandské bílé	168	10715	232	9154	221	8 567	242	13939	260	20723	237	9999	163	5201	289	14135	237	9 700	455	18 470
Rulandské šedé	164	6096	241	6754	288	9 502	358	15083	407	15248	360	12945	279	9840	462	20525	415	16 641	266	11 139
Ryzlink rýnský	245	16630	320	15867	358	17 225	361	20404	342	19704	394	18784	285	11279	419	21010	378	14 871	393	17 244
Ryzlink vlašský	196	17810	219	15667	274	14 297	258	23690	262	24528	303	23950	174	8084	320	14991	293	12 696	269	13 514
Sauvignon	243	10227	295	8661	289	8 434	373	19209	395	20990	347	10513	279	10287	442	18243	357	12 539	418	17 815
Sylvánské zelené	31	778	50	1203	50	959	78	2175	78	2902	81	1744	56	1098	92	2865	98	2 798	92	3 248
Tramín červený	155	4631	204	5597	206	5 033	286	10626	318	14259	260	8235	205	5481	350	12681	297	10 477	320	12 216
Veltfínské červené	51	2304	38	1701	36	1 651	37	1851	38	1413	38	933	30	889	39	1203	28	638	37	1 575
Veltfínské zelené	312	39593	327	42882	337	27 555	363	39157	348	38291	370	27983	249	13260	385	32297	340	18 914	336	22 459
Veritas	2	11	3	41	2	25	1	25	2	17	2	8	4	18	4	45	2	12	3	46
Vrboska					1	10		0				0		0		0	0	0	0	0

Zdroj: Web MZe eAgri Potraviný: Situační a výhledové zprávy, IS SZPI

**Tabulka 4: Přehled zatříděných šarží červených vín podle odrůd**

Odrůda/zatřídění	2005		2006		2007		2008		2009		2010		2011		2012		2013		2014	
	počet	hl	počet	hl	počet	hl	počet	hl	počet	hl	počet	hl	počet	hl	počet	hl	počet	hl	počet	hl
Agni			2	22	4	29	2	16	8	76	7	41	2	14	1	5	6	45	6	109
Alibernet	8	123	9	130	17	173	25	347	18	247	26	269	19	214	22	353	24	400	19	223
André	90	7852	100	5928	109	5291	101	6105	100	6123	94	4290	57	1746	89	4740	75	2871	76	5233
Ariana			1	18	1	15	3	126	2	35	3	81	1	4	3	102	2	146	1	102
Blauburger													1	4	5	55	5	38	6	107
Bouvierův hrozen															1	5	1	13	1	15
Cabernet Blanc															1	5	1	82	2	65
Cabernet Moravia	90	2683	134	3675	147	4570	153	5528	132	7368	137	2870	96	2148	138	3279	100	3396	97	3675
Cabernet Sauvignon	79	2687	108	3582	142	4152	134	6841	153	5893	133	4985	111	3315	171	6689	145	4826	144	5421
Dornfelder			39	878	63	1364	73	2375	86	3133	111	2760	55	921	105	2188	85	1935	80	2240
Faberrebe															2	9	0	0	1	5
Florianka															2	8	2	6	1	2
Frankovka	289	31263	296	28817	350	26599	344	43697	328	39762	368	28692	209	14427	371	33647	286	23806	251	21212
Fratava											5	245	3	69	4	65	2	60	4	113
Laurot			4	144	1	40	1	6	2	43	2	77	2	49	5	174	3	92	3	116
Medína															1	5	0	0	1	5
Merlot	21	602	34	642	45	911	79	2772	73	2520	95	2479	63	1590	104	3349	87	2410	101	3121
Modrý Portugal	182	15797	168	11222	188	12635	204	19165	173	17506	203	18190	103	6529	165	12996	148	11330	127	13594
Nativa													1	3	1	3	1	4	1	3
Neronet	11	122	19	450	10	198	27	788	23	629	27	461	17	328	27	466	25	343	26	346
Regent															3	55	6	190	5	104
Rinot									1	9		0	1	10		0	1	3	0	0
Rubínet					1	7	1	6	1	9	3	23	1	9		0	1	7	0	0
Rulandské modré	163	6638	222	8277	280	9939	334	15440	338	17227	300	10138	210	5892	336	15943	306	13449	284	13834
Semillon															1	26	1	39		
Sevar											3	25	1	7	4	20	3	32	3	16
Solaris															1	8	3	66	5	109
Svatovavřínecké	291	37532	253	29366	256	21490	298	32415	292	43525	198	20092	123	10893	252	22891	174	18050	158	17513
Viognier															2	4	0	0	2	3
Zweigeltrebe	188	16234	237	13574	289	15156	274	20507	253	18778	297	15408	200	8190	357	21738	278	15724	260	20021

Zdroj: Web MZe eAgri Potraviny: Situační a výhledové zprávy, IS SZPI

## 6.2.2 Analýza dat zatřídění komisí podle vinařských podoblastí

Níže uvedená Tabulka 5 a Grafy 4 - 7 podávají přehled zařídovaných vín z pohledu jejich požadovaného zařídění, sestupnění do nižší povolené kategorie a případně jejich vyřazení, a to v členění podle jednotlivých vinařských podoblastí.

Je zjevné, že co do počtu tvoří zařídovaná vína mělnické podoblasti cca 1,4 %, o s procentním zastoupením sestupněných (9,1%) a vyřazených (1,8%) vykazují nejhorší výsledek ze všech podoblastí.

**Tabulka 5: Počet vín zaříděných, sestupněných a vyřazených v komisi v letech 2005-2014 podle vinařských podoblastí**

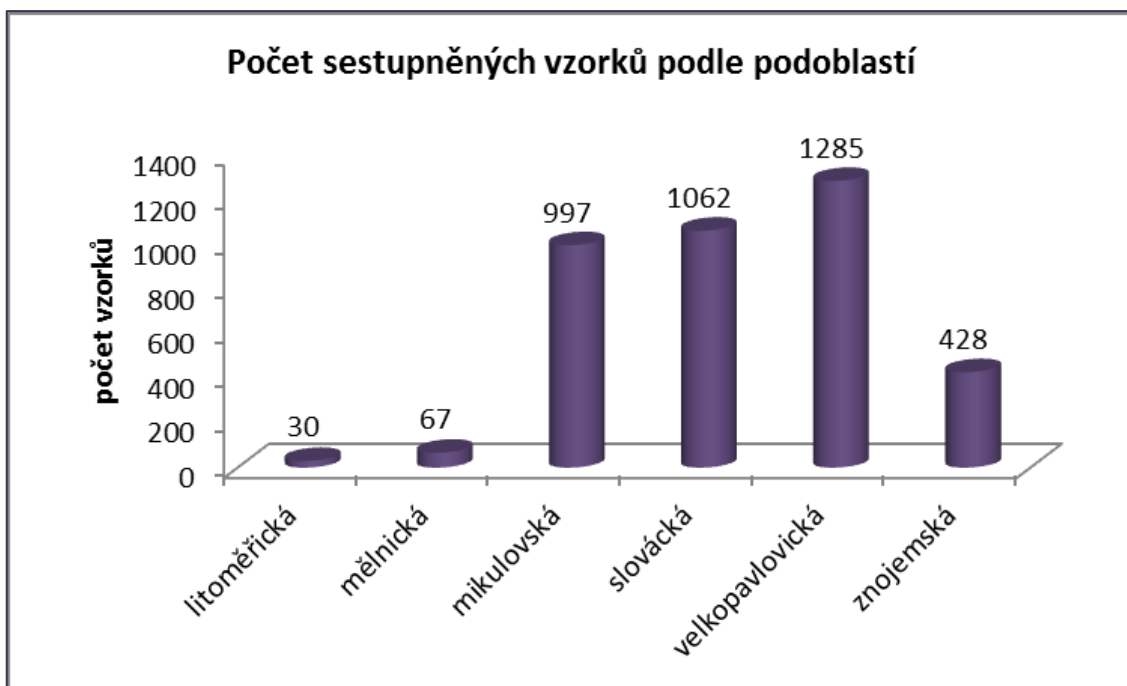
podoblast	zaříděno	sestupněno	vyřazeno	%zaříděný	%sestupně	%vyřazených	celkem
litoměřická	653	30	1	95,5%	4,4%	0,1%	684
mělnická	657	67	13	89,1%	9,1%	1,8%	737
mikulovská	12975	997	100	92,2%	7,1%	0,7%	14072
slovácká	12804	1062	120	91,5%	7,6%	0,9%	13986
velkopavlovická	15715	1285	155	91,6%	7,5%	0,9%	17155
znojemská	5620	428	48	92,2%	7,0%	0,8%	6096
<b>Celkový součet</b>	<b>48424</b>	<b>3869</b>	<b>437</b>				<b>52730</b>

Zdroj: IS SZPI, vlastní zpracování



**Graf 4: Počet zaříděných vín podle podoblastí v letech 2005-2014**

Zdroj: IS SZPI, vlastní zpracování



**Graf 5: Počet sestupněných vín podle podoblastí v letech 2005-2014**

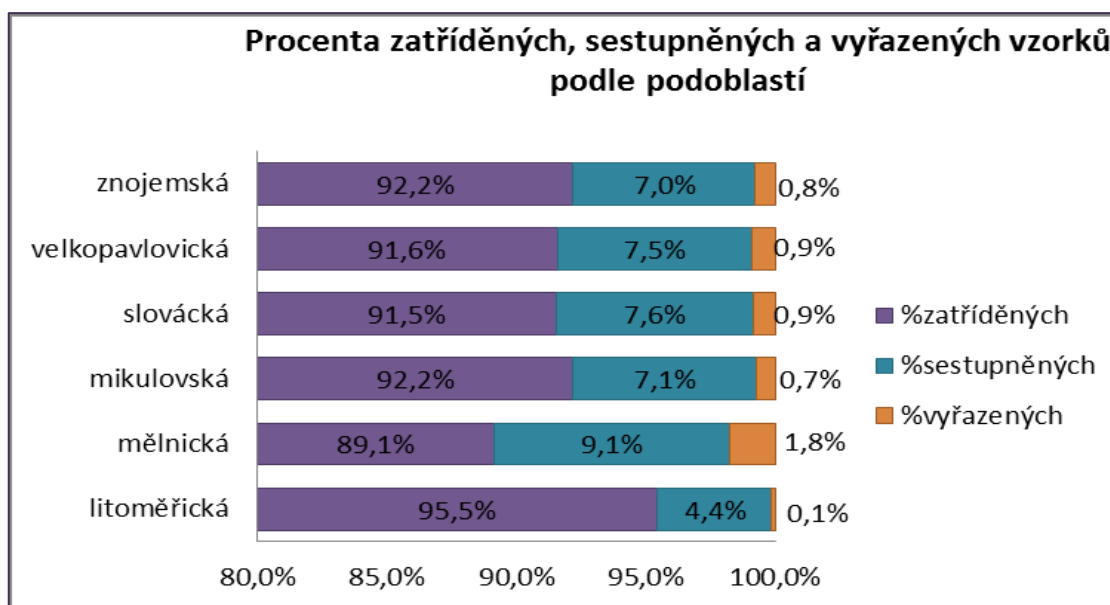
*Zdroj: IS SZPI, vlastní zpracování*



**Graf 6: Počet vyřazených vín podle podoblastí v letech 2005-2014**

*Zdroj: IS SZPI, vlastní zpracování*





**Graf 7: Počet vyřazených vín podle podoblastí v letech 2005-2014**

Zdroj: IS SZPI, vlastní zpracování

### 6.3 Analýza dat zatřídění komisí podle požadovaného zatřídění

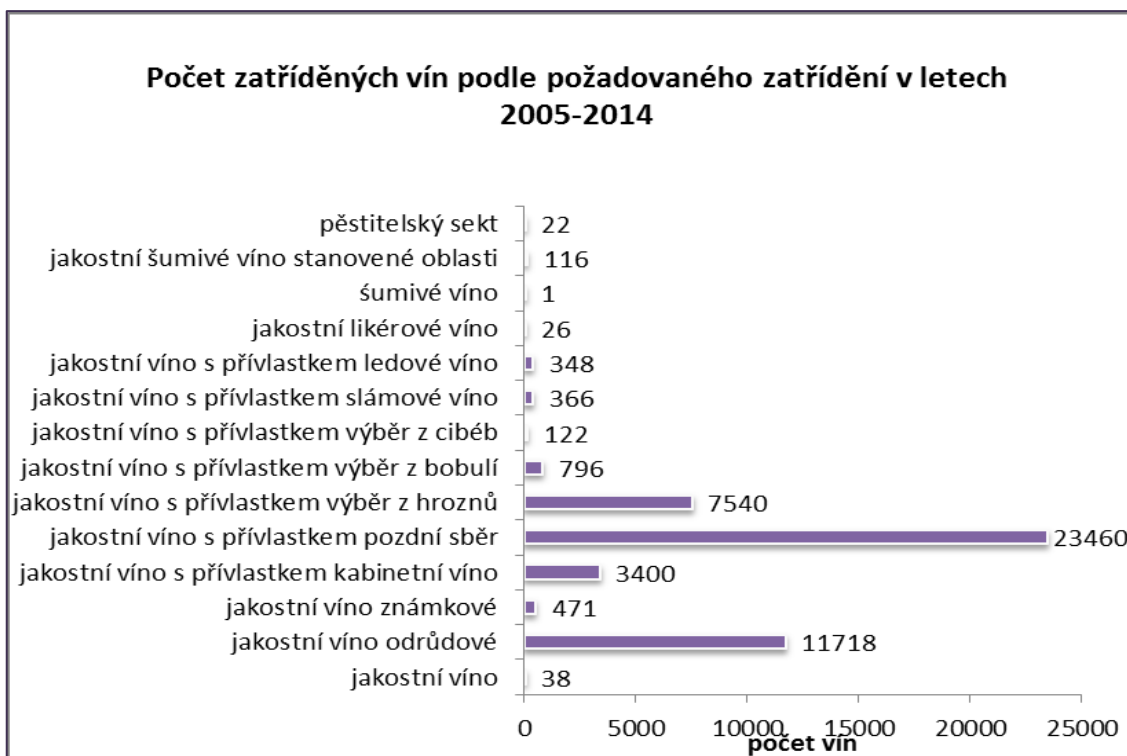
Níže uvedená Tabulka 6 a Grafy 4 - 7 podávají celkový přehled zatřídovaných vín z pohledu jejich požadovaného zatřídění, sestupnění do nižší povolené kategorie a případně jejich vyřazení.

Nejvyšší počet vín je požadováno zatřídít kategorii jakostní víno s přívlastkem pozdní sběr, pro jehož hrozny je podle ZVV nutná minimální cukernatost 21° NM, což je v podmínkách ČR dosažitelné. Logicky je ve stejné kategorii i nejvíce sestupněných a vyřazených vín. Pokud se však porovnává procentuální zastoupení sestupněných a vyřazených vín, jsou na prvních místech kategorie jakostní víno s přívlastkem výběr z hroznů, resp. slámové víno.

**Tabulka 6: Počet a procentní zastoupení vín zatříděných, sestupněných a vyřazených v komisích v letech 2005-2014 podle požadovaného zatřídění**

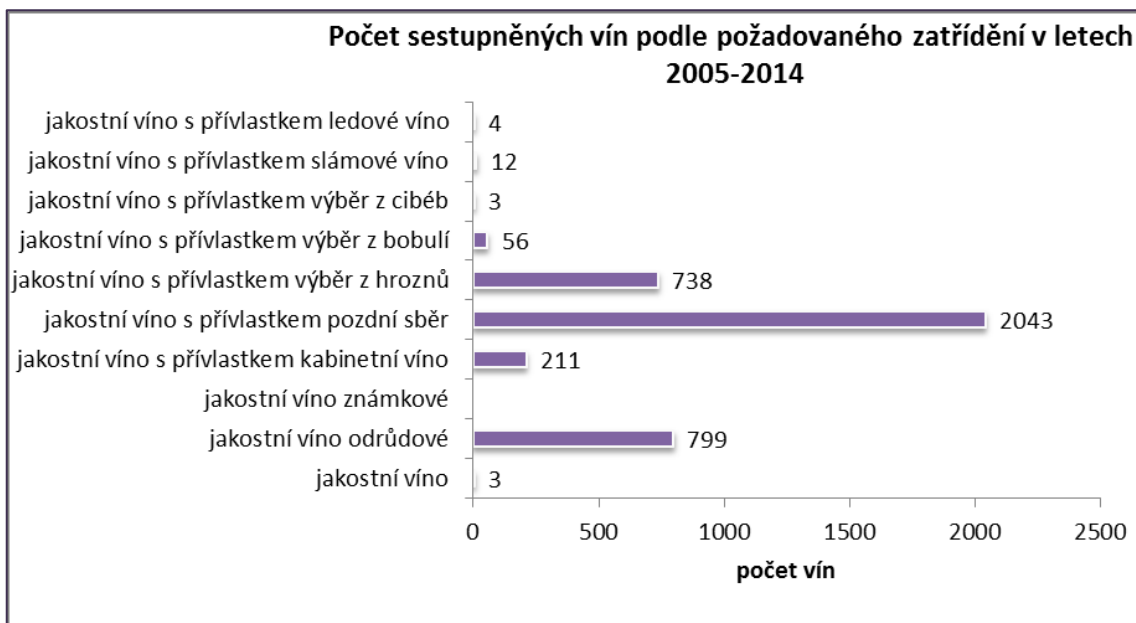
Požadované zatřídění	Počet zatříděných	Počet sestupněných	Počet vyřazených	% zatříděných	% sestupněných	% vyřazených	celkem
jakostní víno	38	3	1	90,5%	7,1%	2,4%	42
jakostní víno odrůdové	11718	799	106	92,8%	6,3%	0,8%	12623
jakostní víno známkové	471		3	99,4%	0,0%	0,6%	474
jakostní víno s přívlastkem kabinetní víno	3400	211	22	93,6%	5,8%	0,6%	3633
jakostní víno s přívlastkem pozdní sběr	23460	2043	208	91,2%	7,9%	0,8%	25711
jakostní víno s přívlastkem výběr z hroznů	7540	738	64	90,4%	8,8%	0,8%	8342
jakostní víno s přívlastkem výběr z bobulí	796	56	13	92,0%	6,5%	1,5%	865
jakostní víno s přívlastkem výběr z cibéb	122	3	2	96,1%	2,4%	1,6%	127
jakostní víno s přívlastkem slámové víno	366	12	11	94,1%	3,1%	2,8%	389
jakostní víno s přívlastkem ledové víno	348	4	7	96,9%	1,1%	1,9%	359
jakostní likérové víno	26			100,0%	0,0%	0,0%	26
šumivé víno	1			100,0%	0,0%	0,0%	1
jakostní šumivé víno stanovené oblasti	116			100,0%	0,0%	0,0%	116
pěstitelský sekt	22			100,0%	0,0%	0,0%	22
<b>Celkem</b>	<b>48424</b>	<b>3869</b>	<b>437</b>				<b>52730</b>

Zdroj: IS SZPI, vlastní zpracování



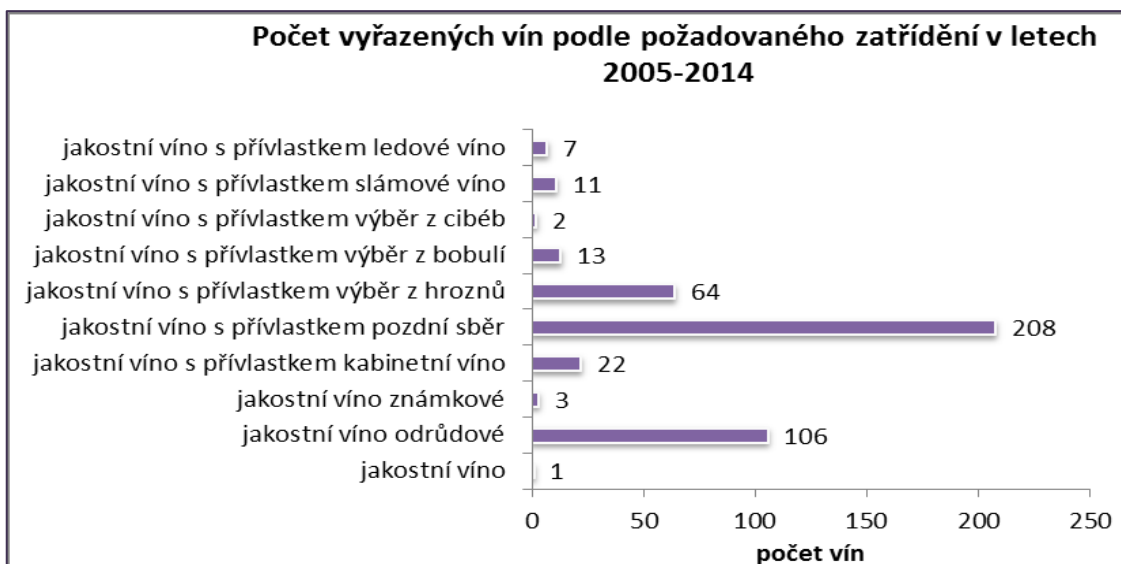
**Graf 8: Počet zatříděných vín podle požadovaného zatřídění v letech 2005-2014**

Zdroj: IS SZPI, vlastní zpracování

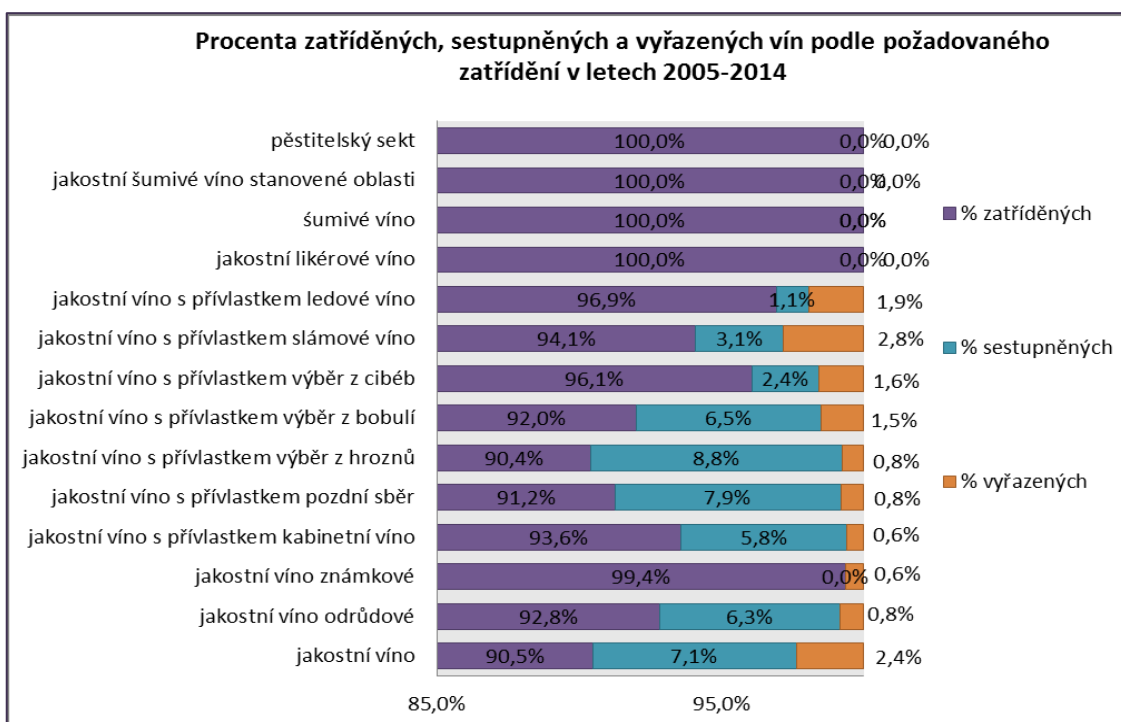


**Graf 9: Počet sestupněných vín podle požadovaného zatřídění v letech 2005-2014**

Zdroj: IS SZPI, vlastní zpracování



**Graf 10: Počet vyřazených vín podle požadovaného zařídění v letech 2005-2014**  
Zdroj: IS SZPI, vlastní zpracování



**Graf 11: Procentní zastoupení vyřazených vín podle požadovaného zařídění v letech 2005-2014**  
Zdroj: IS SZPI, vlastní zpracování

### 6.3.1 Analýza dat zařídění komisí podle odrůd vín

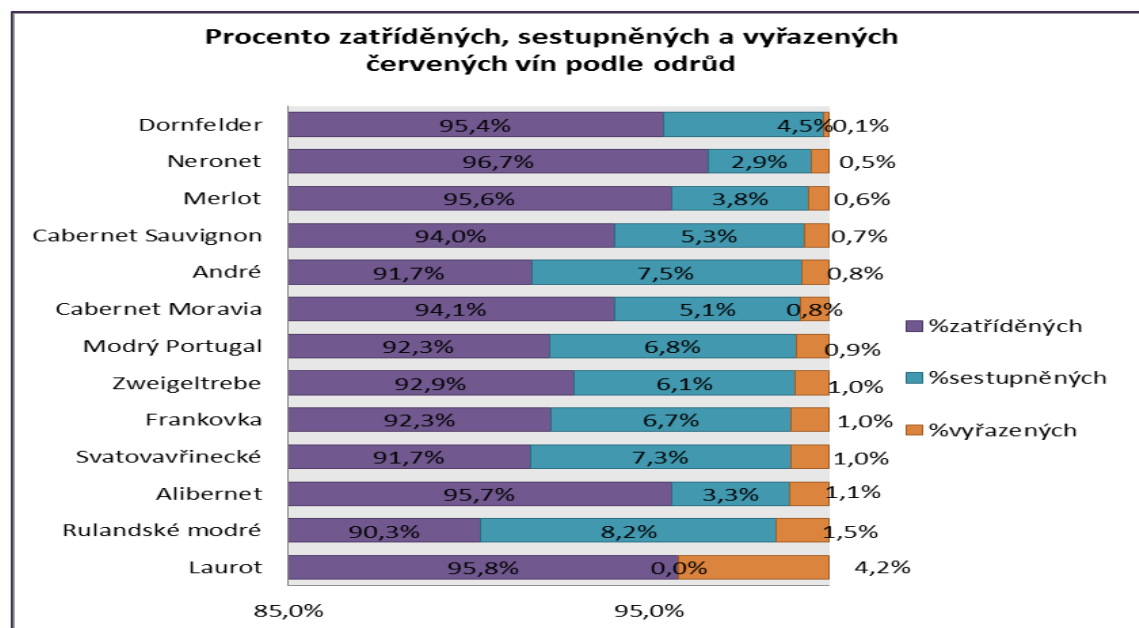
Níže uvedená Tabulka 7 a 8 a Grafy 12 a 13 podávají celkový přehled zaříděvaných vín z pohledu jejich požadovaného zařídění, sestupnění do nižší povolené kategorie a případně jejich vyřazení v členění podle odrůd bílých a červených vín.

Z odrůd červených vín bylo v letech 2005-2014 zaříděno nejvíce vín odrůdy Frankovka, dále Rulandské modré, Zweigeltrebe a Svatovavřínecké. V procentním zastoupení sestupněných a vyřazených vín dominuje odrůda Rulandské modré, následovaná Svatovavříneckým a Portugalem modrým.

**Tabulka 7: Počet a procentní zastoupení červených vín zaříděných, sestupněných a vyřazených v komisi v letech 2005-2014 podle odrůd**

Vína červená	zaříděno	sestupněn	vyřazeno	Celkový součet	%zaříděných	%sestupněných	%vyřazených
Agni	38			38	100,0%	0,0%	0,0%
Alibernet	176	6	2	184	95,7%	3,3%	1,1%
André	834	68	7	909	91,7%	7,5%	0,8%
Ariana	17			17	100,0%	0,0%	0,0%
Blauburger	16	1		17	94,1%	5,9%	0,0%
Cabernet Cortis	6			6	100,0%	0,0%	0,0%
Cabernet Moravia	1172	64	10	1246	94,1%	5,1%	0,8%
Cabernet Sauvignon	1246	70	9	1325	94,0%	5,3%	0,7%
Dornfelder	663	31	1	695	95,4%	4,5%	0,1%
Frankovka	2849	206	32	3087	92,3%	6,7%	1,0%
Fratava	18			18	100,0%	0,0%	0,0%
Jakostní likérové víno červené	8			8	100,0%	0,0%	0,0%
Jakostní šumivé víno s.o. červené	1			1	100,0%	0,0%	0,0%
Jakostní víno červené	1			1	100,0%	0,0%	0,0%
Jakostní víno známkové červené	218		1	218	100,0%	0,0%	0,5%
Jakubské	1			1	100,0%	0,0%	0,0%
Laurot	23		1	24	95,8%	0,0%	4,2%
Medina	2			2	100,0%	0,0%	0,0%
Merlot	658	26	4	688	95,6%	3,8%	0,6%
Modrý Portugal	1526	113	15	1654	92,3%	6,8%	0,9%
Nativa	4			4	100,0%	0,0%	0,0%
Neronet	202	6	1	209	96,7%	2,9%	0,5%
Nitra	1			1	100,0%	0,0%	0,0%
Pozdní sběr červené	7			7	100,0%	0,0%	0,0%
Regent	9			9	100,0%	0,0%	0,0%
Roesler	1			1	100,0%	0,0%	0,0%
Rubinet	8			8	100,0%	0,0%	0,0%
Rulandské modré	2526	229	41	2796	90,3%	8,2%	1,5%
Sevar	13			13	100,0%	0,0%	0,0%
Svatovavřínecké	2123	168	24	2315	91,7%	7,3%	1,0%
Víno s přívláskem známkové červe	122			122	100,0%	0,0%	0,0%
Zweigeltrebe	2439	161	25	2625	92,9%	6,1%	1,0%

Zdroj: IS SZPI, vlastní zpracování



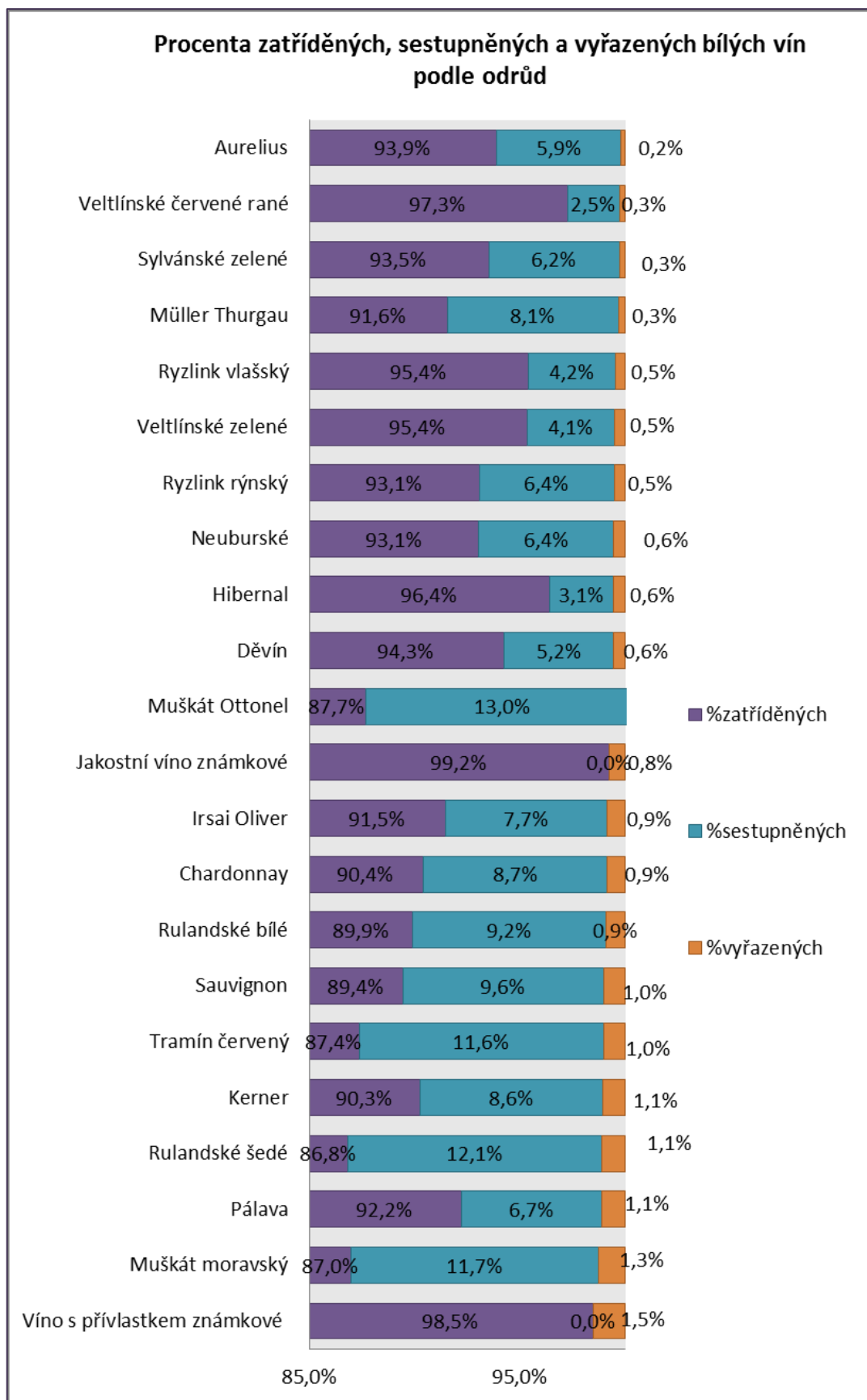
**Graf 12: Procentické zastoupení zaříděných, sestupněných a vyřazených červených vín podle odrůd v letech 2005-2014**

Zdroj: IS SZPI, vlastní zpracování

**Tabulka 8: Počet a procentní zastoupení bílých vín zatříděných, sestupněných a vyřazených v komisi v letech 2005-2014 podle odrůd**

Vína bílá	zatříděno	sestupněn	vyřazeno	celkem	%zatříděných	%sestupněných	%vyřazených
Aletta	3			3	100,0%	0,0%	0,0%
Aurelius	431	27	1	459	93,9%	5,9%	0,2%
Auxerrois		1		1	0,0%	100,0%	0,0%
Bouvierův hrozen	3			3	100,0%	0,0%	0,0%
Cabernet Blanc	4			4	100,0%	0,0%	0,0%
Děvín	164	9	1	174	94,3%	5,2%	0,6%
Faberrebe	2	1		3	66,7%	33,3%	0,0%
Florianka	5			5	100,0%	0,0%	0,0%
Hibernál	347	11	2	360	96,4%	3,1%	0,6%
Chardonnay	3277	317	31	3625	90,4%	8,7%	0,9%
Irsai Oliver	215	18	2	235	91,5%	7,7%	0,9%
Jakostní likérové víno bílé	14			14	100,0%	0,0%	0,0%
Jakostní šumivé víno	105			105	100,0%	0,0%	0,0%
Jakostní víno	2	2		4	50,0%	50,0%	0,0%
Jakostní víno známkové	257		2	259	99,2%	0,0%	0,8%
Johanniter	4	1		5	80,0%	20,0%	0,0%
Kerner	167	16	2	185	90,3%	8,6%	1,1%
Lena	8			8	100,0%	0,0%	0,0%
Malverina	56	4		60	93,3%	6,7%	0,0%
Müller Thurgau	2259	200	8	2467	91,6%	8,1%	0,3%
Muscat Ottonel	1	1		2	50,0%	50,0%	0,0%
Muškat moravský	1178	159	17	1354	87,0%	11,7%	1,3%
Muškat Ottonel	120	17	1	137	87,6%	12,4%	0,7%
Neuburské	844	58	5	907	93,1%	6,4%	0,6%
Pálava	1148	83	14	1245	92,2%	6,7%	1,1%
Pěstitelský sekt bílý	12			12	100,0%	0,0%	0,0%
Pinot blanc	1			1	100,0%	0,0%	0,0%
Pozdní sběr bílé	5	1		6	83,3%	16,7%	0,0%
Rinot	3			3	100,0%	0,0%	0,0%
Rulandské bílé	2087	213	21	2321	89,9%	9,2%	0,9%
Rulandské šedé	3009	418	38	3465	86,8%	12,1%	1,1%
Rumeni Muškát	1			1	100,0%	0,0%	0,0%
Ryzlink rýnský	3279	224	19	3522	93,1%	6,4%	0,5%
Ryzlink vlašský	2457	107	12	2576	95,4%	4,2%	0,5%
Saphira	3	1		4	75,0%	25,0%	0,0%
Sauvignon	3098	331	35	3464	89,4%	9,6%	1,0%
Semillon	2			2	100,0%	0,0%	0,0%
Solaris	10			10	100,0%	0,0%	0,0%
Sylvánské zelené	665	44	2	711	93,5%	6,2%	0,3%
Tramín červený	2300	305	27	2632	87,4%	11,6%	1,0%
Veltlínské červené rané	355	9	1	365	97,3%	2,5%	0,3%
Veltlínské zelené	3245	140	18	3403	95,4%	4,1%	0,5%
Veritas	24	1		25	96,0%	4,0%	0,0%
Víno s přívláskem známkové	323		5	328	98,5%	0,0%	1,5%
Viognier	4			4	100,0%	0,0%	0,0%
Vrboska		1		1	0,0%	100,0%	0,0%
Výběr z hroznů bílé	1			1	100,0%	0,0%	0,0%

Zdroj: IS SZPI, vlastní zpracování



**Graf 13: Procentní zastoupení zatříděných, sestupněných a vyřazených bílých vín podle odrůd v letech 2005-2014**

Zdroj: IS SZPI, vlastní zpracování

### 6.3.2 Analýza dat zatřídění podle roku konání komise

Níže uvedená Tabulka 9 a Grafy 14 a 15 podávají celkový přehled počtu a procentního zastoupení zatřídovaných vín z pohledu jejich požadovaného zatřídění, sestupnění do nižší povolené kategorie a případně jejich vyřazení v členění podle jednotlivých let 2005 až 2014.

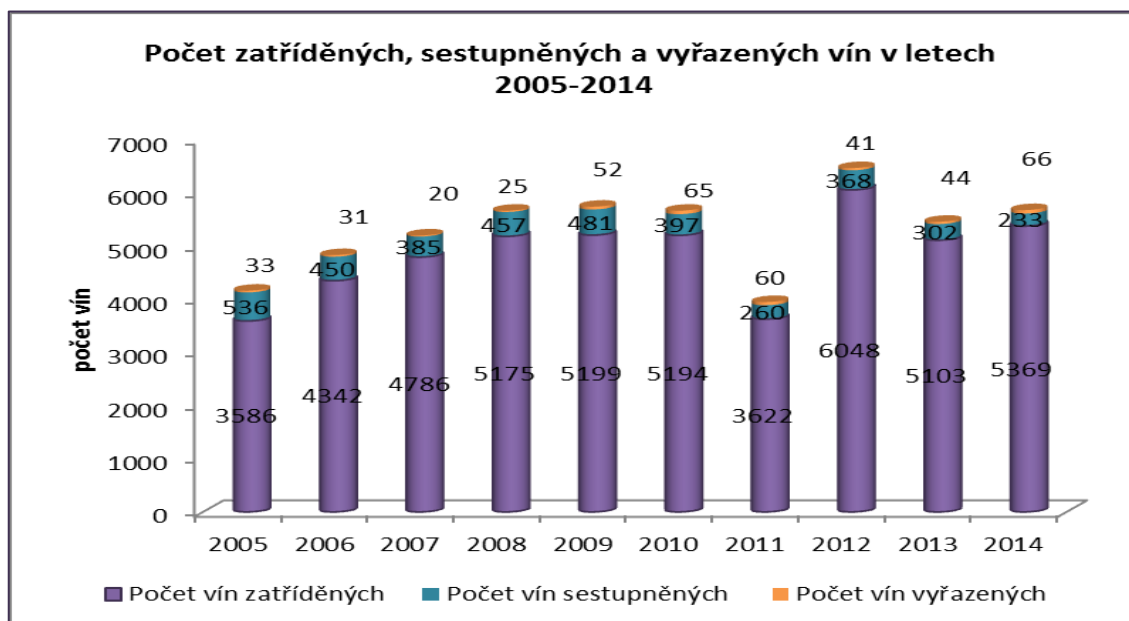
Zatímco počet zatříděných vín sleduje průměrný hektarový výnos hroznů v jednotlivých předcházejících letech, procentní zastoupení zatříděných vín v roce má mírně stoupající tendenci a naopak u sestupněných vín má klesající tendenci. Procentní zastoupení vín vyřazených se pohybuje kolem jednoho procenta.

Tato tendence vede k mírnému optimismu, co se týká růstu kvality vín předložených Komisi k zatřídění.

**Tabulka 9: Počet a procentní zastoupení vín zatříděných, sestupněných a vyřazených v komisi v jednotlivých letech 2005-2014**

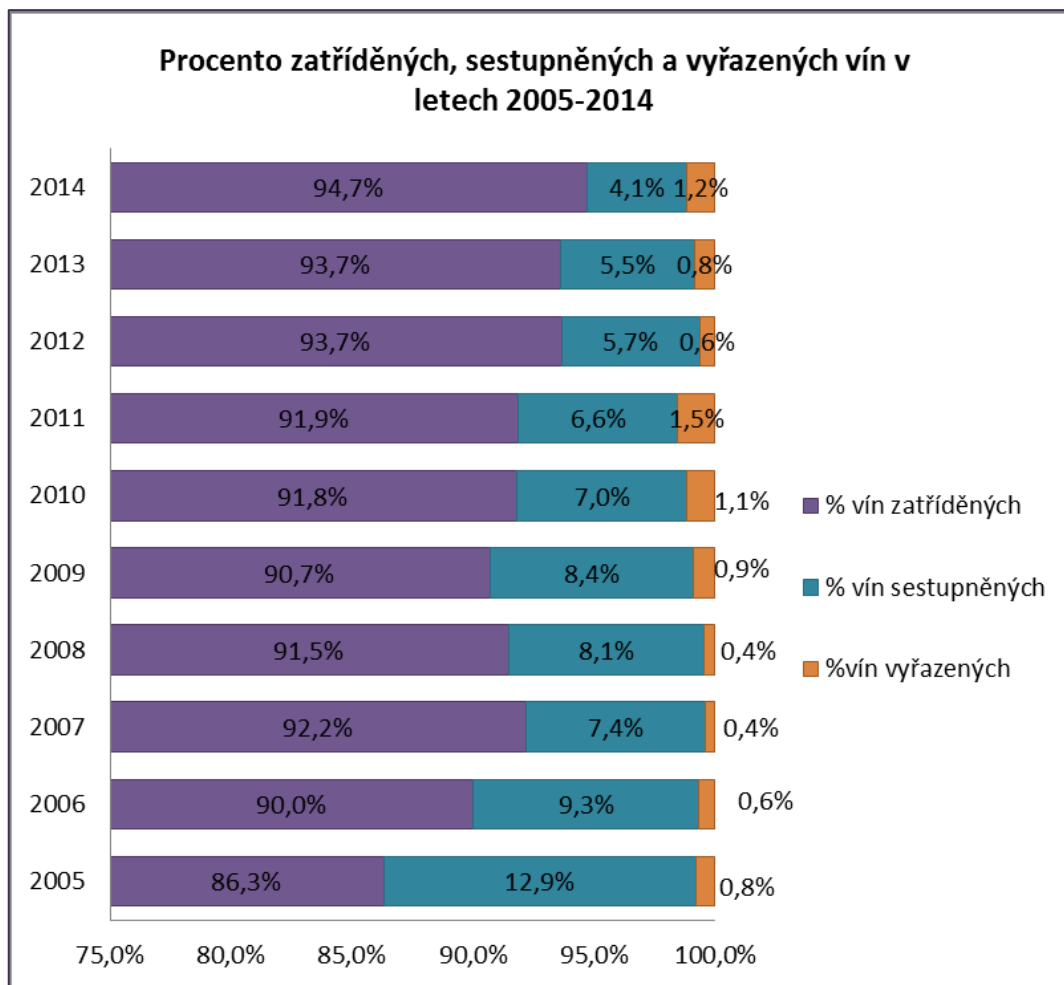
Rok konání komise	Počet vín zatříděných	Počet vín sestupněných	Počet vín vyřazených	% vín zatříděných	% vín sestupněných	%vín vyřazených	Celkem
2005	3586	536	33	86,3%	12,9%	0,8%	4155
2006	4342	450	31	90,0%	9,3%	0,6%	4823
2007	4786	385	20	92,2%	7,4%	0,4%	5191
2008	5175	457	25	91,5%	8,1%	0,4%	5657
2009	5199	481	52	90,7%	8,4%	0,9%	5732
2010	5194	397	65	91,8%	7,0%	1,1%	5656
2011	3622	260	60	91,9%	6,6%	1,5%	3942
2012	6048	368	41	93,7%	5,7%	0,6%	6457
2013	5103	302	44	93,7%	5,5%	0,8%	5449
2014	5369	233	66	94,7%	4,1%	1,2%	5668
<b>Celkem</b>	<b>48424</b>	<b>3869</b>	<b>437</b>				<b>52730</b>

Zdroj: IS SZPI, vlastní zpracování



**Graf 14: Počet zatříděných, sestupněných a vyřazených vín v jednotlivých letech 2005-2014**

Zdroj: IS SZPI, vlastní zpracování



**Graf 15: Procentické zastoupení zatříděných, sestupněných a vyřazených vín v jednotlivých letech 2005-2014**

Zdroj: IS SZPI, vlastní zpracování

### 6.3.3 Porovnání vybraných analytických parametrů vín

V rámci analýzy dat vybraných analytických parametrů vín z Komise byly porovnány tyto parametry s parametry vín původem v ČR odebranými při úředních kontrolách SZPI v období 2005-2014 a s parametry vín VOC z období 2012-2014. Jedná se o parametry požadované pro zatřídění vín i vydání rozhodnutí o označení VOC: těkavé kyseliny, oxid siřičitý volný a veškerý a bezcukerný extrakt. Byly vytvořeny histogramy rozdělení četností hodnot každého parametru u vín zatříděných podle požadovaného zatřídění, u vín sestupněných, vín vyřazených, vín z úředních kontrol a vín VOC.



### 6.3.3.1 Parametr těkavé kyseliny

K těkavým kyselinám ve víně se řadí na jako převažující kyselina octová, dále kyseliny mravenčí, propionová a máselná. Jedná se o jeden ze základních analytických parametrů, který je uveden v protokolu o zkoušce dokládáném k žádosti o zatřídění vína komisí i komisí sdružení VOC.

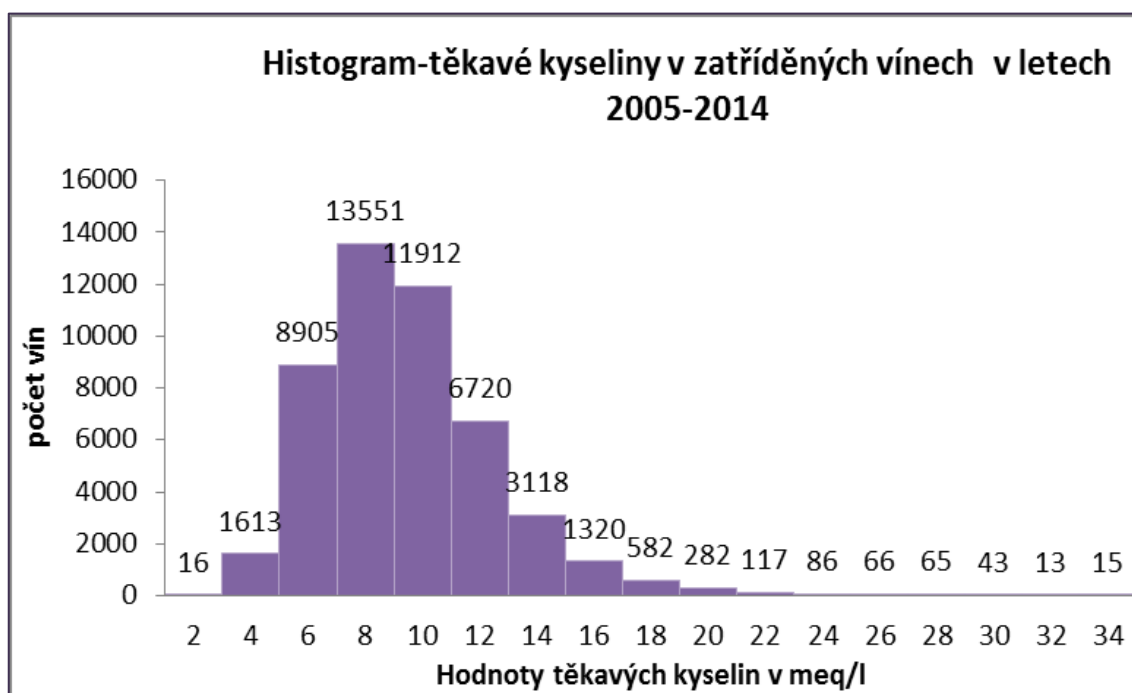
Limity pro obsah  $\text{SO}_2$  a těkavých kyselin stanovuje nařízení Komise (ES) č. 606/2009 (příloha I B a I C).

Hranice pro obsah těkavých kyselin je stanovena na:

- 18 meq/l pro částečně zkvašený hroznový mošt, bílé nebo růžové víno
- 20 meq/l pro červené víno
- Výjimka 30 meq/l pro výběr z bobulí, ledové víno, 35 meq/l pro výběr z cibéb.

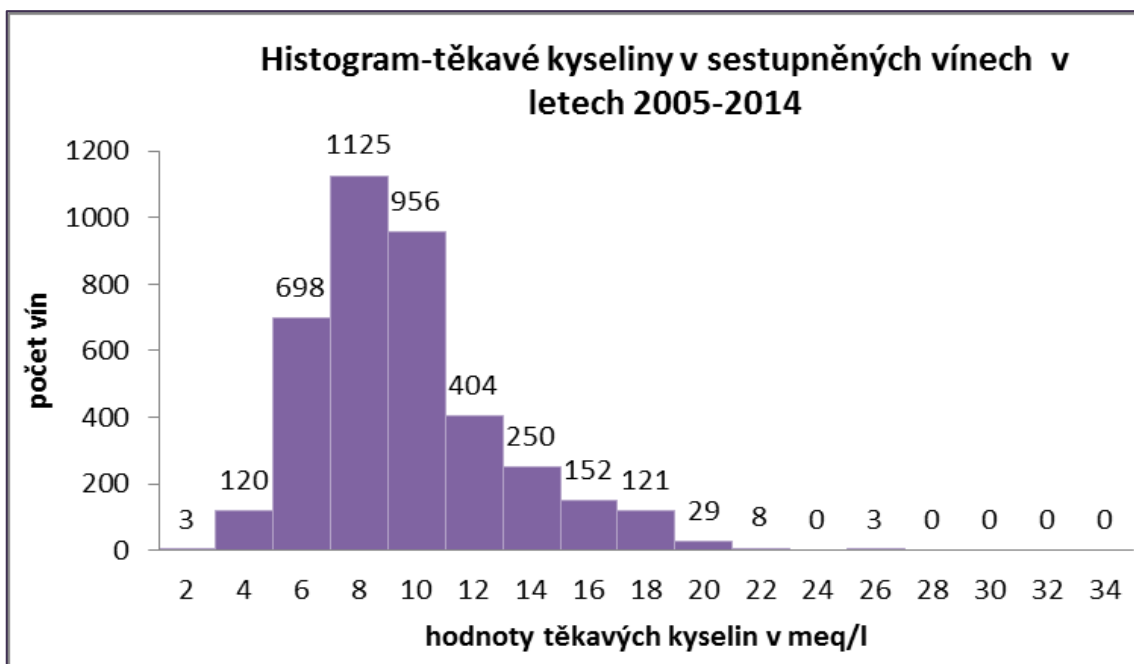
Níže uvedené Grafy 16 -20 byly vytvořeny pro srovnání četností výskytů hodnot těkavých kyselin v intervalech od 2 do 34 meq/l s krokem 2 meq/l.

Z této analýzy dat je zřejmé, že nejvyšší četnost vín v parametru těkavé kyseliny se nachází ve všech zkoumaných případech v intervalu od 6 do 8 meq/l s výjimkou těkavých kyselin u vín VOC, u nichž převažuje četnost vín v intervalu od 4 do 6 meq/l.



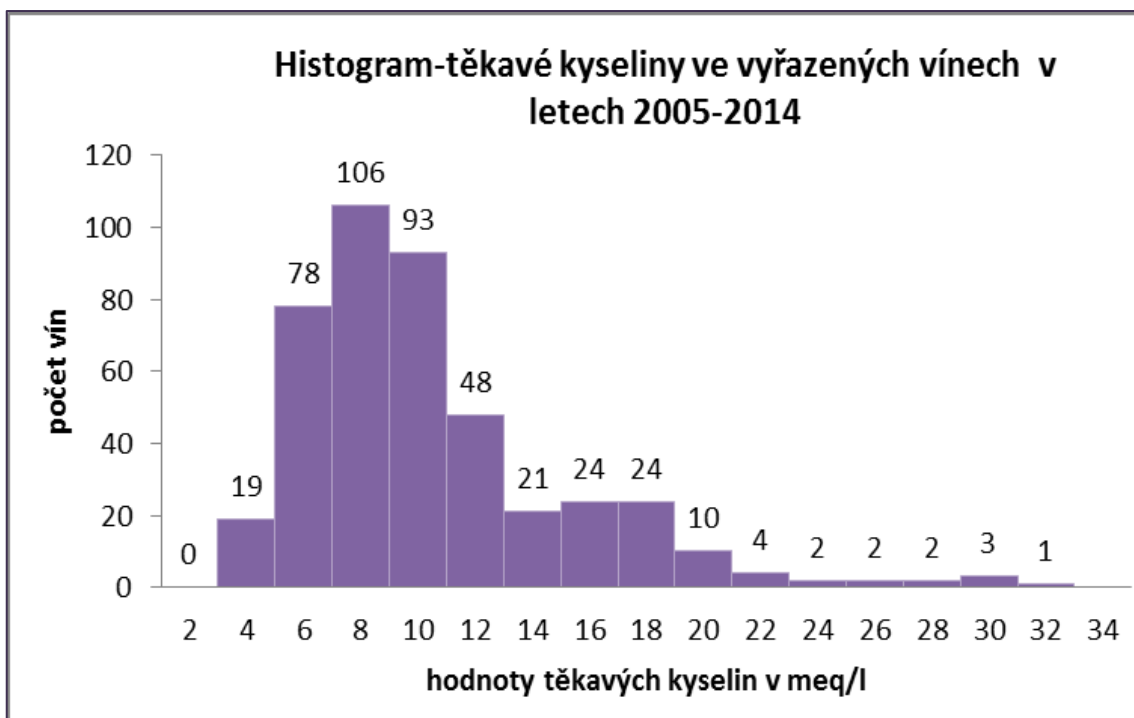
**Graf 16: Rozdělení četností obsahu těkavých kyselin v zatříděných vínech v letech 2005-2014**

*Zdroj: IS SZPI, vlastní zpracování*



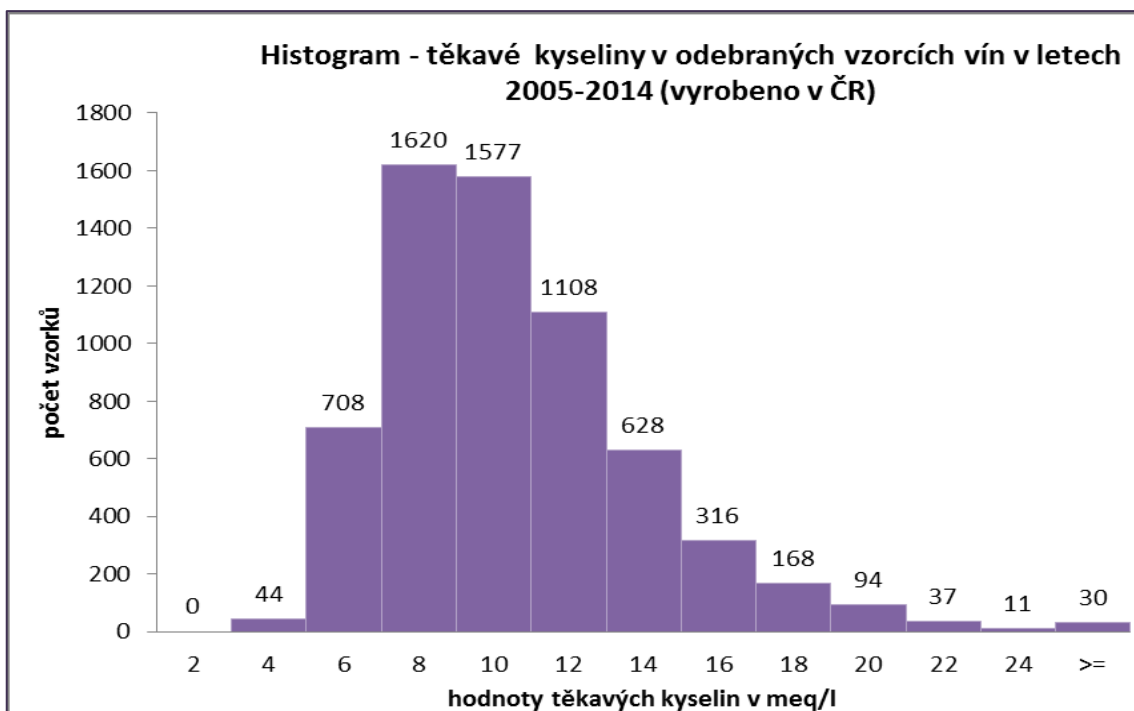
**Graf 17: Rozdělení četností obsahu těkavých kyselin v sestupněných vínech v letech 2005-2014**

*Zdroj: IS SZPI, vlastní zpracování*



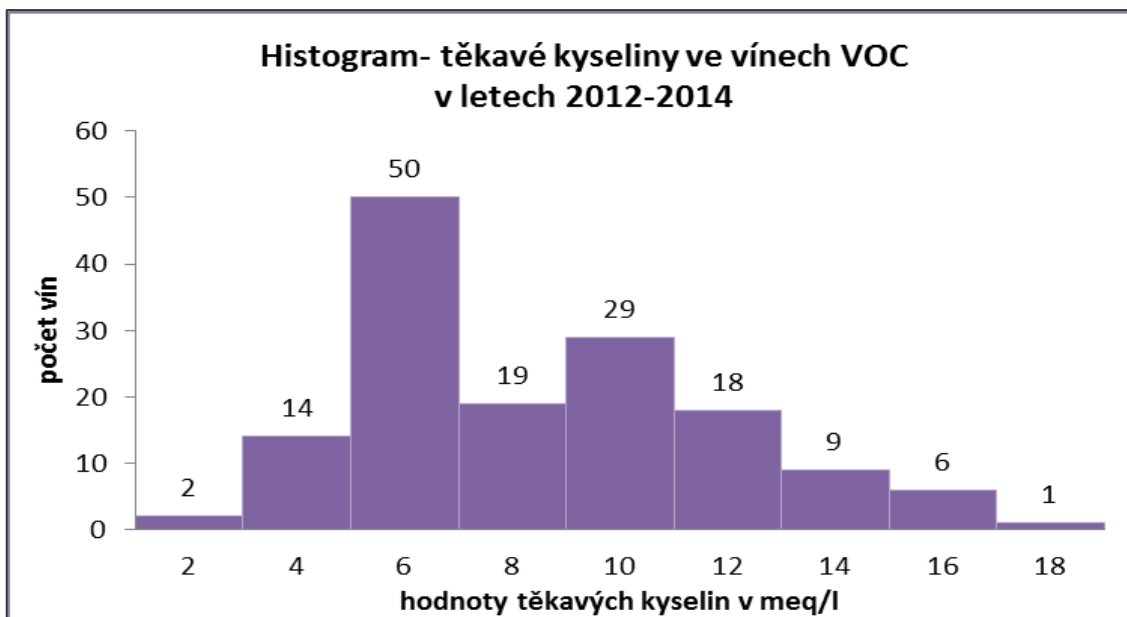
**Graf 18: Rozdělení četností obsahu těkavých kyselin ve vyřazených vínech v letech 2005-2014**

*Zdroj: IS SZPI, vlastní zpracování*



**Graf 19: Rozdělení četností obsahu těkavých kyselin ve vínech původem z ČR z kontrol SZPI v letech 2005-2014**

*Zdroj: IS SZPI, vlastní zpracování*



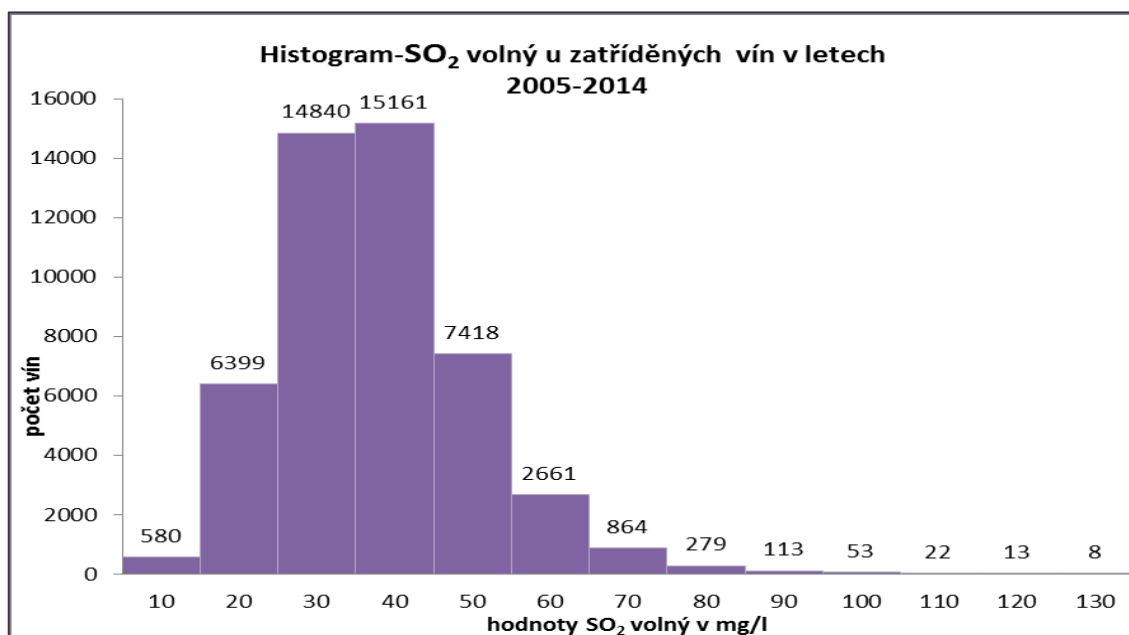
**Graf 20: Rozdělení četností obsahu těkavých kyselin ve vínech VOC v letech 2012-2014**

*Zdroj: Registr vinic, vlastní zpracování*

### 6.3.3.2 Parametr oxid siřičitý volný

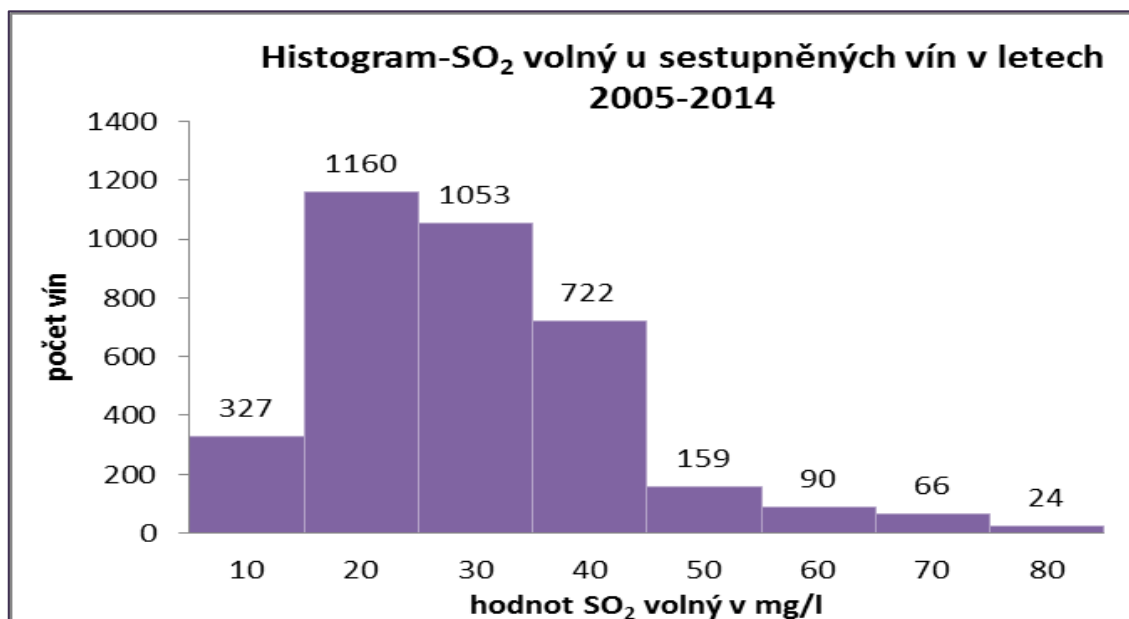
Parametr oxid siřičitý volný ve víně sice nemá limit stanovený zákonem, ale při senzoričtém hodnocení vína může mít značný vliv na rozhodování členů komise. Jeho doporučená hodnota před lahvováním je 30-50mg/l (Steidl, R.). Těmito hodnotám

nejvíce odpovídá rozdělení četností hodnot  $\text{SO}_2$  volného u zatříděných vín a vín VOC, nejvyšší četnosti hodnot  $\text{SO}_2$  volného vín sestupněných a ještě více vín vyřazených se pohybují pod dolní doporučenou hranicí. Bez zajímavosti není ani vysoká četnost dolních hraničních hodnot  $\text{SO}_2$  volného u vín vyrobených v ČR a odebraných v tržní síti při úředních kontrolách SZPI, což by mohlo napovídat na pravděpodobnou nižší stabilitu těchto vín.



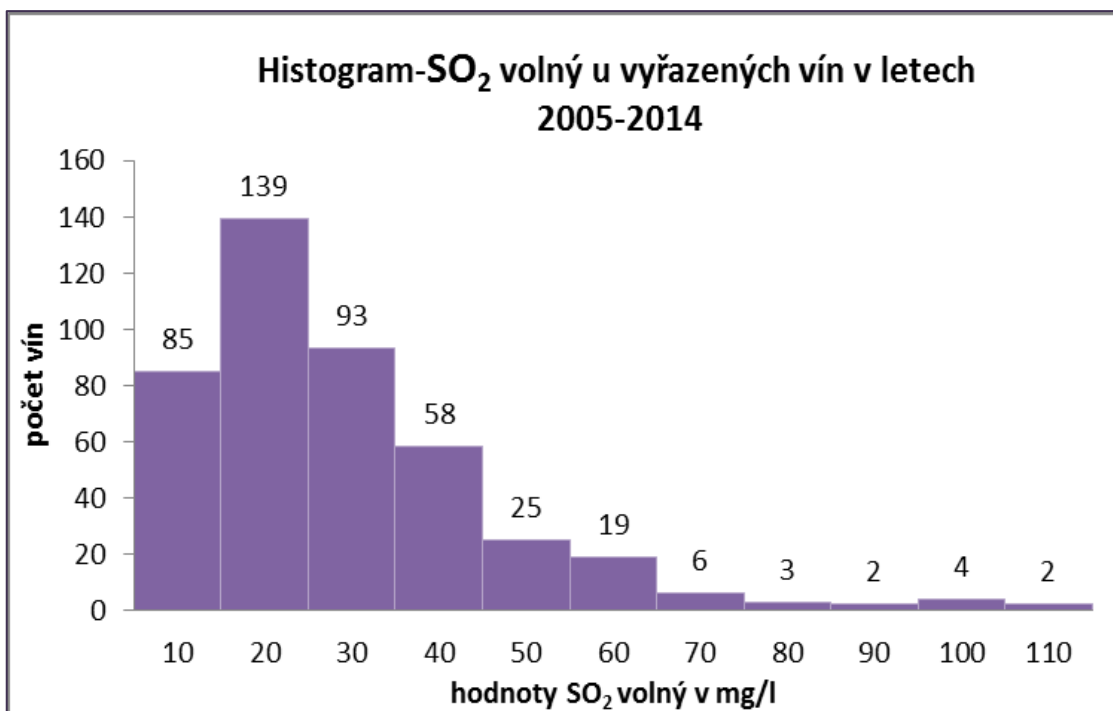
**Graf 21: Rozdělení četností obsahu oxidu siřičitého volného v zatříděných vínech v letech 2005-2014**

*Zdroj: IS SZPI, vlastní zpracování*



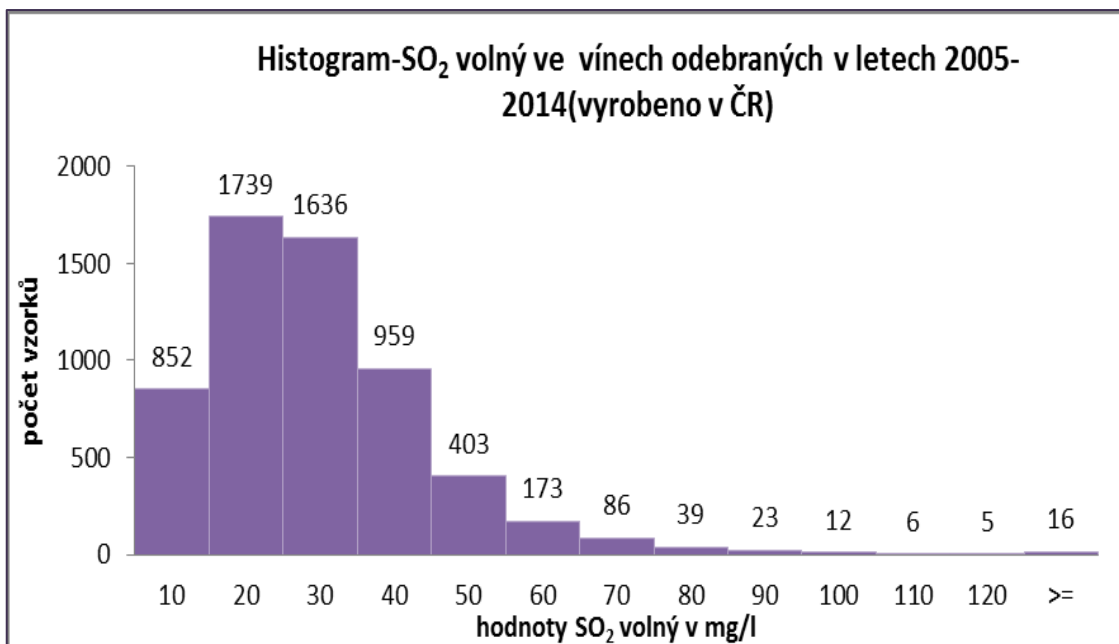
**Graf 22: Rozdělení četností obsahu oxidu siřičitého volného v sestupněných vínech v letech 2005-2014**

*Zdroj: IS SZPI, vlastní zpracování*



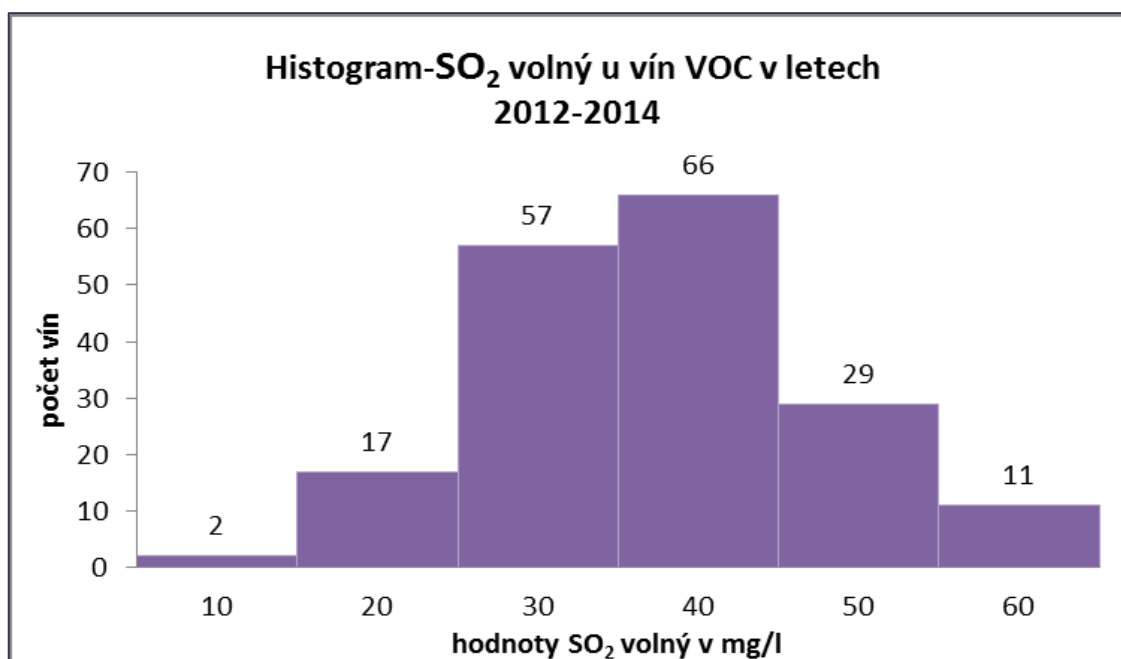
**Graf 23: Rozdělení četností obsahu oxidu siřičitého volného ve vyřazených vínech v letech 2005-2014**

*Zdroj: IS SZPI, vlastní zpracování*



**Graf 24: Rozdělení četností obsahu oxidu siřičitého volného ve vínech vyrobených v ČR odebraných při kontrolách SZPI v letech 2005-2014**

*Zdroj: IS SZPI, vlastní zpracování*



**Graf 25: Rozdělení četností obsahu oxidu siřičitého volného ve vínech VOC v letech 2012-2014**

*Zdroj: IS SZPI, vlastní zpracování*

### 6.3.3.3 Parametr oxid siřičitý veškerý

Limity parametru SO<sub>2</sub> veškerého jsou dány následovně:

U tichých vín nesmí celkový obsah SO<sub>2</sub> překročit 150 mg/l u červeného vína a 200 mg/l u bílého nebo růžového vína.

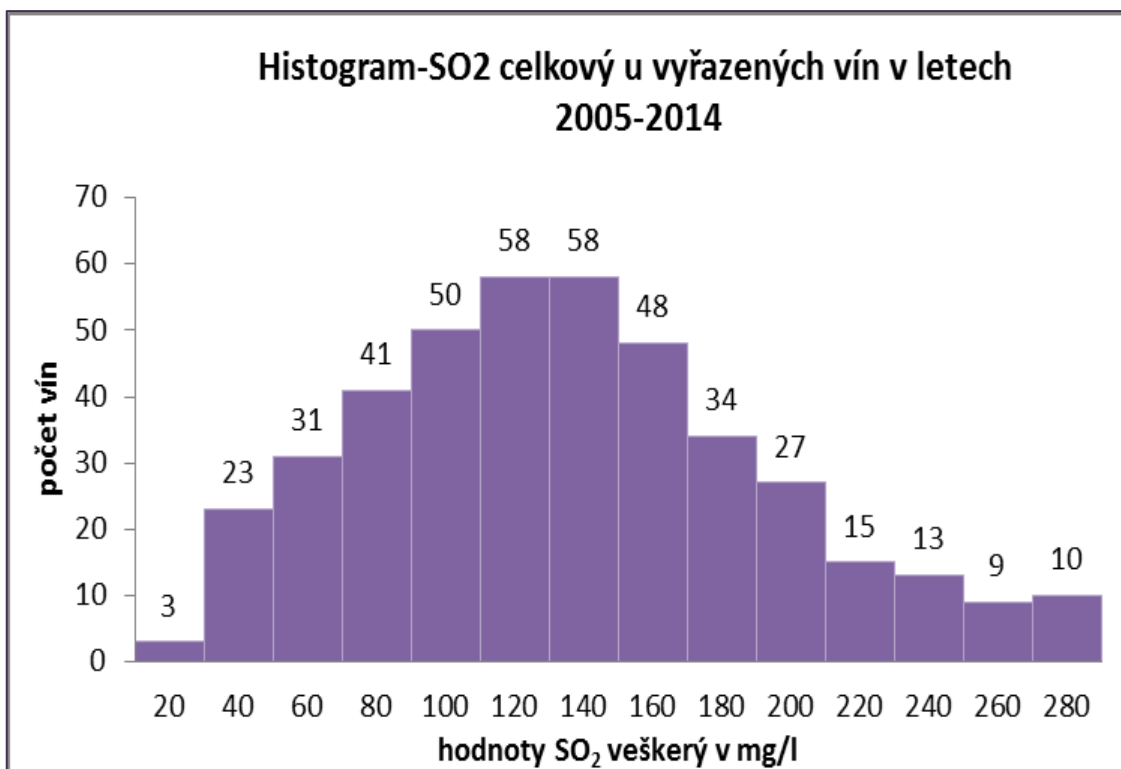
Pokud je obsah zbytkového cukru vyšší než 5 g/l, pak se hranice zvyšuje na 200 mg/l pro červené víno a 250 mg/l pro bílé nebo růžové víno.

Výjimky pro některá česká vína jsou 300 mg/l pro pozdní sběr, 350 mg/l pro výběr z hroznů a 400 mg/l pro výběr z bobulí, výběr z ciběb, ledové víno, slámové víno.

U šumivých vín je hranice SO<sub>2</sub> stanovena na 235 mg/l. Výjimkou jsou jakostní šumivá vína s.o., pro která platí limit 185 mg/l.

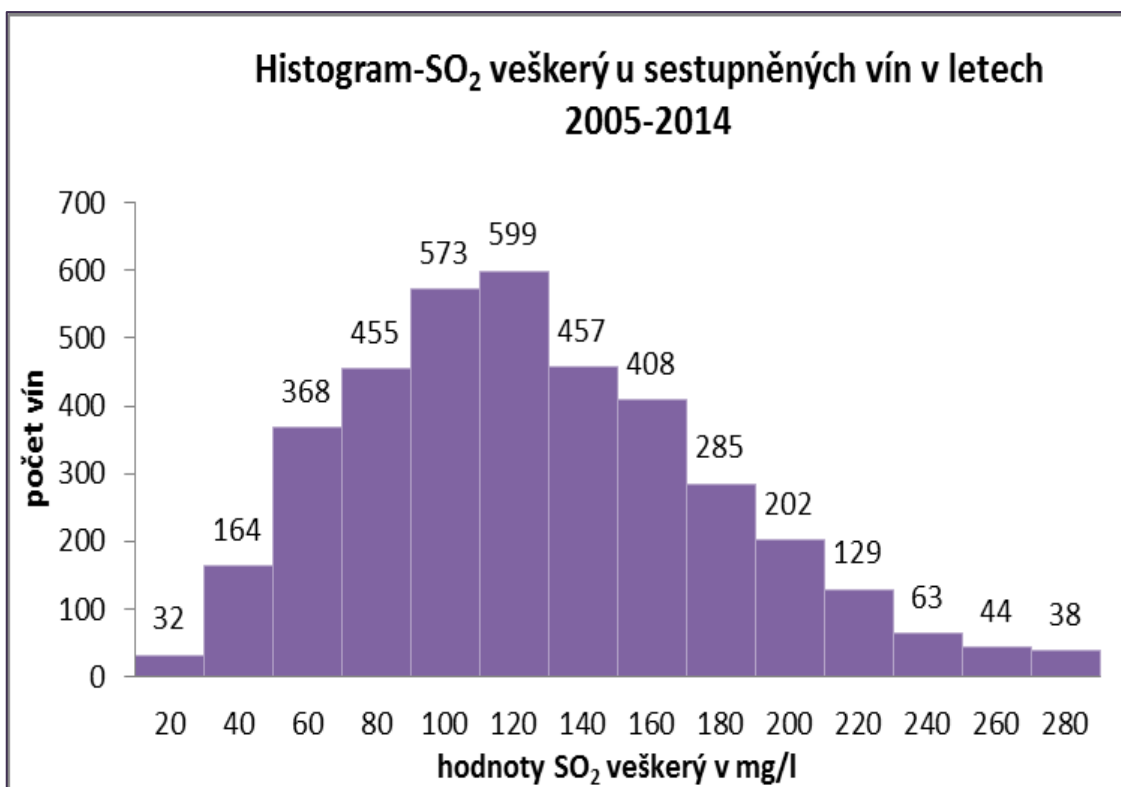
Pro likérová vína je max. obsah SO<sub>2</sub> 150 mg/l, případně 200 mg/l, pokud je obsah zbytkového cukru vyšší než 5 g/l.

Histogramy rozdělení četností u všech pěti zkoumaných typů vín ukazují, že nejvyšší četnost u všech typů vín má interval 100 - 120 mg/l, přičemž u vín sestupněných, vyřazených a vín z úředních kontrol jsou patrné vyšší četnosti vín nad hodnotami 120 mg/l.



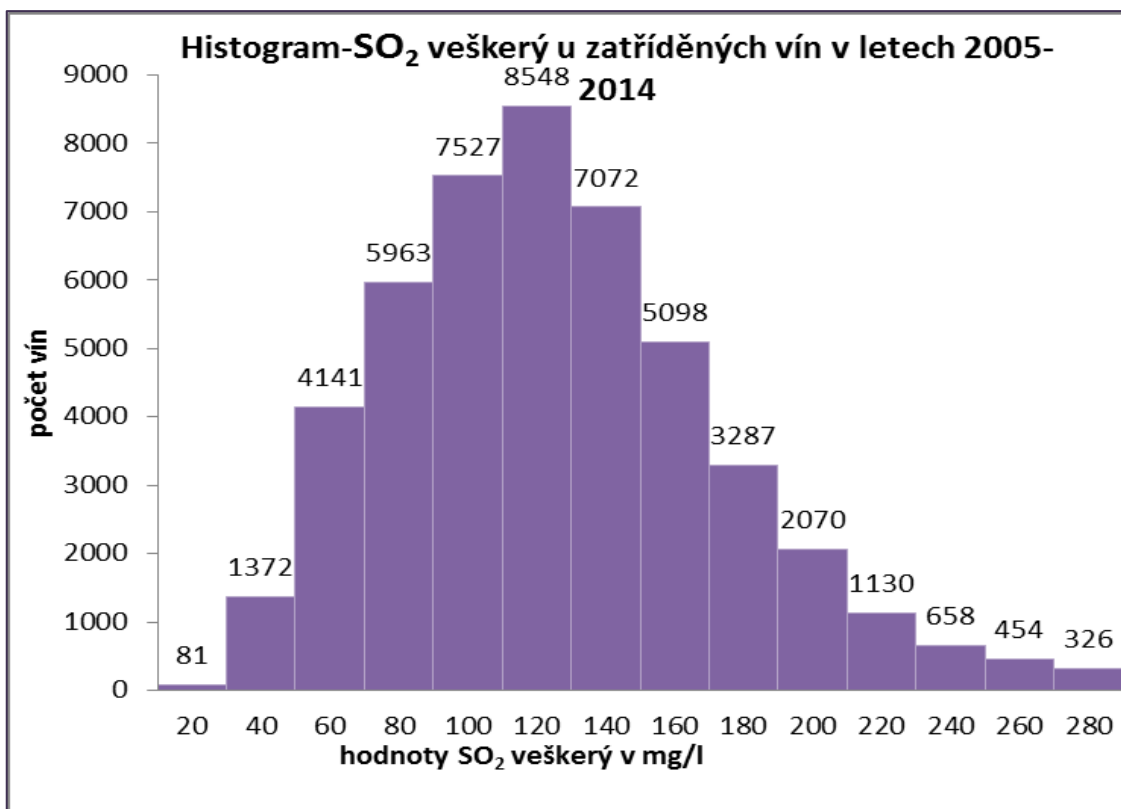
**Graf 26: Rozdělení četností obsahu oxidu siřičitého veškerého ve vyřazených vínech v letech 2005-2014**

*Zdroj: IS SZPI, vlastní zpracování*



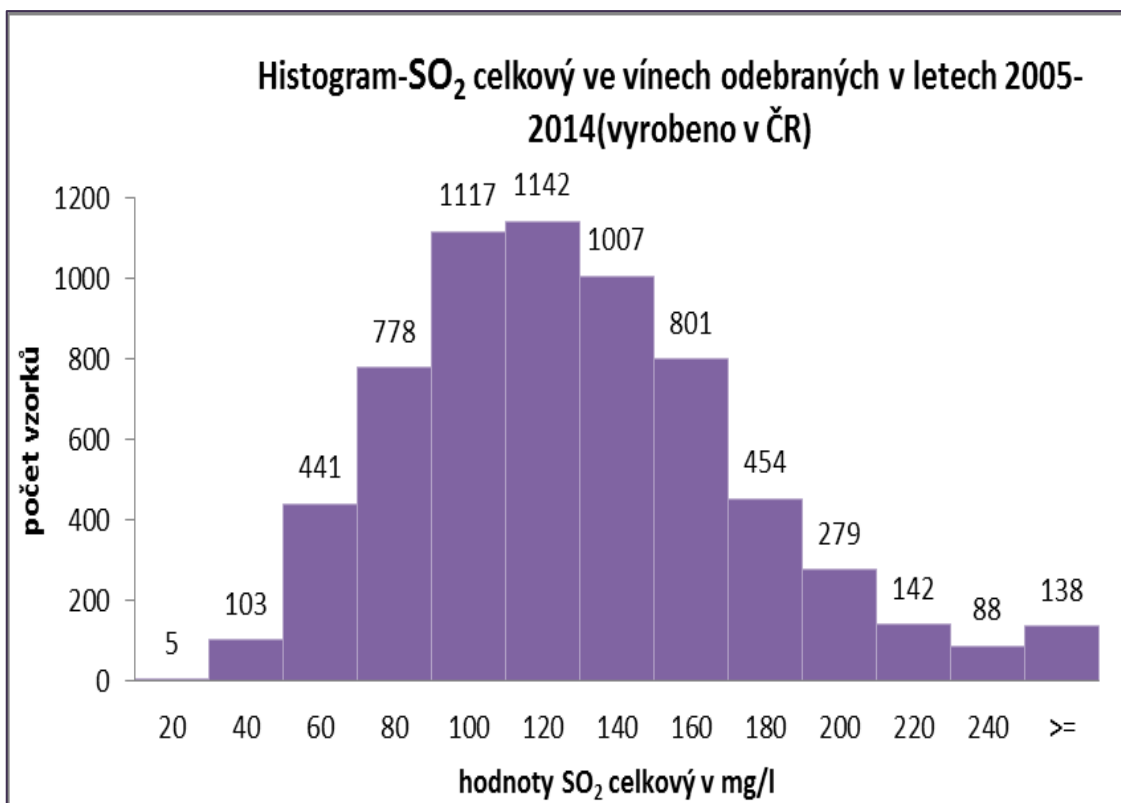
**Graf 27: Rozdělení četností obsahu oxidu siřičitého veškerého v sestupněných vínech v letech 2005 -2014**

*Zdroj: IS SZPI, vlastní zpracování*



**Graf 28: Rozdělení četností obsahu oxidu siřičitého veškerého v zatříděných vínech v letech 2005-2014**

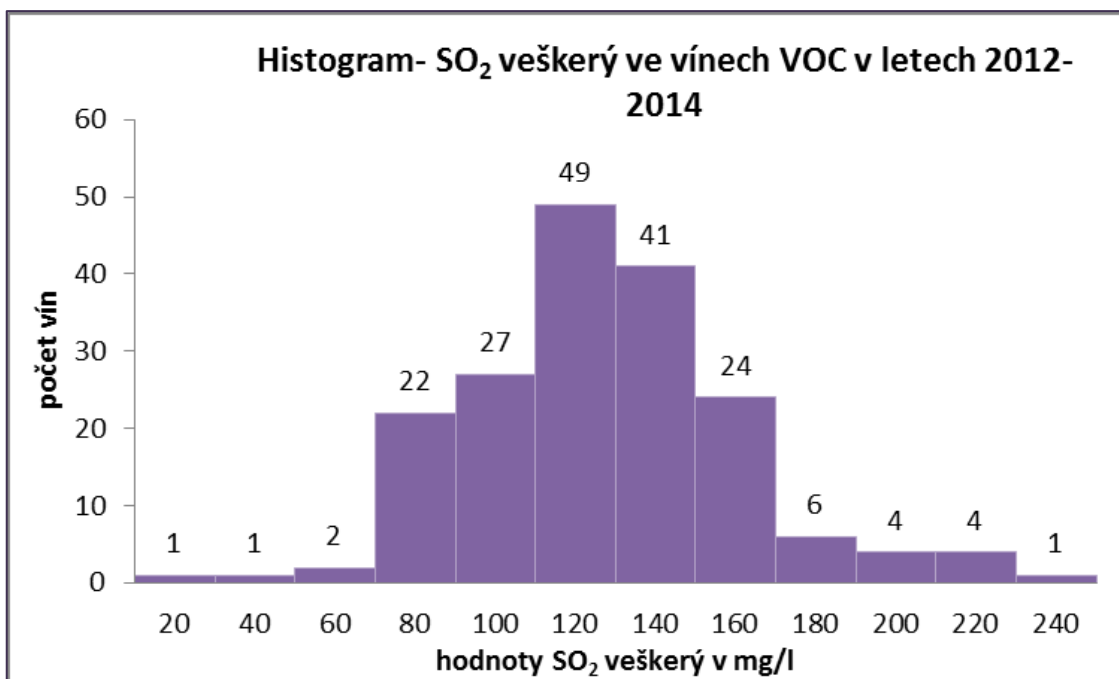
Zdroj: IS SZPI, vlastní zpracování



**Graf 29: Rozdělení četností obsahu oxidu siřičitého veškerého ve vínech původem z ČR odebraných při kontrolách SZPI v letech 2005-2014**

Zdroj: IS SZPI, vlastní zpracování





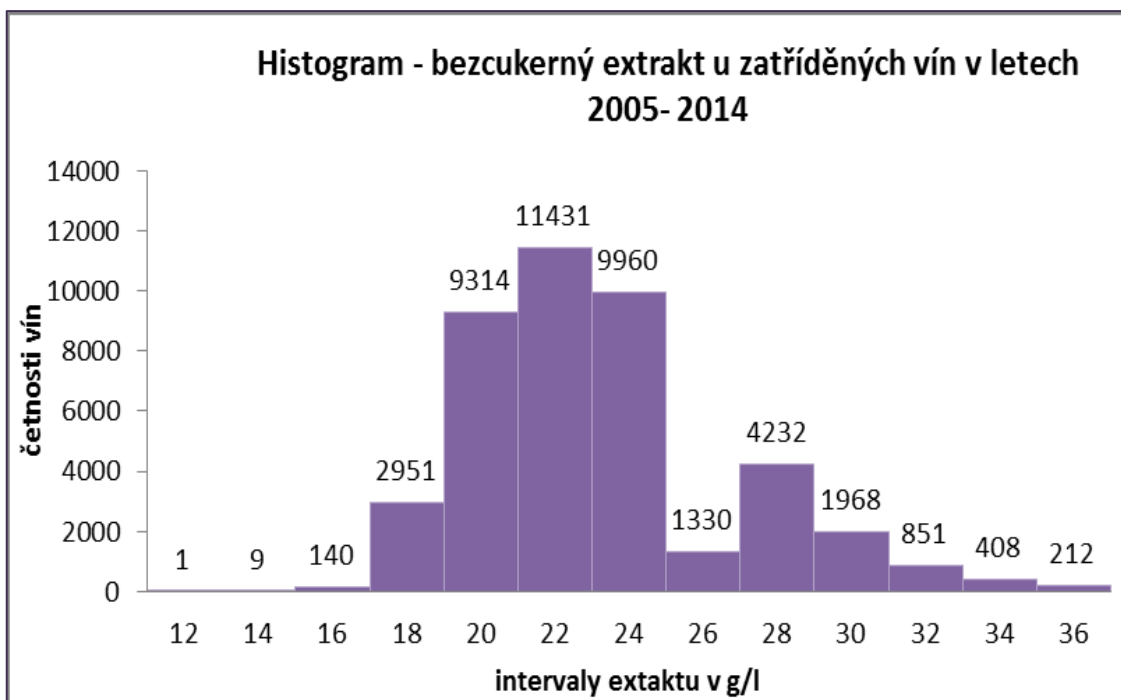
**Graf 30: Rozdělení četností obsahu oxidu siřičitého veškerého ve vínech VOC v letech 2012-2014**

*Zdroj: IS SZPI, vlastní zpracování*

#### 6.3.3.4 Parametr bezcukerný extrakt

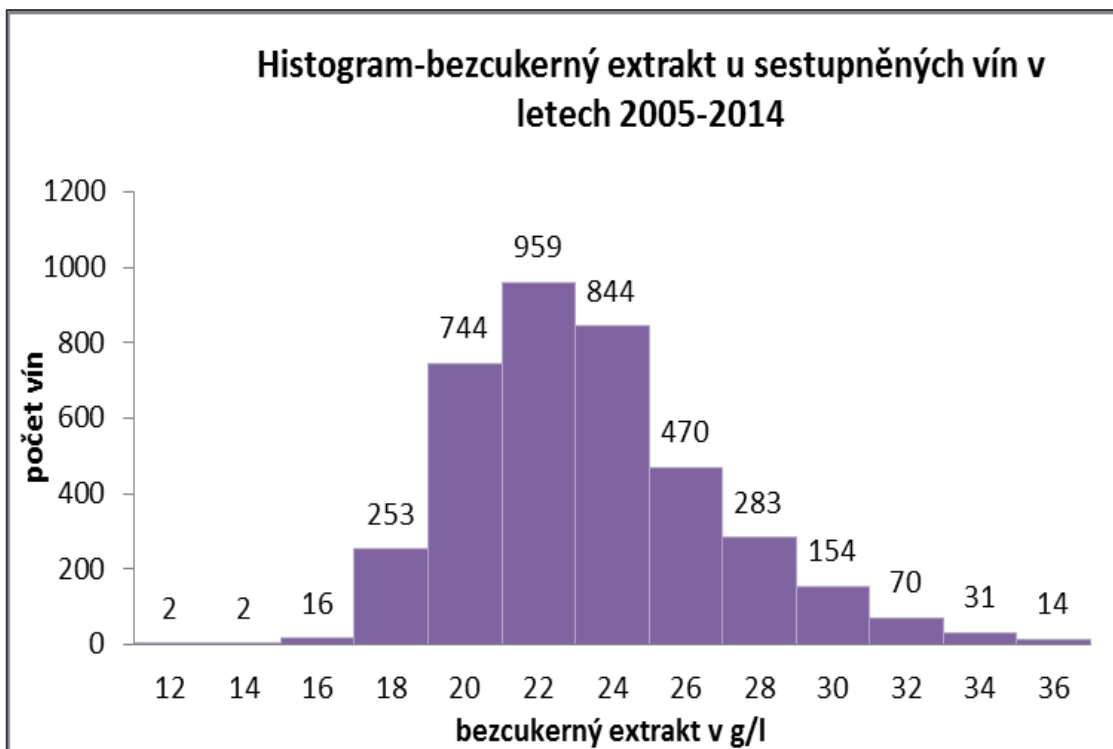
Extrakt dodá vínu robustnost, je znakem kvality. Jedná se o veškeré látky, které zůstanou po odpaření vody a jiných těkavých látek z vína. Prováděcí vyhláška k ZVV č. 323/2004 Sb. mezní hodnoty bezcukerného extraktu nestanoví, udává pouze přípustnou odchylku +/- 1,5 g/l zatříděného jakostního vína oproti parametru téhož vína uvedeného na trh.

Níže uvedené Grafy 31 - 35 byly vytvořeny pro srovnání rozdělení četností výskytů hodnot bezcukerného extraktu v intervalech od 12 do 34 g/l s krokem 2 g/l. Vína zatříděná, sestupněná a VOC vína mají nejvyšší četnosti v intervalu hodnot 20-22 g/l, vína české výroby z úředních kontrol v intervalu 18-20 g/l a paradoxně v intervalu 22-24 g/l mají nejvyšší četnost vína vyřazená.



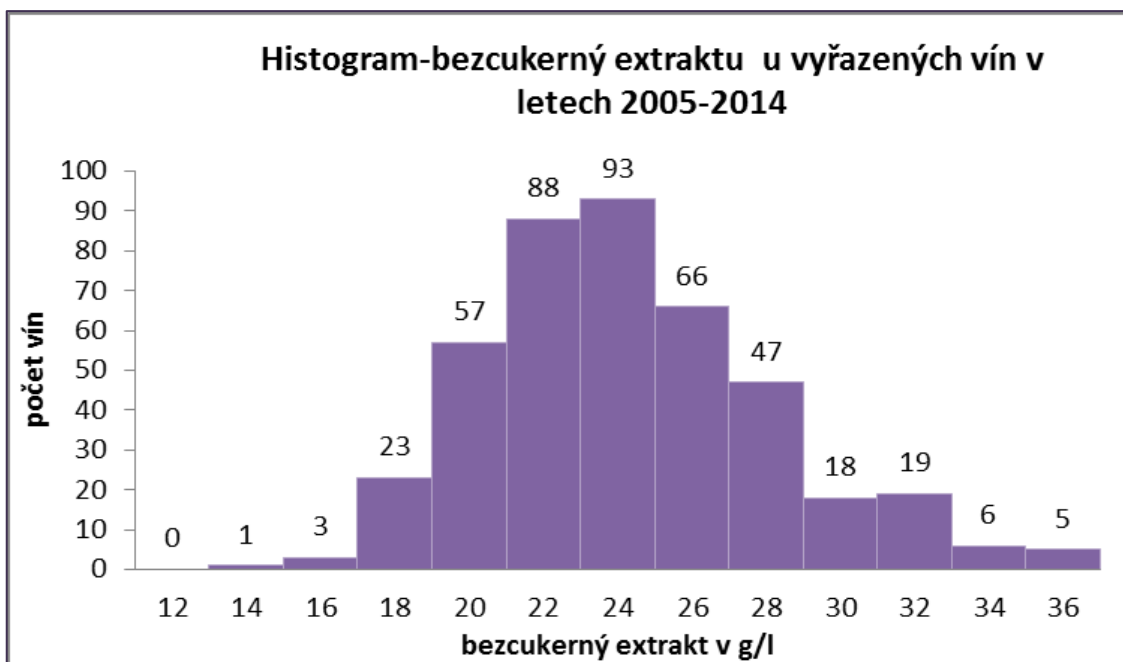
**Graf 31: Rozdělení četností obsahu bezcukerného extraktu v zaříděných vínech v letech 2005-2014**

*Zdroj: IS SZPI, vlastní zpracování*



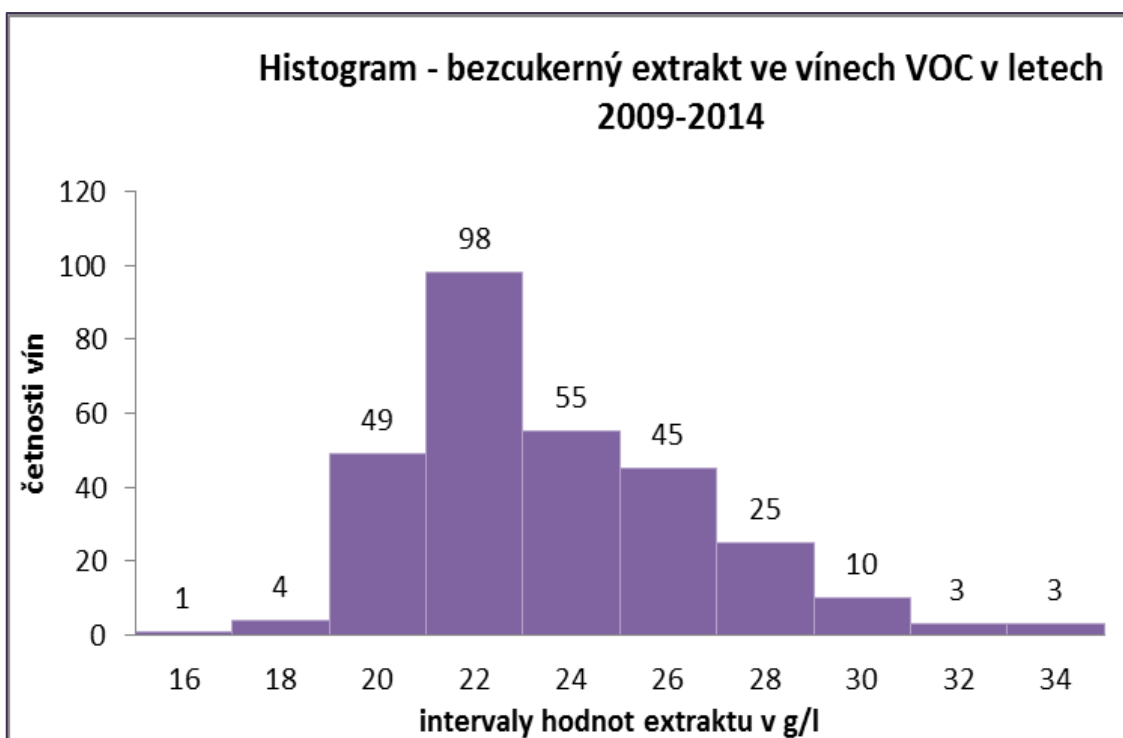
**Graf 32: Rozdělení četností obsahu bezcukerného extraktu v sestupněných vínech v letech 2005-2014**

*Zdroj: IS SZPI, vlastní zpracování*



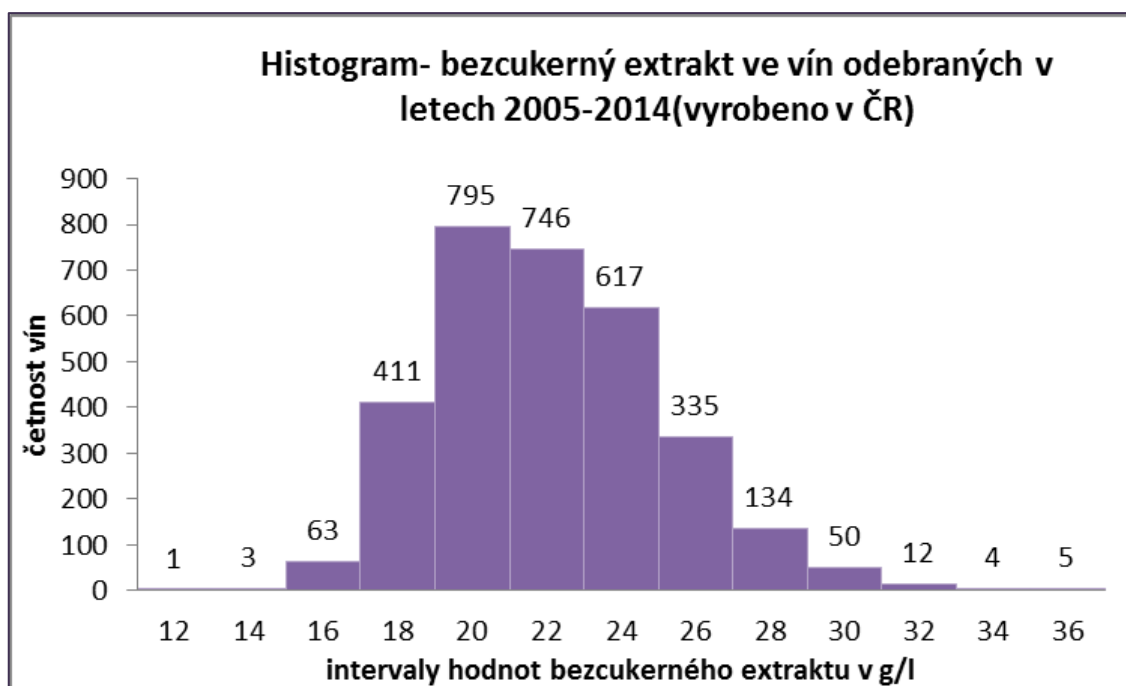
**Graf 33: Rozdělení četností obsahu bezcukerného extraktu ve vyřazených vínech v letech 2012-2014**

*Zdroj: IS SZPI, vlastní zpracování*



**Graf 34: Rozdělení četností obsahu bezcukerného extraktu ve vínech VOC v letech 2009-2014**

*Zdroj: IS SZPI, vlastní zpracování*



**Graf 35: Rozdělení četností obsahu bezcukerného extraktu ve vínech původem z ČR odebraných při kontrolách SZPI v letech 2005-2014**

*Zdroj: IS SZPI, vlastní zpracování*

### 6.3.3.5 Vývoj průměrných hodnot oxidu siřičitého a veškerého

V rámci analýzy dat byl sledován vývoj průměrných hodnot oxidu siřičitého a veškerého u nejvíce zatříd'ované kategorie jakostních vín s přívlastkem, a to pozdního sběru. Byla zkoumána jak data z komise, tak i úředních kontrol SZPI za období 2005-2014 a data z rozhodnutí o přiznání VOC za období 2011-2014.

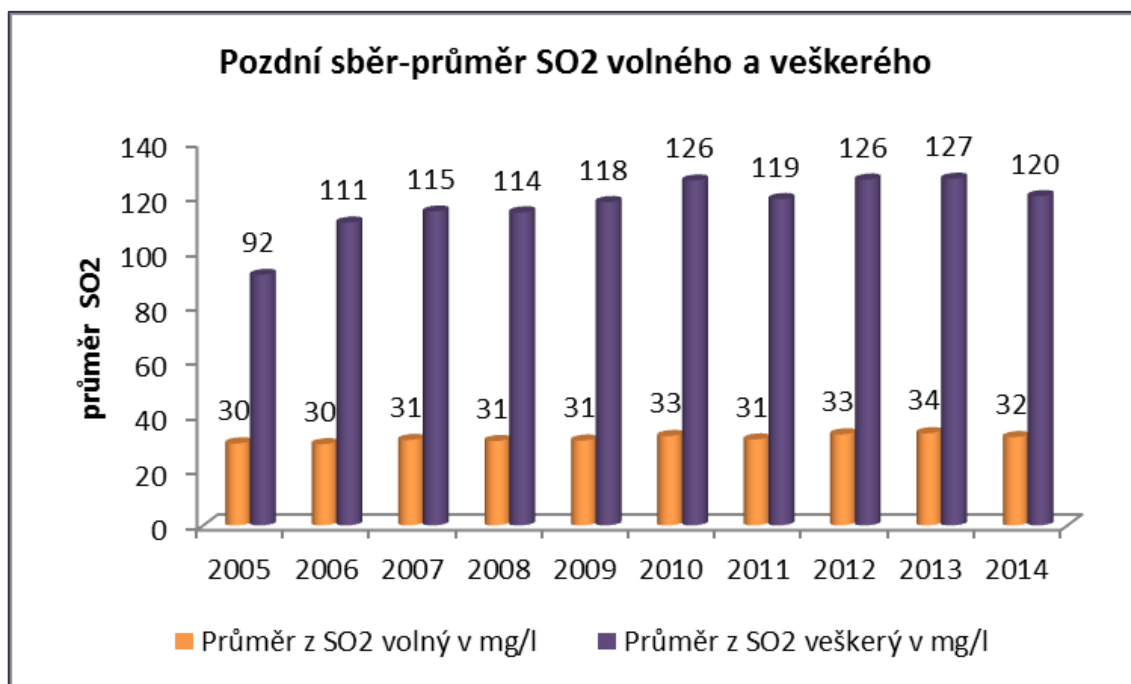
Výsledky jsou zobrazeny v Tabulce 10 a Grafech 36, 37, 38.

Průměrné hodnoty oxidu siřičitého veškerého u jakostních vín s přívlastkem pozdní sběr a u vín z úředních kontrol nejeví během posledních tendenci ke snižování, což by bylo možné vzhledem k modernějším technologiím očekávat. Za povšimnutí stojí nízké průměrné hodnoty volného SO<sub>2</sub> u přívlastkových vín pozdní sběr z úředních kontrol v tržní síti. Vína VOC se vyznačují nižšími průměrnými hodnotami SO<sub>2</sub> veškerého, volný SO<sub>2</sub> se nachází v doporučných mezích.

**Tabulka 10: Průměrné hodnoty oxidu siřičitého volného a veškerého u jakostních vín s přívlastkem pozdní sběr zatříděných, odebraných při kontrolách SZPI a u VOC v jednotlivých letech 2005-2014**

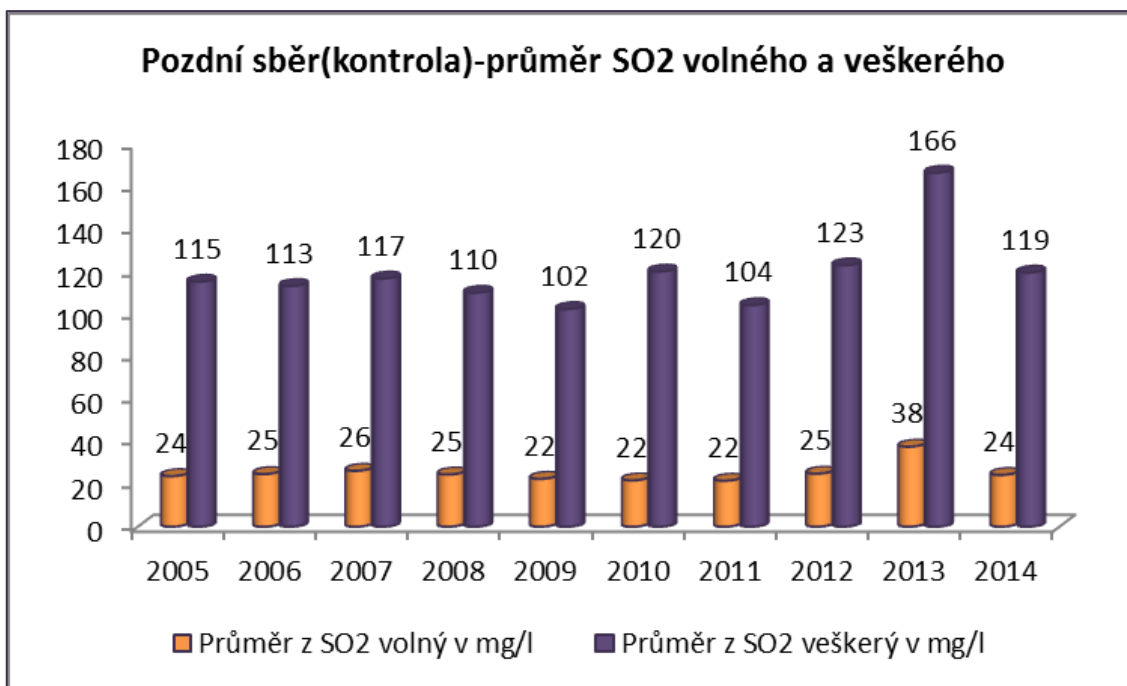
rok	Pozdní sběr-komise		Pozdní sběr-kontrola		VOC	
	Průměr z SO2 volný v mg/l	Průměr z SO2 veškerý v mg/l	Průměr z SO2 volný v mg/l	Průměr z SO2 veškerý v mg/l	Průměr z SO2 volný v mg/l	Průměr z SO2 veškerý v mg/l
2005	30	92	24	115		
2006	30	111	25	113		
2007	31	115	26	117		
2008	31	114	25	110		
2009	31	118	22	102		
2010	33	126	22	120		
2011	31	119	22	104	36	98
2012	33	126	25	123	34	124
2013	34	127	38	166	32	114
2014	32	120	24	119	27	110
<b>Celkový průměr</b>	32	118	25	117	33	116

Zdroj: IS SZPI, vlastní zpracování



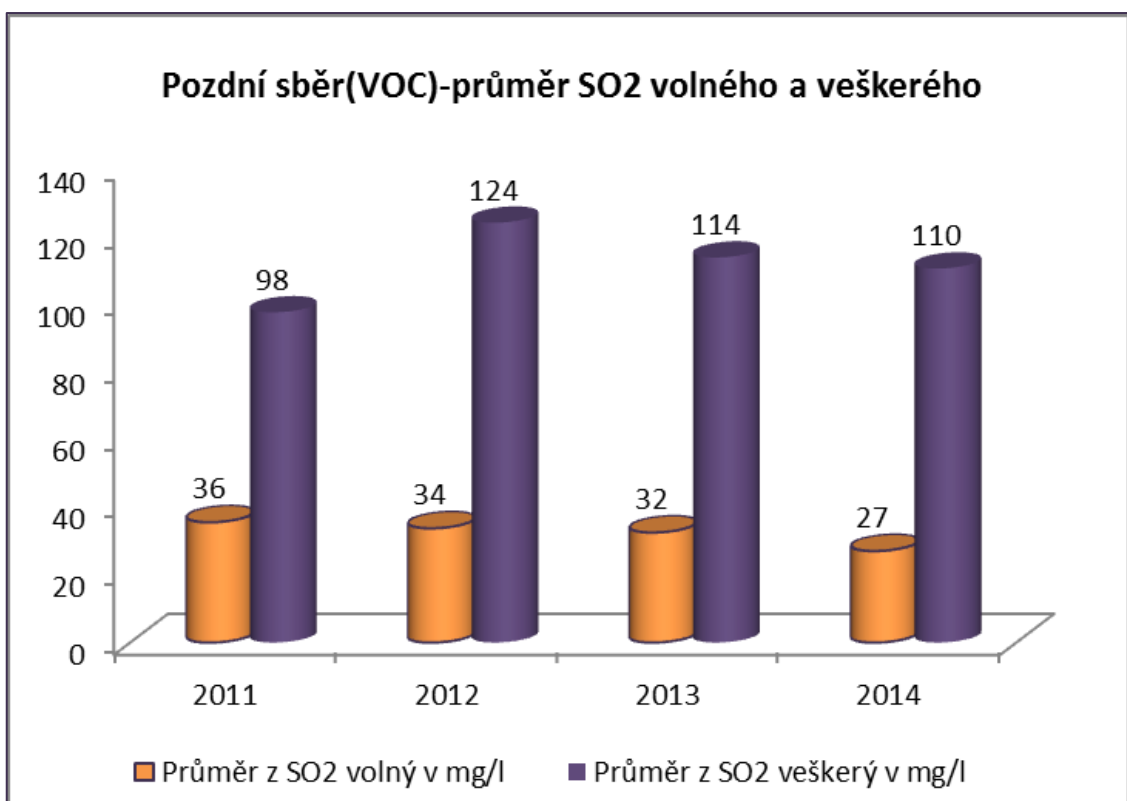
**Graf 36: Průměr obsahu oxidu siřičitého volného a veškerého v zatříděných vínech v letech 2012-2014**

Zdroj: IS SZPI, vlastní zpracování



**Graf 37: Průměr obsahu oxidu siřičitého volného a veškerého ve vínech původem z ČR z kontrol SZPI v letech 2005-2014**

*Zdroj: IS SZPI, vlastní zpracování*



**Graf 38: Průměr obsahu oxidu siřičitého volného a veškerého ve vínech VOC v letech 2011-2014**

*Zdroj: IS SZPI, vlastní zpracování*

### 6.3.3.6 Analýza dat vzorků jakostních vín s přívlastkem z kontrolní činnosti SZPI

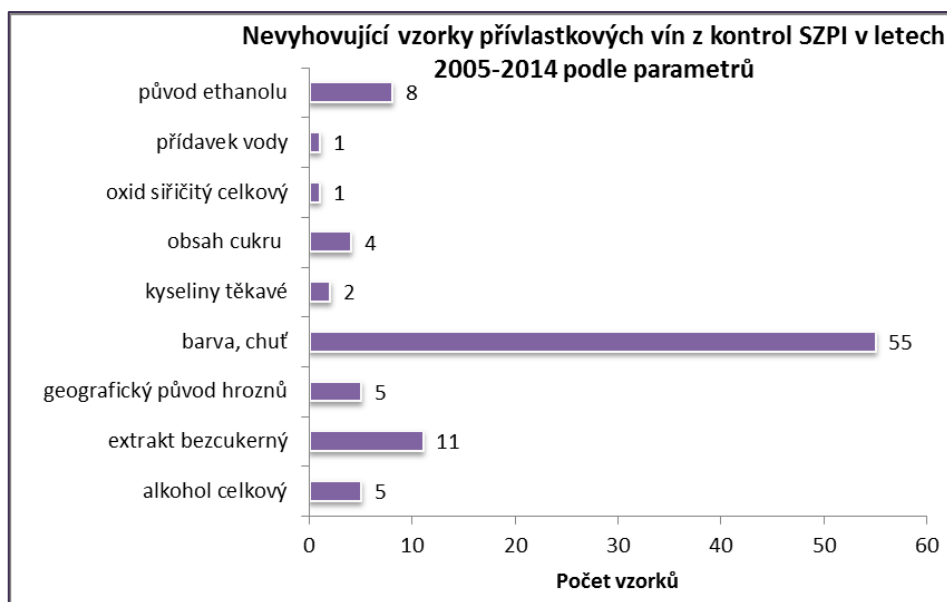
V období let 2005 až 2014 bylo inspektory SZPI odebráno při úředních kontrolách 750 vzorků jakostních vín s přívlastkem dříve zatříděných komisí, z nich bylo 92(12%) hodnoceno jako nevyhovující, většinou na sensorické znaky. Procento nevyhovujících zatříděných vín je vzhledem k průměrným 30 - 40% nevyhovujících vín při kontrolách SZPI příznivé.

Počty vzorků podle druhů nevyhovujících analýz jsou níže uvedeny v Tabulce 11 a Grafu 39.

**Tabulka 11: Nevyhovující parametry jakostních vín s přívlastkem odebraných při kontrolách SZPI v letech 2005-2014**

<b>Nevyhovující parametr</b>	<b>Počet vzorků</b>
alkohol celkový	5
extrakt bezcukerný	11
geografický původ hroznů	5
barva, chuť	55
kyseliny těkavé	2
obsah cukru	4
oxid siřičitý celkový	1
přídavek vody	1
původ ethanolu	8
<b>Celkový počet vzorků</b>	<b>92</b>

Zdroj: IS SZPI, vlastní zpracování



**Graf 39: Počty nevyhovujících vzorků jakostních vín s přívlastkem zjištěných při kontrolách SZPI v letech 2005-2014 podle nevyhovujících parametrů**

Zdroj: IS SZPI, vlastní zpracování

Rozdělení nevyhovujících vzorků přívlastkových vín v letech 2005-2014 podle kategorií udává níže uvedená tabulka.

**Tabulka 12: Počty nevyhovujících vzorků jakostních vín s přívlastkem zjištěných při kontrolách SZPI v letech 2005-2014 podle druhu přívlastku**

kategorie vína	počet vzorků
jakostní víno s přívlastkem kabinetní víno	6
jakostní víno s přívlastkem pozdní sběr	61
jakostní víno s přívlastkem výběr z hroznů	25

*Zdroj: IS SZPI, vlastní zpracování*

## 6.4 Analýza výrobců vín vzhledem k plnění zákonných povinností

### 6.4.1 Analýza dat kontrol SZPI u výrobců vín

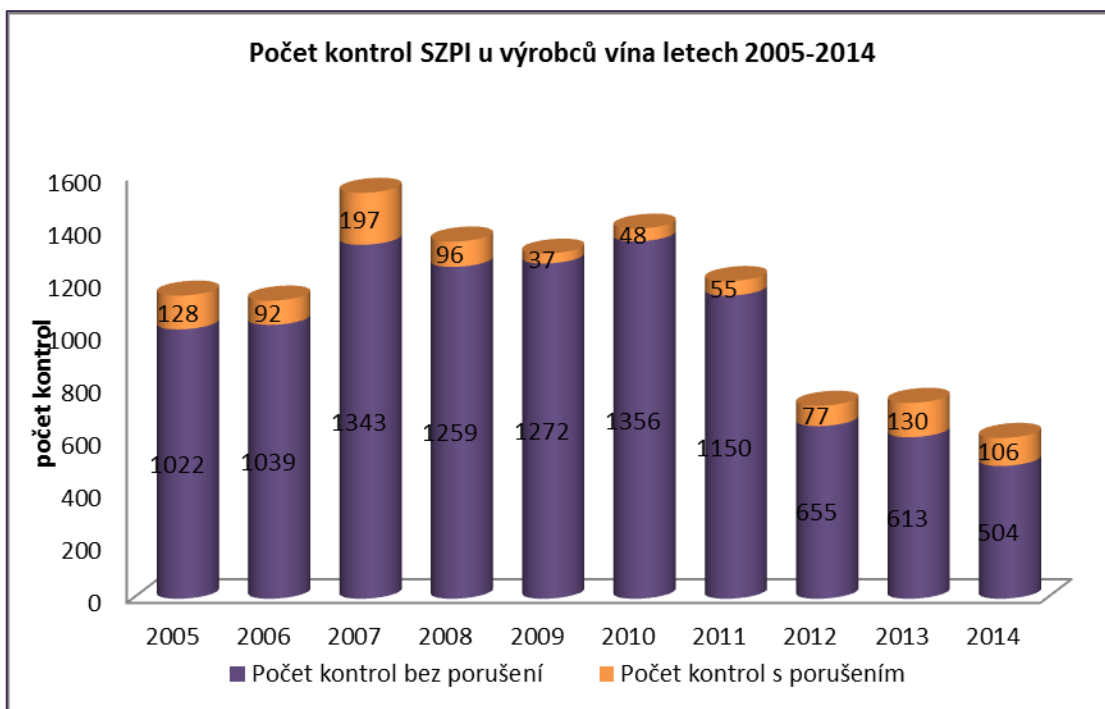
Tabulka 13 a Graf 40 podávají přehled počtu kontrol SZPI u výrobců vín v průběhu posledních 10 let. Od roku 2012 nastal propad v počtu kontrol způsobený nabytím účinnosti novely ZVV, podle níž si výrobci začali odebírat vzorky vín pro hodnocení a zařídění komisí vlastními silami. Do roku 2012 inspektoři při odběru vzorků do komise prováděli u zařídujících výrobců současně kontroly. Je patrné, že od tohoto roku skokovitě narostlo procento kontrol, při nichž bylo zjištěno alespoň jedno porušení právních předpisů a tento trend kontrol se zvyšuje.

**Tabulka 13: Počet a procento kontrol s porušením a bez porušení právních předpisů u všech výrobců vín v jednotlivých letech 2005-2014**

Rok	Počet kontrol s porušením	Počet kontrol bez porušení	Počet kontrol	%kontrol s porušením	%kontrol bez porušení
2005	128	1022	1150	11,1%	88,9%
2006	92	1039	1131	8,1%	91,9%
2007	197	1343	1540	12,8%	87,2%
2008	96	1259	1355	7,1%	92,9%
2009	37	1272	1309	2,8%	97,2%
2010	48	1356	1404	3,4%	96,6%
2011	55	1150	1205	4,6%	95,4%
2012	77	655	732	10,5%	89,5%
2013	130	613	743	17,5%	82,5%
2014	106	504	610	17,4%	82,6%
<b>Celkem</b>	<b>966</b>	<b>10213</b>	<b>11179</b>	<b>8,6%</b>	<b>91,4%</b>

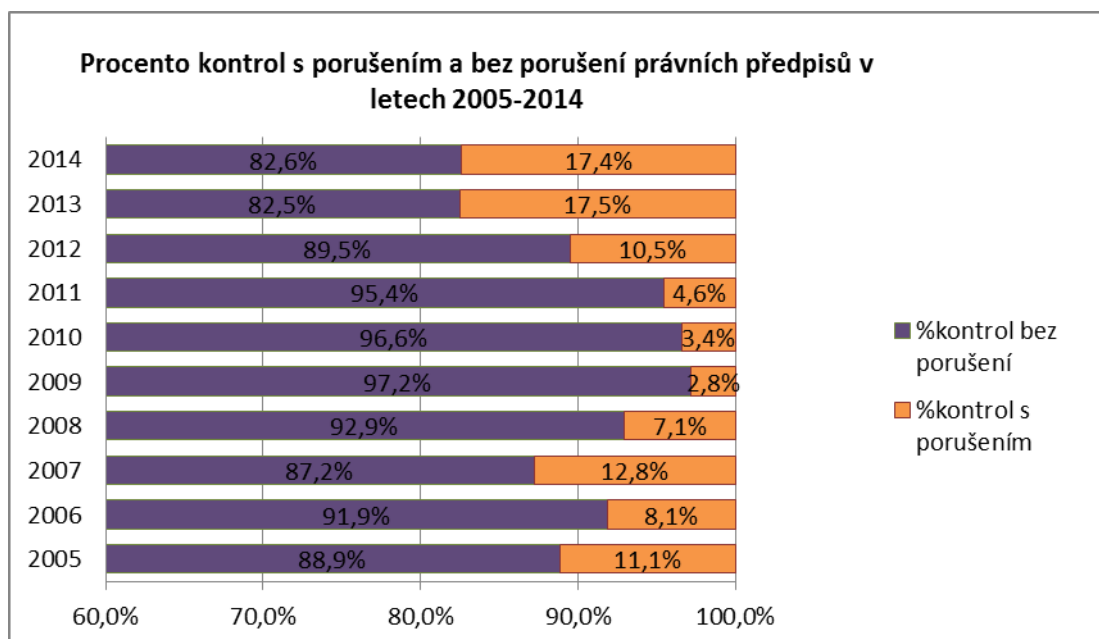
*Zdroj: IS SZPI, vlastní zpracování*





**Graf 40: Počet kontrol s porušením a bez porušení právních předpisů u všech výrobců vín v jednotlivých letech 2005-2014**

*Zdroj: IS SZPI, vlastní zpracování*



**Graf 41: Procentní zastoupení kontrol s porušením a bez porušení právních předpisů u všech výrobců vín v jednotlivých letech 2005-2014**

*Zdroj: IS SZPI, vlastní zpracování*

## 6.4.2 Analýza dat kontrol SZPI u výrobců vín zařidujících a nezařidujících vína

V letech 2005-2014 SZPI provedla 11 179 kontrol u 1073 výrobců vín, z bylo 382 nezařidujících a 691 zařidujících výrobců.

U zařidujících výrobců vín bylo 7,2% kontrol s alespoň jedním porušením právních předpisů, zatímco u výrobců nezařidujících je těchto kontrol 22%. Pro porovnání lze uvést pouhých 4,7% kontrol s porušením u členů sdružení VOC za posledních 10 let.

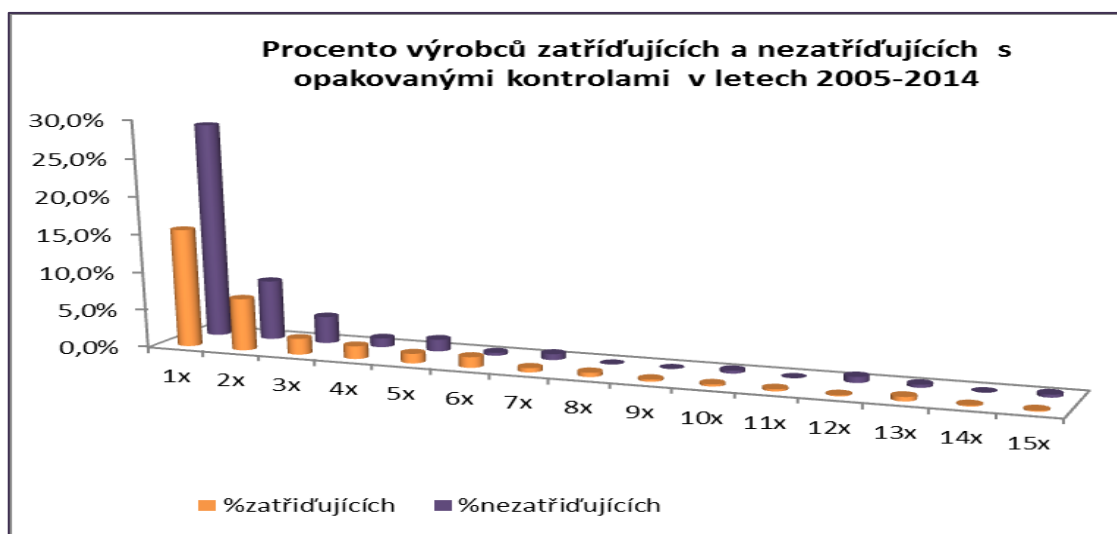
Kontroly bez jakýchkoli porušení právních předpisů mělo 488 tj. 71% zařidujících výrobců, zatímco nezařidujících výrobců bez porušení bylo ve sledovaném období 279 tj. 73%.

Procento zařidujících a nezařidujících výrobců vína, kteří měli opakované kontroly s porušením právních předpisů, ukazuje tabulka 14 a graf 42. Je zřejmé, že u většiny výrobců byla za posledních 10 let jen jedna kontrola s porušením právních předpisů. U zařidujících výrobců se vyskytuje jeden případ výrobce s 36 kontrolami s porušením, u nezařidujících má takový „maximálně opakovaně porušující“ výrobce na kontě 15 kontrol s porušením za 10 let.

**Tabulka 14: Procento zařidujících a nezařidujících výrobců s opakovanými kontrolami s porušením právních předpisů v letech 2005-2014**

opakování N-kontrol	1x	2x	3x	4x	5x	6x	7x	8x	9x	10x	11x	12x	13x	14x	15x
%zařidujících	15,6%	6,9%	2,1%	1,7%	1,3%	1,4%	0,6%	0,6%	0,3%	0,3%	0,3%	0,1%	0,6%	0,1%	0,1%
%nezařidujících	28,3%	7,9%	3,5%	1,2%	1,6%	0,4%	0,8%	0,0%	0,0%	0,4%	0,0%	0,8%	0,4%	0,0%	0,4%

Zdroj: IS SZPI, vlastní zpracování



**Graf 42: Procento zařidujících a nezařidujících výrobců s opakovanými kontrolami s porušením právních předpisů v letech 2005-2014**

Zdroj: IS SZPI, vlastní zpracování

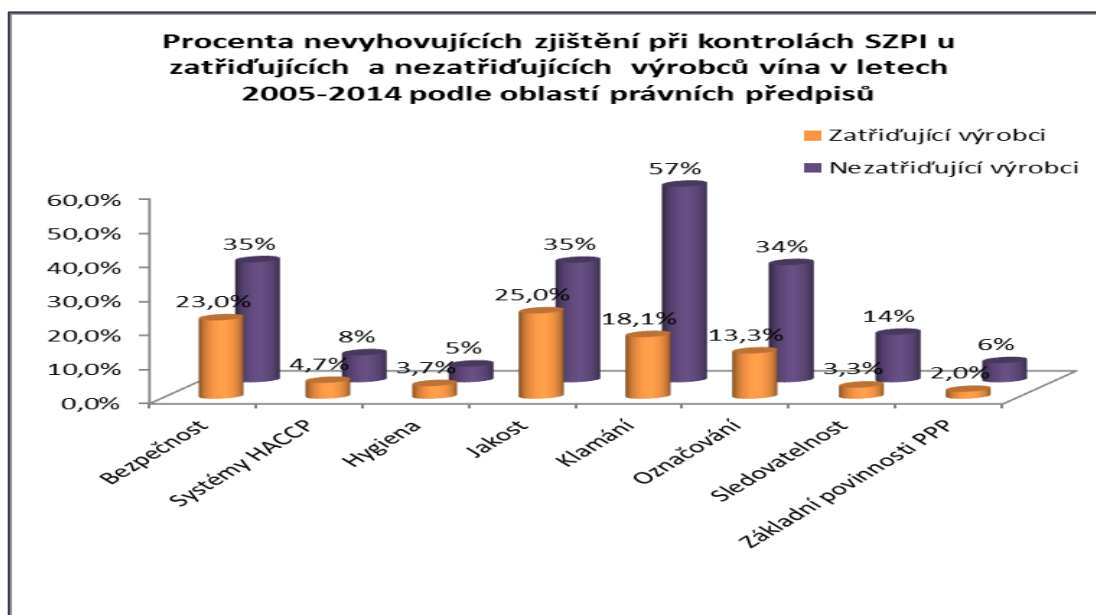
### 6.4.2.1 Porušení podle oblastí právních předpisů

Inspektor při kontrole každé zjištění kvalifikuje na příslušný právní předpis potravinového práva národního nebo evropského, který je v informačním systému zařazen do oblastí právních předpisů uvedených v Tabulce 15 a Grafu 43. V této tabulce je přehled počtu vyhovujících a nevyhovujících zjištění a jejich procentní vyjádření v členění na zjištění u výrobců zařídujících a nezatřídujících vína. V procentním zastoupení nevyhovujících zjištění jsou ve všech oblastech právních předpisů (bezpečnost, zavedení systému HACCP, hygiena, jakost, klamavé praktiky, označování, sledovatelnost, plnění základních povinností provozovatele potravinářského podniku) výrazně horší výrobci nezatřídující vína.

**Tabulka 15: Počet a procento porušení podle oblastí právních předpisů u výrobců zařídujících a nezatřídujících (2005-2014)**

Oblast právních předpisů	výrobci nezatřídující				výrobci zařídující				Počet zjištění celkem
	počet N-zjištění	počet V-zjištění	Počet zjištění celkem	% N-zjištění	počet N-zjištění	počet V-zjištění	Počet zjištění celkem	% N-zjištění	
Bezpečnost	38	70	108	35%	91	305	396	23,0%	504
Systémy HACCP	12	140	152	8%	24	491	515	4,7%	667
Hygiena	11	228	239	5%	28	729	757	3,7%	996
Jakost	62	115	177	35%	217	650	867	25,0%	1044
Klamání	129	96	225	57%	356	1614	1970	18,1%	2195
Označování	90	172	262	34%	271	1770	2041	13,3%	2303
Sledovatelnost	83	513	596	14%	216	6370	6586	3,3%	7182
Základní povinnosti PPP	29	489	518	6%	70	3407	3477	2,0%	3995

Zdroj: IS SZPI, vlastní zpracování



**Graf 43: Procento porušení podle oblastí právních předpisů u výrobců zařídujících a nezatřídujících v letech 2005-2014**

Zdroj: IS SZPI, vlastní zpracování

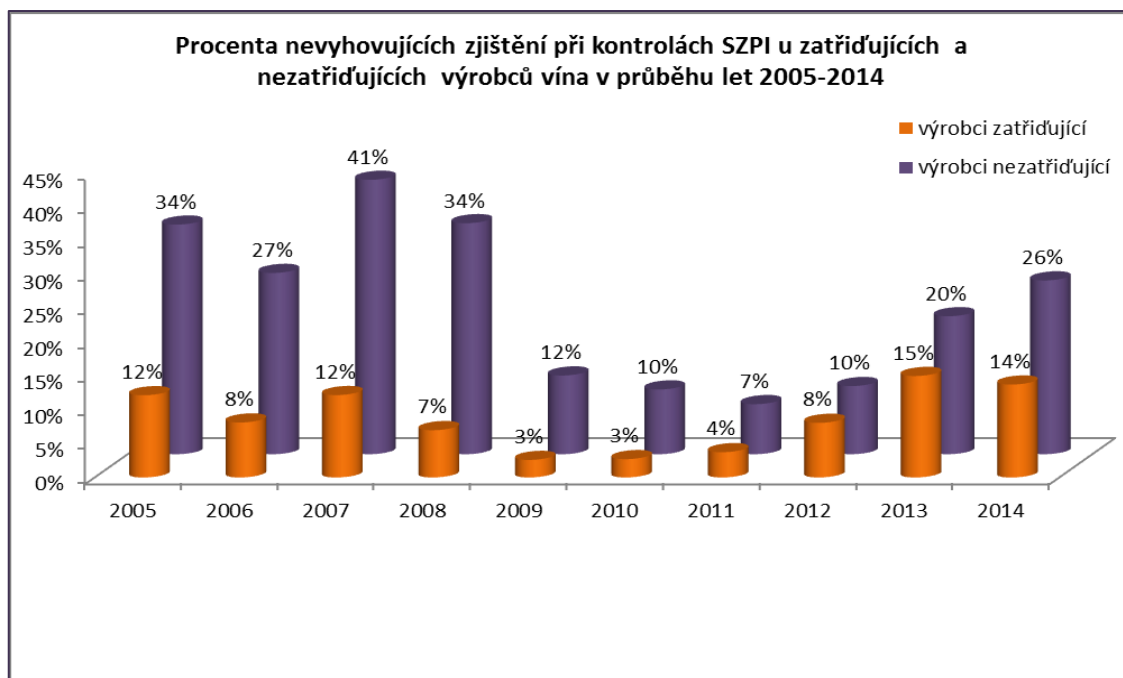
### 6.4.2.2 Vývoj nevyhovujících zjištění v jednotlivých letech 2005-2014

Tabulka 16 a Graf 44 podávají přehled počtu a procentního zastoupení nevyhovujících zjištění při kontrolách SZPI v jednotlivých letech 2005 až 2014, a to v členění podle výrobců vín zařďujících a nezařďujících, z něhož je patrné, že druzí zmínění mají výrazně horší výsledky. Trend procentního zastoupení nevyhovujících kontrolních zjištění byl do roku 2011 klesající v obou skupinách, od roku 2012 lze pozorovat trend vzrůstající.

**Tabulka 16: Vývoj počtu a procentního podílu nevyhovujících zjištění u výrobců nezařďujících a zařďujících víno v letech 2005-2014**

Rok	výrobci nezařďující				výrobci zařďující				Počet zjištění celkem
	počet N - zjištění	počet V- zjištění	Počet zjištění celkem	% N- zjištění	počet N- zjištění	počet V- zjištění	Počet zjištění celkem	% N- zjištění	
2005	54	105	159	34%	161	1163	1324	12%	1483
2006	37	101	138	27%	120	1356	1476	8%	1614
2007	56	82	138	41%	299	2155	2454	12%	2592
2008	41	79	120	34%	138	1835	1973	7%	2093
2009	17	129	146	12%	50	1879	1929	3%	2075
2010	18	170	188	10%	62	2225	2287	3%	2475
2011	20	250	270	7%	77	1984	2061	4%	2331
2012	37	330	367	10%	93	1058	1151	8%	1518
2013	100	390	490	20%	160	906	1066	15%	1556
2014	82	237	319	26%	133	835	968	14%	1287

Zdroj: IS SZPI, vlastní zpracování



**Graf 44: Vývoj nevyhovujících zjištění u výrobců nezařďujících a zařďujících víno v letech 2005-2014**

Zdroj: IS SZPI, vlastní zpracování

### 6.4.3 Analýza správních řízení výrobců vína v letech 2005 -2014

SZPI jako správní úřad vede správní řízení s právními a podnikajícími fyzickými osobami, které poruší ustanovení některého právního předpisu EU v oboru vinařství nebo ustanovení ZVV. Přehled správních deliktů, kterých se mohou subjekty v oboru vinařství dopustit, je uveden v § 39 odst. 1, 3, 4 a 5 ZVV a SZPI může za ně uložit pokutu až do výše 5 000 000 Kč.

Tabulka 17 podává přehled o počtu, výši pokut a průměrné výši pokuty uložených ve správních řízeních (dále jen „SŘ“) u výrobců vín zařídujících a nezařídujících, a to podle let 2005-2014, v nichž rozhodnutí v SŘ nabylo právní moc.

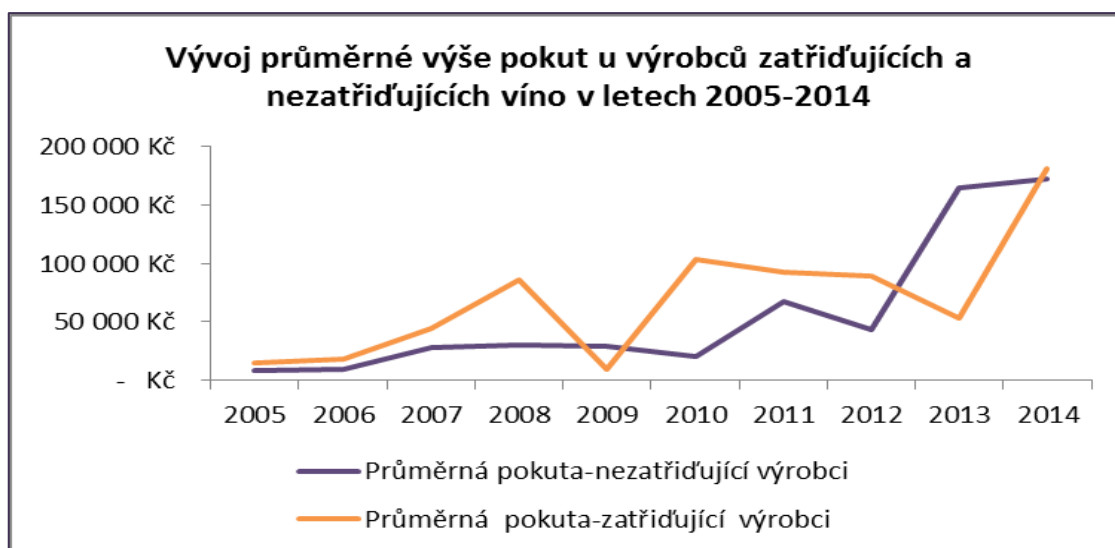
Z tabulky je patrné, že počet pokut se až na výjimku v roce 2007 příliš nemění v obou sledovaných skupinách výrobců, výše pokut vykazuje strmý nárůst o řád zvláště v letech 2013 a 2014. Graf 45 názorně prezentuje trend růstu průměrných pokut v SŘ od tisíců Kč v roce 2005 po statisíce Kč v roce 2014. Zařídující výrobci vín vykazují vyšší průměrné pokuty oproti nezařídujícím, což zohledňuje fakt, že mezi nezařídující výrobce patří více menších producentů a pokuta nemá být pro ně likvidační.

Ze 760 zařídujících výrobců vín bylo u 188 z nich SŘ za toto období alespoň jednou vedeno (tedy u 27 %). Z 381 výrobců vín nezařídujících bylo alespoň jednou vedeno SŘ u 86 z nich (tedy u 23 %).

**Tabulka 17: Počet, výše a průměrná výše pokut u výrobců vín nezařídujících a zařídujících víno v jednotlivých letech 2005-2014**

Rok právní moci	Výrobci nezařídující víno			Výrobci zařídující víno			Celkem			
	Počet pokut	Výše pokut	Průměrná pokuta	Počet pokut	Výše pokut	Průměrná pokuta	Výše pokut	Počet pokut celkem	Výše pokut celkem	Průměrná pokuta celkem
2005	14	115 000 Kč	8 214 Kč	35	531 000 Kč	15 171 Kč	531 000 Kč	49	646 000 Kč	13 184 Kč
2006	12	114 000 Kč	9 500 Kč	33	583 750 Kč	17 689 Kč	583 750 Kč	45	697 750 Kč	15 506 Kč
2007	21	578 000 Kč	27 524 Kč	82	3 668 000 Kč	44 732 Kč	3 668 000 Kč	103	4 246 000 Kč	41 223 Kč
2008	12	365 700 Kč	30 475 Kč	74	6 335 000 Kč	85 608 Kč	6 335 000 Kč	86	6 700 700 Kč	77 915 Kč
2009	21	617 000 Kč	29 381 Kč	37	356 000 Kč	9 622 Kč	356 000 Kč	58	973 000 Kč	16 776 Kč
2010	15	310 500 Kč	20 700 Kč	28	2 905 000 Kč	103 750 Kč	2 905 000 Kč	43	3 215 500 Kč	74 779 Kč
2011	5	337 000 Kč	67 400 Kč	22	2 026 000 Kč	92 091 Kč	2 026 000 Kč	27	2 363 000 Kč	87 519 Kč
2012	15	658 000 Kč	43 867 Kč	28	2 491 000 Kč	88 964 Kč	2 491 000 Kč	43	3 149 000 Kč	73 233 Kč
2013	11	1 818 000 Kč	165 273 Kč	35	1 859 000 Kč	53 114 Kč	1 859 000 Kč	46	3 677 000 Kč	79 935 Kč
2014	20	3 460 000 Kč	173 000 Kč	32	5 798 500 Kč	181 203 Kč	5 798 500 Kč	52	9 258 500 Kč	178 048 Kč
Celkem	146	8 373 200 Kč	57 351 Kč	406	26 553 250 Kč	65 402 Kč	26 553 250 Kč	552	63 273 Kč	48 104 Kč

Zdroj: IS SZPI, vlastní zpracování



**Graf 45: Vývoj průměrné výše pokut u výrobců vín nezatřídujících a zatřídujících víno v jednotlivých letech 2005-2014**

*Zdroj: IS SZPI, vlastní zpracování*

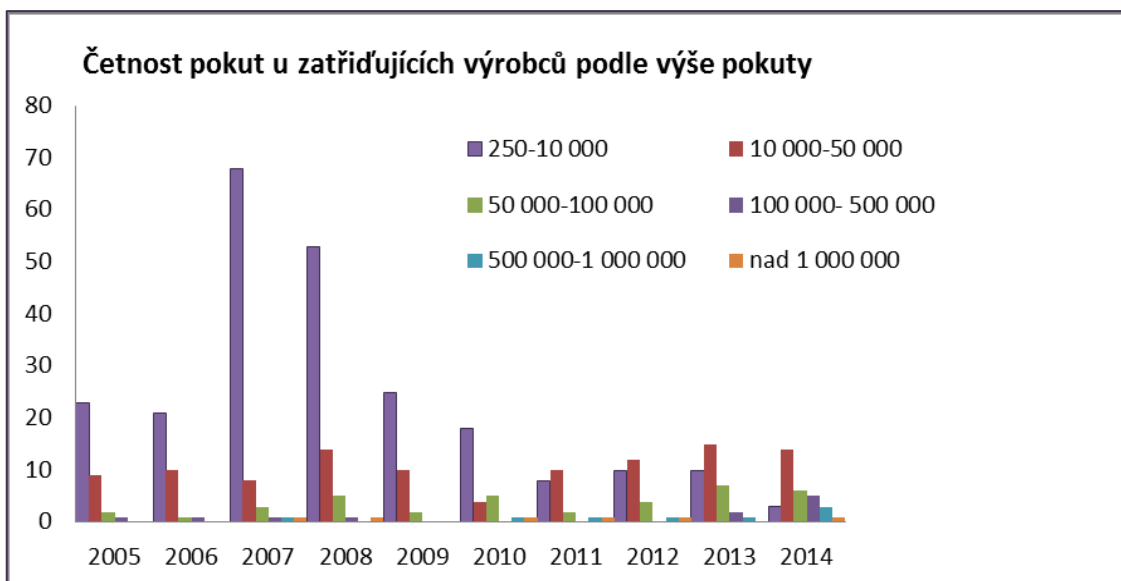
#### 6.4.3.1 Četnost pokut podle výše pokuty u zatřídujících a nezatřídujících výrobců v letech 2005-2014

Tabulky 18 a 19 a Grafy 46 a 47 ukazují strukturu pokut v SŘ podle výše pokuty u zatřídujících a nezatřídujících výrobců. Je patrné, že do roku 2011 výrazně převažovaly pokuty do 10 000 Kč, po roce 2010 převažují pokuty i rozmezí 50 000-100 000 Kč. Pokuty nad 1 milión byly uloženy až na výjimku zatřídujícím výrobcům.

**Tabulka 18: Četnost pokut v SŘ podle výše pokut v letech 2005-2014 u zatřídujících výrobců vín**

Výše pokuty - zatřídující výrobci	2005	2006	2007	2008	2009	2010	2011	2012	2013	2014
250-10 000	23	21	68	53	25	18	8	10	10	3
10-50 000	9	10	8	14	10	4	10	12	15	14
50 000-100 000	2	1	3	5	2	5	2	4	7	6
100 000 -500 000	1	1	1	1	0	0	0	0	2	5
500 000-1 000 000	0	0	1	0	0	1	1	1	1	3
nad 1 000 000	0	0	1	1	0	1	1	1	0	1

*Zdroj: IS SZPI, vlastní zpracování*



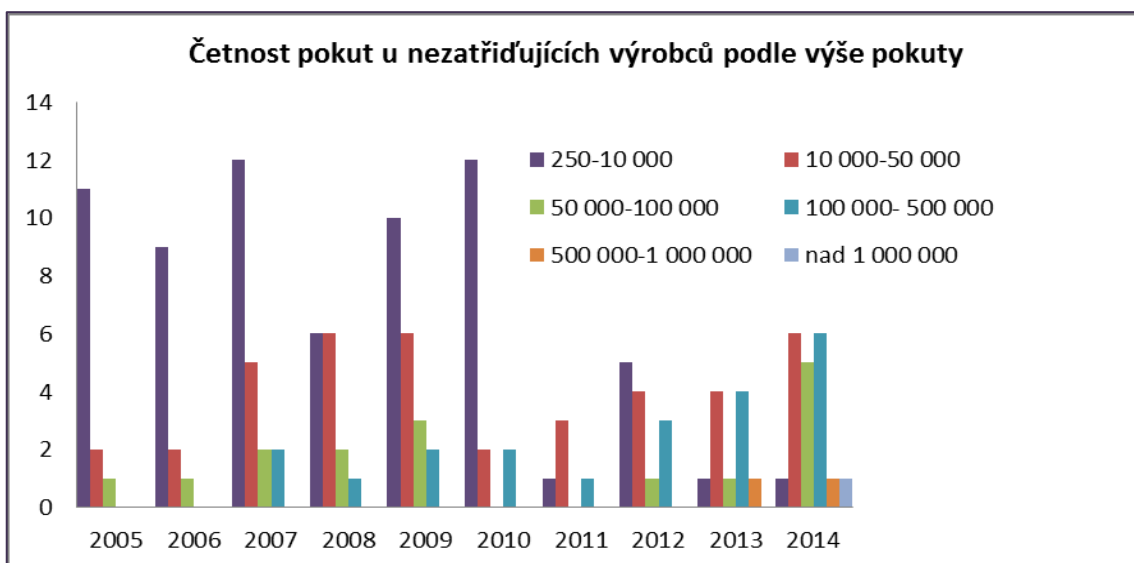
**Graf 46: Rozdělení četností pokut v SR podle výše pokut v letech 2005-2014 u zatřídňujících výrobců vín**

Zdroj: IS SZPI, vlastní zpracování

**Tabulka 19: Rozdělení četností pokut v SR podle výše pokut v letech 2005-2014 u nezatřídňujících výrobců vín**

Výše pokuty - nezatřídňující výrobci	2005	2006	2007	2008	2009	2010	2011	2012	2013	2014
250-10 000	11	9	12	6	10	12	1	5	1	1
10-50 000	2	2	5	6	6	2	3	4	4	6
50 000-100 000	1	1	2	2	3	0	0	1	1	5
100 000 -500 000	0	0	2	1	2	2	1	3	4	6
500 000-1 000 000	0	0	0	0	0	0	0	0	1	1
nad 1 000 000	0	0	0	0	0	0	0	0	0	1

Zdroj: IS SZPI, vlastní zpracování



**Graf 47: Rozdělení četností pokut v SR podle výše pokut v letech 2005-2014 u nezatřídňujících výrobců vín**

Zdroj: IS SZPI, vlastní zpracování

### 6.4.3.2 Opakovaná správní řízení

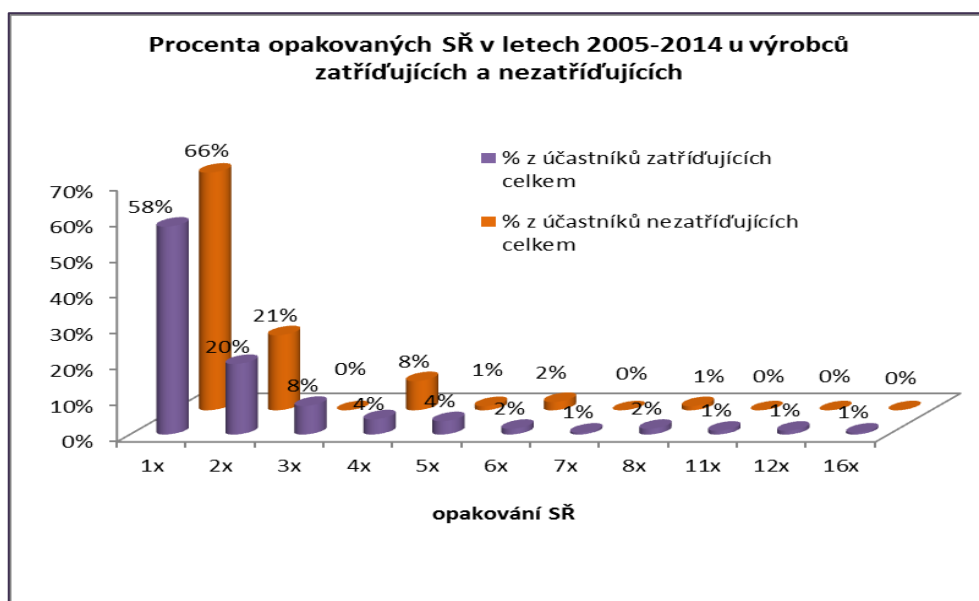
Tabulka 20 a Graf 48 ukazují přehled správní řízení u nezatříd'ujících a zatříd'ujících výrobců co do počtu opakování. V obou skupinách vysoce převažují výrobci, jimž bylo za posledních deset let uloženo jedno SŘ, dvě SŘ má na kontě 20% z pokutovaných a ve skupině zatříd'ujících výrobců jsou jednotlivé subjekty s jedenácti, dvanácti a až šestnácti SŘ.

Na základě tohoto přehledu lze konstatovat, že sankce za závažnější porušení právních předpisů při úředních kontrolách má u většiny výrobců preventivní účinek, ale u jednotlivých subjektů se opakované uložení sankce účinkem zatím mívá, a to dokonce u těch, kteří vyrábí a zatříd'ují jakostní vína.

**Tabulka 20: Počet a procentní zastoupení opakovaných SŘ u nezatříd'ujících a zatříd'ujících výrobců v letech 2005-2014**

opakování SŘ	nezatříd'ující účastníci SŘ	zatříd'ující účastníci SŘ	% z účastníků nezatříd'ujících celkem	% z účastníků zatříd'ujících celkem
1x	57	109	66%	58%
2x	18	37	21%	20%
3x		15	0%	8%
4x	7	8	8%	4%
5x	1	7	1%	4%
6x	2	3	2%	2%
7x		1	0%	1%
8x	1	3	1%	2%
11x		2	0%	1%
12x		2	0%	1%
16x		1	0%	1%

Zdroj: IS SZPI, vlastní zpracování



**Graf 48: Procentní zastoupení opakovaných SŘ u nezatříd'ujících a zatříd'ujících výrobců v letech 2005-2014**

Zdroj: IS SZPI, vlastní zpracování



## 7 Závěr

Úkolem této diplomové práce bylo zpracovat literární přehled důležitých systémů klasifikace vína, popsat zařídování vín v ČR, dále pak provést analýzu dat SZPI ze zařídění vín z pohledu analytických parametrů a analýzu dat z kontrol z pohledu vztahu výrobců zařídujících vína k plnění jejich zákonných povinností. Navíc byla provedena srovnání ve vztahu k vínům VOC a jejich výrobcům. Základním zdrojem dat pro vytvoření práce byl informační systém SZPI Víno-Komise, informační systém Kontrolní a laboratorní činnost, Registr vinic, webové stránky SZPI, Výroční zprávy SZPI a Situační a výhledové zprávy- réva vinná a víno publikované MZe ČR.

V rámci analýzy souboru dat ze zařídění vín z let 2005-2014 byla provedena srovnání vybraných analytických parametrů vín komisí zaříděných, sestupněných a vyřazených, dat vín vyrobených v ČR a odebraných ve výrobě a tržní síti při úřední kontrole SZPI a vín VOC. Bylo posuzováno rozdělení četností hodnot zkoumaných parametrů u pěti výše uvedených typů vín. Byly zjištěny výrazné odchylky v parametru SO<sub>2</sub> volný u vín sestupněných a vyřazených, u nichž je vysoká četnost hodnot pod doporučenou dolní mezí. Stejně hodnoty má výrazně zvýšená četnost vín vyrobených v ČR z kontrol v tržní síti.

Analýzou dat kontrol výrobců vína bylo mj. zjištěno, že procentní zastoupení kontrol s porušením právních předpisů u zařídujících výrobců je třikrát nižší než u výrobců nezatřídujících svá vína, což naznačuje jejich vyšší úroveň dodržování zákonných povinností a potvrzuje se to i v hlavních sledovaných oblastech porušování právních předpisů (bezpečnost, zavedení systému HACCP,..). Je třeba zdůraznit, že cca u 70% výrobců vína obou sledovaných typů za deset let nebyla během kontrol zjištěna žádná porušení právních předpisů.

Z provedené analýzy správních řízení je patrné, že rostoucí závažnost spáchaných správních deliktů a jejich opakovanost přinesly navýšení uložených pokut u obou typů výrobců vín a svědčí o tom, že řada provozovatelů vinařských podniků má v dodržování požadavků potravinového a vinařského práva značné rezervy. Proto je důsledná úřední kontrola namíště, neboť mimo ochrany oprávněných ekonomických zájmů spotřebitelů přispívá i k udržování rovných konkurenčních podmínek na trhu.

## 8 Souhrn

Název: Analýza zařídění vín v kontextu úředních kontrol SZPI

Diplomová práce Analýza zařídění vín v kontextu úředních kontrol SZPI podává přehled důležitých systémů klasifikace vín a popis zařídění vín v ČR.

Dále je zde uvedena analýza dat SZPI ze zařídění vín z pohledu jejich analytických parametrů a analýza dat z kontrol SZPI z pohledu vztahu výrobců zařídujících vína k plnění jejich zákonných povinností. Analýza dat je provedena za období 2005-2014 formou komentovaných tabulek a grafů.

Přestože se analytické parametry zkoumaných druhů vín nachází v zákonem předepsaných mezích, vykazují v některých aspektech zajímavé odchylky.

Analýzou kontrol výrobců vína bylo mj. zjištěno, že procentní zastoupení kontrol s porušením právních předpisů u zařídujících výrobců je třikrát nižší než u výrobců nezatřídujících svá vína, což ukazuje na jejich vyšší úroveň dodržování zákonných povinností.

Z provedené analýzy správních řízení je patrné, že rostoucí závažnost spáchaných správních deliktů a jejich opakovanost přinesly navýšení uložených pokut u obou typů výrobců vín a svědčí o tom, že řada provozovatelů vinařských podniků má v dodržování požadavků potravinového a vinařského práva značné rezervy. Proto je důsledná úřední kontrola namíště, neboť mimo ochrany oprávněných ekonomických zájmů spotřebitelů přispívá i k udržování rovných konkurenčních podmínek na trhu.

Klíčová slova: zařídování vín, analýza dat, úřední kontrola, SZPI

### Resume

Title: Analysis of wine classification in context of the CAFIA inspections

The thesis named Analysis of wine classification in context of the CAFIA inspections presents an overview of important wine classification systems and description of this system in the Czech Republic. The thesis focuses further on data analysis of CAFIA wine classification data, namely from the point of view of wine analytical parameters. Data analysis on CAFIA's inspection data was made from the point of view how wine producers classifying their wines respect the food and wine law requirements. The analysis was made from data within years 2005 and 2014 in the form of tables and charts with comments.

The analysis of inspection data shows that producers classifying their wine have three times less percentage of non-complying inspections than non-classifying producers, which indicates their higher level of respect for the law.

On the basis of the analysis of administrative proceedings it is evident that increasing seriousness of administrative offences and their repetition cause increasing of imposed fines for both types of producers and that some wine producers still have reserves with regard to compliance with the food law. Therefore a consistent inspection is necessary because it contributes besides protection of consumers' economic interests also to equal conditions for competition on the market.

Key words: wine classification, data analysis, inspection, CAFIA

## 9 Použitá literatura

1. Apelace '12: Odborná vinařská konference s mezinárodní účastí. Velké Pavlovice: Vinařský fond, 6. 9. 2012. Dostupné z:  
<http://www.wineofczechrepublic.cz/files/ovine/apelace12-sbornik-nahled.pdf>
2. CALLEC, Christian. Encyklopedie vína. Čestlice: Rebo Productions, 2000, 320 s. ISBN 80-7234-068-9.
3. Člověk a víno: sborník z konference. 1. vyd. Brno: Masarykova univerzita, 2011, 103 s. ISBN 978-80-210-5586-5.
4. INAO: [online]. 2015 [cit. 2015-05-02]. Dostupné z  
[http://www.inao.gouv.fr/public/home.php?pageFromIndex=textesPages/Rapports\\_d\\_activite399.php~mnu=399](http://www.inao.gouv.fr/public/home.php?pageFromIndex=textesPages/Rapports_d_activite399.php~mnu=399)
5. IS SZPI: Kontrolní a laboratorní činnost. IS SZPI: [online]. 2015 [cit. 2015-05-02]. Dostupné z: [http://klc.szpi.local/klc/kc/Kontrola\\_list.jsp](http://klc.szpi.local/klc/kc/Kontrola_list.jsp)
6. JOHNSON, Hugh. Příběh vína. Vyd. 1. Praha: Slovart, 2008, 256 s. ISBN 978-80-7391-063-1.
7. KRAUS, Vilém. Vinitorium historicum. Vyd. 1. Praha: Radix, 2009, 238 s. ISBN 978-80-86031-87-3.
8. PAVLOUŠEK, Pavel. Výroba vína u malovinařů. 1. vyd. Praha, 2006. ISBN 80-247-1247-4.
9. RADA, T. Zákon o vinohradnictví a vinařství: komentář. Vyd. 1. Praha: Wolters Kluwer ČR, 2012, x, 200 s. Komentáře Wolters Kluwer. ISBN 978-807-3577-056.
10. Registr vinic MZe [online]. [cit. 2015-04-22]. Dostupné z:  
[https://portal.mze.cz/ssl/app/rv/voc\\_zatr\\_read\\$.startup](https://portal.mze.cz/ssl/app/rv/voc_zatr_read$.startup)
11. STEIDL, Robert. Sklepní hospodářství. 2010. vyd. ISBN 978-80-903201-9-2.
12. STEVENSON, Tom. 1999. Světová encyklopedie vín: unikátní průvodce víny celého světa. Vyd. 2. V Praze: Knižní klub, 502 s. ISBN 80-242-0222-0.
13. Vyhláška č. 323/2004 Sb., kterou se provádějí některá ustanovení zákona o vinohradnictví a vinařství, ve znění pozdějších předpisů. In: Sbíрка zákonů Česká republika. 2004, roč. 2004, Částka 105/2004. Dostupné z:  
[http://aplikace.mvcr.cz/sbirka-zakonu/SearchResult.aspx?q=321/2004&typeLaw=zakon&what=Cislo\\_zakona\\_smlouvy](http://aplikace.mvcr.cz/sbirka-zakonu/SearchResult.aspx?q=321/2004&typeLaw=zakon&what=Cislo_zakona_smlouvy)
14. Wachau: [online]. 2015 [cit. 2015-05-02]. Dostupné z  
<http://rakouskevino.cz/shop/content/18-niederosterreich-wachau-kategorizaci-mistnich-vin>

15. Web MZe eAgri Potraviny: Situační a výhledové zprávy: [online]. 2015 [cit. 2015-05-02]. Dostupné z: <http://eagri.cz/public/web/mze/potraviny/publikace-a-dokumenty/situacni-a-vyhledove-zpravy/roslinne-komodity/reva-vinna-a-vino/>
16. Web SZPI: Informace pro podnikatele-Víno: [online]. 2015. vyd. 2015 [cit. 2015-04-22]. Dostupné z: <http://www.szpi.gov.cz/docDetail.aspx?docid=1006609&docType=ART&nid=11427&chnum=2#>
17. Web SZPI: Činnost SZPI - Souhrnné zprávy. [online]. 2015 [cit. 2015-04-22]. Dostupné z: <http://www.szpi.gov.cz/docDetail.aspx?docid=1002631&docType=ART&nid=11386>
18. Zákon č. 321/2004 Sb., o vinohradnictví a vinařství a o změně některých souvisejících zákonů (zákon o vinohradnictví a vinařství). In: Sbíрка zákonů Česká republika. 2004, roč. 2004, Částka 105/2004. Dostupné z: [http://aplikace.mvcr.cz/sbirka-zakonu/SearchResult.aspx?q=321/2004&typeLaw=zakon&what=Cislo\\_zakona\\_smlouvy](http://aplikace.mvcr.cz/sbirka-zakonu/SearchResult.aspx?q=321/2004&typeLaw=zakon&what=Cislo_zakona_smlouvy)
19. VOC Znojmo:[online] 2015 [cit. 2015-04-22 ] Dostupné z: <http://www.vocznojmo.cz/>
20. Vína Španělska [online]. [cit. 2015-05-01]. Dostupné z: <http://www.spanelskavina.com/Forms/OVine.aspx>
21. Vína Itálie [online]. [cit. 2015-05-05]. Dostupné z: <http://blog.vinodoc.cz/italske-vinarske-zakony>