



TECHNICKÁ UNIVERZITA V LIBERCI
Fakulta přírodovědně-humanitní
a pedagogická



KAZETOVÉ STROPY ZE ZÁMKU V DOBROVICI

Bakalářská práce

Studijní program: B7507 – Specializace v pedagogice
Studijní obory: 6107R023 – Humanitní studia se zaměřením na vzdělávání
7105R056 – Historie se zaměřením na vzdělávání

Autor práce: **Kateřina Hyblerová**
Vedoucí práce: PhDr. Milan Svoboda, Ph.D.



ZADÁNÍ BAKALÁŘSKÉ PRÁCE
(PROJEKTU, UMĚLECKÉHO DÍLA, UMĚLECKÉHO VÝKONU)

Jméno a příjmení: **Kateřina Hyblerová**
Osobní číslo: **P12000702**
Studijní program: **B7507 Specializace v pedagogice**
Studijní obory: **Humanitní studia se zaměřením na vzdělávání**
Historie se zaměřením na vzdělávání
Název tématu: **Kazetové stropy ze zámku v Dobrovice**
Zadávací katedra: **Katedra historie**

Z á s a d y p r o v y p r a c o v á n í :

Studentka popíše historii vyřezávaných a malovaných stropů zámku z Dobrovice a jejich následný transfer a uložení ve 20. století na hradě Švihov a na zámku Mnichovo Hradiště. Vyhledá odbornou a regionální literaturu i prameny vztahující se k tématu, dle možností také ikonografické prameny. Součástí práce se stane fotodokumentace renesančních kazetových stropů.

Rozsah grafických prací:

Rozsah pracovní zprávy:

Forma zpracování bakalářské práce: **tištěná/elektronická**

Seznam odborné literatury:

Prameny:

NA Praha;

NPÚ České Budějovice

SOkA Mladá Boleslav, f. Archiv města Dobrovice 1558-1945, f. Archiv města

Bělá p. Bezdězem (1337-1945)

státní hrad Švihov

státní zámek Mnichovo Hradiště

Literatura:

Hrady, zámky a tvrze v Čechách, na Moravě a ve Slezsku 3, Praha 1984

Soupis památek historických a uměleckých v polit. okrese Mladoboleslavském,
Praha 1905

K. Herčík, Dobrovice: 450 let městem, Dobrovice 2008

A. Sedláček, Hrady, zámky a tvrze Království českého 10, Praha 1997 (3. vyd.)

A. Sládeček, Paměti města Dobrovice a jeho okolí, Praha 1900

Švihov od založení do r. 1994, Švihov 1994

E. Šamánková, Architektura české renesance, Praha 1961

Vedoucí bakalářské práce:

PhDr. Milan Svoboda, Ph.D.

Katedra historie

Datum zadání bakalářské práce: **30. dubna 2014**

Termín odevzdání bakalářské práce: **4. května 2015**



doc. RNDr. Miroslav Brzezina, CSc.
děkan

L.S.



PhDr. Jaroslav Pažout, Ph.D.
vedoucí katedry

V Liberci dne 30. dubna 2014

Prohlášení

Byla jsem seznámena s tím, že na mou bakalářskou práci se plně vztahuje zákon č. 121/2000 Sb., o právu autorském, zejména § 60 – školní dílo.

Beru na vědomí, že Technická univerzita v Liberci (TUL) nezasahuje do mých autorských práv užitím mé bakalářské práce pro vnitřní potřebu TUL.

Užiji-li bakalářskou práci nebo poskytnu-li licenci k jejímu využití, jsem si vědoma povinnosti informovat o této skutečnosti TUL; v tomto případě má TUL právo ode mne požadovat úhradu nákladů, které vynaložila na vytvoření díla, až do jejich skutečné výše.

Bakalářskou práci jsem vypracovala samostatně s použitím uvedené literatury a na základě konzultací s vedoucím mé bakalářské práce a konzultantem.

Současně čestně prohlašuji, že tištěná verze práce se shoduje s elektronickou verzí, vloženou do IS STAG.

Datum:

Podpis:

Poděkování

Na tomto místě bych ráda poděkovala panu PhDr. Milanu Svobodovi, PhD., za trpělivost, ochotu a cenné připomínky při vedení této práce. Dík patří také mým rodičům za finanční a hlavně psychickou podporu.

Anotace

Bakalářská práce „Kazetové stropy ze zámku v Dobrovici“ se zabývá historií čtyř kazetových stropů, které se nacházely v renesančním zámku v Dobrovici. První část se zabývá kritikou literatury a obecně kazetovými stropy v České republice. Zapojen je i oddíl o předlohách k renesančním kazetovým stropům ze zámku v Dobrovici. Druhá část se podrobně věnuje samotným kazetovým stropům, jejich transferu z Dobrovice do sýpky v Bělé pod Bezdězem a poté převozu jednotlivých stropů do zámku Mnichovo Hradiště, hradu Švihov a zpět do radniční síně do Dobrovice. Pozornost je věnována rovněž jednotlivým popisům stropů. Závěr práce hodnotí stropy podle jejich původního smyslu. Součástí díla jsou přílohy s plánky stropů a fotografická dokumentace autorky bakalářské práce.

Klíčová slova

Kazetové stropy – Dobrovice – Švihov – Mnichovo Hradiště – transfer – zámek

Annotation

This bachelor thesis "Coffered Ceilings at the Castle of Dobrovice" is concerned with the history of four coffered ceilings which were once placed at the renaissance castle of Dobrovice. The first part deals with the criticism of literature and coffered ceilings in general in the Czech Republic. There is also a part about the pattern of a renaissance coffered ceiling from the castle in Dobrovice. The second part is focused on coffered ceilings itself in details and on their transport from Dobrovice to the granary in Bělá pod Bezdězem and then on the transport of individual ceilings to the castle of Mnichovo Hradiště, the castle Švihov and back to the seen of the city hall of Dobrovice. The attention is also paid to the description of individual ceilings. The end of this bachelor thesis is about the ceilings' assessment according to their purpose of origin. In the bachelor thesis there are also attachments of the ceilings' plans and photographic documentation made by author of this thesis.

Key words

coffered ceilings – Dobrovice – Švihov – Mnichovo Hradiště – transport – castle

Die Annotation

Die Bachelorarbeit "Kassettendecke vom Schloss von Dobrowitz" beschäftigt sich mit Geschichten von vier Kassettendecken, die sich in dem Renaissance-Schloss Dobrowitz befunden haben. Der erste Teil beschäftigt sich mit der Literaturkritik und generell mit Kassettendecken in der Tschechischen Republik. Beigefügt ist auch ein Abschnitt über Vorlagen zu Renaissance-Kassettendecken vom Schloss Dobrowitz. Der zweite Teil widmet sich ganz ausführlich den Kassettendecken, dem Transfer aus Dobrowitz zur Speicher in Bela pod Bezdezem, anschliessend dem Transport von einzelnen Kassettendecken ins Schloss Mnichovo Hradiste, in die Burg Svihov und zurück in den Rathaussaal in Dobrowitz. Die Aufmerksamkeit wird auch den Beschreibungen von einzelnen Decken gewidmet. Der Schluss der Arbeit beurteilt die Decken nach ihren ursprünglichen Zwecken. Der Bestandteil der Arbeit sind die Anlagen mit den Deckenplänen und die Photodokumentation der Autorin.

Kernworte

Kassettendecke – Dobrowitz – Svihov – Mnichovo Hradiste – Transfer – Schloss

OBSAH

1	Úvod.....	11
2	Kritika pramenů a literatury.....	13
3	Renesanční kazetové stropy v českých zemích.....	18
3.1	Předlohy k malovaným stropům ze zámku v Dobrovici	19
4	Stručné dějiny zámku v Dobrovici a původ kazetových stropů.....	22
4.1	Vznik kazetových stropů	24
4.2	Transfer čtyř stropů do sýpky zámku v Bělé pod Bezdězem a jejich následný osud	25
5	Dřevěné kazetové stropy.....	28
5.1	Plafond z Taneční síně.....	28
5.1.1	Popis stropu	28
5.1.2	Nové umístění stropu v Dobrovici	32
5.1.3	Spory o pamětní list.....	34
5.2	Plafond z Kamenné síně	34
5.2.1	Popis stropu	34
5.2.2	Umístění stropu na Švihově	38
5.2.3	Umělecké zhodnocení kazetového stropu z Kamenného sálu od M. Zbiralové	41
5.2.4	Doplněk k restaurování stropu – stav stropu před opravami.....	42
5.3	Plafond z Vévodské síně.....	42
5.3.1	Popis stropu	43
5.3.2	Uplatnění plafonu.....	43
5.4	Plafond ze síně Libušiny.....	45
5.4.1	Popis stropu	45
5.4.2	Umístění stropu na zámku v Mnichově Hradišti.....	46
6	Kazetové stropy ze zámku v Dobrovici a jejich původní smysl	47
7	Závěr	50
8	Seznam pramenů a literatury.....	52
8.1	Prameny	52
8.1.1	Archivní prameny.....	52
8.1.2	Vydané prameny	52
8.1.3	Staré tisky	52
8.1.4	Stavebně historické průzkumy, restaurátorské dokumentace	53
8.2	Odborná literatura.....	54
8.3	Články.....	55

8. 4. Internetové zdroje	56
9 Seznam příloh	57
10 Přílohy.....	61

SEZNAM ZKRATEK

ANM – Archiv Národního muzea

Inv. č. – Inventární číslo

Kart. č. – Karton číslo

NA – Národní archiv v Praze

RA – Rodinný archiv

Sign. - Signatura

SHP - Stavebně historický průzkum

SOBa Praha – Státní oblastní archiv (Praha)

SOkA MB – Státní okresní archiv v Mladé Boleslavi

1 ÚVOD

V roce 2010 vznikla v Dobrovici v areálu cukrovaru nová kulturní instituce. Jedná se o Dobrovická muzea, která nabízejí návštěvníkům hned několik okruhů – expozice lihovarnictví, řepařství, cukrovarnictví a muzeum města Dobrovice. Když se chce návštěvník dozvědět přínosné informace k historii městečka, nejspíše navštíví expozici Muzeum města. I já jsem tak učinila s touhou dozvědět se více informací o renesančních kazetových stropích ze zámku v Dobrovici. Byla jsem však zklamaná. Sice tu najdeme jednu informativní tabulku o renesančních kazetových stropích z dobrovického zámku, avšak hned vedle je vyobrazen strop, který je nyní umístěn na Švihově. Vědí dobrovičtí rodáci, jak vypadají jednotlivé stropy?

Téma bakalářské práce jsem si proto vybrala z mého domova. Myslím si, že je velmi podstatné znát historii svého širšího i užšího bydliště. Zámek v Dobrovici není příliš známý. Dobrovičtí vědí, kde stojí zámek v jejich městě, ale většinou se spíše v mysli vybaví ředitelství cukrovaru a lihovaru, které je nyní umístěno ve zbylém jižním křídle zámku. Ostatní, neznalí poměrů, si zámku vůbec nemusí povšimnout, protože je včleněn do areálu cukrovaru. O to více mě mrzí, že místní vědí i pramálo o skvostné památce, která pochází z dobrovického zámku. Jedná se o čtyři renesanční kazetové stropy, které byly ze zámku odvezeny, když se začal přestavovat na cukrovar, aby se tak předešlo jejich znehodnocení. Toto téma jsem si vybrala, abych do něj vnesla více světla a snad i probudila pozornost ke kazetovým stropům.

Cílem této práce je mimo jiné popis historie kazetových stropů, která je velmi bohatá. Začíná na zámku v Dobrovici, ale poté se obrací do zámku v Bělé pod Bezdězem a končí rozmístěním jednotlivých stropů po rozmanitých lokalitách v Čechách. Ve své práci jsem věnovala obsáhlou pozornost popisu jednotlivých stropů. Každý strop nese svá specifika a zvláštnosti, která jsou podstatná pro celkové vyznění výzdoby interiéru zámku v Dobrovici.

Na počátku bádání jsem si položila tyto otázky: Proč a kým byly kazetové stropy vytvořeny? Kolik jich bylo z Dobrovice odvezeno? Kam byly převezeny? Kdo rozhodoval o jejich transferu na nová památková místa? Jsou na počátku 21. století všechny stropy z Dobrovice přístupné veřejnosti? Všechna témata jsem se snažila objasnit.

V úvodu bakalářské práce se zabývám kazetovými stropy v českých zemích obecně. Tato problematika nebyla ještě komplexně zpracována, přestože je velmi podstatné se jí zabývat, jelikož kazetové stropy neměly vždy pouze dekorační funkci. Zařadila jsem sem také

předlohy k výzdobě renesančních malovaných stropů, které se promítají do většiny interiérů zhotovených v českých zemích v druhé polovině 16. století a první čtvrtině 17. věku. Stěžejní část je věnována samotným kazetovým stropům ze zámku v Dobrovici. Než jsem však započala analyzovat samotné stropy, snažila jsem přiblížit historii objektu zámku v Dobrovici, který je velmi významným činitelem pro samotné kazetové stropy. Analyzuji je zde odděleně kvůli jejich rozdílné minulosti v druhé polovině 19. století a poté ve 20. věku. Vždy se snažím podat ucelený popis jednotlivých stropů a poté historii jejich umístění na novém reprezentativním působišti. V závěru práce se snažím podat určitou syntézu svého pohledu na kazetové stropy ze zámku v Dobrovici. Využívám zde metody komparace jednotlivých stropů.

Velmi důležitá je úvodní kapitola o kritice pramenů a literatury. Ta nese podstatné informace o zdrojích mého bádání, které se mnohdy rozcházel.

Při výzkumu jsem navštívila několik historických a uměleckých institucí, kde mi téměř vždy rádi vyhověli. Za velmi kladnou zkušenost pokládám návštěvu NPÚ v Plzni a Praze (pobočka pro střední Čechy), kde se mi snažili ve všem pomoci. Další kladnou zkušenost mám i z Národního archivu v Praze či ze Státního oblastního archivu v Praze. Zpočátku jsem měla problémy při bádání v Soka v Mladé Boleslavi, ale při dokončovacích pracích jsem již s touto institucí měla lepší zkušenost díky personální změně.

2 KRITIKA PRAMENŮ A LITERATURY

Prameny písemné povahy, které se týkají doby vzniku stropů, se prozatím nepodařilo nalézt. Dochovaly se prameny hmotné, a to samotné čtyři kazetové stropy. Právě na jejich dvou kazetách pocházejících z Kamenné síně (nyní je tento strop umístěn v jižním paláci na státním hradě Švihov) se dovídáme o předpokládané době vzniku stropů¹ a jejich zadavateli. Jako zadavatel je zde uveden Jindřich z Valdštejna a na Dobrovici a rok 1581. Josef Vítězslav Šimák² píše, že na jedné kazetě je vyobrazen i rok 1578. Já jsem však osobně viděla dvě kazety s erby Jindřicha z Valdštejna s totožným rokem 1581.

Dobové prameny z období transferu stropů z Dobrovice jsou již četnější. Jedná se především o fond Rodinný archiv Valdštejnové v Národním archivu v Praze, kde je uchována korespondence a jednotlivé malované plánky stropů. Dalším důležitým pramenem z této doby je zápisník³ nejspíše Jana Nepomuka Krouského z let 1860–1890, který se měl údajně zúčastnit převozu stropů do zámku v Bělé pod Bezdězem. Kopii tohoto deníku jsem prostudovala v archivu Muzea Podbezdězí v Bělé pod Bezdězem. V tomto prameni autor dopodrobna popisuje jednotlivé stropy. V roce 1868 (tedy nejspíše dva roky po převozu stropů ze zámku v Dobrovici na sýpku do Bělé pod Bezdězem) vyšel v periodiku Památky archaeologické a místopisné rozsáhlý článek nazvaný *Památnosti dobrovické*,⁴ popisující jednotlivé stropy. Z jeho způsobu vyjadřování je poznat, že autor čerpal z deníku Jana Nepomuka Krouského, nebo byl autorem snad sám J. N. Krouský.⁵

Ve svém bádání jsem také nahlédla do dokumentů Národního památkového ústavu (dále NPÚ) v Plzni a v Praze. V Plzni jsem prostudovala převážně materiály ke stropům, které jsou umístěny na Švihově. V samotném Stavebně historickém průzkumu (dále SHP) hradu Švihov⁶ jsou pouze dva odstavce, které se zmiňují o kazetových stropech. Jedná se o pouhé vyhodnocení, zda je strop do sálu vhodný.

¹ Jedná se o roky vzniku stropů, jelikož v roce 1579 Jindřich z Valdštejna zemřel.

² ŠIMÁK, Josef Vítězslav. *Soupis památek historických a uměleckých v republice Československé*. A. Země Česká XLVI, Okres Mnichovohradištský Díl I. Praha, 1930, zde s. 77.

³ Muzeum Podbezdězí, Knihovna, K/5 krabice.

⁴ B-ý, *Památnosti Dobrovické I. část archeologická*. In: *Památky archaeologické a místopisné* 8, 1868–1869, s. 249–255.

⁵ Článek vypracoval autor B-ý. Tudiž nelze přesně říci, jaký měl vztah k J. N. Krouskému. Při svém výzkumu jsem prostudovala fotokopii deníku v Muzeu Podbezdězí. Originál deníku jsem hledala v SOkA MB ve fondu Rodinný archiv Krouských, v archivu Muzea Mladoboleslavska a v rodinné pozůstalosti Krouských v Katusicích. Avšak nikde jsem tento deník nenašla.

⁶ LACINGER, Luboš. *Stavebně historický průzkum hrad Švihov*. Praha, 1997. Signatura svazku: O37 – 4*13252. Strojepis uložen v NPÚ, územní odborné pracoviště v Plzni.

Dále jsem v NPÚ v Plzni prostudovala plánové dokumentace. Vratislav Ryšavý⁷ popisuje tři stropy údajně uložené na Švihově, avšak nevěnuje se stropu umístěnému v jižním paláci na Švihově. Naopak se zabývá dvěma stropy, které byly již v době vzniku dokumentace usazeny v Dobrovici a v Mnichově Hradišti. Druhou plánovou dokumentaci vypracoval František Kasička,⁸ který zaměňuje strop ze síně Taneční a Libušiny. Kasička navrhuje, aby fragmenty ze „síně Taneční“ sloužily jako předloha pro nové kazety, ze kterých by se poté mohl vytvořit strop zcela nový.

Kromě plánových jsem dostala do rukou i dokumentace restaurátorské. Ty byly již více informativní. Po restaurátorské stránce se tu vyjmenovávají jednotlivé postupy a prostředky, kterými byly stropy opravovány. Opět se tu vyskytuje problém s počtem stropů umístěných na hradě. Jaroslava Frůhaufová⁹ ve své dokumentaci popisuje tři stropy, přičemž při průzkumu zjišťuje, že se na hradě nalézají pouze dva stropy, a to jeden o rozměrech 8,5 m x 8,5 m (strop umístěný na radnici v Dobrovici) a druhý o rozměrech 12,74 m x 7,12 m (strop, který se opravdu nachází v depozitáři na Švihově). I Vratislav Ryšavý přiznává zmatení v počtu a typech stropů umístěných na Švihově. Zcela jistě je tento problém spojen s převozem (a následným uložením v depozitáři) obvodové římsy stropu, jehož střed je situován na radnici v Dobrovici.

Další instituci NPÚ jsem navštívila v Praze, kde sídlí územní odborné pracoviště pro střední Čechy. Zde jsem obdržela dva SHP. První, pro zámek Mnichovo Hradiště,¹⁰ byl velmi podobný jako SHP pro Švihov. Opět se zde autoři o kazetovém stropě zmiňují jen okrajově, pouze ve dvou větách. Oproti tomu druhý SHP pro zámek Dobrovice¹¹ se pro mé bádání stal velmi přínosným dokumentem. Zde jsem vyhledala dostatek informací jak o zámku samotném, tak o kazetových stropěch.

Ve svém bádání jsem zaměřila do Národního archivu v Praze, kde jsem prostudovala několik kartonů fondu Státní památkové správy (dále SPS). V tomto fondu mi byl velmi přínosný karton 137, signatura 30, věnovaný Památným místům v Dobrovici. Nacházejí se

⁷ RYŠAVÝ, Vratislav. *Kazetové stropy ze zámku Dobrovice – zhodnocení a návrh na nové umístění*. Plzeň, 1978. Signatura svazku: O 037-4-17611. Strojopis uložen v NPÚ, územní odborné pracoviště v Plzni.

⁸ KASIČKA, František. *Záchrana a prezentace pozůstatků kazetového stropu ze zámku Dobrovice – studie*. 1997. Signatura svazku: O 034 * 4 * 22366. Strojopis uložen v NPÚ, územní odborné pracoviště v Plzni.

⁹ FRŮHAUFOVÁ, Jaroslava. *Plafondy z Dobrovice, Švihov – hrad*. Plzeň, 1978. Signatura svazku: 037-4-17611. Strojopis uložen v NPÚ územní odborné pracoviště v Plzni.

¹⁰ HORYNA, Mojmir, LACINGER, Luboš. *Stavebně historický průzkum Mnichovo Hradiště – zámek*. Praha, 1997. Strojopis uložen v NPÚ, územní odborné pracoviště středních Čech v Praze.

¹¹ MACEK, Petr. *Stavebně historický průzkum Dobrovice, Zámek*. Praha, 1998. Signatura svazku: P 394. Interní tisk uložen v NPÚ, územní odborné pracoviště středních Čech v Praze.

zde informace k transferu stropů z Dobrovice i následnému převozu na Švihov. Karton 349 obsahuje materiály k zámku v Mnichově Hradišti (informace o přenesení stropu díky staviteli Antonu Wenderovi) a dodatky fondu SPS v kartonu 120, který je zaměřen na hrad Švihov. V něm se nacházejí zprávy o restaurování stropu akademickou malířkou Miladou Zbiralovou.

Kromě Národního archivu jsem navštívila Archiv Národního muzea, který mé bádání o kazetových stropích vůbec nerozšířil. Prostudovala jsem zde sbírku F, kde jsem našla pouze privilegium pro město Dobrovice z roku 1558. Poté jsem ještě nahlédla do Eichlerovy Topografické sbírky G, kde přineslo mé bádání stejný výsledek jako u sbírky předchozí.

Na městském úřadu v Dobrovinci mi zapůjčili ke studiu *Kroniku města Dobrovice II, od roku 1930*.¹² Z tohoto pramene jsem těžila nejvíce pro téma převoz kazetového stropu zpět na radnici v Dobrovinci. Jedná se o velmi přehledný text, jehož autorem je Eduard Svárovský (1888–1977), místní historik, který psal městskou kroniku. V SOkA Mladá Boleslav se nachází osobní fond Eduarda Svárovského, prozatím nepřístupný (fond není zpracovaný a nemá vytvořený inventář). Z jeho děl je vidět, že se velmi zajímal o historii zámku a tamních kazetových stropů. Kromě již výše zmíněné kroniky jsem vyhledala článek *Památný strop zasedací síně radnice v Dobrovinci*¹³ v periodiku Boleslavan a brožuru vydanou k výročí *Dobrovice, 400 let od povýšení Dobrovice vsi na město Dobrovice*¹⁴ z roku 1958. V této publikaci E. Svárovský velmi podrobně popisuje a interpretuje dobrovický strop v zasedací síni.

Z vydaných pramenů jsem vyhledala *Paměti města Bělé pod Bezdězem*¹⁵ od Ferdinanda Šimáčka. Zde jsou informace o třech stropích uložených do roku 1930 v sýpce zámku v Bělé pod Bezdězem. Podle těchto pamětí byly všechny tři stropy zavěšeny do zasedací síně do dobrovické radnice. Jedná se o informace nepřesné, jelikož se jednalo o stropy čtyři a další dva byly v sýpce uloženy až do roku 1952.

V periodiku *Časopis Společnosti přátel starožitností českých v Praze* vyšel článek Františka Zumana *Plafond vévodské síně zámku Dobrovického*.¹⁶ Velmi přesně popisuje strop umístěný nyní v depozitáři na Švihově. Jako další jsem využila Zprávy památkové péče z roku 1954 se dvěma přínosnými články vztahujícími se k pojednávanému tématu. Jedná

¹² Městský úřad Dobrovice, *Kronika města Dobrovice II. od roku 1930 (1930–1941)*.

¹³ SVÁROVSKÝ, Eduard. *Památný strop zasedací síně radnice v Dobrovinci*. In: Boleslavan. Mladá Boleslav, roč. 5, 1930–1931, zde s. 176–178.

¹⁴ SVÁROVSKÝ, Eduard. *Dobrovice: 400 let od povýšení Dobrovice vsi na město Dobrovice*. Dobrovice, 1958.

¹⁵ ŠIMÁČEK, Ferdinand. (ed.). *Paměti města Bělé pod Bezdězem*. Bělá pod Bezdězem, 1937.

¹⁶ ZUMAN, František. *Plafond vévodské síně zámku Dobrovického*. In: *Časopis Společnosti přátel starožitností českých v Praze*. Praha, VIII, 1900, zde s. 1–2.

se o texty Břetislava Štorma *Obnova státního hradu Švihova*¹⁷ a Vlasty Dvořákové a Milady Zbiralové *Renesanční malovaný strop na Švihově a jeho restaurace*.¹⁸ Přínosnější byl pro mé badatelské účely text M. Zbiralové a V. Dvořákové, protože obsahuje osobitý přístup. Jedna z autorek, M. Zbiralová, restaurovala kazetový strop v jižním paláci na Švihově. Břetislav Štorm se ve své stati opět mylně domnívá, že na Švihov byly převezeny tři stropy.

Z literatury o Dobrovici zmíním dva autory. Prvním z nich je Antonín Sládeček, který vydal roku 1900 *Paměti města Dobrovice a jeho okolí*.¹⁹ Kniha obsahuje také popisy jednotlivých stropů. Druhým místním autorem je Karel Herčík, který vydal publikaci *Dobrovice: 450 let městem*²⁰ v roce 2008. Také on se potýká s problémem počtu stropů. Udává, že z Dobrovice bylo odvezeno pět stropů, přičemž jeden z nich omylem lokalizoval do zámku Plumlov.²¹

Správný počet stropů uvádí August Sedláček v publikaci *Hrady, zámky a tvrze Království českého, 10. d., Boleslavsko*.²² Poté se správného počtu drží i František Bareš v *Soupisu památek historických a uměleckých v politickém okrese Mladoboleslavském*²³ z roku 1905. Problém nastal u Josefa Šimáka, který v *Soupisu památek* z roku 1930 uvádí, že v sýpce leží čtyři stropy a jeden je již přenesen do Mnichova Hradiště. Kde našel Josef Šimák pátý strop, netuším, ale musíme mu přiznat, že se zasloužil o přesun stropů ze sýpky v Bělé pod Bezdězem.

A nyní se dostávám k literatuře souhrnné. Ve většině publikací je vidět, že autoři čerpali z již výše zmíněných titulů a počet dobrovických stropů narůstá. Myslím si, že hlavní zásluhu na tomto početním nárůstu má právě Josef Vítězslav Šimák. Příkladem takového přejímání faktů je publikace *Hrady, zámky a tvrze v Čechách, na Moravě a ve Slezsku*²⁴ od

¹⁷ ŠTORM, Břetislav. *Obnova státního hradu Švihova*. In: Zprávy památkové péče. Praha, 14, 1954, č. 6–7, s. 165–183.

¹⁸ DVOŘÁKOVÁ, Vlasta, ZBÍRALOVÁ, Milada. *Renesanční malovaný strop na Švihově a jeho restaurace*. In: Zprávy památkové péče. Praha, 14, 1954, č. 6–7, s. 184–193.

¹⁹ SLÁDEČEK, Antonín. *Paměti města Dobrovice a jeho okolí*. Praha, 1900, s. 71–72.

²⁰ HERČÍK, Karel. *Dobrovice: 450 let městem: 1558-2008*. 1. vyd. Dobrovice: Město Dobrovice, 2008, 159 s. ISBN 978-80-254-1991-5.

²¹ Tato mylná informace se také nachází na webových stránkách města Dobrovice (viz http://www.dobrovice.cz/vismo/dokumenty2.asp?id_org=2747&id=21129&n=dobrovicka-radnice&p1=35481). V žádné jiné literatuře ani pramenech jsem však informaci o možném umístění jednoho ze stropů na barokní zámek Plumlov nezaznamenala. Uložení na zámku v Plumlově také popřel v telefonickém rozhovoru dne 17. 4. 2014 tamní správce Pavel Zástěra.

²² SEDLÁČEK, August. *Hrady, zámky a tvrze Království českého*. Díl desátý, Boleslavsko. 3. vyd., Praha: Argo, 1997, s. 334. ISBN 80-85794-84-5.

²³ BAREŠ, František. *Soupis památek historických a uměleckých v království Českém od pravěku do počátku XIX.*, Politický okres Mladoboleslavský. Praha, 1905. 412 s.

²⁴ ANDĚL, Rudolf a kol. *Hrady, zámky a tvrze v Čechách, na Moravě a ve Slezsku*. 3, Severní Čechy. 1. vyd. Praha: Svoboda, 1984, s. 92–93.

Rudolfa Anděla a kol. V obecné literatuře objevíme chyby, které svědčí o převzetí informací bez jejich ověření. Také literatura zaměřená pouze na Švihov či Mnichovo Hradiště obsahuje jen velmi málo informací o kazetových stropech. Jedná se kupříkladu o text Mojžíry Horyny a kol.²⁵ Více literatury je uvedeno na konci bakalářské práce v seznamu zdrojů.

²⁵ HORYNA, Mojmír, KRÍŽOVÁ, Květa a LUKÁŠOVÁ, Eva. *Zámek Mnichovo Hradiště*. 1. vyd. Praha: Národní památkový ústav, územní památková správa v Praze ve spolupráci s územním odborným pracovištěm středních Čech v Praze, 2013. 68 s. ISBN 978-80-86516-54-7.

3 RENESANČNÍ KAZETOVÉ STROPY V ČESKÝCH ZEMÍCH

Renesance do českých zemí přichází opožděně po husitských válkách nejprve z Uher. Zatímco gotika se především realizovala v prostředí sakrálních staveb, renesance svou pozornost přenáší na stavby profánní. Staví se hlavně nové měšťanské paláce, radnice a šlechtické zámky. Také se přestavují či rozšiřují hradní komplexy. Samotné zámky nabízely více komfortu a v jejich kompozici se obvykle počítalo se zahradou. Zámky byly většinou stavěny na pravouhlém půdorysu složeném ze tří až čtyř křídel (podle dostatku financí šlechtice).

Do interiérů renesančních budov se začala dostávat větší škála barev, která se uplatnila na stěnách pokrytých freskami a na stropech. Barva napodobovala různý materiál, napomáhala dynamice zobrazených jevů, ale její hlavní funkce byla symbolická. Kazetové renesanční stropy nejsou v českých zemích raritou, ale také bychom je nenašli na každém renesančním zámku či radnici. Více než dřevěné kazetové se využívaly stropy štukové či malované, jelikož nebyly tak finančně nákladné. Z dochovaných kazetových stropů zjišťujeme, že největší obliby dosáhly ve druhé polovině 16. věku a první čtvrtině 17. století.²⁶ Avšak první táflováný strop je doložen z roku 1519, a to na hradě Orlík.²⁷

V několika známých případech se jednalo o celé soubory kazetových stropů, které se dochovaly například na zámcích pánů z Hradce, Rožmberků (o zhotovení se staral Oldřich Dechsner), ale také ve šternberských Častolovicích, pernštejnských Pardubicích či právě ve valdštejnské Dobrovici. V českém a moravském prostředí jsou stropy většinou malované, v Jindřichově Hradci a v Telči dokonce bohatě vyřezávané s figurálním motivem. Existují různé druhy: „*trámové s malovanými krajinami nebo mytologickými výjevy v dlouhých pásech (v Praze), táflované, kazetové o mělčích či hlubších polích téhož základního tvaru anebo různotvarých, dostředně sestavených do symetrického celku, jako tolikrát v Itálii*“.²⁸

Ve 20. století bylo díky pracím restaurátorů objeveno několik renesančních stropů, které byly zakrývány v osmdesátých letech 18. věku. Nařízení vydal Josef II., který se tak snažil zamezit častým požárům. Proto byly pro stávající stropy zřízeny nové podhledy s omítkou. Příkladem takto dochovaných stropů jsou následující: záklopový malovaný strop v zámku Sázené u Kralup, dosud z části zakrytý strop zámku v Dolních Beřkovicích, strop

²⁶ ŠAMÁNKOVÁ, Eva. *Architektura české renesance*. Praha, 1961, s. 41–103.

²⁷ CHADRABA, Rudolf – Jiří DVORSKÝ – Taťána PETRASOVÁ – Rostislav ŠVÁCHA a Jaroslav HAVEL. *Dějiny českého výtvarného umění*. II/1. Praha: Academia, 1989, s. 24–25.

²⁸ Tamtéž.

haly prvního patra uličního křídla Valdštejnského paláce, strop domu č. p. 798 v Kozí ulici na Starém Městě pražském či soubor devíti stropů v prvním a druhém patře nynějšího Lidového domu (dříve palác Jana Antonína Losyho z Losynthalu) v Hybernské ulici v Praze.²⁹

3.1 Předlohy k malovaným stropům ze zámku v Dobrovici

Nedílnou součástí malovaných stropů jsou i předlohy, podle kterých je autoři zhotovovali. Umělci většinou těžili náměty z antické historie a mýtů. Renesanční člověk chápal historii jako sled osobností, které měly určitý výchovný a morální charakter. Antičtí héroové či bohové byli popsáni ve velmi poutavých a napínavých příbězích a měli i hlubší smysl. Nejenže byli ctnostní a silní, ale také podléhali lidským neřestem (smyslým požitkům). Právě tímto určitým dualismem se přibližovali běžnému smrtelníkovi, který měl podobné sklony pro požívačný život.³⁰

Od poloviny 16. století si umělci vybírali vzory převážně v sousední německé knižní grafice a ilustraci. Nejvíce zájmu si získali především autoři z oblasti Norimberka, kteří prošli Dürerovou školou. „*Němečtí tiskaři vydávali „kunstbuchy“ s nejvýznamnějšími náměty, určené malířům i milovníkům umění*“.³¹ Jednalo se především o malíře a grafiky jako byli Virgil Solis, Jost Amman, Hans Sebald či Johann Bocksberger.

Virgil Solis vytvořil roku 1563 předlohy k Metamorfózám (Proměnám) římského básníka Publia Ovidia Nasa. Jednalo se o 178 dřevořezů.³² Pozoruhodné je, že i rámy dřevořezů se staly svou ornamentální výplní předlohou pro další zpracování. Nacházejí se například na lištách stropu ze zámku v Dobrovici, který je nyní instalován na Švihově. Předlohy Virgila Solise se nepoužívaly jen pro výmalbu kazetových stropů, ale objevují se i na malovaných a sgrafitových fasádách (Častolovice, dům U Minuty v Praze, Český Krumlov, Literátská škola v Prachaticích).³³ Další pozdější zpracování Ovidiových Proměn je známo z roku 1605 v lipském vydání od monogramisty CM.

Výjevy z římské historie byly zpracovávány podle starořímského autora Tita Livia a jeho díla Římské dějiny.³⁴ V roce 1568 vyšly tiskem od Georgia Rabena, a to v německém

²⁹ LEJSKOVÁ-MATYÁŠOVÁ, Milada: *Malovaný strop zámku Sázené u Kralup*. In: Umění, 1961, č. 5, s. 500 až 503.

³⁰ ŠMRHA, Karel. *Kazetový strop z Dolních Dunajovic na Mikulovsku*. In: Umění, 1960, č. 1, s. 74–80.

³¹ CHADRABA, Rudolf, Jiří DVORSKÝ, Tatána PETRASOVÁ, Rostislav ŠVÁCHA a Jaroslav HAVEL. *Dějiny českého výtvarného umění*, s. 64–65.

³² LEJSKOVÁ-MATYÁŠOVÁ, Milada: *Ještě k předlohám Virgila Solise*. In: Umění, 1959, č. 1, s. 66–68.

³³ ŠMRHA, Karel. *Kazetový strop z Dolních Dunajovic na Mikulovsku*, s. 74–80.

³⁴ Kromě těchto dějin se čerpal i z Homérovy Odysseje, jak to můžeme vidět například na stropě Lobkovického paláce na Hradčanech.

i latinském jazyce. Do konce 16. století byly ještě třikrát dotisknuty. Kompozice z lavírovaných kreseb vyrobil Johann Bocksberger a podle nich Jost Amman vytvořil dřevořezby. Podle grafického vyjádření se ukazuje, že Bocksberger byl seznámen s tvorbou Virgila Solise. Sám Bocksberger pracoval také lépe s perspektivou a jeho tvorba tíhne více k manýrismu oproti dřevořezům Josta Ammana, které se z tohoto pohledu mohou zdát poněkud zastaralé.³⁵ Inspirací pro autory byly hlavně ilustrace tištěných biblí. Jednalo se o celé řady, jež vyšly v Kolíně nad Rýnem, Basileji, Praze, Norimberku a především ve Frankfurtu nad Mohanem.³⁶

Jednotlivé dřevořezy se pochopitelně neshodují ve všech vydáních. V některých jsou seřazeny jinak, než v původním originále, či se v knize několikrát opakují. Krátce po knižním vydání Liviových Dějin se objevily též samotné dřevořezy, sestavené do obrázkových knížek doplněných o osmiverší. Existovaly v němčině od H. P. Rebenstocka a v latině od Filipa Lonicera. Tyto knihy byly lépe uchopitelné jako předlohy (méně finančně nákladné na pořízení) a nejspíše právě proto se více šířily Evropou a dostávaly se tak do rukou širší společnosti umělců.

V českém prostředí se lze s výjevy podle Bocksbergerových a Ammanových předloh setkat na kazetovém stropě pouze na Švihově (původně z Dobrovice), avšak obrazy byly využity též jako předlohy k freskám v průčelí zámku v Častolovicích či k štukatérské výzdobě zlatého, bílého a modrého sálu v renesanční vile Kratochvíle.³⁷

*„Alegorie a symbolika čísel hrají v renesanci významnou roli, a to jak v umění církevním, tak zejména profánním.“*³⁸ Cykly sedmera svobodných umění a také soubory ctností a neřestí svým zaměřením ještě navazují na středověk, ale výborně se hodily do renesančního prostředí, kde sloužily jako morální zrcadlo. Touto tematikou se zabývali ve velké míře opět v Nizozemsku, kde mezi hlavní představitele patřil malíř Marten de Voos a kreslíř a leptař Franc Floris starší. Svým výtvarným zpracováním směřovaly k tvorbě Lamberta Lombarda a Michelangelovým epigonům.

Cykly svobodných umění od výše zmiňovaných umělců nechal vydat v polovině 16. století (Florisovy předlohy nejsou přesně datovány) stejně slavný rytec, malíř a obchodník

³⁵ LEJSKOVÁ-MATYÁŠOVÁ, Milada: *Výjevy z římské historie*. In: *Umění*, 1960, č. 3, s. 287–299.

³⁶ CHADRABA, Rudolf – Jiří DVORSKÝ – Taťána PETRASOVÁ – Rostislav ŠVÁCHA a Jaroslav HAVEL. *Dějiny českého výtvarného umění*, s. 64–69.

³⁷ K objektu naposledy BŮŽEK, Václav a Ondřej JAKUBEC. *Kratochvíle posledních Rožmberků*. Praha, 2012.

³⁸ LEJSKOVÁ-MATYÁŠOVÁ, Milada: *Florisův cyklus Sedmera svobodných umění a jeho odezva v české renesanci*. In: *Umění*, 1960, č. 4, s. 396.

Hieronimus Cock, který měl kolem sebe nejlepší rytce své doby. Právě díky němu byly zpřístupněny Florisovy či Brueghelovy kresby.

Tyto předlohy jsou známy na dvou uměleckých památkách v českých zemích. V prvním případě se jedná o sgrafita na Míčovně u Pražského hradu a druhým je kazetový strop z Kamenného sálu ze zámku v Dobrovici. Třetím příkladem, o kterém víme pouze z pramenů, jsou nástropní malby v zámku v Kostelci nad Černými lesy (výprava interiéru je již zničena, a proto není možné přesně posoudit, zda byla výzdoba zhotovena podle Florisových předloh). Vyobrazení jednotlivých umění jsou si velmi podobná jak na Míčovně (sgrafito), tak i na stropě z Dobrovice.³⁹

Ctnosti byly též vyobrazeny ve skupinkách po šesti či sedmi, jak opět dosvědčuje příklad na stropech v zámku v Dobrovici či v grabštejské kapli.⁴⁰ V některých případech se malíři zaměřili na menší skupiny, kde hlavní úlohu hrály Víra, Láska a Naděje. Příznačné je, že jsou většinou personifikovány ženskými postavami (např. v Telči se jedná o ženy, které představují neřesti jedoucí na zvířatech). Soubory ctností a neřestí byly v českém prostředí 16. století malovány většinou na budovy světské.⁴¹

³⁹ LEJSKOVÁ-MATYÁŠOVÁ, Milada: *Florisův cyklus Sedmera svobodných umění a jeho odezva v české renesanci*, s. 398.

⁴⁰ V kapli sv. Barbory na hradě Grabštejn jsou také vymalovány výjevy ze života Ježíše Krista a Panny Marie. K tomu nově SEDLÁK, Jan – WINZELER, Marius – MATOUŠEK, JAN – OETTEL, Gunter. *Grabštejn zapomenutý a objevený*, Hrádek nad Nisou, 2013.

⁴¹ CHADRABA, Rudolf, Jiří DVORSKÝ, Tatána PETRASOVÁ, Rostislav ŠVÁCHA a Jaroslav HAVEL. *Dějiny českého výtvarného umění*, s. 81.

4 STRUČNÉ DĚJINY ZÁMKU V DOBROVICI A PŮVOD KAZETOVÝCH STROPŮ

Město Dobrovice leží ve Středočeském kraji, 9 km jihozápadně od Mladé Boleslavi. Zámek v Dobrovici je situován na jižní straně náměstí, nyní obklopen budovami cukrovaru, na který byl také z části přestavěn. Do dnešních dnů se ze zámku dochovalo pouze jižní křídlo.

První zprávy o tvrzi v Dobrovici (pod názvem Dobroviceses) jsou z roku 1522, kdy byl jejím majitelem Jan z Chlumu na Dobrovicesi, jenž měl za manželku Annu z Vesce. Právě jí nechal zapsat roku 1541 celé dobrovické panství.⁴² Není zcela jasné, zda původní tvrz stála na stejném místě jako renesanční zámek. Jan z Chlumu na Dobrovicesi měl čtyři syny, kteří roku 1545 tvrz Dobroviceses s celou vsí prodali sourozencům Kryštofovi, Purkartovi, Adamovi a Jindřichovi Budovcům z Budova. Toto panství však neobhospodařovali příliš dlouhou dobu, jelikož je roku 1551 postoupili Anně z Vartemberka, vdově po zesnulém Janu z Biberštejna.⁴³ „K vdově této přiřazen se nedlouho potom Jindřich z Valdštejna a stal se tím držitelem zboží Dobrovického“.⁴⁴

Až za působení Jindřicha z Valdštejna se změnila podoba vsi a tvrze. Ferdinand I. vydal roku 1558 privilegium, v němž povýšil ves na městečko. Jako součást tohoto aktu byly nyní již městečku Dobrovici dány také výsady.⁴⁵ Jindřich z Valdštejna začal budovat nový renesanční zámek na půdorysu čtverce s dvorem a na každém rohu s rizality. Budova byla obehnána příkopem.

Jindřich z Valdštejna zemřel roku 1579. Poručenství nad svými syny a panstvím svěřil do rukou druhé manželky Markéty z Lobkovic a svého strýce Jiříka z Valdštejna a na Hostinném. V roce 1592 připadlo panství Vilému Vokovi z Valdštejna (nejstaršímu synovi Jindřicha z Valdštejna a Markéty z Lobkovic), který však po pouhém roce zemřel a dobrovické panství převzal jeho bratr Henyk z Valdštejna.⁴⁶ Nový pán zřídil v Dobrovici roku 1610 vlastní tiskárnu. V roce 1616 vydal dílo Václava Magrleho ze Sobíšku, namířené proti vládě Rudolfa II. a jeho bratra Matyáše. Henyk z Valdštejna byl obviněn z urážky panovníkova majestátu, avšak veškerou zodpovědnost přenesl na tiskaře Ondřeje Mizeru. Ale

⁴² SEDLÁČEK, August. *Hrady, zámky a tvrze Království českého*, s. 334.

⁴³ Tamtéž.

⁴⁴ Tamtéž.

⁴⁵ Archiv Národního muzea Praha, Sběrka F, sign. F 28b.

⁴⁶ SEDLÁČEK, August. *Hrady, zámky a tvrze Království českého*, s. 334.

ani přenesením viny na jinou osobu si Henyk nepomohl. Po roce 1620 byl jeho majetek konfiskován a Henyk utekl do Drážďan, kde roku 1623 zemřel.⁴⁷

Téhož roku byl majetek prodán Albrechtu z Valdštejna, jenž jej postoupil Adamovi z Valdštejna.⁴⁸ Adam roku 1638 zemřel a dobrovické panství bylo uděleno jeho synu Maxmiliánovi, který je rozhojnil až po Mnichovo Hradiště a Zvířetice. Při dělení hospodářství ke konci třicátých let 17. století vznikl jeho první popis. Druhý je z roku 1650, ale méně rozsáhlý. Roku 1655 vystřídal Maxmiliána jeho syn František Augustin, za jehož vlády se o dobrovický zámek zajímal valdštejnský historiograf Václav Červenka z Věžova.⁴⁹ Františkovým nástupcem se stal Karel Arnošt, po jehož smrti (r. 1713) vznikl seznam zámeckého mobiliáře, který je však také velmi stručný a vyjmenovává spíše pouze zámecké komory a místnosti v hospodářských budovách.

*„Dobrovické panství zdělila po Karlu Arnoštovi jeho dcera Eleonora, provdaná za jiného příslušníka valdštejnského rodu, Jana Josefa hraběte z Valdštejna.“*⁵⁰ Hraběnka se zasloužila o úpravy vnitřních prostor zámku. Roku 1717 se na opravách (není přesně známo, o jaké se jednalo) podílel i malíř Václav Vavřinec Reiner, bohužel však není doloženo, za jakou konkrétní práci byl zaplacen (v úvahu připadá oprava zámecké kaple, která pochází zhruba z těchto let). Možné také je, že se jednalo o opravy na některém panství Eleonořina manžela Jana Josefa hraběte z Valdštejna (např. na Duchcově). Skutečností však zůstává, že práce probíhaly pod dohledem Františka Maxmiliána Kaňky, dvorního stavitele hraběcího páru.⁵¹

Eleonora předala panství své dceři Marii Anně po smrti hraběte roku 1734. Marie se provdala za knížete Josefa Viléma knížete z Fürstenberka. V období jejich vlády byl zámek ohrožen požárem v polovině 18. století. Oheň byl však rychle uhašen a na zámku nezpůsobil větší škody. Mariin syn Karel Egon kníže z Fürstenberka zdědil panství v druhé polovině padesátých let 18. století. V tomto období se zajímali o Dobrovice čeští historiografové. Mezi nimi i Gelasius Dobner, který zde studoval vyobrazení českých vévodů na freskách v Libušině sále.⁵² V roce 1778 navštívil zámek císař Josef II., po kterém zde byl přejmenován

⁴⁷ Tamtéž.

⁴⁸ Tamtéž.

⁴⁹ ČERVENKA, Václav z Věžova. *Splendor et gloria domus Waldsteinianae*. Praha, 1673, s. 67–68.

⁵⁰ SLÁDEČEK, Antonín. *Paměti města Dobrovice a jeho okolí*, s. 182–183.

⁵¹ SEDLÁČEK, August. *Hrady, zámky a tvrze Království českého*, s. 335.

⁵² DOBNER, Gelasius. *Wenceslai Hagek a Liboczan Annales Bohemorum 3*. Praha, 1765, s. 147.

Kamenný sál na Císařský. O dva roky později jsou zaznamenány úpravy zámku, kdy se hlavním stavitelem stal Matěj Hummel.⁵³

V opravách zámku pokračoval i syn knížete Karla, a to starší Filip Maria Josef, jenž převzal panství roku 1787. V této době je větší míra pozornosti věnována freskám v jednotlivých sálech, než kazetovým stropům.⁵⁴ Po skonu knížete Filipa i jeho ženy Josefiny se „*ujal dobrovického panství syn její tety Henrietty Thurn-Taxisové Maxmilián Josef kníže Thurn-Taxis.*“⁵⁵ Za jeho vlády si výmalby v Kamenném sále všiml Josef Dobrovský.⁵⁶

Roku 1831 zdědil zámek Karel Anselm Thurn-Taxis, který jej téhož roku nechal postupně přestavovat na cukrovar. S inovacemi bylo spojeno zrušení kaple sv. Anny o rok později. Pro potřeby továrny bylo jako první zničeno západní křídlo zámku.⁵⁷ Mezi lety 1840 až 1844 byla při přestavbě zámku nalezena velká dubová truhla. Zedníci si mysleli, že by se mohli rychle obohatit, a zámky na ní rozbili. Obsahovala různé listiny. Jelikož zedníci nenašli, co očekávali, veškeré dokumenty zničili. O trestu, který si určitě zasloužili, však Kronika města Dobrovice mlčí.⁵⁸

V budování továrny pokračoval i další následník z rodu Thurn-Taxisů, kníže Hugo. Již v roce 1877 byl zámek z poloviny přestavěn na cukrovar. Posledním z majitelů dobrovického panství se od roku 1889 stal kníže Alexandr Thurn-Taxis, jenž prodal dobrovický cukrovar a současně i zbytky zámku (jižní křídlo) Ústecké rafinerii cukru roku 1923.⁵⁹

4.1 Vznik kazetových stropů

Kazetové stropy vznikly na objednávku Jindřicha z Valdštejna při budování zámku. O samotné stavbě se žádné písemnosti nedochovaly. Jediným hmotným pramenem, který máme k dispozici, je letopočet napsaný na dvou kazetách ze stropu na hradě Švihov. Zde se uvádí rok 1581.⁶⁰

⁵³ SEDLÁČEK, August. *Hrady, zámky a tvrze Království českého*, s. 335.

⁵⁴ SCHALLER, Jaroslav. *Topographie des Königreichs Böhmen 4*. Bunzlauer Kreis, Prag und Wien, 1790, s. 92–93.

⁵⁵ SLÁDEČEK, Antonín. *Paměti města Dobrovice a jeho okolí*, s. 192.

⁵⁶ DOBROVSKÝ, Josef. *Über die ehemaligen Abbildungen böhmischer Regenten und ihre Inschriften in der Prager königlichen Burg vor dem Brande im Jahre 1541*, Praha, 1827, s. 1–8.

⁵⁷ KNOR, František, *Historie cukrovaru v Dobrovici*, in: Památník národopisné výstavy a slavnosti v Dobrovici 1926, Dobrovice 1926, s. 55.

⁵⁸ Městský úřad Dobrovice, *Kronika města Dobrovice 1834–1929*, s. 146.

⁵⁹ MACEK, Petr. *Stavebně historický průzkum Dobrovice, Zámek*, s. 27–28.

⁶⁰ Rok 1578 uvádí pouze ŠIMÁK, Josef Vítězslav. *Soupis památek historických a uměleckých v republice Československé*, s. 77.

V prvním patře se nacházely čtyři velké sály se čtyřmi kazetovými stropy (viz Příloha č. 5). Největší z nich se nazýval „kamenný“ podle dlažby, či sál „veliký“. Na stejné jižní straně byla situována Taneční síň, která obsahovala fresky s krajinomalbami (nejspíše mladšího data než kazetový strop). V severním křídle byly umístěny dva sály. Síň Vévodská je pojmenována podle freskových vyobrazení českých panovníků s jejich jmény a posléze podle návštěvy císaře Josefa II. (viz předchozí kapitola). Poslední síň, „Libušina“, nese název po bájné kněžně, která byla údajně vyobrazena na fresce v této místnosti.⁶¹

Období panování Henyka z Valdštejna je pro kazetové stropy velmi podstatné, a to kvůli cechu malířů, kteří v období jeho vlády pracovali v širším okolí městečka Dobrovice. V roce 1614 začal spor v otázce poddanství⁶² mezi Henykem a Václavem Cetenským z Cetna ohledně malíře Kregera Karguse.⁶³ Tato informace je důležitá, protože se jedná o jednoho z malířů, který mohl být autorem vyobrazení na jednotlivých kazetách. Jak však uvádím v bakalářské práci dále (viz kapitola Plafond z Kamenné síně), malíř nepracoval sám. V období přelomu 16. a 17. století dále na dobrovickém panství působili také malíři Kilián Arnošt, Abraham a Kristián Elauzen.⁶⁴ Nemůžeme zde však přesně říci, kteří z výše jmenovaných se podíleli na tvorbě kazetových stropů.

Předpokládaná skupina malířů, která zhotovila kazetové stropy v Dobrovici, byla činná i na zámku v Kostelci nad Černými lesy, jelikož rod Valdštejnů, stejně jako Smiřičtí, měl stejného architekta, Ulricha (Oldřicha) Aostalise. „*Náměty vnitřní výzdoby kosteleckého zámku i způsob provedení truhlářských, řezbářských a pozlacovačských prací se kupodivu velmi shodují.*“⁶⁵ Nejspíše tedy pracovali podle stejných předloh.

4.2 Transfer čtyř stropů do sýpky zámku v Bělé pod Bezdězem a jejich následný osud

Mezi lety 1830–1831 se v Dobrovici započalo s budováním nového cukrovaru. S tím souvisela i přestavba části zámku pro tovární účely. Z tohoto důvodu byly čtyři kazetové dřevěné stropy v ohrožení.

První jednání o kazetových stropích je spojeno se stavitelem Antonem Wenderem, který se zajímal o budoucnost kazetových stropů v dopise ze dne 10. července 1864 určeném

⁶¹ SLÁDEČEK, Antonín. *Paměti města Dobrovice a jeho okolí*, s. 71–72.

⁶² MACEK, Petr. *Stavebně historický průzkum Dobrovice, Zámek*, s. 8.

⁶³ Podílel se na pracích v sýčinském kostele a Mladé Boleslavi. Viz VACKOVÁ, Jarmila: *Renesanční malovaná kruchta v Sýčíně u Mladé Boleslavi*. In: *Umění*, 1960, č. 4, s. 405–408.

⁶⁴ DVOŘÁKOVÁ, Vlasta, ZBÍRALOVÁ, Milada. *Renesanční malovaný strop na Švihově a jeho restaurace*, s. 190.

⁶⁵ LEJSKOVÁ-MATYÁŠOVÁ, Milada: *Výjevy z římské historie*, s. 287–299.

držiteli mnichovohradištského fideikomisu Arnoštu Františku hraběti z Valdštejna.⁶⁶ Původním Wenderovým záměrem bylo získat dobrovická kamna.⁶⁷ Při té příležitosti si povšiml kazetových stropů, které působily velmi zchátrale. Anton Wender se zmínil o této památce „Jeho Jasnosti knížeti“ Hugovi z Thurn-Taxisu. Kníže oznámil A. Wenderovi, že mají stropy snad případnout hraběti Harrachovi výměnou za starou almaru.⁶⁸

Valdštejnský stavitel obdržel nákresy čtyř stropů (viz příloha č. 1, 2, 3, 4), které dovezl hraběti Františkovi z Valdštejna. A. Wender se snažil tyto informace týkající se kazetových stropů a jejich výměny urgovat. „*Pro tento případ necht' Vaše hraběcí Milost račí co nejdříve napsat Jeho Jasnosti, jelikož sejmutí starých se zřízením nových stropů se kvůli provozu továrny nedá odkládat. Jejich opětné použití je přípustné, jelikož kresba a konstrukce dovoluje přizpůsobení do menších místností.*“⁶⁹

Další zprávy o přenesení stropů pocházejí z dopisu datovaného 26. prosince 1865. Tehdy psal Hugo z Thurn-Taxisu hraběti Františkovi z Valdštejna, že si konečně rozmyslel, co požaduje výměnou za dřevěné plafondy. *Chtěl by mříž s vjezdni bránou do loučeňské zahrady.*⁷⁰ Zda jsou již stropy převezeny z Dobrovice, nebo nikoli, kníže nepíše.

O přesném roku přenesení stropů prozatím nic nevíme. Výše zmíněný dopis se datuje k letům 1865 či 1866. Zápisník (nejspíše Jana Nepomuka Krouského) odkazuje k roku 1866, kde „*Kníže Hugo Taxis pán velkostatku dobrovického totiž před dvouma roky, daroval hraběnce Marii Valdštejnové plafondy ze zámku dobrovického pocházející.*“⁷¹ Zápis je datován do července 1868. Zajímavé je, že zde nevystupuje samotný hrabě Arnošt František, ale jeho choť Marie.

Paměti města Bělé pod Bezdězem se o dataci převozu stropů vůbec nezmiňují. Nalezneme v nich pouze rok 1930. „*Na půdě někdejší sýpky byla do r. 1930 uložena vzácná památka uměleckého řezbářství ze XVI. stol., tři plafondy stropů, jež kdysi zdobily vévodskou síň zámku dobrovického, zpracované r. 1578. [...] R. 1930 městská rada dobrovická vyžádala si stropy tyto od velkostat. Karla Valdštejna a umístila je v zasedací síni radnice dobrovické.*“⁷²

⁶⁶ MACEK, Petr. *Stavebně historický průzkum Dobrovice, Zámek*, s. 18.

⁶⁷ Tato kamna hledal Wender v Dobrovicích, ale v téže době byla již uložena na zámku v Loučni. Sháněl je pro zámek v Mnichově Hradišti.

⁶⁸ Státní oblastní archiv v Praze, fond RA Valdštejnů, inv. č. 2887, sign. I-5/13.

⁶⁹ Tamtéž.

⁷⁰ MACEK, Petr. *Stavebně historický průzkum Dobrovice, Zámek*, s. 20.

⁷¹ Muzeum Podbezdězí, Knihovna, K/5 krabice.

⁷² ŠIMÁČEK, Ferdinand. *Paměti města Bělé pod Bezdězem*, s. 140–141.

Jak vidíme, v těchto Pamětech není brán ohled na dva další stropy, které ještě v zámku zůstaly a byly odvezeny na Švihov až v padesátých letech 20. století.

Jednoznačně víme, že v roce 1868 již byly dřevěné kazetové stropy přeneseny, jelikož se o nich v témže roce píše v Památkách archeologických a místopisných.⁷³ Je zde zmíněno, že čtyři stropy jsou situovány do prvního patra druhé sýpky. Stropy byly údajně rozloženy po celé ploše podlahy.

Stropy zůstaly v budově sýpky netknuté až do roku 1919, kdy se ozval historik Josef Vítězslav Šimák, jenž na jejich stav upozornil Národní památkový úřad v Praze. Tato instituce oslovila počátkem října 1919 majitele panství Bělá pod Bezdězem, aby se postaral o tři vzácné renesanční stropy ze zámku v Dobrovici, jelikož „*jsou vydány pozvolné zkáze na sýpce vašeho zámku v Bělé.*“⁷⁴ Odpověď přišla záhy, 17. října 1919, kdy bylo Národnímu památkovému úřadu sděleno, že stropy leží v suché místnosti a tudíž nejsou vystaveny zkáze. Celá kauza na několik let utichla.⁷⁵

V roce 1926 se opět ozval Josef Vítězslav Šimák Národnímu památkovému úřadu v Praze. Stěžoval si na velice neuspokojivý stav stropů, které přezkoumával, když vytvářel svůj Soupis památek mnichovohradištského okresu. Poukazuje na polámané kusy kazet, které jsou ve velké míře prolezlé červotočem. Vše pokrývala vrstva prachu. Jediným pozitivem podle Šimáka bylo, že jsou stropy uloženy pod střechou. O kazetové stropy se začaly zajímat jak Musejní spolek v Bělé pod Bezdězem, tak městská rada v Dobrovici. Chtěly je odkoupit, restaurovat a posléze umístit v reprezentačních místnostech. Na svou žádost nedostaly odpověď.⁷⁶

V lednu 1927 napsal Národní památkový úřad v Praze žádost ředitelství valdštejnských statků, kde opět požadoval restaurování stropů, anebo jejich předání do péče muzea či města Dobrovice, které by se o renovaci samy postaraly.⁷⁷

V tomto okamžiku se osudy stropů ze zámku v Dobrovici rozcházejí, a proto se budu věnovat každému zvlášť ve vlastní kapitole.

⁷³ B-ý, *Památnosti Dobrovické I. část archeologická*, s. 249–255.

⁷⁴ NA Praha, SPS, kart. č. 30.

⁷⁵ Tamtéž.

⁷⁶ MACEK, Petr. *Stavebně historický průzkum Dobrovice, Zámek*, s. 28.

⁷⁷ NA Praha, SPS, kart. č. 30.

5 DŘEVĚNÉ KAZETOVÉ STROPY

5.1 Plafond z Taneční síně

Taneční síň se nacházela v jihovýchodním rohu zámku v prvním patře. Její strop byl nejmenší ze všech čtyř. Plafond z Taneční síně našel své nové usazení opět v Dobrovici. Ne však na zámku, nýbrž v radniční síni (Příloha č. 29).

5.1.1 Popis stropu

Dřevěný renesanční strop má tvar čtverce o délce cca 8,5 m. Hlavní část je rozdělena do 12 polí různých tvarů, avšak osově souměrných s centrálním kruhem s valdštejským erbem. Kolem hlavních kazet je okraj z 12 polí. Střední kazeta nese erb Jindřicha z Valdštejna (Příloha č. 15), respektive jeho předků. Jedná se o „čtyři k sobě obrácené stojící lvice⁷⁸ střídavě zlaté a modré v polích střídavě modrých a zlatých; nad štítem vidíme přilbu s korunou o 3 zubech, z níž vycházejí 2 křídla orliči na sebe položená, hořejší modré, dolejší zlaté; tytéž barvy ovšem mají i fanfrnochy.“⁷⁹ Dále na stropě spatřujeme další čtyři znaky ve tvaru oválu, vždy uprostřed rámu okrajní kazety dané strany. Vidíme zde erby žen z Jindřichova rodu. Jedná se o erby manželky Anny z Vartemberka (Příloha č. 16), matky Apoleny Černčické z Kácova (Příloha č. 17), báby Anny z Rýzmburka (Příloha č. 18)⁸⁰ a znak prabáby Anny z Kováně (Příloha č. 19).⁸¹ Erbovní znamení zde suplují rodový vývod do čtyř generací zpět, jak je známo obvykle z náhrobků.

Vnitřní pole nesou figurální malby z Ovidiových Metamorfos s německy psanými citáty, které líčí jednotlivé výjevy na kazetách. Renesanční malby byly patrně již v 19. století „restaurovány“, resp. přemalovány, čímž utrpěla nejen originální výpovědní hodnota vyobrazení, ale také původní německé texty doprovázející jednotlivá obrazová pole.⁸² Z citátů, které zůstaly čitelné, spatřujeme výjevy z mýtických příběhů, jimiž jsou:

- **Kallisto a Arkas** (Příloha č. 21)⁸³
 - Kallisto byla nymfa, kterou svedl Jupiter a z tohoto činu se narodil syn Arkas. Jupiterova žárlivá manželka proměnila Kallisto v medvědici.

⁷⁸ V nynější terminologii spíše heraldická figura lva.

⁷⁹ B-ý, *Památnosti Dobrovické I. část archeologická*, s. 249–255.

⁸⁰ Bohužel tento erb není Rýzmburský, nýbrž Rýzmburský.

⁸¹ Městský úřad Dobrovice, Kronika města Dobrovice II. od roku 1930, s. 70.

⁸² V bakalářské práci jsou uvedeny pouze přepisy německých citátů, které jsou vypsány v SHP Dobrovice, zámek. Přepisy v SHP ze stropů neodpovídají epigrafickým pravidlům, tudíž jsou poté mylně interpretovány.

⁸³ Názvy jednotlivých výjevů jsou převzaty z: SVÁROVSKÝ, Eduard. *Dobrovice: 400 let od povýšení Dobrovice vsi na město Dobrovici*, s. 14–16.

Jednoho dne Arkas lovil v lesích a chtěl vystřelit na medvědici. Jupiter včas zasáhl a předešel tak matkovraždě a proměnil matku i syna ve hvězdy.⁸⁴ (Ovidius II)

- Na této kazetě jsou vyobrazeny postavy Jupitera, jak svádí Kallisto, koupající se nymfy, Arkase mířícího na Medvědici a zářící hvězdy.
- V nápisu na této kazetě zůstal zachován pouze poslední řádek „OVIDII“.

- **Akteon** (Příloha č. 24)

- Akteon lovil v Kithaironském pohoří se svými psy. Náhle zahlédl bohyni Dianu s jejími družkami při koupeli. Diana potrestala Akteona tak, že jej proměnila v jelena, kterého nechala zardousit jeho vlastními psy.⁸⁵ (Ovidius III)
- Na kazetě je prezentována koupající se Diana a její družky, Akteon se svými psy a jelen, kterého trhají.

- **Kephalos** (Příloha č. 22)

- Kephalos unesl bohyni Aurora od jeho manželky Prokris. Svou ženu však velmi miloval a uprosil Auroru, aby jej pustila zpátky za ní. Aurora svolila, avšak změnila Kephalovu podobu, aby vyzkoušela věrnost Prokris. Změněný Kephalos se manželce dvořil, a ta mu téměř podlehl. Když se vyjasnily okolnosti, zahanbená Prokris utekla k bohyni lovu Artemis. Ta jí darovala kopí, které nikdy neminulo cíl. Prokris jej předala jako odpuštění svému manželovi. Jednoho dne Kephalos nešťastnou náhodou Prokris probodl.⁸⁶ (Ovidius VII)
- Na kazetě jsou vyvedeny výjevy Kephalos, jehož unáší bohyně Aurora, a umírající Prokris.

⁸⁴ OVIDIUS, Publius Naso. *Proměny*. 4. vyd. v Odeonu. Praha: Odeon, 1969, 494 s., zde s. 55.

⁸⁵ Tamtéž, s. 80.

⁸⁶ Tamtéž, s. 218.

- **Narcissus** (Příloha č. 27)
 - Narcissus byl překrásný mladík, který se zamiloval do svého vlastního odrazu ve vodě a tím pobuřoval nejen nymfy, ale i bohy. Narcissus se tak dlouho nakláněl nad tůň, až do ní spadl a utopil se. Jeho tělo se nikdy nenašlo a podle báje se proměnil do žlutého narcisu, který vyrostl u břehu studánky.⁸⁷ (Ovidius III)
 - Kazeta nese výjev Narcisse naklánějícího se nad vodní hladinou a rozkvetlé květy narcisu.
 - Nápis na kazetě: NARCISSUS IN EIN BLUMEN SEINES NAMENS VERWANDELT. OVID LIBER 3.⁸⁸

- **Adonis** (Příloha č. 20)
 - Adonis byl zplozen z hříšného svazku krále Myrrha a jeho dcery Kinyry. Do Adonise se zamilovala bohyně Venuše. Právě ona se vrací z ostrova Kypr a nachází umírajícího Adonise. Z jeho krve a jejích slz vzniká nový život – květina.⁸⁹ (Ovidius X)
 - Na kazetě je představen umírající Adonis a nad ním sklánějící se Venuše, v pozadí její vzdušný vůz.
 - Nápis na kazetě se téměř nedochoval, pouze barevné iniciály a latinský text „OVID“.

- **Cyparissus** (Příloha č. 25)
 - Cyparissus omylem zastřelil svého oblíbeného jelena. Propadl velkému žalu a poprosil bohy, aby ho zbavili života. Bohové jej proměnili v cypřiš.⁹⁰ (Ovidius X)
 - Vyobrazení má dvě dějové fáze: v pozadí stojí postava střílející z luku a v popředí Cyparissus a umírající jelen.

⁸⁷ Tamtéž, s. 88.

⁸⁸ Stavebně-historický průzkum obsahuje transkripci, ale toto je verze opravená z vlastního čtení nápisů na kazetách autorkou bakalářské práce.

⁸⁹ Tamtéž, s. 310.

⁹⁰ Tamtéž, s. 294.

- Nápis na kazetě: CYPARISSUS WUNDELN IN EINEN CYPREßBAUM OVIDI. LIB. 9.
- **Picus** (Příloha č. 23)
 - Bojovníka Pica milovala bohyně Kirké, a proto jej vlákala představou divokého prasete do houští. Picus však zůstal věrný své manželce Canens a nástrahám bohyně odolal. Za trest byl bohyní proměněn v datla.⁹¹ (Ovidius X)
 - Na kazetě stojí v popředí Picus s bohyní Kirké, vlevo se objevuje divoké prase a v pozadí je zobrazena truchlící manželka Canens.
 - Nápis na kazetě: PYCUS WIRDT VON CIRCE DER GÖTTIN IN EIN VOGEL. OVID LIBER 14.
- **Lov Kalydonský** (Příloha č. 26)
 - Na rozkaz bohyně Diany pustošil obrovský kanec kraj Kalydonský. Proti němu se vydávaly ozbrojené družiny a mezi nimi i Meleagros, Iásón a Atalanta, která zasadila kanci první ránu, a ten byl zabit.⁹² (Ovidius VIII)
 - Na kazetě je vyobrazen kanec se třemi výše uvedenými postavami.
 - Nápis na kazetě: MELEAGER FELT EIN WILDES SCHWEIN, DUELLT HALF ATALANTE, DES KÖNIGS AUS ARCADIEN TOCHTER. OVID LIBER 8.

Čtyři vnitřní partie obklopující valdštejský erb restaurátoři neidentifikovali, byť některé z osmi postav jsou označeny nápisovými páskami. Nejspíše se jedná o Lynkus, Coronis, Lycava (Příloha č. 28) a další, jejichž mluvící páska je nečitelná nebo nenese žádný text.⁹³

Jednotlivá pole od sebe oddělují segmentová žebra. Na širokých okrajových rámech (šíře 95 cm) spatřujeme arabesky z různorodě propletených podob magických zvířat, nestvůr,

⁹¹ Tamtéž, s. 310.

⁹² Tamtéž, s. 236.

⁹³ Proč je osm postav nejbližší k valdštejskému erb? Má to snad nějaké souvislosti s antickými hrdiny a Valdštejn jako předobraz statečnosti a spravedlnosti tohoto rodu? Proč jsou scény z Ovidiových Proměn umístěny na okraji dění? Tyto otázky by se měly stát předmětem dalšího bádání.

lidí, ale také rostlin. V okrajových polích jsou umístěny na každé straně dvě zlaté růžice a po celém stropu se nacházejí zlaté hřeby zakončené polokoulí.⁹⁴

5.1.2 Nové umístění stropu v Dobrovici

Otázka navrácení alespoň jednoho ze zámeckých stropů zpět do Dobrovic se dostala do širšího společenského povědomí po vydání Sládečkových pamětí a po národopisné výstavě v Dobrovici roku 1926. Koncem listopadu 1926 zaslal Josef Vítězslav Šimák do Dobrovic dopis o stavu plafondů a o konkurenčním návrhu koncipovaném Muzejním spolkem v Bělé pod Bezdězem.⁹⁵

V následujícím roce 1927 městská rada poslala Stanislava Brože do Bělé, aby zde zhodnotil stav stropů. O výsledku jeho poznání se již Kronika města Dobrovic nezmiňuje. Roku 1930 se udály zásadní změny, kdy Ludvík Novotný, první náměstek starosty, rozhodl o úpravě zasedací síně na radnici. L. Novotný svolal na 3. října 1930 schůzi, na kterou byli mimo jiné pozváni i odborníci ve své profesi: truhlářský mistr Václav Čumpelík, stavitel Josef Ferhl a malíř Stanislav Brož.⁹⁶ Na zasedání se rada dohodla, aby byla do Bělé poslána komise, která strop prozkoumá, zda by se dal použít pro potřeby města. Po získání souhlasu od JUDr. Karla z Valdštejna směla komise již 9. října zhlédnout kazetový strop z Taneční síně. Výsledek vyšel ve prospěch záměru městské rady v Dobrovici. „*Zástupci města našli strop nejen vyhovujících rozměrů zasedací síně, hnilobou a červotoči neporušený a třeba na četných místech poškozený, přece jen v takovém stavu, že ho bude možno po náležitě úpravě použít.*“⁹⁷ Poškozena však byla polychromie vlivem nestálého prostředí (teplota, vlhko, prach a časté přerovnávaní).

Po vyslechnutí zprávy se městská rada rozhodla získat strop v Bělé pod Bezdězem. Jednala s majitelem panství Karlem z Valdštejna skrze právního zástupce JUDr. Josefa Herolda. V tomto procesu vypomáhal vrchní poštovní mistr Jan Franěk, který byl v kontaktu s již zmíněným J. Heroldem. Ten mu sdělil, že Karel z Valdštejna hodlá předat strop hraběnce Kinské.⁹⁸ Josef Herold tudíž vyzval zástupce rady J. Fraňka, ať si sám přijede vyjednat strop do Bělé. Když se tam objevil, byli Karel z Valdštejna i hraběnka Kinská v prostorách sýpky podívat se na kazetové stropy. Franěk uprosil hraběnkou Kinskou i Karla z Valdštejna, který nakonec plafond ze zámku v Dobrovici daroval zpět městu Dobrovic. Vše potvrdil darovací

⁹⁴ Městský úřad Dobrovic, *Kronika města Dobrovic II. od roku 1930*, s. 71.

⁹⁵ MACEK, Petr. *Stavebně historický průzkum Dobrovic, Zámek*, s. 28.

⁹⁶ Městský úřad Dobrovic, *Kronika města Dobrovic II. od roku 1930*, s. 69–70.

⁹⁷ Tamtéž, s. 70.

⁹⁸ O přesné totožnosti hraběnky Kinské se *Kronika* nezmiňuje. Tamtéž, s. 72.

listinou, ve které zdůraznil, že na velkém znaku je uražen kus fanfrnochu, aby při převozu nedošlo k záměně kazety s dílem ze stropu z Kamenného sálu.⁹⁹

„Dne 7. listopadu 1930 zástupce města převzal strop na sýpce v Bělé pod Bezdězem. Předali jej ústřední ředitel panství valdštejnského pan Doležal, vrchní lesmistr p. Kitzler. Dovoz obstarala autodoprava Josefa Kořínka v Dobrovici.“¹⁰⁰ Tak se definitivně do Dobrovic vrátila umělecká a historická památka, jejíž kopie na radnici již jednou byla. V dobrovické radnici byl malovaný strop, a to přesná kopie kazetového stropu z Taneční síně. Bohužel tento strop ze 16. století zničil požár o Velikonocích 1673. Ze staré radnice se tehdy dochoval pouze kamenný portál s městským znakem.¹⁰¹

Přenesený renesanční strop, rozložený na podlaze v radniční síni, se stal velkou událostí pro dobrovické občany, kteří jej chodili obdivovat. Pro správu restaurátorských prací byli vybráni dr. Václav Wagner a architekt Ing. Karel Pecánek, kteří strop prohlédli a shledali, že úprava nebude složitá ani finančně náročná. Také přislíbili finanční pomoc od československého státu.¹⁰² Na restaurátorské práce doporučili akademického malíře Bohumila Čílu,¹⁰³ který vypracoval rozpočet na 10 000 Kč. Truhlářské práce se chopil Václav Čumpelík. Podle mínění autora dobrovické kroniky Eduarda Svárovského si V. Čumpelík při opravách erbů vedl velmi dobře. Dále se na truhlářských a řezbářských pracích podíleli Hynek Gloser a Ota Čumpelík.¹⁰⁴

Na počátku ledna 1931 začal akademický malíř Bohumil Číla s restaurováním stropu. Jeho pomocníky se stali Havel Kvapil a Josef Řezáč. Na obnovu využívali především temperové barvy. Archivář města Dobrovic a učitel Eduard Svárovský v jedné osobě pomáhal „rozluštit“ německé nápisy v jednotlivých polích. Ne vždy ve všech případech se mu tato práce zdařila. Vyzlacení jednotlivých prvků provedla výtvarníková manželka Renata Čílová. A právě dohotovením znaků a růžic (jejich pozlacením) byl renesanční kazetový strop dokončen 10. března 1931.¹⁰⁵ A dne 12. března 1931 ho zkolaudovali zástupci památkového úřadu.¹⁰⁶

⁹⁹ NA Praha, SPS, kart. č. 30.

¹⁰⁰ Tamtéž.

¹⁰¹ SVÁROVSKÝ, Eduard. *Dobrovic: 400 let od povýšení Dobrovic vsi na město Dobrovici*, s. 12.

¹⁰² NA Praha, SPS, kart. č. 30.

¹⁰³ Podílel se také na restaurování stropu v II. patře ve Feldovském domě na Malé Straně, odkrytého roku 1950.

¹⁰⁴ Městský úřad Dobrovic, *Kronika města Dobrovic II. od roku 1930*, s. 73–74.

¹⁰⁵ Tamtéž, s. 74.

¹⁰⁶ NA Praha, SPS, kart. č. 30.

5.1.3 Spory o pamětní list

Na žádost Ludvíka Novotného stvořil poštovní Jan Franěk pamětní spis o získání a renovaci kazetového plafonu z Taneční síně zámku v Dobrovici. Dokument byl po přečtení před přítomnými občany vložen do pouzdra a uložen do dutiny nad hlavní erb. Akademický malíř Číla pospíchal, aby práci dokončil v předem určeném termínu, a proto nebyl dokument přečten na schůzi městské rady. A právě tato skutečnost se stala záminkou k rozepři.

Jednalo se spíše o povolební politickou při. Byl zde spor mezi blokem socialistickým a občanským (lidová strana a národní demokracie). Reprezentanti bloku socialistů žádali o vyjmutí spisu ze schránky, protože v něm není všem přiznána účast na renovaci stropu. Lidovci byli proti vynětí. Spory trvaly celý rok. Až 26. dubna 1932 oznámil Ludvík Novotný, že pro klid ve městě dá spis odstranit. *„Spor o listinu byl politicky využíván a v určitých novinách objevovaly se ostré články, jež spor v obci živily.“*¹⁰⁷

Odpoledne 2. května 1932 byl pamětní spis vyňat a již žádný nový dokument do dutiny pod hlavní erb vložen nebyl.

5.2 Plafond z Kamenné síně

Kamenná síň (označována též Císařská) se nacházela na jižní straně zámku při jihozápadní věži. Tento plafond byl největší ze zbylých čtyř a našel své nové usazení v padesátých letech 20. století na státním hradě Švihov (Příloha č. 53).

5.2.1 Popis stropu

Plafond z Kamenné síně má tvar nepravidelného obdélníka. Rozmístění jednotlivých kazet je založeno na klasickém kobercovém řešení typickém pro renesanční kazetové stropy. *„Schema stropu tvoří systém rovnoramenných řeckých křížů se čtvercovými středy, položený na osnovu vzájemně se dotýkajících, stejně velkých kruhů.“*¹⁰⁸ Strop má rozměry 25,6 m x 10,5 m.¹⁰⁹

Velkých čtverců je 21 o straně 120 cm. Na dvou velkých čtvercových kazetách jsou zobrazeny erby rodu Valdštejnů se jménem Jindřicha z Valdštejna a na Dobrovici (Gyndrzich z Waldstein a na Dobrowicz) a datem 1581 (Příloha č. 30). Druhému erbu chybí část

¹⁰⁷ Městský úřad Dobruvice, *Kronika města Dobruvice II. od roku 1930*, s. 78.

¹⁰⁸ DVORÁKOVÁ, Vlasta, ZBÍRALOVÁ, Milada. *Renesanční malovaný strop na Švihově a jeho restaurace*, s. 186.

¹⁰⁹ ŠIMÁK, Josef Vítězslav. *Soupis památek historických a uměleckých v republice Československé*, s. 77.

přikryvadla (Příloha č. 31). Na 19 kazetách jsou vymalovány obrazy z římských dějin, velmi populární v 16. století, nejen na latinských školách. Jedná se o následující výjevy:

- **Mucius Scaevola** (Příloha č. 32)
 - Gaius Mucius vnikl do nepřátelského tábora, do hlavního stanu a zabil jeho králova pobočnicka v domnění, že se jedná o panovníka. Při útěku z tábora jej chytili a předvedli před krále. Zde Gaius prokázal velkou odvalu a sám vložil svou levou ruku do ohně, který byl připraven pro jeho mučení. Když tento čin spatřil král, pustil Mucia na svobodu.¹¹⁰ (Livius II, 12)
- **Dido zakládá Karthago**¹¹¹ (Příloha č. 33)
 - Dido byla dcerou tyrského krále, po jehož smrti měla vládnout se svým bratrem Pygmalionem. Ten však zavraždil jejího manžela a chtěl ho okrást. Dido se svým bohatstvím uprchla a založila město Karthago.
- **Korunovace Numy Pompilia**
 - Numa Pompilius byl druhým římským králem po Romulovi.¹¹² (Livius I, 18–19)
- **Scipius se odmítá zasnoubit s cizinkou** (Příloha č. 34)
 - Při tažení do Hispánie přivedou vojáci svému veliteli Scipionovi zajatkyni. Tato žena je však již zasnoubena s náčelníkem Alluciem. Scipio se nakonec rozhodne poslat snoubenku zpět k jejímu muži i s penězi, které zaplatili rodiče snoubenky jako výkupné Scipionovi.¹¹³ (Livius XXVI, 50)
- **Smrt Lukrecie** (Příloha č. 36)
 - Lukrecie byla ctnostnou manželkou Tarquinia Conlatina. Sextus Tarquinius, syn posledního etruského krále, ji pod výhrůzkou zneužil.

¹¹⁰ LIVIUS, Titus. *Dějiny*. 1. Praha: Svoboda, 1979, s. 140.

¹¹¹ Tento příběh o Dido, která zakládá Kartágo, není součástí díla Dějiny Tita Livia. Založení Kartága se datuje do 9. století př. n. l., zatímco Titus Livius začíná se svými dějinami v 8. století př. n. l. O Dido, která se zamiluje do Aenea, hovoří epos Aeneis od římského básníka Publia Vergilia Mara.

¹¹² Tamtéž, s. 63.

¹¹³ LIVIUS, Titus. *Dějiny*. 5. Praha: Svoboda, 1975, s. 67.

Lukrecie nemohla přenést přes své svědomí ztrátu vlastní čistoty a raději se probodla dýkou.¹¹⁴ (Livius I, 57–59)

- **Horatius souzen za vraždu své sestry** (Příloha č. 37)

- Tři bratři Horatiové šli do klání proti třem bratrům Curiatiům. Dva bratři Horatiové byli zabití a zůstal už jen poslední z nich. Bratři Curiatiovi byli pouze poranění. Poslední z nich oklamal Horatius lstí a poté zabil všechny své zbylé protivníky. Avšak jeho sestra byla zasnoubena s jedním z nich a začala plakat. Horatia její pláč tak rozhněval, až lítostivou sestru zabil. Horatius byl odsouzen k trestu smrti, poté ho však lidové shromáždění osvobodilo.¹¹⁵ (Livius I, 24–26)

- **Marcus obléhá Řím** (Příloha č. 38)

- Gnaeus Marcus stál v čele volského vojska a raboval okolí Říma. Římský senát určil vyslance, aby požádali o mír. Marcus je však odmítl a vzkázal senátu, že bude o míru mluvit teprve tehdy, až bude Volskům vráceno jejich území. Po této zprávě se všechny římské ženy vydaly i s Marciovou matkou a manželkou poprosit do tábora o skončení obléhání. Matka pohrozila svému synovi, že by tímto způsobem přišel o svou rodinu, která bydlí v Římě, a Marcus odvrátil své vojsko.¹¹⁶ (Livius II, 40)

- **Poprava zrádců Tarquiniových** (Příloha č. 39)¹¹⁷

- **Narození Romula a Rema** (Příloha č. 40)

- Pozemská žena zplodila s bohem války Martem dvojčata, Romula a Rema. Po narození byli odloženi do řeky Tibery. Odtud je zachránila vlčice, která se o ně starala a kojila je. Poté je našel pastýř, který se jich ujal.¹¹⁸ (Livius I, 4)

¹¹⁴ LIVIUS, Titus. *Dějiny* 1, s. 117.

¹¹⁵ Tamtéž, s. 72.

¹¹⁶ Tamtéž, s. 179–183.

¹¹⁷ K tomuto tématu jsem nic nenašla.

¹¹⁸ Tamtéž, s. 45.

- **Hannibal a Scipio jednají o mír**

- Bitva u Zamy, vedená roku 202 př. n. l., byla posledním střetnutím ze série druhých punských válek. Římské vojsko, v jehož čele stál Scipio Africanus, táhlo proti Hannibalovi, který vedl kartaginské vojsko. Scipio se svým vojskem vyhrál a donutil Hannibala ke kapitulaci.¹¹⁹ (Livius XXX, 43)

- **Metius za zradu roztrhán koňmi** (Příloha č. 35)

- Metius Fubetius porušil uzavřenou smlouvu a kolísal mezi zájmy Fideňanů a Římanů. Za svůj prohřešek byl popraven roztržením čtyřmi koňmi.¹²⁰ (Livius I, 26-28)

- **Ozbrojenec, vlekoucí ženu před vládce-nápis nezachován** (Příloha č. 41)¹²¹

Sedm desek bylo však velmi poškozeno a malbu na nich nelze znovu rekonstruovat a určit bez použití příslušné moderní techniky.¹²² Popisy u vyobrazení na stropě jsou kombinací německého a latinského jazyka.¹²³

Velké střední kazety jsou obloženy deskami ve tvaru devítihranných výsečí. Na nich je zachycena převážně ornamentika různého charakteru, flóry a fauny. Tyto výseče patří k nejzachovanější části stropu.¹²⁴

Plafond obsahuje 16 polí ve tvaru kosočtverce či přesněji rhomboidního čtyřúhelníku (výška a šířka 85 cm), ve kterých jsou vymalovány ženské postavy ctností, umění a věd. Zachycují následující podoby: „*Spes* (Příloha č. 42), *Fides* (Příloha č. 43), *Charitas* (Příloha č. 44), *Temperantia*, *Castitas* (Příloha č. 45), *Patientia* (Příloha č. 46), *Iustitia* (Příloha č. 47), *Prudentia*, *Fortitudo* (Příloha č. 48), *Arithmetica*, *Astrologia* (Příloha č. 49), *Geometria*, *Grammatica*, *Dialectica* (Příloha č. 50), *Rhetorica* (Příloha č. 51), *Musica* (Příloha č. 52)“.¹²⁵ Tyto kazety jsou všechny velmi dobře zachovalé. Bohužel se celý strop

¹¹⁹ LIVIUS, Titus. *Dějiny*. 5, s. 345.

¹²⁰ LIVIUS, Titus. *Dějiny*. 1, s. 79.

¹²¹ MACEK, Petr. *Stavebně historický průzkum Dobrovice, Zámek*, s. 35.

¹²² V době vytváření bakalářské práce restaurátor Josef Čoban měl ve své dílně kazety s výjevem Metia roztrhaného koňmi a dále rhomboidní čtyřúhelníky s vyobrazením Naděje, Dialektiky a Věrnosti. Informace získala autorka práce z rozhovoru s kastelánem hradu Švihov Lukášem Bojčkem dne 27. 3. 2015.

¹²³ Tamtéž, s. 89.

¹²⁴ DVORÁKOVÁ, Vlasta, ZBÍRALOVÁ, Milada. *Renesanční malovaný strop na Švihově a jeho restaurace*, s. 188.

¹²⁵ Tamtéž, s. 189.

do připravené místnosti na hradě Švihov nevešel, tudíž čtyři kosočtverečné desky nejsou instalovány. Jedna se nachází v Muzeu v Dobrovici a zbylé tři jsou umístěny v depozitáři.¹²⁶

Právě rhomboidní čtyřúhelníky spojují malé čtvercové desky s růžicemi. Na plafonu se nachází 38 kusů o délce 54 cm. Uprostřed mají řezanou plasticky zdobenou růžici, kolem níž je jedinečný ornament, pro každý článek stropu originální. Celý obvod stropu se skládá z malých obdélníků, které mají stejnou podobu jako malé čtvercové kazety. Po levé straně jsou okrajové desky užší než napravo.¹²⁷ Oproti prvotnímu ložení v Dobrovici byl při opětovné instalaci strop fyzicky upraven, respektive oříznut.

Všechny malované desky stropu mají vlastní rám z profilované lišty, do něhož je kazeta zasazena. „Rám tvoří šedobílý, ilusivně plastický zubořez na tmavším podkladě a dvě zlatené lišty.“¹²⁸ Konstrukci stropu vyplňují akantové rozviliny, jež se ovíjejí kolem červeného kůlu. Na určitých místech je červená nit zahrazena červeným kroužkem se zlatým „knoflíkem“. Těchto knoflíků je na stropě 522 a kazetových polí 189.

Strop byl zhotoven z jehličnanů (s výjimkou velkých čtvercových desek z dřeva lipového). Kazety měly křídový podklad a byly malovány temperovými barvami. Zlaté části jako jsou růžice či knoflíky byly nejspíše pozlaceny plátky zlata posazenými na červeném podkladě.¹²⁹

5.2.2 Umístění stropu na Švihově

Josef Vítězslav Šimák se o plafondy nepřestal zajímat ani po úspěšném osazení stropu v radniční síni v Dobrovici. V roce 1930 vyšel jeho Soupis památek historických, věnovaný okresu mnichovohradišťskému. Právě zde poskytuje dobrovickým plafondům široký prostor, kdy jednotlivé stropy popisuje a přikládá k nim i plánky. Soupis obsahuje pouze dvě fotografie. Na první je delfská jídelna ze zámku Mnichovo Hradiště se stropem umístěným z Taneční síně a poté kartuše z Vévodské síně. Podle mého názoru Josef Vítězslav Šimák spíše než fotografie použil plánky stropů, jelikož vyfotografovat celý složený strop (v Dobrovici na radnici a na zámku v Mnichově Hradišti) je velice náročné. Druhé dva stropy byly v době vzniku Soupisu památek ještě rozloženy, tudíž J. V. Šimák spíše využil plánky.

¹²⁶ Některé rhomboidní desky se svými rozměry nevešly do rámců, a proto nejsou umístěny v jižním paláci na Švihově.

¹²⁷ Tamtéž.

¹²⁸ Tamtéž.

¹²⁹ Tamtéž, s. 192.

Roku 1944 se záležitost stropů znovu dala do pohybu, jelikož vojenská správa sídlící v Mladé Boleslavi si vybrala prostory sýpky v Bělé pod Bezdězem jako skladiště. Na tuto skutečnost byl upozorněn státní archivní rada Josef Bergel (1874–1952),¹³⁰ který o náhlé situaci ihned informoval památkový úřad v Praze. Zajímavá je jeho zpráva památkovému úřadu v Praze, v níž sděluje plánované osazení stropů. „*Jeden ze dvou zbylých stropů byl před válkou určen k osazení v deskovém sále (Plattensaal) zámku Doksy a poslední měl být použit ve vhodném prostoru zámku Bělá.*“¹³¹ Jak však víme, ani jeden z plánů se nakonec neuskutečnil. Ke konci května 1944 vojenská správa památkovému úřadu sdělila, že od využití sýpky upouští.¹³²

Národní kulturní komise se roku 1951 shodla na úpravě hradu Švihov. Při té příležitosti se mělo využít stropů ze zámku v Dobrovici. K tomu došlo z několika důvodů. První z nich tvořilo zjištění, že původně byl strop velkého sálu v jižním paláci zakryt kazetovým stropem a také doba dostavby paláce (kolem roku 1520) je poměrně blízká vzniku dobrovických stropů. Druhým důvodem byla úspora materiálu na případný nový strop. Je tu také zahrnuta okolnost, že staré dřevo má větší trvanlivost než dřevo zcela nové, které často praská. Posledním činitelem byl rozměr plafonu, téměř stejný jako sál jižního křídla na Švihově.¹³³

Ing. arch. Josef Bušek dostal za úkol prohlídku stropů v sýpce v Bělé pod Bezdězem a na Nových Zámcích, které byly vybrány pro hrad Švihov.¹³⁴ Zároveň se plánovalo v zájmu návratu památky situovat na původní místo plafon z Vévodské síně do zámku v Dobrovici. K tomuto záměru však nedošlo. Do 26. září 1952 se datuje záznam o převozu dřevěných renesančních stropů ze sýpky v Bělé pod Bezdězem. Píše se zde o stropech v množném čísle, lze tedy přepokládat, že ze sýpky byly odvezeny oba zbývající stropy.¹³⁵

Pro restaurování stropu byla vybrána akademická malířka Milada Zbiralová,¹³⁶ řezbářskými pracemi byl pověřen Gabriel Bejvl z Chudenic a o stropní konstrukci se postaral kolektiv tesařů a truhlářů stavebního kombinátu Klatovy. Při restaurátorských a opravných

¹³⁰ HOFFMANOVÁ, Jaroslava-PRAŽÁKOVÁ, Jana. *Biografický slovník archivářů českých zemí*, Praha, Libri 2000, s. 81.

¹³¹ MACEK, Petr. *Stavebně historický průzkum Dobrovice, Zámek*, s. 34.

¹³² NA Praha, SPS, kart. č. 137.

¹³³ DVOŘÁKOVÁ, Vlasta, ZBÍRALOVÁ, Milada. *Renesanční malovaný strop na Švihově a jeho restaurace*, s. 184.

¹³⁴ NA Praha, SPS, kart. č. 552.

¹³⁵ NA Praha, SPS, kart. č. 137.

¹³⁶ Podílela se též na restaurování souboru 9 stropů v I. a v II. patře nynějšího Lidového domu v Hyberské ulici v Praze.

pracích se musel strop sálu přizpůsobit. Některé desky byly vyřazeny. I přesto některé desky vsazené do výsledného stropu nejsou zcela zachovalé. Proto se tyto kazety ocitly „*převážně při užších stranách stropu, kde jsou světelné podmínky prohlídky méně příznivé. Desky s řezanými znaky jsou rozmístěny ve středu místnosti, jak odpovídá patrně bývalému umístění. Kolem nich jsou rozloženy výjevy poměrně nejlépe zachované.*“¹³⁷ Malé čtverce s růžicemi jsou rozmístěny podle libovůle, protože jsou všechny totožné. Při uspořádání jednotlivých kazet byl brán ohled také na návštěvníky, a proto jsou všechny nápisy čitelné ve směru prohlídky od hlavního vstupu.¹³⁸ Popis kazet s jejich umístěním se nachází v příloze č. 6 této bakalářské práce.

Restaurátorka Milada Zbiralová měla práce provést do poloviny roku 1953. Dne 12. června 1953 psal Státní památkový ústav Ministerstvu školství, věd a umění o vykonané prohlídce ze dne 10. 6. 1953. Šetření provedli doc. Jaroslav Petruš, Dr. Vlasta Dvořáková a Dr. Helena Machálková.¹³⁹ Do zprávy pro ministerstvo uvedli následující fakta: Restaurátorská práce na této umělecké památce je velmi náročná jak po technické, tak i po umělecké stránce. Díky své jedinečnosti zabírá restaurování velké množství času. Již opravené kazety jsou velmi pečlivě provedeny a práce M. Zbiralové odpovídá velmi přísným nárokům. Restaurování bylo při šetření přibližně v polovině celkové plochy. „*K další práci zůstávají ještě: zbylý počet výplní tvaru vlaštovičích křídel, všechna obdélná pole s tematikou alegorií, všechna pole s náměty z římských dějin (oboje již očištěné a vytmelené), 32 zlatých knoflíků a růžic a zcelují stropní konstrukce. Z toho jsou alegorické výplně prací nejnáročnější pro svou vysokou uměleckou kvalitu a jemnost provedení.*“¹⁴⁰

V srpnu 1953 dokončila M. Zbiralová velké čtvercové desky s náměty z římské historie. Avšak celkové restaurátorské práce probíhaly nad stanovený časový horizont. Proto 17. října 1953 Státní památková správa upomínala restaurátorku Miladu Zbiralovou, která tou dobou ani nepobývala na hradě. Vymezila jí poslední termín na konec listopadu téhož roku.¹⁴¹

¹³⁷ MACEK, Petr. *Stavebně historický průzkum Dobrovice, Zámek*, s. 36.

¹³⁸ Libovolné rozmístění jednotlivých kazet považuji za nesmyslné a zcela popírající určitou časovou a tematickou návaznost, které desky s výjevy z římské historie bezesporu mají. Brali restaurátoři v 50. letech 20. století v úvahu situaci, kdyby se trasa prohlídky změnila? V tom případě by se podle jejich úsudku musely i jednotlivé kazety otočit. Přesné rozmístění kazet v dnešní době již nezjistíme. Výjevy nemusely být striktně rozděleny podle chronologického sledu, jak dokládá i štuková výzdoba renesanční vily Kratochvíle, kde příběhy z Liviových dějin také nejsou chronologicky řazeny. BŮŽEK, Václav a Ondřej JAKUBEC. *Kratochvíle posledních Rožmberků*, s. 216.

¹³⁹ Tamtéž, s. 38.

¹⁴⁰ NA Praha, SPS, kart. č. 137.

¹⁴¹ NA Praha, SPS – dodatky, kart. č. 120.

Zápis o kolaudaci opraveného renesančního stropu je datován k 19. lednu 1954. Práce na rekonstrukci stropu jsou již dokončené a celý strop je osazen na svém místě. Opět se poukazuje na pečlivost, se kterou M. Zbiralová přistupovala k opravám. Součástí zápisu je také stanovení dalších stavebních prací v jižním křídle na státním hradě Švihov.¹⁴²

5.2.3 Umělecké zhodnocení kazetového stropu z Kamenného sálu od M. Zbiralové

V hodnocení renesančního kazetového stropu se Milada Zbiralová pozastavuje nad jednotlivými viditelnými rozdíly ve vymalovaných prvcích. Nejprve analyzuje kvalitu figurálních kompozic, které jsou na stropu zcela patrné. Kazetám s příběhy z římských dějin přisuzuje Zbiralová nejmenší výtvarnou hodnotu. Osoby, které na těchto deskách vystupují, mají prý ještě pozdně gotický charakter, který nasvědčuje i v protáhlosti a strnulosti postav, využití drapérie. I tváře jsou si navzájem velice podobné. Dále se v těchto výjevech objevuje časová nejednotnost¹⁴³, kdy jeden obraz spojuje několik scén jdoucích po sobě. Pozadí a krajina nejsou proporčně dimenzované a perspektiva je velmi zkreslená. Pouze jeden římský výjev se odlišuje. Jedná se o Scipiona, který odmítá svatbu s cizí snoubenkou. Tato kazeta je malována s „*mnohem větším cítěním prostoru, tvarů a barvy*.“¹⁴⁴ Nejspíše se jedná o výtvarník jiného malíře. Více se na velkých čtvercových deskách uplatňuje „barevnost zemitá“, zejména barvy jako červená, variace hnědé, žlutá, šedá, tmavě zelená a modrá.¹⁴⁵

Malby v rhomboidních čtyřúhelnících klade M. Zbiralová do rukou zcela jiného umělce. Neznámý malíř přikládal větší důraz na vyobrazení věd a umění než ctností¹⁴⁶. Ženské postavy jsou efektně protáhlé a díky tomu zaplňují celý prostor obrazce. Projevuje se zde až manýristická protáhlost těl, která jsou „jakoby rozevlátá“. Ošacení žen má za svůj vzor v antických oděvech. Barevnost je provedena v lehké a světlé tónině, a to převážně v barvách zlatavých, světle žlutých, bělavých, světle modrých, ... „*Draperie bývá velmi často měnivě barvy, např. ve světle ostře žlutá a ve stínu červená, což je jeden z mála znaků manýrismu*.“¹⁴⁷ Ale i zde najdeme výjimku: obraz Statečnosti, který Zbiralová určuje jako dílo malíře, autora římských výjevů.

¹⁴² NA Praha, SPS, kart. č. 137.

¹⁴³ Tento jev je obvyklý a zcela typický pro tento typ umění.

¹⁴⁴ DVOŘÁKOVÁ, Vlasta, ZBÍRALOVÁ, Milada. *Renesanční malovaný strop na Švihově a jeho restaurace*, s. 189.

¹⁴⁵ Napadá mě otázka, zda M. Zbiralová vzala v úvahu 400 let stáří těchto maleb, díky nimž se mohla jejich barevnost jistě změnit. V renesančním malířství v českém prostředí se spíše upřednostňovaly barvy výraznější a jasnější. Nejedná se pouze o nástrojnou výzdobu, ale tento prvek bychom našli i v zařízení interiérů, jak to dokládají např. renesanční kachlová kamna na zámku v Českém Krumlově.

¹⁴⁶ Zde je možné, že byl tento pokyn již vyžádán zadavatelem práce.

¹⁴⁷ Tamtéž, s. 190.

I na ornamentech se podíleli dva odlišní umělci. Rozhodně museli mít podle Milady Zbiralové velmi velkou fantazii¹⁴⁸, jelikož výplně všech 84 polí se nikde neopakují. Základní vzor všech ornamentálních částí je stejný, avšak umělci jej oživilí mnoha různými groteskními postavami, rozličnými druhy flory a fauny a italským ornamentem. Rozdíl mezi jednotlivými autory je v jejich malířském pojetí. „*Jeden konturoval silnou černou linkou a tvrdou ostrou barvou spíše jen koloroval plochy, druhý modeloval barvou živě a bezprostředně bez znatelné kresebné linky.*“¹⁴⁹ Ornamentální výplně jsou podobné českému lidovému umění především ve využití červené, modré a žluté.

5.2.4 Doplněk k restaurování stropu – stav stropu před opravami

Poškození dřevěných desek nemělo stejný rozsah. Stropní části z jehličnanů podléhaly změnám vzduchu a na dřevě časem vyvstaly letokruhy, malba opadala. Naopak na deskách ze dřeva lipového zůstaly lépe zachovány malby, jelikož na lipovém dřevě letokruhy nevyvstávají. Nepříjemností bylo, že většinu lipových desek provrtal červotoč, který se u jehličnatých desek nevyskytoval. A také nejspíše byly uloženy ve vlhčí místnosti, jak dokládá jejich horší fyzický stav. Některé desky nesou patrné známky po ohni, avšak v žádných dokumentech jsem se o požáru nedozvěděla. Všechny části stropu měly na sobě vrstvu prachu a špíny, na některých jsou i znaky po zatékající vodě. Značná část byla různě polámana, jednalo se zejména o rámy.¹⁵⁰

Velké desky, na kterých chyběla polychromie, nebyly druhotně (v pozdějších staletích) domalovány. Pouze místa na kostře a na rámech, kde chyběla část ornamentu, byla doplněna. Další rekonstrukce vybraných částí stropu proběhla v první polovině devadesátých let 20. století.¹⁵¹

5.3 Plafond z Vévodské síně

Vévodská síň se nacházela na severní straně zámku. Plafond ze síně Vévodské má stejnou historii převozu jako plafond z Kamenné síně. Oba dva stropy skončily na hradě Švihov. Plafond z Vévodské síně však není instalován, ale uložen v depozitáři (Příloha č. 62, 63, 64), protože chybějí některé jeho části. Pro strop nebyla dosud nalezena vhodná místnost.

¹⁴⁸ Autorům dobrovických stropů nemohu odpírat fantazii, ale určitě též čerpali z grafických předloh (viz kapitola Předlohy k malovaným stropům).

¹⁴⁹ Tamtéž.

¹⁵⁰ Tamtéž, s. 192.

¹⁵¹ ČOBAN, Josef, JEŘÁBKOVÁ, Olga, FRÜHAUF, Jan. *Restaurování dřevěného malovaného záklopového stropu v jižním paláci - 1. a 2. etapa*. Plzeň, 1995.

5.3.1 Popis stropu

Strop má rozměry 12,74 m (délka) a 7,42 m (šířka). Skládá se z obvodové římsy široké 1 m a členěné do kazet ve tvaru obdélníka. Střední část stropu je vyplněna jednotlivými kazetami, jejichž obvod má tvar kosočtverce (stejně jako hlavní středová kazeta a díly s kartušemi). Hlavní kazeta (příloha č. 10) je nad ostatní vyvýšena o 27 cm a nese erb pánů z Valdštejna. Kolem tohoto pole obíhá rám velmi bohatě zdobený pásem listoví. Pole znaku jsou vyvedena ve zlaté a modré barvě.¹⁵²

Na všech čtyřech stranách plafonu, vždy ve středu dané strany, se nacházejí kartuše, ve kterých jsou zobrazeni čtyři evangelisté: sv. Marek, sv. Matouš, sv. Lukáš a sv. Jan. Nad klenotem valdštejnského znaku je umístěna kartuše se svatým Lukášem (Příloha č. 14), jež je velmi bohatě řezbářsky řešena. Ve směru hodin je umístěno vyobrazení sv. Marka (Příloha č. 11), a to na dalším poli ve tvaru kosočtverce, jenž má v dolním a horním cípu kazety vyřezané výrazné maskarony. Další ve směru je situována kartuše se sv. Matoušem a postavou anděla (Příloha č. 13). Poslední hlavní kazetu, kartuši sv. Jana (Příloha č. 12), zdobí rostlinné výjevy. Všechny čtyři kartuše mají tvar kosočtverce a jsou zde vyobrazeny rozličné druhy ovoce a listovce.¹⁵³

Zbylá plocha stropu je rozčleněna lištami, které vytvářejí jednotlivá pole různých tvarů. Tyto zóny mají vymalován ornament na bílém podkladu. Součástí konstrukce stropu jsou také vyřezávané růžice. Na tomto typu stropu se ve velké míře uplatňuje profilovaná římsa.¹⁵⁴

5.3.2 Uplatnění plafonu

Tento strop byl dovezen na hrad Švihov spolu s plafonem z Kamenné síně dobrovického zámku v roce 1952. Nebyl však instalován ihned, protože tehdejší státní památkový ústav jednal především o velkém plafonu. Současně byly na Švihov dovezeny krajní římsy stropu, které nejspíše pocházely z obvodového rámu z plafonu umístěného v Dobrovici na radnici. A právě v této situaci se dostáváme do sporného bodu, kdy se polemizuje o počtu stropů, převezených na Švihov a umístěných v jeho depozitáři. Dnes již s přehledem víme, že na Švihově skončily dva stropy a fragmenty třetího.¹⁵⁵ Problémy se rozrostly ještě v okamžiku instalace stropu do velké síně jižního paláce, kdy se celý kazetový

¹⁵² ZUMAN, František. *Plafond vévodské síně zámku Dobrovického*, s. 1–2.

¹⁵³ Tamtéž.

¹⁵⁴ ŠIMÁK, Josef Vítězslav. *Soupis památek historických a uměleckých v republice Československé*, s. 74–76.

¹⁵⁵ Potvrzeno autorem této bakalářské práce elektronickou zprávou ze 4. 11. 2014 od Lukáše Bojčuka, kastelána hradu Švihova.

strop do síně nevešel. Proto se určité desky ocitly v depozitáři. Tím se vysvětluje zdánlivý nárůst počtu stropů, který se objevuje v jednotlivých restaurátorských zprávách a literatuře (viz Kritika pramenů a literatury).

V roce 1978 sepisovala Jaroslava Frůhaufová plánovou dokumentaci, v níž se uvažuje o instalaci zbývajícího stropu na zámku v Kaceřově či Horšovském Týně. Horšovský Týn by vyhovoval lépe a Jaroslava Frůhaufová vyjmenovává dvě alternativy umístění stropu. V dokumentaci také poukazuje na špatné podmínky, za nichž je strop uložen ve švihovském depozitáři. Kritizuje, že strop byl deponován v přízemí, ve velmi vlhkém prostředí, a desky jsou položeny na sobě. Tím dochází k ničení spodních kazet. J. Frůhaufová doporučuje pořídit dřevěné police, které by pomohly od nadměrného zatížení spodních kazet.¹⁵⁶ Dnes se již nedozvíme, proč strop nebyl instalován v Horšovském Týně či na zámku v Kaceřově. Další informace k tomuto plánovanému umístění jsem ve využitých pramenech či v literatuře nenašla.

K restaurování stropu z Vévodské síně došlo v druhé polovině devadesátých let 20. století. První fáze restaurování (Příloha č. 59, 60, 61) započala roku 1996, kdy byly zjištěny následující informace: Strop je neúplný, jeho jednotlivé díly jsou velmi poničeny (i hlavní kazeta středová a jednotlivé kartuše). Strop byl polychromovaný, a tudíž bude potřeba i tuto variantu vzít v úvahu. Nikde se však nepíše o chybějících kazetách, které se ztratily ještě v Bělé pod Bezdězem. Státní památkový úřad v Praze dostal roku 1933 zprávu o ztrátě dvou kartuší, odcizených nejspíše během oprav sýpky. Zmíněný památkový úřad urgoval zprávu valdštejnskému ústřednímu ředitelství, které opravdu sdělilo, že se ztratila kartuše se svatým Markem,¹⁵⁷ a to nejspíše roku 1929, v době oprav zastřešení zámku. A dále ředitelství oznámilo: „*Vzhledem k tomu, že odcizení stalo se před několika lety, jest velmi pochybné, že by vyšetřování tohoto případu mělo úspěchu.*“¹⁵⁸

V únoru 1997 zpracoval František Kasička plánovou dokumentaci k možné instalaci stropu z depozitáře na Švihově. Autor bere v potaz prostorové řešení stropu, který má lichoběžníkový tvar. Poukazuje také na chybějící obvodové římsy s konzolami, které bude

¹⁵⁶ FRŮHAUFOVÁ, Jaroslava. *Plafondy z Dobrovice, Švihov – hrad.*

¹⁵⁷ Dne 27. 3. 2015 autorka práce po osobní konzultaci s kastelánem státního hradu Švihov Lukášem Bojčukem zjistila, že žádná z kartuší s evangelisty nechybí. Všechny čtyři kazety jsou v době psaní bakalářské práce v rukou restaurátorů.

¹⁵⁸ NA Praha, SPS, kart. č. 30.

nutno nahradit. Jednotlivé dvě ze tří vymezených možností instalace stropu jsou uvedeny v přílohách této bakalářské práce (č. 7 a 8).¹⁵⁹

Již František Kasička se zmiňuje o chybějících částech, které nebyly nejspíše vůbec převezeny na Švihov. Po konzultaci s kastelánem Lukášem Bojčkem jsem zjistila, že se část stropu nacházela v sýpce v Plasích. Kastelán L. Bojčuk získal tuto informaci roku 2011, kdy se dozvěděl, že v Plasích jsou fragmenty stropu, o kterých se tradovalo, že pocházejí ze Švihova. Poté, co tyto fragmenty kastelán s restaurátorem prohlédli, zjistili, že se jedná o obvodový rám a další části stropu z Vévodské síně. Plánek s vyznačenými částmi, uložený v Plasích, je obsažen v přílohách (č. 9).

Zajímala jsem se, proč pojednávaný strop není instalován, když byla na jeho umístění vypracována i studie. Proto jsem se obrátila na L. Bojčuka. Ten mi potvrdil, že strop je částečně restaurován, ale jeho nezanedbatelná část byla právě uložena v Plasích. Tyto segmenty jsou již dnes převezeny na Švihov. Bohužel tento projekt na přelomu tisíciletí skončil a ani po znovuobjevení jeho částí se v blízké budoucnosti nepočítá s jeho znovuobnovením.¹⁶⁰

5.4 Plafond ze síně Libušiny

Libušina síň se nacházela na severovýchodní straně zámku. Svě jméno nese po freskách, vymalovaných na zdejších zdech. Plafond, který zde byl vystaven, zůstal umístěn na zámku v Mnichově Hradišti v druhé polovině 19. století.

5.4.1 Popis stropu

Kazetový strop (Příloha č. 56) je ohraničen římsou, která rozděluje čtvercový strop do několika částí. Ty nejspíše nesly polychromii, jak lze vidět na ostatních stropech z dobrovického zámku. Obvodová římsa nese na každé straně uprostřed vyřezávanou kartuši se zlatým oválem v centrále. V každém rohu této římsy je přichycena malá zlatá pyramida obrácená špicí k zemi (Příloha č. 57, 58).

Hlavní kazeta uprostřed stropu je nad ostatní profil vyvýšena a má tvar kosočtverce. Na jejích hranách spatřujeme prvky perlovce a o úroveň níže poté zubořez. Její výplň obsahuje opět erb pánů z Valdštejna (Příloha č. 54, 55), avšak polychromovaný v modrých

¹⁵⁹ KASIČKA, František. *Záchrana a prezentace pozůstatků kazetového stropu ze zámku Dobrovice – studie*. Plzeň, 1997.

¹⁶⁰ Elektronická zpráva autorce bakalářské práce od Lukáše Bojčuka, kastelána státního hradu Švihov, ze dne 4. 11. 2014.

a zlatých barvách jako jediná část stropu. Hlavní rám, který tvoří hranice erbu, je zdoben rozvilinami. Na vrcholech tohoto rámu jsou poté umístěny velké zlaté knoflíky.

Další rám soustředný s kazetou s valdštejnským erbem, již není zdobený. V jeho vrcholech jsou však umístěny zlaté pyramidy. V tomto rámu na každé straně vystupují jednotlivé kazety nepravidelného tvaru, které obsahují rám se zubořezem. Po celé ploše stropu jsou pravidelně rozmístěny zlaté knoflíky – hřeby.¹⁶¹

5.4.2 Umístění stropu na zámku v Mnichově Hradišti

Když v roce 1864 valdštejnský stavitel Anton Wender navštívil zámek v Dobrovici, obdržel čtyři plánky stropů (viz podkapitola Transfer čtyř stropů). U plánku stropu z Libušiny síně bylo připsáno: „*Sál je, pokud se týče kusů prostředku plafonu, dobře dochován, však tabule a jednotlivá ornamentika jsou působením tepla trochu více poškozeny. Jednotlivé zlaté hlavičky (Goldknöpfe) chybějí.*“¹⁶² To dokládá, v jakém stavu se strop nacházel ještě před svým převozem do Bělé pod Bezdězem. V polovině šedesátých let 19. století (nejspíše rok 1866) byl strop převezen do sýpky v Bělé pod Bezdězem a o šest let později (1872) opět přemístěn, ovšem už do Mnichova Hradiště.¹⁶³

Strop byl umístěn do tzv. Delfské jídelny, která se nachází v prvním patře jižního traktu.¹⁶⁴ Místnost upravil v padesátých letech 19. století do novorenesanční podoby již zmíněný stavitel Anton Wender. Ten se také zasloužil o přenesení stropu právě do zámku v Mnichově Hradišti.¹⁶⁵ Strop byl „*poměrně necitlivě restaurovaný.*“¹⁶⁶

¹⁶¹ ŠIMÁK, Josef Vítězslav. *Soupis památek historických a uměleckých v republice Československé*, s. 214–215.

¹⁶² SOBA Praha, fond RA Valdštejnů, inv. č. 4980.

¹⁶³ POCHÉ, Emanuel a kol. *Umělecké památky Čech 2*. Praha: Academia, 1978, s. 411.

¹⁶⁴ HORYNA, Mojmir, LACINGER, Luboš. *Stavebně historický průzkum Mnichovo Hradiště – zámek*, s. 154–155.

¹⁶⁵ NA Praha, SPS, kart. č. 349.

¹⁶⁶ HORYNA, Mojmir, LACINGER, Luboš. *Stavebně historický průzkum Mnichovo Hradiště – zámek*, s. 154–155.

6 KAZETOVÉ STROPY ZE ZÁMKU V DOBROVICI A JEJICH PŮVODNÍ SMYSL

O původním účelu zřízení kazetových stropů můžeme dnes pouze diskutovat. Renesanční zámek se dochoval jen zčásti a také samotné sály jsou nyní přestavěny na kanceláře. Víme, že všechny čtyři kazetové stropy byly umístěny v prvním patře a tři z nich v rozích zámecké budovy. Nevíme, proč čtvrtý strop nebyl také umístěn v posledním rohu zámku. Není pravděpodobné, že by právě stropy z Vévodské síně a z Libušina sálu k sobě měly tematicky blízko, ačkoliv tuto variantu nelze předem zcela vyloučit, neboť strop Vévodské síně prozatím není přístupný veřejnosti, a proto jsem ho nemohla využít při svém výzkumu.

Antické mýty měly nejspíše sloužit šlechtici a jeho rodině jako ukázka heroických činů, ale také jistě poukazyvaly na tzv. dualismus života bohů (viz kapitola Předlohy k malovaným stropům). Mohly rovněž obveselovat a poučovat společnost. V prostředí humanismu byla podstatná i samotná myšlenka Metamorfóz, tedy proměnlivosti lidské bytosti. Vyjevoval se tak řád, který ukazoval vyšší postavení přírody než člověka, jak se popisuje v mytologiích. Proměny mohou být vnímány také jako morální vzory, „*kdy bohové odměňují ctnosti a trestají neřesti*“.¹⁶⁷ Proto i plafond z Taneční síně mohl mít kromě jiného výchovný (moralistní) charakter.

Velmi promyšleně propracovanou galerii nabízí i strop z Kamenné síně, kde vedle výjevů z historie římské, které mohly mít a nejspíše měly i vzdělávací charakter, se zobrazuje soubor ctností, umění a věd. Ženy takto zobrazené mohly nést určitý morální apel či přimět k zastavení v životě a přezkoumání vlastních činů, tj. zda se člověk choval správně a byl ctnostný. Kromě vyobrazení věd a umění je na jedné z kazet vymalována Lukrecie, která se raději probodla dýkou, než aby žila poskvrněna. Tento výjev se zcela určitě vztahuje k manželské věrnosti, zachování Desatera a zvláště 6. příkázání; mohl sloužit jako předobraz ctnostného života manželky.¹⁶⁸ Výjevy z Dějin Říma Tita Livia zosobňují soubor silných osobností, které neváhaly obětovat život pro dobro své země. Předkládá se tak ideál antického vladaře jako příklad morálně podmíněné moci a jejího vykonávání. Podstatné je také provázání jednotlivých výjevů s postavami ctností, které vytvářejí základní symbolickou rovinu plafonu. Díky tomu vzniká komplexní celek morálního zrcadla.¹⁶⁹

¹⁶⁷ BŮŽEK, Václav a Ondřej JAKUBEC. *Kratochvíle posledních Rožmberků*, s. 212.

¹⁶⁸ Tamtéž, s. 148.

¹⁶⁹ Tamtéž, s. 214.

Pojítkem všech stropů je bezesporu znak zakladatelů, a to valdštejnský erb, na všech stropích polychromovaný. Opakující se erb Valdštejnů znamená stálou sebereprezentaci zvláště vůči návštěvám na Dobrovici. Heraldická výzdoba z Taneční síně (představující erb Valdštejnů a erby přivdaných žen) měla v symbolické rovině prezentovat původ šlechtického rodu. Většinou se tato výzdoba umísťovala do prostor přístupných veřejnosti spíše než do soukromých pokojů šlechty.¹⁷⁰ Velmi nezvykle působí polychromovaný erb Jindřicha z Valdštejna na stropě nyní umístěném na zámku v Mnichově Hradišti, jelikož zbytek stropu barevnost postrádá. Oproti dvěma instalovaným stropům v Dobrovici a na Švihově se může jevit, jako by pocházel z úplně jiného interiéru. Nejspíše však za to mohou restaurátorské zásahy, provedené bez ohledu na původnost (barevnost) tohoto stropu. Restaurování stropu bylo spíše orientováno na nové vhodné začlenění do delfské jídelny, než na původní vzhled kazet.

Pro výzkum se staly důležité erby Valdštejnů s daty. Jedná se o erb, který má mít, ale nemá na sobě vnošení 1578. V Dobrovici podle literatury¹⁷¹ má být umístěn erb, kterému chybí část fanfrnochů. Při prvním pohledu jsem si myslela, že fanfrnoch byl nejspíše opraven při restaurování. Avšak po zhlédnutí stropu na Švihově jsem konstatovala, že se erb, který měl být v Dobrovici, nachází nejspíše na Švihově (protože na švihovském znaku Valdštejnů chybí část fanfrnochů). Dále jsem odhalila, že na Švihově mají být dva erby a každý má nést jinou dataci, a to léta 1578 a 1581. Avšak po zhlédnutí těchto kazet s erby Valdštejnů jsem zjistila, že oba dva erby nesou stejnou dataci, tedy rok 1581. Domnívám se proto, že erby byly zaměněny. Zda se tak opravdu stalo, se nejspíše již nedozvíme.

Za povšimnutí stojí i rozměry stropů. Podle nich bychom se mohli snažit určit účel využití místnosti. Největší strop pochází z Kamenné síně a je podle mého názoru také nejzdobnější. Proto se domnívám, že tato místnost byla určena pro reprezentativní účely. Dokládá to i návštěva císaře Josefa II., po němž byl uvedený sál přejmenován na Císařský. Tento strop mohl velmi vhodně reprezentovat šlechty a tím i jeho smysl pro umění, ale také pro vzdělání (naučná římská historie). Naopak strop ze síně Taneční byl instalován v menší místnosti, ale zároveň zasahoval i do rohového rizalitu. Podle mého přesvědčení sloužil k odlehčené konverzaci na rozdíl od plafonu Kamenné síně. Strop z Vévodské síně, na němž jsou umístěni čtyři evangelisté, má oproti jiným strohý charakter. Dominují na něm právě čtyři kartuše. Tato obrazová výprava vede k zamyšlení, zda místnost s tímto stropem mohla

¹⁷⁰ Tamtéž, s. 13.

¹⁷¹ B-ý, *Památosti Dobrovické I. část archeologická*, s. 251.

sloužit pro šlechticův náboženský život, nebo zda aspoň odpovídala jeho věroučnému směřování. Nemůžeme však vždy přesně říci, že prostor sloužil jen pro osobní zájmy šlechticů, protože někdy byl umožněn přístup důležitým návštěvám až do urozencových ložnic, aby se tak demonstrovaly přepych a vysoký standard šlechtického sídla.¹⁷²

¹⁷² BŮŽEK, Václav a Ondřej JAKUBEC. *Kratochvíle posledních Rožmberků*, s. 38.

7 ZÁVĚR

Stěžejním cílem mé bakalářské práce bylo objektivně popsat ucelenou historii kazetových stropů z renesančního zámku v Dobrovici. Zde se nacházely čtyři kazetové stropy, které tu nechal vystavět Jindřich z Valdštejna v druhé polovině 16. století. Nevíme, kdo přesně zhotovil kazetové stropy, ale v období jejich vzniku působil na Dobrovicku malíř Kreger Kargus. V roce 1831 byl dobrovický zámek zčásti přestavěn na cukrovar a kazetové stropy musely být sejmuty a nejspíše roku 1866 převezeny do sýpky zámku v Bělé pod Bezdězem. O tento transfer se zasloužil stavitel Anton Wender, který jeden ze stropů z Libušiny síně včlenil do interiéru delfské jídelny na zámku v Mnichově Hradišti roku 1872. Stropy ležely netknuté v sýpce v Bělé pod Bezdězem až do počátku 20. století, kdy se o ně začal zajímat Josef Vítězslav Šimák, který upozorňoval na jejich nevhodné skladování. Roku 1930 se díky částečné snaze J. V. Šimáka a členů městské rady v Dobrovici dostal plafond z Taneční síně zpět do Dobrovice, a to do radniční síně. Zbylé dva stropy zůstaly v sýpce až do roku 1952, kdy byly odvezeny na státní hrad Švihov. Největší z dobrovických stropů (z Kamenné síně) byl restaurován a umístěn do jižního paláce švihovského hradu. Menší strop z Vévodského sálu je kvůli chybějícím částem umístěn v depozitáři, kde se nachází dodnes.

Některé úseky předložené bakalářské práce se mohou zdát málo informativní, bohužel obšírnější sdělení jsem v prostudované literatuře a pramenech nenalezla. Myslím si, že pro mé bádání nejslabší částí je soubor informací o stropu nyní umístěném v delfské jídelně na zámku v Mnichově Hradišti. Snažila jsem se dohledat veškeré informace k tomuto tématu, přesto je zřejmé, že bude potřeba věnovat se mu i nadále. Ve své práci jsem se snažila najít odpovědi na všechny otázky, které jsem si položila v jejím úvodu.

Při bádání jsem narazila na několik překážek, ať už se jednalo o mylně určenou dataci převozu stropů, která se v mnoha titulech rozcházela, nebo i zjištění skutečného počtu stropů představovalo velký problém.¹⁷³

Zadání bakalářské práce obsahuje odkazy na fondy ze Státního okresního archivu Mladá Boleslav, které pro mé bádání nebyly přínosné. Jedná se o fond Archiv města Dobrovice a Archiv města Bělá pod Bezdězem. Hledala jsem zde městské kroniky, které však

¹⁷³ V zadání práce je uveden NPÚ v Českých Budějovicích. Avšak informace pro své bádání jsem zde nenašla. Došlo zde k malému nedorozumění, kdy mi z NPÚ z Plzně napsali, že státní hrad Švihov patří pod správu NPÚ v Českých Budějovicích. Zaměřila jsem se proto na České Budějovice, kde však v roce 2012 probíhala restrukturalizace Národního památkového ústavu a od 1. 1. 2013 pod NPÚ České Budějovice spadají nejen hrady a zámky z Jihočeského kraje, ale i hrady a zámky z Vysočiny a Plzeňského kraje, tedy i Švihov. Dokumentace, která byla pro mé bádání potřebná, vznikla dříve, a proto jsem veškeré dokumenty potřebné k bádání našla v NPÚ v Plzni.

nejsou umístěny v mladoboleslavském státním okresním archivu, nýbrž takto: městská kronika města Dobrovice na Městském úřadě v Dobrovici a městská kronika Bělé pod Bezdězem v Muzeu Podbezdězí v Bělé pod Bezdězem. Ve výše zmíněných dvou fondech (Archiv města Dobrovice, Archiv města Bělá pod Bezdězem) jsem prostudovala školní kroniky, ale v těchto dokumentech se nenacházely informace přínosné pro můj výzkum.

Stálo by za pozornost více se věnovat kazetovému stropu nyní umístěnému v depozitáři na Švihově. Restaurování by bylo jistě velmi nákladné. Nemyslím si, že by se měl strop navracet zpět do Dobrovice, ale spíše by se mělo najít jeho vhodné umístění na Švihově, nebo na jiném renesančním zámku v ČR. Domnívám se, že by tato námaha nesla své ovoce, protože by tak byla konečně dořešena problematika kazetových stropů ze zámku v Dobrovici.

Budoucímu bádání jsem přenechala komparaci dosud známých renesančních malovaných stropů v České republice a v zahraničí. Další otázkou je autorství grafických předloh, jež byly využity při tvorbě kazetových stropů na zámku v Dobrovici.

Kazetovým renesančním stropům byla dosud věnována ne zcela dostačující pozornost. Prozatím se ještě nenašel nikdo, kdo by se jim věnoval komplexně. Uvedu-li příklad kazetových stropů ze zámku v Dobrovici, pozornost historiků umění se na ně také zvláště nezaměřuje. Celkově dobrovický zámek se svými skvosty stojí výrazně v pozadí dobrovického cukrovaru a lihovaru, které jsou sice největší v České republice, avšak jak dokládá historie, vše je pomíjivé a i ony se jednou stanou minulostí...

8 SEZNAM PRAMENŮ A LITERATURY

8.1 Prameny

8.1.1 Archivní prameny

- Archiv Národního muzea, sbírka F
- Archiv Národního muzea, Topografická sbírka G
- Městský úřad Dobruvice, Kronika města Dobruvice 1834–1929
- Městský úřad Dobruvice, Kronika města Dobruvice II. od roku 1930 (1930–1941)
- Národní archiv Praha, fond SPS
- Národní archiv Praha, fond SPS-dodatky
- Státní oblastní archiv Praha, fond Rodinný archiv Valdštejnů
- Státní okresní archiv Mladá Boleslav, fond Archiv města Dobruvice (1558–1945)
- Státní okresní archiv Mladá Boleslav, fond Archiv města Bělá pod Bezdězem (1337–1945)

8.1.2 Vydané prameny

- LIVIUS, Titus. *Dějiny*. 1. Praha: Svoboda, 1979. 502 s.
- LIVIUS, Titus. *Dějiny*. 5. Praha: Svoboda, 1975, 638 s.
- OVIDIUS, Publius Naso. *Proměny*. 4. vyd. v Odeonu. Praha: Odeon, 1969. 494 s.
- ŠIMÁČEK, Ferdinand.(ed.) *Paměti města Bělé pod Bezdězem*. Bělá pod Bezdězem, 1937.

8.1.3 Staré tisky

- ČERVENKA, Václav z Věžova. *Splendor et gloria domus Waldsteinianae*. Praha, 1673.
- DOBNER, Gelasius. *Wenceslai Hagek a Liboczan Annales Bohemorum 3*. Praha, 1765.

- DOBROVSKÝ, Josef. *Über die ehemaligen Abbildungen böhmischer Regenten und ihre Inschriften in der Prager königlichen Burg vor dem Brande im Jahre 1541*. Praha, 1827.
- SCHALLER, Jaroslav. *Topographie des Königreichs Böhmen 4. Bunzlauer Kreis*, Prag und Wien, 1790.

8.1.4 Stavebně historické průzkumy, restaurátorské dokumentace

- ČOBAN, Josef, JEŘÁBKOVÁ, Olga, FRÜHAUF, Jan. *Restaurování dřevěného malovaného záklopového stropu v jižním paláci – 1. a 2. etapa*. Plzeň, 1995. Interní tisk uložen v NPÚ, územní odborné pracoviště v Plzni.
- FRÜHAUFOVÁ, Jaroslava. *Plafondy z Dobrovice, Švihov – hrad*. Plzeň, 1978. Signatura svazku: 037-4-17611. Strojopis uložen v NPÚ, územní odborné pracoviště v Plzni.
- HORYNA, Mojmír, LACINGER, Luboš. *Stavebně historický průzkum Mnichovo Hradiště – zámek*. Praha, 1997. Strojopis uložen v NPÚ, územní odborné pracoviště středních Čech v Praze.
- KASIČKA, František. *Záchrana a prezentace pozůstatků kazetového stropu ze zámku Dobrovice – studie*. 1997. Signatura svazku: O 034 * 4 * 22366. Strojopis uložen v NPÚ, územní odborné pracoviště v Plzni.
- LACINGER, Luboš. *Stavebně historický průzkum hrad Švihov*. Praha, 1997. Signatura svazku: O37 – 4* 13252. Strojopis uložen v NPÚ, územní odborné pracoviště v Plzni.
- MACEK, Petr. *Stavebně historický průzkum Dobrovice, Zámek*. Praha, 1998. Signatura svazku: P 394. Interní tisk uložen v NPÚ, územní odborné pracoviště středních Čech v Praze.
- RYŠAVÝ, Vratislav. *Kazetové stropy ze zámku Dobrovice – zhodnocení a návrh na nové umístění*. Plzeň, 1978. Signatura svazku: O 037-4-17611. Strojopis uložen v NPÚ, územní odborné pracoviště v Plzni.

8.2 Odborná literatura

- ANDĚL, Rudolf a kol. *Hrady, zámky a tvrze v Čechách, na Moravě a ve Slezsku 3: Severní Čechy*. 1. vyd. Praha: Svoboda, 1984. 661 s.
- BAREŠ, František. *Soupis památek historických a uměleckých v politickém okrese Mladoboleslavském*. Praha: Archeologická komise při České akademii císaře Františka Josefa pro vědy, slovesnost a umění, 1905.
- BUDIL, Vladimír a HEROUT, Jaroslav. *Mnichovo Hradiště: státní zámek, město a památky v okolí*. 2., přeprac. a rozš. vyd. Praha, 1960. 43 s.
- BŮŽEK, Václav a Ondřej JAKUBEC. *Kratochvíle posledních Rožmberků*. 1. vyd. Praha, Nakladatelství Lidové noviny, 2012, 307 s. ISBN 978-80-7422-174-3.
- DRHOVSKÝ, Karel. *Švihov*. 1. vyd., Plzeň: Fraus, 2002, 16 s., Památky (Fraus). ISBN 80-7238-164-4.
- HERČÍK, Karel. *Dobrovice: 450 let městem: 1558–2008*. 1. vyd. Dobrovice: Město Dobrovice, 2008, 159 s. ISBN 978-80-254-1991-5.
- HOFFMANOVÁ, Jaroslava – PRAŽÁKOVÁ, Jana. *Biografický slovník archivářů českých zemí*, Praha, Libri 2000, ISBN 80-7277-023-3.
- HORYNA, Mojmír – KŘÍŽOVÁ, Květa a LUKÁŠOVÁ, Eva. *Zámek Mnichovo Hradiště*. 1. vyd. Praha: Národní památkový ústav, územní památková správa v Praze ve spolupráci s územním odborným pracovištěm středních Čech v Praze, 2013. 68 s. ISBN 978-80-86516-54-7.
- CHADRABA, Rudolf – Jiří DVORSKÝ – Taťána PETRASOVÁ, Rostislav ŠVÁCHA a Jaroslav HAVEL. *Dějiny českého výtvarného umění*. 2, 1. vyd. Praha: Academia, 1984
- KNOR, František, *Památník národopisné výstavy a slavnosti v Dobrovinci 1926*, Dobrovice, 1926.
- KUČA, Karel. *Hrady, zámky: a další památky ve správě Národního památkového ústavu*. 1. vyd. Praha: Národní památkový ústav, ústřední pracoviště, 2009, 440 s. ISBN 978-80-87104-44-6.

- POCHE, Emanuel a kol. *Umělecké památky Čech*. 1, A-J. 1. vyd., Praha: Academia, 1977. 643 s.
- SEDLÁČEK, August. *Hrady, zámky a tvrze Království českého 10*, Boleslavsko. 3. vyd., v Argu 1. Praha: Argo, 1997. 422 s. ISBN 80-7203-060-4.
- SEDLÁK, Jan – WINZELER, Marius – MATOUŠEK, JAN – OETTEL, Gunter. *Grabštejn zapomenutý a objevený*. 1. vyd., Hrádek nad Nisou, 2013, 101 s. ISBN 9788026046981.
- SLÁDEČEK, Antonín. *Paměti města Dobrovice a jeho okolí*. Praha: nákl. města Dobrovice, 1900. 530 s.
- SVÁROVSKÝ, Eduard. *Dobrovice: 400 let od povýšení Dobrovice vsi na město Dobrovici*. Dobrovice, 1958. 47 s.
- ŠAMÁNKOVÁ, Eva. *Architektura české renesance*. 1. vyd. Praha: Státní nakladatelství krásné literatury a umění, 1961. 141 s.
- ŠIMÁK, Josef Vítězslav. *Soupis památek historických a uměleckých v republice Československé*. A. Země Česká XLVI, Okres Mnichovohradištský Díl I. V Praze: Archeologická komise při České akademii věd a umění, 1930. XIX. 648 s.
- *Švihov od založení do roku 1994*. 1. vyd. Švihov: Městský úřad, 1994. 164 s.

8.3 Články

- B-ý, *Památnosti Dobrovické I. část archeologická*. In: Památky archaeologické a místopisné 8, 1868–1869, s. 249–255.
- DVOŘÁKOVÁ, Vlasta, ZBÍRALOVÁ, Milada. *Renesanční malovaný strop na Švihově a jeho restaurace*. In: Zprávy památkové péče, Praha, roč. 14, 1954, č. 6–7, s. 184–193.
- KRČÁLOVÁ, Jarmila: *Italské podněty v renesančním umění českých zemí*. In: Umění, 1985, č. 1, s. 54–82.
- LEJSKOVÁ-MATYÁŠOVÁ, Milada: *Florisův cyklus Sedmera svobodných umění a jeho odezva v české renesanci*. In: Umění, 1960, č. 4, s. 396–399.

- LEJSKOVÁ-MATYÁŠOVÁ, Milada: *Ještě k předlohám Virgila Solise*. In: Umění, 1959, č. 1, s. 66–68.
- LEJSKOVÁ-MATYÁŠOVÁ, Milada: *K maliřské výzdobě rožmberské Kratochvíle*. In: Umění, 1963, č. 5, s. 360–370.
- LEJSKOVÁ-MATYÁŠOVÁ, Milada: *K otázce předloh pro sgrafita zámku v Telči*. In: Umění, 1959, č. 4, s. 402–403.
- LEJSKOVÁ-MATYÁŠOVÁ, Milada: *Malovaný strop zámku Sázené u Kralup*. In: Umění, 1961, č. 5, s. 500–503.
- LEJSKOVÁ-MATYÁŠOVÁ, Milada: *Ohlas Solisových dřevorytů v českém renesančním malířství*. In: Umění věků. Praha, Česká katolická Charita, 1956, s. 96–104.
- LEJSKOVÁ-MATYÁŠOVÁ, Milada: *Výjevy z římské historie*. In: Umění, 1960, č. 3, s. 287–299.
- LEJSKOVÁ-MATYÁŠOVÁ, Milada: *Zámek v Kostelci nad Černými lesy ve světle urbáře z roku 1677*. In: Umění, 1956, č. 4, s. 322–337.
- SVÁROVSKÝ, Eduard. *Památný strop zasedací síně radnice v Dobrovici*. In: Boleslavan, Mladá Boleslav, roč. 5, 1930–1931, s. 176–178.
- ŠMRHA, Karel: *Kazetový strop z Dolních Dunajovic na Mikulovsku*. In: Umění, 1960, č. 1, s. 74–80.
- ŠTORM, Břetislav. *Obnova státního hradu Švihova*. In: Zprávy památkové péče, Praha, roč. 14, 1954., č. 6–7, zde s. 165–183.
- VACKOVÁ, Jarmila: *Renesanční malovaná kruchta v Sýččině u Mladé Boleslavi*. In: Umění, 1960, č. 4, s. 405–408.
- ZUMAN, František. *Plafond vévodské síně zámku Dobrovického*. In: Časopis Společnosti přátel starožitností českých v Praze. Praha, VIII, 1900, s. 1–2.

8. 4. Internetové zdroje

- http://www.dobrovica.cz/vismo/dokumenty2.asp?id_org=2747&id=21129&n=dobrovicka-radnice&p1=35481

9 SEZNAM PŘÍLOH

- č. 1 – Plafond č. 1 „Taneční sál“, SObA Praha, fond RA Valdštejnů, kart. č. 349, inv. č. 4979
- č. 2 – Plafond č. 2 „Kamenný sál“, SObA Praha, fond RA Valdštejnů, kart. č. 349, inv. č. 4977
- č. 3 – Plafond č. 3 „Vévodský sál“, SObA Praha, fond RA Valdštejnů, kart. č. 349, inv. č. 4978
- č. 4 – Plafond č. 4 „Libušin sál“, SObA Praha, fond RA Valdštejnů, kart. č. 349, inv. č. 4980
- č. 5 – Půdorys zámku v Dobrovici, BAREŠ, František. *Soupis památek historických a uměleckých v politickém okrese Mladoboleslavském*. Praha: Archeologická komise při České akademii císaře Františka Josefa pro vědy, slovesnost a umění, 1905, s. 59.
- č. 6 – Plafond z „Kamenného sálu“ s jednotlivými popisy kazet, *Zprávy památkové péče*. Praha, roč. 14, 1954, č. 6–7, s. 193.
- č. 7 – Návrh na umístění plafonu ze síně Vévodské do předsíně Tanečního sálu na Švihově – č. 1, KASIČKA, František. *Záchrana a prezentace pozůstatků kazetového stropu ze zámku Dobrovice – studie*, Plzeň, 1997, s. 3.
- č. 8 - Návrh na umístění plafonu ze síně Vévodské do předsíně Tanečního sálu na Švihově – č. 3, KASIČKA, František. *Záchrana a prezentace pozůstatků kazetového stropu ze zámku Dobrovice – studie*, Plzeň, 1997. s. 5.
- č. 9 – Plánek stropu z Vévodské síně, kde jsou vyznačeny jednotlivé kusy uložené v Plasích, Nákres od kastelána hradu Švihov Lukáše Bojčuka, uloženo na státním hradě Švihov.
- č. 10 – Středová kazeta původně polychromovaná z Vévodské síně se znakem Valdštejnů, *Plafond vévodské síně zámku Dobrovického*. In: *Časopis Společnosti přátel starožitností českých v Praze*. Praha, 1900. roč. VIII., s. 3.
- č. 11 – Kazeta z Vévodské síně s vyobrazením apoštola sv. Jana Evangelisty, *Plafond vévodské síně zámku Dobrovického*. In: *Časopis Společnosti přátel starožitností českých v Praze*. Praha, VIII, 1900, s. 4.
- č. 12 – Kazeta z Vévodské síně s vyobrazením apoštola sv. Jana Evangelisty, *Plafond vévodské síně zámku Dobrovického*. In: *Časopis Společnosti přátel starožitností českých v Praze*. Praha, VIII, 1900, s. 5.

- č. 13 – Kazeta z Vévodské síně s vyobrazením apoštola sv. Jana Evangelisty, *Plafond vévodské síně zámku Dobrovického*. In: Časopis Společnosti přátel starožitností českých v Praze. Praha, VIII, 1900, s. 6.
- č. 14 – Kazeta z Vévodské síně s vyobrazením apoštola sv. Jana Evangelisty, *Plafond vévodské síně zámku Dobrovického*. In: Časopis Společnosti přátel starožitností českých v Praze. Praha, VIII, 1900, s. 7.
- č. 15 – Plafond z Taneční síně, středový erb pánů z Valdštejna, fotografie PhDr. Milana Svobody, Ph.D.
- č. 16 – Plafond z Taneční síně, erb Anny z Vartemberka, fotografie autorky práce
- č. 17 – Plafond z Taneční síně, erb Apoleny Černčické z Kácova, fotografie PhDr. Milana Svobody, Ph.D.
- č. 18 – Plafond z Taneční síně, Rýzmborský erb, fotografie autorky práce
- č. 19 – Plafond z Taneční síně, erb Anny z Kováně, fotografie autorky práce
- č. 20 – Plafond z Taneční síně, Adonis, fotografie autorky práce
- č. 21 – Plafond z Taneční síně, Kallisto a Arkas, fotografie autorky práce
- č. 22 – Plafond z Taneční síně, Kephalos, fotografie autorky práce
- č. 23 – Plafond z Taneční síně, Picus, fotografie autorky práce
- č. 24 – Plafond z Taneční síně, Akteon, fotografie autorky práce
- č. 25 – Plafond z Taneční síně, Cyparissus, fotografie autorky práce
- č. 26 – Plafond z Taneční síně, Lov Kalydonský, fotografie autorky práce
- č. 27 – Plafond z Taneční síně, Narcissus, fotografie autorky práce
- č. 28 – Plafond z Taneční síně, Coronis a Lycava, fotografie autorky práce
- č. 29 – Plafond z Taneční síně, celkový pohled na kazetový strop, fotografie autorky práce
- č. 30 – Plafond z Kamenné síně, erb Jindřicha z Valdštejna č. 1, fotografie autorky práce
- č. 31 – Plafond z Kamenné síně, erb Jindřicha z Valdštejna č. 2, fotografie autorky práce
- č. 32 – Plafond z Kamenné síně, Mucius Scaevola, fotografie autorky práce
- č. 33 - Plafond z Kamenné síně, Dido zakládá Kartágo, fotografie autorky práce
- č. 34 - Plafond z Kamenné síně, Scipius se odmítá zasnoubit s cizinkou, fotografie autorky práce
- č. 35 – Plafond z Kamenné síně, Metius za zradu roztrhán koňmi (momentálně v restaurátorské dílně), fotografie Lukáše Bojčuka

- č. 36 – Plafond z Kamenné síně, Smrt Lukrecie, fotografie autorky práce
- č. 37 – Plafond z Kamenné síně, Horatius souzen za vraždu své sestry, fotografie autorky práce
- č. 38 – Plafond z Kamenné síně, Marcius obléhá Řím, fotografie autorky práce
- č. 39 – Plafond z Kamenné síně, Poprava zrádců Tarquiniových, fotografie autorky práce
- č. 40 – Plafond z Kamenné síně, Narození Romula a Rema, fotografie autorky práce
- č. 41 – Plafond z Kamenné síně, Ozbrojenec, fotografie autorky práce
- č. 42 – Plafond z Kamenné síně, Spes (momentálně v restaurátorské dílně), fotografie Lukáše Bojčuka
- č. 43 – Plafond z Kamenné síně, Fides (momentálně v restaurátorské dílně), fotografie Lukáše Bojčuka
- č. 44 – Plafond z Kamenné síně, Charitas, fotografie autorky práce
- č. 45 – Plafond z Kamenné síně, Castitas, fotografie autorky práce
- č. 46 – Plafond z Kamenné síně, Patientia, fotografie autorky práce
- č. 47 – Plafond z Kamenné síně, Iustitia, fotografie autorky práce
- č. 48 – Plafond z Kamenné síně, Fortitudo, fotografie autorky práce
- č. 49 – Plafond z Kamenné síně, Astrologia, fotografie autorky práce
- č. 50 – Plafond z Kamenné síně, Dialectica (momentálně v restaurátorské dílně), fotografie Lukáše Bojčuka
- č. 51 – Plafond z Kamenné síně, Rhetorica, fotografie autorky práce
- č. 52 – Plafond z Kamenné síně, Musica, fotografie autorky práce
- č. 53 – Plafond z Kamenné síně, celkový pohled, fotografie autorky práce
- č. 54 - Plafond z Libušiny síně, středový erb pánů z Valdštejna č. 1, fotografie autorky práce
- č. 55 – Plafond z Libušiny síně, středový erb pánů z Valdštejna č. 2, fotografie autorky práce
- č. 56 – Plafond z Libušiny síně, fotografie autorky práce
- č. 57 – Plafond z Libušiny síně, detail č. 1, fotografie autorky práce
- č. 58 – Plafond z Libušiny síně, detail č. 2, fotografie autorky práce
- č. 59 – Plafond z Vévodské síně, fotografie z provizorního sestavení stropu, č. 1, LUMÍRSKÝ, Mikuláš – KYSELA, Tomáš – ČOBAN, Josef. Švihov-hrad, severní palác-1. etapa restaurování dřevěného kazetového stropu.
- č. 60 – Plafond z Vévodské síně, fotografie z provizorního sestavení stropu, č. 2, LUMÍRSKÝ, Mikuláš – KYSELA, Tomáš – ČOBAN, Josef. Švihov-hrad, severní palác-1. etapa restaurování dřevěného kazetového stropu.

č. 61 - Plafond z Vévodské síně, fotografie z provizorního sestavení stropu, č. 3, LUMÍRSKÝ, Mikuláš – KYSELA, Tomáš – ČOBAN, Josef. Švihov-hrad, severní palác-1. etapa restaurování dřevěného kazetového stropu.

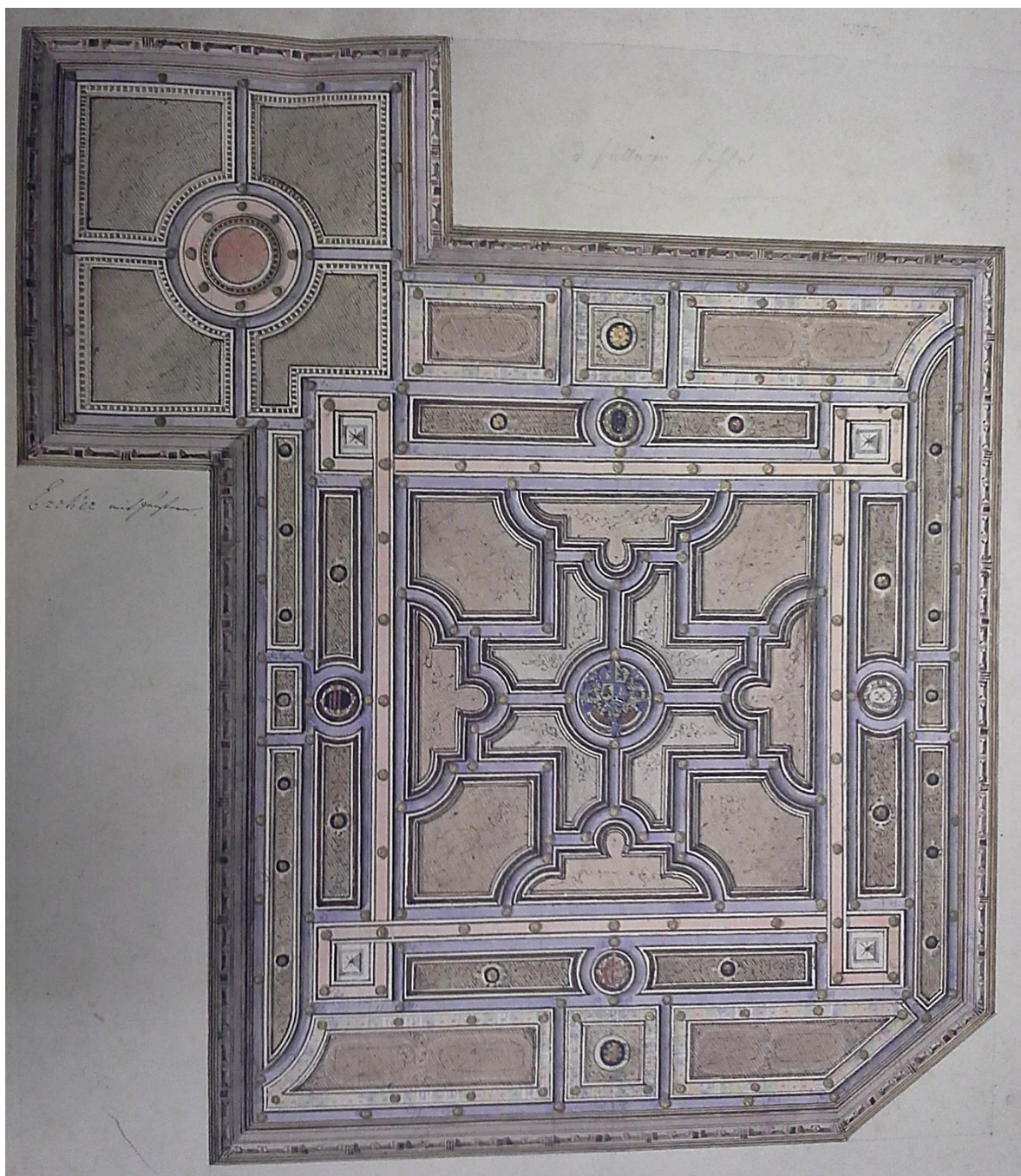
č. 62 - Plafond z Vévodské síně, rozložený strop v depozitáři na Švihově, č. 1, fotografie autorky práce

č. 63 - Plafond z Vévodské síně, rozložený strop v depozitáři na Švihově, č. 2, fotografie autorky práce

č. 64 - Plafond z Vévodské síně, rozložený strop v depozitáři na Švihově, č. 3, fotografie autorky práce

10 PŘÍLOHY

Příloha č. 1 - Plafond č. 1 „Taneční sál“



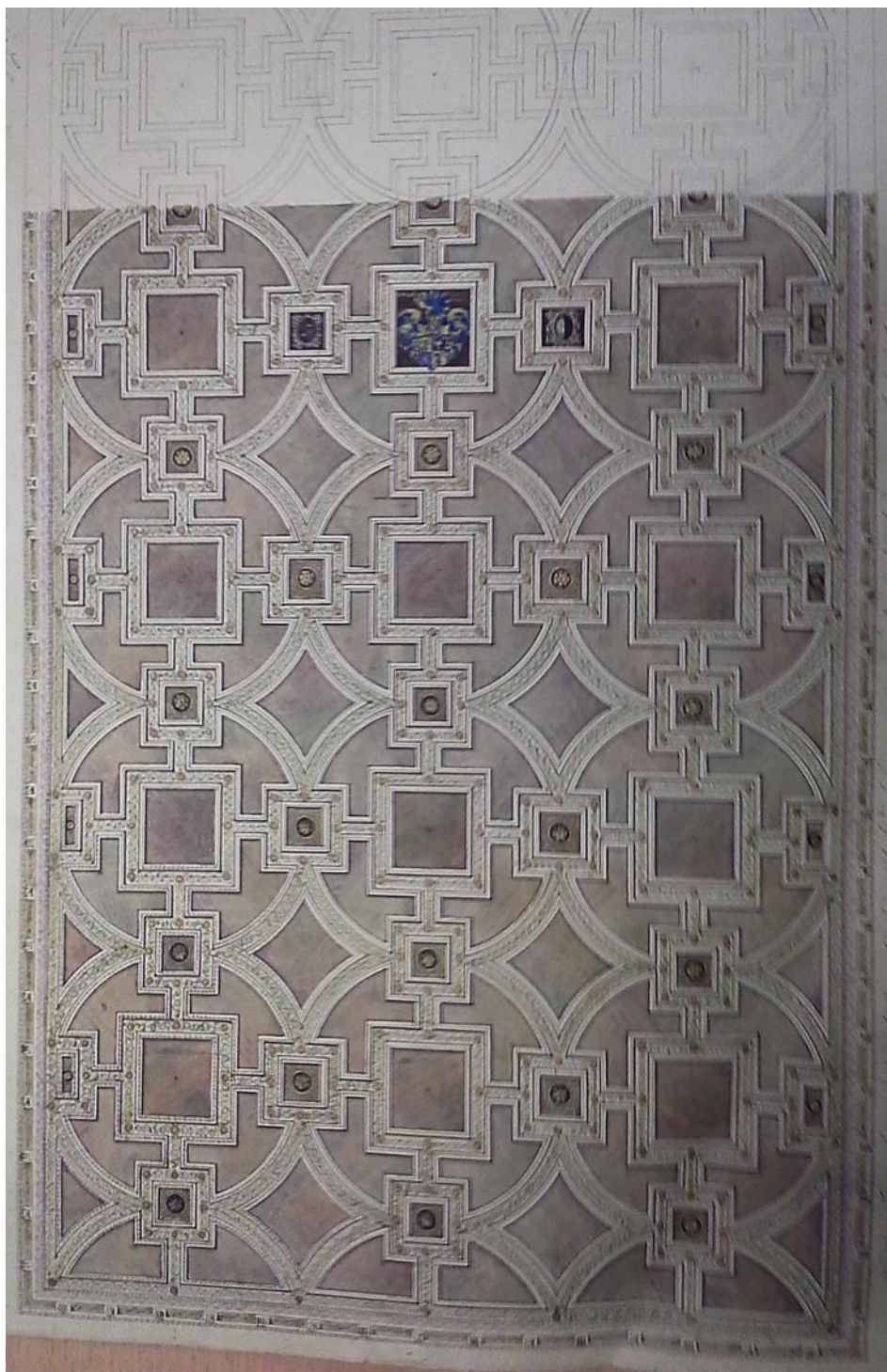
Rok vzniku: 1864

Popis obr.: Plafond N 1

Rozměry: 32 x 55 cm

Autor neznámý.

Příloha č. 2 – Plafond č. 2 „Kamenný sál“



Rok vzniku: 1864

Popis obr.: Plafond N 2

Rozměry: 29,5 x 60 cm

Autor neznámý.

Příloha č. 3 – Plafond č. 3 „Vévodský sál“



Rok vzniku: 1864

Popis obr.: Plafond N 3

Rozměry: 30 x 48,5 cm

Autor neznámý.

Příloha č. 4 – Plafond č. 4 „Libušin sál“



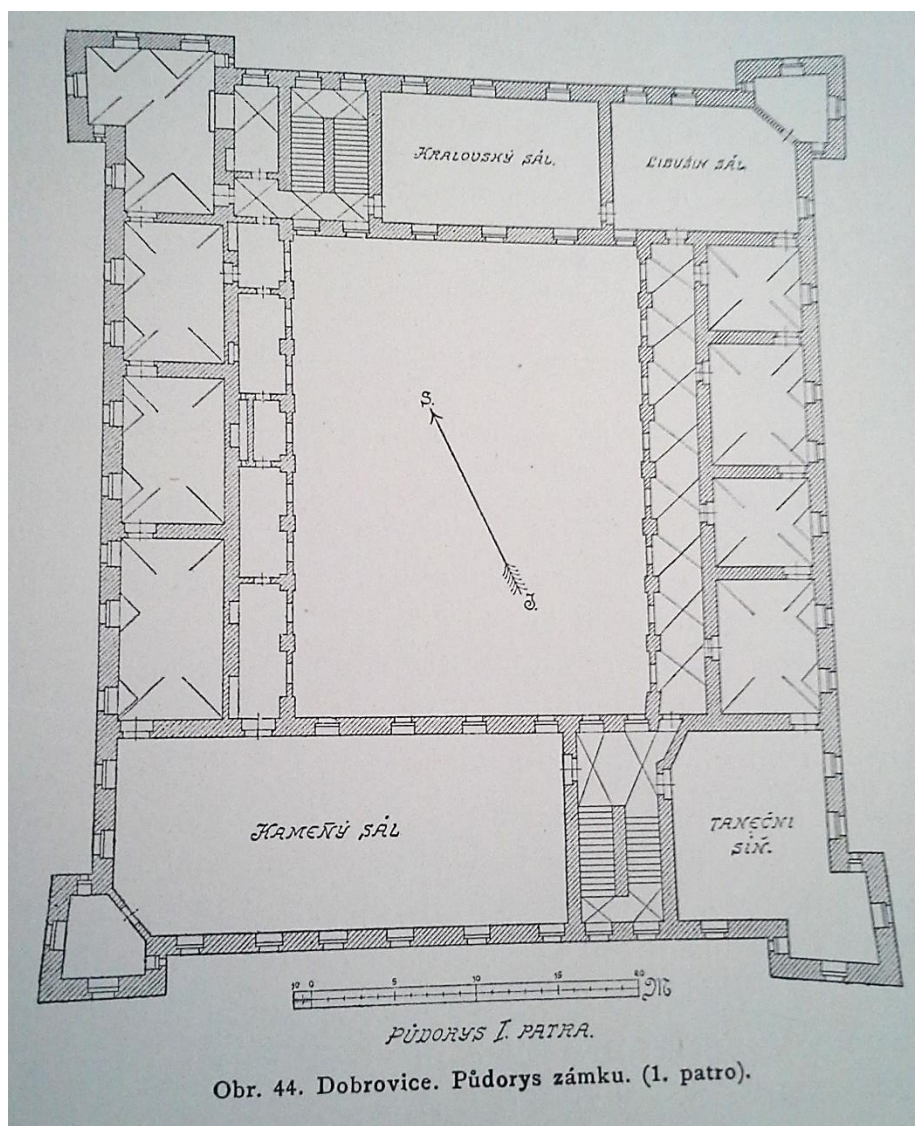
Rok vzniku: 1864

Popis obr.: Plafond N 4

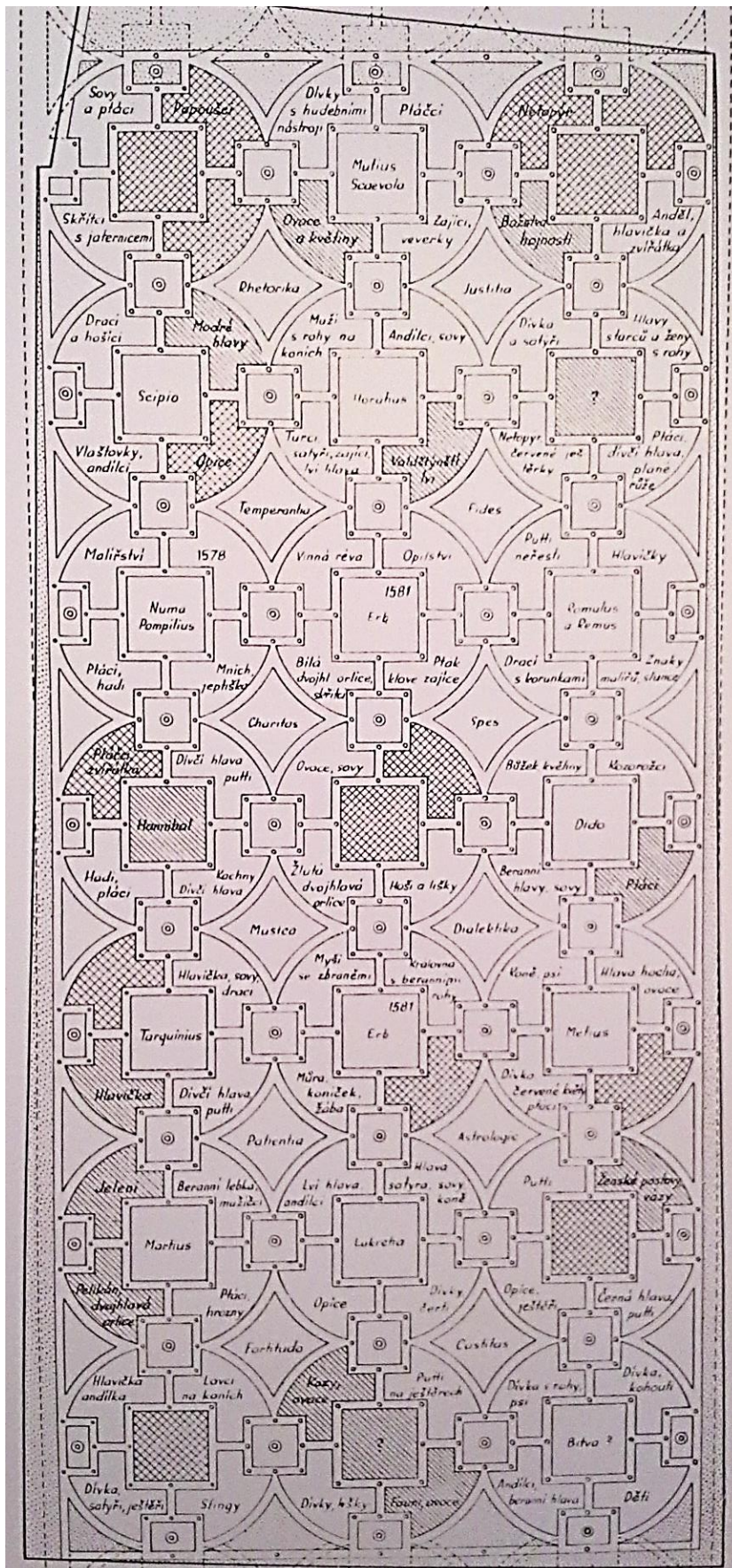
Rozměry: 29,5 x 43 cm

Autor neznámý.

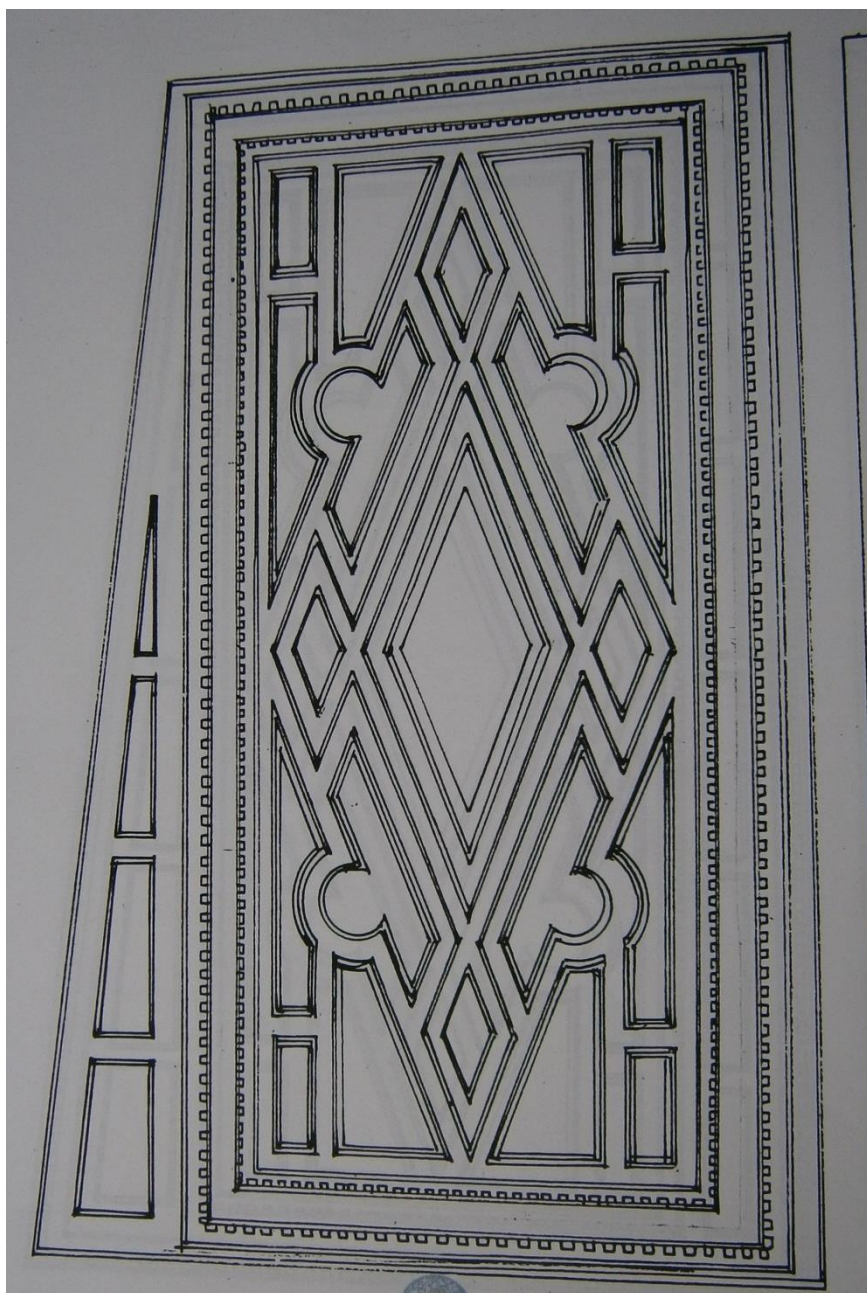
Příloha č. 5 – Půdorys zámku v Dobrovici



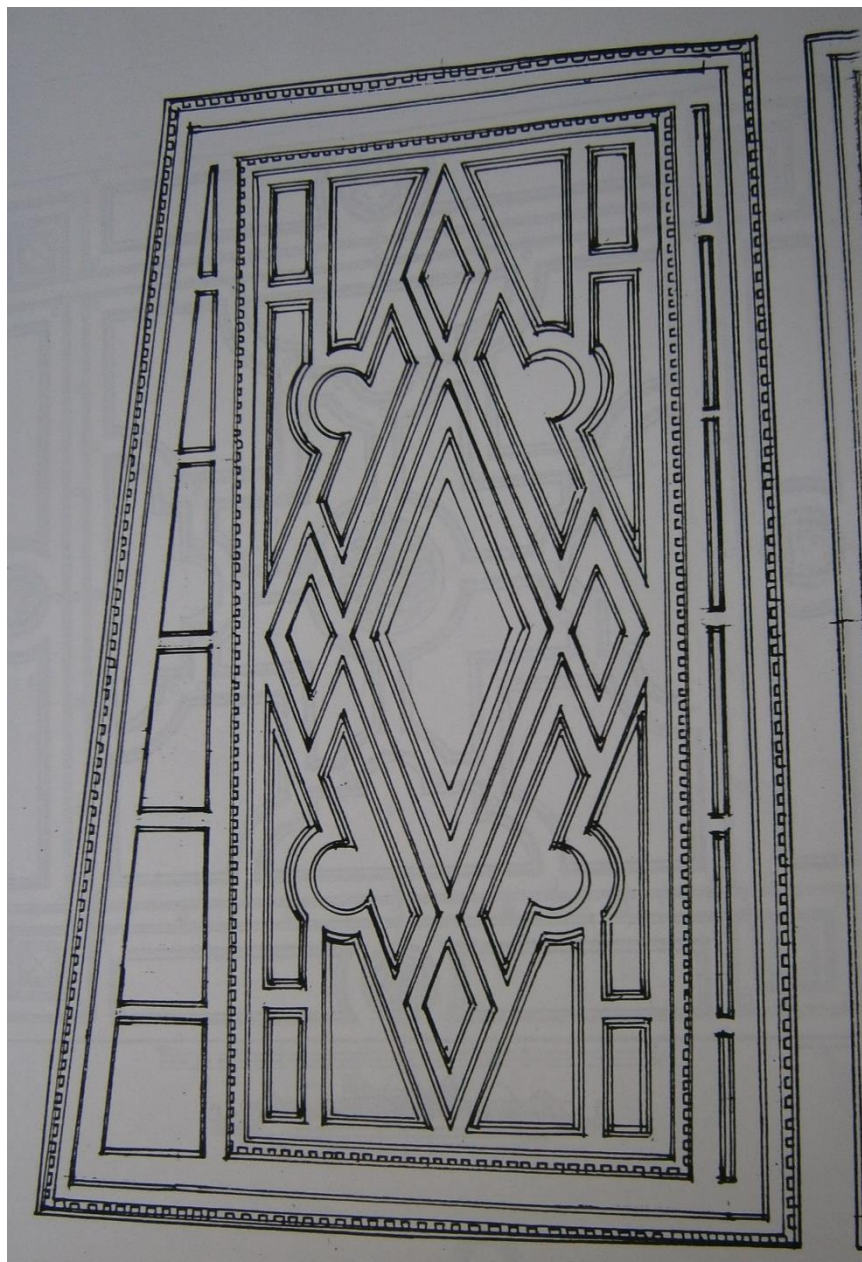
č. 6 – Plafond z „Kamenného sálu“ s jednotlivými popisy kazet



č. 7 – Návrh na umístění plafonu ze síně Vévodské do předsíně Tanečního sálu na Švihově – č. 1

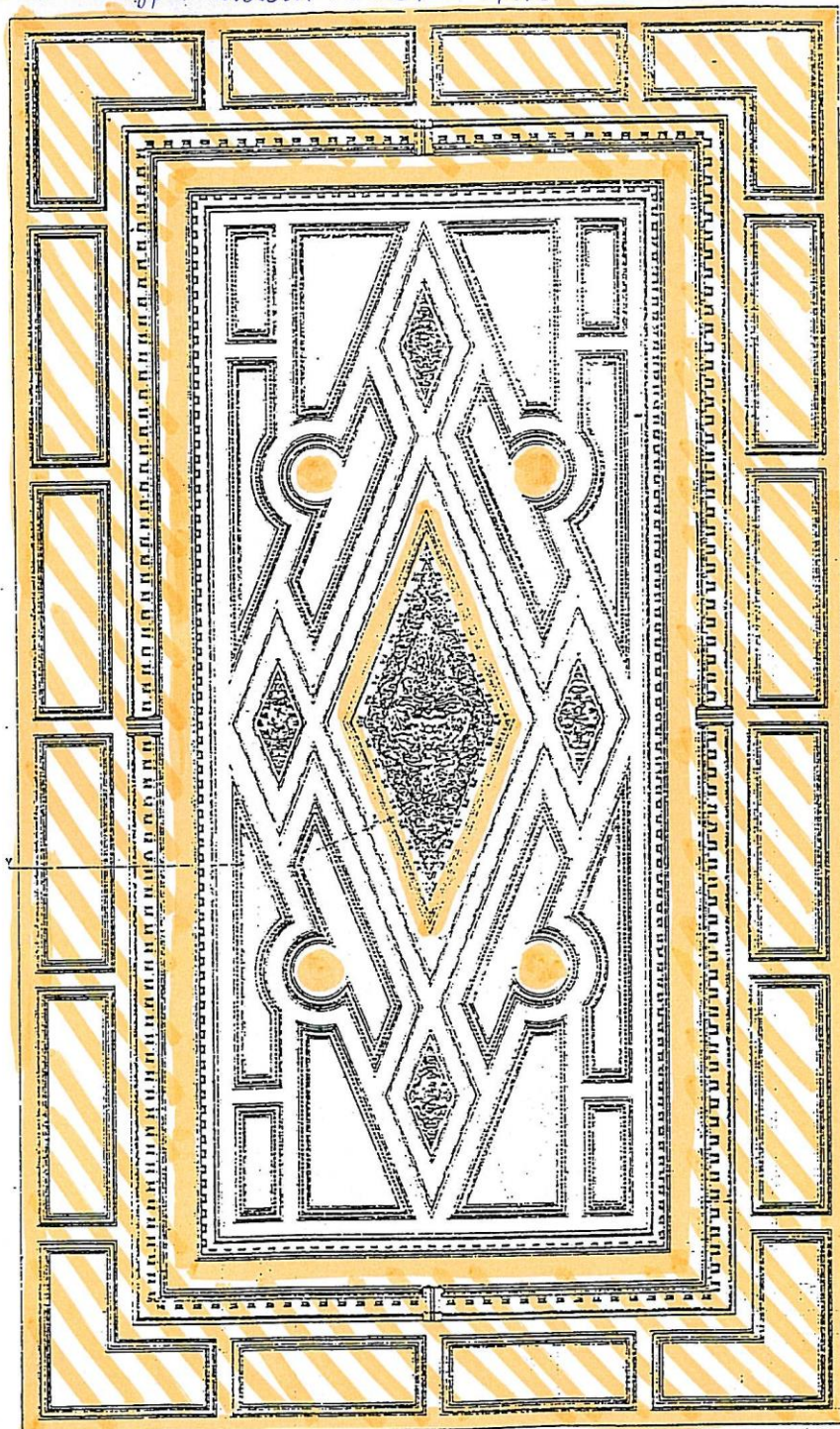


č. 8 – Návrh na umístění plafonu ze síně Vévodské do předsíně Tanečního sálu na Švihově – č. 3



č. 9 – Plánek stropu z Vévodské síně, kde jsou vyznačeny jednotlivé kusy uložené v Plasích.

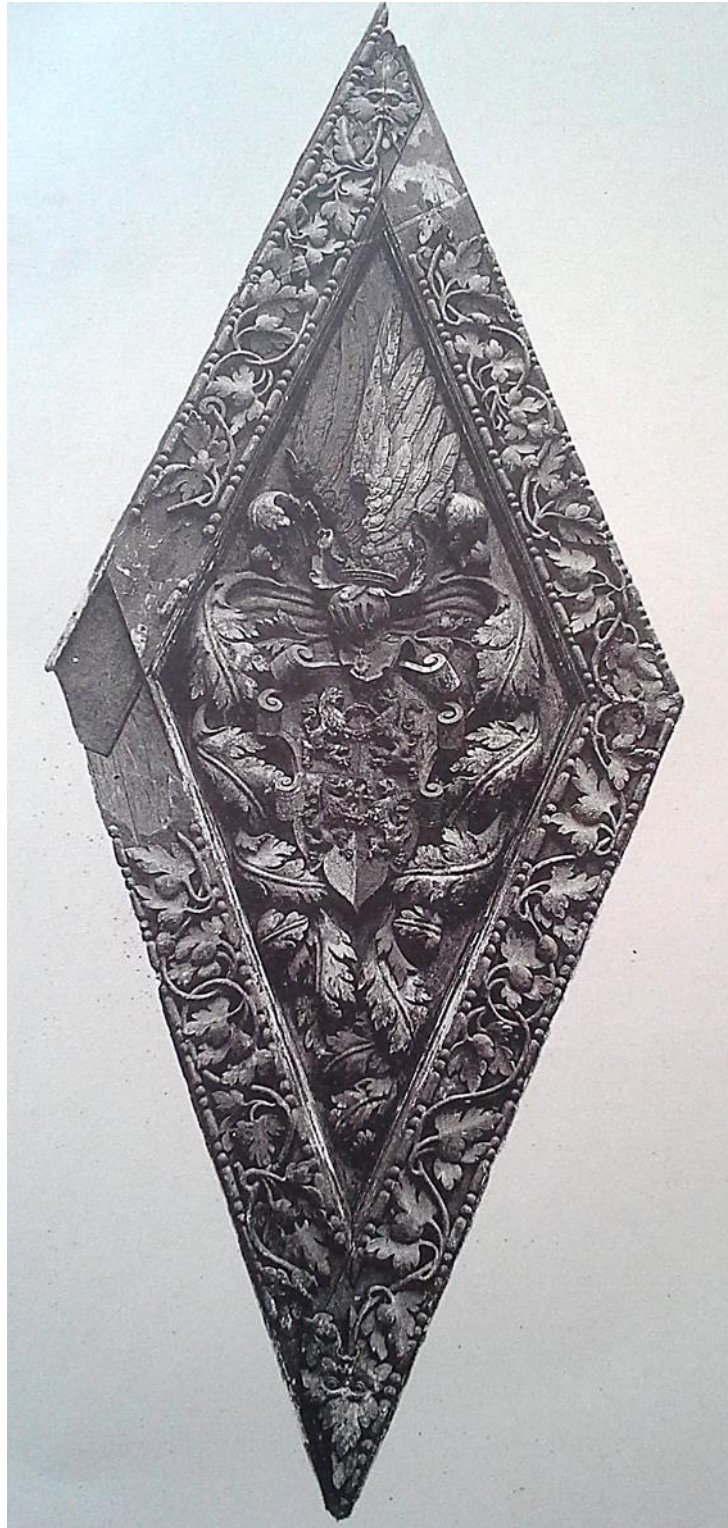
Uloženo v sfpce kladera PLASY - zhotoveno 27.10.2011



AKA PL. 101/102

... (Dle ...)

č. 10 – Středová kazeta původně polychromovaná z Vévodské síně se znakem Valdštejnů.



č. 11 – Kazeta z Vévodské síně s vyobrazením apoštola sv. Marka.



č. 12 – Kazeta z Vévodské síně s vyobrazením apoštola sv. Jana Evangelisty.



č. 13 – Kazeta z Vévodské síně s vyobrazením evangelisty sv. Matouše.



č. 14 – Kazeta z Vévodské síně s vyobrazením evangelisty sv. Lukáše.



Příloha č. 15 - Plafond z Taneční síně, středový erb pánů z Valdštejna



Příloha č. 16 – Plafond z Taneční síně, erb Anny z Vartemberka



Příloha č. 17 – Plafond z Taneční síně, erb Apoleny Černčické z Kácova



Příloha č. 18 – Plafond z Taneční síně, Rýzmberský erb



Příloha č. 19 – Plafond z Taneční síně, erb Anny z Kováně



Příloha č. 20 – Plafond z Taneční síně, Adonis



Příloha č. 21 – Plafond z Taneční síně, Kallisto a Arkas



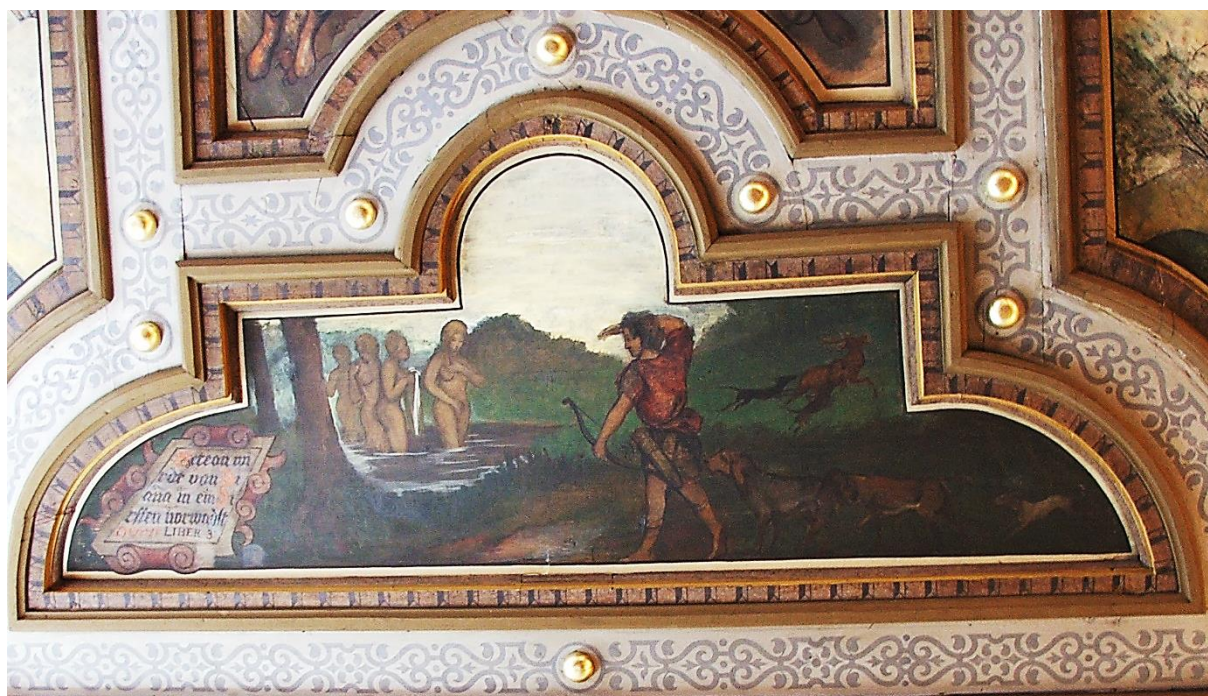
Příloha č. 22 – Plafond z Taneční síně, Kephalos



Příloha č. 23 – Plafond z Taneční síně, Picus



Příloha č. 24 – Plafond z Taneční síně, Akteon



Příloha č. 25 – Plafond z Taneční síně, Cyparissus



Příloha č. 26 – Plafond z Taneční síně, Lov Kalydonský



Příloha č. 27 – Plafond z Taneční síně, Narcissus



Příloha č. 28 – Plafond z Taneční síně, Coronis a Lycava



Příloha č. 29 – Plafond z Taneční síně, celkový pohled na kazetový strop



Příloha č. 30 – Plafond z Kamenné síně, erb Jindřicha z Valdštejna č. 1



Příloha č. 31 – Plafond z Kamenné síně, erb Jindřicha z Valdštejna č. 2



Příloha č. 32 – Plafond z Kamenné síně, Mucius Scaevola



Příloha č. 33 - Plafond z Kamenné síně, Dido zakládá Kartágo



Příloha č. 34 - Plafond z Kamenné síně, Scipius se odmítá zasnoubit s cizinkou



Příloha č. 35 – Plafond z Kamenné síně, Metius za zradu roztrhán koňmi (momentálně v restaurátorské dílně)



Příloha č. 36 – Plafond z Kamenné síně, Smrt Lukrecie



Příloha č. 37 – Plafond z Kamenné síně, Horatius souzen za vraždu své sestry



Příloha č. 38 – Plafond z Kamenné síně, Marcius obléhá Řím



Příloha č. 39 – Plafond z Kamenné síně, Poprava zrádců Tarquiniových



Příloha č. 40 – Plafond z Kamenné síně, Narození Romula a Rema



Příloha č. 41 – Plafond z Kamenné síně, Ozbrojenec



Příloha č. 42 – Plafond z Kamenné síně, Spes (momentálně v restaurátorské dílně)



Příloha č. 43 – Plafond z Kamenné síně, Fides (momentálně v restaurátorské dílně)



Příloha č. 44 – Plafond z Kamenné síně, Caritas



Příloha č. 45 – Plafond z Kamenné síně, Castitas



Příloha č. 46 – Plafond z Kamenné síně, Patientia



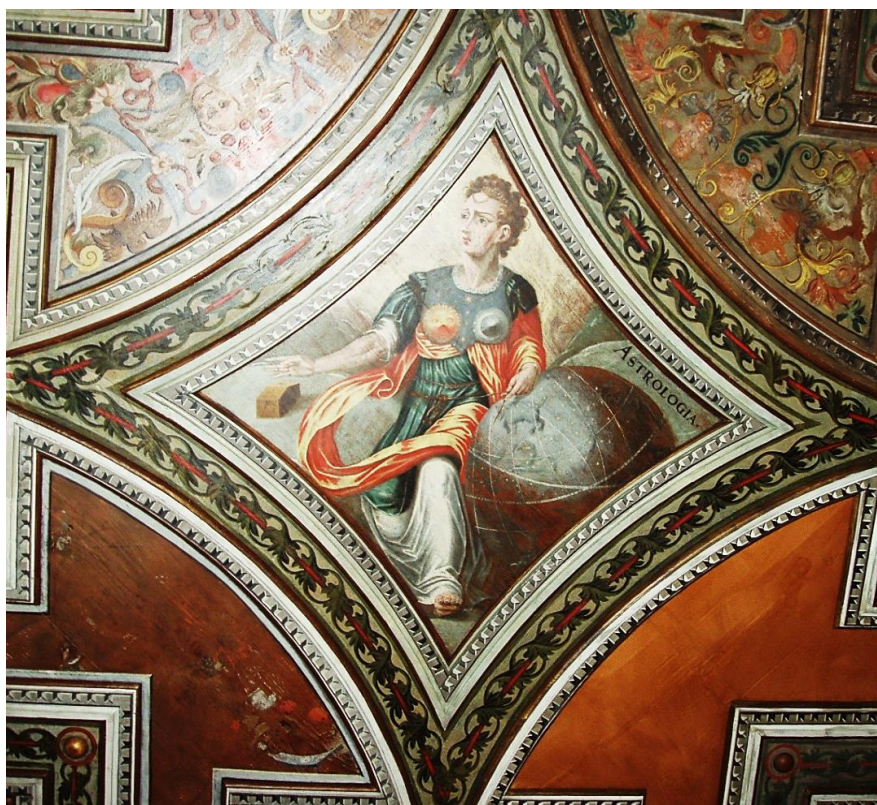
Příloha č. 47 – Plafond z Kamenné síně, Iustitia



Příloha č. 48 – Plafond z Kamenné síně, Fortitudo



Příloha č. 49 – Plafond z Kamenné síně, Astrologia



Příloha č. 50 – Plafond z Kamenné síně, Dialectica (momentálně v restaurátorské dílně)



Příloha č. 51 – Plafond z Kamenné síně, Rhetorica



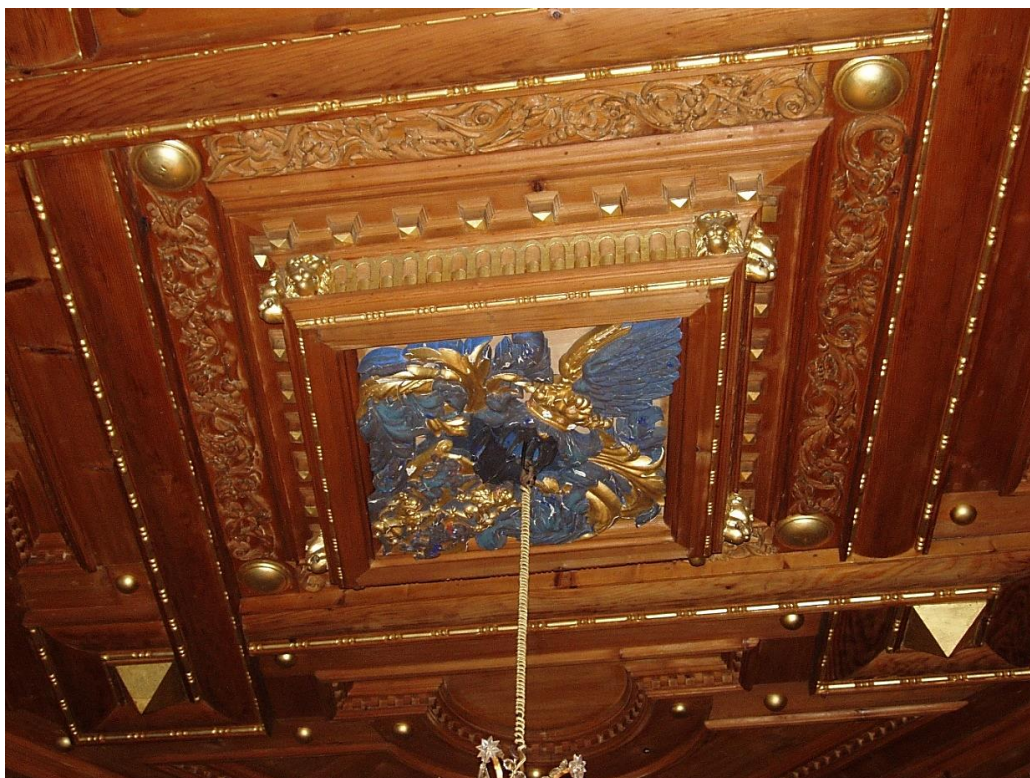
Příloha č. 52 – Plafond z Kamenné síně, Musica



Příloha č. 53 – Plafond z Kamenné síně, celkový pohled



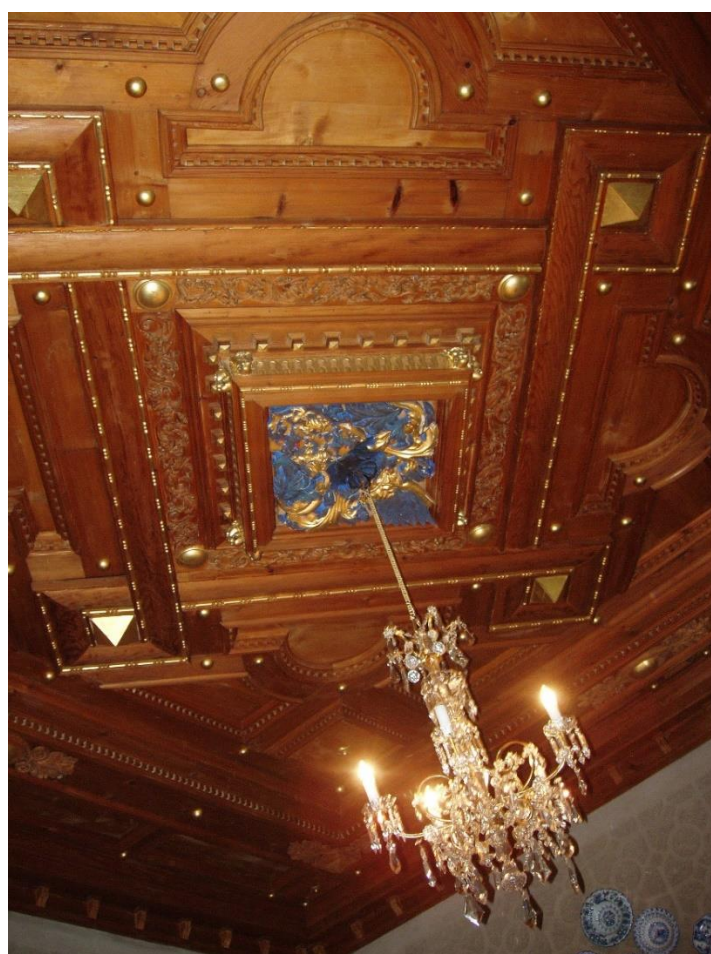
Příloha č. 54 - Plafond z Libušiny síně, středový erb pánů z Valdštejna č. 1



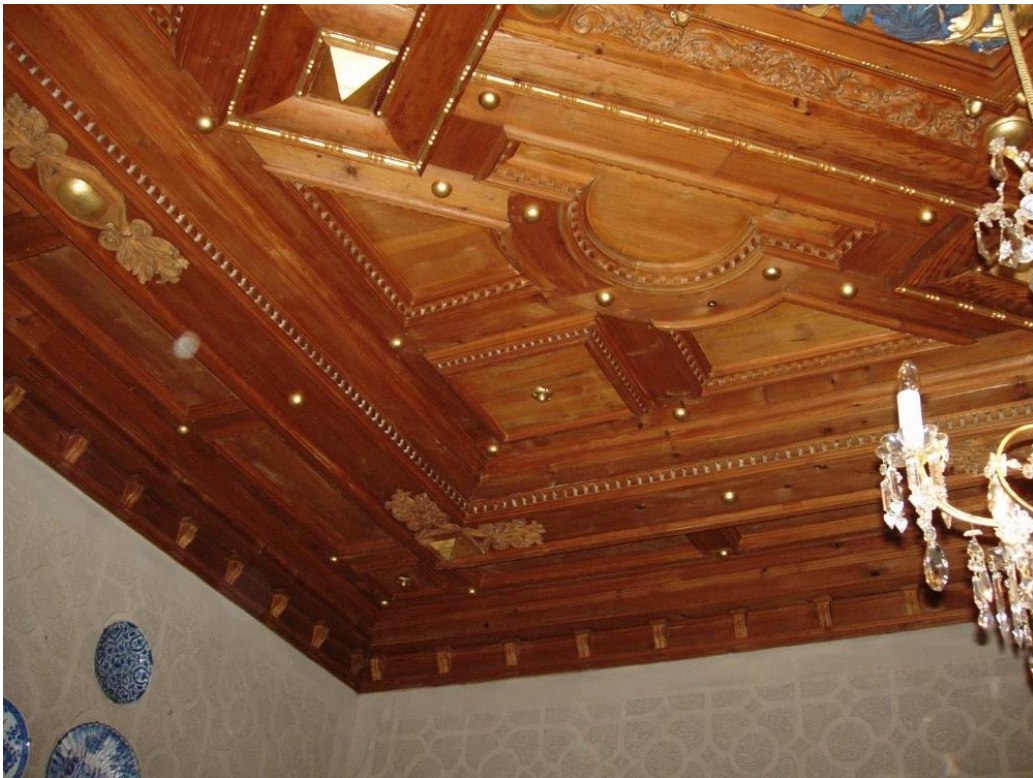
Příloha č. 55 – Plafond z Libušiny síně, středový erb pánů z Valdštejna č. 2



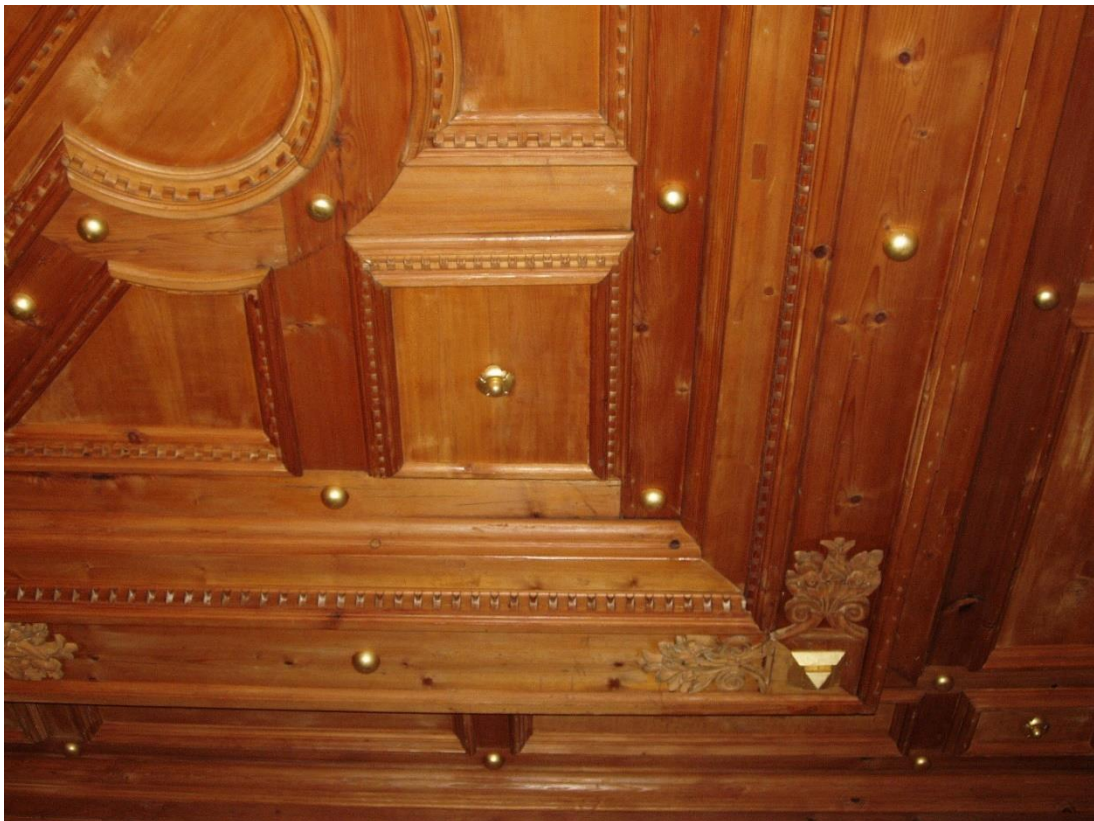
Příloha č. 56 – Plafond z Libušiny síně



Příloha č. 57 – Plafond z Libušiny síně, detail č. 1



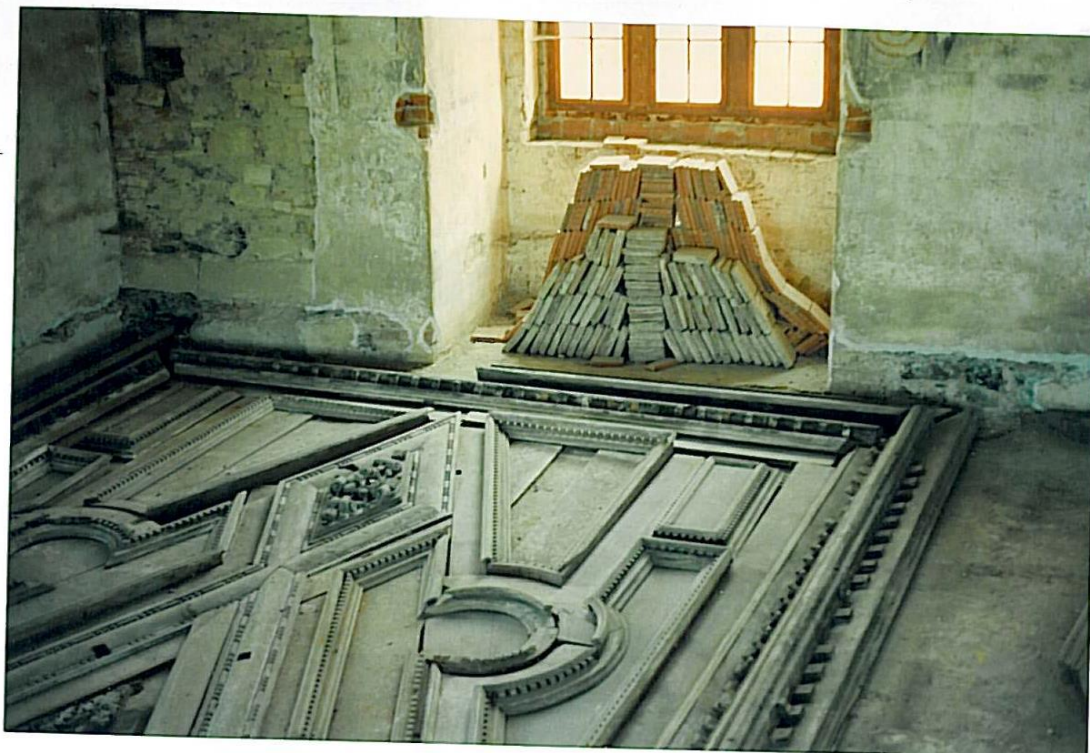
Příloha č. 58 – Plafond z Libušiny síně, detail č. 2



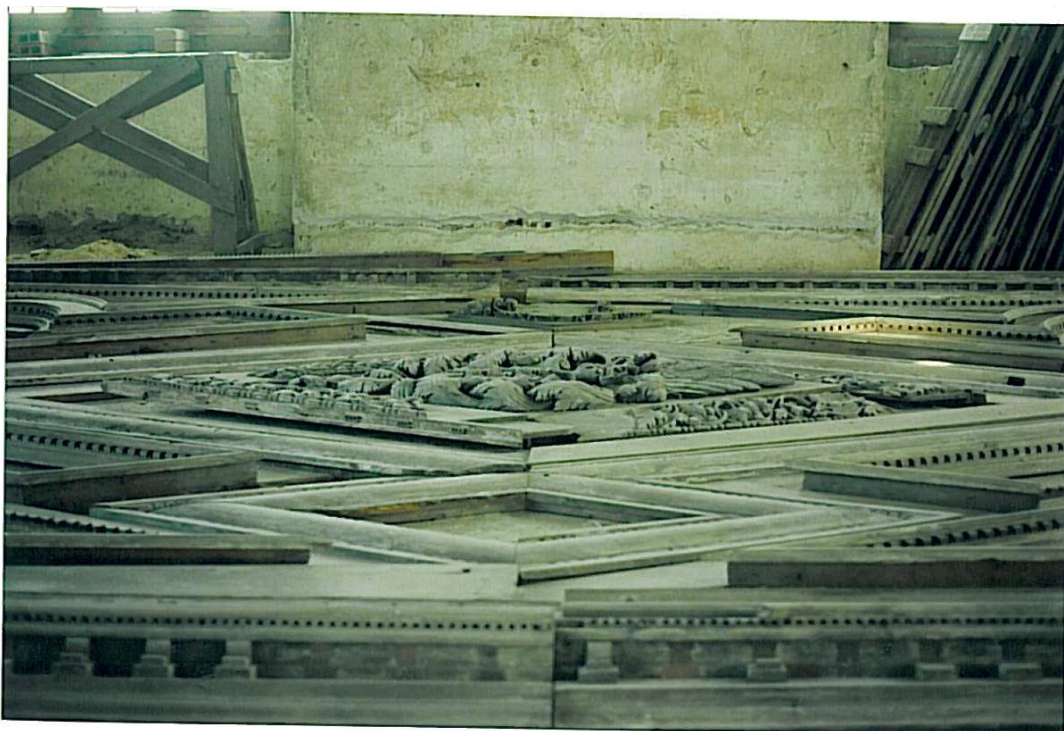
Příloha č. 59 – Plafond z Vévodské síně, fotografie z provizorního sestavení stropu, č. 1



Příloha č. 60 – Plafond z Vévodské síně, fotografie z provizorního sestavení stropu, č. 2



Příloha č. 61 – Plafond z Vévodské síně, fotografie z provizorního sestavení stropu, č. 3



Příloha č. 62 – Plafond z Vévodské síně, rozložený strop v depozitáři na Švihově, č. 1



Příloha č. 63 – Plafond z Vévodské síně, rozložený strop v depozitáři na Švihově, č. 2



Příloha č. 64 – Plafond z Vévodské síně, rozložený strop v depozitáři na Švihově, č. 3

