

Česká zemědělská univerzita v Praze

Fakulta agrobiologie, potravinových a přírodních zdrojů

Katedra zahradní a krajinné architektury



Vývoj a revitalizace parků v Plzni, část Plzeň III

Bakalářská práce

Autor práce: Martin Červený

Obor studia: Zahradní a krajinářská architektura

Vedoucí práce: doc. Ing. arch. Jan Vaněk, CSc.

© 2020 ČZU v Praze

Čestné prohlášení

Prohlašuji, že svou bakalářskou práci "Vývoj a revitalizace parků v Plzni, část Plzeň III" jsem vypracoval samostatně pod vedením vedoucího bakalářské práce a s použitím odborné literatury a dalších informačních zdrojů, které jsou citovány v práci a uvedeny v seznamu literatury na konci práce. Jako autor uvedené bakalářské práce dále prohlašuji, že jsem v souvislosti s jejím vytvořením neporušil autorská práva třetích osob.

V Praze dne 17. 7. 2020

Poděkování

Rád bych touto cestou poděkoval vedoucímu práce doc. Ing. arch. Janu Vaňkovi, CSc. za odborné vedení a cenné připomínky. Velké poděkování patří prof. Ing. arch. Jaroslavu Sýkorovi, DrSc. a Ing. Jiřímu Grulichovi, kteří mi výrazně pomohli v závěru práce, a hlavně bych chtěl poděkovat mé rodině, za všechno, co pro mě kdy udělali a mnoho dalším.

Vývoj a revitalizace parků v Plzni, část Plzeň III

Souhrn

Práce se zabývá revitalizací plzeňské náplavky na Radbuze i historickým vývojem plzeňských parků v části Plzeň III a městem Plzeň jako takovým. Mezi parky, o kterých píšu v této bakalářské práci, patří Smetanovy sady, Kopeckého sady, Šafaříkovy sady, Křížíkovy sady, sady 5. května, sady Pětatřicátníků, Mlýnská strouha, Štruncovy sady, Husovo náměstí, Masarykovo náměstí, náměstí Míru, Borský park a České údolí.

V prvních kapitolách se věnuji filozofickým směrům a myšlenkám, které souvisí s vývojem parků, zapojováním zeleně do městské infrastruktury a městu Plzni z pohledu geografie, přírodní charakteristiky, historie města, kulturních a historických památek Plzně. Tato část bakalářské práce předchází značně rozsáhlým pasážím, které se věnují historickému vývoji plzeňských parků v městské části Plzeň III.

Jak jsem již zmiňoval výše v textu, tak značnou část mé bakalářské práce zaujímá studie o historickém vývoji plzeňských parků, které jsou významně spojeny s rozvojem města Plzně.

Na závěr mé bakalářské práce je projekční část, která je zaměřena kromě všeobecného významu a historie nábřeží hlavně na vývoj náplavky na řece Radbuze a na samotnou revitalizaci, která je mým hlavním záměrem v této části. Věnuji se zde výsadbě zeleně, která toto nově rekonstruované místo posune na další úroveň. Zeleň, která je v centru Plzně, zůstává nadále nedostatkovým zbožím a přispěje ke zlepšení klimatických podmínek, ale přináší s sebou i další klady.

Klíčová slova: náplavka, historický vývoj, Plzeň, parky, zeleň

Development and revitalization of parks in Pilsen, part of Pilsen III

Summary

This thesis deals not only with revitalization of pilsen waterfront on Radbuza but also with historical development of pilsen parks in Pilsen III and town as it is. Parks that takes place in this thesis are Smetanovy sady, Kopeckého sady, Šafaříkovy sady, Křížikovy sady, sady 5. května, sady Pětatřicátníků, Mlýnská strouha, Štruncovy sady, Husovo náměstí, Masarykovo náměstí, náměstí Míru, Borský park a České údolí.

The chapters believe in the philosophical directions and ideas they have with the development of parks, the involvement of greenery in the city infrastructure and the city of Pilsen in terms of geography, natural features, history of the city, cultural and historical monuments of Pilsen. This part of the bachelor's thesis precedes very large passages, which are believed to the historical development of Pilsen parks in urban areas III.

At the end of my bachelor's thesis is the design part, which is focused on addition to the general significance and history of the embankment, mainly on the development of the embankment on the river Radbuza and the revitalization itself, which is my main intention in this part. I dedicate myself to planting greenery here, which will take this newly reconstructed place to the next level. Greenery, which is in the center of Pilsen, remains a scarce commodity and will contribute to the improvement of climatic conditions, but it also brings with it other pros.

Keywords: waterfront, historical development, Pilsen, parks, greenery

Obsah

1	Úvod	I
2	Cíl práce	IV
3	Plzeň	V
3.1	Geografie	V
3.2	Historie města	VI
3.3	Kulturní a historické památky	VII
3.4	Přírodní charakteristika	X
4	Plzeňské parky v části Plzeň III	XII
4.1	Smetanovy sady	XIII
4.2	Kopeckého sady	XV
4.3	Šafaříkovy sady	XVII
4.4	Křížikovy sady	XVIII
4.5	Sady 5. května	XX
4.6	Sady Pětatřicátníků	XXI
4.7	Mlýnská strouha	XXIV
4.8	Štruncovy sady	XXVII
4.9	Husovo náměstí	XXX
4.10	Masarykovo náměstí	XXXI
4.11	Náměstí Míru	XXXIII
4.12	Borský park	XXXIV
4.13	České údolí	XXXVII
5	Náplavka na Radbuze	XXXVIII
5.1	Původní podoba	XLI
5.2	Současný stav	XLI
5.3	Náměty pro revitalizaci	XLIII
5.3.1	Odstraňování rostlinného materiálu	XLVII
5.3.2	Ochrana stávajícího rostlinného materiálu	XLVIII
5.3.3	Založení záhonů z trvalek, cibulovin a travin	XLIX
5.3.3.1	Doba a postup realizace	XLIX
5.3.3.2	Vlastní výsadba vegetace a následná péče	XLIX
5.3.4	Dokončovací péče u výsadeb rostlin a trávníků	LI
5.3.5	Sortiment navrhovaných trvalek, cibulovin a travin	LI
5.3.6	Inspirační fotografie	LIII
5.3.7	Vizualizace	LIII

5.3.8	Výkaz některých výměř	LIV
5.3.9	Normy	LV
6	Diskuse	LV
6.1	Celkový vzhled náplavky.....	LVI
6.2	Prvky v parku	LVI
7	Závěr	LVI
8	Literatura	LVII

1 Úvod

Parky jsou důležitým prvkem městské infrastruktury, jsou jedním ze základních typů veřejného prostranství, které utváří základní ráz města. Plní nezastupitelnou úlohu v rámci systému sídelní zeleně. Vytvářejí kontrast se zastavěným územím ve městech. Důvodem, proč jsou obecně parky důležité, je snižování teploty, zadržování vody ve městě, lákání nejrůznějšího hmyzu, zvíře, propojení člověka s přírodou. Obyvatelům, ale i návštěvníkům města slouží k aktivnímu i pasivnímu odpočinku či jiným aktivitám.

Slovo krajina označovala v minulosti jak jednotku lidského osídlení, vlastně jurisdikci, tak cokoliv, co mohlo být příjemným předmětem zobrazení.

Podle Číňanů, kteří se dříve zabývali působením krajiny na člověka, je ráz krajiny optickým záchytným bodem pro existenci struktur z mikročástic a energií. Podle pěti jmen zvířat z čínské taoistické mytologie jsou pojmenovány určitá uskupení z mikročástic a energií. Tato zvířecí jména byla Číňany přenesena na viditelné části krajinného uskupení, např hory nebo řeky. A to je propojení krajiny a feng-šuej.

Podle genius loci jsou umělými součástmi prostředí hlavně sídla různých měřítek, dále pak cesty, které tato sídla spojují, a další prvky, které proměňují přírodu v kulturní krajinu. Sídla slouží jako ohniska, pokud se organicky propojují s prostředím. V těchto ohniscích je povaha prostředí zhuštěna a vysvětlena. Podle filozofa Heideggera jsou jednotlivé domy, vesnice a města stavebními díly, které v sobě a kolem sebe shromažďují ono mnohonásobné „mezi“. Teprve až stavební díla dokázala přiblížit lidem zemi jako obydlenou krajinu a zároveň staví blízkost sousedského bydlení pod nebeské dálky. Základním charakterem míst, které vytvořil člověk, je proto koncentrace a uzavřenost. Staly se vnitřky v plném slova smyslu a to znamená, že tak jako lidské nitro v sobě hromadí to, co je zažito. Aby mohly splňovat tuto funkci, tak mají otvory, které je spojují s vnějškem. Budovy jsou také propojeny se svým prostředím díky tomu, že spočívají na zemi a zvedají se k nebi. Umělé prostředí obsahuje artefakty nebo věci, které mohou fungovat jako vnitřní ohniska, a tak podtrhovat shromažďovací funkci sídla. Podle Heideggera „Věc věcní svět.“ Věcní je myšleno ve smyslu shromažďuje.

Z pohledu prastaré koncepce čtyř živlů je vše na světě složené z ohně, vody, vzduchu a země. Ale tyto čtyři živly nejsou omezeny jenom na anorganický a minerální svět, ale také umožňují vznik ostatních přírodních říší. Touto koncepcí se zabírali předsokratovští myslitelé, kteří přemítali o povaze univerza. Dnes máme dojem, že jsme o hodně dál a že koncepce čtyř živlů je poněkud zjednodušená.

Další významnou koncepcí jsou procesy sal, mercurius a sulphur. V této koncepci šlo o to, že kromě čtyř živlů a jejich vzájemných interakcí alchymisté hovořili o základních procesech, které jsou s živly spojené. Na všechny funkce, pohyby a stavy bytí v universu (vesmíru) lze nahlížet jako na tři procesy: sal (solný) se týká srážení a krystalizace, sulfurický (sirný) se týká rozkladu a rozpouštění přecházejícího do sublimace a merkurický (rtuťový) zprostředkovává výměnu mezi opačnými póly, kontrakčním, dostředivým solným procesem a odstředivým sulfurickým procesem.

Třetí koncepcí je mikrokosmos a makrokosmos. Tato koncepce se zabývá živly a procesy, které působí ve světě přírody i člověka.

Poslední ze základních koncepcí, které se chce věnovat, je koncepce biodynamické epistemologie. Podle ní se univerzum skládá z mnoha vzájemně se ovlivňujících a

prostupujících úrovní, kterým vládnou nebo je obývají hierarchie různých bytostí, duší a duchů. Pokud bychom se věnovali empirickému světu, tak můžeme vespod pozorovat masivní skalnaté podloží, na něm vrstvu vodstev, potom úroveň vzduchu a nad ní vzniká světlo a teplo.

Všechna lidská sídla od nejstarších po soudobé v sobě obsahují rozpor. Na jedné straně si berou hodně z tradic dosavadních způsobů tvoření sídel, ale na straně druhé jsou nucena společně s technickým, ekonomickým, politickým, právním a sociálním vývojem se nově vyvíjet.

Když se vezme v úvahu rozvoj města, slova město a zeleň jsou navzájem výraznými protiklady. Nárůst urbanizace v pozdním a vrcholném středověku vedlo k markantnímu vymizení veškeré zeleně z živoucího prostředí měst. Města byla obklopena vysokými hradbami a byla velice hustě obydlena, příroda zůstala mimo tyto hradby. Jediné otevřené prostory byly trhy.

Zelené prostory byly opět uvedeny do měst v s příchodem prvních moderních expanzí měst. Amsterdamský Canal District ukázal perimetrický blokový vývoj do moderních měst a novým městským domům byly přidány extravagantní zahrady. Nicméně obecně zelené části měst dokonce i v moderních městech zůstaly velmi limitovány. Krajinné malby Varšavy a Drážďan, Vídně a Londýna od dvou Canaletti vzácně ukazují více než jen pár izolovaných stromů uvnitř městských zábran, a když je zeleň vidět, většinou jde o ruiny. Zelené oblasti ve městech byly pouze pro privátní užití, z toho důvodu je bylo možné najít pouze ve dvorech klášterů a tyto prostory byly, stejně jako v Amsterdamu, schované za velkými městskými domy. Na rozdíl od pár výjimek zůstaly veřejné městské ulice nezelené. Malby nizozemských měst v této době ukazují mnoho četných stromů v rámci městského kontextu. Velký kanál v Amsterdamu zůstal částečně nerozvinutý až do 19. století, což umožnilo parkům a otevřeným plochám, jako je zoo a botanická zahrada, se rozvíjet uvnitř městských hradeb. Nejstarší zbývající botanická zahrada se nachází přímo v sousedství baziliky Sant' Antonio v Padově a byla otevřená v roce 1545. Botanické zahrady byly obecně využívány jako univerzitní výstavní zahrady a pro pěstování léčivých rostlin a nebyly přístupné veřejnosti. Do města byly později integrovány zoologické zahrady a zvířecí parky, stejně jako oplocené lovecké parky, například Großer Tiergarten v Berlíně. Zoologická zahrada v Benátkách začala jako zvěřinec patřící císaři Františku I. v roce 1752, poprvé byla zpřístupněna veřejnosti v roce 1778. Hřbitovy v této době také nabízely malý zelený prostor a musely být umístěny mimo městské hradby. Dokonce i slavný Pere Lachais a hřbitov Montmartre v Paříži byly v 19. století postaveny mimo městské hradby a teprve později byly začleněny do města, stejně jako vojenská přehlídka. Bylo však postaveno několik městských zástaveb, které se chlubily velkými zelenými plochami, zejména Alameda de Hércules v Seville (1574) a slavné Champs-Élysées v Paříži (1640). Taková místa se často objevovala jako rekreační prostory pro aristokracii.

Množství otevřeného veřejného zeleného prostoru se významně zvýšilo s francouzskou revolucí a po ní. Byly zveřejněny výše uvedené soukromé palácové zahrady (jako je velká Tuilerie Garden v Paříži), zvířecí parky a soukromé zoologické zahrady, městské kláštery a univerzity. Ve stejném roce 1789 Charles Theodore, hrabě Palantine a vévoda z Bavorska nařídili výstavbu nového parku na východ od mnichovské vojenské zahrady. Ve stejné době Friedrich Ludwig von Sckell vytvořil první civilní park, anglickou zahradu. Na rozdíl od okrasné francouzské zahrady byly tyto nové krajinářské zahrady navrženy jako obraz ozdobené přírody a doplněny ozdobnými budovami v různých starožitných nebo exotických stylech. To se stalo tématem stylu historismu z druhé poloviny 19. století.

Buržoazní parky začaly v Anglii vyrůstat v polovině 19. století. Industrializace a omezené stavební předpisy a kontroly vedly k obrovskému populačnímu růstu ve městech. Rozvoj veřejných parků měl za cíl vyvážit tento trend. Princes Park v Liverpoolu byl otevřen v roce 1842, navrhl ho Joseph Paxton a Pennethorne. Vondelpark byl otevřen v Amsterdamu v roce 1842, navrhl ho Jan David Zocher. Central Park v New Yorku otevřen v roce 1879, navržený Frederichem Law Olmstedem. Palmová zahrada ve Frankfurtu nad Mohanem byla navržena s využitím rostlin ze sbírky vévody z Nassau. Architekt Palmové zahrady, Heinrich Siesmayer, vytvořil několik veřejných zahrad-například Lázeňský park v Bad Nauheimu- které poskytly inspiraci pro více než 1 000 návrhů soukromé zahrady jeho společností.

Zahradní architektura se stala skutečnou oblastí odborných znalostí již v 19. století a veřejné zelené prostory zůstávají dodnes důležitou a oblíbenou součástí měst. Ve Stuttgartu se během 54 let konalo pět velkých zahradních festivalů a vytvořilo se osm kilometrů zeleně ve tvaru písmene U jako řada propojených parků a zelených ploch, které obklopovaly vnitřní město. Poté co Barcelona v 80. letech 20. století učinila z módy ekologický městský design. yla v devadesátých letech znovu zavedena do městského designu zeleň. V dnešní době není pojem zelené město jen chytlavým sloganem, ale je také myšlenkou, která přilákala mnoho nových a kreativních nápadů. Kromě toho partyzánské a vertikální zahrady přidaly do krajinného designu zcela nový rozměr a jsou v tomto objemu dobře zastoupeny.

Aktuální situace je výsledkem snahy o zlepšení lidského prostředí. Otevřené, tzv. zelené město představovalo reakci na špatné podmínky evropských průmyslových měst v 19. století. Z toho důvodu bylo obecným východiskem moderní architektury úsilí o lepší bydlení ve městech.

Parky, které jsou rozebírány v této bakalářské práci, mají jistý historický vývoj, související s rozvojem města Plzně, a mnoho z nich je oblíbených, nejspíše z důvodu dobré dopravní dostupnosti. Táhnou se z centra města až na jeho okrajovou část (Plzeň-Bory). Poblíž parků je vždy tramvajová nebo autobusová zastávka MHD a mnoho kaváren, restaurací, sportovišť a jiných významných budov, ve kterých lidé tráví svůj volný čas.

Zajímavým místem v centru města je nově revitalizovaná náplavka na řece Radbuze, která prošla zásadní změnou. A protože tuto přeměnu vnímám jako dominantní ohledně rozvoje městského prostoru v Plzni 3, tak jsem se rozhodl vybrat toto místo jako projekční část mé bakalářské práce.

2 Cíl práce

Hlavním cílem této bakalářské práce je zdokumentovat historický vývoj a současný stav parků v městské části Plzeň 3. Dále vypracovat náměty na revitalizaci náplavky na řece Radbuze v Plzni, včetně jejího zapojení do stávající struktury městské krajiny Plzně. A mimo jiné i zkoumat a popisovat další sounáležitosti, které jsou spojené s touto problematikou. Práce je projektového typu.

3 Plzeň

Plzeň je statutárním městem nacházejícím se na západě Čech a je metropolí Plzeňského kraje. Leží na soutoku řek Mže, Radbuzy, Úhlavy, Úslavy a soutokem Mže a Radbuzy vzniká řeka Berounka. Počet obyvatel je přibližně 172 tisíc a díky tomu je Plzeň čtvrtým největším městem České republiky.



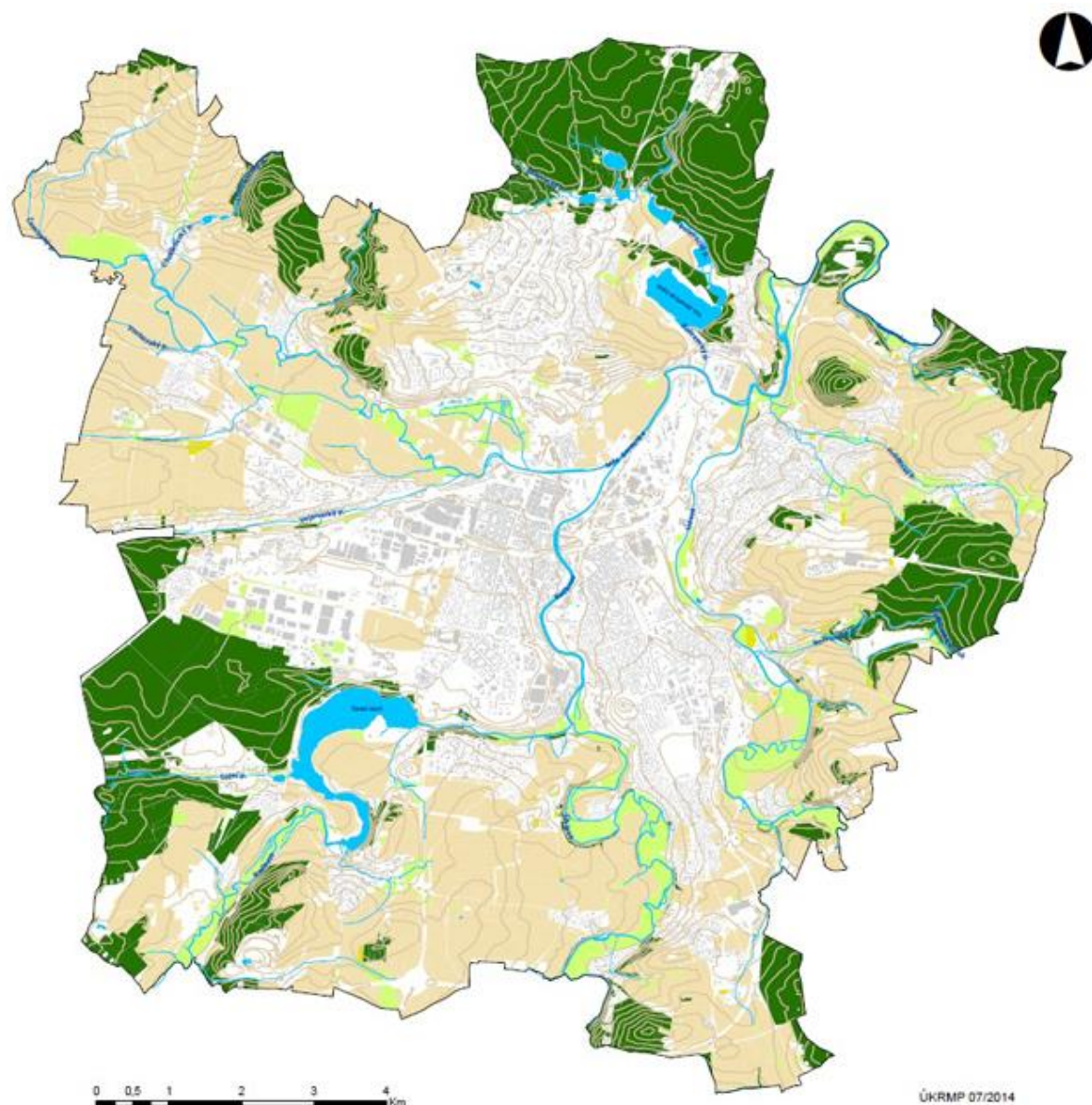
Obrázek 1: Fotografie centra Plzně, zdroj: <http://www.zivotvplzni.cz/turista/poznej-plzen/to-nejlepsi-z-plzne/to-nejlepsi-z-plzne.aspx>

3.1 Geografie

Půdorys města Plzně se rozkládá na ploše 138 km² v Plzeňské kotlině, leží na soutoku čtyř řek: Mže, Radbuzy, Úhlavy, Úslavy a jejich splnutím vzniká řeka Berounka (konkrétně soutokem Mže a Radbuzy). Zeměpisná šířka této metropole činí 49° 44' s. š., zeměpisná délka je 13° 23' východní délky a nadmořská výška se pohybuje v rozpětí 293–452 m n.m. Centrum Plzně se nachází v nadmořské výšce okolo 310 m n. m., ale na okrajích města je hned několik vrchů s nadmořskou výškou, která přesahuje 400 m n.m. Plzeň se nachází ve vzdálenosti necelých 600 km autem od nejbližšího moře. Konkrétně je to Štětínský záliv v Baltském moři (575,3 km) nebo Terstský záliv v Jaderském moři (590,2 km).

Z hlediska klimatu tohoto překrásného města se jedná o mírně teplou klimatickou oblast se suchým a dlouhým létem, krátkými a mírně teplými přechodnými obdobími jara a podzimu a velmi suchou zimou s krátkým trváním sněhové pokrývky. Z pohledu dlouhodobých klimatických údajů z let 1971-2010 z meteorologické stanice Plzeň-Bolevec je průměrný roční úhrn srážek 533 mm, průměrná roční teplota 7,7 °C, nejvyšší naměřená teplota 40,1 °C, nejnižší naměřená teplota -28,0 °C. Průměrné trvání slunečního svitu v jednom roce je 1 690 hodin a průměrný počet dní s mlhou v roce je 40 (Plzeň-Mikulka). Z hlediska převažujících směrů větrů

během roku zaujímá jihozápadní 32,1 %, severovýchodní 16,3 % a severní 14,2 % (Plzeň-Mikulka).



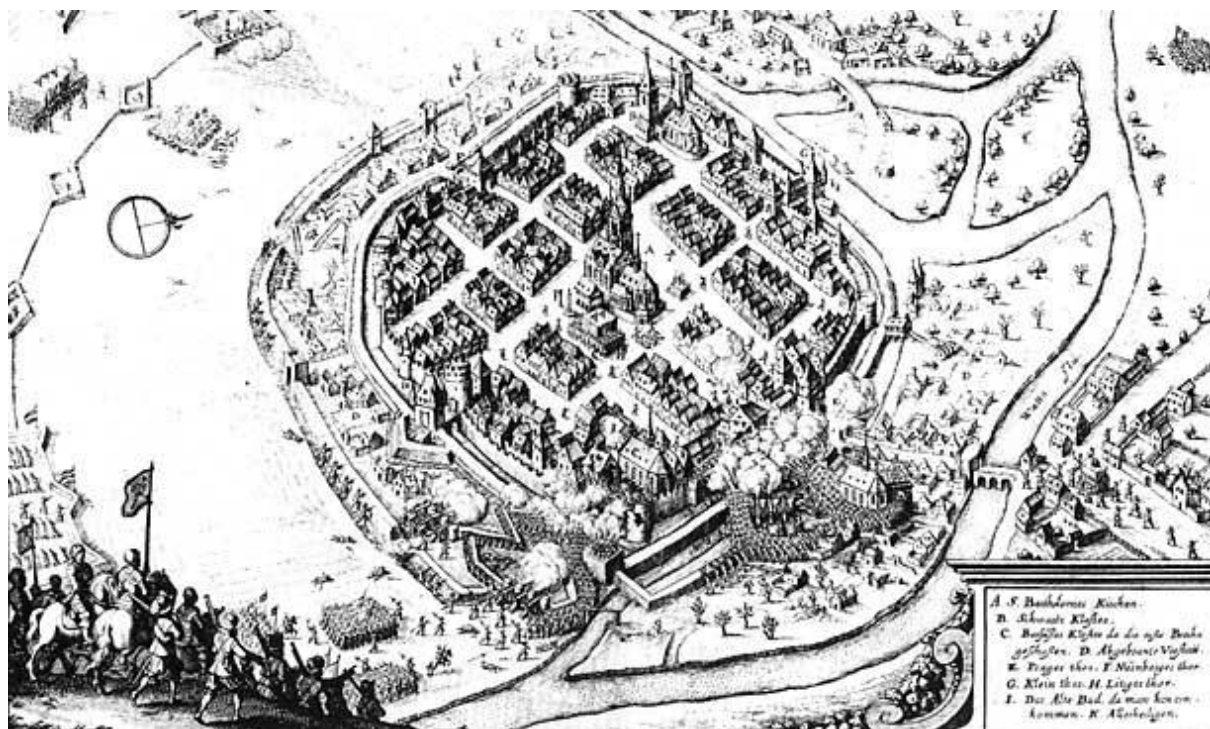
Obrázek 2: Geografická mapa Plzně, zdroj: <http://plzen-mesto.cz/obcan/o-meste/informace-o-meste/geografie/>

3.2 Historie města

Plzeň byla založena koncem 13. století Václavem II. na křižovatce významných obchodních cest a získala jméno Nová Plzeň na rozdíl oproti Staré Plzni, dnešnímu Plzenci, nad kterým tehdy vévodil župní hrad Plzeň. Soutok plzeňských řek měl velký strategický význam. Výhodná poloha Plzni umožnila rychlý ekonomický rozvoj a předurčila její výsadní postavení mezi českými městy. V husitských válkách se Plzeň dostává do popředí, jako nejdůležitější město po Praze a nejpevnější opora katolické církve císaře Zikmunda. Vítězně odolala čtyřem obležením v letech 1421, 1427, 1431 a 1433-1434. Od té doby byla považována za nedobytnou

pevnost. Též za vlády Jiřího z Poděbrad se Plzeň držela na straně papeže a protikrálovské. Roku 1468 byla v Plzni založena první knihtiskárna, na celém území tehdejšího Rakousko-Uherska. Právě zde byly vytisknuty první tištěné české knihy.

Plzeň, během povstání královských měst a českých stavů proti Ferdinandu I. v roce 1547, zůstala věrná králi. Za třicetileté války byla, po dlouhém obležení stavovským vojskem pod vedením hraběte Mansfelda, roku 1618 dobytá. Vévoda Frýdlantský trávil roku 1633 v Plzni své poslední dny před svým zavražděním v Chebu. Dne 12. ledna a 19. února 1634 tu byly podepisovány pověstné reversy valdštejnských důstojníků. Též v pozdějších válkách, jako byla zejména válka o dědičnou posloupnost, byla Plzeň svědkem nešťastných dob. V roce 1741 byla Plzeň obsazena Bavory a Francouzi, kteří se v následujícím roce museli vzdát Karlu Lotrinskému. V průběhu sedmileté války přišli v roce 1759 pruské jednotky do Plzně. V napoleonských válkách byla Plzeň vícekrát obsazena cizími vojsky. V roce 1813 tudy táhl ruský vojevůdce A. V. Suvorov se svojí armádou a rozbil zde své ležení. Následně po době Josefské začaly v Plzni působit vlivy modernizujícího směru. V této době se začala rozšiřovat němčina na úradech i ve školách, která musel později ustoupit díky následku budovatelské práce pana Sedláčka, Smetany a jiných budovatelů, a také s pomocí přirozeného rozvoje českého jazyka. V první polovině 19. století nastal velký rozvoj Plzně. Roku 1842 byl založen Městský pivovar a v té samé době byl vytvořen strojírenský podnik jménem Škoda. Samotné historické jádro města Plzně bylo v roce 1989 prohlášeno městskou památkovou rezervací.



Obrázek 3: Vyobrazení Plzně z roku 1618 (dobyť Plzně), zdroj: <https://www.plzen.eu/o-meste/historie/po-stopach-historie/>

3.3 Kulturní a historické památky

Na soudobém území města Plzně nalezneme upomínku na všechny stavební slohy. Kostel sv. Jiří na Doubravce byl původně postaven v románském slohu, ale postupem času byl obohacen o další prvky a části, které pozměnily jeho původní architekturu. Díky jeho vnitřní

výzdobě se řadí mezi nejkrásnější malé kostely v západních Čechách. Na Severním předměstí se nachází nejstarší plzeňský kostel Všech svatých na Roudné, který vznikl ještě před založením Plzně. Jedná se o bývalý farní kostel osady Malice. Nejvýrazněji se v Plzni projevilo období gotiky, protože hned při založení města byl na náměstí postaven gotický farní chrám sv. Bartoloměje a blízko hradeb byly vybudovány dva kláštery s kostely. Jeden byl řádu františkánského a druhý dominikánského. Goti[ka, která se držela v Plzni až do 19. století výrazně ovlivnila uspořádání domů, rozčlenění městských bloků do úzkých a dlouhých parcel. Domy byly rozsáhlé a jejich rozsah se promítal i do jejich sklepů. Plzeňské podzemí se začalo Fbudovat od založení města až do poloviny 19. století. Tyto dvoupatrové sklepy, ražené v pískovcových terasách řek Mže a Radbuzy, sloužily k uchování potravin a nápojů, ale byly i sklepy technického charakteru: odvodňovací štol, studny apod. První a tím pádem nejstarší sklepy jsou krásným a cenným dokladem počáteční výstavby města. Podzemí se dnes dá navštívit.

Dominantou města i z pohledu architektury je kostel sv. Bartoloměje. Jedná se o honosnou církevní stavbu z konce 13. až počátku 16. století. Kostel je národní kulturní památkou. Má nejvyšší kostelní věž v ČR, která měří 102,26 m a dá se z ní ve výšce 60 m vidět takřka celá Plzeň.

Jednou z nejstarších staveb v Plzni je františkánský kostel Nanebevzatí Panny Marie. I přes všechny pohromy si zachoval svou původní raně gotickou podobu. Pochází z 13. století a je velice vzácný v českých dějinách z pohledu umění pro svoji řídkost. Na kostel navazuje bývalý klášter. Nejvzácnější částí kláštera je kaple sv. Barbory z let 1370-1380 díky nástěnným malbám ze života sv. Barbory z 2. poloviny 15. století. Zhruba před 250 lety byly do kaple přeneseny i fresky ze zrušeného dominikánského kláštera. Plzeňské fresky tohoto druhu patří mezi první v Čechách.

Další zajímavou a významnou stavbou je kostel sv. Mikuláše na Mikulášském náměstí. Tento kostel vznikl roku 1406, jako soukromá stavba jednoho z měšťanů Víta Malíře. Významné osobnosti Plzně, jako např. J. K. Tyl, prof. J. F. Smetana, Emil škoda apod., byly pochovány na přilehlém hřbitově.

Některé městské domy mají doposud pozdně gotické prvky: dům na Náměstí Republiky čp. 134, bývalý Gerlachovský dům v Dřevěné ulici, dům v Dominikánské ulici. Též kamenný most v Pražské ulici je pozdně gotický. Roku 1392 byly Masné krámy přemístěny na místo v Křižíkových sadech, kde jsou dodnes. Budova obsahuje část původního zdiva a zachovává gotické dispozice. Objekt byl roku 1967 až 1971 upraven na výstavní síň Západočeské galerie.

Protilehlá vodárenská věž v Pražské ulici je pozdně gotickou stavbou z roku 1530 a současně technickou památkou první plzeňské vodárny, která napájela čtyři kašny na náměstí po dobu 357 let. Zároveň sloužila jako součást městského opevnění a Pražské brány.

Jako ukázkou středověkých hradeb tvoří jejich 27 m dlouhý pozůstatek z r. 1300, který je vysoký 7 m a nachází se za domem Pivovarského muzea společně s parkánovou zdí, která je ze 17. století.

Díky přílivu cizinců z Itálie se v Plzni začal šířit nový sloh, a tím byla renesance. Díky italským stavitelům získalo město renesanční podobu. Bylo to z toho důvodu, že se kromě novostaveb přestavilo a upravilo množství gotických městských domů. Z dob renesance máme v Plzni městskou radnici na Náměstí Republiky, byla dílem italského stavitele Giovanniho de Statia z Lugana, který do Plzně přišel roku 1554. O této radnici se hovoří, že spadá mezi

nejvýznamnější renesanční stavby, nacházející se severně od Alp. Na levé straně radnice se nachází Císařský dům, který vznikl spojením dvou domů r. 1607 pro císaře Rudolfa II., který v době pražského moru pobýval v Plzni. Díky tomu se Plzeň stala po dobu 9 měsíců od září 1599 do června 1600 hlavním městem habsburské monarchie. Dnes funguje budova radnice jako reprezentační část Magistrátu města Plzně. V přízemí radnice jsou pořádány četné výstavy. Sál a společenské prostory představují upravené sklepy a v budově bývalého vězení se nachází městský archiv. Je zde cela, kde byl vězněn před popravou Jan Sladký-Kozina, vůdce chodské rebelie.

V Plzni se dá najít plno renesančních staveb od nejrůznějších mistrů. Na Gerlachovském domě v Dřevěné ulici 4 se dochoval pod barokovou úpravou portál, který dělal Jan Merlian. Jan Merlian dělal i další úpravy na domech. Na domě U Salzmannů v Pražské ul. 8 je umístěn portál, který vytvořil. Je s velkou pravděpodobností stavitelem Chotěšovského domu, který se nachází na Náměstí Republiky 13. Je tam umístěna sbírka oddělení národopisu Západočeského muzea.

Jediným zachovalým domem je dům v Perlově ulici 2 z roku 1575, který má předsunutě patro.

V 1. polovině 18. století se vytvořila hospodářská základna pro stavební podnikání měšťanů a tvůrcem plzeňského baroka se stal Jakub Auguston roku 1670-1735. V roce 1710 byl postaven Jakubem Augustonem nejkrásnější a nejhodnotnější barokní dům v Plzni, z kterého je dnes biskupství. Bývalý klášter dominikánek s kostelem sv. Anny v ulici B. Smetany se řadí k významným barokním památkám města. Dnes je to areál Studijní a vědecké knihovny Plzeňského kraje.

Rokoko nastoupilo ve druhé polovině 18. století. V tomto slohu tvořil hlavně stavitel Antonín Barth v letech 1735-1813. Jako jednu z jeho prvotin se dá považovat dům U zlatého slunce z roku 1777 v Prešovské ulici 7 a pak přístavba kostelíka sv. Mikuláše z roku 1807.

Klasicistní stavby v Plzni vytvářel hlavně Šimon Michael Schell. Jako nejvýznamnější je chápána přestavba kláštera dominikánek, městský dům ve Zbrojnické ulici a dům U bílého lva v Pražské ulici.

Dům na Náměstí Republiky 16, který byl původně zvaný jako Principálský, je ukázkou typického plzeňského empíru a pochází z 19. století.

Během druhé poloviny 19. století nastal velký rozmach v průmyslu, který zásadně ovlivnil rozvoj a vývoj Plzně.

Díky přestavbě bývalé restaurace a připojení vily generála Fischera vznikl areál Peklo, což byl spolkový dělnický dům, který byl první svého druhu u nás. Areál jakožto nejstarší dělnický spolkový dům v České republice byl prohlášen kulturní památkou.

Architektonicky zajímavé jsou budovy Divadla J. K. Tyla ve smetanových sadech, která jsou vystavěna v novorenesančním slohu se secesními prvky, a Západočeského muzea v Kopeckého sadech. Budova muzea byla postavena v letech 1893-1902 pro účely Západočeského uměleckopřemyslového muzea a je to nejvyspělejší plzeňská novorenesanční stavba s dekorativními secesními prvky.

Na konci 19. století vznikl početný soubor činžovních domů se sgrafity díky spolupráci stavitele Rudolfa Štecha a malíře Mikoláše Aleše. Mikoláš Aleše navrhl výzdobu 26 domovních průčelí.

Novorenesanční budova hlavního nádraží je postavená jako poslední stavba významné plzeňské firmy R. Štecha r. 1908. Přímo nad halou nádraží je 36 m vysoká kopule. Vzhledem k tomu, že to bylo významné komunikační centrum za 2. světové války, tak byla budova silně bombardována a poškozena.

Plzeňský prazdroj, což je městský pivovar, byl založen r. 1842 a jeho součástí je neorenesanční brána, která byla vybudována v roce 1892 k 50. výročí pivovaru. Přímo před areálem se nachází neoklasicistní budova pivovaru z roku 1917, která byla nejzdařilejším dílem Hanuše Zápala. Poblíž vodárenské věže, s charakteristickou zelenou bání dříve bývalo plzeňské popraviště, kde byl popraven již zmiňovaný Jan Sladký Kozina. Tuto událost připomíná nápis, který se nachází za vratnicí pivovaru.

Poblíž silnice, která vede na Klatovy je postavena věznice Bory. Byla postavená v letech 1874-1878 podle návrhu pana architekta Trojana. Díky své typicky hvězdicovité dispozici byla ve své době nejmodernější trestnicí v celé Evropě.

Podle návrhu architekta Fleischera byla postavena dvouvěžová synagoga roku 1892. Slučovala romantický maurský sloh s novorenesančními prvky a je jedna z největších v Evropě.

3.4 Přírodní charakteristika

Plzeň leží převážně v Plzeňské kotlině, s níž také v rámci města Plzně sousedí od severu na východ Kaznějovská, Kralovická a Rokycanská pahorkatina a na jihu Radyňská vrchovina. Pro Plzeňskou kotlinu je typická mělká sníženina při soutoku čtyř velkých řek Mže, Radbuzy, Úhlavy a Úslavy s několika drobnými vodotečemi. Strmější reliéf tohoto území je způsoben zlomovou linií plynoucí se od Radčic ke kostelu sv. Jiří, který nalézá se podél severního okraje kotliny. Tato linie představuje hranici mezi Plzeňskou kotlinou a Kaznějovskou pahorkatinou. Pleistocenní terasy, které vznikly hlubokou erozí, hromadění řek, boční erozí v meandrech a vytvořené strmé svahy nad nárazovými břehy vodotečí se zásadně podílely na současném dotvoření reliéfu krajiny území. Tato údolí vodních toků rozdělují reliéf kotliny na mnoho samostatných krajinných segmentů. V údolích plzeňských řek nad městem jsou vytvořené poměrně široké říční nivy a jejich součástí jsou kulturní louky. Údolí Berounky od místa soutoku s Úslavou je hluboce zaříznuté do nápadného kaňonu.

Výškové rozmezí reliéfu kotliny se pohybuje přes 100 m. Centrum Plzně leží 311 m n. m. na 49°45' s. z. š. a 13°23' v. z. d. Výraznějšími styčnými body v blízkém okolí Plzně jsou Chlum (416 m n. m.), Sylvánský vrch (414 m n. m.), Švábiny (409 m n. m.), Hůrka (378 m n. m.), Radyně (567 m n. m.) a Krkavec (504 m n. m.).

Na území Plzně se rozkládají nejrůznější biotopy: luhy a olšiny, dubohabřiny, subxerofilní doubravy, acidofilní doubravy, borové doubravy a v poslední řadě to jsou reliktní bory.

Luhy a olšiny jsou složeny ve stromovém patře obzvláště ze stromů jako jsou *Alnus glutinosa*, *Fraxinus excelsior*, *Salix fragilis*, *Acer pseudoplatanus* aj., tyto stromy vyplňovaly nejen holocénní náplavy říčních údolí, ale vyskytovali se i podél drobnějších vodních toků. V keřovém patře se vyskytují různé druhy *Salix* a *Padus avium*. A v bylinném patře jsem dříve mohli nalézt tyto rostliny *Aegopodium podagraria*, *Urtica dioica*, *Galium aparine*, *Elymus caninus*, *Anthriscus sylvestris*, *Impatiens noli-tangere*, *Chaerophyllum bulbosum*, *Glechoma*

hederacea, *Crepis paludosa*, *Stellaria nemorum* aj. Bohužel až na pár ojedinělých případů se tyto porosty nezachovaly a dnes nalezneme hlavně polokulturní jednosečné a dvousečné louky.

Dubohabřiny v Plzni zastupovaly velice druhově bohaté lesy, rostoucí na humózních úrodných půdách na mírných svazích údolí řek, ale i v nížinné krajině. Ve stromovém patře jsou vnímány, jako dominantní stromy různé druhy *Quercus* a *Carpinus betulus*, ale lokálně se vyskytovaly i stromy, jako *Tilia cordata*, *Tilia platyphyllos*, *Acer pseudoplatanus*, *Acer platanoides*, *Ulmus glabra*, *Abies alba* aj. Bylinné patro bylo většinou druhově bohaté. Patří tam tyto rostliny: *Hepatica nobilis*, *Lathyrus vernus*, *Ranunculus nemorosus*, *Ranunculus lanuginosus*, *Mercurialis perennis*, *Anemonoides nemorosa*, *Galium odoratum*, *Asarum europaeum*, *Viola reichenbachiana*, *Melica nutans*, *Poa nemoralis*, *Galeobdolon luteum*.

Reliktní bory byly na území Plzně plošně velmi omezené a vázané na extrémní stanoviště vylézajících skal při vrchních okrajích říčních údolí. *Pinus sylvestris*, které určovaly fyziognomii společenstva, na těchto místech měly často velice deformované kmeny a stromy byly většinou velice malé. Svou roli tam měl i *Quercus petraea* a *Betula pendula*. Stromové patro bylo ve většině případech značně rozvolněné. Bylinné patro bylo dosti chudé. Mohli jsme tam najít třeba: *Avenella flexuosa*, *Festuca ovina*, *Potentilla tabernaemontani*, *Acetosella multifida*, *Pilosella officinarum* a *Polystrichum piliferum*.

Borové doubravy se centralizovaly na území, které bylo hojně na oligotrofní pískovcové substráty permokarbonské v severozápadní části území. V jejich stromovém patře se kromě dominantního *Quercus petraea* uplatňovala *Pinus sylvestris*. V bylinném patře byly hlavně acidofilní druhy: *Avenella flexuosa*, *Vaccinium myrtillus*, *Festuca ovina*, *Hieracium vulgatum*, *Veronica officinalis* a z mechorostů to byly např.: *Pohlia nutans* a *Pleurozium schreberi*.

Subxerofilní doubravy se na území Plzně soustřeďovaly na osamostatněná, poměrně dosti teplá místa, která považujeme za jejich původní, ale bohužel se nedochovala. Byla vytvořena malo-plošně na oddělených ostrůvcích a ke všemu v atypicky ochuzené formě. Mohli jsme je identifikovat díky *Quercus petraea*, který byl nejspíše hlavním znakem a bylo zde vytvořeno mohutné keřové patro.

Acidofilní doubravy byly lesy, které plošně převládaly na území města Plzně. Druhové složení stromového patra: *Quercus rubra*, *Quercus petraea*, *Abies alba*. Druhové složení bylinného patra: *Melampyrum pratense*, *Luzula luzuloides*, *Avenella flexuosa*, *Vaccinium myrtillus*, *Hieracium vulgatum*, *Genista tinctoria*, *Genista germanica* aj.

Mezi přírodní památky pro oblast Plzeň-město řadíme: Andrejšky, Černá stráň, Čertova kazatelna, Doubí, Ejpovické útesy, Kopeckého pramen, Malesická skála, Sedlecká rokle, Starý rybník a Sutice.

Andrejšky jsou přírodní památka, která je na zařazena na seznam chráněných území AOPK ČR pod číslem 625. Jedná se buližníkový hřbet protažený o délce 300 m od severu k jihu. Tato památka se nachází na severozápadním úbočí vrchu Radyně u Starého Plzeňce v okrese Plzeň-město.

Černá stráň s rozlohou 8,3 ha je přírodní památka nacházející se na jižním svahu vrchu Hůrka na severním okraji města Starý Plzenec v okrese Plzeň-město. Je evidována na seznamu AOPK ČR pod číslem 1349 a území na kterém se tato přírodní památka nachází je v péči Krajského úřadu Plzeňského kraje. Předmětem ochrany je naleziště ordovických zkamenělin.

Čertova kazatelna je přírodní památka o rozloze 2,4 ha v lokalitě Plzeň-Radčice v okrese Plzeň-město. Je evidována na seznamu AOPK ČR s evidenčním číslem 667. Předmětem

ochrany je část skalnatého svahu nad údolní nivou řeky Mže. Jedná se o ukázkou selektivního větrání karbonských sedimentů.

Doubí je přírodní památka, která se nachází severně od centra Plzně. Nachází se na východním břehu přítoku Boleveckého potoka. Důvodem ochrany je zbytek borové doubravy s typickou květenou a s až dvousetletými duby, také zde žijí vzácné druhy hmyzu, které jsou vázané na staré a přestárlé listnaté porosty. Hlavně na odumírající a mrtvé dubové dřevo, a proto se jedná o jeden z nejceněnějších lesních celků v okolí Plzně. Jde o jednu z nejkvalitnějších lokalit na území města.

Přírodní památka Ejpovické útesy je evidována pod číslem 1660 na seznamu AOPK ČR. Nachází se v katastrálním území Dýšina v okrese Plzeň-město a katastrálním území Ejpovice v okrese Rokycany. Leží 1 km severně od Ejpovic. Tato přírodní památka je chráněna z důvodu ochrany světově nejstarší lokality autochtonního výskytu spodnoordovické fauny v zatopeném lomu vodní nádrže Ejpovice.

Přírodní památka Kopeckého pramen, která je evidována pod číslem 855, se nachází v Plzni a chráněné území je ve správě Krajského úřadu Plzeňského kraje. Jedná se o ochranu minerálního pramene s kulturně historickým významem.

Malesická skála je přírodní památka o rozloze 0.03 ha. Je evidována s evidenčním číslem 611 na seznamu AOPK ČR. Nachází se severně od Malesic v okrese Plzeň-město v údolí Chotíkovského potoka. Důvodem ochrany této skály je malá skalní věž v karbonských usazeninách říčního proudu, které vznikly díky různé odolnosti vrstev vůči zvětrávání.

Sedlecká rokle je přírodní památka, která je evidována na seznamu AOPK ČR pod číslem 1328. Nachází se poblíž obce Lhůta v okrese Plzeň-město. Jedná se rokli, která je tvořena z břidlic a pískovců spodních poloh klabavského souvrství.

Starý rybník s evidenčním číslem 410 na seznamu AOPK ČR je přírodní památka, která se nachází na východním okraji Starého Plzeňce v okrese Plzeň-město. Důvodem ochrany tohoto místa jsou botanicky cenná společenstva vodních a mokřadních rostlin.

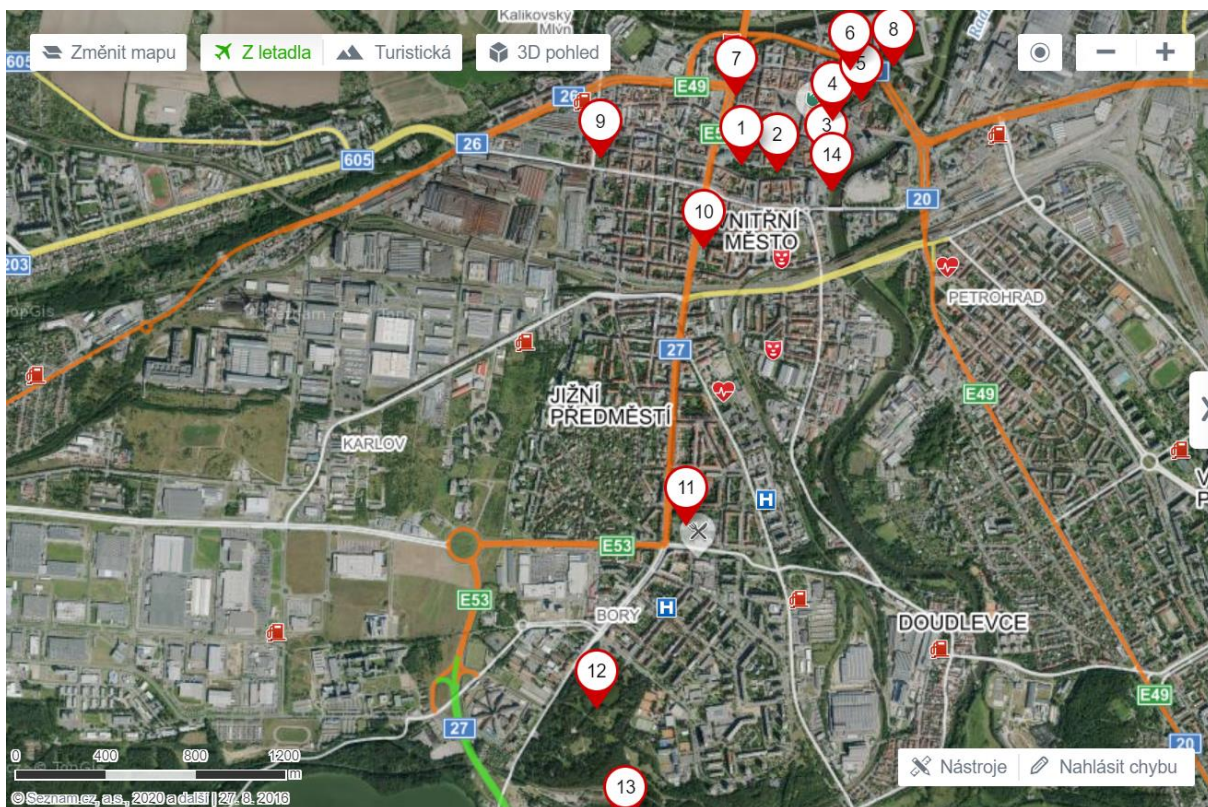
Sutice je přírodní památka, která je evidována na seznamu AOPK ČR s evidenčním číslem 1329 a nachází se mezi Starým Plzencem a Tymákovem v okrese Plzeň-město. Důvod ochrany této památky je paleontologicky bohatý profil spodních poloh dobrotivského souvrství, které je nalezištěm trilobitů.

4 Plzeňské parky v části Plzeň III

Plzeňských parků, které spadají do městské části Plzeň III, je hned několik. Přesněji jich je 13: Smetanovy sady, Kopeckého sady, Šafaříkovy sady, Křížikovy sady, sady 5. května, sady Pětatřicátníků, Mlýnská strouha, Štruncovy sady, Husovo náměstí, Masarykovo náměstí, náměstí Míru, Borský park a České údolí.

Do poloviny 14. století datujeme počátky plzeňských sadů. V těchto letech se začaly objevovat menší kuchyňské a rajské zahrady patřící ke gotickým klášterům. V průběhu 14. a 15. století se Plzeň obklopila mnoha zahradami, chmelnicemi a vinicemi. Dost oblíbenými se staly předměstské zahrady kolem roku 1800 a v 1. polovině 19. století. V některých zahradách byly stavěny letohrádky. V 19. století vznikly okružní sady a mimo jiné i Lochotínský park. Ve 20. století byl vybudován Borský park a lesopark Homolka. Tyto 3 parky měly zásadní význam pro celou Plzeň. Radní J. Kleissl se začal od roku 1865 přičiňovat o výsadbu dřevin na

veřejných místech a podél komunikací. Pracovníky obecné správy tak bylo vysazeno 2854 stromů. Z toho bylo 270 višní, 1200 jabloní a hrušní a 846 lesních druhů. K roku 1923 se datuje, že rostlo v městských sadech 2683 stromů a v uličních alejích to bylo 6000 stromů. Pokud bychom si to chtěli porovnat, tak v letech 1992-1999 bylo v Plzni vysazeno 4650 nových stromů.

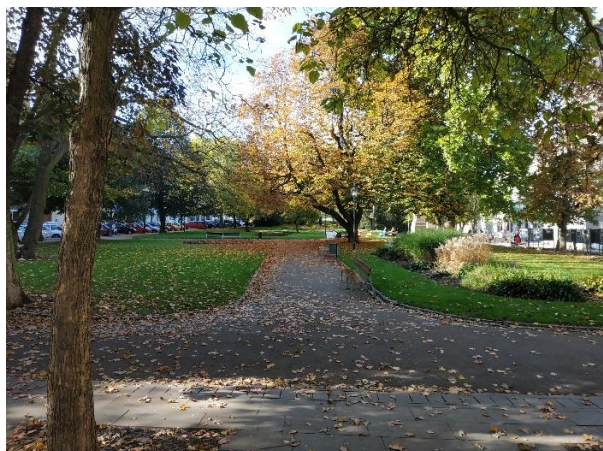


1- Smetanovy sady, 2- Kopeckého sady, 3- Šafaříkovy sady, 4- Křížkovy sady, 5- Mlýnská strouha, 6- Sady 5. května, 7- Sady Pětaticáků, 8- Štruncovy sady, 9- Husovo náměstí, 10- Masarykovo náměstí, 11- Náměstí Míru, 12- Borský park, 13- České údolí, 14- Náplavka na Radbuze

4.1 Smetanovy sady

V místě, kde se nachází dnešní Smetanovy sady byla, po zasypání městských příkopů, na počátku 19. století umístěna arciděkanská zahrada. Plocha byla později zabrána pro vojenské cvičiště pěšího pluku Argentau v roce 1811. Proti tomuto cvičišti vznikly protesty ze strany místního gymnázia a císař František I. při své návštěvě Plzně nařídil městu, aby zde vybuodovalo ústavní botanickou zahradu. Se svolením arcivévod Štěpána zde a v dnešních Kopeckého sadech v roce 1846 vzniklo Štěpánovo náměstí. Ústavní botanická zahrada se zrušila, vysadili se na jejím místě aleje stromů a občané zde sypali odpadky. Až během působení radního Kleisla kolem roku 1861 byly zrušeny zmiňované aleje a začaly se zakládat takzvané zahrádkové sady, které byly obehnané ploty. Následně po zrušení vojenského výchovávacího ústavu byl vybudován okrasný sad a v roce 1880 byl poprvé spuštěn vodopád, který tam byl vytvořen. Později zde byl udělán okrasný rybníček, který si oblíbily labuť, kachny, čápy a byly zde

vypuštěny zlaté ryby. V parku je postaven pomník J. F. Smetany a J. K. Tyla. Proběhla obnova parku podle projektu, který zpracovala organizace Stavoprojekt Plzeň v 90. letech minulého století. Provedení stavby měl na starost Útvar investic města Plzně.



Obrázek 4: Pohled na Smetanovy sady z ulice B. Smetany, zdroj: vlastní



Obrázek 5: Pohled na parter se záhonem, zdroj: vlastní



Obrázek 6: Socha B. Smetany a Studijní a vědecká knihovna Plzeňského kraje, zdroj: vlastní



Obrázek 7: Socha J. K. Tyla a divadlo J. K. Tyla, zdroj: vlastní



Obrázek 8: Divadlo J. K. Tyla a kašna Rusalka, zdroj: vlastní



Obrázek 9: Pohled na divadlo J. K. Tyla se sochou J. K. Tyla a kostel Církve československé husitské, zdroj: vlastní

4.2 Kopeckého sady

Kopeckého sady se jmenují podle purkmistra Martina Kopeckého, který žil v letech 1777-1854 a byl ve funkci purkmistra v letech 1828-1850. Významně se zasloužil o rozvoj Plzně. Na jeho popud začal vznikat sadový okruh kolem historického jádra města Plzně.

Historie vzniku Kopeckého a Smetanovo sadů je shodná. Prostor obou sadů býval součástí štěpánského náměstí. Kdysi zde stála kašna a bazény s vodotrysky, kolem kterých byly květinové záhony. Bývalo zde umístěno akvárium a terárium, které byly nejspíše venkovní. Dalším oživením tohoto prostoru bývaly koncerty vojenské hudby. V parku jsou umístěny pomník M. Kopeckého, který je dílem A. Wildta z r. 1861, pomník B. Smetany z 2. poloviny 20. století a meteorologický kiosek z počátku 20. století. Další významnou událostí byla obnova parku, která proběhla v letech 1991-1995 až po Františkánskou ulici, kterou zpracovala organizace Stavoprojekt Plzeň. Útvar investic města Plzně zajistil provedení stavby. Regenerace části parku od Františkánské ulice k muzeu byla provedena v roce 1998 na základě projektu ateliéru AWIDA, který sídlí v Lednici na Moravě a Správa veřejného statku města Plzně zajišťovala provedení stavby.



Obrázek 10: Pomník Martina Kopeckého, zdroj: vlastní



Obrázek 11: Meteorologická budka stojící před Měšťanskou Besedou, zdroj: vlastní



Obrázek 12: Pohled na parter se záhony, bazénem s fontánou a pomník B. Smetany, zdroj: vlastní



Obrázek 13: Pohled z ulice B. Smetany, zdroj: vlastní



Obrázek 14: Pohled na Kopeckého sady a budovu Západočeského muzea v Plzni, zdroj: vlastní



Obrázek 15: Fontána nacházející se před hlavním vchodem do budovy Západočeského muzea v Plzni, zdroj: vlastní

4.3 Šafaříkovy sady

Vznikly v místě mlýnského náhonu, který tu kdysi býval, lemovaného stromořadím. Podél zdi, která připomínala městské opevnění, bylo vysázeno pnoucí víno a přímo před budovou Západočeského muzea byly rozmístěné zkameněliny kmenů stromů z Malesic a Červeného Újezdu. V průběhu 90. let 20. století proběhla celková regenerace tohoto parku a v roce 2002 byl do parku umístěn pomník Spejbla a Hurvínka, který byl návrhem J. Pleskala, S. Vojatzoglu a realizoval ho R. Matějka.

Rekonstrukce Šafaříkových sadů proběhla v letech 1994-1996 podle projektu, který zpracoval ateliér AWIDA, který sídlí v Lednici na Moravě. Provedení stavby zajišťovala Správa veřejného statku města Plzně, která měla na starost i třeba realizaci Kopeckého sadů.



Obrázek 16: Pohled na park směrem od fontány před Západočeským muzeem v Plzni, zdroj: vlastní



Obrázek 17: Loubí s lavičkami, které lemuje cestu, zdroj: vlastní



Obrázek 18: Historická památka Spejbl a Hurvínek, zdroj: vlastní



Obrázek 19: Františkánský klášter, zdroj: vlastní



Obrázek 20: Pohled na par směrem od Brewhemian Skleníku, zdroj: vlastní



Obrázek 21: Vodní prvek, zdroj: vlastní

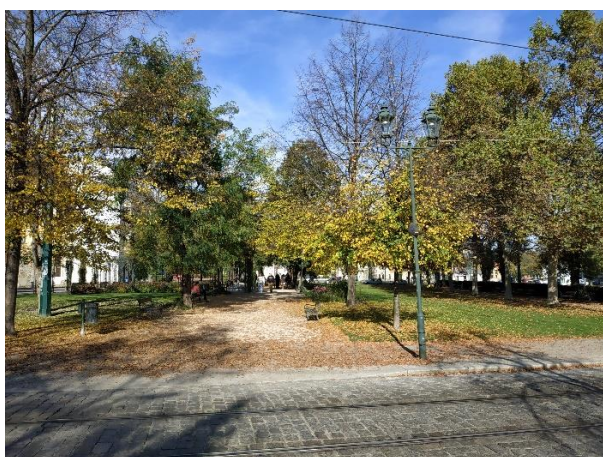
4.4 Křižikovy sady

Křižikovy sady vznikly též jako Šafaříkovy sady v místě mlýnského náhonu. Pražský most, který se nachází na pomezí Mlýnské strouhy a Křižikových sadů byl v letech 1921-1922 z jižní strany zcela zasypan, ale severní strana byla zachována i s barokním sousoším Piety, která byla kopií. Poblíž Masných krámů byla v 30. letech 20. století přenesena do sadů socha sv. Jana Nepomuckého z křižovatky U Jána, která se jmenovala podle této sochy. V parku se nachází pomník, který je věnovaný památce Františka Křižíka a je z roku 1947. Součástí pomníku je pamětní deska z domu U Zvonu, kde měl F. Křižík svoji dílnu v které vyráběl

obloukové lampy. Stejně jako v Šafaříkových sadech se v 90. letech prováděla celková regenerace parku.

A poslední rekonstrukce Křížkových sadů je zaznamenána z let 1994-1996. Tento projekt zpracovávala stejná společnost. Byl jí lednický ateliér AWIDA a provedení stavby zajistila Správa veřejného statku města Plzně.

Hodnota sadového okruhu, který vede kolem historického centra, kterou nám tu naši předkové zanechali, spočívá v trávnickových plochách se stromovím, pestrobarevných záhonech, sochách a fontánách ale i v domech vymezující prostor parku. Bez pevné výlohy by nebylo zboží zbožím, protože by ho nechránila. A podobný případ máme s Křížkovými sady. Na první pohled je zřejmé, že východní strana Křížkových sadů tuto funkci postrádá a je uvržena napospas nepřízni dopravy, díky chybějícímu domu U Zvonu, který byl zbourán v roce 2002.



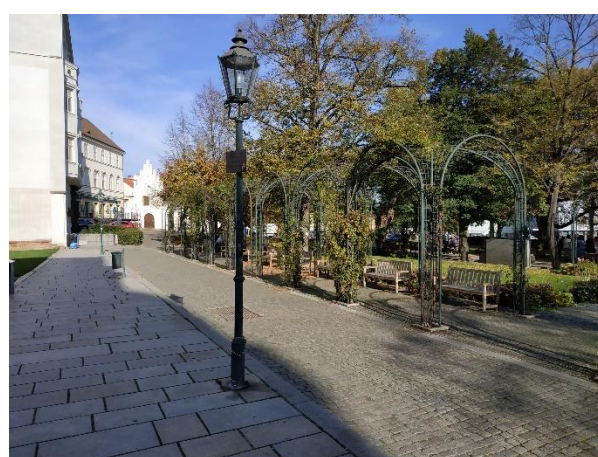
Obrázek 22: Pohled na Křížkovy sady směrem od Šafaříkových sadů, zdroj: vlastní



Obrázek 23: Pozůstatek opevnění, zdroj: vlastní



Obrázek 24: Pohled na nejsevernější část parku, zdroj: vlastní



Obrázek 25: Loubí s lavičkami a v pozadí je Západočeská galerie v Plzni-výstavní síň Masné krámy, zdroj: vlastní



Obrázek 26: Socha sv. Jana Nepomuckého, zdroj: vlastní



Obrázek 27: Černá věž, zdroj: vlastní

4.5 Sady 5. května

Nejhorší etapou v dějinách plzeňského urbanismu a architektury lze považovat období normalizace. V té době byla zaměřena pozornost na výstavbu sídlišť na Severním předměstí a na centrum Plzně. Docházelo k plošným demolicím v nevídaném rozsahu. Nové budovy svým charakterem v mnoha případech prohloubily devastaci území ještě více. Bohužel se nelikvidovaly jen překážející domy, ale i ucelené části zástavby.

V roce 1846 vznikly sady, které se nachází v severní části parkového okruhu v návaznosti na aleje z roku 1839 a byly dále rozšiřovány ve 2. polovině 19. století i v meziválečném období. Severní a západní část sadového okruhu od poloviny 60. do poloviny 80. let 20. století ustoupila průtahovým komunikacím a zůstaly pouze úzké pásy s výsadbami, které lemují silnice.

Parková úprava v sadech 5. května před školní budovou, která byla poblíž dnešního Rooseveltova mostu, který se původně nazýval jako Saský, byla v 80. letech zrušena a místo parku byl postaven první východ-západní silniční průtah.



Obrázek 28: Pension City a Černá věž, zdroj: vlastní



Obrázek 29: Courtyard by Marriott Pilsen, VZP (po pravé straně) a pension City (po levé straně), zdroj: vlastní.



Obrázek 30: Výsadba před pensionem City, zdroj: vlastní



Obrázek 31: Parter nacházející se na východní části Courtyard by Marriott Pilsen, zdroj: vlastní

4.6 Sady Pětatřicátníků

Dnešní sady Pětatřicátníků, v 19. století známé jako Kasern-Platz, pak jako Štěpánovy sady, v éře první republiky jako Kramářovy a v poválečném období to byly Nejedlého sady, se rozprostírají mezi budovou Divadla J. K. Tyla na jihu a Pobřežní ulicí, která se nachází na severu sadů. Sady Pětatřicátníků tvoří západní část bývalého promenádního okruhu, který obepínal dnešní historické jádro Plzně. Sady Pětatřicátníků se jmenují podle objektu kasáren 35. pěšího pluku, který se nacházel v místech dnešního parkoviště.

Stejně jako v ostatních částech sadového okruhu se v těchto místech nacházelo městské opevnění v minulosti. Jeho součástí byly brány, které měnily postupem času své místo, díky postupnému vývoji fortifikace. Roku 1649 nahradila Nová brána na konci Prešovské ulice Skvrňanskou bránu, která se nacházela na závěru dnešní Riegrovy ulice. V letech 1645-1648 byla brána zaslepena a nahrazena pětiúhelníkovým opevňovacím bastionem, který zastupoval nejrozsáhlejší přesunutou stavební součást plzeňského fortifikačního systému. V patě bastionu se hromadilo větší množství vody a vytvářel se díky tomu malý rybníček, který byl jeden z malých rybníčků vyskytujících se v blízkém předměstí města.

V rámci příprav pozemku pro stavbu kasáren došlo ke zplanýrování bastionu v roce 1822. Samotná stavba kasáren probíhala v letech 1823-1826. Byla to nezvykle strohá a rozsáhlá klasicistní stavba, která disponovala čtyřmi křídly a vnitřním nádvořím.

V návaznosti na kasárny byla bloková zástavba z jižní a severní strany. Společně s kasárnami tyto bloky tvořily uliční linii, která vymezovala společně s hranou historického jádra promenádní prostor, který nahrazoval postupně odstraňované hradby. V linii jižního bloku domů byla v letech 1888-1892 postavena nová Velká synagoga, která se stala dominantou tohoto území. Stala se třetí největší synagogou na světě. V roce 1889 byly sady oživeny díky zavedené tramvajové dopravě. Zastávka tramvaje, která zde vznikla je do dneška jedním z nejdůležitějších přestupních uzlů v plzeňské MHD.

Na základě realizování poválečných územních plánů zde došlo ke zcela zásadnímu urbanistickému znehodnocení tohoto prostoru. Protože severojižní průtah městem byl situován do západní části sadového okruhu. Jedná se o čtyřproudou kapacitní komunikaci, která směřuje ve směru Karlovarské třídy z Lochotína přes most generála Pattona kolem historického jádra Plzně po Klatovské třídě až na Bory. Došlo ke zdemolování celého severního bloku domů a poté byla 24. ledna 1969 odstraněna zchátralá budova kasáren v rámci změn souvisejících s poválečnými územními plány. Největší část areálu byla nahrazena parkovištěm, které zde funguje dodnes.

Toto místo je dodnes zásadně ovlivňováno tranzitní dopravou. Budoucnost pozemku, na kterém stávaly kasárny a dnes je tam parkoviště má stále nejistou budoucnost. V roce 2011 se uvažovalo o zástavbě prostoru parkovacím domem, který by kombinoval i další služby. V letech 2003-2004 došlo k úpravě mobiliáře, dláždění, kolejiště a novému umístění tramvajových zastávek na zastávce Sady Pětatřicátníků. Ale na komplexní řešení tohoto zajímavého prostoru s dlouhou historií se stále čeká.



Obrázek 32: Parková úprava na severní části sadů Pětatřicátníků, zdroj: vlastní



Obrázek 33: Pohled na hlavní dopravní komunikaci, tramvajovou trať a parkoviště, zdroj: vlastní



Obrázek 34: Zleva kašna a za ní divadlo J. K. Tyla a před ním pozůstatek parkové úpravy, zdroj: vlastní



Obrázek 35: Nejnovější parková úprava, která vede podél divadla J. K. Tyla, zdroj: vlastní



Obrázek 36: Alej vedoucí podél ulice sady Pětatřicátníků, zdroj: vlastní



Obrázek 37: Trávníkový parter se záhony a pomníkem generála Pattona, zdroj: vlastní

4.7 Mlýnská strouha

Místa nacházejícími se těsně za opevněním středověkého města protékala kdysi dávno Mlýnská strouha, která přiváděla vodu z řeky Radbuzy do Panského mlýna, který stál v místě hotelu Marriot.

Podél již zmiňované Mlýnské strouhy bývala vybudována promenáda se stromořadím, která společně s kamenným mostem a ozdobnou pietou tvořily romantické zákoutí staré Plzně. Kamenný Pražský most byl pozdně gotický a pocházel z roku 1520 a pieta, která je dnes kopií originálu z roku 1750 byla barokní. Mlýnská strouha může být nazývána i jako plzeňské Benátky.

Byla v letech 1921 a 1923 zasypána a důvodem pro tento počín byla nová regulace a přemístění jezu na řece Radbuze. Jelikož nebyl most na severní straně zasypán, tak zůstaly na této straně oblouky odkryté a prostor pod Pražským mostem byl zahradnický upraven.

Později byly ostatní sady a Mlýnská strouha prohlášeny za kulturní památku, ale přes to v jejich prostoru docházelo k negativním zásahům. Bylo to především položení teplovodního kolektoru v letech 1773-1777 a stavba dálničního průtahu východ-západ v roce 1980, která mohutným zásypem přerušila přirozenou návaznost Mlýnské strouhy na Štruncovy sady.

Mlýnská strouha je okružních městských sadů, které jsou kulturní památkou Plzně.

Obnova Mlýnské strouhy byla dalším z kroků, který zajistil postupnou regeneraci zeleného prstence, který se rozprostírá kolem historického jádra. Obnova okružních sadů započala roku 1989 a trvá do dnes. Obnova probíhá v etapách.

Mělké údolí, které se nachází přímo pod Pražským mostem bylo jediné místo sadového okruhu, kam bylo možné, aby se navrátil vodní prvek, který má představovat původní podobu tohoto místa.

Obnova Mlýnské strouhy byla zahájena na podzim v roce 2008 a skončila 30. dubna 2010. Této obnově předcházela roční projektová příprava, která vyústila ve výhru v soutěži Park roku 2010. Úkolem tohoto projektu bylo i to, aby se technicky vyřešilo navrácení vody do Mlýnské strouhy.

Projekt zpracovala firma AWIDA, což je ateliér, který se zaměřuje na zahradní a krajinářskou architekturu a zastupovali jí D. Wilhelmová a J. Damec.

VHS Teplice s.r.o. a Divize Plzeňské komunikace byli generálními dodavateli této stavby.

Včetně čerpací stanice a přivedení vody z řeky se celková cena stavby vyšplhala na 65 mil Kč.

Statutární město Plzeň, které bylo zastoupené Správou veřejného statku města Plzně bylo investorem celé stavby.

Voda z řeky Mže je přiváděna do Mlýnské strouhy, protože ve Štruncových sadech byla vybudována čerpací stanice, která tuto vodu čerpá. Tato voda slouží pro závlahu vegetačních ploch v Parku a trávníků na hřišti Viktoria Plzeň ve Štruncových sadech.

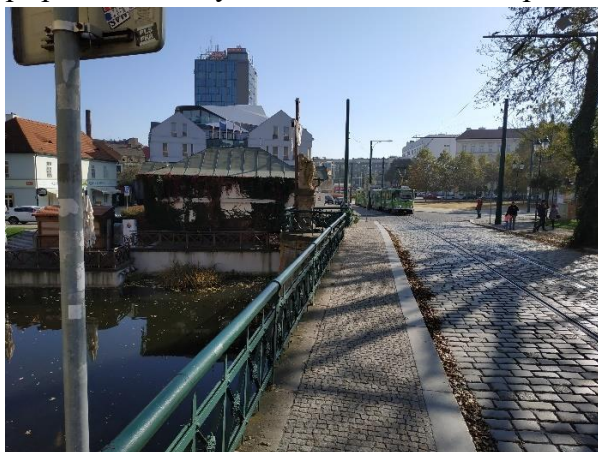
Umělá vodní nádrž, která se nachází v mlýnské strouze má objem okolo 2000 m³ vody, která se obmění v průběhu 2 týdnů a odtéká zpět do Mže historickou stokou městské kanalizace.

Během obnovy parku v letech 2008-2010 bylo vysazeno 26 ks listnatých stromů. Tuto výsadbu hradila společnost Panasonic, jako finanční dar městu. Třeba kolem Pallovy ulice jsou vysazeny jilmy, které zde kdysi tvořili stromořadí, ale bohužel byly pokáceny.

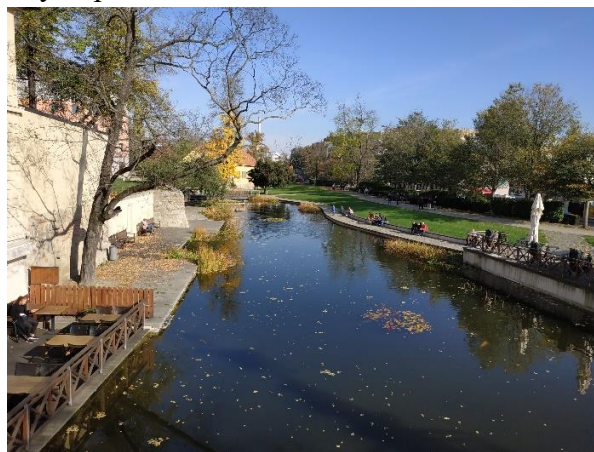
Na cestu, která vede podél jezírka byly použity staré žulové Plzeňské desky, které pocházejí z plzeňských ulic. Tyto desky jsou dnes nahrazovány novou dlažbou, a proto ležely na skládce dlažebního materiálu a bylo možné je využít.

Bustu Václava Trojana, kterou vytvořil Jaroslav Šindelář nalezneme pod hradbami. Václav Trojan byl hudební skladatel.

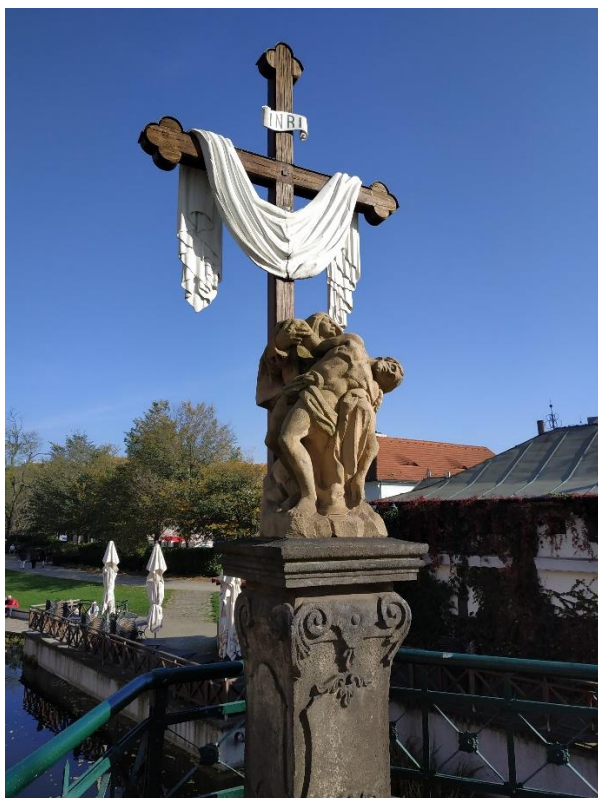
Novým prvkem, který se vyskytuje v Mlýnské strouze jsou barevné plastiky, které jsou určené k sezení, prolézání a objevování. Autorkou těchto plastik je Tereza Damcová. Společně s Pavlem Pražákem vytvořila též hudební koláže pro ozvučení plastik. Mají návštěvníkům připomenout smyslové i citové vnímání pohádkových příběhů.



Obrázek 38: Ulice Pražská a socha piety, zdroj: vlastní



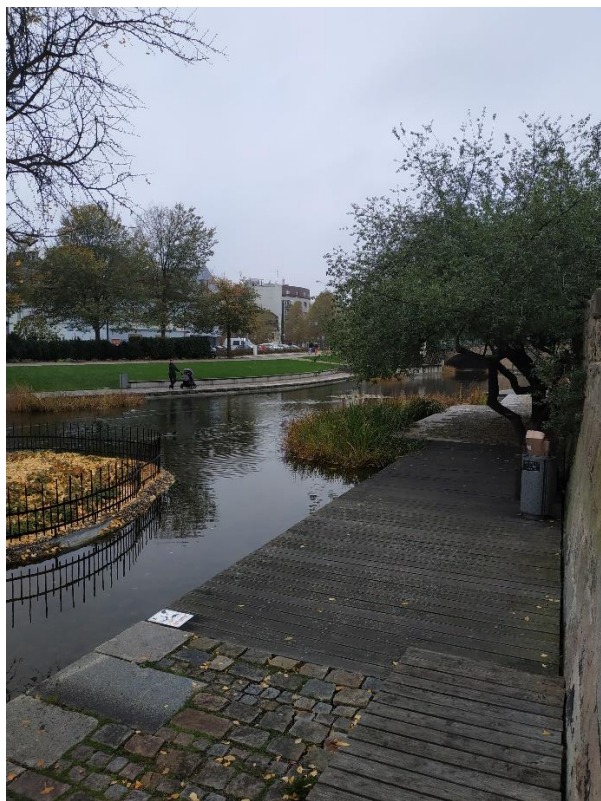
Obrázek 39: Výhled do Mlýnské strouhy z Pražského mostu, zdroj: vlastní



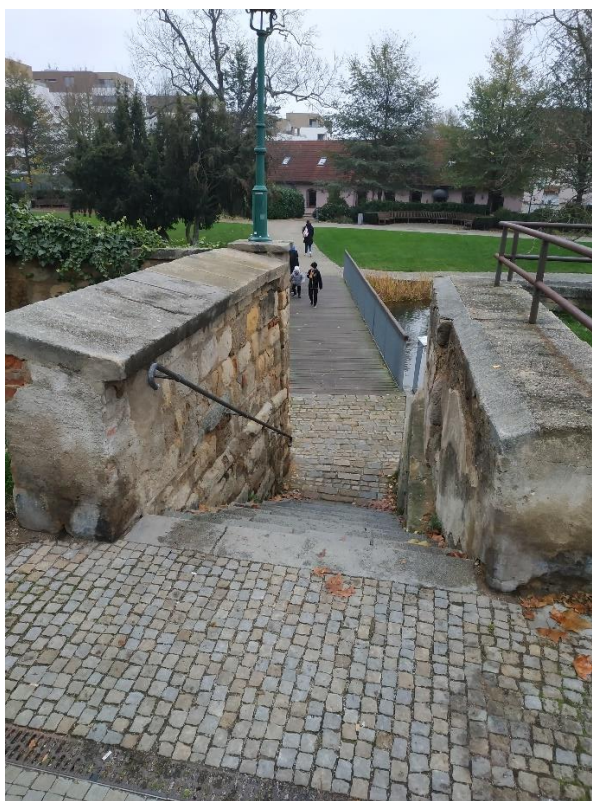
Obrázek 40: Socha piety, zdroj: vlastní



Obrázek 41: Strom nacházející se na ostrůvku jezírka, zdroj: vlastní



Obrázek 42: Jezírko, zdroj: vlastní



Obrázek 43: Pozůstatek opevnění, zdroj: vlastní



Obrázek 44: Moderní plastiky, zdroj: vlastní



Obrázek 45: Pohled ve směru Štruncových sadů, zdroj: vlastní



Obrázek 46: Pomník Václava Trojana, zdroj: vlastní



Obrázek 47: Pohled na severní cíp parku, kde se nachází autobusová zastávka, zdroj: vlastní



Obrázek 48: Pozůstatek hradeb, zdroj: vlastní



Obrázek 49: Podchod, který je propojen se Štruncovými sady, zdroj: vlastní

4.8 Štruncovy sady

Pozemek, na kterém se nachází Štruncovy sady získalo město Plzeň v roce 1501. Štruncovy sady se tak vždy nejmenovaly. V minulosti jsme je mohli znát jako Pecháčkovy sady nebo jako Obcizna. Území bylo dříve využíváno, jako obecní pastviny a část sadů sloužila, jako vojenské cvičiště. Poblíž Pallovy ulice byla v 18. století vybudována pozdně barokní budova Střelnice. Projekt sadové úpravy byl zpracován Aloisem Vašíčkem, který působil jako městský zahradník. Realizace projektu byla provedena Jednotou pro zakládání sadů a okrašlování města Plzně a jeho okolí v roce 1874. Ke konci 19 století byla podél řeky Radbuzy postavena

Sokolovna. Areál sokolovny byl dál rozšiřován v meziválečném období. Sady bohužel téměř zanikly ve druhé polovině 20. století, protože jejich značnou část zabral sportovní areál TJ Škoda v 50. letech minulého století a v 80. letech to byla silniční komunikace.



Obrázek 50: Fotbalový stadion Doosan Aréna, zdroj: vlastní



Obrázek 51: Cesta vedoucí směrem do parku a střediska volného času Radovánek, zdroj: vlastní



Obrázek 52: Cesta vedoucí k tělocvičné jednotě Sokol a k řece Radbuze, zdroj: vlastní



Obrázek 53: Park s hřištěm a středisko volného času Radovánek, zdroj: vlastní



Obrázek 54: Středisko volného času Radovánek, zdroj: vlastní



Obrázek 55: Tělocvičná jednotka Sokol, zdroj: vlastní



Obrázek 56: Památník, zdroj: vlastní



Obrázek 57: Památník, zdroj: vlastní



Obrázek 58: Jeden z typických mobiliářů tohoto parku, zdroj: vlastní



Obrázek 59: Jedno ze hřišť, které obklopují fotbalový stadión, zdroj: vlastní



Obrázek 60: Tenisové kurty, zdroj: vlastní



Obrázek 61: Aleje stromů podél obvodu parku, zdroj: vlastní



Obrázek 62: Horolezecká stěna se skateparkem, zdroj: vlastní



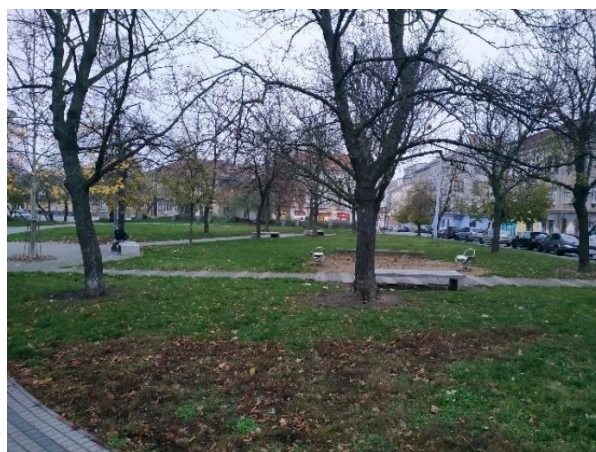
Obrázek 63: Budova tělocvičné jednoty Sokol Plzeň, zdroj: vlastní

4.9 Husovo náměstí

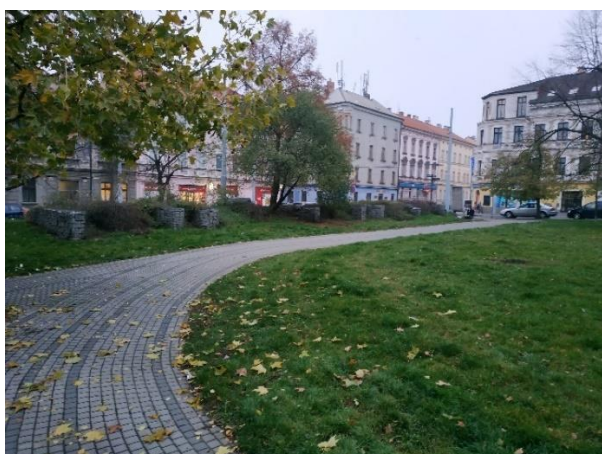
V bezprostředním okolí dnešního Husovo náměstí bývaly ve středověku lesíky, které nazývalo místní obyvatelstvo jako Na rámech. V čele dnešního náměstí byla postavena škola. Parková úprava Husovo náměstí proběhla v roce 1910. Během těchto úprav byla postavena skalka a vysázeno 68 kusů lip. K další parkové úpravě došlo v letech 1981 a 1982, kdy byly navezeny a osázeny zemní valy v blízkosti frekventovaných komunikací. Tyto úpravy byly provedeny dle projektu Ing. P. Valtra.



Obrázek 64: Jihovýchodní roh park, zdroj: vlastní



Obrázek 65: Jihozápadní roh parku, zdroj: vlastní



Obrázek 66: Pohled ze severozápadního rohu parku do severovýchodního rohu, zdroj: vlastní



Obrázek 67: Pohled do severozápadního rohu parku, zdroj: vlastní

4.10 Masarykovo náměstí

Před novou obchodní akademií, která je tam do dnes, bylo založené parkové náměstí v letech 1913-1914. Na tomto náměstí byl v roce 1928 Pomník národního osvobození se sousoším T. G. Masaryka a alegorickými postavami. Kvůli nařízení Gestapa byl pomník odstraněn v roce 1940. V roce 1945 byl pomník znovu obnoven a v roce 1953 byl zase odstraněn. Tento pomník byl později nahrazen bazénem s trvalkovými záhony a plastikou racků. V 90. letech minulého století byl na místo této fontány s plastikami navrácen odstraněný pomník T. G. Masaryka v roce 1990 a později v roce 1999 byly obnoveny i ostatní postavy pomníku. Kromě pomníku byly znovu postaveny i dva někdejší bazény.

V západní části náměstí se nachází tramvajová trať a dopravní komunikace, které vedou podél okraje náměstí. Tramvajová zastávka tramvaje č. 4, která zde vznikla se jmenuje Masarykovo náměstí.



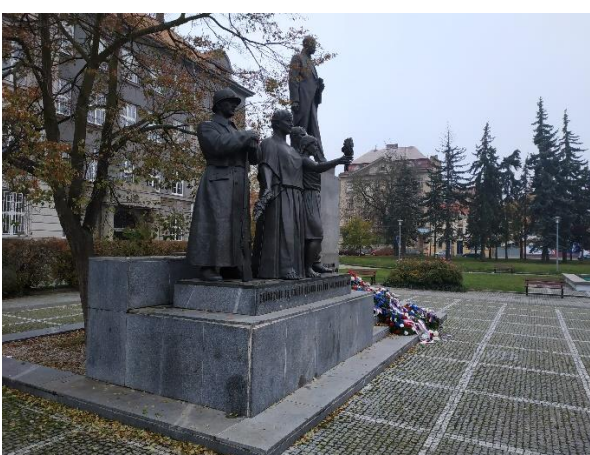
Obrázek 68: Severní část parku, zdroj: vlastní



Obrázek 69: Severozápadní část parku, zdroj: vlastní



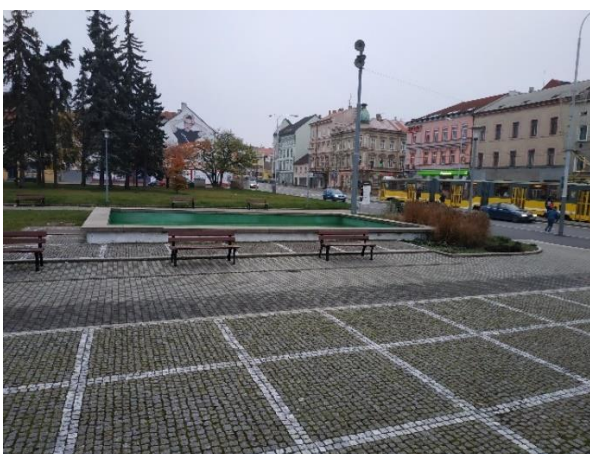
Obrázek 70: Jeden z bazénů, nachází se v severozápadní části parku, zdroj: vlastní



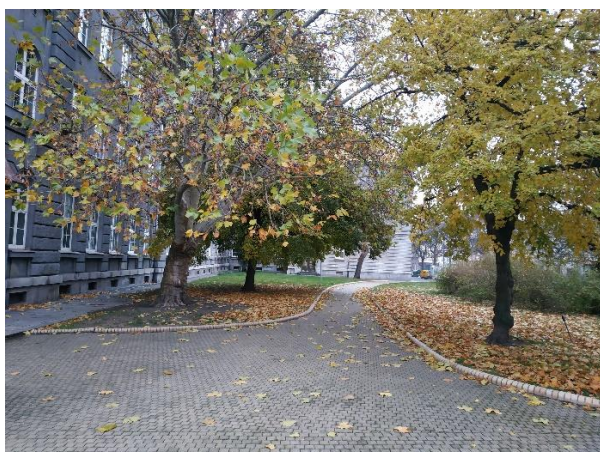
Obrázek 71: Památník národního osvobození v Plzni, zdroj: vlastní



Obrázek 72: Památník T. G. Masaryka, zdroj: vlastní



Obrázek 73: Bazén, který se nachází v jihozápadní části parku, zdroj: vlastní



Obrázek 74: Jižní část parku, zdroj: vlastní

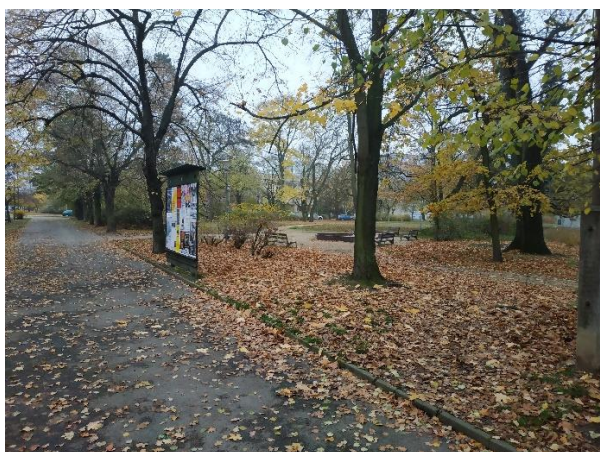


Obrázek 75: Východní část parku a zároveň vstup do budovy Masarykova gymnázia Plzeň

4.11 Náměstí Míru

V letech 1889-1899 bylo podle návrhu A. Vašíčka v prostoru bývalé Vaňkovy cihelny založeno parkové náměstí, které se nazývalo Královský sad. Tento park byl realizován ve formě botanické zahrady. Bylo v ní vysázeno 383 druhů listnatých a 43 jehličnatých dřevin a také 264 druhů trvalek. Na základě postavení budovy Československého rozhlasu v letech 1947-1953 byl vybudován pomník protifašistického odboje a náměstí bylo znovu upravováno. Po tom, co se zrušilo borské letiště, tak sem byl přenesen pomník letců, kteří válčili ve druhé světové válce.

Podél západního okraje parku se nachází dopravní komunikace s tramvajovou tratí tramvaje č. 4. Díky tomu se tam nachází i tramvajová zastávka, která se jmenuje náměstí Míru, díky stejnojmennému parku.



Obrázek 76: Severozápadní část parku, zdroj: vlastní



Obrázek 77: Severovýchodní část parku, zdroj: vlastní



Obrázek 78: Východní část parku, zdroj: vlastní



Obrázek 79: Pomník padlých, Památník bojovníků a obětí válek, zdroj: vlastní



Obrázek 80: Pohled ze směru památníků k tramvajové trati, zdroj: vlastní



Obrázek 81: Jižní část parku, zdroj: vlastní

4.12 Borský park

Tento park vznikl poblíž zaniklé vsi Bor. Dříve na místě dnešního parku byly neobdělávaná pole, na kterých vzniklo vojenské cvičiště. A jelikož se snažil plzeňský okrašlovací spolek vylepšit vzhled okolí borské věznice, cvičiště a trestaneckého hřbitova, tak zde roku 1892 začal vysazovat dřeviny. Plán Leopolda Bařka o vysázení aleje u vstupu do Borského parku s promenádou okolo centrální louky byl uskutečněn v roce 1914. V aleji, která lemovala promenádu byly některé stromy záměrně vynechány a vznikl díky tomu průhled, kterým bylo možné pozorovat hrad Radyni. Plzeňský zahradník Soudek byl tvůrcem krajinářské části, která navazuje na louku s alejemi, ale bohužel se kvůli vypuknutí první světové války nepodařilo realizovat v plném rozsahu. Sad, který býval na místě dnešního parku se na konci první světové války přejmenoval k počtě našich vojáků, jako Sad českých legií. Během meziválečného období vznikla myšlenka, že by se umístilo výstaviště na kraj parku. Nakonec na okraji parku vznikl v roce 1962 sportovní areál TJ Slavia VŠ, který byl ještě rozšířen v letech 1971-1972. K systematickým probírkám porostů zeleně došlo v roce 1989.

Nedaleko parku se nachází dopravní komunikace a tramvajová trať s tramvajovou točnou tramvaje č. 4. Bývala to před nedávnem konečná tramvaje.



Obrázek 82: Tramvajová točna na severu parku, zdroj: vlastní



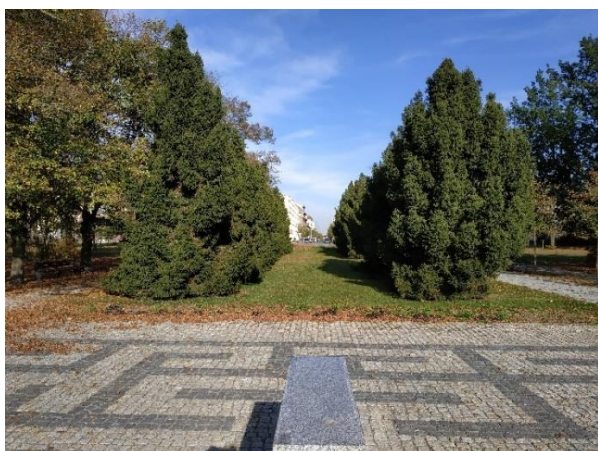
Obrázek 83: Sever parku, zdroj: vlastní



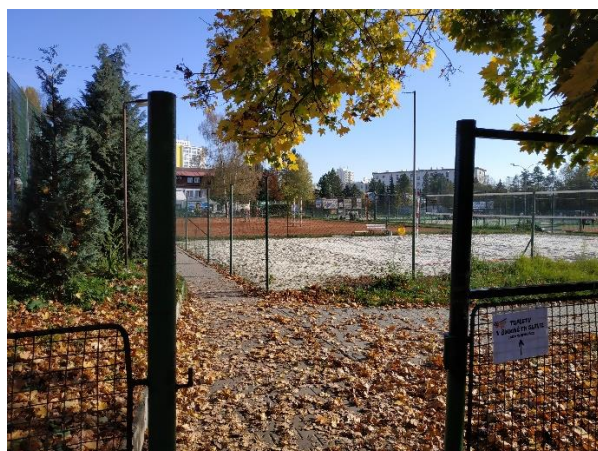
Obrázek 84: Středový travnatý ovál, zdroj: vlastní



Obrázek 85: Aleje lemující cesty kolem středového oválu, zdroj: vlastní



Obrázek 86: Středová osa protínající park a kamenné pítko, zdroj: vlastní



Obrázek 87: Areál TJ Slavia VŠ Plzeň, zdroj: vlastní



Obrázek 88: Lesopark, zdroj: vlastní



Obrázek 89: Část parku s listnatými stromy a otevřeným prostranstvím, zdroj: vlastní



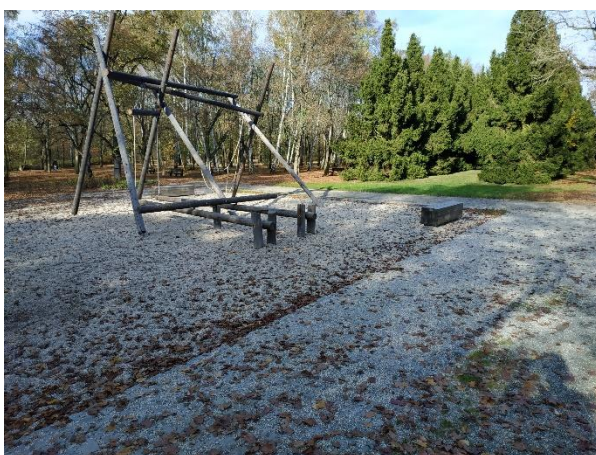
Obrázek 90: Mickiewiczova lípa, zdroj: vlastní



Obrázek 91: Lípa Husova, zdroj: vlastní



Obrázek 92: Jedno z dětských hřišť. Nachází se v jižní části, kousek od minigolfu, zdroj: vlastní



Obrázek 93: Dětské hřiště, které se také nachází v jižní části, konkrétně v průsečíku s hlavní osou parku, zdroj: vlastní

4.13 České údolí

Jako České údolí se nazývá údolí, které je svíráno Radbuzou, Borskou přehradou a Tyršovým mostem. Na levém břehu Radbuzy, který je zároveň severní částí Českého údolí se nachází rekreační oblast se sportovišti a dětskými hřišti. Na severní část údolí navazuje Borský park. Naproti dětskému hřišti, které je umístěné pod železničním viaduktem se nachází studánka, která je návštěvníky často vyhledávaná. Blízko studánky pod železničním viaduktem se nachází Steinhauserův rybníček. Jižní část údolí vytváří zalesněná a strmé svahy s ojedinělými skalními výhozy a postupně plyne do zahrádkářské a chatové osady nazývajících se Výsluní. Název tohoto místa vznikl na konci 19. století době, kdy zesilovalo národní uvědomění. Při volbě názvu oblasti měla nespíše vliv i skutečnost, že České údolí leželo na katastrech Plzně a Doudlevec, které s Plzní sousedí. Zatímco výše položená část již spadala i do katastru německých Litic.

Díky tomu, že krajské vodohospodářské rozvojové investiční středisko dostalo přiděleno za úkol vyhledat vhodnou lokalitu pro nový rekreační areál, tak v roce 1959 vznikla první studie. Vybrala jako nejlepší lokaci České údolí, kterým protékala Radbuza. Plánovaná přehrada měla zabrat nezastavěné záplavové louky. Místo bylo dobře dostupné a bylo propojené s nedalekým Borským parkem. Problematické bylo časté znečištění řeky z kanalizací, které se nacházely v horní části toku Radbuzy. V roce 1965 byly zahájeny projektové práce a stavba započala v r. 1969. Nádrž má objem 5,275 miliónů m³ a je přehrazena hrází. Z vodní strany je betonový štít a druhotným posláním díla je ochrana Plzně před povodněmi.

Hráz byla dokončena v roce 1972 a celý rok byla přehrada napouštěna. V nejhlubším místě je hloubka 10 m. Bohužel se před dokončením nádrže začal objevovat problém se špinavým přítokem a relativní mělkostí nádrže, díky které se voda rychle kazí. A to vydrželo nádrži do dnes a koupání v ní se nedoporučuje.

Jako součást projektu byla rekreační oblast, která zahrnovala 2 kempy, hotel, bazén a mnoho dalších. V plánu projektu byla i písčná pláž. V letech 1980-1985 se realizoval pouze jeden kemp s pár chatkami a tobogán. K rozsáhlejšímu oživení oblasti došlo s vybudováním moderního sportovního areálu Škodalandu.



Obrázek 94: Středová část parku s bránou, zdroj: vlastní



Obrázek 95: Východní část parku, zdroj: vlastní



Obrázek 96: Softbalové hřiště, zdroj: vlastní



Obrázek 97: Vojenský kryt, zdroj: vlastní



Obrázek 98: Budovy TJ Slavia VŠ Plzeň, zdroj: vlastní



Obrázek 99: Pramen, zdroj: vlastní

5 Náplavka na Radbuze

Jelikož se bavíme o náplavce na řece Radbuze, tak je důležité zmínit i historickou úlohu vodních prvků v urbanizovaném území.

Jednou z nejdůležitějších složek přírodního potenciálu každého člověka daného využívaného území je voda. Tato přítomnost nebo blízkost vody měla zásadní vliv na stabilní osídlení. Lidé si vytvářeli sídla v přímé návaznosti na řeky. Takové prostředí mělo pozornost lovců a rybářů a vytvářeli si tam svá sídla již v 8.-7. tisíciletí před naším letopočtem

Vytváření trvalých sídlišť je spojené s počátkem zemědělského způsobu obživy. Znamenalo to znatelný zásah člověka do krajiny. Odehrávalo se to v době neolitu. Před mnoha tisíci lety přešli lidé na usedlý, zemědělský způsob života. Bylo to podmíněno dostatkem potravy a úrodné půdy. Představy prvních společenstev usedlých zemědělců naplňovalo okolí vodních toků. Později se transformovaly do prvních civilizací. Tato přeměna byla jednou z nejvýznamnějších v historii lidstva. Představovala vytvoření států a růst populace. Řeky sloužily, jako zdroj obživy, také poskytovaly dostatečné množství potravy, závlahu zemědělské

půdy, a také byly pomocníky při obraně měst atd. První civilizace byly častokrát zakládány v deltách řek.

Zásadní etapa osídlování našeho území napojující se na starší procesy se děje v 5. a 6. století n. l. Vytváří se slovanská sídliště, z kterých se později stávají hradiště, založená nedaleko vodních toků. Osídlení tohoto typu mělo všechny předpoklady pro vlastní územní a hospodářský rozvoj, a proto se ve středověku ve 12. a 13. století n. l. mohla tato osídlení transformovat na města.

Vztah mezi člověkem a řekou se postupně měnil od pasivního využívání vody směrem k aktivnímu. Tato zásadní změna nastala ve středověku. Raný středověk na našem území se vyznačoval relativně neusměrněnou výstavbou na říčních trasách podél řek. Postupně se začínají organizovaně hodnotit úrodné, ale dosud zaplavené nivy.

Původní hradiště, která vznikla na křižovatkách obchodních cest, se začala postupně opevňovat a zcelovat. Gotický urbanismus vytvořil druh opevněného a mnohdy vodou obehnaného správního centra okolí. Růst osad a vesnic z nich začal vytvářet tržní místa a poté i města. Ve 14. století nastala doba nárůstu významu řemesel a obchodu. V tomto období můžeme pozorovat první urbanizační počín, který souvisel se splavňováním řek, výstavbou jezů nebo úpravou břehů, které byly vhodné pro výstavu mlýnů. Začalo docházet k dalšímu hospodářskému využití říční nivy.

Dalším historickým milníkem, který byl spojený s rozvojem říční nivy ve městě se odehrál v 19. století. To bylo období průmyslové revoluce. Podél řek začalo docházet k další výstavbě. Byly stavěny další výrobní a průmyslové podniky, které využívaly vodní toky jako zdroj vody. Díky tomu dodnes do vodních toků směřuje odpadní voda. Navazující říční nivy byly výhodné z hlediska dobré dopravní dostupnosti a rovinatého terénu. Z toho důvodu v 19. století vznikla nábřeží nebo spíše břehy na okrajích výrobních areálů, které dodnes nepřispívají k estetické kvalitě v území, a navíc se staly obtížně překonatelnou provozní bariérou na těchto územích.

V 19. století také dochází ke změně ve vztahu město a řeka. Přibližně v polovině 19. století se přistupuje k bourání hradebních systémů. Důvodem toho byla jejich zastaralost vzhledem k vojenské technice, ale kromě toho byl i důvodem velkým hospodářský rozmach, který souvisel s nárůstem počtu obyvatel a pokračující urbanizací vnějšího osídlení měst.

V této době se budují nové nábřežní plochy. Sloužili také jako nový specifický městský prostor. Dříve četně meandrované toky byly převáděny do regulovaného napřímeného koryta, aby bylo možné co nejúsporněji využít nové plochy uvnitř města. Stav těchto nábřeží se v podstatě uchoval dodnes.

Též ve 20. století začalo docházet k další neusměrněné a bouřlivé urbanizaci, která zasáhla i vodní toky. V okolí těchto toků vznikaly nové čtvrti a osídlení. Řeky byly často definitivně uvržena do regulovaného, napřímeného koryta. Byla vytvořena řada dalších nábřeží, která až do dnes tvoří výrazný prostorový element ve struktuře měst.

V době po druhé světové válce města stále rostla a docházelo ještě k větší koncentraci obyvatel, bydlení a infrastruktury. Tento urbanizační trend napomohl zvýšit úroveň povodňového rizika.

Upoutáním do napřímeného a regulovaného koryta se řeka dostala do polohy výhodné z pohledu ekonomie využití ploch v urbanizovaném území. Toto není pro řeku z historického hlediska přirozené.

Na závěr lze říct fakt, že tyto říční nivy jsou prostředím, které nabízí lokalizační výhody, jako jsou sídelní prostor, rovinný terén, přístup k řece a její dopravní využití, které zahrnuje obvyklé lemování komunikačními a železničními trasami.

Dnešní náplavka vznikla na základě regulací řeky Radbuzy, které proběhly v minulosti. Vznikl díky tomu poměrně široký travnatý pás podél říčního koryta, na kterém dnes stojí nově postavená náplavka.

Prevence před povodněmi, kterou vybudovali minulé generace, díky úpravě vodních toků se dnes ukazuje, jako málo účinná. V centru města Plzně, bohužel není mnoho východisek, jak zvýšit ochranu majetku a obyvatel. A proto je důležité, abychom hledali cesty ke zvýšení ochrany města v povodí čtyř plzeňských řek.

Regulace řeky Radbuzy je pro město Plzeň velice výrazná, známější a vodohospodářsky významnější než na řece Úslavě. Je to z toho důvodu, protože od nepaměti protékala takřka centrem města, a právě proto se stala středem pozornosti během plánování regulací plzeňských toků.

Obecní správa pověřila v roce 1894 městský stavební úřad, aby zhotovil studii na stavbu nábřežních zdí na březích řeky Radbuzy nad Pražským železným mostem. Později následovalo pár úprav projektu s rozšířením regulace. Jako první došlo k úpravě řeky podél Měšťanského pivovaru a Obcizny v letech 1897-1898. Tato úprava byla v souvislosti s potřebou výstavby kanalizačního sběrače pro Pražské předměstí. V průběhu let 1915-1923 byla v úseku mezi Pražským železným mostem a železničními mosty upravena Radbuza. Následně v druhé fázi došlo k zániku Mlýnské strouhy. Pevný jez, který je proti dále proudu, převzal funkci Královského jezu. Zahájení a úprava prozatímního profilu prvního regulovaného úseku, který se nachází pod Pražským železným mostem proběhla v roce 1921.

Dno koryta řeky je široké až 15 m a dohromady s levobřežní bermou jsou široké až 30 m. Svah na pravém břehu koryta řeky je odlážděn v celé šíři, až ke zdi pivovaru. Střední část regulace, která vede od mostu U Jána až po železniční mosty na trati ve směru Domažlice-Klatovy, je tvořena těžkou úpravou v podobě velkých kamenných zdí. Zdi jsou tvořeny z opracovaných kamenů o velikosti 30-60 cm ve tvaru nepravidelných pětihranů a výjimečně ve tvaru čtyřhranů nebo šestihranů. Všechny kameny jsou tvarované tak, aby ten následující kámen byl přesně tvarován do hran předchozího kamene a aby byly spáry mezi kameny pravidelné. Díky tomu je kamenná vazba tohoto zdiva velice pevná. Protože toto zdivo vyžaduje zručnost a kamenickou znalost, tak je dnes prakticky nedostupné.

Radbuzy se dost dotýkal objekt Domu kultury Inwest na pravém břehu řeky, který byl nad úrovní vodní hladiny. Na úseku řeky, kde se nachází dnešní náplavka, se před touto budovou klenula dvojité lávka pro pěší, která byla s tímto objektem architektonicky propojená a usnadňovaly přístup do Domu kultury, který dnes neexistuje.

Dům kultury byl v r. 2012 zbořen.

V těchto místech regulace vodního toku zasáhla řeku Radbuza asi nejvíce.

Magistrát města Plzně chápe řeku Radbuza nejen jako vodní tok, ale i jako nejbližší oblast u řeky za jejím břehem, a proto zahájil práce na revitalizaci plzeňských nábřeží a připravuje významné stavby protipovodňové ochrany.

5.1 Původní podoba

Původní podobou náplavky byl nevhledný prostor, kde by nikdo krom kromě asi rybářů, bezdomovců apod. nechtěl moc trávit čas. Nacházel se tam neupraveně vypadající trávník nebo spíše travnatá louka a 2 lávky vedoucí přes řeku Radbuzu.

Od roku 2014 sdružení K světu. upozorňovalo na nevyužitý potenciál prostoru na náplavce a pořádalo multižánrový festival Náplavka k světu. Prostor byl zpřístupněn, díky nainstalování schodů, které vedly dolu na náplavku směrem z centrálního nábřeží města. Díky provizornímu chodníčku, který byl na náplavce umístěn po čas festivalu se tma dalo pohodlně pohybovat. Krom chodníčku byly na náplavce umístěny stánky, houpačka, daly se tam pronajmout loďky a užít si zajímavý kulturní program. Akce byla úspěšná, a tak mohl spolek iniciovat město o trvalém zpřístupnění náplavky. Podkladem pro rekonstrukci úzké terasy podél břehu řeky Radbuzy byly vizualizace a ideové studie architektonického studia Ateliér k světu.



Obrázek 100: Původní podoba náplavky, zdroj: <http://pestujprostor.plzne.cz/vychazka-pameti-nabrezi-v-ramci-evropskeho-dne-sousedu/>

Obrázek 101: Původní podoba náplavky, zdroj: <http://pestujprostor.plzne.cz/vychazka-pameti-nabrezi-v-ramci-evropskeho-dne-sousedu/>

5.2 Současný stav

Náplavka na Radbuze je novým prostorem, který zde vznikl po úpravě bývalé nevhledné náplavky, která se zde nacházela. Vznikla v letech 2018-2019 přeměnou levého břehu koryta řeky Radbuzy podél Anglického nábřeží v délce 550 metrů. Náplavka je příjemný prostor, kde mohou Plzeňané trávit svůj volný čas a konají se zde nejrůznější akce např.: koncerty a workshopy. Jsou zde vybudovány odpočinkové zóny s krásnou promenádou a kavárnou, která se nachází nad náplavkou na dvou mostech, které vedou přes řeku Radbuzu. Stavba vyšla na 67 miliónů korun včetně DPH.

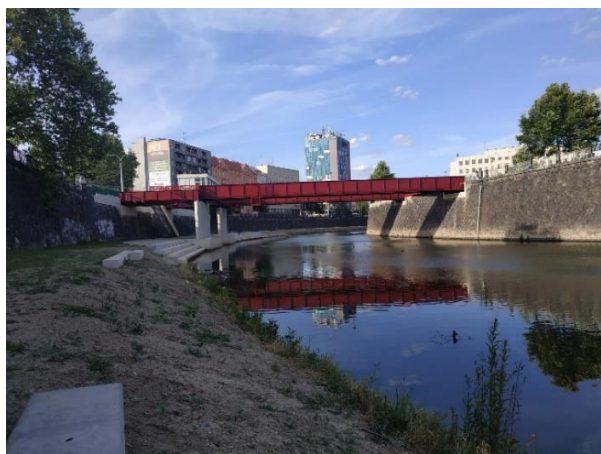
Hlavní práce se týkaly úpravy břehu. Byly do něj usazeny odpočinkové stupně a bloky. Tento úsek se nachází mezi ulicí Kopeckého a Tyršovou. Celá plocha je velká 7300 m². Ocelová lávka dostala nový kabát a společně s její renovací na ní bylo umístěno sklápěcí schodiště, které vede dolů na náplavku a nová kavárna o které jsem už mluvil.

V průběhu stavby byly osazeny a zabetonovány přímo do břehu náplavky monolitické různě velké a nejrůzněji tvarované betonové stupně a nábřežní stěna. Na lávce byly vyměněny její zkorodované nosné prvky, kompletně nahrazené ocelové plechy jižní mostky včetně finálních vrstev ochranného polyuretanového nátěru všech ocelových konstrukcí.

Na spojovacím krčku nově zrenovované železné lávky je postavena kavárna o půdorysu 4,85 x 15,44 m s plochou střechou. Nosná konstrukce kavárny je tvořena ocelovými uzavřenými profily, které jsou kotveny do stávajícího spojovacího krčku ocelové lávky. Obvodový plášť kavárny byl proveden a navržen ze systémových otevíraných oken. Vnitřní příčky budovy jsou tvořeny ze sádkartonu.

Další ze součástí projektu na náplavce byla výměna rozvodů veřejného osvětlení a svítidel za úsporná LED svítidla a osazení zásuvkových boxů, které jsou umístěny v chodníku anglického nábřeží. Mají zajistit dodávky elektrické energie během pořádání nejrůznějších akcí v této lokalitě. Jako součást projektu byli mimo jiné i sadové úpravy.

Slavnostní otevření Náplavky proběhlo 13.-15. září 2019. Slavnostní otevření bylo spojeno s kulturní akcí, která měla napomoci ukázat potenciál tohoto prostoru.



Obrázek 102: Aktuální podoba, zdroj: vlastní



Obrázek 103: Aktuální podoba, zdroj: vlastní



Obrázek 104: Aktuální podoba, zdroj: vlastní



Obrázek 105: Aktuální podoba, zdroj: vlastní

5.3 Náměty pro revitalizaci

Náplavka na Radbuze je nedávno revitalizovaným prostorem v centru města. Ale z mého osobního pohledu je tam pár nedostatků, které by toto místo ještě vylepšily. Mezi tyto nedostatky hodnotím hlavně absenci zeleně. Vzhledem k tomu, že je toto místo kousek od sadového okruhu, který se táhne kolem centru města, a navazuje na něj, tak jsem se ho rozhodl, po domluvě s vedoucím práce, zpracovat v projekční části.

Je důležité zmínit co představují a nabízí nábřeží z pohledu urbanismu. Nábřeží v obecné rovině jsou místem, kde se setkává vodní prvek s urbanistickým územím. Nábřeží mohou představovat předěl v území či provozní bariéru. Přestavují jakousi modifikaci ulice, atraktivního a veřejného prostoru, který slouží primárně chodcům.

Nábřeží, která se nachází ve městech mohou mít následující základní funkční využití, které souvisí s využitím ploch a objektů, které jsou lokalizovány na nábřeží: dopravní využití (automobilové, cyklistické dopravě a pěším), společenská funkce (promenáda), doplňková funkce k bydlení a vlastní bydlení, rekreace (relaxace), průmyslové využití a dopravní uzel (přístav).

Náplavka na Radbuze splňuje dopravní využití, jakožto nábřežní plocha sloužící pěší a cyklistické dopravě a také má společenskou a rekreační funkci, která souvisí s lokalizací objektů občanského vybavení, protože se nad náplavkou na kovové lávce přes řeku Radbuze nachází kavárna a na náplavce je vytvořen mobiliář, který je využíván k příjemnému posezení.

Celý návrh se zaměřuje na výsadbu rostlin za účelem revitalizace náplavky kolem řeky Radbuzy. Ve vztahu s revitalizací vodních toků je pojem regulační ekosystémové služby. Tento pojem znamená, že ekosystém reguluje kvalitu vzduchu, vody a půdy, zmírňuje povodňové stavy a šíření chorob. Sem spadá i regulace mikroklimatu, protože zeleň napomáhá ve snižování teploty a prašnosti ve městech. Proces fotosyntézy, který se děje při růstu rostlin odebírá z atmosféry oxid uhličitý.

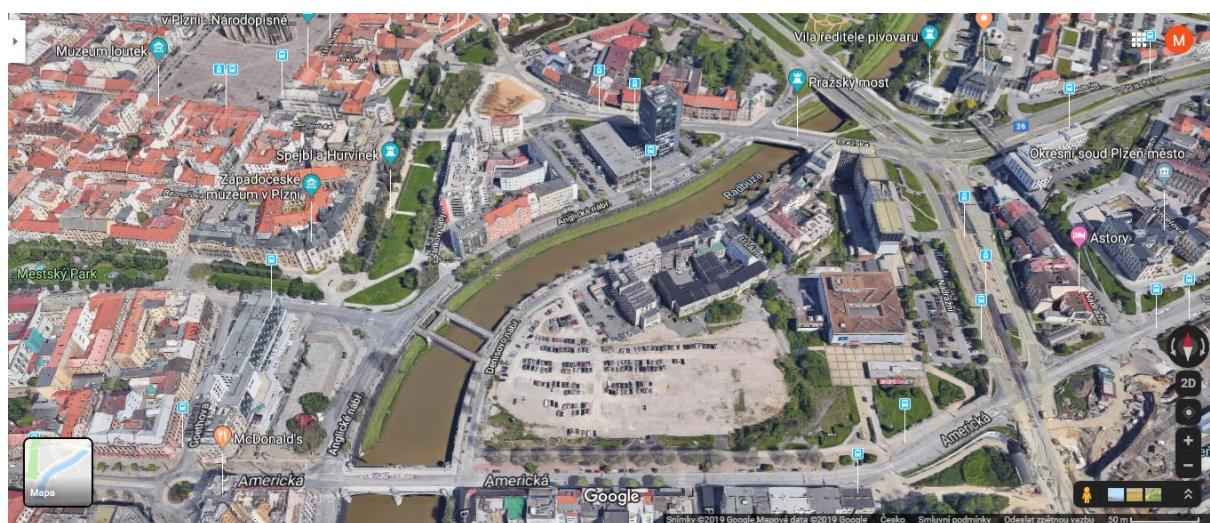
Řeky napomáhají ke snížení emisí skleníkových plynů tím, že podporují ekologické způsoby dopravy, jako je například chůze nebo cyklistika v údolních nivách. Revitalizované vodní toky zlepšují ochranu proti povodním i půdní erozi. Jak ukazují zkušenosti, tak kombinace revitalizačních a protipovodňových opatření dokážou vyřešit danou lokalitu komplexně a díky tomu zvýší její přínosy a sníží náklady. Důležité regulační služby, které poskytuje revitalizovaná řeka jsou: čištění odpadních vod, zadržování vody v krajině, snížení znečištění, odvádění přebytečných živin. Mezi kulturní služby, které přináší lidem nemateriální přínos ze životního prostředí patří: např. duchovní obohacení, rozvoj poznání, reflexe, rekreace a estetické zážitky. Posílení společenské soudržnosti je kulturní služba, které dosáhneme díky zlepšení vizuální a estetické hodnoty životního prostředí, vytvořením veřejných prostranství, která jsou vhodná pro nejrůznější účely, zpřístupnění řeky a ochranou historických technických památek (zdymadla, vodní kanály či okolní budovy). Praxe nám potvrdila, že rekreační využití řeky a okolních pozemků stejně jako zvýšení veřejné bezpečnosti patří mezi důležité kulturní služby, které revitalizovaná řeka může městu poskytovat.

Díky rostlinám by mělo dojít k přilákání hmyzu a zdejší fauny, jako např. včel, které mají úly na střeše hotelu Angelo. Přes 80 % našich kvetoucích rostlin je přímo závislých na včelách (čmelácích, motýlech a dalších). Přínos včel a všech opylovačů často oceníme až po tom co

chybí, protože bohatě rozkvetlé stromy, díky tomu že nejsou opyleny nemohou plodit plody. Rostliny také prosívají mysl, tělu a duši.

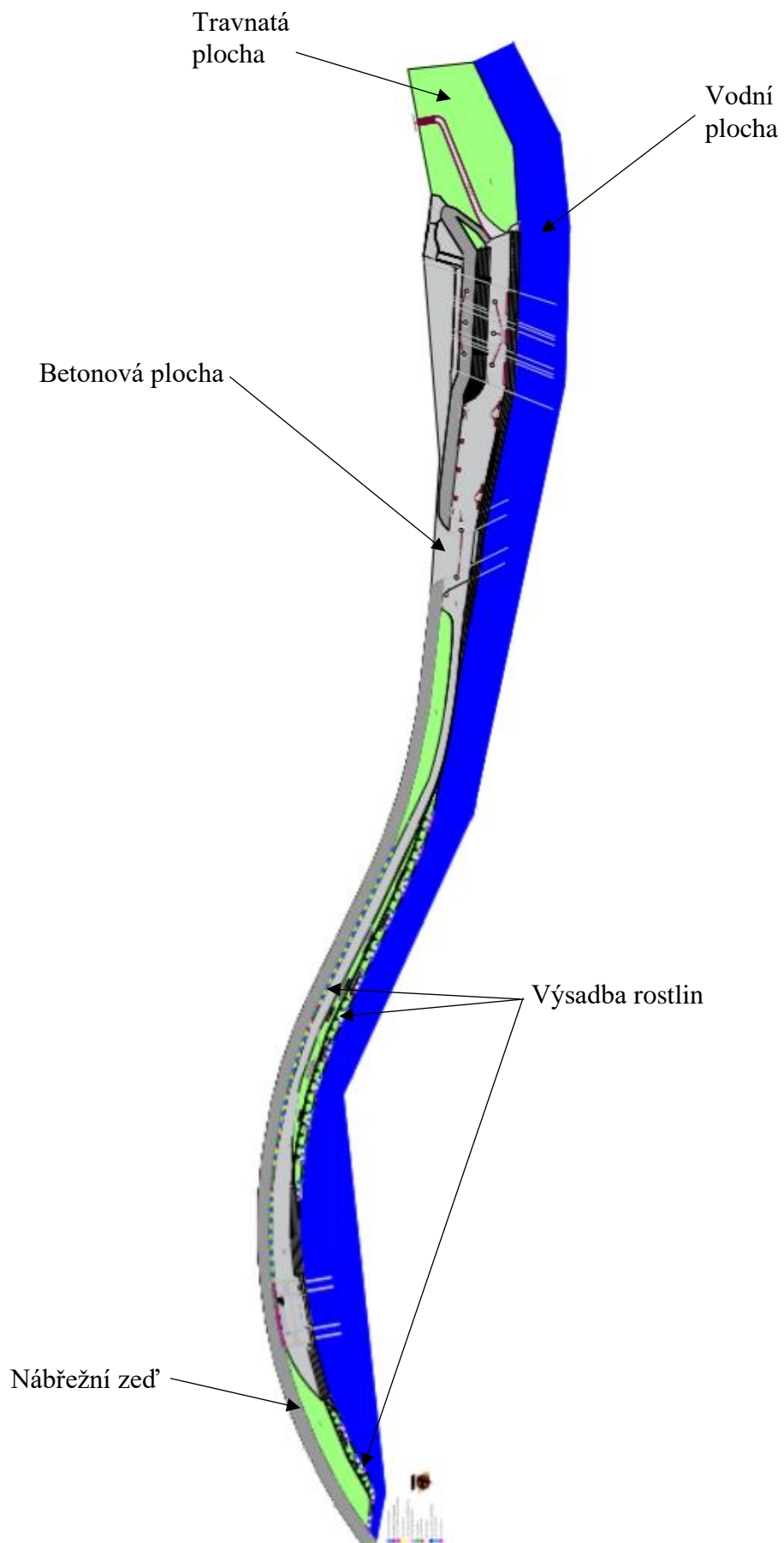
Voda, která teče podél kraje náplavky je významný estetický efekt. Voda, jako živel, oslovuje naše smysly. Ať už pozorujeme vodní hladinu jako chladivé zrcadlo nebo posloucháme tiché šumění vodních rostlin-např. kosatců. Nebo třeba pozorujeme mihotání vážek, které se dá pozorovat do nekonečna, či máme chuť alespoň jednou ponořit ruku či nohu do studené vody.

Dalším výrazným estetický prvkem jsou rostliny, které jsou vysázeny podél okraje řeky a nábrežní zdi, jsou zde vysázeny z toho důvodu, aby změkčili lemy náplavky díky, který se zatraktivní tento prostor a přiláká to sem více lidí, kteří zde budou trávit svůj volný čas: vysedáváním s přáteli, procházkami při západu slunce, popíjením kávy a vína děláním pikniků apod.



Obrázek 106: 3D mapa plzeňské náplavky na řece Radbuze a okolí, zdroj:

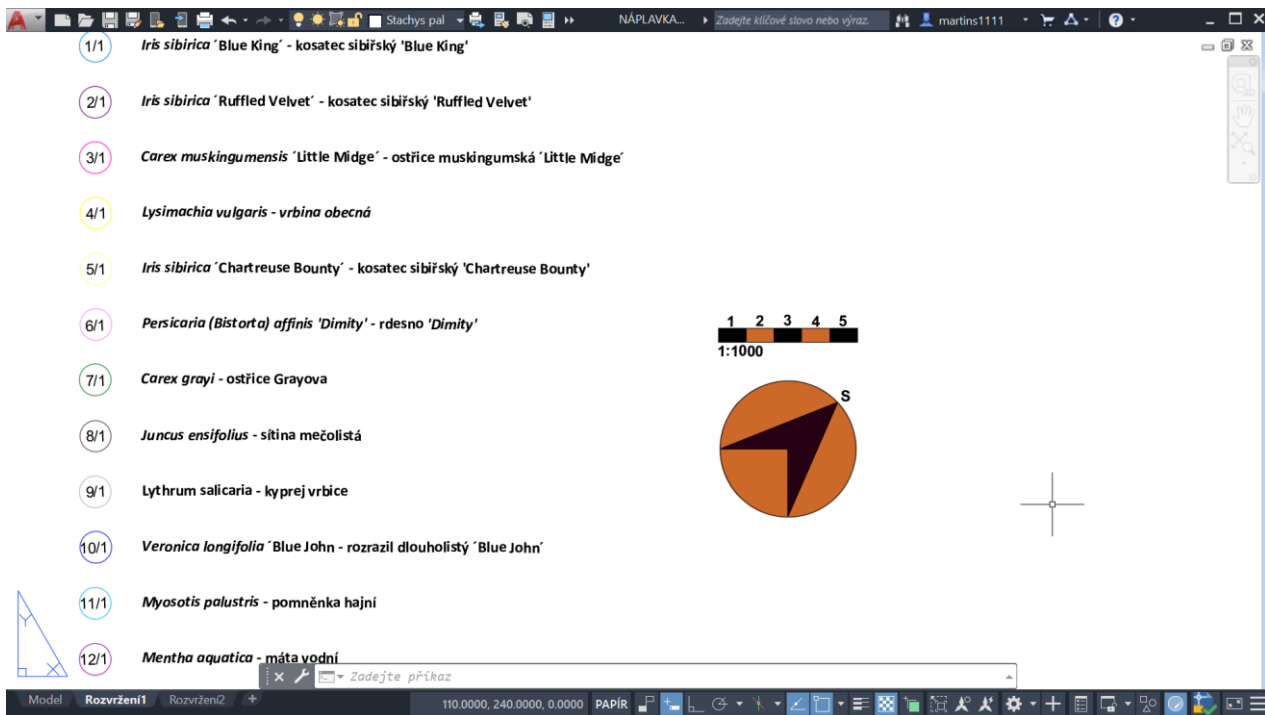
<https://www.google.com/maps/@49.7411772,13.3813396,476a,35y,39.18t/data=!3m1!1e3>



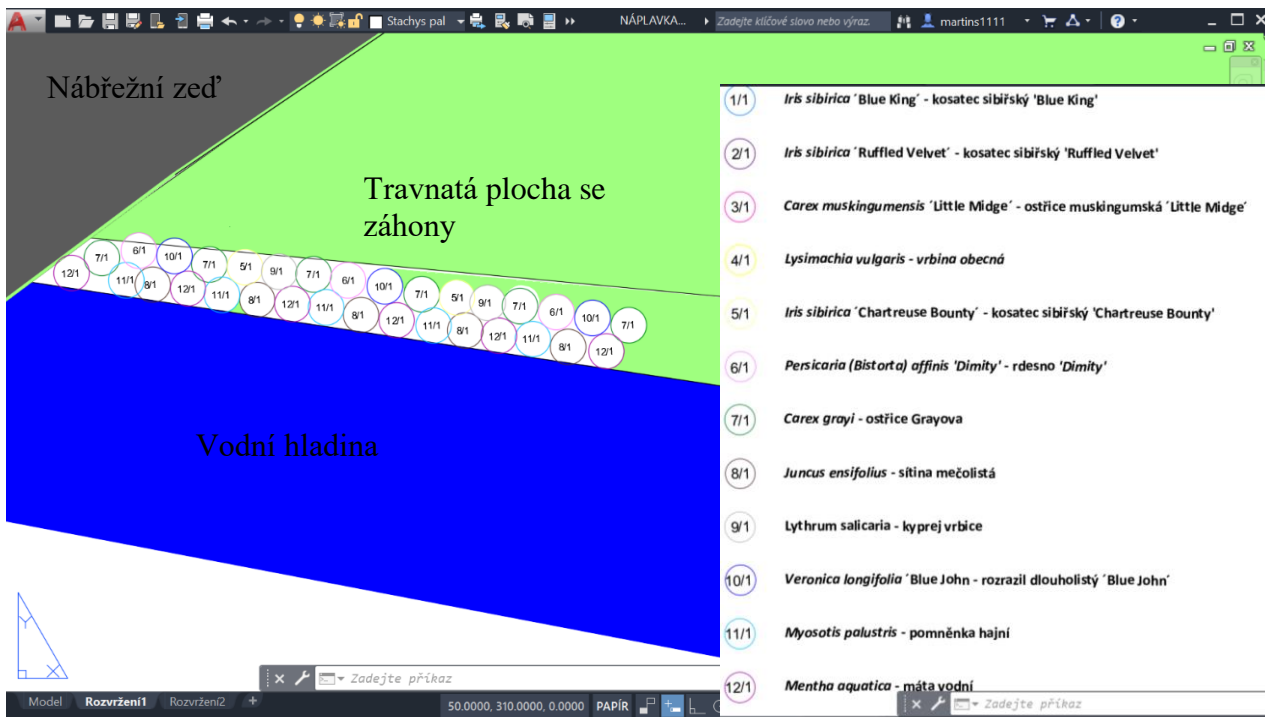
Obrázek 107: Revitalizovaný půdorys náplavky na Radbuze, zdroj: vlastní

Pozn.: Rozměry se mohou lišit. Nebylo provedeno geodetické měření.

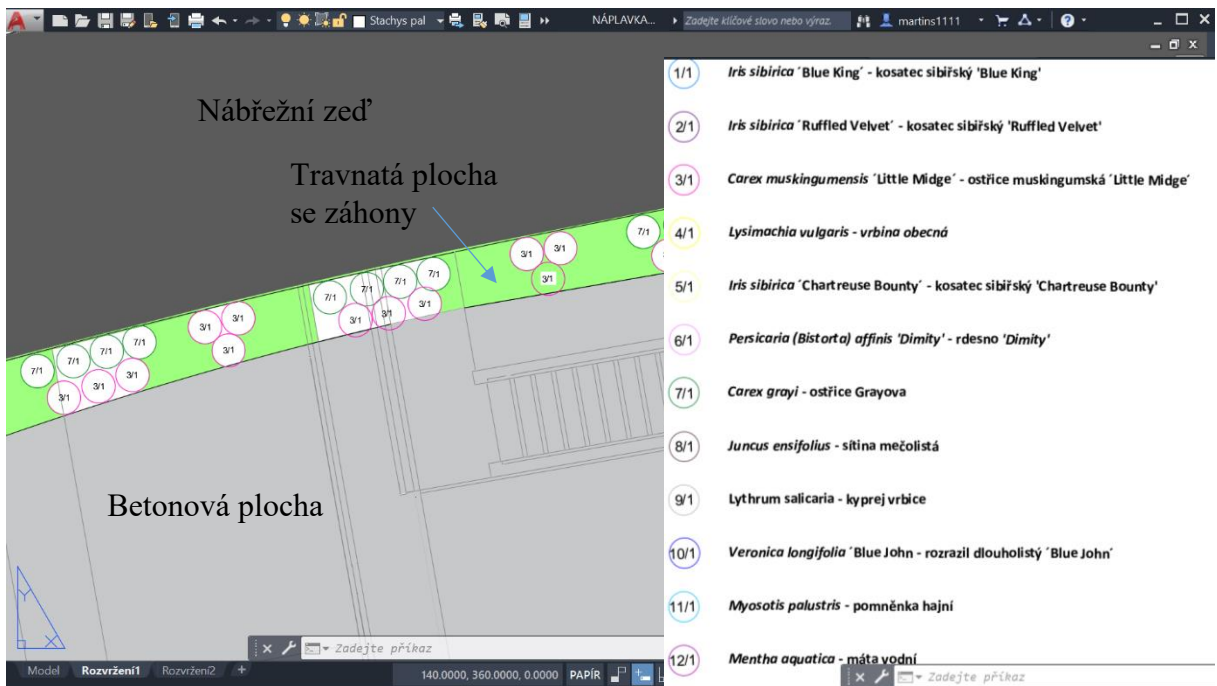
Přiblížení půdorysu náplavky v místě výsadby rostlin:



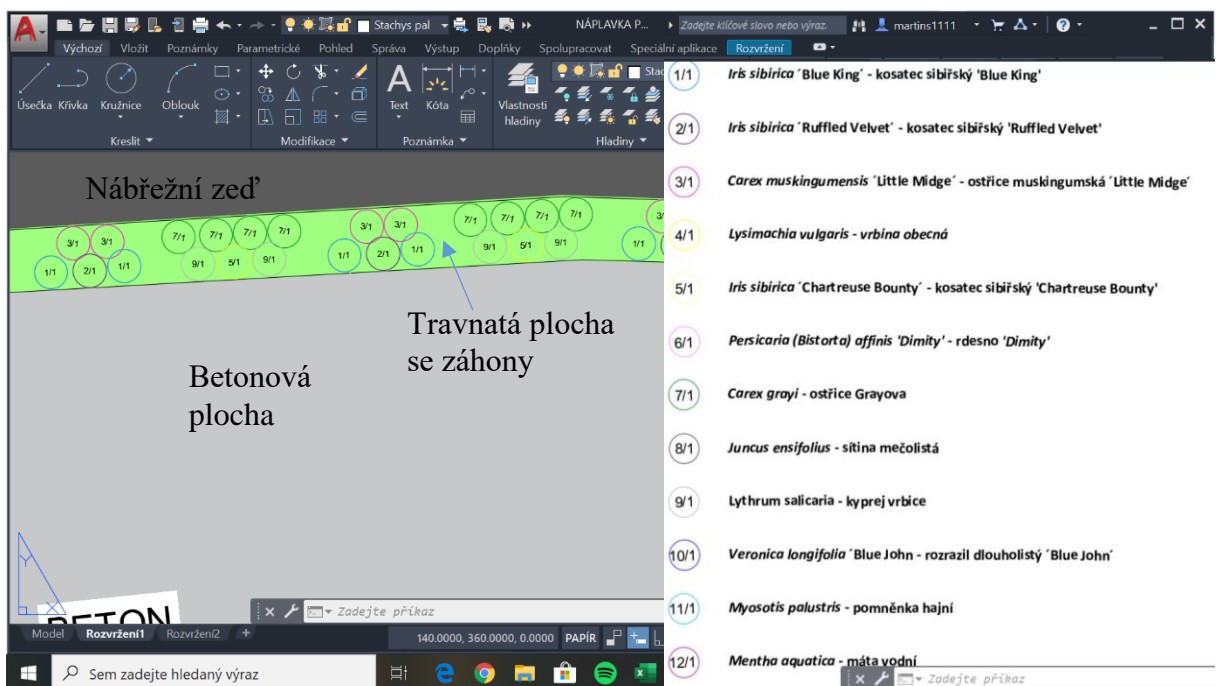
Obrázek 108: Legenda, zdroj: vlastní



Obrázek 109: Výsadbový plán na břehu podél okraje řeky, zdroj: vlastní



Obrázek 110: Výsadbový plán podél okraje zdi náplavky pod lávkou přes řeku, zdroj: vlastní



Obrázek 111: Výsadbový plán podél okraje zdi, zdroj: vlastní

Pozn.: Nebylo provedeno geodetické měření.

5.3.1 Odstraňování rostlinného materiálu

Precizní odplevelení je jednou z prvních a stěžejních pracovních operací. Je dobré začít s přípravou stanoviště dostatečně brzy a stanoviště průběžně kontrolovat a odplevelovat i v dalších měsících. V dnešní době je k dispozici řada různých metod pro odplevelení: aplikace herbicidů a přípravků na přírodní bázi, mechanické odplevelení, zakrytí míst fólií nepropouštějící světlo. Každá z těchto metod má svoje klady a zápory, a proto je důležité zvolit

nejvhodnější způsob s ohledem na možnosti stanoviště, investora a čas potřebného pro danou technologii. Výsledkem odplevelení by mělo být stanoviště bez nežádoucích rostlin a jejich částí, které jsou schopné regenerace. Např. mladé klíčící semenáčky dřevin mohou působit ve výsadbě v menším množství atraktivně, ale je zásadní je odstranit co nejdříve.

Na náplavce se nachází rostlinný materiál, který vyrostl po navrstvení ornice a travnatý porost, který byl na náplavce vyset. Je proto nutné odstranění plevelů, a jiných nežádoucích rostlin, které nejsou zamýšleny vysázet a mohli by škodit či konkurovat rostlinám nové výsadby a dále je důležité provést biologický průzkum všech vegetačních prvků a biologických vazeb, který by mohl prohloubit informace o tomto území.



Obrázek 112: Nežádoucí rostlinný materiál, zdroj: vlastní



Obrázek 113: Nežádoucí rostlinný materiál, zdroj: vlastní



Obrázek 114: Nežádoucí rostlinný materiál, zdroj: vlastní

5.3.2 Ochrana stávajícího rostlinného materiálu

Každé stanoviště se neustále proměňuje. Z pohledu člověka se jedná o neopotřebitelnou, pomalou proměnu, ale pro vysazené rostliny však může být zásadní. Vysazené rostliny musí na určité změny během jejich života reagovat. Jednou z možností, jak mohou rostliny reagovat na nepříznivé a dramatické změny je využití vegetativního odnožování.

Je nutno ochránit stávající travnatý porost, mimo místa výsadby nových rostlin.



Obrázek 115: Travnatá plocha, zdroj: vlastní



Obrázek 116: Travnatá plocha, zdroj: vlastní

5.3.3 Založení záhonů z trvalek, cibulovin a travin

Navrhování veřejného prostoru má několik etap: Ohodnocení, vyměření, překreslení v určitém měřítku, vytvoření modelu, přenesení modelu do správných konstrukcí a vhodné osázení pomocí osazovacího schéma.

Základní možností při tvoření kompozice je vytvoření osazovacího schéma, kdy jsou všechny druhy dopředu rozmístěny podle daného výtvarného záměru. Je potřeba rozmístit rostliny přibližně rovnoměrně po ploše, aby byla zachována možnost autoregulace. Je to náročný způsob, protože je potřeba přesného zaměření, a také vytvoření osazovacího plánu. Je důležité zmínit, že zároveň pouze velmi obtížně reaguje na možné změny v průběhu výsadby.

Často si utváříme silné dojmy z konkrétního místa podle vegetace. Základní podmínkou pro úspěšné a správné založení a dlouhověkost výsadby je poznání stávajícího stavu lokality.

S barvami a tvary rostliny pracujeme podle toho, jestli je místo výsadby situováno na jih, sever nebo jestli leží ve svahu či rovně. Některé barvy rostlin spolu ladí, jiné vytvářejí jasné kontrasty. Podobně můžeme mluvit i o souhře barvy a formy. Pokud se jedná o tvar, barvu a vzrůst květů, tak jsou hlíznaté a cibulnaté květiny velice rozmanité. Do trvalkových záhonů díky nim můžeme vnést rafinované kontrasty. Trvalky jsou zase zajímavé třeba tím, že některé druhy kvetou a ponechávají si květy přes zimu. Barvy, zvuky a vůně ovlivňují naši náladu. Proto je důležité o těchto věcech uvažovat při tvorbě návrhu, aby v nás nakonec vyvolal požadovaný pocit.

Vlastní výsadba a příprava pozemku probíhá za dodržení příslušných norem ČSN v rámci schválené projektové dokumentace firmy, která provádí stavební práce na základě výběrového řízení. Vše se zaznamenává do stavebních deníků, které jsou volně k nahlédnutí.

5.3.3.1 Doba a postup realizace

Před vlastními výsadbami bude dle příslušného technologického postupu v rámci JTÚ provedena jemná modelace s navrstvením svrchní vegetační vrstvy.

Před sázením rostlin provedeme test půdy, který se provede pomocí testovací sady. Po odebrání vzorku z půdy zašleme tento test nějaké firmě, která testuje půdu. Výsledek nám pak obvykle poskytne hodnoty pH a množství organické hmoty, solí, fosforu, draslíku atd.

Pokud zjistíme z testu, že je zemina příliš zásaditá, tak přidáme síru, ale pokud zjistíme, že je příliš kyselá, tak přidáme vápenec.

Dále je dobré přidat do půdy organický materiál, aby rostliny dobře rostli díky půdě bohaté na organické látky.

Během horkého počasí se půda nesmí hnojit, protože jinak zvýšíme zátěž na rostliny.

5.3.3.2 Vlastní výsadba vegetace a následná péče

Při vlastním sázení je třeba dbát nejen na všechny základní zásady, ale je nutné brát v úvahu právo rostlin na dostatečný prostor, na dostatek vody, živin, slunečního záření, tepla a vzduchu. Nesmíme zapomenout ani na řádnou péči během sázení a pěstební péči po vysázení.

Jednotlivé druhy vegetace vysazujeme podle základních zásad. Sadbu cibulovin, trvalek a travin provádíme od září do října. Pokud se výsadba nestihne na podzim, je možné postup provést na jaře, a to v období od konce března, tedy od rozmrznutí půdy, do začátku rašení, tedy

kolem 15. května. Je důležité si dát pozor na tyto 3 důvody, kvůli kterým by se mohlo stát, že se pěstovaným rostlinám nebude dařit: špatné osivo, špatné počasí (mráz mimo obvyklou dobu a dlouhodobé sucho) a špatně pěstovaná rostlina v zahradnictví odkud jsme jí koupily.

Trvalky, cibuloviny a traviny sázíme do jamek, podle předem zpracovaného plánu, které odpovídají 1,5 x násobku kořenového balu, poté patřičně zalejeme. Před vysazením rostlin rozvolníme kořeny a odstraníme z nich tvrdé hrudky zeminy. Pokud se jedná o výsadbu cibulovin, tak použijeme cibulky, oddenky nebo hlízy případně již vzrostlé rostliny. Cibuloviny rostou skoro všude, kde je půda, velmi často se jim daří i na neobvyklých místech. Cibulky, oddenky a hlízy umístíme pod zem do předem vykopané jámy. Co se týká závlivky během pěstování, tak se zalévají rostliny důkladně a nepravidelně, aby došlo k podpoře kořenového systému. Doba zalévání je v ranních hodinách. Jako postřik škůdců je preferovaná voda, aby škůdci byli jen spláchnuti a nedošlo k tomu, aby se dostali zdravotně závadné látky do řeky. Pokud tato metoda nezabere, tak je dobré použít insekticidní mýdlo. V průběhu sezóny odstraňujeme zvadlé květy, abychom podpořili růst dalších květů nebo abychom zlepšili jejich estetický vjem, a hlavně abychom ušetřili energii, kterou rostlina vynakládá na tvorbu semen. Pokud nám jde o vytvoření semen, tak počkáme, než je rostlina vytvoří a pak jí ostříháme.

Trávník vyséváme z jara v období od dubna do června, popřípadě na podzim, a to od začátku září do poloviny října, aby měl trávník čas vzejít a zakořenit. V případě výsevu trav v letním období je nezbytnou nutností pravidelná a vysoká dávka závlahy, použití vyššího výsevu a filiální výživa dusíkem. Pozor musíme dát na teplotu, která nesmí klesnout pod 8°C. Před samotným výsevem musíme pečlivě připravit půdu: Odstranit rostliny a drny, velké kameny, šterk nebo zbytky stavebního materiálu (hrubá příprava). Po této hrubé přípravě necháme půdu 2 týdny ladem. Pak si připravíme vrstvu humusu nebo vhodného substrátu a navezeme to na dané území. Velké hroudy je potřeba rozbít. Poté provedeme kypření půdy do hloubky velikosti rýče nebo více. Jako další krok přemístíme vyrovnávací přísady, podle toho, jakou potřebujeme půdu. Pokud voda neprosakuje kvůli zhuštění půdy, tak je nutno vybudovat drenáž. Poté provedeme jemné zarovnění půdy. Vysejeme pomocí stroje čerstvé osivo do hloubky 5-20 mm a utužíme pomocí válce. Osetý povrch je nutné chránit před pohybem osob a zvířat, a to do té doby, než povyroste do takové výšky, kdy je schopen odolat pohybu na něm. Během prvních 6 týdnů je důležité dbát na to, aby sadba nevyschla. První sekání je zásadní. Trávník je vhodný poprvé sekat, až když povyroste do výšky 8-10 cm. Po tom, co je posekán je důležité ho pohnojit organickým hnojivem s obsahem dusíku. Pokud nám půjde o zdravější trávník, tak ho budeme sekat na 7,5 cm místo 5 cm. Nikdy nesmíme stříhat trávník o více jak třetinu výšky trávy najednou. Dosévání trávníku se provádí jen na jaře a na podzim. Pokud dojde ke zvýšenému opotřebování v některých místech s větší zátěží, tak je potřeba ho opravit. Během sezóny musí být trávník sekán aspoň jednou týdně (opravdu kvalitní trávník se musí sekat dvakrát až třikrát týdně), vyžaduje hnojení, zarovnění okrajů, odplevelování a časté zavlažování. Aby travní drn měl dostatek kyslíku, tak je potřeba ho pravidelně provzdušňovat. Každoročně by měla být plocha trávníku podrobena vertikutaci, aby byl z trávníku odstraněn odumřelý rostlinný materiál.

5.3.4 Dokončovací péče u výsadeb rostlin a trávníků

Dokončovací péče o výsadby trvalek, travin, cibulovin a trávniku probíhá až do předání zadavateli. Zahrnuje všechny činnosti, které jsou nutné právě k dosažení stavu k převzetí. Jedná se o odplevelování výsadeb, zavlažování, sledování výskytu chorob a škůdců, odstranění odumřelých částí rostlin, případně výměna odumřelých či nevyšlých jedinců. Výsadba je připravena k převzetí, jestliže je zajištěn další růst a vývoj rostlin. V případě výsadby trvalek je klíčové nové vyrašení či zakořenění. U půdo-pokryvných trvalek je přípustný úhyn do 5 % celkového množství u jednotlivých druhů a odrůd.

5.3.5 Sortiment navrhovaných trvalek, cibulovin a travin

Iris sibirica 'Blue King'

-kosatec sibiřský 'Blue King'

Výška: 1,0 m

Květ: modrá

Doba kvetení: květen-červen



Obrázek 117: *Iris sibirica* 'Blue King', zdroj: <https://www.gardenia.net/plant/iris-sibirica-perry-s-blue-siberian-iris>

Iris sibirica 'Chartreuse Bounty'

-kosatec sibiřský 'Chartreuse Bounty'

Výška: 0,6 m

Květ: žlutá, bílá

Doba kvetení: červen



Obrázek 118: *Iris sibirica* 'Chartreuse Bounty', zdroj: <https://www.ververexport.cz/iris-sibirica-chartreuse-bounty>

Iris sibirica 'Ruffled Velvet'

-kosatec sibiřský 'Ruffled Velvet'

Výška: 0,6 m

Květ: fialová

Doba kvetení: červen-červenec



Obrázek 119: *Iris sibirica* 'Ruffled Velvet', zdroj: <https://www.gardenia.net/plant/iris-sibirica-ruffled-velvet-siberian-iris>

Carex muskingumensis 'Little Midge'

-ostřice muskingumská 'Little Midge'

Výška: 0,3 m

Květ: hnědá

Doba kvetení: červenec-srpen



Obrázek 120: *Carex muskingumensis* 'Little Midge', zdroj: <https://www.plantica.cz/venkovni-rostliny/trvalky/carex-muskingumensis-little-midge.html>

Carex grayi

-ostřice Grayova

Výška: 0,4 m

Květ: zelená

Doba kvetení: květen-říjen



Obrázek 121: *Carex grayi*, zdroj: <https://www.zahradnictvikout.cz/okrasne-travy/131-carex-grayi-ostrice-grayova>

Lythrum salicaria 'Brush'
-kyprej vrbice 'Blush'
Výška: 0,5 m
Květ: růžová
Doba kvetení: červen-srpen



Obrázek 122:
Lythrum salicaria
'Brush', zdroj:
<https://www.gardens4you.co.uk/lythrum-salicaria-blush-9-cm-pot-gb-en.html>

Lysimachia vulgaris
-vrbina obecná
Výška: 1 m
Květ: žlutá
Doba kvetení: červen-srpen



Obrázek 123: *Lysimachia vulgaris*, zdroj:
[https://en.wikipedia.org/wiki/Lysimachia_vulgaris#/media/File:Lysimachia_vulgaris_\(flowers\)_2.jpg](https://en.wikipedia.org/wiki/Lysimachia_vulgaris#/media/File:Lysimachia_vulgaris_(flowers)_2.jpg)

Persicaria (Bistorta) affinis
'Dimity'
-rdesno příbuzné 'Dimity'
Výška: 0,2 m
Květ: růžovočervená
Doba kvetení: červenec-září



Obrázek 124:
Persicaria (Bistorta) affinis 'Dimity', zdroj:
<http://pereny4.inshop.cz/trvalky/persicaria-bistortaaffinisdimity-k9%5B003223%5D>

Juncus ensifolius
-sítina mečolistá
Výška: 0,2 m
Květ: hnědá
Doba kvetení: červen-srpen



Obrázek 125: *Juncus ensifolius*, zdroj:
https://www.zahradnizejirka.net/sitina-mecolista-juncus-ensifolius_z1020/

Veronica longifolia 'Blue John'
- rozrazil dlouholistý 'Blue John'
Výška: 0,8 m
Květ: modrá
Doba kvetení: červenec-srpen



Obrázek 126: *Veronica longifolia* 'Blue John', zdroj:
<https://www.gardenia.net/plant-variety/veronica-longifolia-speedwell>

Myosotis palustris
-pomněnka hajní
Výška: 0,3 m
Květ: modrá
Doba kvetení: duben-červen



Obrázek 127: *Myosotis palustris*, zdroj:
https://www.zzoja.cz/katalog/trvalky-a-skalnicky/ostatni_450/produkt/pomnenska-bahenni--myosotis-palustris

Mentha aquatica
-máta vodní
Výška: 0,5 m
Květ: fialová
Doba kvetení: červenec-září



Obrázek 128:
Mentha aquatica, zdroj:
<https://www.ceskestavby.cz/rostliny/mentha-mata-vodni.html>

Informace o rostlinách jsou čerpány z těchto zdrojů: <https://www.zahradnictvi-flos.cz/>, <http://pereny.cz/>, <https://www.havlis.cz/>, <https://botany.cz/cs/>

5.3.6 Inspirační fotografie



Obrázek 129: Inspirační fotografie, zdroj: <https://cz.pinterest.com/pin/182114378657238607/>

Obrázek 130: Inspirační fotografie, zdroj: <https://cz.pinterest.com/pin/345792077627208497/>

Obrázek 131: Inspirační fotografie, zdroj: <https://cz.pinterest.com/pin/544724517410513736/>

5.3.7 Vizualizace



Obrázek 132: Perspektiva nejnižší části náplavky, zdroj: vlastní



Obrázek 133: Perspektiva střední až severní části náplavky, zdroj: vlastní

5.3.8 Výkaz některých výměř

ROSTLINNÝ MATERIÁL					
NÁZEV ROSTLINY-LATINSKÝ	NÁZEV ROSTLINY-ČESKÝ	velikost	počet (ks)	jedn. cena	cena
TRVALKY					
Juncus ensifolius-K9	sítina mečolistá	0,2 m	80	31,-	2 480
Lythrum salicaria 'Brush'-K9	kyprej vrbice 'Blush'	0,5 m	104	24,-	2 496
Lysimachia vulgaris-K9	vrbina obecná	1,0 m	36	21,-	756
Persicaria (Bistorta) affinis 'Dimitry'-K9	rdesno příbuzné 'Dimitry'	0,2 m	48	21,-	1 008
Veronica longifolia 'Blue John'-K9	rozrazil dlouholistý 'Blue John'	0,8 m	48	26,-	1 248
Myosotis palustris-K9	pomněnka hajní	0,3 m	96	28,-	2 688
Mentha aquatica-K11	máta vodní	0,5 m	96	38,-	3 648
CIBULOVINY					
Iris sibirica 'Blue King'-K9	kosatec sibiřský 'Blue King'	1,0 m	64	23,-	1 472
Iris sibirica 'Ruffled Velvet'-K9	kosatec sibiřský 'Ruffled Velvet'	0,6 m	32	26,-	832
Iris sibirica 'Chartreuse Bounty'-K9	kosatec sibiřský 'Chartreuse Bounty'	0,6 m	32	25,-	800
TRAVINY					
Carex muskingumensis 'Little Midge'-K9	ostřice muskingumská 'Little Midge'	0,3 m	188	24,-	4 512
Carex grayi-K9	ostřice Grayova	0,4 m	214	18,-	3 852
				Celkem:	25 792
PRÁCE A MATERIÁL					
NÁZEV POLOŽKY		m.j.	počet m.j.	jedn. cena	cena
VÝSADBA trvalek, travin, cibulovin					

hloubení jamek pro vysazování rostlin v zemině tř. 1 až 4 s výměnou půdy z 50%	kus	1 038	8,4	8 719
výsadba květin do připravené půdy se zalitím	kus	1 038	11,4	11 833
ZALOŽENÍ OKRASNÝCH ZÁHONŮ				
založení záhonů pro výsadbu rostlin v zemině tř. 1 až 2	m2	300	12,9	3 870
TERÉN, MODELACE				
Plošná úprava terénu	m2	300	25,2	7 560
kvalitní substrát	bal.(75l)	32	150	4 800
HNOJIVA, OSTATNÍ				
Hnojení půdy umělým hnojivem s rozdělením k jednotlivým rostlinám	t	0,012	23 900 (23,9/kg)	2 868
DOPRAVA				
Režijní náklady				
			CELKEM:	65 442

Obrázek 134: Tabulka 1- Výkaz některých výměř

Ceny jsou čerpány z těchto zdrojů: <http://pereny.cz/>, Katalog popisů a směrných cen stavebních prací (citace se nachází v seznamu literatury)

5.3.9 Normy

- ČSN 83 9011 Technologie vegetačních úprav v krajině – Práce s půdou /únor 2006/
- ČSN 83 9021 Technologie vegetačních úprav v krajině – Rostliny a jejich výsadba /únor 2006/
- ČSN 83 9051 Technologie vegetačních úprav v krajině – Rozvojová a udržovací péče o vegetační plochy /únor 2006/
- ČSN 83 9001 Sadovnictví a krajinářství – Terminologie – Základní odborné termíny a definice
- ČSN 83 9031 Technologie vegetačních úprav v krajině – Trávníky a jejich zakládání /únor 2006/
- ČSN 46 4940 Trvalky a skalničky

6 Diskuse

V literární rešerši této bakalářské práce bylo prokázáno, jak byly parky a celkově zeleň významné a zásadní pro městskou infrastrukturu. Pokud rozebereme význam slova infrastruktura (množina propojených strukturálních prvků, které pak udržují celou strukturu pohromadě), tak si můžeme uvědomit, že parky mají jedinečnou funkci. Touto funkcí je kompenzace nedostatku přírody, volné krajiny a mají tak zcela zásadní vliv na kvalitu života obyvatel ve městech.

Pokud se jedná o projekční část, tak v ní byl rozebrán význam nábřeží ve městech, ale hlavním záměrem byla revitalizace nedávno rekonstruované náplavky a dokázání lepšího zapojení do městské infrastruktury v návaznosti na parkový okruh, díky parkové úpravě, která zde byla naprojektována.

6.1 Celkový vzhled náplavky

Na základě poznatků z literární rešerše, historických fotek, vývoje území a vlastního studia a přehodnocování pro a proti, bylo rozhodnuto, že nejvýraznější změnou, která zde nastane, musí být osazení předem pečlivě vybraných míst. Z původně zamýšleného pestrého výběru druhů bylo vyhodnoceno 12 druhů rostlin, které se z mého hlediska zdají, jako nejlepší a nejzajímavější.

Náplavka je navržena jako veřejný prostor. O jeho realizaci by bylo možné spekulovat pouze za předpokladu, že by město Plzeň zainvestovalo do jeho realizace.

6.2 Prvky v parku

Na náplavce se nachází pár prvků, které již dnes dělají toto místo atraktivním pro veřejnost. V úvaze bylo doplnit mobiliář o další, ale po bližším přezkoumání to bylo zhodnoceno jako nezbytné až nevhodné vzhledem k tomu, že je toto místo záplavovou oblastí, a tak by během záplav mohlo dojít k tomu, že by další mobiliář vytvořil zábranu pro tekoucí vodu. Také se na území náplavky nepohybuje takové množství lidí, které by za normálního provozu tento mobiliář využili. Navíc byl tento prostor původně zamýšlen, jako místo, kde se budou pořádat kulturní akce a tím pádem by další mobiliář mohl překážet při budování stánků, jevišť a podobně.

7 Závěr

- Cílem této bakalářské práce bylo zdokumentovat historický vývoj a současný stav parků v městské části Plzeň 3. Dále vypracovat náměty na revitalizaci náplavky na řece Radbuze v Plzni, včetně jejího zapojení do stávající struktury městské krajiny města Plzně. A věnovat se i dalším problematikám, které jsou spojené s tímto tématem.
- Literární rešerše přinesla mnoho zajímavých poznatků, jak o Plzni, tak o historickém vývoji daných plzeňských parků a o vývoji města, který byl spojený s parky. Zjistili jsme, že vývoj parků byl zásadní pro obyvatele Plzně, ale zároveň byly tyto parky párkrát ohroženy a kolikrát byli ze značné části redukovány, či rozšířeny. Dále v literární rešerši popisují vztah přírody s člověkem, filozofické směry a pohledy na krajinu, propojení městské infrastruktury se zelení a celkový historický vývoj měst ve spojitosti se zelení, přírodou a krajinou.
- V projekční části byl vytvořen návrh se studií související s přeměnou plzeňské náplavky na Radbuze. Samotný návrh se věnuje výsadbě zeleně vzhledem k nedávnému vybudování mobiliářů na jejím půdorysu. Krom samotného návrhu zde naleznete i historii tohoto místa a plno dalších informací, které souvisí s danou problematikou.

8 Literatura

Počet obyvatel v obcích České republiky s promítnutím územních změn k ... Praha: Český statistický úřad, 1997. Česká statistika. ISBN 978-80-250-2914-5.

Český hydrometeorologický ústav [online]. Praha: Ministerstvo životního prostředí České republiky [cit. 2020-03-19]. Dostupné z: <http://portal.chmi.cz/>

Královské město Plzeň: Zajímavá historická minulost staré a velký hospodářský význam nové Plzně. Praha: Unie, 1912. Dostupné také z: <https://www.difmoe.eu/d/view/uuid:21c19f74-649a-4980-a0f0-0f429992d29c?page=uuid:e847e427-9287-4069-820e-c46a8aca22d3>

PECUCH, Martin. Po stopách historie města. *Plzen.eu* [online]. Plzeň: Statutární město Plzeň, 2018, 24. 8. 2018 [cit. 2020-03-22]. Dostupné z: <https://www.plzen.eu/o-meste/historie/po-stopach-historie/>

SOFRON, Jaromír, NESVADBOVÁ, Jaroslava, ed. *Flóra a vegetace města Plzně.* Plzeň: Západočeské muzeum, 1997. ISBN 80-85125-86-2.

Prispěvatelé Wikipedie, *Andrejšky* [online], Wikipedie: Otevřená encyklopedie, c2020, Datum poslední revize 9. 03. 2020, 06:02 UTC, [citováno 25. 06. 2020] <<https://cs.wikipedia.org/w/index.php?title=Andrej%C5%A1ky&oldid=18240667>>

Prispěvatelé Wikipedie, *Černá stráň (přírodní památka, okres Plzeň-město)* [online], Wikipedie: Otevřená encyklopedie, c2020, Datum poslední revize 14. 03. 2020, 22:18 UTC, [citováno 25. 06. 2020] <[https://cs.wikipedia.org/w/index.php?title=%C4%8Cern%C3%A1_str%C3%A1%C5%88_\(p%C5%99%C3%ADrodn%C3%AD_pam%C3%A1tka,_okres_Plze%C5%88-m%C4%9Bsto\)&oldid=18264374](https://cs.wikipedia.org/w/index.php?title=%C4%8Cern%C3%A1_str%C3%A1%C5%88_(p%C5%99%C3%ADrodn%C3%AD_pam%C3%A1tka,_okres_Plze%C5%88-m%C4%9Bsto)&oldid=18264374)>

Prispěvatelé Wikipedie, *Doubí (přírodní památka)* [online], Wikipedie: Otevřená encyklopedie, c2020, Datum poslední revize 9. 03. 2020, 06:04 UTC, [citováno 26. 06. 2020] <[https://cs.wikipedia.org/w/index.php?title=Doub%C3%AD_\(p%C5%99%C3%ADrodn%C3%AD_pam%C3%A1tka\)&oldid=18240676](https://cs.wikipedia.org/w/index.php?title=Doub%C3%AD_(p%C5%99%C3%ADrodn%C3%AD_pam%C3%A1tka)&oldid=18240676)>

Prispěvatelé Wikipedie, *Čertova kazatelna* [online], Wikipedie: Otevřená encyklopedie, c2020, Datum poslední revize 14. 03. 2020, 22:02 UTC, [citováno 26. 06. 2020] <https://cs.wikipedia.org/w/index.php?title=%C4%8Certova_kazatelna&oldid=18264297>

Prispěvatelé Wikipedie, *Ejpovické útesy* [online], Wikipedie: Otevřená encyklopedie, c2020, Datum poslední revize 9. 03. 2020, 06:04 UTC, [citováno 26. 06. 2020] <https://cs.wikipedia.org/w/index.php?title=Ejpovick%C3%A9_%C3%BAtesy&oldid=18240677>

Prispěvatelé Wikipedie, *Kopecského pramen* [online], Wikipedie: Otevřená encyklopedie, c2020, Datum poslední revize 9. 03. 2020, 06:03 UTC, [citováno 26. 06. 2020]
<https://cs.wikipedia.org/w/index.php?title=Kopec%C3%A9ho_pramen&oldid=18240670>

Prispěvatelé Wikipedie, *Malesická skála* [online], Wikipedie: Otevřená encyklopedie, c2020, Datum poslední revize 9. 03. 2020, 06:03 UTC, [citováno 26. 06. 2020]
<https://cs.wikipedia.org/w/index.php?title=Malesick%C3%A1_sk%C3%A1la&oldid=18240671>

Prispěvatelé Wikipedie, *Sedlecká rokle* [online], Wikipedie: Otevřená encyklopedie, c2020, Datum poslední revize 9. 03. 2020, 06:03 UTC, [citováno 26. 06. 2020]
<https://cs.wikipedia.org/w/index.php?title=Sedleck%C3%A1_rokle&oldid=18240672>

Prispěvatelé Wikipedie, *Starý rybník (přírodní památka)* [online], Wikipedie: Otevřená encyklopedie, c2020, Datum poslední revize 9. 03. 2020, 06:03 UTC, [citováno 26. 06. 2020]
<[https://cs.wikipedia.org/w/index.php?title=Star%C3%BD_rybn%C3%ADk_\(p%C5%99%C3%ADrodn%C3%AD_pam%C3%A1tka\)&oldid=18240674](https://cs.wikipedia.org/w/index.php?title=Star%C3%BD_rybn%C3%ADk_(p%C5%99%C3%ADrodn%C3%AD_pam%C3%A1tka)&oldid=18240674)>

Prispěvatelé Wikipedie, *Sutice (přírodní památka)* [online], Wikipedie: Otevřená encyklopedie, c2020, Datum poslední revize 9. 03. 2020, 06:03 UTC, [citováno 26. 06. 2020]
<[https://cs.wikipedia.org/w/index.php?title=Sutice_\(p%C5%99%C3%ADrodn%C3%AD_pam%C3%A1tka\)&oldid=18240675](https://cs.wikipedia.org/w/index.php?title=Sutice_(p%C5%99%C3%ADrodn%C3%AD_pam%C3%A1tka)&oldid=18240675)>

MATUŠKOVÁ, Alena a Marie NOVOTNÁ, ed. *Geografie města Plzně*. 3., přeprac. vyd. Plzeň: Západočeská univerzita, 2007. ISBN 978-80-7043-558-8.

Plzeňské parky: průvodce po městských parcích. Plzeň: Správa veřejného statku města Plzně, 2012.

BERNHARDT, Tomáš, Jana DOMANICKÁ a Petr DOMANICKÝ. *Plzeň zmizelá*. V Plzni: Západočeská galerie, 2016. ISBN 978-80-88027-15-7.

BERNHARDT, Tomáš. *Plzeň: průvodce architekturou města od počátku 19. století do současnosti = Pilsen: guide through the architecture of the town from the beginning of the 19th century to present day*. Plzeň: Pro Statutární město Plzeň vydala Nava, 2013. ISBN 978-80-7211-433-7.

Sady Pětatřicátníků. *Plzeňský architektonický manuál* [online]. Plzeň: pam.plzne.cz [cit. 2020-06-28]. Dostupné z: <https://pam.plzne.cz/objekt/p-sp-sady-petatricatniku?filter=type&type=14&display=list>

Mlýnská strouha: aneb Plzeňské Benátky podruhé. Plzeň: Správa veřejného statku města Plzně, 2012.

- HAIŠMAN, Jan a Petr MAZNÝ. *Plzeňský místopis: depa a pročpa se takhle říká?*. Plzeň: Starý most, 2018. ISBN 978-80-87338-92-6.
- JANDA, Jan a Luděk KRČMÁŘ. *Pět plzeňských řek*. V Domažlicích: Pro Krajský úřad Plzeňského kraje-Odbor životního prostředí vydalo Nakladatelství Českého lesa, 2009. ISBN 978-80-87316-04-7.
- LÍŠKA, Miroslav. *Plzeňské mosty a lávky*. Plzeň: Starý most, c2014. ISBN 978-80-87338-42-1.
- HOUŠKA, Lukáš, Hana ZICHOVÁ, Jaroslav NEDBAL, et al. *100 zajímavostí z Plzně před rokem 1989*. V Plzni: Starý most, 2016. ISBN 978-80-87338-64-3.
- BARBORKOVÁ, Eva, PECUCH, Martin, ed. Plzeň má svou novou Náplavku na Radbuze, vybízí k relaxaci i aktivitám. *Plzen.eu* [online]. Statutární město Plzeň, 2019, 23. 8. 2019 [cit. 2020-07-02]. Dostupné z: <https://www.plzen.eu/o-meste/aktuality/aktuality-z-mesta/plzen-ma-svou-novou-naplavku-na-radbuze-vybizi-k-relaxaci-i-aktivitam.aspx>
- BARBORKOVÁ, Eva, PECUCH, Martin, ed. Náplavku na Radbuze čeká první velká akce, třídní festival. *Plzen.eu* [online]. Plzeň: Statutární město Plzeň, 2019, 3. 9. 2019 [cit. 2020-07-02]. Dostupné z: <https://www.plzen.eu/o-meste/aktuality/aktuality-z-mesta/naplavku-na-radbuze-ceka-prvni-velka-akce-tridenni-festival.aspx>
- NORBERG-SCHULZ, Christian. *Genius loci: krajina, místo, architektura*. 2. vyd. Přeložil Petr KRATOCHVÍL, přeložil Pavel HALÍK. Praha: Dokořán, 2010. ISBN 978-80-7363-303-5.
- UFFELEN, Chris. *Green City Spaces: Urban Landscape Architecture*. Berlin: Braun Publishing, 2013, 269 s. ISBN 978-3-03768-142-8.
- SCHAMA, Simon. *Krajina a paměť*. Praha: Argo, 2007. Zip (Argo: Dokořán): Dokořán). ISBN 978-80-7203-803-9.
- WITTMANN, Maxmilián. *Řeka a město: vodní prvek v současných městech*. Brno: Akademické nakladatelství CERM, 2012. ISBN 978-80-7204-814-4.
- Pilsen Architecture Manual (PAM)*. Přeložil John COMER, přeložil Marie TESKOVÁ, přeložil Filip MILLER, přeložil Skyland Vaclav KOBYLAK. In Pilsen: Pěstuj prostor, 2017. ISBN 978-80-906664-6-7.
- FRIEDRICH, Volker. *Přírodní kámen: zahradní dlažba, zidky, schody, terasy, jezírka*. Praha: Knižní klub, 2009. ISBN 978-80-242-2475-6.

GILLMAN, Jeff a Meleah MAYNARD. *Praktický rádce pro zahrádkáře: jak odlišit dobré rady od mýtů : 100 otázek a odpovědí*. Přeložil Eva HOROVÁ. Praha: Euromedia, 2016. Esence. ISBN 978-80-7549-124-4.

BARTER, Guy. *Jak žijí žížaly?: příručka pro zvědavé zahradníky : soubor všetečných otázek a ohromujících odpovědí*. Přeložil Lenka UHLÍŘOVÁ. Praha: Euromedia, 2018. Esence. ISBN 978-80-7549-407-8.

WITTMANN, Maxmilián. *Urbánní prostředí v souvislostech: utváření udržitelného města a jeho přírodní zázemí v souvisejících tématech*. Brno: Akademické nakladatelství CERM, 2012. ISBN 978-80-7204-802-1.

HRBOTICKÁ, Jana. *Plzeň: nejkrásnější památky*. Plzeň: Fraus, c2005. Památky (Fraus). ISBN 80-7238-413-9.

OFTRING, Bärbel. *Zahrada pro zvířecí návštěvníky: ptáci, včely, motýli a mnoho dalších*. Praha: Grada, 2013. ISBN 978-80-247-4801-6.

BENDER, Elisabeth, LANGE, Karin a Sylke NISSEN, ed. *Řeka ve městě - prostor pro život: průvodce revitalizací řek ve městech*. Leipzig: REURIS, 2012. ISBN 978-3-00-035317-8.

COURTIER, Jane. *Trávník od A do Z*. Praha: Grada, 2002. Překrásná zahrada. ISBN 80-247-0292-4.

SULZBERGER, Robert. *Trávníky: zakládání a péče*. Čestlice: Rebo Productions CZ, 2005. Zahrada plus. ISBN 80-7234-394-7.

HRABĚ, František. *Trávníky pro zahradu, krajinu a sport*. Olomouc: Petr Baštan, 2009. ISBN 978-80-87091-07-4.

Vše o zahradě: váš zelený rádce. Vydání druhé. Přeložil Hana JANÁČKOVÁ. Praha: Knižní klub, 2015. ISBN 978-80-242-4945-2.

GERSTUNG, Wilhelm a Jens MEHLHASE. *Feng-šuej zahrady a rostlin*. Olomouc: Fontána, c2009. ISBN 978-80-7336-530-1.

JANATA, Michal. *Velkoměsta v 19. a 20. století - křižovatky změn: urbanistické strategie v komparativní perspektivě*. Ilustroval Michal BRIX. Zlín: Archa, 2016. a Architektura. ISBN 978-80-87545-47-8.

STORL, Wolf-Dieter. *Zahrada jako mikrokosmos: kultura a hortikultura : klasický průvodce organickým a biodynamickým zemědělstvím*. Nové doplněné vydání. Přeložil Miloslav KORBELÍK. Praha: Eminent, 2016. ISBN 978-80-7281-511-1.

MCHOY, Peter. *Praktická encyklopedie pro zahrádkáře: [správné pracovní postupy úspěšného zahrádkáře]*. Praha: Svojtka & Co., 1998. ISBN 80-7237-032-4.

BAROŠ, Adam, Ivana BAROŠOVÁ a Renata PEŠIČKOVÁ. *Směšené trvalkové výsadby pro stinná a polostinná stanoviště: certifikovaná metodika*. Průhonice: Výzkumný ústav Silva Taroucy pro krajinu a okrasné zahradnictví, 2017. ISBN 978-80-87674-26-0.

OTT, Eva. *Předzahrádky: tvorba, zakládání, osázení*. Čestlice: Rebo Productions, 2003. Zahrada plus. ISBN 80-7234-280-0.

BROOKES, John. *Malé moderní zahrady: skvělé nápady pro menší prostory*. V Praze: Knižní klub, 2007. ISBN 978-80-242-1765-9.

OFTRING, Bärbel. *52 projektů na městskou zahradu: každý týden žijte zeleněji!*. Přeložil Jitka ONDRYÁŠOVÁ. Praha: Euromedia, 2017. Esence. ISBN 978-80-7549-243-2.

BÄRTELS, Andreas, Frank von BERGER a Andreas BARLAGE. *Zahradní rostliny: přes 4500 stromů, keřů a květin*. Přeložil Hana JANÁČKOVÁ, přeložil Zdenka PODHAJSKÁ. Praha: Euromedia, 2016. Esence. ISBN 978-80-7549-122-0.

DOBBS, Liz, ed. *1001 rostlin pro radost z pěstování*. Přeložil Roman TADIČ. Praha: Volvox Globator, [2017]. ISBN 978-80-7511-347-4.

Katalog popisů a směrných cen stavebních prací. Praha: ÚRS PRAHA, 2018. ISBN 978-80-7369-761-7.