

Bakalářská práce

2015

Gabriela Kališová

Jihočeská univerzita v Českých Budějovicích
Teologická fakulta
Katedra etiky, psychologie a charitativní práce

Bakalářská práce

**DŮLEŽITOST A VÝZNAM FAKTORŮ PODÍLEJÍCÍCH SE NA VZNIKU
SOCIÁLNĚ VYLOUČENÝCH LOKALIT VE MĚSTĚ KOSTELEC NAD
ORLICÍ**

Vedoucí práce: Mgr. Lucie Maliňáková

Autor práce: Gabriela Kališová

Studijní obor: Charitativní a sociální práce

Forma studia: kombinovaná

Ročník: 2014/2015

2015

Prohlášení

Prohlašuji, že svoji bakalářskou práci jsem vypracovala samostatně pouze s použitím pramenů a literatury uvedených v seznamu citované literatury.

Prohlašuji, že, v souladu s § 47b zákona č. 111/1998 Sb. v platném znění, souhlasím se zveřejněním své bakalářské práce, a to v nezkrácené podobě (v úpravě vzniklé vypuštěním vyznačených částí archivovaných Teologickou fakultou) elektronickou cestou ve veřejně přístupné části databáze STAG provozované Jihočeskou univerzitou v Českých Budějovicích na jejích internetových stránkách, a to se zachováním mého autorského práva k odevzdanému textu této kvalifikační práce. Souhlasím dále s tím, aby toutéž elektronickou cestou byly v souladu s uvedeným ustanovením zákona č. 111/1998 Sb. zveřejněny posudky školitele a oponentů práce i záznam o průběhu a výsledku obhajoby kvalifikační práce. Rovněž souhlasím s porovnáním textu mé kvalifikační práce s databází kvalifikačních prací Theses.cz provozovanou Národním registrem vysokoškolských kvalifikačních prací a systémem na odhalování plagiátů.

Datum: 31. března 2015

.....

Poděkování

Děkuji vedoucí bakalářské práce Mgr. Lucii Maliňákové za ochotu, cenné rady, připomínky, metodické vedení práce, podporu, toleranci a lidský přístup.

Touto cestou bych také chtěla poděkovat všem svým informantům za jejich trpělivost, spolupráci a za zajímavé rozhovory. Zejména bych chtěla poděkovat své rodině a manželovi za podporu a pomoc během mého celého studia.

Obsah

Úvod.....	2
1 Charakteristika města Kostelec nad Orlicí.....	4
1.1 Obyvatelstvo v Kostelci nad Orlicí	5
2 Vymezení důležitých pojmů	8
2.1 Sociální vyloučení – sociální exkluze.....	8
2.2 Sociálně vyloučená lokalita	12
2.2.1 Sociálně vyloučené lokality v Kostelci nad Orlicí.....	13
2.3 Sociální práce na poli sociálního vyloučení	15
2.3.1 Sociální práce s romskou menšinou ve městě Kostelec nad Orlicí	18
3 Faktory podílející se na vzniku SVL ve městě Kostelec nad Orlicí	22
3.1 Faktor bezpečnosti ve městě Kostelci nad Orlicí.....	22
3.2 Faktor bydlení ve městě Kostelec nad Orlicí	24
3.3 Faktor zaměstnání ve městě Kostelec nad Orlicí	26
3.4 Faktor vzdělávání ve městě Kostelec nad Orlicí.....	27
3.5 Faktor zdravotní a sociální péče ve městě Kostelec nad Orlicí	28
4 Názor obyvatel na důležitost a význam faktorů podílejících se na vzniku SVL	31
4.1 Problém výzkumu	31
4.2 Cíl výzkumu	32
4.3 Stanovení hypotéz	33
4.4 Metodologie a metody výzkumu.....	33
4.5 Charakteristika výzkumného vzorku.....	34
4.6 Výsledky analýzy výzkumného šetření a ověřování hypotéz	37
4.6.1 Ověření hypotézy č. 1 V rizikových a sociálně vyloučených lokalitách se lidé převážně setkávají s domácím násilím a toxikomanií.	37
4.6.2 Ověření hypotézy č. 2 V rizikových a sociálně vyloučených lokalitách je neuspokojivá kvalita bydlení	39
4.6.3 Ověření hypotézy č. 3 V rizikových a sociálně vyloučených lokalitách mají lidé povětšinou statut důchodce (pobírající důchod invalidního typu).....	42
4.6.4 Ověření hypotézy č. 4 V rizikových a sociálně vyloučených lokalitách má více než polovina lidí základní vzdělání popř. vyučení.....	45
4.6.5 Ověření hypotézy č. 5 V rizikových a sociálně vyloučených lokalitách je více než polovina lidí kuřáků a že ve městě je nedostatečná síť sociálních služeb	46
5 Diskuse.....	54
Závěr	58
Seznam použitých zdrojů.....	62
Seznam zkratk	64
Seznam příloh	65
Abstrakt.....	82
Abstract.....	83

Úvod

Má bakalářská práce nese název *Důležitost a význam faktorů podílejících se na vzniku sociálně vyloučených lokalit ve městě Kostelec nad Orlicí*. Zabývám se v ní problematikou sociálního vyloučení. Téma jsem si vybrala jednak na základě svého studia v oboru *Sociální a charitativní práce* na TF JU v Českých Budějovicích a na straně druhé jsem si téma vybrala z toho důvodu, že pocházím z města Kostelec nad Orlicí a není mi lhostejný přístup k této menšině.

Vláda České republiky na svém jednání dne 21. 9. 2011 schválila „*Strategii boje proti sociálnímu vyloučení na období 2011 – 2015*.“ Tuto strategii předložila vládě zmocněnkyně pro lidská práva Monika Šimůnková ve spolupráci s vládní Agenturou pro sociální začleňování v romských lokalitách. Vládní dokument je životaschopným a smysluplným dokumentem, jehož cílem je eliminovat možné důsledky sociálního vyloučení. Charakterizuje faktory, které se staly zároveň i mým stěžejním tématem mé závěrečné práce: *bezpečnost; bydlení; zaměstnání; vzdělávání; sociální a zdravotní služby*. Město Kostelec nad Orlicí si dokument vzalo k srdci a snaží se ve městě eliminovat důsledky možného sociálního vyloučení v co největší možné míře, protože znalci sociální problematiky vytipovali na území města čtyři rizikové lokality a dvě sociálně vyloučené lokality byly jimi zmapovány v obci Doudleby nad Orlicí.

Cílem mé bakalářské práce je teoreticky pojednat o problematice sociálního vyloučení na základě odborné literatury. Dále popsat vybrané faktory a ve výzkumném šetření zjistit jaké faktory a v jaké možné míře se podílejí na vzniku rizikových a sociálně vyloučených lokalit ve městě Kostelec nad Orlicí a jeho správním obvodu.

Ve své práci vycházím již z citovaného vládního dokumentu a z mnoha dalších smysluplných spisů schválených radou města Kostelec nad Orlicí na straně jedné a také několika významných písemností zabývajících se danou problematikou na straně druhé. Všichni, kteří se zajímáme o danou problematiku, víme, že situace romské menšiny je jedním z nejdůležitějších a právem nejnaléhavějším sociálním a lidsko-právním problémem v celé České republice, ale také samozřejmě nejen v ní. Svou práci jsem rozdělila do čtyř základních kapitol. V první kapitole mé práce se dozvíte o základní charakteristice města Kostelec nad Orlicí. Cenné informace k této kapitole jsem získala na místní Vyšší odborné a Střední zemědělské škole v Kostelci nad Orlicí, kterou jsem čtyři roky úspěšně navštěvovala. Další cenné rady z oblasti obyvatelstva, průmyslu

a hospodářství, energetiky, dopravy, bytové politiky, kulturní a sociální infrastruktury, zdravotního a sociálního zabezpečení jsem získala na místním městském úřadě, v tamním informačním středisku a městské knihovně. Druhá kapitola vymezuje dva základní pojmy, chcete-li sociální vyloučení (sociální exkluze) a sociálně vyloučená lokalita. V této kapitole již pomalu navazují na danou problematiku. Pro třetí a stěžejní kapitolu mé bakalářské práce jsem důležité informace a zdroje obstarávala na internetovém portálu www.kostelecno.cz a na již zmiňovaném Městském úřadu Kostelec nad Orlicí. Zároveň jistý druh informací, zvláště o bezpečnosti města, mi osobně poskytl velitel městské policie Petr Černohorský, neboť v poslední době je v Kostelci nad Orlicí na vzestupu kriminalita páchaná dětmi a lidmi, kteří se ocitli v rizikových a v sociálně vyloučených lokalitách. Cílem strážníků městské policie je snížit počet spáchaných trestných činů po celém mikroregionu. Základem tohoto naplnění je vypracování „*Plánu prevence kriminality města Kostelec nad Orlicí na období 2013 – 2016*“, který se také stal jedním ze zdrojů mé bakalářské práce. Cílem dokumentu je zlepšení celkové bezpečnostní situace ve městě Kostelec nad Orlicí a jeho okolí. Bezpečnost patří k hlavním faktorům dokumentu „*Strategie boje proti sociální nerovnosti*“, stejně tak jako bydlení, zaměstnání, vzdělávání, zdravotní a sociální péče. Čtvrtá a zároveň i závěrečná kapitola mé bakalářské práce je věnována zjištění výzkumného cíle. Ve městě Kostelec nad Orlicí, jsem pro zjištění informací provedla výzkum jednak mezi obyvateli žijících v sociálně vyloučených lokalitách a zároveň i mezi obyvateli majoritní společnosti. Jen obyvatelé města mohou totiž posoudit, jak oni sami vnímají význam faktorů, které se podílejí na vzniku sociálně vyloučených lokalit. Poslední kapitola zahrnuje výsledky výzkumu. Závěr práce se soustřeďuje na celkové shrnutí jednotlivých faktorů.

1 Charakteristika města Kostelec nad Orlicí

Město Kostelec nad Orlicí je situováno nad údolní nivou řeky Divoké Orlice, která pramení na polském území. Leží v nadmořské výšce kolem 280 metrů nad mořem. Nachází se přibližně 30 km severovýchodně od Hradce Králové a asi 12 km jihozápadně od Rychnova nad Kněžnou. „Podle posledních dostupných zdrojů ČSÚ má jeho katastrální území výměru 2 620,3 ha.“¹ Město se nachází v okrese Rychnov nad Kněžnou v Královehradeckém kraji.

1. ledna 2003 z důvodu reformy územní veřejné správy se město Kostelec nad Orlicí stalo obcí s rozšířenou působností. „Správní obvod Kostece nad Orlicí leží na jihovýchodě Královehradeckého kraje. Na severozápadě sousedí s obcemi správního obvodu Hradec Králové, na severu se správním obvodem Dobruška, na východě se správním obvodem Rychnov nad Kněžnou a na jihu s Pardubickým krajem. Správní území zahrnuje celkem 22 obcí.“² Územní působnost obce lze rozčlenit na tři základní územní části A, B a C.

- *Územní část „A“* tvoří tyto obce: Kostelec nad Orlicí, Tutleky a Kostelecká Lhota.
- *Územní část „B“* tvoří tyto obce: Borovnice, Doudleby nad Orlicí, Kostelecké Horky, Krchleby, Svídnice, Vrbice, Vamberk, Lupenice, Peklo nad Zdobnicí, Rybná nad Zdobnicí, Záměl, Potštejn, Lhoty u Potštejna
- *Územní část „C“* tvoří tyto obce: Častolovice, Čestice, Hřibiny – Ledská, Olešnice u Rychnova nad Kněžnou a obcí Paseky.

¹ *Vybrané statistické údaje za obec* [online]. [cit. 4. února 2015]. Dostupný z WWW: http://vdb.czso.cz/vdbvo/tabdetail.jsp?kapitola_id=5&potvrd=Dokon%C4%8Dit+%C3%BApravy&pro_1_154=576361&cislotab=MOS+ZV01&str=tabdetail.jsp

² *Základní charakteristika správních obvodů obcí s rozšířenou působností* [online]. [cit. 15. února 2015]. Dostupný z WWW: [http://www.czso.cz/csu/2004edicniplan.nsf/t/D6003E8A03/\\$File/Kostelec%20nad%20Orlici.pdf](http://www.czso.cz/csu/2004edicniplan.nsf/t/D6003E8A03/$File/Kostelec%20nad%20Orlici.pdf)

1.1 Obyvatelstvo v Kostelci nad Orlicí

Ve městě Kostelec nad Orlicí žije 6 155 obyvatel (stav k 31. 12. 2013). Ve srovnání s rokem 2012, kdy žilo ve městě 6 178 obyvatel, můžeme pozorovat mírný pokles v počtu obyvatel. Porovnat vývoj počtu obyvatel v Kostelci nad Orlicí za poslední čtyři roky lze pozorovat v následující tabulce.

Tabulka č. 1: Vývoj počtu obyvatel

Vývoj počtu obyvatel v Kostelci nad Orlicí				
Rok (vždy stav k 31.12.)	2010	2011	2012	2013
Celkový počet obyvatel	6 175	6 248	6 178	6 155

(Zdroj: ČSÚ)

Při sledování vývoje počtu obyvatelstva z hlediska věkové struktury je možné zaznamenat i mírný nárůst počtu občanů starších 65 let. Stárnutí populace je problémem nejen města Kostelec nad Orlicí, ale i regionálním, republikovým, a dokonce i celosvětovým. Stárnutí populace má jistý vliv i na průměrný věk obyvatel. Tabulka č. 2 znázorňuje vývoj počtu obyvatelstva z hlediska věkové struktury a je zároveň ukazatelem postupného stárnutí zdejší populace, jak dokazuje průměrný věk.

Tabulka č. 2: Obyvatelstvo podle věkových skupin

Obyvatelstvo v Kostelci nad Orlicí podle hlavních věkových skupin				
Rok	0 – 14 let	15 – 64 let	nad 65 let	Průměrný věk
2010	981	4 125	1 069	41,6
2011	963	4 181	1 104	41,9
2012	940	4 069	1 169	42,3
2013	946	4 004	1 205	42,4

(Zdroj: ČSÚ)

Obyvatelstvo Kostelce nad Orlicí z hlediska národnostního složení je velice mnohotvárné. Z celkového počtu obyvatel se nejvíce obyvatel Kostelce hlásí k české národnosti. Po té následuje národnost slovenská a ukrajinská. Nejmenší zastoupení má ve městě národnost německá. Základní data o struktuře národnosti obyvatelstva ve městě Kostelec nad Orlicí lze srovnat v tabulce č. 3.

Tabulka č. 3: Obyvatelstvo podle národnostní struktury

Obyvatelstvo v Kostelci nad Orlicí podle národnostní struktury				
Obyvatelstvo celkem		Celkem	Muži	Ženy
			6 310	3 059
z toho národnost	česká	4 354	2 061	2 293
	moravská	10	5	5
	slezská	-	-	-
	slovenská	64	27	37
	německá	1	1	-
	polská	6	1	5
	romská	7	4	3
	ukrajinská	18	9	9
	vietnamská	6	3	3
	neuveдено	1 767	897	870

(Zdroj: ČSÚ, Sčítání lidu, domů a bytů 2011)

Základní data o struktuře vzdělanosti obyvatelstva ve městě Kostelec nad Orlicí lze porovnat v tabulce č. 4.

Tabulka č. 4: Obyvatelstvo podle nejvyššího dosaženého stupně vzdělání

Obyvatelstvo v Kostelci nad Orlicí podle nejvyššího dosaženého stupně vzdělání				
Obyvatelstvo ve věku 15 a více let		Celkem	Muži	Ženy
			5 328	2 556
z toho podle stupně vzdělání	bez vzdělání	29	14	15
	základní včetně neukončeného	779	285	494
	střední vč. vyučení (bez maturity)	1 898	1 043	855
	úplné střední (s maturitou)	1 547	691	856
	nástavbové studium	188	71	117
	vyšší odborné vzdělání	79	34	45
	vysokoškolské	569	292	277

(Zdroj: ČSÚ, Sčítání lidu, domů a bytů 2011)

Základní data o ekonomické aktivitě obyvatelstva ve městě Kostelec nad Orlicí znázorňuje tabulka č. 5.

Tabulka č. 5: Obyvatelstvo podle ekonomické aktivity

Obyvatelstvo v Kostelci nad Orlicí podle ekonomické aktivity					
		Celkem	Muži	Ženy	
Ekonomicky aktivních celkem		2 826	1 549	1 277	
v tom:	zaměstnaní	2 616	1 448	1 168	
	z toho podle postavení v zaměstnání	zaměstnanci	2 042	1 091	951
		zaměstnavatelé	99	71	28
		pracující na vlastní účet	322	215	107
	ze zaměstnaných	pracující důchodci	140	70	70
		ženy na mateřské dovolené	53	-	53
nezaměstnaní		210	101	109	
Ekonomicky neaktivní celkem		3 173	1 345	1 828	
z toho	nepracující důchodci	1 513	591	922	
	žáci, studenti, učni	894	441	453	
Osoby s nezjištěnou ekonomickou aktivitou		311	165	146	

(Zdroj: ČSÚ, Sčítání lidu, domů a bytů 2011)

Podrobnější charakteristiku města Kostelec nad Orlicí vystihuje Příloha I., Příloha II., Příloha III., Příloha IV. a Příloha V.

2 Vymezení důležitých pojmů

Tato popisná část mé práce charakterizuje základní pojmy týkající se mého zvoleného tématu. Tudiž zde definuji jednak pojem sociální vyloučení a na straně druhé zde uvádím pojetí sociálně vyloučené lokality. Zároveň zde představuji sociálně vyloučené lokality ve městě Kostelec nad Orlicí a také zde prezentuji nové a aktuální skutečnosti.

2.1 Sociální vyloučení – sociální exkluze

Sociální vyloučení je celosvětový problém. Právem o něm můžeme hovořit jako o největším sociálním problému současné civilizace. Je především odrazem toho, jak v naší vyspělé společnosti vzniká nerovnoměrnost mezi lidmi a zároveň důkazem neúčinné solidarity mezi nimi. „Sociální vyloučení je devastující jak pro jím postiženou skupinu obyvatel, tak pro společnost, v níž k němu dochází.“³

Mnozí odborníci se shodují a definují sociální vyloučení stejně tak jako realizátor dokumentu *„Analýzy sociálně vyloučených romských lokalit a absorpční kapacity subjektů působících v této oblasti“*. Ivan Gabal definuje sociální vyloučení, jako cituji: „proces, v jehož rámci je jedinci, skupině jedinců, komunitě znesnadňován či zcela zamezován přístup ke zdrojům, pozicím a příležitostem, které jsou potřebné pro zapojení (participaci) do sociálních, ekonomických a také politických aktivit majoritní společnosti.“⁴ Zjednodušeně řečeno je to stav člověka, který je vyloučen ze společenského života většinové společnosti. „Tento nepříznivý stav vzniká vlivem nedostatků základních zdrojů celé společnosti, mezi které řadíme práci, bydlení, zdravotní a sociální péči a také i vzdělávání.“⁵

Sociální vyloučení je jevem multidimenzionálním. Není nahodilý. Má svou genezi (původ), etiologii (příčinu), dynamiku a také se vztahuje k mnoha prvkům prostředí, ve kterém vznikl.

³ KAJANOVÁ, A. et al. *Sociální práce s etnickými a menšinovými skupinami. Etnické, marginální a rizikové skupiny*. 1. vyd. České Budějovice: JU, ZSF, 2009, s. 54.

⁴ GABAL, I. a kol. *Analýza sociálně vyloučených romských lokalit a absorpční kapacity subjektů působících v této oblasti*, Praha: MPSV, 2006, s. 9 [online]. [cit. 23. února 2015]. Dostupný z WWW: http://www.mpsv.cz/files/clanky/3043/Analýza_romskych_lokalit.pdf.

⁵ Srov. DUKOVÁ, I. *Sociální politika*. 1. vyd. Praha: Grada Publishing, 2013, s. 186.

„Vznik sociálního vyloučení je podmíněn kombinací několika faktorů. Podílejí se na něm jednak faktory vnitřní (např. nízké vzdělání či drogová závislost), jednak vnější příčiny (např. diskriminace).“⁶

Sociální vyloučení není problém, který by se týkal jen České republiky (dále jen ČR), ale je problémem celosvětovým. Velké změny sebou přinesla průmyslová revoluce. Jejím výsledkem byla značná industrializace a urbanizace. Spolu s ní vznikají ve společnosti nové sociální problémy a s nimi spojená sociální exkluze. Zlomový okamžik byl pro romskou i židovskou populaci zaznamenán nástupem A. Hitlera k moci v sousedním nacistickém Německu. Válečná léta přispěla k výrazné změně národnostního složení. „Vinou strašlivých nacistických zvěrstev zahynulo v pracovních a koncentračních táborech na šest tisíc „našich“ Romů.“⁷ V poválečném období docházelo k postupnému osidlování tehdejšího Československa. „Různé národnostní skupiny na naše území přicházely v rámci státem řízené repatriace a reemigrace. Větší početnou skupinu tvořili Romové/Cikáni ze Slovenska. Ti se k nám přistěhovali spontánní a říznou migrací v několika migračních vlnách, za existencí – za prací a lepším bydlením, které jim náš tehdejší stát zaručil.“⁸ Československý totalitní režim výrazně přispěl k tomu, že Romové přestali pěstovat vlastní identitu a přijali tu státem vnucovanou – sociální.⁹ Další zásadní revoluční změny přinesl rok 1989, kdy nastala nová etapa osídlování a migrací. ČR musela ve vztahu k menšinám a etnickým skupinám zaujmout novou pozici. Rok 1991 zaznamenal svobodu pro romskou menšinu v ČR. Od té doby jsou naší společností považováni za národnostní menšinu a nabízí se jim tak možnost plně uskutečňovat své romství.

Sociální exkluze se vztahuje k mnoha prvkům prostředí, a proto ji tedy nelze od prostředí oddělovat a pokoušet se ji samostatně řešit (podrobněji o tématu pojednává kap. 2.3)

Vyvstává zde otázka, jak lze projevy sociálního vyloučení charakterizovat. Tématikou projevů sociálního vyloučení se zabýval rovněž I. Gabal. V souhrnné zprávě o vyloučených romských lokalitách autor píše, že „sociální vyloučení je často spojeno a projevuje se zejména (a nikoli však pouze)

- *prostorovým vyloučením,*

⁶ KAJANOVÁ, A. et al. *Sociální práce s etnickými a menšinovými skupinami*, s. 54.

⁷ Srov. KAJANOVÁ, A. et al. *Sociální práce s etnickými a menšinovými skupinami*, s. 20

⁸ Srov. Tamtéž, s. 20.

⁹ Sociální identita – stát vsugeroval Romům/Cikánům jejich sociální postavení ve společnosti. Rodiče Romů žili mimo společnost, sporadicky se podíleli na společenské výrobě, vytvářeli si komplikovaný vztah k práci, k bydlení i k různým institucím sociálního zabezpečení.

- *symbolickým vyloučením spojeným se stigmatizací jedinců či skupin,*
- *nízkou mírou vzdělanosti,*
- *ztěžným přístupem k legálním formám lépe finančně ohodnocené výdělečné činnosti, závislostí na sociálních dávkách a s tím spojenou materiální chudobou,*
- *rizikovým životním stylem a špatnými hygienickými poměry,*
- *uzavřeným ekonomickým systémem vyznačujícím se častým zastavováním majetku a půjčováním peněz na vysoký úrok (lichva a tzv. rychlé půjčky),*
- *větším potenciálem výskytu rizikových forem chování (např. alkoholismu, narkomanie či gamblerství) a kriminality (zvýšeným rizikem stát se pachatelem, ale i obětí trestné činnosti),*
- *sníženou sociokulturní kompetencí (např. jazykovou bariérou, nezkušeností či neznalostí vlastních práv a povinností).¹⁰*

O sociálním vyloučení lze vést dialog v situacích, jakmile se objeví alespoň některé z výše uvedených charakteristických projevů.

Je nutné si uvědomit, že mezi takto znevýhodněnými skupinami obyvatel najdeme i osoby, které by se rádi podílely na společenském životě. Avšak majoritní skupina těmto aktivním zájemcům často nedopřává potřebné množství základních zdrojů pro jejich úspěšné začlenění se. Postižení sociálním vyloučením se tak mohou dostávat do značně obtížných životních situací, které ve svém konečném důsledku mohou vyústit v závažné životní krize, které ohrožují jednak postavení jedince v osobním životě a na straně druhé i jeho postavení vzhledem k celé společnosti. Ke spolupráci na začlenění takto znevýhodněných jedinců do společnosti je třeba získat majoritní společnost. Ta totiž disponuje s prostředky účinné pomoci. Mezi majoritou a minoritou je tedy důležité rozvíjet účinnou komunikaci, které přispívá ke spolupráci a partnerství a v neposlední řadě mobilizuje žádoucí finanční a lidské zdroje nezbytné pro integraci takto znevýhodněných občanů.¹¹

Sociální exkluze rovněž nemusí postihnout jen menšinovou skupinu obyvatel. Může postihnout kohokoli z nás. Proto je důležité si zmapovat rizikové skupiny, které jsou sociálním vyloučením nejvíce ohroženy.

¹⁰ *Dlouhodobý monitoring situace romských lokalit – české lokality – souhrnná zpráva* [online]. [cit. 8. března 2015]. Dostupný z WWW: <http://www.mezikulturnidialog.cz/res/data/011/001304.pdf>

¹¹ Srov. MATOUŠEK, O. a kol. *Metody a řízení sociální práce*. 2. vyd. Praha: Portál, 2008, s. 264–265.

„Rizikové jsou především následující skupiny:

- *nedostatečně vzdělané osoby,*
- *dlouhodobě nebo opakovaně nezaměstnané,*
- *lidé s mentálním či fyzickým handicapem,*
- *osoby trpící nějakým druhem závislosti,*
- *osaměle žijící senioři,*
- *imigranti,*
- *příslušníci různě (etnicky, nábožensky, sexuální orientací aj.) definovaných menšin,*
- *lidé, kteří se ocitli v těžké životní situaci, z níž si sami nedokážou pomoci atd.*¹²

Pro mou práci, je rovněž důležité definovat pojem Rom, Romové. Ti jsou největší teritoriálně nevázanou menšinou v celé Evropě. V ČR jsou národnostní menšinou již od roku 1991. Romové jsou představiteli výrazné etnické skupiny. „Etnikum, etnická skupina je vymezení širší než skupina národnostní, než statut národnosti, který jim byl přiznán rovněž v roce 1991.“¹³ Romové mají své zvláštnosti, které je slučují do etnického celku, který ovšem není stejnorodý. „Převážnou část Romů spojuje společný indický původ, v podstatě společný jazyk, podobný historický vývoj, kultura, tradice a hodnotová orientace.“¹⁴ Stejně tak jako lidé neromského původu se od sebe navzájem liší, stejně tak je tomu i u jedinců romského původu. „Ti jsou diferencováni nejen podle jednotlivých zemí, kde se usadili, a podle rozdílnosti prostředí, kde žijí, příslušnosti k jednotlivým skupinám, ale stále více i podle svého sociálního postavení, sociální stratifikace a způsobu, kvality života.“¹⁵

Za podstatné v této práci považuji vysvětlit dva pojmy, které se vztahují k pojmenování této menšiny. Jedná se o tzv. apelativa a etnonyma. Apelativ používá majoritní společnost. Ta především označuje menšinu dobovým názvem Cikán. Společný název Rom, Romové je etnonymem a je tedy správným pojmenováním této menšiny. Oficiálně se název Rom, Romové užívá od r. 1971, kdy se konal 1. kongres Mezinárodní romské unie v Londýně. Jak uvádí E. Davidová (2009: 33) „termín Rom

¹² KAJANOVÁ, A. et al. *Sociální práce s etnickými a menšinovými skupinami*, s. 54.

¹³ Tamtéž, s. 31.

¹⁴ Tamtéž, s. 31.

¹⁵ Tamtéž, s. 31.

je souhrnným označením několika etnických skupin, které mají svůj společný původ, společné kulturní rysy a osobité charakteristiky.“¹⁶

2.2 Sociálně vyloučená lokalita

„Termínem sociálně vyloučená lokalita můžeme označovat prostor, který je obývaný charakteristickou skupinou osob, kteří jsou společností označováni za vyloučené (etiketizace), anebo je to lokalita charakteristická prostorovou (oddělující lokalitu od ostatní zástavby) a lokalitu pro svou symbolickou bariéru (lokalita je lidmi vnímána jako „špatná adresa, dům hrůzy, ghetto, Vyhnánov či Bronx).“¹⁷

Obecně řečeno, sociálně vyloučené lokality se mohou nacházet jak ve městech, tak i na venkově. Převážná část sociálně vyloučených lokalit je situována v části města či venkova, která se ekonomicky nerozvíjí či se již z nějakého důvodu rozvíjet přestala. Lidé se mnohdy soustřeďují do objektů, které ztratily své původní opodstatnění. Horší variantu představuje sociálně vyloučená lokalita na venkově, neboť je zde nevyhovující síť dostupných služeb a institucí – např. chybí různé formy vzdělávacích institucí; nedostatečná dostupnost zdravotní a sociální péče apod.

„Bydlení ve vyloučené lokalitě je na první pohled nejviditelnějším projevem sociálního vyloučení.“¹⁸ V sociálně vyloučených lokalitách žijí jednotlivci i rodiny s malými dětmi často nám v nemyslitelných a rovněž i v nelidských podmínkách. Nejen že převážná část sociálně vyloučených obyvatel žije v malých prostorách, ale tyto byty jsou též velmi často přelidněny. Jsou to obvykle byty nejnižší kategorie s nevyhovujícími technickými standardy. V katastrofálním stavu je i vybavení bytů, které je mnohdy bez sociálního zázemí. Nepříznivé se rovněž jeví i veřejná prostranství.

Postižení lidé sociálním vyloučením jsou vesměs lidé dlouhodobě nezaměstnaní, kteří jsou většinou závislí na sociálních dávkách. Obecně řečeno, jsou to lidé, kteří si nedokáží z různých důvodů opatřit vlastní finanční zdroje.

„V sociálně vyloučených lokalitách se ve vyšší míře vyskytují sociálně patologické jevy. Časté jsou různé typy závislostí od tabakismu a alkoholismu přes gamblerství

¹⁶ KAJANOVÁ, A. et al. *Sociální práce s etnickými a menšinovými skupinami*, s. 33.

¹⁷ GABAL, I. a kol. *Analýza sociálně vyloučených romských lokalit a absorpční kapacity subjektů působících v této oblasti*, s. 10 [online]. [cit. 10. března 2015]. Dostupný z WWW: http://www.mpsv.cz/files/clanky/3043/Analýza_romskych_lokalit.pdf

¹⁸ *Příručka pro sociální integraci*, s. 15 [online]. [cit. 11. března 2015]. Dostupný z WWW: <http://www.socialni-zaclenovani.cz/dokumenty/o-agenture/prirucka-pro-socialni-integraci/details>

po drogové závislosti. Typická je drobná kriminalita. Specifickým problémem v těchto lokalitách je zadluženost jako důsledek půjček od nebankovních institucí.¹⁹

2.2.1 Sociálně vyloučené lokality v Kostelci nad Orlicí

Gabalova „Analýza sociálně vyloučených lokalit v ČR“ z roku 2006 zmapovala na území města Kostelce nad Orlicí jednu sociálně vyloučenou lokalitu. Ta se nacházela v lokalitě Kasárna. „Zpráva o stavu romské menšiny v kraji za rok 2009“²⁰ mapuje v působnosti města Kostelec nad Orlicí jen jednu sociálně vyloučenou lokalitu, která se nacházela v obci Čermná nad Orlicí. Z „Zpráv o stavu romské menšiny v kraji za rok 2010“²¹ vyplývá, že na území města Kostelec nad Orlicí se nacházely celkem tři sociálně vyloučené lokality (Skála, Kasárna, Tyršova ulice). Další dvě sociálně vyloučené lokality se nacházely v obci Doudleby nad Orlicí. Ve Zprávě je uvedeno, že v obci Čermná nad Orlicí sociálně vyloučená lokalita zanikla. V témže roce byla vydána publikace „Průzkum potřeb v sociálně vyloučených lokalitách Královéhradeckého kraje“²², kde se mimo jiné uvádí, že podle dotázaných odborníků na sociální problematiku se ve městě Kostelec nad Orlicí nevyskytuje žádná lokalita, kterou by bylo možné označit za sociálně vyloučenou. V publikaci se dále uvádí, že se ve městě nacházejí dvě rizikové lokality (Skála, Kasárna). Za sociálně vyloučené lokality byly znalci sociální problematiky označeny tři zjevná místa, která se nenacházejí ve městě, avšak spadají do jeho působnosti. Jedná se o obec Doudleby nad Orlicí s dvěma lokalitami a obec Čermná nad Orlicí s jednou lokalitou. Jak uvádí „Zpráva o stavu romské menšiny v kraji za rok 2011“²³ bylo v obci s rozšířenou působností Kostelec nad Orlicí zmapovány celkem 4 sociálně vyloučené lokality. Tuto skutečnost potvrdili sami odborníci odboru sociálních věcí Městského úřadu a dodávají: „V těchto lokalitách docházelo k větší koncentraci

¹⁹ KAJANOVÁ, A. et al. *Sociální práce s etnickými a menšinovými skupinami*, s. 54.

²⁰ Srov. *Zpráva o stavu romské menšiny v kraji za rok 2009*, s. 1-8 [online]. [cit. 18. března 2015]. Dostupný z WWW: <http://www.kr-kralovehradecky.cz/assets/krajsky-urad/socialni-oblast/Zprava-o-situaci-romskych-komunit-v-kraji-za-rok-2009.pdf>

²¹ Srov. *Zpráva o stavu romské menšiny v kraji za rok 2010*, s. 3-4. [online]. [cit. 18. března 2015]. Dostupný z WWW: http://www.kr-kralovehradecky.cz/assets/krajsky-urad/socialni-oblast/socialni-prevence/koordinace-romskych-poradcu/Zprava-o-situaci-romskych-komunit-v-kraji-2010_1.pdf

²² Srov. *Průzkum potřeb v sociálně vyloučených lokalitách Královéhradeckého kraje*, s. 40. [online]. [cit. 18. března 2015]. Dostupný z WWW: <http://www.kr-kralovehradecky.cz/assets/krajsky-urad/socialni-oblast/pruzkum-potreb-vyloucene-lokality.pdf>

²³ *Zpráva o stavu romské menšiny v kraji za rok 2011*, s. 4-8. [online]. [cit. 18. března 2015]. Dostupný z WWW: <http://www.kr-kralovehradecky.cz/assets/krajsky-urad/socialni-oblast/socialni-prevence/koordinace-romskych-poradcu/Zprava-o-stavu-romske-mensiny-v-kraji-za-rok-2011.pdf>

sociálně vyloučených obyvatel. V některých bytech a rodinných domcích se najednou sdružovalo dokonce 20–25 romských obyvatel. Mezi tyto městem vytipované místa se řadily následující lokality: lokalita u bývalých Kasáren, ulice Tyršova, naproti firmě Federal-Mogul a část města zvaná Skála. Další dvě sociálně vyloučené lokality se nachází v obci Doudleby nad Orlicí“. Jak se dále ve Zprávě z roku 2011 píše, žije ve městě početná skupina Romů (cca. 500 obyvatel).²⁴ Obyvatelé romského původu žijí po celém městě. „Z celkového počtu Romů je polovina sociálně vyloučených nebo tímto typem vyloučení ohrožených.“²⁵ Přibližně 230 obyvatel romského obyvatelstva žije v sociálně vyloučených lokalitách mimo město Kostelec nad Orlicí. Poslední dostupná „Zpráva o stavu romské menšiny v kraji za rok 2012“²⁶ neuvádí počet sociálně vyloučených lokalit ve městě, ale pouze se zmiňuje o městě Kostelec nad Orlicí a Doudleby nad Orlicí.

Podle posledních dostupných informací z odboru sociálních věcí Městského úřadu Kostelec nad Orlicí jsem zjistila skutečnost, že na území města se v současné době nevyskytuje žádná lokalita, kterou by bylo možné označit za sociálně vyloučenou. Tyto lokality jsou však místními odborníky označeny za rizikové či za problematické. Městští sociální pracovníci a jiní znalci vytipovali v obci Doudleby nad Orlicí dvě sociálně vyloučené lokality, které se zde nacházejí dodnes. „Jedná se o tzv. pavlačový dům, jehož vlastníkem je obec Doudleby nad Orlicí. Celkem zde žije cca. 40 obyvatel romského i neromského původu. Objekt se nachází v centru města, je zde zavedena voda, některé z rodin mají elektrický bojler, topí se v kamnech na tuhá paliva, sociální zařízení jsou pro obyvatele společná na chodbě domu. Do nedávné doby byla pro tuto lokalitu charakteristická vysoká míra kriminality, objevily se zde případy narkomanie a prostituce (viz příloha X).“²⁷ Druhou lokalitou v obci Doudleby nad Orlicí je lokalita na okraji obce, kde bydlí cca. 7 obyvatel.

²⁴ Zpráva o stavu romské menšiny v kraji za rok 2011, s. 4. - 8 [online]. [cit. 19. března 2015]. Dostupný z WWW:<http://www.kr-kralovehradecky.cz/assets/krajsky-urad/socialni-oblast/socialni-prevence/koordinace-romskych-poradcu/Zprava-o-stavu-romske-mensiny-v-kraji-za-rok-2011.pdf>

²⁵ Plán prevence kriminality, s. 16 [online]. [cit. 11. března 2015]. Dostupný z WWW: <http://www.kostelecno.cz/soubory/pdf/ppk-2013-2016.pdf>

²⁶ Zpráva o stavu romské menšiny v kraji za rok 2012, s. 3 [online]. [cit. 18. března 2015]. Dostupný z WWW:http://www.kr-kralovehradecky.cz/assets/krajsky-urad/socialni-oblast/socialni-prevence/koordinace-romskych-poradcu/Zprava-o-situaci-rom--mensiny_KHK_2012.pdf

²⁷ Průzkum potřeb v sociálně vyloučených lokalitách Královéhradeckého kraje, s. 41 [online]. [cit. 19. března 2015]. Dostupný z WWW: <http://www.kr-kralovehradecky.cz/assets/krajsky-urad/socialni-oblast/pruzkum-potreb-vyloucene-lokality.pdf>

2.3 Sociální práce na poli sociálního vyloučení

K problematice sociálně vyloučených lokalit lze jen stěží přistupovat jako k celku, neboť každá sociálně vyloučená lokalita se vyjadřuje svými určitými charakteristickými specifiky.

Každou sociálně vyloučenou lokalitu lze charakterizovat z pohledu jejího vzniku, příčiny, dynamiky a prvkům prostředí, ke kterým se ona sociálně vyloučená lokalita vztahuje, a proto ji nelze od prostředí oddělovat a pokoušet se ji samostatně řešit. Sociální vyloučení je jev multidimenzionální, a proto je třeba k němu přistupovat v jeho celé komplexnosti a složitosti. Při řešení sociální exkluze je zapotřebí klást důraz na multidisciplinární spolupráci.

Sociální práce na poli sociálního vyloučení není klíčovou otázkou jen Ministerstva práce a sociálních věcí (dále jen MPSV). Je to otázka, která se týká spolupráce několika resortů (Ministerstvo školství, mládeže a tělovýchovy; Ministerstvo vnitra apod.). Stěžejním úkolem jednotlivých ministerstev je zpracovávat agendu sociálního vyloučení v národním a nadnárodním měřítku „Významnými iniciačními a poradními orgány jsou *Rada vlády pro záležitosti romské komunity* a *Rada vlády pro národnostní menšiny*.“²⁸ Ty nabízí zejména aktualizaci priorit, konkrétních postupů a nová řešení. „Vládním nástrojem je *Agentura pro sociální začleňování*, jejímž úkolem je zajišťovat podporu obcím v procesu sociální integrace.“²⁹

„Krajské úřady zřizují pozici koordinátora pro romské záležitosti podle § 67 odst. 1 f) zákona č. 129/2000 Sb., o krajích.“³⁰ „Podle § 6 odst. 7 zákona č. 273/2001 Sb., o právech příslušníků národnostních menšin krajské úřady řídí a koordinují ve svém správním obvodu plnění úkolů na úseku státní politiky napomáhající integraci příslušníků romské komunity do společnosti.“³¹

Klíčovou úlohu v řešení mnoha problémů plní zvláště obce. „Podle § 6 odst. 8 zákona č. 273/2001 Sb., o právech příslušníků národnostních menšin obecní úřad obce s rozšířenou působností ve svém správním obvodu plní úkoly napomáhající výkonu

²⁸ KAJANOVÁ, A. et al. *Sociální práce s etnickými a menšinovými skupinami*, s. 68.

²⁹ Agentura pro sociální začleňování [online]. [cit. 19. března 2015]. Dostupný z WWW: <http://www.socialni-zaclenovani.cz/o-agenture>

³⁰ Zákon č. 129/2000 Sb., o krajích [online]. [cit. 18. března 2015]. Dostupný z WWW: <http://www.zakonyprolidi.cz/cs/2000-129>

³¹ Zákon č. 273/2001 Sb., o právech příslušníků národnostních menšin [online]. [cit. 18. března 2015]. Dostupný z WWW: <http://www.zakonyprolidi.cz/cs/2001-273>

práv příslušníků romské komunity a integraci příslušníků romské komunity do společnosti.³² Obecní úřady mohou zaměstnávat romské poradce.

Na poli sociálně vyloučených lokalit zaujímají významné a dominantní postavení zejména nestátní neziskové organizace (dále jen NNO) a i některé církevní organizace. Ty svou pozornost soustřeďují jednotlivým oblastem, jako je vzdělávání, volnočasové organizace pro děti, bydlení atp.

„Podmínkou úspěšnosti veškerých podnikaných kroků v oblasti sociálního vyloučení a sociální integrace je vzájemná spolupráce a partnerství na všech úrovních.“³³

Aktuálním úkolem sociální práce je omezovat a eliminovat veškeré formy a projevy sociálního vylučování. „Sociální péče a pomoc musí být vůči všem kvalifikovaná, včasná, účinná, motivující, přiměřená a poskytována konkrétnímu občanovi.“³⁴ Každý sociální pracovník by měl být schopen objektivně zjistit a posoudit životní situaci svého klienta, neboť jeho cílem je zlepšit klientovo sociální fungování. Sociální pracovník nahlíží na člověka jako na bytost, která existuje v prostředí a musí zvládat a vyrovnávat se s jeho nároky. Úkolem sociálního pracovníka je podpora sociálního fungování. Sociální pracovník pomáhá klientovi při obnově a získání takových schopností a dovedností, které mu umožní zvládat požadavky prostředí nebo naopak ovlivňovat ty nároky prostředí, které jsou nadměrné či jinak problematické. „Objektivní posouzení životní situace klienta klade vysoké nároky na sociální práci v terénu, profesionalitu a nezaujatost sociálního pracovníka.“³⁵

Jednou z metod sociální práce zaměřené na pomoc lidem nacházejícím se v nepříznivé sociální situaci nebo lidem žijícím v sociálně vyloučených lokalitách je terénní sociální práce (dále jen TSP). TSP výstižně popisuje zákon č. 108/2006 Sb., o sociálních službách (dále jen ZSS)³⁶. TSP je poskytována prostřednictvím terénních programů podle § 69 ZSS. Sociální službou se přitom podle § 3 a) ZSS rozumí činnost nebo soubor činností zajišťujících pomoc a podporu osobám za účelem sociálního začlenění nebo prevence sociálního vyloučení. Důležitým znakem terénních programů je jejich poskytování v přirozeném sociálním prostředí, které vymezuje §3 d) ZSS jako

³² Zákon č. 273/2001 Sb., o právech příslušníků národnostních menšin [online]. [cit. 18. března 2015]. Dostupný z WWW: <http://www.zakonyprolidi.cz/cs/2001-273>

³³ KAJANOVÁ, A. et al. *Sociální práce s etnickými a menšinovými skupinami*, s. 54-60.

³⁴ VELEMÍNSKÝ, M.; STUDENONSKÝ, P. eds. *Rukověť pro poskytovatele a zadavatele sociálních služeb v oblasti problematiky dětí a mládeže*, 1. vyd. České Budějovice: JU, ZSF, 2008. s. 209-210.

³⁵ Tamtéž, s. 210.

³⁶ Zákon č. 108/ 2006 Sb., o sociálních službách [online]. [cit. 18. března 2015]. Dostupný z WWW: <http://www.zakonyprolidi.cz/cs/2006-108>

rodinu a sociální vazby k osobám blízkým, domácnost osoby a sociální vazby k dalším osobám, se kterými sdílí domácnost, a místa, kde osoby pracují, vzdělávají se a realizují běžné sociální aktivity. Terénní programy jsou dále vymezeny ZSS § 69 jako terénní služby poskytované osobám, které vedou rizikový způsob života nebo jsou tímto způsobem života ohroženy. Služba je určena pro problémové skupiny osob, uživatele návykových nebo omamných psychotropních látek, osoby bez přístřeší, osoby žijící v sociálně vyloučených komunitách a jiné sociálně ohrožené skupiny. Cílem služby je tyto osoby vyhledávat a minimalizovat rizika jejich způsobu chování. Služba TSP se poskytuje bezúplatně.

Sociální pracovník by měl být nezaujatým profesionálem, který ve vztahu ke klientovi respektuje následující principy, které definoval katolický kněz F. Biestek: „individualizace, vyjadřování pocitů, empatie, akceptace, nehodnotící postoj, sebeurčení a diskrétnost.“³⁷ Od těchto zásad se odvíjí charakteristiky dobré praxe sociálního pracovníka s menšinou, které definovali Navrátil a Musil následovně: „mít systematické znalosti o menšinové skupině (hodnoty, normy, tradice, sociální instituce), mít systematické znalosti o člověku a společnosti (kultura, vznik a působení stereotypů a mýtů, moci, systém sociálního zabezpečení, legislativní systém společnosti), systematické sebepoznání (poznávání sebe sama v pozitivním i negativním smyslu slova umožňuje lépe vnímat skutečnost menšiny), hodnota a důstojnost každého člověka (spočívá v respektování základních principů již zmiňovaného katolického kněze F. Biesteka), účelná úprava metod a technik používaných v sociální práci (metody a techniky je třeba přizpůsobovat potřebám menšiny), mít znalosti o jednotlivci i jeho sociálním prostředím (pozornost je nutné věnovat i širším sociálním souvislostem klientovy situace).“³⁸

Z teoretického hlediska může sociální pracovník při sociální práci s menšinami využít dva základní koncepty. Sociální pracovník má možnost využít ekologický a antiopresivní přístup. „Z hlediska ekologické perspektivy je cílem sociální práce podporovat růst, rozvoj, posilovat adaptivní kapacity lidí, odstraňovat bariéry v prostředí, zlepšovat schopnost prostředí odpovídat na potřeby lidí při zachování hodnot vycházejících z přesvědčení o hodnotě každé lidské bytosti a z uznání potřeby

³⁷ Srov. MATOUŠEK, O. a kol. *Metody a řízení sociální práce*, s. 37-38.

³⁸ Srov. NAVRÁTIL, P.; MUSIL, L. *Sociální práce s příslušníky menšinových skupin*, s. 137-139. [online]. [cit. 18. března 2015]. Dostupný z WWW: <http://socstudia.fss.muni.cz/sites/default/files/Navrátil,%20Musil.pdf>

rozvoje demokratické a ohleduplné společnosti.³⁹ Z hlediska konceptu namířeného výhradně proti utlačování a znevýhodňování jsou stěžejním cílem sociální práce dva základní rysy. „Na straně jedné se jedná o tzv. zmocňování (empowerment), kdy se sociální pracovník snaží napomáhat lidem k tomu, aby získali větší moc (kontrolu, vládu) nad svými životy a životními podmínkami.“⁴⁰ Na straně druhé se jedná o uplatnění tří imperativů, kterými jsou spravedlnost, rovnost a spoluúčast.

2.3.1 Sociální práce s romskou menšinou ve městě Kostelec nad Orlicí

Královéhradecký kraj a město Kostelec nad Orlicí působí ve vztahu k Romům v návaznosti na plnění úkolů vyplývajících pro ně z ustanovení odst. 7 a 8 § 6 zákona č. 273/2001 Sb., o právech příslušníků národnostních menšin.

Na základě výsledků Analýzy sociálně vyloučených lokalit a absorpční kapacity subjektů působících v této oblasti byl Královéhradeckým krajem uskutečněn individuální projekt kraje *Podpora sociální integrace vyloučených romských lokalit Královéhradeckého kraje (dále jen individuální projekt)*. V rámci individuálního projektu vznikla v roce 2010 publikace pod názvem *Průzkum potřeb v sociálně vyloučených lokalitách Královéhradeckého kraje*. „Cílem průzkumu bylo zjistit aktuální a dlouhodobé potřeby obyvatel vyloučených lokalit Královéhradeckého kraje.“⁴¹ S výsledky průzkumu dále pracovali krajští představitelé města Hradec Králové a byly zohledněny při tvorbě základního dokumentu s názvem *Strategie integrace sociálně vyloučených lokalit v Královéhradeckém kraji 2011-2016* (dále jen Strategie). „Strategie se snaží analyzovat situaci v sociálně vyloučených lokalitách, dále se snaží odhadnout vývoj situace a rovněž usiluje i navrhnout konkrétní opatření, kterými může kraj nesnadnou situaci ovlivnit.“⁴² Strategie se stala výchozím dokumentem pro jiné obce v působnosti Královéhradeckého kraje.

³⁹ ELICHOVÁ, M. Specifika sociální práce s menšinami. In KAJANOVÁ, A. et al. *Sociální práce s etnickými a menšinovými skupinami*, s 62-63.

⁴⁰ MATOUŠEK, O. a kol. *Základy sociální práce*. 2. vyd. Praha: Portál, 2007, s. 239.

⁴¹ *Průzkum potřeb v sociálně vyloučených lokalitách Královéhradeckého kraje*, s. 4 [online]. [cit. 18. března 2015]. Dostupný z WWW: <http://www.kr-kralovehradecky.cz/assets/krajsky-urad/socialni-oblast/pruzkum-potreb-vyloucene-lokality.pdf>

⁴² *Strategie integrace sociálně vyloučených lokalit v Královéhradeckém kraji 2011 – 2016*, s. 1 [online]. [cit. 18. března 2015]. Dostupný z WWW: http://socialnisluzby.kr-kralovehradecky.cz/assets/krajsky-urad/socialni-oblast/socialni-prevence/koordinace-romskych-poradcu/strategie-integrace-vyloucenych-lokalit_1.pdf

Královéhradecký kraj zřídil funkci koordinátora pro romské záležitosti (dále jen koordinátor). Jako koordinátor zde ke dni 31. 3. 2015 působí M. Smudková.

Ve městě Kostelec nad Orlicí působí na poli sociálně vyloučených lokalit státní i nestátní organizace. „Ve městě jsou k dispozici základní poradenské, pečovatelské služby a služby sociální prevence.“⁴³

Odbor sociálních věcí Městského úřadu Kostelec nad Orlicí je největším a zároveň i nejvýznamnějším poskytovatelem sociálních služeb. Sociálním pracovníkem odboru sociálních věcí Městského úřadu, v jehož kompetenci jsou ke dni 31. 3. 2015 sociálně vyloučené lokality v územní působnosti obce, je J. Videňský. Jeho hlavní pracovní náplní je vyhledávat klienty sociální práce v jejich přirozeném prostředí a předcházet jejich sociálnímu vyloučení. Cílovými skupinami obyvatel tohoto sociálního pracovníka jsou obzvláště osoby nacházející se v tíživé sociální situaci. „Jedná se zejména o tyto skupiny osob:

- *osoby s materiálními problémy,*
- *osoby žijící rizikovým způsobem života,*
- *osoby s různým stupněm omezení způsobilosti k právním úkonům*
- *oběti agrese, trestné činnosti a domácího násilí,*
- *senioři.*⁴⁴

Při práci se sociálně erudovanými lidmi používá sociální pracovník různé metody sociální práce. Je profesionálem, který dokáže pracovat s jednotlivcem, rodinou, skupinou i komunitou. „Aktivity sociálního pracovníka Městského úřadu (dále jen MěÚ) Kostelec nad Orlicí lze charakterizovat následovně:

- *provádí posouzení životní situace klienta,*
- *provádí individuální plánování cílů klienta a kroků, které povedou k jejich naplnění,*
- *realizuje přímou sociální práci s klientem zaměřenou na změnu klientovy situace,*
- *zplnomocňuje klienty, aby sami dokázali ovlivňovat své sociální prostředí a měnili podmínky svých životů,*

⁴³ Průzkum potřeb v sociálně vyloučených lokalitách Královéhradeckého kraje, s. 40 [online]. [cit. 19. března 2015]. Dostupný z WWW: <http://www.kr-kralovehradecky.cz/assets/krajsky-urad/socialni-oblast/pruzkum-potreb-vyloucene-lokality.pdf>

⁴⁴ Sociální kurátor, sociální pracovník, s. 1 [online]. [cit. 12. března 2015]. Dostupný z WWW: <http://www.kostelecno.cz/soubory/formulare/9-20130708-070956.pdf>

- realizuje činnosti zaměřené na změnu sociálního prostředí klienta,
- spolupracuje s navazujícími organizacemi při řešení životní situace klienta,
- spolupodílí se na realizaci preventivních aktivit, jejichž cílem je předcházet vzniku nepříznivých životních situací klientů.⁴⁵

Město Kostelec nad Orlicí poskytuje vyloučeným osobám nebo osobám, které jsou tímto sociálním vyloučením potencionálně ohroženy služby sociální prevence (dále jen SSP). Ty se snaží zmírnit popř. zabránit životu jedince na okraji společnosti. SSP usilují o prosazování oprávněných práv a zájmů osob nacházející se v závažné životní situaci, dále napomáhají těmto osobám k překonání jejich nepříznivé sociální situace a v neposlední řadě chrání společnost před vznikem a šířením nežádoucích společenských jevů. Instituce a jejich činnosti ve službách sociální prevence mapuje Příloha VI. a Příloha VII.

Dále město zpracovalo Komunitní plán sociálních služeb. „Cílová skupina komunitního plánu jsou Romové s dětmi, menšiny a zájmové kluby. Priority obce spočívají na straně jedné v zapojení osob ohrožených sociálním vyloučením do běžného života a na straně druhé zařazení aktivit romských dětí do programu pro veřejnost.“⁴⁶

Na obci byla zřízena funkce protidrogového koordinátora, stejně tak jako funkce manažera prevence kriminality. Kompetentní k výkonu těchto funkcí ke dni 31. 3 2015 je B. Kovaříčková.

Na území města působilo od 1. ledna 2011 občanské sdružení ROMODROM (dále jen Romodrom). Jak uvedla pracovnice sociálního odboru města Kostelec nad Orlicí B. Kovaříčková od 31. 12. 2014 již Romodrom v Kostelci nad Orlicí nepůsobí z důvodu nedostatku finančních zdrojů. Předpokladem pro jeho znovuotevření je zajištění dostatečného množství financí. Předpokládá se však, že k obnově tohoto sdružení dojde v co nejbližší možné době. Cílová skupina Romodromu byli jedinci žijící v sociálně vyloučených lokalitách nebo jedinci, kteří byli typem sociálního vyloučení potencionálně ohroženi. Terénní pracovníci Romodromu nabízeli znevýhodněným občanům sociální služby v jejich přirozeném prostředí.

Na území města Kostelec nad Orlicí vzniklo romské občanské sdružení ČHAVENGRE JILO v překladu Dětské srdce (dále jen Dětské srdce). Dětské srdce

⁴⁵ *Sociální kurátor, sociální pracovník*, s. 1 [online]. [cit. 12. března 2015]. Dostupný z WWW: <http://www.kostelecno.cz/soubory/formulare/9-20130708-070956.pdf>

⁴⁶ *Zpráva o stavu romské menšiny v kraji za rok 2011*, s. 6 [online]. [cit. 12. března 2015]. Dostupný z WWW: <http://www.kr-kralovehradecky.cz/assets/krajsky-urad/socialni-oblast/socialni-prevence/koordinace-romskych-poradcu/Zprava-o-stavu-romske-mensiny-v-kraji-za-rok-2011.pdf>

dětem romského původu nabízí široké spektrum zájmových a volnočasových aktivit. Zajišťuje doučovací kroužek pro děti předškolního věku i dětem školou povinné, kteří mají problémy s prospěchem. Posláním Dětského srdce je u romských dětí eliminovat rizikové, patologické a kriminální chování.

„Ve městě působí občanské sdružení SALINGER, jež poskytuje sociálně-aktivizační služby pro rodiny s dětmi.“⁴⁷

⁴⁷ Zpráva o stavu romské menšiny v kraji za rok 2011, s. 18 - 19 [online]. [cit. 12. března 2015]. Dostupný z WWW: <http://www.kr-kralovehradecky.cz/assets/krajsky-urad/socialni-oblast/socialni-prevence/koordinace-romskych-poradcu/Zprava-o-stavu-romske-mensiny-v-kraji-za-rok-2011.pdf>

3 Faktory podílející se na vzniku SVL ve městě Kostelec nad Orlicí

Tato popisná část mé práce se snaží vystihnout základní vybrané faktory společnosti, díky kterým vzniká sociální vyloučení. Tyto faktory obecně definuje vládní dokument „*Strategie boje proti sociálnímu vyloučení na období 2011-2015*“⁴⁸. Mezi základní faktory, které významným podílem přispívají k vzniku sociálně vyloučených lokalit, řadíme *bezpečnost* (ve smyslu kriminality), *bydlení*, *práci*, *vzdělávání*, *zdravotní a sociální péči*. Výchozí faktory se v kapitole snažím definovat ve vztahu k městu Kostelec nad Orlicí. Městským úřadem byla provedena SWOT analýza v rámci Strategického plánu rozvoje města Kostelec nad Orlicí, kterou využiji v této kapitole jako základní zdroj informací o těch faktorech v podkapitolách 3.1 až 3.5. V podkapitolách budu charakterizovat jen silné a slabé stránky jednotlivých klíčových faktorů s ohledem na současnou situaci. Některé informace uvedené v podkapitolách 3.1 až 3.5 o oněch faktorech byly ještě dále konzultovány s pracovníky MěÚ Kostelec nad Orlicí. Určitý druh informací k faktoru bezpečnosti mi osobně poskytl velitel městské policie P. Černožský. Užitečné informace mi také poskytli zaměstnanci sociálního odboru B. Kovaříčková a J. Vídeňský. Některé cenné informace obzvláště k faktoru zaměstnání uvedla P. Krejčí.

3.1 Faktor bezpečnosti ve městě Kostelci nad Orlicí

„Město Kostelec nad Orlicí je celkem bezpečné město se stávajícím fungujícím systémem orgánů činných v trestním řízení, v oblasti prevence kriminality a v rámci integrovaného záchranného systému.“⁴⁸ Všechny složky integrovaného záchranného systému se ve městě spolupodílí na dostatečném množství preventivních programů, čímž dochází k redukci počtu lidí užívající omamné a psychotropní látky a počtu osob spojených s trestnou činností. Od roku 1993 ve městě působí Městská policie (dále jen MP). MP věnuje svou pozornost místnímu veřejnému pořádku, problematice prevence kriminality, ale také i bezpečnosti provozu na pozemních komunikacích.

⁴⁸ *Strategický plán rozvoje města Kostelec nad Orlicí*, s. 21 [online]. [cit. 20. března 2015]. Dostupný z WWW: http://www.kostelecno.cz/soubory/spm/SP_ROZ_MESTA.pdf

Rovněž MP organizuje diskuze a besedy určené pro širokou veřejnost, od školáků přes seniory. Různé diskuze a besedy mají ve městě a jeho okolí velký ohlas.

Sociální pracovníci sociálního odboru Městského úřadu evidují čtyři problematické lokality a dvě sociálně vyloučené lokality, kde dochází k větší míře výskytu kriminálního chování a sociálně patologických jevů. V rizikových lokalitách se nejvíce příslušníci MP a Policie ČR setkávají s majetkovou a hospodářskou trestnou činností. Jak uvedl, velitel městských strážníků p. Černohorský dále se v těchto místech často setkáváme s domácím násilím, výtržnictvím, vydíráním a rovněž i porušováním domovní svobody. „Poslední dobou jsou známy případy, kdy romští občané zneužívají důvěry osob, které jsou omezené nebo zbavené způsobilosti k právním úkonům. Půjčují si od těchto osob peníze, které nevracejí. Město Kostelec s tímto problémem bojuje a proti tomuto nebezpečnému sociálnímu jevu učinilo některá opatření, která snižují výskyt těchto případů.“⁴⁹ Co se týká sociálně patologických jevů, nejvíce se tu setkáváme s toxikomanií, alkoholismem, gamblerstvím či prostitucí.

Přes velké protesty místního obyvatelstva bylo roku 2001 ve městě zřízeno Pobytové středisko (dále jen PoS). PoS v Kostelci nad Orlicí je největším azylovým zařízením v ČR s kapacitou až pro 275 žadatelů. Zřizovatelem PoS je Správa uprchlických zařízení Ministerstva vnitra. Po překonání počátečních překážek, zde dochází, k aktivní spolupráci mezi Městem a zřizovatelem PoS. Jak uvedla pracovnice PoS, P. Uhlíková stávající klientela PoS se celkem úspěšně snaží zapojit do běžného života města. Na mou položenou otázku, zda dochází ke konfliktům s majoritní společností, uvedla P. Uhlíková, „Pravda je taková, že tu a tam se vyskytne nějaký ten menší konflikt, který s městem řešíme, ale ve většině případů se nejedná o nic závažnějšího a řešíme spíše drobné krádeže v místních prodejnách, neomluvené hodiny dětí ve školách, absence lékařských prohlídek a veřejné pohoršení vlivem opilosti“.

Za silné stránky v oblasti bezpečnosti lze považovat kvalitní technickou vybavenost MP, to dokládá i poslední *Zpráva o stavu a činnosti městské policie Kostelec nad Orlicí za rok 2013*⁵⁰. MP je zároveň i provozovatelem městského kamerového dohlížecího

⁴⁹ *Plán prevence kriminality*, s 17[online]. [cit. 20. března 2015]. Dostupný z WWW: <http://www.kostelecno.cz/soubory/pdf/ppk-2013-2016.pdf>

⁵⁰ Srov. ČERNOHORSKÝ, P. *Zpráva o stavu a činnosti městské policie Kostelec nad Orlicí*, s. 1 – 10 [online]. [cit. 20. března 2015]. Dostupný z WWW: <http://www.kostelecno.cz/soubory/prilohy-rmzm/priloha-20140314115821.pdf>

systemu. V současné době město monitoruje sedm kamerových bodů. Ty jsou rozmístěny na místech, které byly ohroženy výtržnictvím a vandalstvím.

Za slabé stránky v oblasti bezpečnosti lze pokládat to, že městští policisté město nestřeží po 24 hodin denně. Jejich služba je 12- ti hodinová (od 6. hod. do 18. hod.) a dle mého názoru, nedokáže pokrýt časté rušení nočního klidu různými vandaly. Za nedostatek rovněž považuji špatnou kvalitu osvětlení na některých místech ve městě. Také ve městě dochází k zneužívání některých staveb (např. Sklenářka a Mírov) k trestné činnosti (jsou to objekty umístěné na odlehlých místech a někdy slouží k pořádání nedovolené technoparty). Spolupráci MP s Policií ČR lze hodnotit taktéž za nedostačující, protože Policie ČR je vůči MP velice pasivní.⁵¹

3.2 Faktor bydlení ve městě Kostelec nad Orlicí

Město Kostelec nad Orlicí má k dispozici byty I., II. i III. kategorie. Na dotaz, jaký charakter mají byty, uvedla referentka bytového a nebytového hospodářství R. Kubíčková, „Byty mají různý charakter (stáří bytu, výměra bytu apod.). Některé byty město zprivatizovalo. Finanční prostředky z privatizace často směřují zpět do nové bytové výstavby“. Město Kostelec nad Orlicí se tak stává vlastníkem nových nebo zrekonstruovaných bytů.⁵²

Potřeba bydlení patří k základním a právem nejvýznamnějším lidským potřebám. Ne všichni občané si však mohou potřebu bydlení zajistit ze svých vlastních zdrojů. Ve městě je patrný trend prodeje obecních bytů soukromým vlastníkům. Jak uvedli sociální pracovníci MěÚ, objevilo se zde asi pět případů, kdy někteří noví vlastníci pronajímali své byty lidem sociálně slabším. Obyvatelům bytu majitelé často nestandardně zvyšovali nájemné, neboť chtěli maximálně vylézt ze sociálních příspěvků, které osoby dostávali. Sociálně slabí občané se tak dostali do krajní situace, kdy nedokázali splácet velké nájemné a ztratili své bydlení, protože dlužili velké částky na nájemném či službách týkající se bydlení (voda, plyn, elektrika) či na obojím současně. Při ztrátě bydlení svou situaci řešili převážně sestěhováním ke svým příbuzným.

⁵¹ Srov. ČERNOHORSKÝ, P. *Zpráva o stavu a činnosti městské policie Kostelec nad Orlicí*, s. 1-10. [online]. [cit. 20. března 2015]. Dostupný z WWW: <http://www.kostelecno.cz/soubory/prilohy-rmzm/priloha-20140314115821.pdf>

⁵² Srov. *Charakteristika města a jeho okolí*, s. 11 [online]. [cit. 21. března 2015]. Dostupný z WWW: http://www.kostelecno.cz/soubory/spm/CHARAKTERISTIKA_MESTA.pdf

„Aktivity města směřují na zajištění především vyhovujících podmínek pro všechny formy bydlení stávajících obyvatel Kostelce nad Orlicí.“⁵³

Město nezapomíná na osoby s nižším příjmem nebo na osoby sociálně slabší. Na straně jedné jsou pro tyto osoby určené klasické nájemní byty lokalizované ve starší bytové zástavbě a na straně druhé společností dotované sociální bydlení⁵⁴. Na území města bylo za pomoci dotace státu a neziskových organizací postaven nájemní bytový dům pro sociálně slabší občany. V tomto nově vzniklém domě se nacházejí čtyři bezbariérové byty.

„Další činnost města vede i k zatraktivnění města s cílem získat nové obyvatelé k trvalému pobytu. Snaží se odstraňovat bariéry, které brání rozvoji bytové situace ve městě a jeho okolí. Vytipovává, zajišťuje a nabízí lokality připravené k výstavbě rodinných domků, bytových komplexů apod.“⁵⁵ Město bere na vědomí, že vzhledem k trendům, které směřují ke zkvalitňování bydlení je převážná část nově vznikajících bytů uskutečňována formou vlastnického bydlení. Ve městě a jeho okolí se v poslední době staví rodinné domky, které sebou přináší komfortní způsob bydlení pro své vlastníky. Další formou vlastnického bydlení jsou byty v bytových domech, které jsou určené většinou pro střední a vyšší třídy obyvatelstva, neboť výstavba těchto domů je ve městě realizována v omezeném měřítku a placena v rámci hypoték vlastníků bytů. Určitý podíl vlastnického bydlení představuje i stávající tzv. společenství vlastníků bytových jednotek, které v Kostelci vznikají jako důsledek privatizace městského bytového fondu.

Je také důležité si uvědomit, že je Kostelec městem prosperujícím. Chybí zde však luxusní byty, po nichž některé vyšší vrstvy společnosti touží. Je důležité, aby město zrealizovalo projekt pro několik nadstandardních bytů, které by byly určeny právě pro tyto osoby s vyššími příjmy.

Kostelec nad Orlicí má dobrou geografickou polohu. V hojném počtu má zastoupenou a zabezpečenou občanskou vybavenost, služby a různé instituce. Nabízí relativně atraktivní prostředí pro bydlení. V dobrém smyslu lze

⁵³ *Strategický plán rozvoje města Kostelce nad Orlicí*, s. 11 [online]. [cit. 21. března 2015]. Dostupný z WWW: http://www.kostelecno.cz/soubory/spm/SP_ROZ_MESTA.pdf

⁵⁴ *Sociální bydlení* – jedná se o nájemné bydlení, které je ve vlastní obci nebo státu, je určeno sociálně potřebným skupinám obyvatelstva. Těm umožňuje méně nákladné bydlení než v bytech v soukromém, tržním nájemním sektoru, ve vlastní době nebo bytě. K tomuto způsobu bydlení je někdy řazeno družstevní bydlení a bydlení provozované neziskovými organizacemi. Základní myšlenkou je dosažení celkové dostupnosti bydlení pro naplnění potřeb bydlení všem příjmovým skupinám ve společnosti.

⁵⁵ *Strategický plán rozvoje města Kostelce nad Orlicí*, s. 11 [online]. [cit. 21. března 2015]. Dostupný z WWW: http://www.kostelecno.cz/soubory/spm/SP_ROZ_MESTA.pdf

ohodnotit i stávající bytový fond města. Obecně vytváří dobré podmínky pro rozvoj všech forem bydlení. Pozitivně lze hodnotit dostatek vytipovaných ploch určené pro novou bytovou výstavbu.

Ve městě se nachází několik faktorů, které mohou snížit poptávku po bydlení ve městě. Atraktivitu města pro relativní zájemce o bydlení ve městě může snížit např. přítomnost PoS, existence dětského domova se školou a také firma Federal-Mogul zaměřující se na chemickou výrobu. Negativně lze hodnotit malou nabídku levného nájemního bydlení pro sociálně slabší občany, ale i nájemní bydlení v bytech vyššího typu určeny obzvláště pro lidi s nadstandartními příjmy. Za nedostatečné lze považovat nedostatek standardních bytů, které by byly určeny pro začínající specialisty, např. pro učitele, zdravotníky. Ve městě zcela chybí podporované bydlení (byty na půli cesty, chráněné bydlení) apod.

3.3 Faktor zaměstnání ve městě Kostelec nad Orlicí

Na území města se nachází firmy, které aktivně zvyšují podíl zaměstnanosti obyvatel města Kostelce a jeho blízkého okolí. Tyto firmy zaměstnávají jak malý, tak i velký počet zaměstnanců. Jak uvedla vedoucí Úřadu práce v Kostelci nad Orlicí P. Krejčí, „Mezi největší firmu s nejvyšším počtem zaměstnanců (až 900) na území města řadíme Federal-Mogul Friction Products, a.s., zabývající se výrobou třecích materiálů. Po ní následuje firma ROJEK zabývající se výrobou dřevoobráběcích strojů, dále cihelna Kinský a firma PERMANET. Podniky na území města lze označit jako firmy s dobrou perspektivou“. Rovněž nemalý počet obyvatel Kostelce je zaměstnáno i v nedaleké průmyslové zóně Kvasiny, která je vzdálená od Kostelce cca. 12 km a která se soustřeďuje zejména na automobilový průmysl.

Podle posledních dostupných informací ze sociálního odboru MěÚ jsem zjistila skutečnost, že se v rizikových a sociálně vyloučených lokalitách odhaduje vysoká míra nezaměstnanosti, která se pohybuje v rozmezí 60-95 %. Lidé žijící v těchto lokalitách jsou nezaměstnaní i několik let a z tohoto důvodu jsou závislí na sociálních dávkách. Přestože jsou tito lidé ekonomicky neaktivní, nelze často hovořit o statutu nezaměstnaný. Jak uvedla, P. Krejčí, „převážná část těchto osob se nachází v jiném ekonomickém postavení. Mnozí z nich jsou částeční či úplní invalidé. Často jsou však bez nároku na výplatu invalidního důchodu, protože nesplnili ke dni vzniku

invalidity potřebné podmínky (neodpracovali dostatečné množství let). Mnozí z nich byli pro neplnění povinností vyplývajících z úřadu práce vyřazeni i z evidence úřadu práce. Lidé si obstarávají náhradní zdroj obživy převážně nelegálně provozovanými činnostmi“.

Pozitivně lze hodnotit přístup obce Kostelec nad Orlicí k osobám z rizikových a sociálně vyloučených lokalit či osobám sociálně slabým. Tyto osoby se snaží využít ve svůj prospěch díky vykonávaným veřejně prospěšným pracím⁵⁶ ve městě a dále i vytváří společensky účelná pracovní místa.⁵⁷

Mezi nejčastější překážku, která může zabraňovat sociálně slabším lidem, aktivně se podílet na trhu práce jsou vžitě předsudky zaměstnavatelů vůči těmto lidem. Další bariéru často tvoří samotný systém vyplácení sociálních dávek s ohledem na výši minimální mzdy. Minimální mzda je demotivující příčinou pasivity mnoha lidí. Z finančního hlediska je pro tyto lidi ekonomicky výhodnější zaregistrovat se na úřadu práce, neboť mají možnost si přivydělat různými brigádami až do výše poloviny minimální mzdy. Mnohým lidem se nevyplácí pracovat z důvodu toho, že je na osoby uvalena exekuce a většina mzdy by tak putovala na umoření způsobeného dluhu. Někteří osoby pracovat nechtějí, protože by museli do práce dojíždět a poměrnou část peněz by vynaložili za dopravní prostředky.

3.4 Faktor vzdělávání ve městě Kostelec nad Orlicí

Město Kostelec nad Orlicí zřídilo dvě mateřské školy (MŠ Krupkova a MŠ Mánesova), Základní školu Kostelec nad Orlicí (pracoviště Palackého náměstí, pracoviště Komenského). Dále se zde nacházejí školy, jejichž zřizovatelem však město Kostelec nad Orlicí není. Jsou to školy střední (Obchodní akademie T. G. Masaryka; VOŠ, SOŠ zemědělská a SOU chladírenské a klimatizační techniky); Dětský domov se základní školou, školní družinou a školní jídelnou; Dětský domov se školou a základní školou;

⁵⁶ *Veřejně prospěšné práce* – jedná se o časově omezené pracovní místo příležitosti vytvořené především pro obtížně umístitelné a dlouhodobě nezaměstnané uchazeče o zaměstnání evidované na úřadu práce. Tato místa vytváří zaměstnavatel prostřednictvím dohody s úřadem práce pro krátkodobé pracovní umístění uchazeče o zaměstnání (nejdéle však na dobu 12 po sobě následujících měsíců ode dne sjednaného nástupu uchazeče o zaměstnání do pracovního poměru).

⁵⁷ *Společensky účelná pracovní místa* – příspěvek je poskytován max. 12 měsíců, zaměstnavatel o něj žádá příslušnou krajskou pobočku úřadu práce, u níž jsou evidováni uchazeči o zaměstnání, kteří mají být umístěni na zřízená či vyhrazená pracovní místa.

Základní umělecká škola F. I. Tůmy Kostelec; Dům dětí a mládeže.⁵⁸ Nejbližší vysoké školy se studentům nabízejí v krajských městech, a to v Hradci Králové a v Pardubicích.

Kostelec se řadí mezi města, které nabízí klasické formy vzdělávání od základního školství až po vyšší odborné školy. Občané města mohou také navštěvovat různé varianty celoživotního vzdělávání od jazykových kurzů až po univerzitu třetího věku. Obec věnuje svou pozornost na rozvoj stávajících vzdělávacích zařízení, na jejich výchovný i vzdělávací potenciál. Rovněž se zaměřuje na odstraňování bariér, které by mohly ohrozit rozvoj a vzdělávací záměr školských zařízení. Město nabízí svým občanům mnoho forem vzdělání. „Vychází ze základních principů politiky vzdělávání: umožňuje rozvoj potenciálu jedince, garantuje spravedlivý přístup ke vzdělání, buduje vzdělávací systém apod.“⁵⁹

Negativně lze v současné době hodnotit nepřítomnost jeslí ve městě. Avšak město zřídilo službu hlídání dětí, kterou si rodiče mohou zaplatit částkou 60 Kč za hodinu. Kapacita mateřských škol taktéž neodpovídá množství dětí ve městě. Mnoho matek ve městě tvrdí, že novým nepochopitelným trendem je umísťování kosteleckých dětí do mateřských škol v přilehlých obcích, a naopak děti z přilehlých obcí jsou umísťovány do školek ve městě. Tvrzení potvrdila i J. Čermáková, která zajišťuje hlídání dětí ve městě. Ve městě se dokonce uvažuje o sloučení středních škol.

3.5 Faktor zdravotní a sociální péče ve městě Kostelec nad Orlicí

Město Kostelec nad Orlicí vybuodovalo pro své občany vyhovující systém zdravotní a sociální péče. Poskytuje svým občanům základní standard i specializační formy péče. Veškerá zdravotní a sociální péče je zajišťována dostatečným množstvím odborníků. Nacházejí se zde čtyři praktičtí lékaři pro dospělé, tři praktičtí lékaři pro děti a dorost a hned několik specializovaných lékařů (gynekolog, kožní, stomatolog). Dále se zde tři lékárny, dvě optiky a reprodukční centrum Arleta s nadnárodním charakterem.⁶⁰ Ovšem město neprovozuje nemocniční zařízení a lidé musejí dojíždět do 12 km vzdáleného okresního města Rychnov nad Kněžnou, kde je umístěna nejbližší nemocnice

⁵⁸ Srov. *Charakteristika města a jeho okolí*, s. 12 [online]. [cit. 21. března 2015]. Dostupný z WWW: http://www.kostelecno.cz/soubory/spm/CHARAKTERISTIKA_MESTA.pdf

⁵⁹ Srov. DUKOVÁ, I. *Sociální politika*, s. 159.

⁶⁰ Srov. *Charakteristika města a jeho okolí*, s. 12 [online]. [cit. 21. března 2015]. Dostupný z WWW: http://www.kostelecno.cz/soubory/spm/CHARAKTERISTIKA_MESTA.pdf

se standardním technickým vybavením. Obyvatelé města Kostelce mohou také dojíždět do spádových nemocnic Náchod a Hradec Králové.

Najdeme zde i několik významných sociálních institucí (dům s pečovatelskou službou, pedagogické a psychologické služby, občanské sdružení Brouček, denní centrum pro seniory Domovinka, hlídání dětí, protidrogová poradna). Sociální služby aktivně napomáhají zabránit sociálnímu vyloučení osob, které jsou zejména sociálním vyloučení ohroženy. Cílem služeb sociální prevence je odhalování, vysvětlování, zmírňování a řešení sociálních problémů lidí.⁶¹ a tak pomáhat osobám překonávat jejich nepříznivé sociální situace a také chránit společnost před vznikem a šířením nežádoucích sociálních jevů. Sociální služby v obci mají tyto podoby: pobyťová, ambulantní a terénní. „Občané mohou využívat i služeb domácí zdravotní a sociální péče.“⁶²

Město poskytuje svým občanům nejen základní standard, ale zároveň se snaží lidem zajistit i specializační zdravotní a sociální péči. Snahou města je usnadnit svým obyvatelům veškerou dostupnost zdravotních a sociálních služeb. „Obec věnuje svou pozornost na zdravotní i sociální zabezpečování preventivních programů pro různé cílové skupiny obyvatel již od mateřských škol.“⁶³

„Řada výzkumů ukazuje, že zdravotní stav romské populace je horší než stav populace většinové.“⁶⁴ Tvrzení potvrzují i sociální pracovníci MěÚ a dodávají, že zdraví je pro lidi důležité především z hlediska jejich sociálního začleňování. Vedoucí Úřadu práce P. Krejčí dodává, „Zdraví významně ovlivňuje ekonomickou nezávislost lidí z problémových či sociálně vyloučených lokalit a tím i jejich participaci na trhu práce“. U ohrožených skupin se ve větší míře vyskytuje celá řada chorob, která však souvisí s jejich životním stylem a chováním (např. se jedná o kouření, stravovací návyky a nedostatek pohybu). Příčin, které ovlivňují horší zdravotní stav těchto lidí, je hned několik. Mezi hlavní činitele řadíme: *sociokulturní vlivy* (mnozí lidé mají snížený náhled na význam pojmu zdraví a nemoc; ke svému zdraví zaujímají pasivní postoj, který se projevuje nedostatečným počtem preventivních prohlídek a nevyhledávají ani zdravý způsob života apod.), *špatná bytová situace* (chybějící

⁶¹ Srov. MATOUŠEK, O. a kol. *Základy sociální práce*. 2. vyd. Praha: Portál, 2007, s. 184-186.

⁶² Srov. *Charakteristika města a jeho okolí*, s. 12 [online]. [cit. 21. března 2015]. Dostupný z WWW: http://www.kostelecno.cz/soubory/spm/CHARAKTERISTIKA_MESTA.pdf

⁶³ *Strategický plán rozvoje města Kostelec nad Orlicí*, s. 19 [online]. [cit. 21. března 2015]. Dostupný z WWW: http://www.kostelecno.cz/soubory/spm/SP_ROZ_MESTA.pdf

⁶⁴ HURRLE, J. *Monitorovací zpráva občanské společnosti o plnění národnostní strategie integrace Romů*, s. 9.

koupelny společně s nevyhovujícím sociálním zařízením přispívají k šíření různých infekčních a parazitárních onemocnění, převážně hepatitidy typu A), *ekonomické postavení* (když mají zaměstnání tito lidé zaměstnání, tak často vykonávají nekvalifikovanou a fyzicky náročnou práci spojenou se stresem).

Sociální pracovníci Městského úřadu potvrzují, že obyvatelé z rizikových a sociálně vyloučených lokalit v největší míře využívají služby sociální prevence a dodávají, že dostupnost služeb není v obci ve vztahu k těmto lokalitám rovnoměrná. Nejbližší nízkoprahový klub pro děti a mládež je situován v Rychnově nad Kněžnou. V Hradci Králové se nacházejí sociálně aktivizační služby pro rodiny s dětmi. Terénní služby byly do 31. 12. 2014 zajišťovány především Romodromem.

Pozitivně lze v současné době ve městě hodnotit zabezpečení dostatečného množství zdravotních služeb. Ty jsou ovšem rozmístěny po celém městě a nejsou soustředěny do jednoho objektu.

Město neposkytuje svým občanům dostatečné množství služeb sociální péče. Zcela ve městě chybí osobní asistence pro seniory a postižené osoby. Nenalézá se zde prostor pro zajištění pomoci při řešení krizových situací. Nenachází se zde dostatečný počet poskytovatelů různých sociálních služeb (tísňová péče, telefonická krizová pomoc, tlumočnické služby apod.). Do různých institucí zcela chybí bezbariérové vstupy pro handicapovanou část populace.

4 Názor obyvatel na důležitost a význam faktorů podílejících se na vzniku SVL

Tato část bakalářské práce definuje jednak problém výzkumu a na straně druhé zde uvádím cíle a i hypotézy výzkumu. Zároveň zde vystihuji metodu výzkumu a charakterizuji organizaci a sledovaný soubor. Výsledky dotazníkového šetření jsou zpracovány do grafů a tabulek.

4.1 Problém výzkumu

Na základě poznatků v teoretické části bakalářské práce a svých osobních zkušeností jsem se při analýze zaměřila na obsah, metody a samotné získání poznatků v oblasti jednotlivých faktorů, které se podílejí na vzniku sociálně vyloučených lokalit ve městě Kostelec nad Orlicí.

Hlavní koncepční problém jsem si stanovila v této oblasti: **Současný stav a kvalita jednotlivých faktorů, které se podílejí na vzniku sociálně vyloučených lokalit ve městě Kostelec nad Orlicí.**

Jelikož se jedná o velmi složitou a komplexní problematiku, bylo nutné stanovit si další problémové faktory, týkající se daného tématu: Tyto problémové faktory jsou stanoveny, protože je z nich složená ona složitá a komplexní problematika.

Problém 1: Jaké typy sociálně patologických jevů se v rizikových a sociálně vyloučených lokalitách nejvíce objevují?

Problém 2: Jaká je kvalita a stav bydlení v problémových a sociálně vyloučených lokalitách?

Problém 3: Jaké je ekonomické postavení lidí v rizikových a sociálně vyloučených lokalitách?

Problém 4: Jaké vzdělání mají lidé v rizikových a sociálně vyloučených lokalitách?

Problém 5: Jaký je současný zdravotní stav a kvalita dostupnosti zdravotní a sociální péče v problémových a sociálně vyloučených lokalitách?

4.2 Cíl výzkumu

Hlavním cílem výzkumu je zjistit z již známých vybraných faktorů (viz předchozí kapitola) v jaké možné míře se podílejí tyto faktory na vzniku sociálně vyloučených lokalit ve městě Kostelec nad Orlicí.

Cílem výzkumu je analýza současného stavu a kvality jednotlivých faktorů ve městě Kostelec nad Orlicí.

Cíl 1: Zjistit míru a výskyt sociálně patologických jevů v rizikových a sociálně vyloučených lokalitách.

Cíl 2: Ověřit současnou situaci a kvalitu bydlení v rizikových a sociálně vyloučených lokalitách.

Cíl 3: Zjistit míru a stav ekonomického postavení obyvatel z rizikových a sociálně vyloučených lokalit.

Cíl 4: Ověřit míru vzdělanosti obyvatel rizikových a sociálně vyloučených lokalit.

Cíl 5: Zjistit současný zdravotní stav obyvatel a dostupnost zdravotních a sociálních služeb ve městě Kostelec nad Orlicí a jeho okolí.

4.3 Stanovení hypotéz

Na základě výše uvedených problémů a cílů výzkumu jsem si stanovila tyto hypotézy:

Hypotéza 1: Domnívám se, že v rizikových a sociálně vyloučených lokalitách se lidé v okruhu sociálně patologických jevů nejvíce setkávají s domácím násilím a toxikomanií.

Hypotéza 2: Předpokládám, že kvalita bydlení v rizikových a sociálně vyloučených lokalit je velice neuspokojivá.

Hypotéza 3: Domnívám se, že lidé z problémových a sociálně vyloučených lokalit mají povětšinou statut důchodce (pobírající důchod invalidního typu).

Hypotéza 4: Domnívám se, že více než polovina lidí z problémových a sociálně vyloučených lokalit má základní vzdělání popř. vyučení.

Hypotéza 5: Domnívám se, že více než polovina lidí z problémových a sociálně vyloučených lokalit jsou kuřáci a že ve městě je nedostatečná síť sociálních služeb. Nedostatečnost zohledňuji z pohledu potřeb klientů.

4.4 Metodologie a metody výzkumu

Pro naplnění takto stanoveného výzkumu jsem zvolila metodologii kvantitativního výzkumu. Metodu výzkumu, kterou jsem použila ve své práci, bylo dotazování a to technikou dotazníku.

Je to technika, která se ve výzkumu velmi často používá. Jedná se o způsob písemného kladení otázek. Tento nástroj sběru dat zkoumá mínění lidí o určitých vnějších a vnitřních jevech. Dotazník se skládá z předem připravených otázek. V této výzkumné metodě se mohou vyskytnout jak pozitivní, tak negativní projevy faktorů, které ovlivňují vznik sociálně vyloučených lokalit. Dotazník jsem sestavila podle vlastní konstrukce tak, aby odpovídal cíli výzkumu. Důvodem této techniky

dotazníku bylo, že umožňuje poměrně snadno, ekonomicky a rychle získat požadované informace od většího počtu respondentů.

Dotazník byl určen jednak pro obyvatele žijící v problémových a sociálně vyloučených lokalitách a zároveň i pro obyvatele majoritní společnosti. Dotazníky byly zaměřené na kvalitu a stav faktorů podílejících se na vzniku sociálně vyloučených lokalit ve městě Kostelec nad Orlicí. V mé práci jsem použila několik typů otázek. Tyto otázky směřovaly na zjištění stavu a kvality jednotlivých faktorů ve městě Kostelec nad Orlicí.

Při sestavování dotazníků bylo nutno zvážit volbu a obsah jednotlivých položek. Dotazníky obsahovaly soubory otázek, na které dotazovaní odpovídali písemně. K otázkám dotazníku jsem připojila srozumitelné slovní vysvětlení ohledně účelu výzkumu a možnosti volby odpovědí. Dotazníky původně obsahovaly celkem 19 otázek. Otázky jsem rozdělila na identifikační údaje, kde byly 3 otázky. Dále na bezpečnost ve městě, tam byly 2 otázky. Následovaly otázky vztahující se k bydlení, kde jsem stanovila 6 otázek. Pokračovaly 4 otázky, které směřovaly na ekonomické postavení osob žijících v problémových či sociálně vyloučených lokalitách. Dále jsem pokračovala otázkou, která se zabývala zjišťováním míry vzdělanosti. A poslední otázky zjišťovaly zdravotní stav a dostupnost zdravotní a sociální péče ve městě, kde bylo stanoveno 8 otázek. Vzor vyplněného dotazníku jsem dala do přílohové části jako příloha VIII.

Do dotazníků jsem zařadila otázky identifikační, kdy respondenti vybírali předem připravené odpovědi. Ke zpracování otázek, následnému ověřování problémů, cílů a hypotéz jsem použila statistickou veličinu četnosti, která je absolutní nebo relativní.

4.5 Charakteristika výzkumného vzorku

Výzkumné šetření jsem prováděla, v měsících leden a únor letošního roku ve městě Kostelec nad Orlicí. Pro dotazníkové šetření jsem oslovila celkem 80 respondentů.

Obyvatelům žijících v rizikových a sociálně vyloučených lokalitách jsem rozdala celkem 25 dotazníků a 55 dotazníků jsem rozdala mezi obyvatele majoritní společnosti. Tyto počty respondentů (výzkumný vzorek) jsou dostatečné vzhledem k počtu všech možných respondentů v obou cílových skupinách (vzhledem k základnímu souboru) pro účely výzkumu k bakalářské práci.

Do mé výzkumné studie jsem zapojila, obyvatelé žijící jednak ve městě Kostelec nad Orlicí, tak i v Doudlebech nad Orlicí, protože ve městě Kostelec nad Orlicí byli sociálními pracovníky vytipované čtyři rizikové lokality a v obci Doudleby nad Orlicí zmapovány dvě sociálně vyloučené lokality.

Dotazníkové šetření jsem prováděla v období ledna a února letošního roku. Obsahuje celkem 19 otázek, které jsem rozdělila do 6 úseků, na identifikační údaje, bezpečnost; bydlení; zaměstnání; vzdělávání; zdravotní a sociální péče. Z 80 rozdaných dotazníků se mi vrátilo dohromady 68 (což je návratnost 85 %). Výzkumu se zúčastnilo celkem 68 obyvatel města Kostelec nad Orlicí a obce Doudleby nad Orlicí ve věkovém rozmezí 18 a více let. Stanovila jsem si cíl, kterého jsem dosáhla prostřednictvím daných hypotéz. Odpovědi na dané otázky jsem zpracovala do tabulek a grafů. Žádný z dotazníků nemusel být vyřazen pro neúplnost dat či chybné vyplnění.

O schválení provedení výzkumného šetření jsem nikoho nepožádala.

Tabulka č. 6: Návratnost dotazníku

Návratnost	Absolutní četnost	Relativní četnost
dotazník v sociálně vyloučené lokalitě	20	29%
dotazník v majoritní společnosti	48	71%
celkem	68	100%

(Zdroj: vlastní zpracování 2015)

Tabulka č. 7: Rozdělení obyvatel dle pohlaví

Pohlaví	Absolutní četnost	Relativní četnost
muž	28	41%
žena	40	59%
celkem	68	100%

(Zdroj: vlastní zpracování, 2015)

Dotazníkového šetření se zúčastnilo 40 žen (59 %) a 28 mužů (41 %).

Tabulka č. 8: Věk respondentů

Věk respondentů	Absolutní četnost	Relativní četnost
Do 20 let	5	7%
21 - 35 let	11	16%
36 - 45 let	8	12%
46 - 59 let	21	31%
60 a více let	15	22%
celkem	68	100%

(Zdroj: vlastní zpracování, 2015)

Z celkového počtu 68 rozdaných dotazníků byla nejpočetnější hodnotící věková kategorie ve věku od 46 - 59 let a to u 21 obyvatel (31 %). Druhou o něco méně hodnotilo 15 (22 %) lidí ve věkové kategorii od 60 a více let.

Tabulka č. 9: Státní občanství

Státní občanství	Absolutní četnost	Relativní četnost
česká	60	88%
romská	2	3%
ukrajinská	3	4%
slovenská	3	4%
jiná	0	0%
celkem	68	100%

(Zdroj: vlastní zpracování, 2015)

Z celkového počtu 68 respondentů se více jak polovina z nich hlásí k českému státnímu občanství. Druhou nejvíce zastoupenou skupinu respondentů zastupovala národnost ukrajinská a slovenská. Nejnižší početnou skupinu tvoří Romové.

4.6 Výsledky analýzy výzkumného šetření a ověřování hypotéz

4.6.1 Ověření hypotézy č. 1 V rizikových a sociálně vyloučených lokalitách se lidé převážně setkávají s domácím násilím a toxikomanií.

K této hypotéze se vztahovala otázka č. 1 a otázka č. 2 (vyjádření k faktoru bezpečnosti).

Otázka č. 1, Setkal (a) jste se v rizikových a sociálně vyloučených lokalitách s některými vyjmenovanými zástupci sociálně patologických jevů (kriminalita, prostituce, gamblerství, toxikomanie, domácí násilí)? Pokud ano, uveďte vždy jen jednoho zástupce sociálně patologického jevu, kterým jste Vy nebo Vaše rodina nejvíce ohrožena.

Tabulka č. 10: Odpovědi na otázku č. 1 sociálně patologické jevy

Výskyt sociálně patologických jevů	Absolutní četnost	Relativní četnost
ano	17	75%
ne	3	15%
celkem	20	100%

(Zdroj: vlastní zpracování, 2015)

Ze zjištěných údajů od respondentů vyplývá, že rizikové a sociálně vyloučené lokality jsou ohroženy sociálně patologickými jevy a to z 75%. Z celkového počtu 20 respondentů uvedlo 17 dotazovaných, že se se sociálně patologickými jevy setkaly.

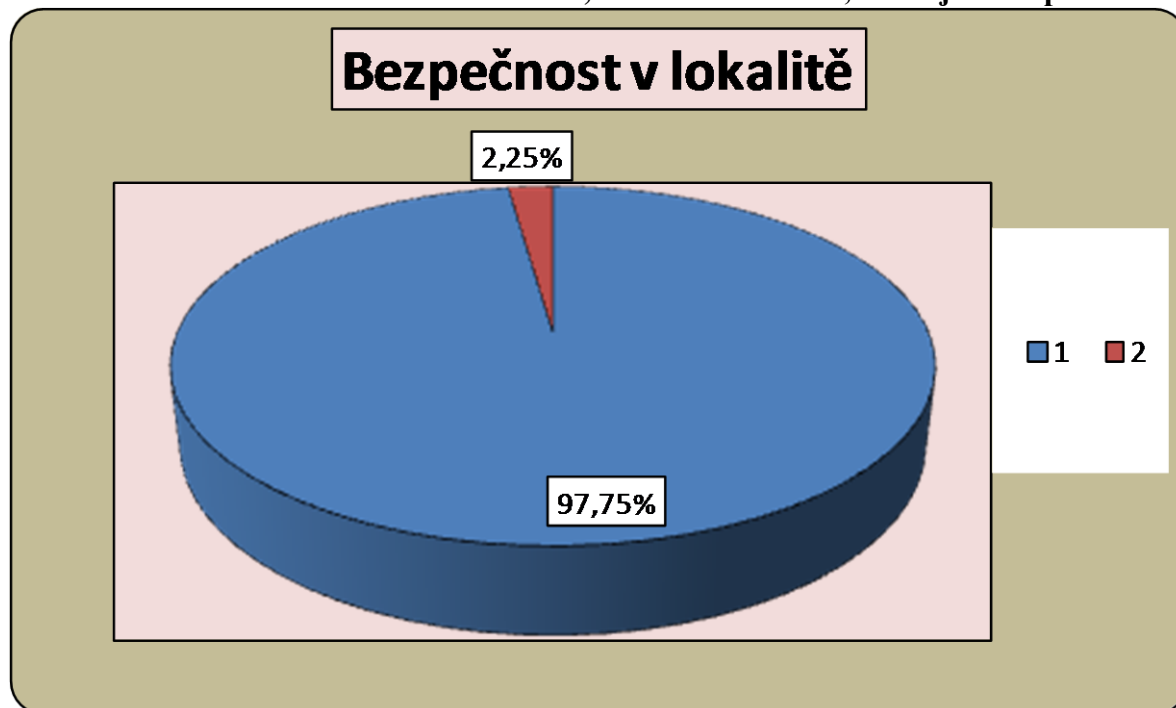
Tabulka č. 11: Odpovědi na otázku č. 1 uvedení zástupci sociálně patologických jevů

Zástupci sociálně patologických jevů	Absolutní četnost	Relativní četnost
kriminalita	5	25%
prostituce	3	15%
gamblerství	1	5%
toxikomanie	5	25%
domácí násilí	6	30%
celkem	20	100%

(Zdroj: vlastní zpracování, 2015)

Ze zjištěných údajů dále vyplývá, že 30% respondentů a jejich rodin jsou v rizikových a sociálně vyloučených lokalitách nejvíce ohroženi domácím násilím. Dotazovaní dále uvedli, že jsou ohroženi kriminalitou a toxikomanií a to z 25%.

Graf 1 Grafické znázornění na otázku č. 2, Cítíte se v lokalitě, kde žijete bezpečně?



(Zdroj, vlastní zpracování, 2015)

Ze zjištěných údajů od respondentů vyplývá, že 18 respondentů se v rizikové nebo sociálně vyloučené lokalitě necítí bezpečně. Jen dva respondenti celkového počtu dotazovaných uvedli, že se v rizikové a sociálně vyloučené lokalitě cítí bezpečně.

Shrnutí:

První problém jsem spatřila v otázce, **jaké typy sociálně patologických jevů, se v rizikových a sociálně vyloučených lokalitách nejvíce objevují. Cílem bylo zjistit, míru a výskyt sociálně patologických jevů v rizikových a sociálně vyloučených lokalitách.**

Z výzkumu je zřejmé, že 75 % respondentů je ohrožena výskytem sociálně patologických jevů. Z vyhodnocených otázek dále vyplývá, že jsou dotazovaní nejvíce a to z 30 % ohroženi domácím násilím a z 25 % toxikomanií a kriminalitou.

V hypotéze 1 „Domnívám se, že v rizikových a sociálně vyloučených lokalitách se lidé v okruhu sociálně patologických jevů nejvíce setkávají s domácím násilím a toxikomanií.“, jsem analyzovala získaná data respondentů žijících v rizikových

a sociálně vyloučených lokalitách a tento záměr hodnotila na základě otázek, které se týkaly vyjádření k faktoru bezpečnosti, v porovnání s vlastním dotazníkem (viz Příloha VIII). Hypotéza 1 se mi potvrdila, (tabulka 10, 11 a graf 1), mohu konstatovat, že se lidé žijící v rizikových a sociálně vyloučených lokalitách nejvíce setkávají s domácím násilím a toxikomanií.

4.6.2 Ověření hypotézy č. 2 V rizikových a sociálně vyloučených lokalitách je neuspokojivá kvalita bydlení

K této hypotéze se vztahovala otázka č. 1, otázka č. 2, otázka č. 3, otázka č. 4, otázka č. 5 a otázka č. 6 (vyjádření k faktoru bydlení).

Otázka č. 1, Kde v současné době bydlíte?

Tabulka č. 12: Odpovědi na otázku č. 1 forma bydlení

Forma bydlení	Absolutní četnost	Relativní četnost
nájemní byt ve vlastnictví obce	15	75%
nájemní byt ve vlastnictví jiné osoby	3	15%
vlastní byt či dům	1	5%
neuveдено	1	5%
celkem	20	100%

(Zdroj: vlastní zpracování, 2015)

Ze zjištěných údajů od respondentů vyplývá, že 75 % dotazovaných bydlí v nájemním bytě ve vlastnictví obce. 15 % respondentů žije v nájemním bytě, ve vlastnictví jiné osoby a 5 % respondentů uvedlo, že v současné době žije ve vlastním domě.

Otázka č. 2, Vyhovuje Vám velikost bytu?

Tabulka č. 13: Odpovědi na otázku č. 2, velikost bytu

Velikost bytu	Absolutní četnost	Relativní četnost
ano	2	5%
ne	18	95%
celkem	20	100%

(Zdroj: vlastní zpracování, 2015)

Ze zjištěných údajů vyplývá, že z celkového počtu 20 respondentů je 95 % dotazovaných nespokojených s velikostí bytu, ve kterém žijí a jen 5 % dotazovaných, je spokojena s velikostí svého bytu.

Otázka č. 3, Kolik osob žije s Vámi ve společné domácnosti?

Tabulka č. 14: Odpovědi na otázku č. 3, počet osob v bytě

Počet osob v bytě	Absolutní četnost	Relativní četnost
1 osoba	1	5%
2 osoby	1	5%
3 osoby	4	20%
4 osoby	8	40%
5 osob a více	6	30%
celkem	20	100%

(Zdroj: vlastní zpracování, 2015)

Ze zjištěných údajů vyplývá, že 40 % dotazovaných přiznalo, že ve společné domácnosti žijí 4 osoby a 30 % respondentů žije ve společné domácnosti s více jak 5 osobami.

Otázka č. 4, Je součástí Vašeho bytu sociální zařízení (koupelna, WC)?

Tabulka č. 15: Odpovědi na otázku č. 4 sociální zařízení v bytě

Sociální zařízení (koupelna, WC)	Absolutní četnost	Relativní četnost
ano	3	15%
ne	12	60%
neuveдено	5	25%
celkem	20	100%

(Zdroj: vlastní zpracování, 2015)

Výzkumem bylo zjištěno, že u 60 % respondentů není sociální zařízení součástí bytu. 15 % dotazovaných, uvedlo, že sociální zařízení náleží k vybavení bytu.

Otázka č. 5, Čím v bytě topíte?

Tabulka č. 16: Odpovědi na otázku č. 5 vytápění bytu

Vytápění bytu	Absolutní četnost	Relativní četnost
tuhá paliva	15	75%
ústřední topení	0	0%
elektrické vytápění	5	25%
plynové vytápění	0	0%
celkem	20	100%

(Zdroj: vlastní zpracování, 2015)

Ze zjištěných údajů od respondentů vyplývá, že 75 % domácností, vytápí své byty tuhými palivy. Dále bylo výzkumem zjištěno, že 25 % dotazovaných vytápí svůj byt elektrickými přímotopy.

Otázka č. 6, Dlužíte v současné době nějakou finanční částku na nájemném (např. za nájemné či na poplatcích spojenými s užíváním bytu)?

Tabulka č. 17: Odpovědi na otázku č. 6 dluh na nájemném

Dluh na nájemném	Absolutní četnost	Relativní četnost
ano	7	35%
ne	11	55%
neuvedeno	2	10%
celkem	20	100%

(Zdroj: vlastní zpracování, 2015)

Ze zjištěných údajů vyplývá, že z celkového počtu respondentů se 35 % přiznalo, že dluží určitou finanční částku na nájemném či na poplatcích spojenými s užíváním bytu. Dále bylo zjištěno, že 55 % dotazovaných nemá žádný dluh spojený s užíváním bytu či na nájemném.

Shrnutí:

Jako druhý problém jsem si stanovila otázku, **jaká je kvalita a stav bydlení v problémových a sociálně vyloučených lokalitách?** Cílem bylo **ověřit současnou situaci a kvalitu bydlení v rizikových a sociálně vyloučených lokalitách.**

Na základě poznatků z výzkumu je zřejmé, že respondenti žijí v nevyhovujících podmínkách. Výzkumem bylo zjištěno, že 75 % respondentů žije v bytě ve vlastnictví obce. 95 % dotazovaných není spokojeno s velikostí bytu, ve kterém žijí. Z celkového

počtu, 30 % respondentů přiznalo, že ve společné domácnosti žije 5 a více osob. 60 % dotazovaných přiznalo, že sociální zařízení není součástí bytu, ve kterém v současné době žijí. 75 % domácností je v rizikových a sociálně vyloučených lokalitách vytápěna tuhými palivy a 25 % vytápí elektrickými přímotopy.

V hypotéze 2 „**Předpokládám, že kvalita bydlení v rizikových a sociálně vyloučených lokalit je velice neuspokojivá**“, jsem analyzovala získaná data u respondentů žijících v rizikových a sociálně vyloučených lokalitách a tuto hypotézu jsem hodnotila na základě otázek vztahující se k faktoru bydlení v porovnání s vlastním dotazníkem (viz Příloha VIII). Hypotéza se mi potvrdila, (tabulka 12, 13, 14, 15, 16, 17) mohu říci, že lidé v těchto lokalitách žijí velice nekvalitně.

4.6.3 Ověření hypotézy č. 3 V rizikových a sociálně vyloučených lokalitách mají lidé povětšinou statut důchodce (pobírající důchod invalidního typu).

K této hypotéze se vztahovala otázka č. 1, otázka č. 2, otázka č. 3, otázka č. 4, otázka č. 5 a otázka č. 6 (vyjádření k faktoru zaměstnání).

Otázka č. 1, Jaké je Vaše současné ekonomické postavení?

Tabulka č. 18: Odpovědi na otázku č. 1 současné ekonomické postavení

Ekonomické postavení	Absolutní četnost	Relativní četnost
student	1	5%
zaměstnanec	2	10%
podnikatel	0	0%
v domácnosti	4	20%
důchodce	10	50%
nezaměstnaný	3	15%
celkem	20	100%

(Zdroj: vlastní zpracování, 2015)

Ze zjištěných údajů vyplývá, že z celkového počtu dotazovaných je 50 % respondentů v důchodu, 20 % v domácnosti a 15 % respondentů je nezaměstnaných.

Otázka č. 2, Jak dlouho jste nezaměstnaný?

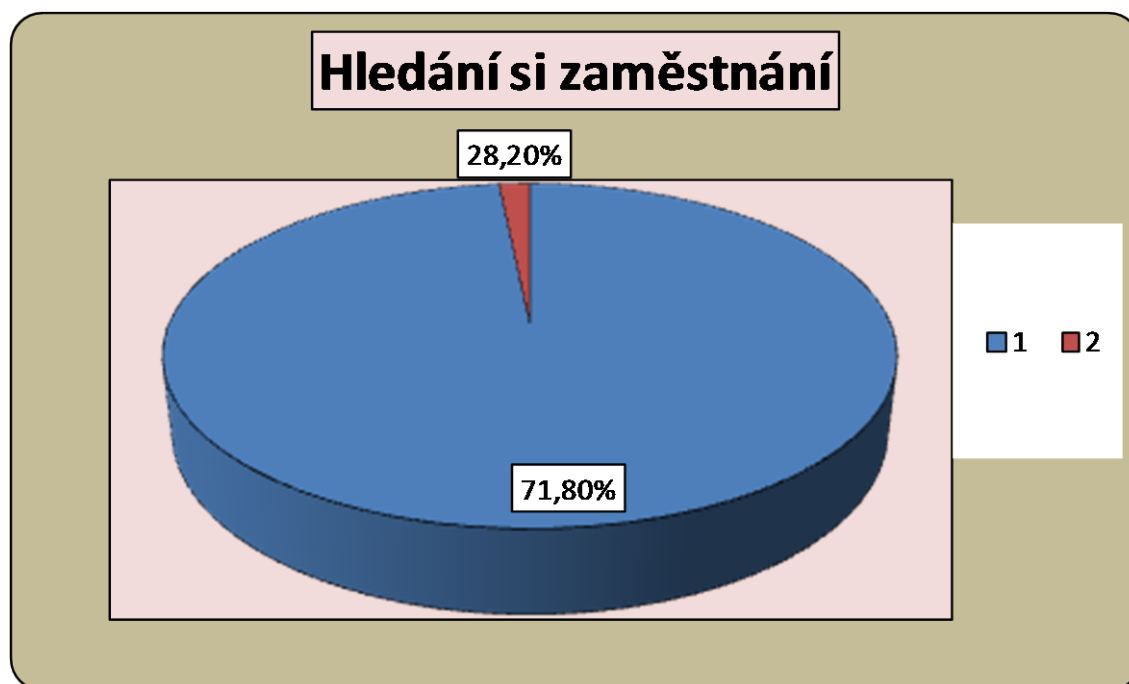
Tabulka č. 19: Odpovědi na otázku č. 2, trvání nezaměstnanosti

Trvání nezaměstnanosti	Absolutní četnost	Relativní četnost
Méně než rok	0	0%
1 rok – 2 roky	0	0%
2 roky – 3 roky	1	33%
3 roky a více	2	67%
celkem	3	100%

Ze zjištěných údajů vyplývá, že z celkového počtu nezaměstnaných je 67 % nezaměstnaných 3 roky a více a 33 % je nezaměstnaných 2 roky až 3 roky.

Otázka, č. 3, Hledáte si zaměstnání?

Graf 2 Grafické znázornění na otázku č. 3, hledání si zaměstnání



(Zdroj: vlastní zpracování, 2015)

Ze zjištěných údajů vyplývá, že 2 respondenti si zaměstnání nehledají a 1 respondent uvedl, že si aktivně zaměstnání hledá.

Otázka č. 4, Jaký typ důchodu pobíráte?

Tabulka č. 20: Odpovědi na otázku č. 4 specifikace invalidního důchodu

Typ důchodu	Absolutní četnost	Relativní četnost
částečný invalidní důchod	3	30%
úplný invalidní důchod	6	60%
starobní	1	10%
celkem	10	100%

(Zdroj: vlastní zpracování, 2015)

Ze zjištěných odpovědí vyplývá, že 50 % osob je v důchodu. 60 % z celkového počtu důchodců pobírá plný invalidní důchod a 30 % dotazovaných pobírá částečný invalidní důchod.

Shrnutí:

Třetí problém spočíval v otázce, **jaké je ekonomické postavení lidí v rizikových a sociálně vyloučených lokalitách?** Cílem bylo **zjistit míru a stav ekonomického postavení obyvatel z rizikových a sociálně vyloučených lokalit.**

Z výzkumu je zřejmé, že 15 % dotazovaných, má ekonomický statut nezaměstnaný. Z celkového počtu nezaměstnaných je 67 % nezaměstnaných 3 roky a déle a 2 respondenti si zaměstnání nehledají. Z výzkumu dále vyplývá, že 60 % z celkového počtu důchodců pobírá plný invalidní důchod a 30 % částečný invalidní důchod.

V hypotéze 3 „**Domnívám se, že lidé z problémových a sociálně vyloučených lokalit mají povětšinou statut důchodce (pobírající důchod invalidního typu)**“, jsem vyhodnotila získaná data od dotazovaných žijících v rizikových a sociálně vyloučených lokalitách a tento záměr byl hodnocen na základě otázek vztahující se vyjádření k faktoru zaměstnání, v porovnání s vlastním dotazníkem (viz Příloha VIII). Hypotéza č. 3 se mi potvrdila, (tabulka 18, 19, 20 a graf 2). 50 % lidí v rizikových a sociálně vyloučených lokalitách má statut důchodce. 60 % z celkového počtu důchodců pobírá plný invalidní důchod a 30 % částečný invalidní důchod.

4.6.4 Ověření hypotézy č. 4 V rizikových a sociálně vyloučených lokalitách má více než polovina lidí základní vzdělání popř. vyučení

K této hypotéze se vztahovala otázka č. 1 (vyjádření k faktoru vzdělání).

Otázka č. 1, Jaké je vaše nejvýše dosažené vzdělání?

Tabulka č. 21: Odpovědi na otázku č. 1 nejvýše dosažené vzdělání

Nejvýše dosažené vzdělání	Absolutní četnost	Relativní četnost
bez vzdělání	2	10%
základní vzdělání	5	25%
vyučení bez maturity	10	50%
středoškolské s maturitou	3	15%
vysokoškolské vzdělání	0	0%
celkem	20	100%

(Zdroj: vlastní zpracování, 2015)

Ze zjištěných odpovědí od respondentů vyplývá, že 50 % z nich je vyučených. 25 % dotazovaných má základní vzdělání a 10 % nemá vůbec žádné vzdělání.

Shrnutí:

Čtvrtým problémem, kterým jsem se zabývala, byla otázka, **jaké vzdělání mají lidé v rizikových a sociálně vyloučených lokalitách**. Cílem bylo ověřit **míru vzdělanosti obyvatel rizikových a sociálně vyloučených lokalit**.

Z výzkumu vyplývá, že polovina respondentů má výuční list, čtvrtina základní vzdělání a 10 % z nich nemá vůbec žádné vzdělání.

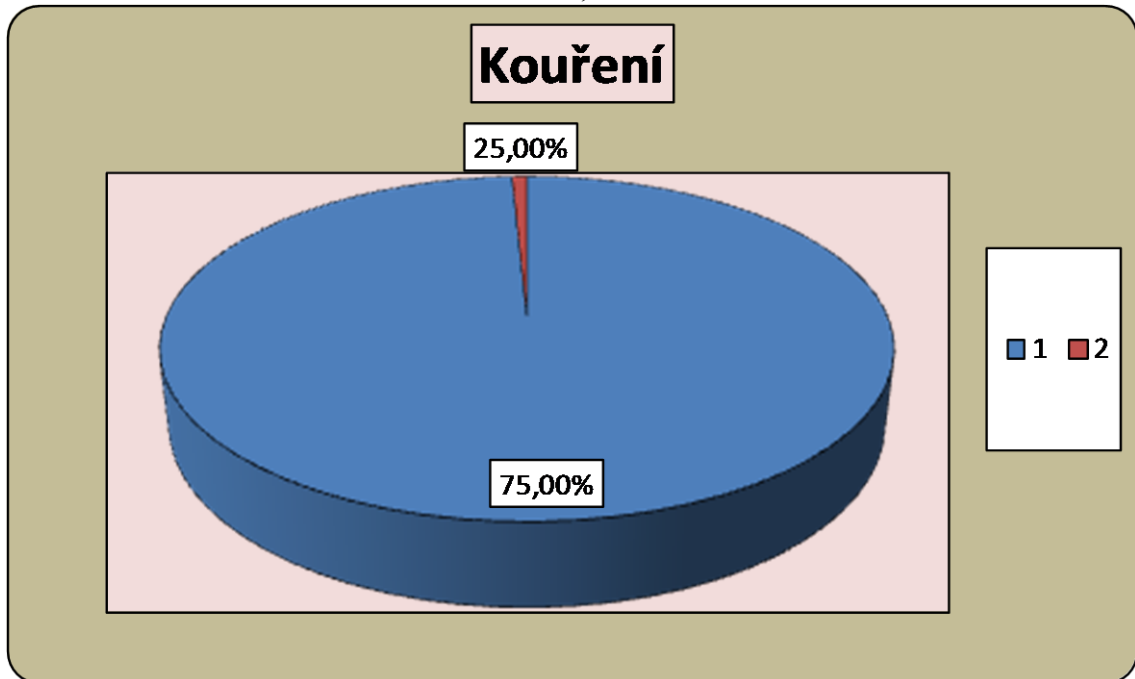
V hypotéze 4 „**Domnívám se, že více než polovina lidí z problémových a sociálně vyloučených lokalit má základní vzdělání popř. vyučení**“, jsem analyzovala získaná data u osob žijících v rizikových a v sociálně vyloučených lokalitách, a tento záměr jsem hodnotila na základě otázky vztahující se k faktoru vzdělávání, v porovnání s vlastním dotazníkem (viz Příloha VIII). Tato hypotéza se potvrdila, (tabulka 21), mohu říci, že u osob žijících v rizikových a sociálně vyloučených lokalitách se projevuje nízká míra vzdělanosti.

4.6.5 Ověření hypotézy č. 5 V rizikových a sociálně vyloučených lokalitách je více než polovina lidí kuřáků a že ve městě je nedostatečná síť sociálních služeb

K této hypotéze se vztahovala otázka č. 1, otázka č. 2, otázka č. 3, otázka č. 4, otázka č. 5, otázka č. 6, otázka č. 7 a otázka č. 8 (vyjádření k faktoru zdravotní a sociální péče).

Otázka č. 1, Kouříte?

Graf 3 Grafické znázornění na otázku č. 1, kouření

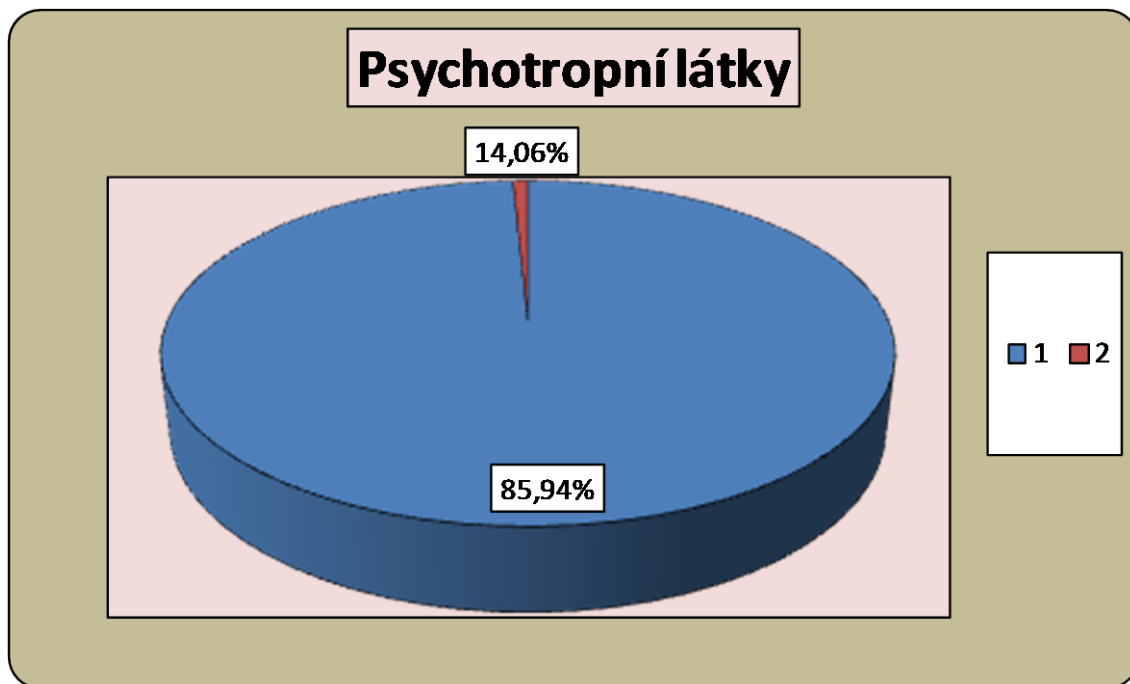


(Zdroj: vlastní zpracování, 2015)

Ze zjištěných odpovědí od respondentů na otázku, zda kouří, 75 % dotazovaných odpovědělo pozitivně. Pouze 25 % z celkového počtu respondentů jsou nekuřáci.

Otázka č. 2, Užíváte nějaké omamné a psychotropní látky?

Graf 4 Grafické znázornění na otázku č. 2, omamné a psychotropní látky

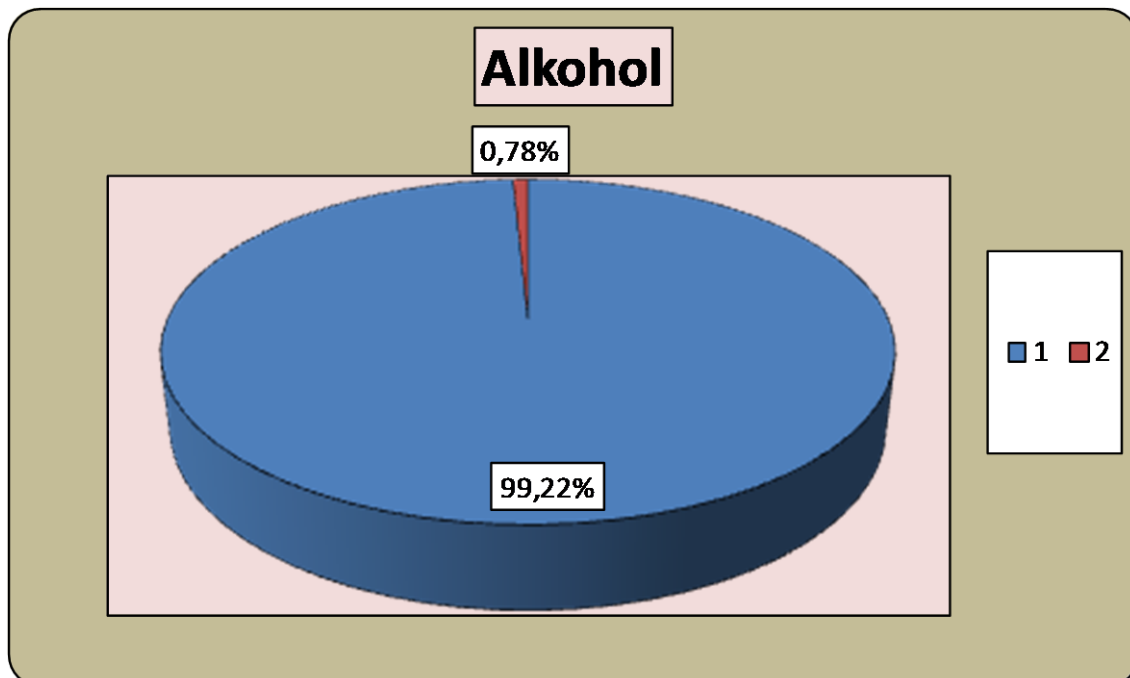


(Zdroj: vlastní zpracování, 2015)

Ze zjištěných odpovědí od respondentů vyplývá, že 17 respondentů užívá omamné a psychotropní látky. 3 dotazovaní přiznali, že látky neužívají.

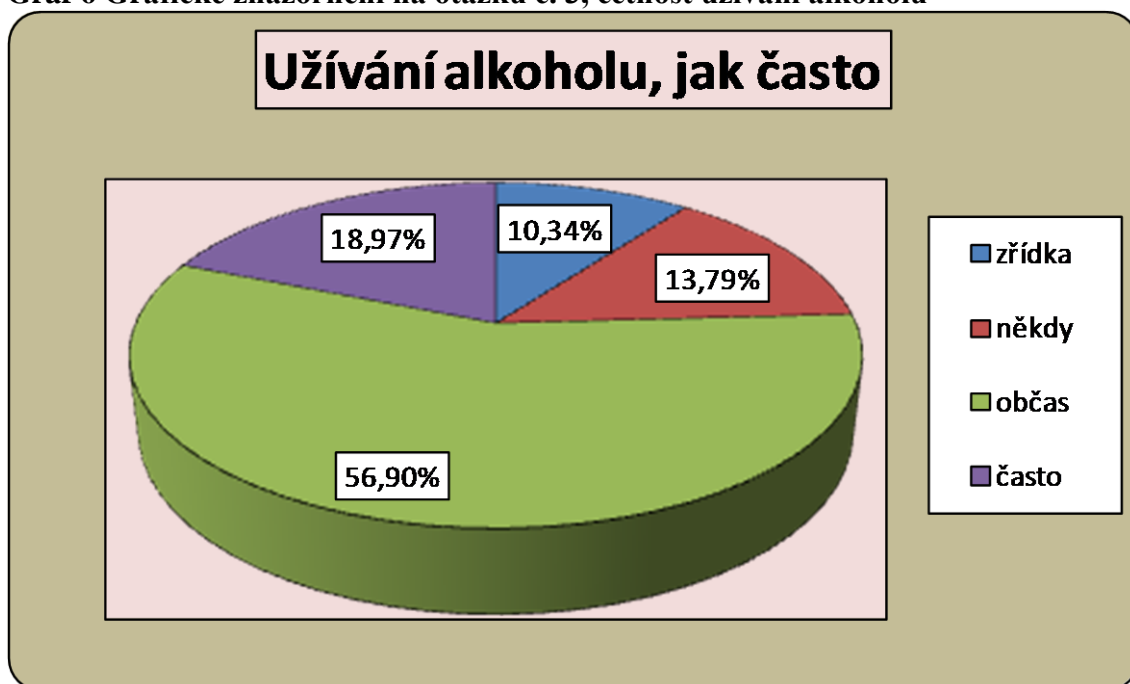
Otázka č. 3, Užíváte alkohol? Pokud odpovíte ano, uveďte jak často (zřídka, někdy, občas, často).

Graf 5 Grafické znázornění na otázku č. 3, užívání alkoholu



(Zdroj: vlastní zpracování, 2015)

Graf 6 Grafické znázornění na otázku č. 3, četnost užívání alkoholu

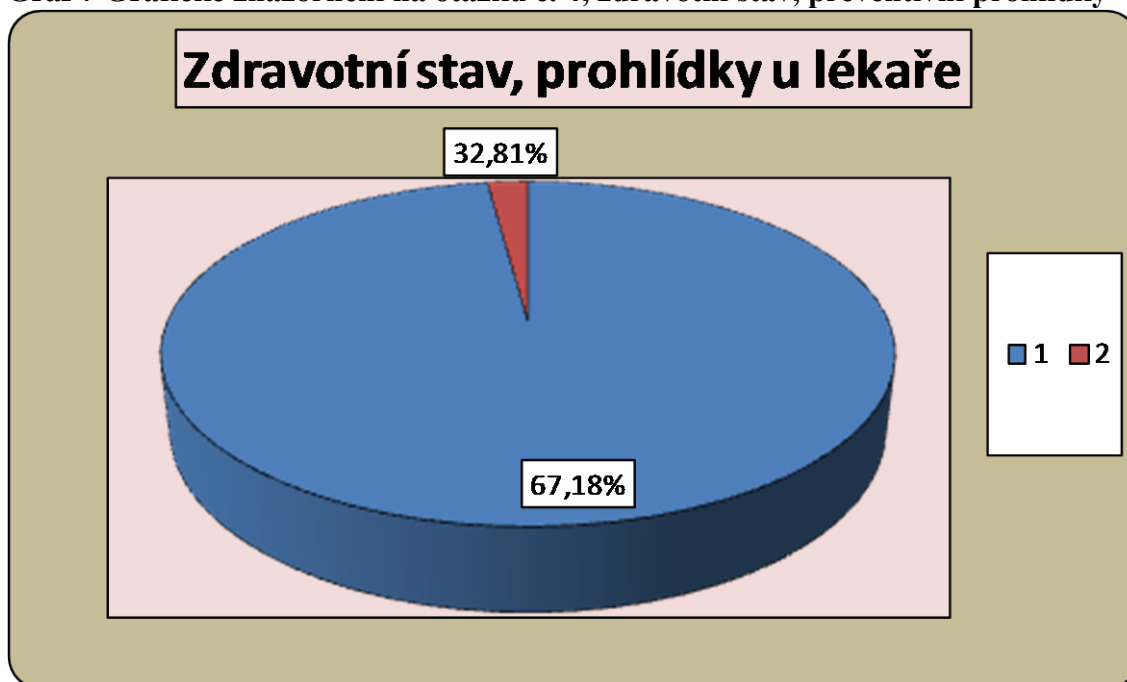


(Zdroj: vlastní zpracování, 2015)

Ze zjištěných údajů od obyvatel žijících v rizikových a sociálně vyloučených lokalitách, vyplývá, že alkohol pije téměř 100 % z respondentů. Zřídka pijí alkohol 2 respondenti, někdy pijí alkohol 3 dotazovaní, občas pije alkohol 11 respondentů a 4 dotazovaní odpověděli často.

Otázka č. 4 Hlídáte si svůj zdravotní stav, chodíte na preventivní prohlídky k lékaři?

Graf 7 Grafické znázornění na otázku č. 4, zdravotní stav, preventivní prohlídky

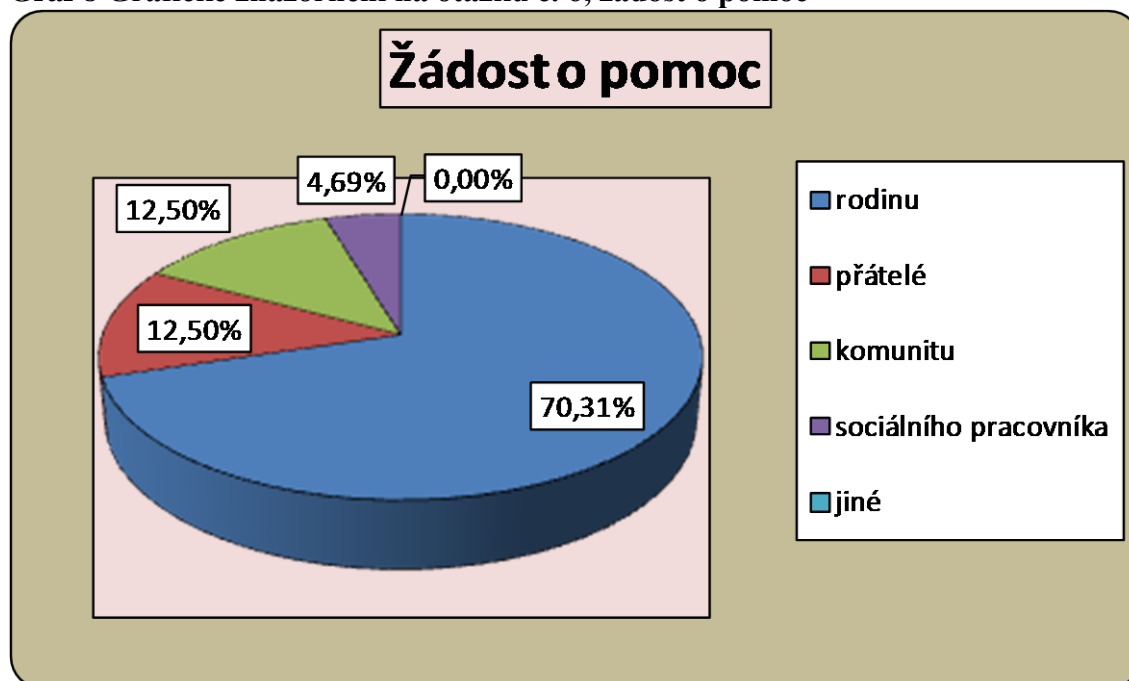


(Zdroj: vlastní zpracování, 2015)

Ze zjištěných údajů od respondentů vyplývá, že 7 dotazovaných si svůj zdravotní stav hlídá a chodí pravidelně na preventivní prohlídky. 13 respondentů uvedlo, že se o svůj zdravotní stav nestarají a že preventivní prohlídky jsou zbytečné.

Otázka č. 5 Koho byste požádal (a) o pomoc, když byste ji potřeboval (a)?
Po sociální, rodinné či finanční stránce.

Graf 8 Grafické znázornění na otázku č. 6, žádost o pomoc



(Zdroj: vlastní zpracování, 2015)

Z vyhodnocených odpovědí vyplývá, že obyvatelé rizikových a sociálně vyloučených by žádali o pomoc svou rodinu a to ve 14 případech. Shodně odpovědělo celkem 6 respondentů, že by požádali o pomoc přátelé či komunitu. 1 dotazovaný by požádal o pomoc sociálního pracovníka.

Otázka č. 6, Pokud byste potřeboval (a) pomoc, u jaké instituce byste ji hledal (a)?

Tabulka č. 22: Odpovědi na otázku č. 6 typ instituce

Instituce	Absolutní četnost	Relativní četnost
státní	7	35%
nestátní	13	65%
celkem	20	100%

(Zdroj: vlastní zpracování, 2015)

Ze zjištěných údajů od respondentů vyplývá, že 65 % dotazovaných by pomoc hledalo zejména u nestátních neziskových organizací. Jen 35 % respondentů uvedlo, že pomoc by hledalo u státních institucí.

Otázka č. 7, Víte o tom, že ve Vašem městě či obci působí nestátní neziskové organizace?

Tabulka č. 23: Odpovědi na otázku č. 7 působnost NNO

NNO	Absolutní četnost	Relativní četnost
ano	16	80%
ne	4	20%
celkem	20	100%

(Zdroj, vlastní zpracování, 2015)

Ze zjištěných údajů od respondentů vyplývá, že 80 % z nich ví o tom, že ve městě Kostelec nad Orlicí a v obci Doudleby nad Orlicí působí nestátní neziskové organizace. 20 % respondentů neví o působení nestátních neziskových organizací.

Otázka č., 8 Využíváte některých služeb, které nestátní neziskové organizace nabízejí?

Tabulka č. 24: Odpovědi na otázku č. 8 využití služeb NNO

Služby NNO	Absolutní četnost	Relativní četnost
ano	16	80%
ne	4	20%
celkem	20	100%

(Zdroj, vlastní zpracování, 2015)

Z vyhodnocených odpovědí vyplývá, že 80 % respondentů využívá některých služeb, které nabízejí nestátní neziskové organizace, které působí v obci Kostelec nad Orlicí či v obci Doudlebech nad Orlicí. 20 % respondentů žádné nabízené služby nevyužívá.

Otázka č. 9, Myslíte si, že ve Vašem městě či obci nachází dostatečná síť institucí, které Vám zajišťují pomoc a podporu?

Tabulka č. 25: Odpovědi na otázku č. 9 síť institucí

Síť institucí	Absolutní četnost	Relativní četnost
ano	8	40%
ne	12	60%
celkem	20	100%

(Zdroj, vlastní zpracování, 2015)

Z celkového počtu 20 respondentů přiznává 40 % z nich, že ve městě Kostelec nad Orlicí a v obci Doudleby nad Orlicí se nachází dostatečná síť institucí, které mohou pomáhat lidem v tíživé životní situaci. Více jak polovina dotazovaných a to 60 % uvedlo, že síť institucí je nevyhovující.

Shrnutí:

Pátý problém, kterým jsem se zabývala, byla otázka, **jaký je současný zdravotní stav a kvalita dostupnosti zdravotní a sociální péče v problémových a sociálně vyloučených lokalitách?** Cílem bylo **zjistit současný zdravotní stav obyvatel a dostupnost zdravotních a sociálních služeb ve městě Kostelec nad Orlicí a jeho okolí.**

Z výzkumu vyplývá, že 75 % respondentů jsou kuřáci a 86 % dotazovaných užívá omamné a psychotropní látky. K požívání alkoholických nápojů se přiznalo téměř 100 % dotazovaných. 67 % respondentů se vyjádřilo tak, že se nezajímá o svůj zdravotní stav a preventivní prohlídky. 70 % respondentů by o pomoc z hlediska zdravotního, sociálního a ekonomického žádalo svou rodinu. 65 % dotazovaných by dalo přednost NNO, před státními institucemi. 80 % respondentů ví, že ve městě a jeho okolí působí NNO a zároveň dotazovaní uvedli, že využívají, jejich služeb. 60 % dotazovaných uvedlo, že v Kostelci nad Orlicí a jeho okolí je nevyhovující síť institucí a služeb, které by mohly poskytovat oporu a pomoc.

V hypotéze 5 „**Domnívám se, že více než polovina lidí z problémových a sociálně vyloučených lokalit jsou kuřáci a že ve městě je nedostatečná síť sociálních služeb**“ jsem analyzovala získaná data u osob žijících v rizikových a v sociálně vyloučených lokalitách, a tento záměr jsem hodnotila na základě otázek vztahující se k faktoru zdravotní a sociální péče, v porovnání s vlastním dotazníkem

(viz Příloha VIII). Tato hypotéza se potvrdila, (tabulka 22, 23, 24, 25 a graf 3, 4, 5, 6, 7, 8) mohu říci, že v rizikových a problémových lokalitách žije mnoho kuřáků a ve městě Kostelec nad Orlicí je z pohledu potřeb uživatelů nedostatečná síť institucí a služeb, které by mohly výrazně ovlivnit zlepšení sociálního fungování lidí z rizikových a sociálně vyloučených lokalit.

5 Diskuse

V této kapitole budu polemizovat vybrané faktory nad mým provedeným výzkumem a nad výzkumem provedeným pro potřeby Královéhradeckého kraje. Našla jsem odbornou publikaci, která zjišťovala průzkum potřeb osob v sociálně vyloučených lokalitách. Zároveň připojím výsledky výzkumu, které jsem získala od kosteleckého obyvatelstva.

Obecně lze říci, že situace Romské menšiny je problém, který zahrnuje dvě dimenze a to sociální a lidsko-právní. Mnoho měst a obcí v ČR se snaží s problémy vyrovnat prostřednictvím široké škály aktivit. Otázka, která často zaznívá na začátku všech diskusí měst a obcí je ta, z jakého důvodu a proč se romské osoby nehlasí ke své národnosti. Čeho nebo koho se tato menšinová skupina obává? Obávají se snad extremismu, terorismu popřípadě diskriminace? Převážná část majoritní populace se domnívá, že se tyto osoby hlásí k romské národnosti. To je však omyl. Jak vyplývá z mého výzkumného šetření (viz tabulka č. 9). To samé potvrdila i publikace Průzkum potřeb v sociálně vyloučených lokalitách Královéhradeckého kraje (dále jen Průzkum potřeb), kde sociální pracovníci uvedli, že předpokládají, že významná část sociálně vyloučených obyvatel jsou Romové. Tvrzení expertů na sociální práci bylo provedeným výzkumným šetřením vyloučeno.⁶⁵ Musím se přiznat, že než jsem začala psát tuto práci, myslela jsem, že se Romové budou deklarovat k romské národnosti. Z omylu jsem byla vyvedena i já.

„Sociálně vyloučená lokalita je spojená s vyšší mírou zločinnosti, a její obyvatelé jsou považováni za hlavní zdroj kriminality pro své okolí i pro celou obec. Ostatní občané se takovému místu raději vyhýbají, nechodí tam ani policisté, pokud přímo nemusí. S takovou lokalitou je kromě zločinů, jako jsou krádeže, podvody, lichva atd., spojována i řada dalších sociálně patologických jevů, především závislosti na drogách, alkoholu, gambling, vandalismus, prostituce. Sociálně vyloučená lokalita jako by byla prostorem, kde neplatí právo, a nikdo, ani policie neví, co s tím.“⁶⁶ Výzkumným šetřením jsem prokázala, že jsou rizikové a sociálně vyloučené lokality ohroženy výskytem sociálně patologických jevů různého typu (viz tabulka č. 10, č. 11).

⁶⁵ Srov. *Průzkum potřeb v sociálně vyloučených lokalitách Královéhradeckého kraje*, s. 67 [online]. [cit. 30. března 2015]. Dostupný z WWW: <http://www.kr-kralovehradecky.cz/assets/krajsky-urad/socialni-oblast/pruzkum-potreb-vyloucene-lokality.pdf>

⁶⁶ *Příručka pro sociální integraci*, s. 21[online]. [cit. 11. března 2015]. Dostupný z WWW: <http://www.socialni-zaclenovani.cz/dokumenty/o-agenture/prirucka-pro-socialni-integraci/details>

Taktéž Průzkum potřeb prokázal výskyt nežádoucího kriminálního chování a sociálně patologické jevy v různých sociálně vyloučených lokalitách.⁶⁷ Jak ukázalo mé výzkumné šetření dále, tak i více než polovina kosteleckých občanů potvrdila, že jsou lokality ohroženy zejména domácím násilím a toxikomanií. 60 % respondentů odpovědělo, že se v lokalitě, kde žijí, cítí bezpečně.

„Bydlení ve vyloučené lokalitě je na první pohled nejviditelnějším projevem sociálního vyloučení. Sociálně vyloučené lokality jsou charakterizovány prostorovou segregací, devastovanými domy a byty, nevyhovujícími hygienickými podmínkami, špatnou vybaveností domů, bytů i veřejných prostranství nebo narušeným životním prostředím.“⁶⁸ Z mého výzkumu je patrné, že kvalita a stav bydlení v rizikových lokalitách ve městě Kostelec nad Orlicí je relativně uspokojivá, naopak kvalita a stav bydlení v obci Doudleby nad Orlicí je alarmující (viz tabulka č. 12, 13, 14, 15, 16 a viz Příloha X). Lidé bydlí v domě, jehož vlastníkem je obec, která neinvestuje do opravy objektu. Celkový stav domů je velmi špatný (špatná střecha, popraskané a plesnivé zdi, vymlácená okna). Sociální zařízení (WC) je pro obyvatele domu společné na chodbě domu. Topí se zde v kamnech na tuhá paliva. Do domu hrůzy, jak uvádí doudlebští obyvatelé je zavedena voda. Někteří z nájemníků mají elektrický bojler. Špatnou kvalitu a stav bydlení prokázal i Průzkum potřeb. Výzkum ukazuje na fakt, že převážná část lidí v sociálně vyloučených lokalitách bydlí v nájemním bytě ve vlastnictví obce nebo v nájemním bytě jiné osoby. Dále bylo prokázáno, že většina respondentů vytápí byt tuhými palivy. Sociální zařízení není součástí více jak čtvrtiny dotazovaných. Také část respondentů uvedla, že má dluh na nájemném či na službách s bydlením spojených.⁶⁹ Z rozhovoru s některými obyvateli města vyplynul fakt, že kostelečtí občané se domnívají, že mnozí obyvatelé z rizikových a sociálně vyloučených lokalit se sami aktivně a úmyslně podílí na devastaci svého bytu a veřejných prostranství. 75 % respondentů z řad kosteleckého obyvatelstva, uvedlo, že žije ve vlastním bytě či domě. 60 % dotázaných je spokojeno s velikostí svého bytu či domu. 60 % respondentů, žije ve společné domácnosti s dalšími třemi osobami.

⁶⁷ Srov. *Průzkum potřeb v sociálně vyloučených lokalitách Královéhradeckého kraje*, s. 39-42 [online]. [cit. 19. března 2015]. Dostupný z WWW: <http://www.kr-kralovehradecky.cz/assets/krajsky-urad/socialni-oblast/pruzkum-potreb-vyloucene-lokality.pdf>

⁶⁸ *Příručka pro sociální integraci*, s. 15 [online]. [cit. 11. března 2015]. Dostupný z WWW: <http://www.socialni-zaclenovani.cz/dokumenty/o-agenture/prirucka-pro-socialni-integraci/details>

⁶⁹ Srov. *Průzkum potřeb v sociálně vyloučených lokalitách Královéhradeckého kraje*, s. 83-86 [online]. [cit. 19. března 2015]. Dostupný z WWW: <http://www.kr-kralovehradecky.cz/assets/krajsky-urad/socialni-oblast/pruzkum-potreb-vyloucene-lokality.pdf> Průzkum potřeb

Sociální zařízení má ve svých bytech 100 % respondentů. 65 % domácností je vytápěno ústředním topením. Nikdo z dotázaných respondentů neuvedl skutečnost, že by dlužil na nájemném či na poplatcích s ním spojených. Kvalitu a stav bydlení majoritního obyvatelstva lze hodnotit na bodové škále od jedničky do desítky číslem sedm.

Rizikové a sociálně vyloučené lokality jsou ohroženy vysokou mírou nezaměstnanosti, která může někde dosahovat až k maximální hranici 100 %. „Mnozí experti hovoří i o špatných pracovních návycích lidí, ale také i o nízké vůli a schopnosti si práci hledat, neboť si našly alternativní zdroje, jak se uživit (často kombinace čerpání některých sociálních dávek, práce „na černo“, atd.).“⁷⁰ Je pravda, že někteří lidé z rizikových a sociálně vyloučených lokalit ve městě Kostelec nad Orlicí a v obci Doudleby nad Orlicí přiznali, že jsou nezaměstnaní, ale většina z nich udala, že jejich ekonomické postavení je důchodce (viz tabulka č. 18, 19, 20). Celkem podrobně se ekonomickým postavením osob z rizikových a sociálně vyloučených lokalit zabýval také Průzkum potřeb. Z výzkumu je zřejmá dlouhodobá nezaměstnanost. Mnoho žen nezaměstnanost skrývá pod název „žena v domácnosti“. Početnou skupinu tvoří částeční či úplní důchodci.⁷¹ Z rozhovoru s některými obyvateli města vyplynula skutečnost, že kostelečtí občané se domnívají, že je téměř 100 % lidí žijících v rizikových a sociálně vyloučených lokalitách ekonomicky neaktivních. 70 % obyvatel majoritní společnosti uvedlo, že jsou zaměstnaní. 5 % respondentů je nezaměstnaných méně než 1 rok a stejný počet dotazovaných uvedlo, že si zaměstnání hledá. V důchodu je 10 % respondentů. Z celkového počtu důchodců 80 % pobírá starobní důchod.

„Většina sociálně vyloučených lidí má vzdělání pouze základní, často nedokončené. Někteří jsou vyučeni, často v dělnických profesích. Také děti, které pocházejí ze sociálně vyloučených lokalit, mívají už od začátku značné problémy: časté absence ve škole, mnohdy neomluvené zmeškané hodiny, nestačí tempu ve škole, zaostávají za ostatními dětmi, špatně se učí a nemají žádnou domácí přípravu.“⁷² Výzkumným šetřením jsem zjistila skutečnost, že lidé v rizikových a sociálně vyloučených lokalitách v Kostelci nad Orlicí a v Doudlebech nad Orlicí mají povětšinou

⁷⁰ *Příručka pro sociální integraci*, s. 17[online]. [cit. 11. března 2015]. Dostupný z WWW: <http://www.socialni-zaclenovani.cz/dokumenty/o-agenture/prirucka-pro-socialni-integraci/details>

⁷¹ Srov. *Průzkum potřeb v sociálně vyloučených lokalitách Královéhradeckého kraje*, s. 70-73 [online]. [cit. 19. března 2015]. Dostupný z WWW: <http://www.kr-kralovehradecky.cz/assets/krajsky-urad/socialni-oblast/pruzkum-potreb-vyloucene-lokality.pdf>

⁷² *Příručka pro sociální integraci*, s. 19[online]. [cit. 11. března 2015]. Dostupný z WWW: <http://www.socialni-zaclenovani.cz/dokumenty/o-agenture/prirucka-pro-socialni-integraci/details>

vzdělání základní a vyučení (viz tabulka č. 21). Průzkum potřeb rovněž prokázal nízkou vzdělanost lidí žijících v sociálně vyloučených lokalitách.⁷³ Z rozhovoru s některými obyvateli města vyplynul fakt, že kostelečtí občané se domnívají, že 60 % osob žijících v rizikových a sociálně vyloučených lokalitách má ukončené základní vzdělání. Z analýzy výzkumu jsem zjistila, že 70 % respondentů z řad kosteleckého obyvatelstva má středoškolské vzdělání s maturitou. Lze tvrdit, že kvalita vzdělání je mnohem lepší u obyvatel žijících mimo rizikové či sociálně vyloučené lokality.

Obecně známé je tvrzení, že zdravotní stav romské populace je mnohem horší než populace majoritní. To však souvisí s jejich životním stylem (viz podkapitola 4.6.5). Výzkum prokázal nezdravý způsob života obyvatel žijících v rizikových a sociálně vyloučených lokalitách. To také bylo potvrzeno Průzkumem potřeb.⁷⁴ Rovněž bylo zjištěno, že ve městě a jeho okolí je nevyhovující síť sociálních služeb. „V oblasti sociálních služeb pro sociálně vyloučené obyvatele spočívá těžiště nedostatečnosti především v distribuci a kvantitě sociálních služeb na území kraje a obcí, kde se vyskytují sociálně vyloučené lokality. Pokrytí sociálními službami, a to zejména službami sociální prevence a sociálního poradenství, je na území krajů a obcí s rozšířenou působností spíše nahodilé či nekoncepční.“⁷⁵ Z rozhovoru s některými obyvateli města vyplynula skutečnost, že kostelečtí občané se domnívají, že 80 % obyvatel žijících v rizikových a sociálně vyloučených lokalitách vedou nezdravý způsob života. Z analýzy výzkumu jsem zjistila, že 50 % respondentů z řad majoritního obyvatelstva jsou kuřáci. Nikdo z většiny nevedl, že by užíval omamné a psychotropní látky. Alkohol pije občas 30 % respondentů. O pomoc by rodinu požádalo, 80 % dotazovaných. 70 % respondentů, by požádalo o pomoc, státní organizace. 90 % respondentů uvedlo, že ve městě a jeho okolí je vyhovující síť zdravotních a sociálních služeb.

⁷³ Srov. *Průzkum potřeb v sociálně vyloučených lokalitách Královéhradeckého kraje*, s. 75-79 [online]. [cit. 19. března 2015]. Dostupný z WWW: <http://www.kr-kralovehradecky.cz/assets/krajsky-urad/socialni-oblast/pruzkum-potreb-vyloucene-lokality.pdf>

⁷⁴ Srov. Tamtéž, s. 78.

⁷⁵ Srov. *Strategie boje proti sociálnímu vyloučení 2011-2015*, s. 25 [online]. [cit. 19. března 2015]. Dostupný z WWW: <http://search.seznam.cz/?q=strategie+boje+proti+soci%C3%A1ln%C3%ADmu+vylou%C4%8Den%C3%AD&sourceid=szn-HP>

Závěr

Již v úvodu své práci jsem se zmínila o situaci Romské menšiny v ČR. Je to problém, který zahrnuje dvě dimenze sociální a lidsko-právní. Náš stát se s tímto problémem snaží vyrovnat prostřednictvím široké škály aktivit. Domnívám se však, že varujícím signálem pro ČR je fakt, že početné skupiny této menšiny se nehlásí ke svému původu. Je třeba si položit otázku, z jakého důvodu se romské osoby nehlásí ke své národnosti. Čeho nebo koho se tato menšinová skupina obává? Obávají se snad extremismu, terorismu popřípadě diskriminace? Podle mnoha předních odborníků Romové čelí diskriminaci v každodenním životě – v přístupu ve vzdělání, k bydlení, na trhu práce. S tímto výrokem však mohu i nemusím souhlasit. Myslím si, že v současné době je nabízeno těmto skupinám osob nepřeberné množství aktivit s cílem jejich začlenění do společnosti. Stejně tak jako my, tak i tito jedinci žijí ve svobodné zemi, která nabízí svým občanům rovné příležitosti v oblasti lidských práv a svobod; práva národnostních a etnických menšin; hospodářská, sociální a kulturní práva a rovněž i právo na soudní a jinou právní ochranu. Tak je to zakotveno v Listině základních práv a svobod. Myslím si, že je také nutností, aby i tato menšina vyvinula nějakou svou vlastní aktivitu, jež povede správným směrem a umožní tak romské komunitě začlenit se do většinové společnosti. Avšak je rovněž důležité si položit otázku, zda jsou Romové lidmi, kteří jsou ochotní přispívat do společnosti, v níž žijí? Proč tuto komunitu většinové obyvatelstvo nálepkuje termínem „nepřizpůsobiví“? Termín „nepřizpůsobivý“ používá většinové obyvatelstvo jako náhražku pro označování Romů. Doufám, že v brzké době se nám všem, povede překonat bariéry, mezi romskou komunitou a většinovým obyvatelstvem, neboť začlenění Romů je pro všechny strany velice žádoucí.

Problematika sociálního vyloučení se stává nejen na území města Kostelec nad Orlicí, ale i v celé republice závažným celospolečenským problémem. Tento multidimenzionální jev v sobě zahrnuje široký komplex aspektů, jejich pochopení není často jednoduché, a jeho důsledky se dotýkají celé společnosti.

Hlavním cílem práce bylo zjistit, v jaké možné míře se jednotlivé faktory podílejí na vzniku sociálně vyloučených lokalit. Cílem bylo také porovnání výsledků současného stavu a kvality jednotlivých faktorů ve městě Kostelec nad Orlicí a Doudleby nad Orlicí. Stanovila jsem jeden hlavní a pět dílčích výzkumných problémů, následný hlavní a vedlejší cíle, které jsem ověřovala v pěti hypotézách. Všechny hypotézy vyšly podle mých očekávání.

Zdejší sociální odborníci, nikoliv však jiní zastupitelé města, se často o těchto lidech, zdráhali mluvit jako o sociálně vyloučených. Neustále mi bylo zdůrazňováno, že se jedná o lidi, co se dostali do potíží, co si chodí pro dávky, mají dluhy, jsou sociálně slabí, ale termín sociálního vyloučením jim nepřipadal vhodný. Termín jako by byl příliš knižní, vágní pro popis konkrétního lidského osudu. Přistoupili na označení „lidé ohrožení sociálním vyloučením.“

Vláda ČR schvaluje různé strategické plány, které se snaží o eliminaci sociálně vyloučených lokalit. K těmto schváleným strategiím se rovněž přidalo i město Kostelec nad Orlicí, které také schválilo několik významných plánů, dokumentů, obecně závazných vyhlášek, které se pro obec staly závaznými a plnohodnotnými dokumenty. Hlavním cílem všech strategických plánů obce Kostelec je eliminace sociálního vyloučení v rizikových a sociálně vyloučených lokalitách. Všechny dokumenty vypovídají o tom, kam město Kostelec nad Orlicí směřovalo, směřuje a do budoucna směřovat bude. Všechny schválené dokumenty jsou základním vodítkem pro směřování aktivit jak samosprávy, tak i jiných subjektů, které ve městě působí, popřípadě působit bude. Jednotlivé dokumenty obsahují krátkodobé, střednědobé, ale i dlouhodobé cíle, které se město snaží postupně uskutečňovat v takové míře, aby se stalo útulným, čistým a ničím neposkvrněným městem, kde vládne především klid, harmonie a přátelství a to nejen pro obyvatele města, ale i pro návštěvníky, které zavítají do tohoto Podorlického městečka.

V mé práci jste se dozvěděli, že město Kostelec nad Orlicí je prosperujícím městem, které poskytuje domov pro všechny bez rozdílu věku, pohlaví, rasy, náboženského přesvědčení a vyznání. Je městem, které nenabízí jen kvalitní podmínky pro spokojený život, ale nabízí i zdravé město pro aktivní život všech skupin stávajících i budoucích obyvatel.

Nastínila jsem problematiku faktoru bezpečnosti, neboť je v současné době na vzestupu kriminalita páchaná z řad dětí a lidí, kteří se nacházejí v sociálně vyloučených lokalitách. Souhlasím s výrokem města, že možným nástrojem, jak takovému stavu předcházet, je především cílená činnost města Kostece nad Orlicí a jeho institucí. Kostelec tak v možné míře přebírá iniciativu a odpovědnost za vytvoření podmínek, které vedou k eliminaci počtu spáchaných trestných činů a přestupků v sociálně vyloučené lokalitě a nejen tam, ale i po celém městě. Je dobré,

že je ve městě vybudován kamerový systém a město je rovněž posíleno městskou policií.

Bydlení je ve městě na vzestupu. Město poskytuje všem občanům pestrou nabídku různých forem bydlení. Město se aktivně zapojuje do bytové politiky za účelem desegregace Romů. Ovšem si myslím, že město učinilo nevhodný krok, který vedl k umístění marginální romské rodiny do klidné lokality města. Řada místního obyvatelstva si myslí, že se tato rodina zásadně liší svým stylem života. Rodina patří mezi neplatiče nájmu, vyhýbá se pracovním příležitostem, chová se nevhodným způsobem a celkově mohu říci, že má narušenou výchovu. Pokud město bude i nadále provádět podobné neuvážené kroky, bude jen otázkou času, kdy se místní většinové obyvatelstvo přidá k demonstracím proti těmto menšinovým skupinám. Než město udělá podobný krok, mělo by zvážit především to, jakou rodinu mezi ostatní většinovou společnost zařadí. Jinak to bude mít úplně jiný efekt, než o jaký se Kostelec snaží. A to o správné občanské soužití.

Tak jako každé jiné město v ČR, tak i Kostelec nad Orlicí bojuje s problematikou užíváním omamných a psychotropních látek. Myslím si, že město činí řadu opatření, která vedou k této eliminaci. Vydává různá nařízení a vyhlášky např. zákaz popíjení alkoholu na veřejném prostranství s cílem snížit možné sociálně patologické jevy. Domnívám se, že městu je rovněž známá problematika komunitní péče u kulturně odlišných skupin. Ve městě je však nedostatečné množství zdravotníků a sociálních pracovníků, kteří by chápali životní styl, hodnotový systém, chování ve zdraví i nemoci u odlišujících se jedinců.

Na území města se nachází velké množství vzdělávacích institucí a zařízení. Víme rovněž, že vzdělání je důležitou oblastí, která vede k integraci Romů do majoritní společnosti. Velké negativum v této oblasti připisuji k nedostatečné interpretaci romského jazyka, kultury a identity na místních školách. Toto téma může vyvolat hlubší diskusi u většinové populace, ale osobně si myslím, že by ve školských zařízeních měli fungovat i učitelé, kteří chápou a rozumí romskému jazyku a kultuře, neboť by tak docházelo k pochopení romské identity.

Ve městě je mnoho příležitostí pro získání práce. Ovšem kapacita volných míst je již do značné míry vyčerpaná. To není jen záležitostí města, nýbrž i celé politiky zaměstnanosti státu. Myslím si, že jsou dnešní Romové na pokraji společnosti, neboť jejich nezaměstnanost po celé ČR dosahuje 75 %. V některých lokalitách je až 95 % Romů nezaměstnaných. Myslím si, že mezi tyto lokality patří i Kostelec

a Doudleby nad Orlicí. I přesto, že je zde vysoká nabídka pracovních příležitostí, osobně si myslím, že zdejší Romové prostě pracovat nechtějí, ale to je věc jiná.

Seznam použitých zdrojů

Literatura:

GABAL, I. *Analýza sociálně vyloučených romských lokalit a absorpční kapacity subjektů působících v této oblasti*. Praha: MPSV, 2006. ISBN neuvedeno.

BARTLOVÁ, S. *Sociální patologie*. 1. vy. Brno: NCO NZO, 1998. ISBN 80-7013-259.

DAVIDOVÁ, E.; LHOTKA, P.; VOJTOVÁ, P. *Právní postavení Romů v zemích evropské unie*. 1. vyd. Praha: Triton, 2005. ISBN 80-7254-727-5.

DUKOVÁ, I.; DUKA, M.; KOHOUTOVÁ, I. *Sociální politika: Učebnice pro obor sociální činnost*. 1. vyd. Praha: Grada Publishing, 2013. ISBN 978-80-247-3880-2.

HURRLE, J.; FELCMANOVÁ, L. a kol. *Monitorovací zpráva občanské společnosti o plnění národnostní strategie integrace Romů a akčního plánu Dekády v ČR*. vyd. Decade of Roma Inclusion Secretariat Foundation, 2013. ISSN 2064-0722.

KAJANOVÁ, A.; URBAN, D.; DAVIDOVÁ, E. a kol. *Sociální práce s etnickými a menšinovými skupinami. Etnické, marginální a rizikové skupiny*. 1. vyd. České Budějovice: Zdravotně sociální fakulta, 2009. ISBN 978-80-7394-181-9.

MATOUŠEK, O. a kol. *Základy sociální práce*. 2. vyd. Praha: Portál, 2007. ISBN 978-80-7367-331-4.

MATOUŠEK, O. a kol. *Metody a řízení sociální práce*. 2. vyd. Praha: Portál, 2008. ISBN 978-80-7367-502-8.

Dlouhodobý monitoring situace romských lokalit – české lokality – souhrnná zpráva [online]. [cit. 8. března 2015]. Dostupný z WWW: <http://www.mezikulturnidialog.cz/res/data/011/001304.pdf>

Průzkum potřeb v sociálně vyloučených lokalitách Královéhradeckého kraje [online]. [cit. 19. března 2015]. Dostupný z WWW: <http://www.kr-kralovehradecky.cz/assets/krajsky-urad/socialni-oblast/pruzkum-potreb-vyloucene-lokality.pdf>

Příručka pro sociální integraci [online]. [cit. 11. března 2015]. Dostupný z WWW: <http://www.socialni-zaclenovani.cz/dokumenty/o-agenture/prirucka-pro-socialni-integraci/details>

Strategie boje proti sociálnímu vyloučení 2011-2015, s. 25 [online]. [cit. 19. března 2015]. Dostupný z WWW: <http://search.seznam.cz/?q=strategie+boje+proti+soci%C3%A1ln%C3%ADmu+vylou%C4%8Den%C3%AD&sourceid=szn-HP>

Strategie integrace sociálně vyloučených lokalit v Královéhradeckém kraji 2011 – 2016, s. 1 [online]. [cit. 18. března 2015]. Dostupný z WWW: http://socialnisluzby.kr-kralovehradecky.cz/assets/krajsky-urad/socialni-oblast/socialni-prevence/koordinace-romskych-poradcu/strategie-integrace-vyloucenyh-lokalit_1.pdf

Strategický plán rozvoje města Kostelec nad Orlicí [online]. [cit. 21. března 2015]. Dostupný z WWW: http://www.kostelecno.cz/soubory/spm/SP_ROZ_MESTA.pdf

Zákony a vyhlášky:

Zákon č. 108/2006 Sb., o sociálních službách [online]. [cit. 18. března 2015]. Dostupný z WWW: <http://www.zakonyprolidi.cz/cs/2006-108>

Zákon č. 129/2000 Sb., o krajích [online]. [cit. 18. března 2015]. Dostupný z WWW: <http://www.zakonyprolidi.cz/cs/2000-129>

Zákon č. 273/2001 Sb., o právech příslušníků národnostních menšin [online]. [cit. 18. března 2015]. Dostupný z WWW: <http://www.zakonyprolidi.cz/cs/2001-273>

Osobní konzultace:

MěÚ Kostelec nad Orlicí – ústní sdělení

Seznam zkratk

Dětské srdce	- Dětské srdce ČHAVENGRE JILO
KPSS	- Komunitní plánování sociálních služeb
MěÚ	- Městský úřad
MP	- Městská policie
MPSV	- Ministerstvo práce a sociálních věcí
NNO	- Nestátní nezisková organizace
PoS	- Pobytové středisko
PR	- Přírodní rezervace
Romodrom	- občanské sdružení ROMODROM
TSP	- Terénní sociální práce

Seznam příloh

Příloha I:	Stručná historie města Kostelec nad Orlicí
Příloha II:	Přírodní podmínky ve městě Kostelec nad Orlicí
Příloha III:	Technické zázemí města Kostelec nad Orlicí
Příloha IV:	Kulturní a sociální infrastruktura v Kostelci nad Orlicí
Příloha V:	Ostatní služby a jiné instituce působící v Kostelci nad Orlicí
Příloha VI:	Instituce působící na území města Kostelec nad Orlicí
Příloha VII:	Instituce působící mimo území města Kostelec nad Orlicí
Příloha VIII:	Dotazník
Příloha IX:	Riziková lokalita „Kasárna“ ve městě Kostelec
Příloha X:	Sociálně vyloučená lokalita „Pavlačový dům“ v obci Doudleby

Příloha I

Stručná historie města Kostelec nad Orlicí

Město má bohatou historickou tradici. Počátky vzniku města jsou spojeny s křesťanstvím. Na zdejším návrší byla původně postavena pevnost chrámová, kde docházelo k šíření křesťanství. Tato kamenná pevnost rovněž plnila několik zásadních funkcí, například sloužila jako pevnost ochranná, vzdělávací, kulturní zdravotní

a sociální. Kolem pevnosti se začali postupně sdružovat lidé, a tak vznikla osada, jež byla nazývána jako Kostelec. Od 14. století je Kostelec považován za městečko. Až do 15. století se v různých dokumentech uváděl název města jako Kostelec u Potštejna či jako Kostelec u Hradce. Teprve až od 16. století se k městu připojuje přívlastek nad Orlicí. Do 17. století bylo město součástí potštejnského panství, na kterém se vystřídalo hned několik významných majitelů. Za zmínku stojí Jiří Poděbradský, od něhož pochází znak města „v červeném poli korunovaný přímo stojící dvouocasý lev s vyplazeným jazykem a dvěma zlatými šípy v přední tlapě.“⁷⁶ Dalšími vlastníky kosteleckého panství byli Vilém z Pernštejna a několik majitelů z rodu Hrzánů. Ti zde vládli téměř šest desítek let. Následoval Kašpar z Grambu. Po něm koupil město Václav Záruba, který byl s Kašparem v příbuzenském svazku. Po smrti Václava se držitelem panství stalo jeho pokolení, jež toto území spravovalo necelé jedno století. Posledními vlastníky kosteleckého panství, kteří zde vládli bezmála 150 let, jsou uváděni hrabě Josef Kinský se svými potomky.

⁷⁶ *Historie Města Kostelec nad Orlicí* [online]. [cit. 4. února 2015]. Dostupný z WWW: <http://www.kostelecno.cz/mesto/historie>

Příloha II

Přírodní podmínky ve městě Kostelec nad Orlicí

V dávných dobách prošlo území Kostelce složitým geologickým vývojem. Jak uvádí Ing. Josef Hájek (2005: 8) „rozhodující význam pro konečné utváření zdejšího reliéfu měla spíše až současná éra čili kvartér čtvrtohory.“ Správní obvod Kostelce nad Orlicí a jeho blízkého okolí je součástí Podorlické pahorkatiny, která je součástí orlicko-kladského krystalinika⁷⁷. Území Kostelecka tak tvoří přirozené hranice mezi Orlickými horami, Zábřežskou vrchovinou a Českou tabulí. Území leží v údolí řeky Divoké Orlice většinou v rovinném terénu. Avšak v některých lokalitách se terén výrazněji svažuje směrem k řece a vytváří zde i členitější svahy a mikroreliéf. Velká část Kostelecka je pokryta druhohorními usazeninami, převážně opukou. Mezi další významné usazeniny patří vrstvy písku, štěrku a hlíny. Velkou chloubou města jsou jeho úrodná pole tmavohnědé barvy.

Tato oblast je rovněž založena i na velmi příznivých hydrologických podmínkách. Celé území se nachází v chráněné oblasti přirozené akumulace vod Východočeská křída a zároveň patří do soustavy Labe. Význam Východočeské křídly spočívá v zásobách podzemních vod. Hlavním tokem města a jeho okolí je údolní niva řeky Divoké Orlice a její boční přítoky. Součástí katastrálního území města je i potok Štědrá, který se vlévá do řeky Kněžny. Část města spadá do záplavové oblasti.

Vegetace oblasti Kostelecka je rovněž velice různorodá. Toto území patří do oblasti s nejnižším vegetačním stupněm⁷⁸, neboť se nadmořská výška lokality pohybuje v rozmezí od 280 m. n. m. do 320 m. n. m. Převážně zde rostou borové doubravy, dubohabrové lesy a bučiny. Také se zde setkáváme s komplexy nivních luk, které lemují břehy řeky Divoké Orlice. V roce 1996 bylo území Kostelecka, díky své bohaté přírodní hodnotě vyhlášeno Přírodním parkem ORLICE.

Rozhodující vliv, na rozmanitost druhů zdejší květeny měl zejména ústup ledovce v pleistocénu, tedy ve starších čtvrtohorách. Území města je pokryto několika překrásnými zástupci flóry, z nichž některé jsou považovány za kriticky ohrožené, ohrožené nebo jen chráněné. „V lužních porostech můžeme najít, například šmel

⁷⁷ Krystalinika – metamorfované horniny, kterým se také říká krystalické břidlice – např. ruly, svory, krystalické vápence a křemence.

⁷⁸ Nejnižší vegetační stupeň – čili vegetační stupeň doubrav do 450 m. n. m.

okoličnatý, žebratku bahenní či stulíka žlutého.⁷⁹ Taktéž v lesních porostech můžeme upozorovat několik vzácných druhů rostlin. „Například kyčelnici cibulkonosnou, měsíčnici vytrvalou, lýkovce jedovatého a kapradinu laločnatou.“⁸⁰ V městském Seykorově parku můžeme spatřit velkolepou dominantu města – Jinan dvoulaločný, latinsky Gingo Biloba jako pozůstatek z druhohor.

„Podle posledních dostupných informací ČSÚ město disponuje s lesním hospodářstvím o výměře až 1 056,5 ha lesního půdního fondu.“⁸¹ Kolem toku Divoké Orlice se vyskytují rozsáhlé lesní porosty, které tomuto území dodávají nejen charakteristický ráz krajiny, ale zároveň mají i silný ekostabilizační účinek. Jako příznivá se jeví skladba zdejšího lesního porostu. Z jehličnatých zástupců zde dominuje borovice lesní, borovice vejmutovka, smrt ztepilý a modřín opadavý. Ostatní jehličnatí zástupci se zde vyskytují pouze ojediněle. Uvedení zástupci se nacházejí zejména na navátých písčích zdejšího mikroregionu. Naopak listnatí zástupci se vytyčují především v plochých údolích podél řeky Divoké Orlice. Z listnatých stromů zde převážně rostou dub letní, dub červený, buk lesní, olše lepkavá, habr obecný, jasan ztepilý či bříza bělokorá.

Za přírodní zajímavost lze ve městě považovat Kostecký zámecký park. Ten je jeho dominantou a zároveň i chloubou. V roce 1995 byl tento kostecký skvost vyhlášen za přírodní rezervaci (dále jen PR). Park zaujímá území o rozloze cca. 30 ha. V PR můžeme spatřit překrásnou zahradní anglickou architekturu s dendrologicky vzácnými stromy, z nichž některé jsou staré i několik stovek let a keři (topol Wilsonův, liliovník tulipánokvětý, talovín zimní). Některé cenné přírodní klenoty do PR, dovezl dokonce sám hrabě Kinský. Podle ornitologů je tato PR zároveň i významným biotopem drobného hnízdícího ptactva (žluna zelená, brhlík lesní, sedmihlásek hajní).

⁷⁹ Charakteristika města a jeho okolí [online]. [cit. 4. února 2015]. Dostupný z WWW: http://www.kostelecno.cz/soubory/spm/CHARAKTERISTIKA_MESTA.pdf

⁸⁰ Charakteristika města a jeho okolí [online]. [cit. 4. února 2015]. Dostupný z WWW: http://www.kostelecno.cz/soubory/spm/CHARAKTERISTIKA_MESTA.pdf

⁸¹ Vybrané statistické údaje za obec [online]. [cit. 4. února 2015]. Dostupný z WWW: http://vdb.czso.cz/vdbvo/tabdetail.jsp?kapitola_id=5&potvrz=Dokon%C4%8Dit+%C3%BApravy&pro_1_154=576361&cislotab=MOS+ZV01&str=tabdetail.jsp

Příloha III

Technické zázemí města Kostelec nad Orlicí

Ve městě je zřízen veřejný vodovod a vybudována soustava kanalizačních sítí. Město disponuje i čistírnou odpadních vod.

Kostelec má dvě pásma zdrojů pitné vody (Skála, Tabulka), ze kterých probíhá zásobování města vodou již od roku 1927. Jejich provozovatelem je firma AQUA SERVIS, a.s., Rychnov nad Kněžnou. Zdroje pitné vody jsou kvalitativně i kvantitativně vyhovující.

V úvodu své práce jsem se zmínila, že Kostelec nad Orlicí je situováno asi 30 km severovýchodně od krajského města Hradce Králové. Město má velice příznivou geografickou polohu. Na straně jedné se nachází na hlavním tahu silnice I/11 Praha - Ostrava a na straně druhé také na hlavním tahu železniční trati Praha – Hradec Králové – Letohrad – Hanušovice. Na své si zde přijdou i vodáci, neboť městem protéká řeka Divoká Orlice, která je splavná již od Pastvinské přehrady (Žamberk, okr. Ústí nad Orlicí) až do Hradce Králové. Ve městě a jeho okolí se postupně buduje značná síť cyklostezek.

Město má dobře zabezpečený a vybudovaný systém nakládání s komunálním odpadem. Směsný komunální odpad je z města odvážen oprávněnou firmou. Po celém území se rovněž provádí separace drobného odpadu (papír, sklo a plasty). V katastrálním území města se také nachází sběrný dvůr.

Příloha IV

Kulturní a sociální infrastruktura v Kostelci nad Orlicí

Kostelec nabízí nejen svým obyvatelům a občanům, ale i široké veřejnosti pestrou škálu kulturního a sociálního vyžití.

Město Kostelec se také významně podílí v oblasti kultury. Je provozovatelem několika zařízení (Městská knihovna, Sdružený klub Rabštejn, Kino Rabštejn, Galerie Žofin). V zařízeních je možno pořádat různé kulturní akce, přednášky, besedy i výstavy.

Kostelec se také významně angažuje v oblasti sportu. Je zde široká nabídka sportovišť a i sportovních klubů. Ve městě se nachází víceúčelové hřiště (nafukovací hala, malé hřiště s umělou trávou a antukové kurty). Dále občané mohou rozvíjet svůj sportovní talent na fotbalovém, atletickém a softbalovém stadionu, tenisových kurtech, tělocvičnách a koupališti.

Město nabízí všem lidem bez ohledu na jejich věk, rasu či náboženského vyznání dostatečné zázemí pro trávení volného času. Případní zájemci se mohou stát členem některého z místního oddílu. Jedná se např. o tři sbory dobrovolných hasičů, pěvecké, skautské či sportovní oddíly. Děti mohou například trávit svůj volný čas v Domě dětí a mládeže, kde probíhá pestrá nabídka kroužků (střelba, tanec, keramika, rybaření atd.). Osoby vyššího věku mohou navštěvovat Klub důchodců. Ten nabízí rovněž mnoho zájmových aktivit (besedy, výlety apod.). Každý si v tomto městě může přijít na své, pokud ovšem projeví alespoň trochu zájmu.

Příloha V

Ostatní služby a jiné instituce působící v Kostelci nad Orlicí

Pro občany město zajistilo potřebnou a rovněž i velmi rozsáhlou síť služeb. Tyto služby jsou poskytovány občanům v podobě různých bank, pošty, úřadů, maloobchodů, restaurací, cukráren, ubytovacího zařízení, kadeřnických a kosmetických provozoven apod.

Příloha VI

Instituce působící na území města Kostelec nad Orlicí

INSTUTCE	AKTIVITY INSTITUCE
MěÚ Kostelec nad Orlicí Odbor sociálních věcí	Sociálně-právní ochrana dětí. Péče o společensky nepřizpůsobivé občany. Protidrogový koordinátor. Sociální kurátor. Sociální pracovník.
Úřad práce	Aktivní politika zaměstnanosti.
ZŠ Gutha-Jarkovského	Školní a mimoškolní aktivity – výchova žáků, školská prevence.
Dětský domov, ZŠ, Školní družina a školní jídelna Kostelec nad Orlicí.	Školní a mimoškolní aktivity – výchova žáků, školská prevence + péče o děti s poruchami chování.
Dům dětí a mládeže Kostelec nad Orlicí	Volnočasové aktivity dětí a mládeže.
Čhavengre Jilo, o.s.	Volnočasové aktivity pro romské děti + doučovací kroužek na ZŠ Gutha-Jarkovského.
Mgr. Jelínek Kostelec nad Orlicí	Pedagogické a psychologické služby.
Cvrček, o.s.	Mateřské centrum – preventivní akce pro rodiny s dětmi, besedy, poradenství.
Městská policie Kostelec nad Orlicí	Besedy, prevence, poradenství, BESIP.
Děkanství Kostelec nad Orlicí	Spolupráce při KPSS.
Péče o duševní zdraví, o.s.	Terénní práce s osobami, které trpí duševním onemocněním, poradenství, doprovod K, spolupráce při KPSS.
Svaz postižených civilizačními chorobami	Poradenství, besedy, spolupráce při KPSS.
Pobytové středisko	Uprchlícké zařízení MV.
Pečovatelská služba	Terénní práce – vytipování problémových občanů, spolupráce při KPSS.

(Zdroj: MěÚ Kostelec nad Orlicí, 2015)

Příloha VII

Instituce působící mimo území města Kostelec nad Orlicí

INSTITUCE	AKTIVITY INSTITUCE
Probační a mediační služba (Rychnov nad Kněžnou)	Integrace pachatelů zpět do společnosti a nabídka v účasti v probačních programech.
Vyšší odborná škola a střední průmyslová škola Rychnov nad Kněžnou.	Činnost preventisty školy v rámci předcházení sociálně-patologických jevů, spolupráce s kurátorem.
Dům dětí a mládeže Týniště nad Orlicí	Volnočasové aktivity dětí a mládeže + kurzy pro seniory se zaměřením na prevenci kriminality.
Marion, o.s. Týniště nad Orlicí	Volnočasové aktivity pro romské děti.
Helpion, o.p.s. Rychnov nad Kněžnou	Ubytovací služby, výkon OPP.
Agapé, občanská poradna.	Dluhové poradenství, Orientace v sociálních systémech, právu.
Pedagogicko-psychologická poradna Rychnov nad Kněžnou	Poskytování psychologických a speciálně pedagogických služeb – poruchy chování, rizikové jevy.
Cema, o.s. Žamberk	Dům na půl cesty. Azylový dům pro matky s dětmi.
Oblastní charita Hradec Králové	Azylový dům pro ženy. Azylový dům pro muže.
Adra Hradec Králová	Poradenství, pomoc obětem násilí.
Salinger, o.s. Hradec Králové	Práce s pěstounskými rodinami, Sanace rodiny. Probační program.
Fod Pardubice	Sociálně aktivizační služby pro rodiny s dětmi.
Sangri-Ila, o.s. Vamberk	Poradenství, vzdělávání.
Laxus, o.s. Hradec Králové	Mapování drogové scény na Kostelecku
Šťastný domov, o.s. Líšnice	Víkendové pobyty, výchovné tábory pro děti ze sociálně slabých rodin a děti s výchovnými problémy, KPSS.

(Zdroj: MěÚ Kostelec nad Orlicí, 2015)

Příloha VIII

Dotazník

Jmenuji se Gabriela Kališová a jsem studentkou třetího ročníku Vysoké školy teologické v Českých Budějovicích. Dovoluji si Vás požádat o co nejobjektivnější vyplnění tohoto dotazníku, který bude sloužit k vypracování mé bakalářské práce na téma: „**Důležitost a význam faktorů podílejících se na vzniku sociálně vyloučených lokalit ve městě Kostelec nad Orlicí**“. Dotazník je anonymní, všechny informace jsou důvěrné a budou použity pouze pro vypracování mé práce. Svou odpověď, prosím dopište, označte křížkem nebo číslem.

Děkuji za Váš čas a vyplnění dotazníku.

Identifikační údaje

1. Jste?

- žena muž

2. Je Vám?

- do 20 let
 21 – 30
 31 – 40
 41 – 50
 51 – 60
 60 a více

3. Jaké je Vaše národnost?

- česká
 romská
 ukrajinská
 slovenská
 jiná (vypište jaká).....

Vyjádření k faktoru bezpečnosti

1. **Setkal (a) jste se v rizikových a sociálně vyloučených lokalitách s některými vyjmenovanými zástupci sociálně patologických jevů (kriminalita, prostituce, gamblerství, toxikomanie, domácí násilí)? Pokud ano, uveďte vždy jen jednoho zástupce sociálně patologického jevu, kterým jste Vy nebo Vaše rodina nejvíce ohrožena.**

ano ne

Příklad sociálně patologického jevu:

2. **Cítíte se v lokalitě, kde žijete bezpečně?**

ano ne

Vyjádření k faktoru bydlení

1. **Kde v současné době bydlíte?**

nájemní byt ve vlastnictví obce
 nájemní byt ve vlastnictví jiné osoby
 vlastní byt či dům

2. **Vyhovuje Vám velikost bytu?**

ano ne

3. **Kolik osob žije s Vámi ve společné domácnosti?**

jedna
 dvě
 tři
 čtyři
 pět a více

4. **Je součástí Vašeho bytu sociální zařízení (koupelna, WC)?**

ano ne

5. Čím v bytě topíte?

- tuhá paliva
- plynové vytápění
- elektrické vytápění
- ústřední topení

6. Dlužíte v současné době nějakou finanční částku na nájemném (např. za nájemné či na poplatcích spojenými s užíváním bytu)?

- ano
- ne

Vyjádření k faktoru zaměstnání

1. Jaké je Vaše současné ekonomické postavení?

- student
- zaměstnanec
- podnikatel
- v domácnosti
- důchodce
- nezaměstnaný

2. Pokud Vaše odpověď byla nezaměstnaný, označte dobu trvání Vaší nezaměstnanosti.

- méně než jeden rok
- rok – 2 roky
- 2 roky – 3 roky
- 3 roky a více

3. Pokud jste nezaměstnaná (ý), označte, zda si zaměstnání hledáte.

- ano
- ne

4. Pokud Vaše odpověď byla důchodce, blíže specifikujte.

- částečně invalidní důchodce
- plně invalidní důchodce
- starobní důchod

Vyjádření k faktoru vzdělávání

1. Jaké je vaše nejvýše dosažené vzdělání?

- bez vzdělání
- základní
- vyučení bez maturity
- středoškolské s maturitou
- vysokoškolské

Vyjádření k faktoru zdravotní a sociální péče

1. Kouříte?

- ano
- ne

2. Užíváte nějaké omamné či psychotropní látky?

- ano
- ne

3. Užíváte alkohol? Pokud ano, uveďte jak často.

- ano
- ne

- zřídka
- někdy
- občas
- často

4. Koho byste požádal (a) o pomoc, kdybyste ji potřeboval (a)?

- rodinu
- přátelé
- komunitu
- sociálního pracovníka
- jiné

5. Pokud byste potřeboval (a) pomoc, u jaké instituce byste ji hledal (a)?

- státní
- nestátní

6. Víte o tom, že ve Vašem městě či obci působí nestátní neziskové organizace?

- ano
- ne

7. Využíváte některých služeb, které nestátní neziskové organizace nabízejí?

- ano
- ne

8. Myslíte si, že ve Vašem městě či obci se nachází dostatečný počet institucí, které Vám zajišťují pomoc a podporu?

- ano
- ne

Příloha IX

Riziková lokalita „Kasárna“ ve městě Kostelec nad Orlicí

Lokalita se skládá ze dvou objektů, které byly rekonstruovány. Objekty slouží k ubytování nízkopříjmových občanů. Žijí zde obyvatelé romského i neromského původu. Kvalita bydlení je relativně uspokojivá. Topí se zde elektrickým vytápěním.



Sociálně vyloučená lokalita „Pavlačový dům“ v obci Doudlebech nad Orlicí

Dům je ve vlastnictví obce a nachází se blízko centra. Žijí zde obyvatelé romského i neromského původu. Kvalita bydlení je nevyhovující. Sociální zařízení jsou pro obyvatele domu společná na chodbě domu. Nefunkční je splachovací zařízení v domě. Nájemníci zde topí v kamnech na tuhá paliva. Topí se vším, co mají obyvatelé k dispozici. Někteří nájemníci si pořídili elektrický bojler. Veřejné prostranství relativně čisté.





Abstrakt

KALIŠOVÁ, G. *Důležitost a význam faktorů podílejících se na vzniku sociálně vyloučených lokalit ve městě Kostelec nad Orlicí*. České Budějovice 2015. Bakalářská práce. Jihočeská univerzita v Českých Budějovicích. Teologická fakulta. Katedra etiky, psychologie a charitativní práce. Vedoucí práce L. Maliňáková

Klíčová slova: sociální vyloučení, sociálně vyloučené lokality, sociální práce v sociálně vyloučených lokalitách, bezpečnost, bydlení, zaměstnání, vzdělávání, zdravotní a sociální péče

Práce se zabývá charakteristikou základních faktorů, které se významně podílejí na vzniku problémových a sociálně vyloučených lokalit, které se nachází v správním obvodu města Kostelec nad Orlicí. Popisná část definuje proces vzniku sociálního vyloučení, obecně vystihuje sociálně vyloučenou lokalitu a sociální práci v ní. Dále se věnuje jednotlivým faktorům, které ovlivňují vznik rizikových a sociálně vyloučených lokalit ve městě Kostelec nad Orlicí.

Empirická část zjišťuje současný stav a kvalitu jednotlivých faktorů, které se podílejí na vzniku problémových a sociálně vyloučených lokalit. Zároveň uvádí možná opatření, která by mohla případně řešit situaci všech obyvatel ve městě Kostelec nad Orlicí a Doudleby nad Orlicí.

Abstract

Importance and Significance of Factors Engaged in Formation of Socially Excluded Localities in Town of Kostelec nad Orlicí

Key words: social exclusion, socially excluded localities, social work in socially excluded localities, security, habitation, employment, health and social welfare

This thesis is dedicated to characteristics of principal factors participating in the formation of problematic and socially excluded localities in the Town of Kostelec nad Orlicí. The descriptive part defines the process of creation of social exclusion, captures socially excluded localities in general and social work in them. It further pays attention to particular factors influencing the creation of high-risk and socially excluded localities in the Town of Kostelec nad Orlicí. The empiric part determines the current status and quality of particular factors determining the creation of high-risk and socially excluded localities. It further provides possible precautions and actions which could deal with the situation of all inhabitants in the Towns of Kostelec nad Orlicí and Doudleby nad Orlicí.