

Univerzita Hradec Králové

Filozofická fakulta

Bakalářská práce

2023

Tereza Müllerová

Univerzita Hradec Králové

Filozofická fakulta

Katedra archeologie

Zaniklá novověká ves Nouzov. Proměny novověkého osídlení pískovců ve světle archeologických pramenů.

Bakalářská práce

Autor: Tereza Müllerová
Studijní program: B0222A120009
Obor: Archeologie
Forma studia: Prezenční
Vedoucí práce: Doc. PhDr. Mgr. Petr Šída, Ph.D.

Hradec Králové, 2023



Zadání bakalářské práce

Autor: Tereza Müllerová

Studium: F19BP0328

Studijní program: B0222A120009 Archeologie

Studijní obor:

Název bakalářské práce: **Zaniklá novověká ves Nouzov. Proměny novověkého osídlení pískovců ve světle archeologických pramenů.**

Název bakalářské práce AJ: The extinct modern village of Nouzov. Changes in the modern settlement of sandstones in the light of archaeological sources.

Cíl, metody, literatura, předpoklady:

Cílem práce bude komplexní průzkum povrchových reliktních zaniklé novověké vsi Nouzov a vyhodnocení výsledků probíhající sondáže v prostoru abri Malý Faraon (výzkum P. Šída 2020 a 2021). Bude provedena základní historická a archivní rešerše, dokumentace dochovaných reliktních novověkého osídlení a vyhodnocení novověké stratigrafie výzkumu na Malém Faraonu. Nálezy terénních reliktních budou evidovány formou databáze a zároveň dojde k jejich kresebné a fotografické dokumentaci. Pomocí databáze, stanovení keramických tříd a kresebné dokumentace budou popsány i movité nálezy získané při povrchové prospekci a sondážním výzkumu. Na základě získaných dat studentka vyhodnotí historický a topografický vývoj vsi. Dále zhodnotí nálezný inventář lokality a pokusí se diskutovat formu jejího zániku. Výsledky budou zasazeny do kontextu novověkého osídlení oblasti.

Filip, J. 1947: Dějinné počátky Českého ráje. Praha.

Šída, P. 2020: Převis Malý Faraon, Katastrální území Hrubá Skála, okres Semily. Nálezová zpráva. Sondy 1 až 3/20. Číslo akce: C-202007643. Rukopis NZ uložený v Muzeu Českého ráje v Turnově.

Matějková, K. 2014: Keramický sortiment turnovských domácností. Možnosti zpracování keramických souborů z městských stratigrafií. *Archaeologia historica* 39, 89–117.

Klápště, J. 2013: Počátky Markvarticů a jejich sídelní souvislosti v Pojizeří. *Archeologické Rozhledy* 65, 321–372.

Hartman, P. – Prostředník, J. 2009: Archeologický výzkum Aehrenthalského paláce na hradě Valdštejn, Z Českého ráje a Podkrkonoší 22, 145–174.

Čapek, L. 2020: Studium keramiky vrcholného a pozdního středověku v Čechách : témata, metody, přístupy. *Archaeologia historica* 45/2, 855-887.

Klír, T. 2010: Osídlení horských oblastí Čech ve středověku a raném novověku – východiska interdisciplinárního výzkumu. *Archaeologia historica* 35, 373-391.

Zadávací pracoviště: Katedra archeologie,
Filozofická fakulta

Vedoucí práce: doc. PhDr. Mgr. Petr Šída, Ph.D.

Datum zadání závěrečné práce: 29.10.2021

Prohlášení

Prohlašuji, že jsem tuto bakalářskou práci vypracovala samostatně, pod vedením doc. PhDr. Mgr. Petra Šídy, Ph.D., a uvedla jsem všechny použité prameny a literaturu.

V Hradci Králové 21.4.2023

Podpis

Tereza Müllerová

Anotace

MÜLLEROVÁ, TEREZA. *Zaniklá novověká ves Nouzov. Proměny novověkého osídlení pískovců ve světle archeologických pramenů*. Hradec Králové: Filozofická fakulta, Univerzita Hradec Králové, 2023, 94 s. Bakalářská práce.

Cílem této bakalářské práce je vyhodnocení výsledků archeologických výzkumů v prostoru abri Malý Faraon nacházející se na katastrálním území Hrubá Skála, okr. Semily a provedení komplexního povrchového průzkumu terénních reliktů zaniklé novověké vsi. Nálezový soubor byl získán P. Šídou v letech 2020 a 2021 v rámci záchranných archeologických výzkumů vyvolaných recentními zásahy do ohrožené mezolitické lokality. V této práci jsou chronologicky vyhodnoceny nálezy novověkých keramických fragmentů. Typické fragmenty jsou fotograficky a kresebně zdokumentovány. Na základě těchto výsledků je interpretována stratigrafická situace v prostoru abri, především v otázkách stáří vrstev a vzájemného narušování v podobě novověkých zásahů do mezolitického souvrství. Terénní reliktů jsou fotograficky dokumentovány a kresebná dokumentace je zdigitalizována.

Klíčová slova: Český ráj – mezolit – abri – novověk – keramika

Annotation

MŮLELROVÁ, TEREZA. *The extinct modern village of Nouzov. Changes in the modern settlement of sandstones in the light of archaeological sources.* Hradec Králové: Philosophical faculty, University of Hradec Králové, 94 p. Bachelor's thesis.

This bachelor's thesis aims to evaluate the results of archaeological excavation in the abri Malý Faraon located in the cadastral territory of the Hrubá Skála, district Semily and carrying out a comprehensive surface survey of the terrain relics of a vanished modern-era village. The assemblage was obtained by P. Šída in 2020 and 2021 as part of rescue archaeological research triggered by recent interventions in an endangered Mesolithic site. In this work, finds of modern-era ceramic fragments are evaluated chronologically. Typical fragments are documented with photographs and drawings. Based on these results, the stratigraphic situation in the abri is interpreted, mainly in terms of the age of the layers and mutual disturbance in the form of modern interventions in the Mesolithic assemblage. The field relics are photographically documented, and the drawing documentation is digitized.

Key words: Bohemian Paradise – Mesolithic – abri – modern era – pottery

Poděkování

Chtěla bych poděkovat mému vedoucímu doc. PhDr. Mgr. Petru Šídovi, Ph.D. za vedení mé práce, jeho odbornou pomoc, připomínky a hlavně trpělivost. Musím poděkovat i Mgr. Pavlu Drnovskému, Ph.D. za jeho odbornou pomoc a četné konzultace, které mi poskytl při zpracovávání nálezů. Ráda bych také poděkovala Mgr. Tereze Joškové za její pomoc, a hlavně podporu při tvorbě této práce. Na závěr děkuji rodině a přátelům za pevné nervy a jejich podporu.

Obsah

| | |
|---|----|
| 1. Úvod | 10 |
| 2. Lokalita Nouzov a abri Malý Faraon..... | 11 |
| 2.1. Přírodní prostředí | 13 |
| 2.2. Archivní mapy | 15 |
| 2.2.1. Georeferencování archivních mapových podkladů..... | 16 |
| 2.3. Historie, zánik a Aehrenthalové..... | 17 |
| 2.3.1. Historie | 17 |
| 2.3.2. Zánik..... | 19 |
| 2.3.3. Aehrenthalové | 20 |
| 3. Metodika práce a sběr dat..... | 21 |
| 3.1. Kritika pramenů | 21 |
| 4. Archeologické metody práce | 23 |
| 4.1. Prostorový a vizuální průzkum vesnice | 24 |
| 4.1.1. Dům č.p. 8 | 27 |
| 4.1.2. Abri..... | 28 |
| 4.1.3. Dům č.p. 10 | 28 |
| 4.2. Archeologický výzkum převisu Malý Faraon | 29 |
| 4.2.1. Stratigrafie a situace | 30 |
| 4.2.2. Nálezy..... | 35 |
| 4.2.3. Chronologie..... | 37 |
| 4.3. Odpadiště a soubor keramiky | 37 |
| 4.3.1. Keramické třídy – keramika..... | 38 |
| 4.3.2. Keramické třídy – kachle | 39 |
| 4.3.3. Vypovídající hodnota povrchového souboru | 40 |
| 5. Vyhodnocení..... | 41 |

| | |
|---|----|
| 5.1. Malý Faraon..... | 41 |
| 5.1.1. Harrisův diagram..... | 42 |
| 5.1.2. Narušení pravěkých situací novověkou stavbou | 44 |
| 5.2. Osada Nouzov | 44 |
| 5.2.1. Ostatní stopy existence vesnice..... | 45 |
| 5.2.2. Zánik vsi ve světle archeologických pramenů | 46 |
| 6. Závěr..... | 47 |
| 7. Seznam literatury | 48 |
| 7.1. Nálezové zprávy | 49 |
| 7.2. Seznam internetových pramenů..... | 49 |
| 8. Přílohy | 52 |
| 8.1. Mapové přílohy..... | 93 |

1. Úvod

Předložená bakalářská práce se zabývá zaniklou novověkou vsí Nouzov v Českém ráji na katastrálním území Hrubá Skála v okrese Semily. V úvodních kapitolách je představena poloha lokality, dějiny, podoba na základě archivních map a samotný zánik osady. Je řešena metodika s cílem práce a archeologická metoda práce, například sběr dat a analýzy artefaktů. Nejvíce prostoru je dáno archeologickým výzkumům pod převisem Malý Faraon, kde jsou zpracovány nálezy, stratigrafie i chronologie, a také povrchovému a prostorovému průzkumu celé osady, který byl proveden za účelem dokumentace terénních relikvů. Je řešeno i odpadiště s množstvím nalezené keramiky a následná možná chronologie. Poslední kapitolou je samotné vyhodnocení novověkých situací v převisu Malý Faraon, je řešena i možnost sledování zániku osady v archeologických pramenech. Dále jsou vyhodnoceny i terénní situace na základě povrchového průzkumu celé vsi Nouzov.

Práce si klade za cíl shrnout zjištěné poznatky o osadě Nouzov, z části z historických pramenů, ale hlavně z pramenů archeologických. Díky jednoduchému georeferencování vzniká přesnější přehled o poloze a rozloze osady. To dále napomáhá s orientací v přírodě, protože ne všechny osadní usedlosti mají dodnes patrné terénní relikty. V budoucnu by tato práce mohla být nápomocná při dalších výzkumech a průzkumech na této lokalitě.

2. Lokalita Nouzov a abri Malý Faraon

Zaniklá novověká ves Nouzov, německy Nausow nebo Nausov, byla malá osada o přibližně deseti domech západně od zámku Hrubá Skála (zhruba 2,3 km) v okrese Semily¹ (*obr. 1, 2*). Na sever od Nouzova se nacházela další zaniklá osada Bukovina, na západ od Bukoviny byla zaniklá osada Radeč. Právě v Radči stojí jediný dochovaný kamenný dům z těchto tří zaniklých vesnic (hájovna z roku 1846 je osídlená dodnes) a naproti stojí radečská kaple (postavena roku 1836). Obě tyto památkově chráněné stavby se nachází necelý 1 km od Nouzova.² Ve vzdálenosti necelých dvou kilometrů od Nouzova se v blízkosti zaniklé vsi Radeč nachází Arboretum Bukovina (viz kapitola 2.3.), a prakticky přímo nad Nouzovem leží nikdy nedostavěný hrad Radeč, pocházející z 13. – 15. století, který pravděpodobně plnil funkci předsunutého opevnění hradu Hrubá Skála.³ Při povrchovém průzkumu a následné dokumentaci (viz kapitola 4.1.) byly zjištěny terénní pozůstatky 9 domů (což odpovídá indikační skice stabilního katastru z roku 1842) – jednalo se o domy s čísly popisnými 7 – 15.

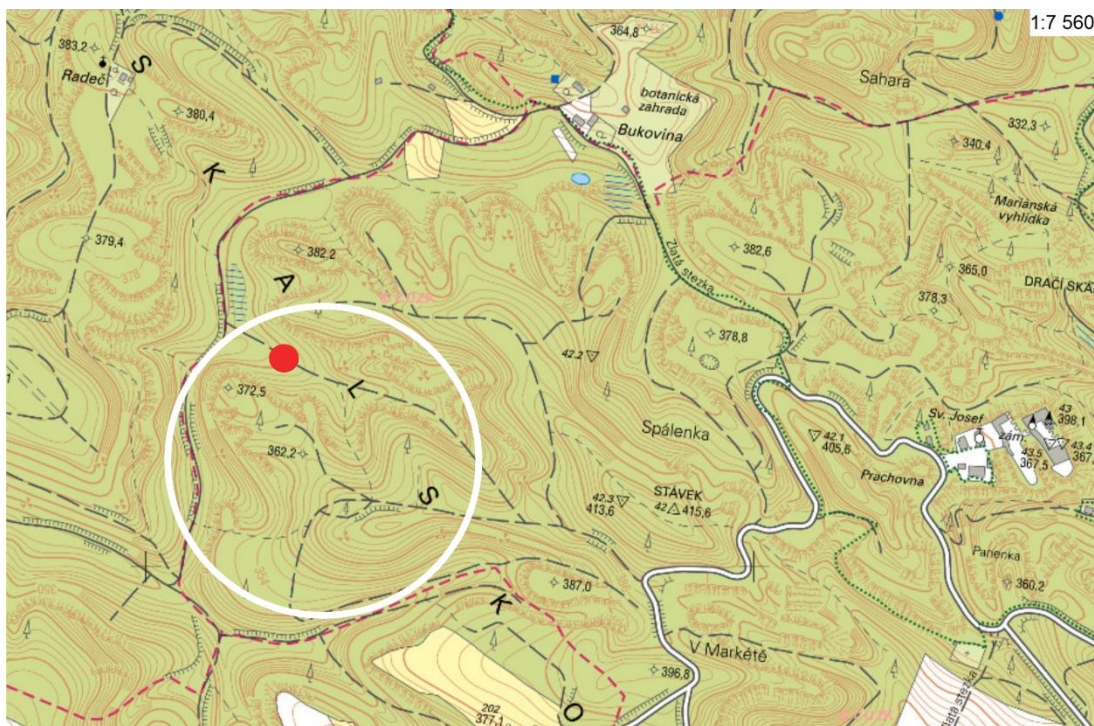


Obr. 1: Poloha lokality Nouzov v rámci České republiky je vyznačena červenou tečkou.

¹ Nouzov [online]. Zaniklé obce a objekty [cit. 10. 10. 2022]. Dostupné z: <http://www.zanikleobce.cz/index.php?obec=25599>

² Zaniklá ves Radeč [online]. Neoficiální stránky obce Kacanovy [cit. 10. 10. 2022]. Dostupné z: <http://www.kacanovy.cz/Radec/>

³ Hrad Radeč [online] [cit. 10. 10. 2022]. Dostupné z: <https://www.hrady.cz/hrad-radec-kacanovy>



Obr. 2: Hlavní prostor osady je vyznačen bílým kruhem, poloha abri Malý Faraon je vyznačena červeným bodem. (Geoportál ČUZK [online]. Geoprohlížeč a prohlížení archiválií [cit. 29. 3. 2023]. Dostupné z: <https://geoportal.cuzk.cz/>)

Převis Malý Faraon (*obr. 3*) je středně velké abri nacházející se na začátku malého bočního údolí (ústící do hlavní rokle údolí Předěl) v místě, kde se nalézala zaniklá osada Nouzov (*obr. 2*) a pod nedostavěným hradem Radeč. Převis vznikl úpatní erozí (podle Šída – Pokorný eds. 2020).

Skalní převis neboli abri (z francouzského *l'abri* – přístřešek) je přirozený skalní výběžek vznikající u méně odolných hornin (právě pískovec přítomný v Českém ráji je ideální pro vznik převisů a převislých skal). Hlavní příčinou vzniku skalního převisu je kapilární vlhkost spojená s mrazovým zvětráváním, které urychluje mechanický rozpad. Po vytvoření malého výklenku se vztlínání vlhkosti zvyšuje a díky řasám, lišejníkům nebo mechorostům se hornina dále více rozrušuje.⁴

⁴ Lexikon tvarů reliéfu České republiky [online]. Geomorfologické celky [cit. 10. 10. 2022]. Dostupné z: [https://geography.upol.cz/soubory/studium/e-ucebnice/Smolova-2010/lexikon/strukturne_denudacni/skalni_previs_\(abri\).html](https://geography.upol.cz/soubory/studium/e-ucebnice/Smolova-2010/lexikon/strukturne_denudacni/skalni_previs_(abri).html)



Obr. 3: Hrubá Skála – abri Malý Faraon, okr. Semily. Foto: P. Šída

2.1. Přírodní prostředí

Abri Malý Faraon i celá ves Nouzov leží v Hruboskalsku, které je součástí CHKO Český ráj. Hruboskalsko je přírodní rezervace spadající pod Vyskeřskou vrchovinu. Ta je okrskem ve střední části Turnovské pahorkatiny a je součástí Severočeské tabule. Vyskeřská vrchovina tvoří plochou vrchovinu složenou z coniackých kvádrových křemenných pískovců s denudačními zbytky slínovců a vápnitých jílovců, s proniky neovulkanitů. Představuje neotektonicky porušenou rozsáhlou tabulovou plošinu mírně se sklánějící k jihu, skládající se ze strukturně denudačních plošin a husté sítě kaňonovitých údolí s vývěry pramenů. Charakteristická jsou pískovcová skalní města s jeskyněmi, výklenky, skalními branami aj. (*Demek – Mackovčín, (eds.) 2006, 505–506*).

Nadmořská výška Hruboskalska je mezi 265 a 420 m. n. m. Velmi typické jsou pro tuto oblast relikty borů na okrajích a vrcholech skal. Lesní porost převážně tvoří nepůvodní dřeviny jako borovice vejmutovka či dub červený (*Kuncová – Mackovčín – Sedláček 2002, 212–213*).

Dominantními půdními typy, které se vyskytují na zkoumané lokalitě, jsou podzol arenický a kambizem arenická. V blízkém okolí se také vyskytuje pseudoglej kambický, hnědozem luvická a kambizem dystrická.⁵

Hlavní geologickou érou, ve které vzniklo podloží oblasti, je Mezozoikum, konkrétně svrchní křída stupně turon-coniac. Oblast leží v regionu České křídové pánve a regionálními jednotkami jsou lužický, jizerský a hejšovinský vývoj. Soustavou je Český masiv, konkrétně pokryvné útvary a postvariské magmatity. Geneze je marinní a horninovým typem je zpevněný sediment. Dominantní horninou jsou křemenné pískovce, především tzv. hruboskalský pískovec, který je utvářený šikmo planárním zvrstvením.⁶

Ve vzdálenosti přibližně 830 metrů od abri Malý Faraon můžeme nalézt studánku Pod Radčí, která byla pravděpodobně zdrojem pitné vody pro obyvatele zaniklé vsi Radeč. Do vzdálenosti 2 kilometrů můžeme najít několik rybníků (Pod Douglaskou, Nad Douglaskou, Smíchousův rybník a Pílský rybník). Nejbližšími toky jsou říčka Libuňka, protékající Sedmihorkami, a Kacanovský potok, který protéká obcí Kacanovy. Oba toky můžeme nalézt ve vzdálenosti 3 kilometrů od abri.⁷

Zkoumaná lokalita se nachází v oblasti s mírně vlhkým klimatem, kde se průměrná roční teplota pohybuje mezi 5 – 8 stupni Celsia a průměrné roční srážky jsou okolo 600 – 1000 mm.⁸

⁵ Pedologická mapa ČR 1:50000 [online]. Česká pedologická služba [cit. 1. 11. 2022]. Dostupné z: <https://mapy.geology.cz/pudy/>

⁶ Geologická mapa ČR 1:50000 [online]. Česká pedologická služba [cit. 1. 11. 2022]. Dostupné z: <https://mapy.geology.cz/geocr50/>

⁷ Základní mapa [online]. Portál Mapy.cz [cit. 1. 11. 2022]. Dostupné z: <https://en.mapy.cz/zakladni?x=15.1788039&y=50.5519909&z=13>

⁸ Mapy charakteristik klimatu [online]. Český hydrometeorologický ústav [cit. 1. 11. 2022]. Dostupné z: <https://www.chmi.cz/historicka-data/pocasi/mapy-charakteristik-klimatu>

2.2. Archivní mapy

Osadu Nouzov lze spatřit hned na několika mapách.⁹ Poprvé se objevuje na I. vojenském mapování (1764–1768; rektifikace 1780–1783), a to pod německým názvem Nausow (*Mapa 1*). Je zajímavé, že na Müllerově mapování z roku 1720¹⁰ se osada neobjevuje, je zde však zakreslená osada Bukovina ležící vedle osady Radeč a nelze tedy vyloučit, že se nejedná také o Nouzov, stejně jako v případě indikační skici. Pod stejným názvem (tj. Nausow) je osada zaznamenána i na II. vojenském mapování z let 1836–1852 (*Mapa 2*). V indikační skice mapy stabilního katastru z roku 1842 je osada velice podrobně zaznamenána (všechny domy i s příslušnými hospodářskými stavbami), ale není zde uveden název Nouzov, nýbrž Bukovina (*Mapa 3*). Mapa pomníků padlých vojáků u Jičína 29. 6. 1866¹¹ zobrazuje osadu pod názvem Nouzow. III. vojenské mapování (1877–1880) zobrazuje osadu pod českým názvem Nouzov a zobrazuje taktéž osady Radeč a Bukovina (*Mapa 4*). Na Mapě politického okresu Turnovského z roku 1907¹² je Nouzov zakreslen s pěti staveními, bohužel nelze vyloučit, že tyto domy nepatřily pod obec Drahoňovice, která leží v blízkosti. Podrobné mapy zemí Koruny české z roku 1911¹³ zobrazují Nouzov i s pěti staveními.

Aktuální lidarové snímky bohužel nedokazují existenci jakýchkoliv původních reliktnů osady a ani nezobrazují stávající relikty, které jsou v terénu patrné (viz kapitola 4.1.).¹⁴

⁹ Volně dostupné mapy byly přidány do mapových příloh. Jedná se o mapy I. – III. vojenského mapování a indikační skicu stabilního katastru z roku 1842.

¹⁰ Müllerovo mapování [online]. Portál Oldmaps [cit. 8. 2. 2023]. Dostupné z:

http://oldmaps.geolab.cz/map_viewer.pl?lang=cs&map_root=mul&map_region=ce&map_list=c009

¹¹ Mapa padlých vojáků u Jičína [online]. Portál Virtual Map Library, NAKI Maps [cit. 8. 2. 2023]. Dostupné z:

<http://chartae-antiquae.cz/en/maps/30028/?view=-50.92425576448359,31.625,3>

¹² Mapa politického okresu [online]. Portál Virtual Map Library, NAKI Maps [cit. 8. 2. 2023]. Dostupné z:

<http://chartae-antiquae.cz/en/maps/29266/?view=-62.732855541473285,52.875,5>

¹³ Podrobné mapy zemí Koruny české [online]. Portál Virtual Map Library, NAKI Maps [cit. 8. 2. 2023]. Dostupné z:

<http://chartae-antiquae.cz/en/maps/24567/?view=-100,116,1>

¹⁴ Lidarové snímky [online]. Analýzy výškopisu [cit. 30. 10. 2022]. Dostupné z: <https://ags.cuzk.cz/av/>

2.2.1. Georeferencování archivních mapových podkladů

Georeferencovaný výsek indikační skici z roku 1842, zobrazující osadu Nouzov (pod názvem Bukowina), s aktuální mapou získáváme (obr. 4) nový podklad pro zlepšení orientace v terénu při pátrání po zbylých reliktech osady. Až na několik drobných detailů je zobrazení indikační skici takřka totožné s aktuální mapou – dnešní lesní cesty a stezky téměř kopírují původní cesty. Lze se tedy domnívat, že se jedná pouze o chybu v zaměření z poloviny 19. století



Obr. 4: Propojení archivní a aktuální mapy v měřítku 1:7560. (Geoportál ČUZK [online]. Geoprohlížeč a prohlížení archiválií [cit. 8. 2. 2023]. Dostupné z: <https://geoportal.cuzk.cz/>). Vytvořila: Müllerová T.

2.3. Historie, zánik a Aehrenthalové

2.3.1. Historie

První zmínka o Nouzově pochází z roku 1602, kdy byla osada zmíněna v Hruboskalském urbáři. V tomto urbáři je v soupisu obyvatel pod vsí Radeč uvedeno jméno Václav Mydlářů z Nouzova (*Šimák ed. 1937–1938*, 144). Ze znění této zmínky vyplývá, že Nouzov nebyl samostatnou vsí, ale jakýmsi shlukem chalup uprostřed lesa. Další informace, které je ale podrobit důsledné kritice, přináší příspěvek regionálního amatérského historika Ladislava Šourka. Ten v příspěvku tvrdí, že jeho maminka mimo jiné vzpomíná i na pomístní názvy a jedním z nich je v *Nouzově*. Obě tyto informace tedy vypovídají o tom, že minimálně právě tento pomístní název existoval již od počátku 17. století, kdy Nouzov pravděpodobně spadl pod ves Radeč, jak bylo již dříve zmíněno. Článek L. Šourka je ale v některých otázkách nepřesným zdrojem. Autor sám je považován za amatérského historika a jeho údaje, respektive čísla popisná a jména majitelů pozemků, nesedí s indikační skicou z roku 1842. Ve svém článku zmiňuje i zaniklé osady Radeč a Bukovina, u Bukoviny začíná č.p. 1 a u Nouzova končí č.p. 18. Domů v Nouzově je podle skici 9, on jich v soupisu má pouze 5. Problémem je například dům č.p. 8. Ten leží v Nouzově a podle indikační skici patřil jakémusi panu Vlkovi. To L. Šourek zmiňuje, bohužel ale v soupisu domů pod vsí Radeč (*Šourek 2006*, 280). Je tudíž velice pravděpodobné, že informace v článku jsou pravdivé, ale špatně podané. Tento zdroj je ale nutno alespoň v omezené míře brát v potaz, stále totiž obsahuje důležité informace o osadě.

Soupis poddaných podle víry z roku 1651 pro kraj Boleslavský uvádí, že za zmínku stojí pískovcové útvary v celé oblasti Českého Ráje od Hrubé Skály až po Jičín, ale ani o jedné z osad se nezmiňuje (*Pazderová 2017*, 681).

Německý topograf Johann Gottfried Sommer v knize „*Das Königreich Böhmen, statistisch-topographisch dargestellt: Bunzlauer Kreis*“ píše mj. i o osadě Bukowina, kde také zmiňuje, že osada Nouzov (Nausow) byla izolovaná od vsi Bukovina a že se skládala pouze z několika chalup (*Sommer 1834*, 367).

Více toho z historie této osady, bohužel, neznáme. Osada Nouzov byla víceméně bezvýznamná osada, stávající se z pár domů, které stáli uprostřed lesa, a stejně jako vedlejší osady Radeč a Bukovina i tato osada zanikla pod Aehrenthalskou nadvládou.

Soupis domů podle Šourek 2006, 281–282

Bukovina

- Čp. 1 – Vrabec Josef, prodáno v roce 1888
- Čp. 2 – Studnička, prodáno 1845 Huňákovi, ten prodal k panství v roce 1864
- Čp. 3 – Vítek, chalupa prodána roku 1855 (do roku 1881 myslivna)
- Čp. 4 – Sedláček, chalupa prodána roku 1885

Radeč

- Čp. 5 – Válek, prodáno r. 1855 (zbořeno 1878)
- Čp. 6 – Kysela, prodáno r. 1861
- Čp. 7 – Plch, prodáno r. 1865 (zbořeno 1879)
- Čp. 8 – Vlček (bez údaje o roku prodeje)
- Čp. 9 – Mlejnek pod Radčínem, prodáno r. 1857
- Čp. 10 – Krouza – U Kaple, prodáno r. 1861, dodnes osídleno
- Čp. 11 – Mlejnek (druhý) za Radčínem, prodáno r. 1862
- Čp. 12 – Kolář, prodáno r. 1856
- Čp. 13 – Rubeš, prodáno r. 1881
- Čp. 19 – Lukeš v Zadní Radčíně, prodáno r. 1872, stavení vyhořelo 1881

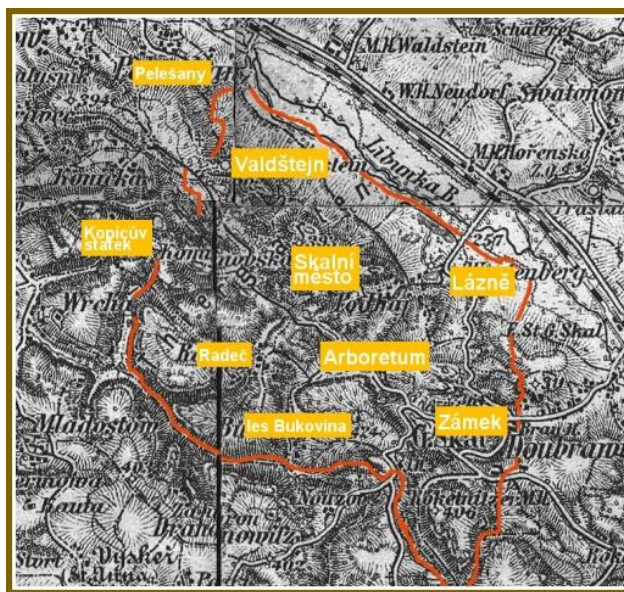
Nouzov

- Čp. 14 – Studnička – Na Skále, prodáno r. 1863
- Čp. 15 – Vocásek – prodáno r. 1902
- Čp. 16 – Šonský, prodáno r. 1870 (sklepy ve skále)
- Čp. 17 – Kvintus, prodáno r. 1889
- Čp. 18 – Kobosyl, vystavěno 1814, prodáno hoteliérově Šteklovi r. 1889

2.3.2. Zánik

V roce 1821 sice Jan Antonín Lexa, první pán z Aehrenthalu, koupil panství Hrubá Skála, ale úplný zánik osady Nouzov začal až po zrušení roboty v roce 1848, kdy Aehrenthalové začali postupně vykupovat pozemky a domy nejbližších osad v okolí zámku, údajně kvůli vytvoření obory. Mezi tyto osady patřili například právě Nouzov a dále pak Radeč, Bukovina nebo Konice. Když lidé ze svých domů odešli dobrovolně, dostali poměrně dobře zapláceno. Když někdo nechtěl své stavení opustit, dům mu byl podpálen a bylo mu zakázáno postavit si nový dům. Nakonec dostali i tito lidé zapláceno, ale už podstatně méně. Obyvatelé těchto osad se pak nejčastěji stěhovali například do Turnova, Pelešan, Sedmihorek nebo do Kacanov. Poslední dům v Nouzově byl prodán až roku 1902 (Šourek 2006, 282). To by tedy znamenalo, že „obora“ jako taková fungovala maximálně 21 let, protože v roce 1923 došlo k jejímu zrušení v rámci pozemkové reformy (a nevíme, kdy byl prodán poslední dům v obci Konice). Zánik osady Nouzov tedy probíhal v druhé polovině 19. století a není jasné, kdy přesně tato osada zanikla úplně.

Hruboskalská obora byla ohraničena osmi kilometry dřevěného plotu a vedla skrz Nouzov, Radeč, Bukovinu až k Pelešanům a zpět skrz Lázně Sedmihorky a zámek Hrubá Skála (obr. 5). Sloužila pravděpodobně pouze jako tiché místo uprostřed romantické krajiny v okolí zámku Hrubá Skála než jako lovecká obora.¹⁵ Uvnitř se totiž nenacházel žádný lovecký zámeček nebo pavilon, kromě Arboreta, a zámek jako takový postrádá sál s ulovenými trofejemi.¹⁶



Obr. 5: Mapka ukazující, kudy vedl dřevěný plot obory v 19. století. Hruboskalské pěšinky [online]. Chybějící stopy hruboskalské obory [cit. 31. 10. 2022]. Dostupné z: <http://www.rodocapsa.cz/hruboskalskepesinky/aktual/1011/1011.htm>

¹⁵ Obora pravděpodobně nikdy nefungovala jako klasická obora, protože nevzniklo její stabilní oplocení s kamennými sloupy, jak bylo u takových obor běžné.

¹⁶ Hruboskalská obora [online]. Hruboskalské pěšinky [cit. 10. 10. 2022]. Dostupné z: <http://www.rodocapsa.cz/hruboskalskepesinky/aktual/1011/1011.htm>

Arboretum Bukovina se nachází na Hruboskalské skalní plošině asi 1 km jihozápadně od Sedmihorek, okr. Semily. Bylo založeno Janem Bedřichem Lexou z Aehrenthalu v letech 1860–1862 a na ploše 2,73 ha se nachází celkem 400 chráněných památkových stromů (kolem 40 druhů, největší zastoupení má douglaska tisolistá původem ze Severní Ameriky). Jedná se o jednu z nejstarších ploch zaměřených na zavedení cizích dřevin na naše území. Na jeho ploše se také nachází hrázděný altán z 2. pol. 19. století postavený ve švýcarském stylu (podle *Roudná 2005*).

2.3.3. Aehrenthalové

Během napoleonských válek Jan Antonín Lexa (1733–1824), syn hospodského a řezníka, zbohatl díky obchodu s obilím a v roce 1790 byl císařem Leopoldem II. povýšen do šlechtického stavu s přídomkem „z Aehrenthalu“, v roce 1792 dokonce získal i rytířský titul. V roce 1821 koupil od Valdštejnů panství Hrubá Skála, Svijany a část města Turnov. Po jeho smrti v roce 1824 hruboskalské panství převzal jeho mladší syn Alois Adalbert Lexa (1778–1843). Ten se na zámku usadil a jako výborný hospodář se postaral o zvelebení zámku i jeho okolí. Když v roce 1843 zemřel, panství se ujal starší syn prvního pána z Aehrenthalu – Jan Antonín II. Lexa (1777–1845). O panství se však staral pouhé dva roky, střídavě žil na doksanském panství a v pražském paláci (oboje zdědil po otci), a po jeho smrti v roce 1845 panství zdědil jeho syn Jan Bedřich Lexa (1817–1898). Ten se proslavil jako výborný dendrolog a v roce 1860 nechal postavit Arboretum Bukovina vedle svého panství Hrubá Skála, na kterém se s rodinou trvale usadil. V roce 1898 zemřel a panství zdědil jeho nejstarší syn Felix Lexa (1853–1918), viceprezident Zemské kulturní rady pro Království české, říšský rada a pověřenec Zemského sněmu. V zimě obýval pražský palác, v létě pak Hrubou Skálu. Zemřel bezdětný v roce 1918 ještě před koncem první světové války. Panství zdědil jeho nejmladší bratr František Xaver (1861–1933), protože prostřední bratr a také nejznámější představitel rodu Aehrenthalů, Alois Leopold Lexa (nar. 1854), který byl ministrem zahraničí Rakouska-Uherska od roku 1906, zemřel již v roce 1912. František Xaver, stejně jako jeho starší bratr, zemřel bezdětný a panství Hrubá Skála tak zdědil jeho synovec, Jan Maria Felix z Aehrenthalu (1905–1972). Ten se narodil v Petrohradě a v roce 1945 mu byl veškerý jeho majetek v Československu zkonfiskován a panství tak padlo do rukou státu (podle *Klimešová 2012*).

3. Metodika práce a sběr dat

Cílem této bakalářské práce bylo provedení komplexního povrchového průzkumu a dokumentace reliktní zániklé novověké vsi Nouzov. Její nedílnou součástí je vyhodnocení výsledků získaných při sondážích v prostoru abri Malý Faraon a jejich zasazení do kontextu novověkého osídlení převisu a jeho okolí (výzkumy abri P. Šída 2020 a 2021). Provedením historické a archivní rešerše bylo možné částečně sledovat jakýsi vývoj osady Nouzov. Díky povrchovému průzkumu osady, kdy jsme se řídili rozmístěním domů v okolí výhradně podle indikační skici z roku 1842, bylo možné zdokumentovat kresebně i fotograficky zbytky terénních reliktní dalších obydlí v osadě.

Nálezy ze sondážního výzkumu a povrchového sběru na odpadní hromadě jsou evidovány do jednoduché databáze a jsou kresebně nebo fotograficky zdokumentovány. Získanými daty můžeme sledovat historický a topografický vývoj vsi, vyhodnocením stratigrafie sond na Malém Faraonu sledujeme soustavné osídlení od starého mezolitu až po novověk k aktuálnímu roku, protože je převis nadále přechodně obýván – což lze sledovat především ve změnách poloh recentních ohnišť, které mnohdy narušují stratigrafii sahající až do mezolitického období.

3.1. Kritika pramenů

V rámci heuristické i analytické části bakalářské práce se vyskytlo několik faktorů, které mohly mít negativní vliv na výsledná data. V první řadě je třeba uvést, že Nouzov byl v minulosti relativně malou osadou obklopenou lesním porostem a jeho význam vůči okolnímu osídlení byl prakticky zanedbatelný (například v kontextu osídlení města Turnov). Z historického hlediska byla osada tedy natolik nevýznamná, že nebylo možné se opírat o jakékoliv starší písemné či jiné archivní prameny, které by více rozvíjely poznání celé zkoumané lokality a jejího širšího kontextu. Výjimku pak tvoří indikační skica stabilního katastru z roku 1842, jež zobrazuje osadu i s příslušnými domy, a dále článek L. Šourka ve sborníku *Od Ještěda k Troskám*. Oba tyto zdroje jsou ale značně limitující. L. Šourek je považován za amatérského historika a jím publikované informace ve sborníku pochází z jejich rodinné kroniky, nebo se jedná o vzpomínky jeho matky. Zdroj tak nemusí být plnohodnotně věrohodný. Vzhledem k absenci jiných historických pramenů však i tyto informace představují relevantní zdroj, ale je nutné jej brát s rezervou.

Na vyhodnocení nálezového souboru keramických nálezů mohla mít částečně negativní vliv i absence typických fragmentů jako jsou okraje, ucha, dna nebo absence typického dekoru. Jako diagnosticky (a tedy i chronologicky) citlivější materiál bylo možno určit pouze 50 kusů, z toho 38 fragmentů pochází pouze z povrchového sběru. Vyhodnocení této kolekce nálezů se tak z největší části opírá o keramické fragmenty, které jsou povětšinou atypické.¹⁷ Takovýchto fragmentů je v souboru 409 kusů.

Za další komplikaci pro dosažení výsledků se dá považovat i to, že výzkumy v prostoru abri nadále pokračují a ty stávající nejsou kompletně vyhodnocené. Hlavním pramenem získaných informací, z již provedených výzkumů, byly dvě nálezové zprávy a seznam nálezů.¹⁸ V době psaní této práce byla vyhodnocena asi třetina artefaktů ze 148 výsevů (jednalo se především o štípanou industrii, které již v této fázi vyhodnocení bylo přibližně tisíc kusů) z let 2020 a 2021.

¹⁷ Fragmenty, které nenesou výzdobu a nejedná se o okraje, ucha nebo dna.

¹⁸ Výzkumy P. Šída 2020 a 2021

4. Archeologické metody práce

V případě abri Malý Faraon se jedná o záchranný, destruktivní archeologický výzkum malého rozsahu. Prováděný je podle standardní metodiky vyvinuté pro výzkum převisů, která spočívá v postupném rozebírání sedimentu (po mechanických vrstvách 5 cm ve čtyřech sektorech metrické sítě) a sběru artefaktů, ekofaktů nebo naturfaktů, které jsou lokalizovány v prostoru a provázány se stratigrafickými kontexty. Písčité sedimenty jsou prosévány na jemném sítu (oko o velikosti 2 milimetry), kde poté nacházíme velké množství „přehlédnutých“ artefaktů/ekofaktů – v případě mezolitu jde především o mikrolitickou štípanou industrii, která při odběru sedimentů nemusí být vůbec vidět. Ty jsou lokalizovány na objem mechanické vrstvy v příslušném sektoru o ploše 0,25 m².

„Výzkum mezolitu bez prosévání je tak v dnešní době ničením lokality.“ (Šída 2012, 22)

Součástí výzkumu je i terénní dokumentace, konkrétně pak fotografická a kresebná nebo měření polohy nálezů. K dokumentaci patří i popis vrstev. U stratigrafie určujeme barvu, dále se pak určuje zrnitostní frakce nebo obsah příměsí. Měření polohy v terénu nejčastěji probíhá pomocí totální stanice nebo obyčejného metru (v našem případě využíváme skládací metr a jednoduchý stavební laser k určení roviny, v závěru výzkumů i geodetické zaměření bodů).

Kresebná dokumentace (kombinace měřených informací a vizuálního záznamu) zaznamenává situace ve formě technické kresby na milimetrový papír v daném měřítku. Pomocí kresby je zaznamenána každá důležitá situace – profil, horizontální řez nebo třeba objekt. Každý plán obsahuje informace jako měřítko, popis situace, číslo plánu, orientaci, datum kresby a jméno autora kresby i měření. Pokud je ovšem popis situace moc obsáhlý (z důvodu více objektů nebo mnoha vrstev), dělají se tzv. kontextové listy – formalizovaný popis kontextů stratigrafických jednotek.

Fotodokumentace nám poskytuje jiné informace než kresba, přesto je velice důležitá. Přímo ve fotografii jsou uvedeny i informace pro lepší přehled – název, orientace, měřítko. Tímto způsobem dokumentujeme řezy, profily a půdorysy výkopů. Fotografie ale nikdy nemůže plně nahradit kresebnou dokumentaci, protože optika přístroje zkresluje barevný obraz situace (podle Šída 2012).

4.1. Prostorový a vizuální průzkum vesnice

V květnu roku 2022 se uskutečnil průzkum a dokumentace (kresebná i fotografická) celé osady Nouzov, na základě indikační skici stabilního katastru z roku 1842. Náš průzkum potvrdil, že rozmístění domů odpovídá zobrazení indikační skici, ale v některých částech již nebyly patrné žádné viditelné relikty po stavbách. V takových případech se pouze domníváme o přítomnosti staveb na základě mezí, plošin, valů v místech možných destrukcí zdí, změn porostů (byly zjištěné kumulace kopřiv a barvínku v místech, kde pravděpodobně stál chlév nebo záchod – domy č.p. 9, 14 a 15) nebo například stromořadí vysázených stromů, které kopírovaly původní půdorys stavby (dům č.p. 14).

U domu č.p. 13 se dochoval celý sklep s valenou klenbou u vstupu a část kamenné zdi (ta se zachovala také u domu č.p. 7). V okolí domů č.p. 7, 11 a 13 bylo nalezeno několik kusů volně pohozených kamenů z bývalých zdí (v blízkosti byla i těžební skála pro pískovcové kvádry těžené tzv. šramováním). Sklep a sušárna u domu č.p. 10 je dnes využíván trampy pro přespání a je známý jako Velký Faraon (sklep je vytesán do skály jako jeskyně). Platforma domu č.p. 12 je ukončená mezí parcely osázenou douglaskami, které zde nechali vysázet Aehrenthalové podobně jako v blízkém arboretu Bukovina.

Popis domů/reliktů na základě povrchového průzkumu osady:

Č.P.7

- Čtvercová platforma o velikosti 10x10 m zahloubená mírně do svahu
- V severním nároží je přítomna řada štuk tvořící stěnu
- Směrem na západ pokračuje 3-4 m výběžkem, kde stála sušárna
- Severozápad pod platformou – prameniště
- Východně od domu – těžba štuk ve skále
- Sušárna - platforma o velikosti 6x7 m mírně zahloubená do svahu, beze stop po konstrukcích
- *obr. 6, 7*
- *tab. 2*

Popis podle mapy

- Dům číslo popisné 7 byl uprostřed palouku

- Dům je ve tvaru L
- U domu stála sušárna

Č.P. 8

detailní popis viz níže, *obr. 8, 9, tab. 3*

Č.P. 9

- Plošina domu nalepeného na skále o rozměrech 10x5,5 m
- Dům patrně tří prostorový
- Západní část světnice zaseklá do skály
- Uprostřed kruhový výklenek/sklípek – patrně spižírna
- Ve východní části domu se nachází čtvercový sklípek o rozměrech 1,5x1,25 m
- Ve východní části je převis částečně přirozený
- Ve východní a západní části jsou ve skále patrné stopy po střeše
- Kopřivy po celé ploše domu
- *obr. 10, 11*
- *tab. 4, 5*

Popis podle mapy

- Dům číslo popisné 9 patřil majiteli s iniciálami K.P.
- Dům se nacházel v levé části palouku a byl obklopen dalšími parcelami

Č.P. 10

detailní popis viz níže, *obr. 12, 13, 14, tab. 6, 7, 8*

Č.P. 11

- Temeno ploché ostrožny bez patrných stop po neinterpretovatelném domě
- Pouze několik štuk poházených kolem
- Porost barvínku
- *obr. 15, 16*

Popis podle mapy

- Dům číslo popisné 11 stál na kopci nad domem číslo 7
- Parcela patřila panu Studničkovvi
- Dům byl tvaru velkého L a byl obklopen lesem nebo parcelami majitele

Č.P. 12

- Platforma ukončená mezi parcely osázenou douglaskami

- Nevýrazná platforma o rozměrech 12x12 m
- V západní části je poškozená recentní lesní cestou
- Stopy po konstrukcích se nedochovaly
- Sušárna není patrná, asi zničená cestou
- Nálezy keramiky
- *obr. 17*
- *tab. 9*

Popis podle mapy

- Dům číslo popisné 12 se nacházel pod domem číslo 15
- V západním rohu zakreslená sušárna
- Pod domem zakreslená cesta
- Dům byl obklopen paloukem, lesem v jižní části a v severní části parcelami

Č.P. 13

- Platforma o velikosti 6x12 m výrazně zahloubená do svahu
- Jihovýchodní nároží vyzděné ze štuk
- Na severozápadní straně je přítomný valený sklep 2x2 m (dnešní rozměry)
- Klenba u stěny domu je zřícená, původní rozměr 2x3 m, přístupný z domu
- Délka domu ani pozici západní stěny nelze určit
- *obr. 18, 19*
- *tab. 10*

Popis podle mapy

- Dům číslo popisné 13 stál na palouku obklopen lesem a dalšími parcelami
- Parcela patrně patřila panu Mlejnkovi
- K domu byla přidružená sušárna, která stála na půl cesty k domu číslo 7

Č.P. 14

- Výrazná platforma o rozměrech 16x8 m v mírném svahu u cesty
- Na jižní části je obehnaná mělkou odvodňovací strouhou
- Jižní třetina je o 50–80 cm výš, než severní část
- V severovýchodním rohu platformy je patrný val – pravděpodobně destrukce zdi a pece
- V západním rohu platformy rostou kopřivy – patrně část chléva

- Sušárna – do 50 m jižně od domu beze stop
- Parcela je jasně ohraničená v terénu mezí, je patrná cesta k sousednímu domu (Č.P. 15)
- Na parcele jsou výrazně odlišné stromy – douglaska, lípa a několik velmi starých dubů
- **obr. 20**
- **tab. 11**

Popis podle mapy

- Dům číslo popisné 14 se nacházel na palouku z jedné strany obklopen lesy a ve zbytku parcelami
- Vpravo od domu čelem k cestě stála sušárna náležející k tomuto domu
- Dům i sušárna byli napojené na cestu

Č.P. 15

- Platforma o velikosti 8x16 m částečně vykopaná do svahu
- V jihozápadním rohu je patrná výrazná destrukce – patrně zdi s pecí
- Ve středozápadní části platformy rostou kopřivy
- **obr. 21**
- **tab. 12**

Popis podle mapy

- Dům číslo popisné 15 stál pod domem č.p. 14 směrem do centra Nouzova
- K tomuto domu vedla další cesta kdysi pravděpodobně napojená na cestu kolem domu číslo 14
- Ve středozápadní části domu je patrný přístavek, kdy se mohlo jednat o sušárnu, popř. o záchod

4.1.1. Dům č.p. 8

Dům s číslem popisným 8 se nacházel na začátku malého bočního údolí ústícího do hlavní rokle údolí Předěl. Dům přiléhal ke skalnímu převisu, ten je dnes známý jako Malý Faraon (ve skalním převisu jsou patrné stopy po hospodářském stavení – viz dokumentace a kap. 4.1.2.). Po zděné stavbě nezůstaly v terénu žádné relikty, patrná je pouze plošina v dnes zalesněném prostoru. Tato roubená stavba se projevuje jako srovnaný obdélník a nejlíp je viditelné jižní nároží. Na 45. metru pásma podél sklání stěny

(směrem na východ od převisu) se nachází jáma čtvercového půdorysu obehnaná valem, ze které ústí stružka mířící k domu – patrně se tedy jedná o jakýsi rybníček, který zachytával vodu ze skal (patrná je i další stružka směrem od stěny skály právě do jámy) nebo se jedná o destrukci haltýře. K domu náležela sušárna, která je bez patrných stop v terénu a podle indikační skici se nacházela naproti domu přes cestu, a také pravděpodobně stodola, která se nacházela severovýchodně od převisu na plošině 6x11 m mírně zahlobené do svahu a ležela na stejné straně cesty jako sušárna.

4.1.2. Abri

Jak bylo již zmíněno, převis Malý Faraon je středně velké abri vzniklé úpatní erozí. Stěny jsou tvořeny hruboskalským pískovcem, konkrétně se jedná o bělošedé křemenné pískovce.

Hlavní prostor abri měří na délku asi 8 metrů a dosahuje výšky necelé 2 metry (*obr. 22*). Na zhruba desátém metru, od východní stěny, převis přechází na převislou skálu, jejíž okap je v místě přechodu ve vzdálenosti 2,5 m od paty stěny. Tato vzdálenost se po šesti metrech v místech, kde skála končí, zmenšuje na zhruba 1 m.

Na stěnách abri jsou jasně viditelné stopy po novověké konstrukci – 14 trámových kapes čtvercového či obdélníkového průřezu a 2 výřezy (respektive římsy) sloužící pravděpodobně jako součásti krmných koryt (*obr. 23, 24*). Kapsy i výřezy jsou geodeticky zaměřeny. Předpokládáme, že se v místě abri nacházel chlév patřící k dřevěnému domu (č.p. 8 v indikační skice z roku 1842), který byl roubené konstrukce (zjištěné byly základy stěny při výzkumu v prostoru abri v říjnu roku 2022). Abri v tomto případě tvořilo přirozený strop a zadní stěnu.

Abri bylo prakticky soustavně osídleno již od mezolitu, v době bronzové zde žil lid severočeských lužických popelnicových polí. O středověkém osídlení nemáme žádné písemné zmínky ani doklady, ale od počátku 17. století zde podle písemných pramenů již existovala osada Nouzov, tudíž se předpokládá, že abri bylo znovu využíváno (to ostatně dokládají keramické nálezy).

4.1.3. Dům č.p. 10

Dům s číslem popisným 10 se nachází východně od domu č.p. 8. Jeho sušárna i sklep jsou vytesány do skály (sklep se dodnes využívá jako místo k přespaní a je znám jako Velký Faraon). V terénu je patrná výrazná platforma u skalní stěny o rozměrech

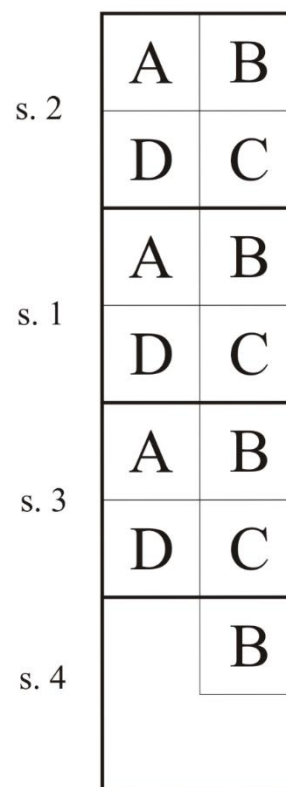
10x14 metrů. V jihovýchodní části je mírná vyvýšenina – možný relikt pece. K severozápadní části platforma vybíhá do výběžku cca 6x6 metrů a končí výraznou vyvýšeninou. Pod ní je západním směrem hluboká jáma, která je o 1–1,5 m hlouběji než okolní terén. Do skalní stěny je vysekaný sklípek 4x2,5 m a je přístupný portálem pro dveře. Vedle sklípku je vysekán pravoúhlý prostor 3x2,5 m – prostor o výšce 5,5 m je otevřen, vespod se nachází římsy a v severní stěně jsou patrné dvě kapsy pro trám. Západně od sklepa je ve skále vyhloubená sušárna o rozměrech 3,1x2,3 m, přístupná byla valeným vstupem o šířce 1,8 m. Výška sklepa je 2,35 m a sušárny je 1,9 m. Vedle odpadště se nacházela druhá sušárna patřící tomuto domu. Byla zasekaná do skály o rozměrech 3x1,5 m a dochovala se vnitřní struktura polic (kterou dokládají kapsy vytesané do skály). Zachovaly se i základové kameny čelní stěny. Tato sušárna byla bez otopného zařízení.

4.2. Archeologický výzkum převisu Malý Faraon

První fáze výzkumu spočívala v provedení dvou vrtů v linii okapu ve vzdálenosti 3 m. Sondáž navázala na vrt, který byl bohatší na štípanou industrii a vykazoval větší míru odstranění nadloží mezolitické vrstvy v novověku. Na povrchu sond byla mechanicky sejmuta vrstva listí, hrabanky a novověké mazanice podlahy (10 cm). Plocha sondy 1 byla rozdělena na čtyři sektory (A–D). Sonda 2 byla rozdělena na dva sektory C a D, sonda 3 pak na dva sektory A a B (podle Šída 2020).

Výzkum převisu začal zjišťovací a záchrannou sondáží na ploše 1 m² v červenci roku 2020 za využití standartní metodiky mezolitického výzkumu (obr. 39). Tato sonda dosáhla hloubky 80 cm od roviny sondy a nebylo dosaženo skalního podloží. V září téhož roku se na první sondu navázalo jižním (sonda 2) a severním (sonda 3) rozšířením o ploše 0,5 m² u každého rozšíření (obr. 25).

V roce 2021 jsme navázali na předchozí výzkum z roku 2020. Pokračovali jsme ve vybírání rozšířených sond 2 a 3, skalního podloží ale nebylo dosaženo. Na povrchu



Obr. 25: Plán sond

sond byla mechanicky sejmuta vrstva listí, lesní hrabanky a novověkých mazanícových podlah (5 až 30 cm). Pod recentní vrstvou se nacházely intaktní situace, které byly podrobeny podrobnému výzkumu podle metodiky výzkumů mezolitických souvrství v pískovcových abri (viz Šída 2012 nebo kapitola *Archeologické metody práce*). V sondě 2 byly zkoumány sektory A a B do úrovně –60 cm, objekt v sektorech A, B, C a D do hloubky –90 cm. V sondě 3 byly zkoumány sektory C a D do hloubky –70 cm a sektory A a B do hloubky –80 cm. Celý výzkum byl geodeticky zaměřen (podle Šída 2021).

Poslední fáze výzkumu proběhla v říjnu 2022, kdy jsme na sondu 3 navázali severním směrem sondou 4 na ploše 0,25 m² (sektor B). Cílem bylo prozkoumat část mezolitického objektu a zachytit zde se vyskytující keramiku pro další analýzy. Výzkum ale přinesl informace i o podobě stěny novověké budovy.

Nalezené artefakty (včetně novověkých) byly dokumentovány pomocí třírozměrné sítě souřadnic, všechen vykopaný sediment byl proséván (nalezené artefakty byly fixovány na sektor a mechanickou vrstvou, jejíž mocnost byla nejčastěji 5 cm) a prosetý materiál byl následně odebrán k laboratornímu proplavení a dalšímu zpracování. Následně byl pro jemné plavení odebrán celý objem sektoru C v sondě 3. Vzorky z prvních zjišťovacích sondážů nebyly odebírány, protože tehdy nebylo zcela jasné, která místa jsou kontaminována recentními a novověkými zásahy.

4.2.1. Stratigrafie a situace

V důsledku intenzivního osídlení převisu napříč staletími dochází k intenzivnímu zbarvení kulturní vrstvy, které je způsobeno ukládáním organického materiálu. V souvrství (*obr. 26*) bylo dohromady zachyceno 166 stratigrafických vrstev a zachovala se i část, která je mezolitického stáří. Dále jsou zachovány výplně zahloubených objektů spadajících do období mladšího pravěku a novověku. Bylo prozkoumáno celkem 20 nemovitých objektů – devět ohnišť, dvě kúlové jamky, tři varné jamky a šest zahloubených objektů. Pouze šest nemovitých objektů bylo určeno jako novověké.

Ohniště 1 – 3 a 8 jsou recentní, kdežto ohniště 4 – 6 jsou mezolitická a ohniště 7 a 9 jsou novověká. Ohniště 1 je kruhové jámové ohniště o průměru 60 cm a hloubce 25 cm byla v něm nalezena mince s rokem ražby 2010. Ohniště 2 je jámové ohniště plné uhlíků a průměru větším než 30 cm a hloubce 25 cm. Ohniště 3 povrchové ohniště o průměru minimálně 50 cm. Ohniště 4 je povrchové mezolitické o průměru minimálně 25 cm. Ohniště 5 je rozsáhlé povrchové mezolitické ohniště o průměru 100 cm. Ohniště 6 je

okrajem. Ohniště 7 je malé povrchové a bylo zachyceno pouze z ¼. Ohniště 8 je drobným reliktem recentního ohniště velkého 20 cm. Ohniště 9 je drobné povrchové s průměrem 40 cm a nacházelo se těsně pod vrstvou mazanice, tudíž je pravděpodobně novověké.

Kůlová jamka 1 o průměru 8 cm a hloubce 20 cm je zasazená do novověké mazanice a je tudíž stejného novověkého stáří. Kůlová jamka 2 nebyla zaznamenána v žádném z profilů. Zachytili jsme ji v sektoru B sondy 1, vyplněna byla opět mazanicí a je novověkého stáří. Varné jamky 1 a 2 se nachází pod ohništi 5 a 6, spadají tedy stejně jako ohniště do mezolitu. Jedná se o varné mísovité jamky s průměrem 30 cm a hloubce 8 a 13 cm. Jamka 3 je varná mísovitá jamka asymetrického profilu o průměru 20 cm a hloubce 10 cm.

Objekt 1 náleží lužické kultuře z mladší doby bronzové – jedná se o mísovitý objekt o rozměrech 60 x 80 cm s kolmými až šikmými stěnami a s hloubkou 40 cm. Objekt 2 je mezolitická zahloubená nepravidelná jáma s oblým dnem. Objekt 3 (*obr. 27*) je rozsáhlá pravouhlá jáma vyplněná při povrchu litou mazanicí a pískem, na dně je patrná struktura omezená původně dřevěnou konstrukcí. Po zaplnění se její výplň sesedala, a bylo tak nutné opětovně opravovat mazanicovou podlahu. Objekt 4 (*obr. 28*) je zahloubená okrouhlá jáma o průměru 50–60 cm a hloubce 55 cm, která je vyplněná litou mazanicí. Nejspíše se jedná o základ novověké roubené zdi. Objekt 5 je zahloubená mísovitá mezolitická jáma o hloubce 30 cm. Objekt 6 je mezolitická jáma vyplněná uhlíky s velkým množstvím lískových skořápek, která je porušena kryoturbací (tedy zvířením či poškozením půdy vlivem mrazu).

Popis vrstev:

- | | |
|---|---|
| 1. hrabanka | 8. žlutá mazanice |
| 2. nezpevněný zásyp jámy ohniště, hrabanka a písek, po roce 2010, ohniště 1 | 8a. černá vrstva prachu, nášlapná vrstva |
| 3. uhlíky, ohniště 1 | 8b. hnědočerná vrstva prachu, nášlapná vrstva |
| 4. bílý popel, ohniště 1 | 9. šedohnědý písek, objekt 1 |
| 5. černý písek | 10. černý písek s uhlíky |
| 6. bílá mazanice | 11. světle šedý prachovitý písek, objekt 1 |
| 7. šedý písek | 12. bílý písek |

13. tmavě hnědý písek
14. šedohnědý písek
15. růžový písek
16. šedý písek
17. růžový písek
18. šedý prachovitý písek
19. hnědošedý písek
20. černý písek, ohniště 4
21. šedohnědý písek
22. tmavě šedohnědý písek
23. šedočerný písek
24. hnědočerný písek, ohniště 5
25. černý písek s uhlíky, ohniště 5
26. hnědý písek
27. okrový písek, spálené kosti
28. tmavě hnědý písek
29. tmavě hnědorezavý písek
30. růžový propálený písek s uhlíky a spálenými kostmi
31. světle hnědorezavý propálený písek, spálené kosti, jamka 1
32. tmavě rezavý propálený písek, jamka 1
33. růžový propálený písek
34. šedohnědý písek
35. hnědý písek
36. okrový písek
37. šedý popelovitý písek
38. hnědočerný písek
39. černý písek, ohniště 6
40. šedobílý spálený písek, spálené kosti, ohniště 6
41. tmavě šedý propálený písek, spálené kosti
42. hnědý písek, objekt 2
43. světle hnědý písek, objekt 2
44. hnědý písek, objekt 2
45. rezavý propálený písek, spálené kosti
46. šedý písek
47. černý písek s uhlíky, jamka 2
48. šedý propálený písek s uhlíky a silně přepálenými kostmi, jamka 2
49. rezavý propálený písek, spálený písek
50. šedý písek
51. žlutý písek
52. rezavý písek
53. okrový písek
54. hnědý písek
55. šedý písek
56. okrový prachovitý písek
57. tmavě hnědý písek
58. tmavě hnědý písek
59. světle hnědý písek
60. světle šedohnědý písek
61. okrový prachovitý písek
62. žlutá mazanice, objekt 4
63. tmavě hnědočervený písek, objekt 5
64. hnědý písek
65. hnědý písek promíšený s organikou
66. uhlíky, ohniště 2, recent
67. bílý popelovitý písek
68. černý písek s uhlíky
69. tmavě hnědý písek

70. šedý písek
71. šedohnědý písek s úlomky mazanice, objekt 3
- 71a – šedý homogenní písek, objekt 3
- 71b – promíšený hnědý a okrový písek, spadlý blok mezolitické vrstvy do objektu 3
72. černý písek s uhlíky, ohniště 3, recent
73. světle hnědá mazanice
74. okrová mazanice
75. černý písek s uhlíky
76. okrová písčitá mazanice
77. šedý písek s útržky okrové mazanice, výplň kůlové jamky 1
78. okrová mazanice
79. uhlíky, objekt 1
80. hnědý písek s uhlíky
81. šedorůžový písek s uhlíky
82. hnědý písek
83. šedočerný písek
84. hnědý písek, objekt 4
85. rezavá rozpadlá mazanice, objekt 4
86. hnědý písek, objekt 4
87. tmavě šedý písek, ovlivněno objektem 4, patrně proslápním
88. uhlíky
89. růžový písek
90. žlutý písek, objekt 2
91. šedý písek, objekt 2
92. černý písek, objekt 2
93. šedorůžový písek, objekt 2
94. šedý písek, objekt 2
95. světle okrový písek
96. žlutá mazanice promíšená s pískem
97. hnědočerný písek
98. uhlíky
99. červený písek
100. šedorůžový písek, objekt 5
101. černý písek, objekt 5
102. hnědošedý písek, objekt 5
103. útržky bílého písku
104. černohnědý písek, objekt 5
105. tmavě hnědý písek, objekt 6
106. hnědošedý písek, objekt 6
107. šedý písek, objekt 6
108. černý písek, objekt 6
109. rezavý písek, objekt 6
110. okrovošedý písek s uhlíky, objekt 6
111. okrový písek
112. růžový písek, objekt 6
113. tmavě okrovošedý písek s uhlíky, objekt 6
114. světle žlutohnědý písek, objekt 6
- 115 – jílovitý šedookrový písek
- 116 – tmavě hnědý silně humózní jílovitý písek, objekt 3
- 117 – šedý písek, objekt 3
- 118 – tmavě hnědý silně humózní jílovitý písek, objekt 3
- 119 – vrstva zetlelých listů
- 120 – mazanice s organickým materiálem
- 121 – vrstva uhlíků, ohniště 7
- 122 – tmavě hnědá písčitá podlaha

- | | |
|---|--|
| 123 – černohnědá mazanice, podlaha | 145 – rezavý písek, objekt 5 |
| 124 – jako 123, více uhlíků | 146 – hnědý písek, nora |
| 125 – světle hnědá písčité podlaha | 147 – žlutošedý písek, objekt 5 |
| 126 – vynecháno | 148 – tmavě okrovošedý písek, objekt 5 |
| 127 – černý písek s uhlíky, ohniště 8 | 149 – šedý písek, objekt 5 |
| 128 – okrová mazanice | 150 – žlutošedý písek, objekt 6 |
| 129 – rezavá vrstva organického materiálu | 151 – tmavě šedý písek, objekt 6 |
| 130 – černý písek s uhlíky, jamka 3 | 151a – šedý písek, objekt 6 |
| 131 – světle hnědý písek, jamka 3 | 152 – šedý písek, objekt 6 |
| 132 – černý písek s uhlíky, jamka 3 | 153 – okrovohnědý písek, objekt 6 |
| 133 – okrový písek | 154 – světle hnědorezavý písek |
| 134 – šedohnědý písek | 155 – šedohnědý písek, nora? |
| 135 – hnědá písčité hlína s útržky mazanice | 156 – okrový písek |
| 136 – rezavá mazanice | 157 – světle okrovorezavý písek |
| 137 – černý písek, ohniště 9 | 158 – okrový písek |
| 138 – rezavý písek | 159 – okrový písek |
| 139 – tmavě hnědý písek, objekt 5 | 160 – hnědý písek |
| 140 – okrová mazanice | 161 – hnědá písčité hlína |
| 141 – hnědá hlína | 162 – žlutookrový písek |
| 142 – hnědošedý písek, objekt 5 | 163 – šedý písek |
| 143 – rezavý písek, objekt 5 | 164 – černá hlína |
| 144 – hnědý písek, nora | 165 – mazanice |
| | 166 – šedý písek |

(podle Šída 2021; vrstvy 158–166 doplněny podle dokumentace z roku 2022)

4.2.2. Nálezy

Na počátku výzkumu při provádění vrtů byly nalezeny tři zlomky keramiky. Ve vrtu 1 byl nalezen novověký zlomek glazovaného okraje (v hloubce 20–50 cm) a neurčitelný zlomek nádoby z mladšího pravěku (v hloubce 15 cm). Ve vrtu 2 byl nalezen drobný zlomek nasekávaného okraje patřící patrně do eneolitu (v hloubce 30–40 cm). Štípané industrie bylo nalezeno celkem 17 kusů – dvě mikročepele, šest úštěpů, čtyři zlomky a pět šupin. Dominantní surovinou je silicit glacigenních sedimentů (7 kusů). Dále je mezi surovinami podkrkonošský opáljaspis (4 kusy), porcelanit (1 kus) a neurčitelný přepálený silicit (5 kusů). Mezi nalezenou štípanou industrií nejsou přítomny typické nástroje, avšak využívání lokálních surovin jako opáljaspis nebo porcelanit je doménou mezolitického období, protože v mladších obdobích pravěku se tyto suroviny již nevyužívaly.

V sondách 1 až 3 bylo nalezeno a zaměřeno celkem 172 nálezů (dvakrát byly zaměřeny dva nálezy v jednom bodě). Kromě keramiky, které je věnován prostor níže, se jedná o 89 kusů štípané industrie (nalezen byl i jeden kus čepelky), 1 kus cihly s otiskem psí tlapy, 3 kusy kostí, 2 zlomky skla, 1 kámen, 1 mince (r. 2010), 1 hřebík a 1 neurčený kus železa. Proséváním materiálu jednotlivých mechanických vrstev bylo získáno celkem 148 souborů výsevů (z jednoho výsevu byl dokonce získán i poměrně vzácný rybí obratel). Výsevy jsou bohaté na nálezy uhlíků, malakofauny, mikrofauny, makrofauny, makrozbytků, keramiky, mazanice a štípané industrie (podle Šída 2021).

Z kompletního nálezového fondu všech sondáží pod převisem Malý Faraon bylo možné vyčlenit pouze 117 souborů keramiky. Jedná se o celkem 409 keramických fragmentů, kde pouze 12 fragmentů je typických (*Tab. 13*).¹⁹ Z celkového počtu spadalo 89 souborů do novověku, 20 souborů do pravěku (s největší pravděpodobností spadají k okruhu lužických popelnicových polí), 4 soubory obsahovaly keramiku novověkou i pravěkou a 4 soubory nešlo určit blíže jak mladší pravěk/středověk (*obr. 29, 30*). Všechny keramické nálezy byly zaznamenány do jednoduché databáze (*Tab. 12*).

¹⁹ V tomto případě se jedná o 11 fragmentů okraje a 1 fragment dna z rozdílných keramických nádob.

Cihla s otiskem psí tlapy

Zvláštní pozornost je nutno věnovat fragmentu klasické tvarovky, na jejíž užší straně se nachází otisk psí tlapy (*obr. 31*). Tato cihla byla nalezena uvnitř novověkého objektu 3 v sektoru A sondy 2 z roku 2021 v hloubce 50 – 55 cm (*obr. 32*). Jedná se o zaměřený nález č. 138, který byl datován do novověku. Je zřejmé, že tato cihla byla do objektu pouze pohozena a neměla zde žádný speciální význam.



Obr. 31: Hrubá Skála – abri Malý Faraon, okr. Semily. Fragment novověké tvarovky s otiskem psí tlapy.
Foto, úprava: T. Müllerová



Obr. 32: Hrubá Skála – abri Malý Faraon, okr. Semily. Nález č. 138 (cihla s otiskem psí tlapy) v novověkém objektu 3, sektor A. Digitalizace: P. Šída, upraveno.

4.2.3. Chronologie

Ve vrtu 2 byl v hloubce 30–60 cm nalezen zuhelnatělý zlomek lískové skořápky, ze kterého bylo získáno radiokarbonové datum 7964 – 7745 BC, což odpovídá mezolitickému období. Mezolitické souvrství spadá na rozhraní preboreálu (9550 – 8200 BC) a boreálu (8200 – 6000 BC), tedy do konce starého a počátku středního mezolitu. Přímo na tomto souvrství leží novověká mazanice podlaha patřící k hospodářskému stavení v prostoru abri. Z mladšího pravěku se zachoval pouze objekt lužické kultury z mladší doby bronzové (1300/1250 – 1050/1000 BC). Novověké objekty a jámy odpovídají existenci vsi a jejímu zánikovému horizontu, tedy rámcově novověku od 17. do 20. století.

Keramické fragmenty nalezené při výzkumech v prostoru abri v letech 2020 a 2021 byly datovány převážně do novověku od 17. do 19. století. Výjimku tvořilo několik fragmentů pravěké keramiky, které spadají do období severočeských lužických popelnicových polí nebo do blíže neurčitelného pravěku (i v tomto případě se pravděpodobně jedná o keramiku lužických popelnicových polí) a také několik fragmentů spadajících do přelomu vrcholného středověku a raného novověku.

4.3. Odpadiště a soubor keramiky

Naše odpadiště se nachází severovýchodně od převisu Malý Faraon pod malou převislou skálou naproti domu č. p. 10 a dnešnímu Velkému Faraonu. Archeologicky ani historicky bohužel nejsme schopni určit vznik této odpadní hromady. Tato hromada byla mimo keramických fragmentů plná i ohořelých kusů dřeva, velkého množství uhlíků a mnoho kamenů a pískovců, které byly ohořelé. To nám potvrzuje, že osada zanikla úmyslným požárem, který byl nařízen pány z Aehrenthalu v polovině 19. století (o kterém se zmiňuje ve svém článku i L. Šourek).

Na této hromadě byl v září roku 2021 proveden povrchový sběr keramických fragmentů a fragmentů kachlů (*Tab. 14 a 15*). Jedná se celkem o 44 kusů stolní nebo kuchyňské keramiky a 16 kusů kachlů (v nejvíce případech se jedná o fragmenty řádkových nebo komorových kachlů). S tímto souborem byl sebrán i jeden střep světle zeleného tenkého skla s jemným rýhováním a optickým dekorem, který byl datován do 17. – 18. století. Keramika byla datována do období od 18. do 20. století a kachle spadají do období od 16. do 19. století.

Celkem bylo sebráno 38 typických keramických fragmentů – 26 ks okrajů, 7 ks dna a 5 ks uch (z toho 2 ks byly okraj + dno a 1ks ucho + okraj).

4.3.1. Keramické třídy – keramika

1001 – 7 ks – 5 ks okraj, 1 ks dno, 1 ks dno + okraj (talíř)

Hořčicově žlutá glazura na vnitřní straně nádob, vnější povrch i lom světle béžový až béžovošedý odstín, jemné písčité ostřívo (do 1 mm), vytáčeno na rychlém kruhu, oxidační výpal.

1002 – 9 ks – 7 ks okraj, 1 ks okraj + ucho, 1 ks okraj + dno

Tmavě hnědá oboustranná glazura, vrchní část okrajů bez glazury, lom světle béžový/okrový/šedý, jemné ostřívo (do 1 mm), vytáčeno na kruhu, oxidační výpal.

Vnitřní nebo vnější římsa u okrajů.

1003 – 16 ks – 8 ks okraj, 2 ks dno, 1 ks dno (kachel), 3 ks ucho, 2 ks část nádoby

Okrově žlutohnědá/hnědožlutá/žlutá a hnědá glazura na vnitřní straně nádob, lom světle oranžovobéžový, vytáčeno na kruhu, jemné ostřívo (do 1 mm), oxidační výpal.

2 ks mají výzdobu v podobě prstových důlků na vnější straně pod okrajem.

1004 – 3 ks – 2 ks okraj, 1 ks část nádoby s dírou skrz o průměru asi 0,8 cm

Tmavě hnědočerná oboustranná glazura, lom okrově béžový, pravděpodobně vytáčeno na kruhu, jemné ostřívo (do 1 mm, místy větší kousek), oxidační výpal.

1005 – 4 ks – 1 okraj, 1 ks okraj + 1 ks ucho (zlomky pocházejí z téže nádoby), 1 ks části nádoby

Vnější část tmavě šedá (1 ks světlý i zvenčí), vnitřní část světle šedá, lom šedobéžový, jemné ostřívo (do 1 mm, místy větší kousek), pravděpodobně vytáčeno na kruhu, redukční výpal.

1 ks – část nádoby – rytá výzdoba, dvě linie, pravděpodobně pod okrajem

1006 – 1 ks – dno nebo část kachle (?)

Sytě oranžová keramika bez glazury, lom okrově hnědý, jemné ostřívo (do 2 mm), oxidační výpal.

1007 – 1 ks – část nádoby

Vnější část tmavě hnědozelená glazura, vnitřní část tmavě hnědá glazura, lom šedobéžový, jemné ostřívo (do 1 mm), vytáčeno na kruhu, redukční výpal.

Vnější strana zdobená vpichy do půlkruhu a vrypy ve tvaru listu

1008 – 1 ks – okraj

Světle béžová keramika, vnější glazura okrově hnědá 2,5 cm od okraje, lom světle béžovookrový, jemné ostřívo (do 2,5 mm), vytáčeno na kruhu, oxidační výpal.

1009 – 1 ks – okraj talíře

Bíle oboustranně glazovaný porcelán, vnitřní strana modře malovaná, lom bílý, jemné ostřívo, vytáčeno na kruhu, ostrý výpal.

1010 – 1 ks – část nádoby

Světle béžová keramika, vnitřní tmavě hnědá glazura, lom světle béžový, jemné ostřívo, vytáčeno na kruhu, oxidační výpal.

Vnější strana úloмку je zdobena pravidelnými rýhami po celé výšce střepeu.

4.3.2. Keramické třídy – kachle

2001 – 1 ks – oxidační režný cihlový s hlinkou, neglazovaný, rámový nízký komorový kachel

2002 – 1 ks – oxidační neglazovaný, rovný plochý, základní řádkový malý čtvercový formát

2003 – 1 ks – oxidační výpal, tmavá žlutozelená glazura na vnitřní straně kachle, základní rohový soklový

2004 – 5 ks – oxidační režný nepolévaný, světle cihlová barva

3 ks – komorový rámový kachel nízký

2 ks – komorový kachel s výzdobou

2005 – 3 ks – oxidační výpal, sytá světle zelená glazura na vnější straně kachle

1 ks – část středového ztužení většího kusu kachle

1 ks – rohový kus komorového kachle s okrajovou lištou a čelní vyhřívací stěnou

1 ks – římsový řádkový-výžlabkový kachel

2006 – 1 ks – oxidační výpal, světle béžově šedobílá glazura místy modrozelená na vnější straně kachle, část římsového kachle

2007 – 1 ks – oxidační výpal, světle cihlová barva, bílá glazura místy s šedomodrou glazurou, úlomek římsy z římsového kachle (?)

2008 – 2 ks – oxidační výpal, sytá cihlová barva, tmavě hnědočerná glazura na vnější straně

1 ks – část plochého základního řádkového kachle

1 ks – římsový kachel pateční, řádkový-stříškový s výžlabkem

2009 – 1 ks – oxidační výpal, světle žlutozelená glazura na vnější straně, rovný plochý, základní rádkový malý čtvercový formát

4.3.3. Vypovídající hodnota povrchového souboru

Jak bylo již zmíněno, soubor z povrchového sběru nám rámcově dokládá zánik vsi, který nejrazantněji probíhal v průběhu druhé poloviny 19. století. Sebraný materiál víceméně poukazuje na chudou výbavu osadních domů, především tedy co se týče kuchyňské a stolní keramiky a kamnových kachlů, které byly očividně používány po mnoho generací (mj. jsou zde právě přítomny i starší kusy kachlů, které spadají do období od 16. století). Veškeré keramické fragmenty získané z odpadní hromady spadají do novověkého období od 17. do 19./20. století, což odpovídá existenci samotné osady Nouzov dle svědectví skrovných archivních pramenů.

Ačkoliv se jedná o chudou výbavu, přítomnost velkého množství typických fragmentů spolu s přítomností uhlíků nám dokládá, že se jedná se o tzv. odpadní hromadu sekundárního nebo terciálního umístění odpadu, která pravděpodobně vznikla při demolování zbytků domů osady a následném zalesňování v závěru 19. století nebo při možném úklidu lesa až v průběhu 20. století.

Dnes je odpadní hromada těžko přístupná skrz lesní porost, ale lze jen těžko odhadovat, proč zrovna pod malou převislou skálou vůbec kdysi vznikla. Místo není ničím významné, snad kromě toho, že zde neprší díky převislé skále. A otázkou také zůstává, proč by někdo chtěl nechat odpad uprostřed lesa, když zde plánoval vybudovat oboru? Je známo, že páni z Aehrenthalu v místech osady chtěli vybudovat oboru kvůli klidu v romantické krajině. Veškeré ostatní zbytky staveb byly odvezeny jinam nebo rozvezeny v terénu a pouze tato hromada zde zůstala. Je tedy pravděpodobné, že se na tuto hromadu buď zkrátka zapomnělo anebo vznikla právě až v průběhu 20. století.

5. Vyhodnocení

5.1. Malý Faraon

Nálezový soubor keramických artefaktů z prostoru abri Malý Faraon obsahoval 409 fragmentů keramiky a z toho bylo pouze 12 fragmentů typických. Právě kvůli fragmentárnosti těchto artefaktů a absenci typických předmětů (ty tvoří pouze 2,93 % všech keramických fragmentů), lze usuzovat, že se v rámci keramiky nalezené při výzkumech jednalo o tzv. sekundární či dokonce terciální umístění nebo uložení již staršího odpadu. To znamená, že veškeré keramické fragmenty byly původně pohozeny nebo uloženy někde jinde (v odpadní jámě nebo na nějaké odpadní hromadě), kde došlo k jejich dalšímu poškození, již po vyřazení z běžného používání, a do prostoru abri byly pouze přemístěny spolu se zeminou při zpevnování základů či podlahy pro roubené hospodářského stavení.

Novověká keramika se v sondě 1 koncentrovala v sektoru D, nejvíce v hloubce 10 cm (*graf 1*), což odpovídá vrstvě mazanice, kterou byl z části vyplněn i objekt 4 (základ zdi pro roubenou stavbu v prostoru abri). Pravěká keramika se naopak koncentrovala v sektoru B, nejvíce v hloubce 10–15 a 15–20, kde se sice nacházela i novověká kúlová jamka 2 (tato jamka byla vetknutá do starších vrstev), ale hloubka odpovídá objektu 1, který náleží lužické kultuře severočeských popelnicových polí (*graf 2*).

V sondě 2 se pravěká keramika koncentrovala v sektorech C a D, přičemž v sektoru C a hloubce 15–20 byla koncentrace největší (*graf 3*). V případě sektoru C se znovu jedná o lužický objekt 1, v sektoru D to odpovídá novověkému objektu 3, který narušuje celé mezolitické souvrství a nelze vyloučit, že se zde původně nenacházel další objekt popelnicových polí. Novověká keramika se koncentrovala v objektu 3 v mazanické podlaze, což odpovídá sektorům A, B a D (*graf 4*).

V sondě 3 se novověká keramika koncentrovala v sektoru D v hloubce 10–15 a 15–20, což odpovídá objektu 4 a tedy základu roubené stěny hospodářského stavení (*graf 5*). Pravěká keramika nebyla v sondě 3 vůbec zachycena.

Celkově největší koncentrace novověkých keramických fragmentů (108 ks) byla v novověkém objektu 3 a v mazanické kře převážně v sektorech A a B (*obr. 33*). Veškeré nalezené keramické fragmenty z tohoto objektu byly datovány do novověku včetně 18. století. Pokud by vyloženě neplatilo předchozí tvrzení, že fragmenty se sem dostaly pouze při zpevnování základů, objekt 3 by sám mohl být jakousi odpadní jámou

sekundárního nebo terciálního odpadu (kvůli stále pokračujícím výzkumům je nám jeho účel zatím nejasný). Ačkoliv se s největší pravděpodobností jednalo o odpad, nalezená keramika nám pouze teoreticky datuje stáří objektu, který není mladším jak konec 18. století. Následně byl totiž tento objekt překryt několika vrstvami mazanice podlahy, která patřila k hospodářskému stavení a keramické fragmenty nalezené v této podlaze spadají primárně do 19. století. Obojí by v tomto případě dokládalo existenci domu, který tak mohl fungovat už od 17. století (od první zmínky o osadě) a zanikl někdy v druhé polovině 19. století (v té době už byl objekt dávno zakryt podlahou a v místě abri tak stál již zmíněný chlív), ale jisté je pouze to, že objekt 3 je tedy starší než mazanice podlaha.

V případě čtyř kusů porcelánu, které byly nalezeny v sondě 3, sektor C, nad mazanice vrstvou, a jednoho kusu kameniny importované z německé Lužice nebo Míšně, který byl nalezen v sondě 2, sektor B, v mazanici, by se mohlo jednat o prestižní zboží (*obr. 30*), zbytek keramických fragmentů ale odkazuje na velmi chudou výbavu kuchyňské a stolní keramiky (podobně jako keramika z povrchového sběru na odpadní hromadě).

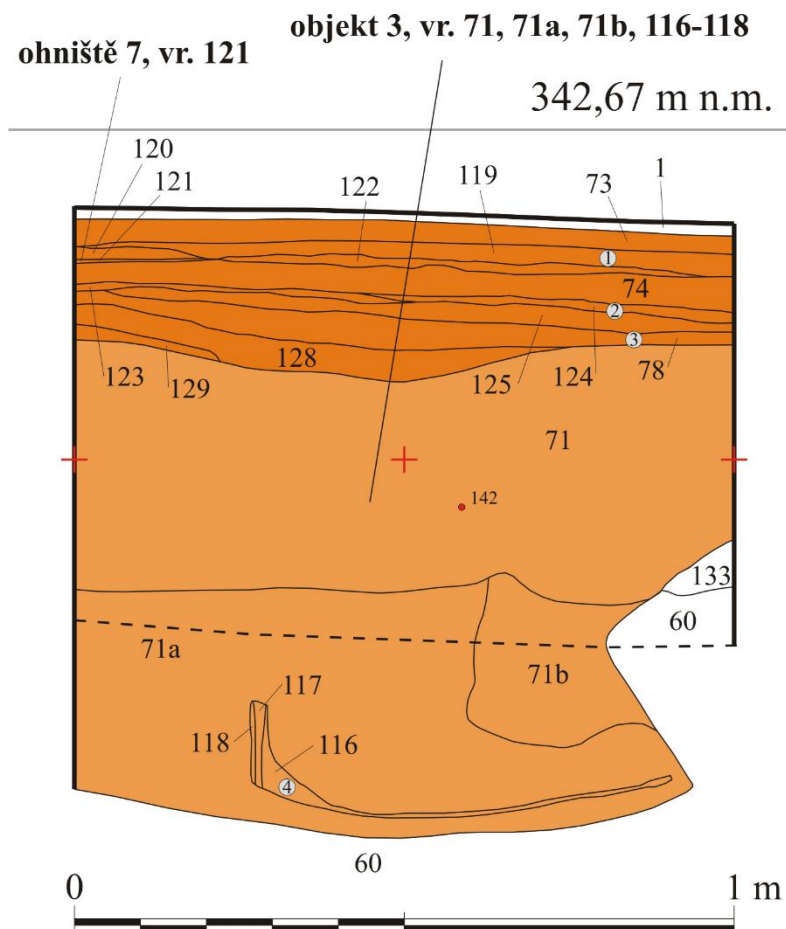
5.1.1. Harrisův diagram

Za účelem vyhodnocení novověké stratigrafie a novověkých objektů byly vytvořeny Harrisovy matice (*Tab. 16*).

Jako stratigraficky nejmladší jsou lesní hrabanka, vrstvy 5 a 7 a recentní ohniště 1 a 2. Z novověkého souvrství je nejmladší mazanice podlaha nad objektem 3. Ta se skládala dohromady ze 13 vrstev (vr. 73, 74, 76, 78, 119, 120 – 125, 127 – 129), tyto vrstvy souvisí s opakovaným opravováním podlahy, pravděpodobně kvůli sesedání. K podlaze náleží i kuleová jamka 1, která obsahovala vrstvu 78 (jedná se o jednu z nejstarších vrstev této podlahy) na vnější straně a vyplněna byla vrstvou 77. Vrstva 78 narušovala objekt 1 (objekt lužické kultury severočeských popelnicových polí, který se skládal z vrstev 9, 11, 12 a 79) a vrstvu 8, která patřila další mazanice vrstvě táhnoucí se přes všechny sondy v západním profilu. Mazanice vrstva se skládala z vrstev 8, 8a, 8b, 62, 134 – 137, 140, 141. Vrstva 62 byla také výplní objektu 4, který ležel v sondě 3 ve východním profilu. Tento objekt obsahoval i vrstvy 85 – 88 a byl zapuštěn do mezolitického souvrství objektů 2 a 5, které tak narušoval.

Pod mazanicovou podlahou byl v jižním profilu a v sondě 2 novověký objekt 3, který byl touto podlahou celý zakryt. Objekt 3 se skládal z vrstev 68 (kterou narušilo recentní ohniště 2 a mazanicová podlaha), 71, 71a (ve spodní části této vrstvy se nacházela humózní vrstva skládající se ze vrstev 116 – 118, pravděpodobně šlo o zbytky dřevěného prkna) a 71b. Rozhraní mezi vrstvou 71 (jakožto hlavní výplně objektu 3) a vrstvami 71a, 71b bylo prakticky nerozpoznatelné. Tento objekt také obsahoval útržky mazanice, to znamená, že byl prokopán přes některou ze starších mazanicových vrstev (na profil tento zásah není vůbec patrný – na jedné straně to bylo zničeno recentními ohništi a na druhé straně to bylo sešlapáno).

Co se týče pouze novověké stratigrafie, nejstarší je dno objektu 3 (vrstva 71a) a nejmladší je vrchní vrstva mazanicové podlahy (vrstva 73), obojí v jižním profilu sondy 2 (obr. 34).



Obr. 34: Abri Malý Faraon. Sonda 2/20. Jižní profil. Podle: Šída 2021, obr. 4.

5.1.2. Narušení pravěkých situací novověkou stavbou

V místě severního profilu sondy 3 se nacházely vrstvy obsahující mazanice, které stratigraficky nasedaly přímo na mezolitické souvrství. K této mazanicové vrstvě náležel i objekt 4 (*obr. 35*), který obsahoval část mazanicové vrstvy a sloužil jako základ konstrukce stěny hospodářského stavení. V tomto případě lze objekt 4 interpretovat jako jámu původně pro základové kameny, která byla vyplněna mazanicí. Dno jámy se nacházelo v mezolitickém souvrství (mezi objekty 2 a 5) a na jejím dně byl zachycen fragment novověkého hrnce (*obr. 29*), kterým byl objekt pravděpodobně zpevněn.

V místě jižního profilu sondy 2 se nacházela novověká podlaha tvořená vrstvou mazanice o mocnosti až 15 cm (z důvodu sesedání výplně objektu 3 byla patrně opakovaně obnovována), náležející hospodářskému stavení.

U skalní stěny byl v sondě 2 objeven obdélný novověký objekt 3 nejasného účelu, který narušuje celé mezolitické souvrství (*obr. 36, 37, 38*) a následně byl opravami mazanicové podlahy opakovaně zakrýván (můžeme předpokládat, že před položením podlahy byl povrch abri srovnán a povrchové pravěké situace byly odkopány). Naopak je objekt i s mazanicovou podlahou narušován recentními ohništi (ohniště 1 a 2).

Recentní trampské zásahy související s ohništi rovněž pronikaly až do mezolitické vrstvy, která se nacházela velmi blízko dnešní pochozí úrovni terénu. Právě přemísťování ohnišť vede v současnosti k značnému destruktivnímu narušování lokality a vyvolává tak archeologické výzkumy, které jsou v této situaci záchranné a lokalita je tak velmi ohrožená.

5.2. Osada Nouzov

O osadě Nouzov původně panoval názor, že se jednalo o samostatnou ves uprostřed lesa, podobně jako vedlejší vsi Radeč nebo Bukovina. Potvrzoval to i fakt, že na archivních mapách se Nouzov nacházel samostatně již od I. vojenského mapování. Právě ale zjištění, že chybí jakékoliv historické zmínky, nás vedlo k novým úvahám. Na indikační skice stabilního katastru z roku 1842 se sice Nouzov objevuje (tato skica byla nejdůležitějším zdrojem našeho poznání), nenachází se zde ale pod svým názvem, nýbrž pod názvem Bukovina. I soupis domů podle L. Šourka sice Nouzov bere jako samostatný, ale číselná řada popisných čísel začíná Bukovinou, Radčí a končí Nouzovem. Toto tvrzení podporuje i fakt, že první zmínka se nachází v soupisu obyvatel vsi Radeč, kde je napsáno

jméno Václav Mydlářů z Nouzova. Právě přídomek z *Nouzova* odkazuje na to, že na začátku 17. století byla osada pouze odlehlou částí jiné vsi, v tomto případě osady Radeč. Indikační skica sice spojuje osadu Nouzov s osadou Bukovina v jednu ves s názvem Bukowina, ale Radeč je zde vedena samostatně.

Jak to tedy bylo doopravdy s osadou Nouzov se ale asi už nikdy nedozvíme. Jasně je pouze to, že se nikdy nejednalo o samostatnou ves. To, proč byl ale samostatně zakreslován do vojenských mapování, zůstává i nadále záhadou.

5.2.1. Ostatní stopy existence vesnice

Co se týče ostatních stop existence vesnice, za tímto účelem byl proveden prostorový a vizuální průzkum, který se opíral o indikační skicu stabilního katastru z roku 1842. Díky tomuto průzkumu jsme schopni potvrdit, že domů v osadě bylo devět a jejich umístění na skice je téměř totožné s rozmístěním reliktních stěn nebo převisů.²⁰ Tyto domy byly velice chudé, o čemž vypovídá jednak fakt, že se nám nepodařilo zaznamenat jakékoliv relikty zděných stěn v terénu, ale také kuchyňská výbava poukazuje na chudobu osady (o chudobě osady ostatně vypovídá i absence jakýchkoliv historických zmínek). Keramické fragmenty získané z odpadiště při povrchovém sběru nám dokládají jakousi „dědičnost“ kachlových kamen po generace (nejstarší fragmenty kachlů spadají až do 16. století).

Jednotlivé usedlosti nám dnes v mnoha případech dokládají už pouze jenom meze, valy, plošiny nebo změny porostů, v lepším případě pak zbytky základů stěn a sklípky zapuštěné do terénu. Ve dvou případech byla mez parcely osázená stromy, které kopírovaly původní půdorys stavby.

Ploché platformy, na kterých se relikty nacházely, byly různých rozměrů. Nejčastěji se jednalo o plochy od 100 do 144 m², výjimku tvořily dvě menší platformy o velikosti 55 a 72 m². Nejednalo se tedy o nijak velké obytné stavby. Tyto stavby byly přízemní a měly pravděpodobně trojdílnou dispozici typickou pro pozdní středověk a raný novověk – hlavní obytná světnice nebo jizba, propojovací chodba a komora s kuchyní, kde se nacházela kamna. Zjištěné kumulace kopřiv a změny porostů v místech obytné stavby nasvědčují tomu, že byl buď chlév nebo záchod součástí těchto staveb.

²⁰ Ačkoliv novověké sušárny měly vlastní otopná zařízení, sušárny v Nouzově nevykazují jejich přítomnost.

5.2.2. Zánik vsi ve světle archeologických pramenů

Zánikový horizont celé osady Nouzov nám přímo dokládá pouze odpadní hromada, která obsahuje odpad vzniklý pravděpodobně až při úklidu lesa, nikoliv jako odpadiště vznikající účelně během celé existence osady. Avšak tento odpad vykazuje známky (úmyslného) požárového horizontu (je tomu tak právě díky přítomnosti velkého množství spáleného dřeva a uhlíků), o kterém víme, že je příčinou zániku vsi. Stopy po požáru vykazuje i abri Malý Faraon, kde stál roubený chlév, ovšem v tomto případě je to spíše nerelevantní zdroj, protože v prostoru abri jsou už od mezolitického období až po aktuální rok přítomna ohniště, která nadále způsobují ohořelé či okouřené stopy na skalní stěně.

Pokud by se provedly archeologické výzkumy terénních reliktnů po bývalých domech osady, zánikový horizont by byl patrný ve stratigrafii. Pod vrstvou aktuální lesní hrabanky by se měla nacházet vrstva spáleného dřeva a jiných materiálů, ze kterých bylo stavení postaveno. Pod touto vrstvou by se pak nacházelo souvrství, ve kterém by byly patrné základy stěn. Bez těchto výzkumů se o zániku vsi dá pouze polemizovat na základě jednoho písemného pramene, kterým je práce L. Šourka (*Šourek 2006*), a jak již bylo řečeno, tento zdroj není na sto procent věrohodný.

6. Závěr

Cílem této práce byl komplexní povrchový průzkum a dokumentace reliktů zaniklé vsi a vyhodnocení výsledků sondáže v prostoru abri Malý Faraon. Průzkumem byl potvrzen rozsah osady a rozmístění domů stejně jako v indikační skice stabilního katastru z roku 1842, která se stala základem celého průzkumu. Keramika ze sondáží v prostoru abri byla datována do novověku, nejčastěji se jednalo o 18. století. Výjimku tvořily keramické fragmenty datované do mladšího pravěku a ty s největší pravděpodobností náležely lužické kultuře severočeských popelnicových polí.

Díky vysoké fragmentárnosti keramických nálezů bylo možné diskutovat, zda se původně jednalo o primární, sekundární či dokonce terciální umístění odpadního materiálu v rámci abri. Tato práce se přiklání k názoru, že se jednalo o sekundární uložení odpadu v prostoru novověkého objektu 3, který mohl sloužit jako odpadní jáma.

Podle písmenných pramenů osada existovala od 17. století až do druhé poloviny 19. století. To nyní můžeme i potvrdit díky keramickému materiálu, který byl datován do stejného novověkého období.

V prostoru abri Malý Faraon evidujeme osídlení již od konce staršího mezolitu, dále pouze v mladší době bronzové a poté až od raného novověku dodnes. Abri je nadále přechodně obýváno a kvůli změnám poloh recentních ohnišť, která leží přímo na mezolitickém souvrství a narušují ho, je tato lokalita velice ohrožená. Kvůli tomuto problému výzkumy v prostoru převisu nadále pokračují a díky nim bude v budoucnu jasnější účel novověkých objektů v rámci kontextu novověkého osídlení převisu, kde se nacházelo roubené hospodářské stavení.

7. Seznam literatury

- Čapek, L. 2020:* Studium keramiky vrcholného a pozdního středověku v Čechách: témata, metody, přístupy. In: *Archaeologia historica* 45/2, 855-887.
- Demek, J. – Mackovčín, P. (eds.) 2006:* Zeměpisný lexikon ČR, Hory a nížiny. Brno.
- Drnovský, P. 2021:* Analýza keramických a skleněných nálezů z hradu Mokřice u Jičína, In: *Archeologie východních Čech*, č. 20, 272–295.
- Filip, J. 1939:* Lužická kultura v Československu, In: *Památky archeologické*, č. 6-8, 14–46.
- Filip, J. 1947:* Dějinné počátky Českého ráje. Praha.
- Klimešová, J. 2012:* Architektonická činnost šlechtického rodu Aehrenthalů. Nепublikovaný rukopis magisterské diplomové práce, uloženo na FF Univerzity Palackého v Olomouci.
- Kuncová, J. – Mackovčín, P. – Sedláček, M. 2002:* Chráněná území ČR III., Liberecký kraj, Vyd. 1. Brno.
- Matějková, K. 2014:* Keramický sortiment turnovských domácností. Možnosti zpracování keramických souborů z městských stratigrafií. In: *Archaeologia historica* 39, 89–117.
- Pazderová, A. 2017:* Soupis poddaných podle víry z roku 1651. Boleslavsko. Národní archiv, Praha.
- Roudná, M. 2005:* Arboretum Hrubá Skála. Ministerstvo životního prostředí ve spolupráci se Správou Chráněné krajinné oblasti Český ráj. Praha.
- Sklenář, K. – Sklenářová, Z. – Slabina, M. 2002:* Encyklopedie pravěku v Čechách, na Moravě a ve Slezsku. Praha.
- Smetánka, Z. 1969:* K morfologii českých středověkých kachlů. In: *Památky archeologické* 60, 228-252.
- Sommer, J. G. 1834:* Das Königreich Böhmen, statistischtopographisch dargestellt: Bunzlauer Kreis. Praha.

Šimák, J. V. (ed.) 1937-1938: Urbář hruboskalský z r. 1602. In: Od Ještěda k Troskám, roč. 16. Vlastivědný sborník Českého ráje a Podještědí. Turnov, 106-113, 139-150.

Šída, P. 2012: Metody terénního výzkumu a vyhodnocení paleolitických a mezolitických situací. Ústí nad Orlicí.

Šída, P. – Pokorný, P. (eds.) 2020: Mezolit severních Čech III. Vývoj pravěké krajiny Českého ráje: Vegetace, fauna, lidé. Dolnověstonické studie 25. Brno.

Šourek, L. 2006: Zaniklá obec Radeč a osady Bukovina a Nouzov. In: Od Ještěda k Troskám. Vlastivědný sborník Českého ráje a Podještědí. Turnov, 278–283.

7.1. Nálezové zprávy

Šída, P. 2020: Převís Malý Faraon, Katastrální území Hrubá Skála, okres Semily. Nálezová zpráva. Sondy 1 až 3/20. Číslo akce: C-202007643. Rukopis NZ uložený v Muzeu Českého ráje v Turnově.

Šída, P. 2021: Převís Malý Faraon, Katastrální území Hrubá Skála, okres Semily. Nálezová zpráva. Sondy 2-3/20. Číslo akce: C-202110677. Rukopis NZ uložený v Muzeu Českého ráje v Turnově.

7.2. Seznam internetových pramenů

Nouzov [online]. Zaniklé obce a objekty [cit. 10. 10. 2022]. Dostupné z:

<http://www.zanikleobce.cz/index.php?obec=25599>

Zaniklá ves Radeč [online]. Neoficiální stránky obce Kacanovy [cit. 10. 10. 2022].

Dostupné z: <http://www.kacanovy.cz/Radec/>

Hrad Radeč [online] [cit. 10. 10. 2022]. Dostupné z: <https://www.hrady.cz/hrad-radec-kacanovy>

Lexikon tvarů reliéfů České republiky [online]. Geomorfologické celky [cit. 10. 10. 2022]. Dostupné z: [https://geography.upol.cz/soubory/studium/e-ucebnice/Smolova-2010/lexikon/strukturne_denudacni/skalni_previs_\(abri\).html](https://geography.upol.cz/soubory/studium/e-ucebnice/Smolova-2010/lexikon/strukturne_denudacni/skalni_previs_(abri).html)

Pedologická mapa ČR 1:50000 [online]. Česká pedologická služba [cit. 1. 11. 2022].

Dostupné z: <https://mapy.geology.cz/pudy/>

Geologická mapa ČR 1:50000 [online]. Česká pedologická služba [cit. 1. 11. 2022].

Dostupné z: <https://mapy.geology.cz/geocr50/>

Základní mapa [online]. Portál Mapy.cz [cit. 1. 11. 2022]. Dostupné z:

<https://en.mapy.cz/zakladni?x=15.1788039&y=50.5519909&z=13>

Mapy charakteristik klimatu [online]. Český hydrometeorologický ústav [cit. 1. 11.

2022]. Dostupné z: <https://www.chmi.cz/historicka-data/pocasi/mapy-charakteristik-klimatu>

I. vojenské mapování [online]. Portál Oldmaps [cit. 8. 2. 2023]. Dostupné z:

http://oldmaps.geolab.cz/map_viewer.pl?lang=cs&map_root=1vm&map_region=ce&map_list=c043

II. vojenské mapování [online]. Portál Oldmaps [cit. 8. 2. 2023]. Dostupné z:

http://oldmaps.geolab.cz/map_viewer.pl?lang=cs&map_root=2vm&map_region=ce&map_list=O_5_V

Indikační skica 1842 [online]. Prohlížení archiválií, ČUZK [cit. 8. 2. 2023]. Dostupné z:

<https://ags.cuzk.cz/archiv/openmap.html?typ=skicic&idrastru=BOL465018420>

Müllerovo mapování [online]. Portál Oldmaps [cit. 8. 2. 2023]. Dostupné z:

http://oldmaps.geolab.cz/map_viewer.pl?lang=cs&map_root=mul&map_region=ce&map_list=c009

Mapa padlých vojáků u Jičina [online]. Portál Virtual Map Library, NAKI Maps [cit. 8.

2. 2023]. Dostupné z: <http://chartae-antiquae.cz/en/maps/30028/?view=-50.92425576448359,31.625,3>

III. vojenské mapování [online]. Portál Oldmaps [cit. 8. 2. 2023]. Dostupné z:

http://oldmaps.geolab.cz/map_viewer.pl?lang=cs&map_root=3vm&map_region=75&map_list=3754

Mapa politického okresu [online]. Portál Virtual Map Library, NAKI Maps [cit. 8. 2.

2023]. Dostupné z: <http://chartae-antiquae.cz/en/maps/29266/?view=-62.732855541473285,52.875,5>

Podrobné mapy zemí Koruny české [online]. Portál Virtual Map Library, NAKI Maps

[cit. 8. 2. 2023]. Dostupné z: <http://chartae-antiquae.cz/en/maps/24567/?view=-100,116,1>

Archivní mapy Turnova a okolí [online]. Portál Old Maps Online [cit. 30. 10. 2022].

Dostupné z: <https://www.oldmapsonline.org/>

Archiv ČUZK [online]. Prohlížení archiválií [cit. 30. 10. 2022]. Dostupné z:

https://ags.cuzk.cz/archiv/openmap.html?typ=topo1952&idrastru=D7_3_M-33-55-A-d

Lidarové snímky [online]. Analýzy výškopisu [cit. 30. 10. 2022]. Dostupné z:

<https://ags.cuzk.cz/av/>

Hruboskalská obora [online]. Hruboskalské pěšinky [cit. 10. 10. 2022]. Dostupné z:

<http://www.rodocapsa.cz/hruboskalskepesinky/aktual/1011/1011.htm>

Arboretum Bukovina [online]. Český ráj – info [cit. 10. 10. 2022]. Dostupné z:

<https://www.cesky-raj.info/dr-cs/753-arboretum-bukovina.html>

Hruboskalské pěšinky [online]. Chybějící stopy hruboskalské obory [cit. 31. 10. 2022].

Dostupné z: <http://www.rodocapsa.cz/hruboskalskepesinky/aktual/1011/1011.htm>

8. Přílohy

| č.s. | sonda | datum | sektor | hloubka | č.n. | mat. | poznámka | KE | datace | pozn. |
|------|-------|-----------|--------|---------|------|------|---------------------------------|----|------------------------|--------------------|
| 2 | 1 | 21.7.2020 | D | 10 | 1 | ke | v mazanické kře, zaměřený nález | 3 | NOV - ne 19. století | |
| 3 | 1 | 21.7.2020 | D | 10 | 2 | ke | v mazanické kře, zaměřený nález | 1 | NOV - ne 19. století | |
| 4 | 1 | 21.7.2020 | D | 10 | 3 | ke | v mazanické kře, zaměřený nález | 1 | NOV - ne 19. století | |
| 6 | 1 | 21.7.2020 | C | 10 | 5 | ke | v mazanické kře, zaměřený nález | 1 | NOV - ne 19. století | |
| 12 | 1 | 21.7.2020 | A | 10-15 | | | výsev | 3 | PRAVĚK | |
| 13 | 1 | 21.7.2020 | B | 10-15 | | | výsev | 18 | PRAVĚK | |
| 15 | 1 | 21.7.2020 | D | 10-15 | | | výsev | 2 | 18. století; PRAVĚK | |
| 19 | 1 | 21.7.2020 | B | 10-15 | 12 | ke | zaměřený nález | 1 | PRAVĚK | |
| 21 | 1 | 21.7.2020 | A | 15-20 | | | výsev | 1 | POZDNÍ STŘ | |
| 22 | 1 | 21.7.2020 | B | 15-20 | | | výsev | 10 | PRAVĚK | |
| 25 | 1 | 21.7.2020 | B | 15-20 | 14 | ke | zaměřený nález | 1 | PRAVĚK | |
| 26 | 1 | 21.7.2020 | B | 15-20 | 15 | ke | zaměřený nález | 2 | PRAVĚK | |
| 27 | 1 | 21.7.2020 | B | 20 | 16 | ke | zaměřený nález | 1 | PRAVĚK | |
| 39 | 1 | 21.7.2020 | B | 20-25 | | | výsev | 6 | PRAVĚK | |
| 42 | 1 | 21.7.2020 | B | 20-25 | 27 | ke | zaměřený nález | 1 | PRAVĚK | |
| 43 | 1 | 21.7.2020 | B | 20-25 | 28 | ke | zaměřený nález | 1 | PRAVĚK | |
| 46 | 1 | 22.7.2020 | B | 25-30 | | | výsev | 4 | PRAVĚK | |
| 47 | 1 | 22.7.2020 | C | 25-30 | | | výsev | 1 | PRAVĚK | |
| 48 | 1 | 22.7.2020 | D | 25-30 | | | výsev | 1 | POZDNÍ STŘ | možný otisk šňůry |
| 52 | 1 | 22.7.2020 | B | 25-30 | 33 | ke | zaměřený nález | 1 | PRAVĚK | |
| 118 | 2 | 16.9.2020 | C | povrch | 75 | sklo | zaměřený nález | | NOV do 18. století | včetně 18. století |
| 119 | 2 | 16.9.2020 | C | -10 | 76 | ke | zaměřený nález | 1 | POZDNÍ STŘ | |
| 120 | 2 | 16.9.2020 | C | -10 | 77 | ke | zaměřený nález | 1 | POZDNÍ STŘ | okraj |
| 121 | 2 | 16.9.2020 | C | -10 | 78 | ke | zaměřený nález | 1 | NOV do 18. století | včetně 18. století |
| 122 | 2 | 16.9.2020 | C | -10 | 79 | ke | zaměřený nález | 1 | NOV do 18. století | včetně 18. století |
| 124 | 2 | 16.9.2020 | C | 10-15 | | | výsev | 12 | STŘ nebo ML. PRAVĚK | |
| 125 | 2 | 16.9.2020 | C | 10-15 | 80 | ke | zaměřený nález | 1 | POZDNÍ STŘ | |
| 126 | 2 | 16.9.2020 | C | 15-20 | | | výsev | 49 | STŘ nebo ML. PRAVĚK | |

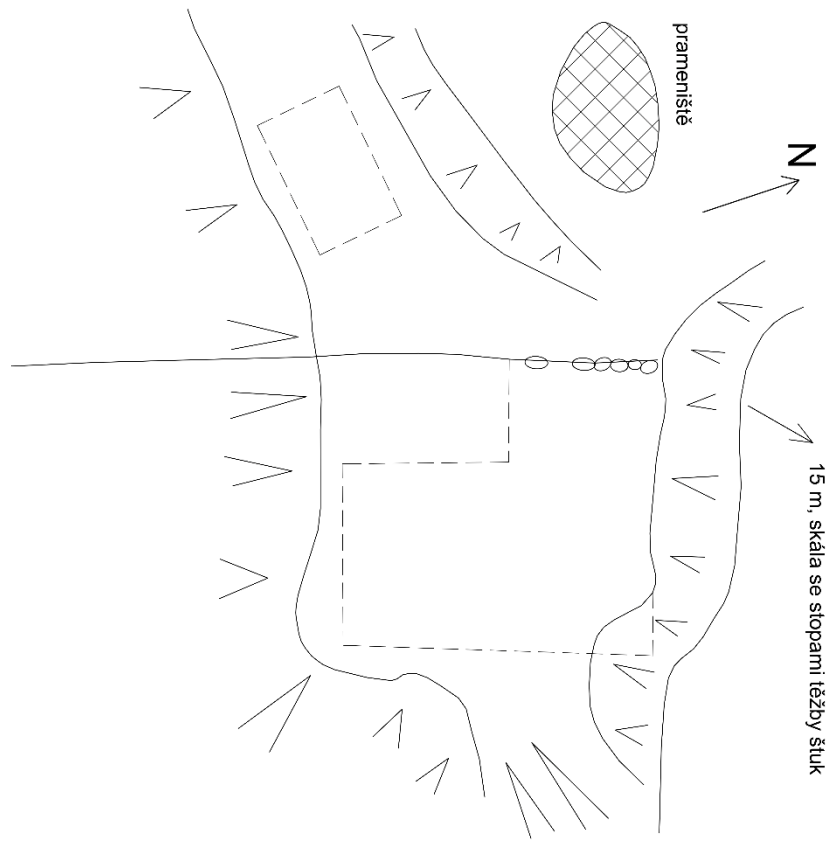
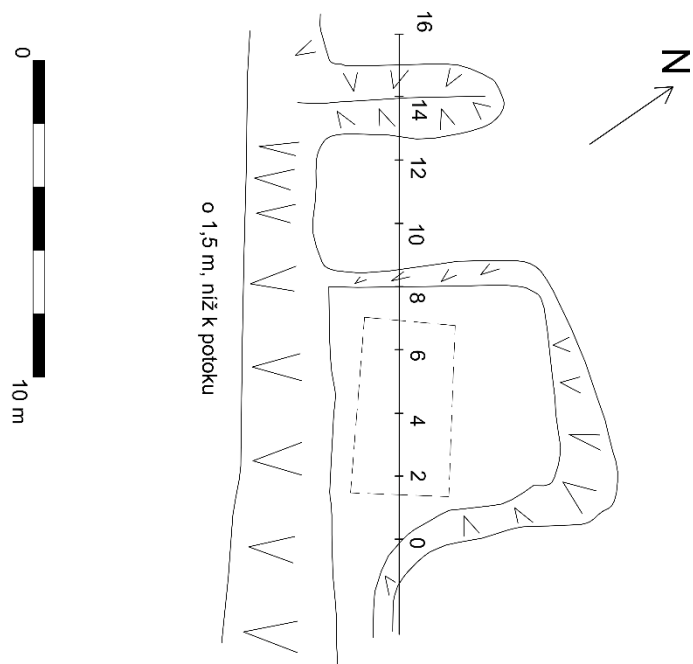
| | | | | | | | | | | |
|-----|---|-----------|---|----------|-----|----|------------------------------------|----|------------------------|--------------------|
| 127 | 2 | 16.9.2020 | D | 15-20 | | | výsev | 14 | STŘ nebo ML. PRAVĚK | |
| 128 | 2 | 16.9.2020 | C | 15-20 | 81 | ke | zaměřený nález | 1 | POZDNÍ STŘ | okraj |
| 129 | 2 | 16.9.2020 | C | 15-20 | 82 | ke | zaměřený nález | 1 | POZDNÍ STŘ | dno |
| 130 | 2 | 16.9.2020 | C | 20-25 | | | výsev | 21 | STŘ nebo ML. PRAVĚK | |
| 131 | 2 | 16.9.2020 | D | 20-25 | | | výsev | 2 | PRAVĚK | |
| 132 | 2 | 16.9.2020 | D | 20-25 | 83 | ke | zaměřený nález | 1 | POZDNÍ STŘ | |
| 134 | 2 | 16.9.2020 | D | 25-30 | | | výsev | 2 | 18. STOLETÍ | |
| 136 | 2 | 16.9.2020 | D | 25-30 | 85 | ke | zaměřený nález | 1 | NOV do 18. století | včetně 18. století |
| 137 | 2 | 16.9.2020 | D | 25-30 | 86 | ke | zaměřený nález | 1 | NOV do 18. století | včetně 18. století |
| 140 | 2 | 16.9.2020 | D | 30-35 | | | výsev, objekt | 2 | PRAVĚK | |
| 145 | 2 | 16.9.2020 | C | 35-40 | | | výsev | 3 | PRAVĚK | |
| 147 | 2 | 16.9.2020 | C | 35-40 | | | výsev, objekt | 2 | 18. STOLETÍ | okraj |
| 148 | 2 | 16.9.2020 | D | 35-40 | | | výsev, objekt | 3 | 18. STOLETÍ | |
| 151 | 2 | 16.9.2020 | C | 40-45 | | | výsev | 1 | PRAVĚK | |
| 153 | 2 | 16.9.2020 | C | 40-45 | | | výsev, objekt | 2 | PRAVĚK | |
| 154 | 2 | 16.9.2020 | D | 40-45 | | | výsev, objekt | 3 | PRAVĚK | |
| 158 | 2 | 17.9.2020 | D | 45-50 | | | výsev, objekt | 4 | 18. STOLETÍ | okraj |
| 161 | 2 | 17.9.2020 | C | 50-55 | | | výsev, objekt | 2 | POZDNÍ STŘ | |
| 162 | 2 | 17.9.2020 | D | 50-55 | | | výsev, objekt | 5 | 18. STOLETÍ | |
| 165 | 2 | 17.9.2020 | C | 55-60 | | | výsev, objekt | 4 | PRAVĚK (LUPP); NOV | |
| 166 | 2 | 17.9.2020 | D | 55-60 | | | výsev, objekt | 8 | PRAVĚK (LUPP); NOV | okraj (2ks) |
| 169 | 3 | 17.9.2020 | B | mazanice | 94 | ke | vrstva mazanice, zaměřený nález | 3 | POZDNÍ STŘ | |
| 170 | 3 | 17.9.2020 | B | mazanice | 95 | ke | vrstva mazanice, zaměřený nález | 1 | NOV do 18. století | včetně 18. století |
| 172 | 3 | 17.9.2020 | B | 10-15 | | | výsev | 5 | POZDNÍ STŘ | |
| 173 | 3 | 17.9.2020 | B | 10-15 | 96 | ke | zaměřený nález | 1 | NOV do 18. století | okraj |
| 175 | 3 | 17.9.2020 | A | 15-20 | | | výsev | 3 | POZDNÍ STŘ | |
| 182 | 3 | 17.9.2020 | B | 20-25 | | | výsev | 1 | POZDNÍ STŘ | |
| 191 | 3 | 17.9.2020 | A | 25-30 | 108 | ke | zaměřený nález | 2 | NOV do 18. století | včetně 18. století |

| | | | | | | | | | | |
|-----|---|-----------|---|----------|-----|----|---------------------------------|---|--------------------|----------------------------------|
| 194 | 3 | 18.9.2020 | A | 30-35 | | | výsev, objekt roh u hrnce | 2 | NOV do 18. století | plus 1 ks STM (dlaždice/cihla) |
| 195 | 3 | 18.9.2020 | A | 30-35 | 109 | ke | zaměřený nález | 1 | NOV do 18. století | |
| 196 | 3 | 18.9.2020 | A | 30-35 | 110 | ke | zaměřený nález | 1 | 17. STOLETÍ | okraj + ucho |
| 197 | 3 | 18.9.2020 | A | 30-35 | 111 | ke | zaměřený nález | 1 | NOV do 18. století | okraj |
| 204 | 3 | 18.9.2020 | A | 35-40 | | | výsev, objekt | 3 | 18. STOLETÍ | |
| 206 | 3 | 18.9.2020 | A | 35-40 | 117 | ke | zaměřený nález | 1 | NOV do 18. století | okraj |
| 217 | 2 | 20.9.2021 | A | mazanice | 118 | ke | v mazanické kře, zaměřený nález | 1 | NOV | |
| 218 | 2 | 20.9.2021 | A | mazanice | 119 | ke | v mazanické kře, zaměřený nález | 1 | NOV | |
| 219 | 2 | 20.9.2021 | A | mazanice | 120 | ke | v mazanické kře, zaměřený nález | 1 | NOV | |
| 221 | 2 | 20.9.2021 | A | mazanice | 122 | ke | v mazanické kře, zaměřený nález | 1 | NOV | |
| 222 | 2 | 20.9.2021 | B | mazanice | 123 | ke | v mazanické kře, zaměřený nález | 1 | 19. století | |
| 223 | 2 | 20.9.2021 | B | mazanice | 124 | ke | v mazanické kře, zaměřený nález | 1 | NOV | kamenina - Lužice nebo Míšeň |
| 224 | 2 | 20.9.2021 | B | mazanice | 125 | ke | v mazanické kře, zaměřený nález | 1 | NOV | |
| 225 | 2 | 20.9.2021 | B | mazanice | 126 | ke | v mazanické kře, zaměřený nález | 1 | NOV | |
| 226 | 2 | 20.9.2021 | B | mazanice | 127 | ke | v mazanické kře, zaměřený nález | 1 | NOV | |
| 227 | 2 | 20.9.2021 | B | mazanice | 128 | ke | v mazanické kře, zaměřený nález | 1 | NOV | |
| 228 | 2 | 20.9.2021 | B | mazanice | 129 | ke | v mazanické kře, zaměřený nález | 1 | NOV | |
| 229 | 2 | 20.9.2021 | A | mazanice | 130 | ke | v mazanické kře, zaměřený nález | 1 | NOV | |
| 230 | 2 | 20.9.2021 | A | mazanice | 131 | ke | v mazanické kře, zaměřený nález | 1 | NOV | |
| 231 | 2 | 20.9.2021 | A | mazanice | 132 | ke | v mazanické kře, zaměřený nález | 1 | NOV | |
| 232 | 2 | 20.9.2021 | A | mazanice | 133 | ke | v mazanické kře, zaměřený nález | 1 | NOV | |
| 233 | 2 | 20.9.2021 | A | mazanice | 134 | ke | v mazanické kře, zaměřený nález | 1 | NOV | |
| 234 | 2 | 20.9.2021 | A | mazanice | 135 | ke | v mazanické kře, zaměřený nález | 1 | NOV | |
| 235 | 2 | 20.9.2021 | B | mazanice | 136 | ke | v mazanické kře, zaměřený nález | 1 | NOV | |
| 236 | 2 | 21.9.2021 | A | 15-20 | | | výsev, objekt | 1 | NOV | |
| 240 | 2 | 21.9.2021 | A | 25-30 | | | výsev, objekt | 6 | 17. - 18. století | čelní vyhřívací stěna, rostlinný |
| 242 | 2 | 21.9.2021 | B | 25-30 | | | výsev, vrstva | 1 | NOV | |
| 243 | 2 | 21.9.2021 | A | 30-35 | | | výsev, objekt | 6 | NOV | |

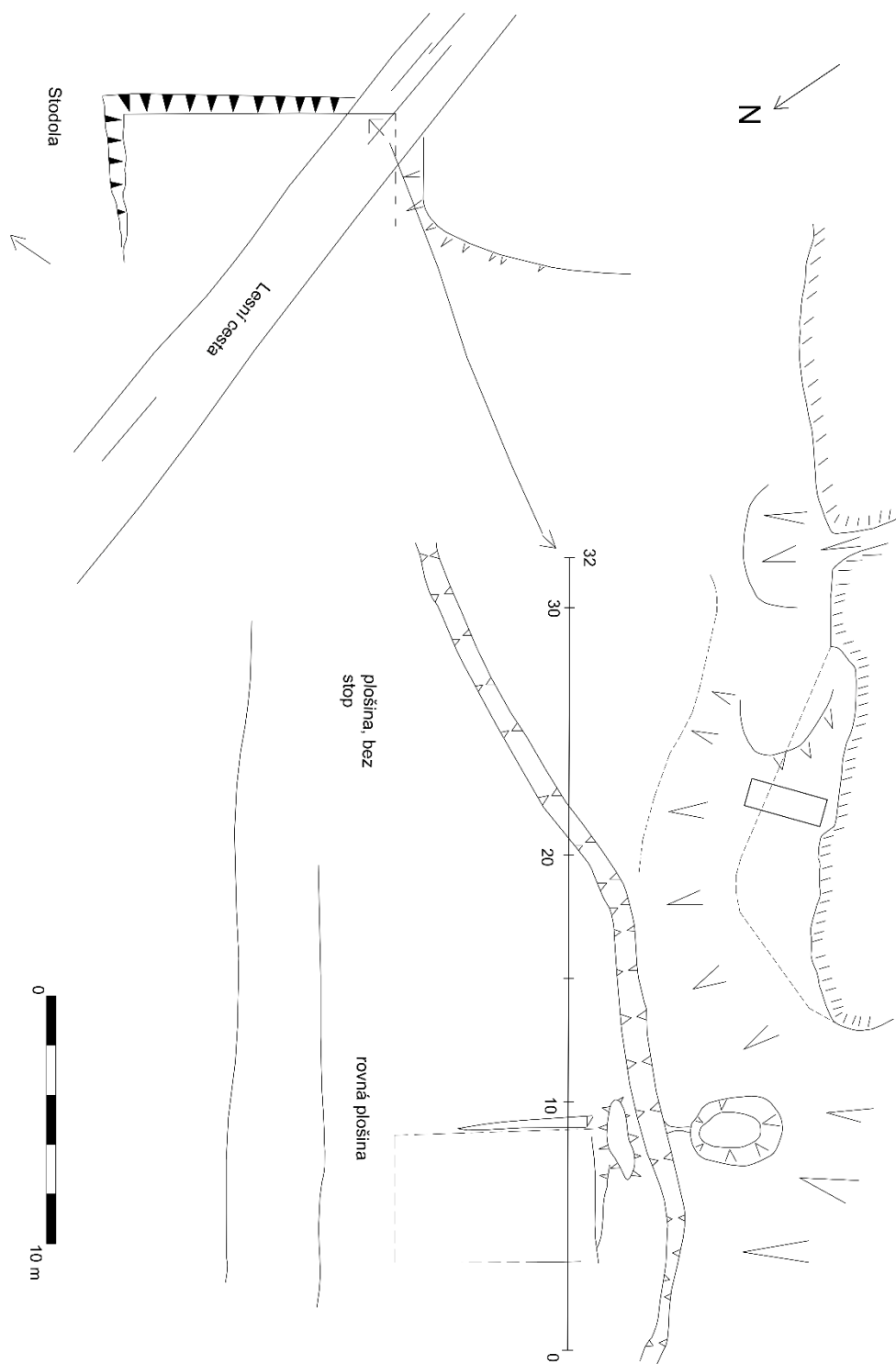
| | | | | | | | | | | |
|-----|---|-----------|---|-----------|-----|----|--|----|----------------------------------|-------------------------|
| 247 | 2 | 21.9.2021 | A | 35-40 | | | výsev, objekt | 1 | LUPP | |
| 248 | 2 | 21.9.2021 | B | 35-40 | | | výsev, objekt | 3 | NOV | |
| 250 | 2 | 21.9.2021 | A | 40-45 | | | výsev, objekt | 3 | 17. - 18. století | zdobený talíř |
| 251 | 2 | 21.9.2021 | B | 40-45 | | | výsev, objekt | 5 | NOV | zdobený talíř |
| 253 | 2 | 21.9.2021 | A | 45-50 | | | výsev, objekt | 2 | NOV | zdobený talíř |
| 254 | 2 | 21.9.2021 | B | 45-50 | | | výsev, objekt | 8 | NOV | nízká komora komorového |
| 257 | 2 | 21.9.2021 | B | 50-55 | | | výsev, objekt | 3 | NOV | |
| 259 | 2 | 21.9.2021 | A | 55-60 | | | výsev, objekt | 6 | 17. - 18. století, PRAVĚK (lupp) | |
| 260 | 2 | 21.9.2021 | B | 55-60 | | | výsev, objekt | 2 | NOV | |
| 264 | 3 | 21.9.2021 | C | | | ke | nad mazanicovou vrstvou, zaměřený | 4 | NOV | porcelán |
| 265 | 3 | 21.9.2021 | D | mazanic e | 140 | ke | v mazanicové kře, zaměřený nález | 1 | NOV | |
| 266 | 3 | 21.9.2021 | D | mazanic e | 141 | ke | v mazanicové kře, zaměřený nález | 1 | NOV | |
| 267 | 2 | 21.9.2021 | B | | 142 | ke | jižní profil, zaměřený nález | 1 | NOV | |
| 268 | 3 | 21.9.2021 | D | mazanic e | 143 | ke | v mazanicové kře, zaměřený nález | 1 | NOV | |
| 273 | 2 | 21.9.2021 | A | 60-70 | | | výsev, objekt | 5 | NOV | |
| 274 | 2 | 21.9.2021 | B | 60-70 | | | výsev, objekt | 4 | 17. - 18. století | |
| 275 | 2 | 21.9.2021 | D | 60-70 | | | výsev, objekt | 7 | NOV | okraj |
| 276 | 2 | 21.9.2021 | C | 60-70 | | | výsev, objekt | 1 | 17. - 18. století | |
| 277 | 2 | 21.9.2021 | A | 70-80 | | | výsev, objekt | 3 | 17. - 18. století | |
| 282 | 2 | 21.9.2021 | B | 80-90 | | | výsev, objekt | 3 | 17. - 18. století | |
| 284 | 2 | 21.9.2021 | D | 80-90 | | | výsev, objekt | 4 | 17. - 18. století | |
| 286 | 3 | 22.9.2021 | C | | 145 | | v profilu, na povrchu mazanice, zaměřený | 5 | NOV | rám kachle |
| 292 | 3 | 22.9.2021 | D | 10-15 | | | výsev | 23 | NOV | |
| 293 | 3 | 22.9.2021 | D | 10-15 | 149 | ke | z profilu, novověk, zaměřený | 2 | NOV | |
| 298 | 3 | 22.9.2021 | D | 15-20 | 153 | ke | z mezolitické vrstvy, zaměřený nález | 1 | 17. - 18. století | |
| 299 | 3 | 22.9.2021 | D | 15-20 | | | výsev | 2 | asi NOV | |
| 300 | 3 | 22.9.2021 | D | 15-20 | 154 | ke | novověk, zaměřený nález | 4 | NOV | bílá malba |
| 302 | 3 | 22.9.2021 | D | 15-20 | | | výsev, kontaminace novověkým objektem | 33 | NOV | |

| | | | | | | | | | | |
|-----|---|-----------|---|-------|-----|----|---|---|-----|--|
| 305 | 3 | 22.9.2021 | D | 20-25 | 157 | ke | z mezolitické vrstvy, zaměřený nález | 1 | NOV | |
| 313 | 3 | 22.9.2021 | D | 25-30 | 162 | ke | novověký objekt, zaměřený nález | 1 | NOV | |
| 316 | 3 | 22.9.2021 | D | 30-35 | 164 | ke | novověký objekt, zaměřený nález | 1 | NOV | |
| 321 | 3 | 22.9.2021 | D | 35-40 | | | výsev | 1 | NOV | |
| 323 | 3 | 22.9.2021 | D | 40-45 | 167 | ke | z mezolitické vrstvy, zaměřený nález | 1 | NOV | |

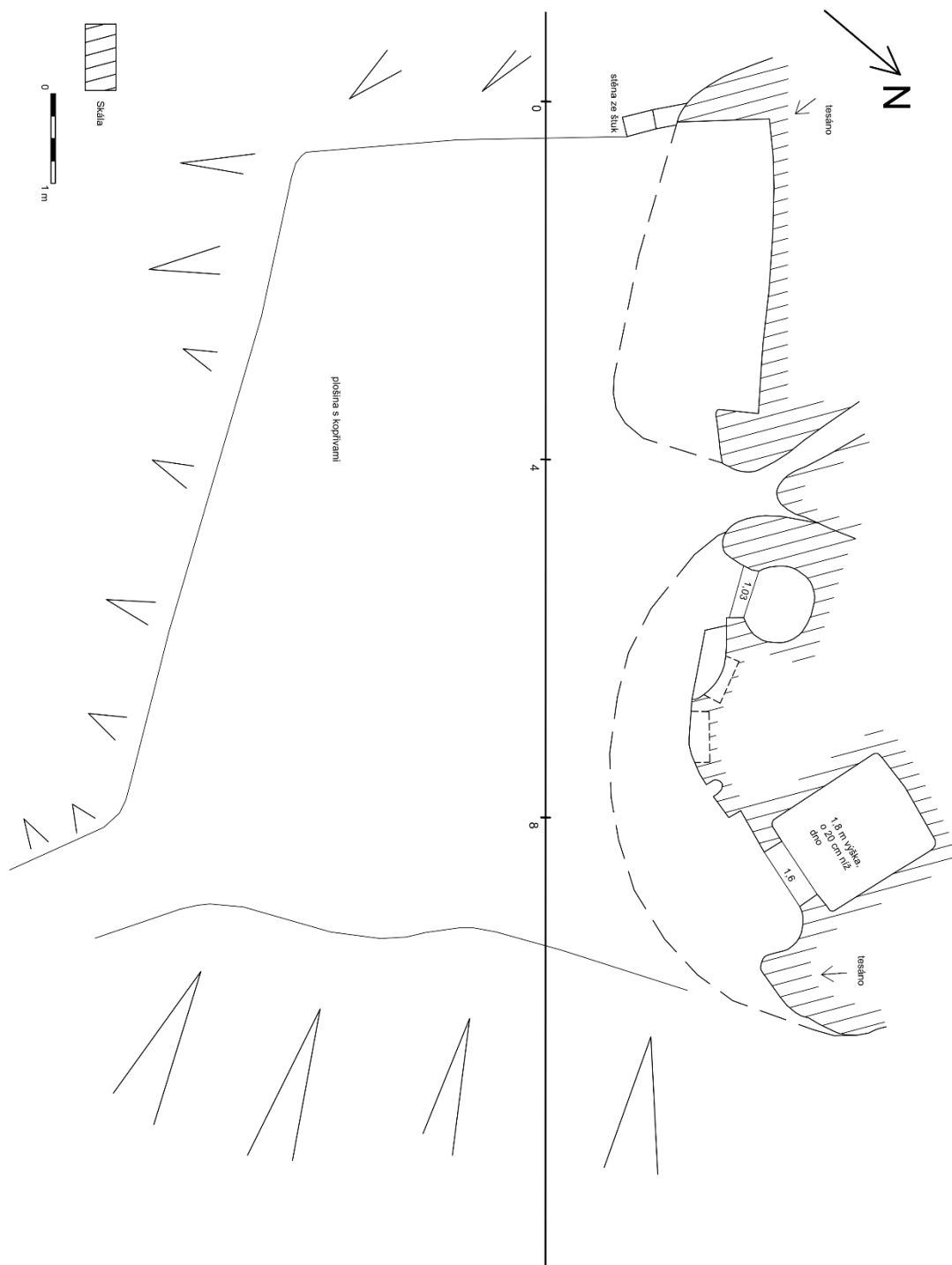
Tab. 1: Hrubá Skála, okr. Semily. Databáze všech keramických nálezů ze sondážního výzkumu v prostoru abri Malý Faraon. Vytvořila: T. Müllerová



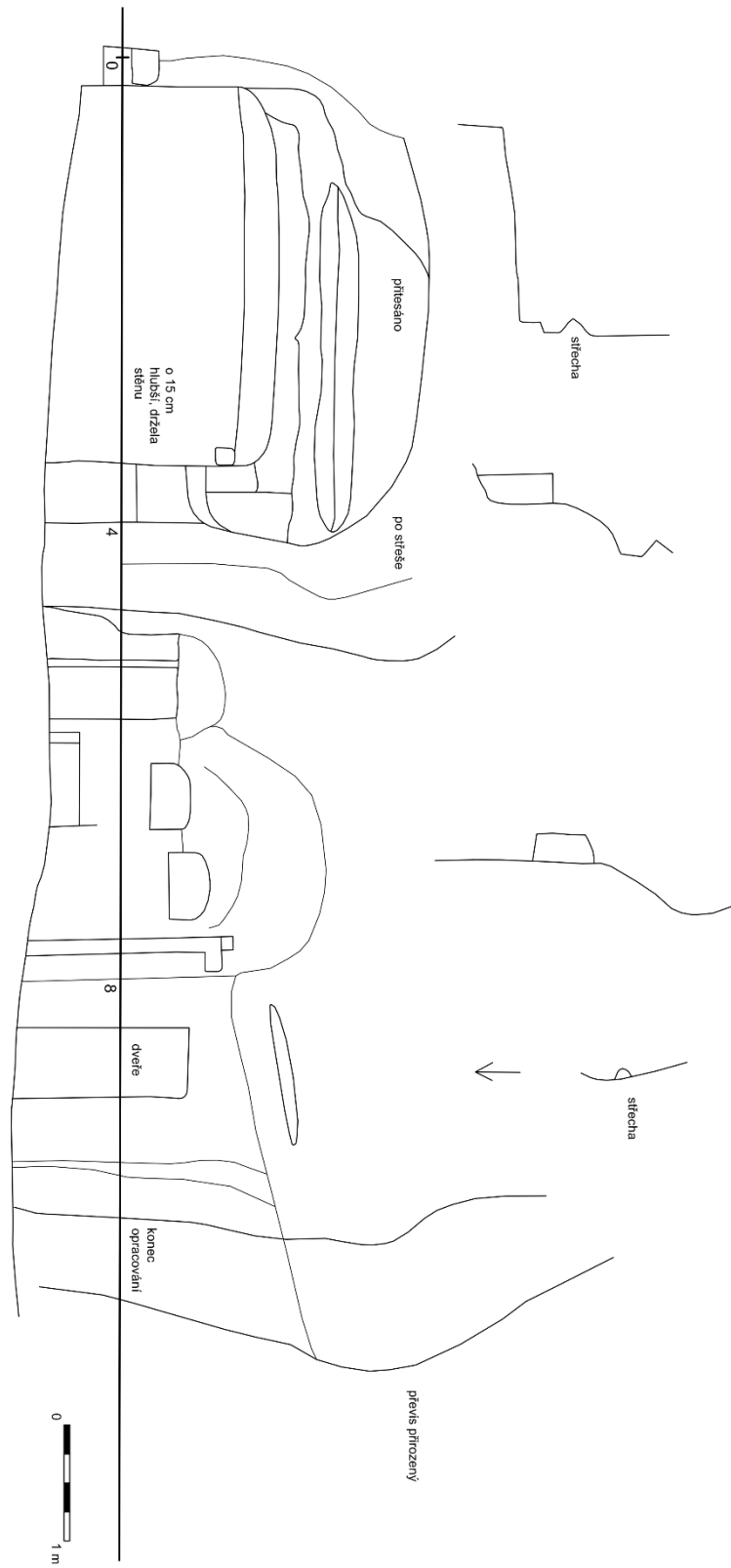
Tab. 2: Hrubá Skála, okr. Semily. Plocha domu čp. 7 v měřítku 1:200. Digitalizace: T. Müllerová



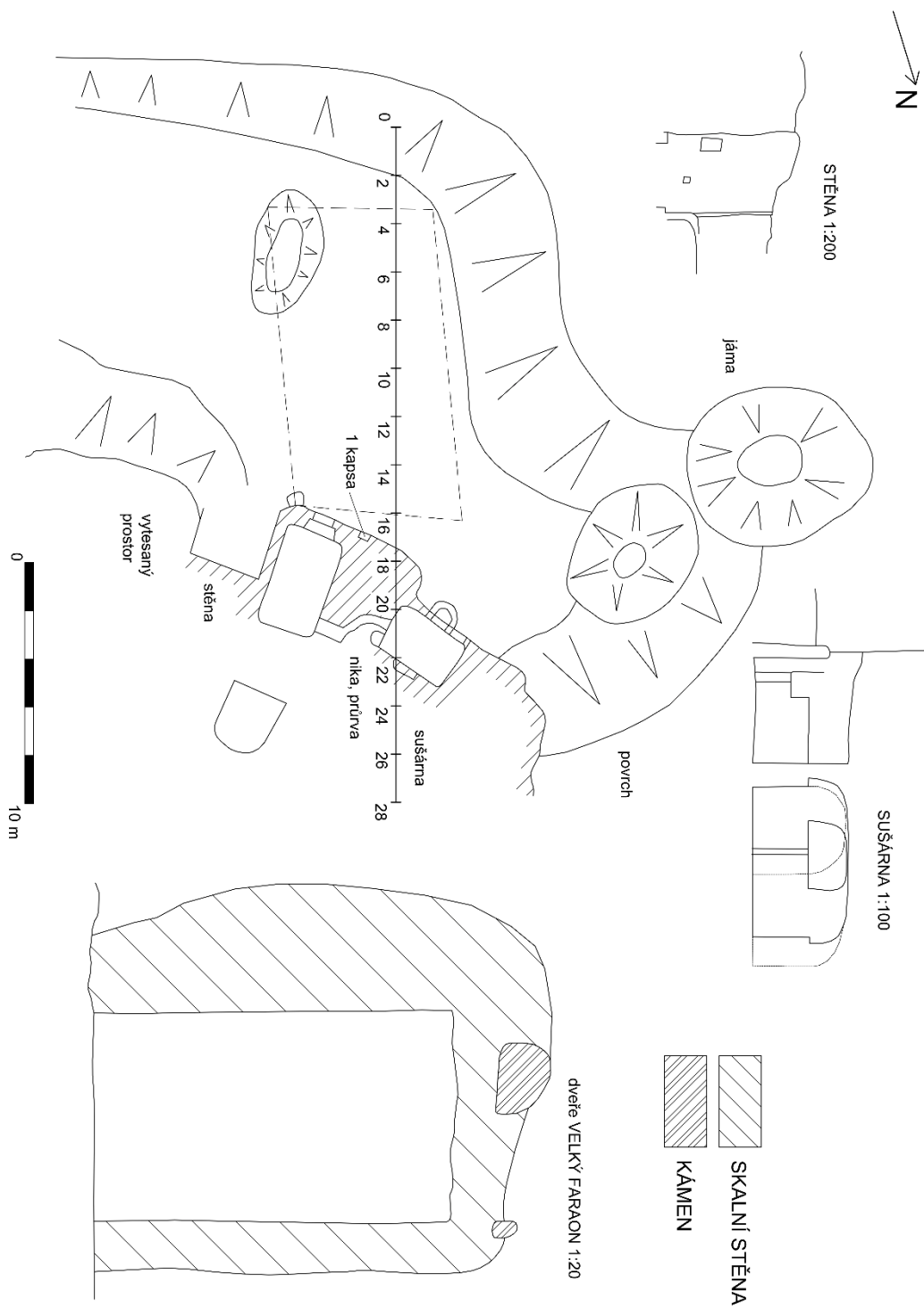
Tab. 3: Hrubá Skála, okr. Semily. Situace domu čp. 8 v měřítku 1:200. Digitalizace: T. Müllerová



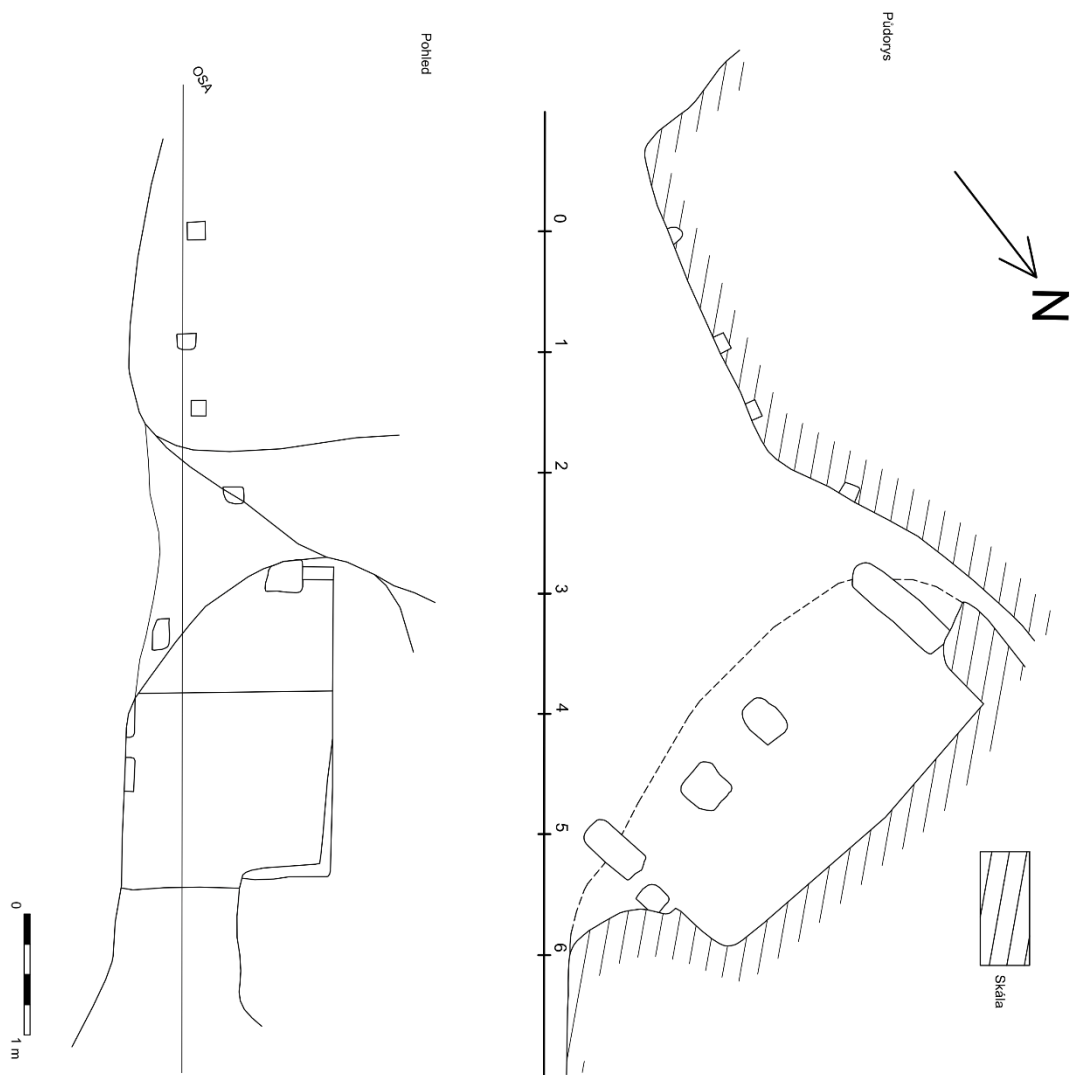
Tab. 4: Hrubá Skála, okr. Semily. Plocha domu čp. 9 v měřítku 1:50. Digitalizace: T. Müllerová



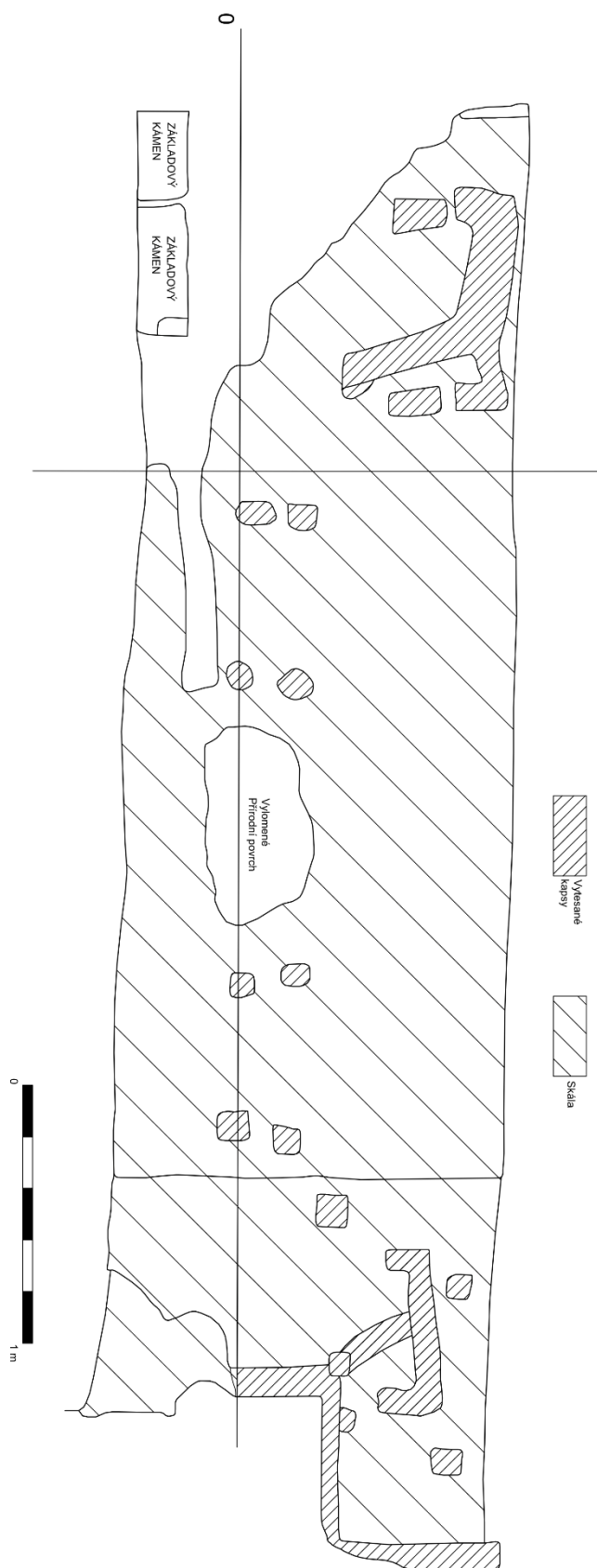
Tab. 5: Hrubá Skála, okr. Semily. Pohled na sušárnu domu čp.9 v měřítku 1:50. Digitalizace: T. Müllerová



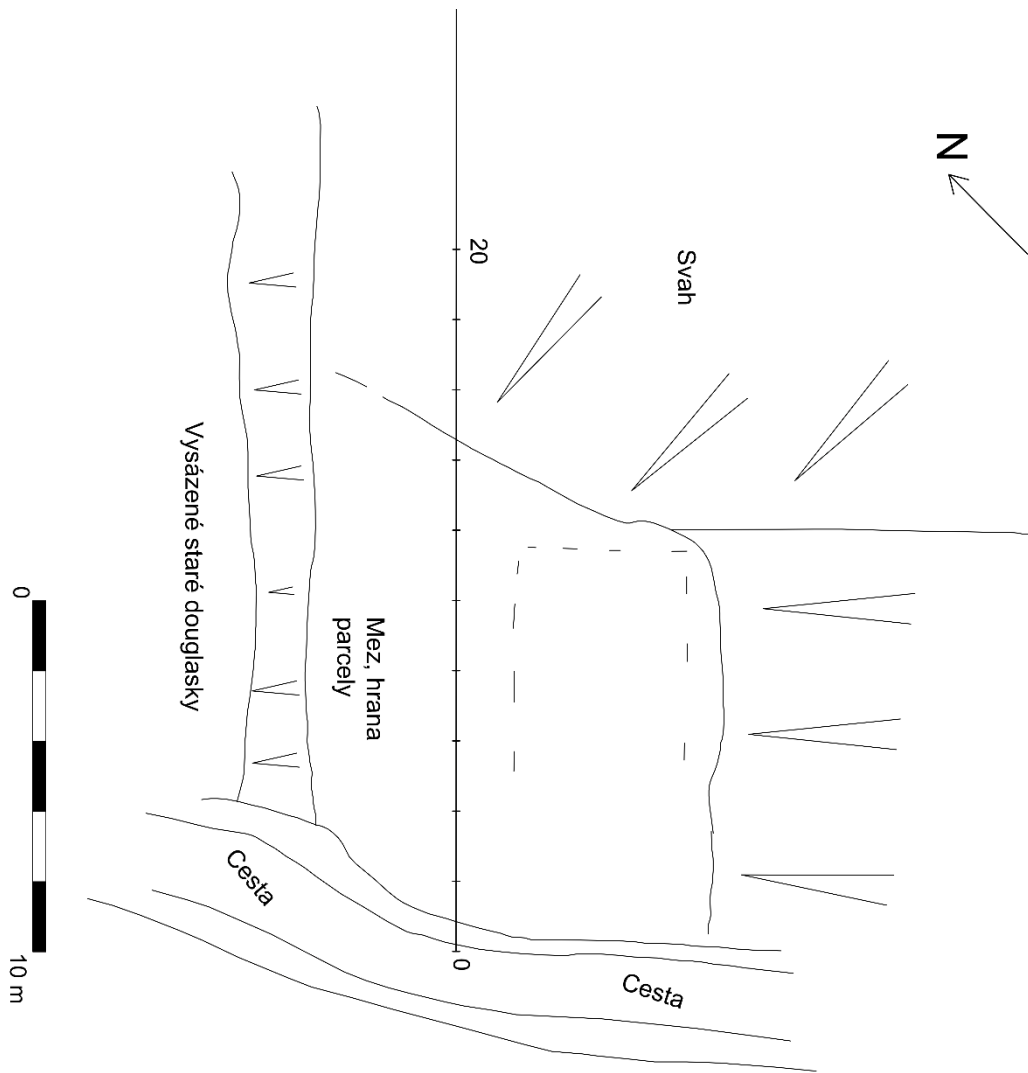
Tab. 6: Hrubá Skála, okr. Semily. Plocha domu čp. 10 v měřítku 1:200. Digitalizace: T. Müllerová



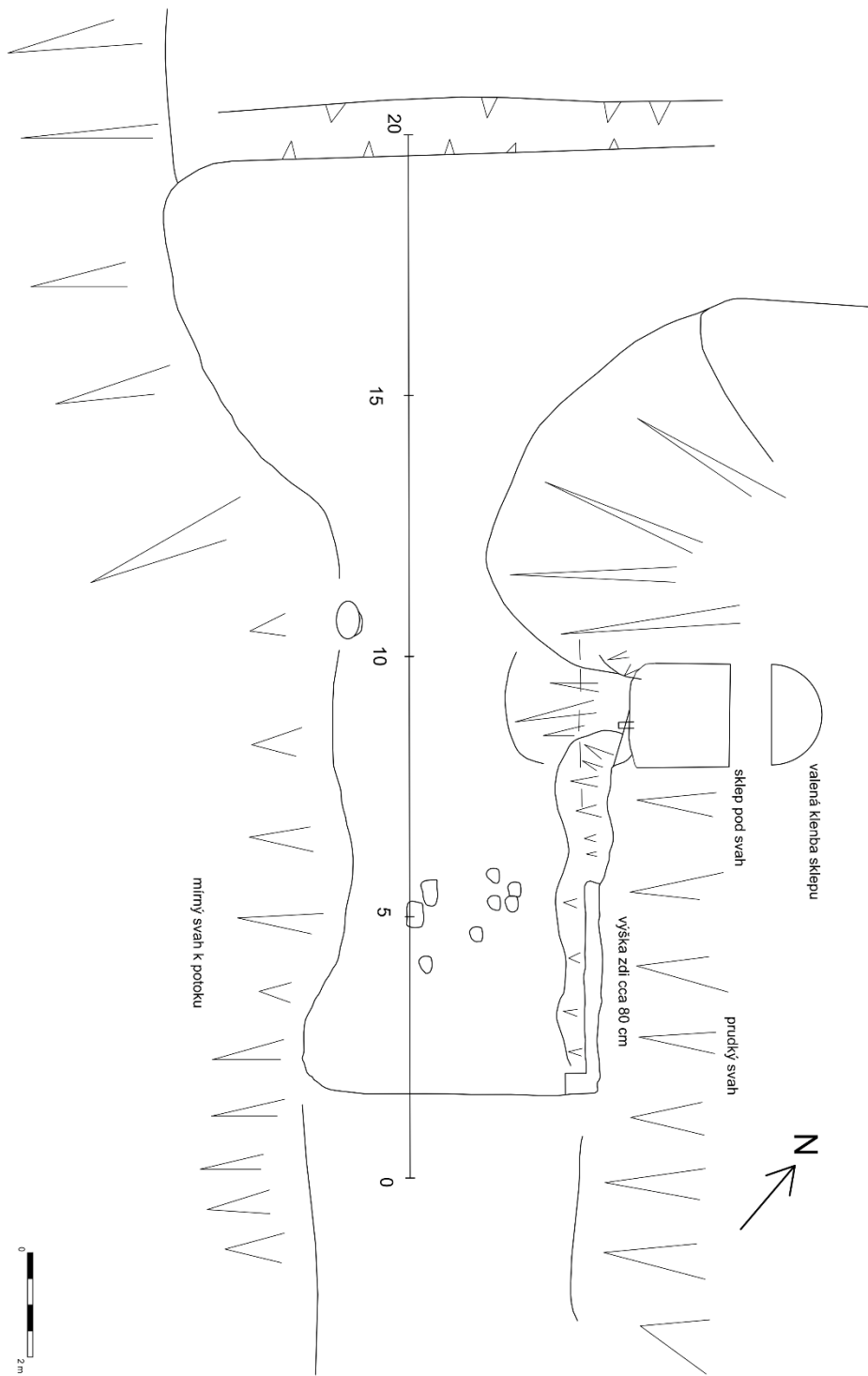
Tab. 7: Hrubá Skála, okr. Semily. Sušárna domu čp. 10 v měřítku 1:50. Digitalizace: T. Müllerová



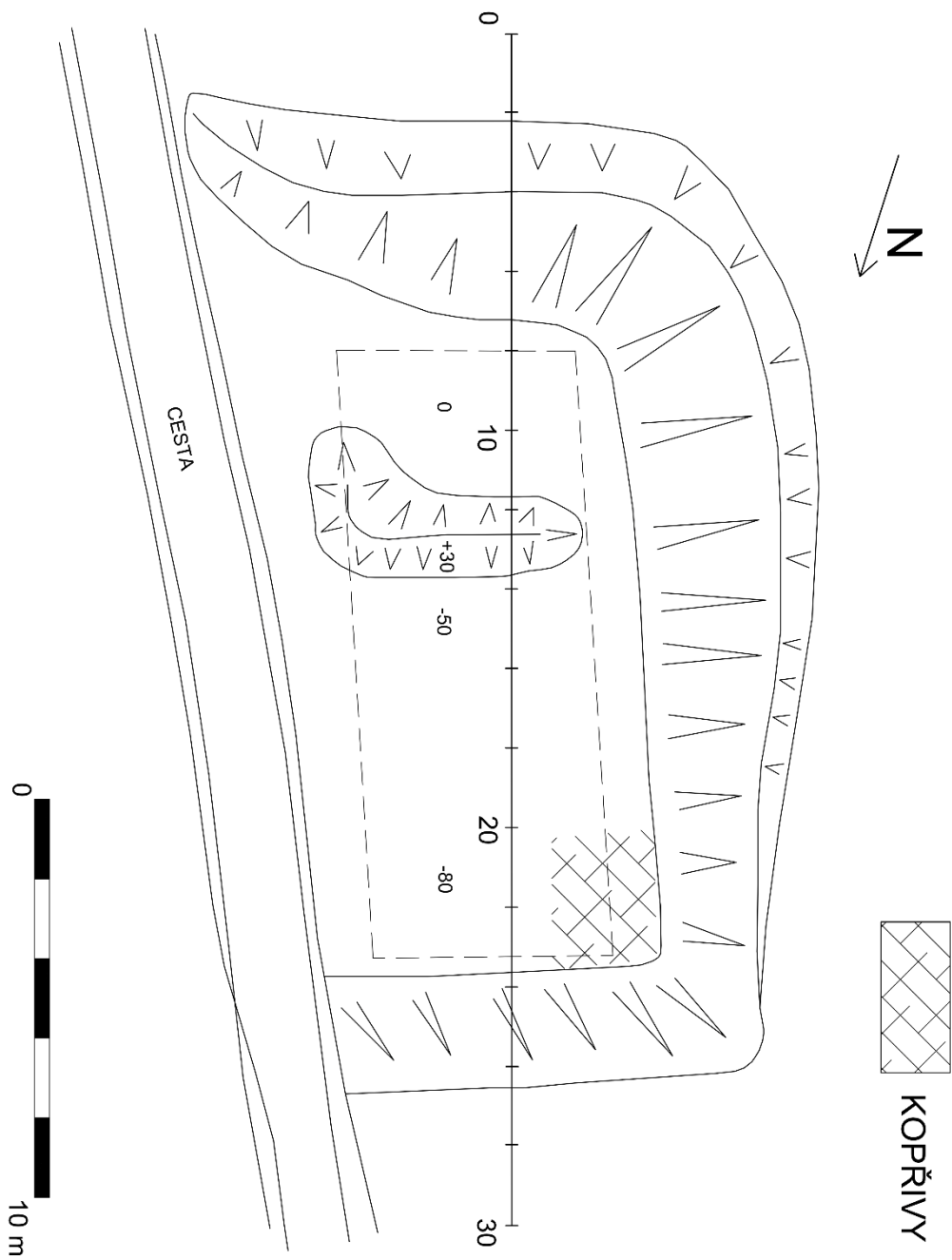
Tab. 8: Hrubá Skála, okr. Semily. Detail sušárny čp. 10 v měřítku 1:20. Digitalizace: T. Müllerová



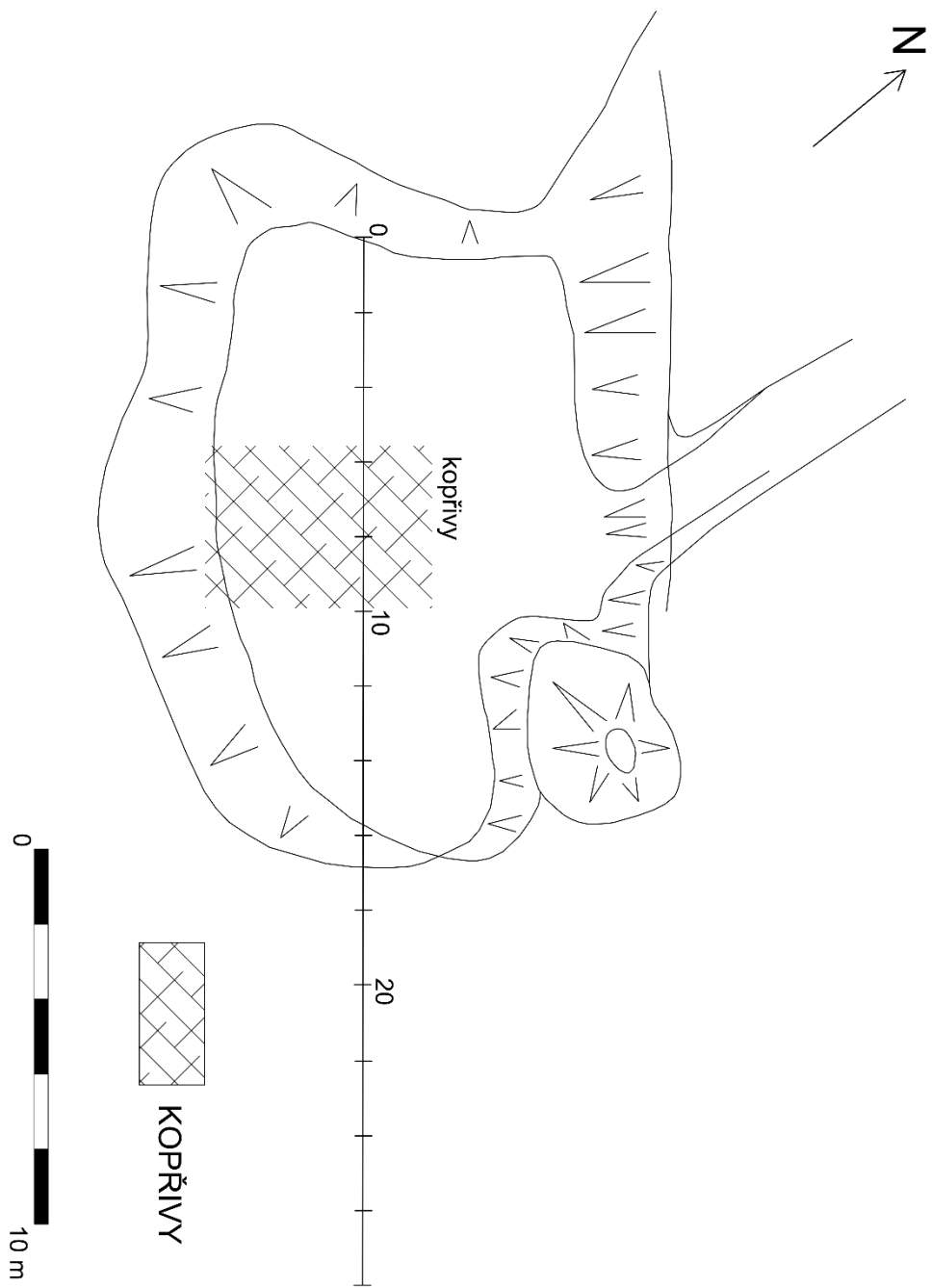
Tab. 9: Hrubá Skála, okr. Semily. Plocha domu čp. 12 v měřítku 1:200. Digitalizace: T. Müllerová



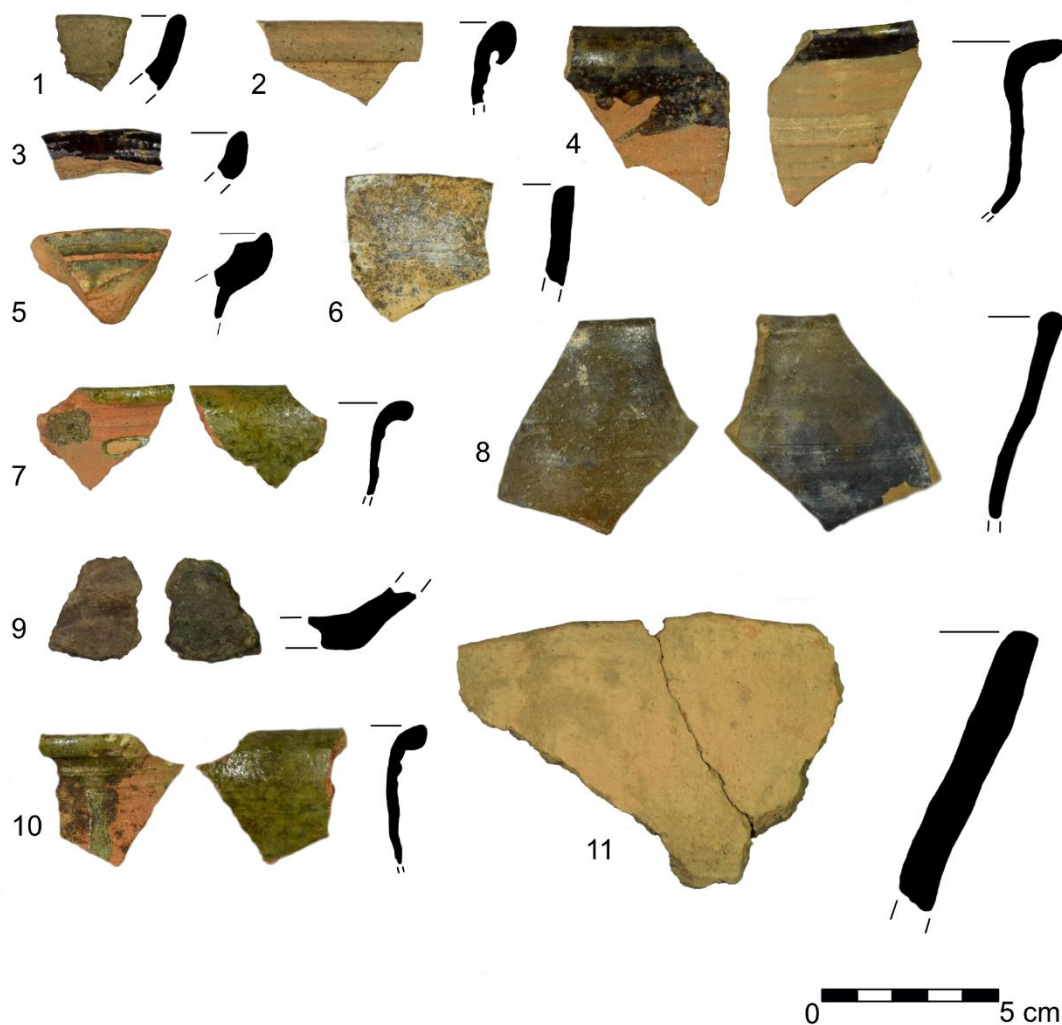
Tab. 10: Hrubá Skála, okr. Semily. Plocha domu čp. 13 v měřítku 1:100. Digitalizace: T. Müllerová



Tab. 11: Hrubá Skála, okr. Semily. Plocha domu čp. 14 v měřítku 1:200. Digitalizace: T. Müllerová



Tab. 12: Hrubá Skála, okr. Semily. Plocha domu čp. 15 v měřítku 1:200. Digitalizace: T. Müllerová



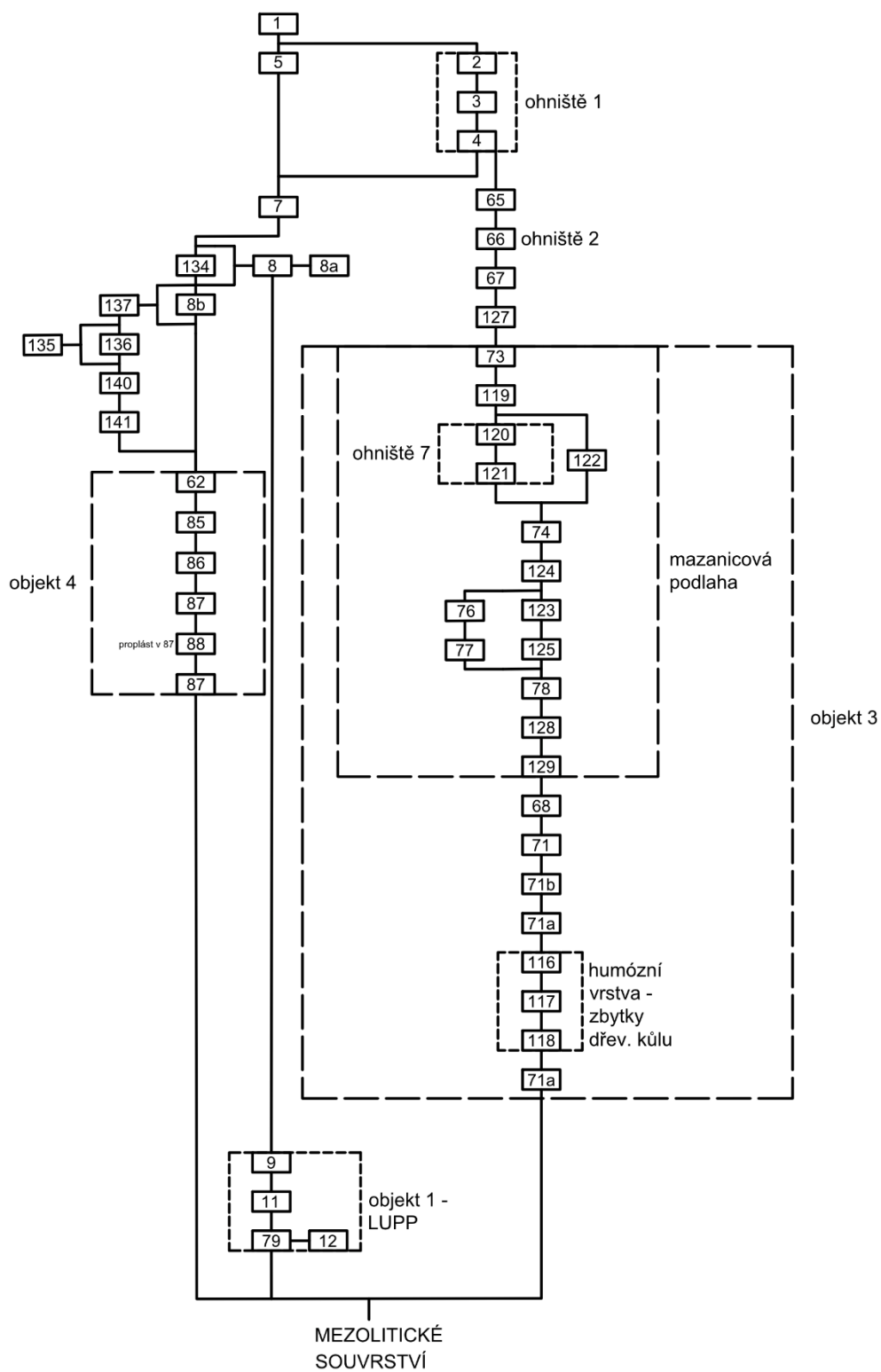
Tab. 13: Hrubá Skála – abri Malý Faraon, okr. Semily. Vybrané typické keramické fragmenty: 1, 6, 9 – pozdní středověk/raný novověk; 2 – 4, 7, 8, 10 – novověk do 18. století; 11 – severočeský lužický okruh popelnicových polí. Foto, kresba: T. Müllerová



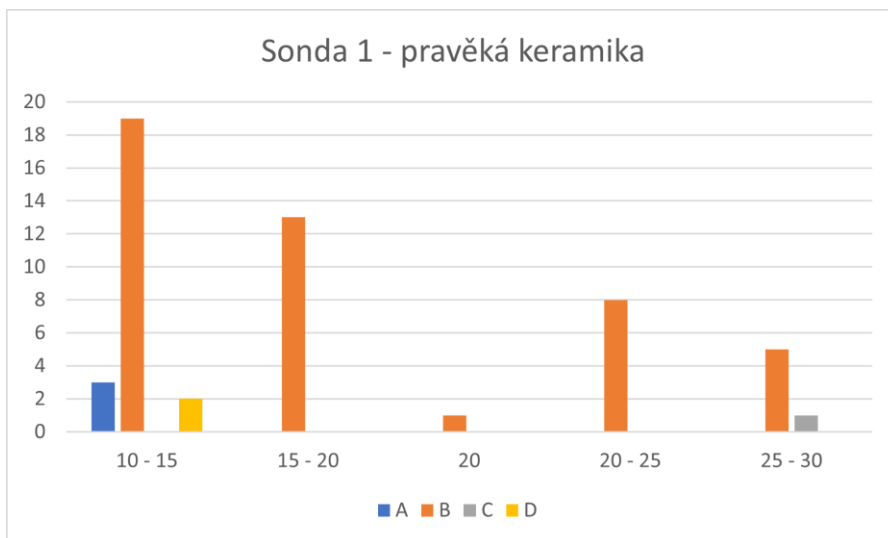
Tab. 14: Hrubá Skála, okr. Semily. Zástupci všech keramických tříd z odpadní hromady: 1 – 1010, 2 – 1009, 3 – 1008, 4 – 1007, 5 – 1006, 6 – 1005, 7 – 1004, 8 – 1003, 9 – 1002, 10 – 1001. Foto, úprava: T. Müllerová



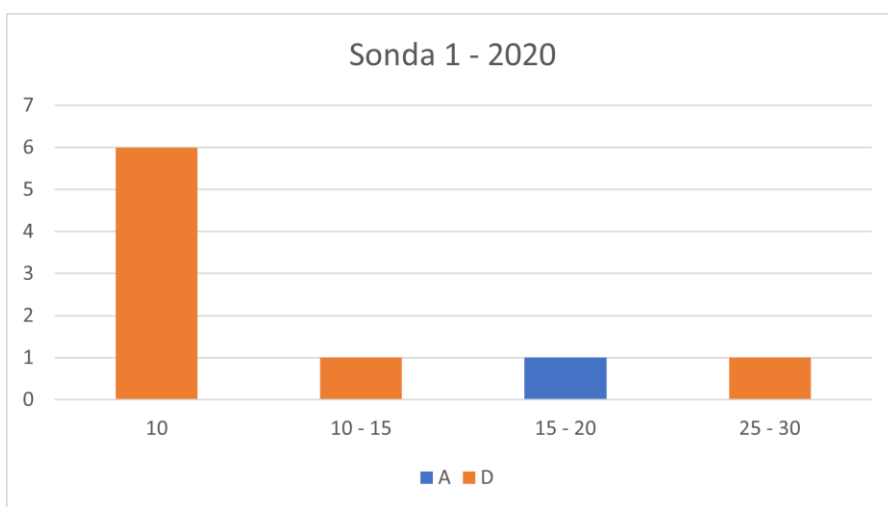
Tab. 15: Hrubá Skála, okr. Semily. Zástupci všech keramických tříd kachlů z odpadní hromady: 1 – 2009, 2 – 2008, 3 – 2002, 4 – 2005, 5 – 2006, 6 – 2003, 7 – 2004, 8 – 2007, 9 – 2001. Foto, úprava: T. Müllerová



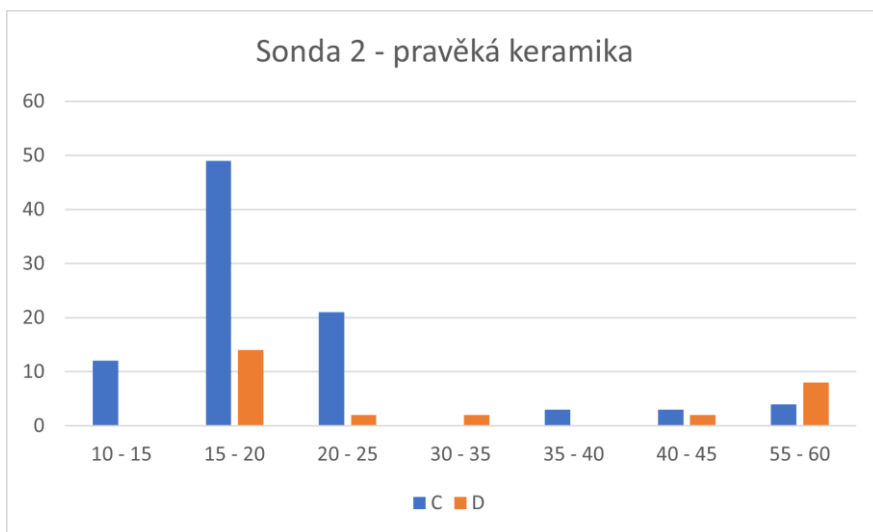
Tab. 16: Harrisova matice novověkých objektů v prostoru abri Malý Faraon. Vytvořili: J. Musil, T. Müllerová



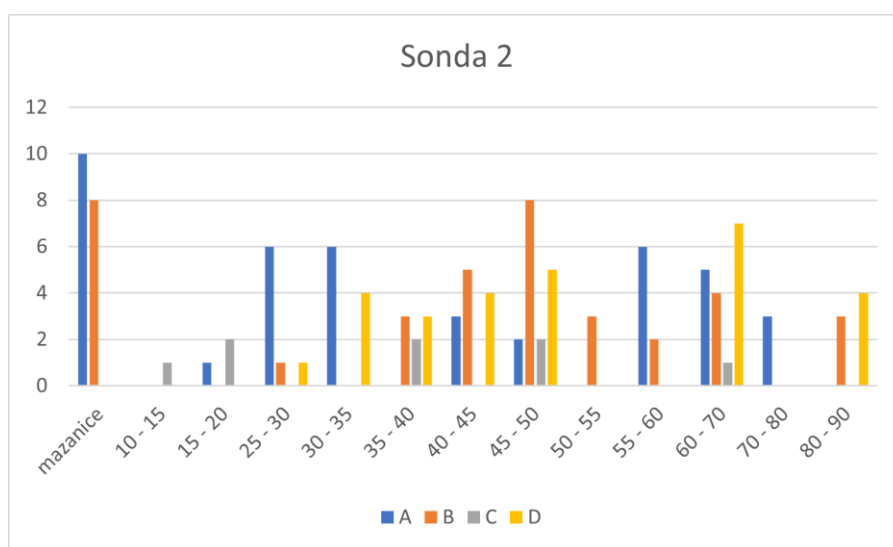
Graf 1: Graf zobrazující vertikálně počet novověkých keramických fragmentů a horizontálně hloubku v centimetrech ve dvou sektorech (A, D). Vytvořila: T. Müllerová



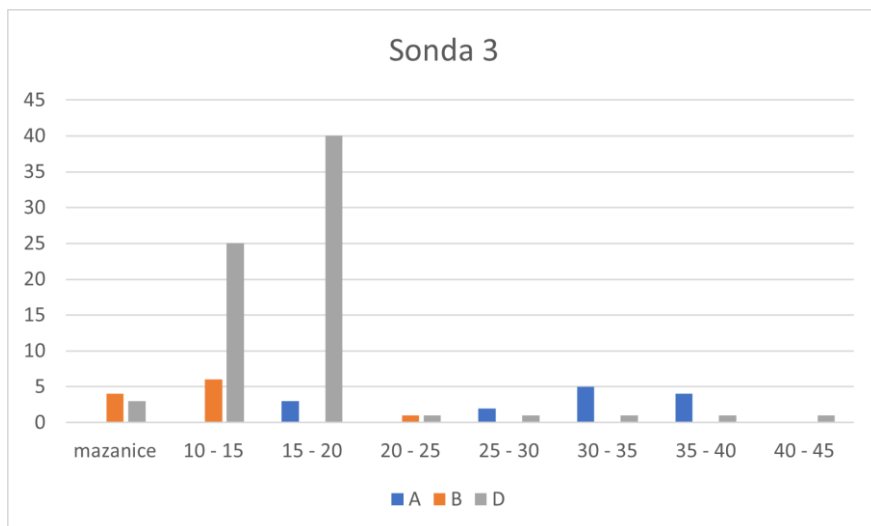
Graf 2: Graf zobrazující vertikálně počet pravěkých keramických fragmentů a horizontálně hloubku v centimetrech ve všech sektorech. Vytvořila: T. Müllerová



Graf 3: Graf zobrazující vertikálně počet pravěkých keramických fragmentů a horizontálně hloubku v centimetrech v sektorech C, D. Vytvořila: T. Müllerová



Graf 4: Graf zobrazující vertikálně počet novověkých keramických fragmentů a horizontálně hloubku v centimetrech ve všech sektorech. Vytvořila: T. Müllerová



Graf 5: Graf zobrazující vertikálně počet novověkých keramických fragmentů a horizontálně hloubku v centimetrech v sektorech A, B a D. Vytvořila: T. Müllerová



Obr. 6: Hrubá Skála – osada Nouzov, okr. Semily. Plošina domu č.p. 7. Foto: P. Šída, T. Müllerová



Obr. 7: Hrubá Skála – osada Nouzov, okr. Semily. Plošina sušárny domu č.p. 7. Foto: P. Šída, T. Müllerová



Obr. 8: Hrubá Skála – osada Nouzov, okr. Semily. Plošina domu č.p. 8. Foto: P. Šída, T. Müllerová



Obr. 9: Hrubá Skála – osada Nouzov, okr. Semily. Plošina stodoly patřící k domu č.p. 8. Foto: P. Šída, T. Müllerová



Obr. 10: Hrubá Skála – osada Nouzov, okr. Semily. Plošina domu č.p. 9. Foto: P. Šída, T. Müllerová



Obr. 11: Hrubá Skála – osada Nouzov, okr. Semily. Sklep/sušárna domu č.p. 9 vytesaná do skály. Foto: P. Šída, T. Müllerová



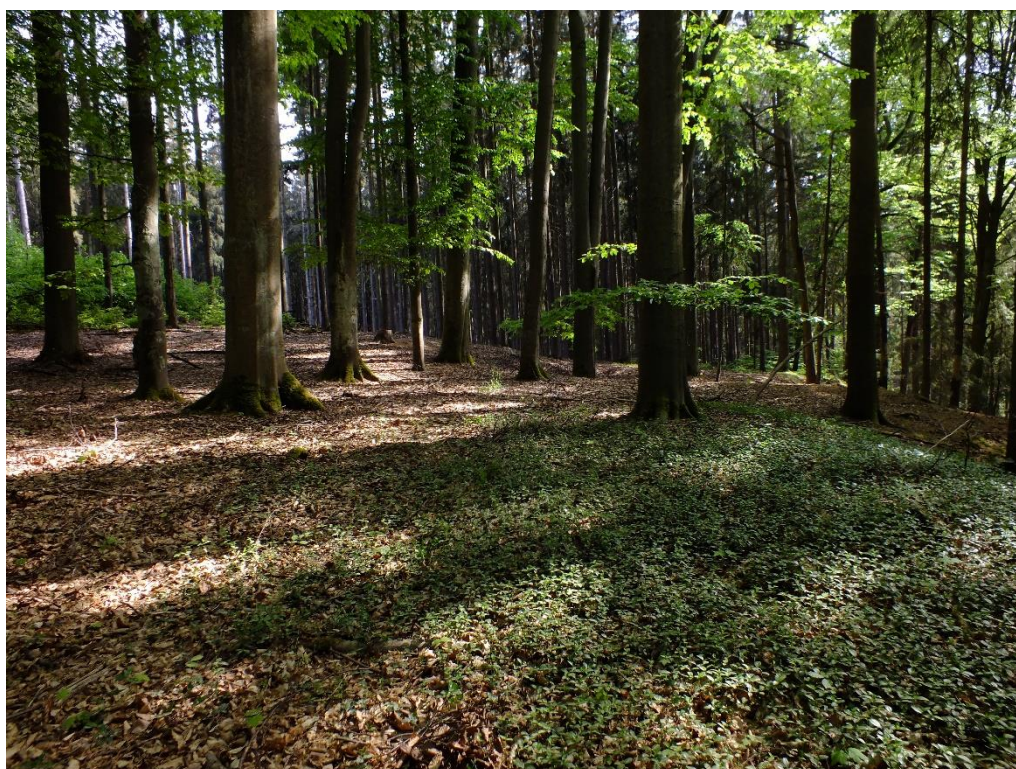
Obr. 12: Hrubá Skála – osada Nouzov, okr. Semily. Sušárna patřící k domu č.p. 10. Foto: P. Šída, T. Müllerová



Obr. 13: Hrubá Skála – osada Nouzov, okr. Semily. Plošina domu č.p. 10. Foto: P. Šída, T. Müllerová



Obr. 14: Hrubá Skála – osada Nouzov, okr. Semily. Vchod do původního sklepa domu č.p. 10, dnes známý jako Velký Faraon. Foto: P. Šída, T. Müllerová



Obr. 15: Hrubá Skála – osada Nouzov, okr. Semily. Plošina domu č.p. 11 s porostem barvíčku vpravo dole. Foto: P. Šída, T. Müllerová



Obr. 16: Hrubá Skála – osada Nouzov, okr. Semily. Plošina domu č.p. 11. Foto: P. Šída, T. Müllerová



Obr. 17: Hrubá Skála – osada Nouzov, okr. Semily. Plošina domu č.p. 12. Foto: P. Šída, T. Müllerová



Obr. 18: Hrubá Skála – osada Nouzov, okr. Semily. Plošina domu č.p. 13. Foto: P. Šída, T. Müllerová



Obr. 19: Hrubá Skála – osada Nouzov, okr. Semily. Valená klenba dochovaného sklepa patřící domu č.p. 13. Foto: P. Šída, T. Müllerová



Obr. 20: Hrubá Skála – osada Nouzov, okr. Semily. Plošina domu č.p. 14. Foto: P. Šída, T. Müllerová



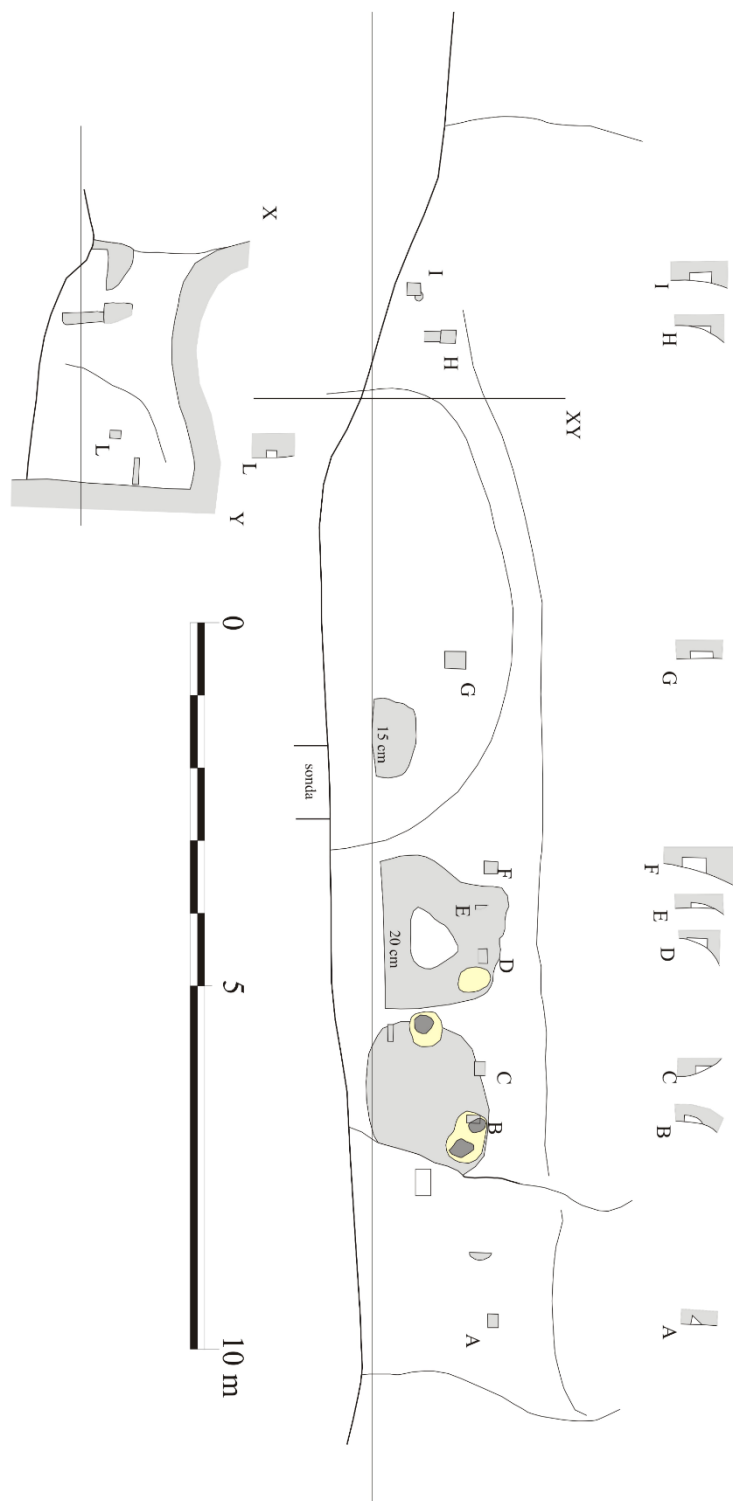
Obr. 21: Hrubá Skála – osada Nouzov, okr. Semily. Prakticky nepatrná plošina domu č.p. 15, uprostřed patrná kumulace kopřiv. Foto: P. Šída, T. Müllerová



Obr. 22: Hrubá Skála – abri Malý Faraon, okr. Semily. Hlavní prostor abri Malý Faraon. Foto: P. Šída, T. Müllerová

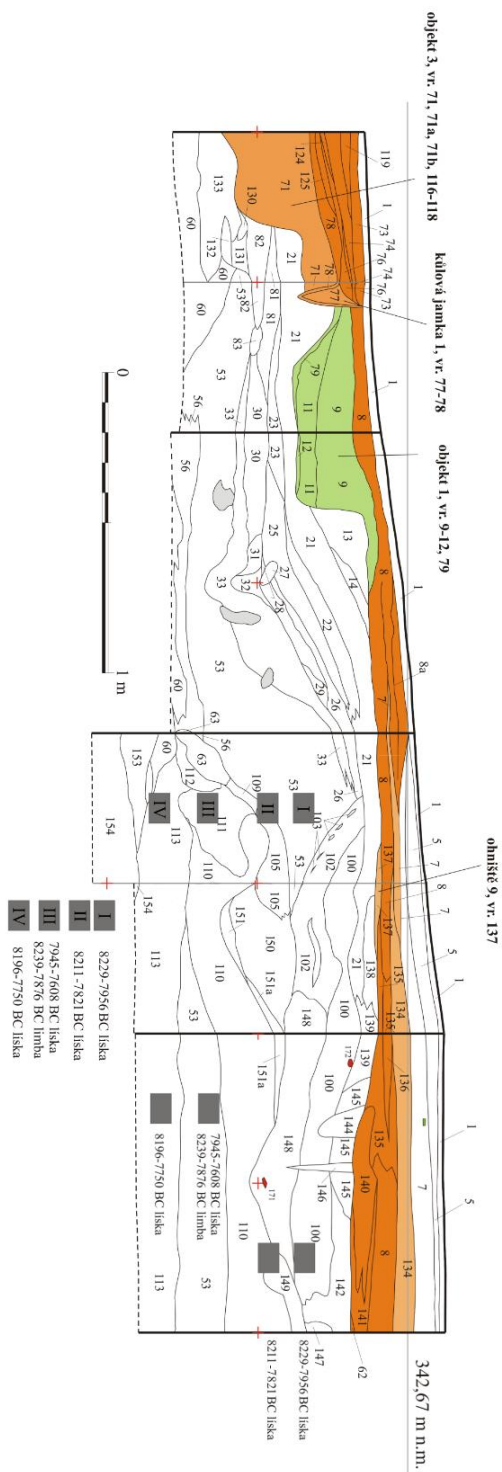


Obr. 23: Hrubá Skála – abri Malý Faraon, okr. Semily. Detailní pohled na stěnu abri s kapsami a římsou. Foto: P. Šída, T. Müllerová

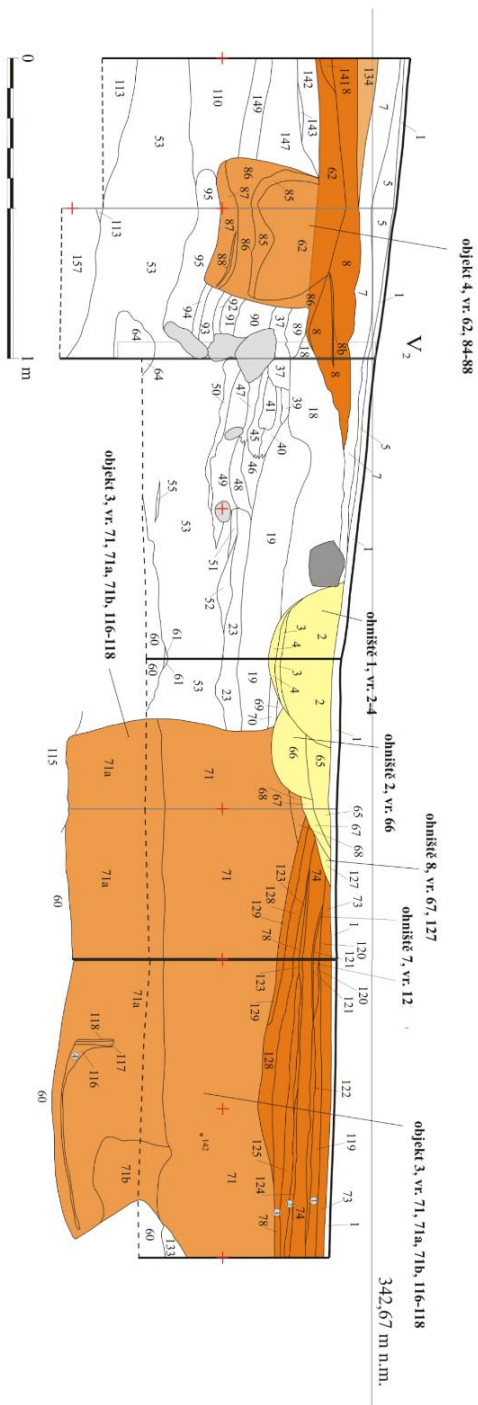


Obr. 24: Skalní stěna abri Malý Faraon s kapsami. Světle šedé jsou otesaná místa, tmavě šedá je okouřená skála a žlutě jsou vápenné nátěry. Digitalizace: T. Müllerová.

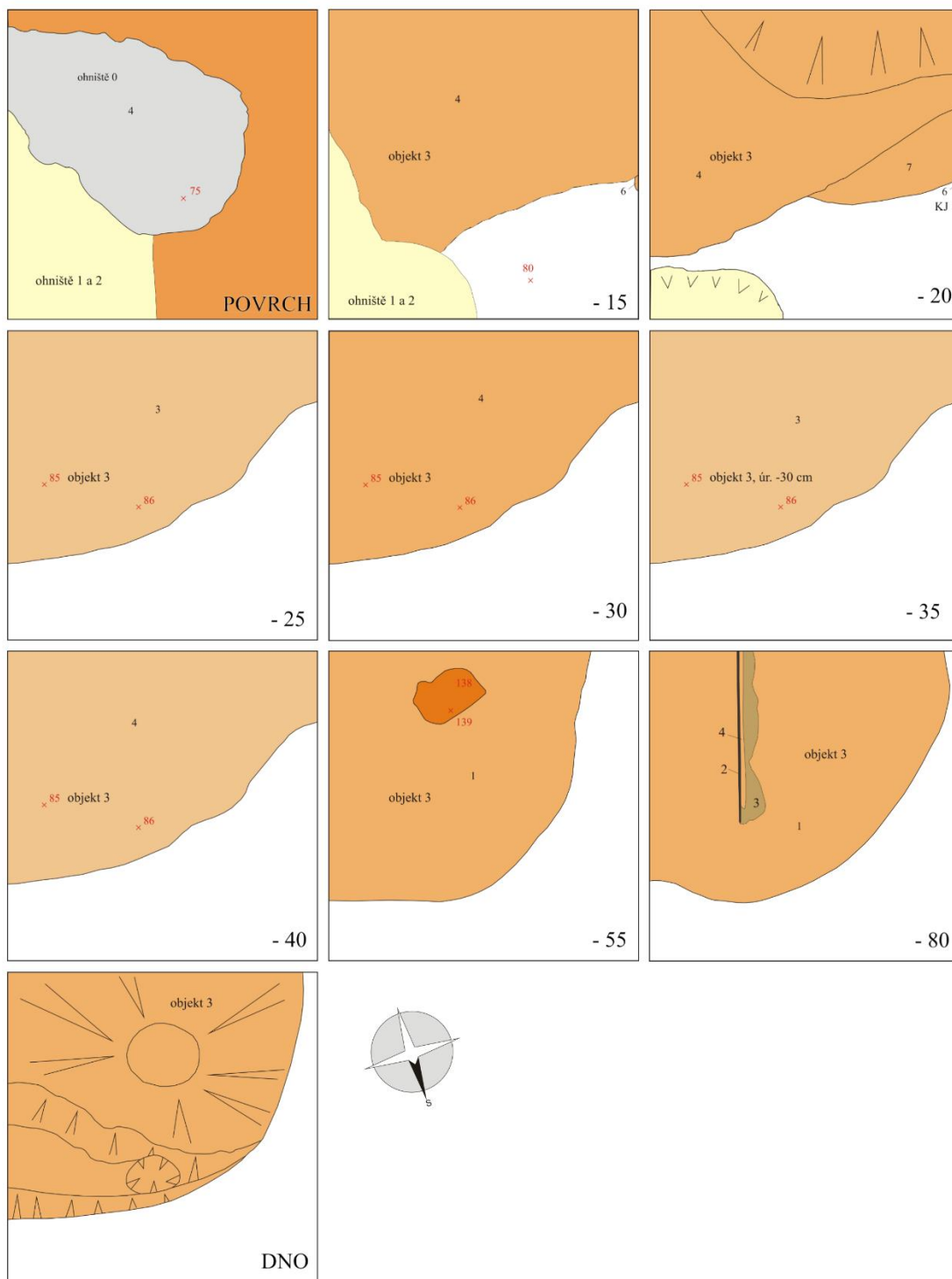
Profil západní + profil severní



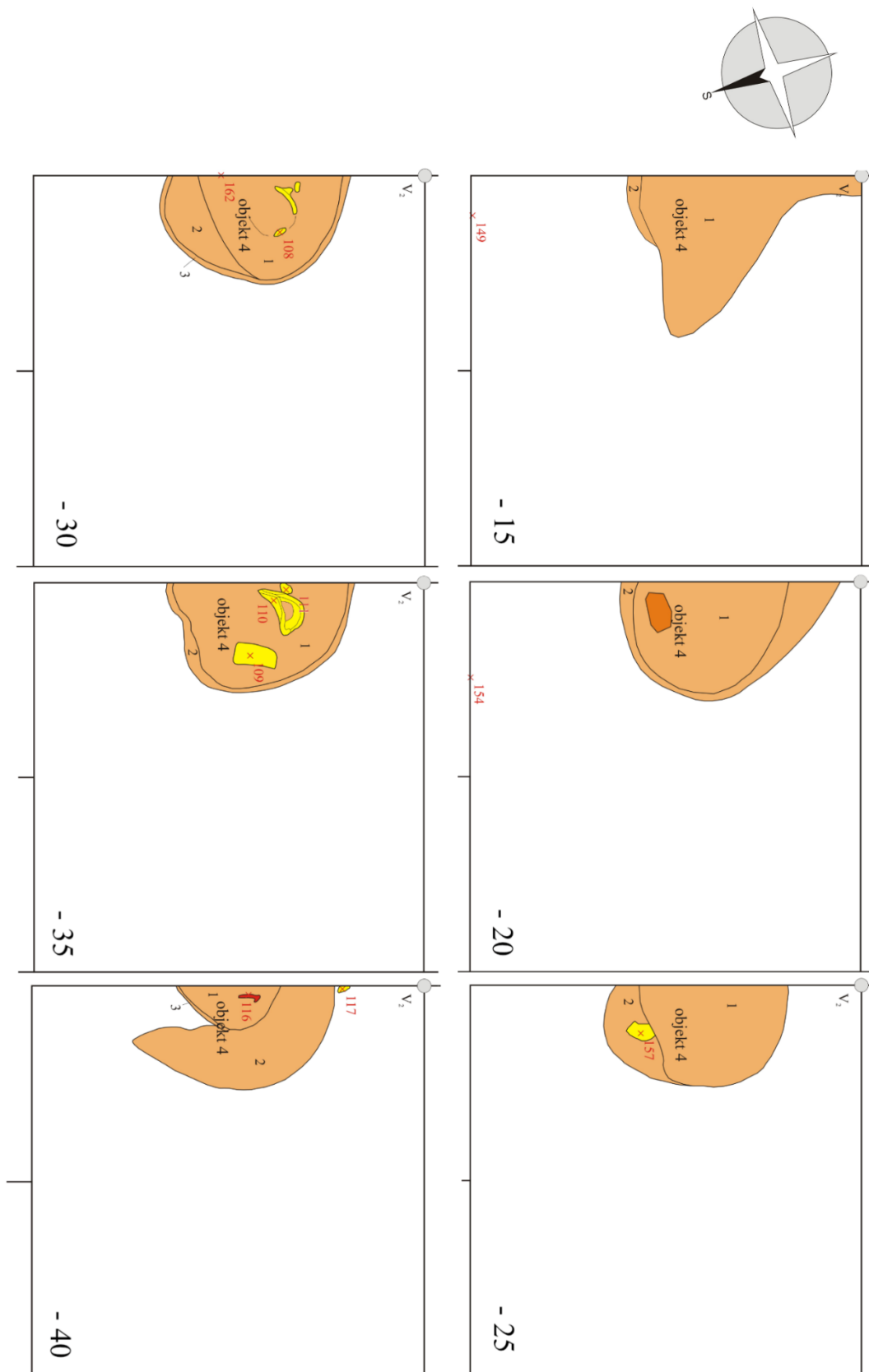
Profil východní + profil jižní



Obr. 26: Profily sond. Zeleně je vyznačen objekt LUPP, žlutě jsou recentní ohniště, okrově novověký objekt 3 a mazanice podlaha. Digitalizace: P. Šída, upraveno.



Obr. 27: Sonda 2. Objekt 3 zaznamenaný ve vrstvách. Digitalizace: P. Šída, upraveno.



Obr. 28: Sonda 3. Objekt 4 zaznamenaný ve vrstvách. Digitalizace: P. Šída, upraveno.

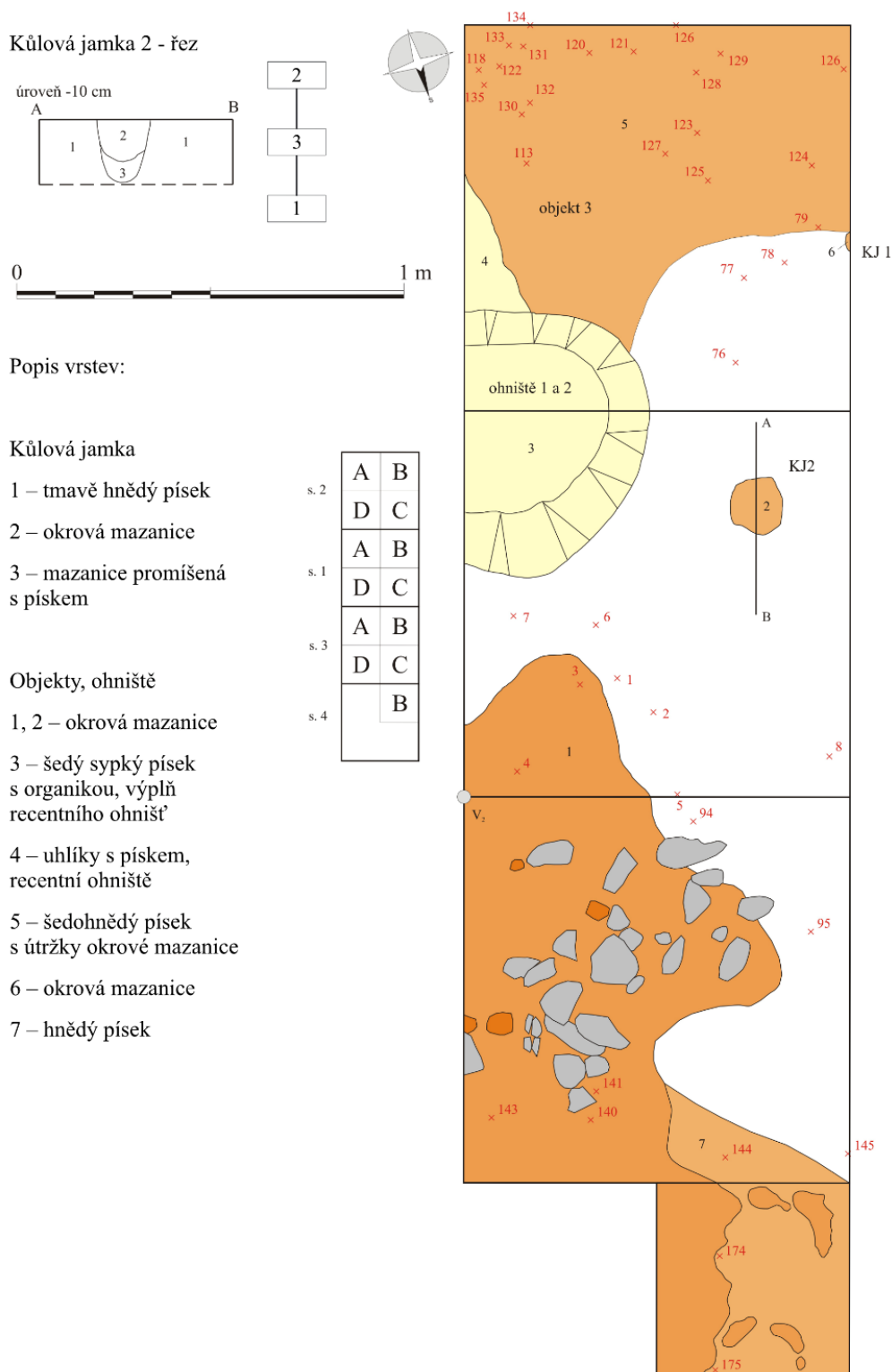


Obr. 29: Hrubá Skála – abri Malý Faraon, okr. Semily. Fragment novověkého hrnce. Foto, úprava: T. Müllerová



Obr. 30: Hrubá Skála – abri Malý Faraon, okr. Semily. Vybrané keramické fragmenty: 1 – severočeský okruh lužických popelnicových polí, 2 – lužický nebo míšeňský původ kameniny (novověk), 3 – novověká bílá malba 4 – porcelán Foto, úprava: T. Müllerová

Plán sond v úrovni mazanícové podlahy



Obr. 33: Plán sond s objektem 3 v sondě 2 zobrazující zaměřené keramické nálezy převážně v sektorech A a B. Digitalizace: P. Šída, upraveno.



Obr. 35: Abri Malý Faraon. Sonda 3/20. Východní profil, objekt 4. Podle: Šída 2021, obr. 21.



Obr. 36: Abri Malý Faraon. Sonda 2/20. Pohled na dokončený objekt. Podle: Šída 2021, obr. 15.



Obr. 37: Abri Malý Faraon. Sonda 2/20. Jižní profil objektu 3 po dokončení. Podle: *Šída 2021*, obr. 17.



Obr. 38: Abri Malý Faraon. Sonda 2/20. Humózní struktura ve dně novověkého objektu 3. Podle: *Šída 2021*, obr. 14.



Obr. 39: Abri Malý Faraon. Celkový pohled na sondu 1. Podle: *Šída 2020*, obr. 8.

8.1. Mapové přílohy



Mapa 1: I. vojenské mapování, mapový list č.43. Portál Oldmaps [cit. 9. 4. 2023]. Dostupné z:

http://oldmaps.geolab.cz/map_viewer.pl?lang=cs&map_root=1vm&map_region=ce&map_list=c043



Mapa 2: II. vojenské mapování, mapový list O_5_V. Portál Oldmaps [cit. 9. 4. 2023]. Dostupné z:

http://oldmaps.geolab.cz/map_viewer.pl?lang=cs&map_root=2vm&map_region=ce&map_list=O_5_V



Mapa 3: Indikační skica 1842. Prohlížení archiválií, ČUZK [cit. 9. 4. 2023]. Dostupné z:

<https://ags.cuzk.cz/archiv/openmap.html?typ=skicic&idrastru=BOL465018420>



Mapa 4: III. vojenské mapování, měřítko 1:75000, mapový list 3754. Portál Oldmaps [cit. 9. 4. 2023].

Dostupné z:

http://oldmaps.geolab.cz/map_viewer.pl?lang=cs&map_root=3vm&map_region=75&map_list=3754