

Univerzita Hradec Králové
Pedagogická fakulta
Katedra ruského jazyka a literatury

Hodnocení potenciálu cestovního ruchu regionu Žamberecka
Bakalářská práce

Autor:	Kateřina Ducháčková
Studijní program:	Filologie
Studijní obor:	Anglický a francouzský jazyk pro cestovní ruch
Vedoucí práce:	Ing. Eva Šimková, Ph.D.
Oponent práce:	Zdeněk Novotný, PaedDr.
Hradec Králové	2023



Zadání bakalářské práce

Autor:	Kateřina Ducháčková
Studium:	P19P0328
Studijní program:	B7310 Filologie
Studijní obor:	Cizí jazyky pro cestovní ruch - anglický jazyk, Cizí jazyky pro cestovní ruch - francouzský jazyk
Název bakalářské práce:	Hodnocení potenciálu cestovního ruchu regionu Žamberecka
Název bakalářské práce AJ:	Assessment of tourism potential of the "Žamberecko" region

Cíl, metody, literatura, předpoklady:

Cílem práce je vyhodnocení potenciálu cestovního ruchu regionu Žamberecka. V první, teoretické části budu zkoumat potenciál cestovního ruchu dle stanovených kritérií /předpokladů. Následně charakterizuji jednotlivé atraktivty, které region nabízí. V praktické části se zaměřím na shrnutí území SWOT analýzami.

ZELENKA, Josef a Martina PÁSKOVÁ. Výkladový slovník cestovního ruchu. Kompletně přeprac. a dopl. 2. vyd. Praha: Linde Praha, 2012. ISBN 978-80-7201-880-2. HORNER, Susan a John SWARBROOKE. Cestovní ruch, ubytování a stravování, využití volného času: aplikovaný marketing služeb. Praha: Grada, c2003. Expert (Grada). ISBN 80-247-0202-9. ORIEŠKA, Ján. Technika služeb cestovního ruchu. Praha: Idea servis, 1999. ISBN 80-85970-27-9. BERÁNEK, Jaromír. Ekonomika cestovního ruchu. Praha: Mag Consulting, 2013. ISBN 978-80-86724-46-1. RYGLOVÁ, Kateřina, Michal BURIAN a Ida VAJČNEROVÁ. Cestovní ruch - podnikatelské principy a příležitosti v praxi. Praha: Grada, 2011. ISBN 978-80-247-4039-3.

Zadávací pracoviště: **Katedra ruského jazyka a literatury,
Pedagogická fakulta**

Vedoucí práce: Ing. Eva Šimková, Ph.D.

Oponent: PaedDr. Zdenek Novotný

Datum zadání závěrečné práce: 19.1.2021

Anotace

Bakalářská práce se zabývá hodnocením potenciálu cestovního ruchu v regionu Žamberecka. Cílem práce je vyhodnocení potenciálu cestovního ruchu dané oblasti na základě jednotlivých kritérií pomocí SWOT analýzy a předložit doporučení pro zvýšení návštěvnosti. V teoretické části jsou představeny lokalizační, realizační a selektivní předpoklady cestovního ruchu, které tvoří potenciál daného území. Praktická část se zaměřuje na charakteristiku a popis území dle jednotlivých kritérií a následně na SWOT analýzu, ze které vzešla možná doporučení pro zvýšení atraktivity regionu.

Klíčová slova:

cestovní ruch, potenciál cestovního ruchu, Žamberecko, předpoklady

Annotation

The bachelor's thesis deals with the evaluation of the tourism potential in the Žamberecko region. The aim of the thesis is to evaluate the tourism potential of the given area based on individual criteria using a SWOT analysis and to present recommendations for increasing attendance. In the theoretical part, the localization, implementation and selective prerequisites of tourism, which form the potential of the given territory, are presented. The practical part focuses on the characteristics and description of the territory according to individual criteria and then on the SWOT analysis, which resulted in possible recommendations for increasing the attractiveness of the region.

Key words:

tourism, tourism potential, Žamberecko, condions

Čestné prohlášení

Prohlašuji, že jsem bakalářskou práci na téma „Hodnocení potenciálu cestovního ruchu regionu Žamberecka“ vypracovala po vedením vedoucího práce samostatně a uvedla jsem všechny použité prameny a literaturu.

V Hradci Králové dne 19.06.2023

.....

Podpis

Poděkování

Ráda bych poděkovala vedoucí práce paní doktorce Ing. Evě Šimkové za cenné rady a odborné vedení mé bakalářské práce.

Obsah

Úvod.....	1
1 Vymezení a význam pojmu cestovní ruch.....	2
2 Potenciál a předpoklady cestovního ruchu	5
2.1 Lokalizační předpoklady	7
2.1.1 Přírodní předpoklady	7
2.1.2 Kulturně-historické předpoklady	9
2.2 Realizační předpoklady	10
2.2.1 Komunikační předpoklady.....	11
2.2.2 Ubytovací zařízení	15
2.2.3 Stravovací zařízení.....	17
2.3 Selektivní předpoklady.....	19
2.3.1 Objektivní selektivní faktory	20
2.3.2 Subjektivní selektivní faktory	21
3 Vymezení oblasti	23
3.1 Region Žamberecka	24
4 Hodnocení potenciálu	25
4.1 Lokalizační předpoklady	25
4.1.1 Přírodní předpoklady	25
4.1.2 Kulturně-historické předpoklady	26
4.2 Realizační předpoklady	27
4.2.1 Komunikační předpoklady.....	27
4.2.2 Ubytovací zařízení	34
4.2.3 Stravovací zařízení.....	37
4.2.4 Sportovně rekreační zařízení	38
4.2.5 Zábavní zařízení	39
4.2.6 Doplnkové služby	40
5 SWOT analýza.....	42
5.1 SWOT analýza regionu Žamberecka	42
5.2 SWOT analýza území Žamberk.....	45
5.3 SWOT analýza území Letohrad.....	47
5.4 SWOT analýza území Jablonné nad Orlicí	49
6 Návrhy a doporučení.....	51

Závěr	53
Knižní zdroje.....	54
Právní předpisy	55
Internetové zdroje	56
Seznam obrázků.....	58

Úvod

Cestovní ruch je v dnešní době jedním z nejdůležitějších odvětvích v ekonomice. Každoročně navštíví Českou republiku statisíce turistů nejen tuzemských, ale i turistů z Evropy a ze světa. Ti rádi navštěvují nejen vyhlášené turistické destinace, ale často se jedná i o ne tak známá místa. To, jaký je na území cestovní ruch je dáno především komplexní nabídkou služeb a jejím zviditelněním. Potenciál cestovního ruchu je zkoumán prostřednictvím předpokladů. Jedná se o předpoklady lokalizační, realizační a selektivní. Díky nim je možné území zanalyzovat a vyhodnotit, kde je potenciál naplněný, a naopak kde je možné ho rozvinout.

Tato bakalářská práce se zabývá hodnocením potenciálu cestovního ruchu regionu Žamberecka. Cílem práce je vyhodnotit potenciál cestovního ruchu na základě výše zmíněných kritérií a pomocí SWOT analýzy zhodnotit silné a slabé stránky destinace a možné příležitosti a hrozby. Na základě tohoto vyhodnocení pak navrhnout možná východiska a možnosti, jak zvýšit návštěvnost regionu.

V první, teoretické části je charakterizován pojem cestovní ruch, jeho kladné i stinné stránky a jeho vliv nejen na ekonomiku daného území. Dále je přiblížen termín předpoklady cestovního ruchu, který je s potenciálem úzce spjat, neboť právě skrze předpoklady můžeme zjistit, jaké aspekty daného předpokladu převládají a naopak. Popsány jsou předpoklady lokalizační, realizační a selektivní i s jejich dalším dělením.

V praktické části jsou kromě vymezení zkoumaného území a informací o něm aplikovány předpoklady na Správní obvod obce s rozšířenou působností Žamberk, pro tuto práci zkráceno na region Žamberecka. Popsány jsou přírodní, kulturní, sportovní, stravovací, ubytovací a dopravní možnosti. Z této části následně vychází SWOT analýza, která rozřadí jednotlivé aspekty do silných, slabých stránek, nebo do příležitostí či hrozeb. Následují doporučení, která mohou zvýšit návštěvnost a prosperitu destinace.

Důvodem výběru právě tohoto tématu byla především motivace zjistit, jak může region zlepšit své služby mířené nejen na turismus, ale i na místní obyvatelstvo. Zda je dostatečné množství stravovacích, zábavních nebo i třeba kulturních zařízení. Zároveň bylo také motivací zviditelnit region a dostat ho do povědomí více lidí, neboť tento region má jakožto brána Orlických hor co nabídnout.

1 Vymezení a význam pojmu cestovní ruch

Cestovní ruch je v dnešním světě velmi častým tématem, a to nejen na úrovni odborné, ale především v rámci každodenního života. Účastní se ho ročně miliony lidí z celého světa, a i to má podíl na rozvoj mnoha aspektů, které zlepšují náš život.

Za mezník v definování pojmu cestovního ruchu, ale i pro jeho statistické sledování, lze považovat Mezinárodní konferenci o statistice cestovního ruchu v Ottawě, která byla pořádána v červnu roku 1991. Během ní bylo konstatováno, že cestovní ruch je nejen významným faktorem světového obchodu, ale i významným činitelem ekonomického, kulturního a sociálního rozvoje národních celků. (Indrová, 2007)

Jednu z uváděných definicí cestovního ruchu nabízí organizace UNWTO¹, podle které je cestovní ruch „*sociální, kulturní a ekonomický jev, který zahrnuje pohyb lidí do zemí nebo míst mimo jejich obvyklé prostředí za osobními nebo obchodními/profesionálními účely. Tito lidé se nazývají návštěvníci (což mohou být turisté nebo výletníci; rezidenti nebo nerezidenti) a cestovní ruch souvisí s jejich aktivitami, z nichž některé zahrnují výdaje na cestovní ruch.*“ (UNWTO, 2023 – přeloženo autorkou)

Výkladový slovník Zelenky a Páskové (2012, str. 83) definuje cestovní ruch jako „*komplexní společenský jev, zahrnující aktivity mimo jejich obvyklé bydliště za účelem zábavy, rekreace, vzdělávání, pracovní, či jiným účelem, i aktivity subjektů poskytujících služby a produkty těmto cestujícím osobám, tedy i provozování zařízení se službami pro tyto cestující osoby včetně souhrnu aktivit osob, které tyto služby nabízejí a zajišťují, aktivit spojených s využíváním, rozvojem a ochranou zdrojů pro cestovní ruch, souhrn politických a veřejně správních aktivit, a reakce místní komunity a ekosystémů na uvedené aktivity.*“

Nejdříve je důležité si uvědomit, co vše cestovní ruch zahrnuje. Podle UNWTO nezasahuje cestovní ruch jen ekonomický sektor, ale i mnohé další lidské činnosti. Ryglová, Burian a Vajčnerová (2011, str. 15) uvádí, že cestovní ruch se významně podílí nejen na sociálním rozvoji, ale je důležitý i pro podporu mezinárodního porozumění, míru prosperity a označuje ho jako nástroj individuálního a kolektivního uspokojení, zdrojem sebevzdělávání a vzájemné tolerance.

Podle Zelenky a Kysely (2013, str. 17) jsou podstatnou součástí potřeb účastníků CR hlavně nové poznatky, dojmy, zážitky, informace získané z výkladu průvodce, návštěvy

¹ UNWTO – Světová organizace cestovního ruchu (World Tourism Organization)

atraktivit, se stykem s místními obyvateli a přírodou. Kromě socio-ekonomických dopadů má cestovní ruch pozitivní vliv i na rozvoj osobnosti, poznání, regeneraci a fyzické i psychické zdraví. (Ministerstvo pro místní rozvoj, 2021)

Zelenka (2015, str. 71) ve své publikaci konstatuje, že cestovní ruch je charakteristický sezónností. Pro letní sezónu jsou časté pobyty u moře geograficky dále od rovníku, poznávací pobyty, nebo třeba letní pobyty na horách. Pro zimní období zase lyžařské pobyty se sportovním zaměřením. Důležitá je volba optimálního období pro dovolenou s ohledem na počasí, někdy i s vyhlašování celonárodních dovolených. Cena produktů je v cestovním ruchu ovlivněna právě sezónností. Cena pobytu i dopravy může být mimo sezónu méně než 50% ceny v hlavní sezóně.

„Po celém světě, v zemích na všech úrovních rozvoje je mnoho milionů pracovních míst a podniků na silném a prosperujícím odvětví cestovního ruchu. Cestovní ruch je také hnací silou ochrany přírodního a kulturního dědictví a jeho zachování pro budoucí generace.“
(Zurab Pololikashvili, generální tajemník UNWTO – ústní sdělení)

Odvětví cestovního ruchu se jako součást sektoru služeb stalo důležitým zdrojem příjmů pro mnoho regionů, a dokonce i pro celé země. Pásková (2014, str. 29) poukazuje na cestovní ruch jako na specifickou formu spotřeby, kdy výdaje spojené s cestovním ruchem jsou realizovány mimo daňové příslušnosti cestující osoby. Přináší do místní ekonomiky velké množství příjmů ve formě plateb za zboží a služby, které turisté potřebují. Toto odvětví rovněž vytváří příležitosti pro zaměstnání v sektoru služeb ekonomiky spojeného s cestovním ruchem.

Deník veřejné správy (2013) označuje cestovní ruch důležitým odvětvím národního hospodářství České republiky a jedním z nejdůležitějších hospodářských odvětví v Evropské Unii.

Cestovní ruch má ovšem vedle svých pozitivních stránek i velkou stránku negativní. V posledních letech je velkým problémem cestovního ruchu tzv. overturismus, tedy nadměrný turismus. Zelenka, Těšitel, Pásková a Kušová (2013) uvádí, že atraktivita destinace se může stát zdrojem vyčerpatelným, pokud se při rozvoji cestovního ruchu nerespektují určité hranice a nerozvíjí se turismus šetrný. Ten by měl zohlednit nadměrný proud turistů, a hlavně se snažit přírodní i kulturní potenciál daného území zhodnocovat udržitelným způsobem.

Udržitelný cestovní ruch se snaží v dlouhodobé perspektivě jeho realizace významněji nenarušovat přírodní, kulturní a sociální prostředí. Cílem udržitelného cestovního ruchu je

ochrana a zachování biodiverzity, péče o životní prostředí a respektování životního stylu místních obyvatel. (Zelenka, Těšitel, Pásková, Kušová, 2013)

Pásková (2014) uvádí, že důsledky nadměrného cestovního ruchu v turisticky oblíbených destinacích mohou způsobit nezapsání nebo dokonce k vyřazení památky či místa ze seznamu světového dědictví UNESCO.

2 Potenciál a předpoklady cestovního ruchu

Druhá kapitola této bakalářské práce se zabývá předpoklady k realizaci cestovního ruchu, neboť potenciál cestovního ruchu je s nimi úzce spojen. V rámci této kapitoly si představíme tři základní předpoklady, a to lokalizační, realizační a selektivní.

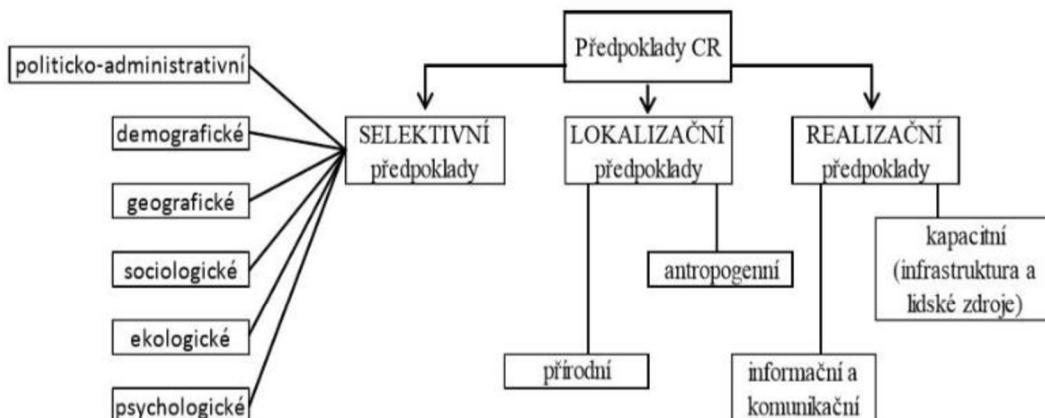
Pásková (2014, str. 183) uvádí, že v praxi dochází ke ztotožňování termínů „potenciál území pro rozvoj cestovního ruchu“ a „předpoklady území pro rozvoj cestovního ruchu“ velice často. Potenciál cestovního ruchu označuje jako „*schopnost primárních zdrojů na území destinace přitahovat určitý objem návštěvnosti a podporovat určitý objem rozvoje cestovního ruchu na jejich území.*“

Zelenka a Pásková (2012, str. 433) definují potenciál cestovního ruchu jako „*souhrnná hodnota všech předpokladů cestovního ruchu, při jeho kvantitativním hodnocení oceněná na základě bodovací škály, snížená o zápornou hodnotu negativních faktorů rozvoje cestovního ruchu, ...*“.

Předpoklady k realizaci cestovního ruchu kdežto označují jako „*souhrn přírodních a antropogenních aspektů včetně jejich mnohoúrovňových vazeb, které vytvářejí předpoklady pro realizaci cestovního ruchu.*“ (Zelenka, Pásková, 2012, str. 454)

Cestovní ruch se nejvíce rozvíjí v oblastech, ve kterých má nejlepší předpoklady pro svůj rozvoj, tj. na pobřeží u moře, vnitrozemských vodních nádrží, v kulturně a historicky zajímavých oblastech anebo v údolích pohoří. Avšak tento styl cestovního ruchu by byl z dlouhodobého hlediska neudržitelný a přírodní podmínky začaly upadat. Odborníci tedy odhalili novou skupinu předpokladů rozvoje cestovního ruchu nejen v těchto oblastech, ale i v místech trvalého bydliště turistů. (Němčanský, 1996)

Tyto podmínky lze z hlediska lokalizace, objemu, časového průběhu a struktury cestovního ruchu rozdělit do tří základních skupin – předpoklady lokalizační, realizační a selektivní. Následující schéma znázorňuje chronologicky tyto tři základní předpoklady a jejich podskupiny.



Obrázek č. 1 – Předpoklady pro rozvoj cestovního ruchu

Zdroj: Převzato od Zelenka a Pásková (2012: str. 455, převzato od Mariota (1983))

Pomocí tohoto členění se zjišťuje, jakou úlohu nebo funkci hrají jednotlivé prvky tohoto souboru při určování místa výskytu, jeho intenzity, časového průběhu i složení účastníků cestovního ruchu. Na základě toho jsou soubory činitelů cestovního ruchu rozděleny na tři skupiny:

- Lokalizační předpoklady – určují místo výskytu, lokalizace cestovního ruchu;
- Realizační předpoklady – dovolují uskutečnění cestovního ruchu;
- Selektivní předpoklady – umožňují výběr a stimulaci účastníků cestovního ruchu.

Jejich společnou vlastností je, že se projevují vždy v prostorovém územním uspořádání. (Němčanský, 1996)

2.1 Lokalizační předpoklady

Lokalizační předpoklady cestovního ruchu, nebo také faktory, jsou takové faktory, které jsou dány lokací, územím a polohou. Zahrnují především přírodní podmínky, jako je klima, reliéf, území, vodstvo, fauna a flóra apod. Kromě přírodních atraktivit se musí brát v potaz i atraktivita vytvořené lidmi, tedy tamní zvyklosti, lidové tradice, kulturní památky, gastronomie, nebo třeba struktura institucí státní a místní správy a samosprávy. (Ryglová, Burian, Vajčnerová, 2011; Zelenka a Pásková, 2014)

Tato kapitola je čerpána z publikace Němčanského (1996), pokud není uvedeno jinak.

2.1.1 Přírodní předpoklady

Jak je již zmíněno v předchozí kapitole, přírodní podmínky zahrnují aspekty jako je reliéf, klima, podnebí, hydrologické změny, faunu a flóru, nebo třeba vodstvo. Tyto předpoklady jsou ve většině případů stálé, do značné míry neměnné a uplatňují se zpravidla plošně ve větších územních celcích.

2.1.1.1 Reliéf

Důležitým kritériem, který tvoří přírodní předpoklady je reliéf². Členění zemského povrchu má v cestovním ruchu velmi důležitý vliv na charakter a kvalitu pobřeží, břehů a povrchových vod. Pro různé aktivity je důležitá členitost reliéfu, zda je členění horizontální, či vertikální. Nejpříznivějším aspektem pro rozvoj cestovního ruchu má horizontální členitost pevniny, kde můžeme vidět výrazně členité formy reliéfu, jako třeba pohoří s výškovými rozdíly a atraktivními výhledy do okolí. Čím pestřejší je reliéf, tím je krajina více atraktivní a různorodá.

Podle Vystoupila, Šauera, Holešinské a kol. (2015, str. 76) reliéf podmiňuje výskyt a lokalizaci ostatních přírodních rekreačních prvků, jako např. říční sítě, vegetačního krytu, hospodářského využití území a rozmístění sídel.

² Reliéf – souhrnné označení pro formy vzhledu zemského povrchu (Wikipedia, 2023)

2.1.1.2 Klimatické poměry

Dalším základním přírodním předpokladem pro cestovní ruch jsou klimatické poměry neboli klima. „*Podnebí, klima, představuje celkový charakter denního, sezónního, nebo ročního průměru počasí.*“ (str. 10) Klima je jednou z hlavních podmínek rozčlenění a uskutečnění cestovního ruchu. Působí na něj řadou činitelů, např. teplotou, srážkami, množstvím slunečního svitu nebo vlhkostí vzduchu.

Kromě rovníkového, subrovníkového, tropického, subarktického a arktického pásma, největší pozornost z hlediska cestovního ruchu dostávají mírný a subtropický podnebný pás. Tam statisticky cestuje nejvíce účastníků cestovního ruchu.

2.1.1.3 Hydrologické poměry

Dalším přírodním činitelem, který významně ovlivňuje cestovní ruch jsou hydrologické poměry, vodstvo. Podle Němčanského patří tento činitel v globálním měřítku k nejdůležitějším lokalizačním podmínkám pro rozvoj dlouhodobého³ i krátkodobého⁴ cestovního ruchu. Vodstvo zahrnuje například moře, jezera a umělé vodní plochy, řeky, ale i podzemní a povrchové vody.

Moře jsou jedním z nejpřitažlivějších povrchových vod, co se cestovního ruchu týče. Mají význam pro dlouhodobé pobyty, kdy rozhodují hlavně teplota, kvalita pláží a členitost korálu. Až 94 % celkového množství vodstva tvoří světové oceány, přičemž největší rozlohu (50 %) představuje Tichý oceán, kde nejvýznamnějšími středisky cestovního ruchu jsou Havajské ostrovy, Kalifornie nebo JV Austrálie. Hned za ním je Atlantský oceán (25 %), který omývá dohromady tři kontinenty. U Indického oceánu (21 %) cestovatelé nejčastěji míří na Mauritius, Seychely, Madagaskar, nebo na Thajské pobřeží. Atlantský oceán (25 %). U Evropských turistů platí, že nejčastěji cestují do Středozeří, kde průměrná teplota moře je 24-28 °C.

Jezera jsou další často navštěvovanou oblastí. V cestovním ruchu se uplatňují v podobných souvislostech jako moře. Mezi nejnavštěvovanější jezera patří jezerní komplexy

³ Dlouhodobý cestovní ruch – pobyt, který zahrnuje více jak tři přenocování

⁴ Krátkodobý cestovní ruch – zpravidla do 3 přenocování

ve Velké Británii, Mazurská jezera v Polsku, nebo třeba Balaton v Maďarsku a Ladošské jezero v Rusku.

Dalším typem jsou řeky, které mají význam především v uspokojování krátkodobých pobytů. Významnou atraktivitou řek jsou nejen vodopády, ale především vodní turistika (vodáctví). Tento typ rekreace je obzvláště v České republice velmi oblíbený a každoročně se ho účastní tisíce lidí. Nejvyhledávanějšími řekami jsou z pohledu vodáků Vltava, Lužnice, Sázava, nebo třeba Berounka.

2.1.1.4 Fauna a flóra

Posledním, ale neméně důležitým aspektem je fauna a flóra neboli rostlinstvo a živočišstvo. Rostlinstvo podle Vystoupila, Šauera, Holešinské a kol. (2015, str. 77) „*dotváří celkový charakter krajiny a je důležitou složkou přírodního prostředí.*“

Z rostlinstva jsou základními přírodními rekreačními prvky lesy, které mají největší význam na bohatství rostlinných druhů. Turisticky nejvyužívanější jsou lesy listnaté a jehličnaté v mírném podnebném pásu. Velmi významné jsou ale i pralesy, národní parky a botanické zahrady. Neatraktivnější jsou ve světově proslulé sekvoje v národním parku Muir Woods u San Franciska a v Čechách Žofinský a Boubínský prales.

Podobně důležité jako již zmíněné složky přírodních předpokladů je živočišstvo. Turisticky atraktivní jsou hlavně safari, zoologické zahrady, nebo i národní parky, kde můžeme zvířata spatřit v jejich přirozeném prostředí. Mezi nejnavštěvovanější národní park patří Serengeti v Tanzanii, nebo Krugerův park v Jihoafrické republice.

2.1.2 Kulturně-historické předpoklady

Na vznik oblastí cestovního ruchu se kromě přírodních činitelů podílí i výsledky tvůrčí činnosti člověka a historický vývoj území. Mimo přírodou vytvořená centra cestovního ruchu, jako např. přímořské oblasti a vysokohorská střediska zimních sportů, patří k největším atraktivitám cestovního ruchu také historická města, která přitahují návštěvníky hlavně svojí kulturou a architektonickými památkami.

„Právě kulturně-historické památky mají významný motivační vliv na migrační pohyb účastníků cestovního ruchu, a to jak v mezinárodním, tak v domácím měřítku. Klíčovým motivačním impulsem k cestovnímu ruchu zaměřenému na kulturně-historické památky je především seznámení s historií, architekturou a kulturou konkrétního území.“ (Vystoupil, Šauer, Holešinská, 2015, str. 80)

Vystoupil, Šauer, Holešinská a kol. (2015) rozdělili kulturně-historické předpoklady do třech podskupin: kulturně historické památky, kulturní zařízení a společenské akce.

Kulturně historické památky jsou nejvýznamnější mezi společenskými podmínkami a atraktivitami. Díky nim se účastníci cestovního ruchu seznamují s historií, architekturou a kulturou jednotlivých památek a zároveň představují doklady historického vývoje a způsobu života. Mezi nejnavštěvovanější patří architektonická díla jednotlivých historických stylů a epoch, moderní stavby, nebo třeba archeologická naleziště.

Kromě staveb jako takových je velkou atraktivitou jejich výzdoba, např. sochařské, malířské a řezbářské práce, a případně i další objekty výtvarného umění, jako mobiliář, cenné předměty apod. Velmi atraktivní jsou dokonce i místa spojená s válkami, válečnými bitvami, nebo koncentrační tábory.⁵

Další skupinou jsou kulturní zařízení, která vystupují jako jakýsi doplněk pro jiné památky. Jedná se o kulturní zařízení, které soustřeďují sbírky různého charakteru, jako např. galerie, muzea, knihovny apod. (Němčanský, 1996)

Poslední skupinou jsou zařízení, jejichž prostřednictvím se realizují kulturní i další akce, jinak nazývané společenské akce. Jedná se o divadelní představení, festivaly, koncerty, jarmarky, folklórní a další slavnosti, kongresy a sympozia. (Vystoupil, Šauer, Holešinská, 2015)

2.2 Realizační předpoklady

Druhým typem hodnocení potenciálu turismu jsou předpoklady realizační. Ty mají silný vliv na využití cestovního ruchu, umožňují jeho uskutečňování a využívání. K naplnění

⁵ Tento cestovní ruch, zahrnující cestování na místa spojená se smrtí, katastrofou, se nazývá Dark Tourism neboli Temný turismus.

cestovního ruchu dochází prostřednictvím materiálně-technické základny, v posledních letech častěji nazývanou jako infrastrukturu cestovního ruchu, a dopravy. Pojem materiálně-technická základna obsahuje všechna zařízení a infrastrukturu, která napomáhá cestovní ruch realizovat. (Vystoupil a Šauer, 2006)

Podle Vystoupila a Šauera (2006) do materiálně-technické základny patří ubytovací, stravovací, sportovně rekreační a zábavní zařízení, cestovní kanceláře a dopravní zařízení.

Tento předpoklad je nejvíce ovlivněn lidskou složkou. Jak moc je důležité zlepšovat, modernizovat a rozšiřovat služby a kapacity. Ryglová, Burian a Vajčnerová (2011) poukazují na fakt, že jestliže není kapacita pro návštěvníky dostatečná, není možné technicky využít potenciál daného území. To samé platí o nabídce a turistických produktech. Není-li jejich množství dostatečné, o to menší poptávka po nich bude. S tím je také úzce spjata úroveň kvality, která je velmi důležitým aspektem.

2.2.1 Komunikační předpoklady

Komunikace neboli doprava, je jedna ze základních předpokladů pro činnost a rozvoj cestovního ruchu. Umožňuje účastníkům cestovního ruchu se pohybovat do destinace, v místě destinace i z destinace.

Dle definice Drobné a Morávkové (2004, str. 65) dopravní služby jsou „*služby, které jsou spojeny se zabezpečením přepravy účastníků a jejich zavazadel, včetně poskytování informací o dopravních prostředcích, prodejem dopravních cenin, vyřizováním reklamací jízdného apod.*“

Mezi klíčové aspekty pro rozhodování cestovatele patří hlavně jednoduchost, bezpečnost, rychlost a pohodlnost dopravy. Čím delší je vzdálenost mezi výchozím a cílovým bodem, tím jsou tyto atributy důležitější. (Ryglová, Burian, Vajčnerová, 2011)

Podle druhu dopravy rozlišujeme služby na:

- železniční dopravy,
- letecké dopravy,
- silniční dopravy,
- vodní dopravy,

- ostatních druhů doprav (městská doprava, cyklodoprava, vertikální doprava⁶...) (Drobná a Morávková, 2004)

2.2.1.1 Železniční doprava

Prvním typem komunikačních podmínek je železniční doprava, která spočívá v přepravě účastníků cestovního ruchu osobními vagony po železnici zejména v kontinentálním cestovním ruchu. Ta prošla v posledních 100 letech velkými změnami a dosáhla svého vrcholu v 2. polovině 20. století. Tento rozvoj vyplynul především z konkurence rozvoje jiných dopravních prostředků, hlavně automobilové a letecké dopravy. V posledních desetiletích ale zájem o železniční dopravu upadá a dochází k významnému poklesu v počtu přepravovaných cestujících. (Vystoupil, Šauer, Holešinská, 2015; Drobná a Morávková, 2004)

Jak uvádí Němčanský (1996), železniční doprava byla prvním odvětvím dopravy, která rozšířila předpoklady pro masový rozvoj cestovního ruchu v mezinárodním měřítku. *„Železniční doprava se modernizuje nejen zlepšováním vozového parku, ale i rychlostí spojů, zaváděním Inter City a Euro City – přímých rychlých vlaků, využíváním restauračních, lehátkových, lůžkových, vyhlídkových, tanečních a kulturních vagónů (video, hry apod.).“* (Němčanský, 1996, str. 15)

Mezi hlavní výhody železniční dopravy patří rychlost a pravidelnost přepravy, bezpečnost, pohodlí při cestování, propracovaný systém slev, vysoká hustota železniční sítě a také šetrnost k životnímu prostředí. Naopak mezi nevýhody patří hlavně větší nedostupnost obzvláště v horských oblastech. (Drobná a Morávková, 2004, Beránek a kol. 2013)

Trendem poslední doby v železniční dopravě ve světě jsou vysokorychlostní tratě. Světovou velmocí ve vysokorychlostních vlacích je Čína, Francie, Japonsko, Německo a Španělsko. Česká republika bohužel zatím nedisponuje vysokorychlostní tratí. Blíží se tomu „rychlovlak“ Pendolino, avšak to svou nejvyšší rychlostí 230 km/h nesplňuje, neboť „vysokorychlostní vlaky“ se vyznačují rychlostí 300 km/h a více.

„Vysokorychlostní tratě mají pro ČR význam jen v případě, že dojde k napojení na evropskou síť, a budou tak moci konkurovat letecké přepravě, a to jak cenou, tak i časem přepravy (neboť letadlo je sice nejrychlejším dopravním prostředkem, avšak čas přepravy se

⁶ Vertikální doprava – osobní horská dopravní zařízení, např. lanovky (Drobná a Morávková, 2004, str. 87)

výrazně navyšuje kvůli dlouhé době, kterou musí cestující být na letišti v předstihu před odletem letadla).“ (Beránek a kol. 2013, str. 151)

2.2.1.2 Letecká doprava

Druhým typem je letecká doprava, která má na komunikaci velký podíl. Je to nejrychlejší způsob přepravy a její nespornou výhodou je, že umožňuje spojení i mezi velice vzdálenými místy. Uskutečňuje jak osobní, tak i nákladní přepravu, a to mezi státy i v rámci jedné země. Ač mezinárodní lety nabývají na významu, vnitrostátní lety pomalu upadají. (Beránek a kol. 2013)

„V posledních letech představuje letecká doprava nejdynamičtěji se rozvíjící sektor, a to zejména v důsledku rozvoje informačních technologií využitelných v letecké dopravě – ať už se jedná o využití globálních distribučních systémů, které značně usnadňují zejména rezervaci letenek, o rozšíření různých on-line služeb, využití RFID čipů⁷ či vydávání elektronických letenek (tzv. e-ticketing).“ (Beránek a kol. 2013, str. 153)

V současnosti je na světě přes 5000 letišť, ze kterých se každoročně odbavuje stovky milionů cestujících. Jen v České republice tvoří síť letištní infrastruktury přes devadesát letišť s civilním provozem. (Špírková, 2019)

V posledních letech stoupla obliba tzv. charterových letů, které jsou organizovány specializovanými cestovními kanceláři a novými leteckými společnostmi na určitých trasách, v určitých obdobích roku s přesně vymezeným cílem. (Vystoupil, Šauer, Holešinská 2015) Jedná se o nepravidelný spoj pro velké skupiny cestujících, pro které si typicky cestovní kancelář pronajme kapacity letadla.

Dalším trendem jsou v nízkonákladové letecké linky (low-cost air transport), které pro své cestující umožní snížení ceny letenek za cenu sníženého komfortu. Koncept nízkých provozních nákladů se stává konkurencí nejen tradičním leteckým společnostem, ale i silniční a železniční dálkové dopravě. Mezi nejvýznamnější nízkonákladové přepravce v Evropě patří Easy Jet, Ryanair nebo Air Berlin. (Vystoupil, Šauer, Holešinská 2015)

⁷ Radio Frequency Identification – identifikace na rádiové frekvenci sloužící např. k bezkontaktní identifikaci zavazadel (Beránek a kol. 2013)

2.2.1.3 Silniční doprava

„Silniční doprava je souhrn činností, jimiž se zajišťuje přeprava osob (linková osobní doprava, kyvadlová doprava, příležitostná osobní doprava, taxislužba), zvířat a věcí (nákladní doprava) vozidly, jakož i přemísťování vozidel samých po dálnicích, silnicích, místních komunikacích a veřejně přístupných účelových komunikacích a volném terénu.“ (Zákon č. 111/1994, Sb., o silniční dopravě, § 2)

Špirková (2019) označuje silniční dopravu za nejvíce rozšířený typ přepravy v České republice. Za nejčastěji používaná silniční vozidla v cestovním ruchu uvádí osobní automobily, autobusy, motocykly, obytné automobily, přípojná vozidla, obytné přívěsy a ostatní silniční vozidla, jako např. jízdní kola nebo koloběžky.

Osobní automobilová doprava umožňuje okamžitý pohyb obyvatelstva z jiných sídel až po cílová místa. To má z hlediska cestovního ruchu v současnosti nejmasovější charakter. Počet automobilů v dnešní době stále narůstá. V roce 1938 bylo na světě cca 43 mil. Automobilů, a v současnosti je jich až 800 mil. Nejvíce zatíženými trasami jsou dálniční komunikace z velkých evropských aglomerací směrem do přímořských a horských středisek a opačně. (Vystoupil, Šauer, Holešinská, 2015)

Jak již zaznělo, mezi hlavní výhody silniční dopravy patří okamžitý pohyb obyvatelstva z místa na místo. Mimo jiné také dostupnost míst a středisek cestovního ruchu, plynulost, vhodná přepravní rychlost a nezávislost. Na opačnou stranu mezi velké nevýhody patří omezená kapacita dopravních prostředků, omezená přeprava zavazadel a nákladu, riziko nehody nebo ekologická zátěž krajiny. V potaz se musí také brát, zda jsou přírodní podmínky vhodné pro cestu. Není-li náledí, vítr, mlha apod. (Drobná a Morávková, 2004)

Se silniční dopravou a cestovním ruchem je od 70. let 20. století úzce spojen si rozvoj karavaningu, jakožto nová forma rodinné mototuristiky. V dnešní době je spoustu typů obytných přívěsů, které se napojují za osobní automobily, nebo dokonce i obytných automobilů. Největšími uživateli karavaningu jsou především v USA, ve Velké Británii, Francii, Německu, Nizozemsku, Belgii, nebo Itálii.

2.2.1.4 Vodní doprava

Dalším typem komunikace v cestovním ruchu je vodní doprava. Umožňuje přepravu účastníků cestovního ruchu dopravními prostředky po vodních cestách vnitrozemských i námořních. Mezi vnitrozemské cesty patří např. řeky, jezera, průplavy, umělé vodní plochy, kdežto námořní cesty zahrnují pobřežní vody a otevřené moře. (Drobná a Morávková, 2004)

Vodní vnitrozemská doprava se pro cestovní ruch realizuje pouze na řekách, které jsou pro tento účel vhodné. Proto se pravidelně objevuje jen na řekách se širokým korytem, jako je např. Volha, Dněpr, Dunaj, Labe apod. Nepravidelná vodní doprava zahrnuje sezónní zájezdy i na jiných řekách. Jak je již zmíněno, oblíbenou aktivitou posledních let je vodní turistika neboli vodáctví. Velkou atrakcí jsou architektonické a historické památky v okolí, které mohou vodáci navštěvovat. (Němčanský, 1996)

Námořní doprava, jakožto přeprava na větší vzdálenosti, v posledních letech významně upadá. Velkou konkurencí je letecká doprava, která nabízí kratší dobu strávenou na cestě i výhodnější cenu. Proto se tento druh dopravy využívá převážně na přepravu nákladu.

Služby poskytované ve vodní dopravě se dělí na plavby vyhlídkové a plavby okružní rekreační. Vyhlídkové plavby, provozované na řekách, jezerech a vodních plochách, mají účel poznávací, často doplněný o výklad průvodce. Okružní rekreační plavby zahrnují široký sortiment služeb, kdy zde účastníci cestovního ruchu stráví alespoň týden. Součástí jsou ubytovací, stravovací a dopravní služby, sportovně-rekreační služby, společensko-zábavní služby s možností výletů po okolí. (Drobná a Morávková, 2004)

Trajektová doprava je další formou služeb, kterou poskytuje vodní doprava. Evropa se pyšní nejhustší sítí trajektových spojení. Největší část je na Baltském moři v oblasti mezi Německem a skandinávskými státy, nebo mezi Velkou Británií a kontinentální Evropou, a poté na Středozezemním moři mezi Korsikou a Francií.

2.2.2 Ubytovací zařízení

Po komunikačních podmínkách jsou neméně důležitým aspektem pro rozvoj a vlastní uskutečnění cestovního ruchu ubytovací zařízení. Jak uvádí Zelenka a Pásková (2012), ubytovací zařízení jsou objekty, prostory nebo plochy, které je poskytováno pro účastníky

cestovního ruchu na přenocování. Často bývá spojeno s jinými službami, buď v plném, nebo omezeném rozsahu. Především pak se službami stravovacími.

Orieška (1999) vysvětluje, že ubytovací služby poskytují ubytovací zařízení, mezi které též patří ubytovací střediska a ubytovací prostředky. Ubytovací střediska nabízí služby zejména většímu počtu nocležníků. Pomocí prostředků se vytváří podmínky pro přechodné ubytování prostřednictvím např. stanů, obytných přívěsů, kempů apod.

Jak je již zmíněno, součástí ubytovacích zařízení jsou i služby spojené s pobytem hostů, např. podávání informací, úschova a přeprava zavazadel v ubytovacím zařízení, probouzení hostů, úschova cenností v hotelovém trezoru, prodej vybraných druhů zboží apod. (Orieška, 2010)

Existuje mnoho způsobů, jak rozdělit ubytovací zařízení. Například Beránek a kol. (2013) uvádí členění ubytovacích zařízení podle počtu pokojů, počtu lůžek, umístění (na pobřeží, v horách, v lázních, mimo město, v malých městečkách, ve velkoměstech), podle doby provozu (sezónní, celoroční), podle poptávky (městské hotely zaměřené na business klientelu, kongresové hotely, hotely rekreačních středisek, hotely zaměřené na sportovní kolektivy atd.), podle třídy (od jednohvězdičkových až po pětihvězdičkové), typu vlastnictví (nezávislé, franchisingové nebo řízené skupinou) a posledním kritériem je prostředí (tradiční hotely, hotely umístěné v historických objektech, hotely s rodinnou atmosférou, kasino hotely apod.).

Dalším, a velice důležitým kritériem, podle kterého se dělí ubytovací zařízení je, zda se jedná o hromadné či individuální ubytovací zařízení. Hromadná ubytovací zařízení jsou určena pouze pro přechodné ubytování účastníků cestovního ruchu a neslouží k trvalému bydlení. Mezi tato zařízení se řadí:

- hotel – minimálně 10 pokojů pro hosty se stravovacími službami zajištěnými po celý den;
- hotel garni – minimálně 10 pokojů, omezené poskytování stravovacích služeb;
- motel – minimálně 10 pokojů, zaměřené hlavně pro motoristy;
- penzion – minimálně 5 pokojů, ostatní služby podobné hotelu;
- botel – hotel na trvale zakotvené lodi;
- kemp – umožňuje použití vlastních ubytovacích zařízení (stan, obytný přívěs, obytný automobil), možnost pronájmu chatky a bungalovu;
- chatová osada – nabídka pronájmu individuálních objektů (chatek);

- turistická ubytovna – jednodušší ubytovací zařízení s větším počtem lůžek v místnosti, nižší cena, nižší komfort. (Ryglová, Burian, Vajčnerová, 2011)

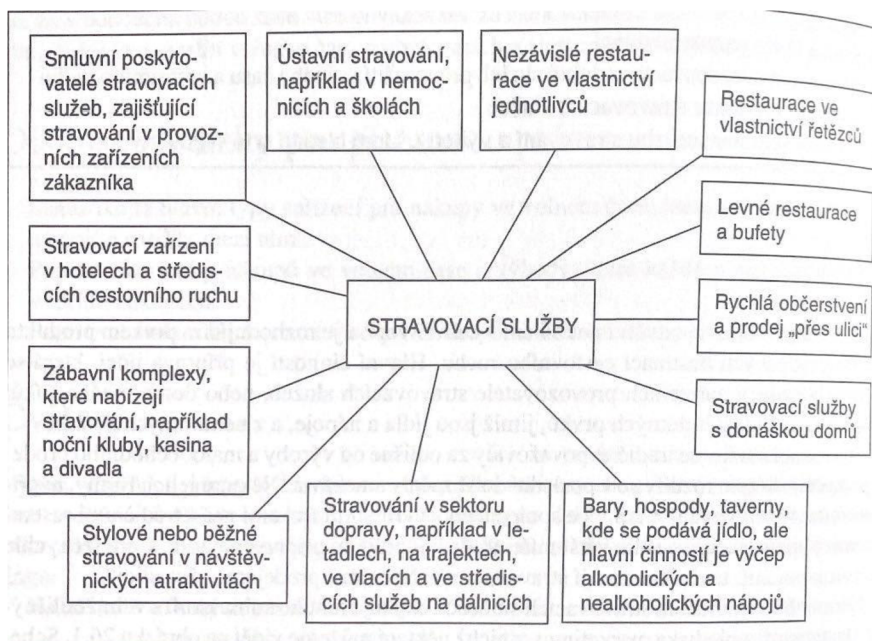
Druhým typem jsou ubytovací zařízení individuální, často nazývána „ubytování v soukromí“. Do této skupiny patří ta ubytovací zařízení, která primárně neslouží k ubytování v souvislosti s cestovním ruchem, ale k trvalému bydlení nebo individuální rekreaci. Jedná se o pronájem obytné místnosti, apartmánu, bytu, chalupy nebo chaty. (Ryglová, Burian, Vajčnerová 2011)

2.2.3 Stravovací zařízení

Zelenka a Pásková (2012, 549) definují stravovací zařízení jako „*objekty, prostory nebo plochy, kde je veřejnosti poskytováno stravování*“. Jinak řečeno, stravovací služby zabezpečují uspokojování jedné ze základních potřeb účastníků cestovního ruchu a současně prostřednictvím pokrmů seznamuje turisty s místní kuchyní i tradicemi celé oblasti. (Beránek a kol. 2013)

Lidé ale navštěvují stravovací zařízení i s jiným účelem. Jak uvádí Ryglová, Burian a Vajčnerová (2011), hlavní motivací nemusí být jen uspokojení potřeby jídla a pití, ale také rozptýlení a další komunikační prostředí. Hostinských zařízení je mnoho typů a zahrnují různé služby. To umožňuje výběr všem sociálním skupinám s rozdílnými finančními možnostmi.

Podle Hornera a Swarbrooka (2003) existuje mnoho typů produktů s odlišnou charakteristikou z hlediska marketingu. Tyto typy znázorňuje schéma č. 2. Stravovací služby jsou tedy nedílnou součástí nejen cestovního ruchu, ale samozřejmě i běžného života. Následující část je čerpána z publikace Jaromíra Beránka a kol. (2013) není-li uvedeno jinak.



Obrázek č. 2 – Různé typy stravovacích služeb

Zdroj: Horner a Swarbrooke, 2003, str. 352

Hostinská zařízení (provozovny) se podle charakteru své činnosti zařazují dle statistické metodiky Evropské Unie do těchto kategorií:

- Restaurace – prodej pokrmů a nápojů s možností společenské
 - restaurace – zajišťuje stravovací služby obsluhou, nabízen široký sortiment základních pokrmů;
 - pohostinství – modifikovaný typ restaurace, nabízí základní i doplňkové stravování;
 - motoresty – restaurace cílené převážně na motoristy, během cest, které nabízí kapacitu pro parkování motorových vozidel;
 - samoobslužná restaurace (kafeterie) – hostinské zařízení, z tzv. bufety, např. mléčné bufety, rybí bufety apod.;
 - bistro – obdoba bufetu, podobně jsou charakterizovány i tzv. Fast Food Outlets, jako např. Burger King, KFC;
 - občerstvení, kiosk – poskytuje občerstvení, zpravidla sezónní zařízení,
- Bary – široká nabídka nápojů na prodej též s možností různých forem společenské zábavy.

- denní bar – hostinské zařízení, pro které je specifický barový pult, poskytuje občerstvovací během dne a podle možností i stravovací služby obslužným způsobem;
- noční bar, noční klub, varieté, dancing – noční zábavná zařízení, která nabízí pokrmy a nápoje obslužným systémem, dominantní je taneční parket a barový pult;
- vinárna – hostinské zařízení, které se specializuje na podávání vína;
- kavárna – zařízení zaměřené převážně na prodej teplých nápojů, cukrářských výrobků a studené kuchyně;
- espresso – hostinské zařízení, které se specializuje hlavně na prodej teplých nápojů, zejména kávy, opět obslužným systémem;
- hostinec – zaměřuje se především na prodej piva a pokrmů vhodných k doplnění;
- pivnice – obdobná forma hostince, obslužnou formou;
- výčep piva – zaměřené hlavně na prodej piva do vlastně přinesených nádob. (Orieška, 1999)

V posledních letech se víc a víc prosazuje služba zvaná catering. Zelenka a Pásková (2012, str. 76) definují tuto službu jako „*zajišťování špičkových stravovacích služeb mimo vlastní stravovací zařízení nebo i v něm, např. na banketech, svatbách, konferencích, rautech, gala večeřích. Catering nabízejí zpravidla specializované cateringové firmy, které dodávají obvykle vše, co souvisí se zajištěním stravovacích služeb na akci – jídlo, nápoje, inventář, nádobí, obsluha.*“

Dalším v současnosti velice populárním trendem je tzv. gastronomická turistika, tedy cestování za jídlem či nápoji. (Ryglová, Burian, Vajčnerová, 2011) Zejména účastníci cestovního ruchu jezdí za vínem a pivem. Velkým lákadlem jsou dny otevřených sklepů na moravských vinicích a lokální pivovary.

2.3 Selektivní předpoklady

Posledními předpoklady pro rozvoj cestovního ruchu na daném území jsou selektivní předpoklady. Tento faktor umožňuje vybrat ty účastníky, kteří mají nejlepší předpoklady pro uskutečňování cestovního ruchu.

„Zatímco lokalizační faktory jsou tím, co se „musí vidět“ a realizační faktory tím, zda k „tomu“ cestovatel dojde a bude mít kde přespát či najíst se, selektivní faktory určují, zda někdo vůbec přijede, a když přijede, tak kdo to bude a v jakém počtu a zda cestovní ruch v dané oblasti může vůbec existovat.“ (Ryglová, Burian a Vajčnerová, 2011, str. 37)

Mezi faktory, které ovlivňují selektivní předpoklady, patří např. úroveň řízení destinace, úroveň spolupráce mezi jednotlivými subjekty, komunikace, vnímání důležitosti cestovního ruchu politiky a úroveň veřejné podpory cestovnímu ruchu.

Ryglová, Burian a Vajčnerová (2011) rozděluje stimulační faktory na objektivní a subjektivní. Objektivní faktory tvoří základní faktor politický, ekonomický, demografický a administrativní. Na druhé straně mezi faktor subjektivní patří psychologický a marketingový faktor, jako je postavení hodnoceného území v konkurenci nebo jeho obraz u cílových skupin.

2.3.1 Objektivní selektivní faktory

Objektivní selektivní předpoklady zahrnují soubor faktorů, které ovlivňují rozvoj cestovního ruchu v dané oblasti. Zahrnují zejména politické faktory, bezpečnostní stabilitu území, ekonomickou a životní úroveň tamních obyvatel anebo stav životního prostředí. (Drobná a Morávková, 2014)

2.3.1.1 Politické faktory

Prvním objektivním stimulačním faktorem, který má vliv na rozvoj cestovního ruchu je faktor politický. Zahrnuje základní politické skutečnosti, jako třeba politická situace daného území, která má dopad jak na domácí cestovní ruch⁸, tak i na zahraniční cestovní ruch⁹. Dále mírové uspořádání, možnost volného pohybu osob a kapitálu.

Důležitým aspektem, který zásadně ovlivňuje cestovní ruch je stabilita politického klimatu. Je-li politické klima stabilní, pozitivně působí na rozvoj cestovního ruchu. Naopak konfliktní situace znamenají degradaci cestovního ruchu. (Ryglová, Burian a Vajčnerová, 2011)

⁸ Domácí cestovní ruch – účastníci nepřekračují státní hranice své země

⁹ Zahraniční cestovní ruch – dochází k překračování hranic

Jako příklad politické nestability můžeme uvést teroristické útoky, např. v roce 2001 ve Spojených Státech Amerických anebo 2015 ve francouzské Paříži, války v Íránu, Palestině, na Ukrajině, nebo také revoluce v Egyptě roku 2011 proti tehdejšímu režimu. Dle Zelenky (2015) upadá cestovní ruch také během ekonomické i společenské krize, jako např. v roce 2008.

2.3.1.2 Ekonomické faktory

Druhým aspektem, který hraje velkou roli je ekonomický faktor. Mezi hlavní atributy patří směnitelnost měny, výše reálné mzdy, míra investic do prezentace destinace a možnost čerpání prostředků na rozvoj cestovního ruchu z Evropských fondů.

Vztah ekonomiky a cestovního ruchu lze vyjádřit řadou ukazatelů, např. podílem služeb cestovního ruchu na tvorbě HDP¹⁰, výdaji obyvatelstva na služby spojené s cestovním ruchem, nebo výší příjmu ze zahraničního cestovního ruchu. (Ryglová, Burian, Vajčnerová, 2011)

2.3.1.3 Demografické faktory

Demografické faktory se odráží na cestovním ruchu např. počtem obyvatel destinace, ekonomickou aktivitou obyvatel, nebo mobilitou. Na rozkvět cestovního ruchu má bezpochyby vliv také zvyšující se životní úroveň potenciálních cestujících, kdy finančně movitější vyhledávají zpravidla dražší místa, cestují vícekrát do roka a využívají větší škálu služeb. (Ryglová, Burian, Vajčnerová, 2011)

Dalším hlediskem jsou skupiny, na které jednotlivé objekty cestovního ruchu cílí. Je jasné, že rodiny s dětmi upřednostní ubytování s možností zábavy pro děti, senioři by preferovali spíše odpočinkový a relaxační typ. Naopak mladí dají spíše přednost poznávacím nebo sportovním zájezdům.

2.3.2 Subjektivní selektivní faktory

Poslední, ale neméně důležitou skupinou selektivních předpokladů jsou subjektivní faktory. Vliv těchto faktorů je více individuální než u faktorů objektivních. Jak je již zmíněno, do této skupiny patří řada především psychologických a marketingových faktorů, které

¹⁰ HDP – Hrubý domácí produkt

ovlivňují rozhodování cestovatelů na účasti v cestovním ruchu a na výběru destinace. Velkou roli zde hraje reklama, propagace, zkušenost, módnost, ale i třeba pověst a image místa.

Jak uvádí Ryglová, Burian a Vajčnerová (2011, str. 39), *„čím více možností a rozmanitostí se hostu nabídne, tím atraktivnější je nabídka pro jeho subjektivní uspokojení.“* Typickými projevy subjektivních stimulačních faktorů je hlavně široká spolupráce a síťování nejrůznějších partnerů, např. podnikatelů, místních komunit, samospráv nebo státní administrativy. (Ryglová, Burian, Vajčnerová, 2011)

3 Vymezení oblasti

Tato část práce se bude věnovat regionu Žamberecka, zhodnocení úrovně služeb, které jsou poskytnuty v oblasti a jsou spojeny s cestovním ruchem. Zahrnut bude popis lokalizačních, realizačních a selektivních faktorů, které mají přímý vliv na potenciál a rozvoj cestovního ruchu.

Území, které tato práce hodnotí, je vymezeno vyhláškou MVČR č. 346/2020 Sb.¹¹ jako správní obvod obce s rozšířenou působností Žamberk¹². Toto území čítá 27 obcí. Jmenovitě to jsou Bystřec, Česká Rybná, České Petrovice, Dlouhoňovice, Hejnice, Helvíkovice, Jablonné nad Orlicí, Jamné nad Orlicí, Kameničná, Klášterec nad Orlicí, Kunvald, Letohrad, Lišnice, Lukavice, Mistrovice, Nekoř, Orličky, Pastviny, Písečná, Sobkovice, Studené, Šedivec, Těchonín, Verměřovice, Záchlumí, Žamberk, Žampach.



Obrázek č. 3: Správní obvod obce s rozšířenou působností Žamberk

¹¹ Vyhláška č. 346/2020 Sb., o stanovení správních obvodů obcí s rozšířenou působností, území obvodů hlavního města Prahy a příslušnosti některých obcí do jiného okresu.

¹² dále jen také ORP

3.1 Region Žamberecka

Region Žamberecka se nachází v Pardubickém kraji, v jeho severovýchodní části, v okrese Ústí nad Orlicí. Svou rozlohou 281,50km² patří k menším regionům kraje. (Český statistický úřad, 2023) Ačkoliv mají dvě obce (České Petrovice a Klášterec nad Orlicí) společnou katastrální hranici s Polskem, nenachází se zde hraniční přechod.¹³ V severozápadní části sousedí region Žamberecka s Královéhradeckým krajem, na východní části s obvodem ORP Králíky, na jihu s obvodem ORP Lanškroun a na jihozápadě s obvodem ORP Ústí nad Orlicí. V území ORP Žamberk žije necelých 30 tisíc obyvatel.¹⁴

ORP Žamberk se skládá ze tří obvodů obcí s pověřeným obecním úřadem¹⁵, jejichž středisky jsou jediná tři města v tomto regionu – Žamberk, Letohrad a Jablonné nad Orlicí. V regionu se také nachází jeden městys¹⁶ – obec Kunvald.

Přestože je administrativním, obchodním, školským a přirozeným spádovým centrem regionu město Žamberk, největší počet obyvatel má město Letohrad¹⁷ a následuje Žamberk¹⁸. Jablonné nad Orlicí je s počtem obyvatel 3149 nejmenším městem regionu. (Český statistický úřad, 2020)

V Žamberku, obci s rozšířenou působností, se nachází kontaktní pracoviště Úřadu práce ČR, územní pracoviště Finančního úřadu, sídlo regionální pobočky VZP. Působí zde široká (pro celý region spádová) síť zdravotnických služeb (centralizovaná do Podorlické polikliniky a do Odborného léčebného ústavu Albertinum.

Region Žamberecka, ať už jako celek, nebo některé jeho obce, jsou součástí několika uskupení, ve kterých participují na zviditelnění regionu, koordinují činnosti směřující k rozvoji cestovního ruchu, realizují nové trendy turismu. Jsou to zejména Destinační společnosti Orlické hory a Podorlicko, Destinační společnost Východní Čechy, Sdružení obcí Orlicko, MAS Orlicko, Euroregion Glacensis, Sdružení historických sídel Čech, Moravy a Slezska.

¹³ Nejbližší vzdálenost k hraničnímu přechodu je z obce České Petrovice – hraniční přechod Mladkov, Petrovičky 2,2km

¹⁴ k 1.1.2022 žije v regionu 28 976 obyvatel. (Český statistický úřad, 2022)

¹⁵ v rámci přenesené působnosti vykonává pověřený obecní úřad na svém území státní správu i pro ostatní obce v okolí

¹⁶ městys – typ obce velikostně a významově stojící mezi městem a vesnicí (Wikipedia, 2023)

¹⁷ Počet obyvatel Letohrad – 6 406 (Český statistický úřad, 2020)

¹⁸ Počet obyvatel Žamberk – 6077 (Tamtéž)

4 Hodnocení potenciálu

4.1 Lokalizační předpoklady

„Atraktivní podhorská krajina regionu, do které částečně zasahuje CHKO Orlické hory, poskytuje mnoho příležitostí pro rozvoj cestovního ruchu a rekreace, což dokládá například i jedno z nejvyšších zastoupení neobydlených domů využívaných k rekreační, účelům v kraji.“
(Strategie rozvoje Pardubického kraje 2021-2027, str. 88)

4.1.1 Přírodní předpoklady

Přírodní podmínky jsou častým stimulem pro návštěvu konkrétní destinace. A to v případě regionu Žamberecka určitě platí.

Malebná – to je asi nejčastější označení pro krajinu regionu. *„Přívětivá a mírná příroda, současně velmi rozmanitá, krajina horských strání s dalekými výhledy i širokých říčních niv, krajina upravených obcí a čistých měst.“* (Orlické hory a Podorlicko, 2023)

Region Žamberecka se nachází v samotných Orlických horách, čemuž odpovídá i reliéf celé oblasti. Na západě (Žamberk) je tvořena Podorlickou pahorkatinou, na východě (Jablonné nad Orlicí) potom Bukovohorskou hornatinou s dominantním Suchým vrchem. S nadmořskou výškou 995 m je nejvyšším bodem regionu.

Mezi nejvýznamnější řeky regionu patří Divoká Orlice a Tichá Orlice. Na toku Divoké Orlice se nachází přírodní rezervace Zemská brána. Tok Tiché Orlice byl vyhlášen Evropsky významnou lokalitou z důvodu hojného výskytu mihule potoční.

Kromě vodních toků se na území regionu Žamberecka nachází velké množství vodních toků, kdy nejvýznamnější je údolní nádrž Pastviny (Pastvinská přehrada) na Divoké Orlici. Byla postavena v roce 1938 a ve své době byla největší přečerpávací elektrárnou v Československu. V současné době je zejména střediskem rekreace, koupání a rybaření. Patří k návštěvnícky nejvyhledávanějším místům regionu.

4.1.2 Kulturně-historické předpoklady

Bohatá a rozmanitá historie regionu je zachycena v řadě historických památek a turistických zajímavostech.

Mezi stavby, které jsou návštěvníky regionu nejvyhledávanější, patří:

- Bouda – kulturní památka, dělostřelecká tvrz patřící do Králické pevností oblasti. Jediná z dokončených tvrzí, která je přístupná veřejnosti.
- Pastvinská přehrada – rekreační středisko, koupání, vodní sporty, rybaření
- Kostel sv. Václava, Letohrad – dominanta náměstí, barokní průčelí kostela, symbolický pomník F.V.Heka, který ve městě žil a také zde zemřel
- Domek Prokopa Diviše, Žamberk – expozice místního rodáka, vynálezce zemněného bleskosvodu.
- Muzeum starých strojů a technologií, Žamberk – sbírka funkčních parních strojů, automobilů a motocyklů
- Tyršova rozhledna a kaple sv. Rozálie, Žamberk – krásné výhledy na Orlické hory
- Památník odboje, Žamberk – stálá expozice věnovaná odbojové výsadkové skupině BARIUM
- Památník Jednoty bratrské, Kunvald – připomínka církevního r. 1457 založeno
- Hasičské muzeum, Žamberk – historická hasičská technika, stříkačky, čerpadla, hasičské automobily, výstroj
- hrad Litice nad Orlicí – založen ve 13. století Přemyslovci

Mezi další významné památky a turisticky zajímavá místa patří zámek Letohrad, hrad Žampach, arboretum Žampach, Tvrz Orlice v Letohradě, Městská muzea Žamberk a Letohrad, Muzeum řemesel Letohrad, Muzeum Járy Cimrmana, rozhledna Suchý vrch, kostel sv. Václava v Žamberku, Židovský hřbitov v Žamberku, městská památková zóna Jablonné nad Orlicí se stylovými dřevěnými a městskými domy.

4.2 Realizační předpoklady

Realizační podmínky cestovního ruchu umožňují uskutečnit konkrétní nároky účastníků cestovního ruchu. Opírají se o materiální a technické zázemí, které je základem pro jeho rozvoj. Vyjadřuje vybavenost území především ubytovacími, stravovacími, sportovními, zábavními a doplňujícími službami. Nabídka těchto zařízení je důležitá pro množství návštěvníků, které mohou dané území využít.

Tato kapitola vychází z informací, které lze nalézt na oficiálních webových stránkách jednotlivých zařízení.

4.2.1 Komunikační předpoklady

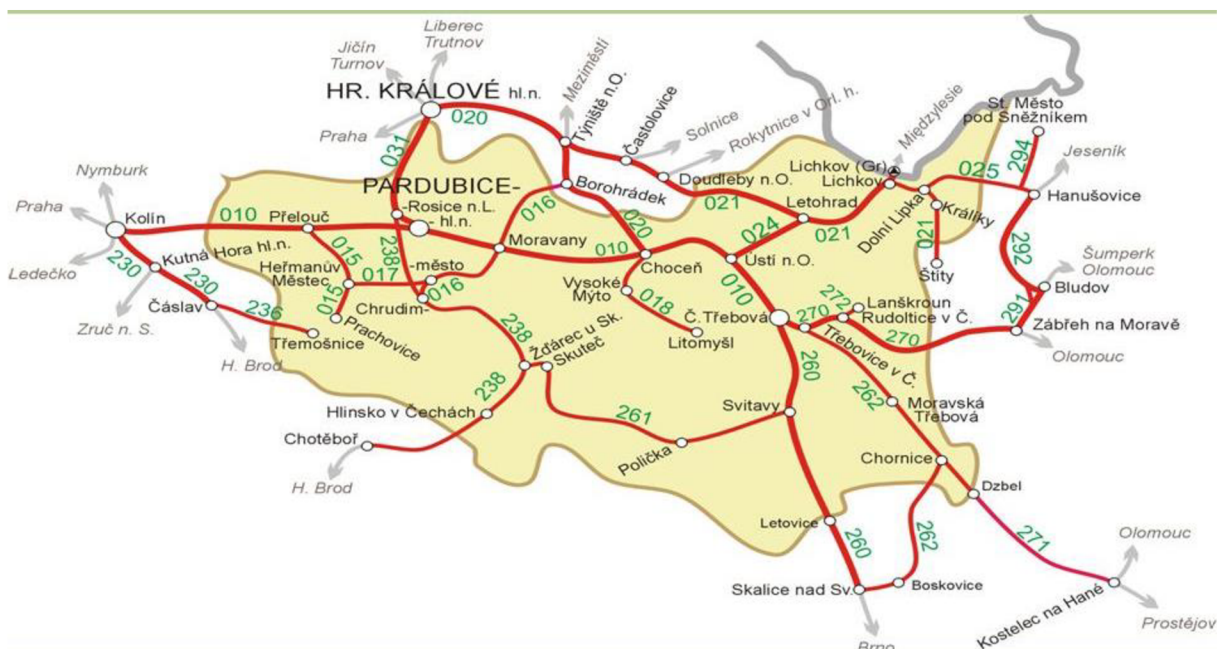
Doprava má v oblasti cestovního ruchu podstatnou roli. Němčanský (1996) řadí dopravu mezi základní podmínky cestovního ruchu. „*S rozvojem poptávky po cestovním ruchu význam dopravy pro jeho realizaci i rozmístění roste. Moderní doprava zvyšuje dostupnost rekreačních oblastí, což vede ke zvyšování průměrných přepravních vzdáleností.*“ (Němčanský, 1996, str. 14) Pro rozvoj cestovního ruchu je nezbytný rozvoj dopravní infrastruktury, neboť zdlouhavá, časově náročná a nákladná přeprava do cílového bodu cesty je pro budoucí návštěvníky destinace odrazující.

4.2.1.1 Železniční doprava

Přestože region Žamberecka neleží na významných železničních koridorech, dopravní spojení vlaky je na velmi dobré úrovni. Z tohoto důvodu je železniční doprava velmi významným dopravním prostředkem při návštěvách regionu.

Provoz na tratích do Letohradu a Žamberka je v provozu již od roku 1874, kdy zahájila provoz Rakouská severozápadní dráha. (Wikipedia, 2023) V současné době jsou všechny tratě v regionu elektrifikovány až do polského Miedzylesie. Tratě jsou jednokolejné a po celém úseku regionem projíždí vlaky krásnou přírodou, která lemuje tyto tratě.

Z 27 obcí regionu Žamberecka je dostupnost železniční dopravou zajištěna pro celkem 6 obcí – Žamberk, Letohrad, Záchlumí, Lukavice, Verměřovice a Jablonné nad Orlicí.



Obrázek č. 4 - Železniční doprava v Pardubickém kraji

Nejčastěji využívaným dopravním železničním uzlem při cestě vlakem je město Ústí nad Orlicí. Zdejší železniční stanice leží na hlavních tranzitních koridorech Praha – Pardubice – Ústí nad Orlicí – Česká Třebová – Brno (Bratislava, Vídeň, Budapešť) a Praha – Pardubice – Ústí nad Orlicí – Česká Třebová – Olomouc – Ostrava (Varšava, Košice)¹⁹. V současnosti finišuje modernizace koridoru mezi stanicemi Ústí nad Orlicí a Brandýsem nad Orlicí, plánovaný termín ukončení akce by měl být červenec 2023. Tato rekonstrukce by měla přinést plynulejší, bezpečnější a rychlejší provoz na frekventované trati z Prahy na Moravu. Cestující se po dobu oprav mohli setkávat s komplikacemi spojenými se zpožděnými vlaky či náhradní autobusovou dopravou v tomto úseku.

Při cestě do Ústí nad Orlicí lze využít služeb dopravců České dráhy, a.s. a Leo Express Tenders, s.r.o. Vlaky vyšší kvality (IC, R, EC, LE) zastavují minimálně každou hodinu. Pokud jedou cestující dopravcem RegioJet a.s., dopraví se do stanice Česká Třebová. Zde musí přestoupit do vlaků jiných dopravců směr Ústí nad Orlicí.

¹⁹ jedná se o tratě sloužící mezinárodní a republikové železniční dopravě:

- 010 (Praha -) Kolín – Česká Třebová
- 021 (Hradec Králové -) Týniště nad Orlicí – Letohrad
- 024 Ústí nad Orlicí – Lichkov (- Mlýnský Dvůr)
- 260 (Praha -) – Česká Třebová – Brno
- 270 (Praha -) – Česká Třebová – Přerov – Bohumín

Při cestě do regionu Žamberecka je v Ústí nad Orlicí třeba přestoupit na vlakové soupravy dopravce Leo Express Tenders, které zajišťují přepravu na trati Ústí nad Orlicí – Letohrad – Jablonné nad Orlicí – Lichkov. Pokud jede cestující do Žamberka, přestoupí v Letohradě na navazující vlakové spojení Českých drah, a.s. Vlakové spojení je ve všední den každou hodinu, o víkendech nejčastěji každé dvě hodiny.

Velmi využívané je také dopravní spojení na trati Hradec Králové – Třebechovice pod Orebem – Kostelec nad Orlicí – Žamberk – Letohrad, které zajišťují České dráhy, a.s. Vlaky jezdí každé dvě hodiny, a to jak ve všední dny, tak i o víkendu.

Jak uvádím výše, železniční doprava v regionu je zajišťována dvěma dopravci. V praxi docházelo k situacím, kdy při cestě z Prahy do Žamberka bylo třeba koupit 3 jízdenky pro přepravu (České dráhy, a.s. na úsek Praha – Ústí nad Orlicí a dále Letohrad – Žamberk, Leo Express Tenders, s.r.o. na úsek Ústí nad Orlicí – Letohrad). K výraznému posunu došlo od prosince 2020, kdy byla zavedena služba „OneTicket“, tedy otevřená jízdenka, která je použitelná u všech dopravců. Pro cestující tak došlo ke zvýšení komfortu při cestování na regionálních tratích.

Od roku 2008 dochází k průběžné modernizaci tratí vedoucí do Letohradu, Jablonného nad Orlicí a Žamberka. Na modernizovaných úsecích jsou již vybudována nová bezbariérová nástupiště, která zvyšují bezpečnost jak osobám se sníženou pohyblivostí a schopností orientace, tak také rodinám s kočárky.

4.2.1.2 Letecká doprava

Nejbližší letiště, které zajišťuje mezinárodní leteckou dopravu, je Letiště Pardubice, vzdálené 80 km od Žamberka. Toto letiště zajišťuje jak charterové, tak pravidelné lety. Charterové lety jsou realizovány ve spolupráci s leteckou společností Smartwings pro cestovní kanceláře EXIM tours, Čedok, Fischer, Alexandria, nejčastěji se létá do destinací v Tunisku, Egyptě, Španělsku, Bulharsku, Turecku a Řecku. Charterové lety mají sezónní trvání, létá se v období červen–září. Jsou nejčastěji využívány pro přepravu osob, které si prostřednictvím cestovní kanceláře zakoupili pobytový či poznávací zájezd v přímořských letoviscích.

V letech 2019–2021 byly z Letiště Pardubice vypravovány pravidelné lety zejména do/z Lvova, Kyjeva, Oděsy či Petrohradu. Pandemie Covid 19 pozastavila cestování do těchto destinací, následně byly v důsledku válečného konfliktu lety zcela zrušeny. V roce 2023 létá jediná pravidelná linka letecké společnosti Ryanair do španělského města Alicante. Tuto linku

využívají nejen cestující z ČR za účelem poznání Španělska, ale také cizinci přijíždějící na návštěvu do ČR.

V Žamberku se nachází veřejné vnitrostátní letiště. I když má letiště převážně sportovní a zájmový charakter, je ho možné ultralehkým letounem využít v rámci privátní vnitrostátní letecké dopravy.

Strategie rozvoje Pardubického kraje 2021-2027 vnímá Letiště Pardubice jako jedno z pěti páteřních letišť ČR. „*Letiště by díky blízkosti od Prahy a dobrému železničnímu spojení Pardubic s Prahou mohlo sloužit jako záložní pro letiště v Praze a je vhodné pro regionální lety po Evropě.*“ (Strategie Pardubického kraje 2021-2027, str. 47) V současné době nemá letecká doprava pro cestovní ruch v kraji velký přínos.

4.2.1.3 Silniční doprava

Jedinou silnicí 1. třídy, která protíná region Žamberecka, je silnice I/11²⁰, a to v úseku Helvíkovice – Žamberk – Jablonné nad Orlicí. Vzhledem k tomu, že je to nejdůležitější spojnice Hradec Králové – Ostrava, má pro cestovní ruch v regionu velmi důležitý význam. Ať již v pozitivním smyslu, kdy po této silnici přijíždí současní či budoucí návštěvníci regionu, nebo v negativním smyslu, neboť tato silnice protíná střed města Žamberk a Jablonné nad Orlicí a ohrožuje tak bezpečnost vozidel a osob v úzkých městských ulicích obou měst.

Zejména ze strany města Žamberk je velký tlak na realizaci obchvatu úseku silnice I/11, který by měl dopravu vyvést mimo zastavěné území města. Představitelé města si uvědomují, že obchvatem by sice došlo k odklonu tranzitní dopravy z centra města, zároveň by ale mohlo dojít k poklesu návštěvnosti města.

Ze silnic druhé třídy jsou pro žamberecký region důležité zejména silnice:

- II/310 vedoucí od hranic s Polskem přes Olešnici v Orlických horách – Deštné v Orlicích horách – Žamberk do Letohradu
- II/312 vedoucí z Chocně přes Žamberk, Králíky do Hanušovic
- II/360 vedoucí z Letohradu do Ústí nad Orlicí, Litomyšle, Poličky, Nového Města na Moravě, Velkého Meziříčí a Třebíče.

²⁰ silnice I/11 je páteřní komunikace ve směru západ – východ ČR, trasa Poděbrady – Hradec Králové – Žamberk – Šumperk – Opava – Ostrava – hraniční přechod Mosty u Jablunkova – Žilina

Kvalita silnic je podle mého názoru na překvapivě dobré úrovni. Silnice II. i III. třídy²¹ jsou průběžně rekonstruovány. V nedostatečné kvalitě je v současné době zejména část silnice II/310 v úseku Letohrad – Lukavice (cca 400 m) a úsek silnice II/360 z Letohradu do Ústí nad Orlicí (cca 10 km).

Návštěvníci regionu, kteří na dovolenou přijíždějí elektromobilem, mohou být zklamáni nedostatečnou kapacitou dobíjecích stanic. V současné době je v regionu pouze jedna, a to v Letohradě. (Ministerstvo průmyslu a obchodu, 2023)

Rozvoj dopravní infrastruktury v regionu v budoucnu jistě ovlivní výstavba plánovaného přivaděče Žamberk – Vysoké Mýto pro napojení na dálnici D35.

Autobusové spojení v regionu zajišťuje smluvní přepravce Pardubického kraje BusLine Pardubicko s.r.o. a je zajištěné ze všech měst a obcí regionu. Ve všední den je spojení zajištěné několikrát denně, o víkendech pouze jedním, dvěma spoji. Při aktualizaci jízdních řádů (nejčastěji v červnu a prosinci) se mohou starostové obcí i veřejnost k navrženým změnám vyjádřit, čímž dochází k zajištění základní dopravní obslužnosti dle potřeb regionu. Dálková autobusová doprava (např. z Hradce Králové, Pardubic, Prahy) v regionu zavedena není.

4.2.1.4 Vodní doprava

Vzhledem ke skutečnosti, že se v regionu Žamberecka nenachází řeka, která je pro vodní vnitrozemskou dopravu vhodná, není tento druh dopravy v destinaci relevantní.

Ovšem v posledních letech je velmi vyhledávanou aktivitou návštěvníků regionu vodáctví. Pro tuto vodní turistiku jsou velmi vhodné řeky Divoká Orlice a Tichá Orlice. Obě řeky jsou atraktivní krásnou přírodou, meandry, slepými rameny řek, nepřeplněností lidmi a loděmi. Zkušenosti vodáci si na své přijdou na Divoké Orlici zejména při adrenalinovém sjezdu peřejemi Zemské Brány nebo v úseku Litice – Potštejn.

Tyto úseky jsou splavné zejména na jaře během tání, po velkých deštích, nebo při vypouštění vody z přehrady Pastviny. Pro širokou vodáckou veřejnost, tedy i pro začátečníky, je velmi vhodný sjezd řeky Tichá Orlice, a to v úseku Letohrad – Ústí nad Orlicí – Brandýs nad Orlicí – Choceň. Tento úsek je splavný celoročně, neboť minimální výška vody pro splutí je 30 cm. (Vodácký průvodce po řece Orlicí, 2023)

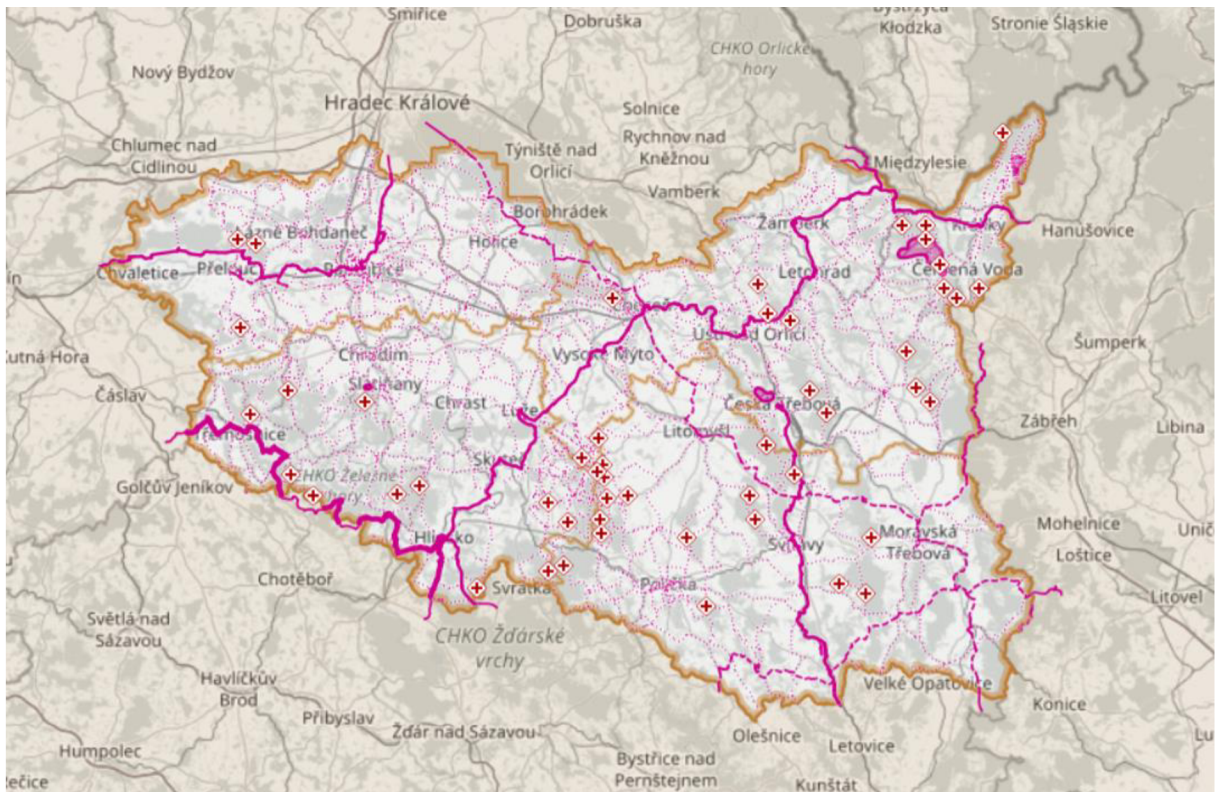
²¹ vlastníkem těchto silnic je Pardubický kraj

4.2.1.5 Cyklodoprava

Budování systému cyklotras a obecně rozvoj cykloturistiky je jednou z nejvíce se rozvíjejících oblastí dopravní infrastruktury posledních let. (Strategie rozvoje Pardubického kraje 2021-2027)

Vzhledem k rozmanitosti regionu Žamberecka, který zahrnuje nejen horské a podhorské terény, ale také rovinaté úseky podél řek, je zdejší region přímo rájem cyklistů. A nejen cyklistů jezdících na silničních nebo horských kolech, ale také na stále populárnějších elektrokolech, koloběžkách, elektrokoloběžkách nebo on-line bruslích. Region je protkán množstvím cyklostezek²² a cyklotras²³. Každá ze značených tras má také alternativu v lesních stezkách či horských cestách, uspokojení tedy mohou být jak rekreační jezdci, tak zdatní sportovci vyhledávající adrenalinové zážitky.

Cyklisté, kteří přijedou do regionu na jednodenní cyklovýlety, mohou využít železniční dopravu, která nabízí vlakové soupravy s rozšířenou přepravou kol.



Obrázek č. 5 Mapa cyklostezek v Pardubickém kraji

²² Cyklostezka – stezka, po které kromě cyklistů mohou jezdit i jezdci na kolečkových bruslích, či na koloběžce apod. (Dopravní hřiště Riviéra Brno, 2016)

²³ Cyklotrasa – trasa, která je primárně určena pouze pro cyklisty (Tamtéž)

Nejvyhledávanější, a zároveň také nejvíce využívanou, je cyklostezka Žamberk – Letohrad – Ústí nad Orlicí – Brandýs nad Orlicí – Choceň²⁴. Každoročně se tato cyklostezka dostává do TOP cyklostezek ČR. Od Letohradu až do Choceň vede údolím řeky Tichá Orlice, krásnou přírodou chráněného území Přírodního parku Orlice. Vzhledem k mírnému převýšení je vhodná jako celodenní výlet pro rodiny s dětmi, po většinu úseků je vhodná i pro in-line brusle. Délka 35 km. V Ústí nad Orlicí je také možné změnit směr a napojit se na cyklostezku do České Třebové.

Cyklostezka Letohrad – Žamberk je dlouhá 5 km a tvoří spojnici pro navazující cyklotrasy ať již po proudu Divoké Orlice (hrad Potštejn), pro milovníky nenáročných výletů, přes obec Líšnice a Nekoř k vodní nádrži Pastviny pro zdatnější cyklisty nebo do kopcovitějších částí regionu (Neratov, Říčky v Orlických horách, Šerlich, Deštné v Orlických horách) pro fyzicky zdatnější sportovce.

Vyhledávanou cyklotrasou je také Letohrad – Šedivec – Nekoř – Pastviny – Klášterec nad Orlicí – Zemská brána. Fyzická zdatnost se zde vyplatí, neboť trasa nás zavede do nadmořské výšky 650 m. Námaha je odměněna možností se vykoupat v přehradě nebo se nechat unášet nádhernou scénérií přírodní rezervací Zemská Brána, která se nachází na hranicích s Polskem.

Nádhernou přírodu lze také obdivovat při jízdě po cyklotrase Letohrad – Jablonné nad Orlicí – Bystřec – Čenkovice – rozhledna Suchý Vrch s výhledy na Orlické hory, Jeseníky či až na Krkonoše. Tato trasa je dobrou volbou pro cyklisty na horských kolech, neboť se nemusí držet jen značených cest, ale mohou jet i náročnými terénními úseky.

V neposlední řadě je třeba uvést cyklotrasu Letohrad – Dolní Čermná – Horní Čermná – rozhledna a poutní místo na Mariánském kopci – Lanškroun. Velmi vhodná volba pro cyklisty na elektrokolech či zdatnější cyklisty, neboť převýšení činí téměř 200 metrů.

Každá z výše uvedených cyklotras má také alternativu v lesních stezkách či náročnějších terénech, které uspokojí i adrenalinově založené sportovce.

Pro ty cyklisty, které odradí náročnost některých cyklotras, je možnost využít dopravu cyklobusy, které je vyvezou do vrcholových partií Orlických hor²⁵.

Ačkoliv je v regionu Žamberecka vybudována infrastruktura cyklostezek a cyklotras, vnímám zde nedostatky v doplňkových službách. Nedostatečné jsou služby cyklo půjčoven,

²⁴ cyklostezka je součástí dálkové sítě CT 18 Orlické cyklo a in-line království, která prochází napříč Pardubickým krajem. Trasa České Petrovice – Pastviny – Žamberk – Letohrad – Ústí nad Orlicí – Brandýs nad Orlicí – Choceň – Vysoké Mýto – Skuteč – Hlinsko v celkové délce 100 km. (Kudy z nudy, 2023)

²⁵ např. trasa Jablonné nad Orlicí – Letohrad – Žamberk – Rokytnice v Orlických horách – Říčky v Orlických horách – Deštné nebo trasa Letohrad – Žamberk – Orlické Záhoří – Deštné

cyklo servisů s otevírací dobou i přes víkendy, chybějící síť dobíjecích stanic pro elektrokola a zejména malé kapacity parkovišť u výchozích bodů cyklostezek.

4.2.2 Ubytovací zařízení

Ubytovací zařízení souvisí s pobytovou stránkou cestovního ruchu, zabezpečuje přenocování v cílovém místě návštěvníka. Návštěvník si definuje minimální požadavky, které musí ubytovací zařízení splňovat – lokalita, vybavení, úroveň a rozsah poskytovaných služeb. V současné době je kladen důraz také na bezbariérovost, nabídku wellness, baby friendly, možnost ubytovat psa.

Nabídka ubytování je v regionu velmi pestrá. Dokáže uspokojit náročné i méně náročné turisty. Nabízí se ubytování v hotelech, penzionech, chatách a chalupách, v soukromí, v kempech, v turistických ubytovnách či po dobu prázdnin v prostorách školních internátů. Není účelem této části popsat úplný výčet nabízených ubytovacích služeb. V jednotlivých kategoriích ubytování uvedu vždy náhodná zařízení, na jejich poskytování služeb jsem zaregistrovala kladné ohlasy.

4.2.2.1 Hotely

Počet hotelových zařízení se za poslední období nemění. Dochází ovšem ke zvyšování komfortu ubytování, jsou nabízeny nové služby ať již sportovního nebo relaxačního zaměření. Hotely využívají potenciálu umístění zařízení a přizpůsobují se tak individuálním požadavkům klientů.

- Hotel Filipinum Jablonné nad Orlicí – největší hotel regionu v centru města, maximální kapacita 106 lůžek v jednolůžkových, dvoulůžkových pokojích, včetně apartmánů, k hotelu patří také penzion Srdíčko, bezplatné parkování. Konferenční prostory až pro 100 osob. Sportovní vyžití – fitness centrum, tenisové kurty, minigolf. Wellness, sauna, whirlpool, masáže.
- Hotel Tvrz Orlice Letohrad – nově zrekonstruované středověké panské sídlo, umístění v klidné části města. Ubytovací kapacita 70 lůžek v pokojích kategorie standard, superior či apartmánech. Wellness centrum, sauna, whirlpool, fitness. Nabídka

pobytových balíčků s různým zaměřením. Konferenční sály pro až 120 osob. Parkování přímo u hotelu zpoplatněno.

- Hotel Kramářova chata na Suchém vrchu – hotel se nachází v nadmořské výšce 995 m s krásnými výhledy do okolí, ideální místo pro cyklovýlety a turistiku. Celková kapacita 32 lůžek ve dvoulůžkových pokojích a apartmánech. Bezplatné parkování. Wellness, vířivka, sauna. Víkendové balíčky.
- Hotel Na Zámku Letohrad – atraktivní ubytování v historickém zámeckém areálu, zimní zahrada s výhledem na zámek. Ubytování pro 20 osob ve dvoulůžkových pokojích. Bezplatné ubytování.
- Hotel Panský dům Žamberk – ubytování přímo na náměstí, z terasy výhled na město a Orlické hory. Ubytování pro 20 osob v jednolůžkových a dvoulůžkových pokojích. Parkování za poplatek.

4.2.2.2 Penziony, chaty, chalupy, ubytování v soukromí

V regionu je nejvyšší zastoupení ubytování v menších zařízeních typu penzionů, ubytování v soukromí či apartmánech, nejčastěji jen pro 1–4 osoby nebo rodiny. Důvodem je zejména venkovský ráz regionu s atraktivní přírodou podhorské krajiny. V každé obci se nabízí několik možností k pronájmu (ať již krátkodobému ubytování na 1-2 noci či týden). Většina pronajímatelů nabízí pouze ubytování, bez možností stravování či dalších doplňkových služeb. Jedná se spíše o sezónní možnost ubytování. Největší koncentrace tohoto typu ubytování je v turisticky vyhledávaných lokalitách – vodní nádrž Pastviny nebo podhorské středisko České Petrovice.

- Apartmány – Sruby Haida, České Petrovice – celoroční ubytování ve srubech, blízkost sportovně relaxačního areálu, sjezdovka, možnost stravování
- Penzion Na Statku, České Petrovice – celoroční ubytování, vhodné pro větší skupinu lidí, blízkost sportovně relaxačního areálu, sjezdovka, možnost stravování
- Glamping Nebespaní, České Petrovice – nevšední ubytování ve velkých stanech na samotě v horní části sjezdovky, provoz přes letní období, bez možnosti stravování, pouze nabídka snídaně
- Penzion Pastviny – bezbariérové ubytování, možnost zajistit stravování, sportovní vyžití u penzionu včetně půjčovny terénních koloběžek
- Chata Bublačka, Pastviny – ubytování v chatkách i zděné budově, 70 metrů od přehrady, vhodné pro jednotlivce i skupiny, lze zajistit stravování

4.2.2.3 Kempy, ubytovny, internáty škol

Vedle již výše zmíněné nabídky ubytování v soukromí, je ubytování v kempech dalším vyhledávaným typem ubytování, a to zejména v měsících květen–září. Kempy nabízí kvalitní zázemí s nabídkou doprovodných služeb za velmi přijatelných cenových podmínek. Ještě levnější způsob ubytování potom zajišťují tábořiště nebo internáty škol. Tyto druhy ubytování jsou vhodné zejména pro návštěvníky, kteří nemají předem zajištěný termín ubytování.

- Autocamping Pod Černým lesem Žamberk – nabízí velmi kvalitní zázemí ubytování v chatkách, srubech, karavanech či stanech. Součástí je společné sociální zařízení, kuchyně, úschovna kol, půjčovna sportovních potřeb. Areál sousedí s městským koupalištěm a sportovním areálem.
- kemp Šlechtův palouk, kemp Petrův palouk, Pastviny – oba kempy se nachází přímo u vodní nádrže. Nabízí ubytování v chatkách, ale zejména ve stanech, jsou zde stání pro karavany. Součástí je půjčovna vodních šlapadel a lodí. Stravování je zajištěné v sousedních hospůdkách.
- tábořiště U Kapličky, Pastviny – ubytování pro ty, kteří mají stany, obytné vozy, karavany. K dispozici je sociální zařízení, kuchyňka se sporákem, stánek s občerstvením. Areál se nachází přímo u pláže přehrady
- Eldorado kemp, Litice nad Orlicí – ubytování v krásné přírodě přímo pod hradem Litice, v sousedství kaňon řeky Divoká Orlice. Chatky, stany, karavany. Sociální zařízení, bez kuchyňky, ohniště, parkoviště.

4.2.2.4 Agroturistika

Venkovský ráz regionu Žamberecka přímo vybízí k trávení volného času agroturistikou. Bohužel se v nabídce regionu tento typ nabídky objevuje spíše výjimečně.

- Penzion U sv. Jána, Kunvald – rodinný statek, projížďky na koních, chov hovězího dobytka a drůbeže. Nabídka domácích potravin. Možnost zapojení se do zemědělských prací.

4.2.3 Stravovací zařízení

Vedle ubytování je také stravování nedílnou součástí materiálně-technického zabezpečení nabídky. Dostatečná kapacita stravovacích služeb v požadované kvalitě a kvantitě je nezbytným předpokladem dalšího rozvoje cestovního ruchu.

V regionu jsou stravovací služby restauračního charakteru poskytovány zejména ve městech Žamberk, Letohrad a Jablonné nad Orlicí, a dále v turisticky nejvíce vyhledávaných lokalitách. V obcích je stravování zajištěno zejména formou možnosti nákupu potravin v síti obchodů Konzum. Ve většině obcí se sice nacházejí restaurace, ovšem nejčastěji fungují v pátek, sobotu a neděli, otevírací doba je až od odpoledních hodin. Ne vždy je nabízena teplá kuchyně, většinou je stravování zajištěno jen jednoduchými studenými pokrmy.

Stávající restaurace reagují na poptávku zákazníků a nabízí obědové menu²⁶, klasická hotová jídla české kuchyně, jídla vegetariánská. Jídelní lístky jsou sestavovány dle sezónní nabídky, z čerstvých a domácích surovin. Některé restaurace zařazují do nabídky víkendové tematické speciality. Z mezinárodních kuchyní je ve všech městech zastoupena pouze italská²⁷. Nedostatečné zastoupení je v oblasti rychlého teplého občerstvení, v tzv. fast foodech²⁸.

Ve všech restauracích je stravování na velmi dobré lokální úrovni, nabízené kvalitě odpovídá i cena pokrmu.

Mezi 3 nejlepší restaurace regionu bych zařadila:

- Nádražní restaurace v Letohradě²⁹ - nenabízí sice „vysokou gastronomii“ ani top prostředí, ale nabízí každý den výběr z cca 20–30 klasických českých hotovek za velmi přijatelnou cenu
- Restaurace v hotelu Kramářova chata na Suchém vrchu – pravidelné víkendové nabídky speciálního menu, poctivá česká kuchyně
- Restaurace Sauna v Letohradě – domácí těstoviny, čerstvé suroviny, speciality na grilu, cateringové služby, rozvoz jídel.

Přes letní sezónu jsou v místech zvýšeného pobytu návštěvníků otevřena malá pohostinství či kiosky s rychlým občerstvením.

Nabídku stravování doplňují služby cukráren, kaváren, pekáren, pivnic nebo vináren. Zejména cukrárny a pekárny jsou oblíbené z důvodu nabídky místních a regionálních výrobků.

²⁶ v rámci menu je nejčastěji nabídka výběru jedné až dvou polévek, tří až pěti hlavních jídel, zákusku či nealkoholického nápoje

²⁷ pizza, těstoviny

²⁸ kebab, vietnamská, čínská restaurace

²⁹ Vítěz soutěže restaurací, kterou pořádal portál Mapy.cz pro rok 2023

Velmi vyhledávanými jsou 3 místní minipivovary. V Žamberku se vaří pivo Žamberecký kanec, v Letohradě Letohradský Jelen a v Jablonném nad Orlicí Černý medvěd.

Zejména omezení restaurací v době Covid-19 a nedostatek zaměstnanců v pohostinství způsobilo, že v regionu došlo k uzavření některých restaurací. Popř. došlo k omezení nabídky služeb, ať již v otevírací době či menší nabídce jídel. Snížení počtu restaurací, omezení služeb a nedostatek personálu se projevuje už nyní, mimo turistickou sezónu. Obávám se, že v průběhu letních prázdnin bude nedostatek restaurační kapacity znamenat snížení komfortu návštěvníků.

4.2.4 Sportovně rekreační zařízení

Sportovní a relaxační zařízení v cestovním ruchu se stále častěji stávají hlavním motivem k návštěvě určitého regionu. Podle úrovně nabídky sportovního vyžití je tento region schopen nabídnout pestrou paletu různých aktivit pro méně zdatné i vrcholové sportovce.

Region Žamberecka je velmi vhodnou lokalitou pro zimní i letní sportovní aktivity v přírodě:

- běžkování – v celém regionu je velké množství upravovaných běžkařských tras, které prochází zajímavými místy a skýtají krásné výhledy. Nejvyhledávanější jsou:
 - Suchý vrch – Orličky – Jablonné nad Orlicí
 - Jiráskova hřebenovka – Zemská brána – Nekoř
 - Pastviny – České Petrovice – chata Na Čiháku
 - Těchonín – tvrz Bouda

V případě příznivých klimatických podmínek (dostatek sněhu i v nižších polohách regionu) jsou běžkařské tratě upravovány i v těsné blízkosti měst, v parcích či na zasněžených polích.

- sjezdové lyžování – pro začátečníky nebo pro rodiny s dětmi jsou k dispozici vleky i v nižších nadmořských výškách:
 - Bystřec – nadmořská výška 500 m
 - České Petrovice – nadmořská výška 650 m
 - Pastviny – nadmořská výška 505 m
 - Dlouhoňovice – nadmořská výška 400 m

Sjezdovky v Českých Petrovicích a Dlouhoňovicích mají také k dispozici umělé zasněžování.

- turistika – množství značených tras po celém regionu, krásná příroda, vyhlídky, varianty tam pěšky – zpátky vlakem. Nabídka tras pro méně zdatné i zdatnější chodce.

- Litice nad Orlicí – Žampach – Letohrad
- Pastviny – Letohrad
- Litice nad Orlicí – Potštejn
- Jablonné nad Orlicí – Mariánská hora
- kolem Suchého vrchu
- koupání – v každém městě regionu je koupaliště s provozem červen–září v závislosti na příznivém počasí. Největším střediskem pro vodní sporty je vodní nádrž Pastviny
- horské koloběžky – půjčovna koloběžek je v např. na Pastvinách, v obci Orličky, ve skiareálu České Petrovice. Využití lze turistické trasy či jen lesní stezky dle doporučení půjčovny. Bývá zajištěn zpětný odvoz.
- tenis – tenisové kurty pro využití i neregistrovaných hráčů jsou k dispozici v Žamberku a Letohradě. Kurty jsou součástí i hotelů, např. hotel Filipinum Jablonné nad Orlicí.
- minigolf – areál Pod Černým lesem Žamberk, Pastviny
- in-line brusle – viz kapitola 4.2.1.5
- cyklistika – tamtéž
- vodáctví – viz kapitola 4.2.1.4
- biatlon – v Letohradě sídlí jedno z nejúspěšnějších biatlonových středisek v ČR, které vchovalo např. reprezentanty ČR Michala Krčmáře či Ondřeje Moravce. Areál „Šedivský lom“ nabízí individuální sportovní tréninky či zhlédnutí sportovních závodů.

4.2.5 Zábavní zařízení

Hlavní činností zábavních zařízení je uspokojení potřeby se bavit. Motivací k návštěvě destinace může být také pestrá nabídka kulturních (zábavních) akcí a možnost společenského vyžití. (Beránek, 2013)

Návštěvníci regionu mohou využít nabídky ze stálých služeb kin, divadel, knihoven. Nově otevřený Fun park SKIPI v Letohradě nabízí atrakce a outdoorové aktivity pro rodiny s dětmi.

V letním období se v regionu probíhají hudební nebo divadelních festivaly s různým zaměřením. Jsou to každoročně konané akce, které přilákají nejen místní občany, ale i návštěvníky odjinud:

- Orlická brána, Žamberk – festival pro celé rodiny, koncerty, divadla, program pro děti. Koná se v červenci.

- Ejhle loutka, Žamberk – tradiční (nejen) rodinný divadelní festival zaměřující se na představení mladých umělců z oborů loutkoherectví, herectví, fotografování. Koná se v srpnu.
- JamRock, Letohrad – třídenní multižánrový hudební festival nejen pro mladé, největší kulturní akce regionu pro cca 5.000 lidí. Koná se v červnu.
- Mezinárodní hudební festival, Letohrad – akce zaměřená na vážnou hudbu, koncerty se uskutečňují v kostelech celého regionu, je zapsán na seznamu nejvýznamnějších kulturních událostí Pardubického kraje. Koná se v červnu.
- Kunčický Kravál, Letohrad – open-air festival převážně punkové hudby. Koná se v srpnu.
- Jablonské kulturní léto – tradiční divadélka pro děti. Koná se průběžně červenec a srpen.
- letní kino – Žamberk, Letohrad, Jablonné nad Orlicí – produkce filmů pod širým nebem. Po celé letní prázdniny.
- tradiční Kopečková pouť, Letohrad – zábavní atrakce nejen pro všechny věkové skupiny dětí, ale také pro dospělé, prodejní stánky s lidovými řemesly a jejich produkty. Největší akce tohoto typu v regionu. Koná se v květnu.

4.2.6 Doplnkové služby

4.2.6.1 Turistická informační centra

V regionu se nachází celkem 6 informačních center – v Žamberku, v Letohradě, v Jablonném nad Orlicí³⁰, na Suchém Vrchu³¹, na údolní nádrži Pastviny a v obci Žampach.

Hlavním úkolem turistických informačních center³² je poskytovat občanům a návštěvníkům regionu informace o turistických zajímavostech a památkách, tipech na výlety, pomoc se zajištěním ubytování a stravování, seznamovat s aktuálními akcemi sportovními, kulturními. Doplnující aktivitou je prodej map, pohlednic, turistických známek a vizitek, suvenýrů. Často také spravují webové stránky s aktuální nabídkou služeb. *„Na jednom semináři zaznělo, že rolí TIC je, aby se návštěvník v regionu co nejdéle zdržel, utratil zde co*

³⁰ Tyto centra jsou pod záštitou Asociace turistických informačních center ČR

³¹ resp. na Červenovodském sedle, odbočce na Suchý Vrch

³² Dále jen TIC

nejvíce peněz, rád se do naší lokality vracel, případně doporučil návštěvu dalším lidem.“ (Ústní sdělení vedoucí TIC Žamberk Moniky Škodové)

Jak jsem si sama ověřila, pracovníci informačních center disponují místní znalostí regionu, hovoří minimálně anglickým jazykem.

Otevírací doba je většinou pondělí–pátek od 8:00 – 17:00, během letní turistické sezony i v sobotu a neděli od 9:00 – 17:00. Výjimkou je informační centrum Suchý vrch, kde je otevřeno celoročně od 08:00 – 18:00, a také Pastviny, kde je otevřeno pouze v červenci a srpnu.

4.2.6.2 Nakupování v regionu

Novým trendem v cestovním ruchu je nakupování. Lidé často vybírají destinaci svého pobytu podle velikosti nákupního centra a široké nabídky obchodů.

V regionu Žamberecka se nenachází žádné nákupní centrum³³. Je zde ale velmi pestrá nabídka malých obchůdků zaměřených na nabídku regionálních produktů, výrobků chráněných dílen, módních oděvů, pekáren či řeznictví místních firem. Oblíbené jsou farmářské trhy, nebo alespoň stánky s nabídkou zeleniny, ovoce, květin. Tento typ obchodů je příznačný pro celou destinaci.

Velmi oceňovaná je příhraniční poloha regionu s Polskem, kde je v současné době velmi ekonomicky výhodné nakupování potravin, cigaret či benzínu.

³³ nákupním centrem je myšlena budova, ve které jsou pod jednou střechou samostatné obchody

5 SWOT analýza

SWOT analýza je účinným nástrojem, kterým se dají identifikovat silné a slabé stránky neboli vnitřní aspekty, ale také příležitosti a hrozby, které jsou závislé zejména na tržní situaci a okolnostech. Je aplikovatelná nejen na cestovní ruch, ale i na organizace, instituce, projekty.

Silné stránky (anglickým názvem „strengths“), slouží ke zmapování výhod, aspektů, které mohou být rozhodujícími v boji s konkurencí. Slabé stránky („weaknesses“) mapují nedostatky, které brání možnému zlepšení, či rozvoji. Mezi ně mohou patřit aspekty, které jsou přímo ovlivnitelné, ale i naopak. Například se může jednat o nedostatečné finanční prostředky, nevýhodnou lokalitu, nebo třeba nedostatečnou motivaci ke zlepšení. Mezi příležitostmi („opportunities“) patří ty aspekty, které mohou na analyzovaný produkt působit pozitivně z vnější strany. Může se jednat o nově vzniklou poptávku o určitý produkt, krach konkurence, či nabídka ke spolupráci z různých stran. Vnější okolnosti, které mají negativní dopad na danou organizaci, destinaci nebo například produkt jsou nazývány hrozby („threats“). Mezi ně se řadí například rozvoj konkurence, nedostatečné finanční prostředky kvůli přerušením státních dotací, nebo negativní rozvoj trhu.

Následující SWOT analýza vychází z vlastních poznatků z regionu, z rozhovorů s vedením měst a ze studia dokumentů, zejména tak ze strategických plánů pro rozvoj cestovního ruchu dané oblasti, Pardubického kraje, či celé České republiky. Dále jsou brány v potaz informace získané z webových stránek, Facebooku, místních periodik.

5.1 SWOT analýza regionu Žamberecka

Silné stránky

- pravidelná síť vlakových i autobusových spojů
- regionální síť cyklostezek
- vybudovaná síť značených turistických stezek a cyklistických cest
- návazné značení turistických stezek pro blízké okolí
- nízká kriminalita v regionu
- atraktivní nabídka historických památek (hrady, zříceniny hradů)
- kvalitní životní prostředí (absence znečišťovatelů ovzduší)

- pestré přírodní zdroje (vodní plochy, vodní nádrž, zimní střediska)
- široká síť zimních běžeckých tras
- nabídka lyžařských středisek s umělým zasněžováním (České Petrovice, Dlouhoňovice)
- region leží na trase silnice R11 (Hradec Králové – Šumperk – Ostrava)
- příhraniční region s Polskem
- koordinovaná spolupráce obcí v rámci např. Místní akční skupiny Orlicko, Destinační společnosti Orlicko a Podorlicko, Destinační společnosti Východní Čechy, sdružení obcí Orlicko, Euroregion Glacensis
- dostatečná materiálně-technická základna (obchody, bankomaty, pošty, zdravotnická zařízení včetně ZZS)
- široká nabídka volnočasových aktivit
- síť turisticko-informačních center včetně odpovídající otevírací doby a jazykového vybavení zaměstnanců
- propagační materiály regionu včetně dílčích upoutávek
- existence úspěšných kulturních a společenských akcí
- pestrá nabídka regionálních produktů
- pestrá nabídka regionální gastronomie (regionální pivovary)

Slabé stránky

- nestálá a nedostatečná síť kvalitních stravovacích zařízení
- nedostatečná kapacita parkovacích míst na začátku úseků cyklostezek
- nedostatečná kapacita parkovacích míst v centrech měst
- nedostatečná propagace ubytovacích služeb
- chybějící půjčovny sportovních potřeb
- chybějící služba sdílených kol
- nedostatečná nabídka atraktivní turistiky pro rodiny s malými dětmi
- chybějící bezbariérové prohlídkové okruhy
- chybějící navigační systém v regionu pro neslyšící
- omezená nabídka služeb po 18 hodině
- nedostatečná nabídka alternativního využití při nepříznivém počasí (krytý bazén, krytý zimní stadion)
- chybějící síť nabíjecích stanic do elektromobilů
- nedostatečné zapojení do aktivit Cyklisté vítání, baby friendly
- chybějící nabídka agroturistiky

- nedostatečné zapojení subjektů do systému Rodinných a Senior pasů (spolupráce s Pardubickým krajem)

Příležitosti

- realizace společných aktivit v příhraničním regionu Orlicko – Kladsko (spolupráce s Polskem)
- využívání dotačních titulů
- finanční podpora cestovního ruchu místními samosprávami
- podpora cestovního ruchu pro cílovou skupinu seniorů (odpočinek, relax) a aktivit pro rodiny s dětmi (baby-friendly)
- využití atraktivní lokality pro rozvoj agroturistiky³⁴
- využití venkovského prostředí
- výhodná poloha regionu – podhorská krajina CHKO Orlické hory
- atraktivní oblast pro chataření a chalupaření (okolí Pastvinské přehrady, okolí měst, malé obce)
- zvyšující se trend trávení dovolené v ČR
- využívání nových forem propagace území, akcí, včetně využívání nových technologií v marketingu
- budování nových turistických aktivit s celoročním provozem
- propagace regionu na veletrzích a odborných workshopech
- rozšíření informací na portálech cestovního ruchu (kudyznudy, czechtourism)
- cenová dostupnost ubytování, stravování, vstupného ve srovnání s významnějšími destinacemi
- zvyšující se zájem turistů o pohybové aktivity (poznávání okolí pěšky či na kole)
- příchod nových investorů
- blízká vzdálenost do turisticky vyhledávanějších lyžařských středisek (Říčky v Orlických horách, Deštné v Orlických horách, Čenkovice, Dolní Morava, Skipark Červená Voda)
- blízkost pohraničního opevnění (Kralická pevnostní oblast, pevnostní opevnění Hanička, pevnost Bouda)
- blízkost Polska

³⁴ agroturistika – trávení volného času ve venkovských podmínkách

Hrozby

- absence rozvojových strategií regionu
- nedostatečně nastavený systém komunikace mezi aktéry cestovního ruchu
- nezlepšování odpovídající infrastruktury
- nedostatečná podpora v rámci dotační politiky z veřejných zdrojů
- pokles návštěvnosti turistů
- snížení výdajů obcí na podporu cestovního ruchu
- snižování kvality služeb z důvodu nedostatku finančních prostředků, a s tím spojená spokojenost turistů
- nedostatek pracovních sil ve službách
- snižování počtu návštěvníků regionu z důvodu finanční krize
- zhoršení dopravní dostupnosti
- nedostatečná propagace regionu mimo Pardubický kraj
- nedostatek finančních prostředků na rozvoj cestovního ruchu
- nedostatek kvalifikovaných pracovních sil v oblasti infrastruktury
- negativní sociální jevy, vandalismus
- velká konkurence v nabídce sportovně-rekreačních aktivit na Dolní Moravě (oblast Králicka)
- zhoršující se ekonomická situace obyvatel
- sezónnost cestovního ruchu
- změna klimatických podmínek (povodně, sucho)

5.2 SWOT analýza území Žamberk

Silné stránky

- značený městský turistický okruh
- návazné značení turistických stezek pro blízké okolí
- začátek vodácké stezky po Divoké Orlici
- webové stránky o městě v několika cizích jazycích
- divadelní festival Ejhle loutka
- kulturní festival Orlická brána

- velmi kvalitní síť sportovních zařízení – tenisové kurty, krytá tenisová hala, fotbalový stadion, atletický stadion, koupaliště, bowling (Areál Pod Černým lesem)
- možnost ubytování v Autocampu (stany, chatky, karavany)
- regionální pivovar Kanec
- aktivní spolupráce se zahraničními partnerskými městy
- výhodná geografická poloha z pohledu cizinců (obsazenost kempů návštěvníky z Nizozemí)
- klidová zóna – městský park
- množství církevních památek (kostel, kapličky)
- dobré možnosti nakupování (široká nabídka malých obchodů)
- sportovní letiště
- volně přístupná dětská hřiště, dětské dopravní hřiště, skatepark
- Tyršova rozhledna – Rozálka
- Muzeum starých strojů a technologií Vonvilerka
- nově otevřené hasičské muzeum Sboru dobrovolných hasičů Žamberk
- nově otevřený Památník odboje Žamberk
- dostupné Turistické informační centrum

Slabé stránky

- chybějící multifunkční sál pro pořádání kulturních a dalších aktivit
- chybějící zimní stadion, krytý plavecký stadion
- chátrající objekty soukromých subjektů v centru města
- chybějící ubytovací zařízení vyšší kategorie
- protnutí rušné komunikace s náměstím
- významné památky se nachází u rušné komunikace
- chybějící bezpečná zóna na procházky turistů

Příležitosti

- další rozvoj spolupráce s tuzemskými i zahraničními partnerskými městy
- budování image města
- plánovaný přivaděč z rychlostní silnice R35
- popularizace města významnými osobnostmi současnosti – biatlonista Michal Krčmář, vysokoškolský pedagog Univerzity Hradec Králové, autor místopisných knih doc. RNDr. Jan Vítek, hudební skladatel Petr Eben

Hrozby

- chybějící aktuální strategický plán včetně rozvoje cestovního ruchu
- názorové rozpory ve vedení města
- neexistence obchvatu města (I/11 projíždí středem města, včetně kamionové dopravy)
- změna klimatických podmínek (povodně)
- nedostatečné finanční prostředky z veřejných zdrojů
- snižující se počet obyvatel ve městě

5.3 SWOT analýza území Letohrad

Silné stránky

- značený městský turistický okruh
- návazné značení turistických stezek pro blízké okolí (vyhledávané lokality Žampach, Pastviny, Písečná)
- napojení na síť cyklostezek Orlicko-Třebovsko
- začátek vodácké stezky po Tiché Orlici
- webové stránky o městě v několika cizích jazycích
- JamRock (hudební festival)
- Mezinárodní hudební festival
- Kunčický Kravál
- tradice dechových orchestrů
- Kopečková pouť
- regionální pivovar Jelen
- barokní zámek Letohrad
- klidová zóna – zámecký park (voliéra s exotickým ptactvem, klokani, oranžerie³⁵)
- objekty Jára Cimrmana (Muzeum, ulička, světnička, pomník)
- zábavní park pro rodiny s dětmi (Skipy)
- kvalitní síť sportovních zařízení – tenisové kurty, fotbalový stadion, koupaliště, hokejbalový stadion, volejbalové hřiště, skatepark, workout sportoviště

³⁵ oranžerie – původní zámecký skleník

- Muzeum řemesel Letohrad
- Spa a kongresové centrum Tvrz Orlice
- aktivní spolupráce se zahraničními partnerskými městy (Niemcza – PL, Daruhar – HR, Hausen am Albis – CH)
- církevní památky (kostel sv. Václava, kaple sv. Jana Nepomuckého a další)
- vyhlášená Nádražní restaurace s širokou nabídkou lidové gastronomie za dostupné ceny
- dostupné Turistické informační centrum

Slabé stránky

- nedostatek cenově dostupných ubytovacích kapacit (ubytování v soukromí, kemp)
- roztržitost místních částí Letohradu
- chybějící nabídka obchodních služeb
- stagnace obecních kulturních akcí
- absence velkého tanečního sálu
- nedostatečné stravovací kapacity (rychlé občerstvení, cukrárny, kavárny)
- nedostatečné možnosti aktivního trávení volného času
- chybějící jednotná urbanistická strategie města
- nedostatečná údržba památek

Příležitosti

- další rozvoj spolupráce s tuzemskými i zahraničními partnerskými městy
- budování image města
- přítomnost jednoho z nejlepších biatlonových klubů v ČR
- využívání dotačních titulů z veřejných zdrojů
- starosta města je nově zvoleným senátorem Senátu ČR
- přímé vlakové spojení Praha – Hradec Králové – Letohrad – Moravský Karlov
- rekonstrukce kulturního domu
- popularizace města významnými osobnostmi současnosti – moderátor České televize Václav Moravec, bývalá ministrině zahraničí Spojených států Madeleine Albright, biatlonista Ondřej Moravec, imitátor Václav Faltaš
- celková rekonstrukce náměstí

Hrozby

- nepřipravenost samosprávy na strategický rozvoj města

- nedostatečná podpora finančními prostředky
- přírodní katastrofy (povodně)
- odliv místních podnikatelů, kteří podporují rozvoj cestovního ruchu
- nezáměr turistů setrvat v místě déle než jeden až dva dny
- vysoké zadlužení města (ohrožení budoucích investic)

5.4 SWOT analýza území Jablonné nad Orlicí

Silné stránky

- značený městský turistický okruh
- návazné značení turistických stezek pro blízké okolí
- regionální pivovar Medvěď
- webové stránky o městě v několika cizích jazycích
- aktivní spolupráce se zahraničními partnerskými městy (Hinwil – CH, Kondratowice – PL, Seehausen – DE, Stockerau – AU)
- postupné výstavba či rekonstrukce obecních budov (výstavba nové ZŠ, rekonstrukce kina)
- Jablonské kulturní léto (letní kino, divadlo, Medový jarmark, Jablonský medvídek)
- přírodní koupaliště
- historické náměstí se souborem patrových štitových domů
- dostupnost lyžařských terénů (běžkařské stezky, lyžařské svahy)
- silná podpora místních podnikatelů – patriotů
- dostupné Turistické informační centrum
-

Slabé stránky

- nedostatečná propagace města
- nedostatečné ubytovací kapacity
- neznámé město

Příležitosti

- budování image města

- tvorba koncepce propagace města ve sdělovacích prostředcích, veletrzích
- příprava projektu cyklostezky a cyklotrasy Letohrad – Jablonné nad Orlicí – Králíky
- podpora budování singletracku³⁶ v oblasti Bukovohorské hornatiny
- chystaný projekt stezky Hradiska, Nový eden (využití lokality pro sport a odpočinek)
- podnikatelské aktivity filantropa Quido Štěpánka
- popularizace města významnými osobnostmi současnosti – modelka a finalistka MISS ČR Andrea Kalousová

Hrozby

- nedostatečné finanční zdroje na rekonstrukce historických památek
- nezáměr turistů setrvat v místě déle než jeden den

³⁶ singletrack – přírodní cesty, určené pro horské kolo

6 Návrhy a doporučení

Na základě provedené SWOT analýzy navrhuji následující doporučení, která by mohla v budoucnu vést ke zvýšení potenciálu cestovního ruchu regionu Žamberecka:

- v návaznosti na Strategii rozvoj Pardubického kraje 2021-2027 připravit či aktualizovat strategické dokumenty města v oblasti cestovního ruchu a deklarovat podporu místním podnikatelským subjektům při rozvoji jejich aktivit v tomto odvětví,
- regionálně podporovat rozšíření agroturistiky, zejména v oblasti ubytování a návazných služeb,
- vytvořit dotační programy na podporu malých živnostníků v rámci cestovního ruchu, např. výroba či prodej lokálních produktů, řemeslných výrobků,
- na webových portálech obcí a v lokálních periodikách zveřejňovat nabídky volných pracovních míst ve stravovacích či ubytovacích zařízeních, aby se minimalizovalo omezování či zavírání uvedených služeb,
- nabídnouti pomoci a podpory při zapojení ubytovacích a stravovacích služeb do sítě Cyklisté vítáni a Baby friendly certificate,
- rozšířit síť Rodinných pasů a Senior pasů o služby, které nabízí sama obec,
- ve spolupráci s ubytovacími službami nabídnout animační programy pro děti,
- vybudovat v regionu na vhodných místech dobíjecí stanice pro elektrokola. Jako vhodné lokality pro jejich umístění se jeví zejména začátky/konce úseků cyklostezek, a dále turisticky vyhledávané lokality (např. Pastvinská přehrada, Suchý vrch, jednotlivá města, Autocamping Pod Černým lesem),
- iniciovat jednání s benzínovými stanicemi v regionu pro vybudování dobíjecích stanic pro elektro automobily. Jako nejvýhodnější řešení se nabízí jedno dobíjecí stání u každé benzínové stanice.
- na stránkách obcí a měst (nebo turistických informačních center) rozšířit nabídky ubytovacích služeb. Popř. zde uvádět odkaz na webové stránky³⁷, kde je široká nabídka těchto služeb,
- iniciovat a podporovat vznik půjčoven sportovních potřeb, zejména cyklistických potřeb či in-line bruslí, v blízkosti cyklostezek,
- iniciovat jednání s Českými drahami, a.s. o rozšíření nabídky služeb sdílených kol,

³⁷ Ubytování – Orlické hory a Podorlicko – oficiální turistický portál (mojeorlickehory.cz)

- doplnit odpočívadla u cyklostezek a cyklotras o drobné atrakce pro děti (houpací prvky, nízká lanová překážka apod.),
- nabídnout v hlavní turistické sezóně možnost absolvovat pěší okruh měst po místních památkách s průvodcem,
- zaměřit se na vybudování nových parkovacích míst, které by zlepšily situaci parkování ve středu měst,
- nabídnout více parkovacích míst při vstupních místech cyklostezek,
- zvýšit atraktivitu regionu např. zavedením regionální karty (Region Card), která bude návštěvníka opravňovat k čerpání slev při návštěvě určitého počtu zařízení.
- zvýšit propagaci bezbariérových tras, ať už ve městech, nebo v turisticky vyhledávaných lokalitách

Závěr

Bakalářská práce se zabývá hodnocením potenciálu cestovního ruchu regionu Žamberecka. Cílem práce bylo vyhodnotit potenciál cestovního ruchu na základě předpokladů cestovního ruchu daného regionu, pomocí SWOT analýzy tyto výsledky shrnout a na základě toho navrhnout možná řešení, která by mohla napomoci rozvinout turismus regionu Žamberecka.

V první části je představen pojem cestovní ruch, jeho význam i dopady, jeho předpoklady, díky kterým se studuje potenciál cestovního ruchu v teoretické rovině. Následně jsou teoretické poznatky použité prakticky na region, kterým se tato práce zabývá a z toho je utvořena SWOT analýza, která popisuje silné a slabé stránky, příležitosti a hrozby. Z ní jsou poté vyvozena možná doporučení, která by mohla přilákat nové návštěvníky a zlepšit prosperitu oblasti.

Hlavním zdrojem informací, které byly použity pro tuto práci jsou kromě literatury i elektronické články, webové stránky jednotlivých měst či zařízení, Facebookové profily, periodika, strategické dokumenty anebo také rozhovory se starosty, či vedoucími turistických informačních center a místní znalost a zkušenost.

Na základě SWOT analýzy je výsledkem této bakalářské práce vytyčení silných a slabých stránek a možných příležitostí a hrozeb, a z nich pak doporučení a návrhy na řešení konkrétních slabých stránek a hrozeb.

Region Žamberecka, při své koncepci cestovního ruchu, klade důraz na osobní prožitek turistů, ať již prostředím, sportovními aktivitami, kulturními či relaxačními zážitky. Toto je charakteristické pro celý region Žamberecka. Doporučení, vyplývající ze SWOT analýzy tohoto regionu jsou vodítkem i pro doporučení, kterými praktickou část bakalářské práce shrnuji.

Po zhodnocení všech faktorů, které jsem uvedla v této práci jsem dospěla k názoru, že region Žamberecka má velmi dobré předpoklady pro rozvoj cestovního ruchu a všech služeb s ním spojených. I když jsem vytyčila možnosti k budoucímu zlepšování potenciálu cestovního ruchu, nebude negativně ovlivněna atraktivnost a malebnost tohoto území.

Knižní zdroje

- [1] BERÁNEK, Jaromír. *Ekonomika cestovního ruchu*. Praha: Mag Consulting, 2013. ISBN 978-80-86724-46-1.
- [2] DROBNÁ, Daniela a Eva MORÁVKOVÁ. *Cestovní ruch pro střední školy a pro veřejnost*. Praha: Fortuna, 2004. ISBN 80-7168-901-7.
- [3] HORNER, Susan a John SWARBROOKE. *Cestovní ruch, ubytování a stravování, využití volného času: aplikovaný marketing služeb*. Praha: Grada, c2003. Expert (Grada). ISBN 80-247-0202-9.
- [4] INDROVÁ, Jarmila. *Cestovní ruch: (základy)*. Praha: Oeconomica, 2007. ISBN 978-80-245-1252-5.
- [5] NĚMČANSKÝ, Milan. *Geografie cestovního ruchu: obchodní jednání a společenský styk*. Karvinná: Slezská univerzita 1996. ISBN 80-85879-33-6.
- [6] ORIEŠKA, Ján. *Služby v cestovním ruchu*. V Praze: Idea servis, 2010. ISBN 978-80-85970-68-5.
- [7] ORIEŠKA, Ján. *Technika služeb cestovního ruchu*. Praha: Idea servis, 1999. ISBN 80-85970-27-9.
- [8] PÁSKOVÁ, Martina. *Udržitelnost cestovního ruchu*. 3. vyd., přeprac. Hradec Králové: Gaudeamus, 2014. ISBN 978-80-7435-329-1.
- [9] RYGLOVÁ, Kateřina, Michal BURIAN a Ida VAJČNEROVÁ. *Cestovní ruch – podnikatelské principy a příležitosti v praxi*. Praha: Grada, 2011. ISBN 978-80-247-4039-3.
- [10] ŠAUER, Martin, Jiří VYSTOUPIL, Andrea Holešinská a kol. *Cestovní ruch – Učební text*. Brno: Masarykova univerzita, Ekonomicko-správní fakulta, 2015.
- [11] VYSTOUPIL, Jiří, Martin ŠAUER a Michal TROUSIL. *Geografie cestovního ruchu ČR*. Hradec Králové: Gaudeamus, 2015. ISBN 978-80-7435-538-7.
- [12] VYSTOUPIL, Jiří a Martin ŠAUER. *Základy cestovního ruchu: distanční studijní opora*. Brno: Masarykova univerzita, Ekonomicko-správní fakulta, 2006. ISBN 978-80-7201-880-2.
- [13] ZELENKA, Josef. *Cestovní ruch – marketing*. Vyd. 3., přeprac. Hradec Králové: Gaudeamus, 2015. ISBN 978-80-7435-543-1.
- [14] ZELENKA, Josef. *Udržitelný cestovní ruch: management cestovního ruchu v chráněných územích*. Hradec Králové: Gaudeamus, 2013. Recenzované monografie. ISBN 978-80-7435-244-7.
- [15] ZELENKA, Josef a Martina PÁSKOVÁ. *Výkladový slovník cestovního ruchu*. Kompletně přeprac. a dopl. 2. vyd. Praha: Linde Praha, 2012. ISBN 978-80-7201-880-2.

Právní předpisy

[1] Zákon č. 111/1994, Sb., o silniční dopravě, ve znění pozdějších předpisů.

[2] Vyhláška č. 346/2020 Sb., o stanovení správních obvodů obcí s rozšířenou působností, území obvodů hlavního města Prahy a příslušnosti některých obcí do jiného okresu, ve znění pozdějších předpisů.

Internetové zdroje

- [1] Český statistický úřad (2020) [online]. Počet obyvatel v obcích ČR k 1.1.2020. [cit. 2023-04-21]. Dostupné z: <https://www.czso.cz/documents/10180/121739326/1300722003.pdf/f9160497-cec0-4750-a293-77ef7bce1092?version=1.1>
- [2] Český statistický úřad (2023) [online]. Demografická ročenka správních obvodů obcí s rozšířenou působností. [cit. 2023-04-22]. Dostupné z: <https://www.czso.cz/documents/10180/165603911/13005422121.pdf/b320a0f7-c9c4-492c-9c29-b7aed062b2be?version=1.1>
- [3] Český statistický úřad (2022) [online]. Počet obyvatel v obcích ČR [cit. 2023-04-22]. Dostupné z: Výstupní objekt VDB (czso.cz)
- Městys. In: *Wikipedia: the free encyclopedia* [online]. San Francisco (CA): Wikimedia Foundation, 2001- [cit. 2023-04-23]. Dostupné z: <https://cs.wikipedia.org/wiki/M%C4%9Bstys>
- [4] Deník veřejné správy (2013) [online]. Význam cestovního ruchu a podpora jeho rozvoje. [cit. 2022-12-20]. Dostupné z: <https://www.dvs.cz/clanek.asp?id=6577999>
- [5] Dopravní hřiště Riviéra Brno (2016) [online]. Cyklostezka a cyklotrasa – znáte rozdíl? [cit. 2023-05-15]. Dostupné z: <https://www.dopravnihristebrno.cz/dopravne-informacni-okenko/cyklistika/cyklostezka-a-cyklotrasa-znate-rozdil/>
- [6] Kudy z nudy (2023) [online]. Orlické cyklo a in-line království – ráj cyklistů na Orlicku.) [cit. 2023-06-10]. Dostupné z: <https://www.kudyznudy.cz/aktivity/orlicke-cyklo-a-inline-kralovstvi>
- [7] Orlické hory a Podorlicko (2023) [online]. Vodácký průvodce po řece Orlici. [cit. 2023-6-5]. Dostupné z: [Vodácký-průvodce-po-řece-Orlici.pdf \(cakle.cz\)](#)
- [8] Orlické hory a Podorlicko (2023) [online]. Příroda. [cit. 2023-6-5]. Dostupné z: <https://www.mojeorlickehory.cz/priroda/>
- [9] Městys. In: *Wikipedia: the free encyclopedia* [online]. San Francisco (CA): Wikimedia Foundation, 2001- [cit. 2023-04-23]. Dostupné z: <https://cs.wikipedia.org/wiki/M%C4%9Bstys>
- [10] Ministerstvo pro místní rozvoj (2021) [online]. Strategie rozvoje cestovního ruchu v ČR 2021-2030. [cit. 2022-12-21]. Dostupné z: <https://www.mmr.cz/getattachment/2c398529->

b36d-470e-9a6f-57aa11f57ad8/Strategie-rozvoje-CR-CR-2021-2030.pdf.aspx?lang=cs-CZ&ext=.pdf

[11] Ministerstvo průmyslu a obchodu (2023) [online]. Seznam veřejných dobíjecích stanic – stav k 30.4.2023. [cit. 2023-05-12]. Dostupné z: Seznam veřejných dobíjecích stanic — stav k 30. 4. 2023 | MPO

[12] Reliéf (geografie). In: *Wikipedia: the free encyclopedia* [online]. San Francisco (CA): Wikimedia Foundation, 2001- [cit. 2023-03-15]. Dostupné z: [https://cs.wikipedia.org/wiki/Reli%C3%A9f_\(geografie\)](https://cs.wikipedia.org/wiki/Reli%C3%A9f_(geografie))

[13] Strategie rozvoje Pardubického kraje 2021-2027 (2021) [online]. [cit. 2023-05-15]. Dostupné z: https://paradnikraj.cz/wp-content/uploads/2021/03/Strategie_rozvoje_Pardubickeho_kraje_2021__2027.pdf

[14] Špírková, Marie. *Dopravní služby v cestovním ruchu*. 2019. Inovace VOV [online]. [cit. 2023-02-15]. Dostupné z: <https://www.vovcr.cz/odz/ekon/417/page00.html>.

[15] UNWTO (2023) [online]. Glossary of tourism terms. [cit. 2022-12-22]. Dostupné z: <https://www.unwto.org/glossary-tourism-terms>

[16] Železniční trať Ústí nad Orlicí – Międzyzylesie. In: *Wikipedia: the free encyclopedia* [online]. San Francisco (CA): Wikimedia Foundation, 2001- [cit. 2023-06-17]. Dostupné z: https://cs.wikipedia.org/wiki/%C5%BDelezni%C4%8Dn%C3%AD_tra%C5%A5_%C3%9As%C3%AD_nad_Orlic%C3%AD_%E2%80%93_Mi%C4%99dzylesie

Seznam obrázků

Obrázek č. 1: Předpoklady pro rozvoj cestovního ruchu. Zdroj: ZELENKA, Josef a Martina PÁSKOVÁ. *Výkladový slovník cestovního ruchu*. Kompletně přeprac. a dopl. 2. vyd. Praha: Linde Praha, 2012. ISBN 978-80-7201-880-2.

Obrázek č. 2: Různé typy stravování. Zdroj: HORNER, Susan a John SWARBROOKE. *Cestovní ruch, ubytování a stravování, využití volného času: aplikovaný marketing služeb*. Praha: Grada, c2003. Expert (Grada). str. 352. ISBN 80-247-0202-9.

Obrázek č. 3: SO ORP Žamberk. Zdroj: Český statistický úřad. Dostupné z: [6ff6ebf3-4cc5-400b-9bf3-f00e3c59adf9](https://www.czso.cz/portal/DocDetail/DocDetail.aspx?lang=cs&id=6ff6ebf3-4cc5-400b-9bf3-f00e3c59adf9) (3506×2481) (czso.cz)

Obrázek č. 4: Železniční doprava v Pardubickém kraji. Zdroj: Pardubický kraj. Dostupné z: <https://slideplayer.cz/slide/3291089/>

Obrázek č. 5: Mapa cyklotras v Pardubickém kraji. Zdroj: Mapy Pardubický kraj. Dostupné z: https://mapy.pardubickykraj.cz/app/map/cyklotrasy/?fbclid=IwAR3mLD_BJG-