

Česká zemědělská univerzita v Praze

Institut vzdělávání a poradenství

Katedra celoživotního vzdělávání a podpory studia



Profesní příprava žáků se zrakovým postižením

Bakalářská práce

Autorka: **Ladislava Slavíková**

Vedoucí bakalářské práce: prof. PhDr. Beáta Krahulcová, CSc.

1. zadávací list bakalářské práce

2. zadávací list bakalářské práce

Prohlášení

Prohlašuji, že jsem bakalářskou práci na téma: Profesní příprava žáků se zrakovým postižením

Vypracovala samostatně a použila jen pramenů, které cituji a uvádím v seznamu použitých zdrojů.

Jsem si vědoma, že odevzdáním bakalářské práce souhlasím s jejím zveřejněním dle zákona č. 111/1998 Sb., o vysokých školách a o změně a doplnění dalších zákonů, ve znění pozdějších předpisů, a to i bez ohledu na výsledek její obhajoby.

Jsem si vědoma, že moje bakalářská práce bude uložena v elektronické podobě v univerzitní databázi a bude veřejně přístupná k nahlédnutí.

Jsem si vědoma, že na moji bakalářskou práci se plně vztahuje zákon č. 121/2000 Sb., o právu autorském, o právech souvisejících s právem autorským a o změně některých zákonů, ve znění pozdějších předpisů, především ustanovení § 35 odst. 3 tohoto zákona, tj. o užití tohoto díla.

.....

V Praze 24. 3. 2017

Poděkování

Děkuji vedoucí práce prof. PhDr. Beátě Krahulcové, CSc., za odborné vedení, cenné rady a konzultace, které mi poskytla při zpracování bakalářské práce.

Abstrakt

Teoretická část bakalářská práce vysvětluje pojmy jako je žák se speciálními potřebami a žák se zrakovým postižením, popisuje rozdělení zrakových vad dle jednotlivých hledisek. Ve stručném přehledu nahlíží do historie vzdělávání žáků se zrakovým postižením. Dále uvádí legislativní rámec pro vzdělávání žáků se zrakovým postižením a možnosti jejich vzdělávání v systému škol v České republice. Blíže seznamuje s některými vybranými školami a popisuje jejich činnost. Závěr teoretické části práce je věnován kompenzačním a speciálně didaktickým pomůckám pro zrakově postižené.

V praktické části bakalářská práce uvádí cíle a metodický postup prováděného průzkumu, dále popisuje konkrétní školu (SŠ a MŠ Aloise Klara), kde byl prováděn průzkum, charakterizuje jednotlivé obory vzdělání, které daná škola nabízí a které navštěvují žáci se zrakovým postižením. V další části práce jsou uvedeny stručné charakteristiky žáků se zrakovým postižením, se kterými byly prováděny řízené rozhovory. V závěru práce je vyhodnocení sebraných dat a jejich interpretace.

Klíčová slova: žák se speciálními potřebami, žák se zrakovým postižením, vzdělávání žáků se zrakovým postižením, kompenzační pomůcka, speciální didaktická pomůcka

Abstract

Categories as the student with special care needs and the student with visual defects are explained in the theoretical part of the bachelor's thesis, which describes the categorization of visual defects according to individual criteria. The thesis focuses on a brief history overview of education of the students with visual disabilities. The thesis also provides the legislative framework of education for students with visual disabilities and possibilities for their education within the Czech Republic school system. The thesis acquaints in deep with some selected schools and describes their activities. The end of the theoretical part of the thesis is dedicated to compensation instruments and the specific didactic aids for students with visual disabilities.

The goals and methods of survey conducted are described in the experimental part of the thesis. The thesis also describes particular school (Alois Klar's Kindergarten and Secondary school), where the survey has been run, characterizes particular fields of education offered by the particular school, in which the students with visual disabilities study. The brief characteristics of the students with visual disabilities, with whom guided interviews have been conducted, are mentioned in following part of the thesis. Evaluation of the data gathered and their interpretation are described in the thesis' conclusion.

Key words: *the student with special care needs, the student visual defects, education of students' with visual disabilities, compensation instruments, the specific didactic aids*

OBSAH

| | |
|---|-----------|
| ÚVOD | 10 |
| 1 ZÁKLADNÍ POJMY..... | 12 |
| 1.1 ŽÁK SE SPECIÁLNÍMI POTŘEBAMI | 12 |
| 1.2 ŽÁK SE ZRAKOVÝM POSTIŽENÍM | 12 |
| 1.2.1 Hmatové vnímání | 13 |
| 2. DRUHY ZRAKOVÝCH VAD DLE RŮZNÝCH HLEDISEK..... | 14 |
| 2.1 DRUHY ZRAKOVÝCH VAD DLE DOBY VNIKU..... | 15 |
| 2.2 DRUHY ZRAKOVÝCH VAD DLE ETIOLOGIE..... | 15 |
| 2.3 DRUHY ZRAKOVÝCH VAD DLE POSTIŽENÍ ZRAKOVÝCH FUNKCÍ | 15 |
| 2.4 DRUHY ZRAKOVÉHO POSTIŽENÍ DLE STUPNĚ (DLE ZRAKOVÉ OSTROTI) | 16 |
| 3 LEGISLATIVNÍ RÁMEC VZDĚLÁVÁNÍ ŽÁKŮ SE ZRAKOVÝM POSTIŽENÍM..... | 17 |
| 3.1 ZÁKON Č 561/2004 O PŘEDŠKOLNÍM, ZÁKLADNÍ, STŘEDNÍM, VYŠŠÍM ODBORNÉM A JINÉM VZDĚLÁVÁNÍ | 17 |
| 3.2 PORADENSKÁ ČINNOST PRO ŽÁKY SE ZRAKOVÝM POSTIŽENÍM | 19 |
| 3.3 PODPŮRNÁ OPATŘENÍ..... | 20 |
| 4 HISTORIE VZDĚLÁVÁNÍ ŽÁKŮ SE ZRAKOVÝM POSTIŽENÍM | 25 |
| 4.1. SYSTÉM VZDĚLÁVÁNÍ ŽÁKŮ SE ZRAKOVÝM POSTIŽENÍM V ČR | 26 |
| 4.1.1 Typy škol pro žáky se zrakovým postižením | 26 |
| 4.2. ŠKOLY VZDĚLÁVAJÍCÍ ŽÁKY SE ZRAKOVÝM POSTIŽENÍM | 26 |
| 4.3 CHARAKTERISTIKA VYBRANÝCH STŘEDNÍCH ŠKOL PRO ZRAKOVĚ POSTIŽENÉ | 28 |
| 5 PŘEHLED KOMPENZAČNÍCH A SPECIÁLNĚ DIDAKTICKÝCH POMŮCEK PRO ZRAKOVĚ POSTIŽENÉ | 33 |
| 6 CÍL A CHARAKTERISTIKA ŠETŘENÍ PROFESNÍ PŘÍPRAVY ŽÁKŮ SE ZRAKOVÝMI VADAMI..... | 35 |
| 6.1 CÍL | 35 |
| 6.2. METODIKA SBĚRU DAT..... | 35 |
| 7 PROFESNÍ PŘÍPRAVA ŽÁKŮ SE ZRAKOVÝMI VADAMI VE SŠ A MŠ ALOISE KLARA | 36 |
| 7.1 STRUČNÁ HISTORIE VÝVOJE ŠKOLY A PROFESNÍHO VZDĚLÁVÁNÍ ŽÁKŮ | 36 |
| 7.2. CHARAKTERISTIKA SOUČASNÝCH OBORŮ VZDĚLÁNÍ VYUČOVANÝCH V SŠ A MŠ ALOISE KLARA | 36 |
| 7.3 CHARAKTERISTIKA OBORŮ VZDĚLÁNÍ UKONČENÉ MATURITNÍ ZKOUŠKOU | 37 |
| 7.3.1 Nástavbové studium masér a rekondiční nastavbové studium-podnikání (69-41-L/51) | 37 |

| | | |
|----------|--|-----------|
| 7.3.2 | Textilní výtvarnictví (82-41-M/14) | 37 |
| 7.3.3 | Masér sportovní a rekondiční (69-41-L/02) | 37 |
| 7.3.4 | Rekondiční a sportovní masér (69-53-H/ 01) | 38 |
| 7.4 | CHARAKTERISTIKA OBORŮ VZDĚLÁNÍ UKONČENÉ VÝUČNÍM LISTEM | 38 |
| 7.4.1 | Knihář (34-57-H /01)..... | 38 |
| 7.4.2 | Čalouník (33- 59- H / 01) | 38 |
| 7.4.3 | Výrobce a dekodér keramiky (28-57-H /01) | 39 |
| 7.4.4 | Zpracovatel přírodních pletiv (33-58-E /01) | 39 |
| 7.4.5 | Textilní a oděvní výroba (31-57- E /01)..... | 40 |
| 7.4.6 | Keramická výroba (28- 57- E / 01)..... | 40 |
| 8 | STRUČNÉ CHARAKTERISTIKY ZRAKOVÉHO POSTIŽENÍ ŽÁKŮ | |
| | A ÚPRAVA PODMÍNEK PRO VÝUKU | 42 |
| 9 | DOTAZOVÁNÍ FORMOU ŘÍZENÉHO ROZHOVORU | 46 |
| | ZÁVĚR | 56 |

Úvod

Moje práce se zaměřuje na profesní vzdělávání žáků se speciálními potřebami a zabývá se problematikou osob se zrakovým postižením. Toto téma jsem si zvolila z důvodu zájmu o zrakově postižené děti a mládež, o jejich výuku a přípravu k soběstačnosti v každodenním všedním životě.

Vzhledem k tomu, že jsem pracovala nějaký čas ve škole, kde se vzdělávali žáci se zrakovým postižením, zajímá mě, jaké možnosti mají žáci s tímto typem postižení v oblasti profesního vzdělávání ve školách v České republice a jaká podpora je těmto žákům poskytována.

Vzdělávání žáků se speciálními potřebami má své specifika a vyžaduje speciální přístupy. U žáků se zrakovým postižením je vzdělávání o to složitější, že zrakový člověk vnímá většinu veškerých informací ze svého okolí.

„Člověk přijímá zrakově přibližně 85% informací z okolního světa, je proto zřejmé, že zraková vada ovlivňuje celou osobnost člověka. Intenzita ovlivnění vývoje osobnosti je dána závažností zrakové vady/zrakového postižení a věkem, v němž k poškození zraku došlo. Zrakový orgán má schopnost rozlišovat parametry, jako jsou velikost, vzdálenost, barva, prostornost, směr, je schopen zaznamenat pohyb.“

Edukace osob se zrakovým postižením-(Hamadová Petra,2015 str. 24)

Zrakové postižení limituje žáka, oproti zdravým dětem, také v mnoha dovednostech. Dochází k tomu, že jednotlivé dovednosti se rozvíjejí pomaleji než u ostatních dětí. To se samozřejmě, to se také musí odrazit při přípravě žáků na budoucí profesi, kde hraje současně roli několik faktorů, se kterými se žák při přechodu na střední školu musí vyrovnávat. Dostává se do zcela nového prostředí a jsou na něj kladeny mnohem vyšší nároky než na základní škole.

V současné době je hodně diskutované téma týkající se inkluze, které má hodně příznivců i odpůrců. Je tendence (dle nové legislativy) zařazovat žáky se speciálními potřebami do běžných škol, tedy i žáky se zrakovým postižením, ale předpokládá se vytvoření dostatečných podmínek pro výuku těchto žáků.

Společné vzdělávání, tedy vzdělávání žáků se zrakovým postižením s ostatními žáky v běžné škole je pro žáky přínosné hlavně v sociální oblasti. Žáci se zrakovým postižením rozvíjejí komunikační i sociální dovednosti.

1 Základní pojmy

1.1 Žák se speciálními potřebami

Pojem žák se speciálními potřebami vymezuje školský zákon.

Dítětem, žákem a studentem se speciálními vzdělávacími potřebami je osoba se zdravotním postižením, zdravotním znevýhodněním nebo sociálním znevýhodněním.

1.2 Žák se zrakovým postižením

Zraková vada se promítá do celé osobnosti postiženého člověka. Zdravý člověk vnímá zrakem 85 - 90 % informací, které mu nabízí okolní svět. Z nedostatku vizuálních podnětů jsou značně omezeny poznávací procesy. To má vliv i na aktivitu žáka, která je snižená vlivem mnohem chudší nabídky vnímaných podnětů.

Problémem při vzdělávání osob se zrakovým postižením je zejména rozmanitost a různé stupně zrakových vad. Tím je zvýšená i individualizovanost vzdělávání jednotlivých žáků, protože každý žák má jiné nároky pro vzdělávání a potřebuje jiný přístup učitele, jiné pomůcky a jiné vyučovací metody. Z toho vyplývá, že je nutno jednotlivým žákům způsob vzdělávání tzv. „šít na míru“. S tím souvisí i výběr a příprava na budoucí profesi žáků a to vždy s přihlédnutím k individuálním možnostem jednotlivých žáků.

Důležitou roli ve vzdělávání žáků se zrakovým postižením i a při volbě jejich profese hrají i poradenská zařízení.

Zrakově postižené dítě- Alena Kebllová (2001 str. 32)

Komunikace se zrakově postiženým člověkem

- Osoba jednáající s nevidomým zdraví jako první. Pozdrav s vlastním představením je důležité spojit s oslovením typu: „Dobrý den, pane Novotný, jsem paní Nováková“, aby nevidomý člověk věděl, že pozdrav patří jemu. Při odchodu z místnosti je vhodné nevidomého člověka upozornit na to, že dotyčná osoba opouští místnost. Dveře do místnosti by měly zůstat buď zcela otevřené nebo zcela zavřené.

- Podání ruky při pozdravu nahrazuje nevidomému člověku oční kontakt. Při setkání stačí nevidomému člověku oznámit „podávám Vám ruku“. Při rozhovoru je velmi důležitý oční kontakt s nevidomým. Není vhodné odvracet při rozhovoru tvář, protože to nevidomí obvykle poznají.

(Krahulcová 2016)

1.2.1 Hmatové vnímání

Základem poznání je vnímání smysly. Dítě se má učit od nejtělejšího věku správně vidět, správně slyšet a správně vnímat hmatem. Platí to bez výjimky pro všechny děti, zejména však pro zrakově postižené.

Možnost získávat informace zrakem je u zrakově postiženého dítěte velmi omezena.

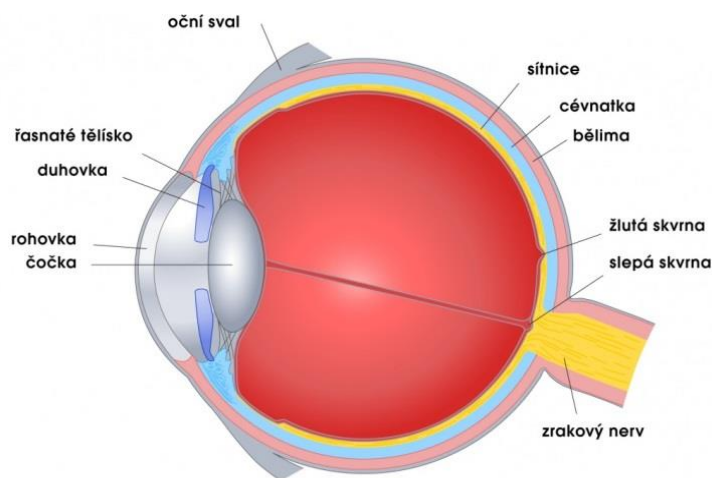
Proto je nutné, aby právě zbývající smysly byly účelně cvičeny a nahradily zrak. Nejdůležitějším smyslem pro těžce zrakově postižené dítě je, kterým poznávají vnější svět, je hmat. Je zaměřen především na poznávání tvaru a velikosti a velikosti předmětů, jejich vlastností (hladkostí, drsnost, měkkost, tvrdost).

Alena Keblová – integrované vzdělání dětí se zrakovým postižením (str. 31. 1996)

2. Druhy zrakových vad dle různých hledisek

Zrakový orgán se skládá ze tří částí:

1. zevní oko - receptor
2. oční nerv – dráha, která spojuje oko s centrem v mozku
3. zrakové centrum v mozku.



Obrázek č. 1: zrakový orgán

<http://www.i-spector.com/cs/zakladni-informace/lidsky-zrak/>

Dojde-li k poškození, kterékoliv výše jmenované části, projeví se to snížením kvality zrakového vnímání. To může být způsobeno oční chorobou, vadou nebo poškozením. Porucha zraku a jeho oslabení nebo ztráta významně omezuje nebo zcela vylučuje zařazení do běžného života.

Nejčastější příčiny vzniku zrakového postižení jsou:

- vlivy -peri a postnatální
- dědičnost (sítnice, šedý zákal, těžká krátkozrakost, zákal rohovky)
- retinopatie nedonošených, otravy a úrazy, infekční onemocnění
- vrozený šedý zákal vzniká po prodělávání zarděnek v období těhotenství

Vzniklé zrakové vady se rozdělují z různých pohledů a různých hledisek. V odborné literatuře je dělení zrakových vad mnohdy rozdílné.

(Krahulcová B. 2016)

2.1 Druhy zrakových vad dle doby vzniku

Vrozené

Získané

Pro budoucí život zrakově postiženého člověka je důležitý fakt, kdy handicapovaný člověk oslepl a to zda se narodil jako zdravý a oslepl později v průběhu života zda nebo zda se se zrakovou vadou již narodil.

2.2 Druhy zrakových vad dle etiologie

Orgánové (například. vady čočky nebo sítnice)

Funkční (poruchy binokulárního vidění, např. tupozrakost)

2.3 Druhy zrakových vad dle postižení zrakových funkcí

Snížení zrakové ostrosti

Omezení zorného pole

Poruchy barvocitu

Poruchy akomodace (refrakční vady)

Poruchy zrakové adaptace

Poruchy okohybné aktivity

Poruchy hloubkového (3D) vidění

2.4 Druhy zrakového postižení dle stupně (dle zrakové ostrosti)

Slabozrakost

Zbytky zraku

Nevidomost

Klasifikace zrakového postižení podle WHO (Světové zdravotnické organizace)

Tabulka č. 1: Stupně zrakového postižení

| Položka | Druh zdravotního postižení |
|---------|--|
| 1. | Střední zraková ostrost s nejlepší možnou korekcí: maximum menší než 6/18 (0,30) - minimum rovné nebo lepší než 6/60 (0,10); 3/10 - 1/10, kategorie zrakového postižení 1 slabozrakost |
| 2. | Silná zraková ostrost s nejlepší možnou korekcí: maximum menší než 6/60 (0,10) - minimum rovné nebo lepší než 3/60 (0,05); 1/10 - 10/20, kategorie zrakového postižení 2 slabozrakost |
| 3. | Těžce slabý zrak a) zraková ostrost s nejlepší možnou korekcí: maximum menší než 3/60 (0,05) - minimum rovné nebo lepší než 1/60 (0,02); 1/20 - 1/50, kategorie zrakového postižení 3 b) koncentrické zúžení zorného pole obou očí pod 20 stupňů, nebo jediného funkčně zdatného oka pod 45 stupňů |
| 4. | Praktická zraková ostrost s nejlepší možnou korekcí 1/60 (0,02), 1/50 až světlocit nebo omezení zorného pole do 5 stupňů kolem centrální fixace, i když centrální ostrost není postižena, kategorie zrakového postižení 4 nevidomost |
| 5. | Úplná ztráta zraku zahrnující stavy od naprosté ztráty světlocitu až po zachování světlocitu s chybnou světelnou projekcí, kategorie zrakového postižení 5 nevidomost |

Zdroj: Mezinárodní statistická klasifikace nemocí a přidružených zdravotních problémů - desátá revize (MKN-10), vydal Ústav zdravotnických informací a statistiky ČR

http://chodicilide.cz/wp-content/uploads/2015/12/Zrakove_postizeni_metodika_2VH.pdf

3 Legislativní rámec vzdělávání žáků se zrakovým postižením

Vzdělávání žáků se zrakovým postižením vymezuje

- zákon č. 561/2004 Sb. o předškolním, základním, středním, vyšším odborném a jiném vzdělávání (školský zákon);
- zákon č. 563/2004 Sb. o pedagogických pracovnících;
- vyhláška č. 72/2005 Sb. o poskytování poradenských služeb ve školách a školských poradenských zařízeních ve znění pozdějších předpisů (platná do 31. 8. 2016 včetně);
- vyhláška č. 73/2005 Sb. o vzdělávání dětí, žáků a studentů se speciálními vzdělávacími potřebami a dětí, žáků a studentů mimořádně nadaných ve znění pozdějších předpisů (platná do 31. 8. 2016)

Vyhláška MŠMT č. 73/2005 Sb. vymezuje např. formy speciálního vzdělávání žáků se zdravotním postižením, typy speciálních škol, individuální vzdělávací plán, organizaci speciálního vzdělávání, legislativně zakotvuje status asistenta pedagoga. Mění se vyhláškou č. 62/2007 Sb.

Vyhláška č. 27/2016 Sb. o vzdělávání žáků se speciálními vzdělávacími potřebami a žáků nadaných (platná od 1. 9. 2016).

3.1 Zákon č 561/2004 o předškolním, základní, středním, vyšším odborném a jiném vzdělávání

Pojem žák se speciálními potřebami tento pojem vymezuje školský zákon a je charakterizován:

- 1) Dítětem, žákem a studentem se speciálními vzdělávacími potřebami je osoba se zdravotním postižením, zdravotním znevýhodněním nebo sociálním znevýhodněním.
- 2) Zdravotním postižením je pro účely tohoto zákona mentální, tělesně zrakové nebo sluchové postižení, vady, souběžné postižení více vadami, autismus a vývojové poruchy učení nebo chování.
- 3) Zdravotním znevýhodněním je pro účely tohoto zákona zdravotní oslabení, dlouhodobá nemoc nebo lehčí zdravotní poruchy vedoucí k poruchám učení a chování, které vyžadují zohlednění při vzdělávání.

- 4) Sociálním znevýhodněním je pro účely tohoto zákona
 - a) rodinné prostředí s nízkým sociálně kulturním postavením, ohrožení sociálně patologickými jevy
 - b) nařízená ústavní výchova nebo uložená ochranná výchova, nebo
 - c) postavení azylanta a účastníka řízení o udělení azylu na území České republiky podle zvláštního právního předpisu
- 5) Speciální vzdělávací potřeby dětí, žáků a studentů zjišťuje školské poradenské zařízení.
- 6) Děti, žáci a studenti se speciálními vzdělávacími potřebami mají právo na vzdělání, jehož obsah, formy a metody odpovídají jejich vzdělávacím potřebám a možnostem, na vytvoření nezbytných podmínek, které toto vzdělávání umožní a na poradenskou pomoc školy a školského poradenského zařízení. Pro žáky a studenty se zdravotním postižením a zdravotním znevýhodněním se při přijímání ke vzdělávání a při jeho ukončování stanoví vhodné podmínky odpovídající jejich potřebám. Při hodnocení žáků a studentů se speciálními vzdělávacími potřebami se přihlíží k povaze postižení nebo znevýhodnění.

Délku středního a vyššího odborného vzdělávání může ředitel školy ve výjimečných případech jednotlivým žákům se zdravotním postižením prodloužit, nejvýše však o 2 školní roky.
- 7) Děti, žáci a studenti se zdravotním postižením mají právo bezplatně užívat při vzdělávání speciální učebnice a speciální didaktické a kompenzační učební pomůcky poskytované školou. Dětem, žákům a studentům, kteří nemohou vnímat řeč sluchem, se zajišťuje právo na bezplatné vzdělávání pomocí nebo prostřednictvím znakové řeči

Dětem, žákům a studentům, kteří nemohou číst běžně písmo zrakem, se zajišťuje právo na vzdělávání s použitím Braillova hmatového písma.

Dětem, žákům a studentům, kteří se nemohou dorozumívat mluvenou řečí, se zajišťuje právo na bezplatné vzdělávání pomocí nebo prostřednictvím náhradních způsobu dorozumívání.

- 8) Vyžaduje-li to povaha zdravotního postižení, zřizují se pro děti, žáky a studenty se zdravotním postižením školy popřípadě se souhlasem krajského úřadu v rámci školy jednotlivé třídy, oddělení nebo studijní skupiny s upravenými vzdělávacími programy. Žáci s těžkým mentálním postižením, žáci s více vadami a žáci s autismem se vzdělávají v základní škole speciální.

3.2 Poradenská činnost pro žáky se zrakovým postižením

Vyhláška MŠMT č. 72/2005 Sb., o poskytování poradenských služeb ve školách a školských poradenských zařízeních.

Speciálně pedagogická centra

Speciálně pedagogická centra **poskytující služby žákům se zrakovým postižením**, jejich zákonným zástupcům, školám a školským zařízením vzdělávajícím tyto žáky

- a) výcvik specifických činností u zrakově postiženého žáka a nácvik používání kompenzačních pomůcek
- b) smyslová výchova zrakově postiženého žáka
- c) rozvoj zrakových funkcí, zraková stimulace
- d) propedeutika čtení a psaní bodového písma
- e) propedeutika čtení a psaní zvětšeného černotisku, grafomotorické cviky
- f) metodická činnost a příprava ke čtení a psaní zvětšeného černotisku
- g) tyflografika
- h) nácvik podpisu zraková hygiena
- i) rozvoj matematických představ
- j) rozvoj estetického vnímání zrakově postiženého žáka
- k) nácvik orientace a samostatného pohybu zrakově postiženého žáka, nácvik sebeobsluhy

- l) práce se speciálními pomůckami
- m) informace o didaktických pomůckách pro zrakově postiženého žáka, zvukové a audiovizuální pomůcky
- n) sociálně rehabilitační program
- o) koordinace setkání zákonných zástupců a pedagogických pracovníků vzdělávajících
- p) zrakově postižené žáky
- q) metodické vedení asistentů pedagogů, kteří pracují se zrakově postiženými žáky

Všechna témata jsou spojena s nácvikem práce s vhodnými kompenzačními pomůckami podle věku žáka, typu a stupně postižení.

3.3 Podpůrná opatření

Vyhláška č. 27/2016.Sb. o vzdělávání žáků se speciálními potřebami a žáků nadaných, která novelizuje školský zákon, v němž se výrazně změnil §16 – podpora vzdělávání dětí, žáků a studentů se speciálními vzdělávacími potřebami, který je platný od září 2016.

Podpůrná opatření představují podporu pro práci pedagoga se žákem, kdy jeho vzdělávání v různé míře vyžaduje upravit průběh jeho vzdělávání. Cílem úprav je především vyrovnávat podmínky ke vzdělávání žáka, které mohou být ovlivněny mírnými problémy nebo závažnými obtížemi, které jsou způsobeny nepřipraveností žáka na školu, odlišnými životními podmínkami a odlišným kulturním prostředím ze kterého žák vstupuje do vzdělávání. Současně početnou skupinu budou představovat žáci s nepříznivým aktuálním zdravotním stavem, který může ovlivňovat vzdělávání žáků nebo je příčinou zdravotní znevýhodnění (postižení) žáka.

<http://www.msmt.cz/vzdelavani/podpurna-opatreni#otazka1>

1) STUPEŇ

Do prvního stupně se zařazují žáci

- s oslabením v oblasti zrakového vnímání nejčastěji v důsledku poruchy binokulárního vidění. Po vyléčení se úroveň vidění buď vrací do normálu, nebo přetrvává funkční porucha jednoho oka (monokulus).
- s refrakčními vadami (krátkozrakost, dalekozrakost, astigmatismus) takového stupně, že je možné je korigovat brýlemi. Jejich vada je sice trvalá, ale neovlivňuje významným způsobem osvojování klíčových kompetencí, ani výsledky vzdělávání.
- s nezávažnými poruchami barvocitu, které významným způsobem neovlivňují vzdělávací proces.

Podpůrná opatření jsou poskytována školou na podkladě pedagogické diagnostiky žáka učitele. Poradenskou pomoc poskytuje pracovník školského poradenského pracoviště (ŠPP), ojedinele je možno požádat o pomoc i školní poradenské zařízení (ŠPZ), kterým je speciálně pedagogické centrum pro zrakově postižené (SPC pro ZP). Žák je vzděláván podle plánu pedagogické podpory.

2) STUPEŇ

Do druhého stupně se zařazují žáci:

- jejichž onemocnění, které vede ke zhoršení zrakových funkcí, trvá déle než šest měsíců. V této skupině jsou děti předškolního věku, které intenzivně rozvíjejí tupozrakost (okluzní terapie, pleoptická cvičení).
- Na přechodnou dobu žáci, kteří úrazem nebo akutním onemocněním přišli o jedno oko.
- se zrakovými funkcemi v pásmu slabozrakosti dobře kompenzovaní, tj. vybavení vhodnými rehabilitačními a kompenzačními pomůckami, které používají. Žáci jsou zacvičení v používání vhodných kompenzačních postupů, jež umožňují práci zrakem (čtení a psaní, orientace v prostoru a na pracovní ploše).

Poradenskou, metodickou a intervenční činnost směrem k žákům, rodičům, pedagogům nebo i pracovníkům školního poradenského pracoviště (ŠPP) poskytuje speciálně pedagogické centrum (SPC) pro zrakově postižené, které na základě odborného speciálně pedagogického nebo i psychologického vyšetření doporučí žákovi potřebná podpůrná opatření. Žáci mohou být vzděláváni podle individuálního vzdělávacího plánu (IVP).

3) STUPENĚ

Do třetího stupně se zařazují žáci

- s přetrvávající poruchou binokulárního vidění s přidruženou vývojovou poruchou, které mají výrazně zhoršené zrakové vnímání.
- se zrakovými funkcemi v pásmu slabozrakosti dobře kompenzovaní, jejichž zraková vada má progredující charakter.
- se souběžným dalším postižením, kdy jsou obě lehká, nebo jedno je lehké a druhé středně těžké.
- s aktuálními zrakovými funkcemi v pásmu těžké slabozrakosti dobře kompenzovaní.
- žáci v tomto stupni podpory mívají závažnější obtíže v oblasti zrakového vnímání. Žáci bez podpory nepřečtou běžný tisk, píšou větším typem písma. Obtíže se projevují při veškeré zrakové činnosti ve škole i mimo školu (čtení map, prohlížení obrázků, modelů, provádění pokusů, měření, problémy s orientací v prostoru, na pracovní ploše i v textu apod.).

Stejně jako ve druhém stupni podpory i zde je nezbytné zajištění podpory ze strany školského poradenského zařízení (ŠPZ), čili speciálně pedagogického centra (SPC) pro zrakově postižené. Žák je vzděláván podle individuálního vzdělávacího plánu s přihlédnutím k danému typu postižení, možná je podpora dalším pedagogem v předmětech podle potřeby.

4) STUPENĚ

Do čtvrtého stupně se zařazují žáci s potřebou výrazné podpory

Patří sem žáci:

- se zrakovými funkcemi v pásmu zbytků zraku, až nevidomosti.
- těžce slabozrací s přidruženou vývojovou poruchou.
- se souběžným dalším postižením, z nichž jsou obě středně těžká, nebo jedno postižení je těžké a druhé středně těžké.

Tito žáci využívají zrakové funkce minimálně, hlavními smysly, kterými přijímají informace, jsou hmat a sluch. Tato skutečnost významně ovlivňuje vzdělávací proces. Žáci se vzdělávají pomocí Braillova bodového písma, učí se využívat množství kompenzačních pomůcek. Do učebního plánu je třeba zařadit tzv. předměty speciální péče.

Podporu poradenskou, metodickou a intervenční zajišťuje ŠPZ. Žák je vzděláván podle IVP s možnou podporou dalšího pedagogického pracovníka – asistenta pedagoga nebo druhého učitele – po celou dobu vyučování.

5) STUPENĚ

V pátém stupni podpory budou všichni žáci, u nichž selhala podpůrná opatření předchozího stupně. Jsou to žáci s potřebou nejvyšší míry podpůrných opatření, žáci s těžkou vadou zraku na úrovni praktické nevidomosti a nevidomosti, případně se souběžným dalším těžkým postižením. Žáci v tomto stupni komunikují převážně prostřednictvím Braillova písma nebo pomocí náhradního komunikačního systému. Mívají výrazné obtíže ve výuce, které vyplývají z informačního deficitu, motorických problémů, problémů v komunikaci.

ŠPZ poskytuje potřebnou podporu jako v předchozích stupních. Žák je vzděláván podle IVP. Podpora dalšího pedagogického pracovníka je nezbytná po celou dobu pobytu žáka ve škole podle individuální potřeby.

Přehled není vyčerpávající, neobsahuje všechna postižení zraku, se kterými se můžeme v praxi setkat. Zařazení konkrétního žáka se zrakovým postižením

do určitého stupně podpory provádí na základě speciálně pedagogického vyšetření, případně také psychologického vyšetření, odborný pracovník (nejčastěji speciální pedagog, resp. psycholog) SPC. V takovém případě má žák **speciální vzdělávací potřeby** a bude se jednat o 2. – 5. stupeň podpory podle tohoto Katalogu. Do prvního stupně podpory řadíme žáky s **oslabením zrakového vnímání**, s jehož podporou by si měl poradit každý pedagog běžné školy. Teprve bude-li se pedagogovi nebo rodičům jevit problém závažnější, žák nebude reagovat příznivě na poskytovanou podporu v prvním stupni, bude vhodné kontaktovat SPC a problém konzultovat.

<http://katalogpo.upol.cz/zrakove-postizeni-nebo-oslabeni-zrakoveho-vnimani/3-diagnostika-zejmena-pedagogicka-zaka-se-zrakovym-postizenim-a-oslabenim-zrakoveho-vnimani/>

4 Historie vzdělávání žáků se zrakovým postižením

1784 – 1. internát a škola pro nevidomé v Paříži (Valentin Haüy)

1821 – 1. bodové písmo, tzv. noční písmo (Josef Julius Barbier) – 12 bodů

1825 – Braillovo písmo (Louis Braille) – 6 bodů

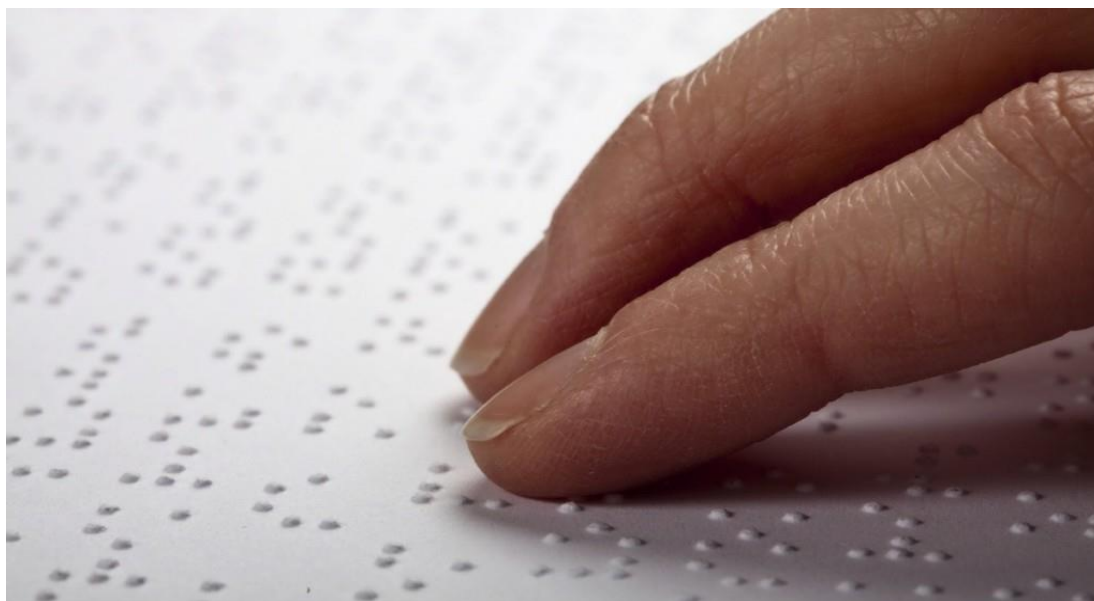
1879 – III. Slepecký sjezd v Berlíně – Braillovo písmo všeobecně přijato

1807 – založen v Praze Hradčanský ústav (jako 5. v Evropě)

1832 – Klárův ústav

1910 – Deylův ústav

Historicky prvním Výchovně vzdělávacím ústavem pro nevidomé děti a mládež byl ústav, který vznikl v Paříži v roce 1784, kde působil i Louis Braille, autor šestibodového slepeckého písma.



Obrázek č. 2: ukázka Braillova písma

<http://www.jasonsconnection.org/category/profiles/>

4.1. Systém vzdělávání žáků se zrakovým postižením v ČR

V České republice od roku 1990 žáci se zrakovým postižením mají možnost vzdělávat se ve školách běžného typu a to dle stanovených podmínek, anebo mohou navštěvovat školy specializované pro vzdělávání zrakově postižených.

4.1.1 Typy škol pro žáky se zrakovým postižením

- a) mateřská škola pro děti se zrakovým postižením
- b) základní škola pro žáky se zrakovým postižením
- c) střední škola pro žáky se zrakovým postižením
 - střední odborné učiliště pro žáky se zrakovým postižením
 - odborné učiliště pro žáky se zrakovým postižením
 - praktická škola pro žáky se zrakovým postižením
 - gymnázium pro žáky se zrakovým postižením
 - střední odborná škola pro žáky se zrakovým postižením
 - konzervatoř pro žáky se zrakovým postižením

4.2. Školy vzdělávající žáky se zrakovým postižením

Ve vzdělání je dlouhodobě řešena únosná míra a náročnost integrace žáků zrakově postižených mezi žáky bez postižení. Hlavním problémem je zde již samotné konkrétní postižení člověka, které ho určitým způsobem vyčleňuje z většinové společnosti. Hlavním a nejsilnějším prostředkem k zvládnutí sociálních problémů, které postižení člověku přináší, je jeho začleňování do komunity zdravých lidí prostřednictvím vzdělávání, například integrací do běžné školy. Zde se můžou snížit sociální rozdíly mezi postiženým a zdravými, postižený se naučí zvládat praktické nástrahy všedního života a zlepšit svoji sociabilitu. Tak se mohou ztlumit negativní důsledky postižení na člověka, který jím trpí. V současnosti je ve společnosti cítit

určitý tlak na začleňování postižených jedinců do většinového společenského života a dokonce i vzdělávací systém v České republice je takovýmto integračním procesům nakloněn, avšak nesečkává se s přílišným využitím ze strany postižených. K takovéto integraci je zapotřebí, aby postižený měl dostatečnou dávku odhodlání a překročil stín svého postižení. Proto je nezbytné, aby tito postižení před vstupem do většinového vzdělávacího zařízení, i během jejich působení zde spolupracovali s některým z poradenských pracovišť a byli tak lépe připraveni na tento náročný krok na cestě k začlenění do většinové společnosti. Zde jim mohou odborní pracovníci napomoci při překonávání problému, se kterými si sami nedovedou poradit. Přes tyto možnosti se většina postižených žáků orientuje v prostředí speciálních škol, kde mohou být mezi stejně či podobně postiženými vrstevníky. Tyto školy mají na českém území dlouholetou tradici.

Zrakové postižené dítě- Alena Keblová (2001, str. 9)

Střední školy v České republice, které se zaměřují na vzdělání žáků se zrakovým postižením

- Střední škola, základní škola a mateřská škola v Brně
- Konzervatoř Jana Deyla a střední škola pro zrakově postižené v Praze
- Praktická škola pro zrakově postižené při škole Jaroslava Ježka
- Gymnázium pro zrakově postižené a střední odborná škola pro zrakově postižené v Praze
- Střední škola a mateřská škola Aloise Klara
- Obchodní akademie pro zrakově postižené v Opavě

4.3 Charakteristika vybraných středních škol pro zrakově postižené

SŠ a ZŠ a MŠ pro zrakově postižení v Brně

Střední škola a základní škola pro zrakově postižené je určena především pro žáky se zrakovým postižením, ale studium na této škole je umožněno také žákům s jiným typem zdravotního postižení a znevýhodnění a žákům s postižením kombinovaným.

Studium probíhá v moderně vybavených učebnách ve skupinkách s malým počtem žáků. Výuka zrakově postižených žáků se zaměřuje na samostatnost a sebeobsluhu.

Škola poskytuje žákům celodenní stravování, ubytování na internátě i mimoškolní vyžití ve sportovním areálu.

V areálu školy se nachází poradenské zařízení - SPC pro zrakově postižené.

Samostatnost a sebeobsluhu zrakově postižených žáků a kompenzaci ostatních postižení je náplní nově zavedeného předmětu Speciální péče. Tento předmět se sestává z výuky prostorové orientace, Braillova písma, z obsluhy kompenzačních pomůcek (lupy, ovládání PC se speciálními programy, psaní všemi deset). Součástí je také výuka metodou rozvíjející rozumové schopnosti pro žáky speciálními vzdělávacími potřebami a pro ty, kteří mají problémy s učením.

Vyučování probíhá ve skupinách s malým počtem žáků.(využívání Braillova písma, trénování prostorové orientace, využívání kompenzačních pomůcek

Jsou zde obory: Masér sportovní a rekondiční -69-41-L/02

- Obchodní akademie 63-41- M/02
- Sociální činnost 75-41-M/O1
- Rekondiční a sportovní masér 69-53-H/01
- Pečovatelské služby 75-41-E/01
- Textilní a oděvní výroba 31-57-E/01

Praktická škola pro zrakově postižené při škole Jaroslava Ježka

Škola Jaroslava Ježka zajišťuje pro děti a mládež s postižením zraku všestrannou péči včetně výuky speciálních dovedností, jejichž zvládnutí zvýší samostatnost a soběstačnost zrakově postižených a tím výrazně usnadní jejich život ve složitých situacích. Toto je nutná podmínka úspěšné integrace.

Co nabízí:

- odbornou péči dětem a mládeži s postižením zraku
- výukové prostorové orientace a samostatného ohybu
- výuku práce s elektronickými a optickými pomůckami (Euréka, Aria, kapesní kalkulátory, počítače, tiskárny Braillova písma i černotisku, scannery, televizní lupy)
- výuky techniky psaní na PC klávesnici
- rozšířenou výuku jazyků
- logopedickou péči
- zajištění ortopedické péče
- systematickou přípravu k získání sociální dovedností např. sebeobslužné činnosti práce v domácnosti, komunikační dovednosti
- sportovní aktivity (goalball, showdown, atletika, plavání, lyžování, lezecká stěna, jízda na tandemu)
- zájmové kroužky
- návštěvy škol pro zrakové postižení v zahraničí

Všechny výše uvedené aktivity jsou pro žáky školy bezplatné!

<http://www.skoajj.cz/o-skole>

Konzervatoř Jana Deyla a střední škola pro zrakově postižené v Praze

Škola byla založena očním lékařem a vědcem Janem Dylem v roce 1910. Tato střední škola pro zrakově postižené je určena především pro zrakově postižené. Vzdělávací nabídka zahrnuje několik oborů. V konzervatoři lze studovat šestiletý obor hudba nebo zpěv, ve střední škole čtyřletý obor s maturitou ladění klavírů a příbuzných nástrojů nebo dvouletý obor Ladění klavírů a kulturní činnost. Vzhledem k tomu, že výuka hudby zrakově postižených dětí má svá specifika a klade na učitele značné nároky, nabízí škola konzultace všem pedagogům, kteří zrakově postižené vyučují v základních uměleckých školách či jinde

<http://martinfryc.eu/>

Střední škola a mateřská škola Aloise Klara

Koncepce školy je v souladu se současnými pedagogickými trendy ve vzdělání osob s různými speciálními vzdělávacími potřebami. Střední škola připravuje absolventy základních škol praktických ve tříletých a čtyřletých oborech vzdělávání. Absolventi středního vzdělání s výučním listem mohou pokračovat ve dvouletém denním nástavbovém studiu. Objekt školy je moderní, bezbariérová, prostorná a světlá budova v klidném prostředí. Od roku 2013 je součástí organizace i mateřská školka a speciálně pedagogické centrum. Střední škola poskytuje prioritně vzdělání žákům se speciálními potřebami. Vyučují se zde klasické řemeslnické obory v moderních podmínkách. Výuka probíhá v malých studijních skupinách s individuálním přístupem. Střední škola poskytuje prioritně vzdělání žákům se speciálními vzdělávacími potřebami:

- žákům se zdravotním a sociálním znevýhodněním
- žákům se zrakovým a sluchovým postižením
- žákům s tělesným postižením
- žákům s mentálním postižením a autismem

www.aklar.cz

Gymnázium pro zrakové postižení a střední odborná škola pro zrakové postižení

- zřizovatelem školy je Hlavní město Praha se sídlem Praha 1, Mariánské náměstí 2.
- přestup mezi jednotlivými obory vzdělání je možný
- počítačové učebny s internetem; počítače s běžným displejem, s hmatovým výstupem, s hlasovým výstupem - vybavení na evropské úrovni
- moderně vybavená cvičná kancelář
- učebna přírodních věd a zeměpisu
- plně kvalifikovaný pedagogický sbor
- individuální přístup ke studentům
- učebnice poskytovány zdarma
- internát první kategorie, dvoulůžkové pokoje
- jídelna ve školním areálu
- úspěšnost přijetí na VŠ srovnatelná s běžnými SŠ
- projekt „Poskytování tyflopeditických služeb a metodické pomoci na podporu integrace zrakově postižených žáků v oblasti středního školství“.

Je to speciální střední škola, která je vybavena speciální technikou a pomůckami potřebnou pro vzdělávání ZP žáků. Vyučující jsou převážně speciální pedagogové-tyflopediti, s dlouholetými zkušenostmi práce se zrakově postiženými žáky. Výuka zrakově postižených žáků na běžné střední škole je náročná nejen po obsahové stránce, ale navíc také z hlediska speciálně pedagogického přístupu. Učitelé matematiky, fyziky, chemie, informatiky a dalších předmětů jsou připraveni kolegům na běžné škole předat své poznatky s výukou nevidomých a slabozrakých studentů (možnosti využití kompenzačních a reedukačních metod u konkrétního učiva, návody na vytváření haptického názoru, vhodné a nevhodné postupy, speciální metodiky atd.). Škola nabízí tyflopeditické služby i pedagogické veřejnosti, integrovaným zrakově postiženým žákům ve středních školách a jejich rodičům.

<http://www.goa.brailnet.cz/node/26>

Obchodní akademie pro zrakově postižené v Opavě

Součástí školy je speciálně pedagogické centrum. Speciálně pedagogické centrum pro žáky s vadami řeči, družina, internát a jídelna.

Škola nabízí:

- snížený počet žáků ve třídách (4 -14)
- individuální přístup k žákům se zřetelem na druh postižení
- vybavení speciálními kompenzačními pomůckami - optické pomůcky, elektronické pomůcky
- učebnice s velkým typem písma, učebnice s bodovým písmem, tyflografické obrazy
- výuku psaní na počítači (od 5. třídy), výuku práce s počítačem - oba předměty jsou součástí učebních osnov
- individuální tyflopédickou péči: výuku Braillova písma, výuku prostorové orientace a samostatného pohybu, praktickou výchovu, práci s digitální počítačovou lupou a elektronickým zápisníkem
- zdravotní tělesnou výchovu, plavání, lyžařský výcvik na běžkách, cvičení v posilovně, showdown, florbal, závodní sportovní činnost (dle zdravotního stavu)
- individuální logopedickou péči: nápravu řeči, péči o dyslektiky
- stálou lékařskou péči, péči očního lékaře, očního optika, psychologa
- pravidelné ozdravné pobyty na horách, výlety na tandemových kolech, splavování řek na raftech
- ubytování na internátě, docházku do družiny a školního klubu.
- žáky do školy doporučuje speciálně pedagogické centrum

Škola dodržuje systém prostupnosti, tzn., že přijímá žáky i během školního roku na krátkodobé diagnostické pobyty nebo je vřazuje ihned do příslušného ročníku.

5 Přehled kompenzačních a speciálně didaktických pomůcek pro zrakově postižené

Kompenzační pomůcky

Kompenzační pomůcka pro osoby se zrakovým postižením je nástroj, přístroj nebo zařízení speciálně vyrobené nebo speciálně upravené tak, aby svými vlastnostmi a možnostmi použití alespoň částečně kompenzovalo nedostatečnost způsobenou těžkým zrakovým postižením. Kompenzační a reedukační pomůcky jsou pro osoby se zrakovým postižením nepostradatelné v běžném životě, ale také v procesu integrace. Pomůcky pro osoby se zrakovým postižením lze členit na pomůcky optické, optoelektronické, pomůcky na bázi PC a ostatní pomůcky (pomůcky poskytující hmatový, hlasový, zvukový či akustický vjem).

Kompenzační pomůcky usnadňují žákovi vzdělávání, využívají se při získávání vědomostí a dovedností. Pomáhají žákům odstraňovat informační bariéru. Žákovi mohou nahradit porušenou funkci a v některých činnostech i minimalizovat nedostatky způsobené daným postižením.

<http://katalogpo.upol.cz/zrakove-postizeni-nebo-oslabeni-zrakoveho-vnimani/pomucky/4-4-3-reedukacni-a-kompenzacni-pomucky-2/>

Speciálně didaktické pomůcky

Speciální didaktické pomůcky jsou didaktické pomůcky upravené pro vzdělávání žáků na různých stupních vzdělávání tak, aby žáci mohli plnit výchovně-vzdělávací cíle daného vzdělávacího programu. Žáci se ZP mají specifické obtíže se získáváním podnětů ze svého okolí. Zrakové vnímání je buď nějakým způsobem zkresleno, nebo chybí úplně. Proto jsou speciální didaktické pomůcky uzpůsobeny stupni zrakového postižení nebo nabízejí jiný způsob získávání podnětů z okolí žáka s postižením, a to především formou hmatového a sluchového vnímání. Vhodně zvolené pomůcky pomáhají žákům vytvořit si konkrétnější představy předmětů a jejich vztahů.

Speciálně didaktické pomůcky jsou pro žáky se zrakovým postižením velmi důležité a to v mnoha ohledech:

- Motivují žáky (podněcují zvědavost žáků, vzbuzují zájem o získání nových znalostí a zkušeností)
- Umožňují žákům větší názornost a různé způsoby komunikace
- Udržují pozornost žáků
- Pomáhají žákům získat nové vědomosti a dovednosti
- Zvyšují efektivitu práce
- Rozvíjejí vnímání (zrakové i sluchové), paměť, logické myšlení
- Napomáhají k rozvoji hrubé i jemné motoriky
- Rozvíjí i osobnostních vlastností jako je zejména trpělivosti, překonávání překážek, samostatnosti apod.

<http://katalogpo.upol.cz/zrakove-postizeni-nebo-oslabeni-zrakoveho-vnimani/pomucky/4-4-2-specialni-didakticke-pomucky-5>

6 Cíl a charakteristika šetření profesní přípravy žáků se zrakovými vadami

6.1 Cíl

Cílem bakalářské práce je pomocí průzkumu popsat specifika průběhu a výsledků speciální edukace a profesní přípravy vzdělávání žáků se zrakovým postižením v SŠ a MŠ Aloise Klara s ohledem na jejich profesní uplatnění.

Hlavním cílem zpracování bakalářské práce bude zjištění podmínek edukace žáků se zrakovým postižením na vybrané škole. Dílčími cíli pak diagnostika a popis podpůrných opatření při vzdělání žáků se zrakovými vadami na vybrané škole, popis motivace žáků k výběru daného oboru vzdělání, pak také zjištění, jaké je uplatnění žáků se zrakovými vadami na trhu práce ve zvoleném oboru vzdělání.

6.2. Metodika sběru dat

Sběr dat byl prováděn zejména prostřednictvím pozorování, náslechů ve výuce a řízenými rozhovory se žáky se zrakovým postižením a jejich pedagogy.

7 Profesní příprava žáků se zrakovými vadami ve SŠ a MŠ Aloise Klara

7.1 Stručná historie vývoje školy a profesního vzdělávání žáků

Škola vychází z více než 180leté tradice výchovy a vzdělání osob se zrakovým postižením započaté Aloisem Klárem a právníkem Matyášem Kalinou, kteří využili situace, kdy byly nashromážděny prostředky na výstavbu mostu přes Vltavu, která se však neuskutečnila. Část z těchto našetřených prostředků byla použita na zrekonstruování chátrajících domů pro slepé na Hradčanech. Instituce dostala název Soukromý ústav pro slepé děti a na oči choré.

Na podzim roku 1808 mohli tedy do ústavu nastoupit první čtyři nevidomí chovanci, kteří byli vyučováni v jazyce německém. Postupem času přicházeli stále noví chovanci. Později bylo rozhodnuto o zakoupení další budovy, tzv. domu U Kanonu a budovy byly propojeny vyrovnávacím schodištěm.

Alois Klár byl po Prokopovu Platrezovi historicky druhým ředitelem ústavu, a to od roku 1825, kdy Platzer zanechal po své smrti instituci zanedbanou. Klar proto investoval do oživení ústavu značné finanční prostředky a díky tomu je opět postavil na nohy. Po velkém úsilí vnikl na Malé Straně v roce 1832 dnešním Klárově, pod záštitou nejvyššího purkrabí hraběte Chotka ústav, který se orientoval na vzdělání zrakově postižených. Císař František Josef I. rozhodl, že navždy ponese jméno jeho zakladatele, tedy Aloise Klara.

7.2. Charakteristika současných oborů vzdělání vyučovaných v SŠ a MŠ Aloise Klara

Střední škola a mateřská škola Aloise Klara se zaměřuje na vzdělávání žáků v těchto oborech:

- Obory vzdělání ukončené maturitní zkouškou – textilní výtvarnictví, podnikání- dvouleté nástavbové studium, masér sportovní a rekondiční - dvouleté nástavbové studium
- Obory vzdělání ukončené výučním listem - čalouník, knihař, keramik, keramická výroba, textilák, košíkář

7.3 Charakteristika oborů vzdělání ukončené maturitní zkouškou

7.3.1 Nástavbové studium masér a rekondiční nástavbové studium-podnikání (69-41-L/51)

Dvouleté nástavbové studium oboru masér sportovní a rekondiční je určeno absolventům učebního oboru rekondiční a sportovní masér.

Vykonávání maturitní zkoušky umožňuje absolventovi pokračovat ve studiu na vyšší odborné škole.

7.3.2 Textilní výtvarnictví (82-41-M/14)

Absolvent oboru textilní výtvarnictví je na základě získaného vzdělání připraven k širokému spektru činností odpovídajících oblasti užité výtvarné tvorby. Těžištěm jeho uplatnění je navrhování a následná realizace produktů rukodělné uměleckořemeslné výroby, a to hlavně v oboru šité textilní hračky, košíkářství a tkaní. Design i výrobu drobných dekorativních i užitých předmětů z textilních a přírodních materiálů může absolvent vykonávat buď samostatně, nebo v designérských ateliérech a vzorovacích dílnách firem zabývajících se příslušnou produkcí. Ke zmíněným činnostem je absolvent vybaven konkrétními řemeslnými i technologickými znalostmi a dovednostmi. Šíře jeho obecného vzdělání a způsob myšlení a jednání, ke kterému byl veden, mu otevírá možnost vstoupit i do oborů více či méně příbuzných. Navíc absolvent splňuje všechny požadavky k tomu, aby se ucházel o další studium.

7.3.3 Masér sportovní a rekondiční (69-41-L/02)

Absolvent oboru masér sportovní a rekondiční se může uplatnit jako masér v provozovnách, studiích, salónech a v oblasti sportovní rehabilitace, wellness a lázeňství. Úzce propojená teoretická a praktická výuka je zaměřena především na klasickou sportovní masáž. Studium je rozšířeno o další masérské techniky a terapie. Vykonání maturitní zkoušky v tomto oboru umožňuje absolventům pokračovat ve studiu na vyšší odborné škole nebo na vysoké škole zejména v příbuzných oborech

7.3.4 Rekondiční a sportovní masér (69-53-H/ 01)

Absolvent oboru masér sportovní a rekondiční se uplatní jako masér při poskytování profesionálních masérských služeb. Žáci jsou odborně připraveni pro výkon klasické a sportovní masáže. Vykonání závěrečné zkoušky v tomto oboru umožňuje absolventům pokračovat na nástavbovém studiu v tomtéž oboru, které je ukončeno maturitní zkouškou. Vykonání závěrečné zkoušky umožňuje absolventům pokračovat v nástavbovém studiu oboru Podnikání

7.4 Charakteristika oborů vzdělání ukončené výučním listem

7.4.1 Knihař (34-57-H /01)

Knihařské řemeslo má dlouholetou tradici, na kterou vzdělávání v oboru knihař navazuje. Zároveň je výuka inspirována moderními trendy. Zhotovovány jsou jak klasické výrobky podle tradičních technologických postupů, tak je současně dáván prostor autorskému výtvarnému přístupu, na základě kterého vznikají atypické výrobky z klasických i moderních materiálů. Absolvent oboru Knihař se uplatní v malých knihařských provozovnách, v knihovnách všech druhů a velikostí při průběžné údržbě jejich knižních fondů. Dále jako výrobce lehké zakázkové a luxusní kartonáže, paspart, při rámování obrazů, jako knihař vykonávají jednoduché restaurátorské práce v archivech. Je schopen obsluhy jednoduchých poloautomatických strojů v tiskárnách. V neposlední řadě může působit jako knihař-živnostník ve vlastní provozovně

7.4.2 Čalouník (33- 59- H / 01)

Uplatnění absolventa je zejména při výrobě čalouněného nábytku, v sériové i kusové výrobě, dále při opravách a renovačních pracích veškerého nábytku. Uplatnit se může jak ve velké firmě, tak v malé provozovně na pracovní pozici čalouník a dekodér. Je připraven na samostatnou práci a je schopen přijímat a provádět

zakázky. Po ukončení přípravy a po úspěšném vykonání závěrečné zkoušky absolvent umí:

- používat technickou a technologickou dokumentaci
- připravit a upravit potřebné suroviny a materiál
- tvarovat výplňové díly pro čalounění
- stříhat a řezat čalounický materiál
- ručně čalounit křesla, ušáky, pohovky aj.
- podle výtvarných návrhů
- strojově šít a prošívát čalounění
- opravovat poškozené čalounění

7.4.3 Výrobce a dekodér keramiky (28-57-H /01)

Absolvent oboru výrobce a dekorátér keramiky se uplatní při výkonu povolání v oblasti keramické výroby v malých provozovnách při výrobě na ručních pracovištích v pracovních pozicích keramik a dekorátér keramiky. Pro potřeby velkovýrobních provozů je vybaven dostatkem znalostí a dovedností a po zaškolení je schopen vykonávat činnost na strojích a výrobních linkách ve všech odvětvích výroby keramiky

7.4.4 Zpracovatel přírodních pletiv (33-58-E /01)

Obor je vhodný pro absolventy základní školy praktické nebo speciální.

Absolventi najdou uplatnění v soukromých dílnách, případně chráněných dílnách nebo mohou uplatnit své znalosti ve vlastní živnosti. Po úspěšném vykonání závěrečné zkoušky absolventi dovedou:

- zpracovávat materiály pro kartáčnickou a košíkářskou výrobu, obsluhovat jednoduchá výrobní zařízení

- v oblasti košíkářství provádět jednoduché výplety na dřevěném dně různými vyplétacími materiály, plést všechny druhy košíků a zhotovovat výrobky košíkářské galanterie
- pracovat s drátem, s dřevěnými polotovary, žíněmi a umělým vláknem, vyrábět smetáky, smetáčky, drháky a speciální kartáčnické výrobky různých velikostí

7.4.5 Textilní a oděvní výroba (31-57- E /01)

Obor je vhodný pro absolventy základní školy praktické nebo speciální.

Absolventi najdou uplatnění v soukromých dílnách, případně v chráněných dílnách nebo mohou uplatnit své znalosti ve vlastní živnosti. Po úspěšném vykonávání závěrečné zkoušky absolvent najde uplatnění na některých pozicích povolání výrobce textilií při výrobě jednoduchých drobných textilií při výrobě jednoduchých drobných textilních výrobků. Žák je připravován k tomu, aby zpracovával materiály pro tkalcovskou, pletařskou a oděvní výrobu a aby obsluhoval jednoduchá výrobní zařízení.

V tkalcovské oblasti je žák připravován vykonávat jednoduché práce na tkalcovském stavu, ručně tkát, zhotovovat tkaniny jednoduchých vazeb. V pletařské oblasti je žák připravován vykonávat jednoduché práce na ručním pletařském stroji, zhotovovat pleteniny základních pletařských vazeb. V oděvní oblasti je žák připravován na to, aby byl schopen vykonávat jednoduché práce na šicím stroji, ručně šít, ručně zhotovovat jednoduché textilní a oděvní výrobky. V odborných předmětech praktického vyučování je žák připravován vykonávat přípravné a dokončovací práce pro tkaní, pletení a šití.

7.4.6 Keramická výroba (28- 57- E / 01)

Absolvent oboru keramická výroba se uplatní při výrobě užitkové keramiky, technické keramiky, žáruvzdorné keramiky, technického porcelánu, při výrobě stavebních hmot a další speciální keramik. Žák ovládá pracovní úkony se sádrovými formami. Po zaškolení se též může uplatnit u dohotovování a při povrchové úpravě

keramických a porcelánových výrobků. Je schopen vykonávat jednoduché práce v glazovnách, sušárnách, a expedicích keramických provozů.

www.aklar

8 Stručné charakteristiky zrakového postižení žáků a úprava podmínek pro výuku

U žáků se zrakovým postižením se objevují i další potíže a to zejména SPU (specifické poruchy učení) a proto mají jednotliví žáci vypracované individuální vzdělávací plány, které upravují podmínky v teoretické i praktické výuce.

Žák A- Žák nyní studuje obor košíkář. Jeho postižení je nevidomost. Zrakové postižení získal od 3 let, podstoupil 3x operaci srdce a zrak se mu postupně zhoršoval. Protože jeho bydliště není v Praze, je ubytován na internátě, který je součástí školy. Žák působí velmi smutným a nešťastným dojmem z důvodu zrakového postižení. Několik let se pohybuje po internátním ubytování a stýská se mu domově.

Žák A: Zraková funkce je snížena do pásma nevidomosti. SPU – dysortografie a dyskalkulie.

Doporučení a úpravy podmínek pro výuku žáka

- Respektovat zrakové postižení a SPU (psaní pomalejším tempem, delší čas rozmyšlení nad gramatickými jevy a zohledňovat dyskalkulii)
- Nežadávat časově limitované úkoly
- Redukovat rozsah písemné práce
- Poskytovat dostatek času na práci
- Zohledňovat dyskalkulii – umožnit používání kalkulátoru v matematice
- Učební materiály ve zvětšeném písmu Arial 18-20
- Zápisky žáky v tištěné a elektronické podobě
- Poskytovat delší čas pro zrakovou práci (čtení, psaní, rýsování)
- Poskytovat čas pro zrakovou relaxaci
- Používání kompenzačních pomůcek

Žák B: Žák má těžké zrakové postižení. Je na oboru keramik, tento obor si zvolil proto, že na speciální škole navštěvoval kroužek keramiky. Do školy se připravuje většinou sám. Přes týden je ubytován na internátě na víkend pro žáka jezdí matka. Má mladší sestru, která nemá žádné postižení. Sestra chodí do druhé třídy, bratr jí pomáhá s matematikou, která ho baví.

Žák B: Těžké zrakové postižení, zrakové funkce jsou v pásmu nevidomosti

Doporučení a úprava podmínek pro výuku žáka

- využívat kompenzační pomůcky – NTB s hlasovým výstupem
- Pichtův psací stroj dle potřeby
- zajistit pomoc při orientaci v novém prostředí
- individuální přístup

Žák C: Tuto školu si prohlédli ve dnech otevřených dveří. Žákovi také tuto školu doporučilo specializované pracoviště. Je na oboru košíkář. Velmi citlivý a snaživý žák.

Žák C: Lehké zrakové postižení

Doporučení a úprava podmínek pro výuku žáka

- nutná aktivace pozornosti, motivace a vedení
- podpora asistenta pedagoga
- v případě potřeby během výuky poskytnout čas na odpočinek
- používání lupy

Žák D: Práce keramik ho zajímala už na speciální základní škole, kde navštěvoval keramický kroužek. V budoucnu by se rád věnoval této práci, a pracovat v keramické dílně, kterou vlastní jeho matka. Je nevidomý od narození. Sledovala jsem jeho práci od začátku. Učitelka odborného výcviku mu vytvořila šablonu

z tvrdého kartonu, podle které žák bude tvořit sám keramickou krabičku. S jeho svolením jsem pořídila postupně fotky. Na tomto výrobku pracuje žák několik hodin. Velmi snaživý a trpělivý.

Žák D: Doporučení a úprava podmínek pro výuku žáka- nevidomý

- Využívat kompenzační pomůcky (notebook s hlasovým výstupem, dlouhá bílá hůl pro orientaci, Pichtův psací stroj)
- Individuální přístup
- Vytvořit prostředí, v němž se bude chlapec cítit dobře a bezpečně

Žák E: Tento žák má zrakové postižení- slabozrakost, nosí brýle. V odborném výcviku-košíkář, využívá lupu stojánkovou, nápomocný je mu hmatový cit v rukou. Žák má osobního asistenta, který je mu po dobu celého odborného výcviku nápomocen.

Žák E: Doporučení a úprava podmínek pro výuku žáka

- vytvořit individuální vzdělávací plán
- zohlednit speciálních vzdělávacích potřeb při práci
- zredukovat učivo
- používání vhodných kompenzačních pomůcek
- pořídit klávesnici k PC s výraznými písmeny

Žák F: Učí se na oboru knihař je nevidomý od narození, přes týden je ubytovaný na internátu. Víkendy tráví doma, kde se mu věnuje babička, matka o chlapce nemá zájem. Žák má velmi dobrou prostorovou orientaci. V teoretickém vyučování používá Pichtův stroj a počítač diktafonem. Pomáhá mu asistent.

Žák F: Doporučení a úprava podmínek pro výuka žáka

- individuální přístup k žákovi
- během výuky přiřazen asistent pedagoga
- používání PC s hlasovým výstupem
- používání Pichtův psací stroj

Žák G: Má zrakové postižení od šesti let následkem úrazu (pádem ze schodů). Na jedno oko nevidí vůbec a na druhé na krátkou vzdálenost do dvou metrů. Předpokládá se, že žák do několika let nevidí vůbec. S touto situací je žák smířen. Proto se na toto postižení připravuje, na odborném výcviku má tmavé brýle na očích a pracuje „jako nevidomý“. Přes týden je ubytovaný na internátě o víkendu si pro žáka jezdí rodiče. Má mladší sestru, která je zdravá, stejně tak jeho rodiče. Je na oboru keramik.

Žák G: Doporučení a úprava podmínek pro výuku žáka

- důkladná domácí příprava a spolupráce s rodinou
- individuální přístup vyučujících
- vhodné místo ve třídě
- používání vhodných pomůcek v teoretických předmětech

9 Dotazování formou řízeného rozhovoru

Otázka č.1: Kdo ti doporučil tento studijní obor?

Žák A: „s výběrem tohoto studia mně pomohli rodiče“

Žák B: „s výběrem této školy mně pomohla školní psycholožka“

Žák C: „s výběrem studia mně poradilo specializované pracoviště a rodiče“

Žák D: „s výběrem této školy mně poradili ve speciálně pedagogickém centru, kam jsem pravidelně docházel“

Žák E: „poradil mi kamarád, který ukončil studium na této škole“

Žák F: „tuto školu mně doporučila babička, která se mně věnuje od dětství.“

Žák G: „s výběrem studia mně poradila výchovná poradkyně na ZŠ“

Shrnutí: dvěma žákům poradili rodiče, jednomu žákovi poradila babička, dvěma žákům speciálně poradenské centrum, jednomu žákovi poradili kamarádi, jednomu žákovi poradila výchovná poradkyně

Tabulka č. 2: Výsledky průzkumu, kdo doporučil výběr studijního oboru.

| Žák | rodiče | Ostatní | výchovná poradkyně | speciální centrum | Kamarádi |
|-----|--------|---------|--------------------|-------------------|----------|
| A | X | | | | |
| B | | | | | |
| C | X | | | X | |
| D | | | | X | |
| E | | | | | X |
| F | | X | | | |
| G | | | X | | |

Otázka č. 2: Z jakého důvodu ses rozhodl pro studium na této škole?

Žák A: „Hledal jsem školu, kde je možné studovat se zrakovým postižením a protože nebydlím v Praze, aby škola měla i internát.“ Ze stejného důvodu odpověděl žák B, F, G.

Žák C: „Nevím, vybrali mně tuto školu rodiče.“

Žák D: „Slyšel jsem, že tato škola má kladné reference.“

Žák E: „Rozhodl jsem se chodit do této školy, protože tato škola má kladné reference.“

Shrnutí: čtyři žáci si našli studium na této škole proto, že je tato škola specifická pro zrakově postižené žáky a má internát, tři žáci se rozhodli pro toto studium proto, že je škola na dobré úrovni

Otázka č. 3 Vyjmenuj, které kompenzační a didaktické pomůcky používáš v hodinách teoretické výuky?

Žák A: „Ve výuce matematiky používám Pichtův stroj.“

Žák B: „V teoretických předmětech používám PC s hlasovým výstupem a Pichtův stroj“

Žák C: „Většinou nepoužívám v teoretické výuce pomůcky, někdy lupu a nosím brýle.“

Žák D: „V teoretických hodinách používám někdy Pichtův stroj, někdy PC kam si nahrávám výuku“

Žák E: „Používám klávesnici s velkými písmeny, kterou mě zakoupila babička“

Žák F: „Používám Pichtův stroj, ale nejčastěji počítač s hlasovým výstupem“

Žák G: „Používám počítač s hlasovým výstupem“

Shrnutí: čtyři žáci používají Pichtův stroj, jeden žák používá počítač s hlasovým výstupem, jeden žák používá lupu a má brýle, jeden žák používá klávesnici s barevnými písmeny

Otázka č. 4 Vyjmenuj, jaký typ kompenzačních pomůcek používáš při odborném výcviku?

Žák A: „Na odborném výcviku používám vyřezávané šablony, které mně vyrobí paní učitelka.“

Žák B: „Na odborném výcviku používám vyřezávané šablony.“

Žák C: „Používám šablony z kartonu.“

Žák D: „Podle toho jaký dělám výrobek, někdy používám šablony.“

Žák E: „Nepoužívám žádné pomůcky, nevím-li si rady je nápomocná paní učitelka.“

Žák F: „Používám šablony z plastu.“

Žák G: „Používám vystřihnuté šablony z kartonu.“

Shrnutí : šest žáků používá šablony z různého materiálu, jeden žák nepoužívá pomůcky ale někdy mu pomáhá učitel odborného výcviku

Otázka č. 5 Jak ti vyhovují prostory školy (učebny, dílny, chodby apod.) vzhledem k tvému postižení? Urči na číselné stupnici o 1 do 10.

Žák A: „Prostory ve škole hodnotím číslem 7.“

Žák B: „Prostory ve škole hodnotím číslem 5.“

Žák C: „Prostory ve škole hodnotím číslem 4.“

Žák D: „Prostory ve škole hodnotím číslem 7.“

Žák E: „Prostory ve škole hodnotím číslem 8.“

Žák F: „Prostory ve škole hodnotím číslem 9.“

Žák G: „Prostory ve škole hodnotím číslem 8.“

Graf č. 1



Shrnutí: prostory ve škole hodnotí žáci z 80% kladně

Otázka č. 6 Jaké je tvé očekávání po ukončení studia z hlediska tvého profesního uplatnění?

Žák A: „Obor košíkář mě baví, i když je to pro mě někdy těžké, hodně mi pomáhá paní učitelka. Rád bych se naučil novým trendům a po absolvování studia se chci nadále tomuto oboru věnovat.“

Žák B: Tento žák by se v budoucnu chtěl nadále věnovat práci ve svém oboru - keramika.

Žák C: „Nevím, nemám ještě představu, co mi tento obor přinese.“

Žák D: „Po ukončení studia na škole Aloise Klara bych chtěl studovat další středoškolský obor.“

Žák E: „Nevím, nemám představu, jak se uplatnit v oboru košíkář a jak bude vypadat budoucnost po ukončení studia.“

Žák F: „Rád bych se uplatnil v chráněné dílně, nebo bych si rád založil malou knihařskou dílničku, ale z finančních důvodů to asi zatím nebude možné.“

Žák G: „Ještě je to brzy o tom přemýšlet, vůbec nevím.“

Shrnutí: tři žáci by se rádi věnovali po studiu své práci v daném oboru, tři žáci nemají představu, jeden žák by rád studoval dále

Otázka č. 7 Jak hodnotíš přístup pedagogů ve výuce?

Žák A: „Učitelé jsou tady hodní.“

Žák B: „Můj dojem ze strany žáka je, že se mi hodně věnují“

Žák C: „Dobry.“ (žák nebyl povídavý)

Žák D: „Učitelé se snaží mně pomáhat v odborném výcviku, ale v teoretickém vyučování si nevím často rady s předmětem matematika.“

Žák E: „Učitelé jsou velmi přátelští.“

Žák F: „Cítím se ve škole dobře, protože jsou tady pedagogové, kteří se nám snaží ve výuce pomáhat.“

Žák G: „Učitelé nám hodně pomáhají.“

Shrnutí: sedm žáků hodnotí přístup pedagogů velmi kladně

Otázka č. 8 Pomáhá ti někdo s domácí přípravou na vyučování?

Žák A: „Pomáhá mně někdy vychovatel, přes týden jsem na internátě.“

Žák B: „Nepomáhá mně nikdo s úkoly, o víkendu já pomáhám mladší sestře s matematikou.“

Žák C: „Připravuji se na vyučování sám, někdy máma.“

Žák D: „Nikdo mně nepomáhá s domácí přípravou“

Žák E: „Připravuji se na vyučování sám nebo mně pomáhá asistentka.“

Žák F: „S učením mně pomáhá vychovatel.“

Žák G: „S domácí přípravou mi pomáhá asistent.“

Otázka č. 9 Jak hodnotíš atmosféru školy ze strany pedagogů i spolužáků?

Žák A: „Atmosféra ve škole je přátelská ze strany pedagogů, vzhledem k tomu, že mám těžké zrakové postižení, přátele nacházím mezi vrstevníky s podobným postižením.“

Žák B: „Hodnotím atmosféru ve škole jako přátelskou až rodinnou. Přes týden jsem ubytován na internátě, vychovatelé jsou k žákům vstřícní.“

Žák C: „Já mám problém se začlenit do kolektivu.“ (mimo zrakového postižení má mentální postižení) Problém vidí ve třídním učiteli, má dojem, že učitel by měl tento problém více řešit.

Žák D: „Chodím do této školy rád, jsou zde milí učitelé a mám tady kamarády.“

Žák E: „Jsem tady moc rád, učitelé mně pomáhají.“

Žák G: „Já mám problém se spolužáky, ale učitelé jsou hodní.“

rozhovor pro pedagogy

Otázka č. 1 Jak hodnotíte prostory vaší školy z hlediska potřeb žáků se zrakovým postižením nebo byste uvítali nějaké úpravy?

Pedagog A: „Prostory pro zrakově postižené a jiné postižení jsou ve škole na moderní úrovni.“

Pedagog B: „Myslím, že prostory pro žáky se zrakovým postižením jsou vyhovující.“

Pedagog C: „Můj názor je, že rekonstrukcí školy se prostory ve škole vylepšily, možná že by měli mít žáci větší prostory v dílnách.“

Otázka č. 2 Z kolika procent využívají zrakově postižení žáci při výuce kompenzační a speciálně didaktické pomůcky?

Pedagog A: „Žáci využívají kompenzační pomůcky z 60% a didaktické pomůcky z 80%“

Pedagog B: „Myslím si, že žáci využívají kompenzační pomůcky z 70% a didaktické pomůcky z 90%.“

Pedagog C: „Domnívám se, že žáci využívají kompenzační pomůcky z 65% a didaktické pomůcky z 90%.“

Otázka č. 3 Jak hodnotíte domácí přípravu žáků?

Pedagog A: „Žáci se doma připravují na výuku sami, z větší části jim pomáháme ve škole.“

Pedagog B: „Vím, že se žáci připravují do školy převážně sami, rodina jim nepomáhá.“

Pedagog C: „Žáci se učí doma převážně sami, ve škole jim pomáhají převážně rodiče.“

Otázka č. 4 Jaká je atmosféra ve škole mezi žáky a pedagogy?

Pedagog A: „Atmosféra mezi žáky a učiteli je na velmi dobré úrovni.“

Pedagog B: „Atmosféra mezi žáky a pedagogy je velmi dobrá.“

Pedagog C: „K žákům jsme ohleduplní vzhledem k jejich postižení, je zde vzájemná spolupráce mezi pedagogy, proto je ve škole dobrá atmosféra.“

Otázka č. 5 Máte přehled, o uplatnění žáků se zrakovým postižením na trhu práce po ukončení studia a v jakých oborech se uplatňují nejvíce?

Pedagog A: „Po skončení studia někteří žáci studují další obor, největší uplatnění mají jako knihař a masér.“

Pedagog B: „Žáci se na trhu práce moc neuplatní, největší uplatnění mají v chráněných dílnách a v oboru masér.“

Pedagog C: „Žáci mají po ukončení studia problém se uplatnit v zaměstnání, pracují v chráněných dílnách.“

9. Vyhodnocení zjištěných dat

Z výstupů, které jsem z provedeného výzkumu na Střední škole Aloise Klara získala, vystávají závěry šetření.

Navštívila jsem Střední školu a Mateřskou školu Aloise Klara pro zrakově postiženou mládež a žáky se speciálními vzdělávacími potřebami. Tato škola se v současné době nespécializuje pouze na žáky se zrakovým postižením, ale studují zde žáci, kteří mají i jiná zdravotní postižení, popřípadě jejich kombinaci. Složení žáků dané školy je uvedeno v následující tabulce.

Tabulka č. 3: Složení žáků SŠ a MŠ A. Klara dle postižení

| | |
|----------------------------|------|
| Zdravotní postižení celkem | SŠ |
| | žáci |
| | 171 |
| Mentální | 13 |
| Zrakové | 13 |
| Sluchové | 3 |
| Vady řeči | 2 |
| Tělesné | 5 |
| Kombinované vady | 48 |
| Autismus | 13 |
| vývojové poruchy učení | 70 |
| Vývojové poruchy chování | 4 |

Průzkum na této škole jsem konzultovala s paní ředitelkou Věrou Kovaříkovou, která byla velice vstřícná.

Na této škole jsem prováděla pozorování, náslechy a rozhovory se žáky se zrakovým postižením a s jejich učiteli a to u oboru keramické práce, oboru knihař a oboru přírodní pletiva. Věk dotazovaných žáků je od 16 let do 22let.

Při návštěvě keramické dílny, jsem pozorovala žáky, jak se snažili vyrobit různé výrobky. Ne všichni žáci mají zrakové postižení, někteří žáci mají mentální postižení, autismus. Rozhovor se žáky byl zajímavý. Zrakové postižení žáků není vždy od narození, někteří žáci získali druh zrakového postižení během života například po úrazu. Jeden z dotazovaných žáků získal nevidomost po operaci srdce v 6 letech. V tomto případě je těžké se s touto situací vyrovnat. Žáci měli velkou snahu naučit se novým trendům, i když jejich postižení jim to někdy neumožňuje. Vyučující k nim má vstřícný, klidný, přátelský přístup.

Dále jsem navštívila dílnu oboru knihař, kde se vyučuje s jinými specifickými poruchami. Žáci pracovali samostatně a i s pomocí vyučujícího. U některých žáků bylo patrné, že jsou slabí v oblasti psychomotoriky a to vlivem jejich postižení, které jim neumožňuje soustředit se, z tohoto důvodu mají možnost odpočinout si.

V oboru zpracování přírodních pletiv žáci pracují s přírodním materiálem. I v tomto oboru jsou žáci se zrakovým postižením, ale i s různými specifickými poruchami. Ve všech oborech panuje přátelská atmosféra, vyučující jsou vstřícní a nápomocní k žákům. Mezi žáky je většinou kamarádský vztah a navzájem si pomáhají v krizových situacích.

Učebny jsou prostorné, chodby a schodiště je dostatečně široké. Škola má bezbariérový přístup, zároveň výtah.

Mé pocity z této školy jsou velmi pozitivní. Pracují zde speciální pedagogové a mají velmi kladný přístup k žákům s tímto postižením. V teoretickém vyučování používají kompenzační pomůcky, v praktické výuce podle potřeby. Celý pedagogický sbor se snaží všem žákům pomoci ve všech jejich problémech. Pracovní uplatnění žáků po vyučení se liší podle toho, jaký obor žáci vystudují. Z větší části se uplatní v chráněných dílnách nebo při pomocných pracích. Největší uplatnění mají v oboru masér sportovní a rekondiční. Obor je v této době velice žádaný. Domácí příprava je těchto žáků na velmi špatné úrovni. Rodiče mají dojem, že žáci budou do budoucna samostatní, ale opak je pravdou – chybí jim pomoc a porozumění.

Důležitým zjištěním pro mě je, že osoby se zrakovým postižením mají nedostatek kompenzačních pomůcek, protože jejich pořízení je drahou finanční záležitostí. Na tato pomůcky se jim někdy podaří získat finanční příspěvky od zdravotní pojišťovny.

Vyzdvihovány jsou pomůcky počítačového charakteru. Zjistila jsem, že osoby se zrakovým postižením to mají velmi těžké se začlenit do běžného života po ukončení studia, protože v období studia je o ně dobře postaráno, někteří žáci mají i svého asistenta. Pracovní zařazení je těžké a často nevědí kam se obrátit s pomocí.

Závěr

Během profesní přípravy žáků se zrakovým postižením je uzpůsobena výuka každému žákovi individuálně, a to individuálním vzdělávacím plánem, který zohledňuje jejich postižení a také individuálním přístupem pedagogů. Z průzkumu vyplynulo, v době výuky se pedagogové společně s asistenty maximálně věnují přípravě žáků. Větší problém je s domácí přípravou žáků, protože většina dotazovaných žáků uvedla, že s domácí přípravou jim nikdo z rodinných příslušníků není nápomocen. Domnívám se, že rodiče jsou přesvědčeni, že to vede žáky k větší samostatnosti. Ale z výpovědí žáků vyplynulo, že by pomoc s domácí přípravou uvítali a předpokládají, že by se zlepšily jejich studijní výsledky. Z rozhovorů s pedagogy vyplynulo, že otázka týkající se uplatnění žáků na trhu práce a jejich začlenění do společnosti je velice složitá. Žákům během studia je věnovaná maximální péče a podpora za strany pedagogů a asistentů, ale problém nastává v době, kdy žáci ukončí svou přípravu na profesi a měli by se zařadit do běžného života. V tomto okamžiku žáci tuto podporu, která jim byla během studia poskytována ztrácí a pro mnohé z nich je zařazení do běžného života velice obtížné. Proto si myslím, že i během studia by žáci měli být připravováni na úskalí každodenního profesního života a bližší seznámení s realitou a to tím, že by měl být vytvořen systém, který by zajišťoval odborný výcvik v reálné provozovně a to zejména v posledních ročnících studia. Ze závěrů pozorování při výuce žáků, bylo patrné, že žáci při práci dostatečně nevyužívali kompenzační pomůcky, což je námět na zlepšení a zkvalitnění výuky. K této problematice se vyučující vyjádřili, že žáci často pomůcky zapomínají nebo je ztrácí.

Jsem si plně vědoma náročnosti profesní přípravy žáků se zrakovým postižením, která je obtížná zejména pro pedagogy a to jak po odborné tak po psychické stránce. Práci pedagoga pracujícího se zrakově postiženými žáky bych začlenila mezi velmi náročné profese, protože k žákům musí přistupovat s porozuměním a pochopením, ale i s odbornými znalostmi.

Ráda bych podotkla, že by se společnost měla více zamyslet nad pracovním zařazením zrakově postižených žáků po ukončení studia. Zrakové postižení stejně jako jiné je znevýhodněním jedince ve společnosti. Žáci tvoří skupinu, která se pro své postižení často setkává ve svém okolí s nepochopením, izolací a může být snadno zneužita, zejména v období dospívání.

Tato práce mně byla velkým přínosem a získala jsem nové poznatky o zrakově postižených osob.

Seznam literatury

ČÁLEK, O. a kol. Vývoj osobnosti zrakově těžce postižených. Praha Univerzita Karlova.1986

FRANIOK P. Vzdělání osob s mentálním postižením Ostrava Pedagogická Univerzita, 2008 , ISBN 978 -80- 7368 – 622 -2

HAMADOVÁ, P. Edukace, profesní příprava osob se zrakovým postižením osob. Brno Masarykova Univerzita, 2005 ISBN – 978 -80- 210- 8091-1

KEBLOVÁ, A. Sluchové vnímání u zrakově postižených. Praha Septima. 1999, ISBN 80-7216-080-X

KEBLOVÁ, A. Kompenzační pomůcky pro zrakově postižené žáky ZŠ. Praha Septima. 1999, ISBN 80-7216-104-0

KEBLOVÁ, A. Integrované vzdělávání dětí se zrakovým postižením. Praha Septima. 1996, ISBN 80-7216-051-6

KEBLOVA, A. Zrakově postižené dítě Praha Septima .2001, ISBN 80 -7216 – 191-1

MORAVCOVÁ, D. Zraková terapie slabozrakých jak efektivně využít slabý zrak. Praha Triton. 2007, ISBN 978-80-7254-949-8

PIPEKOVÁ, J. a kol. Kapitoly ze speciální pedagogiky. Brno Paido.2006, ISBN 80-7315-120-0

Seznam tabulek

Tabulka č. 1, str. 14: Stupně zrakového postižení

Tabulka č. 2, str. 43: Výsledky průzkumu, kdo doporučil výběr studijního oboru.

Tabulka č. 3, str. 50: Složení žáků SŠ a MŠ A. Klara dle postižení

Seznam obrázků

Obrázek č. 1, str. 14: zrakový orgán

Obrázek č. 2, str. 25: ukázka Braillova písma

Přílohy

Fotografie autora

Fotografie č. 1 a 2, příloha I: Kartonová šablona pro keramickou výrobu

Fotografie č. 3 a 4, příloha II: Zvětšovací lupa

Fotografie č. 5 a 6, příloha III: Práce nevidomého žáka na tkalcovském stavu

Struktura řízeného rozhovoru pro žáky, příloha IV

Struktura řízeného rozhovoru pro učitele, příloha V

Internetové zdroje

Tyfloservis: www.tyfloservis.cz

Nevidomí mezi námi: www.nevidomimezinami.cz

Okamžik – sdružení pro podporu nejen pro nevidomé: www.okamzik.cz

Společnost pro ranou péči: www.ranapece.cz

Sjednocená organizace nevidomých a slabozrakých v ČR: www.sons.cz

Pobytové rehabilitační a rekvalifikační středisko pro nevidomé Dědina, o.p.s.:
www.dedina.cz

www.sancedetem.cz/cs/hledam-pomoc/deti-se-zdravotnim-postizenim/deti-se-zrakovym-postizenim/tipy-na-souvisejici-literaturu-a-dalsi-zdroje-informaci.shtml

cs.wikipedia.org/wiki/Oftalmopedie#Nej.C4.8Dast.C4.9Bj.C5.A1.C3.AD_zrakov.C3.A1_posti.C5.BEen.C3.ADhttps://cs.wikipedia.org/wiki/Oftalmopedie#Nej.C4.8Dast.C4.9Bj.C5.A1.C3.AD_zrakov.C3.A1_posti.C5.BEen.C3.AD

www.sancedetem.cz/cs/hledam-pomoc/deti-se-zdravotnim-postizenim/vzdelavani-deti-se-specialnimi-potrebami/vzdelavani-deti-se-zrakovym-postizenim/legislativni-ramec-vzdelavani-zaku-a-studentu-se-specialnimi-vzdelavacimi-potrebami.shtml

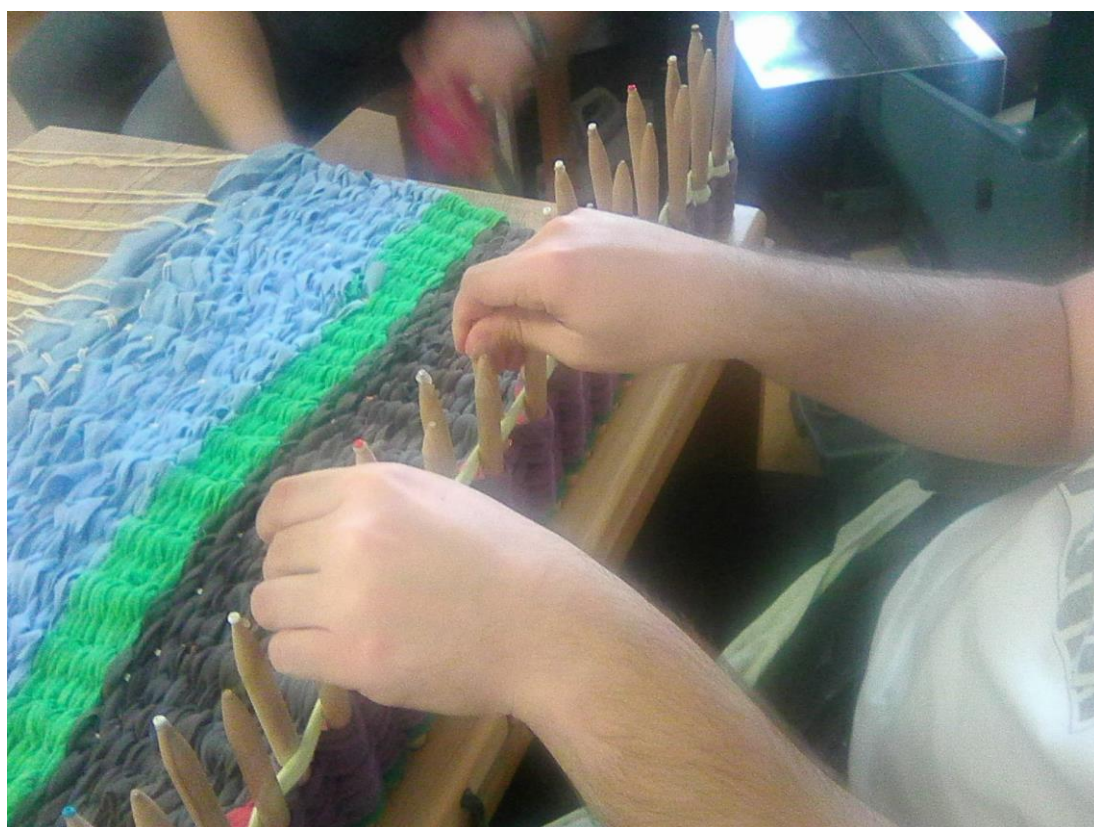
Fotografie č. 1 a 2: Kartonová šablona pro keramickou výrobu



Fotografie č. 3 a 4: zvětšovací lupa



Fotografie č. 5 a 6: práce nevidomého žáka na tkalcovském stavu



Řízený rozhovor se žáky:

- 1) kdo ti doporučil tento studijní obor?
- 2) z jakého důvodu ses rozhodl pro studium na této škole?
- 3) vyjmenuj, které kompenzační a didaktické pomůcky používáš v hodinách teoretické výuky
- 4) vyjmenuj, jaký typ kompenzačních pomůcek využíváš při odborném výcviku?
- 5) jak ti vyhovují prostory školy vzhledem k tvému postižení?
- 6) jaké je tvé očekávání po ukončení studia z hlediska tvého profesního uplatnění?
- 7) jak hodnotíš přístup pedagogů ve výuce?
- 8) pomáhá ti někdo s domácí přípravou na vyučování?
- 9) jak hodnotíš atmosféru školy?

Řízený rozhovor s pedagogy:

- 1) Jak hodnotíte prostory vaší školy z hlediska potřeb žáků se zrakovým postižením? Uvítali byste nějaké úpravy?
- 2) Z kolika procent využívají zrakově postižení žáci při výuce kompenzační a didaktické pomůcky?
- 3) Jak hodnotíte domácí přípravu žáků?
- 4) Jaká je atmosféra ve škole mezi žáky a pedagogy?
- 5) Máte přehled o uplatnění žáků se zrakovým postižením na trhu práce po skončení studia? V jakých oborech se nejvíce uplatňují?