

Česká zemědělská univerzita v Praze

Fakulta lesnická a dřevařská

Katedra myslivosti a lesnické zoologie



Volba vhodného plemene psa do dnešní honitby

Bakalářská práce

Autor práce: Aleš Jelínek

Vedoucí práce: Ing. Petra Nováková, Ph.D.

Praha 2018

ZADÁNÍ BAKALÁŘSKÉ PRÁCE

Aleš Jelínek

Provoz a řízení myslivosti

Název práce

Volba vhodného plemene psa do dnešní honitby

Název anglicky

Choice of suitable dog breed for contemporary hunting district

Cíle práce

Cílem bakalářské práce je shrnout výsledky publikovaných studií k dané problematice formou literární rešerše. Popsat a porovnat lovecké vlastnosti (v rámci skupiny a následně vybraných plemen ze skupin), vzhled, zdravotní rizika i cenu. Plemena budou posuzována podle vhodnosti k lovu zvěře drobné, spárkaté nebo šelem. Součástí práce budou doporučení, proč se u konkrétních plemen psů zaměřit na pracovní chovy nebo pracovní linie a ne na psy výstavní.

Metodika

Z dostupné literatury bude vypracována podrobná literární rešerše související s danou problematikou. Práce bude zaměřena na využití a uplatnění různých plemen loveckých psů v dnešních honitbách. Budou porovnána lovecká plemena v rámci skupin loveckých psů a z každé skupiny budou zvolena dvě plemena, která budou podrobněji popsána a porovnána dle využití v současných honitbách. Lze nějaké plemeno považovat za všestranně využitelné? Součástí práce bude přehled rizikových onemocnění a častých zranění konkrétních loveckých plemen. Literární rešerše bude průběžně konzultována s vedoucím práce a zpracována nejpozději do 31.12.2017. První rukopis bakalářské práce bude předložen ke kontrole vedoucímu práce nejpozději do 28. února 2018.

Doporučený rozsah práce

cca 30 stran textu

Klíčová slova

plemeno, honitba, univerzální pes

Doporučené zdroje informací

Egberink H.F. 1990: Aujeszky's disease in dogs and cats. Tijdschr Diergeneeskd, 115(8):349-53.

Hanzal V. a kol. 2016: Myslivost I. Druckvo, 392 s.

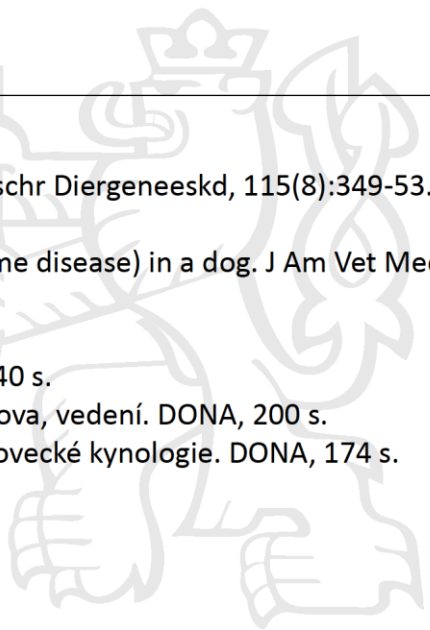
Lissman B.A. a kol. 1984: Spirochete-associated arthritis (Lyme disease) in a dog. J Am Vet Med Assoc., 185(2):219-20.

Martinek J.B. 2000: Pointer. PLOT, 185 s.

Tichá V., Tichý J. 2003: Atlas plemen loveckých psů. VEGA, 240 s.

Vochozka V. 2000: Jezevčíci v myslivecké praxi – výcvik, výchova, vedení. DONA, 200 s.

Vochozka V. 2009: Výchova a výcvik loveckých psů, základy lovecké kynologie. DONA, 174 s.



Předběžný termín obhajoby

2017/18 LS – FLD

Vedoucí práce

Ing. Petra Nováková, Ph.D.

Garantující pracoviště

Katedra myslivosti a lesnické zoologie

Elektronicky schváleno dne 5. 5. 2017

doc. Ing. Vlastimil Hart, Ph.D.

Vedoucí katedry

Elektronicky schváleno dne 12. 2. 2018

prof. Ing. Marek Turčáni, PhD.

Děkan

V Praze dne 31. 03. 2018

Čestné prohlášení

Prohlašuji, že jsem bakalářskou práci na téma „Volba vhodného plemene psa do dnešní honitby“ vypracoval samostatně pod vedením Ing. Petry Novákové, Ph.D. a použil jen prameny, které uvádím v seznamu použitých zdrojů.

Jsem si vědom, že zveřejněním bakalářské práce souhlasím s jejím zveřejněním dle zákona č. 111/1998 Sb. o vysokých školách v platném znění, a to bez ohledu na výsledek její obhajoby.

V Praze dne:

Aleš Jelínek

Poděkování

Děkuji vedoucí bakalářské práce Ing. Petře Novákové, Ph.D. za její odborné vedení, za pomoc a rady při zpracování bakalářské práce.

Abstrakt:

Cílem bakalářské práce je popsat plemena loveckých psů využívaných v současné době při výkonu práva myslivosti na území ČR. Vybrat a následně porovnat vybrané zástupce ze skupin loveckých psů. Dále zhodnotit možnosti využití loveckých psů v dnešních honitbách, ekonomické nároky, jejich lovecké uplatnění, riziková onemocnění nebo úrazy, porovnat pracovní a výstavní linie a zodpovědět otázku nejvšestrannějšího (univerzálního) loveckého psa. Byli vybráni nejvíce používaní zástupci loveckých plemen ze skupin FCI, kteří byli detailně popsáni a následně porovnáváni mezi sebou. Výsledky práce ukázaly, že nejvšestrannějšími loveckými plemeny jsou teriéři, především německý lovecký teriér.

Klíčová slova:

Plemena psů, honitba, všestranný lovecký pes, onemocnění psů

Abstract:

The aim of the bachelor thesis is to describe breeds of hunting dogs, which are used for hunting in the Czech Republic. Choosing and then comparing representative dogs from breeding groups. Further to evaluate possibilities of using hunting dogs in today's hunting districts, economic demands, their use in hunting, risky diseases or injuries, to compare working with show lines and answer the question of the most versatile hunting dog. The most used hunting breeds were chosen from the FCI groups, which were detailed described and compared. The results of the bachelor thesis showed, that the most versatile hunting breeds are terriers, especially the German Hunting Terrier.

Keywords:

Dog breeds, hunting district, versatile hunting dog, dog diseases

Obsah

1	Úvod a cíle práce	11
2	Literární rešerše	13
2.1	Rozdělení loveckých plemen	13
2.1.1	Ohaři	13
2.1.1.1	Anglický pointer	13
2.1.1.2	Anglický setr	14
2.1.1.3	Irský setr	14
2.1.1.4	Český fousek	14
2.1.1.5	Německý krátkosrstý ohař	15
2.1.1.6	Německý drátosrstý ohař	15
2.1.1.7	Německý dlouhosrstý ohař	15
2.1.1.8	Maďarský ohař krátkosrstý (maďarská krátkosrstá vižla)	15
2.1.1.9	Velký münsterlandský ohař	16
2.1.1.10	Malý münsterlandský ohař	16
2.1.1.11	Výmarský ohař krátkosrstý	16
2.1.1.12	Bretaňský ohař	16
2.1.2	Slídiči	17
2.1.2.1	Německý křepelák	17
2.1.2.2	Anglický kokršpaněl	18
2.1.2.3	Anglický špringršpaněl	18
2.1.2.4	Velššpringršpaněl	18
2.1.3	Retrívři	19
2.1.3.1	Labradorský retrívř	19
2.1.3.2	Zlatý retrívř	20
2.1.3.3	Flat coated retrívř	20
2.1.3.4	Chesapeake bay retrívř	20
2.1.3.5	Nova scotia duck tolling retrívř	20
2.1.3.6	Curly coated retrívř	21
2.1.4	Teriéři	21
2.1.4.1	Německý lovecký teriér	21
2.1.4.2	Velšteriér	22
2.1.4.3	Foxteriér	22
2.1.4.4	Border teriér	22

2.1.4.5	Irský teriér.....	23
2.1.4.6	Bedlingtonteriér	23
2.1.4.7	Parson Russell teriér	23
2.1.4.8	Stafordšírský bulteriér.....	23
2.1.5	Jezevčici	24
2.1.5.1	Jezevčík krátkosrstý	24
2.1.5.2	Jezevčík dlouhosrstý	24
2.1.5.3	Jezevčík drsnosrstý.....	24
2.1.6	Honiči.....	25
2.1.6.1	Slovenský kopov	25
2.1.6.2	Alpský jezevčíkovitý brakýř.....	25
2.1.6.3	Bígl	25
2.1.6.4	Německý brakýř	26
2.1.6.5	Štýrský hrubosrstý brakýř.....	26
2.1.7	Barváři.....	26
2.1.7.1	Bloodhound	26
2.1.7.2	Hannoverský barvář	27
2.1.7.3	Bavorský barvář	27
2.2	Využití loveckých psů při různých způsobech lovu	27
2.3	Porovnání plemen	29
2.3.1	Porovnání německého krátkosrstého ohaře a českého fouska.....	29
2.3.2	Porovnání německého křepeláka a anglického kokršpaněla	30
2.3.3	Porovnání labradorského a zlatého retrívra	31
2.3.4	Porovnání jezevčíka drsnosrstého standardního a německého loveckého teriéra	32
2.3.5	Porovnání slovenského kopova a alpského jezevčíkovitého brakýře....	33
2.3.6	Porovnání bavorského a hannoverského barváře.....	34
2.4	Všestranně využitelný pes.....	34
3	Metodika	36
4	Výsledky a diskuze.....	37
5	Závěr.....	44
6	Seznam použité literatury.....	45

Seznam obrázků

Obrázek 1: Anglický pointer.....	13
Obrázek 2: Anglický setr.....	14
Obrázek 3: Irský setr.....	14
Obrázek 4: Český fousek.....	14
Obrázek 5: Německý krátkosrstý ohař.....	15
Obrázek 6: Německý drátosrstý ohař.....	15
Obrázek 7: Německý dlouhosrstý ohař.....	15
Obrázek 8: Maďarský ohař krátkosrstý.....	15
Obrázek 9: Velký münsterlandský ohař.....	16
Obrázek 10: Malý münsterlandský ohař.....	16
Obrázek 11: Výmarský ohař krátkosrstý.....	16
Obrázek 12: Bretaňský ohař.....	16
Obrázek 13: Německý křepelák.....	17
Obrázek 14: Anglický kokršpaněl.....	18
Obrázek 15: Anglický kokršpaněl.....	18
Obrázek 16: Velšspringršpaněl.....	18
Obrázek 17: Labradorský retrívř.....	19
Obrázek 18: Zlatý retrívř.....	20
Obrázek 19: Flat coated retrívř.....	20
Obrázek 20: Chesapeake bay retrívř.....	20
Obrázek 21: Nova scotia duck tolling retrívř.....	20
Obrázek 22: Curly coated retrívř.....	21
Obrázek 23: Německý lovecký teriér.....	21
Obrázek 24: Velšteriér.....	22
Obrázek 25: Foxteriér.....	22
Obrázek 26: Border teriér.....	22
Obrázek 27: Irský teriér.....	23
Obrázek 28: Bedlingtonteriér.....	23
Obrázek 29: Parson russell teriér.....	23
Obrázek 30: Stafordšírský bulteriér.....	23
Obrázek 31: Jezevčík krátkosrstý.....	24
Obrázek 32: Jezevčík dlouhosrstý.....	24
Obrázek 33: Jezevčík drsnosrstý.....	24
Obrázek 34: Slovenský kopov.....	25
Obrázek 35: Alpský jezevčíkovitý brakýř.....	25
Obrázek 36: Bígl.....	25
Obrázek 37: Německý brakýř.....	26
Obrázek 38: Štýrský hrubosrstý brakýř.....	26
Obrázek 39: Bloodhound.....	26
Obrázek 40: Hannoverký barvář.....	27
Obrázek 41: Bavorský barvář.....	27
Obrázek 42: Jaké plemeno z loveckých psů byste zvolili do „polní“ honitby?.....	37

Obrázek 43: Jaké plemeno z loveckých psů byste zvolili do „lesní“ honitby?	38
Obrázek 44: Jaké plemeno z loveckých psů byste zvolili do „smíšené“ honitby?	38
Obrázek 45: Jaké plemeno z loveckých psů byste zvolili pro lov vodní pernaté zvěře?.....	39
Obrázek 46: Jaké plemeno z loveckých psů byste zvolili pro lov drobné zvěře?	39
Obrázek 47: Jaké plemeno z loveckých psů byste zvolili pro lov zvěře spárkaté? ...	40
Obrázek 48: Jaké plemeno z loveckých psů byste zvolili pro lov zvěře dravé?	40
Obrázek 49: Jaké plemeno z loveckých psů byste zvolili pro všestranné využití?....	41

1 Úvod a cíle práce

V roce 1923 vznikla Československá myslivecká jednota. Vznikem této organizace byl dán základ pro centrální obhajobu zájmů všech myslivců i usměrněný rozvoj jejich zájmů. V tomto období krajina vykazovala odlišný charakter, než je tomu dnes. Do první poloviny 20. století převažovali na venkově drobní rolníci. Tito lidé hospodařili na malých políčkách, díky kterým se jim podařilo vytvořit z tehdejší kulturní krajiny zcela specifický typ charakteristický řadou navazujících individuálně obdělávaných parcel menší rozlohy. Jednotlivá pole byla osázená pestrou směsicí kulturních plodin, vzájemně oddělená systémem rozvorů, úhorů, mezí, remízů i remízků. Mechanizace se téměř nepoužívala a chemické prostředky také ne. Tyto přírodní podmínky byly naprosto ideální pro drobnou zvěř. Poskytovaly příhodný úkryt, prostor pro vyvádění mláďat i rozmanitý výběr potravy. Z drobné zvěře dominovala především koroptev dosahující milionových stavů. Úspěšně se také dařilo zajícům a králíkům. V lesích a na loukách byly příhodné životní podmínky pro tetřevy, tetřívky, sluky, křepelky, kvíčaly i jeřáby (Drmot, 2003). V oblasti stojatých vod bylo velké množství bekasin. S ohledem na polohu Československé republiky a její dřívější sounáležitosti s Rakouskou-Uherskem se na našem území používali především kontinentální ohaři, a to zejména čeští fousci a všechna plemena německých ohařů. Tito psi byli vlohově výborně vybavení pro lov této doby. Šoulačka, slídění, lov zvěře do sítí i kruhové hony patřily mezi oblíbené druhy lovu na našem území. Pevné vystavování psů, výdrž při hledání, jemný nos a chuť aportovat je předurčovala k tomu, aby byli výborní lovečtí společníci tamních myslivců. Tito psi byli využíváni i k dosledům spárkaté zvěře. V druhé polovině 20. století se začaly projevovat změny v systému zemědělského hospodaření. Docházelo ke kolektivizaci, scelování pozemků, použití mechanizačních prostředků a chemických látek. Modernizovaly se lovecké palné zbraně. V prvopočátku se změna hospodaření projevila na koroptvi, posléze na ostatních druzích drobné zvěře. Stavy divokých králíků byly zdecimovány myxomatózou. Díky těmto skutečnostem ubýval lov drobné zvěře a možnost využití stejných loveckých plemen jako v první polovině 20. století. Výjimku tvoří oblasti bažantnic, u kterých dochází od poloviny 20. století k jejich rozvoji. V myslivecké kynologii se začalo využívat větší množství plemen loveckých psů, kteří na naše území začali pronikat ze zahraničí. V 70. letech jsou hojně využíváni ohaři, slídiči, jezevčáci, z teriérů především foxteriéri, velšteriéri a němečtí lovečtí teriéři. V 80. a 90. letech se

začínají využívat retrívři především při práci v bažantnicích. V současné době vykazují honitby různý charakter a trendem v myslivosti je využívat většinu loveckých plemen k všestranné práci. Honitbou se v platném znění aktuálního zákona o myslivosti rozumí soubor souvislých honebních pozemků jednoho nebo více vlastníků vymezený v rozhodnutí orgánu státní správy myslivosti, v němž lze provádět právo myslivosti. Minimální výměra honitby je stanovena na 500 ha. V závislosti na velikosti honitby se v lesních honitbách využívají plemena honičů, teriérů, jezevčků i slídičů pro lov spárkaté zvěře. V polních honitbách nachází v současné době největší uplatnění ohaři, retrívři a slídiči.

Cílem bakalářské práce je literární rešerše na téma „Volba vhodného plemene psa do dnešní honitby“. V rešerši jsou vybraná lovecká plemena ze všech skupin loveckých psů. Je popsán jejich vzhled, lovecké vlastnosti, cena, rizikové nemoci nebo riziková zranění. Dále jsou popsány rozdíly mezi pracovními a výstavními liniemi psů v rámci některých plemen. V průběhu práce mezi sebou byla porovnána nejvyužívanější plemena psů ze skupin loveckých psů a na základě jejich využití bylo stanoveno nejvhodnější plemeno do současné honitby na území České republiky.

2 Literární rešerše

2.1 Rozdělení loveckých plemen

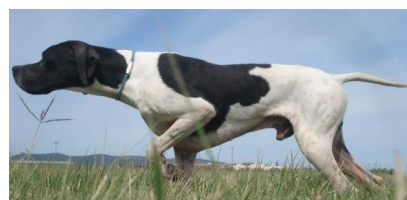
Lovečtí psi se podle vzhledu a typu práce dělí do několika skupin. V současné době v myslivecké kynologii rozdělujeme lovecké psy na ohaře, slídiče, retrívry, norníky (teriéry a jezevčíky), honiče a barváře

2.1.1 Ohaři

Ohaři jsou psi, kteří vynikají rychlým, širokým a systematickým hledáním v přehledných krytinách vysokým nosem (při hledání se jen málo zajímají o stopy). Tyto psy můžeme rozdělit na dva typy, anglické a kontinentální. Angličtí ohaři jsou psi specializovaní na vyhledání zvěře. Jejich úkolem bylo zvěř vyhledat, vystavit, ale přinášeni přenechávali jiným plemenům. V současné době se na našem území využívají k všestranné práci. Kontinentální ohaři byli vyšlechtěni jako všestranní lovečtí psi pro práci v poli, ve vodě i v lese. Jsou ostřejší než angličtí ohaři, odolnější, ale pomalejší. Dělí se na krátkosrsté, dlouhosrsté a hrubosrsté. Cena štěňat s průkazem původu se v závislosti na plemeni pohybuje v rozmezí 5000-15 000 Kč (Steinitz, 1996).

2.1.1.1 Anglický pointer

Nejušlechtilejší ze všech plemen ohařů, je považován za „plnokrevníka“ mezi loveckými psy. Jediný anglický krátkosrstý ohař. Kohoutková výška psů je 63-69 cm, u fen 61-66 cm. Pointer je vysoký pes, dobře osvalený. Působí pružným dojmem. Jeho hlava je charakteristická výrazným stopem a týlním hrbolem. Srst je krátká a tvrdá. Vyskytuje se v bílé barvě se žlutou, oranžovou, játrovou nebo černou srstí. Přípustné je trikolorní i jednobarevné zbarvení. Plemeno bylo vyšlechtěno k práci v poli, kde prohledává prostor s vysokým nosem na velké vzdálenosti a prokazuje svůj vynikající nos a perfektní vystavování. V současnosti se využívá jako všestranný lovecký pes, který vyniká při práci v poli (Verhoef-Verhallen, 2002).



Obrázek 1: Anglický pointer
Zdroj: all4shooters.com

2.1.1.2 Anglický setr

Nejrychlejší plemeno z anglických dlouhosrstých ohařů. Kohoutková výška psů je 65-68 cm, u fen 61-65 cm. Atletický pes s pevnou stavbou a elegantním zjevem. Hlava je suchá, dlouhá se zřetelným stopem. Dlouhá srst je hedvábná a mírně zvlněná. Barva srsti je bílá



Obrázek 2: Anglický setr
Zdroj: Chs vis Tranquilla

s černou, oranžovou, citrónově žlutou nebo játrovou. Vyskytuje se i v trikolorním zbarvení. Plemeno bylo vyšlechtěné pro práci v poli na drobnou zvěř. Charakterizuje se dlouhým hledáním a typickým vystavováním, při kterém psi usedají, či uléhají. V současnosti se využívá jako všestranný lovecký pes, jehož doménou je práce na drobnou zvěř v poli (Verhoef-Verhallen, 2002).

2.1.1.3 Irský setr

Na našem území nejvíce zastoupené plemeno anglických ohařů. Kohoutková výška psů je 57,5-66 cm, u fen 54-61 cm. Jedná se o atletické plemeno s vyváženě stavěným tělem elegantního vzhledu. Hlava je suchá a dlouhá. Srst je dlouhá a rovná, měla by být, co nejméně zatočená nebo vlnitá. Zbarvení je kaštanově hnědé s výrazným leskem. Přípustný je bílý znak na hrudi, bradě nebo prstech. Původně vyšlechtěný k práci v poli na drobnou zvěř. Ze všech anglických ohařů prokazuje největší všestrannost. Nechá se dobře využít při lovu vodní pernaté zvěře (Cunliffe, 2005).



Obrázek 3: Irský setr
Zdroj: Oms Strakonice

2.1.1.4 Český fousek

Druhé nejvíce využívané plemeno ohaře na území České republiky. Kohoutková výška psů je 60-66 cm, u fen 58-62 cm. Silný pes s oválným hrudníkem, suchou a poměrně dlouhou hlavou a typickým „vousem“. Srst je tvrdá a hrubá zajišťující ochranu při náročné práci. Plemeno se vyskytuje jako bělouš s plotnami nebo bez nich a jako hnědák se znaky na předhrudí a v dolní části končetin nebo bez nich. Naše národní plemeno uznané FCI v roce 1964. Bylo vyšlechtěno přímo do našich loveckých podmínek, tudíž nalézá výborné pracovní využití. Všestranný lovecký pes, vhodný pro začínající myslivce (Verhoef-Verhallen, 2002).



Obrázek 4: Český fousek
Zdroj: Oms Strakonice

2.1.1.5 Německý krátkosrstý ohař

Nejpoužívanější plemeno ohařů na území České republiky. Kohoutková výška psů je 62-66 cm, u fen 58-63 cm. Vyváženě stavěný pes vznešeného vzhledu. Má suchou, markantní hlavu, která nesmí být příliš lehká, ani příliš hrubá. Srst je krátká, na omak silná a tvrdá. Barva srsti je hnědá, hnědý bělouš, strakoš, vyskytuje se i v černém zbarvení obvykle s bílými znaky. Všestranný lovecký pes. Nejčastějším vítězem vrcholné soutěže Memoriálu Karla Podhajského jsou zástupci tohoto plemene (Verhoef-Verhallen, 2002).



Obrázek 5: Německý krátkosrstý
Zdroj: Oms Strakonice

2.1.1.6 Německý drátosrstý ohař

Plemeno podobné českému fouskovi. Odlišné větší ostrostí vůči jiným psům. Kohoutková výška psů je 60-67 cm, u fen 56-62 cm. Silný, dobře osvalený pes. Hlava je mírně klenutá, dlouhá a masivní. Srst je hrubá a drátovitá s krycí podsadou. Vyskytuje se v barvách hnědé, hnědý bělouš i černý bělouš. Všestranný lovecký pes (Verhoef-Verhallen, 2002).



Obrázek 6: Německý
Zdroj: Oms Strakonice

2.1.1.7 Německý dlouhosrstý ohař

Dlouhosrstý kontinentální ohař. Kohoutková výška psů je 63-66 cm, u fen 60-63 cm. Pes čtvercového formátu s masivním a rovným hřbetem. Hlava je suchá, protáhlá a široká. Srst je dlouhá. Vyskytuje se v barvách hnědé, hnědá s grošováním, hnědý bělouš s plotnami nebo pstruhový bělouš. Všestranné lovecké plemeno. Dominující při práci na vodní pernatou zvěř. Výborný hlídací pes (Verhoef-Verhallen, 2002).



Obrázek 7: Německý
Zdroj: Oms Strakonice

2.1.1.8 Maďarský ohař krátkosrstý (maďarská krátkosrstá vižla)

Krátkosrsté plemeno. V současnosti jeho nevýhodou pro myslivost je chov jako společenského psa z důvodu atraktivního vzhledu. Ideální kohoutková výška psů je 56-61 cm, u fen 52-57 cm. Vižla má elegantní, silné a svalnaté tělo. Hlava je suchá s mírně klenutou lebkou. Srst je rovná a velmi krátká. Barva srsti je tmavě pšeničně žlutá nebo tmavě



Obrázek 8: Maďarský ohař
Zdroj: Martin Dědourek

zlatavá. Všestranný lovecký pes, velice rychlý s velkou vášní přináší (Verhoef-Verhallen, 2002).

2.1.1.9 Velký münsterlandský ohař

Dlouhosrsté plemeno podobné německému dlouhosrstému ohaři. Kohoutková výška psů je 60-65 cm, u fen 58-63 cm. Pes čtvercového formátu. Hlava je dlouhá se značným čelním sklonem. Srst je dlouhá, hustá a rovná. Zbarvení je bílé s černými plotnami a tečkami. Všestranný lovecký pes, především k přinášení drobné zvěře (Verhoef-Verhallen, 2002).



Obrázek 9: Velký münsterlandský
Zdroj: Svatoborský revír

2.1.1.10 Malý münsterlandský ohař

Dlouhosrstý ohař menšího vzrůstu. Kohoutková výška psů je 52-56 cm, u feny 50-54 cm. Je povolena odchylka od stanovených hranic kohoutkové výšky o 2 cm. Středně velký pes se suchou, mírně klenutou hlavou. Srst je středně dlouhá a hladká. Barva srsti je hnědá s bílou nebo hnědý bělouš. Všestranný lovecký pes. Aportuje s chutí, ovšem jeho velikost mu může činit problémy při aportování lišek nebo zajíců (Verhoef-Verhallen, 2002).



Obrázek 10: Malý
münsterlandský ohař
Zdroj: Pesweb

2.1.1.11 Výmarský ohař krátkosrstý

Krátkosrstý ohař s typickým zbarvením. Kohoutková výška psů je 59-70 cm, u fen 57-65 cm. Pevně stavěný pes se svalnatým tělem. Má středně dlouhou, suchou hlavu. Srst je krátká a hustá bez podsady. Barva srsti je stříbřitá, srnčí nebo myší šed'. Jedná se o všestranného loveckého psa, který je výborný stopař a dobrý hlídač (Verhoef-Verhallen, 2002).



Obrázek 11: Výmarský
ohař krátkosrstý
Zdroj: psiusmev.cz

2.1.1.12 Bretaňský ohař

Nejmenší z ohařů. Ideální kohoutková výška psů je 48-50 cm, u fen 47-49 cm. Stavba těla je podsaditá, kompaktní s krátkým hřbetem. Srst je jemná, obvykle rovná nebo lehce zvlněná. Barva srsti je bílá s oranžovou, bílá s kaštanovou nebo bílá s černou, či



Obrázek 12: Bretaňský ohař
Zdroj: Epagneulbreton Wikia

trikolorní. Všestranný lovecký pes, specializovaný na polní práci při lovu drobné pernaté zvěře (Verhoef-Verhallen, 2002).

2.1.2 Slídiči

Slídiči jsou středně velcí lovečtí psi, jejichž prvotním posláním bylo prohledávat špatně prostupná místa na loukách a v lesích. Úkolem slídiče při práci je vypíchnout drobnou zvěř, zastavit, počkat až střelená zvěř dopadne na zem a po povelu vůdce ji dohledat a přinést. Když ještě neexistovaly palné zbraně, konali slídiči podobnou práci, ale zvěř lovili po vypíchnutí draví ptáci, které lovci vypustili. Jinou metodou bylo nahánění zvěře do velikých sítí (Vochozka, 2009). Původní posláním a uplatnění se zachovalo pouze u pracovních linií anglických kokršpanělů a anglických špringršpanělů ve Velké Británii, kde je selektivně rozdělený chov na pracovní a výstavní linie. V našich honitbách jsou používáni psi k všestranné práci, jejich výška splňuje podmínky pro lov spárkaté zvěře na naháňkách, kde se nejvíce uplatňuje německý křepelák se svojí výraznou hlasitostí. Slídiči jsou výborně využitelní při vodních a polních pracích a dají se využívat jako kvalitní barváři. Cena štěňat s průkazem původu se v závislosti na plemenu slídiče pohybuje v rozmezí 5 000-12 000 Kč.

2.1.2.1 Německý křepelák

Největší a u nás nejpoužívanější plemeno slídičů. Kohoutková výška psů je 48-54 cm, u fen 45-52 cm. Německý křepelák je středně velkým, dlouhosrstým velmi svalnatým slídičem, s ušlechtilou hlavou a silnými kostmi. Délka trupu poněkud přesahuje kohoutkovou výšku, v žádném případě nesmí působit dojmem psa na vysokých bězích. Srst je dlouhá, přiléhající, převážně zvlněná až kudrnatá nebo hladká s hustou podsadou. Barva srsti může být jednobarevná hnědá nebo červená obvykle s bílými znaky nebo hnědý, či červený bělouš a podobné odstíny. Všestranně použitelný lovecký pes, prokazující mimořádnou chuť při práci na stopě, pracující na velké vzdálenosti. Jedinci tohoto plemene jsou výborní vodaři a přinašeči (Petrbok, 2014).



Obrázek 13: Německý křepelák
Zdroj: Iveta Pešová

2.1.2.2 Anglický kokršpaněl

Nejmenší a v minulých desetiletích nejpoužívanější slídič na území ČR. Kohoutková výška psů tohoto plemene by měla být 39-41 cm, u fen 38-39 cm. Srst je hladká, na končetinách a slechách dlouhá. Zbarvení je různé, není povolena čistě bílá (KCHLS, 2013).



Obrázek 14: Anglický kokršpaněl
Zdroj: Aleš Jelínek

U kokršpanělů rozlišujeme pracovní a výstavní linie. Psi z pracovních linií oplývají neutuchající touhou po práci, jsou rychlí, němí, ale u nás téměř neznámí. V našich honitbách se využívají především psi výstavní. Postupným šlechtěním u nich byla docílena hlasitost na stopě, která je v našich podmínkách žádaná. Psi se používají pro všestrannou práci a uplatňují se jako dobří barváři.

2.1.2.3 Anglický špringršpaněl

Kohoutková výška tohoto plemene se pohybuje v průměru kolem 51 cm. Je nejvyšší ze všech anglických španělů, silně stavěný kompaktní pes. Srst je přiléhavá a rovná, na slechách a končetinách tvoří dlouhé praporece. Barva srsti je černá a bílá nebo játrová a bílá.



Obrázek 15: Anglický kokršpaněl
Zdroj: Aleš Jelínek

Případně obojí dvojí zbarvení s pálením (KCHLS, 2013). U špringršpanělů se rozlišují pracovní a výstavní linie. Stejně jako u kokršpaněla není pracovní linie těchto psů na našem území rozšířena. V našich podmínkách se tyto psi využívají při všestranné práci, jejich doménou je práce na vodě.

2.1.2.4 Velššpringršpaněl

Pes vzrůstem mezi větším anglickým špringršpanělem a menším anglickým kokršpanělem. Kohoutková výška psů by měla být 48 cm, u fen 46 cm (KCHLS, 2013). Symetrický pes s nepřiliš dlouhými běhy. Srst je rovná a přiléhavá, barva je sytě červená a bílá. Toto plemeno se u nás používá především pro lov spárkaté zvěře, ovšem je osvědčený a spolehlivý přinašeč a slídič.



Obrázek 16: Velššpringršpaněl
Zdroj: Welsh Springer Spaniel

2.1.3 Retrívři

Retrívři (anebo „retrieveři“, od anglického slova „to retrieve“ - „donést, aportovat“) jsou považováni za lovecké specialisty pro dohledávání a přinášení usmrcené, postřelené nebo jiným způsobem zraněné drobné zvěře. Doménou těchto plemen je práce ve vodě, kde prokazují veliké lovecké schopnosti a nekonečnou výdrž. Důležitou vlastností retrívra je jemný úchop, kdy pes zvěř nemačká, aby nedošlo k jejímu poškození, ale drží ji správně v mordě. Zvěř mu při nesení nepadá a po odevzdání vůdci na ní nejsou zanechány stopy po zubech (Morris, 2004). V dnešních honitbách většina retrívřů není využívána pouze pro původní poslání, ale využívají se jako všestranní lovečtí psi, tudíž i pro práci před výstřelem. Retrívři disponují vynikajícími čichovými schopnostmi a jsou proto využíváni pro dosledy spárkaté zvěře. Jejich využití na naháňkách je omezující, jelikož většina plemen přesahuje maximální přípustnou kohoutkovou výšku. Cena štěňat s průkazem původu se u všech plemen retrívřů na území ČR pohybuje v rozmezí 10 000 - 20 000 Kč. V zemích původu je například plemeno chesapeake bay retrívra téměř o polovinu dražší, než plemeno labradorského retrívra (1600 \$ proti 800 \$), což je jeden z důvodů, proč je mezi tamními lovci více rozšířený labradorský retrívř.

2.1.3.1 Labradorský retrívř

Nejpoužívanější ze všech plemen retrívřů. Kohoutková výška psů by měla být 56-57 cm, u fen 54-56 cm. Silný pes, se širokou mozkovnou a typickým širokým a hlubokým hrudníkem. Vyskytuje se nejčastěji v černé barvě, dále ve žluté, plavé, hnědé a přípustná je i „red fox“ varianta. Srst je krátká a hustá s odolnou podsadou. Odlišujeme pracovní a výstavní linie u tohoto plemene. Lovečtí psi jsou rychlí, ovladatelní (s obrovským „will to please“ – „snaha zavděčit se vůdci“), s výbornýmnosem. Drží se u vůdce a čekají na povely. Jejich doménou je přinášení zvěře v poli a z vody, kde při plavání uplatní svůj „vydřít“ ocas. Dobře využitelní pro slídění před vůdcem i pro dosledy spárkaté zvěře. Střelenou drobnou zvěř dohledávají vždy s nízkýmnosem „přilepeným“ u země (KCHLS, 2013).



Obrázek 17:
Labradorský retrívř
Zdroj: Oms
Strakonice

2.1.3.2 Zlatý retrívř

Druhý nejpoužívanější z retrívřů. Kohoutková výška psů je 56-61 cm, u fen 51-56 cm. Agilní pes s hlubokým hrudníkem. Vyskytuje se v barvách zlaté až bílé. Srst je dlouhá, hladká až lehce zvlněná s odolnou podsadou. Odlišujeme pracovní a výstavní linie. Při práci stejně využitelný jako labradorský retrívř je o málo samostatnější. Lehkým rozdílem je práce na dohledávce, kdy zlatí retrívři střídavě dohledávají s nízkým a vysokým nosem (KCHLS, 2013).



Obrázek 18: Zlatý
Zdroj: Aleš Jelínek

2.1.3.3 Flat coated retrívř

Kohoutková výška psů by měla být 59-61,5 cm, u fen 56,5-59 cm. Nejtletištější z retrívřů s širokým a hlubokým hrudníkem. Zbarvení srsti je černé a hnědé. Zlatí psi jsou vylučováni z chovu. Srst je dlouhá a hladká. Rychlé, obratné plemeno, které pracuje samo na větší vzdálenosti. Na rozdíl od ostatních retrívřů pracuje vysokým nosem. Později dospívá (KCHLS, 2013).



Obrázek 19: Flat coated
retrívř
Zdroj: maxenluna

2.1.3.4 Chesapeake bay retrívř

Kohoutková výška psů 58-66 cm, u fen 53-61 cm. Robustní pes, budící dojem velké síly s hlubokým a širokým hrudníkem. Barva srsti má být podobná prostředí, ve kterém je využíván k lovu, hnědá, písková až zbarvení uschlé trávy. Srst je mastná, vlnitá, s vlnitou vodě odolnou podsadou. Nejlepší „waterfowl dog“ (pes pro lov vodního ptactva). Odlišný od ostatních retrívřů svojí samostatností, ostrostí a hlasitostí. Plemeno s obrovskou výdrží a vynikajícím nosem (KCHLS, 2013).



Obrázek 20:
Chesapeake bay retrívř
Zdroj: Aleš Jelínek

2.1.3.5 Nova scotia duck tolling retrívř

Nejmenší z retrívřů, jeho kohoutková výška by měla být 48-51 cm, u fen 45-48 cm (je povolena odchylka nad i pod stanovenou výšku 2,5 cm). Středně velký, silný pes s širokým hrudníkem. Barva srsti je v různých odstínech červené nebo oranžové barvy s bílými znaky u nosu, hrudi a ocasu. Srst je dlouhá, rovná s hustou podsadou.



Obrázek 21: Nova scotia duck
tolling retrívř
Zdroj: Gućiek

Temperamentní pes, výborný vodař s chutí zavděčit se svému pánovi, samostatnější než většina plemen retrívrů. I když kohoutková výška umožňuje využití těchto psů na společných lovech na spárkatou zvěř, tak se toto plemeno, především z důvodu svého zbarvení, jenž připomíná lišku nehodí pro tento způsob lovu (KCHLS, 2013).

2.1.3.6 Curly coated retrívř

Největší, nejpomalejší a v současné době nejméně používané plemeno z retrívrů. Ideální kohoutková výška psů 67,5 cm, u fen 62,5 cm. Silný pes. Barva srsti černá nebo játrově hnědá. Srst je kudrnatá bez podsady. Pomalejší, spolehlivý pracant, využívaný především k lovu vodního ptactva (KCHLS, 2013).



Obrázek 22: Curly coated retrívř
Zdroj: Janedogs

2.1.4 Teriéři

Lovečtí teriéři jsou psi s nejrozvinutějším loveckým instinktem ze všech plemen psů. Jsou klasickým příkladem honičů, kteří byli šlechtěním a výběrem zmenšeni a došlo u nich především ke zkrácení běhů. Vůči zvěři jsou agresivní a nemilosrdní. Mají pevný stisk a jsou velmi obratní. V Anglii běžně doprovázeli smečky foxhoundů a při zahnání lišky do nory byli vypouštěni k jejímu ulovení. Většina plemen je původem z Velké Británie, i když nejpoužívanější z plemen teriérů, německý lovecký teriér, je původem z Německa. Tito psi se dříve používali k lovu nejrůznějších druhů zvířat a zvěře. Příkladem je lov vyder, lišek, jezevců, krys, spárkaté zvěře a byli využíváni i pro zápasy s býky. V současnosti se využívají především pro norování a naháňky na spárkatou zvěř. Lze je ovšem využít jako všestranné lovecké psy pro lov veškeré zvěře. Cena štěňat s průkazem původu se pohybuje v závislosti na plemeni v rozmezí 5000-10 000 Kč (Fogle, 2005).

2.1.4.1 Německý lovecký teriér

Nejpoužívanější teriér na území České republiky, běžně nazývaný „jagdteriér“. Kohoutková výška plemene se pohybuje v rozmezí 35-40 cm. Zástupci tohoto plemene jsou dobře osvalení, se silným a rovným hřbetem. Hlava je plochá. Srst je rozdílná v závislosti na variantě. Krátkosrstí psi mají silnou a tvrdou srst, hrubosrstí psi mají srst hladkou a hustou. Barva srsti je nejčastěji v kombinaci černé barvy s tříslovou, vyskytují se i hnědí nebo



Obrázek 23: Německý lovecký teriér
Zdroj: Aleš Jelínek

černošedí psi s tříslovou. Jagdteriér je považován za největšího lovce ze všech plemen loveckých psů. Je to všestranně využitelný lovecký pes (Verhoef-Verhallen, 2002).

2.1.4.2 Velšteriér

Dříve nejpoužívanější lovecký teriér na našem území, ostřejší než foxteriér. Kohoutková výška je maximálně 39 cm. Jedná se o kompaktně stavěného, středně velkého psa. Hlava je plochá s nepatrným stopem. Srst je tvrdá, drátovitá a velmi hrubá. Typické zbarvení je kombinace červenohnědé a černé barvy nebo červenohnědé s šedočernou. Výborný lovecký pes, využitelný pro všestranné práce. Bohužel v současné době převažují výstavní jedinci nad kvalitními pracovními psy (Verhoef-Verhallen, 2002).



Obrázek 24: Velšteriér
Zdroj: Flodawelsh

2.1.4.3 Foxteriér

Původně využívaný k lovu lišek, jezevců a hlodavců. Kohoutková výška se pohybuje mezi 35-39,5 cm. Toto plemeno se vyznačuje osvaleným tělem s krátkým a rovným hřbetem. Hlava je plochá a poměrně úzká. Vyskytuje se ve dvou formách srsti. Hladkosrstí foxteriéři mají krátkou, hustou, rovnou a tvrdou srst. Hrubosrstí mají hustou drátovitou srst s podsadou. Barva je u obou rázů bílá s tříslovými nebo černými znaky. Všestranně využitelné, velmi rychlé lovecké plemeno, jehož opět ovlivnilo výstavní využití. V současnosti se pro lovecké účely více využívá hladkosrstá forma. (Verhoef-Verhallen, 2002).



Obrázek 25: Foxteriér
Zdroj: Jitka Kindlová

2.1.4.4 Border teriér

Menší lovecký pes specifického výrazu. Plemenný standard výšku neuvádí, přibližná výška do 35 cm. Je to pes se silnými končetinami a hlubokým, úzkým trupem. Hlava připomíná hlavu vydry, je středně široká, s krátkou tlamou. Srst je hrubá s hustou podsadou. Nejčastěji se vyskytuje v barvě červené, pšeničné, šedé s pálením a modré s pálením. Všestranně využitelný lovecký pes, dobře pracuje i na vodě. U nás značně využíván. (Cunliffe, 2004)



Obrázek 26: Border teriér
Zdroj: Aleš Jelínek

2.1.4.5 Irský teriér

Větší z plemen teriérů. Kohoutková výška se pohybuje v rozmezí 46-50 cm. Statný pes s úzkou, plochou a suchou hlavou. Srst je velmi tvrdá, drsná s měkkou podsadou. Zbarvení je žlutočervené, pšeničné nebo světle červené. Využívá se především při lovu spárkaté zvěře (Fogle, 2004).



Obrázek 27: Irský teriér
Zdroj: Oms Strakonice

2.1.4.6 Bedlingtonteriér

Specifické plemeno s výrazně klenutým hřbetem. Výška plemene v kohoutku je přibližně 40,5 cm. Pes se svalnatou a pružnou postavou. Hlava nesmí vykazovat stop. Srst je hustá kudrnatá. Zbarvení je do modra, modré s hnědou a játrové. Využití tohoto plemene je především pro norování a lov spárkaté zvěře (Verhoef-Verhallen, 2002).



Obrázek 28: Bedlingtonteriér
Zdroj: Jasta-czech

2.1.4.7 Parson Russell teriér

Kohoutková výška psů je 35 cm, u fen 33 cm. Svalnatý pes se suchou stavbou těla. Hlava je plochá, středně široká, s masivní čelistí. Srst je rozdílná v závislosti na variantě. U hladkosrsté varianty je srst tuhá, přiléhavá a hustá. U drsnosrsté varianty je srst delší a hrubá, nesmí být vlnitá. Barva srsti je bílá s černými, hnědými, tříslivými nebo černými znaky. Všeestranně využitelný lovecký pes (Verhoef-Verhallen, 2002).



Obrázek 29: Parson russell teriér
Zdroj: Radek Bártík

2.1.4.8 Stafordšířský bulteriér

Teriér typu „bull“. Původně využívaný jako zápasník. Kohoutková výška se pohybuje od 35,6-40,5 cm. Toto plemeno má silné, kompaktní a velmi svalnaté tělo. Hlava je krátká se širokou lebkou a silnými čelistmi. Srst je krátká a hladká. Zbarvení je různé. V současnosti nachází uplatnění při lovu černé zvěře na naháňkách a v loveckých smečkách (Verhoef-Verhallen, 2002).



Obrázek 30: Stafordšířský bulteriér
Zdroj: Pets4homes

2.1.5 Jezevčici

Samostatná skupina loveckých psů, kteří byli speciálně vyšlechtěni k norování lišek, jezevců a králíků. Výborně se hodí pro lov spárkaté zvěře, kde prokazují svoji vrozenou ostrost. Nechají se používat jako barváři, kdy při dosledech spárkaté zvěře oceníte vynikající nos. Psi podobající se jezevčíkovi jsou vyobrazováni již s egyptskými faraony. Jezevčici se chovají ve třech velikostních rázech. Standardní jezevčik s obvodem hrudníku 35 cm a hmotností do 9,5 kg, trpasličí jezevčik s obvodem hrudníku v rozmezí 30-35 cm a hmotností 5-7 kg a králičí jezevčik s obvodem hrudníku méně než 30 cm a hmotností kolem 4 kg. Dále rozdělujeme jezevčiky na krátkosrsté, dlouhosrsté a drsnosrsté. Cena štěňat je v rozmezí 5 000-10 000 Kč (Vochozka, 2000).

2.1.5.1 Jezevčik krátkosrstý

Má krátkou, hustou a lesklou srst. Nejčastější zbarvení je červené v různých odstínech nebo černé, či hnědé s tříslivými znaky. Výjimkou může být i tygrované zbarvení. Krátkosrstí jezevčici bývají velmi tvrdohlaví, nejraději ze všech rázů aportují a jsou vynikajícími stopaři.



Obrázek 31: Jezevčik krátkosrstý
Zdroj: Oms Strakonice

2.1.5.2 Jezevčik dlouhosrstý

Má dlouhou, hedvábnou a hladkou srst. Nejčastější je červené zbarvení, ale vyskytuje se v různých barvách stejně jako jezevčik krátkosrstý. Nejlépe se využívá při slídění. Je „měkčí“ než druhé dva rázy jezevčíků. Nevýhodou při norování je možná záměna s liškou při vylézání z nory u červeně zbarvených psů.



Obrázek 32: Jezevčik dlouhosrstý
Zdroj: Oms Strakonice

2.1.5.3 Jezevčik drsnosrstý

Nejvyužívanější v myslivecké praxi. Má hustou drátovitou srst s přiléhající podsadou. Nejčastěji se vyskytuje v barvě divočáka. Všestranně využitelný lovecký pes. Ostrý, výborný při dosledech.



Obrázek 33: Jezevčik drsnosrstý
Zdroj: Aleš Jelínek

2.1.6 Honiči

Honiči jsou psi, kteří pronásledují zvěř na stopě. Jsou vytrvalí, hlasití s velkým loveckým pudem. Pracují na velké vzdálenosti. Ne všechna plemena byla vyšlechtěna pro lov stejného druhu zvěře. Někteří jsou specialisté na lov černé zvěře, jiní byli vyšlechtěni pro práci na jelení zvěř, lišku nebo zajíce. Jedná se o plemena rozdílných velikostí, zbarvení a druhů srsti. Na území České republiky se nejčastěji využívají pro lov spárkaté zvěře nebo pro dosledy. Někteří z plemen překračují výšku 55 cm v kohoutku a nemohou se tedy používat při naháňkách na spárkatou zvěř. Ceny štěňat s průkazem původu se v závislosti na plemeni pohybují v rozmezí 5 000-15 000 Kč (Fogle, 2004).

2.1.6.1 Slovenský kopov

Středně velký pes. Kohoutková výška psů je 45-50 cm, u feny 40-45 cm. Svalnatý pes s přiměřenou hlavou a lehce zašpičatělým nosem. Srst je krátká a hladká. Barva srsti je vždy černá se zrzavohnědým až mahagonovým pálením. Plemeno bylo vyšlechtěno pro lov černé zvěře. Pracuje rychle na veliké vzdálenosti a je neúnavné. Výborně pracuje na barvě (Morris, 2004).



Obrázek 34: Slovenský kopov
Zdroj: Oms Strakonice

2.1.6.2 Alpský jezevčíkovitý brakýř

Středně velký pes. Kohoutková výška plemene je v rozmezí 34-42 cm. Svalnatý pes s kratšími běhy a výraznou hlavou. Srst je krátká, hladká a přiléhaví. Nejčastější zbarvení je jelení červeň nebo černá s pálením. Využívá se pro lov spárkaté zvěře, zajíců a lišek. Horskými myslivci byl nejčastěji využíván jako barvář (Morris, 2004).



Obrázek 35: Alpský jezevčíkovitý brakýř
Zdroj: Tomáš Petrášek

2.1.6.3 Bígl

Kohoutková výška 32-41 cm. Silný pes se širokým hrudníkem. Hlava má výrazný stop. Srst je krátká a hustá. Zbarvení je různé, není povoleno játrové. Původně smečkový pes k nahánění zajíců a králíků. V současné době se v myslivecké praxi příliš nevyužívá (Verhoef-Verhallen, 2002).



Obrázek 36: Bígl
Zdroj: Oms Strakonice

2.1.6.4 Německý brakýř

Kohoutková výška 40-53 cm. Lehce stavěný, elegantní a svalnatý honič. Hlava je protáhlá, suchá s malým stopem. Srst je hustá, krátká a tvrdá. Barva srsti je červeno až žluto bílá. Používá se k nahánění spárkaté zvěře a při dosledech (Verhoef-Verhallen, 2002).



Obrázek 37: Německý brakýř
Zdroj: Oms Strakonice

2.1.6.5 Štýrský hrubosrstý brakýř

Kohoutková výška psů je 47-53 cm, u fen 45-51 cm. Středně velké plemeno s vážným výrazem. Srst je hrubá, tvrdá. Zbarvení je červené až světle žluté. Využívá se nejen pro nahánění spárkaté zvěře, ale i pro její dosledy (Fogle, 2004).



Obrázek 38: Štýrský hrubosrstý brakýř
Zdroj: Svatoborský revír

2.1.7 Barváři

Mezi barváře řadíme tři plemena: bavorského barváře, hannoverského barváře a bloodhonda. Tito psi jsou výjimeční při práci na stopě. Využívají se pro dosledy spárkaté zvěře, ideálně jelení. Občasně se používají jako honiči při nahánkách na zvěř, což není pro chov a specializaci barvářů dobré. Cena štěňat s průkazem původu se pohybuje v rozmezí 8 000-20 000 Kč.

2.1.7.1 Bloodhound

Také nazýván Svatohubertský pes. Je největší a u nás velmi málo používaný barvář. Kohoutková výška psů je 63,5-68,5 cm, u fen 58,5-63,5 cm. Bloodhound je velký, těžký pes. Hlava je úzká a dlouhá s převislou kůží. Srst je krátká a přiléhavá. Barva srsti je černá s tříslovou, játrově hnědá, tříslová nebo bledě červená. Plemeno využívané spíše americkými policisty pro vyhledávání drog a práci na stopě. Má vynikající čich, ale jeho velikost ho omezuje v náročných terénních pracích při dosledech spárkaté zvěře. Plemeno je charakteristické hlubokým hlasem, ale není příliš ostré a zvěř často nehlásí (Verhoef-Verhallen, 2002).



Obrázek 39: Bloodhound
Zdroj: Adelaide Vet

2.1.7.2 Hannoverský barvář

Kohoutková výška psů je 50-55 cm, u fen 48-53 cm. Středně velký, svalnatý pes se širokým hrudníkem a mírně vrásčitým čelem. Srst je krátká a drsná. Zbarvení je v odstínech světlé až tmavé jelení červeně. Pomalejší než bavorský barvář. Vynikající při dosledech spárkaté zvěře (Morris, 2004).



Obrázek 40: Hannoverský barvář

Zdroj: Jozef Čeman

2.1.7.3 Bavorský barvář

Kohoutková výška psů je 47-52 cm, u fen 44-48 cm. Středně velký pes, lehce stavěný a velmi mrštný. Hlava má mírně klenutou a značně širokou část horní lebky. Srst je krátká a hrubá. Plemeno se vyskytuje v odstínech žluté až po temně červenohnědou. Nejlépe využitelný při náročných dosledech v horských terénech díky své atletické postavě (Verhoef-Verhallen, 2002).



Obrázek 41: Bavorský barvář

Zdroj: Oms Příbram

2.2 Využití loveckých psů při různých způsobech lovu

Využití loveckého psa při lovu pernaté zvěře je ideální v bažantnicích, kde může nejlépe předvést svůj potenciál, jelikož se loví dostatečné množství zvěře. Bažantníci se rozumí část honitby, ve které jsou vhodné podmínky pro chov a lov bažantí zvěře. V uznané bažantnici se může lovit samčí a samičí zvěř bažanta obecného ve stanovené době lovu (16.10-31.1). Pokud honitba nemá uznanou bažantnici můžeme lovit pouze zvěř samčího pohlaví (16.10.-31.12.). Práce psů na honech pernaté zvěře je odlišná v závislosti na způsobu jejího lovu. Ve velkých bažantnicích s velkým množstvím bažantí a jiné pernaté zvěře musí psi prokazovat jinou práci, než na kruhovém honu, či při slídění. Obvykle při lovu v bažantnicích stojí psovodi se svými psy za linií střelců. Psi stojí, sedí nebo leží vedle vůdce. Mohou být přivázáni na řemeni nebo na volno. Měli by být klidní a aportovat pouze na povel vůdce. Psi by se měli posílat především pro postřelenou zvěř, jelikož ta se může přidat mezi zdravé jedince a její pozdější dohledávka nebývá úspěšná. Usmrčenou zvěř aportují hlavně z větších vzdáleností, ale přinášet mohou i kusy z blízka. Při lovech, kde se bažantí zvěř vypouští z beden a je „házena“ na lovce, pracují psi obdobně, avšak není nutné posílat psy pro postřelené kusy, jelikož tyto lovy probíhají v honitbách s malým množstvím drobné zvěře, která se ve volné přírodě prakticky nevyskytuje. Po skončení leče se

provádí dohledávka. Postřelená zvěř v neznámém prostředí minimálně opouští místo, kam dopadla a bývá dobrým psem spolehlivě nalezena. Práce psa při lovu slíděním je taková, že obvykle slídič, ale mohou to být i ostatní plemena psů, pracuje před vůdcem na vzdálenost brokového dostřelu. Zvěř vypíchne, setrvá na místě a při ulovení kusu je vůdcem poslán pro aport. Na kruhovém honu by měl pes jít klidně u nohy svého vůdce. Posílá se pouze pro postřelené kohouty, kteří ulétli z kruhu ven, pokud vedoucí honu nestanoví na začátku lovu jiné podmínky. Při honu na vodní pernatou zvěř má pes sedět u nohy svého vůdce. Po odtroubení se obvykle začnou kachny, husy, poláci i lysky zvedat z vodní hladiny. Při velkém množství zvěře jsou psi vypuštěni a přinášejí ulovenou zvěř z rákosí, vodní hladiny, či okolí rybníka. Někteří psi jsou posíláni, aby hledali v rákosí za účelem zvedat živé kachny. Psi mají být vytrvalí, ovladatelní a schopní dohledat a přinést i křídlované kachny. Při tahu na vodní pernatou zvěř musí být pes klidný a sedět u svého vůdce. Nemá kňučet ani vyštěkávat, jelikož by mohl zradit zvěř a zkazit lov. Je poslán pouze pro střelenou zvěř. Vedení psa na kruhovém honu na zajíce je obdobné jako na kruhovém honu pernaté. Při norování používáme plemena teriérů a jezevčků. Lov dravé zvěře (lišek a jezevců) probíhá v přírodních norách (hrabaných nebo ve skalách), v umělých norách, melioračních kanálech a odtokových rourách, kde se lišky v době kaňkování rády zdržují. Často se tvrdí, že práce jezevčíka v noře je spíše hlasitá a bezkontaktní, kdežto teriéři jsou útočnější a obvykle zvěř zadávají. V reálné praxi však obvykle záleží na konkrétním psovi a jeho vrozené ostrosti, ať už se jedná o jezevčíka nebo teriéra. Pro psa je nejbezpečnější norování v umělé noře a v kanálech, kdy nejčastěji vyžene lišku bez kontaktu a setká se s ní až po jejím případném ulovení. Nebezpečnější je norování v přírodních norách. Pes je vpuštěn do vsuku, ale skutečná velikost a rozlehlost nory je nám neznámá. Může dojít k zahrabání psa jezevcem nebo liškou. Při tomto způsobu lovu je dobré použít GPS lokátory, které nám usnadní nalezení a následné vykopání psa. Na naháňkách můžeme používat pouze psy s kohoutkovou výškou do 55 cm. Pes na naháňce má být samostatný, hlasitý a zajímat se především o lovenou zvěř (černá, jelení, sičí a mufloní), ne o srnčí zvěř (pokud není udělena výjimka ze zákona k lovu srnčí zvěře). Nemá být agresivní vůči ostatním psům. Pro dosledy zvěře využíváme prakticky všechna plemena loveckých psů. Specialisté pro práci na dosledech jsou barváři, kteří byli k této práci speciálně vyšlechtěni. Barváři se používají především pro dosledy jelení zvěře. Pes při dosledu má být klidný, spolehlivý, „zalehlý“ v barvářské šňůře. Má být schopný stavět nebo udržet postřelený kus na místě do příchodu vůdce.

Nemá být příliš divoký a rychlý, aby nepřecházel stopu. Pro dosledy postřelené zvěře bychom měli používat zkušené a dobře vycvičené psy.

2.3 Porovnání plemen

2.3.1 Porovnání německého krátkosrstého ohaře a českého fouska

Plemena psů patřící mezi kontinentální ohaře, kteří se používají k všestranné práci. Jsou to velcí psi, využívaní nejčastěji při lovu drobné pernaté, srstnaté a k dosledům zvěře spárkaté. Německý krátkosrstý ohař je ušlechtilým psem zobrazujícím lehkost a eleganci pohybu. Zástupci tohoto plemene jsou klidní a silní. Český fousek je naše národní plemeno, jehož předci se na našem území vyskytovali již ve 14. století. Fousek je vysoký, dlouhonohý a temperamentní ohař. Chová se v osmi (devíti) liniích. Obě plemena jsou považována a využívána především jako lovečtí psi, čemuž odpovídají chovné podmínky. Psi německého krátkosrstého ohaře mají dvě varianty pro uchovnění. V obou případech musí splnit zkoušky vloh do 24 měsíců věku nejhůře ve 2. ceně. Dále mají na výběr ze dvou možností. První možností je složení všestranných zkoušek nejhůře ve 2. ceně. Druhá možnost je složit národní, či mezinárodní field trial s hodnocením výborně nebo velmi dobře a dále složit zkoušky podle mezinárodního zkušebního řádu FCI pro polní a vodní práci. Na výstavě musí pes obdržet známkou nejhůře velmi dobrá. Feny německého krátkosrstého ohaře musí také splnit zkoušky vloh do 24 měsíců věku nejhůře ve 2. ceně a k tomu podzimní, či všestranné zkoušky nejhůře ve 2. ceně nebo zkoušky, kde je více než jednou zkoušeno přinášení a národní nebo mezinárodní field trial s hodnocením nejhůře velmi dobrý. Z výstavy feně stačí hodnocení dobrá (Anonymus, 2018a). U obou zástupců se následně provádí výběr do chovu. Psi českého fouska musejí složit všestranné zkoušky nejhůře ve 2. ceně a ověření loveckých vlastností do 36 měsíců věku. Výjimkou je účast na memoriálu Františka Housky nebo memoriálu doktora Kuhna, kde mohou obdržet 3. cenu a budou připuštěni do chovu. Ověření loveckých vlastností nemusí vykonat psi, kteří do věku 36 měsíců složili některý z memoriálů (MFH, MDrK) nejhůře ve 3. ceně a MJD nejhůře ve 2. ceně se známkami nejhůře 3 z hledání, vystavování a klidu po výstřelu a dále psi, kteří dokončili memoriál Richarda Knolla nebo memoriál Karla Podhajského, pokud neobdrželi limitní známku 2 z hledání, vystavování, postupování a chování po výstřelu. Feny musí získat na podzimních zkouškách nejhůře 2. cenu a splnit ověření loveckých vlastností nebo získat ocenění

na memoriálech stejně jako psi. Obě pohlaví tohoto plemene musí z exteriéru na klubové výstavě získat známku nejhůře velmi dobrá a být vybráni komisí KCHČF do chovu (Anonymus, 2018b). Porovnání práce plemen závisí na každém jedinci. Německý krátkosrstý ohař mívá vrozené systematické hledání a vystavování, což můžeme pozorovat již u štěňat. Vystavování u českých fousků se obvykle projevuje až ve vyšším věku a je mu třeba věnovat větší pozornost při výcviku. Při práci v poli německý krátkosrstý ohař pracuje na větší vzdálenosti. Na podzimních honech vodní pernaté zvěře může nastat problém u německého krátkosrstého ohaře z důvodu krátké srsti. Je tedy náchylnější k prochladnutí a při práci v rákosí si snáze poraní světla a prut. Čeští fousci rádi aportují a jsou méně tvrdohlaví. Za nejčastější onemocnění německého krátkosrstého ohaře jsou považovány rakovina, von Willebrandova choroba a entropium. Nejrizikovější onemocnění českého fouska jsou lysivost, kterou se díky výběrovému a důslednému chovu v posledních letech daří eliminovat a entropium. Pořizovací cena štěněte s PP u těchto plemen je do 10 000 Kč.

2.3.2 Porovnání německého křepeláka a anglického kokršpaněla

Německého křepeláka i anglického kokršpaněla můžeme využít pro všechny způsoby lovu kromě norování. Německý křepelák je středně velký pes, který byl dříve chován výhradně německými lovci. V současné době je toto plemeno na našem území ve velké oblibě a je lovecky nejvyužívanějším slídičem. V dřívější době se německý křepelák choval ve dvou barevných rázech. Prvním byl hnědák. Tito psi pracovali na kratší vzdálenosti a byli ovladatelnější. Psi druhého rázu byli bělouši, pracovali na větší vzdálenosti a prokazovali větší chuť při práci na stopě. V současné době nevykazují odlišně zbarvení křepeláci různé lovecké vlastnosti. Anglický kokršpaněl je menší, energický pes. Název plemene vyplývá z anglického „cock“ - „kohout“, či „woodcock“ - „sluka“ (Morris, 2004). Jelikož se toto plemeno nejčastěji využívalo při lovu bažantů a sluk slíděním. Angličtí kokršpanělé se chovají ve dvou liniích. Pracovní a výstavní. Na našem území známe především výstavní psy, kteří se dříve hojně využívali. Dnes se anglický kokršpaněl chová spíše jako výstavní plemeno. Tito psi mají dlouhá slecha (uši) a jsou robustnější. Dobře pracují na stopě a bývají i hlasití. Oproti tomu psi z pracovních linií mají užší hrudník, suchou hlavu a kratší méně osrstěná slecha. Jsou to psi s obrovským temperamentem a využívají se při slídění a aportování drobné zvěře. Chovné podmínky pro psy i feny německého křepeláka jsou stejné. Jedinci musí získat na výstavě národní, klubové nebo speciální známku

nejhůře velmi dobrá. Dále musí být vyšetřeni na dysplazii kyčelních kloubů (nejvýše přípustný nález DKK 2/2) a splnit zkoušky z lovecké upotřebitelnosti. Zkoušky vloh a podzimní zkoušky nejhůře ve 2. ceně nebo zkoušky vloh, lesní zkoušky a zkoušky z vodní práce nejhůře ve 2. ceně nebo zkoušky vloh ve 2. ceně a všestranné zkoušky ve 3. ceně. Dále musí dostat nejhůře známku 3 z disciplín nos, hlasitost, stopa živé zvěře, chování po výstřelu a slídění (Anonymus, 2018c). S ohledem na to, že anglický kokršpaněl je na našem území v současnosti převážně psem výstavním odpovídají tomu i jeho chovné podmínky. U psů je požadováno splnění dvou výstav (jedna výstava musí být vyššího typu) s oceněním nejhůře výborný a velmi dobrý. V tomto případě nemusí skládat zkoušku z lovecké upotřebitelnosti. Další možností je složení lovecké zkoušky a získání výstavního ocenění s nejhorším hodnocením velmi dobrý. Fena bez loveckých zkoušek musí absolvovat dvě výstavy (jedna musí být vyššího typu) s hodnocením alespoň velmi dobrý, aby získala chovnost. Pokud splní loveckou zkoušku, stačí feně absolvovat jednu výstavu s hodnocením alespoň velmi dobrý. Každý jedinec musí být vyšetřen na dysplazii kyčelního kloubu. Do chovu mohou být připuštěni i jedinci s DKK 3/3 (Anonymus, 2018d). Bezsporu při lovu slíděním se nemůže německý křepelák rovnat pracovnímu typu anglického kokršpaněla, ovšem při současném využívání především výstavního typu můžeme porovnat lovecké vlastnosti těchto dvou plemen. Německý křepelák díky delším běhům dokáže pracovat rychleji. Je hlasitější, ostřejší, snadněji slídí v rákosí, při naháňkách hledá samostatně na velké vzdálenosti a jeho srst je méně náročná na úpravu. Nejčastějším problémem německých křepeláků bývá zánět zvukovodu (při nedostatečné péči o psa), problémy s klouby a poranění od černé zvěře na naháňkách. U anglického kokršpaněla se vyskytuje familiární nefropatie, epilepsie, progresivní retinální atrofie, neuropatie, von Willebrandova choroba, entropie, časté jsou záněty zvukovodu a výjimkou není ani rakovina. Průměrná cena štěňat s PP je 5 000 Kč.

2.3.3 Porovnání labradorského a zlatého retrívra

Obě tyto plemena psů patří mezi nejpopulárnější na celém světě. Povahovými vlastnostmi, způsobem práce a relativně i vzhledem si jsou velice podobná. Tito psi obvykle milují vodu, přinášení a velmi snadno a ochotně se cvičí. Původním posláním labradorského retrívra bylo přinášet sítě rybářům zpět na pobřeží. Následně se několik psů podařilo získat lovcům, kteří začali labradora využívat pro přinášení zvěře. Zlatý retrívra byl účelně vyšlechtěn k přinášení vodního ptactva. Vyvinul se z flat coated

retrívra a tweedského vodního španěla. Postupem času zlatý retrívr flat coated retrívra zcela zastínil a nahradil na pracovním poli. V důsledku oblíbenosti a využívání těchto plemen pro výstavní účely, došlo ke zhoršení loveckých i zdravotních vlastností (Morris, 2004). Na našem území stačí pro získání chovnosti u obou těchto plemen dvě výstavy, jedna z výstav musí být vyššího typu (národní, mezinárodní), kde musí pes obdržet známku alespoň velmi dobrou, ověření vrozených vlastností retrívrů, či jakákoliv zkouška psů z výkonu včetně zkoušek vloh a vyšetření na dysplazii kyčelního kloubu s nálezem do 2/2 DKK (Anonymus, 2018e). Tyto podmínky dávají prostor uplatnit se v chovu spíše výstavním jedincům na úkor jedinců pracovních. Dříve rychlý zlatý retrívr, je dnes často v porovnání s flat coated retrívrem pomalejší s menší výdrží. Výhodou obou plemen jsou ryze pracovní chovy, či pracovní linie, které si zachovávají původní vlastnosti. Pracovní labradorští a zlatí retrívři jsou lehcí, rychlí, vytrvalí s obrovskou chutí do práce. Pracovní labradoři jsou chováni ve všech povolených barvách srsti, kdežto pracovní zlatí retrívři jsou obvykle tmavě zlatí a mohou trochu připomínat irské setry. Tato plemena mají stejné lovecké využití. Porovnání práce se zvláště neliší, záleží na konkrétním psovi z obou plemen. Při práci jsou labradoři častěji temperamentnější, rychleji plavou, reagují na povely vůdce a dohledávají pouze s nízkým nosem. Pro řadu lovců je výhodou labradorského retrívra srst, která nepotřebuje tolik pozornosti jako srst zlatého retrívra. Bohužel obě z plemen provází řada onemocnění, proto je důležité si vybírat štěňata z osvědčených chovatelských stanic, ovšem ani ty nám nemohou zajistit stoprocentní zdraví psa. Zlatí retrívři často trpí problémy s klouby, rakovinami, očními i kožními onemocněními. Labradoři jsou náchylní na nervová, kloubní a oční onemocnění i na rakoviny. Ceny štěňat jsou obvykle do 20 000 Kč.

2.3.4 Porovnání jezevčíka drsnosrstého standardního a německého loveckého teriéra

Tato plemena jsou využitelná pro všechny způsoby lovu. Nejčastěji se využívají k norování, naháňkám a dosledům. Psi i feny jezevčíka mají stejné chovné podmínky. Na výstavě musí obdržet známku alespoň velmi dobrá ve věku minimálně 12 měsíců a splnit lovecké zkoušky z bezkontaktního norování – zkoušku nováčků se známkou 3 z ochoty k práci a se známkou 2 z hlasitosti nebo individuální zkoušku z norování s hodnocením obstál a jinou loveckou zkoušku, kde se zkouší hlasitost na stopě s minimální známkou 3. Dále musejí úspěšně absolvovat výběr do chovu ve věku

minimálně 12 měsíců a být plnochrupí. Hmotnost psů nesmí přesáhnout 9.5 kg a hmotnost fen 9 kg (Anonymus, 2018f). Německý lovecký teriér má také stejné podmínky chovnosti pro obě pohlaví. Minimální věk pro získání chovnosti je 15 měsíců. Na klubové nebo speciální výstavě musí jedinec získat známku alespoň velmi dobrá a úspěšně absolvovat chovný svod. Při zkouškách z lovecké upotřebitelnosti je více možností, avšak vždy je povinná zkouška z norování a zkoušky vloh. Dále může „jagdteriér“ absolvovat podzimní zkoušky nebo lesní, honičské nebo všestranné. Z hlasitosti na stopě musí mít známku nejhůře 3 a při zkoušce z norování z disciplíny ochota k práci známku 4. Je povolena absence zubů 2xM3, ovšem při krytí musí být alespoň jeden z partnerů plnochrupí. Je povinné genetické vyšetření na luxaci čočky (Anonymus, 2018g). Obě plemena byla vyšlechtěna k norování, kde se výborně uplatňují dodnes. Při lovu zvěře na naháňkách se sněhovou pokrývkou se lépe využívá „jagdteriér“, jelikož má vyšší běhy a je obratnější. Lepší práci na barvě obvykle prokazuje jezevčík. Pořizovací cena obou plemen je kolem 5 000 Kč. Německý lovecký teriér není náchylný k nemocem, spíše hrozí poranění při naháňkách černé zvěře a při norování. Jezevčíci trpí na problémy s páteří a onemocnění meziobratlových plotének.

2.3.5 Porovnání slovenského kopova a alpského jezevčíkovitého brakýře

Plemena honičů, která si mohou být podobná v černém zbarvení s tříslivými znaky. Slovenský kopov má vyšší běhy, je temperamentnější, ale méně ovladatelný. Pro získání chovnosti musí psi slovenského kopova absolvovat jarní svod, klubovou výstavu ve věku minimálně 15 měsíců s hodnocením výborný a barvářské zkoušky honičů alespoň ve 2. ceně a klubové individuální zkoušky honičů ve věku alespoň 24 měsíců v 1. ceně. Feny musí splnit jarní svod, na klubové výstavě ve věku minimálně 15 měsíců získat hodnocení velmi dobrá a splnit zkoušky stejně jako psi tohoto plemene. Skus musí mít úplný a nůžkový (Anonymus, 2018h). Podmínky pro zařazení do chovu alpského jezevčíkovitého brakýře jsou klubové zkoušky honičů alespoň ve 2. ceně, kdy jedinec prokázal práci na černou zvěř a v limitních disciplínách byl hodnocen minimálně známkou 3. Limitní disciplíny jsou nahánění, hledání, hlasitost, vytrvalost a ochota k práci na černou zvěř. Dále musí získat ocenění výborný, nebo velmi dobrý na klubové, či speciální výstavě a musí absolvovat bonitaci, při které je jedinec vybrán za adepta chovu ve věku minimálně 12 měsíců (Anonymus, 2018i). Slovenský kopov je znám na Slovensku již po staletí jako hlídací pes, který se používal

k lovu. Má výborný nos, vynikající orientaci, přirozenou schopnost pro držení stopy a vrozenou ostrost. Nejlépe se používá při naháčkách, ale lze ho vycvičit jako spolehlivého barváře, slídiče i k dohledávání a přinášení drobné zvěře. Alpský brakýř jezevčíkovitý se dříve využíval často jako barvář. Je ovladatelnější a lze také vycvičit k různým způsobům lovu. V první řadě zůstane honičem a barvářem. Pořizovací cena obou plemen je kolem 12 000 Kč. Tito psi jsou rozšíření hlavně mezi lovci a jejich výběrový chov zapříčinil, že jsou dědičných nemocí prostí. Mezi nejčastější rizika patří poranění od černé zvěře a možnost nakažení aujeszkyho chorobou.

2.3.6 Porovnání bavorského a hannoverského barváře

Jedná se o jedny z nejstarších plemen psů, kteří si zachovali v podstatě stále stejný vzhled po celou dobu své existence. Starší z nich je hannoverský barvář. Z něj byl postupem doby vyšlechtěn bavorský barvář. Tito psi nebývají chováni pro krásu, ale pro užitek a obvykle nežijí jako pouzí společníci člověka ve městech. Trochu později dospívají. Obě plemena mají vynikající nos a měla by být používána primárně pro dosledy jelení zvěře. Při výběru jedince jednoho z těchto plemen záleží na budoucím vůdci, ke kterému z nich chová své sympatie. Bavorský barvář je lehčí, obratnější, a proto se hodí do obtížnějších podmínek. Hannoverský barvář je stavbou těla silnější a těžší, což může být výhodou při stavění zvěře. Chovné podmínky jsou pro obě plemena shodná. Na klubové výstavě ve věku minimálně 12 měsíců musí pes i fena získat hodnocení nejhůře velmi dobrý. Psi i feny musí na předběžných zkouškách barvářů získat alespoň 2. cenu a nejhůře 2. cenu i na individuálních zkouškách barvářů. Ve stáří minimálně 12 měsíců musí být jedinec vyšetřen na dysplazii kyčelního kloubů (DKK) s nejvyšším možným nálezem 1/1. Další podmínkou je plnochrupost a složení bonitace (Anonymus, 2018j). Mezi nejčastější nemoci patří entropium, ektropium, dysplazie kyčelního kloubu a epilepsie. Pořizovací cena štěňat obou plemen se pohybuje kolem 15 000 Kč.

2.4 Všestranně využitelný pes

Jaký pes může být označen za všestranně využitelného? Již největší nestor myslivecké kynologie v Československé republice, pan Karel Podhajský, ve svém díle „Ohař jako všestranný záchránce zvěře“ označuje, jak již název napovídá, ohaře za všestranně využitelného loveckého psa. Beze sporu lze pro vodní, lesní a polní práce využívat plemena ohařů, slídičů nebo retrívrů. Ovšem pokud se zamyslíme nad

disciplínami lovecké upotřebitelnosti, které mohou lovečtí psi získat na zkouškách z lovecké upotřebitelnosti, a to: vyhledávání, dohledávání a přinášení střelené, postřelené nebo jiným způsobem poraněné drobné zvěře, dále vyhledávání a dosledování střelené, postřelené nebo jiným způsobem poraněné spárkaté zvěře a norování, tak dospějeme k názoru, že psi výše uvedení nemohou splnit jednu z disciplín, a to norování! Tuto upotřebitelnost mohou splnit pouze některá plemena teriérů a jezevčící. Tedy za všestranně využitelné lovecké psy můžeme považovat tyto dvě skupiny loveckých psů. Patříčnou nevýhodu při všestrannosti vykazují jezevčící, z důvodu svých krátkých běhů a zcela jistě nejsou schopni aportovat lišky na velké vzdálenosti jako například ohaři. Teriéři jsou silnější, hbitější s vyššími běhy, ovšem v přinášení střelené zvěře nemohou konkurovat retrívrům ani jiným velkým plemenům. Odpověď na otázku všestranně využitelného loveckého psa v závislosti na výše popsaných skutečnostech zní: „Nejvšestrannějšími loveckými psy jsou plemena teriérů jako například německý lovecký teriér, foxteriér, border teriér nebo velšteriér“.

3 Metodika

Byla vypracována literární rešerše z dostupné literatury a byl sestaven dotazník, který vyplnilo 100 dotazovaných myslivců a kynologů v časovém rozmezí od prosince 2017 do poloviny března 2018. Většina dotazníků byla vyplněna respondenty z oblasti pomezí západních a jižních Čech. V dotazníku bylo sestaveno 8. otázek, týkajících se využití loveckých psů v různých honitbách a při různých způsobech lovu zvěře.

Dotazník

Jaké plemeno psa zvolit do dnešní honitby?

1. Jaké plemeno z loveckých psů byste zvolili do „polní“ honitby?
 2. Jaké plemeno z loveckých psů byste zvolili do „lesní“ honitby?
 3. Jaké plemeno z loveckých psů byste zvolili do „smíšené“ honitby?
 4. Jaké plemeno z loveckých psů byste zvolili pro lov vodní pernaté zvěře?
 5. Jaké plemeno z loveckých psů byste zvolili pro lov drobné zvěře?
 6. Jaké plemeno z loveckých psů byste zvolili pro lov spárkaté zvěře?
 7. Jaké plemeno z loveckých psů byste zvolili pro lov dravé zvěře?
 8. Jaké plemeno z loveckých psů byste zvolili pro všestranné využití (všechny možné způsoby lovu)?
- Poznámka – Pro všechny možné způsoby lovu = Psa je možné využít pro lov norováním, dále pro vyhledávání, dohledávání a přinášení usmrcené, postřelené nebo jiným způsobem poraněné drobné zvěře a pro dosledování usmrcené, postřelené nebo jiným způsobem poraněné spárkaté zvěře

4 Výsledky a diskuze

V histogramech jsou uvedena početní zastoupení plemen loveckých psů, které dotazovaní respondenti uvedli při vyplňování dotazníků. Plemena jsou uvedena ve zkratkách. Český fousek (ČF), německý drátosrstý ohař (NDO), německý krátkosrstý ohař (NKO), výmarský ohař krátkosrstý (VOK), maďarský ohař krátkosrstý (MOK), malý münsterlandský ohař (MMO), anglický pointer (POI), anglický setr (AS), irský setr (IS), anglický kokršpaněl (AC), německý křepelák (NK), chesapeake bay retrívr (CHBR), labradorský retrívr (LR), zlatý retrívr (GR), jezevčík drsnosrstý standardní (JDS), jezevčík hladkosrstý standardní (JHS), borderteriér (BRT), foxteriér (FX), irský teriér (IRT), německý lovecký teriér (JGT), parson russell teriér (PRT), velšteriér (WT), alpský brakýř jezevčíkovitý (ABJ), bígl (BEA), slovenský kopov (SK), štýrský brakýř (BS), bavorský barvář (BB) a hannoverský barvář (HB).



Obrázek 42: Jaké plemeno z loveckých psů byste zvolili do „polní“ honitby?

Z prvního histogramu je patrné, že nejoblíbenější skupinou plemen pro lov v „polních“ honitbách jsou plemena ohařů. Respondenti volí nejčastěji německé krátkosrstého ohaře (31 %), následuje český fousek (28 %).



Obrázek 43: Jaké plemeno z loveckých psů byste zvolili do „lesní“ honitby?

Nejčastějším loveckým plemenem do „lesní“ honitby je slovenský kopov (18 %). Dále německý křepelák (15 %), německý lovecký teriér (14%) a jezevčík drsnosrstý standardní (12 %).



Obrázek 44: Jaké plemeno z loveckých psů byste zvolili do „smíšené“ honitby?

Do smíšené honitby dotazovaní nejčastěji volí německého křepeláka (28 %) a českého fouska (26 %).



Obrázek 45: Jaké plemeno z loveckých psů byste zvolili pro lov vodní pernaté zvěře?

Pro lov vodní pernaté zvěře jsou nejvyhledávanější skupinou loveckých psů ohaři. Český fousek (22 %) a německý krátkosrstý ohař (21 %). Následuje labradorský retrívr (20 %) a německý křepelák (19 %).



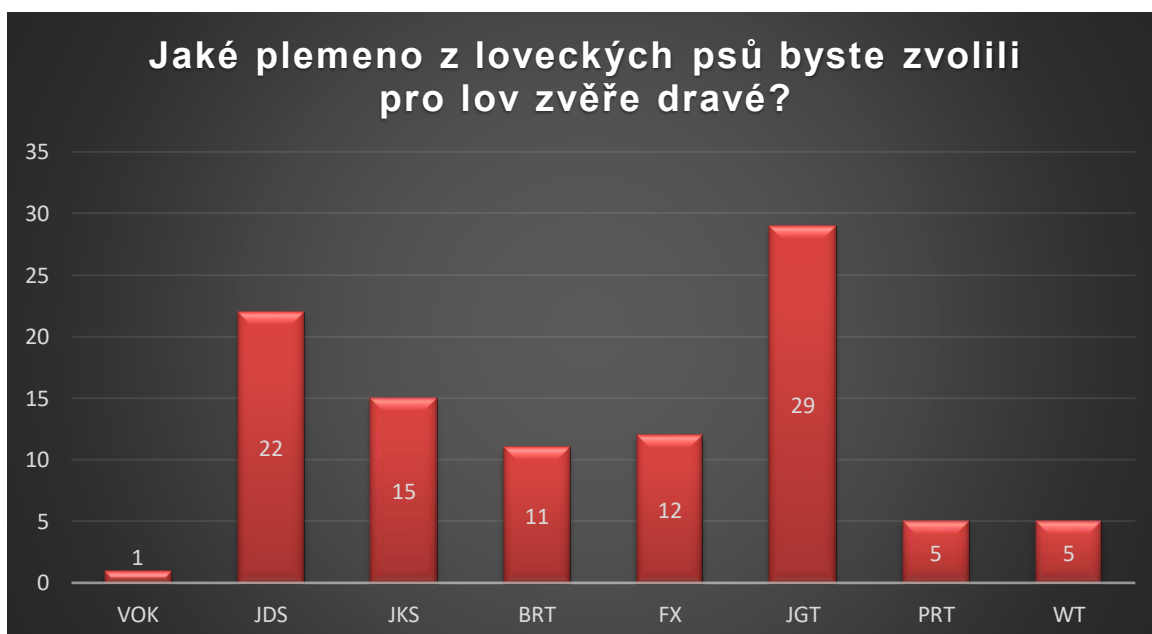
Obrázek 46: Jaké plemeno z loveckých psů byste zvolili pro lov drobné zvěře?

Pro lov drobné zvěře respondenti nejčastěji vybírají českého fouska (22 %), následně německého krátkosrstého ohaře (18 %) a německého křepeláka (18 %).



Obrázek 47: Jaké plemeno z loveckých psů byste zvolili pro lov zvěře spárkaté?

Při lovu zvěře spárkaté je nejoblíbenějším plemenem německý lovecký teriér (18 %). Následuje jezevčík drsnosrstý standardní (16 %), slovenský kopov (16%), alpský jezevčíkovitý brakýř (13 %) a německý křepelák (13 %).



Obrázek 48: Jaké plemeno z loveckých psů byste zvolili pro lov zvěře dravé?

Při lovu dravé zvěře, především norováním je nejoblíbenější německý lovecký teriér (29 %) a jezevčík drsnosrstý standardní (22 %).



Obrázek 49: Jaké plemeno z loveckých psů byste zvolili pro všestranné využití?

Na tuto otázku bohužel respondenti odpovídají nejčastěji chybně (31 %). Ze správných odpovědí vychází, že nejoblíbenějším všestranným plemenem loveckých psů je německý lovecký teriér (22 %).

Celkově nejžádanější plemeno ohařů je český fousek. Nejoblíbenějším slídičem je německý křepelák. Za retrivry dominuje labradorský retrivér. Z plemen teriérů německý lovecký teriér. Jezevčík drsnosrstý standardní je nejžádanějším typem jezevčíků. Z honičů slovenský kopov a nejoblíbenější z barvářů je bavorský barvář.

Myslivecká kynologie patří mezi nejkrásnější odvětví myslivosti. Ne nadarmo se říká, že „myslivec bez psa je jen poloviční myslivec“. Většina kynologů má své oblíbené plemeno, které obvykle preferuje a prosazuje. Jen málo myslivců během svého života vycvičilo a předvedlo na zkouškách z lovecké upotřebitelnosti alespoň jedno plemeno z každé skupiny loveckých psů. Podle mého názoru je toto důvod, proč nejsme schopni stoprocentně posoudit nejvhodnější plemeno do konkrétní honitby. Navíc každý pes je jiný a pro poznání skutečných vlastností loveckého plemene je zapotřebí vycvičit více psů jednoho plemene. Největší roli při pořízení štěněte by měly hrát naše sympatie, možnost loveckého využití a ustájení pro námi zvoleného psa. Se psem musíme být v pravidelném kontaktu. Od útlého věku jej nenásilně cvičit v poslušnosti a posléze přivykat a učit loveckým disciplínám. Největší odměnou nám je dobře vycvičený, ovladatelný pes s duší lovce, který nám bude pomáhat při výkonu práva myslivosti. Já osobně se již od malička věnuji lovecké kynologii. Od 15 let se pravidelně účastním

několika občas i desítek honů a nahánek na zvěř během loveckého roku. V současné době jsem majitelem psů chesapeake bay retrívra a zlatého retrívra. V dřívější době jsem na honech vedl různá plemena loveckých psů především českého fouska, německého drátosrstého ohaře, jezevčíka drsnosrstého standardního a hladkosrstého foxteriéra. Na základě těchto zkušeností je mým osobním názorem, že nejlepším psem pro všestranné využití je hladkosrstý foxteriér. Anglický profesionální trenér loveckých psů Nick Ridley považuje teriéry za jediné všestranné psy (Ridley, 2018). Při norování a lovu dravé zvěře jsem nezaznamenal výrazné rozdíly mezi jezevčíky a teriéry. Vždy záleželo na konkrétním psovi a ne na rase plemene. Teriéři jsou podle mého názoru lepší při vytahování ulovené dravé zvěře z nory ven. Pro lov zvěře spárkaté bych opět zvolil plemeno foxteriéra hladkosrstého, jelikož jeho agilitu považuji za velkou přednost oproti jezevčíkům. Lov drobné zvěře upřednostňuji s temperamentními a rychlými psy. Zcela určitě bych na tento způsob lovu pohlížel jinak, kdybych vykonával myslivost před 40 lety, kdy byl ještě dostatek drobné zvěře. Je krásné pozorovat daleko hledajícího ohaře, který pevně vystaví, postoupí, vypíchne, přinese a odevzdá vůdci bažantího kohouta, avšak dnešní stavy zvěře nedávají prostor pro tento způsob lovu. Osobně upřednostňuji dobře pracující a vlohově vybavené retrívry. Tito psi mají obrovskou chuť k přinášení zvěře. Na dohledávce pracují s nízkým nosem a tam kde ohař přejde postřelenou zvěř, retrívř ji bezpečně dohledá. Při slídění se sice musí retrívři držet na vzdálenost účinného brokového dostřelu, ale alespoň spolehlivě proslídí prostor před vůdcem. Obecně na honech drobné zvěře je nejhezčí pohled na rychlého a dobře aportujícího psa bez ohledu na rasu plemene. Vidím největší přednost ve využívání retrívřů na rozlehlých vodních plochách, kde musí psi přinášet kachny z velkých vzdáleností. Zde retrívři vykazují výborné plavecké dovednosti a neutuchající výdrž, což jsem ještě nikdy neviděl u žádného ohaře. Profesionální trenér loveckých psů Jeremy Hunt považuje labradorské retrívry za nejlepší psy pro lov drobné zvěře (Gazette, 2016). Do „polní“ honitby respondenti upřednostňují německého krátkosrstého ohaře. Anglický kynolog Rory Major, předvedl na zkouškách a vycvičil velké množství ohařů, slídičů a retrívřů. Za nejlepší plemena ohařů považuje německého drátosrstého ohaře a bretaňského ohaře (Tomlinson, 2017). Mojí volbou by bylo plemeno labradorského nebo chesapeake bay retrívra. Do „lesní“ honitby nejvíce upřednostňují slovenského kopova, což je bezesporu výborná volba, ale z osobní zkušenosti bych raději využil plemeno německého křepeláka. Především z chovů, kde psi vykazují užší hrudník a delší běhy. Do „smíšené“ honitby respondenti

nejčastěji zvolili německého křepeláka a českého fouska. Zvolil bych německého drátosrstého ohaře nebo chesapeake bay retrívra a hladkosrstého foxteriéra.

5 Závěr

Lovečtí psi jsou nezbytnou součástí pro výkon práva myslivosti. Mezi nejvyužívanější plemena loveckých psů na našem území vždy patřili ohaři, teriéři a jezevčíci. V současné době se využívá celá řada loveckých plemen. Z porovnání různých plemen loveckých psů dojdeme k názoru, že největší roli při pořízení loveckého psa sehrávají naše sympatie, dále možnost ustájení a možnost využití konkrétního plemene. Většina plemen loveckých psů má rozdílné chovné podmínky, proto bychom si měli vybírat jedince z kvalitních pracovních, nikoliv však z výstavních chovů. V ideálním případě si chceme pořídit zdravého, vlohově vybaveného loveckého psa. Na základě podmínek uvedených v dotazníku můžeme stanovit, že většina dotazovaných kynologů a myslivců z pomezí jižních a západních Čech upřednostňuje německé krátkosrsté ohaře, české fousky, německé křepeláky, německé lovecké teriéry a jezevčíky drsnosrsté standardního rázu. Za nejvšestrannější lovecká plemena považují teriéry. Nejvšestrannější je podle výsledků německý lovecký teriér. Myslivecká kynologie patří mezi nejkrásnější odvětví myslivosti. Ne nadarmo se říká, že „myslivec bez psa je jen poloviční myslivec“. Se psem musíme být v pravidelném kontaktu. Od útlého věku jej nenásilně cvičit v poslušnosti a posléze přivykat a učit loveckým disciplínám. Největší odměnou nám je dobře vycvičený, ovladatelný pes s duší lovce, který nám bude pomáhat při výkonu práva myslivosti.

6 Seznam použité literatury

1. ANONYMUS, 2018a. *Dohoda* (online). [cit. 2018-03-28]. Dostupné z WWW: <http://www.klubkratkosrstyohar.cz/foto/clanky/soubory/173-1.PDF>
2. ANONYMUS, 2018b. *Pro chovatele* (online). [cit. 2018-03-28]. Dostupné z WWW: https://www.cesky-fousek.cz/index.php?option=com_content&view=category&id=103
3. ANONYMUS, 2018c. *Podmínky chovnosti* (online). [cit. 2018-03-28]. Dostupné z WWW: <http://krepelak.wz.cz/rad.html>
4. ANONYMUS, 2018d. *Chovné podmínky* (online). [cit. 2018-03-28]. Dostupné z WWW: <http://www.kchls-kokri.cz/clanky/chov/chovne-podminky.html>
5. ANONYMUS, 2018e. *Podmínky uchovnění retrieveři* (online). [cit. 2018-03-28]. Dostupné z WWW: <http://www.kchls.cz/index.php/podminky-uchovnni/783-podminky-uchovnni-retrievei>
6. ANONYMUS, 2018f. *Chovné podmínky* (online). [cit. 2018-03-28]. Dostupné z WWW: <https://kchj2.webnode.cz/chov/>
7. ANONYMUS, 2018g. *Podmínky v chovnosti* (online). [cit. 2018-03-28]. Dostupné z WWW: <http://www.jagdterrierclub.net/chov-jagdt/podminky-v-chovnosti/>
8. ANONYMUS, 2018h. *Podmínky chovnosti* (online). [cit. 2018-03-23]. Dostupné z WWW: http://www.slovenskykopov.cz/?page_id=43
9. ANONYMUS, 2018i. *Řády a směrnice* (online). [cit. 2018-03-23]. Dostupné z WWW: <http://www.alpskybrakyr.cz/index.php/rady-a-smernice>
10. ANONYMUS, 2018j. *Chovné podmínky bavorských a hannoverských barvářů* (online). [cit. 2018-03-28]. Dostupné z WWW: <http://www.barvar.cz/detail.aspx?id=47>
11. CUNLIFFE, Juliette., 2004. *Encyklopedie psů*. s. 384. Vyd. 1. Slovart, ISBN 80-7209-620-6.
12. CUNLIFFE, Juliette., 2005. *English setter*. Allenhurst, NJ: Kennel Club Books. s. 155. ISBN 9781593782825.

13. DRMOTA, Josef, 2003. Historické souvislosti lovu zvěře s přihlédnutím k vývoji v posledních 80 letech. *Myslivost: časopis pro myslivce, kynology, střelce a přátele přírody*. Myslivost: Praha, 51(7), 4-7. ISSN 0323-214X.
14. FOGLE, Bruce, 2005. *Encyklopedie psů*. Vyd. 5. Praha: Fortuna Print. s. 312. ISBN 80-7321-158-0.
15. FOGLE, Bruce, 1999. *Zlatý retrívr*. Čes. vyd. 2. Praha: Cesty. s. 78. Příručky pro chovatele psů. ISBN 80-7181-364-8.
16. Gazette, 2016. *Which gundog breeds are best at picking-up?* – Shooting UK (online). [2018-03-28]. Dostupné z WWW:
<http://www.shootinguk.co.uk/gundogs/gundog-breeds/dog-breeds-which-is-the-best-for-picking-up-10000>
17. KCHLS, Klub chovatelů loveckých slídičů. *KCHLS — Klub chovatelů loveckých slídičů* (online). Copyright © 2013 cit. [13.12.2017]. Dostupné z WWW: <http://www.kchls.cz/index.php/standardy-plemen>
18. MORRIS, Desmond, 2004. *Psi: slovník psích plemen*. s. 703. Praha: BB art. ISBN 80-7341-412-0.
19. PETRBOK, Ivan a Milan ŘEZNÍČEK, 2014. Slídiči (IV.): německý křepelák — lovec tělem i duší. *Svět myslivosti: měsíčník pro myslivce a přátele přírody*. Kostelec nad Černými lesy: Lesnická práce, 15(3), 40-43. ISSN 1212-8422.
20. Ridley, Nick, *All-round gundogs – do they exist?* – Shooting UK (online). [cit. 2018-03-28]. Dostupné z WWW:
<http://www.shootinguk.co.uk/gundogs/gundog-breeds/all-round-working-dogs-97274>
21. STEINITZ, Jindřich, 1996. *Ohaři: výcvik, exteriér, plemenitba*. Praha: Dona. s. 104. ISBN 80-85463-73-3.
22. Tomlinson, David, 2017. *Which is the best hunt, point and retrieve gundog?* – Shooting UK (online). [2018-03-28]. Dostupné z WWW:
<http://www.shootinguk.co.uk/gundogs/gundog-breeds/hunt-point-and-retrieve-gundog-88552>

23. VERHOEF-VERHALLEN, Esther, 2002. *Velká encyklopedie psů*. Čestlice: Rebo Productions. s. 544. ISBN 80-7234-072-7.
24. VOCHOZKA, Václav, 2000. *Jezevčáci v myslivecké praxi: výchova, příprava, vedení*. České Budějovice: Dona. s. 196. Chováme psy. ISBN 80-86136-77-9.
25. VOCHOZKA, Václav, 2009. *Výchova a výcvik loveckých psů: základy myslivecké kynologie*. České Budějovice: Dona. s. 176. ISBN 978-80-7322-126-3.