

UNIVERZITA JANA AMOSE KOMENSKÉHO PRAHA

BAKALÁŘSKÉ PREZENČNÍ STUDIUM

2013–2015

BAKALÁŘSKÁ PRÁCE

Lucie Malá

Penitenciární a postpenitenciární péče

Praha 2015

Vedoucí bakalářské práce: JUDr. Jozef Bandžak, Ph.D.

JAN AMOS KOMENSKY UNIVERSITY PRAGUE

BACHELOR FULL-TIME STUDIES

2013-2015

BACHELOR THESIS

Lucie MALÁ

Penitentiary and Post-Penitentiary care

Prague 2015

The Bachelor Thesis Work Supervisor: JUDr. Jozef Bandžak, Ph.D.

Prohlášení

Prohlašuji, že předložená bakalářská práce je mým původním autorským dílem, které jsem vypracovala samostatně. Veškerou literaturu a další zdroje, z nichž jsem při zpracování čerpala, v práci řádně cituji a jsou uvedeny v seznamu použitých zdrojů.

Souhlasím s prezenčním zpřístupněním své práce v univerzitní knihovně.

V Praze dne.....

Lucie Malá

Poděkování

Děkuji vedoucímu práce JUDr. Jozefu Bandžakovi, Ph.D. za rady a připomínky k vypracování bakalářské práce.

Anotace

Teoretická část bakalářské práce se zabývá pojmem trest, historií vězeňství a českým vězeňstvím. Tím, jak je pojat trest v České republice, výkonem trestu odnětí svobody a programy zacházení v rámci penitenciární péče. V teoretické části je také popsána postpenitenciární péče a subjekty, které se snaží pomoci vězňům propuštěným na svobodu. Praktická část se zabývá zaměstnáváním bývalých vězňů, jakož to důležitou částí při sociální reintegraci a pohledem veřejnosti na toleranci člověka s kriminální minulostí v blízkém okolí.

Klíčová slova

Návrat, péče, pomoc, resocializace, společnost, vězeňství, výkon trestu odnětí svobody.

Annotation

The theoretical part of the Bachelor`s paper pursues the terms: punishment, history of imprisonment and Czech imprisonment. Also about how punishment is approached in the Czech Republic, punishment execution of jail sentence and programs of treatment in penitentiary care. The theoretical part also includes a deep analyses of post-penitentiary care and of subjects that are trying to help inmates released from custody. The practical part analyzes the former inmates return to the work industry as a crucial part for their social reintegration. Another important part of this paper that is included in the practical section is the point of view of the public and their tolerance towards people with criminal background in their neighbourhood.

Keywords

Care, community, help, imprisonment, prison, rehabilitation, return.

OBSAH

ÚVOD	9
TEORETICKÁ ČÁST	10
1 TREST	10
1.1 Pojem trest	10
1.2 Účel trestu.....	10
1.3 Funkce trestu	11
2 HISTORIE VĚZEŇSTVÍ	13
2.1 Vývoj trestání do období vzniku penologických systémů.....	13
2.2 Vznik penologických systémů.....	15
3 PENOLOGIE A PENITENCIARISTIKA	17
4 ČESKÉ VĚZEŇSTVÍ	19
4.1 Vězeňská služba České republiky	19
4.2 Systém trestů	20
4.3 Charakteristika výkonu trestu odnětí svobody	21
4.4 Přijetí do výkonu trestu	23
5 PROGRAMY ZACHÁZENÍ S VĚZNI	24
5.1 Pracovní aktivity.....	25
5.2 Vzdělávací aktivity.....	26
5.3 Výchovné aktivity	27
5.4 Zájmové aktivity.....	27
5.5 Oblast utváření vnějších vztahů.....	28
6 VÝSTUPNÍ ODDĚLENÍ	29
7 POSTPENITENCIÁRNÍ PÉČE	32
7.1 Kontinuální sociální práce	33
8 STÁTNÍ SUBJEKTY POSKYTUJÍCÍ POMOC	35
8.1 Probační a mediační služba	35

8.2 Sociální pracovník	35
8.3 Sociální kurátor	36
9 NESTÁTNÍ SUBJEKTY POSKYTUJÍCÍ POMOC	38
9.1 RUBIKON Centrum	38
9.2 Za branou o. s.	38
9.3 Podané ruce o. p. s.	39
9.4 Český helsinský výbor	40
9.5 Mezinárodní vězeňské společenství o. s.	40
9.6 Centrum podpory podnikání Praha, o. p. s.	41
9.7 Azylové domy	41
PRAKTICKÁ ČÁST	43
10 OTÁZKY A HYPOTÉZY	43
11 POSTPENITENCIÁRNÍ PÉČE Z POHLEDU VEŘEJNOSTI	45
ZÁVĚR	55
SEZNAM POUŽITÝCH ZDROJŮ	57
SEZNAM OBRÁZKŮ, GRAFŮ A TABULEK	62

ÚVOD

Téma pro bakalářskou práci jsem si vybrala hned z několika důvodů. Prvním z nich byly hodiny Prevence kriminality, kde jsem se poprvé seznámila s danou problematikou. Dalším byla účast na Mezinárodní konferenci prevence kriminality. A v poslední řadě to byly zkušenosti z praxe, kterou jsem vykonávala v rámci školy a kde jsem měla možnost nahlédnout do světa vězeňství. Tato příležitost se mi naskytla pouze zvenčí, ale i tak ve mně přetrval pocit, že mi toto téma není lhostejné. Praxi jsem trávila na Generálním ředitelství Vězeňské služby České republiky v ekonomickém odboru, kde jsem se seznámila s problematikou zaměstnávání vězňů. Jak se můžete dočíst v mé práci, není to problém pouze pro vězňice, které slouží pro výkon trestu odnětí svobody, ale i pro vězně samotné, ať už během výkonu trestu, ale především po propuštění na svobodu.

V rámci prevence kriminality je důležité zaměřit se na to, proč vůbec došlo k trestnému činu. Analyzovat veškeré příčiny a aplikovat opatření v největším možném rozsahu, aby se co nejvíce eliminovaly důvody pro páchání trestné činnosti. Je potřeba začít už od úplného počátku a tím je výchova společnosti. Z dlouhodobého hlediska výchova začíná u malých dětí. Vytvářením takového programu, aby vlivem nudy nezačali hledat vzrušení v drogách a v trestné činnosti. Vštěpováním morálních zásad a dalších výchovných a vzdělávacích lekcí.

Pak jsou tady ale i ti, kdo už z jakéhokoliv důvodu trestný čin spáchali. Převýchova lidí je velmi složitá záležitost. Vězeňská služba a další subjekty se snaží těmto lidem pomoci uvědomit si sami sebe, převzít odpovědnost za své činy a naučit se žít v souladu se zákonem.

Cílem této práce je definovat trest. Popsat formu trestu odnětí svobody a působení Vězeňské služby České republiky a dalších státních i nestátních subjektů v oblasti resocializace odsouzených. Zhodnotit, jak jsou lidé propuštění z vězení na svobodu přijímáni zpátky do společnosti a co je pro ně největší překážkou při znovuzачlenění se.

TEORETICKÁ ČÁST

1 TREST

1.1 Pojem trest

Trest ukládáme jako sankci za určité jednání. Ať už jako rodiče dítěti, které udělalo něco, co nemělo, nebo jako společnost za nevhodné, nemorální a neetické chování, a v poslední řadě jako soudy osobám, které jednali mimoprávně. Každopádně ať už se díváme na trest z pohledu mimoprávního nebo právního, vždy jím ukládáme nějaké omezení.

„Trest je pojmově vymezen jako opatření státního donucení, ukládané jménem státu k tomu povolanými soudy v trestním řízení, jímž se působí určitá újma za spáchaný trestný čin jeho pachateli a které vyslovuje společenské odsouzení trestného činu a jeho pachatele.“¹

1.2 Účel trestu

Účel trestu nemáme v současném trestním zákoníku (č. 40/2009 sb.) nijak výslovně vymezen. Proto bych ráda použila znění původního trestního zákona, kde stojí: *„Účel trestu je chránit společnost před pachateli trestných činů, zabránit odsouzenému v dalším páchání trestné činnosti a vychovat jej k tomu, aby vedl řádný život pracujícího člověka, a tím působit výchovně i na ostatní členy společnosti.“²*

Teorie účelu trestu se mění společně s právním vědomím, vývojem člověka a jeho filozofickým, politickým a ekonomickým věděním. Z hlediska trestně právního je teorie účelu trestu rozdělována na absolutní, relativní a smíšenou.³

Absolutní teorie nebo také taliační, vychází z latinského *lex talionis*, což znamená zákon pomsty a odplaty.⁴ Princip tohoto zákona se přímo nachází

¹NOVOTNÝ, O., DOLENSKÝ, A., JELÍNEK, J., VANDUCHOVÁ, M. *Trestní právo hmotné-I. Obecná část*, Praha: Aspi Publishing, 2003, s. 269. ISBN 80-86395-73-1.

²Zákon č. 140 ze dne 26. listopadu 1961 Trestní zákon (Trestní zákon). In: *Sbírka zákonů*. 1961, částka 65, s. 468. <http://aplikace.mvcr.cz/sbirka/1961/sb65-61.pdf>.

³MEZNÍK, J., KALVODOVÁ, V., KUČHTA, J. *Základy penologie*. Brno: Masarykova univerzita, 1995, s. 4. ISBN 80-210-1248-X.

v Chamurapiho zákonech. Dokonce i v bibli můžeme najít zmínky připomínající absolutní teorii: „*Kdo by koli vylil krev člověka, skrze člověka vylita bude krev jeho, nebo k obrazu svému učinil Bůh člověka.*“⁵Tento druh trestu se v první řadě zaměřuje přímo na pachatele. Měl by odpovídat druhu provinění. To co jsi vykonal, bude vykonáno na tobě, ne více, ne méně, tak aby bylo dosaženo maximální možné spravedlnosti. Absolutní teorie trestu je zastávána světovými mysliteli, jako je Aristoteles, Tomáš Akvinský, Immanuel Kant nebo Georg Wilhelm Friedrich Hegel.

Teorie, která účel trestu pojímá spíše z hlediska prevence, ochrany, je teorie relativní. Na protiprávní jednání se nedívá z pohledu potřeby potrestat daný čin, ale tak, aby takové jednání bylo co nejvíce eliminováno, nebo aby k němu vůbec nedocházelo. Jeden z čelních představitelů relativní teorie je Paul Johann Anselm von Feuerbach, který je autorem známé věty: „*Nullum crime, nulla poenasine lege praevia poenali*“. Volně přeloženo: Není zločinu, není trestu bez zákona. Tento německý právník byl zakladatelem teorie psychologického nátlaku. Forma trestu a následně její použití měla v člověku vyvolat takové psychické zábrany, díky nimž by odradila budoucího pachatele v páchání trestné činnosti. Další, kdo přispěl k relativní teorii, je Franz von Liszt, který na účel trestu nahlíží z pohledu pozitivismu. Trest má odradit možné pachatele, napravovat ty, kdo už trestný čin spáchali a ochraňovat společnost.

Třetí smíšená, nebo také slučovací teorie vychází ze snahy propojit obě předcházející teorie. „*Trest má trestným činům předcházet prostřednictvím tzv. generální prevence zaměřené na potenciální pachatele, a zároveň působit speciální prevenci na pachatele trestného činu, o kterém se rozhoduje.*“⁶

1.3 Funkce trestu

Kromě účelu trestu jsou rozlišovány i jeho funkce. Ty rozdělujeme na odplatnou, regulativní, preventivní a represivní.⁷

⁴DICTIONARY. *Lex talionis*. [online] © 2014 [cit. 2014-12-05]. Dostupné z: <http://dictionary.reference.com/browse/lex+talionis>.

⁵ Bible. Písmo svaté Starého a Nového zákona. Praha: Česká biblická společnost, 1995. Genesis 9:6 ISBN 80-85810-08-5.

⁶KUCHTA, J., VÁLKOVÁ, H., a kol. *Základy kriminologie a trestní politiky*. 1. vyd. Praha: C. H. Beck, 2005, s. 187. ISBN 80-7179-813-4.

⁷ČERNÍKOVÁ V. a kol. *Sociální ochrana, terciární prevence a limity*. Plzeň: Aleš Čeněk, s.r.o., 2008, s. 27-29. ISBN 978-80-138-0.

Odplatná funkce, nebo také vyrovnávací měla za úkol, jak už název napovídá, v podstatě emočně oplatit újmu poškozeného. Nahradit mu způsobenou škodu. Mělo by docházet k rovnováze mezi trestem a újmou. Tato odplata vycházela ze společnosti a jejím vykonavatelem byl stát, nikoliv oběť. Avšak toto „vyrovnání“ samo o sobě nijak nechránilo společnost, a tak bylo zapotřebí trest doplnit o další funkci a tou byla funkce regulativní.

Regulativní funkce je založena na ochraně společnosti. Jde o regulaci trestné činnosti, nebo také její udržitelnosti ve společenských normách. K naplnění této funkce existuje několik způsobů:

- Vyloučením, izolací, trestem odnětí svobody. Vyhnáním či vyloučením z kmene, rodu, společenského kruhu bylo jedno z nejtvrdějších trestů. V některých případech se to rovnalo i trestu smrti. Izolace, jakož to trest odnětí svobody, odříznutí člověka od společnosti, bývá pro společnost nejvíce uspokojujícím trestem. Odsouzený již nemá možnost dále páchat trestnou činnost, ale na jak dlouho? A jaké má na trestance následky odříznutí od vnějšího světa?
- Odstrašením. Jde o odstrašení i potencionálního pachatele od trestné činnosti. Tento způsob bývá méně účinný u osob se specifickými poruchami – nemají zábrany. Avšak u většiny populace tento způsob vyvolává pocit strachu ze stigmatizace, vyloučení ze společnosti, ze ztráty zaměstnání, partnera atd.
- Korektivní socializací. Kdy je snaha trestem, pomocí speciálních výchovných postupů, napravit odsouzeného.

Preventivní funkce působí na lidi tak, aby v povědomí chovali myšlenku na trest, jeho neodvratnost a následky, a tím pádem se chovali v souladu se zákonem.

Funkce represivní je jako předchozí funkce určena k ochraně společnosti, avšak ne v rámci celé společnosti, ale působením na jednotlivce, pachatele trestného činu, represivními prostředky, jenž vymezuje zákon.

2 HISTORIE VĚZEŇSTVÍ

2.1 Vývoj trestání do období vzniku penologických systémů

Trest a jeho pojetí je spjato s lidskou existencí. Jeho forma se mění společně s měnící se společností, zřízením státu, poznáním, s kulturou.

Z počátku byl trest vnímán jako odplata „*oko za oko, zub za zub*“ V první řadě šlo o uspokojení poškozeného, následně pak o odstrašení. K omezení krevní msty dochází v době formování městských států, ty přebírají autoritu a sankce začínají mít jinou formu, než samotnou odplatu. Stále však mají podobu „vyrovnání“. Pachateli je ukládán trest obdobný jeho provinění. K věcné, majetkové kompenzaci dochází už ve 2. století před naším letopočtem. Tato náhrada se nazývá legální kompozice. Středověká společnost přechází od sakrálních sankcí i k mnoha odlišným trestům, bývají to tělesné tresty, tresty zmrzačení, ztráty cti, trest vyloučení ze společnosti až po trest smrti. Trest ve formě odnětí svobody byl užíván k zajištění pachatele nebo k uplatnění trestu hladem. K použití trestu odnětí svobody, jako známe dnes, nebyli dostupné prostředky k zajištění uspokojení potřeb vězně. Nejblíže vězení se podobalo otroctví. Otroctví je známo z Římského práva jako trest za dluhy, později přímo z trestu samotného.⁸

V podstatě stejné pojetí trestu zůstává i v době feudalismu. Účelem je nadále skloubení odstrašení a prevence. Změna nastává ve využití vězení. Už neslouží pouze k zajištění pachatele, ale stává se prostředkem k výkonu samotného trestu. Vězení nejsou zřizována jednotně, ale jsou dělená. Dělení se určuje na základě vážnosti trestu nebo také ke stavu, ke kterému pachatel příslušel. Věznice byly členěny na církevní, vojenské, panské a hradní.⁹

Církevní věznice se dále dělily na klášterní, inkviziční a kajícíků. V klášterních věznicích se trestali pouze duchovní. Za to inkviziční věznice sloužily jako nástroj podřízení se církvi mučením. Tyto věznice se nacházely přímo v prostorách církevních hradů a pevností. Vojenské věznice byly děleny na káznice a trestnice. Tito vězni byli používáni jako pracovní síla při výstavbách vojenských prostor. Panská vězení byla umístěna v hradních sklepeních, která byla vybavena mučícími nástroji. Za to věže

⁸ČERNÍKOVÁ, V., SEDLÁČEK, V. *Základy penologie pro policisty*. Praha: Policejní akademie České republiky, 2002, s. 15-17. ISBN 80-7251-104-1.

⁹Tamtéž. S. 17.

hradu sloužily jako vězení hradní. Tyto věznice byly pohodlně vybaveny a byly určeny pro aristokraty uvězněné nejčastěji z politických důvodů.¹⁰

Jako další stupeň dnešního pojetí trestu odnětí svobody můžeme po otroctví zařadit nucené práce neboli galeje. Tento trest, využití vězně v podobě pracovní síly, se začal objevovat v 1. polovině 16. století. Později se vězni začínají deportovat a vznikají tak zvané trestanecké kolonie.¹¹

Osvícenství, doba plná reforem, přináší změny i v pohledu na trestání. Přichází myšlenka humanizace. Práva na život. Vznikající věznice se stávají předmětem zkoumání pro mnohé filozofy, jako je na příklad Montesquieu, Voltaire nebo Diderot. A právě v tomto okamžiku vzniká i nový obor – penologie.¹² (Tento pojem je blíže popsán v kapitole 3). Je kritizována nepřiměřenost trestů. Tresty by neměli být ovlivněny společenským postavením pachatele. Myšlenku zásady proporcionality mezi trestem a trestným činem poprvé vyslovil Montesquieu. Také zastával názor, že trest by měl mít funkci především výchovnou.¹³

Na základě osvícenské filozofie staví v 18. století klasická škola. Za jejího zakladatele se považuje, Cesare Beccarie, který staví na myšlence spravedlnosti a účelnosti trestu. Trest by měl chránit společnost. Spravedlnost by měla být pouze formální. Beccarie byl odpůrce krutých trestů i trestu smrti. A právě na základě těchto myšlenek se za vlády Josefa II. v našem Všeobecném zákoníku objevila zásada „*nullum crimen, nulla poena sine lege*“. Mrzačící tresty byly zrušeny a trest smrti nahradili dlouhodobé nucené práce. Došlo k zjištění, že ačkoliv je trest sebestřísnější, nedochází k viditelné změně ku prospěšnému chování. Trest odnětí svobody se postupně stal výhradním trestem¹⁴

¹⁰MEZNÍK, J., KALVODOVÁ, V., KUČHTA, J. *Základy penologie*. Brno: Masarykova univerzita, 1995, s. 8-9. ISBN 80-210-1248-X.

¹¹ČERNÍKOVÁ, V., SEDLÁČEK, V. *Základy penologie pro policisty*. Praha: Policejní akademie České republiky, 2002, s. 18. ISBN 80-7251-104-1.

¹²KALVODOVÁ, V. *Postavení trestu odnětí svobody v systému trestněprávních sankcí*. 1. vyd. Brno: Masarykova univerzita, 2002, s. 9-10. ISBN 80-210-3025-9.

¹³ČERNÍKOVÁ, V., SEDLÁČEK, V. *Základy penologie pro policisty*. Praha: Policejní akademie České republiky, 2002, s. 18. ISBN 80-7251-104-1.

¹⁴Tamtéž, s. 18-19.

trestu, charakteru trestného činu, počtem minulých prohřešků, vzděláním, pracovní schopností, mravností, předpokládanou možností nápravy nebo naopak nepolepšitelností a zdravotním stavem.¹⁹

- Evropa 19. století si žádala zaměřit se v postupech zacházení s vězni na reintegraci vězňených osob do společnosti. Na základě toho vznikaly progresivní systémy. Anglický a irský. Princip těchto systémů je v tom, že odsouzený postupuje z přísnějších režimů do méně přísných na základě zlepšení jeho chování. Vězněný postupoval od samovazby s omezeným množstvím přísunu potravin, přes veřejné práce, které měly vězně připravit na návrat do reálného života, až po podmíněné propuštění, kdy byl vězeň pod kontrolou policie a pokud se nechoval řádně, byl opět uvězněn.²⁰

¹⁹ČERNÍKOVÁ, V., SEDLÁČEK, V. *Základy penologie pro policisty*. Praha: Policejní akademie České republiky, 2002, s. 21. ISBN 80-7251-104-1.

²⁰Tamtéž, s. 22-23.

3 PENOLOGIE A PENITENCIARISTIKA

Pojem penologie je odvozen z latinského „*poena*“, což v překladu znamená odplata, pokuta, trest. Je to věda, která se zabývá trestem, trestáním, jeho výkonem a účinkem. V užším pojetí je vymezována jako „*věda o výkonu trestů a ochranných opatření a alternativních způsobech řešení trestních věcí a jejich účincích*“.²¹

Součástí penologie je penitenciární nauka, nebo také penitenciaristika. Tento termín je odvozen z latinského slova „*paenitentia*“ překládaného jako lítost, změna mínění nebo smýšlení, obrat, polepšení, napravení, pokání.²² Zkoumána je nejenom účinnost výkonu trestu odnětí svobody, ale i procesy polepšení.

Do penitenciární praxe se zapojují i ostatní společenské disciplíny, které se zabývají psychikou a chováním člověka a snaží se své poznání převést do procesu rehabilitace a reintegrace pachatele. Společenské vědy, které takto činí, jsou některými autory označovány jako penitenciární disciplíny.²³ Mezi tyto disciplíny je zařazena pedagogika (penitenciární pedagogika), psychologie (penitenciární psychologie), psychiatrie (penitenciární psychiatrie), sociologie.²⁴

- Penitenciární pedagogika pracuje se všemi skupinami odsouzených, zvláště s těmi ve výkonu trestu odnětí svobody. Zabývá se výchovným penitenciárním zacházením, a na základě studií, poznatků a výzkumů vytváří výchovné postupy ke zvládnutí a řešení problémů a k naplnění výchovné funkce. Svou praxí přináší podněty k trestní politice a její poznatky jsou využívány při kontrole kriminality.²⁵
- Penitenciární psychologie se zabývá odsouzeným na základě jeho vlastní individuality. Díky poznatkům odborného psychologického pracovníka se o osobnosti pachatele vypracovává program pro individuální zacházení ve výkonu trestu. Penitenciární psychologie zkoumá vztah odsouzeného s ostatními odsouzenými a s personálním obsazením. Zabývá se účinky zvoleného výchovného programu. Dále psychologický pracovník

²¹ČERNÍKOVÁ, V., SEDLÁČEK, V. *Základy penologie pro policisty*. Praha: Policejní akademie České republiky, 2002, s. 7. ISBN 80-7251-104-1.

²²Tamtéž, s. 9.

²³Tamtéž, s. 9.

²⁴Tamtéž, s. 9-12.

²⁵Tamtéž, s. 9.

rozpoznává změny v chování odsouzeného, a na základě toho popřípadě mění metodu zacházení. Psycholog také posuzuje vhodnost personálního obsazení a psychickou odolnost zaměstnanců.²⁶

- Penitenciární psychiatrie se zaměřuje na osoby s diagnostikovanou psychickou poruchou. Ať už jde o užívání alkoholu, drog nebo o poruchu osobnosti či o sexuální deviaci. Psychiatrické léčebné postupy se propojují s ostatními penitenciárními programy zacházení. Psychiatrická pomoc bývá často poskytována externími pracovníky.²⁷
- Sociologie používá svých poznatků a převádí je do oblasti vězeňství. Zkoumají se sociální vazby, vztahy, struktura a fungování vztahů. Sociolog se snaží mít přehled o jednotlivcích a jejich sociálních rolích ve skupině. A tím se snaží předejít možným konfliktům, nepokojům, vzpourám.²⁸

²⁶ ČERNÍKOVÁ, V., SEDLÁČEK, V. *Základy penologie pro policisty*. Praha: Policejní akademie České republiky, 2002, s. 9-10. ISBN 80-7251-104-1.

²⁷Tamtéž, s. 10-11.

²⁸Tamtéž, s. 11.

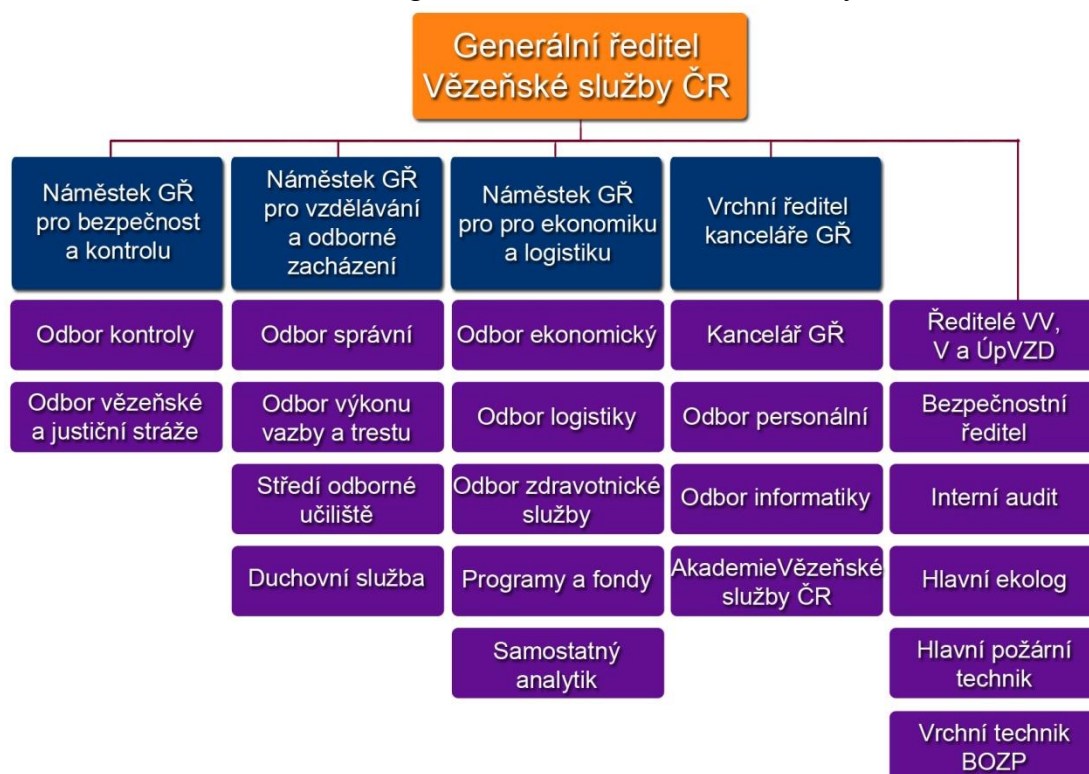
4 ČESKÉ VĚZEŇSTVÍ

4.1 Vězeňská služba České republiky

Vězeňská služba České Republiky byla zřízena zákonem České národní rady č. 555/1992 Sb. ze dne 17. listopadu 1992 o Vězeňské službě a justiční strážci České republiky. V čele Vězeňské služby stojí Generální ředitel Vězeňské služby, kterého jmenuje a odvolává Ministr spravedlnosti, jemuž také odpovídá za veškerou činnost Vězeňské služby. Vězeňská služba České republiky zajišťuje centrální správu nad všemi věznicemi, udržuje pořádek v soudních budovách, zajišťuje eskort a střeží vězněné osoby. Má za úkol i výzkum v oboru penologie a aplikaci jejích poznatků.²⁹

Základní organizační struktura Vězeňské služby se skládá z generálního ředitelství, vazebních věznic, věznic, ústavů pro výkon zabezpečovací detence, Středního odborného učiliště a Akademie Vězeňské služby.³⁰

Obrázek 1: Organizační schéma Vězeňské služby ČR



²⁹VĚZEŇSKÁ SLUŽBA ČR. *Cíle a poslání VSČR*. [online]. © 2012 [cit. 2014-12-07]. Dostupné z: <http://www.vscr.cz/generalni-reditelstvi-19/o-nas/zakladni-informace-4/cile-a-poslani-vs-cr-6124>.

³⁰Zákon č. 555/1992 Sb. ze dne 17. listopadu 1992 o Vězeňské službě a justiční strážci České republiky v platném znění (zákon o Vězeňské službě a justiční strážci České republiky). In: *Sbírka zákonů*. 1992, částka 112. Dostupné z: <http://aplikace.mvcr.cz/sbirka/1992/sb112-92.pdf>.

Z hlediska plnění úkolů dělíme Vězeňskou službu na vězeňskou stáž, justiční stáž a správní službu.³¹

4.2 Systém trestů

Zákonem jsou stanovené druhy trestů. Patří mezi ně:³²

- domácí vězení,
- obecně prospěšné práce,
- propadnutí majetku,
- peněžitý trest,
- propadnutí věci nebo jiné majetkové hodnoty,
- zákaz činnosti,
- zákaz pobytu,
- zákaz vstupu na kulturní, sportovní a jiné společenské akce,
- ztráta čestných titulů a vyznamenání,
- ztráta vojenské hodnosti, vyhoštění,
- trest odnětí svobody.

Jeden z druhů trestů je i výjimečný trest. To je trest odnětí svobody nad dvacet až do třiceti let, trest odnětí svobody na doživotí. Zvláštní trest je ukládán za zvlášť závažný zločin.³³

Pokud to splňují zákonem stanovené podmínky, je možné tresty za jeden trestný čin kombinovat. Tudíž k trestu odnětí svobody může odsouzený dostat i trest zákazu činnosti. Jsou ale i tresty, které kombinovat nelze. Je to například peněžitý trest a trest propadnutí majetku.³⁴

Je-li obžalovaný souzen za více trestných činů, tresty se nesčítají, sazba se ukládá za nejpřísněji postihnutelný trestný čin a k ostatním trestným činům se přihlíží jako k přitěžujícím okolnostem.

³¹ČERNÍKOVÁ, V., SEDLÁČEK, V. *Základy penologie pro policisty*. Praha: Policejní akademie České republiky, 2002, s. 92-93. ISBN 80-7251-104-1.

³²Zákon č. 40 ze dne 8. ledna 2009, trestní zákoník (zákon trestní zákoník). In: *Sbírka zákonů*, 2009, částka 11, s. 365. ISSN 1211-1244 Dostupné z <http://aplikace.mvcr.cz/sbirka/2009/sb0011-2009.pdf>.

³³Tamtéž, částka 11, s. 366.

³⁴Tamtéž, částka 11, s. 365.

4.3 Charakteristika výkonu trestu odnětí svobody

Výkon trestu je upraven zákonem č. 40/2009 Sb., trestního zákoníku a podrobnější trestní úprava je dále obsažena v zákoně č. 169/1999 Sb., o výkonu trestu odnětí svobody a ve Vyhlášce ministra spravedlnosti č. 345/1999 Sb., kterou se vydává řád výkonu trestu odnětí svobody.

Hlavní zásady výkonu trestu, jsou definovány: „*Trest může být vykonáván jen takovým způsobem, který respektuje důstojnost osobnosti odsouzeného a omezuje škodlivé účinky zbavení svobody; tím však nesmí být ohrožena potřeba ochrany společnosti.*“ a „*S odsouzenými ve výkonu trestu se musí jednat tak, aby bylo zachováno jejich zdraví, a pokud to doba výkonu trestu umožní, podporovaly se takové postoje a dovednosti, které odsouzeným pomohou k návratu do společnosti a umožní vést po propuštění soběstačný život v souladu se zákonem.*“³⁵

Trest odnětí svobody může být podmíněný nebo nepodmíněný. Výkon trestu nepřevyšující tři roky lze podmíněčně odložit, za předpokladu, že bude účel trestu dosažen i bez jeho výkonu. Doba odložení výkonu trestu je jeden rok až pět let. To znamená, že odsouzený po vynesení rozsudku nenastoupí do vězení, ale zůstává na svobodě, kde je nad ním vykonáván dohled. Dopustí-li se odsouzený ve výše vyhraněné době přestupku nebo spáchá trestný čin, rozhodne soud o jeho zařazení do příslušné věznice. Společně s nepodmíněným trestem může soud uložit odsouzenému i další podmínky jako je například placení výživného nebo náhrada škodí. Nesplní-li odsouzený stanovenou podmínku, soud opět rozhodne o nařízení výkonu trestu odnětí svobody. V rámci zkušební doby soud také může nařídít dohled probačního úředníka. Nebude plnit odsouzený podmínky, opět ho čeká nástup do příslušného vězení.³⁶

Po uložení nepodmíněného trestu odnětí svobody je odsouzený povinen nastoupit do příslušné věznice, neučiní-li tak, je dodán policií.

³⁵Zákon č. 169 ze dne 30.června1999, o výkonu trestu odnětí svobody a o změně některých souvisejících zákonů (zákon o výkonu trestu odnětí svobody). In: *Sbírka zákonů*, 1999, částka 58, s. 3170. Dostupné z: <http://aplikace.mvcr.cz/sbirka/1999/sb058-99.pdf>.

³⁶Zákon č. 40 ze dne 8. ledna 2009, trestní zákoník (zákon trestní zákoník). In: *Sbírka zákonů*, 2009, částka 11, s. 372-375. ISSN 1211-1244 Dostupné z <http://aplikace.mvcr.cz/sbirka/2009/sb0011-2009.pdf>.

Výkon trestu odnětí svobody může být vykonáván ve čtyřech základních typech věznic, které se liší mírou vnější ostrahy a zajištění bezpečnosti. Jsou to věznice:³⁷

- s dohledem, kam spadá pachatel, který spáchal trestný čin z nedbalosti a dosud nebyl ve výkonu trestu pro úmyslný trestný čin,
- s dozorem, kam se zařazuje pachatel, kterému byl uložen trest za přečin z nedbalosti a dříve byl ve výkonu za úmyslný trestný čin nebo pachatel, který byl odsouzen za úmyslný trestný čin s délkou trestu do tří let a který doposud nebyl ještě souzen za úmyslný trestný čin,
- s ostrahou pachatele, kdy trest byl uložen za úmyslný trestný čin a nejsou splněny podmínky pro výkon trestu odnětí svobody ve věznici s dozorem nebo se zvýšenou ostrahou,
- se zvýšenou ostrahou, kdy byl pachateli uložen výjimečný trest nebo trest odnětí svobody za trestný čin spáchaný ve prospěch organizované zločinecké skupiny nebo za zvlášť závažný zločin, kdy uložený trest odnětí svobody je ve výměře nejméně osmi let, nebo byl pachatel odsouzen za úmyslný trestný čin a v posledních pěti letech uprchl z vazby nebo z výkonu trestu.

Anebo se zřizují zvláštní věznice, pro mladistvé, nebo také mohou být zřízena různá oddělení³⁸ pro matky nezletilých dětí, trvale pracovně nezařaditelné, odsouzené s duševní poruchou, poruchou chování, pro osoby odsouzené k doživotnímu trestu odnětí svobody.³⁹

Odsouzený je zařazen do určeného typu věznice na základě pravomocného vykonatelného rozsudku, kdy soud bere v úvahu kriminální minulost odsouzeného, to jakého trestného činu se v minulosti dopustil, nebo jestli se jedná o recidivistu. Také se přihlíží na to, jestli byl trestný čin spáchaný z nedbalosti nebo jestli byl spáchaný úmyslně. Rozhodujícím faktorem je i délka vyměřeného trestu.⁴⁰

³⁷Zákon č. 169 ze dne 30.června1999, o výkonu trestu odnětí svobody a o změně některých souvisejících zákonů (zákon o výkonu trestu odnětí svobody). In: *Sbírka zákonů*, 1999, částka 58, s. 3171. Dostupné z: <http://aplikace.mvcr.cz/sbirka/1999/sb058-99.pdf>.

³⁸Zákon č. 169 ze dne 30.června1999, o výkonu trestu odnětí svobody a o změně některých souvisejících zákonů (zákon o výkonu trestu odnětí svobody). In: *Sbírka zákonů*, 1999, částka 58, s. 3171. Dostupné z: <http://aplikace.mvcr.cz/sbirka/1999/sb058-99.pdf>.

³⁹MOTEJL, O., VARVAŘOVSKÝ, P., BLECHA, M., SVOBODA, M., KOSINKA, P., ZDRAŽILOVÁ, P., *Sborník stanovisek veřejného ochránce práv: vězeňství*. Brno: Kancelář veřejného ochránce práv, 2010, S. 50. ISBN 978-80-7357-606-6.

⁴⁰LATA, J. *Účel a smysl trestu*. 1. vyd. Praha: LexisNexis, 2007, s. 103. ISBN 978-80-86920-24-5.

4.4 Přijetí do výkonu trestu

Před přijetím do věznice je nutno prověřit totožnost odsouzeného, aby nedošlo k záměně s jinou osobou. Dále je u odsouzeného provedena osobní prohlídka, kde jsou provedena i hygienická a protiepidemická opatření.⁴¹

O tom, že odsouzený nastoupil do výkonu trestu, odešle vězeňská správa hlášení soudu, který ve věci rozhodoval v prvním stupni, okresnímu nebo městskému policejnímu orgánu příslušnému místu bydliště odsouzeného, orgánu sociálně-právní ochrany dětí nebo koordinátorovi péče o občany společensky nepřizpůsobené příslušnému podle místa pobytu odsouzeného, Generálnímu ředitelství Vězeňské služby, vojenské správě, pokud odsouzený podléhá její evidenci, u důchodců a osob pobírajících výsluhový příspěvek nebo příspěvek za službu příslušnému orgánu sociálního zabezpečení.⁴²

V příslušné věznici podstupuje vězeň na základě odborné prohlídky psychologa, speciálního pedagoga, sociálního pracovníka, či jiného odborného zaměstnance Vězeňské služby diferenciací. Po zpracování celkové zprávy odborníky o odsouzeném, je daný trestanec seznámen se svým vychovatelem, kterému je svěřen do péče a s programem zacházení, který si může vybrat.⁴³

⁴¹Zákon č. 345 ze dne 21. prosince 1999, Vyhláška Ministerstva spravedlnosti, kterou se vydává řád výkonu trestu odnětí svobody (Řád výkonu trestu odnětí svobody). In: *Sbírka zákonů*, 1999, částka 110, s. 7568-7569. Dostupné z: <http://aplikace.mvcr.cz/sbirka/1999/sb110-99.pdf>.

⁴²Tamtéž, částka 110, s. 7569.

⁴³Tamtéž, částka 110, s. 7569.

5 PROGRAMY ZACHÁZENÍ S VĚZNI

Je žádoucí, aby po výkonu trestu odnětí svobody byl odsouzený schopen zařadit se zpět do společnosti tak, aby nechtěl ani nemusel páchat další trestnou činnost. Ale toto není jediný úkol programu zacházení. Jde i o to, aby se co nejvíce zamezilo negativním účinkům věznění, zůstala zachována společenská vazba, rozvinuly se dovednosti a schopnosti odsouzeného, které mu pomohou při reintegraci.⁴⁴

Podle penologické teorie se *„postupuje především individuální práci s odsouzeným, hluboké a zásadné poznání jeho osobnosti, obecně humánní a lidské principy zacházení s vězni, rovnost právní bez degradačních postojů, plynoucích z odlišného sociálního postavení, politického přesvědčení, náboženského vyznání a bez ohledu na barvu pleti, pohlaví či etnicitu odsouzeného bez ohledu na jeho majetkový status“*.⁴⁵

Před vytvořením individuálního programu se mapuje celková situace odsouzeného před nastoupením do výkonu trestu. Při tvorbě programu se tak bere ohled na všechny možné překážky a rizika, aby se jim mohl odsouzený v budoucnu postavit nebo vyvarovat. Na tvorbě programu zacházení se podílí celá řada odborníků, od psychologa, pedagoga, sociálního pracovníka až po lékaře a duchovní, ti pak sledují odsouzeného po celou dobu výkonu trestu a analyzují změny v jeho chování, popřípadě mění programy zacházení. Pro stanovení programu zacházení se zpracovávají:

- Základní data, druh spáchaného trestného činu a jaký byl odsouzenému uložený trest.
- Lékařská doporučení a omezení.
- Sociální anamnéza.
- Psychologický posudek.
- Předpokládané překážky, které mohou nastat po propuštění.

Programy zacházení se vypracovávají pro všechny odsouzené, nehledě na délku trestu. Skládají se z časově rozvržených aktivit, které mají za cíl vyvolat pozitivní změny v chování odsouzeného. Každý odsouzený se na výběru aktivit podílí, pokud ne,

⁴⁴Co zmůžou programy zacházení. *České vězeňství*, 2011, roč. 19, č. 2. S. 13.

⁴⁵ČERNÍKOVÁ, V., SEDLÁČEK, V. *Základy penologie pro policisty*. Praha: Policejní akademie České republiky, 2002, s. 58. ISBN 80-7251-104-1.

je mu přidělen alespoň minimální program. Programy mají zabránit prizonizaci a usnadnit reintegraci.

Každá věznice má pravomoc si vypracovávat programy zacházení sama a každá má také jiné, nejenom prostorové, možnosti.

Standardní programy zacházení s odsouzenými dělíme na pracovní aktivity, vzdělávací aktivity, speciální výchovné aktivity, zájmové aktivity, oblast utváření vnějších vztahů.⁴⁶

5.1 Pracovní aktivity

Vězni byli v minulosti, co se týče práce, spíše zneužíváni, museli vykonávat těžkou a náročnou práci. Avšak tím, že vězeň pracuje, si posiluje pracovní návyk, dostává do rukou zodpovědnost a v některých případech práce i finanční ohodnocení.

Odsouzení pracují a tak se podílejí na chodu věznic. Například uklízejí společné prostory nebo sociální zařízení. Za tuto práci vězeň nepobírá žádnou mzdu.

Další způsob práce je zaměstnání, za které je finančně odměněn.

Nebo podstupuje tak zvanou pracovní terapii, kdy je odsouzený odborně veden zaměstnancem vězeňské služby a provádí pomocné práce v kuchyni nebo na zahradě. Za tuto práci nepobírá žádnou mzdu.

Práci je bohužel nemožné zajistit pro všechny vězně, kteří by mohli pracovat. Faktory, které ovlivňují míru zaměstnanosti, jsou:⁴⁷

- Vhodné volné prostory. Řada věznic má vyčerpané volné prostory a nemá dostatek financí na vybudování nových, které by mohly složit k pracovním aktivitám uvnitř střeženého prostoru.
- Míra nezaměstnanosti a skladba podnikatelské činnosti v regionu, kde se věznice nachází, má vliv na nabízenou práci pro vězně. Čím je větší míra nezaměstnanosti, tím je méně nabídek. Poptávka po pracovní síle

⁴⁶ Zákon č. 345 ze dne 21. prosince 1999, Vyhláška Ministerstva spravedlnosti, kterou se vydává řád výkonu trestu odnětí svobody (Řád výkonu trestu odnětí svobody). In: *Sbírka zákonů*, 1999, částka 110, s. 7575. Dostupné z: <http://aplikace.mvcr.cz/sbirka/1999/sb110-99.pdf>.

⁴⁷ VĚZEŇSKÁ SLUŽBA ČR. *Obecné informace o zaměstnávání vězňů*. [online]. © 2012 [cit. 2015-01-02]. Dostupné z <http://www.vscr.cz/veznice-ostrov-nad-ohri-88/informacni-servis-1610/vzdelavani-a-zamestnanost-veznu-896/obecna-informace-o-zamestnavani-veznu-2796>.

z řad vězňů se odvíjí i na základě zastoupení podnikatelské činnosti, je pochopitelné, že v některých odvětvích je nemožné odsouzené zaměstnat.

- Pro práci mimo objekt věznice je rozhodující v jaké kategorii věznice se vězeň nachází.
- Požadavky na kvalifikaci pracovníků pro specializovaný výkon práce. Pro některé pracovní činnosti je vyžadována profesní způsobilost a záruka kvalitně odvedené práce. Věznice mohou přijímat pracovní nabídky z hlediska složení vězňů a jejich kvalifikace. Zdatných vězňů nebývá mnoho a tak se výběr nabídek sužuje na práci, kde se neklade důraz na odbornou způsobilost
- Zájem podniků o zaměstnání vězňů. Podniky nemají zájem investovat do prostorů ve střežených objektech.

5.2 Vzdělávací aktivity

Cílem těchto aktivit je posílit zájem odsouzeného o vzdělání, sebezdokonalení a rozšířit obzory a možnosti při hledání si práce po propuštění z výkonu trestu nebo možnost najít si lepší zaměstnání a nemít již potřebu vracet se k trestné činnosti.

V minulosti se vzdělávací aktivity zaměřovaly na znalosti v úrovni základních škol a na čtení a psaní pro negramotné vězně. Avšak podle statistických ročenek Vězeňské služby České republiky je patrné, že negramotných ubývá a navíc výzkumy prokazují, že vzdělávání vězňů ve všeobecných předmětech nemá výchovné účinky ani nápravný efekt. Proto se během posledních let akcentuje vzdělávání v pracovních oborech.⁴⁸

Nejenom, že jsou vězni vyučováni zaměstnanci vězeňské služby, speciálními pedagogy, sociálními pracovníky, ale jsou vzděláváni i ve školících vzdělávacích střediscích ve věznici nebo v korespondenčních kurzech v síti škol České republiky.

Volba programu by se měla odvíjet od předchozí dosažené kvalifikace. Vězni mají možnost učit se jazyky jako je angličtina, francouzština, němčina, španělština

⁴⁸MEZNÍK, J., KALVODOVÁ, V., KUČHTA, J. *Základy penologie*. Brno: Masarykova univerzita, 1995, s. 47. ISBN 80-210-1248-X.

nebo italština, komunikační dovednosti, psaní na počítači, zeměpis, zdravotvědu. Je jim umožněno finanční vzdělání, právní minimum.

5.3 Výchovné aktivity

Speciální výchovné aktivity programu zacházení dělíme na individuální a skupinové působení vedené speciálními pedagogickými a psychologickými kompetentními zaměstnanci, jedná se zejména o terapeutické programy, kterými jsou sociální výcvik, psychoterapie, arteterapie, pohybová terapie, bohoslužby, poradna drogové prevence, sociálně právní poradenství a trénink zvládnutí vlastní agresivity.⁴⁹

Speciální výchovné aktivity probíhají především ve specializovaných odděleních věznic, které jsou pro odsouzené s duševními poruchami, poruchami chování, s poruchami osobnosti a chování způsobených užíváním psychotropních látek, nebo pro osoby s mentální retardací. Snaha terapeutů a dalších odborných pracovníků je podpořit jejich samostatné myšlení, přispět ke zdravému sebehodnocení, snížit jejich nebezpečnost, omezit možnost budoucí recidivy a motivovat je samotné k nápravě, tak aby po propuštění nebyli hrozbou pro společnost.⁵⁰

5.4 Zájmové aktivity

„Zájmovými aktivitami programu zacházení se rozumí nejrůznější formy individuální a skupinové zájmové činnosti organizované a vedené zaměstnanci s potřebným odborným vzděláním, které rozvíjejí v souladu s účelem výkonu trestu schopnosti, vědomosti a sociální dovednosti odsouzených.“⁵¹

⁴⁹Zákon č. 345 ze dne 21. prosince 1999, Vyhláška Ministerstva spravedlnosti, kterou se vydává řád výkonu trestu odnětí svobody (Řád výkonu trestu odnětí svobody). In: *Sbírka zákonů*, 1999, částka 110, s. 7575. Dostupné z: <http://aplikace.mvcr.cz/sbirka/1999/sb110-99.pdf>.

⁵⁰BIEDERMANOVÁ, E., PERTAS, M. *Možnosti a problémy resocializace vězňů, účinnost programů zacházení*. [online]. 2011, Praha: Institut pro kriminologii a sociální prevenci, 2011, s. 24 [cit. 2014-28-12]. Dostupné z: <http://www.ok.cz/iksp/docs/390.pdf> ISBN 978-80-7338-115-8.

⁵¹Zákon č. 345 ze dne 21. prosince 1999, Vyhláška Ministerstva spravedlnosti, kterou se vydává řád výkonu trestu odnětí svobody (Řád výkonu trestu odnětí svobody). In: *Sbírka zákonů*, 1999, částka 110, s. 7575. Dostupné z: <http://aplikace.mvcr.cz/sbirka/1999/sb110-99.pdf>.

Tyto aktivity jsou důležité hlavně pro odsouzené, kteří jsou během výkonu trestu nezaměstnaní. Zaplňují volný čas smysluplnou činností a udržují odsouzeného nejen ve fyzické kondici, ale i dobře působí na jejich psychické zdraví.

Navíc řada kriminálních výzkumů potvrzuje, že jedním z kriminálních faktorů je nuda, neboli pasivně strávený volný čas.⁵² A tudíž můžeme zájmové aktivity považovat za důležité v resocializačním procesu, jelikož nejenom že odsouzenému mohou ukázat možnost seberealizace, ale i že lze volný, mimopracovní, čas trávit i jiným zábavným způsobem, než jen vysedáváním v hospodě, pitím alkoholu a braním drog.

Zájmové aktivity ve věznicích jsou různé, podle možností v dané věznici, od esteticko-výchovných, jako je rukodělná dílna nebo hudební kroužek, až po sportovní, kde se hrají různé míčové hry, cvičí se jóga, atletika nebo je k dispozici posilovna.

5.5 Oblast utváření vnějších vztahů

Kontakt s rodinou, s přáteli, udržování vazeb s vnějším světem, i to je důležité k resocializaci odsouzeného. „*Tato oblast bývá některými autory také nazývána extramurální, tj. „za zdi vězení“.*“⁵³

K realizaci těchto aktivit se příkládá důležitost zvláště u střednědlouhých a dlouhodobých trestů odnětí svobody. U vězně, po dobu odříznutí od reálného prostředí, se začíná projevovat tak zvaný proces prizonizace. A aby se tato projevy co nejvíce eliminovali, realizují se různé aktivity.

Forma aktivit je ovlivněna typem věznice, ve které se odsouzený nachází. Vesměs se tyto aktivity skládají z procházek, s kulturně historickým výkladem. Nebo z dopisování si vězňů s dobrovolníky.

⁵²BIEDERMANOVÁ, E., PERTAS, M. *Možnosti a problémy resocializace vězňů, účinnost programů zacházení*. [online]. 2011, Praha: Institut pro kriminologii a sociální prevenci, 2011, s. 27 [cit. 2014-28-12]. Dostupné z: <http://www.ok.cz/iksp/docs/390.pdf>. ISBN 978-80-7338-115-8.

⁵³BIEDERMANOVÁ, E., PERTAS, M. *Možnosti a problémy resocializace vězňů, účinnost programů zacházení*. [online]. 2011, Praha: Institut pro kriminologii a sociální prevenci, 2011, s. 28 [cit. 2014-28-12]. Dostupné z: <http://www.ok.cz/iksp/docs/390.pdf>. ISBN 978-80-7338-115-8.

6 VÝSTUPNÍ ODDĚLENÍ

Odsouzený je z výkonu trestu odnětí svobody propuštěn, pokud uplynula doba trestu stanovená v pravomocném a vykonatelném rozhodnutí soudu a Vězeňské službě nebylo doručeno nařízení soudu k výkonu dalšího trestu nebo obdržela písemný příkaz, aby odsouzený byl propuštěn na svobodu, vydaný soudem na základě jeho rozhodnutí, propuštění nařídil státní zástupce při výkonu dozoru nad výkonem trestu nebo o propuštění rozhodl prezident republiky při udělování milosti nebo ministr při výkonu svých oprávnění podle trestního řádu.⁵⁴

Ve věznici může být zřízeno výstupní oddělení. Do výstupního oddělení jsou zařazeni odsouzení, jejichž trest je delší než tři roky a potřebují pomoci vytvořit podmínky, které jim po propuštění umožní vést soběstačný život v souladu se zákonem. Do výstupního oddělení jsou zpravidla umístěni v posledním období výkonu trestu, což je na dobu šest měsíců před propuštěním.⁵⁵ O umístění odsouzeného do výstupního oddělení rozhoduje ředitel věznice na návrh odborných pracovníků. Je třeba říci, že umístění do výstupního oddělení je dobrovolné a záleží na motivaci odsouzeného.

Ve své podstatě se na propuštění vězeň připravuje už od nástupu do věznice v rámci programů zacházení, je však třeba přihlížet až na úplný konec, kdy se vězeň snaží po propuštění reintegrovat. Cílem výstupního oddělení je pomoci odsouzenému, po dlouhém pobytu ve výkonu trestu odnětí svobody, k plynulému přechodu na svobodu. Věznice, v míře jejich možností vytváří pro odsouzeného takové podmínky, které se blíží reálnému životu.

Výstupní oddělení bývá vybaveno věcmi spojenými s běžnou činností v reálném životě. Jako je kuchyňka vybavená nádobím a spotřebiči s možností přípravy jídla, místnost na praní, žehlení a sušení prádla. Dále mají vězni k dispozici pomůcky pro běžný úklid a v rámci možností i televizor a knihovnu. Také tu je kulturní místnost

⁵⁴Zákon č. 169 ze dne 30.června1999, o výkonu trestu odnětí svobody a o změně některých souvisejících zákonů (zákon o výkonu trestu odnětí svobody). In: *Sbírka zákonů*, 1999, částka 58, s. 3185. Dostupné z: <http://aplikace.mvcr.cz/sbirka/1999/sb058-99.pdf>.

⁵⁵Tamtéž, s. 3185.

a terapeutická místnost. Každodenní potřeby vězňů zajišťuje vychovatel, speciální pedagog, sociální pracovník, psycholog, pedagog volného času a stálá dozorčí služba.⁵⁶

Program zacházení ve výstupním oddělení je stanoven na základě předchozího programu zacházení, jeho průběhu a výsledkům. Odsouzený je samozřejmě zapojen do koncepce programu. Aktivita jsou jak skupinové, tak individuální a snaží se co nejvíce zapojit a motivovat odsouzeného tak, aby sám rozhodoval za sebe a také za své úsudky nesl zodpovědnost. Program se skládá z:⁵⁷

- komunitního setkání odsouzených, kdy se jedná o setkání se zaměstnanci dané věznice a vyhodnocují se předchozí období, řešit aktuální problémy, projednávají se připomínky zúčastněných stran,
- sebe obslužné činnosti, vězni se starají sami o sebe, vaří si, perou si, žehlí si, dokonce i pod dohledem mohou něco opravit nebo vymalovat. Odsouzení se také seznamují se základy etiky a společenského stolování,
- sociálně právního poradenství, v rámci kterého je nabízené řešení otázek sociálních problémů, jako je zaměstnání nebo ubytování, jsou zařízeny kontakty například s obecním úřadem, úřadem práce, církví a dalšími organizacemi. Rady jsou poskytovány i v seznamování s platnými právními předpisy, s vyplňováním formulářů nebo psaní životopisu,
- psychosociálního poradenství, které je zaměřeno na řešení konkrétních situací, které mohou po propuštění nastat,
- vzdělávací činnost, kdy probíhá seznamování se společenskou situací, společenskými změnami, vlastním hospodařením a dalším,
- pracovní činností, rozvíjením a upevňováním základních pracovních návyků formou pracovního zařazení ve věznici nebo formou provádění prací pro věznici a vzhledem k nedostatku pracovních míst, formou pracovní terapie,
- zájmové činnosti zaměřené na relaxační a uvolňovací techniky, jako jsou různé sportovní nebo výtvarné aktivity,

⁵⁶VĚZEŇSKÁ SLUŽBA ČR. *Výstupní oddělení*. [online]. © 2012 [cit. 2015-01-16]. Dostupné z: <http://www.vscr.cz/veznice-horni-slavkov-74/o-nas-1579/zamestnavani-odsouzenych-602/vystupni-oddeleni-ve-veznici-5693>.

⁵⁷VĚZEŇSKÁ SLUŽBA ČR. *Informace poskytnutá na žádost*. [online]. © 2012 [cit. 2015-02-02]. Dostupné z: <http://www.vscr.cz/veznice-mirov-23/informacni-servis-1596/informace-pdle-zakona-106-1999-sb/informace-poskytnuta-na-zadost>.

- extramurálních aktivit, což znamená, že se odsouzenému na základě vyhodnocení individuálních rizik umožní navštívit úřady, nakoupit, zúčastnit se kulturní akce, a tak si nacvičit sociální dovednosti mimo věznici.

Před propuštěním z věznice se odsouzenému provede zdravotní prohlídka a veškeré věci a doklady, které mu byly před nástupem do výkonu trestu odebrány a uschovány, mu jsou opět navraceny. Odsouzený dostane potvrzení o propuštění z výkonu trestu odnětí svobody. Po propuštění dostane peníze na potřebnou cestu do místa bydliště. A v krajním případě i na stravu na jeden den.

7 POSTPENITENCIÁRNÍ PÉČE

Penitenciární zacházení s odsouzenými je velmi složitý proces. Myšlenka účelu trestu jako nápravy, kdy odsouzený přichází na svobodu polepšený a schopný reintegrovat se do společnosti s vyhlídkou práce a života v souladu se zákonem je mnohdy až utopická. Proto je vynakládána další snaha ve fázi postpenitenciární, fázi po ukončení trestu odnětí svobody, která končí ve chvíli, kdy je odsouzený schopen zařadit se do společnosti.

Formu postpenitenciární péče můžeme rozdělit na dobrovolnou a na nucenou. „Nucená postpenitenciární péče má obvykle (zákonem) vymezená pravidla a podmínky své aplikace. Dobrovolná forma obvykle nemá přísná pravidla a její využívání závisí na klientově svobodné vůli, to znamená, že je respektováno svobodné rozhodnutí klienta o jejím počátku a ukončení, eventuálně o opětovném začátku. Klasická charitativní dobrovolná postpenitenciární péče neklade na klienta žádné nároky a svoje služby nepodmiňuje jejich plněním.“⁵⁸

Opětovné zařazení do společnosti, vlivem výchovného působení na pachatele trestného činu se nazývá resocializace.⁵⁹ Tento proces má za cíl opětovné navázání sociálního spojení. Analýza tohoto procesu začíná ve výkonu trestu, a na konci jejího vyhodnocení je snaha o bezproblémové začlenění se do společnosti.

Vznik postpenitenciární péče má několik důvodů. Řadí se mezi ně to, že:⁶⁰

- nebyly zcela dosaženy cíle penitenciárního procesu a daný člověk potřebuje pomoci začlenit se do společnosti a zvyknout si na nové podmínky života,
- náchylnější jedinec může vzhledem k nezdarům lehce podlehnout negativním vlivům, proto potřebuje pomoci při reintegraci,
- k recidivě se člověk vrací nejčastěji do roka,
- jedinec prožívá krizi během prvních dnů na svobodě,

⁵⁸NETÍK, K., NETÍKOVÁ, D., HÁJEK S. *Psychologie v právu: Úvod do forenzní psychologie*. 1. vyd. Praha: C. H. Beck, 1997, s. 140. ISBN 80-7179-177-6

⁵⁹Akademický slovník cizích slov, 2. díl, L-Ž. Praha: Academia 1995, str. 660 ISBN 80-200-0524-2.

⁶⁰ČERNÍKOVÁ, V., MAKARIUSOVÁ, V. *Sociální ochrana*. 2., upr. vyd. Praha: Policejní akademie České republiky, 1996, s. 142. ISBN 80-85981-36-X.

- v některých situacích se cítí naprosto bezradný, začíná podléhat úzkostem, strachu a to často mívá za následek, že se začne nevhodně chovat,
- má problémy s překonáním stigmatu „kriminálního“,
- musí nést odpovědnost sám za sebe, nyní už vedle sebe nemá pracovníka vězeňské služby, všechna jeho rozhodnutí jsou pouze a jen na něm samotném, pokud se něco nepovede, musí sám hledat alternativní řešení,
- jedinec ztrácí smysl života v každodenní realitě, nedokáže ocenit sám sebe, podceňuje se, má pesimistické postoje,
- obtížně navazuje staré partnerské vztahy, a pokud se mu to nepovede, špatně si hledá nové vztahy,
- je nelehké navázat opětovný vztah k dítěti a postavit se do role rodiče
- není vždy lehké uplatnit se na trhu práce a opětovně vytvořit nebo obnovit materiální podmínky pro život.

Na základě poznatků vědních disciplín se snaží sociální pracovníci pomoci jak jednotlivcům, tak skupinám při reintegraci a fungování ve společnosti. Rozsah a obsah této pomoci jde ruku v ruce se sociální politikou a měnícími se názory na kriminalitu.⁶¹

7.1 Kontinuální sociální práce

Díky praxi a vědomostem nabytým během postpenitenciární péče se sociální práce vyvíjí na kontinuální sociální práci. Jak již název napovídá, jedná se o práci s klientem ve všech fázích jak trestního tak soudního řízení, během výkonu trestu odnětí svobody, tak i po propuštění z výkonu trestu.⁶²

Ať už se jedná o obviněného, odsouzeného nebo o propuštěného, kontinuální sociální péče představuje.⁶³

- rozšíření působnosti sociálních kurátorů během trestního řízení, jak ve vazbě, tak na svobodě,

⁶¹ČERNÍKOVÁ, V., SEDLÁČEK, V. *Základy penologie pro policisty*. Praha: Policejní akademie České republiky, 2002, s. 138. ISBN 80-7251-104-1.

⁶²Tamtéž, s. 143.

⁶³Tamtéž, s. 142-143.

- hlubší spolupráci pracovníků Vězeňské služby s kurátory obecních úřadů, kdy si tyto subjekty předávají informace o klientovi, a měly by pomáhat při reintegraci odsouzeného,
- vytváření vhodných podmínek sociálním pracovníkům, aby co nejlépe dokázali navázat socio-terapeutický vztah ke klientovi, který by jim měl v co největší možné míře důvěřovat a nechal se tak vést k odpovědnosti za své sociální problémy a rozvíjel tak své schopnosti pro zvládnutí možných vzniklých sociálních problémů,
- pomoc klientovi při řešení své sociální situace. Ale v takové míře, aby se byl schopen osamostatnit a naučil se řešit problémy sám,
- snahu zmírnit nebo nejlépe zamezit vzniku pocitu sociální izolovanosti nebo snahu vytvořit nové pevné vazby ve světě mimo věznici.

Kontinuální sociální péče je poskytovány na požádání.

8 STÁTNÍ SUBJEKTY POSKYTUJÍCÍ POMOC

Státními subjekty poskytující pomoc jsou například speciální školní zařízení, správy sociálního zabezpečení, státní zdravotnické instituce určené pro ochranné léčení, úřady práce, Probační a mediační služba, sociální pracovník nebo sociální kurátor.

8.1 Probační a mediační služba

Probační a mediační služba je zákonem zřízená organizační složka České republiky, která pomáhá společensky prospěšně řešit konflikty v trestním řízení. Zvláště pak zajišťuje výkony alternativních trestů.

Je upravena zákonem 257/2000 Sb. o Probační a mediační službě a o změně zákona č. 2/1969 Sb., o zřízení ministerstev a jiných ústředních orgánů státní správy České republiky, ve znění pozdějších předpisů, zákona č. 65/1965 Sb., zákoník práce, ve znění pozdějších předpisů a zákona č. 359/1999 Sb., o sociálně-právní ochraně dětí.

Cílem probační a mediační služby je pomoci začlenit se obviněným do společnosti, formou vybudování respektu k zákonům a seberealizace. Dalším cílem Probační a mediační služby ČR je pomoci poškozenému získat důvěru ve spravedlnost. Přijmout skutečnost, že pachatel dostal svůj trest a tak splatil svůj dluh. A v neposlední řadě se snaží přispívat k ochraně společnosti zajišťováním a realizací alternativních trestů.⁶⁴

8.2 Sociální pracovník

Sociální práce je „činnost, která předchází nebo upravuje problémy jednotlivců, skupin a komunit, vznikající z konfliktů potřeb jedinců a společenských institucí. Jejím záměrem je zlepšit kvalitu života všech lidí.“⁶⁵

⁶⁴PROBAČNÍ A MEDIAČNÍ SLUŽBA ČR. *Poslání a cíle*. [online]. © 2002-2015 [cit. 2015-02-16]. Dostupné z: <https://www.pmscr.cz/poslani-a-cile/>.

⁶⁵BURIANOVÁ, I. *Sociální práce*. [online]. [cit. 2015-02-16]. Dostupné z: <http://www.charitaopava.cz/equal/metodika/cd/cz/text5a.htm>.

Sociální pracovník v rámci resocializačních programů a práce s odsouzenými pomáhá sestavovat program zacházení odsouzenému a zabývá se jeho celkovou sociální situací.

Sociální pracovník se zabývá:

- Získáváním informací a poznatků o klientovi, jeho vztazích, rodinné situaci, výchově, vzdělání, zkoumá jeho reakce na náročné situace a na schopnost je řešit.
- Analyzuje, jak je schopný se sociálně vyvíjet.
- Spolupracuje s rodinou.
- Spolupracuje s kurátorem a dalšími organizacemi, které mohou odsouzenému pomoci najít ubytování a práci.
- Zprostředkovává kontakt se sociálním kurátorem.
- Pomáhá navázat sociální kontakty.
- Motivuje k rozvoji schopností a dovedností.

8.3 Sociální kurátor

Sociální kurátor působí na okresních nebo obvodních úřadech, poskytuje pomoc lidem, při překonávání těžkých životních situacích. Pomáhá dospělým, mladistvým a dětem.

Sociální kurátor pomáhající dospělým, poskytuje své služby zejména těm, proti kterým je vedeno trestní řízení, jsou ve výkonu vazby nebo ve výkonu trestu odnětí svobody, lidem, kteří opouští vězení, jsou bez domova, závislí na alkoholu či na jiných návykových látkách.

Cílem práce sociálního kurátora je pomoci řešit tíživé situace a v rámci práce s dospělými jsou jeho hlavní úkoly následovné:

- Sociálně právní poradenství.
- Sledování sociální situace v dané lokalitě a podílení se na spolupráci preventivních programů.
- Konzultace dané situace nejenom s klientem, ale i s jeho rodinou. Popřípadě se snaží o zlepšení rodinných podmínek.

- Spolupráce s různými organizacemi.
- Podává návrhy na poskytnutí peněžité dávky.

9 NESTÁTNÍ SUBJEKTY POSKYTUJÍCÍ POMOC

Po listopadu roku 1989 se v České republice začaly obnovovat nebo nově zakládat sdružení. Vznikali i sdružení zabývající se sociální péčí a resocializací. Mnohá sdružení tohoto směru navazovala na práci církví a postupně k tématům začali přispívat odborníci na danou problematiku. Pomoc těchto subjektů je materiální, sociální a poradenská.

9.1 RUBIKON Centrum

RUBIKON Centrum bylo založeno roku 1994 studenty a přednášejícími na Filosofické fakultě Univerzity Karlovy v Praze po názvem Sdružení pro rozvoj sociální práce v trestní justici. Sdružení bylo založeno s cílem podpořit alternativní formy řešení trestných činů. Sdružení bylo přejmenováno na Sdružení pro probaci a mediaci v justici. Název RUBIKON Centrum nese od roku 2002.⁶⁶

Centrum se zaměřuje na mladistvé pachatele a na osoby s trestnou minulostí. Cílem práce sdružení je reintegrace lidí do společnosti.

9.2 Za branou o. s.

Projekt „Pevný bod“, vedený pod Arcidiecézní charitou Praha, vedl k založení občanského sdružení Za branou. Cílem projektu byla pomoc lidem, vracejícím se z vězení, kteří nemají žádné nebo skoro žádné zázemí. Nikdo na ně nečeká, nemají se kam vrátit.

Občanské sdružení Za branou se snaží lidem vracejícím se z výkonu trestu odnětí svobody pomáhat při zapojení se do společnosti. V rámci postpenitenciární péče a vězeňství realizuje přednášky a různé vzdělávací akce, které jsou zaměřeny

⁶⁶RUBIKON CENTRUM. *Historie*. [online]. © 2012 [cit. 2015-02-17]. Dostupné z: <http://www.rubikoncentrum.cz/kdo-jsme-historie.php>.

na sociální, humanitární, lidsko-právní a další pomoc. Poznatky získává nejen z domácí, ale i ze zahraniční praxe. Nabízí pastorační práci.⁶⁷

Kromě různých seminářů se sdružení Za branou věnuje i pomoci rodinám vězňů. Za jejich pomoci vznikla v České republice první svépomocná skupina rodinných příslušníků a blízkých uvězněných. Cílem je vytvoření svépomocné skupiny o deseti až patnácti lidech, kteří se snaží stmelit rodinu a posílit vztahy v ní. Předpokladem této skupiny je překonání strachu ze setkání se s propuštěným členem rodiny, posílení jeden druhého, předávání si informací a jednání s věznicí, orgány státní či obecní samosprávy, na základě nichž mohou vyvíjet společnou iniciativu, pochopení významu a funkce vězeňství.⁶⁸

Dalším projektem sdružení za branou je „Primární prevence kriminality pro ZŠ a SŠ“. Členové sdružení pořádají přednášky pro žáky základních a středních škol. Přednášek se zúčastňují i bývalí trestanci a je kladen důraz na důležitost mezilidských vztahů.⁶⁹

9.3 Podané ruce o. p. s.

Tajná svépomocná skupina založená v letech 1984-1990 podporovaná katolickou církví vedla k založení Nadace Podané ruce v roce 1991. Nadace poskytovala jako první pomoc drogově závislým na Moravě. V roce 1994 bylo založeno sdružení Podané ruce, které převzalo aktivity nadace. Postupem času začala společnost vyvíjet spolupráci s organizacemi, městy, okresními úřady, školskými úřady a dalšími institucemi.⁷⁰ A také rozšířila okruh působení na drogové služby ve věznicích, v první pomoci pro patologické hráče a v dalších programech.⁷¹

⁶⁷ZA BRANOU O. S. *O nás*. [online]. © 2010-2014 [cit. 2015-02-18]. Dostupné z: <http://www.zabranou.cz/o-nas/>.

⁶⁸ZA BRANOU O. S. *Svépomocná skupina*. [online]. © 2010-2014 [cit. 2015-02-18]. Dostupné z: <http://www.zabranou.cz/svepomocna-skupina/>.

⁶⁹ZA BRANOU O. S. *Primární prevence*. [online]. © 2010-2014 [cit. 2015-02-18]. Dostupné z: <http://www.zabranou.cz/co-delame/primarni-prevence/>.

⁷⁰PODANÉ RUCE O. P. S. *Historie společnosti*. [online]. © 1995-2015 [cit. 2015-02-18]. Dostupné z: <http://www.podaneruce.cz/informace-o-organizaci/historie-spolecnosti/>.

⁷¹PODANÉ RUCE O. P. S. *Programy a péče*. [online]. © 1995-2015 [cit. 2015-02-18]. Dostupné z: <http://www.podaneruce.cz/programy-a-pece/>.

Společnost Podané ruce se snaží českou společností šířit humanistické myšlení v podobě tolerance respektu, rozvoje občanské společnosti a ctění lidských práv a hodnot.

9.4 Český helsinský výbor

Počátky helsinského výboru sahají do roku 1975, kdy se v Helsinkách konala konference o bezpečnosti a spolupráce v Evropě. Na to začaly vznikat po světě helsinské výbory. Ten v Čechách, v té době ještě v Československu, byl registrován roku 1990, avšak jeho aktivity můžeme spatřit už od roku 1988.⁷²

Působení helsinského výboru shlížíme v:⁷³

- dodržování lidských práv v ČR,
- boj proti rasismu a nesnášenlivosti,
- vězeňství a trestní justice,
- sociální a právní poradenství,
- výchova k lidským právům.

Projekty helsinského výboru související s vězněním jsou „Děti vězněných rodičů“ a „Využití internetu pro video návštěvy ve vězení“

9.5 Mezinárodní vězeňské společenství o. s.

Mezinárodní vězeňská společenství jsou zřizována po celém světě za účelem poskytovat služby propuštěným, jejich rodinám, obětem trestných činů, ale i ostatním osobám, které se snaží angažovat v oblasti vězeňství.

Organizace Prison Fellowship International byla založena roku 1979 ve Spojených státech amerických. Cílem této organizace bylo sdílení lásky a víry společně s církvemi, vězni, jejich rodinami a oběťmi. V domnění, že jen víra a duchovní smýšlení dokáže změnit člověka. Do tří let se setkali zástupci podobných organizací z Anglie, Austrálie, Kanady, Nového Zélandu a Baham a vytvořili organizaci Prison

⁷²ČESKÝ HELSINSKÝ VÝBOR. *O nás*. [online]. © 2015 [cit. 2015-02-18]. Dostupné z: <http://www.helcom.cz/cs/o-nas/>.

⁷³ČESKÝ HELSINSKÝ VÝBOR. *O nás*. [online]. © 2015 [cit. 2015-02-18]. Dostupné z: <http://www.helcom.cz/cs/o-nas/>.

Fellowship International. Nyní je členem společenství na 125 zemí z celého světa, včetně České Republiky.⁷⁴

Jeden z programů, které společenství pořádá je projekt Andělský strom, kdy lidé mohou dětem, jejichž rodiče jsou ve vězení poslat vánoční dárek. Podle statistik je u těchto dětí velká pravděpodobnost, že v budoucnu také jednou poruší zákon. Cílem tohoto programu je pomoci těmto dětem a zabránit emocionální propasti mezi ním a jeho rodičem.⁷⁵

9.6 Centrum podpory podnikání Praha, o. p. s.

Centrum vzniklo v roce 2009. Přesto, že nepůsobí dlouho má za sebou již několik projektů, jejichž základem je pomoc sociálně vyloučeným a diskriminovaným na trhu práce. Těmito lidmi jsou i propuštění z výkonu trestu odnětí svobody.

Ukončené programy v tomto směru jsou: „Komplexní reintegrační program pro osoby, opouštějící prostředí Věznice Příbram“, „Komplexní reintegrační program pro osoby opouštějící prostředí věznice Horní Slavkov“, „Komplexní reintegrační program pro osoby opouštějící prostředí věznice Nové Sedlo“ a „Komplexní reintegrační program pro osoby opouštějící prostředí věznice Heřmanice“. V současnosti je realizován projekt „Komplexní reintegrační program pro osoby opouštějící prostředí věznice Praha-Pankrác“.⁷⁶

9.7 Azylové domy

Azylové domy jsou místem pro sociálně vyloučené lidi. Poskytují možnosti osobní hygieny jako je sprcha, možnost vyprání a usušení si prádla. Poskytují jídlo a ubytování. Tyto služby jsou zpoplatněny. Například polévka stojí 8 korun.⁷⁷

⁷⁴MEZINÁRODNÍ VĚZEŇSKÉ SPOLEČENSTVÍ O. S. *Historie*. [online]. © 2012 [cit. 2015-02-18]. Dostupné z: <http://www.prisonfellowship.cz/o-nas/historie-pfi/>.

⁷⁵MEZINÁRODNÍ VĚZEŇSKÉ SPOLEČENSTVÍ O. S., *Projekt Andělský strom*. [online]. © 2012 [cit. 2015-02-18]. Dostupné z: <http://www.prisonfellowship.cz/projekty/program-andelsky-strom/>.

⁷⁶CENTRUM PODPORY PODNIKÁNÍ PRAHA, O. P. S. *Projekty*. [online]. © 5. 1. 2015 [cit. 2015-02-19]. Dostupné z: <http://cPPP.cz/projekty.html>.

⁷⁷ARCIDIJECÉZNÍ CHARITA PRAHA. *Služby: šatník, jídelna, hygiena*. [online]. © 2015 [cit. 2015-02-19]. Dostupné z: <http://praha.charita.cz/sluzby/svterezie/satnik-jidelna-hygiena/>.

Azylový dům nefunguje jako ubytovna. Pomoc je poskytována lidem, kteří chtějí pracovat na své sociální situaci. Pracovníci azylových domů poskytují lidem poradenské služby a snaží se jim pomoci, aby vedli samostatný život.

Příkladem jsou Azylový dům Gloria, NADĚJE nebo Azylový dům sv. Terezy.

PRAKTICKÁ ČÁST

10 OTÁZKY A HYPOTÉZY

V rámci postpenitenciární péče je nedůležitějším bodem mnohokrát zmíněná společenská reintegrace. Je mnoho způsobů, jak se vládní, tak nevládní organizace snaží o zapojení bývalých vězňů do společnosti. Ale co postavení samotné společnosti. Je ochotna vědomě mezi sebe přijmou lidi s trestnou minulostí? Je ochotna přenést se přes předsudky či špatné zkušenosti a podat těmto lidem pomocnou ruku?

Podle ministerstva vnitra je míra recidivy 65%. Hlavní důvod návratu lidí zpátky do vězení je nezaměstnanost a zadluženost. Často kolem sebe můžeme slyšet, anebo si můžeme přečíst názory některých lidí pod články s podobnou tematikou, že je to jen jejich věc a můžou si za to sami, že jsou líní a nechtějí pracovat. Zkušenosti neziskových organizací ale říkají, že lidé po propuštění z vězení práci opravdu hledají, mnohdy ji ale nenajdou. Je samozřejmostí, že se to netýká všech propuštěných. Ale co ti, kteří opravdu chtějí začít znovu. Těm by tato šance měla být poskytnuta.

Podle průzkumů firmy LMC, která také zřizuje internetový portál s pracovními nabídkami a radami pro lidi hledající zaměstnání, chce výpis z trestního rejstříku 75% zaměstnavatelů. Každý má právo získávat práci prostředky potřebné pro život a jen zákon může udělit omezení pro určitou práci a činnost.⁷⁸ Bezúhonnost je ze zákona požadována u pedagogů a u některých funkcí ve státních orgánech. V zákoně o služebním poměru nebo v zákoně o sociálních službách. U některých pozic je to i pochopitelné. U soukromých firem to tak ale není. Ty by měli podat vysvětlení, proč na danou pozici požadují trestní bezúhonnost, nebo by měli sdělit, podle jakého zákona vyžadují po zaměstnanci výpis z trestního rejstříku. I přes to u více jak poloviny firem je nemožné získat práci se zápisem v trestním rejstříku, jelikož trestní bezúhonnost si často nárokují jako podmínku pro přijetí.⁷⁹

⁷⁸Ústavní zákon č. 2, ze dne 16. prosince 1992 o vyhlášení LISTINY ZÁKLADNÍCH PRÁV A SVOBOD (listina základních práv a svobod) 1993. Dostupné z: <http://www.psp.cz/docs/laws/listina.html>

⁷⁹MICHÁLKOVÁ, J. *Polovina firem nedá odsouzeným ani pořádnou práci*. [online]. 2013 [cit. 2015-02-23]. Dostupné z: <http://www.jobs.cz/poradna/polovina-firem-neda-odsouzenym-ani-podradnou-praci/>.

Účelem praktické práce je zjistit, jak lidé nahlíží na bývalé trestance. Ať už z pohledu mezisousedských vztahů, nebo ve vztahu zaměstnanec, zaměstnavatel, kolega.

Hypotézy k praktické části znějí takto:

Hypotéza č. 1: Lidé netolerují ve svém okolí lidi s kriminální minulostí.

Hypotéza č. 2: Lidé nechtějí zaměstnávat lidi s kriminální minulostí.

Hypotéza č. 3: Jedním z hlavních důvodů, proč si lidé myslí, že není potřeba pomáhat lidem propuštěným z výkonu trestu odnětí svobody, je, že nechtějí pracovat.

11 POSTPENITENCIÁRNÍ PÉČE Z POHLEDU VEŘEJNOSTI

Otázky výzkumu jsou zaměřeny na pohled veřejnosti na postpenitenciární péči, na to jak je samotná společnost ochotna přijmout mezi sebe lidi, právě propuštěné z vězení.

Pro výzkum veřejného mínění je použita kvantitativní metoda formou dotazníku. Období vyplňování dotazníků bylo v měsíci leden 2015. Na otázky odpovědělo 76 respondentů ve věku od 18 let. Sběr dat byl zprostředkován za pomoci internetu, rozesíláním dotazníků emailem nebo za pomoci sociálních sítí. Dále byla data shromažďována dotazováním se lidí na ulici v Praze a jejím okolí. Tím je zajištěno, že výběr respondentů je široký. Pocházejí z města i z vesnic, a i z různých sociálních skupin.

Dotazník je polouzavřený. Většina otázek je uzavřená, dvě otázky zůstaly otevřené, kam mohli tázání napsat své vlastní názory na danou problematiku. Respondenti měli u některých otázek na výběr buď jednu z vybraných možností, u jiných mohli zaškrtnout více z vybraných možností. U jedné z otázek museli seřadit vybrané možnosti podle nich míněné pravděpodobnosti.

Dotazníkové otázky jsou tyto:

1. Seřadte, které faktory podle Vás vedou lidi k páčání trestné činnosti.
2. Které vybrané skupiny lidí byste nechtěli mít za sousedy?
3. Vadilo by Vám, kdyby váš kolega v práci měl kriminální minulost?
4. Zaměstnali byste člověka s kriminální minulostí?
5. V případě, že by se u Vás ucházel o práci člověk, který byl ve výkonu trestu odnětí svobody, ovlivnilo by Vaše rozhodnutí důvod jeho trestu nehledě na jeho schopnosti?
6. Myslíte si, že je potřeba pomáhat lidem propuštěným z vězení?
7. Pokud ne, proč?
8. Jakou pomoc by podle Vás potřebovali lidé propuštění z vězení?

První otázka je věnována tomu, co podle veřejnosti nejčastěji vede lidi k trestnému jednání. Vybrané faktory jsou zvoleny, podle hypotéz a podle předpokladů toho, co člověk často slyší kolem sebe, bývají zmiňovány nejen ve zpravodajství, ale i v různých kriminálních seriálech a filmech.

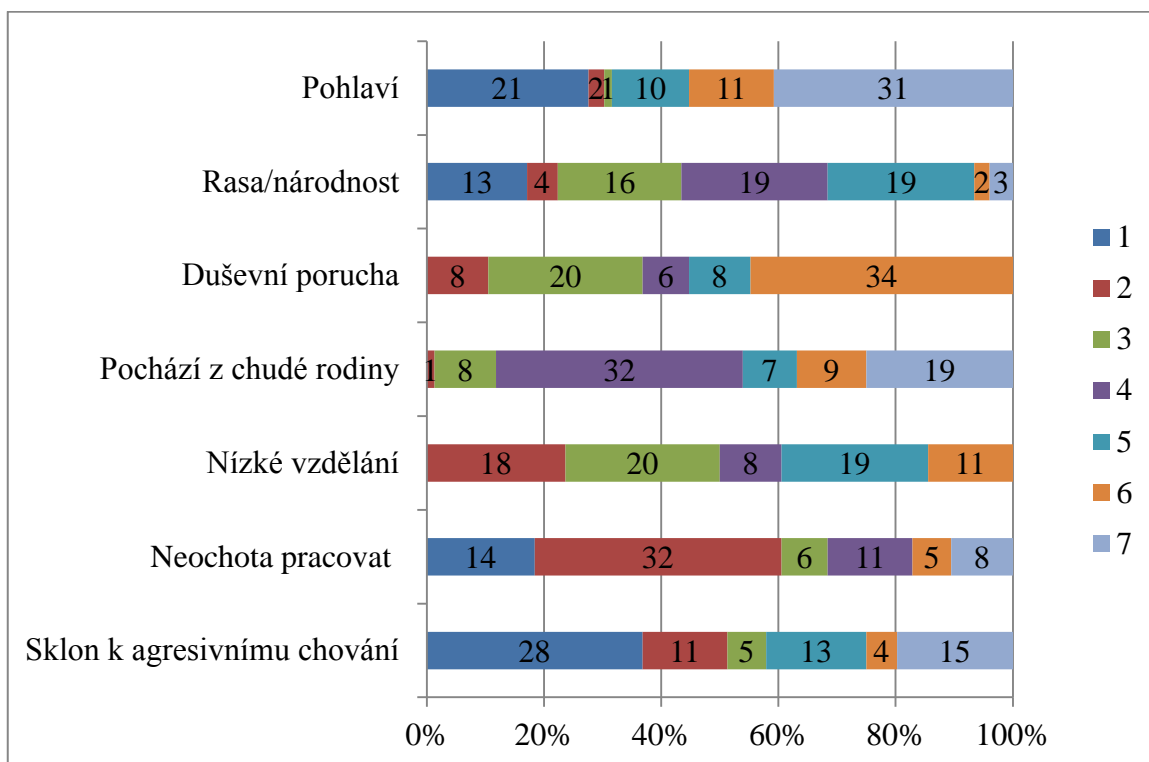
Tabulka 1: Faktory, které vedou k páčání trestné činnosti.

Odpověď	Průměrné pořadí	Rozptyl
Sklon k agresivnímu chování	3,408	5,768
Neochota pracovat	2,974	3,578
Nízké vzdělání	3,803	2,001
Pochází z chudé rodiny	4,947	2,076
Duševní porucha	4,526	2,302
Rasa/národnost	3,592	2,505
Pohlaví	4,75	6,427

Respondenti měli za úkol seřadit podle jejich mínění uvedené faktory, v pořadí od jedné do sedmi, od nejvíce po nejméně pravděpodobné.

Podle tázaných nejvíce vede lidi k trestné činnosti neochota pracovat. Jako druhé v pořadí, co podle respondentů má vliv na kriminální jednání je sklon k agresivnímu chování. Třetím faktorem je podle respondentů rasa nebo národnost. V pořadí čtvrtým zvoleným faktorem, má na kriminální jednání vliv vzdělání. Na páté místo ze sedmi respondenti zvolili duševní poruchu, další v pořadí je rozhodující pohlaví. Tato odpověď má i největší rozptyl, kdy 21 respondentů volilo pohlaví jako nejčastějším faktorem pro páčání trestné činnosti a 31 jako nejméně pravděpodobný faktor. Nejmenší vliv na trestnou činnost má podle tázaných finanční stav rodiny.

Graf 1: Faktory, které vedou k páčání trestné činnosti.



Podle tázaných vede lidi k trestné činnosti neochota pracovat. Jako druhé v pořadí, co podle respondentů má vliv na kriminální jednání je sklon k agresivnímu chování. Třetím faktorem je podle respondentů rasa nebo národnost. V pořadí čtvrtým zvoleným faktorem, má na kriminální jednání vliv vzdělání. Na páté místo ze sedmi respondenti zvolili duševní poruchu, další v pořadí je rozhodující pohlaví. Tato odpověď má i největší rozptyl, kdy 21 respondentů volilo pohlaví jako nejčastějším faktorem pro páčání trestné činnosti a 31 jako nejméně pravděpodobný faktor. Nejmenší vliv na trestnou činnost má podle tázaných finanční stav rodiny.

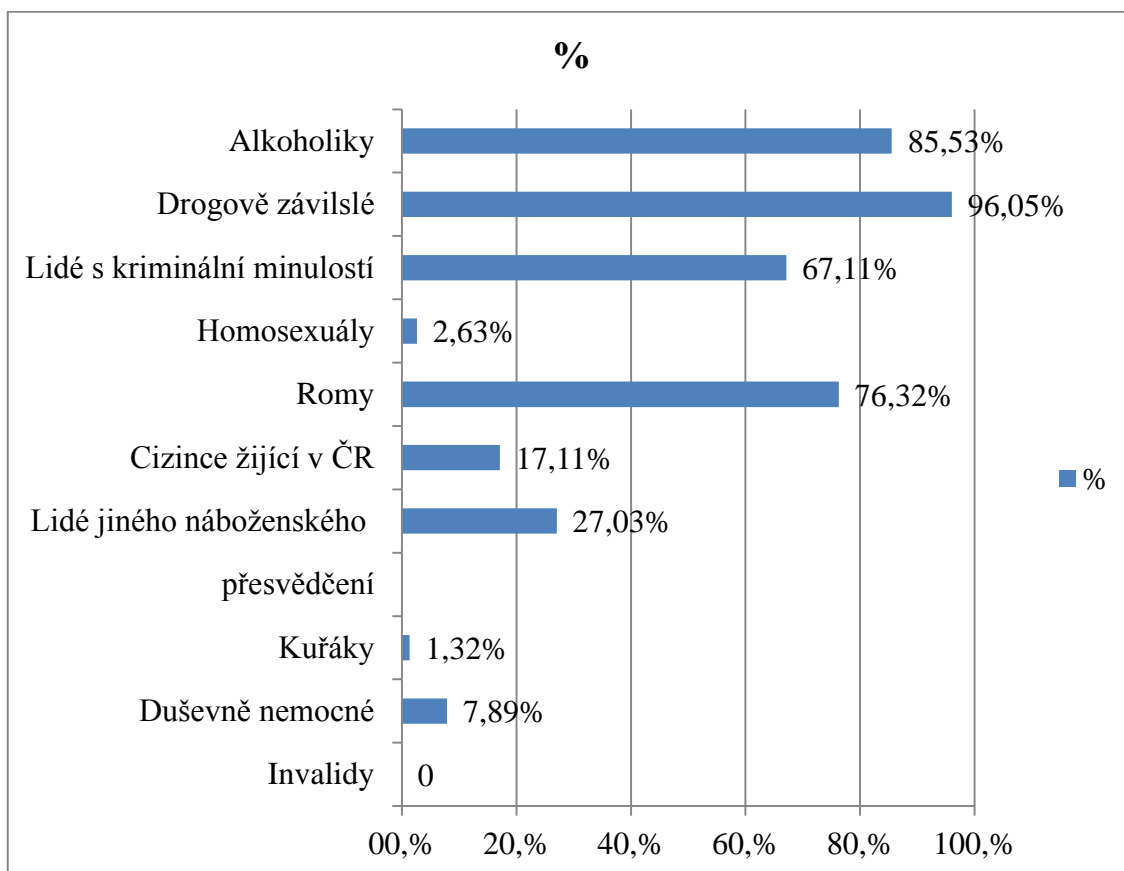
Druhá otázka je zaměřena na toleranci lidí. Tolerované skupiny jsou stejně jako faktory v první otázce voleny podle četnosti společenských témat. Mezi skupinami jsou zařazeni lidé, kteří v minulosti páčali trestnou činnost. Účelem této otázky je zjistit jak jsou vnímáni veřejností ve srovnání s ostatními lidmi.

Tabulka 2: Vyberte ty skupiny lidí, které byste nechtěli mít za sousedy.

Skupiny lidí	Počet lidí, kteří volili tuto možnost
Alkoholiky	65
Drogově závislé	73
Lidé s kriminální minulostí	51
Homosexuály	2
Romy	58
Cizince žijící v ČR	13
Lidé jiného náboženského přesvědčení	21
Kuřáky	1
Duševně nemocné	6
Invalidy	0

Téměř většina dotázaných v okolí svého bydliště nejméně toleruje lidi, kteří jsou závislí na drogách. Tuto skupinu lidí označilo 96% respondentů. Druzí nejméně tolerovaní jsou lidé závislí na alkoholu. Ty zvolilo 83,53% lidí. 76,23% procent dotázaných lidí nechce mít za sousedy Romy. Lidé s kriminální minulostí zastupují až čtvrté místo nejméně tolerovaných lidí v sousedství. 67,11% respondentů označilo trestance, jako lidi, které by nechtěli mít za sousedy. Na dalších místech se řadí lidé jiného náboženského přesvědčení, které nechce za sousedy 27,03% a cizinci žijící v Čechách, které by nechtělo v sousedství 17,11% tázaných

Graf 2: Vyberte ty skupiny lidí, které byste nechtěli mít za sousedy.

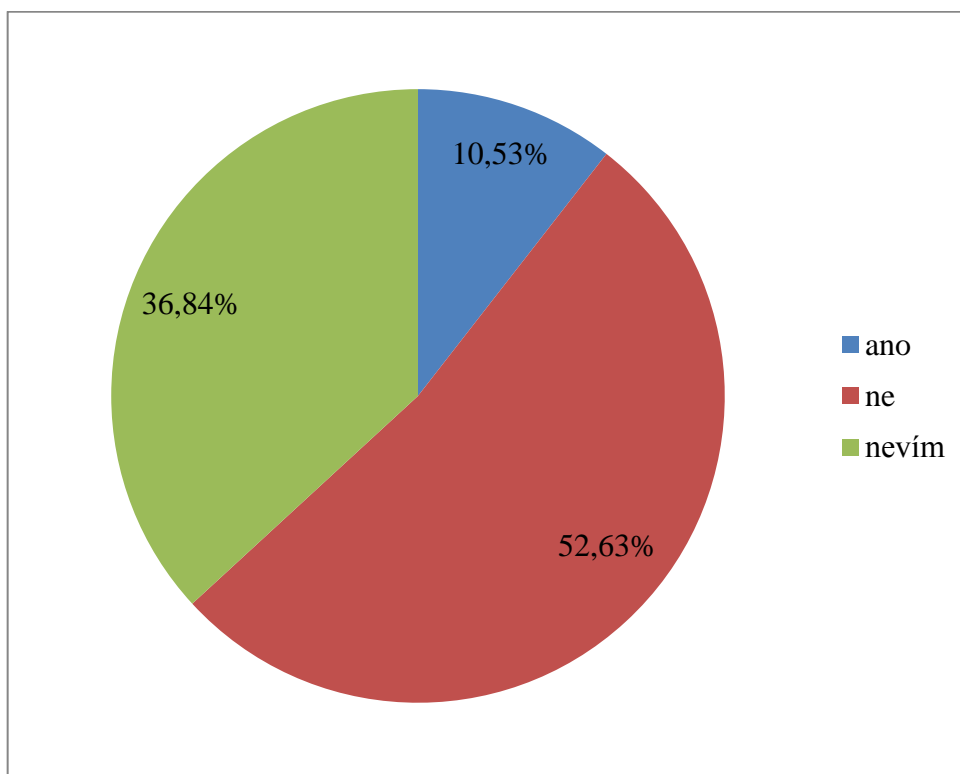


Třetí, čtvrtá a pátá otázka je věnována vztahu zaměstnance, zaměstnavatele a kolegy na pracovišti. V tom smyslu, s jakou ochotou jsou lidé s trestnou minulostí přijímáni do těchto sociálních rolí. A jakou vůbec mají šanci být do těchto rolí přijímáni.

Tabulka 3: Vadilo by Vám, kdyby váš kolega v práci měl kriminální minulost?

Odpověď	Počet	%
ano	8	10,53
ne	40	52,63
nevím	28	36,84

Graf 3: Vadilo by Vám, kdyby váš kolega v práci měl kriminální minulost?

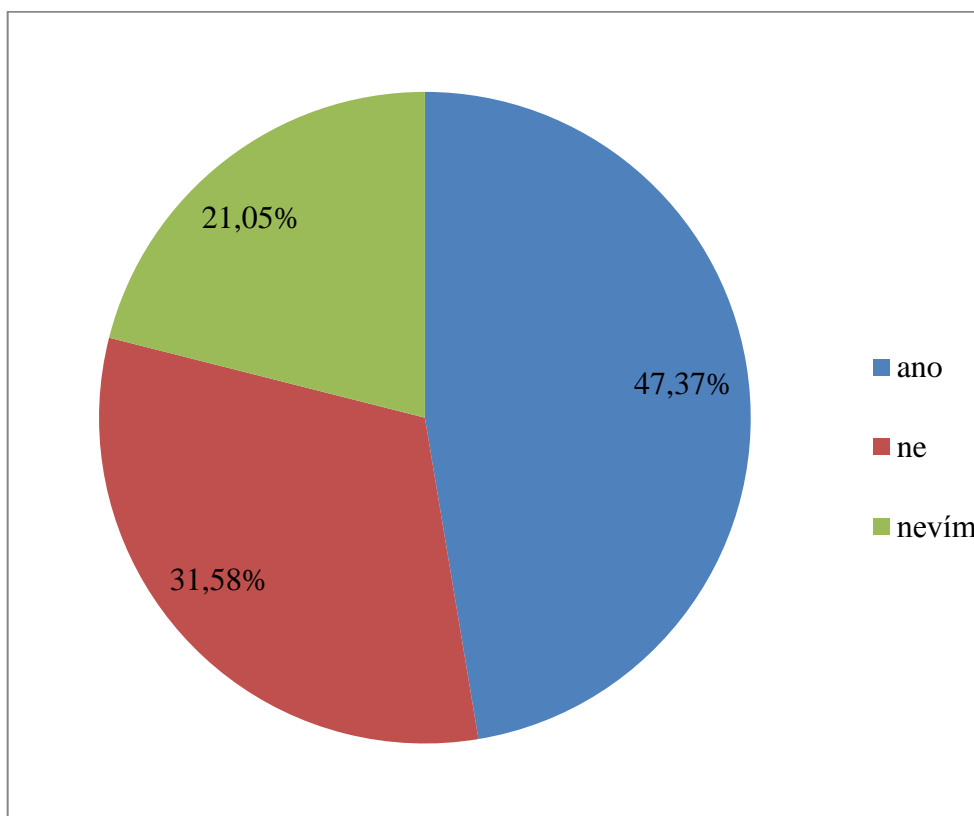


Tabulka 4: Zaměstnali byste člověka s kriminální minulostí?

Odpověď	Počet	%
ano	36	47,37
ne	24	31,58
nevím	26	21,25

Co se týče zaměstnávání vězňů, necelá polovina dotazovaných by zaměstnala člověka propuštěného z vězení. Samozřejmě na tři čtvrtiny dotazovaných by mělo při zaměstnávání bývalých trestanců vliv to, za jaký zločin byli ve vězení.

Graf 4: Zaměstnali byste člověka s kriminální minulostí?

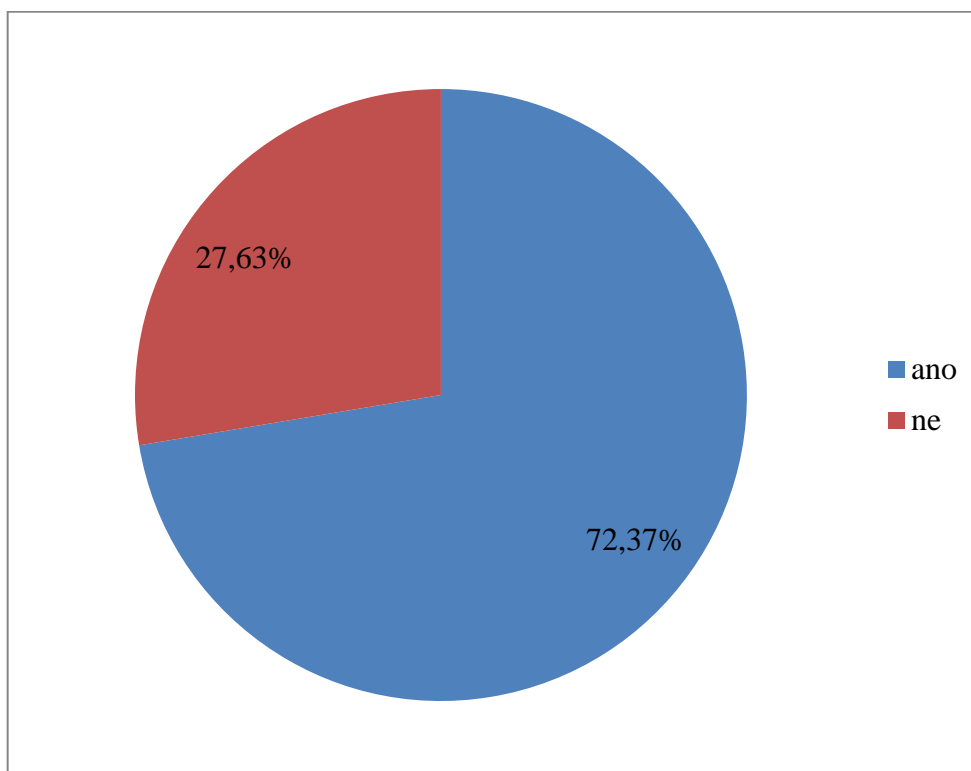


Tabulka 5: Vliv druhu trestu na příjem do zaměstnání.

Odpověď	Počet	%
ano	55	72,37
ne	21	27,63

Právě zaměstnání bývá klíčovým řešením pro člověka, který právě opustil vězení. Z důvodu nemoci sehnat práci se osoby propuštěné z vězení stávají častými klienty úřadu práce, jsou závislí na sociálních službách a na příspěvcích. Nebo se z důvodu momentální osobní krize vracejí, k tomu co znají z minulosti – ke kriminalitě jako ke způsobu řešení jejich momentální situace.

Graf 5: Vliv druhu trestu na příjem do zaměstnání.

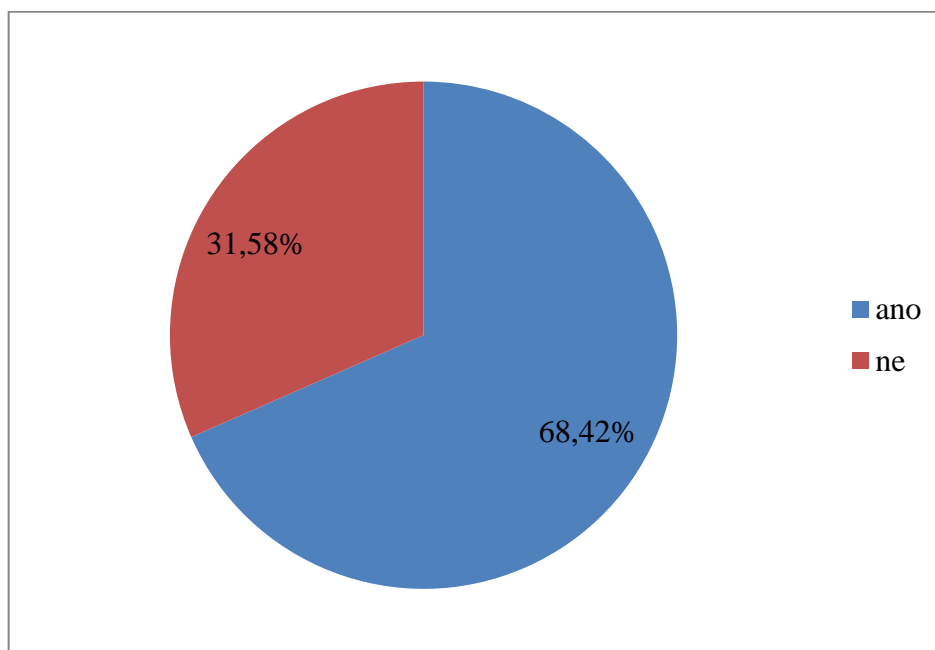


Dalším důvodem, proč je tak nezbytné pro lidi vracející se z vězení najít si práci, je, že po propuštění mají dluhy. Mohou to být dluhy spojené se škodou s jejich trestnou činností nebo penále za pokuty, které nabíhaly během pobytu ve věznici. Nebo ani nemají v pořádku veřejné konto zdravotního pojištění. Mají-li již vyměřenou exekuci, jediné legální řešení, jak tyto dluhy splatit je právě najít si práci. Je v zájmu všech těchto lidem pomoci.

Tabulka 6: Názor na potřebu pomoci lidem propuštěným z vězení.

Odpověď	Počet	%
ano	52	68,42
ne	24	31,58

Graf 6: Názor na potřebu pomoci lidem propuštěným z vězení.



Šestá otázka se věnuje názoru na potřebu pomoci propuštěným. Pozitivní je, že více jak polovina, a to celých 68,42% dotázaných, si myslí, že je potřeba lidem propuštěným z vězení pomáhat.

Ti co zvolili, že lidé propuštění z vězení nepotřebují pomoci, mohli vepsat důvody, proč zastávají tento názor. Většina těchto odpovědí se shoduje v názoru, že každý by měl nést zodpovědnost sám za sebe, neboli *„dostali se do toho sami, tak ať si pomůžou sami.“* Další odpověď například zněla: *„Jsou plnoletí, musí si poradit sami.“* Nebo: *„Dostali se do problémů většinou sami. Pokud se trest opakuje, tak proč mu ještě s něčím víc pomáhat. Platíme, a vlastně je tím živíme.“*

Bohužel, lidé si při těchto odpovědích neuvědomují, že pokud jim nepomůžeme, budeme za ně platit, ať už při jejich pobytu ve vězení nebo venku při pobírání sociálních dávek.

Na otevřenou otázku *„Jakou pomoc by podle Vás potřebovali lidé propuštění z vězení?“* se respondenti vesměs shodli, že by tito lidé potřebovali pomoci najít práci. V jedné z odpovědí respondent píše, že potřebují: *„práci, protože ty které propustí a chtějí pracovat, nemají možnost, jelikož mají záznam v trestním rejstříku a nikde je nevezmou. Nejhorší na tom je, že vás propustí na podmínku a je to jedna z podmínek*

(zaměstnání), ale jak ho získat, když máte záznam?“. Kromě potřeby pomoci najít práci v dotazníku zaznívají i odpovědi jako „naučit se samostatnosti“, „pevné zázemí“ nebo „motivaci“.

ZÁVĚR

Trest odnětí svobody by měl být až jako poslední možnost trestu za spáchaný trestný čin. Tento způsob trestu může být využit i jako ochrana společnosti před pachatelem. A je tak také vnímán. Lidé se cítí bezpečněji, jakmile je pachatel za mřížemi. Tím to pro ně končí. Málokdy si uvědomují, že pokud není pachatel odsouzen k doživotnímu trestu, jednou bude propuštěn na svobodu.

Cílem této práce bylo analyzovat penitenciární a postpenitenciární péči z hlediska státních i nestátních subjektů. Zhodnotit, jak jsou lidé propuštění z vězení na svobodu přijímáni zpátky do společnosti a co je pro ně největší překážkou při sociální reintegraci. Během této analýzy vyšlo najevo, že jednou z největších překážek je pro bývalé trestance najít si práci. Na základě toho byl sestaven dotazník, který je zaměřen na veřejnost a její toleranci k lidem s trestnou minulostí a postoj při zaměstnávání bývalých vězňů.

Jak je již v této práci uvedeno, skoro 70% trestanců po propuštění opět spáchá nějaký trestný čin a tím se do vězení zase vrátí. Důvodů recidivy je hned několik, rozhodně k nim patří sociální problémy. Člověk je stigmatizován a není přijímán okolím. Z průzkumu vyplynulo, že 67,11% lidí nechce mít bývalé trestance za sousedy. Více jak polovina lidí s kriminální minulostí není tolerována veřejností. Dalším častým problémem při resocializaci bývá již zmíněná neúspěšnost při hledání si práce.

Zaměstnání je často klíčovým řešením pro člověka, který právě opustil vězení. Nenajde-li člověk práci, stává se klientem úřadu práce, je závislý na sociálních službách a na příspěvcích. Najít si práci se zápisem v trestním rejstříku není jednoduché, zvláště když právě čistý trestní rejstřík bývá mnohdy jednou z podmínek pro přijetí. Na otázku, která se zabývá zaměstnáváním vězňů, necelá polovina dotazovaných odpověděla kladně a člověka propuštěného z vězení by zaměstnala. Samozřejmě na tři čtvrtiny dotazovaných by mělo vliv, za jaký zločin byl ve vězení. Pokud bývalý trestanec nenachází slušnou práci, uchyluje se k zaměstnání, kde působí nelegálně, a tak opět jedná protizákonně.

Následně se z důvodu momentální osobní krize, stejně jako se odnaučený kuřák vrací k cigaretě, oni vracejí ke kriminalitě jako ke způsobu řešení jejich momentální situace.

Další důvod, proč je tak důležité a nezbytné pro lidi vracející se z vězení najít si práci, je, že po propuštění mají dluhy. Jsou to, jak je výše uvedeno, například dluhy spojené se škodou, kterou napáchali při jejich trestné činnosti, penále za pokuty, které nabíhaly během pobytu ve věznici, nebo ani nemají v pořádku veřejné konto zdravotního pojištění. Velkým problémem bývá, mají-li již vyměřenou exekuci. V tom případě je právě práce jediné možné legální řešení, jak tyto dluhy splácet.

Výsledek mého průzkumu říká, že důvodem, proč se lidé dostávají do vězení, je neochota pracovat. Respondenti to potvrdili jak v otevřené otázce v dotazníku, kdy právě neochota pracovat byla jednou z častých odpovědí, tak i v otázce vybraných faktorů, kdy se toto tvrzení umístilo na prvním místě.

Podle nestátních organizací, které mají zkušenosti se zaměstnáváním lidí propuštěných z vězení a snaží se jim pomoci, chtějí tito lidé pracovat. Je možné, že právě problém najít si práci budí na veřejnost dojem, že pracovat nechtějí.

Některé nestátní subjekty spouští programy, které se zabývají tím, že hledají zaměstnání lidem propuštěným z vězení. Předsudky mnoha zaměstnavatelů jsou pochopitelné. Zkušenosti všech výše zmíněných organizací jsou však vesměs pozitivní. Pokud je člověku v tíživé životní situaci nabídnuto východisko, z pravidla ho s vděčností přijme. Toto pravidlo je aplikovatelné i na lidi s kriminální minulostí. Spoustu lidí by překvapilo, jak i ten nejméně předvídatelný člověk, člověk pro mnohé beze cti, disciplíny a bez ohledu na ostatní dokáže s vděkem přijmout druhou šanci, která mu byla poskytnuta a udělá vše pro to, aby znovu nezklamal.

Některé programy, které jsou zaměřeny na pomoc najít odsouzeným práci, již běží a mívají v celku pozitivní ohlasy. Podle mého názoru, by tyto programy měli být realizovány lokálně, v místě každé věznice či v každém velkém městě. Kromě programů, které pomáhají hledat práci přímo lidem propuštěným z vězení, si myslím, že by nebyly od věci kampaně, které by změnily vnímání závažnosti některých trestných činů u zaměstnavatelů, nebo kdyby byly více medializovány pozitivní zkušenosti se zaměstnáváním lidí s trestnou minulostí, a tak by se pomohly odstranit předsudky, kterých se spousta lidí drží.

SEZNAM POUŽITÝCH ZDROJŮ

Seznam použitých tištěných zdrojů:

Akademický slovník cizích slov, 2. díl, L-Ž. Praha: Academia 1995, str. 660 ISBN 80-200-0524-2.

Bible. Písmo svaté Starého a Nového zákona. Praha: Česká biblická společnost, 1995. ISBN 80-85810-08-5.

ČERNÍKOVÁ, V., a kol. *Sociální ochrana*. Praha: Policejní akademie České republiky, 1998. ISBN 80-85981-97-1.

ČERNÍKOVÁ V., a kol. *Sociální ochrana, terciární prevence a limity*. Plzeň: Aleš Čeněk, s.r.o., 2008. ISBN 978-80-138-0.

ČERNÍKOVÁ, V., MAKARIUSOVÁ, V. *Sociální ochrana*. 2., upr. vyd. Praha: Policejní akademie České republiky, 1996, s. 142. ISBN 80-85981-36-X.

ČERNÍKOVÁ, V., SEDLÁČEK, V. *Základy penologie pro policisty*. Praha: Policejní akademie České republiky, 2002, s. 15-17. ISBN 80-7251-104-1.

FOUCAULT, M. *Dohlížet a trestat: kniha o zrodu vězení*, Praha: Dauphin, 2000. ISBN 80-86019-96-9.

HÁLA, J. *Úvod do teorie a praxe vězeňství*, České Budějovice: VŠERS, 2006. ISBN 80-86708-30-6.

KALVODOVÁ, V. *Postavení trestu odnětí svobody v systému trestněprávních sankcí*, Brno: Masarykova univerzita, 2002. ISBN 80-210-3025-9.

KUCHTA, J., VÁLKOVÁ, H. A KOL. *Základy kriminologie a trestní politiky*. Praha: C. H. Beck, 2005. ISBN 80-7179-813-4.

LATA, J. *Účel a smysl trestu*. 1. vyd. Praha: LexisNexis, 2007, s. 103. ISBN 978-80-86920-24-5.

MEZNÍK, J., KALVODOVÁ, V., KUČHTA, J. *Základy penologie*. Brno: Masarykova univerzita, 1995. ISBN 80-210-1248-X.

NEDOROST, L. *Vězeňství a správa vězeňství v ČR*, Brno: Masarykova univerzita, 1995. ISBN 80-210-1114-9.

NETÍK, K., NETÍKOVÁ, D., HÁJEK, S. *Psychologie v právu*. 1. vydání, Praha: C.H.Beck, 1997. ISBN 80-7179-177-6.

NOVOTNÝ, O., DOLENSKÝ, A., JELÍNEK, J., VANDUCHOVÁ, M. *Trestní právo hmotné-I. Obecná část*, Praha: Aspi Publishing, 2003. ISBN 80-86395-73-1.

PELIKÁN, J. *Základy empirického výzkumu pedagogických jevů*, Praha: Karolinum, 1998. ISBN 80-7184-569-8.

Seznam použitých periodik:

Co zmůžou programy zacházení. *České vězeňství*, 2011, roč. 19, č. 2.

Seznam použitých sborníků:

MOTEJL, O., VARVAŘOVSKÝ, P., BLECHA, M., SVOBODA, M., KOSINKA, P., ZDRAŽILOVÁ, P., *Sborník stanovisek veřejného ochránce práv: vězeňství*. Brno: Kancelář veřejného ochránce práv, 2010, S. 50. ISBN 978-80-7357-606-6.

Seznam použitých legislativních dokumentů:

Zákon č. 140/1961 Sb., trestní zákon.

Zákon č. 141/1961 Sb., o trestním řízení soudním (trestní řád).

Ústavní zákon č. 2/1993 Sb., o vyhlášení LISTINY ZÁKLADNÍCH PRÁV A SVOBOD.

Zákon č. 169/1999 Sb., o výkonu trestu odnětí svobody a o změně souvisejících zákonů.

Zákon č. 349/1999 Sb., o Veřejném ochránci práv.

Zákon č. 293/1993 Sb., o výkonu vazby.

Zákon č. 257/2000 Sb., o Probační a mediační službě.

Zákon č. 555/1992 Sb., o Vězeňské službě a justiční strážní České republiky.

Zákon č. 209/1992 Sb., o Úmluvě o ochraně lidských práv a základních svobod.

Seznam použitých internetových zdrojů:

ARCIDIECÉZNÍ CHARITA PRAHA. *Služby: šatník, jídelna, hygiena*. [online]. © 2015 [cit. 2015-02-19]. Dostupné z: <http://praha.charita.cz/sluzby/svterezie/satnik-jidelna-hygiena/>.

BIEDERMANOVÁ, E., PERTAS, M. *Možnosti a problémy resocializace vězňů, účinnost programů zacházení*. [online]. 2011, Praha: Institut pro kriminologii a sociální prevenci, 2011, s. 24 [cit. 2014-28-12]. Dostupné z: <http://www.ok.cz/iksp/docs/390.pdf> ISBN 978-80-7338-115-8.

BURIANOVÁ, I. *Sociální práce*. [online]. [cit. 2015-02-16]. Dostupné z: <http://www.charitaopava.cz/equal/metodika/cd/cz/text5a.htm>.

CENTRUM PODPORY PODNIKÁNÍ PRAHA, O. P. S. *Projekty*. [online]. © 5. 1. 2015 [cit. 2015-02-19]. Dostupné z: <http://cPPP.cz/projekty.html>.

ČESKÝ HELSINSKÝ VÝBOR. *O nás*. [online]. © 2015 [cit. 2015-02-18]. Dostupné z: <http://www.helcom.cz/cs/o-nas/>.

ČESKÝ HELSINSKÝ VÝBOR. *O nás*. [online]. © 2015 [cit. 2015-02-18]. Dostupné z: <http://www.helcom.cz/cs/o-nas/>.

DICTIONARY. *Lex talionis*. [online] © 2014 [cit. 2014-12-05]. Dostupné z: <http://dictionary.reference.com/browse/lex+talionis>.

MEZINÁRODNÍ VĚZEŇSKÉ SPOLEČENSTVÍ O. S. *Historie*. [online]. © 2012 [cit. 2015-02-18]. Dostupné z: <http://www.prisonfellowship.cz/o-nas/historie-pfi/>.

MEZINÁRODNÍ VĚZEŇSKÉ SPOLEČENSTVÍ O. S., *Projekt Andělský strom*. [online]. © 2012 [cit. 2015-02-18]. Dostupné z: <http://www.prisonfellowship.cz/projekty/program-andelsky-strom/>.

MICHÁLKOVÁ, J. *Polovina firem nedá odsouzeným ani pořádnou práci*. [online]. 2013 [cit. 2015-02-23]. Dostupné z: <http://www.jobs.cz/poradna/polovina-firem-neda-odsouzenym-ani-podradnou-praci/>.

PODANÉ RUCE O. P. S. *Historie společnosti*. [online]. © 1995-2015 [cit. 2015-02-18]. Dostupné z: <http://www.podaneruce.cz/informace-o-organizaci/historie-spolecnosti/>.

PODANÉ RUCE O. P. S. *Programy a péče*. [online]. © 1995-2015 [cit. 2015-02-18]. Dostupné z: <http://www.podaneruce.cz/programy-a-pece/>.

PROBAČNÍ A MEDIAČNÍ SLUŽBA ČR. *Poslání a cíle*. [online]. © 2002-2015 [cit. 2015-02-16]. Dostupné z: <https://www.pmscr.cz/poslani-a-cile/>.

RUBIKON CENTRUM. *Historie*. [online]. © 2012 [cit. 2015-02-17]. Dostupné z: <http://www.rubikoncentrum.cz/kdo-jsme-historie.php>

VĚZEŇSKÁ SLUŽBA ČR. *Cíle a poslání VSČR*. [online]. © 2012 [cit. 2014-12-07]. Dostupné z: <http://www.vscr.cz/generalni-reditelstvi-19/o-nas/zakladni-informace-4/cile-a-poslani-vs-cr-6124>.

VĚZEŇSKÁ SLUŽBA ČR. *Organizační struktura*. [online]. © 2012 cit. [2014-12-07]. Dostupné z: <http://www.vscr.cz/generalni-reditelstvi-19/o-nas/organizacni-struktura-2/>.

VĚZEŇSKÁ SLUŽBA ČR. *Obecné informace o zaměstnávání vězňů*. [online]. © 2012 [cit. 2015-01-02]. Dostupné z <http://www.vscr.cz/veznice-ostrov-nad-ohri->

88/informacni-servis-1610/vzdelavani-a-zamestnanost-veznu-896/obecna-informace-o-zamestnavani-veznu-2796

VĚZEŇSKÁ SLUŽBA ČR. *Výstupní oddělení*. [online]. © 2012 [cit. 2015-01-16]. Dostupné z: <http://www.vscr.cz/veznice-horni-slavkov-74/o-nas-1579/zamestnavani-odsouzenych-602/vystupni-oddeleni-ve-veznici-5693>.

VĚZEŇSKÁ SLUŽBA ČR. *Informace poskytnutá na žádost*. [online]. © 2012 [cit. 2015-02-02]. Dostupné z: <http://www.vscr.cz/veznice-mirov-23/informacni-servis-1596/informace-pdle-zakona-106-1999-sb/informace-poskytnuta-na-zadost>.

ZA BRANOU O. S. *O nás*. [online]. © 2010-2014 [cit. 2015-02-18]. Dostupné z: <http://www.zabranou.cz/o-nas/>.

ZA BRANOU O. S. *Svépomocná skupina*. [online]. © 2010-2014 [cit. 2015-02-18]. Dostupné z: <http://www.zabranou.cz/svepomocna-skupina/>.

ZA BRANOU O. S. *Primární prevence*. [online]. © 2010-2014 [cit. 2015-02-18]. Dostupné z: <http://www.zabranou.cz/co-delame/primarni-prevence/>.

SEZNAM OBRÁZKŮ, GRAFŮ A TABULEK

Seznam obrázků

Obrázek 1: Organizační schéma vězeňské služby ČR.....	19
---	----

Seznam grafů

Tabulka 1: Faktory, které vedou k páčání trestné činnosti.	46
Tabulka 2: Vyberte ty skupiny lidí, které byste nechtěli mít za sousedy.	48
Tabulka 3: Vadilo by Vám, kdyby váš kolega v práci měl kriminální minulost?	49
Tabulka 4: Zaměstnali byste člověka s kriminální minulostí?	50
Tabulka 5: Vliv druhu trestu na příjem do zaměstnání.	51
Tabulka 6: Názor na potřebu pomoci lidem propuštěným z vězení.	52

Seznam tabulek

Graf 1: Faktory, které vedou k páčání trestné činnosti.	47
Graf 2: Vyberte ty skupiny lidí, které byste nechtěli mít za sousedy.	48
Graf 3: Vadilo by Vám, kdyby váš kolega v práci měl kriminální minulost?	50
Graf 4: Zaměstnali byste člověka s kriminální minulostí?	50
Graf 5: Vliv druhu trestu na příjem do zaměstnání.	52
Graf 6: Názor na potřebu pomoci lidem propuštěným z vězení.	53

BIBLIOGRAFICKÉ ÚDAJE

Jméno autora: Lucie Malá

Obor: Bezpečnostní studia

Forma studia: Prezenční

Název práce: Penitenciární a postpenitenciární péče

Rok: 2015

Počet stran textu bez příloh: 48

Počet titulů českých použitých zdrojů: 19

Počet legislativních dokumentů: 9

Počet internetových zdrojů: 22

Vedoucí práce: JUDr. Jozef Bandžak, Ph.D.