

Česká zemědělská univerzita v Praze

Provozně ekonomická fakulta

Katedra humanitních věd



Diplomová práce

**Program rozvoje obce – případová studie vybrané obce
Bžany**

Bc. Mariana Kinčová

Prohlášení

Prohlašuji, že jsem zadanou diplomovou práci vypracovala sama pod vedením vedoucího diplomové práce a v seznamu uvedla použitou odbornou literaturu a další informační zdroje, které jsou citovány v práci a uvedeny v seznamu literatury. Svým podpisem stvrzuji, že odevzdaná elektronická podoba práce je identická s její tištěnou verzí.

V Praze, dne 16.3.2022

Bc.Mariana Kinčová

Poděkování

Ráda bych poděkovala panu Ing. Radkovi Kopřivovi, Ph. D. za cenné rady, podporu, vstřícnost, pochopení a odborné vedení diplomové práce. Dále bych chtěla poděkovat mé rodině a zejména mé dceři za podporu a pomoc během mého studia. Mé poděkování patří i vedení obce Bžany a jejím obyvatelům za ochotu při zodpovězení dotazníku a poskytnutí potřebných informací.

ČESKÁ ZEMĚDĚLSKÁ UNIVERZITA V PRAZE

Provozně ekonomická fakulta

ZADÁNÍ DIPLOMOVÉ PRÁCE

Bc. Mariana Kinčová

Veřejná správa a regionální rozvoj – k.s. Litoměřice

Název práce

Program rozvoje obce – případová studie vybrané obce Bžany

Název anglicky

Municipal development program – case study of the selected municipality Bžany

Cíle práce

Cílem práce je zhodnotit a posoudit v kontextu dostupné teorie a metodických postupů Ministerstva pro místní rozvoj k tvorbě rozvojových dokumentů jejich smysl a podmínky jejich vzniku. Z tohoto hlediska je cílem zpracování případové studie – aktualizace Strategického plánu obce Bžany pro období 2022–2027. Dílčím cílem je posouzení vlivu strategického dokumentu na rozvoj obce.

Metodika

Práce bude pojata jako případová studie obce Bžany. Z metodického hlediska bude postavena na studiu a analýze dostupné teorie a metodických postupů MMR. Případová studie bude vycházet z výsledků dotazníkového šetření provedeného u místního obyvatelstva, dále ze strukturovaných rozhovorů se současnými představiteli města a vytvořenou pracovní skupinou. Získaná data budou zpracována dle metodického postupu MMR pro tvorbu programu rozvoje obce. Výsledkem práce bude aktualizace Strategického plánu rozvoje obce pro období 2022-2027, která bude následně předložena jako návrh ke schválení radě a zastupitelstvu obce.

Doporučený rozsah práce

60-80 stran

Klíčová slova

regionální rozvoj, program rozvoje obce, Bžany, rozhodování, zastupitelstvo obce

Doporučené zdroje informací

BERNARD, J. Samospráva venkovských obcí a místní rozvoj. Praha: Sociologický ústav AV ČR, 2011. ISBN 978-80-7419-069-8.

BLAŽEK, J. – UHLÍŘ, D. – UNIVERZITA KARLOVA. Teorie regionálního rozvoje: nástín, kritika, implikace. Praha: Karolinum, 2011. ISBN 978-80-246-1974-3.

ČMEJREK, J. – BUBENÍČEK, V. – ČOPÍK, J. Demokracie v lokálním politickém prostoru: specifika politického života v obcích ČR. Praha: Grada, 2010. ISBN 978-80-247-3061-5.

WOKOUN, R. Regionální rozvoj: východiska regionálního rozvoje, regionální politika, teorie, strategie a programování. Praha: Linde, 2008. ISBN 978-80-7201-669-0

Předběžný termín obhajoby

2021/22 LS – PEF

Vedoucí práce

Ing. Radek Kopřiva, Ph.D.

Garantující pracoviště

Katedra humanitních věd

Elektronicky schváleno dne 17. 8. 2021

prof. PhDr. Michal Loščák, Ph.D.

Vedoucí katedry

Elektronicky schváleno dne 19. 10. 2021

Ing. Martin Pelikán, Ph.D.

Děkan

Program rozvoje obce – případová studie vybrané obce Bžany

Abstrakt:

Diplomová práce se věnuje řešení teoretického a vypracování strategického plánu rozvoje obce ve stávajících ekonomických podmínkách a dostupné metodiky MMR. Práce vymezuje teoretickou podstatu a pokouší se prakticky realizovat vypracování strategického plánu rozvoje konkrétní obce. V počáteční fázi rozvoje strategického rozvoje obce je účelné provést vědecké a aplikační zpracování odpovídajícího státního programu schváleného rozhodnutím na úrovni státu. Navrhované teoretické a praktické přístupy jsou nutné k vypracování a sestavení strategického plánu rozvoje obce na základě vlastních a cizích zdrojů podle způsobu strategického investování. Tyto poznatky jsou popsány ve SWOT analýze. Následně jsou navrženy strategické cíle, které povedou vedení a občanům obce k plánovanému rozvoji obce.

Klíčová slova: regionální rozvoj, program rozvoje obce, Bžany, rozhodování, zastupitelstvo obce

Municipal development program - case study of the selected municipality Bžany

Abstract

The diploma thesis deals with the solution of the theoretical and elaboration of the strategic plan of the development of the village in current economic conditions and the available methodology of the Ministry of Regional Development. The thesis defines the theoretical basis and tries to practically implement the development of a strategic development plan for a particular municipality. In the initial phase of the development of the strategic development of the municipality, it is useful to carry out a scientific and application elaboration of the corresponding state program approved by a decision at the state level. The proposed theoretical and practical approaches are necessary to develop and compile a strategic development plan of the village on the basis of own and external resources according to the method of strategic investment. These findings are described in the SWOT analysis. Subsequently, strategic goals are proposed that will lead the management and citizens of the municipality to the planned development of the municipality.

Keywords: regional development, municipal development program, Bžany, decision making, municipal council

Obsah

1	ÚVOD.....	1
2	Cíl práce a metodika.....	3
2.1	Cíl práce	3
2.2	Metodika	3
3	Regionální rozvoj	4
3.1	Region	4
3.1.1	Vymezení pojmů region.....	4
3.1.2	Struktura regionu	4
3.1.3	Klasifikace regionu	5
3.2	Regionální rozvoj	8
3.2.1	Podstata rozvoje regionu.....	8
3.2.2	Aktéři a cíle regionálního rozvoje	9
3.2.3	Faktory regionálního rozvoje.....	9
3.2.4	Rozvojová kritéria a ukazatele.....	10
3.3	Regionální politika.....	10
3.3.1	Vývoj regionální politiky.....	10
3.3.2	Definice regionální politiky	11
3.3.3	Cíle a nástroje regionální politiky.....	12
4	Strategické řízení a plánování	14
4.1	Strategie a plánování	14

4.1.1	Vývoj a definice strategického řízení	14
4.1.2	Venkovské obce a místní rozvoj	15
4.2	Metody tvorby strategického dokumentu.....	16
4.3	Strategické dokumenty	17
4.4	Program rozvoje obce	19
4.5	Sběr dat.....	20
4.6	Struktura programu	21
4.7	Analytická část	22
4.8	Návrhová část.....	24
4.9	Dotační zdroje	25
5	Analytická část – Program rozvoje obce Bžany	28
5.1	Charakteristika obce Bžany.....	28
5.1.1	Základní identifikační údaje	28
5.1.2	Historie a vznik.....	29
5.2	Obyvatelstvo a trh práce.....	30
5.2.1	Vývoj počtu obyvatel.....	30
5.2.2	Ekonomická a podnikatelská aktivita	33
5.3	Základní infrastruktura.....	35
5.3.1	Vodohospodářská.....	35
5.3.2	Energetická	36
5.3.3	Telekomunikační	36

5.3.4	Dopravní	37
5.3.5	Bydlení.....	38
5.3.6	Občanská vybavenost	39
5.4	Životní prostředí a cestovní ruch.....	40
5.4.1	Přírodní památky.....	41
5.4.2	Kulturní památky	44
5.5	Správa obce	46
5.5.1	Hospodaření obce a rozpočet.....	47
5.6	Východiska pro návrhovou část.....	50
5.6.1	SWOT analýza.....	51
6	Návrhová část –Program rozvoje obce Bžany pro období 2022-2027	54
6.1	Poslání obce	54
6.2	Strategická vize	54
6.3	Dlouhodobé strategické cíle.....	56
6.4	Cíle, opatření a aktivity	57
6.5	Podpora realizace programu.....	61
7	Diskuse	62
8	Závěr	66
	Seznam použitých zdrojů	68
	Literatura.....	68
	Ostatní literatura	69

Internetové zdroje	70
Seznam obrázků	72
Seznam tabulek	73
Seznam grafu.....	74
Přílohy	74
Příloha 1 -Dotazník.....	75

1 ÚVOD

Význam zvoleného tématu spočívá v tom, že v podmínkách socioekonomických transformací, které zahrnují přizpůsobení obce požadavkům tržního hospodářství a otevřeného mezinárodního konkurenčního trhu, je strategické plánování nejdůležitějším nástrojem, který může upevnit úsilí správy a společnosti při řešení problémů transformace zaměstnanosti, technologií a obecného prostoru. To se projevuje v poskytování dostatečně širokých práv a příležitostí pro nezávislý rozvoj regionů a zvyšování odpovědnosti území za řešení jejich vlastních problémů. Zohlednění územních faktorů řízení je nesmírně důležité pro naši zemi, která má obrovské území vyznačující se hlubokými regionálními a místními rozdíly. Projevují se v přírodních klimatických a národních historických rysech, v dosažené úrovni socioekonomického rozvoje, v profilu a specializaci území. Proto je v současné době obzvláště důležité vytvoření právního a socioekonomického rámce pro udržitelné fungování a dynamický rozvoj obce. Významným pokrokem při řešení tohoto problému je zahájení procesu oživení místní samosprávy. Pro vytvoření ekonomického základu samosprávy a provádění aktivní místní politiky je nutné vytvořit účinný systém plánované regulace rozvoje území, jehož základem je územní plánování. Plány obce definují nejdůležitější cíle, cíle a pokyny pro rozvoj území i mechanismy pro jejich dosažení a provádění. Jak ukazují zkušenosti většiny rozvinutých zemí v Evropě, Americe, Asii, jejich úspěchy v hospodářském rozvoji a řešení sociálních problémů jsou do značné míry způsobeny úspěchy územního rozvoje dosaženého na základě stabilních tradic regionální a místní samosprávy. Účelem práce je zlepšit systém strategického plánování na úrovni obce Bžany. Program rozvoje obce představuje pro tuto malou obec zásadní dokument, který napomůže konkrétnímu zacílení aktivit v nejbližších letech a určí směr budoucího rozvoje všech místních částí obce. Program rozvoje obce bude oporou pro lepší a efektivnější plánování dílčích úkolů a řízení obce a také oporou pro rozhodovací procesy tak, aby obec efektivněji využívala finanční prostředky z vlastního rozpočtu i dostupné dotace. Proto je nutné s dostatečným předstihem definovat rozvojové priority, monitorovat dotační příležitosti a včas připravit jednotlivé projekty. Mít zpracovaný a zastupitelstvem schválený strategický rozvojový dokument je navíc v případě některých dotací jednou ze základních podmínek jejich čerpání. Pro čerpání finančních prostředků ze strukturálních fondů EU v novém

programovém období (2022–2027) bude program rozvoje obce také zásadní. Představitelé obce se budou moci kromě běžných každodenních činností věnovat detailně také dlouhodobějšímu plánování a řízení rozvoje obce Bžany.

2 Cíl práce a metodika

2.1 Cíl práce

Cílem práce je zhodnotit a posoudit v kontextu dostupné teorie a metodických postupů Ministerstva pro místní rozvoj tvorbu rozvojových dokumentů, jejich smysl a podmínky jejich vzniku. Z tohoto hlediska je cílem zpracování případové studie – aktualizace Strategického plánu obce Bžany pro období 2022–2027. Dílčím cílem je posouzení vlivu strategického dokumentu na rozvoj obce.

2.2 Metodika

Práce bude pojata jako případová studie obce Bžany. Z metodického hlediska bude postavena na studiu a analýze dostupné teorie a metodických postupů MMR. Případová studie bude vycházet z výsledků dotazníkového šetření provedeného u místního obyvatelstva, dále ze strukturovaných rozhovorů se současnými představiteli města a vytvořenou pracovní skupinou. Dotazník je součástí přílohy diplomové práce. Získaná data budou zpracována dle metodického postupu MMR pro tvorbu programu rozvoje obce. Výsledkem práce bude aktualizace Strategického plánu rozvoje obce pro období 2022-2027, která bude následně předložena jako návrh ke schválení radě a zastupitelstvu obce.

3 Regionální rozvoj

3.1 Region

3.1.1 Vymezení pojmů region

Pojem „region“ pochází z latinského slova „regionalis“ a znamená „místní“, „regionální“. Toto slovo se používá k označení konkrétního území. „Region“ se definuje jako území s více či méně vyznačenými hranicemi, které často slouží jako správní jednotka nižší, než je úroveň národního státu (Český statistický úřad). Může také označovat skupinu sousedních zemí, spojených podobným etnickým složením obyvatelstva, sociálně-politickými strukturami či regionem světa. Z pohledu světové teritoriální hierarchie jsou nejprve kontinenty, pak jejich části, následně země a nakonec regiony. Jsou to regiony, které lze rozdělit na jiné regiony, města a okresy. Každý region se od ostatních liší historickou, kulturní, administrativní, hospodářskou, sociální, či geografickou charakteristikou. Vymezení regionu může být způsobené různými důvody a zájmy. Hranice regionu jsou určovány na základě přírodních, historických a také správních hranic.

Podle ustanovení § 2 zákona č. 284/200 Sb. o podpoře regionálního rozvoje regionem se rozumí územní celek, vymezený územními obvody krajů a obcí, jehož rozvoj může být podporován podle tohoto zákona (ASPI).

3.1.2 Struktura regionu

Region je unikátní část území odlišující se od okolních regionů určitými vlastnostmi, funkcemi, strukturou, vývojem atp. V rámci jednotlivých typologií rozlišujeme regiony: homogenní – zde se jedná o maximální homogenitu (shodného prvku) uvnitř regionu, heterogenní – typ uspořádání jevů a regionu, vztahové – jsou vymezené integritou vazeb mezi geografickými objekty, funkční – určené plněním nějaké funkce v rámci nadřazeného regionu, plánovací – vymezené územím, pro které plánujeme nové funkční řešení především v procesu prostorového plánování. Abychom mohli region podpořit, musíme ho nějak vymežit. Provádíme klasifikaci regionu neboli členění regionů dle různých kritérií. Nejjednodušším je jejich klasifikace podle odvětví. Z pohledu geografického můžeme rozlišit: regiony fyzicko-geografické, sociálně-geografické a

komplexní geografické. Lze sem zařadit regiony veřejné správy a účelové regiony (řešící ekonomickou zaostalost), jež spadají pod regiony administrativní. Z ekonomického hlediska rozlišujeme regiony růstové, stagnující a také problémové regiony se soustředěnou podporou státu.

Regiony se soustředěnou podporou státu jsou vymezeny v § 4 zákona č. 248/2000 Sb., o podpoře regionálního rozvoje, ve znění pozdějších předpisů. Zákon člení regiony se soustředěnou podporou státu podle charakteru jejich zaostávání na: hospodářsky slabé regiony, strukturálně postižené regiony, venkovské regiony a na ostatní regiony, např. s vysoce nadprůměrnou nezaměstnaností. Strukturálně postiženými regiony se rozumí území s vysokým zastoupením těžebního a těžkého průmyslu a vysokým stupněm urbanizace, jejichž průmyslová základna prochází výraznou restrukturalizací spojenou s nadprůměrnou nezaměstnaností.

Hospodářsky slabé regiony jsou území charakteristická svou nízkou životní úrovní, často venkovského charakteru se slabší hustotou osídlení, nadprůměrnou nezaměstnaností; obecně jde o venkovské oblasti s nižším stupněm urbanizace a ekonomického rozvoje, avšak s lepším přírodním prostředím.

Regiony s vysoce nadprůměrnou nezaměstnaností představují území okresů, kde nezaměstnanost značně překračuje průměrnou hodnotu na území celé České republiky a která nejsou zařazena mezi strukturálně postižené nebo hospodářsky slabé regiony.

3.1.3 Klasifikace regionu

Nařízení Evropského parlamentu a Rady (ES) č. 1059/2003 ze dne 26. května 2003, poslední revize z roku 2017, umožňuje zajistit, aby byly regionální statistiky stabilní z časového hlediska. Uživatelé statistik vyjádřili rostoucí potřebu harmonizace na úrovni Unie, která by jim umožnila přístup ke srovnatelným údajům v rámci celé EU. EU tedy zavedla systém klasifikace NUTS s cílem umožnit sběr, předávání a šíření harmonizovaných regionálních statistik. Evropská unie zavedla společnou klasifikaci územních statistických jednotek „NUTS“. Tento systém je využíván k účelům socioekonomické analýzy regionů a rámce pro zásahy v rámci politiky soudržnosti EU. Klasifikace NUTS se jednotlivými členskými státy dělí na územní jednotky tří úrovní: NUTS 1, NUTS 2 a NUTS 3. Každý členský stát může rozhodnout o zavedení dalších hierarchických úrovní svého území a jednotky na úrovni NUTS 3 dále rozčlenit.

Klasifikaci NUTS doplňuje systém místních správních jednotek (LAU). Místní správní jednotky jsou stavebními kameny NUTS a zahrnují města a obce Evropské unie: místní správní jednotky dále rozděluje NUTS 3 v každém členském státě na územní jednotky jedné nebo dvou dalších úrovní. Kromě toho doplňují klasifikaci NUTS tzv. statistické sítě, sloužící k výpočtu územních typologií na základě zalidnění. Komise (Eurostat) vede a ve zvláštní části svých internetových stránek zveřejňuje typologie Unie složené z územních jednotek na úrovních NUTS, LAU a buněk statistické sítě (Fakta a čísla o Evropské unii). Systém LAU (Local administrative unit) doplňuje územní klasifikaci na nižší úrovni než NUTS III, LAU 1 okresy a LAU 2 obce. Podle počtu obyvatel existují tři hlavní úrovně regionálního členění území: NUTS I, NUTS II a NUTS III.

Tabulka 1 – Úrovně regionálního členění dle počtu obyvatel

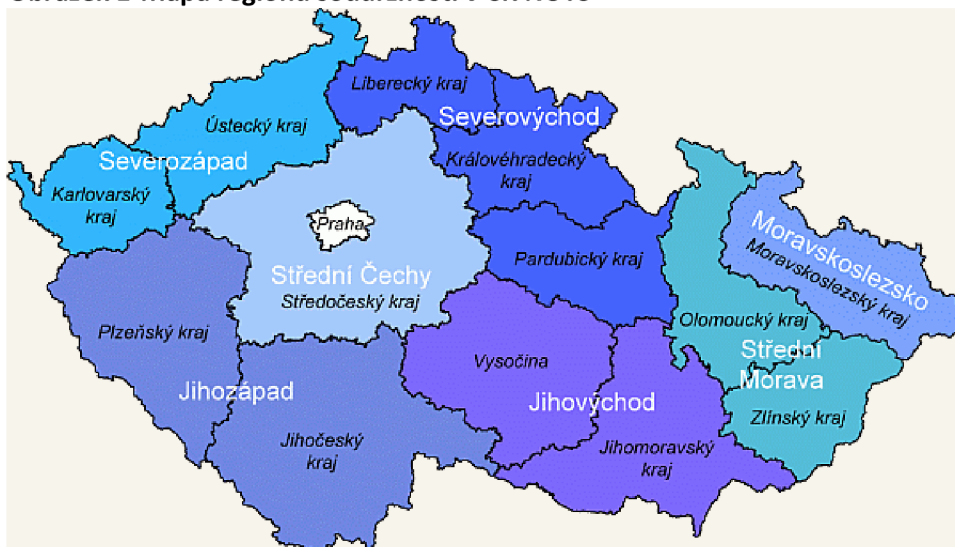
Úroveň	Doporučený min. počet obyvatel	Doporučený max. počet obyvatel
NUTS I	3 000 000	7 000 000
NUTS II	800 000	3 000 000
NUTS III	150 000	800 000

Zdroj: Euroskop 2021

V České republice odpovídá územněsprávní členění úrovni NUTS III (kraje). Po vstupu do Evropské unie proto administrativně vzniklo osm organizačních jednotek NUTS II. NUTS II – tyto tzv. regiony soudržnosti odpovídají základní statistické jednotce pro výpočet ukazatele HDP/obyvatele, na jejímž základě se přiděluje podpora ze strukturálních fondů a Fondu soudržnosti (Evroskop.cz).

- **Severozápad** (kraje Karlovarský a Ústecký)
- **Jihozápad** (Plzeňský a Jihočeský kraj)
- **Střední Čechy** (Středočeský kraj)
- **Severovýchod** (Liberecký, Královéhradecký a Pardubický kraj)
- **Jihovýchod** (kraj Vysočina a Jihomoravský kraj)
- **Střední Morava** (Olomoucký a Zlínský kraj)
- **Moravskoslezsko** (Moravskoslezský kraj)
- **Praha**

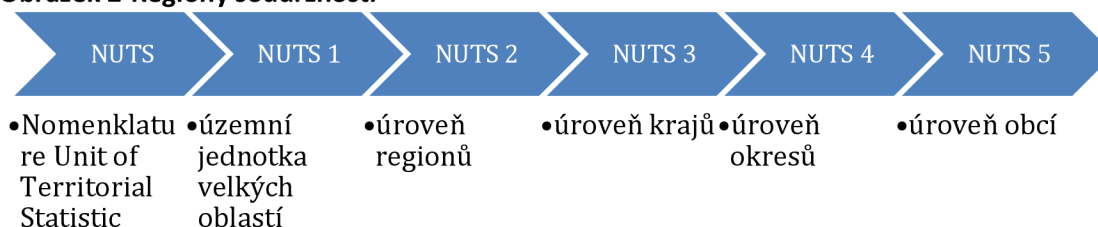
Obrázek 1-Mapa regionu soudržnosti v ČR NUTS



Zdroj: Regiony soudržnosti, Dotace EU, MMR 2021

Region se chápe jako území, pro které se tvoří určitý plán, ať už rozvojový či regulační. Regiony NUTS II v České republice (tzv. regiony soudržnosti) jsou zřízeny hlavně kvůli statistické a analytické potřebě ve vztahu k Evropské unii. Dále se regiony podle struktury dělí na dva typy geografických regionů, a to homogenní, které se vyznačují stejnorodostí svých vlastností a nehomogenní regiony (heterogenní, nodální, spádové, uzlové, funkční), které se vyznačují nesterodností svých vlastností a funkční jednotností (Wokoun, 2011, s. 86). Takovéto určení regionu slouží ke srovnání ostatních regionů v rámci Evropské unie a lze určit jaké oblasti NUTS dosáhnou na podporu z regionálních fondů Evropské unie.

Obrázek 2-Regiony soudržnosti



Zdroj: vlastní zpracování

3.2 Regionální rozvoj

3.2.1 Podstata rozvoje regionu

Regionální rozvoj lze pojmut jako způsob fungování regionálního systému, který je zaměřen na pozitivní dynamiku parametrů úrovně a kvalitu života obyvatelstva, poskytovanou udržitelnou, vyváženou a multifaktoriální reprodukcí sociálního, ekonomického, zdrojového a environmentálního potenciálu území. Termín "rozvoj" se často používá v následujících kombinacích: hospodářský rozvoj, socioekonomické rozvoj, rozvoj ekonomiky, rozvoj regionu, města. Z hlediska ekonomického lze regionální rozvoj pojmut jako podporu slabších regionů. V každém případě je rozvoj obvykle chápán jako jakákoli progresivní změna, především v ekonomické sféře. Tato změna může být kupříkladu kvantitativní, pak se hovoří o hospodářském růstu. Dále to může být kvalitativní změna, u té se pak mluví o strukturálních změnách v obsahu rozvoje nebo o získání nových charakteristik ekonomickým systémem. Dle Wokouna lze regionální rozvoj chápat z praktického a akademického úhlu pohledu. Praktické pojetí interpretuje jako vyšší využívání a zvyšování potenciálu daného regionu vznikající v důsledku prostorové optimalizace socioekonomických aktivit a využití přírodních zdrojů. Z hlediska akademického přístupu se dá regionální rozvoj chápat jako aplikace nauk (ekonomie, geografie a sociologie), řešících jevy, procesy, vztahy systematicky vymezeného prostoru, které jsou ovlivněny přírodně-geografickými, ekonomickými a sociálními podmínkami v daném regionu (Wokoun, 2008, s.11-12). Spolu s čistě ekonomickými charakteristikami se často zvažují i sociální parametry rozvoje. Sociální charakteristiky jsou navíc již dlouho úplnými ukazateli při posuzování stupně rozvoje jakéhokoli regionu.

Vývoj má vždy směr určený cílem nebo systémem cílů. Pokud je tato orientace pozitivní, pak mluví o pokroku, pokud je negativní – pak o regresi nebo o degradaci. Jinými slovy, povaha rozvoje regionů vždy znamená určitý cíl nebo několik cílů. Rozvoj regionu se obvykle vnímá jako kombinace různých sociálních a hospodářských cílů. I když se jedná pouze o hospodářský rozvoj, obvykle se uvažuje ve spojení se sociálním rozvojem a zahrnuje: růst výroby a příjmů; změny v institucionálních, sociálních a správních strukturách společnosti; změny ve veřejném vědomí; změny tradic a zvyků.

3.2.2 Aktéři a cíle regionálního rozvoje

V současné době je hlavním cílem hospodářského rozvoje většiny zemí a jejich regionů zlepšit kvalitu života obyvatelstva. Socioekonomické rozvoje regionu zahrnují zvýšení příjmů, zlepšení vzdělání, výživy a zdraví, snížení chudoby, zdraví, životního prostředí, rovnost příležitostí, rozšíření osobní svobody a obohacení kulturního života. Je vhodné přidělit dlouhodobé a krátkodobé cíle a odpovídající kritéria pro hospodářský rozvoj země. Dlouhodobé cíle zahrnují vytvoření a rozvoj postindustriální společnosti, vytváření vysoce kvalifikovaných pracovních míst pro budoucí generace a zlepšení životní úrovně všech občanů regionu, včetně úrovně vzdělávání, zdraví a kultury.

V dosažení těchto cílů velkou roli hrají aktéři regionálního rozvoje. V regionálním rozvoji působí tři skupiny aktérů (Ježek, 2014, s. 5). První jsou podniky, svou lokalitou a také svými rozhodnutími podstatně ovlivňují prostorovou strukturu regionu. Druzí jsou soukromé domácnosti, tato skupina ovlivňuje regionální strukturu jakožto posledního spotřebitelé služeb, zboží a rozhodují o svém místě bydliště, vykonávání práce, dovolené či trávení volného času. Jako třetí faktor je veřejný sektor čili stát. Úlohou státu v této oblasti je vytváření rámcových a politických podmínek pro soužití lidí či ekonomických aktivit. Stát zřizuje institucí, vybavuje území infrastrukturou a vybírá daně.

3.2.3 Faktory regionálního rozvoje

Úroveň regionu se určuje danými faktory, které determinují jak jeho strukturu, tak i silné a slabé stránky, zároveň i jeho příležitosti a rizika. Jde o tzv. SWOT analýzu, jejímž úkolem je vyhodnocovat regiony za pomoci různých vlastností a znaků. Předpoklady regionálního rozvoje jsou vytvářeny lokalizačními faktory a prostorovou strukturou. Regiony s výhodnějšími lokalizačními předpoklady a prostorovou strukturou mají zajištěné lepší předpoklady k jejich rozvoji. Při změně určitých podmínek se však může jevit jako nevýhodná. Příkladem jsou staré průmyslové regiony, které čerpaly z naleziště surovin. Avšak ve chvíli, kdy dojde k vyčerpání těchto zásob, se region dokáže jen těžko adaptovat na nové situace a z původní výhodné lokality se stává nepříznivá lokalita, která regionu neumožňuje se rozvíjet (kupříkladu Ústecký kraj s rozsáhlým územím po těžbě). Lze tedy hovořit o faktu, že prostorová struktura ovlivňuje rozvoj, ale zároveň mění rozvojový proces prostorové struktury (Ježek, 2014, s. 20). Jedním z dalších faktorů ovlivňujících rozvoj regionu je infrastruktura. Tak dopravní infrastruktura má vliv na

rozvoj podnikání. Špatná dopravní obsluha dělá potíže i s dojížděnkou lidí do zdravotnických zařízení a může mít vliv na nezaměstnanost. Pro rozvoj regionu je důležitá nejen ta dopravní, ale i technická infrastruktura. Demografické a sociální charakteristiky obyvatelstva (stárnutí populace). V územích, s velkým podílem obyvatel v produktivním věku, existuje napjatější trh práce, a má značný dopad na migraci obyvatelstva. Jsou známé dva typy migrace:

- Dlouhodobá migrace způsobuje vysídlení určitých území s negativními důsledky
- Krátkodobá migrace – dojíždění do školy, práce, za rekreací či službami a nesouvisí s trvalou změnou bydliště

Mezi další činitele patří skupina faktorů, jež jsou dány sociálně ekonomickou úrovní daného regionu. V tomto případě se dá hovořit o HDP na obyvatele, který je základním faktorem regionální analýzy. Jedním z dalších faktorů jsou přímé zahraniční investice, míra nezaměstnanosti, malé a střední podniky a také průměrná nominální mzda (ta je indikátorem životní úrovně území).

3.2.4 Rozvojová kritéria a ukazatele

Podle cílů regionálního rozvoje je vytvořen systém kritérií (charakteristiky rozvoje) a ukazatelů, podle kterých se tato kritéria měří. Navzdory některým rozdílům mezi zeměmi a regiony v hierarchii hodnot a v oblasti rozvoje, hodnotí mezinárodní organizace stupeň rozvoje zemí a regionů podle některých univerzálních integrálních ukazatelů. Jedním z těchto ukazatelů je Index lidského rozvoje vypracovaný v rámci Rozvojového programu OSN. Tento ukazatel řadí země vzestupně z 0 na 1.

3.3 Regionální politika

3.3.1 Vývoj regionální politiky

Počátky regionální politiky sahají do 30. let 20. století, do období velké hospodářské krize, kdy byla Velká Británie postavená před problémem, jak řešit dopady této krize v klasických průmyslových regionech (Wokoun, 2008, s.24). Právě v této době se prohloubily socioekonomické diference mezi jednotlivými regiony a stát byl nucen přijmout opatření ke zmírnění situace v regionech. V roce 1934 přijala Velká Británie

legislativní dokument „Zákon o speciálních územích“ který vymezil problémové regiony, definoval způsoby přispívající ke zlepšení infrastruktury a stanovil pravidla pro alokaci prostředků.

K rozvíjení regionální politiky ve Francii a Itálii došlo po druhé světové válce. Ve většině západoevropských zemích tomu tak bylo na přelomu 50. a 60. let – přičemž se toto období označuje jako období „zlatého věku“ regionální politiky, neboť v mnoha zemích na regionální politiku byly věnované značné prostředky (podíl výdajů HDP) (Blažek, 2011, s. 91).

Vývoj české regionální politiky začal v roce 1945-1989. V poválečném období došlo na území Československa k zásadním změnám a ujal se centralistické příkazové řízení ekonomiky. Skryté regionální rozdíly se objevily více než po 40 letech, kdy se změnilo politické klima, hospodářství a společnost (Stejskal, 2009, s. 51). Následující období žádných značných změn v regionální politice nepřineslo. Usnesení přijaté v roce 1992, bylo zacílené na podporu malého a středního podnikání v problémových regionech, pozornost se však samosprávným orgánům nevěnovala. První náznak vyřešení situace jednotlivých regionů se objevil v roce 1995. Nové získané investice přispěly ke snížení nezaměstnanosti, zvýšení ekonomické výkonnosti regionů a celého státu. Nové zásady regionální politiky zohledňující základní principy regionální politiky EU byly zpracované v roce 1997, po vzniku Ministerstva pro místní rozvoj. Přejít k evropské regionální politice byl postupný. Každý posun ke komunitární úrovni byl reakcí na konkrétní potřeby daného období.

3.3.2 Definice regionální politiky

Navzdory řadě existujících definic pojmu regionální politiky není žádná obecně uznaná. Regionální politiku lze pojímat jako specializované regionálně orientované činnosti státu.

Regionální politika je nedílnou součástí státní regulace, souborů legislativních, správních a ekonomických opatření, které přispívají k nejracionalnějšímu rozložení výrobních sil a vyvažování životní úrovně obyvatelstva. Regionální politika zahrnuje všechna nejdůležitější odvětví výroby materiálu, zaměstnanosti, umístění sektoru služeb, stimulace cestovního ruchu atd. Hlavním objektem regionální politiky jsou regionální rozdíly – rozdíly v úrovni rozvoje, zaměstnanosti a příjmů obyvatelstva, v potenciálu

podnikání atd. Proto je hlavním úkolem regionální politiky tyto sociální a hospodářské rozdíly mezi jednotlivými regiony země minimalizovat.

Definování regionální politiky ve většině evropských zemí vychází z podpory rozvoje problémových regionů (Wokoun, 2008, s. 30). Lze říct, že definice regionální politiky se určitým způsobem vyvíjí a zásadní vliv na formování této politiky mají i teoretické přístupy a historické souvislosti (Stejskal, 2009, s. 15).

3.3.3 Cíle a nástroje regionální politiky

Soudobá (tehdejší) regionální politika překonala původní strategický cíl, a to zajištění regionálního růstu, a proto nyní akceptuje význam dynamických faktorů spjatých s rozvojem moderních průmyslových odvětví uvnitř regionů. Tak z toho vyplývá aplikace různých inovačních strategií zohledňujících místní, regionální a meziregionální specifika. Podstatou ale zůstává region a aplikace jednotlivých nástrojů místního ekonomického rozvoje přímo v něm, jeho aktéři a jeho prospěch (Stejskal, 2009, s. 54).

Cílem regionální politiky EU je investovat do zvyšování konkurenceschopnosti a zaměstnanosti na regionální úrovni a zajistit zvýšení životní úrovně nových členských států. Nastavení regionální politiky EU se liší v jednotlivých programovacích obdobích, pro které stanovuje Evropská unie specifické cíle a podmínky čerpání ze zdrojů EU (Euroskop.cz).

Cíle regionální politiky vycházejí z identifikace regionálních problémů a pojetí státní hospodářské politiky pro konkrétní období, tak aby bylo možno kontrolovat jejich splnění a hodnotit účinnost použitých nástrojů. Je vhodné zkoumat nástroje místního ekonomického rozvoje, investiční nabídky, inovační směry, podporu výzkumu a vývoje, které vytvářejí příznivé podnikatelské i investiční prostředí a jsou zárukou konkurenceschopnosti, stabilizace ekonomiky, trvalého a udržitelného hospodářského růstu (Stejskal, 2009, s. 55).

Zpravidla z cílů regionální politiky jsou odvozené nástroje regionální politiky. Ty jsou zaměřené na přitažení kapitálů a podnikatelských aktivit do regionu. Wokoun člení nástroje do tří skupin:

- makroekonomické – sem patří protekcionismus, monetární a fiskální politika
- mikroekonomické – tvořený z realokace pracovních sil a kapitálu
- ostatní nástroje – sem zařadíme administrativní a institucionální nástroje

Dále uvádí členění nástrojů na:

- finanční – to jsou investiční a neinvestiční pobídky (granty, dotace, úvěry a půjčky), daňové zvýhodnění (slevy na daních), rozpočtové zvýhodnění (v odvodech rozpočtových příjmů) a také kapitálový podílctví.
- nefinanční – administrativní nástroje (zákazy a legislativní opatření), věcné nefinanční nástroje (poradenské služby), institucionální nástroje (využívání zdrojů EU) (Wokoun, 2008, s. 36).

Hlavním nástrojem regionální politiky EU jsou dva strukturální fondy (Evropský fond pro regionální rozvoj a Evropský sociální fond).

Základní rozdíl mezi strukturálními fondy a Fondem soudržnosti spočívá hlavně v podporovaných aktivitách. Fond soudržnosti je určen jen pro podporu velkých projektů v oblasti dopravy a životního prostředí a využít jej mohou jen státy, které nepřekročí 90 % průměru HNP ostatních států. Rozdíl mezi Evropským sociálním fondem a Evropským fondem pro regionální rozvoj spočívá v typu podporovaných intervencí, první je určen pro neinvestiční akce (např. školení), druhý podporuje investiční, infrastrukturní projekty (Euroskop.cz).

4 Strategické řízení a plánování

4.1 Strategie a plánování

4.1.1 Vývoj a definice strategického řízení

Pojem strategie pochází z řeckého slova „strategos“, je to dlouhodobý plán zaměřený na dosažení cíle (Wikipedie). Strategie umožňuje využít jakékoliv situace, možností a alternativ nezbytných pro uskutečnění cíle. První strategické postupy byly zaznamenány po druhé světové válce, kdy postupně pronikaly z vojenství do nevojenských disciplín, zejména do systémových přístupů a do řízení a staly se jejich neoddelitelnou součástí (Wokoun, 2008, s.429). V 70. letech pronikaly do systémových postupů v podnikatelském a v 90. letech i veřejném sektoru. V 90. letech strategické řízení bereme i ze sociálního hlediska. První města v ČR, která přijala principy strategického řízení byla Vsetín, Litoměřice a Hradec Králové.

Strategické plánování je vývoj strategie s pomocí formalizovaného postupu, rozepsanými etapami, metodami, technikami provádění a je zaměřený na vytvoření modelu budoucnosti, stejně jako programem pro přechod na tento model. Strategické plánování je proces určování cílů a hodnot ekonomických ukazatelů v hlavních nejdůležitějších oblastech socioekonomického rozvoje země, zpravidla na průměrné a dlouhodobé období a vytvoření mechanismů pro jejich provádění. Zahrnuje zohlednění environmentálních faktorů.

Zdaleka ne každá strategie je realizována tak, jak byla naplánována nebo k její realizaci vůbec

nedochází. Důvodem může být nedostatek finančních zdrojů, omezení investičního kapitálu v rozpočtu, změna priorit, změna vnějších vlivů nebo politické změny v regionu. Zde můžeme uvést i nedostatek personální kapacity a zkušenosti managementu regionu. O směru strategického řízení rozhodují politické orgány (zastupitelstvo, rada, starosta, primátor, místostarostové či náměstci primátora). Strategické plánování naplňuje legislativní předpisy (zákon č. 128/2000 Sb., o obcích a zákona č. 248/2000 Sb., o podpoře regionálního rozvoje). Úkolem regionálního rozvoje v ČR je aplikace přístupů Evropské unie k otázkám regionální politiky a strategie regionálního rozvoje. Strategie regionálního rozvoje či územně správní jednotky pak vychází z následujících cílů:

- rozvoje (restrukturalizace a stabilizace strukturálně slabých mikroregionů a sídel)
- konvergence (vyrovnání životních a pracovních podmínek mezi mikroregiony)
- ochrany (zachování, obnova a propojení přírodní krajiny)
- akcelerace (podpora rozvojových cent regionů) (Wokoun, 2008, s. 435).

V rámci strategického plánování je zvykem rozvíjet nejen koncepty, poslání, cíle a cíle korporací, organizací a regionů, ale také je zabudovávat do hierarchických struktur, určovat a vyhodnocovat z hlediska cílů a cílů směrů činnosti, strategií, politik, jednotlivých programů a podprogramů, a dokonce i jednotlivých činností. K provedení takového posouzení jsou studovány a koncipovány činnosti aktérů, faktory, vliv důležitých politických a ekonomických událostí atp.

4.1.2 Venkovské obce a místní rozvoj

Venkov je především geografický pojem a použitelné vymezení by mělo vycházet ze sociálně geografických charakteristik. Při vymezení venkovských obcí klíčovým ukazatelem je počet obyvatel. Při hodnocení venkovských obcí je možné vycházet ze statisticky dostupných dat. Czapiewski (2006) definuje úspěšné venkovské oblasti podle kritérií ekonomických, sociálních, infrastrukturních a enviromentálních. Venkovskou obec můžeme považovat za takové sídlo , které nabízí dostatečné množství kvalitních ekonomických příležitostí, nebo jeho poloha a dopravní napojení umožňuje jednoduchým způsobem za těmito příležitostmi dojíždět, je populačně stabilní či rostoucí s vyváženou věkovou strukturou, je vybaveno službami umožňujícími uspokojovat základní potřeby uvnitř sídla, je vhodné urbanisticky řešeno, esteticky atraktivní a nabízí zdravé a udržitelné životní prostředí, existuje v něm rozvinuté veřejné kulturní či sportovní dění, jeho obyvatelé jsou ochotni účastnit se transparentního lokálního politického dění, participují na aktivitách místních sdružení a tvoří fungující lokální komunitu (Bernard, 2011, s. 21). Subjektivní hodnocení spokojenosti obyvatel obce je důležitý doplněk analýzy lokální situace a pozitivních rozvojových charakteristik. Existuje teorie, že lidé obývající společně určité území jsou schopni kolektivně jednat a usilovat o dosahování společných cílů. Klasici teorií sociálního kapitálu (Putman 1993, Coleman 1988) upozorňují na to, že kolektivní jednání je ve skutečnosti spíš nepravděpodobná strategie dosahování cílů. A to proto, že jednající lidé, při dosažení sdíleného cíle, zapojují své osobní zdroje (časové a finanční). Předpokládají, že řada jiných lidí bude z dosažených

cílů těžit, i když se do kolektivního jednání nezapojili. To obecně snižuje motivaci k participaci. A proto je nutné, aby mezi lidmi existovaly společné zájmy, vzájemná komunikace, důvěra a schopnost dosáhnout určité formy organizace. Lokální samosprávy jsou důležitými aktéry venkovských obcí a jsou centrem rozvojových snah. Autorita vedení obce vyplývá z legislativních pravidel, ale je také výsledkem volebního procesu a požívají tak jistou míru důvěry. Samosprávy obcí hospodaří s pravidelným rozpočtem, který i v malých obcích představuje největší finanční zdroj využitelný pro péči o obec (Bernard, 2011, s. 25). Lokální politika v malých obcích se vyznačuje poměrně malou intenzitou politické soutěživosti. Přesto konflikty existují a často dost intenzivní. Čmejrek, Bubeníček a Čopík (2010) tvrdí, že vycházejí v podstatě ze sporů o žádoucí podobu rozvoje obce. Dominantním aktérem samosprávy v malých obcích je starosta. Tak při absenci rady obce o hospodaření obce a podobě fungování instituce samosprávy rozhoduje starosta. Starostové „vizionáři“ kombinují při výkonu své role úsilí o strategické jednání a důraz na plánované změny s otevřeným kooperativním postojem vyzývajícím k participaci. Předpokládáme, že lidé, jejichž sociální sítě jsou více koncentrovány do určité lokality, stejně jako lidé, kteří v lokalitě tráví větší množství času či do ní investovali ekonomický kapitál, jsou silněji mobilizovatelní pro snahu o řešení problémů lokality či její rozvoj. Prostředí malých obcí nabízí vyšší kvalitu života, díky tomu, že poskytuje svým obyvatelům širokou paletu příležitostí pro volnočasové, kulturní či občanské vyžití, zároveň je pravděpodobné, že taková obec bude snáze realizovat nejrůznější rozvojové projekty či aktivity (Bernard, 2011, s. 29-30).

4.2 Metody tvorby strategického dokumentu

Při tvorbě strategického dokumentu obce nejsou vázány tím, jakou metodu pro tvorbu strategického dokumentu zvolí. Mohou využít komunitní metody, expertní metody, metody vnitřních zdrojů nebo jejich kombinací.

Expertní metoda je založena na vypracování strategického dokumentu na základě odborného hodnocení vysoce kvalifikovaných odborníků v příslušné oblasti. Podstatou odborných předpovědních metod je vypracování kolektivního názoru skupiny odborníků v této oblasti. Tato metoda spočívá v analýze problému kvantitativního hodnocení a formálního zpracování výsledků odborníky. Výsledný zobecněný znalecký posudek je

považován za řešení problému. Nevýhodou expertní metody je fakt, že experti neznají konkrétní problémy ani místní prostředí, a zároveň se veřejnost zapojuje velmi málo.

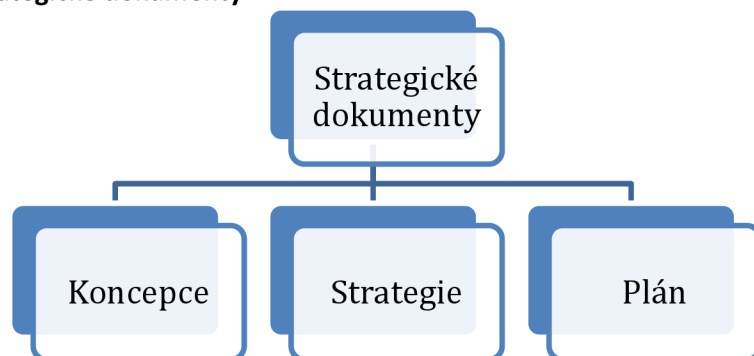
Při zvolení komunitní metody se do procesu tvorby rozvojové strategie zapojují místní aktéři. Důležitý je názor veřejnosti, aktivní participace občanů, zástupců ziskového a neziskového sektoru atd. Zapojení těchto aktérů se provádí formou veřejných projednání (fórum, tematické kulaté stoly) nebo šetřením spokojenosti (ankety na různá témata). Výhodou komunitní metody je, že místní aktéři dobře znají místní prostředí a problémy, plán rozvoje je tak zaměřen na řešení konkrétních problémů. Nevýhodou je, že zaměřením na konkrétní problémy mohou být opomíjeny zatím neidentifikovatelné problémy, které místní aktéři nevidí.

Tvorba strategického dokumentu metodou vnitřních zdrojů je dokument komplexně zpracovaný zaměstnanci úřadu dané obce, na základě svých znalostí a poznatků.

4.3 Strategické dokumenty

Součástí Metodiky přípravy veřejných strategií jsou strategické dokumenty. Nejčetnější skupinou strategických dokumentů na úrovni krajů jsou:

Obrázek 3-Strategické dokumenty



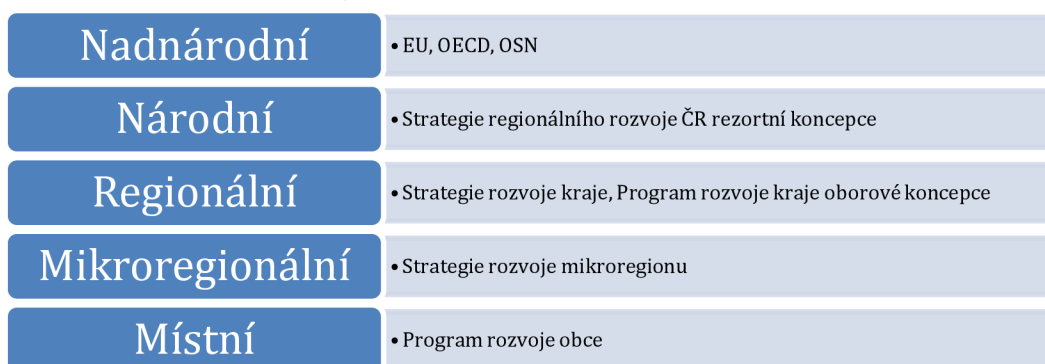
Zdroj: vlastní zpracování

- **Koncepce** – řeší konkrétní problematiku; klade důraz na analytickou a strategickou část, neobsahuje implementační část, resp. ji zmiňuje pouze rámcově; implementace je řešena v samostatném prováděcím dokumentu zejména v následném implementačním plánu.

- **Strategie** – řeší konkrétní problematiku; obsahuje provázané a vyvážené části – analytickou, strategickou a implementační; implementační část zahrnuje všechny prvky implementace strategie.
- **Plán** – řeší obvykle konkrétní cíl, resp. několik cílů stejné úrovně; klade důraz na implementační část, která zahrnuje všechny prvky implementace plánu.

Rozlišujeme několik úrovní strategického dokumentu a svým obsahem jsou sladěny na národní, regionální a lokální úrovni:

Obrázek 4-Hierarchie koncepčních dokumentů



Zdroj: vlastní zpracování

Hlavním strategickým plánovacím dokumentem je plán. Strategický plán je komplexní dokument, který spojuje do jednoho celku vizi budoucnosti, klíčové hodnoty společnosti, realistické hodnocení změn ve vnějším a vnitřním prostředí, jasně formulované strategie, soubory cílů, úkolů, lhůty pro jejich realizaci a finanční podporu pro provádění strategií. Existuje mnoho typů strategických plánů. V jejich struktuře a formě reprezentace neexistuje jednota. Při vytváření strategického dokumentu však musí být splněna řada požadavků.

Strategický plán by měl obsahovat:

- směry strategického rozvoje, klíčové hodnoty obce, soubory strategických cílů.
- plánované výsledky a harmonogramy pro dosažení hlavních a středně pokročilých cílů s uvedením času, kdy budou dosaženy.

V roce 2014 Ministerstvo pro místní rozvoj vydalo metodický pokyn pod názvem Metodika tvorby programu rozvoje obce. Pokyn obsahuje podrobné informace o budoucí

podobě programu rozvoje obce, je zpřístupněn veřejnosti elektronickou aplikací je dostupná na www.obcepro.cz a ulehčuje proces tvorby programu obce.

4.4 Program rozvoje obce

Na základě hlavního plánu se provádí plánování, rozvoj, rekonstrukce a další typy rozvoje území. Příprava hlavního plánu obce, města (městská část) může být provedena ve vztahu k celému území nebo k jednotlivým osadám s následnými změnami jiných částí území.

Návrh programu rozvoje regionu se zpracovává na podnět regionální samosprávy (krajů a regionů soudržnosti), orgánu státní správy, sdružení obcí a za eventuální podpory ústředních správních orgánů, např. Ministerstva pro místní rozvoj České republiky. Zaměření a struktura programu vyplývají z požadavků zadavatele, z aplikace běžných přístupů k regionální politice v Evropské unii a zároveň z příslušné české legislativy (Wokoun, 2008, s. 447).

Program rozvoje obce je dokument střednědobé i dlouhodobé koordinace veřejných a soukromých aktivit demografického, ekonomického, sociálního, kulturního a ekologického charakteru na území obce (Wokoun, 2008, s. 455). Smyslem programu pro rozvoj obce je sladění jednotlivých zájmů tak, aby obec prosperovala jako celek.

Program rozvoje obce se zpracovává na období 4 až 7 let. Z dlouhodobého pohledu je formulován ve strategické vizi pro období 10 až 20 let. Základní plánovací dokument obce, zakotvený v zákoně č. 128/2000 Sb., je program rozvoje obce (PRO) (Metodika tvorby Programu rozvoje obce). Zde je uvedeno, že zastupitelstvu obce je vyhrazeno schvalovat program rozvoje obce. Obce nejsou povinné mít zpracovaný program rozvoje obce a také ne každá obec ho zpracovaný má.

Při dobře zpracovaném programu rozvoje obec získá řadu výhod jako:

- efektivní využití finančních prostředků
- příležitost získat tyto prostředky z vnějších zdrojů (veřejných dotací či soukromého sektoru)
- jasně identifikované problémy s uvedením jejich řešení
- jasně stanovené cíle a termín jejich splnění
- harmonizuje představy o rozvoji obce

- program lze využít jako marketingový nástroj vůči potenciálním obyvatelům a investorům (Metodika tvorby Programu rozvoje obce).

Cíle stanovené v programu by měly být dosažitelné z hlediska finančního, ekonomického a sociálního.

4.5 Sběr dat

Proces přímého výzkumu zahrnuje kontakt výzkumného pracovníka s objektem, takto je získán soubor charakteristik tohoto objektu. Získané vlastnosti jsou hlavním materiálem pro testování pracovní hypotézy a řešení problému. Vzhledem k závislosti na předmětu a účelu studie se tyto vlastnosti mohou objevit ve formě různých parametrů objektu, ve formě vztahů mezi částmi objektu nebo samotnými objekty, ve formě různých závislostí jeho stavů na odlišných faktorech atd. Celá sada těchto informací se nazývá data o objektu nebo také primární data. Aby se zdůraznila okamžitá povaha těchto informací, je důležité je dále analyzovat, zpracovávat, chápat. Údaje jsou prvky, které mají být analyzovány, jedná se o veškeré informace, které by měly být klasifikovány pro účely zpracování. V teoretickém výzkumu sběr dat znamená vyhledávání a výběr již známých faktů, jejich systematizaci, popis z nového úhlu. Data, jakožto obraz sociální reality, je třeba podrobit kritickému zhodnocení. Vědec je zodpovědný za data, na nichž založil svoji analýzu a je třeba dát pozor na to, že se data po čase mění. Jakákoliv data se musí ověřovat, zda jsou validní, zda odpovídají našim záměrům a zda byla shromážděna v souladu s etickými principy (zamezení zkreslení informací a jejich použití v jiném kontextu, zaručení anonymity a nezneužití výpovědí respondenta). Podle toho také přistupujeme k interpretaci dat.

V současné době se stále důležitějšími metodami sociologického a obecně sociálně vědního výzkumu stávají kvalitativní přístupy. Využití archivovaných dat lze podrobit sekundární analýze. Čím jsou data podrobnější, tím úspěšnější při tom můžeme být. Nejčastějšími výzkumnými technikami používanými při sběru dat jsou: dotazování, rozhovor, focus group, studium dokumentu, rozsáhlá analýza, experiment a sociometrie. Informace lze získat buď vlastním sběrem informací – primárními zdroji dat (pozorování a dotazování) nebo z veřejně dostupných informačních zdrojů. Metoda pozorování studuje určité chování v dané lokalitě vizuální absorpcí prostředí, značnou roli zde hraje

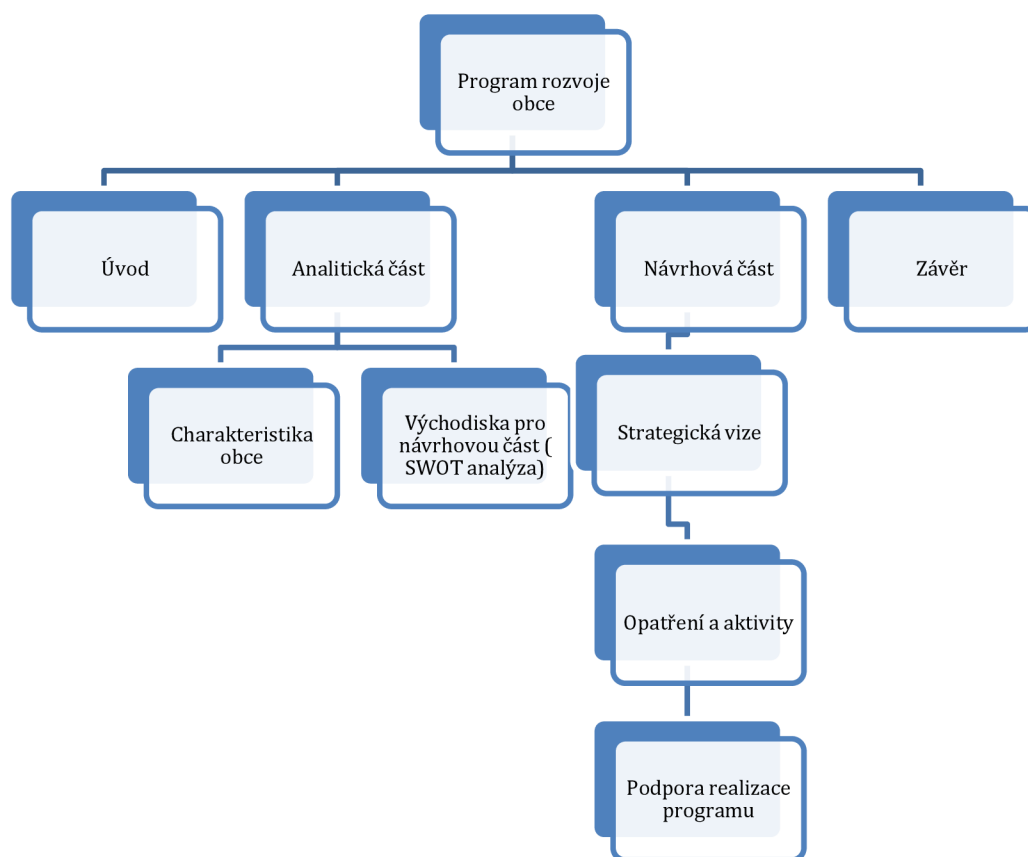
dobrá pozorovací schopnost pozorovatele. Metoda dotazování spočívá v pokládání otázek, na základě, kterých se zjišťuje mínění, zkušenost, spokojenost, postoj k určitému problému. Dotazování dělíme na dotazníkové šetření a rozhovor s klíčovými aktéry obce. Šetření probíhá formou písemnou, telefonickou či zasláním dotazníku poštou nebo elektronicky. Online sběr dat je nejefektivnější a nejlevnější cesta ke splnění této povinnosti. S rozvojem výpočetní techniky je práce s daty stále jednodušší. Po obdržení odpovědí se výsledky vyhodnocují.

Jedním ze zdrojů pro zjištění dat z veřejně dostupných zdrojů je Český statistický úřad. Zde je možné získat informace o školství, vzdělávání, bydlení, sociální péči, infrastruktuře, životním prostředí, oblasti demografie a dalších. Jedním z dalších subjektů, které vedou statistická data, jsou ministerstva České republiky, katastrální úřad, krajské úřady, obchodní rejstřík, stavební úřad a mnoho dalších. Vždy záleží na tom, která oblast či téma jsou zjišťovány.

4.6 Struktura programu

Struktura programu rozvoje není závazně stanovena, přesto existuje určitá soustava, která se v praxi využívá. Program rozvoje obsahuje dvě základní části – analytickou a návrhovou. Naplnění jednotlivých částí programu a způsob jejich tvorby se odvíjí od potřeb obce. Značně přehlednější situace je v malé obci, kde je možné zachytit vše podstatné na několika málo stránkách. Kdyžto charakteristika velkých měst a rozsáhlejších lokalit vyžaduje detailnější práci se statistickými informacemi. Program rozvoje obce začíná úvodem, zde jsou uvedené základní informace o procesu zpracování dokumentu a komentář k pojetí a využití programu.

Obrázek 5-Struktura programu rozvoje



Zdroj: vlastní zpracování

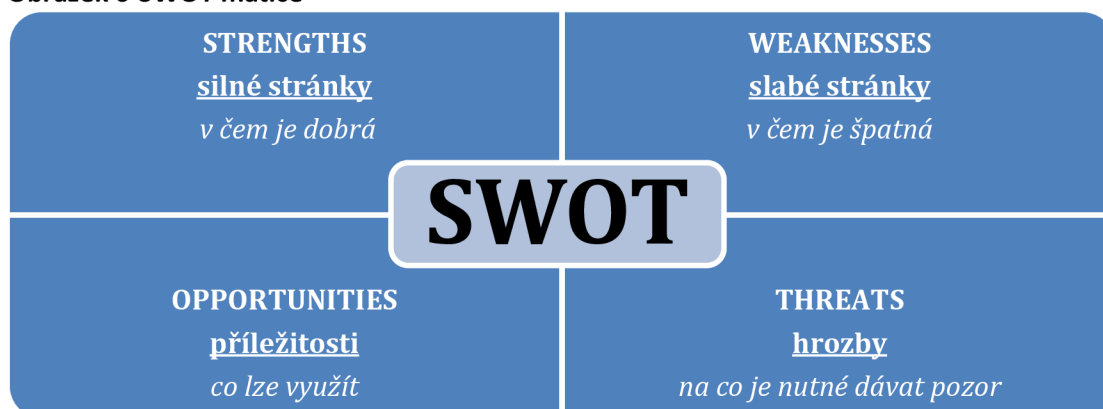
4.7 Analytická část

Hlavním úkolem analytické části je rozbor dat. Zde je analyzována situace dané oblasti v rozsahu nezbytném pro vytvoření výchozí poznatkové základny, z něhož bude vycházet strategie dalšího rozvoje obce. Cílem Analytické části je shrnutí základní znalostní báze a porozumět řešenému problému. Analytická část je zpracována za účelem nalezení hlavních potenciálních bodů rozvoje při zohlednění současných změn, jejichž další podporou dojde ke stimulaci ekonomického a sociálního růstu území. Analytická část se zabývá řízením a správou obce, jejím rozvojem podnikání a územím, ekonomikou, technickou infrastrukturou, dopravou a životním prostředím. Charakterizuje školství, kulturu a volnočasové aktivity. Dále se zabývá zdravotnictvím, sociální oblastí a také bezpečností na území obce.

V analytické části je důležité shromáždit aktuální strategické dokumenty, které zásadně ovlivní zpracováváný program rozvoje obce. Jsou to především vlastní dokumenty obce, územní plán obce, předchozí strategický plán, ale také dokumenty vyšších územních celků (strategie rozvoje mikroregionu), rozvojová koncepce svazku obcí MAS (Místní akční skupina) a také strategie rozvoje kraje. Významným bodem je posouzení předchozího programu rozvoje obce, jak byl úspěšný, co se nepovedlo a v jakých aktivitách je třeba pokračovat, to vše je potřeba zahrnout do nového strategického programu. Je zapotřebí provést analýzu investičních plánů obce, jejich závazků a finančních možností. V obci s více místními částmi je nezbytné sledovat situaci a vývoj v jednotlivých částech, týká se to zejména vybavenosti.

Ze zjištěných údajů, zejména na základě poznatků z charakteristiky obce a šetření názorů obyvatel, jsou podněty zpracovány a vyhodnocovány pomocí **SWOT analýzy**. SWOT je akronym z počátečních písmen anglických názvů jednotlivých faktorů viz. obrázek č.6:

Obrázek 6-SWOT matice



Zdroj: vlastní zpracování

Účelem SWOT analýzy není určit slabé a silné stránky, ohrožení a příležitosti, ale vyzdvížení těch stránek, co mají strategický význam.

K analýze vnějších vlivů, a hlavně k analýze území může být použita **PESTLE analýza**, jednotlivá písmena znamenají skupiny faktorů ovlivňujících dané území:

- **P – Political - politické** – existující a potenciální působení politických vlivů
- **E – Economical - ekonomické** – působení a vliv místní, národní a světové ekonomiky
- **S – Social - sociální** – průmět sociálních změn dovnitř organizace, součástí jsou i kulturní vlivy (lokální, národní, regionální, světové)

- **T – Technological - technologické** – dopady stávajících, nových a vyspělých technologií
- **L – Legal - legislativní** – vlivy národní, evropské a mezinárodní legislativy
- **E – Ecological - ekologické** (environmentální) – místní, národní a světová problematika životního prostředí a otázky jejího řešení (Management mania).

Každý jednotlivý faktor identifikuje ty nejvýznamnější jevy, rizika, vlivy a události, které ovlivňují dané území.

4.8 Návrhová část

Na část analytickou bude v další etapě navazovat část návrhová, v níž bude zpracována vize, kterou by chtěla obec naplnit, dále cíle, pak priority a opatření, na které budou navazovat konkrétní aktivity. Návrhová část představuje návrh budoucího stavu a navazuje na poznatky získané z analytické části a vychází z potřeb daného území.

Návrhová část navazuje na socioekonomickou analýzu obce shrnuté formou SWOT analýzy, ve které byly identifikovány základní problémy a potřeby rozvoje obce. Cílem návrhové části je stanovit základní směr v podobě budoucí strategie rozvoje obce. Součástí dokumentu jsou informace, které představují pro vedení obce důležitou koncepční oporu pro jejich rozhodování. Základem návrhové části je rozvojová vize s dlouhodobým výhledem čili budoucí stav, který by měl být dosažen. Pro naplnění vize je návrhová část dále rozpracována prostřednictvím klíčových oblastí obsahujících intervence, které zohledňují územní specifika a reflektují stanovené strategické cíle. Vize vychází ze silných a slabých stránek obce a musí být nejen ambiciózní, ale i dosažitelná. Prioritní oblasti řeší konkrétní potřeby a zájmy zainteresovaných stran obce.

- Image a prosperita obce
- Služby obce
- Veřejný prostor
- Udržitelná mobilita a bydlení

Každá z prioritních oblastí je naplňována prostřednictvím opatření a aktivit nebo konkrétních rozvojových projektů, které byly identifikovány v procesu zpracování rozvojového dokumentu. Typová opatření nemají za cíl do detailu popsat všechny možnosti řešení, ale ukazují směr budoucího usměrňování rozvoje (Strategie regionálního rozvoje ČR 2021+). Na tento strategický dokument navazují další tematické

strategické dokumenty, které systematickým způsobem rozvíjí specifické oblasti života v obci. Akční plán je prováděcím dokumentem a naplňuje strategický dokument obce. Jeho úkolem je určit, co, kdy a kde se má udělat, aby byly cíle naplněny. Zpracovaný finanční rámec zajistí efektivní hospodaření s disponibilními prostředky obce. Finanční rámec vychází z rozpočtových možností obce. Bezprostředně na návrhovou část navazuje implementační část dokumentu, čili propojení strategických cílů v každodenní praxi. Implementační část obsahuje vymezení řídicí struktury dokumentu, finanční a časový rámec implementace dokumentu. Výsledkem je Plán rozvoje obce, ve kterém jsou uvedeny priority, které by měly být v tomto období realizovány.

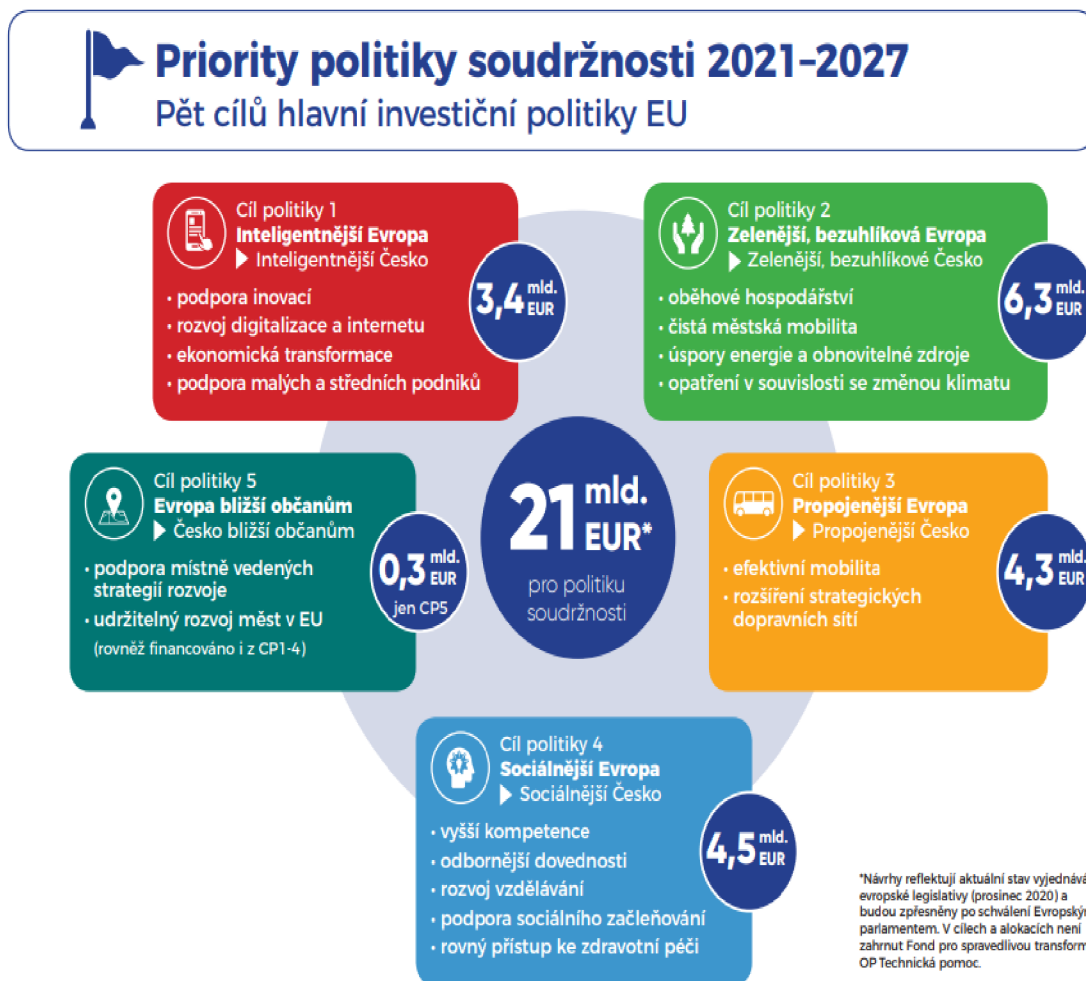
4.9 Dotační zdroje

Dotační řízení jsou každoročně vyhlašována v souladu se zákonem. č. 218/2000 Sb., o rozpočtových pravidlech a o změně některých souvisejících zákonů (rozpočtová pravidla). Dotace jsou poskytovány na základě Zásad vlády pro poskytování dotací ze státního rozpočtu ČR. Dotace mohou být národní, krajské, poskytované Evropskou unií a také dotace poskytnuté MAS (Místní akční skupinou). Podpora regionálního rozvoje je převážně financována z evropských investičních a strukturálních fondů. Významný vliv mají i dotace financované z národních zdrojů. Národní dotace jsou poskytovány prostřednictvím regionálních programů a národních dotačních titulů jednotlivých ministerstev. Prostředky z Evropských strukturálních a investičních fondů lze čerpat skrze jednotlivé operační programy.

Poskytnuté dotace mohou určit, jak bude úspěšný plán rozvoje obce. Kvalitně zpracovaný Plán rozvoje obce přináší větší šanci pro získání dotace. Žádosti o poskytnutí dotace posuzuje komise skládající se z odborníků pro danou oblast. Žádosti se podávají na předepsaném formuláři. Povinnou součástí žádosti je popis projektu, rozpočet projektu a kopie vyžádaných dokladů.

Programové období 2021-2027 přináší pro české žadatele řadu nových možností. V říjnu 2021 vláda schválila pět z devíti programů politiky soudržnosti pro období 2021-2027. Jedná se o: OP Jan Amos Komenský, OP Zaměstnanost+, OP Životní prostředí, OP Technologie a aplikace pro konkurenceschopnost, OP Technická pomoc. Ministerstvo pro místní rozvoj představuje pět hlavních cílů nového programového období: (Dotace, DotaceEU.cz).

Obrázek 7-Priority politiky soudržnosti 2021-2027



Zdroj: Priority politiky soudržnosti, DotaceEU, MMR 2021

Pro dané období jsou připravené národní operační programy, které jsou spolufinancovány z Evropských strukturálních a investičních fondů (ESIF) řízených jednotlivými ministerstvy:

- **OP Doprava**, řízený Ministerstvem dopravy;
- **Integrovaný regionální operační program**, řízený Ministerstvem pro místní rozvoj;
- **OP Technologie a aplikace pro konkurenceschopnost**, řízený Ministerstvem průmyslu a obchodu;
- **OP Jan Amos Komenský**, řízený Ministerstvem školství, mládeže a tělovýchovy;

- **OP Životní prostředí**, řízený Ministerstvem životního prostředí;
- **OP Spravedlivá transformace**, řízený Ministerstvem životního prostředí;
- **OP Zaměstnanost+**, řízený Ministerstvem práce a sociálních věcí;
- **OP Rybářství**, řízený Ministerstvem zemědělství
- **OP Technická pomoc**, řízený Ministerstvem pro místní rozvoj;

Dále následují programy přeshraniční spolupráce a programy národní a meziregionální spolupráce koordinovaných na území České republiky Ministerstvem pro místní rozvoj. Ministerstvo pro místní rozvoj spustilo příjem žádostí o dotace v programu Podpora rozvoje regionů pro obce do 3 tisíc obyvatel a pro obce od 3 tisíc do 10 tisíc obyvatel. Dotace lze získat na obnovu místních komunikací, školních hřišť a tělocvičen, rekonstrukce a přestavby veřejných budov (jejich provoz je hrazen z obecního rozpočtu). Zde je vyčleněno 2,1 miliardy korun (Dotace pro obce).

5 Analytická část – Program rozvoje obce Bžany

5.1 Charakteristika obce Bžany

5.1.1 Základní identifikační údaje

Dle klasifikací NUTS spadá obec Bžany pod územní jednotku NUTS 3 ústeckého kraje a místní správní jednotku LAU 1 okres Teplice. Jako místní správní jednotka má status LAU 2 obec Bžany. Pověřenou obcí a obcí s rozšířenou působností jsou Teplice (Wikipedie).

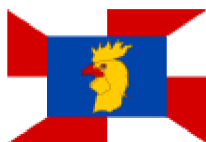
Celou obec Bžany lze charakterizovat jako venkovskou zónu s přímým vztahem k podkrušnohorskému souměstí jmenovitě k Teplicím. Obec Bžany se s celkovou rozlohou 11,15 km² nachází v severozápadním podhůří Českého středohoří. Leží 7 km od Teplic a 14 km od hlavního města Ústeckého kraje Ústí nad Labem (Wikipedie).

Na západě od Bžan protéká řeka Bílina a severně se zvedá Bžanský vrch (293 m n.m.). Na jižním okraji obce býval hnědouhelný důl Karolína.

Po posledním sčítání obyvatel v obci se eviduje 869 obyvatel a jsou v ní zaznamenány tři ulice a 349 adres.

Obrázek 8-Vlajka a znak obce Bžany

Vlajka



Znak

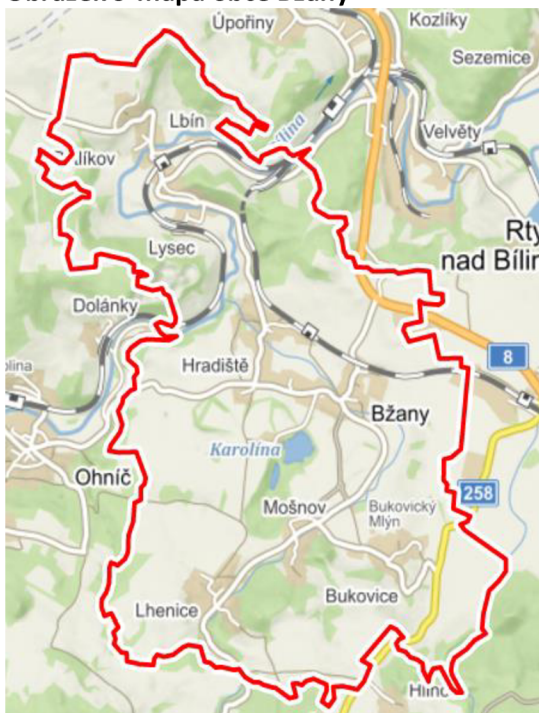


Zdroj: Znaky obce Bžany. Wikipedie, 2021

Návrh znaku a vlajky byl schválen výbory Poslanecké sněmovny dne 21.ledna 2002. Schválený popis znaku: „V modrém štítku na stříbrno-červeném štenýři zlatá hlava kohouta s červenou zbrojí.“

Obec Bžany se skládá z více místních částí: Bukovice, Hradiště, Lbín, Lhenice, Lysec, Mošnov a Pytlíkov, společně tvoří poměrně rozlehlou oblast.

Obrázek 9-mapa obce Bžany



Zdroj: Mapa obce Bžany, mapy.cz, 2021

5.1.2 Historie a vznik

Vznik názvu obce jazykovědci významově vykládají jako „ves lidí bydlících u bží“, tj. u bezových keřů. První zmínka z roku 1303 píše o starém sídle **Bžany**.

Na začátku 19. století patřily Bžany do teplického fideikomisního panství, patřícího Edmundu Mořici, knížeti Clary-Aldringenovi. V minulosti byly Bžany úzce spjaty se zemědělstvím. Tento fakt potvrzuje zápis ve starých knihách rodu Edmunda Mořice, ve které se dočteme o pěstování velmi dobrého chmelu. Nemalou roli v minulosti hrála těžba hnědého uhlí okolo roku 1830. Těžba v lomu Karolína byla ukončena v roce 1953 a začalo se s rekultivací. V současné době je zde bývalý zatopený lom jezero Karolína. Součástí obce Bžany tvoří postupně připojených 8 místních částí. K prvnímu připojení došlo v roce 1960, kdy se součástí obce staly Bukovice, Mošnov a Lhenice. V roce 1980 se její součástí staly další tři obce: Lysec, Lbín, Pytlíkov.

Hradiště je vesnice, část obce Bžany. Nejstarší zmínka pochází z roku 1352. Nachází se asi 1 km na západ od Bžan s celkovou rozlohou 4,54 km².

Bukovice jsou malá vesnice, část obce Bžany. Název vesnice je odvozen z přídavného jména buková ve významu buková hora. První písemná zmínka o Bukovici pochází

z roku 1398, kdy byla vesnice součástí panství hradu Rýzmburk. Obec se nachází asi 1,5 km jižně od Bžan. Bukovice leží v katastrálním území Lhenice u Bžan s celkovou výměrou 3,78 km².

Lhenice, první písemná zmínka o vesnici pochází z roku 1485. Nachází se asi dva kilometry jihozápadně od Bžan o rozloze 3,78 km².

Mošnov a první zmínka o této vesnici pochází z roku 1413. Mošnov leží v katastrálním území Lhenice u Bžan o výměře 3,78 km². Nachází se asi 1,5 kilometru jižně od Bžan.

Lbín se nachází 2,5 km na severozápad od Bžan. Leží v katastrálním území Lysec o výměře 2,82 km². První písemná zmínka o vesnici pochází z roku 1102, ale uvádí se také rok 1333. Lbín byl majetkem Vršovců, postupně se však majitelé statku měnili. V roce 1610 se tvrz Lbín spolu s vesnicemi Lysec a Pytlíkov staly majetkem Rostislava Vchynického ze Vchynic. Od té doby byl Lbín součástí teplického panství, které přešlo konfiskací do majetku Clary – Aldringenů. Obec měla jen jeden statek a obyvatelstvo se živilo pěstováním vinné révy, ovocnářstvím a zemědělstvím.

Lysec je malá vesnice o rozloze 2,82 km². Nachází se asi dva km od Bžan. První písemná zmínka o ní pochází z roku 1447.

Pytlíkov a její první zmínka se datuje k roku 1403. Po zvolení Jiřího z Poděbrad českým králem na sněmu knížat v Chebu byly v roce 1458 urovnány spory mezi saskými knížaty a korunou českou. Tak bylo město Duchcov i s Pytlíkovem postoupeno Čechům. Spory obyvatel Pytlíkova se řešily před soudcovskou stolicí duchcovskou. Zikmundovi dědici prodali panu Vchynskému za 16 900 kop míšenských grošů statek Lbínský s vesnicemi Lbín, Lysec, Světice a Pytlíkov. Od těch časů se stal Pytlíkov součástí panství teplického, konfiskací přešlo do majetku rodiny Aldringenů (Historie obce Bžany).

5.2 Obyvatelstvo a trh práce

5.2.1 Vývoj počtu obyvatel

Vývoj počtu obyvatel v každé z místních částí současné obce Bžany není historicky známý. Z kroniky jsou známa pouze jistá fakta o populaci některých z nich. Při sčítání lidu v Bukovicích v roce 1921 zde žilo 243 obyvatel (z toho 121 mužů), mezi nimi 208 Němců a 35 Čechoslováků. Již v roce 1930 měla vesnice 222 obyvatel, stav etnického uspořádání obyvatel se o něco změnil: 57 Čechoslováků a 165 Němců. Obec Lbín měla

nejvíce obyvatel v roce 1924, kdy z celkového počtu 326 čítala 224 Němců a 102 Čechů. Začátkem roku 2013 bylo ve Lbině 119 obyvatel. Při sčítání lidu v roce 1921 žilo v obci Lhenice 230 obyvatel (z toho 111 mužů), z nichž bylo 18 Čechoslováků a 212 Němců. V roce 1930 měla vesnice 228 obyvatel: 26 Čechoslováků a 202 Němců. V obci Mošnov žilo v roce 1921 asi 201 obyvatel (z toho 102 mužů), z nichž 53 bylo Čechoslováků a 148 Němců. Podle sčítání lidu z roku 1930 měla vesnice 189 obyvatel: 58 Čechoslováků a 131 Němců. V roce 2011 v Mošnově trvale žilo 60 obyvatel. V roce 2011 v obci Hradiště trvale žilo 170 obyvatel. V obci Lysec v roce 2011 trvale žilo 79 obyvatel. Počet obyvatel obce Bžany ke dni 1.1.2021 činil 896 osob. Převážnou většinou obyvatel jsou vzdělání v produktivním věku. V období od roku 2010 až 2020 se dle údajů Českého statistického úřadu, což je patrné v níže uvedené tabulce č.2, počet obyvatel v obci dlouhodobě navyšuje.

Tabulka 2 - Počet obyvatel obce Bžany

Počet obyvatel v obci Bžany ke dni	Počet obyvatel			Průměrný věk		
	celkem	muži	ženy	celkem	muži	ženy
01.01.2021	896	467	429	42,6	40,4	45
01.01.2020	890	460	430	42,0	40,1	44,1
01.01.2019	886	459	427	41,6	40	43
01.01.2018	891	457	434	41,0	39,8	42,3
01.01.2017	877	456	421	40,7	39,9	41
01.01.2015	849	442	407	41,1	39,9	42,4
01.01.2010	813	419	394	41,2	39,5	43

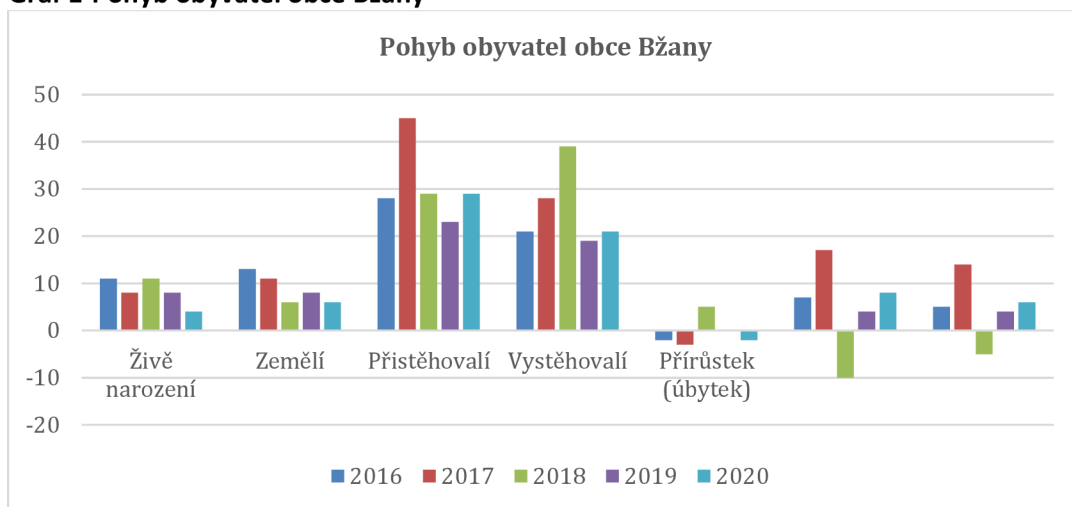
Zdroj: ČSÚ, 2021

Tabulka 3- Pohyb obyvatel obce Bžany

Pohyb obyvatel obce Bžany						
	2016	2017	2018	2019	2020	
Živě narození	11	8	11	8	4	
Zemřelí	13	11	6	8	6	
Přistěhovalí	28	45	29	23	29	
Vystěhovalí	21	28	39	19	21	
Přírůstek (úbytek)	přirozený	-2	-3	5	0	-2
	stěhováním	7	17	-10	4	8
	celkový	5	14	-5	4	6

Zdroj: ČSÚ, vlastní zpracování, 2021

Graf 1-Pohyb obyvatel obce Bžany



Zdroj: ČSÚ, vlastní zpracování 2021

Tabulka 4- Věkové složení obyvatelstva obce ke dni 31.12.2020

Počet obyvatel v obci Bžany (let)	Počet obyvatel		
	celkem	muži	ženy
0–14	121	69	52
15-64	627	331	296
65 a více	148	67	81

Zdroj: ČSÚ, vlastní zpracování, 2021

Tabulka 5-Obyvatelstvo podle pohlaví a rodinného stavu ke dni 31.12.2020

Počet obyvatel v obci Bžany rodinný stav	Počet obyvatel		
	celkem	muži	ženy
svobodní, svobodné	307	186	121
ženatý, vdaná	375	188	187
rozvedení, rozvedené	80	37	43
vdovci, vdovy	50	15	35

Zdroj: ČSÚ, vlastní zpracování, 2021

Tabulka 6-Obyvatelstvo obce Bžany podle nejvyššího ukončeného vzdělání stav ke dni 31.12.2020

Počet obyvatel v obci Bžany Vzdělání	Počet obyvatel		
	celkem	muži	ženy
bez vzdělání	8	4	4
základní včetně neukončeného	111	36	75
střední vč. vyučení (bez maturity)	276	166	110
úplné střední (s maturitou)	162	70	92
nadstavbové studium	14	7	7
vyšší odborné vzdělání	6	4	2
Vysokoškolské	55	30	25

Zdroj: ČSÚ, vlastní zpracování, 2021

5.2.2 Ekonomická a podnikatelská aktivita

Ekonomicky aktivním obyvatelstvem bychom mohli označit všechny příslušníky produktivní generace, osob ve věkovém intervalu 15-64 let v obci Bžany bylo ke dni 31.12.2020 627. V obci Bžany provozují svou podnikatelskou činnost jak právnické, tak i fyzické subjekty.

- Lahůdky Fajn – rodinná firma zabývající se výrobou domácích smažených brambůrek a domácích lahůdek v Hradišti.
- Olga Slabá provozuje v Hradišti aranžérskou činnost
- Miloš, Ilona a Petra Hečkoví v Hradišti provozují ubytování rekreačního charakteru
- MT studio Mirka Tůmová –provozuje kosmetický salón ve Lhenicích
- Auto Teplice s.r.o. - obor podnikání, opravy a údržba motorových vozidel
- KN Potraviny s.r.o. - prodej potravin, nápojů a tabákových výrobků v obci Bžany. V posledních letech se firmě daří.

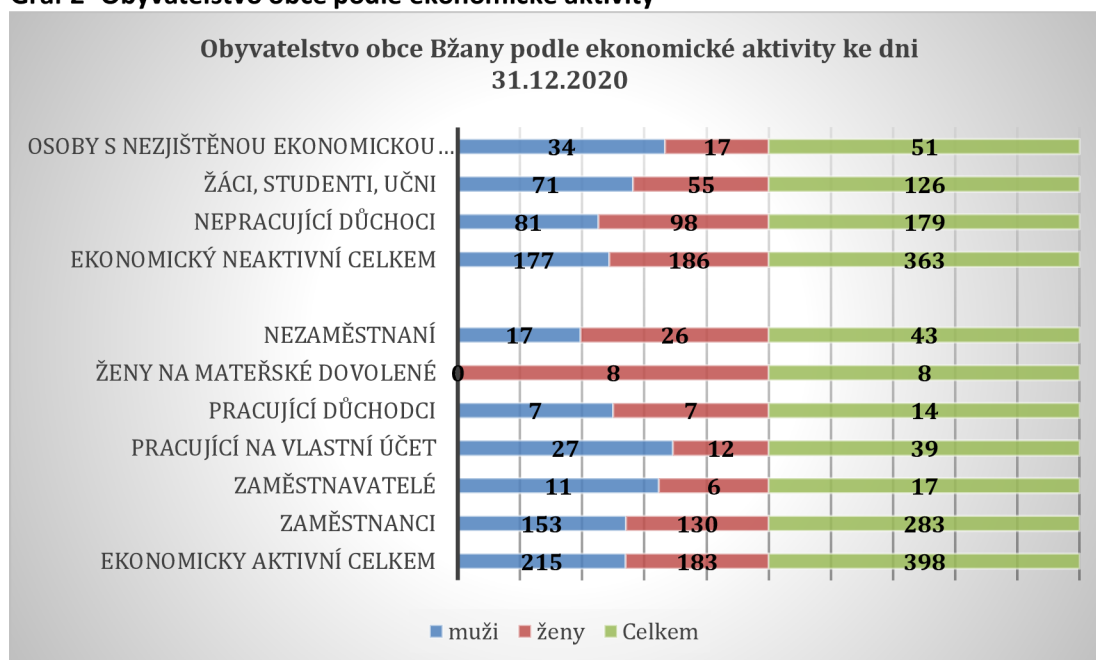
V zemědělství je hlavním výrobním nástrojem půda, rostliny a zvířata se používají jako výrobní prostředky.

- AM-LES s.r.o.- obor podnikání, lesní hospodářství zaměstnává jednotky zaměstnanců.
- BIO VHV s.r.o. - zabývá se výrobou průmyslových krmiv
- Bramborárna Bukovice s.r.o. byla založena před 22 lety, zabývá se zpracováním a konzervováním brambor a ostatních potravinářských výrobků. Společnost je velmi úspěšná. Dosahuje vysokých obrátů a patří do horních 10 % firem v ČR, zaměstnává desítky zaměstnanců (Detail).
- NW Group s.r.o. - oborem podnikání je elektrická instalace, vědecké a technické činnosti a sběr odpadů. Společnost je relativně úspěšná. Dosahuje středních obrátů a zaměstnává jednotky zaměstnanců.
- První Žatecká a.s. byla založena před 26 lety, mezi obor podnikání patří pěstování obilovin, luštěnin a olejnatých semen. Společnost je velmi úspěšná, patří do horních 10 % firem v ČR a zaměstnává desítky zaměstnanců.

- ANDALUZIA FARM s.r.o. byla založena před 4 lety. Mezi obory podnikání patří chov zvířat pro zájmový chov a konkrétně koně. V posledních letech se firmě vcelku daří a zaměstnává jednotky zaměstnanců.

V obci Bžany působí řada podnikatelských subjektů, což představuje jistou mírou výhodu pro zdejší obyvatele. Všichni zaměstnavatelé pracující na vlastní účet či jim pomáhající rodinní příslušníci jsou sebe zaměstnaní – pracující. To výrazně přispívá k poměrně nízké míře nezaměstnaných v obci. K poslednímu dni roku 2020 činil počet nezaměstnaných v obci Bžany celkem 43 osob, viz. graf č.2.

Graf 2- Obyvatelstvo obce podle ekonomické aktivity



Zdroj: ČSÚ, vlastní zpracování, 2021

Z výše uvedených ukazatelů lze vyjádřit míru ekonomické aktivity obyvatel obce Bžany (a), míru zaměstnanosti (z) a míru nezaměstnanosti (n) stavem ke dni 31.12.2020. Kde A – ekonomicky aktivní osoby, Z – zaměstnané osoby a N – nezaměstnané osoby, P – celkový počet obyvatel.

$$a = A/P \cdot 100 = 398/896 \cdot 100 = 44,42 \%$$

$$z = Z/A \cdot 100 = 347/398 \cdot 100 = 87,15 \%$$

$$n = N/A \cdot 100 = 43/398 \cdot 100 = 10,8 \%$$

Situace zaměstnanosti se však neustále mění, a tak počet uchazečů obyvatel obce Bžan o zaměstnání v evidenci úřadu práce ke dni 30.11.2021 činil 10 osob, z nichž 4 ženy (ČSÚ, veřejná databáze).

Převážná většina obyvatel dojíždí za zaměstnáním do okolních obcí okresu Teplice, žáci a studenti dojíždějí do školy susední vesnice Žalany a do Teplíc.

Ke konci roku 2020 bylo v obci evidováno 121 ekonomických subjektů, z toho 20 nefinančních podniků, 2 vládní instituce, 98 domácností a 1 nezisková organizace sloužící domácnostem.

5.3 Základní infrastruktura

Širší vztahy charakterizuje také vztah mezi Bžany a Teplícemi na úrovni technické infrastruktury, společné ochrany lázeňských zdrojů apod. Převažujícím účelem technické infrastruktury je využití území s budovami a stavbami pro obsluhu území technickou infrastrukturou, jako koridory tratí technické infrastruktury, výstavba technické infrastruktury, stavby provozních budov nezbytné pro funkci a obsluhu, zajištění provozu a údržby a ochrany včetně služebního bydlení nebo ubytování. Stavby technické infrastruktury umístěné v silniční síti (inženýrské sítě), pokud nejsou zřizovány pro potřebu silnice nebo to prokazatelně nelze řešit jinak, nesmí být podélně umístěny v tělese silnice. Územní plán obce Bžany obsahuje přehled údajů o využití daného území, kudy mají vést silnice, kde se má postavit dům či průmyslový objekt, podmíněně přípustné jsou stavby a zařízení vyžadované k poskytování souvisejících služeb nebo specializované technické obsluhy, plochy pro výrobu energie tradiční i netradiční.

5.3.1 Vodohospodářská

Zásobování obcí pitnou vodou je zabezpečeno z veřejných vodovodů, a to z části Pytlíkov, Lbín a Lysec ze Severočeské vodárenské soustavy. Tranzitní vodovodní soustava ve směru Teplice – Ústí nad Labem ze 70. let je v dobrém technickém stavu a v případě potřeby může poskytnout potřebné množství vody i pro celou obec Bžany. Bžany, Hradiště, Bukovice a Mošnov jsou zásobované ze skupinového vodovodu „Bukovice“, ze dvou zdrojů Bukovice a Mošnov, a tak postačuje k zásobení obyvatel necelá čtvrtina kapacity těchto pramenišť. Vodovod ve Lhenicích je dotován vlastním zdrojem, a to čerpáním vody ze studny Lučního potoka těsně před obcí. Rekonstruovaná vodovodní síť

v roce 1999 vyhovuje svou kvalitou vody a splňuje nároky na kapacitu zařízení, vyplývající počtem obyvatel. Plánuje se rozšíření vodovodní sítě, ale pouze pro zásobování pitnou vodou. Pro požární účely slouží požární nádrže v Mošnově, Bukovicích, Lhenicích a Hradišti. Zdrojem požární vody pro Pytlíkov, Lbín a Lysec je řeka Bílina, zatímco zdroj u Bžan a Hradiště je jezero Karolína.

Pro odkanalizování a čištění odpadních vod slouží Kanalizační čistírna v Hradišti, uplatňující se v Bžanech a Hradišti. Ostatní místní části nemají kanalizační síť. V Bukovicích se nachází jedna firemní čistírna. Do doby realizace koncepce likvidace odpadních vod dle návrhu ÚP z roku 2008, bude likvidace odpadních vod řešena jako oddílná, případně splašková (Území plán Bžany). Každý objekt musí mít vlastní domovní čistírnu odpadních vod a odpadní vody likvidovat vsakem na vlastním pozemku. Dešťovou vodu je nutno podchycovat u jednotlivých objektů dešťovými nádržemi a likvidovat je na vlastních plochách. Bukovice bude napojena na systém Severočeské vodárenské soustavy, na kterou jsou napojeny také části Pytlíkov, Lysec a Lbín.

5.3.2 Energetická

Energetika řešeného území je založena na dodávkách elektřiny a zemního plynu z centrálních zdrojů. Rozvody vysokého napětí se realizují venkovním vedením. Bžany a Hradiště jsou plošně plynofikovány, navržena je i plošná plynofikace sídel Lysec a Lbín. Místní části Bukovice, Mošnov a Lhenice jsou zásobovány z centrálních zdrojů pouze elektřinou. Zemního plynu v plynofikovaném území se využívá pro vaření, ohřev užitkové vody a vytápění (Území plán Bžany). Zdrojem plynu je regulační stanice v Bžanech a zemní plyn je rozváděn středotlakými rozvody. Vysoké ceny energií způsobují návrat k využívání hnědého uhlí, což má negativní dopad na ekologii. Využívání hnědého uhlí je podmíněno instalací ekologického kotle.

5.3.3 Telekomunikační

Telekomunikační místní síť byla rekonstruována a dokončena v roce 2004. Telekomunikační možnosti jsou rozšířené o bezdrátové sítě mobilních operátorů a kvalitní pokrytí internetového signálu. Televizní a rozhlasový signál se šíří z pozemních vysílačů. Další z možností kvalitního příjmu televizního signálu, které využívá řada domácností, je satelitní přijímač Pro zachování kvalitního přenosu radiokomunikačních

zařízení u koncových bodů radiových tras je vymezeno ochranné pásmo, kde nesmí být umístěn rušivý zdroj (Území plán Bžany).

5.3.4 Dopravní

Obec Bžany je obsluhována dopravními trasami nižšího významu. Na území obce jsou vedeny silnice I., II. a III. třídy. Silnice třídy I/8 se považuje za tranzitní a spadá do kategorie tahů evropského významu s označením E55, ze které je možné do obce vjet. Silnice II/258 prochází okrajovou částí obce Lhenice a nepovažuje se za silnici se silnou dopravní zátěží. Bžany mají přímou vazbu na silniční tahy III/23525, III/25334, III/25328, III/25821 a III/25818. Tyto tahy procházejí zastavěnou částí obce a jejími částmi a vykazují minimální dopravní zátěže, nepřesahují 30 voz/hod. Silnice mají dvoupruhové uspořádání. Železniční doprava je v řešeném prostoru zastoupena jednokolejnou tratí. Nejbližší vlaková stanice nacházející se v Hradišti je vzdálena 430 m od Bžan, zde vede železniční trať Lovosice – Teplice. Další vlaková zastávka se nachází na severozápadě obce ve Lbíně, odsud je zajištěna doprava směrem Ústí nad Labem a Most. Obě tratě se setkávají v Úpořínách.

Stav některých místních komunikací není zcela vyhovující, tuto situaci však obec řeší na vlastní náklady, z dotovaných zdrojů jsou nově opraveny chodníky v obci Hradiště. Komunikace III třídy spadá pod kompetenci SÚS Ústeckého kraje.

Autobusovou dopravou v obci je obsluhováno 7 zastávek. Spoje: Proboštov – Kostomlaty pod Milešovkou (dopravce ČSAD Slaný s.r.o), Rtně nad Bílinou – Bílina a Teplice – Rtně nad Bílinou (dopravce: Dopravní společnost Ústeckého kraje, příspěvková organizace), se zastávkou ve Lbíně, Lysec, Hradiště a Bžany. Spoje Proboštov – Kostomlaty pod Milešovkou, Teplice – Rtně nad Bílinou se zastávkou v Bžanech, Mošnov a Lhenice. Místní část Bukovice je zcela závislá na vlastní dopravě obyvatel, nejbližší autobusová zastávka se nachází v Mošnově cca 10 min pěšky.

V obci chybí cyklostezky a s ohledem na užší vozovky a místy prudké svahy není zcela reálné vybudování cyklotrasy. Mírný provoz na komunikaci nebrání využití okolí obce pro cyklistiku.

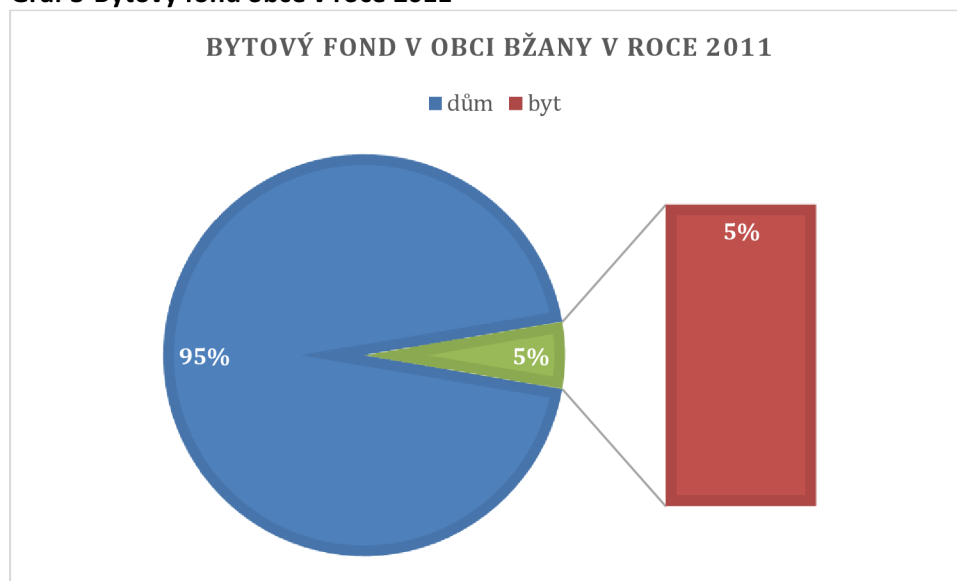
Parkování v obci je zajištěné u obecního domu a obchodu s potravinami. S ohledem na úzké silnice je parkování u obytných domů možné pouze na chodník, tímto se ale omezuje bezpečnost chodců a také snižuje průjezdnost.

Obec Bžany je spojená trasami do okolních obcí: Žalany – 2 km, Ohnič - 2.4 km, Rtyně nad Bílinou - 2.6 km, Kostomlaty pod Milešovkou - 3.3 km, Bořislav - 3.7 km, Bystřany - 4.5 km, Kladruby - 4.7 km, Světec - 5 km, Hostomice - 5 km.

5.3.5 Bydlení

Obecní úřad eviduje řadu žádostí o pozemky na výstavbu rodinných domů. Zástavbu tvoří převážně rodinné domky situované podél místní komunikace. Nově navržené plochy pro bydlení, při plné realizaci rozvojových ploch k výstavbě cca 150 rodinných domů, budou znamenat zvýšení počtu obyvatel o cca 450 obyvatel. Při posledním sčítání domů a bytů v roce 2011 tvořil domovní fond v obci Bžany celkem 379 domů, z toho 307 obydlých a 72 neobydlých objektů, 15 objektů sloužících k rekreaci a z nich 7 rekreačních objektů ve Lhenicích, 3 objekty v Mošnově. V roce 2021 čítá počet evidovaných adres 349 adres. Z grafu č. 13 je patrné, že většina obyvatel obce obývá rodinné domy – celkem jich je 353 a pouze 20 z nich jsou bytové domy. Sociální bydlení v obci není.

Graf 3-Bytový fond obce v roce 2011



Zdroj: ČSÚ, vlastní zpracování, 2021

Dle údajů ČSÚ činil počet dokončených bytů ve výstavbě nebo rekonstrukci v obci Bžany (v období od 2009 do 2020) v roce 2020 nejvyššího počtu, což je způsobeno nárůstem obyvatel viz tabulka č.7.

Tabulka 7-Dokončené byty v obci

Dokončené byty v obci Bžany												
Rok	2009	2010	2011	2012	2013	2014	2015	2016	2017	2018	2019	2020
byty	5	3	1	1	1	3	1	3	2	2	2	7

Zdroj: ČSÚ, vlastní zpracování, 2021

5.3.6 Občanská vybavenost

V Bžanech se nachází mateřská škola, byla otevřena v roce 1927. Školka se nachází na okraji lokality Bžan a obce Hradiště. Nejvyšší povolený počet dětí v mateřské škole je 22. Škola je jednotřídní (heterogenní) s 6 pracovníky a navštěvují ji i děti mladší tří let. Škola funguje dle vlastního vzdělávacího programu bez výuky cizího jazyka. V roce 2006 byla zakoupená interaktivní tabule, což výrazně rozšiřuje možnosti prezentace výukového programu. Součástí školy je jídelna a oplocená zahrada, kde si děti hrají a v letním horkém období mají k dispozici malý mobilní bazén. Základní vzdělávání zajišťují školy sousedních obcí Žalany, Kostomlaty pod Milešovkou, Bystřany a také školy v Teplicích.

Obec postrádá zdravotnické zázemí, a tak zdravotní služby občanům obce Bžany poskytuje zdravotní středisko v sousedních Žalanech, kde se nachází ordinace dětské a praktické lékařky pro dospělé. Další služby pro dospělé poskytuje praktický lékař v obci Bystřany vzdálené 6 km.

Maloobchodní prodej potravin a drogistického zboží nabízí potraviny – Káťa v Bžanech. Do ostatních místních částí obce je jednou týdně zajištěná mobilní prodejna potravin. Místní restaurace Pod Kaštanem v Bžanech s hojným výběrem denního menu poskytuje pravidelné stravování místním obyvatelům a také rozvoz jídla do blízkého okolí.

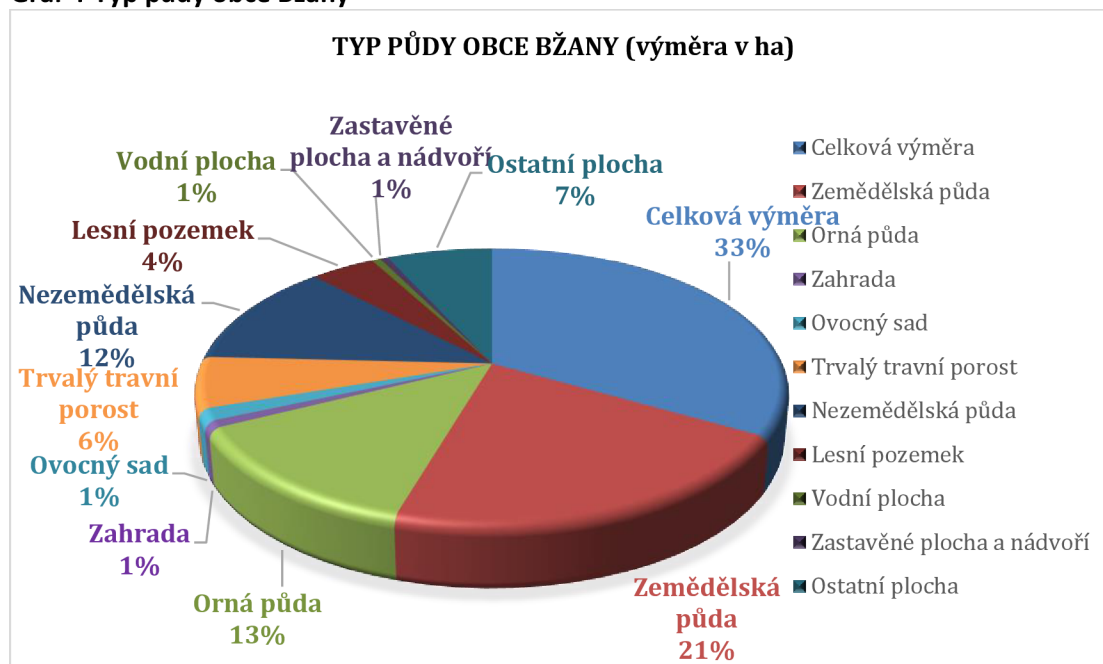
Pro sportovní volnočasové aktivity mohou místní obyvatelé využívat venkovní dětské hřiště pro ty nejmenší, fotbalové hřiště a sportovní hřiště (venkovní posilovnu) u restaurace Pod Kaštanem v obci Bžany. Ostatní místní části obce mají k dispozici menší dětské hřiště se zastaralým vybavením. Dospělí si přijdou na své i při návštěvě místní knihovny, kde si mohou vypůjčit naučnou literaturu, časopisy, bestsellery a využít přístup k internetu, zároveň je knihovna místem pro společná setkání s přáteli (Bžanský čtvrtletník). Provozní doba knihovny je každý čtvrtek od 17:00 do 20:00. Kulturní a společenské akce spolu s vedením obce pořádají místní spolky – občanské sdružení Bžany a Mikroregion Svornost. Každoročně probíhají Bžanské slavnosti, promítání filmů

na hřišti v Bžanech se stalo letní prázdninovou tradicí, na pláži jezera Karolína se pro všechny amatérské sportovce uspořádá Bžanský triatlon. Sbor dobrovolných hasičů Lhenice pořádá aktivity podporující úklid části obce, závody „Krušnohorská liga“ a „Lhenický dvojboj“ a sportovní přípravu pro hasiče – předškoláky. Všechny projekty zajišťují zejména sociálně kulturní rozvoj místního obyvatelstva, jakožto i rozvoj podnikání a obnovu životního prostředí. V obci je malá opravna, kde poskytují servis, stavbu a opravu jízdních kol. Na budově restaurace Pod Kaštanem se nachází nabíjecí stanice pro elektrokola s příjemným posezením v nově zrekonstruované restauraci, kde jsou cyklisté vždy vítáni. Využit se také může i ubytování v mobilním domě.

5.4 Životní prostředí a cestovní ruch

Celková rozloha obce je 1 114,64 ha, tvořená ze 709,96 ha zemědělskou půdou a ze 404,68 ha nezemědělskou půdou. Podíl jednotlivých typů půdy je znázorněn v grafu č.4.

Graf 4-Typ půdy obce Bžany



Zdroj: ČSÚ, vlastní zpracování, 2021

Obec Bžany leží v teplické části Českého středohoří. Katastrální území celé obce se nachází v ochranném pásmu přírodních léčivých zdrojů Teplice.

Na celém území se jedná o plochy s převážující sportovně rekreační funkcí, které tvoří převážně stavby a zařízení pro sportovní činnost s plochami pro parkování, občerstvení a hygienické zázemí na vlastním pozemku. Dle územního plánu Bžan jsou nepřipustné stavby obchodní s výměrou větší než 500 m², veškeré stavby a zařízení snižující kvalitu prostředí a pohodu ve vymezené ploše a stavby a zařízení nesloužící uživatelům takto vymezené plochy.

5.4.1 Přírodní památky

Obec Bžany je krajinou výrazných zalesněných vrcholů (kuželů a kup) a hlubokých údolí se zachovalými fragmenty přirozeného lesa, se souvislejšími plochami bezlesí s vyváženým zastoupením lesních porostů, zemědělských pozemků (tradice ovocnářství, vinařství) a převážně malých sídel s koncentrovanou zástavbou významných urbanistických i architektonických hodnot.

Mimo stávající menší plochy pro zahrádkářskou činnost se v obci navrhuje nová rekreační plocha u vodní plochy Karolína. Jedná se o přírodní plochu, kde se nepředpokládá výstavba rekreačních objektů. Jezero Karolína je zatopený lom, a tak je vhodným místem ke koupání s travnatou pláží, dno je jílovito – písčité. Nachází se zde i kiosky s občerstvením. Milovníky procházek okolím jistě potěší nevýrazný vrch na rozhraní velké louky a zalesněného svahu kopce mezi Velvěty a Bžany. Na vrcholu Bžanského vrchu s nadmořskou výškou 294 m jsou rovněž k nalezení zbytky triangulační věže a v úpatí kopce se nachází staré vojenské pozorovatelné z období druhé světové války (Turistika.cz).

Obrázek 10- jezírko na náměstí Bžan



Zdroj: foto autor

Obrázek 11-Bžanský vrch



Zdroj: foto Hribal, Turistika, 2021

„Supí vrch“ je takovou perlou pro přírodumilovnou veřejnost, jedná se o táhlý hřeben vybíhající z Bžanského vrchu k západu, do údolí řeky Bíliny ve Lbíně s nadmořskou výškou 259 metrů. V roce 2016 zde bylo při systematické inventarizaci ohrožených druhů rostlin údolí Bíliny objeveno 22 druhů zajímavých vzácných rostlin. Ještě tohoto roku zde byla otevřena krátká naučná stezka pro veřejnost. Jednoduchou mapu, kudy se dostat na vrchol Supího vrchu, lze najít ve Lbíně. Trasa sice není nijak označena, avšak není orientačně náročná. Cesta vede přes louku podél plotu k blízkému lesu a po skalnatém hřebenu. Skalnatý charakter se podobá spíše kamenné mozaice. Po krátké poutavé procházce mají příchozí možnost spatřit otevírající se skalní step, kde mohou naléznout mnoho zdejších vzácných druhů rostlin, jako jsou: koniklec luční, kosatec bezlistý, trsy třemdavy bílé, bílé hvězdičky bělozářky liliovité, fialová „pampeliška“ locika vytrvalá a další. Supí vrch se pyšní nejen variací druhů rostlin, ale i počtem poměrně vzácných živočichů, kupříkladu užovkou hladkou, slepýšem křehkým či ještěrkou obecnou. Všimnout si lze ale i řady druhů hmyzu a v lesním porostu i ptactva. Zhruba půlkilometrová stezka končí vyhlídkou poskytující nádherný pohled na Milešovku – královnu Středohoří, údolí s malebnými vesničkami, kterými protéká řeka Bílina a kolem i na zalesněné svahy (Blíž přírodě.cz).

Obrázek 12- Výhled ze Supího vrchu



Zdroj: foto autor

Obrázek 13- Zvířena, květena a cesta na Supí vrch



Zdroj: foto autor

Turistické přístřešky jsou vhodné k odpočinku při procházce či cyklistice v okolí Bžan a poskytují návštěvníkům této lokality jisté pohodlí. Bukovická vyhlídka nad vesničkou Bukovice je další dominantou poskytující překrásný výhled na přírodu blízkého okolí.

Obrázek 14- Bukovická vyhlídka



Obrázek 15- výhled z Bukovické vyhlídky



Zdroj: foto autor

Odpočinkovou oblast představuje pro zdejší okolí i sjíždějící vodáky řeky Bíliny vodní jez v úseku Dolánky – Lbín s obtížností ZW. Za vhodné nástupní místo i pro začátečníky se dá považovat místo za kamenným mostem vedoucím přes řeku ve Lbíně, obrázek č.16. Právě zde se střídají klidnější místa s lehkými peřejemi, a tudíž nepředstavují žádné nebezpečí. Most byl postaven ve druhé polovině 18. století z lomového kamene.

Obrázek 16- kamenný most ve Lbíně



Zdroj: foto autor

5.4.2 Kulturní památky

Malá, ale rozsáhlá obec Bžany skýtá své krásy v nemalém počtu památek ve svém okolí.

- Barokní kostel sv. Vavřince v Hradišti z 15. století. Ve věži kostela se nachází vzácný zvon z 15. století a považuje se za nejstarší zvon na Teplicku. Od roku 1964 je chráněn jako kulturní památka. Stojí na návrší uprostřed vesnice.

Obrázek 17- Kostel sv. Vavřince



Zdroj: foto autor

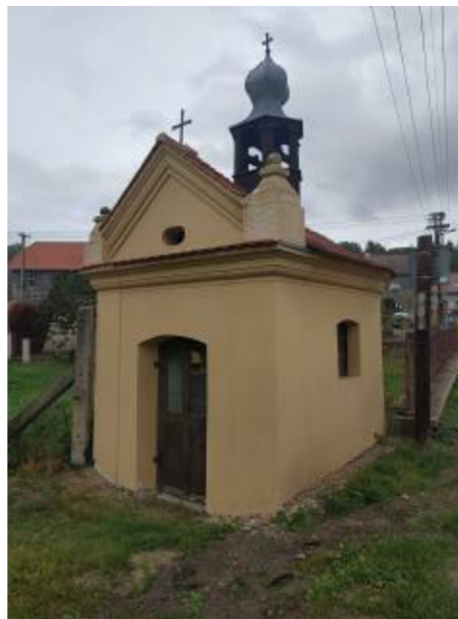
- Kaplička se zvonem v Mošnově z roku 1800
- Kaple sv. Jana Nepomuckého ve Lhenicích byla postavena v roce 1894. Součástí kaple je požární zbrojnice.

Obrázek 18- Kaple sv. Jana Nepomuckého



Zdroj: Obec Bžany, foto wikipedie

Obrázek 19- Kaple ve Lbíně



Zdroj: foto autor

- Kaple ve Lbíně z počátku 19. století byla postavená v roce 1805, jedná se o poměrně drobnou kapli stojící v obci u průjezdní silnice obrázek č.19
- Kaplička Panny Marie v Bukovicích s čtverhrannou průčelní věžičkou a se zvonem z roku 1840 obrázek č.20

Obrázek 20-Kaplička v Bukovicích



Zdroj: foto wikipedie

Obrázek 21- zvonička – vidlák



Zdroj: NPÚ

- Kaple Panny Marie z roku 1834, kterou nechal postavit Anton Frank, místní hospodář z Bžan.
- Renesanční tvrz v Hradišti přestavěná na sýpku je chráněna jako kulturní památka, od roku 1964 se nachází v hospodářském dvoře.
- Atypická dřevěná zvonice z poloviny 19. století je kulturní památkou zanesenou Národním památkovým ústavem a je chráněna od roku 1958. Byla zhotovená z rostlého kmene se stříškou nad malým zvonem (Národní Památkový Ústav). Zvonička – vidlák byla součástí původní kapličky z roku 1800, ta je k vidění na pozemku rodinného domu v obci Pytlíkov, obrázek č. 21.

V 19. století nastal současně s rozmachem lázeňství také rozvoj cestovního ruchu, a tím i výletů do okolí Teplicka. S ohledem na příjemnou polohu vesnice v údolí Bíliny se obec Bžany stala zajímavým okolím Českého středohoří, přes kterou vede turistická cesta na Milešovku. Tato trasa je vhodná jak pro vycházky rodin s dětmi, tak pro lázeňské hosty i náročnější turisty. Zde je totiž možné cestu zakončit v kterékoli zastávce na této trase a vrátit se vlakem zpět do Teplic.

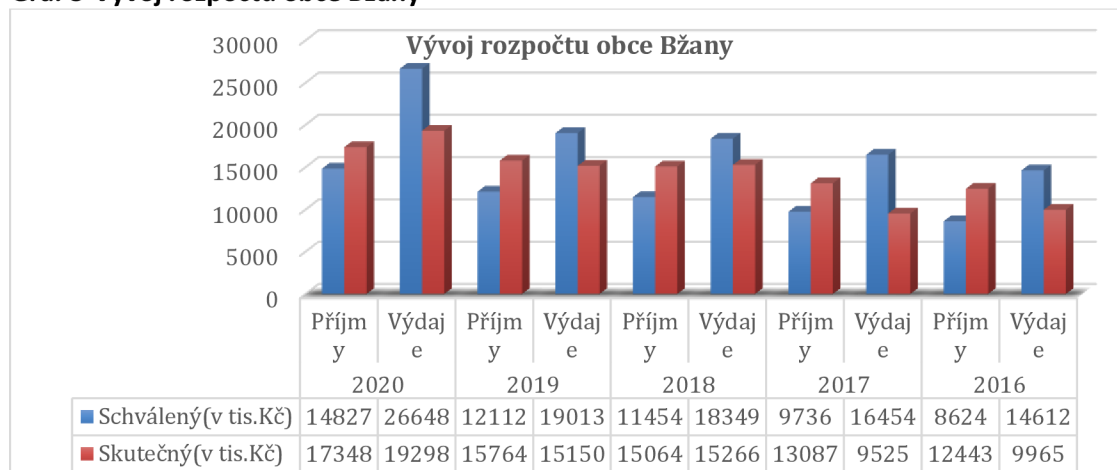
5.5 Správa obce

Obec Bžany je obcí I. Stupně čili je to obec s běžným obecním úřadem a plní úkol stanovený státní správou v zájmu občanů obce. Obecní úřad je orgánem obce administrativního typu, v jehož čele stojí starostka Ivana Horčicová již od roku 2010, místostarostou je Daniel Benda. V zastupitelstvu obce pracují 4 zaměstnanci a působí dalších 5 členů zastupitelstva. Podřízenou organizační složkou je finanční výbor a kontrolní výbor. Předsedou finančního výboru je Jiřina Petrová a členové výboru jsou Jelínek Tomáš a Ing. Pauza Miloslav. Předsedou kontrolního výboru je Roman Drašar a členové výboru Josef Koutek a Tomáš Podlena. Všichni členové zastupitelstva jsou bez politické příslušnosti a od roku 2018 působí ve stejném složení. Obecní zastupitelstvo schvaluje střednědobý rozpočtový výhled, rozpočet, předběžná rozpočtová pravidla, účetní závěrku a závěrečný účet. Je příslušné rozhodovat o změnách rozpočtu ve formě rozpočtových opatření. Rozhoduje o opatřeních, která mají vliv na vedení obce. Finanční výbor sleduje plnění rozpočtu a provádí audit hospodaření s hotovostí a správou majetku obce. Kontrolní výbor kontroluje dodržování právních předpisů a směrnic rozpočtového procesu. Obec je zřizovatelem Mateřské školky.

5.5.1 Hospodaření obce a rozpočet

Rozpočet obce Bžany na rok 2022 byl představen a schválen na jednání zastupitelstva 15.12.2021, zveřejněn na úřední desce obce Bžany. Schválený rozpočet obce na rok 2022 počítá s celkovými příjmy ve výši 12 209 000 Kč, výdaje ve výši 23 379 000 Kč a financování z jiných zdrojů ve výši 11 170 000 Kč.

Graf 5-Vývoj rozpočtu obce Bžany



Zdroj: Monitor, vlastní zpracování 2021

Z grafu č. 5 je patrné, že obec dlouhodobě hospodaří se schodkem, s tímto zastupitelstvo obce počítá při schvalování rozpočtu na další účetní období. Závěrečný účet však ke konci účetního období vykazuje hospodaření se schodkem (výdaje jsou vyšší než příjmy) pouze v roce 2018 a 2020, zbytek sledovaného období ke konci rozpočtového období vykazuje hospodaření s přebytkem (příjmy jsou vyšší než výdaje).

Tabulka 8- Základní údaje o hospodaření obce Bžany za rok 2020

Ukazatel	Skutečnost hospodaření 2020 Kč
Třída 1 - Daňové příjmy	12 207 501
Třída 2 - Nedaňové příjmy	1 069 332
Třída 3 - Kapitálové příjmy	263 290
Třída 4 - Přijaté transfery (dotace)	3 807 906
PŘÍJMY CELKEM	17 348 029
Třída 5 - Běžné výdaje	11 693 710
Třída 6 - Kapitálové výdaje	7 604 368
VÝDAJE CELKEM	19 298 079
VÝSLEDEK HOSPODAŘENÍ	- 1 950 050

Zdroj: Monitor, vlastní zpracování 2021

Z výsledku hospodaření obce znázorněného v tabulce č. 8, činí upravený rozpočet příjmů obce za rok 2020 (k 31.12.2020) 14 827 tis. Kč a je naplněn ve výši 17 348 tis. Kč. Největší podíl na skutečných příjmech obce mají daňové příjmy: daň z příjmů fyzických a právnických osob, daň z přidané hodnoty, poplatek za komunální odpad, poplatky za geologické práce, správní poplatky, daň z nemovitých věcí. Druhým ukazatelem zásadního příjmu obce jsou přijaté transfery (dotace), a to investiční – přijaté ze státního rozpočtu a neinvestiční – přijaté dotace od krajů a státního rozpočtu.

Výdaje obce Bžany v roce 2020 činil dle rozpočtu k 31.12.2020 26 684 tis. Kč, ve skutečnosti je k tomuto datu čerpáno 19 298 tis. Kč, tzn. rozpočet nebyl naplněn. Běžné výdaje pokrývaly platy zaměstnanců zastupitelstva, platy dobrovolným hasičům, zvelebování zelení v obci, kulturní akce prováděné v obci. Z neinvestičních výdajů převažují výdaje na nákup ochranných pomůcek, opravy pozemních komunikací, veřejné osvětlení, bytové hospodářství, pojištění majetků, na sběr a svoz komunálních odpadů, pohoštění, činnosti provázené s volbami do zastupitelstva, výdaje na provoz Mateřské školy, platby daně, poštovní služby, opravu majetku obce (kaple, církev, obecní dům). Kapitálové výdaje jsou vynaložené na protierozní a protipožární ochranu majetku, údržbu sportovního zařízení (dětské a posilovací hřiště), údržbu okolí obce a značná část výdajů jde na čištění odpadních vod a kanalizaci.

Tabulka 9- Časový přehled stavu majetku obce Bžany

MAJETEK	Rok				
	2020	2019	2018	2017	2016
Majetek celkem (v tis. Kč)	99 204	97 184	83475	82269	81121
Dlouhodobý hmotný majetek (v tis. Kč)	72 938	67 495	55799	54677	57900
Pohledávky brutto (v tis. Kč)	289	1 870	470	165	536
Krátkodobé pohledávky brutto (v tis. Kč)	289	1 870	470	165	536
Krátkodobé pohledávky netto (v tis. Kč)	284	1 864	464	153	521
Krátkodobý finanční majetek (v tis. Kč)	19 932	21 881	21268	21470	17965

Zdroj: Monitor, vlastní zpracování, 2021

Z výše uvedené tabulky č. 9 je zřejmé, že se majetek obce Bžany zhodnotil a má oproti roku 2016 vyšší tržní cenu. V současné době je obec vlastníkem Mateřské školky,

obecního úřadu, restaurací, kulturního domu, domu s dílnami i bytových domů. K zhodnocení majetku došlo rekonstrukcí a opravou objektů čili technickým zhodnocením. V níže uvedené tabulce č. 10 jsou uvedené ukazatele, které mapují, jak je obec schopna pokrýt své závazky, většinou to jsou krátkodobé závazky, které je obec schopna uhradit v kratším časovém horizontu, a to do 12 měsíců od rozvahového dne.

Tabulka 10 - Časový přehled stavu pohledávek obce Bžany

POHLEDÁVKY	Rok				
	2020	2019	2018	2017	2016
Cizí zdroje celkem (v tis. Kč)	558	493	333	405	430
Dlouhodobé závazky (v tis. Kč)	7	0	0	0	55
Krátkodobé závazky (v tis. Kč)	552	493	333	405	375

Zdroj: Monitor, vlastní zpracování, 2021

Výsledek hospodaření obce ve sledovaném období (viz. tabulka č. 11) znázorňuje rozdíl mezi náklady a výnosy, nemusí se rovnat výsledku podle výkazu zisku a ztrát rozpočtového opatření. O výsledku hospodaření vypovídá závěrečný účet obce ke konci účetního období. Výsledek hospodaření s neznácnou ztrátou obce je zaznamenán v roce 2019.

Tabulka 11 - přehled hospodaření obce Bžany

HOSPODAŘENÍ	Rok				
	2020	2019	2018	2017	2016
Náklady (v tis. Kč)	13 563	16588	13550	12386	7498
Výnosy (v tis. Kč)	15 661	16192	14435	13741	11845
Výsledek hospodaření (v tis. Kč)	2 098	-396	885	1356	4348

Zdroj: Monitor, vlastní zpracování, 2021

Obec Bžany je malá a rozsáhlá v rozloze, veškeré záležitosti se musí řešit na úrovni místních částí. To způsobuje jistou finanční zátěž pro obec. Nedostatek vlastních zdrojů pro realizaci některých projektů se řeší získáním dalších finančních zdrojů, a to dotacemi. Takto lze získat podporu formou dotace až do výše 90 %. Přehled doposud čerpaných dotací je uveden v tabulce č 12.

Tabulka 12- realizované projekty z dotačních zdrojů

Projekt	Doba realizace	Náklady (v tis. Kč)	Financování	Podíl financování v %
Vypracování PD – Výstavba kanalizace a ČOV v obcích Lysec, Pytlíkov, Lbín, Mošnov, Lhenice	2011-2012	1560	FVH – KÚÚK	70/30
Částečná realizace – Rekonstrukce budovy MŠ Hradiště – přístavba kuchyně	2008	1300	POV- KÚÚK	20/80
Částečná realizace – Rekonstrukce budovy MŠ Hradiště – oprava střechy	2012	358	POV- KÚÚK	65/35
Zateplení a výměna oken na budově OU Bžany	2014	2177	ERDF, SFŽP	90/10
Obnova dětského hřiště Bžany	2014	402	MMR	70/30
Oprava kulturních památek – kapličky Lbín a Lysec	2014	124	KÚÚK	60/40
Sanace skalního masivu Supí vrch Lysec	2015	2663	ERDF, SDŽP	90/10

Zdroj: obec Bžany, vlastní zpracování, 2021

5.6 Východiska pro návrhovou část

V současné fázi rozvoje společnosti nabývá na významu regionální politika, vyvážený (udržitelný) rozvoj zaměřený na integraci ekonomických, sociálních a enviromentálních složek rozvoje. Koncept pro návrhovou část je přímo založen na ekonomické přítomnosti všech součástí sfér života obce Bžany. Bude rozvíjena interakce mezi podniky obce a orgány místní samosprávy, a to jak z hlediska rozvoje monitoringu životního prostředí, tak i neustálé aktualizace stavu systému podpory života obce v souladu s potřebami. Složitá, ale zajímavá krajina obce se může stát jeho bezpodmínečnou výhodou za podmínek kreativní organizace. Názor místního obyvatelstva vyjádřený pomocí dotazníkového šetření a moderní společnosti jakožto společnost orientovaná na obecné dobro, mají poskytovat maximální podmínky pro rozvoj obce. Směr zahrnuje transformaci resortního přístupu k řízení oblasti místního života v otevřeném a efektivním systému řízení propojených společenských procesů.

Hlavní cíle programu by měly pomoci řešit problémy obce. Co však zprvu vedlo k potížím? Nepříznivá a nestabilní situace je způsobena řadou faktorů. Jedním z hlavních důvodů je slabé financování. Na vývoji se podepsal i nedostatek kvalifikovaného

inženýrského personálu. Problémy v obci jsou v důsledku fragmentace a rozptýlení objektů.

5.6.1 SWOT analýza

Základem pro SWOT analýzu je aktuální informace (statistika, dotazníkové šetření, vyjádření místní správy). Provedená SWOT analýza demonstruje situaci v obci Bžany: její potenciál, priority, přednosti v geografické poloze a infrastruktuře. Analýza každého z aspektů SWOT upřesňuje, jak mohou být hrozby přeměněné ve slabé stránky obce, a naopak jak se příležitosti mohou stát její silnou stránkou. Základní silná stránka představuje přednost obce a její předchozí přijaté kroky k rozvoji. Potenciální hrozby můžou snížit nebo dokonce zničit úspěšnost strategického plánu, a proto je zapotřebí o takových hrozbách vědět a mít je pod kontrolou. Body, které jsou zahrnuty ve SWOT analýze jsou: sociální služby, kvalita života, občanská vybavenost, životní prostředí, technická a dopravní infrastruktura, ekonomika a podnikání.

Tabulka 13- SWOT analýza, silné a slabé stránky

Silné stránky	Slabé stránky
<ul style="list-style-type: none"> • Vstřícnost úřadu při řešení problémů • Prostor pro výstavbu nových domů • Nárůst počtu obyvatel • Činnost mateřské školky v Bžanech • Kvalitní dopravní napojení na hlavní města a sousední vesnice • Sběrný dvůr, třídění odpadu • Dostupnost skládky pro zahradní odpad • Zpracování studia odkanalizování místních částí – Mošnov, Lhenice • Nízká nezaměstnanost • Dostupnost informací pro občany o dění obce • Významný turistický potenciál obce • Dostupnost v rámci obce velmi cenné krajinářské i přírodní lokality "Supí vrch" • Vysoká míra komunity do sebeorganizace • Aktivně se rozvíjející sektor nevládních organizací a veřejných sdružení • Vysoká míra urbanizace a dostupnost rekreačních zdrojů • Historické a kulturní památky • Blízkost přírody, klid a čistota v okolí • Venkovské prostředí • Dostupnost a pořádání kulturně společenských aktivit • Dostatek euro cest vhodných pro jízdy na kole a s kočárky • Oprava komunikace, vodní nádrže 	<ul style="list-style-type: none"> • Nízká míra důvěry veřejnosti k vedení obce • Obec není přizpůsobena potřebám lidí se speciálními potřebami • Nízká míra bytové výstavby • Odkanalizování místních částí • Vzdálenost městských částí a jejich vzájemná nepropojenost • Nedostatek chodníků a kvalita vozovek v osadách • Hluk z rozbité silnice • Prostor pro parkování • Zhoršující se vztahy mezi občany • Nedostatek pracovních příležitostí • Nedostatečná diverzifikace malých a středních podnikatelských aktivit • Nedostatečně rozvinutá turistická infrastruktura • Dostupnost lékařské péče • Zásobování potravin • Dostupnost MHD nebo vlaků ve večerních hodinách • Poštovní služby • Péče o zeleň v přidružených částích obce • Postrádání chodníků ve části Lbín a Lysec. • Řešení kanalizace pro umožnění výstavby, omezení napouštění bazénů • Průjezd kamionů a nákladních aut obcí Bžany, kvůli tomu časté zhoršení ovzduší • Chybí dětská hřiště v ostatních částích obce

Zdroj: vlastní zpracování

Tabulka 14- SWOT analýza, příležitosti a hrozby

Příležitosti	Hrozby
<ul style="list-style-type: none"> • Více investovat do stávajícího majetku, opravy domů ve správě obce • Možnost využití dotačních programů • Modernizace technické infrastruktury • Rekonstrukce místních komunikací • Odkanalizování všech částí obce, posílení zásobování pitnou vodou • Významný klimatický a technologický potenciál pro zavedení solární energie • Zapojení občanů obce do uspořádání veřejného okolí • Rozvoj cestovního ruchu jako stimul, jak zlepšit infrastrukturu v obci • Další rozvoj řízení veřejnosti • Státní politika zachování a rozvoje v oblasti národní kultury. • Rychlý rozvoj komunikačních technologií (mobilní sítě, digitální telefonní linky atd.). • Povědomí veřejnosti o potřebě sebeorganizace a sjednocení. • Instalace odpadkových košů s pytlíky na exkrementy, např. asfaltka kolem nádraží, hřbitova • Modernizovat osvětlení až do konce obce Lysec a s tím i položení přívodů el pro domy do země • Podpora malého a středního podnikání 	<ul style="list-style-type: none"> • Nevyužití prostředků ze strukturálních fondů EU • Nedostatek finančních prostředků na projekty • Zadluženost obce v souvislosti s realizací projektu • Možnost vzniku mimořádných událostí a situací • Zvýšení zátěže životního prostředí při výstavbě a zvýšení populace v obci • Odliv obyvatel za práci • Zánik podnikatelské a zemědělské činnosti v obci • Zhoršení dopravní dostupnosti • Zničení nebo znehodnocení dopravních komunikací

Zdroj: vlastní zpracování

6 Návrhová část – Program rozvoje obce Bžany pro období 2022-2027

6.1 Poslání obce

Strategie poskytuje systematický a komplexní přístup k efektivnímu využití stávající kapacity k překonání problémů, které brání rozvoji obce. Strategie tvoří rámec pro socioekonomický rozvoj obce Bžany v průběhu příštích 7 let (do roku 2027) se zaměřením na dosažení strategické vize. Principy a nástroje použité ke stanovení cílů předpokládají: partnerství, zúčastnění a vzájemný zájem, udržitelnost, integraci a soudržnost. Strategická volba cíle a žádoucí trajektorie rozvoje obce začala na formulování vize a strategické cíle její budoucnosti na základě analýzy zdrojů a problémů. Příprava dokumentu byla započata v létě 2021, byl proveden průzkum okolí, seznámení s územním plánem obce. Provedlo se dotazníkové šetření místních obyvatel, získané informace byly zohledněny v administrativních krocích tvorby programu rozvoje obce Bžany.

Poslání obce – hlavní účel obce a smysl jeho existence, smysl vzniku, soubor unikátních historických i současných prvků a konkurenčních výhod, které obec již má a které by si tato komunita ráda uchovala do budoucna. Vyhlášením mise obce místní komunita sama určuje: "Kdo jsme a co děláme."

Obec Bžany je správcem historických památek, přírodních rezervací, je to tedy dynamická a mladá obec plná síly a energie.

6.2 Strategická vize

Strategická vize je běžný pohled založený na konsensu obyvatel obce o tom, jak by měla v budoucnu vypadat. Strategická vize odráží výsledek, kterého se místní komunita snaží dosáhnout v procesu implementace rozvojové strategie. Vychází z hlavních charakteristik obce i strategických směrů a stává se hlavní myšlenkou celého strategického procesu plánování, a to zajištění vhodných životních podmínek pro všechny obyvatele obce a důstojné životní úrovně.

Vize rozvoje obce Bžany do roku 2027:

- obec čistých energií, křišťálově čistého vzduchu, průzračných vod a čistých břehů, šetrné a bezpečné k životnímu prostředí, s dostatkem zájmových aktivit a smysluplných míst pro kulturní rekreace;
- silná ekonomická obec s potenciálem a vysokou životní úrovní obyvatel, neocenitelné kulturní a historické dědictví a jedinečné životní prostředí;
- stejně pohodlné místo v každém jeho koutě, čisté, útulné, krásné, s širokou nabídkou služeb, rozvinutou a pohodlnou veřejnou dopravou;
- vzdělávací centrum, kde jsou vytvořeny všechny podmínky pro osobní rozvoj, obec zdraví, kultury a sportu; duchovní vyrovnanost a porozumění, národní jednotu, tvůrčí seberealizaci;

„Bžany je přitažlivá obec, moderní a pohodlná, její komunita vytváří prostředí, ve kterém chcete žít a pracovat, je to prostor otevřených příležitostí a perspektiv.“

Obrázek 22 Hradiště (Bžany)



Zdroj: Obec Bžany, Wikipedie, 2021

6.3 Dlouhodobé strategické cíle

Z dlouhodobého hlediska programové strategické cíle obce Bžany stanovují to, čeho chce obec dosáhnout realizací tohoto programu. Cílem je dosažení určitých sociálních standardů a norem životních podmínek ve venkovských oblastech v souladu se zárukami stanovenými právními předpisy ČR. Jednotlivé programové cíle povedou k naplnění výše uvedené vize obce Bžany. Úkolem je: realizace opatření ke zvýšení pracovní motivace pro rozvoj podnikání na venkově jako hlavních podmínek pro zlepšení životní úrovně; utváření sociální infrastruktury jako souboru strukturálních prvků venkovských sídel zajišťujících obyvatelům venkova vhodné pracovní a životní podmínky; zavedení účinné politiky mládeže na venkově; prevence úpadku obce, posílení postavení venkovských komunit při řešení problémů jejich rozvoje. V každém ze směrů je identifikována řada nezbytných strategických a specifických cílů. Vždy na konci roku bude sestaven plán akcí pro následující rok a bude každoročně aktualizován.

Strategické cíle rozvoje obce:

Cíl 1: Obec zdravého životního prostředí a hospodaření s přírodními zdroji.

Cíl 2: Kvalitní a dostupné služby pro všechny.

Cíl 3: Obec kultury a ochrany kulturních památek.

Cíl 4: Rozvoj dopravní a technické infrastruktury.

Cíl 5: Rozvoj bydlení a podnikání.

6.4 Cíle, opatření a aktivity

Tabulka 15- Životní prostředí a hospodaření s přírodními zdroji.

Cíl 1: Obec zdravého životního prostředí a hospodaření s přírodními zdroji.		Financování záměru
<i>1.1 Optimalizace odpadového hospodářství.</i>		
1.1.1	Zefektivnění hospodaření s dešťovou vodou z veřejných budov.	dotace/vlastní
1.1.2	Vybudování splaškové kanalizace v místních částech Lhenic, Mošnova, Lysce, Lbína, Pytlíkova.	dotace/vlastní
1.1.3	Rekonstrukce vodních nadržů Lhenice, Bžany, Hradiště.	dotace/vlastní
<i>1.2 Zabezpečení bezpečného, vybaveného a přístupného prostředí.</i>		
1.2.1	Modernizace a úprava veřejných prostranství, údržba a rozvoj obecní zeleně.	vlastní
1.2.2	Úspora energie, pohodlné bydlení a energeticky úsporné budovy rozpočtové sféry.	dotace/vlastní
1.2.3	Úprava okolí vodních nádrží šetrná k okolí a přírodě, péče o vodní toky.	dotace/vlastní

Zdroj: vlastní zpracování

Tabulka 16- Kvalitní a dostupné služby

Cíl 2: Kvalitní a dostupné služby pro všechny.		Financování záměru
2.1 Zajistit občanskou vybavenost.		
2.1.1	Postupné obnovování hasičského vybavení a techniky.	vlastní
2.1.2	Rekonstrukce obecního domu – Kulturní dům.	dotace/vlastní
2.1.3	Zrekonstruovat budovu OÚ s důrazem na energetickou úsporu.	dotace
2.2 Zlepšit podmínky pro rozvoj vzdělanosti.		
2.2.1	Zajištění přístupu venkovských dětí ke kvalitnímu bezplatnému předškolnímu vzdělávání.	vlastní
2.2.2	Rekonstrukce a údržba sítě předškolních a mimoškolních zařízení s povinnou finanční, logistickou a personální podporou.	dotace/vlastní
2.3 Zlepšit dostupnost lékařské péče.		
2.3.1	Poskytnout každému občanovi garantovaný seznam bezplatných zdravotnických služeb.	vlastní
2.3.2	Zajistit zavedení jednotného systému ukazatelů péče zdravotnických zařízení.	vlastní
2.4 Rozvoj tělesné kultury, sportu a turistiky na venkově.		
2.4.1	Zaměřit se na obnovení a rozšíření sportovního hřiště, každoroční sportovní soutěže pro obyvatele venkova.	vlastní
2.4.2	Realizace odpočinkového a sportovně společenského centra ve Lbíně.	dotace/vlastní
2.5 Rozvoj obchodních služeb pro venkovské obyvatelstvo.		
2.5.1	Rozvoj maloobchodní infrastruktury v souladu s určitými sociálními standardy.	-----
2.5.2	Posílení kontroly dodržování jednotných pravidel prodeje zboží venkovskému obyvatelstvu všemi subjekty obchodu.	-----
2.5.3	Rozvoz zboží do domácností a těžko dostupných místních částí, růst sortimentu zboží.	-----

Zdroj: vlastní zpracování

Tabulka 17- Kultura a ochrana kulturních památek.

Cíl 3: Obec kultury a ochrany kulturních památek.		Financování záměru
3.1 Propagace jako oblíbenou turistickou lokalitu.		
3.1.1	Vytváření podmínek pro rozvoj venkovské zelené turistiky, sportovně - cestovního ruchu.	dotace/vlastní
3.1.2	Pořádání akcí (kurzy, školení) na podporu podnikatelských aktivit souvisejících se zelenou turistikou.	vlastní
3.1.3	Rozvíjet turistickou infrastrukturu.	dotace
3.1.4	Zachování a aktivní propagace historického a kulturního dědictví, posilování jeho prestiže.	vlastní
3.2 Péče o kulturní hodnoty obce a místní identitu.		
3.2.1	Finanční podpora a propagace místních spolků a občanských sdružení.	vlastní
3.2.2	Začlenění nově příchozích obyvatel do záležitostí obce a jejího dění	-----
3.2.3	Péče o stávající kulturní památky a rekreační instituce, technické dovybavení.	dotace/vlastní

Zdroj: Vlastní zpracování

Tabulka 18- Dopravní a technická infrastruktura.

Cíl 4: Rozvoj dopravní a technické infrastruktury.		Financování záměru
4.1 Zajistit bezpečnost pěšího, silničního i cyklistického provozu.		
4.1.1	Nastavení plánu postupné obnovy veřejného osvětlení.	-----
4.1.2	Zajistit opravu přístupových komunikací a obecních cest na celém území obce.	vlastní
4.2 Rozvoj silnic, dopravy a komunikací.		
4.2.1	Provádět výstavbu a úpravu venkovských veřejných komunikací, zvýšení objemu prací na úpravě venkovských ulic.	dotace/vlastní
4.2.2	Vybudování nového chodníku ve Lbině.	dotace
4.2.3	Vybudování chodníku v Bžanech.	dotace
4.2.4	Rozvíjet plán na vytvoření parkovacího místa.	vlastní
4.2.5	Optimalizace sítě autobusových linek s cílem zajistit pravidelné spojení sídel s okresními a krajskými centry.	-----
4.3 Zlepšení inženýrské infrastruktury.		
4.3.1	Poskytování kvalitní pitné vody občanům, provádění oprav a obnovy stávajících vodovodních a kanalizačních zařízení.	dotace/vlastní
4.3.2	Rozvoj a realizace programů výstavby plynovodů, rozvoje vysokotlakých a středotlakých plynárenských sítí a regionálních programů pro fázovou plynofikaci místních částí bez plynu.	dotace
4.4 Odpadové hospodářství.		
4.4.1	Zajištění stálé kontroly kvality životního prostředí ve venkovských sídlech a místech hromadění odpadů, zlepšení regulačního rámce pro regulaci procesů jejich odstraňování.	-----
4.4.2	Zajistit zázemí sběrného dvoru.	vlastní

Zdroj: vlastní zpracování

Tabulka 19- Bydlení a podnikání.

Cíl 5: Rozvoj bydlení a podnikání.		Financování záměru
5.1 Proaktivní marketing obce.		
5.1.1	Formování obce značka a marketing obce.	vlastní
5.2 Efektivně řešit problém rozvoje podnikání, zaměstnanosti a vymýcení venkovské chudoby.		
5.2.1	Vytváření dalších pracovních míst stimulací rozvoje podnikání, zejména malých a středních podniků v zemědělské a nezemědělské činnosti, stimulace vzniku rodinných firem a farem.	-----
5.3 Napomáhat rozvoji bydlení a komunálních služeb.		
5.3.1	Provést zateplení obecního domu.	dotace
5.3.2	Posilovat rozvoj trhu s bydlením.	dotace/vlastní
5.3.3	Zachování, úprava a zlepšení stávajícího stavu, obecního a soukromého bytového fondu.	dotace/vlastní

Zdroj: Vlastní zpracování

6.5 Podpora realizace programu

První etapa realizace programu.

Celý projekt, který by měl zajistit udržitelný rozvoj venkova do roku 2027, je rozdělen do dvou etap. První realizace je v časovém rozmezí 2022 až 2024. Druhá se bude týkat následujících tří let – od roku 2025 do roku 2027 včetně. Úkolem první části plánu je vyrovnat kvalitu života a bezpečnosti obce Bžany. Každou oblast je nutné posuzovat z pohledu dlouhodobého rozvoje a celkového potenciálu. K tomu je třeba přijmout opatření, která tomu dopomohou. Především se bude pracovat na zlepšení životních podmínek v oblasti.

Druhá etapa realizace programu.

Pokud první část projektu pokládá hlavní základ, druhá poskytuje tempo. Stabilní a udržitelný rozvoj venkova je možný pouze s neustálou podporou pozitivní dynamiky růstu. To znamená, že od roku 2025 až do konce programu se stát zavazuje uspokojovat všechny potřeby venkovského obyvatelstva s cílem zlepšit kvalitu života.

7 Diskuse

V kontextu posouzení dostupné teorie a metodických postupů MMR lze konstatovat, že vypracovaná metodika MMR je vcelku uspokojivá a přínosná.

Metoda se pokládá za znalost toho, jakým způsobem a v jakém pořadí by se měly řešit určité úkoly. V předpovědi je metoda složitou technikou, uspořádaným souborem jednoduchých technik zaměřených na vývoj prognózy jako celku. Tímto způsobem je tedy zpracována metodika postupů MMR.

V širším smyslu mohou být prognostické metody definovány jako uspořádaný soubor specifických forem teoretického nebo praktického přístupu k prognózování jedné nebo více matematických či logických operací zaměřených na získání konkrétního výsledku v procesu vývoje programu pro rozvoj.

Prognostické metody jsou souborem operací a technik, které na základě retrospektivních dat, exogenních (vnějších) a endogenních (vnitřních) spojení prognostického objektu a jejich změn umožňují předvídat jeho budoucí vývoj. Prognostické metody poskytují vědecky podložené předpovědi budoucnosti, a to na základě dotazníkového šetření, vytvořením skupiny výzkumu a komunikace s místním zastupitelstvím. Doporučené metody prognózování jsou techniky a metody, které vznikají v důsledku analýzy minulosti a současnosti, kdy jsou detekovány určité vzory, kterými se lidé po analýze minulosti pokouší předpovědět budoucnost. V důsledku toho lze rozhodnutí zastupitelstva obce považovat za typ činnosti, která je spojena s přípravou, výběrem a přijetím určitých možností – to znamená, že se jedná o druh práce v samotném řídicím aparátu, určitou fázi procesu řízení. V jiném smyslu je přijaté rozhodnutí popisem údajných akcí systému řízení ve vztahu k vývoji řízeného systému rozvoje.

Jednota obsahu a formy metodického postupu jsou vztahem jejich vzájemného prolínání. Malá obec jako jsou Bžany nemá takové návyky, znalosti, praxi ani finanční prostředky na vytváření strategií, a tak je plán zpravidla vytvořen provizorně a nemůže být srovnatelný se strategickým plánem větší obce či města.

Pokud při sestavení plánu rozvoje zastupitelstvo nerozumí složité metodě nebo je kvantitativní model velmi nákladný, může zastupitelstvo obce využít E-learningovou aplikaci, která napomáhá k pochopení a uplatnění základních postupů a metod při tvorbě programů. Tento nápomocný program vznikl z projektu „Elektronická metodická

podpora tvorby rozvojových dokumentů obcí“ a také projektu „Podpora strategického řízení rozvoje obcí“ realizováním MMR.

Obecné vzorce vztahu mezi obsahem a formou metodického postupu MMR se specificky projevují v různých sférách reality (v přírodě, sociální aktivitě, lidském myšlení). Proto je aplikace obecných principů na analýzu specifických jevů tvůrčím procesem. V tomto procesu však ideální model obecných zákonů vytvořený pomocí dialektické metody poskytuje správné logické vodítko pro řešení konkrétních problémů. Kategorie obsahu a forem plní důležitou metodologickou funkci v poznání a transformaci reality. Určit tedy obsah rozhodnutí vedení obce Bžany znamená určit vnitřní strukturu rozhodnutí vedení. Zároveň určit formu znamená určit produkt vlastního vývoje obsahu plánu rozvoje.

Rozhodnutí mohou být přijímána nejen na různých, pokud jde o závažnost a složení problémů, ale také na různých hierarchických úrovních. Ukazuje se však, že studium mnoha řešení z určitého hlediska umožňuje identifikovat významné společné vlastnosti jak pro větší, tak i malé obce. Především je to jednota vnitřní konstrukce metodického postupu pro tvorbu programu rozvoje. V této struktuře zahrnuje řada prvků specifický obsah řešení – účel, prostředky, zdroje, úkoly a způsoby jejich implementace.

Objektem programu je obec. Projekt neopomíná místní části, které jsou pod vlivem jednoho místního zastupitelstva. Obyvatelé velmi kladně hodnotí vedení obce, jejich práci, řešení problémů a snahu o neustálé zvelebování obce. Další prvky reflektují organizační otázky činnosti řízeného systémového týmu. Jedná se o organizační část rozhodnutí místního zastupitelstva. Každé rozhodnutí je určitým druhem informace ekonomického, organizačního, sociálního, technického a politického charakteru. Ekonomická rozhodnutí jsou spojena se zlepšováním kvality a zlepšováním činnosti místní samosprávy. Sociální řešení jsou zaměřena na zlepšení pracovních a odpočinkových podmínek. Technická rozhodnutí jsou přijímána s cílem zlepšit technickou infrastrukturu. Organizační rozhodnutí jsou zaměřena na zlepšení organizace pracovníků místní samosprávy. Při tvorbě programu rozvoje udává rozhodování počet osob, které si vybírají dostupné alternativy k přijetí konečného rozhodnutí.

Jedním z ukazatelů činnosti při zpracování Strategického plánu je jeho schopnost činit správná rozhodnutí. V procesu rozhodování si musí zastupitelstvo obce odpovědět na následující otázky: co dělat, jak to dělat, komu svěřit práci, pro koho dělat, kde dělat, termín realizací a jaký bude výsledek.

Proces plánování je obtížný a má mnoho různých tváří. Zahrnuje řadu fází a operací. Otázka, kolika a jakými fázemi by měl každý proces plánování projít, jaký je konkrétní obsah každého z nich, je rozporuplná a obcemi nerovně řešená. Je důležité, aby každý rozuměl silným a slabým stránkám každého rozhodovacího přístupu a postupu a byl schopen zvolit nejlepší variantu s ohledem na situaci. Dodržování určitého postupu a provedení povinné aktivity vede k logickému dokončení naplánovaných projektů.

Identifikace problému je zjištění toho, že došlo k odchylce od původně stanovených plánů. Zdroje, ze kterých se zastupitelstvo může dozvědět o existenci problému, zahrnují osobní přehled a analýzu informací veřejného mínění. Názor místních obyvatel je také důležitým zdrojem při identifikaci problému, byl proveden pomocí dotazníkového šetření, zde byly okruhem zkoumaní aktivity občanů. To znamená, že je vhodné identifikovat všechny možné akce, které eliminují příčinu problému.

Ve fázi rozhodování zastupitelstva o strategii jsou vyvinuta alternativní řešení, je uvedeno jejich posouzení a je vybrána alternativa s nejpříznivějšími celkovými důsledky. Při rozhodování zastupitelstva o identifikaci alternativ a jejich pravděpodobnosti se používají kvantitativní prognostické metody, které zahrnují analýzu časových řad a kauzální modelování, a kvalitativní metody.

Snadný přístup a získání počátečních teoretických předpokladů a metodologických základů plánování rozhodujícím způsobem ovlivňuje její výsledky a možnost jejího praktického využití a přispívá k vypracování kvalitního Strategického plánu rozvoje obce.

Role informací v procesu plánování strategií je rozhodně odlišná. Lze ji použít k identifikaci problému, který je třeba vyřešit nebo k určení plánovaných aktivit. Z toho vyplývají specifické požadavky, které musí být v souladu s dostupnou teorií metodiky tvorby programu rozvoje a zásadami jeho implementace.

Úspěch Strategického programu závisí na efektivním využití dostupných zdrojů financování a způsobů dosažení cíle. Úspěšná činnost proto závisí na úspěchu tří složek: operační, finanční a investiční činnosti.

Dosažení jakéhokoli cíle je možné pouze v případě plodné práce týmu. Proto je nutné organizovat činnost zastupitelstva obce, koordinovat jejich úsilí a brát v úvahu zájmy lidí, povzbuzovat je. Kontrola zajišťuje porovnání dosažených výsledků s plánovanými. V

případě zjištění významných nesrovnalostí se provádí regulace, to znamená, že jsou provedeny příslušné úpravy plánů v závislosti na důvodech odchylek.

Bylo zjištěno, že strategie ekonomického zdůvodnění rozhodnutí obce je zaměřena na přilákání finančních prostředků týkajících se distribuce a využití finančních prostředků obce, dlouhodobého majetku (dlouhodobý majetek, včasné finanční investice, nehmotný majetek) a řízení procesů tvorby finančního plánu obce hlavního rozpočtu a jeho struktur s přihlédnutím k činnostem obchodního rizika a výskytu nebezpečí krizových jevů a situací v obci. Lze předpokládat, že zdroje financování implementační části programu budou fondy EU, národní dotační titul a krajské dotace.

8 Závěr

Klíčem k úspěšnému rozvoji obce Bžany je vypracovaný plán rozvoje a organizační schopnosti představitelů obce, jako je právní, finanční a další. Strategie rozvoje obce je přitom chápána jako systém, jehož fungování bude záviset na společné interakci jeho jednotlivých subsystémů, zejména sociálního, organizačního, ekonomického a environmentálního. Pro zvýšení efektivity tvorby programu rozvoje obce je navržen metodický postup MMR, který zahrnuje využití předpovědních ukazatelů dynamiky se zohledněním určitých faktorů přímého a nepřímého vlivu.

Strategický plán rozvoje obce Bžany pro období 2022-2027 zahrnuje vytvoření základních podmínek pro proces rozvoje. To naznačuje, že v první řadě musí být uspokojeny potřeby obyvatel. Speciální zaměření je cíleno na mladou vrstvu populace. Realizace projektu začíná zlepšením sídel, což zahrnuje výstavbu sociální a inženýrské infrastruktury. Dále usnadněnými podmínkami pro nákup a výstavbu bydlení pro mladé rodiny, aby byla možnost normálního životního standardu. V důsledku toho se očekává, že se sníží počet mladých lidí, kteří potřebují přístřeší. Musí se počítat s uvedením stávajících zařízení do řádného stavu. Program by měl ovlivnit poskytování zařízení, která umožní komplexní rozvoj občanů. Patří sem vytváření sportovišť, dětských hřišť, ale i kulturních a zábavních zařízení či odpočinkových areálů. Obec v programu učiní jeden z bodů ke zvýšení úrovně plynofikace obyvatelstva. Obyvatelé obce musí mít rovněž přístup k technické a pitné vodě a kanalizaci.

Obec s potěšením uvítá podnikavé občany, kteří nabídnou své nápady pro rozvoj této oblasti. Koneckonců, bez zohlednění názorů obyvatel nelze dosáhnout skutečně dobrého a udržitelného výsledku. Projekt tedy počítá i s touto situací. Jednou z položek programu je možnost získávání dotací na realizaci záměrů obce. Práce v tomto směru začíná sledováním a výzkumem názorů občanů na základě čeho byla sestavena SWOT analýza. Díky tomu se vytváří skutečné statistiky, jejichž analýzou jsou vidět skutečné nápady a stanovená střednědobá vize obce Bžany. Tato práce se provádí za účelem zvýšení společenské aktivity i utváření občanské pozice. Vláda chce podpořit rozvoj venkovských regionů a učinit je mezi obyvateli prestižnějšími. Hlavním indikátorem úspěchu plánu bude zlepšení demografické situace na venkově. Všechny plánované kroky by měly pomoci překonat neatraktivitu venkova u mladé populace a ukázat její perspektivu a

důležitost. Zlepšení životních podmínek v obci je klíčem k další úspěšné realizaci projektu.

Pro úspěšné uskutečnění všech nápadů musí být mobilizovány nejen zdroje obce, ale i dotačních zdrojů s využitím státních a Národních dotačních zdrojů, které poskytují možnosti pro provedení stanovených cílů a aktivit v souladu se Strategií regionálního rozvoje ČR 21+. Jedná se o práci materiální a finanční. Veřejné organizace, podnikatelské komunity a obce by měly být spojovacím článkem mezi tvůrci programu, tj. vyššími orgány, a obyvatelstvem. Program rozvoje je koncipován tak, aby vzbudil zájem obyvatel. Výsledkem by měly být migrační procesy, respekt k venkovské práci, uznání perspektiv v životě obce. Návrh Strategického plánu obce Bžany pro období 2022-2027 bude předložen zastupitelstvu obce pro účel finálního zpracování programu. Zastupitelstvo obce si vybere stanovené cíle a vše závisí na tom, jak úspěšně budou některé aktivity programu realizovány.

Seznam použitých zdrojů

Literatura

1. BERNARD, J. Samospráva venkovských obcí a místní rozvoj. Praha: Sociologický ústav AV ČR, 2011. ISBN 978-80-7419-069-8.
2. BLAŽEK, J. -- UHLÍŘ, D. -- UNIVERZITA KARLOVA. Teorie regionálního rozvoje: nástin, kritika, implikace. Praha: Karolinum, 2011. ISBN 978-80-246-1974-3.
3. ČMEJREK, J. -- BUBENÍČEK, V. -- ČOPÍK, J. Demokracie v lokálním politickém prostoru: specifika politického života v obcích ČR. Praha: Grada, 2010. ISBN 978-80-247-3061-5.
4. JEŽEK, Jiří. Regionální rozvoj. Západočeská univerzita v Plzni. Plzeň, 2014. ISBN 978-80-261-0462-9.
5. STEJSKAL Jan; KOVÁRNÍK Jaroslav. Regionální politika a její nástroje. Praha 2009. ISBN 978-80-7367-588-2.
6. WOKOUN, R. Regionální rozvoj: východiska regionálního rozvoje, regionální politika, teorie, strategie a programování. Praha: Linde, 2008. ISBN 978-80-7201-669-0.
7. WOKOUN, René, Pavel MATES a Jaroslava KADEŘÁBKOVÁ. Základy regionálních věd a veřejné správy. Plzeň: Vydavatelství a nakladatelství Aleš Čeněk, 2011. Monografie (Vydavatelství a nakladatelství Aleš Čeněk). ISBN 978-80-7380-304-9.

Ostatní literatura

1. ASPI. [online]. Zákon 248/2000 Sb. ze dne 29. června 2000 Zákon o podpoře regionálního rozvoje
2. ASPI. [online]. Zákon 251/ 2021 Sb. ze dne 17. června 2021, kterým se mění zákon č. 248/2000 Sb., o podpoře regionálního rozvoje, ve znění pozdějších předpisů, a další související zákony
3. ASPI. [online]. Zákon 128/2000 Sb. ze dne 12. dubna 2000 Zákon o obcích
4. JEŽEK, Jiří. [online]. Regionální rozvoj. Západočeská univerzita v Plzni. Plzeň, 2014. ISBN 978–80-261-0462-9. Dostupné z:
https://dspace5.zcu.cz/bitstream/11025/16467/1/Regionalni_rozvoj.pdf
5. METODIKA TVORBY PROGRAMU ROZVOJE OBCE. [online]. MMR. Elektronická metodická podpora tvorby rozvojových dokumentů obcí CZ.1.04.1.00/62.00008, 31.1.2014. Dostupné z:
http://www.obcepro.cz/data/metodika_tvorby_pro.pdf 21.
6. Strategie regionálního rozvoje ČR 2021+. [online]. [cit. 2021-11-15]. MMR. Dostupné z:
<https://mmr.cz/getmedia/58c57a22-202d-4374-af5d-cbd8f9454adb/SRR21.pdf.aspx?ext=.pdf>

Internetové zdroje

1. *Český statistický úřad. Specifikace regionů.* [online]. [cit. 2021-11-15]. Dostupné z: https://www.czso.cz/csu/czso/specifikace_regionu
2. *Dotace.DotaceEU.cz. Evropské fondy v ČR. MMR.* [online]. [cit. 2021-11-15]. Dostupné z: <https://www.dotaceeu.cz/cs/evropske-fondy-v-cr/kohezni-politika-po-roce-2020>
3. *Dotace pro obce. Aktuálně otevřené dotační výzvy.* [online]. [cit. 2021-11-15]. Dostupné z: <https://www.dotaceproobce.cz/ministerstvo-pro-mistni-rozvoj/mmr-vyhlasil-ocekavane-dotace-pro-obce/>
4. *Členění systému NUTS. Euroskop.cz.* [online]. [cit. 2021-11-15]. Dostupné z: <https://www.euroskop.cz/8642/sekce/spravni-cleneni-system-nuts/>
5. *Regionální politika. Euroskop.cz.* [online]. [cit. 2021-11-15]. Dostupné z: <https://www.euroskop.cz/9195/sekce/regionalni-politika/>
6. *Fakta a čísla o Evropské unii. Společná klasifikace územních statistických jednotek. Diána Haase.* [online]. [cit. 2021-11-15]. Dostupné z: <https://www.europarl.europa.eu/factsheets/cs/sheet/99/spolecna-klasifikace-uzemnich-statistickych-jednotek>
7. *Management mania. PESTLE analýza.* [online]. [cit. 2021-11-15]. Dostupné z: <https://managementmania.com/cs/pestle-analyza>
8. *Pojem Strategie. Wikipedie.* [online]. [cit. 2021-11-15]. Dostupné z: <https://cs.wikipedia.org/wiki/Strategie>
9. *Informace o obci Bžany. Wikipedie.* [online]. [cit. 2021-11-17]. Dostupné z: <https://cs.wikipedia.org/wiki/B%C5%BEany>
10. *Obec Bžany. Historie.* [online]. [cit. 2021-12-21]. Dostupné z: <https://www.bzany.cz/obec-7/historie/>
11. *Statistická ročenka České republiky. ČSÚ.* [online]. [cit. 2021-12-29]. Dostupné z: <https://www.czso.cz/csu/czso/statisticka-rocenka-ceske-republiky-lxnk9quszp?fbclid=IwAR2U6KWdAJGcbNEShiPk1bwPvPo78YxbCzqSkfKTUuJdKppzrgrCXMziULA>
12. *Detail. Detail všech firem v obci Bžany.* [online]. [cit. 2021-12-29]. Dostupné z: <https://www.detail.cz/firma/25401505-bramborarna-bukovice-sro-bukovice-8-bzany/>

13. *Obec Bžany. Území plán Bžany.* [online]. [cit. 2021-12-30]. Dostupné z:
<https://www.bzany.cz/obec-7/uzemni-plan-bzany/>
14. *Bžanský čtvrtletník. Obec Bžany.* [online]. [cit. 2021-12-30]. Dostupné z:
<https://www.bzany.cz/obec-7/bzansky-ctvrtletnik/rocnik-2021/>
15. *Bžanský vrch. Turistika.cz.* [online]. [cit. 2021-12-30]. Dostupné z:
<https://www.turistika.cz/mista/bzansky-vrch/detail>
16. *Supí vrch. Blíž přírodě.cz.* [online]. [cit. 2021-12-30]. Dostupné z:
<https://blizprirode.cz/cz/tipy-vylet/lokality/supi-vrch.html>
17. *Zvonička-vidlák. Národní Památkový Ústav.* [online]. [cit. 2021-12-30].
Dostupné z: <https://pamatkovykatalog.cz/zvonicka-vidlak-13917041>
18. *Rozpočet. Aplikace Ministerstva financí. Monitor.cz.* [online]. [cit. 2021-12-31].
Dostupné z: <https://monitor.statnipokladna.cz/ucetni-jednotka/00266264/rozpocet/vydaje-druhovy?rad=t&obdobi=2110>

Seznam obrázků

Obrázek 1-Mapa regionu soudržnosti v ČR NUTS	7	
Obrázek 2-Regiony soudržnosti	7	
Obrázek 3-Strategické dokumenty.....	17	
Obrázek 4-Hierarchie koncepčních dokumentů	18	
Obrázek 5-Struktura programu rozvoje	22	
Obrázek 6-SWOT matice	23	
Obrázek 7-Priority politiky soudržnosti 2021-2027	26	
Obrázek 8-Vlajka a znak obce Bžany	28	
Obrázek 9-mapa obce Bžany.....	29	
Obrázek 10- jezírko na náměstí Bžan	Obrázek 11-Bžanský vrch.....	41
Obrázek 12- Výhled ze Supího vrchu	42	
Obrázek 13- Zvířena, květena a cesta na Supí vrch.....	43	
Obrázek 14- Bukovická vyhlídka	Obrázek 15- výhled z Bukovické vyhlídky.....	43
Obrázek 16- kamenný most ve Lbíně.....	44	
Obrázek 17- Kostel sv. Vavřince	44	
Obrázek 18- Kaple sv. Jana Nepomuckého	Obrázek 19- Kaple ve Lbíně	45
Obrázek 20-Kaplička v Bukovicích	Obrázek 21- zvonička – vidlák	45
Obrázek 22 Hradiště (Bžany).....	55	

Seznam tabulek

Tabulka 1 – Úrovně regionálního členění dle počtu obyvatel	6
Tabulka 2 - Počet obyvatel obce Bžany	31
Tabulka 3- Pohyb obyvatel obce Bžany	31
Tabulka 4- Věkové složení obyvatelstva obce ke dni 31.12.2020	32
Tabulka 5-Obyvatelstvo podle pohlaví a rodinného stavu ke dni 31.12.2020	32
Tabulka 6-Obyvatelstvo obce Bžany podle nejvyššího ukončeného vzdělání stav ke dni 31.12.2020	32
Tabulka 7-Dokončené byty v obci	39
Tabulka 8- Základní údaje o hospodaření obce Bžany za rok 2020	47
Tabulka 9- Časový přehled stavu majetku obce Bžany	48
Tabulka 10 -Časový přehled stavu pohledávek obce Bžany	49
Tabulka 11 - přehled hospodaření obce Bžany	49
Tabulka 12- realizované projekty z dotačních zdrojů	50
Tabulka 13- SWOT analýza, silné a slabé stránky	52
Tabulka 14- SWOT analýza, příležitosti a hrozby	53
Tabulka 15- Životní prostředí a hospodaření s přírodními zdroji	57
Tabulka 16- Kvalitní a dostupné služby	58
Tabulka 17- Kultura a ochrana kulturních památek	59
Tabulka 18- Dopravní a technická infrastruktura.	60
Tabulka 19- Bydlení a podnikání.	61

Seznam grafu

Graf 1-Pohyb obyvatel obce Bžany	32
Graf 2- Obyvatelstvo obce podle ekonomické aktivity	34
Graf 3-Bytový fond obce v roce 2011	38
Graf 4-Typ půdy obce Bžany	40
Graf 5-Vývoj rozpočtu obce Bžany	47

Přílohy

Příloha 1 -Dotazník.....	75
--------------------------	----

Příloha 1 -Dotazník

Vážení obyvatelé obce Bžany,

se souhlasem starostky obce Bžany se na Vás obracím s prosbou o zodpovězení několika otázek v podobě dotazníku. Jmenuji se Mariana Kinčová a v rámci studia na Vysoké škole zpracovávám diplomovou práci pod názvem „Program rozvoje obce Bžany pro období 2022-2027“. Aby se vývoj obce ubíral správným směrem, je důležité, aby se Vám tu, jakožto obyvatelům obce, žilo dobře. Proto Vás prosím o vyplnění tohoto krátkého dotazníku, ve kterém máte možnost vyjádřit své potřeby, názory, sdělit, co se vám v Bžanech líbí či nikoliv nebo co vám v obci schází. Dotazník je určen pro osoby starší 15 let a vyplnit ho mohou všichni členové rodiny. Na otázky odpovídejte samostatně a pravdivě. Dotazník je **anonymní** a všechny získané údaje budou využity pouze pro účely mé diplomové práce. Data budou prezentována v souhrnné podobě, a tak nebude možné je spojit s Vaší osobou.

Dotazník můžete vyplnit buď elektronicky na odkaze (odkaz je uvedený i na webových stránkách Bžan):

<https://dotaznik.czu.cz/index.php/175748?lang=cs>

Prosím o jeho vyplnění v nejbližším možném termínu.

Předem děkuji za ochotu a spolupráci

S přáním krásného dne

Mariana Kinčová

1. Jste občan/ka obce Bžany?

Ano Ne

2. Jak jste spokojen/a s životem v obci?

Známkuje jako ve škole od 1 do 5 (1 – nejlepší, 5 – nejhorší)

1 2 3 4 5

3. Jak hodnotíte kvalitu služeb v obci?

Známkuje jako ve škole od 1 do 5 (1 – nejlepší, 5 – nejhorší)

1 2 3 4 5

4. Jak hodnotíte funkčnost a stav technické a dopravní infrastruktury v obci?

Známkuje jako ve škole od 1 do 5 (1 – nejlepší, 5 – nejhorší)

1 2 3 4 5

5. Využíváte hromadnou dopravu?

Ano Ne

6. Jak často ji využíváte?

je to záležitost každodenní

víceméně každodenní

jednou za čas

jednou za týden

7. Používáte vlastní auto k dojíždění do práce nebo k nákupu?

Ano Ne

8. Máte zkušenosti z místním vzdělávacím systémem?

Ano Ne

9. Jak hodnotíte fungování mateřské školy v obci?

Známkujte jako ve škole od 1 do 5 (1 – nejlepší, 5 – nejhorší)

1 2 3 4 5

10. Jak hodnotíte kvalitu a dostupnost zdravotní péče v obci?

Známkujte jako ve škole od 1 do 5 (1 – nejlepší, 5 – nejhorší)

1 2 3 4 5

11. Jak hodnotíte možnosti aktivního trávení volného času a sportovní využití v obci?

Známkujte jako ve škole od 1 do 5 (1 – nejlepší, 5 – nejhorší)

1 2 3 4 5

12. Jak hodnotíte kulturní a společenské využití v obci?

Známkujte jako ve škole od 1 do 5 (1 – nejlepší, 5 – nejhorší)

1 2 3 4 5

13. Co z pohledu kvality života v obci hodnotíte KLADNĚ?

14. Co z pohledu kvality života v obci hodnotíte ZÁPORNĚ?

15. Co v obci postrádáte?

16. Co by se mělo změnit nebo vylepšit?

17. Přiřad'te prioritu k investičnímu projektu (očísľujte), který by se podle Vás měl nejdřív'e zrealizovat.

Změňte pořadí položek dle svých preferencí (1. - nejdůležitější, poslední – nejmén'e důležitá)

kanalizace

multifunkční hřiště

opravy a údržba stávajícího majetku

rekonstrukce obecního domu

18. Jak jste spokojeni s fungováním obecního úřadu a jeho zaměstnanci?

Známkujte jako ve škole od 1 do 5 (1 – nejlepší, 5 – nejhorší)

1 2 3 4 5

19. Odkud se dozvídáte o dění v obci?

Z Webu obce

Z rozhlasu

Z plakátových ploch

Z Úřední desky OÚ

Účastním se zasedání zastupitelstva obce

Z doslechu od sousedů, známých

Nesleduji

20. Jaké je vaše pohlaví?

Žena

Muž

21. Jaký je váš věk?

15–18

46-59

19-30

60-75

31-45

75 nebo více

22. Jaké je Vaše nejvyšší dosažené vzdělání?

Základní

Střední odborné

Střední odborné s maturitou

Vysokoškolské

23. V jaké místní části obce Bžany žijete?

Bžany

Bukovice

Hradiště

Lbín

Lhenice

Lysec

Mošnov

Pytlíkov

24. Jak dlouho zde žijete?

méně než 5 let

6-10 let

11-20 let

déle než 21 let

od narození

pobývám zde pouze přechodnou dobu

Ano

Ne

25. Plánujete zde do budoucna zůstat?

26. Pokud se plánujete stěhovat, co je hlavním důvodem?

27. Vaše další náměty, připomínky, komentáře:

V případě jakýchkoliv dotazů mě neváhejte kontaktovat e-mailem na adrese:

m.kincova@seznam.cz

Velice Vám děkuji za spolupráci

Mariana Kinčová