



# Límeč jako šperk - šperk pro límeč

## Bakalářská práce

*Studijní program:* B3107 – Textil  
*Studijní obor:* 3107R006 – Textilní a oděvní návrhářství  
*Autor práce:* **Eva Knoblochová**  
*Vedoucí práce:* doc. Ludmila Šíkolová, M.A.



Technická univerzita v Liberci  
Fakulta textilní  
Akademický rok: 2015/2016

## **ZADÁNÍ BAKALÁŘSKÉ PRÁCE**

(PROJEKTU, UMĚLECKÉHO DÍLA, UMĚLECKÉHO VÝKONU)

Jméno a příjmení: **Eva Knoblochová**  
Osobní číslo: **T12000080**  
Studijní program: **B3107 Textil**  
Studijní obor: **Textilní a oděvní návrhářství**  
Název tématu: **Límeček jako šperk - šperk pro límeček**  
Zadávající katedra: **Katedra designu**

### **Z á s a d y p r o v y p r a c o v á n í :**

1. Hledání inspiračních zdrojů z dějin umění a historie módy.
2. Zpracování skic a návrhů.
3. Volba materiálu.
4. Realizace šperků.
5. Fotodokumentace.

Rozsah grafických prací:

Rozsah pracovní zprávy: **25**

Forma zpracování bakalářské práce: **tištěná**

Seznam odborné literatury:

**BAUER, A.:** Dějiny výtvarného umění. 1. vyd. Olomouc: Rubico, 1998, 287 p. ISBN 80-858-3925-3

**CHÂTELET, A., GROSLIER, B.P.:** Světové dějiny umění: malířství, sochařství, architektura, užité umění. České vyd. 2., upr.,. Praha: Ottovo nakladatelství v divizi Cesty, 2004, 784 s. ISBN 80-718-1936-0

**KYBALOVÁ, L.:** Od "zlatých dvacátých" po Diora. Vyd. 1. Praha: Nakladatelství Lidové noviny, 2009, 253 s. Dějiny odívání, [sv.7]. ISBN 978-807-1061-427.

Vedoucí bakalářské práce: **doc. Ludmila Šikolová, M.A.**  
Katedra designu

Datum zadání bakalářské práce: **12. října 2015**

Termín odevzdání bakalářské práce: **13. května 2016**

  
Ing. Jana Drasáková, Ph.D.  
děkanka



  
Ing. Renata Štorová, CSc.  
vedoucí katedry

V Liberci dne 7. března 2016

## Prohlášení

Byla jsem seznámena s tím, že na mou bakalářskou práci se plně vztahuje zákon č. 121/2000 Sb., o právu autorském, zejména § 60 – školní dílo.

Beru na vědomí, že Technická univerzita v Liberci (TUL) nezasahuje do mých autorských práv užitím mé bakalářské práce pro vnitřní potřebu TUL.

Užiji-li bakalářskou práci nebo poskytnu-li licenci k jejímu využití, jsem si vědoma povinnosti informovat o této skutečnosti TUL; v tomto případě má TUL právo ode mne požadovat úhradu nákladů, které vynaložila na vytvoření díla, až do jejich skutečné výše.

Bakalářskou práci jsem vypracovala samostatně s použitím uvedené literatury a na základě konzultací s vedoucím mé bakalářské práce a konzultantem.

Současně čestně prohlašuji, že tištěná verze práce se shoduje s elektronickou verzí, vloženou do IS STAG.

Datum:

Podpis:

## **Poděkování**

Ráda bych poděkovala především své vedoucí práce, paní doc. Ludmile Šikolové, M.A., za cenné rady a podporu nejen při bakalářské práci, ale v průběhu celého studia. Dále panu Jiřímu Stejskalovi za odbornou pomoc při řemeslném zpracování práce s kovem. Poděkování patří také paní Ing. Janě Černé, za pomoc při tisku a panu Ing. Martinu Lachmanovi, Ph.D. za vyřezání dílů na laseru. V neposlední řadě patří velký dík mé rodině a přátelům, za obrovskou podporu při celé době studia.

## **Abstrakt**

Bakalářská práce s názvem Límec jako šperk – šperk pro límec se zabývá pánskými límci a doplňky k nim. Práce kombinuje kov a textil a skládá se z kolekce čtyř odnímatelných límců, deseti spon na límce a dvanácti broží. Funkce kolekce je ozdobná a hlavní inspirací je umělecký směr Art deco, především jeho vzory a motivy založené na geometrii. Barevnost kolekce je neutrální, skládající se z bílé, černé a šedivé, v kovu je to poté stříbrná a jedinou kontrastnější barvou je fialová, která se vyskytuje na textilních brožích. Celá kolekce je variabilní a jednotlivé díly s límci se dají kombinovat.

Teoretická část se zabývá historií límců a informacemi o uměleckém směru Art deco. V praktické části jsou uvedeny informace o zvolených materiálech a použitých technologiích, návrhy a vzory a samotná realizace kolekce. Na závěr je přiložena fotodokumentace.

## **Abstract**

The bachelor thesis of title Collar like a jewel - a jewel for the collar, consists a collection of men's collars and accessories for them. Work combines metal and textiles and consists a four men detachable collars, ten buckles on collars and twelve brooches. The purpose of collection is decorative and the main inspiration of this work is artistic direction Art Deco, particularly its designs and motifs based on the geometry. Colouring of collection is neutral, consisting of white, black and gray, the metal is silver and then a single-contrast color is purple, which is selected on textile brooches. The entire collection is variable and individual parts can be combined.

The theoretical part deals with the history of collars and information about the artistic direction of Art Deco. The practical part contains information of the selected materials and applied technologies, designs and patterns and the actual implementation of the collection. Finally, it is accompanied by photographs.

## **Klíčová slova**

Límeč

Šperk

Brož

Textil

Vzory

Geometrie

Art deco

## **Key words**

Collar

Jewel

Brooch

Textile

Patterns

Geometry

Art deco

# Obsah

<b>1. Úvod .....</b>	<b>10</b>
<b>2. Hledání inspiračních zdrojů z dějin umění a historie módy .....</b>	<b>11</b>
<b>2.1 Historie límců .....</b>	<b>11</b>
2.1.1 Starověk.....	11
2.1.2 Středověk.....	11
2.1.3 Renesance.....	12
2.1.4 Móda období reformace .....	12
2.1.5 Barok a rokoko .....	13
2.1.6 Doba turnýry a secese.....	13
<b>2.2 Odnímatelné límce .....</b>	<b>14</b>
<b>2.3 Art Deco .....</b>	<b>14</b>
2.3.1 Pařížská výstava roku 1925.....	15
2.3.2 Prameny a hlavní témata .....	16
<b>2.4 Textil.....</b>	<b>17</b>
2.4.1 Paul Poiret (1879 – 1944).....	17
2.4.2 Sonia Delaunayová (1885-1979).....	18
<b>2.5 Oděv.....</b>	<b>18</b>
2.5.1 Ženský oděv .....	19
2.5.2 Mužský oděv .....	22
<b>2.6 Šperky .....</b>	<b>23</b>
2.6.1 Cartier.....	24
2.6.2 Boucheron .....	24
<b>3. Zpracování skic a návrhů .....</b>	<b>25</b>
3.1.1 Vzory na brože .....	25
3.1.2 Návrhy spon .....	25
3.1.3 Návrhy límců a jejich vzory .....	26
<b>4. Volba materiálu .....</b>	<b>27</b>
4.1.1 Mosaz .....	27
4.1.2 Textil .....	27
4.1.3 Plst' .....	28
<b>5. Realizace šperků .....</b>	<b>29</b>
<b>5.1 Límce.....</b>	<b>29</b>
<b>5.2 Spony na límce.....</b>	<b>29</b>
5.2.1 Pilování.....	29



5.2.2	Ohýbání .....	30
5.2.3	Povrchová galvanická úprava.....	30
<b>5.3</b>	<b>Brože na límce a klopy .....</b>	<b>30</b>
5.3.1	Stříhání .....	30
5.3.2	Řezání.....	30
5.3.3	Pilování.....	31
5.3.4	Jehla a háček.....	31
5.3.5	Vrtání.....	31
5.3.6	Pájení .....	31
5.3.7	Výroba textilních částí.....	31
5.3.8	Kompletace.....	32
<b>6.</b>	<b>Použité technologie .....</b>	<b>33</b>
6.1	Přenosový tisk.....	33
6.2	Laser.....	34
<b>7.</b>	<b>Závěr .....</b>	<b>35</b>
<b>8.</b>	<b>Použitá literatura a internetové zdroje .....</b>	<b>36</b>
<b>9.</b>	<b>Seznam obrázků .....</b>	<b>39</b>
<b>10.</b>	<b>Fotodokumentace.....</b>	<b>40</b>

## 1. Úvod

Pro svou bakalářskou práci jsem zvolila téma Límeček jako šperk – šperk pro límeček, ve které se zabývám doplňky k pánským límečkům a límečkem. Toto téma mě napadlo, jelikož jsem ve své práci chtěla nějak využít textil, který mi je již od střední školy blízký a využívala jsem ho i ve svých předchozích semestrálních pracích v minulých ročnících. Hlavní myšlenkou práce je, že muži nosí většinou jen kravatu či motýlka a chtěla jsem vymyslet něco, co by mohlo být alternativou a zároveň se dalo různě kombinovat a každý by si tak mohl zvolit na co má zrovna náladu a chuť a ozvláštnit tak během pár chvil oděv. Pánskou kolekci jsem zvolila z toho důvodu, že dámy mají mnoho jiných způsobů jak svůj oděv proměnit, ale muži nemají moc na výběr. Největší inspirací mi byl umělecký směr Art deco, z kterého jsem všechny své nápady odvíjela a inspirovala se jím.

V kolekci jsou 4 odnímatelné textilní límečky, které se dají použít k jakémukoliv oděvu a dodat mu tak odlišný vzhled. Límečky jsou bílé a je na nich vyobrazen geometrický motiv, který vznikl z různých skic do tvaru límečka. Jsou zapínány vnitřně na patentku, aby se tím nenarušil vzor. Barevnost vzorů je neutrální - černá, bílá a šedivá, aby se hodily k jakémukoliv barvě oděvu a nenarušovaly tak výsledný dojem. Myšlenka límečků byla taková, že se během minuty dá pozměnit oděv, aniž by si muž musel oblékat celou košili.

Spony na límečky jsou buď doplňkem k těmto odnímatelným límečkům, nebo na ostatní košile, které muži v šatníku mají. Dají se také zavěsit na klopu, či na kapsičku saka, což dodá opět trochu jiný vzhled, než například kapesníček v kapse. Spony jsou postříbřené, čímž dodají oděvu určitý lesk, bez nutnosti šperků. Průřezy mají nechat vyniknout vzoru, či látky pod sponou a nechat tak oděv dýchat a příliš ho nezatěžovat jednoduchou plochou.

Brože jsou kombinací kovu a textilu a dají se použít jak na límečky, tak na klopu saka, či na jiný oděv a získávají tím velikou škálu použití. Tvary broží jsem hledala přímo ve dvou vzorech, které byly jako předloha. Barevnost je opět tlumená a skládá se z černé, šedivé, bílé a kontrastnější barvou je zde tlumená fialová, která vnáší do celé jednoduché kolekce barvu.

## **2. Hledání inspiračních zdrojů z dějin umění a historie módy**

### **2.1 Historie límců**

Tato kapitola pojednává o historii límců od starověku až do doby secese a art deca.

#### **2.1.1 Starověk**

V průběhu let vývoje oděvu se objevilo mnoho různých variant límců. První zmínky o doplňcích připomínajících límec, se objevily již ve starověkém Egyptě, což je první stát na světě (5000 př.n.l.) a již od této doby tvoří součást oděvu mužů i žen límec. Límec byl nejen výraznou ozdobou ale i praktickým a symbolickým doplňkem. Byl výrazně barevný a kontrastoval s oděvem, který byl pro Egypt typický, čistě bílý z plátna. Jeho praktická funkce byla v upevnění aranžované části oděvu a byl často ověšen různými amulety, které zajišťovaly nositeli ochranu. [1]

#### **2.1.2 Středověk**

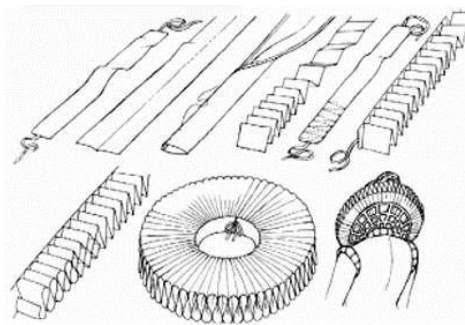
V raném středověku, až do 12. století, se límce neobjevovaly, a kabáty a pláště dosedaly rovnou na krk. Ve vrcholném středověku od 12. století až do poloviny 14. století se začínají hojně objevovat na pláštích kožešinové límce, které dosud v Evropě nebyly běžné. Límec se vyskytoval v různých formách, je úzký, položený nebo stojatý. Stojatý se používal, pokud byl plášť ušit z jemné látky a v partii krku se umísťovali různé ozdoby a šňůry. Vyšší stojací límec v té době nosí příslušníci dvora. V pozdním středověku se nám dostává i předchůdce španělského okruží. Objevují se totiž stojaté vrapené límce, které nejsou příliš velké, ale těsně obepínají krk a nosí se po velmi dlouhou dobu. [2]

### 2.1.3 Renaissance

V evropských zemích se prosazuje španělská móda, která se vyznačuje především okružím (Obr. 1). Nosí se v Německu a také v Nizozemí, kde nabývá takových rozměrů, že dostává označení „mlýnský kámen“. Okruží bylo módní v západní Evropě od poloviny 16. do poloviny 17. století, ale v Holandsku přetrvávalo až do 18. století. Původně to byl praktický kus látky, který by se mohl od oděvu oddělit a čistit zvlášť. Krajkové límce byly obvykle nošeny lidmi s určitým společenským postavením. Postup pro výrobu okruží byl velmi složitý (Obr. 2) a výroba byla časově velmi náročná a nákladná. Za předchůdce okruží považujeme vrapovaný límec, který byl tvořen kouskem nařasené látky a byl velmi vycpaný nebo naškrobený. V Itálii se novou součástí oblečení stává košile, která byla doposud zahrnována jako součást spodního oděvu. Vzhledem ke stálému rozšiřování košile, je postupně vsívána do pásku, který se stává základem nového oděvního detailu – límce a manžety. [3]



Obrázek 1 - Okruží [19]



Obrázek 2 - Tvarování kruží [19]

### 2.1.4 Móda období reformace

U pláště se objevuje šalový límec, který je často lemován a zdůrazňován kožešinou. U žen se dále setkáváme s velmi těsným živůtkem, který je dekoltován velmi odvážně. Přes živůtek se obléká tzv. kolár - Kolár byl původně límec, který zakrýval velký výstřih, ale postupně se z něj stává krátký lehký kabátek. Okruží se nyní stává samostatnou součástí a vzniká límec, který je skládaný a na tuho škrobený aby jeho husté sklady dobře držely a tvořily jakýsi talíř. V období reformace se objevují i rozměrné variace okruží, ty bylo třeba podepřít konstrukcí, nejčastěji drátěnou. Konstrukce zapříčinila, že okruží pevně

trčelo kolem hlavy. Brzy je plátno vystřídáno krajkou, která buď plátno doplní, nebo zcela nahradí. Ve Francii je poměrně rychle vystřídáno měkkým, přeloženým, vzadu zdviženým límcem. U žen se okruží mění v měkčí stojatý límec zdobený krajkami. [3]

### 2.1.5 Barok a rokoko

Mužský oděv je zbaven výztuží a odkládají se tuhé límce i korzety. U krku je košile doplněna límcem, který je jednoduše přeložený a položený na ramena. Bývá plátěný a ozdobený krajkou, nebo celý z krajky (Obr. 3). Objevuje se také ale límec nařasený, který připomíná nenaškrobené okruží. V Čechách se v té době nosí speciální varianta límce – límec čtverhranný. Je vyrobený z plátna či z krajky a přisvojily si ho jak ženy, tak muži. V letech 1620-1630 mizí ve Francii okruží a je nahrazeno límcem přeloženým. Ve Španělsku a Rakousku se zaměňuje okruží za menší a pohodlnější límec zvaný golilla (Obr. 4). Tento typ límce se rychle prosadil na počátku 17. století zejména proto, že okruží, stále bohatěji zdobené krajkami (které byly v té době importované a tedy pašované) bylo zakázáno nosit. Nosily se často i kožešinové límce, především v zimních měsících. [4]



Obrázek 3 –  
Přeložený límec [20]



Obrázek 4 – Golilla [21]

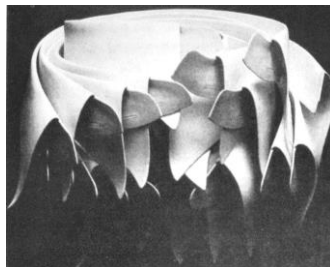
### 2.1.6 Doba turnýry a secese

V tomto období patří živůtek k méně nápadným součástem celého oděvu. Pro denní nošení bývá zahalený až ke krku, v osmdesátých letech se jeho stojatý límeček stále zvyšuje. Je zhotovený z jemného bílého materiálu, zdobený sámkou nebo volánkou v barvě oděvu, stuhami, fižím a v zimě kožešinou. V této době je oblíbené sako, frak i žaket.. V

polovině osmdesátých let se výstřih zmenšuje. Smoking vznikl v roce 1889 v Anglii a byl vytvořen jako určitá varianta frakového saka. Do Evropy se rozšířil až po roce 1890. Na přelomu století dostává svůj pověstný hedvábný šálový límec, který se v průběhu doby opakovaně vrací. K slavnostnějšímu oblečení se nosí tuhý, nižší odepínací límec. U velmi početné vrstvy mužů, kteří měli úřednická povolání, se předpokládalo, že budou trvale chodit v obleku – ti nosili většinou kaučukové límce i manžety, které se snadno udržovaly. [5]

## 2.2 Odnímatelné límce

Odnímatelný límec je samostatný límec, oddělený od košile, který je k ní připevněn knoflíky či cvoky (Obr. 5). Bílý odnímatelný límec má svůj původ v 19. století a byl vynalezen v roce 1827 paní Hannah Montague v Troy v New Yorku, té vadilo že musí často prát límec svého manžela, protože se zašpinil dříve než zbytek košile a tak límec odstříhla a prala ho samostatně. Vynález se brzy ujal a rozjela se výroba límců určená k prodeji do okolních měst. Lněné límce byly vyráběny v různých variacích a stylech a staly se tak symbolem rostoucí pracující třídy V minulém desetiletí byl moderní zaoblený límec, ale od roku 1923 byl stále modernější límec do špičky. [6,7]



*Obrázek 5 - Odnímatelné  
límce z 20. let [10]*

## 2.3 Art Deco

Art deco je styl designu a dekorace, který dosáhl svého vrcholu mezi dvěma světovými válkami. Rozšířil se hlavně v Evropě a ve Spojených státech ve dvacátých a třicátých letech 20. století Vznikl v Paříži, když se konala retrospektivní výstava na počest výstavy z roku 1925, Exposition des Arts Décoratifs et Industriels (Výstava dekorativního a průmyslového umění). Na výstavě byla k vidění díla z 34 zemí od celé řady

individuálních designerů, ačkoliv ne všechno, co bylo na výstavě, by se dnes řadilo k Art Deco. Na výstavě bylo k vidění od tradičních stylů po avantgardu. Výraz měl zobrazovat celou tuto pestrost a ze slov Arts Décoratifs vznikla zkratka Art Deco. Art Deco bezprostředně vyrůstalo z Art Nouveau z konce 19. století. Art Nouveau si zakládalo na rostlinných motivech a na ornamentech, které používalo jako výzdobu na budovy a ostatní umělecká díla. Art deco se od Art Nouveau odklánělo ze základních prvků k abstraktnímu designu modernosti a barvě. Na rozdíl od ztěžklého Art Nouveau se Art Deco vyznačovalo čistotou a ryzostí. Linie byly pozvolné a oblé, a pokud šlo o rovnou linii, byla téměř jak podle pravítka. Vyznačovalo se svou jasnou touhou být moderní, což byl nový a odvážný koncept. [8]

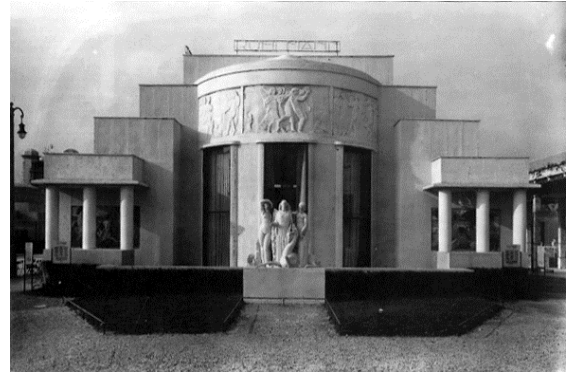
### **2.3.1 Pařížská výstava roku 1925**

Ve druhé polovině 19. století se výstavy pořádaly v ohromném rozsahu a účelem bylo podporovat a šířit mezi lidmi umění a průmysl. Jednotnou myšlenkou těchto výstav bylo ukázat, že reklama a předvádění zvyšuje světový prodej. Období mezinárodních veletrhů začalo v roce 1851 a odstartovalo Londýnskou výstavou The Great Exhibition (Velká výstava), která se konala v Křišťálovém paláci Josepha Paxtona, v londýnském Hyde Parku. Mezi nejznámější patřila výstava z roku 1889, která se konala pod Eiffelovou věží a vyvrcholením byla výstava Exposition Universelle konající se v roce 1900. Na výstavě bylo k vidění mnoho děl v tehdejší slohu Art Nouveau. Výsledkem této výstavy bylo založení Sociétés des Arts Décoratifs (francouzské sdružení sjednocující muzea, knihovny, užité umění, design, módu a grafický design), s cílem zopakovat úspěch výstavy co nejdříve. Roku 1903 byla uspořádána výstava s názvem Salon d'automne (Podzimní výstava) která se koná dodnes a v roce 1903 zde byly k vidění díla malířů Paula Cézanna, Gustava Courbeta a sochaře Augusta Rodina. Sdružení také pořádalo příležitostné výstavy užitého a dekorativního umění. Pařížská výstava roku 1925 byla velmi významným úspěchem a velice důležitou událostí propagující francouzský vkus i průmysl. Rozsah výstavy byl téměř 150 samostatných pavilonů, včetně kaváren, restaurací a divadel. Kromě ukázek umění byly k vidění i módní přehlídky, fotografie a filmy, trhy, cirkusy, květiny, tance i kadeřnické předváděčky. Pavilony a další expozice tu mělo například Japonsko, Belgie a Velká Británie. Spojené státy, se prý kvůli malému hospodářskému potenciálu, výstavy nezúčastnily. [8,9]

Na výstavě se objevil například Jacques-Émile Ruhlmann, který zde měl vlastní pavilon (Obr. 7) a přišel i do několika dalších, jako například do pavilonu francouzského velvyslanectví. Objevilo se zde i mnoho pavilonů s art deco fasádou, jako byl například pavilon Galerie Lafayette (Obr. 6). Dva pavilony zde měl i René Lalique a podílel se na expozici sklárny Sévres a Síně parfémů. [8,9]



*Obrázek 6 - Pavilon pařížského obchodního domu Lafayette s art deco fasádou [8]*



*Obrázek 7 - Ruhlmannův Hôtel du collectionneur [9]*

### **2.3.2 Prameny a hlavní témata**

Vlivů působících na art deco bylo hned několik, za první vliv se považuje soubor Ballets Russes a jeho zpracování Arabských nocí, kde se objevily exotické motivy návrháře Paula Poireta. Byly zde i koloniální vlivy, které se projeví v používání exotických materiálů, jako byla například slonovina. Nejen africká, ale i egyptská kultura měla na vývoj art deco vliv, i když měla krátké trvání. Hlavní zájem podnítil objev Tutanchamonovy hrobky roku 1922. Geometrie a geometrické tvary, objevující se v mnoha objektech, spočívají v mírné zdobnosti. S koncem 30. let se art deco změnilo na jednodušší, strohou podobu (i vlivem hospodářské krize a úsporností v té době). Tato změna se nejvíce projevuje ve Spojených státech amerických, používáním střídmejších tvarů a levnějších materiálů. V období art deco se návrháři snažili o originalitu, která je vedle k různým tématům, od jejich kultury až po témata zcela nová. K velkým novinkám patřil nový přístup k typografii a grafickému zpracování materiálů. Tímto oborem se zabývali průkopníci z Wiener Werkstätte (Vídeňské umělecké dílny) a Bauhausu (Avantgardní výtvarná škola).[8]



Nejvíce se čistá geometrie projevuje v dílech stříbrotepece Jeana Puiforcata (1897 – 1945). Některé geometrické designy jsou interpretací ikonografie Inků, Aztéků a dalších kmenů amerických Indiánů. Později, po 1. světové válce nastal kult Slunce a do Francie přinesl motivy fauny a flory z koloniálních zemí. Ikonami hnutí se stal srnec, jelen, puma a také elegantní chrti. [8]

## **2.4 Textil**

Textil byl jeden z málo oblastí, která úspěšně spojila umění a průmysl a přilákala i umělce z dalších uměleckých oborů. Vůdce art deco textilu se stala Francie, která čerpala zkušenosti z mnoha století výroby koberců, tapisérií i oděvů. Tradici dokonalosti se podařilo v meziválečném období obnovit, díky předním umělcům a návrhářům. Roku 1911 se začala používat syntetická barviva, která mají širší škálu barev. Živé a jasné barvy se staly znakem většiny art deco tkanin, především těch vzniklých před polovinou 20. let. Ve světě, nepočítáme-li Francii a střední Evropu, najdeme jen málo vlivných návrhářů art deco textilu. V Americe to vyřešili dovozem textilií a nejbohatší lidé si jednou za rok jezdili vybírat do pařížských módních domů. Tento zvyk přetrvával do 50. let. V Evropě a Americe bývají vzory často tištěné, jelikož tkaní barevných vzorů bylo příliš drahé a ve Spojených státech amerických, podporovaly návrháře módní obchodní domy. [8]

### **2.4.1 Paul Poiret (1879 – 1944)**

Stejně jako celé art deco, ovlivnil i textil taneční soubor Ballets Russes, který návrhářům poskytl širokou škálu motivů a barev. Za otce moderní módy je považován Paul Poiret, který si ve svých 25 letech otevřel vlastní módní salón. Zde se konaly tematické večírky ve stylu Arabských nocí, a jelikož byli hosté oblečení v orientálních kostýmech z hedvábí, velmi to přispělo k popularizaci exotického stylu Ballets Russes a vytvořilo tak Poiretův vlastní styl. V roce 1911 Poiret založil školu, díky čemuž významně přispěl k vývoji textilního návrhářství. [8]

## 2.4.2 Sonia Delaunayová (1885-1979)

Sonia byla v této době nejvýznamnější návrhářkou textilu a zároveň všestrannou umělkyní. Její myšlenkou bylo to, že móda je důležitá pro změnu smýšlení celé společnosti, jelikož zasahuje všechny vrstvy společnosti. Před 1. světovou válkou navrhovala látky pro výrobu oděvních modelů a inspirovala se avantgardními ukrajinskými obrazy, které propojila s moderním francouzským stylem a šaty začala navrhovat v již roce 1913. Na Obr. 8 můžeme vidět její kresby a na Obr. 9 pletené plavky dle jejího vzoru. V tomto roce se také zabývala problémem simultánního kontrastu barev. Což je jev, při kterém barva, vlivem jiné sousední barvy, mění svůj tón a charakter a přijímá něco z vedlejší barvy. Na základě tohoto principu simultánního kontrastu, řešila i své oděvy. Společně se svým manželem, navrhovala grafiku a scénu pro Ballet Russes. Její kariéra vzkvétala po 1. světové válce když obdržela nabídku na simultánní šály, které byly vlněné a hedvábné s geometrickými vzory ve výrazných barvách. Od roku 1924 se již ujímá výroby sama a podobným způsobem jako šály, řeší i oděvy a pláště. Později získala bohatou klientelu a její obzory se rozšířili také na divadelní a filmové kostýmy, doplňky i průmyslový design. Art deco návrhy vytvářela nejvíce ve 20. letech a koncem 30. let, se věnovala spíše malířství. [8,10]



Obrázek 8 - kresba z roku 1924 [10]



Obrázek 9 - ručně pletené plavky [10]

## 2.5 Oděv

Móda v období art deca se nepochybně zařazovala mezi věk elegance a jejím centrem byla Paříž. Nejvyhledávanější se v té době stala oblast haute couture, (chráněný název, který doslovně znamená vysoké krejčovství a označuje modely šité na míru v Paříži),

která každou sezonu obměňovala celý šatník. Bohužel kvůli hospodářské krizi, narážely vřehlasné módní salony na stále vzrůstající a početnější konkurenci. [9]

## **2.5.1 Ženský oděv**

### **2.5.1.1 20. léta**

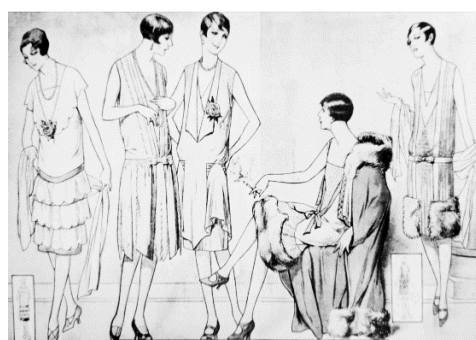
Na počátku dvacátých let došlo k výrazným změnám a začaly se zkracovat délky sukní i kalhot a po několika desítkách let také ženy odhalily celé paže. V roce 1924 se sukně zkracuje o 20 centimetrů, v roce 1926 zhruba do výšky kolen a u mladistvých dokonce až 5 cm nad kolena. Toto zkrácení bylo předstiženo až na přelomu 50. a 60. let, vznikem minisukně. V roce 1927 se však sukně začíná znovu prodlužovat. Ženský oděv přešel od upnutého vysokého pasu až k pasové linii sedící na bocích a současně bylo potlačeno tradiční zdůraznění pasu a poprsí. V tomto období byly oblíbené také cípy. Používali se aranžované, vrstvené a asymetrické stříhy sukní. Současně s připojením cípů na sukně či šaty, se ještě snížil pas. [9,10]

V denním oděvu mezi nejpopulárnější šaty patřily takzvané „charlestonky“, které se používaly jak na denní a večerní nošení, tak i do společnosti a je u nich rozdíl pouze v materiálu a zpracování. Základním stavebním kamenem se stal pytlový tvar šatů, který rozbil pouze ozdobný pásek, stuha či šerpa. Svrchní díl byl rovný, sahající až na boky a sukně plisovaná, či zvonová. Denní oděvy měly uzavřený dekolt, zdobený většinou límečkem (kulatý, přeložený, fazona) nebo olemovaným výstřihem. Nejčastější kombinací byly vzorované šaty (Obr. 10) s lehkým jednobarevným pláštěm. Nejčastěji se vyskytovaly geometrické vzory a jako materiály se používala bavlna, přírodní hedvábí, vlněné látky nebo samet.

U večerního oděvu (Obr. 11) se živůtek otevřel do hlubšího výstřihu, a šaty potlačovaly poprsí. Dekolt mohl být stejně velký vpředu i vzadu, ale obvyklejší byla dekoltáž zad, která mohla sahat až pod pas. Paže jsou opět odkryté a ramena kryjí většinou jen úzká špagetová ramínka. Šaty mají individuálně řešené vzory, které podtrhovaly a zdůrazňovaly jednoduchý střih. Používá se také záměrné aranžování tvořící volány, šály, drapérie, našívané stuhy a šerpy. Látky jsou velice jemné, mnohdy až transparentní. Oblíbený je hedvábný krepžoržet, který je často kombinovaný s krajkou, výšivkou, plíšky, flitry, perlami, stříbrným lemováním, pajetkami, perlovými pásy nebo sít'ováním. Oblíbené byly také blůzy a pulovry. Pláště, se odlišovaly na denní a večerní, ale společné mají to, že jsou vždy kratší než šaty. Stejně jako večerní šaty, jsou i pláště zdobeny výšivkou, našíváním korálek, perel a jiné. Protože šaty většinou neměly vnitřní kapsy, staly se kabelky nezbytnou součástí oděvu. Ve dvacátých letech byla ideálem vysoká, štíhlá žena, s krátkými vlasy a kloboučkem ve tvaru zvonku, který byl populární celá 20. léta. Ideálním líčením byly malé rty, namalované rudou rtěnkou a vyholené namalované obočí. Velkou roli v tomto období sehrály korále, šperky a nápadná bižuterie. Nezbytností byl také malý cylindr či cigareta. [10]



Obrázek 10 - Letní oděvy [10]



Obrázek 11 - Odpolední a večerní oděvy [10]

### 2.5.1.2 30. léta

V tomto období se módní trendy rozvíjejí i nadále a nejvíc je móda ovlivněna filmem a filmovými hvězdami. Ženskými idoly jsou například herečky Marlene Dietrich a Greta Garbo, obě představující typ záhadné svůdné ženy. Představitelé Haute couture už neovlivňují tak široký záběr společnosti, ale také existuje velký počet švadlen a krejčích, kteří se přizpůsobují vysoké módě a v další řadě je mnoho žen, které si na sebe šijí samy. Začíná se měnit ideál ženské krásy a už jím není štíhlá sportovní dívka se zapřenými tvary

a poprsím. Sportovní styl je stále v kurzu, ale ženy již přiznávají prsa i pas a nechávají si narůstat vlasy. Vlivem hospodářské krize upadá i haute couture ale věhlas některých zavedených domů je stále silný. Vliv na módu neměl pouze film, ale ovlivnil ho i umělecký směr surrealismus. Někteří surrealisté přímo spolupracují s módními tvůrci a navrhují pro ně dekory látek, barevné kombinace a vnášejí tím do oděvu surrealistické symboly. Nejvíce se z umělců o oděv zajímal katalánský malíř Salvador Dalí. Ve 30. a 40. letech vytvořil mnoho ilustrací pro populární módní časopisy, například pro Harper's Bazaar. [10]

Ve třicátých letech francouzská haute couture opět začíná prodlužovat délky sukní a večerní šaty sahají až na zem. Ustupuje dosavadní uvolněná linie pasu a oděv se začíná opět tvarovat. Nejdříve ramena zůstávají přirozeně, ale později se zvyšují různými ramenními vycpávkami (Obr. 12). Už se nenosí velké výstřihy, ale nastupuje uzavření výstřihu, zakončené kožešinou, límečkem z krajky nebo kulatým límcem (Obr. 13). Po chlapeckém období ve 20. letech se oděv znovu vrací k honosnější slavnostní podobě. Linie večerních šatů se od denní verze příliš neliší, používá ovšem volné dekolty a stále jsou módní odhalená ramena, hrud' a především záda. Velký dekolt také vyžadoval doplňky, jimiž je možné příležitostně tělo zahalit a vyzdvihnout ramena. Na to sloužily různá bolerka, kabátky nebo přehozy, převážně kožešinové. Dalším doplňkem bylo také boa, ať už z peří či kožešiny, které dostalo rozměrnou podobu a kontrastovalo tak k úzké linii šatů jak tvarově tak i barevností. [10]



Obrázek 12 -  
Kostým a plášť  
[10]



Obrázek 13 - Typy uzavření výstřihu [10]

Na denní nošení se osvědčil kostým, který měl jednoduchou linii, blízkou pánskému obleku. V roce 1930 se zavedly ke kostýmu i kalhoty a vznikl takzvaný kalhotový kostým

a v téže době se dostává do podvědomí i kalhotová sukně, většinou brána jako sportovní oděv. Všechno svrchní oblečení je zdobeno kožešinou, ať už na límci, či manžetách nebo kapsách. V tomto období byly také oblíbené pokrývky hlavy, mezi nejznámější patří například toka a turban, což byl klobouk bez okraje. Doplnky jsou, nejen díky módním časopisům, velmi důležité. V hlavních rolích hrají rukavice, kabelky, šály, klobouky a boty a vše sladěno s barvou oděvu. Mezi vedlejší doplňky patří šátky, pásky a vestičky. Kabelky jsou po většinou ploché a ne příliš veliké. Stále se ještě nosí psaníčka, ale už se objevují kabelky s jedním nebo dvěma krátkými uchy. Obuv se stále skládá z běžných lodiček. Krátký účes 20. let se mění a ženy si opět nechávají narůst delší vlasy, které si kadeří. [10]

## **2.5.2 Mužský oděv**

### **2.5.2.1 20. léta**

Pánský oděv je málo barevný a jen vesta či kravata nabízí prostor pro barvu, ovšem pouze při určitých příležitostech. Mužům již nestačí běžný oblek sestávající se ze saka, vesty a kalhot. Základem je aktuální nenápadný střih, se skvělým zpracováním a doplňky, které jsou precizně zpracovány z kvalitních materiálů a ladí s celkovým oděvem. U saka je zvýšený pas a délka se zkracuje, ale již v roce 1922 se celková linie pasu uvolňuje a vrací do své přirozené polohy (Obr. 14). Přibližně v polovině 20. let se ze saka odstraní všechny vycpávky a sako zůstává pouze lehce vypasované a kalhoty mírně rozšířené. Základní podoba fraku neprodělává velké proměny od svého zrodu. Smoking je dvouřadový, málo vypasovaný a s lesklými prodlouženými hedvábnými revéry (Obr. 15). Muži jej nosili výhradně do pánské společnosti, do salonů, klubů ale později i do divadla a elegantních restaurací. Košile se nosí nejčastěji v bílé barvě a mnoho mužů dávalo přednost samostatným límcům (vyšší, přeložené, stojací). Do popředí ale míří i barevné košile, které měly přišíitý límec v barvě košile. Přes obleky se nosil pohodlný plášť, který byl často nepromokavý. Obecně se pro něj užíval název trenčkot. Vzhled muže ve 20. letech byl nenápadný, muži měli oholené vousy i knír a vlasy krátce střižené, hladce učesané na pěšinku do strany. [10]

### 2.5.2.2 30. léta

Proměny v mužském oděvu nejsou nijak velké. Linie prochází proměnami, kde se největší změna ukazuje ve střihu saka, který podtrhuje útlý pas a silněji vycpávaná ramena. Černá už není hlavní barvou pánského oblečení, ale módní je námořnická a ocelově modrá a indigo. Oblek se skládal opět ze saka, kalhot, vesty, košile a kravaty ale i nadále nemizí frak, žaket nebo smoking. Košile už nebyla pouze bílá, ale přinášela širokou škálu barev od bílých k pruhovaným, lehce tónovaným či s barevnou náprsenkou. Límeček byl přišívaný, poměrně široký a přeložený. Výraznější zájem je věnován účesům než úpravě vousů, protože většina mužů dává přednost hladce oholené tváři, občas ještě přežívá anglický knírek (úzký na horním rtu). Vlasy se nosily úhledné, krátké, nakadeřené a těsně lnoucí k hlavě. [10]



Obrázek 14 -  
Oblek z kárované  
látky, 1926 [10]



Obrázek 15 -  
Smoking a plášť,  
1925 [10]

## 2.6 Šperky

Ve špercích z tohoto období najdeme jak luxusní a elegantní klenoty, tak sériově vyráběnou bižuterii z plastu. Stejně jako u většiny oborů se centrem výroby a návrhářství stala Francie. Nejvíce vzrostla popularita šperků v meziválečném období a přišlo mnoho nových druhů – brože na šaty, ozdoby na klobouky a ramena a dlouhé náhrdelníky z přívěsky. Šperky v tomto období, dělíme na dvě kategorie – šperky z drahých kamenů a modernistické šperky. Šperky z drahých kamenů měly na starosti přední firmy, a používaly k tomu drahokamy a diamanty, které v prvních dvou desetiletích minulého století zaplavily Západ. Nejčastěji byly zasazeny do platiny, která vystřídala zlato jako podkladový materiál. Art deco šperky se vyznačují použitím nevšedních materiálů, jako

byl například email a sklo které, byly kombinovány s drahými kovy nebo drahokamy. Ve Francii byla většina šperkařů pracujících ve stylu art deco již ve 20. letech zavedená a řada z nich prosperuje dodnes. K nejvýznamnějším firmám patří Boucheron a Cartier. Nejoblíbenějším stylem byla platina v kontrastu s rubíny nebo safíry, v geometrickém vsazení. Největší poptávka byla buďto po diamantových náramcích nebo po celých sadách, které obsahovaly náhrdelník, náušnice, brož a prsten. [8]



*Obrázek 16 - Platinová brož ve tvaru půlměsíce, Cartier, 1930 [8]*



*Obrázek 17 - Kloubový náramek, Boucheron, 30. léta. [8]*

### **2.6.1 Cartier**

V roce 1847 v Paříži založil Louis Francois Cartier (1819-1904) firmu Cartier, když převzal dílny svého mistra Adolpha Picarda. Později převzal vedení firmy Alfred Cartier (1841-1925) ale firmu dostali do světového věhlasu až jeho tři synové. Firma navázala na dokonalost předchozích generací a umístila se jako nejlepší prodejce luxusních art deco šperků. Ve chvíli úmrtí Alfreda Cartiera v roce 1925 již pobočky fungovaly po celém světě. Cartier využíval mnoho nových materiálů jako například čínský nefrit, černý onyx a email. Cenným a originálním doplňkem šperků Cartier jsou původní kazety na šperky a firma vyráběla i kosmetické taštičky, hodinky, cestovní budíky, cigaretová pouzdra a domácí hodiny. [8]

### **2.6.2 Boucheron**

V roce 1858 založil Frederick Boucheron (1830-1902) historickou francouzskou firmu, která do dnes působí na Place Vendome, kde sídlí luxusní pařížské obchody. Firma se již od počátků specializovala na drahé kameny a hned po vzniku nastavila vysokou laťku pro celé generace šperkařů a nebála se zareagovat i na poptávku po náramcích a brožích, která nastala po 1. světové válce. Ve 20. letech také přišla na trh s bílou bižuterií, kterou ostatní firmy hojně kopírovaly. [8]

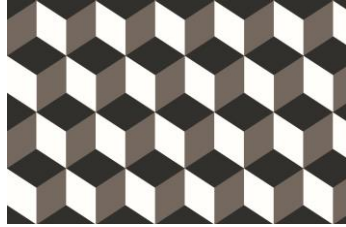


### 3. Zpracování skic a návrhů

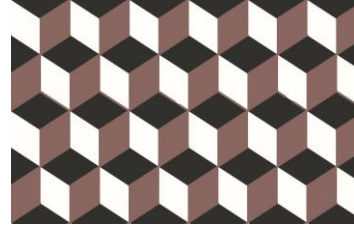
#### 3.1.1 Vzory na brože



Obrázek 18 –  
návrh 1. vzoru  
[0]



Obrázek 19 – 1. vzor šedivá  
[0]



Obrázek 20 – 1. vzor fialová  
[0]



Obrázek 21 –  
návrh 2. vzoru  
[0]

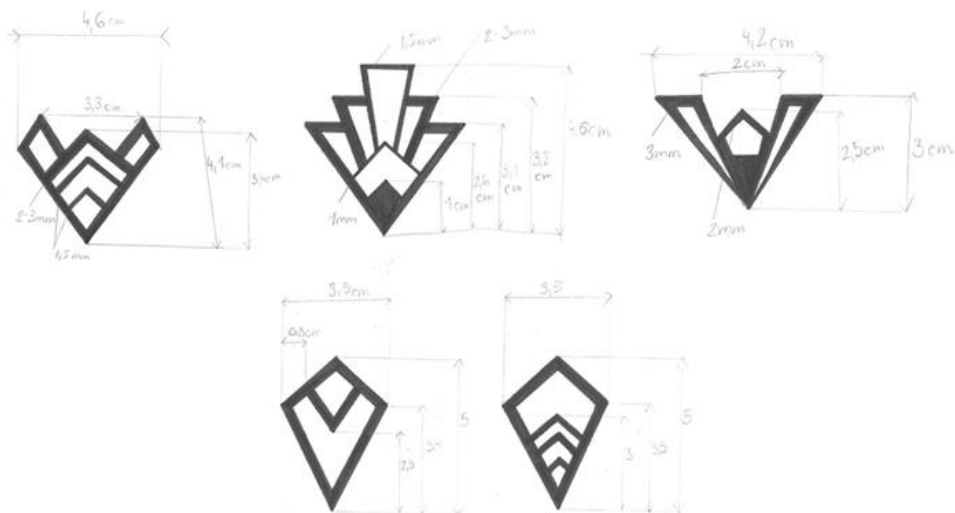


Obrázek 22 – 2. vzor šedivá  
[0]



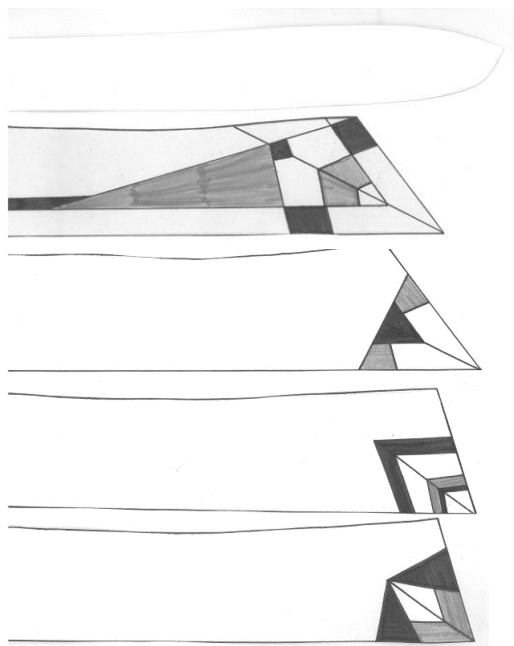
Obrázek 23 – 2. vzor fialová  
[0]

#### 3.1.2 Návrhy spon

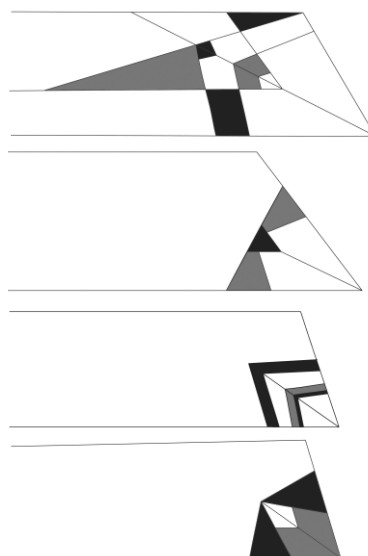


Obrázek 24 – návrh spon s rozměry [0]

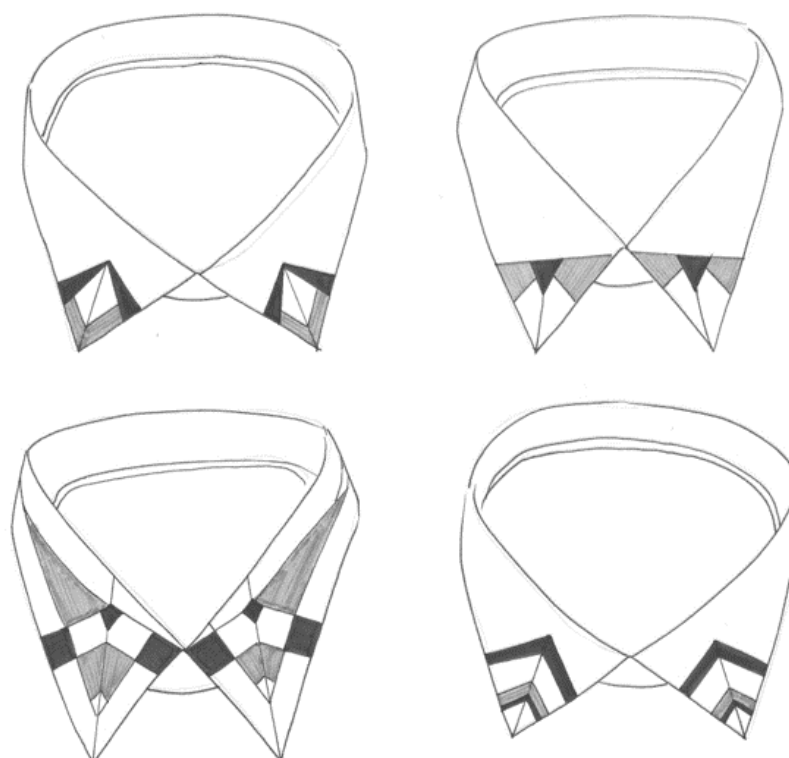
### 3.1.3 Návrhy límců a jejich vzory



Obrázek 25 - Návrhy vzorů na límce [0]



Obrázek 26 - Vzory v grafické podobě [0]



Obrázek 27 - Návrhy límců [0]

## **4. Volba materiálu**

### **4.1.1 Mosaz**

Mosaz byla v této práci použita ve formě 0,6 mm a 0,4 mm širokého plechu. Mosaz je slitina mědi a zinku, nebo je případně její část podílu zinku nahrazena jiným kovem. Mimo toto složení obsahuje i různé druhy nečistot nebo přísad, které mají za účel zlepšit vlastnosti slitiny podle toho, k čemu bude určena. Mosaz má široký okruh využití, například v jemné mechanice, v elektrotechnice, v modelářství a také při výrobě dalšího kovového zboží. K výhodám mosazi patří, že se dobře obrábí, díky korozivzdornosti má pěkný vzhled a má slušnou vodivost. Nemá příliš vysokou pevnost, ale pro mnoho využití je zcela dostačující. Mosaz se také dobře pájí a pokovuje. Na její výrobu je určeno zhruba 25% celosvětové produkce mědi. [11]

### **4.1.2 Textil**

Pro tuto práci byla využita bílá košilovina plátňové vazby se složením 60% polyesteru a 40% bavlny. Bavlna je nejpoužívanější materiál, který se skládá z vláken získávaných ze semen produkovaných rostlinou bavlník. Bavlna se objevila již 2500 let př. n. l. kdy ji objevili Číňané. Na začátku 20. století se z bavlny vyrábělo 80 % všech látek používaných v celém světě a dnes představuje 50 % podílu všech produkovaných tkanin. Bavlna má dobré savé schopnosti a dobrou pevnost v tahu a odolává oděru za sucha, za mokra se tato vlastnost ještě zvyšuje. Nevýhodou je tvarová nestálost a proto se nám textilie z bavlny rychle vytahají. Tento jev se potlačuje mísením bavlny se syntetickými vlákny, jako jsou například polyester a polyamid. [12,13]

Polyesterová vlákna (zkratka PES) jsou syntetického původu. Syntetické vlákno polyesteru bylo vynalezeno v roce 1941 v Anglii a jeho průmyslová výroba začala v roce 1947 a v dnešní době je polyester jedním z nejpoužívanějších materiálů co se textilního průmyslu týče. Výhody polyesteru jsou dobrá světlostálost a odolnost proti povětrnostním vlivům. Tyto vlákna nesají vlhkost a díky tomu rychle usychají. Na pohled či dotyk připomíná přírodní hedvábí a vzhled vláken je dutý, takže můžou nahrazovat peří ve

výplních. Polyester se zpravidla přidává k přírodním vláknům, a tato směs je díky němu poté méně mačková, má delší životnost, pevnost a je lehká. [13,14]

### **4.1.3 Plst'**

Plst' je plošná textilie, složená z vzájemně zaklesnutých vláken. Prolnutí vláken se dá dosáhnout dvěma způsoby. Valchováním, což je plstění za mokra, či vpichováním, což je plstění za sucha. Nejvhodnější jsou živočišná vlákna, ale dají se také plstit umělá vlákna, se směsmi s vlnou, nebo jejím vpichováním. Plst' se vyrábí z vlákenného rouna jako netkaná textilie nebo zplstěním tkanin a pletenin. Její použití je zejména na podlahové krytiny, filtry, izolace, na plstěné klobouky, doplňky a dekorace. [15]

## **5. Realizace šperků**

### **5.1 Límce**

Límce jsou tvořeny z textilie a jako první krok bylo natištění vzorů na textiliu, které probíhalo přenosovým sublimačním tiskem, který je popsán v kapitole použité technologie. Po natištění se na látku rozloží šablony stříhu, které se obkreslí a díly se nastříhají. Každý límec se skládá z převěsu a stojáčku. Vrchní převěs a stojáček se vyztuží podlepením výztužnou vložkou, aby byl pevnější a lépe držel tvar a poté se přiloží spodní a vrchní převěs lícem na líc a před-šije se. Převěs se obrátí na líc, vypíchnou se rožky a vyžehlí se. Na převěs se přiloží stojáček lícem na líc a přišije se k převěsu, poté se obrátí a vyžehlí. Jelikož tyto límce jsou samostatné bez košile, začistí se konec stojáčku přešitím. Na obě strany stojáčku se poté našije patentka k zapínání límce.

### **5.2 Spony na límce**

Spony byly vytvořeny z mosazného plechu tloušťky 0,6 mm. Nejdříve byly načrtnuty návrhy na papír a poté přetvořeny do geometrické podoby. Jelikož byly spony vyřezávány na laseru, musely být nejdříve narýsovány v počítači v programu Auto CAD, což je software pro konstruování a projektování 2D a 3D objektů. Plech, spolu se souborem výkresů byl předán na Fakultu strojní, Technické univerzity v Liberci, panu Ing. Martinu Lachmanovi, Ph.D., který díly nechal vyřezat na vláknovém laseru.

#### **5.2.1 Pilování**

Tvary mají po řezání na laseru hrubé ostré konce, a proto se musí provést začistění pilováním. Při pilování se odstraňují ostré hrany, nerovnosti a grotty, což jsou přesahy hran kovu. Pilování se provádí pomocí pilníků různých velikostí a hrubostí a při této práci byly použity malé pilníky, vzhledem k velikosti spon. K dokonalému začistění a uhlazení se používají smirkové papíry různých hrubostí.

## **5.2.2 Ohýbání**

Proces, při kterém se ohýbá materiál. V tomto případě to bylo přehnutí tvaru v půlce, aby se uzavřel a vznikla z něj spona. Nejprve se plech ohýbá do 90° pomocí ohýbacího stroje. Poté se spona ohne pomocí kleští přes 2 mm silný plech (aby v ní bylo místo na nasazení na límec).

## **5.2.3 Povrchová galvanická úprava**

Před galvanizací je nutné výrobek začistit a smirkem odstranit veškeré rýhy. Poté se moří a namáčí se ve speciální chemické lázni, kterou je veden elektrický proud. Díky němu se z kovových solí vylučují částičky, které ulpívají na výrobcích. Při této práci byla zvolena úprava postříbřením.

## **5.3 Brože na límce a klopy**

Tyto brože se skládají ze dvou částí, z kovové a textilní. Kovová část je vyrobena z mosazného plechu o síle 0,4 mm. Na plech byly pomocí rýsovací jehly nakresleny všechny tvary.

### **5.3.1 Stříhání**

Pomocí nůžek se odděluje materiál na dvě části. Tímto způsobem byly odděleny vnější části tvarů. Při stříhání vzniká ostrý nevhledný okraj, který se později musí opílovat. K této práci byly použity pákové nůžky.

### **5.3.2 Řezání**

Řezání se používá k oddělení dvou částí materiálu, či vyříznutí určitého tvaru. Používá se k němu lupenková pilka, na kterou je uchycený tenký pilkový lístek opatřen zoubky na jedné straně, které musí směřovat směrem dolů. Tímto způsobem byly vyřezány vnitřní části tvarů, kam se nedostaly nůžky.

### **5.3.3 Pilování**

Po stříhání a řezání se musí nevzhledné okraje začistit pilováním pilníkem a poté smirkem.

### **5.3.4 Jehla a háček**

Jehla je již hotový polotovár, ze kterého se ustříhne nůžkami kus, ze kterého se vyrobí zajišťující háček. Na jehle je zahnuto očko, aby dobře pružila, a háček se pouze jen zahne pomocí kleští, z rovného drátu.

### **5.3.5 Vrtání**

Před tímto procesem se musí vyznačit bod, v kterém budeme vrtat, v tomto případě to byly vždy dva body na ploše, do kterých se později zasadí jehla a háček. Po naznačení místa vrtu se vrtákem vyvrtá dírka, při této práci byl použit vrták v šíři 0,1 mm.

### **5.3.6 Pájení**

Pájením se spojují dva kusy v jeden pomocí pájky, tak aby byl spoj pevný a držel na místě. Pájka je směs kovových pilin, tavidla a vody, která se nanese na dobře vyčištěné, odmaštěné místo a poté se zahřívá plynovou pistolí, dokud se neroztaví. V tomto případě byl háček a jehla pájen do vyvrtaných otvorů mosazného plechu, aby vznikla brož.

### **5.3.7 Výroba textilních částí**

Nejprve byly na karton nakresleny obrysy tvarů, které se poté vystříhly. Stejný tvar byl vystříhnut i z plsti a poté nalepen na karton. Dalším krokem je obalení ve vzorované textílii, ze které se vystříhne požadovaný tvar i s přesahem a rezervou na přehnutí a textílie se nalepí rubem na líc plsti. Poté se přesah přehne, aby začistil okraje kartonu.

### **5.3.8 Kompletace**

V této fázi se kompletuje kovová brož s textilní a to lepením. Kovový povrch musí být odmaštěný, aby lepidlo dobře přilnulo, v tomto případě se jedná o odmaštění nitro ředidlem. Poté se na kovový i textilní povrch nanese vrstva lepidla, v tomto případě šlo o Chemopren extrém a nechá se 10 minut zaschnout. Po zaschnutí se k sobě díly pevně přitisknou a nechají zaschnout a tím je brož je zkompletována.



## 6. Použité technologie

### 6.1 Přenosový tisk

Přenosový tisk patří mezi speciální techniky textilního tisku, které se v posledních letech uplatňují zvláště v menších textilních provozech. Při této technice, je vzor přenášen speciálním pracovním postupem. Přenosový tisk je určen hlavně pro syntetické materiály. Princip je takový, že se nejdříve pomocný nosič potiskne speciálními sublimačními barvivy a poté se papír potištěnou stranou položí na textilií a za zvýšené teploty a přtlaku v lisu se vzor přenesse z nosiče na textilií. Tato technologie funguje na principu termického působení, při kterém probíhá intenzivní sublimační přenos, kdy se barvivo nejen přenesse na textilií, ale zároveň dojde i k jeho fixaci. Fixace tohoto tisku je tak dokonalá, že se potištěná textilie již nemusí prát. Důležitým krokem pro správný proces sublimace je dosažení správné teploty (180 - 220°C) délka času sublimace (30 – 60 s) a přtlak 2 – 20 kPa. Všechny tyto hodnoty volíme podle druhu materiálu, ale teplota by neměla být nižší než 160°C a vyšší než 230°C, protože by mohlo dojít k deformaci materiálu. [16,17]

Pro přenosový tisk jsou nejvhodnější barviva disperzní. Tato barviva se používají na textilie z polyesteru, triacetátu, polyakrylonitrilu a polyamidu, z nichž se nejlepšího výsledku dosahuje na tisk polyesteru. Polyester nabízí nejvyšší kvalitu a stálost přenesených barev na textilií. Tento tisk je znám již mnoho let a poprvé se s ním setkáváme již v roce 1924, kdy byla poprvé použita disperzní barviva. Dnes je nejdůležitějším a také nejužívanějším systémem přenosového tisku sublimační přenosový tisk, při kterém barvivo nanesené na papír přechází za zvýšené teploty do plynné fáze, kde kondenzuje přesně podle vzoru a pod mírným tlakem vniká při termickém působení hlouběji do textilie. Mezi výhody přenosového tisku patří například nízké náklady u textilního výrobce, dobrá ostrost a kvalita tisku a možnost tisknutí složitých vzorů. K nevýhodám řadíme materiálové omezení jen na syntetické textilie, cenu a spotřebu přenosového papíru a úzkou paletu barev. [16,17]

## 6.2 Laser

Laser je přístroj, který funguje na principu přeměny energie světelné, na energii tepelnou a vzniklo zkratkou slov Light Amplification by Stimulated Emission of Radiation (zesílení světla pomocí stimulované emise záření). První laser byl sestaven roku 1960 v USA Theodorem H. Maimanem, ale princip laseru popsal již v roce 1917 Albert Einstein. Krátce po jeho vzniku se laser rozšířil do mnoha odvětví, jako jsou například potravinový průmysl, medicína, biologie, dermatologie, chemie či energetika. Laser dělíme do tří hlavních částí, kterými jsou zdroj energie, aktivní prostředí a rezonátor. Lasery dělíme podle několika aspektů a známe například lasery pevnolátkové, kapalinové, polovodičové a plynové. [18]

U této bakalářské práce se vyřezávalo na vláknovém laseru JK400FL. Vláknový laser je technicky nejmodernějším pevnolátkovým laserem, jindy je nazývaný také jako optický parametrický oscilátor a tento typ laseru je Ytterbiem (měkký stříbřitě bílý přechodný kovový prvek) dopovaný laser určený k různým druhům řezání, svařování a vrtání. Svazek paprsku je dopravován optickým kabelem, uzavřeným v ochranném krytu a k dispozici je také mnoho nástrojů jako jsou řezací a svařovací hlavy a galvanometrické skenovací hlavy. [18]

## 7. Závěr

Tato práce pro mě byla velkou zkušeností, protože jsem měla možnost vyzkoušet mnoho nových technologií, s kterými jsem se doposud neselekala. Zajímavé bylo například vyzkoušení celého procesu sublimačního tisku na textilií. Zpočátku mé práce jsem vlastně hledala, kterou cestou se vydat a měla jsem v plánu čistě dámskou kolekci, ale po různých návrzích a papírových modelech jsem se rozhodla ubírat směr k pánské kolekci, která je podle mého i zajímavějším tématem.

Vše nešlo tak hladce, jak jsem si představovala a tak jsem měla určité problémy, například se sublimačním tiskem, který jsem dělala poprvé a občas se barvy vytiskly úplně jinak než tisk předešlý a tak byl jeden límeček do fialova oproti ostatním, ale naštěstí se nám tento problém podařilo po pár pokusech srovnat. Největším úskalím celého procesu práce pro mě bylo ohýbání mosazného plechu, aby z něj vznikla spona. I přes veškeré přesné rýsování a přidané milimetry na materiálu, se mi vždy plech ohnul jinak, než jsem potřebovala a nikdy neseseděla přední strana přesně na zadní. I když se to zdá jako banalita, tento problém mi ze všeho zabral nejvíce času a úsilí, ale nakonec se mi ho s pomocí Pana Jiřího Stejskala podařilo zkorigovat a po několika zkouškách a nezdarech se nám povedlo materiál přesně ohnout tak aby seděl tak jak má.

S celou prací jsem spokojená, i když se zcela vymyká původní představě. Bylo pro mě zajímavé sledovat, jak se hlavní myšlenka pomalu rozvíjela a přešla z dámské kolekce do ryze pánské a změnila tím nejen svůj vzhled ale i charakter a užití.

## 8. Použitá literatura a internetové zdroje

- [0] Vlastní zdroj – Eva Knoblochová, 2016
- [1] KYBALOVÁ, Ludmila. Starověk. Praha: Nakladatelství Lidové noviny, 1998, 220 s. Dějiny odívání. ISBN 80-7106-145-8.
- [2] KYBALOVÁ, Ludmila. Středověk. Praha: Nakladatelství Lidové noviny, 2001, 278 s. Dějiny odívání. ISBN 80-7106-146-8
- [3] KYBALOVÁ, Ludmila. Renesance: (15. a 16. století). Praha: Nakladatelství Lidové noviny, 1996, 174 s. Dějiny odívání. ISBN 80-7106-143-3.
- [4] KYBALOVÁ, Ludmila. Barok a rokoko. Praha: Nakladatelství Lidové noviny, 1997, 235 s. Dějiny odívání. ISBN 80-7106-144-1.
- [5] KYBALOVÁ, Ludmila. Doba turnýry a secese. Vyd. 1. Praha: NLN, Nakladatelství Lidové noviny, 2006, 295 s. Dějiny odívání. ISBN 80-7106-142-5
- [6] 1920s Mens Shirts and Collars History. Vintage Dancer: Connecting You to Vintage Style Clothing Online[online]. Vintage Dancer, 2016 [cit. 2016-04-26]. Dostupné z: <http://vintagedancer.com/1920s/1920s-mens-shirts-and-collars-history/>
- [7] Dress Shirts. Suit yourself: Your Escape from Ordinary Clothing [online]. 2015 [cit. 2016-04-26]. Dostupné z: [http://suityourself.com/History\\_Of\\_Dress\\_Shirts.asp](http://suityourself.com/History_Of_Dress_Shirts.asp)
- [8] MILLEROVÁ, Judith a Nicolas M. DAWES. Průvodce pro sběratele: ART DECO. Vyd. 1. Bratislava: NOXI,s.r.o., 2006. ISBN 80-89179-37-1.
- [9] VAN DE LEMME, Arie. ART DECO 1920-40: Obrazový průvodce dekorativním slohem. Vyd. 1. Praha: Svojtka a Vašut, 1997. ISBN 80-7180-248-4.

- [10] KYBALOVÁ, Ludmila. Od "zlatých dvacátých" po Diora. Praha: NLN, Nakladatelství Lidové noviny, 2009. Dějiny odívání. ISBN 978-80-7106-142-7.
- [11] Mosaz. METAL centrum [online]. Valašské Meziříčí: MetalCentrum, 2014 [cit. 2016-04-25]. Dostupné z: <http://www.metalcentrum.cz/clanek/mosaz/>
- [12] Bavlna. Ekovesničky, komunity, alternativní životní styl [online]. [cit. 2016-04-25]. Dostupné z: [http://www.old.ekovesnicky.cz/remesla/bavlna\\_index.html](http://www.old.ekovesnicky.cz/remesla/bavlna_index.html)
- [13] Bavlna. FARAMUGO: outdoorové oblečení [online]. Luhačovice: Faramugo, 2016 [cit. 2016-04-25]. Dostupné z: <http://www.faramugo.cz/vlastnosti-materialu/>
- [14] Polyester – materiál používaný i pro pracovní oděvy. PEVI: kvalitní servis pro váš Business [online]. Lanškroun: PEVI, 2016 [cit. 2016-04-25]. Dostupné z: <http://www.pevi.cz/zajimavosti-z-oboru/polyester-material-pouzivany-i-pro-pracovni-odevy.html>
- [15] Plst. In: Wikipedia: the free encyclopedia [online]. San Francisco (CA): Wikimedia Foundation, 2015 [cit. 2016-05-08]. Dostupné z: <https://cs.wikipedia.org/wiki/Plst>
- [16] FRYDECKÁ, Emilie, Jarka VAŇOVÁ a Svatoslav KROTKÝ. Textil - technika - současnost. Vyd. 1. V Liberci: Technická univerzita, 2005, 16 s. ISBN 80-7372-031-0.
- [17] PRÁŠIL, Miroslav a Jana ŠAŠKOVÁ. Potiskování textilií: návody na cvičení. Vyd. 1. Liberec: Technická univerzita v Liberci, 2008, 66 s. ISBN 978-80-7372-330-9.
- [18] SERIÁL NA TÉMA LASERY - HLAVNÍ TYPY LASERŮ POUŽÍVANÝCH V PRŮMYSLU. Lasery a Optika [online]. 2014 [cit. 2016-05-10]. Dostupné z: <http://www.lao.cz/lao-info-49/serial-na-tema-lasery---hlavni-typy-laseru-pouzivanych-v-prumyslu-128>

- [19] Ukázky oděvů ze soch, fresek, ilustrací a reliéfů. TEXTIL FORUM: Všechny látky na jednom místě [online]. 2016 [cit. 2016-05-10]. Dostupné z: <http://www.textilforum.cz/historie-a-moda/renesance/ukazky-odevu-ze-soch-fresek-ilustraci-a-reliefu>
- [20] Rané baroko a doba třicetileté války. Arte y demás historias por Bárbara Rosillo [online]. 2016 [cit. 2016-05-10]. Dostupné z: <http://www.baroknitanec.cz/odivani/rane-baroko-a-doba-tricetilete-valky>
- [21] La Golilla. Arte y demás historias por Bárbara Rosillo [online]. 2011 [cit. 2016-05-10]. Dostupné z: <https://barbararosillo.com/2011/09/24/la-golilla/>

## 9. Seznam obrázků

Obrázek 1 - Okruží [19].....	12
Obrázek 2- Okruží [19].....	12
Obrázek 3 – Přeložený límec [20].....	13
Obrázek 4 – Golila [21].....	13
Obrázek 5- Odnímatelné límce z 20. let [10].....	14
Obrázek 6 - Ruhlmannův Hôtel du collectionneur [9].....	16
Obrázek 7 - Pavilon pařížského obchodního domu Lafayette s art deco fasádou [8].....	16
Obrázek 8 - kresba z roku 1924 [10].....	18
Obrázek 9 - ručně pletené plavky [10].....	18
Obrázek 10 - Letní oděvy [10].....	20
Obrázek 11 - Odpolední a večerní oděvy [10].....	20
Obrázek 12 - Kostým a plášť [10].....	21
Obrázek 13 - Typy uzavření výstřihu [10].....	21
Obrázek 14 - Oblek z kárované látky, 1926 [10].....	23
Obrázek 15 – Smoking a plášť , 1925 [10].....	23
Obrázek 16 - Platinová brož ve tvaru půlměsíce, Cartier, 1930 [8].....	24
Obrázek 17 - Kloubový náramek, Boucheron, 30. léta . [8].....	24
Obrázek 18 – návrh 1. vzoru [0].....	25
Obrázek 19 – 1. vzor šedivá [0].....	25
Obrázek 20 – 1. vzor fialová [0].....	25
Obrázek 21 – návrh 2. vzoru [0].....	25
Obrázek 22 – 2. vzor šedivá [0].....	25
Obrázek 23 – 2. vzor fialová [0].....	25
Obrázek 24 – návrh spon s rozměry [0].....	25
Obrázek 25 - Vzory v grafické podobě [0].....	26
Obrázek 26 - Návrhy vzorů na límce [0].....	26
Obrázek 27 - Návrhy límců [0].....	26

## 10. Fotodokumentace

