

UNIVERZITA PALACKÉHO V OLMOUCI
PEDAGOGICKÁ FAKULTA
Katedra výtvarné výchovy
Výtvarná výchova se zaměřením na vzdělávání

Martina Srostlíková
3. ročník

Noční můra

Bakalářská práce

Vedoucí práce: PaedDr. Taťána Šteiglová, Ph.D.

Olomouc 2016

Prohlašuji, že jsem bakalářskou práci vypracovala samostatně a použila jen uvedené bibliografické a elektronické zdroje.

Olomouc 18. dubna 2016

podpis

Děkuji PaedDr. Taťáně Šteiglové, Ph.D., za odborné vedení a za cenné rady při zpracování této bakalářské práce. Děkuji i své mamince Věře Srostlíkové za pomoc s realizací praktické části mé bakalářské práce.

Obsah

ÚVOD	5
1. TEORETICKÁ ČÁST.....	6
1.1. Co je sen?	6
1.2. Funkce snů	7
1.3. Úzkostný sen (Noční můra).....	8
1.4. Inspirační zdroje.....	10
2. PRAKTICKÁ ČÁST.....	17
2.1. Dětská vzpomínka na polštář	17
2.2. Mé noční můry	18
2.3. Postup práce	20
ZÁVĚR	28
ANOTACE.....	29
ANNOTATION	30
SEZNAM POUŽITÝCH ZDROJŮ	31

ÚVOD

Sen je neobyčejný jev, se kterým se setkáváme téměř neustále. Sny se nám zdají každou noc, ale mnohdy si je nepamatujeme, nevybaví se nám. Většina lidí si své sny nepamatuje vůbec, či pouze útržkově. Mezi tyto typy já nepatřím. Vybavuji si své sny velmi často a naneštěstí to nejsou jen ty příjemné pozitivní sny, ale jsou mezi nimi i noční můry.

Jsou dva typy nočních můr, které se mi pravidelně opakují. Rozhodla jsem se ve své bakalářské práci zobrazit pouze jednu z nich, která mne děsí a v níž se mi opakovaně zjevují mrtvá zvířata. Tu jsem si zvolila jako téma mé bakalářské práce, protože je pro mě osobnější a intenzivnější, neboť prezentuje mou fobii – mrtvá zvířata.

Rozhodla jsem se zobrazit téma této noční můry na polštář, též kvůli dětské vzpomínce, v níž figuruje zničený polštářek, který se mi vybavuje dodnes. Věřím, že vytvořím-li nové polštáře, pocit viny ze zničeného polštáře z dětství se zmenší. Dalším důvodem pro vytvoření polštářů je naděje, že mě zlé sny, které přenesu touhle formou do reality, přestanou pronásledovat. V teoretické části práce jsem se zaměřila na problematiku snů a jejich význam. Zjišťovala jsem pohledy a názory odborníků z psychologické i psychiatrické praxe.

Zaměřila jsem se i na umělce, jejichž tvorba je jistým způsobem spjata s touto problematikou.

Text je doprovodem praktické práce.

1. TEORETICKÁ ČÁST

„Sen je snem, teprve když z něj procítáme.“

Verena Kast

1.1. Co je sen?

Sen je výrazný zážitek ve spánku, který si v bdělém stavu dokážeme do větší či menší míry vybavit. Vypovídá něco o naší emocionální životní situaci, která je pro nás v současnosti ústřední. Podněcuje nás k nacházení rozmanitých kognitivních a emocionálních souvislostí, vyvolává změnu. Je to náš vlastní výtvar a je v něm málo vlivů zvenčí. Sen sice pramení v nevědomých psychických projevech, ale ty jsou přesto provázené vědomím.

Snění je proces tvůrčí. Něco v nás vytváří tyto snové světy, jež jsou naše vlastní. Nejsou to pouze vzpomínky na zapomenuté události, nebo obrazy kulturních výtvarů kdysi spatřené. Ve skutečnosti se z těchto vzpomínek a zážitků vytvářejí nové snové scénáře, které mají svou vlastní vnitřní souvislost.¹

Za nepopřený poznatek můžeme považovat to, že veškerý materiál tvořící obsah snu nějakým způsobem pramení z našich prožitků – je ve snu reprodukován a vybavován. Souvislost snového obsahu s životem nemusí být v bdělém stavu zřejmá, naopak ji musíme bedlivě hledat a v mnoha případech se dovede dlouhodobě skrývat. Mnohdy je nám nejasné z jakého pramenu sen čerpal – a může se stát, že jsme v pokušení věřit v samostatnou tvořivou činnost snů. Někdy až po dlouhé době nový prožitek vzbudí domněle ztracenou vzpomínku, tím odkryje zdroj snu a my si uvědomíme, že jsme si ve snu vybavili něco, co pro nás bylo nedostupné v bdělém stavu.

Že sen vládne vzpomínkami, které nejsou přítomné v našem bdění, je faktem pozoruhodným a teoreticky významným. Jedním ze zdrojů, z nichž sen čerpá materiál k reprodukci, zčásti takový, na který si nevzpomínáme a který nepoužíváme v bdělém myšlení, je dětský život.²

Sen je plnoprávným psychickým úkazem a to splněním přání.³

¹KAST, Verena. *Sny: práce se sny v psychoterapeutické praxi*. Vyd. 1. Praha: Portál, 2013. Spektrum (Portál). ISBN 978-80-262-0487-9.

²FREUD, Sigmund. *Výklad snů*. Vyd. 2., uprav. Pelhřimov: Nová tiskárna, 1994, s. 12-14.

³FREUD, Sigmund. *Výklad snů*. Vyd. 2., uprav. Pelhřimov: Nová tiskárna, 1994, s. 78.

1.2. Funkce snů

V pravěkému pojetí snu lidé předpokládali, že sny souvisí se světem nadlidských bytostí, v něž věřili a sny obsahují zjevení, vyvolané bohy a démony. Dále se jim vnucovalo, že sny mají úmysl, který je významný pro snícího, zpravidla měli prorokovat budoucnost. Ale už v Aristotelových spisech pojednávaných o snu, je sen předmětem psychologie. Sen není seslán bohy, není povahy božské nýbrž démonické, neboť příroda je démonická, nikoli božská. Sen nepramení u nějakého nadpřirozeného zjevení, ale vyplývá ze zákona lidského ducha, který je spřízněn s bohem. Sen je vymežován jako duševní činnost spáče, když spí.⁴

Zajímavé pojetí snu vyslovil *Robert*. Uvádí, že snění má funkci - užitečný účinek. Bere za základ dva pozoruhodné fakty, velmi často sníme o naprosto vedlejších dojmech ze dne a velmi zřídka pojímáme do snu velké denní zájmy.

Sny jsou podle *Roberta* výměšky myšlenek udušených v zárodku. Kdybychom člověka zbavili schopnosti snít, v určité době by nezbytně trpěl duševní poruchou. V jeho mozku by se nahromadila spousta nehotových, nedomyšlených myšlenek a chabých dojmů. Pod touto tíhou by bylo udušeno to, co se má včlenit do paměti jako hotový celek. Sen slouží přetížené paměti jako bezpečnostní ventil. Sny mají léčivou a úlevnou sílu.⁵

Sen má funkci v duševním životě, je kompromisem. Slouží současně nevědomí a předvědomí tím, že splňuje přání obou soustav, pokud jsou spolu slučitelná. Může se stát, že funkce snu ztroskotává. Pochod snu je nejprve připuštěn jako splnění nevědomého přání, jestliže tento pokus otřásá podvědomím tak mocně, že již nemůže déle odpočívat, porušil sen kompromis. Nesplnil tak druhou část svého úkolu. Ihned je přerušen a nahrazen úplným procitnutím. Není vlastně jeho vina, musí-li sen, jinak strážce spánku, působit jako jeho rušitel. Není zapotřebí proto upírat snu jeho účelnost. Toto rušení slouží novému účelu – oznamovat změnu a vyvolávat proti sobě činnost regulačních prostředků organismu. Tím je myšlen sen úzkostný.⁶

⁴FREUD, Sigmund. *Výklad snů*. Vyd. 2., uprav. Pelhřimov: Nová tiskárna, 1994, s. 7-8.

⁵FREUD, Sigmund. *Výklad snů*. Vyd. 2., uprav. Pelhřimov: Nová tiskárna, 1994, s. 50-51.

⁶FREUD, Sigmund. *Výklad snů*. Vyd. 2., uprav. Pelhřimov: Nová tiskárna, 1994, s. 351.

1.3. Úzkostný sen (Noční můra)

Podle *S. Freuda* se jedná o psychický pochod, který způsobuje vznik úzkosti, může splňovat přání. Přání náleží k jedné soustavě - k nevědomí, zatímco soustava panství předvědomí toto přání zavrhl a potlačila. Podmanění nevědomí předvědomím, není ani za dobrého psychického zdraví úplně, míra tohoto potlačení určuje stupeň naší normálnosti. Neurotické příznaky nám ukazují, že obě soustavy jsou spolu v konfliktu. Příznaky jsou kompromisními výsledky tohoto konfliktu, ty jej prozatím zakončují. Jednak umožňují nevědomí východisko pro odliv jeho vzrušení, jsou pro něj výpadní branou, jednak poskytují možnost předvědomí, aby mohlo poněkud ovládat nevědomí.

Potlačení nevědomí je nutné především proto, jelikož průběh představ v nevědomí, ponechaný sám sobě, by způsobil rozvoj afektu, který byl původně libé povahy, ale od doby vytěsnění je nelibý. Potlačení má účel v zabránění rozvoji nelibosti a tohoto účelu dosahuje. Potlačení se týká představovaného obsahu v nevědomí, protože by z něho mohl vycházet rozvoj nelibosti. Podkladem našich vývodů je docela určitý předpoklad o povaze rozvoje afektů. Považujeme jej za motorický nebo sekretorický výkon, jeho invenčním klíčem jsou představy nevědomí. Ovládne-li podvědomí tyto představy, jsou jaksi rdoušeny, je jim bráněno ve vysílání popudů rozvíjejících afekt. Ustane-li obsazení předvědomím, hrozí nebezpečí, že nevědomé vzruchy mohou zrodit takový afekt, který následkem dřívějšího vytěsnění může být pocíťován jen jako nelibost - jako úzkost.

Toto nebezpečí vzniká, ponechá-li se volnost pochodu snu. Podmínky uskutečnění tohoto nebezpečí spočívají v tom, že nastalo vytěsnění, že potlačená přání mohou dostatečně zesílit. Tyto podmínky se utvářejí zcela mimo psychologickou oblast tvoření snu. Nauka o úzkostném snu patří do psychologie neuróz.⁷

V. *Kast* se vyjadřuje o nočních můrách jako o takových snech, z jakých se probouzíme náhle a s úzkostmi. Náhlé procitnutí doprovází velké rozrušení a potíže se získáním orientace. Dnes se rozlišují dva typy tíživých snů - nočních můr. Jsou to sny, v nichž se vypořádáváme se silnými úzkostmi a ostatními nočními můrami, což jsou posttraumatické sny, v nichž se opakuje trauma. Obě formy tíživých snů mají společné to, že se jejich prostřednictvím nedají zpracovat emoce v nich přítomné a proto se také stereotypně opakují. Alespoň si to tak představujeme. Noční můry přicházejí v případech, když emoce, jež k nim patří, nemůže být ve snu zpracována. Tyto sny jsou podle všeho stereotypně identické, nemění se. To je pozoruhodné, neboť normálně jsou sny velmi

⁷FREUD, Sigmund. *Výklad snů*. Vyd. 2., uprav. Pelhřimov: Nová tiskárna, 1994, s. 351-352.

pohyblivé a zjevují stále nová propojení. Když si sen necháme dopodrobna vyličit, vyjde nám najevo, že se drobné změny objevují, ale snící člověk je není schopen zaznamenat.⁸

Podle A. Plhákové jsou noční můry v MKN-10 zařazeny mezi parasomnie vázané na REM spánek. Jedná se o sny naplněné úzkostí nebo strachem s podrobnou vzpomínkou na jejich obsah. Sen bývá velmi živý a jeho obvyklým tématem bývá ohrožení života, bezpečí nebo sebehodnocení. Stejná nebo podobná témata nočních můr se mohou vracet. Děsivé sny vedou k probuzení člověka ze spánku, po němž je ihned orientovaný a poměrně čilý. Obsah nočních můr si lidé obvykle dobře pamatují a často ho vyprávějí svým známým. Ukazuje se, že řada lidí trpících nočními můrami mívá také tzv. zlé sny. Obsah zlých snů může být stejně děsivý jako obsah nočních můr, ale nevedou k bezprostřednímu probuzení ze spánku.

Současní badatelé většinou rozlišují noční můry na idiopatické (tyto choroby jsou relativně samostatné, vznikají bez známé příčiny) a posttraumatické, které jsou jedním ze symptomů posttraumatické stresové poruchy. Tato porucha se rozvíjí u lidí, kteří byli vystaveni nezvládnutelným přírodním katastrofám, stali se svědky nebo oběťmi mučení, znásilnění, teroristického útoku či jiného zločinu. Osoby trpící posttraumatickými nočními můrami se v noci často budí, což vede ke zhoršení kvality jejich spánku, případně ke vzniku chronické nespavosti. Nepříjemné sny u nich mohou přetrvávat řadu let po kritické události.⁹

⁸KAST, Verena. *Sny: práce se sny v psychoterapeutické praxi*. Vyd. 1. Praha: Portál, 2013, s. 147-149. Spektrum (Portál). ISBN 978-80-262-0487-9.

⁹PLHÁKOVÁ, Alena. *Spánek a snění: vědecké poznatky a jejich psychoterapeutické využití*. Vyd. 1. Praha: Portál, 2013, s. 106-107. ISBN 978-80-262-0365-0.

1.4. Inspirační zdroje

Vybrala jsem několik výtvarných umělců, kteří mě zaujali svou prací. Někteří na mě zapůsobili tématy zvířat, jiní tvorbou polštářů. Zatímco u Vlastimila Vodáka mě zaujal styl jeho tvorby, dílo Ilony Németh mě inspirovalo k instalaci mé práce.

ISABEL YELLIN

Isabel Yellin tvoří kombinovaná díla, která nesou stopy po složité osobní historii. Díla jsou vytvářena kombinováním a sešíváním vrstev tkaniny, které umělkyně vybírala sama. Jsou velmi taktilní, jejich zvládnuté záhyby jsou měkké a poddajné. Její práce je zároveň smyslová a citlivá.

Tyto materiály jsou klíčem k autorce v praxi: jsou médiem, jehož prostřednictvím se naplňují každodenní zkušenosti v oboru a využití textilu je zvláště rozhodující v působivém prostředí. Její práce jsou určitým způsobem, kterým definuje svoji osobnost a prezentuje sama sebe ostatním. Yellin kombinuje tyto kontrastní textury založené na vzpomínkách, prostředcích tkanin, lan, akrylových barev, řetězů, háků i zápisků. Svá díla volně zavěšuje na stěnu jako na prádelní šňůru. Práce vytváří na tenké linii mezi malířstvím a sochařstvím, které vytvářejí domácí prostředí.¹⁰

Autorka mě zaujala svými polštáři na první pohled, líbí se mi její práce. Ze začátku na mě její polštáře působily jednoduše, ale po delším zkoumání jsem zjistila, že má společné rysy s mou prací a to nejen v používání neutrálních barev, ale i tím, že její práce jsou pro ni osobní. Pomocí svých polštářů vyjadřuje svou, pravděpodobně složitou, minulost.



Obr. 1. Isabel Yellin, Basic Modesty, 2015, 190 × 140 cm



Obr. 2. Isabel Yellin, A Thicker Skin, 2015, 205 × 150 × 20 cm

¹⁰ISABEL YELLIN: ABOUT THE ARTIST. In: *ARTUNER*[online]. 2016 [cit. 2016-03-25]. Dostupné z: <http://www.artuner.com/artists/isabel-yellin/>



Obr. 3. Isabel Yellin, BehindFearLurksDesire, 2015, 80 × 90 cm

DANA HOLÁ CHARVÁTOVÁ

Narodila se v Kolíně, studovala u A. Kybala. Po absolvování školy nastoupila do Texlenu, po 13 letech ji přijali do Ústavu bytové a oděvní kultury v Praze – stala se návrhářkou bytového textilu. Začala se věnovat výhradně samostatné tvůrčí činnosti. Chtěla obohatit komerční design novými prvky a postupy. Navrhovala dezény utěrek, ubrusů a lůžkovin.¹¹

Nejvíce ji vyhovovala citlivá a dynamická technika filmového tisku, umožňující vytváření mnohobarevných, velkoplošných a výtvarně hodnotných dezénů. V rámci volné tvorby kreslila, navrhovala a tvořila gobelíny, tapiserie a textilní aplikace, které mnohdy doplnila výšivkou. Dále tvořila působivé barevné koláže i grafické práce - zejména dřevořezy a linoryty. Po roce 1987, ve kterém odešla do invalidního důchodu, se věnovala kresbě, sítotisku, grafické technice suché jehly a počítačové grafice.¹²

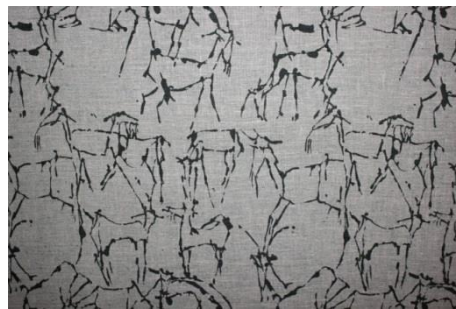
Z jejího širokého repertoáru prací mě nejvíce zaujal motiv koz. Líbí se mi jednoduché zobrazení zvířat a černobílá barevnost, která celé jednoduché pojetí navíc podtrhává. Nejvíce mě však zaujal subjektivní dojem, který vnímám, když pozoruji tato díla a obdobný pocit mám i u své práce. Na prvním díle mě uchvátily nedokončené tvary. Tohle dílo ve mně evokuje pocit, jakoby byly kozy podvyživené a blížily se smrti. Tímto dojmem na mě působí díky jejich úzkým nožkám a hrbolatým zádům, které jako by byly potrhány. Pro mě osobně má tahle práce velmi blízko k mým polštářům, na nichž zobrazuji mrtvé hlodavce, kteří na první pohled vypadají živě. Druhé dílo na mě působí obdobně a navíc mi připomíná můj černý polštář, na kterém jsou hlodavci zobrazeni pouze v konturách. Podrobnější informace týkající se tohoto díla se však nezdařilo dohledat.

¹¹*Slovník českých a slovenských výtvarných umělců 1950-2010: H.* Vyd. 1. Ostrava: Výtvarné centrum Chagall, 1999, s. 210. *Prameny a dokumenty* (Výtvarné centrum Chagall). ISBN 80-86171-03-5.

¹²Dana Holá. *Textilie, kresby, grafické práce*. In: *Muzeum Boženy Němcové* [online]. 2016 [cit. 2016-03-25]. Dostupné z: <http://www.muzeumbn.cz/2015-dana-hola/>



Obr. 4. Dana Holá Charvátová, (nezjištěno)



Obr. 5. Dana Holá Charvátová, (nezjištěno)

ZORKA SÁGLOVÁ

Téma králíka zobrazila Zorka Ságlová v textilním objektu nazvaném „Velká králíkárna“, kde opustila konvenční technologii tapisérie a vystřídala ji přímým vetkáváním králíčích postav do struktury drátěného pletiva mezi dřevěnými rámečky. Vytvořila tak z králíka téma vlastní individuální mytologie. Králík - znak se stal základním kódem jejího prožívání času a doby. V rozměrných meditativních gobelínech z 80. let se stává imaginárním průvodcem po krajině. Rozvíjí zde téma krajiny a jejího mýtického praobyvatele králíka, který představuje archetyp obnovování života a sám princip pohybu ve středoevropském prostoru.¹³ Zároveň se Zorka Ságlová začala věnovat fotografování. Jejím prvním fotografickým cyklem je „Hrdina civilizátor“, přičemž oním hrdinou není nikdo jiný než králík. Cestovala do zahraničí a po návratu se vrátila zpět k malbě. Od devadesátých let výše, se Zorka soustředovala na konceptuální průzkum mytologických významů králíka, na symboly čínské mytologie a na tvarové elementy vycházející z archeologických kreseb.¹⁴

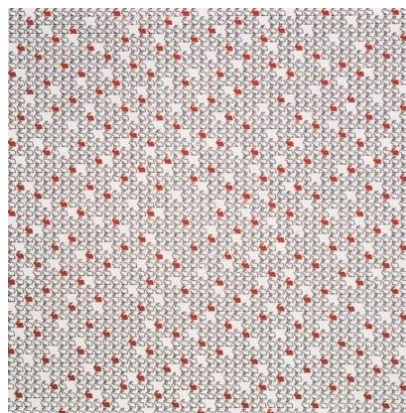
Z tvorby Z. Ságlové mě nejvíce zaujalo právě autorčino „králíčí“ období. Pro mě je nejpůsobivějším dílem „Velká králíkárna“. Líbí se mi, jak autorka znázornila králíky v siluetách. Je mi blízká i barevnost, kterou použila na tenhle motiv a to neutrální barvy s oživující hnědou. Druhé dílo „2010 králíků“ mě zaujalo svou barevností, kouzelnou jednoduchostí při opakování jednoho tvaru měnícího se barevně, ale i střídáním plného tvaru s obrysem.

¹³Velká králíkárna. In: *Artlist: Centrum pro současné umění Praha* [online]. Praha, 2006 [cit. 2016-03-25]. Dostupné z: <http://www.artlist.cz/en/works/velka-kralikarna-100506/>

¹⁴FENOMÉN UNDERGROUND: Zorka Ságlová. In: *Česká televize* [online]. 1996 [cit. 2016-03-25]. Dostupné z: <http://www.ceskatelevize.cz/porady/10419676635-fenomen-underground/412235100221002-umeni-bez-galerii/8470-zorka-saglova/>



Obr. 6. Zorka Ságlová, Velká králíkárna, 1981-1982, 294 x 196 x 12 cm



Obr. 7. Zorka Ságlová, 2010 králíků, 1987-1989, 95 x 95 cm

COSIMA VON BONIN

Typickým rysem pro její práci je, že díla převládají v prostoru, ve kterém jsou umístěny. Dalším typickým rysem je složitá síť vztahů mezi výtvarným uměním a hudbou, kterou vytvořila stejně jako vztah s dlouholetými kolegy a přáteli ve svých výstavních projektech. Její dílo může být vnímáno jako komplexní systém plný narážek a odkazů. Ve svých pracích, von Bonin sedne za přádací stroj a vypouští ze sebe odkaz po odkazu – pop, kultura ale i dějiny umění. Tento stroj zcela jasně ztratil zábrany. V dílech můžeme vnímat osobní emoce, ale i dědictví jiných umělců.

Vycpaná zvířata, která tvoří, jsou pestrobarevná a některá z nich jsou vyrobena z nejlepších designových materiálů. Tito kalamáři, zajáci a komiksové postavy jsou roztomilé jen na první pohled. Autorčina díla často evokují pocit neschopnosti, vyvolávají otázky a pochybnosti o totožnosti a autentičnosti. Tyto práce stojí za autorčím vlastním rozhodnutím o jejím umění. Je to její "protiopatření na předpokládané aktivní hrdinství umělce" a její odolnost vůči všem nárokům pro novou kontinuální uměleckou tvorbu¹⁵.

¹⁵Cosima von Bonin at MUMOK. In: *Contemporary Art Daily: A Daily Journal of International Exhibitions* [online]. [cit. 2016-03-25]. Dostupné z: <http://www.contemporaryartdaily.com/2015/01/cosima-von-bonin-at-mumok/>

Její díla mě zaujala okamžitě. Na první pohled vypadají opravdu jako roztomilí plyšáčky, ale ve skutečnosti představují mrtvá zvířata. Tyto práce ve mně vyvolávají pocity nejistoty, úzkosti a vnímám zde zřejmý kontrast a tím i jistou souvislost se svými pracemi.



Obr. 8. Cosima von Bonin, LookingBack



Obr. 9. Cosima von Bonin, VomitingChick

MICHAL CIHLÁŘ

Považuje se především za užitého výtvarníka se skeptickým vztahem k současné umělecké avantgardě. Jeho vyhraněný a maximalistický postoj k umělecké tvorbě a jejím hodnotám, má charakter konceptuálně vyhraněného tvůrčího gesta.

Již v roce 1981 vynalezl originální techniku barevného linorytu, kterou pak dále rozvíjel. Jeho grafické listy fascinovaly rozměry a s ní spojenou pracností. Vedle linorytu Michal Cihlář vytváří koláže, občasné plastiky z barevného papíru či aranžované, ručně kolorované fotografie mrtvých ptáčků (1989). V devadesátých letech se ve zvýšené míře věnoval užité grafice. Je tvůrcem vizuálního stylu Zoo Praha. Od devadesátých let se také s přestávkami věnuje tvorbě linorytových zátiší.¹⁶

V tvorbě Michala Cihláře mě zaujal obraz s andulkami: „Hejno“. Dílo mě oslovilo opakováním motivu jednoho zvířete v různých pozicích.

¹⁶Michal Cihlář. *Artist: Centrum pro současné umění Praha* [online]. Praha: Centrum pro současné umění Praha, o.p.s., 2015 [cit. 2016-04-07]. Dostupné z: <http://www.artist.cz/michal-cihlar-168/>



Obr. 10. Michal Cihlák, Hejno, detail, 1997, 220 x 400 cm

VLASTIMIL VODÁK

Vytvořil desítky tapiserií do společenských prostor a velké množství komorních gobelínů. Zúčastnil se desítek oborových výstav užitého umění, zejména výstav tapiserií. Tapiseriemi je zastoupen v muzeích a institucích České Republiky. Těžištěm tvorby jsou monumentální tapiserie vazebnými technikami a také technikou útkového rypsu (gobelín). V tapiseriích a textilních prostorových objektech využívá tradiční materiály. V posledních letech pracuje i se skleněným vláknem a s drátem. Věnuje se kresbě i volné grafice.¹⁷ U autorových děl mě zaujal jeho styl práce. Zobrazovaný motiv je sice pouhou siluetou, výjevy nejsou anatomicky správné a i přes svou dramatickост na mě nepůsobí děsivým dojmem.



Obr. 11. Vlastimil Vodák, ... A JEHO STÍN, 2009, 200 x 250 cm



Obr. 12. Vlastimil Vodák, Plky, 2010, 225 x 300 cm

¹⁷POOTEVŘENO - Z TVORBY RADKY A VLASTIMILA VODÁKOVÝCH. In: *Galerie G* [online]. 2016 [cit. 2016-03-25]. Dostupné z: <http://galerie9.cz/2015/pootevreno-z-tvorby-radky-vlastimila-vodakovych/>

ILONA NÉMETH

Začátkem 90. let 20. Století začala pracovat s instalací. Její instalace vznikají pro konkrétní prostor galerie, reagují na jeho atmosféru a tzv. ducha místa. Počítají se společenskou interakcí a emocemi diváka. V současnosti se věnuje videu, zkoumá společensko-sociální vztahy a napětí mezi soukromím a veřejností. Zaobírá se působením plastik a instalací ve veřejném prostoru. Instalace je prostorové dílo, které může využívat různě, klasickými výtvarnými i nevýtvarnými prostředky a médii. Pracuje především s prostorem a časem, využívá prvky architektury, divadla a sochy, z kterých vytváří nové prostředí. Jejím cílem je ze všech stran nás „obklopit uměním“. Některé instalace jsou vázány na konkrétní prostor (tzv. site-specific projekty), některé jsou přenosné a dají se vystavit na různých místech.¹⁸

Dílo „Naše sny“ mě zaujalo na první pohled. Líbí se mi čistota díla, uspořádání i množství polštářů, které na mě působí úchvatným dojmem. Toto dílo značně inspirovalo mou instalaci. Při pohledu na čistě bílé polštáře Ilony Németh jsem se rozhodla, že sny příjemné budou prezentovány právě polštáři této barvy. Z tohoto důvodu jsem rozšířila a obohatila svou instalaci, současně tak byla povzbuzena má touha po zbavení se nočních můr.



Obr. 13. Ilona Németh, Naše sny, 1996

UZ 4 / Ilona Németh: Behmedzišibajúcimiprútmí (Ulička), 1994, Inštalácia, 300 x 200 x 600 cm, zbierka GMB. In: *Umenie zblízka: Pohl'addeti na slovenské umenie 20. storočia* [online]. [cit. 2016-03-25]. Dostupné z: <http://umeniezblizka.gmb.sk/sk/gallery/original/35/about>

2. PRAKTICKÁ ČÁST

2.1. Dětská vzpomínka na polštář

Pamatuji si, že jako děti jsme s bratrem dostali od rodičů polštářky. Můj polštářek měl tvar srdce. Jako malému dítěti se mi polštářek velice líbil, ale vlastní vinou jsem ho měla pouze krátkou dobu.

Vybavuji si jeden den. Než jsem šla spát, něco mě rozrušilo natolik, že jsem brečela před tím, než jsem usnula. Už si nepamatuji, kvůli čemu předchozí spor byl, ale byla jsem naštvaná na svého bratra. Po nějaké chvíli jsem usnula (je velice pravděpodobné, že to bylo poprvé, co jsem spala na svém novém polštáři) a zdál se mi sen. Nevybavuji si žádný milý sen, ale noční můru. Noční můra na mě zapůsobila natolik, že si ji pořád vybavuji velmi dobře. V mé noční můře jsme se s bratrem dohadovali a já jsem po něm chtěla, aby šel za mnou, ale on mě jen odbyl a nechtěl za mnou jít. Jenže já jsem stále trvala na svém, opravdu jsem chtěla, aby za mnou šel. A když i on pořád trval na svém a nešel, naštvane jsem ho vzala za ruku, spíše jsem ho chytla jen za prst a trhla s ním. V ruce mi zůstal jen bratrův prst. Z toho zděšení, že jsem bratrovi utrhla prst, že jsem mu ublížila, jsem se vyděšeně vzbudila. Po probuzení jsem si uvědomila, že šlo naštěstí jen o zlý sen.

Protože jsem na novém polštářku spala asi poprvé, vinila jsem ho za svou noční můru a potrestala jsem ho za to. Ještě než jsem šla spát podruhé, polštářek jsem odhodila. Po nějaké době jsem ze spaní na tomto polštářku pořád měla strach, čekala jsem, kdy se mi noční můra vrátí. Polštář jsem věnovala našemu psovi, ten s ním udělal definitivní konec – roztrhal ho. Když jsem začala dospívat, uvědomila jsem si, že za svou noční můru si mohu sama a začalo mi být polštářku líto, ale to už bylo pozdě. Polštář byl roztrhaný a už se to nedalo změnit.

Po několika letech se mi vzpomínka objevila znovu a stále si ji velmi dobře pamatuji. Tahle událost se stala asi před 15 lety, ale v paměti ji mám pořád.

2.2. Mé noční můry

Stále se mi zdají stejné zlé sny. Tyto sny mají vždy společné téma – mrtvá zvířata, ale nikdy se mi nezobrazují velká zvířata, jen ta drobnější – hlodavci a ptáci. Moje fobie je pravděpodobně reakcí na smrt mých příbuzných a známých, která mě od malička provázela. Nejsem si jistá, kdy se mi fobie projevila natolik, že jsem ji začala více vnímat. Ale uvědomuji si, že na prvním stupni základní školy, jsem šla krmit zvířata a na seně ležel mrtvý potkan. Vzpomínám si na úzkost, kterou jsem v té chvíli pociťovala. Na pocit nemohoucnosti, když jsem nemohla nakrmit zvířata. Na strnulost, kvůli které jsem se nemohla ani pohnout.

První sen se odehrává na místě, které si nevybavuji a nejsem ho schopná nijak identifikovat. Všude kolem mě jsou mrtvá zvířata. Rozhlížím se a vidím je všude kolem sebe, leží všude po zemi. Vidím krysy, myši i různé druhy ptáků, vzbuzují ve mně stav úzkosti. Jsem zděšená a mám strach. Chci utéct pryč z toho místa, někam do bezpečí, ale ono to nejde. Když se snažím uniknout, připadá mi, jako by těch mrtvých zvířat přibývalo. Najednou vidím známou osobu, když mě zahlédne, chce mi pomoci a dostat mě pryč. Kousek od nás je auto, oba víme, že se musíme dostat k autu a odjet pryč. Ale čím víc se k autu přibližujeme, rozpoznávám na střeše auta něco divného. Leží tam mrtvý pták. Najednou se zaseknou a nemůžu dál, nemůžu udělat ani krok. Začínám propadat panice, nemůžu nic dělat, jen se dívat na tu mrtvolu na autě. Jsem vyděšená a s pocitem úzkosti se probouzím.

Druhý sen se opět odehrává na nějakém místě, které nevím kde je. Sen začíná tím, že sedím ve školní lavici, ale jsem někde venku, připadá mi to divné. Najednou se podívám pod lavici a v přihrádce pod ní nejsou žádné učebnice, sešity, ani nic takového. Je tam mrtvý orel. Vyděšeně jsem vyskočila a snažila jsem se dostat co nejdál od lavice. Jenže najednou byla mrtvá zvířata všude. Kam jsem se podívala, povalovala se mrtvá zvířata, byla úplně všude, už i na té školní lavici něco leželo. Chtěla jsem z tohoto hrozného místa utéct, uniknout někam do bezpečí, ale ono to nešlo. Přesto jsem se snažila a prchala jsem před svou fobií. Najednou před mnou byla další mrtvola, přímo přede mnou. Věděla jsem, co mám udělat, stačilo jen to jedno mrtvé zvíře překročit a měla bych klid. Nepomohlo by utíkat, tím jsem si byla jistá. Stála jsem hned u mrtvolky a přemýšlela jsem, jestli ji mám nebo nemám překročit. Nakonec jsem se rozhodla, že svůj strach překonám a mrtvolu překročím. Když už jsem ji překračovala, najednou jsem pociťovala pocit úzkosti a zoufalství

a nemohla jsem krok dokončit. Měla jsem pořád zdviženou nohu i potom co jsem se probudila.

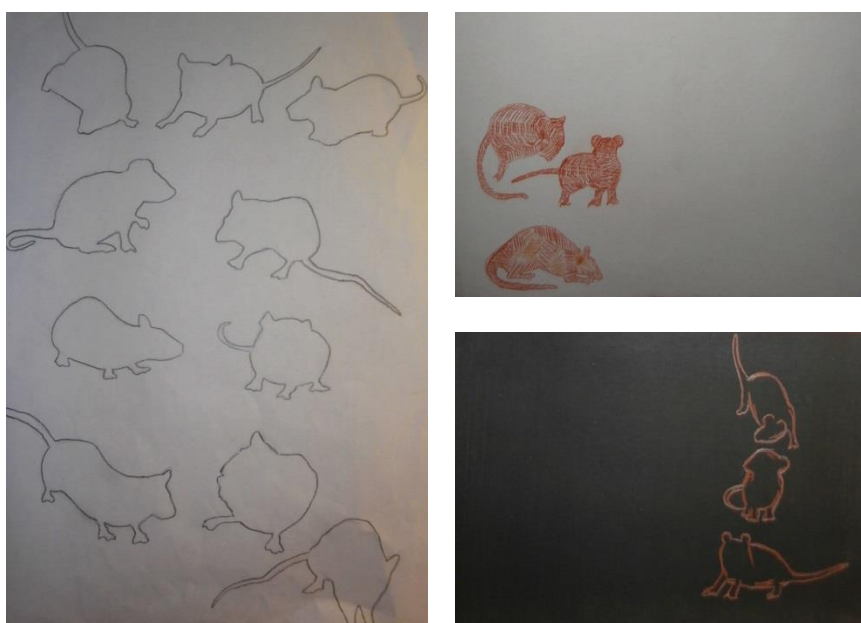
Třetí sen se od předchozích dvou liší místem, kde se sen odehrával. Bylo to v naší vesničce. Šla jsem na náměstí, asi na zastávku autobus. Tuhle cestu znám už z paměti. Vše bylo normální, ale asi za polovinou cesty na náměstí jsem zahlédla něco divného. Přes celou cestu i chodník něco leželo, po několika krocích jsem uviděla mrtvé hlodavce – většinou krysy. Ležely v širokém páse, nedaly se obejít, byly všude. Najednou jsem si uvědomila, že musím jít na autobus, musím si pospíšet nebo mi ujede. Z ničeho nic jsem se nemohla rozhodnout, mám nechat autobus ujet nebo po mrtvých krysách přejít. Jen ta představa přejít po mrtvolách ve mně vzbuzovala úzkost. Uvědomovala jsem si, jak málo mám času, ale přejít po nich jsem nezvládla. Po několika minutách jsem si uvědomila, že na náměstí se můžu dostat i jinou cestou, byla sice delší, ale pořád jsem měla naději, že to zvládnou. Vydala jsem se tedy na druhou cestu, když v tom mi někdo neznámý řekl, ať tam nechodím, že tou cestou se k autobusu nedostanu. Bylo to tam ještě horší než tady. Začala jsem přemýšlet, jestli opravdu musím jít na ten autobus, ale povinnost nebo slib mi nedovolily, abych se vrátila zpátky domů. Byla jsem zoufalá. Věděla jsem, že musím přes mrtvé krysy jít, věděla jsem, jak to bude nepříjemné, ale přesto jsem musela pokračovat dál. Nakročila jsem směrem k autobusu a najednou jsem se z toho hrozného snu, z té hrozné noční můry probudila.

Všechny sny mají společné pocity, které jsem cítila a to pocit nemohoucnosti, to že nemůžu nic udělat a že vše je úplně zbytečné. Také jsem pociťovala úzkost, strach, ale i strach z usnutí. Když jsem se probudila, už jsem znovu nechtěla usnout, bála jsem se pokračování noční můry.

Přesto jsem chtěla zobrazit své noční můry právě na polštářích, i když se to na první pohled zdá nelogické. Když se člověk postaví svému strachu či fobii, je strach menší. Bohužel se mi nepodařilo najít tolik odvahy a odhodlání, abych se své fobii postavila. Proto jsem se chtěla nejprve zbavit alespoň svých nočních můr. Doufám, že zobrazením mých fobií právě na polštář, který už je postupem času pro mě symbolem dobrého spánku, se mi zlé sny přestanou zdát. Zvířata na polštáři jsou živá, svůj děs z mrtvých zvířat chci zobrazit způsobem, který je pro mě méně děsivý. Bojím se, že zobrazením mrtvých zvířat polštáře nesplní účel, kvůli kterému je vytvářím, ale přesto se chci o to pokusit. Mrtvá zvířata má symbolizovat právě červená barva výšivky.

2.3. Postup práce

Nejdříve jsem začala skicovat hlodavce v různých pozicích. Myši a krysy jsem tvořila dle různých vzorů, potkany jsem měla možnost kreslit podle živých modelů - domácích mazlíčků mých přátel. Poté jsem testovala různé styly výšivek na rozličných materiálech a ve vícero barevných provedeních. Následně jsem experimentovala s kompozicemi a vlastním umístěním hlodavců na polštáře. Po ukončení testování jsem začala vyšívat motivy na povlaky. Souběžně s vyšíváním motivů, jsem vyráběla samotné polštáře. Když byli hlodavci vyšiti, zbývala kompletace celého polštáře a jako tečka na závěr – umístění knoflíku.



Obr. 14 – 16 Kresebné návrhy



Obr. 17 Ukázka postupu vyšívání



Obr. 18 Ukázka postupu vyšívání

Vytvořila jsem celkem pět polštářů, kdy na každém jsou formou výšivky zobrazení tři hlodavci. Tento počet jsem si vybrala záměrně, neboť koresponduje s mou oblíbenou číslicí. Dále jsem vyrobila deset čistě bílých polštářů.

Hlodavci na polštářích symbolizují veškeré živočichy, kteří se zjevují v mých nočních můrách. Chtěla jsem, aby se v mé práci opakoval pouze jeden druh, podobně jako u díla M. Cihláře „Hejno“. I když se mi zdá i o ptácích a jiných zvířatech, nejčastěji se mi ve snech promítají právě hlodavci, z tohoto důvodu zobrazuji právě je. Výšivky jsem vytvořila červenou barvou symbolizující krev – smrt a na bílém polštáři jsem použila i barvu tělovou, která v kombinaci s červenou vyvolává dojem syrového masa.

Barvy samotných polštářů - bílá, černá a šedá – byly zvoleny dle osobní preference. Zezačátku jsem se rozhodovala mezi nimi, ale po nějaké době mi došlo, že i mé noční můry nejsou zcela stejné, je v nich totožné pouze téma, obdobně jak na mých polštářích. Hlodavci jsou vyšiti různými způsoby ze stejného důvodu jako barvy polštářů.

Na instalaci jsem použila i bílé, čisté polštáře bez výšivky, ty mají symbolizovat mé klidné sny. Polštáře jsou čistě bílé, tak jako ostatní sny, které vnímám v porovnání s mými nočními můrami čistě. Bílých polštářů je více než vyšitých, neboť symbolizují mé klidné sny a přání, aby jich bylo též více. Sny se nám zdají bezmyšlenkovitě a náhodně, obdobně jsem instalovala i své polštáře.



Obr. 19. Bílý polštář, 2016, 38 x 43 cm



Obr. 20. Bílý polštář, 2016, 40 x 44 cm



Obr. 21. Šedý polštář, 2016, 36 x 44 cm



Obr. 22. Šedý polštář, 2016, 36 x 44 cm



Obr. 23. Černý polštář, 2016, 36 x 43 cm



Obr. 24. Instalace, 2016

ZÁVĚR

Bakalářská práce mě přinutila zapřemýšlet hlouběji nad mými strachy a uvědomit si původ a zdroj fobie.

Po prostudování publikací o dané problematice jsem začala nahlížet na sny zcela jinak a přemýšlet o nich v souvislostech - proč se zdají, co je příčinou a prvotním impulsem daného snu. Několikrát jsem se i dopídila původu a byl to pro mě osvobozující, příjemný pocit. U mých nočních můr jsem sice prozatím neuspěla, ale možná to tak má být a je to i dobře.

Celá má bakalářská práce mi dala mnoho, začala jsem více přemýšlet sama nad sebou, nad mými pocity. Připadala jsem si velice zvláště, jako by se mi otevřely nějaké dveře, o kterých jsem dosud nevěděla. Navíc si myslím, že má práce plní účel, který jí byl určený, už se mi nezdají takové noční můry jako dřív.

Při zpracovávání mé práce se mi noční můra jednou vrátila, ale neprobíhala stejně jako předchozí. Zatímco u mých starých nočních můr jsem se budila s úzkostí a se strachem jsem znovu usínala, při té poslední jsem se fobii postavila. Nepamatuji si již, o čem sen byl, pouze vím, že se v něm opět objevila mrtvá zvířata. Na rozdíl od předchozích nočních můr jsem se však neprobudila. Vnímala jsem noční můru jako pouhý sen, ve kterém se objevila mrtvá zvířata. Tento sen byl pro mě jasným pokrokem a realizovanou nadějí s výsledkem dobrého pocitu. Obdobně cítím uspokojení z celkové výtvarné realizace, která splňuje má očekávání.

ANOTACE

Příjmení a jméno: Srostlíková Martina

Katedra: Výtvarné výchovy PdF UP Olomouc

Název práce: Noční můra

Vedoucí práce: PaedDr. Taťána Šteiglová, Ph.D.

Počet stran: 33 s.

Klíčová slova: Sen
Noční můra
Hlodavec
Polštář
Výšivka
Textil

Resumé:

V bakalářské práci jsem se zaměřila na mou noční můru, která se soustavně opakuje. Rozhodla jsem se její duchovní podstatu zhmotnit na předmětu úzce spjatém se spánkovým procesem - na polštáři. Je to jistý způsob mého zápasu se zlými sny, při němž věřím, že se tímto bude jejich síla a četnost postupně eliminovat.

Své niterné strachy a obavy zobrazuji skrze hlodavce, kteří symbolizují role všech zvířat. Chtěla jsem, aby polštáře působily uklidňujícím dojmem a pomohly mi zbavit se mých zlých snů. Svou práci jsem tvořila technikou výšivky.

V teoretické části se zabývám sny, jejich funkcemi a částečně jsem zde zahrнула i problematiku nočních můr s jejich vysvětlením od různých autorů. Dále zmiňuji některé umělce, kteří mě svou tvorbou inspirovali.

ANNOTATION

Name: Srostlíková Martina

Department: Department of Art Education, Palacky University in Olomouc

Thesis title: The Nightmare

Supervisor: PaedDr. Taťána Šteiglová, Ph.D.

Pages: 33 p.

Key words: Dream
Nightmare
Rodent
Pillow
Embroidery
Textile

Resumé:

My bachelor thesis is focused on my repeating nightmare. I have decided to illustrate its spiritual essence on pillows as an object closely connected with sleeping process. It is my own way of fight against these bad dreams and the way through which I will hopefully be able to gradually eliminate its intensity and frequency.

My phobia is demonstrated through rodents. Those, in my own symbolic, take the role of all animals. My pillows should give the impression of calm in a way which would help me to get the rid of my bad dreams. The technique used in my work is embroidery.

Theoretical part of my bachelor thesis deals with very essence of dreams and its function. As the main theme suggests, I also focused on issue of nightmares and various artistic interpretation of them. Additionally, I give some examples of artists who influenced me with their own work.

SEZNAM POUŽITÝCH ZDROJŮ

Knihy

KAST, Verena. *Sny: práce se sny v psychotherapeutické praxi*. Vyd. 1. Praha: Portál, 2013. Spektrum (Portál). ISBN 978-80-262-0487-9.

FREUD, Sigmund. *Výklad snů*. Vyd. 2., uprav. Pelhřimov: Nová tiskárna, 1994.

PLHÁKOVÁ, Alena. *Spánek a snění: vědecké poznatky a jejich psychotherapeutické využití*. Vyd. 1. Praha: Portál, 2013. ISBN 978-80-262-0365-0.

Slovník českých a slovenských výtvarných umělců 1950-2010: H. Vyd. 1. Ostrava: Výtvarné centrum Chagall, 1999, s. 210. Prameny a dokumenty (Výtvarné centrum Chagall). ISBN 80-86171-03-5.

Internetové odkazy

ISABEL YELLIN: ABOUT THE ARTIST. In: *ARTUNER*[online]. 2016 [cit. 2016-03-25].

Dostupné z: <http://www.artuner.com/artists/isabel-yellin/>

Dana Holá. Textilie, kresby, grafické práce. In: *Muzeum Boženy Němcové* [online]. 2016 [cit. 2016-03-25]. Dostupné z: <http://www.muzeumbn.cz/2015-dana-hola/>

FENOMÉN UNDERGROUND: Zorka Ságlová. In: *Česká televize* [online]. 1996 [cit. 2016-03-25]. Dostupné z: <http://www.ceskatelevize.cz/porady/10419676635-fenomen-underground/412235100221002-umeni-bez-galerii/8470-zorka-saglova/>

Cosima von Bonin at MUMOK. In: *Contemporary Art Daily: A Daily Journal of International Exhibitions* [online]. [cit. 2016-03-25]. Dostupné z: <http://www.contemporaryartdaily.com/2015/01/cosima-von-bonin-at-mumok/>

Michal Cihlář. *Artlist: Centrum pro současné umění Praha* [online]. Praha: Centrum pro současné umění Praha, o.p.s., 2015 [cit. 2016-04-07]. Dostupné z: <http://www.artlist.cz/michal-cihlar-168/>

POOTEVŘENO - Z TVORBY RADKY A VLASTIMILA VODÁKOVÝCH. In: *Galerie G* [online]. 2016 [cit. 2016-03-25]. Dostupné z: <http://galerie9.cz/2015/pootevreno-z-tvorby-radky-vlastimila-vodakovych/>

UZ 4 / Ilona Németh: Behmedzišibajúcimiprútmí (Ulička), 1994, Inštalácia, 300 x 200 x 600 cm, zbierka GMB. In: *Umenie zblízka: Pohl'addetí na slovenské umenie 20. storočia* [online]. [cit. 2016-03-25]. Dostupné z: <http://umeniezblizka.gmb.sk/sk/gallery/original/35/about>

Obrazové zdroje

Obr. 1

Basic Modesty. In: ART, SY[online]. © 2016 Artsy [cit. 2016-03-25]. Dostupné z: <https://www.artsy.net/show/vigo-gallery-do-a-double-take-and-all-will-be-clear>

Obr. 2

A Thicker Skin. In: ART, SY[online]. © 2016 Artsy [cit. 2016-03-25]. Dostupné z: <https://www.artsy.net/show/vigo-gallery-do-a-double-take-and-all-will-be-clear>

Obr. 3

BehindFearLurksDesire. In: ART, SY[online]. © 2016 Artsy [cit. 2016-03-25]. Dostupné z: <https://www.artsy.net/show/vigo-gallery-do-a-double-take-and-all-will-be-clear>

Obr. 4

In: Muzeum Boženy Němcové[online]. © Muzeum Boženy Němcové, 2016 [cit. 2016-03-25]. Dostupné z: <http://www.muzeumbn.cz/2015-dana-hola/>

Obr. 5

In: Kolínský PRES: týdeník[online]. © 2016 Sicco s.r.o. - Kolínský týdeník PRES [cit. 2016-03-25]. Dostupné z: <http://www.kolinskypres.cz/clanek-dilo-kolinske-vytvarnice-dany-hole-1938-2007-predstavuje--galerie-v-zahrade>

Obr. 6

Velká králíkárna. In: *Artlist: Centrum pro současné umění Praha* [online]. Centrum pro současné umění Praha, o.p.s. 2006-2015 [cit. 2016-03-25]. Dostupné z: <http://www.artlist.cz/en/works/velka-kralikarna-100506/>

Obr. 7

2010 králíků. In: ABART [online]. Archiv výtvarného umění, o. s. [cit. 2016-03-25]. Dostupné z: <http://www.isabart.org/person/343>

Obr. 8

LookingBack. In: *Contemporary Art Daily: A DailyJournal of International Exhibitions*[online]. [cit. 2016-03-25]. Dostupné z: <http://www.contemporaryartdaily.com/2010/09/cosima-von-bonin-at-kunsthhaus-bregenz>

Obr. 9

VomitingChick. In: *Contemporary Art Daily: A DailyJournal of International Exhibitions* [online]. [cit. 2016-03-25]. Dostupné z: <http://www.contemporaryartdaily.com/2010/09/cosima-von-bonin-at-kunsthhaus-bregenz>

Obr. 10

Hejno. In: Gobelin.cz[online]. Moravská gobelínová manufaktura [cit. 2016-03-25]. Dostupné z: <http://www.gobelin.cz/cs/tapiserie>

Obr. 11

...A JEHO STÍN. In: Univerzita Pardubice [online]. © Univerzita Pardubice [cit. 2016-03-25].
Dostupné z: <http://www.upce.cz/zazemi/ks/foto/archiv/2014/17-listopad/vernissaz.html>

Obr. 12

Plky. In: Galerie G [online]. © 2016 Galerie 9 [cit. 2016-03-25]. Dostupné z:
<http://galerie9.cz/2015/pootevreno-z-tvorby-radky-vlastimila-vodakovych/>

Obr. 13

Naše sny. In: *KHB: Dom umenieKunsthalle Bratislava* [online]. [cit. 2016-03-25]. Dostupné z:
<http://www.kunsthallebratislava.sk/event/paradox-90-0>

Obr. 14 – 16

Kresebné návrhy. In: vlastní fotografie [cit. 2016-04-11].

Obr. 17

Ukázka postupu vyšívání. In: vlastní fotografie [cit. 2016-04-11].

Obr. 18

Ukázka postupu vyšívání. In: vlastní fotografie [cit. 2016-04-11].

Obr. 19

Bílý polštář. In: vlastní fotografie [cit. 2016-04-15].

Obr. 20

Bílý polštář. In: vlastní fotografie [cit. 2016-04-15].

Obr. 21

Šedý polštář. In: vlastní fotografie [cit. 2016-04-15].

Obr. 22

Šedý polštář. In: vlastní fotografie [cit. 2016-04-15].

Obr. 23

Černý polštář. In: vlastní fotografie [cit. 2016-04-15].

Obr. 24

Instalace. In: vlastní fotografie [cit. 2016-04-15].