

UNIVERZITA PALACKÉHO V OLOMOUCI

PŘÍRODOVĚDECKÁ FAKULTA

KATEDRA GEOGRAFIE

Jiří JELÍNEK

**GEOGRAFICKÉ ASPEKTY INDUSTRIALIZACE  
MĚSTA PARDUBICE**

Bakalářská práce

Vedoucí práce: doc. RNDr. Zdeněk SZCZYRBA, Ph.D.

Olomouc 2012

Tímto prohlašuji, že jsem zadanou bakalářskou práci vypracoval sám a že jsem uvedl veškerou použitou literaturu a zdroje v seznamu použité literatury a zdrojů.

V Olomouci, dne:

.....

podpis autora

UNIVERZITA PALACKÉHO V OLOMOUCI  
Přírodovědecká fakulta  
Akademický rok: 2010/2011

**ZADÁNÍ BAKALÁŘSKÉ PRÁCE**  
(PROJEKTU, UMĚLECKÉHO DÍLA, UMĚLECKÉHO VÝKONU)

Jméno a příjmení: **Jiří JELÍNEK**  
Osobní číslo: **R09037**  
Studijní program: **B1301 Geografie**  
Studijní obor: **Regionální geografie**  
Název tématu: **Geografické aspekty industrializace města Pardubice**  
Zadávající katedra: **Katedra geografie**

**Z á s a d y p r o v y p r a c o v á n í :**

Cílem bakalářské práce je zhodnotit vliv průmyslu na rozvoj města Pardubice v průběhu industriálního období do současnosti. Základem práce bude přístup historicko-geografický, to jest hledání souvislostí mezi rozvojem průmyslu ve městě a jeho prostorovou odezvou (lokalizace průmyslu, výstavba a další). Nedílnou součástí této deskripce bude rovněž analýza sociálně-ekonomického prostředí města pro dané časové úseky etapy industrializace.

Rozsah grafických prací: Podle potřeb zadání  
Rozsah pracovní zprávy: 5 000 - 8 000 slov  
Forma zpracování bakalářské práce: tištěná/elektronická

Seznam odborné literatury:

Vacková a kol.: Československé město včera a dnes - každodennost, reprezentace, výzkum. Praha, 2010.

Horská a kol.: Zrod velkoměsta - urbanizace českých zemí a Evropa. Praha, 2002.

Mulíček, O.: Město Brno v období transformace. Geografický ústav PřF MU, Brno, 2004.

Sýkora, L.: 2001a. "Klasifikace změn v prostorové struktuře postkomunistických měst.", Folia Geographica (4): 194-205.

časopisy Geografier, Geografický časopis, Sociologický časopis, regionální literatura a další zdroje.

Kutálek J.: Průmysl města Krnova. Katedra geografie Přf UP, Olomouc, 2010.

Broncová D.: Pardubice - kniha o městě. Praha, 1999.

Vedoucí bakalářské práce: Doc. RNDr. Zdeněk Szczyrba, Ph.D.  
Katedra geografie

Datum zadání bakalářské práce: 28. dubna 2011

Termín odevzdání bakalářské práce: 30. dubna 2012

L.S.

Prof. RNDr. Juraj Ševčík, Ph.D.  
děkan

Doc. RNDr. Zdeněk Szczyrba, Ph.D.  
vedoucí katedry

V Olomouci dne 28. dubna 2011

Děkuji vedoucímu bakalářské práce doc. RNDr. Zdeňkovi SZCZYRBOVI, Ph.D. za odborné vedení a cenné rady při zpracovávání daného tématu.

## OBSAH

<b>1. ÚVOD.....</b>	<b>8</b>
<b>2. CÍLE A METODIKA A PRÁCE.....</b>	<b>9</b>
<b>3. VYMEZENÍ ÚZEMÍ.....</b>	<b>11</b>
<b>4. VZTAHY MEZI INDUSTRIALIZACÍ A URBANIZACÍ.....</b>	<b>14</b>
<b>5. SOCIOEKONOMICKÝ VÝVOJ MĚSTA PARDUBICE.....</b>	<b>18</b>
5.1 SÍDELNÍ STRUKTURA MĚSTA PARDUBICE.....	18
5.2 DOPRAVNÍ INFRASTRUKTURA MĚSTA PARDUBICE.....	20
5.3 HOSPODÁŘSTVÍ MĚSTA PARDUBICE.....	21
5.3.1 Sekundární sektor.....	22
5.3.2 Terciální sektor.....	22
5.3.3 Kvartérní sektor.....	23
5.4 VÝVOJ POČTU OBYVATEL MĚSTA PARDUBICE.....	24
5.4.1 Vývoj populační struktury města Pardubice.....	26
5.5 VÝVOJ NEZAMĚSTNANOSTI VE MĚSTĚ PARDUBICE.....	29
5.6 DOJÍŽDKA DO ZAMĚSTNÁNÍ ORIENTOVANÁ NA PRŮMYSL.....	31
<b>6. PRŮMYSL MĚSTA PARDUBICE.....</b>	<b>33</b>
6.1 PŘEDINDUSTRIÁLNÍ OBDOBÍ (poč. 11 stol. – 1845).....	33
6.2 INDUSTRIALIZACE V LETECH 1845 – 1948.....	34
6.2.1 Chemický průmysl.....	34
6.2.2 Elektrotechnický průmysl.....	38
6.2.3 Strojírenský průmysl.....	39
6.2.4 Potravinářský a ostatní průmysl.....	40
6.3 INDUSTRIALIZACE V LETECH 1948 – 1989.....	41
6.3.1 Chemický průmysl.....	42
6.3.2 Elektrotechnický průmysl.....	43
6.3.3 Strojírenský průmysl.....	45
6.3.4 Potravinářský a ostatní průmysl.....	46
6.4 TRANSFORMACE PO ROCE 1989.....	47
6.4.1 Chemický průmysl.....	48
6.4.2 Elektrotechnický průmysl.....	49
6.3.3 Strojírenský průmysl.....	50
6.3.4 Potravinářský a ostatní průmysl.....	51

6.5 SOUČASNÁ SITUACE V PRŮMYSLOVÉ VÝROBĚ S DŮRAZEM NA VZNIK NOVÝCH PRŮMYSLOVÝCH ZÓN A BROWNFIELDU.....	52
6.5.1 Průmyslový zóna Staré Čívce.....	53
6.5.2 Průmyslová zóna Černá za Bory.....	55
6.5.3 Lokalizace brownfieldů na území města Pardubice.....	57
<b>7. ZÁVĚR.....</b>	<b>60</b>
<b>8. SUMMARY.....</b>	<b>63</b>
<b>9. POUŽITÍ LITERATURA A ZDROJE.....</b>	<b>65</b>

# 1. ÚVOD

Město chápeme jako určitý prostor koncentrace lidí, služeb a průmyslové výroby, který bezpodmínečně patří k našemu životu a vnímáme ho jako samozřejmost. Musíme si však uvědomit, že dnešní funkční a sídelní struktura města je výsledkem dlouhodobého vývoje, jež probíhal v určitých etapách, které byly ovlivněny více či méně důležitými procesy. Dva nejdůležitější procesy ovlivňující vývoj struktury měst jsou urbanizace a industrializace, kdy jejich dynamika korelovala s průběhem průmyslové revoluce.

Tato práce se zaměřuje na vývoj průmyslu ve vybraném městě. Na konkrétním příkladu města Pardubice budou aplikovány vývojové etapy průmyslové výroby s určitými specifiky, typickými pro naše území. V předindustriálním období byla velmi podstatná řemeslná výroba, která dala základ pozdějšímu vzniku manufaktur, které byly opět základem pro pozdější průmyslové továrny.

Ve většině měst na území České republiky byl rozmach průmyslové revoluce způsoben určitým impulsem, který v případě Pardubic skýtal zavedení železniční dráhy. Dopravní poloha a dostupnost v rámci určitého celku je jednou z bazálních podmínek pro rozvoj průmyslové výroby. Od tohoto období nastal ve městě prudký rozmach průmyslové výroby a o něco později začal významně růst i počet obyvatel, což se značně projevilo do funkční struktury města. V průběhu průmyslové revoluce proběhlo zakládání významných továren a podniků, které fungují dodnes.

Práce se zabývá fungováním těchto podniků v různých průmyslových epochách. Důraz je kladen právě na jejich vznik v období průmyslové revoluce, následovném zestátnění při nástupu vlády komunistické strany po Druhé světové válce a v neposlední řadě jejich privatizací po politických změnách v roce 1989, které změnily centrálně plánovací hospodářský systém na tržní. V novém tisíciletí dokresluje průmyslový potenciál Pardubic zakládání nových průmyslových zón a pokračování těch nejvýznamnějších podniků z přelomu 19. a 20. století. Naopak vzpomínkami na doby dřívější jsou brownfielddy, které poukazují na zašlou slávu podniků, které nepřežily transformaci českého průmyslu a jejich opuštěné výrobní či administrativní objekty jsou aktuálním problémem.



## 2. CÍLE A METODIKA PRÁCE

Hlavním cílem této bakalářské práce je analyzovat geografické aspekty industrializace ve městě Pardubice a aplikovat je do širšího geografického kontextu. Stěžejním tématem této práce je industrializace Pardubic se zaměřením na interpretaci základních vývojových etap v průmyslové výrobě a s tím spojeným sídelním vývojem a dynamikou vývoje obyvatelstva a interpretací jeho struktury. Důraz práce je kladen zejména na etapu průmyslové revoluce a transformace průmyslové výroby po roce 1989, která se projevuje zakládáním nových průmyslových zón a vznikem brownfieldů. Sekundárním cílem této práce je zhodnotit dojížděku do průmyslových zaměstnání v okrese a vývoj nezaměstnanosti.

Následující kapitola obsahuje vymezení zkoumané územní jednotky, což je podloženo přehledovými mapami a stručně jsou zde vypsány základní informace o zkoumaném území. Vstupní kauzality zkoumané problematiky vysvětlují přístupy geografického myšlení, kterým je podložena interpretace poznatků. Zde jsou vysvětleny základní pojmy a souvislost mezi nimi, která je určující v postupném zkoumání daného tématu, přičemž je určen vztah mezi urbanizací a industrializací s jejich vývojovými etapami.

První stěžejní kapitolou je socioekonomický vývoj města, který ve srovnání s etapami průmyslové výroby dává najevo kauzality propojenosti procesů industrializace a urbanizace. Kapitola nadále mapuje vývoj dopravní infrastruktury, přičemž středobodem bylo zavedení železniční dráhy. Pro dokreslení soudobého hospodářství města Pardubice bylo nezbytné doložit rozložení pracovních sil ve všech čtyřech hlavních sektorech. Hospodářská situace je názorně doplněna situací na trhu práce a dojížděkou do průmyslově orientovaných zaměstnání v okrese Pardubice. Základním ukazatelem pro znázornění průběhu procesů urbanizace a industrializace je vývoj počtu obyvatel, který dokládá dynamiku nárůstu obyvatelstva v dobách zakládání průmyslových továren. Detailnější pohled na vývoj populace nám umožňují demografické ukazatele zabývající se věkovými a vzdělanostními strukturami či pohybem obyvatelstva. Ve všech možných situacích je vývoj města Pardubice vždy srovnávám s průběhem v okrese Pardubice, Pardubickém kraji a České republice.

Již zmiňovaným hlavním tématem této práce je zmapování průmyslové výroby s aplikací základních etap industrializace a určitými transformačními specifiky na našem území. V první etapě je stručně popsána situace v předindustriálním období, které je základním aspektem pro následný vývoj v období průmyslové revoluce. V následující, velmi

podstatné, částí je pospána dynamika vývoje industrializačních procesů ve městě Pardubice, což bylo pro další rozvoj města a jeho regionálního předurčení zásadním bodem. Navazující souvislostí je proces zestátnování průmyslových podniků po skončení Druhé světové války, zavedení centrálně plánovacího hospodářství a zpřetrhání zavedených vazeb z dob předválečných. Na transformační procesy po roce 1989 v průmyslové výrobě byl kladen patřičný důraz, z hlediska dalšího fungování původních podniků, zakládání nových průmyslových zón a vznikem brownfieldů.

Vzhledem k regionálnímu zaměření zkoumaného tématu, bylo téma zpracováno hlavně z regionální literatury a archivních zdrojů, zabývajících se městem Pardubice. Důležitým literárním podkladem byla publikace D. Broncové (1999) a J. Sakaře (1928, 1933 a 1935) a nezbytnou součástí byly taktéž publikace vydávané Klubem přátel Pardubicka. Stěžejními statistickými zdroji bylo pramenné dílo SLDB 2001 z webových stránek ČSÚ, integrovaný portál MPSV, online databáze firem HBI či profil města Pardubice nacházející se na oficiálních webových stránkách města. Často byly využívány oficiální stránky samotných průmyslových podniků, které byly použity hlavně v kapitole č. 6.. Veškeré grafy byly zpracovány pomocí souboru aplikací Microsoft Office – Excel a mapové podklady byly vytvářeny pomocí programu ArcGIS 10.0. Fotodokumentace byla použita z vlastní sbírky autora bakalářské práce.

### 3. VYMEZENÍ ÚZEMÍ

Pardubice jsou statutární město ležící ve Východních Čechách. Toto město je přirozeným centrem a sídelním městem Pardubického kraje a potažmo stejnojmenného bývalého okresu. Počet obyvatel k 31.12.2010 žijících v Pardubicích čítá 90 401 lidí <sup>1</sup> a katastrální výměra má hodnotu 7771 ha <sup>2</sup>.

**Obr. č. 1:** Lokalizace města Pardubice v rámci České republiky (vyrobena v ArcGIS 10.0, Jelínek 2011)<sup>3</sup>



Město Pardubice se rozkládá v Pardubické kotlině, která v geomorfologickém řazení spadá do vyšších celků Východolabské, respektive Východočeské tabule (Demek, 2006). Pardubice leží v Polabské nížině, přičemž nejvyšším bodem v okolí je Kunětická hora vysoká 307 m n.m.<sup>4</sup>, patřící mezi dominanty pardubického okolí. Nadmořská výška samotného města Pardubice se pohybuje v rozmezí od 215 do 237 m n.m.<sup>5</sup>. Z hydrologického hlediska je podstatným jevem skutečnost, že se město Pardubice nachází na soutoku řek Labe a Chrudimky. Ve středověku zažívalo toto území velký rozmach rybníkářství, po němž zbyly

<sup>1</sup> ČSÚ [online]. 2011 [cit. 2011-12-12]. Český statistický úřad - Pardubický kraj. Dostupné z WWW:

<sup>2</sup> *Města a obce online - MOOL* [online]. 2011 [cit. 2011-12-12]. ZSU Pardubice. Dostupné z WWW: <<http://mesta.obce.cz/zsu/vyhledat-11765.htm>>.

<sup>3</sup> Zdroj: *vrstva ZSJ*

<sup>4</sup> DEMEK, Jaromír, et al. *Zeměpisný lexikon ČR. Hory a nížiny*. Brno : AOPK ČR, 2006. 580 s.

<sup>5</sup> *Oficiální stránky statutárního města Pardubice: Geografie* [online]. 2004 [cit. 2012-04-28]. Dostupné z: <http://www.pardubice.eu/mesto/zakladni-informace/geografie.html>

dnes už jen pozůstatky rybníků a uměle vybudovaných kanálů, z nichž nejznámější je Opatovický kanál.

**Tab. č. 1:** Velikostní charakteristiky vybraných měst (ČR = 10 000)

Město	Populační		Pracovní		Komplexní Význam (KV)		Index změny populace	Index změny pracovní	Index změny KV
	1991	2001	1991	2001	1991	2001			
<b>Pardubice</b>	<b>94,1</b>	<b>91,1</b>	<b>112,4</b>	<b>115,5</b>	<b>106,3</b>	<b>107,3</b>	<b>96,8</b>	<b>102,7</b>	<b>100,9</b>
Brno	376,9	367,7	462,4	482,1	433,9	444,0	97,6	104,3	102,3
České Budějovice	96,6	97,5	121,1	139,0	112,9	125,2	100,9	100,9	110,9
Hradec Králové	97,0	95,0	121,9	121,9	113,6	117,8	97,9	106,0	103,7
Jihlava	50,3	49,6	62,3	72,7	58,3	65,0	98,6	116,7	111,5
Olomouc	99,8	100,3	124,4	139,2	116,2	126,1	100,5	111,9	108,5
Ostrava	419,9	411,8	466,0	400,9	450,6	404,5	98,1	86,0	89,8
Zlín	100,4	97,9	129,8	132,4	120,0	120,9	97,5	102,0	100,8

Zdroj: Hampl, M. (2005): Geografická organizace společnosti České republiky

Dle sociogeografické regionalizace České republiky z roku 2001, patří město Pardubice mezi 11 mezoregionálních středisek České republiky a do sféry vlivu tohoto střediska spadá 9 center mikroregionálních (Hampl, 2005). Z tabulky č. 1 vyplývá, že se v Pardubicích mezi lety 1991 a 2001 mírně snížil počet obyvatel, ale naopak se zvýšil počet pracovních příležitostí, což mělo za následek minimální nárůst indexu změny komplexního významu o necelý 1 procentní bod.

První písemná zmínka o městě Pardubice se datuje na konec 13. století, přičemž samostatným městem se staly přibližně roku 1340. O tento středověký rozkvět města se zasloužil rod pánů z Pernštejna. Po přechodu pardubického panství do vlastnictví královské komory začal význam Pardubic upadat a od 18. století bylo město pouze nevýznamnou pevností. Problémem tohoto období bylo časté sužování válkami, nemocemi a rozkvětu bránily přísné cechovní předpisy. Nakonec bylo mohutné opevnění strženo, z důvodu postupného rozkvětu města, spjatým s budováním železniční dráhy a jejího zavedení do Pardubic roku 1845. Toto datum je novodobým mezníkem, protože od této doby začaly

Pardubice nabývat na důležitosti a začaly se stávat východočeským centrem s rozkvétajícím průmyslem<sup>6</sup>.

Z hlediska dopravy bylo pro město Pardubice významným bodem již zmíněné zavedení železniční tratě, které zapříčinilo rozkvět celého města a díky tomu se Pardubice staly důležitým železničním uzlem. Donedávna chybělo Pardubicím napojení na dálniční síť, což se nedávno změnilo dostavbou dálnice D11 k Hradci Králové, se kterým jsou nyní Pardubice propojeny čtyřproudovou silnicí a v nejbližších letech bude započata výstavba rychlostní silnice R35, jež má za úkol představovat alternativu přetížené dálnice D1. Konkurence schopnost Pardubic navyšuje přítomnost vojenského letiště se smíšeným civilním provozem, které prošlo rekonstrukcí a nyní je schopno přijímat veškerá dopravní letadla<sup>7</sup>.

Pardubice jsou sídelním městem mnoha úřadů a institucí. Mezi nejvýznamnější se řadí sídlo Krajského úřadu Pardubického kraje a Okresního soudního zastupitelství v Pardubicích. Vzdělávací instituce nabízejí širokou škálu oborů, ať již ve středoškolském či vysokoškolském spektru. Středoškolské instituce jsou zaměřeny jak na obecné vzdělávání, tak na specifické chemicko-technologické či elektrotechnické obory, které korespondují s návazností na vysokoškolské vzdělání v Pardubicích. Roku 1950, resp. 1953 byla založena Vysoká škola chemicko-technologická v Pardubicích a po transformaci vysokého školství vznikla v roce 1991 Univerzita Pardubice. Dnes Univerzita Pardubice nabízí možnost vzdělávání na sedmi fakultách, z nichž nejvýznamnější jsou Fakulta chemicko-technologická a Dopravní fakulta Jana Pernera<sup>8</sup>.

Pardubice jsou významným průmyslovým centrem, vyznačujícím se širokou škálou průmyslové výroby. Město je významné již z období Rakouska-Uherska chemickým průmyslem, ke kterému se v prvorepublikovém období přidal významně průmysl elektrotechnický. Dnes se průmyslová výroba specializuje stále v odvětvích typických pro Pardubice, jimiž jsou již zmíněný chemický a elektrotechnický průmysl, k nimž se postupně přidávají další výrobní obory v podobě lehkého strojírenství.

---

<sup>6</sup> *Oficiální internetové stránky statutárního města Pardubice* [online]. 2010 [cit. 2011-12-13]. O Pardubicích. Dostupné z WWW: <<http://www.pardubice.eu/mesto/zakladni-informace/historie.html>>.

<sup>7</sup> *Oficiální internetové stránky statutárního města Pardubice: Profil města*. [online]. [cit. 2012-04-24]. Dostupné z: <http://www.pardubice.eu/mesto/strategicky-plan/profil-mesta.pdf>

<sup>8</sup> LENDEROVÁ, Milena. *Dějiny vysokého učení v Pardubicích : univerzita v proměnách času 1950-2010*. Pardubice : Univerzita Pardubice, 2011. 124 s.

## 4. VZTAHY MEZI INDUSTRIALIZACÍ A URBANIZACÍ

Vztah těchto dvou procesů, které určují vyspělost dané společnosti či státu, je vzájemně korelující mezi sebou. Uplatňuje se princip, že se stoupající mírou industrializace se rozvíjí i míra urbanizace a naopak. Ke zkoumání problematiky geografických aspektů industrializace územních jednotek je nutné znát zákonitosti vývoje industrializace a na ni navazujících urbanizačních procesů, k pochopení jejich základních projevů ve zkoumaném území.

Proces urbanizace je chápán jako změna sociálně-prostorových forem společnosti v důsledku společenské modernizace. Hlavním důsledkem změny je růst měst, ale jedná se i o změnu kulturní a sociální (Musil, 2002). Urbanizaci lze rozšiřovat na několik druhů a to urbanizaci ekonomickou (zvyšování osob pracujících mimo zemědělství), demografickou (zvyšování podílu městského obyvatelstva), prostorovou (změny uspořádání sídel) nebo sociální (osvojení městského způsobu života). V obecném kontextu jsou urbanizační procesy brány jako koncentrace obyvatelstva do městských sídel a tím pádem růstem podílu městského obyvatelstva na úkor obyvatelstva venkovského (Pacione, 2001). Urbanizační procesy jsou v historickém měřítku spojovány s etapou industrializace, přičemž industrializace je chápána jako přechod od tradiční zemědělské společnosti ke společnosti průmyslové (Hagget, 2001).

Pomocí spojení procesů industrializace a urbanizace lze zachytit základní vývoj sídelních systémů. Model čítající tři úrovně charakterizuje každou z etap vývoje pomocí populační velikosti měst, prostorové formy rozložení a vzájemné propojenosti (Herbert a Thomas, 1997):

### ► **Preindustriální fáze** (fáze městských jader, statická fáze)

Sídla jsou malé velikosti – pouze největší města přesahují hranici přes 100 000 obyvatel. Dopravní technologie jsou na zastaralé úrovni (pěší doprava, koňské povozy). Města si zachovávají relativně kompaktní formu, zázemí jsou relativně malá a vztahy mezi městy zanedbatelné. Přírodní podmínky mají důležitou roli v prostorovém rozložení a populační velikosti sídel.

► **Průmyslová fáze** (fáze urbanizovaných oblastí, dynamická fáze)

V prvotních fázích industrializace města rostou v závislosti na lokalizaci různých typů surovinových zdrojů. Rozvoj vodní a železniční dopravy posiluje horizontální ekonomické vazby mezi městy, resp. mezi městem a jeho zázemím. Postupně dochází ke konkurenci měst a územním typům dělby práce. Soubor měst se stává stále více heterogenní, z hlediska dynamiky růstu a ekonomické specializace. Tato fáze je charakteristická separováním jádrových urbanizovaných oblastí nebo naopak periferních venkovských oblastí, jejichž rozsah, vnitřní propojenost a ekonomická výkonnost jsou podmíněny hlavně přítomností zdrojů (suroviny, pracovní síla) a mírou efektivity dopravních systémů. Položeny základy k vytvoření identifikovatelné vícestupňové hierarchii sídel.

► **Postindustriální fáze** (organická fáze)

Typická především prudkým růstem rychlosti a efektivity komunikací (zlepšení dopravy, rozšíření telefonu až po vývoj soudobých elektronických komunikačních technologií). Tento vývoj značně utlumuje význam reálné vzdálenosti pro utváření ekonomických a sociálních vazeb v rámci města i mezi městy navzájem. Prostorový rozptyl se stává typickou součástí vývoje městských systémů. Dříve značně koncentrované funkce se dnes rozptylují do širšího prostoru (přesuny výroby z velkých měst do menších sídel). Tím je docíleno hlubší a prostorově markantnější ekonomické dělby práce a specializace jednotlivých sídel. Výrazně se stírá rozdíl mezi městem a venkovským prostorem. Hierarchie sídel vytvořená za průmyslové fáze se mění a vznikají složité prostorové vazby vztahů mezi sídly.

Vývoj průmyslové výroby je dělen také do několika etap, podobně jako vývoj sídelních systémů, kdy středobodem vývoje je tzv. „fordismus“. Průmyslová výroba je ovlivňována a zároveň výrazně ovlivňuje celou hospodářskou strukturu každého ekonomického systému. Analýza historického vývoje průmyslové výroby poukazuje na postupnou přeměnu strategického zaměření výroby, která koreluje s úrovní technického pokroku, potřebami poptávky a organizací výroby. Důsledkem je typická odvětvová struktura a prostorová diferenciací výroby. Sledování postupného vývoje od jeho počátků až po současnost umožňuje vyčlenit určité vývojové etapy (Popjaková, 1997):

### ► 1. etapa:

Prvotní fáze rozvoje průmyslu, datovaná přibližně od druhé poloviny 18. stol., když se začínají manufaktury postupně transformovat na moderní průmyslové podniky, popřípadě vznikají nové podniky se strojní výrobou. Toto období končí v poslední třetině 19. století.

### ► 2. etapa

Označována jako tzv. fordismus a začíná koncem 19. stol. a končí na konci šedesátých let 20. století. Označení pochází od nového způsobu výroby automobilů Henry Fordem v roce 1913 s použitím montážní linky v Michiganu. Způsob výroby byl založen na principu masové produkce standardizovaných výrobků a rostoucím trhem utvářející se konzumní společnosti (Pavlínek, 1997).

### ► 3. etapa

Etapa pojmenována jako tzv. postfordismus. Začíná v sedmdesátých letech a trvá do současnosti. Dle Pavlíka (1997) se jedná o nový systém kapitalistické akumulace, zformované jako reakce na krizi fordismu. Pro tuto etapu jsou typické následující projevy:

- strukturální transformace hospodářství
- strukturální změny v průmyslové výrobě
- prostorovými přesuny
- významem nových technologií
- organizačními a institucionálními změnami
- změnami v zaměstnanosti
- globalizací ekonomických a sociálních vazeb

(Popjaková, 2001)

Pro tuto třetí etapu je charakteristický proces deindustrializace, který je typický poklesem zaměstnanosti v průmyslových oborech a na něj navazující sociální a ekonomické změny. Deindustrializace je typickým jevem ve vyspělých světových ekonomikách a je doprovázena přesunem výroby do rozvojových zemí a růstem zaměstnanosti v terciéru. V rámci tohoto procesu může nastat i rozvoj průmyslových oborů s vyšší přidanou hodnotou, například tzv. high-tech obory (Mackinnon a Cumbers, 2007).

Typickým rysem průmyslové výroby je její velmi diferenciovaná struktura. V průběhu vývoje průmyslu se neustále objevují nové druhy výroby i celá průmyslová odvětví



(Popjaková, 1997). Klasickým kritériem pro členění průmyslu je funkce využití finálních výrobků (těžký průmysl = výroba výrobních prostředků a lehký průmysl = výroba spotřebních předmětů). Soudobě nepoužívanějším kritériem pro členění průmyslu je postavení výrobního procesu k výchozím surovinám. Nyní průmysl členíme do třech odvětví a to na „těžbu nerostných surovin“, „zpracovatelský průmysl“ a „výroba a rozvod elektřiny, plynu, tepla a klimatizovaného vzduchu“. V geografických metodách hodnocení průmyslu se používá velké množství statistických metod. Mezi typické se řadí velikost průmyslu, struktura průmyslu, specializace a diverzifikace průmyslu a v neposlední řadě koncentrace průmyslu (Toušek, Kunc, Vystoupil a kol., 2008).

# 5. SOCIOEKONOMICKÝ VÝVOJ MĚSTA PARDUBICE

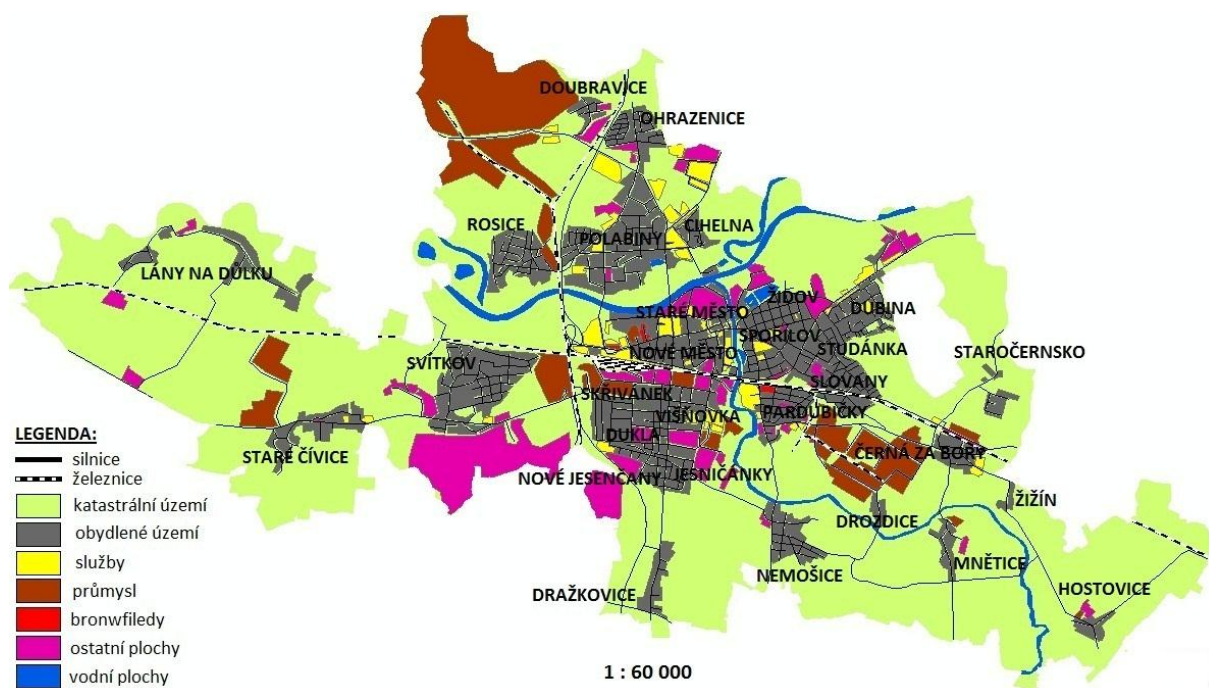
## 5.1 Sídelní struktura města Pardubice

Prvotní zmínka o městě Pardubice pochází z roku 1295, jež pojednává o založení kostela sv. Jiljí. Kostel je situován v dnešní okrajové části Pardubičky, které byly osídleny patrně už v první polovině 13. století. V polovině tohoto století byl založen v dnešní historické části Pardubic klášter Cyriaků. Kolem původního kláštera v této době existovalo několik rozptýlených obcí. Dalším významným počinem byla stavba panského sídla v místě dnešního zámku, které bylo přirozeně fortifikováno řekami Labem a Chrudimkou. První zmínka o Pardubicích jako městě, je zapsána v závěti Arnošta z Pardubic z roku 1340 (Řeháček, 2010). S vládou prvních pánů z Pardubic se město rozrostlo a historické jádro doznalo výrazných změn. „Zlatou éru“ zažívaly Pardubice během 16. století, kdy byly ve vlastnictví rodu Pernštejnů, zapříčiněnou rozvojem rybníkářství. V následujících letech bylo město během 30-ti leté války poničeno. Významným milníkem moderního rozvoje městské struktury bylo zavedení železniční dráhy v polovině 19. století (Sakař, 1935). Další rozvoj sídelní struktury tím pádem ovlivňovala postupná industrializace města a rozmach bytové zástavby, která měla uspokojit poptávku přistěhovaných dělníků po bydlení.

Soudobou dominantou města je Zelená brána, která dříve sloužila jako vstupní portál od Prahy do historické části města soustředěného kolem Pernštýnského náměstí. V době růstu významu Pardubic na konci 19. století se vývoj historického centra dovršil. Opevnění historické části města téměř 300 let bránilo jeho dalšímu vývoji. Dnes se v místech opevnění nachází náměstí Republiky. Západním směrem od Zelené brány ústí třída Míru, jedna z nejrušnějších ulic Pardubic, jež vznikala až v 19. Století (Sakař, 1935). Na opačném konci třídy Míru začíná Palackého třída, směřující k vlakovému nádraží, kterou dříve obklopovala průmyslová čtvrť, vybombardovaná během 2. světové války. Přibližně mezi Palackého třídou a historickým jádrem města vznikalo na konci 19. století „nové město“. Bezprostředně za tímto „novým městem“ leží čtvrť Skřivánek, předměstského charakteru. V 50. letech 20. století vznikla nedaleko sídlištní oblast Višňovka. V roce 1947 započalo vznik sídliště Dukla ve stylu „sorely“, tzn. socialistickém realismu, v místech bářákové nemocnice z dob 1. světové války. Sídliště Dukla je analogií například ostravské Poruby a je zde typická pravoúhlá uliční síť s centrálním prostorem náměstí Dukelských hrdinů. Za jižním cípem

sídlíště Dukla se rozkládají čtvrtě Jesničánky a Nově Jesenčany, vznikající na konci 18. Století při tzv. raabizaci<sup>9</sup>. V 60. letech 20. století započala výstavba města na pravém břehu řeky Labe a městská struktura tisící se po staletí na levém břehu, mohla zdvojnásobit svůj prostor. Vznikla zde typická paneláková sídlíště Cihelna a Polabiny s připojenými obcemi Rosice, Trnovou, Ohrazenicemi, Doubravicemi a Semtínem. Posledním místem dynamického rozšiřování města byla jeho východní část za řekou Chrudimkou, kde se nyní rozkládá sídlíště Dubina. Nedaleko Dubiny se nachází čtvrť Studánka, původní „raabizační“ obec, která byla k městu připojena po roce 1945. V okolí Studánky byla založena kolonizační osada Wistrkov (Familien)<sup>10</sup>, jež se za posledních sto let přeměnila v dlouhou předměstskou čtvrť Slovany. V jihovýchodní části města se nachází již zmíněná okrajová čtvrť Pardubičky, nejstarší osídlená část Pardubic. V současné době se čtvrť nachází na okraji průmyslové zóny a stejnojmenné městské části Černá za Bory (Broncová, 1999).

**Obr. č. 2:** Sidelní struktura města Pardubice s lokalizací čtvrtí v roce 2012 (vyrobena v ArcGis 10.0, Jelínek 2012)



<sup>9</sup> poznámka- pozemková reforma z 18. stol. (ČERNÝ, Václav. *Pozemková reforma v 18. století*. Praha: Českomoravské podniky tiskařské, 1928.

<sup>10</sup> Zdroj - Oldmaps [online]. 2002 [cit. 2012-04-28]. Dostupné z: <http://oldmaps.geolab.cz>

## 5.2 Dopravní infrastruktura města Pardubice

V současné době bylo dokončeno připojení Pardubic na síť dálničních a rychlostních komunikací. Napojení proběhlo skrze silnici I/37, jež byla v minulých letech zrekonstruována na čtyřproudou, z důvodů navýšení její kapacity a absorbování zvýšené četnosti dopravy. Tato silnice vyúsťuje na obří kruhové křižovatce s D11 (Praha – Hradec Králové) a postupem času bude na křižovatku napojena i R35 (Liberec – Hradec Králové – Olomouc) a silniční dostupnost Pardubic se opět navýší. Dopravní dostupnost završuje již zmiňovaná silnice I/37, mající značný regionální význam, z příčiny propojení měst „Východočeské aglomerace“, tedy Hradce Králové, Pardubic a Chrudimi. Druhotným významem této silnice je její napojení vzdálenějších jižních částí Pardubického kraje a napojení na D1 u Velké Býteše.

Obr. č. 3: Významný železniční uzel – vlakové nádraží v Pardubicích (Jelínek, 2012)



Bezesporu velmi podstatné, pro historický průmyslový vývoj i současnou dobu, je napojení Pardubic na železniční síť. Pardubice jsou jedním z nejvýznamnějších železničních uzlů celostátního významu. Leží současně na dvou hlavních koridorech České republiky a to Německo – Děčín – Praha – Pardubice – Brno – Rakousko, Slovensko a Německo – Cheb – Plzeň – Praha – Pardubice – Olomouc – Ostrava – Polsko, Slovensko. Pardubice mají přímé mezinárodní spojení s městy Varšava, Krakov, Moskva, Košice, Žilina, Bratislava, Vídeň,

Hamburk a Berlín. Výhodná pozice na železniční mapě České republiky poskytuje Pardubicím vnitrostátní spojení s významnými českými městy, jako je Praha, Brno, Ostrava, Plzeň, Olomouc a Hradec Králové. Z hlediska nákladní železniční dopravy je v Pardubicích lokalizován terminál nákladní vagonové dopravy a kromě toho také totožný kontejnerový terminál.

Velmi významnou složku konkurenceschopnosti Pardubic představuje přítomnost mezinárodního letiště se smíšeným vojenským a civilním provozem, jež je zařazeno mezi 5 páteřních letišť v České republice a působí také jako letištní hraniční přechod. Letiště je uzpůsobeno přijímat lety IFR (instrument flight rules), což je způsob vedení letu při zhoršených meteorologických podmínkách, kdy počasí neumožňuje let za viditelnosti (VFR) (cit. Wikipedia.org, 2012). Na letišti funguje jakožto civilní provozovatel společnost East Bohemian Airport, a.s. v symbióze s Armádou České republiky, kteří se podílejí na jeho provozu. Nedílnou součástí pardubického letiště jsou i nákladní lety, jelikož je schopné přijímat velkokapacitní transportní letadla typu Antonov An-124 Ruslan.

Žádné velké město nemůže existovat bez městské hromadné dopravy a výjimku netvoří ani Pardubice. Městskou hromadnou dopravní obslužnost zajišťuje Dopravní podnik města Pardubice, a.s. pod záštitou města Pardubice. Páteřní síť hromadné dopravy tvoří 28 pravidelných linek, z čehož 11 linek je trolejbusových a zbylých 17 je autobusových. Existuje také 15 nepravidelných linek, zajišťujících primárně obslužnost průmyslových zón a ostatních částí města v období dopravních špiček. Některé z vybraných linek zajíždějí i do odlehlých částí Pardubic, které tvoří přidružené obce, či blízké obce ležící mimo pardubický katastr. Zdejší specifikem je trolejbusová linka jezdící do sousedního lázeňského města Lázně Bohdaneč<sup>11</sup>.

### **5.3 Hospodářství města Pardubice**

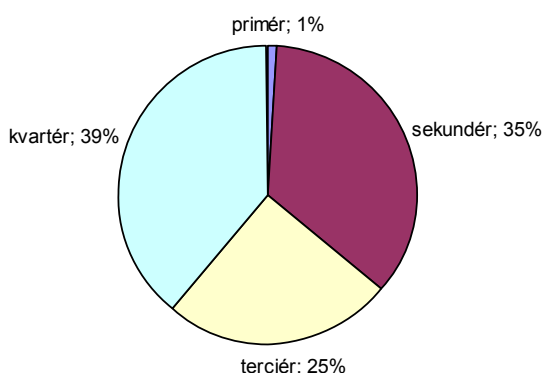
Struktura hospodářství města Pardubice je předurčena historickými souvislostmi a spádovostí města, jakožto regionálního centra. V Pardubicích je nejvíce obyvatel zaměstnáno v kvartéru (39%), následovaný sekundárním sektorem (35%), terciálním sektorem (25%) a

---

<sup>11</sup> Oficiální internetové stránky statutárního města Pardubice: Profil města. [online]. [cit. 2012-04-24]. Dostupné z: <http://www.pardubice.eu/mesto/strategicky-plan/profil-mesta.pdf>

zbytek ekonomicky aktivního obyvatelstva pracuje v primárním sektoru (1%)<sup>12</sup> (viz. graf č. 1). Další kapitoly v oddíle hospodářství města Pardubic budou věnovány terciálnímu a kvartérnímu sektoru a v samostatné kapitole stěžejnímu průmyslu. Primární sektor, tedy zemědělství se na hospodářství města Pardubice podílí minimální měrou a nebude mu dále věnována detailnější pozornost.

**Graf č.1:** Rozdělení ekonomicky aktivního obyvatelstva města Pardubice do hlavních hospodářských sfér v roce 2001



Zdroj: ČSÚ, SLDB 2001

### 5.3.1. Sekundární sektor

Sekundární sektor je druhý největší, co se zaměstnanosti ekonomicky aktivního obyvatelstva týká. Průmyslová výroba má v Pardubicích dlouholetou tradici a zaměstnává 35% obyvatelstva Pardubic. Mezi hlavní výrobní obory patří chemický, elektrotechnický a potravinářský průmysl či strojírenství. Tomuto tématu se bude věnovat samostatná kapitola, zabývající se vývojem průmyslové výroby v Pardubicích (viz. kapitola č. 6).

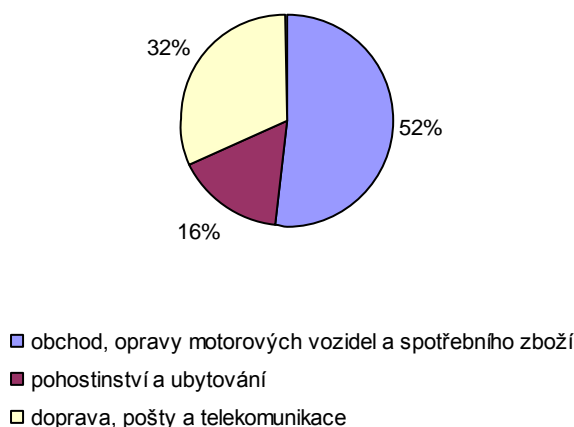
### 5.3.2 Terciální sektor

Terciální sektor zaměstnává v Pardubicích 25% ekonomicky aktivního obyvatelstva (11 458 zaměstnanců) a je tím pádem třetím největším sektorem zaměstnanosti. Z grafů č. 2

<sup>12</sup> Oficiální internetové stránky statutárního města Pardubice: Profil města. [online]. [cit. 2012-04-24]. Dostupné z: <http://www.pardubice.eu/mesto/strategicky-plan/profil-mesta.pdf>

vyplývá, že přes 52 % (5964 zaměstnanců) ekonomicky aktivního obyvatelstva zaměstnává odvětví obchod, opravy motorových vozidel a spotřebního zboží. Mezi podniky s nejvíce zaměstnanými pracovníky patří firmy Globus ČR, k.s. (477 zaměstnanců, dále jen zam.) nebo AHOLD Czech republic, a.s. (256 zam.). Druhým největším odvětvím terciárního sektoru je doprava, pošty a telekomunikace, mající 32% podíl (3620 zam.). Mezi největší zaměstnavatele tohoto odvětví na území města Pardubice patří Česká pošta, s.p. – Odštěpný závod VČ (1049 zam.), Dopravní podnik města Pardubice a.s. (440 zam.) či České dráhy, a.s. – Uzlová železniční stanice Pardubice (394 zam.). Zbýlých 16 % (1874 zam.) pracovních míst zaujímají zaměstnanci pracující v oboru pohostinství a ubytování<sup>13</sup>.

**Graf. č. 2:** Rozdělení ekonomicky aktivního obyvatelstva ve městě Pardubice v terciárním sektoru



Zdroj: ČSÚ, SLDB 2001

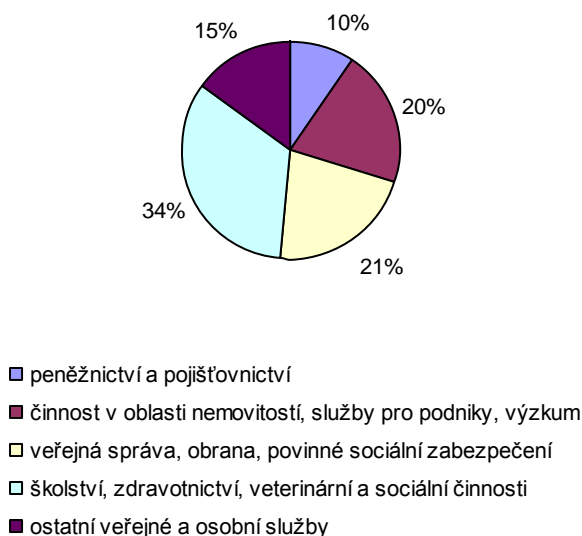
### 5.3.3 Kvartérní sektor

Kvartérní sektor zaměstnává ve městě Pardubice nejvíce obyvatel a to 39% (16 593 zam.). Podrobnější rozdělení mezi odvětví kvartérního sektoru vykresluje graf č. 3. Nejvíce pracovních míst poskytuje odvětví školství, zdravotnictví, veterinární a sociální činnost a to 34 % (5616 zam.). Mezi největší zaměstnavatele v této sféře patří Krajská nemocnice Pardubice (1779 zam.) a Univerzita Pardubice (1075 zam.). Druhým nejpočetnějším odvětvím kvartérního sektoru jsou veřejná správa, obrana, povinné sociální zabezpečení zabírající 21% podíl (3529 zam.). Nejvíce pracovních míst poskytuje Statutární město Pardubice (440 zam.)

<sup>13</sup> Data o počtu zaměstnanců jednotlivých firem jsou k 31.12.2006 (webová publikace profil města), dostupný na <http://www.pardubice.eu/mesto/strategicky-plan/profil-mesta.pdf>

následováno Pardubickým krajem (345 zam.). Činnost v oblasti nemovitostí, služeb pro podniky, výzkum čítá 20 % (3305 zam.) a s odstupem za ním jsou ostatní veřejné a osobní služby s 15% podílem (2509 zam.). Pátou největší firmou kvartérního sektoru na území města Pardubice je ČSOB pojišťovna, a.s., člen holdingu ČSOB (608 zam.), patřící do nejméně početného odvětví peněžnictví a finančnictví, jež má 10% podíl (1634 zam.)<sup>14</sup>.

**Graf. č. 3:** Rozdělení ekonomicky aktivního obyvatelstva ve městě Pardubice v kvartérním sektoru



Zdroj: ČSÚ, SLDB 2001

## 5.4 Vývoj počtu obyvatel města Pardubice

Populační vývoj města Pardubice a přilehlého okresu Pardubice se značně liší v intenzitě nárůstu obyvatelstva, ale obě sledovaná území mají podobný trend. Progresivní tendence růstu v těchto dvou celcích pokračovala po celé sledované období s mírným zpomalením či poklesem v současnosti. V prvním sledovaném období v roce 1869 mělo město Pardubice pouze 12 925 obyvatel, což znamená, že počet obyvatel do současnosti narostl téměř sedmkrát oproti původní známé hodnotě na 91 073 obyvatel. V roce 1869 byly Pardubice 38. největší město<sup>15</sup> podle počtu obyvatel a v dnešní době uzavírají první desítku nejlidnatějších měst České republiky (ČSÚ, 2011). Minima počtu obyvatel dosáhlo město v roce 1869 a to 12 925 obyvatel a naopak nejvyšší počet obyvatel byl datován k roku 1991

<sup>14</sup> Data o počtů zaměstnanců jednotlivých firem jsou k 31.12.2006 (webová publikace profil města), dostupný na <http://www.pardubice.eu/mesto/strategicky-plan/profil-mesta.pdf>

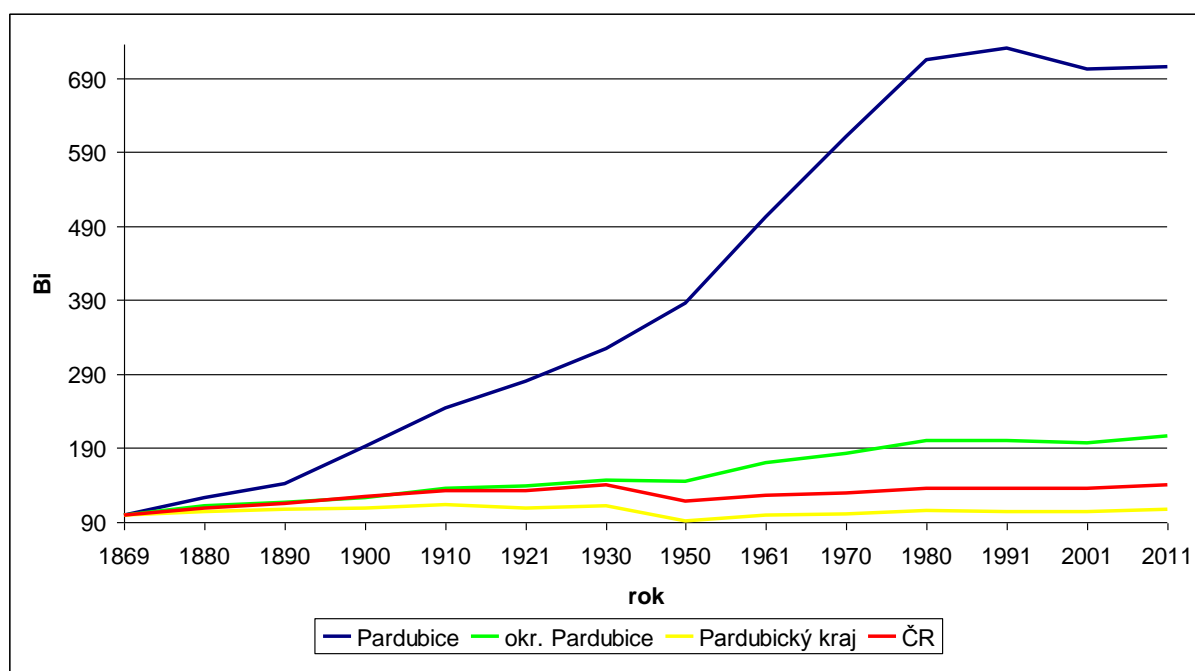
<sup>15</sup> Historický lexikon obcí ČR 1869 – 2011



čítající 94 407. Růst počtu obyvatelstva okresu Pardubice měl totožný průběh s nárůstem v samotném městě, ale křivka vykazuje daleko menší intenzitu. Počet obyvatel okresu v roce 1869 čítal 81 830 obyvatel a do současnosti se zdvojnásobil na 169 042 obyvatel.

Počet obyvatel města Pardubice začal stoupat od roku 1869 pozvolně. Nárůst na intenzitě nastal až na přelomu 19. a 20. století (od sčítání v roce 1890 do roku 1900 narostla hodnota řetězového indexu o 35,39 procentních bodů, dále jen p.b.), což bylo důsledkem zavedení železniční dráhy a postupným přerodem Pardubic v regionální hospodářské centrum. První světová válka nárůst počtu obyvatel nezastavila, ale pouze zpomalila (dosud nejnižší hodnota řetězového indexu, a to 14,60 p.b. mezi lety 1910 – 1921). V období první republiky se intenzita růstu oproti trendu na přelomu století zpomalila a tuto tendenci pozvolného růstu si Pardubice udržely i přes

**Graf č.4:** Vývoj počtu obyvatel města Pardubice, okresu Pardubice, Pardubického kraje a České republiky v letech 1869 – 2011 na základě bazických indexů

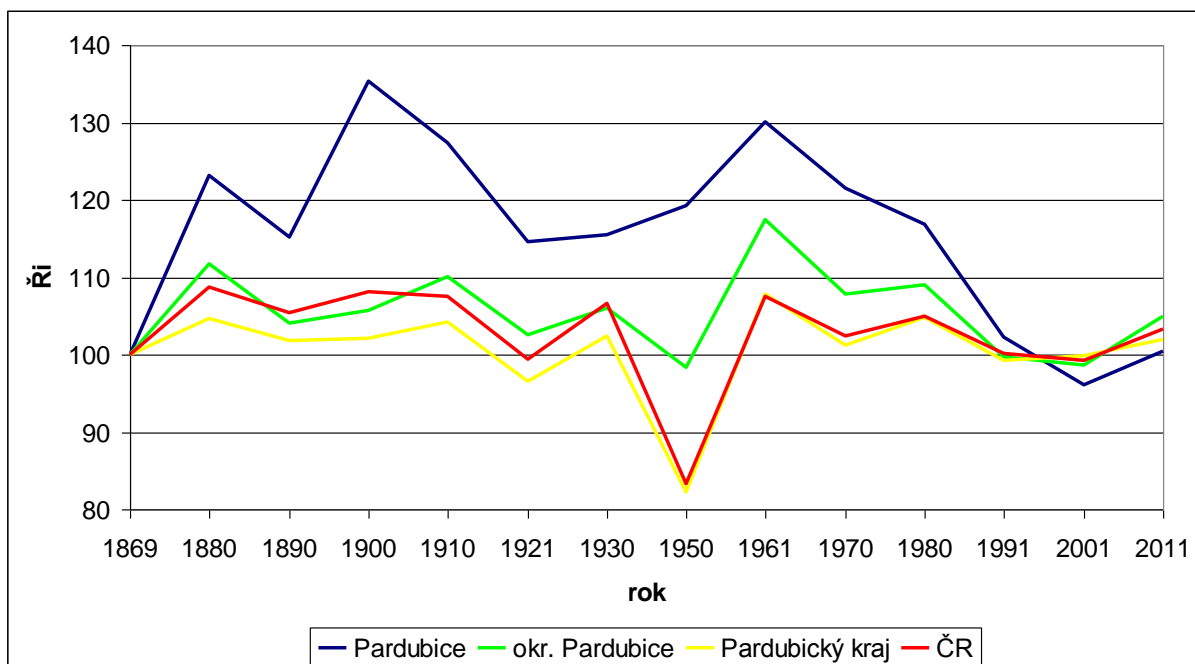


Zdroj: Historický lexikon obcí ČR 1869 – 2011, ČSÚ 2011

2. světovou válku, která se na počtu obyvatel dalších třech sledovaných celků projevila negativně (viz. graf č. 5). Další a zároveň poslední nejvýznamnější populační nárůst zaznamenávají Pardubice mezi lety 1950 a 1961, resp. 1961 a 1970 (nárůst řetězového indexu o 30,12 p.b. ,resp. 21,52 p.b.), jež byl způsoben dalším zintenzivněním průmyslové výroby a tím pádem, potřebou nových pracovních sil. V následujících sčítacích obdobích nárůst obyvatelstva pozvolně klesal do té doby, než se v roce 1991 po provedení SLDB téměř

zastavil a v následujícím sčítacím období začalo obyvatel dokonce ubývat (pokles hodnoty řetězového indexu o 3,96 p.b.). Nejnovější výsledky SLDB z roku 2011 udávají, že počet obyvatel města Pardubice stagnoval kolem hodnoty 91 tisíc. Hodnota růstu počtu obyvatel města Pardubice byla poprvé nižší než u ostatních sledovaných jednotek, a to v období 2001 i 2011.

**Graf č.5:** Vývoj počtu obyvatel města Pardubice, okresu Pardubice, Pardubického kraje a České republiky v letech 1869 – 2011 na základě řetězových indexů

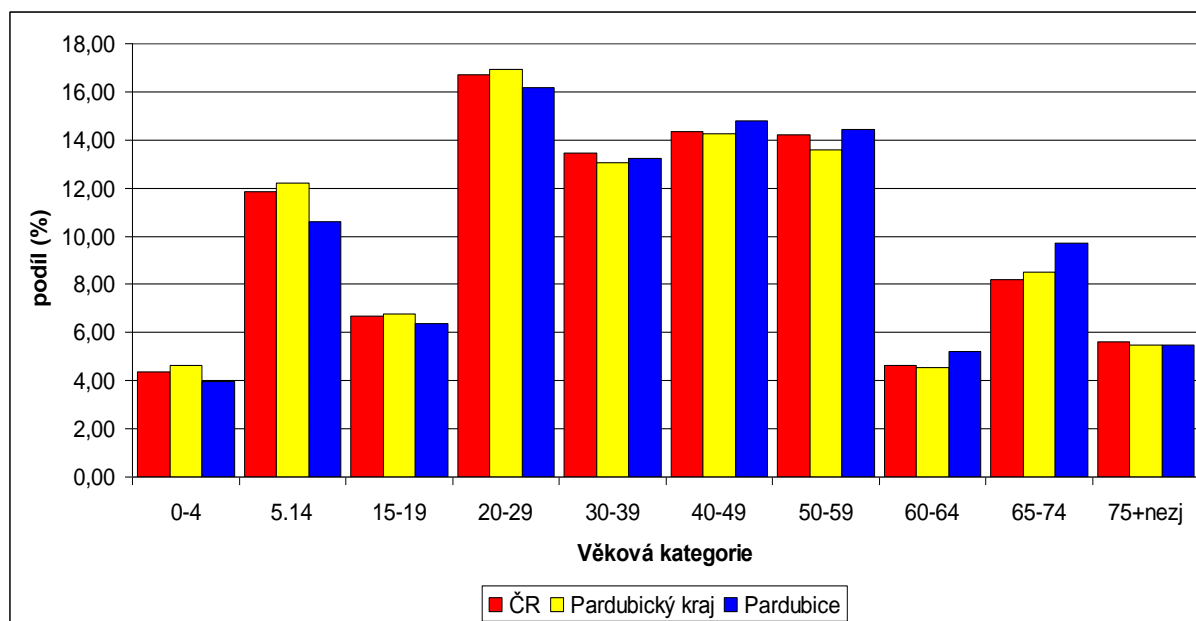


Zdroj: Historický lexikon obcí ČR 1869 – 2011, ČSÚ 2011

### 5.4.1 Vývoj populační struktury města Pardubice

Přehled věkového rozložení obyvatelstva ve městě Pardubice ve srovnání s Pardubickým krajem a Českou republikou z výsledků SLDB 2001 detailně ukazuje graf č. 6. Největší zastoupení, shodně ve všech třech dílčích celcích, má kategorie 20 - 29 let, čítající přibližně 16% jejich populace. Lidé, spadající do této kategorie, se narodili v 70. letech a jedná se o tzv. „Husákovy děti“, což je termín označující děti narozené v důsledku pro populační politiky v normalizačním období. Naopak nejnižší podíl na populaci ve městě Pardubice má kategorie 0 – 4 let, shodně s Českou republikou, pohybující se u obou okolo 4%. Odlišná je situace v Pardubickém kraji kde nejmenší zastoupení má kategorie 60 – 64.

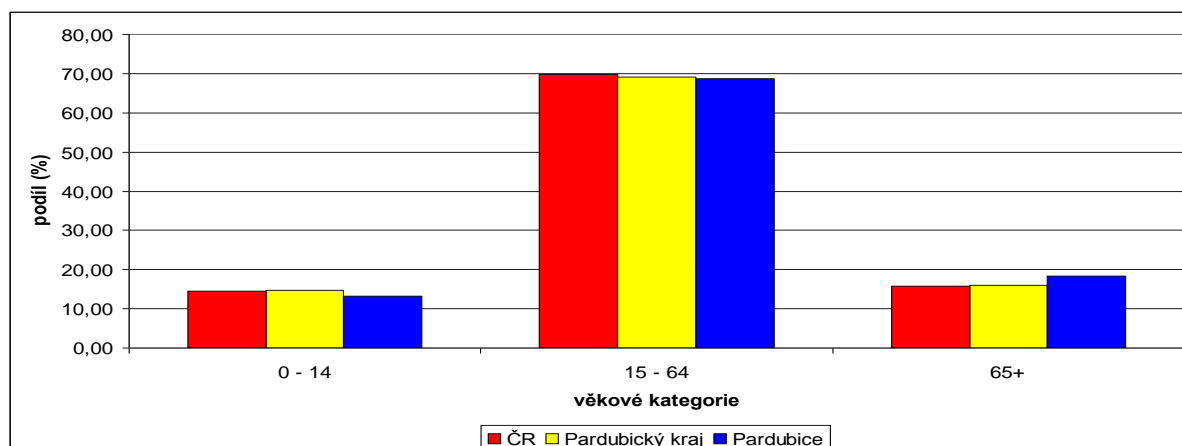
**Graf č.6:** Věková struktura obyvatelstva města Pardubice, Pardubického kraje a ČR v roce 2001



Zdroj: ČSÚ, SLDB 2001

Z grafu č. 6 vyplývá, že Pardubice mají nižší zastoupení téměř ve všech věkových kategoriích do 39 let nežli Česká republika nebo Pardubický kraj. Nejmarkantnější rozdíl mezi Pardubicemi a Českou republikou je v kategoriích 5 – 14 let a 20 – 29 let (rozdíl 1,20 resp. 0,53 procentních bodů). V kategoriích nad 40 let mají naopak Pardubice vyšší zastoupení obyvatelstva oproti České republice a Pardubickému kraji a situace se vyrovnává až v kategorii 75+. Nejvyšší rozdílová hodnota nabývá v předposlední kategorii 65 – 74 let, kde mají Pardubice podíl vyšší o 1,51 procentních bodů. Pardubice se tedy řadí mezi města s vyšší strukturou věkové skladby než je průměr České republiky.

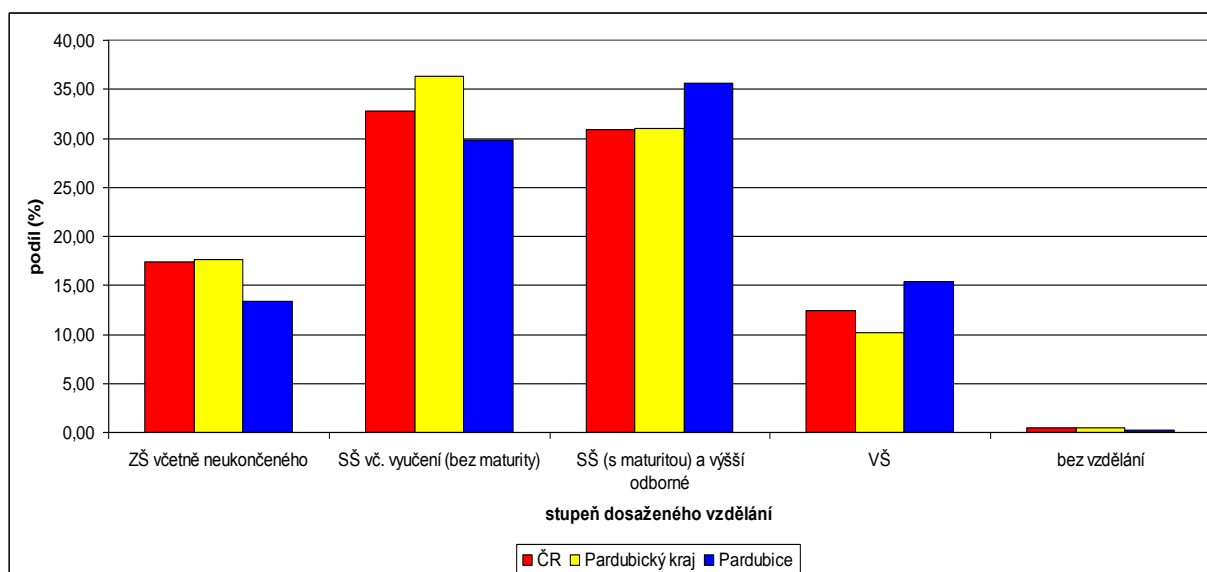
**Graf č. 7:** Zastoupení hlavních věkových skupin obyvatelstva města Pardubice, Pardubického kraje a ČR v roce 2011 (předběžná data SLDB 2011)



Zdroj: ČSÚ, SLDB 2011

V hlavních věkových kategoriích zjištěné hodnoty (viz. graf č.7) korespondují s hodnotami v detailnějším rozlišení věkových kategorií (viz. graf č. 6). Pardubice opět zaostávají ve srovnání s Českou republikou v kategorii předproduktivní (0 – 14 let) a produktivní (15 – 64 let). Naopak v postproduktivní věkové kategorii 65+ mají Pardubice o 2,55 procentních bodů vyšší podíl než Česká republika. V číselných hodnotách se v roce 2011 v Pardubicích nachází 11 953 dětí, 62 631 obyvatel v ekonomicky aktivním věku a 16 759 v důchodovém věku.

**Graf č.8:** Vzdelanostní struktura obyvatelstva města Pardubice, Pardubického kraje a ČR v roce 2011



Zdroj: ČSÚ, SLDB 2011

Struktura města Pardubice ze vzdělanostního hlediska vypovídá o velmi dobré úrovni tamějšího obyvatelstva v dosaženém stupni vzdělání (viz. graf. č.8). Obyvatelstvo města Pardubice výrazně převyšuje v dosaženém vzdělání v kategoriích SŠ s maturitou včetně vyššího odborného vzdělání a vysokoškolského vzdělání totožné kategorie v České republice. V kategorii SŠ s maturitou včetně vyššího odborného činí rozdíl mezi Pardubicemi a ČR 4,68 p.b. a v kategorii vysokoškolského vzdělání 3,04 p.b.. Vzdělanostní strukturu na velmi dobré úrovni dokazuje i nízký podíl obyvatelstva bez vzdělání, jež je nižší o 0,25 p.b. ve srovnání s Českou republikou. Po prvotním základním vzdělání mají Pardubané na výběr z široké palety středoškolských institucí. V Pardubicích jsou situovány Střední odborné školy a střední odborná učiliště s pestrou škálou nabídky oborů. Ze středních škol se v Pardubicích nachází čtyři gymnázia, obchodní akademie a specificky zaměřené Střední průmyslová škola chemická, Střední průmyslová škola potravinářská či Střední průmyslová škola elektrotechnická. S téměř 60-ti letou tradicí zde působí Vysoká škola chemicko-technologická

(VŠChT). Po revoluci v roce 1991 vznikla Univerzita Pardubice. Základním kamenem univerzity byla právě Chemicko-technologická fakulta z původní VŠChT a postupem času přibývaly další. Dnes univerzitu tvoří celkově 7 fakult (Dopravní fakulta Jana Pernera, ekonomicko-správní fakulta či filozofická fakulta)<sup>16</sup>.

Pohyb obyvatelstva v Pardubicích v letech 2000 – 2010 ukazuje tabulka č. 2. Začátek a konec sledovaného období má diametrálně odlišný průběh sledovaných hodnot. V letech 2000 – 2004 jsou hodnoty přirozeného přírůstku a migračního salda záporné. Nejslabším rokem ve sledovaném období byl rok 2003, kdy obyvatelstvo města kleslo o 984 obyvatel. Mezi lety 2005 – 2010 naopak počet obyvatel v Pardubicích stoupal. Migrační saldo bylo kladné již od roku 2005, čemuž jistě dopomohl i vstup Česka do Evropské unie. Přirozený přírůstek se dostal poprvé do kladných hodnot až v roce 2007. Zřejmou příčinou přirozeného růstu obyvatelstva Pardubic bylo rození potomstva generací rodičů, narozených v 70. letech, tedy „Husákových dětí“. Rok 2007 byl nejsilnějším rokem, co se týká přírůstku, protože se populace Pardubic zvýšila o 686 obyvatel.

**Tab. č.2:** Pohyb obyvatelstva ve městě Pardubice v letech 2000-2010

Rok	Narození	Zemřelí	Přistěhovalí	Vystěhovalí	Přirozený přírůstek	Migrační saldo	Celkový přírůstek
2000	747	857	881	1 543	-110	-662	-772
2001	708	842	1 074	1 454	-134	-380	-514
2002	740	895	1 522	1 813	-155	-291	-446
2003	755	942	1 281	2 078	-187	-797	-984
2004	827	862	1 194	1 719	-35	-525	-560
2005	771	879	1 948	1 761	-108	187	79
2006	831	903	1 928	1 800	-72	128	56
2007	978	847	2 799	2 244	131	555	686
2008	1 024	910	2 707	2 174	114	533	647
2009	998	875	2 049	1 987	123	62	185
2010	1 022	914	2 086	1 870	108	216	324

Zdroj: ČSÚ

## 5.5 Vývoj nezaměstnanosti ve městě Pardubice

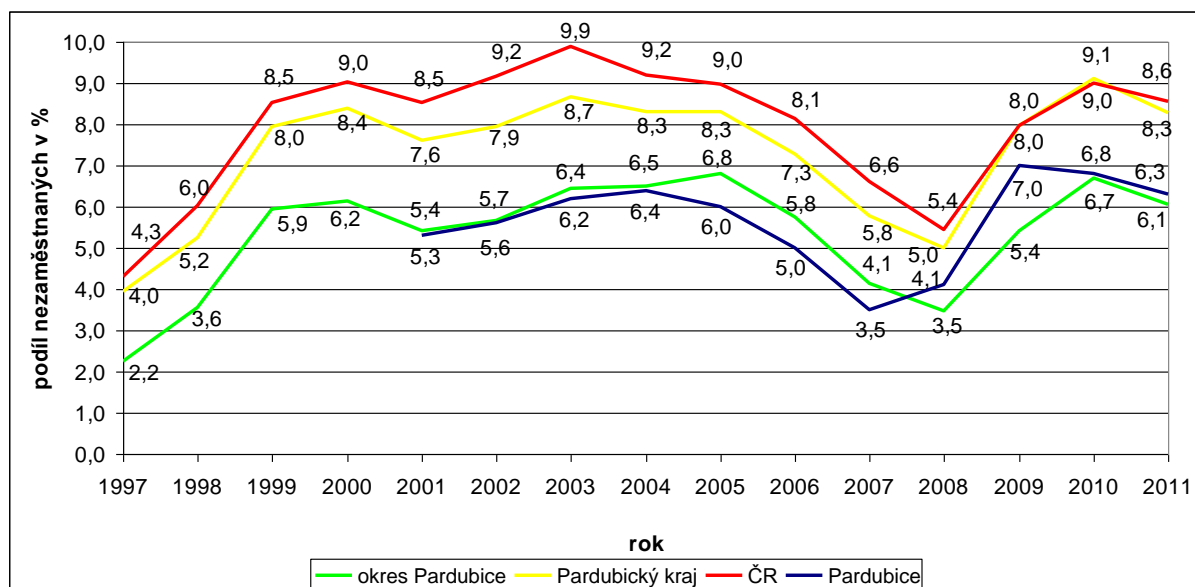
Vývoj počtu nezaměstnaných je sledován od roku 1997, ve kterém byla částečně uměle vytvářena „socialistická zaměstnanost“ v národních podnicích či jejich zprivatizovaných pokračovatelích. To se promítlo do relativně nízkého počtu nezaměstnaných

<sup>16</sup> *Portál Pardubice* [online]. 2008 [cit. 2012-04-28]. Dostupné z: <http://www.portalpardubice.cz/vzdelavaci-institute/>

oproti sousedním postsocialistickým státům. Okres Pardubice má na počátku sledovaného období velmi nízkou míru nezaměstnanosti na úrovni 2,2 % a je na tom zhruba o dva procentní body lépe než Pardubický kraj a Česká republika. V následujících dvou letech počet nezaměstnaných strmě stoupl z důvodu restrukturalizace a redukce počtu pracovníků v průmyslu, či zavírání jednotlivých závodů, kdy nebyl terciární a kvartérní sektor schopen pracovníky pojmout. Do roku 1999 počet nezaměstnaných shodně stoupl přibližně o čtyři procentní body ve všech třech sledovaných územích a o rok později kulminoval.

V roce 2001 jsou dostupná data za samotné město Pardubice, které má ze všech sledovaných celků nejnižší nezaměstnanost a to 5,3 %. V tomto roce nastává zlepšení situace a počet nezaměstnaných klesl, přičemž v okrese Pardubice a Pardubickém kraji měl pokles intenzivnější průběh oproti České republice. Zhoršení situace na trhu práce nastává v následujících dvou letech, kdy v roce 2003 dosahuje nezaměstnanost v České republice téměř 10 %. Rok 2003 vykazuje ze sledovaného období nejvyšší čísla na území České republiky. Od tohoto „kritického“ roku nastává období růstu, které bude zakončené rokem 2008, tedy nástupem ekonomické recese a pozdějších úsporných

**Graf č. 9:** Vývoj procentuálního počtu nezaměstnaných na území okresu Pardubic, Pardubického kraje a ČR v letech 1997 – 2011



Zdroj: Integrovaný portál MPSV

opatření, dopadajících na růst ekonomiky. Tento 5-ti letý pokles nezaměstnanosti byl způsoben přílivem zahraničních investic do nově budovaných průmyslových zón po celé České republice a dokončením privatizačních procesů v původních podnicích. Výjimku tvoří vývoj nezaměstnanosti ve městě Pardubice, protože zde podíl nezaměstnaných stoupl do

roku 2004 na 6,4 % a v okrese Pardubice, kde pokles nastal až o rok později v roce 2005 (6,8 % nezaměstnaných), přičemž v obou sledovaných jednotkách to bylo způsobeno propouštěním značné části pracovníků chemického podniku Synthesia či dalších společností a hlavní nábor pracovních sil nově vzniklými zahraničními firmami v průmyslových zónách nastal až posléze. Velmi zlomovým bodem byl rok 2008, kdy se na evropský kontinent přelila hypoteční krize z USA a značně ovlivnila ekonomický vývoj v České republice. V následujícím roce se dopady ekonomické krize okamžitě projeví na vývoji nezaměstnanosti jejím strmým nárůstem, který se zastavil v roce 2010, na hodnotách 6,7 % v okrese Pardubice a shodně okolo 9 % v Pardubickém kraji a České republice. Pardubický kraj dokonce přesáhl relativním počtem nezaměstnaných Českou republiku o 0,1 procentního bodu, čemuž přispěla velká nezaměstnanost ve svitavském a ústeckoorlickém okrese. Mírný růst nezaměstnanosti postihl město Pardubice již v předkrizovém roce 2008 a zanedbatelný pokles nastal také o rok dříve, tedy v roce 2010. Rok 2011, je období mírného zlepšení situace na poli trhu práce a ve všech čtyřech územních jednotkách je zaznamenán pokles počtu nezaměstnaných a Pardubický kraj se opět dostává pod celorepublikový průměr.

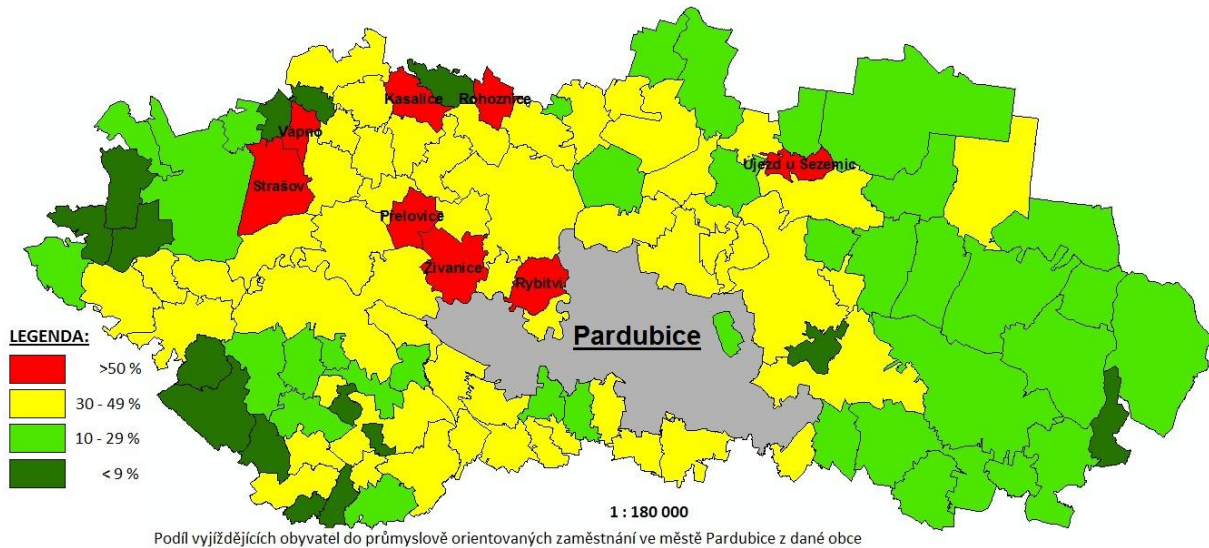
## **5.6 Dojížd'ka do zaměstnání v okrese Pardubice orientovaná na průmysl**

Město Pardubice je regionálním centrem Pardubického okresu a přilehlého okolí, což se projevuje na spádovosti města a způsobuje zvýšený počet dojíždějících pracovníků do zaměstnání či studentů do škol.

Obce s nejvyšším podílem dojíždějících pracovníků do průmyslových zaměstnání v Pardubicích, jsou lokalizovány severozápadně od cílového města. Důvodem této koncentrace obcí je umístění chemických společností do průmyslové zóny Semtín, která se nachází v oblasti severního cípu Pardubic a z části v obci Rybitví, které pohlcují velké množství pracovníků z tohoto teritoria. Dalším důvodem byla soustředěnost pracovníků bývalé Tesly Přelouč v této oblasti, kteří po jejím zkrachování našli uplatnění v nově vznikající průmyslové zóně ve Starých Čivčích, kde sídlí Panasonic nebo pardubickém Foxconnu. Ve většině obcí ležících v blízkosti administrativní hranice města Pardubic se pohybuje intenzita dojížd'ky do průmyslových zaměstnání v rozmezí 30 až 49 % z důvodu dobré dopravní dostupnosti či obslužnosti linkami MHD. Převaha koncentrace obcí s vyšší

intenzitou dojížděky se nachází v oblasti ležící severně až jihozápadně, z důvodu lokalizace velkých podniků v západní části města Pardubice.

**Obr. č. 4:** Dojížděka do průmyslově orientovaných zaměstnání s cílovým městem Pardubice (vyrobena v ArcGis 10.0, Jelínek 2012)



Zdroj: ČSÚ, SLDB 2001

Naopak se stoupající vzdáleností od cílového města klesá i intenzita dojížděky do průmyslově orientovaných zaměstnání. Z tohoto hlediska lze označit jako periferii obce na západní i východní hranici pardubického okresu, přičemž na západní hranici je tento jev znatelnější. Západním směrem od Pardubic lze identifikovat průběh železničního koridoru, protože s jeho bezprostřední blízkostí stoupá i intenzita dojížděky. Na mapě intenzity dojížděky do průmyslově orientovaných zaměstnání lze lokalizovat i průběh silniční infrastruktury.



## 6. PRŮMYSL MĚSTA PARDUBICE

### 6.1 Předindustriální období (poč. 11. století – 1845)

Pardubice byly do příchodu významného rodu Pernštejnů městem se sporadickou řemeslnou výrobou. Řemeslná výroba se ve městě samozřejmě vyvíjela po celá staletí, ale vznik prvních cechů je spojen právě s příchodem tohoto rodu v roce 1491. Cechy patřily k hlavním ukazatelům hospodářského potenciálu středověkých měst. Obecně ovlivňovaly škálu výroby, byly zárukou ochrany domácího trhu a zvyhodňovaly místní řemeslnou výrobu před cizí konkurencí. Cechy vznikaly tam, kde počet řemeslníků a rozsah výroby umožňoval vznik středověké výrobní organizace.

Zakládání cechů v Pardubicích je spojeno se jménem Viléma z Pernštejna. V městském zřízení z roku 1512 je zaznamenáno pět cechů (např. řeznický, sladovnický). Vilém vytvořil základy pardubických cechů a v dotváření systému pokračovali jeho synové Vojtěch a Jan. Největší rozmach cechů paradoxně zapříčinil požár v roce 1507 a následné obnovování města. V této době byly na náměstí lokalizovány masné a pekařské krámy a u Městské struhy panské pivovary a mlýn. V předměstských částech svá řemesla vykonávali například nožíři, kováři, ševci, cihláři a mnoho dalších. Specifikem byla existence tzv. šlayferen (kovářské hamry) a hutí na výrobu děl. Mnohá řemesla nebyla v cechách nikterak organizována, příkladem byly koželužny. Některá řemesla byla výhradně v rukou cizinců. Kramářskou živnost vlastnili Židé, Němci a Italové měli v rukou lazebnictví, zlatnictví, jirchářství nebo barvírny látek. Nezřídka do Pardubic přicházeli řemeslníci ze sousední Chrudimi, Hradce Králové nebo Kutné Hory.

Na počátku 16. století byla započata výroba známého Pardubického perníku. Již za Vojtěcha z Pernštejna jedna z pardubických ulic nesla název Perníkářská a nejstarší zprávy o výrobě perníku pocházejí z roku 1515. Přibližně o sto let později je známa zmínka o prvním perníkářském cechu. Perníkářství bylo na území Pardubic jedním z nejvýnosnějších řemesel a spory perníkářů řešil i sám císař. Velmi významné bylo udělení tzv. „práva varného“ Vojtěchem z Pernštejna počátkem 16. století, které umožňovalo v Pardubicích vařit pivo.

Celé 16. století a počátek 17. století zažívají pardubické cechy zlatou éru. Těžkou ranou pro další rozvoj cechů byla třicetiletá válka, v jejímž důsledku mnoho cechů zaniklo a po jejím skončení už nebyly obnoveny. Nejvýraznějším odvětvím v průběhu 17. století bylo

pardubické punčochářství a panská papírna, jež byla založena Michaelem Ossendorfem z Mimoně, ale ta roku 1743 zanikla. Počátkem 18. století byly cechy již za zenitem své hospodářské produktivity a stávaly se spíše brzdou, do nichž vstupovali pouze pardubičtí zámečníci či hodináři. V polovině 18. století došlo k úpravám cechovních privilegií. Tato úprava nahrávala konkurenčním velkým řemeslnickým rukodílnám, tedy manufakturám. Tehdy cechy začaly postupně zanikávat (Sakař, 1935).

## **6.2 Industrializace v letech 1845 až 1948**

Východní Čechy byly v první polovině 19. století spíše zemědělskou krajinou a v samotných Pardubicích nebyla dosud rozvinuta řádná průmyslová výroba, ale město mělo dobré řemeslné zázemí. Stěžejním mezníkem pro industrializaci města Pardubic bylo zavedení železniční dráhy. První železniční spojení Prahy s Vídní mělo procházet právě přes Pardubice, dále Českou Třebovou a v Olomouci se spojit s vlaky Severní Ferdinandovy dráhy, které sem zajížděly od roku 1841. Slavnostní příjezd prvního vlaku na pardubické nádraží se konal v roce 1845 (Broncová, 1999). Dalším významným železničním napojením byla Jihoseveroněmecká spojovací dráha, na které byl zahájen provoz v roce 1857. Nejprve byl zprovozněn úsek z Pardubic do Jaroměře-Josefova. V roce 1859 byla trať dostavěna do Liberce a rok na to, bylo možné cestovat z Pardubic až do německé Žitavy (Vostatek, 2010). Po Prusko–rakouské válce bylo zhotoveno železniční spojení mezi Pardubicemi a Chrudimí, které bylo posléze prodlouženo do Havlíčkova Brodu a pravidelný provoz byl zahájen v roce 1871 (Broncová, 1999).

### **6.2.1 Chemický průmysl**

Pardubice měly a mají pro rozvoj chemického průmyslu výborné zázemí podložené přítomností dostatku vody, železniční dráhou a kvalitní pracovní silou. Největší chemickou továrnou byla ve své době rafinerie minerálních olejů, která byla založena vídeňským obchodníkem Davidem Fantou. Ukotvování kotlů a pokládka potrubí započala na jaře roku 1889 a v lednu následujícího roku byl zahájen provoz. Továrna byla lokalizována poblíž železničního nádraží a v tehdejší době byla prozřetelně umístěna na okraji města, aby byly sníženy negativní dopady na zdraví pardubických obyvatel. K dalšímu rozvoji továrny bylo

nutné vybudovat další výrobní prostory a budovy určené administrativě. Základním procesem továrny bylo čištění petroleje, jež brzo následovaly další činnosti, jako výroba svíček, parafínu či strojových olejů. Základní surovinu, kterou byla ropa, továrna získávala ze zakavkazských ropných polí, ale díky vlastnímu rozvoji zakoupila tři doly v haličské oblasti a zpracovávala ropu vlastní. Největším konkurenčním produktem byl dosud nejrozšířenější „americký olej“, který se továrně podařilo vytlačit z domácího i evropského trhu. Pardubické výrobky se distribuovaly do západní i severní Evropy a parafin našel uplatnění v Severní Americe, Číně nebo Jávě. Logistiku produktů usnadňovala nedaleká železnice a vlastnictví čtrnácti nákladních lodí, křižující vody řek Labe, Dunaje či Seiny.

**Obr. č. 5:** Současná podoba Pardubické rafinerie minerálních olejů (Jelínek, 2012)



Na přelomu století bylo v továrně zaměstnáno na 550 dělníků a podnik patřil k největším v Pardubicích. Důležitým mezníkem rozvoje byla přeměna firmy David Fanto a spol. na Akciovou společnost pro výrobu minerálních olejů v roce 1907, jež sídlila ve Vídni. Za 1. světové války měla továrna potíže se zásobováním, nekvalitními surovinami a nedostatkem pracovních sil. Zhoršení nastalo po konci války, kdy hlavními problémy bylo zpřetrhání původních vazeb na sídlo ve Vídni, ztráta surovinové základny v haličských dolech a částečný

přechod pracovních sil do nově vznikající Československé akciové továrny na látky výbušné v nedalekém Semtíně. Za první republiky nastal obrat k lepšímu se získáním statutu výhradního zpracovatele ropy v ČSR. Z domácí gbelské ropy dokázala společnost produkovat kvalitní výrobky. Mimoto společnost zpracovávala i ropu americkou, venezuelskou, ruskou, perskou či rumunskou. Významnou zakázkou bylo pověření upravovat většinu vozovek v republice. Na začátku 30. let společnost zaměstnávala přes 350 zaměstnanců a mezi její produkty patřila široká škála druhů benzínu, speciálních olejů, vazelíny, parafinu či petrolejových solí. Podnik opět získával celorepublikový význam, ale dosáhnout předválečných evropských úspěchů se mu kvůli značné zahraniční konkurenci nepodařilo. Za okupace byla továrna důležitá pro německý válečný průmysl. Základním článkem bylo a dodnes je zpracování na bázi atmosférické destilace, jež bylo v roce 1943 rozšířeno o vakuovou kolonu a v roce 1944 zahájeny práce na výstavbě selektivní rafinace. Strategická důležitost pro německý válečný průmysl byla příčinou několika útoků spojeneckých bombardérů v roce 1944. Po prvním náletu v srpnu továrna hořela několik dní a druhý útok, podniknutý 28. prosince, zničil tři čtvrtiny továrních objektů a zastavil výrobní činnost do konce války. Postupně byla továrna obnovována a už v červenci 1945 distribuovala poválečný benzin, což si žádala hospodářská obnova státu. Následovalo předání společnosti národním správcům a v roce 1946 byl podnik znárodněn a vznikla Pardubická rafinerie minerálních olejů známější pod zkratkou Paramo (Broncová, 1999)<sup>17</sup>.

Největším podnikem města Pardubice, který byl založen v prvorepublikovém období byla Explosia, resp. „Československá akciová továrna na látky výbušné“. Podnětem ke vzniku podniku byla nutnost vybudovat moderní armádu a obranný průmysl, který by pro dané vojsko zajišťoval prostředky. Pro základní fungování armády bylo zapotřebí zabezpečit výrobu výbušnin, potažmo bazálních produktů jako je střelný prach. Situace v nově vzniklém státu byla taková, že výroba výbušnin závisela na malých rozptýlených firmách, s převážně zahraničním kapitálem, což bylo neúnosné. V důsledku toho bylo v roce 1919 rozhodnuto o výstavbě továrny na výrobu výbušnin. Ustanovující valná hromada této společnosti proběhla 23. března 1920. O dva měsíce později byl schválen ideový plán a započalo se s výběrem vhodné lokality. V prosinci téhož roku byly vykoupeny pozemky v Semtíně u Pardubic a do konce roku vydána koncesní listina, která opravňuje držitele k monopolní výrobě výbušných látek. V roce 1921 byla zahájena výstavba továrních bloku L a C, jednalo se o výrobu černého prachu, reps. průmyslových trhavin a rok na to, byla v těchto blocích zahájena výroba. Velký

---

<sup>17</sup> Zdroj - oficiální internetové stránky společnosti, dostupné na: [www.paramo.cz](http://www.paramo.cz)

rozmach výroby zažila továrna v letech 1923-24, kdy byla dokončena výstavba a zahájena výroba v blocích A (nitroglycerin), B (bezdýmné prachy), F (výroba kyselin), E (nitrocelulóza) a H (tritol). Kvůli potřebě surovin nezbytných pro výrobu výbušnin, byla v roce 1928 započata výstavba sesterského podniku Synthesia. V 30. letech stoupal objem výroby výbušnin kvůli nestabilní politické situaci ve Střední Evropě s cílem zabezpečit vyzbrojení československé armády. Továrna prošla v roce 1934 změnou původního dlouhého názvu na Explosia a.s.. Koncem 30. let založila Explosia a Zbrojovka Brno v semtínské oblasti závod UMA na výrobu umělé hmoty. Během 2. světové války nastala v oboru výroby výbušnin velká konkurence a Explosia se orientovala na dodávku surovin pro nově zřízené závody na výrobu barviv. Po válce v roce 1946 vznikl národní podnik Synthesia sloučením Explosie a sesterského podniku Sytnhesia<sup>18</sup>.

Dalším významným chemickým podnikem v Pardubicích byla již zmiňovaná Synthesia, která vznikla v roce 1928 jako sesterský podnik Explosie z příčiny potřeby výroby produktů pro usnadnění výroby a zpracování výbušnin v Explosii. Konkrétně byla produkce v Synthesii zaměřena na výrobu anorganických chemikálií pro výrobu výbušnin. Jak již bylo zmíněno, v roce 1946 se Synthesia spojila s Explosií<sup>19</sup>.

Rozmach dalšího chemického podniku v Pardubicích, který nyní tvoří většinou část Synthesie, vznikl paradoxně díky existenci Protektorátu Čechy a Morava. Původní podnik v Ústí nad Labem, který byl největším chemickým závodem té doby v ČSR, padl po anexi pohraničí do německých rukou. V důsledku ztráty ústeckého závodu rozhodlo vedení Spolku, které sídlilo v Praze, o výstavbě nového závodu na výrobu organických barviv a léčiv. Nový moderní podnik měl vzniknout v Pardubicích vedle zavedeného chemického závodu, kde byly pro další rozvoj chemického průmyslu výhodné podmínky. Dobré podmínky představovala možnost vybudování železniční vlečky, semtínská tepelná centrála a řeka Labe s dostatkem vody. Na podzim v roce 1939 započala v Pardubicích výstavba nového podniku s názvem „Spolek pro chemickou a hutní výrobu“. Realizaci podniku zajišťovaly čtyři samostatné skupiny, které měly na starosti vybudování výroby anilinového oleje, anilinové soli, nitračních provozů, dále budov organických meziproduktů, sirných barviv, azobarviv, mísírny barviv a společných dílen. V roce 1940 byl dokončen první provoz a ihned začala výroba anilinového oleje. Nová pracovní místa byla obsazena vysokoškolskými učiteli z okupanty uzavřených vysokých škol a mnozí vyučující byli následováni svými žáky. Tím

---

<sup>18</sup> Zdroj – oficiální internetové stránky společnosti, dostupné na: [www.explosia.cz](http://www.explosia.cz)

<sup>19</sup> Zdroj – oficiální internetové stránky společnosti, dostupné na: [www.synthesia.eu](http://www.synthesia.eu)

pádem nově vzniklý chemický závod získal velmi kvalitní pracovní sílu, jež se pozitivně projevovala na produkci výroby v letech 1940-45. Po válce nastal problém s obsazováním pracovních míst, z důvodu odchodu většiny bývalých pedagogů zpět na vysoké školy. Z této příčiny následovně projevíli jednatelé chemických závodů myšlenku o vybudování Vysoké školy chemické v Pardubicích. V prvních poválečných letech čekal Spolek pro chemickou a hutní výrobu stejný osud jako ostatní podniky, tedy byl v rukou národních správců a v roce 1948 vznikl n.p. Východočeské chemické závody (VCHZ) (Kočvara, 2009).

## 6.2.2 Elektrotechnický průmysl

Mezi nejvýznamnější průmyslové podniky, které vznikaly na území města Pardubice patřila Telegrafia. Samotná akciová společnost byla založena v roce 1919 se sídlem v Roztokách u Prahy. Podnik se specializoval na slaboproudý průmysl. Trvalé sídlo v Pardubicích společnost získala až v roce 1922, poté co byla výroba zastavena v Roztokách i Jablonném nad Orlicí. Firma v Pardubicích převzala rozestavěné tovární objekty obuvnické firmy O. Zeisel a koncem tohoto roku závod zaměstnával přes 320 pracovníků. V dalších letech v Československu vyrostla konkurence a Telegrafia se začínala orientovat na radiotelegrafii. Prvním radiotelegrafickým výrobkem byla Radiola. V polovině 20. let se výroba soustředila na produkci poštovních přístrojů. Po roce 1930 zažíval československý radiotelefonní průmysl tak velký rozvoj, že předstihl již dříve zavedené země. Například státní zakázka dokončení „telefonizace“ Čech a Moravy znamenala pro Telegrafii velký příliv finančních prostředků. V tomto důsledku byl podnik registrován jako důležitý pro obranu státu. Omezení výroby a pokles produkce zasahuje Telegrafii v době hospodářské krize, jež propukla začátkem 30. let. Krize zasáhla investiční podnikání a státní zakázky spojené s dokončením „telefonizace“ ČSR byly také zastaveny. Po odeznění hospodářské krize podnik pracoval převážně na vlastním vývoji přístrojů, z čehož byl schopen produkovat několik nových typů radiopřijímačů ročně. Během 2. světové války byl podnik nucen vyrábět přístroje pro okupační mocnost, což skýtalo zhoršení materiálních i sociálních podmínek a převzetí výroby německými elektrotechnickými firmami. Paradoxně přinesla správa okupantů do podniku také nové technologické postupy a zdokonalení výroby za užití vakuové či měřicí techniky. V období Protektorátu Čechy a Morava mezi hlavní odvětví patřila výroba obrazovek a speciálních elektrosoučástek pro radary, či vznikaly vysílače typu „Debeg“. Ihned po válce v roce 1945 byla podniku zadána celá řada zakázek týkajících se dokončení

„telefonizace“, zejména na Slovensku. V tomtéž roce firma obnovila výrobu radiopřijímačů a vyprodukovala přístroj Libertádor, který byl na svou dobu velmi technicky vydařený. Na konci prvního poválečného roku byla firma Telegrafia znárodněna a začleněna do nového národního podniku TESLA slaboproudé a radiotechnické závody, sídlícího v Praze (Marek, 1989), (Machovec, 2009).

### **6.2.3 Strojírenský průmysl**

Strojírenský průmysl patřil k nejstarším odvětvím, které se nacházely na území města Pardubice v počátečním období industrializace. Největším strojírenským podnikem té doby byla parními stroji vybavená dílna státní dráhy na opravu lokomotiv a železničních vagonů, jež zaměstnávala okolo 30 dělníků. V roce 1851 založil Hynek Krpata firmu, která se specializovala na výrobu kočárů a s postupem času i velocipedů (Sakař, 1935).

Významnou postavou na poli pardubického strojírenského průmyslu byl Josef Prokop. Tento bývalý hodinář nejprve v roce 1864 založil malou výrobní dílnu razítek a vinět. Jeho dalším podnikatelským záměrem bylo založení slévárny, což uskutečnil v roce 1870 a sídlo firmy přestěhoval na dnešní Palackého třídu. Prokopova firma byla registrována jako strojnická továrna na slévání kovu a železa, s názvem Josef Prokop a synové v Pardubicích. Dalším historickým milníkem v rozvoji firmy byl rok 1883, kdy se závod začal specializovat na výrobu mlýnských strojů. Na přelomu století továrna zintenzivnila svoji výrobu a zaměřila se na produkci vybavení pro celé mlýny. Zpočátku malá slévárna se na přelomu století rozrostla na největší podnik, odvětví konstrukce a vybavování velkomlýnů, v celém tehdejší Rakousku – Uhersku. Výrobky Prokopovy továrny pokrývaly velkou část poptávky v jihovýchodní Evropě a Rusku. S rokem 1894 vstoupili do vedení firmy zakladatelovi synové a započali náročnou modernizaci a přestavbu továrny, spojenou s výměnou zastaralých výrobních strojů mezi lety 1907 a 1908. Období prosperity přerušila 1. světová válka a další ranou pro továrnu byl velký požár v roce 1919. Ani tyto potíže nezastavily prvorepublikový rozvoj společnosti, což skýtalo další modernizaci, zvětšování produkce a navazování nových zahraničních obchodů. V tomto období prosperity byly založeny pobočné závody v Praze – Záběhlicích, Plzni či Košicích. Po smrti Josefa Prokopa v roce 1933 firmu převzali jeho syn se zetěm a pokračovali v další modernizaci. V období Protektorátu Čechy a Morava razantně poklesla tuzemská i zahraniční poptávka po mlýnských strojích a továrna

byla nucena pracovat pro německý válečný průmysl. Mezi hlavní produkty okupačního období patřily obaly granátů, muniční bedny či různé součástky pro vojenskou výzbroj německé armády. Po skončení války byla v podniku v roce 1946 zavedena národní správa a továrna byla začleněna pod n.p. Továrny mlýnských strojů (TMS) a znárodněna (Broncová, 1999)<sup>20</sup>.

Před založením Prokopovy továrny fungovala v Pardubicích ještě jedna společnost, působící v odvětví výroby mlýnských zařízení. Společnost Hübner a Opitz, zabývající se výrobou francouzských mlýnských kamenů, založena v roce 1866. V době nejvyšší produktivity výroby, patřila továrna mezi největší v Pardubicích a čítala téměř 250 zaměstnanců. Do založení Prokopova podniku byla firma prosperující, ale progresivní metody konkurenčního závodu donutily Hübnera a Opitze výrobu ukončit a firmu zavřít (Broncová, 1999).

## 6.2.4 Potravinářský a ostatní průmysl

Významným odvětvím byl na přelomu 18. a 19. století potravinářský průmysl. Pro Pardubice byla tradiční výroba perníku a vaření piva, datovaná již od středověku. K těmto oborům se postupem času přidávaly další potravinářské výrobny. Původní středověký pivovar byl několikrát přestavován, naposledy v roce 1862, ale po deseti letech přestal sloužit svému účelu a budova byla zbourána. Nový akciový pivovar byl postaven v roce 1871 a uveden do provozu o rok později. Až do začátku 2. světové války výstav piva rostl, ale během let 1939 – 45 nastal útlum a v poválečných letech byl podnik svěřen národní správě. Mezi nejznámější výrobky patří zejména pardubický Porter<sup>21</sup>. Další potravinářské podniky reprezentuje Wertheimerova továrna, specializující se na čištění lihu. Podnik založený Ignácem Wertheimerem, zapsán nejprve jako výroba lihovin, se postupně situoval i na výrobu octa. Po smrti zakladatele jeho syn rozšířil továrnu o průmyslový lihovar. V roce 1923 byla podniku přidělena licence na výrobu kolínské vody a ostatních kosmetických produktů. Důležitým bodem pro další rozvoj továrny bylo převedení výroby značkových likérů Hobé z Modřan do Pardubic. Během 2. světové války výrazně klesla produkce lihu a výroba kosmetiky byla zcela zastavena. Po skončení války se urychleně započalo s výrobou kolínské

---

<sup>20</sup> Zdroj – oficiální internetové stránky společnosti, dostupné na: [www.prokop.cz](http://www.prokop.cz)

<sup>21</sup> Zdroj – oficiální internetové stránky statutárního města Pardubice, dostupné na : [www.pardubice.eu](http://www.pardubice.eu)



vody pod značkou Parkos (Pardubická kosmetika). V následujícím roce byla továrna znárodněna a stala se základním závodem n. p. Pardubické závody lihovarské<sup>22</sup>.

Na starou perníkářskou tradici navázala krátce před 1. světovou válkou firma Melartos. Továrna vyráběla kromě proslulého Pardubického perníku i ostatní cukrovinky, oplatky a čokoládu. Výrobna byla známa kvalitními perníkářskými produkty a to zapříčinilo jejich distribuci do evropských zemí či Austrálie. Firmu Melantos po 2. světové válce potkalo s ostatními menšími pardubickými výrobny perníku začlenění do n. p. Pardubické perníkářny (Broncová, 1999). Roku 1880 vznikla populární firma Franckovka, zabývající se výrobou kávových náhražek a přísad do těsta, jež byla založena Robertem Franckem. Důležitou surovinou byla čekanka, která byla dovážena z Belgie a Holandska. Franck se zapříčinil o rozšíření zemědělského oboru „sušarství“ čekanky v Polabí. To vedlo ke snížení ceny čekanky a zlevnění výsledných produktů a tím jejich rozšíření mezi obyvatele. Největší prosperity zažíval podnik v 30. letech, ale po válce čekalo továrnu znárodnění pod hlavičku n.p. Kávoviny<sup>23</sup>.

V Pardubicích se nacházelo mnoho dalších firem či továrniček z různých výrobních odvětví, namátkou akciový cukrovar či Winternitzův mlýn. Z textilního odvětví ve městě existovala skromná továrna na výrobu jupek, kazajek, sukní a veškerého dámského oblečení. V Pardubicích existovalo i několik tiskáren a knihtiskařství.

### **6.3 Industrializace v letech 1948 – 1989**

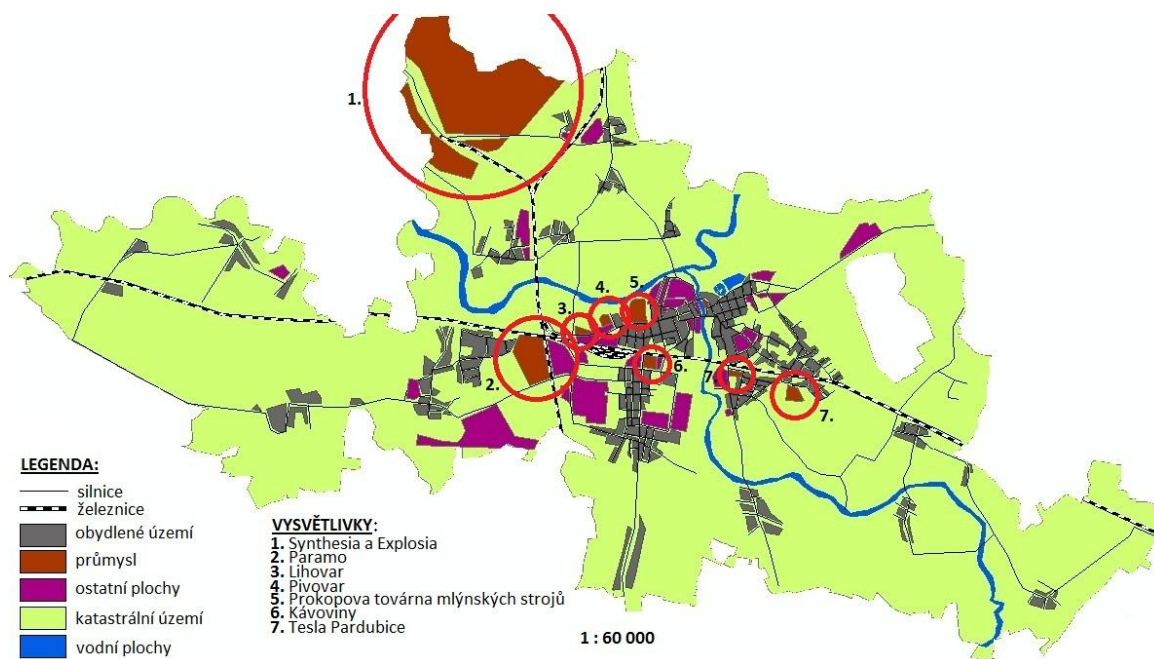
Období po konci 2. světové války bylo spojeno s převodem soukromých továren či firem do státních rukou, tedy znárodněním. Po roce 1948 bylo v Československu typické znárodněování soukromého majetku ve prospěch společného majetku socialistického státu. Takovýto osud potkal téměř veškeré, dříve soukromé, firmy v Pardubicích. Tyto firmy byly nejprve pod dohledem národních správců a poté spojeny do národních podniků. Období je dále spjato se systémem centrálně plánovacího hospodářství.

---

<sup>22</sup> Zdroj – oficiální internetové stránky statutárního města Pardubice, dostupné na : [www.pardubice.eu](http://www.pardubice.eu)

<sup>23</sup> Zdroj – oficiální internetové stránky společnosti, dostupné na: [www.kavoviny.cz](http://www.kavoviny.cz)

**Obr. č. 6:** Lokalizace průmyslových podniků v 50. letech na území města Pardubice (vyrobena v ArcGIS 10.0, Jelínek, 2012)



### 6.3.1 Chemický průmysl

Národní podnik Pardubická rafinerie minerálních olejů (PARAMO) se v poválečných letech vypořádával s odstraňováním stále ještě zjevných materiálních škod. Zásadním výrobním postupem pro rafinerii zůstává zpracování ropy na bázi atmosférické destilace. Další modernizace podniku proběhla zavedením benzinové odparky do výrobního postupu v roce 1955. Zprovoznění benzinové odparky mělo za následek zvýšení intenzity množství zpracovávané ropy. V roce 1960 přechází do té doby n. p. Pardubická rafinerie minerálních olejů pod obchodní značku Paramo a má výhradní postavení ve zpracování speciálních asfaltů. Mezi lety 1962 – 1966 nastává krátké období včlenění Pardubické rafinerie minerálních olejů do Chemických závodů v Záluží v Krušných horách, ale poté je Paramo opět samostatným podnikem. Podstatné navýšení produkce výroby nastalo 1. 9. 1973 s uvedením do provozu nové atmosférické destilace ropy. Poté se výrazně navýšila produkce všech paliv, t.j. motorové nafty, benzinů či topných olejů<sup>24</sup>.

Další chemické předválečné závody Explosia a Synthesia byly sloučeny a v roce 1948 spojením těchto dvou podniků se Spolkem pro chemickou a hutní výrobu vznikl n. p.

<sup>24</sup> Zdroj - oficiální internetové stránky společnosti, dostupné na: [www.paramo.cz](http://www.paramo.cz)

Východočeské chemické závody. Významným mezníkem pro rozvoj výzkumné činnosti bylo založení Vysoké školy chemické v Pardubicích (VŠCHT). Ta byla založena výnosem vlády z roku 1950, na popud jednatelů chemických továren již z roku 1945 a zaručila velmi kvalitní pracovní sílu do pardubických chemických podniků. Značným přínosem pro rozvoj výzkumu, bylo založení Výzkumného ústavu průmyslové chemie (VÚPCH), datovaného od roku 1954. VÚPCH byl zřízen z rozhodnutí Ministerstva chemického průmyslu se zaměřením na vývoj a výzkum výbušnin, důležitých pro obranu státu a po celou dobu fungování byl financován ze strany státu. Svou činnost podnikal v rámci VCHZ, když byl rozhodnutím ministerstva zrušen, jako samostatná organizace a v roce 1959 začleněn pod hlavičku národního podniku (Kočvara, 2009)<sup>25</sup>.

**Tab. č. 3:** Přehled chemických podniků v Pardubicích a okolí, s počtem zaměstnanců v roce 1987

MÍSTO	NÁZEV PODNIKU	POČET ZAMĚSTNANCŮ
Pardubice	VCHZ Synthesia – Semtín	9 193 zam.
	PARAMO Pardubice	892 zam.

Zdroj: CRR Brno – interní databáze

### 6.3.2 Elektrotechnický průmysl

V poválečných letech národnímu podniku Tesla Pardubice stále stoupaly objemy výroby. Úspěchy slavily hlavně komerčně prodávané radiopřijímače pod názvy Klasik a Kongres. V 50. letech se podnik zaměřil na výrobu speciálních radiostanic pro československou armádu a od roku 1952 vyvíjel technologické postupy v novém odvětví radiolokačních přístrojů. V tomtéž období byla výroba pro civilní účely zaměřena na produkci gramorádií, radiostanic či zesilovacích přístrojů. Rozhodnutím Ministerstva všeobecného strojírenství z roku 1954 byla do Pardubic postupně převáděna výroba televizních přístrojů z n. p. Tesla Strašnice i se zavedenými výrobky, z čehož se stala produkce televizorů hlavní náplní podniku a o rok později se přidala výroba magnetofonů. Z potřeb Ministerstva národní obrany postupně přechází po roce 1962 výroba radiostanic částečně na civilní účely pro užití v hutnictví, zemědělství nebo stavebnictví. Přestože obor radiolokátorů pro necivilní užití má snižující se tendenci, stále jsou produkovaný modifikace starých typů. Na přelomu 70. let dochází k přesunům výroby některých produktů do jiných závodů, konkrétně se jedná o přesun některých typů televizorů do n. p. Tesla Orava a vývoj magnetofonů se přesouvá do

<sup>25</sup> Zdroj - oficiální internetové stránky společnosti, dostupné na: [www.explosia.cz](http://www.explosia.cz)

nedalekého závodu n. p. Tesla Přelouč. V následujících letech bude výroba opět podřízena vývoji a výrobě radiolokátorů pro vojenské účely, se zaměřením na vozidlové, mobilní či základnové typy. Tesla Pardubice v průběhu 70. let jako první v ČSSR vyvíjí počítačovou technologii a to ve spolupráci s Výzkumným ústavem matematických strojů v Praze se zaměřuje na výzkum a výrobu páskových pamětí pro tehdejší digitální počítače. Významné pro rozvoj počítačové technologie bylo podepsání smlouvy s francouzskou firmou na výrobu počítače Bull – gama 140, čímž tehdejší ČSSR dohnala opoždění za světem v tomto oboru. K výrobě počítače zanedlouho přibyly páskové jednotky vlastní koncepce. Po překlenutí 70. let bylo hlavní výrobní náplní kapacity pardubického podniku vývoj a výroba vojenské techniky a díky tomu vznikl proslavený radiolokátor Tamara, který je schopen konkurovat systému AWACS používaným jednotkami NATO (Marek, 1989), (Machovec, 2009).

**Obr. č. 7:** budova bývalé Tesly Pardubice v Kyjevské ulici (Jelínek, 2012)



**Tab. č. 4:** Přehled elektrotechnických podniků v Pardubicích a okolí, s počtem zaměstnanců v roce 1987

MÍSTO	NÁZEV PODNIKU	POČET ZAMĚSTNANCŮ
Pardubice	Tesla Pardubice	5572 zam.
Přelouč	Tesla Přelouč	2812 zam.

Zdroj: CRR Brno – interní databáze

### 6.3.3 Strojírenský průmysl

Největší předválečný strojírenský podnik byla Prokopova továrna na výrobu mlýnských strojů, která byla v poválečné vlně znárodnování převedena do n. p. Továrny mlýnských strojů (TMS). Pro rozvoj další produkce výrobků bylo důležité aplikování sací pneumatické dopravy při mletí a tato plně vyvinutá dopravní sestava vytlačila stárnoucí mechanickou dopravníkovou soustavu ve výbavě mlýnů. Kvůli zvyšujícím se hygienickým požadavkům proběhla na počátku 50. let výměna veškerých dřevěných výrobních strojů v podniku za kovové. Zvyšování intenzity výroby zbrzdil velký požár v roce 1957, který postihl několik výrobních hal a skladovacích prostor a následné odstraňování škod vyžadovalo mnoho financí a některá provizorní opatření trvala i několik let. Druhá světová válka a znárodnění znamenalo zprerhání obchodních vazeb, ale přesto byla produkce vyvážena do mnoha cizích zemí. Vývoz výrobků na zahraniční trhy probíhal v rámci distribučních společností Strojexport Praha, Technoexport Praha a následovně Technopol Bratislava. Mlýnské stroje se dodávaly do Jižní Ameriky, jižní Asie, na Střední východ, východní Afriky nebo Nepálu. S rostoucí produkcí podniku byla v roce 1962 zahájena výstavba druhého závodu v lokalitě Černá za Bory. V novém závodě byly postupně po roce 1969 uváděny do provozu modelárny a truhlárny, následovány slévárnou a administrativní budovou o tři roky později. V černožaborském závodě se vyráběla převážně zařízení a stroje pro pekárny, krmivárny, kafilérie a obilná síla, ale převážná část mlýnských strojů se vyráběla v původním závodě situovaném na Palackého ulici<sup>26</sup>.

**Tab. č. 5:** Přehled strojírenských podniků v Pardubicích a okolí, s počtem zaměstnanců v roce 1987

MÍSTO	NÁZEV PODNIKU	POČET ZAMĚSTNANCŮ
Pardubice	Továrna mlýnských strojů, provoz Černá za Bory	2225 zam.
Chvaletice	Energostroj Chvaletice	796 zam.

<sup>26</sup> Zdroj - oficiální internetové stránky společnosti, dostupné na: [www.prokop.cz](http://www.prokop.cz)

Pardubice	Továrna mlýnských strojů, provoz 2 Pardubice	725 zam.
Holice	TST – Továrna obráběcích strojů Hostivař, závod Holice	705 zam.
Dašice	Opravná zemědělských strojů Dašice	423 zam.

Zdroj: CRR Brno – interní databáze

### 6.3.4 Potravinářský a ostatní průmysl

Pro socialistické období bylo časté umístění různých typů závodů do oblastí pro ně ne příliš typických. Ukázkovým příkladem na území Pardubic bylo situování jednoho z dvaceti závodů n. p. Triola Praha, který spadá do odvětví oděvního průmyslu. Tento podnik patřil ke čtvrtému největšímu, co se počtů zaměstnanců týká, ve městě Pardubice.

V tomto období měl početné zastoupení potravinářský průmysl, jež navázal na historické kauzality. Tradiční pardubický pivovar, který dosud fungoval jako akciová společnost, byl v poválečných letech znárodněn pod hlavičku n. p. Východočeské pivovary se sídlem v sousedním Hradci Králové s pobočkou v Pardubicích. V pardubickém pivovaru bylo do roku 1960 umístěno podnikové ředitelství ostatních nedalekých pivovarů (Lanškroun, Česká Třebová, Polička, Hlinsko, Choceň či Golčův Jeníkov). Po tomto roce spadl pivovar pod správu Východočeských pivovarů v Hradci Králové definitivně<sup>27</sup>. Do národního podniku Pardubické závody lihovarské byl v poválečném období včleněn i lihovar v Chrudimi či likérka Hobé. V roce 1948 prošel podnik menší změnou a stal se hlavním závodem n. p. Východočeské lihovary a octárny. Tento stav trval několik málo let, než nastala další přeměna organizace tohoto odvětví a vznikl n. p. Východočeské lihovary a konzervárny se sídlem v Novém městě nad Metují a pardubický závod se stal jejich součástí<sup>28</sup>.

Dalším národním podnikem v potravinářském odvětví byl pardubický n. p. Kávoviny, do něhož bylo po válce včleněno dalších 10 závodů. Z těchto závodů se během 50. let postupně stávaly opět samostatné národní podniky a v roce 1958 vznikl n. p. Kávoviny Pardubice. Nový výrobní sortiment byl vyráběn z čistě domácích surovin a zahrnoval například první československé sníadaňové cereálie pod značkou Kalorka. V 60. letech

<sup>27</sup> Zdroj – oficiální internetové stránky statutárního města Pardubice, dostupné na: [www.pardubice.cz](http://www.pardubice.cz)

<sup>28</sup> Zdroj – oficiální internetové stránky statutárního města Pardubice, dostupné na: [www.pardubice.cz](http://www.pardubice.cz)

proběhlo sloučení s podnikem n. p. Vitana Byšice, což mělo za následek změnu produkovaného sortimentu orientovaného na kávovinové extrakty, předvařenou rýži nebo pufované výrobky, což jsou rýžové či kukuřičné burizony. V následujících letech se výrobní sortiment neustále rozšiřoval o další produkty, které reprezentovaly prášky do pečiva, vanilinový cukr nebo kávové směsi Melta. V dalších desetiletích přibyla do spektra produkce instantní kakaa, šumáky či ovesné kaše<sup>29</sup>.

Na území města Pardubice byly dalšími významnými potravinářskými podniky průmyslové mlýny a na jejich produkci závislé Východočeské pekárny a cukrárny Pardubice, ve kterých pokračovala výroba tradičního Pardubického perníku.

**Tab. č. 6:** Přehled potravinářských a ostatních podniků v Pardubicích a okolí, s počtem zaměstnanců v roce 1987

MÍSTO	NÁZEV PODNIKU	POČET ZAMĚSTNANCŮ
Pardubice	Triola Praha, výroba oděvů Pardubice, závod 20	943 zam.
	Průmyslové mlýny Hradec Králové, závod 06 Pardubice	345 zam.
	Vitana Byšice, provozovny Pardubice	292 zam.
	Východočeské pivovary, pivovar Pardubice	280 zam.
	Východočeské pekárny a cukrárny, Pardubice	192 zam.
	Východočeské konzervárny a lihovary Nové město n/Met., závod 11 Pardubice	144 zam.

Zdroj: CRR Brno – interní databáze

## 6.4 Transformace průmyslu po roce 1989

Průmyslová výroba v Československu byla velmi podstatně ovlivněna transformačními procesy po roce 1989 a poznamenal ji přechod z centrálně plánovacího hospodářství na tržní. Tyto zásadní změny byly podtrženy cenovou liberalizací, zavedením vnitřní konvertibility, liberalizací zahraničního obchodu a v neposlední řadě privatizací. Postupně se začaly vytvářet institucionální předpoklady pro fungování tržních mechanismů. To zapříčinilo velké strukturální změny v průmyslové výrobě, dovršené jeho nutnou restrukturalizací a vytvářením institucionárního a právního rámce tržní ekonomiky, zajišťující

<sup>29</sup> Zdroj – oficiální internetové stránky společnosti, dostupné na: [www.kavoviny.cz](http://www.kavoviny.cz)

efektivní funkci. V České republice proběhla privatizační vlna prostřednictvím specifické kuponové privatizace (Kunc, 2005).

### 6.4.1 Chemický průmysl

Pardubická rafinerie minerálních olejů dovršila transformační procesy až 1. ledna 1994. Vzniknuvší akciová společnost Paramo, transformací ze státního podniku, navázala na dlouholetou rafinerskou tradici. Od roku 2000 je Pardubická rafinerie členem skupiny Unipetrol, kam postupem času směřovaly další české podniky v čele s Kaučukem Kralupy nad Vltavou, Chemopetrole, Benzinou, Koramem, Spolanou či Českou rafinerskou. Významným milníkem pro další rozvoj pardubického podniku bylo dokončení fúze s firmou Koramo, sídlící v nedalekém Kolíně, což upevnilo místo v domácí i zahraniční produkci. V roce 2005 byla dokončena celková privatizace české petrochemie, tedy i Unipetrolu, který se následně stal součástí polské rafinérské a petrochemické skupiny PKN Orlen. V roce 2009 skupina Unipetrol vyplatila všechny minoritní držitele akcií a stala se 100% vlastníkem Parama<sup>30</sup>.

V roce 1994 byl také transformován n. p. Východočeské chemické závody na Synthesii akciovou společností. Rok 1999 je pro Synthesii rokem fúzí, kdy došlo ke spojení se společnostmi Fatra a.s., Moravské chemické závody a.s. a Technoplastem a.s.. Současně dochází ke změně obchodního názvu na Aliachem a.s. a vznikají čtyři odštěpné závody, jedním z nich je právě Synthesia. V roce 2001 dochází ke změně vlastnické struktury a hlavními vlastníky se stávají společnosti Agrofert a Unipetrol. V následujícím roce dochází k vyčlenění výrobně – obchodní jednotky Explosia, jako dceřiné společnosti. Další změnou struktury je vznik tzv. SBU (strategických obchodních jednotek), které sehraji důležitou roli při další fúzi se společností Ostacolor a.s., což zapříčinilo vznik SBU pigmenty a barviva. V roce 2006 prochází společnost Aliachem a.s. určitými vnitřními změnami, což má za následek vyčlenění části podniku a z této příčiny došlo ke zrušení odštěpného závodu Synthesia a společnost se vrací ke staronovému obchodnímu názvu Synthesia a.s.. O dva roky později se Synthesia stává plnohodnotným členem skupiny Agrofert a majoritním vlastníkem se stává Agrofert Holding a.s.<sup>31</sup>.

---

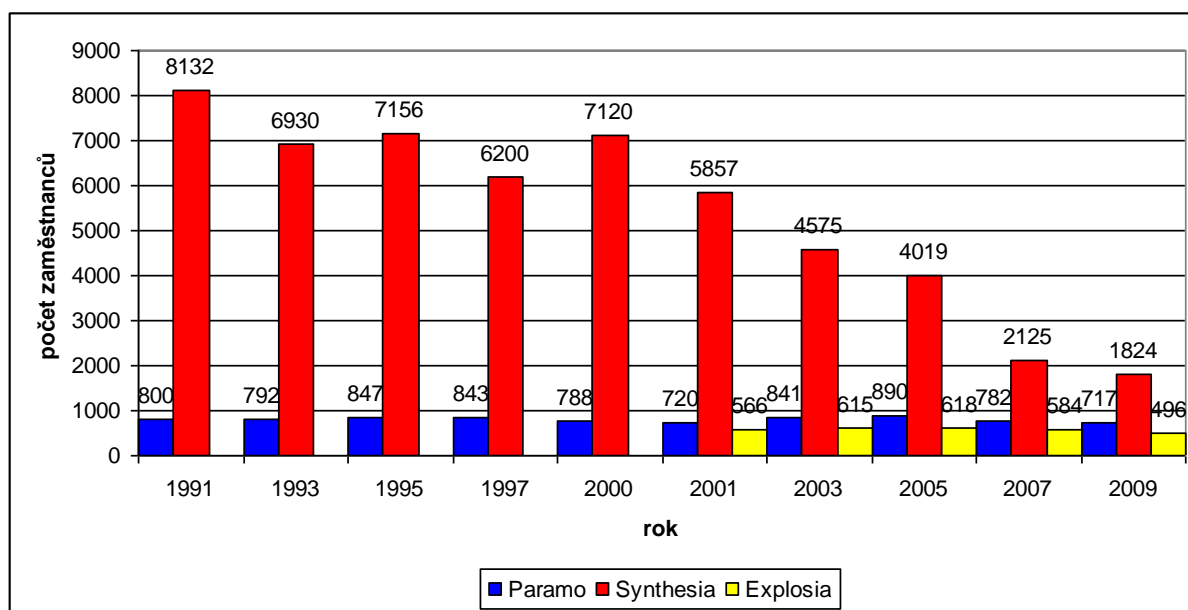
<sup>30</sup> Zdroj – oficiální internetové stránky společnosti, dostupné na: [www.paramo.cz](http://www.paramo.cz)

<sup>31</sup> Zdroj – oficiální internetové stránky společnosti, dostupné na: [www.synthesia.eu](http://www.synthesia.eu)



Třetím pardubickým chemickým závodem je společnost Explosia, která první porevoluční léta fungovala pod Synthesií. Prvním náznakem odštěpení závodu bylo obnovení užívání názvu Explosia pro sekci zvláštní výroby (závod 05), tehdy ještě pod hlavičkou n. p. VCHZ. Zlomovým rokem byl rok 1998, ve kterém byla založena dceřiná společnost Synthesie a.s. s názvem Explosia a.s. a v roce 1999 vznikla nezávisle na tom výrobně-obchodní jednotka Explosia (VOJ), spojením Výzkumného ústavu průmyslové chemie (VÚPCH) a závodu 05 Explosia v rámci Synthesie a.s.. Zásadní události se staly v roce 2002, kdy nejprve 23.1. vládní rozhodnutí o změně vlastnické struktury VOJ Explosia převedlo její vlastnická práva na stát, následně 30.5. vložila VOJ Explosia majetkový vklad do Explosie a.s. a na to 1.6. zahájila výrobu a obchodní činnost Explosia a. s. jako nyní již dceřiná společnost AliaChemu<sup>32</sup>.

**Graf č. 10:** Vývoj počtu zaměstnanců v chemických společnostech v Pardubicích v letech 1991 - 2009



Zdroj: on-line databáze firem HBI

## 6.4.2 Elektrotechnický průmysl

Na elektrotechnický průmysl, který byl v Pardubicích zastoupen hlavně n. p. Tesla Pardubice, měly transformační procesy nejhorší dopad. Společnost se transformovala a užívala obchodní název HTT Tesla Pardubice, ale její existence neměla dlouhého trvání a

<sup>32</sup> Zdroj – oficiální internetové stránky společnosti, dostupné na: [www.explosia.cz](http://www.explosia.cz)

v roce 1993 zkrachovala. Mezi posledními komerčními výrobky se objevovaly kazetové magnetofony nebo satelitní přijímače. Elektrotechnické výrobky ztratily svá původní odbytiště na východních trzích, v konkurenci se „západními“ přístroji neobstály a o výrobky značky Tesla nebyl zájem. Produkty určené pro vojenské využití rovněž ztratily po pádu železné opony svá odbytiště a snaha společnosti vyrábět radary pro civilní použití neměla úspěch. Po pádu společnosti Tesla nastal enormní zájem o koupi obchodní značky a poté bylo možné stále ještě nakupovat výrobky značky Tesla, které už neměly s původním podnikem nic společného. Značku koupily zahraniční firmy, které následně výrobu lokalizovaly do Turecka, či Tchaj-wanu (Pospíšil, 2000).

### 6.4.3 Strojírenský průmysl

Transformačními procesy se n. p. Továrna mlýnských strojů rozdělil na dva samostatné subjekty. Konkrétně na firmu Továrny mlýnských strojů a.s., lokalizovanou v Černé za Bory a firmu Prokop – mlýnské stroje spol. s.r.o., která byla situována na původním místě Prokopovy továrny v Palackého ulici. Obě společnosti začaly pracovat nezávisle na předchozí společné historii a zajišťovaly si vše od vlastní výroby, výzkumu a prezentace výrobků samostatně. Zásadním rokem pro budoucnost výroby mlýnských strojů v Pardubicích byl rok 1992. V tomto roce byl podnik Prokop – mlýnské stroje k 1.6. zprivatizován vlastními zaměstnanci a postupně byly zakládány dceřiné společnosti zabývající se různými podružnými povinnostmi, mezi které patří stavby obilných sil, zkompletování a dodávku investičních celků nebo projekty řízení technologických celků. Opětovné sloučení obou podniků i s dceřinými firmami nastal v roce 1999, kvůli zvýšení konkurenceschopnosti společnosti, pod názvem Prokop a.s.. Další kosmetickou změnou bylo založení firmy Prokop-Invest a.s. v roce 2002, vycházející ze společnosti Prokop a.s., která pod tímto názvem funguje dodnes. Tato firma dnes patří mezi nejúspěšnější výrobce mlýnských strojů na světě a v současnosti zaměstnává přes 172 lidí, přičemž své produkty vyváží do 23 států Evropy, Asie, Ameriky nebo Afriky<sup>33</sup>.

---

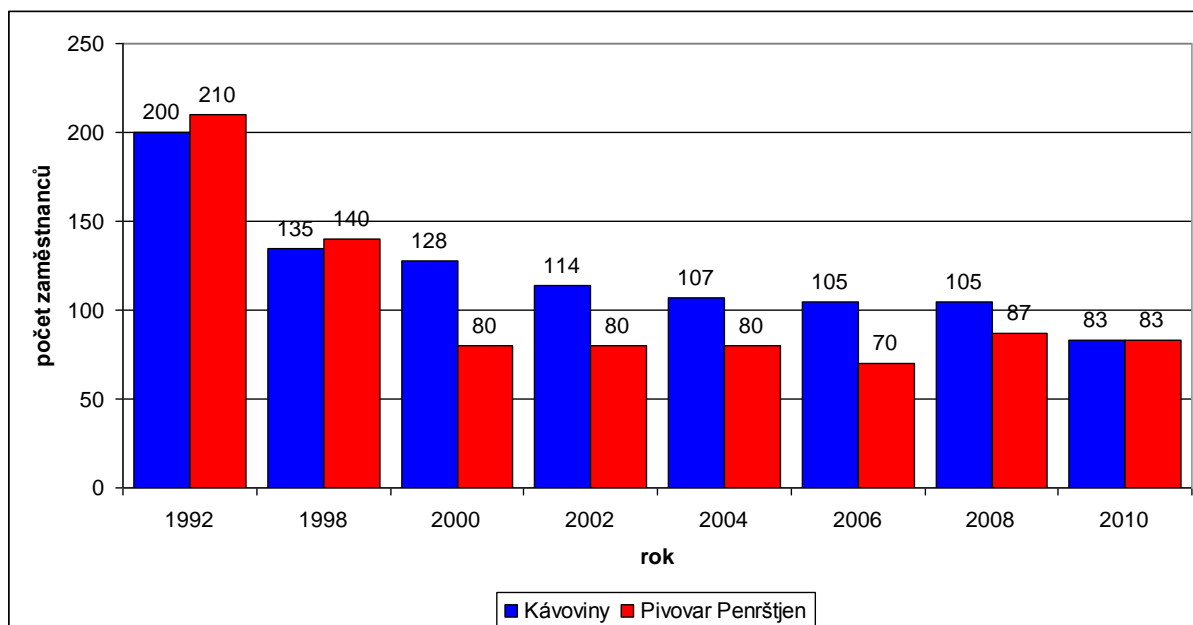
<sup>33</sup> Zdroj – oficiální internetové stránky společnosti, dostupné na: [www.prokop.cz](http://www.prokop.cz)

## 6.4.4 Potravinářský a ostatní průmysl

Potravinářský průmysl měl na území města Pardubice stále silné zastoupení i po provedení transformačních procesů, které byly nutné ke zvýšení konkurence schopnosti. Některé společnosti tyto změny „ustály“, ale ne všechny toto období plně změn dokázaly překlenout.

Historie společnosti Kávoviny a.s. Pardubice, se začala psát v roce 1991, kdy se vyčlenil závod 03 Pardubice z n. p. Vitana Byšice. Prvním krokem, nutným k udržení výroby, byla celková modernizace vybavení továrny. První velkou investicí bylo zakoupení zařízení německé firmy, tzv. fluidního sušiče, na instantizaci výroby kávových produktů a za následující tři roky doplněním nového pražiče obilí od italského výrobce, což bylo podmíněno stížnostmi pardubických obyvatel na typický zápach praženého obilí, který je obtěžoval. Tento italský stroj, vybavený separací spalin, tento zápach při výrobě odbourával. V dalších letech společnost začala spolupracovat s místními zemědělci, kteří dodávali suroviny nutné k výrobě. Zlom nastal v roce 1997, když firmu donutil tlak konkurentů a nadnárodních řetězců, rozšířit výrobní sortiment. Mezi prvními novými produkty byla upravovaná rýže, hrách, čočka, fazole, směsi k přípravě langošů, pizzy nebo českých buchet<sup>34</sup>.

**Graf č. 11:** Vývoj počtu zaměstnanců v potravinářských společnostech v Pardubicích v letech 1992 - 2010



Zdroj: on-line databáze firem HBI

<sup>34</sup> Zdroj – oficiální internetové stránky společnosti, dostupné na: [www.kavoviny.cz](http://www.kavoviny.cz)

Rok po listopadových událostech se osamostatnil pardubický lihovar, který začal produkovat výrobky pod názvem Hobé – státní podnik Pardubice. V následujících letech se rozšířilo spektrum nabízených alkoholických výrobků a částečně se zvedl zájem o tradiční rum či vodku, jak na domácím trhu, tak i v zahraničí. V druhé polovině 90. let podnik neustál konkurenční boj a výroba byla ukončena<sup>35</sup>. Pardubický pivovar se v roce 1993 vyčlenil z n. p. Východočeské pivovary a vznikla samostatná společnost Pivovar Pernštejn a.s.. V dnešní době pivovar patří mezi nejvýznamnější pivovary ve Východních Čechách a k jeho produktům patří například tradiční pivo Porter<sup>36</sup>.

## **6.5 Současná situace v průmyslové výrobě s důrazem na vznik nových průmyslových zón a brownfieldů na území města Pardubice**

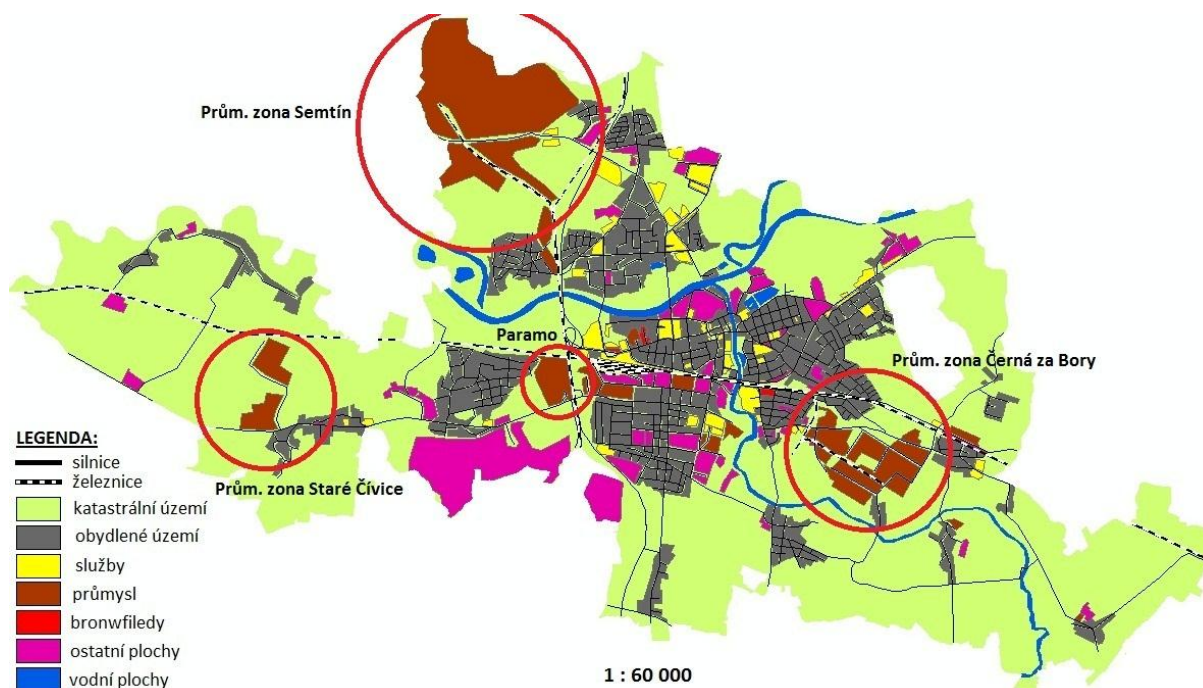
Industrializace probíhající v porevolučních letech je spjata s výstavbou nových průmyslových zón, jejichž kapacitu naplňují převážně zahraniční investoři. Tito investoři jsou pobízeni k investicím, za pomoci příspěvkové organizace Ministerstva průmyslu a obchodu, kterou je Agentura pro podporu podnikání a investic CzechInvest. Agentura má za úkol posilovat konkurenceschopnost české ekonomiky prostřednictvím podpory malých a středních podnikatelů, podnikatelské infrastruktury, inovací a získáváním zahraničních investic z oblasti výroby, strategických služeb a technologických center (cit.: CzechInvest). Na druhé straně vyvstává dlouhodobý problém se vznikem brownfieldů, tedy opuštěných bývalých průmyslových objektů. Vyřešení problému může nastat vstupem nového investora do opuštěného areálu a jeho znovuobnovení nebo stržením nepotřebných budov a výstavbou nových, určených jiným aktivitám.

---

<sup>35</sup> Zdroj – oficiální stránky statutárního města Pardubice, dostupné na: [www.pardubice.eu](http://www.pardubice.eu)

<sup>36</sup> Zdroj – oficiální internetové stránky společnosti, dostupné na: [www.pernstejn.cz](http://www.pernstejn.cz)

**Obr. č. 8:** Lokalizace nově vzniklých průmyslových zón na území města Pardubice k roku 2012 (vyrobena v ArcGIS 10.0, Jelínek, 2012)



### 6.5.1 Průmyslová zóna Staré Čivice

Prvotní impuls pro vybudování této zóny vznikl v roce 1995. Zóna byla cíleně lokalizována v místě, kde díky nedalekému letišti již fungovala bezcelní zóna a kde by vykupování pozemků nemělo být problematické. Okamžitě po vykoupení pozemků začalo město Pardubice společně s agenturou CzechInvest, jež má v Pardubicích regionální zastoupení, nabízet pozemky zahraničním investorům, jako dosud největší tzv. greenfield v České republice. V roce 1999 město přistoupilo k vybudování veškerých inženýrských sítí, což podstatně urychlilo příchod větších zahraničních investorů. Průmyslová zóna je určena převážně k umístění lehkého průmyslu, technologickým centřům nebo výrobním či strategickým službám. Prvním zájemcem o lokalizování výroby v tomto greenfieldu byl tchajwanský Foxcon, který nakonec svá kritéria přehodnotil a usídlil se v jiné pardubické průmyslové zóně.

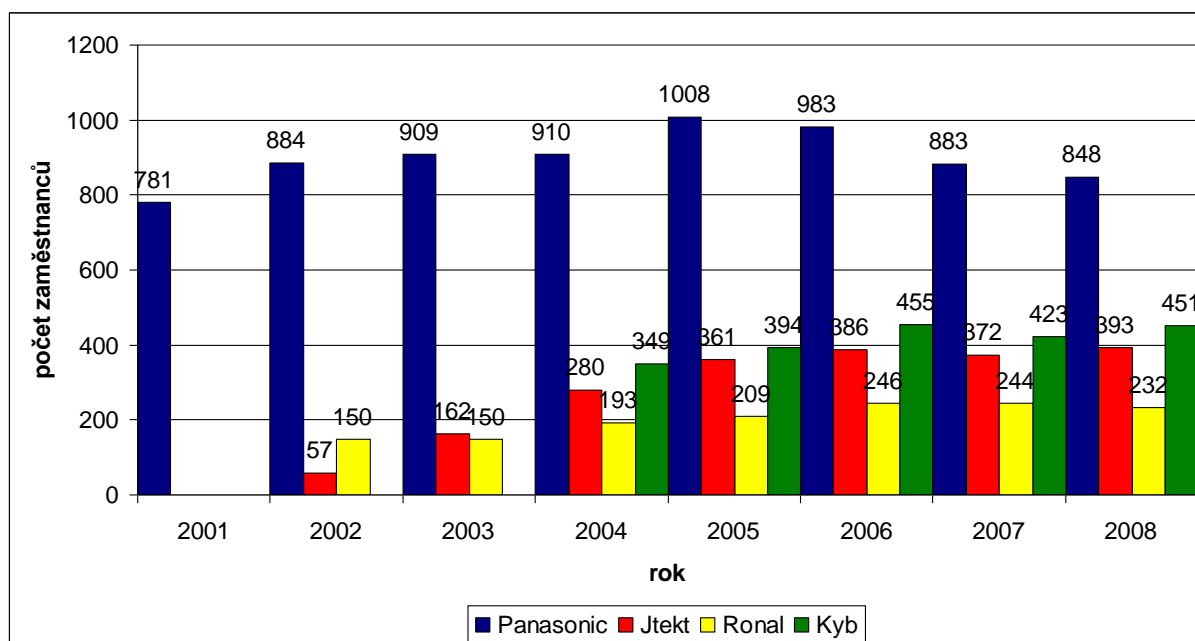
Dalším zahraničním investorem, který v roce 2000 projevil zájem se v oblasti usídlit, byla společnost Panasonic Automotive Systém Czech, s.r.o.. Pardubice vyhrály v soutěži s průmyslovými zónami v Německu, Polsku, Maďarsku i České republice a v prosinci roku 2000 byla mezi městem a společností Panasonic podepsána smlouva o spolupráci a výstavba výrobního zázemí započala v polovině roku 2001. O rok později byla zahájena

výroba mobilních telefonů, ale díky problematickému vývoji na světových trzích byla výroba přeorientována a nově zaměřena na výrobu automobilové elektrotechniky. Mezi produkty pro automobilový průmysl se řadily navigační systémy, couvací kamery nebo autorádia. Podnik v Pardubicích je jedinou výrobní základnou společnosti v Evropě a v roce 2007 zde bylo založeno nové evropské vývojové centrum.

V roce 2001 se přihlásila se záměrem umístit svoji výrobu v Pardubicích společnost JTEKT Automotive Czech Pardubice s.r.o., která vznikla fúzí firem Toyota Machine Works a Koyo Seiko. Výstavba podniku započala v květnu 2003, když za necelý rok byly stavební práce ukončeny a sériová výroba započala v roce 2005. Díky fúzím vznikl v Pardubicích sesterský závod plzeňskému Koyo, přičemž výroba v Pardubicích je orientována hlavně na hliníkové komponenty elektrického posilovače řízení, které jsou dále distribuovány společností Toyota, PSA či Nissan.

V roce 2004 umístila švýcarská společnost Ronal CR, s.r.o., sídlící v Jičíně, svůj pobočný závod také do čívicke zóny. Stavba byla zahájena na konci roku 2004 a výrobní produkce odstartovala za další dva roky. Hlavní působnost společnosti je zaměřena na výrobu a výzkum, vývoj a prodej hliníkových disků pro automobily. Mezi majoritní odběratele patří například Škoda, Volkswagen, Audi, Ford nebo Opel.

**Graf č. 12:** Vývoj počtu zaměstnanců ve společnostech průmyslové zóny Staré Čívce v letech 2001 – 2010



Zdroj: on-line databáze firem HBI

Poslední velkou firmou v této průmyslové lokalitě je japonská společnost Kyb Manufacturing Czech, s.r.o.. Jednání taktéž započala v roce 2004 a o dva roky později již bylo vybudováno výrobní zázemí. Společnost se specializuje rovněž na automobilový průmysl, konkrétně vyrábí tlumiče pro osobní automobily a je hlavním subdodavatelem koncernu TPCA a částečně Mitsubishi Corporation.

Jedinou nevýrobní investicí do této zóny bylo vybudování TechnoParku Pardubice, který má za úkol stát se vývojovým centrem. Tento projekt vznikl pod záštitou Univerzity Pardubice, Krajského úřadu v Pardubicích a společnosti Free Zone. Ovšem zatím nenaplnil do něho vložená očekávání<sup>37</sup>.

## 6.5.2 Průmyslová zóna Černá za Bory

Vznik této průmyslové zóny je spjat s lokalizací některých bývalých výrobních závodů n. p. Tesla a n. p. Továrny mlýnských strojů, které se zde rozvíjely za socialistického období. V dnešní době je rozvoj této zóny předurčen využitím prostor po zkrachovalé Tesle tchajwanským Foxconnem a dalšími firmami v čele s restrukturalizovanou společností Prokop Invest a.s.. Tato průmyslová zóna je napojena na hlavní železniční koridor mnoha vlečkami, které jsou doposud částečně využívány, převážně k obsluze logistického kontejnerového centra v této zóně. Průmyslová zóna v Černé za Bory, co se četnosti firem týče, je velmi pestrá.

Foxconn CZ, s.r.o., obchodní značka firmy Hon Hai Precision Industry Co., Ltd., byl založen v roce 2000, jako výrobní evropská centrála. Společnost Foxconn nejprve zvažovala výstavbu závodu v průmyslové zóně Staré Čívce, ale po analyzování situace se rozhodla zakoupit budovy po bývalé společnosti HTT Tesla Pardubice, což urychlilo začátek výroby, který byl zahájen ještě v témže roce. Společnost je jedním z největších celosvětových výrobců osobních počítačů a její výrobky odebírají například firmy Dell, IBM, Compaq nebo Apple či Hewlett Packard. V současnosti firma dokončila výstavbu nové průmyslové zóny Starzone, která je lokalizována severním směrem v blízkosti původní černoborské zóny. Zde firma sdílí

---

<sup>37</sup> Zdroj – oficiální internetové stránky statutárního města Pardubice, dostupné na: [www.pardubice.eu](http://www.pardubice.eu)

## **FOXCONN JAKO VÝZNAMNÝ ZAMĚSTNAVATEL**

Společnost Foxconn zaměstnává v různých zemích světa přes 480 tisíc zaměstnanců a její závody jsou kromě České republiky lokalizovány například v Maďarsku, Velké Británii, Spojených státech amerických, Brazílii, Vietnamu nebo Mexiku. Kromě pardubického výrobního závodu, který byl otevřen v roce 2000, se zastoupení společnosti na území České republiky rozrostlo o závod v Kutné Hoře, kde byla zahájena výroba v roce 2008.

Velkým přínosem této společnosti je především generování nových pracovních míst, ale i to skýtá jistá úskalí. Na konci roku 2011 měla společnost ve svých závodech v Kutné Hoře a Pardubicích zaměstnáno kolem 7 tisíc pracovníků a další tisíc by chtěla zaměstnat během roku 2012. Tím jistým úskalím je ta skutečnost, že necelých 50 % zaměstnanců je české národnosti a na agenturní pracovníky firma v roce 2011 vynaložila téměř 0,75 mld. Kč, přičemž průměrná mzda činí 22 000,- Kč.

V pardubickém závodě je zaměstnáno mnoho agenturních pracovníků z Asie, především mongolské a vietnamské národnosti a vyskytuje se zde i nemalý počet agenturních pracovníků z Ukrajiny a Slovenska. Všichni tito zaměstnanci jsou ubytováni v bývalých kasárnách, lokalizovaných za sídlištěm Dubina. Obyvatelé tohoto sídliště pociťují přítomnost agenturních pracovníků zvýšenou kriminalitou, rušením nočního klidu a zhoršením hygienických podmínek v blízkosti bývalých kasárenských objektů, přičemž do dnešní doby se situace značně zlepšila. Jistým zpestřením jsou oslavy Lunárního Nového roku, což je nejvýznamnější svátek v Mongolsku, pořádané právě pro mongolské zaměstnance, zakončené velkým ohňostrojem.

Problematika dodržování lidských práv zaměstnanců se většinou týká asijských závodů, kde jsou časté hromadné sebevraždy zaměstnanců, kteří nejsou schopni zvládat stres a neúnosné pracovní vytížení, ohodnocené nepříliš adekvátním platem.

Zdroj: vlastní pozorování a články z regionálního tisku (Pardubický deník, MF Dnes)

skladovací prostory se singapurskou společností Flextronics, s.r.o., která zde má výrobní linku na klávesnice<sup>38</sup>.

Mezi další významnější firmy v této oblasti patří Nedcom Bohemia, s.r.o, která se zabývá vývojem a výrobou regálových systémů, specializovaných pro zautomatizované velkosklady. Tato společnost se stala v roce 2004 součástí rakouské skupiny Voestalpine<sup>39</sup>.

Firmou světového významu je Eldis Pardubice, s.r.o., jež od roku 1991 působí na poli letecké navigační techniky. Zákazníci pocházející z různých států světa se mohou spolehnout na komplexní služby od analýzy, vývoje, konstrukčního řešení, výroby nového a modernizaci stávajícího radarového vybavení. Hlavními aktivitami společnosti jsou vývoj a výroba

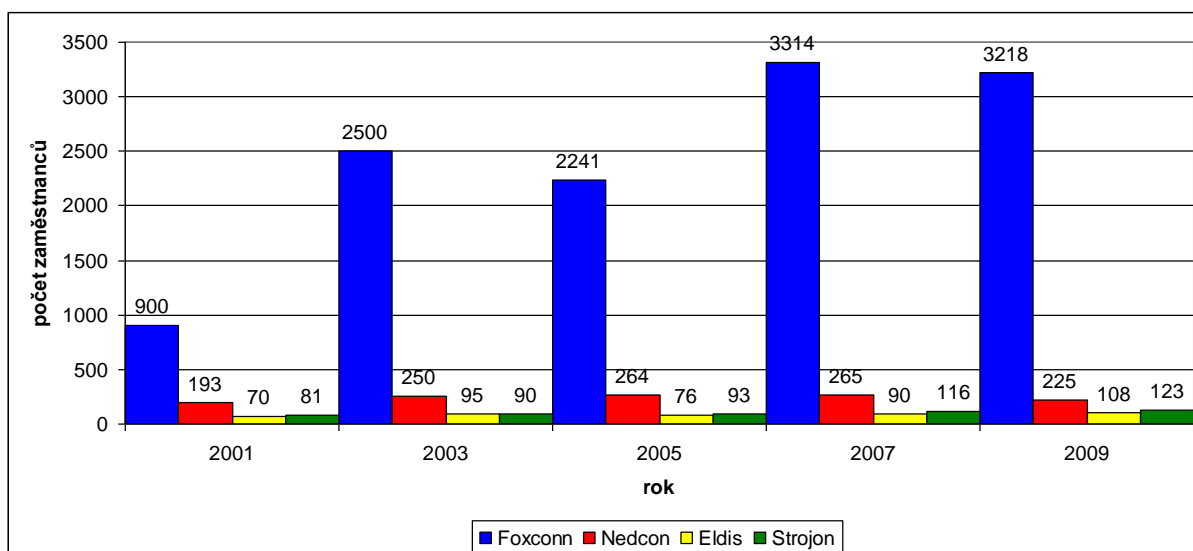
<sup>38</sup> Zdroj – oficiální stránky statutárního města Pardubice, dostupné na: [www.pardubice.eu](http://www.pardubice.eu)

<sup>39</sup> Zdroj – oficiální internetové stránky společnosti, dostupné na: [www.nedcom.cz](http://www.nedcom.cz)



radarových přístrojů a systému na řízení letového provozu. Pátou významnější společností je Strojon, s.r.o, která začínala jako drobná firma, vyrábějící ocelové konstrukce. Nyní se rozrostla na firmu čítající přes sto zaměstnanců, produkuje filtrační zařízení, tlakové nádoby a tepelné výměníky<sup>40</sup>.

**Graf č. 13:** Vývoj počtu zaměstnanců ve vybraných společnostech průmyslové zóny Černá za Bory v letech 2001 – 2009



Zdroj: on-line databáze firem HBI

### 6.5.3 Lokalizace brownfieldů na území města Pardubice

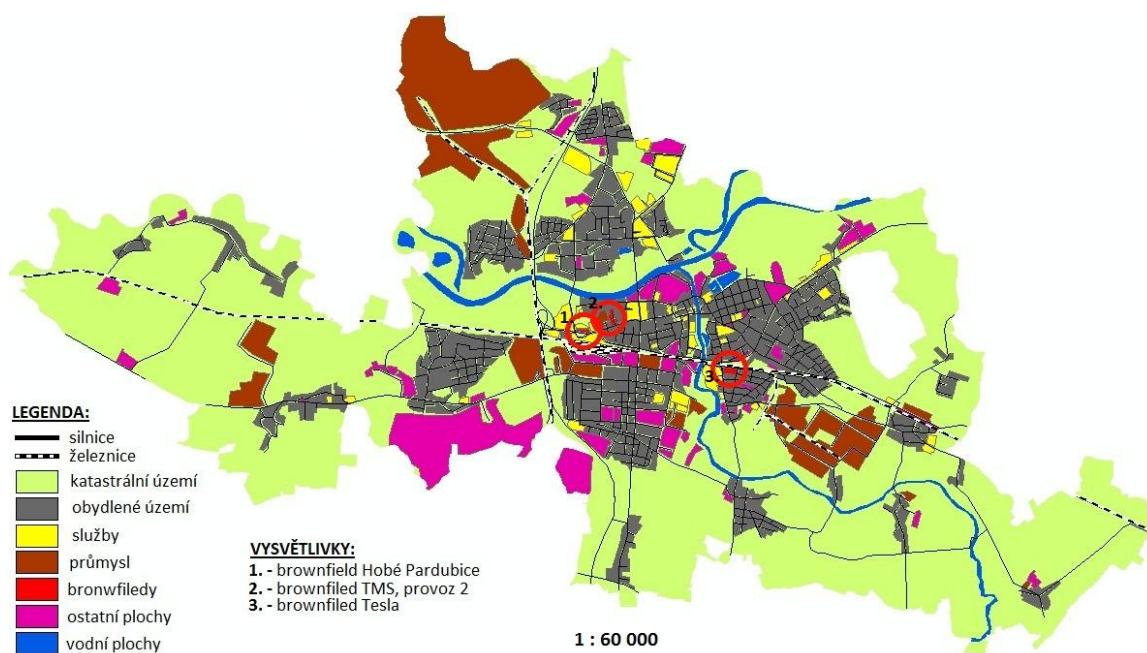
Pojem brownfield definuje území, které bylo dříve využíváno v našem případě pro průmyslovou výrobu či jinou ekonomickou aktivitu a v současnosti je buďto zčásti nebo zcela opuštěné. Oblast brownfieldů může být ekonomickou zátěží, ale není to nutností (cit.: CzechInvest). Většina brownfieldů vznikla po restrukturalizaci průmyslové výroby po roce 1989 a mnoho jich zůstává dodnes opuštěno. Výjimku tvoří ekonomicky zajímavé objekty, které budoucí investoři mohou nadále využívat pro svoji výrobu.

Problém brownfieldů se ani městu Pardubice nevyhnul, spíše naopak. Opuštěné průmyslové budovy se vyskytují po celém městě s návazností na lokalizaci bývalých národních podniků. V centru města se do nedávné doby nacházely opuštěné administrativní a výrobní budovy historické Prokopovy továrny, které v poválečném období využíval n. p.

<sup>40</sup> Zdroj – oficiální internetové stránky společnosti, dostupné na: [www.strojon.cz](http://www.strojon.cz)

Továrny mlýnských strojů a během 90. let byly postupem času opuštěny. Před dvěma lety byly po sérii požárů strženy a nyní město na tomto místě plánuje bytovou výstavbu. Nedaleko odtud, před pardubickým vlakovým nádražím, stojí opuštěný areál bývalého lihovaru Hobé, který v druhé polovině 90. let zkrachoval. Tento opuštěný areál je částečně využíván pro drobnou podnikatelskou činnost, ale hlavní výrobní budovy zejí prázdnotou a nadále chátrají. V městské části Pardubičky se nacházejí opuštěné administrativní a výrobní budovy n. p. Tesla Pardubice, z nichž část dnes slouží pro skladovací účely a administrativní činnost, ale takto je využívána pouze malá část areálu a zbytek nadále chátrá a čeká na slíbenou revitalizaci. Naopak opuštěné výrobní budovy bývalé Tesly v průmyslové zóně Černá za Bory měly potenciál stát se dalším brownfieldem na území města Pardubic, ale v roce 2001 toto průmyslové zázemí využila pro svoji činnost tchajwanská společnost Foxconn. Dalším potenciálním adeptem na vznik brownfieldu je dosud užívaný areál rybitevského chemického závodu Synthesia. V socialistickém období byl areál plně využit v rámci n. p. Východočeských chemických závodů, který zaměstnával přes 9 tisíc zaměstnanců. Dnešní nástupce Synthesia zaměstnává pod 2 tisíce zaměstnanců a areál je využit pouze z poloviny, přičemž nejméně vytížené jsou skladovací prostory a odkaliště, která představují ekologickou hrozbu.

**Obr. č.10:** Lokalizace brownfieldů n území města Pardubice k roku 2012 (vyrobena v ArcGIS 10.0, Jelínek, 2012)



V Pardubicích tedy působí největší problém opuštěné areály bývalých národních podniků, které byly po restrukturalizaci opuštěny a jejich budoucí potenciál pro využití je téměř nulový. Několik těchto opuštěných budov je situováno v centru, což skýtá pro zavedení intenzivnější výroby určitý problém a omezení ze strany města. Existuje několik projektů na revitalizaci bývalých areálů Tesly i lihovaru Hobé, ale z hlediska nedostatku financí byly pozastaveny. Budovy bývalé Prokopovy továrny byly již strženy a nyní probíhají úpravy podloží s cílem zahájit bytovou výstavbu.

## 7. ZÁVĚR

Hlavním cílem této bakalářské práce bylo zhodnotit geografické aspekty industrializace města Pardubice a popsat vývoj i současný stav průmyslové výroby a to s aplikací širších geografických souvislostí. V mapovaném průběhu vývoje město prodělalo několik změn na úrovni urbanistických a socioekonomických sfér.

V předindustriální době nebylo město příliš důležité, z hlediska blízkosti významnějšího královského města Chrudimi, ale řemeslná výroba zde byla na dobré úrovni. Zlomový okamžik, jež odstartoval epochu průmyslové revoluce v Pardubicích bylo zavedení železniční dráhy v roce 1845. Od tohoto roku se Pardubice začaly dynamicky rozvíjet. Podstatné bylo prolomení fortifikace kolem historické části, což zapříčinilo urbanistický rozvoj města. Význam průmyslu v této době strmě nabýval na důležitosti, přičemž důkazem je zakládání významných podniků (Fantova rafinerie, Prokopova továrna na mlýnské stroje), přinejmenším důležitých pro celé tehdejší Rakousko – Uhersko a Střední Evropu. Po vzniku ČSR začíná rozvoj chemického průmyslu, v podobě založení společností Explosia a Synthesia, které fungují dodnes a dalším novým odvětvím se stává elektrotechnický průmysl, přičemž podnik Telegrafia (pozdější Tesla) byl důležitý pro stát z hlediska obrany.

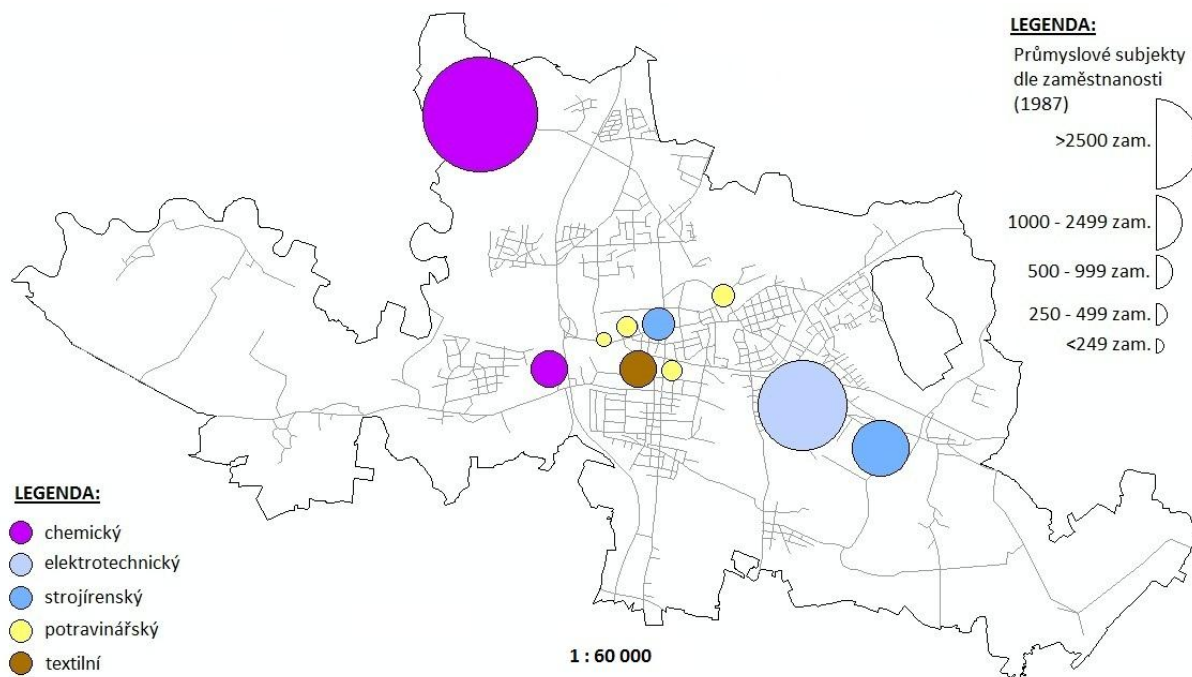
Po 2. světové válce jsou v Pardubicích stále podporovány tradiční podniky chemického a elektrotechnického průmyslu nebo lehkého strojírenství. V této době nastává slučování společností do velkých národních podniků a obvyklá je lokalizace netradičních odvětví pro daná města (textilní závod Triola Praha). Po sametové revoluci procházel pardubický průmysl restrukturalizací a transformací, která pozměnila strukturu průmyslové výroby. Po roce 1989 se sice zachovaly tradiční či staronově vzniklé podniky Synthesia, Explosia, Paramo nebo Prokop Invest, ale tyto závody rapidně redukovaly počet zaměstnanců. Podnik Tesla Pardubice nebyl schopen konkurovat elektrotechnickým výrobkům světových značek a zkrachoval, přičemž jeho obchodní značka existuje nadále. Novým fenoménem ve funkční struktuře města jsou průmyslové zóny a brownfielddy. Průmyslové zóny byly zaplněny převážně zahraničními investory a v jejich firmách našli uplatnění kvalifikovaní zaměstnanci z bývalých podniků elektrotechnického průmyslu či jiných odvětví v Pardubicích. Naopak brownfielddy jsou dosud těžko řešitelným problémem. V Pardubicích byla většina podniků, jejichž areály jsou nyní opuštěny a staly se brownfielddy (bývalá Prokopova továrna, lihovar, budovy Tesly v Kyjevské ulici), zakládána na přelomu 19. a 20. století a tento problém se dotýká samotného centra města.

Transformačními procesy a restrukturalizací průmyslové výroby po roce 1989 sice vznikla diferencovanější odvětvová struktura, ale nově vzniklé podniky nebyly dosud schopné nabídnout tolik pracovních míst, aby vykompenzovaly snižování stavů zaměstnanců v nástupnických firmách restrukturalizovaných bývalých národních podniků či dokonce zkrachovalých. Tyto transformační a restrukturalizační procesy se ve funkční struktuře města projevují dekoncentračními vlivy na umístění průmyslových podniků. Podniky blízko centra města buďto zanikly nebo jejich výroba byla přesunuta do nově vzniklých průmyslových zón, budovaných v zázemí města. Dalším výsledkem je snižování počtu zaměstnanců v jednotlivých společnostech, ale tato redukce pracovních sil je kompenzována zakládáním vícero podniků, nabízejících jednotlivě méně pracovních míst. Tyto dekoncentrační vlivy jsou jasně zřetelné na přiložených mapových podkladech (viz. obr. č. 11. a 12.)

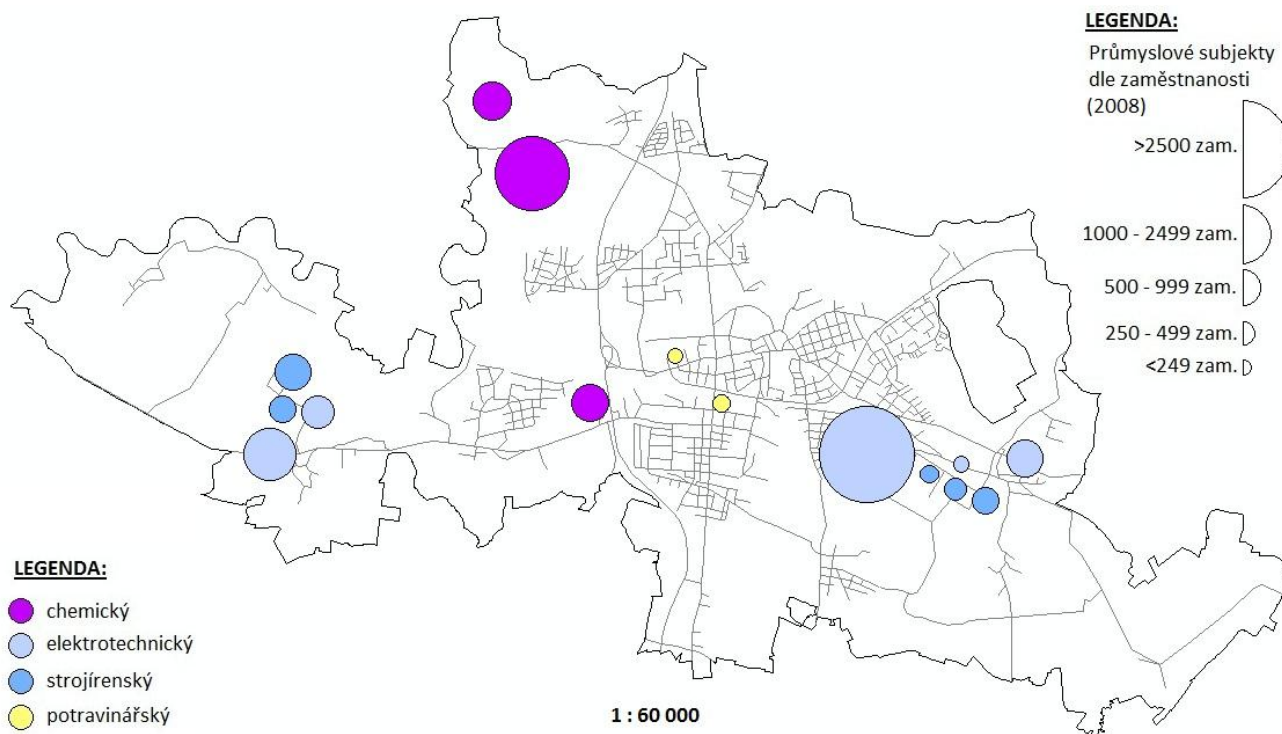
Pro územní rozvoj města je typický koncentrický model s jádrem v historické části, od kterého po překonání překážky v podobě středověké fortifikace nastal dynamický urbanistický rozvoj. Město se v 19. století rozšiřovalo pouze západním až jihozápadním směrem z důvodů omezení v podobě soutoku řek Labe a Chrudimky severozápadně od historické části města. Podniky založené na přelomu 19. a 20. století byly lokalizovány v samotném centru města. Chemické podniky byly na počátku 20. století založeny v dostatečné vzdálenosti od města, ale s rozšiřováním městské zástavby nyní bezprostředně sousedí s obytnými čtvrtěmi. Po velmi prudkém nárůstu počtu obyvatel, které bylo podmíněno nárůstem průmyslové výroby v polovině 20. století bylo nutno zajistit ubytování pro dělníky a vzniklo sídliště Dukla. Neúnosnou situaci nadále vyřešila expanze města na pravý břeh Labe, kde vyrostla sídliště Polabiny a Cihelna a v neposlední řadě se město prostorově rozrostlo severovýchodním směrem za soutok řek Labe a Chrudimky, kde je dnes lokalizováno sídliště Dubina.

Je zřejmé, že by dnes město Pardubice bez zavedení železniční dráhy a rozvoje průmyslové výroby nebylo spádovým a regionálním centrem Pardubického kraje a bez dynamických procesů urbanizace spojených s nárůstem obyvatelstva by dnes nedosahovalo 90 tisíc obyvatel.

**Obr. č. 11:** Lokalizace průmyslových podniků dle velikosti a odvětví v roce 1987 (vyrobena v ArcGis 10.0, 2012)



**Obr. č. 12:** Lokalizace průmyslových podniků dle velikosti a odvětví v roce 2008 (vyrobena v ArcGis 10.0, 2012)



## 8. SUMMARY

The main objective of this thesis was to evaluate the geographical aspects of the industrialization of the city of Pardubice and assess the current state of development and manufacturing applications with a broader geographic context. In mapping the course of development the city has undergone several changes at the urban and socio-economic spheres.

In pre industrial city was not too important in terms of more significant near the royal town of Chrudim, but handicraft was here at a good level. The turning point that started the era of industrial revolution in Pardubice was the introduction of a railway in 1845. Since this year started to develop dynamically in Pardubice. Essential to break the fortifications around the historical part, which caused urban development of cities. The importance of industry in this time of steeply growing in importance, as evidenced by the establishment of the major companies (Fantova refineries, Prokop factory milling machines), at least important for the whole of the former Austria - Hungary and Central Europe. After the establishment of Czechoslovakia begins development of the chemical industry, in the form of company establishment and Synthesia Explosia that work still further and becomes a new branch of electrical engineering, business and telegraphy (later Tesla) is important for the state in terms of defense.

After the Second World War are still supported in Pardubice traditional chemical businesses and light industry or electrical engineering. At the time comes to mergers of companies large national companies and is the usual location of non-traditional sectors for a given city (Triola textile factory in Prague). After the Velvet Revolution through Pardubice industry restructuring and transformation, which changed the structure of industrial production. After 1989, while retaining the traditional or old-new businesses created Synthesia, Explosia, Paramo or Prokop Invest, but these plants dramatically reduced the number of employees Tesla Pardubice company was unable to compete with electrical products and brands collapsed, with its brand name still exists. New phenomenon in the functional structure of the industrial zones and brownfields. Industrial zone filled mainly by foreign investors and their companies find qualified employees from the application of the former companies or other industry Electrical industry. Conversely brownfiledy are still difficult solvable problem. In Pardubice, the majority of companies whose areas are now abandoned and have become brownfields (former Prokopova factory, distillery, building

Tesla street in Kyjevská), formed in the late 19th and 20 century, and this issue touches the very center of town.

Although the transformation of industrial production was differentiated by industry, but start-ups have not been able to offer enough jobs to compensate for the downsizing of employees in the successor companies restructured former state enterprises. For territorial development of the town is a typical concentric model in the historic core from which to overcome the obstacles in the form of medieval fortification, there was a dynamic urban development. The city in the 19th century, only expanded to the west southwest, because of limitations in the form of the confluence of the rivers Elbe and Chrudimka northwest of the historic district. Businesses based in the 19th and 20 century were located in the city center. Chemical companies were in the early 20th century based away from the city, but with the expansion of urban areas, now immediately adjacent to residential district. After a very steep increase in population, which has been subject to increased industrial production in the mid-20th century was to provide accommodation for workers and created settlements Dukla. Unacceptable situation continue to address the expansion of the right bank of the Elbe, where settlements grew and Polabiny Brickyard and finally, the city expanded space in the northeast junction of the rivers Elbe and Chrudimka where housing is now located Dubina.

It is clear that today the city of Pardubice without the introduction of the railway track and the development of industrial production was a fall in the regional center of Pardubice Region and without dynamic processes associated with the increase in urbanization of the population today would not reach 90 000 people.



## 9. POUŽITÁ LITERATURA A ZDROJE

### Literatura

Archivní záznamy Východočeského muzea v Pardubicích

Brinke J.: *Úvod do geografie dopravy*. UK Praha, 1999.

Broncová D.: *Pardubice – kniha o městě*. Praha, 1999.

Demek J. a kol.: *Zeměpisný lexikon ČSR – hory a nížiny*. Praha, 2005.

Dosoudil F.: „55 let od stávký dělníků a zaměstnanců podniku Telegrafía Pardubice“, Zprávy klubu přátel Pardubicka 9-10/1996, Pardubice, 1996.

Dosoufil F.: „125 let firmy Prokop“, Zprávy klubu přátel Pardubicka 11-12/1995. Pardubice, 1995.

Dygrín J.: *Industrializace města Humpolce a její geografická dimenze*. (diplomová práce). Katedra geografie PřF, UP, Olomouc, 2010.

Hagget P.: *Geography: a global synthesis*, Engelwood Cliffs, 2001.

Hampl M. a kol.: *Geografická organizace společnosti a transformační procesy v České republice*. Praha, 1996.

Hampl M.: *Geografická organizace společnosti v České republice, transformační procesy a jejich obecný kontext*. Praha, 2005.

Horská a kol.: *Zrod velkoměsta – urbanizace českých zemí a Evropa*. Praha, 2002.

Horská P.: *Ekonomické cykly v českých zemích v l. 1879 – 1914*. Praha, 1978.

Gřegořčík J.: *Pardubice*. Pardubice, 1989.

Ivanička K.: *Základy teorie a metodologie socioekonomickej geografie*, SPN Bratislava, 1997.

Jakubec I., Jindra Z.: *Dějiny hospodářství českých zemí*. Praha, 2007.

Kočvara V.: „70 let chemického závodu v Rybitví“, Zprávy klubu přátel Pardubicka 7-8/2009, Pardubice, 2009.

- Kunc J.: *Transformace českého průmyslu po roce 1989 – vliv přímých zahraničních investic*. Brno, MU, 2005.
- Kutálek J.: *Průmysl města Krnova*. (bakalářská práce). Katedra geografie PřF, UP, Olomouc, 2010.
- Langerová B., Andrášek J.: *Pardubický kraj*. Praha, 2004.
- Machovec V.: *Z historie podniků Tesla: počátek slaboproudého průmyslu v ČSR*, Praha, 2009
- Maier J.: *Územní plánování a rozvoj*. Praha, 2004.
- Maier K.: *Hospodaření a rozvoj českých měst 1850 – 1938*. Praha, 2005.
- Marek I.: „*Radiotechnika na Pardubicku: 70 let firmy Telegrafia*“, Zprávy Klubu přátel Pardubicka, 11-12/1989
- Mulíček O.: *Město Brno v období transformace*. Geografický ústav PřF MU, Brno, 2004.
- Musil J.: *Sociologie soudobého města*. Praha, 1967.
- Musil J.: *Urbanizace v socialistických zemích*. Praha, 1997.
- Müller K.: *Industriální zdroje, ekonomický růst a sociální změna*. Praha, 2002.
- Myška M.: *Problémy a metody hospodářských dějin*. Ostrava, 1995.
- Pacione M.: *Urban geography: a global perspective*, London, 2001.
- Pavel J.: *Pardubice*. Praha, 1954.
- Pavlínek P.: *Economic restructuring and local environmental management in the Czech Republic*. Lewinston, 1997.
- Popjaková D.: *Základné kapitoly z geografie priemyslu*, Prešov, 1997.
- Pospíšil R.: *Fabrika v konzervě: HTT Tesla*, čas. EURO, č. 11, 2000.
- Průcha V.: *Hospodářské dějiny Československa v 19. a 20. Století*. Praha, 1974.
- Purš J.: *Průmyslová revoluce. Vývoj pojmu a koncepce*. Praha, 1973.

Řeháček J.: „*Jsou počátky Pardubic v Pardubičkách*“, Zprávy klubu přátel Pardubicka 5-6/2010

Sakař J.: *Dějiny Pardubic nad Labem*. Pardubice, 1935.

Sýkora L.: 2001a. „*Klasifikace změn v prostorové struktuře postkomunistických měst*“, Folia Geographica (4): 194 – 205

Štván J.: *Urbanizace a struktura měst*. Praha, 1967.

Vacková a kol. : *Československé město včera a dnes – každodennost, reprezentace, výzkum*. Brno, 2010.

Vácha F.: *Pardubice za světové války*. Pardubice, 1937.

Vostatek M.: „*Epizoda z předválečné historie Explosie Semtín*“, Zprávy klubu přátel Pardubicka 7-8/1994. Pardubice, 1994.

## **Statistické zdroje**

HBI, online databáze firem, Praha, 1993-2012.

Sčítání lidí, domů a bytů k 1.3. 2001, Český statistický úřad, 2001.

Sčítání lidí, domů a bytů k 26.3. 2011, Český statistický úřad, 2011.

Historický lexikon obcí České republiky 1869 – 2005, Český statistický úřad, Praha, 2006.

Integrovaný portál MPSV, statistické publikace, Praha, 2012.

## **Internetové zdroje**

*Brownfieldy: seznam brownfieldů* [online]. 1994, 2012 [cit. 2012-04-24]. Dostupné z:

<http://www.brownfieldy.cz/seznam-brownfieldu/>

*CzechInvest* [online]. 1999, 2012 [cit. 2012-04-24]. Dostupné z: <http://www.czechinvest.org/>

ČSÚ [online]. 2011 [cit. 2011-12-12]. Český statistický úřad - Pardubický kraj. Dostupné z

WWW: <[http://www.czso.cz/cz/obce\\_d/index.htm](http://www.czso.cz/cz/obce_d/index.htm)>.

Český statistický úřad: *SLDB, 2001* [online]. 2001. vyd. Praha, 2001 [cit. 2012-04-24].  
Dostupné z: <http://www.czso.cz/sldb/sldb2001.nsf/obce/555134?OpenDocument>

Český statistický úřad: *SLDB, 2011* [online]. 2011. vyd. Praha, 2001 [cit. 2012-04-24].  
Dostupné z: <http://scitani.cz/>

*Eldis: o firmě - historie firmy Eldis* [online]. 2006, 2012 [cit. 2012-04-24]. Dostupné z:  
<http://www.eldis.cz/index.php?content=ofirme&lang=cz>

*Explosia: Stručná historie Explosie v datech* [online]. 2005. vyd. Pardubice, 2009 [cit. 2012-04-24]. Dostupné z: <http://www.explosia.cz/?show=vdatech>

*Foxconn CZ: o nás - Foxconn v České republice* [online]. 2003, 2012 [cit. 2012-04-24].  
Dostupné z: <http://www.foxconn.cz/czech/o-nas/foxconn-v-cr/>

*Kávoviny Pardubice: o nás - historie* [online]. 2003, 2011 [cit. 2012-04-24]. Dostupné z:  
<http://www.kavoviny.cz/Historie.aspx>

*Města a obce online - MOOL* [online]. 2011 [cit. 2011-12-12]. ZSU Pardubice. Dostupné z  
WWW: <<http://mesta.obce.cz/zsu/vyhledat-11765.htm>>.

*Ministerstvo práce a sociálních věcí: Integrovaný portál* [online]. 2012. vyd. Praha, 2012 [cit. 2012-04-24]. Dostupné z: <http://portal.mpsv.cz/sz/stat/nz/uzem>

*Nedcon CZ: něco o společnosti* [online]. 2005, 2012 [cit. 2012-04-24]. Dostupné z:  
[http://www.nedcon.cz/CZ/N%C4%9Bco\\_o\\_spole%C4%8Dnosti\\_Nedcon\\_70-page.aspx](http://www.nedcon.cz/CZ/N%C4%9Bco_o_spole%C4%8Dnosti_Nedcon_70-page.aspx)

*Oficiální internetové stránky statutárního města Pardubice* [online]. 2010 [cit. 2011-12-13].  
O Pardubicích. Dostupné z WWW: <<http://www.pardubice.eu/mesto/zakladni-informace/historie.html>>.

*Oficiální internetové stránky statutárního města Pardubice: Profil města.* [online]. [cit. 2012-04-24]. Dostupné z: <http://www.pardubice.eu/mesto/strategicky-plan/profil-mesta.pdf>

*Oficiální stránky statutárního města Pardubice: městská průmyslová zóna - reference* [online]. 1996, 2012 [cit. 2012-04-24]. Dostupné z:  
<http://www.pardubice.eu/projekty/prumysl-a-obchod/mpz-reference.html>

*Paramo: historie - Paramo* [online]. 2012. [cit. 2012-04-24]. Dostupné z:  
<http://www.paramo.cz/cs/o-nas/historie/>

*Pivovar Pernštejn: Pardubický pivovar - historie* [online]. 1999, 2010 [cit. 2012-04-24].

Dostupné z: <http://www.pernstejn.cz/pardubicky-pivovar.htm>

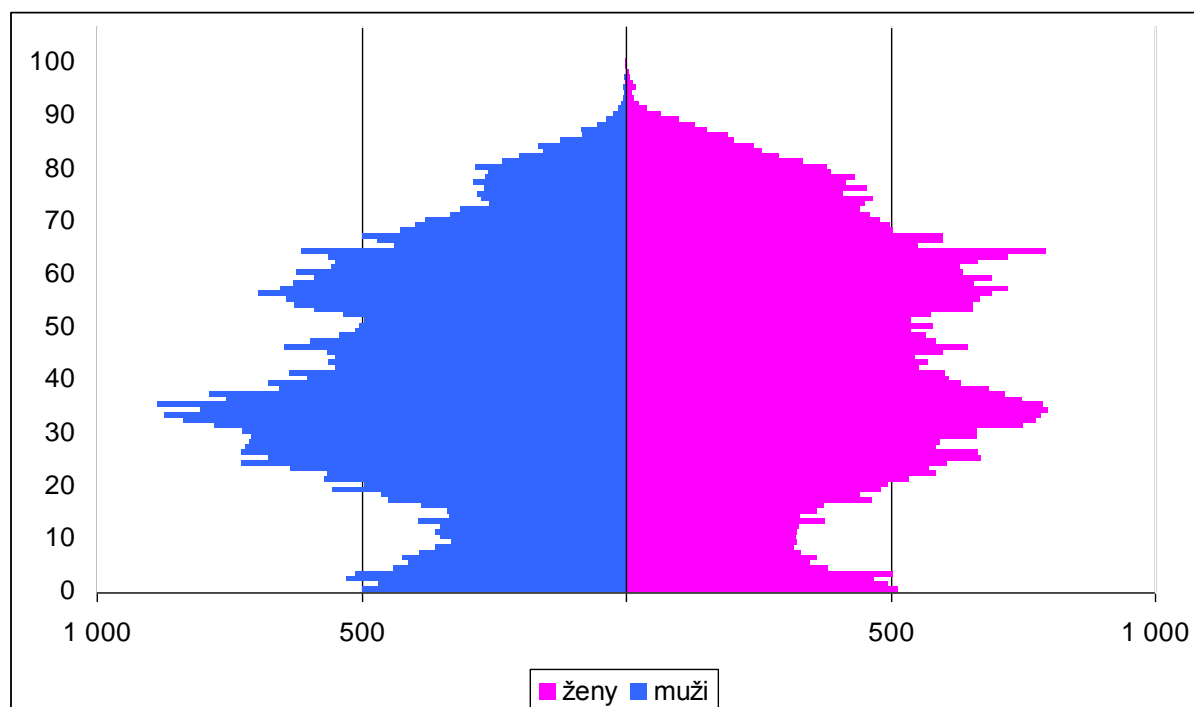
*Prokop: o společnosti - historie* [online]. 2004, 2012 [cit. 2012-04-24]. Dostupné z:

<http://www.prokop.cz/o-spolecnosti/historie.htm>

*Synthesia: historie* [online]. 1991, 2011 [cit. 2012-04-24]. Dostupné z: <http://www.synthesia.eu/cze/o-spolecnosti/historie>

## PŘÍLOHY

**Graf. č. 14:** rozložení věkové struktury obyvatelstva města Pardubice na příkladu věkové pyramidy v roce 2010



Zdroj: ČSÚ, Krajská pobočka v Pardubicích

**Tab. č.6:** Vývoj počtu obyvatel města Pardubice a přilehlého okresu v letech 1869 - 2011

Rok	1869	1880	1890	1900	1910	1921	1930
<i>Pardubice (obyv.)</i>	12 925	15 917	18 341	24 831	31 642	36 261	41 860
<i>okr. Pardubice (obyv.)</i>	81 830	91 438	95 085	100 586	110 756	113 667	120 545
<i>Pardubice - Bi</i>	100,00	123,15	141,90	192,12	244,81	280,55	323,87
<i>okr. Pardubice - Bi</i>	100,00	111,74	116,20	122,92	135,35	138,91	147,31
<i>Pardubice - Ři</i>	100,00	123,15	115,23	135,39	127,43	114,60	115,44
<i>okr. Pardubice - Ři</i>	100,00	111,74	103,99	105,79	110,11	102,63	106,05

Rok	1950	1961	1970	1980	1991	2001	2011
<i>Pardubice (obyv.)</i>	49 928	64 968	78 947	92 262	94 407	90 668	91 073
<i>okr. Pardubice (obyv.)</i>	118 502	139 115	150 071	163 680	163 121	160 987	169 042
<i>Pardubice - Bi</i>	386,29	502,65	610,81	713,83	730,42	701,49	704,63
<i>okr. Pardubice - Bi</i>	144,81	170,00	183,39	200,02	199,34	196,73	206,58
<i>Pardubice - Ři</i>	119,27	130,12	121,52	116,87	102,32	96,04	100,45
<i>okr. Pardubice - Ři</i>	98,31	117,39	107,88	109,07	99,66	98,69	105,00

Zdroj: Historický lexikon obcí ČR 1869 – 2011, ČSÚ 2011, vlastní výpočty

**Obr. č. 11:** Areál firem Foxconn CZ a Prokop Invest (Jelínek, 2012)



**Obr. č. 12:** Areál Pardubického pivovaru a opuštěné budovy bývalého lihovaru (Jelínek, 2012)



**Obr. č. 13:** brownfield v centru města na místě bývalé Prokopovy továrny (Jelínek, 2012)

