

UNIVERZITA PALACKÉHO V OLOMOUCI

PEDAGOGICKÁ FAKULTA

Katedra společenských věd

Ondřej Maňák

Studijní obor: Společenské vědy se zaměřením na vzdělávání a matematika se
zaměřením na vzdělávání

Religionistický pohled na pouť k sv. Antonínkovi

Bakalářská práce

vedoucí práce: ThMgr. Dušan Špiner, Ph.D.

Olomouc 2015

Prohlašuji, že jsem bakalářskou práci vypracoval samostatně na základě literatury a pramenů uvedených v příloženém seznamu literatury.

V Olomouci 1. dubna 2015

.....

Ondřej Maňák

Děkuji tímto ThMgr. Dušanu Špinerovi, Ph.D. za vedení, pomoc, čas a cenné rady, které mi poskytoval v průběhu vypracování mé bakalářské práce.

OBSAH

Úvod.....	6
1 Pouť a putování	7
1.1 Motivace poutníků	8
1.1.1 Setkání s posvátnem.....	8
1.1.2 Pomoc svatých	9
1.1.3 Prosba.....	10
1.1.4 Poděkování.....	10
1.1.5 Pokání	10
1.2 Votivní dary	11
2 Historie poutního místa	13
2.1 Vznik poutního místa	13
2.2 Rozšíření kaple.....	16
2.3 Zánik poutního místa.....	17
2.4 Obnova	18
2.5 Působení Msgre. Mořice Růžičky (14. 9. 1847 – 15. 2. 1941)	20
2.5.1 Všestranný člověk.....	20
2.5.2 Farářem v Blatnici	21
2.5.3 Neustálé opravy	22
2.6 Boží služebník P. Antonín Šuránek na Blatnické hoře	23
2.7 Současná podoba kaple	25
3 Religionistický pohled na pouť k sv. Antonínkovi	27
3.1 Sv. Antonín Paduánský	27
3.2 Oblíbený patron.....	29
3.3 Obřady a pobožnosti	30
3.4 Významní i obyčejní lidé	31
3.5 Průběh poutě.....	32
3.5.1 Poutní pořádek	32
3.5.2 Poutní prodejci.....	33
4 Výzkum na základní škole.....	34
4.1 Vyhodnocení dotazníku	34
4.2 Poutě v procesu vyučování.....	37
Závěr	39

Seznam pramenů a literatury	41
A) Archivní prameny.....	41
B) Seznam literatury.....	41
C) Elektronické zdroje.....	42
Seznam obrázkových příloh.....	43

ÚVOD

S poutí a putováním se setkáváme takřka ve všech velkých náboženstvích. Území České republiky a vůbec většina Evropy je spjata s křesťanstvím, jež ovlivňuje po staletí generace lidí. Vzniká tak řada sakrálních staveb, které oslavují nejen Boha – Ježíše Krista, ale také bezpočet svatých – světců. Některé převyšují význam druhých a stávají se tak poutními chrámy.

V bakalářské práci se snažíme představit takové jedno poutní místo, které nese název Svatý Antonínek. Záměrně bylo vybráno toto nevelké a spíše lidové poutní místo, neboť autor bydlí v nedaleké vesnici a poutní místo velmi dobře zná. V bakalářské práci tak nastiňujeme nejenom religionistický pohled na pouť v daném místě, ale také pátráme po příčinách a důvodech putování, jež přesvědčily člověka, aby se vydával na cestu. V úvodu práce chceme definovat pojem pouť a hledáme první impuls, který zavedl příčinu k putování. Chceme tak poukázat na problematiku poutnictví a podat informace o pouti. Důležité je také zmapování historie vybraného poutního místa, kdo stál u jeho zrodu, či to byla zásluha a jak se nadále vyvíjelo poutní místo po architektonické a umělecké stránce. Chceme rovněž poukázat na osobnosti, ať už z řad kněží, tak laiků, kteří ovlivňovali dějiny a významným způsobem zasáhli do života zdejších lidí.

Cílem této práce je tedy komplexní religionistický pohled na pouť na kopci sv. Antonínka ve spojení s jeho historií a společenskou sounáležitostí lidí. Zaměřujeme se na sv. Antonína Paduánského jako člověka, světce a přímluvce v těžkých chvílích, který ovlivnil širokou oblast Slovácka. Naším zájmem jsou i obřady a pobožnosti, jež se zde konaly. V neposlední řadě pak pestrá procesí krojovaných poutníků z blízkých i vzdálenějších míst. S tím klademe pozornost i na poutní pořádek, průběh poutě a účast poutních prodejců.

Klíčovou rolí v naší práci hraje výzkum na základní škole, který si klade za cíl zjistit, jaké je povědomí žáků o poutnictví z náboženského, historického a geografického hlediska a vyvození závěru pro výchovně vzdělávací proces.

V naší práci čerpáme z knih, občasníku, internetových zdrojů, Státního okresního archivu v Hodoníně a Státního okresního archivu v Olomouci – oddělení arcibiskupské konzistoře.

1 POUŤ A PUTOVÁNÍ

Již ve Starém zákoně v knize Genesis ve 12 kapitole se setkáváme s pojmem putování, kdy Abram uslyšel hlas Hospodina Boha, který mu pravil, aby se vydal na cestu, ačkoli nevěděl, kam jde. O čtyřicetiletém putování do Kenaanu, tedy vyjití z Egypta, země otroctví, se dozvídáme z knihy Exodus. Po dlouhém období bojů se lid usadil a král Šalamoun nechal v Jeruzalémě postavit chrám a ten se stal poutním místem vyvoleného národa – Židů. Ti putovali o třech svátcích do Jeruzaléma za zpěvu písní, které jsou dochovány v knize Žalmů. „*Zaradoval jsem se, když mi řekli: do domu Hospodinova půjdeme. Už stojí naše nohy v tvých branách, Jeruzaléme. Tam nahoru vystupují kmeny, kmeny Hospodinovy. Vyprošujte Jeruzalému pokoj, kéž v klidu žijí ti, kdo tě milují!*“¹ Dům Hospodinův byl zbořen Římany roku 70 po Kristu. Zůstala jen západní zeď tzv. Zeď nářků, která je poutním místem nejen židů, ale i křesťanů. Vůbec celá Svatá země, s místy jako Galilej, Kafarnaum, hora Blahoslavenství nebo hora Tábor, je pro křesťany velmi důležitá, neboť se pojí s Ježíšovým působením. „*Nejposvátnějším místem pro všechny křesťany je bazilika Božího hrobu, kde se ukazuje Kalvárie, místo Ježíšovy smrti – a Svatý hrob, místo vzkříšení.*“²

Mimo křesťany a židy je Jeruzalém významným městem i pro muslimy – prorok Mohamed se zde totiž podle učení vznesl na nebesa. Na tak malém území se střetávají tři hlavní teologické proudy, což v historii přineslo řadu problémů v podobě křížových výprav a křesťané zdaleka neměli ve všech dobách do Jeruzaléma bezpečný přístup. Tím se dostala do popředí evropská poutní místa v čele s Římem, kde se putovalo ke hrobům apoštolů Petra a Pavla.

Nemožnost přístupu k Božímu hrobu vedla ke vzniku nových prvků v křesťanské víře. Prvním z nich bylo sestavení křížové cesty, tedy utrpení Krista, se čtrnácti zastaveními, druhým prvkem pak symbolické zobrazování Betléma.

Slovo pouť vzniklo od slovanského púť – cesta. V žádném případě to však neznamena výlet nebo zájezd. Těžko bychom použili slovní spojení životní výlet, tak jak jsme zvyklí používat spojení životní pouť. Na tomto příkladu vidíme pravý význam pouti. Životní pouť je tedy cesta, kterou projdeme jen jedenkrát, a která začíná narozením

¹ HALÍK, Tomáš. *Prolínání světů: ze života světových náboženství*. Vyd. 1. Praha: NLN, Nakladatelství Lidové noviny, 2006, s. 205.

² Tamtéž, s. 206.

a končí smrtí. To, co prožijeme, se nedá opakovat ani vrátit. Věřící člověk však věří, že smrtí končí pouze pozemská cesta a smrt je pouhou proměnou existence. „*Náboženská pouť vede poutníka rovněž k určitému cíli, ve kterém poutník očekává zásadní proměnu svého života.*“³

Cíl pouti leží na místě, které je duchovně významné a kde poutník čeká na osvobození. Často se stalo místem mnoha uzdravení, vyslyšení proseb a poutníci sem putují, neboť věří, že je to místo Bohu zvláště milé. Významné postavení mají mariánská poutní místa, která jsou známa zjevením Panny Marie, mnohdy s poselstvím pro lidi. Člověk často cítí zvláštní atmosféru těchto míst tzv. genius loci, což ale není přesné vyjádření, neboť genius loci byl anděl, v antické mytologii jeden z bohů, jenž dané místo chránil. Atmosféru místa tvoří také lidé, kteří přichází se svým trápením, prosbou a především modlitbou, která se vztahuje k nebeskému a nebeské se sklání k lidskému. Pobyt na poutním místě je vyvrcholením cesty, s níž je spojena modlitba, ale i chvíle ticha a odpočinku. Poutník, jdoucí pěšky, si daleko více uvědomí námahu a tíhu a stejně tak vytrvalost a odvalu, kterou mu cesta přináší. Zde můžeme spatřit paralelu k naší životní pouti. „*Poutník, který projde osvobozujícím poznáním a je odhodlán změnit své jednání, odchází z pouti domů. Přijde tak na místo, z něhož na pouť vyšel, ale svůj domov nenajde v tom stavu, v jakém ho opustil. Pokud došlo k jeho vnitřní proměně, vidí svůj domov nově a jinak.*“⁴

1.1 Motivace poutníků

Poutník, který se vydával na pouť, měl alespoň jeden důvod cesty. Ať už tak činil z vlastní vůle, kdy cítil potřebu za něco vzdát díky nebo vyprosít si pomoc, tak jako pokání za odpuštění hříchů. Velkou motivací byla často duševní obnova, která k pouti neodmyslitelně patřila. V této kapitole se podrobněji zamýšlíme nad příčinami putování.

1.1.1 Setkání s posvátnem

Setkání s posvátnem člověka naplňuje, obohacuje a prohlubuje jeho zkušenosti. Setkává se tak s něčím, co diametrálně mění jeho pohled na svět. Uvědomuje si své postavení vůči moci, před kterou cítí úctu, velikost a ona ho přitahuje. Toto setkání s posvátnem člověka změní a on již nemůže být stejný jako dřív, kdy žil v nevědomosti.

³ PIŤHA, P. *Jedeme na pouť*. Praha: Poustevník v nakl. Studio Gabreta, 2007, s. 46.

⁴ Tamtéž, s. 49.

„Rudolf Otto charakterizoval setkání s posvátnem jako zkušenost zároveň otřásající a zároveň mocně přitahující. Zahlédl cosi, co si ho už v jistém smyslu samo podrží, čeho se nemůže zbýt. Posvátno pro něj znamená pravou skutečnost, trvalost a působnost, je nasyceno bytím.“⁵

1.1.2 Pomoc svatých

Člověk se v minulosti často obracel se svými problémy na své patrony, přímluvce, světce a světice. Mnozí z nich trpěli, umírali mučednickou smrtí, hlásali Krista, vydávali svědectví a v neposlední řadě pro něj prolévají krev. Přesto však ve zkouškách od Boha obstáli a seděli po jeho pravici. Poutník v nich viděl prostředníky mezi Bohem a hříšníky, protože byli dříve stejní jako oni, tedy obyčejní a hříšní lidé. Věřili, že Bůh jim dal sílu, kterou by jim mohli pomoci. Tuto zkušenost si člověk přinesl z běžného života, kdy si taky netroufl říct svou prosbu králi tváří v tvář, nýbrž prosba byla vyslovena někým z okolí krále. „Slovo *intercessor* (doslova *prostředník*) je v latinských pramenech míněno jako *světec, který má stát mezi Bohem a člověkem*.“⁶

Věřící tak putovali k různým poutním místům a prosili patrona o přímluvu. Mnozí se vraceli opakovaně na poutní místo, aby zintenzivnili svou prosbu. Z toho vzešla touha být světci nablízku a mít u sebe relikvie, tedy pozůstatky svatých nebo předměty, které byly přímo spjaté s danou osobou. Někteří si stavěli svá obydlí v blízkosti poutního místa, jiní zase na sklonku života putovali do Svaté země, kde očekávali svou smrt a příchod Krista, nebo do Říma, kde chtěli být zase nablízku sv. Petrovi – klíčníku nebeské brány. Ve středověku bylo běžné vyzvedávání a převážení ostatků či jejich krádeží. Ne vždy se to podařilo, což přispívalo k atraktivitě svatého, a rovněž celého poutního místa. Poutníci to chápali jako mimořádné znamení, kde se jim dostane požehnání.

Navíc řešili otázku, který je ten správný světec, který je vyslyší. Rady dostávali jak od svých známých a přátel tak vlastní zkušeností z putování. „Vždyť už Augustin pokorně doznal: *Bůh je všude a žádným prostorem se nedá uzavřít a ohraničit. Ale kdo může prohlédnout jeho plán a říci, proč se zázraky na jednom místě dějí a na druhém nikoli?*“⁷

⁵ HALÍK, Tomáš. *Prolínání světů: ze života světových náboženství*. Vyd. 1. Praha: NLN, Nakladatelství Lidové noviny, 2006, s. 107.

⁶ OHLER, Norbert. *Náboženské poutě ve středověku a novověku*. Vyd. 1. V Praze: Vyšehrad, 2002, s. 56.

⁷ Tamtéž, s. 58.

1.1.3 Prosba

Nemoci trápily lidstvo již od nepaměti. Co nedokázal vyléčit žádný lékař, to měla vyřešit prosba, která se nesla k poutnímu místu. Bezpočet manželských párů řešil bezdětnost touto formou. Ještě složitější to bylo u panovníků, u nichž bylo ohroženo trvání dynastie. Není divu, že jim zbývala jen víra v zázrak. Nemocní nebo zmrzačení lidé, kteří se už nemohli vydat k poutnímu místu, za sebe posílali své blízké, kteří prosili za uzdravení pomocí tzv. zástupných modliteb. Majetnější si tak zajišťovali přízeň a blaho duše po smrti tím, že vysílali placeného poutníka, aby za ně vykonal pouť v jejich jménu, aniž by si uvědomovali problematiku zástupné modlitby.

1.1.4 Poděkování

Člověk při těžkých životních zkouškách prosil o pomoc shůry. Po vyslyšení proseb cítil morální povinnost patřičně poděkovat u daného světce, k němuž se utíkal. Učinit slib, který se lehce říkal v nesnázích a nemocech, bylo jednoduché. Horší to bylo s jeho vykonáním. Člověk jej odkládal z měsíce na měsíc, z roku na rok – až se ocitl na smrtelné posteli. Zde mu byly drahocenné již zmíněné zástupné modlitby, kdy si najal poutníka, který za něj vykonal pouť. Na sklonku života se tak ne zřídkakdy stávalo, že byl majetek rozdán chudým nebo věnován na blaho a spásu své duše.

1.1.5 Pokání

Putovat na poutní místo bylo dříve ukládáno jako časté pokání při sv. zpovědi. Dokonce je známo, že v raném středověku irská církev posílala hříšníky na několikarocní pouť. Člověk tak musel všeho zanechat a vydat se na cestu. Většinou byl odkázán na almužny, které si musel vyprosít. Později byl počet let snížen, aby odpovídal míře provinění.

Vykonat pouť se dostalo i do říšského práva, kdy zločinci odsouzeni k trestu v žaláři nebo smrti, mohli být omilostněni vykonáním kající pouti. „*Kající pouť znamenala dočasné vypovězení.*“⁸ Zločinci se někdy polepšili, začali žít novým životem a vraceli se zmoudřelí, z jiných se však na cestách stávali nebezpeční lapkové, což nepřispívalo k bezpečnosti poutních cest. V některých případech byla pouť ukládána i kacířům, což nebylo vždy efektivní. Místo aby se napravili, využili této cesty ke střetnutí se s druhy ve víře nebo šíření hereze.

⁸ OHLER, Norbert. *Náboženské poutě ve středověku a novověku*. Vyd. 1. V Praze: Vyšehrad, 2002, s. 69.

1.2 Votivní dary

„Votivní (z latinského *votum*) je předmět věnovaný božstvu za splnění, darovaný na základě slibu.“⁹ Člověk, který byl v potížích, činil závazky vůči vyšší moci a přislíbil, že ji věnuje dar za pomoc. Měl za to, že si ji tím nakloní. Obětní dary můžeme nalézt ve všech velkých náboženstvích.

Církev s nimi v raném středověku bojovala a odsuzovala je také koncily a různá církevní shromáždění, jak se dovídáme z Kosmovy kroniky. Vrcholný středověk je už však akceptoval a v době baroka byly nedílnou součástí komunikace mezi věřícím a Kristem. Určitou přítrž učinil Josef II. v rámci reform, nicméně lidé se této tradice nevzdali a po jeho smrti se obětování opět obnovilo. V českých zemích byly ještě koncem 19. stol. votivní dary rozvěšeny na zdech některých poutních chrámů. K jejich zániku napomohly obnovy interiérů, do nichž se po opravách neumělé vóty již nevracely nazpět, ale také jejich stáří a především stanovisko II. vatikánského koncilu, který je považoval za lidovou pověrčivost.

Poutníci, kteří přicházeli na poutní místa, nechávali sloužit mše svaté (finanční dar kostelu) na poděkování či vyslyšení proseb, s nimiž se vydali na pouť. Děkovalo se či prosilo za zdraví, záchranu života, narození dítěte, odvrácení živelných pohrom, přivolání deště, odvrácení války aj. Nebylo výjimkou přinášení vót – votivních darů – obětín, které připomínali návštěvu poutníka u světce.

Skrze tyto dary tak byli neustále nablízku patronovi. Vóty tvořily především šperky, zlato, stříbro ale také obrazy, sochy, svíčky, votivní tabulky, napodobeniny orgánů z hlíny nebo vosku – nejčastěji znázorňováno srdce. Oblíbeným darem byly oblečky z vzácných látek zdobené drahokamy, do nichž byly milostné sošky oblékány. Obětiny se kladly blízko světce a cenné votivní dary se ukládaly do pokladnic – depozitářů, které byly budovány v bezpečné části kostela. V případě potřeby bylo z votivních darů pořizováno bohoslužebné náčiní, vybavení a chod chrámu. Určitý podíl připadl na podporu kněží daného kostela, jiný zase chudým či malomocným.

⁹ MIHOLA, J. (ed.): *Na cestě do nebeského Jeruzaléma: poutnictví v českých zemích ve střeoevropském kontextu*. Brno: Moravské zemské muzeum, 2010, s. 223.

Většina z poutníků si nemohla dovolit tak vzácné dary, každopádně měly odpovídat dárcovu majetku. Obětinu bylo možné vytvořit také osobně. Poutník se tak stával přítomen u světce dvojnásob, v materiálu a práci vlastních rukou. „*Votivní dar tedy vytvořil vzpomínku, memoria, překonávající čas stejně jako uvedení jména při mši, v modlitbě za žijící či zemřelé.*“¹⁰

¹⁰ OHLER, Norbert. *Náboženské poutě ve středověku a novověku*. Vyd. 1. V Praze: Vyšehrad, 2002, s. 178.

2 HISTORIE POUTNÍHO MÍSTA

Kopec sv. Antonína, lidově zvaný sv. Antonínek, se nachází ve výšce 350 m n. m. na pomezí okresů Hodonín a Uherské Hradiště a současně Jihomoravského a Zlínského kraje, mezi obcemi Ostrožská Lhota a Blatnice pod Svatým Antonínkem. Od kaple je nádherný výhled do měst a obcí Moravského Slovácka. Z jeho vrcholu lze pozorovat Pálavu, Bílé Karpaty s Javořinou a pohoří Chřibů s hradem Buchlov, Modlou a Holým kopcem. V bakalářské práci se zabýváme religionistickým pohledem na pouť u sv. Antonína, jehož nedílnou součástí je zmapování vzniku a vývoje tohoto poutního místa, což je předmětem této kapitoly. (viz. Příloha č. 1 – sv. Antonínek).

2.1 Vznik poutního místa

Nad obcí Blatnice pod Svatým Antonínkem se nachází místo, které bylo v 17. století označováno jako Rezkový kopec nebo také Blatnická hora. V současné době se tomuto nejzápadnějšímu výběžku Bílých Karpat říká Kopec sv. Antonína nebo jen zkráceně Sv. Antonínek. „*Dr. Jiří Wankel, který v letech 1870 – 1885, tak jako r. 1889 navštívil Blatnici a faráře Růžičku, se vyjádřil, že kopec býval božištěm okolních slovanských obyvatel v dávných dobách.*“¹¹ Na kopci a poblíž se nacházelo několik mohyl. Roku 1887 byla na popud Mořice Růžičky jedna otevřena, ale už byla prázdná. „*Stáří otevřené mohyly by podle nedalekého Hluhočku (směrem k Hluku) bylo možno datovat na 9. stol. n. l. Dle dr. Wankela podobným božištěm býval dříve Hostýn a Radhošť.*“¹² Z vyprávění starších lidí, tam měl být pohřben nějaký pohlavár. Význam kopce dokládá i nález několika popelnicových hrobů a koster s nádobami v trati Roháč a Nových horách. Sotva 300 kroků od kaple procházela Smíchovská cesta, která vedla z Uher, přes Nové Mesto nad Váhom, Strání, Blatničku, Smíchov, Ostrožkou Lhotu a Kunovice do Velehradu, což přispívalo k důležitosti místa.

Před rokem 1620 byla většina obcí v okolí kopce svatého Antonína nekatolická, neboť z děkanské matriky z roku 1644 se dozvídáme, že v Blatnici před rokem 1620 působil ve farním kostele bratrský sbor, který se také zmiňuje v několika dalších obcích v okolí. Obyvatelé Blatnice se ještě dlouho přiznávali k bratrské a novoutravvistické víře.

¹¹ HUDEČEK, M.: *Minulost v nás aneb Blatnička a křesťanství - 2. díl*, s. 105.

¹² Tamtéž, s. 105.

Téhož roku je o nich poznamenáno: „že jsou plni kacířství, že jsou tu ještě habáni, že pochovávají sami bez faráře, že jsou prudcí a násilní, a že se scházejí s predikanty na Suchově a ve Vrbovcích.“¹³ Vybudování kaple na Blatnické hoře se tak stalo jistým protireformačním úsilím jak církevních, tak vrchnostenských úřadů. „Výstavbu nejvíce podporovali hradišští jezuité, kteří se stali hlavními iniciátory poutní tradice.“¹⁴ Vznik poutního místa zapadal do jejich koncepce pastorační práce a v letech 1653 – 1655 prováděli na ostrožském panství misie. „V Blatnici vlastnili v první polovině 17. století vinohrady ve všech vinohradních tratích“¹⁵ a také se jim zamlouval kopec osázený vinohrady s nádherným výhledem do širokého okolí. Lepšího místa pro obrodu víry si nemohli přát. Mimo jiné se zasloužili o zbudování blatnické farnosti a stavbu kostela v sousední Ostrožské Lhotě.

Zásadní krok ke zbudování kaple však učinil dne 21. dubna 1662 kníže Hartmann z Liechtensteina, kdy napsal ze svého panství Ždánic dopis generálnímu vikáři na konzistoři v Olomouci Ondřeji Dirremu, v němž žádal na jednom kopci u Velké Blatnice postavit kapli „poněvadž počasí a obávané průtrže často a mnohokrát na polích v celém okolí největší škody činí, aby je všemocný Bůh odvrátil.“¹⁶ Zatímco „pověst vypravovala o uzdravení knížecího syna na přímluvu sv. Antonína vodou z pramene, který vytryskl na blatnické hoře. Jako poděkování za uzdravení měla být vybudována kaple.“¹⁷ Kníže Hartmann byl synem Gundakara z Liechtensteina, který koupil ostrožské panství od Ferdinanda II. za 600 000 zlatých.

Konzistoř na danou žádost nechala zřídit komisi, aby projednala a posoudila vhodnost místa. V létě téhož roku se na Blatnické hoře sešla komise v čele s hradištským děkanem Gotfrídem Stirzenwagem, dále v ní zasedal hejtman ostrožského panství Ondřej Mayer, blatnický farář František Martin Tesař a o svolení je požádán také velehradský opat Bartoloměj Ferreus. „Dne 5. srpna 1662 podal děkan zprávu konzistoři, v níž konstatoval, že hora má výhodné položení, ačkoli její výška není zanedbatelná, není

¹³ KRÁPEK, J., SNÁŠIL, R., TOMEŠ, J., TRAPL, M., VAJDÍKOVÁ, M., VYSKOČIL F., ZEMÁNEK, J., ZEMEK, M.: *Blatnice – Minulost a současnost slovácké obce*, MNV Blatnice, 1981, s. 61.

¹⁴ NEKUDA, V.(ed): *Veselsko. Veselí nad Moravou: Město Veselí nad Moravou*, 1999, 590 s., [64] s. obr. příl. Vlastivěda moravská, 66. sv. s. 179.

¹⁵ KRÁPEK, J., SNÁŠIL, R., TOMEŠ, J., TRAPL, M., VAJDÍKOVÁ, M., VYSKOČIL F., ZEMÁNEK, J., ZEMEK, M.: *Blatnice – Minulost a současnost slovácké obce*, MNV Blatnice, 1981, s. 82

¹⁶ Tamtéž, s. 73.

¹⁷ POJSL, M – HYHLÍK V.: *BLATNICE: Poutní kaple na hoře sv. Antonína*. Velehrad, 1992, s. 5.

srázná a není pokryta žádným stromovým, na vrcholu je rozsáhlejší rovinka a pod kopcem jsou rozloženy rozsáhlé vinice.“¹⁸ Konzistoř tedy obdržela od komise kladný posudek, avšak s odpovědí nespěchala.

Ve správě diecéze nastalo několik problémů. Zemřel totiž tehdejší biskup Leopold Vilém a zanedlouho po jeho smrti i jeho nástupce. Situace v diecézi byla tedy nepřehledná. Až po zaslání několika urgencí od knížete Hartmanna, konzistoř udělila souhlas ke stavbě kaple v roce 1668. Základní kámen položil rektor uherskohradištské jezuitské koleje P. Jan Malobický společně s ostrožským hejtmanem. Stavba osmiboké rotundy byla dokončena v roce 1670 a kníže na ni dal dle steinské účtárny 20 zlatých. Plány nejspíš navrhli italsí stavitelé Johann Babtist Erna nebo Giacomo Tencala, kteří v té době dostávali zakázky z knížecího dvora.

Bezprostředně po dobudování rotundy se roku 1671 konala první pouť. Jezuitský kronikář udává účast až pět tisíc poutníků a v zápise kroniky se poprvé objevuje název Kopec svatého Antonína. I v následujících letech se v jezuitské kronice píše o poutích k sv. Antonínovi. Zasvěcení kaple sv. Antonínu Paduánskému se nejspíše událo na popud Eleonory, manželky Hartmanna z Liechtensteina, jež byla italského původu. Vybavení a údržbu měl za povinnost kníže. Duchovní správa kaple připadla již od počátku blatnickým farářům. Ti však s jezuity nebyli za jedno, poněvadž s nimi měli časté spory, především o vinohrady. Jezuité si totiž v jedné z búd¹⁹ pod vinohrady udělali kapli, kde za účasti Blatničanů vykonávali pobožnosti a to na úkor blatnického kostela. To se samozřejmě nezamlouvalo blatnickému faráři, jenž se obrátil na arcibiskupskou konzistoř, která pobožnosti ihned zakázala.

Vybavení kaple bylo zpočátku velmi chudobné. „*Kaple měla jeden stříbrný kalich s patenou, ciborium z blatnického kostela, jedno portatile, čili oltářní kámen s ostatky svatých na jednom pevném oltáři a šest dřevěných svícňů.*“²⁰

¹⁸ KŘÁPEK, J., SNÁŠIL, R., TOMES, J., TRAPL, M., VAJDÍKOVÁ, M., VYSKOČIL F., ZEMÁNEK, J., ZEMEK, M.: *Blatnice – Minulost a současnost slovácké obce*, MNV Blatnice, 1981, s. 73.

¹⁹ Lidové označení pro vinný sklep v dané lokalitě.

²⁰ TEŤHAL, Vladimír. *Svatý Antonínek*. Vyd. 1. Blatnice pod Svatým Antonínkem: Římskokatolická farnost Blatnice pod Sv. Antonínkem, 2008, s. 10.

2.2 Rozšíření kaple

Malá kaple brzy přestala stačit náporu poutníků, a proto byla v letech 1696 – 1697 nákladem knížete Maxmiliána z Liechtensteina rozšířena o chrámovou loď. Potřebný materiál k přestavbě zařídila vrchnost. Obyvatelé Blatnice, Hluku a Ostrožské Lhoty následně v rámci robotní povinnosti zajistili dovoz materiálu a další pomocné práce. Bohatou štukovou výzdobu interiéru provedl knížecí italský stavitel Matheo Rezzi a zhotovil do ní rovněž nový obraz sv. Antonína. Při rozšíření kaple byl postaven také menší dům o ploše 150 sáhů pro úkryt a zázemí poutníků. „*Později se v pozemkových katastrech uvádí s názvem Schank Schopfen – výčep.*“²¹

V době rozšíření kaple působil v Blatnici jako kněz Jan Horňák, rodák z Blatničky. V dalších letech máme jen málo informací o průběhu poutí, nicméně díky vrcholícímu baroku se dá předpokládat obrození náboženského života. Větší rozruch nastal za farářování Jiřího Hnátky z nedalekého Hluku, který v Blatnici působil v letech 1741 až do své smrti 22. srpna 1760. Právě on se zasloužil o opravu a postavení věžičky pro zvony nad kopulí kaple nad presbytářem.

Bylo potřeba najít v okolí vodu na hašení vápna, aby se nemusela vozit z Blatnice. Dělníci po několika pokusech vodu našli asi 300 metrů od kaple západním směrem. Jednalo se o to vydatný pramen, neboť voda se na místě stále držela. Putující poutníci vodu použili na uhašení žízně a osvěžení a brzy zjistili, že voda uzdravuje.

V letech 1748 – 1749 nastal na Kopci sv. Antonína doslova sběh lidu. „*Poutníci se stávali svědky mnohých uzdravení.*“²² Samotný blatnický farář píše 16. září 1748 dopis generálnímu vikáři Kašparu Glandorfovi do Olomouce, v němž popisuje objevení léčivého pramene a samotné uzdravení. Situace byla tak vážná, že musela být ustanovena zvláštní komise, v níž zasedal děkan hradišťský, bzenecký a faráři blatnický, hlucký, nivnický a derflanský. Z této doby se zachovalo v konsistorních fondech v Olomouci mnoho protokolů z jednotlivých zázraků. „*Desetiletého Matěje Kodera z Uherského Ostrohu na kopec přinesli, dolů utíkal. Mezi zázračně uzdravenými byli Martin Miklíček*

²¹ KŘÁPEK, J., SNÁŠIL, R., TOMEŠ, J., TRAPL, M., VAJDÍKOVÁ, M., VYSKOČIL F., ZEMÁNEK, J., ZEMEK, M.: *Blatnice – Minulost a současnost slovácké obce*, MNV Blatnice, 1981, s. 74.

²² TEŤHAL, Vladimír. *Svatý Antoníněk*. Vyd. 1. Blatnice pod Svatým Antonínkem: Římskokatolická farnost Blatnice pod Sv. Antonínkem, 2008, s. 12.

z Ostrožské Lhoty, rektor školy Pavel Blahuš z Ostrožské Lhoty, Jan Galuška z Kvačic, Jan Vlach z Blatnice, Martin Pomykal a Pavel Gál z Boršic a další. ²³

Po přístavbě chrámové lodi vznikly v kapli dva boční oltáře, (jeden Svaté Rodiny, druhý svatých Čtrnácti pomocníků), kazatelna, dřevěný chor s varhanami. Kryptou kaple nedisponovala.

2.3 Zánik poutního místa

Pohromou pro poutní místo byl konec 18. století, kdy na základě josefínských reforem byly poutě u sv. Antonínka zrušeny. Samotná arcibiskupská konzistoř, ještě před oficiálním sdělením od příslušných úřadů, zakázala dne 16. března 1784 poutě na Blatnické hoře. Další ránou pro kapli se stalo nařízení, podle kterého *„byla kaple na základě výnosu krajského úřadu v Uherském Hradišti a guberniálního úřadu v Brně ze dne 10. května 1786 odsvěcena, uzamčena a její jmění mělo být odevzdáno náboženskému fondu.*“²⁴ V kapli byl proveden inventář a i přes naléhání farního úřadu, aby byly liturgické předměty předány farnímu kostelu v Blatnici, byly odprodány nejspíš i s kaplí židovce Sáře Dobruschkin. Pouze hlavní oltář sv. Antonína byl přenesen do farního kostela a zbylé boční oltáře s obrazy byly poslány do Olomouce na vybavení chudých kostelů. *„Na provedení státního rozhodnutí musel dohlédnout strážnický farář a děkan státnický Jan Hnátek (1726 – 1791), který sám kdysi u svého strýce v Blatnici kaplanoval a v kapli působil.*“²⁵ Z kaple prakticky nic nezbylo, jen holé zdi bez střechy, oken a dveří. *„Stavba zpuskla, v prostoru, kde ještě nedávno naši předkové chválili Boha, zpívali a nabírali síly k dalšímu životu, se procházel pasoucí se dobytek.*“²⁶

²³ TEŤHAL, Vladimír. *Svatý Antonínek*. Vyd. 1. Blatnice pod Svatým Antonínkem: Římskokatolická farnost Blatnice pod Sv. Antonínkem, 2008, s. 12.

²⁴ KRÁPEK, J., SNÁŠIL, R., TOMES, J., TRAPL, M., VAJDÍKOVÁ, M., VYSKOČIL F., ZEMÁNEK, J., ZEMEK, M.: *Blatnice – Minulost a současnost slovácké obce*, MNV Blatnice, 1981, s. 94.

²⁵ TEŤHAL, Vladimír. *Svatý Antonínek*. Vyd. 1. Blatnice pod Svatým Antonínkem: Římskokatolická farnost Blatnice pod Sv. Antonínkem, 2008, s. 15.

²⁶ Internetový portál antoninek.cz: Dějiny poutní Kaple sv. Antonína Paduánského. [online]. [cit. 2014-11-21]. Dostupné z: <http://antoninek.cz/?page=antoninek/dejiny-poutniho-kostela-sv-antonina-paduanskeho>

2.4 Obnova

Dočasná zkáza netrvala příliš dlouho. Slováký lid se nemohl dívat na opuštěné rozpadající poutní místo, které měl tak rád a od malička ho navštěvoval. Průtrže mračen a s tím spojená neúroda přispívaly k obnově poutního místa. „*Lidé přičítali tuto pohromu právě zrušení poutí.*“²⁷ Široké okolí se chodilo spontánně modlit k ruinám kaple Hodinky ke sv. Antonínovi a konaly se zde různé pobožnosti. Přímoú zásluhu na obnově měl také tehdejší farář František Kretschmer, původně Němec z Chornice u Jevíčka, který musel být nakloněn k těmto obřadům u odsvěcené kaple. Svou roli zde hrál i strážnický děkan, jenž 5. září 1812 napsal žádost arcibiskupské konzistoři o obnovu kaple. Konzistoř dávala naději na kladné vyřízení, avšak bylo nutné i souhlasné vyjádření státních úřadů.

Věci se nehnuly, a tak nový popud na obnovu podali sami obyvatelé Blatnice, kteří 19. dubna 1814 zaslali žádost vrchnostenskému úřadu do Uherského Ostrohu. Vrchnostenský úřad předal žádost guberniálnímu úřadu a konzistoři. „*Žádost odůvodňoval bývalou krásou kaple, malebností krajiny. Také zbožností lidu, který toto místo navštěvuje a hodinky tu drží.*“²⁸ Gubernium země moravské v Brně žádost nevyřídilo a poslalo ji Dvorské kanceláři ve Vídni. Dokonce blatnický rychtář a několik občanů Blatnice se vydalo do Vídně za samým císařem, kde mu líčili své trápení a prosili jej o obnovu kaple. „*Přý svatý Antonín nedopustí, aby neúroda a hlad zničily celé Slovácko.*“²⁹ Blatničané do Vídně nejeli zbytečně, neboť císař František I. je přijal a 17. března 1815 vyhověl jejich žádosti. Povolil obnovu poutního místa a konání poutí na svátek sv. Antonína pod podmínkou, že bude kaple obnovena na náklady obce.

14. dubna 1815 gubernium předalo rozhodnutí olomoucké konzistoři a krajskému úřadu v Uherském Hradišti, následně byl informován děkan ve Strážnici společně s vrchnostenským úřadem v Uherském Ostrohu a nakonec samotní Blatničané, kteří se 30. května 1815 zavázali kapli opravit a navždy udržovat. „*Patřičný revers podepsal blatnický pudmistr Antonín Kuřina z čp. 137, Josef Hendrych z čp. 90, Bartoš Krchňáček, Josef Vyskočil z čp. 152, Antoš Ratajský z čp. 149, Matůš Chabiča z čp. 177, Jura Hanák*

²⁷NEKUDA, V.(ed): *Veselsko*. Veselí nad Moravou: Město Veselí nad Moravou, 1999, 590 s., [64] s. obr. příl. Vlastivěda moravská, 66. sv. s. 179.

²⁸ Internetový portál antoninek.cz: Dějiny poutní Kaple sv. Antonína Paduánského. [online]. [cit. 2014-11-21]. Dostupné z: <http://antoninek.cz/?page=antoninek/dejiny-poutniho-kostela-sv-antonina-paduanskeho>

²⁹ NEKUDA, V.(ed): *Veselsko*. Veselí nad Moravou: Město Veselí nad Moravou, 1999, 590 s., [64] s. obr. příl. Vlastivěda moravská, 66. sv. s. 179.

z čp. 29, Tomáš Vyskočil 133, Pavel Kudela z čp 175 a Martin Mikulík z čp. 134.³⁰ Vzkřísit kapli z trosk dalo mnoho úsilí a především peněz, kterých nebylo nazbyt. Do sbírky se zapojilo celé široké okolí s takovým nadšením, že v roce 1818 mohla být započata kompletní oprava a dostavba kaple, která trvala do začátku poutí roku 1819.

Obec Blatnice napsala dopis knížeti o poskytnutí materiálu na opravu, v němž je také napsáno: „*Obec Blatnice zakoupila tuto kapli v naději, že za změněných poměrů přece snad by mohla dostati povolení používatí tohoto domu Božího k tomu vznešenému účelu, k němuž jej Vaši zbožní předkové milostivě věnovali.*“³¹

Oprava byla rozsáhlá: dávala se nová střecha, dřevěný strop, okna, budovaly se oltáře, byl pořízen zvon a varhany. Vystřídali se zde všichni řemeslníci, kterým byli nápomocni Blatničané. 16. června 1819 byla kaple benedikována strážnickým děkanem P. Karlem Suchým a o dvanáct dní později povolila arcibiskupská konzistoř slavení mší svatých včetně kázání. Opravu měl na starosti stavitel Bílek, jemuž byla obec Blatnice ještě dlouho dlužná. Kvůli tomu vznikl později spor o klíče ke kapli a ofěry v ní. I když obnova poutních míst byla oficiálně povolena až v roce 1840, na Blatnické hoře nastal díky Františku I. rozvoj poutí ihned. „*Za vrchol lidové zbožnosti vztahující se ke sv. Antonínovi můžeme pokládat období od druhé poloviny 19. století do 1. světové války.*“³²

Za farářování Františka Vlka, který nastoupil na faru v Blatnici roku 1855, patřila Blatnická hora k privilegovaným poutním chrámům a dosáhla největšího rozmachu. Již zmíněný kněz vymohl u papeže Pia IX. navždy plnomocné odpustky: „*a sice na slavnost sv. Antonína od I. nešpor po západ slunce v den slavnosti, jež i duším přivlastniti lze. Získají je ti věřící, kteří navštíví kapli, mají úmysl: chci odpustky (odpuštění všech časných trestů za hříchy), získati a pomodli se za svornost knížat křesťanských, vyhlazení bludařství a povýšení církve svaté – aspoň Otče náš, Zdrávas Maria a Sláva otci.*“³³ V době jeho působení vznikla píseň Na Blatnické hoře, která je do dnešní doby hrávána při poutích. Píseň vyšla tiskem (švabachem) ve Skalici u F. X. Škarnicla synů r. 1866.

³⁰ TEŤHAL, Vladimír. *Svatý Antonínek*. Vyd. 1. Blatnice pod Svatým Antonínkem: Římskokatolická farnost Blatnice pod Sv. Antonínkem, 2008, s. 18.

³¹ ADAMEC, J.: *Svatý Antonín na Blatnické hoře*. Olomouc, 1940, s. 22.

³² NEKUDA, V.(ed): *Veselsko*. Veselí nad Moravou: Město Veselí nad Moravou, 1999, 590 s., [64] s. obr. příl. Vlastivěda moravská, 66. sv. s. 180.

³³ ADAMEC, J.: *Svatý Antonín na Blatnické hoře*. Olomouc, 1940, s. 37.

S nabývajícím sebevědomím lidí přihlásit se k národu se od 60. let 19. století konaly na Moravě tábory lidu a ani sv. Antonínek nebyl výjimkou. Přicházely sem zástupy lidí z okolí, ale i ze Slovenska, jako třeba ze Skalice, Šaštína, Holice, Senice a Vrbovice, aby tlumočili své národnostní a společenské požadavky. Díky osobitému způsobu života, lidovým zvykům a pestrostí kroje se zde scházeli významní národopisci: zajížděl sem například univerzitní prof. dr. Lubomír Niederle z Prahy, dr. H. Stein z etnografického muzea ve Vídni nebo prof. dr. J. Francev z Varšavy. Poutě tak zdaleka už neměly jen náboženský význam. „*Zdejší manifestace se zúčastnilo 30 tisíc lidí. Z 87 svolavatelů, významných osob veřejně činných, bylo 29 duchovních. Také ze 7 řečníků byli 4 duchovní a bylo jednáno o školství a národnostních otázkách.*“³⁴

Z této doby pochází obraz sv. Antonína na hlavním oltáři v kapli od lidového malíře Františka Hány, který byl a je nazýván „pantáta malář“. Pod obrazem je znázorněna poslední večeře Páně od Leopolda Slováka, kterou barevně upravil jeho syn Josef Hána. Oba tito skromní, lidoví umělci byli úzce spjati se sv. Antonínkem. Nejenže namalovali bezpočet obrazů vztahujících se k tomuto poutnímu místu, ale navíc zde věrně plnili funkce kostelníků a předzpěváků.

2.5 Působení Msgre. Mořice Růžičky (14. 9. 1847 – 15. 2. 1941)

Do Blatnice přišel roku 1887 významný kněz a především člověk mimořádně vzdělaný a všestranný. Mořic Růžička se narodil v Sobíškách na Přerovsku jako prvorozený syn kováře Františka Růžičky z nedalekých Radvanic a vdovy Anny Zlámalové. Rodiče si přáli mít syna vzdělaného, a proto ho poslali na výměnu do německé rodiny, později k piaristům do Staré Vody. Po absolvování Německého gymnázia v Olomouci nastoupil Mořic do bohosloveckého semináře, kde je 25. 7. 1870 jako premiant vysvěcen na kněze kardinálem Fürstenbergem. (viz. Příloha č. 2 – Msgre. Mořic Růžička).

2.5.1 Všestranný člověk

Náklo u Olomouce bylo první kaplanské místo mladého Mořice. Po svém příchodu se mimo činnosti duchovní věnoval i osvětě. „*Podílel se na založení Osvětové*

³⁴ Internetový portál antoninek.cz: Dějiny poutní Kaple sv. Antonína Paduánského. [online]. [cit. 2014-11-21]. Dostupné z: <http://antoninek.cz/?page=antoninek/dejiny-poutniho-kostela-sv-antonina-paduanskeho>

Besedy, Občanské záložny, Sboru dobrovolných hasičů, stal se spoluzakladatel rolnické sladovny, předsedou čtenářského spolku a členem pěveckého spolku Svatopluk.“³⁵ Díky zájmu o archeologii a shromažďování archeologických nálezů navázal spolupráci s dr. Jindřichem Wanklem i prof. Janem Havelkou z Olomouce. Mořic Růžička se podílel na založení Vlastivědného muzea v Olomouci a sám do něho i s obcí Náklo přispěl vykopávkami. K jeho přátelům patřil hrabě Wurmbrand, kníže Jan II. z Liechtensteina, hrabě Magnis, ministr dr. Albín Bráf, kardinál Lev Skrbenský, malíř Joža Úprka a další.

2.5.2 Farářem v Blatnici

Roku 1887 byl jmenován farářem Blatnice a ihned po příchodu musel uklidnit politické spory, které rozdělily farníky na Mladočechy a Staročechy. „*Mořic Růžička byl nevšední, velmi vzdělaný a pracovitý člověk, se širokým spektrem zájmů. Jeden jeho znalec o něm napsal: Svým noblesním a uhlazeným chováním získal sympatie a v celém bývalém Rakousku snad nebylo města, kde by tento člověk neměl známého, nebo přítele.*“³⁶ Františkem Josefem I. byl vyznamenán vysokým řádem monarchie. Jako milovník umění se ukázal při zadání zakázky Jožovi Uprkovi na namalování obrazu sv. Ondřeje pro farní kostel. Na jeho přání vznikl obraz s názvem Pouť u sv. Antonínka, který Úprku proslavil ve světě.

Blatnická fara patřila k těm bohatším, s hospodářstvím, poli a vinohrady. U lidí si brzy získal sympatie svým postojem k práci všeho druhu a koním. „*Také zásluhou erudovaného faráře M. Růžičky byli farníci z kazatelny nabádáni k postřihu révy měďnato-vápenatou bordónskou jíchou, vysazování nové odrůdy Müller – Thurgau a školení mladého vína. V Blatnici se podílel na uspořádání vinohradnické výstavy pod Roháčem, položení dlažby v kapli, založení Raiffeisenovi záložny v r. 1888, zřízení pošty a výstavbě silnice z kamene (nyní zvaná Stará cesta) z Blatnice do Blatničky.*“³⁷ K 25. výročí svého vysvěcení nechal postavit sochu sv. Vendelína a při této příležitosti byl prohlášen za čestného občana Blatnice.

³⁵ HUDEČEK, M.: *Velikán Mořic Růžička*. In: *Občasník Blatničky za rok 2003 a 2004, ročník 6*. Blatnička 2004, s. 27.

³⁶ Tamtéž, s. 28.

³⁷ Tamtéž, s. 30.

2.5.3 Neustálé opravy

Při generálních opravách v r. 1898, kdy se opravovala střecha a kaple dostala novou fasádu, bylo na popud P. Růžičky a obecního tajemníka Petra Máčala ke kapli vysázeno stromořadí na počest padesátiletého panování „*Jeho Apoštolského Veličenstva Císaře a Krále Františka Josefa I.*“ nákladem obce. „*V tomto roce farář Růžička prosí knížete Jana II. z Liechtensteina, aby opět převzal patronát nad kaplí, jež mívali Liechtensteinové do zrušení kaple v r. 1787.*“³⁸ Kníže patronát nepřijal, avšak daroval kapli 400 zlatých, které byly využity na novou dlažbu.

K dalším výsadám patřila možnost zpovídat i na prostranství kolem kaple a zpovídat mohli také kněží z jiných diecézí. „*Do Druhého vatikánského koncilu měla zpověď na tomto poutním místě platnost velikonoční zpovědi a mše svaté se mohly sloužit kdykoli během roku.*“³⁹

Počátkem 20. století pořádal P. Růžička několik sbírek, za které byl objednan u sochaře Františka Štábla v Hodoníně roku 1904 oltář z karrarského mramoru a rurského pískovce. Při této příležitosti byly opraveny dveře, okna a varhany, které vypovídaly službu. Oltář včetně oprav stál 2 777 korun. Počátkem května roku 1905 informoval strážnický děkan arcibiskupskou konzistoř o přípravách konsekrace kaple a 30. května byla kaple vysvěcena biskupem Msgre. Dr. Karlem Wisnarem. Slavnostní kázání měl Antonín Cyril Stojan, pozdější arcibiskup olomoucký, nazýván „tatiček Stojan“, jenž byl velmi oblíben mezi veřejností svým prostým chováním. Špatný stav varhan dokládá fakt, že za dva roky od opravy byly pořízeny nové s 8 rejstříky od varhanáře Matěje Strmisky z Uherského Hradiště, na které přispěl kníže Liechtenstein 1600 korun z celkové částky 2 600. Roku 1917 byla zakoupena na přání žen socha P. Marie Hostýnské, která byla posvěcena na sv. Hostýně a umístěna nad svatostánek místo velkého kříže.

Ve třicátých letech 20. století při prohlídce kaple odborníci zjistili trhliny v obvodovém zdivu i kopuli, které byly způsobeny posunem jižní obvodové zdi. Památkovým úřadem pro Moravu a Slezsko v Brně památkový úřad doporučil rozšířit základy na ohrožené straně, trhliny zpevnit kolejnicemi do betonu a kupoli stáhnout železobetonovým věncem. Střechu bylo možné oplechovat při zachování současného

³⁸ HUDEČEK, M.: *Minulost v nás aneb Blatnička a křesťanství - 2. díl*, s. 121.

³⁹ NEKUDA, V.(ed): *Veselsko. Veselí nad Moravou: Město Veselí nad Moravou*, 1999, 590 s., [64] s. obr. příl. Vlastivěda moravská, 66. sv. s. 180.

tvaru. Na výtky odborné komise farnost reagovala v květnu 1936, kdy začala generální oprava, především zpevnění kopule, vazby, střechy, byla přistavěna druhá část sakristie, opraveny varhany a nahrazen dřevěný strop za betonový. Při opravách dělníci našli na stropě lodi nádherný obraz ze života sv. Antonína, který byl ale při vystřihování zničen. Téhož roku byl zavěšen do věžičky stokilový zvon na náklady rodiny Křivákové a Machalové, znějící v tónu G2 s nápisem: „*Sv. Antoníne, náš patrono, oroduj za nás – věnovala rodina Křiváková a p. Machala, L. P. 1936.*“⁴⁰ Ve smlouvě mezi farním úřadem a obcí je zaneseno na přání dárců, aby bylo v den jejich úmrtí zvonem půl hodiny vyzváněno.

Po generální opravě vnějších částí se soustředila pozornost do interiéru. „*Akademický malíř Köhler namaloval dva boční oltáře: první – Sv. Antonín káže zástupům pod názvem Postní kázání v Padově a druhý svatý Antonín káže rybám pod názvem Světcovo kázání v Rimini. Třetí obraz Putování s oslicí a čtvrtý Smrt sv. Antonína nenamaloval, ale jen mezi kazatelnou a oltářem načrtl z důvodu nemoci.*“⁴¹ Generální opravu završilo posvěcení a vsazení sochy sv. Antonína do průčelí portálu kaple. Při této příležitosti zazněla nová píseň: Antoníne, sluho Páně svatý, kterou složil místní lidový spisovatel Theodor Spurný a harmonizaci provedl blatnický varhaník Kašpar Černý.

2.6 Boží služebník P. Antonín Šuránek na Blatnické hoře

P. Šuránek se narodil 29. května 1902 o průvodu Božího Těla pod kopcem sv. Antonína v Ostrožské Lhotě. Po studiích na gymnáziu v Uherském Hradišti, kde čelil protikatolickému boji, byl povolán ke kněžství. Na kněze byl vysvěcen 5. července 1926 v Olomouci. Tři roky po vysvěcení nastoupil na arcibiskupský kněžský seminář, kde po téměř dvě desetiletí formoval kněze.

Od čtyřicátých let 20. století začal usilovat o vytvoření stálé duchovní správy na kopci sv. Antonína. Sám se zde ubytoval o prázdninách v sakristii, aby započal velkolepé dílo obnovy Slovácka a stavbu kláštera, která se neuskutečnila z důvodu světové války. Organizoval duchovní obnovy a noční adorace. Každá neděle byla někomu vyhrazena: mužům, ženám, jinochům, dívkám a školním dětem. Velký vliv měl na mladé, kteří za

⁴⁰ HUDEČEK, M.: *Minulost v nás aneb Blatnička a křesťanství – 2. díl*, s. 126.

⁴¹ Tamtéž, s. 127.

ním chodili mj. i na pozorování hvězd, jemuž rozuměl. O jeho příchodu se ihned dovědělo široké okolí a lidé jej začali navštěvovat. Pro každého byl k dispozici s modlitbou, rozhovorem či zpovědí. O Antonínku psal a skládal texty a písně. „*Již jako mladé děvče jsem si otce velmi oblíbila. Řídila jsem se jeho radami, které nám dával do života. Od roku 1940, kdy se zdržoval v kapli sv. Antonína, dělával pro celý kraj promluvy. Dívky měly určenou třetí neděli v měsíci. Z Blatnice, ze Lhoty přicházely dívky pěšky – to byla jen procházka. Přicházely dívky z Nové Vsi, Hluku, Blatničky, Ostrohu a Lipova. Ty přijížděly na kolách, žádná nebyla unavená. Všem se jeho promluvy zarývaly do srdce.*“⁴² Jiný pamětník uvádí: „*Když jsme se vraceli od sv. Antonínka domů, je to 2 km, nikdo se necítil unaven – naopak, jeho kázání jsme nosili v srdci celý týden: na poli, v kuchyni, a už jsme se těšili na druhé. Velmi jsme spěchali z práce na poli, abychom mohli večer na mši svatou, neboť nám tam bylo u něj dobře.*“⁴³ Na sv. Antonínek jezdili často i bohoslovci, kteří tam prožívali exercicie. O Šuránkovi mluvili všichni kněží s úctou.

V době jeho působení byl z jižní strany kaple r. 1940 přistaven polní oltář dle návrhu architekta Klaudia Madlmayera se sochou sv. Antonína od olomouckého sochaře Julia Pelikána. Ten zhotovil i křížovou cestu nedaleko na louce mezi lesy a sochu sv. Antonína nad bazénem u studánky. Během prázdnin 1941 byl upraven interiér kaple, odstraněna kazatelna, sochy sv. Barbory, Filomeny, Antonína a Terezy, které s ní ideově nesouvisely a ani ji umělecky nezdobily.

„*Dne 23. 3. byl sňat z kaple zvon a odvezen Františkem Mikulíkem do Veselí nad Moravou jako sběrnou surovinu pro válečné účely.*“⁴⁴ Dělostřelecká palba během druhé světové války se nevyhnula ani kapli. Zasažena byla střecha, věžička a polní oltář. Naštěstí se nejednalo o velké škody a P. Šuránek zde mohl i nadále působit a sloužit mše svaté.

V padesátých letech, kdy byla zrušena teologická fakulta a seminář, byl poslán do Velkého Ořehova. Po roce byl zatčen a odvezen do Želiva. Následně pracoval jako dělník ve Štramberku. Kněžské povinnosti mohl opět provádět od roku 1968 a v letech 1970 – 1975 působil v Blatničce. Státní úřady mu pak všechna veřejná působení zakázaly.

⁴² TEŤHAL, Vladimír. *Svatý Antonínek*. Vyd. 1. Blatnice pod Svatým Antonínkem: Římskokatolická farnost Blatnice pod Sv. Antonínkem, 2008, s. 39.

⁴³ KOTEK, A.: *Rád obětoval všechno – Vzpomínky ze života služebníka Božího P. A. Š.* Olomouc, 1996, s. 72.

⁴⁴ HUDEČEK, M.: *Minulost v nás aneb Blatnička a křesťanství – 2. díl*, s. 129.

„Poslední tři léta strávil u svého synovce Antonína Dominika, faráře v Písařovicích a Ludgeřovicích. Zemřel 3. listopadu 1982 a byl pohřben na úpatí Svatého Antonínka na hřbitově v rodné Ostrožské Lhotě.“⁴⁵

O jeho oblíbenosti svědčí pamětní desky připomínající jeho působení v kapli sv. Antonína, kostele v Blatničce a Velkém Ořechově a zřízení pastoračního domu P. Antonína Šuránka se stálou expozicí v Ostrožské Lhotě. (viz. Příloha č. 3 – P. Šuránek).

2.7 Současná podoba kaple

Nestarší částí je presbytář na půdorysu osmiúhelníku, k němu je z východní strany přistavena sakristie a ze západní strany dvanáctimetrová chrámová loď. Na západní straně se nachází barokní vchod, nad nímž se klene znak Liechtensteinů. Další dva vstupy do lodi jsou prolomeny ze severní a jižní strany. K jižní stěně se přimyká přistaven malý polní oltář.

Ve středu západního štítu stojí ve výklenku socha sv. Antonína. Štít je zakončen dvojitým křížem. Pilastry rozdělují fasádu na 12 polí. V každém z nich najdeme malé okenní otvory ozdobené jednoduchými štukovými kapkami.

Vstupujeme dovnitř od západu a stojíme pod kůrem s varhanami z roku 1907, který nesou dva jednoduché sloupy. Na každé straně u zadního vchodu je zповědnice. Před námi se otvírá pohled do lodi a presbytáře kaple. Na levé straně se nachází boční oltář zasvěcený Panně Marii Hostýnské, po pravé oltář sv. Josefa. Nad bočními oltáři jsou, již zmíněné fresky Jano Köhlera.

V presbytáři nás zaujme obraz sv. Antonína s Ježíškem a anděly, jak se vznášejí nad Blatnickou horou a búdami. Obraz, který namaloval „pantáta malér“ František Hána, po obou stranách pomyslně strážejí andělé. Pod Hánovým dílem visí polovypuklá Večeře Páně z roku 1888 od Slováka ze Strážnice, jež barevně upravil Josef Hána. Pod reliéfem je vyvýšený oltář z roku 1904 od Františka Štábla. Uprostřed se nachází svatostánek, vedle něhož adorují andělé. V levé části presbytáře můžeme najít pamětní desku P. Antonína

⁴⁵ TEŤHAL, Vladimír. *Svatý Antonínek*. Vyd. 1. Blatnice pod Svatým Antonínkem: Římskokatolická farnost Blatnice pod Sv. Antonínkem, 2008, s. 40.

Šuránka a Köhlerovu skicu. (viz. Příloha č. 4 – Interiér kaple). Projdeme-li za oltář, dostaneme se do první sakristie a dveřmi vpravo vyjdeme ven z kaple.

Nedaleko kaple je do lesa zasazena křížová cesta se čtrnácti zastaveními, nový polní oltář s altánkem pro muzikanty a sociální zařízení. Vydáme-li se od kaple směrem k Blatnici, narazíme na studánku s léčivou vodou, u které stojí kříž.

3 RELIGIONISTICKÝ POHLED NA POUŤ K SV. ANTONÍNKOVI

Dříve než se pustíme do následující kapitoly, považujeme za vhodné vysvětlit význam pojmu religionistický, jenž je odvozen od slova religio. Z etymologického hlediska můžeme religio odvodit od slovesa relegere – „znovu poskládat, složit“ nebo od religare – „svázat, spojit, upevnit“. *„Význam religio byl v kontextu římského kulturního světa spojován s postojem úcty či bázně vůči těm, jimž institucionalizovaná tradice přiznala status bohů.“*⁴⁶ Církevní latina označuje pod tímto pojmem bohoslužebný pořádek, obřad či liturgii. V pozdní latině přibyl význam náboženské přesvědčení a náboženská zvyklost. Poutě, mše svaté nebo pobožnosti k sv. Antonínovi ovlivňovaly a zároveň spojovaly lidi v okolí poutního místa již od útlého dětství. Jak sv. Antonín působil na zdejší obyvatele, jak probíhala pouť a život na kopci sv. Antonína je předmětem této kapitoly.

3.1 Sv. Antonín Paduánský

Vlastním jménem Fernando de Bouillon se narodil 15. srpna 1195 Martinovi de Bouillon a Terezii Tavera, kteří byli šlechtického původu. Od útlého dětství bydlel v přepychovém paláci vedle katedrály v Lisabonu. Do svých patnácti let navštěvoval katedrální školu, v níž nosil oděv kleriků. *„Od nejranějšího dětství byl jeho život zasvěcením. Byl laskavý, soucitný, vtělená láska. Měl zvláštní úctu k chudým a k těm všem, kdo trpěli a byli v opovržení. Pokračoval v získávání cností – byl cnost sama.“*⁴⁷

Nejprve vstoupil do kláštera sv. Vincenta, patřící řádu augustiniánů, který po dvou letech opustil, protože přitahoval své přátele, jež ho rušili v nepravou chvíli. Fernando byl poslán do opatství Santa Cruz, významného střediska augustiniánů. Vyučovala se tam teologie, literatura, historie a další vědy. Fernandovi se zde dostalo klidu a samoty, avšak žádné úlevy od tvrdosti mnišského řádu.

Poblíž opatství Santa Cruz stál františkánský klášter. Chudí mniši častokrát prosili o almužnu i augustiniány. Tento řád se vyznačoval chudobou, střídmostí a šetrností.

⁴⁶ ČERVENKOVÁ, Denisa. *Jak se křesťanství stalo náboženstvím: recepce pojmu religio v Tertuliánově Apologetiku*. Vyd. 1. Praha: Karolinum, 2012, s. 33.

⁴⁷ STODDARD, Charles Warren. *Svatý Antonín z Padovy*. Praha: Řád, 1993. s. 7.

Fernando zatoužil po stejném životě, nechtěl promarnit život za zavřenými dveřmi kláštera. „*Cítil, že by se jeho energie a nadšení mělo dát do služeb těch, kteří byli v naléhavé nouzi.*“⁴⁸ Fernando tak vyměnil bílý hábit za hnědý chudý hábit františkánů a přijal jméno Antonín. Ihned po přijetí do řádu se vydal do Maroka, kde hledal mučednictví a usiloval o obrácení mohamedánů. Misionářem se však nestal, neboť dostal horečku a byl odvolán zpět do Portugalska. Z poslušnosti se vracel domů, ale bouře jej vylodila na Sicílii. Krátký čas pobyl Antonín v konventu v Messině a poté se vydal do Assisi, kde sv. František svolal kapitulu všech menších bratří.

V Assisi si všimli vzdělanosti Antonína, a tak v následujících letech prošel jako kazatel celou Itálií a část Francie zmítanou náboženskými spory. Kázal všem vrstvám obyvatelstva, prostým lidem i šlechticům a prelátům. Jedni ho zbožňovali, druzí odsuzovali. Jeho slova byla potvrzována zázraky a znameními. Z Rimini se traduje známý zázrak kázání rybám. Lidé z města nevěřili jeho slovům, dokud neviděli, že Antonína poslouchají i ryby. A na základě tohoto divu se všichni obrátili.

V postní době roku 1228 začala jeho mise v Padově. Často kázal na náměstích a loukách, neboť kostely nedokázaly pojmout zástupy lidí. Z Antonína se pomalu stával světec, jeho kázání promlouvalo všem hluboko do duše a samotní biskupové s duchovenstvem se jich zúčastňovali. „*Antonínova série postních kázání znamenala podle historických pramenů hlubokou náboženskou obrodu, znovunastolení křesťanství v Padově.*“⁴⁹

Sv. Antonín skonal 13. června 1231 a byl pochován v Padově, kde je dodnes uctíván jeho hrob. Odtud pochází jeho přídomek: Paduánský. „*O rok později ho papež Řehoř IX. prohlásil za svatého. Při této příležitosti se četl dlouhý seznam zázraků zdokumentovaných dvěma komisemi padovské univerzity. V roce 1946 jej papež Pius XII. označil za učitele církve.*“⁵⁰

⁴⁸ STODDARD, Charles Warren. *Svatý Antonín z Padovy*. Praha: Řád, 1993. s. 10.

⁴⁹ Internetový portál vojtechkodet.cz: *Svatý Antonín Paduánský (1195 – 1231)*. [online]. 12. 6. 2014 [cit. 2014-11-23]. Dostupné z: <http://www.vojtechkodet.cz/temata/svati---bozi-pratele/sv-antonin-paduansky-1195-1231>

⁵⁰ Tamtéž.

3.2 Oblíbený patron

Sv. Antonín byl odjakživa na Blatnické hoře uctíván jako patron zamilovaných a snoubenců. Nejedna dívka nebo hoch prosili za nalezení životního partnera, za bezdětná manželství či neshody a trápení. Často se k němu lidé obraceli při ztrátě věcí a vzývali jej o dobrou setbu, úrodu a sklizeň. Děkovat o děkovné pouti, která byla vždy po žních, koncem srpna nebo začátkem září, přicházeli nejen sedláci, ale i vinaři. Vždyť hektary vinogradů ležící v bezprostřední blízkosti kaple a v obcích okolo poutního místa dosahují velkých kvalit. Na kopec se přicházelo i pro vodu, která vytéká nedaleko kaple. Dle lidí měla velkou moc a uzdravovala nemocné. Návštěva pramene byla nedílnou součástí poutě a mnozí si plnili bandasky a odnášeli domů. Velké události se zde udály při objevení pramene v 18. století, které byly už v práci zmíněny výše. Nutno podotknout, že tyto zázraky potvrzuje i zpráva z obce Vnorovy, nedaleko Veselí nad Moravou, kde se v báni kostela v záznamech dočteme tuto větu: „*tehdy, když u Sv. Antonínka v Blatnici ty velké zázraky se dály...*“⁵¹ Některé události byly zapsané, jiné se tradovaly. „*Karel Procházka zaznamenal tuto událost: v Ostrožské Lhotě, když starý kostel neplnil svou funkci, bylo sv. přijímání na Antonínku. Farář prosil děti, aby obětovaly mšu za jeho maminku, která byla trpící nesčetnými ranami a nemohla chodit. Když šli z Antonínku, mamka jim šla naproti.*“⁵² V zadní části kaple se nacházela v minulosti řada děkovných tabulek za pomoc při uzdravení.

K sv. Antonínovi se modlilo za přízeň počasí, ať už to bylo proti přivalům deště nebo pro potřebnou vláhu pro úrodu. Do jaké míry byly prosby vyslyšeny, vědí sami lidé. Ve farní kronice je zaznamenaných několik událostí s nesnázemi počasí. Roku 1898 udeřil blesk do kaple a udělal mnoho děr v klenbě presbytáře, lodi a nad sakristií. Samotný oheň zanikl, shořely pouze umělé květiny. Bouře, která neměla dosud pamětníka, se odehrála roku 1919. Nosila kopy sena a napáchalo mnoho škod v širokém okolí. Blatnice zůstala uchráněna. Silné lijáky z 6. na 7. září 1910 způsobily vylití řeky Olšavy u Kunovic a Moravy u Ostrožského Předměstí. Voda podemlela základy domů, v Kunovicích se jich zřítilo 210 a Ostrožském Předměstí 160. Blatnice opět zůstala uchráněna. „*Dne 14 srpna po cele Jižní Moravě silná vichřice, která obilí rozmetala a střechy odnášela. V Blatnici byla mírnější, jen nějaký strom polámala. Jinde zvláště v Kunovicích panuje pro tyto*

⁵¹ ADAMEC, J.: *Svatý Antonín na Blatnické hoře*. Olomouc, 1940, s. 39.

⁵² Tamtéž, s. 39.

*živelné pohromy velká bída.*⁵³ V kronice se dočteme i o krupobití, které zničilo úrodu od Veselí po Spytihněv, v Blatnici jen částečně. Zápisy nás docela podrobně informují o živelných katastrofách z konce 19. a počátku 20. stol. Blatnici se snad ty největší pohromy vyhnuly, což lidé přisuzovali právě sv. Antonínovi.

3.3 Obřady a pobožnosti

Zvláštním druhem úcty byly bezpochyby pobožnosti, tzv. hodinky ke sv. Antonínovi nebo úterky sv. Antonína. *„Traduje se, že první úterý po smrti sv. Antonína byly jeho tělesné pozůstatky přeneseny z Arcelly do kostela Panny Marie Matky Páně v Padově. V tento den měl být světcův hrob místem mnoha zázraků. Od této doby se rozšířila úterní pobožnost k úctě sv. Antonína.*⁵⁴ I na kopci se mnoho let tyto pobožnosti konaly a to vždy devět týdnů před začátkem poutí. Později byly přesunuty na nedělní odpoledne.

Významnými dny byla různá výročí posvěcení kaple, oltářů, soch, praporů Omladiny a různých spolků. Dále udílení svátosti biřmování a sňatků. *„17. 6. 1917 letošní, jak lid říká, slavnost byla obzvláště tím velkolepá, že v ten den nesena do kaple sv. Antonína Milostná krásná soška Panny Marie Hostýnské. Posvěcena na sv. Hostýně. Darovaná od zbožných žen. V průvodu asi 200 družiček.*⁵⁵ Socha ověčená květinami byla nesena blatnickými dívkami. V ten den za hlaholu zvonů a zpěvu mariánských písní se vydaly tisíce účastníků na kopec. Přišla procesí z Ostrožské Lhoty, Ostrožské Nové Vsi, Hluku, Polešovic, Boršic, Dolního a Horního Němčí, Šumic, Velké nad Veličkou a Kuželova.

Velmi oblíbenými byly poutě mužů, které se konaly na přelomu 19. a 20. století První taková se uskutečnila 28. srpna 1896 a poutě organizovalo strážnické děkanství, později blatnická farnost. Obvykle začínaly v sobotu od 4 hodin večer zpovědí, litaniami a svátostným požehnáním. Možnost zpovědi pak byla do noci a v neděli od 4 hodin ráno ve farním kostele, kde pak navazovala ranní mše o půl 6 a 7. Následně se vydával průvod

⁵³ ADAMEC, J.: *Svatý Antonín na Blatnické hoře*. Olomouc, 1940, s. 42.

⁵⁴ NEKUDA, V.(ed): *Veselsko*. Veselí nad Moravou: Město Veselí nad Moravou, 1999, 590 s., [64] s. obr. příl. Vlastivěda moravská, 66. sv. s. 180.

⁵⁵ Malá pamětní kniha kaple sv. Antonína 1916 – 1941.

mužů na kopec, na němž se uskutečnilo líbání ostatků, kázání a slavná mše pod širým nebem. Odpoledne o půl 3 bylo sv. požehnání a odchod v průvodech domů.

Neméně významné byly pro toto poutní místo duchovní obnovy jinochů, dívek, společenství a dalších skupin z Veselska, Hornácka, Bzenecka a Ostrožska. Duchovní obnovy výrazně podporoval P. Šuránek v letech 1935 – 1950. Typické byly noční adorace chlapců na zelený čtvrtek s bolestným růžencem a novoroční adorace žen.

3.4 Významní i obyčejní lidé

Poutníci své díky a prosby často vyrývali na dveře kaple. „*Svatý Antonínku opatruj mě na dalekou cestu do ciziny ochraňuj my moje rodiče. Zbohem, nazhledanou Kuřinová Filomena 19. 11. 1922. Sv. A. skládám naději k tobě, opatruj nás na cestách do ciziny, vypros nám zdraví a šťastné navracení a s tebou zhledání z bohem 4. 10. Filomena Panáčková. Ať je můj šohaj hodný.*“ Úcta k rodičům byla neodmyslitelnou součástí života, mladí často prosili za své rodiče. „*Sv. A. oroduj za mojich rodičů, aby bili dlouho zdraví. Sv. A. opatruj mňa aj maminku, aby byly zdráva a dlúho živa a aj já abych dlúho žila.*“ Zápisy se ještě více zintenzivnily v době první světové války. „*Sv. A. navrat' nám našeho vojína. Sv. A. navrat' mi mého Pavla. Navrat' mi mého šohaja. Vrat nám naše blatnické šohaje, blatnická děvčata. Sv. A. chraň našeho tatina ode všeho zlého na vojně.*“ Později se objevily i díky za přežití a šťastný návrat domů. „*Sbohem Antonínku jen v tebe doufám a vem mě i dále ve svou ochranu, neboť sem v hrozných bitvách byl ochráněn a proto ti děkuju mnohokrát za Tvoji ochranu. Loučím se s tvojí kaplí Kuřina Josef.*“⁵⁶ Lidé přicházeli na kopec s různými těžkostmi a trápením poznamenanými dobou, v níž žili. Vesměs se jednalo prosté, důvěrné i naivní zápisy, za to silné víry, pokory a vděčnosti.

Blatnickou horu navštívilo mnoho vzácných, jak církevních tak světských, osobností. Z řad duchovních autorit to byli Mons. Jan Stavěl, Mons. Karel Matocha, arcibiskup dr. A. C. Stojan, prelát Antonín Horný, kardinál dr. F. S. Bauer aj. Roku 1910 přijela hraběnka Berchtoldová, 1913 Otakar baron Pražák, dr. Ottokar von Trnka, poslanec Jan Šrámek, v roce 1921 francouzský generál Pellé, 1940 předseda protektorátní vlády ing. Alois Eliáš s chotí, kníže Schwarzenberg aj.

⁵⁶ ADAMEC, J.: *Svatý Antonín na Blatnické hoře*. Olomouc, 1940, s. 48-50.

3.5 Průběh poutě

Podle vzdálenosti od bydliště byla pout' celodenní i několikadenní záležitostí. Na cestu se dopředu připravovalo – ženy chystaly kroje a připravovaly jídlo na cestu i celý den, protože obvykle se vracelo domů až k večeru. Když se neputovalo pěšky, jezdilo se s koňmi na vozech – žebříňácích⁵⁷, což měli na starosti muži. Při pouti se zásadně dodržoval poutní pořádek a každý věděl, kde je jeho místo a co se od něj očekává.

3.5.1 Poutní pořádek

Na Blatnickou horu se putovalo téměř ze všech okolních i vzdálenějších měst a obcí. Nejen z velké části Slovácka, ale taky ze Slovenska, kde jsou doložena procesí např. ze Skalice. Z této široké oblasti chodívala procesí především pěšky nebo na vozech s koňskými potahy. Poutníci se vydávali na cestu podle určitého poutního pořádku. V čele průvodu šli ministranti s ověčeným křížem a popřípadě dvěma svícemi po stranách. Za nimi kráčeli děti, dívky a mládenci, kteří obvykle nosili korouhve a různé praporce ať už farnosti, města či spolku. Následovali je muži, předzpěvák neboli starší bratr, muzikanti, kněz a nakonec ženy.⁵⁸ Důležitou roli hrál starší bratr, který organizoval celý průvod, předzpěvoval, předříkával a staral se o pořádek. Střídal vhodně zpěv s modlitbami a odpočinkem, aby poutníci nebyli unavení. Pout' začínala mší svatou nebo krátkou pobožností v kostele poutníků, kteří se na ni vydávali. Cestou k poutnímu místu se zastavovalo u křížů, kapliček a božích muk taktéž ke krátké pobožnosti a načerpání sil. Při spatření poutního kostela se průvod naposledy zastavil k upravení, ženy si většinou dávaly hezčí vrchní sukni – jupku nebo se obuly. Ti, kteří putovali ze vzdálenějších míst, přišli většinou o den dříve a přesпали u někoho z místních, v hospodě nebo pod širým nebem v blízkosti kaple. Na poutníky se místní patřičně připravovali. „*Hlavně děcka, vyjíté už z měšťanky je vyhlédaly a zvaly dom. Pútníci šli nejprv na kopec umyt si nohy a také na zpověď a pak se vrátili na nocleh. Do rodin chodilo i šest i víc nocležníků. Z Lanžhota sme v roce 1938 ubytovali na hůře na slámě šestnáct děvčat. Ráno sme jim dali kávu, koláče, buchty a šly na bohoslužby.*“⁵⁹

⁵⁷ Dřevěný vůz, který má po stranách žebřiny, sloužící zejména k převozu sena, slámy apod.

⁵⁸ V takovém poutním pořádku chodilo blatnické procesí.

⁵⁹ NEKUDA, V.(ed): *Veselsko*. Veselí nad Moravou: Město Veselí nad Moravou, 1999, 590 s., [64] s. obr. příl. Vlastivěda moravská, 66. sv. s. 182.

Blížící se procesí vítalo zvonění z kaple a místní kněz, který se vydával přivítat poutníky. Jejich kroky směřovaly nejdříve do kaple, poklonit se světcům. Na kopci bývaly již od ranních hodin mše svaté, poutníci se zúčastňovali svatých zpovědí, společných i soukromých modliteb k sv. Antonínovi, adorací apod. V odpoledních hodinách bývalo v kapli požehnání spojené s uctíváním ostatků. Při poutích zněly písně přímo se vtahující k tomuto poutnímu místu nebo patronovi: Svatý Antoníne po všem světě; Na Blatnické hoře; Antoníne, sluho Páně svatý; Vítej, tisíckrát vítej (zpívaná před obrazem sv. Antonína); Na stokrát buď pozdravený, ó svatý Antoníne; Již přišel čas rozloučení a Stále mne má mysl táhne k Blatnici. (viz Příloha č. 5 – Pout' u Sv. Antonínka).

3.5.2 Poutní prodejci

K pouti neodmyslitelně patřila účast prodejců – kramářů, kteří se na kopec sjížděli několik dní dopředu. Prodávaly se především různé sošky, svaté obrázky, růžence, prstýnky, papírové růže a jiné devocionálie. Plné ruce práce měli i cukráři, kteří nabízeli turecký med, lámanou čokoládu, oplatky, pendreky a různé cukrovinky. Specifickou kategorií byly vzájemné dárky z lásky, což nejčastěji představovala různě zdobená perníková srdce, která mládenci dávali svým děvčatům jako dar z lásky. Svě zastoupení zde měli i domácí. Muži vinaři měli v sudech na vozech víno, ženy kupříkladu třešně z košíků. Sortiment prodejců byl velmi bohatý. Objevovaly se pentle, krojové součástky, ženské domácí náčiní, nářadí, apod. Dárky z poutě byly kupovány dětem, rodičům a příbuzným, kteří se nemohli zúčastnit. V dalších případech pak tvořily hmotnou vzpomínku na dané místo. „Zvláštního významu nabyly devocionálie posvěcené dotykem s kultovním objektem, pomocí kterých se posvátná, nadpřirozená moc přenášela do příbytků jejich vlastníků.“⁶⁰

V pozdních odpoledních hodinách odcházela procesí ke svým domovům. Ze vzdálenějších míst zůstali do příštího dne. O zábavu bylo postaráno mezi vinnými sklepy pod kopcem nebo v hospodě, kde bývala večer muzika. Po příchodu domů kněz společně s lidmi z vesnice za hlasu zvonu vítal poutníky a celá pout' byla zakončena modlitbou v kostele.

⁶⁰ KAFKA, Luboš. *Dárek z pouti: poutní a poutové umění*. Vyd. 1. Praha: Lika klub, 2009, s. 101.

4 VÝZKUM NA ZÁKLADNÍ ŠKOLE

Jaké je povědomí žáků o poutích, poutních místech na základních školách? Kdy dochází k rozkvětu a kdy naopak k potlačení poutí? Na tyto otázky byly hledány odpovědi u žáků devátých ročníků ve Veselí nad Moravou. Jako výzkumný prostředek byl zvolen dotazník s osmi otázkami, z nichž dvě byly otevřené. Před začátkem plnění dotazníku byli žáci seznámeni s jeho náplní, tedy že se týká poutí a poutnictví, jak z náboženského, tak historického a geografického hlediska. Žákům bylo upřesněno, že mají zakroužkovat nebo podtrhnout odpovědi, u kterých si myslí, že jsou správné. V případě uzavřených otázek měli možnost vybírat ze tří variant – a, b, c, z nichž právě jedna byla správná. U otevřených otázek měli dopsat vlastními slovy odpověď. Nakonec bylo sděleno, že dotazník je zcela anonymní a na jeho vyplnění mají patnáct minut. Byl zvolen větší časový prostor, aby si své odpovědi mohli dostatečně v klidu promyslet. Po patnácti minutách byl dotazník sesbírán a díky velkému časovému prostoru jsme se nesetkali s tím, že by ho někdo nestihl vyplnit.

4.1 Vyhodnocení dotazníku

Dotazník, jak už bylo řečeno výše, obsahoval 8 otázek, z toho dvě otevřené. V první otevřené otázce (otázka číslo 4) bylo zjišťováno, zda žáci mají povědomí o poutních místech v bezprostředním okolí místa bydliště, ve druhé (otázka číslo 7) jaká dvě poutní místa na Moravě jsou nejvýznamnější. V prvním případě tři respondenti ze dvaceti nedokázali napsat ani jedno poutní místo ve svém okolí. Mile nás potěšilo, že většina žáků napsala alespoň dvě poutní místa, přičemž jedno bylo vždy sv. Antoníněk. U druhé otevřené otázky pouze čtyři žáci uvedli správnou odpověď a to Velehrad spolu se sv. Hostýnem. Špatně odpovědělo jedenáct žáků a pět jich uvedlo alespoň jedno správné poutní místo. V uzavřených otázkách odpovídali žáci následovně:

Otázka č. 1.: Byl/a jsi někdy na pouti?

- a) ano
- b) ne
- c) nevím

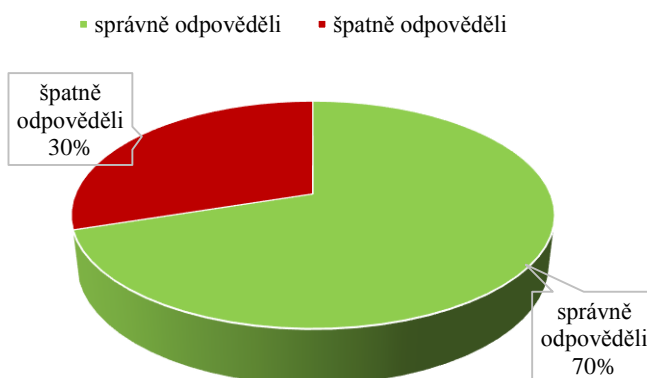
Tato otázka měla pouze zjišťovací charakter, kolik dotyčných se fyzicky účastnilo pouti. Ze dvaceti dotázaných se dvanáct účastnilo a osm nikoli.

Otázka č. 2.: Co je to pout'?

- a) Mše, kterou slouží více kněží.
- b) Sjezd kolotočů.
- c) Cesta, za účelem návštěvy poutního místa.

Správně 14 a špatně 6 žáků.

Vyhodnocení otázky č. 2 v procentech

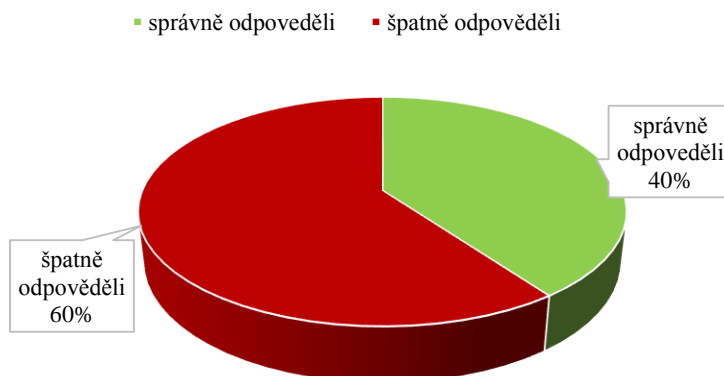


Otázka č. 3.: Kdy dochází k největšímu rozmachu poutí v českých zemích?

- a) V období renesance
- b) V období baroka
- c) Na počátku 20. století

Správně 8 a špatně 12 žáků.

Vyhodnocení otázky č. 3 v procentech

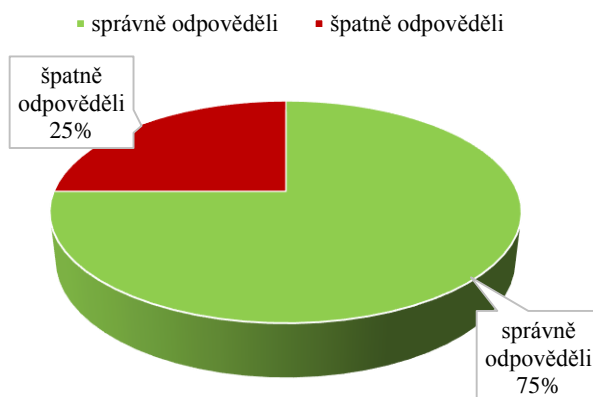


Otázka č. 5.: Do kterého města musí muslimové jedenkrát za život putovat?

- a) Medína
- b) Jeruzalém
- c) Mekka

Správně 15 a špatně 5 žáků.

Vyhodnocení otázky č. 5 v procentech



Otázka č. 6.: Kdy byly u nás poutě nejvíce potlačovány?

- a) Po roce 1950
- b) Po roce 1989
- c) V období osvícenství

Správně 11 a špatně 9 žáků.

Vyhodnocení otázky č. 6 v procentech

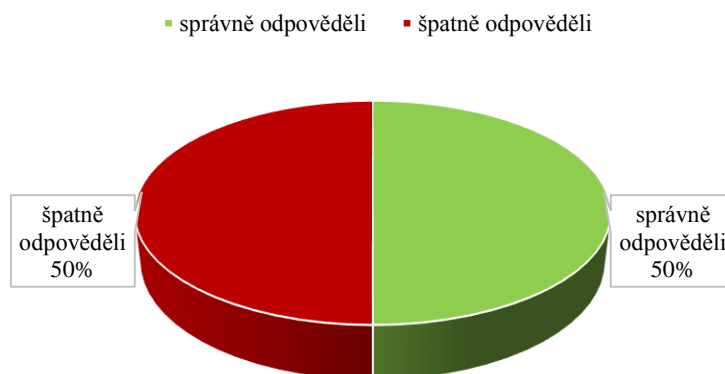


Otázka č. 8.: Co je to relikvie?

- a) Kněžské roucho
- b) Modlitba ke všem svatým
- c) Ostatky svatých

Správně 10 a špatně 10 žáků.

Vyhodnocení otázky č. 8 v procentech



Co nám z výzkumu vyplývá? Z regionálního hlediska mají žáci povědomí o poutních místech ve svém nejbližším okolí. Většina z dotázaných zmínila sv. Antonínka na Blatnické hoře, což považujeme za chvályhodné. Horší to bylo s určením významných poutních míst Moravy, kdy zcela přesně odpověděli pouze čtyři respondenti. Většina žáků byla alespoň někdy na pouti a taky dokázala pojmenovat pravý smysl pojmu pout'. Z historického hlediska měli žáci horší výsledky. Neměli moc povědomí o rozkvětu a potlačování poutí, stejně tak s určením pojmu relikvie. Poměrně vysoké procento žáků si dokázali spojit muslimy s Mekkou.

4.2 Poutě v procesu vyučování

I když výzkum neobsahoval dostatečný počet respondentů k objektivnímu pohledu na danou problematiku, můžeme si utvořit alespoň částečný obrázek o znalostech žáků. Všeobecně toho o poutích moc neví, a proto bychom kladli větší důraz na objasnění této problematiky jak při výuce dějepisu, tak náboženské výchovy, která je povinná na všech typech církevních škol. Určitě by nebyla na škodu exkurze nejbližšího poutního kostela k vysvětlení dané látky. Stále by se zde našly rezervy. I díky regionální výchově,

jež se na zmíněné základní škole vyučuje, je povědomí o poutních místech v nejbližším okolí značné. Žáci se tak dozví o církevních stavbách v dané oblasti a seznámí se s jejich historií, což podporuje hrdost a patriotismus ke svému nejbližšímu okolí. Možná bychom se setkali s jinými výsledky v místě poutního místa, stejně tak v místech oblastech České Republiky, kde víra a poutní tradice již nejsou živé. Poutnictví je naší národní tradicí, a proto bychom měli žáky seznamovat i s touto částí naší historie, ať už z náboženského či kulturního a uměleckého hlediska.

ZÁVĚR

V bakalářské práci jsme se komplexně zabývali religionistickým pohledem na pouť u sv. Antonínka ve smyslu latinského slovesa religere, tedy tím, co nás spojuje.

V první kapitole jsme se podrobněji zaměřili na pouť a putování. O prvním putování se dozvídáme již z úryvku Starého zákona, konkrétně když Židé opustili Egypt – zemi otroctví, a vydali se na čtyřicetidenní cestu do Kenaanu. Následně jsme zmínili jejich putování do Jeruzaléma, kde si všímáme propojení třech teologických proudů, a to křesťanství, židovství a islámu. Vymezili jsme pojem pouť a uvádíme ji jako paralelu k životní pouti, tedy cestě. Nad důvody poutníků, kteří se vydali na cestu, se zabývá podkapitola s názvem motivace poutníků. Následně v ní rozebíráme setkání s posvátnem, pomoc svatých, prosbu, poděkování a pokání. Poslední podkapitola je věnována votivním darům, jakožto prostředku k vytvoření si přízně u Boha.

Ve druhé kapitole jsme se důkladně věnovali zmapování historie poutního místa. U zrodu stáli jezuité, kteří byli úzce spjati s Blatnicí a vykonávali zde v letech 1653 – 1655 misie. Zjistili jsme, že významnou roli sehrál i tehdejší kníže Hartmann z Liechtensteina. Právě on zaslal dopis olomouckému arcibiskupovi s odhodláním postavit kapli na kopci nad obcí Blatnice. Následně jsme se zabývali historickým vývojem, kdy byla malá kaple, respektive původní rotunda rozšířena o chrámovou loď. Další podkapitoly popisují zázraky, jež se zde udály při objevení pramene v letech 1748 – 1749, zánik poutního místa kvůli Josefínským reformám a obnovu s rozkvětem poutí, na které mají největší podíl především samotní obyvatelé Blatnice a lidé okolních vesnic. Blatnická hora postupně nabývala na významu a stala se místem častých manifestací za národnostní zájmy a její význam daleko přerostl hranice regionu. Pozornost jsme věnovali i významným kněžím, kteří ovlivnili místní obyvatele, ať už to byl Msgre. Mořic Růžička nebo P. Antonín Šuránek.

V další kapitole pojednáváme o významu kultu světce a poutního místa k místním lidem prostřednictvím významu slova religio, tedy tím, co nás spojuje. Antonína Paduánského představujeme v první řadě jako světce, dále však také jako patrona ztracených věcí, zamilovaných a přimluvece o dobrou setbu, sklizeň a přízeň počasí. Popisujeme významná výročí, obřady a pobožnosti, které se pojily k Blatnické hoře. Další podkapitolu jsme věnovali poutnímu pořádku a procesí poutníků, které se drželo striktních pravidel. Pouť byla celodenní, v některých případech i několikadenní

záležitostí, a proto ji popisujeme od počátku příprav až do konce, kdy se poutníci vraceli zpět do rodné vesnice. Samotný pobyt na poutním místě sblížoval věřící lidi, a byl tedy kultickým projevem jejich víry. V neposlední řadě se jednalo o den, kdy se setkávalo široké rodinné příbuzenstvo z různých vesnic. Pout' tedy byla i společenskou záležitostí. V závěru této kapitoly jsme se věnovali poutním prodejcům a poutnímu sortimentu.

V závěrečné kapitole předkládáme výzkum, který jsme prováděli v deváté třídě Církevní základní školy ve Veselí nad Moravou, jež si kladl za cíl zjistit, jaké je povědomí žáků o poutnictví a poutních místech z náboženského, historického a geografického hlediska. Z regionálního hlediska měli žáci uspokojivé výsledky a znali poutní místa ve svém nejbližším okolí včetně sv. Antonínka. Ve většině případů žáci měli pout' spojenou s cestou za účelem návštěvy poutního místa. Zato historický aspekt na poutnictví nebyl nejlepší. Součástí kapitoly je i pohled na poutě v procesu vyučování k podnícení patriotismu a hrdosti k poutním místům a památkám ve svém okolí.

Bakalářská práce je tedy rozdělena do čtyř oddílů pojednávajících komplexně o religionistickém pohledu na pout' se zaměřením na konkrétní poutní místo. Na základě pramenů i sekundární literatury vztahující se k danému tématu považujeme cíle naší bakalářské práce za splněné, přesto by se dalo nadále rozvíjet téma poutnictví v českých zemích například v době baroka, což by mohlo být předmětem dalšího bádání.

SEZNAM PRAMENŮ A LITERATURY

A) Archivní prameny

Státní okresní archiv Hodonín:

Fond Fú – B

inv. č. 109 (Malá pamětní kniha kaple sv. Antonína 1916 – 1941)

inv. č. 796 (Farní úřad Blatnice 1617 – 1957)

inv. č. 146 (Kaple sv. Antonína 1898-1942)

Státní okresní archiv Olomouc:

sig. G3 karton 4801, (stavby kostelů a kaplí – Blatnice)

B) Seznam literatury

ADAMEC, J.: *Svatý Antonín na Blatnické hoře*. Olomouc, 1940, 54 s.

HALÍK, T.: *Prolínání světů: ze života světových náboženství*. Vyd. 1. Praha: NLN, Nakladatelství Lidové noviny, 2006, 279 s. ISBN 80-710-6834-9.

HUDEČEK, M.: *Minulost v nás aneb Blatnička a křesťanství – 2. díl*. 105 s.

KAFKA, L.: *Dárek z pouti: poutní a pouťové umění*. Vyd. 1. Praha: Lika klub, 2009, 293 s. ISBN 9788086069524.

KOLEKTIV AUTORŮ: *Život a dílo P. Antonína Šuránka – Sborník přednášek*. Modřice, 123 s.

KOTEK, A.: *Rád obětoval všechno – Vzpomínky ze života služebníka Božího P. A. Š.* Olomouc, 1996, 263 s.

KREJČOVÁ, J.: *Poutě do Staré Vody u Libavé ke sv. matce Anně Starovodské, uctívané v kostele sv. Jakuba Většího a sv. Anny*. 1. vyd. Olomouc, 2003, 128 s.

KŘÁPEK, J., SNÁŠIL, R., TOMEŠ, J., TRAPL, M., VAJDÍKOVÁ, M., VYSKOČIL F., ZEMÁNEK, J., ZEMEK, M.: *Blatnice – Minulost a současnost slovácké obce*, MNV Blatnice, 1981, 231 s.

MIHOLA, J. (ed.): *Na cestě do nebeského Jeruzaléma: poutnictví v českých zemích ve střeoevropském kontextu*. Brno: Moravské zemské muzeum, 2010, 234 s. ISBN 9788070283592.

NEKUDA, V.(ed): *Veselsko*. Veselí nad Moravou: Město Veselí nad Moravou, 1999, 590 s., [64] s. obr. příl. Vlastivěda moravská, 66. sv. ISBN 80-85048-94-9.

OHLER, N.: *Náboženské poutě ve středověku a novověku*. Vyd. 1. V Praze: Vyšehrad, 2002, 229 s. Kulturní historie. ISBN 80-702-1510-0.

PÍŤHA, P. *Jedeme na pouť*. Praha: Poustevník v nakl. Studio Gabreta, 2007, 63 s. ISBN 978-808-6610-283.

POJSL, M – HYHLÍK V.: *BLATNICE: Poutní kaple na hoře sv. Antonína*. Velehrad, 1992, 19 s.

POKORNÝ, M.: *Poutní tradice Šumavy: (Sušicko)*. 1. vyd. Sušice: Nakl. Radovan Rebstöck, 2002, 127 s. ISBN 8085301849.

STODDARD, Charles Warren. *Svatý Antonín z Padovy*. Praha: Řád, 1993. ISBN 809011895x.

TEŤHAL, V.: *Svatý Antonínek*. Vyd. 1. Blatnice pod Svatým Antonínkem: Římskokatolická farnost Blatnice pod Sv. Antonínkem, 2008, 80 s. ISBN 978-802-5421-376.

ČERVENKOVÁ, D.: *Jak se křesťanství stalo náboženstvím: recepcie pojmu religio v Tertuliánově Apologetiku*. Vyd. 1. Praha: Karolinum, 2012, 240 s. ISBN 978-80-246-1975-0.

HUDEČEK, M.: *Velikán Mořic Růžička*. In: *Občasník Blatničky za rok 2003 a 2004, ročník 6*. Blatnička 2004, 39 s.

C) Elektronické zdroje

Internetový portál vojtechkodet.cz: *Svatý Antonín Paduánský (1195 – 1231)*. [online]. 12. 6. 2014 [cit. 2014-11-23]. Dostupné z: <http://www.vojtechkodet.cz/temata/svati---bozi-pratele/sv-antonin-paduansky-1195-1231.html>

Internetový portál antoninek.cz: *Dějiny poutní Kaple sv. Antonína Paduánského*. [online]. [cit. 2014-11-21]. Dostupné z: <http://antoninek.cz/?page=antoninek/dejiny-poutniho-kostela-sv-antonina-paduanskeho>

SEZNAM OBRÁZKOVÝCH PŘÍLOH

Příloha č. 1 – Kaple sv. Antonína

Příloha č. 2 – Msgre. Mořic Růžička

Příloha č. 3 – P. Antonín Šuránek

Příloha č. 4 – Interiér kaple

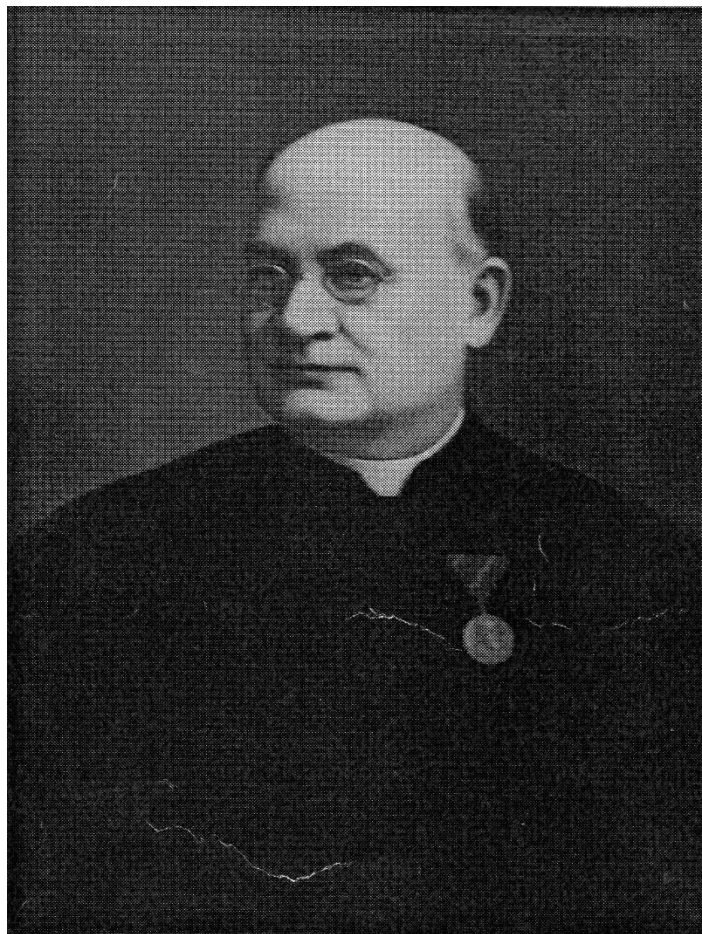
Příloha č. 5 – Pout' u sv. Antonínka

Příloha č. 1. – Kaple sv. Antonína



Zdroj: Internetový portál foto.mapy.cz, dostupné z: <http://foto.mapy.cz/152636-Poutnikostel-Sv-Antoninek>

Příloha č. 2 – Msgre. Mořic Růžička



Zdroj: HUDEČEK, M.: *Velikán Mořic Růžička*. In: *Občasník Blatničky za rok 2003 a 2004, ročník 6*. Blatnička 2004, s. 26.

Příloha č. 3 – P. Antonín Šuránek



Zdroj: Internetový portál [farnost.ostrozka.lhota.cz](http://farnost-ostrozka.lhota.cz), dostupné z: <http://www.farnost-ostrozka-lhota.cz/clanek.php?ID=672>

Příloha č. 4 – Interiér kaple



Zdroj: Internetový portál: svatbanaantoninku.blogspot.com, dostupné z:
http://1.bp.blogspot.com/-mv1fByoJ1AE/TwImRK-YT-I/AAAAAAAAAHo/i1wmlpCUybw/s1600/DSC_0666-1.JPG

Příloha č. 5 – Pout' u sv. Antonínka



Zdroj: Internetový portál: wikipedia.org, dostupné z:
http://upload.wikimedia.org/wikipedia/commons/thumb/a/ad/Pou%C5%A5_u_sv._Anton%C3%ADnka_%28Brno_secesn%C3%AD%29.jpg/275px-Pou%C5%A5_u_sv._Anton%C3%ADnka_%28Brno_secesn%C3%AD%29.jpg

Anotace

Jméno a příjmení:	Ondřej Maňák
Katedra:	Katedra společenských věd
Vedoucí práce:	ThMgr. Dušan Špiner, Ph.D.
Rok obhajoby:	2015

Název práce:	Religionistický pohled na pouť u sv. Antonínka
Název v angličtině:	Religious opinion on a pilgrimage to St. Anthony
Anotace práce:	Bakalářská práce se snaží zachytit pohled na pouť a putování z religionistického hlediska, tedy tím, co nás spojuje. V práci se zaměřujeme na poutní místo sv. Antonínka, popisujeme jeho historii, motivaci poutníků, průběh poutě, pobožnosti a významné osobnosti spjaté s místem. Poukazujeme též na to, jak sv. Antonínka ovlivňuje po staletí generace lidí v bezprostředním okolí.
Klíčová slova:	Pouť, putování, motivace poutníků, sv. Antonínka, historie, průběh poutě, pobožnosti.
Anotace v angličtině:	This bachelor thesis is trying to capture the perspective of pilgrimage from the religious point of view. It focuses on the place of pilgrimage - St. Antonínka; its history, motivation of pilgrims, the course of the pilgrimage, worships and important figures related to the place. The thesis also points out how St. Antonínka has been affecting life in its close surroundings for centuries.
Klíčová slova v angličtině:	Pilgrimage, motivation of pilgrims, St. Antonínka, history, the course of the pilgrimage, worships
Přílohy vázané v práci:	Příloha č. 1 – Kaple sv. Antonína Příloha č. 2 – Msgre. Mořic Růžička Příloha č. 3 – P. Antonín Šuránek Příloha č. 4 – Interiér kaple Příloha č. 5 – Pouť u sv. Antonínka
Rozsah práce:	43
Jazyk práce:	český jazyk