

Česká zemědělská univerzita v Praze

Provozně ekonomická fakulta

Katedra statistiky



Bakalářská práce

Krajské volby 2008 v Ústeckém kraji

Nikola Schlehöferová

2010 ČZU v Praze



Česká zemědělská univerzita v Praze

Provozně ekonomická fakulta

Katedra statistiky

Akademický rok 2010/2011

ZADÁNÍ BAKALÁŘSKÉ PRÁCE

Nikola Schlehoferová

obor Veřejná správa a regionální rozvoj - Most

Vedoucí katedry Vám ve smyslu Studijního a zkušebního řádu ČZU v Praze
čl. 16 určuje tuto bakalářskou práci.

Název práce: **Krajské volby 2008 v Ústeckém kraji**

Osnova bakalářské práce:

1. Úvod
2. Cíl práce a metodika
3. Literární rešerše
4. Charakteristika vybraného regionu
5. Ústecký kraj - průběh a analýza jednotlivých krajských voleb
6. Krajské volby r. 2008 v Ústeckém kraji
7. Rozhovor s vybranými politiky zastupitelstva Ústeckého kraje
8. Závěr
9. Seznam použitých zdrojů
10. Přílohy

Rozsah hlavní textové části: 30 - 40 stran

Doporučené zdroje:

Klíma, Michal: Kvalita demokracie v ČR a volební inženýrství. 1 vydání. Praha, Radix.s.r.o., 2001. 180s. ISBN 80-86031-29-2

Krejčí, Oskar: Kniha o volbách. 1. vydání. Praha, Professional Publishing, 2006. 481s. ISBN 80-86946-01-0

Šaradín, Pavel: Politické kampaně, volby a politický marketing. 1 vydání. Olomouc, Periplum, 2007. 142s. ISBN 978-80-86624-36-5

Využití empirických dat společnosti STEM. www.stem.cz/index.php.
Analýza výsledků krajských voleb v roce 2008

Další literatura bude doporučena během zpracování BP.

Vedoucí bakalářské práce: **RNDr. Jan Grosz**

Termín odevzdání bakalářské práce: listopad 2010

Kalib

.....
Vedoucí katedry



J. Grosz

.....
Děkan

V Praze dne: 13. 10. 2010

Čestné prohlášení

Prohlašuji, že svou bakalářskou práci "Krajské volby 2008 v Ústeckém kraji" jsem vypracovala samostatně pod vedením vedoucího bakalářské práce RNDr. Janem Groszem a s použitím odborné literatury a dalších informačních zdrojů, které jsou citovány v práci a uvedeny v seznamu literatury na konci práce. Jako autorka uvedené bakalářské práce dále prohlašuji, že jsem v souvislosti s jejím vytvořením neporušila autorská práva třetích osob.

V Mostě dne : 20. listopadu 2010

Nikola Schlehöferová

Poděkování

Ráda bych touto cestou poděkovala všem, kteří přispěli ke vzniku této bakalářské práce a poskytli mi potřebné materiály a informace. Dále chci poděkovat vedoucímu mé bakalářské práce RNDr. Janu Groszovi za odborné rady, připomínky a metodické vedení, při vypracování bakalářské práce.

Krajské volby 2008 v Ústeckém kraji

Regional Elections 2008

Shrnutí:

Bakalářská práce se zabývá tématem krajské volby a to podrobněji, krajskými volbami v Ústeckém kraji v roce 2008. Práce je rozdělena do jednotlivých částí takto: první část je věnována krajům, jejich vzniku, samosprávě, pravomoci a orgánům kraje. V krátkosti popisuje samotný systém voleb do krajských zastupitelstev a také organizační záležitosti, které s volbami souvisejí. Dále je práce zaměřena na právní úpravu voleb do krajských zastupitelstev, a volební systém. Je zde nastíněna charakteristika vybraného regionu – Ústeckého kraje. Práce také představuje, mapuje a analyzuje jednotlivé výsledky voleb do krajských zastupitelstev v letech 2000, 2004. Podrobněji se zabývá rozbohem průběhu voleb, volební účastí a analýzou konečných výsledků voleb v kraji Ústeckém v roce 2008. Dále komparací těchto voleb a vlivu celostátní politiky na krajské volby. V poslední části zachycuje názory vybraných zastupitelů za Ústecký kraj, každý z nich reprezentuje politickou stranu, která se objevuje v krajských volbách již několik let.

Cílem politických stran v krajských volbách je dosáhnout co největšího počtu voličských hlasů. Je zde nastíněna hodnotová orientace české populace a důvody rozhodování voličů či demografických skupin.

Klíčová slova:

Ústecký kraj, orgány kraje, krajské volby, účast voličů, politické strany a hnutí, zákon o volbách, výsledky voleb, mandáty, Názvy politických stran- ČSSD, ODS, KSČM, KDU – ČSL, Severočeši.cz

Summary:

Bachelors work is about the regional election and moreover the regional election in the Ustecky region in the year 2008. This work is divided into separate parts as follows: first part is involving regions, their development, municipal government, samosprávě, competence and organs of the regions authorities. It shortly describes its election system to regional councils and also the organisational matters connected with elections. The work is mainly about the law providing the elections to the regional councils and election system.

It describes the characteristics of the chosen region - Ustecky region. This work also introduces, maps and analyses the results of the elections to the regional councils in the years 2000, 2004. It describes more deeply the process of the election, election participation and the final analysis of the final results of elections in the Ustecky region in 2008.

It involves the comparison of this elections and the influence of the country politics on the regional election. In the last part describes the opinions of the chosen council members for Ustecky region, each of them represents political party, which appears in the regional elections already for many years. The target of the political parties in the regional election is to achieve the biggest number of the votes. Here is also described the value orientation of the czech population and the decisions of the voters or demographica groups.

Key words :

Ústecký region, regional authorities, regional election, voter participation, political parties and movements, law about the election, election results, mandate, The names of the political parties - ČSSD, ODS, KSČM, KDU – ČSL, Severočeski.cz

Obsah

1	Úvod.....	6
2	Cíl práce a metodika.....	7
2.1	Cíl práce	7
2.2	Metodika práce.....	7
3	Literární rešerše.....	8
3.1	Kraje – vymezení postavení v územní samosprávě ČR.....	8
3.1.1	Historie krajské samosprávy	8
3.1.2	Kraje a krajská zřízení.....	11
3.1.3	Členění krajských orgánů.....	13
3.2	Volby do zastupitelstev krajů.....	15
3.2.1	Legislativní vymezení zákona č. 129/2000 Sb.....	15
3.2.2	Legislativní vymezení zákona č. 130/2000Sb.....	15
3.2.3	Volební systém v České republice	19
3.2.4	Financování voleb	22
4	Charakteristika vybraného region	23
4.1	Historie Ústeckého kraje	23
4.2	Současnost Ústeckého kraj.....	24
4.3	Důvod a způsob založení kraje	27
4.3.1	Znak a prapor Ústeckého kraje	28
4.3.2	Správní členění.....	29
4.4	Obyvatelstvo	30
4.5	Zaměstnanost a mzdy	31
4.6	Nezaměstnanost.....	31
5	Výsledky a analýza jednotlivých krajských voleb v Ústeckém kraji.....	32
5.1	Krajské volby roku 2000	32
5.1.1	Krajské volby v ČR.....	32
5.1.2	Krajské volby v Ústeckém kraji.....	35
5.2	Krajské volby roku 2004.....	37
5.2.1	Krajské volby v ČR.....	37

5.2.2	Krajské volby 2004 v Ústeckém kraji	41
5.3	Analýza výsledků voleb r. 2000 a 2004	42
5.3.1	Porovnání výsledků voleb v ČR.....	42
5.3.2	Porovnání výsledků voleb v Ústeckém kraji.....	43
6	Krajské volby r. 2008	45
6.1	Krajské volby r. 2008 v ČR.....	45
6.1.1	Předvolební kampaň.....	46
6.1.2	Předvolební preference.....	47
6.1.3	Voličská účast	49
6.1.4	Výsledky voleb	51
6.2	Krajské volby v Ústeckém kraji r 2008.....	53
6.2.1	Nespokojenost voličů	53
6.2.2	Účast voličů.....	53
6.2.3	Výsledky voleb	54
6.3	Analýza porovnání voleb 2000,2004 a 2008.....	56
6.3.1	Porovnání voleb 2000, 2004 a 2008 v ČR	56
6.3.2	Porovnání voleb 2000, 2004 a 2008 v Ústeckém kraji	57
7	Rozhovory s vybranými politiky.....	59
8	Závěr	64
9	Seznam literatury	66
10	Přílohy	67
10.1	Mapa ČR rozdělená do krajů.....	67
10.2	Mapa administrativního členění Ústeckého kraje	68
10.3	Seznam grafů a tabulek	69

1 Úvod

Krajské volby, které proběhly ve dnech 17. a 18. října 2008 byly v pořadí již třetí od vzniku nového rozdělení územně samosprávných celků. Volby do krajských zastupitelstev mohou být dle různých výzkumů a studií řazeny do voleb tzv. druhého řádu. Jednodušeji řečeno, že o ně není takový zájem, jako o volby sněmovní. Tento stav potvrzují a to přesvědčivě i statistiky volební účasti, kdy v průměru o cca 30 % potencionálních voličů (občanů) má o krajské volby menší zájem, než o volby celostátní. I přesto se krajská politika za poslední desetiletí stala plnohodnotnou součástí české politiky. Je tedy patrné, že k tvorbě politiky dochází nejenom na úrovni celostátní, ale významné politické rozhodování probíhá i na úrovních jako jsou kraje a obce. Díky kompetencím, které jim byly svěřeny, především v oblastech týkajících se zdravotnictví a školství, se kraje staly do určité míry protipólem vládnoucím silám.

K nejdůležitějším činnostem krajů, patří především péče o komplexní rozvoj území. Neméně důležité jsou potřeby občanů, vytváření podmínek pro rozvoj sociální péče. Dále potom zdravé životní prostředí, výchova a vzdělávání, kultura a ochrana veřejného pořádku. Bakalářská práce je rozdělena do několika částí. První část je věnována rešerši a to vymezení pojmu územní samosprávy, její ústavní zakotvení a postavení v rámci veřejné správy v České republice. Navazující částí je charakteristika kraje, jako vyššího územně samosprávného celku, zaměřená na historii vzniku krajů, jejich pravomocí a orgánů. Dále je práce zaměřena na právní úpravu voleb do krajských zastupitelstev a volební systém.

V další části práce je uvedeno vyhodnocení jednotlivých voleb do krajských zastupitelstev, které proběhly v letech 2000, 2004 a 2008. V tomto vyhodnocení jsou uvedeny celkové výsledky voleb v rámci České republiky a následně výsledky v jednotlivých krajích, s podrobnějším zaměřením na kraj Ústecký. Poslední část je věnována podrobnějšímu rozboru průběhu krajských voleb, především volební účasti, výsledkům voleb a také voličským preferencím v kraji Ústeckém v roce 2008. Volební výsledky byly z velké části ovlivněny společensko – politickou situací vzniklou po volbách do Poslanecké sněmovny České republiky v roce 2006. Poslední část práce zachycuje subjektivní názory několika zastupitelů Ústeckého kraje s odstupem několika měsíců, kdy již krajská vláda funguje.

2 Cíl práce a metodika

2.1 Cíl práce

Cílem této bakalářské práce je zmapovat a dále analyzovat výsledky Krajských voleb v roce 2008 v Ústeckém kraji, porovnat tyto výsledky s volbami v letech 2000 a 2004. Práce je zaměřena na jednotlivé faktory a to především na účast voličů, volební výsledky, volební preference v Ústecké kraji a také v celé ČR v krajských volbách.

2.2 Metodika práce

Jako metodiku práce jsem použila analýzu statistických dat , studii dokumentů ,které se týkali hlavně volební účasti, volebních výsledků a průběhu voleb. Součástí mojí práce a její metodiky je technika dotazování, pozorování - jednání a konání jednotlivých politických subjektů.

Nejprve jsem charakterizovala kraj Ústecký jako vybraný region a jako územně samosprávný celek. Dále pak jeho pravomoci, členění krajských orgánů a v neposlední řadě také samotné volby a volební systém v ČR. Hodnotila jsem vývoj jednotlivých ukazatelů: volební účast, počet získaných hlasů jednotlivých stran a hnutí, výsledky voleb v ČR a ve vybraném region v letech 2000 a 2004. Věnovala jsem se podrobnějšímu průzkumu voleb do zastupitelstva kraje v roce 2008 volební účast v okresních městech, voličským preferencím , účasti voličů a v neposlední řadě hlavně výsledkům těchto voleb.

Spolu s touto metodikou práce jsem využila také dostupné učivo a studijní materiál. Dalším dílem metodiky mojí práce bylo i nastudování jednotlivých odborných témat z dostupné literatury.

3 Literární rešerše

3.1 Kraje – vymezení postavení v územní samosprávě ČR

3.1.1 Historie krajské samosprávy

Z hlediska historie je územní samospráva součástí veřejné správy, která je pak ústředním pojmem správního práva. Počátky územní samosprávy u nás se datují od roku 1848. Rozvinula se zejména na úrovni obcí, méně pak na úrovni okresů a zemí. Postupný vývoj územní samosprávy u nás byl narušen mezi rokem 1938/39 a dále po roce 1948, kdy došlo v řízení státu k silné centralizaci. Národní výbory byly zformovány do hierarchické soustavy, s funkcí výkonných orgánů státní správy.

Po listopadu 1989 byla územní samospráva postupně obnovována. Třístupňový systém uspořádání národních výborů do kterého se volilo od roku 1960 byl zrušen k 31. prosinci 1990 a byl nahrazen obcemi. Po obnovení demokracie a vzniku samostatné České republiky k 1.1.1993 byla provedena reforma veřejné správy. Reforma byla nutná z více důvodů nejen proto že Česká republika žádala o členství do EU, ale také z důvodu množství změn ekonomicko - společenské transformace. Reforma veřejné správy je dlouhodobí proces jejímž cílem je změnit orientovanou strukturu a činnost veřejné správy.

Obce byly jako samostatné subjekty a okresní úřady jako orgány státní správy. Právním základem se stal zákon č.1/1993 Sb., Ústava České republiky, do které byla včleněna pasáž o zřízení regionální samosprávy a následně jsou tyto jednotky pojmenovány jako vyšší územně samosprávné celky a to v hlavě sedmé čl.99-101:

Čl.99

Česká republika se člení na obce, které jsou základními územními samosprávnými celky, a kraje, které jsou vyššími územními samosprávnými celky.

Čl. 100

(1) Územní samosprávné celky jsou územními společenstvími občanů, která mají právo na samosprávu. Zákon stanoví, kdy jsou správními obvody.

(2) Obec je vždy součástí vyššího územního samosprávného celku.

(3) Vytvořit nebo zrušit vyšší územní samosprávný celek lze jen ústavním zákonem.

Čl. 101

(1) Obec je samostatně spravována zastupitelstvem.

(2) Vyšší územní samosprávný celek je samostatně spravován zastupitelstvem.

(3) Územní samosprávné celky jsou veřejnoprávními korporacemi, které mohou mít vlastní majetek a hospodaří podle vlastního rozpočtu.

(4) Stát může zasahovat do činnosti územních samosprávných celků jen vyžaduje-li to ochrana zákona, a jen způsobem stanoveným zákonem

Druhým stupněm jsou kraje jako vyšší územně samosprávné celky. Ústavní zákon č. 347/1997 Sb., o vytvoření vyšších územních samosprávných celků se sice podařilo přijmout, ale s dosti velkým odstupem od schválení Ústavy. Účinnost tohoto zákona byla od 1.1.2000 a ke skutečnému naplnění tohoto zákona došlo až po uskutečnění prvních krajských voleb, které se konaly v listopadu roku 2000. V květnu 2001 byl vydán Ústavní zákon č. 176/2001 Sb.,¹ kterým se mění ústavní zákon č.347/1997 Sb., o vytvoření vyšších územních samosprávných celků, důvodem byla změna názvu některých krajů. Ústavní zákon po dlouhých diskuzích ustavil 14 krajů² (Středočeský, Budějovický byl změněn na Jihočeský, Plzeňský, Karlovarský, Ústecký, Liberecký, Královéhradecký, Pardubický, Jihlavský byl změněn na kraj Vysočina,

¹ Ústavní zákon č. 176/2001 Sb.,¹ kterým se mění ústavní zákon č. 347/1997 Sb., o vytvoření vyšších územních samosprávných celků a o změně ústavního zákona České národní rady č. 1/1993 Sb., Ústava České republiky

² Přijatá podoba krajské soustavy je spíše kompromisem řady politických a odborných (geografických, demografických, sociálních, kulturních a jiných) přístupů, která do značné míry nereflektovala potřeby zapojení České republiky do Evropské unie, především v oblasti poskytování podpor ze strukturálních fondů Evropské unie.

Brněnský na Jihomoravský, Olomoucký, Ostravský na Moravskoslezský, Zlínský a Hlavní město Praha³⁾

Z těchto Čl. 99-101, které jsou zakotveny v zákoně č. 1/1993 Sb., Ústava České republiky, ve znění pozdějších změn a doplňků⁴⁾, plyne že základním rysem naší současné územní samosprávy je samosprávné postavení obcí a krajů, kdy obce jsou stávající právní úpravou chápány jako základ územní samosprávy a kraje pak představují tzv. vyšší územní samosprávné celky.

Územní samospráva je neoddělitelnou součástí demokratického a právního státu. Má snahu bez přímého zásahu státu a státních orgánů zabezpečit územní společenstva občanů. Tzn., že stát ponechá správu vlastních záležitostí a nezávislé rozhodování na územně samosprávném celku, ale zároveň si ponechá významné kontrolní oprávnění ve vztahu k územní samosprávě a to hlavně jde-li o zabezpečení ústavnosti a zákonnosti.

Samosprávu lze členit na:

- 1) územní
- 2) zájmovou (profesní)

Územní samospráva je prostorově vymezený funkční celek, který má právo rozhodovat samostatně o svých záležitostech, příkladem jsou obce a kraje v ČR, má právo vydávat podzákoné právní předpisy.

Zájmová či profesní samospráva má totéž právo na samostatné rozhodování o vlastních záležitostech, které spojuje určitý společný zájem. Příkladem v České republice jsou (Česká advokátní komora, Notářská komora České republiky, Česká lékařská komora, Česká lékárnická či stomatologická komora.)

³ Ústavní zákon č. 347/1997 Sb., o vytvoření vyšších územních samosprávných celků.

⁴ Ústavní zákon č. 1/1993 Sb., Ústava České republiky, ve znění pozdějších změn a doplňků

3.1.2 Kraje a krajská zřízení

Název kraje je v současné době v České republice označení pro dva různé typy objektů: **Vyšší územní samosprávné celky** (územní společenství občanů, veřejnoprávní korporace), které ustanovuje ústavní zákon č. 347/1997 Sb., o vytvoření vyšších územních samosprávných celků.

Územní jednotky (části území republiky), které jsou stanoveny zákonem č. 36/1960 Sb., o územním členění státu, v novelizovaném znění.

Po roce 1989 proběhly dlouhé diskuse o nutnosti a formě územní samosprávy. Otázkou byla kompetence krajů a jejich počet. Tito otázky provázely dlouhé jednání a nakonec vzniklo na základě ústavního zákona č. 347/1997 Sb.⁵ krajů čtrnáct. Kraje definitivně vznikly 1. ledna 2000, samosprávné kompetence získaly, na základě zákona č. 129/2000 Sb., o krajích (krajské zřízení), dne 12. listopadu 2000, kdy proběhly první volby do jejich nově zřízených zastupitelstev. Pro jednání s Evropskou unií se musí kraje spojovat do větších celků a to po dvou až třech krajích, protože samostatně jsou kraje malé. A zde se setkáváme s pojmem NUTS. Je to klasifikace územních jednotek zavedená statistickým úřadem Eurostat. Existuje pět kategorií NUTS – I-V. Z hlediska komunikace s EU v kontextu strukturálních fondů a dalších oblastí je nejdůležitější úroveň NUTS II – jde o tzv. regiony soudržnosti. Je to proto, že právě do úrovně NUTS II jsou směřovány prostředky z fondů EU. V Česku je proto 8 regionů soudržnosti. Bohužel však NUTS II neodpovídá krajské struktuře české republiky. A to již z naznačených důvodů (malá velikost některých krajů, vzájemná disproporce apod.), proto se musela vytvořit zcela nová struktura.⁶ Formulace této struktury je zakotvena v zákoně č. 248/2000 Sb.⁷ o podpoře regionálního rozvoje. Činnost krajů byla započata v návaznosti do krajských zastupitelstev 12. 11. 2000. V současném systému územní správy jsou krajská zřízení základem vyššího územně samosprávného celku.

⁵ Ústavní zákon č. 347/1997, o vytvoření vyšších územních samosprávných celků

⁶ Balík, S., Kyloušek, J., „et al.“. Krajské volby v České republice 2004, 1.vyd. Brno: MU, Mezinárodní politologický ústav, 2005. 17 s. ISBN 80-210-3880-2

⁷ Zákon č. 248/2000 Sb., o podpoře regionálního rozvoje

Kraje jsou územní společenství občanů, náleží jim právo na samosprávu, které vykonávají v rozsahu stanoveném zákonem o krajích č. 129/2000 Sb.⁸, a v souladu s potřebami kraje, starají se o všestranný rozvoj svého území o potřeby svých občanů, mají vlastní majetek s kterým samostatně hospodaří, jsou veřejnoprávní korporací, vystupují v právních vztazích svým jménem a nesou odpovědnost vyplývající z těchto vztahů. Mezi povinnosti krajů uložené zákonem patří zejména oblasti regionálního rozvoje, ochrany životního prostředí, údržby silnic, dopravy, středního školství, sociální péče, kultury a zdravotnických zařízení.

Kraje vykonávají dvojí působnost – samostatnou a přenesenou. Při výkonu obou těchto působností chrání veřejný zájem. Pokud zvláštní zákon nestanoví jinak jde vždy o samostatnou působnost. Samostatnou působnost kraje vykonává zastupitelstvo kraje případně rada. Do této působnosti patří především záležitosti, které jsou hlavně v zájmu kraje a občanů.

Ze samostatné působnosti kraje plyne, že kraj spravuje své záležitosti samostatně. Působnost může být omezena pouze zákonem a státní orgány do ní mohou zasahovat pouze pokud to vyžaduje zákon. Výkonem samostatné působnosti kraje je především spravování majetku kraje v rámci vlastní normativy vydávání obecně závazných vyhlášek, spolupráce krajů s obcemi a ostatními kraji nebo jinými právníckými a fyzickými osobami.

Přenesená působnost je výkonem státní správy ve správním obvodu kraje, která byla zákonem svěřena orgánům kraje. Na tuto činnost obdrží kraje příspěvky ze státního rozpočtu. Přenesenou působnost vykonává krajský úřad, pokud její výkon není zákonem svěřen zastupitelstvu, radě nebo zvláštnímu orgánu. Na rozdíl od samostatné působnosti, kdy kraj rozhoduje ve věcech sobě vlastních, u přenesené působnosti vykonává záležitosti, které se týkají jiného nositele správy, tj. státu. Výkon správy v rámci přenesené působnosti je povinností, kterou lze kraji uložit jen na základě zákona. Jde tak o nepřímý výkon státní správy. Státní orgány mohou výkon určitých záležitostí v rámci přenesené působnosti krajům odejmout. Přenesenou působnost vykonává krajský úřad, pokud její výkon není zákonem svěřen zastupitelstvu, radě nebo zvláštnímu orgánu.

⁸ Zákon č. 129/2000 Sb., o krajích, ve znění pozdějších předpisů

3.1.3 Členění krajských orgánů

Zastupitelstvo⁹ - Kraj je spravován zastupitelstvem kraje, které je základním politickým orgánem kraje. Podle počtu obyvatel v kraji má buď 45, 55 nebo 65 členů, kteří jsou voleni na čtyři roky obyvateli kraje s volebním právem staršími 18 let v rámci jednoho volebního obvodu poměrným volebním systémem, který je založen na Koudelkově volebním děliteli. Rozhoduje především ve věcech samostatné působnosti a v přenesené působnosti pouze tehdy, stanoví-li to výslovně zákon jinak. Schází se dle potřeby, nejméně ale jedenkrát za tři měsíce. Zastupitelstvo je usnášení schopné tehdy, kdy je přítomna nadpoloviční většina všech členů. K platnému přijetí usnesení, rozhodnutí nebo volbě je též potřebná nadpoloviční většina všech členů zastupitelstva. Nestací pouze většina přítomných či hlasujících členů (zvolených, nastoupivších náhradníků. Zasedání jsou veřejná. Zastupitelstvo je jako jediný z orgánů zakotvený přímo v Ústavě,¹⁰ a je jako jediný volen přímo voliči. Mezi jeho pravomoci patří nejčastěji předkládání návrhů zákonů Poslanecké sněmovně ČR, vydávání obecně závazných vyhlášek kraje, koordinování rozvoje územního obvodu, schvalování koncepce rozvoje cestovního ruchu na území kraje nebo stanovení rozsahu základní dopravní obslužnosti na území kraje. Dále také schvaluje rozpočet kraje a jeho závěrečný účet, rozhoduje o majetkoprávních úkonech kraje, zřizuje a ruší příspěvkové organizace a organizační složky kraje. Důležitou funkcí (zejména co se krajských voleb týká) je to, že zastupitelstvo volí a odvolává hejtmána, náměstka (náměstkyni) a další členy rady z řad svých členů. Zastupitelstvo zřizuje kontrolní orgány výbory a ty plní co jim zastupitelstvo zadá, předsedou bývá vždy člen zastupitelstva. Zřizuje se především finanční výbor, kontrolní, pro výchovu a vzdělání atd.

Rada¹¹ - je v samostatné působnosti výkonným orgánem kraje. Pokud tak stanovuje zákon, může rozhodovat i ve věcech přenesené působnosti. Radu tvoří hejtmán, náměstci a členové jsou voleni z řad zastupitelů. Rada má 9 nebo 11 členů

⁹ Viz zákon č. 129/2000 Sb., o krajích, § 31-55

¹⁰ Viz Ústava, č. 101, odst. 2 „Vyšší územní samosprávný celek je samostatně spravován zastupitelstvem.“

¹¹ Viz zákon č. 129/2000 Sb., o krajích, § 57-60

podle počtu obyvatelů v kraji a počtu zastupitelů. Jakékoliv rozhodnutí je přijímáno nadpoloviční většinou všech jejích členů. Rada připravuje návrhy a podklady pro jednání zastupitelstva, zabezpečuje přijatá usnesení a zabezpečuje hospodaření podle schváleného rozpočtu. Jednání rady jsou neveřejná. Rada také zřizuje jako své iniciativní a poradní orgány komise. Ty jsou jí ze své činnosti odpovědné.

Hejtman¹² - je volen zastupitelstvem z jeho řad a jemu je také ze své funkce odpovědný. Zastupuje kraj navenek, svolává a řídí zasedání zastupitelstva a rady, podepisuje zápisy z jejich jednání. Má pravomoc pozastavit výkon usnesení rady, jestliže je považuje za nesprávné. Pokud tak učiní, předloží věc k rozhodnutí zastupitelstvu, které s konečnou platností o věci rozhodne. Hejtman není statutárním orgánem kraje. Zřizuje pro výkon přenesené působnosti zvláštní orgány (pokud tak stanoví zvláštní zákon).

Krajské úřady¹³ - mají dozorovací funkci výkonu přenesené i samostatné působnosti obcí a zároveň pro obce vystupují jako odvolací orgán. Krajský úřad má právo vyžadovat na obci informace potřebné pro výkon dozoru, navrhnout obci změnu nebo zrušení nezákonné obecně závazné vyhlášky nebo nařízení obce, požadovat na obci splnění úkolu stanoveného jí zákonem. Krajské úřady jsou orgány úředního typu. Zabezpečují veškerou agendu kraje a to jak v samostatné, tak v přenesené působnosti. Krajský úřad se člení na odbory a oddělení, jeho součástí je také sekretariát ředitele krajského úřadu a sekretariát hejtmána. Ředitel je zaměstnancem krajského úřadu jmenovaný hejtmanem po souhlasu ministra vnitra. Ředitel nesmí vykonávat funkce v politických stranách nebo hnutích, nesmí být poslancem, senátorem či členem krajského nebo obecního zastupitelstva.

Výbory a komise¹⁴ – výbor je iniciativním a kontrolním orgánem zastupitelstva, komise je iniciativním a poradním orgánem rady. Svým zřizovatelům jsou také odpovědní. Počet členů výborů je vždy lichý, usnášejí se nadpoloviční většinou hlasů

¹² Viz zákon č. 129/2000 Sb., o krajích, § 61-64

¹³ Viz zákon č. 129/2000 Sb., o krajích, § 66-70a

¹⁴ Viz zákon č. 129/2000 Sb., o krajích, § 76-80

všech svých členů. Zastupitelstvo má povinnost vždy zřídit výbory kontrolní, finanční a pro výchovu, vzdělávání a zaměstnanost. Tyto výbory jsou vždy přinejmenším pětičlenné. Výbor pro národnostní menšiny má zastupitelstvo povinnost zřídit v krajích, v nichž žije podle posledního sčítání lidu alespoň 5 % občanů, kteří se hlásí k jiné, než české národnosti.

3.2 Volby do zastupitelstev krajů

3.2.1 Legislativní vymezení zákona č. 129/2000 Sb.

Zákon č. 129/2000 Sb., o krajích, stanovuje, že zastupitelstvo kraje volí občané. Počet zastupitelů záleží na počtu obyvatel v daném kraji. V krajích do 600 tisíc obyvatel činí zastupitelstvo 45 členů, v krajích nad 600 tisíc do 900 tisíc obyvatel 55 členů a u krajů, které mají nad 900 tisíc obyvatel 65 členů. Počet obyvatel se určuje podle stavu k 1. lednu toho roku, ve kterém se konají volby. V krajských volbách r. 2008 tak voliči volili celkem 675 krajských zastupitelů. Po zvolení zastupitelstva občany ve volbách dojde ke zvolení rady kraje. Její členové jsou voleni z členů zastupitelstva. Stejně jako počet členů zastupitelstva, tak i počet členů rady se stanovuje podle počtu obyvatel v kraji. U krajů s počtem obyvatel do 600 tisíc činí rada 9 členů, u krajů s více než 600 tisíci obyvateli potom 11 členů. Radu kraje tvoří hejtman, náměstek hejtmana (případně několik náměstků hejtmana) a další členové rady.

3.2.2 Legislativní vymezení zákona č. 130/2000Sb.

Krajské volby jsou přesně upraveny zákonem č. 130/2000 Sb., o volbách do zastupitelstev krajů¹⁵ a také, vyhláškou Ministerstva vnitra č. 251/2006 Sb.¹⁶ Právo občanů volit je obsaženo v čl. 21 Listiny základních práv a svobod:¹⁷

(1) Občané mají právo podílet se na správě veřejných věcí přímo nebo svobodnou volbou svých zástupců.

¹⁵ Zákon č. 130/2000 Sb., o volbách do zastupitelstev krajů a o změně některých zákonů

¹⁶ Vyhláška č. 251/2006 Sb. Ministerstva vnitra, kterou se mění vyhláška Ministerstva vnitra

¹⁷ Ústavní zákon č. 23/1991 Sb. kterým se uvozuje Listina základních práv a svobod

(2) *Volby se musí konat ve lhůtách nepřesahujících pravidelná volební období stanovená zákonem.*

(3) *Volební právo je všeobecné a rovné a vykonává se tajným hlasováním. Podmínky výkonu volebního práva stanoví zákon.*

(4) *Občané mají za rovných podmínek přístup k voleným a jiným veřejným funkcím.*

Zákon č. 130/2000 Sb., o volbách do zastupitelstev krajů stanoví, že funkční období zastupitelstev krajů je čtyřleté a že volby se konají tajným hlasováním na základě všeobecného, rovného a přímého volebního práva¹⁸ podle zásad poměrného zastoupení. Volby do zastupitelstev krajů vyhlašuje prezident republiky nejpozději 90 dnů před jejich konáním a konají se ve všech krajích v tytéž dva dny, kterými jsou vždy pátek a sobota. I čas konání hlasování je vždy stejný, a to v pátek od 14.00 hodin do 22.00 hodin a v sobotu od 8.00 hodin do 14.00 hodin. Specifické postavení u krajských voleb má hlavní město Praha.¹⁹ Praha jako hlavní město České republiky představuje nejen základní územní samosprávný celek, ale současně je i vyšším územním samosprávným celkem. Volby do zastupitelstva hlavního města Prahy i jeho jednotlivých městských částí se, ale nekonají podle zákona o volbách do zastupitelstev krajů, ale podle zákona č. 491/2001 Sb., o volbách do zastupitelstev obcí²⁰ a to i ve stejném termínu jako volby do zastupitelstev obcí.

Nyní bych jen ve stručnosti uvedla, některé základní údaje ohledně voleb uvedené v zákoně č. 130/2000 Sb. (dále jen zákon).

Právo volit - má státní občan ČR, který alespoň ve druhý den voleb dosáhl věku nejméně 18 let a je přihlášen k trvalému pobytu v obci, která náleží do územního obvodu kraje. Zákon stanoví v § 4, odst. 2 překážky výkonu volebního práva.

Právo být volen – členem zastupitelstva kraje může být zvolen každý volič, u kterého není překážka ve výkonu volebního práva podle § 4, odst. 2 písm. a) a b) zákona. V § 5 jsou také přesně definovány ty funkce, které jsou neslučitelné s funkcí člena zastupitelstva kraje.

Volební orgány - Státní volební komise; Ministerstvo vnitra; Český statistický úřad; krajský úřad; pověřený obecní úřad ve městech Brno, Ostrava a Plzeň úřad

¹⁸ Čl. 102 Ústavy ČR

¹⁹ Upraveno zvláštním Zákonem č. 131/2000 Sb., o hlavním městě Praze

²⁰ Zákon č. 491/2001 Sb., o volbách do zastupitelstev obcí a o změně některých zákonů

městské části nebo městského obvodu (dále jen "pověřený obecní úřad"); obecní úřad, městský úřad, úřad města, ve městech Brno, Ostrava, Plzeň úřad městské části nebo městského obvodu (dále jen "obecní úřad"); starosta obce, primátor statutárního města, které není územně členěno, a v územně členěných statutárních městech starosta městské části nebo městského obvodu (dále jen "starosta"); okrsková volební komise; ředitel krajského úřadu.

Každý, z volebních orgánů má ve volbách svou funkci a jsou navzájem provázané, spolupracují spolu a kontrolují se tak, aby průběh voleb byl co nejefektivnější a také nejehospodárnější. Činnost volebních orgánů je výkonem státní správy. Mezi hlavní činnosti Státní volební komise, jejímž předsedou je ministr vnitra, patří koordinace přípravy, organizace průběhu a provedení voleb. Během voleb vykonává dohled a také vyhlašuje a uveřejňuje celkové výsledky. Ministerstvo vnitra má na starosti zejména metodickou přípravu voleb, vydávání seznamu registrovaných politických stran a hnutí a také tisk volebních materiálů a hlasovacích lístků.

Český statistický úřad má na starosti hlavně zpracování výsledků voleb. Nutno poznamenat, že při letošních krajských volbách odvedli jeho zaměstnanci velmi dobrou práci, protože výsledky voleb byly známy poměrně brzo po jejich ukončení. Český statistický úřad také vyhotovuje registry kandidátů a kandidujících politických stran. Na jeho stránkách (www.czso.cz) je možné nalézt přehledné výsledky voleb a referend, včetně dalších informací k nim, a to i několik let dozadu. Krajské úřady zejména zajišťují přípravu, průběh a provedení voleb v kraji, projednávají a registrují kandidátní listiny, vyhlašují a uveřejňují výsledky voleb vyvěšením na úředních deskách a také zajišťují pomocné prostředky pro zajištění voleb na úrovni krajů. Mimo to také archivují volební dokumentaci a kontrolují průběh hlasování ve volebních místnostech. Činností pověřených obecních úřadů je zajištění místností a pomocných prostředků pro činnost pracoviště Českého statistického úřadu, dále také kontrola průběhu hlasování v hlasovacích místnostech a kontrola sčítání hlasů okrskovou volební komisí.

Obecní úřady mimo jiné zajišťují volební místnosti pro okrskové volební komise včetně jejich vybavení a také pracovních sil. Mezi povinnosti starostů patří informování voličů o době a místě konání voleb, a také zajištění distribuce hlasovacích lístků voličům.

Samotné okrskové volební komise dbají na pořádek ve volebních místnostech, sčítají hlasy a vyhotovují zápisy o průběhu a výsledcích hlasování. Jejím členem se může stát občan ČR, který v den složení slibu dosáhl věku nejméně 18 let. Nesmí u něj ale nastat překážka výkonu volebního práva a nesmí být kandidátem pro volby do zastupitelstva kraje, pro který je okrsková volební komise vytvořena.

Kandidátní listiny – mohou je podávat registrované politické strany a politická hnutí, jejichž činnost nebyla pozastavena, a jejich koalice. Tyto listiny je možné podat nejpozději 66 dnů přede dnem voleb krajskému úřadu. Ten jejich podání potvrdí. Zákon ve svém § 21 stanoví, které náležitosti musí kandidátní listina obsahovat. Krajský úřad ve stanovené lhůtě předložené kandidátní listiny přezkoumá a pokud nemají požadované náležitosti nebo obsahují nesprávné údaje, vyzve písemně politickou formaci, aby tyto závady ve stanovené lhůtě odstranila. Ve lhůtě od 50 do 48 dnů přede dnem voleb krajský úřad rozhodne o registracích bezvadných kandidátních listin a jejich seznam zašle starostům všech obcí na území kraje. U listin, jenž nejsou v souladu se zákonem, rozhodne o jejich odmítnutí.

Hlasovací lístky – tisknou se pro každou politickou stranu, politické hnutí nebo koalici samostatně. Na každém z nich musí být uvedeny náležitosti dle § 24 odst. 2 zákona. Jsou vytištěny písmem téhož druhu a stejné velikosti, na papírech stejné barvy a stejných rozměrů. Na každém z hlasovacích lístků musí být razítko krajského úřadu. Ten zašle hlasovací lístky starostům, kteří musí zajistit, aby je měly všichni voliči nejpozději 3 dny přede dnem voleb. Pokud se stane, že voliči své volební lístky nedostanou nebo je dostanou poškozené, popřípadě je sami poškodí nebo ztratí, je možné si nové lístky vyzvednout přímo ve volebních místnostech.

Hlasování – hlasuje se ve volebních místnostech do úředních obálek, které se poté vkládají do volebních schránek. V případě, že se volič nemůže dostavit do volební místnosti (zejména ze zdravotních důvodů), může požádat obecní úřad, aby ve dnech konání voleb mohl hlasovat mimo jemu určenou volební místnost.

Zástupci okrskové volební komise většinou navštíví takového voliče v místě jeho bydliště a ten hlasuje do přenosné volební schránky. Každý volič musí hlasovat osobně, zastoupení není přípustné. Před provedením hlasování musí volič prokázat svou totožnost a státní občanství ČR.

Zjištění výsledků voleb – po ukončení voleb provádí volební komise sčítání hlasů. Nejdříve se vyřadí neplatné hlasy a poté následuje samotné sčítání hlasů platných. Komise o průběhu a výsledku hlasování vyhotoví dva stejnopisy, které podepíše všichni členové volební komise. Jeden z těchto stejnopisů pak předseda komise předá neprodleně Českému statistickému úřadu na pracovišti v sídle pověřeného obecního úřadu. Pokud je to možné, předá tento stejnopis i na technickém nosiči.

Vyhlášení výsledků voleb – výsledky voleb vyhláší a uveřejňuje krajský úřad vyvěšením zápisu o výsledku voleb na úřední desce krajského úřadu. Státní volební komise vyhláší a uveřejňuje celkové výsledky voleb.

Vznik mandátu – mandát člena zastupitelstva kraje vzniká zvolením, ke kterému dojde ukončením hlasování.

Zánik mandátu – mandát člena zastupitelstva kraje zaniká ukončením hlasování ve druhý den voleb (popřípadě nových voleb); odmítnutím složení slibu člena zastupitelstva kraje nebo složením slibu s výhradou; okamžikem, kdy hejtman kraje obdrží písemné oznámení o odstoupení z funkce člena zastupitelstva kraje (toto oznámení již nelze vzít zpět); úmrtím člena zastupitelstva kraje. Kromě těchto čtyř důvodů zaniká ještě mandát z důvodu neslučitelnosti funkce, ztráty volitelnosti nebo pravomocným rozhodnutím soudu, kterým byl člen zastupitelstva odsouzen k nepodmíněnému trestu odnětí svobody. Pokud se uvolní mandát v zastupitelstvu kraje, nastupuje na tuto pozici náhradník. Ten získává mandát dnem bezprostředně následujícím po dni, v němž zanikl mandát toho člena, za kterého náhradník nastupuje. Pokud náhradník není, zůstává mandát neobsazen do konce funkčního období zastupitelstva kraje.

3.2.3 Volební systém v České republice

Volební systém je konkrétní způsob, jakým se ve volbách určuje obsazení jednotlivých funkcí, jež jsou voleny, na základě hlasů voličů. Zahrnuje jednak samotný způsob, jakým volič volí (smí volit), jednak způsob přidělování volených funkcí kandidátům na základě voliči přidělených hlasů. V dnešních demokraciích jsou dnes vedle tradičních většinových (majoritních) systémů a novějších poměrných (proporčních) systémů rozšířeny systémy smíšené. Případné nedostatky jednotlivých systémů se často ukazují po volbách (např. „nemožnost“ sestavit koalici), ale i před nimi (volební boj mezi

„nepřáteli“). Často věci komplikují i protichůdné požadavky systémů (např. rozpor mezi volebním systémem a systémem zastoupení).

Pojem „volebního systému“ je totiž třeba chápat předně v jeho užším smyslu, jak jej vymezil např. J. Filip²¹, nikoliv tedy jakou souhrn všech pravidel a sociálních norem, které regulují volební vztahy, ale spíše jako „... *způsob organizace a provádění voleb a zjišťování jejich výsledků ... každý prvek volebního procesu, jehož změna se projeví buď na počtu a poměru odevzdaných hlasů, nebo při stejném počtu a poměru odevzdaných hlasů na změně v rozdělení křesel ve volením orgánu.*“²²

Volební systém používaný v České republice je volební systém poměrného zastoupení. V Česku se volí do Evropského parlamentu, do krajských zastupitelstev, do obecní samosprávy (obecní zastupitelstva a zastupitelstva městských částí ve městech, kde městské části existují), do Senátu, do Poslanecké sněmovny. Volby probíhají na základě příslušných zákonů a osoba je do úřadu volena na dobu určitou. V Česku se poměrný volební systém používá při volbách do Poslanecké sněmovny, a krajských a obecních zastupitelstev. Pro rozdělení mandátů se obvykle využívá D'Hondtova metoda, která zvýhodňuje strany s velkým ziskem hlasů. Změna volebního systému do Poslanecké sněmovny byla schválena v roce 2000. Hlavními prvky bylo zvýšení počtu volebních obvodů na 35 a zavedení modifikované D'Hondtovy metody pomocí tzv. Koudelka dělitele. Tuto změnu však následně zrušil Ústavní soud.

Demokratické volby, včetně voleb v Česku jsou většinou:

- **přímé** - občané volí přímo, nikoliv přes prostředníky
- **nepřímé** - volba je zprostředkována přes zvolené reprezentanty, nebo tzv. elektory (sbor volitelů), nebo prostřednictvím státního orgánu ap. (mohou mít dva, tři i více stupňů)
- **rovné** - každý občan má stejný počet hlasů, hlas každého občana má stejnou váhu (i dělníka, i prezidenta)

²¹ Filip, J. *Ústavní právo České republiky. 1. díl. Základní pojmy a instituty. Ústavní základy ČR.* 4. vydání. Brno: Doplněk, Masarykova univerzita, 2003s, s. 420 - 423.

²² Filip, J. *Ústavní právo České republiky. 1. díl. Základní pojmy a instituty. Ústavní základy ČR.* 4. vydání. Brno: Doplněk, Masarykova univerzita, 2003, s. 421.

- **tajné** - nikdo se nemůže dovědět kdo jak volil (s nepatrnými omezeními)
- **všeobecné** - volit může každý, jen se zákonem stanovenými (malými) omezeními

V historii se vyvinulo mnoho různých volebních systémů, v různých zemích světa se proto volí jinak. Volby jsou hlavním mechanismem zastupitelské demokracie, kterým občané vybírají vládnoucí politiky a podílejí se na chodu země. Občané delegují svého zástupce a předávají mu některé své pravomoci, vybírají jej při hlasování (vhazují volební lístek se jménem kandidáta do urny, nebo na příslušném stroji označí jméno svého kandidáta). Vítěz voleb, většinou jím je zvolená nadpoloviční většina, získá právo rozhodovat o zásadních věcech dotýkajících se všech obyvatel. Volit je samozřejmě možné i do řady nestátních organizací.

V České republice se volby do zastupitelstev krajů konají podle zásad poměrného zastoupení. Poměrný (proporční) volební systém je kategorie volebního systému, ve které jsou mandáty na úrovni volebního obvodu rozdělovány poměrně. Při použití tohoto volebního systému, při volbách do zastupitelských orgánů, kandidáti či strany získávají počet mandátů či křesel v poměru, který se blíží poměru počtů hlasů získaných od voličů. Platí tak zásada, kolik procent hlasů ve volbách, tolik procent křesel v daném orgánu“. Poměrný volební systém může být vybaven uzavírací klauzulí stanovující, že subjekty, které ve volbách získají menší procentní podíl hlasů než je stanoveno (např. 5 %), jsou v zastupitelském orgánu nezastoupeny. Tento volební systém poměrně přesně odráží volební výsledky, za jeho nevýhodu se někdy považuje rozdrobení politické scény v zastupitelském sboru (i přes ustanovení omezujících klauzulí) a tím nutnost vytváření koalic, které nemusí být stabilní.²³

Převod hlasů na mandáty se děje pomocí různých metod. Systém poměrného zastoupení je založen na d'Hondtově formuli²⁴ volebního dělitele v rámci jediného skrutinia, které se koná na úrovni obce (pokud není rozdělena na volební obvody) nebo

²³ MADAR, Z. Slovník Českého práva. 3. vyd. Praha: LINDE a.s., 2002. s. 1692-1693. ISBN 80-7201-377-7.

²⁴ Tato přepočítávací metoda je v současnosti v praxi nejpoužívanější a má řadu modifikací. V ČR se používá od roku 1990 k výpočtu rozdělení mandátů v obecních zastupitelstvech, od roku 2000 ve volbách do zastupitelstev krajů, od roku 2002 ve volbách do Poslanecké sněmovny a od roku 2004 ve volbách do Evropského parlamentu

kraje. V případě krajských voleb je však tato formule upravena tak, že se začíná dělit až číslem 1.42, nikoli již číslem jedna.²⁵Přesný postup stanovení počtu mandátů v zastupitelstvu kraje z odevzdaných hlasů ve volbách je uveden v § 43 zákona č. 130/2000 Sb., ve znění novel.²⁶Zde je mimo jiné stanoveno, že počet platných hlasů pro každou z politických stran se postupně dělí číslem 1.42 a dále celými čísly počínaje číslem 2. Vypočte se tolik podílů, kolik kandidátů je uvedeno na hlasovacím lístku. Podíly se seřadí sestupně podle velikosti a uvede se seznam tolika podílů, kolik členů zastupitelstva kraje má být zvoleno. Za každý podíl případně politické straně, politickému hnutí nebo koalici jeden mandát.

Důležitou roli zde hrají tzv. preferenční (přednostní) hlasy, které upřednostňují kandidáty jednotlivých stran, hnutí či koalic. V případě, kdy nastane situace, kdy celkový počet kandidátů všech politických formací, které postoupily do skrutinia, nedosáhne stanoveného počtu volených členů zastupitelstva, zákon stanovuje, že v tomto případě případně politickým formacím tolik mandátů, kolik je kandidátů. Podmínkou je aby počet takto získaných mandátů dosahoval alespoň poloviny stanoveného počtu členů zastupitelstva kraje, který má být zvolen.

3.2.4 Financování voleb

Financování voleb je upraveno směrnicí Ministerstva financí č. 124/1354/2002 ze dne 12. února 2002, kterou se upravuje postup obcí, krajů a okresních úřadů při financování voleb do zastupitelstev obcí, krajů a Parlamentu České republiky, ve znění pozdějších změn a doplňků.²⁷ Výdaje spojené s přípravou a konáním voleb se hradí z kapitoly Všeobecná pokladní správa státního rozpočtu České republiky na příslušný rok, přičemž kraje jsou povinny předložit Ministerstvu financí do 30 dnů od vyhlášení

²⁵ FILIP, J., Ústavní právo České republiky 1, Základní pojmy a instituty, Ústavní základy ČR, 4. opravené a doplněné vydání, vyd. Brno : Masarykova univerzita a nakladatelství Doplněk, 2003. 426 s. ISBN 80-210-3254-5 (Masarykova univerzita), 80-7239-151-8 (Doplněk).

²⁶ Zákon č. 130/2000 Sb., o volbách do zastupitelstev krajů, ve znění pozdějších předpisů

²⁷ Směrnice Ministerstva financí č. 124/1354/2002 ze dne 12. února 2002 kterou se upravuje postup obcí, krajů a okresních úřadů při financování voleb do zastupitelstev obcí, krajů a Parlamentu České republiky, ve znění směrnice Ministerstva financí č. 124/123 009/2002 a ve znění směrnice Ministerstva financí č. VV08/2007

výsledků voleb předběžné vyúčtování výdajů spojených s volbami. Důležitým bodem financování voleb je též zákon č. 424/1991 Sb., o sdružování v politických stranách a politických hnutích²⁸, kde jsou mimo jiné stanoveny podmínky pro vyplacení státního příspěvku zahrnující stálý příspěvek a příspěvek na mandát.

4 Charakteristika vybraného region

4.1 Historie Ústeckého kraje

Příznivé geologické podmínky na území Ústeckého kraje lákaly k osídlení již v prehistorickém období. V následujících stoletích se v kraji upevňuje systém církevní a šlechtické držby, mezi nejdůležitější patřila litoměřická kapitula založená již r. 1057 a rody Berků z Dubé, Vartemberků, Hrabšiců a Zajíců z Házmburka, od počátku 13. století vzniká síť královských měst Žatec, Louny, Ústí nad Labem, Litoměřice. Po určitém klidu v století 14. se v dobách husitských tažení kraj stává dějištěm několika bitev. K těm významným patřila r. 1426 bitva Na Běhání u Ústí nad Labem. Husité našli silné zázemí hlavně na Žatecku a Lounsku, centrem na Litoměřicku byl Žižkův hrad Kalich. Jako většina Čech utrpěl kraj silně během 30leté války.

Vypálení protestantského kostela v Hrobu u Teplic je považováno za jednu z jejích hlavních příčin. Přes silný nábožensko-politický útlak se kraj v době baroka značně rozvíjel, a to nejen v oblasti kultury, ale i průmyslu, jsou zakládány jedny z prvních manufaktur a vzniká řada stavebních památek. Zdárný rozvoj byl kolem poloviny století 18. omezen řadou válek o dědictví rakouské. I zde vedlo zrušení nevolnictví a po sléze roboty k silnému rozvoji průmyslu.

V první polovině 19. století byl kraj dějištěm napoleonských válek. V kraji se silným potenciálem dělnictva docházelo k řadě stávek již od konce 19. století, před 2. sv. válkou byl kraj odtržen od vnitrozemí a připojen k Německu. Snad nejvíce ovlivnily vývoj území Ústeckého kraje události po skončení II. světové války, kdy došlo k vyhnání německého obyvatelstva a k osídlení území Čechy, Slováky, volyňskými

²⁸ Zákon č. 424/1991 Sb., o sdružování v politických stranách doplněný zákonem č. 340/2000 Sb., kterým se mění zákon č. 424/1991 Sb., o sdružování v politických stranách a v politických hnutích, ve znění pozdějších předpisů

Čechy a Rómy. Naprostá většina nových osídlenců neměla k území žádné kulturní vazby a jejich nevyhraněný vztah k regionu vedl prakticky k devastaci území. Po roce 1945 se nikdy nepodařilo obnovit úroveň historického osídlení regionu, mnoho obcí s historickými tradicemi zaniklo proto, že se nenašel nikdo, kdo by chtěl v lokalitě bydlet. Dalších více než 100 obcí a měst regionu zanikalo až do poloviny 90. let z důvodů dolování uhlí. Nejhorší devastace regionu nastala v období po roce 1968. V rámci migrační politiky prosazované státem se západní část Severočeského kraje stávala sběrnou oblastí Rómů vyháněných z Východoslovenského kraje.

Hospodářská a sociální transformace probíhala bez regionální politiky vlády a bez systematického působení rozhodujících subjektů v kraji. Po zrušení KNV v Ústí n. L. neexistovala instituce, která by prosazovala koncepční řízení rozvoje území jako celku. Ekologickými programy a zahraničními dotacemi se podařilo podstatně zredukovat znečištění ovzduší a vod. Neřešeným specifickým fenoménem zůstávají staré ekologické zátěže způsobené zejména důlní činností. Silně stagnuje stavební činnost, dochází k rychlému nárůstu nezaměstnanosti, všech 7 okresů kraje (Chomutov, Most, Teplice, Ústí nad Labem, Děčín, Litoměřice a Louny) zařadila vláda mezi strukturálně postižené oblasti s nejvyšší mírou nezaměstnanosti, která i v třetím tisíciletí patří k nejvyšším v České republice.

4.2 Současnost Ústeckého kraj

V Ústeckém kraji je celkem 354 obcí, z toho 46 má statut města. Z hlediska výkonu státní správy se kraj dělí na správní obvody obcí s rozšířenou působností a obcí s pověřeným obecním úřadem, včetně jejich sídel.

- Rozloha: 5 335 km² (6,8% rozlohy České republiky)
- Počet obyvatel: 823 173 (k 31. 12. 2005)
- Průměrný věk obyvatel Ústeckého kraje je: 38,5 let
- Průměrná hustota osídlení: 154 obyvatel na km²,
- Počet sídel: 354 obcí, z toho je 46 měst, ve kterých žije 79,7 % obyvatel
- Nejvyšší místo: úbočí hory Klínovec

- Nejnížší místo: ústí řeky Labe u Hřenska (115 m n.m.) – nejnižše položené místo v ČR
- Průměr 11,3 úmrtí na 1000 obyvatel je nejvyšší úmrtnost po Praze a Středočeském kraji
- Ústecký kraj má 822 133 obyvatel (5. místo v ČR).

Na základě reformy státní správy a samosprávy vzniklo 1. ledna 2001 na území České republiky 14 krajů . Jedním z nich byl Ústecký kraj, který má staletou tradici průmyslové a zemědělské výroby, obchodních aktivit a s tím související bohatou sítí dopravních cest. Mnohé z toho však neodpovídá potřebám moderního rozvoje regionu a života jeho obyvatel, a proto modifikace tradice na úroveň potřeb 21. století je hlavním cílem zastupitelů nového kraje. V současné době je věnována velká snaha vytváření podmínek pro investory, kteří svými podnikatelskými záměry a ekologicky šetrnou výrobou pomohou obohatit sortimentní skladbu výroby v severních Čechách a výraznou měrou snížit nezaměstnanost.

Předpokladem pro další hospodářský a tím i sociální rozvoj Ústeckého kraje je modernizace stávajících a stavba nových dopravních spojení nejen mezi hospodářskými centry kraje, ale především těch, které umožňují kvalitní a rychlé spojení zejména se sousední Spolkovou republikou Německo, jež je vstupní branou do dalších zemí Evropské unie. Je zde celá řada odborných učilišť, odborných středních škol a vysokých škol (Univerzita Jana Evangelisty Purkyně v Ústí nad Labem, fakulta Českého vysokého učení technického v Děčíně a nově otevřená Vysoká škola finančně – správní v Mostě), která na území kraje působí. V příhraničních okresech dnešního Ústeckého kraje se v posledních letech výrazně zlepšilo životní prostředí. Uhelné elektrárny jsou odsířeny, díky novým čističkám odpadních vod je Labe poměrně čistou řekou, jsou omezovány chemické výroby, které znečišťovaly životní prostředí. Ekologická hlediska, odpovídající standardu Evropské unie, jsou určující pro další průmyslovou výrobu. Ústecký kraj je nesmírně bohatý přírodními krásami. Má Krušné hory, České středohoří, Lužické hory, zajímavé skalní útvary Tiských stěn a Česko-saského Švýcarska i půvabnou labskou vodní cestu s Portou Bohemicou. Oplývá léčivými prameny (Lázně Teplice, Bílina) i termálními prameny (koupaliště v Ústí nad Labem a

v Děčíně). Má po celém svém území mnoho nádherných historických památek, hradů a zámků. Kjednotlivým oblastem Ústeckého kraje zde tedy připomeňme :

Litoměřicko je známé jako Zahrada Čech. Nalezeneme zde památnou horu Říp, České středohoří s Milešovkou, zámky Ploskovice a Libochovice, vodní hrad Budyně nad Ohří, hrádek Helfenburk, rozhledny Lovoš, Mostná hora a Varhošť. Královské město Litoměřice se pyšní překrásným historickým náměstím a sklepeními. Terezín, unikát pevnostního stavitelství z 18. století, sehrál nevděčnou úlohu v moderních dějinách Evropy. Muzeum Ghetta, Židovský a Národní hřbitov, Malá pevnost jsou smutnou připomínkou novodobé historie města.

Děčínsko ráj turistů, nalezneme zde Labské pískovce, Národní park České Švýcarsko a Lužické hory. Oblast je plná obnovených vyhlídek a rozhleden: Sněžník, Tanečnice, atd. Návštěvníky přitahují půvabné zámky v Děčíně, Benešově nad Ploučnicí a v Jílovém a zajímavé zříceniny hradů. Za zmínku stojí i Hřensko, odtud se otevírá přístup do strmých soutěsek říčky Kamenice. Starobylý Rumburk a Tkalcovské domky (vesnická památková rezervace) a areál bývalého kapucínského kláštera. V obci Chříbská je v provozu nejstarší sklářská huť v Čechách.

Oblast Ústecka proslula jako kolébka české státnosti, podle legendy právě ze Stadic povolala kněžna Libuše na český trůn Přemysla Oráče. Zahrnuje dvě chráněné krajinné oblasti - České středohoří a Krušné hory i různorodé historické památky – zámky Krásné Březno, Trmice, Velké Březno a hrad Střekov. Také kostel Nanebevzetí Panny Marie v centru Ústí nad Labem se šikmou věží. Nalezenete tu i ceněné moderní stavby – například Mariánský most v Ústí nad Labem. V oblasti má své místo, lidové stavitelství charakterizuje skanzen v Zubrnících s dochovanými památkami již zaniklé vesnické architektury.

Teplicko proslulo jako oblast termálních zřidel. Lázeňství v Teplicích, Bílině a Dubí lákalo i slavné osobnosti - J. W. Goetha, L. van Beethovena, F. Chopina, F. Liszta. Mezi poklady české architektury se řadí zámky v Teplicích a v Duchcově, kde na sklonku života pobýval i známý milovník Casanova, barokní Lobkovický zámek v Bílině, lovecký zámeček Dvojhradí, hrad Sukoslav, Rýzmburk, cisterciácký klášter v

Oseku. Populární je i Komáří vížka v 809 metrech nadmořské výšky, kam jede sedačková lanovka, Severočeská filharmonie šíří věhlas Teplic doma i v zahraničí. Mezi další unikáty oblasti patří výroba světoznámého cibulákového porcelánu v Dubí.

Lounsko je známé jako nejúrodnější chmelařská oblast. Sedmisetletá tradice pěstování chmele, s věhlasnou zdejší odrůdou, žateckým červeňákem. Naleznete tu nejen chmelnice, ale i odkaz řemeslného mistrovství našich předků v podobě Chrámu Nanebevzetí Panny Marie a kapucínského kláštera v Žatci, zámku Krásný Dvůr, barokního zámku Líčkov, zbytků jednoho z nejstarších klášterů v Čechách v Panenském Týnci. Chloubou Loun je kostel sv. Mikuláše, vrcholná stavba české pozdní gotiky. Staletý dub v Peruci zase připomíná Jiráskovy Staré pověsti české.

Mostecko bylo dříve krajinou zdevastovanou v důsledku uhelné těžby. Dnes se sem vrací příroda a s ní i život. Těžba nerostů a hnědého uhlí zde probíhala už od 15. století. Došlo zde k unikátnímu přesunu děkanského kostela Nanebevzetí Panny Marie v Mostě, který doslova utekl před svou zkázou. Vodní nádrž Benedikt, hipodrom či vinice v Chrámcích vyrostly na rekultivovaných plochách.

Chomutovsko je známou rekreační oblastí, zde je třeba jmenovat areál na Kamencovém jezeře, (které je již jediným svého druhu na světě) nebo vodní nádrž Nechranice. Mezi místní architektonické klenoty patří Kostel sv. Kateřiny z roku 1252 a také františkánský klášter s kostelem 14 svatých Pomocníků v Kadani. Barokní morový sloup a lví fontánu ze 17. století obdivují turisté v Klášterci nad Ohří. Mezi specifika této oblasti patří minerální pramen Eugenie, objevený roku 1883, museum porcelánu v Klášterci nad Ohří.

4.3 Důvod a způsob založení kraje

Ústecký kraj jako vyšší územní samosprávný celek byl vytvořen v souladu s ústavním zákonem č. 347/1997 Sb., o vytvoření vyšších územních samosprávních celků a o změně ústavního zákona České národní rady č. 1 /1993 Sb., Ústava ČR. Je vymezen územím okresů Děčín, Chomutov, Litoměřice, Louny, Most, Teplice a Ústí nad Labem. Postavení kraje a jeho orgánů vymezuje zákon č. 129/2000 Sb., o krajích

(krajské zřízení). Kraj je územní společenství občanů, náleží mu právo na samosprávu, které vykonává v rozsahu stanoveném zákonem a v souladu s potřebami kraje. Kraj je veřejnoprávní korporací, vystupuje v právních vztazích svým jménem a nese odpovědnost z těchto vztahů vyplývajících. Kraj v samostatné působnosti pečuje ve svém územním obvodu v souladu s místními předpoklady a s místními zvyklostmi o komplexní rozvoj svého území a o potřeby svých občanů, zejména o vytváření podmínek pro rozvoj sociální péče, o uspokojování potřeby ochrany a rozvoje zdravých životních podmínek, dopravy a spojů, potřeby informací, výchovy a vzdělávání, celkového kulturního rozvoje a ochrany veřejného pořádku. Při výkonu samostatné působnosti kraj spolupracuje s obcemi, nesmí přitom zasahovat do jejich samostatné působnosti. Orgány kraje jsou povinny záměry rozvoje kraje vždy konzultovat s příslušnými orgány obcí, jichž se dotýkají.

Kraj je oprávněn vyjadřovat se k záležitostem, které se dotýkají jeho samostatné působnosti. Orgány státu jsou povinny předem projednat s orgány kraje opatření dotýkající se samostatné působnosti kraje.

Při výkonu samostatné působnosti se kraj řídí:

1. při vydávání závazných vyhlášek - zákonem
2. v ostatních záležitostech - též jinými právními předpisy vydanými na základě zákona.

Kraj vykonává na svém území státní správu ve věcech, které stanoví zákon. Působnost v těchto věcech je přenesena působností kraje. V souladu s § 2 zákona č. 129/2000 Sb., o krajích, jsou orgány kraje zastupitelstvo kraje, rada kraje, hejtman kraje, krajský úřad, zvláštní orgán zřízený podle zákona.

4.3.1 Znak a prapor Ústeckého kraje



Heraldický popis znaku - Znak Ústeckého kraje má tuto podobu: Červeno-modře čtvercový štít. V prvním poli český lev. Ve druhém poli vyrůstá z modré vlnité paty se třemi stříbrnými vlnitými břevny do zeleného trojvrší stříbrná kvádřovaná věž s cimbuřím se sedmi stínkami, s prolomenou branou a zdviženou zlatou mříží. Ve třetím poli na zeleném trávníku stříbrný pluh. Ve čtvrtém poli stříbrný lev se zlatou zbrojí a dvěma ocase majícími v místech křížení dva zlaté uzly. Lev má na hlavě stříbrnou kolčí přilbu se zlatou korunou a zlatými složenými orlími křídly. Zpod přilby splývá na hrud stříbrný kroužkový závěs se zlatým lemem.

Prapor - Ústeckého kraje má podobu stejnou jako znak kraje jen s malým rozlišením barev stříbrné na znaku a bílé na praporu.

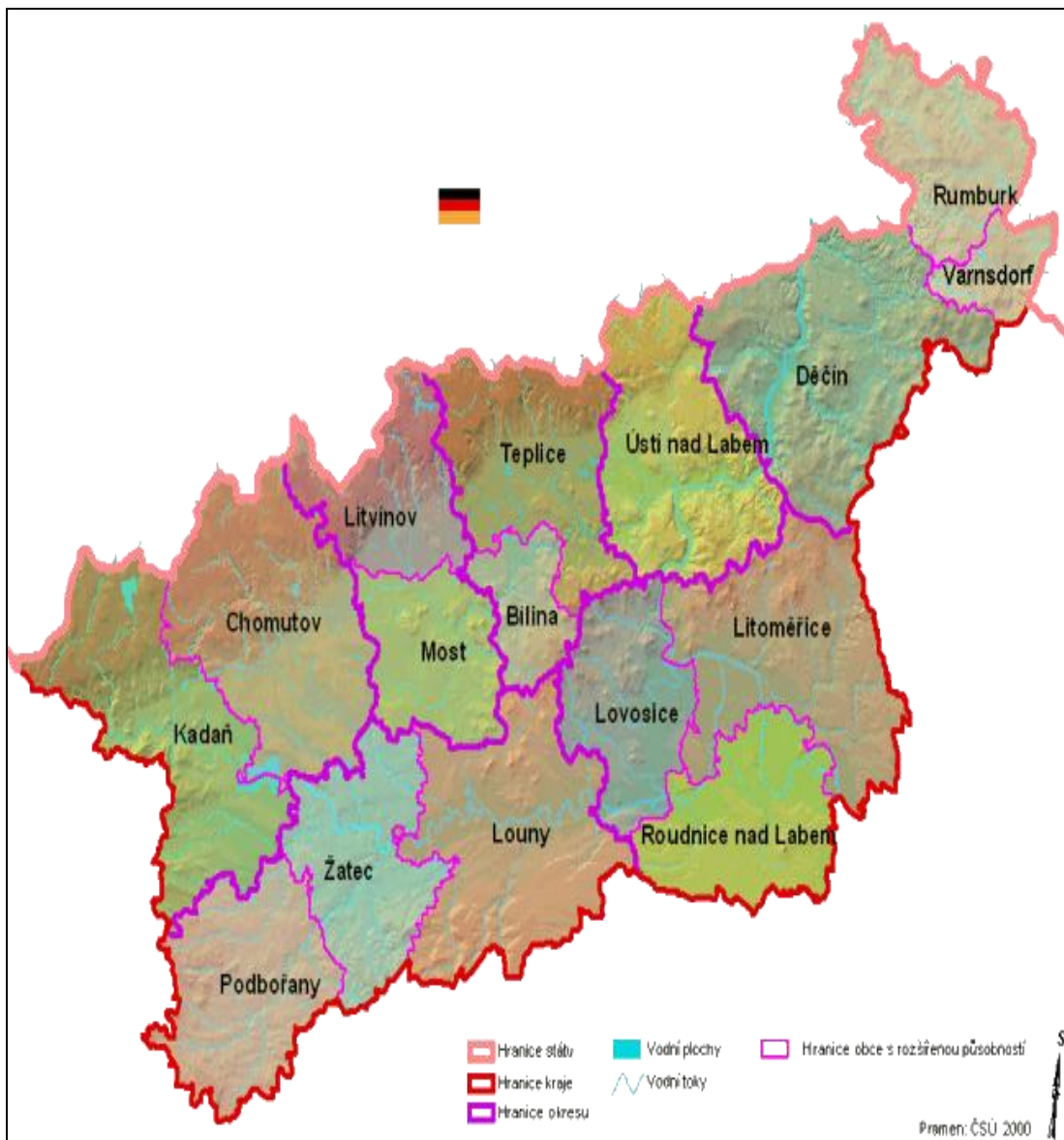
4.3.2 Správní členění

Ústecký kraj se se sídlem v Ústí nad Labem je vymezený územím okresů Děčín, Ústí nad Labem, Teplice, Litoměřice, Louny, Most a Chomutov. Na jeho území se v současné době nachází 16 obcí s rozšířenou působností. Severní hranice kraje je zároveň i státní hranicí se spolkovou zemí Sasko ve Spolkové republice Německo. Na severovýchodě sousedí s Libereckým krajem, na západě s Karlovarským a z malé části i s krajem Plzeňským a na jihu se Středočeským krajem. Na území Ústeckého kraje se nachází 354 obcí. Sídlem kraje a zároveň největší obcí v území je Ústí nad Labem s 97 164 obyvateli. Podle počtu obyvatel se kraj řadí na páté místo v České republice. Hustota obyvatel je vyšší než vykazuje celostátní průměr a liší se podle okresů. Nej hustěji je osídlena oblast podkrušnohorské hnědouhelné pánve.

Ústecký kraj má 16 správních obvodů obcí s rozšířenou působností:

Bílina, Děčín, Chomutov, Kadaň, Litoměřice, Litvínov, Louny, Lovosice, Most, Podbořany, Roudnice nad Labem, Rumburk, Teplice, Ústí nad Labem, Varnsdorf a Žatec a 30 správních obvodů obcí s pověřeným obecním úřadem: Benešov nad Ploučnicí, Bílina, Česká Kamenice, Děčín, Duchcov, Chomutov, Jirkov, Kadaň, Klášterec nad Ohří, Krupka, Libochovice, Libouchec, Litoměřice, Litvínov, Louny,

Lovosice, Most, Podbořany, Postoloprty, Roudnice nad Labem, Rumburk, Šluknov, Štětí, Teplice, Ústí nad Labem, Úštěk, Varnsdorf, Vejprty, Velké Březno a Žatec.



Mapa obcí s rozšířenou působností

4.4 Obyvatelstvo

K 31. 12. 2005 žilo v Ústeckém kraji 823 173 obyvatel, což je o 1 040 více než na počátku roku. V prvním až čtvrtém čtvrtletí 2005 se v tomto kraji narodilo 8 725

dětí, v počtu narozených na 1 000 obyvatel zaujímá Ústecký kraj prvenství mezi čtrnácti kraji ČR. Ve stejném období zemřelo 8 951 obyvatel, přistěhovalo se 9 236 obyvatel a vystěhovalo se 7 970 obyvatel. Nejvyšší přírůstek stěhováním byl zaznamenán v okrese Ústí nad Labem (759 obyvatel). V ukazatelích porodnosti, úmrtnosti, rozvodovosti a potratovosti převyšuje náš kraj republikový průměr.

4.5 Zaměstnanost a mzdy

Nejvýrazněji, o 4,4 %, vzrostl počet zaměstnanců v okrese Most, Chomutov (o 1,4 %) a Teplice (o 1,2 %). V ostatních okresech došlo k poklesu, nejvíce v okrese Děčín (o 6,2 %). Průměrná hrubá měsíční mzda vzrostla v 1. až 4. čtvrtletí roku 2005 proti srovnatelnému období předchozího roku o 4,8 % a činila na fyzické osoby 17 100 Kč. Nejvyšší průměrná měsíční mzda byla zaznamenána za souhrn podniků se sídlem v okrese Most (18 315 Kč), naopak nejnižší v okrese Louny (15 473 Kč).

4.6 Nezaměstnanost

Počet neumístěných uchazečů o zaměstnání evidovaných na úřadech práce k 31. 12. 2005 dosáhl 70 532 osob (z toho 36 027 žen, tj. 51,1 %) a proti stejnému období minulého roku klesl o 2 961 osob. Míra registrované nezaměstnanosti zjištěná na základě evidence úřadů práce dosáhla za stejné období 15,41 %, tj. o 0,44 procentního bodu méně než před rokem. Ústecký kraj i nadále drží primát mezi nejhoršími hodnotami v celé České republice. Okres Most s 21,25 % se řadí na poslední místo v porovnání okresů v ČR. Osoby s nárokem na podporu v nezaměstnanosti před nástupem do zaměstnání tvořily 20,6 % z celkového počtu neumístěných. Na jedno volné pracovní místo připadalo 26 uchazečů, což je o téměř než 1 uchazeče méně než před rokem. Ústecký kraj se v mezikrajském srovnání počtem uchazečů na jedno volné pracovní místo řadí na druhé nejvyšší místo po kraji Moravskoslezském.

Zdroj: Statistický bulletin Ústeckého kraje za rok 2005 www.ustinadlabem.czso.cz

5 Výsledky a analýza jednotlivých krajských voleb v Ústeckém kraji

5.1 Krajské volby roku 2000

5.1.1 Krajské volby v ČR

První volby do krajských zastupitelstev v České republice vyhlásil prezident republiky společně s volbami do 1/3 Senátu Parlamentu České republiky a stanovil den jejich konání na neděli 12. listopadu 2000. Poprvé, podle nového zákon 130/2000 Sb., o volbách do zastupitelstev krajů a o změně některých zákonů, budou občané volit své zástupce do zastupitelstev krajů Středočeského, Budějovického, Plzeňského, Karlovarského, Ústeckého, Libereckého, Královéhradeckého, Pardubického, Jihlavského, Brněnského, Olomouckého, Ostravského a Zlínského. Počet mandátů v zastupitelstvu kraje je vždy stanoven na základě počtu obyvatel kraje. A to v tomto případě k 1. lednu 2000 volených členů je tedy 45, 55 nebo 65.

Kandidující strany a hnutí - počet kandidujících stran v rámci jednoho kraje se pohyboval od 10 do 15, celkem ve všech krajích kandidovalo 41 různých stran hnutí a koalic. Jen pět jich mělo zastoupení ve všech krajích ČR z toho čtyři byli vládní strany, (ODS, KSČM, ČSSD, 4KOALICE). V tomto období byla menšinová vláda České strany sociálně demokratické v polovině funkčního období, po výhře v parlamentních volbách v roce 1998 se získalo více než 32 %, tj. s nejlepším výsledkem v historii ČR.

5.1.1.1 Účast voličů

Byla sledována konečná úroveň volební účasti, která dosáhla v rámci ČR 33,4% (kromě Prahy kde se nevolilo). Celkem platně hlasovalo 2 349 124 voličů, tj. 97,61 % odevzdaných hlasů. Poměrně výrazný rozdíl je mezi kraji s nejnižší volební účastí (Karlovarský kraj – 28,4 %).²⁹ a nejvyšší volební účastí (Pardubický kraj – 36,5 %). V těchto volbách bylo evidováno celkem 13 679 volebních okrsků.

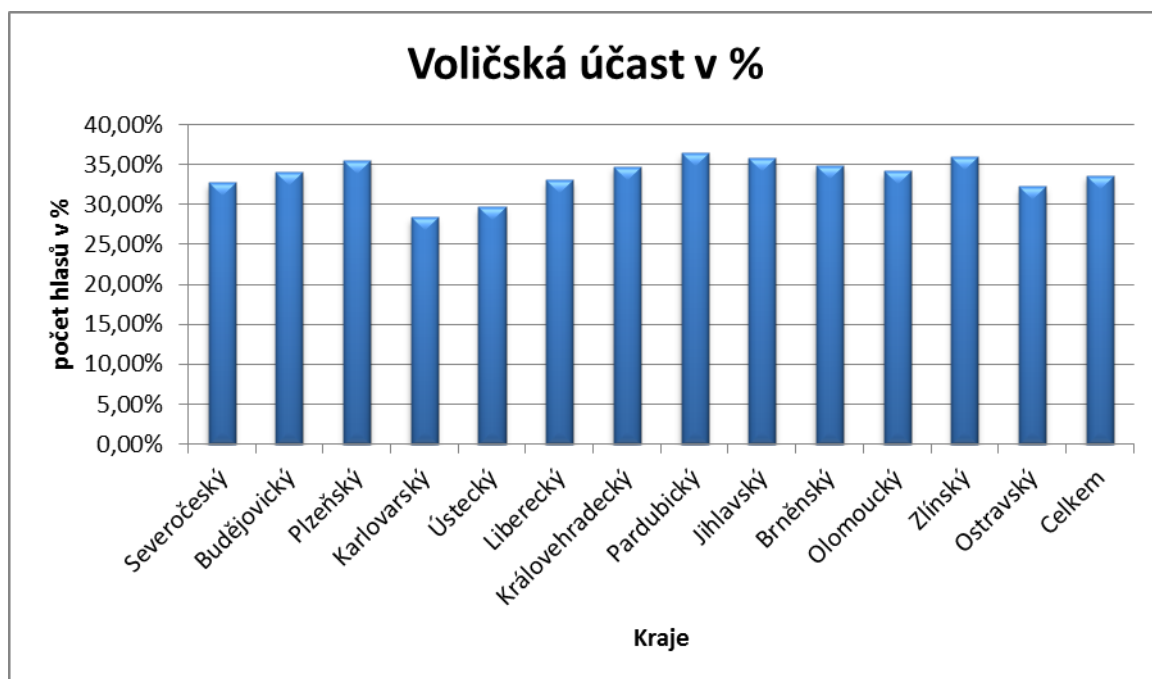
²⁹ HAVLÍK, V., HOSKOVEC, L. Krajské volby v kontextu konceptu voleb druhého řádu. Analýza vybraných aspektů voleb do krajských zastupitelstev v letech 2000-2008, Institut pro srovnávací politologický výzkum, 36 s. ISSN 1801-6545

Tabulka č.1 Voličská účast v krajských volbách r.2000 v ČR

Kraje	Voličská účast v %
Středočeský	32,77%
Budějovický	34,13%
Plzeňský	35,55%
Karlovarský	28,44%
Ústecký	29,68%
Liberecký	33,07%
Královehradecký	34,74%
Pardubický	36,46%
Jihlavský	35,86%
Brněnský	34,93%
Olomoucký	34,19%
Zlínský	36,07%
Ostravský	32,24%
Celkem	33,64%

Zdroj:www.volby.cz

Graf č. 1 Voličská účast v krajských volbách r. 2000 v ČR



Zdroj:www.volby.cz

5.1.1.2 Výsledky voleb

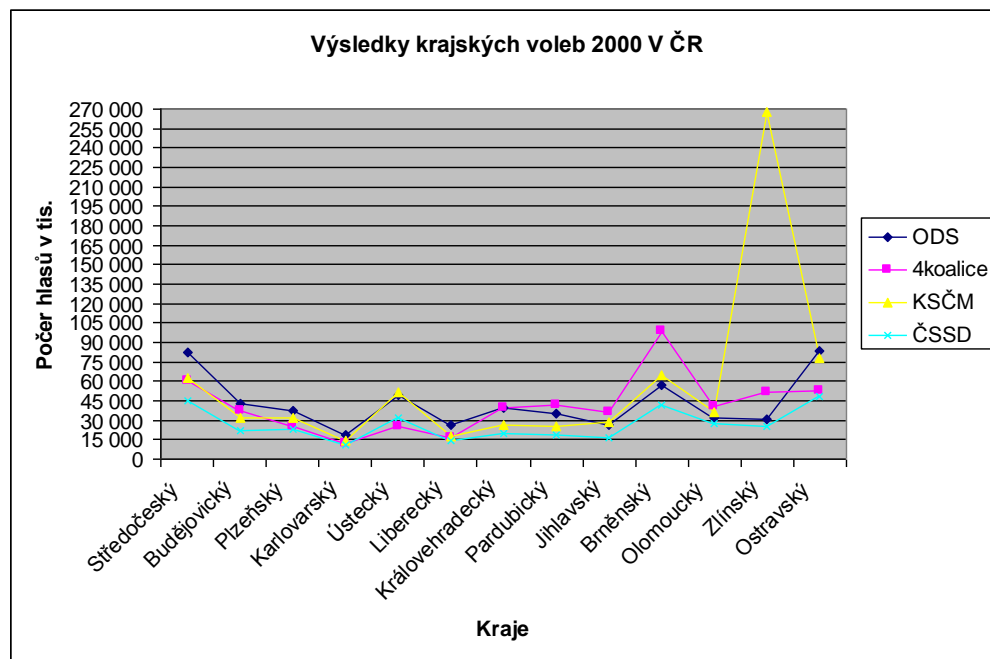
Celkově bylo voleno 675 členů do zastupitelstev krajů. Tento počet si rozdělilo deset stran. Nejvíce mandátů získala Občanská demokratická strana (185 mandátů), těsně druhá skončila Čtyřkoalice (4K; KDU-ČSL, ODA, Unie svobody, Demokratická unie) (171 mandátů). Vládnoucí ČSSD skončila s 111 mandáty až na čtvrtém místě za KSČM se 161 mandáty. Úspěch pravice a neúspěch levice se odrazil ve složení vedení krajů. Hlavní vládní strana nezískala ani jeden post pro hejtmana. Naopak občanští demokraté získali osm hejtmanských křesel a o dalších pět připadlo straně křesťanských demokratů. Sociální demokracie měla zastoupení pouze ve čtyřech krajských radách. Výsledky jsou uvedeny v následující tabulce a grafu.

Tabulka č.2 Výsledky v krajských volbách r.2000 v ČR

Kraje	ODS	4koalice	KSČM	ČSSD
Středočeský	81 777	60 571	62 358	45 050
Budějovický	42 707	37 213	32 134	22 195
Plzeňský	36 957	25 520	32 150	22 848
Karlovarský	18 315	12 572	14 723	10 792
Ústecký	49 397	25 366	52 118	31 832
Liberecký	26 866	16 024	17 648	14 083
Královehradecký	39 953	39 030	26 764	19 613
Pardubický	34 825	41 679	24 790	18 985
Jihlavský	26 673	36 014	28 290	16 225
Brněnský	56 630	98 290	64 620	41 803
Olomoucký	31 828	40 566	36 051	27 399
Zlínský	30 421	51 664	268 252	24 916
Ostravský	82 952	52 500	78 190	48 700
Celkem hlasů	559 301	537 012	496 688	344 441
Celkem hlasů v %	23,80%	22,86%	21,14%	14,66%

Zdroj:www.volby.cz

Graf č.2 Výsledky v krajských volbách r.2000 v ČR



Zdroj:www.volby.cz

5.1.2 Krajské volby v Ústeckém kraji

Vyhlášení a průběh těchto voleb byl stejný jako pro celou ČR kromě hlavního města Prahy. Voleb v Ústeckém kraji se zúčastnilo celkem 14 subjektů a bylo tedy podáno 14 kandidátních listin s 559 kandidáty. V Ústeckém kraji se v roce 2000 volilo 55 zastupitelů dle celkového počtu 827 151 (obyvatel). Ústecký kraj má 354 obcí a 1051 okrsků.

5.1.2.1 Účast voličů

Ve volbách roku 2000 byl tento kraj na druhém místě s nejnižším počtem (29,68%) zúčastněných voličů. V seznamu voličů bylo uvedeno 649 187 potencionálních voličů. Vydaných obálek bylo 192 665 a z toho platných hlasů 184 625 což je 96, 50%.

5.1.2.2 Výsledky voleb

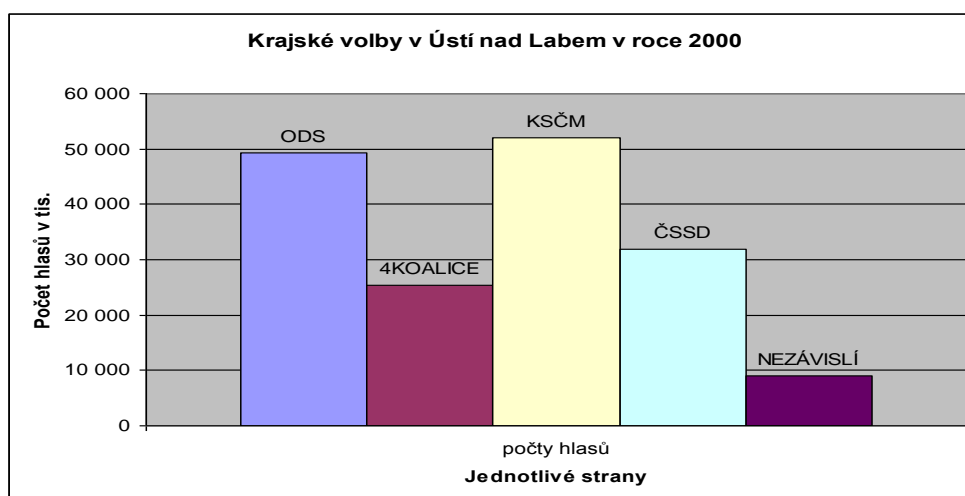
Jednalo se o jediný kraj, kde zvítězila levicová strana KSČM (28,22 %), druhá vítězná strana byla ODS (26,75 %), třetí skončila ČSSD (17,24 %), na čtvrtém místě pak čtyřkoalice (13,73 %), a poslední skončili Nezávislí (4,92 %). Můžeme tedy říct, že ač v celorepublikových volbách roku 2000 byla vítězná strana ODS tak v Ústeckém kraji jako jediném s druhou nejmenší účastí se stala vítěznou levicová strana KSČM. Následovala vyjednávání o budoucí koalici, z čehož byla vítězná strana od počátku vyloučena. Prvním krajským hejtmánem byl zvolen Jiří Šulc (ODS).

Tabulka č.3 Počty hlasů stran a hnutí, přidělené mandáty v Ústeckém kraji r.2000

<i>strany a hnutí</i>	<i>počty hlasů</i>	<i>počty v %</i>	<i>počty mandátů</i>
ODS	49 397	29,75%	17
4KOALICE	25 366	13,70%	9
KSČM	52 118	28,22%	18
ČSSD	31 832	17,24%	11
NEZÁVISLÍ	9 094	4,99%	0

Zdroj: www.volby.cz

Graf.č.3 Počty hlasů stran a hnutí v Ústeckém kraji r.2000



Zdroj: www.volby.cz

Graf č.4 Rozdělení mandátů v Ústeckém kraji r.2000



Zdroj: www.volby.cz

5.2 Krajské volby roku 2004

5.2.1 Krajské volby v ČR

Historicky druhé volby do zastupitelstev krajů proběhly 5. a 6. listopadu 2004 ve všech krajích České republiky kromě hlavního města Prahy, kde je v postavení zastupitelstva kraje zastupitelstvo města zvolené v roce 2002. V těchto volbách byla ČSSD znovu vládní stranou, ne však již vládou menšinovou s tolerancí ODS, ale vládou koaliční s KDU-ČSL a US-DEU. ODS zastávala pozici hlavní opozice a čtyřkoalice, která působila v krajských volbách 2000, přestala existovat až na kraj Středočeský, Karlovarský a Pardubický. Koaliční strany KDU-ČSL a US-DEU kandidovaly samostatně. Oproti volbám v roce 2000 se změnilo území čtyř krajů – Vysočiny, Jihomoravského, Olomouckého a Moravskoslezského přesunem obcí mezi nimi podle zákona č. 387/2004 Sb., o změnách hranic krajů³⁰, ovšem na počet mandátů to nemělo žádný vliv, ten zůstal totožný se stavem roku 2000 s celkovým počtem v rámci celé České republiky 675.

³⁰ Zákon č. 387/2004 Sb., o změnách hranic krajů, ve znění pozdějších předpisů

Kandidující strany a hnutí – v těchto volbách kandidovalo 55 různých stran, hnutí a koalic. Z toho se o 675 mandátů podělilo 14 stran. Čtyři z nich měli zastoupení v celé ČR a z toho tři byli vládní strany (ODS, KSČM, ČSSD).

5.2.1.1 Účast voličů

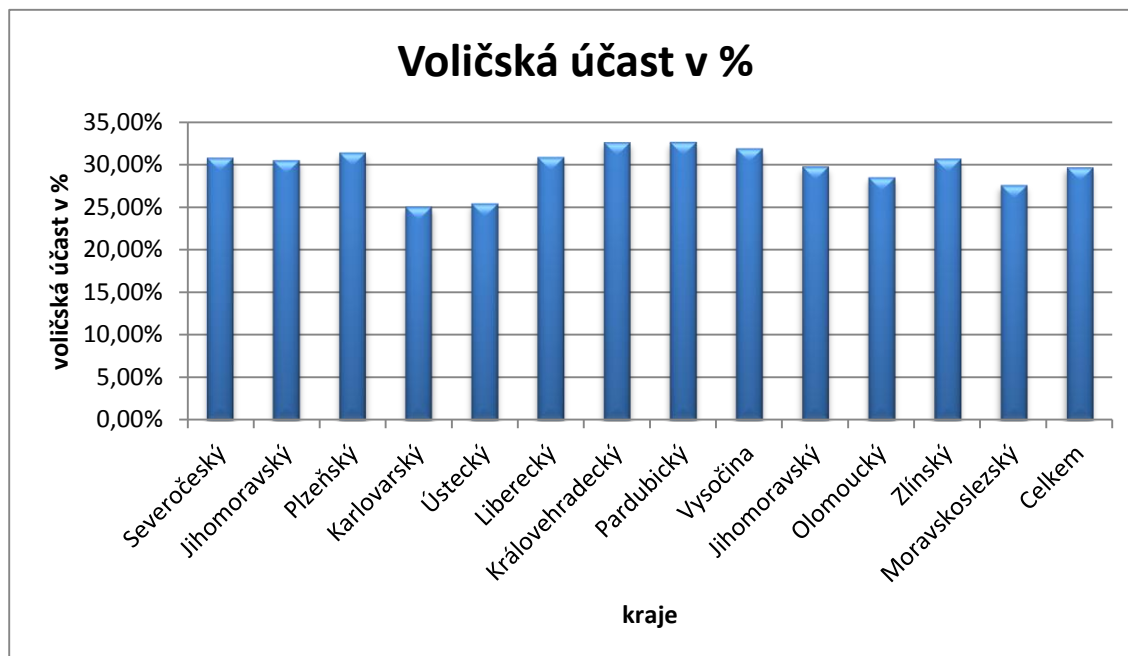
Volby provázela nízká volební účast, která dosáhla pouze 29,62 % (celkem platně hlasovalo 2 117 443 voličů, tj. 98,03 % odevzdaných hlasů). V roce 2000 to bylo 33,64 %, což je pokles o cca čtyři procentní body. Pokles byl zaznamenán ve všech regionech, v moravských krajích byl propad znatelnější.

Tabulka č.4 Voličská účast v krajských volbách r.2004 v ČR

Kraje	Voličská účast v %
Středočeský	30,73%
Jihočeský	30,45%
Plzeňský	31,34%
Karlovarský	24,99%
Ústecký	25,37%
Liberecký	30,83%
Královehradecký	32,56%
Pardubický	32,60%
Vysočina	31,82%
Jihomoravský	29,71%
Olomoucký	28,44%
Zlínský	30,63%
Moravskoslezský	27,55%
Celkem	29,62%

Zdroj:www.volby.cz

Graf: č.5 Voličská účast v krajských volbách 2004 v ČR



Zdroj: www.volby.cz

5.2.1.2 Výsledky voleb

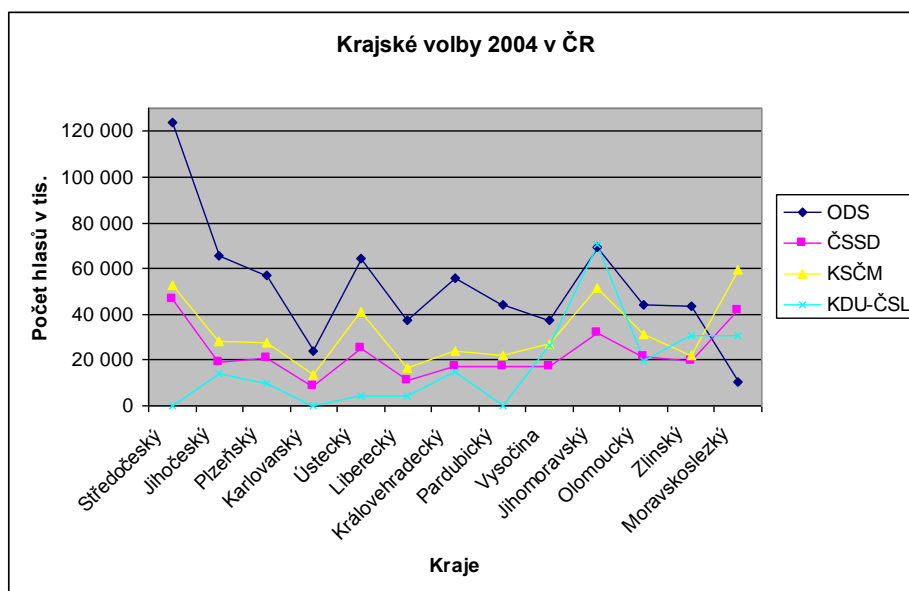
Devět stran získalo mandáty pouze v jednom kraji, 7 z nich však také pouze v jednom kraji kandidovalo. Z 5 volebních stran, které kandidovaly ve všech krajích nezískaly ani jeden mandát 2 strany – strana č 19 Nezávislí a strana č. 34 Pravý Blok. Počet stran v jednom zastupitelstvu se v jednotlivých krajích (s výjimkou Ústeckého – pouze tři) pohyboval od 4 do 5 pouze v Královéhradeckém kraji je zastupitelstvo složeno ze 6 stran. Nejvíce mandátů Občanská demokratická strana – 291 mandát z celkového počtu 675, což představuje 43,1 %. Mandáty navíc také získala KDU-ČSL, která jich má 84. O mandáty naopak přišla KSČM (minus 4, stav po těchto volbách 157) i ČSSD (minus 6, stav po těchto volbách 105). Je tedy zřejmé, že ODS má více mandátů než KSČM a ČSSD dohromady. Jednoznačným vítězem krajských voleb 2004 se stala ODS se ziskem 36,4 % hlasů, druhé místo obsadila KSČM s 19,7 %, následuje ČSSD s 14% a KDU-ČSL se ziskem 10,7 % hlasů (KDU-ČSL v rámci koalic 13,1%).

Tabulka č.5 Výsledky v krajských volbách r. 2004 v ČR

Kraje	ODS	ČSSD	KSČM	KDU-ČSL
Středočeský	123 897	46 358	52 779	0
Jihočeský	65 882	18 860	28 487	14 279
Plzeňský	57 192	20 670	27 576	10 020
Karlovarský	23 613	8 782	13 297	0
Ústecký	64 654	24 951	41 234	4 588
Liberecký	37 497	11 233	16 577	4 499
Královehradecký	55 846	17 020	23 686	14 715
Pardubický	44 423	17 052	22 363	0
Vysočina	37 509	16 902	26 694	26 090
Jihomoravský	69 524	32 143	51 580	70 549
Olomoucký	44 229	21 745	30 999	19 865
Zlínský	43 514	19 761	22 352	30 835
Moravskoslezský	10 268	41 606	59 183	30 576
Celkem hlasů	769 848	297 083	616 807	226 016
Celkem hlasů v %	36,35%	14,03%	19,68%	10,67%

Zdroj:www.volby.cz

Graf č.6 Výsledky v krajských volbách r. 2004 v ČR



Zdroj:www.volby.cz

5.2.2 Krajské volby 2004 v Ústeckém kraji

Vyhlášení a průběh těchto voleb byl stejný jako pro celou ČR kromě hlavního města Prahy stejně jako v roce 2000. Voleb v Ústeckém kraji se zúčastnilo celkem 20 subjektů a bylo tedy podáno 20 kandidátních listin. V Ústeckém kraji se v roce 2004 volilo 55 zastupitelů dle celkového počtu 822 133 (obyvatel). V Ústeckém kraji se volí ve 1046 volebních okrscích.

5.2.2.1 Účast voličů

Volební účast v tomto kraji byla 25,37%. Voličská účast klesla v tomto kraji oproti roku 2000 o 4,31%. Tedy stejně jako v roce 2000 byla účast u krajských voleb druhá nejmenší z celé ČR. V seznamech voličů bylo uvedeno 656 799 voličů. Vydaných obálek bylo 166 602 a platných odevzdaných hlasů 163 175.

5.2.2.2 Výsledky voleb

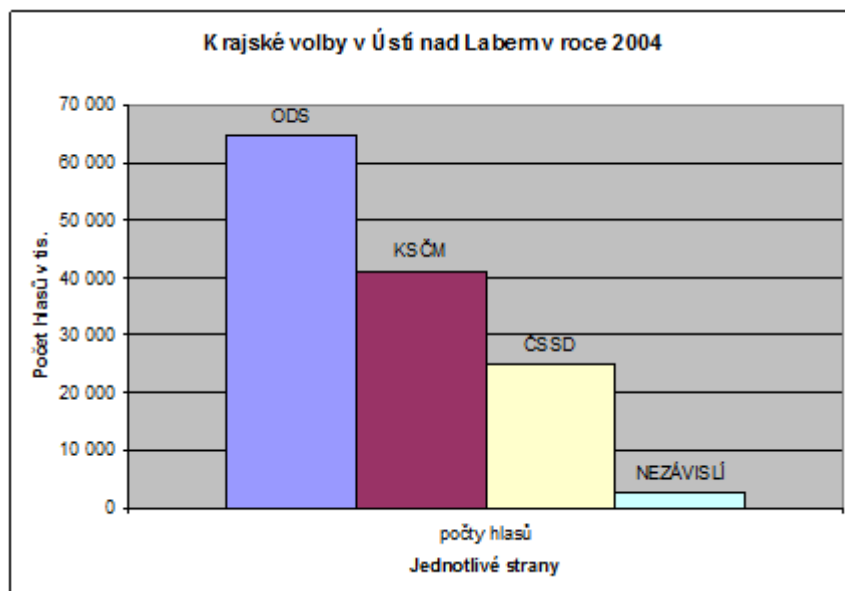
Strana, která získala nejvíce procent byla ODS (39,62%), KSČM (25,3%), ČSSD (15,3%). Další strany potřebné hlasy pro vstup do zastupitelstva nezískaly. Překvapením skončily volby v tomto kraji, který se řadí mezi strukturálně ekonomicky nejslabší české regiony. ODS zde dokázala sebrat vítězství minule prvním komunistům, když navýšila svůj zisk o třináct procent. Koalici nakonec uzavřely zástupci ODS a ČSSD a lídr ODS Jiří Šulc byl zvolen opět hejtmanem.

Tabulka:č.7 Počty hlasů stran a hnutí ,přidělené mandáty v Ústeckém kraji r.2004

<i>strany a hnutí</i>	<i>počty hlasů</i>	<i>počty v %</i>	<i>počty mandátů</i>
ODS	64 654	39,62%	28
KSČM	41 234	25,26%	17
ČSSD	24 951	15,29%	10
NEZÁVISLÍ	2 753	1,68%	0

Zdroj:www.volby.cz

Graf.č.7 Počty hlasů stran a hnutí ,přidělené mandáty v Ústeckém kraji r.2004



Zdroj :www.volby.cz

Graf. č.8 Rozdělení mandátů v Ústeckém kraji v r. 2004



Zdroj: www.volby.cz

5.3 Analýza výsledků voleb r. 2000 a 2004

5.3.1 Porovnání výsledků voleb v ČR

Porovnání úspěchu neparlamentních stran ve volbách v roce 2000 a 2004 tak potvrzuje, že prostředí stran „nezávislých“ a „nestraničů“ je velice nestabilní. Voličský

potenciál pro úspěch takových to stran při každých volbách stále existuje, zejména, je-li spojen s kandidaturou komunálních politiků.³¹ Nejvíce mandátů získala Občanská demokratická strana, která zvítězila ve 12 krajích a získala 291 mandátů. Naopak vládnoucí Česká strana sociálně demokratická skončila až třetí. Také fenomén nezávislosti se nepotvrdil, v roce 2000 získaly 47 mandátů, což je cca 7 % všech mandátů, ale v roce 2004 již jen 15 mandátů, tedy cca 2 %. Strana zelených se ziskem 1,17 % a dvěma mandáty neuspěla.

Tabulka:č.8 Přehled volební účasti v ČR do zastupitelstev krajů v porovnání s rokem 2000 je v následující tabulce:

<i>Kraj</i>	<i>Účast 2004 (v %)</i>	<i>Účast 2000 (v %)</i>	<i>rozdíl</i>
Středočeský	30,73	32,77	-2,04
Jihočeský	30,45	34,13	-3,68
Plzeňský	31,34	35,55	-4,21
Karlovarský	24,99	28,44	-3,45
Ústecký	25,37	29,68	-4,31
Liberecký	30,83	33,07	-2,24
Královéhradecký	32,56	34,74	-2,18
Pardubický	32,60	36,46	-3,86
Vysočina	31,82	35,86	-4,04
Jihomoravský	29,71	34,93	-5,22
Olomoucký	28,44	34,19	-5,75
Zlínský	30,63	36,07	-5,44
Moravskoslezský	27,55	32,24	-4,69

Zdroj:www.volby.cz

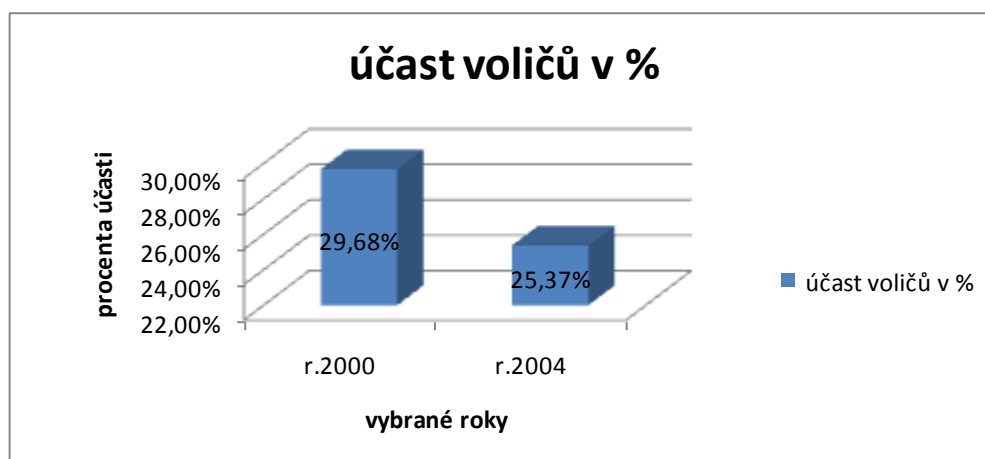
5.3.2 Porovnání výsledků voleb v Ústeckém kraji

Při porovnání výsledků v krajských volbách v Ústeckém kraji roku 2000 a roku 2004 je zřejmý výsledek voličské účasti. Liší se od prvních krajských voleb a to poklesem o 4,31%. Pokles je to zřejmý a je vidět, že nespokojenost voličů v politikou státu narůstá obzvláště v Ústeckém kraji, který je ve volbách r.2004 opět na druhém

³¹ Balík, S., Kyloušek, J., „et al.“. Krajské volby v České republice 2004, 1.vyd. Brno: MU, Mezinárodní politologický ústav, 2005. 226-227s. ISBN 80-210-3880-2

místě s největší neúčastí voličů stejně tak jako u voleb r.2000. Rozdíl v procentuální účasti voličů Ústeckého kraje za rok 2000 a 2004 je uveden v následujícím grafu.

Graf :č 9 Porovnání voličské účasti v Ústeckém kraji r. 2000 a 2004



Zdroj. www.volby.cz

Z dalšího grafu je patrné srovnání zisku mandátů v Ústeckém kraji v roce 2000 a 2004. Kde v roce 2000 byla výteznou strana KSČM s 18 mandáty a v roce 2004 si pohoršila o jeden mandate. Stejně tak strana ČSSD si pohoršila o jeden mandát. Způvodních 11 křesel za rok 2000 počet klesl o jedno křeslo v roce 2004. Nejhůře dopadla 4KOALICE ,která v roce 2004 přišla o všechny mandáty. ODS sice přišla o 11 křesel oproti roku 2000 v kterém jednoznačně zvítězila. Ale i přesto, že měla takový propad udržela si druhé místo a 17 křesel.

Graf: č 10 Porovnání zisku mandátů v Ústeckém kraji r.2000 a 2004



Zdroj:www.volby.cz

K tomuto srovnání lze říci, že strana vedoucí ve volbách r.2000 (KSČM) si pohoršila ve volbách r. 2004 o jedno křeslo. Strana (ODS), která měla v prvních krajských volbách přiděleno 17 křesel si výrazně polepšila a to dokonce o jedenáct křesel. Byl to opravdu velký zisk pro (ODS).Strana (ČSSD) si oproti prvním volbám pohoršila o jedno křeslo a 4koalice v roce 2004 nezískal žádné.

6 Krajské volby r. 2008

6.1 Krajské volby r. 2008 v ČR

Volby do zastupitelstev krajů se v roce 2008 uskutečnily společně s prvním kolem voleb do Senátu. Prezident republiky vyhlásil volby na 17. a 18. října 2008. Rozhodnutí č. 262/2008 Sb. ze dne 16. července 2008 bylo publikováno ve Sbírce zákonů, část 84, která byla rozeslána dne 16. července 2008. Podle § 3 odst. 1 zákona je tak za den vyhlášení voleb považován 16. červenec 2008. Volilo se ve 13 krajích mimo hlavní město Prahu, kde je v postavení zastupitelstva kraje zastupitelstvo města zvolené před 2 roky.

6.1.1 Předvolební kampaň

Ve většině krajů předvolební kampaň začala na přelomu srpna a září 2008 lišila se, ale výrazně od těch předchozích. Zejména tím, že do ní byla velice často vtahována celostátní politika. Nejvíce se tato situace objevovala u politických témat v té době hodně diskutovaných a veřejností velice citlivě vnímaných, tj. poplatky ve zdravotnictví a transformace nemocnic na akciové společnosti. Některé strany šly až tak daleko, že si do názvu svého politického uskupení daly přímo cíl například zrušení poplatků ve zdravotnictví (Dělnická strana - za zrušení poplatků ve zdravotnictví). Zaplatit zdravotní poplatky za některé obyvatele kraje v krajských nemocnicích slibovali, ale téměř všichni lídři. Dalším stěžejním tématem předvolebních kampaní bylo školství. Naprosto všechny významné strany ve svých krajských programech volaly po obnově učňovského školství.

V předvolebních kampaních samozřejmě nesmělo chybět ani téma dopravy. Všechny strany avizovaly podporu výstavby pozemních komunikací se zaměřením na získávání finančních prostředků na jejich výstavbu a také na opravy stávajících komunikací z evropských fondů. ČSSD ve středních Čechách navrhovala i bezplatnou dopravu studentů do škol. V předvolebních kampaních samozřejmě nesmělo chybět ani téma dopravy. Všechny strany avizovaly podporu výstavby pozemních komunikací se zaměřením na získávání finančních prostředků na jejich výstavbu a také na opravy stávajících komunikací z evropských fondů.

ČSSD ve středních Čechách navrhovala i bezplatnou dopravu studentů do škol. V předvolebních kampaních samozřejmě nesmělo chybět ani téma dopravy. Všechny strany avizovaly podporu výstavby pozemních komunikací se zaměřením na získávání finančních prostředků na jejich výstavbu a také na opravy stávajících komunikací z evropských fondů. ČSSD ve středních Čechách navrhovala i bezplatnou dopravu studentů do škol.

6.1.2 Předvolební preference

Důležitějšími výzkumy byly, spíše průzkumy předvolebních preferencí. V červenci uvedla agentura MEDIAN,³² že krajské volby by vyhrála opoziční ČSSD.³³ Získala by 37,7 procent hlasů. Od června si tak strana polepšila o dvě procenta. Naopak preference ODS slábly. Volilo by ji 29,4 procent lidí, což znamenalo oproti červnu tříprocentní úbytek podpory. KSČM dosáhla 14,6 procent, Strana zelených 7,1 a KDU-ČSL šesti procent hlasů. Zatímco KSČM si o půl procenta za poslední měsíc pohoršila, Straně zelených šly preference nahoru o 2,5 procenta. Voleb by se v červenci zúčastnilo 61 procent voličů.

Dle srpnových průzkumů agentury MEDIAN, by v krajských volbách zvítězila opět ČSSD.³⁴ Získala by 36,8 procent hlasů. ODS si polepšila na 31,6 procent hlasů, KSČM 15,4 procent a KDU-ČSL 7,3 procent hlasů. Strana zelených se propadla na 4 procenta hlasů. Dle průzkumu by se voleb v srpnu zúčastnilo 56,3 procent voličů. V srpnu vydala svůj průzkum také agentura CVVM.³⁵ Její výsledky ale ukazovaly jiné hodnoty, než například výsledky agentury MEDIAN. Zejména u dvou nejsilnějších stran se procenta lišila výrazně.³⁶ Volební účast v těchto krajských volbách ve skutečnosti byla 40,30%, což bylo méně, než agentury ve svých průzkumech předpokládaly.

³² Terénní sběr dat probíhá stratifikovaným adresním náhodným výběrem. Respondenti tvoří reprezentativní vzorek populace ČR dle údajů ČSÚ.

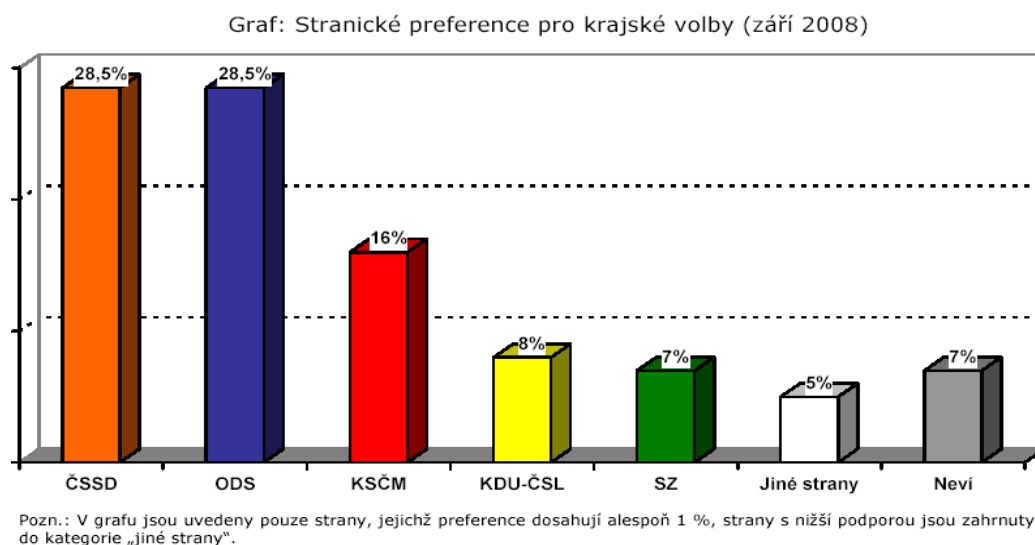
³³ Zdroj: agentura MEDIAN, www.median.cz, výzkum za červenec 2008 vydaný dne 11.8.2008

³⁴ Zdroj: agentura MEDIAN, www.median.cz, výzkum za srpen 2008 vydaný dne 8.9.2008

³⁵ Jedná se o průzkum veřejného mínění na reprezentativním vzorku české populace od 15 let, kterého se vždy účastní minimálně 1000 respondentů.

³⁶ Zdroj: agentura CVVM, www.cvvm.cz, výzkum za srpen 2008 vydaný dne 25.9.2008

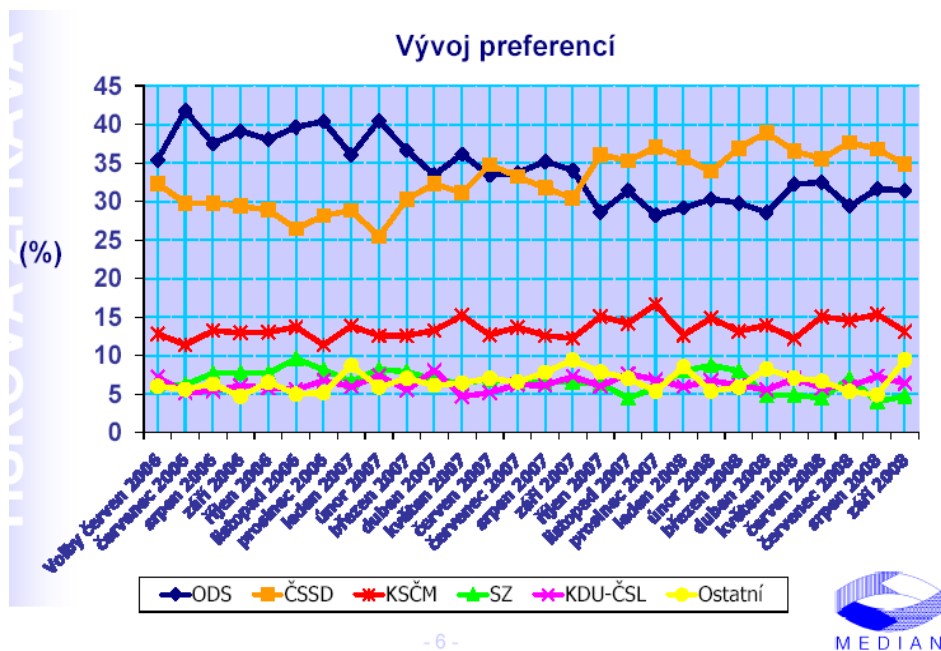
Graf č. 11 Statistické preference pro krajské volby(září2008)



Zdroj: Agentura MEDIAN

Přehledný vývoj preferencí největších volebních stran lze nalézt v následujícím grafu.

Graf č.12 Vývoj preference volebních stran



Zdroj: Agentura MEDIAN

Kandidující strany a hnutí - do těchto voleb se přihlásilo celkem 60 stran a hnutí. Je to zatím nejvyšší počet kandidujících politických formací do zastupitelstev krajů.

V roce 2004 jich bylo padesát pět a v roce 2000 pouze čtyřicet jedna. Počet kandidujících stran se v rámci jednotlivých krajů pohyboval od 13 (ve 4 krajích) do 18.

6.1.3 Voličská účast

Ve srovnání s předchozími krajskými volbami byla účast voličů nečekaně vysoká (40,3%). Díky tomu ve všech krajích překvapivě zvítězila Česká strana sociálně demokratická,^[3] která spolu s KSČM získala většinu křesel (i v několika krajích, kde ostatní úspěšné strany měly dohromady více hlasů; způsob přepočtu posiluje velké strany). Největší volební účast byla v kraji Vysočina (44,88%), nejnižší naopak v kraji Karlovarském (35,01%). Celkem odevzdalo své hlasy 2 980 733 voličů, z toho bylo 2 913 642 hlasů platných. V porovnání s krajskými volbami v roce 2004, kdy byla volební účast 29,62%, hlasovalo 2 159 929 a bylo odevzdáno 2 117 443 platných hlasů, je evidentní větší zájem voličů o politickou situaci v jejich krajích. Osobně jsem, ale předpokládala, že volební účast bude ještě vyšší. S ohledem na momentální voličskou podporu ve společnosti se ke krajským volbám dostavilo nejvíce voličů KSČM a nejméně naopak voličů Strany zelených. Podíl voličů ČSSD, ODS a KDU-ČSL byl srovnatelný.

Jaká byla volební účast podle demografických skupin?

Volební účast ve volbách do Zastupitelstev krajů se zvyšovala s věkem populace a s vyšší dosaženého vzdělání. Nejméně se účastnili voleb nejmladší voliči, což snižovalo podporu stran, které jsou na jejich voličské podpoře tradičně nadstandardně závislé. ODS a především Strany zelených. Naopak mnohem častěji se účastnili voleb voliči starší střední a nejstarší generace, což vylepšovalo konečný výsledek především ČSSD a KSČM. Jejich voličská podpora je závislá nadstandardně právě na nich. Větší účast voličů s vyšším, především vysokoškolským vzděláním, mohla kompenzovat ztráty voličů ODS v nejmladší voličské skupině. Z hlediska sociálního postavení se voleb do Zastupitelstev krajů zúčastnili nadstandardně důchodci, voliči s vyšší kvalifikací –

odborníci, úředníci, výrazně podprůměrně studenti. Účast v krajských volbách klesala se sociálním statusem voličů.

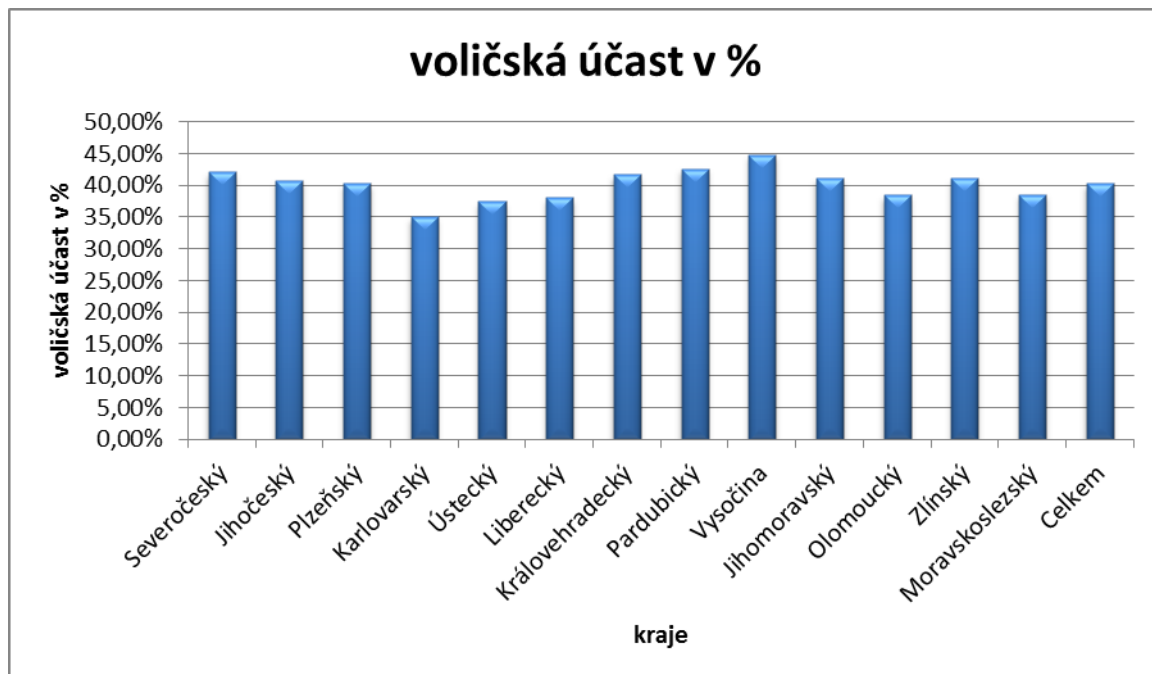
Většina voličů asi 3/5 – byla ohledně účasti v krajských volbách rozhodnuta již několik měsíců před volbami. Jako nejdisciplinovanější se prezentovali voliči KSČM. Naopak ČSSD má nejvyšší počet voličů, kteří se pro účast ve volbách rozhodovali na poslední chvíli. Co bylo rozhodně zajímavé sledovat, byla rozhlasová výzva k účasti ve volbách namluvena známou osobností. Tuto výzvu zaznamenalo 28% populace. Výzva motivovala k volební účasti přes 1/3 potencionálních voličů, kteří výzvu zaznamenali.

Tabulka č.9 Voličská účast v krajských volbách r.2008 v ČR

Kraje	Voličská účast v %
Středočeský	42,14%
Jihočeský	40,78%
Plzeňský	40,28%
Karlovarský	35,01%
Ústecký	37,44%
Liberecký	38,08%
Královehradecký	41,72%
Pardubický	42,61%
Vysočina	44,88%
Jihomoravský	41,05%
Olomoucký	38,50%
Zlínský	41,13%
Moravskoslezský	38,60%
Celkem	40,30%

Zdroj:www.volby.cz

Graf:č.13 Voličská účast v krajských volbách r.2008 v ČR



Zdroj:www.volby.cz

6.1.4 Výsledky voleb

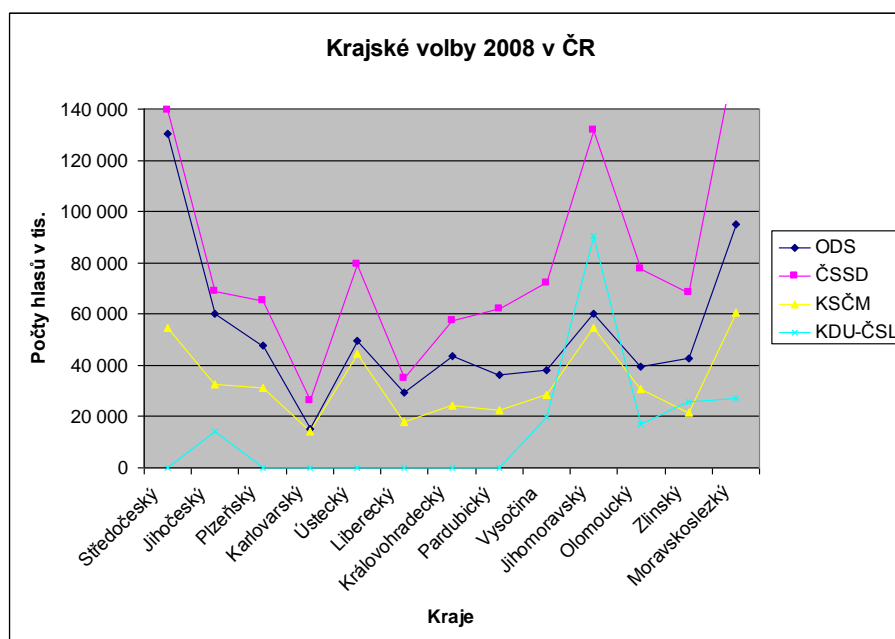
Výsledky těchto voleb byli zcela překvapivé oproti roku 2004. Díky vyšší účasti voličů zvítězila v těchto volbách strana ČSSD. Vítězné strany byli opět jen tři (KSČM, ODS, ČSSD). Z pěti volebních stran, které kandidovaly ve všech krajích nezískaly ani jeden mandát 2 strany – strana Zelených a strana Právý Blok. Občanská demokratická strana, která dosud měla 12 hejtmanů, nebyla schopna vytvořit žádnou koalici (jinak než jako slabší partner ČSSD). Naopak ČSSD byla na spolupráci s KSČM odkázána pouze ve 3 krajích a v ostatních mohla uzavřít koalice s menšími stranami.

Tabulka č.10 Výsledky v krajských volbách r. 2008 v ČR

Kraje	ODS	ČSSD	KSČM	KDU-ČSL
Středočeský	130 242	139 564	54 594	0
Jihočeský	60 349	68 856	32 484	14 170
Plzeňský	47 879	65 066	31 369	0
Karlovarský	14 967	25 977	14 443	0
Ústecký	49 715	79 219	44 459	0
Liberecký	29 187	34 749	18 018	0
Královohradecký	43 688	57 351	24 189	0
Pardubický	36 042	61 900	22 524	0
Vysočina	37 946	72 004	28 394	19 534
Jihomoravský	60 008	131 615	54 443	90 254
Olomoucký	39 656	77 556	30 809	17 076
Zlínský	42 460	68 452	21 626	25 824
Moravskoslezský	94 869	162 418	60 672	27 053
Celkem hlasů	687 005	1 044 719	438 024	193 911
Celkem hlasů v %	23,57%	35,85%	15,03%	6,67%

Zdroj:www.volby.cz

Graf:č . 14 Výsledky v krajských volbách r. 2008 v ČR



Zdroj:www.volby.cz

6.2 Krajské volby v Ústeckém kraji r 2008

Do voleb konaných ve dnech 17 a 18 října 2008 se zaregistrovalo sedmnáct politických subjektů a politických hnutí. Předvolební klání bylo dramatičtější než v předchozích krajských volbách. Ve volbách do zastupitelstva kraje byly podle výsledků převzatých od okrskových volebních komisí zjištěny celkové výsledky voleb v kraji. V Ústeckém kraji mimo dva hlavní proudy přidán další proud zcela jedinečný, vyjimečný a nový. Proud občansko - populisticko – politického sdružení s názvem Severočeši.cz. Toto sdružení vzniklo v severočeském Mostě před komunálními volbami v roce 2006. Cílem tohoto sdružení bylo najít alternativu vůči všem politickým subjektům, zvláště pak proti ODS a ČSSD.

6.2.1 Nespokojenost voličů

Jestliže do konce roku 2007 se prohluboval kritický pohled veřejnosti na vládu Mirka Topolánka následkem obav, co reforma veřejných financí přinese, od počátku roku 2008 byl tento trend již podpořen rostoucími zkušenostmi občanů s jejichmi reálnými sociálními dopady. V průběhu celého období do říjnových voleb 2/3 občanů konstatovaly, že v důsledku zvýšení cen potravin (důsledkem zvýšení nižší sazby DPH z 7% na 9%) a zavedení poplatků ve zdravotnictví došlo k citelnému zhoršení jejich rodinných rozpočtů. Zvyšovala se rostoucí nespokojenost veřejnosti s reformami, především s regulačními poplatky a s plány vlády privatizovat další nemocnice a zdravotní pojišťovny, začala vyvolávat rozpory i mezi koaličními partnery ve vládě. Všechny výše uvedené aspekty společensko – politického vývoje v ČR v předvolebním období snižovaly šance vládních stran a hlavně ODS na výraznější úspěch v krajských volbách. A naopak dávaly slušné šance na volební úspěch ČSSD.

6.2.2 Účast voličů

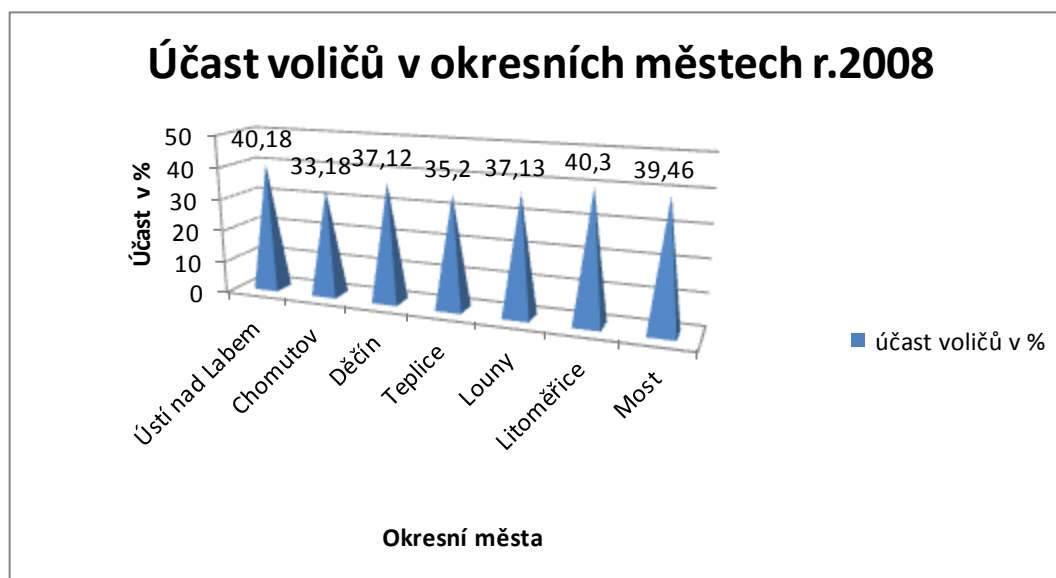
Jakou má každá strana voličskou podporu ve společnosti, nejlépe dokazují výsledky voleb. Ke krajským volbám chodí dlouhodobě výrazně méně potencionálních voličů než například k volbám do poslanecké sněmovny. Z toho plyne skutečnost, že výsledky těchto voleb neodráží zcela přesně celkovou podporu stran ve společnosti.

Krajských voleb 2008 v Ústeckém kraji se účastnilo 37,44% voličů a nevolilo 62,56%. Počet volebních okrsků a okrskových volebních komisí, které předaly výsledek hlasování byl 1 046. Celkový počet osob zapsaných ve výpisech ze stálých seznamů voličů byl 661 365. Celkový počet voličů, kterým byly vydány úřední obálky byl 247 638. Celkový počet odevzdaných úředních obálek pak 247 103. Celkový počet platných hlasů 241 643.

6.2.2.1 Volební účast v okresních městech

Největší účast voličů v Ústeckém kraji byla zaznamenána v okrese Litoměřice a naopak nejnižší v okrese Chomutov.

Graf. č.15 Účast voličů v okresních městech



Zdroj: www.volby.cz

6.2.3 Výsledky voleb

Dle níže uvedených výsledků v získaných počtech hlasů je tedy zřejmé, že nejúspěšnější stranou byla jednoznačně ČSSD. Vyhrála ve všech třinácti volebních krajích. V kraji Ústeckém strana získala 79 219 odevzdaných hlasů – tj. 32,78 %. To jí zajistilo 22 křesel v 55členném fóru krajské samosprávy. K volebním urnám se 17.–18.

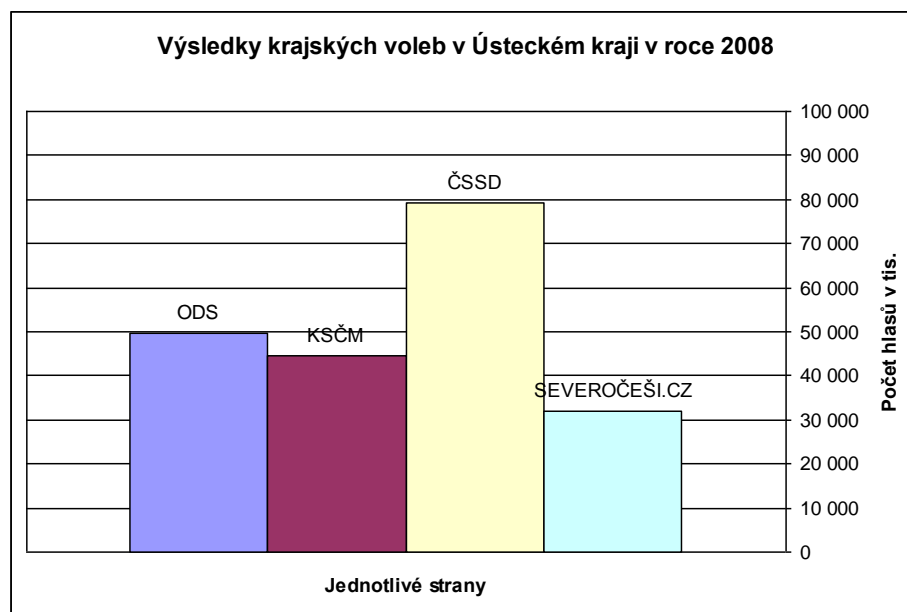
října dostavil vysoký počet lidí. To byl velký předpoklad úspěchu vítězné strany. Podle politologů to byla právě velká účast voličů, která jim pomohla a také agresivní vymezování vůči vládoucí ODS v předvolební kampani a též to, že součástí předvolebního klání byla celostátní témata.

Tabulka č. 11 Počty hlasů stran a hnutí, přidělené mandáty v Ústeckém kraji r.2008

strany a hnutí	počty hlasů	počty v %	počty mandátů
ODS	49 715	20,57%	13
KSČM	44 459	18,38%	12
ČSSD	79 219	32,78%	22
SEVEROČEŠI.CZ	31 910	13,20%	8

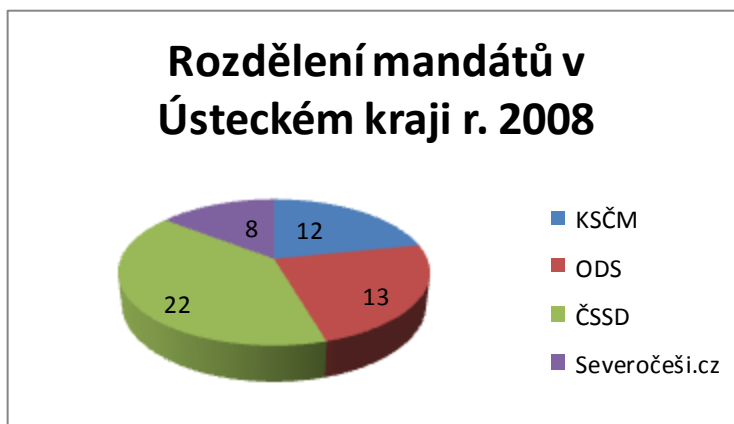
Zdroj:www.volby.cz

Graf:č. 16 Počty hlasů stran a hnutí, přidělené mandáty v Ústeckém kraji r. 2008



Zdroj:www.volby.cz

Graf.č.17 Rozdělení mandátů v Ústeckém kraji v r. 2008



Zdroj:www.volby.cz

6.3 Analýza porovnání voleb 2000,2004 a 2008

6.3.1 Porovnání voleb 2000, 2004 a 2008 v ČR

Tabulka.č.12 Přehled volební účasti v ČR do zastupitelstev krajů v porovnání roků 2000, 2004 a 2008 v ČR

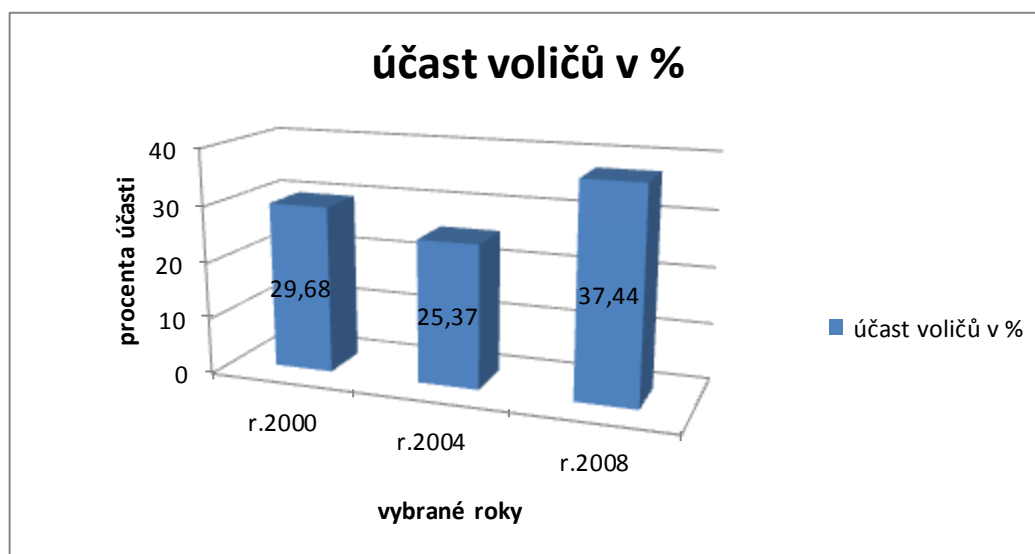
<i>Kraj</i>	<i>Účast 2004 (v %)</i>	<i>Účast 2000 (v %)</i>	<i>Účast 2008(v%)</i>
Středočeský	30,73	32,77	42,14
Jihočeský	30,45	34,13	40,78
Plzeňský	31,34	35,55	40,28
Karlovarský	24,99	28,44	35,01
Ústecký	25,37	29,68	37,44
Liberecký	30,83	33,07	38,08
Královéhradecký	32,56	34,74	41,72
Pardubický	32,60	36,46	42,61
Vysočina	31,82	35,86	44,88
Jihomoravský	29,71	34,93	41,05
Olomoucký	28,44	34,19	38,50
Zlínský	30,63	36,07	41,13
Moravskoslezský	27,55	32,24	38,60
Celkem	33,64	29,62	40,30

Zdroj:www.volby.cz

Z výsledků je patrné, že nejsilnější účast voličů v Krajských volbách byla zaznamenána v roce 2008. Naopak nejmenší účast byla v roce 2004. Podle výzkumu agentůr byl právě rok 2008 nejsilnější v motivování voličů v předvolebním rozhodování. Velkou měrou vyšší účasti ve volbách r.2008 byla také né příliš dobrá politicko- ekonomická situace v ČR a následné reform, s kterými větší část občanů nesouhlasila. Zde lze pozorovat určitý posun a to v posledních konaných krajských volbách, kdy se účast oproti předcházejícím volbám výrazněji zvýšila. Zda jde o trend zvyšování volební účasti, či jen výkyv z trendu klesající úrovně volební účasti, ukáží až příští volby.

6.3.2 Porovnání voleb 2000, 2004 a 2008 v Ústeckém kraji

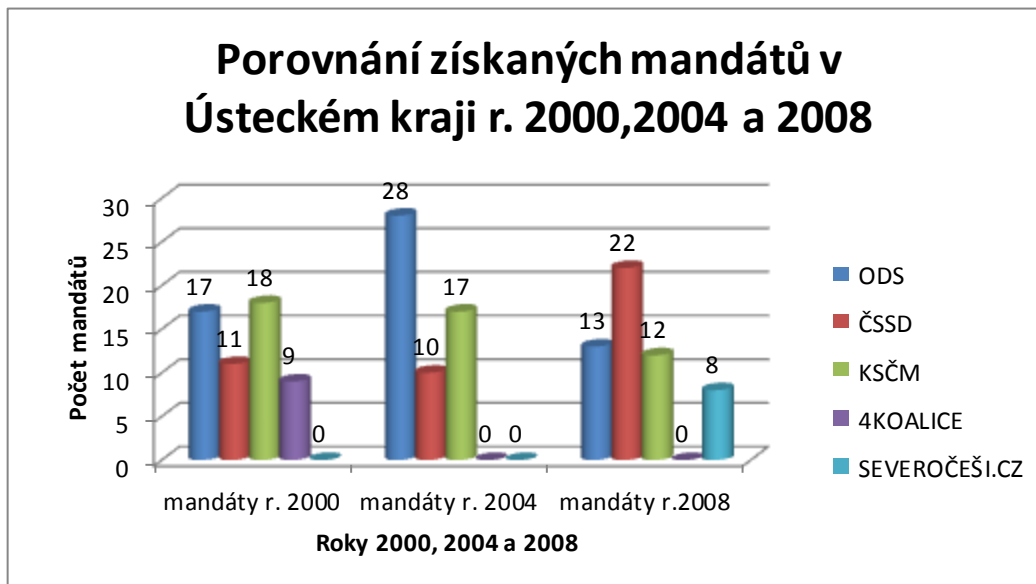
Graf :č 18 Porovnání voličské účasti v Ústeckém kraji r. 2000, 2004 a 2008



Zdroj:www.volby.cz

Zde lze pozorovat určitý posun a to v posledních konaných krajských volbách, kdy se účast oproti předcházejícím volbám výrazněji zvýšila.

Graf: č. 19 Porovnání zisku mandátů v Ústeckém kraji r.2000, 2004 a 2008



Zdroj: www.volby.cz

Z předešlého srovnání počtu získaných mandátů za roky 2000, 2004 a 2008 je patrné, že v roce 2000 se o rozložení sil podělila strana vítězná KSČM se stranou ODS, ČSSD a KDU-ČSL. (V tomto roce združení severočeši.cz jenovalo NEZÁVISLÍ a získalo 1,68% hlasů). V roce 2004 se o křesla podělila vítězná ODS a strany ČSSD a KSČM. V tomto roce se, ale KDU-ČSL nedostalo žádného postu. A združení severočeši.cz (jak již bylo zmíněno ještě pořád strana NEZÁVISLÍ) získalo 4,92% hlasů. Rok 2008 byl vzhledem k politicko-ekonomické situaci zcela odlišný. Strana KDU-ČSL nedostala žádný mandát jako v r.2004, ale združení severočeši.cz (v těchto volbách se strana nezávislí přejmenovala na združení severočeši.cz) získalo 13,20% hlasů a dostali 8 mandátů. Vítěznou stranou v těchto volbách jak je patrné z grafu je ČSSD, která zvítězila v r. 2008 ve třinácti krajích. Další mandáty dostala ODS a KSČM. Dá se hovořit o tom, že volební účast vypovídá o významu, který voliči konkrétnímu typu voleb přikládají a čím vyšší volební účast je, tím jsou volby vnímány jako důležitější.

7 Rozhovory s vybranými politiky

S odstupem několika měsíců, kdy již krajská vláda funguje jsem oslovila některé krajské zastupitele s níže položenými otázkami.

Oslovený ing. Pavel Strakoš za stranu ČSSD odpověděl:

➤ *Jak hodnotíte s odstupem času výsledky krajských voleb v roce 2008?*

Když se ohlédnou do minulosti, tak v roce 2000 získala ČSSD ve volbách 17,24 % a 11 mandátů. Skončili jsme tehdy na bronzovém stupínku za vítěznou KSČM (28,22 %) a stříbrnou ODS (26,75 %). Díky dohodě o povolební spolupráci pro období let 2000 – 2004 jsme získali 5 členů rady kraje jako výkonného orgánu, z toho dva náměstky hejtmána. Následující volby do Zastupitelstva Ústeckého kraje se odehrály v obdobném duchu. Se ziskem 15,29 %, jsme obsadili zase třetí pozici, ovšem se ztrátou jednoho mandátu a za vítěznou ODS s 39,62 % hlasů, což jí vyneslo nadpoloviční většinu 28 z 55 členů v zastupitelstvu kraje – jinými slovy – ODS mohla vládnout sama. Naše strana po dlouhých vyjednáváních přistoupila na dohodu o spolupráci, ale s tím rozdílem, že jsme obsadili jedno místo radního a dva předsedy výborů, uvolněné pro svoji funkci. A nyní se dostáváme do památného roku 2008, kde sociální demokracie drtivě zvítězila, ziskem 22 mandátů (32,78 %), což byl výsledek nevídaný. ODS se ziskem 13 mandátů a KSČM – 12 mandátů, není bez zajímavostí, že čtvrtým posledním subjektem, který dosáhl hranice 5 % pro „vstup“ do zastupitelstva, bylo politické hnutí Severočeši.cz s výsledkem 10 mandátů. Co se týká vyjednávání, tak se opět ukázalo, že i jednoznačný výsledek nevedl k jednoduchému cíli, kterým je dohoda o spolupráci nebo koaliční smlouva. Nakonec vyhrál rozum a cit pro všeobecný konsenzus a ČSSD podepsala dvě dohody o povolební spolupráci, jak s druhou ODS, tak i třetím subjektem což byla KSČM. Vítězná ČSSD obsadila 7 členů v radě kraje včetně obsazení funkce hejtmanky a dvou náměstků hejtmanky a ODS se spokojila se 3. Posledním 11 členem rady kraje se stal zvolený zastupitel za Severočeši.cz, který rovněž podepsal dohodu o povolební spolupráci. Jsem přesvědčen, že uspořádání odpovídá výsledku voleb i když nebyť velmi vyhocené ostré a osobní nelichotivé kampaně politického hnutí Severočeši.cz mohlo být uspořádání vedení kraje v jiném pozitivnějším duchu pro ČSSD.

➤ *Považujete váš volební výsledek za úspěch ?*

Vzhledem k tomu, že jsem byl na 22. místě kandidátní listiny tak zcela jistě se jedná o famózně – neopakovatelný volební úspěch, který se i při optimistické náladě nemusí už nikdy opakovat. Nejsem zastáncem zavádějících a medializovaných slov o volitelných a nevolitelných místech na kandidátní listině. Každý kdo se objeví na kandidátní listině se nesmí smířit s rolí, že jeho pozice je nevolitelná, jsou přeci známy případy, že i poslední místo kandidátní listiny je volitelné.

➤ *Mohou mít výsledky krajských voleb dopad do voleb parlamentních nebo komunálních?*

Po zkušenostech se třemi krajskými volbami vyjadřuji názor, že výsledky nemívají přímý dopad na volby do Poslanecké sněmovny Parlamentu ČR či Senátu PČR, a na volby obecních a městských zastupitelstev, je pravda, že zviditelnění představitelů vedení kraje ve sdělovacích prostředcích je nezanedbatelné, i když voliči ČSSD se spíše rekrutují z řad nižší společenské vrstvy, kteří se spíše zaměřují na televizní vysílání, než-li tisková periodika a to nejen z důvodu např. finančního strádání vinou např. nezaměstnanosti apod.. Dalším faktorem je samozřejmě zakořeněná představa, že nerozhodnutý volič z této společenské vrstvy raději přeje tomu, kdo není zastoupen ve vládě na celostátní úrovni.

➤ *Co podle vašeho mínění vedlo k výměně politické reprezentace v Ústeckém kraji?*

K výměně vedl především fakt, že politická reprezentace ODS již vládla dvě volební období a určitý výměnný faktor zakořeněný v lidské paměti se odráží hlavně nerozhodnutých voličů, kteří se přikloní k tomu druhému.

Již v předchozí odpovědi jsem tuto zakořeněnost vyjádřil, aniž bych znal otázku položenou níže, tedy jednoznačně ANO. Připomínám skutečnost, že na krajské i celostátní úrovni vládla ODS, další skutečností mající vliv se stala volební kampaň, vedená přímo do duše voliče a v neposlední řadě to jsou poplatky ve zdravotnictví, které jednoznačně posvětily volební vítězství ČSSD.

➤ *Dodrží ČSSD svůj volební slib – úhradu regulačních poplatků ve zdravotnictví až do konce volebního období?*

Finanční náročnost úhrady regulačních poplatků je neodiskutovatelná, je pravda, že vysoké procento občanů nevyužilo možnosti veřejného příslibu, kdy kraj uhradil za

občana regulační poplatek. Jsem osobně přesvědčen, ČSSD „nedodrží volební slib“, neboť dojde k úpravě zákona o regulačních poplatcích, tak, že dojde k jeho zrušení. Osobně jsem pro zvýšení sazeb zdravotního pojištění, které by vyřešilo „deficit“ ve zdravotnictví.

➤ *Myslíte si, že „krajská vláda“ , která vznikla v čele s ČSSD společně s ODS a částečně s KSČM bude dobrá vláda? A proč?*

Především je nutné říci, že vláda pracuje na základě dohod o povolební spolupráci, kde jsou rozděleny kompetence a mantinely mezi politickými stranami ODS, ČSSD a KSČM. V roce 2012 voliči rozhodnou zda vláda byla dobrá. V tuto chvíli nelze po jednom roce vládnutí relevantně odpovědět

➤ *Jak hodnotíte s odstupem času předvolební kampaň vaší a jak ostatních politických subjektů zastoupených v krajském zastupitelstvu?*

Jak už jsem zmiňoval, kampaň politického hnutí Severočeši.cz se odehrávala za hranicí slušnosti a poctivého politického boje – např. veřejné nařčení kandidáta za „držení“ drogy heroinu, kdy se kandidát nemohl adekvátně bránit, jen připomínám „Kubiceho zprávu“ zveřejněnou v týdnu, kdy se konaly volby v roce 2006, kdy nebylo z časových důvodů možno se „očistit“. Jsem toho názoru, že média tzv. „sedmá velmoc“ někdy hrubým způsobem zasáhla do politického „soupeření“. Ostatní politické subjekty si počínaly dle mého názoru korektně a v duchu „Fair play“

Oslovená JUDr.Hana Jeníčková za stranu severočeši.cz odpověděla:

➤ *Jak hodnotíte s odstupem času výsledky krajských voleb v roce 2008?*

Stejně jako jsem hodnotila těsně po volbách a s odstupem času se moje hodnocení jen potvrdilo.Výsledek byl oranžově děsný a voliči naprosto nečekaně přestali používat svůj selský rozum a šli hodit hlas prodejem za odpuštění regulačních poplatků

➤ *Považujete váš volební výsledek za úspěch?*

Volební výsledek našeho hnutí severočeši.cz. Byl velice úspěšný.Když si připomeneme ,že jde o hnutí zcela nové ,které se objevilo na volební scéně a přitom se do krajského zastupitelstva nedostaly některé dlouholeté parlamentní strany-je to obrovský úspěch.

- *Mohou mít výsledky krajských voleb dopad do voleb parlamentních nebo komunálních?*

To je otázka na dlouhé rozbory .Ve zkratce odpovím asi takto.Výsledky krajských voleb mají menší dopad na volby parlamentní,ale více ovlivňují volby komunální.Ale to je obvyklé a jak je vidět na posledních krajských volbách nic není možné přesně odhadnout.Voliči jsou nevyzpytatelní.Můj náhled je takový ,že obvykle ovlivní výsledky dalších voleb opačným směrem.

- *Co podle vašeho mínění vedlo k výměně politické reprezentace v Ústeckém kraji?*

Jednak volební heslo ČSSD odpuštění regulačních poplatků,ale v Ústeckém kraji hlavně velmi špatná politika ODS namyšlenost a přesvědčení ,že vše je dovoleno.Zapomenutí na slušnost a upřednostňování osobních zájmů a prospěchu.

Dodrží ČSSD svůj volební slib – úhradu regulačních poplatků ve zdravotnictví až do konce volebního období?Největší pravděpodobností ano.Určitě se o to bude snažit a záleží na výsledku řízení ,která jsou nyní s krajem zahájena.To ,ale nemění nic na situaci ,že tento postup je naprosto v rozporu se zákonem a způsob ,který kraj zvolil zákon obchází.Navíc je silně diskriminační vůči občanům ,kteří nemají možnost řešit svoje problémy v krajských nemocnicích.A takových občanů je mnoho –např.celé Lounsko, ale jde o jiné početné lokality.A to nemluvím o tom ,že tímto způsobem vyhazuje ČSSD peníze z krajského rozpočtu a tyto finance by se dali použít účelně v kraji.Je to šizení nás všech a mrkev pro oslíka.Přitom kraj má možnost dávat legislativní návrhy změn či zrušení zákona, když už by šlo o zrušení regulačních poplatků.Proč by neměl pacient hradit úhradu za hospitalizaci ?Doma utratí peníze také.

- *Myslíte si, že „krajská vláda“, která vznikla v čele s ČSSD společně s ODS a částečně s KSČM bude dobrá vláda? A proč?*

Ne nebude ODS si na kraji pouze prohodila role a hrají společně.Pro tuto hru si koupily KSČM tím, že jim dali několik předsedů výborů a komisí a členství v nich

- *. Jak hodnotíte s odstupem času předvolební kampaň vaší a jak ostatních politických subjektů zastoupených v krajském zastupitelstvu?*

Hodnotím ji stejně jako při volbách já jsem zastáncem kampaně slušné podoby ne agresivitou.

Oslovený Ing.Petr Fiala za stranu ODS odpověděl:

➤ *Jak hodnotíte s odstupem času výsledky krajských voleb v roce 2008?*

Ve výsledcích voleb do krajských zastupitelstev v roce 2008 se neprojevila ani tak práce minulé krajské samosprávy, jako spíš celospolečenské politické nálady. Ty navíc umocnil dobře načasovaný a realizovaný sociálnědemokratický marketing. Svě sehrálo také to, že řada těch, kteří na zjednodušující kampaň sociálních demokratů neskočili, bohužel k volbám nepřišla. Dali tak najevo rozčarování z aktuální podoby politiky.

➤ *Považujete váš volební výsledek za úspěch ?*

Z pohledu ODS se výsledek posledních krajských voleb za úspěch zcela jistě označit nedá .

➤ *Mohou mít výsledky krajských voleb dopad do voleb parlamentních nebo komunálních?*

Samozřejmě, úspěch nebo neúspěch na krajské úrovni je minimálně signálem, který se projeví při sestavování kandidátek a plánování kampaně do dalších voleb. Výsledek voleb navíc ovlivňuje psychologii voliče při dalším hlasování. Voliči u nás mají snahu „vyvažovat“ výsledky po sobě jdoucích voleb. Strana, která uspěje bývá v následujících volbách trochu „penalizována“

➤ *Co podle vašeho mínění vedlo k výměně politické reprezentace v Ústeckém kraji?*

Jak už jsem uvedl, témata spojená s krajem sehrála při rozhodování voličů jen menší úlohu. Na výsledcích voleb a následné výměně se podepsaly spíše preference voličů u velkých, celostátních témat.

➤ *Dodrží ČSSD svůj volební slib – úhradu regulačních poplatků ve zdravotnictví až do konce volebního období?*

Předpokládám, že ano. Ovšem musím připomenout, že dodržení tohoto slibu zatěžuje krajskou pokladnu a odčerpává prostředky, které by mohly být využity daleko efektivněji například v oblasti investic do krajských příspěvkových organizací.

➤ *Myslíte si, že „krajská vláda“, která vznikla v čele s ČSSD společně s ODS a částečně s KSČM bude dobrá vláda? A proč?*

V Ústeckém kraji vznikla po volbách Rada kraje složená ze zastupitelů ČSSD, ODS a jednoho nezávislého zastupitele. Hodnotit v tuto chvíli její práci by bylo předčasné, dá se ale konstatovat, že kraj bez problémů plní své povinnosti vůči obyvatelům regionu.

- *Jak hodnotíte s odstupem času předvolební kampaň vaši a jak ostatních politických subjektů zastoupených v krajském zastupitelstvu?*

Kampaň ODS byla zaměřená na témata spojená konkrétně s regionem a na problémy, které považujeme klíčové pro další rozvoj Ústeckého kraje. ČSSD vsadila spíše na témata méně konkrétní a celostátní, která do krajských voleb poměrně šikovně přenesla. Výsledky voleb ukázaly, že v danou dobu voliči reflektovali spíše dobře provedený marketing ČSSD, i když nenabízel pro region nic nově konkrétního.

8 Závěr

Z výsledků dosud konaných krajských voleb (r. 2000, 2004 a 2008) je zřejmé, že chování voličů je mimo jiné ovlivněno do značné míry celostátní politikou. Z uvedeného rozboru krajských voleb za jednotlivá období v celé ČR a z následující komparace těchto voleb vyplývá, že role politických stran zastoupených v Poslanecké sněmovně je vzhledem k realizaci krajské politiky rozhodující. Můžeme tedy říci, že výrazný rozdíl spočívá ve volební účasti, která v případě krajských voleb zůstává hluboko pod úrovní voleb sněmovních.

V tomto směru voliči mohou krajské volby chápat i jako určité vyjádření názoru na aktuální celostátní politiku vlády, což bylo nejvíce viditelné zejména při posledních krajských volbách, kdy došlo k jasnému vítězství opozičních sociálních demokratů. A naopak v krajských volbách v roce 2000 a 2004, kdy byly u vlády sociální demokraté, zvítězila ODS. Na úspěch v krajských volbách má zcela jistě vliv i volební kampaň vedená jednotlivými subjekty. Protože v krajských volbách není rozhodováno o vládě, nevěnuje těmto volbám veřejnost ani masmédiá takovou pozornost a politické subjekty tak musí k přesvědčení voliče, aby odevzdal hlas právě jejich straně, vynaložit více úsilí a i finančních prostředků, než na volby celostátní (sněmovní). Dále bych se v tomto směru mohla zmínit o předvolebních kampaních vedených jednotlivými stranami před krajskými volbami v roce 2008, kdy nejlépe zvládnutá byla kampaň ČSSD, která byla vedena centrálně a byla založená na centrálních tématech. Ostatní parlamentní

strany ponechali své prováděcí a plánovací pravomoci na svých regionálních pobočkách a vedly kampaně decentralizované, což se jim nevyplatilo. ČSSD vystihla v pravou chvíli nesouhlas voličů s vládou vedenou ODS a využila krajské kampaně ke komunikaci celostátních témat a zesílení kritiky směrem k vládě.³⁷ Tato strategie se jí nadmíru povedla, jak již dokumentují několikrát zmíněné výsledky těchto voleb.

Vliv krajů na celostátní politiku by mohl být spojován(z mého pohledu) především se zdravotnictvím. Téměř všechny kraje hradili za pacienty zdravotnické poplatky v krajských zdravotnických zařízeních. Tyto poplatky byli pro větší část veřejnosti nepřijatelné a proto byla tato skutečnost vnímána veřejností pozitivně. Kraje tak tímto šli proti politice vlády. Ministerstvo vnitra tak s několika kraji kvůli hrazení poplatků vede správní řízení. Jedním z prvních krajů, který proti poplatkům začal bojovat byl právě kraj Ústecký. Kraje uvádějí, že mají na hrazení poplatků právo, ministerstvo je opačného názoru. Většina voličů doufala, že by tento problém mohl být ukončen parlamentními volbami, které se konali v květnu roku 2009 a které by mohly vést ke změně vedení země a třeba i zrušení těchto poplatků. Ale ani tyto volby nedokázaly změnit rozhodnutí ministerstva a poplatky u lékařů se platí nadále s několika výjimkami. Osoby osvobozené jsou stanovené zákonem a to od 1.4.2009 a vztahují se na děti do 18 let pouze u návštěvy lékaře s klinickým vyšetřením nebo návštěvní službě, dále na pojištěnce z dětských domovů, ústavů, při odběru tkání a orgánů, postižení z ústavní péče a lidé, kteří doloží doklad o stavu hmotné nouze ne staršího data než třicet dnů. Podle mého názoru jsou zdravotnické poplatky do dnes pro část občanů finanční zátěží, jedná se zejména o dlouhodobě nemocné občany a v převážné většině důchodce a sociálně slabé občany, kteří jsou těmito platbami zatěžováni a proto chování krajů bylo v tomto směru pochopitelné.

Závěrem mohu konstatovat, že i přes to, jak již bylo řečeno, o krajské volby, potažmo o krajskou politiku, není mezi voliči takový zájem jako o politiku celostátní, jsou kraje plnohodnotnou součástí české politiky a ovlivňují celou řadu oblastí veřejného života. Je jen otázkou jakým směrem se krajská politika bude ubírat do budoucna, ale to ukáže až další vývoj, případně další volby do krajských zastupitelstev.

³⁷ EIBL, O., HAVLÍK, V., KYLOUŠEK, J., „et al.“ Krajské volby 2008.1.vyd. Brno: Centrum pro studium demokracie a kultury (CDK), 2009, 149 s. ISBN 978-80-7325-187-1

9 Seznam literatury

1. Šaradín Pavel : Politické kampaně, volby a politický marketing, vydalo Periplum, družstvo nakladatelů, Olomouc 2007
2. Krejčí Oskar : Kniha o volbách, vydalo Victoria Publishing, a.s. Praha 1994
3. Klíma Michal : Kvalita demokracie v České republice, vydalo Radix, spol. s r. o., Praha 2001
4. Balík, S., Kyloušek, J., „et al.“. Krajské volby v České republice 2004, 1.vyd. Brno: MU, Mezinárodní politologický ústav, 2005. 17 s. ISBN 80-210-3880-2
5. Filip, J. Ústavní právo České republiky. 1. díl. Základní pojmy a instituty. Ústavní základy ČR. 4. vydání. Brno: Doplněk, Masarykova univerzita, 2003s, s. 420 - 423.
6. Madar, Z. Slovník Českého práva. 3. vyd. Praha: Linde a.s., 2002. s. 1692-1693. ISBN 80-7201-377-7.
7. Havlík, V., Hoskovec, L. Krajské volby v kontextu konceptu voleb druhého řádu. Analýza vybraných aspektů voleb do krajských zastupitelstev v letech 2000-2008, Institut pro srovnávací politologický výzkum, 36 s. ISSN 1801-6545
8. Využití názorů politiků, členů zastupitelstva Ústeckého kraje.
9. Využití empirických dat sociologických šetření.
10. Využití názorů občanů Ústeckého kraje.
11. <http://www.czso.cz>
12. <http://www.volby.cz>

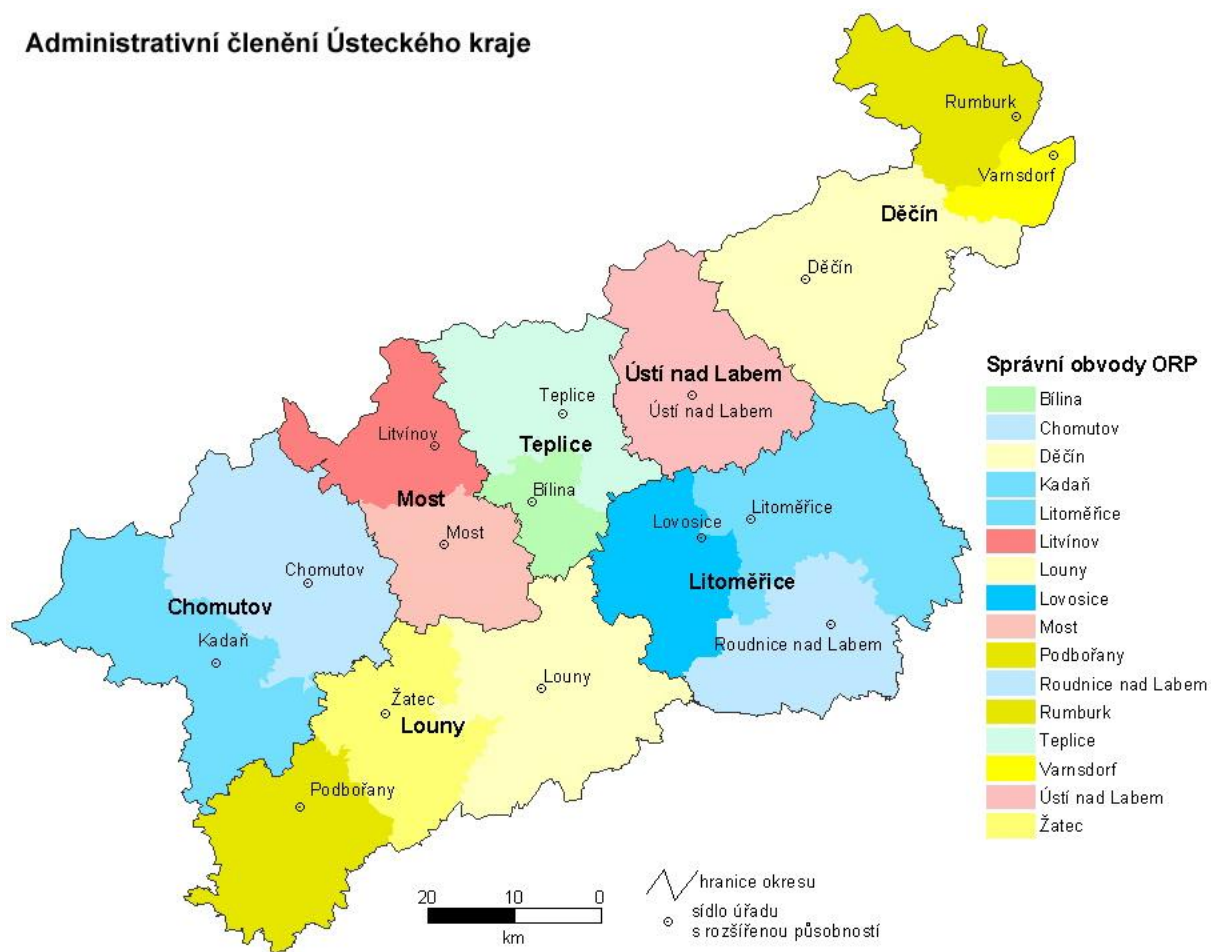
10 Přílohy

10.1 Mapa ČR rozdělená do krajů



10.2 Mapa administrativního členění Ústeckého kraje

Administrativní členění Ústeckého kraje



10.3 Seznam grafů a tabulek

- Graf č. 1 Voličská účast v krajských volbách r. 2000 v ČR
- Graf č. 2 Výsledky v krajských volbách r.2000 v ČR
- Graf č. 3 Počty hlasů stran a hnutí v Ústeckém kraji r.2000
- Graf č. 4 Rozdělení mandátů v Ústeckém kraji r.2000
- Graf č. 5 Voličská účast v krajských volbách r.2004 v ČR
- Graf č. 6 Výsledky v krajských volbách r. 2004 v ČR
- Graf č. 7 Počty hlasů stran a hnutí, přidělené mandáty v Ústeckém kraji r.2004
- Graf č. 8 Rozdělení mandátů v Ústeckém kraji v r. 2004
- Graf č. 9 Porovnání voličské účasti v Ústeckém kraji r. 2000 a 2004
- Graf č.10 Porovnání zisku mandátů v Ústeckém kraji r. 2000 a 2004
- Graf:č.11 Statistické preference pro krajské volby (září 2008)
- Graf:č.12 Vývoj preference volebních stran
- Graf:č.13 Voličská účast v krajských volbách r. 2008 v ČR
- Graf č. 14 Výsledky v krajských volbách r. 2008 v ČR
- Graf č. 15 Účast voličů v okresních městech
- Graf č.16 Počty hlasů stran a hnutí, přidělené mandáty v Ústeckém kraji r. 2008
- Graf č. 17 Rozdělení mandátů v Ústeckém kraji v r. 2008
- Graf č. 18 Porovnání voličské účasti v Ústeckém kraji r. 2000,2004 a 2008
- Graf č. 19 Porovnání zisku mandátů v Ústeckém kraji r. 200, 2004 a 2008
-
- Tabulka č.1 Voličská účast v krajských volbách r.2000 v ČR
- Tabulka č.2 Výsledky v krajských volbách r.2000 v ČR
- Tabulka č.3 Počty hlasů stran a hnutí, přidělené mandáty v Ústeckém kraji r.2000
- Tabulka č.4 Voličská účast v krajských volbách r.2004 v ČR
- Tabulka č.5 Výsledky v krajských volbách r. 2004 v ČR
- Tabulka č.7 Počty hlasů stran a hnutí ,přidělené mandáty v Ústeckém kraji r.2004
- Tabulka č.8 Přehledvolební účasti v ČR do zastupitelstev krajů r. 2004 v porovnání s
rokem 2000

Tabulka č.9 Voličská účast v krajských volbách r. 2008 v ČR

Tabulka č.10 Výsledky v krajských volbách r.2008 v ČR

Tabulka č.11 Počty hlasů stran a hnutí, přidělené mandáty v Ústeckém kraji r. 2008

Tabulka č.12 Přehled volební účasti v ČR do zastupitelstev krajů v porovnání roků
2000, 2004 a 2008

