

Role knižního průvodce v cestovním ruchu

Bakalářská práce

Vedoucí práce:

Ing. Astrida Peruthová

Zuzana Langerová

Brno 2017

Na tom to místě bych ráda poděkovala vedoucí mé bakalářské práce Ing. Astridě Peruthové, jejíž rady a připomínky mi byly cenným přínosem při zpracování práce. Dále bych také ráda poděkovala všem účastníkům dotazníkového šetření.

Čestné prohlášení

Prohlašuji, že jsem tuto práci: **Role knižního průvodce v cestovním ruchu** vypracovala samostatně a veškeré použité prameny a informace jsou uvedeny v seznamu použité literatury. Souhlasím, aby moje práce byla zveřejněna v souladu s § 47b zákona č. 111/1998 Sb., o vysokých školách ve znění pozdějších předpisů, a v souladu s platnou *Směrnicí o zveřejňování vysokoškolských závěrečných prací*.

Jsem si vědoma, že se na moji práci vztahuje zákon č. 121/2000 Sb., autorský zákon, a že Mendelova univerzita v Brně má právo na uzavření licenční smlouvy a užití této práce jako školního díla podle § 60 odst. 1 Autorského zákona.

Dále se zavazuji, že před sepsáním licenční smlouvy o využití díla jinou osobou (subjektem) si vyžádám písemné stanovisko univerzity o tom, že předmětná licenční smlouva není v rozporu s oprávněnými zájmy univerzity, a zavazuji se uhradit případný příspěvek na úhradu nákladů spojených se vznikem díla, a to až do jejich skutečné výše.

V Brně dne 22. května 2017

Abstract

Langerová, Z. The role of a guidebook in tourism. Bachelor thesis. Brno: Mendel University, 2017.

The bachelor thesis is devoted to the genre of a guidebook. It introduces the history of guidebooks, including its modern alternatives. The aim of the bachelor thesis is to explain whether guidebooks are still used nowadays and what the most relevant information that should be included in every guidebook are. A method used in the thesis is a questionnaire. Also some of the randomly selected guidebooks on the market are being analysed and discussed with the findings of a questionnaire. The outcome of the theses is suggesting the optimal content of a guidebook based on the results of the questionnaire.

Keywords

Tourism, guidebook, travel application

Abstrakt

Langerová, Z. Role knižního průvodce v cestovním ruchu. Bakalářská práce. Brno: Mendelova univerzita v Brně, 2017.

Bakalářská práce pojednává o roli knižního cestovního průvodce v cestovním ruchu. Seznamuje s historickým vývojem knižního průvodce i s jeho moderními alternativami. Cílem této bakalářské práce je zjistit, zda je knižní cestovní průvodce stále vyhledávaný. Zkoumání dané problematiky probíhá prostřednictvím dotazníkového šetření. Úkolem je také zjistit, jaké informace jsou požadovanou součástí knižního průvodce. Součástí práce je také rozbor náhodně vybraných současných průvodců a jejich konfrontace s výsledky výzkumu. Závěrem je předložena doporučená struktura knižního průvodce vzhledem k výsledkům šetření.

Klíčová slova

Cestovní ruch, knižní průvodce, cestovatelské aplikace

Obsah

1	Úvod	11
2	Cíl práce	12
3	Cestovní ruch	13
3.1	Vymezení cestovního ruchu a související pojmy	13
3.2	Historie cestovního ruchu.....	15
3.3	Historie knižního průvodce.....	18
4	Knižní průvodce	20
4.1	Baedeker.....	21
4.2	MERIAN <i>live!</i>	21
4.3	Společník cestovatele.....	22
4.4	Lonely Planet.....	23
4.5	National Geographic.....	25
4.6	Globetrotter.....	26
4.7	The Rough Guide	27
5	Moderní alternativy	29
6	Metodika	32
7	Vyhodnocení šetření	33
7.1	Situace na trhu.....	50
8	Diskuse	51
8.1	Navrhovaná struktura průvodce.....	52
9	Závěr	53
10	Literatura	54
11	Seznam tabulek	56
12	Seznam grafů	57
A	Dotazník	59

1 Úvod

Cestovní ruch je jedno z nejvíce se rozvíjejících odvětví dnešní doby. Má velký podíl na HDP mnoha zemí a skýtá potenciál pro další ekonomický rozvoj, a to jak na mezinárodní, národní tak na regionální úrovni. Kromě jeho přínosu v podobě příjmů, cestovní ruch také podporuje rozvoj podnikání, zvyšuje zaměstnanost, ale také například přispívá k zvyšování životní úrovně, ochraně přírodních a kulturních památek a napomáhá většímu vzájemnému porozumění lidí, díky jejich interakci.

Cestovní ruch je závislý na přírodních a kulturně-historických atraktivitách. Také materiálně-technická základna je důležitým předpokladem pro realizaci cestovního ruchu. Trh cestovního ruchu se vyznačuje úzkým vztahem nabídky a poptávky a zřetelnou sezónností. Poptávka je v cestovním ruchu ovlivňována změnami ve společnosti týkajícími se politického prostředí (například jak je daná destinace bezpečná, nebo jaké je právní hledisko vstupu do dané destinace), ekonomických podmínek (například jak je stabilní měna a jaká je tedy cenová dostupnost destinace), sociálního prostředí (například jaké jsou pracovní podmínky), technologického nebo ekologického prostředí (vztahující se k zachovalosti přírody, neboť cestovní ruch závisí na přirozené atraktivitě prostředí).

Kvůli neustálým dynamickým změnám a tlaku na zkvalitňování služeb nelze produkt cestovního ruchu vyrábět do zásoby.

Tématem této bakalářské práce je zjistit, jaká je role knižního průvodce v cestovním ruchu. V první části práce seznamuje s pojmy uvádějícími do dané problematiky. Jedná se o pojem cestovní ruch, knižní průvodce a pojmy s tím spojené. Součástí je také seznámení s vývojem cestovního ruchu a speciálně pak s vývojem knižního průvodce.

Součástí práce je také rozbor 7 náhodně vybraných současných průvodců Londýna z různých nakladatelství. Zkoumání poptávky po knižních průvodcích probíhá prostřednictvím dotazníkového šetření. Do šetření bylo zapojeno 216 respondentů starších 18 let, kteří byli vybráni, aby odpovídali struktuře obyvatelstva České republiky co do věku a pohlaví. Dotazníkové šetření má za úkol také zjistit, jaké informace respondenti v knižních průvodcích vyhledávají. Následně jsou zkoumaní průvodci konfrontováni co do jejich obsahu, zda nabízejí informace označené dotazovanými jako důležité. Výstupem práce je také doporučení, na co klást důraz při sestavování knižního průvodce.

2 Cíl práce

Cílem bakalářské práce je zjistit, jak je v současnosti využíván knižní cestovní průvodce. Pro splnění daného cíle bude proveden primární výzkum ve formě dotazníkového šetření v elektronické podobě. Hlavním úkolem je zjistit, zda lidé využívají knižního cestovního průvodce a jaké informace očekávají, že v něm naleznou.

Dále je také proveden rozbor vybraných současných česky psaných tištěných průvodců Londýna. Ty jsou následně porovnány s výsledky dotazníkového šetření, zda naplňují požadavky lidí, co se jejich obsahu týče. Dílčím cílem práce je na základě výsledků dotazníkového šetření navrhnout vhodný obsah knižního průvodce.

Dalším dílčím cílem práce je seznámení s vývojem knižního průvodce a s jeho moderními alternativami.

3 Cestovní ruch

Cestovní ruch je jedním z předních hospodářských sektorů, který má současně dopad na spoustu dalších hospodářských sektorů, jako je například doprava, kartografie, ale také překladatelství (Ryglová, Vajčnerová a Burian, 2011). Jedná se o rychle se měnící odvětví světového rozsahu, které je součástí globalizace (Page and Connell, 2009). Cestovní ruch je velmi důležitý ekonomicky ale i sociálně. Dle některých zdrojů by dokonce mohl stát za světovým mírem. (Wall and Mathieson, 2006).

3.1 Vymezení cestovního ruchu a související pojmy

Cestovní ruch je komplexní pojem, který není jednoznačně vymezen. Lze se na něj dívat z pohledu turisty, firem nabízejících turistům zboží a služby, správy hostitelských zemí či oblastí, nebo z pohledu hostitelské komunity. Turisté vyhledávají prostřednictvím cestovního ruchu fyzické i duševní uspokojení. Firmy se dívají na cestovní ruch z pohledu podnikatelských příležitostí, které vytváří a nabízí. Pro hostitelské země je cestovní ruch jeden ze zdrojů kapitálu jejich ekonomik. Dále má cestovní ruch vliv na zaměstnanost a kulturu hostitelské komunity (Goeldner a Richie, 2014).

Jeden z možných pohledů na cestovní ruch tvrdí, že se jedná o souhrn vztahů a jevů vyplývajících z pohybu lidí a jejich pobytu v destinacích mimo jejich obvyklé pracovní a životní prostředí, jež má dočasný charakter (Palatková a Zichová, 2011).

Štemberk definuje cestovní ruch jako volnočasovou aktivitu, ke které dochází při prozatímním pobývání v oblasti mimo bydliště a jejíž účelem je odpočinek, vzdělání a utvoření nových sociálních vazeb (Štemberk, 2012).

Další z definic uvádí, že cestovní ruch je společenský jev sestávající z aktivit a služeb z hospodářských a společenských odvětví poskytovaných turistům, mezi která patří přeprava, stravování, ubytování, nakupování, zábava a další zájmové aktivity a služby. Patří sem budování a provozování daných zařízení, aktivity spojené s využíváním, rozvojem a ochranou zdrojů cestovního ruchu, ale také politické a veřejnoprávní činnosti (jako je například propagace, regulace či mezinárodní spolupráce) a reakce místních obyvatel (Goeldner a Richie, 2014).

Podle světové turistické organizace OSN (1993) „*Cestovní ruch zahrnuje aktivity osob cestujících do míst či přebývajících v místech, která se nacházejí mimo jejich obvyklé prostředí, a to ne déle než jeden rok, za účelem dovolené, pracovních závazků či z jiných důvodů*“.¹

Jak je patrné, cestovní ruch je velmi souhrnný a jeho definice se různí. Obecně však můžeme říct, že cestovní ruch je vymezen obsahově, motivačně, prostorově vůči prostředí pobytu dané osoby a časovým horizontem. V novém pojetí, jak uvádí Palatková a Zichová (2011) do cestovního ruchu řadíme i služební a obchodní cesty ve formě jednání.

¹ (Goeldner a Richie, 2014, s. 6)

Cestovní ruch je předmětem několika disciplín a je ovlivňován ekonomickým, politickým, sociálním, ekologickým a technicko-technologickým prostředím (Palatková a Zichová, 2011). Mezi jeho základní funkce řadíme například vzdělávací, výchovnou, rekreační, kulturní a sociální úlohu (Pásková a Zelenka, 2012).

V jádru cestovního ruchu stojí turista a jím vyhledávaný zážitek. Pro poskytnutí vysoce kvalitního zážitku je potřeba pochopit motivaci turistů a faktory ovlivňující jejich volbu destinace, způsob cestování a finální volbu z nabízených aktivit (Goeldner a Richie). Vzhledem k motivaci účastníků rozlišujeme různé formy cestovního ruchu. Mezi nejvýznamnější patří rekreační cestovní ruch, poznávací, socio-profesní a společenský cestovní ruch (Pásková a Zelenka, 2012).

Důležitou roli pro cestovní ruch hraje fond volného času. Volným časem se rozumí čas, kdy člověk vykonává aktivity, které nejsou vynuceny pracovními ani biofyzilogickými či rodinnými závazky (Pásková a Zelenka, 2012). Úkolem volného času je regenerace fyzických a psychických sil, vychovávat a celoživotně se vzdělávat a podílet se na kultuře a na veřejném a společenském životě (Pásková a Zelenka, 2002). Fond volného času společně s disponibilním příjmem jsou základními ukazateli a podmínkami pro účast na cestovním ruchu (Pásková a Zelenka, 2002). Disponibilním příjmem se rozumí příjem osoby (nebo domácnosti) poté, co od něj odečteme všechny nezbytně nutné výdaje (Pásková a Zelenka, 2002).

Pro rozvoj cestovního ruchu je také důležité přírodní a kulturní prostředí. Mezi přírodní prostředí spadá například krajinný reliéf, to, jaké přírodní zdroje a přírodní útvary můžeme v dané oblasti najít, jaká fauna a flora se v dané oblasti vyskytuje, jaké je tam klima a další faktory (Pásková a Zelenka, 2002). Součástí přírodních předpokladů jsou fyto geografické předpoklady cestovního ruchu, mezi něž řadíme polohu dané destinace společně s jejími přírodními podmínkami a dopravní dostupností (Pásková a Zelenka, 2002). Kulturní prostředí je prostředí uměle vytvořené lidmi. Mezi jeho složky řadíme kulturu, infrastrukturu (včetně turistické suprastruktury), techniku, informace a státní správu. Technika, zejména v oblasti dopravy, telekomunikace a počítačových technologií, se v období moderního cestovního ruchu rozšířila a stala se významnou součástí infrastruktury i suprastruktury.

Mezi operační sektory cestovního ruchu patří přeprava, ubytování, stravování, sektor atrakcí, sektor veřejných atrakcí (například Oktoberfest v Mnichově, karneval v Riu de Janeiro nebo v Benátkách či olympijské hry), dobrodružná a outdoorová rekreace (zahrnující golf, rafting, lyžování a jiné), složka zábavy (reprezentována destinacemi jako je Las Vegas nebo Monako) a prodej služeb cestovního ruchu (zastoupený cestovními kancelářemi) (Goeldner a Richie, 2014).

Za účelem poskytnutí informací souvisejících s cestovním ruchem byla zřízena turistická informační centra. Mezi jimi nabízené služby patří distribuce a případný prodej informačních letáků, průvodců či jiných publikací (Pásková a Zelenka, 2002).

Atraktivitou cestovního ruchu se rozumí nějaká pozoruhodná část přírody, nějaký kulturní objekt, nebo jiná událost, která láká účastníky cestovního ruchu do dané destinace. Můžeme je dělit podle různých kritérií – například na hmotné a

nehmotné, přírodní a společenské nebo mezinárodní, nadnárodní a místní. Atraktivita cestovního ruchu, které byly vytvořené lidskou činností za účelem zisku, označujeme pojmem atrakce cestovního ruchu. Patří sem například zábavní parky, ale také stálé výstavy, nebo světové výstavy či olympiády.

Nutno také zmínit, že kromě faktorů, které přitahují návštěvníky do dané destinace a mezi které řadíme například zmíněné atraktivita, nalezneme také tzv. faktory vytlačovací. Takovým odstředivým faktorem může pak být třeba znečištěné životní prostředí.

Turismus je ovlivňován a sám ovlivňuje ostatní prostřednictvím tzv. externalit. Tak označujeme vedlejší produkty, které vznikly jako důsledek konání nějaké osoby (případně ekonomického subjektu) a které mají dopad na jiné osoby (subjekty). Vzhledem k jejich dopadu je dělíme na negativní a pozitivní. Negativní externalitou cestovního ruchu může být znečištění životního prostředí. Pozitivní externalitou cestovního ruchu je pak snížení nezaměstnanosti a celkový rozvoj destinace (Pásková a Zelenka, 2002).

3.2 Historie cestovního ruchu

Za jeden z dějinných milníků stojících na počátku cestování a podnikání v cestovním ruchu bylo vynalezení peněz Sumerů kolem roku 4000 př. n. l. a jejich použití při obchodních transakcích. Kolem roku 2700 př. n. l. začali faraonové v údolí Nilu stavět hrobky, jako byly například Džoserova stupňovitá pyramida, Sfinga, nebo pyramidy v Gíze, které lákaly turisty k návštěvě. Již tehdejší návštěvníci vyhledávali místní speciality jako suvenýry, které by z cest přivezli.

Sumerové vynalezli kromě peněz také písmo a kolo, které vedlo k rozvoji povozu. K dalšímu rozkvětu cestování pomohla výstavba silnic Římany, kolem roku 150 př. n. l. Oblíbenými destinacemi byly v té době pro Římany Malá Asie a Řecko, kam jezdili například za olympijskými hrami.

Olympijské hry společně s Pýthijskými, Istmijskými a Nemejskými hrami byly pro Řeky od 8. stol. př. n. l. národními festivaly, na které se obyvatelé městských států vydávali. Dalšími populárními řeckými destinacemi byly Dodona a Delfy kam se lidé vydávali, když hledali radu věštců. V řeckých svatyních postupně docházelo ke hromadění cenností a zrodil se nápad muzea. Od druhé poloviny 5. století se k navštěvovaným místům přidaly Atény. Přesto, že většina lidí v dané době cestovala za obchodem, léčebnými účely či návštěvou festivalů, nalezneme zde i ty, kteří cestovali pro potěšení. Při cestování využívali Řekové pomoci proxena - člověka, který měl za úkol pomáhat přicestovalcům. Jeho náplní práce bylo například poskytovat pohostinnost, shánět lístky na kulturní události, ale také zajišťovat půjčky.

Další významnou civilizací byli Féničané, kteří vynikali ve stavění lodí, a kterým se do roku 800 př. n. l. podařilo sestavit obchodní síť v oblasti Středomoří a vytvořit tak první námořní impérium. Také Řekové byli významnými námořními obchodníky. K ulehčení plaveb později přispělo využití přesýpacích hodin a kompasu.

Po pádu Římské říše nastalo období temna, ve kterém rekreační cestování znamenalo úpadek (Goeldner a Richie, 2014). Důležitým milníkem ve vývoji cestovního ruchu pak byly objevitelské cesty, počínající ve 13. století (Palatková a Zichová, 2014). Mezi známé objevitele patří například Marco Polo, Kryštof Kolumbus, John Cabot, Bartholomew Gonsold a James Cook (Goeldner a Richie, 2014).

Ve středověku se cestování účastnila šlechta, ke které se postupem času přidali i bohatí měšťané a kupci (Palatková a Zichová, 2014). Ke konci středověku se lidé vydávali na poutě ke svatyním do Canterbury, Santiaga de Compostela a jiných svatých míst. Od 14. století požadoval Richard II po poutnících, aby u sebe měli povolení, které by se dalo označit za předchůdce cestovních pasů. V 15. století pak byly vynalezeny dostavníky, které se staly oblíbeným způsobem pravidelné přepravy po předepsaných cestách (Goeldner a Richie, 2014).

V 17. století pak nacházíme první zmínky o průvodcích, jejichž hlavním cílem bylo ulehčení cesty poutníkům tím, že se s nimi podělili o znalosti a poznatky ohledně ubytování, dané zemi i národních jazycích (Palatková a Zichová, 2014). V 17. a 18. století cestovali diplomaté, obchodníci a učenci za vzdělaností. Mezi nejčastější cíle patřila kulturní centra jako Paříž, Řím či Florencie. V 18. století byla oblíbenou destinací také lázeňská letoviska – jednak díky léčebným účinkům, ale také pro kulturní i jiné akce, které se v nich odehrávaly. Lázeňství má kořeny v Římě, odkud se rozšířilo do Británie a do dalších evropských zemí.

Dalšímu rozvoji cestovního ruchu napomohlo využití železniční dopravy pro přepravu cestujících. V roce 1825 v Anglii bylo vybudováno první železniční spojení mezi Liverpoolem a Manchesterem (Goeldner a Richie, 2014). Neodmyslitelným mezníkem v rozvoji cestovního ruchu bylo zorganizování prvního zájezdu tak, jak ho chápeme dnes, který uspořádal Angličan Thomas Cook 5. července roku 1841. Jednalo se o výlet osobním vlakem na anglický venkov pro zastánce protialkoholického hnutí. Tento výlet je považován za počátek první cestovní kanceláře. V roce 1855 Cook uspořádal první zahraniční zájezd na Světovou výstavu, která se konala v Paříži. Od následujícího roku Cook organizoval zájezdy do evropských států pravidelně. Postupem času Cook založil pobočky a začal pořádat zájezdy i na jiné kontinenty (Palatková a Zichová, 2014). Za zmínku stojí také Robert Small, který v roce 1822 v Bristolu v Anglii zprostředkoval parníkové plavby, nebo Angličan Thomas Bennet, který zajišťoval individuální výlety po Norsku, včetně služeb s výlety souvisejícími, jako bylo například rezervování dopravy nebo ubytování (Goeldner a Richie, 2014).

Na Thomase Cooka je pohlíženo nejen jako na zakladatele první cestovní kanceláře, ale také jako na zakladatele moderního cestovního ruchu a to zejména díky organizování hromadných výletů, zavedení a využívání dopravních cenin nebo díky využití rezervace služeb (Pásková a Zelenka, 2012).

Do poloviny 19. století byly hlavní náplní turismu poutní cesty, křížácké výpravy, objevitelské cesty, cesty za obchodem a vzděláním. Hlavním užívaným dopravním prostředkem byly kromě pěší kůň, drožka a částečně i loď. Nutno také podotknout, že v dané době se cestovního ruchu účastnila pouze elita, mezi kterou patřila šlechta, obchodníci a vzdělanci (Palatková a Zichová, 2011).

Rozkvět cestovního ruchu je spojen s rozvojem společnosti, průmyslu a především s rozmachem dopravy – zejména pak využitím páry na počátku a benzínového motoru na konci 19. století (Palatková a Zichová, 2014). V druhé polovině 19. století (až do doby první světové války) se začalo k cestování využívat železnice a parních lodí a do turismu se zapojila i nová střední třída vyhledávající zotavení a rekreaci (Palatková a Zichová, 2011). V Americe došlo roku 1869 k postavení první transkontinentální trati. Byla založena společnost American Express Company, která v roce 1891 vystavila první cestovní šeky (Goeldner a Richie, 2014).

Počátky novodobého cestovního ruchu jsou spojovány s průmyslovou revolucí a jejím technicko-technologickým pokrokem, který mimo jiné podtrhoval potřebu vzdělání. Pro rozvoj turismu musely být splněny základní podmínky, jakými jsou svoboda pohybu, volné disponibilní prostředky, fond volného času a potenciál turismu včetně odpovídající infrastruktury a suprastruktury.

V novodobém cestovním ruchu rozlišujeme čtyři etapy – dobu do první světové války, meziválečnou éru, období po druhé světové válce až po 90. léta a etapu od 90. let po současnost.

Pro první etapu je významný rozvoj výrobních sil společně s vývojem materiálně technické základny. Nutnost specifické pracovní síly podpořil počátky organizovaného cestovního ruchu. Dalším typickým rysem byla míra liberalismu ve smyslu neexistence hranic mezi domácím a zahraničním turismem (Palatková a Zichová, 2011). Dopravu ovlivnil vynález prvního automobilu v roce 1908 Henry Fordem ve Spojených státech, který vedl ke zlepšení silniční sítě. Přesto, že byl v roce 1903 uskutečněn první let letadlem, byla letecká doprava zprvu využívána pro přepravu pošty. Pro přepravu cestujících začalo být letadlo využíváno až v meziválečném období a největšího rozmachu zaznamenalo až od druhé poloviny 20. století (Goeldner a Richie, 2014).

Meziválečná éra byla značně ovlivněna první světovou válkou. Po válce přišlo na různá ochranná opatření pojící se s omezením mezinárodního ochodu a turismu. Také začaly vznikat mezinárodní orgány a organizace. Díky válce ale také došlo k technickému pokroku, který podnítil rozkvět dopravy. V meziválečném období se cestování za léčením a rekreací rozšířilo i o komerční účely a již využívanou železnici doplnil automobil, autobus a letadlo. Těmi, kdo se v té době podíleli na turismu, byli pracující s vyšší životní úrovní.

Od roku 1945 se turismu ve vyspělých zemích začínají účastnit všechny vrstvy obyvatelstva a to za účelem regenerace, oddychu a trávení volného času. K cestování je nejčastěji využíván automobil a letadlo. Populární byly zejména charterové lety.

Od 70. let se turismus stává masovou záležitostí. Začínají se stavět komplexní střediska turismu a dochází k včlenění rozvojových zemí jako nových destinací. Období od 90. let nabízí další možnosti nových cílových destinací díky propojení západního a východního bloku. Časem je také patrný vliv globalizace (Palatková a Zichová, 2011).

3.3 Historie knižního průvodce

Důvodem zrodu knižního průvodce byla kromě ekonomických podnětů také lidská touha po poznání světa a předání nabytých informací ostatním. Jádro poznatků, na jejichž základě stojí žánr knižního průvodce, zahrnuje například historické, geografické nebo etnografické údaje, ale také mapy, plavební příručky a jiné poznatky z cest.

Jedním z prvních topografických dokumentů, ve kterém se objevují prvky knižního průvodce, je písemná zpráva o Palestině. Odhaduje se, že pochází z 13. století před naším letopočtem a má podobu oficiálního dokumentu, který poskytuje praktické informace lidem, kteří se chystají navštívit danou zemi. Alexandr Veliký během svých dobytelských cest zaměstnával lidi, kteří sepisovali informace o zemích, které prošli, včetně vzdáleností, fauny, flory a místních zvyků. Jejich poznámky byly poté zveřejňovány. Starořecký historik Xenofón ve svém díle poukazuje na výhody pro Athény jakožto turistické centrum a jaký je v tom pro ně potenciál zisku peněz (Parsons, 2007). Mezi další autory starověkého Řecka a Říma, kteří se podíleli na vývoji knižního průvodce, patří Herodotos, od kterého pochází první dochované popisy zemí a cest a Pausaniás s jeho prvním kompletním dochovaným cestovním průvodcem, *Cesta po Řecku*, sepsaným mezi lety 160-180 n. l. (Goeldner a Richie, 2014). Pausaniás zmiňoval řecké historické památky, náboženské praktiky, popisy uměleckých děl, popisy tras a další věci, které považoval za řecké. Pausaniás je považován za otce moderních knižních průvodců. Dalším autorem, který přispěl k vývoji knižního průvodce, byl Strabón, který se ve svém díle *Geografika* věnuje zemědělství a průmyslu daných oblastí, politickému uspořádání dané země, náboženství nebo třeba vzdálenostem. Vývoji tohoto žánru napomohlo také sepsání kánonu světových pamětihodností, včetně sedmi divů světa, v díle *Laterculi Alexandrini*. Prvním, kdo ve své práci zmiňuje zeměpisné souřadnice, přesto, že se spoustou nepřesností, a kdo přispěl k tvorbě map, je Řek Ptolemaios. Významným dílem pro rozvoj žánru knižního průvodce je také dílo Plinia staršího, *Naturalis Historia*, jehož snahou bylo zaujmout širší obecnost a zpopularizovat dané knihy.

Římané se zaměřovali na využití zeměpisných znalostí v praxi a pro jejich vládní využití. Sestavili několik map, včetně zmapování cest Římského impéria. Součástí mapy bylo barevné rozlišení cest, hor, vod, a symboly, které značily kvalitu zpřístupněných zařízení na zastávkách podél cesty. Podobné symboly jsou využívány dnes, například v Michelinových průvodcích.

Rozkvět zaznamenali knižní průvodci v období poutních cest a s nimi spojeným náboženským cestovním ruchem, zejména do Svaté země. Byly sepisovány zprávy z poutních cest, které kromě popisu cest, včetně vzdáleností a informací o krajině, obsahovali nejdůležitější pamětihodnosti z poutního hlediska, sbírky suvenýrů nebo poznatky z rituálů. Průvodci ve středověku si již pomalu uvědomovali sebezdonalování uživatelů knižních průvodců v rozumové a duševní oblasti. Nejstarší dochovaný průvodce tohoto typu byl plán cesty do Bordeaux, sepsaný poutníkem z Bordeaux v roce 333. Další rozmach knižních průvodců byl ovlivněn křížáckými výpravami. Jeden z nejvýznamnějších průvodců dané doby byl sepsán v roce 1102/3 Saewulfem. Mezi další průvodce patří *Popis Svaté země* od Jana

z Vircpurku nebo místopis zvaný Podmínky města Jeruzalém, který předkládá rozvržení ulic, umístění světských i církevních staveb a institucí a tipy, kde na trhu a v obchodě koupit různé komodity (Parsons, 2007). Ve 14. století vznikla také příručka pro poutníky, která dávala informace o krajích a hostincích, které se v nich nacházely (Goeldner a Richie, 2014).

Další inovací ve vývoji knižního průvodce bylo zařazení slovníku. Poprvé k tomu došlo v roce 1498 v práci Informace pro poutníky do Svaté země a jednalo se o Anglicko-Maurský a Anglicko-Řecký slovník. Nezbytnou částí průvodce se staly rady, jak se chovat v zahraničí, jak neurazit místní, jak se nedostat do potíží a jak být fyzicky i finančně bez újmy z cest (Parsons, 2007).

Z období objevitelských cest můžeme zmínit například Marca Pola, který své zážitky z cest sepsal v knize Milion. Jednalo se o populární cestopis cesty z Indie do Číny (Goeldner a Richie, 2014).

Důležitým milníkem ve vývoji knižního průvodce byl vynález knihtisku v 16. století (Palatková a Zichová, 2014). Za prvního na světě, kdo vydal cestovního průvodce v podobě, jaké je známe dnes, je považován Karl Baedeker se svojí knihou Rýnská cesta ze Štrasburku do Rotterdamu z roku 1835 vydanou německým nakladatelstvím Karl Baedeker Verlag (Pásková a Zelenka, 2002). Pojem bedekr se v dnešní době používá jako vžitě označení pro knižní cestovní průvodce obecně (Pásková a Zelenka, 2002).

Mezi další významná vydavatelství turistických průvodců patří například Lonely Planet, Marco Polo, Michelin, Fodor's, Polyglott, Rough Guide nebo Kompass (Pásková a Zelenka, 2002).

4 Knižní průvodce

Shrnutí celé nabídky subjektů podnikajících v cestovním ruchu, ať už se jedná o soukromé či veřejné subjekty, jsou nazývány produktem cestovního ruchu. Jedná se o faktory, které jsou součástí marketingového mixu a které je možné monitorovat. Řadí se sem zboží i služby.

Jedním z produktů cestovního ruchu je cestovní průvodce – knižní publikace, která podává návštěvníkům dané destinace základní ucelené informace. Knižní průvodce podává informace o určité destinaci cestovního ruchu. Turistickou destinací se rozumí cílová oblast daného regionu, která se vyznačuje širokou nabídkou atraktivit a infrastruktury cestovního ruchu. Destinací může být jak celá země, tak pouze některý z jejích regionů či samotné město. Důležitá je také spádová oblast, která obklopuje danou destinaci a poskytuje zázemí návštěvníkům dané destinace – především co se týče ubytování a stravování. Součástí knižního cestovního průvodce by mělo být informační minimum, tedy základní informace o dané destinaci, jako jsou například počet obyvatel, přírodní podmínky, politické zřízení země, ale také dějiny, kultura a zajímavosti. Dále se v knižním průvodci dá najít zejména popis atraktivit cestovního ruchu, které můžeme v dané destinaci nalézt a nabídku služeb dané destinace, mezi které řadíme místní dopravu, prohlídky pamětihodností a jiné. Často se také setkáme s informacemi o typických výdajích či s mapkami a plány (Pásková a Zelenka, 2002). Atrakce cestovního ruchu je možné rozdělit na kulturní atrakce, přírodní atrakce, veřejné akce, rekreační atrakce a zábavní atrakce. Mezi kulturní atrakce se řadí historické a architektonické lokality, památky, muzea, divadla, koncerty, ale také například stravování či technické atrakce, jako jsou prohlídky továren. Přírodními atrakcemi se rozumí fauna a flóra, krajina, moře, hory, parky a podobně. Veřejnými akcemi jsou například festivaly, sportovní události, náboženské akce a jiné. Rekreační atrakce nabízí sportovní a jiné rekreační aktivity. Řadíme sem lyžařské areály, bazény, nebo třeba turistické stezky a cyklostezky. Mezi zábavní atrakce se pak řadí tematické a zábavní parky, kasina, kina, výstavní centra, nákupní příležitosti, ale také vyhlídkové plavby (Goeldner a Richie, 2014).

Studium knižního průvodce je součástí topografické přípravy na cesty. Pod pojmem topografická příprava se skrývá příprava turistického průvodce nebo cestujícího na cestu s využitím tištěných i elektronických materiálů, map, vytipování zajímavých míst, sestavená plánů, nalezení orientačních bodů a jiné. Knižní průvodce může být nápomocný i při chronologické přípravě na zájezd, během níž by mělo dojít k přesnému časovému harmonogramu včetně zjištění významných dnů v dané zemi, jako jsou například svátky a slavnosti, které obvykle bývají v knižním průvodci zmíněny (Pásková a Zelenka, 2002).

Následující podkapitoly nabízí popis a následné srovnání (viz tabulka 1) vybraných současných knižních průvodců. Aby byla srovnání relevantní, jsou porovnávány průvodci týkající se stejné oblasti, konkrétně Londýna. Dle průzkumu autorky se na trhu nachází 32 česky psaných průvodců o Londýně. Z nich bylo pro účely této práce náhodně vybráno 7.

4.1 Baedeker

Průvodce z edice Baedeker od nakladatelství Marco Polo předkládá

- základní fakta týkající se Londýna – fakta z oblasti politiky, hospodářství, kultury či umění, společně s významnými osobnostmi spojovanými s Londýnem (30 stran)
- londýnské dějiny (10 stran)
- praktické informace, jako jsou například důležitá telefonní čísla, jaké v Británii slaví svátky, kde dobře nakoupit, či tipy kam večer, kam za kulturou nebo sportem (52 stran)
- informace o dopravě do Londýna i po Londýně (14 stran)
- charakteristiky britské kuchyně, společně se seznamem doporučených restaurací a jiných podniků, řazených podle kuchyně, kterou nabízejí a jsou opatřeny poznámkou, do jaké cenové kategorie patří; hlavní doporučené podniky jsou také vyznačeny na mapě (17 stran)
- tipy na ubytování, které jsou rozděleny do kategorií podle cenové dostupnosti, přičemž hlavní doporučované hotely jsou zaznačeny v mapce (5 stran)
- konverzační příručka, která se zaměřuje kromě základních frází také na gastronomickou slovní zásobu (7 stran)
- londýnské pamětihodnosti, které jsou řazeny abecedně a jsou doplněny o jejich polohu včetně nejbližší stanice metra, a místy také o fotografie. Některé rozsáhlejší pamětihodnosti (jako například Britské muzeum nebo Docklands) jsou doplněny i o orientační plánek. U Houses of Parliament, Tower Bridge a Pavlovy katedrály je k vidění také jejich náčrty včetně průřezu. Z nabízených pamětihodností pak autoři předkládají výběr nejlepších tipů, které by návštěvníkům neměli ujít (157 stran)
- tipy na procházky po vybraných londýnských čtvrtích, které jsou pro lepší přehled zaznačeny v mapě a je u nich i poznamenaná doba potřeba k jejich absolvování (9 stran)
- některá možná výletní místa v okolí Londýna (1 strana)
- mapky se zaznačenými doporučenými podniky a navrhovanými procházkami, mapa Londýnského centra
- plánek metra
- rejstřík

Průvodce má celkem 322 stran (Londýn, 2009).

4.2 MERIAN *live!*

Knížní průvodce z edice MERIAN *live!* poskytuje

- představení Londýna (6 stran)
- stručný přehled dějin Velké Británie (2 strany)

- přehled základních informací týkajících se Londýna, potažmo Velké Británie, jako jsou informace o jazyku, měně, důležitých telefonních číslech, počasí, či způsobu dopravy do destinace i v jejím rámci (8 stran)
 - anglicko-český slovník základních výrazů včetně slov potřebných při objednání jídla a pití v restauracích (4 strany)
 - seznam pamětihodností (25 stran) – abecedně řazený, přičemž muzea a galerie jsou zmíněny ve zvláštní kapitole (7 stran), také seřazeny podle abecedy. U každé zmiňované turistické atrakce je odkaz na souřadnice na mapě, kde ji můžeme nalézt. K popisu středověkého hradu Tower je navíc přiložený jeho podrobný pláněk. Z výčtu atrakcí autoři předkládají seznam deseti, které bychom si neměli nechat ujít. V průvodci se místy objevují i fotografie zmiňovaných míst.
 - tabulku s hlavními atrakcemi, ve které je vyjádřeno kolik minut chůze, nebo jízdy veřejnou dopravou potřebuje návštěvník k přesunu mezi nimi
 - tipy na ubytování, u nichž se nachází mapové souřadnice a symboly, které je řadí do cenových kategorií (4 strany)
 - tipy na restaurace, kavárny a bary, které jsou rozděleny do cenových kategorií a ani u nich nechybí odkaz na jejich polohu na mapě (8 stran)
 - tipy kam večer zahrnující tipy na vyhlášené podniky či kulturní zážitky například v divadle (3 strany)
 - tipy kde nakupovat, přičemž obchody jsou zde řazeny abecedně podle nabízených komodit, doplněné o souřadnice na mapě (7 stran)
 - seznam atrakcí, které jsou vhodné pro malé cestovatele, včetně jejich souřadnic na mapě (2 strany)
 - dvanáct stran mapového atlasu, ve kterém jsou také zaznačeny zastávky metra
 - pláněk londýnského metra.
 - doporučení na možné procházky různými čtvrtěmi. U každé procházky je uvedena předpokládaná doba potřebná na projití vytyčeného úseku. Pro lepší orientaci jsou navrhované procházky zaznačeny v mapě. (10 stran)
 - tipy na jednodenní výlety v okolí Londýna. (2 strany)
 - rejstřík pamětihodností i zeměpisných názvů
- Průvodce má 128 stran (Carstensen, 2006).

4.3 Společník cestovatele

Průvodce Londýnem z edice Společník cestovatele nabízí

- historický vývoj Londýna (19 stran)
- slavné osobnosti, které jsou s Londýnem spojovány (4 strany)
- letmý nástin hlavních pamětihodností, jako jsou muzea, galerie, kostely, ale i zahrady a parky a jejich umístění na mapě Londýna, včetně přehledu pamětihodností umístěných podél Temže (22 stran)
- přehled událostí v Londýně během roku (4 strany)

- londýnské oblasti, která jsou pro snadnější orientaci rozlišen barevnými štítky po okraji. Na začátku každé kapitoly je vyobrazena mapka oblasti, ve které jsou zaznačena zajímavá místa, která se v ní nachází. Následuje mapa centra dané oblasti namalovaná z ptačí perspektivy. Zmíněná místa jsou pak dále rozebírána a doplněna mnoha fotografiemi – současnými i historickými. Hvězdičkou jsou označena místa, které by návštěvník neměl vynechat. Jedná-li se o významnější pamětihodnost, nachází se v průvodci také její nákres včetně průřezu a interiéru. V nákrese jsou zaznačeny významné části budov či detaily, které stojí za vidění. Jedná-li se o pamětihodnost jako je muzeum či galerie, je přiložen nákres jejího půdorysu, který pomůže při zorientování v rozmístění vystavovaných děl. Průvodce také upozorňuje na nejznámější díla nacházející se v daných galeriích. (176 stran)
 - okrajové oblasti Londýna včetně nejvýznamnějších pamětihodností v nich se nacházejících (18 stran)
 - možné procházky v oblastech s koncentrací turistických pamětihodností. U každé procházky je uvedena její délka a hlavní pamětihodnosti, které jsou k vidění po cestě. Celá trasa procházky je také zaznačena do mapy. (8 stran)
 - tipy na ubytování, jež jsou seřazeny do skupin podle toho, v jaké části Londýna se podniky nacházejí. Jsou také označeny symboly libry podle toho, do jaké cenové kategorie patří. (14 stran)
 - doporučení, kde se stravovat, které jsou řazeny dvojím způsobem. V rychlém přehledu jsou podniky řazeny podle čtvrti, ve které se nacházejí. Při detailnějším popisu jsou pak seskupeny podle typu kuchyně, kterou nabízejí. I restaurace obsahují symboly liber napovídající, do jaké cenové kategorie podniky spadají. (22 stran)
 - přehled typických britských jídel a nápojů (4 strany)
 - tipy na místa, kde nakupovat, seřazené podle nabízených komodit (14 stran)
 - tipy, kam za zábavou – výběr z divadel, kin, sportovních podniků, klubů či jiných hudebních podniků (14 stran)
 - rady, kam zajít s dětmi (4 strany)
 - přehled nezbytných informací, jako jsou důležitá telefonní čísla, měna nebo bezpečnost (10 stran)
 - dopravu do Londýna (6 stran) i v Londýně (8 stran)
 - 24 stran mapového atlasu včetně vyznačených zastávek metra
 - plánek londýnského metra
 - rejstřík, včetně rejstříku ulic
- Celkově má průvodce 432 stran (Leapman, 2005).

4.4 Lonely Planet

Průvodce z řady Lonely Planet od nakladatelství Svojtka&Co. je rozdělen do čtyř částí, které jsou barevně rozlišeny.

V červené části *Plánujeme cestu* se nachází (74 stran)

- informace potřebné k naplánování cesty (4 strany)

- informace týkající se cestování po Londýně (2 strany)
- festivaly a další události konající se v Londýně v průběhu roku (4 strany)
- přehled šestnácti největších Londýnských zajímavostí (11 stran) a čtyř tras k prozkoumání Londýna (2 strany)
- výběr londýnských zajímavých míst, která jsou tematicky rozdělena do kategorií, jako jsou například hudba, výhled, kostely nebo parky (3 strany)
- tipy, kam zajít při návštěvě Londýna s dětmi (5 stran)
- seznam atraktivit, které je možné navštívit zadarmo (2 strany)
- nastíněn přehled muzeí a galerií (5 stran)
- informace o britské kuchyni (8 stran), včetně doporučených restaurací (2 strany), která jsou řazena do skupin podle nabízené kuchyně, přičemž v rámci skupin jsou řazeny abecedně
- tipy na bary a kam za nočním životem (6 stran)
- tipy na podniky pro homosexuály (2 strany)
- tipy kam za kulturou (6 stran)
- sportem (2 strany)
- tipy na nákupy (5 stran)

Další modrá část *Poznáváme Londýn* se zabývá londýnskými čtvrtěmi a jejich pamětihodnostmi a pozoruhodnými místy a obsahuje (273 stran)

- mapu se zaznačenými vybranými čtvrtěmi, kterým je dále věnována pozornost, a které jsou pro větší přehlednost po stranách označeny štítky
- mapy vybraných čtvrtí se zaznačenými největšími zajímavostmi
- pamětihodnosti v každé ze čtvrtí, přičemž hlavní zajímavosti jsou označeny symbolem
- výčet doporučovaných restaurací a barů (59 stran), obchodů (16 stran) a zábavních podniků (13 stran), které jsou uvedeny pod oblastí, kde se nacházejí. U každého z nich je krátký popis, odkaz na mapu a značka, do které cenové kategorie spadá.
- doporučované procházky vybranými čtvrtěmi, které jsou zaznačené v mapě a je u nich uvedena délka a potřebná časová dotace (6 stran)
- tipy na jednodenní výlety, včetně popisu doporučovaných míst a jejich mapek. Nechybí ani rady, kde se v daných destinacích najíst či ubytovat. (16 stran)
- ubytování v Londýně. Na úvod autoři překládají výhody a nevýhody ubytování v daných londýnských čtvrtích. Doporučované hotely a hostely jsou zde rozděleny do kategorií podle čtvrti, ve které se nachází a kromě jejich stručného popisu zde nechybí ani odkaz na umístění na mapě či označení, do jaké cenové kategorie patří. (19 stran)
- místy fotografie zmiňovaných míst. Britské Muzeum, Viktoriino a Albertovo muzea, Katedrála sv. Pavla a Hampton Court Palace jsou dopl-

něny o nákresy půdorysů včetně popisků, kde se nacházejí největší zajímavosti. K výkladu Toweru je připojen jeho plánec.

- barevně odlišené bloky se zajímavostmi, s tipy na výlet či doporučením místních

Následující selená sekce *Jak porozumět Londýnu* je věnována (49 stran)

- přehledu londýnských dějin (20 stran)
- nástin dnešního Londýna (2 strany)
- londýnské architektury (6 stran)
- významu Londýna v literatuře (4 strany)
- divadlu a tanci (3 strany)
- umění a módě (4 strany)
- hudební scéně (4 strany)
- filmu a médiím (4 strany)

Poslední šedá kapitola *Jak se neztratit* předkládá (27 stran)

- informace věnované dopravě (9 stran)
- praktické informace jako jsou státní svátky nebo důležitá telefonní čísla (6 stran)
- 26 stran map, ve kterých jsou zaznačeny pamětihodnosti, hotely, restaurace a další doporučované podniky (celkem 44 stran s vysvětlivkami)
- rejstříky pamětihodností, barů a restaurací, hotelů nebo obchodů

Celkem má průvodce 472 stran (Filou, 2014).

4.5 National Geographic

Další porovnávaný průvodce je z nakladatelství National Geographic, edice Průvodce s mapou, který obsahuje:

- mapu Londýna, kde jsou barevně zaznačeny vybrané Londýnské oblasti, kterým je později věnována větší pozornost
- mapu ke každé z vybraných 10 oblastí (10x 2 strany)
- pod mapami vypsání hlavní pamětihodnosti, které se na daném území nacházejí, včetně jejich krátkého popisu, mapových souřadnic a fotografií po okrajích map (10x2 strany)
- vybrané restaurace a jiné podniky nacházející se ve zvolené oblasti, seskupených podle toho, o jaký podnik se jedná, přičemž u každého doporučeného podniku je odkaz na mapové souřadnice, a u restaurací je také zmíněno, v jaké cenové relaci se pohybuje hlavní chod (10x2 strany)
- stručný přehled praktických informací, jako jsou důležitá telefonní čísla nebo přehled svátků (4 strany)
- seznam možných tipů na výlety, které ale nejsou více rozváděny
- kapitolu věnovanou ubytování, kde jsou hotely a hostely rozděleny do cenových kategorií. U každého z nich je odkaz na oblast, ve které se nachází, včetně mapových souřadnic (2 strany)

- zmíněné možnosti dopravy do Londýna i v rámci Londýna (2 strany)
- výběr deseti míst, jejichž návštěvu by návštěvníci neměli opomenout
- deset nápadů jak objevovat Londýn jinak
- mapu Londýnského metra
- rejstřík nejen památek a zajímavých míst, ale i ulic

Průvodce má celkem 64 stran (Grange, 2013).

4.6 Globetrotter

Součástí průvodce Londýnem z edice Globetrotter (nakladatelství Fortuna Libri) je

- seznámením s Londýnem, kde se zmiňuje například o ekonomické situaci, obyvatelích, umění či kultuře (14 stran)
- seznámení s britskou kuchyní (4 strany)
- nástin londýnských dějin (7 stran)
- kapitoly věnované vybraným městským čtvrtím a oblastem, které zmiňují informace o památkách a zajímavých místech, které se v nich nacházejí, včetně výběru těch, které by návštěvník dle autorů neměl vynechat (73 stran)
- mapa každé nabízené oblasti pro lepší orientaci
- barevně odlišené panely se zajímavostmi
- místy fotografie památek
- kapitola věnovaná výletům po okolí, ve které autoři stručně popisují vybrané destinace a předkládají stručnou mapu, nicméně opomíjejí informace o dopravě na zmiňovaná místa (9 stran)
- přehled možné dopravy do Londýna i v Londýně (1 strana)
- tipy kde se ubytovat, které jsou rozděleny do kategorií podle lokality, v rámci kterých jsou dále děleny podle cen (1 strana)
- tipy kde se najíst, přičemž navrhované podniky jsou seskupeny do kategorií podle lokality, ve které se nachází (1 strana)
- tipy kde nakoupit (2 strany)
- užiteční kontakty (2 strany)
- tipy pro turisty (např. výše spropitného), jejichž součástí je i seznam svátků a festivalů konajících se v Londýně (5 stran)
- přiložená rozkládací mapa centrálního Londýna
- mapa londýnského centra
- mapu londýnského metra
- rejstřík

Průvodce má celkem 128 stran a obsahuje také přiloženou mapu Londýna v měřítku 1:19 000 (Hanna a Sykes, 2008).

4.7 The Rough Guide

Dalším průvodcem je průvodce nakladatelství Rough Guides, který vyšel v českém překladu v edici Livingstone od nakladatelství JOTA, s.r.o. Průvodce předkládá

- nástin toho, co Londýn nabízí (7 stran)
- seznam 20 doporučených míst, doplněných o fotografie, která stojí za vidění (6 stran)
- přehled základních informací zahrnujících informace o měně nebo svátcích a slavnostech (11 stran)
- informace o dopravě do města i po městě (8 stran)
- informace o vybraných londýnských čtvrtích a o pamětihodnostech, které v nich nalezneme. Čtvrti jsou od sebe odlišeny číselnými štítky po stranách. Výklad je doplněn o mapy (celkem 33) a o barevně odlišené panely s informacemi ohledně návštěv vybraných pamětihodností, či s pozoruhodnými informacemi, které se k nim vážou. U vybraných památek (Tower of London, British Museum a Houses of Parliament) dále nalezneme nákras jejich půdorysu. Celý průvodce je také místy doplněn o fotografie zmiňovaných památek. (251 stran)
- kam v Londýně zadarmo (4 strany)
- přehled doporučených ubytovacích zařízení, která jsou rozdělena do skupiny podle typu ubytování a seskupena do kategorií na základě jejich polohy v různých čtvrtích, přičemž v rámci čtvrtí jsou řazeny abecedně. U všech zařízení je uvedena adresa i orientační cena (10 stran)
- tipy na stravovací zařízení, které jsou seskupena podle typů (restaurace, kavárny, bary), jež jsou dále rozřazeny do kategorií na základě jejich polohy v různých čtvrtích, v jejichž rámci jsou řazeny abecedně. U všech podniků je uvedena adresa, u restaurací je navíc zmíněna orientační cena. (17 stran)
- kam za živou hudbou a kluby – podniky jsou řazen abecedně v rámci kategorií – rockové hospody, bary atd. (4 strany)
- výběr gay a lesbických podniků – řazen abecedně (5 stran)
- doporučení kam za kulturou – divadlo, kino, tanec... (9 stran) či sportem (5 stran)
- kde nakupovat – podniky jsou seskupeny dle nabízených komodit a abecedně řazen (9 stran)
- kam se vydat, cestujeme-li s dětmi (3 strany)
- historii Londýna (13 stran)
- literární a filmová díla, ve kterých se Londýn objevuje (18 stran)
- deset stran barevných map Londýna
- mapa londýnského metra i hlavních autobusových linek
- rejstřík

Celkem má průvodce 382 stran (Humphreys, 2010).

Tab. 1 Souhrnný přehled

téma	Baedeker	MERIAN <i>live!</i>	Společník cestovatele	Lonely Planet	National Geographic	Globetrotter	The Rough Guide
základní informace	ano, 30 stran	ano, 5 stran	ano, 14 stran	ano, 10 stran	ano, 4 strany	ano, 12 stran	ano, 11 stran
dějiny	ano, 10 stran	ano, 2 strany	ano, 19 stran	ano, 20 stran	ne	ano, 7 stran	ano, 13 stran
doprava	ano, 14 stran	ano, 3 strany	ano, 14 stran	ano, 11 stran	ano, 2 strany	ano, 1 strana	ano, 8 stran
volný čas	ano, 8 stran	ano, 4 strany	ano, 14 stran	ano, 21 stran	ano, < 1 strana	ne	ano, 23 stran
typická kuchyně	ano, 5 stran	ne	ano, 4 strany	ano, 8 stran	ne	ano, 4 strany	ne
typy na stravování	ano	ano, 6 stran	ano, 22 stran	ano, 68 stran	ano, 20 stran	ano, 1 strana	ano
dle místa	ne	ne	ano	ano	ne	ano	ano
dle typu podniku	ne	ano	ne	ano	ano	ne	ano
dle kuchyně	ano	ne	ano	ne	ne	ne	ne
cenové rozlišení	ano	ano	ano	ano	ano	ne	u restaurací
odkaz na mapu	ano	ano	ano	ano	ano	adresa	adresa
typy na ubytování	ano, 5 stran	ano, 4 strany	ano, 14 stran	ano, 19 stran	ano, 2 strany	ano, 1 strana	ano
dle místa	ne	ne, abecedně	ano	ano	ne	ano	ano
cenové rozlišení	ano	ano	ano	ano	ano	ano	ano
odkaz na mapu	ano	ano	ano	ano	ano	adresa	adresa
kde nakupovat	ano, 10 stran	ano, 8 stran	ano, 14 stran	ano, 21 stran	ano, < 1 strana	ano, 2 strany	ano, 9 stran
dle komodit	ano	ano	ano	ne	ne	ne	ano
slovník	ano, 7 stran	ano, 4 strany	ne	ne	ne	ne	ne
pamětihodnosti	ano, 157 stran	ano, 35 stran	ano, 194 stran	ano, 185 stran	ano, 20 stran	ano, 73 stran	ano, 251 stran
abecedně	ano	ano	ne	ne	ne	ne	ne
dle místa	ne	ne	ano	ano	ano	ano	ano
odkaz na mapu	ano	ano	ano	ano	ano	ne	ne
pro děti	ano, 2 strany	ano, 2 strany	ano, 4 strany	ano, 5 stran	ne	ne	ano, 3 strany
fotografie	ano	ano	ano	ano	ano	ano	ano
top atrakce	ano, top 20 + 16	ano, top 10 + 9	ano, top 10	ano, top 16	ano, top 10 + 10	ano, top 8 + v rámci čtvrtí	ano, top 20
procházky	ano, 9 stran	ano, 10 stran	ano, 8 stran	ano, 6 stran	ne	ne	ne
výlety po okolí	ano, 1 strana	ano, 2 strany	ne * 17 stran	ano, 16 stran	pouze zmíněny, < 1 strana	ano, 9 stran	ne *
mapy	ano, 9 stran	ano, 12 stran	ano, 24 stran	ano, 23 + 26 stran	ano, 22 stran	12 x malá + rozkládací mapa	ano, 33 + 10 stran
plánek metra	ano	ano	ano	ne	ano	ano	ano i plánek autobusu
rejstřík	ano	ano	ano	ano	ano	ano	ano
počet stran celkem	322	128	432	472	64	128	382

* průvodci nenabízí výlety po okolí explicitně, ale zmiňují okrajové části a okolí Londýna a jejich zajímavá místa stojící za návštěvu

Zdroj: Vlastní zpracování

5 Moderní alternativy

Používání informačních technologií je pro prosazení se v cestovním ruchu podmínkou. Také Internet je důležitým prostředkem cestovního ruchu. Slouží jako zdroj informací spojených s destinací, včetně její účinné prezentace. Svoji roli mají v cestovním ruchu také sociální média, jako jsou sociální sítě typu Facebook, ale také blogy či sdílená multimédia jako je YouTube. Ty slouží k prezentaci firem či destinací, ke sdílení informací, komunikaci, ale také například k hodnocení. (Seifertová, 2013)

V dnešní době se moderní technologie staly neodmyslitelnou součástí našich životů. Lidé tráví na internetu a na chytrých telefonech spoustu času. Například knihy již nevychází pouze v tištěné podobě, ale lze si je stáhnout v jejich elektronických či audio verzích. Není se tedy čemu divit, že i knižní průvodce má své moderní alternativy.

Alternativy k tipům na ubytování jsou například webové stránky jako Booking.com, Hostelworld nebo Airbnb, při hledání dopravy lze využít stránek jako je Skyscanner nebo Uber. Kromě spousty webových stránek či cestovatelských blogů existuje také řada cestovatelských aplikací pro moderní telefony. Na trhu se jich vyskytuje pestrá škála – od specializovaných aplikací zaměřených na jeden druh informace, přes aplikace vyvinuté pouze pro jednu určitou destinaci, až po komplexnější aplikace pokrývající více oblastí informací.

Takovými specializovanými aplikacemi jsou například aplikace určené pro předpověď počasí (WeatherPro), sloužící jako překladače (Google translate), aplikace obsahující databázi tísňových volání v různých zemích (TravelSafe) aplikace, která cestovatelům pomůže určit, jaké spropitné je vhodné dávat s dané zemi (Tipulator), či aplikace přepočítávající měny pro rychlejší přehled (XE Currency). K dalším specializovaným aplikacím se řadí například ty, které poskytují mapy, zejména offline mapy (CityMaps2Go). Dále lze zmínit aplikaci Musement, která poskytuje informace o muzeích, archeologických památkách a divadlech. Aplikace upozorňuje na události v okolí a jejím prostřednictvím si lze koupit lístky na dané události a nestát frontu. Dále aplikace také nabízí doporučení na místní podniky (Russell, 2016). Bližší přehled specializovaných aplikací je k nalezení v tabulce 2.

Netypickou aplikací pro chytré telefony je PocketGuide. Audio aplikace, která uživatele provede městem po předem nastavených trasách, upozorní na zajímavá místa, povykládá legendy a mnoho dalšího. Mimo jiné nabízí i offline mapu, tipy na restaurace, nebo možnost sdílení na Facebooku (PocketGuide, 2015). Podobně funguje aplikace Detour.

Mezi komplexnější aplikace lze zařadit TripAdvisor, který funguje i jako stejnojmenná webová stránka. Nabízí recenze, názory a tipy na bary, restaurace, hotely, pamětihodnosti a jiné aktivity v okolí, přičemž všechna místa jsou vyobrazena na mapě pro lepší orientaci. Další aplikací poskytující doporučení na restaurace, hotely, nákupní podniky a jiná zajímavá místa, je TNL travel guide. Kromě zmíněného poskytuje aplikace informace o dopravě či počasí a nabízí možnost sestavit

itinerář nebo také například doporučený hotel zarezervovat offline (Travel + Leisure, 2016).

Aplikace GuidePal City Guide nabízí přehled pamětihodností, restaurací, mapek, které fungují offline a zobrazují restaurace, obchody, muzea, kina i pamětihodnosti. Součástí aplikace je i funkce, umožňující nalézt zajímavá místa v našem okolí (včetně jejich vzdálenosti od aktuálního místa, kde se nacházíme). Doporučení se zobrazí na displeji telefonu po jeho namíření požadovaným směrem. Navíc pro ty, které využívají tuto aplikaci, jsou k dispozici různé slevy či speciální nabídky. Aplikace je také propojena se sociálními sítěmi jako je Facebook a Twitter s možností sdílení informace, kde se uživatel právě nachází a co dělá (guidepal, 2011).

Aplikace Sygic Travel umožňuje naplánování výletu v požadovaném termínu. Nabízí mapy, seznamy míst a turistických aktivit, ubytování, ale třeba i možnost pronájmu auta. V mapě jsou zaznačeny pamětihodnosti, které po kliknutí poskytnou jejich popis. Aplikace umožňuje vyhledávat konkrétní místa nebo filtrovat místa podle zájmových kategorií (ubytování, pamětihodnosti a jiné). Po kliknutí na tlačítko plus u vybraného místa je možné jej přidat do plánování výletu, případně odložit na později kliknutím na kolonku oblíbené (ikona srdce). Chybí-li uživateli na mapě nějaké místo, je možné jej vytvořit a přidat do výletu. Existuje i stejnojmenná webová stránka jako obdoba dané mobilní aplikace (Sygic Travel, 2016).

Google Trips, jedna z aplikací Google, je propojena s g-mailem, který prohledá, a na základě vaší korespondence zobrazí informace k naplánovanému výletu, jako kouponou letenku či zarezervovaný hotel. Aplikace fungující off-line dále nabízí mapy, přehled důležitých informací o vybrané destinaci (například důležitá telefonní čísla nebo dýška), přehled dopravy po destinaci, poznatky o tradiční kuchyni včetně tipů na podniky, které jsou roztrženy do skupiny (například podniky s výhledem, podniky pro rodiny a jiné) nebo tipy kde nakupovat, povětšinou včetně otevíracích hodin (Here Be Barr, 2016). Pro lepší přehled jsou vybrané aplikace zobrazeny v tabulce 1.

Další aplikací je aplikace Kayak, která umožňuje vyhledat letenky, autopůjčovny, hotely, ale také místní atrakce a zajímavá místa (I Use This App, 2012). Podobně funguje aplikace Expedia, která ale navíc nabízí tipy na procházky (Expedia, 2015). Také aplikace Tripso, fungující off-line, nabízí tipy na atraktivity, hotely či restaurace, doplněné o mapy pro lepší orientaci.

Tab. 2 Přehled vybraných komplexnějších aplikací

Téma	Komplexnější aplikace					
	TripAdvisor	Triposo	Sygie Travel	Expedia	Kayak.com	Google Trips
Doprava				letadla, půjčení auta	letadla, půjčení auta	pouze v rámci destinace
Atraktivity cestovního ruchu	ano	ano	ano	ano	ano	ano
Tipy na ubytování	ano	ano	ano	ano	ano	ano
Tipy na stravování	ano	ano	ano	ano		ano
Mapy	ano	ano	ano	ano	ano	ano

Zdroj: Vlastní zpracování

Tab. 3 Přehled vybraných specializovaných alternativ

Téma	Další moderní alternativy				
Doprava	Skyscanner	Uber	Rome2rio	Kiwi.cz	Google Flights
Atraktivity cestovního ruchu	Musement				
Tipy na ubytování	Airbnb	Booking.com	Couchsurfing	Hotels Combined. com	Trviago
Tipy na stravování	Yelp	Eat24	Urbanspoon	Find.Eat.Drink	Restaurant Finder
Mapy	Google Maps	Mapy.cz	CityMaps2Go	Maps.me	OSMand
Slovník	Google Translate	iTranslate	Waygo	iHandy	Voice Translator

Zdroj: Vlastní zpracování

6 Metodika

Součástí práce je také rozbor náhodně vybraných průvodců, které se aktuálně nachází na trhu. Pro relevantnost výsledků jsou vybráni průvodci zabývající se stejnou destinací, konkrétně městem Londýn. Při práci je využita deskriptivní metoda pro popis obsahu daných průvodců. Výsledky jsou pro větší přehlednost a snadnější srovnání vyobrazeny v tabulce 1.

Dále je pro sběr dat k vlastnímu výzkumu využita metoda dotazníkového šetření za účelem zjistit, zda lidé využívají knižního průvodce, a jaké informace chtějí, aby obsahoval. Dotazník byl vytvořen pomocí Google dokumentů a byl distribuován v elektronické formě. Výhodou elektronického dotazování je rychlost získání odpovědí, možnost zisku velkého množství odpovědí a jejich snadnější zpracování. Dotazování proběhlo mezi lidmi starších 18 let a obou pohlaví. Výzkumný soubor byl vybrán tak, aby reprezentoval procentuální zastoupení mužů a žen na základě jejich věku mezi obyvateli České republiky, tedy 48,68 % mužů a 51,32 % žen (věková struktura respondentů viz tabulka 4). Jelikož součástí bakalářské práce je rozbor a porovnávání česky psaných průvodců, byl dotazník distribuován pouze mezi česky mluvící obyvatele. Celkem se průzkumu zúčastnilo 216 lidí.

Při sestavování dotazníku bylo využito uzavřených otázek dichotomických (výběr ze dvou možností) i alternativních (výběr z více možností). Dále byly využity výčtové otázky (například pro zjištění, jaké aplikace respondenti využívají). Také byly zařazeny otázky týkající se věku a pohlaví kvůli zjištění charakteristik respondentů. Pro zjišťování očekávaného obsahu v průvodci je využito škálových otázek, kdy respondenti budou přiřazovat důležitost nejčastějším okruhům informací, které se v průvodci vyskytují. Celkem je zjišťována významnost 16 oblastí. Důležitost je zkoumána na pětistupňové číselné škále, kde nejnižší hodnota, číslo 1, znázorňuje nedůležitost, naproti tomu hodnota 5 vyjadřuje, že dané téma je pro respondenty velmi důležité. Hodnota dvě pak znázorňuje spíše nedůležitou položku, 3 neutrální postoj a 4 spíše důležitou. Dále byla také do dotazníku zařazena otevřená otázka zaměřená na zjištění, zda respondenti požadují i jiné informace v průvodci kromě těch, které jsou předmětem dotazníku.

Před zahájením dotazníkového šetření byl dotazník testován na vzorku lidí kvůli jeho srozumitelnosti. Data byla sbírána v období od 31. 3. 2017 do 22. 4. 2017. Vyhodnocování probíhalo pomocí aplikace MS Office Excel a před prací s dotazníky byly ze souboru odstraněny ty, které byli chybně vyplněné. Interpretace výsledků byla prostřednictvím absolutních i relativních četností, doplněných o vážené průměrné hodnoty. Pro větší přehlednost bylo kromě slovní interpretace využito i tabulek a grafů.

Výsledky dotazníkového šetření jsou konfrontovány s rozebíranými průvodci a je zjišťováno, nakolik obsah průvodců odpovídá informacím požadovaným respondenty. Závěrem je také na základě výsledků dotazníku navrženo, na jaké informace by měl být kladen největší důraz, které nejsou pro respondenty tolik důležité a nemusí být tedy více rozváděny, a které v průvodci chybí a mohly by být tedy zahrnuty.

7 Vyhodnocení šetření

Při dotazníkovém šetření této bakalářské práce byli osloveni obyvatelé České republiky. Výzkumu se zúčastnilo celkem 216 lidí starších 18 let. Struktura respondentů byla zvolena kvótním výběrem podle věku a pohlaví obyvatel na základě údajů nacházejících se na stránkách Českého statistického úřadu k 31. 12. 2015. Mezi dotazovanými je tedy 48,68 % mužů (ČSÚ, 2016a) a 51,32 % žen (ČSÚ, 2016b). Současně je také dodržena jejich věková struktura, viz následující tabulka.

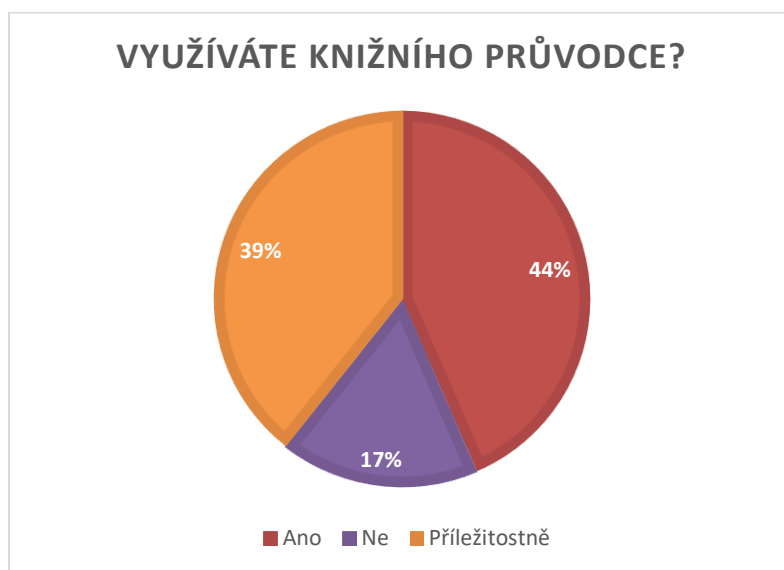
Tab. 4 Věkové rozložení respondentů

Věková skupina	procentuální zastoupení	počet respondentů
18-24 let	8,8	19
25-34 let	17,6	38
35-44 let	20,4	44
45-54 let	15,7	34
55-64 let	15,3	33
65 + let	22,2	48
Celkem	100	216

Zdroj: Vlastní zpracování na základě dat Českého statistického úřadu

Úkolem dotazníku bylo zjistit, zda lidé využívají knižního cestovního průvodce. Většina respondentů, přesněji 94, odpovědělo, že ano. Příležitostně knižního průvodce využívá 85 respondentů a 37 z dotazovaných ho nevyužívá vůbec. Hromadné výsledky jsou zobrazeny v následujícím grafu, využívání knižních průvodců vzhledem k věkové struktuře obyvatel pak znázorňuje tabulka 5.

Graf 1 Využívanost knižního průvodce



Zdroj: Vlastní zpracování

Tab. 5 Využitelnost knižního průvodce v závislosti na struktuře obyvatelstva

	ANO	NE	PŘÍLEŽITOSTNĚ	Využívá: nevyužívá
18-24 let	5	6	5	13:6
25-34 let	16	9	13	29:9
35-44 let	23	5	16	39:5
45-54 let	12	5	17	29:5
55-64 let	19	4	10	29:4
65+ let	19	8	21	40:8
Celkem	94	37	85	179:37

Zdroj: Vlastní zpracování

Na základě výsledků lze říct, že knižní průvodce je využíván všemi věkovými kategoriemi. Podle poměrného rozložení v rámci každé kategorie je možné říct, že nejvíce využívají průvodce ženy ve věkových kategoriích 35-44 let, 45-54 let a 55-64 let. Naopak nejméně je průvodce využíván mezi respondenty ve věku 18-24 let, a to jak u mužů, tak u žen.

Mezi respondenty, kteří knižního průvodce využívají, bylo zjišťováno, jakým způsobem si knižního průvodce obstarávají. Většina, přesněji 119 respondentů odpovědělo, že knižního průvodce převážně kupují. Zbýlých 55 respondentů si jej převážně půjčují, viz následující graf.

Graf 2 Způsob obstarávání knižního průvodce



Zdroj: Vlastní zpracování

Dále bylo také zkoumáno, zda lidé kromě knižních průvodců využívají i cestovatelské aplikace, přičemž dílčím úkolem bylo zjistit, jaké aplikace patří mezi nejpoužívanější. Výsledky znázorňuje graf 4.

Graf 3 Využitelnost knižního průvodce a cestovatelských aplikací



Zdroj: Vlastní zpracování

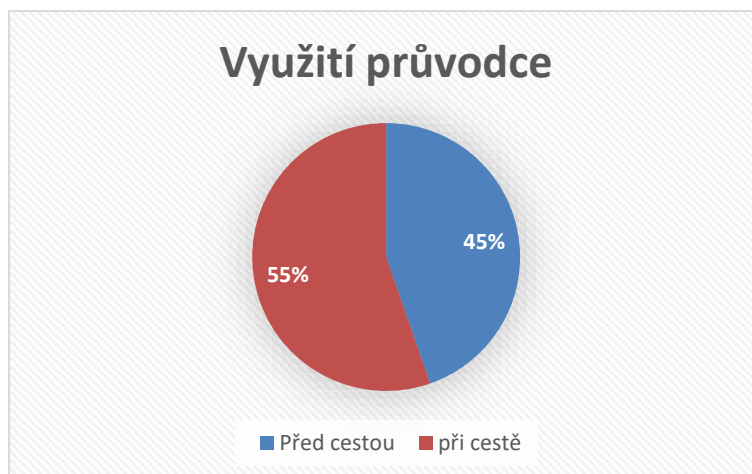
Bylo zjištěno, že 53 % respondentů využívá cestovatelské aplikace i knižní cestovní průvodce, současně dalších 10 % dotazovaných používá pouze cestovatelské aplikace. Následujících 31 % dotazovaných využívá pouze tištěné průvodce a zbylých 6 % nevy-

užívá ani cestovatelské aplikace ani knižního cestovního průvodce. Na základě výsledků lze také říct, že využitelnost cestovatelských aplikací klesá s narůstajícím věkem. Mezi respondenty ve věku 18-24 let využívá mobilní aplikace 84 % dotazovaných. Naopak mezi dotazovanými z věkové skupiny 65+ let cestovatelské aplikace používá 26 % respondentů.

Z komplexnějších aplikací je mezi respondenty nejvíce využíván TripAdvisor, který na základě průzkumu využívá 80 dotazovaných, tedy 37 %. Dále byly uváděny také Google Trips, které využívá 17 respondentů, případně Sygic Travel, který využívají 4 lidé. Z aplikací poskytujících mapy lidé nejvíce využívají Google Maps. Ty dle průzkumu užívá 119 respondentů, tedy 55 %. Mezi dalšími zmiňovanými aplikacemi tohoto druhu jsou Mapy.cz, které jsou stejně jako CityMaps2Go využívány 6 respondenty, nebo Maps.me, jež využívá 5 dotazovaných. Z aplikací zaměřených na ubytování je nejčastěji používán Booking.com, který využívá 44 % dotazovaných, tedy 96 lidí. Další 51 respondentů, tedy 24 %, uvedlo, že používá Airbnb. Čtyři respondenti také zmínili aplikaci Couchsurfing. Mezi dopravními aplikacemi nejvíce figurovala aplikace Skyscanner, kterou využívá 24 % respondentů, konkrétněji 52 dotazovaných. Dále bylo 7 respondenty zmíněno Kiwi.com.

Následující graf vyobrazuje, kdy využívají respondenti knižního průvodce nejvíce. Více dotazovaných, konkrétně 55 %, nejčastěji využívá průvodce při cestě. Zbýlých 45 % dotazovaných pak upřednostňuje využití průvodce před cestou.

Graf 4 Kdy respondenti využívají knižního průvodce nejčastěji



Zdroj: Vlastní zpracování

Mezi těmi, kteří knižního průvodce nevyužívají, bylo zjišťováno, z jakého důvodu je tomu tak. Nejčastěji dotazovaní uváděli, že dávají přednost mobilním aplikacím. Dále pak respondenti uváděli jako důvod finanční stránku věci, kdy považovali průvodce za drahé a peníze na ně vyložené jako zbytečné výdaje, případně poznamenali, že průvodce neobsahuje potřebné informace. Zmíněna byla i možná neaktuálnost průvodce.

Dále bylo také zkoumáno, jaký je požadovaný obsah knižního průvodce. Respondenti měli na škále důležitosti zaznačit, jak je pro ně podstatné, aby knižní průvodce obsahoval různé informace. Výsledky jsou vyobrazeny v grafech níže.

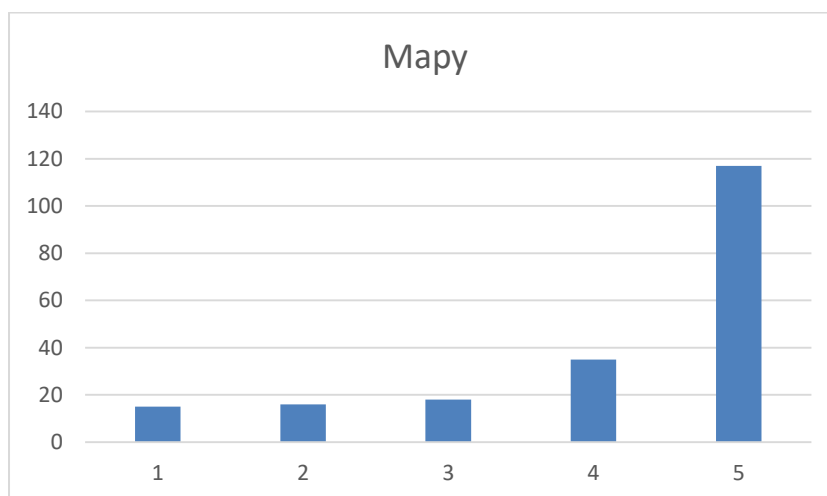
Velkou významnost na hodnotící škále zastupovalo číslo 5, naopak číslo 1 symbolizovalo nedůležitost. V následující tabulce jsou vyobrazeny zkoumané oblasti informací seřazené na základě důležitosti jim přiřazené respondenty. V této kapitole jsou dále porovnávány výsledky dotazníkového šetření s vybranými průvodci, kteří byli analyzováni s ohledem na to, zda průvodci obsahují informace, které respondenti požadují. Souhrnný přehled obsahu jednotlivých průvodců je vyobrazen v tabulce na konci 4. kapitoly.

Tab. 6 Seřazení informačních okruhů podle váženého průměru důležitosti

téma	vážený průměr důležitosti
Mapy	4,11
Pamětihodnosti	4,01
Tipy na procházky	3,91
Tipy na výlety	3,88
Základní informace	3,82
Doprava	3,66
Top atrakce	3,62
Slovník	3,54
Tipy na stravování	3,5
Tradiční kuchyně	3,41
Tipy na ubytování	3,36
Historie daní destinace	3,34
Fotografie	3,33
Tipy na trávení volného času	2,96
Tipy kde nakupovat	2,46
Tipy na suvenýry	2,39

Zdroj: Vlastní zpracování

Graf 5 Mapy



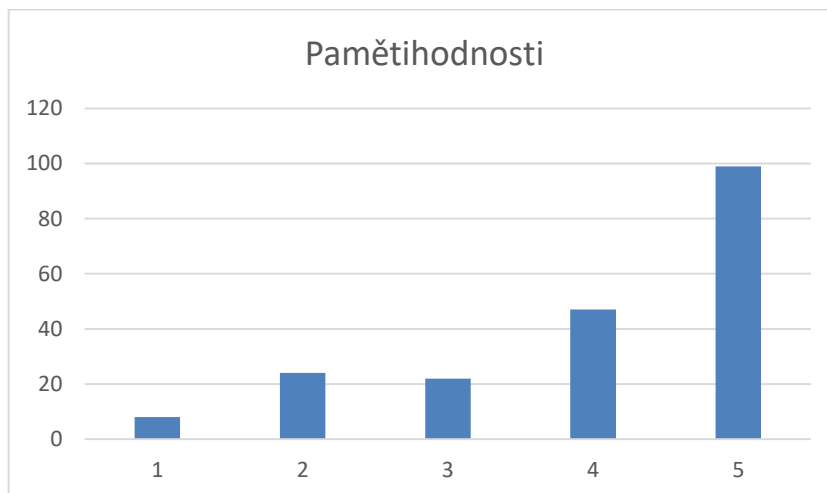
Zdroj: Vlastní zpracování

Za velmi důležitou částí průvodce byly pro nejvíce dotazovaných mapy. Jejich výskyt v knižním průvodci označilo 58 % respondentů za velmi důležitý. Dalších 17 % účastníků průzkumu pak zvolilo hodnotu 4. Naproti tomu pouhých 8 % dotazovaných považuje mapy za nedůležité. I při zjišťování nejčastěji využívaných aplikací nejvíce respondentů uvedlo, že využívá Google Maps, tedy aplikaci poskytující mapy.

Mapy jsou součástí všech zkoumaných průvodců. Nejvíce jich poskytuje průvodce z edice The Rough Guide, který nabízí 33 map v průběhu výkladu a 10 stran mapového atlasu na závěr. Také průvodce z edice Lonely Planet, který nabízí kromě map v průběhu výkladu také 26 stran mapové přílohy, může být považován za velmi vhodného. Současně jako na nejvhodnější může být pohlíženo také na průvodce z edice Globetrotter, který sice v průběhu výkladu nabízí pouze 12 map, nicméně ale jeho součástí je přiložená rozkládací mapa Londýna. Naopak nejméně map předkládá průvodce z edice Baedeker, jehož součástí je pouze 9 stran map.

Druhou nejvýznamnější součástí průvodce jsou dle výzkumu informace o pamětihodnostech

Graf 6 Informace o pamětihodnostech



Zdroj: Vlastní zpracování

Padesát procent respondentů uvedlo, že údaje o pamětihodnostech jsou pro ně velmi důležité, dalších 24 % dotazovaných označilo hodnotu 4 na škále důležitosti. I tyto informace jsou obsaženy ve všech průvodcích. Nejvíce stran (251 celkem) je jim věnováno v průvodci z edice The Rough Guide, na druhém místě je pak s 194 stranami průvodce z edice Společník cestovatele. Na druhou stranu nejméně stran věnovaným pamětihodnostem obsahuje průvodce z edice National Geography, který nabízí pouze 20 stran.

Graf 7 Tipy na procházky

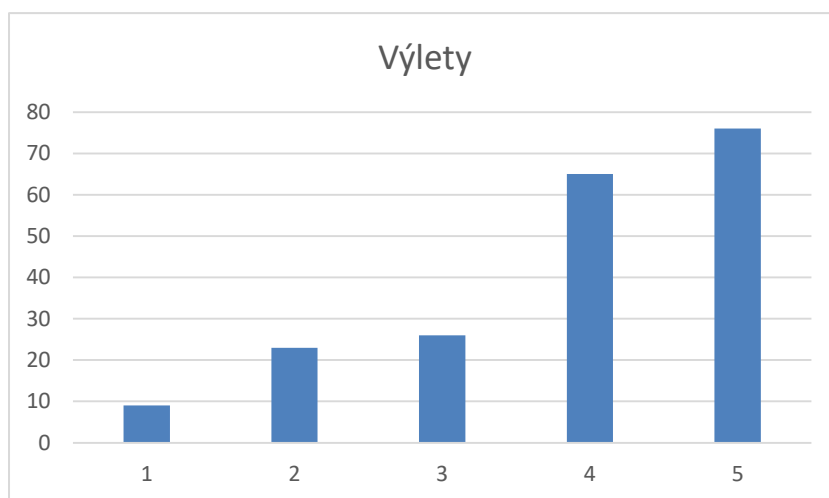


Zdroj: Vlastní zpracování

Další zkoumané oblasti informací se týkaly doporučovaných procházek. V případě tipů na procházky zvolilo 73 % účastníků hodnotu 4 nebo 5 na škále důležitosti. Tipy na procházky jsou uvedeny v průvodcích z edice Baedeker, MERIAN live!, Spo-

lečník cestovatele a Lonely Planet. V průvodcích z edice National Geography, Globe-trotter a The Rough Guide chybí. Průvodce z edice Společník cestovatele předkládá 3 procházky, u kterých je rozepsána cesta včetně toho, čeho si povšimnou, i jsou za-značeny v mapě. Průvodce z edice MERIAN *live!* nabízí 4 procházky, včetně popisu jejich cesty, zajímavostí, které se po cestě nacházejí i jsou zaznačeny v mapě. Obdobně je tomu i u průvodce z edice Baedeker, který též doporučuje 4 trasy. Průvodce z edice Lonely Planet předkládá doporučené trasy vybranými čtvrtěmi, přičemž i ty jsou zaznačeny v mapě.

Graf 8 Tipy na výlety

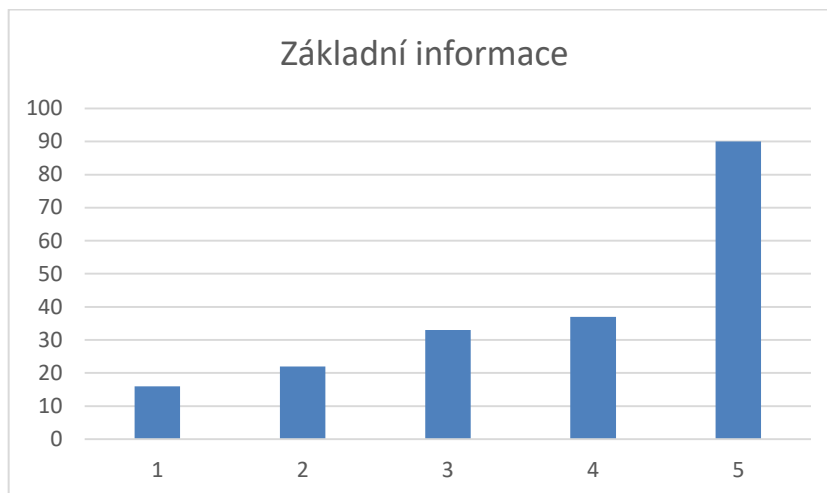


Zdroj: Vlastní zpracování

Doporučené výlety vykazují podobné výsledky. Hodnoty 4 a 5 na škále významnosti vybralo 71 % dotazovaných. Doporučené výlety po okolí jsou nejvíce rozebírány v průvodci z edice Lonely Planet, který jim věnuje 16 stran. Dále v průvodci z edice Globetrotter, ve kterém jsou zmíněny na 9 stranách. V průvodci z edice National Geography jsou pouze vy-psaná místa, které je možní navštívit. Podobně je tomu i v průvodci z edice Baedeker či MERIAN *live!* který ke každému doporučenému místu poskytuje stručný popis a informaci o dopravě do dané destinace. Průvodce z edice Společník cestovatele pouze věnuje jednu kapitolu pamětihodnostem v okrajových částech Londýna. Obdobně je tomu v průvodci The Rough Guide, který nenabízí explicitně tipy na výlety, ale při rozebírání zajímavých míst v Londýně se věnuje i jeho okrajovým částem a atraktivit v nich (kapitoly věnované severu, jihovýchodě a západu Londýna zabírají celkem 53 stran).

Jednou ze zkoumaných oblastí byly také základní informace o destinaci, jako je politická situace, bezpečnost, důležitá telefonní čísla, ale také informace o kultuře a svátcích.

Graf 9 Základní informace

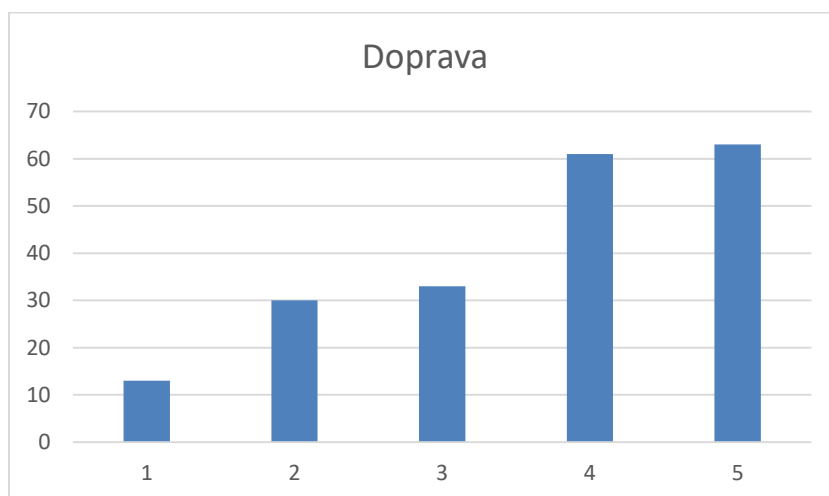


Zdroj: Vlastní zpracování

Z rozložení následujícího grafu je patrné, že základní informace považují respondenti za důležité. Devadesát z dotazovaných, tedy 46 %, označilo tyto informace za velmi důležité. Naproti tomu pouze pro 16 respondentů, tedy 8 %, jsou tyto informace nedůležité. Přesto, že jsou tyto informace obsaženy ve všech průvodcích jejich rozsah i obsah se liší. Průvodce z edice Baedeker věnuje 18 stran politice, hospodářství, umění a kultuře, a dalších 13 stran informacím jako je měna, svátky a slavnosti, nebo důležité adresy a telefonní čísla. Průvodce z edice Společník cestovatele seznamuje na 14 stranách například se slavnostmi a svátky, bezpečností, měnou nebo důležitými čísly a kontakty. Průvodce z edice Globetrotter věnuje 5 stran informacím jako je bezpečnost, festivaly nebo měna. Na dalších 8 stranách se pak zmiňuje o klimatu, fauně, flóře, vládě, ekonomice a lidem v dané oblasti. Průvodce z edice the Rough Guide nabízí 11 stránek týkajících se svátků a slavností a jiných důležitých informací. Průvodce MERIAN *live!* uvádí na 5 stranách informace o cle, měně, politice, hospodářství, svátcích nebo například výši spropitného. Průvodce z edice National Geography zmiňuje na 4 stranách informace o měně, důležitých telefonních číslech, svátcích nebo třeba architektuře.

Průvodce z edice Lonely Planet předkládá na 10 stránkách informace o svátcích a slavnostech v průběhu roku, praktické informace týkající se bezpečnosti, měny nebo důležitých telefonních čísel.

Graf 10 Informace o dopravě

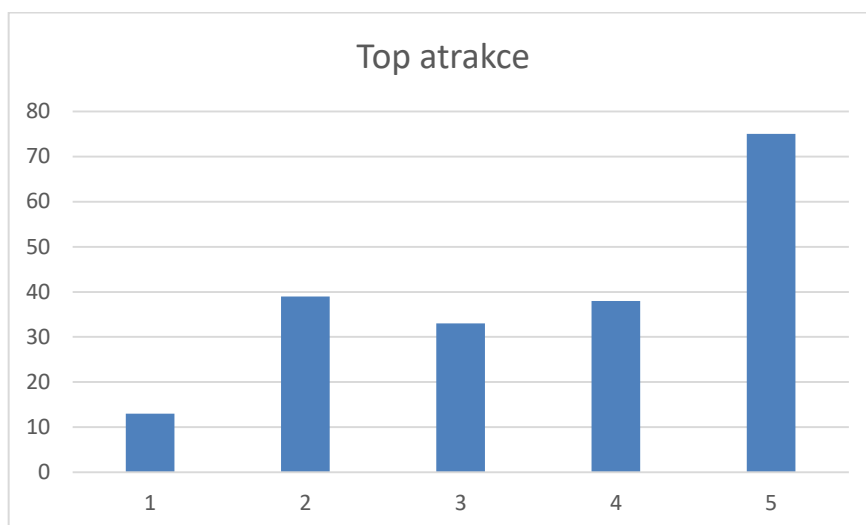


Zdroj: Vlastní zpracování

Také informace týkající se dopravy jsou vyhledávanou součástí průvodce. Třicet jedna procent respondentů uvedlo na škále důležitosti číslo 4 a dalších 32 % odpovědělo, že informace o dopravě jsou pro ně velmi důležité. Pouze 7 % dotazovaných označilo tyto informace za nedůležité. Vážený průměr důležitosti je 3,66.

Opět je nalezneme ve všech průvodcích. Nejvíce prostoru (14 stran) jim věnují průvodci z edice Baedeker a Společník cestovatele. Dále potom průvodce z edice Lonely Planet (11 stran) a The Rough Guide (8 stran). Stručněji jsou potom informace zmíněny v průvodci z edice MERIAN live! (3 strany) a National Geography (2 strany). Nejstručněji je doprava zmíněna v průvodci z edice Globetrotter.

Graf 11 Výběr top atrakcí

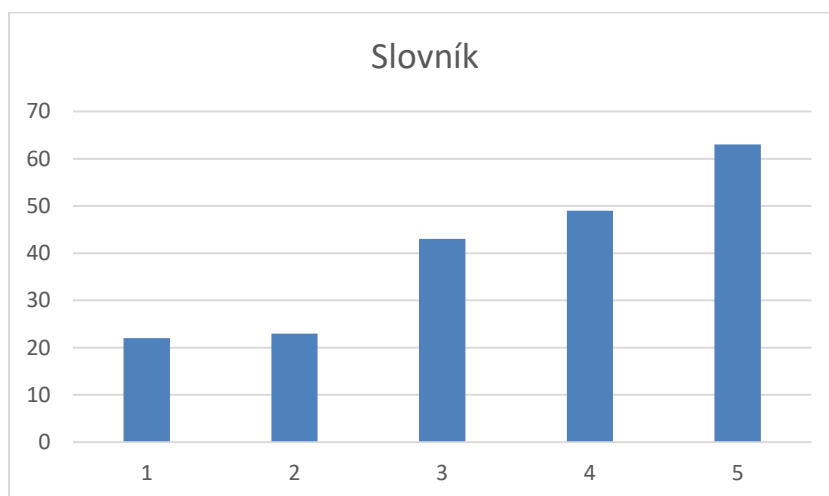


Zdroj: Vlastní zpracování

Též výběr top atrakcí byl respondenty zvolen jako významný. Třicet osm procent účastníků průzkumu uvedlo, že výběr top atrakcí je pro ně velmi důležitý. Přesto, že druhým nejčastěji zvoleným číslem na hodnotící škále je hodnota 2, na základě celkového rozložení grafu 10 a na základě váženého průměru důležitosti, který je 3,62, lze i výběr top atrakcí považovat za významný.

Největší výběr top atrakcí předkládá průvodce z edice Baedeker, který uvádí 20 největších atrakcí, které si návštěvník nemá nechat ujít a dalších 16 tipů průvodce. Průvodce z edice The Rough Guide pak zmiňuje top 20 atrakcí. Průvodce z edice Společník cestovatele nabízí top 10. Také průvodce z edice MERIAN live! předkládá top 10 atrakcí, ale na-víc uvádí dalších 9 doporučení autora. Obdobně je tomu u průvodce z edice National Geography, které také předkládá výběr 10 atrakcí společně s dalšími 10 tipy, jak objevovat Londýn jinak. Průvodce z edice Globetrotter udává 8 celkových největších lákadel. Dále pak uvádí top atrakce v rámci jednotlivých čtvrtí (celkem 39).

Graf 12 Slovník



Zdroj: Vlastní zpracování

Graf znázorňující důležitost slovníku vykazuje rostoucí trend. Současně 63 respondentů, tedy 32 %, považuje slovník za velmi důležitý. I slovník byl tedy vyhodnocen jako významný. Předkládají ho průvodce z edice Baedeker a MERIAN *live!*. Naopak průvodce z edice Lonely Planet, National Geography, The Rough Guide a Globetrotter slovník postrádají.

Graf 13 Tipy na stravování

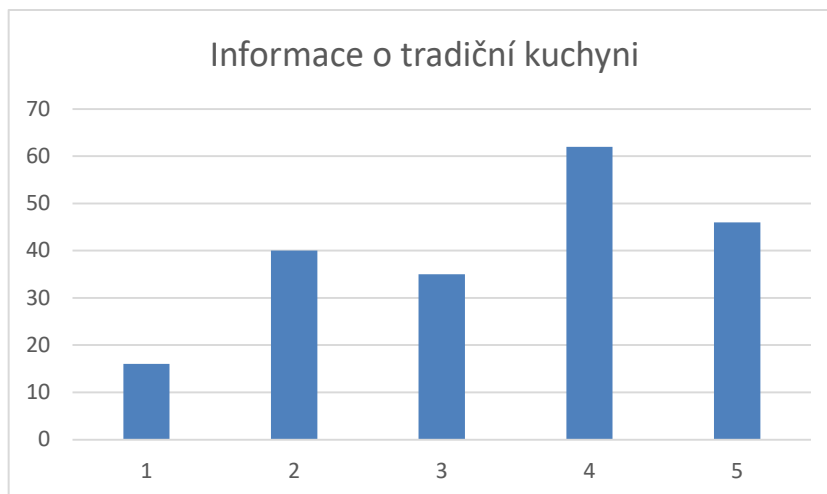


Zdroj: Vlastní zpracování

V grafu znázorňujícím podstatnost přítomnosti doporučení na stravování vidíme rostoucí trend ve prospěch důležitosti. Jako velmi důležité označilo tipy na stravování 30 % respondentů. Je tedy možná označit tyto údaje za spíše důležité.

Tipy na stravování jsou součástí všech porovnávaných průvodců, nicméně jejich rozsah se velmi liší. Nejvíce stran je doporučovanému stravování věnováno v průvodci z edice Lonely Planet (68 stran), naproti tomu v průvodci z edice Globetrotter jsou doporučení zmíněna pouze na jedné straně.

Graf 14 Informace o tradiční kuchyni



Zdroj: Vlastní zpracování

Také význam informací o tradiční kuchyni byl zkoumán. Na základě grafu 15 lze konstatovat, že nejčastější odpovědí byla hodnota 4 na škále důležitosti, kterou zvolilo 31 % respondentů. Vážený průměr odpovědí je 3,41. Údaje o tradiční kuchyni jsou tedy také spíše významné. Z porovnávaných průvodců se nachází v průvodcích z edice Baedeker, Společník cestovatele, Lonely Planet a Globetrotter.

Graf 15 Tipy na ubytování

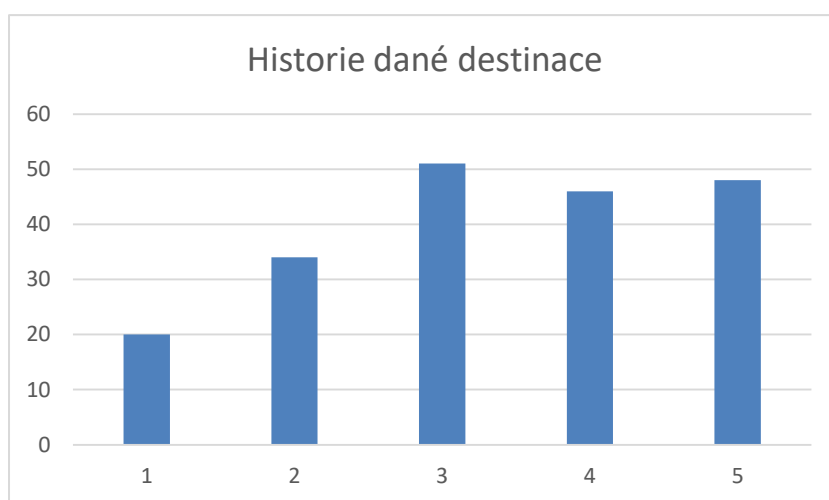


Zdroj: Vlastní zpracování

Dále byla zjišťována důležitost tipů na ubytování v průvodci. V grafu 12 je pozorovatelný mírný rostoucí trend, ovšem rozdíly mezi danými hodnotami nejsou nijak velké a odpovědi jsou rozmístěny po celé škále důležitosti. Jelikož většina odpovědí leží na straně škály, která představuje důležitost, a vážený průměr důležitosti je 3,36, lze tyto informace také označit za spíše důležité.

I tipy na ubytování nalezneme ve všech průvodcích v různém rozsahu a i v tomto případě se nejvíce zabývá doporučeními průvodce z edice Lonely Planet (19 stran) a nejméně průvodce z edice Globetrotter (1 strana).

Graf 16 Historie dané destinace

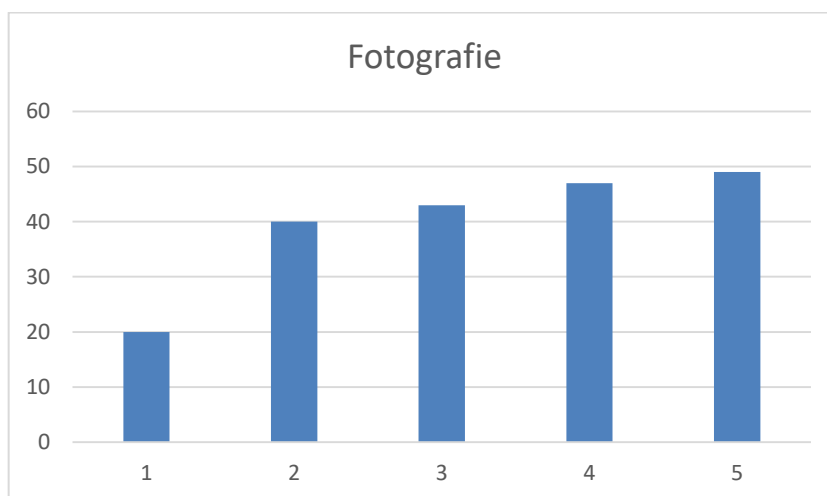


Zdroj: Vlastní zpracování

Rovněž historie dané destinace byla vyhodnocena jako spíše důležitá. Na toto téma nejvíce respondentů zaznačilo na škále důležitosti neutrální hodnotu 3. Současně ale vážený průměr důležitosti je 3,34 a tak lze říct, že historie dané destinace je spíše významná. Nicméně její důležitost není tak velká.

O historii se zmiňují všechny rozebírané průvodce kromě průvodce z edice National Geography. Nejvíce stránek je věnováno historii v průvodci z edice Lonely Planet (20 stran) s těsným závěsem průvodce z edice Společník cestovatele (19 stran).

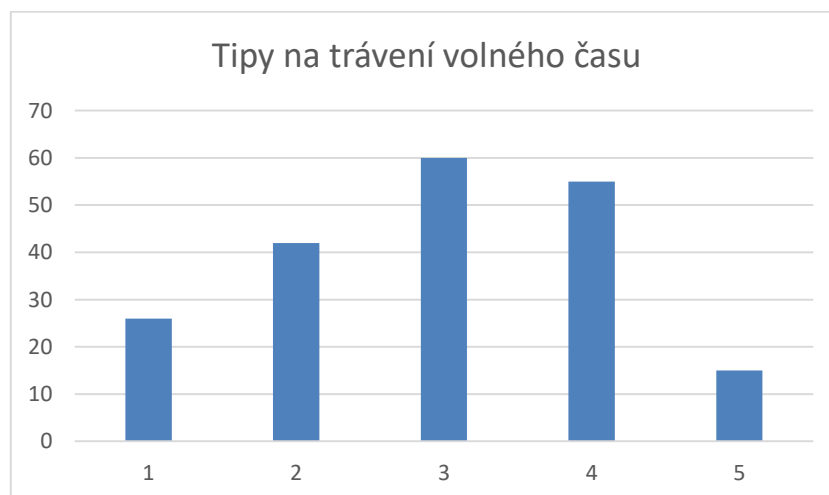
Graf 17 Fotografie



Zdroj: Vlastní zpracování

I fotografie, které jsou součástí všech porovnávaných průvodců, jsou na základě výzkumu pro respondenty také spíše důležité. Přesto, že výsledky jsou na hodnotící škále rozmístěny spíše rovnoměrně, je z grafu patrný mírný stoupající trend ve prospěch významnosti. Vážený průměr důležitosti je 3,33, tedy mírně nad neutrální hodnotou.

Graf 18 Tipy na trávení volného času



Zdroj: Vlastní zpracování

Potom bylo také zjišťováno, jakou důležitost mají tipy na trávení volného času. Jak je patrné z grafu 15, nejvíce respondentů (30 %) zvolilo prostřední hodnotu škály, tedy číslo 3. Současně počet respondentů klesal směrem k okrajům stupnice. Vážený průměr důležitosti je 2,96, což je velmi blízko neutrální hodnotě. Tipy na trávení volného času je tedy možno brát jako spíše nedůležité, případně neutrální.

Graf 19 Tipy na nakupování



Zdroj: Vlastní zpracování

U doporučení kde nakupovat si lze povšimnout klesajícího trendu. Padesát tři procent dotazovaných přiřadilo na škále důležitosti těmto informacím hodnotu 1 nebo 2. Dalších 27 % pak zvolilo hodnotu 3. Vážený průměr důležitosti je 2,46. Je tedy možné říct, že tipy na nakupování jsou spíše nevýznamné.

Graf 20 Tipy na suvenýry



Zdroj: Vlastní zpracování

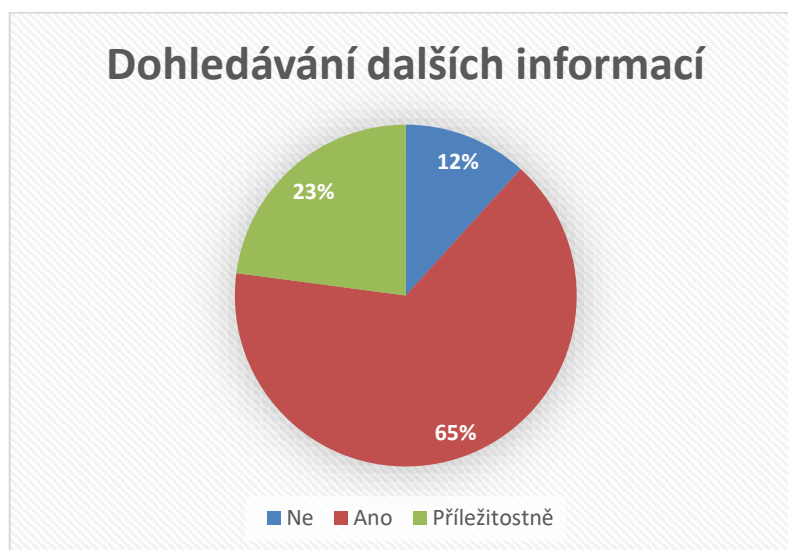
V grafu znázorňujícím význam tipů na suvenýry je možné si povšimnout, že většina odpovědí leží v první polovině grafu, tedy v části škály znázorňující nedůležitost. Obsah takovýchto informací v knižním průvodci je tedy možné označit za spíše nevýznamný.

Součástí dotazníku bylo také zjistit, jestli nějaké informace v knižním průvodci chybí. Mezi nejčastěji uváděnými odpověďmi bylo doporučené kapesné a životní náklady v dané destinaci (včetně běžných cen za určité produkty, třeba rajčata), které dle průzkumu chyběly 98 respondentům, zkušenosti a tipy jiných cestovatelů, které by ocenilo 95 respondentů a tipy od místních obyvatel, které označilo 82 tázaných za chybějící. Dále byly také vzpomenuty rady, jak se chovat jako místní a čemu se naopak vyhnout, aby nedošlo k faux pas (například jaká jsou nevhodná gesta, výrazy a jiné), tipy na neobjevená místa, nebo základy místního jazyka.

Vzpomínané doporučené kapesné je z porovnávaných průvodců zmíněno v průvodci z edice The Rough Guide. Ten uvádí výdaje na osobu za den při levném ubytování a stravování v rychlých občerstveních i alternativní výdaje při průměrném ubytování a trochu kvalitnější stravě. Současně průvodce z edice Baedeker uvádí ceny místních komodit, ovšem pouze šesti vybraných.

Respondenti byli také dotazováni, zda si dohledávají jiné informace než ty, které najdou v knižním průvodci. Většina, přesněji 117 dotazovaných, odpověděla, že další informace dohledává. Dalších 41 informace dohledává příležitostně. Pouze 21 respondentů odpovědělo, že další informace nedohledává.

Graf 21 Dohledávání dalších informací respondenty



Zdroj: Vlastní zpracování

Ve většině případů respondenti uváděli, že dohledávají podrobnější informace, ať už se jednalo o podrobnější mapy (včetně souřadnic navštěvovaných míst), detailnější informace o dopravě (pronájem auta, místa k parkování), více tipů na ubytovací a stravovací zařízení (zejména jejich recenze a hodnocení), nebo bližší informace o památkách, včetně fotografií navštěvovaných míst. Často byla také zmíněna kontrola aktuálnosti informací v průvodcích, zejména výše vstupného a otevírací doba. Také již zmiňované rady a tipy ostatních cestovatelů a tipy od místních obyvatel jsou často vyhledávány účastníky dotazníkového šetření. Mezi dalšími častějšími odpověďmi respondentů bylo vyhledávání různých zajímavostí, zvyklostí místních obyvatel, aktuálních událostí

v dané zemi a počasí. Zmíněny byly také nejlepší místa pro fotografování, virtuální prohlídky, časové kalkulace tras, jízdní řády nebo lokalita směnárny. Požadované směnárny zmiňuje průvodce z edice Lonely Planet. Barevně odlišené bloky s tipy a zajímavostmi pak nalezneme v průvodci z edice Baedeker, MERIAN *live!*, Globetrotter, The Rough Guide a Lonely Planet.

7.1 Situace na trhu

Podle průzkumu autorky se na trhu nachází 32 česky psaných průvodců Londýnem. Na základě e-mailové komunikace s knihkupectvím ABZ knihy ze dne 27. 4. 2017 bylo zjištěno, že poptávka po průvodcích je zejména v období prázdnin či u příležitosti sportovních a společenských akcí. Nejvíce se v daném obchodě prodalo průvodců z edice Společník cestovatele, od roku 2009 celkem 16 ks, dále pak průvodce z edice The Rough Guide, kterého se prodalo od roku 2011 celkem 5 ks. Pracovníci z knihkupectví Dobrovský v Brně bohužel odmítli poskytnout přesná prodejní čísla, ale uvedli, že nejvíce se u nich prodává průvodce z edice Lonely Planet a Společník cestovatele. Zmínili také, že poslední dobou lidé upřednostňují praktičnost, a tedy kapesní průvodci jsou také velmi žádaní, například průvodce z edice Marco Polo s mapou. Autorka kontaktovala i jiná knihkupectví, která ale bohužel na e-mailovou komunikaci nereagovala, nebo odmítla údaje poskytnout.

Co se půjčování průvodců týče, tak Moravská zemská knihovna v Brně nabízí 28² titulů průvodců Londýnem. Z nich 15 půjčuje pouze v prostorách knihovny.

² V potaz jsou brány vždy pouze nejaktuálnější vydání.

8 Diskuse

Z dotazníkového šetření bylo zjištěno, že knižní cestovní průvodce má stále své využití, neboť 83 % dotazovaných uvedlo, že jej používá. Současně 64 % z nich si knižního průvodce převážně kupuje, tudíž stávající i noví knižní průvodci mají na trhu stále své místo. K podobným výsledkům dospěli i autoři průzkum mezi cestovateli v Irsku³, ve kterém 37 % dotazovaných uvedlo, že využívá tištěného průvodce, a podle nichž je tedy tištěný průvodce stále důležitou součástí cestovního ruchu. Průzkumy dále vykazují obdobné výsledky, i co se důležitosti map týče, neboť mezi dotazovanými cestovateli v Irsku byla Google Maps druhá nejpoužívanější⁴ aplikace, kterou využívá 22 % respondentů (Airini, 2012).

Více než polovina respondentů uvedla, že průvodce využívá nejvíce při cestě. Bylo by tedy užitečné, aby se s průvodcem dalo snadno manipulovat (tedy aby byl v praktickém formátu) a aby byl přehledný a člověk se v něm rychle zorientoval. Tento argument posiluje i informace získaná z knihkupectví Dobrovský, tedy že v poslední době vzrůstá poptávka po kapesních průvodcích.

Současně většina respondentů vedla, že i přes užívání knižního průvodce dohledává další informace, a to zejména podrobnosti a aktuálnosti informací. Jedním z možných řešení je tedy častěji tisknout aktualizovaná vydání. Dalším možným řešením je využití informace, že 53 % dotazovaných využívá také kromě knižních průvodců cestovatelských aplikací, a vytvoření vlastní aplikace, která bude sloužit jako doplnění k vydanému průvodci a bude poskytovat aktuální informace. Součástí aplikace by mohli být také fotografie, podrobnější informace k památkám nebo více zajímavostí, které byli také uváděny jako často dohledávané. Knižní průvodce by pak mohl obsahovat pouze nezbytné informace, což by bylo ku prospěchu jeho praktičnosti. Výhodou aplikací je také jejich snadnější a méně nákladná aktualizovatelnost.

Na druhou stranu doporučení na trávení volného času bylo vyhodnoceno jako nedůležité a není tedy třeba daným informacím věnovat velkou pozornost, jako je tomu například v průvodci z edice *The Rough Guide*, který daná doporučení rozebírá na 23 stranách, nebo průvodce z edice *Lonely Planet*, který daným informacím věnuje 21 stran. Obdobně je tomu při doporučeních na nakupování, která byla rovněž vyhodnocena jako nedůležitá. Nakupování věnuje nejvíce stran (21) průvodce z edice *Lonely Planet*, následovaný průvodcem z edice *Společník Cestovatele* (14 stran). V průvodcích by měli být uvedeny pouze žádoucí informace, aby průvodci nebyly zbytečně rozsáhlé a mohla být dodržena jejich praktičnost a snadná manipulovatelnost.

³ Mezi účastníky průzkumu bylo nejvíce Irů (necelých 40 %), dále pak Angličanů, obyvatel severní Ameriky, Němců, Francouzů a Italů.

⁴ Nejpoužívanější aplikací dle daného výzkumu je Trip Advisor (Airini, 2012). Dle dotazníkového šetření prováděného pro účely této práce Trip Advisor využívá 37 % respondentů. Jedná se tedy o třetí nejpoužívanější aplikaci, hned po aplikacích Google Maps a Booking.com.

8.1 Navrhovaná struktura průvodce

Na základě výsledků dotazníku by bylo vhodné, aby průvodce obsahoval ty položky, které byly na škále důležitosti označeny jako důležité, tedy ty, jejichž průměrná hodnota důležitosti byla více jak 3. Největší důraz by měl být kladen na položky, které byly vyhodnoceny jako nejdůležitější, tedy mapy a pamětihodnosti. Důležitost map je patrná i z výsledků nejpoužívanějších cestovatelských aplikací, kdy nejvíce respondentů uvedlo, že využívá Google Maps.

Také doporučované procházky a výlety byly vysoko na stupnici důležitosti. Dále potom základní informace, informace o dopravě, výběr top atrakcí a slovník. Tipy na stravování, seznámení s tradiční kuchyní, doporučované ubytování, historie dané destinace a fotografie jsou dle průzkumu také spíše významné, i když jejich hodnoty na stupnici se blížili středovému neutrálnímu bodu. Není tedy třeba dané informace rozebírat detailně. Například fotografie by mohli být uvedeny pouze u hlavních atraktivit. Dále také tipy na trávení volného času, kde nakupovat, nebo jaké suvenýry přivést byly vyhodnoceny jako nedůležité a není tedy potřebné, aby byly v průvodci zmíněny. Průvodce by měl obsahovat pouze důležité informace, aby nedošlo k jeho přehlcení a aby byla dodržena snadná manipulovatelnost a praktičnost.

Jelikož mapy jsou pro uživatele nejvíce důležité, bylo by žádoucí propojení i dalších významných součástí průvodce s nimi. Například doporučované procházky, nebo hlavní pamětihodnosti by mohli být viditelně zaznačeny v mapě. Také k doporučovaným výletům by mohla být přiložená mapa. Rovněž informace o dopravě jsou dle výzkumu podstatné a i jejich propojení s dalšími údaji by bylo příhodné. Například stanice metra by mohly být zaznačeny v mapě, u pamětihodností by mohla být uveden nejbližší zastávka, nebo u doporučovaných výletů by mohla být i doporučená doprava do dané destinace. Informace o tradiční kuchyni byli považovány za spíše významné. Součástí slovníku, který rovněž vyšel jako důležitý, by tedy mohli být kromě základních frází také výrazy spojené se stravováním.

Dále by průvodce mohl do svého obsahu zařadit informace, které respondenti nejčastěji uváděli jako chybějící, tedy doporučené kapesné a životní náklady v dané destinaci, zkušenosti a tipy jiných cestovatelů a tipy od místních obyvatel, případně také jak se chovat, aby nenastalo žádné faux pas. Požadavek na životní náklady a kapesné by do jisté míry mohl být splněn uváděním cenových kategorií u stravovacích a ubytovacích zařízení, případně uváděním orientačních cen za vstupné a dopravu.

9 Závěr

Hlavním cílem bakalářské práce bylo zjistit, zda lidé využívají knižního průvodce a jaké informace považují za důležitou součást jeho obsahu. Dílčím cílem bylo na základě výsledků dotazníkového šetření předložit doporučení na žádoucí obsah. Dalším dílčím cílem pak bylo seznámit s vývojem knižního průvodce.

Nejprve byl objasněn pojem cestovní ruch a s tím související pojmy a byl zmíněn jeho historický vývoj. Současně byla věnována pozornost pojmu knižní průvodce a dalším pojmům s tím souvisejícím. Byl také nastíněn historický vývoj knižního průvodce a jeho moderní alternativy. Dále následoval rozbor 7 náhodně vybraných knižních průvodců Londýna. Výsledky byly pro srovnání vyobrazeny v tabulce.

V další části práce byl vyhodnocen primární průzkum, který byl pro účely této práce proveden. Jednalo se o dotazníkové šetření, kterého se zúčastnilo 216 respondentů, jejichž struktura co se věku a pohlaví týče, odpovídala struktuře obyvatel České republiky. Bylo zjištěno, že i v dnešní době, kdy má knižní průvodce spoustu moderních alternativ je jeho klasická tištěná podoba stále vyhledávaná a to napříč všemi věkovými kategoriemi. Samotného knižního průvodce využívá 31 % dotazovaných, dalších 53 % využívá i knižního průvodce i jeho moderní alternativy. Nejdůležitější částí tištěných průvodců byly dle výsledků průzkumu mapy. Dále pak informace o pamětihodnostech, doporučované procházky a výlety, základní informace, informace o dopravě, výběr top atrakcí, slovník, tipy na stravování společně s údaji o tradiční kuchyni, doporučení na ubytování, historii dané destinace a fotografie. Naopak tipy na trávení volného času, kde nakupovat a jaké koupit suvenýry nejsou dle dotazníkového šetření důležité. Výsledky dotazníkového šetření byly konfrontovány s rozebíranými průvodci.

Následně byla na základě získaných informací stanovena doporučení na podobu knižního průvodce. Ten by měl obsahovat informace, které byly vyhodnoceny jako důležité (viz výše), přičemž největší důraz by měl být stavěn na ty témata, která byla vyhodnocena jako nejdůležitější. Dále by průvodce mohl být doplněný o informace, které byly respondenty uváděné jako chybějící – zejména tedy informace o životních nákladech v dané destinaci, zajímavosti a tipy od místních a jiných cestovatel.

Tato práce by měla být přínosem pro tvůrce knižních cestovních průvodců, aby jejich nabídka co nejvíce odpovídala poptávce a požadavkům ze strany spotřebitelů. Práce byla také poskytnuta tvůrcům Honest Guide pro využití při jejich další tvorbě.

10 Literatura

- CARSTENSEN, H. *Londýn*. České vyd. 3., aktualiz. Praha: Jan Vašut, 2006. Merian live!. ISBN 80-7236-512-6.
- FILOU, É. *Londýn*. Praha: Svojtka & Co., 2014. Z řady průvodců Lonely Planet. ISBN 978-80-256-1294-1.
- GRANGE, A. *Londýn: průvodce s mapou*. 4. vyd. V Brně: CPress, c2013. Otevřete, rozložte, objevujte. ISBN 978-80-264-0087-5.
- HANNA, N., SYKES, C. *Londýn: turistický průvodce*. Praha: Fortuna Libri, c2008. Globetrotter (Fortuna Libri). ISBN 978-80-7321-366-4.
- HUMBPHREYS, R. *Londýn*. 3. vyd. Brno: Jota, 2010. Průvodce (Jota). ISBN: 978-80-7217-756-1.
- LEAPMAN, M. *Londýn*. 3. vyd. Praha: Ikar, 2005. Společník cestovatele. ISBN 80-249-0557-4.
- Londýn*. Praha: Marco Polo, 2009. Baedeker. ISBN 987-3-8297-6395-0.
- PAGE, S., CONNELL, J. *Tourism: a modern synthesis*. 3rd ed. Andover, UK: South-Western Cengage Learning, 2009. ISBN 978-1-40800-916-1.
- PALATKOVÁ, M., ZICHOVÁ, J. *Ekonomika turismu: turismus České republiky: vymezení a fungování trhu turismu, přístupy k hodnocení významu a vlivu turismu, charakteristika turismu České republiky*. Praha: Grada Publishing, 2011. ISBN 978-80-247-3748-5.
- PALATKOVÁ, M., ZICHOVÁ, J. *Ekonomika turismu: turismus České republiky: vymezení fungování trhu turismu, přístupy k hodnocení významu a vlivu turismu, konkurenceschopnost destinací turismu, produkt a partnerství turismu*. 2. aktualiz. a rozš. vyd. Praha: Grada Publishing, 2014. ISBN 978-80-247-3643-3.
- PARSONS, N. *Worth the Detour: A History of the Guidebook*. United Kingdom: Sutton Publishing Limited, 2007. ISBN 9-780-7509-4393-2.
- PÁSKOVÁ, M., ZELENKA, J. *Cestovní ruch výkladový slovník*. Praha: Ministerstvo pro místní rozvoj, 2002. ISBN 80-239-0152-4.
- PÁSKOVÁ, M., ZELENKA, J. *Výkladový slovník cestovního ruchu*. Praha: Linde Praha, 2012. ISBN 978-7201-880-2.
- RGYLOVÁ, K. BURIAN, M., VAJČNEROVÁ, I. *Cestovní ruch – podnikatelské principy a příležitosti v praxi*. Praha: Grada Publishing, 2011. ISBN 978-80-247-4039-3.
- SEIFERTOVÁ, V. *Průvodcovské činnosti: současné podmínky a trendy v průvodcovské činnosti, obchodní a marketingové aktivity průvodců, získávání zakázek, informační a komunikační technologie v činnosti průvodce, legislativní úprava a vzdělávání průvodců v ČR*. Praha: Grada, 2013. ISBN 978-80-247-4807-8.
- ŠTEMBERK, J. *Kapitoly z dějin cestovního ruchu*. Pelhřimov: Nová tiskárna Pelhřimov ve spolupráci s katedrou společenských věd Vysoké školy obchodní v Praze, 2012. ISBN 978-80-7415-065-4.

WALL, G., MATHIESON, A. *Tourism: Changes, Impacts and Opportunities*. England: Pearson Education limited, 2006. ISBN: 978-0-130-99400-4.

Elektronické zdroje:

AIRINI, G. *An Assessment of Tourist Demand and Use for travel guides*. [online]. 2012.

URL: http://www.failteireland.ie/FailteIreland/media/WebsiteStructure/Documents/3_Research_Insights/4_Visitor_Insights/Assessment_of_Tourist__Use_for_travel_guides-Smartphone-Apps.pdf?ext=.pdf.

ČSÚ. *Věkové složení mužů k 31.12.2015* [online]. Český statistický úřad, 2016a [cit. 2017-02-01]. Dostupné z <https://www.czso.cz/documents/10180/32853339/1300641608.pdf>

ČSÚ. *Věkové složení žen k 31.12.2015* [online]. Český statistický úřad, 2016b [cit. 2017-02-01]. Dostupné z <https://www.czso.cz/documents/10180/32853339/1300641609.pdf>

EXPEDIA. *Trip Planning with the Expedia App – Flights, Hotels, Cars, Activities & More*. In: *Youtube* [online]. Zveřejněno 24. 9. 2016 [vid. 2017-04-12]. Dostupné z <https://www.youtube.com/watch?v=Aq4PbI53jyU>

GUIDEPAL. *Travel smarter with GuidePal City Guide apps*. In: *Youtube* [online]. Zveřejněno 13. 1. 2011 [vid. 2017-04-12]. Dostupné z <https://www.youtube.com/watch?v=EkVE2KqhQto>

HERE BE BARR. *Google Trips – App Review*. In: *Youtube* [online]. Zveřejněno 24. 9. 2016 [vid. 2017-04-12]. Dostupné z <https://www.youtube.com/watch?v=NmMLuYtRKms>

I USE THIS APP. *KAYAK iPhone App – Travel iPhone App – App Reviews*. In: *Youtube* [online]. Zveřejněno 24. 9. 2016 [vid. 2017-04-12]. Dostupné z <https://www.youtube.com/watch?v=G05mF7PFFY4>

POCKETGUIDE. *PocketGuide – Let the city talk to you*. In: *Youtube* [online]. Zveřejněno 19. 2. 2015 [vid. 2017-04-12]. Dostupné z <https://www.youtube.com/watch?v=8jP7yFs08Vo>

RUSSELL, M. *Musement – Apps with Mark Russell*. In: *Youtube* [online]. Zveřejněno 4. 7. 2016 [vid. 2017-04-12]. Dostupné z <https://www.youtube.com/watch?v=FW6drOr7cDg>

SYGIC TRAVEL. *How to plan a trip – Sygic Travel Android app*. In: *Youtube* [online]. Zveřejněno 24. 6. 2016 [vid. 2017-04-12]. Dostupné z <https://www.youtube.com/watch?v=DXyrP9UhzBs&t=122s>

TRAVEL + LEISURE. *Introducing Travel + Leisure's New Free App: The T+L Travel Guide*. In: *Youtube* [online]. Zveřejněno 1. 7. 2016 [vid. 2017-04-12]. Dostupné z <https://www.youtube.com/watch?v=fDfG1CD6Blc&feature=youtu.be>

11 Seznam tabulek

Tab. 1	Souhrnný přehled	28
Tab. 2	Přehled vybraných komplexnějších aplikací	31
Tab. 3	Přehled vybraných specializovaných alternativ	31
Tab. 4	Věkové rozložení respondentů	33
Tab. 5	Využitelnost knižního průvodce v závislosti na struktuře obyvatelstva	34
Tab. 6	Seřezání informačních okruhů podle váženého průměru důležitosti	37

12 Seznam grafů

Graf 1	Využívanost knižního průvodce	34
Graf 2	Způsob obstarávání knižního průvodce	35
Graf 3	Využitelnost knižního průvodce a cestovatelských aplikací	35
Graf 4	Kdy respondenti využívají knižního průvodce nejčastěji	36
Graf 5	Mapy	38
Graf 6	Informace o pamětihodnostech	39
Graf 7	Tipy na procházky	39
Graf 8	Tipy na výlety	40
Graf 9	Základní informace	41
Graf 10	Informace o dopravě	42
Graf 11	Výběr top atrakcí	43
Graf 12	Slovník	44
Graf 13	Tipy na stravování	44
Graf 14	Informace o tradiční kuchyni	45
Graf 15	Tipy na ubytování	45
Graf 16	Historie dané destinace	46
Graf 17	Fotografie	47
Graf 18	Tipy na trávení volného času	47
Graf 19	Tipy na nakupování	48
Graf 20	Tipy na suvenýry	48
Graf 21	Dohledávání dalších informací respondenty	49

Přílohy

A Dotazník

Využíváte knižního průvodce?

- Ano
- Ne
- Příležitostně

Převážně knižního průvodce:

- Kupuji
- Půjčuji

Využíváte při cestování cestovatelských aplikací pro chytré telefony?

- Ano, využívám cestovatelské aplikace i knižního cestovního průvodce
- Ano, využívám pouze cestovatelské aplikace
- Ne, využívám pouze tištěné průvodce
- Ne, nevyžívám ani cestovatelské aplikace, ani knižního průvodce

Jaké cestovatelské aplikace využíváte?

- Google Trips
- Google Maps
- cityMaps2Go
- TripAdvisor
- Aribnb
- Booking.com
- Skyscanner
- Jiné (prosím specifikujte jaké):

Jak je pro vás důležité, aby knižní průvodce obsahoval: prosím přiřadte ke každému řádku číslo 1-5 (1 nedůležité, 5 velmi důležité), čísla se mohou opakovat

- Základní informace o destinace (politika, svátky, bezpečnosti...)
- Historie dané destinace
- Informace týkající se dopravy
- Informace o pamětihodnostech
- Výběr top atrakcí
- Tipy na ubytování
- Tipy na stravování
- Tipy na nakupování
- Tipy na trávení volného času
- Informace o tradiční kuchyni
- Tipy na suvenýry
- Slovník základních pojmů
- Mapy
- Doporučené procházky po destinaci
- Výlety po okolí

Jaké informace vám v tištěných průvodcích chybí?

- Tipy od místních
- Zkušenosti jiných cestovatelů
- Doporučené kapesné, životní náklady v dané destinaci
- Jiné (prosím specifikuje):

Kdy průvodce využíváte nejvíce?

- Před cestou
- Při cestě
- Po cestě

Pokud využíváte knižního průvodce, dohledáváte další informace?

- Ano
- Ne
- Příležitostně

V případě, že dohledáváte informace na internetu, jaké?

Pokud knižního průvodce nevyžíváte, z jakého důvodu?

- Dávám přednost mobilním aplikacím
- Jdou drahé, zbytečné výdaje
- Neobsahují potřebné informace
- Nezjišťuji si informace o destinaci
- Jiné (prosím specifikuje)

Pohlaví

- Žena
- Muž

Věk

- 18-24 let
- 25-34 let
- 35-44 let
- 45-54 let
- 55- 64 let
- 65+ let