



## **Bakalářská práce**

# **Atraktivní a méně atraktivní lokality z hlediska cestovního ruchu v KRNAP**

*Studijní program:*

B1301 Geografie

*Studijní obor:*

Aplikovaná geografie

*Autor práce:*

**Josef Šákr**

*Vedoucí práce:*

RNDr. Artur Boháč, Ph.D.

Katedra geografie

Liberec 2023



## Zadání bakalářské práce

# Atraktivní a méně atraktivní lokality z hlediska cestovního ruchu v KRNAP

<i>Jméno a příjmení:</i>	<b>Josef Šákr</b>
<i>Osobní číslo:</i>	P20000561
<i>Studijní program:</i>	B1301 Geografie
<i>Studijní obor:</i>	Aplikovaná geografie
<i>Zadávací katedra:</i>	Katedra geografie
<i>Akademický rok:</i>	2021/2022

### Zásady pro vypracování:

1. rešerše literatury
2. terénní průzkum
3. dotazníkové šetření
4. analýza získaných informací
5. zpracování do požadované formy geografie cestovního ruchu



*Rozsah grafických prací:*

*Rozsah pracovní zprávy:*

*Forma zpracování práce:*

*Jazyk práce:*

tištěná/elektronická

Čeština

### **Seznam odborné literatury:**

DAVID, Petr a Vladimír SOUKUP. *Krkonoše známé i neznámé*. Praha: Euromedia Group, 2019.

Universum (Euromedia Group). ISBN 978-80-7617-731-4.

HRALA, Václav a Viktor ŠAFAŘÍK, eds. *Geografie cestovního ruchu*. 6., aktualiz. a dopl. vyd.

Praha: Idea servis, 2013. ISBN 978-80-85970-79-1.

PAULÍK, Ivo. *Krkonoše a Podkrkonoší*. Aktualizované vydání. Praha: Ottovo nakladatelství, 2017.

Ottův turistický průvodce. ISBN 978-80-7451-621-4.

VYSTOUPIL, Jiří a Martin ŠAUER. *Geografie cestovního ruchu České republiky*. Plzeň:

vydavatelství a nakladatelství Aleš Čeněk, 2011. ISBN 978-80-7380-340-7.

*Vedoucí práce:*

RNDr. Artur Boháč, Ph.D.

Katedra geografie

*Datum zadání práce:*

9. června 2022

*Předpokládaný termín odevzdání:* 28. dubna 2023

L.S.

prof. RNDr. Jan Pícek, CSc.  
děkan

doc. RNDr. Kamil Zágorský, Ph.D.  
vedoucí katedry

V Liberci dne 12. června 2022

## Prohlášení

Prohlašuji, že svou bakalářskou práci jsem vypracoval samostatně jako původní dílo s použitím uvedené literatury a na základě konzultací s vedoucím mé bakalářské práce a konzultantem.

Jsem si vědom toho, že na mou bakalářskou práci se plně vztahuje zákon č. 121/2000 Sb., o právu autorském, zejména § 60 – školní dílo.

Beru na vědomí, že Technická univerzita v Liberci nezasahuje do mých autorských práv užitím mé bakalářské práce pro vnitřní potřebu Technické univerzity v Liberci.

Užiji-li bakalářskou práci nebo poskytnu-li licenci k jejímu využití, jsem si vědom povinnosti informovat o této skutečnosti Technickou univerzitu v Liberci; v tomto případě má Technická univerzita v Liberci právo ode mne požadovat úhradu nákladů, které vynaložila na vytvoření díla, až do jejich skutečné výše.

Současně čestně prohlašuji, že text elektronické podoby práce vložený do IS/STAG se shoduje s textem tištěné podoby práce.

Beru na vědomí, že má bakalářská práce bude zveřejněna Technickou univerzitou v Liberci v souladu s § 47b zákona č. 111/1998 Sb., o vysokých školách a o změně a doplnění dalších zákonů (zákon o vysokých školách), ve znění pozdějších předpisů.

Jsem si vědom následků, které podle zákona o vysokých školách mohou vyplývat z porušení tohoto prohlášení.

## **Poděkování**

V první řadě bych rád poděkoval RNDr. Arturu Boháčovi Ph.D. za vstřícnost a ochotu při vedení mé bakalářské práce a zároveň za cenné rady, které jsem od něj v průběhu psaní dostával. Velké díky patří také lidem ze Správy Krkonošského národního parku za spolupráci a respondentům mého dotazníku, kteří si udělali čas na jeho vyplnění a poskytli mi potřebná data. Na závěr bych rád poděkoval své rodině a přítelkyni za podporu při tvorbě práce.

## **Anotace**

Bakalářská práce se zaměřuje na vymezení atraktivních a méně atraktivních lokalit v Krkonošském národním parku z hlediska cestovního ruchu. V první části práce je vymezen cestovní ruch a jeho vývoj, jsou přestaveny předpoklady a potenciály rozvoje cestovního ruchu a vývoj počtu ubytovacích zařízení. Ve druhé části je po geografické analýze Krkonoš vysvětleno, jakými způsoby lze získávat data o návštěvnosti. Následuje samotné vymezení atraktivních a méně atraktivních lokalit a porovnání získaných výsledků mezi dvěma dotazníky.

## **Klíčová slova**

Cestovní ruch, Krkonoše, návštěvnost, atraktivita, národní park, neatraktivita

## **Annotation**

The bachelor thesis focuses on the definition of attractive and less attractive locations in the Krkonoše National Park from the tourism point of view. In the first part of the thesis, tourism and its development are defined, the prerequisites and potentials of tourism development and the development of the number of accommodation facilities are presented. In the second part, after a geographical analysis of the Krkonoše Mountains, it is explained in what ways can be the data on visitor numbers obtained. This is followed by the actual definition of attractive and less attractive locations and a comparison of the results collected between the two questionnaires.

## **Key Words**

Tourism, Krkonoše Mountains, visitation, attractiveness, national park, unattractiveness

## Obsah

<b>Seznam obrázků, grafů a tabulek</b> .....	10
<b>Seznam zkratk</b> .....	12
<b>Úvod</b> .....	13
<b>1. Vymezení cestovního ruchu</b> .....	14
1.1 Geografie cestovního ruchu .....	14
1.2 Typologie cestovního ruchu .....	15
1.2.1 Typy cestovního ruchu dle převažující motivace účasti na cestovním ruchu .....	15
1.2.2 Cestovní ruch dle místa realizace .....	16
1.2.3 Typy cestovního ruchu dle vztahu k platební bilanci státu .....	17
1.2.4 Typy cestovního ruchu dle délky pobytu .....	17
1.2.5 Typy cestovního ruchu podle způsobu zabezpečení cesty a pobytu .....	17
1.2.6 Typy cestovního ruchu dle počtu účastníků .....	17
1.2.7 Typy cestovního ruchu dle způsobu financování .....	18
1.2.8 Typy cestovního ruchu dle věku účastníků .....	18
1.2.9 Typy cestovního ruchu dle převažujícího prostředí pobytu .....	18
<b>2. Vývoj cestovního ruchu</b> .....	20
2.1 Vývoj ve světě.....	20
2.2 Vývoj v ČR před rokem 1918 .....	21
2.3 Vývoj v ČR v meziválečném období .....	21
2.4 Vývoj v ČR po 2. světové válce do roku 1989.....	22
2.5 Vývoj v ČR od roku 1990 .....	23
<b>3. Potenciál a předpoklady rozvoje</b> .....	25
3.1 Lokalizační předpoklady .....	25
3.1.1 Přírodní potenciál .....	25
3.1.2 Kulturně-historický potenciál .....	27
3.2 Selektivní předpoklady.....	30

3.2.1	Objektivní realizační faktory .....	30
3.2.2	Subjektivní realizační faktory .....	31
3.3	Realizační předpoklady .....	31
3.3.1	Dopravní předpoklady .....	32
3.3.2	Materiálně-technické předpoklady .....	32
<b>4.</b>	<b>Vývoj počtu ubytovacích zařízení.....</b>	<b>33</b>
4.1	Zaměření na Krkonoše .....	35
4.1.1	Neatraktivní a naopak oceněné stavby Krkonoš.....	36
4.2	Druhé bydlení .....	37
4.3	Airbnb.....	38
<b>5.</b>	<b>Geografická analýza Krkonoš .....</b>	<b>40</b>
5.1	Dostupnost Krkonoš.....	43
5.2	Přístup z Polské strany .....	44
5.3	Krkonošské boudy .....	44
<b>6.</b>	<b>Data o návštěvnosti .....</b>	<b>46</b>
6.1	Data ze sčítačů.....	46
6.2	Data od mobilních operátorů.....	49
<b>7.</b>	<b>Postup pro vymezení atraktivních a neatraktivních lokalit.....</b>	<b>52</b>
7.1	Turisticky atraktivní lokality podle dotazníku MindBridge.....	52
7.2	Turisticky atraktivní lokality podle vlastního dotazníku.....	55
7.3	Porovnání výsledků jednotlivých dotazníků .....	58
7.4	Představení dvou nejatraktivnějších míst.....	59
7.5	Turisticky méně atraktivní lokality .....	66
7.6	Turisticky méně atraktivní lokality podle vlastního dotazníku.....	67
<b>Závěr</b>	.....	<b>71</b>
<b>Seznam použité literatury</b>	.....	<b>72</b>

## Seznam obrázků, grafů a tabulek

### Seznam obrázků

Obr. 1: Vymezení KRNAP včetně ochranného pásma v rámci území ČR (zdroj: vlastní tvorba, 2023) .....	41
Obr. 2: Krkonošský národní park – stará zonace (zdroj: Archiv Správy KRNAP, 2015).....	42
Obr. 3: Nová managementová zonace KRNAP (zdroj: Outver, 2020).....	43
Obr. 4: Lokace stacionárních sčítačů dle typu měření (zdroj: Správa KRNAP, 2022) .....	47
Obr. 5: Schéma transakce mobilního telefonu k vysílači (zdroj: T-mobile, 2022).....	50
Obr. 6: Atraktivní lokality v KRNAP podle zvolených dotazníků (zdroj: vlastní tvorba, 2023) .....	59
Obr. 7: Denní průměr průchodů na vybraných sčítačích za rok 2021 (zdroj: KRNAP, 2023)	66

### Seznam grafů

Graf 1: Detekované průchody 2013–2022 (květen–říjen), (zdroj: KRNAP, 2022).....	48
Graf 2: Detekované průchody (květen–říjen) dle měsíců (zdroj: KRNAP, 2022) .....	48
Graf 3: Roční struktura intenzity průchodů 2022 (vybrané profily – suma) (zdroj: KRNAP, 2022) .....	49
Graf 4: Věk respondentů dle jednotlivých dotazníků (zdroj: vlastní tvorba, 2023) .....	58
Graf 5: Počet hlasů pro méně atraktivní lokality (zdroj: vlastní tvorba, 2023) .....	70

### Seznam tabulek

Tab. 1: Kapacita hromadných ubytovacích zařízení podle kategorie ubytovacího zařízení v ČR (zdroj: ČSÚ, 2011, převzato od Vystoupil a kol (2011), vlastní tvorba) .....	34
Tab. 2: Kapacita hromadných ubytovacích zařízení podle kategorie ubytovacího zařízení v ČR (zdroj: ČSÚ, 2021, vlastní tvorba).....	34
Tab. 3: Počet hromadných ubytovacích zařízení v ČR (zdroj: ČSÚ, 2021, vlastní tvorba) ....	35
Tab. 4: Kapacita hromadných ubytovacích zařízení v regionu Krkonoše a Podkrkonoší (zdroj ČSÚ, 2021, vlastní tvorba).....	35
Tab. 5: Počet hromadných ubytovacích zařízení v Krkonoších a Podkrkonoší (zdroj: ČSÚ, 2021, vlastní tvorba) .....	36
Tab. 6: Atraktivní lokality pro věkovou kategorii 18-24 let (zdroj: MindBridge, 2022, vlastní tvorba) .....	53



Tab. 7: Atraktivní lokality pro věkovou kategorii 25-39 let (zdroj: MindBridge, 2022, vlastní tvorba).....	53
Tab. 8: Atraktivní lokality pro věkovou kategorii 40-50 let (zdroj: MindBridge, 2022, vlastní tvorba).....	53
Tab. 9: Atraktivní lokality pro věkovou kategorii 51-64 let (zdroj: MindBridge, 2022, vlastní tvorba).....	54
Tab. 10: Atraktivní lokality pro věkovou kategorii 65+ let (zdroj: MindBridge, 2022, vlastní tvorba).....	54
Tab. 11: Atraktivní lokality napříč věkovými kategoriemi (zdroj: MindBridge, 2022, vlastní tvorba).....	54
Tab. 12: Atraktivní lokality pro věkovou kategorii 15-24 let (zdroj: vlastní tvorba, 2023)....	55
Tab. 13 Atraktivní lokality pro věkovou kategorii 25-39 let (zdroj: vlastní tvorba, 2023).....	55
Tab. 14: Atraktivní lokality pro věkovou kategorii 40-50 let (zdroj: vlastní tvorba, 2023)....	56
Tab. 15: Atraktivní lokality pro věkovou kategorii 51-64 let (zdroj: vlastní tvorba, 2023)....	56
Tab. 16: Atraktivní lokality pro věkovou kategorii 65+ let (zdroj: vlastní tvorba, 2023).....	56
Tab. 17: Atraktivní lokality napříč věkovými kategoriemi (zdroj: vlastní tvorba, 2023).....	57
Tab. 18: Méně atraktivní lokality pro věkovou kategorii 15-24 let (zdroj: vlastní tvorba, 2023).....	67
Tab. 19: Méně atraktivní lokality pro věkovou kategorii 25-39 let (zdroj: vlastní tvorba, 2023).....	68
Tab. 20: Méně atraktivní lokality pro věkovou kategorii 40-50 let (zdroj: vlastní tvorba, 2023).....	68
Tab. 21: Méně atraktivní lokality pro věkovou kategorii 51-64 let (zdroj: vlastní tvorba, 2023).....	68
Tab. 22: Méně atraktivní lokality pro věkovou kategorii 65+ let (zdroj: vlastní tvorba, 2023).....	69
Tab. 23: Méně atraktivní lokality napříč věkovými kategoriemi (zdroj: vlastní tvorba, 2023).....	69

## **Seznam zkratek**

ČR – Česká republika

ČSÚ – Český statistický úřad

GSM – Globální systém pro mobilní komunikaci

HUZ – hromadná ubytovací zařízení

CHKO – chráněná krajinná oblast

KRNAP – Krkonošský národní park

NDR – Německá demokratická republika

NP – národní park

PLN – polský zlotý

PTTK – Polskie Towarzystwo Turystyczno-Krajoznawcze – Polský turisticko-vlastivědný spolek

ROH – revoluční odborové hnutí

UNESCO – United Nations Educational, Scientific and Cultural Organization – Organizace spojených národů pro výchovu, vědu a kulturu

UNWTO – United Nations World Tourism Organization – Světová organizace cestovního ruchu

VPR – vesnická památková rezervace

VPZ – vesnická památková zóna

WTO – World Tourism Organization – Světová turistická organizace

## Úvod

Stále se zvyšující návštěvnost turistických cílů všude ve světě, která je ovlivněna mimo jiné také vlivem přikrášlených fotek na sociálních sítích, se projevuje i v České republice. Nejvyšší nápor turistů zažívají bezesporu naše hory, mezi které se řadí i Krkonoše, které jsou spolu s naší nejvyšší horou Sněžkou největším lákadlem.

Ve své bakalářské práci na téma Atraktivní a méně atraktivní lokality z hlediska cestovního ruchu v KRNAP představuji základní pojmy cestovního ruchu a jeho vývoj ve světě, ale také v České republice. Zmiňuji potenciál a předpoklady rozvoje, které přibližují důvody toho, proč je dané místo zajímavé. S tím souvisí také vývoj ubytovacích zařízení, podmínky pro vznik těch úplně prvních a následný rozmach v průběhu dalších let. Zmiňuji alternativu k hromadně ubytovacím zařízením, která je v dnešní době velmi populární. Jedná se o Airbnb, které kromě výhod provází také řada problémů a jde o velkého konkurenta výše zmíněných ubytovacích zařízení.

Jako cíl této práce jsem si vytyčil vymezení atraktivních a méně atraktivních lokalit na území národního parku Krkonoše. V práci se proto poté zaměřuji na samotné Krkonoše a vymezení jejich území, potažmo území národního parku z pohledu geografické analýzy. Krkonošský národní park jsem zvolil hned z několika důvodů. Již od mala jsem trávil v Krkonoších hodně času, a to nejen proto, že se jedná o národní park, který je pro mě vzdálenostně nejlépe dostupný, ale zároveň je důvodem i má obliba přírody, pěší turistiky a cykloturistiky v horách. Díky mým častým návštěvám vím, že se v Krkonoších vyskytuje velké množství návštěvníků, a i z tohoto důvodu mi přišlo vhodné zpracovat právě tuto oblast ve své bakalářské práci. Zajímala mě místa, která jsou turisticky oblíbená, na druhou stranu jsem chtěl zjistit, které lokality se netěší takové oblibě.

Ke zjištění těchto informací jsem použil data získaná od Správy Krkonošského národního parku. Zejména se jedná o metody měření návštěvnosti, tedy využití dat od mobilních operátorů, hodnoty získané sčítači rozmístěnými po národním parku a dotazníkové šetření. Poskytnuté dotazníkové šetření jsem porovnal se svým dotazníkovým šetřením, ve kterém bylo zahrnuto také několik otázek pro zjištění méně atraktivních lokalit a zejména důvodů, proč tomu tak je.

## 1. Vymezení cestovního ruchu

Indrová (2009, s. 11-12) uvádí, že definovat cestovní ruch je složité vzhledem k jeho komplexnosti. Vyzdvihuje ovšem jeho silné stránky, které je nutno uvést jako základní rysy cestovního ruchu. Jedná se o:

- dočasnost změny místa stálého bydliště,
- nevýdělečný charakter cesty a pobytu,
- vztahy mezi lidmi.

Dle autorky měla pro samotnou definici cestovního ruchu největší zásluhu Mezinárodní konference o statistice cestovního ruchu, pořádaná Světovou organizací cestovního ruchu (WTO), která se konala roku 1991 v Ottawě. Na základě této konference vznikla definice cestovního ruchu, společně s vymezením základních pojmů spojených s cestovním ruchem.

Cestovní ruch je definován jako činnost osoby, cestující na přechodnou dobu do místa mimo její běžné životní prostředí, a to na dobu kratší, než je stanovena, přičemž její hlavní účel cesty je jiný, než vykonávání výdělečné činnosti v navštíveném místě (WTO, 1991).

Ryglová (2009, s. 11) překládá definici WTO o cestovním ruchu jako „dočasnou změnu místa pobytu, tj. cestování a přebývání mimo místo trvalého bydliště, ne déle než 1 rok, zpravidla ve volném čase za účelem rekreace, rozvoje poznání a spojení mezi lidmi.”

### 1.1 Geografie cestovního ruchu

Geografie cestovního ruchu se podle Vystoupila a kol. (2011, s. 10) zabývá krajinnou sférou, vztahy mezi rekreací a cestovním ruchem, studiem selektivních, realizačních a lokalizačních faktorů nebo oblastmi prostorové hierarchie, ve kterých je dle zákonitostí fakticky rozmístěn cestovní ruch. Dále zahrnuje podmínky rozvoje cestovního ruchu (životní prostředí, příroda, infrastruktura). S ohledem na ochranu životního prostředí nebo přírodní a kulturní podmínky vyhodnocuje geografie cestovního ruchu možné formy cestovního ruchu. Také analyzuje změny v rozmístění a struktuře hospodářství v oblastech realizace dle vlivu cestovního ruchu.

## 1.2 Typologie cestovního ruchu

Cestovní ruch se nejčastěji člení na formy cestovního ruchu a druhy cestovního ruchu. Indrová (2009, s. 17) ovšem nerozlišuje formy a druhy, kvůli nejednotnosti autorů. To, co jeden autor považuje za formu, určuje jiný jako druh. Tento jev vidíme například při porovnání české a slovenské odborné literatury s např. německou a švýcarskou. Indrová proto používá typy cestovního ruchu, pro které je uplatňováno jedno společné kritérium vyjadřující jeho jevové formy. V tomto pohledu se rozchází s Ryglou, která ve své knize Cestovní ruch (2009) členění dle forem používá. Indrová (2009, s. 17-27) tedy člení cestovní ruch dle kritérií popsaných v následujících kapitolách.

### 1.2.1 Typy cestovního ruchu dle převažující motivace účasti na cestovním ruchu

Do této kategorie můžeme zařadit mnoho typů cestovního ruchu, následující výčet však zahrnuje ty nejčastější z nich.

- **Rekreační cestovní ruch** – je provozován největším počtem obyvatel v cestovním ruchu. Zaměřuje se zejména na odpočinek, který je prováděn v prostředí příjemném rekreativci. Může se jednat o aktivní formu odpočinku v přírodě, například na horách, nebo o pasivní formu odpočinku. Patří sem různé koníčky, hry nebo například zahrádkaření. Smyslem této rekreace je dát odpočinout tělu i duši a načerpat novou energii. V České republice se hojně využívá i specifický podtyp – chataření a chalupaření.
- **Zdravotně orientovaný cestovní ruch** – orientuje se na léčbu a prevenci různých nemocí, případně zdravotních následků po nehodách, a to zejména v lázních, lokalizovaných u léčivých pramenů. Cílem je pomoci lidem od fyzických problémů například formou různých cvičení nebo masážních procedur. V případě psychických problémů se používají různé terapie, mentální cvičení apod. Oblíbenost zdravotně orientovaného cestovního ruchu stoupá i díky stále rostoucí popularitě v péči o své zdraví.
- **Sportovně orientovaný cestovní ruch** – patří sem pobyty za účelem vykonávání určité sportovní aktivity krátkodobého či dlouhodobějšího rázu. Podle typu sportu rozlišujeme mnoho forem, například cykloturistiku, pěší turistiku, horskou turistiku apod. Mezi specifické formy patří například pobyty za účelem rybolovu nebo lovu zvířete. Do sportovně orientované turistiky řadíme i jev zvaný sportovní diváctví, kdy se dotyčná osoba pasivně účastní sportovní akce mimo své bydliště.

- Kulturně poznávací cestovní ruch – rekreanti vyhledávají kulturně historické památky za účelem poznávání jejich historie, tradic apod. Můžeme sem zařadit například návštěvu hradů a zámků, nebo lidových obyčejů jako je Jízda králů. Zároveň plní vzdělávací funkci a zvyšuje obecný přehled obyvatelstva jak o vlastním národu, tak o cizích.

### 1.2.2 Cestovní ruch dle místa realizace

Cestovní ruch dle místa realizace členíme na základě území, na kterém provozovaný cestovní ruch probíhá. Podle tohoto kritéria rozlišujeme domácí cestovní ruch a zahraniční cestovní ruch. Domácí cestovní ruch je ten, při jehož provozování nepřekračují účastníci státní hranice své země. Při zahraničním cestovním ruchu dochází k překročení hranic a může mít dvojí charakter z pohledu konkrétního státu. První případ je takzvaný „outgoing” neboli výjezdový cestovní ruch (pasivní zahraniční cestovní ruch). Při něm občané dané země vyjíždí za cestovním ruchem do zahraničí. Opakem je takzvaný „incoming”, příjezdový cestovní ruch (aktivní zahraniční cestovní ruch) při kterém do dané země návštěvníci přijíždí. Další dva typy cestovního ruchu ve snaze o unifikaci těchto pojmů v oblasti uvádí také Světová organizace cestovního ruchu (UNWTO):

- Cestovní ruch národní – který kombinuje cestovní ruch domácí a cestovní ruch výjezdový. Obsahuje tedy veškerý cestovní ruch obyvatelstva daného státu.
- Cestovní ruch vnitrostátní – ten kombinuje cestovní ruch domácí a cestovní ruch příjezdový. Jde tedy o všechny cestovní ruch na území určitého státu.

Mezinárodní cestovní ruch je cestovní ruch mezi více státy či regiony. Řadí se sem mezistátní pohyby účastníků cestovního ruchu, které nemají teritoriální určení. Zároveň je mezinárodní cestovní ruch nejobsáhlejším pojmem z pohledu územní realizace cestovního ruchu a patří k němu další dva typy:

- Cestovní ruch světový – jedná se o souhrn pasivního a aktivního cestovního ruchu, jinými slovy souhrn veškerého cestovního ruchu, při kterém se překračují hranice státu.
- Cestovní ruch světa – je souhrn veškerého cestovního ruchu probíhajícího po celém světě, jde tedy o souhrn zahraničního a domácího cestovního ruchu ve světě.

### 1.2.3 Typy cestovního ruchu dle vztahu k platební bilanci státu

Vztahuje se pouze k zahraničnímu cestovnímu ruchu a jeho účinku na národní ekonomiku, přesněji na platební bilanci státu. „*Platební bilance systematickým způsobem zachycuje ekonomické transakce se zahraničím (tj. mezi rezidenty a nerezidenty) za určité časové období*“ (ČSÚ, 2004).

- Zahraniční cestovní ruch aktivní – zahraniční návštěvníci přijíždějící do dané země, platí devizovými prostředky a díky tomu mají pozitivní vliv na příliv deviz do platební bilance státu. Díky tomu, že přináší devizové prostředky stejně jako export zboží, se označuje jako neviditelný export.
- Zahraniční cestovní ruch pasivní – obyvatelé vyjíždí do zahraničí, kde platí vyvezenými devizovými prostředky, což má za následek negativní dopad na platební bilanci státu, jelikož dochází k odčerpání jeho devizových prostředků. Tento typ cestovního ruchu nazýváme neviditelným importem, protože podobně jako import, devizové prostředky odčerpává.

### 1.2.4 Typy cestovního ruchu dle délky pobytu

Rozlišujeme dva typy, a to krátkodobý a dlouhodobý pobyt. Krátkodobý pobyt je obvykle realizován na dobu menší, než jsou 3 přenocování. Dlouhodobý pobyt nesmí přesáhnout dobu delší než 6 měsíců v domácím cestovním ruchu nebo 1 roku v zahraničním. Spodní hranice je horní limit pro krátkodobý pobyt, tedy 3 dny.

### 1.2.5 Typy cestovního ruchu podle způsobu zabezpečení cesty a pobytu

Dělí se na dva typy podle kritéria zajištění cesty a pobytu:

- Neorganizovaný pobyt si účastník zařizuje podle sebe, bez pomoci cestovních kanceláří, či jiných subjektů.
- Organizovaný pobyt je zařizován vybranou cestovní kanceláří, případně jiným subjektem. Účastník si jejich služby kupuje, většinou formou zájezdu. Vždy má zařízenou minimálně cestu a pobyt, které se řadí mezi dvě základní služby.

### 1.2.6 Typy cestovního ruchu dle počtu účastníků

Obvyklé členění tohoto typu cestovního ruchu je do následujících dvou kategorií:

- Individuální cestovní ruch provozuje účastník sám, případně s rodinou.
- Skupinový cestovní ruch je termín pro kolektivy, využívající zajištění cesty a ubytování hromadně. Například zájezd důchodců do zahraničí, nebo lyžařský výcvik pro žáky základních a středních škol.

### **1.2.7 Typy cestovního ruchu dle způsobu financování**

Rozlišení způsobu dle typu platby:

- V komerčním cestovním ruchu (v některých starších publikacích je označován také jako „volný“) si účastník platí všechno sám.
- V sociálním cestovním ruchu (někde bývá uveden jako „vázaný“) jsou, dříve například odborářské rekreace, v dnešní době lázeňské pobyty nebo dětské tábory, částečně hrazené z peněz určité instituce nebo organizace.

### **1.2.8 Typy cestovního ruchu dle věku účastníků**

Cestovní ruch dle věku se rozlišuje zejména díky výrazně odlišnému spotřebnímu chování, případně potřebě služeb níže zastoupených kategorií oproti zbytku populace. Do cestovního ruchu dětí řadíme osoby mladší 15 let, které se účastní organizované akce, zejména tábory, školního výletu nebo jinak zaměřené sportovní akce. Na cestovní ruch dětí navazuje cestovní ruch mládeže, který se týká osob mezi 15.-24. rokem. Patří sem osoby, které svůj volný čas (dovolenou) tráví bez rodičů, ale samy ještě nemají vlastní rodinu. Následuje cestovní ruch seniorů, kam patří osoby v postproduktivním věku. Některé zdroje uvádí k těmto kategoriím ještě jednu, a to sice cestovní ruch rodin s dětmi. V dnešní době se formuje nová skupina, která shlukuje lidi mezi 40.-50. rokem. Řadíme sem osoby, které mají již odrostlé děti, jsou ekonomicky aktivní a nemají zdravotní potíže, které by jim bránily v cestování. Někdy jsou nazýváni anglickým termínem „babyboomers“.

### **1.2.9 Typy cestovního ruchu dle převažujícího prostředí pobytu**

- Městský cestovní ruch, někdy označován jako městská turistika, je krátkodobý pobyt ve městech, za účelem návštěvy zajímavých turistických míst, památek nebo architektury.
- Opakem je venkovský cestovní ruch, ve kterém se účastníci zaměřují především na pobyt v čisté přírodě na venkově. Nově se začal objevovat fenomén agroturistiky, který láká na objevování života na farmách nebo statcích. Lidé si tak mohou



vyzkoušet například tradiční sklizeň, práci na poli, případně degustaci lokálních jídel při stravování s rodinou.

## 2. Vývoj cestovního ruchu

### 2.1 Vývoj ve světě

Dle Ryglové (2009, s. 18) sahají počátky cestovního ruchu až k Římanům, Řekům a Egypťanům, po kterých se nám ve spisech dochovaly první doložené cesty. Ve středověku bylo cestování výsadou zejména bohatých šlechticů a měšťanů, po kterých zůstali dochovaní průvodci, případně popisy cest.

Největší rozmach nastal ve 13. století, kdy Evropané začali podnikat objevitelské výpravy do oblasti dnešní Asie. Nejznámějším objevitelem té doby byl bezpochyby Ital Marco Polo, který žil na přelomu 13. a 14. století a který pobýval na dvoře čínského císaře Kublajchána po dobu dlouhých 17 let. Tyto zámořské objevy v 15. století proslavily zejména pány jako Kryštofa Kolumba, který v roce 1492 objevil Ameriku a který se i přes svůj italský původ plavil pod vlajkou Španělska. Dále pak Vasca De Gamu, který doplul do Indie, nebo jeho krajana, Portugalce Bartlomoea Diaze – prvního námořníka, co obeplul Mys Dobré naděje.

O pojmu moderní cestovní ruch, můžeme podle Ryglové (2009, s. 18-19) hovořit od 17.-18. století, kdy pro kupce a šlechtice platilo právo volného pohybu po cizích panstvích. Ti tohoto práva využívali pro získávání zkušeností na cestách. První publikace o cestování vznikla až v roce 1827 a jejím autorem byl německý spisovatel Karl Baedeker, který sepsal průvodce pro cestování chudších vrstev obyvatelstva. Jméno Thomase Cooka, je spojováno se vznikem prvního organizovaného cestovního ruchu. Cook v roce 1841 založil vlastní cestovní kancelář a uspořádal například zahraniční zájezd do Paříže na Světovou výstavu, nebo výlet osobním vlakem po anglickém venkově. Na svou dobu dbal Cook na podstatné organizační stránky zájezdu (spolehlivost, kvalita), a proto se některé jeho metody využívají i v dnešní době.

Pro první polovinu 19. století je typické využití rozvíjející se železniční dopravy, kterou pro své cesty využívali i mladí angličtí šlechtici pro cesty do Itálie (tzv. Grand Tour). Cestování bylo výsadou hlavně bohatých, zejména tedy církve nebo šlechty. Velký rozmach zažívalo lázeňství a poznávací cesty.

Druhá polovina 19. století přinesla rozvoj pěší a horské turistiky, cestování se stávalo dostupné i pro nižší vrstvy, konkrétně pro vysoce postavené zaměstnance a buržoazii.

Lázeňství v této době prožívá svůj vrchol rozvoje. Začínají se pokládat základy pro silniční dopravu a na přelomu tisíciletí i pro leteckou.

V současnosti se zde projevuje fenomén volného času, kdy lidé mají oproti dřívějším dobám kratší pracovní týden a možnost vzít si dovolenou. Tu mohou využít dle svého uvážení, nejsou vázáni žádnými restrikcemi jako jsou například zavřené hranice nebo nutnost žádat o povolení k vycestování.

## **2.2 Vývoj v ČR před rokem 1918**

Historie cestovního ruchu před první světovou válkou začíná dle Vystoupila a kol. (2011, s. 22-23) v druhé polovině 19. století. V roce 1888 byl založen Klub českých turistů, který měl posílit propagaci cestovního ruchu v zahraničí a posílit jeho postavení u nás. Turismus byl pro obyvatele velkou neznámou, většina značení turistických tras musela probíhat na soukromých pozemcích, a i budování potřebné infrastruktury bylo teprve v začátcích. Lidé z KČT se často setkávali s nepochopením ze strany obyvatel o rozvoji rekreace. Osvětu mezi lidmi měl rozšířit nově vzniklý „Časopis turistů“, vydávaný KČT od roku 1889. To jej mimo jiné řadí k nejstarším časopisům o cestovním ruchu v Evropě.

Před rokem 1918 bylo největším úspěchem Klubu budování turistických chat a rozhleden. Nejznámější je pravděpodobně výstavba Petřínské rozhledny s lanovou drahou v Praze, která byla slavnostně otevřena v roce 1891<sup>1</sup>. KČT pomohl ke značné osvětě turismu mezi tuzemským obyvatelstvem a stal se důležitým stavebním kamenem pro rozvoj v dalších letech.

## **2.3 Vývoj v ČR v meziválečném období**

Od roku 1918, jak píše Vystoupil a kol. (2011, s. 24-28), se dostalo v nově vzniklém Československu zvýšeného zájmu o cestování. Samotný rozvoj úzce koreluje s programem KČT, proto jsem z jeho programu vybral důležité události:

Docházelo k dalšímu rozvoji turistických stezek a tras a s tím souvisejícím značením. Postupem času se ČR stala státem s největším počtem turistických tras v Evropě, v roce 1937 to bylo zhruba 40 000 kilometrů. Ze známějších na našem území je třeba zmínit Riegrovu stezku nebo síť stezek v Krkonoších, na území dnešního Slovenska poté vznikla Magistrála

---

<sup>1</sup> V publikaci Vystoupila a kol. (2011, s. 23) je chybně uvedeno datum 1981.

KČST, dnes známá pod názvem Tatranská magistrála. Na trasách byly budovány noclehárny a turistické chaty. S tím souvisí i podpora stavění rekreačních zařízení a zvýšení kvality hostinství. Začaly se tisknout mapy, turistické průvodce a propagační materiály. Na základě toho došlo k uvědomění obyvatel o případném nebezpečí v horách a k rozšíření informací o bezpečnosti a první pomoci na cestách. V neposlední řadě se začalo dbát více na ochranu přírody, kulturních památek (hrady, zámky) a na prozkoumávání jeskyň a zpřístupnění některých krasových lokalit veřejnosti.

Dle dat KČST z roku 1937 patřilo Československo z hlediska zahraničního cestovního ruchu k předním evropským zemím. Mezi lety 1921-1937 nám patřilo 8. místo v Evropě. V roce 1937 navštívilo Československo více než půl milionu zahraničních návštěvníků, kteří mířili převážně do lázní (30,4 %). Domácích turistů byly ve stejném roce zhruba 4 miliony.

Ryglová (2009, s. 19) dodává, že v tomto roce disponovalo Československo 10 271 ubytovacími zařízeními, s kapacitou 344 956 lůžek v soukromém domácím prostoru a 189 664 veřejnými lůžky. Největší cestovní kanceláří byl Čedok, který byl v roce 1948 znárodněn.

## **2.4 Vývoj v ČR po 2. světové válce do roku 1989**

Po druhé světové válce byl cestovní ruch negativně ovlivněn. Byli jsme součástí socialistického státu, který jak uvádí Vystoupil a kol (2011, s. 28-29) od roku 1948 postupně znárodněoval soukromé majetky, jednalo se zejména o restauranty, hotely, nebo lázeňská zařízení. Lázeňství bylo do té doby nejvýznamnějším sektorem cestovního ruchu u nás. Téhož roku byl zrušen Klub českých turistů a byla znárodněna veškerá jeho infrastruktura. Po odsunu Němců ze Sudet byli na hlídání majetku dosazeni „správci“. V Sudetech se nacházela více než třetina kvalitní turistické infrastruktury a nabídky, která byla likvidována a jejich obnova trvala více než 20 let.

Jak uvádí Ryglová (2009, s. 19, 20), v socialistických státech byla omezena svoboda pohybu, která je základním předpokladem pro vznik cestovního ruchu. Mimo sovětský blok bylo také velmi drahé, a proto lidé v případě možnosti vycestovat pocíťovali i nedostatek volných financí. Museli získat výjezdní doložku od policie a od banky devizový příslib. Přes 90 % cest bylo v rámci pasivního zahraničního ruchu do jiných socialistických zemí. Pro cestovní ruch po roce 1948 tak bylo charakteristickým znakem cestování „doma“, které

představovalo 95 % veškerého cestovního ruchu. V 50. letech se začíná pomalu rozvíjet chataření a chalupaření, trampování a rekreace Revolučního odborového hnutí.

Na začátku 60. let se v tehdejší socialistickém státě začala objevovat, jak píše Vystoupil a kol (2011, s. 29-32), „výběrová rekreace ROH“, jinými slovy masová rekreace pro pracující, kterou můžeme rozdělit do tří etap. Od poloviny 50. do poloviny 60. let probíhala **první etapa**, která měla za cíl pozvednout mezi zaměstnanci zájem o sportování. Začala se stavět ubytovací zařízení, která měla v té době ovšem malou kapacitu a nedostatečnou vybavenost. **Druhá etapa** rozvoje ROH probíhala mezi 60. a 70. lety. Docházelo v ní k masivnímu rozvoji dříve budovaných ubytovacích zařízení. Rozvoj byl ovšem velmi špatně organizovaný a většinou také neefektivní. Ubytovací zařízení měla malý rozsah služeb a často malou kapacitu pro pořádání větších zájezdů. Na výsluní se ROH dostává až začátkem 70. let, kdy přichází **třetí etapa** rozvoje a dochází ke stavbě ohromných víceúčelových zařízení, za pomoci (sdružených) investic podniků a účasti ústřední rady, která ROH organizovala. Typů vybudovaných zařízení byl velký počet, přes hotely po obyčejné noclehárny. ROH se významně podílelo na rozvoji ubytovacích kapacit v sektoru cestovního ruchu. V roce 1965 to bylo pouze 10 %, do roku 1987 toto číslo ovšem vzrostlo na 58 %.

Centra rekreace ROH můžeme dle Popkové (2021, prezentace GCRR, Liberec, TUL) na 4 kategorie. První kategorií je **Rekreační zázemí velkých měst**, kam řadíme Prahu, Brno a Ostravu. Pro Prahu spadají například Krkonoše, Šumava nebo Posázaví a Povltaví. U vodních toků byly budovány chatové osady nebo místa vhodná pro táboření. Brno má nejbližší do Jeseníků a na Vranovskou přehradu, k Ostravě spadají Beskydy. Druhá kategorie obsahuje **vodní nádrže**, například Máchovo jezero nebo Vranov. Následují **lázeňská střediska** jako například Karlovy Vary nebo Jáchymov a poslední kategorií jsou **horská střediska**, tedy Krkonoše, Jizerské Hory, Beskydy, případně Šumava. Nedostatek kvalitních ubytovacích zařízení se snažil režim nahradit stavbou panelových hotelů, které mohly pojmout větší množství návštěvníků. V Krkonoších tak vznikla Labská bouda, která dodnes vzbuzuje kontroverze.

## 2.5 Vývoj v ČR od roku 1990

Vystoupil a kol. (2011, s. 32-33) píše, že ve vývoji po roce 1990 byla zásadním milníkem pro rozvázání poměrů „malá“ privatizace, která začala navracet znárodněné podniky zpět do rukou soukromých vlastníků. Jednalo se především o malé a střední podnikatele, kterým se

vracely zejména restauranty a hotely. Tento náročný proces plný různých dokazování trval až do roku 2006, kdy bylo vráceno zhruba 2000 zařízení z celkových 4000 zabavených. V roce 1993 byla vyhlášena druhá, tedy „velká“ privatizace, během které se do roku 2000 privatizovaly velké hotely, lázeňská zařízení nebo zařízení ROH. Téměř 80 % všech ROH bylo postupně převedeno do soukromého sektoru. Ze zbylých 20 % se 10 % zlikvidovalo a 10 % zůstalo v majetku odborů. Stejně vysoká míra jako u privatizací ROH nastala u lázeňských zařízení, která byla téměř všechna navrácena. S otevřením hranic se znovu zvedl zájem o zahraniční cestovní ruch. Obrovský rozmach zažívaly cestovní kanceláře, kterých do roku 1995 bylo evidováno celkem 1100. V 80. letech do socialistických zemí směřovalo zhruba 20 milionů obyvatel na krátkodobou rekreaci, naopak do „západních“ zemí to byl pouze 1 milion, ve kterém je započítaných i 600 tisíc služebních cest. V dnešní době se situace naprosto obrátila. Podle dat z roku 2007 se do bývalých socialistických zemí vydalo pouze 700 tisíc lidí, naopak do „západních“ to bylo přes 7 milionů dlouhodobých rekreací. Ryglová (2009, s. 22) uvádí, že v tomto roce příjezdy zahraničních turistů převyšovaly výjezdy do zahraničí o 2,5 %.

Řehořová (2010, s. 127) zmiňuje, že k největšímu nárůstu příjezdů došlo mezi roky 1993 a 2005, a to o 40 %. Nejmenší roční příjezd byl v roce 2003 a to 95 milionů návštěvníků. To potvrzuje tvrzení Ryglové (2009, s. 22-23), která tvrdí, že od roku 2000 u nás klesá rychlost růstu příjezdového cestovního ruchu a vysvětluje to například poklesem počtu cestovních kanceláří nebo zvyšující se konkurencí mezi státy.

Globálně je pokles rozvoje cestovního ruchu způsoben zejména přírodními katastrofami (epidemie SARS) nebo rostoucími teroristickými útoky. Vliv teroristických útoků ve své knize zmiňuje i Řehořová (2010, s. 127).

Ryglová (2009, s. 24) dále zmiňuje, že se v cestovním ruchu mění spotřebitelské chování, lidé jsou více nároční, zejména co se týče kvality služeb. Stále se zvyšuje rozvoj aktivní turistiky – cykloturismus, vodní sporty. Nejoblíbenější destinace jsou Chorvatsko, Itálie a Řecko. Lidé až z 85 % využívají silniční dopravu, avšak letecká doprava začíná pomalu narůstat.

### 3. Potenciál a předpoklady rozvoje

„Potenciál cestovního ruchu je souhrnnou hodnotou všech předpokladů cestovního ruchu, oceněných na základě bodovací škály, sníženou o zápornou hodnotu negativních faktorů rozvoje cestovního ruchu – zejména o špatný stav složek životního prostředí (kyselé deště, nízká kvalita vzduchu) a konfliktní land-use daného území“ (Zelenka, Pásková 2002, s. 247, in Vystoupil s. 34). Předpoklady cestovního ruchu můžeme definovat podobně. Podle Zelenky a Páskové (2002) předpoklady shrnují antropogenní a přírodní aspekty (a jejich víceúrovňové vazby), které následně tvoří předpoklady realizace cestovního ruchu. Základní klasifikace dle funkčně-chronologického členění je na realizační, selektivní a lokalizační předpoklady cestovního ruchu. Realizační předpoklady dělíme na materiálně-technické a komunikační (dopravní). Lokalizační předpoklady jsou přírodní – například klima, vodstvo, atraktivita krajiny, a kulturně-historické – například lidové tradice, folklór nebo atraktivita postavené lidmi. Selektivní předpoklady dělíme dle Hamarneh (2012, s. 12) na objektivní a subjektivní, mezi které patří například ekonomické, demografické nebo politické faktory.

#### 3.1 Lokalizační předpoklady

Lokalizační předpoklady dělíme na přírodní potenciál, tedy podmínky, které jsou dle Rygllové a kol. (2011, s. 34) dané reliéfem, geologií, faunou, flórou apod. Kulturně-historické podmínky poté zahrnují atraktivitu, které vznikly lidskou činností, bez ohledu na to, jestli jsou hmotné, či nikoliv.

##### 3.1.1 Přírodní potenciál

Přírodní potenciál, jinými slovy přírodní podmínky, je, jak uvádí Vystoupil a kol. (2010, s. 35-56), klíčovým lokalizačním faktorem hlavně pro pobytové formy cestovního ruchu a rekreace. Za základní přírodní předpoklady považují Mariot (1971) a Kopšo s kol. (1992) kupříkladu hydrologické, klimatické a biogeografické podmínky nebo reliéf území. Reliéf území je pro cestovní ruch zajímavý zejména z hlediska svého členitého povrchu. Typickým příkladem jsou údolí, různé formy skalních měst, věží nebo soutěsek, dále například jeskyně se svou krasovou výzdobou a propasti, které dodávají krajině její divoký ráz. Meandry řek, jezera a potůčky jsou významní zástupci hydrologických jevů. Mezi ně nesmíme opomenout zařadit i vývěry minerálních vod a pramenů. Biogeografické úkazy lákají turisty na výskyt chráněných druhů dřevin, ptáků, rostlin, ale také na rašeliniště, mokřady nebo lesní plochy.

Ústav územního rozvoje podle Bíny kol. (2002) zvolil odlišné dělení přírodního potenciálu. Místo dělení z hlediska přírodního, ho dělí na základě funkčního využití území, jako je například cykloturistika nebo pěší turistika. Rozlišení realizačních a lokalizačních faktorů ovšem není tak zřejmé, jako v předchozím dělení.

Česká republika zavedla na ochranu přírodních hodnot chráněná území, u kterých rozlišujeme dva typy. Zvláště chráněná území a oblasti s velkoplošnými skalními útvary. Ve zvláště chráněných územích nalezneme velkoplošná chráněná území, která sdružují národní parky a chráněná krajinná území. Národní parky nalezneme na území ČR celkem čtyři, jmenovitě jde o Krkonoše, Šumavu, České Švýcarsko a Podyjí. Tyto parky patří mezi nejpřísněji chráněná území a do některých jejich částí je vstup veřejnosti omezen, zejména mimo vyznačené trasy. Méně chráněnou zónu představují CHKO, která často obalují národní parky a dělí se podle stupně ochrany do celkem čtyř kategorií. Do maloplošných chráněných území řadíme přírodní památky, přírodní rezervace, národní přírodní památky a národní přírodní rezervace a s ohledem na jejich ochranu patří na stejnou úroveň jako první a druhá zóna národního parku či CHKO. Velkoplošná chráněná území jsou častým cílem turistů, proto je na jejich území 25 % všech hromadně ubytovacích zařízení v ČR. Nejnavštěvovanějším lokalitám dominují zejména horské oblasti, které jsou pro svůj reliéf vhodné jak pro letní rekreaci – pěší turistika, cykloturistika apod., ale také pro zimní rekreaci, ať už jde o sjezdové lyžování nebo běh na lyžích. Oblasti s velkoplošnými skalními útvary nalezneme hlavně v oblastech s výskytem pískovcových skal. Jmenovitě v CHKO České Švýcarsko, které obepíná NP České Švýcarsko a dále v CHKO Labské pískovce, Český ráj, Kokořínsko a Broumovsko. Tyto oblasti poskytují kolem 7 % kapacit ubytovacích zařízení v chráněných územích. Nejmenší kapacitou HUZ disponují krasová území, ve kterých je tento stav daný zejména krátkodobými návštěvami. Turisté se ubytovávají zpravidla v zázemí velkých měst, která v ČR nejsou od krasových území nijak zásadně vzdálena.

Mezi další turisticky atraktivní místa řadíme meandry řek či říční nivy, příkladem může být NP Podyjí, kterým protéká řeka Dyje nebo Třeboňské rybníky.

Krkonošský národní park se se svou téměř 8milionovou roční návštěvností řadí mezi naše nejnavštěvovanější zvláště chráněná území. V důsledku geologického vývoje má pohoří Krkonoše v určitých oblastech vysokohorský ráz, který jinde v České republice nenajdeme. Nejnavštěvovanější jsou horské hřebeny, konkrétně hlavní hřeben táhnoucí se přes Mužské kameny, Dívčí kameny a nejvyšší horu ČR, kterou je Sněžka. Labská a Pančavská louka jsou



charakteristické pro vrcholové partie. Jedná se o pláně, které nám připomínají původní zarovnanou plochu. Mezi údolí, která vytváří spojnice na hřeben patří například Obří důl, nebo Labský důl, na jehož vrcholu stojí dříve zmíněná Labská bouda, vzniklá při rozvoji ROH do horských oblastí. Horská střediska vznikala zejména v místech s nižší nadmořskou výškou. Největší jsou např. Špindlerův Mlýn, Harrachov nebo Pec pod Sněžkou. Tato střediska jsou velmi významná pro cestovní ruch zejména s ohledem na jejich vybavenost ubytovacími kapacitami. V první desítce největších středisek ČR se umístila hned čtyři Krkonošská střediska. Důležitý je také vysoký počet objektů druhého bydlení, které se nachází zejména v podhůří Krkonoš.

### **3.1.2 Kulturně-historický potenciál**

Kulturně-historický potenciál zahrnuje podle Vystoupila a kol (2011, s. 56-57) památky vytvořené člověkem a cílem turistů je obeznámení se s kulturou daného území, jeho historií a architekturou. Pro snazší orientaci ve složitém členění kulturně-historického potenciálu ho Stránský (1976) dělí na 3 podskupiny. Patří mezi ně kulturní zařízení a kulturní akce, kulturně-historické památky a sportovní zařízení. Proti tomu Vystoupil a kol. (2011, s. 57) člení kulturně-historický potenciál na kulturně-historické památky a kulturní zařízení a společenské akce. Kulturní zařízení a společenské akce zvolil autor místo sportovních zařízení zejména proto, že sportovní zařízení spadají spíše do realizačních předpokladů cestovního ruchu, jelikož jsou součástí sportovně-rekreační infrastruktury.

Kulturně-historické památky jsou dle Vystoupila a kol. (2011, s. 58-67) nejdůležitější složkou cestovního ruchu s ohledem na kulturně-historický potenciál. Řadíme k nim památky, které mají co dočinění s lidskou činností, ať už se jedná o nemovité nebo movité předměty. Oceňujeme na nich zejména jejich historickou, nebo uměleckou hodnotu. Česká republika je známá pro svůj velký počet kulturně-historických památek, kterých se na jejím území nachází přes 40 000. Jejich návštěvnost lze sledovat pomocí statistik návštěvnosti, které se vedou u památek s placeným vstupem. Zajímavostí je, že Česká republika má také své „moře“, konkrétně moře památek, jak zmiňuje Kesner (2005). Kvůli vyšší přehlednosti a možnosti obsáhnout všechny typy památek, se v České republice kulturně-historické památky dále dělí. Celkem jde o tři skupiny, z nichž první jsou architektonické památky. Ty jsou nejčastějším důvodem, proč k nám turisté přijíždí.

Architektonické památky jsou nemovité, nelze s nimi tedy manipulovat, protože jsou, jak uvádí web npu.cz spojena se zemí. Jsou rozděleny na profánní, někdy označované také jako světské, pod které patří technické památky, historická jádra měst, venkovská a městská architektura nebo například sochy. Druhým typem jsou památky sakrální neboli církevní. K nim řadíme veškerou architekturu související s náboženstvím, tj. kostely, kaple, chrámy, nebo také jednu z nejvýznamnějších českých památek Katedrála sv. Víta, nacházející se na Pražském hradě.

Historická jádra měst označujeme za městské památkové zóny nebo městské památkové rezervace na základě vyšší koncentrace památek, které je tvoří. Na jejich tvorbu měl vliv i historický vývoj, zejména můžeme zmínit města jako Praha, Mikulov, Kutná hora nebo Kroměříž a Telč. Celkem v České republice nalezneme zhruba 250 městských památkových zón a 40 městských památkových rezervací. Jihočeský a Středočeský se v ČR řadí na přední příčky v počtu městských památkových oblastí (obsahuje jak městské památkové zóny, tak rezervace), na opačném konci se nachází kraj Liberecký, na jehož území se nenachází žádná městská památková rezervace. Speciální kategorií je hlavní město Praha, která má 10 zón a 1 rezervaci.

Městská architektura zahrnuje objekty se zvláštními architektonickými rysy. Řadíme sem například vilu Tugendhat, Národní divadlo nebo Tančící dům v Praze.

Lidová architektura se pyšní památkami venkovského typu, kupříkladu skanzeny, které dokumentují tradiční život obyvatel, ukazují tradiční architekturu a zvyky nebo tradice. Známé skanzeny se nachází v Rožnově pod Radhoštěm, známý je též Hanácký skanzen Příkazy. V horských oblastech se nachází takzvané roubenky nebo hrázděné domy. Rozlišujeme vesnickou památkovou zónu a vesnickou památkovou rezervaci. Obě tato území obsahují kulturní památky, ovšem vesnická památková zóna jich má menší počet. VZP má Česká republika vyšší počet, na našem území bychom jich našli přes 200. Vesnických památkových rezervací máme oproti VPZ pouze 61. Jedna z VPR je dokonce vyhlášena za památku světového dědictví UNESCO konkrétně se jedná o jihočeskou vesnici Holašovice, která je známá především pro svůj stavební sloh – selské baroko.

Technické památky vznikly zejména pro ulehčení života a potřeb obyvatel. Do jisté míry má každý kraj své vlastní specifické památky, dle své historie. Zatímco v jihočeském kraji nalezneme mnoho prvků odkazujících na stavění rybníků – Rožmberská rybníční soustava,

nemůžeme opomenout ani kamenné mosty, které byly stavěny na vodních tocích. Zmínil bych zejména kamenný most v Písku, který je nejstarší v České republice. Liberecký kraj byl známý zejména svým textilním průmyslem, díky kterým kraj bohatl, ale společně se sklářským průmyslem byl největším znečišťovatelem ovzduší v regionu. To mělo devastující efekt na lesy Jizerských hor, které se z tohoto znečištění vzpamatovávaly dlouhou dobu.

Mezi další památky patří kupříkladu zbytky po hornictví, vysílače, mincovny nebo viadukty a železniční mosty.

Do druhé kategorie kulturně-historických památek patří přírodní památky, nejčastěji jsou to památky přilehlé například k zámkům nebo klášterům. Typickým příkladem je park Lednicko-valtického areálu, který se nachází i na seznamu kulturního dědictví UNESCO. Na jižní Moravě, nedaleko od Lednicko-valtického areálu nalezneme také druhou památku, kterou je archeologické naleziště v Dolních Věstonicích, kde byla nalezena Věstonická Venuše.

Poslední kategorií jsou soubory materiálních a duchovních projevů člověka. Ty jsou kulturním dědictvím, konkrétně souborem vědomostí a zvyků, které jsou po generacích předávány. Staly se součástí kulturně-historického potenciálu, který přispívá k rozvoji cestovního ruchu. Jejich dělení je na hmotné a nehmotné, k nehmotným řadíme tradice, lidové písně nebo nářečí. Lidové tradice jsou často navštěvované, dodržují se zejména na Moravě a mezi nejznámější patří Vlčnovská jízda králů. Hmotné památky jsou pro českou republiku významné a dvanácti z nich byl udělen status národní kulturní památky. Ty nejsou za běžných podmínek přístupné veřejnosti a bývají k vidění pouze během výjimečných událostí. Nejvýznamnější z nich jsou české korunovační klenoty, relikviář svatého Maura nebo Třebechovický betlém.

Kulturní zařízení jsou součástí kulturně-historického potenciálu a podle Vystoupila a kol. (2011, s. 67-68) plní zejména poznávací funkci. Nejnavštěvovanější kategorií jsou muzea a do stejné kategorie spadající galerie a památníky. Velká města obecně mají vyšší zastoupení navštěvovanějších muzeí, případně galerií. Příklady jsou Národní galerie a Národní muzeum v Praze, Škoda Auto muzeum v Mladé Boleslavi a Moravské zemské muzeum v Brně. Divadla jsou překvapivě z ekonomického hlediska na prvním místě s ohledem na přidanou hodnotu cestovního ruchu. Podobně jako muzea a galerie jsou situována převážně ve velkých městech, a kromě Národních divadel v Praze a Brně jsou vyhledávána například divadla

v Plzni, kde se nachází Divadlo J. K. Tyla, nebo Jihočeské divadlo situované v Českých Budějovicích. Součástí cestovního ruchu mohou být, i když ne tolik významnou součástí, i hvězdárny a planetária. Nalezneme je většinou v krajských městech, jmenovitě například Plzeň, Brno, Hradec Králové, Liberec a nesmíme opomenout ani Prahu.

Společenské akce představují sportovní, kulturní, výstavní a kongresové akce. Vystoupil a kol. (2011, s. 68-69) ke sportovním akcím řadí například olympijské hry, konající se každé čtyři, respektive dva roky. Festivaly, ať už hudební, nebo filmové patří do kategorie kulturních společenských akcí. Dalším možným dělením kulturních akcí je na vnitřní a venkovní, jinak řečeno indoorové a outdoorové. Díky tomu můžeme lépe zjišťovat statistiky návštěvnosti. Indoorové statistiky získáme ze zařízení, ve kterém byla akce pořádána, outdoorové naopak od pořadatelů dané akce.

### **3.2 Selektivní předpoklady**

*„Selektivní předpoklady můžeme označit za stimulační a můžeme je charakterizovat jako předpoklady, které stimulují vznik turismu ve funkci poptávky“ (Hamarneh, 2012, s. 12).* Podle Ryglóvé a kol. (2011, s. 37) selektivní faktory určují, zda může ve vybrané oblasti cestovní ruch existovat, jaká cílová skupina do něj přijede, případně v jakém počtu. Další dělení těchto předpokladů je na objektivní a subjektivní.

#### **3.2.1 Objektivní realizační faktory**

Další dělení těchto faktorů je dle Hamarneh (2012, s. 12-13) například na ekologické, politické, urbanizační, demografické a ekonomické.

Pro politické faktory jsou podstatné vztahy mezi jednotlivými zeměmi, válečné konflikty a politický systém v zemi. Pro mezinárodní turismus jsou důležité zejména státní hranice, které často usměřňují pohyb obyvatelstva do předem vytyčených koridorů, jako jsou hraniční přechody, letiště apod.

Demografické faktory zkoumají vliv rozvoje turismu na základě demografických statistik obyvatelstva, které zahrnují věkovou skladbu obyvatel, dosažené vzdělání nebo zaměstnání. Z těchto statistik vyplývá, že mladší věkové skupiny (15-39 let) jsou častějšími účastníky turismu, dále mají o turismus větší zájem ekonomicky aktivní obyvatelé a lidé s vyšším vzděláním.

S ohledem na stále se zvyšující se urbanizaci se centra měst stávají stále vyhledávanější turistickou destinací. Díky novému trendu, kterým je místo jednoho dlouhého úseku dovolené její rozdělení na menší části v průběhu roku, se dostává do popředí forma krátkodobého městského turismu.

Ekonomické faktory úzce souvisí s demografickými statistikami, například s dosaženým vzděláním a zaměstnáním. Berou totiž v úvahu životní úroveň obyvatelstva. S ní se mění fond volného času, který poté mohou lidé využít například pro turismus. Častěji jsou to právě lidé s velkým množstvím volného času, například studenti a důchodci, kteří jsou účastníky turismu. Mezi trvale zaměstnanými lidmi hraje roli rozvoj výrobních sil a v průběhu let postupné zkrácení pracovního času, ale také uzákoněná forma dovolené.

Ekologické faktory jsou snadno rozdělitelné na kladné a záporné. Na jedné straně se v místech s dobrou organizací příroda chrání, například formou NP nebo CHKO a nedochází zde díky tomu například k rozšiřování průmyslové výroby. Zlepšuje se infrastruktura a životní prostředí. Na druhé straně je problém s masovým turismem, tedy budováním dalších ubytovacích kapacit, znečišťováním krajiny nebo odlesňováním za účelem vybudování dalších atraktivit, které by mohly přilákat turisty.

### **3.2.2 Subjektivní realizační faktory**

Subjektivní faktory zahrnují výběr lokality a účast na turismu, zejména z hlediska psychologických pohnutek. Patří sem také zkušenosti s cestováním, charakter obyvatel daného národa a v neposlední řadě také samotná propagace turistických lokalit.

### **3.3 Realizační předpoklady**

Realizační předpoklady nám, jak uvádí Ryglová a kol. (2011, s. 35-37) umožňují se do vybrané destinace dostat a následně ji využívat. Je potřeba zabezpečit dostatečnou kapacitu, dále kvalitu a v neposlední řadě také nabídku služeb, které jsou v dané lokalitě nabízeny. Za hodnotící faktory při hodnocení realizačních předpokladů se považuje například počet ubytovacích zařízení, velikost přepravních kapacit, počet lůžek, občanská vybavenost daného místa atd. Podle Vystoupila a kol. (2011) můžeme realizační předpoklady dále rozdělit na komunikační (dopravní) a materiálně-technické.

### **3.3.1 Dopravní předpoklady**

Dopravní předpoklady zajišťují dopravu do cílové destinace. Podle Ryglové a kol. (2011, s. 36) je v dnešní době doprava brána spíše jako negativní část turismu a může být tedy často rozhodujícím faktorem pro výběr lokality. Měla by být rychlá, bezpečná, jednoduchá a také v rámci možností pohodlná. S ohledem na rostoucí potřebu tzv. „zeleného cestování“ se také jako jeden z požadavků objevuje co nejnižší dopad dopravy na životní prostředí.

### **3.3.2 Materiálně-technické předpoklady**

Do materiálně-technických služeb se řadí zejména stravovací, ubytovací a přepravní služby v dané lokalitě. Nezbytné je u těchto předpokladů zkoumání návštěvnosti. Díky pohledu na současný stav se dá do jisté míry predikovat vývoj do budoucna. Důležité je zjistit, jestli je území na vzestupu, nebo naopak a tomu přizpůsobit nabídku. Příkladem mohou být Krkonoše, ve kterých docházelo k úbytku turistů z bývalé NDR. Kvůli tomu došlo k výrazně vyšší nabídce oproti poptávce a s tím související nutnosti uzavřít některé provozovny. To mělo za následek také ztráty pro celý region.

#### 4. Vývoj počtu ubytovacích zařízení

S rozvojem obchodních cest, železnice a pošty podle Indrové (2009, s. 31) vznikala první ubytovací zařízení. Jednalo se hostince, předchůdce dnešních hotelů. Ty vznikaly až na přelomu 18. a 19. století především ve státech, ve kterých byl na vzestupu cestovní ruch a obchod. Patřily sem zejména Anglie, nebo Francie, mimo Evropu byl prudký rozvoj hotelnictví i v USA. Sdružování hotelů v hotelové podniky datujeme na přelom 19. a 20. století, společně se vznikem prvních luxusních hotelů. Nejvyšší hustotu hotelů bychom našli po druhé světové válce, kdy dosáhla svého vrcholu. I v dnešní době koncentrace hotelů pokračuje.

Na našem území byla v meziválečném období dle Vystoupila a kol (2011, s. 78-89) koncentrace ubytovacích zařízení především kolem Prahy a významnějších kulturních středisek. Opomenout nesmíme ani naše lázně, které byly největším turistickým lákadlem pro zahraniční turisty. V roce 1921 se v Československu nacházelo více než 1300 ubytovacích zařízení. Necelých 70 % veškeré ubytovací kapacity se nacházelo v Čechách, konkrétně 25 % v lázeňských zařízení a 10 % v Praze. Lůžková kapacita dosahovala zhruba 25 tisíc. Ubytovací zařízení se začínala postupně stavět také v horských oblastech, zejména na konci 20. let. Jednalo se hlavně o Krkonoše, Šumavu nebo Jizerské hory. Za necelých deset let byl odhadovaný počet na našem území téměř dvojnásobný a to zhruba 50 tisíc. V poválečném období do roku 1960 došlo pouze k mírnému nárůstu na zhruba 60 tisíc lůžek. S rozvojem ROH docházelo k prudkému růstu ubytovacích kapacit a s tím spojenou vyšší koncentrací lůžek. Od roku 1960 do roku 1976 byl nárůst lůžek o zhruba 50 tisíc, na našem území se tedy nacházelo zhruba 110 tisíc lůžek. Tato lůžka patřila do kategorie volného cestovního ruchu, řadila se sem tedy ta, který patřila pod běžná komerční zařízení. K číslu 110 tisíc ovšem musíme započítat ještě 162 tisíc lůžek, která patřila takzvaný vázaný cestovní ruch neboli pod ROH. Celkem se zde tedy vyskytovalo 272 tisíc lůžek, koncentrovaná na prvním místě v Praze, a dále v našich nejvýznamnějších lázních (Karlovy Vary, Mariánské Lázně). Až za nimi se umístila horská střediska, v té době měly největší kapacitu Pec pod Sněžkou a Špindlerův Mlýn. Po roce 1990 a s tím spojenými privatizacemi docházelo k přesunu valné většiny ubytovacích kapacit původně spadajících pod ROH na komerční ubytovací zařízení. Do roku 2009 došlo k nárůstu na bezmála 500 tisíc lůžek ve všech ubytovacích zařízeních. Nová výstavba směřovala zejména do Prahy, ve které se roku 2009 nacházelo asi 80 tisíc lůžek. Dále se stavělo v přírodně atraktivních lokalitách, kam patřily například Krkonoše,

Šumava anebo také Jižní Čechy. Stagnaci zaznamenalo moravsko-slovenské příhraničí. Ve vývoji počtu lůžek mezi lety 2000 až 2010 uvádí Vystoupil a kol (2011, s. 84) následující:

Tab. 1: Kapacita hromadných ubytovacích zařízení podle kategorie ubytovacího zařízení v ČR (zdroj: ČSÚ, 2011, převzato od Vystoupil a kol (2011), vlastní tvorba)

rok	počet lůžek (ČR)								
	celkem	hotely celkem	hotely *****	hotely ****	ostatní hotely	pensiony	kempy	chatové osady a turistické ubytovny	ostatní
2000	437 400	217 664	5 966	23 476	127 629	60 593	24 116	60 580	135 080
2005	435 993	232 211	9 851	35 127	121 181	66 052	27 656	58 173	115 171
2010	449 068	255 882	12 353	60 462	119 915	63 152	29 020	50 672	113 494

Podle tabulky vidíme mírně vzrůstající trend v celkovém počtu lůžek pro ČR. Nejvíce se zvyšuje počet lůžek u hotelů, mírný pokles pozorujeme u chatových osad a turistických ubytoven.

Vývoj do roku 2021 vyobrazuje následující tabulka:

Tab. 2: Kapacita hromadných ubytovacích zařízení podle kategorie ubytovacího zařízení v ČR (zdroj: ČSÚ, 2021, vlastní tvorba)

rok	počet lůžek (ČR)								
	celkem	hotely celkem	hotely *****	hotely ****	ostatní hotely	pensiony	kempy	chatové osady a turistické ubytovny	ostatní
2012	560 401	219 220	12 431	68 575	138 214	100 472	31 208	69 669	139 832
2017	525 536	222 585	13 579	80 221	128 785	93 524	33 473	61 405	114 549
2021	586 061	251 820	15 486	94 144	142 190	130 583	36 622	65 201	101 836

Podobně jako v předchozích letech pozorujeme stoupající počet lůžek a stejně jako v předchozí tabulce jde převážně o hotelová zařízení. Pozorujeme nárůst u všech kategorií kromě chatových osad a turistických ubytoven a kategorie ostatní.

K roku 2021 se na našem území dle dat ČSÚ (2021) nachází 10 898 hromadně ubytovacích zařízení, které poskytují 586 061 lůžek. I přes pokles kolem roku 2017 a následující pandemii covidu-19, která propukla začátkem roku 2020 a která do značné míry omezila, případně zastavila činnost HUZ vidíme, že se hromadně ubytovací zařízení z tohoto těžkého období vzpamatovala a jejich počet se v České republice nadále zvyšuje. Pandemie covid-19 měla vliv i na vývoj počtu zahraničních turistů. Zatímco v roce 2019 se dle dat Tour data (2023) na prvních 3 přičkách jednalo o celkový počet bezmála 3,5 milionu návštěvníků,



v roce 2020 a 2021 to bylo pouhých 1,4 a 1,3 milionu zahraničních návštěvníků. Pro zajímavost podle dat za rok 2022 se počet zahraničních turistů zvedl na 3,2 milionu, by v blízké době mohl přesáhnout rok 2019.

Tab. 3: Počet hromadných ubytovacích zařízení v ČR (zdroj: ČSÚ, 2021, vlastní tvorba)

rok	počet HUZ v ČR								
	celkem	hotely celkem	hotely *****	hotely *****	ostatní hotely	pensiony	kempy	chatové osady a turistické ubytovny	ostatní
2012	10 057	2582	56	539	1 987	3 768	514	1 117	2 076
2017	9 007	2 540	61	653	1 836	3 427	515	973	1 552
2021	10 898	2 949	69	809	2 071	4 736	580	1 075	1 558

#### 4.1 Zaměření na Krkonoše

Vystoupil kol. (2011, s. 84) v tabulce 4.6 znázorňující kapacitu ubytovacích zařízení v turistických marketingových regionech 2010 uvádí, že Krkonoše mají v tomto roce 954 HUZ s celkovou kapacitou 39 439 lůžek, což je v rámci ČR řadí na druhé místo v počtu lůžek hned za Prahu. V následujících letech se počet lůžek mírně zvyšoval, v roce 2017 ovšem přišel mírný pokles v celkovém počtu o zhruba 2 tisíce. Data pro rok 2021 nejsou zatím k dispozici, z počtu nárůstu HUZ ovšem můžeme odvodit, že počet lůžek se v Krkonoších a Podkrkonoší bude nadále zvyšovat.

Tab. 4: Kapacita hromadných ubytovacích zařízení v regionu Krkonoše a Podkrkonoší (zdroj: ČSÚ, 2021, vlastní tvorba)

rok	počet lůžek Krkonoše a Podkrkonoší								
	celkem	hotely celkem	hotely *****	hotely *****	ostatní hotely	pensiony	kempy	chatové osady a turistické ubytovny	ostatní
2012	44 767	13 208	nAn	2 523	10 685	13 220	1 361	2 817	12 399
2017	42 640	13 510	nAn	3 108	10 402	12 210	1 487	2 690	10 937
2021	nAn	nAn	nAn	nAn	nAn	nAn	nAn	nAn	nAn

Tab. 5: Počet hromadných ubytovacích zařízení v Krkonoších a Podkrkonoší (zdroj: ČSÚ, 2021, vlastní tvorba)

rok	počet HUZ v Krkonoších a Podkrkonoší								
	celkem	hotely celkem	hotely *****	hotely *****	ostatní hotely	pensiony	kempy	chatové osady a turistické ubytovny	ostatní
2012	1 039	186	1	15	170	447	21	62	323
2017	963	190	1	23	166	417	21	68	277
2021	1 098	nAn	nAn	nAn	nAn	nAn	nAn	nAn	nAn

Počet HUZ v Krkonoších a Podkrkonoší v celkovém měřítku stále roste, pro rok 2021 máme dostupný pouze jejich celkový počet, ze kterého ovšem vidíme, že i přes mírné snížení počtu HUZ kolem roku 2017 se jejich počet za 4 roky dokonce zvýšil nad hodnoty z let 2012.

#### 4.1.1 Neatraktivní a naopak oceněné stavby Krkonoš

Není pravidlem, že stavby vyrůstající v průběhu let v Krkonoších byly citelně zasazené do přírodního rázu krajiny a nenarušovaly její kulturu. Zejména hromadná ubytovací zařízení budovaná v minulém století jsou tak často trnem v oku turistům, ale i místním obyvatelům. Web novinky.cz v roce 2011 umožnil svým čtenářům hlasovat v anketě o „Největší hrůzu Krkonoš“, do které potenciální kandidáty vybrala sama Správa Krkonošského národního parku. Ankety se zúčastnilo 8401 čtenářů a hned tři objekty získaly přes 10 % hlasů. Na prvním místě s 33 % skončil hotel Horal ve Špindlerově Mlýně. Ten byl, stejně jako zbylé dva objekty – hotel Horizont v Peci pod Sněžkou a Labská bouda, vystavěn za účelem masové rekreace ROH. Hotel Horizont v Peci pod Sněžkou se umístil na druhém místě se ziskem 22 %, třetí Labská bouda zaostává o pouhá 4 %. Jedním z architektů hotelu Horizont byl, jak uvádí wikipedia.cz Zdeněk Řihák. Ten je shodou okolností architektem také zmíněné Labské boudy. S velkým odstupem se s 8 % na čtvrtém místě umístily apartmány v Peci pod Sněžkou a pomyslnou TOP 5 uzavírá zástavba v Mísečkách, která na pátém místě figuruje s náskokem pouhých čtyř hlasů na šesté paneláky v Bedřichově. Pec pod Sněžkou má tedy v této negativní anketě hned dvojí zastoupení na předních příčkách.

Na podzim roku 2022 se konal první ročník Krkonošské ceny za architekturu. Tu pořádalo České centrum pro architekturu a Místní akční skupina Krkonoše. Smyslem této akce je přiblížit „sousedský přístup“, jakým se rozvíjí území například v Rakousku, jak uvádí web krkonoskacenaarchitekturu.cz. Porota v prvním kole vybrala celkem devět děl, která poté osobně navštívila. Celkovým vítězem prvního ročníku se stal Aparthotel Svatý Vavřinec, který byl oceněn za návrh, realizaci a profesionální postup investora. Kromě celkového vítěze

porota ocenila dle earch.cz také regionální počiny. Bylo oceněno historické Rýchorské náměstí v Žacléři, které bylo citelně a vkusně upraveno. Další kladné hodnocení a ocenění získala zvonička, nacházející se na Vlašských boudách ve Velké Úpě, nedaleko od Pece pod Sněžkou. Posledním regionálním počinem, který byl ohodnocen, je projekt, který realizovala Fakulta architektury Českého vysokého učení technického, konkrétně její studenti. Zadavatelem byla Správa KRNAP, která chtěla vytvořit útulny a lávky. Útulny jsou nejenom v Krkonoších rozmístěny z důvodu poskytnutí přístřešku při nevhodném počasí, kdy se do nich mohou turisté ukrýt například před deštěm, ale také je mohou využít jako nouzové místo pro přespání.

## 4.2 Druhé bydlení

Definici druhého bydlení uvádí Vágner, Fialová (2004 s. 20): „*Druhé bydlení chápeme jako komplex jevů a procesů, spojených s objektem (či částí objektu), která je přechodným místem pobytu vlastníku(ů) či uživatele(ů), využívajícího(ch) tento objekt převážně k rekreačním účelům*“ (Vágner 1999, Fialová 2000). Ze všech obytných staveb na našem území je zhruba 20 % objektů užíváno k druhému bydlení. Polovinu z nich tvoří chaty a rekreační domky, druhou polovinu poté chalupy, jak uvádí Vágner, Fialová a kol. (2004, s. 38-39). Fialová (2018) v rozhovoru pro Seznam Zprávy uvádí, že k největšímu rozvoji chataření a chalupaření u nás dochází po průmyslové revoluci. V té době docházelo k urbanizaci a obyvatelé hledali možnost, jak uniknout ze špatného životního prostředí města. Můžeme je proto nalézt v dojezdové vzdálenosti od měst, zejména s napojením na železniční dopravu. Zpočátku byly šestidenní pracovní týdny a lidé se naučili jezdit do přírody už v sobotu večer a potřebovali někde přespát. Začali si proto stavět přístřešky, které se později zvětšovaly. V České republice přišel největší rozmach v chataření a chalupaření mezi 60.-70. lety. Za dob socialismu se nesmělo cestovat a lidé si proto začali zařizovat rekreační objekty v ČR. V roce 2004 provedl dle Vágnera, Fialové a kol. (2004, s. 42) Institut pro výzkum veřejného mínění dotazník, který zjišťoval kde tráví lidé víkendy. Chatu nebo chalupu zvolilo 38 % dotazovaných. Podle výzkumu Jihočeské univerzity ze stejného roku trávilo dovolenou v České republice 62 % respondentů, ze kterých 35 % využívalo vlastní rekreační objekt a zbylých 27 % bylo u příbuzných nebo známých. Jedním z důvodů, proč si lidé žijící v městech pořizovaly v takové míře objekty druhého bydlení, byl únik od stresu.

Rozlišujeme dva, respektive tři základní typy objektů druhého bydlení. Prvním z nich jsou chaty, tím druhým poté chalupy. Posledním typem jsou, jak uvádí Vágner, Fialová (2004,

s. 185) takzvané rekreační domky, které jsou mezistupněm mezi chatou a chalupou. Chaty jsou dle Fialové (2018) objekty, které vznikly za účelem rekreace a které plní tuto jednu funkci. Stojí buď soliterně v krajině anebo se sdružují do chatařských osad. Oproti tomu chalupy jsou objekty, které byly původně využívány k trvalému bydlení nebo za jiným účelem, než je rekreace. Obvykle se nacházely uvnitř obce nebo vesnice, v České republice se chalupy nachází zejména v horských oblastech. Pro změnu na rekreační chatu mohlo dojít například při smrti původních obyvatel nebo v případě českých hor při vystěhování těch původních. České chataření, jak uvádí Vágner, Fialová a kol. (2004, s. 185) patří mezi formy rekreace. Ta je provozována na chatě, ve které se přespává, a v jejím okolí. K této rekreaci řadíme i jiné aktivity, jako například koupání, cykloturistiku, zahrádkaření nebo opékání špekáčků s rodinou. Využívá se zejména v letním období, ovšem není to pravidlem. Chaty bývají často vybaveny topením, a proto je rekreace možná i v zimních měsících za účelem například zimních sportů.

Druhé bydlení má ovšem také negativní dopad na krajinu, jak zmiňuje Vágner, Fialová a kol. (2004, s. 46-47). Lidé se v přírodě neumí chovat a často překračují únosnost krajiny, zejména při vytváření velkých koncentrací chatových zástaveb.

### **4.3 Airbnb**

Airbnb je služba která nabízí pronájem bydlení pro turisty. Jak uvádí web etabroad.com, můžeme druhy nabízeného bydlení rozdělit na dva základní typy. Prvním z těchto typů je nabídka sdíleného bydlení, která funguje na principu nabídnutí volného prostoru ve svém bytě turistovi, zatímco jeho vlastník je v době využívání bytu přítomen. Obě osoby spolu tedy po domluvenou dobu pobytu bydlí. Druhým typem, který je v nabídkách Airbnb častěji zastoupený, je takzvaná komerční nabídka. Lidé, kteří nabízejí svůj byt nebo dům skrze komerční nabídku v bytě nebydlí a slouží jim pouze jako pasivní příjem peněz. Pořizovací cena bytu nebo domu je mnohonásobně nižší než hotelu a pro využívání trhu s ubytováním pro turisty stačí pouhý byt. Díky nižším nákladům na provoz a údržbu domu nebo bytu mají pronajímatelé možnost poskytovat pronájem za mnohem nižší částky, než je tomu u hotelů. Lidé, kteří tak chtějí ušetřit nebo nemají vyšší počet financí, proto volí tuto formu ubytování. Toho využívají majitelé domů nebo bytů zejména v centrech měst, kteří namísto poskytování dlouhodobých nájmu pro místní obyvatele, raději volí variantu krátkodobých nájmu, které jsou pro ně finančně atraktivnější. To má za následek nedostatečný počet ubytovacích prostor a následné zvyšování cen nemovitostí. Například v italských Benátkách bylo v roce 2019 až

75 % všech ubytovacích kapacit nabízeno formou komerční nabídky. Vyšší příval turistů do měst s sebou nese další negativní prvky. Jedním z nich je neukázněnost některých turistů, kteří se chovají nevhodně a obtěžují místní obyvatele. Často se snaží využít čas na daném místě co nejvíce a tráví více času venku. S tím souvisí například pozdní návraty na ubytování a rušení nočního klidu. Dalším negativním faktorem zvýšeného turistického ruchu je například nárůst obchodů se suvenýry nebo jinými turistickými atrakcemi. Ty vytlačují obchody důležité pro místní obyvatele, kupříkladu potraviny. V neposlední řadě je důležité zmínit restaurace, které se na turistech také snaží vydělat. Zvyšují proto ceny svých služeb na takové částky, že tím odrazují místní obyvatele od jejich navštívení. Zajímavostí v Benátkách je například to, že se pro pohodlí turistů upravil vzhled gondol, které dříve obsahovaly kabinku na ochranu turistů před případnou cákající vodou z kanálů. Nyní bychom na gondolách tuto kabinku nenašli, je to zejména pro to, aby se turistovi umožnil lepší výhled na okolní město. I zde se samozřejmě zvyšovaly ceny, kdy se hodinové sazby za jízdu gondolou vyšplhaly na částky atakující hranici 100 euro. Airbnb je tedy zajímavou a levnou alternativou ke klasickému bydlení v hotelu nebo penzionu, jeho zvýšená a nedostatečně regulovaná míra využívání s sebou ovšem nese značná rizika.

Airbnb se vyskytuje také v Krkonoších, přesná data o celkovém počtu nabízených míst ovšem nejsou k dispozici.

## 5. Geografická analýza Krkonoš

Krkonoše se podle Rubína a kol. (2003, s. 17-24) rozkládají u naší severní hranice s Polskem a jsou to naše nejvyšší hory. Krkonoše patří do Krkonoško-jesenické soustavy, okrajové části poté spadají do Krkonošského podhůří. Byly formovány už od prvohor, kdy během vrásnění došlo k vyzdvižení Krkonoš. Zatímco druhohory a začátek třetihor se na podobě Krkonoš nijak výrazně nepodepsaly a pohoří se vlivem erozí snížilo, alpské vrásnění probíhající ve třetihorách už vliv na podobu mělo. Došlo k opětovnému vyzdvižení a rozlámání na menší části. To mělo za následek vznik dnešních plání a hřbetů. Poslední doby ledové se na našem území podepsaly zejména na dnešní podobě Krkonoš. Jak uvádí Vaněk (2016, s. 10), Krkonoše měly v důsledku zalednění charakter tundry, v nižších oblastech stepotundry. Z konců údolí vznikly ledovcové kotle, přeměněné díky působení karových ledovců. Ledovcová údolí, která vznikla, mají profil do „U“. Zvláštní trojboký tvar Sněžky mají na svědomí tři ledovce, takzvaný „karling“. Sněžka je také dle Minuty z Krkonoš (2014) někdy označována jako Matterhorn, protože její tvar připomíná známou Švýcarskou horu.

Vaněk (2016, s. 10-11) zmiňuje, že Krkonoše byly dlouhou dobu neosídlené a jejich osídlování začalo až někdy ve 12.-13. století za účelem hledání nerostných surovin. Primárním živobytím těchto osadníků byla těžba dřeva, například i pro kutnohorské doly. Od 17. století došlo k transformaci z těžby na chov dobytka, což uvádí Rubín a kol. (2003, s. 17-18). Podle něj sem pozvaní pastevci z alpských zemí přinesli svoje „know-how“ v podobě tvorby roubených bud. Ty podle Vaňka (2016, s. 10-11) postupně ztrácely svůj význam pro pastevectví a od pol. 18. století se začaly využívat zejména pro ubytování turistů. Spolu s tím docházelo k jejich modernizaci a dalším problémům spojených s nedostatečnou ohleduplností lidí k přírodě kolem sebe.

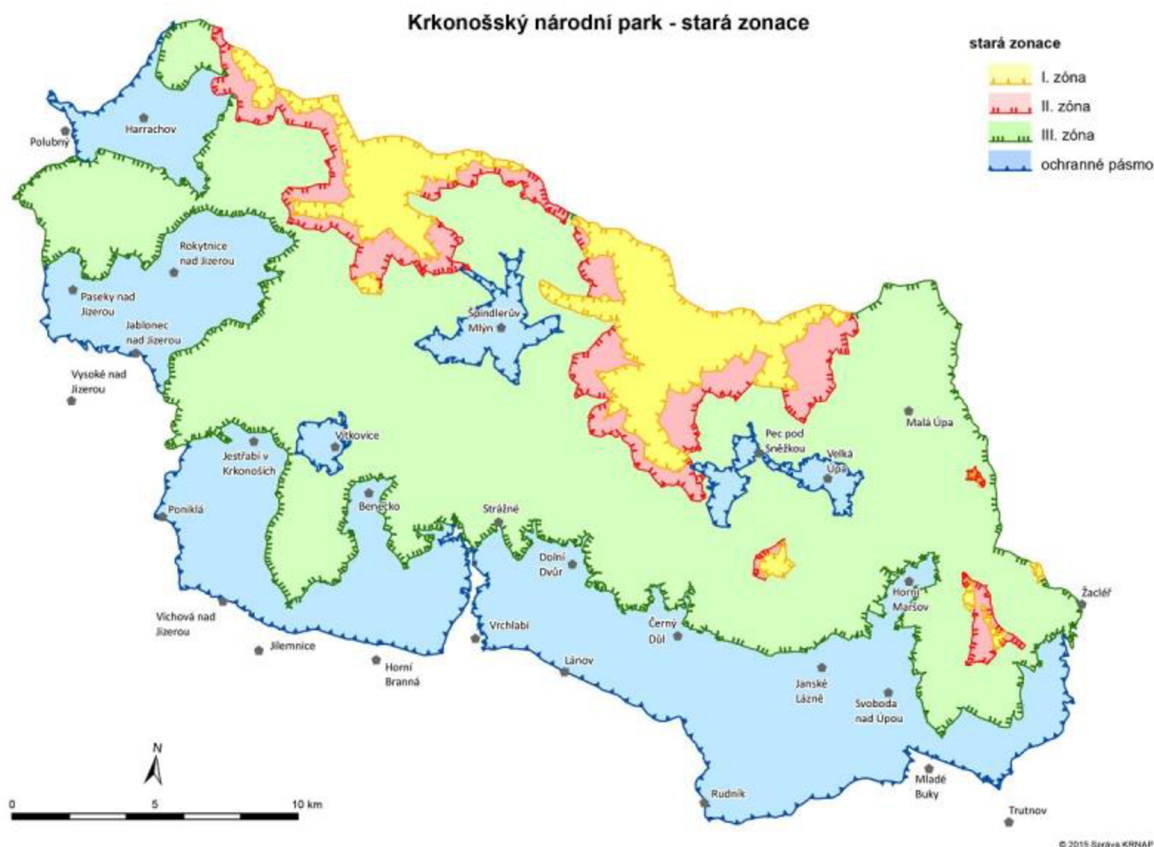
V roce 1963 byl na našem území, jak píše Rubín a kol. (2003, s. 18-20), vyhlášen Krkonošský národní park (KRNAP), který se stal na našem území vůbec prvním národním parkem. Tvoří jeden celek s Karkonoskim Parkem Narodowym, který byl na polské straně Krkonoš vyhlášen o 5 let dříve. V roce 1992 byly oba parky sdruženy pod UNESCO jako biosférická rezervace Krkonoše/Karkonosze. Oba parky byly vyhlášeny za účelem ochrany přírody, která byla působením člověka devastována a která je v mnoha ohledech jedinečná v celé Evropě. Jedná se zejména o pozůstatky z dob ledových, dle Vaňka (2016, s. 10) glaciální reliktů, které se v pohoří zachovaly. Také sem patří endemické druhy, které nalezneme pouze v Krkonoších. Patří sem hlavně různé rostlinné druhy, jak uvádí Rubín

a kol. (2003, s. 18-20), například jeřáb krkonošský. K dalším chráněným rostlinám se řadí všivec krkonošský nebo ostružiník moruška. Ceněná je také takzvaná krkonošská tundra, která se rozprostírá nad horní hranicí lesa a kterou jinde v České republice nenalezneme.



Obr. 1: Vymezení KRNAP včetně ochranného pásma v rámci území ČR (zdroj: vlastní tvorba, 2023)

KRNAP byl do roku 2020 podle stupňů ochrany přírody rozdělen na tři zóny. I. (4503 ha) a II. (3416 ha) zóna národního parku neumožňovala turistům vstupovat mimo vyznačené cesty. Byla zde také zakázána hospodářská činnost. III. (24 408 ha) zóna zabírala největší část chráněného území. Návštěvníci v této zóně mohli volně vstupovat do lesa i mimo vyznačené cesty, hospodářská činnost byla do jisté míry povolena. Tato zóna se využívala pro turistiku a zimní sporty. Krkonošský národní park byl v okrajových a jižních částech “obehnán“ ochranným pásmem, které mělo velikost 18 642 ha.



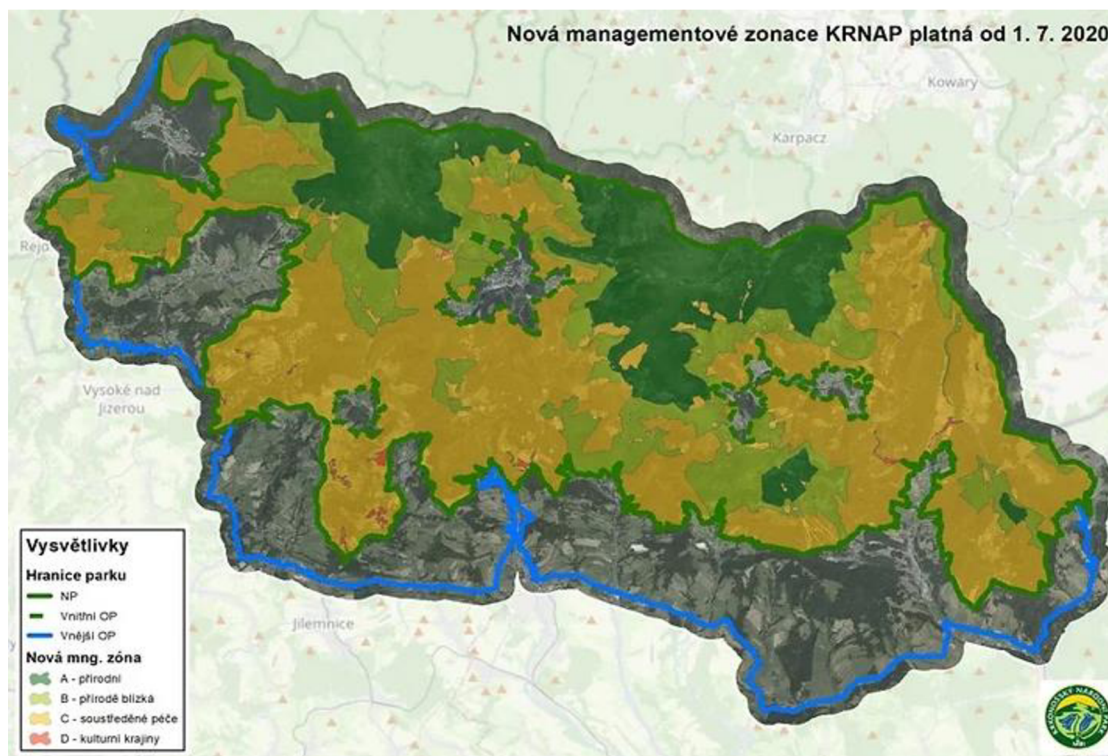
Obr. 2: Krkonošský národní park – stará zonace (zdroj: Archiv Správy KRNAP, 2015)

V roce 2020 ovšem vstoupila v platnost nová zonace národního parku. Jak na svých stránkách popisuje sám KRNAP a dále web Outver.net (2020) nová zonace už nerozlišuje zóny podle jejich čísel, ale podle jejich názvů.

Její souhrnný název je zonace managementová a dále se dělí na čtyři další, jsou to: přírodní zóna, blízká přírodní zóna, zóna soustředěné péče o přírodu a zóna kulturní krajiny. Přírodní zóna je vymezená v oblastech s přirozenými ekosystémy, rozprostírá se na ploše 7 328 ha a zabírá lehce nad 20 % rozlohy KRNAP. V přírodě blízké zóně se nachází ekosystémy podobné těm přírodním, které byly ovšem v minulosti pozměněny nějakým zásahem člověka. Cílem této zóny je zajistit znovudosažení takových hodnot, aby mohli být zařazeny zpět do zóny přírodní. Aktuálně se jedná o plochu skoro 8 900 ha, odpovídající 22 % území parku. Třetí zónou je zóna soustředěné péče o krajinu, kam řadíme krkonošské louky a dále ekosystémy, které byly člověkem poznamenány výrazně. O krkonošské louky se musí pečovat, aby nedošlo k úbytku některých rostlin nebo živočichů. Jedny z úkonů, které bude třeba provádět jsou pastva a sečení luk. Pečovat se musí také o pozměněné lesy, do kterých byly v minulosti vysázeny smrky, které nepatří do původního složení krkonošských lesů a které se postupem času budou přetransformovávat do původní podoby. Zóna



soustředěné péče je prostorově největší, rozprostírá se na ploše 20 730 ha, což odpovídá 57 % území národního parku. Čtvrtá a poslední zóna, je ze všech nejmenší. Řeč je o zóně kulturní krajiny, která si klade za cíl nezhoršit kvalitu životního prostředí v krkonošských obcích a jejich blízkém okolí. Jelikož většina obcí spadá do ochranného pásma, které se sem neřadí, má tato zóna pouze 196 ha neboli 0,5 % území KRNAP.



Obr. 3: Nová managementová zonace KRNAP (zdroj: Outver, 2020)

## 5.1 Dostupnost Krkonoš

Krkonoše jsou díky své poloze nejlépe dostupné autem nebo autobusem. Z Prahy je nejjednodušší spojení přes dálnici D10, vedoucí kolem Mladé Boleslavi a Turnova, ve kterém se odbočí na E65 vedoucí do Harrachova. Z východu od Hradce Králové mohou turisté využít dálnici D11, přecházející v E37 vedoucí do Trutnova. Trutnov a Harrachov spojuje silnice E14, která je hlavní spojnicí mezi východní a západní částí Krkonoš. Právě z ní se odpojují silnice do nejvýznamnějších horských středisek, Pece pod Sněžkou a Špindlerova Mlýna. Autobusová dostupnost je obdobná jako ta autem, všechna horská střediska jsou dosažitelná s případnými přestupy. Samotné Krkonoše poté, jak uvádí web [krkonose.eu](http://krkonose.eu), poskytují dopravu také v takzvaných cyklobusech, které jsou uzpůsobené pro přepravu jak turistů, tak cyklistů. Celkem takto funguje 7 linek po celých Krkonoších.

## 5.2 Přístup z Polské strany

Pro polskou stranu jsou nejdůležitější města Karpacz, Szklarska Poręba a Kowary. Z města Karpacz se turisté často vydávají na Sněžku, vede z něj lanovka na Kopus, od které je to jen kousek na Dom Śląski (Slezský dům), který se nachází pod Sněžkou. Dom Śląski byl, jak uvádí Bartoš (2021, s. 64-67) postaven roku 1847 a měl konkurovat boudám na české straně. V roce 1924 byla vedle boudy postavena větrná elektrárna, která ovšem již v roce 1925 spadla po poškození vichřicí. V dnešní době v boudě nefunguje ubytování a turisté si zde mohou dopřát pouze občerstvení. Dom Śląski je také vhodný výchozí bod pro túry na Wielki a Mały Staw, ledovcová jezera připomínající jezera v Alpách. U Malego Stawu můžeme navštívit vyhlášenou boudu Samotniu. První písemná zmínka o ní je dle Bartoše (2021, s. 194-201) roku 1670. Postavena byla za účelem ubytování hlídače pstruhů, které se v Małem Stawu chovali pro šlechtice. Ze Szklarske Poręby se přes chatu pod Łabskim Sczytem dostaneme na Śnieżne Kotły, kde stojí vysílač Wawel. Z historického hlediska se o boudě u Śnieżnych Kotłů můžeme bavit od roku 1826, kdy vznikla první malá bouda. Roku 1860 došlo k významnému rozšíření boudy, kdy do ní bylo mimo jiné zavedeno i 6 umyvadel. O 35 let později došlo k začátku přístavby hotelu vedle boudy, který měl mít na svém vrcholku vyhlídkovou věž. Roku 1897 byl hotel uveden do provozu. Poslední modernizací boudy byla roku 1942 modernizace interiéru. Roku 1951 byla bouda předána do vlastnictví PTTK a roku 1961, rok po nainstalování televizního vysílače se bouda uzavřela veřejnosti. Pod Śnieżnymi Kotłami jsou dvě malá ledovcová jezera. Nelze opomenout důležitou hřebenovku – Cestu česko-polského přátelství, táhnoucí se přes hlavní hřeben v délce 28 km.

## 5.3 Krkonošské boudy

Jak již bylo zmíněno v kapitole geografické analýzy, první boudy v Krkonoších vznikaly již v 17. století a jejich původní účel bylo zemědělství. Jejich vzhled prý pochází od alpských hospodářů, kteří byli do Krkonoš pozváni. Postupně docházelo k přeměně z hospodářství na turistiku a s tím souvisely i nové možnosti ubytování a poskytování občerstvení. Mezi významné Krkonošské boudy můžeme zařadit Luční boudu, Labskou boudu, Vrbatovou boudu, Voseckou boudu a Dvoračky, jak uvádí Bartoš (2021).

## **Luční bouda**

Založení Luční boudy se datuje do roku 1623 nebo 1625, které nám prozradil nalezený kámen. Dle domněnky Miloslava Bartoše by to ovšem mohl být pouze rok přestavby Luční boudy. Dle publikace Lessentina z roku 1901 byla Luční bouda nejstarší a nejbohatší z celých Krkonoš. Roku 1938 vyhořela, a i přes vysokou cenu byla roku 1941 znovu obnovena. V roce 1991 boudu získal dle webu [lucnibouda.cz](http://lucnibouda.cz) KČT. Od roku 2002 do roku 2003 musela být bouda uzavřena, jelikož patřila soukromému majiteli a její stav byl velmi neuspokojivý. Společnost AEZZ vlastní Luční boudu od roku 2004 a zrekonstruovala ji do dnešní podoby.

## **Labská bouda**

Historie Labské boudy začíná roku 1830, roku 1877 odkoupil boudu hrabě Harrach. Do roku 1905 měla bouda kapacitu 42 pokojů. Do historie Labské boudy se také výrazně zapsal závod konající se roku 1913. Při něm tragicky zahynuli běžci na lyžích Hanč a Vrbata, kteří mají nedaleko postavenou mohylu, která jejich tragický skon připomíná. Roku 1965 při opravách bouda vyhořela. V roce 1969 začala její obnova, kterou jak uvádí web [labskabouda.cz](http://labskabouda.cz) navrhl Zdeněk Řihák. Znovu byla otevřena v roce 1975 s kapacitou 79 pokojů. Její vzhled je ovšem společensky diskutovaný, místo typické krkonošské boudy je nový vzhled koncipován ve stylu železobetonové panelové budovy. Ta byla využívána k masivní rekreaci ROH, v dnešní době, jak píše web [idnes.cz](http://idnes.cz) je její provoz finančně náročný a v roce 2011 se také diskutovalo o jejím zbourání.

## 6. Data o návštěvnosti

Pro získání dat o návštěvnosti můžeme použít celou řadu metod, které jsou ovšem neuplatnitelné pro měření návštěvnosti v otevřených plochách, v tomto případě v národním parku. Výjimku představují zpoplatněné vstupy do NP, které nalezneme například na Polské straně Krkonoš. Cenu za vstupy uvádí web karpacz.pl, jednodenní vstup vyjde návštěvníky na 6 PLN, třídní poté na 15 PLN. Zlevněné vstupné jsou vždy o polovinu levnější. Díky těmto zpoplatněným vstupům můžeme získat informace o počtu návštěvníků, aniž bychom museli využívat data ze sčítačů nebo od mobilních operátorů. Na české straně Krkonoš ovšem není vstup do NP zpoplatněn, a proto tato data nejsou dostupná.

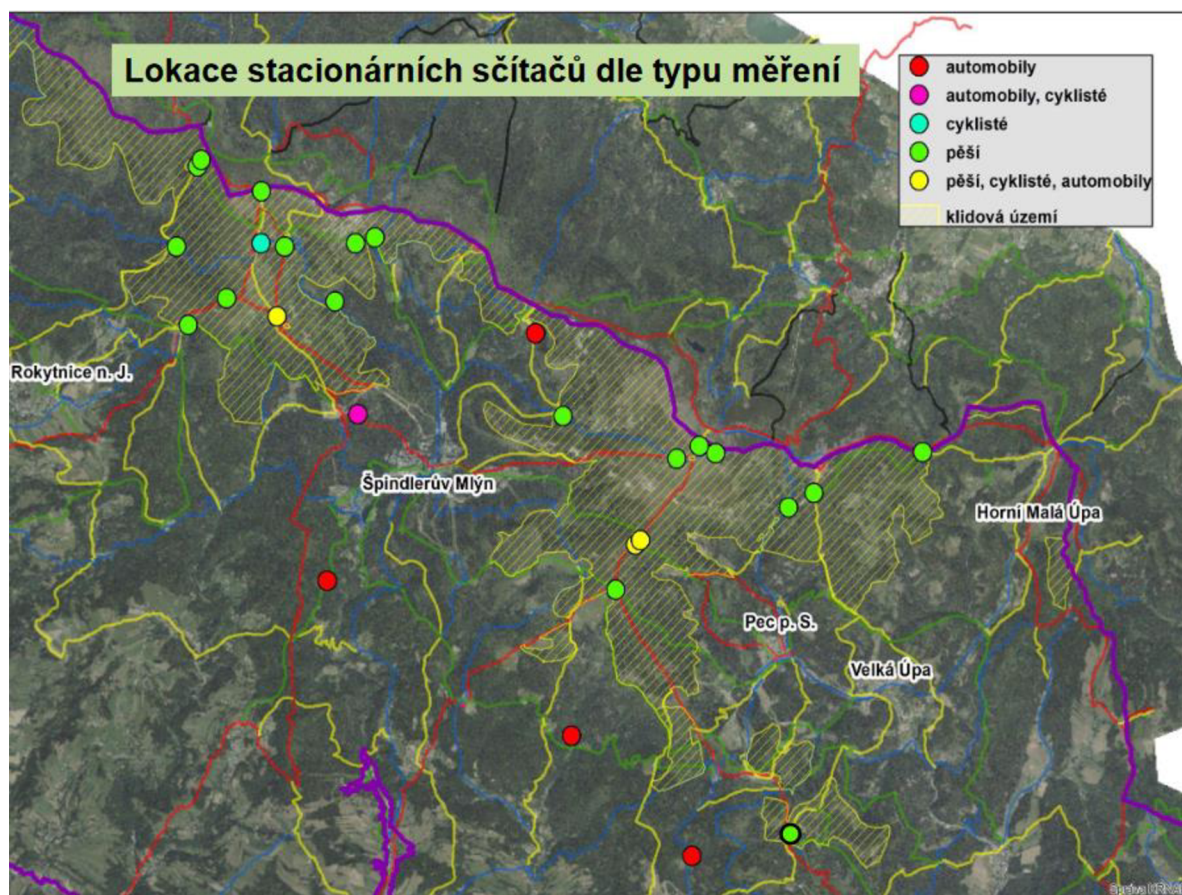
### 6.1 Data ze sčítačů

Jak uvádí Erlebach a Romportl (2021, s. 7-9), v roce 2021 disponoval KRNAP největším počtem dat o návštěvnících díky automatickým sčítacím zařízením. Rozlišujeme dva typy těchto zařízení, prvním z nich je ZELT, který funguje na principu tlakové smyčky. Druhý typ se nazývá PIR a kombinuje optickou čočku s pasivní infračervenou technologií. Obě tato zařízení shodně fungují na principu PYRO, což je pyroelektrický obousměrný senzor. V praxi fungují tak, že na základě změn teplot odhalí průchod osob. Jsou velmi citlivá, a proto pro ně není problém rozlišit i změnu 1 °C. Aby odlišily osoby od automobilů nebo kol, využívají elektromagnetické impulsy, na základě kterých poté algoritmus jednotlivého sčítače vyhodnotí, o jaký objekt se jednalo. Tyto senzory fungují nepřetržitě po dobu 24 hodin i za extrémních klimatických podmínek, jedinou překážkou pro sběr dat je vysoký sníh. Získaná data se následně zpracovávají, aby se odstranily výchyly, které se mohou vyskytnout, například nulové nebo nereálné hodnoty. Tato data jsou pro sledování návštěvnosti dostačující, i přes jejich neúplně stoprocentní schopnost detekovat všechny průchody. Aby se předešlo těmto problémům spojených zejména se sněhem, porovnávají se měření pouze během měsíců, ve kterých se velké množství sněhu na území již prakticky nevyskytuje, tedy květen–říjen. Umístění jednotlivých sčítačů ukazuje mapa přiložená níže. Pro tuto práci jsou nejdůležitější zelené a žluté sčítače, v nižší míře také modré. Ty zahrnují pěší průchody a průjezdy jízdních kol.

Nejvyšší návštěvnost v roce 2018 byla, jak uvádí Erlebach a Romportl (2021, s. 12-16), v zimních měsících, konkrétně v lednu a únoru. Pro měsíce leden–březen, tedy zimní sezonu je typický nárůst návštěvníků, kteří jsou v Krkonoších poprvé a zároveň tráví v Krkonoších

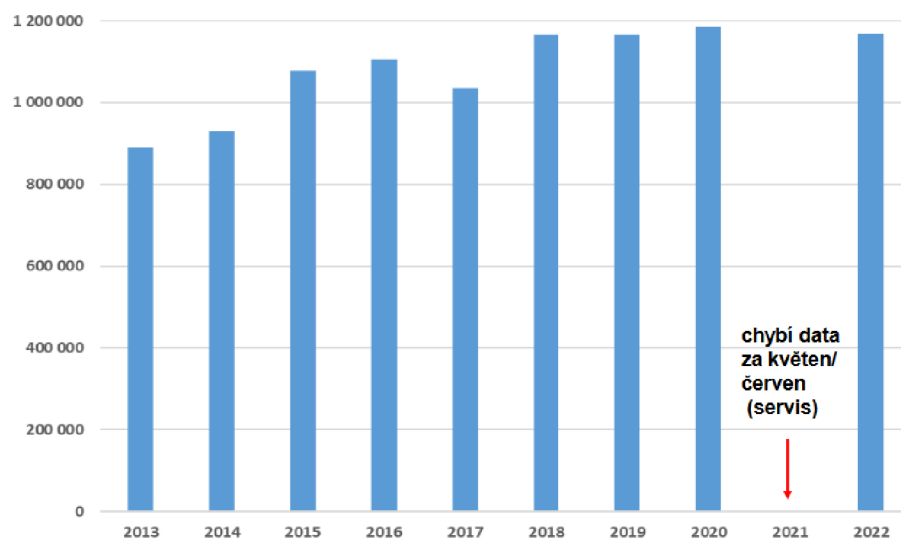


více dní. Autoři předpokládají, že tento jev mají za následek zejména jarní prázdniny, na které si často lidé berou celotýdenní volno. Druhá nejvyšší návštěvnost se v Krkonoších vyskytuje mezi červnem–srpnem, tedy letními prázdninami, nejnižší návštěvnost je v dubnu a říjnu.



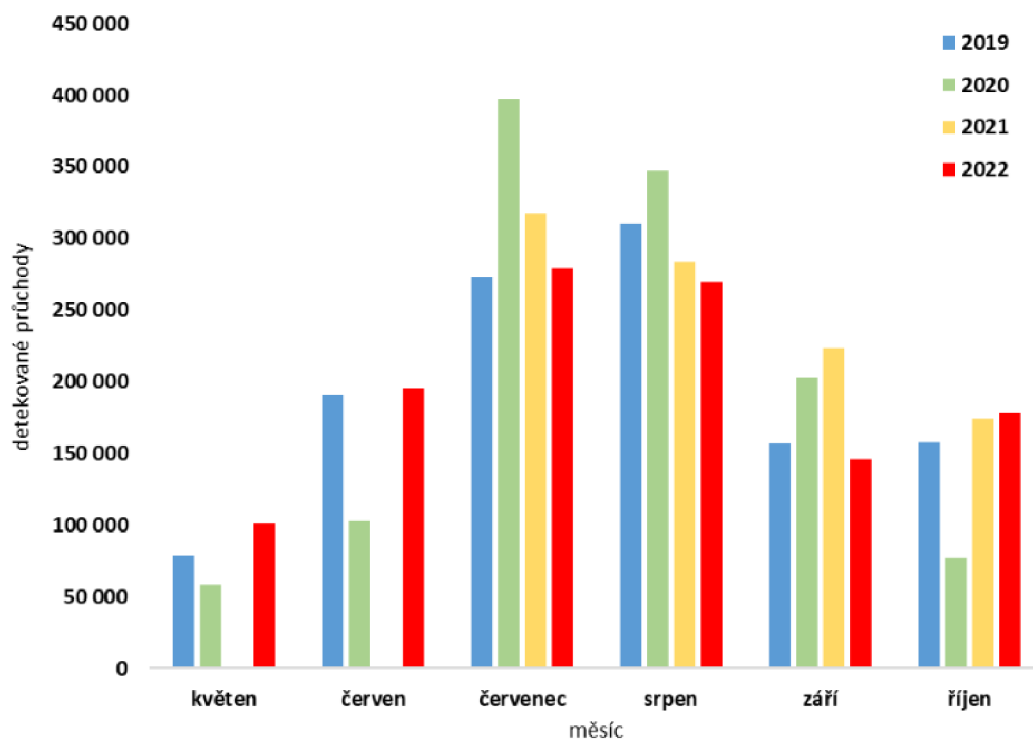
Obr. 4: Lokace stacionárních sčítačů dle typu měření (zdroj: Správa KRNAP, 2022)

Erlebach (2022) v prezentaci Návštěvnost KRNAP v roce 2022 ukazuje graf detekovaných průchodů od roku 2013 do roku 2022 s výjimkou roku 2021, kdy kvůli servisu sčítačů chyběla data za měsíce květen a červen. Od roku 2013 do roku 2016 probíhal poměrně výrazný nárůst počtu návštěvníků. Roku 2017 mírně klesl, ovšem přes pandemii covidu-19 opět vyrostl a roku 2020 dosáhl svého prozatímního maxima. Celkově můžeme říct, že za poslední 4 roky (s výjimkou roku 2021) je trend návštěvnosti ustálený.



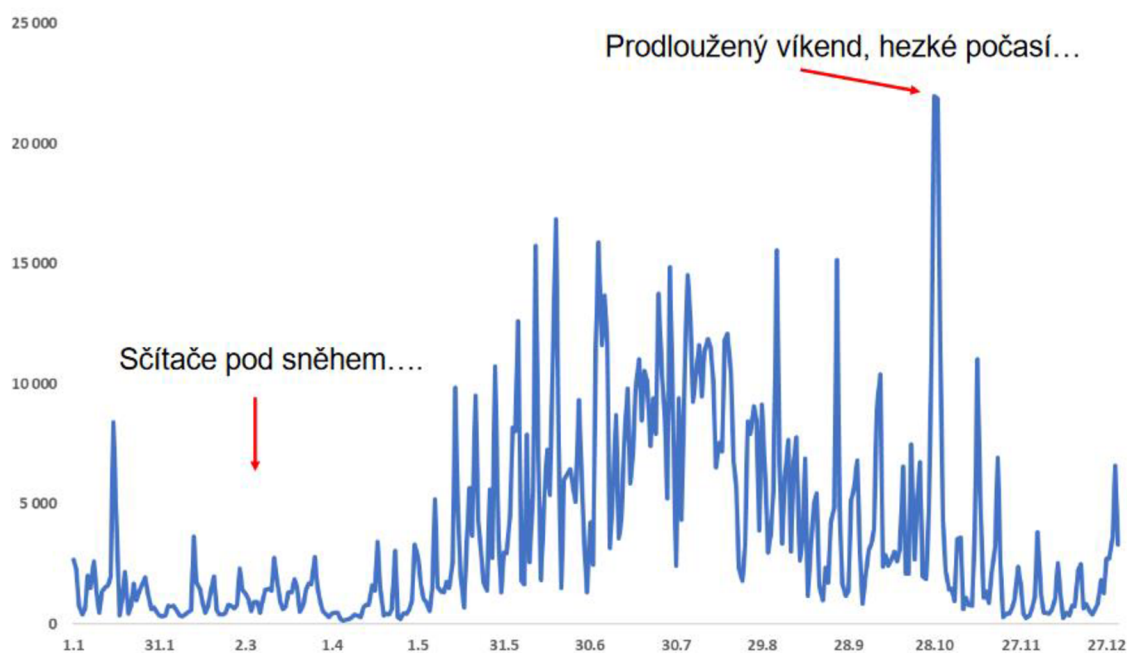
Graf 1: Detekované průchody 2013–2022 (květen–říjen), (zdroj: KRNAP, 2022)

V posledních letech je zřetelný pokles intenzity zejména v červenci a srpnu. Dochází k prodlužování letní sezóny vlivem zvýšené návštěvnosti v jarních, ale také podzimních měsících. Na propad v září, ale i mírném poklesu v srpnu roku 2022 mělo vliv zejména špatné počasí, které se projevilo nižším zájmem o návštěvu hor.



Graf 2: Detekované průchody (květen–říjen) dle měsíců (zdroj: KRNAP, 2022)

Zajímavým grafem potvrzujícím obtížnost zisku dat při vyšší míře sněhové pokrývky je Roční struktura intenzity průchodů za rok 2022. Pokles oproti měsícům bez sněhové pokrývky je více než znatelný. Vysoké hodnoty kolem konce roku mohou značit zvýšenou návštěvnost hor spojenou s oslavami Silvestru a tím pádem vyšší frekvenci procházek po okolí.



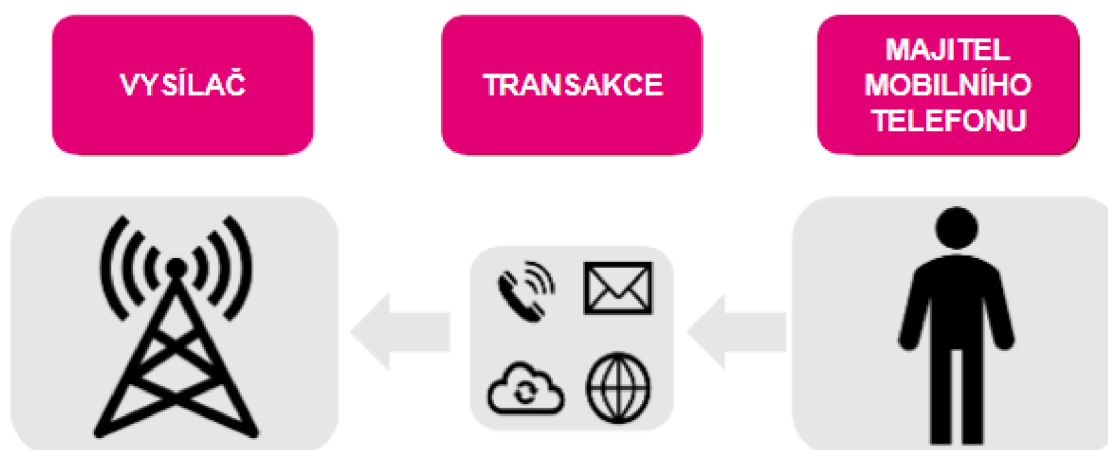
Graf 3: Roční struktura intenzity průchodů 2022 (vybrané profily – suma) (zdroj: KR NAP, 2022)

Dalším důležitým údajem pro určování návštěvnosti jsou podle Erlebacha a Romportla (2021, s. 7-9) data poskytovaná portálem ČSÚ. Jde o statistiky hromadně ubytovacích zařízení, které obsahují počet hostů, přenocování a lůžek. Tato data se publikují ročně a jejich hodnoty nejsou vždy úplně relevantní, protože v některých případech dochází ke zkreslení, díky chybně nebo neúplně poskytnutým datům od provozovatelů HUB.

## 6.2 Data od mobilních operátorů

Erlebach a Romportl (2021, s. 9) uvádí, že jednou z nejvyužívanějších metod pro určování návštěvníků obecně je využívání zbytkových lokalizačních dat Globálního systému pro mobilní komunikaci, takzvané analýzy Big Data. Ta funguje na principu husté sítě GSM vysílačů, která v kombinaci příhodnými topografickými podmínkami umožňuje odhadnout počet osob nacházejících se na zkoumaném území v daný čas, ale také jejich agregované proudy. Tato data jsou následně filtrována, aby z nich byli odstraněni uživatelé, kteří by na výsledek měli negativní vliv. V tomto případě se jedná o osoby, které daným územím pouze

projíždí, žijí zde nebo do daného místa pouze dojíždí, například za prací nebo studiem. SIM karty jednotlivých návštěvníků jsou unikátní a celá analýza Big Data stojí na jejich identifikaci. Díky tomu lze identifikovat návštěvníka, počet jeho návštěv a délku pobytu na zkoumaném území. Informace, které jsou mobilním telefonem poskytnuty pomocí takzvané transakce k vysílači jsou následující – identifikační číslo SIM karty, identifikační číslo přístroje, čas události, typ transakce a identifikační číslo vysílače. Jak uvádí T-mobile (2022), tato transakce je prováděna každých 30 minut.



Obr. 5: Schéma transakce mobilního telefonu k vysílači (zdroj: T-mobile, 2022)

Pokud má u sebe návštěvník více zařízení GSM, je vyhodnocován jako jedna osoba. Rozlišuje se kolikrát daná osoba území během roku navštívila, počet osob, které dané území během roku navštívily a aktuální počet osob v daném území. Aby bylo možné zpřesnit získaná data, rozlišujeme návštěvníka podle dvou kritérií, jak uvádí ve svém projektu T-mobile (2022). Tím prvním je **výletník** neboli jednodenní návštěvník, který v daném místě nepřespává. Zároveň musí v daném místě během dne strávit minimálně tři hodiny, a to v čase mezi 7:00 – 22:00. Tato jedna návštěva se nazývá **výletoden**. Druhý typ je **turista** neboli návštěvník, který v území alespoň jednou přenocuje, přesněji řečeno stráví na daném území v čase 1:00 – 6:00 alespoň tři hodiny. Návštěva turisty se nazývá **turistoden**. Aby se turistoden počítal, musí se na místo turista dostavit před 19. hodinou a opustit místo po 10. hodině. Součet turistodnů a výletodnů se nazývá **návštěvodnen**. Toto rozlišení je v práci používáno pouze u analýz Big Data, zbytek textu nerozlišuje rozdíl mezi turistou, výletníkem a návštěvníkem. Na využití Big Dat je v textu upozorněno.



Dle dat ze sítě mobilního operátora T-mobile, které zpracoval ve své prezentaci T-mobile (2022) navštívilo Krkonošský národní park v roce 2021 celkem 1 541 947 návštěvníků. Tito návštěvníci jsou dále děleni na turisty a výletníky dle výše zmíněného kritéria. Počet výletníků převládá, a to skoro dvojnásobně. V tomto roce si na jednodenní výlet našlo čas 998 556 výletníků, oproti tomu na vícedenní výlet vyrazilo 543 391 turistů. Obě tyto skupiny v parku strávily dohromady 4 073 944 návštěvodnů.

## 7. Postup pro vymezení atraktivních a neatraktivních lokalit

Pro určení atraktivních lokalit v Krkonošském národním parku (včetně ochranného pásma) jsem použil dotazník k projektu „Usměrnění návštěvnosti vzhledem k zájmům ochrany přírody Krkonošského národního parku – VII. etapa“, který zpracovává T-mobile a pro který provádí MindBridge dotazníky v terénu. Využití dat ze sčítačů a od mobilních operátorů není vhodné kvůli jejich velké obecnosti a v případě sčítačů také chybovosti, kterou s sebou přináší zejména zimní měsíce. Dotazník od MindBridge obsahoval 1200 respondentů a byl prováděn v různých turistických destinacích KRNAP. Vzhledem k tomu, že část respondentů byla na místě, ve kterém byli dotazováni poprvé, nemohl jsem „místo dotazování“ brát jako relevantní zdroj pro svou práci. Zaměřil jsem se proto na „Další cíle a atraktivita, které mají návštěvníci během tohoto aktuálního pobytu v Krkonoších navštívit“. Uvedené lokality jsem pro větší relevantnost vyfiltroval rozdělením do skupin podle věku respondentů, zároveň jsem z odpovědí vyřadil možnosti „žádný“ a „jiné“. Řídil jsem se věkovým rozdělením od Indrové (2009) s tím, že jsem musel vyřadit věkovou kategorii 1-14 let a pro kategorii 15-24 let upravit spodní hranici na 18 let, protože dotazník byl pouze pro osoby starší 18 let. Také jsem použil data získaná vlastním průzkumem, který jsem porovnal s daty získanými z dotazníku od MindBridge. V mém dotazníku figuruje věková skupina 15-24 let, zbylé korelují se skupinami popsány výše. Získaná data nereflktují na 100 % názory všech návštěvníků patřící do konkrétní věkové skupiny. Stejně tak data ovlivňují i návyky lidí, kteří na dané místo jezdí už delší dobu a např. nevnímají do takové míry negativní změny v okolí. Data pro méně atraktivní lokality nejdou z mnou získaných zdrojů vyvodit. Zmíněný dotazník od MindBridge sice obsahuje několik otázek spojených s kvalitou návštěvy, jestli by destinaci znovu navštívili a proč byli případně nespokojeni, ale tato data nelze brát jako reprezentativní vzorek. Návštěvníci často samotný důvod neuváděli, případně si stěžovali na ceny, které jsou v horských oblastech po celé ČR vyšší. Proto při určování méně atraktivních lokalit vycházím ze svého dotazníku, který obsahoval přímo otázku na neatraktivní lokality, důvod jejich neatraktivnosti a jestli tato místa navštěvují i přesto, že s nimi nejsou spokojeni. Dotazník opět používá rozdělení od Indrové (2009).

### 7.1 Turisticky atraktivní lokality podle dotazníku MindBridge

Věková kategorie 18-24 let obsahovala v dotazníku MindBridge 123 respondentů. Po sečtení vybraných lokalit, které dotazovaní uváděli, můžeme za jejich TOP 5 lokalit označit Sněžku, která je s výrazným odstupem na prvním místě. Následuje druhý Harrachov,

na děleném třetím a čtvrtém místě návštěvníky láká Černá hora a Mumlavské vodopády. Na děleném pátém a šestém místě je Pec pod Sněžkou a Pramen Labe.

Tab. 6: Atraktivní lokality pro věkovou kategorii 18-24 let (zdroj: MindBridge, 2022, vlastní tvorba)

Atraktivní lokalita	Počet zvolení
Sněžka	40
Harrachov	21
Černá hora	15
Mumlavské vodopády	15
Pec pod Sněžkou	12
Pramen Labe	12

Nejvíce zastoupenou kategorií byla se 494 respondenty věková kategorie 25-39 let. Sněžka se s poměrně velkým rozdílem drží na prvním místě a stejně jako u předchozí kategorie je následována Harrachovem. Další pozice jsou vyrovnanější, třetí Špindlerův Mlýn je o pouhé čtyři hlasy před Pecí pod Sněžkou. Dělené páté a šesté místo patří Medvědínu a Mísečkám.

Tab. 7: Atraktivní lokality pro věkovou kategorii 25-39 let (zdroj: MindBridge, 2022, vlastní tvorba)

Atraktivní lokalita	Počet zvolení
Sněžka	136
Harrachov	108
Špindlerův Mlýn	77
Pec pod Sněžkou	73
Medvědín	62
Mísečky	62

U kategorie od 40 do 50 let se poprvé na druhou příčku za Sněžku dostává Špindlerův Mlýn. To může mít souvislost s vyšším zájmem o rekreační pobyty. Tento věkový limit v dotazníku splňovalo 285 respondentů. Do TOP 5 se vrací zpátky Černá hora a Pramen Labe, dělící se o čtvrtou a pátou pozici.

Tab. 8: Atraktivní lokality pro věkovou kategorii 40-50 let (zdroj: MindBridge, 2022, vlastní tvorba)

Atraktivní lokalita	Počet zvolení
Sněžka	79
Špindlerův Mlýn	63
Harrachov	50
Černá hora	38
Pramen Labe	38

Podle 225 návštěvníků ve věku 51-64 let se pořadí na prvním místě nemění. Harrachov si vyměnil pozici se Špindlerovým Mlýnem. Na čtvrté místo se tentokrát dostaly také Mísečky,

což je jejich nejlepší umístění napříč všemi kategoriemi, nejatraktivnější lokality této věkové skupiny uzavírá Pramen Labe.

Tab. 9: Atraktivní lokality pro věkovou kategorii 51-64 let (zdroj: MindBridge, 2022, vlastní tvorba)

Atraktivní lokalita	Počet zvolení
Sněžka	71
Harrachov	47
Špindlerův Mlýn	34
Mísečky	30
Pramen Labe	28

Poslední a nejméně zastoupenou kategorií jsou turisté ve věku 65+. Ze 74 odpovědí je patrné, že Sněžka je nejatraktivnější lokalitou napříč všemi věkovými kategoriemi. Druhé místo patří Mumlavským vodopádům a třetí až šesté místo je dělené. Můžeme poprvé vidět Janské Lázně, které tato věková skupina pravděpodobně využívá v rámci různých rekonvalescencí.

Tab. 10: Atraktivní lokality pro věkovou kategorii 65+ let (zdroj: MindBridge, 2022, vlastní tvorba)

Atraktivní lokalita	Počet zvolení
Sněžka	18
Mumlavské vodopády	15
Černá hora	10
Harrachov	10
Janské Lázně	10
Špindlerův Mlýn	10

Napříč všemi věkovými kategoriemi vypadá tabulka TOP 5 atraktivních lokalit následovně. První místo s velkým náskokem Sněžka, druhé obsadil Harrachov, třetí Špindlerův Mlýn. Tyto tři lokality odskočily ostatním místům velmi výrazně. Čtvrté místo o jeden hlas získala Pec pod Sněžkou před Černou horou. Zajímavostí je, že také šesté a sedmé místo bylo velmi vyrovnané. Šesté místo patří Mumlavským vodopádům (144 hlasů) a sedmé Mísečkám (143 hlasů).

Tab. 11: Atraktivní lokality napříč věkovými kategoriemi (zdroj: MindBridge, 2022, vlastní tvorba)

Atraktivní lokalita	Počet zvolení
Sněžka	344
Harrachov	236
Špindlerův Mlýn	194
Pec pod Sněžkou	147
Černá hora	146

## 7.2 Turisticky atraktivní lokality podle vlastního dotazníku

Pro přehlednost budu používat stejné řazení jako u předchozího vyhodnocení, první kategorie je s nižší věkovou hranicí a jedná se respondenty ve věku 15-24 let. O první a druhé místo se dělí Sněžka s Mumlavskými vodopády. V těsném závěsu je Pramen Labe s Pančavským vodopádem a Harrachov. Odpovídalo 29 respondentů.

Tab. 12: Atraktivní lokality pro věkovou kategorii 15-24 let (zdroj: vlastní tvorba, 2023)

Atraktivní lokalita	Počet zvolení
Sněžka	25
Mumlavské vodopády	25
Pramen Labe	21
Pančavský vodopád	16
Harrachov	15

Kategorie 25-39 let byla zastoupena pouze 10 respondenty. Dělené první a druhé místo obsadil Pramen Labe a Mumlavské vodopády. Sněžka skončila až na třetím místě, následovaná Pančavským vodopádem a pěší turistickou trasou vedoucí mezi Labskou boudou a Boudou U Bílého Labe. Zajímavostí je, že tři z TOP 5 vybraných lokalit se nachází v relativní blízkosti, jedná se o Pramen Labe, pěší turistickou trasu mezi Labskou boudou a Boudou U Bílého Labe a Pančavský vodopád.

Tab. 13 Atraktivní lokality pro věkovou kategorii 25-39 let (zdroj: vlastní tvorba, 2023)

Atraktivní lokalita	Počet zvolení
Pramen Labe	7
Mumlavské vodopády	7
Sněžka	6
Pančavský vodopád	5
Pěší tur. trasa Labská – Bouda U Bílého Labe	4

Celkem 27 lidí se zařadilo do věkové kategorie 40-50 let, ve které se na první místo těsně vrátila nejvyšší hora ČR. Spolu s druhým Pramenem Labe a třetími Mumlavskými vodopády je od sebe dělí pouhý jeden hlas. Na děleném čtvrtém a pátém místě nalezneme Špindlerův Mlýn a pěší turistickou trasu od Pramene Labe na Cestu česko-polského přátelství.

Tab. 14: Atraktivní lokality pro věkovou kategorii 40-50 let (zdroj: vlastní tvorba, 2023)

Atraktivní lokalita	Počet zvolení
Sněžka	16
Pramen Labe	15
Mumlavské vodopády	14
Špindlerův Mlýn	10
Pěší tur. trasa Pramen Labe – Cesta česko-polského přátelství	10

Velmi obsáhlou kategorií dle počtu respondentů byla také věková skupina 51-64 let, ve které odpovídalo celkem 29 lidí. První a druhé místo obsadily Mumlavské vodopády následované Sněžkou, třetí se čtvrtým místem a páté se šestým místem jsou dělené, navíc je mezi nimi rozdíl pouze jednoho hlasu. Jedná se o Obří důl a Pramen Labe, po kterých respondenti zvolili pěší turistickou trasu z Luční boudy na Sněžku a Pančavský vodopád.

Tab. 15: Atraktivní lokality pro věkovou kategorii 51-64 let (zdroj: vlastní tvorba, 2023)

Atraktivní lokalita	Počet zvolení
Mumlavské vodopády	20
Sněžka	16
Obří důl	11
Pramen Labe	11
Pěší tur. trasa Luční bouda – Sněžka	10
Pančavský vodopád	10

Poslední a druhá nejméně zastoupená skupina s 13 dotazovanými je věková kategorie 65+. Stejně jako v případě předchozí kategorie jsou odpovědi hodně vyrovnané, jako nejatraktivnější místo si respondenti zvolili Mumlavský vodopád, poté Janské Lázně, a dále třetím a čtvrtém místě dělenou Sněžku a Pramen Labe. Páté až sedmé místo patří Úpskému rašeliništi, Obřímu dolu a Špindlerovu Mlýnu.

Tab. 16: Atraktivní lokality pro věkovou kategorii 65+ let (zdroj: vlastní tvorba, 2023)

Atraktivní lokalita	Počet zvolení
Mumlavské vodopády	6
Janské Lázně	4
Sněžka	3
Pramen Labe	3
Úpské rašeliniště	2
Obří důl	2
Špindlerův Mlýn	2

Při zhodnocení atraktivních lokalit napříč věkovými kategoriemi se na prvním místě nachází Mumlavské vodopády, následované Sněžkou. Třetí místo patří Prameni Labe, čtvrté

místo obsadil Pančavský vodopád a páté Obří důl. Stejně jako v případě dotazníku MindBridge jsou místa těsně mimo tabulku vyrovnaná, pro zajímavost šesté místo patří pěší turistické trase Pramen Labe – Cesta česko-polského přátelství (33 hlasů), dělené sedmé a osmé místo patří pěší turistické trase Luční bouda – Sněžka a Harrachovu (32 hlasů).

Tab. 17: Atraktivní lokality napříč věkovými kategoriemi (zdroj: vlastní tvorba, 2023)

Atraktivní lokalita	Počet zvolení
Mumlavské vodopády	72
Sněžka	66
Pramen Labe	57
Pančavský vodopád	37
Obří důl	35

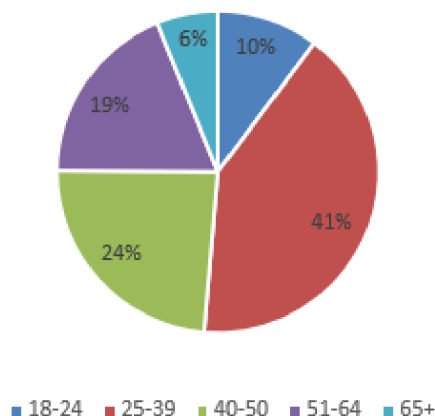
Z obecných výsledků dotazníku vyplývá, že KRNAP turisté nejčastěji navštěvují nepravidelně, případně 1x až 2x do roka. Pravidelných návštěvníků bylo v zhruba 20 %. Orientace zejména na přírodní lokality je dána tím, že zhruba 79 % respondentů uvedlo, že KRNAP navštěvují za účelem pěší turistiky, opakem jsou rekreace v hotelových zařízeních, které získaly pouhých 18 %. Popularita zimních sportů, které jsou se značným odstupem na druhém místě před cykloturistikou může indikovat zájem o horská střediska typu Harrachov a Špindlerův Mlýn.

Mezi nejoblíbenější typy ubytování se řadí penziony, o které má zájem 57 % lidí, druhé a třetí místo je s 19 % dělené, patří sem kategorie ostatních hotelů, tedy hotelů, které mají tři a méně hvězdiček a kategorie jiného typu ubytování. Do toho patří zejména chaty a chalupy, ale také místní obyvatelé, kteří bydlí v blízkosti KRNAP, a proto nevyužívají jiné možnosti ubytování, jelikož jsou vybrané lokality v dostupné vzdálenosti. Návštěvníci pro poznávání KRNAP obvykle volí dobu pobytu mezi 2-3 dny (zhruba 57 %) a jednodenní výlety (32 %). Na třetím místě jsou 4-5denní výlety, které preferuje 23 % návštěvníků.

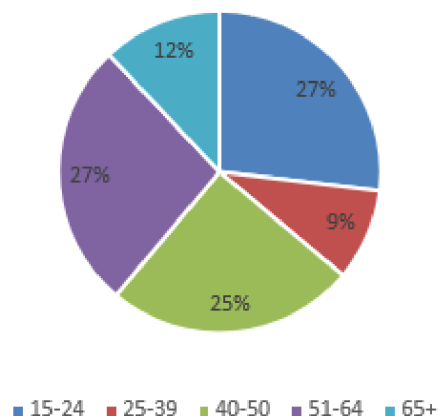
Turisté nejčastěji cestují v počtu 3-4 osob, následovaných počtem 2 osob. Možnost „sám“, zvolilo pouze 2,8 % respondentů a je tedy suverénně nejméně volenou formou. Společnost při výletech jim nejčastěji dělá rodina, dále kamarádi a přítel/přítelkyně.

### 7.3 Porovnání výsledků jednotlivých dotazníků

Věk respondentů dotazníku MindBridge



Věk respondentů mého dotazníku



Graf 4: Věk respondentů dle jednotlivých dotazníků (zdroj: vlastní tvorba, 2023)

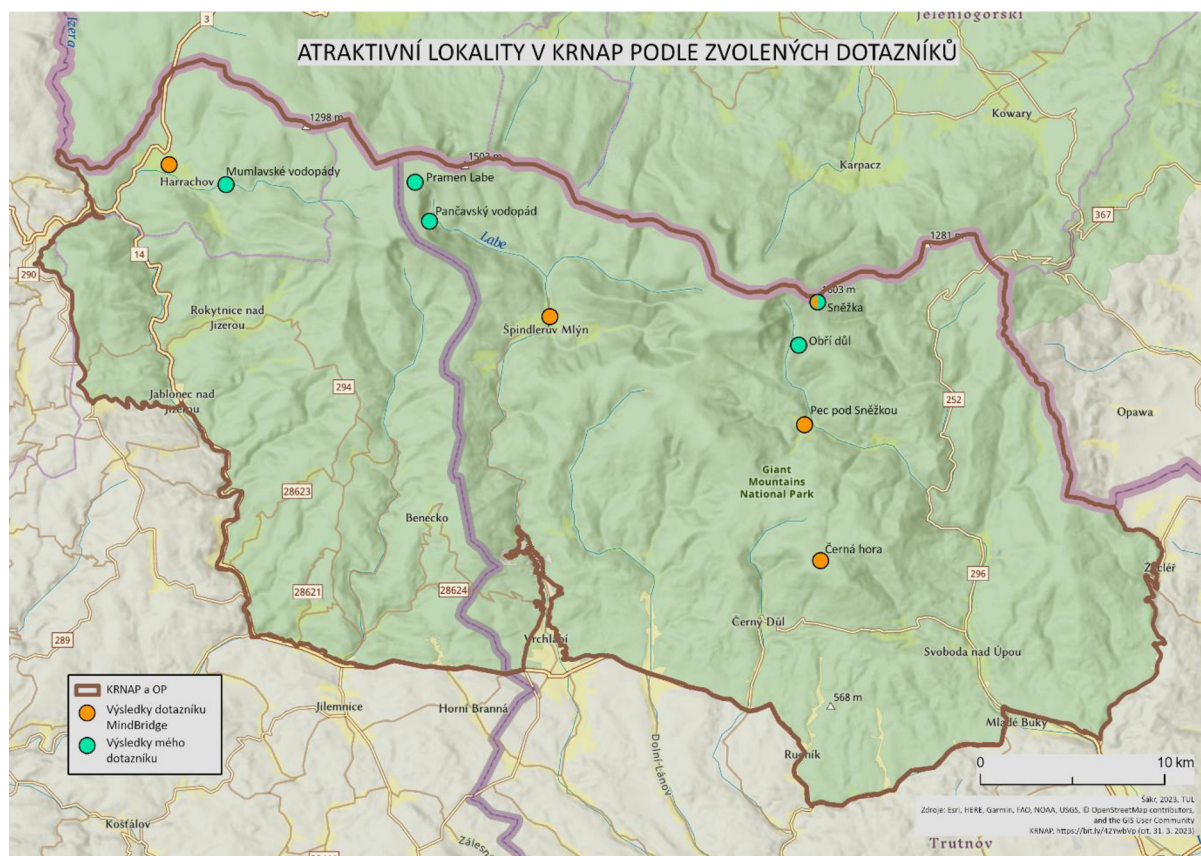
Při porovnání výsledků musíme brát v potaz menší počet respondentů u mnou vytvořeného dotazníku, a tedy nižší výpovědní hodnotu. Na první pohled je vidět vyšší zastoupenost horských turistických středisek v dotazníku MindBridge i u nižších věkových kategorií. Pec pod Sněžkou, která byla atraktivní u věkových kategorií 18-24 a 25-39 let se v mém dotazníku nevyskytuje ani jednou. Špindlerův Mlýn, který byl kromě kategorie 18-24 let zastoupen ve všech zbývajících si v mém dotazníku pohoršil a vyskytuje se pouze na děleném čtvrtém a pátém místě v kategorii 40-50 let a na děleném pátém až sedmém místě v kategorii 65+. Vůbec nejhorší propad z horských středisek zaznamenal Harrachov, který byl zvolen v dotazníku MindBridge jako atraktivní ve všech kategoriích, oproti tomu mí respondenti ho jako atraktivní lokalitu uvedli pouze ve věkové kategorii 15-24 let, a to na samotném konci TOP 5 míst. Zajímavostí je, že u obou dotazníků se v kategorii 65+ objevují Janské Lázně, které jsou touto věkovou kategorií zjevně využívány pro ozdravné pobyty.

V mém dotazníku respondenti volili více turistické atraktivity než horská střediska, z čehož můžeme vyvodit, že na dotazník odpovídalo více „aktivních“ turistů, kteří preferují přírodní atraktivity před návštěvou wellness a podobnými aktivitami. I přes malý počet respondentů pro věkovou kategorii 25-39 let vidíme absenci jakéhokoliv horského střediska, tento stejný jev se vyskytuje i u hojně zastoupené skupiny 51-64 let.

Zajímavým trendem odpovědí mého dotazníku je vybírání atraktivních lokalit, které spolu úzce souvisí. Často se objevují lokality, které od sebe nejsou příliš vzdálené, dají se



absolvovat v rámci jednoho výletu, nebo jsou dokonce na trase. Typickým příkladem jsou Pramen Labe – Pančavský vodopád nebo Sněžka – Obří důl.



Obr. 6: Atraktivní lokality v KRNAP podle zvolených dotazníků (zdroj: vlastní tvorba, 2023)

## 7.4 Představení dvou nejatraktivnějších míst

### Sněžka

Titul nejatraktivnějšího cíle Krkonošského národního parku patří naší nejvyšší hoře Sněžce. Sněžka se nachází ve východní části Krkonoš a tyčí se do výšky 1603 metrů nad mořem. Její typický trojboký tvar mají za následek ledovce, které Sněžku formovaly. Dle pořadu *Minuty z Krkonoš* (2014) se Sněžce také přezdívá „Český Matterhorn“, který vizuálně připomíná.

Z analýzy T-mobile (2022) za rok 2021 byla na Sněžce zaznamenána hustota 1177 osobonávštěv denně, za celý rok to bylo tedy 429 462 návštěvodnů. Sněžka je typ turistického cíle, na který se lidé vypravují v závislosti na dobrém počasí, obecně i vzhledem k letním prázdninám byla návštěvnost Sněžky nejvyšší v letních měsících. Z celkového počtu návštěvníků tvořilo 90 % tuzemských. Nejvíce jich vyrazilo z Prahy (24,59 %),

Královéhradeckého kraje (22,39 %) a Středočeského kraje (20,59 %). Zajímavé je, že například z Libereckého a Ústeckého kraje, které jsou v relativní blízkosti Sněžky, bylo jen 3,93 % a 3,61 %, což tyto kraje řadí na šesté a sedmé místo, například za kraj Jihomoravský. Nejméně návštěvníků pocházelo z Karlovarského kraje, kteří tvořili pouze 0,66 % návštěvníků, obdobně nízká návštěva byla také ze Zlínského kraje (1,17 %) a Olomouckého kraje (1,24 %). Zbýlých 10 % zahraničních návštěvníků bylo zejména z Německa (36,49 %). Poláci jsou na druhém místě s 26,90 %, avšak jejich reálný počet může být vyšší, jelikož se jedná o data českých mobilních operátorů a pokud se jejich telefon nepřihlásil do české sítě, nejsou v této statistice uvedeni. Třetí příčku zaujímají „ostatní“ státy se 13,85 %, zajímavostí je čtvrté USA s 6,43 %.

Dostupnost Sněžky (včetně turistických tras):

Česká nejvyšší hora je dostupná jak pěšimi turistickými trasami, tak lanovkami. Jedna lanovka vede z Polského města Karpacz na Kopu, odkud už musí turisté vystoupat na Sněžku pěšky. Po zhruba 1 km od lanovky se napojí na červenou turistickou trasu česko-polského přátelství a kolem Domu Śląskiego (Slezského domu) pokračují až na vrchol. Tato trasa trvá dle webu mapy.cz zhruba hodinu a je dlouhá necelých 2,5 km. Cena za výjezd na Kopu je 50 PLN, zlevněná jízdenka se dá dle webu karpacz.pl pořídit za 30 PLN. Z české strany vede lanová dráha z Pece pod Sněžkou na Růžovou horu. Jak uvádí stránka snezkalanovka.cz, návštěvníci překonají převýšení 510 metrů za 5 minut a 49 vteřin. Celková šikmá délka lanové dráhy na Růžovou horu je 1747 metrů. Odtud mohou návštěvníci pokračovat po žluté turistické trase až na Sněžku. Stejně jako v případě polské strany, i tato trasa měří necelých 2,5 kilometru. Za příznivého počasí mohou využít přistavěný druhý úsek lanové dráhy Růžová hora – Sněžka. Doba jízdy je 8 minut a 24 vteřin, v šikmé délce 2012 metrů překonají převýšení 239 metrů. Tento úsek je kvůli své nadmořské výšce náchylnější na povětrnostní podmínky, a proto není vždy dostupný. Turisté, kteří využijí obě lanovky na české straně se bez větší námahy dostanou až těsně pod vrchol.

Turisté, kteří na Sněžku plánují vyrazit pěšky mohou zvolit z několika výchozích bodů, podle fyzických možností a časové náročnosti. Za základní tři bych zvolil Špindlerův Mlýn, Pec pod Sněžkou a Malou Úpu, respektive Horní Malou Úpu. Vybrané trasy jsou zároveň navrhovány i s ohledem na množství turistických atraktivit, které se na nich nachází.

Ze Špindlerova Mlýna vede několik alternativ. Pro změření délek a času byl použit web [mapy.cz](http://mapy.cz). První možností, jak se vydat na Sněžku je modrá Weberova cesta, která vede přes boudu u Bílého Labe na Luční boudu a podél Slezského domu až na vrchol. V prvním úseku cesty mezi Špindlerovým Mlýnem a boudou u Bílého Labe mohou turisté postupně vidět pět vodopádů – Velký vodopád, vodopád Velký skok, Balvanový vodopád, Dlouhý vodopád a Plotnový vodopád. K boudě u Bílého Labe turisté dojdou po třech kilometrech a bez větších zastávek za zhruba jednu hodinu. Po dalších necelých čtyřech kilometrech a hodině a půl se Údolím Bílého Labe dostanou na Luční boudu. Z Luční boudy je čeká nejrovnější úsek výstupu, kdy se podél Úpského rašeliniště dostanou ke Slezskému domu, u kterého by měli být po třičtvrtě hodině. Na samotný vrchol se místo po modré musí vydat červenou turistickou trasou, která je zároveň nejprudším místem celého výstupu. Doba výstupu od rozcestí pod Sněžkou je kolem třiceti minut, záleží ovšem na fyzické vybavenosti jednotlivce. Tato trasa má v celkové délce třináct kilometrů a výstup na nejvyšší českou horu trvá zhruba 5 hodin.

Druhá mnou vybraná trasa začíná stejně jako ta první po modré turistické značce. Po necelých třech kilometrech se u rozcestí Pod Jeleními boudami turisté napojí na zelenou značku vedoucí na Špindlerovu boudu. Tento úsek je prudký a dlouhý přes dva a půl kilometru, zároveň je ale možné ke Špindlerově boudě vyjet autem nebo autobusem. Od Špindlerovy boudy se jde po hřebenovce česko-polského přátelství. Ke Slezskému domu dojdou turisté po zhruba třech hodinách, po cestě je ovšem za příznivého počasí čekají krásná panoramata. Prvním zajímavým bodem tohoto úseku je Słonecznik (Polední kámen), hned za ním se naskytne pohled na ledovcové jezero Wielki Staw a po chvilce Mały Staw, u kterého se na břehu nachází chata Samotnia. Jako u předchozí trasy se pod Slezským domem napojí na červenou turistickou značku. Tato varianta je v případě výstupu na Špindlerovu boudu pěšky o něco delší, má délku zhruba patnácti kilometrů a trvá zhruba pět a tři čtvrtě hodiny.

Relativně dobrá dostupnost Sněžky podpořená ve dnech s příznivým počasím lanovkami s sebou nese i negativní prvky. Tím nejdůležitějším je přelidněnost a nedodržování základních pravidel pro chování v přírodě. Zájem o českou nejvyšší horu je dlouhodobý, během pandemie covid-19 byl navíc podpořen uzavřením hranic a potřebou lidí trávit volný čas v přírodě. Situace s nevhodným chováním turistů dospěla do bodu, kdy byl nucen zasáhnout KRNAP, spolu s polskou Dyrekcją KPN. Jak uvádí ve své tiskové zprávě z roku 2020, z důvodu nerespektování vyznačených zón pro pohyb byly na vrchol Sněžky

instalovány ochranné sítě, které mají za cíl udržet návštěvníky v pro ně vyhrazených lokalitách. Vystupováním mimo vyznačené plochy docházelo k poškozování jedinečné přírody, která se na vrcholu Sněžky vyskytuje. Jedním z příkladů zasahování a ničení křehkého ekosystému bylo například stavění kamenných pyramid (mužiků).

Ubytování v okolí:

Pro ubytování bych zvolil podobná místa, jako výchozí body při plánování výletu, tedy Špindlerův Mlýn a Pec pod Sněžkou. Za nejvhodnější místo bych i s ohledem na vzdálenost k samotnému vrcholu zvolil Pec pod Sněžkou. V Peci pod Sněžkou se nachází velká variabilita, co se možnosti ubytování týče. Na své si přijdou jak milovníci luxusních hotelů, tak skromnějších ubytování. Tyto dvě analýzy využívají Big Data a je proto nutné rozlišit rozdíl mezi turistou, návštěvníkem a výletníkem.

Tuzemští turisté v Peci pod Sněžkou jsou, jak uvádí T-mobile (2022) nejčastěji z Prahy (29,23 %) a Středočeského kraje (21,91 %), s velkým odstupem je poté Královéhradecký kraj (10,52 %). Ze zahraničních turistů se v Peci pod Sněžkou ubytovávají nejčastěji Němci (44,34 %) a Nizozemci (12,69 %). Třetí místo poté obsadili Poláci (9,34 %), u kterých mohou být data mírně zkreslená kvůli nezachycení českým vysílačem.

Špindlerův Mlýn nabízí podobné služby jako Pec pod Sněžkou, oproti Peci pod Sněžkou ovšem nabízí skoro dvojnásobně delší trasu sjezdovek, jak uvádí web seznamzpravy.cz. I proto je možná „Český Aspen“, jak bývá přezdíváno Špindlerovu Mlýnu, navštěvovanějším horským střediskem.

Ve Špindlerově Mlýně se pořadí návštěvnosti tuzemských turistů na prvních dvou místech nemění. Z Prahy přijíždí nejvíce (celkem 28,56 %) turistů. Na druhém místě je Středočeský kraj s 22,89 %. Na třetím místě přiskočil Ústecký kraj o 0,31 % kraj Královéhradecký. Ze zahraničních turistů dominují ještě větším rozdílem Němci (53,34 %), druhé a třetí místo se nemění, jsou to Nizozemci (8,36 %) a Poláci (8,11 %).

Doba pobytu:

Turisté v Peci pod Sněžkou za rok 2021 strávili 6 739 turistodnů, jak uvádí T-mobile (2022). Nejčastěji zde tráví jednu (34,12 %) až dvě (31,32 %) noci. Zatímco počet

přenocování u domácích turistů je podobný tomu celkovému, zahraniční turisté preferují spíše jednodenní (42, 73 %) přenocování, oproti dvoudennímu (26,09 %).

Ve Špindlerově Mlýně turisté strávili za rok 2021 celkem 8 856 turistodnů. Rozdíl mezi strávením jedné nebo dvou nocí je zde ovšem vyšší. Jednu noc volilo 38,95 % turistů, oproti tomu dvě noci pouze 29,14 %. Stejně jako u Pece pod Sněžkou, počet přenocování tuzemských turistů přibližně odpovídá celkovému počtu, a i u zahraničních se jedná o podobné hodnoty. Jedno přenocování preferuje 41,68 %, dvě přenocování 23,75 % zahraničních turistů.

## **Harrachov**

Horské středisko Harrachov se nachází v západních Krkonoších v blízkosti státních hranic s Polskem. Katastrální výměra, jak uvádí stránka harrachov.cz činí 3 663 ha. Ve městě žije trvale 1 296 obyvatel. Mezi turistická lákadla patří Čertova hora s obřimi skokanskými můstky, lyžařský areál, množství turistických tras v okolí nebo například bobová dráha a sklárna s minipivovarem.

Celková návštěva Harrachova za rok 2021 činila dle T-mobile (Big Data) 2 325 osobonávštěv denně, celkový počet návštěvodnů byl poté 848 477. Podíl tuzemských a zahraničních návštěvníků vyzněl ve prospěch těch českých. Tuzemských turistů bylo v roce 2021 celkem 84 %, zahraničních 16 %.

Turistické cíle v okolí:

Nejzajímavějším turistickým lákadlem v okolí Harrachova jsou Mumlavské vodopády, které v mém dotazníku atraktivních lokalit napříč všemi věkovými kategoriemi dokonce vyhrály. Nachází se necelé dva kilometry od centra Harrachova a dostat se k nim dá jak zpevněnou cestou vhodnou i pro kola nebo kočárky, tak cestou vhodnou spíše pro pěší. Příjemnou procházkou je poté pokračovat dál po modré turistické značce proti proudu Mumlavy po Harrachově cestě na Krakonošovu snídani, která je od Mumlavských vodopádů vzdálená zhruba čtyři a půl kilometru. Cesta mírným, ale zato táhlým stoupáním zabere přibližně hodinu a třičtvrtě. Během horkých letních dnů se dá na několika místech osvěžit přímo u řeky. V celém tomto úseku vede podél Mumlavy naučná stezka „Živá mrtvá Mumlava“. Z Krakonošovy snídane je to po žluté turistické značce zhruba hodina na Voseckou boudu, ze které se při dobré viditelnosti otevrou výhledy do krajiny. Také je zde

možnost občerstvení. Trasa z centra Harrachova na Voseckou boudu je dlouhá necelých devět kilometrů, a bez větších zastávek trvá zhruba tři a půl hodiny. Zpáteční trasa je stejná, ovšem pouze z kopce, a proto zabere něco málo přes dvě hodiny.

Dalším možným výletem v okolí je cesta na Dvoračky přes Čertovu horu. Prvním úsekem trasy je cesta z centra Harrachova na Čertovu horu, která pěšky zabere asi hodinu a půl a je dlouhá kolem dvou a půl kilometrů. Zde se dají ušetřit jak fyzické síly, tak čas, protože na vrchol Čertovy hory jezdí celoročně lanovka. Na Čertově hoře je vyhlídka, ze které je při dobrém počasí vidět celý Harrachov. Vydáme-li se po modré turistické značce směrem na Dvoračky, po necelé půlhodině dorazíme na Janovu skálu, což je skalní útvar zhruba kilometr a půl od Čertovy hory. Necelou čtvrt hodinu od Janovy skály se nachází bistro Studenov, kde se mohou návštěvníci občerstvit a nabrat síly. Další bod této trasy jsou Ručičky, rozcestí, na kterém se nachází kiosek a ke kterému je to od Studenova zhruba tříkilometrová příjemná procházka, která zabere asi jednu hodinu. Z Ručiček na Dvoračky je to poté opět necelá hodina cesty, tentokrát ovšem dvoukilometrového stoupání. Bez využití lanovky trvá tato cesta z Harrachova na Dvoračky skoro čtyři hodiny a je dlouhá deset kilometrů. Zpátky vede alternativní cesta, s odpojením buď na Ručičkách, nebo Studenově. Trasa přes Ručičky je dlouhá sedm a půl kilometru a trvá necelé dvě hodiny, přes Studenov je to poté o asi čtyři sta metrů a patnáct minut delší. Pro určení vzdáleností a časů obou tras byl využit web [mapy.cz](http://mapy.cz).

V zimních měsících jsou v okolí Harrachova upravované běžkařské trasy, někteří ovšem volí výlet do nedalekého Polska, kde bývá díky vyšší nadmořské výšce více sněhu a zároveň jsou tratě lépe upravené. Z Harrachova se dá na „polskou stopu“ dostat z cesty vedoucí nedaleko vlakového nádraží, případně využít vlak do města Szklarska Poręba – Jakuszyce.

Zajímavosti v Harrachově:

Harrachovská sklárna byla dle stránky [harrachov-glass.com](http://harrachov-glass.com) založena na počátku 18. století, první písemná zmínka pochází z roku 1712. Díky účasti na různých světových výstavách se proslavila a získala několik ocenění, jak uvádí stránka [sklarnaharrachov.cz](http://sklarnaharrachov.cz). Po druhé světové válce byla znárodněna a roku 1946 vyhořela. I přes uvažování o zrušení sklárny byla nakonec znovu postavena, v roce 1971 dokonce znovu modernizována. V roce 1993 byla sklárna privatizována a jejím majitelem se stal JUDr. František Novosad. O rok později bylo v areálu sklárny v bývalém Panském domě vybudováno muzeum. Roku 2002 byl v areálu zbudován minipivovar. Do největších problémů se harrachovská sklárna dostala

kolem roku 2008, kdy v důsledku ekonomické krize muselo být propuštěno množství zaměstnanců. O čtyři roky později sklárna oslavila 300 let od svého založení. V současné době zaměstnává zhruba sto zaměstnanců a zaměřuje se převážně na výrobu luxusního nápojového skla na zakázku.

Milovníci adrenalinových sportů si v Harrachově také přijdou na své. Na televizní věži rozhodčích u jednoho z můstků na Čertově hoře je možnost vyzkoušet si bungee jumping. Stránka [bungee-harrachov.cz](http://bungee-harrachov.cz) uvádí, že možnost skoku je během celého roku. Výška pro seskok činí 36 metrů.

Dopravní dostupnost Harrachova:

Dopravní spojení s Harrachovem poskytuje zejména silnice I/14 a silnice I/10, jak vyčteme z mapového portálu [mapy.cz](http://mapy.cz). Ze západní strany silnice I/14 vede z Liberce do Tanvaldu, kde se napojuje na silnici I/10 vedoucí od Turnova až do Harrachova. Z východní strany prochází celým podkrkonoším výše zmíněná silnice I/14, která je páteří trasou spojující z jihu města Česká Třebová, Náchod, Trutnov a Vrchlabí. Z Vrchlabí poté silnice vede přes Jablonec nad Jizerou do Mýta, kde se zhruba 2 km před Harrachovem také napojuje na silnici I/10.

Harrachov je také dobře dostupný autobusovými spojeními, stejně tak jako vlakovým spojením, s nutným přestupem v Tanvaldu.

Ubytování v Harrachově:

Tyto dvě analýzy využívají Big Data a rozlišují proto rozdíl mezi turistou, výletníkem a návštěvníkem. Tuzemští turisté přijíždějící do Harrachova jsou zejména ze Středočeského kraje (26,82 %) a z Prahy (26,69 %). Třetí místo obsadil Ústecký kraj s méně než 10 % (přesně 9,82 %). Ze zahraničních turistů jsou s více než 50 % na prvním místě Němci (53,58 %), následují Poláci (10,49 %), kteří se dostali před Nizozemce (8,29 %).

Doba pobytu:

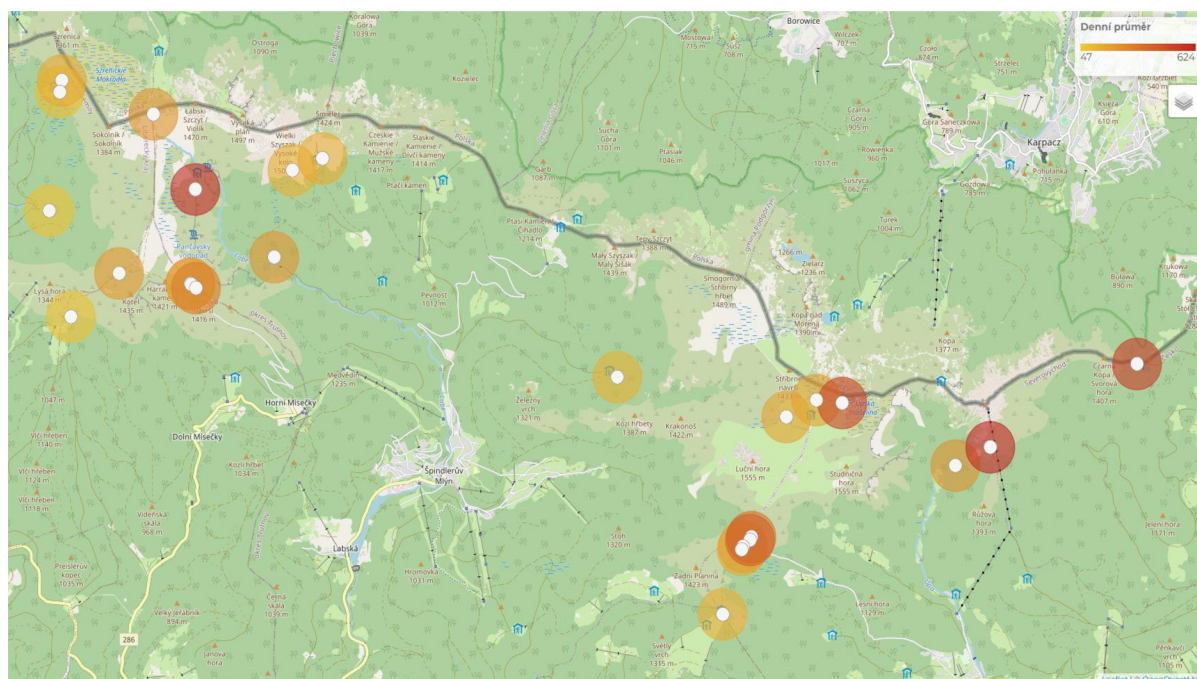
Nejčastější doba pobytu turistů je jedna noc, kterou preferuje 34,86 % turistů, na druhém místě jsou dvě přenocování s 29,82 %. Čeští turisté průměrně tráví z 33,95 % v Harrachově jednu noc, 30,62 % poté preferuje dvě noci. U zahraničních turistů je rozdíl markantní, jednodenní přenocování volí 43,06 %, oproti tomu dvoudenní pouhých 22,49 %.



## 7.5 Turisticky méně atraktivní lokality

Určení méně atraktivních lokalit není jednoduché, protože nižší atraktivitu můžeme posuzovat z několika úhlů pohledu. Pro někoho může menší atraktivita znamenat nižší návštěvnost dané lokality v porovnání s ostatními, zatímco někdo jiný bude neatraktivitu sledávat v nadměrném množství turistů nebo přílišném hluku v dané lokalitě.

Pro názorné zobrazení choulostivé menší atraktivity z hlediska nižší návštěvnosti můžeme zvolit data ze sčítačů, rozmístěných v Krkonošském národním parku. Použijeme sčítače pro pěší a sčítače pro cyklisty, pěší a automobily. Sčítače pro automobily, cyklisty a také cyklisty a automobily byly z následující analýzy vyřazeny. Jako grafický podklad jsem využil obrázek získaný od KRNAP, který kartodiagramy zobrazuje denní průměr průchodů na jednotlivých sčítačích za rok 2021.



Obr. 7: Denní průměr průchodů na vybraných sčítačích za rok 2021 (zdroj: KRNAP, 2023)

Z obrázku je viditelné, že na sčítačích v západních Krkonoších je nižší denní míra průchodů. Konkrétně se jedná Voseckou boudu, Krakonošovu snídani a Krakonošovu cestu. Na základě toho bychom mohli tvrdit, že jsou tato místa méně atraktivní, než zbylé části Krkonoš. V Krkonošském národním parku jsou ovšem tyto sčítače umístěny zejména na turisticky atraktivních místech, kde je míra návštěvnosti oproti zbylým místům vyšší. Z toho tedy vyplývá, že i přesto, že se jedná o méně navštěvovaná místa, je to v rámci těch vůbec



nejnavštěvovanějších míst a ne celku. Krakonošova snídaně, Krakonošova cesta a Vosecká bouda se tedy nadále řadí mezi ta vůbec nejnavštěvovanější místa, jejich návštěvnost ovšem nedosahuje takových hodnot, jako například Labská bouda, Luční bouda – modrá, Sněžka nebo Jelenka.

## 7.6 Turisticky méně atraktivní lokality podle vlastního dotazníku

Určit turisticky neatraktivní lokality z dostupných dat nebylo vzhledem k jejich formě možné. Získaná data neobsahovala informace, na základě kterých by se dala tato proměnná zjistit. Využil jsem proto vlastní dotazník, do kterého jsem zahrnul otázku na turisticky neatraktivní lokality, důvod jejich neatraktivity a také, jestli i přesto respondenti tato místa navštěvují. Pro větší přehlednost jsem získaná data stejně jako u atraktivních lokalit rozdělil podle věku a TOP 5 míst seřadil do tabulky. U některých věkových kategorií jsem kvůli nízkému počtu respondentů a velké shodě na příčkách pátou pozici vyřadil.

Nejmladší věková kategorie, tedy 15-24 let zvolila za nejméně atraktivní místo Špindlerův Mlýn, následovaný Pecí pod Sněžkou a Stezkou korunami stromů Krkonoše. Stezka korunami stromů Krkonoše se nachází na okraji národního parku nedaleko Janských lázní, které se umístily o jeden hlas na posledním místě, za Sněžkou. V této věkové kategorii odpovídalo celkem 29 respondentů.

Tab. 18: Méně atraktivní lokality pro věkovou kategorii 15-24 let (zdroj: vlastní tvorba, 2023)

Neatraktivní lokalita	Počet zvolení
Špindlerův Mlýn	11
Pec pod Sněžkou	8
Stezka korunami stromů Krkonoše	7
Sněžka	5
Janské Lázně	4

Pro nejméně zastoupenou věkovou kategorii 25-39 let bylo potřeba vyřadit páté místo, s ohledem na malý počet rozdílných odpovědí. Celkový počet responzí byl 10. Na prvním místě se nachází opět Špindlerův Mlýn, za kterým na druhém místě nalezneme Sněžku a na třetím Harrachov. S výrazným odstupem je na čtvrtém místě Pec pod Sněžkou. Poprvé se objevují v neatraktivních lokalitách pohromadě všechna tři významná horská centra.

Tab. 19: Méně atraktivní lokality pro věkovou kategorii 25-39 let (zdroj: vlastní tvorba, 2023)

Neatraktivní lokalita	Počet zvolení
Špindlerův Mlýn	10
Sněžka	8
Harrachov	7
Pec pod Sněžkou	2

Celkem 27 respondentů ve věku 40-50 let zvolilo za své neatraktivní lokality podobná místa jako předchozí dvě skupiny. První Špindlerův Mlýn je následován Pecí pod Sněžkou, za kterými se na děleném třetím a čtvrtém místě nalézá Sněžka se Stezkou korunami stromů Krkonoše. Dělené páté a šesté místo poté obsadil Harrachov s Janskými lázněmi.

Tab. 20: Méně atraktivní lokality pro věkovou kategorii 40-50 let (zdroj: vlastní tvorba, 2023)

Neatraktivní lokalita	Počet zvolení
Špindlerův Mlýn	11
Pec pod Sněžkou	9
Sněžka	7
Stezka korunami stromů Krkonoše	7
Harrachov	5
Janské Lázně	5

Ve věkové kategorii 51-64 let byl za neatraktivní lokalitu 29 respondenty zvolen poměrně jednoznačně Špindlerův Mlýn, následovaný Sněžkou a Pecí pod Sněžkou. Poměrně překvapivě se na čtvrtém místě objevilo Úpské rašeliniště. To připadalo respondentům ve dvou případech jako nevzhledná lokalita, v jednom jako místo s nadměrným počtem turistů.

Tab. 21: Méně atraktivní lokality pro věkovou kategorii 51-64 let (zdroj: vlastní tvorba, 2023)

Neatraktivní lokalita	Počet zvolení
Špindlerův Mlýn	12
Sněžka	7
Pec pod Sněžkou	5
Úpské rašeliniště	3

Nejstarší kategorie 65+ potvrdila nelichotivou statistiku toho, že Špindlerův Mlýn obsadil ve všech věkových kategoriích první místo, tentokrát dělené se Stezkou korunami stromů Krkonoše. Třetí místo patří Sněžce, dělené čtvrté a páté potom Pecí pod Sněžkou a turistické trasy Výrovka – Chalupa na Rozcestí. Ta se zařadila do tabulky za neatraktivitu pro děti, nadměrný hluk a nadměrné množství turistů.

Tab. 22: Méně atraktivní lokality pro věkovou kategorii 65+ let (zdroj: vlastní tvorba, 2023)

Neatraktivní lokalita	Počet zvolení
Špindlerův Mlýn	4
Stezka korunami stromů Krkonoše	4
Sněžka	3
Pec pod Sněžkou	2
Pěší tur. trasa Výrovka – Chalupa na Rozcestí	2

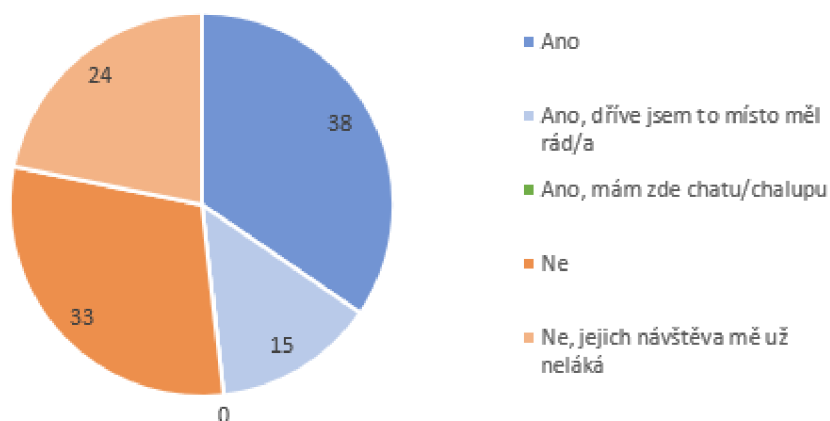
Při obecném pohledu na neatraktivní lokality se napříč všemi věkovými kategoriemi stal nejméně atraktivní Špindlerův Mlýn. Druhé a třetí místo se stejným počtem hlasů patří Sněžce a Peci pod Sněžkou. Čtvrtá je Stezka korunami stromů Krkonoše, páté místo si vysloužil Harrachov. Nejvíce turistům na vybraných místech vadí nadměrný počet turistů, který jako důvod uvedlo bezmála 77 % všech respondentů. Při bližším pohledu to ovšem není nic překvapivého. V TOP 5 lokalitách jsou umístěna nejvýznamnější horská střediska, která lákají návštěvníky na velké množství aktivit. Všechna tato střediska jsou využívána jak pro letní, tak zimní turistickou sezonu, a proto je v nich, zejména během sezon, velká návštěvnost. Naše nejvyšší hora, která v celkovém součtu obsadila první místo v kategorii atraktivních lokalit podle dotazníku MindBridge a druhé místo v mém dotazníku atraktivních lokalit se na třetí pozici neatraktivních míst umístila oprávněně. Zájem turistů o její návštěvu zejména v letních slunečných dnech je tak enormní, že mnoho lidí ji právě z tohoto důvodu shledává neatraktivní. U Stezky korunami stromů Krkonoše návštěvníkům vadí kromě nadměrného množství turistů také vzhled samotné stezky, kterou neshledávají vizuálně atraktivní. Faktor nevzhledného místa shledává jako neatraktivní necelých 14 % dotázaných.

Tab. 23: Méně atraktivní lokality napříč věkovými kategoriemi (zdroj: vlastní tvorba, 2023)

Neatraktivní lokalita	Počet zvolení
Špindlerův Mlýn	45
Sněžka	26
Pec pod Sněžkou	26
Stezka korunami stromů Krkonoše	21
Harrachov	14

S ohledem na následnou návštěvnost míst zvolených jako neatraktivní se při součtu hodnot pro všechny možnosti „ano“ a „ne“ dostaneme k tomu, že celkem 48,1 % turistů nadále navštěvuje místa, která neshledávají jako atraktivní. Oproti tomu 51,8 % tato místa nadále nenavštěvuje. Chybějících 0,1 % je odchylka při zaokrouhlování.

## Počet hlasů pro zvolená neatraktivní místa



Graf 5: Počet hlasů pro méně atraktivní lokality (zdroj: vlastní tvorba, 2023)

Nadměrné množství turistů by mohlo alespoň částečně regulovat zavedení placeného vstupu do Krkonoš, jako je tomu na polské straně. Zavedení tohoto poplatku by mohlo přinést peníze na údržbu tras, jejich značení a přispět k celkovému zvelebení národního parku. Na druhou stranu by ovšem mohlo toto rozhodnutí zvednout vlnu nevole a přinést Krkonošskému národnímu parku negativní image typu „destinace pro bohaté“. Dalším možným řešením by bylo zavedení rezervačního systému, podobně jako v Adršpašských skalách. Ten v nich platí od roku 2021 a jak uvádí web [kudyznudy.cz](http://kudyznudy.cz), omezuje počet návštěvníků na 400 za hodinu. Návštěvníci si kupují vstupenku online a díky tomu se vyhnou možné frontě u pokladen, v případě zakoupení parkovací lístku mají poté k dispozici parkovací místo. Díky tomu se reguluje také doprava v blízkém okolí. Návštěva skal bez online vstupenky je stále možná, ovšem s rizikem čekání ve frontách, které mohou zejména v nejvíce vytěžované hodiny dosáhnout až několika hodin. V krajních případech se může stát, že budou turisté muset návštěvu Adršpašských skal odložit na jiný den. Tento systém, který funguje v uzavřeném okruhu Adršpašských skal, by se dal v Krkonošském národním parku, který nemá takto ohraničené lokality aplikovat například pro snížení počtu návštěvníků vyvezených na Sněžku lanovkou. To by zejména v letních měsících ulevilo vysoké vytíženosti nejvyšší hory ČR. Do budoucna by jednou z možností mohlo být omezení počtu přenocování, ke kterému se v letošním roce chce uchýlit italské Jižní Tyrolsko, jak informuje web [novinky.cz](http://novinky.cz). Zároveň zavedli nařízení, díky kterému je zakázán vznik nových ubytování, pokud se nezavře nějaké stávající. Tato oblast má do budoucna v plánu zkombinovat toto omezení i s výše zmíněnou registrací pro jednodenní návštěvníky.

## Závěr

Cílem mé bakalářské práce bylo vymezení atraktivních a méně atraktivních lokalit v Krkonošském národním parku z hlediska cestovního ruchu. Na základě zpracování získaných dat jsem byl schopen určit atraktivní i méně atraktivní lokality.

Ze získaných dat od Správy Krkonošského národního parku i ze svého vlastního dotazníkového šetření jsem měl k dispozici obsáhlý počet validních údajů, na základě nichž jsem byl schopen vymežit atraktivní a méně atraktivní lokality. Při porovnání výsledků rozsáhlého dotazníkového šetření společnosti MindBridge, která zpracovávala dotazníkové šetření pro Správu Krkonošského národního parku a mým dotazníkovým šetřením jsem narazil jak na shodné, tak rozdílné odpovědi. Nikoli překvapivým závěrem obou dotazníkových šetření je vyšší atraktivita Sněžky. Rozdíly v dotazníkových šetření souvisí jak s nižším počtem respondentů mého dotazníku, v porovnání s dotazníkovým šetřením společnosti MindBridge, tak s rozdíly mezi věkovým spektrem respondentů. Výsledkem je zjištění, že nejvíce atraktivní lokality se současně řadí mezi ty nejvíce známé a návštěvníky jsou opomíjeny přírodně více zajímavější, ale za to méně známé oblasti.

Po určení méně atraktivních lokalit bylo zjištěno, obdobně jako u atraktivních lokalit, že lidé nezmiňují žádná méně známá místa. Na předních příčkách se umísťují zejména horská střediska jako například Špindlerův Mlýn, která nejsou esteticky příliš pohledná a v kombinaci s vysokou koncentrací turistů jsou shledávána neatraktivně. To stejné platí například pro Sněžku, která se paradoxně umístila jako nejvíce atraktivní a druhá nejméně atraktivní lokalita.

Krkonoše jsou turisticky velmi exponovaná oblast. To s sebou nese velký zájem tuzemských, ale i zahraničních turistů. Díky tomuto faktoru byla získána jak Správou KRNP, tak mnou, široká škála odpovědí návštěvníků Krkonoš. Vysoká návštěvnost se ukázala jako častým důvodem neatraktivnosti vybraných lokalit. Řešení částečného snížení vysoké návštěvnosti Krkonošského národního parku může být několik, kde inspirací nám mohou být jak oblasti ČR, tak oblasti zahraničí, např. zavedení vstupního poplatku, jako je tomu na polské straně Krkonoš.

## Seznam použité literatury

### Knižní zdroje:

BARTOŠ, Martin. *Historie krkonošských bud*. Třetí aktualizované vydání. Vrchlabí: Zdeňka Drahná pod značkou grafického studia a nakladatelství Green Mango, 2021. ISBN 978-80-908041-0-4.

HAMARNEH, Iveta. *Geografie turismu: Mimoevropská teritoria*. Grada, 2012. ISBN 978-80-247-4430-8.

INDROVÁ, Jarmila. *Cestovní ruch: (základy)*. Vyd. 2., přeprac. V Praze: Oeconomica, 2009. ISBN 978-80-245-1569-4.

RUBÍN, Josef. *Národní parky a chráněné krajinné oblasti*. Praha: Olympia, 2003. ISBN 80-7033-808-3.

RYGLOVÁ, Kateřina, Michal BURIAN a Ida VAJČNEROVÁ. *Cestovní ruch – podnikatelské principy a příležitosti v praxi*. Grada, 2011. ISBN 9788024740393.

RYGLOVÁ, Kateřina. *Cestovní ruch: soubor studijních materiálů*. Vyd. 3., rozš. Ostrava: Key Publishing, 2009. Management. ISBN 978-80-7418-028-6.

ŠVERMOVÁ, Pavla. *Geografie České republiky*. V Liberci: Technická univerzita, 2010. ISBN 978-80-7372-633-1.

VÁGNER, Jiří a Dana FIALOVÁ. *Regionální diferenciace druhého bydlení v Česku*. V Praze: Katedra sociální geografie a regionálního rozvoje Přírodovědecké fakulty Univerzity Karlovy, 2004. ISBN 80-86561-15-1

VANĚK, Jan. *Krkonoše cestou necestou*. Vrchlabí: Správa KRNAP, 2016. ISBN 978-80-7535-025-1

VYSTOUPIL, Jiří a Martin ŠAUER. *Geografie cestovního ruchu České republiky*. Plzeň: Vydavatelství a nakladatelství Aleš Čeněk, 2011. ISBN 978-80-7380-340-7.

## **Elektronické zdroje:**

Bungee Jumping Harrachov ... jediný freestylový celoroční Bungee Jumping v České republice a v Evropě: Jiří Stolín Xtreme Sports. *Bungee Harrachov* [online]. 2013 [cit. 2023-04-03]. Dostupné z: <https://www.bungee-harrachov.cz/>

Ceník vstupů. *Karpacz* [online]. [cit. 2023-04-03]. Dostupné z: <https://www.karpacz.pl/cenk-vstup-cz>

Cesta česko-polského přátelství. *Krkonoše* [online]. [cit. 2023-04-03]. Dostupné z: <https://www.krkonose.eu/cesta-cesko-polskeho-pratelstvi>

Do Adršpašských skal se od dubna vydejte vždy s on-line rezervací. *Kudyznudy.cz* [online]. 2023 [cit. 2023-04-18]. Dostupné z: <https://www.kudyznudy.cz/aktuality/adrspasske-skaly-budou-od-dubna-pristupne-pouze-po>

ERLEBACH, Martin a Dušan ROMPORTL. *Časoprostorová distribuce turismu v Krkonoších a jeho environmentální dopady / Spatio-temporal distribution of tourism in the Krkonoše Mts and its environmental impacts* [online]. 2021, 25 [cit. 2023-04-03]. Dostupné z:

[https://www.researchgate.net/publication/359057129\\_Casoprostorova\\_distribuce\\_turismu\\_v\\_Krkonosich\\_a\\_jeho\\_environmentalni\\_dopady\\_Spatio\\_temporal\\_distribution\\_of\\_tourism\\_in\\_the\\_Krkonose\\_Mts\\_and\\_its\\_environmental\\_impacts](https://www.researchgate.net/publication/359057129_Casoprostorova_distribuce_turismu_v_Krkonosich_a_jeho_environmentalni_dopady_Spatio_temporal_distribution_of_tourism_in_the_Krkonose_Mts_and_its_environmental_impacts)

GRYGERA, Filip. Lyžování v Krkonoších: propojená střediska a až tříkilometrové sjezdovky. *Seznam Zprávy* [online]. 2023 [cit. 2023-04-03]. Dostupné z: <https://www.seznamzpravy.cz/clanek/magazin-cestovani-lyzovani-krkonose-nejvetsi-sjezdovky-224179>

HORÁČEK, Aleš a Jaroslav HOŘENÍ. ANKETA: Vyberte stavbu, která nejvíc hyzdí Krkonoše. *iDnes* [online]. 2011 [cit. 2023-04-03]. Dostupné z: [https://www.idnes.cz/bydleni/architektura/anketa-vyberte-stavbu-ktera-nejvic-hyzdi-krkonose.A110221\\_1536181\\_usti-zpravy\\_alh](https://www.idnes.cz/bydleni/architektura/anketa-vyberte-stavbu-ktera-nejvic-hyzdi-krkonose.A110221_1536181_usti-zpravy_alh)

Horský hotel Horal. *Národní památkový ústav* [online]. [cit. 2023-04-03]. Dostupné z: <https://pamatkovykatalog.cz/horsky-hotel-horal-14464646>

Hotel Horizont. In: *Wikipedia: the free encyclopedia* [online]. San Francisco (CA): Wikimedia Foundation, 2001- [cit. 2023-04-03]. Dostupné z: [https://cs.wikipedia.org/wiki/Hotel\\_Horizont](https://cs.wikipedia.org/wiki/Hotel_Horizont)

JIRIČKA, Jan. Plán na bourání Labské boudy stojí, čeká se na peníze EU i lepší počasí. *iDnes* [online]. 2013 [cit. 2023-04-03]. Dostupné z: [https://www.idnes.cz/zpravy/domaci/labska-bouda-se-zatim-bourat-nebude.A110303\\_151011\\_hradec-zpravy\\_jj](https://www.idnes.cz/zpravy/domaci/labska-bouda-se-zatim-bourat-nebude.A110303_151011_hradec-zpravy_jj)

Karling Sněžky: Minuty z Krkonoš. *Česká televize* [online]. 2014 [cit. 2023-04-03]. Dostupné z: <https://www.ceskatelevize.cz/porady/11071612092-minuty-z-krkonos/215382560050010/>

Krkonošská cena za architekturu 2022. *Krkonošská cena za architekturu* [online]. [cit. 2023-04-03]. Dostupné z: <https://krkonosskacenaarchitekturu.cz/>

Krkonošské cyklobusy. *Krkonoše* [online]. [cit. 2023-04-03]. Dostupné z: <https://www.krkonose.eu/krkonoske-cyklobusy>

Krkonošský národní park. *Krkonoše* [online]. [cit. 2023-04-03]. Dostupné z: <https://www.krkonose.eu/krkonosky-narodni-park>

Kulturní památky. *Národní památkový ústav* [online]. [cit. 2023-02-21]. Dostupné z: <https://www.npu.cz/cs/pamatkova-pece/pamatkovy-fond/kulturni-pamatky>

KUPČÍKOVÁ, Tereza. Návštěvnost HUZ – podrobná data 2012–2022 Q. *Czech Tourism: Tourdata* [online]. 2023 [cit. 2023-04-03]. Dostupné z: <https://tourdata.cz/data/navstevnost-huz-2012-2022>

Labská bouda: Historie. *Labská bouda* [online]. [cit. 2023-04-03]. Dostupné z: <https://www.labskabouda.cz/historie/>



Lanová dráha na Kopu. *Karpacz* [online]. [cit. 2023-04-03]. Dostupné z: <https://www.karpacz.pl/lanov-drha-na-kopu-cz>

*Mapy.cz* [online]. [cit. 2023-04-03]. Dostupné z: [mapy.cz](https://www.mapy.cz)

Měna a platební bilance: Měna a platební bilance – metodika. *Český statistický úřad* [online]. 2004 [cit. 2023-04-20]. Dostupné z: [https://www.czso.cz/csu/czso/10n1-04-\\_2004-mena\\_a\\_platebni\\_bilance\\_\\_\\_metodika](https://www.czso.cz/csu/czso/10n1-04-_2004-mena_a_platebni_bilance___metodika)

Město Harrachov: O městě. *Harrachov* [online]. [cit. 2023-04-03]. Dostupné z: <https://www.harrachov.cz/mesto-harrachov/o-meste/>

Nejlepší soudobé stavby Krkonoš? První ročník Krkonošské ceny za architekturu zná své vítěze. *Earch* [online]. 2022 [cit. 2023-04-03]. Dostupné z: <https://www.earch.cz/revue/clanek/nejlepsi-soudobe-stavby-krkonos-prvni-rocnik-krkonosske-ceny-za-architekturu-zna-sve-viteze>

Nová zonace KRNAP. *Outver* [online]. 2020 [cit. 2023-04-03]. Dostupné z: <https://www.outver.net/post/nova-zonace-krnap>

NOVÁK, Tomáš. Jaké jsou hlavní problémy ubytování přes Airbnb?. *Etabroad* [online]. [cit. 2023-04-03]. Dostupné z: <https://etabroad.com/cs/jake-jsou-hlavni-problemy-ubytovani-pres-airbnb/>

NOVÁKOVÁ, Tereza. Největší boom u nás zažilo chataření v 60. a 70. letech, oblibě se těší i dnes. *Seznam Zprávy* [online]. 2018 [cit. 2023-02-21]. Dostupné z: <https://www.seznamzpravy.cz/clanek/nejvetsi-boom-u-nas-zazilo-chatareni-v-60-a-70-letech-oblibe-se-tes-i-dnes-51465>

O lanovce. *Lanová dráha Sněžka* [online]. [cit. 2023-04-03]. Dostupné z: <https://www.snezkalanovka.cz/o-lanovce/>

Sklárna Harrachov: Časová osa. *Sklárna a minipivovar Novosad a syn* [online]. [cit. 2023-04-03]. Dostupné z: <https://www.sklarnaharrachov.cz/sklarna/casova-osa>

Sklárna Harrachov: O firmě. *Sklárna a minipivovar Novosad a syn* [online]. [cit. 2023-04-03]. Dostupné z: <https://www.harrachov-glass.com/>

ŠVARC, Michael. Čechy milovaný italský region bude limitovat turisty. *Novinky.cz* [online]. 2023 [cit. 2023-04-21]. Dostupné z: <https://www.novinky.cz/clanek/cestovani-cechy-milovany-italsky-region-bude-limitovat-turisty-40428964>

Zonace. *Krkonošský národní park* [online]. [cit. 2023-04-03]. Dostupné z: <https://www.krnep.cz/priroda/ochrana/zonace/>

### **Interní data:**

CE-TRAFFIC. *Big Data* [online]. 2022 [cit. 2023-04-03]. Dostupné z: Interní data

ERLEBACH, Martin. *Návštěvnost KRNAP v roce 2022: Stručné vyhodnocení aktuálních dostupných dat o návštěvnosti* [online]. 2022 [cit. 2023-04-03]. Dostupné z: Interní data

MINDBRIDGE. *Dotazníky v terénu* [online]. 2022 [cit. 2023-04-03]. Dostupné z: Interní data

SEVERÝNOVÁ POPKOVÁ, Klára. *Rozvoj podnikové a výběrové rekreace ROH* [online]. Liberec, TUL [cit. 2023-04-03]. Dostupné z: prezentace GCRR 2021

SPRÁVA KRNAP. *Výjimečné přetížení Sněžky si žádá výjimečná opatření: Tisková zpráva* [online]. 2020 [cit. 2023-04-03]. Dostupné z: Interní data

ŠÁKR, Josef. Atraktivní a neatraktivní lokality v Krkonošském národním parku (KRNAP). *Survio* [online]. 2023 [cit. 2023-04-03]. Dostupné z: Interní data

T-MOBILE. *Analýza návštěvnosti Krkonošského národního parku (KRNAP) v roce 2021 a prvním pololetí 2022: Usměrnění návštěvnosti v Krkonošském národním parku vzhledem k zájmům ochrany přírody – VII. Etapa* [online]. 2022 [cit. 2023-04-03]. Dostupné z: Interní data

### **Zdroje obrázků a grafů:**

Denní průměr průchodů na vybraných sčítačích za rok 2021. In: *Správa KRNAP* [online]. 2020 [cit. 2023-04-03]. Dostupné z: Interní data

KRNAP. *Detekované průchody (květen–říjen) dle měsíců* [online]. 2022 [cit. 2023-04-03]. Dostupné z: Interní data

KRNAP. *Detekované průchody 2013–2022 (květen–říjen)* [online]. 2022 [cit. 2023-04-03]. Dostupné z: Interní data

KRNAP. *Roční struktura intenzity průchodů 2022 (vybrané profily – suma)* [online]. 2022 [cit. 2023-04-03]. Dostupné z: Interní data

Nová zonace Krkonošského parku vstoupila od října v platnost. In: *Naše Pojizeří* [online]. 2015 [cit. 2023-04-03]. Dostupné z:

[https://www.nasepojizeiri.cz/\\_cms/gf/modules/fotogalerie/39297/1444814735\\_stara\\_zonace.jpg](https://www.nasepojizeiri.cz/_cms/gf/modules/fotogalerie/39297/1444814735_stara_zonace.jpg)

Nová zonace KRNAP. In: *Outver* [online]. 2020 [cit. 2023-04-03]. Dostupné z: [https://static.wixstatic.com/media/1097ca\\_2947e98e445a447b8436c334c286978e~mv2.jpg/v1/fill/w\\_740,h\\_524,al\\_c,q\\_85,usm\\_0.66\\_1.00\\_0.01,enc\\_auto/1097ca\\_2947e98e445a447b8436c334c286978e~mv2.jpg](https://static.wixstatic.com/media/1097ca_2947e98e445a447b8436c334c286978e~mv2.jpg/v1/fill/w_740,h_524,al_c,q_85,usm_0.66_1.00_0.01,enc_auto/1097ca_2947e98e445a447b8436c334c286978e~mv2.jpg)

SPRÁVA KRNAP. *Lokace stacionárních sčítačů dle typu měření* [online]. 2022 [cit. 2023-04-03]. Dostupné z: Interní data

T-MOBILE. *Schéma transakce mobilního telefonu k vysílači* [online]. 2022 [cit. 2023-04-03]. Dostupné z: Interní data