

Bakalářský studijní program: **Ekonomika a management**

Studijní obor: **Účetnictví a finanční řízení podniku**

# **Vliv neziskových organizací na ekonomiku ČR**

## **BAKALÁŘSKÁ PRÁCE**

Autor: **Pavel ŠTĚRBA**

Vedoucí bakalářské práce: **Ing. Aneta MAZOUCHOVÁ, Ph.D.**

**Znojmo, 2018**

## **Prohlášení**

Prohlašuji, že jsem bakalářskou práci na téma Vliv neziskových organizací na ekonomiku ČR zpracoval samostatně pod odborným vedením vedoucí bakalářské práce Ing. Anety Mazouchové, Ph.D. a že veškeré použité zdroje jsem uvedl v Seznamu použité literatury.

V Praze dne 27. 4. 2018

.....

Pavel Štěrbá

## **Poděkování**

Tímto bych rád poděkoval své vedoucí Ing. Anetě Mazouchové Ph.D. za cenné rady a připomínky při zpracování bakalářské práce.

Dále chci poděkovat své manželce za trpělivost a podporu během celého studia.



## ZADÁNÍ BAKALÁŘSKÉ PRÁCE

Autor	<b>Pavel ŠTĚRBA</b>
Bakalářský studijní program	Ekonomika a management
Obor	Účetnictví a finanční řízení podniku
Název	<b>Vliv neziskových organizací na ekonomiku ČR</b>
Název (v angličtině)	<b>Non-profit organizations' influence on the Czech Republic' economy</b>

### Zásady pro vypracování:

Cíl práce: Cílem práce je popis vývoje a současného stavu sektoru českých neziskových organizací a jeho vlivu na ekonomiku ČR prostřednictvím vybraných makroekonomických ukazatelů v období 2005 – 2014. Na základě zjištěných trendů bude vytvořena prognóza vlivu na ekonomiku ČR pro následující období.

### Postup práce:

1. Rešerše literatury související s právním a faktickým vymezením neziskového sektoru a jeho ekonomickým hodnocením
2. Popis vývoje a současného stavu sektoru neziskových organizací v ČR
3. Definice vybraných faktorů důležitých pro stanovení vlivu neziskových organizací na ekonomiku ČR
4. Analýza makroekonomických ukazatelů
5. Prognóza vývoje sektoru pro další období

Metody: Literární rešerše, popis, statistická analýza, analýza trendových funkcí

Rozsah práce: 40 - 55

Seznam odborné literatury:

1. STEJSKAL, Jan *Neziskové organizace - vybrané problémy ekonomiky*. 1. vyd. Praha: Wolters Kluwer Česká republika, 2012, 169 s. ISBN 978-80-7357-973-9.
2. VACEKOVÁ, Gabriela a Mária MURRAY SVIDROŇOVÁ. *Nonprofit organizations in selected CEE countries: A journey to sustainability*. 1. vyd. Brno: Masarykova univerzita, 2016. 148 s. ISBN 978-80-210-8188-8. doi:10.5817/CZ.MUNI.M210-8188-2016.
3. VACEKOVÁ, Gabriela, Vladislav VALENTINOV a Juraj NEMEC. Rethinking nonprofit commercialization: the case of the Czech Republic. *VOLUNTAS: International Journal of Voluntary and Nonprofit Organizations*, 2016, 1-21.

Datum zadání bakalářské práce: duben 2017

Termín odevzdání bakalářské práce: duben 2018



Pavel ŠTĚRBA  
student

Ing. Aneta HYBŠOVÁ, Ph.D.  
vedoucí bakalářské práce

doc. Ing. Hana BŘEZINOVÁ, CSc.  
garant studijního oboru

doc. Ing. Hana BŘEZINOVÁ, CSc.  
rektorka SVŠE Znojmo

## **ABSTRAKT**

Tato práce se zabývá popisem vývoje a současného stavu neziskového sektoru v České republice a jeho makroekonomickou analýzou. V teoretické části práce je popsána historie neziskového sektoru v České republice, určena definice neziskového sektoru a popsána role neziskového sektoru v národním hospodářství. V praktické části je neziskový sektor charakterizován prostřednictvím analýzy časových řad makroekonomických ukazatelů z období 2005–2015 získaných ze Satelitního účtu neziskových organizací spravovaného Českým statistickým úřadem. Datové řady jsou podrobeny analýze trendu a pomocí extrapolace trendové funkce jsou predikovány hodnoty pro další období. Z makroekonomické analýzy vyplývá, že neziskový sektor tvoří pouze malou část národní ekonomiky, ale neustále roste co do počtu organizací, počtu pracovníků i objemu produkce, zejména ve vybraných odvětvích jako je Vzdělávání a Činnosti odborových organizací nebo Zdravotní a sociální péče. Také je pozorovatelný trend profesionalizace neziskového sektoru.

**Klíčová slova:** neziskový sektor, analýza trendu, časové řady, prognóza, makroekonomie

## **ABSTRACT**

This work is aimed at the description of development and current state of the Czech non-profit sector and it also comprises its macroeconomic analysis. The theoretical part of this work describes the historical development of the Czech non-profit sector, presents the definition of non-profit sector and it also covers the role of the non-profit sector in national economy. The practical part characterizes the Czech non-profit sector using the time series analysis on the macroeconomic data from 2005–2015. The data come from The Satellite account of non-profit institutions managed by the Czech Statistical Office. Data series are processed with trend analysis and the prognosis for the next period is extrapolated from the respective trend functions. Macroeconomic analysis reveals that the non-profit sector forms only a small part of the Czech national economy, but it is still growing in terms of organization number, manpower and output. The growth is concentrated mainly in particular industries, such as Education, Labor union activities or Health and social care. Furthermore, the professionalization of non-profit sector has been observed.

**Key words:** non-profit sector, trend analysis, time series, prognosis, macroeconomics

# OBSAH

<b>1</b>	<b>ÚVOD .....</b>	<b>9</b>
<b>2</b>	<b>CÍL PRÁCE A METODIKA .....</b>	<b>10</b>
<b>3</b>	<b>TEORETICKÁ ČÁST .....</b>	<b>12</b>
3.1	VÝVOJ NEZISKOVÉHO SEKTORU V ČR.....	12
3.2	SPOLEČENSKÉ, EKONOMICKÉ A PRÁVNÍ VYMEZENÍ NEZISKOVÉHO SEKTORU A NEZISKOVÉ ORGANIZACE (NO).....	14
3.2.1	Společenskovědní charakteristika a definice neziskových organizací .....	14
3.2.2	Právní úprava neziskového sektoru .....	15
3.2.3	Oborové členění neziskových organizací .....	17
3.3	ROLE NEZISKOVÉHO SEKTORU V NÁRODNÍM HOSPODÁŘSTVÍ.....	18
3.4	EKONOMICKÉ TEORIE NEZISKOVÉHO SEKTORU .....	19
3.5	NEZISKOVÝ SEKTOR VE STRUKTURÁLNÍCH A MAKROEKONOMICKÝCH UKAZATELÍCH	21
3.5.1	Získávání strukturálních a makroekonomických dat neziskového sektoru .....	21
3.5.2	Makroekonomická analýza neziskového sektoru ČR.....	22
3.6	STATISTICKÁ ANALÝZA ČASOVÝCH ŘAD MAKROEKONOMICKÝCH UKAZATELŮ .....	23
3.6.1	Metody analýzy časových řad .....	23
3.7	SHRNUTÍ TEORETICKÉ ČÁSTI .....	24
<b>4</b>	<b>PRAKTICKÁ ČÁST .....</b>	<b>26</b>
4.1	STRUKTURA NEZISKOVÉHO SEKTORU: VÝVOJ POČTU NEZISKOVÝCH ORGANIZACÍ V ČR A JEJICH SOUČASNÝ POČET V ČLENĚNÍ DLE ODVĚTVÍ NACE.....	26
4.1.1	Počet neziskových organizací v ČR .....	27
4.1.2	Počty NO v členění dle odvětví.....	30
4.2	LIDSKÁ PRÁCE V NEZISKOVÉM SEKTORU .....	32
4.2.1	Počty pracovníků a objem dobrovolné práce. ....	32
4.2.2	Počty pracovníků v neziskovém sektoru dle odvětví CZ-NACE.....	37
4.2.3	Mzdy, platy a ekonomická hodnota práce v neziskovém sektoru .....	41
4.3	EKONOMICKÝ VÝSTUP NEZISKOVÉHO SEKTORU.....	44
4.3.1	Produkce neziskového sektoru .....	44
4.3.2	Produkce v neziskovém sektoru dle odvětví .....	46
4.3.3	Podíl neziskového sektoru na domácí produkci .....	49
4.4	SHRNUTÍ POZNATKŮ MAKROEKONOMICKÉ ANALÝZY NEZISKOVÉHO SEKTORU A PROGNOZA JEHO BUDOUCÍHO VÝVOJE .....	51
4.4.1	Struktura neziskového sektoru.....	51
4.4.2	Lidská práce v neziskovém sektoru.....	51
4.4.3	Ekonomický výstup neziskového sektoru .....	52

4.4.4	Bodové odhady makroekonomických ukazatelů neziskového sektoru .....	53
<b>5</b>	<b>ZÁVĚR.....</b>	<b>55</b>
<b>6</b>	<b>SEZNAM POUŽITÉ LITERATURY .....</b>	<b>56</b>
<b>7</b>	<b>SEZNAM TABULEK A OBRÁZKŮ .....</b>	<b>60</b>
<b>8</b>	<b>SEZNAM ZKRATEK.....</b>	<b>62</b>



# 1 ÚVOD

Nestátní neziskové organizace, kterým se tato práce věnuje, mají v chodu rozvinuté společnosti významnou roli. Často se věnují oblastem, které jsou pro tržní subjekty nezajímavé z hlediska možností dosahování zisku a pro státní organizace zase nevýznamné z hlediska počtu obsluhovaných občanů, jakožto klientů státu. Přesto jsou výsledky jejich práce klíčové pro fungování společnosti a pro její dobro, tzv. „well-being“, kdy uspokojují rozmanité potřeby mnoha menšinových skupin společnosti, které jsou státem i trhem opomíjené. V oblasti zdravotně sociální, vzdělávací, sportovní, kulturní a mnoha dalších přinášejí potřebnou diverzitu a pluralitu poskytovatelů a doplňují tak centrální, shora řízený státní systém. Vytvářejí tak prostor pro rychlejší pokrok a změny motivované zdola, potřebami uživatelů. Svým zaměstnancům i klientům často poskytují přínosy nevyjádřitelné penězi, pocit smysluplnosti konání, pocit sebeurčení, pocit přijetí do společnosti.

Neziskový sektor je stále rostoucí co do spotřeby zdrojů i co do tvorby produktu a jeho vliv na ekonomiku tedy dávno nelze pominout. Studium neziskového sektoru jako podklad pro predikci a správnou podporu jeho dalšího rozvoje, který je z hlediska společenského více než žádoucí, by mělo odpovědět na otázky, kolik je a bude neziskových organizací, kolik pracovníků zaměstnávají, kolik dobrovolníků jim věnuje svůj čas a jaká je produkce tohoto sektoru, přičemž má svůj význam také to, v jakých odvětvích se neziskový sektor koncentruje. Získané poznatky pak mohou přispět např. ke správnému nastavení právní úpravy, k definici témat a pravidel různých dotačních titulů nebo ke strategickému rozhodování státu, ve kterých odvětvích lze či nelze spoléhat na neziskový sektor. Tato práce má k tomuto účelu aspoň malým dílem přispět. Cílem práce je popsat na základě analýzy makroekonomických dat neziskového sektoru vývoj a současný stav neziskového sektoru a jeho podíl na ekonomice ČR a dále pomocí krátkodobé prognózy určit, jak se bude vyvíjet tento sektor co do zaměstnanosti, produkce, počtu organizací v jednotlivých odvětvích.

## 2 CÍL PRÁCE A METODIKA

Cílem práce je definovat neziskový sektor v ČR a ekonomické souvislosti jeho vzniku a existence a charakterizovat dosavadní stav neziskového sektoru v makroekonomických ukazatelích a za pomoci statistické analýzy učinit krátkodobou prognózu jeho výkonu.

V teoretické části práce bude pomocí literární rešerše popsán vývoj neziskového sektoru v České republice, bude určena definice (vymezení) neziskového sektoru pro potřeby této práce, bude popsána role neziskového sektoru v národním hospodářství a ekonomické teorie jeho vzniku a existence. Dále bude ustanoven soubor makroekonomických ukazatelů, které jsou vhodné a obvyklé pro popis stavu neziskového sektoru a jeho vlivu na národní ekonomiku a rešerše také bude obsahovat stručný popis statistických metod, které jsou vhodné pro analýzu časových řad ekonomických ukazatelů neziskového sektoru.

V praktické části se bude práce zabývat zejména vývojem a současným stavem neziskového sektoru pomocí analýzy makroekonomických dat o neziskovém sektoru. Při tom se bude opírat zejména o data ze Satelitního účtu neziskových institucí (SÚNI) pro období 2005–2015. Sledované období bude proti zadání práce rozšířeno o rok 2015, neboť data pro tento rok byla zveřejněna v průběhu tvorby této práce. Jako doplňující zdroj dat, zejména o ekonomice ČR, budou použita data ze systému národních účtů.

Při výběru makroekonomických ukazatelů k analýzám bude práce navazovat na nemnoho publikovaných ucelených studií popisujících ekonomické souvislosti neziskového sektoru v ČR tak, aby bylo možné se k výsledkům již publikovaných prací vztahovat a byla tím ustanovena kontinuita studia tohoto sektoru. Půjde tak zejména o počty různých typů NO, počty zaměstnanců a odvětvovou strukturu zaměstnanosti, počty dobrovolníků, objem práce zaměstnanců a dobrovolníků a produkci neziskového sektoru a podíl na HDP ČR.

Vzhledem k charakteru většiny dat pro makroekonomickou analýzu neziskového sektoru, která jsou dostupná ve formě časových řad diskrétních, intervalových či okamžikových, s nejobvyklejší frekvencí pozorování jeden rok, bude dále věnována pozornost zejména analýze trendu jednotlivých časových řad, která bude sloužit pro prognózu budoucího vývoje extrapolací.

Konkrétně bude použita grafická analýza, tedy vizuální zhodnocení dat, lineární a nelineární regrese metodou nejmenších čtverců. Na základě grafického znázornění dat s využitím

software Microsoft Excel a Statistica® bude určeno, zda časová řada ukazatelů vykazuje očividně jiný než konstantní trend.

V případě, že na první pohled nebude možné říci, zda je lineární trend významně odlišný od konstantního, bude otestována významnost lineárního regresního koeficientu. K testování významnosti bude v této práci použit software Statistica®, který výsledky uvádí jako p-hodnotu. Nulová hypotéza (konstantní trend) je přitom zamítána tehdy, když je  $p < \alpha$ . Pro tuto práci je zvolena  $\alpha = 0,05$ .

Bude-li grafickou nebo statistickou analýzou zjištěno, že je trend jiný než konstantní, bude otestována vhodnost různých trendových funkcí pro časovou řadu pomocí lineární i nelineární regrese s využitím metody nejmenších čtverců a hodnocena pomocí porovnání koeficientů determinace  $R^2$ . Tento koeficient vyjadřuje, jaký podíl variability sledovaného parametru vysvětluje daná trendová křivka a v ideálním případě se blíží číslu 1.

Na základě zjištěných trendových funkcí bude extrapolací získaných dat za použití vypočtených trendových rovnic provedena prognóza ve formě bodových předpovědí pro nejbližší období, rok 2016, pro který nejsou ještě známa makroekonomická data.

## 3 TEORETICKÁ ČÁST

Práce v této části pomocí literární rešerše sumarizuje a prezentuje různá pojetí definice neziskového sektoru, popisuje jeho specifické společenské a ekonomické funkce a uvádí přehled ekonomických teorií zabývajících se vznikem a existencí neziskového sektoru. Dále zde práce uvádí přehled dostupných zdrojů strukturálních a ekonomických dat neziskového sektoru a také je uveden stručný vývoj neziskového sektoru na území ČR v historických souvislostech.

### 3.1 Vývoj neziskového sektoru v ČR

Filantropické a charitativní aktivity na území České republiky mají již od středověku kořeny v křesťanském náboženství. Tyto aktivity byly většinou směřovány k péči o chudé a nemocné (Historie neziskových aktivit v ČR, nedatováno).

V době orámované na jedné straně Národním obrozením, zejména koncem rakouského neoabsolutismu, a na straně druhé pak počátkem II. světové války můžeme sledovat také silnou vlasteneckou či národnostní motivaci spolkové činnosti. Za pomoci spolkových aktivit v oblasti vzdělání a kultury tak např. bylo otevřeno Národní muzeum, zakládána divadla (zejména ochotnická), knihovny a pěvecké sbory (mezi dobře známé patří pražský Hlahol). Byly zakládány také spolky sportovní a mládežnické, jmenovitě Sokol, Orel, či v pozdějších letech po vzoru Spojených států amerických YMCA či YWCA. Období tzv. První republiky (1918–1938) bylo pro neziskový sektor obdobím rozkvětu. V roce 1931 bylo v Československu registrováno 5140 spolků zabývajících se sociální péčí a 1450 ústavů a zařízení ve spolkovém majetku. Nestátní subjekty se na celkových nákladech na sociální a humanitární péči podílely z více než jedné čtvrtiny (Historie neziskového sektoru v letech 1918–1989).

Válečné období znamenalo pro dynamicky se rozvíjející občanskou společnost a neziskový sektor náhlý a prudký konec rozkvětu, neboť počátek německé okupace v březnu 1939 znamenal počátek padesátiletého totalitního období II. světové války a následující Studené války. Efekt nacistického a později komunistického režimu na neziskový sektor byl devastující, neboť tyto režimy systematicky potlačovaly vše, co nebylo možno důsledně kontrolovat státním aparátem (Vaceková a Murray Svidroňová, 2016, s. 30).

Nezávislé občanské iniciativy ve formě kulturní a politické opozice komunistickému režimu sice existovaly, ale jejich existence byla v zásadě nelegální, málo organizovaná a jejich aktivity

často násilně potlačovány. Nejvýraznějším příkladem budiž sovětská okupace k potlačení Pražského jara v roce 1968. Občanská společnost reagovala na uvolnění režimu v roce 1989 mimo jiné také ohromným nárůstem aktivit v neziskovém sektoru. Prudký rozvoj nestátního neziskového sektoru podpořil především zákon č. 83/1990 Sb. o sdružování občanů z roku 1990, umožňující velmi snadný vznik a fungování občanských sdružení (Berka a Kuběnka, 2006). Zatímco v roce 1989 bylo evidováno celkem 537 organizací neziskového sektoru, v roce 1991 jich bylo již 21000 a v roce 1999 dokonce 60 000. Růst neziskového sektoru tím neskončil, neboť v dnešní době jich evidujeme kolem 120 000 (Vaceková a Murray Svidroňová, 2016, s. 30).

Ačkoliv je rok 1989 zatím poslední revoluční událostí v historii českého neziskového sektoru, nelze pominout, že od této změny režimu uběhlo již 28 let, během kterých doznal neziskový sektor určitých změn. Rozvoj českého neziskového sektoru byl v období od roku 1989 výrazně zanedbáván v porovnání s podnikatelským i státním sektorem, a to zejména v oblasti vytváření legislativních podmínek regulujících jeho existenci, ale i z pohledu praktické podpory ze strany státu. Neziskový sektor v devadesátých letech lze tedy charakterizovat rychlým nekontrolovaným růstem, který se zpomalil po roce 2002 (Vaceková a Murray Svidroňová, 2016, s. 31). Nedostatečná právní úprava aktivit občanských sdružení přispěla k jejich finanční a organizační neprůhlednosti, což při jejich četnosti (téměř 90 % všech nestátních neziskových organizací (NNO)) poškodilo pověst celého neziskového sektoru (Zpráva o stavu neziskového sektoru v České republice v roce 2002).

Důležitým mezníkem zejména pro výzkum a analýzy neziskového sektoru bylo vytvoření Satelitního účtu neziskových institucí (SÚNI). První data, tehdy ještě v omezeném rozsahu, byla publikována na stránkách Českého statistického úřadu (ČSÚ) v roce 2006 zpětně za rok 2002–2003 (Rosenmayer, 2006). Do té doby byly zprávy o stavu neziskového sektoru spíše kusé, omezující se na jednorázové výzkumné projekty (Vaceková a Murray Svidroňová, 2016, s. 31).

Posledním významným milníkem v oblasti právní úpravy neziskového sektoru byl počátek roku 2014, kdy vstoupil v platnost Předpis č. 89/2012 Sb. Nový Občanský zákoník (NOZ), který obsahuje právní úpravu určitých právních forem organizací označovaných jako neziskové a není nutné spoléhat na samostatné zákony jako doposud (Tomaščáková, 2014). Tato změna kromě zjednodušení úpravy přináší také jistou diskontinuitu při analýze stavu neziskového sektoru.

## 3.2 Společenské, ekonomické a právní vymezení neziskového sektoru a neziskové organizace (NO)

Vzhledem k tomu, že neexistuje jednotná a neměnná definice neziskového sektoru, objevují se v české i světové literatuře různé formy určení odvíjející se od potřeb dané oblasti lidské činnosti (právní, společenskovední, ekonomické), které jsou navíc i v současné době předmětem kritické diskuze a následkem toho podléhají různým změnám. Tato kapitola má za cíl podat jejich stručný, nikoliv vyčerpávající přehled.

### 3.2.1 Společenskovední charakteristika a definice neziskových organizací

V širší definici lze do neziskového sektoru zařadit všechny organizace, které nejsou založeny za účelem tvorby zisku k přerozdělení mezi jeho vlastníky, správce nebo zakladatele. V tomto rámci by mezi ně tedy patřily i politické strany, odbory, akademická půda, cechy, zájmová sdružení právnických osob, družstva (jsou-li zřizována za jiným účelem než k podnikání), komory, profesní svazy, státní příspěvkové organizace apod. V užším pojetí neziskového sektoru jsou však obvykle myšleny nestátní neziskové organizace (Haken, 2005).

Mezinárodně uznávaná společensko-vědní definice předložená Salamonem a Anheierem (1992) předpokládá, že neziskový sektor tvoří takové organizace, které splňují následující podmínky:

1. Mají **formální** základ, tedy jsou určitým způsobem institucionalizované
2. Jsou **privátní**, tedy jsou určitým způsobem oddělené od státní správy
3. **Nepřerozdělují zisk**, tedy ač zisk vytvářet mohou, nedistribuuji jej mezi svými vlastníky, ale používají jej pro dosahování cílů a v souladu s posláním organizace
4. Jsou **samosprávné**, schopné řídit a kontrolovat samy sebe
5. Zahrnují **dobrovolnictví**, ať již ve formě dobrovolných finančních příspěvků, nebo dobrovolnické práce

Toto vymezení sice velmi dobře funguje v různě rozvinutých ekonomikách různých států, nicméně částečně pomíjí státní neziskové organizace (organizační složky státu a příspěvkové organizace), které hrají v ČR důležitou roli v zajišťování výkonu státní správy, vzdělávání,

nebo zdravotní péče a také splňují podmínku veřejné prospěšnosti (Stejskal, Kuvíková a Maťátková, 2012, s. 16-19).

Obdobným způsobem definice je vymezení používané Českým statistickým úřadem v rámci Satelitního účtu neziskových institucí, které využívá strukturálně-operacionální definici aplikovanou na realitu v České republice. Ta zahrnuje organizace splňující všech pět podmínek uvedených v seznamu výše a uvádí, že „Za neziskovou instituci je tak považována jednotka vytvořená za účelem výroby výrobků a poskytování služeb, ale zároveň její status nedovoluje, aby tato produkce byla pro jednotky, které jí založily, řídí nebo financují, zdrojem příjmů, zisku nebo finančních výnosů.“ (ČSÚ, 2017a).

### **3.2.2 Právní úprava neziskového sektoru**

Definice nestátních neziskových organizací v České republice bývá velmi často odvozena od právní subjektivity. Obvyklé právní formy (podle současné právní úpravy) tvořící neziskový sektor jsou uvedeny v následujícím seznamu.

**Právní formy nevládních neziskových organizací upravované Novým Občanským zákoníkem (Zákon č. 89/2012 Sb.) (NOZ):**

- Spolky (§ 214 a násl. NOZ)
- Ústavy (§ 402 a násl. NOZ)
- Nadace (§ 306 a násl. NOZ)
- Nadační fondy (§ 394 a násl. NOZ)
- **Právní formy nevládních neziskových organizací upravované dalšími zákony** (Tomaščáková, 2014):
- Sociální družstva (§ 758 a násl. zák. č. 90/2012 Sb., o obchodních korporacích)
- Církevní právnická osoba (Zák. č. 3/2002 Sb., o církvích a náboženských společnostech)
- Zájmová sdružení právnických osob (§ 20f a násl. zákona č. 40/1964 Sb., občanského zákoníku) *Tato sdružení nelze podle NOZ dále nově zakládat a sdružení založená před rokem 2014 se řídí dosavadními předpisy „starého“ občanského zákoníku.*

**Jako velmi praktická se ukazuje také definice podle zákona o dani z příjmů (ZDP).** Pro účely zdaňování je určující definice veřejně prospěšného poplatníka v § 17a v zákoně

č. 586/1992 Sb., o daních z příjmů. Dle tohoto ustanovení je veřejně prospěšným poplatníkem poplatník, který v souladu se svým zakladatelským právním jednáním, statutem, stanovami, zákonem nebo rozhodnutím orgánu veřejné moci jako svou hlavní činnost vykonává činnost, která není podnikáním (tedy převažující činností může být podnikání, neboť rozhodující je, jaké jsou údaje v zakladatelském dokumentu).

### **Veřejně prospěšným poplatníkem jsou dle §18 odst. 3 a 8 ZDP:**

- zájmová sdružení právnických osob, pokud není zřízeno za účelem podnikání
- spolek
- politická strana a politické hnutí (z. č. 424/1991 Sb.)
- registrovaná církev a náboženská společnost
- nadace a nadační fond
- obecně prospěšná společnost (z. č. 248/1995 Sb.)
- ústav
- veřejná vysoká škola a veřejná výzkumná instituce (z. č. 111/1998 Sb.)

Je očividné, že tato definice je o něco širší, zahrnující navíc veřejné vysoké školy a politická hnutí a strany. Daňové účetnictví těchto subjektů za předpokladu splnění podmínky veřejné prospěšnosti má svá specifika, neboť některé příjmy jsou v takových případech osvobozeny od daně zcela (členské příspěvky, výnosy z nadačních fondů) a tito poplatníci si také při splnění dalších podmínek mohou snižovat základ daně o 30 %, minimálně o 300 000 Kč, maximálně o 1 000 000 Kč až do výše vykázaného základu daně (zákon č. 586/1992 Sb., o daních z příjmů, §20 odst. 7).

### **Důsledky přijetí Nového občanského zákoníku na neziskový sektor**

Nový občanský zákoník upravuje zakládání a fungování prakticky všech forem neziskových organizací. NOZ ovlivnil především existující občanská sdružení, která byla do té doby definována zákonem č. 83/1990 Sb., o sdružování občanů. Tento zákon je jedním z řady těch, které nový občanský zákoník ruší, a proto byla všechna občanská sdružení automaticky převedena na spolky. To však nemělo vliv na kontinuitu jejich existence jako právnické osoby. Spolky si ponechaly dosavadní název, IČO i všechna práva a povinnosti z již uzavřených smluv. Dále se však řídí právní úpravou v NOZ (§ 214 a následující). Je však pravděpodobné, že ne všechna občanská sdružení, která byla automaticky převedena na spolky, shledala tuto



právní formu jako vyhovující a transformovala se na ústav, či sociální družstvo (Tomaščáková, 2014).

Další významnou povinností vzniklou v souvislosti s NOZ je povinnost zápisu všech právnických osob do veřejných rejstříků. Zatímco dříve tato povinnost existovala pouze pro obecně prospěšné společnosti, nově NOZ stanovuje pravidla pro vedení rejstříku spolkového, nadačního, rejstříku ústavů a rejstříku obecně prospěšné společnosti. To povede k větší transparentnosti prostředí s možností snadno si ověřit existenci a právní způsobilost partnera k jednání (Tomaščáková, 2014).

### **3.2.3 Oborové členění neziskových organizací**

Neziskové organizace můžeme členit nejen podle právní formy, jak bylo uvedeno v předchozí kapitole, ale také podle oboru působení. Členění lze provést za pomoci Klasifikace ekonomických činností CZ-NACE, tak jak jsou členěna statistická data v systému národních účtů, ta však pro analýzu neziskového sektoru poskytují příliš málo podrobností. Ve světě se nicméně nejčastěji používá Mezinárodní klasifikace neziskových organizací – ICNPO, která je mnohem podrobnější. SÚNI pracuje od roku 2012 ve třetím systému klasifikace, a to Klasifikace služeb neziskových institucí sloužících domácnostem podle účelu - CZ-COPNI (ČSÚ, 2017a). Ta klasifikuje činnosti neziskového sektoru do devíti hlavních kategorií:

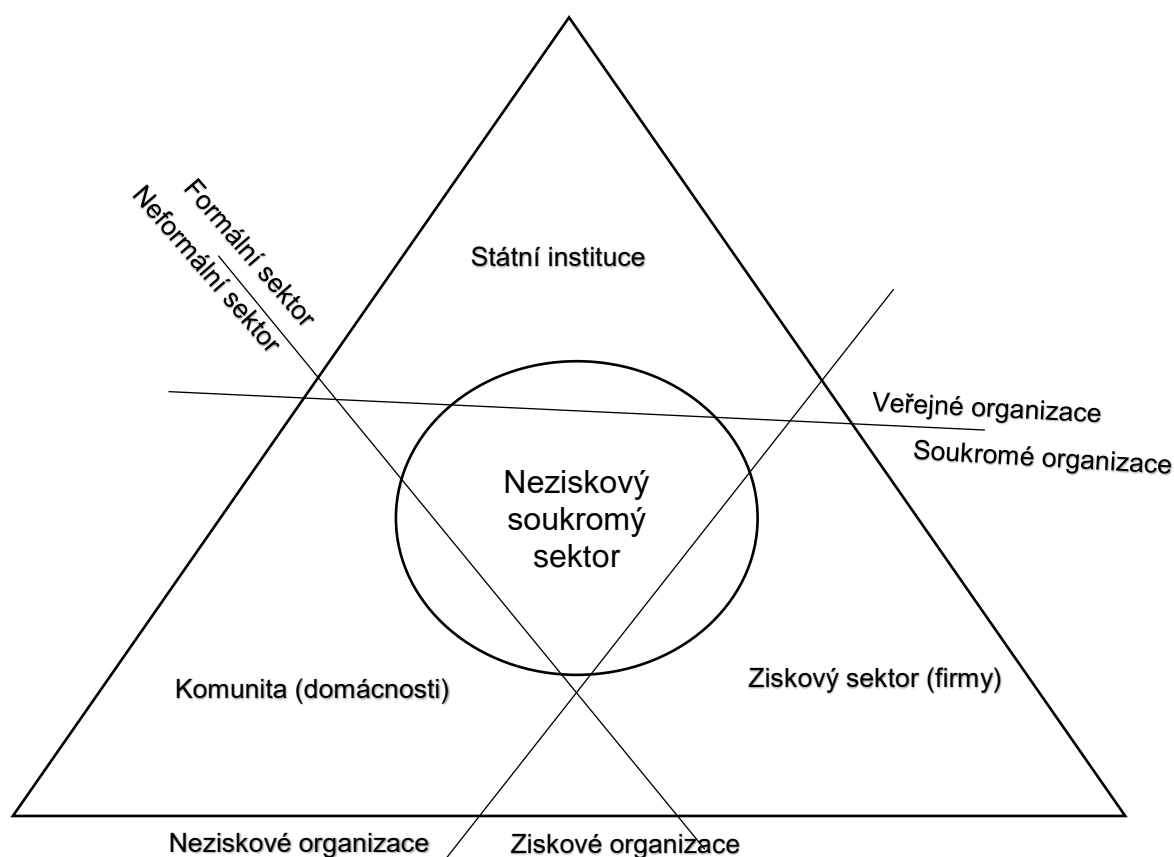
1. Bydlení
2. Zdraví
3. Rekreace a kultura
4. Vzdělávání
5. Sociální péče
6. Náboženství
7. Politické strany, odborové a profesní organizace
8. Ochrana životního prostředí
9. Služby jinde neuvedené (Požární ochrana, místní a regionální rozvoj, ochrana lidských práv, humanitární pomoc atd.)

Koherenci dat zahraničních statistik v systému ICNPO a dat SÚNI pak ČSÚ zajišťuje převodníkem klasifikací, který příkládá k analýzám (ČSÚ, 2017a).

### 3.3 Role neziskového sektoru v národním hospodářství

Tradiční teoretický přístup k rozdělení systému národního hospodářství podle financování, formality a typu vlastnictví popsal Pestoff (1992) ve svém čtyřsektorovém modelu (obr. 1).

Obrázek 1: Model národního hospodářství podle Pestoffa



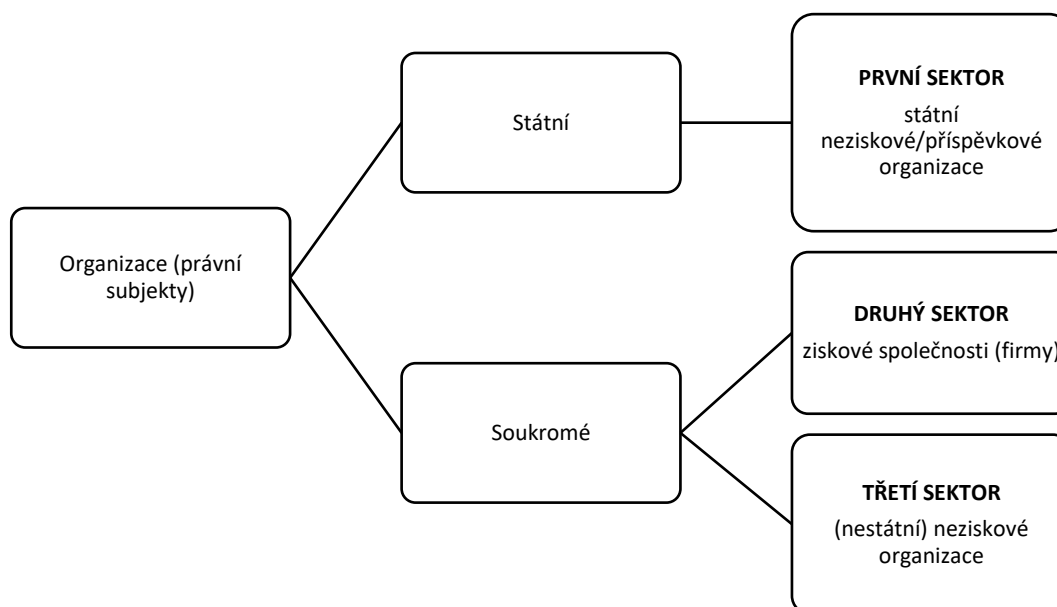
Zdroj: Vlastní zpracování autora dle Pestoffa (1992) in (Vaceková a Murray Svidroňová, 2016, s. 13)

V tomto modelu je národní hospodářství členěno na ziskový a neziskový sektor, přičemž financování ziskového sektoru je založeno na získávání finančních prostředků prostřednictvím prodeje statků a služeb podle tržních mechanismů, tedy tak, že motivací je maximalizace zisku. V neziskovém sektoru je financování zabezpečováno přerozdělováním veřejných financí. Motivace neziskového sektoru není zisk, ale dosahování veřejného blaha. Neziskový soukromý sektor představuje část národního hospodářství, kde hlavní roli oproti zisku hraje užitek. Další členění je provedeno podle formality subjektů, kde mezi formální subjekty počítáme takové, jejichž existence a fungování jsou podmíněny příslušným právním aktem, např. založením spolku, a souvisejícími pravidly. Naproti tomu neformální část představují domácnosti a

rodiny, které nemají právně ustanovená pravidla fungování. Poslední členící linie dělí trojúhelník hospodářství na státní a soukromé vlastnictví. Kruh uprostřed představuje neziskový sektor, přičemž přesah kruhu do sousedních výseků představuje tzv. „hraniční“ organizace. Typickým příkladem takové hraniční organizace je např. soukromá střední škola, která funkčně patří do části zajišťované státem a je z části financována z veřejných peněz, avšak má soukromého vlastníka a část nákladů na fungování pokrývá školné žáků, tedy platba za službu. Tento případ také dobře ilustruje tvrzení některých autorů, že neziskový sektor nemá přesné hranice a nelze jej jednoduše definovat (Vaceková a Murray Svidroňová, 2016, s. 12).

Neziskový sektor je v odborné literatuře také často zván „třetí sektor“. Svidroňová a Vaceková (2012) to vysvětlují na schématu tří sektorů národní ekonomiky (obr. 2), kde člení organizace nejprve podle vlastníka na státní a soukromé a ty soukromé podle toho, zda umožňují přerozdělování zisku.

**Obrázek 2: Třísektorový model národní ekonomiky podle Svidroňové a Vacekové (2012)**



Zdroj: Svidroňová a Vaceková, 2012, s 440.

### 3.4 Ekonomické teorie neziskového sektoru

Zkoumání vzniku a existence neziskového sektoru je postaveno na čtyřech ekonomických teoriích. Tou nejčastěji přijímanou teorií je **teorie tržních a vládních selhání** a **teorie heterogenity**. Tržní selhání spočívá v omezenosti ziskového (tržního) sektoru zabezpečit dostatek statků veřejného typu (vzdělání, sociální služby), které mají dostávat všichni bez

ohledu na to, zda tyto statky zaplatili, či nikoliv. V případě selhání tržního mechanismu pak zahajuje činnost vláda (veřejný sektor). Ta je nicméně v demokratickém systému nastavena na uspokojování potřeb zejména „voliče mediána“, a je ve své produkci poměrně homogenní, proto vzniká poptávka okrajových (nestandardních) skupin obyvatel. Ta vytváří prostor pro působení neziskových organizací, které mohou selhání vlády kompenzovat nahrazením, či doplněním služeb veřejného sektoru (Stejskal, Kuvíková a Maňátková, 2012, s. 33–34).

**Teorie důvěry**, jinak nazývaná také teorie informační asymetrie, nebo teorie smluvního selhání, vychází z předpokladu, že spotřebitel nemá k dispozici dostatek informací k posouzení kvality spotřebovávaných statků, a proto se snaží najít důvěryhodného producenta. Neziskovost ze své podstaty působí důvěryhodněji, neboť nejsou založeny za účelem tvorby zisku, a proto jsou spotřebiteli v určitých ohledech preferovány, což jim vytváří místo vedle tržního/ziskového sektoru (Salamon a Anheier, 1996, s. 14).

Podle **teorie státu blahobytu** je existence neziskových organizací jen dočasná, řešící residuální problémy způsobené nedokonalostí nabídky služeb zajišťovaných státem a soukromým ziskovým sektorem a jako taková je odsouzena v budoucnosti k zániku (Stejskal, Kuvíková a Maňátková, 2012, s. 35). Tato velmi konzervativní teorie tedy počítá s tím, že čím rozvinutější ekonomika, čím pokročilejší společnost, tím menší je neziskový sektor (Salamon a Anheier, 1996, s. 15).

**Teorie vzájemné závislosti** tvrdí, že státní a nestátní neziskový sektor jsou na sobě vzájemně závislé a jsou vhodnými partnery pro produkci smíšených kolektivních statků. Přetrvávání neziskového sektoru je v nejlepším případě pak vedlejším produktem vlastního (dobrovolného) omezení státního aparátu, nebo – v tom horším případě – odolnost vůči úsilí státu o nivelizaci společnosti (Salamon a Anheier, 1996, s. 15).

Existují i další teorie vysvětlující existenci a podobu neziskového sektoru v dané společnosti, např. **teorie sociálního původu** publikovaná Salamonem a Anheierem (1996, s. 17), předpokládající, že velikost a struktura neziskového sektoru je odvozena od komplexní sítě společenských vztahů, společenských tříd a politického režimu v dané oblasti. Novějším příkladem budiž **rustální teorie** formulovaná Vladislavem Valentinovem, která předpokládá platnost teorie selhání trhu, avšak bere v úvahu i specifické potřeby rustální (venkovské) společnosti, které vytvářejí „rustálně specifické náklady“, tedy prostor pro specifický neziskový sektor (Vaceková a Murray Svidroňová, 2016, s. 18).

## **3.5 Neziskový sektor ve strukturálních a makroekonomických ukazatelích**

### **3.5.1 Získávání strukturálních a makroekonomických dat neziskového sektoru**

Dostupnost strukturálních a ekonomických dat o českém neziskovém sektoru je omezená. Při jejich získávání se lze opřít zejména o rejstříky ekonomických subjektů, kde jsou obsaženy informace o počtu ekonomických subjektů vybraných právních forem zahrnutých v neziskovém sektoru a jejich oborová struktura respektující třídění CZ-NACE. Také je možné zjistit místní příslušnost dle sídla. Tento rejstřík spravuje Český statistický úřad a vydává čtvrtletní přehled o počtu registrovaných jednotek tříděných dle právních forem, územního členění a převažující činnosti (ČSÚ, 2017b).

Cenné informace také poskytuje Rada vlády pro nestátní neziskové organizace, která mimo jiné poskytuje výroční rozbor financování neziskových organizací (Dokumenty Rady vlády pro nestátní neziskové organizace, c2009–2017).

Další informace o neziskovém sektoru jsou k dispozici v národních účtech Českého statistického úřadu. Ten však podle Škarabelové (2005) vykazuje tři základní nedostatky:

1. zařazuje neziskové organizace do kategorie neziskové organizace sloužící domácnostem. Tam jsou však pouze podniky, které jsou z více než 50 % financovány a kontrolovány domácnostmi, což je v rozporu s mezinárodně uznávanou definicí Salamona a Anheiera (1992). Neziskové instituce definované dle Salamona a Anheiera se tak mohou vyskytovat napříč všemi národními účty.
2. Používá k identifikaci nevhodnou klasifikaci. Škarabelová (2005) mluví o klasifikaci OKEČ, která přestala být používána, nicméně nevhodnost současně používané klasifikace CZ-NACE používané v národních účtech v současné době byla již diskutována v kapitole 3.2.3.
3. Data sebraná pro účely národních účtů nejsou systematicky a soustavně zpracovávána pro oblast neziskového sektoru. Chybí ucelená koncepce, provázanost a vytváření časových řad.

Poměrně novým zdrojem dat je potom Satelitní účet neziskových institucí.

Prouzová (2015) k problematice získávání dat o výkonnosti a struktuře neziskového sektoru uvádí, že největším problémem je získávání údajů od organizací s méně než deseti zaměstnanci, které nejsou šetřeny každoročně a dále fakt, že organizace nemají povinnost se odhlásit po ukončení činnosti z registru, takže jejich počty mohou být nadsazené. Dále zmiňuje nemožnost oddělení údajů o neziskových organizacích a soukromých ziskových poskytovatelů ve službách kulturních, sociálních, ochrany životního prostředí, či vzdělávacích v oborových statistikách poskytovaných právě Českým statistickým úřadem.

### **3.5.2 Makroekonomická analýza neziskového sektoru ČR**

Ucelených odborných prací zabývajících se makroekonomickou analýzou neziskového sektoru ČR v delším časovém období není mnoho. Stejskal, Kuvíková a Mařátková (2012, s. 42) uvádějí, že neziskový sektor zahrnuje velké množství ekonomických subjektů, které na jednu stranu vytvářejí výkony a na druhou stranu spotřebovávají, což s sebou nese zajímavé makroekonomické souvislosti. Jako základní ekonomické charakteristiky neziskového sektoru uvádí výdaje, výnosy a přidanou hodnotu a množství dobrovolnické práce. Jeho analýza se nicméně odvíjí pouze od systému národních účtů.

Poměrně aktuálním dokumentem zabývajícím se strukturálními a makroekonomickými daty neziskového sektoru je vládní studie autorky Prouzové (2015) která sleduje vývoj a současný stav nestátního neziskového sektoru v makroekonomických ukazatelích pro účely tvorby koncepce vládní politiky vůči nestátnímu neziskovému sektoru. Prouzová (2015) se ve své analýze drží definice Salamona a Anheiera (1992), která byla prakticky převzata Českým statistickým úřadem pro potřeby tvorby satelitního účtu neziskových institucí, a proto také využívá zejména dat tohoto satelitního účtu. V analýze se soustředí v první řadě na lidské zdroje v tomto sektoru, a to jak zaměstnance, tak dobrovolníky. Dále analyzuje výstupy neziskového sektoru v podobě produkce a podílu na HDP.

Ze starších prací lze zmínit práci Vajdové (2005), která představuje vůbec první oficiální zprávu na toto téma. Vzhledem ke stáří práce jsou v ní používány některé dnes již zastaralé postupy, např. neziskový sektor je definován výčtem vybraných právních forem. Autorka čerpá z dat českého statistického úřadu v systému národních účtů a z dat poskytnutých oddělením zpracování statistiky neziskových organizací. Z makroekonomických ukazatelů se věnuje lidským zdrojům (podílu neziskového sektoru na zaměstnanosti a počtu dobrovolníků

v neziskových organizacích), podílu neziskového sektoru na HDP a také analýze financování neziskového sektoru.

### 3.6 Statistická analýza časových řad makroekonomických ukazatelů

Ekonomickou časovou řadou se rozumí řada hodnot jistého věcně a prostorově vymezeného ukazatele, která je uspořádána v čase směrem od minulosti do přítomnosti. Časová řada může být buď **intervalová**, v takovém případě závisí hodnota ukazatele na délce intervalu sledování, nebo **okamžiková**, kdy se ukazatel vztahuje k danému okamžiku. U intervalových řad je pro další analýzy často vhodné provádět očištění dat o důsledky proměnlivosti délky intervalu. Ekonomické řady lze také dělit na **krátkodobé** a **dlouhodobé**, přičemž hodnoty dlouhodobých řad jsou sledovány v ročních či delších intervalech (Arlt a kol, 2004). Časová řada může být také **stacionární** či **nestacionární**, přičemž stacionární se vyznačuje tím, že jednotlivé úseky řady nelze odlišit na základě zjištěných statistických parametrů, např. průměru, nebo rozptylu (Hančlová a Tvrđý, 2003). Cílem analýzy časových řad je snaha odhalit princip, na jehož základě jsou hodnoty řady generovány a na základě takového poznání predikovat vývoj řady (Arlt a kol, 2004).

#### 3.6.1 Metody analýzy časových řad

K analýze časových řad existuje široké spektrum přístupů a volba vhodné metody k analyzování konkrétní časové řady závisí jak na účelu analýzy, tak na typu řady. Grafická analýza patří k prvním krokům prováděným při analýze. Na základě subjektivního vyhodnocení grafu lze určit další postup v souladu s tím, zda je na grafu patrná nějaká periodičita hodnot, či trend. Dalším krokem je dekompozice časové řady, která předpokládá, že se časová řada skládá ze systematické a náhodné složky. Obecně předpokládáme, že systematická složka může obsahovat trend, sezónní složku, cyklickou složku. Model dekompozice může být buď aditivní, potom jednotlivé složky sčítáme, nebo multiplikativní, kdy jednotlivé složky násobíme (Hindls a kol., 2000).

Z metod věnujících se jednotlivým složkám časové řady je hojně využívána zejména **analýza trendu**, která pomíjí sezónní a náhodné fluktuace a vlivy a datovou řadu buď prokládá jednou křivkou trendové funkce, nebo aproximuje průběh po částech (metoda klouzavých průměrů). Odhad nejvhodnější křivky se obvykle provádí s využitím grafické analýzy. Vhodnost trendové

křivky je nejčastěji testována regresní analýzou s využitím metody nejmenších čtverců. Vhodnost každé takové trendové funkce je charakterizována koeficientem determinace  $R^2$ . Ten je vyjádřen jako podíl součtu čtverců (rozptylu) vysvětleného regresí k celkové sumě součtu čtverců (rozptylu). Je to tedy podíl rozptylu dat vyčerpaný regresním modelem (Hančlová a Tvrký, 2003).

Pokud není jisté, zda je v časové řadě přítomna trendová složka, je vhodné otestovat významnost regresního koeficientu  $B_1$  u lineárního regresního modelu  $y = B_1(t) + B_0$ . Jako nulová hypotéza je postaveno tvrzení

$$H_0: B_1 = 0$$

proti alternativě

$$H_A: B_1 \neq 0$$

Tato hypotéza je testována Studentovým t-testem se statistikou  $t = \frac{\beta_1}{s(\beta_1)}$ , která se porovnává s kritickými hodnotami Studentova rozdělení pro daný počet stupňů volnosti (což je počet případů minus počet regresních proměnných minus jedna) a danou hodnotu významnosti testu, která se obvykle volí 0,05, nebo 0,01 (Hindls a kol., 2000).

Matematická analýza trendu umožňuje předpovědi budoucích hodnot extrapolací, přičemž extrapolací předpovědi se dělí na bodové a intervalové. Bodová předpověď je jedna číselná hodnota, zatímco intervalová předpověď je interval, v němž se skutečná hodnota nachází s danou pravděpodobností (Hančlová a Tvrký, 2003).

Existují také další metody, např. **spektrální analýza**, která se věnuje především cyklické složce časové řady a také **Boxova – Jenkinsova metodologie**, která pracuje s časovými řadami jako řadou navzájem závislých pozorování. Tyto metody však nebudou v práci používány (Hančlová a Tvrký, 2003).

### 3.7 Shrnutí teoretické části

Filantropické a charitativní aktivity mají v české společnosti historicky danou, významnou úlohu. Ač neexistuje přesná a všeobecně platná definice neziskového sektoru, bude praktická část práce nadále používat vymezení neziskového sektoru dle Salamona a Anheiera (1992), neboť je v současné době univerzálně přijímaná a prakticky totožná s definicí používanou pro



Satelitní účet neziskových institucí Českého statistického úřadu, resp. pro práci s Rejstříkem ekonomických subjektů definice nestátních neziskových organizací v České republice odvozená od právní subjektivity, ve smyslu seznamu právních forem, které jsou za neziskové organizace považovány.

Dostupnost strukturálních a ekonomických dat o českém neziskovém sektoru je omezená, hlavním zdrojem pro nečetné studie je zejména Rejstřík ekonomických subjektů při použití definice nestátních neziskových organizací dle právní subjektivity a dále systém národních účtů a počínaje rokem 2005 také satelitní účet neziskových organizací – oboje pod správou Českého statistického úřadu.

Vliv NO na ekonomiku ČR je v odborných studiích obvykle zkoumán z hlediska počtu organizací, počtu zaměstnanců a dobrovolníků a podílu na zaměstnanosti. Dále se často prezentuje objem a struktura produkce a podíl na HDP.

Pro analýzu trendu časových řad, které budou analyzovány v praktické části, existuje více metod. Pro účely praktické části bude použito grafické znázornění a vizuální posouzení, testování vhodnosti trendové křivky stanovením koeficientu determinace a testování statistické významnosti lineárního trendu regresní rovnice.

## 4 PRAKTICKÁ ČÁST

Tato část práce se bude zabývat zejména analýzou dat získaných ze SÚNI. Tento účet obsahuje hlavní strukturální a makroekonomické ukazatele pro neziskový sektor. Neziskové instituce v pojetí SÚNI v sobě zahrnují všechny instituce splňující podmínky dle Salamona a Anheiera (1992), a navíc ještě veřejné vysoké školy, které jsou v podstatě vládními institucemi, a proto se podle systému národních účtů nacházejí v různých institucionálních sektorech. SÚNI poskytuje u většiny parametrů také další dělení do sektorů nefinančních podniků, finančních institucí, vládních institucí a dále do sektoru domácností a neziskových institucí sloužících domácnostem. Tak podrobná analýza přesahuje rámec této práce, proto zde nadále bude nahlíženo na neziskový sektor jako na celek, bez členění do systému národních účtů.

Oproti zadání se analýza dat bude věnovat období širšímu o jeden rok, tedy 2005–2015, neboť data za rok 2015 byla zveřejněna až po zadání BP.

### **4.1 Struktura neziskového sektoru: Vývoj počtu neziskových organizací v ČR a jejich současný počet v členění dle odvětví NACE**

SÚNI uvádí počet neziskových institucí dle právní formy samostatně do roku 2013 a pak od roku 2014 dále. To je významný důsledek nového občanského zákoníku, který zrušením zákona č. 83/1990 Sb., o sdružování občanů zrušil právní podstatu existujících občanských sdružení, a ty tak byly automaticky převedeny na spolky. Pro zachování kontinuity dat je v této práci struktura neziskového sektoru uvažována bez přerušení.

Ty právní formy, které vlivem NOZ nedoznaly významných změn (nadace a nadační fondy, obecně prospěšná společnost, veřejné vysoké školy a školské právnické osoby, politické strany a hnutí, církevní organizace, profesní i neprofesní komory a honební sdružení) jsou v práci uváděny v jedné časové řadě v největším možném časovém rozsahu 2005–2015.

Subjekty, které byly do roku 2013 evidovány jako sdružení, jsou nyní zahrnuty v SÚNI jako spolky, a dále jako ústavy, odborové organizace a zvláštní organizace pro zastoupení českých zájmů v mezinárodních nevládních organizacích. Pro potřeby této práce jsou nástupnickou kategorií uvažovány pouze spolky. Tomaščáková (2014) sice uvádí, že ne všechna občanská sdružení, která byla automaticky převedena na spolky, shledala tuto právní formu jako

vyhovující a transformovala se na ústav, či sociální družstvo. Získaná data však ukazují, že počet ústavů je ve srovnání s počtem spolků zanedbatelný – činí méně než 0,5 %. Sociální družstva nejsou dále SÚNI považována za neziskové organizace.

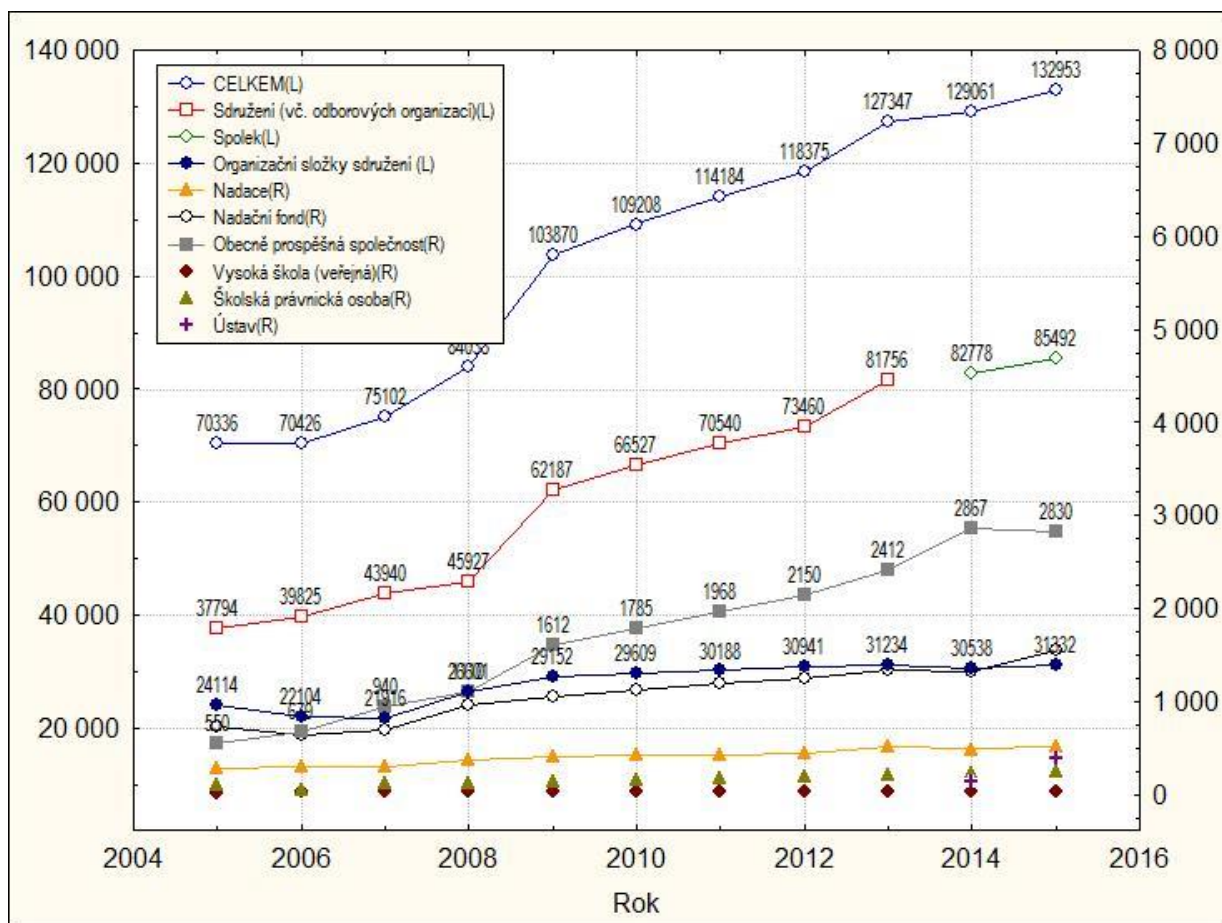
Další změnou od roku 2014 je podrobnější sledování organizačních složek bývalých sdružení, které jsou v SÚNI nově rozděleny do třech kategorií – organizační složky spolků (tvoří přibližně 81 % původního počtu), organizační jednotky odborových organizací (tvoří 19 % původního počtu) a organizační jednotky zvláštní organizace pro zastoupení českých zájmů v mezinárodních nevládních organizacích (nejsou zastoupeny). Pro zjednodušení struktury dat jsou však v této práci všechny parametry uváděny pro tyto organizační jednotky společně jako organizační jednotky sdružení, posléze spolků a odborových organizací.

#### **4.1.1 Počet neziskových organizací v ČR**

Graf na obrázku 3 ukazuje, že počty NO ve sledovaném období neustále rostou. Stoupá počet spolků (dříve sdružení), obecně prospěšných společností a nadačních fondů. Konstantní počet je zaznamenáván u veřejných vysokých škol, nadací a školských právnických osob.

Největší skupinou neziskových institucí jsou spolky, do roku 2014 spadající do kategorie sdružení (Obrázek 3). Spolky však nemají za povinnost nahlásit ukončení činnosti, Prouzová (2017) se proto domnívá, že je jejich počet o třetinu až polovinu nadhodnocený. Podíl spolků na celkovém počtu NO vyrostl ze zhruba 50 % k poměrně stabilním 64 %, které si udržuje od roku 2013.

**Obrázek 3: Počty neziskových organizací zahrnutých do SÚNI dle právní formy**



Pozn.: Graf na obrázku využívá dvojí osu Y. Proměnné zobrazené v měřítku levé osy Y jsou v legendě provázány písmenem L, proměnné zobrazené v měřítku pravé osy pak písmenem P

Zdroj: Vlastní práce autora s využitím dat ČSÚ (ČSÚ, 2017b)

V tabulce 1 jsou uvedeny koeficienty pro testované trendové funkce časové řady celkového počtu NO v tisících. Z porovnání koeficientů determinace v tabulce 1 vyplývá, že nejvíce variability v časové řadě vysvětluje lineární regrese. Lze říci, že počet organizací neziskového sektoru lineárně roste a každý rok se bude zvyšovat asi o 7 tisíc.

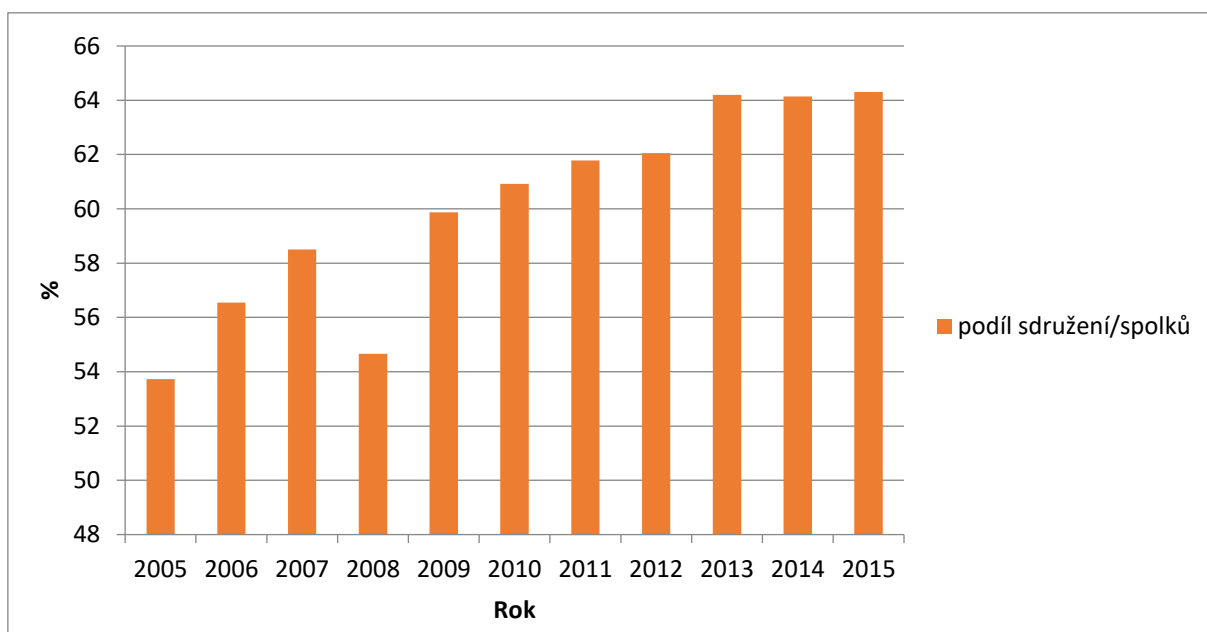
**Tabulka 1: Charakteristika trendových funkcí pro časovou řadu počtu NO v ČR (tis.)**

Typ trendové funkce	Regresní rovnice (x = rok pozorování)	Koeficient determinace R <sup>2</sup>
Lineární	$y = 7,1214x + 60,4440$	0,9560
Exponenciální	$y = 65,0150e^{0,0725x}$	0,9335
Logaritmická (o přirozeném základu)	$y = 30,4490\ln(x) + 54,7240$	0,8821
Mocninná	$y = 60,6940x^{0,3165}$	0,8987

Zdroj: Vlastní práce autora s využitím dat ČSÚ (ČSÚ, 2017b)

Na obrázku 4 je graficky znázorněn podíl majoritní právní formy, tedy do roku 2014 sdružení, od roku 2014 spolků, na celkovém počtu NO. Z grafu je patrné, že podíl je rostoucí, v posledních třech letech spíše konstantní. V tabulce 2 jsou uvedeny koeficienty pro testované trendové funkce. Z porovnání koeficientů determinace v tabulce 2 vyplývá, že nejvíce variability v časové řadě (cca 86 %) vysvětluje lineární regrese. To by znamenalo, že podíl neustále roste. Pokud však z analýzy vyloučíme rok 2008, kdy došlo k náhlému propadu podílu sdružení, vysvětluje trend nejlépe funkce logaritmická,  $y = 4,4424\ln(x) + 53,446$  s koeficientem determinace 0,9765, zatímco lineární funkce má koeficient determinace pouze 0,9399. V souladu s vizuální analýzou dat časové řady je tedy pro další použití vybrána trendová funkce logaritmická odvozená od souboru bez údajů pro rok 2008.

**Obrázek 4: Podíl majoritní právní formy – sdružení, posléze spolků, na celkovém počtu NO**



Zdroj: Vlastní práce autora s využitím dat ČSÚ (ČSÚ, 2017b)

**Tabulka 2: Charakteristika trendových funkcí pro časovou řadu podílu majoritní právní formy – sdružení, posléze spolků na počtu NO v ČR**

Typ trendové funkce	Regresní rovnice (x = rok pozorování)	Koeficient determinace R <sup>2</sup>
Lineární	$y = 1,0636x + 53,683$	0,8673
Exponenciální	$y = 53,858e^{0,0179x}$	0,8554
Logaritmická (o přirozeném základu)	$y = 4,625\ln(x) + 52,705$	0,8278
Mocninná	$y = 52,935x^{0,0782}$	0,8277

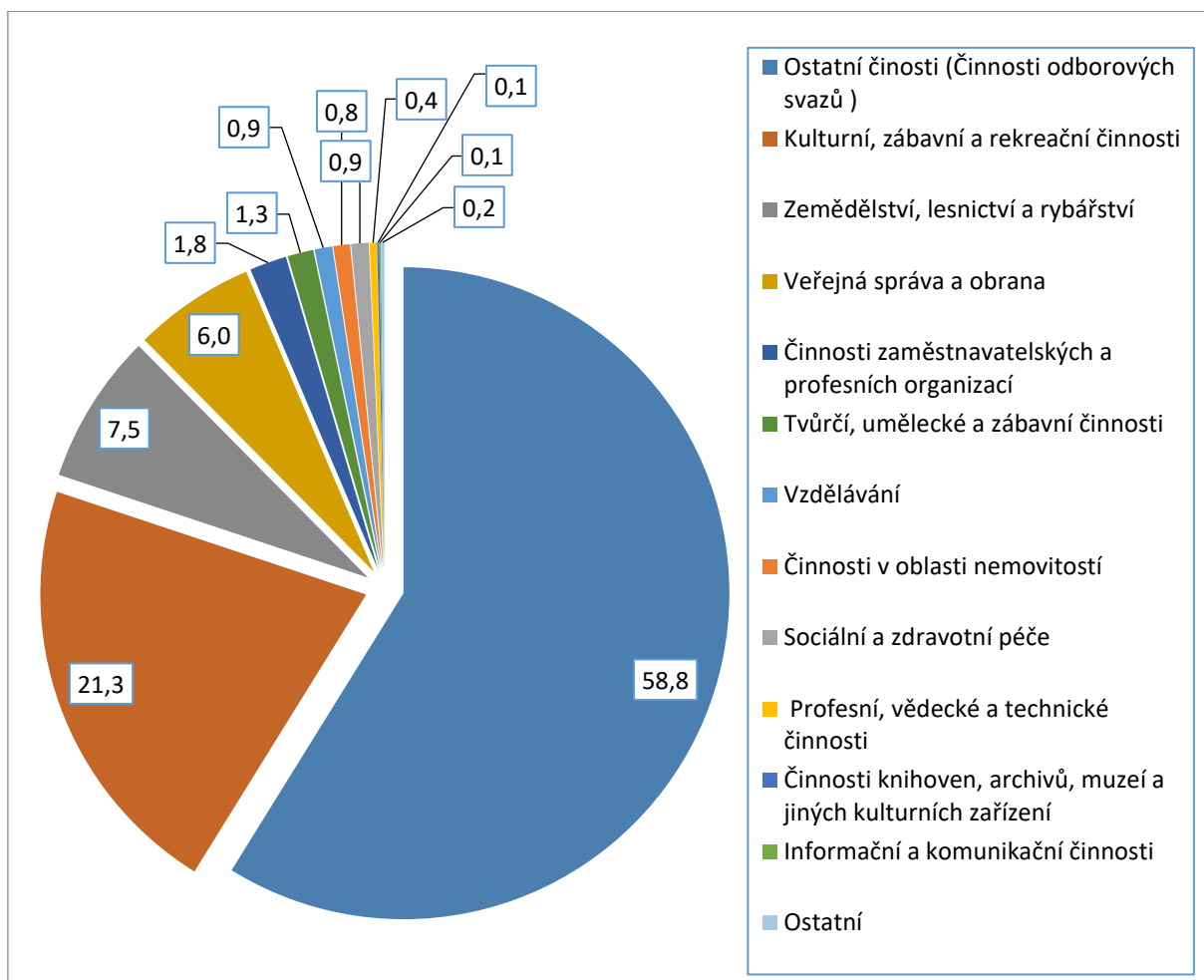
Zdroj: Vlastní práce autora s využitím dat ČSÚ (ČSÚ, 2017b)

#### 4.1.2 Počty NO v členění dle odvětví

SÚNI pro makroekonomické údaje neziskového sektoru používá vhodnější strukturu CZ-COPNI, nicméně organizační statistiky o počtu organizací vede nadále ve struktuře CZ-NACE, neboť se tato data odvíjí od rejstříku ekonomických subjektů, který také ČSÚ spravuje. Vzhledem k neexistenci převodníku mezi CZ-NACE a CZ-COPNI jsou proto počty NO dle odvětví prezentovány v CZ-NACE.

Z grafu na obrázku 5 je patrné, že více než polovina NO působí v oblasti Činnosti odborových svazů. Významný podíl, přes 20 %, tvoří NO zabývající se zejména sportovní činností a také NO v oboru Zemědělství, lesnictví, rybářství, kam patří např. všechna honební společenstva. Odvětví jako Sociální a zdravotní péče či Vzdělávání patří z hlediska počtu NO spíše mezi minoritní.

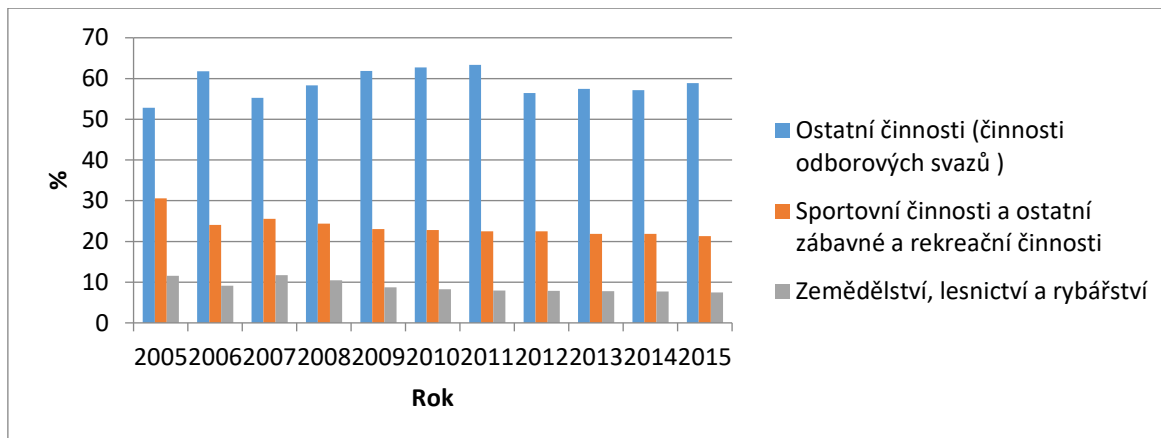
**Obrázek 5: Počty NO v procentech celkového počtu dle odvětví v členění CZ-NACE v roce 2015**



Zdroj: Vlastní práce autora s využitím dat ČSÚ (ČSÚ, 2017b)

Na obrázku 6 je graficky znázorněn vývoj podílu NO na celkovém počtu ve třech majoritních odvětvích (dle dat v roce 2015).

**Obrázek 6: Vývoj podílu ve třech majoritních odvětvích dle členění CZ-NACE na celkovém počtu NO**



Zdroj: Vlastní práce autora s využitím dat ČSÚ (ČSÚ, 2017b)

Z grafu je patrné, že změny počtu NO působících v těchto odvětvích nejsou velké a na první pohled nelze říci, zda je lineární trend významně odlišný od konstantního. Proto je nutné otestovat významnost lineárního regresního koeficientu.

**Tabulka 3: Výsledky testování významnosti regresního parametru lineárního členu u časových řad procentuálního podílu NO ve třech majoritních odvětvích**

Závislá proměnná	Rovnice lineární regrese ( $x = \text{rok}$ pozorování)	Pravděpodobnost spojená s platností $H_0: B_1=0$	Platnost $H_0$ :
Činnosti odborových svazů a ost. společenských organizací	$y = 0,1446x + 57,8509$	$p < 0,6759$	ANO
Sportovní činnosti a ostatní zábavné a rekreační činnosti	$y = -0,6455x + 27,5364$	$p < 0,0022$	NE
Zemědělství, lesnictví a rybářství	$y = -0,3982x + 11,3618$	$p < 0,0012$	NE
Součet NO ve třech majoritních odvětvích	$y = -0,8991x + 96,7491$	$p < 0,0009$	NE

Zdroj: Vlastní práce autora s využitím dat ČSÚ (ČSÚ, 2017b)

Z výsledků uvedených v tabulce 3 vyplývá, že počet NO v oblasti činnosti odborových svazů, kam je zařazeno nejvíce NO, se drží víceméně na konstantní úrovni, neboť regresní koeficient lineárního členu rovnice není statisticky významný, zatímco u NO působících v oblasti sportovní činnosti a zemědělství dochází k mírnému poklesu, který se projeví v záporném regresním koeficientu. Tento pokles se pak projeví v celkovém součtu NO působících ve všech třech majoritních odvětvích a lze tedy říci, že odvětvová diverzita NO se zvyšuje.

Dále je testována vhodnost trendové funkce ke každé časové řadě, u které není trend konstantní. V tabulce 4 jsou uvedeny trendové funkce s nejvyšším koeficientem determinace vždy pro každou časovou řadu. Z prezentovaných dat je vidět, že podíl počtu NO působících v odvětví sportovní činnosti a ostatní zábavné a rekreační činnosti a zemědělství lesnictví a rybářství je nelineárně klesající, přičemž úbytek s časem zpomaluje. Součet podílu NO ve třech majoritních odvětvích klesá lineárně, každým rokem asi o 0,9 procentního bodu.

**Tabulka 4: Charakteristika vhodných trendových funkcí pro časové řady podílu NO ve třech majoritních odvětvích**

Závislá proměnná	Typ trendové funkce	Regresní rovnice	Koeficient determinace R <sup>2</sup>
Sportovní činnosti a ostatní zábavné a rekreační činnosti	Mocninný	$y = 28,85x^{-0,128}$	0,8687
Zemědělství, lesnictví a rybářství	Exponenciální	$y = 11,471e^{-0,043x}$	0,7474
Součet NO ve třech majoritních odvětvích	Lineární	$y = -0,8991x + 96,7491$	0,7249

Zdroj: Vlastní práce autora s využitím dat ČSÚ (ČSÚ, 2017b)

## 4.2 Lidská práce v neziskovém sektoru

Lidská práce se v neziskovém sektoru projevuje ve dvojí formě a tak bude v této kapitole prezentována. Jednak prostřednictvím práce zaměstnanců, jednak prostřednictvím práce dobrovolníků. Zatímco cena práce zaměstnanců se dá poměrně dobře vyčíslit, u dobrovolné práce je nutné cenu odhadnout. V souladu s publikovanými studiemi na toto téma (Dostál a Vyskočil, 2014) bude nadále pro ohodnocení práce dobrovolníků použita náhradní mzda, konkrétně průměrná mzda v neziskovém sektoru odvozená od počtu zaměstnanců a mzdových a platových nákladů v sektoru.

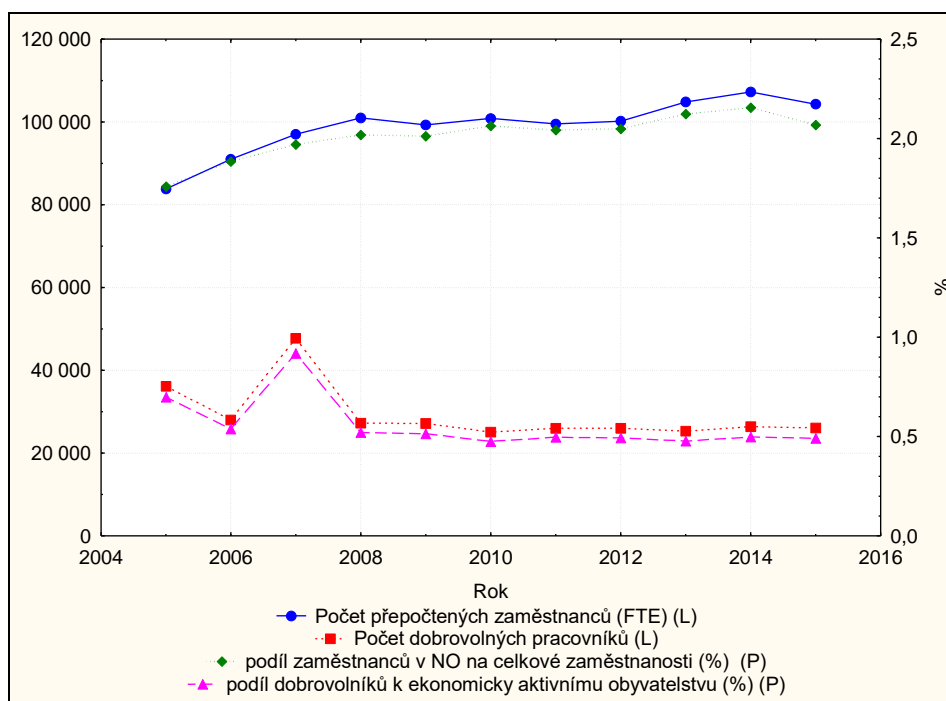
### 4.2.1 Počty pracovníků a objem dobrovolné práce.

Na obrázku 7 jsou uvedeny počty zaměstnanců a dobrovolníků ve sledovaném období. Tyto počty jsou vyjádřeny jednak absolutně, jednak jako podíl zaměstnanců v NO na celkové zaměstnanosti. Počet pracovníků ve sledovaném období vzrostl z 84 tisíc na 104 tisíce. Podíl na zaměstnanosti tvořil v roce 2005 1,76 % a ve sledovaném období vystoupal na 2,07 %. Pro srovnání, obdobný podíl na zaměstnanosti měla v roce 2015 např. výroba potravinářských produktů (2,0 %) nebo pohostinství a stravování (2,9 %) (ČSÚ, 2017c).



Obdobně jsou uvedeny absolutní počty dobrovolníků a jejich přepočet na podíl ekonomicky aktivního obyvatelstva. Počet dobrovolníků se ve sledovaném období pohyboval mezi 26 a 36 tisíci, a tvořil 0,5 – 1 %. Počet dobrovolníků i jejich podíl na ekonomicky aktivním obyvatelstvu ve sledovaném období klesal, s výjimkou roku 2007, kdy došlo k nárůstu o 70 % v porovnání s rokem 2006 následovanému poklesem na původní hodnotu v roce 2008. K tomuto výkyvu nejsou v dostupné literatuře dobře popsány příčiny, pouze Tannenbergová (2015) výkyvy v letech 2005–2007 připisuje likvidaci škod po povodních, do které se nejvíce zapojili dobrovolníci ze sdružení dobrovolných hasičů a různých humanitárních a ekologických organizací.

**Obrázek 7: Počty zaměstnanců a dobrovolníků v neziskovém sektoru**



Pozn.: Graf na obrázku využívá dvojitou osu Y. Proměnné zobrazené v měřítku levé osy Y jsou v legendě provázány písmenem L, proměnné zobrazené v měřítku pravé osy pak písmenem P

Zdroj: Vlastní práce autora s využitím dat ČSÚ (ČSÚ, 2017b; ČSÚ, 2017c)

Z grafu na obrázku 7 je patrné, že absolutní i relativní počty pracovníků mají v podstatě totožný průběh. Korelační koeficient počtu a podílu zaměstnanců je 0,9866, korelace počtu dobrovolníků a jejich podílu na ekonomicky aktivním obyvatelstvu je 0,9996. Z toho důvodu bude analýza trendu provedena pouze pro absolutní hodnoty počtu pracovníků s tím závěrem, že podíl na zaměstnanosti a podíl dobrovolníků v ekonomicky aktivním obyvatelstvu bude mít přibližně stejný průběh.

Vhodnost jednotlivých trendových funkcí pro časovou řadu byla opět otestována pomocí porovnání koeficientu determinace  $R^2$ . V tabulce 5 jsou uvedeny koeficienty pro testované trendové funkce pro počty zaměstnanců.

**Tabulka 5: Charakteristika trendových funkcí pro časovou řadu počtu zaměstnanců v neziskovém sektoru v ČR**

Typ trendové funkce	Regresní rovnice (x=rok pozorování)	Koeficient determinace $R^2$
Lineární	$y = 1721,7x + 88668$	0,7450
Exponenciální	$y = 88730e^{0,0179x}$	0,7263
Logaritmická (o přirozeném základu)	$y = 8415,2\ln(x) + 85609$	0,8983
Mocninná	$y = 85807x^{0,0885}$	0,8974

Zdroj: Vlastní práce autora s využitím dat ČSÚ (ČSÚ, 2017c)

Z porovnání koeficientů determinace v tabulce 5 vyplývá, že nejvíce variability v časové řadě počtu zaměstnanců vysvětluje logaritmický trend. Z toho plyne, že počet zaměstnanců a obdobně i podíl na zaměstnanosti neustále roste, růst se však v posledních letech zpomaluje.

V tabulce 6 jsou uvedeny koeficienty pro testované trendové funkce pro počty dobrovolníků.

**Tabulka 6: Charakteristika trendových funkcí pro časovou řadu počtu dobrovolníků v neziskovém sektoru v ČR**

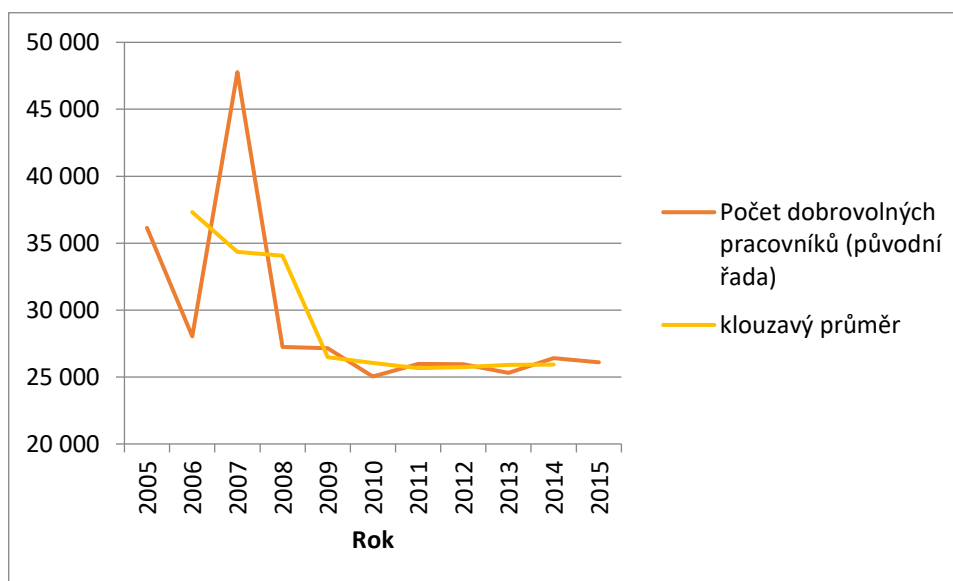
Typ trendové funkce	Regresní rovnice (x=rok pozorování)	Koeficient determinace $R^2$
Lineární	$y = -1162,3x + 36171$	0,3141
Exponenciální	$y = 35432e^{-0,036x}$	0,3576
Logaritmická (o přirozeném základu)	$y = -5257\ln(x) + 37562$	0,3243
Mocninná	$y = 37158x^{-0,164}$	0,3838

Zdroj: Vlastní práce autora s využitím dat ČSÚ (ČSÚ, 2017c)

Z porovnání koeficientů determinace v tabulce 6 vyplývá, že nejvhodnější trendovou funkcí je funkce mocninná se záporným exponentem. Koeficienty determinace jsou nicméně velmi nízké díky prudkému výkyvu počtu v roce 2007. Z toho důvodu je vhodné časovou řadu vyhladit metodou klouzavých průměrů.

Výsledek vyhlazení pomocí klouzavého průměru za tři období je graficky znázorněn na obrázku 8. Je vidět, že výkyv v roce 2007 byl eliminován.

**Obrázek 8: Počty dobrovolníků v neziskovém sektoru a vyhlazení řady klouzavým průměrem**



Zdroj: Vlastní práce autora s využitím dat ČSÚ (ČSÚ, 2017b)

V tabulce 7 jsou uvedeny koeficienty determinace pro jednotlivé funkce popisující trend u vyhlazené časové řady počtu dobrovolníků. Ačkoliv vyhlazení by nemělo mít na trendovou složku vliv (Hančlová a Tvrký 2003), je vidět, že regresní rovnice mají mírně odlišné koeficienty a vyhlazené řadě nyní nejvíce odpovídá logaritmická funkce místo funkce mocninné. Není to však závažná změna, neboť obě funkce mají podobný průběh. Z trendu je patrné, že počet dobrovolníků klesá, ale pokles se v posledních letech zpomaluje. Vzhledem k tomu, že počet zaměstnanců v NO stoupá, zatímco počet dobrovolníků klesá, dá se usoudit, že se neziskový sektor profesionalizuje.

**Tabulka 7: Charakteristika trendových funkcí pro časovou řadu vývoje počtu dobrovolníků v neziskovém sektoru v ČR (klouzavý průměr)**

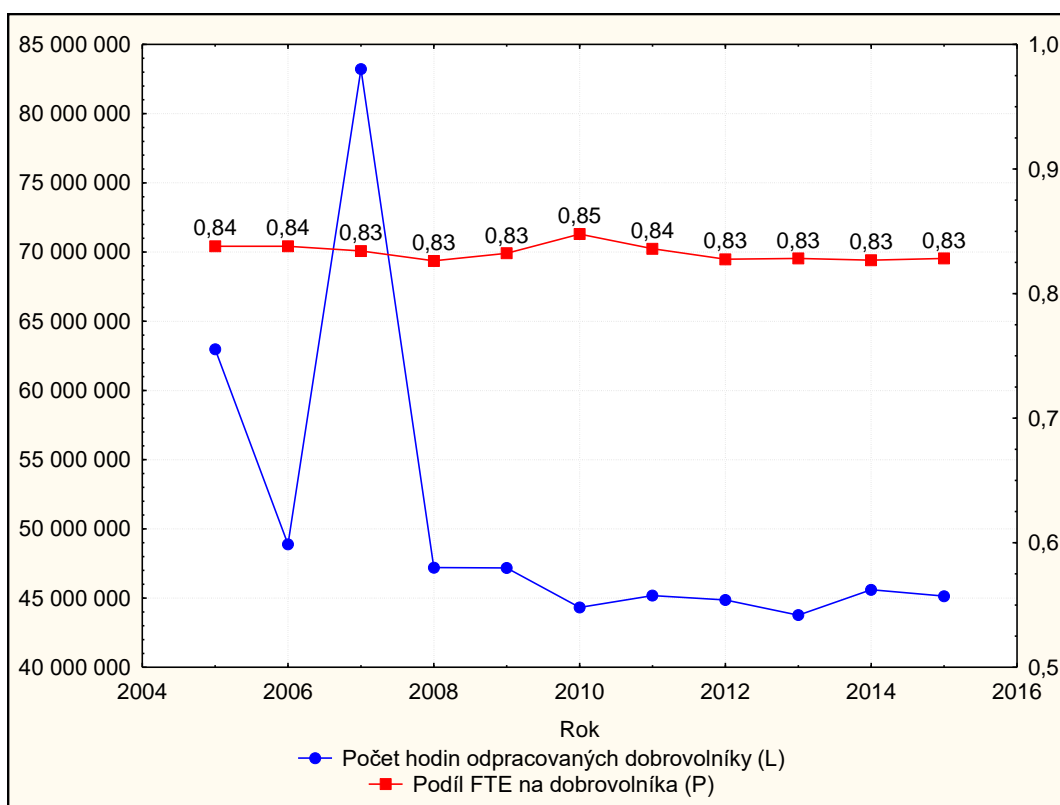
Typ trendové funkce	Regresní rovnice (x= rok pozorování)	Koeficient determinace R <sup>2</sup>
Lineární	$y = -1472,3x + 378921$	0,7257
Exponenciální	$y = 38384e^{-0,048x}$	0,7287
Logaritmická (o přirozeném základu)	$y = -8108\ln(x) + 42666$	0,8442
Mocninná	$y = 44790x^{-0,26}$	0,8397

Zdroj: Vlastní práce autora s využitím dat ČSÚ (ČSÚ, 2017b)

Zatímco objem práce zaměstnanců je jednoduše spočitatelný, protože je počet zaměstnanců rovnou přepočítáván na full-time ekvivalent, dále jen FTE, u dobrovolníků je situace odlišná. Neuvádí se přepočítání na FTE, protože se nepředpokládá, že by dobrovolnická práce ve většině

případů zabrala stejný čas jako zaměstnání na plný úvazek. K charakteristice intenzity dobrovolnické práce je naopak užitečné vyjádřit, jaký podíl z celého osmihodinového úvazku odpracuje průměrný dobrovolník. Tento parametr je spočten tak, že je počet odpracovaných hodin dobrovolníky vydělen počtem dobrovolníků a kvůli sezónnímu očištění ještě podělen fondem pracovní doby osmihodinového úvazku v tom kterém roce. Výsledek je graficky znázorněn na obrázku 9 spolu s celkovým počtem odpracovaných hodin. Je vidět, že celkový počet hodin má obdobný průběh jako počet dobrovolníků v grafu na obrázku 5, což má za následek, že v průběhu sledovaného období je podíl FTE na dobrovolníka téměř konstantní, převyšující nepatrně 0,8 úvazku.

**Obrázek 9: Počty odpracovaných hodin dobrovolníky v neziskovém sektoru a podíl FTE na dobrovolníka**



Pozn.: Graf na obrázku využívá dvojí osu Y. Proměnné zobrazené v měřítku levé osy Y jsou v legendě provázány písmenem L, proměnné zobrazené v měřítku pravé osy pak písmenem P

Zdroj: Vlastní práce autora s využitím dat ČSÚ (ČSÚ, 2017b)

Na první pohled nelze říci, zda je v časové řadě vůbec přítomna trendová složka. Proto je nutné otestovat významnost lineárního regresního koeficientu.

**Tabulka 8: Výsledky testování významnosti regresního parametru lineárního členu u regrese časové řady podílu FTE na dobrovolníka**

Závislá proměnná	Rovnice lineární regrese (x= rok pozorování)	Pravděpodobnost spojená s platností $H_0: B_1=0$	Platnost $H_0$ :
Podíl FTE na dobrovolníka	$y = 0,0010x + 0,84$	$p < 0,1346$	ANO

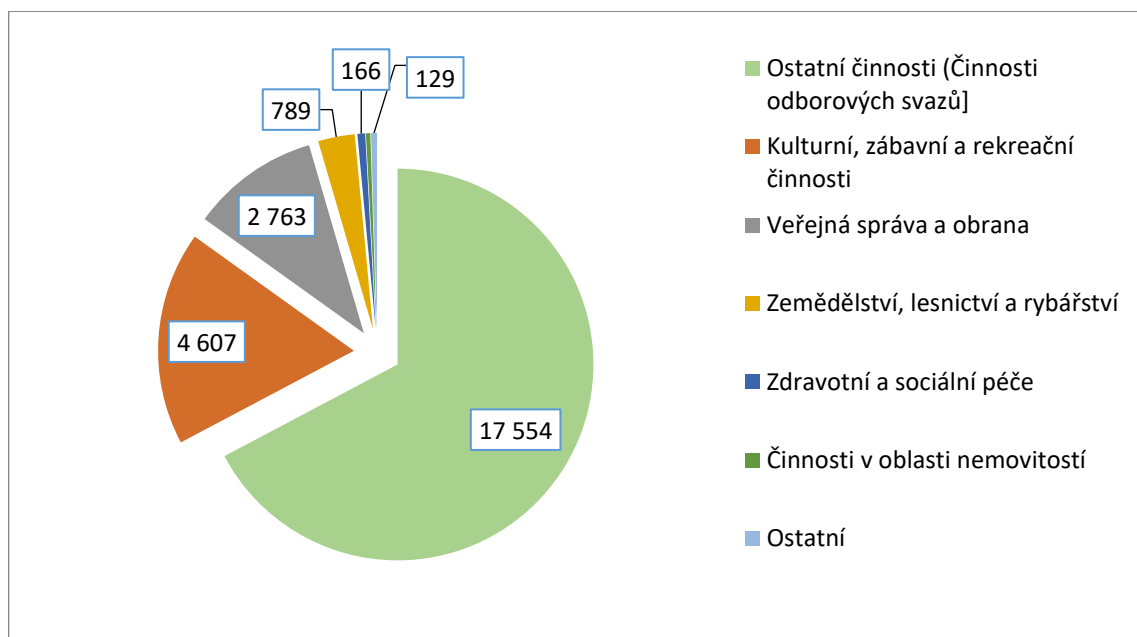
Zdroj: Vlastní práce autora s využitím dat ČSÚ (ČSÚ, 2017b)

Z výsledků v tabulce 8 vyplývá, že podíl FTE na dobrovolníka je víceméně konstantní, neboť regresní koeficient lineárního členu rovnice není statisticky významný. Lze říci, že dobrovolník v průměru odpracuje 0,84 úvazku a tento rozsah by se v budoucnu neměl měnit.

#### 4.2.2 Počty pracovníků v neziskovém sektoru dle odvětví CZ-NACE

Na obrázcích 10 a 11 jsou znázorněny počty dobrovolníků, resp. zaměstnanců v jednotlivých odvětvích. Je vidět, že velkou část dobrovolníků zaměstnávají Ostatní činnosti, které jsou z 95 % tvořeny činnostmi odborových svazů. Mnoho dobrovolníků se také věnuje Kulturní, zábavní a rekreační činnosti, kam spadají zejména sportovní organizace, významné množství jich pracuje také v odvětví Veřejné správy, a Zemědělství, rybářství a lesnictví. Naopak, málo jich je např. v odvětví Zdravotní a sociální péče, nebo ve Vzdělávání.

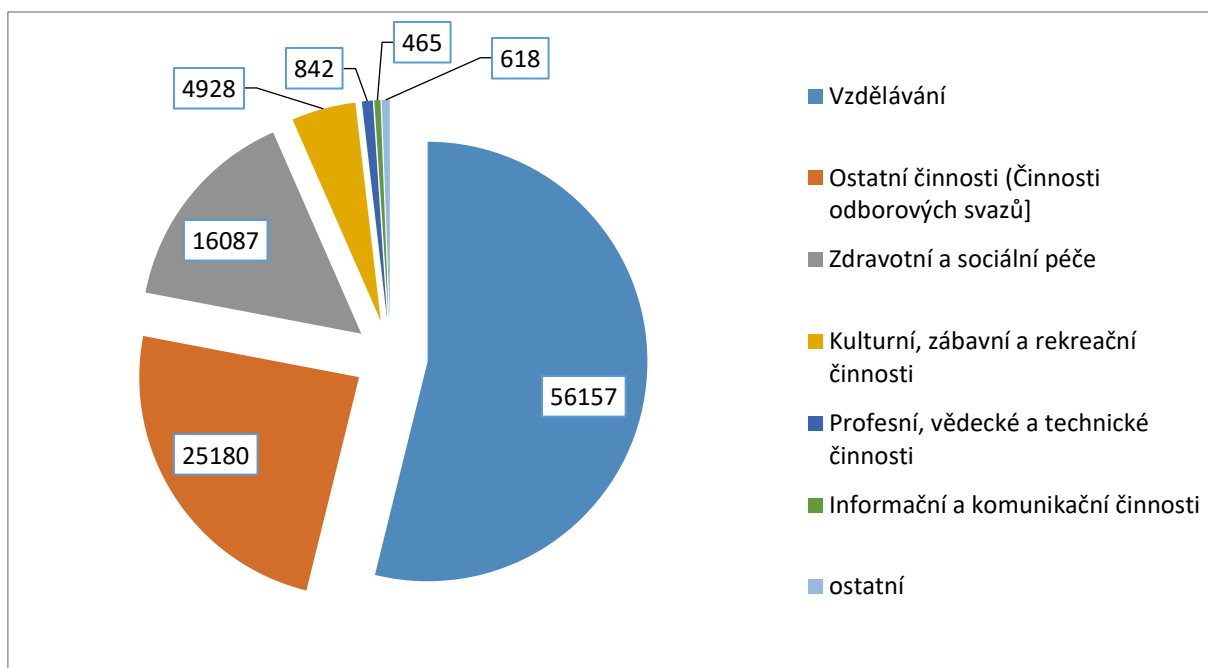
**Obrázek 10: Počty dobrovolníků (FTE) v neziskovém sektoru dle odvětví v roce 2015**



Zdroj: Vlastní práce autora s využitím dat ČSÚ (ČSÚ, 2017b)

Počty zaměstnanců neziskového sektoru jsou z hlediska odvětví distribuovány jinak. Nejvíce jich pracuje v odvětví Vzdělávání, mnoho zaměstnanců pracuje také v oblasti Ostatních činností, což jsou především odborové svazy a organizace a významný počet jich pracuje také v odvětví Zdravotní a sociální péče a Kulturní, zábavní a rekreační činnosti, což jsou z velké většiny sportovní organizace.

**Obrázek 11: Počty zaměstnanců (FTE) v neziskovém sektoru dle odvětví v roce 2015**

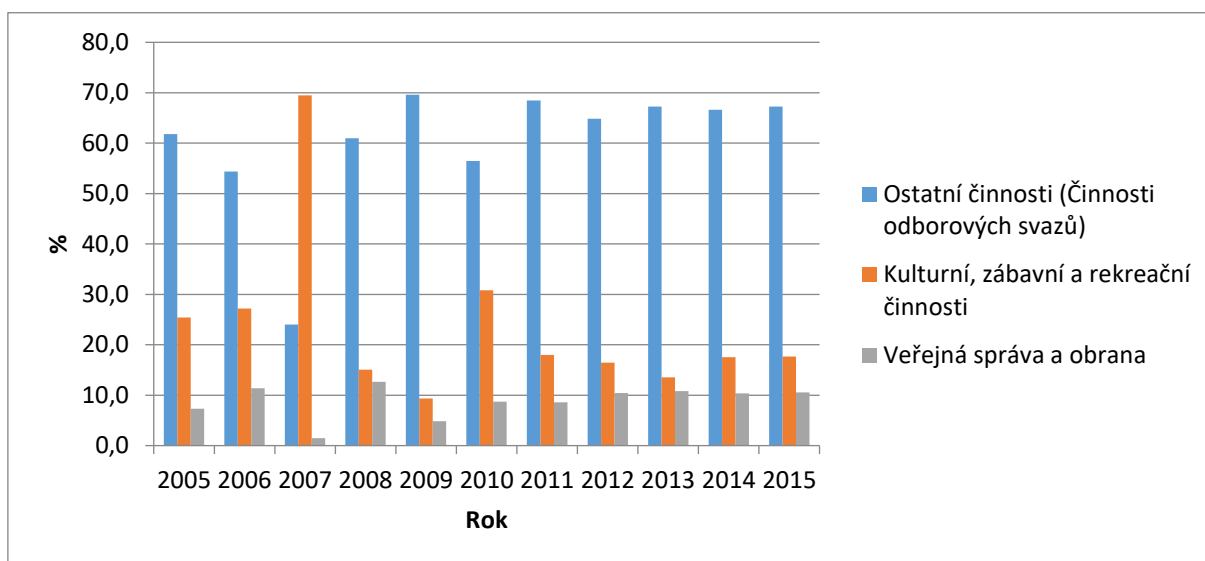


Zdroj: Vlastní práce autora s využitím dat ČSÚ (ČSÚ, 2017b)

Z toho lze odvodit, že odborové organizace jsou v neziskovém sektoru významným zaměstnavatelem i spotřebitelem dobrovolnické práce, přičemž více spoléhají na dobrovolníky. Odvětví jako zdravotní a sociální péče spoléhají prakticky pouze na zaměstnance, zatímco počet dobrovolníků je zanedbatelný. Odvětví kulturní, zábavní a rekreační činnosti, které je tvořeno ponejvíce sportovními organizacemi, spoléhá na dobrovolnickou práci asi z 50 %. Naopak, odvětví zemědělství, lesnictví a rybářství spoléhá prakticky pouze na dobrovolníky, zaměstnanci tvoří pouze necelých 8 % všech pracovních sil přepočtených na plné úvazky.

Z vývoje podílu dobrovolníků na obrázku 12 vidíme, že počet dobrovolníků v Ostatních činnostech, které představují především činnosti odborových svazů a organizací je dlouhodobě majoritní, s jednou výjimkou, a tou je rok 2007, když významně narostl počet dobrovolníků v kulturních, zábavních a rekreačních činnostech.

**Obrázek 12: Vývoj podílu dobrovolníků ve třech majoritních odvětvích dle členění CZ-NACE na celkovém počtu**



Zdroj: Vlastní práce autora s využitím dat ČSÚ (ČSÚ, 2017b)

Jelikož v grafu není na první pohled patrná trendová složka, je opět vhodné použít test významnosti regresního parametru  $B_1$ .

**Tabulka 9: Výsledky testování významnosti regresního parametru lineárního členu u časových řad podílu dobrovolníků ve třech majoritních odvětvích na celkovém počtu**

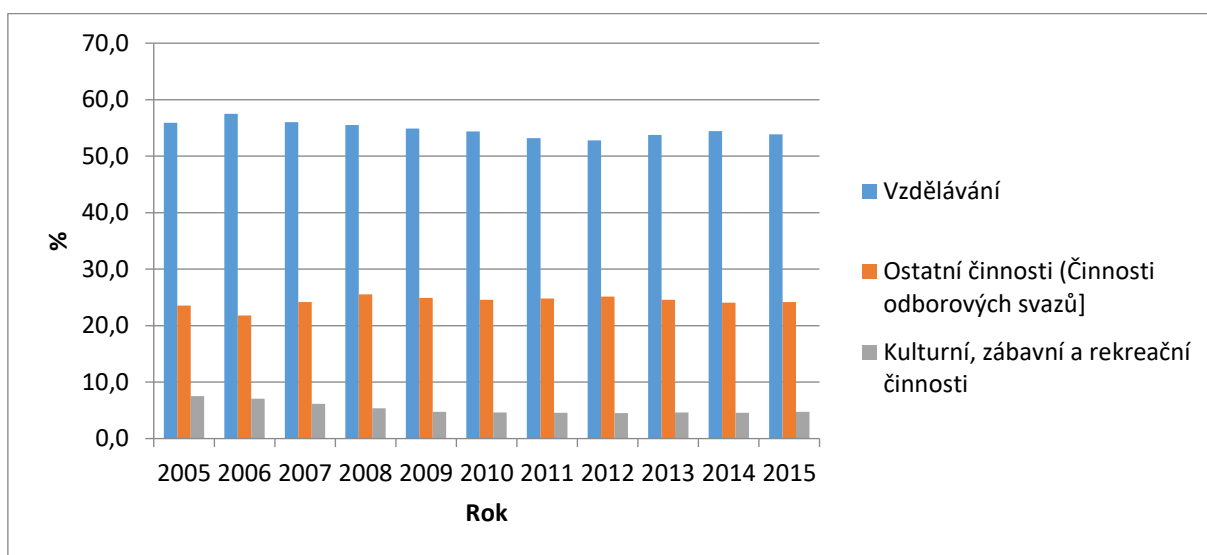
Závislá proměnná	Rovnice lineární regrese ( $x$ = rok pozorování)	Pravděpodobnost spojená s platností $H_0: B_1=0$	Platnost $H_0$ :
Ostatní činnosti (Činnosti odborových svazů)	$y = 1,9329x + 48,559$	$p < 0,1217$	ANO
Kulturní, zábavní a rekreační činnosti	$y = -2,1242x + 36,43$	$p < 0,1885$	ANO
Veřejná správa a obrana	$y = 0,3612x + 6,6705$	$p < 0,2638$	ANO
Součet podílu dobrovolníků ve třech majoritních odvětvích	$y = 0,1699x + 91,659$	$p < 0,6525$	ANO

Zdroj: Vlastní práce autora s využitím dat ČSÚ (ČSÚ, 2017b)

Z výsledků testu uvedených v tabulce 9 vyplývá, že koeficient lineárního členu není významně odlišný od nuly, tedy že trend podílu dobrovolníků v majoritních odvětvích je víceméně konstantní a v průměru se pohybuje pro ostatní činnosti kolem 49 %, pro kulturní, zábavní a rekreační činnosti kolem 36 % a pro veřejnou správu a obranu 7 %. Tyto podíly jsou očividně zkresleny velkými výkyvy kolem roku 2007, které zvyšují rozptyl hodnot. Při zohlednění průměrných hodnot pouze za roky 2011 až 2015 činí podíly pro ostatní činnosti 67 %, pro kulturní, zábavní a rekreační činnosti 17 % a pro veřejnou správu a obranu 10 %.

Z vývoje podílu zaměstnanců v majoritních odvětvích na obrázku 13 lze pozorovat, že podíl zaměstnanců ve Vzdělávání je dlouhodobě majoritní, nad 50 % a velice stabilní. Obdobnou stabilitu na první pohled vykazují také podíly v dalších dvou odvětvích. Pro zjištění trendu je dále použit test významnosti regresního parametru  $B_1$ , s výsledky uvedenými v tabulce 10.

**Obrázek 13: Vývoj podílu zaměstnanců na jejich celkovém počtu ve třech majoritních odvětvích dle členění CZ-NACE**



Zdroj: Vlastní práce autora s využitím dat ČSÚ (ČSÚ, 2017b)

**Tabulka 10: Výsledky testování významnosti regresního parametru lineárního členu u časových řad podílu zaměstnanců ve třech majoritních odvětvích na celkovém počtu zaměstnanců v neziskovém sektoru**

Závislá proměnná	Rovnice lineární regrese ( $x = \text{rok pozorování}$ )	Pravděpodobnost spojená s platností $H_0: B_1=0$	Platnost $H_0$ :
Vzdělání	$y = -0,3338x + 56,7560$	$p < 0,00364$	NE
Ostatní činnosti (Činnosti odborových svazů)	$y = 0,1115x + 23,6210$	$p < 0,25781$	ANO
Kulturní, zábavní a rekreační činnosti	$y = -0,2772x + 6,9796$	$p < 0,00135$	NE
Součet podílu dobrovolníků ve třech majoritních odvětvích	$y = -0,4995x + 87,3570$	$p < 0,00010$	NE

Zdroj: Vlastní práce autora s využitím dat ČSÚ (ČSÚ, 2017b)

Z výsledků vyplývá, že trendová složka je statisticky významná u podílu zaměstnanců ve vzdělání, v kulturní a zábavní činnosti a v součtu podílu zaměstnanců ve třech majoritních odvětvích.



Pro zjištění nejvhodnějšího modelu, který popisuje trend u podílů, které není možné prohlásit za konstantní, je opět testována vhodnost modelu pomocí koeficientu determinace. Testovány byly stejné typy trendových funkcí jako v předešlých kapitolách (lineární, exponenciální, logaritmická a mocninná). Výsledky testování jsou uvedeny v tabulce 11, přičemž je pro každou časovou řadu uvedena jen trendová funkce vykazující nejvyšší koeficient determinace.

**Tabulka 11: Charakteristika vhodných trendových funkcí pro časové řady podílu NO ve třech majoritních odvětvích**

Závislá proměnná	Typ trendové funkce	Regresní rovnice	Koeficient determinace R <sup>2</sup>
Vzdělání	Logaritmický	$y = -1,492\ln(x) + 57,1280$	0,6333
Kulturní, zábavní a rekreační činnosti	Logaritmický	$y = -1,397\ln(x) + 7,5389$	0,8955
Součet podílu dobrovolníků ve třech majoritních odvětvích	Lineární	$y = -0,4995x + 87,3570$	0,8278

Zdroj: Vlastní práce autora s využitím dat ČSÚ (ČSÚ, 2017b)

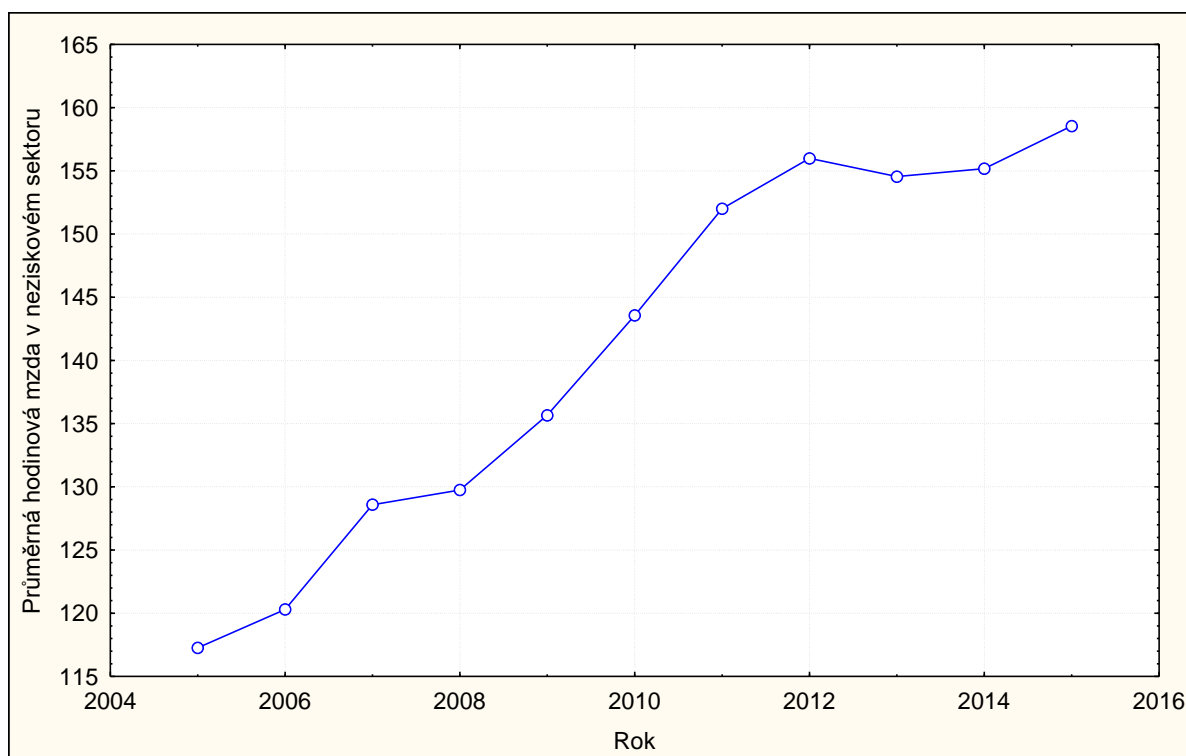
Znamená to tedy, že podíl zaměstnanců v neziskových organizacích zabývajících se vzděláváním a sportem, kulturou či rekreací klesá a tento pokles se zpomaluje, zatímco podíl zaměstnanců v Ostatních činnostech, které představují zejména odborové svazy a organizace, je v zásadě konstantní. Z toho, že klesá i součet podílu v majoritních odvětvích o cca 0,5 % ročně, lze usuzovat, že se zvyšuje odvětvová diverzita zaměstnanosti v neziskovém sektoru.

#### 4.2.3 Mzdy, platy a ekonomická hodnota práce v neziskovém sektoru

Ekonomická hodnota dobrovolnické práce se obvykle odhaduje tak, že se počet odpracovaných hodin násobí náhradní mzdou. Správný výběr náhradní mzdy je předmětem odborné diskuze, používají se průměrné a mediánové mzdy různých odvětví (Dostál a Vyskočil, 2014). Srovnatelným, byť ne jediným způsobem vyčíslení hodnoty práce zaměstnanců je tedy její ocenění pomocí mzdových a platových nákladů.

Průměrná hodinová mzda v neziskovém sektoru, se kterou tato práce dále operuje, je vypočítána dělením ročních nákladů na mzdy a platy evidovaných v SÚNI počtem zaměstnanců přepočtených na plný úvazek a fondem pracovní doby v daném roce. Vývoj průměrné hodinové mzdy zaměstnance v neziskovém sektoru, od které se ekonomická hodnota práce v NO odvíjí, je znázorněn na obrázku 14. Z grafu je patrné, že růst je poměrně stabilní. Vhodnost trendových funkcí je hodnocena pomocí koeficientu determinace v tabulce 12. Z tohoto hodnocení vyplývá, že mzda roste lineárním tempem.

**Obrázek 14: Vývoj průměrné hodinové mzdy/platu v neziskovém sektoru**



Zdroj: Vlastní práce autora s využitím dat ČSÚ (ČSÚ, 2017b)

**Tabulka 12: Charakteristika trendových funkcí pro časovou řadu vývoje průměrné hodinové mzdy/platu v neziskovém sektoru**

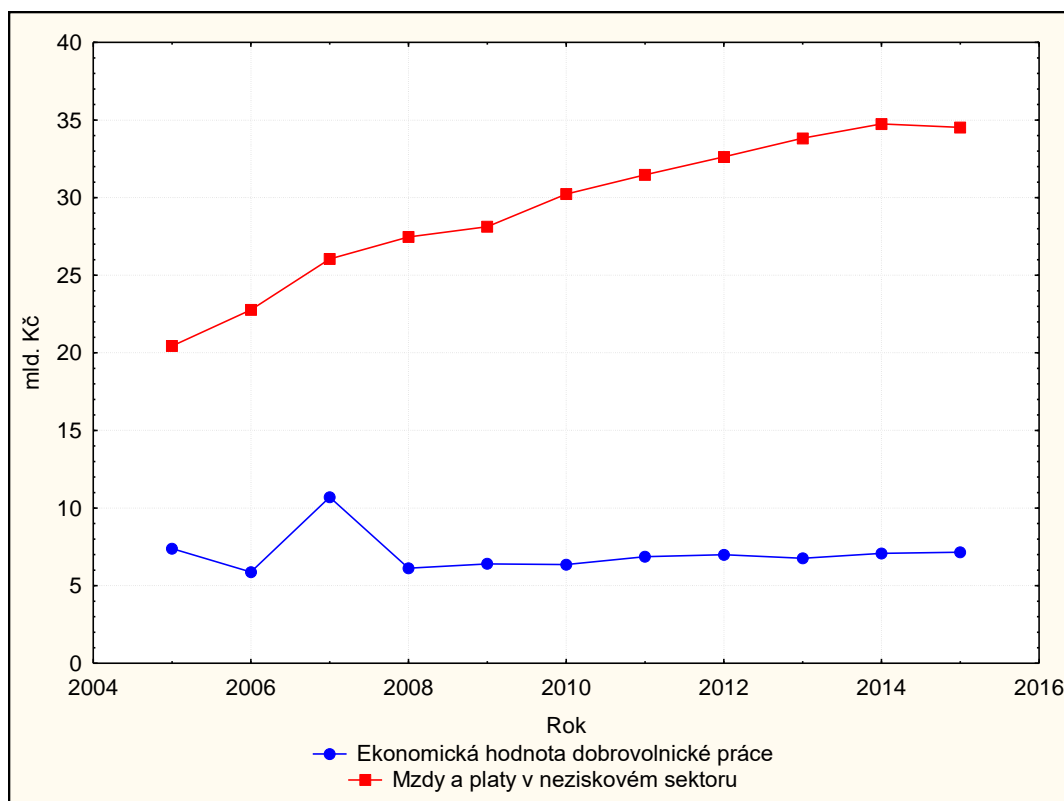
Typ trendové funkce	Regresní rovnice	Koeficient determinace $R^2$
Lineární	$y = 4,4787x + 114,16$	0,9405
Exponenciální	$y = 115,5e^{0,0324x}$	0,9345
Logaritmická (o přirozeném základu)	$y = 19,61\ln(x) + 109,83$	0,9101
Mocninná	$y = 111,66x^{0,1433}$	0,9246

Zdroj: Vlastní práce autora s využitím dat ČSÚ (ČSÚ, 2017b)

Při vyčíslování ekonomické hodnoty dobrovolnické práce pomocí náhradní mzdy jsou ekvivalentním vyčíslením ekonomické hodnoty zaměstnanců mzdové či platové náklady, případně náhrady zaměstnancům (tedy superhrubá mzda bez zdravotního pojištění).

Vývoj ekonomické hodnoty dobrovolnické práce a mzdových a platových nákladů neziskového sektoru jsou graficky znázorněny na obrázku 15. Z grafu je patrný neustálý růst mzdových a platových nákladů neziskového sektoru, zatímco ekonomická hodnota práce dobrovolníků zůstává od roku 2008 prakticky stejná, nebo velmi mírně rostoucí. U ní je také jako u počtu dobrovolníků či počtu dobrovolníky odpracovaných hodin pozorovatelný výkyv v roce 2007, způsobený dle Tannenbergerové (2015) likvidací škod po povodních.

**Obrázek 15: Mzdové a platové náklady v neziskovém sektoru a ekonomická hodnota dobrovolnické práce**



Zdroj: Vlastní práce autora s využitím dat ČSÚ (ČSÚ, 2017b)

V tabulce 13 jsou uvedeny výsledky testování jednotlivých trendových funkcí. Z porovnání koeficientů determinace vyplývá, že nejvhodnější trendovou funkcí pro růst mzdových a platových nákladů je funkce mocninná s exponentem menším než jedna. Trend je tedy rostoucí, ale růst s časem zpomaluje.

**Tabulka 13: Charakteristika trendových funkcí pro časovou řadu vývoje mzdových a platových nákladů (mld.) v neziskovém sektoru v ČR**

Typ trendové funkce	Regresní rovnice	Koeficient determinace R <sup>2</sup>
Lineární	$y = 1,4121x + 20,825$	0,9514
Exponenciální	$y = 21,357e^{0,0505x}$	0,9181
Logaritmická (o přirozeném základu)	$y = 6,3634\ln(x) + 19,172$	0,9752
Mocninná	$y = 19,949x^{0,2332}$	0,9890

Zdroj: Vlastní práce autora s využitím dat ČSÚ (ČSÚ, 2017b)

Z grafu na obrázku 15 není patrný žádný klesající nebo stoupající trend v ekonomické hodnotě práce dobrovolníků. Proto je nutné otestovat významnost lineárního regresního koeficientu  $B_1$ .

**Tabulka 14: Výsledky testování významnosti regresního koeficientu lineárního členu u časových řad vývoje ekonomické hodnoty práce dobrovolníků v neziskovém sektoru v ČR (mld.)**

Závislá proměnná	Rovnice lineární regrese (x= rok pozorování)	Pravděpodobnost spojená s platností $H_0: B_1=0$	Platnost $H_0$ :
Ekonomická hodnota práce dobrovolníků	$y = -0,0541x + 7,39$	$p < 0,6834$	ANO

Zdroj: Vlastní práce autora s využitím dat ČSÚ (ČSÚ, 2017b)

Z výsledků v tabulce 14 vyplývá, že ekonomická hodnota práce dobrovolníků je víceméně konstantní, neboť regresní koeficient lineárního členu rovnice není statisticky významně odlišný od nuly. To znamená, že očekávaná hodnota ekonomická práce dobrovolníků se v následujících letech bude pohybovat kolem 7,39 mld. Kč.

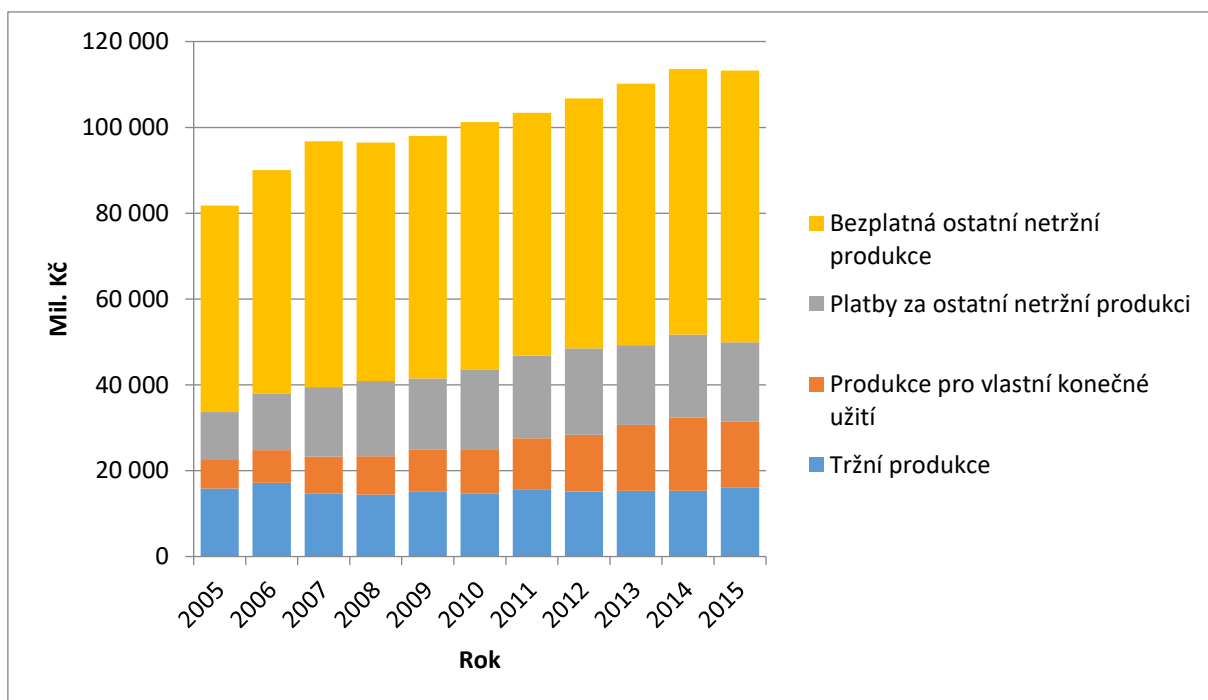
### 4.3 Ekonomický výstup neziskového sektoru

Poslední oblastí, jejíž analýzou se tato práce zabývá, je ekonomický výstup neziskového sektoru, tedy objem jeho produkce a její členění podle určení a odvětví a její podíl na HDP České republiky.

#### 4.3.1 Produkce neziskového sektoru

Na obrázku 16 je graficky znázorněn vývoj produkce neziskového sektoru s jejím členěním do kategorií produkce tržní, produkce pro vlastní konečné užití a netržní produkce, která je buď bezplatná, nebo není, a pak je prezentována ve formě plateb za tuto produkci.

**Obrázek 16: Vývoj objemu produkce neziskového sektoru**



Zdroj: Vlastní práce autora s využitím dat ČSÚ (ČSÚ, 2017b)

Z grafu je patrné, že objem tržní produkce zůstává po celou dobu víceméně stejný, z výjimkou zvýšení v roce 2006. Zvyšuje se nepochybně produkce pro vlastní konečné užití a trend objemu netržní produkce (ať už bezplatné, nebo té, za kterou byly přijaty platby) není z grafu jednoznačně poznat. Z toho důvodu je nejprve vhodné provést test významnosti regresního koeficientu u lineárního členu regresního modelu u těch proměnných, kde není vizuálně patrný žádný trend. V tabulce 15 jsou uvedeny výsledky tohoto testování.

**Tabulka 15: Výsledky testování významnosti regresního koeficientu lineárního členu u časových řad vývoje různých typů produkce v neziskovém sektoru v ČR**

Závislá proměnná	Rovnice lineární regrese ( $x = \text{rok pozorování}$ )	Pravděpodobnost spojená s platností $H_0: B_1=0$	Platnost $H_0$ :
Tržní produkce	$y = -16,4x + 15491,8$	$p < 0,8367$	ANO
Platby za ostatní netržní produkci	$y = 703,4x + 12924,4$	$p < 0,0018$	NE
Bezplatná ostatní netržní produkce	$y = 1192,7x + 49970,4$	$p < 0,0001$	NE

Zdroj: Vlastní práce autora s využitím dat ČSÚ (ČSÚ, 2017b)

Z těchto výsledků vyplývá, že objem tržní produkce se meziročně nemění a jeho hodnota činí přibližně 15,5 mld. Kč. U dalších dvou kategorií produkce dochází k růstu. U všech časových řad mimo tržní produkci bylo provedeno otestování vhodnosti trendových funkcí pomocí koeficientu determinace. Výsledky tohoto testování jsou uvedeny v tabulce 16, přičemž je pro

každou časovou řadu uvedena už pouze ta trendová funkce, která vykazovala nejvyšší koeficient determinace.

**Tabulka 16: Charakteristika trendových funkcí pro časové řady objemu produkce ve čtyřech kategoriích v neziskovém sektoru v ČR**

Závislá proměnná	Typ trendové funkce	Regresní rovnice	Koeficient determinace R <sup>2</sup>
Produkce (celkem)	Mocninný	$y = 81504x^{0,1322}$	0,9644
Produkce pro vlastní konečné užití	Exponenciální	$y = 6338,1e^{0,0905x}$	0,9673
Platby za ostatní netržní produkci	Mocninný	$y = 11631x^{0,2348}$	0,8841
Bezplatná ostatní netržní produkce	Mocninný	$y = 48717x^{0,0983}$	0,8897

Zdroj: Vlastní práce autora s využitím dat ČSÚ (ČSÚ, 2017b)

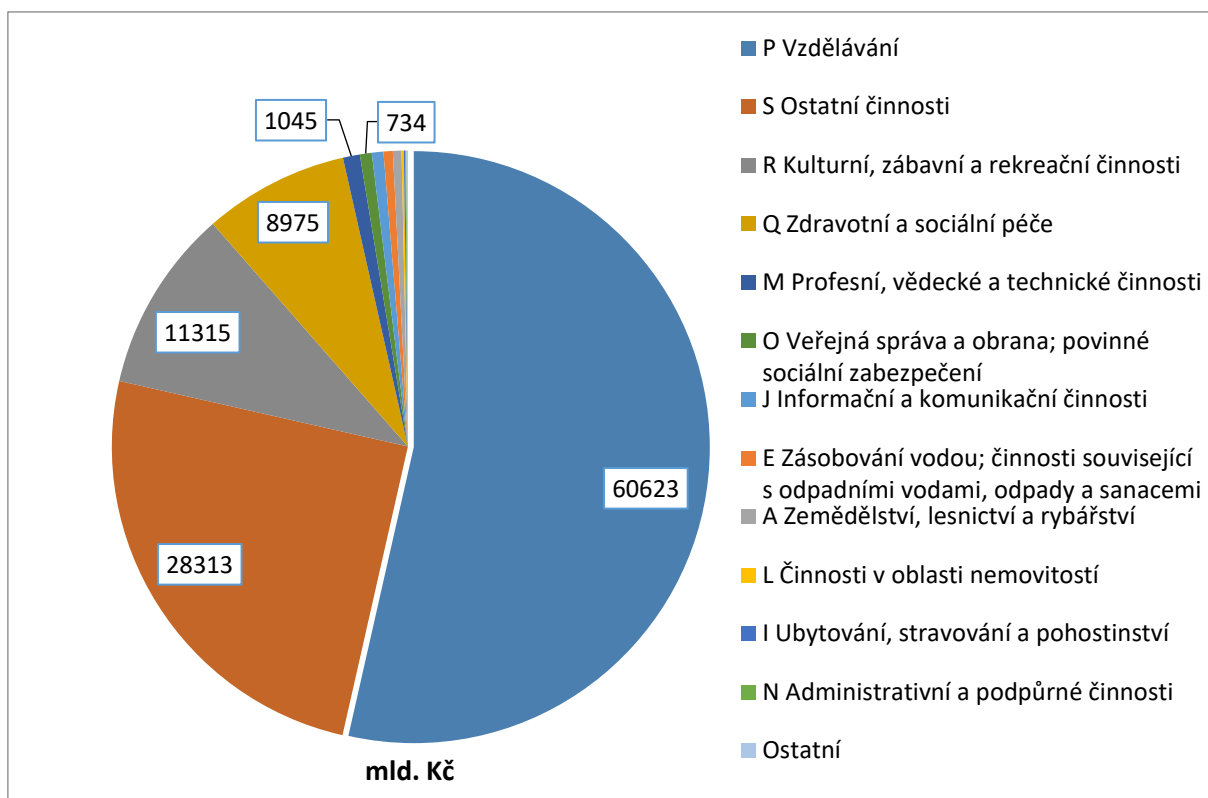
Z výsledků analýzy trendu tedy vyplývá, že celkový objem produkce roste, ale růst s časem zpomaluje. Obdobně se zpomaluje také růst netržní produkce (bezplatné i placené), zatímco objem produkce pro vlastní užití roste exponenciálně, tedy se s časem zrychluje. Objem tržní produkce zůstává ve sledovaném období víceméně konstantní. Z toho plyne, že produkce neziskového sektoru sice roste, ale velká část tohoto přírůstku je spotřebovávána uvnitř neziskového sektoru. To je v souladu s podstatou neziskového sektoru.

#### 4.3.2 Produkce v neziskovém sektoru dle odvětví

SÚNI nabízí členění produkce podle odvětví CZ-NACE nebo podle účelu CZ-COPNI, který je vytvořený přímo pro neziskový sektor. Nicméně časová řada členění podle CZ-COPNI sahá pouze od roku 2012, takže nepokrývá celé sledované období, a protože jsou v předešlých kapitolách uváděna data v členění dle odvětví CZ-NACE, bude i produkce analyzována stejně.

Na obrázku 17 je graficky znázorněna struktura produkce dle odvětví pro rok 2015. Ukazuje se, že nejvyšší podíl, přes polovinu celkového objemu, má odvětví Vzdělávání. Vysoký objem produkce vykazují také Ostatní činnosti, které jsou tvořeny především činnostmi odborových svazů, a významná je i produkce v odvětví Kulturní, zábavní a rekreační činnosti a Zdravotní a sociální péče. Produkce ve zbylých odvětvích tvoří v souhrnu jen asi 3,5 % celkové produkce neziskového sektoru.

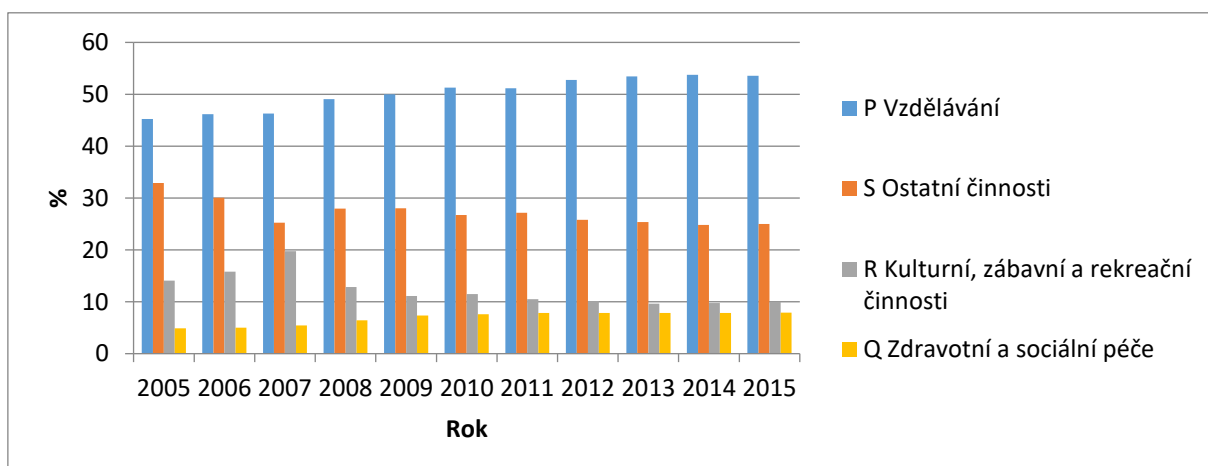
**Obrázek 17: Struktura produkce dle odvětví CZ-NACE v roce 2015**



Zdroj: Vlastní práce autora s využitím dat ČSÚ (ČSÚ, 2017b)

Na obrázku 18 je graficky znázorněn vývoj podílu produkce ve čtyřech majoritních odvětvích na celkové produkci neziskového sektoru. Z grafu je patrné, že podíl produkce ve Vzdělávání po celou dobu roste, stejně jako podíl produkce v odvětví Zdravotní a sociální péče. Naopak, podíl produkce v Ostatních činnostech a v odvětví Kulturních, zábavních a rekreačních činností klesá.

**Obrázek 18: Podíl majoritních odvětví na celkové produkci**



Zdroj: Vlastní práce autora s využitím dat ČSÚ (ČSÚ, 2017b)

Vzhledem k tomu, že všechny podíly vykazují očividně jiný než konstantní trend, je možné vynechat testování významnosti lineárního členu regrese a přistoupit rovnou k testování vhodnosti trendových funkcí na základě koeficientu determinace. V tabulce 17 jsou uvedeny výsledky tohoto testování v podobě typů a předpisů trendových funkcí s nejvyšším koeficientem determinace pro každou proměnnou.

**Tabulka 17: Charakteristika trendových funkcí pro podíl produkce v majoritních odvětvích na celkové produkci neziskového sektoru v ČR**

Závislá proměnná (Odvětví)	Typ trendové funkce	Regresní rovnice	Koeficient determinace $R^2$
Vzdělávání	Lineární	$y = 0,926x + 44,70$	0,9400
Ostatní činnosti	Logaritmický	$y = -2,912\ln(x) + 31,82$	0,9673
Kulturní, zábavní a rekreační činnosti	Exponenciální	$y = 16,91e^{-0,058x}$	0,6860
Zdravotní a sociální péče	Mocninný	$y = 4,568x^{0,2505}$	0,9053
Produkce v majoritních odvětvích celkem	Logaritmický	$y = -0,298\ln(x) + 97,11$	0,4230

Zdroj: Vlastní práce autora s využitím dat ČSÚ (ČSÚ, 2017b)

Z výsledků vyplývá, že podíl produkce ve Vzdělávání lineárně roste, a to o necelý 1 procentní bod za rok. Roste také podíl produkce ve Zdravotní a sociální péči, avšak růst s časem zpomaluje. Podíl produkce v Ostatních činnostech a v Kulturních, zábavních a rekreačních činnostech klesá. U Ostatních činností pokles probíhá dle logaritmické funkce, tedy s časem zpomaluje a stejně tak u Kulturní, zábavní a rekreační činnosti, kde pokles zpomaluje dle exponenciální funkce se záporným koeficientem. U sumy podílu v majoritních odvětvích pokles probíhá podle logaritmické funkce. Vzhledem k tomu, že je u nejvhodnějšího regresního modelu u produkce v majoritních odvětvích celkem koeficient determinace velmi nízký, je vhodné otestovat významnost lineárního členu u lineárního modelu této proměnné, abychom se dozvěděli, zda není tato suma spíše konstantní. Výsledky testování jsou uvedeny v tabulce 18.

**Tabulka 18: Výsledky testování významnosti regresního koeficientu lineárního členu u časové řady vývoje produkce v majoritních odvětvích neziskového sektoru celkem**

Závislá proměnná	Rovnice lineární regrese ( $x =$ rok pozorování)	Pravděpodobnost spojená s platností $H_0: B_1=0$	Platnost $H_0$ :
Produkce v majoritních odvětvích celkem	$y = -6,035x + 589,2$	$p < 0,0410$	NE

Zdroj: Vlastní práce autora s využitím dat ČSÚ (ČSÚ, 2017b)



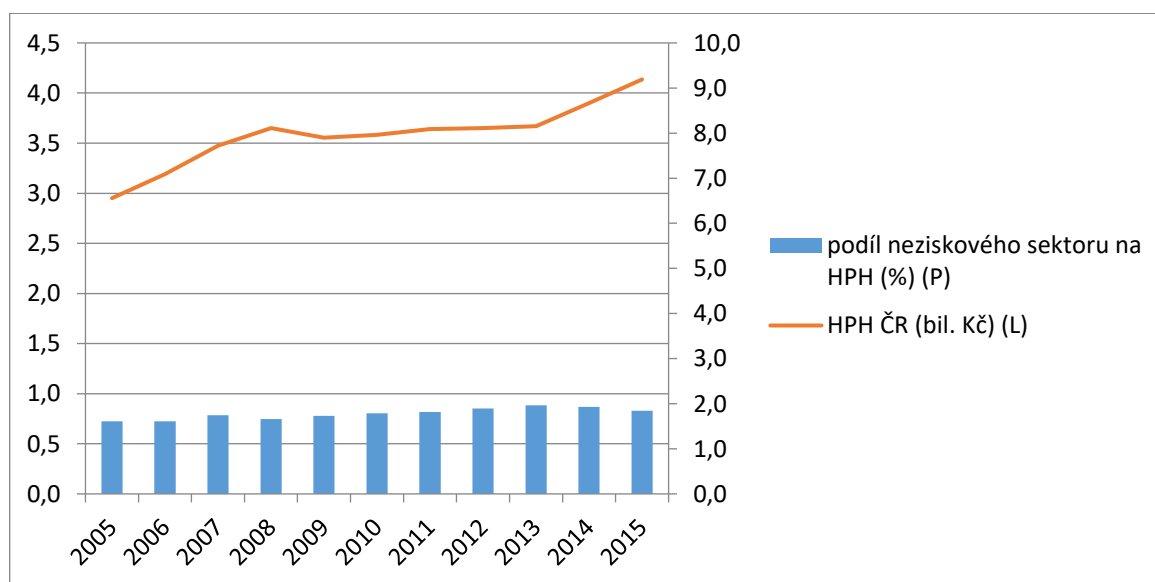
Z výsledků v tabulce 18 vyplývá, že produkce v majoritních odvětvích není konstantní a klesá, tedy platí logaritmický trend poklesu uvedený v tabulce 17, a tak se zvyšuje odvětvová diverzita produkce. Odvětvová analýza však ukázala, že Vzdělávání má největší podíl na produkci neziskového sektoru a roste nejrychleji ze sledovaných majoritních odvětví, což znamená, že bude neziskovému sektoru dominovat i nadále.

### 4.3.3 Podíl neziskového sektoru na domácí produkci

Podíl odvětví či sektoru na produkci domácí ekonomiky se obvykle vyjadřuje jako podíl na HDP. Vzhledem k tomu, že z dat poskytovaných SÚNI (ČSÚ, 2017b) není možno přímo spočítat HDP tvořený neziskovým sektorem, je v této práci pro porovnání ekonomického výkonu neziskového sektoru s celou českou ekonomikou použita hrubá přidaná hodnota (HPH). HPH lze vypočítat pomocí celkové produkce od které je odečtena mezipotřeba. HPH tvoří okolo 90 % HDP, zbytek HDP jsou čisté daně na výrobky. Proto je vývoj HDP a HPH velmi podobný, odlišuje se jen výjimečně, při výrazných změnách daní (Košťáková, 2016). Tato situace však v pozorovaném období nenastala.

Obrázek 19 ukazuje vývoj podílu neziskového sektoru na HPH a na samostatné ose také vývoj HPH celé české ekonomiky.

**Obrázek 19: Vývoj podílu neziskového sektoru na hrubé přidané hodnotě a vývoj hrubé přidané hodnoty ČR ve sledovaném období**



Pozn.: Graf na obrázku využívá dvojitou osu Y. Proměnné zobrazené v měřítku levé osy Y jsou v legendě provázány písmenem L, proměnné zobrazené v měřítku pravé osy pak písmenem P

Zdroj: Vlastní práce autora s využitím dat ČSÚ (ČSÚ, 2017b; ČSÚ, 2017d)

Z dat je patrné, že podíl neziskového sektoru na HPH není velký, necelá 2 %, což je porovnatelné např. s odvětvím zemědělství, které tvoří 2,3 % HPH, nebo s odvětvím ubytování, které tvoří 2 % HPH. Podíl neziskového sektoru na HPH spíše roste, nicméně růst není stálý. Při porovnání s vývojem HPH ČR, je nasnadě, že v určitých obdobích, zejména kolem roku 2008 a v období 2013–2015 byl růst HPH jako celku rychlejší a podíl neziskového sektoru tím klesal.

Vzhledem k nejednoznačnému vývoji podílu neziskového sektoru na HPH je vhodné nejprve otestovat významnost lineárního trendu. V tabulce 19 je uveden výsledek testování. Z něj je patrné, že podíl neziskového sektoru na HPH nemá konstantní trend.

**Tabulka 19: Výsledky testování významnosti regresního koeficientu lineárního členu u časové řady podílu neziskového sektoru na HPH ČR**

Závislá proměnná	Rovnice lineární regrese (x= rok pozorování)	Pravděpodobnost spojená s platností $H_0: B_1=0$	Platnost $H_0$ :
Podíl neziskového sektoru na HPH ČR	$y = 0,0337x + 1,5795$	$p < 0,00015$	NE

Zdroj: Vlastní práce autora s využitím dat ČSÚ (ČSÚ, 2017b)

Vhodnost jednotlivých typů trendové funkce je otestována pomocí stanovení koeficientu determinace a výsledky jsou uvedeny v tabulce 20.

**Tabulka 20: Charakteristika trendových funkcí pro časovou řadu vývoje podílu neziskového sektoru na HPH ČR**

Typ trendové funkce	Regresní rovnice	Koeficient determinace $R^2$
Lineární	$y = 0,0337x + 1,5795$	0,8175
Exponenciální	$y = 1,5857e^{0,019x}$	0,8126
Logaritmická (o přirozeném základu)	$y = 0,1466\ln(x) + 1,5483$	0,7772
Mocninná	$y = 1,5567x^{0,0834}$	0,7917

Zdroj: Vlastní práce autora s využitím dat ČSÚ (ČSÚ, 2017b)

Z výsledků vyplývá, že trend časové řady podílu neziskového sektoru na HPH nejlépe vysvětluje lineární funkce. Lze tedy říci, že podíl neziskového sektoru na HPH ČR lineárně roste s každoročním přírůstkem o 0,03 procentního bodu. Tento růst není nijak vysoký, ale odpovídá tempu změny, s jakou se mění podíl HPH v různých odvětvích.

## **4.4 Shrnutí poznatků makroekonomické analýzy neziskového sektoru a prognóza jeho budoucího vývoje**

Byla provedena analýza dostupných makroekonomických údajů o neziskovém sektoru, přičemž práce se soustředila zejména na analýzu trendu časových řad těchto údajů. V tabulce 21 je uvedeno shrnutí získaných trendů, zda jsou klesající či rostoucí, jejich tvar a také bodové odhady pro rok 2016 vzešlé z extrapolace trendů. Pro praktické účely zhodnocení stavu neziskového sektoru je vhodnější slovní shrnutí, které vyplývá zejména z průběhu a extrapolace nalezených trendových křivek u jednotlivých parametrů. Shrnutí je zde členěno dle jednotlivých kapitol praktické části a kopíruje strukturu tabulky 21.

### **4.4.1 Struktura neziskového sektoru**

Počet neziskových organizací neustále roste a v současnosti dosahuje 133 tisíc, přičemž růst nijak neustává a zpomalení růstu spíše nelze očekávat. Majoritní právní formu tvořily do roku 2014 sdružení, od roku 2014 pak spolky, na které byla sdružení v největší míře převedena. Dominantní postavení sdružení, posléze spolků, se upevňuje a jejich podíl bude dále stoupat, avšak ne tak rychle, jako dosud.

Největší počet neziskových organizací působí v odvětví Ostatních činností, kam spadají zejména odborové organizace. Toto odvětví zůstane nadále majoritní s konstantním nadpolovičním podílem, ale podíl v dalších odvětvích, ve kterých dnes působí velká množství NO, tedy v zemědělství, lesnictví a rybářství a v kultuře a rekreaci, bude klesat. Lze tedy říci, odvětvová struktura se bude diverzifikovat.

### **4.4.2 Lidská práce v neziskovém sektoru**

V neziskovém sektoru působí pracovníci buď jako zaměstnanci, nebo jako dobrovolníci. Počet zaměstnanců ve sledovaném období stoupá a stoupat nadále bude, nicméně růst se bude dle logaritmičského trendu postupně zpomalovat. Vývoj podílu neziskového sektoru na celkové zaměstnanosti vykazoval ve sledovaném období prakticky stejný trend jako počet zaměstnanců, a z toho lze odvodit, že podíl na zaměstnanosti nepřekročí nijak výrazně 2 %.

Dobrovolníků v neziskovém sektoru naopak ubývá, avšak úbytek se bude v dalších letech zpomalovat. Celkový počet dobrovolníků v neziskovém sektoru činí méně než 0,5 % ekonomicky aktivního obyvatelstva. Z dat lze odvodit, že neziskový sektor čím dál tím více spoléhá na placenou práci a tím méně na dobrovolnou práci, tedy se „profesionalizuje“.

Průměrný počet hodin odpracovaných dobrovolníkem v neziskovém sektoru je velmi stálý a odpovídá více než čtyřem pětinám plného pracovního úvazku a do budoucna se spíše měnit nebude. Lze proto usoudit, že dobrovolníci, pokud se již zapojí, tak jsou zapojeni opravdu intenzivně.

V neziskovém sektoru není rozdělení zaměstnanců a dobrovolníků dle odvětví rovnoměrné. Existují odvětví, která spoléhají spíše na zaměstnance, jako např. Vzdělání, zatímco odvětví Ostatní činnosti, které představuje zejména činnost odborových organizací, spoléhá z velké části na dobrovolnickou činnost. Největší podíl dobrovolníků pracuje v odvětví Ostatní činnosti (tedy zejména v odborových organizacích), Kulturní, zábavní a rekreační činnosti a ve Veřejné správě a obraně a tyto podíly jsou konstantní, čili nelze očekávat další diverzifikaci v zaměření dobrovolnické práce. Nejvíce zaměstnanců v neziskovém sektoru pracuje v kategorii Vzdělání, Ostatní činnosti a Kulturní, zábavní a rekreační činnost, nicméně celkový podíl zaměstnanců v těchto třech hlavních kategoriích klesá a odvětvová struktura zaměstnanosti tedy se diverzifikuje.

Hodinová mzda/plat v neziskovém sektoru také neustále roste a růst bude ve stejném tempu pokračovat. Při přepočtu práce dobrovolníků na ekonomickou hodnotu s využitím náhradní mzdy bylo zjištěno, že dobrovolná práce tvoří v průměru přes 7 miliard korun, a tato hodnota se nebude měnit. Ekonomická hodnota práce dobrovolníků tvoří v současnosti asi 20 % nákladů na mzdy a platy zaměstnanců, tento podíl však bude klesat z důvodů růstu mzdových a platových nákladů v sektoru.

#### **4.4.3 Ekonomický výstup neziskového sektoru**

Produkce neziskového sektoru roste, byť růst se s časem zpomaluje. Tržní produkce zůstává konstantní, takže celkový růst má na svědomí zejména netržní produkce a produkce pro vlastní konečné užití. To je v souladu s teorií o vzniku neziskového sektoru, tzv. teorií tržních a vládních selhání, která predikuje existenci neziskového sektoru tam, kde trh (i stát) selhal, proto nelze očekávat vysokou tržní produkci nebo její významný růst.

Největší objem produkce má neziskový sektor v odvětvích Vzdělávání, Ostatní činnosti, Kulturní, zábavní a rekreační činnosti a Zdravotní a sociální péče. Produkce ve zbylých odvětvích tvoří v souhrnu jen asi 3,5 % celkové produkce neziskového sektoru. Vzdělávání má na produkci neziskového sektoru nadpoloviční podíl a roste nejrychleji ze sledovaných majoritních odvětví (o necelý 1 procentní bod za rok), což znamená, že bude neziskovému sektoru dominovat i nadále. Roste také podíl produkce v odvětví Zdravotní a sociální péče, avšak růst s časem zpomaluje. Naopak, podíl produkce v odvětvích Ostatních činností a v odvětví Kulturních, zábavních a rekreačních činností klesá.

Podíl neziskového sektoru na hrubé přidané hodnotě české ekonomiky je o něco málo méně než 2 %, což je srovnatelné např. s celkovou českou produkcí v odvětví Ubytování, stravování a pohostinství, nebo Zemědělství, lesnictví a rybářství. Podíl neziskového sektoru na hrubé přidané hodnotě bude v příštích letech lineárně růst. Růst však může být zpomalen rychlým růstem HPH celé české ekonomiky, kterému růst HPH neziskového sektoru nebude stačit.

#### **4.4.4 Bodové odhady makroekonomických ukazatelů neziskového sektoru**

Na základě analýzy trendu strukturních a makroekonomických ukazatelů neziskového sektoru byl extrapolací získaných trendových křivek získán soubor bodových odhadů, tvořících prognózu na rok 2016 (tabulka 21). Je však nutné mít na paměti, že analýza trendu pomíjí další složky časových řad, sezónní, cyklickou a náhodnou. Bodové odhady jsou proto pouhým vodítkem zvláště u parametrů, kde má trendová křivka nižší koeficient determinace, tedy regresní model vysvětluje menší podíl variability parametru.

**Tabulka 21: Charakteristika trendových funkcí pro časovou řadu vývoje podílu neziskového sektoru na HPH ČR**

Parametr	Trend	Trendová křivka	R <sup>2</sup>	Bodový odhad pro rok 2016
<b>Struktura</b>				
Počet NO v ČR (tis.)	↗	lineární	0,96	138,8
Podíl majoritní právní formy – sdružení, posléze spolků, na celkovém počtu NO (%)	↗	logaritmická	0,98	64,1
<i>Podíl ve třech majoritních odvětvích dle členění CZ-NACE na celkovém počtu NO (%)</i>				
-ostatní činnosti (činnosti odborových svazů)	→	konstantní		60,5
-kulturní, zábavní a rekreační činnosti	↘	mocninná	0,87	21,2
-zemědělství, lesnictví a rybářství	↘	mocninná	0,75	7,1
-součet NO v majoritních odvětvích	↘	lineární	0,72	86,9
<b>Lidská práce</b>				
Počet zaměstnanců v neziskovém sektoru v ČR	↗	logaritmická	0,90	105787,8
Počet dobrovolníků v neziskovém sektoru v ČR	↘	logaritmická	0,84	23223,9
Podíl FTE na dobrovolníka	→	konstantní		0,8
<i>Podíl dobrovolníků ve třech majoritních odvětvích na celkovém počtu dobrovolníků (%)</i>				
-ostatní činnosti (Činnosti odborových svazů)	→	konstantní		60,2
-kulturní, zábavní a rekreační činnosti	→	konstantní		23,7
-veřejná správa a obrana	→	konstantní		8,8
-součet podílu dobrovolníků v major. odv.	→	konstantní		92,7
<i>Podíl zaměstnanců ve třech majoritních odvětvích na celkovém počtu zaměstnanců (%)</i>				
-vzdělání	↘	logaritmická	0,63	53,6
-ostatní činnosti (Činnosti odborových svazů)	→	konstantní		24,3
-kulturní, zábavní a rekreační činnosti	↘	logaritmická	0,90	4,2
-součet podílu zaměstnanců v majoritních odv.	↘	lineární	0,83	81,9
Průměrná hodinová mzda/plat v neziskovém sektoru (Kč)	↗	lineární	0,94	163,4
Mzdové a platové náklady (mld. Kč)	↗	mocninná	0,99	34,9
Ekonomická hodnota práce dobrovolníků (mld. Kč)	→	konstantní		7,1
<b>Ekonomický výstup</b>				
Produkce sektoru celkem (mil. Kč)	↗	mocninná	0,96	111905,4
Tržní produkce (mil. Kč)	→	konstantní		15393,3
Produkce pro vlastní konečné užití (mil. Kč)	↗	exponenciální	0,97	17151,4
Platby za ostatní netržní produkci (mil. Kč)	↗	mocninná	0,88	2864,0
Bezplatná ostatní netržní produkce (mil. Kč)	↗	mocninná	0,89	61666,5
<i>Podíl produkce ve čtyřech major. odv. na celkové produkci neziskového sektoru v ČR (%)</i>				
-vzdělávání	↗	lineární	0,94	54,9
-ostatní činnosti	↘	logaritmická	0,97	24,8
-kulturní, zábavní a rekreační činnosti	↘	exponenciální	0,69	8,9
-zdravotní a sociální péče	↗	mocninná	0,91	8,3
-produkce v majoritních odvětvích celkem	↘	logaritmická	0,42	96,4
Podíl neziskového sektoru na HPH ČR	↗	lineární	0,82	2,0

Zdroj: Vlastní práce autora s využitím dat ČSÚ (ČSÚ, 2017b; ČSÚ, 2017c; ČSÚ, 2017d)

## 5 ZÁVĚR

Z poznatků získaných v praktické části práce lze odvodit, že vliv neziskového sektoru na českou ekonomiku jako celek není příliš velký, srovnatelný produkcí např. se zemědělstvím. Vliv je větší v některých odvětvích, ve kterých má neziskový sektor vysokou produkci a mnoho pracovníků, ať už zaměstnanců, či dobrovolníků. Mezi takové patří např. Vzdělávání a Ostatní činnosti, tvořené především činnostmi odborových organizací.

Neziskový sektor však ve smyslu počtu organizací, počtu zaměstnanců i objemu produkce roste a bude tím pádem nabývat na významnosti. Počet neziskových organizací v následujících letech jistě nebude klesat, proto by bylo vhodné učinit taková opatření, aby bylo možné snadno rozeznat nečinnou a aktivní organizaci a k získání přehledu v pozici spotřebitele i státních orgánů by bylo vhodné např. zavést registr tzv. živých organizací. Analýza vstupu lidské práce do neziskového sektoru ukázala, že zatímco zaměstnanců v sektoru přibývá, dobrovolníků spíše ubývá. Lze tedy říci, že se neziskový sektor čím dál tím více spoléhá na placenou pracovní sílu, jaksi se „profesionalizuje“, což je v rozporu se zažitou představou, že v neziskových organizacích pracují převážně dobrovolníci. Tento jev může mít dopad např. na zkvalitňování poskytovaných služeb a produktů, avšak úbytek dobrovolnictví sám o sobě je spíše negativní jev a dobrovolnictví by tak bylo vhodné podpořit, např. daňovými úlevami. Produkce neziskového sektoru sice neustále roste, ale v obdobích, která se díky příznivým ekonomickým podmínkám vyznačovala velmi rychlým růstem celé národní ekonomiky, bylo patrné, že neziskový sektor tak rychlému růstu nestačí a podíl neziskového sektoru na celkové národní produkci tak paradoxně stagnoval, nebo se dokonce snižoval. Proto je vhodné v dobách ekonomické konjunktury podporovat neziskový sektor ještě více, aby jeho růst stačil rychlému tempu růstu celé ekonomiky.

Cílem této práce bylo popsat na základě analýzy makroekonomických dat neziskového sektoru vývoj a současný stav neziskového sektoru a jeho podíl na ekonomice ČR a dále pomocí krátkodobé prognózy určit, jak se bude vyvíjet tento sektor co do zaměstnanosti, produkce, počtu organizací v jednotlivých odvětvích. Tento cíl byl v práci splněn a navíc v závěru doplněn o několik doporučení ke zlepšení stavu neziskového sektoru.

## 6 SEZNAM POUŽITÉ LITERATURY

ARLT Josef, Markéta ARLTOVÁ a Eva RUBLÍKOVÁ, 2004. Analýza ekonomických časových řad s příklady. Praha: Oeconomica, 146 s., ISBN 80-245-0777-3.

BERKA, Aleš a Michal KUBĚNKA, 2006. Nestátní neziskové organizace v České republice. In: *Veřejná správa 2006 (září 2006, Seč u Chrudimi, Česko)* [online]. Pardubice: Univerzita Pardubice, s. 35–40, [cit. 2017-10-24]. Dostupné z: <http://dspace.upce.cz/handle/10195/35104>

ČSÚ, 2017a. Organizační statistika - 3. čtvrtletí 2017. In: *cszo.cz*[online]. Praha: Český statistický úřad, 16. 10. 2017 [cit. 2017-12-10]. Dostupné z: <https://www.czso.cz/csu/czso/organizacni-statistika-3-ctvrtleti-2017>

ČSÚ, 2017b. Satelitní účet neziskových organizací. In: *cszo.cz*[online]. Praha: Český statistický úřad, 31. 10. 2017 [cit. 2018-03-23]. Dostupné z: [http://apl.czso.cz/pll/rocenka/rocenka.indexnu\\_sat](http://apl.czso.cz/pll/rocenka/rocenka.indexnu_sat)

ČSÚ, 2017c. Trh práce - časové řady – 1993–2016. In: *cszo.cz*[online]. Praha: Český statistický úřad, 31. 7. 2017 [cit. 2018-03-23]. Dostupné z: <https://www.czso.cz/csu/czso/trh-prace-v-cr-casove-rady-1993-2016>

ČSÚ, 2017d. Databáze národních účtů. In: *cszo.cz*[online]. Praha: Český statistický úřad, 2. 3. 2018 [cit. 2018-03-29]. Dostupné z: <http://apl.czso.cz/pll/rocenka/rocenka.indexnu>

Dokumenty Rady vlády pro nestátní neziskové organizace. *Vláda ČR* [online]. Praha: Vláda České republiky, c2009–2017 [cit. 2017-12-10]. Dostupné z: <https://www.vlada.cz/scripts/detail.php?pgid=332&conn=1991&pg=1>

DOSTÁL Jakub a Marek VYSKOČIL, 2014 [online] Ekonomická hodnota dobrovolnictví: ADRA ČR za rok 2013, Centrum pro výzkum neziskového sektoru c2014 [cit. 2018-27-3]. Dostupné z: [http://cvns.econ.muni.cz/prenos\\_souboru/is/soubory/web/170-adra-zprava-celoročni-final-1.1.pdf](http://cvns.econ.muni.cz/prenos_souboru/is/soubory/web/170-adra-zprava-celoročni-final-1.1.pdf)

HANČLOVÁ Jana a Lubor TVRDÝ, 2003 [online] Úvod do analýzy časových řad. Ostrava: Ekonomická fakulta VŠB-TU Ostrava c2003 [cit. 2018-15-2]. Dostupné z: [https://www.fd.cvut.cz/departament/k611/PEDAGOG/VSM/7\\_AnalyzaCasRad.pdf](https://www.fd.cvut.cz/departament/k611/PEDAGOG/VSM/7_AnalyzaCasRad.pdf)



HAKEN, Roman, 2005. Třetí sektor. In: Škarabelová, Simona (ed.). *Definice neziskového sektoru (Sborník příspěvků z internetové diskuse CVNS)* [online] Brno: CVNS, s. 10–12. ISBN 80–239–4057–0. Dostupné z:

[http://cvns.econ.muni.cz/prenos\\_souboru/is/soubory/web/138-scan22-definice-neziskoveho-sektoru.pdf](http://cvns.econ.muni.cz/prenos_souboru/is/soubory/web/138-scan22-definice-neziskoveho-sektoru.pdf)

HINDLS, Richard, Stanislava HRONOVÁ a Ilja NOVÁK, 2000. *Metody statistické analýzy pro ekonomy*. 2. vyd. Praha: Management Press, 259 s. ISBN 80-7261-013-9.

Historie neziskových aktivit v ČR. *Třetí patro: Informační portál neziskového sektoru pro veřejnost i odborníky* [online]. Praha: Agnes, [cit. 2017-12-08]. Dostupné z: <http://www.tretipatro.cz/index.php?cmd=page&id=26>

Historie neziskového sektoru v letech 1918–1989. Nedatováno. In: Univerzita obrany v Brně [online]. Brno: Univerzita obrany v Brně [cit. 2017-12-09]. Dostupné z: [https://moodle.unob.cz/pluginfile.php/28577/mod\\_folder/content/0/3Typologie%20neziskov%C3%BDch%20organizac%C3%AD\\_Historie%20NNO.pdf?forcedownload=1](https://moodle.unob.cz/pluginfile.php/28577/mod_folder/content/0/3Typologie%20neziskov%C3%BDch%20organizac%C3%AD_Historie%20NNO.pdf?forcedownload=1)

KOŠŤÁKOVÁ, Tereza, 2016. Vývoj počtu neziskových institucí. *Statistika a my* 2016(3): 38–38. ISSN: 1804-7149. Dostupné z: <http://www.statistikaamy.cz/wp-content/uploads/2017/03/18041703.pdf>

PESTOFF, Victor, 1992. Third sector and co-operative services - An alternative to privatization. *Journal of Consumer Policy*. 15(1): 21–45. ISSN: 0168-7034. DOI: 10.1007/BF01016352.

PROUZOVÁ, Zuzana, 2015. Data a fakta o neziskovém sektoru v ČR. In: *Vlada.cz* [online]. Praha: Vláda České republiky, 1. 3. 2015 [cit. 2017-12-10]. Dostupné z: [http://www.vlada.cz/assets/ppov/rnno/dokumenty/studie\\_prouzova\\_data\\_a\\_fakta\\_o\\_neziskovem\\_sektoru\\_1.pdf](http://www.vlada.cz/assets/ppov/rnno/dokumenty/studie_prouzova_data_a_fakta_o_neziskovem_sektoru_1.pdf)

PROUZOVÁ, Zuzana, 2017. Vývoj počtu neziskových institucí. *Statistika a my* 2017(3): 24–24. ISSN: 1804-7149. Dostupné z: <http://www.statistikaamy.cz/wp-content/uploads/2017/03/18041703.pdf>

ROSENMYER, Tomáš, 2006. Co přinesl satelitní účet. *Grantis* [online], **14**(1): 4–5. ISSN: 1210-7069. Dostupné z: [http://cvns.econ.muni.cz/prenos\\_souboru/is/soubory/web/130-scan45-tr-co-prinesl-satelitni-ucet.pdf](http://cvns.econ.muni.cz/prenos_souboru/is/soubory/web/130-scan45-tr-co-prinesl-satelitni-ucet.pdf)

SALAMON, Lester a Helmut ANHEIER, 1992. In Search of the Non-Profit Sector. I: The Question of Definitions. *Voluntas*. **3**(2):125–151. ISSN: 0957-8765. DOI: 10.1007/BF01397770.

SALAMON, Lester a Helmut ANHEIER, 1996. *Social Origins of Civil Society: Explaining the Nonprofit Sector Cross-Nationally*. Baltimore: The Johns Hopkins Institute for Policy Studies, 38 s. Working Papers of the Johns Hopkins Comparative Nonprofit Sector Project..ISBN 1-886333-26-2.

Satelitní účet neziskových organizací, 2017 [online]. Praha: Český statistický úřad, 31. 10. 2017 [cit. 2017-12-10]. Dostupné z: [https://apl.czso.cz/nufile/SUNI%202005\\_2015%20popis%20171031.pdf](https://apl.czso.cz/nufile/SUNI%202005_2015%20popis%20171031.pdf)

STEJSKAL, Jan, Helena KUVÍKOVÁ a Kateřina MAŽÁTKOVÁ, 2012. *Neziskové organizace - vybrané problémy ekonomiky: se zaměřením na nestátní neziskové organizace*. Praha: Wolters Kluwer Česká republika, 169 s., ISBN 978-80-7357-973-9.

SVIDROŇOVÁ, Mária a VACEKOVÁ, Gabriela, 2012. Current state of self-financing of private non-profit organizations in the conditions of the Slovak Republic. *Technological and Economic Development of Economy*. **18**(3): 438–451. ISSN: 2029-4921.

ŠKARABELOVÁ, Simona, 2005. Satelitní účet neziskových institucí v ČR. *Universitas* **2005**(1): 44–51. ISSN: 1212-8139. Dostupné z: <https://journals.muni.cz/universitas/article/view/2013/1618>

TANNENBERGEROVÁ, Irena, 2015. Téměř dvě třetiny neziskovek tvoří sdružení. *Statistika a my* **2015**(2): 28–29. ISSN: 1804-7149. Dostupné z: <http://www.statistikaamy.cz/wp-content/uploads/2015/03/18041502.pdf>

TOMAŠČÁKOVÁ, Marcela, 2014. Průvodce novým občanským zákoníkem pro NNO. In: *annojmk.cz* [online]. Brno: Asociace nestátních neziskových organizací Jihomoravského kraje, z.s. [cit. 2017-12-09]. Dostupné z: <http://www.annojmk.cz/sites/all/files/pravni-poradenstvi/pruvodce-novym-obcanskym-zakonikem-pro-nno-2014.pdf>

VACEKOVÁ, Gabriela a Mária MURRAY SVIDROŇOVÁ, 2016. *Nonprofit organizations in selected CEE countries: A journey to sustainability*. 1. vyd. Brno: Masarykova univerzita, 148 s. ISBN 978-80-210-8188-8. DOI:10.5817/CZ.MUNI.M210-8188-2016.

VAJDOVÁ, Tereza, 2005. Zpráva o neziskovém sektoru v České republice. In: *Vlada.cz* [online]. Praha: Vláda České republiky, 5. 1. 2005 [cit. 2017-12-10]. Dostupné z: <http://www.vlada.cz/cz/ppov/rnno/dokumenty/zprava-o-neziskovem-sektoru-v-ceskerepublice-24170/>

Zpráva o stavu neziskového sektoru v České republice v roce 2002, nedatováno. In: *Neziskovky.cz* [online]. Praha: Nadace Neziskovky.cz [cit. 2017-12-09]. Dostupné z: [http://www.neziskovky.cz/sdata/Zprava2002\\_159.pdf](http://www.neziskovky.cz/sdata/Zprava2002_159.pdf)

Zákon č. 586/1992 Sb. Zákon České národní rady o daních z příjmů ve znění pozdějších předpisů. In: *Sbírka zákonů* 20. 11. 1992. ISSN: 1211-1244

Zákon č. 89/2012 Sb. Zákon občanský zákoník. In: *Sbírka zákonů* 22. 3. 2012. ISSN: 1211-1244

## 7 SEZNAM TABULEK A OBRÁZKŮ

Tabulka 1: Charakteristika trendových funkcí pro časovou řadu počtu NO v ČR (tis.) .....	28
Tabulka 2: Charakteristika trendových funkcí pro časovou řadu podílu majoritní právní formy – sdružení, poslůžky spolků na počtu NO v ČR .....	29
Tabulka 3: Výsledky testování významnosti regresního parametru lineárního členu u časových řad procentuálního podílu NO ve třech majoritních odvětvích .....	31
Tabulka 4: Charakteristika vhodných trendových funkcí pro časové řady podílu NO ve třech majoritních odvětvích .....	32
Tabulka 5: Charakteristika trendových funkcí pro časovou řadu počtu zaměstnanců v neziskovém sektoru v ČR .....	34
Tabulka 6: Charakteristika trendových funkcí pro časovou řadu počtu dobrovolníků v neziskovém sektoru v ČR .....	34
Tabulka 7: Charakteristika trendových funkcí pro časovou řadu vývoje počtu dobrovolníků v neziskovém sektoru v ČR (klouzávy průměr) .....	35
Tabulka 8: Výsledky testování významnosti regresního parametru lineárního členu u regrese časové řady podílu FTE na dobrovolníka .....	37
Tabulka 9: Výsledky testování významnosti regresního parametru lineárního členu u časových řad podílu dobrovolníků ve třech majoritních odvětvích na celkovém počtu .....	39
Tabulka 10: Výsledky testování významnosti regresního parametru lineárního členu u časových řad podílu zaměstnanců ve třech majoritních odvětvích na celkovém počtu zaměstnanců v neziskovém sektoru .....	40
Tabulka 11: Charakteristika vhodných trendových funkcí pro časové řady podílu NO ve třech majoritních odvětvích .....	41
Tabulka 12: Charakteristika trendových funkcí pro časovou řadu vývoje průměrné hodinové mzdy/platu v neziskovém sektoru .....	42
Tabulka 13: Charakteristika trendových funkcí pro časovou řadu vývoje mzdových a platových nákladů (mld.) v neziskovém sektoru v ČR .....	43
Tabulka 14: Výsledky testování významnosti regresního koeficientu lineárního členu u časových řad vývoje ekonomické hodnoty práce dobrovolníků v neziskovém sektoru v ČR (mld.) .....	44
Tabulka 15: Výsledky testování významnosti regresního koeficientu lineárního členu u časových řad vývoje různých typů produkce v neziskovém sektoru v ČR .....	45
Tabulka 16: Charakteristika trendových funkcí pro časové řady objemu produkce ve čtyřech kategoriích v neziskovém sektoru v ČR .....	46
Tabulka 17: Charakteristika trendových funkcí pro podíl produkce v majoritních odvětvích na celkové produkci neziskového sektoru v ČR .....	48
Tabulka 18: Výsledky testování významnosti regresního koeficientu lineárního členu u časové řady vývoje produkce v majoritních odvětvích neziskového sektoru celkem .....	48
Tabulka 19: Výsledky testování významnosti regresního koeficientu lineárního členu u časové řady podílu neziskového sektoru na HPH ČR .....	50
Tabulka 20: Charakteristika trendových funkcí pro časovou řadu vývoje podílu neziskového sektoru na HPH ČR .....	50
Tabulka 21: Charakteristika trendových funkcí pro časovou řadu vývoje podílu neziskového sektoru na HPH ČR .....	54
Obrázek 1: Model národního hospodářství podle Pestoffa .....	18
Obrázek 2: Třísektorový model národní ekonomiky podle Svidroňové a Vacekové (2012) ...	19
Obrázek 3: Počty neziskových organizací zahrnutých do SÚNI dle právní formy .....	28

Obrázek 4: Podíl majoritní právní formy – sdružení, posléze spolků, na celkovém počtu NO	29
Obrázek 5: Počty NO v procentech celkového počtu dle odvětví v členění CZ-NACE v roce 2015 .....	30
Obrázek 6: Vývoj podílu ve třech majoritních odvětvích dle členění CZ-NACE na celkovém počtu NO .....	31
Obrázek 7: Počty zaměstnanců a dobrovolníků v neziskovém sektoru.....	33
Obrázek 8: Počty dobrovolníků v neziskovém sektoru a vyhlazení řady klouzavým průměrem .....	35
Obrázek 9: Počty odpracovaných hodin dobrovolníky v neziskovém sektoru a podíl FTE na dobrovolníka.....	36
Obrázek 10: Počty dobrovolníků (FTE) v neziskovém sektoru dle odvětví v roce 2015 .....	37
Obrázek 11: Počty zaměstnanců (FTE) v neziskovém sektoru dle odvětví v roce 2015 .....	38
Obrázek 12: Vývoj podílu dobrovolníků ve třech majoritních odvětvích dle členění CZ-NACE na celkovém počtu .....	39
Obrázek 13: Vývoj podílu zaměstnanců na jejich celkovém počtu ve třech majoritních odvětvích dle členění CZ-NACE.....	40
Obrázek 14: Vývoj průměrné hodinové mzdy/platu v neziskovém sektoru .....	42
Obrázek 15: Mzdové a platové náklady v neziskovém sektoru a ekonomická hodnota dobrovolnické práce .....	43
Obrázek 16: Vývoj objemu produkce neziskového sektoru.....	45
Obrázek 17: Struktura produkce dle odvětví CZ-NACE v roce 2015.....	47
Obrázek 18: Podíl majoritních odvětví na celkové produkci .....	47
Obrázek 19: Vývoj podílu neziskového sektoru na hrubé přidané hodnotě a vývoj hrubé přidané hodnoty ČR ve sledovaném období.....	49

## 8 SEZNAM ZKRATEK

CZ-COPNI	Klasifikace služeb neziskových institucí sloužících domácnostem
CZ-NACE	Klasifikace ekonomických činností
ČR	Česká republika
ČSÚ	Český statistický úřad
HDP	Hrubý domácí produkt
HPH	Hrubá přidaná hodnota
ICNPO	Mezinárodní klasifikace neziskových organizací
IČO	Identifikační číslo osoby
NNO	Nestátní nezisková organizace
NO	Nezisková organizace
NOZ	Nový občanský zákoník
OKEČ	Odvětvová klasifikace ekonomických činností
SÚNI	Satelitní účet neziskových organizací
ZDP	Zákon o dani z příjmů