

Česká zemědělská univerzita v Praze

Provozně ekonomická fakulta

Katedra ekonomiky



Bakalářská práce

Analýza nezaměstnanosti ve Středočeském kraji

Michaela Plíšková

© 2015 ČZU v Praze

ČESKÁ ZEMĚDĚLSKÁ UNIVERZITA V PRAZE

Katedra ekonomiky

Provozně ekonomická fakulta

ZADÁNÍ BAKALÁŘSKÉ PRÁCE

Plíšková Michaela

Veřejná správa a regionální rozvoj

Název práce

Analýza nezaměstnanosti ve Středočeském kraji

Anglický název

Analysis of unemployment in the Central Bohemia Region

Cíle práce

Cílem práce je popsat problém nezaměstnanosti a analyzovat vývoj nezaměstnanosti ve Středočeském kraji v období od r. 2000 až do současnosti.

Metodika

Pro napsání rešeršní části je nutné prostudovat odbornou literaturu, navštívit odborné semináře k dané problematice. V praktické části budou zpracována data týkající se vývoje nezaměstnanosti ve Středočeském kraji, tento vývoj nezaměstnanosti bude porovnán s nezaměstnaností v ČR. Data budou získána z úřadu práce a z Českého statistického úřadu.

Harmonogram zpracování

Literární rešerše: - 1. část: 1/2014 - 3/2014

Detailní metodika práce a dokončení 2. části literární rešerše: 4/2014 - 5/2014

Vlastní práce - analytická část: 6/2014 - 9/2014

Vlastní práce - syntéza poznatků, návrhy a doporučení: 10/2014 - 11/2014

Odevzdání poslední verze práce vedoucímu práce ke konečnému posouzení: 12/2014

Rozsah textové části

30 - 40 stran

Klíčová slova

Ekonomicky aktivní obyvatelstvo, míra nezaměstnanosti, nezaměstnanost, politika zaměstnanosti, Středočeský kraj, trh práce, úřad práce, vývoj nezaměstnanosti.

Doporučené zdroje informací

BRČÁK, Josef a SEKERKA, Bohuslav. 2010. Makroekonomie. Plzeň : Aleš Čeněk, s. r. o., 2010. ISBN 978 - 80 - 7380 - 245 - 5.

BRČÁK, Josef, a další. 2012. Česká republika ve světle ekonomických teorií. Plzeň : Aleš Čeněk, s. r. o, 2012. ISBN 978 - 80 - 7380 - 369 - 8.

BROŽOVÁ, Dagmar. 2003. Společenské souvislosti trhu práce. Praha : Sociologické nakladatelství, 2003. ISBN 80 - 86429 - 16 - 4.

BUCHTOVÁ, Božena a KOLEKTIV. 2002. Nezaměstnanost. Psychologický, ekonomický a sociální problém. Praha : Grada Publishing a. s., 2002. ISBN 80 - 247 - 9006 - 8.

FUCHS, Kamil a TULEJA, Pavel. 2005. Základy ekonomie. Praha : Ekopress, s. r. o., 2005. ISBN 80 - 86119 - 94 - 7.

JÍROVÁ, Hana. 1999. Trh práce a politika zaměstnanosti. Praha : Vysoká škola ekonomická v Praze, 1999. ISBN 80 - 7079 - 635 - 9.

KNOLL, Oto. 1993. Druhy nezaměstnanosti a příčiny jejich vzniku. Praha : Výzkumný ústav práce a sociálních věcí, 1993.

KOTÝNKOVÁ, Magdalena a NĚMEC, Otakar. 2003. Lidské zdroje na trhu práce. Praha : Professional publishing, 2003. ISBN 80 - 86419 - 48 - 7.

NĚMEC, Otakar. 2002. Lidské zdroje na trhu práce. Praha : Vysoká škola ekonomická v Praze, 2002. ISBN 80 - 245 - 0350 - 6.

PAVELKA, Tomáš. 2007. Makroekonomie základní kurz. Slaný : Melandrium, 2007. ISBN 80 - 86175 - 58 - 4.

Vedoucí práce

Steininger Michal, Ing., Ph.D.

Termín odevzdání

březen 2015

Elektronicky schváleno dne 6.10.2014

prof. Ing. Miroslav Svatoš, CSc.

Vedoucí katedry

Elektronicky schváleno dne 6.10.2014

Ing. Martin Pelikán, Ph.D.

Děkan fakulty

Čestné prohlášení

Prohlašuji, že svou bakalářskou práci "Analýza nezaměstnanosti ve Středočeském kraji" jsem vypracovala samostatně pod vedením vedoucího bakalářské práce a s použitím odborné literatury a dalších informačních zdrojů, které jsou citovány v práci a uvedeny v seznamu literatury na konci práce. Jako autorka uvedené bakalářské práce dále prohlašuji, že jsem v souvislosti s jejím vytvořením neporušila autorská práva třetích osob.

V Praze dne 16. 3. 2015

Poděkování

Ráda bych touto cestou poděkovala vedoucímu bakalářské práce Ing. Michalu Steiningerovi, Ph.D., za odborné rady a cenné připomínky, kterými přispěl k vypracování této bakalářské práce.

Analýza nezaměstnanosti ve Středočeském kraji

Analysis of unemployment in the Central Bohemia Region

Souhrn

Cílem bakalářské práce je popsat problém nezaměstnanosti, analyzovat nezaměstnanost ve Středočeském kraji a porovnat míru nezaměstnanosti s ostatními kraji České republiky i s celorepublikovou mírou nezaměstnanosti v letech 2000 až 2014.

V teoretické části jsou vysvětleny základní pojmy patřící do dané problematiky, jako je trh práce, úřad práce, druhy nezaměstnanosti, hystereze na trhu práce, měření nezaměstnanosti, Phillipsova a Beveridgeova křivka, politika zaměstnanosti a další. Tato první část je zpracována na základě studia odborné literatury a zákonů.

Ve druhé, analytické, části je charakterizován Středočeský kraj, který obepíná kraj Praha a sousedí s většinou dalších krajů České republiky. Na základě údajů z Ministerstva práce a sociálních věcí je hodnocena nezaměstnanost kraje z několika hledisek – v okresech daného kraje, dle pohlaví, věku, vzdělání, délky nezaměstnanosti, počtu volných pracovních míst a srovnání s ostatními kraji.

Ve druhém čtvrtletí roku 2008 dosáhl Středočeský kraj nejnižší nezaměstnanosti ve všech okresech a v roce 2009 proběhl prudký nárůst nezaměstnanosti. Nejnižší nezaměstnanost ve sledovaném období mají okresy Praha – východ a Praha – západ. Nejvíce nezaměstnaných osob dle kritéria pohlaví jsou ženy a v rámci kritéria vzdělanostní struktury jsou to osoby se základním vzděláním či se středním vzděláním bez maturity.

Summary

The aim of this bachelor thesis is to describe the problem of unemployment, analyze unemployment in the Central Bohemia Region and compare the unemployment rate with other regions and the Czech Republic as a whole in the period 2000 to 2014.

The theoretical overview is based on the study of literature and laws and deals with the basic concepts such as labour market, labour office, types of unemployment, hysteresis

in the labour market, measurement of unemployment, Phillips and Beveridge curves, employment policy etc.

The second analytical part describes the Central Bohemia Region, which surrounds the Prague Region and borders with most other regions of the Czech Republic. The regional unemployment data reported by the Ministry of Labour and Social Affairs is assessed from the viewpoint of variables as districts, sex, age, education, length of unemployment, the number of vacancies and subsequently compared with other regions.

The lowest unemployment was observed in all districts in the Central Bohemia Region in the second quarter of 2008. The sharp rise in rate of unemployment followed in 2009. The lowest rate of unemployment was observed in districts Prague – East and Prague – West within the monitored period. The most unemployed people according to the criteria of sex are female and within the criteria of educational structure are people with elementary education and secondary education without graduation exam.

Klíčová slova:

Ekonomicky aktivní obyvatelstvo, míra nezaměstnanosti, nezaměstnanost, politika zaměstnanosti, Středočeský kraj, trh práce, úřad práce, vývoj nezaměstnanosti.

Keywords:

Economically active population, unemployment rate, unemployment, employment policy, Central Bohemia Region, labour market, labour office, development of unemployment.

OBSAH

1	ÚVOD.....	10
2	CÍL PRÁCE A METODIKA.....	11
2.1	Cíl práce.....	11
2.2	Metodika.....	11
3	TEORETICKÁ ČÁST.....	12
3.1	Základní pojmy nezaměstnanosti.....	12
3.1.1	Trh práce.....	12
3.1.2	Úřad práce.....	14
3.1.3	Ekonomicky aktivní a neaktivní obyvatelstvo.....	15
3.1.4	Míra ekonomické aktivity, míra zaměstnanosti.....	17
3.2	Plná zaměstnanost a přirozená nezaměstnanost.....	17
3.3	Druhy nezaměstnanosti.....	18
3.3.1	Frikční nezaměstnanost.....	18
3.3.2	Strukturální nezaměstnanost.....	19
3.3.3	Cyklická nezaměstnanost.....	20
3.3.4	Sezónní a technologická nezaměstnanost.....	21
3.3.5	Skrytá, nepravá a neúplná nezaměstnanost.....	22
3.3.6	Dobrovolná a nedobrovolná nezaměstnanost.....	23
3.3.7	Krátkodobá a dlouhodobá nezaměstnanost.....	24
3.4	Hystereze na trhu práce.....	25
3.5	Měření nezaměstnanosti.....	25
3.5.1	Obecná míra nezaměstnanosti.....	26
3.5.2	Míra registrované nezaměstnanosti.....	26
3.6	Okunův zákon.....	27
3.7	Phillipsova křivka.....	27
3.8	Beveridgeova křivka.....	28
3.9	Rizikové skupiny.....	30
3.9.1	Nekvalifikovaná pracovní síla.....	30
3.9.2	Ženy.....	31
3.9.3	Vliv fází životního cyklu.....	32
3.9.4	Osoby se zdravotním postižením.....	32

3.9.5	Romové.....	33
3.10	Politika zaměstnanosti	33
3.10.1	Pasivní politika zaměstnanosti.....	33
3.10.2	Aktivní politika zaměstnanosti	34
4	ANALYTICKÁ ČÁST	35
4.1	Charakteristika Středočeského kraje.....	35
4.1.1	Obyvatelstvo	35
4.1.2	Průmysl a zemědělství	36
4.1.3	Doprava.....	36
4.2	Analýza nezaměstnanosti ve Středočeském kraji v letech 2000 – 2014.....	37
4.2.1	Nezaměstnanost v okresech Středočeského kraje.....	37
4.2.2	Nezaměstnanost dle pohlaví	38
4.2.3	Nezaměstnanost dle věku.....	39
4.2.4	Nezaměstnanost dle vzdělání.....	41
4.2.5	Nezaměstnanost dle délky	42
4.2.6	Nezaměstnanost Středočeského kraje ve srovnání s ostatními kraji a ČR	43
4.2.7	Volná pracovní místa	44
5	ZÁVĚR	46
6	BIBLIOGRAFIE.....	49
6.1	Knižní zdroje.....	49
6.2	Internetové zdroje	50
7	SEZNAMY	52
7.1	Seznam obrázků.....	52
7.2	Seznam grafů	52
8	POUŽITÉ ZKRATKY	53

1 ÚVOD

Bakalářská práce je zaměřena na analýzu vývoje nezaměstnanosti ve Středočeském kraji. Téma práce bylo vybráno z důvodu jeho aktuálnosti, neboť nezaměstnanost v současnosti představuje jeden z nejdiskutovanějších a nejzávažnějších problémů tržních ekonomik, který ovlivňuje život lidí napříč celým světem. V České republice se problematika nezaměstnanosti začíná objevovat na počátku 90. let minulého století, kdy byla zrušena povinná pracovní docházka.

Nezaměstnanost může být charakterizována jako stav nesouladu mezi nabídkou a poptávkou práce, který nastává ve chvíli, kdy nabídka po práci převyšuje poptávku práce a zapříčiňuje, že část ekonomicky aktivních obyvatel se nachází mimo výrobní proces či proces poskytování služeb.

Problematikou nezaměstnanosti se zabývají jednak vlády daných zemí, které se snaží nalézt optimální nástroje k boji s nezaměstnaností, ale také ti, kteří přišli o zaměstnání a snaží se dostat ze spárů nejvýraznějšího makroekonomického problému. V České republice je politika zaměstnanosti zabezpečována především Ministerstvem práce a sociálních věcí a Úřady práce, jejichž hlavní prioritu představuje snižování dlouhodobé nezaměstnanosti, která představuje největší riziko.

Nezaměstnanost přináší nejen ekonomické, ale i sociální dopady. Mezi ekonomické důsledky lze zařadit například pokles produkce, snížení životní úrovně či ztrátu kvalifikace. V případě velké nezaměstnanosti zacházejí lidé se svými finančními prostředky obezřetněji. Peníze vynakládají pouze na životně důležité potřeby, jako jsou potraviny, bydlení a další nezbytné výdaje. Klesající výdaje jsou tak důsledkem nízké produkce, která souvisí s hospodářskou krizí. Neméně důležité jsou však důsledky sociální, neboť nezaměstnaní jedinci jsou vystaveni obrovské zátěži, která nepříznivě ovlivňuje jak psychickou tak zdravotní stránku člověka.

Jak již bylo výše uvedeno, nezaměstnanost přináší spoustu důsledků negativního charakteru. Přes všechny své stinné stránky představuje určitý motor, který přináší lidem novou motivaci ke zlepšení jejich pozice na trhu práce tím, že se snaží získat potřebné vzdělání, díky kterému dosahují lepších pracovních výkonů.

2 CÍL PRÁCE A METODIKA

2.1 Cíl práce

Hlavním cílem této práce je popsat problematiku nezaměstnanosti, což lze rozdělit do tří dílčích cílů. Prvním dílčím cílem je popsat základní pojmy, které poslouží k vysvětlení problematiky nezaměstnanosti. Druhý dílčí cíl je analyzovat vývoj nezaměstnanosti ve Středočeském kraji od roku 2000 do roku 2014. Posledním dílčím cílem je porovnat míry nezaměstnanosti Středočeského kraje s ostatními kraji České republiky, zejména se sousedícími kraji, ale také srovnat Středočeský kraj s mírou nezaměstnanosti České republiky.

2.2 Metodika

Bakalářská práce je rozdělena na dvě části – rešerši a praktickou část. V první části, zvané také jako teoretická část, jsou vysvětleny pojmy vztahující se k nezaměstnanosti, její druhy, způsoby měření, ale i jiné pojmy spojené s pojmem nezaměstnanost, jako rizikové skupiny, hystereze na trhu práce, politika zaměstnanosti a Okunův zákon. K napsání rešerše je nutné nastudovat problematiku z odborné literatury, zákonů a internetových zdrojů, a také navštívit různé semináře probírající problematiku nezaměstnanosti.

Praktická, resp. analytická, část se skládá z krátké charakteristiky Středočeského kraje a analýzy nezaměstnanosti v tomto kraji. Informace o Středočeském kraji jsou získávány z ročenek Českého statistického úřadu a z jiných internetových zdrojů. Pro analýzu nezaměstnanosti je nejprve nutné získat data za roky 2000 až 2014, a to zejména z portálu Ministerstva práce a sociálních věcí ČR. Následuje zpracování dat a jejich uspořádání do grafů a následně i jejich vyhodnocení.

Vývoj nezaměstnanosti ve Středočeském kraji je analyzován z několika hledisek. Tato práce se nejprve zaměří na okresy Středočeského kraje, dále na pohlaví, věk a vzdělání nezaměstnaných, ale také na délku nezaměstnanosti. Nezaměstnanost ve Středočeském kraji je porovnána s ostatními kraji a celorepublikovým průměrem. V poslední řadě se tato bakalářská práce zabývá vývojem volných pracovních míst.

3 TEORETICKÁ ČÁST

3.1 Základní pojmy nezaměstnanosti

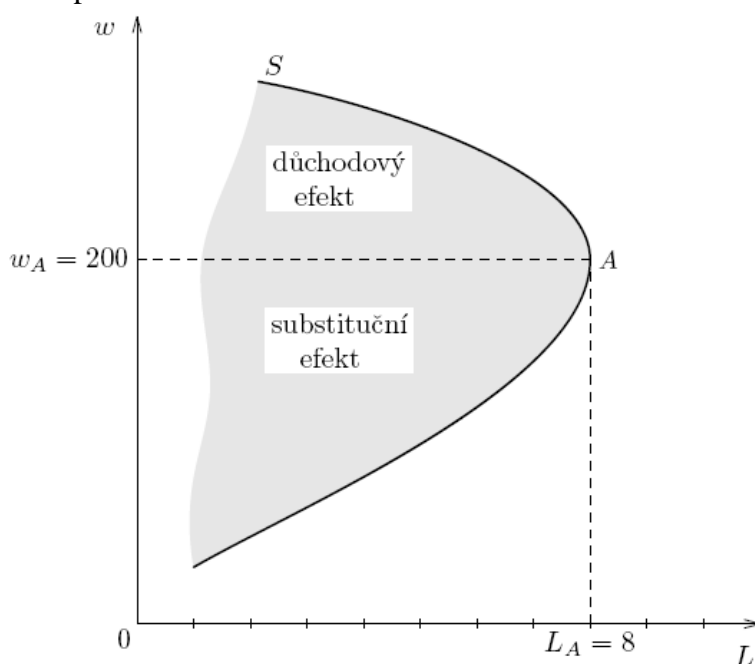
V této části bakalářská práce vysvětlí pojmy trh práce, úřad práce, kdo patří do ekonomicky aktivního a kdo do ekonomicky neaktivního obyvatelstva. V poslední řadě tato práce vymezí koncepty ekonomicky aktivního a neaktivního obyvatelstva a osvětlí výpočet míry ekonomické aktivity a míry zaměstnanosti.

3.1.1 Trh práce

Trh práce je místo, kde se střetává nabídka a poptávka po práci a utváří se zde podmínky zaměstnanosti včetně mezd a platů. Trh práce má podobné znaky jako ostatní trhy, ale má také řadu specifických rysů, které jsou projevem výjimečnosti výrobního faktoru. Stejně jako trh statků a služeb je založen na vztahu dvou subjektů, toho kdo nabízí svou práci, a toho kdo o tuto nabídku jeví zájem a je ochoten nabízenou práci koupit (JÍROVÁ, 1999; KUCHAR, 2007).

Práce je jedním ze základních výrobních faktorů svého druhu, ale nemůže sama o sobě existovat. Její specifičností je, že ji vykonávají lidé, nositelé schopnosti pracovat, se kterými je práce neoddělitelně spjata. Lidé se od ostatních výrobních faktorů liší tím, že jsou nadáni vůlí, myšlením a mají svá práva (BUCHTOVÁ, KOLEKTIV, 2002; JÍROVÁ, 1999).

Obrázek 1: Nabídka práce



Zdroj: FUCHS, TULEJA, 2005

Nabídkovou stranu reprezentují domácnosti, resp. její členové. Nabídka označuje ochotu lidí pracovat, tedy jestli domácnosti preferují volný čas a péči o rodinu nebo raději nabízí větší množství práce (pracovního času). Nabídku ovlivňuje substituční a důchodový efekt, který je zobrazen na obrázku č. 1.

Substituční efekt je stav, kdy rostoucí mzda vyvolá zájem o práci, je tedy omezen objem volného času. Důchodový efekt je stav, kdy domácnosti mají stabilizovanou úroveň uspokojení potřeb a nemají potřebu nabízet větší množství práce. Je zde tedy více preferován volný čas. Substituční efekt převažuje nad důchodový, tzn., že při růstu mezd roste nabízené množství práce (KUCHAŘ, 2007).

Poptávkovou stranu tvoří podniky – zaměstnavatelé, které se snaží maximalizovat svůj zisk. Předpokládá-li se dokonale konkurenční prostředí, fixní objem kapitálu a plně flexibilní mzdy a ceny, platí, že pokud rostou reálné mzdy, podnik, ve svém zájmu maximalizovat zisk, sníží poptávku po pracovní síle. Naopak pokud by reálné mzdy klesaly, podnik zvýší zaměstnanost (KUCHAŘ, 2007).

Mezi determinanty nabídky práce patří míra ekonomické aktivity, majetkové poměry domácností, mimopracovní příjmy, demografický vývoj (pohlaví a věková struktura obyvatel), pracovní zvyky, tradice a kultura. Determinanty poptávky po práci jsou poté cena práce, produktivita práce, očekávané budoucí tržby, ceny ostatních vstupů a volná disponibilní pracovní síla (NĚMEC, 2002).

Trh práce je administrativně regulovaným trhem s byrokratickými prvky, má tedy daleko k dokonale konkurenčnímu trhu. Je zde vysoká míra institucionalizace. Jedním z projevů institucionalizace je strnulost nabídky práce. Domácnosti mají na výběr málo kombinací sazeb mezd a rozsahu nabídky práce (plný a částečný úvazek, nezaměstnanost a vedlejší pracovní poměr). Dále je strnulost nabídky ovlivněna působností odborů (kolektivní smlouvy) a státu (pracovní zákonodárství a minimální mzdy). Důležitá je zde i strukturální heterogenita, ze které vyplývá segmentace na trhu. Některé profese jsou ve značné míře navzájem nekonkurenční, tzn., že ekonom nemůže nahradit lékaře (JÍROVÁ, 1999).

Rovnováha na trhu práce nastává, když se agregátní nabídka rovná agregátní poptávce, tedy domácnosti nabízejí při dané reálné mzdě tolik práce, kolik chtějí, a podniky nabízí tolik pracovních sil, kolik jich při dané reálné mzdě plánují najmout. V průsečíku nabídky a poptávky funguje ekonomika na úrovni přirozené míry

nezaměstnanosti, tj. stav plné zaměstnanosti. Jelikož rovnováha na trhu práce je provázána existencí nezaměstnanosti, která je od trhu práce neoddelitelná, je optimální variantou dosažení určitého stupně rovnováhy na trhu pracovních sil při současném omezení růstu mezd. Tato optimální varianta je dosažitelná, pokud jsou splněny tři předpoklady. Prvním z nich je ekonomická prosperita, která je podmíněna růstem produktivity práce a zajišťuje jak růst pracovních příležitostí, tak růst mzdové úrovně. Druhým předpokladem je alokace nabídky pracovních sil. To znamená zajištění poptávky po pracovních silách tam, kde existuje převis jejich nabídky. Posledním předpokladem je dostatečná adaptabilita pracovních sil jak na úrovni prostorové mobility, tak i přizpůsobováním kvalifikace požadavkům trhu. Předpokladem určitého stupně rovnováhy je minimalizace státních intervencí do ekonomiky. Je zřejmé, že předpoklady nebudou v blízké době zcela naplněny, a tak na trhu práce bude i nadále převažovat menší či větší nerovnováha (KUCHAŘ, 2007).

3.1.2 Úřad práce

Koncem roku 1989 došlo k politickým změnám. Po obnovení činnosti Ministerstva práce a sociálních věcí (MPSV), byly zahájeny práce na vybudování českého systému služeb zaměstnanosti. MPSV navrhlo zákon č. 306/1990 Sb. o zřízení úřadů práce, který byl přijat Českou národní radou (KOTÝNKOVÁ, NĚMEC, 2003).

Takto byl až do roku 1992, kdy vstoupil v účinnost zákon o zaměstnanosti, institucionálně zabezpečen trh práce. V roce 2003 fungovalo v rámci České republiky celkem 77 úřadů práce ve všech okresech a v hlavním městě – Praze. Též bylo pověřeno čtrnáct úřadů práce výkonem činnosti krajských koordinátorů pro realizaci státní politiky zaměstnanosti v území obvodu kraje. V roce 2004 úřady práce převzaly agendu systému Státní sociální podpory od obcí s rozšířenou působností, kromě Prahy, která převzala agendu až po pěti letech (ÚŘAD PRÁCE ČR, citace: 2. 5. 2014).

V roce 2011 úřady práce zásadně změnilly organizační strukturu a uspořádání. Vzniká centralizovaný Úřad práce České republiky zákonem č. 73/2011 Sb. o Úřadu práce ČR a o změně souvisejících zákonů, kterým je vymezena jeho působnost. Pod ním funguje čtrnáct krajských poboček v jednotlivých krajích - v Příbrami, Českých Budějovicích, Plzni, Karlových Varech, Ústí nad Labem, Liberci, Hradci Králové, Pardubicích, Jihlavě, Brně, Olomouci, Ostravě, Zlíně a Úřad práce v hl. m. Prahy. Dnem vzniku zákona č. 73/2011 se úřady práce zřízené zákonem o zaměstnanosti považují za kontaktní

pracoviště, která spadají pod krajské pobočky Úřadu práce ČR (PORTÁL MPSV, citace: 2. 5. 2014; ÚŘAD PRÁCE ČR, citace: 2. 5. 2014).

Úřad práce ČR je správním úřadem s celostátní působností, účetní jednotkou a je přístupovým místem pro zajištění elektronické komunikace v oblasti sociálního zabezpečení a zaměstnanosti mezi členskými státy EU. Nadřízeným správním úřadem je Ministerstvo práce a sociálních věcí.

Úřady práce plní tyto funkce: (KOTÝNKOVÁ, NĚMEC, 2003)

- informují občany o možnostech získání zaměstnání, odborné přípravy a rekvalifikace a informují zaměstnavatele o volných zdrojích pracovních sil,
- poskytují občanům poradenské služby spojené s volbou povolání, odbornou výchovou, rekvalifikací a hledáním zaměstnání,
- zprostředkovávají vhodné zaměstnání,
- sledují a hodnotí stav na trhu práce a přijímají opatření k ovlivnění nabídky a poptávky,
- vedou evidenci uchazečů a volných pracovních míst,
- rozhodují o vyřazení z evidence a stanovují nároky a výši hmotného zabezpečení,
- podporují podnikatele a zaměstnavatele při zřizování nových pracovních míst,
- vydávají a odmítají povolení k zaměstnání cizinců,
- kontrolují dodržování závazných právních předpisů o zaměstnanosti, zákoníku práce, mzdových předpisů a ukládají pokuty při zjištění jejich porušení,
- vyřizují stížnosti občanů,
- hospodaří s finančními prostředky určenými na zabezpečení státní politiky zaměstnanosti a provoz úřadů práce.

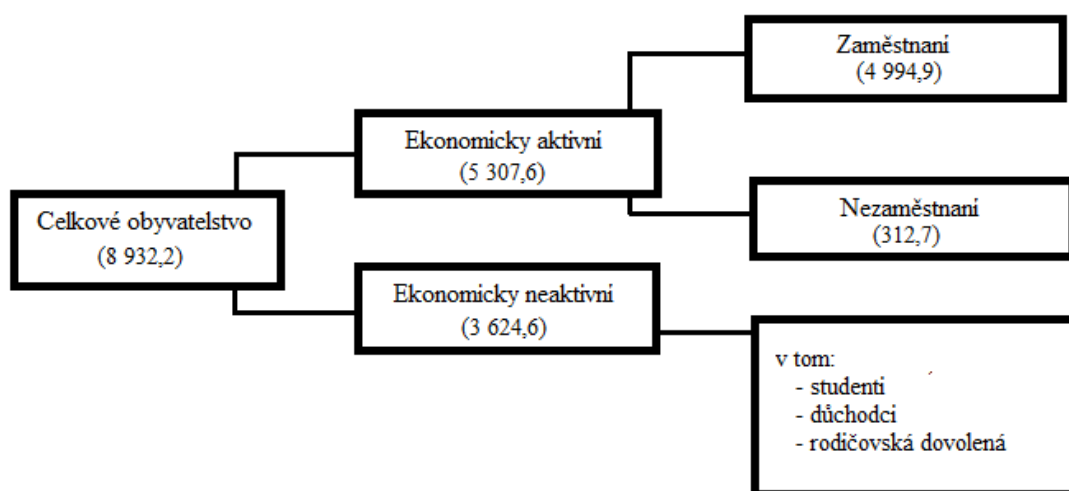
3.1.3 Ekonomicky aktivní a neaktivní obyvatelstvo

Každý občan má ekonomický status. Tento status vyjadřuje základní rozdělení obyvatelstva z hlediska zařazení na trhu práce. Jak lze vidět na obrázku č. 2, obyvatelstvo je děleno na ekonomicky aktivní a ekonomicky neaktivní. Ekonomicky aktivní obyvatelstvo tvoří dvě skupiny, a to zaměstnaní a nezaměstnaní (BRČÁK, KOLEKTIV, 2012).

Zaměstnaným je osoba starší 15 let, která vykonává jakékoliv placené zaměstnání nebo samostatně výdělečnou činnost, tzn. sebezaměstnání.

Nezaměstnaný se může definovat podle mezinárodně srovnatelné metodiky (Eurostat) nebo zákona č. 435/2004 Sb. o zaměstnanosti. Dle Eurostatu je nezaměstnaným osoba starší 15 let, která nemá placené zaměstnání ani neprovozuje samostatně výdělečnou činnost, během čtyř týdnů aktivně hledala práci a je připravena k nástupu do práce, tj. během referenčního období byla k dispozici okamžitě nebo nejpozději do 14 dnů pro výkon placeného zaměstnání nebo sebezaměstnání. Podle zákona o zaměstnanosti se v ČR považuje za nezaměstnaného osoba, která se uchází o zaměstnání. Uchazečem o zaměstnání dle zákona č. 435/2004 Sb. je občan, který není v pracovním ani obdobném vztahu, nevykonává sebezaměstnání a ani se soustavně nepřipravuje na povolání a požádal ať již osobně anebo písemně o zprostředkování vhodného zaměstnání na úřadě práce v místě svého trvalého bydliště (BRČÁK, KOLEKTIV, 2012; KNOLL, 1993).

Obrázek 2: Struktura obyvatelstva v ČR v roce 2014



Zdroj: ČSÚ, citace: 27. 2. 2015; vlastní zpracování 2015

Za nezaměstnané jsou považovány i osoby, které byly uvolněny z práce a čekají na výzvu k návratu do práce nebo čekají na nástup do nové práce. Implicitně se předpokládá, že nezaměstnanými jsou osoby, které jsou schopny a ochotny pracovat, ale nenašly vhodné pracovní místo (BROŽOVÁ, 2003).

Občané, kteří tato kritéria nesplňují, tedy nejsou součástí pracovní síly, tzn. nejsou zaměstnanými ani nezaměstnanými, mají status ekonomicky neaktivního obyvatelstva. Mezi neaktivní obyvatelstvo se mohou řadit předškoláci, školáci, studenti, důchodci, osoby na rodičovské dovolené, ženy v domácnosti, tělesně a mentálně postižené osoby atd. (PAVELKA, 2007; EUROSTAT, citace: 7. 3. 2014).

3.1.4 Míra ekonomické aktivity, míra zaměstnanosti

Na základě rozdělení obyvatelstva na ekonomicky aktivní a neaktivní lze charakterizovat různé ekonomické pojmy v oblasti zaměstnanosti jako je míra ekonomické aktivity a míra zaměstnanosti (BRČÁK, KOLEKTIV, 2012).

Míra ekonomické aktivity neboli také koeficient pracovní participace je v České republice tradičně vysoký a řadí se mezi nejvyšší v Evropě. Z hlediska mezinárodního srovnání lze tuto míru vypočítat jako poměr ekonomicky aktivního obyvatelstva a počet obyvatel ve věku 15 let a výše, tj. osoby v produktivním věku (KOTÝNKOVÁ, NĚMEC, 2003).

Míra zaměstnanosti vyjadřuje procentuální podíl pracujících, tj. zaměstnaných, z celkové pracovní síly a vypočítá se jako poměr zaměstnaných a počtu osob v produktivním věku (BRČÁK, KOLEKTIV, 2012).

3.2 Plná zaměstnanost a přirozená nezaměstnanost

Plná zaměstnanost, zvaná také jako potencionální zaměstnanost, neznamená, že neexistuje žádná nezaměstnanost, ale že není nedostatek ani přebytek pracovníků. Vždy se naleznou volná pracovní místa v rozsahu počtu nezaměstnaných osob, které nemají zájem při určité mzdové sazbě pracovat (BROŽOVÁ, 2003).

Jde o takovou zaměstnanost, které je dosaženo, jestliže se vyrábí produkt na potencionální úrovni. Potencionální produkt může být definován jako nejvyšší udržitelný výkon ekonomiky za podmínek určitého množství a kvality vstupů. Politika plné zaměstnanosti se snaží o udržení ukazatele na úrovni přirozené míry nezaměstnanosti (FUCHS, TULEJA, 2005; PAVELKA, 2007).

Přirozená míra nezaměstnanosti se nemůže brát jako stabilní číslo a určit její přesnou výši je obtížné. Jde o nejvyšší udržitelnou úroveň zaměstnanosti a odpovídá ukazateli míry nezaměstnanosti v podmínkách, kdy ekonomika optimalizuje svůj výkon (FUCHS, TULEJA, 2005).

Dle Friedmana jde o takovou míru nezaměstnanosti, při které je stabilní míra inflace, tedy očekávaná inflace se rovná skutečné inflaci. Skutečná míra nezaměstnanosti krátkodobě kolísá nad, nebo pod úrovní přirozené nezaměstnanosti a dlouhodobě se od ní neodchyluje. Jelikož neexistuje jednoznačná příčina, ale je důsledkem celé řady stejnoměrně působících problémů, je tudíž obtížné snažit se přirozenou míru snižovat a překonávat negativní důsledky zejména dlouhodobé nezaměstnanosti (BROŽOVÁ, 2003).

Kvantitativní odhady přirozené nezaměstnanosti se liší pro různé země i období, protože závisí na konkrétních podmínkách fungování určité ekonomiky, jedná se např. o demografický a strukturální vývoj, vybudovanou sociální infrastrukturu a změnu preferencí jednotlivých pracovníků. Vývoj přirozené míry nezaměstnanosti vykazuje vzestupný trend, který je zapříčiněn (BROŽOVÁ, 2003):

- rostoucí dynamizací ekonomického pohybu a strukturálních změn,
- rostoucí sociální silou vládních politik např. pojištění v nezaměstnanosti, mzdová regulace, která je zakotvena zákonem o minimální mzdě,
- rostoucí skutečnou nezaměstnaností v důsledku hystereze na trhu práce,
- vysokou mezní mírou zdanění pracovních důchodů,
- zvýšením významu sociálně psychologických faktorů, jako je sepětí s rodinou a prostředím, které omezuje ochotu stěhovat se za prací,
- demografickými změnami ve prospěch skupin pracovníků, které obvykle vykazují vysokou fluktuaci a vysokou míru nezaměstnanosti, jako jsou ženy a mladiství.

3.3 Druhy nezaměstnanosti

Je velice důležité rozlišit druhy nezaměstnanosti a určit její příčiny vzniku. Nezaměstnanost lze rozlišovat dle délky na krátkodobou a dlouhodobou, či dle příčiny vzniku na tři základní druhy - frikční, strukturální a cyklickou. Dalšími typy pak jsou sezónní, technologická, skrytá, nepravá a neúplná nezaměstnanost. Nezaměstnanost se může dělit i dle jiného kritéria, a to podle toho, zda je osoba dobrovolně či nedobrovolně nezaměstnána.

Frikční nezaměstnanost spolu se strukturální nezaměstnaností jsou složkou přirozené míry nezaměstnanosti, v části makroekonomické literatury se také nazývají rovnovážnou nezaměstnaností (BRČÁK, SEKERKA, 2010).

3.3.1 Frikční nezaměstnanost

Frikční nezaměstnanost, označována také jako normální (1 – 2 %) nebo flukтуаční, je standardním ekonomickým procesem a vzniká neustálým pohybem lidí na trhu práce. Do frikční nezaměstnanosti patří osoby, které se dobrovolně vzdaly svého pracovního místa z důvodu hledání jiného, nového pracovního místa. Není zde důležité, zda se místa vzdaly v důsledku předcházení organizačním změnám nebo z důvodu hledání pracovního místa s lepšími podmínkami jako jsou vyšší mzda, větší šance na pracovní postup či lepší

podnikové klima nebo dokonce hledání nového pracovního místa z důvodu nového bydliště. Dále se do této nezaměstnanosti řadí i osoby nově vstupující do pracovních sil, tj. studenti, a znovu vstupující do pracovních sil, příkladem jsou osoby po mateřské dovolené (BRČÁK, SEKERKA, 2010; KOTÝNKOVÁ, NĚMEC, 2003).

Svoji roli zde má i nedokonalá informovanost osob hledající práci o nabídce vhodných pracovních příležitostí, a tak nalezení nové práce trvá určitou dobu. Trvání je determinováno časem potřebným pro vyhledání nového pracovního místa (tj. informacemi o volných pracovních místech, porovnávání alternativních možností zaměstnání a čas na rozhodnutí o nástupu do nového zaměstnání) a se změnou pracovního místa, kam patří příprava na přijetí do zaměstnání, popřípadě výměna bytu spojená se změnou bydliště. Jde o poměrně krátkodobou nezaměstnanost, její trvání je většinou do tří měsíců (FUCHS, TULEJA, 2005; KNOLL, 1993).

3.3.2 Strukturální nezaměstnanost

Strukturální nezaměstnanost vzniká z důvodu strukturálních změn v ekonomice, které jsou způsobeny tím, že část země (kraj, region) má vysokou nezaměstnanost a v jiné části země jsou volná pracovní místa. Je tedy zapříčiněna nedostatečnou mobilitou pracovních sil, které se nevyrovnávají, nebo jsou způsobeny tím, že některé firmy zaznamenávají útlum ve svém odvětví a jiné firmy ve svém odvětví naopak expandují (PAVELKA, 2007).

Strukturální nezaměstnanost je způsobena hlavně změnami v požadované kvalifikaci u pracovníků z důvodu technických a strukturálních změn (JÍROVÁ, 1999).

V důsledku příčin této nezaměstnanosti může existovat poptávka po práci (tzn. volná pracovní místa) a nezaměstnanost. Strukturální nezaměstnanost trvá obvykle déle než frikční nezaměstnanost, z důvodu získat novou, potřebnou kvalifikaci (rekvalifikaci), kterou je možno získat v rámci aktivní politiky zaměstnanosti, nebo se přestěhovat do nové oblasti, kde jsou volná pracovní místa. Může tedy trvat několik měsíců, ale i několik let (BRČÁK, KOLEKTIV, 2010).

Hlavním indikátorem strukturální nezaměstnanosti je růst průměrné délky trvání nezaměstnanosti, a také růst času neobsaditelnosti pracovních míst. Dalším indikátorem je vysoký počet neobsazených pracovních míst a vysoký počet nezaměstnaných. Vznik onoho nesouladu je zapříčiněn tím, že poptávka po určitém druhu práce se zvyšuje a

poptávka po jiném druhu se snižuje, zatímco nabídka se ani v jednom případě nepřizpůsobuje dostatečně rychle (KNOLL, 1993).

Hlubšími příčinami výskytu strukturální nezaměstnanosti jsou: (NĚMEC, 2002)

- imobilita podmíněná regionální nezaměstnaností (prostorová imobilita pracovních sil, která stěžuje rovnováhu regionálních trhů práce),
- technologická nezaměstnanost,
- pokles poptávky po pracovních silách, který je způsoben poklesem konečné poptávky,
- růst nabídky pracovních sil, který je podmíněn politickými anebo ekonomickými příčinami, příkladem je zvýšený příliv emigrantů ze zahraničí a také demografické vlny uvnitř každého státu,
- pokles poptávky po pracovních silách s určitou kvalifikací, který je determinován rozdílem mezi strukturou mezd a strukturou produktivity práce, v důsledku čehož dochází ke zdražení určité části pracovních sil.

Strukturální nezaměstnanost je hlavním faktorem ovlivňujícím regionální rozdíly míry nezaměstnanosti na trhu práce (BUCHTOVÁ, KOLEKTIV, 2002).

3.3.3 Cyklická nezaměstnanost

Cyklická, neboli také konjunkturální, nezaměstnanost je typickou makroekonomickou nezaměstnaností a je hlavní příčinou nedobrovolné nezaměstnanosti resp. její hlavní formou (JÍROVÁ, 1999; NĚMEC, 2002).

Tento druh nezaměstnanosti je spojen s cyklickými fluktuacemi ekonomiky, tj. rozdíl mezi skutečnou a přirozenou nezaměstnaností, tedy i rozdíl mezi skutečným a potencionálním produktem. Cyklickými fluktuacemi se rozumí například recese a expanze. Při expanzi roste HDP a klesá počet nezaměstnaných, naopak při recesi klesá HDP a roste nezaměstnanost. Cyklickou nezaměstnaností, na rozdíl od strukturální, která postihovala pouze některá odvětví, je postižena celá řada odvětví. A velikost této nezaměstnanosti se obvykle vyjadřuje Okunovým zákonem, kterému se tato práce bude věnovat později (BRČÁK, KOLEKTIV, 2010; PAVELKA, 2007).

Jak již bylo zmíněno, konjunkturální nezaměstnanost vzniká z důvodu cyklického kolísání kolem svého potencionálního produktu a pokles makroekonomické poptávky má vliv do určité míry na všechny sektory národního hospodářství (KNOLL, 1993).

Tento druh nezaměstnanosti obvykle trvá několik měsíců, dokud se nezvýší poptávka po práci a opět nezačne růst národní produkce (JÍROVÁ, 1999).

3.3.4 Sezónní a technologická nezaměstnanost

Sezónní nezaměstnanost je krátkodobá, považuje se za složku frikční nezaměstnanosti a je důsledkem sezónní fluktuace poptávky po práci. Tento druh nezaměstnanosti je způsoben nespojitostí produkce v odvětvích, kde je výroba závislá na počasí, a její důsledky v navazujících zpracovatelských odvětvích, jako je cukrovarnický a konzervářský průmysl. Dále je sezónní nezaměstnanost způsobena výkyvy ve spotřebě, které jsou vyvolány institucionálními příčinami (př. velikonoční a vánoční svátky) nebo střídáním ročních období – důsledky pro obuvnický a konfekční průmysl. Silné sezónní fluktuace jsou zejména ve stavebnictví, zemědělství a dalším sezónním odvětví jako je lesnictví, rybolov, povrchová těžba nerostných surovin a turistické odvětví (BRČÁK, KOLEKTIV, 2010; KNOLL, 1993).

Sezónní nezaměstnanost silně zatěžuje pojistný fond, ačkoliv pro osoby, které pracují v sezónních odvětvích, platí stejné sazby příspěvků do pojistného fondu jako pro osoby, které v tomto odvětví nepracují. V důsledku jejich sezónní nezaměstnanosti však zaplatí do pojistného fondu méně a dostanou více, než zaplatily do fondu, na podporách v nezaměstnanosti. V mnoha státech jsou známy případy, kde zejména ve stavebnictví přijímají opatření na podporu celoročních prací jako jednu z možností eliminace sezónní nezaměstnanosti. Jde o to, že osobám, které by v období listopad - únor ztratili ve stavebnictví zaměstnání, úřad práce kompenzuje za určitých předpokladů mzdu ve výši 60 – 80 % z čisté mzdy. Předností tohoto opatření je, že zaměstnavatel si udrží své zaměstnance, aniž by musel během zimního období, ve kterém se nepracuje, platit mzdy (KNOLL, 1993).

Tím se dosáhne toho, že: (NĚMEC, 2002)

- práce je přerušena pouze jak si to vyžadují povětrnostní poměry,
- zaměstnavatelé ve stavebnictví mají svůj pracovní kolektiv a osoby v něm pracující mají jistá pracovní místa,
- suma pracovních příležitostí a podpor v nezaměstnanosti je nižší než suma pracovních příležitostí a mzdových kompenzací.

Jsou využívány další nástroje na podporu celoroční práce ve stavebnictví. Úřady práce proplácejí část nákladů na ochranné oděvy používané při práci v zimě a přispívají

podnikatelům na nákup nebo pronájem přístrojů a zařízení umožňujících práci v zimě (KOTÝNKOVÁ, NĚMEC, 2003).

Technologickou nezaměstnanost lze chápat jako nedobrovolnou nezaměstnanost. Tento druh nezaměstnanosti je způsoben ztrátou pracovního místa v důsledku zavádění nových technologií (BROŽOVÁ, 2003).

3.3.5 Skrytá, nepravá a neúplná nezaměstnanost

Skrytá nezaměstnanost je způsobena skutečně nezaměstnanými, kteří ovšem nejsou jako nezaměstnaní registrováni. Skrytá nezaměstnanost je tvořena převážně mladistvými a vdanými ženami. Jde o osoby, které rezignovaly v hledání nových pracovních příležitostí, nebo unikly do jiného statusu, jako je například studium, mateřství či práce v domácnosti nebo si pomocí neformálních sítí hledají pracovní místo přímo u zaměstnavatelů bez registrace na úřadě práce. Některé osoby jsou často vyřazovány z registru z důvodu umístění do různých programů pro nezaměstnané, jako jsou veřejně prospěšné práce či rekvalifikace. Skrytá nezaměstnanost zahrnuje také osoby s nízkou rekvalifikací nebo vysokým věkem, které jsou neumístěny a někdy i odsouvány mimo pracovní trh. V důsledku vysokého věku jde o předčasné odchody do důchodu (MAREŠ, 1994).

Nepravá nezaměstnanost je způsobena nezaměstnanými, kteří práci nehledají, dokonce ji i přijmout odmítají. Jejich snahou je vyčerpat nárok na podporu v nezaměstnanosti v plném rozsahu. Do nepravé nezaměstnanosti patří i osoby, které se registrují jako nezaměstnaní, ale pracují nelegálně v neformální a šedé ekonomice (MAREŠ, 1994).

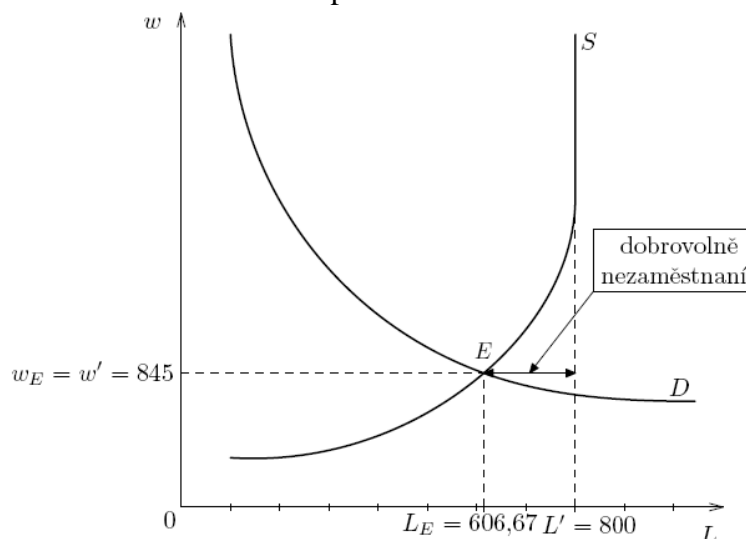
Vznik neúplné nezaměstnanosti je zapříčiněn existencí pracovníků, kteří musí akceptovat práci na snížený úvazek či práci nevyužívající plně jejich schopnosti a kvalifikaci. Nejčastěji jde o zkrácenou pracovní dobu nebo o sdílení pracovního místa, kdy se dvě osoby dělí o jeden příjem. Neúplná nezaměstnanost se snaží čelit masové nezaměstnanosti. Tato nezaměstnanost je někdy chápána jako porušení zaměstnaneckých práv a vnučení horších pracovních podmínek. Práce na zkrácený úvazek a sdílení pracovního místa snižují nezaměstnanost, ale také zaměstnavateli snižují mzdové náklady a zvýší flexibilitu pracovní síly při organizačních a technických změnách, respektive zaměstnavatelé mají větší volnost v propouštění a najímání pracovníků (MAREŠ, 1994).

3.3.6 Dobrovolná a nedobrovolná nezaměstnanost

Za dobrovolně nezaměstnané jsou považováni lidé, kteří upřednostňují volný čas před prací při určité mzdové sazbě, tedy nejsou ochotni pracovat při této sazbě. Oproti tomu lidé, kteří jsou ochotni pracovat při dané mzdové sazbě, ba dokonce ještě nižší, avšak nemohou najít místo, jsou považováni za nedobrovolně nezaměstnané. Tato nedobrovolná nezaměstnanost postihuje zejména osoby, které nemají alternativní příležitosti, protože rekvalifikace nebo změna profese je pro ně velice obtížná (BROŽOVÁ, 2003; FUCHS, TULEJA, 2005).

Mezi dobrovolnou nezaměstnanost lze zařadit frikční a strukturální. Do nedobrovolné poté patří cyklická nezaměstnanost (BRČÁK, SEKERKA, 2010).

Obrázek 3: Dobrovolná nezaměstnanost při dokonale konkurenčním trhu práce



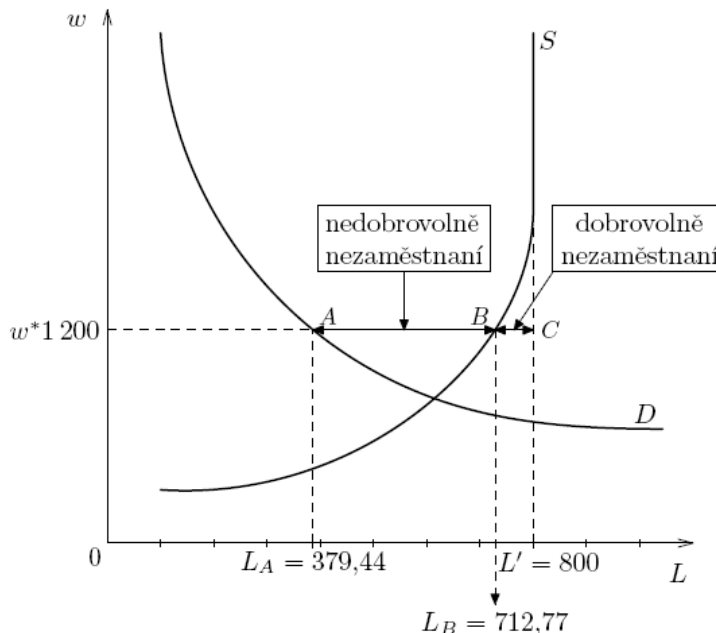
Zdroj: FUCHS, TULEJA, 2005

Pokud by došlo k situaci, kdy by trh práce byl dokonale konkurenční, pak by v dlouhém období existovala pouze dobrovolná nezaměstnanost. Tato situace je zobrazena na obrázku č. 3, kde L' představuje ekonomicky aktivní obyvatelstvo, úsečka $0L_E$ znázorňuje počet zaměstnaných a úsečka L_EL' zahrnuje osoby, které nejsou při dané mzdě ochotni pracovat. Pojem dobrovolná nezaměstnanost se užívá také pro označení stavu, kdy počet nezaměstnaných je nižší nebo roven počtu volných pracovních míst, tedy kdy ten kdo hledá práci, by mohl pracovat (FUCHS, TULEJA, 2005).

Jednou z překážek je existence nepružných mezd, které vyvolávají nedobrovolnou nezaměstnanost. Tato situace je zachycena na obrázku č. 4. Při mzdách na vyšší hladině než je rovnovážná mzda, je zaměstnáno méně lidí, než při volných mzdách. Současně vzniká přebytek nabídky práce, tedy těch, kteří jsou při dané sazbě ochotni pracovat, ale

není pro ně pracovní příležitost. Pokud by byly nižší mzdy, nedobrovolná nezaměstnanost by nevznikla (FUCHS, TULEJA, 2005).

Obrázek 4: Dobrovolná a nedobrovolná nezaměstnanost v důsledku nepřužných mezd



Zdroj: FUCHS, TULEJA, 2005

3.3.7 Krátkodobá a dlouhodobá nezaměstnanost

Důležitou charakteristikou je délka nezaměstnanosti, se zaměřením právě na dlouhodobou nezaměstnanost, která představuje závažný problém jak pro pracovníky, tak i pro ekonomiku jako celek. Délka nezaměstnanosti slouží k vytipování problémových regionů a sociálních kategorií (MAREŠ, 1994).

Nízká míra nezaměstnanosti může být velice nepříznivá, pokud v ní převažuje dlouhodobá nezaměstnanost. Naopak příznivější může být míra s vyšší nezaměstnaností, pokud obrat mezi nezaměstnanými je rychlý (MAREŠ, 1994).

Při dlouhodobé nezaměstnanosti se pracovníci dostávají do ekonomických potíží, které začínají poklesem životní úrovně a míří k existenčním problémům celé rodiny. Nastávají též sociální a psychologické problémy. Dlouhodobá nezaměstnanost je spojena s frekvencí nezaměstnanosti, tedy kolikrát za dané období jsou pracovníci nezaměstnaní. Větší riziko dlouhodobé nezaměstnanosti a její častější frekvence připadá příslušníkům některých sociálních skupin, jako jsou imigranti, nekvalifikovaní dělníci a ženy (BROŽOVÁ, 2003).

Jak již bylo zmíněno, dlouhodobá nezaměstnanost má řadu negativních dopadů nejen na pracovníky, ale také na ekonomiku státu, kde se sníží produkt, úspory a daně.

Příčiny dlouhodobé nezaměstnanosti mohou být způsobeny přetrváváním hospodářské deprese či dlouhodobé mzdové strnulosti na pracovních trzích, tzn., že mzdy neklesají ani v době velké nezaměstnanosti (BROŽOVÁ, 2003).

3.4 Hystereze na trhu práce

Projevem hystereze na trhu práce je dlouhodobá nezaměstnanost, která výrazně neklesá ani, pokud ekonomika roste. Tento pojem se používá pro označení narůstající rezignace nezaměstnaných. Hystereze má celou řadu vzájemně souvisejících příčin, jako je strukturální nesoulad mezi nabídkou a poptávkou práce, nedostatečná motivace ke změně či zvýšení kvalifikace a ztráta naděje na získání práce implikující předcházející odmítnutí (BROŽOVÁ, citace: 8. 5. 2014).

Lidé si zvyknou na to, že nepracují, a „vypadnou“ z pravidelného životního rytmu. Ochabuje aktivita při hledání nového zaměstnání a narůstá spokojenost se sociální podporou. Dlouhodobá nezaměstnanost je pro zaměstnavatele signálem, že uchazeč o práci není pravděpodobně vhodným kandidátem, jelikož ztratil smysl pro povinnost a snížila se jeho odbornost. Při delším trvání dlouhodobé nezaměstnanosti je obtížnější vrátit se zpět na pracovní trh, a tak se nedobrovolná nezaměstnanost mění na dobrovolnou (BROŽOVÁ, citace: 8. 5. 2014).

3.5 Měření nezaměstnanosti

K měření rozsahu nezaměstnanosti se používají míry nezaměstnanosti, které lze vypočítat jako podíl nezaměstnaných k celkovému počtu pracovních sil (tj. zaměstnaní a nezaměstnaní). Míra nezaměstnanosti se může rozdělit na obecnou a specifickou. Specifická míra nezaměstnanosti závisí na faktorech ovlivňující jednotlivé sociální kategorie (ženy, muži, mládež, příslušníky etnických minorit, určité profese). Obecná míra poté závisí na faktorech, které ovlivňují celou ekonomiku, jako je například cena ropy, ekonomický cyklus či příliv nových pracovních sil na trh práce (MAREŠ, 1994; JÍROVÁ, 1999).

Mezinárodní úřad práce a Organizace pro hospodářskou spolupráci a rozvoj (OECD) se snaží integrovat vymezení měř nezaměstnanosti k umožnění prostorovému, zejména mezi státy, a časovému srovnání, avšak indikátory nezaměstnanosti jsou stále i přes obecně sdílené konvence v řadě zemí odlišné. V různých zemích se pro zjišťování míry nezaměstnanosti používají různé přístupy. První je zjišťování počtu žadatelů o práci

registrovaných na pracovních úřadech a pro druhý je podkladem výběrové šetření, které je prováděno pravidelně (MAREŠ, 1994; KOTÝNKOVÁ, NĚMEC, 2003).

K poznání trhu práce je potřeba identifikovat nejen výši nezaměstnanosti v absolutním a relativním vyjádření, ale také její strukturu regionální a strukturu z jiných hledisek – demografické, kvalifikační a jiné. Běžná míra nezaměstnanosti udává globální pohled na stav nezaměstnanosti, kdežto porovnání nezaměstnanosti uvnitř populace, ale i mezi jednotlivými populacemi, dává hrubou představu o jejích specifických rysech. Mezi specifickou mírou nezaměstnanosti patří zejména: (JÍROVÁ, 1999; MAREŠ, 1994)

- míra dlouhodobé nezaměstnanosti, která zahrnuje dva výpočty, první z nich informuje o frikční nezaměstnanosti a druhý informuje o podílu dlouhodobě nezaměstnaných, tj. od roku 2006 déle jak šest měsíců,
- míra propuštěných z práce,
- míra nezaměstnaných dospělých osob, tj. starších pět a dvaceti let,
- míra nezaměstnaných hledající si zaměstnání na plný úvazek,
- míra zahrnující lidi pracující z ekonomických důvodů na zkrácenou pracovní dobu a
- míra zohledňující rezignované pracovníky.

3.5.1 Obecná míra nezaměstnanosti

Obecnou míru nezaměstnanosti počítá Český statistický úřad (ČSÚ) jako podíl počtu nezaměstnaných k celé pracovní síle. Data jsou pravidelně zjišťována z výběrového šetření pracovních sil (VŠPS) a jde o mezinárodně srovnávaný ukazatel, který má jednotnou metodiku výpočtu podle doporučení Eurostatu a Mezinárodní organizace práce (ILO). Výhodou obecné míry nezaměstnanosti je, že zachycuje jak nezaměstnané osoby, které jsou registrované, tak i nezaměstnané osoby, které registrované nejsou (PIK, citace: 16. 5. 2014; MPSV ČR, citace: 27. 5. 2014).

3.5.2 Míra registrované nezaměstnanosti

Míra registrované nezaměstnanosti zachycuje počet uchazečů o zaměstnání evidovaných na Úřadu práce (ÚP) a slouží především pro národní účely. Ministerstvo práce a sociálních věcí do čitatele zahrnuje počet dosažitelných neumístěných uchazečů o zaměstnání, kam patří občané ČR a EU, kteří jsou ke konci období evidování a mohou ihned nastoupit do zaměstnání. Do jmenovatele poté zahrnuje pracovní sílu, tj. nezaměstnaní a zaměstnaní, kteří se skládají z počtu zaměstnaných z dat VŠPS, občanů

EU a počtu zaměstnaných cizinců z evidence MPSV (PIK, citace: 16. 5. 2014; MPSV ČR, citace: 27. 5. 2014).

Od roku 2013 se používá nový ukazatel registrované míry nezaměstnanosti s názvem Podíl nezaměstnaných osob, který se vypočítá jako podíl dosažitelných uchazečů o zaměstnání evidovaných na ÚP ve věku 15 – 64 let k počtu obyvatel ve věku 15 – 64 let. Jmenovatel tedy zahrnuje pracovní sílu i počet ekonomicky neaktivních osob. Podíl nezaměstnaných osob kvůli své odlišné definici má zcela odlišnou úroveň a tudíž je s původním ukazatelem zcela nesrovnatelný (MPSV ČR, citace: 27. 5. 2014; ŠILHAVÝ, citace: 27. 5. 2014).

Změna ukazatele proběhla z důvodu, že ukazatel registrované nezaměstnanosti získával dosažitelné uchazeče o zaměstnání z více zdrojů (evidence ÚP, VŠPS) a údaje získané z VŠPS na úrovni okresů nejsou dostatečně reprezentativní či pro nižší území zcela chybí a posledním důvodem je také záměna míry nezaměstnanosti MPSV a ČSÚ a jejich nesprávná interpretace. V současné době je již správná i interpretace: *každá 5 osoba je nezaměstnaná* (ŠILHAVÝ, citace: 27. 5. 2014).

3.6 Okunův zákon

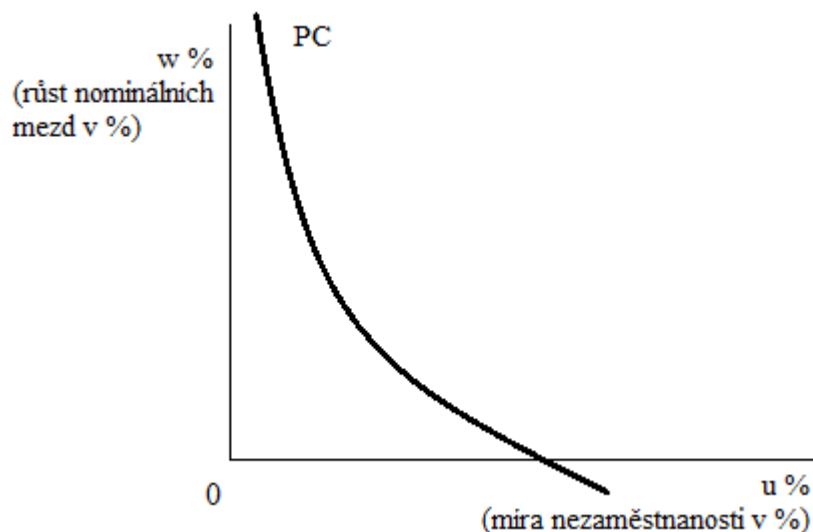
Okunův zákon, který je nazvaný podle amerického ekonoma Arthura Okuna, zachycuje empirický vztah vyjadřující závislost mezi skutečným a potenciálním produktem na rozdíl skutečné a přirozené míry nezaměstnanosti. Obvykle se jeho pomocí měří cyklická nezaměstnanost (BRČÁK, SEKERKA, 2010).

Okunův zákon uvádí, že pokud klesne hrubý domácí produkt (HDP) o 2 % od potenciálního produktu, zvýší se nezaměstnanost průměrně o jeden procentní bod. Z toho plyne, že nezaměstnanost se nezmění, pokud skutečné HDP poroste stejným tempem jako potenciální HDP. Okunův zákon je pojátkem mezi trhem práce a trhem zboží a služeb (SAMUELSON, NORDHAUS, 2007).

3.7 Phillipsova křivka

Phillipsova křivka popisuje vztah mezi inflací a nezaměstnaností. Jako první popsal nesouměrný vztah mezi mírou mzdové inflace a mírou nezaměstnanosti novozélandský ekonom A. W. Phillips, po kterém je křivka pojmenována. Původní mzdová Phillipsova křivka, která je zobrazena na obrázku č. 5, říká, že pokud je míra nezaměstnanosti vyšší, tím nižší je mzdová inflace a naopak (PAVELKA, 2007).

Obrázek 5: Původní Phillipsova křivka



Zdroj: JUREČKA, KOLEKTIV, 2010

Později P. A. Samuelson a R. M. Solow nahradili mzdovou inflaci mírou růstu agregátní cenové hladiny, tj. mírou cenové inflace. Tato modifikovaná křivka, resp. cenově inflační Phillipsova křivka vyjadřuje negativní vztah mezi cenovou inflací a mírou nezaměstnanosti (BRČÁK, SEKERKA, 2010).

S kritikou Phillipsovi křivky přišel M. Friedman, který tvrdil, že substituční vztah mezi mírou růstu mzdové, resp. cenové inflace a mírou poklesu nezaměstnanosti existuje pouze v krátkém období. V dlouhém období tedy neexistuje substituce mezi inflací a nezaměstnaností, a tak dlouhodobá Phillipsova křivka je vertikální (PAVELKA, 2007; BRČÁK, SEKERKA, 2010).

Pouze v krátkém období existuje volba mezi mírou nezaměstnanosti a mírou inflace. V dlouhém období se nezaměstnanost ustálí na její přirozené míře a růst inflace se zrychluje (PAVELKA, 2007).

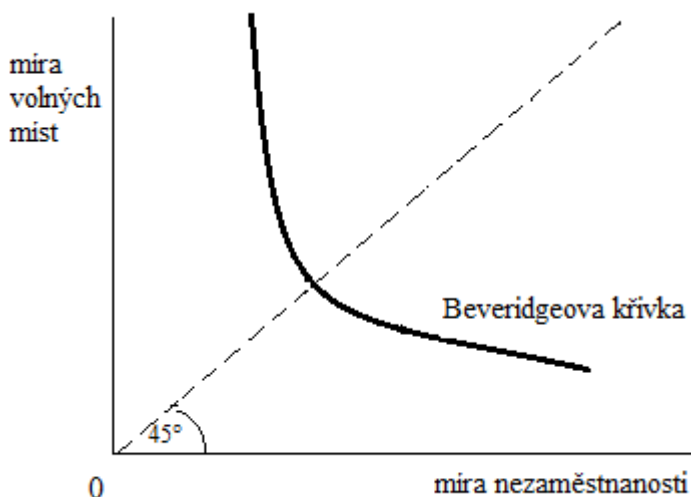
3.8 Beveridgeova křivka

K popisu situace na trhu práce je vhodné sledovat nejen míru nezaměstnanosti, ale také posoudit šance nezaměstnaných na nalezení volného pracovního místa. Beveridgeova křivka umožňuje porovnat vztah mezi mírou nezaměstnanosti a mírou volných pracovních míst. Míra volných pracovních míst se vypočítá jako podíl počtu volných pracovních míst k počtu volných pracovních míst, které jsou potřeba k zaměstnání veškeré pracovní síly (JUREČKA, KOLEKTIV, 2010).

Jak lze vidět na obrázku č. 6 horizontální osa znázorňuje míru nezaměstnanosti a vertikální osa míru volných míst. Beveridgeova křivka vyjadřuje negativní vztah mezi těmito mírami, tzn. při vysoké míře nezaměstnanosti je nízká míra volných míst a naopak, pokud je mnoho volných pracovních míst, je malý počet nezaměstnaných (JUREČKA, KOLEKTIV, 2010; FILER, HAMERMESH, REES, 1996).

Situace, kdy se míra nezaměstnanosti rovná míře volných pracovních míst je na obrázku č. 6 znázorněna přímkou pocházející od počátku pod úhlem 45° . Napravo od osy 45° se tvoří poptávkově deficitní charakter (počet nezaměstnaných je větší než počet volných míst) a nalevo je poté převis poptávky po práci (FILER, HAMERMESH, REES, 1996).

Obrázek 6: Beveridgeova křivka

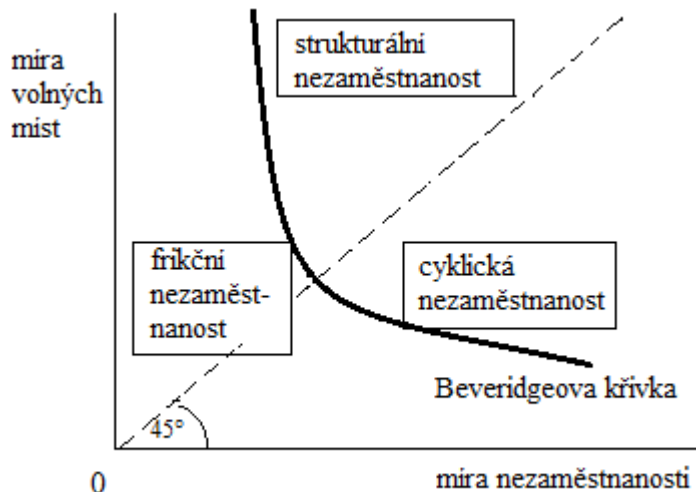


Zdroj: JUREČKA, KOLEKTIV, 2010

Pomocí Beveridgeovy křivky je tedy možné zjistit, v jakém stádiu hospodářského cyklu se daná země nachází (recese napravo od osy a expanze nalevo od osy), a také, jak je zobrazeno na obrázku č. 7, druhy nezaměstnanosti. Frikční a strukturální nezaměstnanost se pohybuje nalevo od osy anebo na ní. Frikční nezaměstnanost je možné nalézt blíže k počátku, tedy míra nezaměstnanosti dosahuje nízkých hodnot, a tak má většina nezaměstnaných možnost nalézt volné pracovní místo. Strukturální nezaměstnanost se poté pohybuje na Beveridgeově křivce dále od počátku. Zde může míra nezaměstnanosti dosahovat vyšších hodnot, ale stále je doprovázena vysokou mírou volných pracovních míst, které nejdou sladit s kvalifikačními předpoklady uchazeče o zaměstnání. Cyklická nezaměstnanost tedy zaujímá místo dosti vzdálené od počátku v dolní polovině Beveridgeovy křivky. Růst tohoto druhu nezaměstnanosti je spojen s ekonomickou recesí,

kdy ubývají volná pracovní místa, jelikož se plošně omezuje výroba ve všech odvětvích. Beveridgeova křivka je očištěna od sezónní nezaměstnanosti, respektive není do ní zahrnována, jelikož není považována za ekonomický problém (JUREČKA, KOLEKTIV, 2010).

Obrázek 7: Beveridgeova křivka a typy nezaměstnanosti



Zdroj: JUREČKA, KOLEKTIV, 2010

3.9 Rizikové skupiny

Jednotlivé sociální skupiny mají odlišné možnosti a schopnosti reagovat na změny, které přináší vývoj na trhu práce. Větší překážkou k nalezení pracovního místa, než je nedostatek kreativity a neochoty dojíždět za prací, je nedostatečné vzdělání či odlišná barva kůže anebo vyšší věk.

Vykrytalizované skupiny mají na trhu práce rizikovější pozici a vyžadují specifickou pozornost. Mezi nejvíce ohrožené skupiny nezaměstnaných patří nekvalifikovaní lidé, ženy, určité věkové skupiny, zdravotně postižení a Romové (KUCHAŘ, 2007).

3.9.1 Nekvalifikovaná pracovní síla

Ztráta zaměstnání je nejvyšší u osob s žádnou nebo velice nízkou kvalifikací. Ve vyspělých zemích jde o trvalý jev. Růst úrovně složitosti práce je doprovázen potřebou stále vyšší úrovně kvalifikace, pokud této úrovně uchazeč nedosáhne, hledá své uplatnění stále obtížněji (KUCHAŘ, 2007).

Nejvyšší problémy má nekvalifikovaná pracovní síla v ČR ze čtyř důvodů. V minulosti byl trh práce založen na kvalifikované práci a zaměstnávání lidí

bez kvalifikace mělo do určité míry charakter sociálního zajištění. Později se začala domácí nekvalifikovaná pracovní síla nahrazovat pracovitými zahraničními pracovníky, kteří jsou ochotni pracovat za velice nízkou mzdu, kterou by domácí neakceptovali. Dalším důvodem je nechuť nekvalifikovaných skupin ke vstupu do dalšího vzdělávání, jako jsou rekvalifikace či jiné kurzy. Posledním a někdy velice důležitým faktorem je nepřilíš motivující fungování sociální politiky, která umožňuje pohodlný život při poskytování poměrně štědré sociální podpory. Řešení této rizikové skupiny je docela jednoduché. Jednou z možností je donucení k získání dostatečné kvalifikace. Pro ty, kteří si kvalifikaci odmítají zvýšit, je pak nutné použít silně restriktivní prostředky, jako je snížení či dokonce odejmutí sociální podpory (KUCHAŘ, 2007).

3.9.2 Ženy

Další rizikovou skupinou jsou ženy, ale ne všechny. Jde zejména o ty, které mají aktuální postavení s nízkou či neperspektivní kvalifikací s plněním rodičovských povinností.

Míra nezaměstnanosti u žen je dlouhodobě vyšší než u mužů a příčiny jsou zcela jasné. Začátek a konec profesní dráhy je u mužů a žen poměrně vyrovnaný, u mužů od věku 20 let až do věku 25 let nezaměstnanost prudce klesá. Kdežto u žen se míra nezaměstnanosti do věku 35 let pouze mírně snižuje. Rychlejší pokles je až ve věku 40 let. Nejkritičtější období pro ženy na trhu práce je v době, kdy odchází plnit své mateřské a později také základní výchovné povinnosti. K nárůstu nezaměstnanosti poté docházejí až v samém závěru profesní dráhy (KUCHAŘ, 2007; BUCHTOVÁ, KOLEKTIV, 2002).

V těchto trendech nehraje příliš velkou roli dosažené vzdělání, vyšší míra nezaměstnanosti je pro všechny vyučené i vysokoškolsky vzdělané ženy stejná. Dosažené vzdělání ovšem hraje roli ve snadnosti opětovných návratů na trh práce. Ženy s vysokoškolským vzděláním odkládají narození dítěte až po vybudování základů pro profesní dráhu. Budou mít tedy pracovní místo, kam se budou moci vrátit, a snadněji udrží nezbytný kontakt se svým zaměstnavatelem díky tomu, že mohou dělat práci po internetu a na částečný úvazek. I návrat bude snazší a rychlejší, jelikož se předpokládá větší výdělek a s tím možnost najmutí chůvy. Ženy s nižším vzděláním mají výhodu ve větší dostupnosti míst s nižšími kvalifikačními požadavky, jako jsou prodavačky a pomocné dělnice. Avšak problém nastává v nízkém platovém ohodnocení (KUCHAŘ, 2007).

3.9.3 Vliv fází životního cyklu

Významnou úlohou ve vnímání jistoty zaměstnání představuje věk, respektive fáze životního cyklu a to zejména ty, které jsou spojeny se začátkem pracovní dráhy, tj. období po skončení studia, respektive přípravy na povolání, a poté s jejím ukončením (KUCHAŘ, 2007).

Absolventi

Nejvíce potíží mají s hledáním vhodného pracovního uplatnění mladí lidé po skončení přípravy na povolání, respektive absolventi. Ačkoliv jsou ve struktuře nezaměstnaných nejvíce zastoupeni uchazeči o zaměstnání do 19 let, jde o specifickou skupinu, u které má rozhodující váhu základní vzdělání. Jde o ty, kteří po dokončení základní školy již dále nepokračovali ve studiu. Vážným problémem je skupina ve věku 20 až 24 let, která je tvořena jak lidmi se základním vzděláním, tak nezaměstnanými absolventy středních škol. Stále častěji se zde objevuje i skupina absolventů vysokých škol bakalářských programů (KUCHAŘ, 2007; BUCHTOVÁ, KOLEKTIV, 2002).

Vhodnější než posuzování nezaměstnanosti dle věkových kategorií je situace po skončení přípravy na povolání, tedy kategorie absolventů, tj. zaměstnanců vstupující do zaměstnání na práci odpovídající jejich kvalifikaci, jestliže celková doba jejich odborné práce nedosáhla po řádném ukončení studia dvou let. Specifickým rysem absolventů je absence praktických zkušeností, zahrnující nejen zkušenosti vyplývající z aplikace studovaného oboru v praxi, ale také základních pracovních návyků (KUCHAŘ, 2007).

Předdůchodový věk

Předdůchodový věk je na opačném konci profesní dráhy, jde o lidi, kterým se blíží termín odchodu do důchodu a mají zvýšenou míru vyskytnutí problémů na trhu práce, ačkoliv řeší obavy jiného druhu. Absolventi řeší jak začít profesní dráhu, kdežto osoby v předdůchodovém věku řeší, jak ji co nejlépe udržet a jak vytvořit co nejlepší podmínky pro její ukončení. Není tedy divu, že využívají především obrannou strategii.

Pro muže z hlediska pozice na trhu práce je nejvíce rizikové období 50 až 54 let, kdy se míra nezaměstnanosti zvyšuje. U žen je to obdobné, avšak skupina 55 až 59 let má nejnižší úroveň ze všech věkových skupin (KUCHAŘ, 2007).

3.9.4 Osoby se zdravotním postižením

Osoby se zdravotním postižením patří do další skupiny, která má zřetelné problémy s nalezením odpovídajícího pracovního místa. Tato skupina je z hlediska charakteru

postižení, tj. genetického, psychického, fyzického či získaného v důsledku nemoci nebo úrazu, velice heterogenní.

Možnosti zapojení této skupiny do pracovního procesu se zhoršily. Dříve fungovaly specializované firmy, které některé postižené zaměstnávaly. Později některé specializované firmy musely omezit, či dokonce ukončit svoji činnost, a tak se výrazně omezily pracovní příležitosti této skupiny, čímž se zvýšila jejich nezaměstnatelnost (KUCHAŘ, 2007; BUCHTOVÁ, KOLEKTIV, 2002).

3.9.5 Romové

Romové se řadí do národnostní skupiny, která je v pravém slova smyslu etnickou, kulturní a ekonomickou minoritou. Příčiny problémovosti jsou zapříčiněny nižší adaptabilitou na sociální prostředí majoritní populace, jenž je způsobená odlišným sociálním a kulturním vývojem ve spojení se specifickým demografickým chováním. Mezi odlišnosti patří zejména přístup ke vzdělání, který je na samém kraji hodnot, což má za následek to, že romské děti ve většině případů vycházejí ze zvláštních škol. Romští uchazeči o zaměstnání poté mají většinou základní vzdělání a někteří z nich jej nemají ani dokončené (KUCHAŘ, 2007).

3.10 Politika zaměstnanosti

Politika zaměstnanosti patří mezi zvláštní oblast, jelikož vytváří opatření proti stupňování nezaměstnanosti a patří svým způsobem do systému záchranné sociální sítě. Jde o činnost směřující k dosažení rovnováhy mezi nabídkou a poptávkou, produktivním využitím zdrojů pracovních sil a k zabezpečení práva občanů na zaměstnání. Politika zaměstnanosti se soustředí na to, aby hospodářský růst nebyl brzděn nekvalifikovanou a nemotivovanou pracovní silou (KOTÝNKOVÁ, NĚMEC, 2003).

Politika zaměstnanosti je soubor opatření, které upravují konkrétní situaci na trhu práce prostřednictvím pasivní a aktivní politiky zaměstnanosti a hospodářsko-politickými opatřeními, které nejsou bezprostředně orientovány na trh práce, ale mají na něj podstatný vliv. jde o investiční pobídky, podporu malého a středního podnikání a regionální podpory. Politika zaměstnanosti je zabezpečována MPSV a Úřadem práce (BROŽOVÁ, 2003).

3.10.1 Pasivní politika zaměstnanosti

Pasivní politika zaměstnanosti stanovuje podmínky a výši poskytování hmotného zabezpečení uchazečům o zaměstnání a dalších sociálních transferů nezaměstnaným. Jejím cílem je tlumení dopadů nezaměstnanosti v podobě podpor (PAVELKA, 2007).

3.10.2 Aktivní politika zaměstnanosti

Cílem aktivní politiky zaměstnanosti (APZ) je vytváření nových pracovních míst a zvýšení flexibility pracovní síly. Mezi nástroje APZ patří (PORTÁL MPSV, citace: 25. 6. 2014):

- rekvalifikace, kterou se rozumí získání nové, či zvýšení, rozšíření anebo prohloubení kvalifikace,
- investiční pobídky, kde jde o hmotnou podporu tvorby nových pracovních míst a rekvalifikaci či školení zaměstnanců,
- veřejně prospěšně práce, které spočívají v údržbě veřejných prostranství, úklidu a údržbě veřejných budov a komunikací,
- společensky účelná pracovní místa, jsou místa, která jsou zřízena a obsazena uchazeči o zaměstnání, kterým nelze jinak zajistit pracovní uplatnění,
- překlenovací příspěvek, který je poskytnut osobě, která je samostatně výdělečně činná a přestala být uchazečem o zaměstnání,
- příspěvek na zpracování, který je poskytnut zaměstnavateli, který přijímá do pracovního poměru uchazeče, kterému je věnována zvýšená péče,
- příspěvek při přechodu na nový podnikatelský program, jež je poskytnut zaměstnavateli, který přechází na nový podnikatelský program a nemůže zabezpečit pro své zaměstnance práci v rozsahu dané týdenní pracovní doby.

4 ANALYTICKÁ ČÁST

4.1 Charakteristika Středočeského kraje

Středočeský kraj vznikl k 1. 1. 2000. Počtem obcí a jeho velikostí patří mezi největší kraj ČR. Jeho rozloha (11 015 km²) zabírá 14 % celého území ČR. Sousedí se všemi kraji mimo Jihomoravského, Olomouckého, Zlínského, Moravskoslezského a Karlovarského kraje. Středočeský kraj je územně samosprávnou jednotkou (NUTS 3) a také regionem soudružnosti EU (NUTS 2), zvaný Střední Čechy (KRAJSKÁ SPRÁVA ČSÚ, citace: 25. 6. 2014; REGIOPARTNER; citace: 30. 6. 2014; TIMEIMPORT, citace: 14. 5. 2014).

Středočeský kraj je tvořen dvanácti okresy – Benešov, Beroun, Kladno, Kolín, Kutná Hora, Mělník, Mladá Boleslav, Nymburk, Praha – východ, Praha – západ, Příbram a Rakovník. Největším okresem je Příbram, která zabírá 15 % rozlohy kraje. Nejmenším okresem je naopak Praha – západ, která se rozkládá pouze na 5 % rozlohy kraje. Okresy Praha – východ a Praha – západ mají ryze příměstský charakter s dominantními vazbami na Prahu. Kraj je dále tvořen 26 správními obvody obcí s rozšířenou působností a 55 obvody obcí s pověřeným obecním úřadem (KRAJSKÁ SPRÁVA ČSÚ, citace: 12. 1. 2015; TIMEIMPORT, citace: 14. 5. 2014).

V roce 2013 bylo ve Středočeském kraji 1 145 obcí. Nejvíce jich bylo v okrese Příbram, kde se rozkládalo 121 obcí, a nejméně, tj. 69 obcí, bylo v okrese Mělník. Pro Středočeský kraj je charakteristické vysoké zastoupení obcí, resp. 1 039 obcí, s počtem obyvatel do 2 000, kde žije 42 % obyvatel. Status města má pouze 83 obcí. V tomto kraji žije ve městě 52% obyvatel, což je nejméně v celé ČR. Mezi největší města patří Kladno, Mladá Boleslav, Příbram, Kolín a Kutná Hora. Středočeský kraj nemá krajské město, jeho úřad sídlí v hlavním městě – Praze (KRAJSKÁ SPRÁVA ČSÚ, citace: 12. 1. 2015).

Ve Středočeském kraji je přes 110 mikroregionů, kam patří i svazky obcí a sdružení obcí založené podle Občanského zákoníku. Nejvíce mikroregionů cca 45 % je tvořeno z 6 až 10 obcí (TIMEIMPORT, citace: 25. 6. 2014).

4.1.1 Obyvatelstvo

V roce 2013 patřily Střední Čechy k nejlidnatějšímu regionu ČR. Žilo zde 1 302 336 obyvatel. Nejlidnatějším okresem bylo Kladno, kde žilo 160 767 obyvatel. Více jak 100 000 obyvatel žilo také v okresech Praha – východ, Praha – západ, Mladá Boleslav,

Mělník a Příbram. Naopak nejméně lidnatým okresem byl Rakovník s 55 329 obyvateli (KRAJSKÁ SPRÁVA ČSÚ, citace: 12. 1. 2015).

Hustota osídlení v kraji byla 116,1 osob na km². Tato nízká hustota osídlení je důsledkem absencí velkých městských aglomerací, dále je dána typicky venkovským charakterem okrajových částí kraje a existencí rozlehlého vojenského újezdu Brdy, kde žije 35 obyvatel na rozloze 260 km² a zabírá tak 2,4 % rozlohy kraje (REGIOPARTNER; citace: 30. 6. 2014; KRAJSKÁ SPRÁVA ČSÚ, citace: 12. 1. 2015).

4.1.2 Průmysl a zemědělství

Oproti ČR je ve Středočeském kraji nadprůměrně zastoupena průmyslová výroba a zemědělství. Do stěžejního průmyslového odvětví patří strojírenství, chemie a potravinářství. Podnikem celostátního významu je ŠKODA AUTO, a. s. v Mladé Boleslavi. Významnějším podnikem je také TPCA Czech, s. r. o. Kolín, který se zabývá výrobou malých aut. Dále jsou ve významnějších podnicích zastoupeny i sklářství, keramika a polygrafie. Oproti tomu dříve tradiční obory, jako je těžba uhlí, ocelářství a kožedělný průmysl, zaznamenaly ústup (KRAJSKÁ SPRÁVA ČSÚ, citace: 25. 6. 2014).

V roce 2006 bylo na území Středních Čech 237 průmyslových podniků. Mladá Boleslav je výrazně průmyslovým okresem a vykazuje největší tržby a také největší počet zaměstnanců na jeden podnik, a to nejen v rámci kraje, ale také v celé republice. Větší počet průmyslových podniků je také v okrese Beroun, Kladno a Příbram.

Vynikající přírodní podmínky pro zemědělství jsou na severovýchodě kraje, kde převládá rostlinná výroba, pěstování pšenice, ječmene a cukrovky. Příměstské oblasti jsou zaměřeny na pěstování ovoce, zeleniny a květin. Největší podíl zemědělské půdy je v okresech Kolín a Nymburk (KRAJSKÁ SPRÁVA ČSÚ, citace: 25. 6. 2014; REGIOPARTNER; citace: 30. 6. 2014).

4.1.3 Doprava

Středočeský kraj má spolu s Prahou nejhustší a nejpřetíženější dopravní síť v republice. Avšak stav silniční ani železniční sítě neodpovídá nárokům na ně kladeným a vyžaduje modernizaci. Železniční a silniční sítě mají historické paprskovité uspořádání. V kraji je zastoupena i vodní doprava. Labsko – vltavská vodní cesta, jejíž 3/4 se rozprostírají ve Středočeském kraji, je jediným zastoupením vnitrostátní i mezinárodní vodní přepravy v ČR (KRAJSKÁ SPRÁVA ČSÚ, citace: 25. 6. 2014; REGIOPARTNER; citace: 30. 6. 2014).

4.2 Analýza nezaměstnanosti ve Středočeském kraji v letech 2000 – 2014

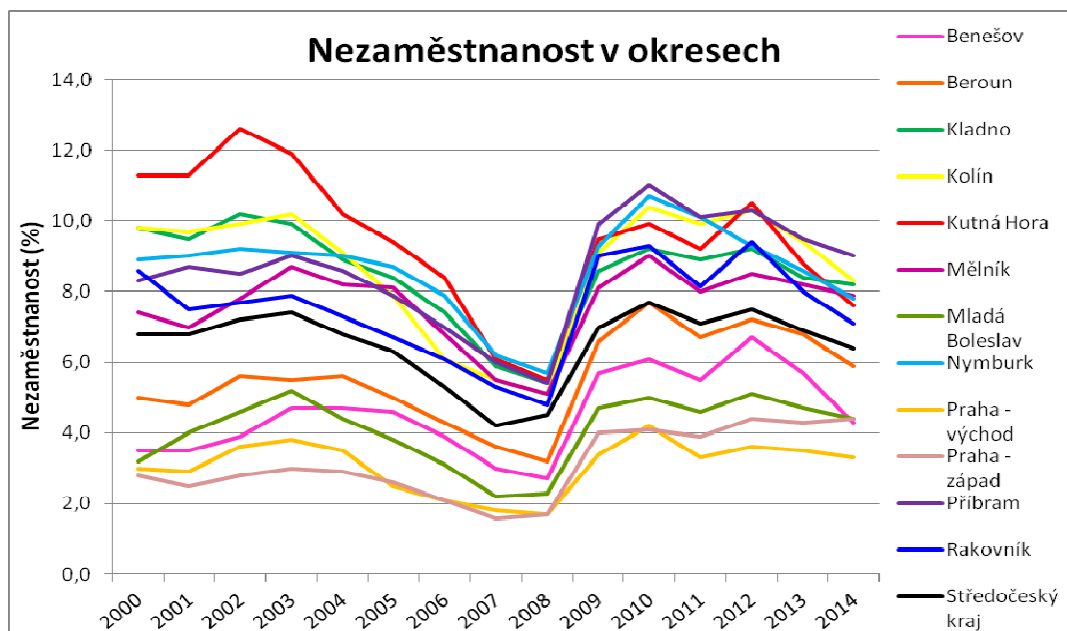
Tato práce bude vývoj nezaměstnanosti ve Středočeském kraji analyzovat z několika hledisek. Nejprve se zaměří přímo na tento kraj, respektive na jeho okresy, dále také na pohlaví, věk a vzdělání nezaměstnaných, ale i na délku nezaměstnanosti. Středočeský kraj bude porovnáván s ostatními kraji a celorepublikovým průměrem. V poslední řadě se bude tato bakalářská práce zabývat vývojem volných pracovních míst.

4.2.1 Nezaměstnanost v okresech Středočeského kraje

Na grafu č. 1 je vidět, že v roce 2008, a to zejména ve 2. čtvrtletí, dosáhly všechny okresy Středočeského kraje nejnižších hodnot. Ve Středočeském kraji byla ve 2. čtvrtletí roku 2008 registrovaná míra nezaměstnanosti 3,6 %. Nejnižší míry dosáhl okres Praha – východ, tj. 1,5 %. Na druhém místě stanul okres Praha – západ, který měl pouze o 0,1 procentního bodu vyšší míru nezaměstnanosti. Tyto okresy si po celých 15 let držely nejnižší úroveň nezaměstnanosti.

Dále byl okres Mladá Boleslav s 2% mírou registrované nezaměstnanosti a Benešov s 2,5% mírnou nezaměstnaností. Jako poslední se pod středočeskou křivkou nezaměstnanosti nachází okres Beroun (3,2 %), který na rozdíl od ostatních dosáhl minimální míry nezaměstnanosti až v posledním čtvrtletí roku 2008.

Graf 1: Nezaměstnanost v okresech (2000 – 2014)



Zdroj: Portál MPSV, citace: 15. 1. 2015; vlastní zpracování, 2015
Poznámka: Údaje jsou za poslední čtvrtletí jednotlivých roků.

Ve 2. čtvrtletí roku 2008 se nad středočeskou křivkou registrované míry nezaměstnanosti s hodnotou do 5 % umístily okresy Rakovník, kde nezaměstnanost klesla na 4,5 %, Kolín a Kutná Hora s 4,7% mírou nezaměstnanosti, Mělník s 4,8% nezaměstnaností a s přesně 5% mírou registrované nezaměstnanosti okres Příbram. Na úrovni 5,1 % se usídlil okres Kladno a o 0,1 procentního bodu více, tj. 5,2 %, okres Nymburk.

Registrovaná míra nezaměstnanosti Středočeského kraje se pohybovala na úrovni 3,6 až 7,7 %. Své maximální hodnoty dosáhla v prvním čtvrtletí roku 2004 a následně i v posledním čtvrtletí roku 2010. Z grafu č. 1 si je patrné, že po nejnižší míře nezaměstnanosti v roce 2008 nastala hospodářská krize a s ní prudce stoupla míra nezaměstnanosti ve všech okresech.

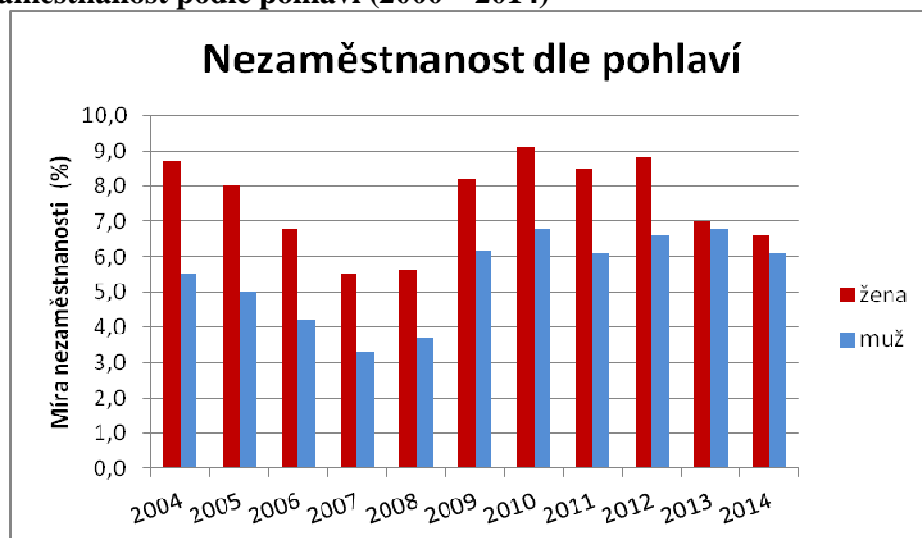
Nejvyšší míry nezaměstnanosti, tj. 13,2 %, dosáhl v prvním čtvrtletí roku 2003 okres Kutná Hora. Nejprudší nárůst nezaměstnanosti zaznamenal v roce 2010 okres Příbram, kdy nezaměstnanost vzrostla o 6 procentních bodů, tedy na úroveň 11 %. Této hodnoty dosáhl i okres Kolín, ovšem na počátku roku 2000. Okres Kladno dosáhl své maximální hodnoty (10,5 %) ve 3. čtvrtletí roku 2002 a 2003. V Rakovníku vzrostla nezaměstnanost do své maximální hodnoty 10 % ve 4. čtvrtletí roku 2010. Společně s Rakovníkem v roce 2010 atakovaly své maximální míry registrované nezaměstnanosti okresy Nymburk (10,7 %), Mělník (9 %), Beroun (7,7 %) a Praha – východ (4,2 %). Ve 3. a 4. čtvrtletí roku 2003 stanul na hodnotě 5,2 % okres Mladá Boleslav. Benešov dosáhl 6,7% míry registrované nezaměstnanosti, tedy svého maxima, v posledním čtvrtletí roku 2012. Okres Praha – západ dosáhla nejvyššího podílu nezaměstnaných osob, tj. 4,6 %, v prvním čtvrtletí roku 2014.

4.2.2 Nezaměstnanost dle pohlaví

Do roku 2003 nebyla rozlišována míra nezaměstnanosti podle pohlaví. Počet nezaměstnaných žen klesal od roku 2004 až do 2. čtvrtletí roku 2008 z 9,3 na 5,0 %. Od roku 2008 až do roku 2010 míra nezaměstnanosti vzrostla o 4,1 procentní body. V roce 2011 míra nezaměstnanosti žen opět klesla na 8,3 % a v roce 2012 vzrostla o 0,5 procentního bodu, tj. na 8,8 %. Od následujícího roku míra nezaměstnaných žen klesala na 6,6 % s výjimkou 3. a 4. čtvrtletí 2013, kdy vzrostl podíl nezaměstnaných na 7,0 %. Další výjimka nastala ve 3. čtvrtletí roku 2014, kdy se nezaměstnanost žen zvýšila o 0,1 procentního bodu, tj. na 6,8 %.

Stejnou tendenci vykazoval i počet nezaměstnaných mužů až do roku 2012. Do roku 2008 míra nezaměstnanosti klesla z 6,5 % na 2,7 %. Poté až do roku 2010 míra nezaměstnaných mužů vzrostla na 6,8 %. V roce 2011 míra nezaměstnanosti klesla o 0,7 procentního bodu, tj. 6,1 %, a od té doby až do 1. čtvrtletí roku 2014, kdy dosáhla úrovně 7,1 %, vykazuje rostoucí tendenci. V posledním čtvrtletí téhož roku se podíl nezaměstnaných mužů snížil na 6,1 %.

Graf 2: Nezaměstnanost podle pohlaví (2000 – 2014)



Zdroj: Portál MPSV, citace: 15. 1. 2015; vlastní zpracování, 2015

Poznámka: Údaje jsou za poslední čtvrtletí jednotlivých roků.

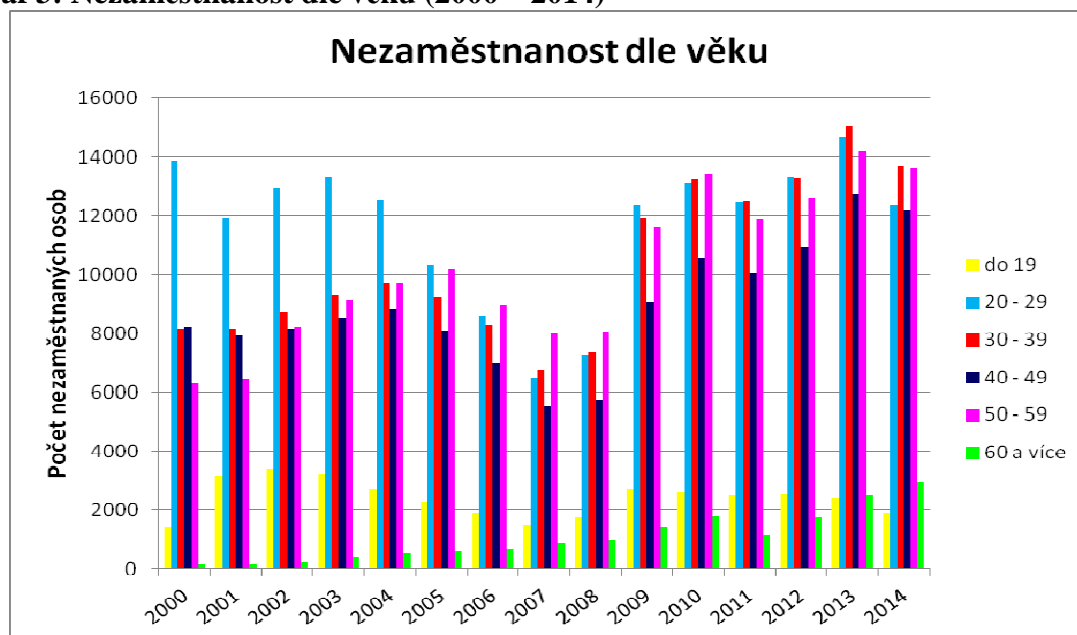
Jak lze vyčíst z grafu č. 2, až do roku 2012 byla značná diference v míře nezaměstnaných mužů a žen, a to téměř o 2,5 procentního bodu. V prvním čtvrtletí roku 2013 byla o 0,2 procentního bodu vyšší míra nezaměstnanosti u mužů než u žen. Tento výkyv nastal opět na počátku roku 2014. Po zbytek roku 2013 a 2014 byla míra nezaměstnaných mužů opět nižší než míra nezaměstnaných žen, avšak tento rozdíl byl již zanedbatelný, konkrétně se jednalo 0,5 procentního bodu.

4.2.3 Nezaměstnanost dle věku

Počet nezaměstnaných osob do 19 let rostl až do roku 2002, kdy ve 3. čtvrtletí dosáhl nejvyššího počtu 4 166 nezaměstnaných osob. Jak lze vidět na grafu č. 3, do roku 2008 je možné registrovat snížení počtu nezaměstnaných osob. Ve 2. čtvrtletí roku 2008 bylo nejméně nezaměstnaných osob ve věku do 19 let, tj. konkrétně 1 197 obyvatel Středočeského kraje. Od roku 2009 tato věková skupina zaznamenává konstantní tendenci, s přibližně 2 500 nezaměstnanými osobami. V posledním čtvrtletí roku 2014 klesl počet nezaměstnaných ve věku do 19 let na 1 882 osob.

Do 2. čtvrtletí roku 2008 klesl počet nezaměstnaných osob ve věku 20 až 29 let na 5 463. Výjimkou bylo období od 3. čtvrtletí 2001 do téhož čtvrtletí roku 2003, kdy počet nezaměstnaných vzrostl z 11 588 na 13 478 osob. V 1. čtvrtletí roku 2010 vzrostl počet nezaměstnaných na 13 387 osob a do konce roku 2011 se počet nezaměstnaných snížil o 920 osob. Počet nezaměstnaných rostl až do 1. čtvrtletí roku 2014, kdy bylo 15 032 nezaměstnaných osob. Koncem roku 2014 se tento počet snížil na 12 364 osob.

Graf 3: Nezaměstnanost dle věku (2000 – 2014)



Zdroj: Portál MPSV, citace: 15. 1. 2015; vlastní zpracování, 2015
Poznámka: Údaje jsou za poslední čtvrtletí jednotlivých roků.

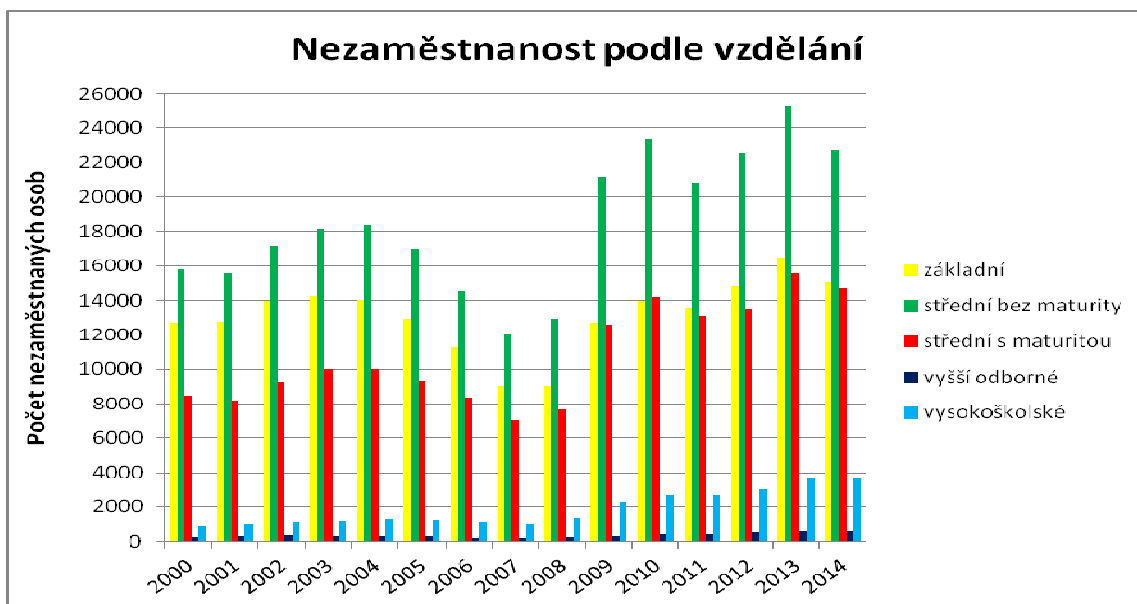
U obyvatel Středočeského kraje ve věku 30 až 59 let byla zaznamenána téměř identická tendence vývoje. Do roku 2004 rostl počet nezaměstnaných, výjimku tvoří pouze skupina ve věku 50 až 59 let, kde počet nezaměstnaných rostl až do roku 2005 (10 199 nezaměstnaných). Poté počet nezaměstnaných klesal až do 2. čtvrtletí roku 2008, kdy počet nezaměstnaných v intervalu 30 – 59 let dosáhl svého minima. Nezaměstnaných osob ve věku 30 až 39 let bylo 5 856, ve věku 40 až 49 let se nacházelo 4 769 osob a věková skupina 50 až 59 let vykazovala 6 090 nezaměstnaných. Pro rok 2009 až 1. čtvrtletí roku 2014 je charakteristická rostoucí tendence. Výjimkou byl rok 2011, kdy počet nezaměstnaných osob ve věku 30 až 59 let mírně klesal.

Nezaměstnanost u obyvatel Středočeského kraje ve věku 60 let a starších od roku 2000 do konce sledovaného období zaznamenala pouze rostoucí tendenci, kdy se počet nezaměstnaných zvýšil ze 122 na 2 720 osob. Mírný pokles byl registrován pouze v roce 2011, kdy se počet nezaměstnaných ve věku 60 let a více snížil o 698 lidí.

4.2.4 Nezaměstnanost dle vzdělání

Graf č. 4 charakterizuje nezaměstnanost podle vzdělání v pěti úrovních – základní, střední bez maturity, střední s maturitou, vyšší odborné a vysokoškolské vzdělání. Nejvíce nezaměstnaných osob ve Středočeském kraji má střední vzdělání bez maturity (9 866 – 25 914), které následují osoby se základním vzděláním (7 785 – 16 934) a nakonec lidé se středním vzděláním s maturitou (6 338 – 16 277). Nezaměstnaní s tímto vzděláním mají stejnou tendenci. Až do roku 2004 vzrostl počet nezaměstnaných osob se základním vzděláním o 2 380, osob se středním vzděláním bez maturity o 3 724 a osob se středním vzděláním s maturitou o 2 382. Ve 2. čtvrtletí roku 2008 dosáhli všichni nezaměstnaní s tímto vzděláním nejnižších hodnot. Následoval růst nezaměstnaných a v prvním čtvrtletí roku 2014 bylo dosaženo nejvyššího počtu nezaměstnaných. Výjimkou byl rok 2011, kdy se počet nezaměstnaných snížil u osob se středním vzděláním bez maturity o 4 369, u osob se středním vzděláním s maturitou o 1 692 a nejméně, tj. o 696, se snížil počet osob se základním vzděláním.

Graf 4: Nezaměstnanost podle vzdělání (2000 – 2014)



Zdroj: Portál MPSV, citace: 15. 1. 2015; vlastní zpracování, 2015

Poznámka: Údaje jsou za poslední čtvrtletí jednotlivých roků.

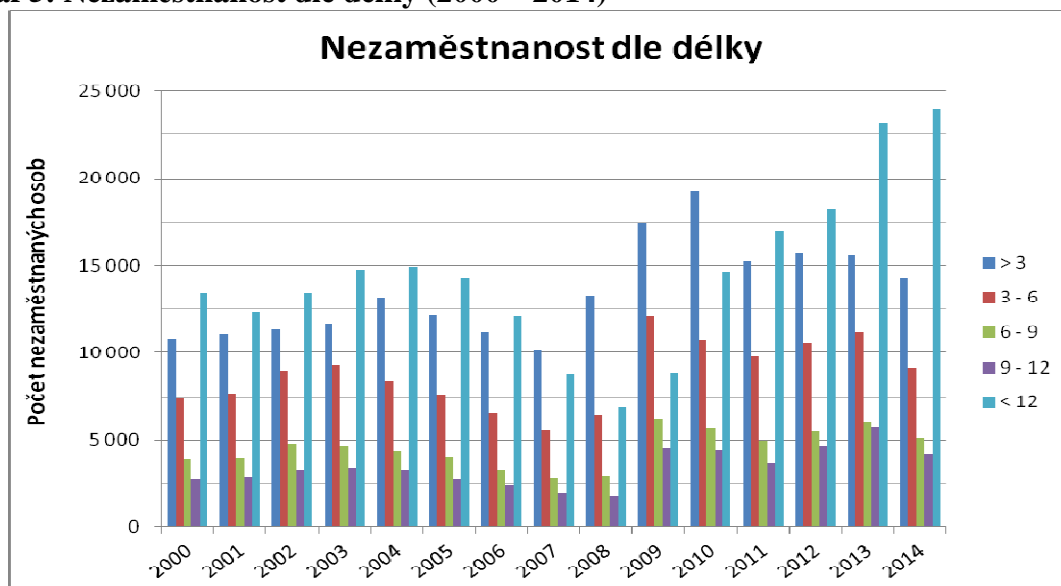
Nejnižší podíl na nezaměstnanosti vykazují osoby s vyšším odborným a vysokoškolským vzděláním. Nezaměstnaní s vysokoškolským vzděláním zaznamenávají od roku 2000 do roku 2014 rostoucí tendenci. V tomto období se počet nezaměstnaných zvýšil z 860 osob na 3 740 osob. Nezaměstnaní s vyšším odborným vzděláním zaznamenali do roku 2002 nárůst nezaměstnaných o 225 osob, tj. z 221 na 446.

Až do druhého čtvrtletí roku 2008 klesal počet nezaměstnaných s vyšším odborným vzděláním a dosáhl své minimální hodnoty 148 nezaměstnaných osob. Své maximální hodnoty dosáhl ve 3. čtvrtletí roku 2013, kdy počet nezaměstnaných od roku 2008 vzrostl o 459, tedy na úroveň 607 nezaměstnaných osob. Do konce sledovaného období již hodnota 600 nezaměstnaných osob s vyšším odborným vzděláním nebyla dosažena.

4.2.5 Nezaměstnanost dle délky

Jak lze vidět na grafu č. 5, od roku 2000 do roku 2014 se zvýšil počet nezaměstnaných ve všech jednotlivých intervalech délky nezaměstnanosti. Nejvíce nezaměstnaných (6 792 až 24 895) je v intervalu více jak 12 měsíců, tzv. dlouhodobé nezaměstnanosti. Výjimkou je pouze období 2007 až 2010, kdy převažovala frikční nezaměstnanost, tedy nezaměstnanost do 3 měsíců. Nejvíce, tj. 19 285, nezaměstnaných osob do 3 měsíců je v posledním čtvrtletí roku 2010. Nejnižší frikční nezaměstnanost (8 856) byla ve 2. čtvrtletí roku 2007.

Graf 5: Nezaměstnanost dle délky (2000 – 2014)



Zdroj: Portál MPSV, citace: 15. 1. 2015; vlastní zpracování, 2015

Poznámka: Údaje jsou za poslední čtvrtletí jednotlivých roků.

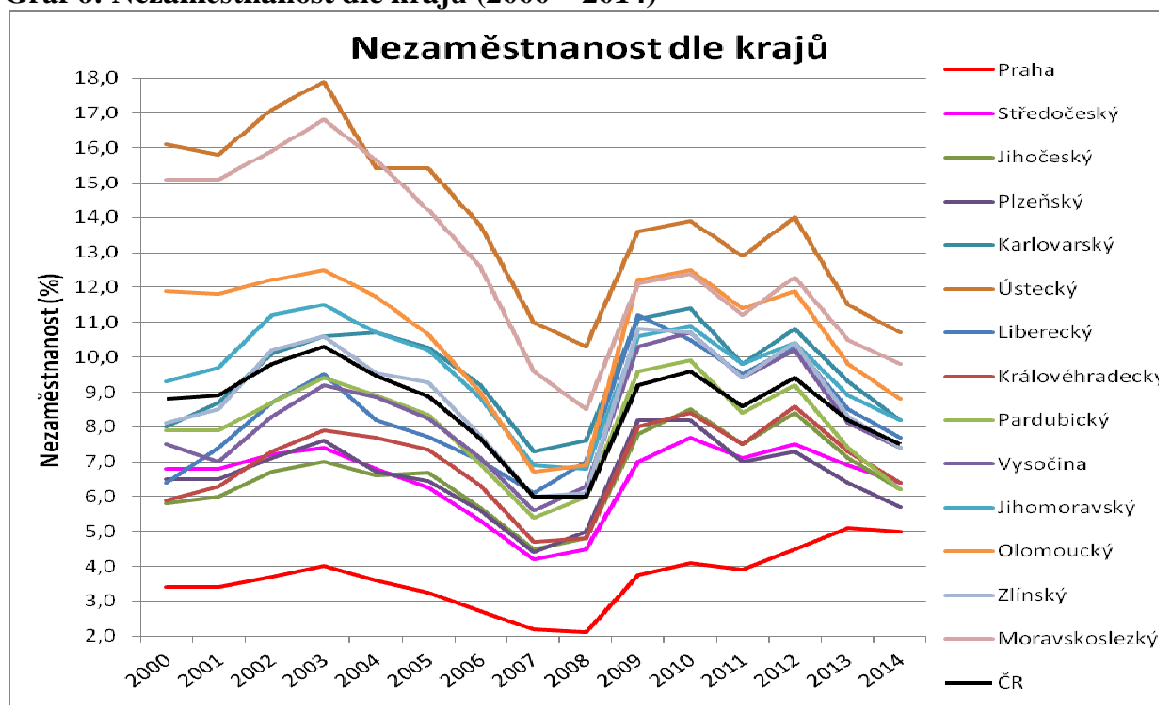
Ve sledovaném období je nejméně nezaměstnaných osob v intervalu 9 až 12 měsíců, kdy se počet nezaměstnaných pohybuje na úrovni 1 565 až 5 678 osob. Počet nezaměstnaných v intervalu 6 až 9 měsíců, téměř kopíruje vývoj nezaměstnaných osob v délce 9 – 12 měsíců, ačkoliv je o něco vyšší. Počet nezaměstnaných se zde pohybuje na úrovni 2 463 až 7 786 osob.

Poslední délkou nezaměstnanosti ve sledovaném období je doba 3 až 6 měsíců, která se v počtu nezaměstnaných osob (4 882 – 13 722) pohybuje mezi ostatními intervaly. V období 2000 – 2014, s výjimkou roku 2009 a 1. čtvrtletí roku 2010, nepřevyší frikční ani dlouhodobou nezaměstnanost a ani neklesne pod počet nezaměstnaných v délce 6 – 12 měsíců. V období od roku 2009 až do 1. čtvrtletí roku 2010 společně s frikční nezaměstnaností převyší počet nezaměstnaných v intervalu více než 12 měsíců v průměru o 2555 osob.

4.2.6 Nezaměstnanost Středočeského kraje ve srovnání s ostatními kraji a ČR

Na grafu č. 6 je možné porovnat vývoj nezaměstnanosti v krajích České republiky a současně s celorepublikovým průměrem. V kraji Praha se nezaměstnanost pohybuje na úrovni 2 až 5,4 % a jde o kraj s výrazně nejnižší mírou registrované nezaměstnanosti, respektive podílem nezaměstnaných osob v České republice (2013). Tento kraj je současně hlavním městem ČR. Po celé sledované období se pod celorepublikovou křivkou nezaměstnanosti (5 – 10,7 %) umístily také kraj Středočeský (3,6 – 7,7 %), Plzeňský (3,7 – 8,5 %), Jihočeský (3,5 – 8,5 %) a Královéhradecký, jehož nezaměstnanost se rozprostírá na úrovni 3,8 až 8,6 %.

Graf 6: Nezaměstnanost dle krajů (2000 – 2014)



Zdroj: Portál MPSV, citace: 15. 1. 2015; vlastní zpracování, 2015

Poznámka: Údaje jsou za poslední čtvrtletí jednotlivých roků.

Středočeský kraj má nízkou míru registrované nezaměstnanosti zejména v důsledku obklopení hlavního města – Prahy. Plzeňský kraj má obdobnou nezaměstnanost jako Středočeský. Nízká míra nezaměstnanosti v tomto kraji je způsobena převážně nízkou hustotou zalidnění (75,7 osob na km²). Plzeňský kraj je v hodnocení 3. nejméně zalidněným krajem v ČR. Jihočeský kraj vykazoval až do roku 2004 nižší míru nezaměstnanosti než Středočeský a Plzeňský kraj. Královéhradecký kraj se drží pod křivkou nezaměstnanosti kraje Plzeňského do 2. čtvrtletí roku 2002 a Středočeského kraje do následujícího čtvrtletí, tj. 3. čtvrtletí roku 2002. Od té doby se počet nezaměstnaných v Jihočeském a Královéhradeckým krajem drží lehce nad úrovní těchto krajů.

Nejvýše nad celorepublikovou křivkou nezaměstnanosti se po celé sledované období umístily Ústecký kraj (9,3 – 18,0 %) společně s Moravskoslezským krajem (8,0 – 17,5 %). Dalším v pořadí je Olomoucký kraj (5,6 až 13,0 %), který v posledním čtvrtletí roku 2009 převýšil míru nezaměstnanosti v Moravskoslezském kraji o 0,1 procentního bodu. Tyto kraje mají až do prvního čtvrtletí roku 2012 téměř identický vývoj. Od následujícího čtvrtletí opět vykazuje vyšší míru nezaměstnanosti Moravskoslezský kraj, zhruba o 0,9 procentního bodu. V neposlední řadě přesahují míru nezaměstnanosti ČR kraje Jihomoravský (5,7 – 11,8 %), Karlovarský (6,3 až 11,5 %) a Zlínský (5,0 – 11,4 %).

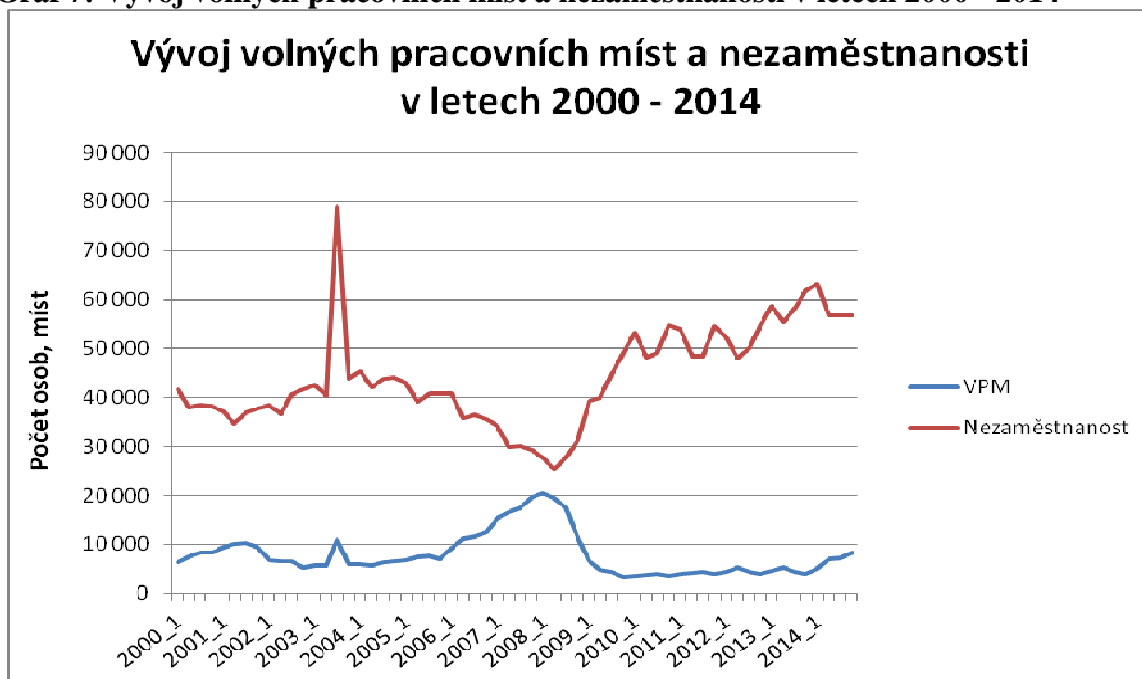
V polovině sledovaného období, tj. v posledním čtvrtletí roku 2007, začíná převyšovat celorepublikovou křivku také Liberecký kraj s 6,1% mírou registrované nezaměstnanosti. Kraj Vysočina překročil křivku nezaměstnanosti České republiky až ve 4. čtvrtletí roku 2008 s hodnotou 6,3 %. Pardubický kraj v období od prvního čtvrtletí roku 2008 až do prvního čtvrtletí roku 2013 téměř kopíruje míru nezaměstnanosti v České republice (5,0 - 9,7 %) a poté se opět vrací pod její úroveň.

4.2.7 Volná pracovní místa

Jak je možné vyčíst z grafu č. 7, v letech 2004 až 2008 klesal počet osob na jedno volné pracovní místo (VPM) ze 7,6 na 1,3. Následně se poměr počtu uchazečů o zaměstnání a volných pracovních míst začal zvyšovat a v prvním čtvrtletí roku 2010 dosáhl svého maxima, tedy téměř 16 osob na VPM. Od poloviny roku 2009 až do prvního čtvrtletí roku 2014 neklesl počet uchazečů na jedno volné pracovní místo pod 10 osob. Výjimkou je pouze druhé čtvrtletí roku 2012, kdy se ucházelo přibližně 9 osob o jedno

volné pracovní místo. V průměru v námi sledovaném období, tedy v letech 2000 až 2014, má zájem o VPM 10,1 osob.

Graf 7: Vývoj volných pracovních míst a nezaměstnanosti v letech 2000 - 2014



Zdroj: Portál MPSV, citace: 15. 1. 2015; vlastní zpracování, 2015

Díky porovnání volných pracovních míst a míry nezaměstnanosti v jednotlivých letech je možné dokázat, že od roku 2004 dochází k hospodářskému růstu. V roce 2008 dosáhla ekonomika Středočeského kraje, ale i celé republiky, svého vrcholu. Od roku 2006 až do dosažení vrcholu klesala strukturální nezaměstnanost, která se projevuje poklesem nezaměstnanosti a růstem volných pracovních míst.

V předposledním čtvrtletí roku 2008 začala sestupná fáze hospodářského cyklu, tzv. recese. Až do roku 2012 rostla zejména cyklická nezaměstnanost. V tomto roce dosáhla ekonomika svého dna. Ve čtvrtém čtvrtletí roku 2013 se snížila strukturální nezaměstnanost. Tato tendence pokračovala i v roce 2014, kdy se začala oživovat ekonomika a kdy se zvýšilo tempo růstu národněhospodářské produktivity práce.

5 ZÁVĚR

Nezaměstnanost je složitý společenský problém s vícerozměrnými důsledky, který nemá jednoznačná řešení. Ovlivňuje život jedinců, ale i život celé společnosti. Ztráta zaměstnání znamená pro každého pokles životní úrovně a ekonomickou nejistotu. Dlouhodobá nezaměstnanost navíc snižuje sebevědomí, kvalifikaci, ohrožuje nezaměstnaného ztrátou kontaktů a ztěžuje možnost jeho návratu do zaměstnání. Nezaměstnanost je společně s inflací, obchodní bilancí a výkonnostními ukazateli (HDP, HNP) ukazatelem národního hospodářství.

Bakalářská práce analyzuje nezaměstnanost v jednom z největších krajů České republiky, konkrétně ve Středočeském kraji, z několika hledisek v letech 2000 až 2014.

V roce 2008, zejména ve 2. čtvrtletí tohoto roku, byla zaznamenána nejnižší míra nezaměstnanosti ve všech okresech Středočeského kraje. V tomto období se nezaměstnanost pohybovala na úrovni 1,5 až 5,2 %. V roce 2009 byl zaznamenán prudký nárůst nezaměstnanosti, v průměru o 3,6 procentního bodu, ve většině okresů Středočeského kraje. Nejnižší míra nezaměstnanosti byla v okresech Praha – východ a Praha – západ, kde se míra nezaměstnanosti od roku 2000 do roku 2014 pohybovala na úrovni 1,5 až 4,6 %. Tato skutečnost je zapříčiněna zejména tím, že tyto okresy obepínají kraj Prahu. Naopak nejvyšší nezaměstnanost je zejména v okrese Kutná Hora (4,7 - 12,6 %) a Kolín (4,7 – 11 %). Tyto okresy sousedí s Pardubickým krajem, kde se nezaměstnanost pohybuje na úrovni 4,5 až 10,3 %.

Ve 4. čtvrtletí roku 2000 byl nesoulad mezi nabídkou a poptávkou po pracovní síle podporován hospodářským oživením, aktivní politikou zaměstnanosti a přijatým opatřením vlády na podporu trhu práce. Tyto aktivity zmírnily sezónní pokles nezaměstnanosti. Počátek roku 2001 byl stále doprovázen disproporcemi mezi nabídkou a poptávkou po pracovní síle, a to zejména v regionální, kvalifikační a profesní struktuře. Procesem restrukturalizace ekonomiky byla vytvořena nová pracovní místa. V posledním čtvrtletí se zhoršil vztah mezi nabídkou a poptávkou po práci, klesla nabídka volných pracovních míst a mírně se zvýšila krátkodobá nezaměstnanost. Relativně vysoká byla míra dlouhodobé nezaměstnanosti. Na přelomu roku 2004 a 2005 se pozvolně zmírnil nesoulad mezi nabídkou a poptávkou. Zmírnění bylo zapříčiněno růstem HDP a zahraničními investicemi. Od 2. čtvrtletí roku 2005 až do roku 2008 byl zaznamenán rychlý hospodářský růst (konjunktura) a příval přímých zahraničních investic. Růstem volných pracovních míst

se snížila cyklická složka nezaměstnanosti, avšak nadále přetrvávala dlouhodobá nezaměstnanost způsobená profesní a kvalifikační strukturou. Strukturální změny v ekonomice způsobily nárůst zaměstnanosti v sekundárním a terciárním sektoru. V roce 2009 byl zaznamenán hospodářský pokles (recese) a snižující se poptávka po práci. Prudce vzrostla nezaměstnanost a poklesla volná pracovní místa. V 1. čtvrtletí 2010 dosáhl počet nezaměstnaných osob na jedno volné pracovní místo historicky nejvyšších hodnot a to 15,5. Až do roku 2010 pokračovalo prohlubování poklesu zaměstnanosti a docházelo k růstu nezaměstnanosti. V posledním čtvrtletí se zvýšila nezaměstnanost v důsledku přijetí přísnějších opatření pro čerpání podpory. V roce 2011 velmi mírně vzrostla zaměstnanost. V následujícím roce zaměstnanost stagnovala a pokles národohospodářské produktivity práce se neprohluboval. V roce 2013 vzrostl počet zkrácených úvazků a vzrostl podíl nezaměstnaných osob. V posledním roce sledovaného období, v roce 2014, došlo k oživení ekonomické aktivity a podíl nezaměstnaných osob začal postupně klesat.

Nezaměstnanost v jednotlivých krajích ČR se pohybuje na různých úrovních. V roce 2014 dosáhla nejnižšího podílu nezaměstnaných osob Praha s 5,0% podílem nezaměstnaných osob. Naopak nejvyšší podíl nezaměstnaných osob, tj. 10,7 %, dosahoval kraj Ústecký spolu s Moravskoslezským (9,7 %) a Olomouckým krajem (8,8 %). V České republice byl podíl nezaměstnaných osob 7,5 %. Mezi kraje, které dosahují nejnižšího podílu nezaměstnaných osob, patří společně s Prahou, kraj Plzeňský (5,7 %), Středočeský (6,4 %) a Jihočeský (6,2 %).

Při analýze nezaměstnanosti dle pohlaví ve Středočeském kraji platí, že vyšší míru nezaměstnanosti vykazují ženy, a to zhruba o 2,5 procentního bodu. Výjimka platí pro první čtvrtletí roku 2013 a 2014. V roce 2013 byla míra nezaměstnaných mužů o 0,2 a v roce 2014 o 0,1 procentního bodu vyšší než míra nezaměstnaných žen.

Nejméně nezaměstnaných obyvatel bylo ve věku do 19 let a více jak 60 let, kdy ještě většina studuje nebo již odchází do důchodu. Nejvyšší nezaměstnanost je poté v intervalu 20 – 59 let. V intervalu 20 až 29 let je vysoká míra nezaměstnanosti způsobena minimální praxí. Ve věku do 39 let, jsou pro zaměstnavatele neefektivní zejména ženy z důvodu jejich mateřských povinností.

Z hlediska vzdělání je nejvíce nezaměstnaných ve Středočeském kraji se základním a středním vzděláním bez maturity, v roce 2000 to je téměř 74 % a v roce 2014 asi 92 %.

K léčbě nezaměstnanosti by mohla přispět osvěta aktivní politiky zaměstnanosti a jiných výhod, které nabízí stát zaměstnavatelům. Další možností je důsledná kontrola zaměstnavatelů v oblasti černého trhu práce, která patří do nejrozsáhlejších projevů šedé ekonomiky. K přispění snížení nezaměstnanosti by mohlo pomoci i prvotní zaměstnávání občanů České republiky a Evropské unie a rozšíření práce na zkrácený úvazek.

6 BIBLIOGRAFIE

6.1 Knižní zdroje

BRČÁK, Josef a KOLEKTIV. 2012. *Česká republika ve světle ekonomických teorií.* Plzeň : Aleš Čeněk, s. r. o, 2012. ISBN 978-80-7380-369-8.

BRČÁK, Josef a SEKERKA, Bohuslav. 2010. *Makroekonomie.* Plzeň : Aleš Čeněk, s. r. o., 2010. ISBN 978-80-7380-245-5.

BROŽOVÁ, Dagmar. 2003. *Společenské souvislosti trhu práce.* Praha : Sociologické nakladatelství, 2003. ISBN 80-86429-16-4.

BUCHTOVÁ, Božena a KOLEKTIV. 2002. *Nezaměstnanost. Psychologický, ekonomický a sociální problém.* Praha : Grada Publishing a. s., 2002. ISBN 80-247-9006-8.

FILER, Randall K., HAMERMESH, Daniel S. a REES, Albert E. 1996. *The Economics of Work and Pay.* New York : HarperCollinsCollegePublishers, 1996. ISBN: 0673994740.

FUCHS, Kamil a TULEJA, Pavel. 2005. *Základy ekonomie.* Praha : Ekopress, s. r. o., 2005. ISBN 80-86119-94-7.

JÍROVÁ, Hana. 1999. *Trh práce a politika zaměstnanosti.* Praha : Vysoká škola ekonomická v Praze, 1999. ISBN 80-7079-635-9.

JUREČKA, Václav a KOLEKTIV. 2010. *Makroekonomie.* Praha : Grada Publishing, 2010. ISBN: 978-80-247-3258-9.

KNOLL, Oto. 1993. *Druhy nezaměstnanosti a příčiny jejich vzniku.* Praha : Výzkumný ústav práce a sociálních věcí, 1993.

KOTÝNKOVÁ, Magdalena a NĚMEC, Otakar. 2003. *Lidské zdroje na trhu práce.* Praha : Professional publishing, 2003. ISBN 80-86419-48-7.

KOTÝNKOVÁ, Magdalena. 2006. *Trh práce na přelomu tisíciletí.* Praha : Vysoká škola ekonomická v Praze, Oeconomica, 2006. ISBN 80-245-1149-5.

KUCHAŘ, Pavel. 2007. *Trh práce.* Praha : Karolinum, 2007. ISBN 978-80-246-1383-3.

MAREŠ, Petr. 1994. *Nezaměstnanost jako sociální problém.* Praha : Sociologické nakladatelství, 1994. ISBN: 80-901424-9-4.

NĚMEC, Otakar. 2002. *Lidské zdroje na trhu práce.* Praha : Vysoká škola ekonomická v Praze, 2002. ISBN 80-245-0350-6.

PAVELKA, Tomáš. 2007. *Makroekonomie základní kurz.* Slaný : Melandrium, 2007. ISBN 80-86175-58-4.

SAMUELSON, Paul A. a NORDHAUS, William D. 2007. *Ekonomie*. Praha : Svoboda, 2007. ISBN: 978-80-205-0590-3.

6.2 Internetové zdroje

BROŽOVÁ, Dagmar. 2003. ModerniRizeni.cz. *Hystereze na trhu práce*. [Online] 13. 03. 2003. [Citace: 8. 5. 2014.] <http://modernirizeni.ihned.cz/c1-12455510-hystereze-na-trhu-prace>.

ČNB. 2014. Měnověpolitické publikace – Zprávy o inflaci. *Česká národní banka*. [Online] 2014. [Citace: 15. 10. 2014.] http://www.cnb.cz/cs/menova_politika/zpravy_o_inflaci/.

ČSÚ. 2014. Zaměstnanost a nezaměstnanost podle výsledů VŠPS. *Český statistický úřad*. [Online] 31. 12. 2014. [Citace: 27. 2. 2015.]

[http://www.czso.cz/csu/2014edicniplan.nsf/t/A8002AB39A/\\$File/25012814q307.pdf](http://www.czso.cz/csu/2014edicniplan.nsf/t/A8002AB39A/$File/25012814q307.pdf).

EUROSTAT. 2014. EUROSTAT. *Glossary: Inactive - Statistics Explained*. [Online] Eurostat, 2014. [Citace: 7. 3. 2014.]

http://epp.eurostat.ec.europa.eu/statistics_explained/index.php/Glossary:Inactive#.

KRAJSKÁ SPRÁVA ČSÚ. 2013. Charakteristika kraje. *CZSO*. [Online] 12. 2013. [Citace: 25. 6. 2014.]

[http://www.czso.cz/csu/2013edicniplan.nsf/t/3E0036E15A/\\$File/20101113ccz.pdf](http://www.czso.cz/csu/2013edicniplan.nsf/t/3E0036E15A/$File/20101113ccz.pdf).

KRAJSKÁ SPRÁVA ČSÚ. 2014. Charakteristika kraje. *Český statistický úřad*. [Online] 12. 2014. [Citace: 12. 1. 2015.]

[http://www.czso.cz/csu/2014edicniplan.nsf/t/A1004F382C/\\$File/33011014ncz.pdf](http://www.czso.cz/csu/2014edicniplan.nsf/t/A1004F382C/$File/33011014ncz.pdf)

MPSV ČR. 2012. Nový ukazatel registrované nezaměstnanosti v ČR. *MPSV*. [Online] 07. 11. 2012. [Citace: 27. 5. 2014.]

http://www.mpsv.cz/files/clanky/13857/podil_nezamestnanych.pdf.

PIK, Ivan. 2012. Nezaměstnanost - Měšec.cz. *Měšec.cz*. [Online] 2012. [Citace: 16. 5. 2014.] <http://www.mesec.cz/dane/ekonomika/pruvodce/nezamestnanost/>.

PORTÁL MPSV. 2012. ÚŘAD PRÁCE ČR. *Historie*. [Online] 2012. [Citace: 2. 5. 2014.] <http://portal.mpsv.cz/upcr/oup/historie>.

Portál MPSV. 2014. Měsíční. *Zaměstnanost*. [Online] 2014. [Citace: 15. 1. 2015.] <http://portal.mpsv.cz/sz/stat/nz/mes>.

PORTÁL MPSV. 2014. Zaměstnanost. *Aktivní politika zaměstnanosti*. [Online] 2014. [Citace: 25. 6. 2014.] <https://portal.mpsv.cz/sz/zamest/dotace/apz>.

Potrál MPSV. 2014. Struktura uchazečů. *Zaměstnanost*. [Online] 2014. [Citace: 15. 1. 2015.] <http://portal.mpsv.cz/sz/stat/nz/qrt>.

REGIOPARTNER. 2011. Analýza socioekonomického rozvoje Středočeského kraje se specifikací potřeb po roce 2013 z hlediska kohezní politiky. *Strukturální fondy*. [Online] 14. 1. 2011. [Citace: 30. 6. 2014.] http://www.strukturalni-fondy.cz/getmedia/fd7757fb-9595-4ee6-a470-a437c89bf9b4/Analyza-SE-rozvoje-Stredocesky_logga.pdf.

ŠILHAVÝ. 2012. Změna metodiky ukazatele registrované nezaměstnanosti. *portal.mpsv.cz*. [Online] © OKsystem s.r.o., 11. 2012. [Citace: 27. 5. 2014.] http://portal.mpsv.cz/sz/stat/nz/zmena_metodiky.

TIMEIMPORT. 2014. Mikroregiony. *Středočeský kraj*. [Online] 2014. [Citace: 25. 6. 2014.] <http://www.kr-stredocesky.cz/portal/stredocesky-kraj/mikroregiony/>.

TIMEIMPORT. 2014. Územní členění Středočeského kraje. *Středočeský kraj*. [Online] 2014. [Citace: 14. 5. 2014.] <http://www.kr-stredocesky.cz/portal/stredocesky-kraj/uzemni-cleneni/>.

ÚŘAD PRÁCE ČR. 2012. INTEGROVANÝ PORTÁL MPSV. *ÚŘAD PRÁCE ČR: Historie*. [Online] OKsystem, 2012. [Citace: 2. 5. 2014.] <http://portal.mpsv.cz/upcr/oup/historie>.

7 SEZNAMY

7.1 Seznam obrázků

Obrázek 1: Nabídka práce.....	12
Obrázek 2: Struktura obyvatelstva v ČR v roce 2014	16
Obrázek 3: Dobrovolná nezaměstnanost při dokonalé konkurenčním trhu práce	23
Obrázek 4: Dobrovolná a nedobrovolná nezaměstnanost v důsledku nepřužných mezd....	24
Obrázek 5: Původní Phillipsova křivka	28
Obrázek 6: Beveridgeova křivka	29
Obrázek 7: Beveridgeova křivka a typy nezaměstnanosti	30

7.2 Seznam grafů

Graf 1: Nezaměstnanost v okresech (2000 – 2014).....	37
Graf 2: Nezaměstnanost podle pohlaví (2000 – 2014)	39
Graf 3: Nezaměstnanost dle věku (2000 – 2014)	40
Graf 4: Nezaměstnanost podle vzdělání (2000 – 2014).....	41
Graf 5: Nezaměstnanost dle délky (2000 – 2014)	42
Graf 6: Nezaměstnanost dle krajů (2000 – 2014)	43
Graf 7: Vývoj volných pracovních míst a nezaměstnanosti v letech 2000 - 2014	45

8 POUŽITÉ ZKRATKY

APZ – aktivní politika zaměstnanosti

ČR – Česká republika

ČSÚ – Český statistický úřad

EOCD – Organizace pro hospodářskou spolupráci a rozvoj

EU – Evropská unie

HDP – hrubý domácí produkt

HNP – hrubý národní produkt

ILO – Mezinárodní organizace práce

MPSV – Ministerstvo práce a sociálních věcí

ÚP – Úřad práce

VPM – volná pracovní místa

VŠPS – Výběrové šetření pracovních sil