

**UNIVERZITA PALACKÉHO V OLOMOUCI**

**PŘÍRODOVĚDECKÁ FAKULTA**

**Katedra rozvojových studií**

**Bc. Helena BITOMSKÁ**

**KOMUNITNÍ ROZVOJOVÝ PROGRAM**

**PRO VESNICKOU OBLAST NA FILIPÍNÁCH**

Diplomová práce

Vedoucí práce: Mgr. Petra Krylová

Olomouc 2013

### **Prohlášení**

Prohlašuji, že jsem předkládanou diplomovou práci vypracovala samostatně a veškeré použité zdroje jsem uvedla v seznamu literatury.

V Olomouci dne 29. května 2013

.....

Podpis

## **Poděkování**

Na tomto místě bych ráda poděkovala Mgr. Petře Krylové z Katedry rozvojových studií Přírodovědecké fakulty UP v Olomouci za odborné vedení této diplomové práce a cenné připomínky, které mi po celou dobu ochotně poskytovala.

Zároveň děkuji vedoucím představitelům Univerzity Palackého za poskytnutí velkorysých grantů, bez kterých by nebylo možné uskutečnit výzkum na Filipínách, stejně tak ředitelce oblastního spolku Filipínského Červeného kříže Glorině Diaz, jejíž tým mě provázel po celou dobu mého výzkumu.

Děkuji také svým přátelům, zejména své rodině za pochopení, trpělivost a psychickou podporu, jež se mi dostávalo ve velké míře po celou dobu práce.

UNIVERZITA PALACKÉHO V OLMOUCI

Přírodovědecká fakulta

Akademický rok: 2011/ 2012

### **ZADÁNÍ DIPLOMOVÉ PRÁCE**

(PROJEKTU, UMĚLECKÉHO DÍLA, UMĚLECKÉHO VÝKONU)

Jméno a příjmení:	<b>Bc. Helena Bitomská</b>
Osobní číslo:	<b>R110086</b>
Studijní program:	<b>N1301 Geografie</b>
Studijní obor:	<b>Mezinárodní rozvojová studia</b>
Název tématu:	<b>Komunitní rozvojový program pro vesnickou oblast na Filipínách</b>
Zadávací katedra:	<b>Katedra rozvojových studií</b>

#### **Z á s a d y p r o v y p r a c o v á n í:**

Cílem této diplomové práce je vytvořit návrh na komunitní rozvojový program, který by bylo možné realizovat v oblasti venkova na Filipínách za účelem zvýšení ekonomické a sociální úrovně cílové skupiny. Práce bude obsahovat socioekonomickou analýzu země a dále se zaměří na hodnocení přístupů a příležitostí komunitního rozvoje na Filipínách. Na základě těchto informací bude vytvořen návrh na program rozvoje vybrané komunity v rurální oblasti Filipín. Součástí návrhu bude také analýza udržitelnosti programu. Práce bude vycházet ze studia odborné literatury a kvalitativního výzkumu.

Rozsah grafických prací: **dle potřeby**  
Rozsah pracovní zprávy: **20 – 25 tisíc slov**

Forma zpracování diplomové práce: tištěná/elektronická

Seznam odborné literatury:

Roces, A., Roces, G. (2009). Culture Shock! Philippines: A Survival Guide to Customs and Etiquette. Marshall Cavendish Reference Phillips R., Pittman R. (2009). An Introduction to Community Development. Taylor & Francis Aid Delivery Methods. Project Cycle Management Guidelines. European Commission-Europe Aid Cooperation Office, 2004. Berner, E., Philips, B. 2005. Left to Their Own Device? Community Self-help between Alternative Development and Neoliberalism. Community Development Journal 40 (1), 17-29. Craig, G., Popple K., Shaw, M. 2008. Community Development in Theory and Practice. Nottingham: Spokesman.

Vedoucí diplomové práce: **Mgr. Petra Krylová**  
Katedra rozvojových studií  
Datum zadání diplomové práce: **2. ledna 2012**  
Termín odevzdání diplomové práce: **27. dubna 2013**

Prof. RNDr. Juraj Ševčík, Ph.D.  
děkan

L.S.

Prof. RNDr. Pavel Nováček, CSc.  
vedoucí katedry

V Olomouci dne 25. Ledna 2012

## **Abstrakt**

Diplomová práce se zabývá vytvořením návrhu komunitního rozvojového programu pro vesnickou oblast na Filipínách, konkrétně pro vybranou provincii Horského administrativního regionu Kalingu, za účelem zvýšit ekonomickou a sociální úroveň cílové skupiny. Vytvoření programu předcházela podrobná studie prostředí, obyvatel a jejich potřeb. Diplomová práce se skládá ze dvou částí, první část, která se věnuje širšímu rozvojovému kontextu Filipín, vychází rešerše odborné literatury a dokumentů, na jejímž základě byl vytvořen profil jak Filipín, tak i vybrané provincie, popisující geografii, demografickou strukturu, socioekonomickou situaci, historické pozadí a kulturu země. Druhá část práce představuje konkrétní návrh pro komunitní rozvoj. Data pro tuto část vychází zejména z kvalitativního výzkumu realizovaného v Kalinze, který zahrnoval skupinové diskuse v rámci workshopů ve vybraných komunitách, rozhovory a pozorování. Cílem výzkumu bylo identifikovat klíčové problémy komunit, na jejichž základě byla pak vytvořena strategie a koncept komunitního programu. Program byl vytvořen metodou logického rámce, jehož základní principy jsou stejně jako teorie komunitního rozvoje zahrnuty do této diplomové práce.

## **Klíčová slova**

Filipíny, Kalinga, komunita, komunitní rozvoj, projektový cyklus

## **Abstract**

The purpose of this master thesis is to create a community development program for rural area in the Philippines, especially for the province of Kalinga in the Mountain administrative region in order to enhance the economic and social level of the target group. A detailed study of the environment, population and its needs preceded the program proposal. The thesis consists of two parts. The first part is based on a literature and document research on which the profile of the Philippines was created as well as of the selected province describing the geography, demographic structure, socio-economic situation, historical background and culture of the country. The second part presents a concrete program proposal for community development. Data for this part is mainly based on qualitative research conducted in Kalinga, which included group discussions during the workshops in the selected communities, interviews and observations. The aim of the research was to identify the key problems of the community, on which basis the strategy and concept of the community program was created. The program was made by the method of a logical framework, whose basic principles are included in this thesis as well as the theory of community development.

## **Keywords**

Philippines, Kalinga, community, community development, project cycle

## Obsah

Seznam grafů, tabulek a obrázků.....	10
Seznam použitých zkratk.....	11
Úvod.....	12
1. Metodologie.....	13
1.1 Cíl diplomové práce .....	13
1.2 Metody sběru dat a výzkumné otázky.....	13
1.3 Průběh výzkumu.....	15
1.4 Analýza získaných dat .....	16
2. Filipíny.....	17
2.1 Geografické údaje .....	17
2.2 Demografické údaje .....	18
2.3 Socioekonomická analýza země .....	19
2.3.1 Ekonomická analýza.....	19
2.3.2 Sociální analýza .....	21
2.4 Historie Filipín .....	23
2.5 Kultura.....	26
3. Komunitní rozvoj.....	29
3.1 Původ a význam slova komunita.....	29
3.1.1 Kulturní odlišnosti ve vnímání smyslu komunity .....	30
3.2 Teorie komunitního rozvoje.....	31
3.2.1 Teorie změny.....	34
3.2.2 Komunitní změna .....	35
3.2.3 Metoda Seed scale.....	36
3.3 Příležitosti komunitního rozvoje na Filipínách.....	37
4. Teorie projektování.....	39
4.1 Projektový cyklus .....	39
4.1.1 Analýza prostředí a aktérů .....	40
4.1.2 Identifikace problému a stanovení priorit (analýza problémů).....	41
4.1.3 Definování cílů (analýza cílů).....	41
4.1.4 Zpracování strategií (analýza strategií) .....	42



4.1.5	Matice logického rámce.....	42
4.1.6	Harmonogram aktivit.....	42
4.1.7	Alokace zdrojů.....	43
4.1.8	Realizace projektu.....	43
4.1.9	Evaluace .....	44
5.	Návrh na komunitní rozvojový program v Kalinze.....	44
5.1	Provincie Kalinga a její lidé.....	44
5.1.1	Případová studie „Christine“ .....	46
5.1.2	Případová studie „Laya West“ .....	48
5.1.3	Případová studie vnímání slova „komunita“ ve vybraných komunitách .....	49
5.1.4	Případová studie „SWOT“ analýz ve vybraných komunitách .....	53
5.2	Definování problémů .....	55
5.3	Koncept programu „Transition Home Christine“ .....	58
5.4	Definování a analýza aktérů.....	64
5.5	Perspektivy a udržitelnost projektu.....	77
	Závěr.....	78
	Seznam použité literatury.....	80
	Seznam respondentů .....	89
	Seznam příloh.....	90

## Seznam grafů, tabulek a obrázků

Graf 1: Populační růst Filipín (v %)	18
Graf 2: Celková populace Filipín (v mil.)	18
Graf 3: Zastoupení věkových skupin na Filipínách	19
Graf 4: Zastoupení věkových skupin v ČR	19
Graf 5: HDP Filipín na osobu za rok v USD ve srovnání s vybranými zeměmi	20
Graf 6: Vývojová křivka Gini indexu na Filipínách	22
Graf 7: Porovnání relativní četnosti výstupů všech tří komunit	52
Tabulka 1: Vývoj trendů HDI na Filipínách v závislosti na čase	22
Tabulka 2: Situace podvýživy dětí v Kalinze	45
Tabulka 3: Výstupy výzkumné otázky všech tří skupin „Co pro vás znamená slovo komunita?“	50
Tabulka 4: SWOT analýza komunity Laya West	53
Tabulka 5: SWOT analýza komunity Putao	54
Tabulka 6: SWOT analýza komunity Lanna	54
Tabulka 7: Stanovení hierarchie problémů pomocí křížové metody	57
Tabulka 8: Vyhodnocení výsledků křížové metody	57
Tabulka 9: Matice logického rámce	62
Obrázek 1: Mapa Kalíngy s vyznačenými vybranými komunitami	13
Obrázek 2: Srovnání cyklu řešení problému a druhu projektového cyklu	40
Obrázek 3: Strom problémů	58
Obrázek 4: Strom cílů	61
Obrázek 5: Mapa aktérů	76

### Seznam použitých zkratk

ADB	Asijská rozvojová banka (Asian Development Bank)
AVT	Apoštolský vikariát Tabuk
CIA	Central Intelligent Agency
FČK	Filipínský Červený kříž
GI	Gini koeficient (Gini Index)
HDI	Index lidského rozvoje (Human Development Index)
HDP	Hrubý domácí produkt
HNP	Hrubý národní produkt
KRS – UPOL	Katedra rozvojových studií Univerzity Palackého v Olomouci
LFA	Metoda Logického rámce (Logical Framework Approach)
MDG	Rozvojové cíle tisíciletí (Millenium Development Goals)
NGO-s	Nevládní organizace (Non-Governmental Organizations)
PHR	Poměr chudých lidí (Poverty Headcount Ratio)
PPP	Parita kupní síly (Purchasing Power Parity)
SAP	Program strukturálního přizpůsobení (Structural Adjustment Programs)
SEATO	Organizace smlouvy pro jihovýchodní Asii (South East Asia Treaty Organization)
SRA	Program sociální reformy (Social Reform Agenda)
UNDP	Rozvojový program Organizace spojených národů (United Nations Development Program)
UNESCO	Organizace OSN pro výchovu, vědu a kulturu (United Nations Educational, Scientific and Cultural Organization)

## Úvod

Téma mé diplomové práce vzešlo ze skutečnosti, že jsem na Filipínách, konkrétně v provincii Kalinga, od srpna 2008 do prosince 2010 žila a v roli misionářky pracovala jako komunitní rozvojový pracovník. Následující studium Mezinárodních rozvojových studií, zejména pak předmětu Komunitní rozvoj a participace a Projektový cyklus doplnil mou praxi solidním teoretickým základem. Vycházejíc z těchto nabytých vědomostí jsem se rozhodla vytvořit v rámci své závěrečné práce návrh na komunitní rozvojový program, který by co nejvíce odpovídal potřebám lidí v Kalinze. Ze zkušeností nejen v práci s lidmi v komunitách, ale také jako zdravotní sestra vím, že je nutné přistupovat k řešení problémů komplexně, ve všech souvislostech. Proto bylo mou snahou pojmout tento program co nejvíce holisticky. Program, který by svou strategií řešil problémy nejen jednotlivců, ale zároveň i celé komunity. Snahou bylo také zviditelnit fakt, že stejně jako je každý člověk originální, je i jeho komunita jedinečná, a proto vyžaduje práce vedoucí k jejímu rozvoji individuální přístup. V neposlední řadě je v této práci kladen důraz na lidský potenciál, který může být následkem trvalé deprivace, konkrétně v případě lidí v Kalinze v důsledku chudoby, silně potlačen, ale který může být stejně tak pomocí určitých postupů vedoucí k jeho posilování opět obnoven.

Práce je rozdělena na dvě základní části. První teoretická část představuje profil Filipín po jejich geografické, demografické, socioekonomické, historické a kulturní stránce a uzavírá ji teorie komunitního rozvoje a projektového cyklu, zejména pak přístupu logického rámce. Druhou část tvoří samotný návrh na komunitní program zahrnující výchozí situaci, analýzu problémů a cílů, strategii, analýzu aktérů a návrh na jeho udržitelnost.

# 1. Metodologie

## 1.1 Cíl diplomové práce

Diplomová práce si klade za cíl pomocí metod kvalitativního výzkumu identifikovat klíčové problémy vybraných komunit v Kalinze, na jehož základě bude pak vytvořen komunitní rozvojový program, za účelem zvýšení ekonomické a sociální úrovně cílové skupiny. Cílem práce je také poukázat na potřebu individuálního přístupu při tvorbě rozvojových projektů, nutnost vycházet z lidského potenciálu, který je třeba trvale posilovat a význam participace beneficentů.

## 1.2 Metody sběru dat a výzkumné otázky

Kvalitativní výzkum probíhal v několika fázích. První přípravná fáze zahrnovala studium odborné literatury a dokumentů za účelem analyzovat výchozí situaci programu. Druhou fází byla výzkumná práce ve vybraných komunitách v Kalinze. Konkrétně jimi byly komunity v obcích Laya West, Putao a Lanna, viz obrázek 1.

**Obrázek 1** – Mapa Kaliny s vyznačenými vybranými komunitami



Zdroj: Wikipedie, 2012; Google Earth, 2013

První komunitu v Laya West jsem si zvolila, protože jsem ji dobře znala, a jelikož byla také místem mého posledního působení před třemi lety. Dalším důvodem byla její dobrá dostupnost, poněvadž je jen pár kilometrů vzdálena od nejbližšího města. Její

obyvatelé mě znali již z minulosti a nebylo tedy obtížné si získat jejich pozornost a přízeň. Volba druhé komunity v Putao vzešla z žádosti o pomoc provinčního zdravotního úřadu, který měl již několik let potíže do této komunity proniknout a realizovat jakoukoliv zdravotnickou osvětu. Tato vesnička je vysoko v horách a je asi dvě hodiny jízdy džípem vzdálená od nejbližšího města. Její jedinou přístupovou cestou je úzký visací železný, místy již prorezavělý, most. Autem je tedy možné se dostat jen do její blízkosti. Pak je třeba most přejít a absolvovat ještě patnáctiminutové stoupání do prudkého kopce. Poté člověk konečně dorazí do samotné vesničky. Získat důvěru lidí v této komunitě bylo velmi obtížné na základě špatné zkušenosti, jež je podrobně popsáno v kapitole 5.1.3. Třetí komunita byla vybrána na přání ředitelky Filipínského oblastního spolku Červeného kříže, která v obci Lanna, jež je asi půlhodiny jízdy vzdálená od nejbližšího města, realizovala výstavbu padesáti nových domků. Vznikla tedy jakási nová komunita lidí, kterou vytvořili rodiny, které v roce 2009 ztratily svá obydlí v důsledku silného tajfunu Pepeng. Součástí výzkumu se později stala i čtvrtá obec Basao, k jejíž neplánované návštěvě jsem byla přizvána týmem Filipínského Červeného kříže. Na základě dalších dvou návštěv této komunity, během kterých byl kromě jiného proveden i velmi důkladný screening dětí ve věku 0–6 let, vznikla případová studie Christine, která je popsána v kapitole 5.1.1.

Výzkum v této druhé fázi probíhal převážně formou *fokusních skupin*, které byly součástí workshopů na posilování komunit. V Laya West proběhl nejprve pilotní workshop, kterého se zúčastnila jen malá skupina přibližně čtyřiceti respondentů, která zahrnovala také některé ze členů místní samosprávy. Tento workshop měl funkci „icebreaker“, během něhož byla položena otázka, zda jsou v komunitě lidé spokojení a co by považovali za nutné zásadně změnit. Později následoval hlavní workshop, kterého se již zúčastnilo přibližně 70 respondentů s převážnou většinou žen.

V komunitách Putao a Lanna se konaly pouze základní workshopy o přibližném počtu padesáti členů. Základní otázky, které byly účastníkům během workshopu pokládány, byly následující:

- a) Co pro ně znamená komunita jako taková?
- b) Jaké jsou jejich silné a slabé stránky?

c) Jaké vidí vnější překážky, které mohou bránit jejich pokroku?

d) Co považují za příležitosti, které jim mohou naopak v pokroku pomoci?

V této fázi probíhaly také formální i neformální *rozhovory* s respondenty z řad členů komunit, místní samosprávy, Úřadu sociální péče, Zdravotní správy, Zemědělského odboru, lékařů a učitelů a Filipínského Červeného kříže (dále jen FČK). Účelem rozhovorů bylo zjistit, jaký pohled na komunitní rozvoj mají jednotliví respondenti, jakou v něm hrají roli a s čím se v něm vzhledem ke své odbornosti potýkají a zda vidí nějaká potenciální řešení. Seznam respondentů je uveden ve zdrojích.

Velmi zásadní metodou výzkumu bylo *pozorování*, které mi umožnilo sledovat reakce respondentů na kladené otázky a chování v jejich přirozeném prostředí.

### **1.3 Průběh výzkumu**

Výzkum začal oficiálně zadáním diplomové práce 2. ledna 2012. Následovalo vyhledávání a studium odborné literatury a dokumentů, které mohly být přínosné pro první fázi výzkumu. Dále šlo o organizaci výzkumu v cílové oblasti, navázání kontaktů s částí respondentů a zajištění financí pro jeho realizaci. Druhá fáze vlastního výzkumu v terénu pak proběhla v období od 9. srpna do 31. října 2012. Za asistence oblastního spolku Filipínského Červeného kříže (dále jen FČK) provinční samosprávy byly identifikovány tři výše zmíněné komunity.

Komunitu Laya West jsem navštívila vcelku devětkrát. Poprvé 14. 8. za účelem kontroly stavu mého posledního stavebního projektu. Dále pak 25. 8., kdy jsem se setkala se členy místní samosprávy a základní skupinou 38 respondentů, za účelem představení mého výzkumného záměru komunitě a jejím představitelům. Tento den proběhl také pilotní workshop. Dne 28. 8. jsem setkala se sekretářkou starosty se záměrem zmobilizovat komunitu k hlavnímu workshopu, který se pak konal 1. 9. Zúčastnilo se přibližně 70 lidí všech věkových kategorií s velkou převahou žen. Průběh workshopu a jeho výstupy jsou popsány v kapitole 5.1.3 a 5.1.4. Dne 13. 9. jsem navštívila komunitu v úmyslu pozorování prvních pokroků v rámci soutěže o nejhezčí purok (část obce) jež byl výstupem hlavního workshopu. Dne 15. 9. jsem se opět setkala

s představiteli samosprávy obce, se kterými jsme diskutovali výstupy předešlých workshopů, a hovořili na téma rozvoje jejich komunity, jakým čelí problémům a jakých pokroků se jim již podařilo dosáhnout. Byl mi představen také vlastní komunitní rozvojový plán pro následující dva roky. Ve dnech 2. a 13. 10. jsem navštívila komunitu za účelem dalšího pozorování vývoje soutěže, která vznikla jako reakce na základní workshop a je blíže vysvětlená v kapitole 5.1.4. Během všech návštěv jsem pořizovala fotodokumentaci, která byla 16. 10. v den vyhodnocování představena formou PowerPoint prezentace všem zúčastněným členům komunity.

Dne 2. 9. jsem poprvé navštívila vysoko v horách malou obec Putao, kde jsem stejně jako v Laya West představila záměr svého výzkumu a domluvila se na termínu základního workshopu, který se měl konat 9. 9. Setkání s komunitou však neproběhlo. Důvodem byla špatná organizace ze strany představitelů. Setkání proběhlo pouze formou neformálního rozhovoru se starostou obce. Zamyšlený workshop se pak konal až 16. 9., kterého se zúčastnilo přibližně 50 členů všech věkových skupin a poměrně vyváženého podílu žen a mužů. Průběh workshopu, jeho docela složité podmínky a jeho výstupy jsou popsány v kapitole 5.1.3 a 5.1.4.

Ve dni 7. 9. jsem poprvé během svého výzkumu navštívila komunitu Lanna, zejména tedy její novou část. Setkání proběhlo na stejné bázi jako v předešlých komunitách. Základní workshop se pak konal až 20. 10. Jeho průběh je taktéž popsán v kapitole 5.1.3 a 5.1.4.

Během celého výzkumu jsem byla vždy doprovázena nejméně jedním ze členů FČK, kteří zajišťovali mé bezpečí, jelikož se v Kalinze, zejména ve vyšších oblastech, stále vyskytují nekomunistické rebelské skupiny. Dalším potenciálním nebezpečím byly kmenové konflikty, které v Kalinze nejsou také ničím neobvyklým. Kromě bezpečí FČK byl v roli mého zprostředkovatele a překladatele. Stejně tak jeho přítomnost dodávala na mé věrohodnosti.

#### **1.4 Analýza získaných dat**

Informace získané z rozhovorů a fokusních skupin, byly zaznamenány formou případových studií, v kapitolách 5.1.1, 5.1.2, 5.1.3 a 5.1.4. Ty byly pak společně



s informacemi vycházejících ze statistik a dalších úředních dokumentů použity k definování základní problémů komunit. Na základě analýzy problémů byl pak pomocí přístupu logického rámce vypracován návrh na komunitní program.

## **2. Filipíny**

### **2.1 Geografické údaje**

Filipíny jsou jedna ze zemí jihovýchodní Asie. Jejimi nejbližšími sousedy jsou na severu přes Luzonský průliv Tchaj-wan, na severozápadě přes Jihočínské moře Čína a na západě Vietnam, na Jihozápadě přes Suluské moře Malajsie a na jihu přes Celebeské moře Indonésie. Na východě Filipíny jejich pobřeží omývá Tichý oceán.

Tato země více než dvou tisíc ostrovů se dělí geograficky na tři základní ostrovní skupiny – Luzon, Visayas a Mindanao. Největším ostrovem na severu Filipín je Luzon. Přestože má tento ostrov velmi hornatý charakter, nacházejí se na něm také dvě poměrně rozsáhlé nížiny. Dominantou rozsáhlého pohoří Cordillera Central je druhý nejvyšší vrchol Filipín hora Pulog (1934 m). Nejvýznamnějším vodním tokem ostrova je na jeho severu řeka Cagayan. Na jihu ostrova se nachází řada činných sopek. Mezi Luzonem a druhým největším ostrovem Mindanao na jihu Filipín jsou rozsety malé ostrovy Visayaské skupiny. Nejvýznamnějšími jsou Mindoro, Masbate, Samar, Leyte, Bohol, Cebu, Negros a Panay. Na Mindanao, taktéž velmi hornatém, se kromě jiného nachází nejvyšší hora Filipín, sopka Apo, která měří 2 954 metrů. Charakteristickou siluetu Filipín tvoří jižní poloostrov Zamboanga s řetízkem drobných vulkanických ostrovků zvaných Suluské ostrovy a podlouhlý ostrov Palawan na jihovýchodě země. (Bateman, Eganová, 1994)

Díky častým posunům zemských desek trpí tato země opakovanými otřesy půdy. Filipíny jsou součástí takzvaného „ohnivého kruhu“. (Bateman, Eganová, 1994) Poslední větší zemětřesení s oběťmi na životech postihlo střední Filipíny na počátku února 2012 (Ihned.cz, 6. 2. 2012). Kromě toho se opakovaně každým rokem země potýká se silnými tropickými bouřemi a tajfuny. (The central intelligence agency,

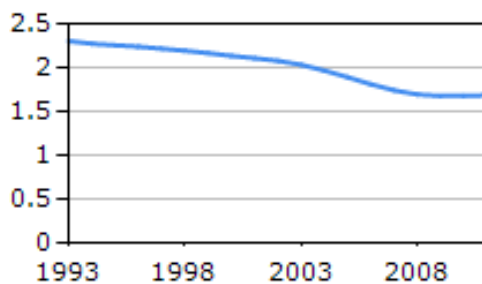
2013) Sama jsem byla svědkem jednoho z největších tajfunů, tajfunu Pepeng, který zasáhl severní Luzon, v říjnu 2009.

Filipíny mají tropické monzunové podnebí. S výjimkou vysokých horských poloh je klima horké a velmi vlhké. Období od června do října je ve znamení tajfunů, které přináší přívalemé deště způsobující velmi často záplavy. (Bateman, Eganová, 1994) Na Filipínách se rozlišují čtyři typy klimatu na základě rozdílů v přicházení období dešťů a období sucha a množství srážek spadlých v určitém ročním období. Typ II a typ IV je charakteristický tím, že suchou sezónu v podstatě vůbec nemá. (Bareja, 2011)

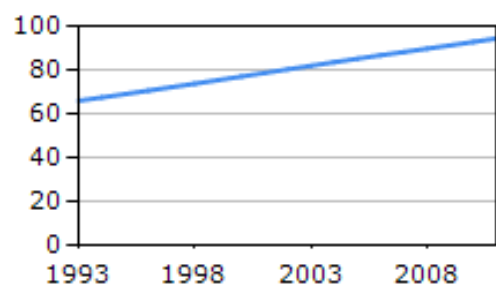
## 2.2 Demografické údaje

Podle filipínského Národního statistického úřadu lidí v zemi prudce přibývá. K 1. květnu 2010 počet obyvatel činil 92, 34 miliónu to je 15, 83 miliónu více než v roce 2000. Jedná se tedy o téměř dvou procentní růst za rok, viz graf 1 a 2. (National statistic office, 2012)

**Graf 1 – Populační růst Filipín (v %)**



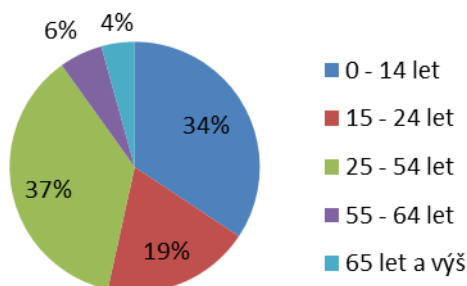
**Graf 2 – Celková populace Filipín (v mil.)**



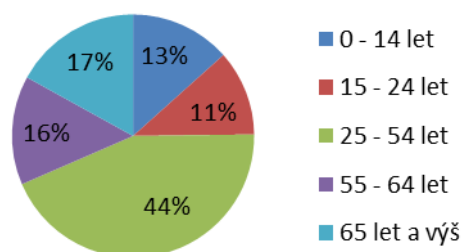
Zdroj: zpracováno autorem dle statistik Světové banky, 2013

Filipíny mají také velmi mladou populaci ve srovnání například s Českou republikou, viz graf 3 a 4 (INDEX MUNDI, 2012).

**Graf 3** - Zastoupení věkových skupin na Filipínách



**Graf 4** - Zastoupení věkových skupin v ČR



Zdroj: Vytvořeno autorem dle INDEX MUNDI, 2012

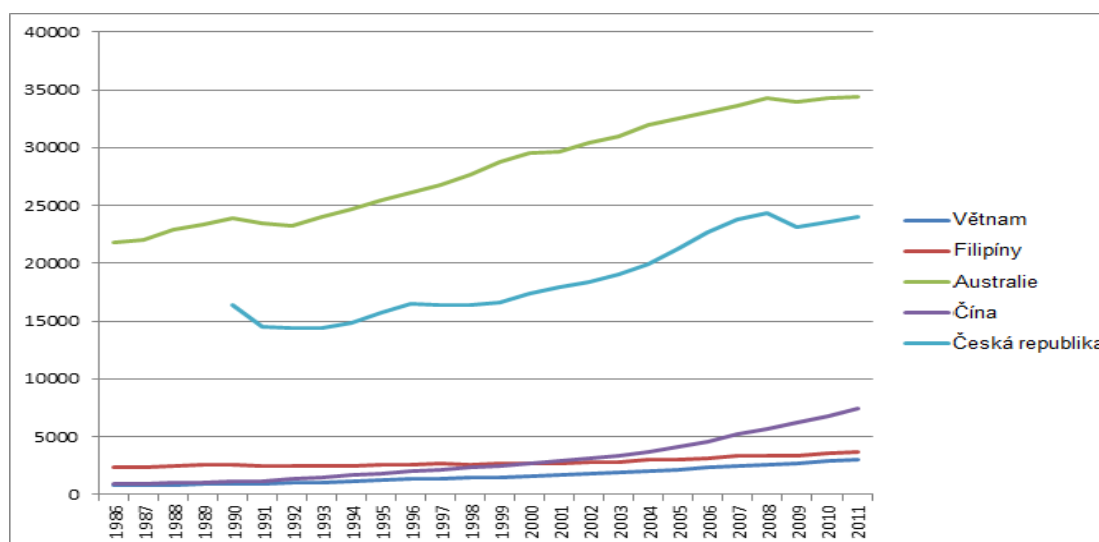
Filipínskou populaci tvoří mnoho etnických skupin a kmenů. Nejpočetnější jsou Tagalog 28,1 %, Cebuano 13,1 %, Ilocano 9 %, Bisaya/Binisaya 7,6 %, Hiligaynon Ilonggo 7,5 %, Bikol 6 %, Waray 3,4 % a jiné 25,3 %. Z toho se pak odvíjí i nesčetné množství dialektů. Úředními jazyky jsou angličtina a filipino. Osmi dalšími hlavními dialekty jsou Tagalog, Cebuano, Ilocano, Hiligaynon or Ilonggo, Bicol, Waray, Pampango, and Pangasinan. V náboženském vyznání nejsou Filipínci už tak různorodí. Převážná většina 83 % praktikuje římskokatolické vyznání. Zbývá procenta tvoří muslimové 5 %, evangelíci 2,8 %, Iglesia ni Kristo 2,3 % a ostatní křesťanské 4,5 %. Dále jsou zde ostatní vyznání 1,8 %, nespecifikovaná vyznání 0,6 % a lidé bez vyznání 0,1 %. (The central intelligence agency, 2013)

## 2.3 Socioekonomická analýza země

### 2.3.1 Ekonomická analýza

Filipíny kromě viditelného přírodního bohatství skrývají také velké množství nerostných surovin. Z nich nejvíce těžené jsou železná ruda, zinek, měď, mangan, olovo, chrom zlato, stříbro, rtuť a kobalt. Významná je také těžba ropy a černého uhlí. Přestože se hospodářství země stále více zotavuje, patří Filipíny stále do seznamu rozvojových zemí, viz graf 5. (Orbion.cz, 2011)

**Graf 5** – HDP Filipín na osobu za rok v USD ve srovnání s vybranými zeměmi



Zdroj: vytvořeno autorem dle Světové banky, 2013

Ukazatelé ekonomické situace v zemi se s každým novým zdrojem liší. Rozhodla jsem proto používat statistické hodnoty s nejčastěji užívaného zdroje, kterým je Central intelligent agency (dále jen CIA). CIA zpráva (2012) říká, že roční hrubý domácí produkt (HDP) na osobu v paritě kupní síly (PPP) v roce 2012 byl 4 300 USD. Podíl jednotlivých sektorů ukazuje, že služby mají největší podíl na tvorbě celkového HDP. Tvoří až 56,4 % HDP a zaměstnává také více než polovinu populace. Další velký podíl má průmysl, který tvoří 31,3 %, přestože zaměstnává nejmenší podíl lidí, pouze 15 %. K nejvýznamnějším odvětvím průmyslu, jehož centrem je Manila, patří zejména montáž elektrotechnických součástek, oděvnictví, obuvnictví, výroba léků, chemický, dřevařský, potravinářský, ropný a rybářský průmysl. Velký význam pro Filipínce má stále zemědělství, které sice tvoří jen 12,4 % HDP, ale zaměstnává 33 % populace. Všechny zdroje (Orbion.cz, 2011; CIA, 2013; Bateman, Eganová, 1994) se shodují na tom, že hlavními zemědělskými produkty jsou bezesporu cukrová třtina, rýže a kokosové ořechy, zejména copra (sušené rozemleté jádro kokosového ořechu) v jejichž produkci jsou Filipíny suverénně na světové špici. Dále je to kukuřice, ananas, mango, banány, sladké brambory (kasawa) a z živočišných produktů vepřové a hovězí maso, vejce a ryby. Za zmínku určitě stojí říct, že rýže se převážně pěstuje na terasovitých polích z důvodu velmi hornatého povrchu a nedostatku nížin, což potvrzuje Batema a Eganová (1994) ve své encyklopedii. Terasy se staví a obdělávají

převážně ručně a kromě užitkového charakteru mají i uměleckou hodnotu. Terasy Banaue v provincii Ifugao jsou všeobecně nazývány osmým divem světa a patří do světového dědictví UNESCO.

Další velký vliv na růst HDP mají remitence, které tvořily v roce 2010 na Filipínách až 10 % HDP. (Seriño, 2012) Remitence byly také jedním z faktorů, které pomohly dostat zemi za velmi krátkou dobu z globální ekonomické krize v roce 2008 (CIA, 2013). V roce 2011 růst HDP klesl ze 7,6 % na 3,9 %, (Světová banka, 2013), ale podle Philippines country report z třetího kvartálu 2012 se v druhé polovině 2012 začalo opět zvyšovat a nyní se jeho růst pohybuje na 7,1 % (Poverty Reduction and Economic Management Unit East Asia and Pacific Region, 2012). Tento výsledek zjevně přidal na popularitě nynějšího prezidenta Noynoy Aquino, který byl zvolený na podzim 2010. Snahou Aquina je snížit vládní deficit, zmenšit dluhy a připravit půdu pro zahraniční investory. Nedostatek vládních výdajů, zejména na infrastrukturu, byl jedním z důvodů, který zpomalil růst HDP v druhé polovině roku 2011. Aquino se v první řadě zaměřil na podporu vzdělání, zdraví, podmíněných hotovostních transferů pro chudé, a další sociální programy. Dále také zahájil daňovou reformu. Aquino se na počátku své vlády zavázal a přislíbil, že se raději zaměří na mechanismus jak zvýšit účinnost výběru daní než na zavádění nových. *„Filipínská ekonomika stále čelí několika dlouhodobým problémům, jako je například závislost na dovozu energie a velká zahraniční poptávka po pracovní síle.* (CIA, 2012)

Pro Filipíny jsou nejdůležitějšími obchodními partnery zejména Japonsko, kde mimo jiné pracuje téměř 4 miliony Filipínců a Spojené státy. (Orbion.cz, 2011)

### 2.3.2 Sociální analýza

Podle Asijské rozvojové banky (2009) dále jen ADB je nerovnost a chudoba na Filipínách stále problémem. Ze statistik Světové banky (2010) lze vyčíst, že ukazatel nerovnosti Giniho koeficient (index)<sup>1</sup> dále jen GI se sice za posledních deset let snížil, ale stále setrvává na poměrně vysoké hodnotě, která činila v roce 2009 42,98, viz

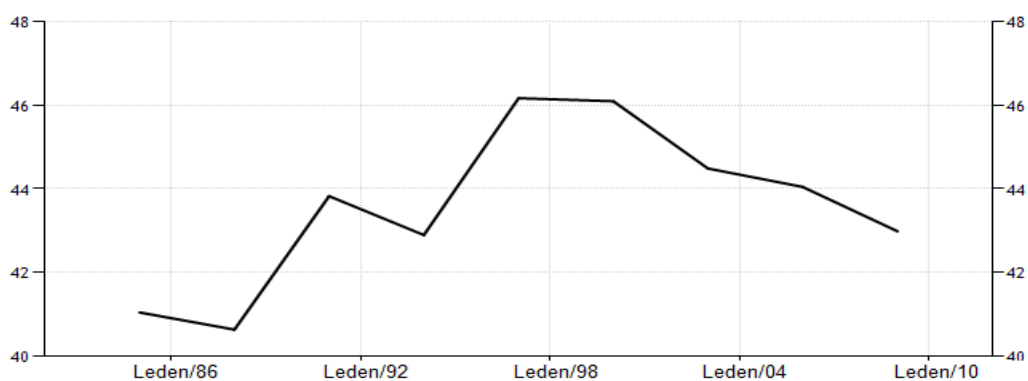
---

<sup>1</sup>

**Gini index** měří odchylku mezi skutečnými příjmy jednotlivců nebo domácností a příjmy dokonale rovnoměrně rozdělené. (Trading Economics, 2012)

graf 6, ve srovnání například s Českou republikou, která měla ve stejný rok hodnotu GI 31 (CIA, 2013). Míru chudoby v zemi nám ukazuje „poverty headcount ratio“ (poměr chudých lidí, dále jen PHR), čili poměr lidí žijící pod hranicí chudoby<sup>2</sup>, který na Filipínách činil v roce 2009 26,5%. (World Bank, 20013)

**Graf 6** – Vývojová křivka Gini indexu na Filipínách



Zdroj: Trading Economics, 2012

Kromě hodnot GI a PHR nám může přiblížit sociální úroveň země tak zvaný „index lidského rozvoje z anglického výrazu „human development index“ (dále jen HDI), který vychází ze tří základních ukazatelů, očekávané délky života, úrovně vzdělání a hrubého národního produktu dále jen HNP. (UNDP, 2013) Hodnota HDI na Filipínách pro rok 2012 činí 0.654, čímž se řadí do skupiny zemí se středním rozvojem a dělí se tak o 114. místo společně s Uzbekistánem z přehledu 187 zemí. Od roku 1980 se hodnota HDI zvýšila téměř o celou jednu desetinu, viz tabulka 1. (UNDP, 2013)

**Tabulka 1.** Vývoj trendů HDI na Filipínách v závislosti na čase

	Očekávaná délka života	Očekávaný počet let školní docházky	Průměrný počet let školní docházky	HNP (PPP, \$)	HDI
1980	63.2	10.4	6.1	2,786	0.561
1985	64.2	10.5	6.7	2,208	0.563
1990	65.2	10.7	7.1	2,506	0.581
1995	66	10.8	7.5	2,606	0.594
2000	66.8	11.4	8	2,694	0.610
2005	67.4	11.6	8.6	3,040	0.630
2010	68.5	11.7	8.9	3,568	0.649
2011	68.7	11.7	8.9	3,649	0.651
2012	69.0	11.7	8.9	3,752	0.654

Zdroj: UNDP, 2013

<sup>2</sup>

Hranice chudoby je 1, 25 USD/ osobu/ den (World Bank, 2013)

Filipínský antropolog Nestor Castro (2011) tvrdí, že důvodem přetrvávající chudoby je kromě nerovnoměrného rozdělování bohatství, poklesu hodnoty Filipínského pesa, vysokých cen komodit a nedostatku základních sociálních služeb především velmi velký nárůst populace. ADB (2009) tento fakt potvrzuje, když říká, že populační růst je jeden z klíčových faktorů omezujících úsilí na snižování chudoby. Odvětví zdravotnictví a školství jen stěží může pokrýt potřeby tak velké populace. Velkou vinu dává Castro (2011) Římsko-katolické církvi, která se staví proti snaze vlády cíleně omezovat populační růst a vměšuje se do programů plánovaného rodičovství a bojkotuje výuku sexuální výchovy ve školách a rozdávání antikoncepce. Potvrzuje to článek z News Catholic Agency (2010, 1. 10.), který nese název: „*Filipínskému prezidentovi hrozí pro prosazování a distribuci umělé antikoncepce státem exkomunikace*“<sup>3</sup>. (ADB, 2009) dále dodává, že míra chudoby na Filipínách se odvíjí především od úrovně vzdělání a liší se značně v závislosti na regionech. Největší procento chudých je na venkově, ale objem městské chudoby také narůstá.

## 2.4 Historie Filipín

*„Filipínci o sobě tvrdí, že jsou Malajci ve smyslu pojetí rodiny, Španělé pokud jde o lásku, Číňani, když se jedná o obchod a Američané, když jde o ambice.“ (A. Roces, 2006: s. 12)*

Filipínci jsou v mých očích velmi hrdý národ. Po delším rozhovoru s nimi lze často vycítit křivdy, které se jim v průběhu posledních par staletí a zejména desetiletí udály. Manželé Rocesovi (2006) ve své knize Kulturní šok také poukazují na vliv pohnutých dějin Filipínců na jejich kulturu. Říkají, že odhalení jejich minulosti může objasnit mnohé chování a rozhodování, která se nám zpočátku mohou zdát těžce pochopitelné.

Archeologické výzkumy ukazují, že první lidé na Filipínách se objevili přibližně před 30 tisíci lety. Zdrojem obživy byla divoká zvěř a rybolov. Jejich žárové hospodářství položilo základy zemědělskému odvětví. Lidé žili ve velkých rodinných komunitách,

---

<sup>3</sup>

**Exkomunikace** „(z lat. *ex-communicare*) znamená vyobcování nebo vyloučení ze svátostného společenství církve, tj. z možnosti přijímat a udělovat svátosti s určitými výjimkami. Je to jeden z nejtěžších trestů používaný církvemi.“ (Wikipedie, 2013)

včele s náčelníkem. Ve 12. století začaly na ostrovy pronikat malajské kmeny z jihu. (Bateman, Eganová, 1994) Stejně jako Rocesovi ve své knize cítím potřebu zmínit původ velmi známého nástroje zvaný *bolo* (mačety), který se začal vyrábět již v době železné. Je to totiž do dnes velmi užívaný nástroj jak k práci tak i obraně, který nechybí téměř v žádné filipínské rodině, zejména na venkově.

Bateman s Eganovou, autoři Encyklopedii Zeměpis světa říkají, že v 7. Století započal rozvoj obchodu. Rocesovi pak na ně navazují, když říkají, že období mezi 10 a 16. století bylo obdobím jeho rozkvětu. Nazývají jej dokonce „*věkem obchodu a kontaktu*“. První obchodní vztahy započaly s Javou, Malajci, Čínou a Japonskem. Významným milníkem v historii Filipín bylo 15 století, kdy s Bruneje začal na ostrovy pronikat Islám. (Bateman, Eganová, 1994). Do dnes je největší zastoupení islamistů na jihu Filipín na ostrově Mindanao, kteří se dokonce snaží o jeho autonomii. Opakované konflikty jsou příčinou velmi křehké veřejné bezpečnosti. Dalším významným datem pro Filipínce je rok 1521, kdy na východním pobřeží poprvé zakotvil španělský mořeplavec Fernando Magalhaes. Za 44 let na to byly na ostrově Cebu položeny základy první španělské osady. (Bateman, Eganová, 1994) Pozůstatkem španělské civilizace zejména v Cebu City jsou mohutné stavby prastarých římskokatolických chrámů, ve kterých se ještě dnes každodenně shromažďují věřící ke společné modlitbě. Rok 1571 se stal rokem založení hlavního města Filipín, Manila. Bylo mi řečeno místními lidmi že, dnes má toto metropolitní město údajně kolem 22 miliónů obyvatel. Nikde jsem však tuto informaci nešla oficiálně potvrzenou.

Jméno Filipíny dali ostrovům Španělé na počtu svého krále Filipa II. Se španělskou kolonizací přišlo do země také římskokatolické vyznání, které bylo postupem času většinově přejato. V první polovině 19. století se země otevřela již kompletně zahraničnímu obchodu. Příjmy z vývozu kávy, cukrové třtiny a juty byly velkým přínosem pro další hospodářský rozvoj. Konec 90. let bylo ve znamení národního obrození. Filipínci se chtěli zbavit dlouholeté španělské nadvlády a uspořádali ozbrojené povstání, které bylo na neštěstí násilně potlačeno. (Bateman, Eganová, 1994) Během tohoto povstání byl popraven národní filipínský hrdina Dr. José Rizal, zejména lékař, filozof, pedagog a umělec, který byl znám svou vysokou všestrannou vzdělaností ne jenom ve Španělsku, ale i v Česku. Jeho nejlepším přítelem byl český



filipinista z Litoměřic Ferdinand Blumentritt. Rizal svých spisech poukazoval na absolutismus katolické církve a volal po vládních reformách. (Středa, Zíma, 2011) Osobnost José Rizala je neodmyslitelná součást filipínské historie. Den jeho popravu 30. prosince 1996 se stal na jeho počest filipínským státním svátkem tzv. „*Rizal Day*“.

Velkými podpůrci filipínského povstání byli Američané, kteří v té době sami vedli válku se Španělskem. Po výhře nad ním byly Filipíny za 20 miliónu podstoupeny Spojeným státům. Čtyři sta let nadvlády na více jak 30 let vystřídala nadvláda americká. (Bateman, Eganová, 1994; Rocesovi, 2006) ve své knize píše, že americké způsoby potlačování filipínských povstalců, byly mnohem brutálnější než způsoby španělských kolonizátorů. Postupem času se Filipínci čím dál více prosazovali na politických postech a v roce 1935 byla vytvořena prozatímní vláda, která měla připravit zemi na její nezávislost. Proces na neštěstí přerušil vpád Japonských jednotek. Spojené státy však ostrovy opět získaly. Filipínský národ se konečně dočkal své nezávislosti 4. července 1946. Spojené státy si však vynutily smlouvu o pronájmu některých pozemních, námořních a leteckých vojenských základen. Filipíny se později staly spoluzakladateli vojenského paktu SEATO (Organizace smlouvy pro jihovýchodní Asii) i hospodářského uskupení ASEAN (Sdružení národů jihovýchodní Asie). (Bateman, Eganová, 1994)

Velkou osobností, bohužel ne příliš proslulou, v historii Filipín se stal Ferdinand Edralin Marco, který se stal prezidentem v roce 1965. Historikové jej pro jeho kult osobnosti přirovnávají k Hitlerovi nebo Stalinovi. Z toho co se o něm všeobecně tvrdí, mi připadá, že to byl člověk toužící především po absolutní moci. Mou teorii potvrzuje historička Kallie Szczepanski, která v Marcosově biografii zachycuje fakt, že se Marcos jednu dobu vydával za vůdce filipínské guerrilly, pak se prezentoval jako nacionalista, přešel k liberálům a nakonec se z něj stal diktátor, když v roce 1972 vyhlásil stanné právo. To, že Marcosovi opravdu nešlo o prosazování určité politické ideologie, potvrzuje ve své knize také Albert Celozza (1997), který zachycuje fakt, že Marcos udržoval své postavení díky podporování elit, které měly stejné mocenské zájmy jako on. V roce 1983 byl zavražděn, údajně Marcosovými lidmi, vůdce opozice Benigno Simeon Aquino. Jeho manželka pak kandidovala proti Marcosovi. Jako jediný ve Filipínské historii byl Marcos znovuzvolen. Jeho výhra byla však veřejně zpochybňována a vedly se protesty proti

zfalšování výsledků voleb, jež vyústily v lidovou revoluci, která Marcose nakonec svrhla. (Bateman, Eganová, 1994)

V době, kdy se Corazon Aquinová dostala k moci, v zemi vládla chudoba a stále její bezpečnost ohrožovala partizánská levicová a muslimská hnutí. Přes všechna úsilí těchto hnutí liberální vládu strhnout se Aquinová udržela a její strana opět vyhrála a s jejich kruhu byl 1992 zvolen další významný filipínský prezident Fidel Ramos. (Bateman, Eganová, 1994) Období Ramosovi vlády se považuje za období hospodářského rozkvětu a obdobím míru a politické stability. (Global Leadership Foundation, 2013)

## 2.5 Kultura

Jak už řekli na počátku Rocesovi (2006), pohnutá minulost měla velký vliv na filipínskou kulturu. Filipíny jsou dnes velmi pestrá škála společností a každá sebou nese svůj jedinečný kulturní prvek. Prolínají se zde prvky křesťanské a muslimské tradice ve spojení s jazykovými odlišnostmi. Jiná kultura je v horách a jiná v nížinách stejně tak se od sebe liší kulturní život na vesnicích a ve městech. Jedno však mají všichni společné a to je fakt, že filipínci jsou velmi pohostinným a uctivým národem. Úctu prokazují každému bez ohledu na rasu kulturu nebo vyznání. (Philippines-business, 2007) Tuto skutečnost včetně mě potvrzuje také autor knihy *Values in Philippine Culture and Education* Manuel Dy (1994: 36), který říká *„My se chováme ke každému člověku s úctou a respektem a zacházíme s ním jako s lidskou bytostí.“*

Dalším fenoménem filipínské kultury je tzv. „Pakikisama“, kterou Dy (1994) překládá něco jako „skupinová loajalita“. Autor článku *Filipínská kultura* ve *Philippines-business* popisuje tento fenomén převážně pozitivně. Popisuje jej jako *„non konfrontační způsob jednání člověka... jde o schopnost nebo snahu osoby udržovat s ostatními dobré a harmonické vztahy.“* Dy (1994: 58) kromě pozitivní stránky této vlastnosti zdůrazňuje také jeho negativní dopad. Zejména, pokud se jedná o nějakou špatnost, které se někdo dopustí a nad níž se raději přivřou oči v zájmu obecního míru. Další, dovoluji si tvrdit, velmi významnou vlastností je tzv. „utang na loob“. Tento fenomén je velmi pověstný zejména v provincii Kalinga, které se tato diplomová práce bude v dalších

kapitolách věnovat. Význam slova překládají oba výše uvedené zdroje s malým rozdílem, ale v podstatě se jedná o zažitý smysl splácet si navzájem dluhy. (Dy, 1994) Přirozeně se tedy jedná nejen o oplácení dobro dobrem, ale také zlo zlem jako například v Kalinze, která je velmi známá na základě svých nekonečných kmenových sporů. Na tento fenomén navazuje hned další, kterého by si měl být vědom každý cizinec, pokud se nechce dostat do větších potíží. Jedná se o tzv. amok, či „juramentado“. Rocesovi (2006) jej vysvětlují v podstatě jako „výbuch zlosti“, kterému však předchází „zasévání zlosti“ a přiřazují tuto vlastnost zejména Filipíncům muslimského vyznání na jihu země. Já si však nemyslím, že se jedná v této záležitosti jen o muslimy, jelikož jsem byla svědkem několika krvavých sporů na severu právě v provincii Kalinga, která je v podstatě katolická. Mohlo by se zdát, že výbuchu zlosti může podlehnout kde kdo, ale na Filipínách se vždy jedná o věc osobní hrdosti nebo cti těch nejbližších a zpravidla je spojen s určitým rituálem.

Tradiční již zmíněný smysl pro pospolitost vyjadřuje „bayanihan“, což je výraz pro spolupráci. (Dy, 1994). Toto komunitní myšlení je založeno na vztazích ve vlastní rodině. Rodinní příslušníci zpravidla od sebe bydlí v blízké vzdálenosti, pokud nejsou nuceni odejít za prací. Rozvody jsou v této zemi méně časté, jelikož jsou považovány za nefilipínské a hrozbu společnosti. (Philippines-business, 2007) To však neznamená, že nevěra se na ostrovech nepraktikuje. Rozchody jsou běžnou součástí každodenního života jako kdekoliv na světě. Fakt, že mají Filipínci velký smysl pro rodinný život vyjadřuje Dy (1994: 36) slovy: *„Filipínci disponují opravdovou hlubokou láskou k rodině, která nezahrnuje pouze manžela, manželku, děti, rodiče a sourozence, ale také prarodiče, strýce, tetu, sestřenice, bratrance a kmotry a jiné ceremoniální příbuzné. Pro Filipínce je rodina původcem osobní identity a zdrojem citové a materiální podpory, a vůči které je zavázaný a zodpovědný.“* Z toho vyplývá také úcta ke starším, která je na Filipínách vštěpována dětem od nejútlejšího věku. Malé dítě se vybízí k tomu, aby přistoupilo k staršímu, vzalo jeho ruku a žádalo o požehnání. Tato tradice se praktikuje i v dospělosti. Staří lidé jsou velmi respektováni a ctěni. (Roces, 2006)

Dalším zajímavým fenoménem je vztah Filipínců k náboženství a pověřivosti. James Hamilton-Paterson (2006) ve svém článku *Spiritual behaviour* říká: *„Filipíny jsou katolická země, ale je úzce svázaná s pověrami.“* Zachycuje fakt, že přes všechny snahy

katolické církve potlačit lidové pověry, je víra v duchy a jiné nadpřirozené bytosti součástí běžného života zejména na venkově. Není neobvyklé, že se někdo, naprosto nevzdělaný, prohlásí za léčitele a lidé k němu začnou přicházet ve víře v uzdravení. K tématu animismus se ve své knize přidává také Greg Nickles (2002), který popisuje například provincii Ifugao, ve které lidé věří v existenci asi 1500 bohů či duchů a tamní „kněží“ je znají všechny po jméně a provádí skrze ně různé typy rituálu. Rocesovi (2006) však dodávají, že vliv španělského katolicismu je obrovský a lze jej vidět na každém kroku. Velký význam má pro Filipínce postava Matky Boží tzv. „Mama Mery“ a dítěte Ježíše tzv. „Santo Niño“, jejichž obrázky a sošky nechybí téměř v žádné filipínské domácnosti, kanceláři či nějakém dopravním prostředku.

Velmi významnou částí filipínské kultury jsou fiesty. Říká se, že není den, kdy by se někde na Filipínách nepořádala nějaká slavnost. Zpravidla jde o oslavy v rámci katolické církve. Nickles (2002) vysvětluje, že se fiesty zpravidla konají na počest nějakého svatého patrona obce, kterému se vzdává hold a děkuje za dobrou sklizeň a zdraví. Tyto slavnosti se odehrávají ve znamení hodování a oslav mše svaté, hudby, tance a zpěvu. Jednou z nejznámějších fiest je tzv. „Sinulog“ festival, který je jedním z největších a nejpestřejších festivalů na Filipínách. Festival má španělský náboženský původ. Je to oslava Dítěte Ježíše (Jezulátka), na Filipínách Santo Niño, která se koná každoročně v lednu v Cebu City. (Roces, 2006) Nejmasovější fiestou je však bezesporu známé procesí „Black Nazarene“, během kterého je městem nesena figura Ježíše nesoucí kříž vyrobená z černého dřeva a oblečena do bohatě vyšíváných šatů. Lidé věří v její zázračnou moc a snaží se jí za každou cenu dotknout. (Nickles, 2002) Další raritou pro Filipíny jsou živá ukřižování, která se dějí během Svatého týdne před Velikonocemi. Někteří Filipínci se nechají bičovat a následně ukřižovat po vzoru Ježíše Krista. Na křížích však neumírají, ale visí za ruce a nohy, které jsou probité hřeby po dobu několika minut. (Roces, 2006) Filipínci se také mohou pyšnit nejdelší vánoční oslavami na světě. Zjevně každého cizince překvapí vyhrávání vánočních koled a vyvěšování vánočních hvězd již v září.

Za zmínku nakonec určitě stojí koncept krásy a bohatství. Filipínci a to především ženy zastávají přesvědčení, že čím mají světlejší kůži, tím jsou krásnější. Proto se chrání před sluncem čímkoliv, co mají po ruce. Do prudkého slunce žena nev kročí bez deštníku

nebo nějaké pokrývky. Tomuto přesvědčení se učí už děti v raném věku. Kromě úzkostlivé ochrany před slunečními paprsky si ženy pomáhají různými přípravky pro bělení kůže. Bělidla jsou součástí téměř každého mýdla, krému nebo deodorantu. Tloušťka je často spojována s bohatstvím, zatímco hubenost společně s tmavou kůží může být viděna jako znamení chudoby. (Philippines-business, 2007)

### 3. Komunitní rozvoj

#### 3.1 Původ a význam slova komunita

Podle Oxfordského anglického slovníku (The free dictionary, 2013) nese tento slovní základ význam společenství, přátelství, vztahů a pocitů. Slovo "komunita" je odvozeno z latinského „communis“. Když se toto slovo dále rozloží, zjistíme, že má ještě hlubší význam. Pokud "cum" znamená „s“ nebo „dohromady“ a "munus" se rozumí dárek, volně lze přeložit slovo komunita něco jako „společný dar“ to znamená, že členové komunity jsou vlastně darem sobě navzájem. Zdá se tedy, že slovo komunita je definicí sama osobě.

Pojem "komunita" se začal poprvé objevovat před více než 2000 lety ve spisech Platóna, Aristotela, a Cicera (Velasquez, 1996). Aristoteles ji definoval ve svém díle „Politics“ jako skupinu lidí, kteří sdílí společné hodnoty (YACK, 1993). Tato definice byla pak postupem času stále více zdokonalována a prohlubována. Český sociolog Matoušek (2001: 253) přichází hned z několika definicemi. V jedné z nich dává přednost souhrnnému pohledu, když tvrdí, že: „...v komunitě jsou lidé, kteří žijí v geograficky definované oblasti a mezi nimi jsou vzájemné sociální vazby a tyto lidé jsou k sobě citově vázáni i k místu, kde žijí.“ V další definici mluví o místě, kde člověk nachází citovou podporu, uznání a všeobecnou pomoc. Tyto dvě verze se shodují s faktem, který potvrzuje Navrátil (2001), že sociologové všeobecně rozdělili definici komunity ve významu území na takzvanou „teritoriální komunitu“ a ve významu společných zájmů na takzvanou „komunitu zájmovou“. Dříve bylo komunitou myšleno

pouze prostředí, ve kterém žili lidé vedle sebe. V dnešní době moderní technologie lze vytvořit komunitu i s lidmi na druhém konci světa. Vyjadřuje to také Bacon (2009) ve své knize „Art of community“, když říká, že komunitu netvoří lidé sami osobě, ale vzájemné působení uvnitř ní.

Na komunitu jako takovou lze nahlížet z různých úhlů pohledu. Jako například z pohledu antropologie, ekonomie, etnografie, filosofie, pedagogiky, politologie, psychologie, sociologie, a spousty dalších disciplín.

### **3.1.1 Kulturní odlišnosti ve vnímání smyslu komunity**

Základní rozdíl v pojetí života v komunitě vidím především v kontextu s rozvojem civilizací. Mám tedy na mysli odlišnosti chápání komunity mezi rozvinutými a rozvojovými zeměmi. Je všeobecně známo, že čím vyspělejší a rozvinutější společnost, tím je více individualistická. Na individualismu podle sociologa Jana Kellera, jak píše ve své knize *Tři sociální světy*, není nic špatného. V článku pro *Novinky.cz* (2013) říká: *„Individualismus je dobrá věc, protože člověka osvobozuje od tlaku skupin, jež si ho v dobách předmoderních plně podřizovaly, i od diktátu pověr a předsudků, jež ovládaly jeho vědomí. Po překročení určité meze však může individualismus společnost snadno rozložit.“*

Teolog Tomáš Bahounek (1997) ve své *Křesťanské sociologii* popisuje individualistu jako sebestředného člověka, který z komunity pouze těží, ale ničím do ní nepřispívá. Individualista se podle Bahounka realizuje a svá lidská práva uskutečňuje bez ohledu na to, jaký dopad bude jeho jednání mít na společenství lidí, které ho obklopuje. Do protikladu individualismu staví autor kolektivismus, který zdá se být druhým extrémem. Člověk žijící v kolektivistické společnosti je součástí celku a jeho vlastní zájmy jdou do pozadí. Pozitivní a harmonické klima komunity je prioritou a celé své rozhodování a chování jemu podřizuje. Člověk žije v představě, že bez komunity v podstatě nic neznamena a vše co má a čím je vděčí právě jí. Idealistická myšlenka kolektivismus je velmi křehká záležitost. Pro příklady jejího zneužití není třeba jít příliš daleko, když si vzpomeneme na komunismus a jeho zvrhnutí do podoby totalitního režimu. Stejně na zneužití kolektivismu upozorňuje Dy (1994), který o něm mluví

v souvislosti s nesprávným jednáním, kterého se dopustí určitý člen komunity a nad nímž se raději přivřou oči v zájmu obecního míru. Bahounek na závěr tvrdí, že: „... kolektivismus může být velmi prospěšný jen do té doby, kdy začíná popírat hodnoty lidské osobnosti.“

Dnes už je všeobecně známo, že rozvoj, pokrok doby a modernizace má velký vliv na vnímání vlastní role ve společnosti. V době našich prarodičů žily tři generace takzvané pod jednou střešou a jednání jedince mělo velký vliv na to, jak jej komunita přijme. Dnes žijí lidé velmi separovaně, chrání svá soukromí a dávají důraz na svou seberealizaci. Stejně tak lze chápat rozdíl komunitního vnímání mezi lidmi rozvojových zemí a lidí zemí rozvinutých. Společnosti méně stížené modernizací, naopak od naší evropské, ještě stále tíhnou ke kolektivismu.

Stejný smysl pro komunitu jako Filipínci má i Okanagan, indiánský kmen dosud žijící v rezervaci na kanadskoamerické hranici ve státě Washington a Britská Kolumbie. Spisovatelka, aktivistka a umělkyně Jeannette Armstrong (2005), která pochází z tohoto kmene, ve svém článku píše, že podle Okanagan každý člověk je narozen do rodiny a komunity. Žádný člověk se nerodí izolován od těchto dvou věcí. Každý je po narození automaticky součástí celku, jednoduše někam patří. Vše co jednotlivec dělá, má vliv jak na rodinu, tak i na komunitu. Schopnost vytvořit vazby má dopad na vnitřní pohodu jedince. Bez této schopnosti je člověk něco jako mrzák neschopný života. Nemít společenství nebo rodinu znamená pro Okanagan nebýt celistvým, doslova se rozpadat. Okanagan má výraz pro „vztah k ostatním“, který znamená něco jako "naše jedna kůže." To znamená, že sdílíme více než jen místo, sdílíme fyzické pouto, které je pro člověka jedinečné. Okanagan dává největší důraz na učení, ve kterém komunita je podle našich možností na prvním místě, pak následují rodinné zájmy a nakonec zájmy vlastní, protože bez komunity a rodiny, jak tvrdí Okanagan, člověk přestává být člověkem.

### **3.2 Teorie komunitního rozvoje**

*“Změna společnosti, která je na samém dnu, musí především vzejít z jejího středu.”*

*(Paul Collier, Miliarda nejchudších, 2007)*

Spoluautoři Encyklopedie rozvojových studií (2011) definují komunitní rozvoj jako: „...dlouhodobější proces strukturálních změn ve společnosti. Jeho základním východiskem je důraz na posilování schopností jedinců a skupin tzv. empowerment ke svépomoci a zprostředkování takových dovedností, které jim umožní aktivně ovlivňovat život svůj a své komunity.“

Australan Jim Cavaye (2010: 1), který pracuje v oboru komunitního rozvoje již přes dvacet let, říká, že: „Komunitní rozvoj v sobě spojuje myšlenku „komunity“ s „rozvojem“.“ Pokud tedy komunita znamená skupinu lidí, kteří mají něco společného, pak v komunitním rozvoji jde o vzájemné působení mezi nimi a jejich společnou činnost. Pro Cavaye jsou synonymem rozvoje především možnosti, které jim jeho proces pomáhá otevírat. Díky jemu narůstají pro komunitu nové vyhlídky, nabízí se různé strategie a dochází k zásadní změně myšlení. Lidé se stávají flexibilnější a cílevědomější, což napomáhá zlepšení jejich schopností a postojů. Esencí komunitního rozvoje je vytváření blaha a společných hodnot. Nejde tedy jen o otázku růstu ekonomického, ale především růstu lidského. Indický bengálský ekonom a filozof Amartya Sen považuje rozvoj dokonce za nástroj svobody a míru jak o tom pojednává v knize „*Development as freedom*“ V podstatě má na mysli to, že tam kde je rozvoj je i svoboda a tam, kde je svoboda může dojít k rozvoji (Cynthia Holder-Rich, 2001). Tato teorie navádí k otázce s čím je jednoduší začít, se svobodou nebo rozvojem? Je však zcela možné, že jediným řešením bude nutnost realizovat obě strategie zároveň. Dalo by se tedy říct, že se jedná o jakési makro a mikro pojetí rozvoje. Tento pohled na rozvoj zachycuje také Allison Tan (2009), která ve své práci mluví o vzájemné propojenosti rozvoje probíhající na jak makro, tak i mikroúrovni. Říká, že příčinou změn ve společnosti může být komunitní změna, stejně tak změna společnosti může vést ke změně v komunitě. Z toho vyplývá, že rozvoj malé skupiny lidí je stejně důležitý jako rozvoj světový. Pokud má tedy komunitní změna dopad na změnu ve společnosti, měla by být zjevně co nejefektivnější. V této souvislosti popisuje Tan rozdíl mezi sociální prací a komunitním rozvojem. Příkladně je k rozdílu mezi symptomatickou léčbou, jež představuje sociální práce a preventivními opatřeními, jež představuje naopak komunitní rozvoj. Je všeobecně známo, že prevence je mnohem efektivnější a má trvalejší účinek než samotná léčba. Proměna sociální práce v komunitní rozvoj se



stane ve chvíli, kdy se začne pracovat s lidmi a ne pro ně, kdy pracovník přestává být zdrojem, ale vede k němu a nepůsobí zvnějška nýbrž zevnitř komunity. Tuto strategickou proměnu zachycuje již staré japonské přísloví: „*Nedávej hladovému rybu, ale nauč ho ryby chytat*“. Tan (ibis) tvrdí, že pro samotný proces komunitního rozvoje neexistuje žádný univerzální návod. Jde vždy „jen“ o nějaké zásady, podle kterých je možné vést proces tím správným směrem. Cavaye (ibis) ve své publikaci o některých takových zásadách či klíčích komunitního rozvoje mluví. Upozorňuje, že je velmi zásadní vzbudit v komunitě zájem a nadšení a vytvořit příjemnou a přátelskou atmosféru mezi jejími členy. Stejně důležité je stavět na jejich schopnostech a úspěších. Největší důraz klade na tzv. participaci, čili na účast nebo možnost co největšího množství členů podílet se na rozhodování a realizaci. Stejně jako Allison Tan doporučuje práci „s komunitou“ místo „pro ni“ a varuje před zásobováním a poskytováním služeb. Jako důležité vidí holistické pojetí procesu, čili zahrnout jak socioekonomický, lidský, tak i environmentální aspekt do jednoho konceptu. V neposlední řadě říká, že samotná změna myšlení a interakce lidí má stejnou hodnotu jako samotný výstup procesu. Jedním z posledních důrazných odkazů je skutečnost, že NE všechny komunity jsou schopné vyvinout rozvojovou aktivitu, protože na ni jednoduše nejsou z různých důvodů připraveni.

Je až obdivuhodné jak se tyto Cavayeovi zásady komunitní práce podobají veršům poemu filosofa starověké Číny, Lao Tzu, žijící přibližně v 6 století př. Kr. (Encyclopedia of world biography, 2004).

*„Jdi k lidem.  
Žij s lidmi,  
Uč se od lidí.  
Plánuj s lidmi,  
Pracuj s lidmi,  
Začni s tím, co vědí,  
Stavěj na tom, co mají.  
Ale z nejlepších vůdců je ten,  
když dosažen je úkol,  
a práce skončena je,  
Všichni lidé poznamenají:  
"Zvládli jsme to sami!" “  
(Goodreads, 2013)*

Z filozofie Lao Tzu čerpá také jeho rodák James Yen, který žil na přelomu 19. a 20. století. Yen je považován za průkopníka v oblasti komunitního rozvoje venkova, který mimo jiné v roce 1952 navštívil Filipíny. Jeho návštěva inspirovala skupinu občanských vůdců natolik, že založila filipínské Hnutí rekonstrukce venkova (Philippine Rural Reconstruction Movement, PRRM) s cílem provádět program, který by napomáhal zvyšování hospodářského a sociálního standardu lidí žijící na venkově (Ramon Magsaysay Award Foundation, 1960). V kruhu komunitních rozvojových pracovníků je James Yen také znám díky svému dodatku ke staročínskému poemu. Dohromady tak tvoří jakési moto, které lze také použít jako jistý druh návodu na efektivní práci s komunitou.

*„Vyučuj názorně, uč praxí.  
Nebud' vitrínou, ale vzorem.  
Nebud' polovičatý, ale nezabíhej do maličkosti,  
Vytvoř systém, ale začleňuj.  
Přízpůsob se, ale transformuj.  
Nepolevuj, ale uvolni se.“*  
(Journey to Forever project, 2000)

### **3.2.1 Teorie změny**

*“Bud' tou změnou, kterou si přeješ sám vidět.” Mahatma Gandhi*

Encyklopedie rozvojových studií (2011) dále vysvětluje komunitní rozvoj jako proces, který může být chápán jako změna vedoucí k vytvoření přijatelných životních podmínek. Ve Slovníku spisovného jazyka českého (Lingea, 2013) je pojem „změna“ vysvětlen jako: *„nabytí něčeho, přijetí jiných vlastností, jiného rázu, přetvoření, přetváření se vlastností, přetváření povahy něčeho, někoho“*. Významově stejná nebo velmi příbuzná jsou slova: *„...přeměna, obměna, transformace, přetvoření, zvrát, obrat, převrat, přechod, vystřídání, výměna, nahrazení“*. Aristoteles (Aristotelova kosmologie, autor a rok neuveden; Wardy, 1990) říká, že změna je přechod mezi dvěma stavy bytí. Může jít o změnu buďto prudkou nebo naopak pozvolnou. Dále změny dělí na náhodné nebo vědomé. Aristoteles tvrdí, že *účel* vědomé změny je zpravidla chtěný, znám předem naopak od *cíle*, jehož charakterem si už nejsme natolik jisti.

Zjednodušeně pojato Aristoteles je přesvědčen, že každé změně, aby k ní vůbec došlo, musí něco předcházet, nic se neděje bezdůvodně. Jedna změna tedy vyvolává bezpodmínečně změnu další. Americký ekonom Frank Knight (2002) ve své knize „Risk, uncertainty and profit“ říká, že každý proces změn spěje k naplnění jakési rovnováhy a každá změna končí jejím naplněním.

Ve vztahu k výhradně lidské změně existuje takzvaná Gestalt teorie změny, která je jinými slovy označována jako paradoxní teorie změny. Jeden ze zastánců této teorie psychiatr Arnold Beisser (1970) odůvodňuje označení „paradoxní“ tím, že podstata teorie vychází z očividně rozporuplného předpokladu. Vysvětluje, že lidé se změní v momentě, kdy se stanou více sami sebou a přestanou toužit stát se někým nebo něčím jiným. Toto pojetí změny ukazuje zásadní posun od vzoru tradičního způsobu uvažování o změně, při kterém se klade hlavní důraz na snahu změnit se v souladu s morálními, rodinnými či kulturními hodnotami.

### **3.2.2 Komunitní změna**

*„Abyste mohli dělat věci jinak, musíte je jinak i vidět.“ Paul Allaire*

Jak řekl sám Aristoteles, žádná změna se nestane bezdůvodně. Vždy ji předchází nějaká jiná. Stejně je tomu i se změnou v komunitě. Cavaye (ibis) v této souvislosti říká, že každá komunitní změna začíná v první řadě změnou myšlení a jiným pohledem na věc. To může lidem pomoci přehodnotit dosavadní situaci, její zdroje a vyvrátit předsudky či nějaké „mýty“. V této fázi se komunita začíná organizovat. Klade si základní otázky jako: V jakém stavu se nyní nachází, čeho chce docílit, jaké zdroje využije a kdo ji může pomoci.

Změny mohou probíhat v různých rozměrech a podobách. Existují proto určité postupy, které pomou komunitě proces změn usměrňovat a mít ho takřikajíc pod kontrolou. Jednou takovou metodou je takzvaná „výstupová mapa“, optický diagram, viz příloha 1, který znázorňuje vztahy mezi záměry a jejich výstupy. Vytvoření výstupové mapy nemá žádná přesná pravidla. Je však důležité, aby vycházela z potřeb

komunity a komunita se na jejím tvoření podílela.<sup>4</sup> (Organizational research services, 2004)

### 3.2.3 Metoda Seed scale

Další velmi efektivní nástrojem pro nastartování a řízení komunitních změn je metoda SEED – SCALE (Taylor<sup>5</sup>, 1995). Metoda, která vnikla na základě výzkumu, jež provedla organizace Future Generation na počátku 90. let 20. století. Jednalo se o přehodnocování projektů komunitního rozvoje a zjišťování jejich efektivity a dopad na komunity. Byly v něm zahrnuty projekty velkých organizací jako například UNICEF a jeho program zaměřený zejména na primární zdravotní péči. Z tohoto globálního přezkoumání vzešly hlavní principy a aktivity, které vytváří nezbytné podmínky pro úspěšný průběh rozsáhlých světových programů zaměřených na komunitní rozvoj. Tyto klíčové prvky byly zjednodušeny a shrnuty do systematického procesu známém jako SEED-SCALE. Základními stavebními kameny SEED-SCALE jsou čtyři hlavní principy. Prvním principem je *stavět na úspěchu*, což je podle Taylora princip nejvíce opomíjený. Je to však princip zásadní, který startuje a dává do pohybu sociální změnu. Tento krok říká, že jeden úspěch vede k dalšímu úspěchu. Je tedy dobré najít v komunitě nejprve její silné stránky, její potenciál, na kterém lze stavět. Nedoporučuje se začínat snahou řešit problémy a napravovat chyby. Druhým principem je *trojcestné partnerství*. Tento princip se opírá o fakt, že komunita je součástí většího celku, tedy soubor sociálních interakcí, jež Seed-Scale nazývá silami nebo energiemi, které komunitu ovlivňují. Jde o tři základní cesty proudící energie: „*bottom-up*“ - energie lidí v komunitě, „*top-down*“ – vliv politik a financování, který má dopad na komunitu, „*outside-in*“ podněcování myšlenek a školení, které napomáhá přetvářet komunitu. Třetím, naprosto klíčovým principem je *rozhodování založené na evidenci*. Rozhodování o změnách je naneštěstí zpravidla založeno na otázce peněz, síle názoru nebo intuici. Seed-scale považuje tyto vlivy za velmi nebezpečné, protože mohou vést

---

<sup>4</sup> Z manuálu pro Annie E. Casey Foundation vytvořeno odborným týmem z Organizational research services, [www.organizationalresearch.com](http://www.organizationalresearch.com)

<sup>5</sup> Zakladatel metody Seed-Scale 1992, veřejně pak představena na Sociálním Summitu v Copenhagen 1995

k naprostému selhání celého procesu rozvoje dané komunity. Proto doporučuje se zaměřit na hmatatelnou, viditelnou či měřitelnou evidenci, jež mohou být například vědecky shromážděné údaje z průzkumů, fotografie, vládní záznamy, vstupní a výstupní hodnoty, nebo klíčoví ukazatelé. Posledním čtvrtým základním principem Seed-scale je *změna chování*, rozhodující krok vedoucí k udržitelnosti procesu změn. Postavená nová škola, toalety nebo cesta, ještě neznamená, že myšlení lidí se změnilo. Klíčem k úspěchu je participace, lidé, kteří se aktivně účastní, kteří jsou stavebními kameny, semínky společné komunitní změny.

### 3.3 Příležitosti komunitního rozvoje na Filipínách

*„Čas patronace je u konce. Nyní jsme ve věku profesionality, meritokracie a vládních institucí sloužící lidem. Po našem odchodu necháme zemi méně chudou, příznivou pro investice a kde lidé důvěřují vládě a všem jejím zástupcům.“ Benigno S. Aquino III.*

Stejně jako všude na světě se i na Filipínách stalo ústředním cílem rozvojového snažení zlepšování životní úrovně lidí. Důkazem toho je účast na summitu tisíciletí v roce 2000, kde se představitelé státu zavázali k dodržení 48 cílů, které také kromě jiného zahrnují i vymýcení chudoby. Z odborné studie Reyes a Valencia<sup>6</sup> (2003) lze vyvodit, že tento summit nebyl z daleka prvním počinem tohoto rázu. Filipíny aktivně bojují s chudobou již velmi dlouhou dobu. Tento fakt potvrzuje také diagnostická studie Asijské rozvojové banky (2007: 48), když říká že: *„...již od roku 1986 každý z filipínských prezidentů klade velký důraz na programy, jež mají snižovat míru chudoby v zemi a pokládá je za hlavní cíl své správy. Tyto programy jsou zakotveny ve vládních střednědobých rozvojových plánech, které se sestavují jednou za šest let.“*

Strategie snižování chudoby vyšly z velmi špatné ekonomické a dluhové situace, do které Filipíny přivedla Marcosova vláda. Odpovědí na tuto krizi se stala implementace Programu strukturálního přizpůsobení (Structural Adjustment Programs) dále jen SAPs. (Cruz, 2012) V tomto programu šlo v podstatě o plnění předem stanovených podmínek za poskytnutí kreditů od Mezinárodního měnového fondu a Světové banky.

---

<sup>6</sup> Výzkumný pracovník filipínského Institutu rozvojových studií

Podmínky se týkaly především reforem obchodu, liberalizace finančního sektoru, reforem trhu práce, privatizace, reforem zemědělství a potravinového a těžebního průmyslu. Tato zpočátku slibná opatření se časem ukázala jako velmi destruktivní. Na základě SAP došlo ke zvýšení nezaměstnanosti, potlačení a zničení většiny domácího průmyslu, finanční nestabilitě, snižování platů, vytvoření závislosti, ohrožení potravinové bezpečnosti, poškození životního prostředí, nárůst nadnárodních těžebních společností, nucené přemísťování domorodých obyvatel a v neposlední řadě ke snižování kvality sociálních a zdravotnických služeb a kvality vzdělání. (Sonderdienst č. 1-2, leden 2002; Tožička, 2007) Kromě SAP byl ale zároveň aplikován i vlastní filipínský rozvojový plán 1987 – 1992, včetně tzv. Tulong sa Tao fondu, který měl podpořit malé a střední podnikatelé svými granty a výhodnými půjčkami. (Cruz, 2012) Další velká snaha snížit chudobu v zemi přišla v roce 1998 v podobě sociální reformy tzv. *Social Reform Agenda* (dále jen SRA) zahájena správou prezidenta Ramosa. SRA se zaměřila na deset prioritních oblastí, jimiž byl rozvoj zemědělství, rybolovu a vodního hospodářství, sociálního bydlení, poskytování sociálních služeb, pracovního prostředí a ochrany pracovníků, dále se zaměřila na ochranu dědictví předků, živobytí, úvěry, budování institucí a efektivní účast na správě věcí veřejných. Během Ramosovy vlády byl také vypracován další nástroj ke snižování chudoby tzv. *Poverty Alleviation Fund*. V roce 1998, Estradova správa zahájila *Lingap Para sa Mahihirap* (péči o chudé) Program na rozvoj zdravotnických služeb, živobytí, bydlení, zásobování pitnou vodou, potravinových dotací apod. Tomuto projektu bylo však vyčítáno, že nedostatečně podpořil participaci komunit a smysl pro „ownership“. V roce 2001, prezidentka Arroyova spustila nový program pro snižování chudoby, *Kapit-Bisig Laban sa Kahirapan* (KALAHI), jeho strategií bylo zlepšit poskytování služeb pro nejchudší obce a provincie v zemi. (Reyes, Valencia, datum neuveden) Rozvojový plán pro období 2011–2016 je založen na spisu prezidenta Aquina III. tzv. „*Social contract with the Filipino people*“. Jeho hlavními strategiemi je dosáhnout vysokého udržitelného ekonomického růstu s cílem zvýšit produktivní pracovní příležitosti; srovnat regionální rozdíly v příležitostech k rozvoji; a posílit sociální služby a jejich network. (NEDA, 2011)

Odborníci na světový rozvoj (Asian development bank, 2007) tvrdí, že klíčovou příležitostí nebo dokonce podmínkou dobrého rozvoje země je bezesporu ekonomický

růst a pracovní příležitosti, na které lze však odpovědět pouze, pokud má země odpovídající lidský a fyzický kapitál. Podpora vzdělání, sociálního a zdravotnického sektoru je klíčová. Vykonávat hodnotnou práci může pouze člověk vzdělaný a zdravý. Další podmínkou je bezpečí, snižování negativních dopadu krizí a pohrom, čehož lze docílit vybudováním citlivého a odpovídajícího systému sociální ochrany, bezpečností sítě a pojištění. Významnou, tolik diskutovanou roli v rozvoji hraje také způsobilost vlády vládnout, její odborné schopnosti a mysl pro zodpovědnost a poctivost. Dobrá vláda pak může lépe reagovat na požadavky znevýhodněných skupin. Je nutné však tyto skupiny pobídnout a podpořit a zároveň vytvořit mechanismy pomoci, kterých mohou lidé vyjádřit své potřeby.

#### **4. Teorie projektování**

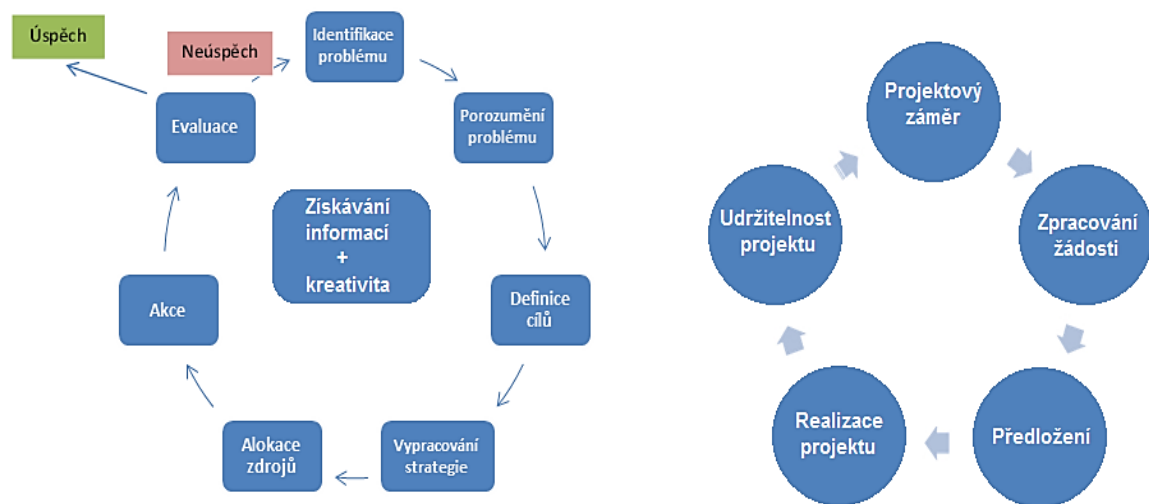
Předešlá kapitola pojednávala o komunitním rozvoji, o změnách v komunitě, jimž předcházely jiné změny. Jde tedy o řetězec změn, které je třeba mít pod kontrolou, pokud je našim záměrem potřeby dané komunity uspokojit. Metodou jak získat kontrolu nad procesem změn je vytvoření jakési společné strategie neboli *projektu*, který obsahuje soubor aktivit, které mají vést k předem stanovenému cíli. Aby činnosti probíhali ve správném pořadí a byly co nejefektivnější, je nutné vytvořit tzv. *projektový plán*. Tento plán musí být velmi dobře promyšlen, jelikož jakékoliv chyby a nedostatky v něm by mohly přivést celý projekt do slepé uličky. (Microsoft Office, 2012) Maaytová (2000), mluví v souvislosti tvoření projektových plánů o disciplíně, která se nazývá *projektový management*. Jeho úkolem je stanovit cíl vycházející z plánovaného záměru, který má naplnit danou potřebu.

##### **4.1 Projektový cyklus**

Nejčastějším nástrojem projektování je takzvaný *projektový cyklus*, který, přirovnává Maaytová (ibis) k životnímu cyklu, který začíná narozením a zaniká ukončením lidské existence. Stejně tak i projektový cyklus začíná, prochází určitými fázemi a pak končí naplněním cíle projektu. Tento cyklus je nejčastěji rozdělen do pěti částí, které různí autoři popisují jinak. Petra Krylová spoluautorka Encyklopedie rozvojových studií

(2011) rozděluje projektový cyklus na *programování, identifikaci, formulaci, implementaci a evaluaci*. Dawkins Moore (rok neuveden) užívá jako jeho alternativu tzv. „*Problem solving cycle*“, cyklus řešení problému, který je již podle mého názoru o něco komplexnější, viz obrázek 2.

**Obrázek 2** – Srovnání cyklu řešení problému a druhu projektového cyklu



Zdroj: Dawkins Moor, rok neuveden; Ministerstvo Vnitřní, 2010

Základním nástrojem managementu projektového cyklu je takzvaný „*logický rámcový přístup*“ z anglického „*Logical Framework Approach*“ dále jen LFA, což je specifická metodologie strategického plánování při přípravě projektů. Dělí se na dvě základní fáze: *fázi analytickou* a *fázi plánovací*. Přičemž součástí analytické části je analýza aktérů, analýza problémů, analýza cílů a analýza strategií a součástí fáze plánovací je matice logického rámce, harmonogram aktivit a rozpočet. (ITAD, 1999) Obě tyto přípravné fáze jsou v mnoha ohledech nejdůležitější částí celého cyklu. Je všeobecně vyzkoušeno, že správně připravený projekt má daleko větší šanci na úspěch. Na přípravu je třeba si vyhranit velký časový prostor, jelikož jde po této stránce o velice náročnou fázi. (Národní ústav odborného vzdělávání, 2008)

#### 4.1.1 Analýza prostředí a aktérů

Před započítáním cyklu je třeba provést rozbor pozadí projektu, tedy prostředí, ve kterém se projekt bude odehrávat. Veselý (2000) vysvětluje analýzu v první řadě jako identifikaci všech jednotlivců a skupin, které budou do aktivit směřujících k naplňování



cílů nějak zapojeni. Jedná se o jak vnější aktéry, tak i o cílovou skupinu beneficentů. V druhé řadě jde o popis analyzující jejich vzájemné interakce. Zpravidla se popisuje spolupráce mezi aktéry, jejich vzájemná závislost a eventuálně reálný či potenciální konflikt, který může realizaci projektu nějak narušit. Každý aktér se hodnotí z pohledu moci a způsobu jakým může proces naplňování cíle ovlivnit. Dále se zkoumají jeho schopnosti a možnosti, kterými by jej mohl obohatit, stejně tak jeho omezení. Je důležité si uvědomit jeho zájem na projektu, a co mu jeho podíl na něm přinese.

#### **4.1.2 Identifikace problému a stanovení priorit (analýza problémů)**

Zjištění problémů a určení jejich závažnosti je první fází projektového cyklu. Lze jej provést rychlou metodou, jako je například velmi známý „brainstorming“, nebo opět podrobnou analýzou formou kvalitativního nebo kvantitativního výzkumu či jejich vzájemnou kombinací. Brainstorming se zpravidla provádí s členy komunity, která potřebuje identifikovat své potřeby a jejich priority. K sestavení hierarchie lze využít metody takzvané *párové analýzy*, která se užívá především v případě, kde není příliš mnoho hmatatelných důkazů určující nutnost potřeby či závažnost problémů. Tato analýza se provádí formou organizovaného porovnávání vždy jen dvou položek navzájem. Analýza končí ve chvíli, kdy byla porovnána každá položka s každou. Nevyšší prioritu pak má ta položka, která byla nejčastěji vybrána jako důležitější. (Business excellence consulting s.r.o, 2009). Veselý (ibis) mluví v této souvislosti o tzv. *stromu problému*, podrobnější analýze zpracované grafickou metodou, kdy kořeny stromu zachycují příčiny a koruna dopady problému, přičemž kmenem je stěžejní problém.

#### **4.1.3 Definování cílů (analýza cílů)**

Kladným protipólem „stromu problému“ je „strom cílů“, ke kterému lze dojít transformací všech jednotlivých položek „stromu problému“, čili negativních aspektů na pozitivní. Vznikne tak ústřední cíl projektu (v kmeni stromu), cesta či strategie jak tohoto cíle dosáhnout (v kořenech stromu) a potenciální dosažené výstupy projektu (v koruně stromu). Při definování cíle je nutné dbát na co největší jednoduchost a srozumitelnost. Cíl by měl být měřitelný, reálný a v neposlední řadě žádoucí.

#### **4.1.4 Zpracování strategií (analýza strategií)**

Posledním krokem analytické části cyklu je analýza a zpracování strategií vedoucích k žádaným cílům. Jedná se o položky v kořenové oblasti „stromu cílů“, viz kapitola 4.1.3. V této části se také rozhoduje, které cíle budou do projektu zahrnuty, a které naopak vyřazeny. (ITAD, 1999) V této fázi lze využít často používané standartní metody SWOT. Jde o anglickou zkratku, jejíž písmena vyjadřují začáteční písmena hodnocených položek. „S“ je pro *strength* jež vyjadřuje silné stránky, „W“ je pro *weaknesses*, jež jsou slabé stránky, „O“ je pro *opportunities* čili příležitosti a poslední „T“ je pro *threats*, neboli hrozby. Tyto čtyři položky jsou faktory, které mohou mít pozitivní nebo negativní dopad na vybrané strategie. Je nutné si také uvědomit, že silné a slabé stránky jsou *vnitřní faktory*, které mohou aktéři nějakým způsobem ovlivnit, jelikož se týkají jich samotných. Naopak je tomu s příležitostmi a hrozbami, jež jsou vnějšími faktory a aktéři je ovlivnit nijak nemohou. Pouze je mohou vzít na vědomí, akceptovat, využít nebo se jim vyhnout. (DHV CR, 2013)

#### **4.1.5 Matice logického rámce**

Výstupem *logického rámce projektu (LFA)*, který je vysvětlen v kapitole Projektový cyklus, je takzvaná *matice logického rámce*, jež je zároveň jeho hlavním dokumentem. Jelínek a kol. (2006) ji popisují jako tabulku nebo tzv. matrix rozdělen na čtyři základní horizontální úrovně, které zachycují záměr projektu, jeho cíle, výstupy a aktivity. Vertikálně tyto roviny pak protínají čtyři další úrovně vyjadřující popis výše uvedených položek, objektivně ověřitelné ukazatelé, zdroje ověření těchto ukazatelů a předpoklady, které musí být dodrženy, aby položky na horizontální úrovni mohly být naplněny. Kromě toho matrix zachycuje na úrovni aktivit prostředky nutné k jejich realizaci a rozpočet.

#### **4.1.6 Harmonogram aktivit**

V této fázi projektového cyklu jde především o uspořádání aktivit obsažené v matici logického rámce do časové linie a tím vznikne tzv. harmonogram aktivit. (Národní ústav odborného vzdělávání, 2008) Při plánování se musí dbát na to, aby bylo daným aktivitám věnováno dostatek času a aby na sebe plynule navazovaly. Nejčastější postupem je vytvoření seznamu všech aktivit a každou z nich ještě dále rozdělit na dílčí

úkoly. Ty se pak musí uspořádat podle pořadí, v jakém budou realizovány. Potom je nutné stanovit časové interval všech jednotlivých úkolů a stejně tak hlavních aktivit. Velmi důležité je určení milníků, klíčových momentů, které budou pak sloužit k měření progresu realizace projektu. Součástí časového plánu je také určení odborných kompetencí v týmu a rozdělení úkolů a zodpovědností. V této fázi je důležité dbát na přesné vymezení času potřebného pro členy týmu zejména v případě, kde se úkoly na časové ose překrývají. (ITAD, 2009)

#### **4.1.7 Alokace zdrojů**

Ze správně rozvrhnutého harmonogramu aktivit, lze pak snadno vycházet při sestavování *finančního plánu a rozpočtu projektu*. Při každém plánování ať už aktivit nebo zdrojů je nutné počítat s nepředvídatelnými změnami, a proto se doporučuje udělat si v obou případech dostatečné rezervy. Je třeba upozornit na fakt, že náklady vznikají již při vypracovávání analýz a plánování, ale takzvané oprávněné náklady jsou až ty, které vznikají po potvrzení smlouvy s donorem. (Národní ústav odborného vzdělávání, 2008)

#### **4.1.8 Realizace projektu**

Sestavením finančního plánu a rozpočtu skončila přípravná fáze projektového cyklu a začíná fáze realizace samotného projektu. Tato fáze ukáže, zda bylo naše analyzování a plánování správné. To ještě ale nemusí být podmínkou úspěchu, jelikož se při realizaci mohou vynořit nečekané okolnosti, které jsou schopny její průběh pozměnit nebo dokonce kompletně zvrátit. Z tohoto důvodu není velmi časté, že by realizace šla přesně ruku v ruce spolu s harmonogramem. Je tedy třeba být flexibilní a schopen se nečekaným změnám přizpůsobit. Velkou roli zde hraje projektový management, který kromě dohlížení na harmonický průběh projektu provádí pravidelné pozorování, sběr dat a následnou evaluaci, ze které pak vychází při dalším rozhodování. (ITAD, 1999) Realizace projektu nekončí pouze naplněním daných cílů, ale z administrativního hlediska má ještě vlastní závěrečnou fázi, kterou je tzv. *obsahový a finanční audit*. Ten trvá několik týdnů a vyžaduje také určité finanční náklady. Vypracované dokumenty se pak ještě archivují po dobu pěti let. (Národní ústav odborného vzdělávání, 2008)

#### **4.1.9 Evaluace**

Poslední fází projektového cyklu je závěrečná evaluace, ve které se hodnotí význam a účinnost aktivit, jejich strategie, naplnění cíle a jeho dopad na cílovou skupinu a další přímé a nepřímé aktéry. Dále se posuzuje socioekonomický vliv a udržitelnost samotného projektu. Na základě evaluace lze zjistit, nakolik se projekt odchýlil od plánovaného záměru, zda byl problém vyřešen, nebo se vyskytl další, na jehož základě lze spustit nový projektový cyklus. Evaluaci lze provést jak zevnitř projektu, to znamená vycházející z interních zdrojů tak i zvenčí na základě externích zdrojů. Externí evaluace může mít velký přínos na základě jejího nesubjektivního charakteru. (ITAD, 1999)

### **5. Návrh na komunitní rozvojový program v Kalinze**

#### **5.1 Provincie Kalinga a její lidé**

Kalinga je jedna ze čtyř provincií Horského administrativního regionu na severu ostrova Luzon, jež je součástí Filipínského souostroví. Je to vnitrozemská provincie, která sousedí na severu s provincií Apayo, na východě z provincií Cagayan a Isabela, na jihu s Mountain provincií a na západě přes horský hřeben Cordilera s provincií Abra. Kalinga má velmi hornatý povrch. Její nadmořská výška se pohybuje v rozmezí cca 1000-2500 metrů. Největším vodním zdrojem provincie je mohutná řeka Chico. (NERBACK – CAR, 2013)

Klimatické podmínky provincie Kalinga se řadí do typu III dle Corona klasifikace. To znamená, že má takzvanou suchou sezónu, která se zpravidla vyskytuje od listopadu do dubna a sezónu dešťů vyskytující se po zbytek roku. Období od července do října je obdobím četných tajfunů mívající často ničivý charakter. Nechladnějšími měsíci s průměrnou teplotou 17°C jsou prosinec a leden. Naopak nejteplejšími s průměrnou teplotou 28°C měsíci jsou pak duben a květen, což je na Filipínách také obdobím velkých letních prázdnin. (Crops Review, 2010; NERBACK – CAR, 2013)

Kalinga má poměrně bohaté přírodní zdroje. Kromě těžby dřeva je významná těžba zlata a mědi. Vodní zdroje jsou převážně využity k budování zavlažovacích systémů a vodních mikro elektráren. Půda v Kalinze je nejvhodnější pro pěstování rýže, kukuřice a kořenové zeleniny. Dalšími významnými plodinami je kokosový ořech, cukrová třtina a banány. (NERBACK – CAR, ibis)

Provincie je politicky rozdělena na sedm municipalit, Tanudan, Tinglayan, Luboagan, Pasil, Balbalaan, Pinukpuk, Rizal a jedno město Tabuk City, jež je hlavním městem provincie. Podle statistického úřadu (National statistical coordination board, 2012) celkovou populaci tvoří 182 326 obyvatel (z roku 2007). Přičemž přibližně 38 % tvoří děti do 14 let, 58 % dospělí od 15 do 64 let a pouze 4 % lidí od 65 let a starší.

Kalinga, jako všechny provincie v zemi se snaží postupně naplňovat Rozvojové cíle tisíciletí (Millenium Development Goals, dále jen MDG). Podle výroční zprávy MDG Watch 2012 vypracované Národním statistickým výborem (National statistical coordination board, 2012), viz příloha 2, je Kalinga na velmi dobré cestě splnit první cíl, jež je eradikace chudoby a hladu. Avšak z článků Balocnit (2012) a Dumallig (2012) vyplývá, že na základě provinční zdravotní správy podvýživa stále zůstává závažným problémem. Podle zprávy Národního úřadu pro výživu v Kalinze trpí podvýživou 2 083 dětí ve věku 0–6 let, z toho 276 dětí je v těžké podvýživě, viz tabulka 2 (DATA.GOV.PH, 2011, viz příloha 3). Vzhledem k této situaci, jak zachycuje Balocnit (ibit), prohlásil viceguvernér Allen Jesse Mangaoang v srpnu 2012 že: „*Provinční vláda bude podporovat všechny programy a projekty vedoucí k vymýcení podvýživy v provincii a dodal, že zdraví občané jsou pilíři komunitního rozvoje.*“

**Tabulka 2** – Situace podvýživy dětí v Kalinze

Municipalita	Děti 0-6 let	Podvyživených		Těžce podvyživených		Podvyživených	
		N	%	N	%	N	%
<b>Pinukpuk</b>	4 636	348	7,50	47	1,01	<b>395</b>	8,52
<b>Rizal</b>	2 401	167	6,96	26	1,08	<b>193</b>	8,04
<b>Tanudan</b>	1 498	105	7,01	5	0,33	<b>110</b>	7,35
<b>Tabuk</b>	15 778	938	5,94	174	1,10	<b>1 112</b>	7,05
<b>Balbalan</b>	1 501	85	5,66	2	0,13	<b>87</b>	5,80

<b>Pasil</b>	1 087	50	4,60	9	0,83	59	5,43
<b>Lubuagan</b>	1 222	44	3,61	11	0,90	55	4,51
<b>Tinglayan</b>	1 832	70	3,82	2	0,11	72	3,93

Zdroj: zpracováno autorem dle DATA.GOV.PH, 2011

Z MDG Watch 2012 dále vyplývá stále přetrvávající závažný problém dětské úmrtnosti (4. MDG), která se snížila z 12,2 % v roce 1996 na pouhých 8,2 % v roce 2010. Podobně je tomu i s očkováním dětí zejména proti spalničkám. Ve zlepšování zdraví matek (5. MDG) Kalinga udělala značný pokrok zejména v odborné asistenci při porodech, paradoxně počet úmrtí matek se od roku 1998, kdy poměr tvořil 0,4 %, zvýšil na 0,8 % v roce 2010. Velmi dobře je na tom provincie v boji proti malárii (6. MDG), na kterou už nikdo od roku 2010 nezemřel a ve srovnání s rokem 1996, kdy bylo zaznamenáno 356 případů, v roce 2010 jich bylo jen 8. Opačně je tomu s výskytem tuberkulózy (dále jen TBC), jejíž výskyt se zvyšuje. Dle respondentů z řad lékařů je možnou příčinou zvyšující se prevalence TBC nárůst nemocných s HIV/Aids, jež přetrvává v této provincii tabu. Z MDG Watch je dále zřejmé, že je Kalinga velmi úspěšná ve zlepšování přístupu k nezávadné vodě. V roce 2010 podíl lidí disponující pitnou vodou tvořil 94 %. Počet domácností vybavených sociálním zařízením ale klesl z 85,5 % v roce 1992 na 67,2 % v roce 2010. Při hledání příčin tohoto zhoršení je nutné zvážit fakt, že Kalinga utrpěla velké škody na domech během dvou silných tajfunů na podzim 2009 (poznámka autora). V 2. MDG si Kalinga také nevede nejlépe, jelikož jen necelých 60 % dětí dokončilo v roce 2010 základní vzdělání, což je ale poměrně více než v roce 1990, kdy základní vzdělání řádně ukončilo jen 45 % dětí. Celková gramotnost obyvatel provincie Kalinga je 87,7 %.

### 5.1.1 Případová studie „Christine“

Během svého tříměsíčního pobytu v Kalinze jsem byla přizvána týmem místního Červeného kříže k návštěvě komunity žijící v Basao. Tato malá vesnice, paradoxně v relativně blízké vzdálenosti od města Tabuk vypadala ve srovnání s okolními vesnicemi velmi zaostale. Na první pohled byla většina dětí podvyživená a zanedbaná. Během naší prohlídky jsme v jedné chýši narazili na rodinu s šesti dětmi. Matka měla 27 let a byla ve vysokém stupni těhotenství. Jejich nejmladší dítě 21 měsíců stará

Christine jevila známky těžké podvýživy a velmi vážného onemocnění dýchacích cest. Na dotaz, čím holčičku živí, odpověď matky zněla převážně vodou z vařené rýže. Po domluvě s rodiči jsme Christine spolu s matkou okamžitě odvezli do nejbližší nemocnice, kde ošetřující lékařka stanovila těžký oboustranný zápal plic. V rámci základního fyziologického vyšetření se také potvrdila těžká podvýživa. Christine ve svých skoro dvou letech vážila pouhých 5 kilo. Výsledkem byla okamžitá hospitalizace, během které jí byla podána základní antibiotická infuzní terapie. Po třech dnech lékařka navrhla propuštění do domácí léčby, jelikož na základě velmi oslabené imunity hrozilo Christine velké riziko další nákazy od jiných spolu pacientů. Její stav však nebyl zdaleka dobrý na to, aby mohla zpět do podmínek, ze kterých přišla. Vystala tedy otázka, kam Christine umístit po dobu její rekonvalescence. Vycházejíc z mé zdravotnické praxe jsem po další domluvě s rodinou nabídla, že si jí vezmu na tři týdny k sobě. Christine potřebovala intenzivní péči po všech stránkách. Prvních pár dnů se ukázaly jako velmi kritické. Po té se začal její zdravotní stav postupně zlepšovat. Po třech týdnech výživné stravy Christine přibrala necelých půl kilo a vyléčena ze zápalu plic se mohla vrátit domů. Byl to však jen dílčí úspěch, jelikož se dítě muselo vrátit do podmínek, které mu v podstatě jeho závažný zdravotní stav přivodily. Spolu s ředitelkou oblastního Červeného kříže jsme proto hledali možnosti, jak holčičce a její rodině dále pomoci. Místní úřad pro sociální záležitosti nám však sdělil, že v celé provincii není instituce, ani organizace, která by se zabývala výhradně podvýživou dětí. Existuje pouze stání celoplošný projekt, který zprostředkovává výživný program pro děti v předškolách a děti na prvním stupni základní školy. Program je však údajně nepravidelný a špatně organizovaný. Jedinou pomocí pro Christine byly sociální dávky, ze kterých rodina už dlouho předtím čerpala. Byly však nedostatečné, protože matka nebyla zaměstnaná a otec chodil jen na sezónní práce. Na úřadě zdraví nám bylo sděleno, že zorganizovali v Basao už několik osvětových workshopů, ale zdá se, že se situace ve vesnici nijak nezměnila. V době naší návštěvy pro nás úřednice neměly žádné aktuální informace o zdraví tamních dětí. Na základě vlastní iniciativy a iniciativy Červeného kříže jsme tedy provedli základní screening všech dětí do 11 let. Na jeho základě jsme zjistili další čtyři stavy podvýživy, 26 dětí s onemocněním dýchacích cest, včetně jednoho astmatika a dvou stavů anémie. Zneklidňující výsledek byl také průměrný počet šesti dětí na rodinu. Výsledky jsme předali oběma úřadům. V té době

jsme nemohli nic víc pro Christine, její rodinu a komunitu v Basao udělat. (Vypracováno autorem na základě vlastního pozorování, rozhovorů s respondenty z řad lékařů a sociální správy a cíleného zdravotního screeningu dětí v Basao v říjnu 2012)

### **5.1.2 Případová studie „Laya West“**

Obec Laya West je situována necelé tři kilometry od města Tabuk. Poprvé jsem se setkala s její komunitou v jedné ze tříd místní základní školy, kde se sešlo 38 lidí, z toho převážně ženy a pár „odvážných“ mužů. Doprovázeli mě dobrovolníci z Filipínského Červeného kříže (FČK), kteří byli pověřeni úkolem představit svůj projekt PHAST, projekt Světové zdravotnické organizace podporující zlepšování hygienických návyků, sanitace, komunitního hospodaření s vodou a výstavby nových hygienických zařízení. Jednou z mých pilotních otázek byla otázka, zda jsou lidé v této komunitě spokojeni. Na ni odpověděli všichni téměř jednohlasně, že ano. Ptala jsem se tedy, proč jsou šťastní a odpovědi byly různé, ale v podstatě ty samé – dobří, přátelští sousedé a vědomí být akceptován jako člen rodiny. Na otázku jestli něco postrádají, řekla většina, že nic, jelikož žijí na tomto místě už po generace a jsou zvyklí na způsob života, jaký vedou. Začala jsem se tedy vyptávat na věci jako je elektřina, voda a toalety. Z odpovědí vyplynulo, že elektřina je zavedena do všech domácností. Obec však nemá veřejný rozvod vody. Voda je čerpána ze studní. V případě soukromé studně se voda čerpá pomocí vlastního čerpadla přímo do domu nebo ručně do velkých nádob. Vlastní studny však nemají všichni. Některé domácnosti jsou tedy odkázány na veřejné studny a nošení vody do svých domovů na větší vzdálenosti ne však více než 200 m. Na otázku zda je voda pitná, jsem dostala překvapivě pozitivní odpověď. Ptala jsem se tedy dál. Toalety měli všichni, ale ne žumpy, ty jsou velmi ojedinělé. Společně jsme zjistili, že toalety jsou vlastně v bezprostřední vzdálenosti od zdroje vody. Nastala tedy otázka, zda je voda opravdu pitná.

Z tohoto workshopu pro mne vyplynulo hned několik zjištění. Lidé žijící po dlouhou dobu ve stejných podmínkách ztrácí schopnost vidět nedostatky. Jsou schopni se zadaptovat natolik, že nepozorují souvislosti závadného prostředí s dopady na jejich zdraví. Lidé konkrétně v této komunitě žijí s představou, že je jejich voda pitná,



přestože okolnosti ukazují na pravý opak. Vystala pro mě také otázka, nakolik vyhodnocení jednotlivých bodů MDG konkrétně v Kalinze odpovídá skutečnosti. (zpracováno autorem na základě vlastního pozorování, workshopu v komunitě Laya West a rozhovoru s respondenty z řady místní samosprávy v srpnu 2012)

### **5.1.3 Případová studie vnímání slova „komunita“ ve vybraných komunitách**

Ve třech vybraných vesničkách jsem v rámci workshopů posilování komunit položila všem stejnou výzkumnou otázku: „*Co pro vás znamená slovo „komunita“?*“ Metodou diskuze a fokusních skupin jsem se dozvíдалa, jak vnímají lidé pojem komunita, co pro ně život v komunitě znamená a jakou roli v ní mají oni jako jedinci. Každá ze tří skupin, měla v průměru 60 členů, skládala se převážně z žen a byla rovnoměrně zastoupena všemi věkovými kategoriemi. Tyto skupiny jsem rozdělila do menších podskupin. V nich lidé měli prostor diskutovat a polemizovat o významu slova. Výstupy diskuze byly zapisovány na barevné kartičky, které pak vždy jeden z podskupiny nalepil na společný arch papíru, viz příloha 4. Vznikl tak velmi bohatý seznam významů slova „komunita“. Tuto metodu výzkumu jsem si zvolila záměrně, protože jsem vycházela z bohatých zkušeností s filipínskou mentalitou. Filipínci jsou v mých očích v určitém směru velmi stydlivý národ a mají přehnaný respekt z takzvaných „Americano“, což jsou všichni cizinci s bílou kůží. To znamená, že do této kategorie spadám i já. Rozhodla jsem se tedy využít jejich silné stránky a tou je obliba shromažďovat se a řečnit mezi sebou. Mým cílem nebylo pouze zjistit, co pro Filipínce znamená slovo komunita. Mou ústřední snahou bylo pomoci uvědomit si jeho rozměr a hloubku a posílit tak jejich sebevědomí a identitu.

První komunitu ve vesničce *Laya West* jsem rozdělila do sedmi podskupin podle tzv. *puroks*, filipínských částí obce, abych jim co nejvíce usnadnila komunikaci mezi sebou. Na diskuzi měli přibližně dvacet minut. Po té zástupci skupin přišli s kartičkami, nalepili je na připravený arch a představili veřejně výsledek své skupinové diskuze všem ostatním přítomným, viz tabulka 3.

Druhá komunita byla z malé vesničky *Putao*. V této komunitě získat důvěru lidí bylo klíčovou podmínkou pro jakoukoliv další spolupráci. Samotný workshop se konal až asi po třetí návštěvě. Lidé měli velké obavy z mých domnělých špatných úmyslů. Až po

několika hodinových konverzacích, jsem zjistila příčinu jejich obav. Před několika lety za nimi také takto někdo přišel, ale naopak ode mě měl vskutku nedobry záměr. Jednalo se o australskou společnost, která chtěla v blízkosti vesnice postavit přehradu, která by nevyhnutelně zaplavila i oblast, ve které žijí. Za vystěhování společnost slibovala zdokonalení místní infrastruktury. Vyjednávání se neúnavně vleklo, ale spor nakonec vyhráli místní, avšak výsledkem bylo to, že se komunita uzavřela více do sebe a již z principu se brání jakékoliv spolupráci s okolním světem. V každé snaze o změnu vidí potenciální ohrožení její existence. Musela jsem tedy lidi ve vesničce, především její představitelé, přesvědčit o mých záměrech komunitu naopak posílit a ne jí uškodit. Podstatnou roli v přesvědčování hrál také můj doprovod dobrovolníků Filipínského Červeného kříže dále jen FČK, který kromě toho, že překládal, také svědčil v můj prospěch a podporoval moji věrohodnost. Po získání vzájemné důvěry probíhala spolupráce téměř stejně dobře jako s komunitou v Laya West. Jedinou překážkou byla jazyková bariéra, která vznikla díky cílené izolaci komunity od okolního světa. Výstupy pěti skupin, do kterých jsem komunitu metodou náhodného výběru rozdělila, jsou obsaženy v tabulce 3.

Spolupráce s poslední třetí komunitou se odehrála bez jakýchkoliv obtíží a výstupy jejich pěti skupin rozdělené dle jejich vlastní volby byly stejně zajímavé a přínosné jako těch předešlých. Výstupy jsou taktéž obsaženy v tabulce 3.

**Tabulka 3** – Výstupy výzkumné otázky všech tří skupin „Co pro vás znamená slovo komunita?“

Komunita 1	Komunita 2	Komunita 3
<b>Laya West</b>	<b>Putao</b>	<b>Lanna</b>
<ul style="list-style-type: none"> <li>• místo, kde pohromadě žijí různé rodiny</li> <li>• tam, kde je jednota</li> <li>• místo, kde žijí lidé</li> <li>• místo, kde miluje jeden druhého</li> <li>• spolupráci</li> <li>• klid a pořádek</li> <li>• rodina, místo, kde žijeme</li> <li>• společně pomáhat</li> </ul>	<ul style="list-style-type: none"> <li>• lidé žijící na jednom místě</li> <li>• lidé žijící pohromadě</li> <li>• skupina jednotlivců</li> <li>• lidé pomáhající si navzájem</li> <li>• Církev</li> <li>• skupina lidí žijící na místě, kde mohou provádět společné</li> </ul>	<ul style="list-style-type: none"> <li>• lidé žijící na místě</li> <li>• jednota a spolupráce</li> <li>• mír</li> <li>• společné pomáhání</li> <li>• místo, kde se známe</li> <li>• místo, kde je zájem o zvelebování</li> </ul>

<ul style="list-style-type: none"> <li>• pomáhat si navzájem</li> <li>• sdílení</li> <li>• pečování</li> <li>• rozvoj sousedství</li> <li>• lidí propojení navzájem</li> <li>• interakce</li> <li>• společné zvyklosti</li> <li>• znát problémy jiných</li> <li>• senior, rodina, voják, lidé, Kalipy (ženy organizace)</li> </ul>	<p>aktivity</p> <ul style="list-style-type: none"> <li>• malá skupina lidí</li> <li>• rodiny pomáhající si navzájem k společnému pokroku</li> <li>• skupina lidí žijící ve vesnici</li> <li>• milovat se navzájem</li> <li>• skupina lidí patřící do jednoho místa</li> </ul>	<ul style="list-style-type: none"> <li>• život a péče o druhé</li> <li>• disciplína</li> <li>• důvěra</li> <li>• pomáhat si navzájem</li> <li>• respekt</li> <li>• místo, kde je láska</li> <li>• místo, kde je upřímnost</li> </ul>
--	---	--

Zdroj: zpracováno autorem na základě výstupů základního workshopu

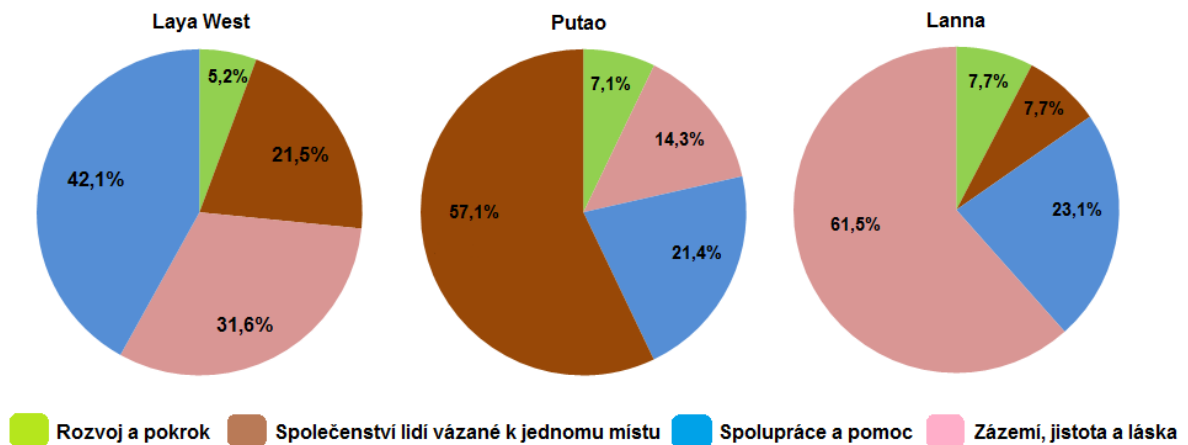
Na první pohled se zdají být výstupy všech tří skupin uvedených v tabulce 3 velmi podobné. Rozdělila jsem je tedy pro snadnější orientaci do čtyř základních skupin vzhledem k jejich charakteru:

- a) Společenství lidí vázané k jednomu místu
- b) Spolupráce a pomoc
- c) Zázemí, jistota a láska
- d) Rozvoj a pokrok

Po rozdělení položek vznikl očividný rozdíl mezi vybranými skupinami ve vnímání komunity jako takové, viz graf 7. Pro lidi v Laya West slovo komunita měla největší význam ve smyslu spolupráce a vzájemné pomoci (42,2 %). Hned potom to bylo zázemí, jistota a láska (31,6 %). Středně velký důraz kladli na místo, na kterém žijí všichni pohromadě (21,5 %) a ne příliš velký význam měla komunita ve smyslu společného rozvoje a pokroku (5,2 %). Pro druhou komunitu ve vesničce Putao komunita měla největší význam ve smyslu společenství lidí žijící na jednom místě (57,1 %), dále ve smyslu spolupráce a vzájemné pomoci (21,4 %), zázemí jistoty a lásky (14,3 %). Komunita měla nejmenší význam ve smyslu rozvoje a pokroku stejně jako v Laya West (7,1 %). Ve třetí skupině v obci Lanna vnímali lidé slovo komunita v nadpoloviční většině ve smyslu zázemí, jistoty a lásky (61,5 %). Komunitu ve smyslu spolupráce a vzájemné pomoci vnímali ve 21,4 % případů. O něco méně ji vnímali jako

společenství lidí vázané k jednomu místu (7,7 %) a stejně tak ve smyslu pokroku a rozvoje (7,7 %).

**Graf 7** – Porovnání relativní četnosti výstupů všech tří komunit



Zdroj: zpracováno autorem na základě výstupů workshopů ve vybraných komunitách

Konečné vyhodnocení výstupů všech tří komunit potvrdil všeobecný fakt lidské originality. Má hypotéza o individuálním přístupu v práci s komunitami taktéž našla své opodstatnění. Stejně jako je jedinečný člověk, stejně tak jsou jedinečné i komunity lidí a každá z nich vyžaduje odlišné postupy při jejich rozvíjení. Na první pohled tři velmi podobné skupiny se ukázaly nakonec jako velmi odlišné a jejich rozdíly ve vnímání komunity velmi úzce souvisely s jejich historií a původem. Očividným příkladem byla komunita v Putao, která v minulosti musela velmi bojovat o své území a musela se maximálně semknout, aby své území uchránila. Přirozeně tedy vnímala význam komunity v nadpoloviční většině jako společenství lidí žijící na jednom místě. Přesně naopak tomu bylo v případě nově vzniklé komunity v obci Lanna, ve které všichni členové v nedávné minulosti o svá území a příbytky přišli. Museli tedy vybudovat nové společenství a vytvořit naprosto novou sociální síť. Její vnímání komunity tedy spočívalo ve významu jistoty, zázemí a lásky. V Laya West nebyli lidé, kteří museli opustit svou komunitu, či přišli nebo musely bojovat o svou půdu. Byla to stabilní, poklidná komunita, která nebyla tolik obtěžkána minulostí. Jejich percepce komunity byla vyvážená. Význam komunity vnímala především ve smyslu vzájemné pomoci

a lásky. (Zpracováno autorem na základě výstupů workshopů ve vybraných komunitách, a rozhovorů s respondenty z řad místní samosprávy, srpen-říjen 2012)

#### 5.1.4 Případová studie „SWOT“ analýz ve vybraných komunitách

Dalším bodem již zmíněných workshopů v komunitách Laya West, Putao a Lanna bylo sestavit SWOT analýzu. Na počátku by se mohlo zdát, že je to téměř neproveditelné vzhledem k úrovni vzdělání a částečně i k jazykové bariéře. Avšak výsledky všech tří skupin byly v závěru velmi uspokojivé. Postup se odehrál ve všech komunitách stejně. Lidé byli rozděleni podle oblastí SWOT analýzy do čtyř základních skupin. Každá skupina diskutovala jednu ze čtyř položek analýzy, viz příloha 5. Na závěr byly výstupy shrnuty do jedné společné SWOT analýzy dané komunity viz tabulka 4, 5 a 6. Cílem tohoto úkolu bylo pomoci komunitám zvýšit sebevědomí, společně najít schopnost a příležitosti, které mohou při efektivním využití zásadně přispět k zlepšení jejich životní úrovně. Zároveň bylo mou snahou pomoci komunitám uvědomit slabiny a upozornit na hrozby, které stojí v cestě jejich rozvoje.

**Tabulka 4** – SWOT analýza komunity Laya West

<b>Vnitřní faktory</b>	<b>Silné stránky</b>	<b>Slabé stránky</b>
	<ul style="list-style-type: none"> <li>• schopnost spolupracovat, rozdělit se, pomáhat si navzájem, mít se navzájem rád</li> <li>• „kahit galit kana tutulong ka parin“ (i když nenávidíš, přesto pomůžeš)</li> <li>• „nagaget“ (snaha něčeho docílit)</li> <li>• snaha zakládat vlastní business</li> </ul>	<ul style="list-style-type: none"> <li>• nedostatečné vzdělání</li> <li>• časté požívání alkoholu</li> <li>• nedostatečná spolupráce</li> </ul>
<b>Vnější faktory</b>	<b>Příležitosti</b>	<b>Hrozby</b>
	<ul style="list-style-type: none"> <li>• silní představitelé obce<sup>7</sup></li> <li>• PHAST , Pantawid rodinný program<sup>8</sup></li> <li>• Pantawid Pamilya</li> <li>• lidé, kteří přicházejí pomoci</li> <li>• církev</li> <li>• místní základní škola</li> </ul>	<ul style="list-style-type: none"> <li>• neschopnost nakládat správně s odpady</li> <li>• vystavování se zvířecím výkalům</li> <li>• řeka Chico</li> </ul>

Zdroj: zpracováno autorem na základě výstupů workshopů ve vybraných komunitách

<sup>7</sup> Participativní Hygienická A Sanitační Transformace - projekt Filipínského Červeného kříže

<sup>8</sup> Státní projekt podmíněného hotovostního převodu – podpora sociálně slabých rodin

**Tabulka 5 – SWOT analýza komunity Putao**

<b>Vnitřní faktory</b>	<b>Silné stránky</b>	<b>Slabé stránky</b>
	<ul style="list-style-type: none"> <li>• fyzická a duchovní síla</li> <li>• snaha o jednotu</li> <li>• snahy zachovávat dobré mezilidské vztahy v komunitě a s ostatními komunitami</li> <li>• odhodlání sloužit</li> </ul>	<ul style="list-style-type: none"> <li>• nedostatek spolupráce</li> </ul>
<b>Vnější faktory</b>	<b>Příležitosti</b>	<b>Hrozby</b>
	<ul style="list-style-type: none"> <li>• nová mateřská školka</li> <li>• stipendia pro studenty</li> <li>• hnutí pro smír</li> <li>• ženský spolek</li> </ul>	<ul style="list-style-type: none"> <li>• sesuvy půdy</li> <li>• tajfuny, el niño</li> <li>• řeka</li> <li>• hmyz</li> <li>• nedostatečná sanitace</li> <li>• volně pobíhající domácí zvěř</li> </ul>

Zdroj: zpracováno autorem na základě výstupů workshopů ve vybraných komunitách

**Tabulka 6 – SWOT analýza komunity Lanna**

<b>Vnitřní faktory</b>	<b>Silné stránky</b>	<b>Slabé stránky</b>
	<ul style="list-style-type: none"> <li>• spolupráce</li> <li>• jednotu</li> <li>• důvěra</li> <li>• znalosti – schopnosti</li> </ul>	<ul style="list-style-type: none"> <li>• lenost</li> <li>• pýcha</li> <li>• nedostatečné vzdělání</li> <li>• ztráta Boží bázně</li> </ul>
<b>Vnější faktory</b>	<b>Příležitosti</b>	<b>Hrozby</b>
	<ul style="list-style-type: none"> <li>• mír</li> <li>• Pantawid</li> <li>• zavodňovací systém</li> <li>• rehabilitační projekt Červeného kříže</li> <li>• podpora zakládání vlastních businessů</li> <li>• betonová přístupová cesta</li> <li>• spolehlivé vedení obce (barangay bagsakan)</li> <li>• Garantisadong pambata („školka“)</li> </ul>	<ul style="list-style-type: none"> <li>• někteří špatní političtí vůdci obce</li> <li>• nezodpovědnosti některých členů komunity</li> <li>• potenciální ohrožení míru a mezilidských vztahů</li> </ul>

Zdroj: zpracováno autorem na základě výstupů workshopů ve vybraných komunitách

Nečekanou odezvou workshopu v komunitě Laya West byl mini projekt transformace obce. Myšlenka tohoto projektu vznikla při diskuzi s komunitou nad výstupy její SWOT

analýzy. Mým záměrem bylo ověřit si silné stránky komunity, zejména tedy schopnost vzájemně spolupracovat. Zeptala jsem se komunity, jakou změnu jsou schopni sami provést v období šesti týdnů. Komunita mi sdělila, že mohou provést drobné úpravy veřejného prostranství obce. Projekt probíhal formou soutěže mezi puroky, částmi obce. S každou návštěvou komunity jsem zaznamenávala příznivé změny prostředí obce. Za šest týdnů zmizely odpadky roztroušené po okolí, vyrostla barevná bambusová oplocení, přibýly odpadkové koše a příjemnému vzhledu dodala nově vysazená zeleň, viz příloha 6. Při závěrečném vyhodnocování jsem zaznamenala ztrátu zájmu o prvenství. Celá komunita byla velmi ohromena prezentací fotografické dokumentace o průběhu projektu. Jedna žena ze členů místní samosprávy a zároveň také účastnice workshopu mi sdělila: „*Madam, nevěděli jsme, že jsme něčeho takového schopni bez cizí pomoci.*“ Je nutné podotknout, že na tento projekt nebyly použité žádné finanční prostředky zvenčí. (Zpracováno autorem na základě vlastního pozorování, výstupů workshopu a rozhovory se členy místní samosprávy v srpnu a září 2012)

## **5.2 Definování problémů**

Na základě výzkumu založeném především na pozorování, rozhovorech, skupinových sezeních a v neposlední řadě rešerši oficiálních dokumentů byl identifikován soubor problémů, se kterými se komunity v Kalinze nejvíce potýkají.

Jako velmi závažný a v mnoha směrech klíčový problém se ukázala závislost na pomoci zvenčí a rezignace. Jinými slovy *naučená bezmocnost*, která vyplynula nejen z výstupů SWOT analýz, které obsahovaly nadmíru podpůrných programů, nehledě na sklony k lenosti a alkoholismu, což lze považovat za určitý projev rezignace, ale také na ni velmi často poukazovali sociální a zdravotní pracovníci včetně představitelů místní správy. Stejně tak se projevila i v případové studii Christine, kdy matka přes očividné známky těžkého onemocnění dcery nevytvořila žádné větší úsilí na zlepšení její zdravotní situace. V případové studii Laya West se ukázalo, že lidé, kteří žijí ve stejných podmínkách již po generace, ztrácí schopnost vidět nedostatky. Materiální *chudoba*, jež se zdá být příčinou a zároveň následkem naučené bezmocnosti, způsobila ztrátu

vidění nejen nedostatků v komunitě, ale především svých vlastních schopností, což se prokázalo ve všech třech komunitách, zejména v Laya West. Zda je nedostatečné vzdělání vyplývající ze zprávy MDG Watch 2012 (National statistical coordination board, 2012), které potvrzují také někteří členové již zmíněných komunit, následkem chudoby nebo naopak, není až tak podstatné jako samotný fakt, že sebou nese závažné následky. Z výzkumu vyplývá, že zejména neformální vzdělávání poskytující *znalosti v oblasti zdraví a péči o děti a domácnost*, je v Kalinze velmi málo rozvinuté. Svědčí o tom velmi nepříznivé oficiální statistiky *podvýživy dětí* a samotná případová studie Christine. Dalšími následky je také *špatná hygienická a sanitační situace* ve všech třech komunitách včetně komunity Basao, v níž se tato situace projevila jako nejhorší. Výzkum v Basao, také potvrdil velmi *vysoký počet dětí na rodinu*, viz příloha 7. Z toho vyplývají také neoficiální komentáře v průběhu výzkumu většiny představitelů státních správ *o neschopnosti lidí plánovat a zajistit si určité úspory*.

Seznam základních problémů v Kalinze vycházející z výše uvedené analýzy tvoří:

- A Naučená bezmocnost
- B Chudoba
- C Nedostatečné znalosti v oblasti zdraví, péči o děti a domácnost
- D Podvýživa dětí
- E Nedostatečné hygienické návyky
- F Nedostatečná sanitace
- G Vysoký počet dětí na rodinu
- H Neschopnost plánovat
- I Neschopnost ušetřit

Ve snaze zaměřit se na nejzávažnější problematiku provincie byly pomoci křížové metody, viz tabulka 7, stanoveny tři klíčové problémy. Z této metody, viz tabulka 8, vyplývá, že problémem číslo jedna jsou nedostatečné znalosti v oblasti zdraví, péče o děti a domácnost. Problémem číslo dvě je to naučená bezmocnost a problémem číslo tři je podvýživa dětí.



**Tabulka 7** – Stanovení hierarchie problémů pomocí křížové metody

	A	B	C	D	E	F	G	H	I
A	X	A	C	A	A	A	A	A	A
B	A	X	C	D	E	B	B	H	B
C	A	C	X	C	C	C	C	C	C
D	D	B	C	X	D	D	D	D	D
E	A	E	C	D	X	E	E	E	E
F	A	F	C	D	E	X	F	H	I
G	A	G	C	D	E	F	X	H	G
H	A	H	C	D	E	H	H	X	H
I	A	I	C	D	E	F	G	H	X

Zdroj: vypracováno autorem na základě analýzy problémů

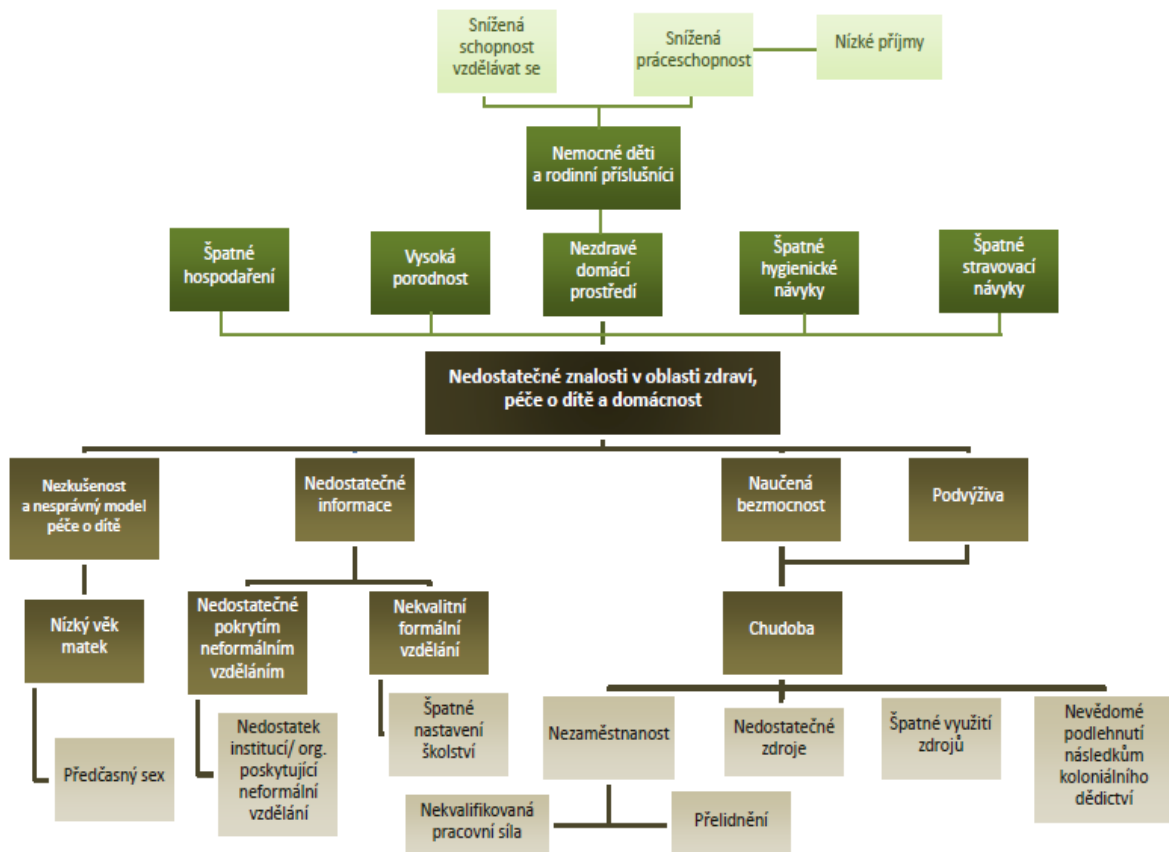
**Tabulka 8** – Vyhodnocení výsledků křížové metody

Problém	A	B	C	D	E	F	G	H	I
Četnost	14	4	15	12	9	3	3	8	2
Umístění	2.	6.	1.	3.	4.	7.	7.	5.	8.

Zdroj: vypracováno autorem na základě křížové metody

Na základě stanovením ústředního problému bylo možné vytvořit již dříve zmíněný strom problémů, viz obrázek 3, který vyjadřuje komplexní pohled na jeho příčiny (kořen stromu) a následky (koruna stromu). Poukazuje i na další potenciální problémy, které vedou či vyplývají z hlavního problému (kmen stromu).

**Obrázek 3 - Strom problémů**



Zdroj: vypracováno autorem na základě analýzy problému

### 5.3 Koncept programu „Transition Home Christine“

Transformací všech jednotlivých položek stromu problému, tedy negativních aspektů na pozitivní vznikl strom cílů, viz obrázek 4, v jehož kmeni spočívá ústřední cíl, tedy *získání dostatečných znalostí v oblasti zdraví, péče o dítě a domácnost*. V kořenech vznikla strategie jak k tomuto cíli dospět. V první řadě je to nabytí informací, čehož lze dosáhnout dostatečným pokrytím provincie programy formálního a neformálního vzdělávání, čehož lze dosáhnou správným nastavením školství a zajištěním dostatku institucí či organizací poskytující neformální vzdělávání. V druhé řadě je nutné přivést členy komunit k uvědomění si svých schopností a potenciálů, čehož lze snadněji dosáhnout dostatečným stupněm zajištěnosti. Zaměstnání, dostatečné zdroje a jejich správné využití jsou cestou k materiálnímu zajištění. Zásadní je i nepodléhání koloniálnímu dědictví, jimž je pocit podřazenosti a tendence závislosti na pomoci

zvenčí. V třetí řadě je to nabrání zkušeností a získání správného modelu péče o dítě, kterého lze snadněji dosáhnout v případě praktikování sexu ve zralém věku, z čehož pak vyplývá i přiměřený věk matek. V neposlední řadě je to příjem dostatečné plnohodnotné stravy, zejména v raném dětském věku a těhotenství. Je všeobecně známo, že ke správnému rozvoji mozkových funkcí je nutný přísun živin ze stravy, jako jsou tuky, cukry, bílkoviny, minerály a vitamíny. V koruně stromu jsou pak zachyceny potenciální dlouhodobé dopady. Jsou jimi správné hospodaření, přiměřená porodnost, zdravé domácí prostředí, správné hygienické a stravovací návyky, což společně vede a zajišťuje zdraví jak dětí, tak i rodinných příslušníků, kteří jsou pak schopni se vzdělávat, pracovat a dosáhnout odpovídajícího finančního ohodnocení.

Na základě těchto strategií a zejména opakovaných rozhovorů s lékaři, zdravotníky, sociálními pracovníky a zástupci místních vládních složek byl dán základ holisticky pojatému programu komunitního rozvoje „*Transition Home Christine*“, jehož beneficienty budou podvyživené děti z Kalingy, jejich rodiny a komunity ve kterých žijí a dobrovolní volentéři. Komplexní strategii tohoto programu vyjadřuje matice logického rámce, viz tabulka 10. Cílem projektu je zajistit podvyživeným dětem v provincii Kalinga přechodné zázemí pro jejich rekonvalescenci. To znamená pravidelné stravování podle individuálního výživového plánu sestaveným pediatrem nebo dietní sestrou a poskytnutí nutné zdravotní péče. Dále zprostředkování informací rodičům podvyživených dětí ve smyslu jak o děti správně pečovat, jak zajistit pravidelný přísun hodnotných dosažitelných potravin, jak hospodařit a jak plánovat rodičovství. Stejně tak posilování potenciálu komunit, ze kterých podvyživené děti pocházejí ve smyslu posílení občanské soudržnosti a pocitu zodpovědnosti za zdravé a bezpečné prostředí, ve kterém komunity žijí a vychovávají své děti. V neposlední řadě je cílem programu vytvoření příležitostí místním i zahraničním dobrovolníkům, kteří chtějí získat praktické zkušenosti v oblasti péče o dítě nebo komunitního rozvoje. Mezi hlavní aktivity programu bude patřit identifikace dětí trpících podvýživou ve spolupráci s místní sociální správou a pediatry, zprostředkování jim nutné zdravotní péče, zajišťování jejich pravidelného stravování a poskytování základní péče vedené odborným ošetrovatelským personálem a dobrovolníky. Dalšími aktivitami bude pořádání výukového programu pro rodiče a organizování workshopů pro posilování

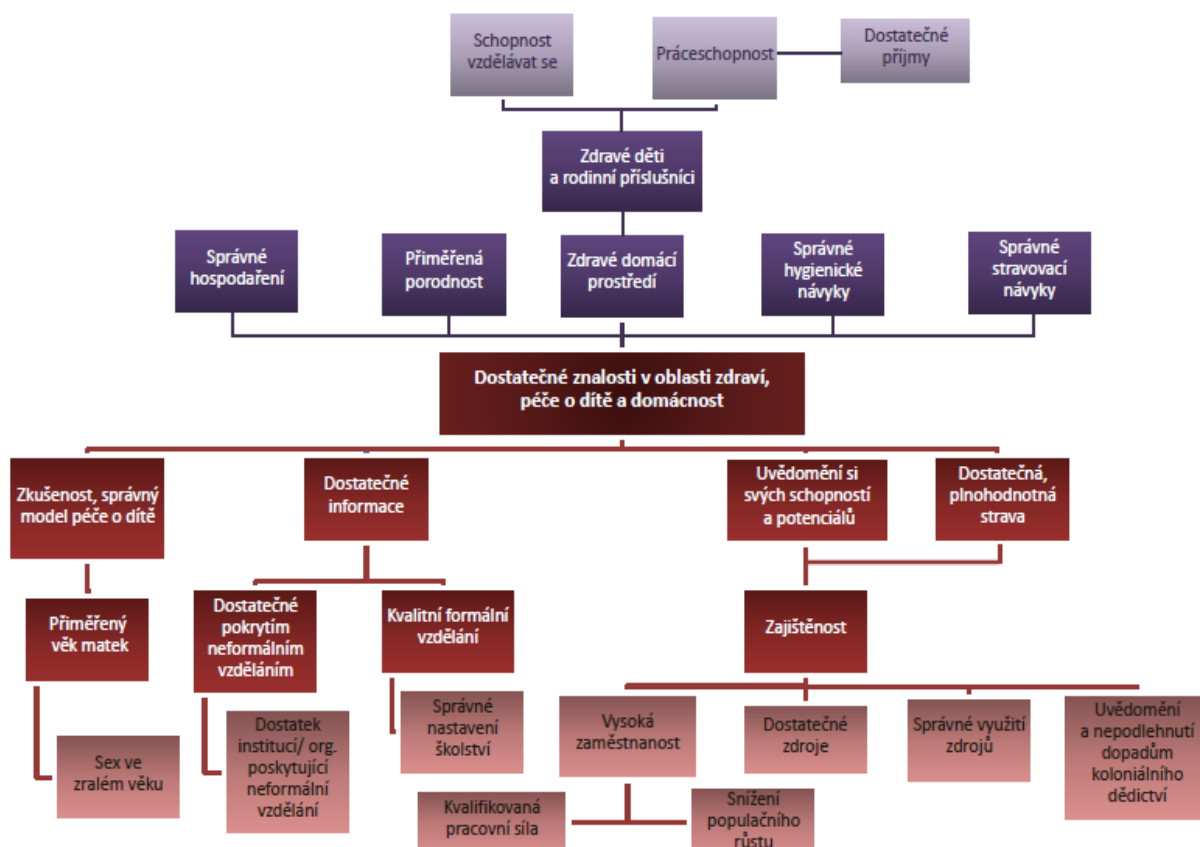
komunit. Velmi zásadní budou i aktivity spojené s chodem farmy, kde budou mít beneficianti příležitost získat praktické zkušenosti z oblasti zemědělství. Výstupem projektu bude tedy výstavba samotného centra „Transition Home Christine“ pro přechodný pobyt podvyživených dětí spojené s výukovým centrem pro rodiče a dobrovolníky a farma sloužící jako zdroj základních potravin pro podvyživené děti, personál i dobrovolníky. Dále bude farma zdrojem finančního příjmu vycházející z malých zemědělských projektů např. výroba přírodního hnojiva (vermikultura), chov ryb a dobytka, nebo získávání kokosového vlákna či výroba sisalu. Záměrem celého programu je tedy podpora neformálního vzdělávání, zdravotnického a sociálního sektoru, rozvoje venkova a snížení celkového množství podvyživených dětí v Kalinze.

Předběžnými očekávanými výsledky, které zároveň slouží jako měřitelné indikátory efektivity programu je snížení množství podvyživených dětí v Kalinze o 50 % do tří let. V zúčastněných komunitách bude snahou zvýšit intenzitu podnikatelské aktivity o 50 % a zvýší míru investic obce o 30 % do tří let. Od programu se také čeká snížení míry nezaměstnanosti a závislosti na sociálních dávkách o 50 % do tří let. Dalším indikátorem efektivnosti je zvýšení veřejných výdajů na životní prostředí o 50 % do tří let. Od komunit zapojených do programu se očekává vytvoření managementu svého komunálního odpadu a bezpečného sanitačního systému do dvou let, dále zajištění zdroje pitné vody a veřejná dopravní obslužnosti do 1 roku. Stejně tak se počítá s vybudováním denního stacionáře v komunitách pro předškolní děti během dvou let. Od pořádání odborných workshopů se očekává, že 75 % účastníků je úspěšně absolvuje. Při léčbě podvýživy dětí se počítá s 80 % úspěšností. Účastníci výcviku v oblasti komunitního rozvoje v 75 % uvedou své znalosti do praxe. V neposlední řadě se očekává výstavba budovy centra během jednoho roku a založení farmy do 6 měsíců.

Ukazatelé úspěšnosti předem stanovených očekávání bude možné monitorovat či ověřit na základě informačních zdrojů jako jsou například harmonogramy aktivit programu, registrační listy účastníků, dokument o registraci stacionáře do oficiálního seznamu zdravotnických a sociálních zařízení v Kalinze, oficiální obecní a provinční statistiky, rozvojové plány obcí a provincie, hygienické a sanitární osvědčení, fotografická dokumentace, každoroční evaluace programu, pravidelné kvantitativní a kvalitativní průzkumy, stavební plány a účetní doklady.

Aby bylo možné splnit výše zmíněná očekávání, je nutné, aby byly naplněny určité dispozice. Mezi důležité předpoklady patří dostatek dobrovolných lektorů, kteří budou program po odborné stránce zaštiťovat. Pak je třeba nabraných vědomostí využít a mít dobrou vůli něco změnit a spolupracovat. Velmi klíčová je také podpora místní samosprávou a schopnost plánovat. Zásadní je taktéž smysl pro zodpovědnost a schopnost učit se. Dobré povětrnostní podmínky jsou velkou výhodou stejně tak dostatek pracovní síly a materiálních zdrojů. Nejdůležitějším výchozím předpokladem je však důvěra ve smysluplnost programu a v neposlední řadě fyzická a psychická zdatnost účastníků.

**Obrázek 4 – Strom cílů**



Zdroj: vypracováno autorem na základě konverze stromu problému

**Tabulka 10 – Matice logického rámce**

	Popis projektu	Objektivně ověřitelné ukazatele	Zdroje ověření ukazatelů	Předpoklady a rizika
<b>Záměr</b>	<ul style="list-style-type: none"> <li>• Podpora neformálního vzdělávání</li> <li>• Zdokonalení sociálního/zdravotnického sektoru</li> <li>• Snížení podvýživy dětí</li> <li>• Podpora rozvoje venkova</li> </ul>	<ul style="list-style-type: none"> <li>• Odborné pořádání workshopů z oblasti zdraví, péče o dítě a domácnost</li> <li>• Stacionář pro rekonvalescenci podvyživených dětí</li> <li>• Snížení podvýživy dětí v Kalinze o 50 % do tří let</li> <li>• V zúčastněných komunitách se: <ul style="list-style-type: none"> <li>○ zvýší intenzita podnikatelské aktivity o 50 % do tří let</li> <li>○ zvýší míra investic obce o 30 % do tří let</li> <li>○ sníží míra nezaměstnanosti o 50 % do tří let</li> <li>○ sníží závislost na soc. dávkách o 50 % do tří let</li> <li>○ zvýší veřejné výdaje na životní prostředí o 50 %</li> <li>○ vytvoří management komunálního odpadu</li> <li>○ vytvoří bezpečný sanitační systém do dvou let</li> <li>○ zajistí zdroj pitné vody do 1 roku</li> <li>○ zajistí veřejná dopravní obslužnost</li> <li>○ vybuduje stacionář pro předškolní děti do dvou let</li> </ul> </li> </ul>	<ul style="list-style-type: none"> <li>• Harmonogram aktivit programu</li> <li>• Registrační list účastníků</li> <li>• Dokument o registraci stacionáře do oficiálního seznamu zdravotnických/ sociálních zařízení v Kalinze</li> <li>• Obecní a provinční statistiky</li> <li>• Rozvojové plány obcí a provincie</li> <li>• Hygienické a sanitární osvědčení</li> <li>• Fotografie</li> <li>• Roční evaluace programu</li> <li>• Vlastní kvantitativní a kvalitativní průzkumy</li> </ul>	
<b>Cíle</b>	<ul style="list-style-type: none"> <li>• Získání dostatečných znalostí v oblasti zdraví, péče o dítě a domácnost</li> </ul>	<ul style="list-style-type: none"> <li>• 75 % účastníků úspěšně absolvuje odborné workshopy</li> <li>• 80 % dětí bude vyléčeno</li> </ul>	<ul style="list-style-type: none"> <li>• Registrační list účastníků</li> <li>• Roční evaluace programu</li> </ul>	<ul style="list-style-type: none"> <li>• Dostatek odborných lektorů</li> <li>• Využití nabraných vědomostí</li> </ul>

	<ul style="list-style-type: none"> <li>• Rekonvalescence podvyživených dětí</li> <li>• Šíření znalostí v oblasti komunitního rozvoje</li> </ul>	<p>z podvýživy</p> <ul style="list-style-type: none"> <li>• 75 % účastníků bude mít znalosti z oblasti komunitního rozvoje</li> </ul>	<ul style="list-style-type: none"> <li>• Vlastní kvantitativní a kvalitativní průzkumy</li> </ul>	<ul style="list-style-type: none"> <li>• Vůle něco změnit</li> <li>• Vůle spolupracovat</li> <li>• Podpora místní samosprávou</li> <li>• Schopnost plánovat</li> </ul>
<b>Výstupy</b>	<ul style="list-style-type: none"> <li>• Transition Home Christine <ul style="list-style-type: none"> <li>○ Stacionář pro podvyživené děti</li> <li>○ Výukové centrum</li> <li>○ Ubytovna</li> <li>○ Farma</li> </ul> </li> </ul>	<ul style="list-style-type: none"> <li>• Do 12 měsíců postavení budovy centra</li> <li>• Do 6 měsíců založení farmy</li> </ul>	<ul style="list-style-type: none"> <li>• Stavební plány</li> <li>• Fotografie</li> <li>• Účetní doklady</li> </ul>	<ul style="list-style-type: none"> <li>• Vůle zúčastnit se</li> <li>• Zodpovědnost</li> <li>• Schopnost učit se</li> <li>• Vůle spolupracovat</li> <li>• Dostatek odborných dobrovolníků</li> </ul>
<b>Aktivity</b>	<ul style="list-style-type: none"> <li>• Zajištění pozemku</li> <li>• Stavba budovy centra</li> <li>• Vybavení centra</li> <li>• Založení farmy – zakládání mikro projektů</li> <li>• Organizování workshopů</li> <li>• Identifikace dětí trpící podvýživou</li> <li>• Z prostředkování a poskytování základní zdravotní péče podvyživeným dětem</li> <li>• Zajištění pracovní síly</li> <li>• Komunikace s aktéry programu</li> </ul>	<b>Prostředky</b>	<b>Rozpočet</b>	<ul style="list-style-type: none"> <li>• Dobré povětrnostní podmínky</li> <li>• Dostatek pracovní síly</li> <li>• Dostatek odborníků</li> <li>• Dostatek materiálních zdrojů</li> </ul>
				<p><b>Výchozí podmínky:</b></p> <ul style="list-style-type: none"> <li>• Důvěra ve smysluplnost programu</li> <li>• Vůle zúčastnit se</li> <li>• Zodpovědnost</li> <li>• Fyzická a psychická zdatnost</li> </ul>

Zdroj: vypracováno autorem na základě vzniklé strategie vycházející ze stromu cílů a navrhovaného projektu

## 5.4 Definování a analýza aktérů

Na základě vzniklé strategie vedoucí k naplnění ústředního cíle byl vytvořen seznam potenciálních aktérů, kteří jsou nějakým způsobem spojeni s výše uvedenými problémy, a kteří se vážně zajímají o jejich řešení. Jejich podrobná analýza vychází z nejen oficiálních zdrojů, ale především z osobního kontaktu a neformálních rozhovorů s většinou z nich. Při jejich rozboru byl kladen důraz především na jejich aktivity, na to jaký přínos bude pro ně program mít, na jejich možnosti a schopnosti, kterými by mohly program posílit a stejně tak jejich omezení. Zahrnuta jsou také opatření, kterými by se mohlo předejít komplikacím způsobených limity každého z aktérů.

Do seznamu zainteresovaných subjektů patří:

### A) Beneficienti

1. Podvyživené děti z provincie Kalinga
2. Rodiče podvyživených dětí a jejich komunity z provincie Kalinga
3. Dobrovolní laici – zahraniční/ místní

### B) Ostatní:

4. Kroky k rozvoji o. s.
5. Místní samospráva
6. Místní správy provincie Kalinga – Úřad sociální péče, Zdravotní správa, Zemědělský odbor
7. Filipínský Červený kříž (FČK)
8. Dobrovolní experti
9. Univerzita Palackého v Olomouci - Přírodovědecká fakulta - Rozvojová studia (UPOL)
10. Apoštolský vikariát Tabuk (AVT)
11. Ostatní nevládní/ neziskové organizace (NGO-s)
12. Zaměstnanci projektu
13. Donoři



## **1. Podvyživené děti z provincie Kalinga**

Tato skupina příjemců jsou děti s lehkou, střední a těžkou podvýživou ve věkové kategorii od narození do deseti let, které budou identifikovány na základě cíleného standartního zdravotního vyšetření provedeným zdravotnickými dobrovolníky nebo lékaři. Vyšetření bude vycházet se sběru dat z oficiálních statistik místních správ provincie Kalinga, jako jsou především Zdravotní správa a Sociální úřad, dále z hlášení místních pediatrů, z výročních správ Filipínského Červeného kříže a z pozorování a z hlášení jiných neformálních zdrojů. Děti budou přijímat pravidelnou plnohodnotnou stravu, potravinové doplňky, eventuálně předepsané léky na základě lékařského doporučení nebo doporučení dietní sestry. S ohledem na věk se budou aktivně podílet na aktivitách spojených s rozvojem jejich psychomotorických schopností, účastnit se školní výuky a programu zdravotnické osvěty pro děti. Výsledkem zařazení těchto dětí do programu by mělo být v první řadě zbavení se podvýživy, rozvinutí psychomotorických schopností a nabytí všeobecného povědomí o správných stravovacích a hygienických praktikách. Za velký potenciál lze považovat podporu dětí jejich rodiči, dále vysokou schopnost adaptace, učit se novým věcem a nezatíženost minulostí. Je také všeobecně známo, že se děti velmi rychle zotavují. Omezením se může stát fakt, že se dítě odmítne podílet na programu nebo nebude dostatečně dobře spolupracovat. Hrozí také nedostatečná podpora ze strany rodičů. Dalším významným rizikem je zhoršení zdravotního stavu dítěte. Základní podmínkou pro úspěšnou spolupráci bude snaha dětí a především jejich rodiče dostatečně motivovat a nadchnout pro věc. Další strategií úspěchu bude úsilí zapojit je do procesu rozhodování a plánování a pravidelně informovat o průběhu programu. Zhoršení zdravotního stavu dítěte lze částečně předejít dodržováním doporučení lékaře, zodpovědným podílením se na programu a pravidelným monitorováním jeho zdravotního stavu.

## **2. Rodiče podvyživených dětí a jejich komunity z provincie Kalinga**

Tato skupina aktérů jsou rodiče, příbuzní a ostatní komunita, ze které dítě pochází. Jsou to klíčoví aktéři, jejichž participace na programu má zajistit trvalou změnu prostředí, do kterého se zotavené děti budou vracet. Rodiče a ostatní členové

komunity se budou aktivně podílet na cyklu workshopů posilující komunitní spolupráci, zdravotnické osvěty, workshopů na úsporné vedení domácnosti a možnosti využití vlastních zdrojů a získání vyšších příjmů. Dále budou pečovat o dítě dle odborných doporučení a podporovat jej v účasti na programu. Výsledkem aktivit by měla být pozitivní komunitní změna, zdravé prostředí a domácnosti zajišťující dobré zázemí a podmínky pro zdravý plnohodnotný vývoj dítěte. Podmínkou splněných očekávání je v první řadě vůle a odhodlání změnit dosavadní způsob života. Velkým potenciálem je přirozené právo člověka rozhodnout o změně vlastního myšlení. Kromě toho zde hraje velkou roli kolektivismus a hluboký vztah k rodině daný povahou filipínské kultury. Potenciálním hrožením dosažení pozitivních výstupů by se mohl být nezájem a neuznání potřeby změny v domácnosti a komunitě a poddání se naučené bezmocnosti. Dalším limitem by se mohl stát nízký inteligenční kvocient zejména rodičů a nedostatečná schopnost učit se novým věcem. Závažnou překážkou by mohl být konflikt náplně programu s náboženským přesvědčením, konflikt v komunitě nebo účast na kmenovém sporu. Stejně jako u dětí je klíčovou snahou rodiče a zbytek komunity dostatečně nadchnout a motivovat ke změně, posílit jejich sebevědomí a přesvědčit je o pozitivním dopadu programu jak na jejich děti, životní úroveň, tak i na prostředí ve kterém žijí. Dalším opatřením je přizpůsobit způsob předávání informací úrovni lidského myšlení a vzdělání a stejně tak jeho náboženskému přesvědčení.

### **3. Dobrovolní laici – zahraniční/ místní**

Tito aktéři jsou lidé, kteří se touží dobrovolně podílet na aktivitách programu a zároveň chtějí získat odborné teoretické a praktické dovednosti z oblasti komunitního rozvoje. Jedná se především o místní či zahraniční studenty nebo čerstvé absolventy. Ze zahraničí jde především o studenty mezinárodních rozvojových studií Přírodovědecké fakulty Univerzity Palackého v Olomouci. Volontéři se budou aktivně podílet na výše zmíněných workshopech pro děti, rodiče a jejich komunity a navštěvovat je v jejich domovech. Budou se účastnit teoretických seminářů komunitního rozvoje a pravidelných evaluačních diskuzí, kde mají možnost navzájem sdílet své zážitky z terénu, postřehy a připomínky k programu a samotnému konceptu komunitního rozvoje. Stejně tak se budou podílet na výpomoci v péči o podvyživené děti a na jejich aktivitách. Lidé z této skupiny aktéru získají v první řadě teoretické

vědomosti a praktické zkušenosti z oblasti komunitního rozvoje. Naučí se komunikačním dovednostem a praktickým postupům v práci s rodinami a jejich komunitami. Získají také povědomí o plánování a realizaci workshopů a malých projektů. V neposlední řadě naváží nové vztahy a získají další kontakty. Zásadním potenciálem těchto aktérů je odhodlaní a vůle se dobrovolně účastnit aktivit programu a touha získat informace z oblasti komunitního rozvoje. Velkou předností je jedinečnost každého z dobrovolníků, čímž mohou program zásadně obohatit. Potenciální hrozbou pro naplnění očekávání by mohla být maladaptace<sup>9</sup>, zejména zahraničních dobrovolníků a stejně tak podlehnutí kulturnímu šoku<sup>10</sup>. Další překážkou, ať už zahraničních nebo filipínských dobrovolníků, by mohla být nezodpovědnost a nesevdomitost, stejně tak v opačném případě přílišná horlivost a perfekcionismus. V jejich aktivitách by jim také mohl bránit nedostatek vlastních finančních zdrojů. Maladaptaci a kulturnímu šoku lze částečně předejít dobrou přípravou a dostatečným přísunem informací o Filipínách a jejich kultuře. Výše uvedené lidské postoje a přístupy k práci je částečně možné usměrňovat dostatečným dialogem, stanovením pravidel a kompetencí a následnou kontrolou. Odkázání na přístupné granty by mohlo být řešením jejich finanční situace.

#### **4. Kroky k rozvoji o. s.**

Občanské sdružení Kroky k rozvoji (dále jen KROKY) je česká nevládní nezisková organizace, jejímž ústředním cílem je mezinárodní rozvojová spolupráce zaměřená na posilování komunit s úmyslem podnítit participaci všech věkových skupin vedoucí k pozitivním změnám, které budou vycházet z potřeb dané komunity a k jejich následné udržitelnosti. KROKY budou hlavním realizátorem. Budou provádět socioekonomické průzkumy v cílové oblasti a zjišťovat schopnosti, potřeby a priority výše uvedených beneficentů. Dále budou pořádat workshopy na posilování komunit, tj. rozvoj kompetencí, aktivizace komunit, spolupráce s komunitami na jejich rozvoji,

---

<sup>9</sup>

nepřizpůsobení novým životním podmínkám (ABZ CZ Slovník cizích slov, 2006)

<sup>10</sup>

„Kulturní šok není jednorázový a už vůbec ne rychlý zvrát. Jde o PROCES trvající týdny až měsíce. Podle toho jak jsme nebo nejsme schopni strávit změny, které nás v cizím prostředí obklopi. Šokem jej nazýváme proto, že nás dokáže silně vykojetit. Některé lidi dokonce tak, že nápor nevydrží a utečou, vrátí se domů.“ (Kuèera, 2002)

zvyšování jejich lidského kapitálu a směřování komunit k udržitelnému rozvoji. Dalšími aktivitami bude organizace odborných zdravotnických vyšetření dětí a jejich následné péče a zprostředkovávání odborné praxe dobrovolným laikům a podílení se na jejich vzdělávání v oblasti komunitního rozvoje. Včetně toho budou KROKY organizovat přísun dobrovolných expertů, kteří budou kromě pečování o podvyživené děti vést workshopy zaměřené na zdravotně, ekonomické vedení domácnosti a možnosti využití vlastních zdrojů a získání vyšších příjmů. Jejich další aktivity budou spočívat v monitorování a pravidelné evaluaci programu, ve spolupráci s místními vládními složkami, v koordinaci vlastní činnosti s vládními i nevládními organizacemi mající zájem na programu a v neposlední řadě budou získávat finanční prostředky pro realizaci programu. Největším očekáváním KROKŮ je naplnění programových cílů, hladký průběh realizace programu a všeobecná spokojenost všech zúčastněných aktérů. Dalším očekáváním je dostatečný přísun finančních zdrojů a dobrovolných expertů. Dále KROKY očekávají dostatečný zájem dobrovolných laiků o komunitní rozvoj a jejich pozitivní výstupy v této oblasti. Největším očekáváním jsou děti zbavené podvýživy a jejich návrat do běžného života. Zásadním omezením aktivit KROKŮ může být nedostatečná podpora programu místní samosprávou a obtížná spolupráce s ostatními aktéry. Dalším velkým omezením se může stát nedostatečný přísun dobrovolných expertů, finančních zdrojů a nezájem dobrovolných laiků. Problémem mohou být také interpersonální konflikty uvnitř organizace. Získání podpory místní správou lze docílit úzkým navázáním osobních kontaktů a podáním podrobných informací o plánovaných záměrech a jejich dopadech na cílovou skupinu, stejně tak domluvou na podílu a způsobu účasti na programu. Spolupráci s ostatními aktéry lze usnadnit pravidelnou a častou komunikací ať už osobní nebo zprostředkovanou. Důležité je také včasné podávání zpráv o průběhu a naplňování cílů programu. Přísun dostatečného množství expertů lze zajistit cíleným vyhledáváním a navazováním osobních kontaktů.

## **5. Místní samospráva**

Hlavním představitelem provincie Kalinga je guvernér, spolu se svým viceguvernérem a dalšími 11 zastupiteli. Představiteli osmi municipalit („krajů“) jsou pak starostové. Jejich třemi ústředními cíli, jež jsou podrobně popsány v šestiletém rozvojovém plánu

(2011-2016), jsou zaprvé vybudování silné, živé společnosti a povzbuzování občanů ke vzájemné spolupráci na zlepšování socioekonomického rozvoje a pěstování společných kulturních hodnot. Zadruhé je to budování blahobytu využitím vlastních přírodních zdrojů, rozvojem turismu, zemědělství, lesnictví a vodního hospodářství. Třetí ústřední snahou je vytváření pracovních příležitostí a vyhledávání projektů na podporu generování příjmů. (Kalinga Provincial Government, 2010) Na základě svých pravomocí může místní samospráva vystavit potřebná povolení, jako např. stavební povolení pro stavbu centra. Stejně tak může poskytnout pozemek, na kterém bude centrum vystavěno. Má také možnost dodat experty jako např. architekta a vlastní řemeslníky a potřebnou technologii. Její participace může spočívat v částečném pokrytí provozních nákladů. Díky svému autoritativnímu postavení může usnadnit přijetí programu místními lidmi a institucemi. Samospráva je také velkým zdrojem užitečných kontaktů a informací potřebných k realizaci programu. Tento aktér je také klíčový hráč v procesu udržitelnosti na základě potenciálního převzetí centra do vlastní správy. Program se může stát velkým přínosem pro místní samosprávu ve smyslu zlepšení zdravotní a ekonomické situace v její provincii. Díky centra pro podvyživené děti vyplní mezeru v sektoru poskytování zdravotnických služeb. Program stejně tak může pomoci k naplňování cílů svého rozvojového programu ve smyslu podpory komunitního rozvoje a zemědělství. Velkou příležitostí místní správy je její rozhodovací moc a politická reprezentace. Disponuje kvalifikovanými pracovníky a odborníky. Velkou výhodou je také její rozsáhlý zdroj kontaktů a informací. Na základě jejich zájmů na participaci se zdá být jedním z nejsilnějších aktérů zamýšleného programu. Potenciální komplikace mohou nastat při porušení příslibů spolupráce a pasivní chování by mohlo zásadně ohrozit průběh celého programu. Dalšími reálnými přitěžujícími okolnostmi je omezenost rozpočtu správy a její časové vytížení, které by mohlo zpomalovat průběh procesu plánování i realizace. Ztrátě zájmu o samotný program lze však předejít navázáním osobních kontaktů s hlavními představiteli správy, získáním jejich důvěry, pravidelným stykem a eventuálně smluvním závazáním.

## **6. Místní správy provincie Kalinga – Úřad sociální péče, Zdravotní správa, Zemědělský odbor**

Tito tři aktéři jsou odbornými úseky místní samosprávy. Jejich programy jsou pilíři socioekonomického rozvoje provincie. Sociální úsek se zaměřuje na prevenci, řízení a překonávání situací, které nepříznivě ovlivňují život lidí. Rozvíjí zejména aktivity spojené se snižováním chudoby a s podporou znevýhodněných a zranitelných skupin. (Department of Social Welfare and Development, 2013) Zdravotní úsek se zaměřuje na zlepšování zdravotní situace obyvatel, spravedlivé rozdělování finančních prostředků potřebných pro zdravotnickou osvětu a zlepšování přístupu lidí ke zdravotnickým službám. (Department of health, 2011) Největší snahou zemědělského odvětví je rozvoj zemědělství a rybolovu s prioritním zaměřením na rozvoj venkova a malého a středního farmaření. (Department of agriculture, 2012) Tyto správy mohou poskytnout experty v oblasti zdravotní prevence, sociálního poradenství a rozvoje zemědělství. Mohou se stát poradci a odbornými konzultanty rodinných či komunitních mikro projektů. Zamýšlený program bude přínosem pro zlepšení hygienické a zdravotní úrovně, snížení závislosti lidí na sociálních dávkách a rozvoj využívání půdy v cílových komunitách. Velkým potenciálem všech tří sektorů je jejich velký zájem a dobrá vůle podílet se na realizaci programu. Silnou stránkou je jejich odbornost. Stejně tak jsou zdroji kontaktů a informací vycházejících z jejich oficiálních statistik, výročních správ a jejich znalostí lidí a vztahů. Jejich velkým limitem je omezená rozhodovací moc okleštěna předpisy a zákony a velká časová vytíženost, která může být důvodem sníženého zájmu podílet se na programu. Preventivními opatřeními je opět navázání úzké, nejlépe osobní spolupráce, získání důvěry, pravidelný styk a zkoordinování harmonogramu všech tří sektorů s harmonogramem samotného programu.

## **7. Filipínský Červený kříž (FČK)**

Filipínský Červený kříž (PRC) se dnes zabývá kromě programu dárcovství krve a humanitární činností, také holisticky pojatými programy směřované těm nejchudším. Tam, kde působil do nedávna pouze paliativně, dnes tvoří důkladně propracované transformační strategie. Jednou z nich je například „PHAST“, což znamená participativní hygienická a sanitační transformace. Tento program vyvinula Světová

zdravotnická organizace na podporu hygienických návyků, sanitace a komunitní péče o vodní a sanitární zařízení pomocí speciálně vyvinuté participační techniky. (Philipinse Red Cross, rok neuveden) Tento velmi strategický partner může významně usnadnit přístup k lidem, zprostředkovat kontakty a informace, a nabídnout pracovní zázemí poskytnutím prostor v počáteční fázi programu. Stejně tak může poskytnout dobrovolníky, kterých lze využít jako doprovod, překladatele a především při hromadných screeninzích dětí ve vybraných komunitách. Dále může sdílet své „know how“ zejména v oblasti zdravotnické osvěty a sanitačních opatření. Důvodem podpory programu tímto aktérem je společný zájem na šíření zdravotnické osvěty a zlepšení úrovně komunit ve smyslu rozvoje sanitačního systému. FČK v Kalinze disponuje poměrně velkým množstvím dobrovolníků, kontaktů a informací. Nyní má také k dispozici nové větší prostory. Dále se FČK těší v provincii velmi dobrou pověstí a budí uznalý respekt. Jeho silnou stránkou je jeho neutralita. Podstatným potenciálem vzhledem k charakteru programu je skutečnost, že FČK dobrovolníci jsou většinou studenti nebo absolventi zdravotnické školy. Zásadním omezením FČK se může stát její velká časová vytíženost. Má jen omezenou rozhodovací moc. Vzájemná podpora a spolupráce by mohla předejít časové tísni, stejně tak koordinace harmonogramu projektu s harmonogramem FČK.

## **8. Dobrovolní experti**

Skupina dobrovolných expertů jsou všichni místní nebo zahraniční odborníci z oblasti zdravotnictví, sociálních věcí, zemědělství nebo ekonomie, kteří se rádi a dobrovolně účastní naplňování cílů programu ať už formou konzultací nebo odborných přednášek. Hlavním úkolem odborných expertů je konzultovat a pořádat odborné přednášky pro rodiče a jejich komunity. Funkcí lékařů bude kromě toho poskytování zdravotní péče a monitorace podvyživených dětí, stejně tak poskytování informací o případných dětských adeptech na zařazení do programu. Účast této skupiny na programu pomůže uplatnit její znalosti, získat renomé a rozšířit okruh svých klientů. Společným zájmem je také zlepšení zdravotní situace lidí a rozvoj zemědělství v Kalinze. Silnou stránkou těchto aktérů je hluboký smysl pro altruismus, jejich znalosti a odbornost. Největší restrikcí této skupiny je také omezená časová kapacita a vytíženost, na základě které mohou snadno opustit od svých příslibů spolupráce. Zásadním limitem se mohou stát

i omezené finanční zdroje. Výše uvedeným omezením lze předejít osobním kontaktem a včasným naplánováním očekávaných aktivit. Stejně tak nápomocné může být pokrytí nákladů na dopravu a symbolické odměny. Klíčovou snahou bude tyto aktéry dostatečně motivovat, získat a nadchnout pro věc.

#### **9. Univerzita Palackého v Olomouci/ Přírodovědecká fakulta/ Katedra Rozvojových studií (dále jen KRS-UPOL)**

Jedním z oborů KRS-UPOL jsou Mezinárodní rozvojová studia. Jejich cílem je připravit kvalifikované rozvojové pracovníky, kteří budou působit skrze ať už vládní nebo nevládní neziskové organizace v ČR nebo na mezinárodní úrovni. Součástí tohoto studia je povinná odborná praxe v instituci nebo organizaci, která se zabývá rozvojovou problematikou. Kromě jiného kurikulum také zahrnuje volitelný předmět Komunitní rozvoj a participace. (Katedra Rozvojových studií, 2013) Činností tohoto aktéra by mohlo být sdílení akademických znalostí a informací, předávání odborných a praktických rad a odkazování na příležitosti dalšího vzdělávání a získávání eventuálních grantů. Katedra by mohla vysílat své studenty jako dobrovolníky a skrze své grantové projekty finančně podpořit jejich odbornou praxi. KRS-UPOL by mohla získat svou účastí na programu renomé na filipínské akademické půdě a navázat cenné kontakty s jinými tamními univerzitami a odborníky. Nezanedbatelným potenciálem kromě jiného je prioritní zájem o rozvojové země. Potenciální hrozbou by se však mohl stát skepticismus a nezájem o projekt, stejně tak limitované finanční prostředky pro studenty a experty. Snížit negativní účinky omezení lze důkladným popisem programu a vysvětlením pozitivních dopadů zejména na UPOL a dostatečně jej motivovat a nadchnout pro věc. Dala by se také nabídnout pomoc s organizováním dobrovolníků a zajistit jim dobré a věrohodné zázemí. Stejně tak by se KROKY mohly stát pro KRS-UPOL zdrojem přínosných informací a zprostředkovatelem kontaktů na filipínské straně.

#### **10. Apoštolský vikariát Tabuk (dále jen AVT)**

Apoštolský vikariát je forma územní jurisdikce katolické církve. Zřizuje se v misijních oblastech a v jeho čele obvykle stojí titulární biskup. Jeho oblasti zájmů se rozdělují do příslušných výborů. Jedním z nich je také Výbor pro sociální záležitosti. Jeho činností je formace, školení a vzdělávání základních církevních komunit, které pak reagují na



sociální, ekonomické, kulturní, politické, ekologické a duchovní potřeby svých lidí. Dále vytváří a implementuje podpůrné programy zaměřené na rozvoj lidského kapitálu. AVT se může účastnit aktivit ve smyslu ovlivňování změny myšlení rodičů a jejich komunit. Jeho kněží mohou být velkou duchovní podporou beneficentů a stejně tak mohou vykonávat služby spojené z jejich profesí. Skrze program může AVT naplňovat své vlastní cíle, jelikož má stejný zájem na zdravotní situaci lidí a rozvoji rurálních komunit. Má také možnost rozšířit své pole působnosti. Jeho velkým potenciálem je neoficiální politická moc a vlivnost. Je velkým zdrojem informací a kontaktů. Stejně tak jako FČK může poskytnout dobrovolníky a pracovní zázemí. Zásadním omezením tohoto aktéra jsou její konzervativní názory na zejména plánované rodičovství a antikoncepci, které mohou způsobit konflikt zejména s aktéry místních státních správ a KROKŮ. Naopak od FČK není neutrální, své služby dává zpravidla jen svým věřícím. Velkou roli zde může hrát také neoficiální politická rivalita církev versus místní samospráva. Klíčovou strategií bude získání přízně a důvěry vikariátu, zejména jeho představitele.

#### **11. Ostatní nevládní neziskové organizace (dále jen NGO-s)**

Nejrelevantnějšími NGO-s v Kalinze jsou Lin Awa Center, které je zaměřeno na děti s postižením a na rehabilitační péči. Velmi významným partnerem je The Abundant Grace of God Maternity Center, které se zabývá prenatální péčí a péčí o dítě, stejně tak plánovaným rodičovstvím. Klíčovou aktivitou aktérů této skupiny je odborná spolupráce a vzájemné sdílení „know how“. Budou se aktivně podílet na aktivitách programu na základě poskytování workshopů na téma péče o dítě a plánované rodičovství. Lin Awa může poskytnout rehabilitační služby pro děti, jejichž motorický vývoj je opožděn na základě dlouhodobé podvýživy. Tato NGO-s získají díky zapojení do programu dalšího partnera a rozšíří tím i pole své působnosti. Může jim být také později poskytnuto zázemí pro semináře v prostorách plánovaného centra programu. Velkým potenciálem je vůle spolupracovat a podílet se na aktivitách. Jsou také zdrojem cenných zkušeností v řízení a organizaci NGO a tvoření projektů. Překážkou ve spolupráci se může potenciálně stát rivalita a konkurence. Mnohem realističtější omezením je však jejich časová vytíženost. Opatření jak tyto restriktce zmírnit, by byla stejná jako v případě FČK.

## **12. Zaměstnanci**

Tato skupina aktérů jsou všichni, kdo budou do programu zapojeni na základě pracovně právního vztahu, jako např. správce centra, kuchař, prادلena, farmář, účetní a zdravotnice. Hlavní náplní zaměstnanců budou aktivity jako vaření, farmaření, údržba, praní, úklid, administrativa a v neposlední řadě péče o děti. Tato skupina aktérů má za úkol vytvořit harmonické pracovní zázemí centra programu. Její výhody vyplývají z výše uvedených aktivit. Jsou jimi především stálé zaměstnání a zdroj příjmů. Někteří zaměstnanci získají ubytování nebo dokonce i domov. Klíčovým potenciálem těchto aktérů je silná pracovní síla, jejich odbornost a motivace vycházející z naplněných očekávání. Nezanedbatelný potenciál je také jejich smysl pro altruismus a ne méně důležitá znalost prostředí a mezilidských vztahů v cílové oblasti. Jejich limitem se může stát nedostatečná odbornost a praxe v daném oboru. Potenciální hrozbou by se mohla stát nezodpovědnost a lenost nebo jiné morální poklesky. Těmto omezením lze předejít důkladným výběrem zaměstnanců a ověřením jejich pracovní morálky z více zdrojů. Stejně tak důležitá je motivace pracovníků, jejich kontrola a pravidelný dohled. Zásadní bude také vytvoření pocitu jejich bezvýhradné sounáležitosti s programem.

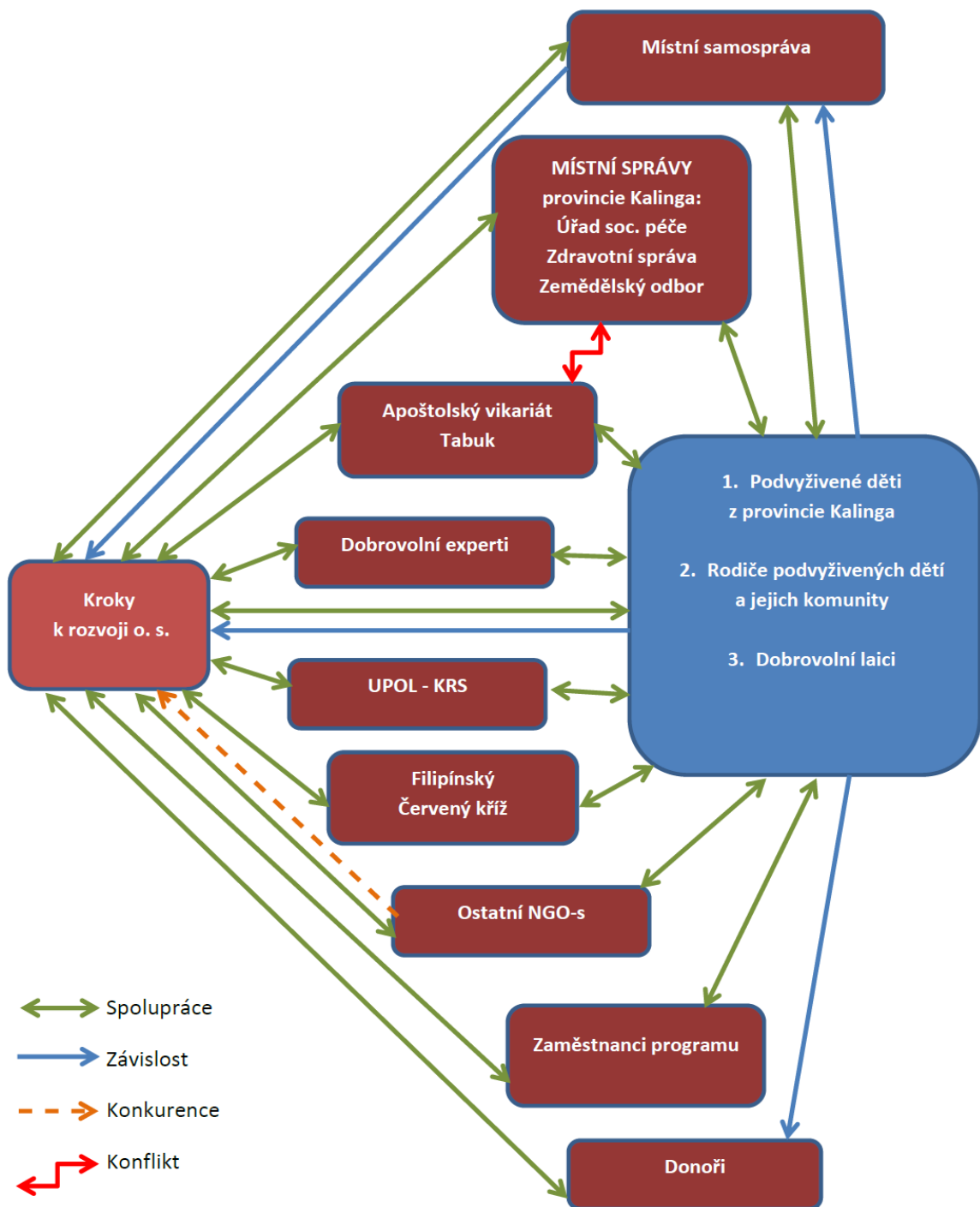
## **13. Donoři**

Posledními aktéry v seznamu jsou donoři. Z místních připadají v úvahu místní vláda, soukromí dárci, agentura pro rozvoj zemědělství, soukromí podnikatelé nebo biskupská konference. Ze zahraničních donorů by se potenciálními donory mohly stát Japonská vládní rozvojová agentura JICA, Australská vládní rozvojová agentura (AusAID), Asijská rozvojová banka (ADB), Světová Banka (WB) nebo německá rozvojová agentura katolické církve MISEREOR. V neposlední řadě to jsou také soukromí donoři. Hlavní činností těchto aktérů je bezpochyby financování, monitorování a evaluace programu. Svým podílem na programu mohou získat dobré jméno v cílové oblasti. Jejich finanční podpora je součástí naplňování vlastních cílů. Podmínkou dobré spolupráce bude jistě dodržování časového harmonogramu, pravidelné správy o průběhu aktivit a pokrocích a naplňování cílů programu. Tato skupina aktérů disponuje velkými finančními prostředky, mají zájem o mezinárodní rozvoj a Filipíny patří u většiny do skupiny jejich prioritních zemí. Donoři mohou mít příliš specifikovaný

profil podporovaných projektů nebo projevit nezáměr, nevhodnost programu pro jejich cíle a záměry. Komplikací se mohou stát časové prodlevy dotací. Komplikací jako je odmítnutí žádosti o finanční prostředky lze částečně předejít dobře a konkrétně vypracovaným projektovým návrhem a dodržováním harmonogramu, uzávěrek a rozpočtu.

Těchto třináct aktérů se spolu navzájem nějak ovlivňují, některé více a některé méně. Nejvýznamnější interakce je samozřejmě mezi beneficienty, KROKY a ostatními aktéry, jež zachycuje mapa aktérů, viz obrázek 5. Mapa vyjadřuje z důvodu přehlednosti jen vztahy, které zásadně souvisí z realizací zamýšleného programu. Jedná se tedy především o vztah na úrovni spolupráce mezi realizátory zamýšleného programu čili mezi KROKY a skupinou beneficiantů, jimiž jsou podvyživené děti z Kalingy, rodiče těchto podvyživených dětí a dobrovolní laici. V této souvislosti je také zachycen vztah na úrovni závislosti ze strany beneficiantů na realizátorovi. Vztah závislosti ze strany beneficiantů je také k místní samosprávě a donorům. Na místní samosprávě jsou určitým způsobem závislé i KROKY, jež spoléhají stejně jako beneficianti na plnou podporu, vycházející především z jejich pravomocí. Významný vztah na úrovni potenciálního rizika konfliktu je vyjádřen mezi místními správami a AVT, jak je již zmíněno v analýze aktérů. Potenciální vztah na úrovni konkurence je zaznamenán mezi KROKY a ostatními NGO-s, jež může vzejít ze snahy zachování teritoriální jedinečnosti a potenciálního boje o granty. V neposlední řadě jsou v mapě vyjádřeny vztahy na úrovni spolupráce mezi beneficienty a ostatními aktéry.

Obrázek 5 – Mapa aktérů



Zdroj: vypracováno autorem na základě podrobné analýzy aktérů

## 5.5 Perspektivy a udržitelnost projektu

Celý projekt je navrhován od samého počátku s výhledem na jeho udržitelnost. Jeho realizace bude probíhat ve spolupráci s místními vládními složkami s cílem projekt akreditovat a následně předat místní správě. Každodenní náklady za elektrickou energii nutnou k provozu centra budou postupně pokryty výrobou vlastní solární energie. Pitná voda bude čerpána z nově vybudované studny a užitková voda z veřejného irigačního vodního systému, jež se nehradí. Základní potraviny pro děti a personál budou pocházet z farmy. Ostatní potraviny budou pak financovány z výnosů, které budou přinášet malé zemědělské projekty na farmě a darů soukromých sponzorů. Lékařská péče bude poskytována dobrovolnými lékaři, místními pediatry, kteří se podíleli na zrodu samotné myšlenky založení centra zabývající se dětskou podvýživou, jakožto instituce, která by podpořila státní zdravotnický systém. Přednášení ve výukovém centru budou zajišťovat odborníci na dobrovolné bázi. Platy trvalého personálu budou hrazeny na počátku z finančních zdrojů projektu, později bude snahou přimět místní vládu o převzetí této zodpovědnosti. Kromě toho bude povinností projektového manažera získávat pravidelné granty pro pokrytí průběžných výdajů projektu. Náklady budou také částečně pokryty příspěvky zahraničních dobrovolníků.

## Závěr

Záměrem diplomové práce bylo vytvořit návrh na rozvojový komunitní program pro rurální oblast na Filipínách, konkrétně tedy v provincii Kalinga, v úmyslu zvýšit ekonomickou a sociální úroveň cílové skupiny. Návrh vzešel z kvalitativního výzkumu, jenž se z velké části realizoval v cílové oblasti. Na jeho základě byly pak stanoveny klíčové problémy a následně strategie jejich řešení v podobě holisticky pojatého programu Transition Home Christine. Mou snahou bylo kromě komplexního pohledu na problematiku komunit také zdůraznit potřebu individuálního přístupu při tvorbě rozvojových projektů, jelikož vycházím z všeobecného faktu, jímž je skutečnost, že je každý člověk individuální bytost a stejně tak i společenství nebo společnost, ve které žije. Ve své práci jsem se také snažila poukázat na význam lidského potenciálu a nutnost participace beneficentů, jež zajišťuje úspěšný komunitní rozvoj.

Práce byla rozdělena na dvě základní části. První teoretická část zahrnuje geografický profil Filipín, jež přibližuje náročné přírodní podmínky, ve kterých cílová skupina beneficentů žije. Stejně tak určuje demografický charakter, jenž poukazuje na prudce narůstající, velmi mladou populaci, což sebou přináší mnohá úskalí. Socioekonomická analýza prozrazuje, že se Filipíny i přes nárůst HDP, stále potýkají s chudobou. Historické pozadí země objasňuje způsoby jednání Filipínců zejména pak význam koloniálního dědictví. Stejně tak se na jejich chování odráží kultura, o které pojednává stejnojmenná kapitola. Teoretická část se dále zabývá významem komunity a komunitního rozvoje jako takového. Poukazuje na odlišnost vnímání jeho smyslu v kontextu s rozvojem společností a pozitivní a negativní stránky individualistického a kolektivistického vnímání. Zabývá se teorií změny a způsoby jak komunitní změnu efektivně vést. Tuto první část práce uzavírá kapitola teorie projektování, která popisuje disciplínu projektového managementu, zejména pak jednu z jeho metod vedení komunitní změny, kterou je projektový cyklus.

Druhá část popisuje výstupy kvalitativní výzkum v provincii Kalinga. Zahrnuje podrobnou studii prostředí a výchozí socioekonomickou analýzu zpracovanou z úředních dokumentů a statistik, zejména pak na základě výsledků MDG Watch pro Kalingu 2012. Dále zahrnuje výstupy fokusních skupin, které byly součástí workshopů

na posilování komunit ve třech vybraných komunitách. Tyto výstupy jsou zachyceny společně s výsledky formálních a neformálních rozhovorů s respondenty z řad členů komunit, místní samosprávy, Úřadu sociální péče, Zdravotní správy, Zemědělského odboru, lékařů a učitelů a Filipínského Červeného kříže ve čtyřech případových studiích. Na základě tohoto kvalitativního výzkumu byly definovány základní problémy vybraných respondentů v Kalinze, kterými jsou naučená bezmocnost, chudoba, nedostatečné znalosti v oblasti zdraví, péči o děti a domácnost, podvýživa dětí, nedostatečné hygienické návyky, nedostatečná sanitace, vysoký počet dětí na rodinu, neschopnost plánovat a ušetřit. Pomocí křížové metody byl pak vyhodnocen klíčový problém, jímž jsou nedostatečné znalosti v oblasti zdraví, péče o dítě a domácnost. Strategie řešení tohoto problému v podobě již konkrétního návrhu na program, kterým je Transition Home Christine, byla vytvořena metodou matice logického rámce v rámci projektového cyklu. Byla také vypracována podrobná analýza oficiálních i potenciálních aktérů, kteří mají na řešení problému přímý nebo nepřímý zájem. Tuto druhou část uzavírá kapitola Perspektivy a vyhlídky na udržitelnost programu.

## Seznam použité literatury

1. ABZ CZ SLOVNÍK CIZÍCH SLOV. 2006. *Maladaptace* [online]. Dostupné 6. 3. 2013 z <http://slovník-cizich-slov.abz.cz/web.php/slovo/maladaptace>
2. ARMSTRONG, J. 2005. *Community: Sharing One Skin from Paradigm Wars*, pp.29-36 [on-line]. Dostupné 19. 3. 2013 z <http://www.dces.wisc.edu/documents/ies-112/Armstrong%201996%20sharing%20one%20skin.pdf>
3. ASIAN DEVELOPMENT BANK. 2007. *Country Diagnostics Studies, Philippines: Critical Development Constraints* [online]. Dostupné 8. 4. 2013 z <http://www.adb.org/sites/default/files/cdc-philippines.pdf>
4. ASIAN DEVELOPMENT BANK. 2009. *Poverty in the Philippines: causes, constraints, and opportunities*. [online]. Dostupné 21. 3.2013 z <http://www.adb.org/sites/default/files/pub/2009/Poverty-Philippines-Causes-Constraints-Opportunities.pdf>
5. BACON, Jono. *The Art of Community: Building the New Age of Participation*. O'Reilly Media, 2009. S. 4-5. ISBN 978-0-596-15671-8. [http://books.google.cz/books?id=DtZmvezJTlgC&pg=PR10&dq=BACON,+J.+\(2009\).+The+Art+of+Community:+Building+the+New+Age+of+Participation.&hl=cs&sa=X&ei=NxtXUb6pL4jOswajlYDYBw&ved=0CDIQ6wEwAA#v=snippet&q=%22in%20it%22&f=false](http://books.google.cz/books?id=DtZmvezJTlgC&pg=PR10&dq=BACON,+J.+(2009).+The+Art+of+Community:+Building+the+New+Age+of+Participation.&hl=cs&sa=X&ei=NxtXUb6pL4jOswajlYDYBw&ved=0CDIQ6wEwAA#v=snippet&q=%22in%20it%22&f=false)
6. BAHOUNEK, T. 1997. *Křesťanská sociologie pro každého* [on-line]. Dostupné 19. 3. 2013 z <http://www.cormierop.cz/Krestanska-sociologie-pro-kazdeho.html>
7. BALOCNIT, P. 2012. Health providers urged to curb malnutrition in Kalinga [online]. Dostupné 10. 4. 2012 z <http://www.pia.gov.ph/news/index.php?article=171343785748>
8. BAREJA, B. 2011. *Climate Types Affecting Plant Growth* [online]. Dostupné 28. 3.2013 z <http://www.cropsreview.com/climate-types.html>
9. BATEMAN, G.,EGANOVÁ, V. *Encyklopedie Zeměpis světa*. Praha: Columbus ve spolupráci s Knižním klubem ©1994. ISBN 80-901727-6-8.



10. BEISSER, A, 1970. *The Paradoxical Theory of Change* [online]. Dostupné 21. 3.2013 z <http://centrum-lavka.cz/psychoterapie/beisser-paradoxni-teorie-zmeny>
11. BUSINESS EXCELLENCE CONSULTING S.R.O.. 2009. *Výběr z několika variant - párová analýza* [online]. Dostupné 24. 3. 2013 z <http://www.becon.cz/index.php/cs/clanky/jak-na-to/76-vybr-z-nkolika-variant-parova-analyza>
12. CASTRO, N. 2013. *The Socio-Cultural Situation in the Philippines* [online]. Dostupné 28. 3.2013 z [http://www.academia.edu/1304707/The\\_Socio-Cultural\\_Situation\\_in\\_the\\_Philippines](http://www.academia.edu/1304707/The_Socio-Cultural_Situation_in_the_Philippines)
13. CAVAYE, J. *Understanding Community Development* [online]. Dostupné 21. 3.2013 z <http://www.communitydevelopment.com.au/Documents/Understanding%20Community%20Development.pdf>
14. CELIA M. REYES AND LANI E. VALENCIA. *Poverty Reduction Strategy and Poverty Monitoring: Philippine Case Study* [online]. Dostupné 21. 3.2013 z [http://siteresources.worldbank.org/INTPAME/Resources/Country-studies/philippines\\_povmonitoring\\_casestudy.pdf](http://siteresources.worldbank.org/INTPAME/Resources/Country-studies/philippines_povmonitoring_casestudy.pdf)
15. CROPS REVIEW. 2010. *Climate Types Affecting Plant Growth* Dostupné 28. 10. 2012 z <http://www.cropsreview.com/climate-types.html>
16. CRUZ, J. 2012. *Continuity and Change in Philippine Anti-Poverty Paradigms: 1986-2010* [online]. Dostupné 8. 4. 2013 z <http://www.focusonpoverty.org/continuity-and-change-in-philippine-anti-poverty-paradigms-1986-2010-2/>
17. CYNTHIA HOLDER-RICH. 2001. *Development as freedom or freedom as development? A Christian dialogue with Amartya Sen's Development as Freedom* [online]. Dostupné 31. 3. 2013 z <http://web.ebscohost.com/ehost/pdfviewer/pdfviewer?vid=4&sid=b961cba1-476d-40e9-8406-015055abaf60%40sessionmgr15&hid=12>

18. DATA.GOV.PH. 2011. *Results of Operation Timbang for 2011, by Cities and Municipalities* [online]. Dostupné 10. 4. 2012 z <http://maps.napc.gov.ph/opendata/index.php/datasets/raw-data/viewdownload/10/82>
19. DAWKINS MOORE, J. *Great black innovators: The Problem solving proces* [online]. Dostupné 24. 3. 2013 z <http://greatblackinnovators.blogspot.cz/2009/10/to-begin-then-we-have-to-accept-basic.html>
20. DEPARTMENT OF AGRICULTURE, REPUBLIC OF THE PHILIPPINES, 2012. *Mission, Vision* [online]. Dostupné 6. 3. 2013 z <http://www.da.gov.ph/index.php/2012-03-27-12-02-11/2012-03-27-13-24-48>
21. DEPARTMENT OF HEALTH. 2011. *Mision, Vision* [online]. Dostupné 6. 3. 2013 z [http://www.doh.gov.ph/Mission\\_Vision.html](http://www.doh.gov.ph/Mission_Vision.html)
22. DEPARTMENT OF SOCIAL WELFARE AND DEVELOPMENT, REPUBLIC OF THE PHILIPPINES. 2013. *About us* [online]. Dostupné 6. 3. 2013 z <http://www.dswd.gov.ph/about-us/>
23. DHV CR. 2013. *Metodické a systémové zásady zpracování sektorových operačních programů: SWOT analýza* [online]. Dostupné 24. 3. 2013 z <http://www.dhv.cz/regstrat/NRPs/MetSOP/P9.pdf>
24. DUMALLIG, G. 2012. *Kalinga holds 1st Health Forum* [online]. Dostupné 10. 4. 2012 z <http://www.pia.gov.ph/news/index.php?article=191327904668>
25. Dy, M. B. 1994. *Values in Philippine Culture and Education, Vol. III.* [online]. Dostupné 28. 3.2013 z <http://books.google.cz/books?id=hRoYc2hPg2sC&pg=PA65&dq=filipino+culture&hl=cs&sa=X&ei=X85VUaXLMOSl4ATn6oDoDA&ved=0CDIQ6wEwAA#v=onepage&q=filipino%20culture&f=false>
26. ENCYCLOPEDIA OF WORLD BIOGRAPHY. 2004. *Lao Tzu* [online]. Dostupné 21. 3.2013 z [http://www.encyclopedia.com/topic/Lao\\_Tzu.aspx](http://www.encyclopedia.com/topic/Lao_Tzu.aspx)
27. EUROPEAN COMMISSION. 2004. *Aid Delivery Methods. Project Cycle Management Guidelines. European Commission-Europe Aid Cooperation Office*

[online]. Dostupné 24. 3. 2013 z [http://ec.europa.eu/europeaid/infopoint/publications/europeaid/documents/49a\\_adm\\_pcm\\_guidelines\\_2004\\_en.pdf](http://ec.europa.eu/europeaid/infopoint/publications/europeaid/documents/49a_adm_pcm_guidelines_2004_en.pdf)

28. GLOBAL LEADERSHIP FOUNDATION. (rok neuveden). *President, Republic of the Philippines 1992-98* [online]. Dostupné 28. 3.2013 z [http://glf.ywd.ca/index.cfm?PAGEPATH=Members/Biography\\_Bin/Biography\\_Fidel\\_VaIdez\\_Ramos&ID=23690](http://glf.ywd.ca/index.cfm?PAGEPATH=Members/Biography_Bin/Biography_Fidel_VaIdez_Ramos&ID=23690)

29. GOODREADS. 2013. *Lao Tzu: Go to the people* [online]. Dostupné 21. 3.2013 z <http://www.goodreads.com/quotes/215411-go-to-the-people-live-with-them-learn-from-them>

30. HAMILTON-PATERSON. 2006. *Spiritual behaviour* [online]. Dostupné 28. 3.2013 z <http://web.ebscohost.com/ehost/pdfviewer/pdfviewer?vid=19&sid=eaf50b52-b051-4aea-a909-d9fd3797c4bb%40sessionmgr11&hid=28>

31. IHNED.CZ. 6. 2. 2012. *Filipíny zasáhlo silné zemětřesení. V troskách domů zemřelo 43 lidí, desítky se pohřešují* [online]. Dostupné 28. 3.2013 z <http://zpravy.ihned.cz/svet-asiie-a-pacifik/c1-54622990-filipiny-zasahlo-silne-zemetreseni-v-troskach-domu-zemrelo-43-lidi-desitky-se-pohresuji>

32. INDEX MUNDI. 2012. *Philippines Demographics Profile 2012* [on-line]. Dostupné 19. 3. 2013 z [http://www.indexmundi.com/philippines/demographics\\_profile.html](http://www.indexmundi.com/philippines/demographics_profile.html)

33. ITAD. 1999. *Project Cycle Management Training Handbook* [online]. Dostupné 24. 3. 2013 z [http://www.cfcu.gov.tr/SPOs/TOOLS/PCM\\_Training\\_Handbook.pdf](http://www.cfcu.gov.tr/SPOs/TOOLS/PCM_Training_Handbook.pdf)

34. JELÍNEK, P. a kol. *Manuál projektového cyklu Zahraniční rozvojové spolupráce České republiky*. Praha: Ústav mezinárodních vztahů pro Ministerstvo zahraničních věcí ČR ©2006. ISBN 80-86506-50-9 [online]. Dostupné 24. 3. 2013 z <http://rst.vse.cz/wp-content/uploads/manual-pcm-cr.pdf>

35. KALINGA PROVINCIAL GOVERNMENT. 2010. *Provincial Development and Physical Framework Plan, 2011-2016* [online]. Dostupné 6. 3. 2013 z <http://e->

kalinga.com/index.php/dev-t-physical-framework-plan

36. KATEDRA ROZVOJOVÝCH STUDIÍ. 2013. *Informace o studiu* [online]. Dostupné 6. 3. 2013 z <http://www.development.upol.cz/>

37. KNIGHT, F. 2002. *Risk, uncertainty and profit* [online]. Dostupné 31. 3. 2013 z [http://books.google.cz/books?id=Ntom6\\_pFQMcC&printsec=frontcover&dq=Risk,+uncertainty+and+profit&hl=cs&sa=X&ei=mihbUY\\_JJu774QTVsYH4Aw&ved=0CDcQ6AEWAQ#v=onepage&q=Risk%2C%20uncertainty%20and%20profit&f=false](http://books.google.cz/books?id=Ntom6_pFQMcC&printsec=frontcover&dq=Risk,+uncertainty+and+profit&hl=cs&sa=X&ei=mihbUY_JJu774QTVsYH4Aw&ved=0CDcQ6AEWAQ#v=onepage&q=Risk%2C%20uncertainty%20and%20profit&f=false)

38. KUÈERA, D. 2002. *Kulturní šok* [online]. Dostupné 6. 3. 2013 z <http://ecesty.cz/radce/cestovani/kulturni-sok>

39. LINGEA. 2013. Dostupné 31. 3. 2013 z <http://slovniky.lingea.cz/Home.aspx>

40. MAAYTOVÁ, A. 2000. *Projektový management – Studijní materiál* [online]. Dostupné 24. 3. 2013 z [http://www.verejna-politika.cz/index.php?option=com\\_content&view=article&id=113:projektovy-management&catid=30:oppa&Itemid=113](http://www.verejna-politika.cz/index.php?option=com_content&view=article&id=113:projektovy-management&catid=30:oppa&Itemid=113)

41. MATOUŠEK, O. *Metody a řízení sociální práce*. Praha Portál: 2001. Strana 253 – 254

42. MDG WATCH, 2012. *Kalinga Province's Progress based on the MDG indicators* [online]. Dostupné 10. 4. 2012 z <http://www.nscb.gov.ph/rucar/pdf/mdgwatch/mdg%20watch%202012%20-%20KALINGA.pdf>

43. MICROSOFT OFFICE. 2012. *Projektový management* [online]. Dostupné 24. 3. 2013 z <http://office.lasakovi.com/project/projektovy-management/projektovy-management-uvod/>

44. NACIONAL STATISTIK OFFICE, 2013. *Kalinga quickstat* [online]. Dostupné 10. 4. 2012 z [http://www.census.gov.ph/sites/default/files/attachments/ird/quickstat/Kalinga\\_3.pdf](http://www.census.gov.ph/sites/default/files/attachments/ird/quickstat/Kalinga_3.pdf)

45. NÁRODNÍ ÚSTAV ODBORNÉHO VZDĚLÁVÁNÍ. 2008. *Projektový cyklus*. [online]. Dostupné 24. 3. 2013 z <http://www.nuov.cz/projektovy-cyklus>

46. NAVRÁTIL, P. *Teorie a metody sociální práce*. 1. vyd. Brno: Marek Zeman, 2001. ISBN 80-903070-0-0
47. NEDA. 2011. *Philippine development plan 2011 – 2016* [online]. Dostupné 21. 3.2013 z <http://devplan.neda.gov.ph/about-the-plan.php>
48. NERBACK – CAR. 2013. Province of Kaliga – provincial profile [online]. Dostupné 28. 10. 2012 z [http://nerbac-car.ph/index.php?option=com\\_content&view=article&id=627&Itemid=823](http://nerbac-car.ph/index.php?option=com_content&view=article&id=627&Itemid=823)
49. NICKLES. G. 2012. *Philippines: The Culture*. Crabtree Publishing Company [online]. Dostupné 9. 3. 2013 z [http://books.google.cz/books?id=sRP\\_ASHe2cEC&printsec=frontcover&dq=Culture+of+the+Philippines&hl=cs&sa=X&ei=bPJKUZLNduqN7AbiiYHQAQ&ved=0CDgQ6wEwAg#v=onepage&q&f=false](http://books.google.cz/books?id=sRP_ASHe2cEC&printsec=frontcover&dq=Culture+of+the+Philippines&hl=cs&sa=X&ei=bPJKUZLNduqN7AbiiYHQAQ&ved=0CDgQ6wEwAg#v=onepage&q&f=false)
50. NOVINKY.CZ, 2013. *Jan Keller: V pasti individualismu* [on-line]. Dostupné 19. 3. 2013 z <http://www.novinky.cz/kultura/salon/200196-jan-keller-v-pasti-individualismu.html>
51. ORGANIZATIONAL RESEARCH SERVICES. 2004. *Theory of Change: A Practical Tool For Action, Results and Learning* [online]. Dostupné 21. 3.2013 z <http://www.aecf.org/upload/publicationfiles/cc2977k440.pdf>
52. PHILIPPINE RED CROSS. (rok neveden) *About the Philippine Red cross* [online]. Dostupné 6. 3. 2013 z <http://www.redcross.org.ph/about>
53. PHILIPPINES-BUSINESS.COM. 2007. *Philippine Culture* [on-line]. Dostupné 9. 3. 2013 z [http://www.philippines-business.com/\\_mgxroot/page\\_resouces\\_business\\_environment\\_philippines\\_culture.html](http://www.philippines-business.com/_mgxroot/page_resouces_business_environment_philippines_culture.html)
54. POVERTY REDUCTION AND ECONOMIC MANAGEMENT UNIT EAST ASIA AND PACIFIC REGION. 2012. *Philippines Country Update* [online]. Dostupné 31. 3.2013 z <http://web.ebscohost.com/ehost/pdfviewer/pdfviewer?vid=14&sid=6e3d9220-c141-4cbb-8df4-45ba537ed0a5%40sessionmgr113&hid=20>

55. RAMON MAGSAYSAY AWARD FOUNDATION. 1960. *Biography of Y.C. James Yen* [online]. Dostupné 21. 3.2013 z <http://www.rmaf.org.ph/Awardees/Biography/BiographyYenYJC.htm>
56. REPUBLIC OF THE PHILIPPINES: NATIONAL STATISTICAL OFFICE. 2012. *Population (May 2010)* [on-line]. Dostupné 19. 3. 2013 z <http://www.census.gov.ph/content/2010-census-population-and-housing-reveals-philippine-population-9234-million>
57. ROCES, A., ROCES, G. *Culture shock: A survival guide to customs and Etiquette - Philippines*. Marshall Cavendish Limited ©2006. ISBN 0-462-00626-3
58. SÁRKÖZI, R., 2011. *Moderní vyučovací metody – 1. díl – Brainstorming a jeho variace* [online]. Dostupné 24. 3. 2013 z <http://www.ctenarska-gramotnost.cz/projektove-vyucovani/pv-metody/metody-1>
59. SEED-SCALE. (rok neuveden) *Seed – scale training toolkit* [online]. Dostupné 21. 3.2013 z <http://www.seed-scale.org/sites/seed-scale.org/files/SEED-SCALE%20Training%20Manual.pdf>
60. SERIÑO, M. 2012. *Effects of International Remittances on the Philippine Economy: A Cointegration Analysis*, s. 48 [online]. Dostupné 28. 3.2013 z <http://web.ebscohost.com/ehost/pdfviewer/pdfviewer?vid=5&sid=f2d7591f-ffb6-4247-a835-27b426c94fbd%40sessionmgr15&hid=1>
61. SONDERDIENST Nr. 1-2. Januar 2002. *Die zerstörerische Bilanz der Strukturanpassung - Weltweite Armutsproduktion statt globale Armutsbekämpfung* [online]. Dostupné 8. 4. 2013 z [http://www2.weed-online.org/uploads/we\\_sd\\_1\\_2002.pdf](http://www2.weed-online.org/uploads/we_sd_1_2002.pdf)
62. STŘEDA, L., ZÍMA, T. *José Rizal, osobnost historie medicíny a národní hrdina Filipín*. Praha: 1. Lékařská fakulta Univerzity Karlovy v Praze©2011. ISBN 978-80-254-9746-3 [online]. Dostupné 28. 3.2013 z [http://books.google.cz/books?id=467ATE8ocs8C&printsec=frontcover&hl=cs&source=gbs\\_ge\\_summary\\_r&cad=0#v=onepage&q&f=false](http://books.google.cz/books?id=467ATE8ocs8C&printsec=frontcover&hl=cs&source=gbs_ge_summary_r&cad=0#v=onepage&q&f=false)

63. SZCZEPANSKI, K. (rok neuveden). *Leaders of the Philippines* [online]. Dostupné 28.3.2013 z <http://asianhistory.about.com/od/profilesofasianleaders/p/fmarcosbio.htm>
64. TAN, A. 2009. *Community development theory and practice: Bridging the divide between 'micro' and 'macro' levels of social work* [online]. Dostupné 31. 3. 2013 z <http://www.nacsw.org/Publications/Proceedings2009/TanACommunity.pdf>
65. TAYLOR, D. (rok neuveden) *Seed-scale: The Four Principles* [online]. Dostupné 21. 3.2013 z <http://learn.seed-scale.org/mod/lesson/view.php?id=3>
66. THE CENTRAL INTELLIGENCE AGENCY. 2013. *Philippines* [on-line]. Dostupné 19. 3. 2013 z <https://www.cia.gov/library/publications/the-world-factbook/geos/rp.html>
67. THE FREE DICTIONARY. 2013. *Community* [online]. Dostupné 15. 3. 2013 z <http://www.thefreedictionary.com/community>
68. TOŽIÈKA, T. 2007. *Èesko proti chudobì* [online]. Dostupné 8. 4. 2013 z [http://www.ceskoprotichudobe.cz/pdf/informacni\\_zpravodaj\\_cpch\\_2007.pdf](http://www.ceskoprotichudobe.cz/pdf/informacni_zpravodaj_cpch_2007.pdf)
69. UNDP. 2013. *Human development report 2013: Philippines* [online]. Dostupné 31. 3.2013 z <http://hdrstats.undp.org/images/explanations/PHL.pdf>
70. VBC CZECH. 2010. *Psaní projektů* [online]. Dostupné 24. 3. 2013 z <http://www.vbcczech.cz/psani-projektu.htm>
71. VELASQUEZ, M. and Co. 1996. *Thinking Ethically: A Framework for Moral Decision Making* [on-line]. Dostupné 19. 3. 2013 z <http://www.scu.edu/ethics/practicing/decision/thinking.html>
72. VESELÝ, A. 2000. *Metody analýzy politik: Studijní materiál* [online]. Dostupné 24. 3. 2013 z [http://www.verejna-politika.cz/index.php?searchword=Metody+anal%C3%BDzy+polit&ordering=newest&searchphrase=all&option=com\\_search](http://www.verejna-politika.cz/index.php?searchword=Metody+anal%C3%BDzy+polit&ordering=newest&searchphrase=all&option=com_search)
73. VESELÝ, A. *Metody a metodologie vymezení problému: (strukturace, definice, modelování a formulace problému v policy analysis)*. 1. vyd. Praha: CESES FSV UK,

2005. ISBN [online]. Dostupné 24. 3. 2013 z [http://ceses.cuni.cz/CESES-20-version1-sesit05\\_05\\_vesely.pdf](http://ceses.cuni.cz/CESES-20-version1-sesit05_05_vesely.pdf)

74. WARDY, R. 1990. *The Chain of Change: A Study of Aristotle's Physics VII* [online]. Dostupné 31. 3. 2013 z [http://books.google.cz/books?id=qC67XUKWWNYC&printsec=frontcover&dq=aristotle+on+change&hl=cs&sa=X&ei=0xNbUa\\_vH-Sn4ASmg4GQBg&ved=0CDsQ6AEwAg#v=onepage&q=aristotle%20on%20change&f=false](http://books.google.cz/books?id=qC67XUKWWNYC&printsec=frontcover&dq=aristotle+on+change&hl=cs&sa=X&ei=0xNbUa_vH-Sn4ASmg4GQBg&ved=0CDsQ6AEwAg#v=onepage&q=aristotle%20on%20change&f=false)

75. YACK. B. 1993. *The Problems of a Political Animal: Community, Justice, & Conflict in Aristotelian Political Thought* [on-line]. Dostupné 19. 3. 2013 z [http://books.google.cz/books?id=mwgsva5ndPoC&pg=PA305&hl=cs&source=gbp\\_toc\\_r&cad=4#v=onepage&q&f=false](http://books.google.cz/books?id=mwgsva5ndPoC&pg=PA305&hl=cs&source=gbp_toc_r&cad=4#v=onepage&q&f=false)

76. YOURNEY TO FOREVER PROJECT. 2000. *Community development* [online]. Dostupné 21. 3.2013 z <http://journeytoforever.org/community.html>



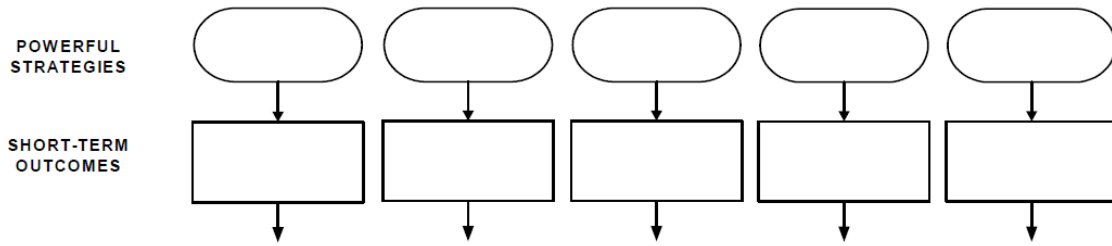
## Seznam respondentů

Respondent	Postavení	Datum	Místo rozhovorů
38 občanů z Laya West	obyvatelé, zástupci místní samosprávy	25. 8. 2012	Laya West, Kalinga
Představitelka samosprávy Laya West	sekretářka starosty	28. 8. 2012	Laya West, Kalinga
70 občanů z Laya West	obyvatelé	1. 9. 2012	Laya West, Kalinga
Představitelé samosprávy Laya West	starosta, obecní rada	15. 9. 2012	Laya West, Kalinga
50 občanů z Putao	obyvatelé	16. 9. 2012	Laya West, Kalinga
Představitel samosprávy Putao	starosta	9. 9. 2012	Putao, Kalinga
Představitelé samosprávy Lanna	starosta, obecní rada	7. 9. 2012	Lanna, Kalinga
60 občanů z Lanna	obyvatelé	20. 10. 2012	Lanna, Kalinga
DIAZ, Glorina	ředitelka oblastního Filipínského Červeného kříže	9. 8. – 26. 10. 2012	Tabuk City, Kalinga
Představitel samosprávy Tabuk City	starosta	14. 8. 2012 22. 8. 2012	Tabuk City, Kalinga
Představitel Zdravotní správy Kalinga	vedoucí pracovnice, členové týmu	14. 8. 2012	Tabuk City, Kalinga
Představitel provinční samosprávy	guvernér	3. 9. 2012	Tabuk City, Kalinga
Učitel ze St. Paul University	Vedoucí výukového centra pro rozvoj v St. Paul University	6. 9. 2012	Tuguegarao, Cagayan
Lékař 1	ošetřující lékař z Provinční nemocnice	2. 10. 2012	Tabuk City, Kalinga
Lékař 2	obvodní pediatr	8. 10. 2012	Tabuk City, Kalinga
Lékař 3	Ředitel „Almora general hospital“	9. 10. 2012	Tabuk City, Kalinga
Představitel Úřadu sociální péče Tabuk	Sociální pracovnice	15. 10. 2012	Tabuk City, Kalinga
Představitel Zemědělského odboru Tabuk	agronom, zvěrolékař	7. 9. 2012	Tabuk City, Kalinga

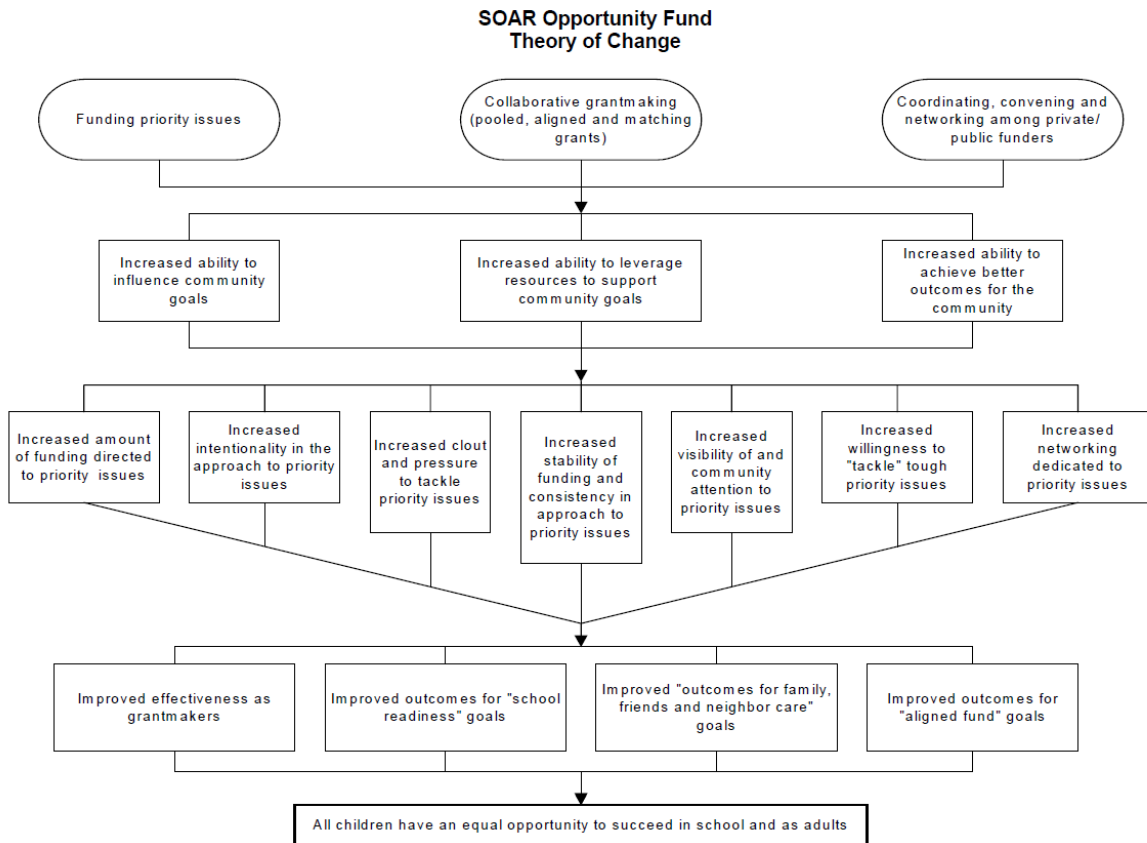
## **Seznam příloh**

- Příloha 1: Příklady výstupové mapy
- Příloha 2: Přehled naplňování Rozvojových cílů tisíciletí v Kalinze k listopadu 2012
- Příloha 3: Výsledky operace Timbang pro rok 2011, dle provincií a municipalit
- Příloha 4: Prezentace výstupů skupinových diskuzí o významu slova „komunita“ v obci Putao
- Příloha 5: Skupinová práce na SWOT analýze v Putao
- Příloha 6: Soutěž puroků (částí obce) o nejhezčí prostranství v Laya West
- Příloha 7: Zdravotní screening dětí v Basao

**Příloha 1 – Příklady výstupové mapy**



(Complete Chain from Short-term Outcomes to Community Goal)



Příloha 2 – Přehled naplňování Rozvojových cílů tisíciletí v Kalinze k listopadu 2012



	Goals/Targets/Indicators	Baseline	Target	Latest	Probability*
<b>GOAL 1. ERADICATE EXTREME POVERTY AND HUNGER</b>					
target 1	<b>Halve, between 1990s and 2015, the proportion of people whose income is less than one dollar a day</b>				
indicator 1a	Proportion of population below national poverty threshold	34.1 2003	17.1 2015	25.9 2009	😊
indicator 1b	Proportion of population below the food threshold	15.2 2003	7.6 2015	11.3 2009	😊
indicator 2	Poverty gap ratio	8.0 2003	4.0 2015	5.4 2009	😊
target 2	<b>Halve, between 1990 and 2015, the proportion of people who suffer from hunger</b>				
indicator 4	Prevalence of underweight pre-school children	26.7 1990	13.4 2015	7.0 2011	😊
<b>GOAL 2. ACHIEVE UNIVERSAL PRIMARY EDUCATION</b>					
target 3	<b>Ensure that, by 2015, children everywhere, boys and girls alike, will be able to complete a full course of primary schooling</b>				
indicator 6	Net enrolment ratio in primary education	85.0 1990	100.0 2015	86.5 2009	😞
indicator 7a	Proportion of pupils starting grade 1 who reach grade 6	45.0 1990	100.0 2015	63.6 2010	😞
indicator 7b	Primary completion rate	45.0 1990	100.0 2015	59.2 2010	😞
<b>GOAL 3. PROMOTE GENDER EQUALITY AND EMPOWER WOMEN</b>					
target 4	<b>Eliminate gender disparity in primary and secondary education preferably by 2005 and to all levels of education no later than 2015</b>				
indicator 9a	Ratio of girls to boys in primary education	0.9 2008	1.0 2015	0.9 2010	😞
indicator 9b	Ratio of girls to boys in secondary education	1.1 2008	1.0 2015	1.0 2010	😊
indicator 9c	Ratio of girls to boys in tertiary education	2.1 2004	1.0 2015	1.9 2009	😞
<b>GOAL 4. REDUCE CHILD MORTALITY</b>					
target 5	<b>Reduce by two-thirds, between 1990 and 2015, the under-five mortality rate</b>				
indicator 14	Infant mortality rate	12.2 1996	4.1 2015	8.6 2010	😐
indicator 15a	Proportion of 1 year-old children immunized against measles	71.9 2003	91.3 2015	79.1 2010	😞
indicator 15b	Proportion of fully immunized children under 1 year old	75.5 2000	95.0 2015	77.0 2010	😞
<b>GOAL 5. IMPROVE MATERNAL HEALTH</b>					
target 6	<b>Reduce by three-quarters, between 1990 and 2015, the maternal mortality ratio</b>				
indicator 16	Maternal mortality ratio	0.4 1998	0.1 2015	0.8 2010	😞
indicator 17	Proportion of births attended by skilled health personnel	48.9 1998	100.0 2015	89.2 2010	😊
<b>GOAL 6. COMBAT HIV/AIDS, MALARIA AND OTHER DISEASES</b>					
target 8	<b>Have halted by 2015 and begun to reverse the incidence of malaria and other major diseases</b>				
indicator 21a	Prevalence associated with malaria	356.0 1996	0.0 2015	8.0 2010	😊
indicator 21b	Death rate associated with malaria	40.7 1991	0.0 2015	0.0 2010	😊



# MDG Watch KALINGA

## Kalinga Province's Progress based on the MDG indicators



NATIONAL STATISTICAL COORDINATION BOARD - Cordillera Administrative Region  
As of November 2012

	Goals/Targets/Indicators	Baseline	Target	Latest	Probability*
indicator 23b	Death rate associated with tuberculosis	12.3 1995	0.0 2015	12.9 2000	☹️
indicator 24b	Proportion of tuberculosis cases cured under directly observed treatment short course (DOTS)	32.0 2001	85.0 2015	87.0 2008	😊
<b>GOAL 7. ENSURE ENVIRONMENTAL SUSTAINABILITY</b>					
target 9	<b>Integrate the principles of sustainable development into country policies &amp; programmes to reverse the loss of environmental resources</b>				
indicator 29	Proportion of households using solid fuels for cooking	89.4 1990	Dec 2015	58.4 2000	⬇️
target 10	<b>Halve, by 2015, the proportion of population without sustainable access to safe drinking water and improved sanitation</b>				
indicator 30	Proportion of households with access to safe water supply	74.1 1996	87.1 2015	94.0 2010	😊
indicator 31	Proportion of households with sanitary toilet facility	85.6 1992	92.8 2015	67.2 2010	☹️
<b>GOAL 8. DEVELOP A GLOBAL PARTNERSHIP FOR DEVELOPMENT</b>					
target 18	<b>In cooperation with the private sector, make available the benefits of new technologies, especially information and communications</b>				
indicator 47a	Telephone lines subscribers per 100 population	1.7 2002	Inc 2015	...	

\* based on the comparison of actual (from baseline to latest data) and required (from baseline to target year) rates of progress

#### Probability of Achieving the Goal:

- ☹️ Low: Pace of Progress is less than 0.5
- 😐 Medium: Pace of Progress between 0.5 and 0.9
- 😊 High: Pace of Progress is greater than 0.9

#### Sources of data:

1a,1b and 2- National Statistical Coordination Board (NSCB)  
4 - National Nutrition Council (NNC)  
14, 15a, 15b, 16, 17, 21a, 21b, 23b, 24b, 30 and 31 - Department of Health (DOH)  
6, 7a, 7b, 9a and 9b - Department of Education (DepEd)  
9c - Commission on Higher Education (CHED)

For your inquiries and information needs, visit or call the:  
**NATIONAL STATISTICAL COORDINATION BOARD - CAR**  
2/F JA Apartment , #39 Upper Engineer's Hill, 2600 Baguio City  
Tel. No. (074) 619-1118; Telefax: (074) 444-92-34

E-mail Address: [nscbcar@yahoo.com](mailto:nscbcar@yahoo.com)  
URL: <http://www.nscb.gov.ph/rucar>

**Příloha 3 – Výsledky operace Timbang pro rok 2011, dle provincií a municipalit**

Region	Province	City/Municipality	Est No. of PS Children aged 0-71 months	Total PS Weighed	Percent Weighed	NORMAL		UNDERWEIGHT <sup>2</sup>		SEVERELY UNDERWEIGHT <sup>3</sup>		TOTAL UNDERWEIGHT <sup>4</sup>		OVERWEIGHT <sup>5</sup>		RANK UNDERWEIGHT	RANK OVERWEIGHT
						Number	Prev (%)	Number	Prev (%)	Number	Prev (%)	Number	Prev (%)	Number	Prev (%)		
CAR	KALINGA	Pinukpuk	4 636	4 637	100,02	4 232	91,27	348	7,50	47	1,01	395	8,52	10	0,22	655	1255
CAR	KALINGA	Rizal	2 401	2 400	99,96	2 199	91,63	167	6,96	26	1,08	193	8,04	8	0,33	705	1135
CAR	KALINGA	Tanudan	1 498	1 497	99,93	1 383	92,38	105	7,01	5	0,33	110	7,35	4	0,27	781	1203
CAR	KALINGA	Tabuk	15 778	15 779	100,01	14 565	92,31	938	5,94	174	1,10	1 112	7,05	102	0,65	802	845
CAR	KALINGA	Balbalan	1 501	1 501	100,00	1 413	94,14	85	5,66	2	0,13	87	5,80	1	0,07	930	1353
CAR	KALINGA	Pasil	1 087	1 087	100,00	1 028	94,57	50	4,60	9	0,83	59	5,43	-	0,00	970	1370
CAR	KALINGA	Lubuegan	1 222	1 220	99,84	1 162	95,25	44	3,61	11	0,90	55	4,51	3	0,25	1065	1228
CAR	KALINGA	Tinglayan	1 832	1 832	100,00	1 758	95,96	70	3,82	2	0,11	72	3,93	2	0,11	1139	1332

**Příloha 4** – Presentace výstupů skupinových diskuzí o významu slova „komunita“  
v obci Putao



**Příloha 5 – Skupinová práce na SWOT analýze v Putao**





**Příloha 6 – Soutěž puroků (částí obce) o nejhezčí prostranství v Laya West**

Před základním workshopem na posilování komunit

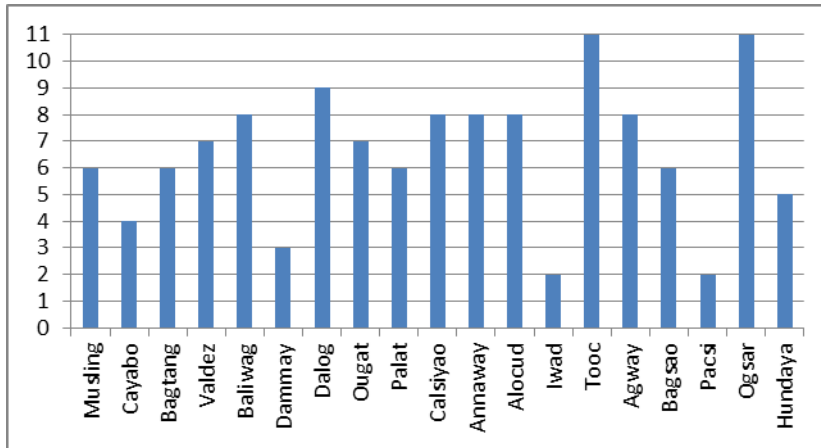


Šest týdnů po základním workshopu



## Příloha 7 - Zdravotní screening dětí v Basao

### Počet dětí na rodinu



Počet rodin: 20

Počet dětí: 125

Průměrný počet dětí na rodinu: 6

Počet kontrolovaných dětí bylo 42 ve věku 0 - 11 roků starý.

### Výsledky základních ukazatelů podvýživy

