

MENDELOVA UNIVERZITA V BRNĚ

Fakulta regionálního rozvoje a mezinárodních studií

**Spolupráce Jihomoravského, Zlínského,
Trenčínského a Trnavského kraje za účelem
zvýšení investiční atraktivnosti**

Diplomová práce

Autorka: Monika Staníková

Vedoucí práce: Ing. Milan Damborský, Ph.D.

Brno 2017

Čestné prohlášení

Prohlašuji, že jsem práci: Spolupráce Jihomoravského, Zlínského, Trenčínského a Trnavského kraje za účelem zvýšení investiční atraktivnosti vypracovala samostatně a veškeré použité prameny a informace uvádím v seznamu použité literatury. Souhlasím, aby moje práce byla zveřejněna v souladu s § 47b zákona č. 111/1998 Sb., o vysokých školách ve znění pozdějších předpisů a v souladu s platnou Směrnicí o zveřejňování vysokoškolských závěrečných prací.

Jsem si vědoma, že se na moji práci vztahuje zákon č. 121/2000 Sb., autorský zákon, a že Mendelova univerzita v Brně má právo na uzavření licenční smlouvy a užití této práce jako školního díla podle § 60 odst. 1 autorského zákona.

Dále se zavazuji, že před sepsáním licenční smlouvy o využití díla jinou osobou (subjektem) si vyžádám písemné stanovisko univerzity, že předmětná licenční smlouva není v rozporu s oprávněnými zájmy univerzity, a zavazuji se uhradit případný příspěvek na úhradu nákladů spojených se vznikem díla, a to až do jejich skutečné výše.

V Brně dne:

.....

podpis

Poděkování

Na tomto místě bych ráda poděkovala Ing. Milanu Damborskému, Ph.D. za jeho pomoc a odborné vedení při vypracování této diplomové práce. Dále bych ráda poděkovala své rodině za podporu po celou dobu studia a příteli za jeho ohleduplnost při nelehkých posledních fázích studia.

Abstrakt a klíčová slova

Abstrakt:

Cílem diplomové práce je nalezení oblastí, ve kterých by mohly kraje Jihomoravský, Zlínský, Trenčínský a Trnavský spolupracovat, aby zlepšily faktory, které ovlivňují zahraniční investory. V úvodu práce jsou uvedeny informace dostupné k tématům investiční atraktivnost a přeshraniční spolupráce a jsou zde vymezeny především faktory, ovlivňující umístění zahraničních investic. V další části je provedena socioekonomická analýza jednotlivých krajů, se zaměřením na vymezení faktorů, s nimiž území disponuje a poté následuje SWOT analýza. Nakonec práce obsahuje syntetizující kapitolu s vymezenými oblastmi spolupráce a rozpracovanými konkrétními návrhy.

Klíčová slova:

Přímé zahraniční investice (PZI), faktory investiční atraktivnosti, přeshraniční spolupráce, Zlínský kraj, Jihomoravský kraj, Trenčínský kraj, Trnavský kraj

Abstract:

The aim of the diploma thesis is to find areas in which South-Moravian, Zlín, Trenčín and Trnava regions could cooperate to improve the factors influencing foreign investors. At the beginning of the thesis, the information available on the topic of investment attractiveness and cross-border cooperation is outlined and the factors influencing the location of foreign investments are defined here. In the next part a socio-economic analysis of individual regions is carried out, focusing on defining the factors that are available in the territory and then SWOT analysis. Finally, the thesis contains a synthesizing chapter with defined areas of cooperation and elaborate concrete proposals.

Key words:

Foreign direct investment (FDI), factors of investment attractiveness, cross-border cooperation, Zlín region, South-Moravian region, Trenčín region, Trnava region

Obsah

| | | |
|-----------|---|-----------|
| 1 | ÚVOD | 7 |
| 2 | CÍL A METODIKA PRÁCE | 9 |
| 3 | INVESTIČNÍ ATRAKTIVNOST | 11 |
| 3.1 | VÝVOJ LOKALIZAČNÍCH TEORIÍ | 11 |
| 3.2 | INVESTICE | 13 |
| 3.3 | DOPADY PZI NA HOSTITELSKOU EKONOMIKU | 14 |
| 3.4 | FAKTORY OVLIVŇUJÍCÍ UMÍSTĚNÍ INVESTIC | 14 |
| 4 | PŘESHRANIČNÍ SPOLUPRÁCE | 18 |
| 4.1 | HRANICE A JEJÍ VLIVY | 18 |
| 4.2 | FORMY PŘESHRANIČNÍ SPOLUPRÁCE | 20 |
| 4.3 | PODPORA PŘESHRANIČNÍ SPOLUPRÁCE | 21 |
| 5 | PŘÍKLADY DOBRÉ PRAXE | 24 |
| 5.1 | MORAVSKOSLEZSKÝ KRAJ | 24 |
| 5.2 | REGION POMOŘANY V POLSKU | 25 |
| 5.3 | SPOLUPRÁCE NA ÚDOLÍ HORNÍHO RÝNA | 26 |
| 6 | ČR A SR Z HLEDISKA PZI A PŘESHRANIČNÍ SPOLUPRÁCE | 28 |
| 7 | CHARAKTERISTIKY KRAJŮ | 31 |
| 7.1 | JIHOMORAVSKÝ KRAJ | 31 |
| 7.2 | ZLÍNSKÝ KRAJ | 36 |
| 7.3 | TRENČÍNSKÝ KRAJ | 41 |
| 7.4 | TRNAVSKÝ KRAJ | 45 |
| 7.5 | SWOT ANALÝZY KRAJŮ | 49 |
| 8 | NÁVRH SPOLUPRÁCE | 56 |
| 8.1 | MOŽNÉ OBLASTI SPOLUPRÁCE | 56 |
| 8.2 | UCELENÝ NÁVRH SPOLUPRÁCE | 59 |
| 9 | DISKUZE A ZÁVĚR | 70 |
| 10 | ZDROJE | 73 |
| 11 | SEZNAM ZKRATEK | 85 |

| | | |
|-----------|----------------------------|-----------|
| 12 | SEZNAM OBRÁZKŮ..... | 87 |
| 13 | SEZNAM GRAFŮ..... | 88 |
| 14 | SEZNAM TABULEK..... | 89 |

1 Úvod

Investice jsou základním stavebním kamenem každého rozvoje. Bez dostatečného přísunu investic, ať už ve formě peněz, času, myšlenek či know-how bude jakékoliv území postupně degradovat. Přímé zahraniční investice (PZI) jsou důležitou součástí ekonomiky a poskytují potřebný kapitál pro její rozvoj. PZI přinášejí hostující zemi několik výhod, těmi jsou například nová pracovní místa, přenos odborných a manažerských znalostí nebo růst produktivity práce.

Problematika lákání zahraničních investorů je komplikovaná a rozhodnutí o umístění konkrétní investice je podřízeno mnoha faktorům. Záleží na konkrétním typu investice, jaké faktory jsou pro ni nejdůležitější, zda se jedná o kvalifikovanou pracovní sílu, legislativu, zdroje surovin atd. Většinou se nejedná o jeden podstatný faktor, ale o celou skupinu faktorů, kterými musí území disponovat, aby bylo pro investory zajímavé.

Většina států má svoji strategii na lákání zahraničních investorů neboť je pro stát jako celek výhodné mít zahraniční investici na svém území. Stejně tak, ale vyvíjí určitou aktivitu v této oblasti i nižší územní celky, v našem případě kraje. Ty se většinou staví do konkurenční pozice a snaží se získat co nejvíce zahraničních investic pro své území. Přitom spolupráce by mohla pomoci všem zúčastněným krajům vylepšit faktory, které ovlivňují zahraniční investory a tím přilákat více investic.

Tato práce v sobě kombinuje dvě témata, a to lákání a atraktivitu pro zahraniční investory a přeshraniční spolupráci. Státní hranice bohužel v mnoha případech vytvářejí bariéry ekonomického, ale i environmentálního či sociálního rozvoje. V tomto konkrétním případě došlo v nedávné minulosti k přetrhání vazeb po rozdělení Československa, kdy se území, které byly do té doby spojnicí, staly okrajovými. Došlo tak k částečnému odklonu od sousedního státu a orientací do vnitra svého státu. Kromě ovlivnění života lidí v hraničních územích, rozdělení ovlivnilo i např. dálniční síť, kdy původně plánovaná dálnice D1 nebyla realizována přes Zlínský kraj na Slovensko, ale nahoru do Polska, což samozřejmě ovlivňuje další rozvoj území.

Každé území by se mělo vyvíjet v souladu s jeho okolím a využívat plného potenciálu a možných synergií, které lze získat ze spolupráce. Za pomoci přeshraniční spolupráce lze zlepšit faktory ovlivňující umístění zahraniční investice.

Tato práce tedy vznikla za účelem analyzovat, jakými faktory disponují jednotlivé kraje, a zjistit zda existují oblasti, ve kterých by mohly spolupracovat, aby se staly atraktivnějšími pro zahraniční investice, a tím zároveň přispěly k rozvoji území.

2 Cíl a metodika práce

Cílem této diplomové práce s názvem Spolupráce Jihomoravského, Zlínského, Trenčínského a Trnavského kraje za účelem zvýšení investiční atraktivnosti je vymezení možných oblastí, ve který by jmenované kraje mohly spolupracovat, aby zlepšily svou atraktivitu pro zahraniční investory a následně navrhnout vhodnou formu této spolupráce.

Dílčím cílem je provedení analýzy jednotlivých krajů, nalezení jejich specifik a zaměření se na faktory, které ovlivňují investiční atraktivnost. Tyto faktory vycházejí z literární rešerše a jsou uvedeny v kapitole Investiční atraktivnost.

Základními metodami použitými v této diplomové práci jsou analýza a syntéza.

Analýza je „metodou poznávání daných skutečností (věcí, jevů, procesů, vlastností, vztahů apod.), jejíž podstatou je členění zkoumaných celků na dílčí části a jejich postupný výzkum. Cílem analýzy je všestranné poznání skutečností nebo některých jiných stránek ve vývoji nebo statickém stavu.“ (Řehoř, 2004, str. 58)

Syntéza je „metodou vědeckého zkoumání vlastností celku, založená na postupném myšlenkovém sjednocování prvků a částí vzniklým analytickým rozkladem předmětů, jevů, procesů, apod. Umožňuje na základě poznanych dílčích částí vysvětlovat (jejich postupným slučováním) různé stránky zkoumané skutečnosti.“ (Řehoř, 2004, str. 58 a 65)

V analytické části práce je nejprve využita socioekonomická analýza a posléze SWOT analýza. Socioekonomická analýza je využita pro analýzu vybraných krajů, jejichž cílem je vymezení faktorů, důležitých pro investiční atraktivitu, kterými uvedené kraje disponují, případně uvést jejich kvalitu či nedostatečnou rozvinutost.

Na socioekonomickou analýzu, která vymezila základní charakteristiku krajů, navazuje SWOT analýza. SWOT analýza je nástroj, který pomáhá určit silné stránky, slabé stránky, příležitosti a hrozby organizace, území nebo nějakého záměru. Poskytuje tak základ pro formulaci následných strategií, vizí, cílů či návrhů. V této práci je SWOT

analýza zaměřena na odhalení silných a slabých stránek a příležitostí a hrozeb jednotlivých krajů, se zaměřením na aspekty důležité pro investiční atraktivnost.

V konečné fázi práce, se používá metoda syntézy, která seskupuje poznatky, jež byly získány pomocí analýzy, ale také poznatky, které vycházejí z literární rešerše a sestavuje je do nově vzniklých návrhů na možnou spolupráci krajů.

Data a získané informace prezentované v analytické části vychází především z webových stránek a strategických dokumentů samotných krajů. Případně jsou statistické údaje získané z Českého statistického úřadu a Štatistického úřadu Slovenskej republiky. Tyto základní zdroje informací a dat doplňují ještě další zdroje, kterými jsou mimo jiné CzechInvest, Sario, BusinessInfo a další relevantní zdroje dostupné na internetu.

3 Investiční atraktivnost

Cílem této kapitoly je především určit dle dostupných zdrojů důležité faktory, jež ovlivňují investory v rozhodování o umístění investice a vymezit tak faktory, kterými by mělo území disponovat, aby bylo úspěšné. Tyto faktory se posléze promítnou do syntetizující kapitoly „Návrhy spolupráce“. Nejprve je ale potřeba definovat si určité základní pojmy a zasadit investiční atraktivnost do širšího teoretického rámce.

Investiční atraktivnost území představuje souhrn různých faktorů, jež ovlivňují přitažlivost daného území pro investory a je jedním z hlavních faktorů ovlivňujících budoucí rozvoj této lokality (Slaný, 2009). Dle Viturky (2002, str. 159) „*investiční atraktivita vypovídá o rozvojovém potenciálu území.*“ Kadeřábková (2008, str. 16) definuje atraktivitu území jako „*soubor takových ekonomických, sociálních, kulturních i environmentálních charakteristik území, které vytvářejí prostor pro uspokojování potřeb obyvatel i reprezentantů soukromého sektoru.*“ Dle OECD atraktivita území představuje jeho schopnost uspokojovat požadavky a potřeby investora lépe než ostatní území za účelem získat konkrétní projekt (OECD, 2011).

Rozhodování a chování firem v oblasti investování a lokalizace podniku, kromě objektivních lokalizačních faktorů ovlivňuje i řada subjektivních názorů, které jsou dány jednotlivými manažery (Viturka, 2002). Nalezením indikátorů, jež ovlivňují umístění investice, se zabývají lokalizační teorie (Wokoun a Tvrdoň, 2010).

3.1 Vývoj lokalizačních teorií

Mezi nejstarší lokalizační teorie se řadí teorie založené na předpokladu dokonalé konkurence, jejichž představiteli jsou J. H. von Thünen (model lokalizace zemědělských činností) a A. Weber (teorie průmyslové lokalizace). Dle jejich teorií nemají producenti sílu ovlivňovat ceny ani poptávku a cílem lokalizace je pouhá minimalizace nákladů, kdy jako hlavní faktor působily dopravní náklady. Další rozpracování teorie von Thünena provedl Alonso v modelu koncentrického uspořádání města a W. Isard rozvíjel dále Weberovu teorii. Postupem času se upustilo od předpokladu dokonalé konkurence a pozornost je věnována snahám o monopolizaci. Tím se zabývá např. Hotelling či T. Palander (Wokoun a Tvrdoň, 2010).

Významnou teorií se stala teorie centrálních míst od W. Christallera, která se zabývá lokalizací služeb. Tato teorie operuje s hierarchií středisek dle jejich velikosti, kdy velikost ovlivňuje rozsah poskytovaných služeb. Obyvatelé požadují určitý rozsah služeb, kdy k jejich uspokojení využívají co nejbližšího střediska, které ji poskytuje. Díky tomu vznikají spádové oblasti, které jsou ovlivněny dopravními a časovými náklady (Wokoun a Tvrdoň, 2010).

Nezanedbatelným směrem jsou polarizační teorie. Hlavní představitel F. Perroux určil velké společnosti jako hybatele ekonomického rozvoje, kdy se růst z velké firmy přenesse na ostatní. Na Perrouxe navazují G. Myrdal a A. O. Hirschman, kde za pól rozvoje označují již celé regiony či lokality (Wokoun a Tvrdoň, 2010).

Lokalizačním procesem se zabývala i heuristika, která vychází z myšlenky nehledání nejlepšího možného řešení, ale z prvního přípustného řešení. Dle této teorie se lokalizace určuje podle nejdůležitějších kritérií, místo se postupně konkretizuje a přijímá se první vhodná lokalita (Wokoun a Tvrdoň, 2010).

Behaviorální teorie jsou založeny na indukci a empirii. Zkoumají kvalitu a kvantitu informací, jež je nepostradatelná pro lokalizační a celkově racionální rozhodování podniků. Podrobněji se zabývá odlišnostmi malých a středních podniků od velkých podniků, kdy tvrdí, že velké podniky svou lokalizaci plánují a aktivně si vyhledávají nejvhodnější místa pro své působení, kdežto malé a střední podniky jsou mnohdy lokalizovány v okolí bydliště zakladatele podniku, a málo kdy se relokalizují (Damborský a Wokoun, 2010).

Lokalizací se zabývají také institucionální teorie, k nimž lze přiřadit teorii výrobních okrsků nebo teorii učících se regionů. Důležité poznatky byly objeveny i pro chování velkých firem (nadmárodních společností). Touto problematikou se zabývá teorie mezoekonomiky od S. Hollanda a poukazuje na schopnost transfer pricingu nadmárodních společností. P. Krugman se svojí novou ekonomickou geografii přináší poznatky o důsledcích příchodu velkých firem do regionu a přináší myšlenku, že velké firmy mohou ovlivnit umístění malých firem (Wokoun a Tvrdoň, 2010).

Důležitým konceptem je také problematika klastrů. Klastr představuje určitou koncentraci podniků a institucí, které mohou vzájemně spolupracovat a získávat z toho

určité výhody. Díky spolupráci v řadě oblastí (např. vzdělávání zaměstnanců, společní dodavatelé, spolupráce s výzkumnými institucemi, atd.) mohou získat značnou konkurenční výhodu. Klastry se zabývá M. Porter či A. Marshall (Wokoun a Tvrdoň, 2010).

3.2 Investice

Investory lze rozdělit na domácí a zahraniční. Jelikož se tato práce zabývá lákáním zahraničních investorů, bude nadále pojednáváno pouze o zahraničních investorech a PZI jako formě jimiž tak činí.¹

Přímé zahraniční investice (PZI) jsou investice učiněné rezidenty jedné země do země jiné, s cílem získat dlouhodobý vliv v konkrétní společnosti (minimálně 10 %). OECD vidí PZI jako klíčového činitele při mezinárodní ekonomické integraci (OECD, 2008). Množství zahraničních investic představuje důvěru zahraničních investorů v ekonomickou, geopolitickou a podnikatelskou stabilitu hostitelské země (Dumon, 2017). PZI mají větší potenciál být alokovány v rozvinutějším regionu, než v méně vyspělém a rozvinutém regionu (Gontkovičová a Ručínský, 2014).

Důvody pro investici mohou být různé. Existují 4 základní motivy pro investování v konkrétní zemi.

1. Trhy vyhledávající investice (market-seeking) – jedná se o investice, které hledají nové trhy, zákazníky, a pro tento typ investice jsou důležité především lokalizační faktory jako velikost trhu, potenciál jeho rozvoje a koupěschopnost obyvatel.
2. Zdroje vyhledávající investice (resource-seeking) – tyto investice hledají zdroje surovin, jež nejsou dostupné v jejich zemi.
3. Efektivitu hledající investice (efficiency seeking) – jedná se o investice, které hledají nízké výrobní náklady, úspory z rozsahu a racionalizaci operací.
4. Aktiva vyhledávající investice (asset seeking) - jsou prováděny za účelem získání technologií, značek a dalších produkčních kapacit dané země (OECD, 2011).

¹ Nepřímé zahraniční investice jsou většinou realizovány za účelem co největšího zisku v krátké době, bez trvalé účasti a rozhodovacích pravomocí. (Evan, 2010) Takovéto investice nejsou předmětem této práce a nebude o nich nadále pojednáváno.

3.3 Dopady PZI na hostitelskou ekonomiku

Příliv PZI má pro domácí hospodářství množství dopadů, která jsou pro ni dobrá i špatná. Záleží vždy na konkrétní investici a typu podniku, jaké dopady bude mít na zvolené území a zda bude přínosem, a to i z hlediska budoucnosti a strategie, zvolené pro rozvoj území. Níže jsou uvedeny základní poznatky o pozitivních a negativních dopadech PZI na hostitelskou zemi.

Pozitiva PZI

- nárůst pracovních míst
- růst produktivity práce
- nové technologie a výrobní know-how
- přenos manažerských znalostí a schopností
- napojení místních firem do mezinárodních sítí (Wokoun a Tvrdoň, 2010).

Negativa PZI

- „vzdálené vedení
- slabá rozhodovací autonomie
- mnohdy málo sofistikovaná výroba
- regionální firmy jsou v podřízené pozici
- *odbytové cesty podléhají korporátní strategii*“ (Wokoun a Tvrdoň, 2010, 16. str.)
- odliv zisku do zahraničí
- *vytláčení domácích firem z trhu* (Schoors a Van Der Tol, in Melnyk, 2014)

Některé studie, které se zabývaly analýzou vlivu PZI na ekonomiku prokázaly, že PZI a HDP spolu pozitivně korelují, resp. že PZI má rozhodně pozitivní vliv na růst produktivity práce. Ale překvapivě nebyl prokázán silný vztah mezi PZI a mírou nezaměstnanosti (Gontkovičová a Ručínský, 2014 a Chobotová, 2014).

3.4 Faktory ovlivňující umístění investic

Lokalizační faktor lze definovat jako atribut daného území, jež pozitivně ovlivňuje rozvoj socioekonomických aktivit. Faktorů, které ovlivňují lokalizaci investice je mnoho. Některé lokalizační faktory v průběhu času nabývají na významu či vznikají a některé svoji dominantní pozici ztrácí, případně zanikají (Damborský a Říhová, 2008). Tyto

faktory ovlivňují potenciál území a měly by být zahrnuty v politice regionu, aby byl potenciál dále rozvíjen (Damborský a Tvrdoň, 2016).

Existuje různé dělení těchto faktorů. Dle autorů B. Grabowa, D. Henckela a D. Hollbach-Grömiga je můžeme rozdělit na tvrdé, jež jsou měřitelné a měkké, které nelze objektivně zachytit, a jsou subjektivní povahy (Wokoun a Tvrdoň, 2010). Jako další členění lze uvést faktory ekonomické, které se dají jednoduše kvantifikovat a jsou objektivní a neekonomické, jež mají subjektivní povahu a jsou obtížněji kvantifikovatelné. Právě tyto neekonomické faktory v současnosti hrají stále větší roli při rozhodování o investici (Kadeřábková, 2008).

Následující přehled poskytuje výčet těch netypičtějších lokalizačních faktorů, avšak není všeobsahující.

- **ekonomické a politické faktory**- ekonomická a politická stabilita území, HDP a růst HDP (Gokmenoglu a Alaghemand,2015), úroveň korupce, daňové podmínky, kvalita veřejné správy, institucionální podmínky, legislativa, standardy, vymahatelnost zákonů, ochrana investic, cla a bariéry (Dvořáček, 2006: In Wokoun a Tvrdoň, 2010), přítomnost a úroveň PZI, rozvinutost země (Copenhagen Economics, 2006)
- **finanční faktory** - investiční pobídky (Dvořáček, 2006: In Wokoun a Tvrdoň, 2010), měnový kurz (Gokmenoglu a Alaghemand,2015)
- **zdroje** - nerostné suroviny, voda, energie (Wokoun a Tvrdoň, 2010).
- **infrastrukturální faktory** – hustota silnic a železnic, kvalita infrastruktury, dopravní náklady, blízkost letišť, napojení na mezinárodní dopravní trasy, kvalita a cena informačních a komunikačních technologií (Viturka, 2010)
- **pracovní síla** – dostupnost kvalifikované i nekvalifikované pracovní síly, flexibilita pracovní síly, cena pracovní síly (Cifranič, 2016), jazyková vybavenost pracovní síly (Copenhagen Economics, 2006)
- **životní prostředí** – klimatické podmínky, standardy v oblasti zakázaných látek, (Cifranič, 2016) environmentální kvalita území, přírodní atraktivita (Viturka, 2010)

- **rozvojové plochy** – dostupnost a cena pronajímaných i prodávaných ploch, velikost ploch, plochy pro uskladnění (Viturka, 2010)
- **výzkum a vývoj** (Wokoun a Tvrdoň, 2010).
- **kulturní faktory** – produkční a spotřebitelské zvyky místních obyvatel, rozvoj neformálních vztahů ve společnosti, otevřenost obyvatel vůči cizincům, inovacím a vůči zahraničním vlivům (Maier, 2012)
- **trh** - vzdálenost od dodavatelů, vzdálenost od zákazníků, velikost trhu, množství konkurence, spojení s distribučními sítěmi, aglomerační úspory (Cifranič, 2016)

Neexistují univerzální lokalizační faktory. Ty se mění s různými typy podniků. Několik faktorů je ale společných a nejdůležitějších u většiny odvětví a podniků. Hospodářský růst, vzdálenost spotřebitelů a dodavatelů, institucionální podmínky pro podnikání a aglomerační úspory (Damborský a Říhová, 2008).

Bylo prokázáno, že zásadní vliv na příliv investic má politická stabilita země. Vnitřní a etnické konflikty, stejně jako špatná vymahatelnost zákonů negativně ovlivňují investice (Busse a Hefeker, 2007 in Dutta a Roy, 2009). Důležitá je také míra regulace obchodu. Čím menší regulace, tím jsou investoři spokojenější. Cla a kvóty a další obchodní překážky negativně ovlivňují investice. Avšak optimální regulace trhu práce je investory žádaná, jelikož udržuje trh organizovaný a flexibilní (Dutta a Roy, 2009).

Nastává diferenciací podstatných lokalizačních faktorů s ohledem na sektor hospodářství. Primární sektor se orientuje na přírodní zdroje a míru regulace v hostitelské zemi. Naopak u sekundárního a terciálního sektoru jsou podstatné velikost a rozvoj trhu (OECD, 2011).

Například u manufakturních společností se jako významné lokalizační faktory jeví flexibilita pracovní síly, náklady na pracovní sílu, dostatek kvalifikovaných stejně jako nekvalifikovaných pracovníků, distribuční síť, velikost dostupných ploch a dopravní náklady, ekonomická a politická stabilita. Naopak za téměř nepodstatné byly identifikovány faktory jako klimatické podmínky a úroveň institucí podporující regionální rozvoj (Cifranič, 2016).

U high-tech odvětví je nejdůležitější velikost trhu, dostatek špičkových zdrojů, vědecké infrastruktury a vysoce kvalifikované pracovní síly a aglomerační efekty. V těchto

odvětvích hraje roli především kvalita faktorů, cena faktorů hraje až druhořadou roli (OECD, 2011).

Přilákat investice do výzkumu a vývoje je poněkud složitější, než například výrobní společnosti. Hostitelská země musí disponovat řadou charakteristik, jež je učiní atraktivní pro výzkum a vývoj. Nejpodstatnější je kvalitní výzkumná infrastruktura, dostatek výzkumných pracovišť s moderními přístroji, kvalifikovaná pracovní síla. Důležitá je dostatečně rozšířená spolupráce mezi výzkumnými subjekty, univerzitami, podniky a nejrůznějšími sdruženími, a tím tedy zajištění přenosu informací a znalostí do praxe. Důležitými se rovněž jeví zajištění ochrany intelektuálního vlastnictví, klima, kvalita života, jazyková vybavenost, finanční i jiná pomoc při zakládání společností tohoto charakteru a přítomnost nadnárodních společností již působících ve výzkumu a vývoji (Guimón, 2007).

Empirická studie provedená ve spolupráci 250 podniků, podala zajímavé zjištění, a to že kolem 55 % podniků provádí lokalizační rozhodnutí na základě intuice a pouze 12 % na základě přesných výpočtů. Rovněž se zjistilo, že 35 % podniků se zabývá celým spektrem lokalizačních faktorů důležitých pro jejich podnik, ale 40 % podniků bere v potaz pouze kolem 3 nejdůležitějších faktorů (Damborský a Jetmar, 2008).

V současnosti mají regiony vytvořeny svoji jedinečnou strategii regionálního rozvoje a nástroje jak přitáhnout zahraniční investory (Chobotová, 2014). Ale vhodnou spoluprací s dalšími územími, lze využít potenciálu, který nabízí větší území a kooperovat tak na přilákání investorů. Proto se v další kapitole zabýváme přeshraniční spoluprací.

Shrnutí kapitoly

Nejdůležitějšími poznatky této kapitoly jsou faktory, které ovlivňují investory. Faktorů je mnoho, ale dají se rozdělit do skupin: ekonomické a politické faktory, finanční faktory, zdroje, infrastrukturální faktory, pracovní síla, životní prostředí, rozvojové plochy, výzkum a vývoj, kulturní faktory a trh. Každý typ podniku je náročný na jiné faktory. Záleží také na motivu vstupu investora, zda se jedná o trh, zdroje, efektivitu nebo aktiva hledající investici.

4 Přeshraniční spolupráce

Hlavním cílem této kapitoly je identifikovat možné nástroje pro přeshraniční spolupráci a nalézt možné zdroje pro financování aktivit v rámci spolupráce.

Spolupráce představuje akt založený na dobrovolnosti, nelze ji nijak vynutit a závisí na konkrétních aktérech a jejich komunikaci. Proto nelze určit jediný správný systém pro utváření spolupráce. Spolupráce může být jednorázová či dlouhodobá a může se časem vyvíjet a zkvalitňovat (Dušek, 2013). Spolupráce často slouží ke kompenzaci nedostatků spojených s menší rozlohou území i k překonání negativních globalizačních vlivů (Vajdová, Čermák a Illner 2006 in, Dušek, 2013).

Přeshraniční spolupráce představuje kooperaci napříč hranicemi. Jde o spolupráci dvou či více států, regionů či obcí, kdy jejich cílem je dosažení vymezených záměrů či zisk benefitů pro všechny strany (Gerfert, 2009). Poněkud rozšířenější pohled nabízí tato definice, kdy přeshraniční spolupráce může být realizována soukromými subjekty či státem za účelem získávání prospěchu ze společných akcí, které mohou mít charakter ekonomický, sociální, ekologický či politický (Scott, 2015). Můžeme rozlišit přímou přeshraniční spolupráci mezi státy, jež sdílí společnou hranici a nepřímou přeshraniční spolupráci států, které nejsou spojeny společnou hranicí, na úrovni EU (Gerfert, 2009). Důležitým pojmem v této problematice je hranice, proto je potřeba si jej definovat a s ní i efekty, které nese.

4.1 Hranice a její vlivy

Hranici lze vnímat z hlediska několika aspektů. Ať už se jedná o pohled geografický, politický, právní, ekonomický, kulturní či jiný, lze hranici obecně definovat jako „*místo nebo prostor, který rozděluje nebo vymezuje (ohraničuje) nějaký objekt nebo subjekt*“ (Branda, 2014, str. 7). Nejčastěji se pojem hranice používá pro vymezení určitého suverénního státu. Potom je tedy možné definovat hranici jako „*konvenčně stanovenou linii na mapách a v terénu, která odděluje území jednoho suverénního státu od území jiného suverénního státu nebo od oblasti nepodléhající suverénní moci žádného státu (volné moře)*“ (Šindler, Baar a Rumpel in Branda, 2014, str. 7).

Hranice od sebe oddělují prostory, které jsou z různých pohledů odlišné. Může se jednat o odlišný jazyk, náboženství, státní zřízení, daňový systém, vzdělávací systém a mnoho dalších aspektů (Branda, 2014). Obecně lze tedy pozorovat hranici z 3 směrů, a to z hlediska politického, kulturního nebo fyzického (European Union, 2015). Existuje různé dělení hranic. Hranice přírodní a umělé, liniové nebo zonální, symetrické a asymetrické. Pro tuto práci je zajímavé dělení na symetrické a asymetrické hranice, kdy symetrické hranice jsou tam, kde jsou stejně ekonomicky vyspělé státy, kdežto asymetrické hranice se vyskytují u různě vyspělých států, kde může přeshraniční spolupráce sloužit i jako pomocník při odstraňování této asymetrie (Branda, 2014).

Hranice jako taková tedy vytváří určitou bariéru v prostoru a k hranici neodmyslitelně patří příhraniční regiony. Ty můžeme definovat jako oblasti přilehlé k hranici, na které působí její vlivy. S ohledem na propustnost hranice a ochotu ke spolupráci, lze hranici vnímat buď jako místo ke kontaktu a společnému rozvoji nebo na místo, které společnosti spíše odděluje. Dle propustnosti lze hranice rozdělit na uzavřené, otevřené nebo částečně otevřené (Jeřábek, Dokoupil a Havlíček, 2004).

Hraniční efekt souvisí s příhraničními regiony a je ovlivněn jak typem hranice, tedy zda se jedná o otevřenou či uzavřenou hranici, tak je také ovlivňován vyspělostí a charakterem území na protilehlé straně hranice. Hraničních efektů existuje několik, může se jednat o bariérový hraniční efekt, periferní efekt, kontaktní efekt, difúzní, potenciálně diferenční efekt, koncentrační efekt, filtrační efekt. Některé efekty spolu působí, kdežto jiné se vylučují. Při uzavřených hranicích dominují spíše efekty bariérové a periferní, kdy dochází k orientaci pouze do vnitrostátního území a příhraniční oblast získává status periferie. Periferie jsou vzdálené od center, mnohdy špatně dopravně dostupné, mají horší infrastrukturu a jsou znevýhodňované a neužívají výhod z hospodářské aktivity center. Rovněž zde více funguje filtrační efekt, spojený s hraničními přechody a usměrňováním procesů překračujících hranice. Naopak v otevřené hranici se orientace přesouvá i za hranici a posiluje se tak kontaktní efekt hranice (Jeřábek, Dokoupil a Havlíček, 2004).

Obecné charakteristiky příhraničních regionů:

- „Nižní osídlení“

- *Nižší hospodářský potenciál*
- *Regiony s prvky periferie*
- *Nevyhovující dopravní obslužnost*
- *Zpravidla vyšší nezaměstnanost“ (Netolický, 2007, str. 7)*

Kromě těchto obecných znaků existuje množství specifických charakteristik spojených s konkrétním příhraničním prostorem ovlivněným jejich hospodářskou, politickou a sociální aktivitou. Přeshraniční spolupráce pomáhá odstraňovat tyto nevýhody a posilovat výhody příhraničních oblastí.

4.2 Formy přeshraniční spolupráce

Jako nejvíce využívané formy přeshraniční spolupráce v Evropě můžeme zařadit následující formy.

Euroregiony

Pojem euroregion je prvně použit v Madridské dohodě z roku 1980, nicméně nejedná se o závaznou definici ani úpravu. Euroregiony jsou jednotky složené z hraničních regionů přilehlých ke společné hranici alespoň dvou států. Seskupeny mohou být jak obce, tak kraje, regiony, případně právnické osoby (Dušek, 2013). Euroregion nemá právní subjektivitu a je spíše jen koordinátorem přeshraniční spolupráce a prostředek k výměně informací a získávání dotací (BusinessInfo, 2003).

Evropské seskupení pro územní spolupráci (ESÚS)

ESÚS je seskupení jednotek, které mohou zakládat členské státy EU, jejich regionální či lokální orgány, případně veřejnoprávní subjekty, které jsou složeny z rozdílných států. Výhodou tohoto seskupení je, že má právní subjektivitu, tedy že může sjednávat smlouvy, najímat zaměstnance a hospodařit s majetkem. Toto seskupení vzniká bez nutnosti ratifikace národními parlamenty, ale vyžaduje pouze souhlas státu s účastí jejich členů (Dušek, 2013). ESÚS může být delegováno provádění určitých programů či projektů územní spolupráce, které, může být částečně financováno EU (Lecarte, 2016). ESÚS je legislativně zakotven v evropském právu nařízením (ES) č. 1082/2006 o evropském seskupení pro územní spolupráci (ESÚS). V současnosti existuje 46 ESÚS a další se připravují. ČR je součástí 4 a SR 17 ESÚS (EGTC, 2016).

Partnerská města a obce

Partnerská města a obce jsou formou spolupráce po celém světě, tedy ne jen v rámci Evropy či Evropské unie. Jejich cíle mohou být různé. Od transferu znalostí v nejrůznějších oblastech, přes podporu cestovního ruchu, společné plánování v oblasti dopravy až po výměnné pobyty (Dušek, 2013).

Dohody o spolupráci, memoranda

Spolupráce může být rozvíjena také na základě společných memorand, jež mají spíše nezávazný charakter a dohody a smlouvy o spolupráci, které mohou být krátkodobé (většinou pro konkrétní projekty) nebo dlouhodobé s větším důrazem na pokračující spolupráci ve více projektech (Branda, 2014).

4.3 Podpora přeshraniční spolupráce

Podpora přeshraniční spolupráce je jednou z oblastí, v níž se angažuje Evropská Unie. Počátky spolupráce leží na německých hranicích, kdy v 50. letech 20. století začali kooperovat s Nizozemci (Branda, 2013) a s postupem integrace se začala více rozmáhat i tato politika přeshraniční spolupráce (Valášková, 2012). Přeshraniční spolupráce se stala jedním z cílů kohezní politiky. Její podpora započala v 90. letech pomocí iniciativy INTERREG (Nevěděl a Kudláčková, 2016). INTERREG byl na počátku zacílen pouze na přeshraniční spolupráci, v dalších obdobích se tato spolupráce rozrostla i na úroveň meziregionální a nadnárodní spolupráce. Vzhledem k rozšíření spektra spolupráce dostaly označení jako INTERREG V-A (přeshraniční spolupráce), INTERREG V-B (nadnárodní spolupráce) a INTERREG V-C (meziregionální spolupráce). (European Commission, 2015) V současnosti je tedy přeshraniční spolupráce zakotvena jako jeden z cílů kohezní politiky a je realizována na úrovni NUTS 3, aby napomohla hospodářskému a sociálnímu rozvoji příhraničních oblastí (Valášková, 2012). Jejím cílem je řešení společných problémů v příhraničních oblastech a zvýšení jejich hospodářského potenciálů (European Commission, 2015).

Finanční podpora je poskytována z Evropského fondu pro regionální rozvoj (ERDF), kdy se projekty zaměřují na vybraná témata, např. zlepšení dopravní obslužnosti a napojení na důležité přeshraniční tahy, spolupráce v oblasti výzkumu a vývoje, podpora podnikatelského prostředí, rozvoj informačních a komunikačních technologií,

atd. (Strukturální fondy, 2012a). Nejvíce financí zpravidla proudí do oblasti ekonomické spolupráce a na podporu podnikání (Valášková, 2012).

V současném programovém období 2014-2020 je k dispozici program pro přeshraniční spolupráci mezi Českem a Slovenskem označovaný jako Interreg V-A Slovenská republika - Česká republika. Hlavním cílem programu je „vytvořit *atraktivní region pro obyvatele, podnikání, investory a zároveň i turisty a návštěvníky*“ (SK-CZ, 2015, str. 19). Program je realizovaný na úrovni NUTS III, tedy úroveň krajů v kontextu České a Slovenské republiky. Konkrétně se jedná o kraje Jihomoravský, Moravskoslezský a Zlínský na České straně a Trenčínský, Trnavský a Žilinský samosprávný kraj na Slovenské straně. Oprávněnými žadateli jsou veřejnoprávní a neziskové organizace, v omezených případech i podnikatelské subjekty (Strukturální fondy, 2012b).

Projekt musí splnit řadu podmínek. Projekt musí mít stanoveného vedoucího partnera, který je odpovědný za samotný projekt a jeho realizaci a musí mít minimálně jednoho projektového partnera, který je z opačné strany hranice. Také musí být splněny minimálně 3 ze 4 následujících kritérií: společná příprava projektu, společná realizace projektu, společné personální zajištění projektu a společné finanční prostředky na projekt. Jsou určeny 4 prioritní osy programu, které jsou přehledně zobrazeny v tabulce 1, i spolu s tematickými cíli a dalšími detaily programu.

| Prioritní osa | Podpora EFRR (EUR) | Podíl na alokaci | Tematický cíl | Investiční priorita |
|---------------------------------|--------------------|------------------|--|---|
| Využívání inovačního potenciálu | 9 915 341 | 11 % | Investování do vzdělávání, školení, odborné přípravy, celoživotního vzdělávání | Příprava a realizace společných vzdělávacích, odborných a školících programů |
| | 4 506 973 | 5 % | Posílení výzkumu, technologického rozvoje a inovací | Podpora investování podniků do výzkumu, inovace a vytváření propojení a synergií mezi podniky, centry výzkumu, vývoje a vysokoškolským prostředím |
| Kvalitní životní prostředí | 51 379 494 | 5 % | Zachování a ochrana životního prostředí a podpora efektivního využívání zdrojů | Zachování, ochrana a podpora a rozvoj přírodního a kulturního dědictví |
| | 9 013 946 | 10 % | | Ochrana a obnova biodiverzity, půdy, podpora ekosystémových služeb včetně sítě NATURA 2000 a zelených infrastruktur |
| Rozvoj místních iniciativ | 9 915 342 | 11 % | Posílení institucionálních kapacit orgánů VS a zainteresovaných orgánů VS | Podpora právní a administrativní spolupráce a spolupráce mezi občany a institucemi |
| Technická podpora | 5 408 367 | 6 % | - | - |

Tabulka 1: Prioritní osy programu Interreg V-A Slovenská republika – Česká republika

Zdroj: Strukturální fondy, 2012b, vlastní úprava

Shrnutí kapitoly

V této kapitole jsou nejdůležitějšími poznatky o hranici a jejich efektech, jako je bariérový či periferní efekt. Dále jsou zde vymezeny nejčastější formy přeshraniční spolupráce, tedy euroregion, ESÚS, partnerské obce a města a spolupráce na základě smlouvy či memoranda. Důležitá je také existence programu na úrovni EU, který podporuje přeshraniční spolupráci, a který v současném programovém období pro ČR a SR podporuje využívání inovačního potenciálu, kvalitní životní prostředí a rozvoj místních iniciativ.

5 Příklady dobré praxe

V této kapitole představíme několik příkladů z praxe, kdy území aktivně pracovali na přilákání investorů nebo vhodně spolupracovali.

Společné znaky příkladů dobré praxe:

- Aktivní zapojení a propagace vládními/regionálními představiteli
- Jedna agentura, která koordinuje aktivity a poskytuje informace
- Jasná investiční strategie, se zaměřením na vybrané sektory
- Využívání finančních pobídek
- Kompletní péče o investory, od počátku a i po investici (ACEG, 2016)
- Online propagace (Miškinis, 2014)

5.1 Moravskoslezský kraj

Jako příklad dobré praxe z ČR v lákání investorů může být uveden Moravskoslezský kraj. Ten se aktivně snaží o rozvoj kraje a v posledních letech se i velmi snaží přitáhnout zahraniční investory. Jejich úspěch dokládá například to, že v roce 2014 sem mířilo nejvíce zprostředkovaných investičních projektů z celé ČR a rovněž se jednalo o nejvyšší počet nově vytvořených pracovních míst.

Kraj si vytvořil svoji regionální investiční pobídku, aby přilákal nové investory, ale také aby podpořil ty stávající v rozšíření (MSK, 2016a). Moravskoslezský kraj se rovněž snaží o přípravu dostatečných ploch pro investory. Kraj vytváří nové průmyslové zóny a mnohé z nich jsou vybudovány s ohledem na životní prostředí. Místo toho, aby se vytvářely nové průmyslové zóny na zelené louce, využívá Moravskoslezský kraj brownfieldů z uzavřených dolů, jak tomu je u zón Barbora, Dukla a František (Bečák, 2014).

Moravskoslezský kraj se aktivně snaží ovlivňovat image území a snaží se přilákat nové investory. K tomu využívá i různých konferencí a prezentací, kde se prezentují jako dynamický a novinkám otevřený kraj. Jako příklad může sloužit prezentace Invest MORE, kterou uspořádali v Praze pro nejrůznější velvyslance, zahraniční firmy,

poradenské a právní společnosti, aby zlepšili obraz svého regionu a přilákali do kraje nové hi-tech obory (MSK, 2016b).

V dnešní době se také zvyšuje důležitost online propagace a prezentace. Kraj má na svých webových stránkách spoustu informací pro potenciální investory, většina z nich je vytvořena také v anglické verzi. Jedná se např. o informace o charakteru území, investorech již působících v kraji, investičních příležitostech, klastrech v území a další (MSK, 2017). Kromě krajských webových stránek je spousta informací rovněž v angličtině k nalezení na webu Agentury pro regionální rozvoj. Kromě informací také pomáhají investorům při vyhledávání vhodné lokality, zprostředkovávají setkání a jinak podporují investory (ARR, 2016).

5.2 Region Pomořany v Polsku

Jako zajímavý příklad dobré praxe v přitahování investorů může posloužit i polský projekt Invest in Pomerania. Jedná se o regionální iniciativu, která poskytuje zdarma služby pro zahraniční investory a byla označena jako nejlepší v Polsku, co se týká úrovně služeb. Projekt trvá od roku 2008, později vznikla analýza investiční atraktivity Pomořanska, na jejímž základě byly definovány priority a další směr v přitahování investic. Tato analýza obsahovala jak výhody a nevýhody regionu, dostupný kapitál, tak i průzkum obcí a rozhovory s investory. Vytyčili si tak prioritní segmenty, a to outsourcing, IT, energetiku, automobilový průmysl, chemikálie a logistiku.

Všechny subjekty, které jsou zaměřené na asistenci pro investory, jsou nyní sloučeny a kooperují pod značkou „Invest in Pomerania“, což je zjednodušující a pro investory přehlednější. Je poskytována celá řada služeb, od ekonomických informací, přes zákonné požadavky země až po organizování setkání s místními podnikateli a zástupci samosprávy. Organizuje také vzdělávací aktivity pro místní správu, která je zapojená do investiční pomoci, aby mohli lépe podporovat investory a rovněž je nápomocná i při získávání lepších znalostí a dovedností pro obyvatele (European Commission, 2016).

Velmi dobře zpracované jsou i jejich webové stránky. Informace o regionu, především ekonomické informace neposkytují pouze v mateřském jazyku a angličtině, jak je zvykem u jiných subjektů, ale přehled je dostupný jak v polštině, tak angličtině, němčině, ruštině, francouzštině, čínštině, japonštině a korejštině. Nápomocná je

i možnost umístit místnímu podniku reklamu na webové stránky a usnadnit tak navázání kontaktu mezi investorem a místními (Invest in Pomerania, neuvedeno).

Zájem o investování v Pomořanech se zvýšil, v porovnání let 2008 a 2012 narostl počet požadavků o podrobnější informace a možnou spolupráci z 35 na 121. V tomto období organizace pomohla 620 projektům a poskytla službu při 1400 příležitostech. Zajímavé rovněž je, že celkové finance na projekt zatím dosáhly 2 855 211, z čehož 2 141 408 byly investice z fondu EU, konkrétně z fondu ERDF (European Commission, 2016).

5.3 Spolupráce na údolí horního Rýna

Jako příklad úspěšné spolupráce může posloužit eurodistrikt Štrasburk – Ortenau. Na území údolí horního Rýna se nachází 4 eurodistrikty, zde bude více pojednáváno o eurodistriktu Štrasburk – Ortenau. Spolupráce této lokality započala už v průběhu 20. století. Přestože se na hranici setkávají historičtí nepřátelé, Francouzi a Němci, dokázali postupně vytvořit funkční seskupení. První oficiální usazení této spolupráce se odehrálo v roce 1975, kdy vznikla Konference Horního Rýna, jež sloužila jako seskupení expertů. V roce 1997 vznikla Výkonná rada pro spolupráci v údolí Horního Rýna, která má za úkol koordinovat přeshraniční spolupráci. Nicméně Výkonná rada se postupně ukázala být jako příliš vzdálená potřebám obyvatel, a proto se rozhodlo vytvořit menší eurodistrikty (euroregiony).

Vznikl tak eurodistrikt Štrasburk – Ortenau, který zahrnuje 900 000 obyvatel. V roce 2004 vytvořili bílou knihu strategického plánování v příhraničních oblastech. Výkonná rada, která řídila eurodistrikt měla zástupce z obou zemí a její spolupráce byla někdy komplikována existencí dvojího mluvčího a sekretariátu. Bylo tedy rozhodnuto o přechodu ke struktuře ESÚS (od roku 2010), která by měla usnadnit administrativu přeshraniční spolupráce, umožnit společný výběr zaměstnanců, společnou volbu předsednictva, společný rozpočet a také posílit legitimitu přeshraniční spolupráce. Jako hlavní 3 priority byly vytyčeny: společné aktivity místních občanů, prohloubení přeshraniční spolupráce za pomoci zkvalitňování přeshraničních sítí a podpora konkrétních aktivit na poli ekonomiky, životního prostředí, dopravy, administrativy, bezpečnosti a sociálních věcí.

Toto území se může pochlubit projekty, které by nevznikly bez jejich spolupráce. Konkrétně se jedná např. o systém INFOBEST, který poskytuje informace o zaměstnávání na obou územích. Spolupráce v oblasti zaměstnání je velmi žádoucí, vzhledem k 30 % obyvatel, kteří vyjíždí za prací za hranici. Výrazný pokrok učinili v oblasti dopravy, kdy integrovali veřejnou dopravu, spojili města Štrasburk a Kehl tramvají a sjednotili ceny jízdného. Spolupracují rovněž v oblasti krizového řízení a záchranných služeb. Připravovány jsou např. projekty péče o staré lidi nebo řešení společného odpadového hospodářství (Euroschola, neuvedeno).

6 ČR a SR z hlediska PZI a přeshraniční spolupráce

Ještě než bude přikročeno k samotné analýze vybraných krajů, bude představen stručný přehled zkoumaných problematik z hlediska celorepublikového významu a budou uvedeny faktory platné pro celý stát, ne jen pro určité kraje.

Lokalizační faktory v České a Slovenské republice

Česká a Slovenská republika disponují mnoha výhodami, které je činí pro zahraniční investory atraktivní. Mezi ty nejdůležitější patří:

| ČR | SR |
|--|---|
| <i>„Stabilní politické a ekonomické prostředí</i> | <i>„Stabilní ekonomické a politické prostředí</i> |
| <i>Standartní evropské podmínky pro podnikání, ochrana investic</i> | <i>Vysoký příliv nových technologií a vysoký inovační potenciál</i> |
| <i>Prostorová blízkost hlavních odbytišť v západní Evropě, centrální poloha v Evropě</i> | <i>Příznivá geografická poloha v srdci Evropy, velký exportní potenciál</i> |
| <i>Nízká cena relativně dosti kvalifikované pracovní síly ve srovnání se západní Evropou</i> | <i>Lídr Střední Evropy v produktivitě práce a v top 10 zemí s nejpracovitější pracovní silou dle OECD</i> |
| <i>Dopravní napojení na evropskou komunikační síť</i> | <i>Neustále se zlepšující dopravní infrastruktura</i> |
| <i>Hluboká průmyslová tradice</i> | <i>Měna Euro</i> |
| <i>Existence investičních pobídek</i> | <i>Investiční stimuly</i> |
| <i>Kvalitní kulturní prostředí“</i> | <i>Vysoká adaptabilita pracovníků na různé podnikové kultury a typy vedení“</i> |

Tabulka 2: Významné lokalizační faktory ČR a SR

Zdroj: Jetmar a Kouřilová, 2006 in Damborský a Říhová, 2008, str. 25; Šikulová, 2014, str. 18

PZI v České a Slovenské republice

V roce 2014 byla hodnota PZI v ČR 2 774,6 mld. Kč. Nejvíce PZI do České republiky přichází z: Nizozemí (24 %), Rakouska (13,2 %) a Německa (12,6 %). V globálu pochází

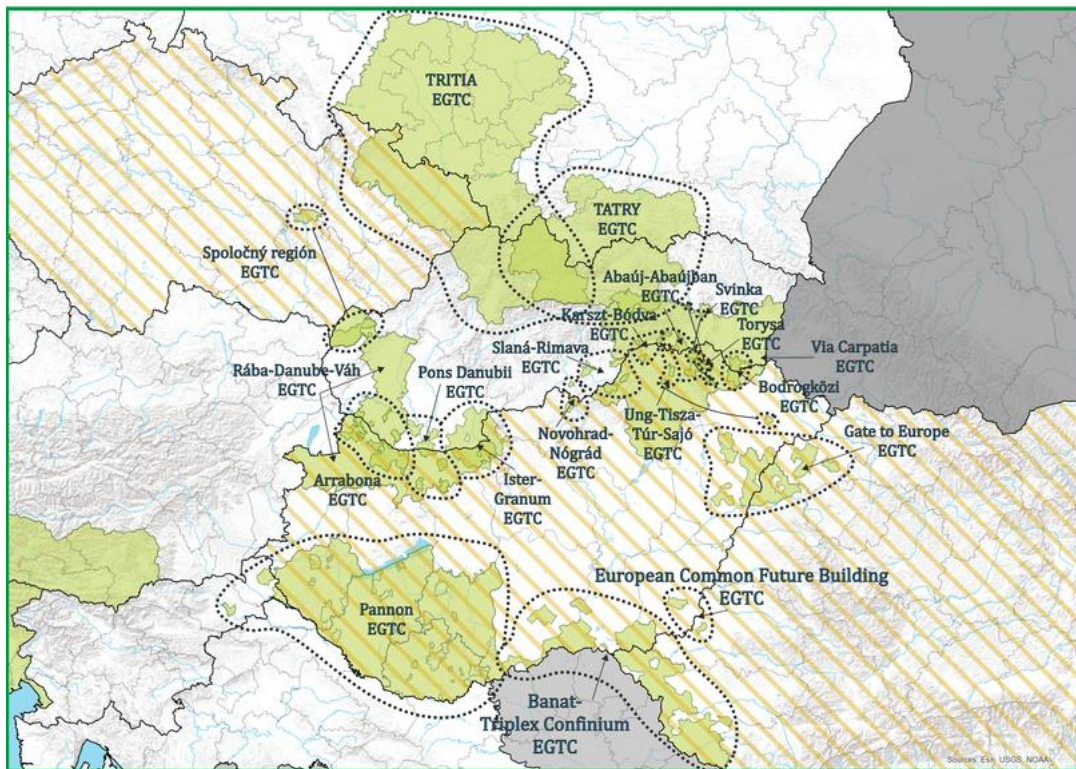
nejvíce investic ze zemí EU, celých 86 % investic, ale důležité pro Českou republiku jsou i investice z USA či Japonska (ČNB, 2014).

Na Slovensku v roce 2014 bylo PZI na úrovni 40,969 mld. EUR. Nejvíce investovaly následující země: Nizozemí (20 %), Rakousko (14,6 %), Česko (10 %) a Německo (8,5 %). Strukturou zemí přinášející PZI jsou si tedy Česko i Slovensko podobné. (NSB, 2015)

Přeshraniční spolupráce v ČR a SR

Aktivita České a Slovenské republiky na poli přeshraniční spolupráce začala až v 90. letech, kdy se začaly tvořit první euroregiony (Branda, 2013). První spolupráce se zakládaly na česko-německé hranici a jako první vznikl euroregion Neisse-Nisa-Nysa v roce 1991. Slovensko založilo svůj první euroregion Tatry až později v roce 1994 společně s Polskem (European Union, 2015). Na území ČR postupně vzniklo 14 euroregionů (Dušek, 2013) a na Slovensku pak 13 euroregionů (Euroekonóm, 2015). Existuje jeden euroregion sloužící ke spolupráci mezi Českou a Slovenskou Republikou, euroregion Bílé-Biele Karpaty, který vznikl v roce 2000 a spojuje přes 50 partnerů, ať už se jedná o obce, univerzity, nejrůznější sdružení, atd. Rovněž je ČR spolu se SR součástí vícestranných euroregionů, např. euroregion Pomoraví spojující Česko, Slovensko a Rakousko (European Union, 2015).

Od roku 2007 začínají vznikat Evropská sdružení pro územní spolupráci. Česko se postupně zapojilo do 4 ESÚS, Slovensko je o něco aktivnější, jelikož se zapojilo do 17 ESÚS. Česko a Slovensko je propojené v ESÚS Regionální rozvojová agentúra Senica spolupracující na ekonomickém rozvoji v oblastech okresu Senica a Jihomoravském kraji. A rovněž jsou zapojeni v třístranné spolupráci Tritia mezi Slovenskem, Polskem a Českem (EGTC, 2016). Na obr. 1 je znázorněné zapojení ČR a SR do ESÚS. Zelená barva znázorňuje přeshraniční spolupráci a oranžové pruhy představují zapojení do EUKN neboli Europe's Urban Knowledge Platform, jehož je součástí Česká republika, ale Slovenská nikoliv (CESCI, 2014).



Obrázek 1: ESÚS v ČR a SR

Zdroj: CESC, 2014

7 Charakteristiky krajů

Praktická část této práce se bude zabývat potencionální spoluprací 2 českých a 2 slovenských krajů. Jmenovitě se jedná o kraj Jihomoravský, Zlínský, Trenčínský a Trnavský, jejichž umístění lze vidět na obr. 2. Následující část se bude zabývat rozbohem jednotlivých krajů.



Obrázek 2: Umístění krajů v rámci ČR a SR

Zdroj: *Golf Czech, 2007, vlastní úprava*

7.1 Jihomoravský kraj

Jihomoravský kraj je největší z analyzovaných krajů. Jeho rozloha činí 7 195 km². Rovněž jeho počet obyvatel je nejvyšší, 1 173 563 (stav k 1. 7. 2015), což je přibližně dvakrát více než v ostatních krajích. Kraj má 673 obcí, z toho 49 měst, kdy největším je statutární město Brno. Dalšími významnými městy jsou města Břeclav, Blansko, Hodonín, Vyškov, či Znojmo. (Jihomoravský kraj, 2017).

Struktura zaměstnanosti v Jihomoravském kraji je následující:

- primární sektor - 2,57 %,
- sekundární sektor - 36,06 %
- terciární sektor - 61,37 %

Postupně v průběhu let přecházely pracovní síly z primárního a sekundárního sektoru do sektoru služeb (ČSÚ, 2016a).

Jihomoravský kraj přispívá 10 % do HDP ČR a má výrazný ekonomický potenciál. V přepočtu na obyvatele dosahuje HDP kraje druhé nejvyšší hodnoty hned po Praze, v roce 2013 dosahoval 99,4 % republikového průměru. Hrubá přidaná hodnota je 3. nejvyšší z ČR a nejvíce se na ní podílí terciární sektor (ČSÚ, 2016a).

V rámci kraje je důležitý průmysl, a to hlavně zpracovatelský, vzhledem k jeho dlouholeté tradici převážně v Brně a jeho okolí (ČSÚ, 2016b). Nejdůležitějším v minulosti byl strojírenský a textilní průmysl, kdy strojírenský zůstal dodnes a přidal se elektrotechnický. Dále jsou důležité také potravinářský průmysl, chemický, farmaceutický či sklářský (RRAJM, 2017). V kraji se nachází 9 průmyslových zón, a to hlavně v Brně a blízkém okolí. Je zde dostatek volného místa pro nové investory (RISY, 2016a). Z hlediska terciárního sektoru je pak důležitá oblast obchodu a oprav spotřebního zboží, vývoj softwaru a důležitým prvkem sektoru služeb jsou i Veletrhy Brno, jako významný zaměstnavatel a výstaviště mezinárodního významu. Množství společností působících v sektoru služeb zde založila servisní, zákaznická či výzkumná centra. Nejvýznamnější pro služby je město Brno, ve kterém je podíl zaměstnaných ve službách až na 70 % (RRAJM, 2017). V primárním sektoru je pouze malé procento obyvatel i malý podíl na HDP, ale jedná se o tradiční odvětví, a to hlavně na jihu kraje, kde se nachází velmi kvalitní půda. Důležitou roli zde sehraává vinařství, kdy se v kraji nachází přes 93 % ploch vinic ČR (ČSÚ, 2016b).

Oblastí nabývajících na síle jsou hi-tech obory. Neustále přibývá podniků zabývajících se počítačovými technologiemi, telekomunikací, vývojem softwarů a dalším. Jihomoravský kraj je také důležitým místem pro výzkum a vývoj, je zde rozsáhlá síť vědecko-výzkumných a inovačních pracovišť a podniků a neustále dochází k zvyšování jejich počtu. Meziročně dochází i k citelnému zvyšování finančních prostředků proudících do této oblasti ze zahraničí. Nejvíce financí poskytuje podnikatelský sektor (ČSÚ, 2016a). Mezi významné objekty zabývajících se vědou, výzkumem a inovacemi v Jihomoravském kraji lze zařadit CEITEC, Technologický park Brno, BIC Brno, Jihomoravské inovační centrum, Biology Park Brno, vědecko-výzkumné centra a pracoviště VUT, Masarykovy a Mendelovy univerzity, podnikatelské inkubátory

a mnoho dalších. Hlavním centrem je Brno, kde se soustřeďuje nejvíce výzkumných a vývojových podniků a institucí.

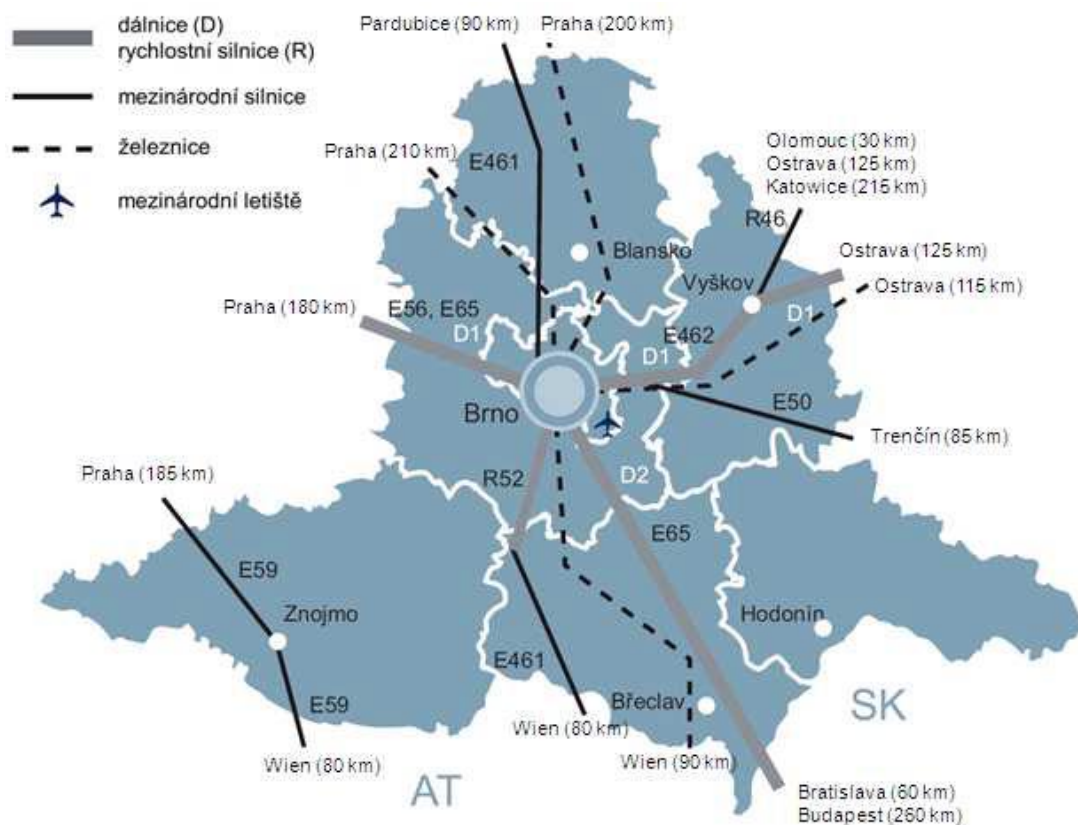
Kvalitní vzdělání je jednou z příčin rozvoje nových oborů. Poskytování dostatečného množství kvalifikovaných pracovníků zajišťují především vysoké školy v Jihomoravském kraji. Jen samotné Brno má přes 70 000 studentů a představuje tak 2 největší univerzitní město v ČR. Vysoké školy nabízí celé spektrum oborů, a to od tradičních ekonomických, technických přes inženýrské, až např. po biotechnologické. Kvalitní vysoké školy, jak státní, tak soukromé a dostatek míst přispívá k vysoké úrovni vzdělanosti v kraji (BusinessInfo, 2011). Je zde rovněž velké množství středních škol nejrůznějšího zaměření. Avšak problémem vzdělávání se jeví jeho nedostatečné propojování s potřebami trhu práce.

V roce 2015 bylo v kraji 598 900 ekonomicky aktivních obyvatel, což představuje nárůst o 22 700 osob oproti roku 2011 (ČSÚ, 2016f). Nezaměstnanost v Jihomoravském kraji je 5,88 % (k 30. 9. 2016), což je třetí nejvyšší v ČR v současnosti (ČSÚ, 2017). Nicméně obecně se jedná o dost nízkou hodnotu, která vede podniky k boji o kvalitní zaměstnance a nutí je k zvyšování mezd (Deník.cz, 2017). Nejvíce volné pracovní síly se nachází ve skupině střední vzdělání bez maturity a dle úřadů práce se nejčastěji jedná o pomocné a nekvalifikované pracovníky, což tedy odpovídá předchozímu tvrzení, že je o kvalitní a kvalifikované pracovníky nouze (ČSÚ, 2016a).

Jihomoravský kraj má značně výhodnou dopravní polohu. Hlavní dopravní oporu tvoří dálnice D1 vedoucí z Prahy do Brna a dále na Ostravu až k Polsku. Druhou důležitou dopravní tepnu tvoří D2 vedoucí z Brna přes Břeclav až do Bratislavy. Brno je tedy křižovatkou pro tyto dvě dálnice (BusinessInfo, 2011). Stále však chybí plánované napojení z Brna přes Mikulov na Vídeň, které by mělo být realizované pomocí dálnice D52.

Rovněž se rozkládá na trase dvou transevropských silničních a železničních trasách, jež mají za úkol propojit vnitrostátní sítě jednotlivých zemí a usnadnit tak tok osob a zboží napříč zeměmi EU. Jihomoravský kraj leží na trase Baltsko-Jaderského koridoru, který spojuje sever a jih Evropy. Tato převážně železniční trať vede přes Polsko, Česko, Slovensko, Rakousko, Itálii a Slovinsko a propojuje tak důležité průmyslové oblasti.

Z Jihomoravského kraje je pro tuto trať důležité město Brno a pro nákladní dopravu také město Břeclav (European Commission, 2017a). Druhým důležitým koridorem je Východ-východní Středomoří, který probíhá od přístavů v Německu přes Česko, Slovensko, Rakousko, Maďarsko do přístavů v Rumunsku, Bulharsku (s napojením na Turecko) a Řecku. Tento koridor je složen jak z železnice, silnice, přístavů tak i letišť. Z hlediska Jihomoravského kraje jsou opět důležitá města Brno a Břeclav (European Commission, 2017b). Problém z hlediska transevropských koridorů, ale představuje odkládání přesunu a vybudování nového vlakového nádraží v městě Brně, kdy jeho včasné nevybudování může vést k přesunu hlavních evropských koridorů mimo Brno, respektive mimo ČR (Zezůlková, 2017). Přehled nejvýznamnější dopravní infrastruktury kraje poskytuje obr. 4.



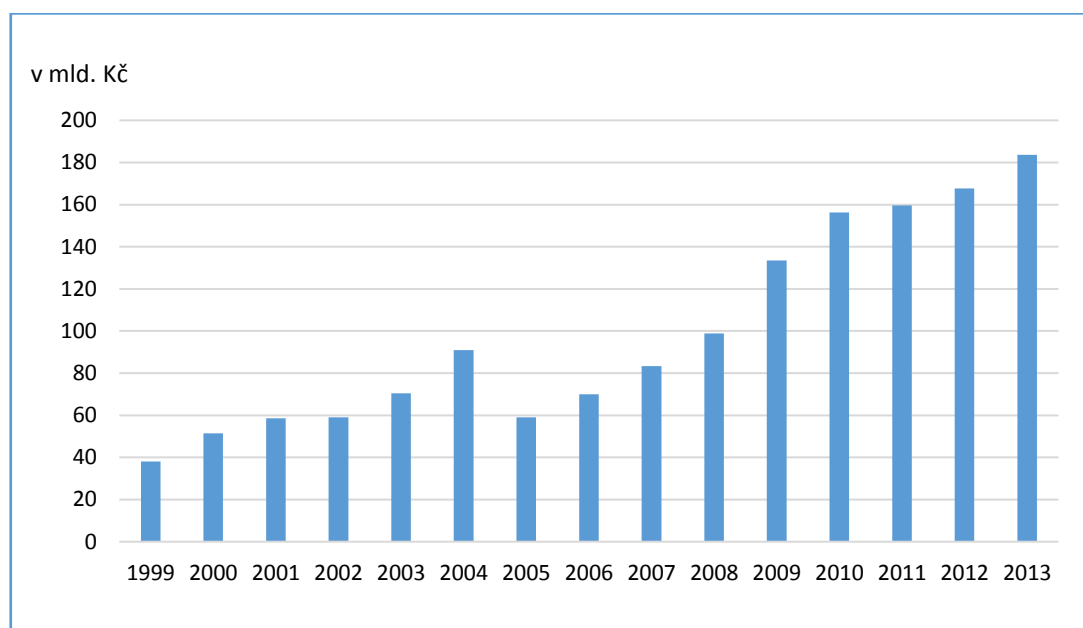
Obrázek 3: Nejvýznamnější dopravní infrastruktura Jihomoravského kraje

Zdroj: CzechInvest, 2014a

Na území města Brna se nachází také civilní letiště. Letiště nabízí jak vnitrostátní, tak mezinárodní lety (Jihomoravský kraj, 2017) a je schopno přijímat všechny typy letadel (BusinessInfo, 2011). Jedná se ale spíše o méně významné letiště, s menším

množstvím linek. Jeho význam se však snaží zvyšovat napojení na letiště v Mnichově, kde je možné přestoupit na lety do celého světa (Idnes, 2016). V Jihomoravském kraji je kvalitní a dobře dostupná veřejná doprava (až na některé výjimky na okraji kraje), která umožňuje rychlou přepravu osob, a to díky integrovanému dopravnímu systému, který využívá kombinace páteřní železniční dopravy a návazné autobusové dopravy (IDS-JMK, 2017).

Příliv přímých zahraničních investic do Jihomoravského kraje rok od roku narůstá, viz graf 1. Nejvyššího nárůstu dosáhly paradoxně v období krize po roce 2008. Kraj je pro investory velmi zajímavý, objem investic je 3. nejvyšší v ČR (ČNB, 2015).



Graf 1: Vývoj PZI v Jihomoravském kraji

Zdroj: RISY, 2016a, vlastní úprava

Ne všechny oblasti v Jihomoravském kraji jsou však pro investory investičně zajímavé. Nejvíce je pro ně atraktivní Brno a jeho okolí. Naopak problémové jsou periferní oblasti kraje, jako je Znojensko či Hodonínsko, kde je vyšší nezaměstnanost a jsou od Brna již příliš vzdálené (Bočková, 2011). Brno je pro investory stále více lákavé v oblasti výzkumu a vývoje či investic do strategických služeb, značně k tomu přispívají kvalitní vysoké školy. V oblasti IT, především ve vývoji softwaru se Brno začíná stávat velmi atraktivní a konkuruje Praze, kde je trh v této oblasti již velmi nasycený (CzechInvest, 2011). V současnosti začínají i stávající firmy více rozšiřovat svoje aktivity a expandují, to se děje díky dobré hospodářské situaci a stabilnímu prostředí (CzechInvest, 2016a).

Velkou zásluhu na přitahování investorů do krajů má agentura CzechInvest, která se zabývá podporou investic. V roce 2015 se jí podařilo dohodnout 5 nových investic do Jmk za 2,6 mld. Kč a s téměř 2 000 pracovními místy. Jednalo se jak o nové investory, tak o expanzi těch stávajících (CzechInvest, 2016b). Kromě celostátní agentury CzechInvest, působí v kraji také Regionální rozvojová agentura jižní Moravy (RRAJM), která má za úkol mimo jiné i pomáhat zahraničním investorům. Jihomoravský kraj poskytuje poměrně kvalitní informace pro zahraniční investory. Přehled nejdůležitějších poznatku shrnuje RRAJM ročně v publikaci Survival Kit, která je dostupná i v angličtině a další informace jsou k nalezení i na webových stránkách CzechInvestu ve více jazycích (RRAJM, 2010).

Přehled významných zahraničních investorů, kteří se rozhodli investovat v Jihomoravském kraji, nalezneme v tabulce 3.

| Společnost | Země původu | Zaměření | Lokalita | Počet zaměstnanců |
|------------------------|-------------|--|----------|-------------------|
| Tyco Electronics Czech | USA | Kabely pro automobilový průmysl | Kuřim | 2000 |
| IBM | USA | ICT | Brno | 3000 |
| Honeywell | USA | Letecká technika, automatizace, dopravní systémy | Brno | 1500 |
| Daikin Device, CZ | Japonsko | Kompresory do klimatizací | Brno | 500 |

Tabulka 3: Významní zahraniční investoři v Jihomoravském kraji

Zdroj: JIC, 2005

V Jihomoravském kraji a především v Brně se usídlila i celá řada jiných zahraničních společností. Nejvíce společností bylo z Německa, ale také z Velké Británie, USA a Japonska a nejčastěji směřovaly do oblasti automobilového, strojírenského a elektronického a elektrotechnického průmyslu (JIC, 2005).

7.2 Zlínský kraj

Zlínský kraj je nejmenším z analyzovaných krajů, jeho rozloha činí 3 963 km². Počet obyvatel k 1. 1. 2016 činil 584 676. Kraj má 307 obcí, z čehož 30 je měst. Nejdůležitější

je krajské město Zlín a přilehlé Otrokovice a Napajedla, důležitá jsou také města Kroměříž, Uherské Hradiště, Vsetín či Valašské Meziříčí (Zlínský kraj, 2016a).

Struktura zaměstnanosti ve Zlínském kraji je následující:

- Primární sektor – 2,7 %
- Sekundární sektor – 47,5 %
- Terciární sektor – 49,3 %

V průběhu let docházelo k postupnému snižování počtu zaměstnanců v primárním sektoru ve prospěch terciárního sektoru (ČSÚ, 2016d).

Při srovnávání krajů se řadí Zlínský kraj mezi méně rozvinuté. Do HDP ČR přispívá 4,9 %, v přepočtu na obyvatele dosahuje hodnoty 88,8 % republikového průměru (ten je ovšem značně ovlivněn Prahou). Hrubá přidaná hodnota (HPH) v kraji vzrostla a tvořila rovněž 4,9 % HPH ČR a nejvíce se na ní podílel sekundární sektor (ČSÚ, 2016e). Pro Zlínský kraj je důležitý průmysl, který se zaměřuje především na zpracovávání surovin a zvyšování přidané hodnoty výrobků. Významný je zde zpracovatelský průmysl, konkrétně se jedná o kovodělný a dřevozpracující (ČSÚ, 2016c). Důležitými jsou také průmysl elektrotechnický, strojírenský, textilní, gumárenský a plastikářský. Ve Zlínském kraji se nalézají také významnější ložiska štěrkopísků (Zlínský kraj, 2016a). Je zde vytvořených 13 průmyslových zón, z čehož v jednom případě se jedná o strategickou průmyslovou zónu – Holešov. Obsazenost průmyslových ploch je malá a poskytují tak dostatek volného místa pro nové investory (RISY, 2016b).

Vzhledem k reliéfu území je zemědělství v kraji mnohdy komplikované a omezené. V podhoří převažuje spíše živočišná výroba, rostlinná výroba je více realizována v moravských úvalech. Také lesnatost je nadprůměrná, což se využívá ve dřevozpracujícím průmyslu. Sektor služeb je v porovnání s celou republikou poměrně podprůměrný, nejvíce je zastoupena oblast maloobchodu a velkoobchodu a pohostinství (Zlínský kraj, 2016b).

Výdaje na výzkum a vývoj představovaly 1,3 % HDP kraje a prostředky se meziročně zvyšují, avšak v absolutním vyjádření se stále jedná o nízký stav. Největším zdrojem pro vědu a výzkum jsou finance soukromých podniků (ČSÚ, 2016e). Vědecko-výzkumná

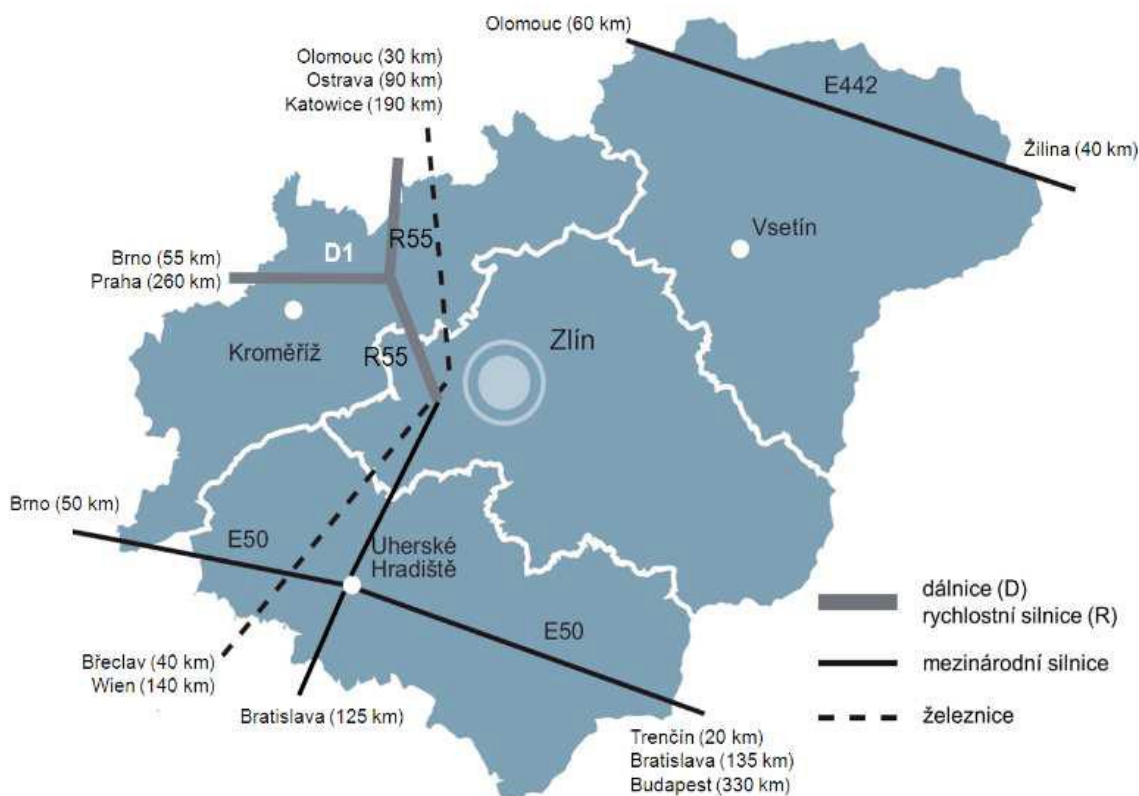
a inovační infrastruktura je rozložena po celém kraji rovnoměrně. Hlavními subjekty podporujícími výzkum, vývoj a inovace jsou Technologické inovační centrum Zlín, Vědeckotechnický park Triangl v Uherském Hradišti, Centrum informačních technologií a aplikované informatiky ve Slavičíně, Technologický park Progress Holešov, Vědeckotechnický park při UTB, Valašsko Kloboucké podnikatelské centrum a různé podnikatelské inkubátory a také mnoho firem zabývajících se vlastním výzkumem a vývojem.

Ekonomicky aktivní obyvatelstvo v kraji mírně narůstá. K roku 2015 bylo 294 600 ekonomicky aktivních obyvatel, a to znamená zvýšení o 6 tisíc oproti roku 2011 (ČSÚ, 2016f). Současná míra nezaměstnanosti ve Zlínském kraji dosahuje 4,69 % (k 30. 9. 2016), což je nízká hodnota, dokonce nižší než v předešlém analyzovaném Jihomoravském kraji a opět způsobuje problémy s dostupností kvalitních zaměstnanců (ČSÚ, 2017). Více nezaměstnaných tvoří ženy, než muži. Populace v kraji stárne, což postihuje také pracovní sílu. Dobrou zprávou je, že dochází ke zvyšování vysokoškoláků v pracovní síle, v současnosti tvoří již 20,7 % (ČSÚ, 2016e).

Ve Zlínském kraji působí 2 vysoké školy, a to Univerzita Tomáše Bati ve Zlíně a Evropský polytechnický institut v Kunovicích (ČSÚ, 2016c). Univerzity vychovávají odborníky z řad ekonomů, techniků, informatiků, logistiků či odborníky přes humanitární studia nebo multimediální komunikaci. Studuje zde kolem 10 000 studentů, což je poměrně méně než je např. ve zmiňovaném Jihomoravském kraji (UTB, 2017). Bohužel dochází k postupnému úbytku studentů, a to nejen na vysokých, ale i středních školách, díky nepříznivé demografické situaci v kraji (ČSÚ, 2016e). Problémem školství také je jeho nedostatečná provázanost s požadavky trhu práce a nezájem studentů o některé obory, především tedy učňovské.

Dopravní infrastruktura v kraji je na tom poměrně hůře, co do kvality i kvantity. Hodně členité a kopcovité území ztěžuje dopravu a snižuje její hustotu. V kraji se nachází málo dálnic a silnic I. třídy, což komplikuje rychlost a plynulost dopravy napříč krajem, ale i napojení na ostatní kraje či sousední země (Regional Development, nevedeno). Veřejná doprava ve Zlínském kraji není integrovaná a v některých, převážně periferních územích je nedostatečná.

Grafické znázornění nejdůležitějších dopravních tahů v kraji prezentuje obr. 4.



Obrázek 4: Významná dopravní infrastruktura ve Zlínském kraji

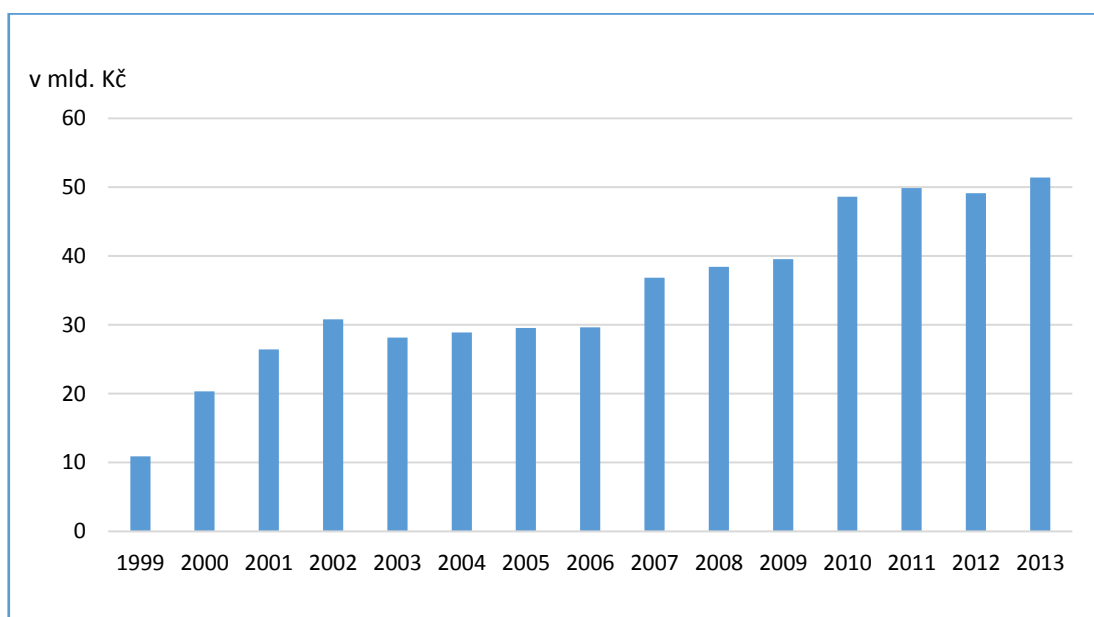
Zdroj: CzechInvest, 2014b

Zlínským krajem prochází kousek dálnice D1, která s pomocí dálnice D55 (původně R55) umožňuje rychlé napojení na Brno a dále na Prahu. Dálnice D55 také urychluje dopravu na Olomouc a opačným směrem na Břeclav. Zlínským krajem prochází také 2 mezinárodní silnice. E50 spojuje slovenskou část, Trenčín a dále na Bratislavu s Brnem a E442 spojuje Žilinu s Olomoucí (Regional Development, nevedeno). Chybějící dálniční napojení na Slovensko by mělo být v budoucnu realizováno pomocí plánované D49, která by se měla napojit na slovenskou D1 přes R6, mezinárodní smlouvy jsou již podepsané, ale stavba stále nezapočala (České dálnice, 2016).

Ve Zlínském kraji jsou 2 hlavní železniční trati. Trať 280 spojuje slovenskou stranu směrem od Púchova přes Horní Lideč a Vsetín až k Hranicím na Moravě. Druhá trať 330 spojuje Přerov s Břeclaví a na území Zlínského kraje prochází např. Otrokovicemi a Starým městem u Uherského Hradiště (Regionální rozvoj, 2008). Zlínský kraj není

v současné době napojený na hlavní síť TEN-T, pouze okrajově jím prochází železniční část Baltsko-Jaderského koridoru.

Na grafu 2 můžeme vidět, že objem přímých zahraničních investic ve Zlínském kraji má narůstající tendenci. Avšak při porovnání s ostatními kraji, dojdeme k poznatku, že objem to není nikterak velký a kraj se řadí na 10. místo. Nejvíce investic bylo umístěno v okrese Zlín (ČNB, 2015).



Graf 2: Vývoj PZI ve Zlínském kraji

Zdroj: RISY, 2016b, vlastní úprava,

Zásluhu na příchod investorů do kraje má z velké části agentura CzechInvest, která jen za rok 2016 zprostředkovala 8 nových investic², investice přesahují 3,5 mld. a vytvoří 571 nových pracovních míst (CzechInvest, 2017).

Přehled významných zahraničních investorů působících ve Zlínském kraji poskytuje tabulka 4.

² Může se jednat i o domácí investice, jelikož agentura striktně nerozdělila domácí a zahraniční investory.

| Společnost | Země původu | Zaměření | Lokalita | Počet zaměstnanců |
|---------------------------|-------------|--------------------------|----------------------|-------------------|
| Continental Barum, s.r.o. | Německo | Gumárenský průmysl | Otrokovice | 4500 |
| ON Semiconductor | USA | Elektrotechnický průmysl | Rožnov pod Radhoštěm | 1750 |
| Tajmac-ZPS | Itálie | Strojírenský průmysl | Zlín | 600 |
| CIE Automotive | Španělsko | Automobilový průmysl | Valašské Meziříčí | - |

Tabulka 4: Významní zahraniční investoři ve Zlínském kraji

Zdroj: TIC, 2011, vlastní úprava

Další významné společnosti jsou podobně zaměřené hlavně na elektrotechnický, strojírenský a automobilový průmysl (TIC, 2011).

7.3 Trenčínský kraj

Trenčínský kraj je svou rozlohou 4 502 km² jedním z menších krajů Slovenska. Žije zde 591 233 obyvatel (k 31. 12. 2014). Kraj má 275 obcí z toho 18 měst. Krajské město je město Trenčín a další významná města jsou Prievidza, Považská Bystrica, Ilava, Dubnica nad Váhom či Nové Mesto nad Váhom (ŠÚ SR, 2016c).

Struktura zaměstnanosti v Trenčínském kraji:

- Primární sektor – 2,5 %
- Sekundární sektor – 49,9 %
- Terciární sektor – 47,8 %

Vidíme, že dle struktury zaměstnanců je pro kraj velmi významný sektor průmyslu, což je potvrzeno i dále v textu.

Kraj se řadí mezi rozvinutější a ekonomicky silnější kraje Slovenska, přispívá 9,5 % (2014) do HDP Slovenské republiky, v přepočtu na obyvatele dosahuje 87 % republikového průměru. Kraj přispívá 9,5 % do HPH Slovenské republiky a nejvíce se na tom podílejí služby (SARIO, 2016). Kraj je charakteristický spíše průmyslem. Nejdůležitějšími průmyslovými odvětvími kraje jsou strojírenský, reprezentovaný především automobilovým průmyslem, elektronický a elektrotechnický průmysl, který patří spíše k novějším odvětvím, ale je značně progresivní. Chemický, gumárenský a textilní spolu s již zmiňovaným strojírenským, tehdy však měl převahu zbrojní

průmysl, patří do tradičních odvětví působících v území již dlouhou dobu a stále se jedná o významné oblasti (SARIO, 2012a). Dále je důležitá také sklářský, potravinářský a těžební průmysl, orientující se především na těžbu hnědého uhlí (ŠÚ SR, 2016c). Výroba prvků pro automobilový průmysl prolíná výrobu napříč odvětvími, elektrotechnický, strojírenský i gumárenský průmysl (TSK, 2012).

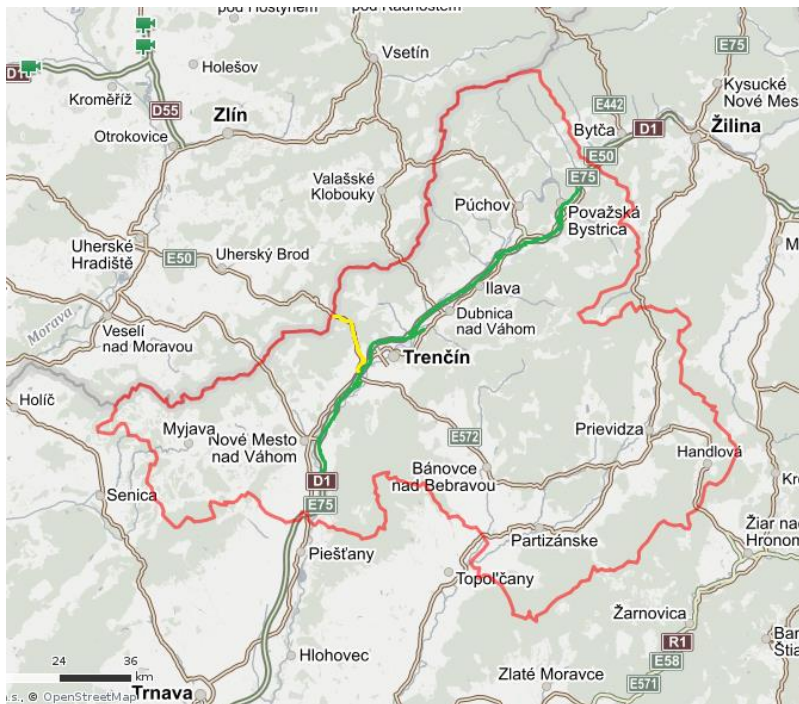
V Trenčínském kraji se nachází 9 významnějších průmyslových parků - v Trenčíně, Myjavě, Prievidzi, Dubnici nad Váhom, Hornej Stredě, Rakolubech, Novákách, Bánovcích nad Bebravou a v Partizánském, a několik desítek menších v dalších městech. Jejich kapacita je dostatečná pro nové investory (SARIO, 2012a).

Rozsah zemědělské půdy je značný a podmínky pro pěstování jsou v kraji různé. V kraji se pěstuje ječmen, pšenice a brambory a chová se hlavně hovězí dobytek. Důležité je také lesnictví (ŠÚ SR, 2016c). Zemědělství je nejrozšířenější v okrese Prievidza (SARIO, 2012a). V odvětví služeb je rozvinuta řada oborů. Největší podíl má velkoobchod a maloobchod, podstatnými jsou rovněž ubytování, stravování a pohostinství vzhledem k výskytu léčivých a termálních vod v kraji (SARIO, 2016).

Výzkum, vývoj a inovace v kraji začínají nabývat na významu. Výdaje na výzkum a vývoj činily v roce 2013 30 mil. EUR a v porovnání s ostatními kraji se jednalo o slabší průměr, avšak v roce 2014 vzrostly výdaje na výzkum a vývoj na 55 mil. EUR (Ivanová a Masárová, 2016). Působí zde řada subjektů zabývajících se výzkumem, vývojem a inovacemi či jejich podporou. Lze jmenovat například centrum transferu technologií Centrtech v Trenčíně, VUP Prievidza, podnikatelské inkubátory v Prievidzi a Handlové.

Dopravní infrastruktura je v kraji hustě rozvinuta, skládá se především ze silniční a železniční infrastruktury. V silniční dopravě tvoří páteřní cestu dálnice D1, která prochází celý územím kraje a spojuje tak města Bratislava – Trnava – Trenčín – Žilina – Košice. Významnější je také cesta E50 vedoucí od Trenčína přes Uherské Hradiště do Brna. Přehled významné infrastruktury poskytuje obrázek 5. Z hlediska železniční dopravy jsou zde i důležité mezinárodní trasy. Krajem prochází trať spojující Maďarsko a Rakousko s Bratislavou, Trenčínem, Košicemi a směrem do Polska. Důležité jsou i železniční trasy spojující Brno s Trenčínem, přes Nové Mesto nad Váhom a Veselí nad Moravou a trasa, která vede z Žiliny přes Púchov, Horní Lideč až na Olomouc (SARIO, 2012a). Územím kraje prochází část mezinárodního Baltsko-Jaderského koridoru a je

do něj zahrnuta převážně železnice, která vede směrem od Bratislavy, přes Trenčín až na Žilinu (European Commission, 2017a). I přes hustě rozvinutou dopravní infrastrukturu se zde vyskytuje problém napojení některých území na významné dopravní tahy. Napojení zabezpečují spíše cesty II. a III. třídy s mnohdy špatným technickým stavem (Enviroportal, 2015). Kraj nedisponuje žádnými letišti mezinárodního nebo regionálního významu, jsou zde vybudována pouze místní neveřejná letiště (TSK, 2010).



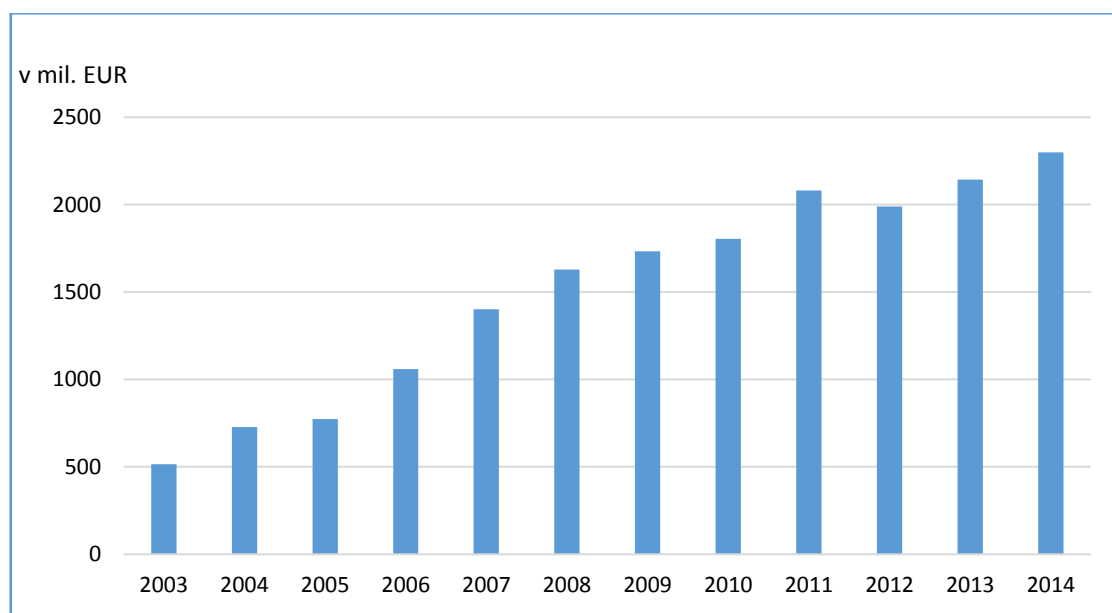
Obrázek 5: Významná dopravní infrastruktura Trenčínského kraje

Zdroj: Mapy.cz, vlastní úprava

Ekonomicky aktivní obyvatelstvo v kraji přibývá a zvyšuje se jeho míra. V roce 2015 bylo 294 400 ekonomicky aktivních, což představuje nárůst o 1 000 za posledních 5 let. Míra ekonomické aktivity vzrostla z 57 % na 57,5 %. V roce 2015 dosáhla míra nezaměstnanosti v Trenčínském kraji 7,2 %. Při porovnání s loňskými roky se jedná o pokles (ŠÚ SR, 2016).

V kraji jsou umístěny 3 vysoké školy. Studuje zde přibližně 6 000 studentů. Společně se středními školami produkují odborníky nejvíce v oblasti ekonomiky, administrativy a obchodu, elektrotechniky, strojírenství a všeobecné vzdělání (SARIO, 2012a).

Graf 3 poskytuje přehled vývoje PZI v Trenčínském kraji od roku 2002 do roku 2014. Vidíme, že objem PZI má neustále narůstající tendenci. Struktur PZI je více diverzifikovaná než například v Trnavském kraji. Nejvíce zahraničních investicí směřovalo do automobilového, elektrotechnického, gumárenského a dřevařského průmyslu (Telecom, 2009). V roce 2014 se Trenčínský kraj v objemu PZI usadil na 4. místě z 8 krajů SR (NBS, 2015).



Graf 3: Vývoj PZI v Trenčínském kraji

Zdroj: NBS, vlastní zpracování

Přehled nejvýznamnějších zahraničních společností působících v Trenčínském kraji poskytuje tabulka 5.

| Společnost | Země původu | Zaměření | Lokalita | Počet zaměstnanců |
|-------------------------------------|-------------|---|----------------|-------------------|
| YURA Corporation Slovakia, s. r. o. | Korea | Kabely pro automobilovou, lodní a leteckou výrobu | Lednické Rovne | 3000 |
| Continental Matador Rubber, s.r.o | Německo | Pneumatiky | Púchov | 2250 |
| FORTISCHEM a. s. | ČR | Plasty | Nováky | 1500 |
| LEONI Slovakia, spol. s r. o. | Německo | Kabely pro automobilovou, lodní a leteckou výrobu | Trenčín | 1450 |

Tabulka 5: Významní zahraniční investoři působící v Trenčínském kraji

Zdroj: SARIO, 2012a, vlastní úprava

Další významné zahraniční společnosti se usídlily nejvíce ve výrobě komponentů pro automobilový průmysl, výrobě obuvi a textilu, v strojírenství a elektrotechnice. Převahu měly společnosti z Německa, dále Itálie, USA, ČR (SARIO, 2012a).

7.4 Trnavský kraj

Trnavský kraj se řadí rovněž mezi menší kraje SR a jeho rozloha činí 4 148 km². V kraji žije celkem 559 979 obyvatel (k 31. 12. 2015). Kraj má 251 obcí a z toho 16 měst. Nejdůležitější je krajské město Trnava a dále pak města Galanta, Dunajská Streda, Piešťany, Senica, Hlohovec či Skalica (TTSK, 2016a).

Struktura zaměstnanosti trnavského kraje:

- Primární sektor – 4,4 %
- Sekundární sektor – 39,3 %
- Terciární sektor – 56,4 % (ŠÚ SR, 2016a)

Zaměstnanost v primárním sektoru je o něco vyšší než bývá průměrně, to však poukazuje na důležitost zemědělství v tomto kraji, jak bude řečeno níže.

Příspěvek kraje do HDP Slovenské republiky v roce 2014 činil 11,4 %. Při přepočtu na obyvatele dosáhneme nadprůměrné hodnoty 111 % republikového průměru. Do HPH republiky přispívá taktéž 11,4 %. Kraj lze charakterizovat jako průmyslozemědělský. Průmysl se soustřeďuje spíše do severní a střední části kraje, jih je více zemědělský. Nejdůležitější oblastí na poli průmyslu je energetický průmysl, a to díky přítomnosti jaderné elektrárny v Jaslovských Bohunicích a vodnímu dílu Gabčíkovo. Na území kraje je ale rozvinuta i celá řada jiných průmyslových odvětví. Významnými jsou strojírenský průmysl, reprezentovaný hlavně automobilovou výrobou, kovovýroba, elektrotechnický, textilní, chemický, hutnický, sklářský, farmaceutický a potravinářský průmysl (Jihomoravský kraj, neuvedeno). V kraji je vybudováno 5 významnějších průmyslových parků, a to v městech Trnava, Senica, Sered' a Voděrady, a několik desítek dalších menších po celém kraji. Parky jsou rozmístěny po celém kraji a nachází se v nich dostatek prostoru pro nové investory (Aliancipas, 2015). Ze sektoru služeb je nejvíce zastoupen velkoobchod a maloobchod či doprava a skladování. Podstatné jsou

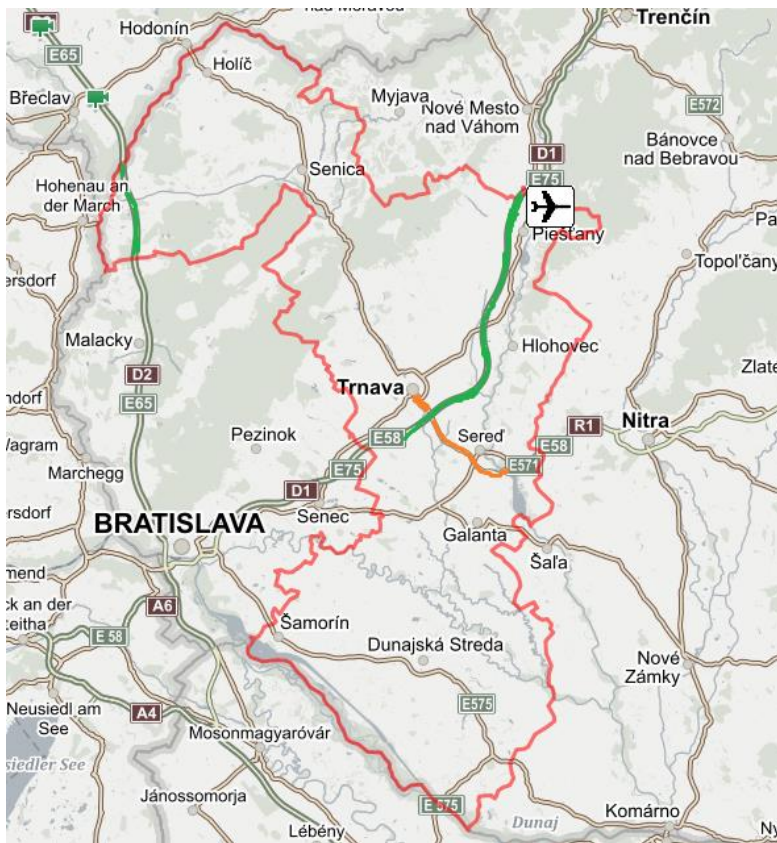
také služby v oblasti pohostinství, a to hlavně v oblastech s léčebnými termálními prameny (ŠÚ SR, 2016b).

Kraj je ale z celorepublikového pohledu především významný v oblasti zemědělství, které je zde značně rozšířené. Jelikož má dobré klimatické podmínky jedná se o jeden z nejvíce produktivních krajů Slovenska. Pěstují se zde hlavně obiloviny, kukuřice či brambory a daří se i ovocným sadům. Z živočišné výroby převládá chov prasat a skotu. Na zemědělství pak navazuje rozšířený potravinářský průmysl (TTSK, 2016b).

Výdaje na výzkum a vývoj v kraji byly v roce 2013 30 mil. EUR, což byl horší průměr v porovnání s ostatními kraji. V roce 2014 došlo k nárůstu výdajů na 47 mil. EUR, což tedy představuje významný nárůst, avšak stále se jedná o 3. nejmenší výdaje v krajském srovnání (Ivanová a Masárová, 2016). Vědecko-výzkumná infrastruktura v kraji je také méně rozvinutá. Mezi významné projekty patří Trnava Industrial Park, Slovenské ionové centrum Slovaklon v Trnavě, Technologický inkubátor v Sládkovičově a výzkumná pracoviště na univerzitách v Trnavě. Spolupráce mezi výzkumnými institucemi a podniky je velmi omezená a přenos poznatků do praxe je tak nedostatečný (TTSK, 2015).

V kraji jsou velmi rozvinuty malé a střední podniky, které tvoří 99,7 % všech podniků. Zároveň však tyto podniky nemají dostatek finančních prostředků a mají nízkou inovační schopnost (TTSK, 2015).

Dopravní síť v Trnavském kraji je poměrně dost rozvinutá, jak silniční tak železniční infrastruktura je hustě vybudována. Územím kraje prochází část dálnice D2, která vede z Brna do Bratislavy. Středem kraje pak prochází dálnice D1 vedoucí z Bratislavy přes Trenčín na Žilinu a dále. Významná je také silnice vedoucí z Hodonína přes Senicu do Trnavy, která zde navazuje na rychlostí silnici R1 vedoucí na Nitru. Kvalita některých cest, převážně těch nižší třídy je ale horší (TTSK, 2016c). Znázornění nejdůležitější dopravní infrastruktury poskytuje obr. 6. Zeleně jsou znázorněny dálnice, oranžově rychlostní silnice a ostatní cesty šedě.



Obrázek 6: Významná dopravní infrastruktura Trnavského kraje

Zdroj: Mapy.cz, vlastní úprava

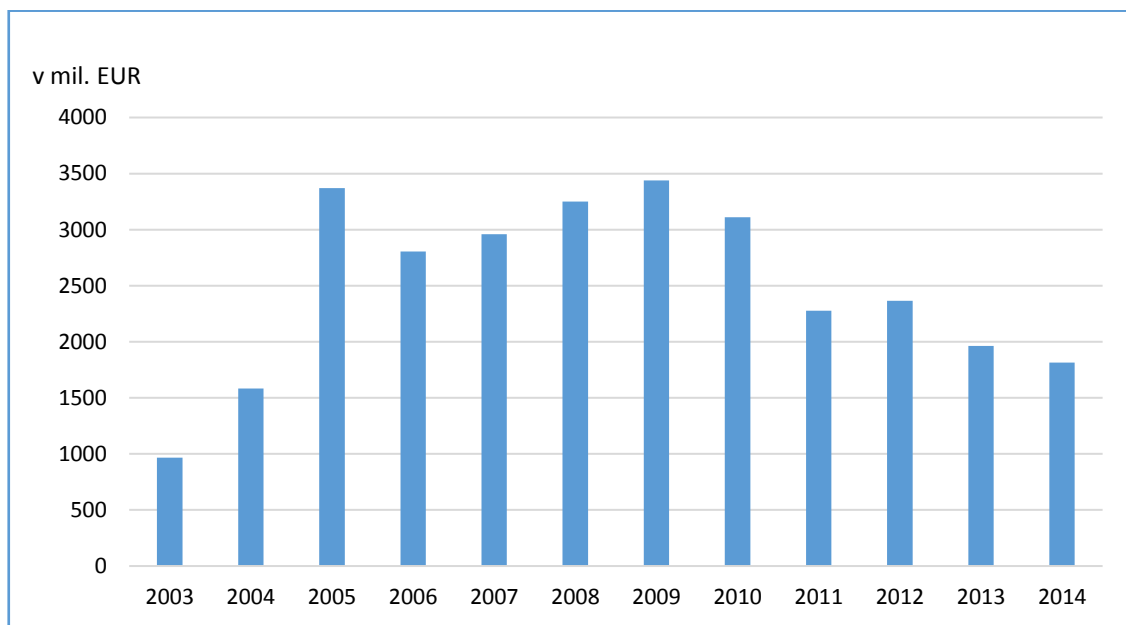
Také železniční doprava je důležitou součástí dopravní infrastruktury kraje. Významné jsou trasy Trnava-Kúty, která dále pokračuje na české straně na Břeclav a dále, trasa Bratislava-Žilina, která prochází přes významnou část Trnavského ale i Trenčínského kraje a další trasy jako např. Trnava-Sereď-Galanta. Přestože je železnice poměrně hustě vybudována, její technologické vybavení je nedostatečné a zastaralé (TTSK, 2015). Na území kraje se rovněž nachází letiště. Celkem jsou zde 4, ale pouze jedno je významné a má statut mezinárodního letiště. Jedná se o letiště v Piešťanech, ale i to má spíše regionální význam a využívá se spíše na charterovou přepravu (TTSK, 2016c). Trnavským krajem prochází asi 90 km Baltsko-Jaderského koridoru (viz výše).

V Trnavském kraji působí 4 vysoké školy, kde studuje 15 031 studentů (k 31. 10. 2015). Dvě se nachází v Trnavě a po jedné v Sládkovičově a Skalici (ŠÚ SR, 2016b) V kraji se nachází i celá síť středních škol s nejrůznějším zaměřením. Hlavním problémem vzdělávání je jako v předchozích případech nedostatečné sladění vzdělávání a potřeb

praxe, jedná se hlavně o nedostatečný zájem o technické a přírodovědné obory (TTSK, 2015).

Ekonomicky aktivní obyvatelstvo v kraji významněji přibývá a roste i míra ekonomické aktivity. Za posledních pět let vzrostl počet ekonomicky aktivních o 10 000, na 303 300 ekonomicky aktivních obyvatel. Míra ekonomické aktivity vzrostla o 1,6 % na 63,1 % (ŠÚ SR, 2016). Míra nezaměstnanosti v Trnavském kraji dosáhla v roce 2015 11,0 %. To je sice pokles oproti předchozím roků, ale jedná se o vyšší hodnotu (ŠÚ SR, 2016a).

Na grafu 4 můžeme vidět vývoj objemu PZI v Trnavském kraji, který měl nejprve narůstající a po roce 2009 klesající tendenci. Trnavský kraj byl už od počátku významným místem pro zahraniční investory a směřovalo zde hodně z prvních investorů, kteří se rozhodli investovat na Slovensku. Příliv investic se zvýšil po vstupu do EU. Od roku 2002 do roku 2009 hlavní část PZI směřovala do automobilového průmyslu a dále do elektrotechnického průmyslu (Telecom, 2009). Po roce 2010 se začíná projevovat světová finanční krize a dopadá na PZI více, vzhledem ke struktuře (automobilový průmysl), která je více citlivá na dopady krize (Hamada a Kasagranda, 2013). Celkový objem PZI proudící do Trnavského kraje je průměrný. V porovnání s ostatními kraji SR je na 5. místě z celkových 8 krajů (NBS, 2015).



Graf 4: Vývoj PZI v Trnavském kraji

Zdroj: NBS, vlastní zpracování

Přehled nejvýznamnějších zahraničních společností působících v Trnavském kraji nalezneme v tabulce 6.

| Společnost | Země původu | Zaměření | Lokalita | Počet zaměstnanců |
|--------------------------------------|-------------|----------------|----------------------|-------------------|
| INA SKALICA, s.r.o. | Německo | Výroba ložisek | Skalica | 4150 |
| PCA Slovakia, a.s. | Francie | Automobily | Trnava | 3000 |
| SAMSUNG Electronics Slovakia, s.r.o. | Maďarsko | LCD monitory | Galanta/ Voděrady | 2760 |
| Bekaert Hlohovec, a.s. | Belgie | Kabely | Hlohovec | 1500 |

Tabulka 6: Významní zahraniční investoři působící v Trnavském kraji

Zdroj: SARIO, 2012b, vlastní úprava

Další zahraniční společnosti, které se zde usídlily, měly nejčastěji zaměření své činnosti na oblasti automobilové výroby a komponenty, potravinářství, farmaceutiky, kovovýroby a výroby strojů. Nejvíce se jednalo o společnosti se zemí původu z Německa, Belgie, Maďarska či USA (SARIO, 2012b a TTSK, 2008).

7.5 SWOT analýzy krajů

V této podkapitole si shrneme nedůležitější kladné a záporné stránky jednotlivých krajů a poukážeme na jejich příležitosti a hrozby z hlediska investiční atraktivity.

Silné a slabé stránky jsou spíše shrnutím charakteristik krajů, proto se k nim nebudu více vyjadřovat a okomentuji jen příležitosti a hrozby. Avšak kromě charakteristik patřící určitému kraji, existují i charakteristiky platné pro obě republiky. Nejvýznamnějšími jsou politická a ekonomická stabilita, negativem je zdoluhavý proces povolování investice, do čehož se řadí územní a stavební povolení, EIA atd.

Jihomoravský kraj

| Silné stránky | Slabé stránky |
|---|---|
| Průmyslová historie Zpracovatelský, strojírenský a elektrotechnický průmysl Kvalifikovaná pracovní síla Dobrá dopravní dostupnost a infrastruktura Letiště Výzkum a vývoj Blízkost evropských trhů Potenciál vysokých škol Brno jako významné město | Chybějící dálnice na Vídeň Slabé okrajové oblasti kraje Zhoršující se životní prostředí (zejména ovzduší v Brně) Nedostatečné propojení vzdělávacího systému a trhu práce Odkládání odsunu a vybudování nového vlakového nádraží v Brně |
| Příležitosti | Hrozby |
| Zvýšení rozmanitosti leteckého spojení Rozvoj spolupráce na okrajích území za účelem rozvoje periferií Sladění školních oborů a trhu práce | Nedostatek pracovní síly Zdražování pracovní síly Zhoršující se kvalita a průjezdnost silnic a dálnic Silná pozice Brna |

Tabulka 7: SWOT analýza Jihomoravského kraje

Příležitostí kraje je, pokud by došlo k rozšíření v současné době omezeného množství linek na brněnském letišti. Zlepšením by bylo i rozšíření počtu spojů mezi Brnem a Mnichovem, které by zajistilo lepší napojení na celý svět. Letecké napojení představuje důležitý prvek v možnosti častého a rychlého setkávání zástupců společností ze zahraničí s jejich pobočkami v kraji.

Příležitostí pro kraj je i spolupráce přilehlých krajů na rozvoji hraničních území, které jsou slabé z hlediska ekonomické aktivity, dopravních spojů, atd. Jako další příležitost shledávám, pokud by došlo k vytvoření projektu, jehož snahou by bylo propojení potřeb trhu práce se vzdělávacími programy. To by vedlo k poskytnutí potřebných, více připravených a kvalifikovaných absolventů pro podniky.

Současná míra nezaměstnanosti je jedna z nejnižších v Evropě, ekonomika je na tom velmi dobře a to se projevuje v postupném nedostatku pracovní síly. Pokud bude ekonomika dále růst a přidají se k tomu sezónní práce, může vzniknout nedostatek práceschopných lidí. To také vyvolává tlak na růst mezd a cena pracovní síly se může stát méně konkurenceschopnou.

Hrozbu představuje i případné zhoršení kvality cest případně zhoršení průjezdnosti vlivem navýšení dopravních prostředků. Již v současné době je situace na některých silnicích Brna či na dálnici D1 velmi nevyhovující v době dopravní špičky.

Hrozbou může být i silná pozice Brna a jeho okolí s ohledem na koncentraci hospodářské činnosti zde, a tudíž možnost odlákávání aktivit z jiných částí kraje.

Zlínský kraj

| Silné stránky | Slabé stránky |
|---|---|
| Průmyslová tradice Zpracovatelský, gumárenský, strojírenský a elektrotechnický průmysl Rostoucí vzdělanost pracovní síly Vysoké školy Rostoucí finanční prostředky VaV Kvalitní životní prostředí | Dopravní infrastruktura + nedostatečné služby veřejné dopravy Nízký objem PZI Nízká obsazenost průmyslových zón (i strategická zóna Holešov) Méně ekonomicky vyspělý region Špatná geografická poloha Málo veřejných prostředků na VaV Nezájem o učební obory |
| Příležitosti | Hrozby |
| Dálnice D49 Spolupráce s přilehlými kraji za účelem rozvoje periferií Sladění školství a potřeb trhu práce Naplnění strategické průmyslové zóny i ostatních zón | Výrazně stárnoucí obyvatelstvo a odchod mladých lidí Nedostatek pracovní síly Zdražování pracovní síly Nerealizování dálnice D49 Rušení odborných škol a některých oborů |

Tabulka 8: SWOT analýza Zlínského kraje

Jako velkou příležitostí pro kraj spatřuji, pokud se konečně vybuduje dálnice D49 vedoucí na Slovensko. S rozvojem rychlé dopravy se v oblasti rozvine více i ekonomická aktivita, která je na dopravě závislá alepší se životní úroveň obyvatel.

Stejně jako v Jihomoravském kraji, příležitostí pro Zlínský kraj je sladění vzdělávání a skutečných potřeb podniků a docílit tak lépe připravených absolventů. Spolupráce s jinými kraji může přispět k rozvoji zaostávajících území a zvýšit tak ekonomickou aktivitu a atraktivitu kraje.

Přilákání nějakého významného investory do strategické průmyslové zóny, by mělo vést k zlepšení image území pro další zahraniční investory a samozřejmě by vedlo k novým pracovním místům a daňovým a jiným výnosům.

Mezi hrozbu Zlínského kraje se řadí stárnoucí obyvatelstvo a odchod mladých lidí. V některých regionech Zlínského kraje je velký problém s nalezením práce, což snižuje životní úroveň v kraji a nutí tak především mladé a flexibilní lidí opouštět své rodné místo a hledat příležitosti jinde. To samozřejmě představuje do budoucna velký problém, ať už z hlediska pracovní síly či dalšího rozvoje kraje.

Pro nedostatek pracovní síly a její zdražování platí stejný komentář jako v případě Jihomoravského kraje, ale nedostatek pracovní síly může být do budoucna způsoben i právě odchodem obyvatel z kraje.

Výraznou hrozbou pro kraj je, i pokud by se nepřistoupilo k vybudování dálnice směřující na Slovensko, kraj by tak nedostal potřebné napojení na dálniční síť České a Slovenské republiky a dále by tak oslaboval.

Nezájem a nedostatek podpory učňovských oborů a odborného vzdělávání by mohl vést k nedostatku kvalifikovaných pracovníků a dokonce k možnému rušení těchto odborných škol.

Trenčínský kraj

| Silné stránky | Slabé stránky |
|--|--|
| Automobilový, strojírenský a elektrotechnický průmysl Hustá dopravní infrastruktura Dostatek pracovní síly Vhodná poloha kraje Vysoké školy | Chybí letecké spojení Nevyhovující technický stav cest Slabé napojení VaV na podniky Nedostatečné propojení vzdělávacího systému a trhu práce |
| Příležitosti | Hrozby |
| Zlepšení kvality cest Rozvoj spolupráce podniků, vysokých škol a VaV institucí Propojení vzdělávání a potřeb praxe Vybudování dálničního napojení na Zlínský kraj | Odchod pracovní síly do jiných krajů a do zahraničí Odchod zahraničních investorů na východní trhy |

Tabulka 9: SWOT analýza Trenčínského kraje

Příležitostí Trenčínského kraje může být zlepšení kvalit cest, kdy současný nevyhovující stav některých cest, především II. a III. třídy komplikuje situaci jak obyvatelům, tak podnikům. Dalšími příležitostmi, stejně jako v případě ostatních krajů, je propojení vzdělávání a potřeb trhu práce, za účelem poskytování kvalitně připravených absolventů a také propojení VaV s podniky. Příležitostí je také vybudování plánovaného propojení dálniční sítě na Slovensku a Česku, přes Zlínský kraj a tím dosáhnout lepší dopravní dostupnosti.

Hrozbu naopak představuje možný odchod pracovní síly do jiných krajů nebo zahraničí za lepšími pracovními podmínkami a také riziko odchodu zahraničních investorů na východní trhy kvůli snižující se konkurenceschopnosti.

Trnavský kraj

| Silné stránky | Slabé stránky |
|--|--|
| Energetický, strojírenský, elektrotechnický a potravinářský průmysl Dostatek pracovní síly Hustota silniční i železniční infrastruktury Výhodná poloha kraje Letiště v Piešťanech Rozvinuté malé a střední podnikání Vysoké školy | Horší stav silnic i některých železnic Pokles přílivu PZI Nízká inovační schopnost podniků (hlavně MSP) Nízká úroveň a financování výzkumu a vývoje Špatné propojení vzdělávání a potřeb praxe Nedostatečná spolupráce podniků a výzkumných institucí |
| Příležitosti | Hrozby |
| Rozvoj letiště v Piešťanech Rozvoj spolupráce podniků, vysokých škol a VaV institucí Propojení vzdělávání a potřeb praxe | Nízká diverzifikace PZI Další pokles PZI Nedostatek pracovníků s potřebnou kvalifikací |

Tabulka 10: SWOT analýza Trnavského kraje

Letecká doprava představuje velkou výhodu a lákadlo pro zahraniční investory, ať už se jedná o možnost předpravy nákladů nebo osob. Letiště v Piešťanech se snaží rozvíjet svoji infrastrukturu, jako jsou například bezpečnostní prvky, a to i za pomoci fondů EU. Pokud by se rozšířilo využití tohoto letiště a zřídily by se alespoň pravidelné lety na větší evropské letiště, přibila by tak značná výhoda pro Trnavský kraj.

Příležitostí by mohla být více rozvinutá spolupráce podniků, vysokých škol a VaV institucí. To by vedlo k rychlejšímu zavádění výsledků výzkumu a vývoje do praxe, zvýšení inovací a také by to zatraktivnilo kraj pro zahraniční investory.

Hrozbu pro kraj představuje velké zaměření PZI na menší množství odvětví, konkrétně se jedná o automobilový a elektrotechnický průmysl. Tato malá diverzifikace způsobuje problémy např. při světových krizích, jak již bylo prokázáno v minulosti. Mohlo by to

ale znamenat potíže, i pokud by došlo např. k útlumu těchto odvětví a jejich přesunu do jiných krajín.

Ohrožením může být i pokračující negativní trend přílivu zahraničních investic, kdy může dojít ke zhoršení image území. Hrozbou je i nedostatečné zásobování trhu práce kvalifikovanými pracovníky (hlavně technického směru), pokud nedojde ke sladění vzdělávání a potřeb trhu.

8 Návrh spolupráce

Tato kapitola je kapitolou syntetizující předchozí poznatky v možné návrhy spolupráce. V předchozích kapitolách byly rozebrány faktory, které ovlivňují lokalizaci zahraniční investice, byly nalezeny nástroje umožňující přeshraniční spolupráci, získány informace o jednotlivých krajích a nyní budou tyto informace použity k vytyčení možného způsobu spolupráce.

Nejprve považují za vhodné vymežit oblasti, ve kterých by kraje mohly spolupracovat za účelem zatraktivnění se pro zahraniční investory. Po identifikování těchto oblastí spolupráce, rozpracují některé návrhy podrobněji a uvedu možné způsoby, jak by tato spolupráce mohla vypadat. Možné oblasti spolupráce vycházejí jak z teoretické části, kde jsou definovány důležité faktory, které ovlivňují přísun zahraničních investic, tak vycházejí z analýz jednotlivých krajů.

Některé faktory důležité pro investory, lze ovlivnit i na úrovni krajů, jiné jsou závislé spíše na celostátních aktivitách či je nelze ovlivnit vůbec. Například zdroje nerostných surovin či kvalitu a množství vody, lze jen velmi těžko ovlivnit, ekonomické a politické faktory, jako je například stabilita území či daňové podmínky, jsou ovlivnitelné na úrovni státu. Faktory, které lze tedy alespoň částečně ovlivnit na úrovni krajů či regionů, jsou dále rozpracovány.

8.1 Možné oblasti spolupráce

- **Doprava:** Dopravní infrastruktura je jedním k důležitých faktorů lákání investic. Podstatnou roli hrají především dálnice a silnice I. třídy jako hlavní dopravní tepny. Ty však má ve vlastnictví stát. V působnosti krajů jsou pouze silnice II. a III. třídy. Pro rozvoj vybraného území je podstatné dobudování dálnice D49 mezi Zlínským krajem a Trenčínským krajem, kraje tak mohou společně vyvíjet tlak na odpovědné organizace za účelem urychlení tohoto procesu, prodiskutovávat potřebnost této komunikace s veřejností a například aktivisty, kteří mohou celý proces výstavby značně zpomalovat. Kraje mohou spolupracovat při vytváření plánů rozvoje motorové i nemotorové dopravy, při zkvalitňování a rekonstruování silnic, které jsou v jejich kompetenci, mohou

utvořit společný koncept přeshraniční dopravy, připravit projekt na návaznost dopravních spojů. Případně je možné zrealizovat přeshraniční autobusové či vlakové spojení v místech, kde nejsou a byly by vhodné vzhledem k možné dojížděcí za prací. Například mezi oblastmi ORP Valašské Klobouky a městem Dubnica a jeho okolí, neexistuje žádná veřejná doprava, přitom je v oblasti Dubnice mnoho výrobních závodů, kde by mohli nalézt práci lidé z Valašských Klobouk a okolí, kde je dlouhodobě vysoká nezaměstnanost.

- **Vzdělávání:** Podstatným faktorem pro zahraniční investory je dostatek pracovní síly a jejich znalosti a kvalifikace. Problémem na obou stranách hranice je nesladěnost výukových programů a skutečných potřeb na trhu práce. Možnou formou spolupráce by bylo vytvoření projektu, který by monitoroval potřeby podniků, dle kterých by se mohly pozměnit vyučované znalosti a dovednosti, zapojit do výuky více inovativní postupy, atd. Také projekty v oblasti výměny studentů, ale i zaměstnanců, by vedly k obohacení zkušenostmi z jiného prostředí. Problémem analyzovaných území je také nedostatečný zájem žáků o některé obory, především technického charakteru. Kraje by dále mohly spolupracovat na projektu, jak přiblížit žákům či studentům důležité předměty jako je matematika či fyzika, zavedením inovativnějších postupů při výuce, včetně využívání počítačových technologií, ztraktivnit tyto předměty a vzbudit tak zájem o technické obory. Na tuto oblast lze získat finanční prostředky z programu přeshraniční spolupráce Interreg V-A Slovenská republika - Česká republika, kde se prioritní osa 1 věnuje také investování do vzdělávání, školení, odborné přípravy a celoživotního vzdělávání.
- **Pracovní síla:** Další oblastí možné spolupráce je dostupnost pracovní síly. Ne jen ve Zlínském kraji dochází k nedostatku některých odborných, ale i jiných pracovníků. Kraje by tedy mohli spolupracovat například za účelem vytvoření společného informačního systému, kde by zveřejňovaly volné pracovní pozice a sledovaly by se tak i skutečné potřeby společného trhu s možností zlepšení propojení se vzděláváním.
- **Rozvojové plochy:** Pro investory jsou důležité i dobře vybavené a vhodné umístěné rozvojové plochy. Společná průmyslová zóna lokalizovaná při

hranicích, může poskytnout dodatečné výhody oproti zónám v rámci jednoho státu. Vzhledem k hornatému a zalesněnému terénu při státních hranicích, byla jako vhodná lokalita, která splňuje řadu potřebných kritérií a nezatěžuje zbytečně životní prostředí, identifikována oblast mezi Jihomoravským a Trnavským krajem, konkrétně mezi obcí Sudoměřice a Skalica. Toto území je výhodné z hlediska polohy, dopravní dostupnosti, pracovní síly a dalších hledisek. Tato oblast spolupráce je podrobněji rozpracována a zkonkretizována v uceleném návrhu níže.

- **Energetika:** Elektrická energie je čím dál důležitější, jak pro domácnosti, tak pro podniky, dopravu či státní správu a její spotřeba neustále narůstá. Možnou oblastí spolupráce se jeví společná energetická strategie, zmapování potenciálu společného území a vypracování modelu možného přeshraničního zásobování elektrickou energií, zhodnotit vhodné podmínky z hlediska obnovitelných i neobnovitelných zdrojů energie a další možnosti spolupráce v této oblasti, kdy odborným lídrem může být Trnavský kraj, který má v oblasti energetického průmyslu značné zkušenosti.
- **Výzkum a vývoj:** Investice umísťované do oblasti výzkumu a vývoje jsou realizované na místech, kde je kvalitní infrastruktura, kvalifikovaní lidé a další potenciál rozvíjet výzkum a vývoj. Spolupráce se může odehrávat na úrovni propojování firem, vědecko-výzkumných pracovišť, univerzit, atd. Samotná spolupráce mezi dvěma a více subjekty může přinést řadu výhod a nových poznatků. Avšak propojení výzkumu a vývoje mezi dvěma státy může přinést nové pohledy na nejrůznější problematiky, směry rozvoje a celkově možný jiný náhled na věc, daný dlouhodobým rozvojem. Propojení nejrůznější vědeckovýzkumné infrastruktury může přispět jak k přenosu znalostí v oblasti řízení výzkumných infrastruktur, tak k přenosu odborných znalostí. Jihomoravský kraj je na tom z uvedených krajů nejlépe co se týká pokroku a rozvoje výzkumných kapacit, proto zapojení subjektů z tohoto kraje by mohlo mít řadu příznivých efektů na subjekty z ostatních krajů. Tato oblast spolupráce bude rovněž zakomponována do uceleného návrhu, který je předkládán níže.

8.2 Ucelený návrh spolupráce

Mnou navrhovaný způsob spolupráce, podrobněji rozpracovaný se dělí na několik kroků. V prvním kroku navrhuji vznik ESÚS na území uvažovaných krajů, který má za úkol zjednodušit spolupráci na následujících aktivitách směrem k lákání zahraničních investorů.

V druhém kroku doporučuji zahájit spolupráci v přitahování zahraničních investorů do odvětví, ve kterých jsou už v současné době na dobré úrovni. Jedná se o strojírenský průmysl, elektrotechnický průmysl, poměrně i gumárenský průmysl a plasty. V této fázi bych navrhovala vytvoření společné průmyslové zóny při hranicích, která poskytne pro investory jisté benefity oproti jiným zónám.

V třetím kroku by se jednalo o začátek spolupráce v oblasti výzkumu a vývoje a snahu o postupný přechod k více znalostní ekonomice. Jelikož přitáhnout investory do oblasti výzkumu a vývoje je složitější, než přilákat investory do výroby a je to podmíněno řadou kvalitativních předpokladů ze strany hostující země, spolupráce bude muset být hlubší a ve více oblastech. Potřeba více se angažovat ve výzkumu a vývoji a jeho aplikaci do praxe je dána jednak klesající konkurenceschopností ceny pracovní síly a jiných faktorů v porovnání s východními zeměmi a tedy možností neudržitelnosti stávajících výrobních závodů či příchodů nových a jednak snahou o posouvání ekonomiky vpřed a dohánění západních zemí. Důležitost znalostní ekonomiky je akcentována i ve Strategii regionálního rozvoje ČR či ve strategii Evropa 2020 a do oblasti výzkumu, vývoje a inovací v současné době proudí i značná část financí z evropských fondů.

Celá spolupráce by měla být zastřešena vhodnou formou propagace a zviditelňováním aktivit. Vzhledem k důležitosti online propagace v dnešní době, je potřeba vytvořit kvalitní webové stránky, které budou zdrojem informací pro zahraniční investory.

Zde byl tedy na úvod pro přehlednost předložen stručný nástin spolupráce, který bude dále podrobněji rozpracován v jednotlivých podkapitolách.

ESÚS

Jako první krok bych tedy navrhovala, aby se uvažované kraje spojily a utvořily Evropské seskupení pro územní spolupráci (dále jen ESÚS). Toto seskupení jim poskytne řadu výhod při přípravě dalších projektů. První výhodou je, že se nemusí pro vznik této spolupráce uzavírat mezinárodní dohoda, která je mnohdy náročným a zdoluhavým procesem. Ke vzniku seskupení postačí pouze souhlas státu, jehož území se chce stát členem seskupení, a to pak realizuje úkoly a projekty v souladu se stanovenou úmluvou a stanovami ESÚS.

Velkou výhodou tohoto seskupení je právní subjektivita, která se odráží v několika aspektech. Prvně ESÚS jedná jménem svých členů a může přímo být žadatelem o finanční příspěvky z programu přeshraniční spolupráce, což ulehčí administraci projektů. Další výhodou je možnost najímat vlastní zaměstnance, čímž se rovněž ulehčí realizace společných projektů. V případě jiných struktur jsou osoby odpovědné za aktivity většinou zastoupeny ze všech spolupracujících zemí a pracují víceméně odděleně na projektech, za které je zodpovědná konkrétní země. V případě ESÚS by tedy projekty realizovány společně a mohly být lépe provázány a navazovat na sebe, pokud budou mít společné zaměstnance zodpovědné za ně.

Dalším aspektem je, že ESÚS disponuje společným rozpočtem, který slouží k provozní činnosti seskupení a také k realizaci projektů, které nejsou podpořeny z fondů EU a ke spolufinancování těch, které jsou podpořeny. To vše je ještě následováno výhodou mít vlastní majetek (Nařízení č. 1082/2006).

Utvoření a činnost tohoto seskupení by musela být v souladu s nařízením Evropského parlamentu a rady (EU) č. 1302/2013 ze dne 17. prosince 2013, kterým se mění nařízení (ES) č. 1082/2006 o evropském seskupení pro územní spolupráci (ESÚS), pokud jde o vyjasnění, zjednodušení a zlepšení zřizování a fungování takovýchto seskupení, dále pak s českým zákonem upravujícím ESÚS, tedy zákon č. 248/2000 Sb. o podpoře regionálního rozvoje a také v souladu se slovenským zákonem č. 90/2008 Z.z. o európskom zoskupení územnej spolupráce.

Východisky pro činnost tohoto seskupení by byla úmluva a stanovы ESÚS, které by byly stanoveny členy seskupení. V nich by měl být vymezen název seskupení, sídlo, jejich

členové, rozhodné právo, úkoly a působnost ESÚS, rozpočtové pravidla, rozsah území, v němž smí ESÚS působit, další.

Dle mého názoru by název seskupení měl být krátký, výstižný a lehce zapamatovatelný i pro zahraniční osoby, aby se jeho název mohl později odrazit i v další navrhované společné aktivitě, jíž je vytvoření webových stránek k prezentaci území k podpoření přílivu investic.

Členy seskupení by byly Zlínský, Jihomoravský, Trenčínský a Trnavský kraj a případně obce či mikroregiony, které by vyjádřili zájem se jimi stát. Jako rozhodné právo by bylo zvoleno právo české nebo slovenské dle dohody členů.

Důležitým tématem jsou působnost, cíle a úkoly svěřené do rukou ESÚS. Cílem takového seskupení by měla být snaha o vytvoření společného prostoru pro přeshraniční spolupráci, jež by usnadňovala výměnu informací, plánování a realizaci společně definovaných priorit v rozvoji území. A jako významný cíl by bylo vhodné stanovit spolupráci v oblasti lákání zahraničních investorů a aktivit spojených se zatraktivněním území pro investory, čímž by se podpořil rozvoj území. Vymezení úkolů seskupení poněkud širěji než pouze na lákání investorů umožňuje s postupem času, pokud to bude vhodné, rozšířit spektrum společných aktivit.

Do rozpočtu seskupení by měli přispívat všechny zúčastněné strany. Návrh není jednoduchý a je závislý jak na finančních možnostech jednotlivých zúčastněných stran, tak na rozsahu úkolů svěřených seskupení. Roční členské příspěvky mohou být stanoveny buď paušálně pro všechny strany stejně, nebo např. dle počtu obyvatel, rozsahu území, atd.

Územní rozsah působnosti ESÚS by byl stanoven totožně s vnějšími hranicemi zúčastněných krajů. Vznikl by tak celek o rozloze 19 808 km², s počtem obyvatel přibližně 2 909 451 a s 1 506 obcemi spadajícími do tohoto území.

Vytvoření společné průmyslové zóny

Ve druhé fázi by se aktivity soustředily do vytvoření společné průmyslové zóny. Přeshraniční průmyslová zóna poskytuje několik výhod oproti běžné průmyslové zóně lokalizované pouze na území jednoho státu.

Těmi výhodami jsou:

- Dva nákupní a odbytové trhy
- Různé měny
- Různé míry podpory od státu
- Dva trhy práce a dva vzdělávací systémy
- Volbu mezi dvěma daňovými systémy
- Možnost postavit spolupracující podniky na obou stranách zóny
- Přejchod hranice v rámci zóny

Výhodou tedy je, že konkrétní investor se může rozhodnout, zda svůj podnik umístí na české nebo slovenské straně, podle toho které podmínky jsou pro něj výhodnější a zároveň může čerpat výhod, které mu nabízí i druhá strana, jako je např. kvalifikovaná pracovní síla z obou hraničních oblastí.

Správné místo pro lokalizaci průmyslové zóny musí splňovat řadu kritérií. Místo by se mělo nacházet v rovinném terénu, s dostatkem pracovních sil, v zázemí škol, které by produkovali dostatek kvalifikovaných zaměstnanců, v lokalitě s dobrou dopravní infrastrukturou, atd.

Hranice mezi Českou a Slovenskou republikou v analyzovaném území jsou spíše hornatého a lesnatého charakteru. Vybrat tedy vhodné místo, které by poskytovalo dostatek volných ploch po vytvoření společné průmyslové zóny, není snadné. Jako reálná možnost se jeví hranice mezi Jihomoravským a Trnavským krajem, konkrétně se jedná o hranici mezi slovenským městem Skalica a českou obcí Sudoměřice viz bod 1 vyznačený na obr. 7.



Obrázek 7: Lokalizace společné průmyslové zóny

Zdroj: mapy.cz, vlastní úprava

Tato lokalita se jeví jako vhodná z hlediska terénu. Je zde dostatek volných ploch při hranici, jsou zde jen mírné výškové rozdíly a oblast není zalesněná. Oblast je vhodná také z hlediska pracovní síly. Obec Sudoměřice na české straně se nachází v okrese Hodonín, což je oblast v Jihomoravském kraji s jednou z nejvyšších nezaměstnaností (kolem 7 %), právě díky nedostatku pracovních příležitostí, kdy tato oblast je již poměrně vzdálená od Brna. Nově vybudované podniky by tak mohli na české straně nalézt zaměstnance jak v nejbližším okolí (okres Hodonín), tak i v rozšířenější spádové oblasti, kdy za ještě reálnou považují dojezdovou vzdálenost do hodiny osobním automobilem. Potom zde spadají i např. Uherské Hradiště, Uherský Brod, Otrokovice a jejich okolí.

Na slovenské straně se město Skalica nachází v okrese Skalica, tudíž se jedná o samotné okresní město. Tento okres je z hlediska nezaměstnanosti na tom lépe, než okres Hodonín, nezaměstnanost se tu pohybuje pouze kolem 5 %, tudíž je i nabídka pracovní síly omezenější. Avšak v těsné blízkosti se nachází okres Senica, který je na tom s nezaměstnaností nejhůře z Trnavského kraje (kolem 8 %) a dojíždka za prací z této oblasti je ještě reálná.

Kromě kvantity pracovní síly, je zde také otázka dostupnosti kvalitní a dostatečně kvalifikované pracovní síly. Pro potřeby investorů průmyslové zóny, by jistě bylo potřeba odborníků z řad strojírenství, elektrotechniky, ekonomiky, dopravy, ale i administrativy, atd. Pro jejich dostačující přísun je zapotřebí mít v okolí takto zaměřené střední i vysoké školy. V okrese Skalica je vhodná struktura středních škol vzhledem k výše uvedeným požadavkům. V samotném městě Skalica se nachází SOŠ strojírenská a gymnázium. SOŠ elektrotechnická působí ve městě Gbely. Ve městě Holíč se nachází hned dvě odborné střední školy, a to se zaměřením na informační systémy a dopravu a druhá s obory jako je logistika, ekonomika, polygrafie či zpracování interiéru automobilů. V okolí se nachází ještě SOŠ či Obchodní akademie v Senici.

Na české straně se nejbližše řešené lokalitě nachází střední škola ve Strážnici, kde se mimo jiné vyučují i strojírenské obory a je zde technické lyceum. Dále se v okrese Hodonín nachází Střední škola průmyslová a umělecká v Hodoníně, Integrovaná střední škola v Hodoníně, kde se vyučují např. obory elektrikář a mechanik a Gymnázium a obchodní akademie v Hodoníně. V Kyjově jsou dostupné 3 střední školy, a to SŠ automobilní, gymnázium a SOU Kyjov, kde se vyučuje na pozici mechanik či elektrikář. Dále je ve Veselí nad Moravou obchodní akademie a SOU. V okolí okresu Hodonín se nachází ještě spousta středních a odborných škol nejrůznějšího zaměření.

Přímo v lokalitě se bohužel nenachází žádná vysoká škola, ale v jejím širším okolí jsou vysoké školy nejrůznějšího zaměření dostupné. Nachází se ve větších městech, tedy v Brně, Trnavě, ale i Bratislavě a dalších městech, odkud je možné vysoce kvalifikované odborníky získat.

Poloha této oblasti je velmi strategická z hlediska blízkosti tří států. Kromě toho, že navrhovaná průmyslová zóna leží na samotných hranicích České a Slovenské republiky, nachází se také přibližně 30 km od hranic s Rakouskem, což poskytuje další výhodu v podobě možného nákupního či odbytového trhu.

Se samotnou polohou souvisí také dopravní napojení této oblasti, které je velmi dobré. 30 km od Skalice/Sudoměřic je vzdálená dálnice D2, kterou je možné dostat se jak do Brna, které je vzdálené 80 km, tak do Bratislavy, která se nachází 90 km od Skalice. Přístup na slovenskou dálnici D1 je vzdálený 90 km, ta však umožňuje spojení ve směru

od Bratislavy na Žilinu. Kromě dobré dálniční sítě je zde poměrně dobrá i dopravní dostupnost do dalších oblastí. Vídeň je vzdálená 120 km. Krajské město Trnava je vzdáleno 70 km. V řešeném území je na české straně rozvinutější síť silnic I. třídy, než na straně slovenské.

Oblast je také dobře napojená na železniční dopravu, přímo v řešené lokalitě se nachází železniční trať Kúty – Skalica – Sudoměřice a dále na Veselí nad Moravou. Z Kútů je napojení jak na Bratislavu, Trnavu, tak Brno.

V těsné blízkosti se nenachází žádné letiště mezinárodního významu, je však možno využít poměrně široké nabídky letišť nacházejících se v dostupných větších městech. Dostupná jsou letiště v Brně, Bratislavě a Vídni.

Pro vybudování průmyslové zóny jsou zapotřebí nemalé finanční prostředky. Takovýto projekt má velké náklady už na samotný výkup pozemků, na odvody za odnětí půdy ze zemědělského půdního fondu, dále pak jsou zapotřebí finance na zasiťování a vybudování infrastruktury. Je zapotřebí vytvořit silniční infrastrukturu a napojit ji na přilehlou infrastrukturu, napojit zónu na elektrickou síť, kanalizaci, vodovod, a zajistit další nezbytně nutné technické vybavení.

Na území Slovenské republiky je možné zažádat si o dotaci od státu na pomoc při budování průmyslového parku. Tato podpora je legislativně ukotvena v zákonu č. 193/2001 Z. z. o podpore na zriadenie priemyselných parkov. Tento zákon udává možnost získat finanční pomoc až do výše 70 % nákladů na výkup či náhrady za vyvlastnění pozemků, na technickou vybavenost území nebo na odvody za odnětí zemědělské půdy. Kromě dotací vyplývajících z tohoto zákona je také možné požádat o státní pomoc na základě zákona č. 231/1999 Z. z. o štátnej pomoci v znení neskorších predpisov (Vidová, 2012).

Na území České republiky je rovněž možné získat finanční prostředky na pomoc při budování průmyslové zóny. Podporu lze získat z Programu na podporu podnikatelských nemovitostí a infrastruktury, konkrétně z Podprogramu příprava a rozvoj průmyslových zón. Z tohoto programu je možné získat podporu formou přímé dotace, návratné finanční výpomoci nebo převod pozemků ve vlastnictví státu. Podpora se poskytuje ve výši do 75 % způsobilých výdajů, resp. 100 % u strategické průmyslové zóny.

Mezi způsobilé výdaje se řadí např. náklady na výkup nemovitostí, na přeložky dopravní či technické infrastruktury a další výdaje uvedené v dokumentaci programu (CzechInvest, 2015).

Spolupráce v oblasti výzkumu, vývoje a inovací

V předchozím kroku byla spolupráce zaměřena na odvětví, v nichž jsou uvedené kraje na dobré úrovni, podpořit tak oblast průmyslu a poskytnout zahraničním investorům připravenou lokalitu s potřebnou infrastrukturou, která se vyznačuje více výhodami než klasická vnitrozemská zóna.

Soustředit se však jenom na průmyslové podniky, kde se pouze vyrábí a nevyvíjí nic nového, by bylo krátkozraké. Dnešní svět je ovlivňován řadou změn, technických a jiných inovací, a bylo by vhodné být tou zemí, respektive lokalitou, kde se tato změna udává, ne pouze vyrábí. K tomu je však zapotřebí začít systematicky pracovat a určit si směr, kam se chce území vyvíjet.

Jak vyplynulo z literární rešerše, pokud chceme přilákat investice do oblasti výzkumu a vývoje, musíme mít velmi kvalitní vlastní zázemí pro výzkum a vývoj. Musí být vybudována dostačující výzkumná a technická infrastruktura, zajištěn dostatek kvalifikovaných pracovníků včetně jejich dostatečných jazykových znalostí, rozvinuta spolupráce mezi subjekty podílejícími se na procesu, tedy mezi vědeckými a výzkumní pracovišti, univerzitami, místními podniky a dalšími zainteresovanými subjekty. Důležité se rovněž jeví zajištění ochrany intelektuálního vlastnictví či veřejné pobídky na investice do firemního výzkumu a vývoje. V neposlední řadě je podstatné zajistit i dostatečně atraktivní prostředí pro špičkové vědce (i ty zahraniční) a soustředit se tak na rozvoj i měkkých faktorů.

Vybudovat fungující systém v oblasti výzkumu, vývoje a inovací, který by se stal atraktivní pro zahraniční firmy, je dlouhodobá záležitost a neodehraje se přes noc. Proto byl také do spolupráce zařazen předchozí krok na spolupráci v oblasti už ustálených oblastí průmyslu, aby mohlo území čerpat výhody z přílivu zahraničních investorů. Těmi výhodami jsou především pracovní místa pro místní obyvatele, ale i možnost přenosu technologií a know-how či daňové výnosy.

Samotná práce na této spolupráci by měla začít ve stejný okamžik jako práce na společné průmyslové zóně a měla by mít vyčleněné zaměstnance. Než začnou být viditelné první výsledky této spolupráce, uplyne nejspíše spousta času, a je tudíž potřeba začít co nejdříve, proto se domnívám, že práce na společné průmyslové zóně a spolupráci v oblasti výzkumu, vývoje a inovací by měly být vedeny paralelně jako samostatné projekty, avšak s přesahem a snahou o synergie.

Důležitou roli v tomto projektu by měla sehrávat osoba (či více osob, dle potřeby), která bude prezentovat důležitost spolupráce široké veřejnosti, vědeckým pracovištím, firmám, atd. a bude vyjednávat s těmito subjekty zapojení do projektu spolupráce v oblasti výzkumu, vývoje a inovací. Vzhledem k předchozímu návrhu ESÚS, by ta osoba měla být právě zaměstnanec ESÚS, který bude celý projekt zaštiťovat.

Navrhuji vytvořit platformu pro komunikaci mezi jednotlivými subjekty. Platforma by měla mít podobu interního systému či internetové stránky vyžadující heslo. Přístup do systému by tedy měli pouze registrované subjekty, které se předtím podařilo vyjednat odpovědné osobě. Jednotlivé firmy, vědecko-výzkumná centra, univerzity a další subjekty by zde měly vytvořeny své profily. Na nich by prezentovali oblast své činnosti, už realizované projekty a další podstatné informace, o kterých by se domnívali, že jsou pro spolupráci důležité.

Nejdůležitější součástí tohoto systému by bylo „tržiště“, kde by jednotlivé subjekty mohli prezentovat nápad, výzkum či projekt, který se chystají realizovat, nebo už realizují a rozhodli se takovýto projekt nabídnout ke spolupráci a najít si tak partnera. Ostatní subjekty si mohou tuto nabízenou spolupráci pročíst a v případě zájmu kontaktovat nabízející subjekt.

Samozřejmě by bylo možné i oslovit firmu přímo osobně v případě domněnky, že je vhodnou volbou a nemuselo by docházet ke zveřejňování nabídky na tržišti. Ale v případě tržiště je možnost, že se ozve subjekt s podobným nápadem a může tak vzniknout projekt kvalitnější a promyšlený z více úhlů.

Dále bych navrhovala vytvořit v rámci tohoto systému společnou databázi přístrojů a vybavení. Pořizování vědeckého vybavení je velmi drahou záležitostí a v případě, že konkrétní přístroj je potřebný pouze v některých případech, bylo by jeho pořízení

i pravděpodobně neefektivní. Společná databáze přístrojů by tedy poskytovala přehled přístrojů, jež mají jednotlivé subjekty k dispozici a byly by ochotny na základě domluvy tento přístroj zapůjčit nebo nechat využívat jiným subjektem. Tím by se daly omezit náklady a možná také zrealizovat výzkumný projekt, který by jinak nebyl proveden.

Výhodné pro tuto oblast by také bylo, pokud by byly realizovány krátkodobé výměny pracovníků z vědeckovýzkumných pracovišť. Tím by docházelo k rychlejšímu přenosu odborných znalostí a dovedností a schopností ovládat nejrůznější odborné vybavení.

Jako další by bylo možné připojit k projektu společné průmyslové zóny i další objekty jako laboratoře, podnikatelský inkubátor a další objekty a vytvořit tak i technologický park.

Výzkum, vývoj a inovace jsou v současném programovém období velmi protěžovanou oblastí a získat finanční prostředky na projekty do této oblasti je možné z více zdrojů. První možností jsou prostředky z OP přeshraniční spolupráce, tedy Interreg V-A Slovenská republika - Česká republika, kde se v prioritní ose I. Využívání inovačního potenciálu, mimo jiné zaměřuje i na projekty na podporu spolupráce mezi podniky, výzkumnými centry a vysokoškolským prostředím. Další možnost jak získat finanční prostředky představují OP Výzkum, vývoj a vzdělávání nebo OP Podnikání a inovace pro konkurenceschopnost v ČR a OP Výzkum a inovácie v SR.

Propagace

Celou takto vytvořenou spoluprací je samozřejmě nutné dostatečně zviditelnit, aby se o tom zahraniční investoři dozvěděli. V současné době je velmi důležitá online prezentace a propagace, jelikož internet je první místo, kde se základní informace snaží investoři zjistit.

Kvůli tomu by měla vzniknout webová stránka, kde budou tyto informace k dispozici. Název webové stránky by mohl být ve tvaru Invest in... (název vzniklého ESÚS). Na takto vytvořené webové stránce by bylo možné nalézt informace jak o ESÚS, tak o nově vytvořené společné průmyslové zóně, popsána by zde byla vize směřovat ke znalostně orientované ekonomické a popsán by zde byl i projekt na spolupráci ve výzkumu a vývoji.

Vhodné by bylo i vytvořit katalog firem, které v krajích působí. Pro investory by tak bylo snazší vyhledat si možné dodavatele či spolupracující firmy. Katalog firem by měl být členěn, jak podle sektorů, tak podle lokalizace podniku či dalších hledisek.

Pro snazší orientaci a přehlednost by mohl vzniknout interaktivní mapový výstup, kde by bylo možné navolit, jaké subjekty se mají v mapě zobrazovat. Na výběr by bylo z průmyslových zón v oblasti, podniků, výzkumných center, vysokých škol, nejrůznějších veřejných institucí a dalších subjektů. Při najetí kurzorem na konkrétní objekt by se objevil přehled základních informací o objektu. Například název, lokalizace, specializace, naplněnost průmyslové zóny, kontakty, atd.

Veškeré informace zveřejněné na webových stránkách by měly být dostupné jak v českém a slovenském jazyce, tak minimálně v anglickém jazyce. Ideální by bylo, pokud by se stránky překládaly i do dalších významných světových jazyků, což však stojí nemalé finanční prostředky a čas.

Kromě online propagace je důležité zviditelňovat se i na nejrůznějších konferencích a veletrzích zaměřených na investice či výzkum a vývoj.

9 Diskuze a závěr

Hlavním cílem této diplomové práce bylo nalezení možných oblastí spolupráce čtyř krajů – Jihomoravského, Zlínského, Trenčínského a Trnavského, za účelem zvýšení jejich investiční atraktivnosti. Už ze samotného cíle vyplývá, že se jedná o kombinaci dvou témat – investiční atraktivnosti a přeshraniční spolupráce, které bylo nejprve potřeba si teoreticky vymezit.

V kapitole investiční atraktivnost byla tato problematika zasazena do širšího teoretického kontextu lokalizačních teorií, byly definovány důležité pojmy, stejně jako dopady PZI na hostitelskou ekonomiku. Nejdůležitějším výstupem této kapitoly bylo vymezení faktorů, které ovlivňují zahraniční investory v rozhodování o umístění investic. Těchto faktorů je celá řada, avšak obecně se dají zařadit do skupin: ekonomické a politické faktory, finanční faktory, zdroje, infrastrukturální faktory, pracovní síla, životní prostředí, rozvojové plochy, výzkum a vývoj, kulturní faktory a trh. Důležitým poznatkem je také to, že pro různé typy zahraničních investic jsou důležité různé faktory.

Dále bylo důležité definovat si přeshraniční spolupráci, vymezit si formy spolupráce a možnou podporu pomocí programu přeshraniční spolupráce mezi Českou a Slovenskou republikou. Pro představu, jak může dobrá strategie v oblasti lákání zahraničních investic nebo úspěšná forma spolupráce vypadat, zde byla zařazena kapitola příklady dobré praxe.

Další část práce už začíná být zaměřená na konkrétní vytyčené území. Nejprve byla řešena problematika investiční atraktivnosti a přeshraniční spolupráce za celou ČR a SR, načež následuje stěžejní kapitola nazvaná Charakteristiky krajů, ze které poté vychází samotné vytyčené oblasti a návrhy spolupráce. Jednotlivé kraje zde byly podrobeny socioekonomické analýze a pozornost byla zaměřena na přítomnost a kvalitu faktorů (které byly vymezeny na začátku práce) v konkrétních územích. Na předešlé analýzy navazuje ještě SWOT analýza, pomocí které se identifikovaly silné a slabé stránky a příležitosti a hrozby jednotlivých krajů z hlediska investiční atraktivnosti.

Nejpřínosnější kapitolou této práce je kapitola Návrh spolupráce, která syntetizuje veškeré předešlé poznatky získané literární rešerší a analýzami. Jsou zde identifikovány možné oblasti spolupráce, kterými jsou: doprava, vzdělávání, pracovní síla, rozvojové plochy, energetika a výzkum a vývoj. U každé oblasti jsou nastíněny možné způsoby spolupráce, avšak jen některé byly vybrány k podrobnějšímu rozpracování do uceleného návrhu.

Konkrétní návrh spolupráce se vyvíjí ve třech krocích. Nejprve je navrženo vytvoření ESÚS, jako nástroje jak usnadnit přeshraniční spolupráci. Toto sdružení má výhody zejména v tom, že může zaměstnávat pracovníky, mít svůj vlastní rozpočet a může být samo žadatelem o dotace. Dalším krokem je spolupráce na vytvoření společné příhraniční průmyslové zóny, která disponuje víc výhodami, než klasická vnitrostátní zóna. Pro tuto průmyslovou zónu byla vybrána lokalita mezi Jihomoravským a Trnavským krajem, nejen díky vhodné poloze, ale i díky dobré dopravní dostupnosti, pracovní síle a dalším faktorům. Ve třetím kroku je navržena spolupráce v oblasti výzkumu, vývoje a inovací, ve snaze posunout kraje ke znalostní ekonomice a využít tak příležitosti, které v současném programovém období nabízí financování z EU, a aby se tak zvýšila konkurenceschopnost.

Pojetí této práce jako kombinace dvou témat, přeshraniční spolupráce a investiční atraktivnost, je poměrně ojedinělé a porovnávat ji s jinými odbornými pracemi je komplikované. Realizovatelnost těchto návrhů lze proto porovnávat s již uskutečněnými či připravovanými projekty na jiných místech. Společná průmyslová zóna již existuje například při rakousko-českých hranicích, ale i jinde v Evropě, a tudíž je realizovatelná. Vhodnost vybrané lokality mezi obcemi Sudoměřice a Skalice je podpořena jednak faktem, že ve městě Skalica je existující průmyslová zóna již zaplněna ze 100 %, tudíž je o tuto lokalitu zájem a jednak, že ČR uvažuje o vybudování průmyslové zóny ve Veselí nad Moravou, což je lokalita velmi blízko navrhovaného území.

Výzkumem v oblasti energie se zabývá už euroregion Dunaj - Vltava. Projekt propojující infrastrukturu výzkumu a vývoje realizují například i v rámci česko-rakouské přeshraniční spolupráce. Projekty podporující zlepšení vzdělávání jsou realizovány často, jako například mezi Českými Budějovicemi a Linzem v oblasti matematiky. Společnou

dopravní koncepci plánují například v Euroregionu Nisa. Informační systém o pracovních místech je úspěšně vybudovaný v rámci eurodistriktu Štrasburk – Ortenau, který je uvedený v kapitole příklady dobré praxe.

Vzhledem k rozsahu práce, byly podrobněji rozpracovány pouze některé vybrané oblasti spolupráce do ucelenějších návrhů. Všechny vymezené oblasti by si ale zasloužily větší prostor a rozpracování do více konkrétních podob. Tímto směrem by se tedy mohla ubírat další práce na tomto tématu. Rovněž by bylo žádoucí, pokud by se další výzkum zabýval také ochotou řešených krajů participovat na takto navržené spolupráci a ověřit tak, zda je vůbec potřeba se tímto zabývat. To je však další velmi rozsáhlá práce, která by vydala na novou diplomovou práci.

Zvolená metodika byla dostačující k dosažení zvolených cílů práce. Avšak vzhledem k použité metodice může být práce ovlivněna logickým uvažováním a subjektivitou autorky. Autorka si je také vědoma, že některé vymezené oblasti a návrhy nemusí být ve skutečnosti realizovatelné, neboť jsou podmíněny řadou okolností a v praxi možná neproveditelné, byť se při jejich teoretickém vymezení zdají realizovatelné. Dále je možné, že jsou žádoucí a realizovatelné i další oblasti spolupráce, které případně nebyly analýzou zachyceny.

Závěrem lze tedy říci, že existuje dost oblastí, ve kterých uvedené kraje mohou spolupracovat. V rámci těchto oblastí je možné realizovat spoustu společných projektů, nejen ty v této práci navrhované, které by mohly pomoci zvýšit investiční atraktivnost.

10 Zdroje

ACEG, 2016. Bringing Foreign Investment to Canada [online]. Advisory Council on Economic Growth. Dostupné z: <http://www.budget.gc.ca/aceg-ccce/pdf/foreign-investment-investisseurs-etranagers-eng.pdf>

ALIANCI PAS, 2015. Priemyselné parky na Slovensku a ich rozvoj a fungovanie [online]. Dostupné z: <http://alianciapas.sk/priemyselne-parky-na-slovensku-ich-rozvoj-a-fungovanie/>

ARR, ©2016. Agentura pro regionální rozvoj [online]. Dostupné z: <https://arr.cz/en>

BEČÁK, Libor. V Havířově byla otevřena průmyslová zóna Dukla. *Karvinský a Havířovský deník* [online]. 2014. Dostupné z: <http://karvinsky.denik.cz/podnikani/v-havirove-byla-otevrena-prumyslova-zona-dukla-20140324.html>

BOČKOVÁ, Nina. *Vývoj regionální konkurenceschopnosti Jihomoravského kraje v letech 2000-2010* [online]. 2011. Dostupné také z: https://conference.fbm.vutbr.cz/workshop/papers/papers2011/management_marketing/Bockova.pdf

BRANDA, Pavel. Podpora přeshraniční spolupráce v rámci regionální politiky EU a její budoucí podoba v programovacím období 2014-2020. *Regionální Studia* [online]. 2013, (1), 13-25 [cit. 2016-04-11]. ISSN 18031471.

BRANDA, Pavel. Regionální politika EU a podpora přeshraniční spolupráce [online]. Liberec: Europe direct, 2014 [cit. 2017-04-27]. Dostupné z: <http://www.ern.cz/ED/kniha-final4.pdf>

BUSINESSINFO, 2003. Euroregiony [online]. Dostupné z: <http://www.businessinfo.cz/cs/clanky/euroregiony-1836.html>

BUSINESSINFO, 2011. Charakteristika Jihomoravského kraje. *BusinessInfo.cz* [online]. 2011. Dostupné z: <http://www.businessinfo.cz/cs/clanky/charakteristika-jihomoravskeho-kraje-1967.html#doprava>

BUSSE, M. a C. HEFEKER. Political Risk, Institutions and Foreign Direct Investment. 2007 IN: DUTTA, Nabamita a Sanjukta ROY. *What attracts foreign direct investment: a closer look*. In *Economic Affairs*, 2009 [online]. s. 81-86. DOI: 10.1111/j.1468-0270.2009.01925.x. ISBN 10.1111/j.1468-0270.2009.01925.x. Dostupné z: https://www.researchgate.net/publication/46537786_What_attracts_foreign_direct_investment_A_closer_look

CESCI, © 2014. Central European Service for Cross-Border Initiatives [online]. Dostupné z: <http://www.cesci-net.eu/>

CIFRANIČ, Michal. Localization factors in decision making of location of selected enterprises. In: *International Scientific Days 2016: The Agri-Food Value Chain: Challenges for Natural Resources Management and Society* [online]. Nitra: Slovak University of Agriculture in Nitra, 2016, s. 305-313 [cit. 2017-04-26]. ISBN 978-80-552-1503-7. Dostupné z: <http://www.slpk.sk/eldo/2016/dl/9788055215037/files/04/cifranic.html>

COPENHAGEN ECONOMICs, 2006. *Study on FDI and regional development* [online]. Danmark: Copenhagen Economics. Dostupné z: <https://www.copenhageneconomics.com/dyn/resources/Publication/publicationPDF/2/12/0/16701StudyFDIregionalDevelopment.pdf>

CZECHINVEST, 2011. Nejvíce investorů v roce 2010 přilákal Jihomoravský kraj. *Agentura pro podporu podnikání a investic* [online]. Dostupné z: <http://www.czechinvest.org/nejvice-investoru-v-roce-2010-prilakal-jihomoravsky-kraj>

CZECHINVEST, 2014a. Jihomoravský kraj. *Agentura pro podporu podnikání a investic* [online]. Dostupné z: <http://www.czechinvest.org/data/files/jihomoravsky-kraj-2014-4343.pdf>

CZECHINVEST, 2014b. Zlínský kraj. *Agentura pro podporu podnikání a investic* [online]. Dostupné z: <http://www.czechinvest.org/data/files/zlinsky-kraj-2014-4355.pdf>

CZECHINVEST, 2015. Podpora podnikatelských nemovitostí a infrastruktury. *Agentura pro podporu podnikání a investic* [online]. Dostupné z: <http://www.czechinvest.org/data/files/program-na-podporu-podnikatelskych-nemovitosti-a-infrastruktury-4645-cz.pdf>

CZECHINVEST, 2016a. Investoři v Česku rádi expandují, mají zde dobré podmínky. *Agentura pro podporu podnikání a investic Hlavní menu* [online]. 2016. Dostupné z: <http://www.czechinvest.org/investori-v-cesku-radi-expanduji-maji-zde-dobre-podminky>

CZECHINVEST, 2016b. Podpora investic. *Agentura pro podporu podnikání a investic Hlavní menu* [online]. 2016. Dostupné z: <http://www.czechinvest.org/podpora-investic>

CZECHINVEST, 2017. V roce 2016 dojednal CzechInvest investice za 64 miliardy korun. *Agentura pro podporu podnikání a investic* [online]. Dostupné z: <http://www.czechinvest.org/v-roce-2016-dojednal-czechinvest-investice-za-64-miliardy-koron>

ČESKÉ DÁLNIČNICE, 2016. Dálnice D49. *České dálnice.cz* [online]. 2016. Dostupné z: <http://www.ceskedalnice.cz/dalnice/d49/>

ČNB, 2015. Přímé zahraniční investice za rok 2013. *Česká národní banka* [online]. Dostupné z: http://www.cnb.cz/miranda2/export/sites/www.cnb.cz/cs/statistika/platebni_bilance_stat/publikace_pb/pzi/PZI_2013_CZ.pdf

ČNB. PŘÍMÉ ZAHRANIČNÍ INVESTICE ZA ROK 2014. ČNB: *Česká národní banka* [online]. 2016. Dostupné z: https://www.cnb.cz/miranda2/export/sites/www.cnb.cz/cs/statistika/platebni_bilance_stat/publikace_pb/pzi/PZI_2014_CZ.pdf

ČSÚ, 2016a. Základní tendence demografického, sociálního a ekonomického vývoje Jihomoravského kraje - 2015. *Český statistický úřad* [online]. 2016. Dostupné z: https://www.czso.cz/documents/11280/17808269/ZT_jmk_2015.pdf/cb0fa560-fdb9-4712-877b-834a630664ce?version=1.3

ČSÚ, 2016b. Charakteristika Jihomoravského kraje. *Český statistický úřad* [online]. 2016. Dostupné z: https://www.czso.cz/csu/xb/charakteristika_jihomoravskeho_kraje

ČSÚ, 2016c. Charakteristika kraje. *Český statistický úřad: Krajská správa ČSÚ ve Zlíně* [online]. 2016. Dostupné z: https://www.czso.cz/csu/xz/charakteristika_kraje

ČSÚ, 2016d. Zlínský kraj. *Český statistický úřad: Krajská správa ČSÚ ve Zlíně* [online]. 2016. Dostupné z: <https://www.czso.cz/csu/xz/kraj>

ČSÚ, 2016e. Základní tendence demografického, sociálního a ekonomického vývoje Zlínského kraje – 2015. *Český statistický úřad* [online]. Dostupné z: <https://www.czso.cz/documents/11284/17863665/33012916.pdf/d19cc9af-dd52-4276-ba07-d92d29123580?version=1.1>

ČSÚ, 2016f. Statistická ročenka České republiky 2016. *Český statistický úřad* [online]. Dostupný z: <https://www.czso.cz/documents/10180/33199363/32019816.pdf/a2dde9e4-2973-433e-a863-aa20b47ad784?version=1.3>

ČSÚ, 2017. Nezaměstnanost podle krajů a okresů k 30. 9. 2016. *Český statistický úřad* [online]. 2017. Dostupné z: <https://www.czso.cz/documents/10180/32398139/33010416q3g3.pdf/289b575c-a91f-44d9-bbba-0526def04181?version=1.0>

DAMBORSKÝ, M. a J. TVRDOŇ. Vliv lokalizace významného investora na místní ekonomický rozvoj. In XIX. mezinárodní kolokvium o regionálních vědách. 1. vyd. Brno: MU ESF, 2016, s. 201–209. ISBN 978-80-210-8273-1.

DAMBORSKÝ, Milan a Gabriela ŘÍHOVÁ. Přímé zahraniční investice v ČR. *Regionální studia* [online]. 2008, č. 2/2008 [cit. 2017-04-26]. Dostupné z: <http://www.academia.edu/6945316/Foreign_Direct_Investment_in_the_Czech_Republic>

DAMBORSKÝ, Milan a Marek JETMAR. *Localization decision-making of the firms as dynamic process* [online]. 2008. Dostupné z: https://www.researchgate.net/publication/237403310_LOCALIZATION_DECISION-MAKING_OF_THE_FIRMS_AS_DYNAMIC_PROCESS

DAMBORSKÝ, Milan; WOKOUN, René. Lokalizační faktory malého a středního podnikání v podmínkách ekonomiky ČR. 2010. Dostupné z: <https://dspace5.zcu.cz/bitstream/11025/17329/1/03_damborsky.pdf>

DENÍK. CZ, 2017. Nízká nezaměstnanost a nezájem lidí nutí řetězce zvyšovat platy. *Deník.cz* [online]. 2017. Dostupné z: <http://www.denik.cz/ekonomika/nizka-nezamestnanost-a-nezajem-lidi-nuti-retezce-zvysovat-platy-20170116.html>

DUMON, Marvin. Top 6 Factors That Drive Investment In China. *Investopedia* [online]. 2017. Dostupné z: <<http://www.investopedia.com/articles/economics/09/factors-drive-investment-in-china.asp>>

DUŠEK, Jiří. Evropské seskupení pro územní spolupráci jako způsob přeshraniční regionální spolupráce v rámci Evropské Unie. In Klímová, V., Žítek, V., XVI. mezinárodní kolokvium o regionálních vědách. Sborník příspěvků. Brno: Masarykova univerzita, 2013. s. 329 - 336. ISBN 978-80-210-6257-3. DOI 10.5817/CZ.MUNI.P210-6257-2013-40. Dostupné z: <http://is.muni.cz/do/econ/soubory/katedry/kres/4884317/Sbornik2013.pdf>

DUTTA, Nabamita a Sanjukta ROY. *What attracts foreign direct investment: a closer look*. In *Economic Affairs*, 2009 [online]. s. 81-86. DOI: 10.1111/j.1468-0270.2009.01925.x. ISBN 10.1111/j.1468-0270.2009.01925.x. Dostupné z: <https://www.researchgate.net/publication/46537786_What_attracts_foreign_direct_investment_A_closer_look>

DVOŘÁČEK, 2006. In WOKOUN, René a Jozef TVRDOŇ. Přímé zahraniční investice a regionální rozvoj. Praha: Oeconomica, 2010. ISBN 978-80-245-1736-0.

EGTC: *European Grouping of Territorial Cooperation* [online]. European Communities, 2016. Dostupné z: <https://portal.cor.europa.eu/egtc/Pages/welcome.aspx>

ENVIROPORTAL, 2015. Regionálna integrovaná územná stratégia Trenčianskeho kraja. *Informačný portál rezortu MŽP SR* [online]. Dostupné z: <https://www.enviroportal.sk/sk/eia/detail/regionalna-integrovana-uzemna-strategia-trencianskeho-kraja>

EUROEKONÓM, 2015. Euroregióny na Slovensku. *EuroEkonom* [online]. Dostupné z: <http://www.euroekonom.sk/euroregiony-na-slovensku/>

EUROPEAN COMMISSION, 2015. Interreg: European Territorial Co-operation [online]. Dostupné z: http://ec.europa.eu/regional_policy/en/policy/cooperation/european-territorial/

EUROPEAN COMMISSION, 2016. Attracting fresh investment to Poland's Pomerania region [online]. Dostupné z: http://ec.europa.eu/regional_policy/en/projects/poland/attracting-fresh-investment-to-poland-s-pomerania-region

EUROPEAN COMMISSION, 2017a. The Baltic - Adriatic Corridor. *European Commission* [online]. Dostupné z: http://ec.europa.eu/transport/modes/rail/ertms/corridors/baltic-adriatic-corridor_en

EUROPEAN COMMISSION, 2017b. Czech republic. *European Commission* [online]. Dostupné z: https://ec.europa.eu/transport/sites/transport/files/tent_cz.pdf

EUROPEAN UNION, 2015. Territorial Cooperation in Europe: A Historical Perspective [online]. European Union. Luxembourg: Publications Office of the European Union, 2015 [cit. 2016-04-26]. ISBN 978-92-79-49501-4. Dostupné z: http://ec.europa.eu/regional_policy/sources/information/pdf/brochures/interreg_25years_en.pdf.

EUROSCHOLA, nevedeno. Evropské seskupení územní spolupráce II – příklady [online]. Institut EuroSchola. Dostupné z: http://www.euroschola.cz/Files/File/Skripta%20ESUS_priklady.pdf

EVAN, Tomáš. Některé otázky politické ekonomie nadnárodních společností. *Acta Oeconomica Pragensia* [online]. 2010 [cit. 2017-04-26]. ISSN 0572-3043. Dostupné z: https://www.researchgate.net/publication/228639711_Nektere_otazky_politicke_ekonomie_nadnarodnich_spolecnosti

GERFERT, Sonya. *Cross-Border Cooperation: Transforming Borders* [online]. 2009 [cit. 2017-04-27]. Dostupné z: http://essay.utwente.nl/60149/1/BSc_S_Getfert.pdf

GOKMENOGLU K., Korhan a Shahram ALAGHEMAND. A multi-criteria decision-making model for evaluating priorities for foreign direct investment. *Croatian Operational Research Review* [online]. 2015,6(2), 489-510 [cit. 2016-04-26]. DOI: 10.17535/crorr.2015.0037. ISSN 18480225. Dostupné z: http://hrcak.srce.hr/index.php?show=clanak&id_clanak_jezik=218182&lang=en

GONTKOVIČOVÁ, Barbora a Rastislav RUČINSKÝ. Konkurencieschopnosť regiónov a priame zahraničné investície. In: 17. mezinárodní kolokvium o regionálních vědách. Sborník příspěvků. 17th International Colloquium on Regional sciences. Conference Proceedings [online]. Brno: Masaryk University Press, 2014, s. 143-149 [cit. 2016-04-30]. DOI: 10.5817/CZ.MUNI.P210-6840-2014-16. ISBN 978-80-210-6840-7.

GUIMÓN, José. Government Strategies to Attract R&D-Intensive FDI [online]. ICEI: Instituto Complutense de Estudios Internacionales, 2007. Dostupné z: <https://www.ucm.es/data/cont/docs/430-2013-10-27-PP%2003-0713.pdf>

HAMADA, Róbert a Anton KASAGRANDA. Analýza stavu a vývoja regionálnych disparít v okresoch Trnavského kraja v rokoch 2001 – 2010 [online]. Prešov: Folia Geografica 21, 2013. Dostupné z: http://www.unipo.sk/public/media/18399/Folia_geographica_2013_21_Hamada.pdf

Hledej golf. *Golf Czech* [online]. 2007. Dostupné z: <<http://www.golfczech.cz/hledej-golf.php>>

CHOBOTOVÁ, Monika. Hodnocení vlivu přímých zahraničních investic na rozvoj vybraných regionů. In: 17. mezinárodní kolokvium o regionálních vědách. Sborník příspěvků. 17th International Colloquium on Regional sciences. Conference Proceedings [online]. Brno: Masaryk University Press, 2014, s. 150-156 [cit. 2016-04-30]. DOI: 10.5817/CZ.MUNI.P210-6840-2014-17. ISBN 978-80-210-6840-7. Dostupné z: http://is.muni.cz/do/econ/soubory/katedry/kres/4884317/48596005/017_2014.pdf

Idnes, 2016. Nová krajská koalice chce více linek z letiště, ale až po kontrole [online]. Dostupné z: http://brno.idnes.cz/nova-krajska-vlada-chce-kontrolu-letiste-ffx-/brno-zpravy.aspx?c=A161031_2282850_brno-zpravy_vh

IDS-JMK, 2017. *Integrovaný dopravní systém jihomoravského kraje* [online]. 2017. Dostupné také z: <http://idsjmk.cz/strucne.aspx>

Invest in Pomerania [online]. Datum neuvedeno. Dostupné z: <http://www.investinpomerania.pl/>

IVANOVÁ, Eva a Jana MASÁROVÁ. Transformácia výskumu a vývoja do inovácií v krajoch Slovenskej republiky [online]. EMI: Ekonomika Management Inovace, 2016. Dostupné z: <http://emijournal.cz/wp->

content/uploads/2017/01/03_Ivanova_Masarova_The-Transformation-of-Research-and-Development-into-Innovation-in-the-Regions-of-Slovak-Republic.pdf

JEŘÁBEK, Milan, Jaroslav DOKOUPIL a Tomáš HAVLÍČEK. České pohraničí - bariéra nebo prostor zprostředkování?. Praha: Academia, 2004. ISBN 80-200-1051-3.

JETMAR, M. a J. KOUŘILOVÁ (2006). Přímé zahraniční investice jako specifický nástroj regionální politiky. IN: DAMBORSKÝ, Milan a Gabriela ŘÍHOVÁ. Přímé zahraniční investice v ČR. *Regionální studia* [online]. 2008, č. 2/2008 [cit. 2017-04-26]. Dostupné z: <http://www.academia.edu/6945316/Foreign_Direct_Investment_in_the_Czech_Republic>

JIC, 2005. Regionální inovační strategie JMK [online]. Jihomoravské inovační centrum. Dostupné z: <http://www.risjmk.cz/cz/ke-stazeni/ris1-ris2-ris3/>

JIHOMORAVSKÝ KRAJ, ©2017. Základní údaje o Jihomoravském kraji. *Jihomoravský kraj* [online]. Brno, ©2017. Dostupné z: <<http://www.kr-jihomoravsky.cz/Default.aspx?ID=27204&TypeID=2>>

JIHOMORAVSKÝ KRAJ, nevedeno. TTSK info [online]. Dostupné z: www.kr-jihomoravsky.cz/Default.aspx?PubID=26373&TypeID=7

KADEŘÁBKOVÁ, Jaroslava a Zuzana KHENDRICHE TRHLÍNOVÁ. Region a regionální vědy: (vybrané sociální, kulturní a environmentální aspekty). Praha: Vysoká škola finanční a správní, 2008. ISBN 978-80-7408-009-8.

LECARTE, Jacque. Evropská seskupení pro územní spolupráci (ESÚS). *Evropský parlament* [online]. 2016. Dostupné z: <http://www.europarl.europa.eu/atyourservice/cs/displayFtu.html?ftuId=FTU_5.1.10.html>

MAIER, Karel. Udržitelný rozvoj území. Praha: Grada, 2012. ISBN 978-80-247-4198-7.

MIŠKINIS, Algirdas a Mariya BYRKA. The role of investment promotion agencies in attracting foreign direct investment. *Ekonomika* [online]. 2014. ISSN 1392-1258.

MSK, 2016a. Kraj motivuje podnikatele, začal rozdávat regionální investiční pobídky. *Moravskoslezský kraj* [online]. Ostrava: Moravskoslezský kraj, 2016 [cit. 2017-04-26]. Dostupné z: <http://www.msk.cz/cz/rozvoj_kraje/kraj-motivuje-podnikatele--zagal-rozdavat-regionalni-investicni-pobidky-79802/>

MSK, 2016b. Moravskoslezský kraj je regionem inovativních firem a špičkových univerzit. *Moravskoslezský kraj* [online]. Ostrava: Moravskoslezský kraj, 2016 [cit.

2017-04-26]. Dostupné z: <http://www.msk.cz/cz/rozvoj_kraje/moravskoslezsky-kraj-je-regionem-inovativnich-firem-a-spickovych-univerzit-78507>

MSK, 2017. Podnikání. *Moravskoslezský kraj* [online]. Dostupné z: <http://www.msk.cz/podnikani/index.html>

NAŘÍZENÍ EVROPSKÉHO PARLAMENTU A RADY (ES) č. 1082/2006 ze dne 5. července 2006 o evropském seskupení pro územní spolupráci (ESÚS). Dostupné z: [http://ec.europa.eu/regional_policy/sources/docoffic/official/regulation/pdf/2007/gect/ce_1082\(2006\)_cs.pdf](http://ec.europa.eu/regional_policy/sources/docoffic/official/regulation/pdf/2007/gect/ce_1082(2006)_cs.pdf)

NBS, 2015. Priame zahraničné investície. Národná banka Slovenska [online]. Bratislava: Národná banka Slovenska, 2015 [cit. 2017-04-27]. Dostupné z: <<http://www.nbs.sk/sk/statisticke-udaje/statistika-platobnej-bilancie/priame-zahranicne-investicie>>

NETOLICKÝ, Václav. Euroregiony: úvod do problematiky. Praha: Vysoká škola finanční a správní, 2007. ISBN 978-80-86754-78-9.

NEVĚDĚL, L. a E. KUDLÁČKOVÁ. Hodnocení přeshraniční spolupráce ČR – Slovensko 2007- 2013. In XIX. mezinárodní kolokvium o regionálních vědách. 1. vyd. Brno: MU ESF, 2016, s. 145–150. ISBN 978-80-210-8273-1.

OECD, 2011. *Attractiveness for Innovation Location Factors for International Investment: Location Factors for International Investment*. OECD Publishing, 2011. ISBN 9789264104815.

OECD, c2008. *benchmark definition of foreign direct investment*. 4. ed. Paris: Organisation for Economic Co-operation and Development, c2008. ISBN 978-92-64-04573-6. Dostupné z: <<https://www.oecd.org/daf/inv/investmentstatisticsandanalysis/40193734.pdf>>

REGIONAL DEVELOPEMENT, neuvedeno. Zlínský kraj. *Regional Development* [online]. Dostupné z: <http://www.regionaldevelopment.cz/index.php/zlinsky-kraj.html>

REGIONÁLNÍ ROZVOJ, 2008. Počty traťových kolejí, systémy trakčních proudových soustav a označení podle knižního jízdního řádu. *Regionální rozvoj* [online]. 2008. Dostupné z: http://www.regionalnirozvoj.cz/tl_files/maps/maps/05_zeleznicni%20sit.gif

RISY, ©2016a. Průmyslové zóny. *Regionální informační servis* [online]. Ministerstvo pro místní rozvoj. Dostupné z: <http://www.risy.cz/cs/krajske-ris/jihomoravsky-kraj/regionalni-informace/prumyslove-zony/>

RISY, ©2016b. Průmyslové zóny. *Regionální informační systém* [online]. Dostupné z: <http://www.risy.cz/cs/krajske-ris/zlinsky-kraj/regionalni-informace/prumyslove-zony/>

RRAJM, 2010. O nás. *Regionální rozvojová agentura jižní Moravy* [online]. Dostupné z: <http://rrajm.cz/o-nas>

RRAJM, 2017. Survival Kit. *Regionální rozvojová agentura jižní Moravy* [online]. Dostupné z: <http://survival.rrajm.cz/cz/survival-kit/i-jizni-morava-geografie-pracovni-sila-ekonomika/ekonomicka-odvetvi/>

ŘEHOŘ, Antonín. Metodologie I. Brno: Institut mezioborových studií, 2004.

SARIO, 2012a. Trenčianský kraj [online]. Dostupné z: <http://www.sario.sk/sites/default/files/content/files/sario-trenciansky-kraj.pdf>

SARIO, 2012b. Trnavský kraj [online]. Dostupné z: <http://www.sario.sk/sites/default/files/content/files/sario-trnavsky-kraj.pdf>

SARIO, 2016. Trenčianský kraj v číslech 2016 [online]. Dostupné z: <http://www.sario.sk/sites/default/files/content/files/trencin-region-2016.pdf>

SCOTT, James, W. *Bordering, Border Politics and Cross-Border Cooperation in Europe* [online]. 2015. Dostupné z: http://www.springer.com/cda/content/document/cda_downloaddocument/9783319184517-c1.pdf?SGWID=0-0-45-1511372-p177362295

SCHOORS, Koen a Bartoldus VAN DER TOL, 2002. The Productivity Effect of Foreign Ownership on Domestic Firms in Hungary. In: MELNYK, Leonid. The impact of foreign direct investment on economic growth: case of post communism transition economies [online]. Problems and Perspectives in Management, 2014. Dostupné z: http://businessperspectives.org/journals_free/ppm/2014/PPM_2014_1_Melnyk.pdf

SK-CZ, 2015. Program cezhraničnej spolupráce Slovenská republika – Česká republika 2014 – 2020. Interreg V-A SK-CZ [online]. Dostupné z: http://www.sk-cz.eu/sk/uvodna-stranka/2014_2020/

SLANÝ, Antonín. Ekonomické prostředí a konkurenceschopnost. Brno: Masarykova univerzita, 2009. ISBN 978-80-210-5056-3.

STRUKTURÁLNÍ FONDY, © 2012b. Interreg V-A Slovenská republika – Česká republika. *Strukturální fondy* [online]. Dostupné z: <http://www.strukturalni-fondy.cz/cs/Fondy-EU/2014-2020/Operacni-programy/OP-Slovensko-%E2%80%93-CR>

STRUKTURÁLNÍ FONDY, ©2012a. Evropská územní spolupráce. *Strukturální fondy* [online]. Praha: Ministerstvo pro místní rozvoj, ©2012 [cit. 2017-04-27]. Dostupné z: <<http://www.strukturalni-fondy.cz/cs/Fondy-EU/Programove-obdobi-2007-2013/Programy-2007-2013/Evropska-uzemni-spoluprace>>

ŠIKULOVÁ, Ivana. Priame zahraničné investície v Slovenskej republike a súvislosti ich vplyvu na ekonomiku [online]. Bratislava: Ekonomický ústav SAV, 2014. ISSN 1337-5598. Dostupné z: http://www.ekonom.sav.sk/uploads/journals/267_wp64sikulova.pdf

ŠINDLER, P., BAAR, V. a P. RUMPEL. Politická geografie. IN: BRANDA, Pavel. Regionální politika EU a podpora přeshraniční spolupráce [online]. Liberec: Europe direct, 2014 [cit. 2017-04-27]. Dostupné z: <<http://www.ern.cz/ED/kniha-final4.pdf>>

ŠÚ SR, 2016. Štatistická ročenka regiónov Slovenska 2016. Štatistický úrad Slovenskej republiky [online]. Dostupné z: 1url.cz/otjLv

ŠÚ SR, 2016a. Trnavský kraj v číslach. *Štatistický úrad Slovenskej republiky* [online]. Dostupné z: 1url.cz/ljtjLS

ŠÚ SR, 2016b. Trnavský kraj. *Štatistický úrad Slovenskej republiky* [online]. Dostupné z: 1url.cz/BtjL4

ŠÚ SR, 2016c. Trenčinský kraj. *Štatistický úrad Slovenskej republiky* [online]. Dostupné z: 1url.cz/CtjLD

TELECOM, 2009. Hospodársky vývoj v regiónoch SR [online]. Dostupné z: www.telecom.gov.sk/index/open_file.php?file=regrozvoj/strategia/Priloha_1.pdf

TIC, 2011. *Katalog firem Zlínského kraje* [online]. Technologické inovační centrum. Dostupné z: <http://www.katalogfiremzk.cz/profil-regionu/podnikatelska-sfera/>

TSK, 2010. Letiská v Trenčianskom samosprávnom kraji. *Trenčianský samosprávny kraj* [online]. Dostupný z: https://www.tsk.sk/cestovny-ruch/letiska-v-trencianskom-samospravnom-kraji.html?page_id=14884

TSK, 2012. Investičné príležitosti v TSK. *Trenčianský samosprávny kraj* [online]. Dostupný z: https://www.tsk.sk/podnikanie/investicne-prilezitosti-v-tsk/priemysel-v-tsk.html?page_id=30149

TTSK, 2008. Stratégia rozvoja priemyslu na území Trnavského samosprávneho kraja. *Trnavský samosprávny kraj* [online]. Dostupné z: <https://www.trnavavuc.sk/documents/10180/307654/Strat%C3%A9gia%20rozvoja%20priemyslu%20na%20%C3%BAzem%C3%AD%20TTSK/a8641d6a-ef90-49ff-b3ee-f10fd02b4830>

TTSK, 2015. Program hospodárskeho rozvoja a sociálneho rozvoja Trnavského samosprávneho kraja 2016 – 2020. Trnavský samosprávny kraj [online]. Dostupné z: [https://www.trnava-vuc.sk/documents/10180/307654/PHSR %20TTSK %202016 %20-%202020/a10ab8f3-5324-464e-9b7f-34db2bcfb4a0](https://www.trnava-vuc.sk/documents/10180/307654/PHSR_%20TTSK_%202016_%20-%202020/a10ab8f3-5324-464e-9b7f-34db2bcfb4a0)

TTSK, 2016a. Demografia. *Trnavský samosprávny kraj* [online]. Dostupné z: <https://www.trnava-vuc.sk/sk/demografia>

TTSK, 2016b. Poľnohospodárstvo. *Trnavský samosprávny kraj* [online]. Dostupné z: <https://www.trnava-vuc.sk/sk/polnohospodarstvo>

TTSK, 2016c. Doprava. *Trnavský samosprávny kraj* [online]. Dostupné z: <https://www.trnava-vuc.sk/sk/doprava>

UTB, ©2017. Kdo jsme? Dostupné z: <http://www.utb.cz/o-univerzite/kdo-jsme>

VAJDOVÁ, Z., ČERMÁK, D. a M. ILLNER. Autonomie a spolupráce: důsledky ustavení obecního zřízení v roce 1990. IN: DUŠEK, Jiří. Evropské seskupení pro územní spolupráci jako způsob přeshraniční regionální spolupráce v rámci Evropské Unie. In Klímová, V., Žitek, V., XVI. mezinárodní kolokvium o regionálních vědách. Sborník příspěvků. Brno: Masarykova univerzita, 2013. s. 329 - 336. ISBN 978-80-210-6257-3. DOI 10.5817/CZ.MUNI.P210-6257-2013-40. Dostupné z: <http://is.muni.cz/do/econ/soubory/katedry/kres/4884317/Sbornik2013.pdf>

VALÁŠKOVÁ, Tereza. Podpora přeshraniční spolupráce ve středoevropském prostoru. In Klímová, Viktorie - Žitek, Vladimír. XV. mezinárodní kolokvium o regionálních vědách. Sborník příspěvků. 1. vyd. Brno: Masarykova univerzita, 2012. s. 153 -164, 12 s. ISBN 978 -80 -210 -5875 -0. Dostupné z:< <http://is.muni.cz/do/econ/soubory/katedry/kres/4884317/Sbornik2012.pdf>>

VIDOVÁ, Jarmila. Podpora budovania priemyselných parkov v Slovenskej republike [online]. Bratislava: Ekonomická univerzita, 2012. Dostupné z: [http://www.derivat.sk/files/casopis %202012/2012_august_Vidova %20Podpora %20budovania %20PP.pdf](http://www.derivat.sk/files/casopis_%202012/2012_august_Vidova_%20Podpora_%20budovania_%20PP.pdf)

VITURKA, Milan. Kvalita podnikatelského prostředí, regionální konkurenceschopnost a strategie regionálního rozvoje České republiky. Praha: Grada, 2010. ISBN 978-80-247-3638-9.

VITURKA, Milan. Vybrané aspekty kvality podnikatelského prostředí jako výchozího faktoru efektivnosti regionálních rozvojových projektů: (případové studie) : výzkumný záměr 145600001 Faktory efektivnosti rozvoje regionů. Brno: Masarykova univerzita, 2002. ISBN 80-210-2813-0.

WOKOUN, René a Jozef TVRDOŇ. Přímé zahraniční investice a regionální rozvoj. Praha: Oeconomica, 2010. ISBN 978-80-245-1736-0.

ZEZŮLKOVÁ, Marie 2017. Přednáška Strategické plánování a řízení města Brna a regionu. Přednáška odprezentována dne 2. 3. 2017 na Fakultě regionálního rozvoje a mezinárodních studií, Mendelova univerzita v Brně.

ZLÍNSKÝ KRAJ, 2016a. Základní charakteristika kraje [online]. Dostupné z: <<https://www.kr-zlinsky.cz/zakladni-charakteristika-kraje-cl-3685.html>>

ZLÍNSKÝ KRAJ, 2016b. Hospodářství Zlínského kraje. *Zlínský kraj* [online]. Dostupné z: <https://www.kr-zlinsky.cz/mobile/hospodarstvi-zlinskeho-kraje-cl-164.html>

11 Seznam zkratk

| | |
|-------------|---|
| Apod. | A podobně |
| Atd. | A tak dále |
| BIC | Business Innovation Centre |
| CEITEC | Středoevropský technologický institut |
| CzechInvest | Agentura na podporu podnikání a investic |
| ČNB | Česká národní banka |
| ČR | Česká republika |
| EDRF | Evropský fond pro regionální rozvoj |
| EIA | Environmental Impact Assessment |
| ES | Evropské společenství |
| ESÚS | Evropské seskupení pro územní spolupráci |
| EU | Evropská Unie |
| EUKN | Europe's Urban Knowledge Platform |
| HDP | Hrubý domácí produkt |
| HPH | Hrubá přidaná hodnota |
| ICT | Informační a komunikační technologie |
| IT | Informační technologie |
| JMK | Jihomoravský kraj |
| Kč | Koruna česká |
| Mld. | Miliarda |
| MSP | Malé a střední podniky |
| Např. | Například |
| NUTS | Nomenklatura územních statistických jednotek |
| OECD | Organizace pro hospodářskou spolupráci a rozvoj |
| OP | Operační program |
| PZI | Přímé zahraniční investice |

| | |
|-------|--|
| RRAJM | Regionální rozvojová agentura jižní Moravy |
| SARIO | Slovenská agentúra pro rozvoj investícií a obchodu |
| SOŠ | Střední odborná škola |
| SOU | Střední odborné učiliště |
| SR | Slovenská republika |
| TEN-T | Transevropská dopravní síť |
| USA | Spojené státy americké |
| UTB | Univerzita Tomáše Bati |
| VaV | Výzkum a vývoj |
| VS | Veřejná správa |
| VUP | Výskumný ústav pre petrochémiu |
| VUT | Vysoké učení technické |

12 Seznam obrázků

| | |
|--|----|
| Obrázek 1: ESÚS v ČR a SR | 30 |
| Obrázek 2: Umístění krajů v rámci ČR a SR | 31 |
| Obrázek 3: Nejvýznamnější dopravní infrastruktura Jihomoravského kraje | 34 |
| Obrázek 4: Významná dopravní infrastruktura ve Zlínském kraji | 39 |
| Obrázek 5: Významná dopravní infrastruktura Trenčínského kraje | 43 |
| Obrázek 6: Významná dopravní infrastruktura Trnavského kraje | 47 |
| Obrázek 7: Lokalizace společné průmyslové zóny | 63 |

13 Seznam grafů

| | |
|---|----|
| Graf 1: Vývoj PZI v Jihomoravském kraji | 35 |
| Graf 2: Vývoj PZI ve Zlínském kraji | 40 |
| Graf 3: Vývoj PZI v Trenčínském kraji | 44 |
| Graf 4: Vývoj PZI v Trnavském kraji | 48 |

14 Seznam tabulek

| | |
|--|----|
| Tabulka 1: Prioritní osy programu Interreg V-A Slovenská republika – Česká republika | 23 |
| Tabulka 2: Významné lokalizační faktory ČR a SR..... | 28 |
| Tabulka 3: Významní zahraniční investoři v Jihomoravském kraji..... | 36 |
| Tabulka 4: Významní zahraniční investoři ve Zlínském kraji | 41 |
| Tabulka 5: Významní zahraniční investoři působící v Trenčínském kraji..... | 44 |
| Tabulka 6: Významní zahraniční investoři působící v Trnavském kraji..... | 49 |
| Tabulka 7: SWOT analýza Jihomoravského kraje | 50 |
| Tabulka 8: SWOT analýza Zlínského kraje..... | 51 |
| Tabulka 9: SWOT analýza Trenčínského kraje | 53 |
| Tabulka 10: SWOT analýza Trnavského kraje | 54 |