

Česká zemědělská univerzita v Praze

Fakulta agrobiologie, potravinových a přírodních zdrojů

Katedra speciální zootechniky



**Vývoj spotřeby základních potravin v průběhu 20. století
na území ČR a hlavní příčiny jejích změn**

Diplomová práce

Autor práce: Bc. Gabriela Tošovská

Vedoucí práce: Ing. Mojmír Vacek, CSc.

© 2013 ČZU v Praze

Čestné prohlášení

Prohlašuji, že svou diplomovou práci "Vývoj spotřeby základních potravin v průběhu 20. století na území ČR a hlavní příčiny jejích změn" jsem vypracovala samostatně pod vedením vedoucího diplomové práce a s použitím odborné literatury a dalších informačních zdrojů, které jsou citovány v práci a uvedeny v seznamu literatury na konci práce. Jako autorka uvedené diplomové práce dále prohlašuji, že jsem v souvislosti s jejím vytvořením neporušil autorská práva třetích osob.

V Praze dne 25.3.2013

Poděkování

Ráda bych touto cestou poděkovala panu Ing. Mojmíru Vackovi, CSc. za cenné připomínky a odborné rady, kterými přispěl k vypracování této diplomové práce.

Vývoj spotřeby základních potravin v průběhu 20. století na území ČR a hlavní příčiny jejích změn

Trends in the consumption of basic foodstuffs during the 20th century in the Czech Republic and the main causes of its changes

Souhrn

Cílem diplomové práce s názvem „Vývoj spotřeby základních potravin v průběhu 20. století na území ČR a příčiny změn vývoje u jednotlivých druhů“ bylo sestavit vývoj spotřeby vybraných základních potravin v České republice v období od 1920 do 2006 a posoudit hlavní faktory ovlivňující spotřebu potravin během tohoto období. Práce si stanovila dvě hypotézy:

První hypotéza: Vývoj spotřeby potravin v ČR souvisel se sociodemografickými vlivy, kupní silou obyvatel, historickým vývojem i se změnou nabídky a dostupnosti potravin v poválečném období.

Druhá hypotéza: Působení regionálních vlivů (venkov vs. město) na skladbu a množství potravin v poválečném období sláblo.

Dokazování hypotéz se opírá o teoretický úvod, který vymezuje vlivy, jež na spotřebu dopadají. Jedná se o základní vymezení toho, proč má spotřeba v dlouhém období měnit vývoj. Sledování se týkalo spotřeby masa, ryb, ovoce, zeleniny, brambor, obilovin, mouky, chleba, rýže, mléka, másla, vajec a cukru. Hlavní použitou metodou je grafické znázornění časových řad pro vybrané potraviny. Spotřeba vybraných potravin (mléko, maso a vejce) je srovnávána se spotřebou v dalších zemích (Německo a Rakousko), komplexnější srovnání je pak prezentováno v porovnání se Slovenskem. Výsledky dokumentují spotřebu potravin před 90 lety až do současnosti.

Práce odhalila, že trendy ve spotřebě jsou dány historickou situací a ekonomickou situací. Tržní ekonomika a centrálně plánovaná ekonomika mají rozdíly ve spotřebě, které jsou z vývoje na první pohled patrné. Nelze opomenout ani vliv trendů v oblasti sociální a také spotřební obecně. Lidé už nemají stejné potřeby konzumace potravin jako v minulosti. Práce se zabývala různou spotřebou v sousedních zemích České republiky, kde se ukazuje geografická rozdílnost a různorodost tradic, stejně jako podobnost v některých aspektech.

Klíčová slova: Vývoj spotřeby potravin, Česká republika, demografické vlivy, ekonomický vývoj, historické souvislosti

Summary

The goal of the diploma thesis called “Trends in the consumption of basic foodstuffs during the 20th century in the Czech Republic and the main causes of its changes” is to assemble the development of consumption of selected foodstuffs in the Czech Republic from 1920 to 2006 and consider main aspects that influence foodstuffs consumption during this period. The thesis set two hypotheses:

The first hypothesis: The development of foodstuffs consumption in the Czech Republic was connected with social-demographic influences, purchasing power of inhabitants, historic context and even with changes of supply and accessibility of foodstuffs in after-war period.

The second hypothesis: The impact of regional influences (countryside vs. town) on the structure and amount of foodstuffs was lowering during after-war period. The proving of hypothesis is leaning on theoretical research that is focusing on influences with effect on consumption. This is the basic determination of why the consumption has changeable development in long-term period. The analytical part of the thesis presents the real consumption in observed years for different foodstuffs. These are meat, fish, fruits, vegetables, potatoes, cereals, flour, bread, rice, milk, butter, eggs and sugar. The main used method is graphic illustration of time lines for selected foodstuffs. On this basis, the consumption, its deviations and general trend are commented. The consumption of chosen foodstuffs (milk, meat and eggs) is compared with consumption in other countries (Germany and Austria); the comprehensive comparison is presented on case of Slovak Republic. The results illustrate the consumption of foodstuffs through last 90 years.

The thesis revealed that trends in consumption are given by historical and economic state of the country. Market economy and planned economy have consumption differences that are visible on the first sight. There should not be forgotten influence of social trends and consumption trends themselves. People do not have same consumption needs as in past. The thesis deals with consumption in neighbour countries of the Czech Republic, where geographical variety and variedness of traditions are shown; although, there are similar aspects, too.

Keywords: Development of foodstuffs consumption, Czech Republic, demographic influences, economic development, historic context

Obsah

1 Úvod.....	7
2 Vědecká hypotéza a cíl práce.....	7
3 Přehled literatury.....	8
3.1 Historická situace.....	8
3.2 Ekonomické vlivy.....	10
3.3 Demografický vývoj.....	14
3.4 Statistický vývoj.....	16
3.5 Spotřební trendy.....	18
4 Materiál a metody.....	20
5 Výsledky.....	23
5.1 Demografické ukazatele.....	23
5.2 Spotřeba potravin.....	26
5.3 Srovnání s vybranými zeměmi.....	42
6 Diskuse.....	49
7 Závěr.....	53
Literatura.....	55
Příloha – Kompletní statistické údaje.....	58

1 Úvod

Spotřeba potravin není konstantní veličina, která zůstává v průběhu let neměnná. Jedná se o proměnnou více či méně ovlivňovanou různými faktory: ekonomické, politické, geografické, demografické, historické, apod. Lze předpokládat, že v období, kdy je země ekonomicky na výši, bude spotřeba potravin vyšší, než v období, kdy je ekonomicky na dně. Stejně tak je možné předpokládat, že bude jiná spotřeba v době války a v době míru. Nejde pouze o množství, ale i o skladbu potravin. Lze tedy předpokládat, že historické, ekonomické, ale i další faktory budou mít vliv na to, kolik se spotřebuje, stejně jako na to, jaké druhy potravin budou spotřebovávány více a které méně.

Poptávka po potravinách ovlivňuje i cenu zemědělských komodit a zájem o čerstvé zboží určené k rychlé spotřebě může významně přispět k udržitelnosti tuzemské zemědělské výroby. Větší kupní síla obyvatel většinou znamená i větší spotřebu lokálních produktů, jež jsou dražší ve srovnání s dováženým zbožím nadnárodními obchodními řetězci.

2 Vědecká hypotéza a cíl práce

Cílem diplomové práce s názvem „Vývoj spotřeby základních potravin v průběhu 20. století na území ČR a příčiny změn vývoje u jednotlivých druhů“ je sestavit vývoj spotřeby vybraných základních potravin v České republice v období od roku 1920 do 2006 a posoudit hlavní faktory ovlivňující spotřebu potravin během sledovaného období.

Práce si pro potřeby naplnění prezentovaného cíle stanovuje celkem dvě hypotézy, které budou v závěru ověřeny.

První hypotéza: Vývoj spotřeby potravin v ČR souvisel se sociodemografickými vlivy, kupní silou obyvatel, historickým vývojem i se změnou nabídky a dostupnosti potravin v poválečném období.

Druhá hypotéza: Působení regionálních vlivů (venkov vs. město) na skladbu a množství potravin v poválečném období sláblo.

3 Přehled literatury

Vývoj spotřeby potravin souvisí s mnoha faktory, jež se ve společnosti projevují. Není možné říct, že zde funguje pouze jeden jediný faktor, podle něhož se lidé rozhodují, co budou jíst, jaká bude spotřeba. Rešerše diplomové práce se zaměřuje především na identifikování jednotlivých důležitých skutečností s vlivem na spotřebu potravin v České republice a případně i v dalších zemích. Na základě tohoto teoretického východiska pak bude v analytické části zjišťováno, zda skutečně tyto faktory spotřebu ovlivnily nebo alespoň ovlivnit mohly. Poznání jednotlivých faktorů je naprosto nezbytné k tomu, aby bylo možné odvodit finální závěry této práce.

V následujícím textu bude zaměřeno na následující skupiny faktorů ovlivňujících spotřebu potravin:

- Historické faktory.
- Ekonomické faktory.
- Demografické faktory.
- Statistické faktory
- Spotřební faktory.

3.1 Historická situace

Česká republika, respektive Československo si ve 20. století prošlo poměrně bouřlivým obdobím. V prvních dvou desetiletích se mnohé evropské státy snažily o získání nezávislosti, především pak na Rakousku-Uhersku. Habsburská monarchie byla uskupením, která podle národních skupin potlačovala samostatnost. To nakonec vedlo i k tomu, že došlo k atentátu na následovníka trůnu – Ferdinanda d'Este. Tento čin se stal impulsem k vypuknutí první světové války. Jednalo se o konflikt krvavý. První světová válka zdecimovala velké množství zemí, mnohé země z tohoto konfliktu vyšly výrazně pozměněné. Právě Československo bylo jednou z takových zemí, protože se konečně osamostatnilo a dne 28. října 1918 mohlo vzniknout samostatné Československo, země nezávislá na jiném státu nebo na monarchii. Československo vznikalo na demokratických principech. Den 28. října 1918 se stal naprosto zásadním pro Československou republiku a pro její vývoj. (Schelle, 2006) Dodnes je to oslavováno státním svátkem připadajícím na stejný den.

Z historického hlediska se jedná o významnou událost, která měla samozřejmě i vliv na společnost. Československo se svým osamostatněním mohlo začít rozvíjet, využívat možnosti ekonomického rozvoje, ale především i spolupráce s různými světovými zeměmi. První republika, jak je období od roku 1918 do 1938 nazýváno, je považováno za jedno z nejlepších období samostatné země. Během následujících sto let se země nedostala do tak silného postavení, jako tomu bylo před rokem 1938. (Kárník, 2000) Období rozkvětu však bylo pozastaveno nejprve Velkou hospodářskou krizí, ale především pak i další válkou.

Naprostým zlomem se stal rok 1938 a především pak 30. září tohoto roku, kdy byla podepsána Mnichovská dohoda. Tento dokument vzal Československu pohraničí ve prospěch hitlerovského Německa. Mělo se jednat o dokument zabraňující tomu, aby se ostatní země dostaly do války. Jak se ukázalo o rok později, ani Mnichovská dohoda nedokázala zabránit tomu, že Německo svou dobytčností a snahou přisvojit si jiná suverénní území rozpoutalo druhou světovou válku, konflikt ještě krvavější než první světová válka. (Bell, 1986)

Válka obecně znamená zásadní změnu. Nejen ve strachu a v tom, co může přijít, v obavách o vlastní majetek, své blízké a svůj život. Mění se tím všechno. Pokud se země nachází uprostřed války, mění se i spotřeba potravin, a to především v tom smyslu, že není dostatek všeho tak, jako tomu bylo před válkou, případně jako tomu bude po válce. Tato skutečnost by se pak následně měla projevit ve statistikách a v tom, jak se spotřeba mění. Lze předpokládat, že za války bude spotřeba výrazně nižší, než tomu je v případě mírového stavu v zemi. Je však nutné si uvědomit, že válečný konflikt rozhodně není tím jediným faktorem ovlivňujícím spotřebu. Pamětníci velmi často hovoří o tom, jaká byla situace před třiceti lety, kdy potravin nebyl dostatek, kdy se musely stát fronty na jídlo, protože ho bylo omezené množství a ne vždy se na všechny dostalo, a pokud ano, kvalita byla velmi kolísavá. A to i přesto, že na území České republiky nebyla od roku 1945 vedena žádná válka.

Druhá světová válka skončila pro Československo v květnu roku 1945 a od tohoto dne začíná nová epocha československých dějin, epocha, která se zpočátku po válce zdála jako nová, přínosná, lidé byli plni očekávání. České a slovenské území bylo osvobozeno sovětskou armádou, což byla určující skutečnost pro následujících čtyřiačtyřicet let. (Buchanan, 2006) Tato éra rozhodně není charakterizována jako éra pozitivní, éra růstu Československa, ale naopak jako období útlumu trvajícím příliš dlouho na to, aby se z něj země velmi brzy oklepala a zvykla si znovu na demokratické principy takové, jaké měla před rokem 1938.

Roky 1945 až 1948 jsou chápány jako roky, kdy se země dostávala z válečných obtíží, jako roky, kdy bylo potřeba se vyrovnat s tím, co nacisté napáchali. Vyrovnávání se s těmito důsledky nebylo jednoduché a ani použité způsoby se ne vždy obešly bez kritiky. Benešovy

dekrety jsou mnohými považovány za velmi kontroverzní, na druhou stranu je lze považovat za české srovnání se s válkou. (Glassheim, 2000) Následující roky je pak možné považovat za roky, kdy se Československo zotavuje z války a začíná si vznikat na nový režim. Osvobození od Svazu sovětských socialistických republik vedlo k tomu, že se Československo postupně stávalo závislejším a závislejším na komunistické velmoci. Díky tomu, že v roce 1948 vyhrála komunistická strana volby, mnoho jiných možností nebylo, znamenalo to, že se výrazně mění politické smýšlení, situace na trhu i společenská situace. Jak již bylo řečeno, vznikaly zde naprosto nové trendy související s uzavřeností hranic vůči západním zemím a maximálnímu zaměření na východní trhy a jejich, do jisté míry omezenou, produkci. Toto vedlo například k tomu, že v České republice byl nadbytek cukru dováženého z Kuby, aby tato měla alespoň uměle vytvořená odbytí, protože jinak by došlo k tomu, že Kuba bude mít přebytek bez možnosti, aby tento prodala. (Bortlová, 2009)

Posledními mezními roky, byly roky 1989 a také 1993. Ten první znamenal odstříhnutí se od komunistického režimu, jenž v podstatě diktoval, co by mělo být spotřebovávané. Došlo k přechodu na režim demokratické, kdy nebylo a není vše centrálně řízeno, ale spotřeba je dána poptávkou a nabídkou. (Kukral, 1997) Druhý rok představoval rozdělení Československa na dva samostatné státy dále propojené pouze na základě mezinárodní spolupráce. Česká republika se tak osamostatnila od Slovenska, což opět byl prvek s vlivem na změnu spotřeby. Měnila se především demografická situace. (Rychlík, 2012)

Roky 1918, 1938, 1948, 1989 a 1992 utvářely dějiny Československa a České republiky. Tyto roky měnily českou společnost, politickou scénu, ekonomickou situaci a obecně život v zemi. Je jasné, že díky nim docházelo k zásadním změnám, vznikaly nové trendy a s nimi se měnila i spotřeba potravin. Někdy jich byl nedostatek, někdy dostatek, někdy na ně nebyly finanční prostředky. Ale spotřeba byla ovlivňována i dalšími faktory. Právě zmiňovaná ekonomická situace je další kategorií související se spotřebou a jejím vývojem.

3.2 Ekonomické vlivy

Ekonomická situace se samozřejmě odvíjí od toho, jak se měnilo dějinné postavení Československa a České republiky. Jiná ekonomická situace musí být zákonitě v době první republiky, jiná za komunismu. Komunismus v České republice, stejně jako v ostatních zemích východního bloku, fungoval především na principech společného socialistického vlastnictví,

kdy výrobní podniky byly především v rukou státu a on tak mohl určovat a určoval, kolik bude vyráběno a tím i spotřebováno. Neexistovalo klasické soupeření nabídky a poptávky. Pokud lidé poptávali statky a na trhu dané spotřební zboží nebylo, logicky se na ně nedostalo, dokud vláda neuvolnila další množství. Jednalo se tedy o podmínky, které jsou výrazně odlišné od současné situace a stejně tak jsou odlišné od válečného stavu. Každá politická éra, každá etapa českých dějin ve 20. století, jak byly definovány v předchozí kapitole, se spojuje s jinou ekonomickou situací, což muselo zákonitě vést i k jinému vztahu ke spotřebě.

Během existence Československa a později České republiky je jako ekonomicky nejsilnějším obdobím právě období první republiky, a to i přesto, že v tomto období se projeví dopady Velké hospodářské krize, která započala ve Spojených státech amerických krizí na burze. Československo je v letech 1918 až 1938 považováno za jednu z nejvyspělejších ekonomik své doby, což už se také nikdy později neopakovalo. I když byla politická situace poměrně nestálá, nic to neměnilo na tom, že i v takovém prostředí dokázala republika růst. Díky své ekonomické síle a vyjednáváním se Československo dostalo do dobrého postavení i v rámci zahraniční politiky a poměrně čile obchodovalo se zeměmi světa jak v Evropě, tak i v Americe, jak Severní, tak Jižní. (Průcha, 2004) Za ekonomicky nejsilnější rok té doby je považován rok 1929, kdy konjunktura hospodářského cyklu dosáhla svého vrcholu. Tento vrchol byl dán tím, že se výrazně změnilo podnikatelské prostředí v Československu. V prvních deseti letech samostatného Československa se velmi investovalo do podnikatelské sféry, rozvíjel se průmysl a obnovovalo se tím a modernizovalo výrobní zařízení. Velkou měrou se na rozvoji podílela i doprava a také obchod, mimo jiné pak zmiňovaný obchod se zahraničím. Díky tomu mohly být roky 1922 až 1929 roky růstu a nejlepším obdobím Československa vůbec. Alespoň po ekonomické stránce. (Sekanina, 2004)

Jak již bylo řečeno, jedná se o ekonomicky nejvyspělejší období. Logicky muselo následovat období horší, dané Velkou hospodářskou krizí. Podobně jako krize v roce 2008 a v letech následujících, i krize z roku 1929 (započala ve Spojených státech amerických), nepostihla pouze zemi vzniku, ale i další oblasti, včetně Československa. Někteří autoři označují týden od 24. října 1929, kdy kolabovaly akciové trhy na Wall Street za začátek Velké hospodářské krize, za datum, kdy se spustil samotný krach a došlo k nejhorší krizi ve 20. století. (Průcha, 2004) Na druhou stranu jiní autoři hodnotí krach na burze pouze jako nejviditelnější vyvrcholení širší krize, která již v některých odvětvích probíhala, především pak zemědělství bylo krizí zasaženo dříve. (Sekanina, 2004)

V Československu krize neprobíhala tak dlouho jako ve Spojených státech amerických, kde důsledky krize trvaly až do roku 1938. Tento rok byl rokem zlomovým, kdy

se Amerika skutečně začala zotavovat. (Klein, 2001) V Československu krize trvala zhruba pět let, a to od roku 1929 do roku 1934. Výše bylo poznamenáno, že krize v zemědělství vypukla dříve než krize hospodářská, a právě to se projevilo i v Československu, kde nejvíce trpěly trhy s cukrovou řepou, obilím a chmelem, ale také trhy další, navazující na jmenované v rámci zpracování surovin. Postupně se ale problémy objevují i v dalších, nezemědělských odvětvích, jako byly textilní výroby či sklářství a výroba bižuterie. Obecně se jedná o odvětví více náchylná na změny v poptávce, protože jsou těmito společnostmi produkovány statky, jež nelze chápat jako spotřební, ale spíše luxusní. Následovala krize v dalších odvětvích primární i sekundární sféry ekonomiky. (Sekanina, 2004) Díky tomu, že se projevy nejprve objevily ve sféře zemědělství, lze předpokládat, že zde byly dopady na spotřebu potravin, respektive na snížení spotřeby, což bylo způsobeno jak nedostatkem, tak následně i relativně nižšími důchody obyvatel a nemožností si dovolit to samé, co před rokem 1929. Na základě této znalosti je možné předpokládat, že se Velká hospodářská krize projevila do údajů o spotřebě potravin, jak budou dále v diplomové práci analyzovány.

Nakonec se i v Československu projevuje krize v oblasti bankovníctví, kdy krachují velké banky a finanční instituce jsou pak kritizovány, občané jim nedůvěřují, což samozřejmě vede k hromadnému vybírání bankovních prostředků a tím i vyššímu ohrožení dalších bankovních institucí. Banky tak nemohly poskytovat úvěry, z nichž především plyne jejich zisk. Neprodužovaly se ani úvěry stávající, a to muselo mít vliv i na rozvoj průmyslových odvětví, v kterých tak nebylo možné investovat. Opět se uvádí, že nejvíce tímto dopadem trpělo zemědělství, ale vlivy se promítly i do veřejné sféry, kdy se situace velmi podobala současné, tedy tomu, že státní rozpočet končí ročně deficitem. Spotřeba potravin by tak až do roku 1934 měla být teoreticky nižší než v letech předchozích, respektive je možné předpokládat, že se konzumace zaměřila spíše na levnější potraviny a jednotvárnější produkci. Po roce 1934 se ekonomika začala zvedat, ale nikoli na dlouho. Přišel rok 1938 a zásadní změny omezující Československo, respektive Protektorát Čechy a Morava a Slovenskou republiku až do roku 1945, kdy se obě země znovu sjednotily, ale již bez Podkarpatské Rusi. Území se zmenšilo, ale v tomto případě se nejednalo o výrazně negativní vliv na ekonomiku, spíše naopak. Podkarpatská Rus nebyla příliš rozvinutou oblastí, díky níž by se Československo výrazně ekonomicky rozvíjelo. (Sekanina, 2004)

Válka znamenala pro českou ekonomiku výrazné zpomalení, zaměření především na zbrojení, a to pro německé jednotky. K faktickému restartu ekonomiky tak mohlo dojít až po roce 1945, tedy po uzavření míru a osvobození Československa jednotkami Sovětského svazu. Ekonomika Československa se tehdy nacházela v poměrně zajímavém postavení.

Mohlo dojít k tomu, že se ekonomika bude vyvíjet jako tržní, tedy taková jako před rokem 1938 a později se znovu transformovala po roce 1989, anebo se mohla vyvíjet jako centrálně plánovaná. Během let 1945 až 1948 se nakonec rozhodovalo o tom, jak bude ekonomika vypadat, ale v podstatě bylo rozhodnuto již předem, protože bylo zřejmé, že se komunisté dostanou k moci a ekonomika se stane plně centrálně plánovanou, a to po následujících jednačtyřicet let. (Šulc, 1998)

Centrálně plánovaná ekonomika se stala standardem, protože tento systém fungoval v Sovětském svazu, mateřské zemi Československu. Centrální plánování se muselo stát tím jediným možným systémem, protože docházelo k výrazným změnám v ekonomice. Soukromé vlastnictví se rušilo a stát se stával vlastníkem většiny výrobních kapacit. To muselo vést k tomu, že právě stát bude rozhodovat o tom, kdo bude kolik vyrábět, z čeho bude vyrábět a nakonec i co bude vyrábět. Ekonomika se tak nemohla rozvíjet masivně, byla do jisté míry upozaděna a byly zde jasné instrukce, podle nichž se mohla rozvíjet. Nemohlo tak docházet k takovému pokroku, jaký by byl skutečně vhodný, produkce se omezovala na určité množství, což je jasné brzdění produkce. Produkce měla větší potenciál, jenž byl uměle omezován a využíván neefektivně. (Grossman, 1987) Centrální plánování vedlo k tomu, že se naprosto odstranily vazby na západní svět a na tradiční obchodní partnery z první republiky, a posilovaly se vazby na východ v rámci Rady vzájemné hospodářské pomoci, což byla instituce výrazně prohlubující závislost východních zemí na sobě navzájem. Československo se stalo dodavatelem strojních zařízení pro ostatní země, aby bylo možné podporovat rozvoj průmyslu v ostatních, ekonomicky slabších zemích, kde se průmysl teprve rozvíjel a primární zaměření zde bylo na zemědělství. Při znalosti této skutečnosti je pochopitelné, že byla v Československu upozaděna jiná odvětví, která byla pro život občanů na českém území mnohem důležitější. Potravinářský průmysl a spotřební odvětví tak bylo upozaděno, což byla i příčina toho, proč bylo některé zboží poměrně nedostatkové. (Kaplan, 2000) Ekonomika postupně přestávala plnit potřeby obyvatel a místo toho vytvářela umělé prostředí. Lidem bylo v podstatě diktováno, co potřebují, a přesně to jim také bylo dáváno. Ekonomika nefungovala tak, jak by měla, což se projevovalo právě i ve spotřebě potravin. Jedná se tedy o další období, jež by se ve statistikách mělo projevit jako období se sníženou spotřebou určitého druhu potravin, v tomhle případě spíše se snížením v rámci celého spektra.

Zajímavé srovnání pak nabízí poslední dvě desetiletí komunistického režimu v Československu. Systém, který v ekonomice fungoval, byl zaměřen především na extenzivní rozvoj, což znamenalo, že se využívalo více práce, více vstupů, aby se vyrobilo více produkce, což se ale v západním světě ukazovalo již jako nedostatečné. Západní svět se

zaměřil spíše na kvalitu, nikoli kvantitu. Více bylo zaměřeno na efektivitu a materializaci vědy, tedy uvedení poznatků vědy a výzkumu do praxe. To nakonec vedlo k tomu, že mezi západním světem a Československem vznikala poměrně hluboká propast, protože extenzivní zaměření zde stále panovalo. Nakonec se samozřejmě situace vyvinula tak, že i když se v Československu využívalo více pracovní síly a více vstupů, finální produkce nebyla v takovém množství jako v případě západních zemí, naopak, množství bylo ještě menší. (Bálek, 2007) Ukazuje se tak, že ekonomická situace v období komunismu měla velký vliv na to, jak ekonomika funguje, respektive nefunguje tak efektivně, jak by ve skutečnosti fungovat mohla. Díky nízké výrobní efektivitě a méně vhodným postupům docházelo k tomu, že ekonomika zaostávala. Nejen, že neplnila potřeby, jak by měla, ale zároveň ani nedokázala držet krok s ostatními ekonomikami, což se ukázalo i jako zásadní problém po roce 1989.

Ekonomická situace se výrazně začíná měnit právě po roce 1989, kdy dochází k tomu, že se z centrálního plánování znovu přechází na tržní systém, kdy trh je hlavním systémem ekonomiky, potkává se zde nabídka a poptávka. Společně určují produkci a její ceny. Stát funguje pouze jako koordinátor, jako orgán určující pravidla, podle nichž má trh fungovat. Muselo dojít k privatizaci, tedy navrácení výrobních faktorů do soukromého vlastnictví, aby bylo možné vytvořit fungující systém, systém na kapitalistických principech, kdy poptávka bude uspokojována nabídkou. (Volaufová a kol., 2008) V současné době funguje Česká republika jako právní demokracie na tržních principech, kdy je většina výrobních faktorů ve vlastnictví soukromých osob, nikoli státu. Stát sice nadále vlastní některé významné podniky, ale co do objemu výrobních faktorů již není jeho vliv tak rozhodující. V roce 2008 se v zemi projevila také globální krize a objevily se problémy související s veřejnými financemi, kdy je poměrně vysoký schodek státního rozpočtu v posledních letech, ale Česká republika již více jak třicet let funguje na tržních principech a tento způsob do jisté míry funguje. Je možné předpokládat, že z hlediska spotřeby potravin je zde větší variabilita než v minulosti, protože je i více dostupných různých zdrojů, větší napojení na zahraniční trhy, což se ještě více zjednodušilo ve chvíli, kdy se Česká republika stala součástí Evropské unie. (Fiala, 2007) Otevření hranic a propojení se v jeden velký celek je dalším velkým vlivem na spotřebu z hlediska ekonomického.

3.3 Demografický vývoj

Demografický vývoj, podobně jako ekonomická situace země, jsou vždy spojeny s historickými událostmi. Války vždy znamená, že bude úbytek obyvatelstva, ať už proto, že

lidé před válkou utíkají jinam, anebo proto, že se sami stávají oběťmi. Podobné to může být s otevřením hranic státu. Čím více jsou otevřené, tím je větší pravděpodobnost, že lidé budou více migrovat, ať už ze země, nebo do země. Československo a Česká republika si prošly různými obdobími, což se muselo promítnout do demografické situace země, ať už pozitivně, tak i negativně.

Emigrace na počátku 20. století byla dána tím, že na českém území byli obyvatelé vystaveni tlaku Rakousko-Uherska a jejich možnosti pro odchod byly stále poměrně velké. Spojené státy byly chápány jako země budoucnosti a přes Atlantský oceán plynulo do Ameriky skutečně velké množství osob, odhaduje se to na 400 tisíc jedinců. Ale emigrace mířila i do Evropy – asi 400 tisíc osob na území Rakouska a 200 tisíc spíše na východ. Na začátku století tak z českého území odešlo více jak jeden milión obyvatel. Tento stav však nevydržel dlouho. Lidé, kteří v předchozích letech odešli, si uvědomili, že emigrace pro ně nebyla správným řešením. V nové zemi je nepřijali, nenašli si zde práci, nezískali takový společenský status, jaký si představovali, zjistili, že ani nová země pro ně není lepší, neznali jazyk a nebyli se ho schopni naučit. Všechny tyto důvody nakonec vedli k tomu, že se vrátilo asi 460 tisíc emigrantů, kteří chtěli svou domovinu hledat jinde, ale neuspěli zde. (Baršová a Barša, 2005)

Po první světové válce se Československo stalo otevřenou zemí a vědělo se, že zde jsou možnosti pro život ve Spojených státech, Kanadě či Argentině. Československo mělo se zeměmi různá partnerství a dohody, což nakonec vedlo k tomu, že se měnila struktura společnosti. Lidé ze země odcházeli, ale zároveň byla přijímána opatření na ochranu imigrantů, a to i pro zajištění jejich dočasného pracovního zařazení. Velký vliv na pohyb obyvatel měla druhá světová válka, a to ve smyslu, kdy lidé utíkali ze své svobodné vůle, tek i proto, že byli k migraci nuceni. Především se jednalo o pohyb obyvatel v rámci nacistického útlaku Ždů a dalších menšin. (Rystad, 1992)

V roce 1945 se uvolnila vlna imigrace, kdy se mnoho Čechů mohlo vrátit do země po válce, ale stejně tak se objevila silná vlna emigrace, spojená s vyhnáním německého obyvatelstva z pohraničí. V tomto směru se jedná o emigraci nucenou, danou přímo zákonem. Jak je patrné, situace se mění a sociální či ekonomická příčina přestává být hlavní, do popředí se dostávají důvody politické, což je také příčina setrvávající až do roku 1989. Kromě toho, že odcestovali jedinci, kteří se nechtěli vrátit, postupně se za nimi vydávaly i jejich rodiny, pokud se to podařilo přes režim zajistit. Imigrace v letech 1947 až 1950 byla zajišťována přímo státem. Do Československa přicházeli lidé z východu, ale i z dalších zemí, včetně zemí za Atlantským oceánem. Někteří lidé přicházeli proto, že v jiných zemích Evropy byly

občanské války (Řecko) a oni v Československu našli azyl, zároveň se ale země profilovala jako vhodnou pro návrat do vlasti, případně pro nový život. Imigrace však byla v těchto letech, stejně jako na konci let 60., následována silnou emigrací spojenou s uvědoměním si toho, jak vlastně režim funguje a jaké jsou jeho důsledky. Imigrace je tak opět propojena s emigrací a společně vytvářely různorodý proces, při kterém lidé cestovali oběma směry. Během let 1948 až 1953 údajně uprchlo z Československa okolo 44 tisíc osob, následně pak mezi lety 1968 a 1972 to pak bylo 127 tisíc osob, ale je možné, že skutečná data se budou odlišovat, protože samozřejmě docházelo k nelegálnímu opuštění země z pohledu tehdejšího režimu, tudíž tento odchod lidí nebyl dostatečně evidován a je možné, že na některé emigranty se nepřišlo. (Baršová a Barša, 2005)

Do Československa se díky RVHP tak dostávalo velké množství cizinců, a to i ze zemí, jež rozhodně nejsou pro české území tradičními spojenci. Velká a několikaletá tradice spolupráce s Polskem a zaměstnávání polských občanů, představovala trend již dlouhodobý, ale na české území se v 80. letech dostávali obyvatelé Vietnamské socialistické republiky, kteří zde setrvali až do současné doby. Jejich menšina se v současné době vyznačuje tím, že má velký podíl na prodeji drog v České republice, což lze chápat jako jeden z důsledků migrace na společnost. (Baršová a Barša, 2005) V současné době je situace taková, že lidé přicházejí do České republiky s tím, že zde chtějí najít lepší život, než jaký se jim daří najít v jejich domovinách. Zároveň, díky vstupu do Evropské unie, je možné z České republiky poměrně snadno vycestovat a hranice rozhodně nejsou zavřené ani těm, kdo cestují mimo Evropskou unii. Situace pak dnes vypadá tak, že se demografické rozdělení co do počtu obyvatel příliš nemění, více se projevují trendy stárnutí populace. (Pavlík, 2002) Demografická situace v průběhu posledních sto let bude podrobněji analyzována v analytické části práce.

3.4 Statistický vývoj

Statistická problematika tkví především v tom, že mohlo docházet k evidenci položek, které se v pozdějších letech evidovaly jinak, případně samotná metodika mohla být vedena naprosto jiným způsobem, což by se projevilo do možnosti srovnávat jednotlivá období mezi sebou a na základě časových řad vykazovat určité závěry. Český statistický úřad v dlouhodobém výzkumu spotřeby potravin uvedl, že data jsou od roku 1920 dlouhodobě srovnatelná a je možné s nimi pracovat jako s danými a jako s určujícími. Přesto jsou zde

zásadní prvky, jež je třeba mít na paměti, pokud jsou jednotlivá data zpracovávána a jsou na jejich základě vyvozovány určité závěry:

- Do položky ovoce čerstvé byly do roku 1969 řazeny ořechy, později získaly vlastní kategorii.
- Od roku 1975 jsou do zeleniny v hodnotě čerstvé zařazovány i melouny, do té doby zde nebyly.
- Od roku 1992 jsou houby samostatnou kategorií.
- Od roku 1990 jsou ryby lovené na udici také řazené do kategorie spotřeby ryb. (ČSÚ, 2008)

Jedná se o drobné změny, ale přesto jsou tyto změny zásadní. Pro porovnání v rámci států je pak nutné si uvědomit, že pro potraviny v každém státě používají svou vlastní metodiku, protože v této oblasti jednotná metodika neexistuje. (EFSA, 2011) Základní kategorie by se měly podobat, ale není možné vyloučit, že nebude srovnání plně možné a bude nutné činit určité úpravy, případně závěry konstatovat s tím, že není možné provést dokonalé srovnání.

Důležitou informací je ještě skutečnost, jak jsou data pro spotřebu potravin v České republice získávána. Český statistický úřad využívá následující data, která zpracovává do souhrnného výkazu:

- Výsledky statistiky živočišné výroby za rok 2011.
- Definitivní údaje o sklizni zemědělských plodin za rok 2011.
- Výroba vybraných výrobků v průmyslu České republiky za rok 2011 (ve zvolených měrných jednotkách).
- Stav počátečních a konečných zásob v zemědělských organizacích.
- Stav počátečních a konečných zásob u výrobců potravinářských výrobků.
- Dovoz a vývoz potravinářských výrobků ze statistiky zahraničního obchodu ČSÚ.
- Samozásobení potravinářskými výrobky. (ČSÚ, 2012)

Zajištění údajů je základem pro analytickou část diplomové práce, kdy bude vycházeno především z údajů evidovaných a vykazovaných Českým statistickým úřadem, kdy nejtěžejnější bude retrospektivní statistika spotřeby potravin v České republice v letech 1920 až 2006.

3.5 Spotřební trendy

Spotřební trendy jsou poslední faktory prezentované v rámci práce z teoretického hlediska. Jedná se o speciální skupinu faktorů částečně závislých na faktorech popisovaných výše, ale na druhou stranu vznikají i mimo ně. Jedná se o trendy vycházející z toho, že je zde nedostatek potravin, respektive je výběr omezený, a to znamená, že se lidé musí naučit měnit a přizpůsobovat svoje stravovací návyky. Případně se některé potraviny stávají módními a více se konzumují, respektive jsou dováženy a jejich význam na trhu roste. Není neobvyklé, že v současné době jsou naprosto běžné druhy ovoce a zeleniny, jež před deseti patnácti lety nikdo neznal, anebo byly na trhu skutečně jen ve velmi omezeném množství, spíše jako kuriozita. Dnes je naprosto normální, že se v obchodech setkáme s takovými druhy jako je rukola, různé druhy zahraničních dýní, řapíkatý celer, z ovoce je pak výběr ještě rozmanitější, prodává se běžně mango, fík nebo granátové jablko, ale ještě exotičtější druhy ovoce jako kiwano, kumquat nebo pitaya. Nejedná se o druhy u nás rostoucí, ale díky tomu, že jsou hranice otevřené a dovoz je poměrně jednoduchý, je možné, aby se do našich končin dostaly druhy exotické. Je to otevřením hranic, ale i poptávkou, která se o nové druhy potravin zajímá. Vychází se z ekonomické situace a z toho, co trh nabídne, ale také z toho, co trh poptává. V současné době se trendy mohou utvářet na základě různorodých faktorů.

Za komunistického režimu byly trendy omezené, byly dány tím, že zde bylo centrální plánování, nabídka nebyla tak široká a co nebylo, jednoduše nebylo. Nebylo možné si dovolit koupit něco, co trh nenabízel, respektive zde byly určité restriktce, případně konkrétní podmínky. Centrální plánování tak trendy omezovalo, respektive je samo vytvářelo, uměle a nezávisle na skutečných potřebách obyvatel, jak již bylo prezentováno v ekonomické části práce. Režim tak v podstatě určoval, co se má nakupovat, kde se to má nakupovat a co se má jíst. (Herová a Kocmánková, 2004) Jedná se o poměrně zjednodušený pohled, který je však z daného pohledu dostačující, navíc je možné jej brát jako určitou premisu pro analytickou část a pro analýzu právě období komunistického režimu a spotřeby potravin v této době.

Trendy se ale vytvářejí v každém období a není možné je vždy vztáhnout na celou společnost, ale můžeme je vysledovat. Určité trendy by měly být rozpoznány i v rámci této práce, v její analytické části. Pro přesnější pochopení problematiky je nyní možné uvést trendy zjištěné Českým statistickým úřadem (ČSÚ, 2011) pro rok 2009 a vycházející z dat skutečné spotřeby. Jedná se o trendy následující:

- Češi jsou zaměřeni na vepřové maso, ale roste obliba drůbežího masa. Plyne z určitých tradic panujících na území.

- Chléb se stává méně důležitým a je nahrazován pšeničnými druhy pečiva. Podobně jsou na tom brambory, jejichž konzumace výrazně klesá v dlouhodobém časovém horizontu.
- Klesá konzumace piva na osobu. Z hlediska alkoholu může být trendovým projevem například prohibice v roce 2012, jež se jednoznačně musela podepsat na celkové spotřebě. (ČSÚ, 2011)

Trendy ve spotřebě potravin mohou být dány tím, že mladá generace se již nezajímá tolik o tradiční potraviny, ale hledá alternativy. Velkým trendem obecně je pak bioprodukce, kdy se jedná o určitý módní trend, podobně jako výše zmiňované druhy ovoce a zeleniny. (Moudrý, 2002) V médiích je zmiňováno, že pouze biopotraviny jsou skutečně kvalitní, je zde pak předpoklad, že poroste jejich spotřeba, což by se mohlo projevit na ovoci, zelenině, ale i mase a dalších potravinářských výrobcích. Veřejné mínění a média jsou poměrně velkým ukazatelem toho, co by se mělo jíst. V současné době, pokud se v médiích mluví o tom, že určitá potravina není příliš kvalitní, je dovážena ze země nepovažované za bezpečnou, může to vést k tomu, že se spotřeba mění v podstatě okamžitě. Postupně se ale zase ustálí. Jedná se tedy o určité skoky, případně propady ve spotřebě, jež by však z dlouhodobého hlediska měly být vyhlazené silnějšími trendy. Tyto byly definovány v předchozích podkapitolách. Silnější trendy v oblasti spotřeby, které nevycházejí z trendů předchozích, by se měly také projevovat spíše dlouhodobě a na jejich základě je pak možné určit potraviny ztrácející na významu a potraviny naopak posilující s rostoucím tržním významem. Právě tyto trendy odhaluje analytická část práce zaměřená na základní druhy potravin a na jejich spotřebu. Tyto potraviny jsou sledovány v podstatě od začátku Československa až do současné doby. Jedná se o jednu z nejdéle vedených statistik souvisejících s tím, jaká je ekonomická situace, jaké jsou historické události, ale také s tím, jaký je demografický vývoj na českém území. Význam jednotlivých faktorů se analytická část práce také pokouší zjistit a prezentovat.

4 Materiál a metody

K dosažení cíle a určení stanovených hypotéz byla použita analýza statistických dat a jejich porovnávání s údaji z vybraných zemí.

Analytická část práce je rozdělena na tři podkapitoly, kdy první prezentuje demografický vývoj, který je důležitý pro část druhou, jež se zaměřuje na samotné popsání statistických údajů o spotřebě potravin v období samostatného Československa a České republiky. Třetí část pak srovnává vývoj potravin v České republice a v dalších zemích, především pak v zemích sousedních. Srovnání se Slovenskem se samo o sobě nabízí, protože obě země dlouhou dobu tvořily jeden stát. Statistiky v rámci Českého statistického úřadu byly vedeny pro obě země společně, ale i zvlášť.

První část, zaměřená na demografický vývoj, prezentuje následující ukazatele:

- **Střední stav obyvatelstva v letech 1919 až 2011** – Jedná se o průměrný počet obyvatel na území České republiky. Pro možnost srovnání je zde uveden pouze počet obyvatel České republiky, obyvatelé Slovenské republiky jsou z této statistiky vyčleněni. Díky tomu je možné zjistit, jaké byly skutečné trendy v jednotlivých letech a jak se počet obyvatel vyvíjel, kdy docházelo ke snižování počtu, kdy k navyšování. V grafu jsou uvedeny hodnoty přímo v počtech obyvatel a vychází se z údajů Českého statistického úřadu.
- **Přirozený pohyb (přírůstek/úbytek) obyvatelstva v letech 1919 až 2011** – Je použit jako doplňkový ukazatel ke zdůraznění změn v počtu spotřebitelů.

Údaje o obyvatelstvu jsou ze statistických dat Českého statistického úřadu. Český statistický úřad sleduje roční řady již od roku 1785. Data jsou zpracována do grafů, z nichž je nejlépe patrný vývoj vybraných hodnot. Obdobně je tomu i v případě dat o vývoji spotřeby.

Druhá část práce se zaměřuje na popis vývoje vybraných potravin v Československu a následně České republice. Hodnoty jsou uváděny pouze pro území České republiky ve všech sledovaných letech 1920 až 2006. Data vycházejí z retrospektivních údajů o spotřebě za roky 1920 až 2006 a jsou převedena do liniových grafů. Pro srovnání je k nim přidána i průměrná spotřeba na Slovensku. Pomocí grafů u vybraných potravin je prezentována jejich důležitost v jednotlivých letech a jak se jejich spotřeba měnila v průběhu let. Sledován byl vývoj u následujících potravin:

- Rýže (1920-2006),
- obiloviny (1948-2006),
- mouka (1923-2006),
- chléb (1922-2006),
- maso (celkem) (1922-2006),
- vepřové maso (1922-2006),
- hovězí maso (1922-2006),
- telecí maso (1948-2006),
- drůbeží maso (1936-2006),
- ryby (1922-2006),
- mléko (1933-2006),
- vejce (1936-2006),
- máslo (1933-2006),
- ovoce (1936-2006),
- zelenina (1936-2006),
- brambory (1920-2006),
- cukr (1920-2006).

Pro každou potravinu byly vytvořeny nejdelší možné časové řady, což v některých případech znamená, že jsou zde záznamy až z období po druhé světové válce. Nepřítomnost údajů je dána tím, že statistika v té době nebyla vedena, případně byla vedena pouze pro některé druhy potravin, nebo jen celkové bez rozlišení druhů – např. vepřové maso a hovězí maso má nejdelší možné řady, ale ostatní druhy masa jsou sledovány až později.

Pro většinu potravin jsou používány ukazatele průměrné roční spotřeby na jednoho obyvatele v kilogramech (pouze pro mléko se jedná o litry a u vajec o kusy), což je relativní ukazatel zásadně ovlivňující i vypovídací schopnost, protože data jsou již očištěna o vliv počtu obyvatel. Třetí část porovnává údaje z České republiky a dalších vybraných zemí, jimiž jsou:

- Slovensko,
- Rakousko,
- Německo.

Údaje ze Slovenska byly použity ze stejné statistické databáze ČSÚ jako údaje v případě České republiky. Z tohoto důvodu jsou Česká republika a Slovenská republika

a jejich spotřební vývoj prezentovány ve společných grafech následující kapitoly. Data pro Německo a Rakousko byla převzata ze statistiky Faostat (Statistická instituce Food and Agriculture Organization of the United Nations – Organizace pro výživu a zemědělství). Data z let 1961 až 2006 jsou zpracována do grafů, kde je patrné srovnání jak mezi cizími zeměmi, tak i mezi nimi a Českou republikou. Pro srovnání byly vybrány následující potraviny:

- Mléko (vzhledem k tomu, že předchozí statistika prezentovala údaje pro Českou republiku ve spotřebě mléka v litrech, ale mezinárodní statistika uvádí kilogramy, byly hodnoty přepočteny na kilogramy pomocí koeficientu 1,027 kg na 1 litr).
- Vejce (vzhledem k tomu, že předchozí statistika prezentovala údaje pro Českou republiku ve spotřebě vajec v kusech, ale mezinárodní statistika uvádí kilogramy, byly hodnoty přepočteny na kilogramy pomocí koeficientu 0,06 kg na 1 kus).
- Maso (celkem).
- Vepřové maso.
- Hovězí maso.
- Drůbeží maso.

Vývoj údajů v sousedních zemích byl posuzován s přihlédnutím k historickým a geopolitickým souvislostem zmíněným v přehledu literatury.

5 Výsledky

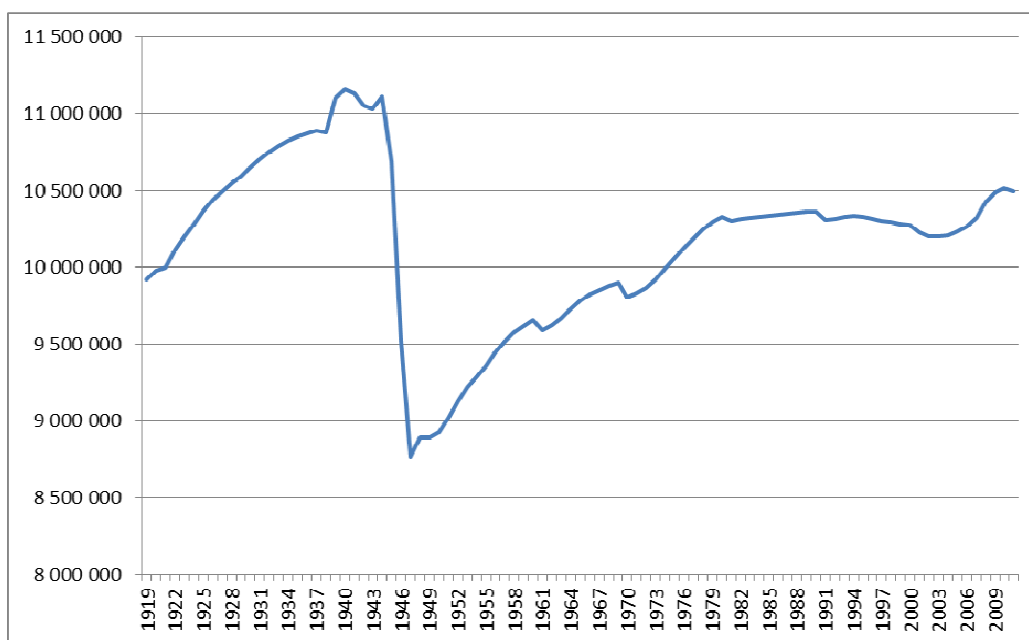
Pro analytickou část jsou využívána především data Českého statistického úřadu o spotřebě potravin a také o počtu obyvatel již od začátku Československa, data o obyvatelích jsou evidována i za delší časové období. První spotřební koš byl zaznamenán na začátku republiky a pro některé potraviny jsou dostupná kompletní data od roku 1920. Z tohoto důvodu nejsou statistiky pro všechny druhy potravin kompletní a v některých obdobích chybí úplně. Jedná se o období válečné, kdy se statistiky nevedly. Snahou však bylo u každé vybrané potraviny prezentovat co nejdelší období, jež je Českým statistickým úřadem sledováno.

V případě demografických ukazatelů podobný problém nenastal a data jsou za všechny roky, tj. od roku 1919 až do roku 2011, kdy proběhlo poslední sčítání lidu. Podobně komplexně jsou vedena i data pro přirozený pohyb obyvatelstva, jak bude patrné v následující podkapitole.

5.1 Demografické ukazatele

Demografické ukazatele prezentují vývoj obyvatelstva země. Tím, že jsou zde velké výkyvy, je pouze potvrzeno to, že historické události mají skutečně výrazný dopad na změny, které výrazně ovlivňují život obyvatelstva. Vývoj středního stavu obyvatelstva České republiky (bez obyvatel slovenské části Československa v letech 1919 až 1989) prezentuje graf č. 1 a představuje demografický vývoj na území České republiky.

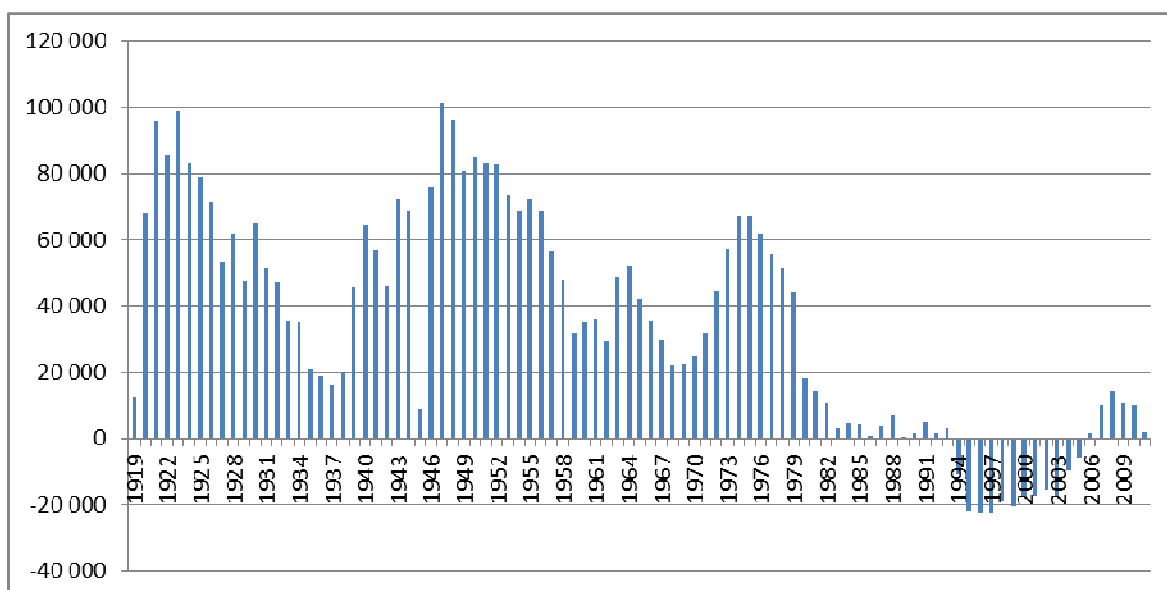
Graf 1: Vývoj počtu obyvatel na území České republiky (1919-2011)



Zdroj: [http://www.czso.cz/csu/2012edicniplan.nsf/t/B5001FC4DB/\\$File/4032120108.xls](http://www.czso.cz/csu/2012edicniplan.nsf/t/B5001FC4DB/$File/4032120108.xls),
vlastní úprava

Z grafu jsou patrné milníky, které na českém území během sledovaného období byly. První fázi je možné popsat jako výrazný růst počtu obyvatel, a to v podstatě až do válečných let kde došlo k nárůstu skokovému, což je zapříčiněno příchodem Němců do země. Sledované území je území České republiky, tedy nikoli pouze Protektorát Čechy a Morava, ale i německé Sudety. Válečné roky tak není možné považovat za negativní, pokud se týká demografického vývoj. Zásadní změna nastává až v roce 1945, tedy ke konci války, kdy jsou Němci postupně vysídlováni z pohraničí. Počet obyvatel na území České republiky se dostává na své dlouhodobé minimum. Tento pokles proběhl pouze během několika málo let, naopak následný růst trval v podstatě tři desetiletí, ale nikdy nedošlo k tomu, že by se počet obyvatel dostal na tak vysokou úroveň jako během prvních let druhé světové války. Poválečný růst počtu obyvatelstva trval v podstatě do konce sedmdesátých let, kdy nastává stagnace. Je to patrné i z následujícího grafu (graf č. 2), kdy 80. léta jsou obdobím nízkého přirozeného přírůstku. Ten se postupně mění v přirozený úbytek. Následujících zhruba dvacet až dvacet pět let je obdobím stagnace. Stagnace se mění až okolo roku 2005, což je možné přičíst vstupu České republiky do Evropské unie a otevření hranic lidem, kteří zde nacházejí své útočiště a nový domov. Nelze předpokládat, že se bude jednat o dlouhodobý trend. Již období grafu, roky 2010 a 2011 vykazují, že dochází opět spíše k poklesu počtu obyvatelstva v zemi.

Graf 2: Roční přirozený pohyb obyvatel (1918-2011)



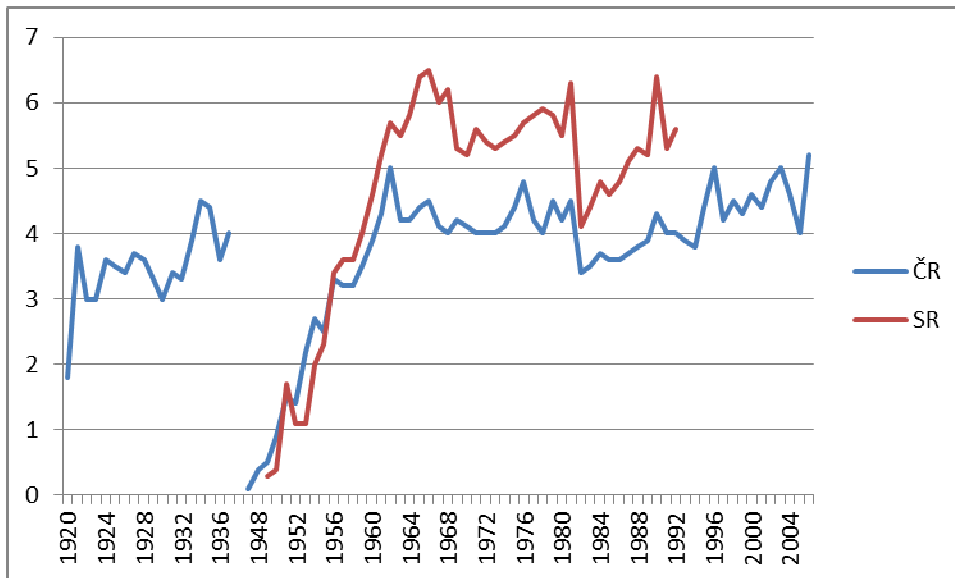
Zdroj: [http://www.czso.cz/csu/2012edicniplan.nsf/t/B5001FC513/\\$File/4032120106a.xls](http://www.czso.cz/csu/2012edicniplan.nsf/t/B5001FC513/$File/4032120106a.xls)

Podle grafu č. 2 je určitá období možné označit za populační boomy. Tím prvním obdobím jsou dvacátá léta minulého století, tedy období, kdy byly země ekonomicky nejsilnější. Přirozený přírůstek se zde pohybuje okolo 100 000 osob, což se v následujících 90 letech opakovalo pouze jednou, a to v poválečném období, kdy nastal druhý boom, jenž je možné považovat právě za vystřízlivění z války a snahu znovu rozvíjet republiku. V 50. a 60. letech je však spíše útlum, nikdy však nedochází k tomu, že by se přírůstek dostal do záporných hodnot a změnil se v úbytek. Ten trval až do počátku 70. let, kdy znovu nastává boom a rodí se výrazně více dětí, než kolik lidí umírá. 70. léta jsou posledním obdobím, kdy dochází k takovému nárůstu populace, následující roky jsou již ve znamení stagnace růstu obyvatelstva přirozeným přírůstkem. Nejkritičtější období jsou pak 90. léta, kdy skutečně došlo k tomu, že od roku 1993 do roku 2005 se ročně pravidelně rodilo méně dětí, než kolik lidí zemřelo. V posledních letech se trend opět obrátil, ale nelze hovořit o tom, že by se jednalo o vysoký nárůst, přesto je možné považovat tento trend za pozitivní, nikoli však takový, který by měl zásadní vliv na spotřebu. O tomto vlivu je možné hovořit především ve 20. letech, 50. letech a případně i letech 70., kdy mohla průměrná spotřeba na osobu vlivem vysokého přirozeného přírůstu narůstat. Zda se toto skutečně projevilo, bude prezentováno v následující podkapitole, zabývající se přímo spotřebou na jedince ve sledovaných letech.

5.2 Spotřeba potravin

Průměrná roční spotřeba potravin je prezentována u celkem třinácti druhů, kdy první je rýže. Průměrná spotřeba rýže na obyvatele České republiky (ČR) a Slovenské republiky (SR) je uvedena v grafu 3. V první republice se jednalo o potravinu, jejíž spotřeba se dostala na poměrně vysokou úroveň.

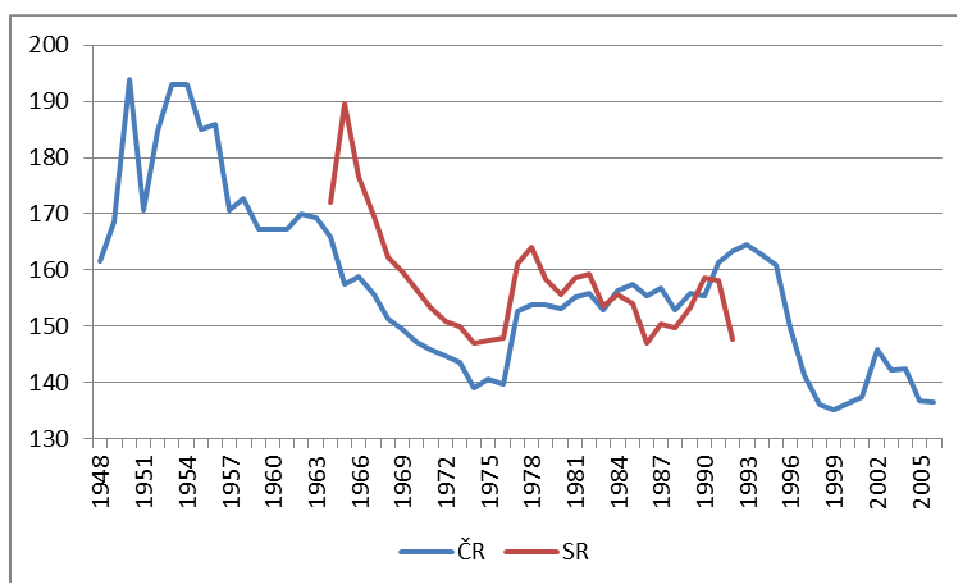
Graf 3: Průměrná roční spotřeba rýže na osobu v kg (1920-2006)



Zdroj: [http://www.czso.cz/csu/2008edicniplan.nsf/t/960035B528/\\$File/301408_01.xls](http://www.czso.cz/csu/2008edicniplan.nsf/t/960035B528/$File/301408_01.xls)

Z grafu č. 3 je ale patrné, že nikdy nedošlo ke spotřebě vyšší než 4,5 kg na osobu, což není velké množství. Toto množství se výrazně snížilo po válce, kdy spotřeba byla skutečně minimální. Pravděpodobnou příčinou je vliv válečných útrap a změn spojených s válkou. V současné době, přes pokles spotřeby v 80. letech, nabývá rýže opět na významu, což může být způsobeno i trendy moderních kuchyní, jež stále více zajímají i české spotřebitele a právě v těchto kuchyních se rýže využívá poměrně hodně. Patří sem italská, čínská a indická kuchyně. Trend ve spotřebě rýže je tak od války možné považovat za rostoucí, kdy v posledním sledovaném roce 2011 se spotřeba dostala na své dlouhodobé maximum přes 5 kilogramů za rok. Pro srovnání – na Slovensku byla obecně spotřeba rýže vyšší, od roku 1954 v každém dalším sledovaném roce. Následující graf č. 4 prezentuje průměrnou roční spotřebu obilovin.

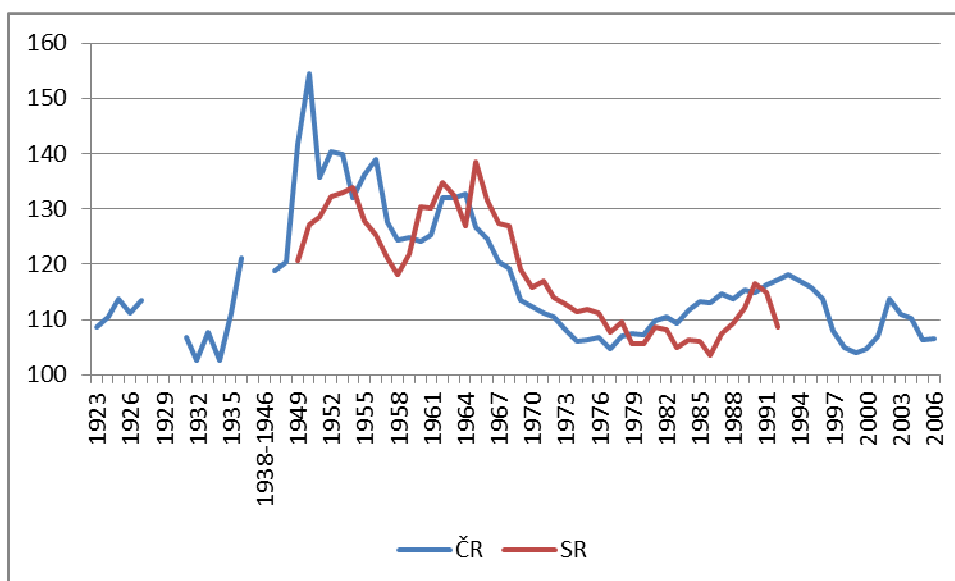
Graf 4: Průměrná roční spotřeba obilovin na osobu v kg (1948-2006)



Zdroj: [http://www.czso.cz/csu/2008edicniplan.nsf/t/960035B528/\\$File/301408_01.xls](http://www.czso.cz/csu/2008edicniplan.nsf/t/960035B528/$File/301408_01.xls)

Graf č. 4 zobrazuje koš všech obilovin uváděných v hodnotě zrna. Na osobu se jedná o obecně vysoké využívání, což je dáno tím, že zrna je základem pečiva, ale například také piva a samozřejmě i dalších produktů. Přesto je trend spíše klesající, kdy od svého poválečného maxima se spotřeba dostává na nejnižší hranici v posledních zhruba patnácti letech. Minimum spotřeby je možné vysledovat v poslední době, především pak kolem roku 1999, ale i v letech posledních. Zdá se, že trend je v tomto směru neměnný a že bude docházet i k dalším poklesům. Určitý nárůst je možné zaznamenat po roce 1990, ale i to je spíše krátkodobý trend, který nebyl dále platný, a došlo k poměrně razantnímu propadu. Na Slovensku byla situace velmi obdobná, kdy ze svého maxima okolo roku 1965 spotřeba padá a nadále postupně klesá. V letech 1975 až 1992 se jedná o kolísavý vývoj – oscilace okolo hodnoty zhruba 155 kg na osobu za rok. Podobný trend je pak možné vysledovat na spotřebě mouky (graf č. 5), kde jsou ale i data předválečná.

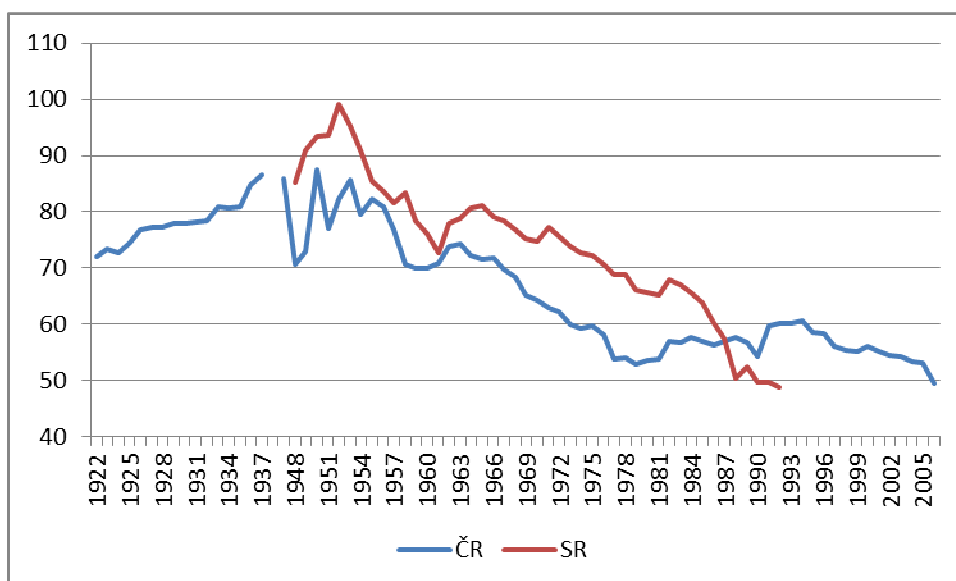
Graf 5: Průměrná roční spotřeba mouky na osobu v kg (1923-2006)



Zdroj: [http://www.czso.cz/csu/2008edicniplan.nsf/t/960035B528/\\$File/301408_01.xls](http://www.czso.cz/csu/2008edicniplan.nsf/t/960035B528/$File/301408_01.xls)

Spotřeba mouky je podle grafu č. 5) o něco nižší, než je spotřeba obilovin v podobě zrna, i když v roce 1951 se i tato spotřeba vyšplhala na poměrně vysokou hodnotu, jež nebyla v následujících letech překonána. Ve srovnání se Slovenskem je možné vidět podobné hodnoty, stejně jako je možné vysledovat i trend velmi podobný tomu na grafu č. 4. Spotřeba mouky souvisí se spotřebou zrna. Pokud je nedostatek obilí, je logické, že bude i nedostatek mouky. Po roce 1989 se spotřebovávané množství mírně zvedá, ale nejedná se o trend dlouhodobý, pouze o trend dočasný, který opět vedl k postupnému snižování v posledních letech. Podobně je tomu i v případě chleba a jeho průměrné roční spotřeby zaznamenané na grafu č. 6.

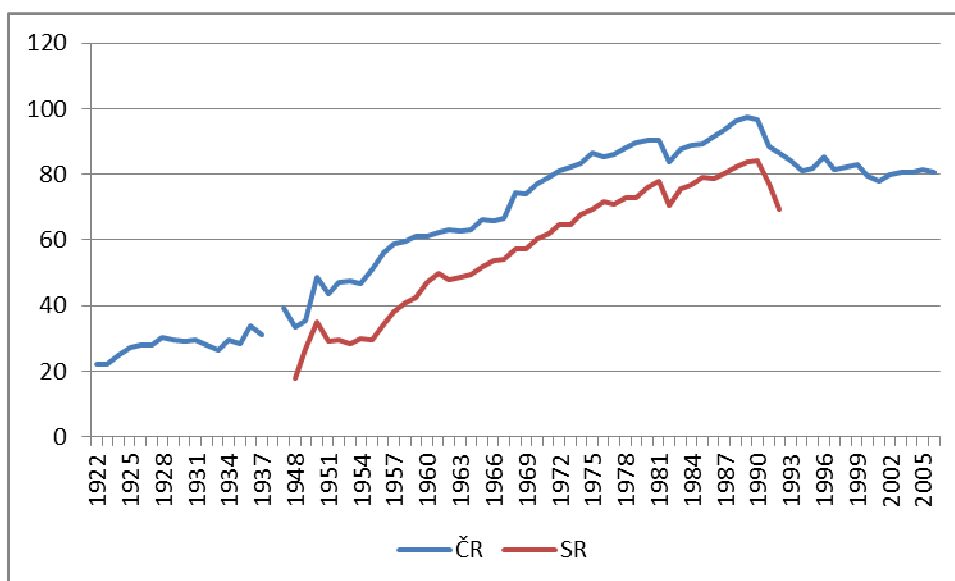
Graf 6: Průměrná roční spotřeba chleba na osobu v kg (1922-2006)



Zdroj: [http://www.czso.cz/csu/2008edicniplan.nsf/t/960035B528/\\$File/301408_01.xls](http://www.czso.cz/csu/2008edicniplan.nsf/t/960035B528/$File/301408_01.xls)

Chléb je další produkt, jehož produkce a spotřeba souvisí se zásobou obilovin. Ta měla spíše klesající trend. Není tak překvapením, že i chléb je statkem, jehož spotřeba na osobu je postupně omezována. Na poválečném období se projevil v České republice propad, pravděpodobně způsobený odsunem Němců. V následujících několika letech docházelo k propadům a zase opětovným nárůstům, aby nakonec finální trend byl postupně klesající, a to až do současnosti, kdy v roce 2006 bylo dosaženo dlouhodobého minima. Chléb je opět jedním z produktů, které si v době krize lidé spíše dovolí, ale jakmile je ekonomika na výši, mohou si dovolit nakupovat méně a chléb nahrazovat dalšími statky, ať už se jedná o jiné druhy pečiva, anebo jiné specifické produkty – placky, brambory, rýže, apod. Chléb tak ustupuje ve prospěch dalších potravin, ať už jsou to brambory, rýže, anebo jiné alternativy v oblasti pečiva. Od pečiva se pak dostáváme k masu, jehož spotřeba je vyjádřena na grafu č. 7.

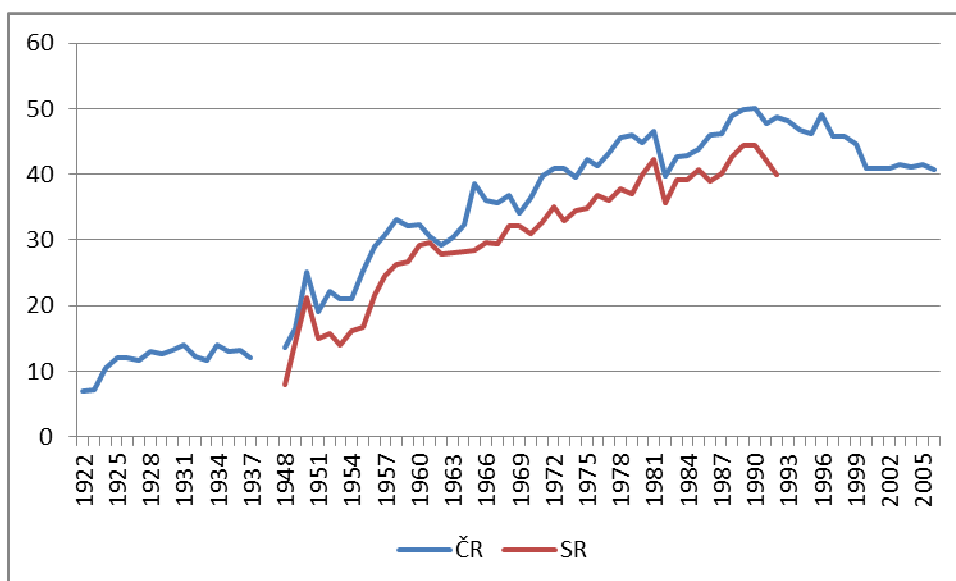
Graf 7: Průměrná roční spotřeba masa na osobu v kg (1922-2006)



Zdroj: [http://www.czso.cz/csu/2008edicniplan.nsf/t/960035B528/\\$File/301408_01.xls](http://www.czso.cz/csu/2008edicniplan.nsf/t/960035B528/$File/301408_01.xls)

Na grafu č. 7 okamžitě zaujme, že spotřeba na Slovensku se vyvíjí skutečně naprosto shodně se spotřebou v České republice, jen s tím rozdílem, že úroveň na Slovensku je nižší. Výkyvy v jednotlivých letech jsou však shodné. Proč je zde tento rozdíl? Patrně to souvisí s ekonomickou stránkou, kdy Slovensko bylo ekonomicky slabší zemí než Česká republika. Pokud se týká toho, proč je vývoj takový jaký je, lze předpokládat, že je to podobný efekt jako v případě obilovin a mouky, pouze s tím rozdílem, že se jedná o efekt opačný. Maso je statkem luxusnějším. V současné době se toto množství pohybuje okolo čtvrt kila masa na jednu osobu na jeden den (při o něco málo více jak 80 kg na osobu na rok), což je oproti počátečnímu množství (něco málo více jak 20 kg na rok) skutečně velmi významný rozdíl. Maso, luxusní statek na začátku sledovaného období, se stalo statkem naprosto běžným a vynahradilo tak potřebu více konzumovat chléb. Lze předpokládat, že za války spotřeba masa výrazně klesla, na Slovensku je to patrné. Vzhledem k tomu, že žádná další válka nenastala, nedostatek masa ani snižování spotřeby nenastalo. Podobný trend je pak možné vysledovat i v případě spotřeby ryb, které nejsou v České republice tak oblíbené jako jiné druhy masa. Oblíbeným druhem masa je především maso vepřové, jehož roční spotřeba je zachycena na grafu č. 8.

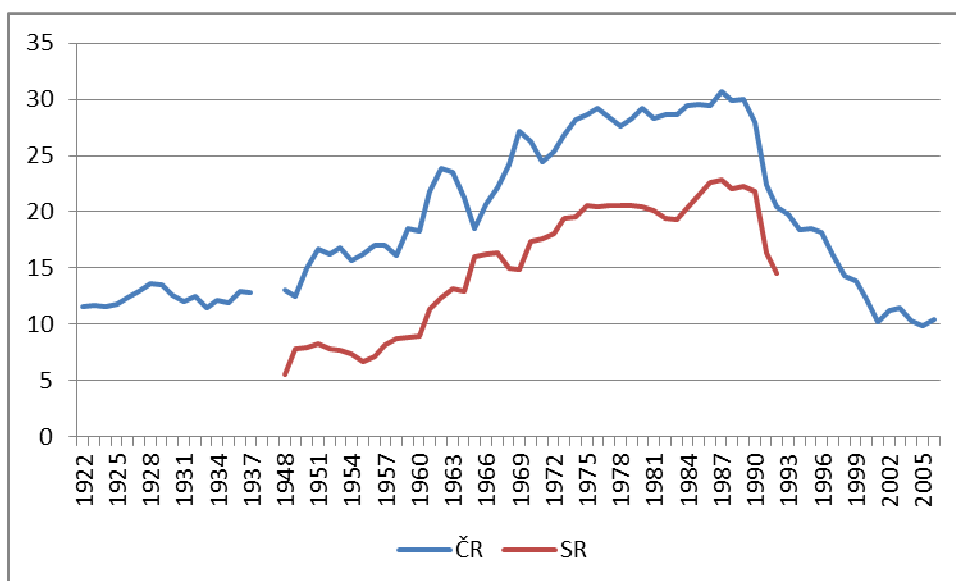
Graf 8: Průměrná roční spotřeba vepřového masa na osobu v kg (1922-2006)



Zdroj: [http://www.czso.cz/csu/2008edicniplan.nsf/t/960035B528/\\$File/301408_01.xls](http://www.czso.cz/csu/2008edicniplan.nsf/t/960035B528/$File/301408_01.xls)

Vepřové maso vykazuje rostoucí oblibu v celém poválečném období. Je to patrné na grafu č. 8. Od původní spotřeby 8 kg v roce 1922 na osobu se v současnosti spotřeba vepřového masa na osobu dostala na více jak 40 kg. Pro srovnání s grafem předchozím, jedná se o polovinu veškerého masa spotřebovávaného za rok na jednu osobu. Vepřové tedy dlouhodobě tvoří nejvýznamnější část spotřeby masa na území České republiky. Pokud se srovnají obrázky č. 7 a 8, je to právě vepřové maso, které primárně určuje trend toho, jaká je celková spotřeba masa. Výkyvy i vývoj spotřeby masa celkem a masa hovězího jsou trendově velmi podobné. Spotřeba vepřového masa dosahuje svého vrcholu v roce 1990, kdy je dokonce nad 50 kg za rok, ale přesto spotřeba oproti prvnímu sledovanému roku k roku poslednímu vzrostla o 300 %. Vepřové se tak stalo nejdůležitějším masem českých spotřebitelů a na jeho pozici se nic nemění, naopak jeho spotřeba roste. I když v posledních letech došlo k poklesu (může být způsobeno trendem, kdy se lidé více zaměřují na bílá masa), stále se jedná o nejvýznamnější druh masa na českém trhu. Velké množství tradičních jídel je založeno právě na vepřovém mase, pověstné jsou české zabijačky. V tomto směru je vepřové maso skutečně masem tradičním na českém území. Dalším tradičním druhem masa je maso hovězí, které prezentuje graf č. 9.

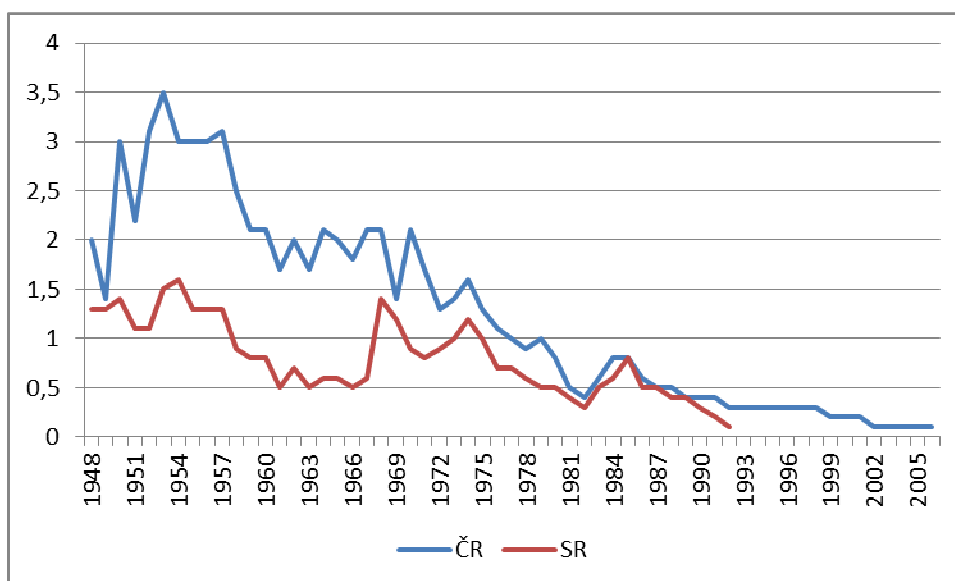
Graf 9: Průměrná roční spotřeba hovězího masa na osobu v kg (1922-2006)



Zdroj: [http://www.czso.cz/csu/2008edicniplan.nsf/t/960035B528/\\$File/301408_01.xls](http://www.czso.cz/csu/2008edicniplan.nsf/t/960035B528/$File/301408_01.xls)

Na grafu č. 9 lze pozorovat, že hovězí maso bylo skutečně oblíbené. V prvním sledovaném roce je dokonce možné vidět, že spotřeba na osobu za rok byla vyšší než spotřeba vepřového. Ale tato spotřeba začala v letech před první světovou válkou stagnovat. I když po druhé světové válce nastoupil růst (s výrazným propadem v roce 1965), růst nebyl tak rychlý jako v případě vepřového masa. V roce 1987 spotřeba hovězího dosahuje hodnoty 30 kg na osobu za rok, což je o 20 kg méně než maximální spotřeba vepřového masa o tři roky později. Od roku 1990 do roku 2006 došlo k poklesu spotřeby hovězího masa z 30 kg na osobu za rok, na spotřebu okolo 10 kg na osobu za rok, což je pokles o 66 %. Spotřeba v posledních letech se dostala na dlouhodobé minimum, tedy na hodnoty ještě nižší než na začátku sledovaného období. Obliba hovězího upadá, a to i přesto, že jsou u nás tradiční recepty založené právě na hovězím masu. Jsou zde však vlivy, které oblibu snižují, jako například cena masa, omezené možnosti zpracování, zaměření na bílá masa, skutečnost, že hovězí nemusí chutnat všem, například proto, že může být velmi tuhé, případně jeho příprava vyžaduje hodně času, což v současné době není pro každého. Hovězí se tak z jednoho z nejoblíbenějších mas, stalo masem doplňkovým, masem pro speciální příležitosti. Jeho místo tak muselo nahradit maso jiné. Jednoznačně se však nejednalo o maso telecí, další z tradičních mas, alespoň podle spotřeby v první polovině století (viz graf č. 10).

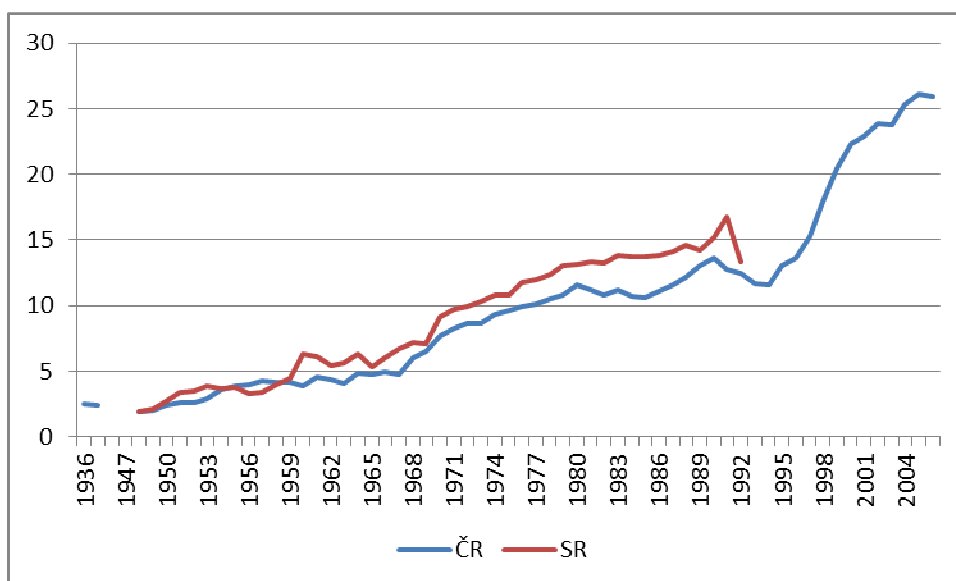
Graf 10: Průměrná roční spotřeba telecího masa na osobu v kg (1948-2006)



Zdroj: [http://www.czso.cz/csu/2008edicniplan.nsf/t/960035B528/\\$File/301408_01.xls](http://www.czso.cz/csu/2008edicniplan.nsf/t/960035B528/$File/301408_01.xls)

Telecí maso nikdy nepatřilo ke konzumovaným druhům ve velkém množství. Jednalo se o maso doplňkové. Pro producenty je lepší vychovat starší krávu, z níž je více masa než menší tele. V současné době to bylo vyřešeno cenou, jež je u telecího masa velmi vysoká. I to se jistě částečně podílí na velmi nízké spotřebě telecího masa v posledních letech, kdy se spotřeba dostala na hodnotu 0,1 kg za rok na osobu, což je skutečně malé množství. Především pak ve srovnání s maximem, dosaženým v roce 1953, a to na hodnotě 3,5 kg na osobu za rok. Číselně je to pokles o 97,5 %. Telecí maso se tak stalo velmi málo oblíbeným a v mnoha rodinách není spotřebováno vůbec. Nejedná se o maso tradiční v dnes oblíbených receptech, ale přesto v minulosti recepty existovaly a maso bylo spotřebováno více. Zde je patrné, že postupem času se může spotřeba výrazně změnit a projevují se zde různé trendy, ať už způsobené ekonomickou situací, cenami, anebo dalšími faktory. Telecí maso se postupem let stalo masem netradičním, doplňkovým, které není příliš oblíbené, respektive příliš nakupované a konzumované. Naprosto jiný případ je možné sledovat u vývoje masa drůbežního na grafu č. 11.

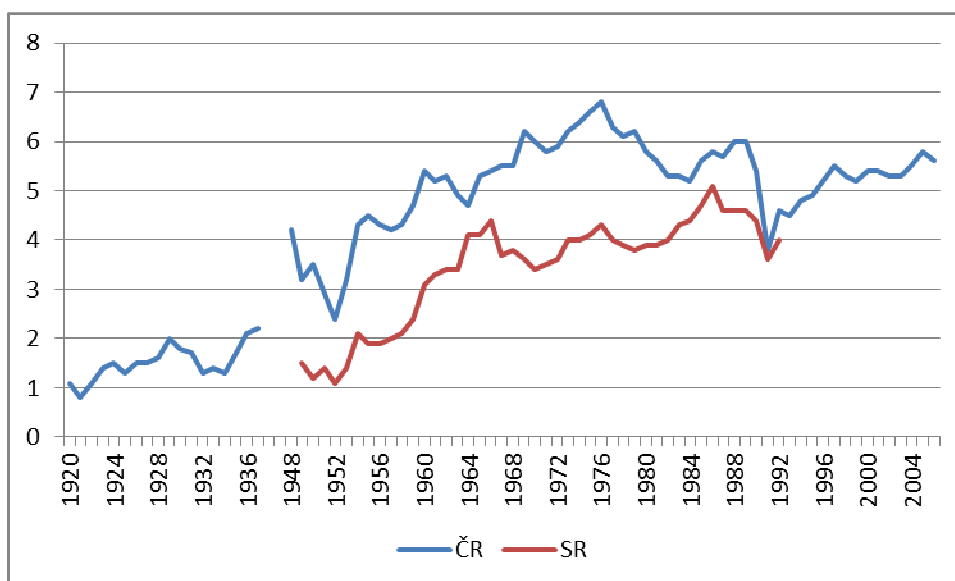
Graf 11: Průměrná roční spotřeba drůbežího masa na osobu v kg (1936-2006)



Zdroj: [http://www.czso.cz/csu/2008edicniplan.nsf/t/960035B528/\\$File/301408_01.xls](http://www.czso.cz/csu/2008edicniplan.nsf/t/960035B528/$File/301408_01.xls)

Drůbeží maso má přesně opačný trend než vývoj spotřeby u masa telecího. Vývoj spotřeby drůbežího masa je také odpovědí na otázku, co se stalo substitutem hovězího masa, jehož spotřeba v posledních dvaceti letech výrazně poklesla. Tam, kde se spotřeba hovězího masa v posledních 16 letech snížila o 20 kg, tam spotřeba drůbežího masa narostla o více jak 12 kg na osobu za rok. Drůbeží maso se tak stalo velmi vyhledávaným. Kuřecí maso je v současné době v podstatě tradiční české maso s tím, že v restauracích jsou mnohé pokrmy založeny právě na tomto druhu masa. Stejně tak se dostává i více do domácností, a to především díky tomu, že se jedná o maso lehké. Ve srovnání s hovězím masem je drůbeží maso tvárnější, je možné jej upravovat na desítky možných způsobů. Za sledované období tak došlo k desetinásobnému nárůstu spotřeby drůbežího masa, a to je v současné době spolu s vepřovým masem tím hlavním, které Češi spotřebovávají. Zde je vidět, jak se tradice mění. Telecí maso je pouze dodatkovým, svátečním, jeho spotřeba je velmi omezována, ale za to kuřecí maso, výrazně levnější, je v současné době jedním z hlavních druhů mas spotřebovávaných v České republice. Doplňuje se tak se spotřebou masa rybího sledovanou v grafu č. 12.

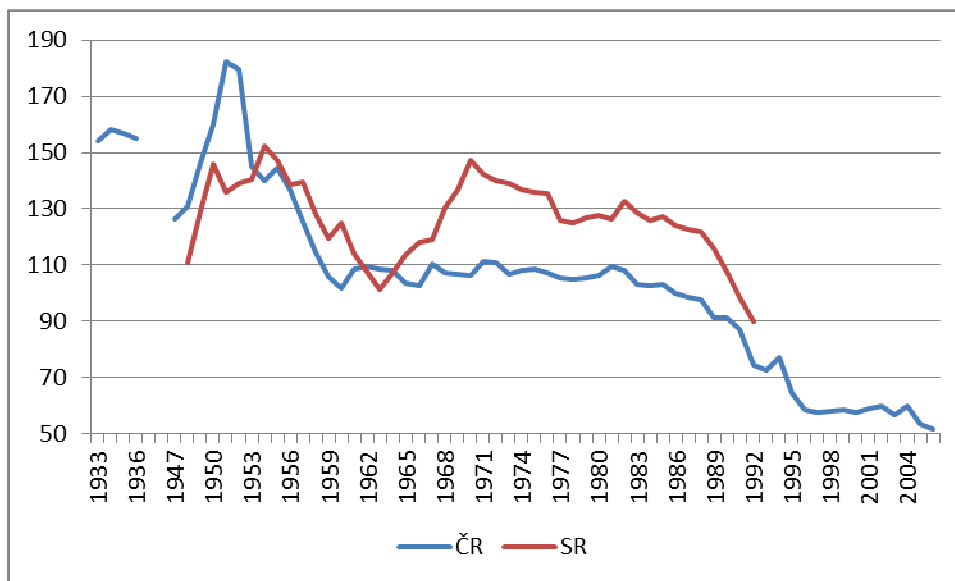
Graf 12: Průměrná roční spotřeba ryb na osobu v kg (1922-2006)



Zdroj: [http://www.czso.cz/csu/2008edicniplan.nsf/t/960035B528/\\$File/301408_01.xls](http://www.czso.cz/csu/2008edicniplan.nsf/t/960035B528/$File/301408_01.xls)

Nezdá se, že by ryby byly oblíbenou alternativou k masu, ale spíš produktem, jehož konzumace se zvyšuje spolu s konzumací masa. Jeho konzumace postupně rostla. Množství spotřebované za rok se od prvního sledovaného období k poslednímu zpětinásobilo, přesto se nejedná o množství srovnatelné s množstvím spotřebovaného masa. Toto je dáno i tím, že česká kuchyně je založena především na hovězím, ještě dříve telecím a vepřovém masu. Teprve postupně se do kuchyně dostávají další masa jako je drůbeží nebo právě ryby. Jeden zajímavý pokles je v roce 1990. Lze předpokládat, že graf by vypadal naprosto jinak pro země, jako jsou Francie nebo Itálie, případně další země, kde jsou ryby a další mořské plody tradiční součástí národní kuchyně. Trendy v České republice jsou dány především tím, že zde není moře a lov ryb probíhá především na Třeboňsku, v ostatních oblastech nikoli tak masově. I přesto se ryby dostávají do našich kuchyní více a jejich spotřeba dlouhodobě roste, což je možné považovat za obohacování českého jídelníčku o nové druhy potravin, respektive o větší množství potravin stávajících. Nyní již k potravině skutečně tradiční – mléku, jehož spotřeba je zachycena na grafu č. 13.

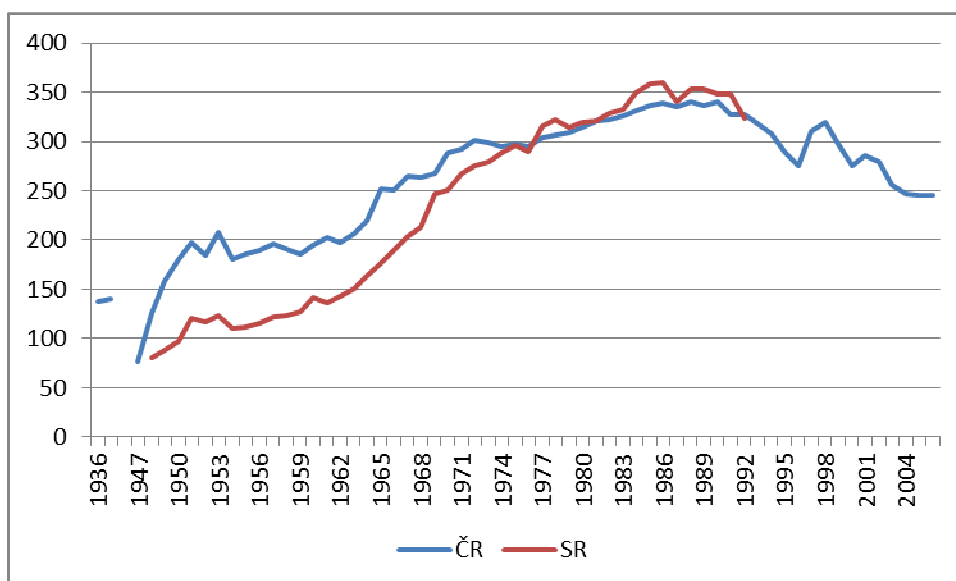
Graf 13: Průměrná roční spotřeba mléka na osobu v litrech (1933-2006)



Zdroj: [http://www.czso.cz/csu/2008edicniplan.nsf/t/960035B528/\\$File/301408_01.xls](http://www.czso.cz/csu/2008edicniplan.nsf/t/960035B528/$File/301408_01.xls)

Mléko patří mezi základní potraviny. V minulosti se jednalo o potravinu dostatečnou, jednu z těch, které si rodiny mnohdy dokázaly zajistit samy. Nebylo potřeba, aby si je kdekoli kupovaly. Jedna kráva na statku dokázala zajistit tolik mléka, že rodina naprosto vystačila. I zde je možné vidět trend znavování se soukromých možností a jejich převádění na nákup. Lidé – v dnešní době už vůbec ne – nemají své vlastní stádo, svou vlastní krávu na zajištění mléka a toto musí kupovat. Spotřeba postupně klesá, mléko není nápojem běžným, nahrazují ho jiné. Znatelnější propad po roce 1989 to jen potvrzuje. Lidé mají mnoho jiných možností, jaké nápoje pít. Lidé si zvykli pít jiné nápoje, protože zde ta možnost je, není nutné se spokojit pouze s mlékem. Na trhu tedy došlo k nahrazení mléka jinými substituty. Zajímavé je pak srovnání se Slovenskem, vykazujícím odlišné trendy. Úroveň spotřeby je ve sledovaných letech na Slovensku převážně vyšší než v České republice, což opět může souviset s tím, že ekonomicky bylo Slovensko slabší a mléko bylo nápojem poměrně snadno sehnatelným a levným. Dnes to již neplatí. I na Slovensku došlo k výraznému poklesu spotřeby mléka. Za sledovaných 40 let o více jak 20 litrů. V České republice je propad ještě zásadnější. Od prvního sledovaného roku do posledního sledovaného roku je to o více jak 70 litrů mléka na osobu. Takový propad jednoznačně svědčí o tom, že se trendy mění velmi výrazně a že mléko ustupuje do pozadí spíše jako doplňková potravina. Graf č. 14 se zaměřuje na průměrnou roční spotřebu vajec.

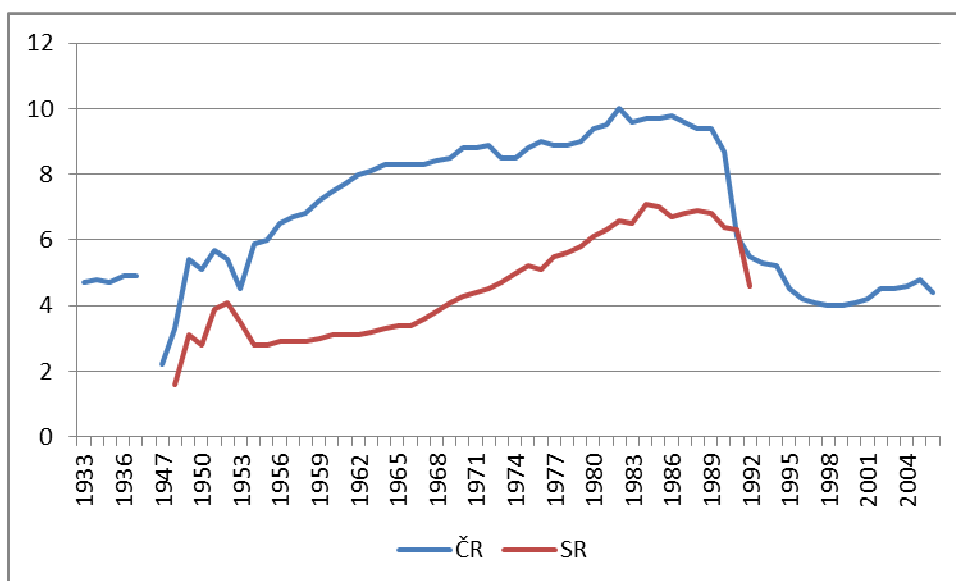
Graf 14: Průměrná roční spotřeba vajec na osobu v kusech (1936-2006)



Zdroj: [http://www.czso.cz/csu/2008edicniplan.nsf/t/960035B528/\\$File/301408_01.xls](http://www.czso.cz/csu/2008edicniplan.nsf/t/960035B528/$File/301408_01.xls)

Spotřeba vajec má poměrně specifický vývoj. Není možné vysledovat, že by se trend měnil v době, kdy dochází k výraznému navyšování počtu obyvatel, anebo zásadně klesal v době, kdy je zde pokles obyvatel. Částečně je možné to vidět na 90. letech, kde je pokles spotřeby, stejně tak zde byl pokles počtu osob v zemi, ale na druhou stranu není možné toto potvrdit, protože v sedmdesátých letech nedochází k příliš výraznému nárůstu, stejně jako v období před tím není zaznamenán pokles, ale spíše trvalý růst. Vejce se tak vyvíjejí blíže nespécifikovanému trendu. Přelom však nastává po roce 1989. Jako kdyby se vejce najednou stala poměrně drahou potravinou, případně se zde našel nějaký substitut a dochází k postupnému poklesu jejich spotřeby. Vliv mají jistě i další faktory, jako například výskyt salmonely, který mohl znamenat pokles v roce 2000. Nejedná se o pokles zásadní, ale patrný je. Obdobný vývoj je možné vysledovat v případě spotřeby másla uváděné na grafu č. 15 v kilogramech.

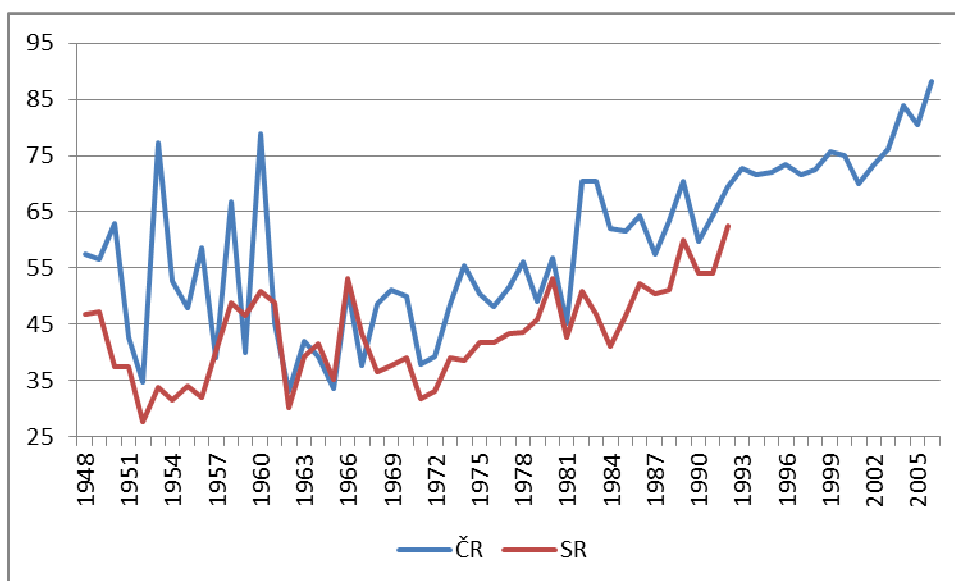
Graf 15: Průměrná roční spotřeba másla na osobu v kg (1933-2006)



Zdroj: [http://www.czso.cz/csu/2008edicniplan.nsf/t/960035B528/\\$File/301408_01.xls](http://www.czso.cz/csu/2008edicniplan.nsf/t/960035B528/$File/301408_01.xls)

Vývoj spotřeby másla má zajímavé výkyvy, ale rozhodně se nejedná o takové výkyvy, jako tomu bude v případě grafů následujících, kdy velmi závisí na tom, jaká je úroda. Máslo je závislé především na množství mléka. Mléko tak zásadně nekolísá. Důležitá je zde poptávka. Ta je do roku 1989 poměrně vysoká. Máslo, na počátku období, je spíše luxusním statkem. Nedostává se do všech domácností v příliš velkém množství. Během války je více jak patrné, že spotřeba másla v tomto období klesá. Situace se však po válce začíná postupně měnit. Vzhledem k tomu, že po roce 1948 dochází k převedení zemědělství do státního vlastnictví, bylo možné zajistit potřebné množství másla všem občanům. Máslo se stalo základní surovinou pro vaření i pečení, jeho využití ve studené kuchyni je stále velmi vysoké. Přesto, po roce 1989 dochází k zásadnímu poklesu, trvajícím až do dnešní doby. Je to dáno i tím, že na trhu jsou substituty postupně nahrazující máslo. V porovnání se Slovenskem je máslo do roku 1989 v České republice významným statkem. I na Slovensku je patrný růst, ale nejedná se o růst na úroveň v České republice. Odlišný vývoj zobrazuje graf č. 16 zachycující roční vývoj spotřeby ovoce.

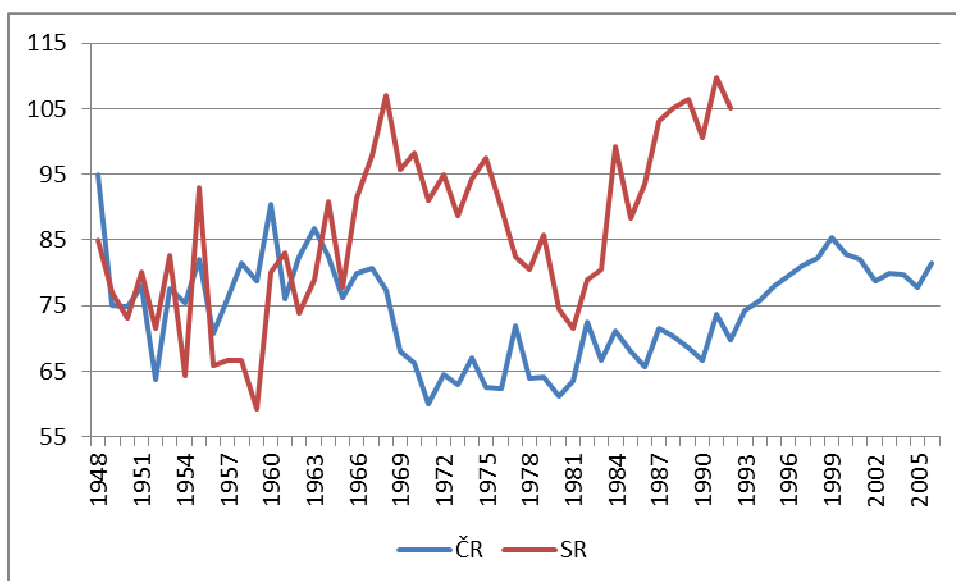
Graf 16: Průměrná roční spotřeba ovoce na osobu v kg (1936-2006)



Zdroj: [http://www.czso.cz/csu/2008edicniplan.nsf/t/960035B528/\\$File/301408_01.xls](http://www.czso.cz/csu/2008edicniplan.nsf/t/960035B528/$File/301408_01.xls)

Ovoce je prvním skutečně velmi různorodým grafem a je možné vysledovat velmi rozličné trendy. Tyto trendy se mění v podstatě s každým rokem. Je to dáno mimo jiné tím, že produkce ovoce (a následně i zeleniny) je velmi závislá na počasí a na tom, jaká je úroda. Pokud je úroda nízká a poptávka vysoká, není možné rychle vyrobit více. Po roce 1989 dochází k nárůstu spotřeby na obyvatele na úroveň v České republice doposud nikdy nedosaženou. Trh se významně otevřel a bylo možné získat lidmi skutečně vyžadované množství. Díky tomu se na trhu objevují postupně i nové produkty, což vede k závratnému nárůstu v posledních letech. Z dlouhodobého hlediska se jedná o nárůst nevídaný. Spotřeba ovoce na obyvatele se dostala na své dlouhodobé maximum. Částečně se to projevuje i na vývoji spotřeby zeleniny, jak se ukazuje na následujícím grafu č. 17.

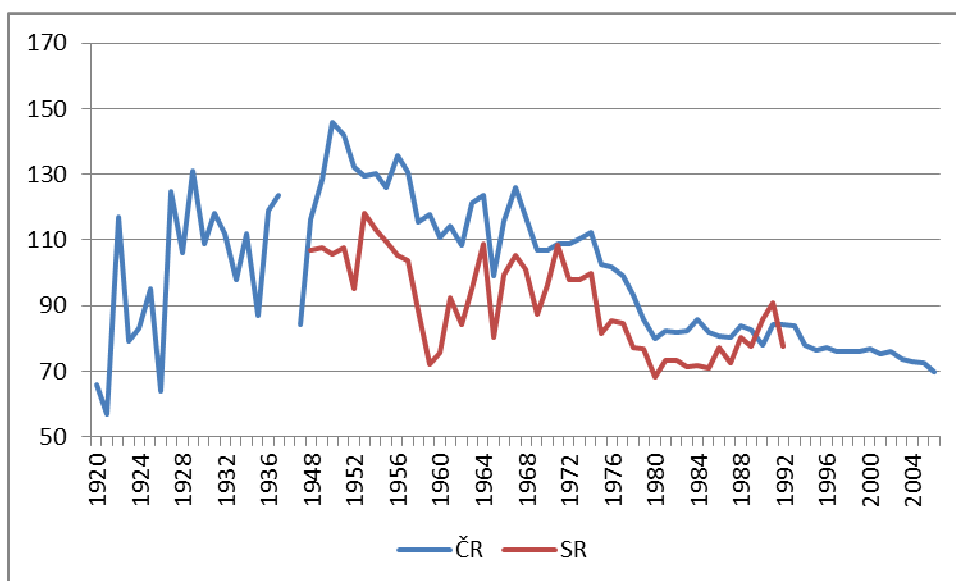
Graf 17: Průměrná roční spotřeba zeleniny na osobu v kg (1936-2006)



Zdroj: [http://www.czso.cz/csu/2008edicniplan.nsf/t/960035B528/\\$File/301408_01.xls](http://www.czso.cz/csu/2008edicniplan.nsf/t/960035B528/$File/301408_01.xls)

Spotřeba zeleniny má velmi podobný vývoj grafu jako následující vývoj spotřeby brambor (alespoň do 80. let), což je pochopitelné, také se jedná o zeleninu. Podobnosti ve vývoji je možné sledovat i na vývoji spotřeby ovoce. Je to dáno tím, že v tomto směru jsou zde trendy ročně proměnlivé, a to jak v závislosti na to, co zrovna chtějí lidé konzumovat, tak i na tom, co je zrovna nabízeno na trhu a co na trhu podle úrody nabízeno být může. Výrazný pokles nastává po roce 1966, kdy se spotřeba obecně držela na nízké úrovni, což trvalo do 80. let. Zde je již nárůst, který razantněji pokračuje především po roce 1989, kdy se trh více uvolnil a bylo možné zajistit více zeleniny i z jiných zemí. Na přelomu století se růst pozastavuje a dochází k poklesu. Lidé si uvědomují, že zde je jiná zelenina než brambory a snaží se ji nakupovat. Patrné je to pak především na následujícím grafu, kde je vidět, jak v posledních letech spotřeba ostatních druhů zeleniny již přerostla spotřebu brambor, jež jsou právě touto zeleninou nahrazovány. Velmi zajímavé je v tomto případě srovnání se Slovenskem, kde je spotřeba zeleniny na mnohem větší úrovni, Slováci v roce 1990 zkonzumovali zhruba o 30 kg zeleniny na jednoho obyvatele za rok více, než kolik spotřebovali Češi. S vývojem zeleniny souvisí i vývoj spotřeby brambor, který je uveden v grafu č. 18.

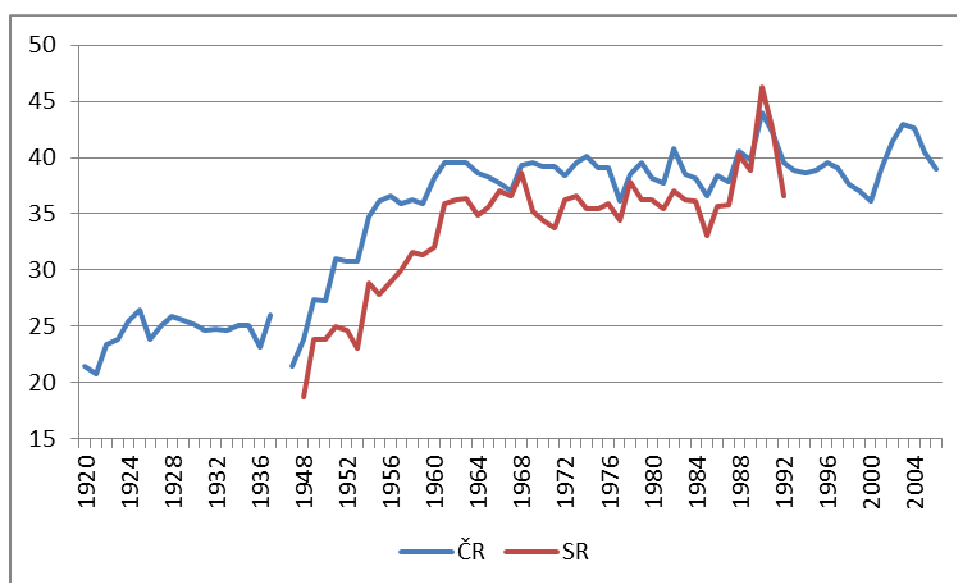
Graf 18: Průměrná roční spotřeba brambor na osobu v kg (1920-2006)



Zdroj: [http://www.czso.cz/csu/2008edicniplan.nsf/t/960035B528/\\$File/301408_01.xls](http://www.czso.cz/csu/2008edicniplan.nsf/t/960035B528/$File/301408_01.xls)

V minulosti bylo poměrně těžké si představit, že příloha k jídlu bude jiná než brambory. Brambory jsou zeleninou vhodnou k samostatné přípravě, a to jako vařené, smažené, jako placky, apod. Jedná se o základ knedlíků, v české kuchyni je poměrně velké množství příloh založených právě na bramborách. Z tohoto důvodu jsou brambory jednou z nejdůležitějších zelenin v České republice spotřebovávaných. Pro Československo to platilo maximálně. První republika zaznamenává rostoucí trend, kdy se brambory stávají jednou z nejdůležitějších potravin. Tento trend je narušen válkou a bezprostředně po válce je zaznamenána spotřeba velmi nízká. Za socialismu dosáhl rostoucí trend vývoje spotřeby brambor svého vrcholu. Brambory se staly skutečně zásadní potravinou. Jejich význam narostl na nejvyšší hodnotu v roce 1950, aby následně ochaboval. Po roce osmdesát je strmý pokles zastaven a v současné době tento trend pokračuje pomalejším tempem. Podobně je na tom i Slovensko, kde spotřeba také klesá a jednoznačně nedosahuje takových hodnot jako v minulosti. Obdobný vývoj v České republice a na Slovensku je možné vysledovat i na grafu č. 19, kde je průměrná roční spotřeba cukru.

Graf 19: Průměrná roční spotřeba cukru na osobu v kg (1920-2006)



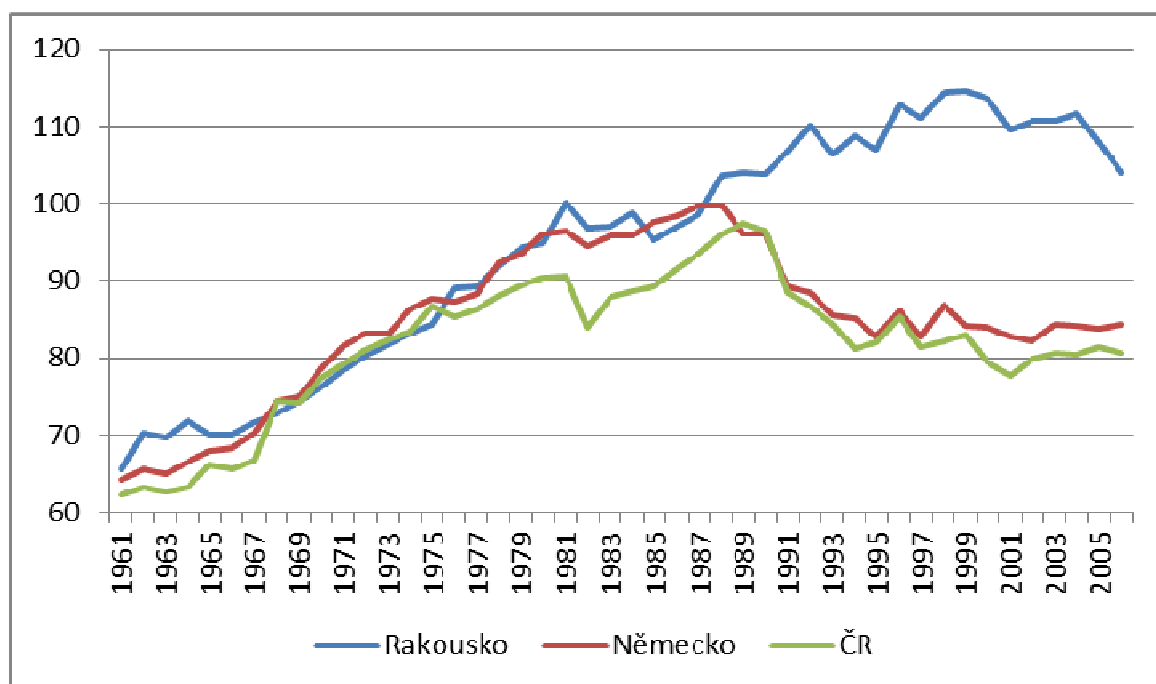
Zdroj: [http://www.czso.cz/csu/2008edicniplan.nsf/t/960035B528/\\$File/301408_01.xls](http://www.czso.cz/csu/2008edicniplan.nsf/t/960035B528/$File/301408_01.xls)

Poslední graf této podkapitoly, graf č. 19, se zaměřuje na spotřebu cukru. V současné době se velmi hovoří o tom, že cukr je poměrně nezdravý, že je potřeba jeho množství snižovat, ale podle výsledků tohoto grafu tomu ve velkém množství není. Spotřeba cukru roste. Před válkou nebyl jeho význam tak zásadní, ale postupně se navyšoval. Válka opět přerušila spotřebu cukru, která začínala po válce na nižší úrovni. Následuje nárůst až zhruba do roku 1960 a od té doby je množství spíše stagnující s určitými výkyvy v jednotlivých letech. Svědčí to o tom, že nedochází k příliš velkému poklesu, ale spíše o tom, že cukr je stále důležitou součástí spotřeby českých občanů.

5.3 Srovnání s vybranými zeměmi

Pro srovnání vývoje potravin byly zvoleny země Německo a Rakousko, jež mají s Českou republikou poměrně blízkou geografickou polohu, ale jsou z mnoha hledisek odlišné – mluví jiným jazykem, mají odlišnou historii, i když se v některých obdobích propojovala, apod. I na vývoji potravin je vidět, že jsou zde určité rozdíly. Nejprve k vývoji spotřeby masa ve sledovaných letech 1961 až 2006, který je patrný z grafu č. 20.

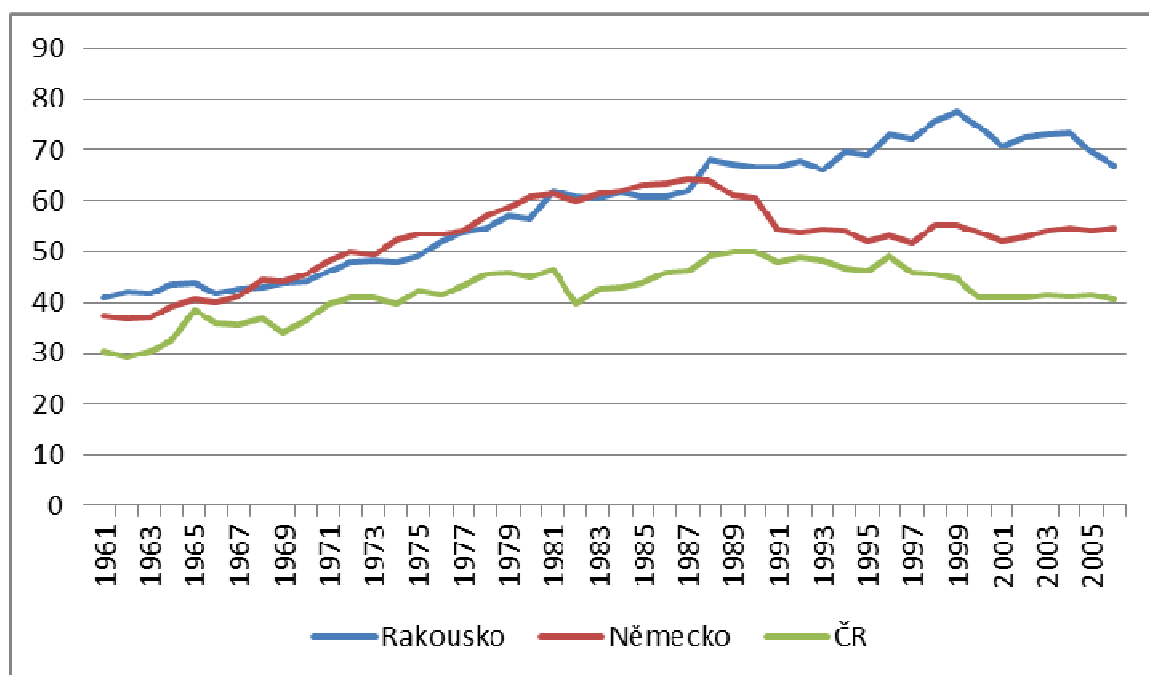
Graf 20: Porovnání vývoje spotřeby masa 1961-2006 (v kg)



Zdroj: <http://faostat.fao.org/site/610/DesktopDefault.aspx?PageID=610#ancor>

Jak už bylo patrné z grafu č. 7, je v posledních letech vývoj spotřeby masa v České republice spíše klesající. Tento trend začíná po roce 1989 a pokračuje až do současnosti, kdy dochází k postupné stagnaci a velmi mírnému růstu. Česká republika v tomto směru v podstatě kopíruje trend Německa. Do roku 1989 je trend ve všech zemích velmi podobný, dokonce je udržován i na velmi obdobné hladině, ale od roku 1989 se vývoj spotřeby masa v České republice a v Německu vyvíjí odlišně než v Rakousku. V Rakousku pokračuje růst, který až v posledních letech začal stagnovat okolo hodnoty 110 kilogramů na obyvatele za rok. Shodný trend je tedy možné najít v Německu a v České republice, Rakousko se v tomto směru vyvíjí jinak a spotřeba masa v této zemi dosahuje maxima ze všech tří zemí. V roce 1998 se spotřeba masa v Rakousku dostává na hodnotu téměř 115 kilogramů na obyvatele za rok, což je jednoznačně množství ze všech zemí největší. Česká republika dosáhla svého ročního maxima v roce 1989, a to na hodnotě okolo 98 kilogramů na obyvatele, Německo už o dva roky dříve, a to na hodnotě téměř 100 kilogramů za rok. Následující tři grafy se věnují porovnání vývoje spotřeby různých druhů mas, počínaje vepřovým zachyceným na grafu č. 21.

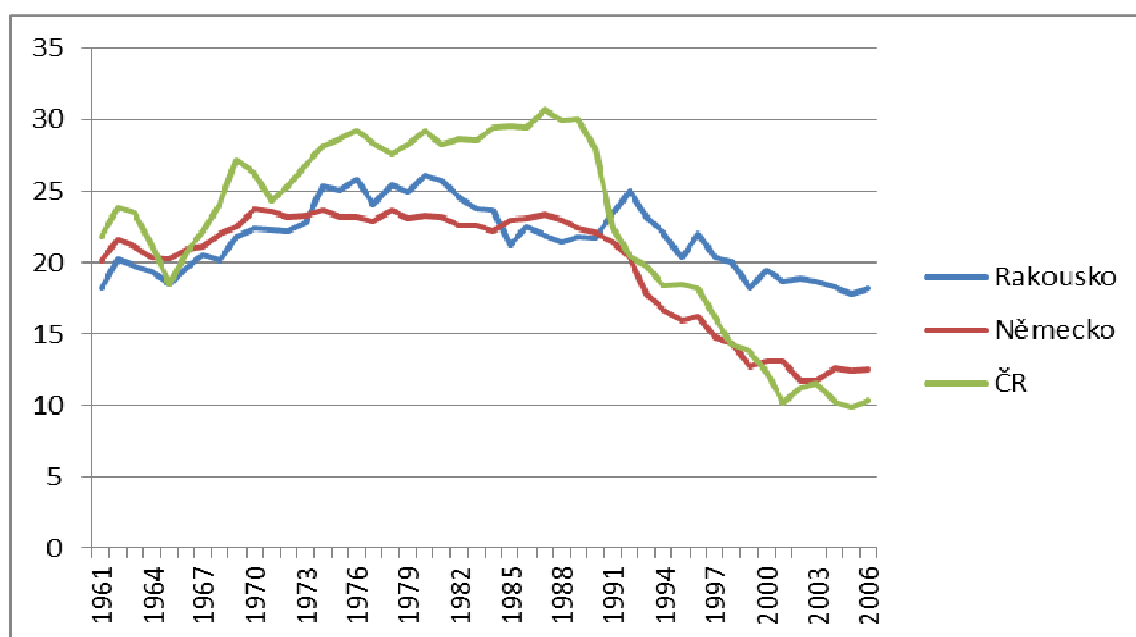
Graf 21: Porovnání vývoje spotřeby vepřového masa 1961-2006 (v kg)



Zdroj: <http://faostat.fao.org/site/610/DesktopDefault.aspx?PageID=610#ancor>

Trendy zjištěné v České republice vypovídaly o tom, že země má velkou spotřebu vepřového masa, jedná se o nejvýznamnější druh masa spotřebovávaný v České republice, ale ve srovnání s Německem a Rakouskem je na tom Česká republika stále nejhůře. V těchto sousedních zemích je spotřeba masa dlouhodobě vysoká. I když také u Rakouska je možné vysledovat klesající trend v posledních letech, nic to nemění na tom, že právě Rakousko je zemí, kde je spotřeba vepřového masa na osobu za rok nejvyšší. V roce 1999 se spotřeba dostala téměř na hodnotu 80 kg na osobu, což bylo o více jak 30 kg než v České republice a také v Německu, které se svou spotřebou České republiky velmi přibližuje, ale na druhou stranu je jedinou ze tří srovnávaných zemí, u níž je vykazován nárůst spotřeby v posledních letech. Obecně je možné shrnout, že v dané oblasti je vepřové maso velmi tradiční a jeho spotřeba je spíše rostoucí. Pokles v posledních letech by neměl vést, alespoň v letech nejbližších, k výraznému propadu spotřeby. Tradice je zde skutečně dlouhodobá a spotřeba vepřového masa je omezována pouze cenami a zaměřením se na bílé maso. Podobný vývoj ve srovnání zemí sleduje i statistika spotřeby hovězího masa v grafu č. 22.

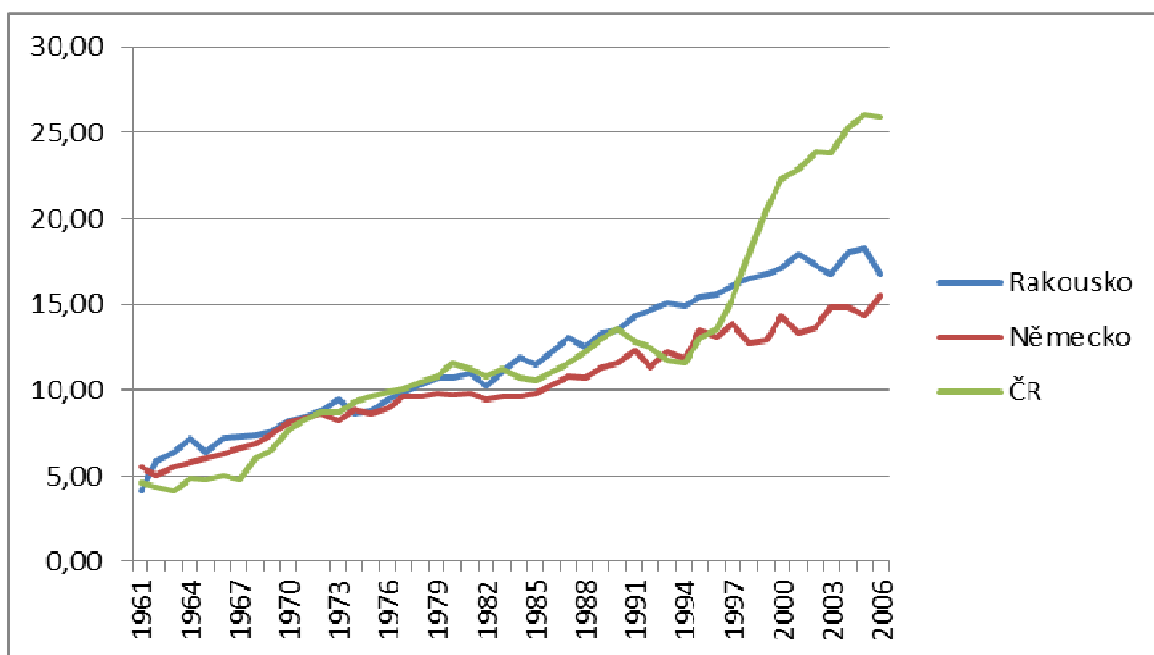
Graf 22: Porovnání vývoje spotřeby hovězího masa 1961-2006 (v kg)



Zdroj: <http://faostat.fao.org/site/610/DesktopDefault.aspx?PageID=610#ancor>

Česká republika byla dlouhodobě zemí, kde byla spotřeba hovězího masa na osobu za rok nejvyšší. Od roku 1967 do roku 1991 ji žádná z vybraných zemí nepřekonalala. Ve srovnání s těmito zeměmi pak byl pád spotřeby hovězího masa nejvýraznější. I v Německu a Rakousku však graf ukazuje klesající trend z posledních let, kdy hovězí maso již není tak oblíbené jako v minulosti. Nejmenší výkyv je možné vysledovat u Rakouska, kde spotřeba poklesla z 25 kg na 17 kg. U Německa to je již pokles o více jak 10 kg a v případě České republiky, jak již bylo prezentováno, spotřeba poklesla za posledních 16 sledovaných let o 20 kg. Tento pokles by neměl být brán na lehkou váhu, ale mělo by se podrobněji analyzovat, kde jsou hlavní důvody, zda je to v cenách, nedostatku skotu, změnách v trendech kulturních a sociálních, anebo se jedná o přirozený vývoj, který již není možné zastavit. Vzhledem k tomu, že hovězí maso však bylo dlouhodobě tradiční, nedá se předpokládat, že by úplně vymizelo. Spíše lze očekávat stagnující vývoj. Pokud Česká republika vyniká v rámci spotřeby hovězího tím, že propad spotřeby je zde nejvyšší ze třech srovnávaných zemí, tak v případě drůbežího masa se musí konstatovat přesný opak, jak prezentuje graf č. 23.

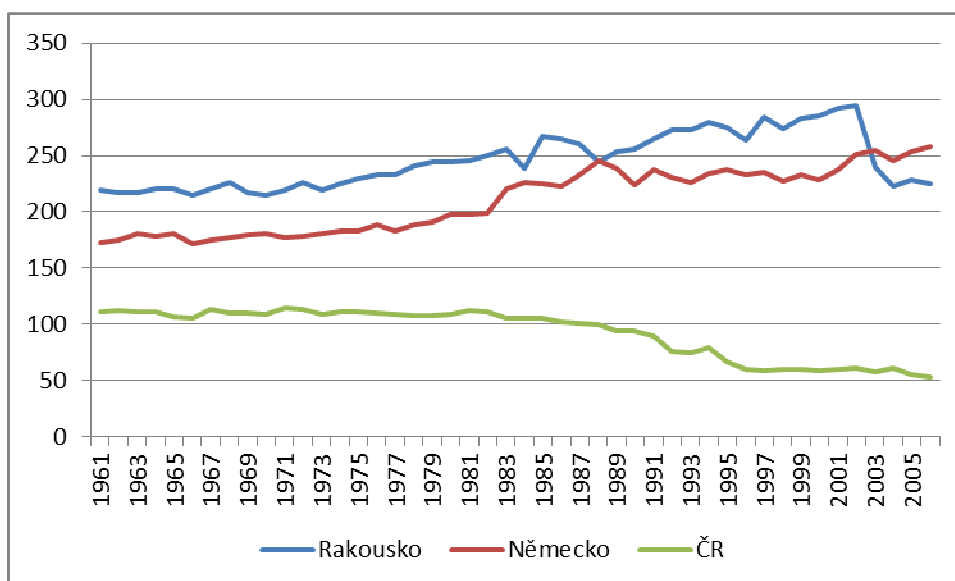
Graf 23: Porovnání vývoje spotřeby drůbežího masa 1961-2006 (v kg)



Zdroj: <http://faostat.fao.org/site/610/DesktopDefault.aspx?PageID=610#ancor>

Drůbeží maso je skutečně v České republice hitem, a i když jeho spotřeba roste i v ostatních zemích, (ve všech třech sledovaných zemích je trend výrazně rostoucí), ani v Německu a ani v Rakousku nebylo dosaženo takového růstu jako v České republice za posledních zhruba 15 let. Drůbeží maso se stalo jednou ze základních součástí české kuchyně, a to v podstatě ve chvíli, kdy se po pádu komunismu otevřel trh. V Rakousku a Německu je také rostoucí obliba, přičemž v Rakousku je spotřeba o něco vyšší, ale v tomto směru je Česká republika skutečně unikát a ukazuje se, že geografické rozdíly mohou představovat výrazně různou spotřebu jedné potraviny. Česká republika se tak více zaměřuje na kuřecí maso, což může být způsobeno právě otevřením ekonomiky a tím, že jsou zde kulinářské vlivy z jiných zemí, kde jsou kuřata velmi oblíbená. Dle mého názoru si ale v tomto směru Česká republika vytvořila svůj specifický trend. Drůbeží maso se stává tradičním a nahrazuje tak druhy mas, které zde byly tradiční před 80 lety. Je to dáno vývojem, a to jak vývojem společnosti, tak i dalšími vlivy, jak byly definovány v teoretické části. Následující srovnání (graf č. 24) se již věnuje spotřebě mléka ve třech srovnávaných zemích v letech 1961 až 2006.

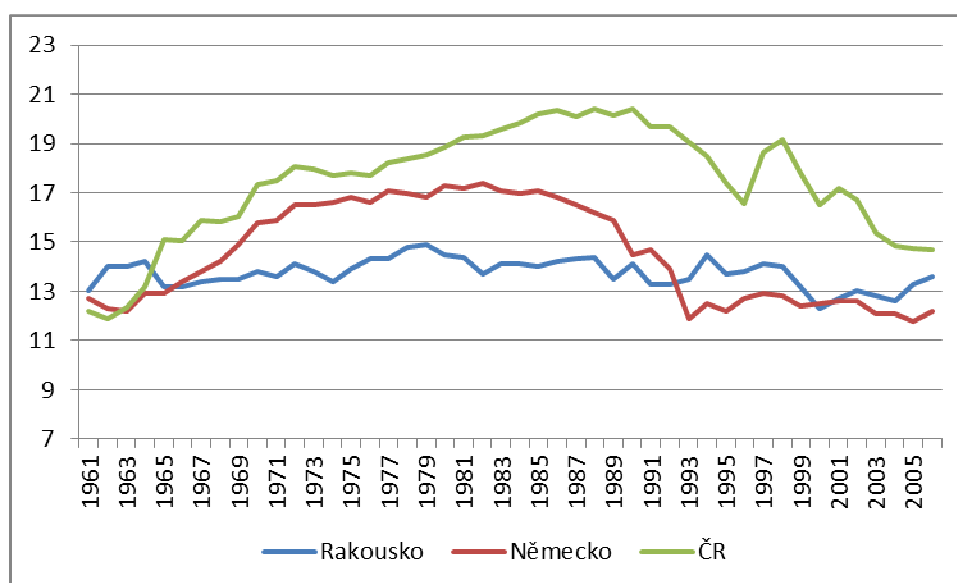
Graf 24: Porovnání vývoje spotřeby mléka 1961-2006 (v kg)



Zdroj: <http://faostat.fao.org/site/610/DesktopDefault.aspx?PageID=610#ancor>

Spotřeba mléka má v jednotlivých zemích opět mírně podobné trendy, ale v důsledku se od sebe země odlišují. Na vývoji spotřeby mléka v České republice je patrné, že její trend je spíše klesající, kdy maximum je dosaženo v roce 1967, ale jedná se spíše o výkyv, následně spotřeba klesá až do posledního sledovaného roku. Z více jak 100 kg se tak spotřeba v České republice dostává na hodnoty okolo 50 kg na obyvatele za rok. Spotřeba v České republice je tak diametrálně odlišná od spotřeby ve dvou zbylých zemích, kde je mléko jednoznačně spotřebovááno více. Úroveň spotřeby v Německu roste z minima v roce 1966 na maximum v roce 2006, a to ze zhruba 180 kg na osobu až na hodnotu okolo 260 kg na osobu za rok. Situace v Rakousku je velmi obdobná, i když zde je úroveň spotřeby ve většině let ještě vyšší než v Německu. Nejvíce je to v roce 2002, kdy se spotřeba v Rakousku dostává na hodnotu téměř 300 kg mléka za rok, což je jednoznačně spotřeba nejvyšší ze všech tří porovnávaných zemí. Od tohoto roku však spotřeba v Rakousku výrazně poklesla a podruhé se tak dostala pod úroveň v Německu. Poprvé se tak stalo v roce 1988. Zdá se však, že tentokrát tento trend zůstane a spotřeba v Německu bude nadále ještě několik let vyšší než spotřeba v Rakousku. Posledním grafem, který slouží k porovnání spotřeby, je graf č. 25 prezentující spotřebu vajec v České republice, Německu a Rakousku.

Graf 25: Porovnání vývoje spotřeby vajec 1961-2006 (v kg)



Zdroj: <http://faostat.fao.org/site/610/DesktopDefault.aspx?PageID=610#ancor>

V případě vývoje spotřeby vajec, je trend v každé zemi mírně odlišný. Nejprve Česká republika, kde je úroveň spotřeby dlouhodobě nejvyšší. Pouze na začátku sledovaného období byla spotřeba nejnižší, ale postupem času výrazně rostla. 90. léta minulého století jsou v tomto vývoji velmi zajímavým obdobím, protože spotřeba je zde překvapivě kolísavá. Po dlouhodobé křivce růstu nastoupila křivka sestupu a spotřeba se v posledních letech snižuje. V Německu byl do roku 1981 trend spotřeby vajec rostoucí, ale to se od té doby začíná měnit. A tak i když byla spotřeba v Německu poměrně vysoká (přesáhla i hodnotu 17 kg za rok), po roce 1990 se spotřeba vajec dostává dlouhodobě pod úroveň 13 kg za rok a tedy i pod hodnoty spotřeby v Rakousku, které má dlouhodobě spotřebu spíše stagnující zhruba okolo hodnoty 14 kg na osobu za rok. Největší rozdíl je tak možné vidět na spotřebě v České republice. Na začátku sledovaného období zde byla spotřeba na úrovni okolo 12 kg za rok, ale v roce 2006 už je to okolo 14 kg na osobu za rok s tím, že maximum bylo dosaženo v roce 1990 na hodnotě přes 20 kg za rok na osobu. V případě Rakouska je dlouhodobě úroveň v podstatě stejná a v Německu, v porovnání roků 1961 a 2006, došlo k dlouhodobému poklesu o zhruba 0,5 až 1 kg. Na základě těchto porovnání je patrné, že spotřeba v jednotlivých zemích se může výrazně lišit, nikoli pouze v úrovni, ale i v celkovém trendu toho, jak se spotřeba dané potravin vyvíjí.

6 Diskuse

Vývoj spotřeby potravin v České republice rozhodně nelze považovat za jednoznačný. Působilo zde velké množství vlivů a lze předpokládat i vliv společenských trendů, které ovlivnily skladbu potravin i celkovou roční spotřebu na osobu. Ne vždy je možné jednoznačně říct, jaký vliv byl rozhodující, ale jsou patrná období, kdy ke změnám docházelo. Jedno z nejzásadnějších období byla druhá světová válka. Kromě toho, že z tohoto období nejsou přesné statistiky, spotřeba potravin ke konci války byla většinou výrazně nižší než před jejím začátkem. Hospodářství bylo ve výrazně horším stavu než před válkou. Rozložení spotřeby se změnilo a měnilo se i po válce. Dalším zlomovým rokem byl pak rok 1990. První rok, kdy Československo a následně Česká republika začaly fungovat jako otevřená tržní ekonomika. Následné změny jasně ukázaly, že předchozí, uměle vytvořený systém, fungoval jinak, než v sousedních zemích a po roce 1989. Podobnou situaci je možné vysledovat ve vývoji spotřeby vajec a masa, konkrétně pak i na vývoji masa hovězího a vepřového v Německu. Východní Německo byla komunistickou zemí a fungovaly zde obdobné principy jako v České republice. I v Německu jsou tak po roce 1990 určité zvraty ve spotřebě, které by mohly být způsobeny podobnými ekonomickými změnami, jako tomu bylo v České republice po roce 1989.

Pro ilustraci, po roce 1990 se například projevil následující trend: K nejvýraznějšímu poklesu spotřeby došlo u hovězího masa (pokles o 60% – v letech 1990 až 2002). Tento pokles byl zřejmě způsoben pochybnostmi o zdravotní nezávadnosti masa, ale i jeho kvalitou (dodnes se prodává převážně nevyzrálé maso), jeho delší přípravou a především jeho substitucí kuřecím masem. (Chládková, Kudová, 2004) Trendy v jídle se mění v otevřené ekonomice, protože je přístup k mnohem rozmanitější potravinám, lidé si mohou vybírat, o co mají skutečně zájem, není zásadně určeno, co by se mělo spotřebovávat. V České republice – jak bude dále porovnáváno se zjištěními Kvapilíka (2011) – nejsou zemědělské zdroje využívány s největší možnou intenzitou. Chládková a Kudová (2004) ukázaly, že spotřeba není taková, jaká bývala, ale Kvapilík (2011) zachází ještě dál a na souboru statistických údajů prezentuje i příčiny toho, proč tomu tak ve skutečnosti je. Na základě této znalosti již není možné vyvrátit, že spotřeba v České republice je výrazně ovlivněna i tím, jaký je ekonomicko-společenský systém, protože předchozí socialistický systém potřebu v podstatě definoval, zatímco v rámci tržního systému se spotřeba utváří sama a odlišuje se od spotřeby v centrálně plánované ekonomice v mnohém. Jak v tom, co je spotřebovááno, tak především

v tom, jaké je spotřebovávané množství. Práce sama doplňuje poznatky v této oblasti – klesá spotřeba brambor, ale naopak roste spotřeba rýže, hovězí maso již není tak oblíbené, i když bylo tradiční, zvyšuje se však spotřeba drůbežího. Klesá sice spotřeba brambor, ale spotřeba zeleniny jako takové narůstá.

Se Slovenskem měla Česká republika trendy velmi obdobné, pokud ne naprosto stejné, díky společnému státu v letech 1918 až 1992. Jiné národy ale měly spotřebu odlišnou a ukázalo se tak, že spotřeba se liší stát od státu podle toho, jaké jsou různé předpoklady, tradice, apod.

Kvapilík (2011) přichází se zajímavými zjištěními, pokud se týká oblasti produkce masa a mléčných výrobků, a uvádí, že současný stav je odlišný od stavu minulého, nutně ne však vždy v pozitivním smyslu slova:

- Roste rozsah trvalých travních porostů, ale snižuje se výměra orné a zemědělské půdy.
- Počet dojnic, skotu a prasat se oproti roku 1990 dostal na třetinové hodnoty v roce 2010.
- Produkce mléka je v roce 2010 téměř poloviční, oproti roku 1990, a to i přesto, že dojivost je téměř dvojnásobná.
- V letech 1990 až 2010 ceny másla vrostly o 79 %, ceny mléka pak dokonce o celých 145 %.
- Množství prodaného jatečného skotu se dostává na 20 % v roce 1990, ceny masa pak rostou až o celých 175 %.
- V roce 2009 Česká republika produkovala pouze 67 % své spotřeby vepřového masa, 75 % drůbežího, 73 % hovězího a telecího, jenom 60 % skopového a 85 % své spotřeby mléčných výrobků. (Kvapilík, 2011)

Na základě výše uvedeného vyplývá, že rok 1990 byl skutečným zlomem vedoucím ke změnám ve spotřebě potravin i k tomu, že současné domácí zemědělství není tak výkonné, jako v minulosti. Vyvažováno je to otevřeností trhu a přílivem produktů ze zahraničí. Rostoucí ceny potravin živočišného původu přesto vedou k poklesu poptávky a změně spotřebního koše. Pokud jsou ceny dlouhodobě rostoucí, mění se skladba nakupovaných potravin a bohužel i jejich kvalita. Velkou roli zde hrají nadnárodní obchodní řetězce, které ovládají dnes už rozhodující podíl trhu. Ovládnutím trhu i nabídkou levnějších potravin ze zemí s vyšší úrovní dotací do zemědělské výroby nutí výrobce – zpracovatele ke snižování kvality zboží.

Vycházejme nyní z údajů prezentovaných Tomanem, Codlem a Tučkem (2012). Podle autorů se po roce 1945 poměry na vesnici postupně měnily, až došlo k tomu, že výrobní prostředky přešly do vlastnictví státu, což se do jisté míry týkalo i zemědělské produkce. Stát byl tím, kdo pronajímal půdu. Většinou se tak dělo formou družstev, kdy vytvořená družstva byla spravována soukromými osobami podřízenými diktátu státu. I zemědělská produkce tak byla určena shora, což jednoznačně znamenalo, že musela být tato spotřeba ovlivňována. Venkov již přestal být místem, který si produkoval sám pro sebe a pro města, ale především pak pro města. Lidé z venkova se začali stěhovat do měst, ti, co na venkově zůstávali, pracovali v družstvech. Autoři také uvádějí, že někteří lidé (pamětníci) se vyjadřují k tomu, jak se změnil český venkov. Shoda je v tom, že se změnil v něčem k horšímu. Najednou zde existuje vysoká nezaměstnanost, stejně jako ve městech. Zhoršuje se dopravní obslužnost. Ochabuje spolková činnost a zvyšuje se individualismus lidí. Některým lidem vadí kravín i na vzdálenost 500 m, ačkoliv v minulosti byl kravín s hnojištěm u každého domu. To potvrzuje i Choma (2012): V českém zemědělství pracovalo 1 232 tisíc osob na výměře 4 678 tisíc ha zemědělské půdy, z toho orné 3 362 tisíc ha. Chovalo se 3,1 milionu kusů skotu, z toho 1,4 mil. ks krav a 2,9 mil. ks prasat. Takový stav nemohl být udržen po celou dobu, především pak nikoli po roce 1990. Venkov už v současné době není tak zemědělsky zaměřený, jsou zde spíše problémy s nezaměstnaností a migrací mladých lidí do měst. Spotřeba tak jednoznačně musí mít jinou strukturu.

Ve spotřebě by bylo možné vysledovat i další trendy. Například proto, že odešla určitá, konkrétní skupina obyvatelstva, mohlo dojít ke snížení spotřeby specifické potraviny, protože právě tato skupina obyvatel se mohla vyznačovat tím, že se jednalo o potravinu více využívanou v její tradiční kuchyni, apod. Vzhledem k tomu, že před válkou je poměrně vysoká spotřeba hovězího, ale nízká spotřeba vepřového a drůbežího masa. To mohlo souviset s tím, že před válkou byla stále ještě rozsáhlá malovýroba a až s pozdější velkovýrobou a velkochovy došlo k rozšíření méně obvyklých druhů. Nabízené množství bylo ovlivňováno i uměle – např. jižní ovoce bylo během komunistického režimu nedostatkovým zbožím (omezený dovoz), ale v současnosti je běžně na trhu o čemž svědčí výrazný nárůst jeho spotřeby

Mění se ovšem také společnost. Populární jsou televizní pořady, které se zaměřují na správnou výživu a přípravu jídel a podobné informace proudí i z jiných médií. Nově nabízené produkty se zpracovávají do nových druhů pokrmů, které jsou lákavé, neboť jsou nové. Lidé se zajímají o jiné věci, protože mohou a protože jim to umožňuje i svět kolem nich, který se

jím snaží ukazovat, co je možné jíst a jak je to možné jíst. Vliv dostupnosti informací a módních trendů není přesně možné vyčíslit, ale je také nezanedbatelný.

Závěr

Cílem diplomové práce bylo sestavit vývoj spotřeby vybraných základních potravin v České republice v období od 1920 do 2006 a posoudit hlavní faktory ovlivňující spotřebu potravin během sledovaného období. Vzhledem k tomu, že se jedná o cíl poměrně obecný, práce si stanovila dvě hypotézy k ověření. **První hypotéza**, že vývoj spotřeby potravin v ČR souvisel se sociodemografickými vlivy, kupní silou obyvatel, historickým vývojem i se změnou nabídky a dostupnosti potravin v poválečném období, byla na základě zjištěných údajů a informací **potvrzena**. Struktura i úroveň spotřeby se celkově změnila a je logické, že zde existovaly konkrétní vlivy ovlivňující spotřebu. Na základě provedené analýzy, však nebyly přesně stanoveny dílčí nebo krátkodobé vlivy, respektive nebylo možné přesně určit, jak velký tento vliv byl. Bylo ale možné vysledovat hlavní faktory, které měly na spotřebu výrazný vliv:

- Druhá světová válka v letech 1939 až 1945.
- Období komunismu v letech 1948 až 1989 a centrálně plánovaná ekonomika.
- Změny po roce 1989, především pak přechod na tržní ekonomiku.

V důsledku těchto historických událostí došlo k výrazným vlivům především v letech 1945 až 1989, kdy byl velký nárůst podílu vepřového masa na úkor masa hovězího. Úroveň spotřeby rýže se naopak příliš nezměnila. Podobně mimo závislost na historických událostech je i cukr, jehož spotřeba postupně stále roste. Během socialistické éry rostla spotřeba ryb, ale spotřeba drůbeže stagnovala, a její obliba rostla až po roce 1990, a to velmi rychlým tempem. Máslo mělo během 80. let své maximum spotřeby, ale poté následuje výrazný propad – je nahrazováno různými náhražkami s větším podílem rostlinného tuku. Nedostatek různých druhů ovoce za předchozího režimu vedl k jeho výraznému nárůstu ve spotřebovaném množství po roce 1990. Naopak pokles nastal u brambor, které přestávají být tou jedinou, nejdůležitější přílohou a obecně zeleninou.

Historické události, změny v politice, změny v demografické struktuře, ekonomické vlivy a další aspekty mají jednoznačně vliv na vývoj spotřeby. Jak ale bylo prací prezentováno, dochází k odlišnostem ve vývoji spotřeby určitých potravin, což je nejvíce zřejmé na vývoji různých druhů mas (hovězí, tradiční maso, oslabuje, ale naopak drůbeží posiluje). Práce si stanovila **druhou hypotézu**: Působení regionálních vlivů (venkov vs. město) na skladbu a množství potravin v poválečném období sláblo. Hypotézu **není na**

základě zjištěných údajů možné jednoznačně potvrdit ani zamítnout. Bylo ale zjištěno, že centrálně plánovaná ekonomika vytvářela podmínky pro specifický vývoj potravin (velká spotřeba brambor, která po roce 1990 klesá, nižší spotřeba vajec a másla po roce 1990, rostoucí spotřeba zeleniny a ovoce po roce 1990, apod.), není možné přesně definovat, jaký byl přesně vliv jednotlivých druhů regionů na tuto spotřebu.

Srovnání se sousedními zeměmi (Německo, Rakousko a Slovensko) ukázalo, že existují trendy, které jsou si do jisté míry podobné, ale jsou zde i výrazné odlišnosti. Ty jsou způsobeny především tím, že se jedná o jiné národy s jinými tradicemi, ale také jiné země s jiným společensko-ekonomickým vývojem. Česká republika má shodný vývoj se Slovenskem, protože zde byl v minulém století obdobný historický vývoj historie. Podobný vývoj může být nalezen i ve východní části Německa, To se projevilo okolo roku 1990, kdy došlo ke změně ekonomického systému a trendů v původně socialistických zemích. Rakousko, kde k takové změně nedošlo, má vývoj spotřeby potravin mnohem méně zlomový. Dá se předpokládat, že vývoj spotřeby potravin se bude v zemích střední Evropy nadále přibližovat. Otázkou je další vývoj ve spotřebě regionálních potravin, Jejich nabídka i spotřeba se může vzhledem k rozdílné kupní síle obyvatel i podpůrným programům ze strany státu a zájmových organizací vyvíjet v různých evropských regionech odlišně.

Literatura

1. Bálek, A. 2007. Československá ekonomika v osmdesátých letech 20. století. *Acta Oeconomica Pragensia*. 15 (7). 45-54.
2. Baršová, A., Barša, P. 2005. Přistěhovalectví a liberální stát: Imigrační a integrační politiky v USA, západní Evropě a Česku. Mezinárodní politologický ústav. Brno. 308 s. ISBN 80-210-3875-6.
3. Bell, P. M. H. 1986. *The Origins of the Second World War in Europe*. Longman. Harlow. p. 398. ISBN 0-58249-112-6.
4. Bortlová, H. Hospodářské vztahy Kuby a Československa v 60. až 80. letech. [online]. Ministerstvo zahraničních věcí, 31. prosince 2009 [cit. 2013-01-28]. Dostupné z <http://www.mzv.cz/file/472119/zkracena_verze_RM_03_01_09.pdf>.
5. Buchanan, T. 2006. *Europe's troubled peace, 1945–2000*. Wiley-Blackwell. Hoboken. p. 376. ISBN 0-631-22163-8.
6. ČSÚ. Metodické vysvětlivky: Spotřeba potravin [online]. Český statistický úřad, 31. července 2008 [cit. 2013-01-28]. Dostupné z <[http://www.czso.cz/csu/2008edicniplan.nsf/t/9500257792/\\$File/301408_m.pdf](http://www.czso.cz/csu/2008edicniplan.nsf/t/9500257792/$File/301408_m.pdf)>.
7. ČSÚ. Metodické vysvětlivky: Spotřeba potravin 2011 [online]. Český Statistický úřad, 30. listopadu 2012 [cit. 2013-01-28]. Dostupné z <[http://www.czso.cz/csu/2012edicniplan.nsf/t/C40050A1D6/\\$File/213912mc.pdf](http://www.czso.cz/csu/2012edicniplan.nsf/t/C40050A1D6/$File/213912mc.pdf)>.
8. ČSÚ. Přirozený pohyb obyvatelstva na území České republiky v letech 1919 - 2011 [online]. Český statistický úřad, 2012 [cit. 2013-02-13]. Dostupné z <[http://www.czso.cz/csu/2012edicniplan.nsf/t/B5001FC513/\\$File/4032120106a.xls](http://www.czso.cz/csu/2012edicniplan.nsf/t/B5001FC513/$File/4032120106a.xls)>.
9. ČSÚ. Spotřeba potravin a nealkoholických nápojů v letech 1920 až 2006 [online]. Český statistický úřad, 2008 [cit. 2013-02-15]. Dostupné z <[http://www.czso.cz/csu/2008edicniplan.nsf/t/960035B528/\\$File/301408_01.xls](http://www.czso.cz/csu/2008edicniplan.nsf/t/960035B528/$File/301408_01.xls)>.
10. ČSÚ. Střední stavy obyvatelstva v letech 1920 – 2011 [online]. Český statistický úřad, 2012 [cit. 2013-02-13]. Dostupné z <[http://www.czso.cz/csu/2012edicniplan.nsf/t/B5001FC4DB/\\$File/4032120108.xls](http://www.czso.cz/csu/2012edicniplan.nsf/t/B5001FC4DB/$File/4032120108.xls)>.
11. ČSÚ. Trendy ve spotřebě potravin [online]. Český statistický úřad, 16. února 2011 [cit. 2013-01-28]. Dostupné z <https://www.czso.cz/csu/tz.nsf/i/trendy_ve_spotrebe_potravin20110216>.

12. EFSA. Evaluation of the FoodEx, the food classification system applied to the development of the EFSA Comprehensive European Food Consumption Database. [online]. European Food Safety Authority, 2. března 2011 [cit. 2013-01-28]. Dostupné z <http://www.mzv.cz/file/472119/zkracena_verze_RM_03._01._09.pdf>.
13. Faiala, P. 2010. Evropský mezičas: Nové otázky evropské integrace. Barrister a Principal. Brno. 205 s. ISBN 978-80-87029-99-2.
14. FAOSTAT. Livestock and Fish Primary Equivalent [online]. Český statistický úřad, 2013 [cit. 2013-03-21]. Dostupné z <<http://faostat.fao.org/site/610/default.aspx#ancor>>.
15. Glasheim, E. 2000. National Mythologies and Ethnic Cleansing: The Expulsion of Czechoslovak Germans in 1945. *Central European History*. 33 (4). 463-486.
16. Grossman, G. 2008 Command economy. In *The New Palgrave: A Dictionary of Economics*. Palgrave Macmillan. Basingstoke. p. 494–495. ISBN 0-3337-8676-9.
17. Herová, I., Kocmánková, L. 2004. Lokální identita obyvatel českého venkova. In *AP XIII. - Trvale udržitelný rozvoj agrárního sektoru - výzvy a rizika*. ČZÚ. Praha. s. 399-403. ISBN 80-213-1190-8.
18. Chládková, H., Kudová, D. 2004. Analýza trhu pekárenských výrobků. In *Mezinárodní vědecké dni 2004*. SPU Nitra. Nitra. s. 462-466. ISBN 80-8069-356-0.
19. Choma, D. České zemědělství očima těch, kteří u toho byli [online]. *Haló noviny*, 2012 [cit. 2013-03-23]. Dostupné z <<http://www.kscm.cz/nazory-a-polemika/70132>>.
20. Kaplan, K. 2000. Kořeny československé reformy 1968. *Doplňěk*. Brno. 323 s. ISBN 80-7239-061-9.
21. Kárník, Z. 2003. České země v éře První republiky (1918-1938). Díl první. *Vznik, budování a zlatá léta republiky (1918-1929)*. Libri. Praha. 571 s. ISBN 80-7277-195-7.
22. Klein, M. 2001. *Rainbow's End: The Crash of 1929*. Oxford University Press. New York. p. 368. ISBN 0-19-513516-4.
23. Kukral, M. A. 1997. *Prague 1989: Theater of Revolution*. Columbia University Press. New York. p. 240. ISBN 0-88033-369-3.
24. Kvapilík, J. Vývoj a perspektivy chovu skotu v ČR po vstupu do EU [online]. *Výzkumný ústav živočišné výroby*, 2011 [cit. 2013-03-23]. Dostupné z <<http://www.vuzv.cz/sites/File/Aktuality/2011/Kvapilik.pdf>>.
25. Moudrý, J. 2002. *Biopotraviny: Hodnocení kvality, zpracování a marketing*. Ústav zemědělských a potravinářských informací. Praha. 34 s. ISBN 80-7271-111-3.

26. Pavlík, Z. 2002. Populační vývoj České republiky 1990-2002. DemoArt. Praha. 98 s. ISBN 80-902686-8-4.
27. Průcha, V. 2004. Hospodářské a sociální dějiny Československa 1918-1992. První díl: Období 1918-1945. Doplněk. Brno. 578 s. ISBN 80-7239-147-X.
28. Rychlík, J. 2012. Češi a Slováci ve 20. století: Spolupráce a konflikty 1914-1992. Vyšehrad. Praha. 688 s. ISBN 978-80-7429-133-3.
29. Rystad, G. 1992. Immigration History and the Future of International Migration. *International Migration Review*. 26 (4). 1168-1199.
30. Sekanina, M. 2004. Kdy nám bylo nejhůře?: Hospodářská krize 30. let 20. století v Československu a některá její východiska. Libri. Praha. 143 s. ISBN 80-7277-213-9.
31. Schelle, K. Organizace Československého státu v meziválečném období (1918-1938). Eurolex Bohemia. Praha. 470 s. ISBN 80-86861-92-9.
32. Šulc, Z. 1998. Stručné dějiny ekonomických reforem v Československu (České republice) 1945-1995. Doplněk. Brno. 117 s. ISBN 80-7239-005-8.
33. Toman, M., Codl, S., Tuček, P. 2012. České zemědělství očima těch, kteří u toho byli. Národní zemědělské museum Praha. Praha. 203 s. ISBN 978-80-86874-39-5.
34. Volaufová, L., a kol. 2008. Hospodářství a životní prostředí v České republice po roce 1989. CENIA. Praha. 185 s. ISBN 978-80-85087-67-3.

Příloha – Kompletní statistické údaje

Tabulka 1: Vývoj spotřeby rýže, obilovin, mouky a chleba v ČR a Slovenské republice (SR)

	Rýže (ČR)	Rýže (SR)	Obiloviny (ČR)	Obiloviny (SR)	Mouka (ČR)	Mouka (SR)	Chléb (ČR)	Chléb (SR)
1920	1,8							
1921	3,8							
1922	3						72	
1923	3				108,7		73,3	
1924	3,6				110,4		72,8	
1925	3,5				113,7		74,5	
1926	3,4				111,2		76,7	
1927	3,7				113,5		77,2	
1928	3,6						77,3	
1929	3,3						77,9	
1930	3						78	
1931	3,4				106,7		78,1	
1932	3,3				102,6		78,5	
1933	3,9				107,8		80,8	
1934	4,5				102,5		80,7	
1935	4,4				111,1		80,9	
1936	3,6				121,1		84,7	
1937	4						86,5	
1938-1946								
1947	0,1				118,7		85,9	
1948	0,4		161,5		120,4		70,7	85,2
1949	0,5	0,3	168,7		141,8	120,6	72,9	91
1950	0,9	0,4	193,9		154,5	127,1	87,4	93,4
1951	1,5	1,7	170,6		135,6	128,5	77,1	93,7
1952	1,4	1,1	184,7		140,3	132,2	82,3	99,2
1953	2,2	1,1	193		139,9	132,9	85,8	95,3
1954	2,7	2	193		132	133,8	79,5	90,9
1955	2,5	2,3	185,1		136,1	127,8	82,2	85,4
1956	3,3	3,4	185,9		138,9	125,2	81	83,7
1957	3,2	3,6	170,6		127,6	121,1	76,7	81,7
1958	3,2	3,6	172,8		124,4	118,2	70,6	83,5
1959	3,5	4	167,3		124,9	121,7	70,1	78,3
1960	3,9	4,6	167,3		124,1	130,3	69,9	76,2
1961	4,3	5,2	167,2		125,4	130,1	70,8	72,8
1962	5	5,7	169,9		132,1	134,9	73,9	77,9
1963	4,2	5,5	169,4		131,9	132,4	74,4	78,9
1964	4,2	5,8	166	172,1	132,7	126,8	72,3	80,7

1965	4,4	6,4	157,5	189,6	126,6	138,4	71,6	81,1
1966	4,5	6,5	158,8	176,6	124,5	131,5	71,9	79
1967	4,1	6	155,6	169,5	120,4	127,4	69,8	78,4
1968	4	6,2	151,3	162,2	119,2	126,8	68,3	76,7
1969	4,2	5,3	149,6	159,8	113,5	119	65,2	75,2
1970	4,1	5,2	147,3	156,6	112,4	115,7	64,2	74,8
1971	4	5,6	145,9	153,3	111,2	116,9	63	77,3
1972	4	5,4	144,8	151	110,4	114	62,3	75,6
1973	4	5,3	143,5	149,9	108,1	112,7	59,9	73,8
1974	4,1	5,4	139	147	106,1	111,3	59,3	72,8
1975	4,4	5,5	140,7	147,5	106,4	111,8	59,8	72,3
1976	4,8	5,7	139,8	148	106,7	111,1	58,2	70,7
1977	4,2	5,8	152,7	161,2	104,7	107,7	53,8	68,8
1978	4	5,9	153,9	164	107,1	109,5	54	68,9
1979	4,5	5,8	153,9	158,3	107,4	105,6	53	66,2
1980	4,2	5,5	153,2	155,7	107,3	105,5	53,6	65,6
1981	4,5	6,3	155,2	158,7	109,7	108,5	53,8	65,1
1982	3,4	4,1	156	159,4	110,5	108,1	57,1	67,9
1983	3,5	4,4	153	153,7	109,3	104,9	56,7	67,1
1984	3,7	4,8	156,3	155,7	111,7	106,3	57,8	65,6
1985	3,6	4,6	157,4	154	113,3	106,1	57	63,8
1986	3,6	4,8	155,5	147	112,9	103,5	56,3	60,2
1987	3,7	5,1	156,8	150,5	114,7	107,5	57	57,4
1988	3,8	5,3	152,9	149,8	113,6	109,3	57,7	50,4
1989	3,9	5,2	156	153,4	115,4	112,1	56,8	52,4
1990	4,3	6,4	155,5	158,6	114,9	116,5	54,4	49,7
1991	4	5,3	161,4	158,2	116,2	114,9	59,8	49,7
1992	4	5,6	163,4	147,8	117,2	108,5	60,1	48,8
1993	3,9		164,5		118,2		60,3	
1994	3,8		162,7		116,9		60,6	
1995	4,4		160,8		115,7		58,5	
1996	5		149,8		113,8		58,4	
1997	4,2		141,3		107,9		56,1	
1998	4,5		136,2		104,9		55,4	
1999	4,3		135,2		104		55,2	
2000	4,6		136,3		104,7		56	
2001	4,4		137,4		107		55,1	
2002	4,8		145,8		113,8		54,5	
2003	5		142,3		110,9		54,3	
2004	4,6		142,4		110,2		53,3	
2005	4		136,7		106,3		53,2	
2006	5,2		136,5		106,6		49,5	

Zdroj: [http://www.czso.cz/csu/2008edicniplan.nsf/t/960035B528/\\$File/301408_01.xls](http://www.czso.cz/csu/2008edicniplan.nsf/t/960035B528/$File/301408_01.xls)

Tabulka 2: Vývoj spotřeby masa, ryb, mléka, vajec a másla v ČR a SR

	Maso (ČR)	Maso (SR)	Ryby (ČR)	Ryby (SR)	Mléko (ČR)	Mléko (SR)	Vejce (ČR)	Vejce (SR)	Máslo (ČR)	Máslo (SR)
1920			1,1							
1921			0,8							
1922	22,1		1,1							
1923	22		1,4							
1924	25		1,5							
1925	27,2		1,3							
1926	28,1		1,5							
1927	28,2		1,5							
1928	30,4		1,6							
1929	29,7		2							
1930	29,2		1,8							
1931	29,7		1,7							
1932	28,2		1,3							
1933	26,3		1,4		154				4,7	
1934	29,7		1,3		158				4,8	
1935	28,4		1,7		157				4,7	
1936	34		2,1		154,9		138		4,9	
1937	31		2,2				140		4,9	
1938-1946										
1947	39,5				126,4		76		2,2	
1948	33,3	17,8	4,2		130,7	111	126	81	3,3	1,6
1949	35,5	26,9	3,2	1,5	146,3	129,1	158	88	5,4	3,1
1950	48,6	34,9	3,5	1,2	160	145,9	181	97	5,1	2,8
1951	43,5	29,2	2,9	1,4	182,1	136	197	121	5,7	3,9
1952	47,1	29,5	2,4	1,1	179,4	139,3	185	117	5,4	4,1
1953	47,4	28,5	3,2	1,4	145,1	140,6	208	123	4,5	3,5
1954	46,7	29,8	4,3	2,1	139,8	152,1	181	110	5,9	2,8
1955	51,2	29,4	4,5	1,9	144,5	147,2	186	111	6	2,8
1956	56,2	34,3	4,3	1,9	136,6	138,5	189	116	6,5	2,9
1957	58,7	38,3	4,2	2	125,5	139,6	196	122	6,7	2,9
1958	59,5	40,8	4,3	2,1	114,5	128,1	191	123	6,8	2,9
1959	61,1	42,4	4,7	2,4	106	119,7	186	127	7,2	3
1960	61	47,1	5,4	3,1	101,6	124,9	195	142	7,5	3,1
1961	62,4	49,7	5,2	3,3	108,6	113,9	203	136	7,7	3,1
1962	63,3	48	5,3	3,4	109,7	107,8	198	143	8	3,1
1963	62,6	48,6	4,9	3,4	108,4	101,3	206	151	8,1	3,2
1964	63,3	49,5	4,7	4,1	108,3	107,3	220	164	8,3	3,3
1965	66,2	51,8	5,3	4,1	103,4	113,4	252	176	8,3	3,4
1966	65,7	53,7	5,4	4,4	102,6	118,1	251	190	8,3	3,4
1967	66,7	54,3	5,5	3,7	110,6	119,2	265	204	8,3	3,6
1968	74,3	57,2	5,5	3,8	107,4	130,3	264	213	8,4	3,8
1969	74,2	57,3	6,2	3,6	106,7	137	267	247	8,5	4,1

1970	77,3	60,3	6	3,4	106,4	147,1	289	251	8,8	4,3
1971	79,2	61,9	5,8	3,5	111,3	142,1	292	267	8,8	4,4
1972	81,1	64,6	5,9	3,6	111	140,1	301	275	8,9	4,5
1973	82,4	64,5	6,2	4	106,6	139	299	279	8,5	4,7
1974	83,4	67,7	6,4	4	108	136,7	295	288	8,5	5
1975	86,6	69,2	6,6	4,1	108,7	136,1	297	296	8,8	5,2
1976	85,4	71,8	6,8	4,3	107,4	135,6	295	290	9	5,1
1977	86,3	71	6,3	4	105,6	126	304	316	8,9	5,5
1978	88	73	6,1	3,9	105,1	125	306	322	8,9	5,6
1979	89,5	73	6,2	3,8	105,2	126,7	309	315	9	5,8
1980	90,3	75,8	5,8	3,9	106,2	127,8	314	320	9,4	6,1
1981	90,6	77,9	5,6	3,9	109,6	126,2	321	321	9,5	6,3
1982	83,9	70,5	5,3	4	108,2	132,7	322	329	10	6,6
1983	87,8	75,4	5,3	4,3	103,1	128,6	326	332	9,6	6,5
1984	88,7	76,9	5,2	4,4	102,7	126	331	349	9,7	7,1
1985	89,3	79,1	5,6	4,7	103,1	127,2	337	358	9,7	7
1986	91,6	78,8	5,8	5,1	99,8	124,3	339	360	9,8	6,7
1987	93,5	80,1	5,7	4,6	98,7	122,8	335	341	9,6	6,8
1988	96,1	82,2	6	4,6	97,5	121,9	340	354	9,4	6,9
1989	97,4	83,9	6	4,6	91,4	115,7	336	354	9,4	6,8
1990	96,5	84	5,4	4,4	91,5	107,6	340	348	8,7	6,4
1991	88,4	77,2	3,8	3,6	87,2	98,6	328	348	6,1	6,3
1992	86,6	69,3	4,6	4	74,4	89,8	328	323	5,5	4,6
1993	84,3		4,5		72,8		318		5,3	
1994	81,2		4,8		77,3		308		5,2	
1995	82		4,9		64,6		290		4,5	
1996	85,3		5,2		58,5		276		4,2	
1997	81,5		5,5		57,7		311		4,1	
1998	82,1		5,3		58,1		319		4	
1999	83		5,2		58,4		297		4	
2000	79,4		5,4		57,8		275		4,1	
2001	77,8		5,4		58,8		286		4,2	
2002	79,8		5,3		60,1		279		4,5	
2003	80,6		5,3		56,7		256		4,5	
2004	80,5		5,5		59,7		247		4,6	
2005	81,4		5,8		53,7		246		4,8	
2006	80,6		5,6		51,9		245		4,4	

Zdroj: [http://www.czso.cz/csu/2008edicniplan.nsf/t/960035B528/\\$File/301408_01.xls](http://www.czso.cz/csu/2008edicniplan.nsf/t/960035B528/$File/301408_01.xls)

Tabulka 3: Vývoj spotřeby ovoce, zeleniny, brambor a cukru v ČR a SR

	Ovoce (ČR)	Ovoce (SR)	Zelenina (ČR)	Zelenina (SR)	Brambory (ČR)	Brambory (SR)	Cukr (ČR)	Cukr (SR)
1920					66		21,5	
1921					57		20,8	
1922					117		23,4	
1923					79		23,9	
1924					83		25,5	
1925					95		26,5	
1926					64		23,8	
1927					125		25,1	
1928					106		25,9	
1929					131		25,6	
1930					109		25,2	
1931					118		24,7	
1932					112		24,8	
1933					98		24,7	
1934					112		25,1	
1935					87		25,1	
1936					118,9		23,2	
1937					123,5		26	
1938-1946								
1947					84,4		21,5	
1948	57,5	46,8	95	85	116,1	107	23,8	18,7
1949	56,5	47,2	75,1	77	128,2	107,6	27,4	23,9
1950	62,9	37,5	74,9	73,1	145,9	105,7	27,3	23,8
1951	42,8	37,5	77,9	80,2	142,1	107,7	31	25
1952	34,7	27,8	63,8	71,5	132,3	95	30,8	24,7
1953	77,2	33,8	77,6	82,7	129,3	118,2	30,8	23
1954	52,7	31,5	75,5	64,3	130,1	113	34,8	28,8
1955	47,9	34	82	92,9	126,1	109,6	36,1	27,8
1956	58,6	32	70,8	65,8	135,7	105,2	36,6	29
1957	39	40,3	76,1	66,6	130,7	103,7	35,9	30
1958	66,9	48,9	81,5	66,6	115,3	88,7	36,3	31,6
1959	39,9	46,5	78,8	59,2	117,7	72,1	35,9	31,4
1960	78,8	50,9	90,4	80,1	110,9	75,8	38,2	32
1961	45,2	48,9	76,1	83,1	114,1	92,5	39,5	35,9
1962	33,2	30,2	82,5	73,8	108,4	84,4	39,5	36,2
1963	42,1	39,2	86,7	79	121,3	95,1	39,5	36,4
1964	39,2	41,5	82,5	90,9	123,5	108,7	38,6	34,9
1965	33,6	35,3	76,2	77,8	99,1	80,2	38,3	35,6
1966	51,3	53,1	79,9	91,4	115,8	99,5	37,7	37,1
1967	37,6	43,4	80,7	97,9	125,8	105,5	37	36,6
1968	48,6	36,5	77,3	107,1	117,2	101,1	39,3	38,6
1969	51,1	37,6	68	95,8	106,7	87,5	39,5	35,2

1970	50	39	66,2	98,2	106,7	96,3	39,2	34,4
1971	37,9	31,7	60	91	108,9	108,5	39,2	33,7
1972	39,4	33,2	64,5	94,9	109	98	38,4	36,2
1973	48,6	39	62,9	88,7	110,3	98	39,5	36,6
1974	55,5	38,7	67	94,4	112,2	99,8	40,1	35,5
1975	50,5	41,8	62,6	97,5	102,5	81,6	39,1	35,5
1976	48,1	41,9	62,3	89,9	101,7	85,5	39,1	35,9
1977	51,5	43,4	71,9	82,5	98,9	84,5	36,1	34,4
1978	56,2	43,7	64	80,5	93,2	77,2	38,5	37,8
1979	49	45,8	64,1	85,7	85,8	77	39,6	36,3
1980	56,7	53,2	61,3	74,4	79,9	68,1	38,2	36,2
1981	45,1	42,8	63,6	71,5	82,3	73,5	37,7	35,4
1982	70,4	50,9	72,6	78,9	82,1	73,3	40,8	37
1983	70,5	46,8	66,6	80,6	82,4	71,3	38,5	36,3
1984	62,1	41,2	71,2	99,2	85,7	71,9	38,2	36,1
1985	61,6	46,6	68,1	88,3	81,9	71,1	36,6	33,1
1986	64,4	52,3	65,6	93,6	80,6	77,2	38,4	35,7
1987	57,4	50,4	71,6	103,1	80,2	72,7	37,9	35,8
1988	63,4	51,1	70,3	105	83,7	80,2	40,6	40,2
1989	70,5	60	68,7	106,4	82,8	77,6	39,8	38,9
1990	59,7	54	66,6	100,6	77,9	85,8	44	46,3
1991	64,4	54	73,6	109,8	84,2	90,8	42,3	42,6
1992	69,5	62,5	69,7	105	84,1	77,7	39,5	36,6
1993	72,7		74,2		84		38,9	
1994	71,5		75,8		78		38,6	
1995	72,1		78		76,5		38,9	
1996	73,5		79,5		77,2		39,5	
1997	71,5		81,1		76		39,1	
1998	72,5		82,2		76,1		37,6	
1999	75,6		85,3		75,9		37,1	
2000	75		82,9		77		36,1	
2001	70,1		82,1		75,3		39	
2002	73,5		78,7		76		41,5	
2003	76,2		80		73,6		43	
2004	83,8		79,8		73		42,6	
2005	80,5		77,8		72,5		40,5	
2006	88,1		81,4		70		39	

Zdroj: [http://www.czso.cz/csu/2008edicniplan.nsf/t/960035B528/\\$File/301408_01.xls](http://www.czso.cz/csu/2008edicniplan.nsf/t/960035B528/$File/301408_01.xls)

Tabulka 4: Vývoj spotřeby vepřového, hovězího, telecího a drůbežího masa v ČR a SR

	Vepřové (ČR)	Vepřové (SR)	Hovězí (ČR)	Hovězí (SR)	Telecí (ČR)	Telecí (SR)	Drůbeží (ČR)	Drůbeží (SR)
1920								
1921								
1922	6,9		11,6					
1923	7,1		11,7					
1924	10,4		11,6					
1925	12,1		11,8					
1926	12		12,4					
1927	11,7		12,9					
1928	13		13,6					
1929	12,6		13,5					
1930	13,2		12,6					
1931	14,1		12					
1932	12,3		12,5					
1933	11,7		11,5					
1934	14,1		12,1					
1935	13,1		11,9					
1936	13,2		13				2,5	3,6
1937	12,1		12,8				2,4	
1938-1946								
1947								
1948	13,6	7,9	13,1	5,5	2	1,3	1,9	1,9
1949	16,5	14,3	12,5	7,8	1,4	1,3	2	2,1
1950	25,1	21,3	15	7,9	3	1,4	2,4	2,7
1951	19,1	15	16,7	8,3	2,2	1,1	2,6	3,4
1952	22,2	15,8	16,3	7,8	3,1	1,1	2,6	3,5
1953	21,1	14,1	16,8	7,7	3,5	1,5	2,9	3,9
1954	21	16,1	15,7	7,4	3	1,6	3,6	3,7
1955	25,4	16,8	16,2	6,7	3	1,3	3,9	3,8
1956	29,1	21,6	17	7,1	3	1,3	4	3,3
1957	30,7	24,6	17	8,2	3,1	1,3	4,3	3,4
1958	33,1	26,3	16,1	8,7	2,5	0,9	4,2	4
1959	32,1	26,7	18,5	8,8	2,1	0,8	4,2	4,5
1960	32,4	29,3	18,3	9	2,1	0,8	3,9	6,3
1961	30,5	29,7	21,8	11,4	1,7	0,5	4,6	6,1
1962	29,2	27,8	23,9	12,4	2	0,7	4,4	5,4
1963	30,4	28	23,5	13,2	1,7	0,5	4,1	5,6
1964	32,4	28,2	21,2	13	2,1	0,6	4,9	6,3
1965	38,6	28,5	18,5	16	2	0,6	4,8	5,3
1966	36	29,6	20,7	16,2	1,8	0,5	5	6
1967	35,6	29,4	22,2	16,4	2,1	0,6	4,8	6,7
1968	36,8	32,2	24,2	15	2,1	1,4	6	7,2
1969	34,1	32,2	27,2	14,9	1,4	1,2	6,5	7,1

1970	36,5	30,9	26,2	17,4	2,1	0,9	7,7	9,1
1971	39,7	32,7	24,4	17,6	1,7	0,8	8,3	9,7
1972	40,9	35	25,3	18,1	1,3	0,9	8,7	9,9
1973	40,9	32,9	26,8	19,4	1,4	1	8,7	10,3
1974	39,6	34,4	28,2	19,5	1,6	1,2	9,3	10,8
1975	42,3	34,8	28,7	20,6	1,3	1	9,6	10,8
1976	41,4	36,9	29,2	20,5	1,1	0,7	9,9	11,8
1977	43,2	36	28,4	20,6	1	0,7	10,1	12
1978	45,5	37,7	27,6	20,6	0,9	0,6	10,5	12,4
1979	45,9	37	28,3	20,6	1	0,5	10,8	13
1980	44,9	40	29,2	20,5	0,8	0,5	11,6	13,1
1981	46,5	42,2	28,3	20,1	0,5	0,4	11,2	13,3
1982	39,8	35,6	28,7	19,4	0,4	0,3	10,8	13,2
1983	42,7	39,2	28,6	19,3	0,6	0,5	11,2	13,8
1984	42,9	39,1	29,4	20,3	0,8	0,6	10,7	13,7
1985	43,9	40,7	29,5	21,5	0,8	0,8	10,6	13,7
1986	45,9	39	29,4	22,6	0,6	0,5	11,1	13,8
1987	46,2	40,2	30,7	22,9	0,5	0,5	11,6	14,1
1988	49	42,6	29,9	22,1	0,5	0,4	12,2	14,6
1989	49,9	44,5	30	22,3	0,4	0,4	13	14,2
1990	50	44,5	28	21,8	0,4	0,3	13,6	15,2
1991	47,8	42,1	22,4	16,4	0,4	0,2	12,8	16,8
1992	48,8	39,9	20,4	14,5	0,3	0,1	12,5	13,3
1993	48,1		19,8		0,3		11,7	
1994	46,7		18,4		0,3		11,6	
1995	46,2		18,5		0,3		13	
1996	49,2		18,2		0,3		13,6	
1997	45,8		16,1		0,3		15,3	
1998	45,7		14,3		0,3		17,9	
1999	44,7		13,8		0,2		20,5	
2000	40,9		12,3		0,2		22,3	
2001	40,9		10,2		0,2		22,9	
2002	40,9		11,2		0,1		23,9	
2003	41,5		11,5		0,1		23,8	
2004	41,1		10,3		0,1		25,3	
2005	41,5		9,9		0,1		26,1	
2006	40,7		10,4		0,1		25,9	

Zdroj: [http://www.czso.cz/csu/2008edicniplan.nsf/t/960035B528/\\$File/301408_01.xls](http://www.czso.cz/csu/2008edicniplan.nsf/t/960035B528/$File/301408_01.xls)

Tabulka 5: Vývoj spotřeby masa, mléka a vajec v Rakousku (OST), Německu (GER) a ČR

	Maso (OST)	Maso (GER)	Maso (ČR)	Mléko (OST)	Mléko (GER)	Mléko (ČR)	Vejce (OST)	Vejce (GER)	Vejce (ČR)
1961	65,7	64,3	62,4	219,4	172,2	111,5	13	12,7	12,18
1962	70,3	65,6	63,3	216,8	175,3	112,7	14	12,3	11,88
1963	69,7	65	62,6	216,9	180,6	111,3	14	12,2	12,36
1964	71,8	66,5	63,3	220,3	178,8	111,2	14,2	12,9	13,2
1965	70,2	68	66,2	220,4	180,6	106,2	13,2	12,9	15,12
1966	70,1	68,4	65,7	215,1	171,2	105,4	13,2	13,4	15,06
1967	71,7	70,3	66,7	220,6	174,8	113,6	13,4	13,8	15,9
1968	72,9	74,4	74,3	226,3	176,9	110,3	13,5	14,2	15,84
1969	74,4	75	74,2	216,7	179,5	109,6	13,5	14,9	16,02
1970	76,1	78,4	77,3	214,7	180,4	109,3	13,8	15,8	17,34
1971	78,4	81,6	79,2	219,4	177,3	114,3	13,6	15,9	17,52
1972	80,2	83,2	81,1	226,7	177,9	114,0	14,1	16,5	18,06
1973	81,9	83,1	82,4	219,1	181,2	109,5	13,8	16,5	17,94
1974	83,2	86,2	83,4	224,5	182,5	110,9	13,4	16,6	17,7
1975	84,3	87,6	86,6	229,5	182,7	111,6	13,9	16,8	17,82
1976	89,1	87,3	85,4	233,1	188,5	110,3	14,3	16,6	17,7
1977	89,2	88,2	86,3	233,4	182,8	108,5	14,3	17,1	18,24
1978	91,9	92,3	88	241	189,1	107,9	14,8	17	18,36
1979	94,2	93,5	89,5	243,8	190,9	108,0	14,9	16,8	18,54
1980	94,8	96,1	90,3	243,8	197,3	109,1	14,5	17,3	18,84
1981	100,2	96,5	90,6	245,5	197,5	112,6	14,4	17,2	19,26
1982	96,9	94,5	83,9	249,9	198,8	111,1	13,7	17,4	19,32
1983	97,1	95,9	87,8	255,2	221	105,9	14,1	17,1	19,56
1984	98,8	95,9	88,7	238,6	226,7	105,5	14,1	17	19,86
1985	95,2	97,6	89,3	267,4	224,8	105,9	14	17,1	20,22
1986	97	98,3	91,6	264,4	222,9	102,5	14,2	16,8	20,34
1987	98,6	99,8	93,5	260,3	233,3	101,4	14,3	16,5	20,1
1988	103,7	99,7	96,1	244,3	245,3	100,1	14,4	16,2	20,4
1989	104,1	96	97,4	253,9	238,6	93,9	13,5	15,9	20,16
1990	103,8	96	96,5	255,7	224,4	94,0	14,1	14,5	20,4
1991	106,8	89,3	88,4	264,4	238	89,6	13,3	14,7	19,68
1992	110	88,5	86,6	272,8	231	76,4	13,3	13,9	19,68
1993	106,4	85,5	84,3	272,6	225,8	74,8	13,5	11,9	19,08
1994	108,7	85,2	81,2	279,1	234,2	79,4	14,5	12,5	18,48
1995	107	82,7	82	274,8	237,4	66,3	13,7	12,2	17,4
1996	112,9	86,1	85,3	263,5	233,4	60,1	13,8	12,7	16,56
1997	111,1	82,8	81,5	284,5	234,8	59,3	14,1	12,9	18,66
1998	114,4	86,9	82,1	274,5	226,9	59,7	14	12,8	19,14
1999	114,6	84,1	83	282,7	233,5	60,0	13,2	12,4	17,82
2000	113,5	84	79,4	285,1	228,9	59,4	12,3	12,5	16,5

2001	109,5	82,7	77,8	292,1	237,4	60,4	12,7	12,6	17,16
2002	110,7	82,2	79,8	294,3	250,9	61,7	13	12,6	16,74
2003	110,7	84,3	80,6	239,9	254,8	58,2	12,8	12,1	15,36
2004	111,7	84,2	80,5	222,3	245,6	61,3	12,6	12,1	14,82
2005	108	83,8	81,4	228,3	252,9	55,1	13,3	11,8	14,76
2006	104,1	84,3	80,6	224,5	258,4	53,3	13,6	12,2	14,7

Zdroj: <http://faostat.fao.org/site/610/DesktopDefault.aspx?PageID=610#ancor>

Tabulka 6: Vývoj spotřeby vepřového, hovězího a drůbežího masa v Rakousku (OST) Německu (GER) a České Republice

	Vepřové (OST)	Vepřové (GER)	Vepřové (ČR)	Hovězí (OST)	Hovězí (GER)	Hovězí (ČR)	Drůbeží (OST)	Drůbeží (GER)	Drůbeží (ČR)
1961	41	37,5	30,5	18,2	20,10	21,8	4,10	5,50	4,6
1962	42	36,7	29,2	20,2	21,60	23,9	5,90	5,00	4,4
1963	41,7	37,1	30,4	19,8	21,10	23,5	6,40	5,50	4,1
1964	43,4	39,2	32,4	19,4	20,30	21,2	7,20	5,80	4,9
1965	43,9	40,6	38,6	18,5	20,20	18,5	6,40	6,00	4,8
1966	41,8	40	36	19,7	20,90	20,7	7,20	6,30	5
1967	42,6	41,3	35,6	20,5	21,10	22,2	7,30	6,60	4,8
1968	42,9	44,3	36,8	20,10	22,00	24,2	7,40	6,90	6
1969	43,8	44,2	34,1	21,8	22,50	27,2	7,60	7,50	6,5
1970	44,2	45,5	36,5	22,4	23,80	26,2	8,20	8,10	7,7
1971	46,3	48,2	39,7	22,3	23,60	24,4	8,50	8,40	8,3
1972	48	49,9	40,9	22,2	23,20	25,3	8,80	8,60	8,7
1973	48,3	49,4	40,9	22,8	23,30	26,8	9,50	8,20	8,7
1974	47,9	52,4	39,6	25,3	23,70	28,2	8,60	8,90	9,3
1975	49,1	53,5	42,3	25	23,20	28,7	8,80	8,60	9,6
1976	52,1	53,4	41,4	25,8	23,20	29,2	9,50	9,00	9,9
1977	53,7	54,2	43,2	24,10	22,90	28,4	9,90	9,60	10,1
1978	54,6	56,9	45,5	25,4	23,70	27,6	10,30	9,60	10,5
1979	57	58,6	45,9	24,9	23,10	28,3	10,70	9,80	10,8
1980	56,3	60,7	44,9	26,10	23,30	29,2	10,70	9,70	11,6
1981	62	61,5	46,5	25,7	23,20	28,3	11,00	9,80	11,2
1982	60,8	60	39,8	24,5	22,60	28,7	10,20	9,50	10,8
1983	60,5	61,5	42,7	23,8	22,60	28,6	11,10	9,60	11,2
1984	61,6	62	42,9	23,7	22,20	29,4	11,90	9,60	10,7
1985	60,9	63	43,9	21,2	23,00	29,5	11,50	9,80	10,6
1986	60,8	63,5	45,9	22,5	23,10	29,4	12,20	10,30	11,1
1987	62	64,2	46,2	21,9	23,40	30,7	13,10	10,80	11,6
1988	68,1	64,1	49	21,4	23,00	29,9	12,50	10,70	12,2
1989	67,2	61,1	49,9	21,8	22,40	30	13,30	11,30	13
1990	66,6	60,6	50	21,7	22,10	28	13,50	11,60	13,6
1991	66,7	54,4	47,8	23,5	21,40	22,4	14,30	12,30	12,8
1992	67,7	53,8	48,8	25	20,30	20,4	14,70	11,30	12,5
1993	66	54,4	48,1	23,2	17,80	19,8	15,10	12,20	11,7
1994	69,7	54,2	46,7	22,10	16,70	18,4	14,90	11,80	11,6
1995	69,1	52,1	46,2	20,3	15,90	18,5	15,40	13,50	13
1996	73,1	53,2	49,2	22	16,20	18,2	15,60	13,10	13,6
1997	72,3	51,8	45,8	20,3	14,80	16,1	16,10	13,90	15,3
1998	75,6	55,3	45,7	20	14,40	14,3	16,50	12,70	17,9
1999	77,4	55,2	44,7	18,2	12,70	13,8	16,80	12,90	20,5
2000	74,5	53,7	40,9	19,5	13,10	12,3	17,10	14,30	22,3
2001	70,7	52,1	40,9	18,7	13,10	10,2	17,90	13,30	22,9

2002	72,4	53	40,9	18,9	11,70	11,2	17,30	13,70	23,9
2003	73,1	54,1	41,5	18,7	11,70	11,5	16,80	14,80	23,8
2004	73,3	54,5	41,1	18,3	12,60	10,3	18,00	14,80	25,3
2005	69,7	54,1	41,5	17,8	12,40	9,9	18,30	14,30	26,1
2006	66,9	54,5	40,7	18,2	12,50	10,4	16,80	15,50	25,9

Zdroj: <http://faostat.fao.org/site/610/DesktopDefault.aspx?PageID=610#ancor>