

Česká zemědělská univerzita v Praze

Fakulta agrobiologie, potravinových a přírodních zdrojů

Katedra botaniky a fyziologie rostlin



**Fakulta agrobiologie,
potravinových a přírodních zdrojů**

**Komunitou podporované zemědělství – případová studie
z ČR a Švédska**

Diplomová práce

Ludmila Kopecká

Rozvoj venkova a zemědělství

Ing. Pavla Vachová, Ph.D.

© 2024 ČZU v Praze

Čestné prohlášení

Prohlašuji, že svou diplomovou práci "Komunitou podporované zemědělství – případová studie z ČR a Švédska" jsem vypracovala samostatně pod vedením vedoucího diplomové práce a s použitím odborné literatury a dalších informačních zdrojů, které jsou citovány v práci a uvedeny v seznamu literatury na konci práce. Jako autorka uvedené diplomové práce dále prohlašuji, že jsem v souvislosti s jejím vytvořením neporušila autorská práva třetích osob.

V Praze dne 14.04.2024

Poděkování

Ráda bych touto cestou poděkovala své vedoucí práce Ing. Pavle Vachové, Ph.D., za užitečné rady při konzultacích a její čas. Dále děkuji Ing. Aleně Wranové za pomoc při hledání české CSA farmy v září 2022. Velké díky patří i všem farmářům navštívených farem, kteří mi poskytli zázemí, sdíleli se mnou detailní informace o jejich CSA farmách a se kterými jsem mohla strávit příjemný a inspirativní čas.

Komunitou podporované zemědělství – případová studie z ČR a Švédska

Souhrn

Tato případová studie se zabývala analýzou a porovnáním modelu community supported agriculture (CSA) v Česku a ve Švédsku. Cílem této práce je porozumět struktuře, fungování CSA, zachytit odlišnosti každé farmy ve stylu komunikace, hospodaření a řízení CSA. První CSA farmy se v obou zemích objevily před více než 15 lety a od té doby se jejich počet zněkolikanásobil až na současných 100 CSA farem ve Švédsku a 35 v Česku. Švédská organizace podporující a zastiňující CSA v zemi se jmenuje Andelsjordbruk, zatímco v Česku tuto roli plní AMPI prostřednictvím KPZkoALICE.

Literární rešerše se zaměřuje na definování CSA a historický vývoj modelu až po současnost v obou studovaných zemích. Zároveň jsou v této části popsány další alternativní formy podpory lokálních producentů (Scuk, REKO-ringar), které nabývají stále větší obliby.

Praktická část přináší pohled do začátků, vývoje, fungování a financování čtyř CSA farem – Bondbönorna i Torsåker, Alsike Trädgård, Kurkovy bedýnky a Mezi poli. Během rozhovorů s farmáři byla popisována úskalí spojená s vedením CSA, názory na současné pěstování a prodej potravin přes sítě supermarketů, v rámci působení na farmách bylo možné zažít rozmanitost životního stylu každého majitele.

Diplomová práce je první studií na českém vědeckém poli porovnávající CSA model v Česku a Švédsku. Její hodnota spočívá v přinesení nových informací o fungování CSA ve Švédsku, což může vést k lepšímu porozumění potenciálu CSA v kontextech různých národů. Studie poskytuje základ pro navazující výzkumy v této oblasti.

Klíčová slova: farmář, solidarita, farma, potravinové systémy, udržitelné hospodaření

Community supported agriculture – a case study from the Czech Republic and Sweden

Summary

This case study analysed and compared the community supported agriculture (CSA) model in the Czech Republic and Sweden. The aim of this work is to understand the structure, functioning of CSA, capturing the differences of each farm in the communication style, management and operation of each CSA. The first CSA farms appeared in both countries more than 15 years ago and since then, their numbers have multiplied to the current 100 CSA farms in Sweden and 35 in the Czech Republic. The Swedish organisation supporting and advocating CSA in the country is called Andelsjordbruk, while in the Czech Republic this role is fulfilled by AMPI through KPZkoALICE.

The literature review focuses on the definition of CSA and the historical development of the model up to the present in both studied countries. Additionally, this section describes other alternative forms of support for local producers (Scuk, REKO-ringar) that are becoming more and more popular.

The practical part provides an insight into the beginnings, development, functioning and financing of four CSA farms - Bondbönorna i Torsåker, Alsike Trädgård, Kurkovy bedýnky and Mezi poli. During the interviews with the farmers, the challenges associated with running a CSA were described, views on contemporary growing and selling food through supermarket chains, and the diversity of each owner's lifestyle could be experienced during visits on the farms.

The diploma thesis is the first study in the Czech scientific field comparing the CSA model in the Czech Republic and Sweden. Its value lies in bringing new information about the functioning of CSA in Sweden, which may lead to a better understanding of the potential of CSA in different national contexts. The study provides a basis for further research in this area.

Keywords: farmer, solidarity, farm, food systems, sustainable farming

Obsah

1.	ÚVOD	8
2.	VĚDECKÁ HYPOTÉZA A CÍLE PRÁCE	9
3.	LITERÁRNÍ REŠERŠE	10
3.1	COMMUNITY SUPPORTED AGRICULTURE (CSA)	10
3.1.1	<i>Historie CSA</i>	12
3.1.2	<i>CSA ve Švédsku</i>	14
3.1.1	<i>CSA v České republice</i>	17
3.2	JINÉ FORMY PODPORY LOKÁLNÍCH FARMÁŘŮ	20
3.2.1	<i>REKO-ringar</i>	20
3.2.2	<i>WWOOF = world wide opportunities on organics farms</i>	22
3.2.3	<i>Scuk.cz</i>	23
4.	MATERIÁL A METODY	25
4.1	VÝBĚR FAREM	26
4.2	STUDOVANÉ ŠVÉDSKÉ FARMY	26
4.3	BONDBÖRNORNA I TORSÅKER	29
4.3.1	<i>Demografické údaje</i>	29
4.3.2	<i>Vybavenost</i>	30
4.4	ALSIKE TRÄDGÅRD	31
4.4.1	<i>Demografické údaje</i>	31
4.4.2	<i>Vybavenost</i>	32
4.5	STUDOVANÉ FARMY V ČESKÉ REPUBLICE	32
4.6	KURKOVY BEDÝNKY	35
4.6.1	<i>Demografické údaje</i>	35
4.6.2	<i>Vybavenost</i>	36
4.7	MEZI POLI	36
4.7.1	<i>Demografické údaje</i>	37
4.7.2	<i>Vybavenost</i>	37
5.	VÝSLEDKY	39
5.1	VÝVOJ CSA V ČESKU A ŠVÉDSKU	39
5.2	BONDBÖRNORNA I TORSÅKER	40
5.3	ALSIKE TRÄDGÅRD	42
5.4	KURKOVY BEDÝNKY	44
5.5	MEZI POLI	46
5.6	PŘEHLED NAVŠTÍVENÝCH CSA FAREM	48

5.7	CSA ZAČÁTKY	49
5.8	FUNGOVÁNÍ CSA	53
5.9	FINANCE	56
5.10	ODBĚRATELÉ	59
6.	DISKUZE	63
7.	ZÁVĚR	72
8.	SEZNAM LITERATURY	74
9.	SEZNAM TABULEK A SEZNAM OBRÁZKŮ	86

1. Úvod

Rozvoj zemědělství a produkce potravin je úzce spjat s rozvojem lidské civilizace. Průmyslové zemědělství přispělo svými benefity ke zvýšení produktivity v potravinovém systému, avšak současně přineslo na globální úrovni výzvy a otázky týkající se udržitelnosti hospodaření, které je velmi propojené s používáním těžké techniky, pesticidů, umělých hnojiv, s nárůstem pěstovaných monokultur, ztrátou biodiverzity a také s charakteristickými dlouhými potravinovými řetězci, kdy potraviny končí anonymně v supermarketech. Důvěra v produkci pocházející z konvence se v očích společnosti a spotřebitelů změnila, a stejně tak i vnímání stylu obhospodařování půdy a průmyslového odvětví zpracovávajícího potraviny. Veřejnost se začala zabývat otázkami vlivu na zdraví, lokálností, welfare zvířat a environmentálními tématy. Reakcí na tyto výzvy bylo vytváření a vývoj nových potravinových dodavatelských řetězců, které jsou klíčové i pro fungování modelů udržitelného rozvoje venkova a omezení vysídlování rurálních oblastí. V 90. letech 20. století vznikly alternativní potravinové sítě (Alternative food networks, zkráceně AFNs). Jejich rozvoj v Evropě byl motivován úsilím environmentálních hnutí a podporovatelů ekologického zemědělství (EZ), stejně tak zemědělskou reformou v rámci společné zemědělské politiky EU. AFN představuje široký pojem zahrnující nově vznikající sítě fungující na alternativním modelu zásobování potravinami – např. městské farmaření, tzv. urban farms, bedýnky, lokální obchody s místními produkty a restaurace, prodej ze dvora, community supported agriculture (CSA), farmářské trhy, prodej u silnice aj. Popularita těchto sítí v posledních letech rostla, ať už díky přiblížení konzumentů k původu kupovaných potravin, transparentnosti, posunu zemědělství k environmentálně udržitelnější výrobě, či bezprostřední vazbě na farmáře a vytvořeným vztahům. Kromě AFN existuje i specifitější koncept krátkých potravinových dodavatelských řetězců (Short food supply chains, SFSCs), který rozděluje krátké řetězce do tří kategorií, tzv. face to face, blízké vztahy a rozšířené vztahy v delším časovém a prostorovém horizontu. CSA spadá do skupiny blízkých vztahů, která jde za hranice přímé interakce, ale zároveň je dodržena prostorová blízkost prodeje produkce a konzumenti jsou si vědomi lokální povahy produktu. CSA svým konceptem přitahuje globální pozornost a je potenciálem nejen k cestě udržitelnějšího zásobování potravin, ale i k silnější podpoře alternativně hospodařících farmářů a k návratu ke zdravějšímu vztahu lidstva s potravinami ve všech krocích, tj. od nakupování, přípravy, vaření až ke konzumaci (Renting et al. 2003; Edwards 2016; Michel-Villarreal et al. 2019).

2. Vědecká hypotéza a cíle práce

Cílem teoretické části diplomové práce bylo zjistit, kdy se začal rozvíjet model CSA, které země stály u zrodu, jak se koncept CSA dostal do Česka a Švédska, jaký byl jeho progres v těchto zemích v průběhu let a jaké je fungování dnes. Mezi dílčí cíle patřilo seznámení se s různými modifikovanými formami CSA a jinými možnostmi podpory lokálních pěstitelů.

Praktická část práce spočívala v návštěvách CSA farem ve Švédsku a České republice. Studie se opírala o předpoklad, že všechny farmy mají stejně nastavený model CSA. Zaměření bylo na certifikované farmáře hospodařící podle pravidel ekologického zemědělství či necertifikované zemědělce, kteří dodržují zásady EZ jako součást jejich morálních hodnot.

Vzhledem ke stanoveným cílům práce byly stanoveny tyto nulové hypotézy:

1. V České republice a Švédsku nejsou rozdíly v konceptu CSA.
2. Sledované farmy v České republice se neliší ve způsobu hospodaření a komunikaci s koncovým zákazníkem.
3. Sledované farmy ve Švédsku se neliší ve způsobu hospodaření a komunikaci s koncovým zákazníkem.

3. Literární rešerše

3.1 Community supported agriculture (CSA)

CSA je jedním z typů alternativní potravinové sítě a představuje partnerství mezi komunitou, jejími členy a lokálními zemědělskými podniky, které přináší vzájemné uznání a porozumění jeden druhému. Vztah je založen na modelu vzájemného sdílení rizik, přínosů a odpovědností mezi farmáři a spotřebiteli. Na základě smlouvy platí členové „předplatné“ většinou na sezónu za celý rok. Díky tomu zemědělec získává počáteční kapitál na nákup osiva, hnojiv, popř. vybavení, také na zaplacení práce a zároveň má garantovaný odbyt své produkce. Naopak producent zajišťuje dodání „předplacených“ podílů prostřednictvím čerstvých a místně vypěstovaných potravin během vegetační doby (Henderson & Van En 2007; Henderson 2010; Lang 2010; Birtalan et al. 2019).

Podle Birtalan et al. (2019) se netýká vztah s lokálním zemědělcem pouze člena CSA, ale také společných aktivit celé jeho domácnosti, což v mnoha případech představuje výzvu a vyžaduje adaptaci, bez níž může v případě neshody dojít ke krizi a ukončení členství. Zapojením do CSA je ovlivněn životní styl, hospodaření domácnosti, organizace rodinného programu i interakce (změna nákupního habitu, vyzvedávání potravin, jejich skladování a zpracování, příprava jídel, celkové stravovací návyky i samotné vaření).

Neexistuje jednotná definice CSA farmy, neboť se jednotlivé subjekty odlišují ve zdrojích, jako je pracovní kapacita, půdní výměra, kapitál, ale i v zapojení spotřebitelů a jejich očekávání a požadavků (McIlvaine-Newsad et al. 2004). Podle Goland (2002) a European CSA research group (2016) můžeme CSA farmy rozdělit do čtyř základních skupin. Ty jsou následující:

1. CSA vedená pouze farmářem, který řídí rozhodování o produkci, vede a organizuje celou CSA. Členové si kupují za pevně stanovenou cenu předem stanovený podíl na relativně dlouhou dobu a nepodílejí se na činnostech, producent výměnou nabízí podíl produkce. Sdílení rizik a odměn je přímo mezi konzumentem a farmářem. Tento typ je nejrozšířenější, např. v Severní Americe či Francii.
2. Komunitou vedené CSA, která organizuje fungování, vlastní a zakládá zemědělské podniky. Podmínkou pro vznik je přístup k půdě, který může být zajištěn prostřednictvím koupě, nájmu nebo darováním pozemku např. v rámci ekologických organizací. Práce je zajištěna členy, dobrovolníky a lidmi majícími potřebné zemědělské dovednosti a zkušenosti. Komunita zodpovídá za produkci, která se sdílí

mezi členy i se prodává ve prospěch podniku. Úspěch takových CSA závisí na míře zapojení místního obyvatelstva, neboť čím užší je spjatost člena s CSA, tím je větší podpora fungování přes koupi části z produkce nebo komunitního podílu, propagaci mezi přáteli, pomoci s pěstováním apod. Příkladem mohou být Kirkstall Valley Farm, Treraven farm a s ní spojené Camel CSA nebo Canalside Community Food (CSA Network UK 2023).

3. Komunitou vlastněné farmy jsou třetím modelem, kterým může být provozováno CSA. Princip fungování je založen na podpoře farmy prostřednictvím komunitních investic a koupi podílů pro komunitu. Ovšem členové či držitelé podílů nemusí být nutně zákazníci. Důvodem k vlastnění farem často bývá snaha zachránit nefungující farmu před prodejem, nebo v případě nových farem se to děje tehdy, pokud komunita koupí či vlastní půdní kapitál, dům či budovy, a vše se následně pronajímá zemědělcům, který je spravuje. Mezi jednu z nejznámějších patří Fordhall Organic Farm v Anglii, což byla vůbec první komunitou vlastněná farma ve Spojeném království (Plunkett 2012).
4. Družstvo či podobná struktura (jako je spolek) farmářů a spotřebitelů spoluvlastní půdu a zdroje. Zde vše funguje na bázi úzkého partnerství mezi producenty k zajištění bezpečné a dlouhotrvající produkce plodin a členy CSA. Toto uspořádání vyžaduje spolupráci ve všech aspektech výroby potravin. Podle The Oak Tree (2023) je to komunitní farma pronajímající si půdu od vlastníků Kiln Farm Nursery, v praxi vše funguje jako sdílený velký pozemek s cca 200 pravidelně pomáhajícími lidmi. V některých případech je družstvo založeno, když zemědělec vlastní půdu nemá kapacitu na celé její obhospodařování, a díky spolupráci s místní komunitou se založí CSA (ta část obhospodařuje), jindy členové pomáhají s pěstováním a při sklizni na již fungující farmě a výměnou za práci dostávají podíly z produkce.

Podle Henderson & Van En (2007) můžeme najít i další formy CSA, jako jsou multifarmy iniciované farmáři či konzumenty. Spojení dvou či více producentů přináší výhody ve sdílení práce a rizik. Například začínající farmář díky asociaci se zkušenějšími producenty získává praxi, zkušenosti a zároveň nenese na ramenu plnou zodpovědnost za fungování CSA. Na druhou stranu má toto uspořádání výhody i pro členy komunity jak v dodávání pestřejší nabídky podílů, tak v minimalizování výpadků plodin, např. pokud je vlivem počasí poničena úroda na jedné farmě, mohou ji ostatní subjekty z uskupení zastoupit. Mimo týdenní doručení má často komunita přednostní nabídku koupě produktů typu organické maso, vajíčka, čerstvé květiny.

Další rozdělení CSA nabízí Adam (2006), která zmiňuje 2 odlišné typy CSA, jejichž klíčovým faktorem rozlišení je míra zapojení konzumentů a jejich kontroly.

- Předplatné CSA je tradičnější model, kdy si spotřebitelé kupují podíly nebo předplatné od místního zemědělce, jejich zapojení se omezuje na příjem produktů. Farmář nebo agro subjekt iniciuje a řídí CSA, tj. rozhoduje o zemědělských operacích (co a jak pěstovat), střídání plodin, ponechává si kontrolu nad provozem farmy a nabízí předplatné konzumentům.
- Podílové CSA je více kooperativní a participativní. Existující základní skupina, tzv. jádro¹, iniciuje vznik, tedy oslovuje farmáře či jejich skupiny, aby vytvořili CSA, organizuje odběratele a má větší vliv při rozhodování o provozu podniku, pěstovaných plodinách či zemědělských postupech. Angažovanost odběratelů zahrnuje účast na řízení farem, pravidelná setkávání s farmářem či dobrovolnickou práci.

3.1.1 Historie CSA

Mezi lety 1960 až 1969 vznikaly nezávisle na sobě první systémy CSA na území Asie (Japonsko) a také Evropy (Německo a Švýcarsko). V Japonsku vytvořené Teikei, což v překladu znamená „kooperace“ nebo „partnerství“ s místními farmáři prostřednictvím předplatného na rok, mělo za cíl poskytování bezpečných potravin bez pesticidů. V Japonsku změny nastartoval filozof Teruo Ichiraku, který rozšiřoval povědomí konzumentů o důsledcích používání chemických látek při výrobě potravin a založil hnutí ekologického zemědělství. Na jeho práci navázaly japonské ženy, které byly znepokojené znečištěným prostředím a možnou kontaminací potravin. Japonsko bylo dlouho považováno za zemi, která ovlivnila vznik prvních CSA nejen v Americe, což se později ukázalo jako mylná informace (Henderson & Van En 2007; Henderson 2010; Schlicht et al. 2012). Podle McFadden (2004) tento impuls přišel z Evropy a vycházel z biodynamické zemědělské tradice založené filozofem Rudolfem Steinerem. Nezávisle na sobě v roce 1986 farma India Line v Massachusetts a Temple-Wilton, komunitní farma v New Hampshire, daly vzniknout prvním CSA na území USA.

První potravní aliance, tzv. Les Jardins de Cocagne, vznikly mezi konzumenty a farmáři ve Švýcarsku, v Ženevě, v 70. letech 20. století a velkou motivací pro ně byla zemědělská hnutí v Chile. Významnou postavou v historii byl Jan VanderTuin, který praktikoval zásady biodynamického zemědělství na farmě Topinambour blízko Curychu. Tyto principy byly

¹ Jádrem může být skupina nadšenců nebo také nezisková organizace.

podobné s praktikami dnešních CSA. VanderTuin napsal esej „Vegetables for All“, ve které popisuje nespokojenost a frustraci se systémem produkce „krásně vypadající“ zeleniny za používání pesticidů a herbicidů a na druhé straně přepracovanost a finanční podhodnocenost organicky pěstujících producentů. Následně J. VanderTuin odcestoval do USA, kde chtěl najít systém, který by vyzdvihoval skutečnou hodnotu práce v zemědělství, a tím získat řešení na otázku pěstování zeleniny za rozumnou cenu bez vládních dotací, manipulací, znečišťování prostředí apod. Jeho cesta vedla přes ekologické farmy v USA a následně asociace konzumentů-producentů ve Švýcarsku, které se staly inspirací pro Robyn Van En (seznámení s Janem v roce 1985) a podobně biodynamicky nadšené zemědělce v Massachusetts. Ti následovali myšlenky Steinera a VanderTuinův entusiasmus jim pomohl nastartovat první CSA. Místo dostalo název v překladu „Zahrada v Great Barrington“, kde se nejdříve starali o jablečný sad a rok nato byl uzavřen tříletý kontrakt farmaření na pozemcích India Line (McFadden 2004; Henderson & Van En 2007; Henderson 2010; Schlicht et al. 2012; Anstreicher 2021).

Trauger Groh, německý farmář, který s podobně smýšlejícími přáteli experimentoval také se Steinerovými ideami udržitelného a komunitního zemědělství od roku 1968 na farmě v Buschberghof, je spolu s VanderTuinem druhou významnou postavou v CSA dějinách. Po přesídlení do USA, kde v roce 1986 založil s A. Grahamem a L. Geigerem CSA Temple-Wilton komunitní farmu, která byla inspirovaná Traugerovou 20letou prací na Buschberghof, se jako spoluautor podílel na napsání dvou děl, a to *Farms of Tomorrow* a *Farms of Tomorrow Revisited*. Tyto knihy se staly inspirací pro mnoho CSA. Až v roce 1988 byla Buschberghof farma oficiálně uznána jako CSA (Henderson & Van En 2007; Stränz 2009; Henderson 2010; Schlicht et al. 2012).

V roce 2006 vznikla mezinárodní síť zaměřená na CSA s názvem URGENCI (an Urban-Rural networks). Její klíčová role spočívá v podpoře a celosvětové propagaci CSA, například propojováním národních a místních sítí CSA a vytvářením tzv. místních partnerství ve více než 40 zemích světa. Organizace usiluje o změnu nynějšího potravinářského systému a posilování potravinové suverenity malých či rodinných farem s důrazem na podporu sociálního začlenění a využívání takových agroekologických postupů, které budou chránit biologickou rozmanitost a budou přispívat k obnově zdraví půd. Tyto principy se nazývají Local and Solidarity-Based Partnerships for Agroecology (LSPA). V roce 2016 byla na 3. celoevropském setkání CSA v Ostravě podepsána Evropská CSA deklarace, která definovala slovní spojení CSA, základní principy a cíle pro budoucí rozvoj CSA (URGENCI 2016; URGENCI 2024).

Podle URGENCI jsou definovány čtyři základní myšlenky, které její členové dodržují:

1. Partnerství při výrobě (farmář) a spotřebě potravin (konzument, tzv. jedlík).
2. Místní výměna.
3. Solidarita prostřednictvím sdílení rizik, nákladů a přínosů výroby potravin s ohledem na životní prostředí, kulturní dědictví a zdraví.
4. Tandem výrobce – spotřebitel, který se vyznačuje přímým kontaktem a důvěrou.

3.1.2 CSA ve Švédsku

Přestože v Německu a Švýcarsku vznikly první CSA farmy, ze kterých se šířila inspirace do dalších zemí, ve Švédsku se CSA systém uchytil až na počátku 21. století. Za průkopníky jsou považováni Anders a Karin Berlin, majitelé, kteří založili v 90. letech 20. století Ramsjö gård nedaleko města Uppsala. Farma od počátku funguje na principech ekologického zemědělství. K přechodu na CSA došlo poté, co Anders a Karin absolvovali studijní stáž na ekologických farmách na západním pobřeží Ameriky, kde model CSA běžel zcela přirozeně. Anders a Karin byli myšlenkou nadšeni a od roku 2001 vedou farmu podle zásad CSA (Berlin & Söderberg 2020). Následovalo období více než 10 let, kdy se další CSA farmy neobjevily, neboť se CSA koncept nedařilo uchytil, nezískal dostatečnou popularitu. Jedním z důvodů mohla být existence již zavedených obchodů přímo na farmách nebo Bondens egen marknad, národní asociace farmářů a producentů, pořádající farmářské trhy napříč zemí od roku 2000, či vzrůstající poptávka po vytváření jiných alternativních potravinových sítí, např. závoz ekologických bedýnek či matkassar, v překladu potravinových tašek od větších podniků. Až v roce 2014–15 se začalo paralelně několik farem zapojovat do kooperace jak mezi sebou, tak i mezi odběrateli, a CSA model se dostal mezi širší veřejnost (Bondensegen 2000; Källgren 2021).

Právě Terez Bergfeldt, která založila Torsåker farmu, a Britta Nylinder, která vedla Kollinge torpargård, se inspirovaly a učily v rámci dobrovolnického programu na Ramsjö gård farmě. Následovalo několik důležitých projektů jako např. Grön Produktion v roce 2013, který vedlo centru Mistra Urban Futures se zaměřením na nalezení nových nebo alternativních business modelů. Koncept CSA se jevil jako dobrá volba díky souladu s tehdejšími trendy, což bylo samozásobitelské zemědělství a bezpečnost potravin, a byl vybrán Okresní správní radou Västra Götaland. Ve Švédsku se té době jednalo o nový obchodní model, zatímco v jiných částech světa již zavedený a dobře fungující (Nilsson & Wejåker 2016; Berlin & Söderberg 2020).

V letech 2015–18 následoval po Grön Produktion projekt Andelsjordbruk – säkrad avsättning för lokalproducerade livsmedel, v překladu kooperativní zemědělství – zajištění trhu pro lokálně vyprodukované potravinářské produkty. Ten byl realizován Sarou Danielsson a Linou Morin ve Västra Götaland kraji a za cíl měl etablovat koncept kooperativního zemědělství v dané oblasti prostřednictvím setkávání producentů, konzumentů a zemědělských poradců, a také sběr poznatků a fungování modelu v praxi. Součástí byly i podpora komerčních a lokálních producentů (studijní cesty, brožury a letáky, setkání s novináři aj.), tvorba sítě, rozvíjení metod kooperativního farmaření či rozšiřování povědomí o konceptu přes přednášky, veletrhy, rozhovory v tisku, rozhlasové reportáže apod. Princip fungování byl podobný jako u CSA, tj. základem byla přímá smlouva mezi spotřebitelem, který zaplatil předem za potraviny, a farmářem, který vše vypěstoval a zajistil si tak odbyt a férovější cenu pro svou produkci. V době projektu se na Saru s Linou obrátilo o informace či radu cca 30 podniků, poradenství bylo zajišťováno mimo zmíněné pracovnice i společností Coompanion (sociální zaměření), okresní správní radou Länsstyrelsens (ekologická produkce) či Lokalproducerats i Västs (koučink v oblasti zaměstnanosti a růstu). Majoritně se zapojily podniky vedené ženami (<40 let), které tvoří minoritu v agronomickém sektoru. Většina farem měla zeleninovou produkci, pouze jedna prodávala jehněčí maso. Projekt otevřel nové obchodní příležitosti pro zapojení větších odběratelů, jako jsou restaurace či jídelny. Jeho koncept se stal obecně uznávaným překladem pro švédské CSA a rapidně napomohl k rozšíření modelu v celé zemi² (Morin 2018). Vzrůstající zájem o lokální potraviny přímo od výrobců podnítil vznik švédského REKO-ringar³. První vznikl v roce 2016 ve městě Grästorpe (Götberg 2018; Hushållningssällskapens 2023).

Andelsjordbruk je švédská národní síť založená v roce 2015 osmi spolupracujícími farmáři. Název v překladu znamená kooperativní zemědělství a toto pojmenování je v současnosti ve Švédsku považováno za ekvivalent CSA. Důvodů ke zavedení pojmu Andelsjordbruk bylo hned několik – obtížnost při nalezení vhodného překladu, CSA je vícevýznamový pojem, chybějící koncept v zemi, a dokonce i absence aktérů, kteří by měli o tento kooperativní zemědělství, potažmo CSA zájem. Andelsjordbruk definoval formulaci švédského CSA v roce 2016 prostřednictvím tří pilířů – jsou to partnerství, dlouhodobý kontrakt a sdílení rizik a přínosů (Svahn & Söderberg 2016; Sundström 2019).

² Namísto překladu CSA a zachování původního významu tzn. komunitní zemědělství, tento projekt zavedl pojem kooperativní zemědělství ve Švédsku.

³ REKO-ringar je zkratka pro Rejäl konsumtion, což v překladu znamená reálná / férová konzumace.

„Přímé partnerství založené na lidském vztahu mezi skupinou konzumentů a jedním či více producenty, v jehož rámci jsou sdílena rizika a odměny farmaření prostřednictvím dlouhodobé závazné spolupráce.“

Podle Källgren (2021) je pozorován většinový vznik a nárůst Andelsjordbruk farem v posledních 5 letech, tj. od roku 2016. Podnikání je provozováno v malém měřítku, neboť počet pracujících se pohybuje v rozmezí 1 – max. 2 zaměstnanci, a těchto pár lidí zvládá vše přes ekonomiku podniku, marketing i samotné farmaření. Pomoc zvenčí je občasná prostřednictvím rodinných příslušníků, dobrovolníků, praktikantů škol zemědělských oborů apod. I přes nárůst online možností komunikace švédští odběratelé preferují tzv. face to face kontakt, popř. objednávky přes webové stránky a webový obchod. V případě farmářů je to pak komunikace prostřednictvím Facebooku, sms, e-mailu či osobního kontaktu.

V současné době neexistuje žádná oficiální evidence počtu CSA farem v zemi. Andelsjordbruk odhaduje okolo 100 CSA farem fungujících ve Švédsku, které se buď snaží hospodařit podle principů ekologického zemědělství, či přímo mají certifikaci BIO a někdy i KRAV⁴

⁴ Švédská značka, která se vyskytuje pod označením KRAV či KRAV-organic. KRAV značí vše od živých nebo nezpracovaných zemědělských produktů, produktů akvakultury a rybolovu, ekologicky vypěstované a zpracované balené potraviny až po vlnu a kůži. Při pěstování se klade důraz na cirkulaci nutrientů mezi živočichy a plodinami, tzn. využívá se hnůj či organická hnojiva, zároveň se nepoužívají uměle vyrobené pesticidy. Certifikace zaručuje, že ve všech krocích produkce a výroby se splňují pravidla, např. obalový materiál potravin nesmí obsahovat Bisfenol A. KRAV nepovoluje toto označení používat u GMO plodin ani tam, kde se používají nanomateriály a nanotechnologie. Po splnění podmínek mohou označení používat nejen lokální producenti v rámci Švédska, ale týká se také importovaných produktů. Současně se KRAV detailně zabývá tématem produkce a klesající biodiverzita, redukcí negativního dopadu produkce na planetu, welfare zvířat, ochranou životního prostředí a zdraví lidí a dobrých pracovních podmínek pro zaměstnance. KRAV je spravován malou neziskovou organizací, která je politicky i nábožensky nezávislá. Ta byla založena v roce 1985 a jejími zakladateli jsou Bengt Carlsson, Kalle Källander a Gunnar Rundgren. V témže roce Ragnar Källander vytvořil KRAV logo. Dnes je KRAV registrovanou ochrannou známkou, inspekčním orgánem a v roce 1994 se stal prvním kontrolním orgánem na světě, který byl akreditován v rámci akreditačního programu IFOAM (IAP), je také součástí IFOAM. KRAV pořádá kampaně např. v roce 2019 En märkning som består (Značka, které trvá) a Helt enkelt eko (Jednoduše bio), Investera i framtiden – Köp KRAV-märkt (Investuj do budoucnosti – kupuj KRAV značku) nebo Titta efter KRAV-märket under EKO-september! (Hledej KRAV značku během EKO-září!) proběhly v loňském roce. Mezi další aktivity patří organizace digitálních seminářů, investice do nových online školicích programů, účast v debatách a reportážích. Od roku 2023 vydává vlastní online časopis KRAVs Ekobarometer (KRAV 2024a; KRAV 2024b).

(Kontrollföreningen för Alternativ Odling), v překladu Kontrolní asociace pro alternativní farmaření. Tyto podniky nabízí k prodeji v majoritní většině zeleninovou produkci, popřípadě med, bylinky a zároveň se se vzrůstající poptávkou objevují i CSA květinové farmy. Je také známo, že švédský model je zakládán a řízen producenty a členové CSA si pouze platí podíly, tzn. chybí zde rozvinutý systém aktivních a zapojených konzumentů, popř. spolupráce mezi farmáři. Ti jsou pak zodpovědní za definici, její šíření a utváření znalostí o modelu CSA, tudíž lze říci, že ti, kdo vedou farmy ve Švédsku, ovlivňují kulturu, komunikaci, spolupráci a změny, které se odehrávají při organizaci CSA farem, potažmo celého fungování organizace Andelsjordbruk (Flink & Persson 2015; Morin 2018; Sundström 2019; Andelsjordbruk 2023).

3.1.1 CSA v České republice

Podobně jako ve Švédsku ani v Česku se model CSA neobjevil dříve než ve 21. století. Samotná myšlenka se do země dostala mezi roky 2007–2008 na popud sítě URGENCI, český ekvivalent CSA se začal nazývat komunitou podporované zemědělství, zkráceně KPZ. Významnou osobou, která díky svému nadšení dala do pohybu vznik prvních CSA farem v Česku, byl Mgr. Jan Valeška. Ke konci roku 2008 přijely do Prahy, na setkání organizované právě Valeškou, dvě členky francouzského Associations pour le maintien d'une agriculture paysanne, ve zkratce AMAP. Byly to Annie Weidknet a Sabine Leray. Cílem bylo setkat se s farmáři a konzumenty v sídle centra ekologické výchovy a vzdělávání, Toulcově dvoře, kteří měli zájem se dozvědět více o CSA. Tato návštěva vedla ke vzniku první CSA Podporujeme svého sedláka Toulcův dvůr. Členové si předpláceli výpěstky ekologicky hospodařícího zelináře pana Karla Tachecího z Budyně nad Ohří. Ten zásoboval pražskou CSA od jejího vzniku, tj. roku 2009, v průběhu následujících let se do CSA Toulcův dvůr přidali i chovatelé masa Jaroslav Štencl (drůbež) a Václav Bednář (hovězí). V roce 2022 byla činnost CSA pozastavena, neboť sociální podnik ENVIRA, o.p.s., který funguje na Toulcově dvoře, začal prodávat vlastní zeleninové bedýnky, které sice nemají certifikát ekologického zemědělství, ale jsou lokálně pěstované. Weidknet a Leray se vrátily do Česka i na jaře 2010, kdy ve spolupráci s hnutím DUHA proběhla setkání bioklubů v Praze a Brně a byly navštíveny farmy na Českomoravské vrchovině, žádný rozmach

Ačkoli na území EU máme ekologickou produkci regulovanou EU pravidly, KRAV naplňuje nařízení EU a dodržuje národní legislativu, ale odlišuje se od BIO certifikace striktnějšími standardy pro welfare zvířat, zdraví, životní prostředí a klima a podmínky na pracovištích. Pravidla KRAV zahrnují celkem 16 různých výrobních specializací, oproti BIO se liší i stanovenými limity pro oblasti – jatka, rybolov a certifikaci restaurací (KRAV 2024b).

CSA farem se ale přesto nekonal (Geryková 2010; Kettnerová 2012; Frélichová 2013; Suchá 2014; European CSA Research Group 2016; ENVIRA 2024).

V následujících letech se začaly organizace Ekologický institut Veronica či PRO-BIO Regionální centrum Moravská brána aktivně zapojovat do tvorby nových CSA uskupení. Zlomový byl rok 2012, kdy vznikly nové komunity v Brně, Kopřivnici a také občanské sdružení KomPot, které ve zkratce znamená komunitní potraviny. Jeho vznik byl inspirován konferencí Zemědělství v rukou spotřebitele aneb Komunitou podporované zemědělství: nová alternativa pro české drobné hospodáře, společnost a udržitelný rozvoj, která se konala na ČZU – FAPPZ a jejím organizátorem byla PRO-BIO LIGA pobočný spolek⁵. KomPot byl iniciován Valečkou a paní Hilgertovou, kteří se spojili s podobně smýšlejícími spotřebiteli, a byl tudíž první českou CSA farmou, kde je důraz na velkou míru zapojení členů. Brněnská CSA založená prostřednictvím institutu Veronica propojila ekologicky hospodařící Ekofarmu Pospíšilovi z Vysočiny s odběrateli, kopřivnická komunity vznikla díky Moravské bráně a konzumenti odebírali výpěstky od ekologických farmářů Šelongových. Na tyto farmy postupně navázali další farmáři a v roce 2015 bylo v Česku 23 CSA farem (Kettnerová 2012; Frélichová 2013; Valeška 2014; URGENCI 2016; eAGRI 2021; KomPot 2024).

Valeška (2014) a European CSA Research Group (2016) udávají, že rozmístění CSA je nerovnoměrné, koncentrace je kolem velkých měst, jako je Brno, Praha, Ostrava apod. Majorita komunit patří do neformální sítě místních potravinových iniciativ a v Česku můžeme najít tři hlavní typy CSA.

- Většina je založena na modelu community subscriber groups čili komunitní skupiny předplatitelů a její definování je prostřednictvím skupiny konzumentů, kteří se zavazují předplatným na celou sezónu či půl odebírat výpěstky z existující farmy, za členství se platí dopředu. Odpovědnost členů spočívá v organizaci administrativy skupiny a distribučního místa. Samotné farmaření je pak výhradní zodpovědností farmáře.
- Následující komunitou sdílené farmy (community shared farms), neboli komunitní statky, které zakládá a organizuje komunity nebo nevládní organizace a farmář je

⁵ Je spotřebitelská pobočka PRO-BIO Svazu ekologických zemědělců. Jejím správcem a statutárním zástupcem je Mgr. Jan Valeška, dalšími členy jsou Ing. Miloslava Hilgertová a Ing. Andrea Hrabalová. Cílem spolku je osvěta a vzdělávání o ekologickém zemědělství prostřednictvím portálu www.lovime.bio, Facebooku a Instagramu, realizace programů pro studenty středních škol se zaměřením na gastro, pořádání poradenských akcí nebo organizace pražského Biojarmarku ekologického zemědělství. Nedílnou součástí aktivit jsou i mezinárodní spolupráce s např. IFOAM Organics International a evropskou sekcí IFOAM Organics Europe (Valeška 2022).

najímán k hospodaření na půdě, která je buď ve vlastnictví, nebo se pronajímá podnikem. Zemědělec je často členem i zaměstnancem a jeho kompetencí je výhradní provoz farmy a produkce.

- Posledním typem je předplatné CSA, kdy produkce farmáře je nabízena na celou sezónu za zvýhodněnou cenu. Organizace doručování i distribuční místo je v kompetenci zemědělce. Konzumenti kromě platby předem a odběru během celého období nemají žádné další závazky, což může způsobit problémy, například pokud se farmář dostane do komplikací během pěstování (absence principu sdíleného rizika a odměn).

Formální síť lokálních potravinových iniciativ se vytvořila a strukturovala vznikem nevládní organizace Asociace místních potravinových iniciativ, o.p.s., zkráceně AMPI. Ta byla založena sedmi zakladateli⁶ na konci roku 2013 a od roku 2014 funguje jako hlavní subjekt pro podporu CSA a dalších lokálních potravinových systémů, které jsou založené na přímé kooperaci mezi farmáři a konzumenty. Posláním AMPI⁷ je podporovat úzký vztah lidí a krajiny, ve které žijí a která jim přináší obživu, usilování o vědomé zemědělství, které nedevastuje prostředí a zachovává půdu i pro příští generace. AMPI iniciovala vytvoření koalice pro CSA již od roku 2016, ale až v 2020 se zrodila KPZkoALICE (European CSA Research Group 2016; AMPI 2020a; AMPI 2020b).

KPZkoALICE je společenství, v jehož čele stojí tři ženy – Šárka Krčilková, Alena Wranová a Jana Kožnarová – a které prostřednictvím aktivit, přinášením nápadů, podnětů a myšlenek se zasazuje o posilování a propagaci CSA v naší zemi. Síť otevírá prostor pro navázání vztahů a kooperací, sdílení ať už zkušeností, nezdarů a tím pádem i pro vzájemnou podporu a solidaritu mezi zemědělci a spotřebiteli, popř. i dalšími aktéry potravinových iniciativ. Mimo zmíněné aktivity KPZkoALICE spravuje informace o CSA a databázi CSA farem v mapě „Adresář farmářů“, která byla vytvořena a spuštěna v roce 2014 hnutím DUHA. Společenství má vlastní platformu <https://kpzinfo.cz/>, která je spravovaná AMPI a PRO-BIO LIGOU. Úzká spolupráce s AMPI, která jí poskytuje výstupy a výsledky vědecké činnosti, vede k přinášení inovací,

⁶ Eva Fraňková, Veronika Frélichová, Miloslava Kettnerová, Alena Malíková, Kateřina Pařízková, Jana Průšová a Jan Valeška

⁷ Podle AMPI (2024) má organizace nespočet hlavních aktivit, jako jsou:

- Vzdělávací ekovýchové programy pro školy o zemědělství, jídle, přírodě apod., také eko programy pro veřejnost.
- Pořádání Symposia Živé zemědělství v Národním zemědělském muzeu Praha.
- Ucelený vzdělávací program a založení Farmářské školy.
- Provoz vlastní školní farmy Jednorožec.
- Péče o komunitní zahradu Kuchyňka.
- Organizační záštita zahradní školy Kuchyňka (certifikovaný lesní klub).

know-how, odbornému mentoringu a dalším aktivitám, které posunují CSA koncept v Česku. KPZkoALICE buduje partnerství i na mezinárodní úrovni (např. součást sítě URGENCI), je součástí mezinárodních projektů a vytváří a posílá do světa vlastní Zpravodaj ze světa živého zemědělství či Co klíčí v KPZkoALICI? (AMPI 2020b; AMPI 2023).

AMPI (2020b) udává, že hodnotový základ KPZkoALICE se skládá z těchto principů:

- Přímý vztah producent–spotřebitel a místní produkce.
- Demokratické, participativní rozhodování a spolupráce.
- Šetrný a odpovědný vztah ke krajině.
- Férovost a transparentnost.
- Veřejné statky.

3.2 Jiné formy podpory lokálních farmářů

3.2.1 REKO-ringar

Virtuální platforma přinášející alternativní a jednoduchý způsob nakupování lokálních potravin bez zprostředkovatelů. Myšlenka vznikla v roce 2012 v Ostrobothnia ve Finsku, kde se následně v červnu a červenci 2013 spustily dva pilotní pokusy, první byl v městě Jakobstad a druhý ve Vaasa. Oblíbenost REKO začala růst hned od podzimu 2013 a dnes je v této zemi evidováno okolo 180–190 funkčních ringar. Zakladatelem a šířitelem myšlenky je Thomas Snellman, ekologicky hospodařící zemědělec z Karby. Název REKO si vybral pro stejný jazykový význam ve finštině i švédštině. Jeho motivací či vzorem k založení bylo francouzské hnutí AMAP. Následně se idea rozšířila do Švédska, kde se stala velice populární. V celkovém součtu dnes můžeme najít více než 600 REKO-ringar ve 14 zemích světa, s více než dvěma miliony členů (Snellman 2021).

Celé fungování je založeno na existenci vztahu producentů a konzumentů a ochotě vytvořit v dané lokalitě REKO-ring. Jednou z hlavních myšlenek je provozování bez administrativy a zbytečných nákladů. Komunikace a obchod probíhají prostřednictvím uzavřené facebookové skupiny, kterou spravuje administrátor. Ten vykonává práci, např. správu inzerátů výrobců, vzdělávání členů, jak mají vypadat objednávky / nabídky, na dobrovolné bázi bez nároku na kompenzaci. Producenti či odběratelé, kteří se chtějí připojit k dané skupině, žádají o členství, které schvalují právě administrátoři. Jejich zodpovědností je i vyhodnocení počtu výrobců ve skupině prodávajících stejný typ výrobku, aby se předešlo vysoké vnitřní konkurenci a diskriminačním či jiným nekalým praktikám. V závislosti na velikosti skupiny je doručování

objednaného zboží obvykle stanoveno na 1x za týden nebo za 14 dní, celkový čas pro předání je obvykle kratší než hodina, neboť je daný čas, kdy se všichni výrobci i spotřebitelé sejdou a vyzvednou své objednávky. Výrobce vždy prezentuje online ve skupině své výrobky (i s fotografiemi), jejich dostupnost, cenu, preferovaný způsob platby a také množství. Objednávání probíhá v komentářích pod jednotlivými příspěvky. Zároveň je ve skupině prostor na otázky o chovu zvířat, členové si vyměňují tipy na zpracování sezónních surovin. Zásadní odlišení mezi REKO a CSA je právě v absenci kontraktu o dlouhodobé spolupráci (Sundström 2019; Snellman 2021; Eko+ 2023).

REKO ve Švédsku

REKO-ringar se řídí švédskými potravními předpisy, poskytují plné informace o produktu, ale zodpovědnost za dodržení legislativního rámce, tj. Livsmedelslagstiftningen, což je v překladu do češtiny potravinová legislativa, vztahujícího se k danému produktu či soulad s národními hygienickými předpisy a redlighet⁸ och spårbarhet⁹, nese producent. Na podzim roku 2017 spustila Švédská rada pro zemědělství podpůrnou funkci REKO-bas, která byla financována po dobu dvou let z programu Rozvoje venkova (2014-2020). REKO-bas fungovala jako informační panel, který shromažďoval a poskytoval informace o konceptu REKO. Přes panel se pořádaly vzdělávací a informační setkání jak pro výrobce, producenty, administrátory, tak i potenciální zájemce o vytvoření nových REKO-rings. Na začátku roku 2021 existovalo v zemi cca 220 aktivních ringar s více než 800 000 zapojenými členy (Livsmedelsverket 2014; Göteborg 2018; Jordbruksverket 2018; Hushållningssällskapens 2023).

⁸ Redlighet v překladu znamená férovost či poctivost. Spotřebitel nesmí být úmyslným podvodem či omylem v žádné fázi potravinářského řetězce uveden v omyl, obsah musí být na obalu a uvnitř stejný, stejně jako uvedené informace o hmotnosti, objemu, alergenech, přídatných látkách apod. (Livsmedelsverket 2014).

⁹ Spårbarhet v překladu znamená dohledatelnost. Je to základní prvek potravinového práva a je důležitý pro vysledování nebezpečných látek či potvrzení, že poskytnuté informace o potravině jsou správné. Požadavky se vztahují na všechny fáze výrobního, zpracovatelského a distribučního řetězce, tzv. od farmy po vidličku (Livsmedelsverket 2023).



Obrázek 1 - Mapa REKO-ringar ve Švédsku. Zdroj: https://www.google.com/maps/d/viewer?mid=1xjBoGhnHE_aw7hsPjaxPtyDQPze_LIex&femb=1.

3.2.2 WWOOF = world wide opportunities on organics farms

Tato organizace byla založena ve Velké Británii na začátku 70. let 20. století a je jednou z prvních na světě, která se zaměřila na ekoturismus a dobrovolnictví. Následně se z mateřské internetové platformy odnožily dceřiné. Zájemce (dobrovolník) má možnost přes ně vyjet až do 132 zemí světa a poznávat odlišné systémy farmaření, různá jídla, kulturní diverzitu či objevovat nové krásy přírody (WWOOF Sweden 2022).

Švédská odnož byla vytvořena v roce 2005 a v roce 2019 propojovala přes 160 aktivních farmářů a přes 700 dobrovolníků, také nazývaných „WWOOFerů“. Hlavním koordinátorem je Jandi Hallin (WWOOF Sweden 2022). Číslo zapojených farem se ale kvůli pandemii rapidně

snížilo, dnes je možné ve Švédsku vybírat z cca 120–130 aktivních organických malofarmářů. Celý systém fungování je založený na registraci, vytvoření uživatelského profilu, avšak nestačí pouze zadat své jméno a příjmení, uživatel dobrovolník i farmář musí vyplnit osobní údaje včetně data narození, adresy, kontaktu na osobu v případě emergentní situace, zdravotních obtíží, potravinové preference, nabídky ubytování, jazykových možností, délky pobytu, předchozích zkušeností, co očekává, popis objektu a také náplň práce + volné dny a možnosti využití tohoto času apod. Kompletní profil musí mít také fotku a vše je poté stvrzeno zaplacením ročního členského poplatku ve výši 32 eur (v 2018–2022 byl poplatek 27 eur). Tento poplatek je hrazen jak ze strany zájemce, tak ze strany farmáře a zahrnuje malé pojištění a také jakousi zodpovědnost či důvěrnost. Po úspěšném nalogování se objeví možnost si vybrat z aktivních farem téměř po celém Švédsku, záleží na preferencích uchazeče. Dobrovolník následně zašle požadavek přes kalendář či soukromou zprávu majiteli a domluví se na příjezdu, popřípadě odjezdu, vyzvednutí, doladí ubytovací možnosti aj. (WWOOF Sweden 2024).

Samotné fungování WWOOF spočívá v předem stanovených hodinách za týden, které dobrovolník odpracuje, a na oplátku mu majitel či rodina poskytne „zadarmo“ stravu a ubytování. Většina farem ve Švédsku, které jsou v systému WWOOF zapojeny, je velmi otevřená a začleňují dobrovolníky jako členy rodiny, tzn. je jim nabízeno sdílené bydlení v domě majitele, popř. karavan či maringotka na zahradě a kuchyně + sociální zařízení jsou sdílené, vaří a stravuje se společně, v některých případech je pravidlem např. příprava jednoho společného jídla, WWOOFer se může ve volném čase účastnit výletů, oslav, aktivit, jako jsou např. koncert, návštěva muzea, obědy či večere v restauraci, odpolední fika¹⁰, může si zapůjčit kolo, někdy i auto, kánoe, stan a spacák apod.

3.2.3 Scuk.cz

Tato platforma fungující od roku 2017 původně skrz doménu Lokalmarket.cz dnes nabízí online nákup širokého množství produktů jako zeleniny, ovoce, masa, mléčných a farmářských výrobků, rostlinných alternativ apod. Zakladatelem je Kamil Demuth. Snaha sítě je propojit zájemce o lokální, čerstvé a kvalitní produkty s producenty a farmáři. Obchodní model má svůj vlastní kodex kvality, podle kterého se vybírají produkty, je zaměřený na podporu komunit i osvětu v rámci jejich tvorby, posílení lokální ekonomiky prostřednictvím nastavené adekvátní

¹⁰ FIKA = typické švédské slovo, ke kterému neexistuje přesný překlad v angličtině a které je velmi důležitou součástí kultury a každodenního života občanů. Je to pauza na kávu, čaj, popř. něco sladkého, sendvič apod. Nejde ani tak o jídlo, hlavní podstatou je moment, kdy se všichni na pár minut sejdou s kolegy, přáteli a udržují dobré sociální vztahy v komunitě.

ceny produktů a také snaha o udržitelnost. Hlavní myšlenky v celém projektu jsou dělat smysluplnou činnost, být nadšený, zodpovědný, upřímný, a s tím souvisí budování důvěry a v neposlední řadě pozitivní postoj (Scuk.cz 2022; Jarešová 2023; Scuk.cz 2024a).

Nakupování začíná registrací uživatelského účtu odběratele, který se následně přidá do nákupní skupiny vedené organizátorem. Ten přijímá objednané zboží od dodavatele, určuje den výdeje a zajišťuje logistiku předávání nákupů konečnému zákazníkovi. Skupina může být různě velká, jsou to desítky až stovky členů, sdružuje lokální nakupující daného místa a má určené konkrétní výdejní místo. Objednávky se vždy platí předem, objednávkové okno je vždy sedm dní (Scuk.cz 2023).

4. Materiál a metody

Případová studie, která byla použita v mé práci, je jedním z typů výzkumu, jenž se používá v oblasti kvalitativní metodologie. Tématem studie bylo komunitou podporované zemědělství, v užším zaměření na oblasti CSA Bondbönorna i Torsåker, CSA Alsike Trädgård, CSA Kurkovy bedýnky a CSA Mezi poli (Starman 2013). Rozhovory, praxe a pozorování jako podpůrné metody ke sběru dat probíhaly v rámci mé terénní exkurze v období od léta 2018 do podzimu 2022. V roce 2018 jsem strávila tři měsíce (červenec–září) ve Švédsku ve třech různých farmách, z toho jedna byla zapojena do CSA, Bondbönorna i Torsåker. V roce 2019 jsem pokračovala s prací na téže farmě, následujícího roku 2020 jsem kontaktovala prostřednictvím WWOOF Sweden Alsike Trädgård CSA farmu poblíž Uppsaly. Po návratu do ČR jsem na podzim pobývala u farmáře z Kurkovy bedýnky v České republice. Poslední návštěvu spojenou s praxí jsem vykonala v roce 2022 na farmě Mezi poli u Olomouce.

Pro tuto práci jsem si vybrala interview (rozhovor) jako hlavní zdroj informací vedoucí k pochopení konceptu CSA. Všechny rozhovory či vedené konverzace probíhaly osobně, částečně u stolu a zčásti při práci na farmě či poli. Každá navštívená farma mi přinášela velmi edukativní pohled na způsob hospodaření a fungování CSA v kontextu dané komunity. Podle Kallio et al. (2016) bylo interview polostrukturované, přinášející odpovědi, pro jejichž získání jsem si předpřipravila seznam otázek, které jsem rozdělila do čtyř tematických okruhů:

1. Základní informace o CSA farmě s podotázkami k založení farmy a jejímu vývoji od začátku až dosud, motivaci farmářů, ke způsobu hospodaření, k zapojení do chovu zvířat ano či ne, k výběru plodin a výzvám spojeným s provozem CSA.
2. Fungování CSA dané komunity s podotázkami týkajícími se způsobu distribuce a četnosti závozů, nastavování cen a koordinace s koordinátorem, anebo bez něj.
3. Finanční stránka provozu s podotázkami na možné zdroje financí z EU či od vlády, kooperace se supermarketem či velkými podniky a také rozdíl mezi celkovými náklady farmy na produkci zeleniny vs. cena v supermarketech.
4. Komunita a její organizace s podotázkami na množství členů, velikost sítě, kapacitu naplnění, komunikace a setkávání v rámci CSA komunity.

Během interview jsem se snažila do hovoru nezasahovat, přestože se někdy dotazovaná osoba dostala k tématům nevztahujícím se přímo k mé práci. Pokud mi některé informace chyběly nebo nebyly jasné, ptala jsem se prostřednictvím doplňujících otázek. Rozhovory byly

zapisované, v případě pana Ing. Kurky nahrávané a poté přeepsané odpovědi do formy textu. K analýze sesbíraných dat jsem využila Microsoft Word a Microsoft Excel.

Během studování tématu za pomoci kvalitativních výzkumů je důležité dodržet i etiku práce. Ta se zabývá morálními principy, součástí je informovaný souhlas zapojených osob, dobrovolnost v účasti, ochrana osobních údajů a identity výzkumných míst apod. (Christians 2011). Při oslovování majitelů švédských farem jsem se vždy představila prostřednictvím WWOOF profilu a osobního online dopisu, v Česku jsem se s vlastníky spojila přes telefonní rozhovor a následně e-mail. Po představení vždy následovalo sdělení cíle mé návštěvy. Při osobním setkání jsem se zeptala, zda mohu uvést jejich pravá jména a všechny poskytnuté informace pro výzkumné účely. Dalších osob, které pracovaly na farmě ať už jako dobrovolníci či placení pomocníci, jsem se nedotazovala.

4.1 Výběr farem

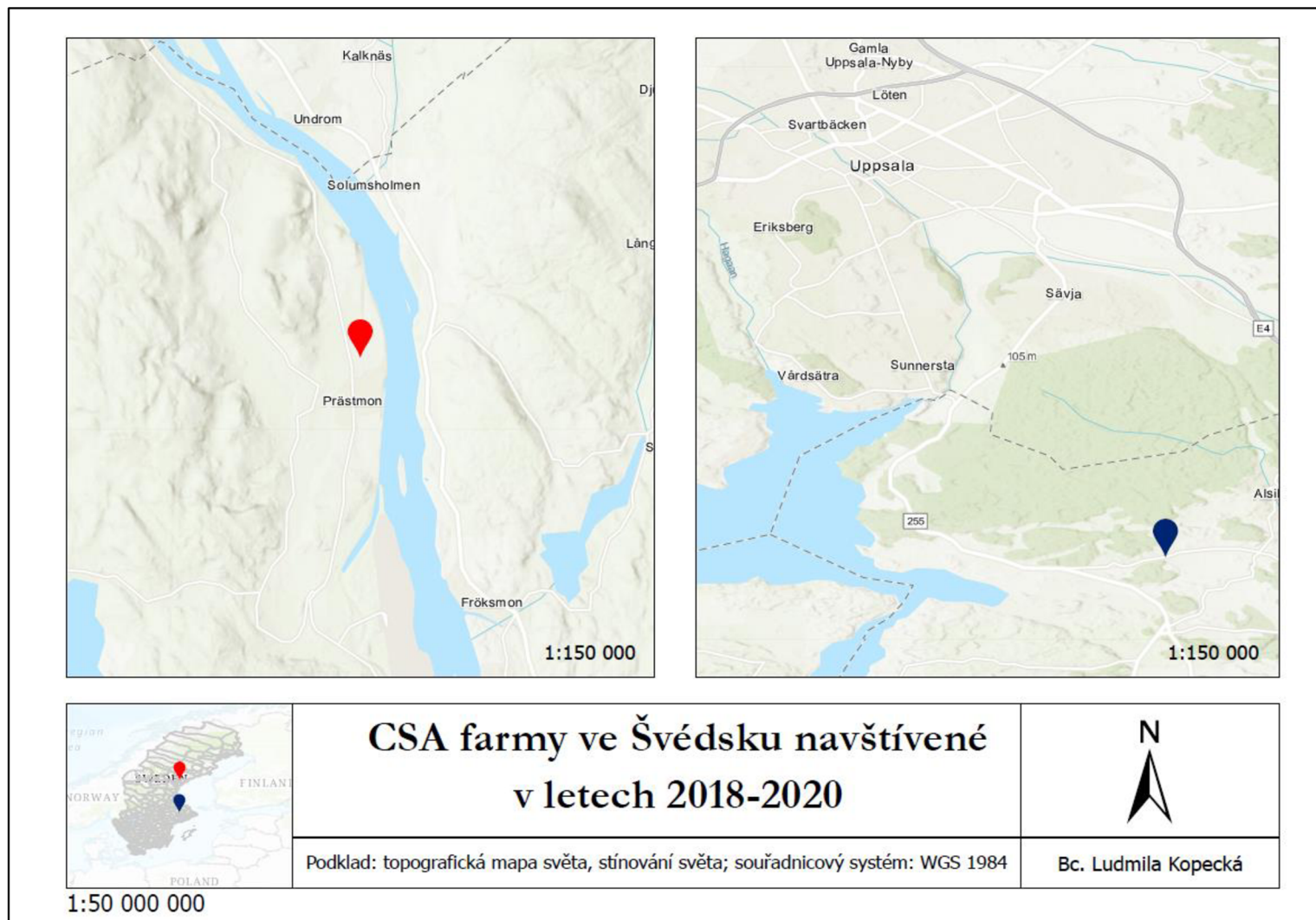
Výběr první farmy i druhé CSA farmy ve Švédsku se uskutečnil přes platformu WWOOF. Důležitou roli hrála vzdálenost od mého dočasného bydliště, města Mora, a také fakt, že v době hledání potenciálních míst k pobytu, bylo pouze 6 CSA farmářů zapojených do WWOOF, z toho někteří se se mnou rozcházel v požadavcích na mou stravu, jiní v délce mé přítomnosti na farmě. V České republice mi doporučila CSA farmy k praxi Ing. Wranová, kterou jsem oslovila přes KPZkoALICE. Všechny praxe jsem absolvovala jako dobrovolník, na farmách jsem pracovala jednak s dalšími WWOOF dobrovolníky z různých koutů světa, imigranty, sociálně znevýhodněnými lidmi, samotnými majiteli či místními nadšenci. Samotná délka pobytu se vždy odvíjela od časových i ubytovacích možností majitelů, ale vždy jsem kladla důraz na delší pobyt s cílem dobře poznat chod farmy, rodinu, systém a také komunitu.

4.2 Studované švédské farmy

Švédsko je země s velkou rozlohou, od severu na jih má délku 1 572 km, a proto nebylo snadné se na farmu vždy dostat (Swedish Institute 2021). Ačkoli má země mírně přes 10 milionů obyvatel, tudíž méně než Česká republika, většina lidí, 88,2 %, žije ve městech, která mají od 10 tisíc po 100 tisíc obyvatel (Worldometer 2021). Vysoká koncentrace obyvatel je ve Stockholmu (1,52 milionu obyvatel přímo v hlavním městě a 2,35 milionu v celé metropolitní oblasti) a dalších městech, jako je Göteborg, Malmö či Uppsala (GeoNames 2023). Z mapy snadno vyčteme značně nerovnoměrné rozdělení populace v rámci země – většina obyvatelstva

se nachází v centrální a jižní části Švédska. Farmy, které jsem si zvolila, jsem záměrně vybírala pro jejich vzájemnou odlišnost: jeden typ byla rovinatá oblast nedaleko Stockholmu a další naopak trochu kopcovitější a skalnatější krajina na pobřeží ve vzdálenosti cca 500 km od hlavního města. Záměrem bylo porovnat místa z hlediska počasí, polohy, lidnatosti, bohatosti oblasti, vybudované infrastruktury, pracovních podmínek a také dopravní dostupnosti, protože právě vzdálenost mezi místy je klíčový faktor v této zemi.

Navštívené dvě CSA farmy jsou označené na mapě, a to červeným ukazatelem severnější farma Bondbönorna i Torsåker a modrým ukazatelem jižnější Alsike Trädgård. Samotný výběr byl limitován počtem farem zapojených do WWOOF.



Obrázek 2 - Mapa zobrazující navštívené farmy. Červeným ukazatelem je vyznačena farma Bondbönorna i Torsåker, tmavě modrým Alsike Trädgård. Zdroj: autor.

4.3 Bondbönorna i Torsåker

Název, v překladu znamenající „fazolová farma v Torsåker“ – tato farma byla prvním místem, kde jsem strávila praxi v červenci 2018 a následně i část července 2019. Zemědělský objekt se nachází na západním pobřeží Švédska, asi 200 km jižně od univerzitního města Umeå a necelých 30 km od nejbližších měst Kramfors (jižně) a Sollefteå (severně). Podle oficiálního regionálně geografického dělení Švédska Bondbönorna Torsåker leží ve vesnici Prästmon v krajině Ångermanland, v kraji Västernorrland, v okrese Kramfors a stejnojmenné obci s pověřenou působností (Prästmon 2021).

4.3.1 Demografické údaje

Počet obyvatel vesnice je posledních pár let stabilní, co se ale týče celého okresu, dochází k velkému odlivu lidí. Na základě poznávání starousedlíků a lidí v této oblasti jsem se dozvěděla, že okres Kramfors má kolem 18 tisíc obyvatel, zatímco před 40 lety měl skoro 30 000. Podle oficiálních webových stránek okresu Kramfors se počet pohyboval v roce 1930 okolo 40 tisíc a byl ovlivněn hlavně 80. lety 19. století a začátkem 20. století, kdy došlo ke strmému nárůstu populace v důsledku stěhování mladých lidí za práci v pilařských závodech. Práce na pilách byla v té době hojně rozšířeným druhem zaměstnání a jen v Kramfors bylo kolem 35 závodů, lidé měli dostatek peněz a zakládali velké rodiny. Následně ve 30. letech došlo k omezení pracovních možností a růstu nezaměstnanosti, která vedla k odchodu mladé generace za práci a vzděláním do větších měst (Söderlund 2005; Östman et al. 2016). Tento trend pokračuje a každý rok z regionu přibližně odejde 200–300 lidí. Samotné vystěhovávání není tak zřetelné ve městě Kramfors, ale výraznější je na venkově. Švédská vláda si je vědoma problematiky vysídlování venkova a v důsledku udržení populace došlo k imigraci a přesunu mnoha imigrantů ze Sýrie a Afghánistánu během let 2016–2017. Přesto se klesající trend populace nedaří zastavit. Na základě rozhovorů jsem zjistila, že vláda o tomto problému ví, také mluví o důležitosti udržení obyvatel ve venkovských oblastech a prezentovala venkovský program, avšak činy se v posledních letech nedějí. Investice v rámci oblasti jsou malé, a když už se peníze posílají na obnovu a projekty, stejně pak směřují do větších měst v kraji, jako je Sundsvall nebo Härnösand. Důsledkem úbytku finančního i pracovního kapitálu je nestabilní a na změny velmi náchylný pracovní trh. V posledních letech bylo několik nových míst vytvořeno v rámci podpory turistického ruchu, ovšem většinová část nabídky pracovních míst je závislá na malých společnostech.

4.3.2 Vybavenost

V obci se nachází kostel, který je otevřený převážně během letních měsíců nebo v případě pohřbů. Hlouběji poznat ves a ponořit se do historie nabízí Häxmuseet neboli muzeum čarodějnic, které pak detailněji popisuje temné období těchto honů. Výrazným objektem je zde škola – Hola Folkhögskola¹¹, která poskytuje kurzy švédštiny pro imigranty, dále se zaměřuje na hudební produkci a umění, nabízí vzdělávací programy o tzv. „farmaření na severu“, poznávání léčivých rostlin nebo jak se stát soběstačným člověkem nejen v zemědělské produkci, ale i v rámci udržitelného životního stylu (Hola Folkhögskola 2021). Instituce je otevřena celoročně, a právě o prázdninách je díky ní přístupný i malý bufet, kde je možné zakoupit drobné občerstvení nebo nápoje, což je jediná možnost v rámci nabídky gastronomických služeb obce. Obchody, pošta, lékárna, lékař, kosmetické či kadeřnické služby jsou nejbližší nabízeny v obci Nyland. Autobusové spojení je slabé, jedna autobusová zastávka se nachází ve středu obce. Dopravní propojenost Prästmon je v rámci pobřeží dostačující, pokud obyvatelé vlastní auto a mohou se přiblížit k vlakové zastávce Västerasby / Höga Kusten na trase nedávno vybudované přímé vysokorychlostní železniční trati Bothnia, propojující Umeå s Kramfors. Co je však překvapivé, asi 4 km od vesnice je vybudováno fungující letiště Höga Kusten. Ubytovací možnosti pro turisty poskytuje pouze Hola Folkhögskola. V okolí Prästmonu se nachází hodně chatářských a chalupářských objektů a také několik větších zemědělských objektů. Výroba je zaměřena převážně na chov hovězího pro mlékařské využití či vepřového na maso.

¹¹ Forma dobrovolného vzdělávání cílí převážně na dospělé. Ve Švédsku je 156 škol, z toho 114 provozují neziskové organizace, 42 je spravováno kraji. Pedagogika školy se odlišuje od běžných forem vzdělávání např. aktivní účastí, vedenými diskuzemi, společným učením a prací ve skupinách, širokými možnostmi ovlivnit vzdělání, tj. účastníci mají velký vliv, ale také odpovědnost za své studium. Ruku v ruce jdou teorie a praxe. V rámci instituce se nepoužívá slovo student, neboť každý má své studium nastavené podle jeho potřeb na základě kooperace s pedagogem, který vytváří podmínky pro učení prostřednictvím kladení otázek, podněcováním kvalitních diskuzí a vzbuzováním zvědavosti. Studium je založené na práci v projektech a předchozích znalostech a zkušenostech účastníků. Oproti klasickému systému zde chybějí centrálně stanovené plány či kurikulum (SverigesFolkhogskolor 2023a; SverigesFolkhogskolor 2023b).

Financování provozu folkhögskola je zajištěno z veřejných peněz od státu prostřednictvím grantů. Pro účastníky je vzdělávání bez poplatku, pouze si platí stravu a ubytování, pokud studují daleko od domova. Jedinou podmínkou pro přijetí ke studiu je minimální věkový limit žadatele, a to alespoň 20 let. Folkhögskola měla vliv na rozvoj švédské demokracie. První školy (Hvilan, Önnestads a Östergötlands folkhögskola) vznikly v roce 1868, tedy před více než 150 lety. Koncept se rozšířil z Dánska. Školy byly úmyslně zakládány a situované ve venkovských oblastech, až v roce 1912 se otevřela 1. „městská“ folkhögskola ve Stockholmu (SverigesFolkhogskolor 2023c).

4.4 Alsike trädgård

Druhou farmu jsem navštívila nejprve v červnu 2020, kdy vrcholily přípravy na poli (sázení, výsadba, výsev, zalévání, příprava půdy, ošetřování rostlin apod.), a poté v době sklizně, v srpnu 2020, s cílem poznat rozdílný život zemědělských činností v průběhu sezóny a také zapojení se do činnosti CSA (sběr, čištění zeleniny, balení tašek, rozvoz, vydávání atd.). Farma Alsike se nachází v rovinaté oblasti s perfektně situovanou polohou k hlavnímu městu Stockholmu a s kvalitním dopravním spojením. Díky tomu, že jsem cestovala v jižní části země, kde veřejná dopravní infrastruktura je velmi rozšířená, dokázala jsem se dostat na farmu za pouhé tři hodiny a hned se zapojit do dění. Nejbližší větší město, Knivsta, je vzdáleno asi 10 minut cesty autem a život tam opravdu pulzuje, a to hlavně díky výhodné poloze vůči Stockholmu i Uppsale. Knivsta leží necelých 20 km od studentského města Uppsala, zároveň je na trase mezi Stockholmem a hlavním letištěm Arlandou a tudíž vlakové spojení je vysokofrekvenční. V rámci správního rozdělení země je Alsike součástí kraje Uppsala a okresu a obce s pověřenou působností Knivsta.

4.4.1 Demografické údaje

Příhodná poloha cca 50 km od hlavního města a 20 km od letiště dává celé oblasti velký potenciál a vlastně je zde vidět opak okresu Kramfors. Poměrně rychlý nárůst obyvatelstva a výstavba nových domů pokračuje každý rok, protože lidé nechtějí žít přímo v rušném Stockholmu. Klidná a určitými znaky „venkovská“ oblast malého města dává pocit soukromí, možnost být v přírodě, zvolnit a relaxovat i za cenu dojíždění za prací. V posledních letech se tedy z malého neatraktivního města Knivsta stalo rychle se rozrůstající „předměstí“, satelitní městečko Stockholmu. Momentálně má kraj skoro 19 tisíc obyvatel, ještě v roce 2016 zde žilo necelých 17 tisíc obyvatel a roční přírůstek se pohyboval v následujících letech v hodnotách od +2,69 % až ke +4,28 % (v průměru mezi lety 2015–2019 byl přírůstek +2,79 %) (AdminStat 2020; Länsstyrelsen 2021). Alsike je malá obec s rychle rostoucím počtem obyvatel. Podle místních zdrojů v obci žije přes 3000 lidí. Ještě v roce 1960 tam bylo evidováno jen kolem 300 obyvatel. Alsike i Knivsta poukazují na kontrast i v bohatství, obyvatelé nyní vlastní nádherné domy s udržovanými zahradami, častým typem jsou stavby vilového charakteru, stavějí se moderní panelové domy s balkony a hojnost se odráží ve všech aspektech života (v pozitivním i negativním smyslu). K celkovému pozitivnímu dojmu z oblasti přispívá i minulost a historie, oblastí prochází slavná Pilgrim stezka vedoucí mezi katedrálou v Uppsale a Stockholmem,

nedaleko od Knivsty leží nejstarší dochované město Švédska Sigtuna a vše završuje propojení těchto míst s celosvětově známým botanikem Carlem von Linné.

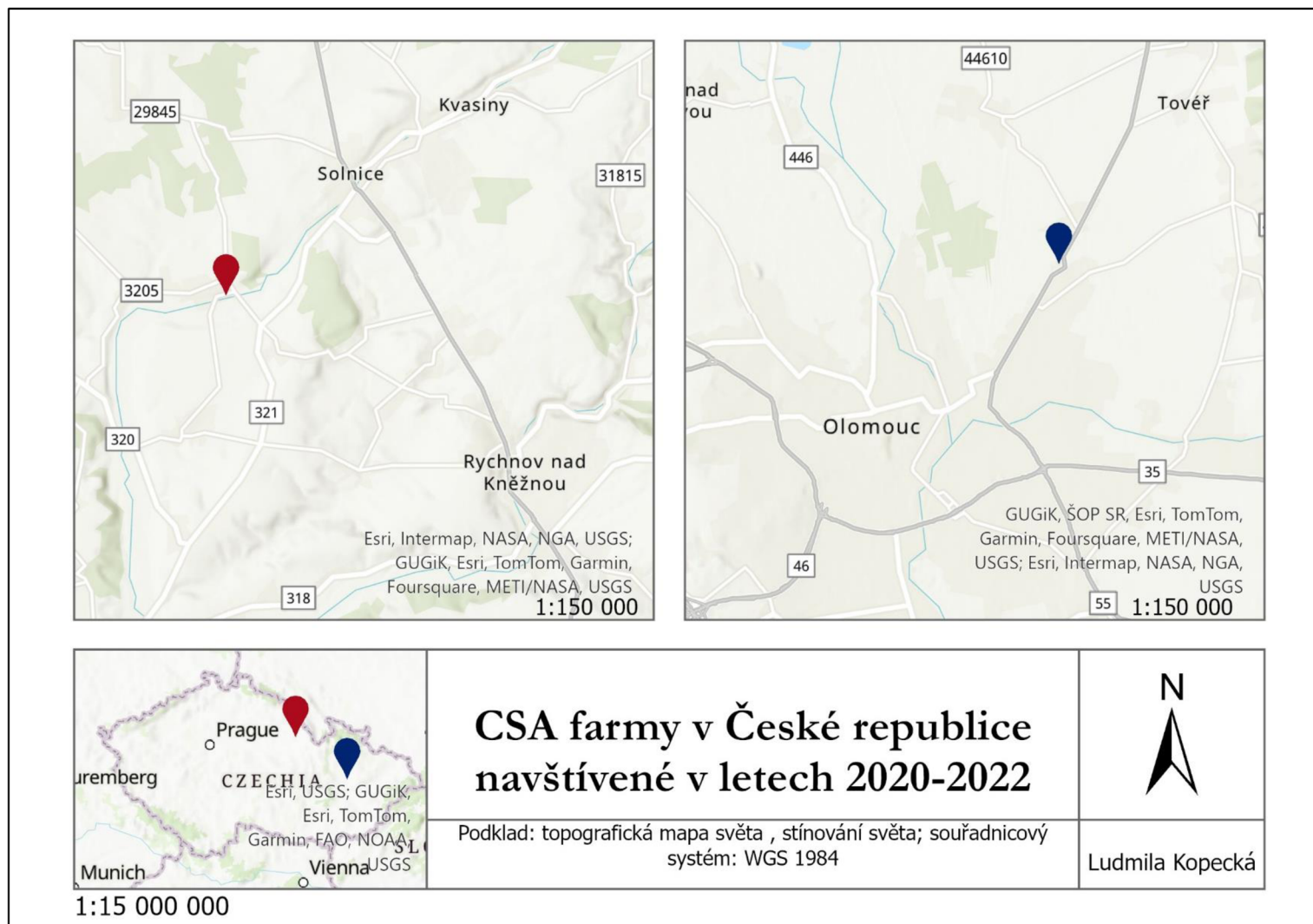
4.4.2 Vybavenost

Alsike se honosí kostelem s klášterem, ve kterém žijí jak sestry, tak i imigranti, kteří čekají na azyl. Dříve byl klášter často navštěvován policií, dnes však sestry i přes ukrývání lidí, kteří neobdrželi azyl, mají zajištěný klid a mohou se věnovat svým činnostem, jako je třeba i zahradničení, konání bohoslužeb, péči o kapli a utečence apod. Samotné město Knivsta nabízí širokou škálu služeb v gastronomii (restaurace a kavárny), dva velké supermarkety, školy a školky, pestré sportovní vyžití venku (golf, venkovní koupaliště, hřiště aj.) i uvnitř, v nové dřevěné hale. Pro kulturní akce slouží historický dům s knihovnou, konferenční místnosti. Občané mají možnosti zapojení do kulturního dění či venkovních trhů (farmářské, řemeslné apod.). Ve městě stojí nemocnice. Dostupnost Knivsty je zajištěna autobusovými linkami a vysokorychlostními vlaky, které jezdí několikrát za hodinu, a to ve dne i v noci.

4.5 Studované farmy v České republice

Česko je v porovnání se Švédskem svou územní rozlohou více než šestkrát menší, počet obyvatel je však srovnatelný, v ČR jen nepatrně vyšší – přibližně 10,8 milionu s velkou koncentrací v hlavním městě (1,4 milionu lidí) (ČSÚ 2023). S plánováním a oslovováním potenciálních míst pro praxi jsem začala v létě 2020 ze Švédska. Původní plán spočíval v nalezení CSA farmářů přes WWOOF Czechia, ale toho roku nebyla v rámci WWOOF zapojena žádná farma mající v popisu přímo CSA, celkové hledání bylo tedy daleko obtížnější než ve Švédsku. Jako první jsem kontaktovala rodinnou farmu Lukava, kde bohužel neměli ubytovací kapacitu a byla mi nabídnuta pouze jednodenní prohlídka farmy. S dalšími neúspěšně oslovenými majiteli jsem si uvědomila obtížnost nalezení místa pro praxi, ať už v důsledku probíhající pandemie a opatření či finanční krize, když mi někteří oslovení zemědělci popsali situaci a důvody k pozastavení CSA nebo pomalého ukončení pěstování pro CSA komunitu. Nakonec jsem v září 2020 absolvovala praxi u pana Ing. Kurky, který vlastní v Orlických horách farmu Kurkovy bedýnky. Druhá návštěva na CSA farmě se uskutečnila v září 2022 a praxe byla domluvena u Vojtěcha Králíčka na farmě Králíčková biozelenina v Královéhradeckém kraji. Kvůli zdravotním důvodům majitelů mi ale byla praxe narychlo – jen dva dny před zahájením – zrušena. Díky okamžité pomoci Aleny Wranové jsem pak dostala

kontakt na CSA komunitu odebírající výpěstky pana Marka Slováčka z olomoucké CSA farmy Mezi poli, která se stala posledním studovaným objektem pro tuto DP.



Obrázek 3 - Mapa zobrazující navštívené farmy. Červeným ukazatelem je vyznačena farma Kurkovy bedýnky, tmavě modrým farma Mezi poli. Zdroj: autor.

4.6 Kurkovy bedýnky

Farma je v malé vesnici Černíkovice ve východních Čechách, v Královéhradeckém kraji a v okrese Rychnov nad Kněžnou, který je zároveň nejbližším větším městem. V minulosti oblast byla pod správou panství Kolowratů, následně zde byl významný vliv německy mluvícího obyvatelstva a později, při navrácení majetku, opět vliv Kolowratů, kteří spravují dodnes v regionu lesy, zámky, bažantnice, rybníky apod. Výhodná poloha k Rychnovu nad Kněžnou, který je asi 6 km od obce, zajišťuje nejen dobrou dopravní dostupnost, ale poskytuje i širší nabídku služeb. Je zde pozorovatelný současný trend stěhování mladších generací do vesnic okolo měst a pomalu roste i zájem o malopěstitele zeleniny, popřípadě organické zemědělství.

Farma se nachází také v těsné blízkosti CHKO Orlické hory, jejíž hranice prochází cca 13 km severně nad Černíkovici. CHKO byla vyhlášena v roce 1969 a svou rozlohou 204 km² patří mezi naše menší chráněná území. Správa CHKO má sídlo v již zmíněném Rychnově nad Kněžnou (AOPK ČR 2020). Území obce je součástí chráněné oblasti přirozené akumulace vod – CHOPAV Východočeská křída. V rámci péče o vodu, nakládání a čištění odpadní vody a zásobování vznikl v roce 1994 DSO Vodovodní svaz Císařská studánka se sídlem v Solnici, který se těmito otázkami zabývá, nastavuje společnou koncepci a stará se o zásobování pitnou vodou prostřednictvím firmy Aqua servis a.s. (Daněk 2020).

4.6.1 Demografické údaje

Podle dat Českého statistického úřadu k 1.1. 2020 žilo v obci 784 obyvatel a průměrný věk byl 41,8 let. Od roku 2004 má počet obyvatel vzrůstající trend (ČSÚ 2020), neboť jak již bylo zmíněno, obec se nachází ve velmi výhodné pozici a město Rychnov nad Kněžnou a obec Kvasiny nabízí mnoho pracovních příležitostí (v Kvasinách je automobilový závod Škoda auto a.s.), v případě Rychnova je to i společenské, zdravotní, vzdělávací a sportovní vybavení. Ovšem dochází i k negativnímu úpadku služeb a menší firmy se dostávají do problémů s nedostatkem zaměstnanců, protože právě automobilka Kvasiny dokáže zaměstnat vysoké procento tamních obyvatel a i nabízené platové ohodnocení a náborové příspěvky motivují obyvatele odcházet ze služeb, z malých firem a měnit zaměstnání. Tento trend se projevuje zejména v gastronomii, potravinovém průmyslu, u technických pozic, maloobchodu apod. a ve výsledku poté dochází k dalšími negativnímu jevu, že firmy si najímají levnější pracovní sílu z Polska, Bulharska či Ukrajiny a pak do určité míry roste kriminalita a nespokojenost místních obyvatel. Mimo kriminalitu zde vzniká konflikt i v oblasti ochrany přírody, neboť pohraničí

spadá jako CHKO Orlické hory mezi velkoplošně chráněná území ČR, avšak právě zástupci AOPK se sídlem v Rychnově nad Kněžnou mi potvrdili, že pravidelně lze spatřit polské řidiče na motorkách či čtyřkolkách v chráněných lesích, kteří si tam krátí cestu mezi Českem a Polskem. Bohužel ani policie nedokáže řádně potrestat tyto řidiče, kteří neváhají využívat pro „zkratku“ třeba i cyklotrasy v Černíkovcích a ohrožují matky s kočárky či chodce, jak jsem se i já sama přesvědčila.

4.6.2 Vybavenost

Černíkovice jsou malá vesnice, přesto nabývají na atraktivitě a mladí lidé v nich zakládají rodiny a stavějí nové moderní domy. Společenské vybavení se také přizpůsobuje rostoucí poptávce, a tak v roce 2020 začala velká rekonstrukce mateřské a základní školy, která poskytuje vzdělání od 1. do 5. třídy. V obci se také nachází obchod s potravinami se zaměřením na podporu lokálních producentů, pošta, obecní úřad a knihovna. Dominantou obce je kulturní památka – kostel Povýšení svatého Kříže a okolní hřbitov. V kostele se za normální situace často konají mše, koncerty či jiné kulturní akce. Pod kostelem stojí černíkovický zámek s parkem, konírnou a špejcharem, avšak prostory jsou oplocené a monitorované kamerovým systémem, chátrají a nejsou veřejnosti přístupné. Ačkoli Černíkovice nepatří mezi velké obce, venkovní sportovní vyžití je bohaté. Nedaleko areálu školy v parku je moderní dětské hřiště, dále jsou k dispozici fotbalová hřiště, a to s přírodní i umělou trávou. Vnitřní sportovní zařízení v Černíkovcích chybí, a proto občané jezdí do plaveckého bazénu či na hokejový stadion do Rychnova nad Kněžnou (DABONA s.r.o. 2021).

4.7 Mezi poli

Na okraji Olomouce, v městské čtvrti Chválkovice směrem na Šternberk se v bývalém vojenském areálu nachází farma Mezi poli. Podle administrativního členění je objekt v Olomouckém kraji, v okrese Olomouc a ve stejnojmenném městě – Chválkovice jsou jeho součástí na severozápadním okraji. Pole včetně budovy jsou součástí CHOPAV Kvartér řeky Moravy (VÚV 2022). Kolem farmy vede inline stezka z Olomouce do Šternberku, parkoviště pro bruslaře je vybudované prakticky vedle vchodu do areálu zemědělského objektu. Ačkoli je budova s pozemky umístěna na kraji města, v klidné oblasti, v ranní i večerní špičce, kdy je pozemní komunikace nejvíce vytižena, se tam tvoří kolony a ruch popojíždějících automobilů a kamionů ukazuje na nedostačující kapacitu vozovky hlavně pro ty, kteří se potřebují ráno dostat do města za prací.

4.7.1 Demografické údaje

Olomouc patřila do roku 2020 mezi města s 100 000 a více obyvateli, od roku 2021 je stav obyvatel pod touto hranicí a v ČR zbylo jen pět měst dosahujících počtu 100 000 obyvatel. Podle českého statistického úřadu byl v roce 2021 průměrný věk 43,1 let, z dat je patrný trend stárnutí populace ve městě, neboť počty zemřelých a vystěhovalých převažují nad součtem narozených a přistěhovalých (ČSÚ 2022; KS ČSÚ Olomouc 2022). Proces stěhování za město do periferií (cca 10-15 km) je určitě způsoben souborem faktorů, jako jsou vysoké ceny bytů, které rostly i přes pandemii, a začátek nepokojů na východě Evropy, samozřejmě zde hraje roli i rostoucí inflace, poté převažující poptávka nad nabídkou a určitá nejistota ve společnosti (Šitera 2021).

4.7.2 Vybavenost

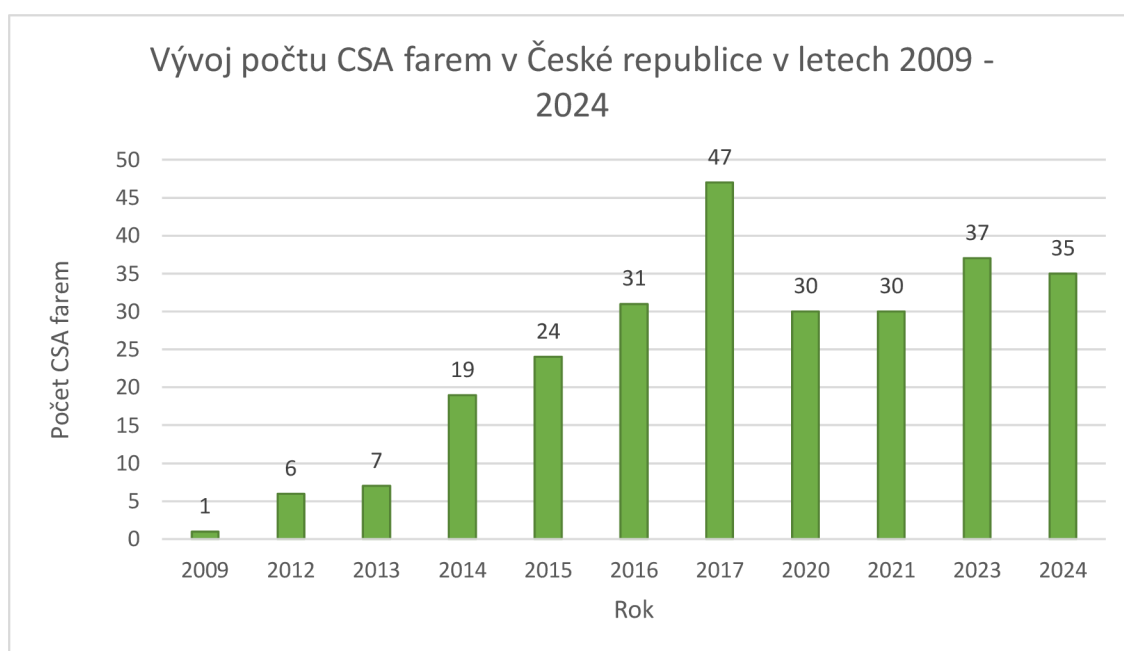
Lidnatost, poloha a status města jdou ruku v ruce s významně lepší občanskou vybaveností Olomouce v kontextu porovnání oproti Černíkovicím, a tudíž nabídka poskytovaných služeb je bohatší. V rámci vzdělávání se zde nachází nejstarší univerzita na Moravě, státní Univerzita Palackého, možnost vysokoškolského studia je zajištěna také přes soukromou instituci, kterou je Moravská vysoká škola Olomouc o.p.s. (MVŠO 2023). Zdravotní péče je poskytována mimo jiné ve Vojenské nemocnici Olomouc, která byla zřízena s cílem poskytování zdravotních služeb příslušníkům Armády České republiky i pojištěncům ve spádové oblasti, ale i vykonávání odborného výcviku a přípravy na pohotovost státu (VN Olomouc 2023). Největším krajským zdravotnickým zařízením je Fakultní nemocnice Olomouc, kde jsou mimo jiné vzdělávání budoucí zdravotníci a probíhají tam i vědecké výzkumy, především pak v oblasti onkologických a kardiovaskulárních chorob (FNOL 2021). Soudní moc je vykonávána prostřednictvím okresního soudu, ale také je ve městě Vrchní soud Olomouc, pod který spadají krajské soudy působící v oblasti Moravy (Brno) a Slezska (Ostrava) (MS 2017). Město je zřizovatelem a zakladatelem několika organizací. V rámci nabídky kulturního vyžití je to Moravská filharmonie Olomouc, p.o., jako jeden z nejstarších symfonických orchestrů v ČR a zároveň i kulturní instituce podílející se na organizaci festivalu Dvořákova Olomouc či Mezinárodní varhanní festival Olomouc (MFO 2023). Dále je ve městě Moravské divadlo Olomouc, p.o., které nabízí kulturní zážitek prostřednictvím činohry, baletu, opery či operety (MDO 2023) či Zoologická zahrada Olomouc, p.o. sídlící na známém Svatém Kopečku. Výstaviště Flora Olomouc, a. s., jehož vlastníkem je také statutární město, nabízí nejen příležitosti v oblasti kultury, jako jsou výstavy, společenské akce apod., ale i prostory pro

sportovní události a veletrhy, také možnost navštívit samotný areál se sbírkovými skleníky, oranžerií, rozáriem, či botanickou zahradou a Zahradou smyslů. Tradičně se zde ročně pořádá největší a nejstarší květinová událost v ČR, Flora Olomouc (Flora Olomouc 2019). Adrenalinové a sportovní vyžití je poskytováno prostřednictvím soukromého sektoru i města, např. je to Aquapark Olomouc, který vznikl jako projekt statutárního města a soukromého investora a nabízí relaxační i adrenalinové vodní atrakce (Aquapark Olomouc 2021). Dopravní dostupnost místa ať z Prahy, Brna či Ostravy je zajištěna pravidelnými vlakovými či autobusovými spoji, z Vyškova vede dálnice D46 přímo do Olomouce. Kolem města vede dálnice D35 a je vybudovaný jižní obchvat. Současné dopravní komplikace (čekání, kyvadlová doprava a fronty) při průjezdu městem by měly být eliminovány, neboť je v plánu vybudování východní a západní tangenty Olomouce, které by měly ulevit centru (Folta 2022; ŘSD 2022). V městské části Neředín je vybudované pro veřejné vnitrostátní účely Letiště Olomouc, které mimo jiné využívají parašutisté k výcviku i vyznavači sportovního létání, provádějí se i různé vyhlídkové lety (LKOL 2019).

5. Výsledky

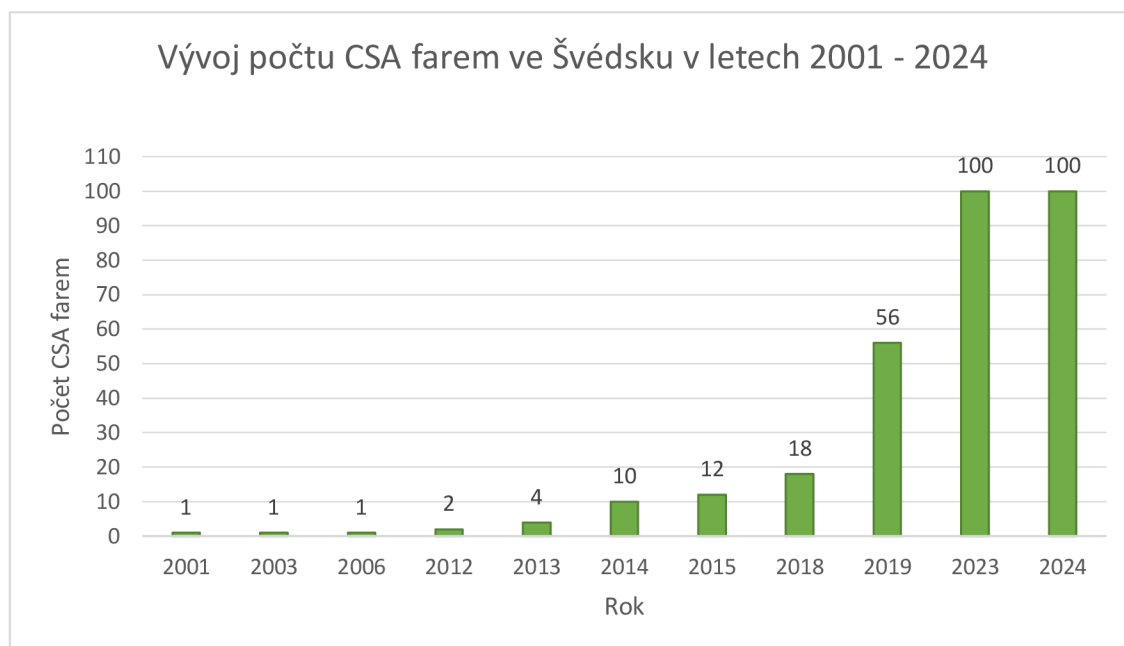
5.1 Vývoj CSA v Česku a Švédsku

Největší počet CSA farem v České republice, jak ukazuje Obrázek 4, byl v roce 2017 – tehdy jich bylo 47. Číslo letošního roku se pohybuje okolo 35 CSA. Údaj byl získán prostřednictvím komunikace s Janou Kožnarovou z AMPI a je to také číslo, se kterým v KPZkoALICI pracují. Během období 2017–2024 je vidět kolísavost množství CSA farem v Česku.



Obrázek 4 - Vývoj CSA farem v CZ. Zdroj: Strnadel (2013); Suchá (2014); Valeška (2014); Crhová (2016); Access to Land & URGENCI (2017); AMPI (2021); Adresář farmářů (2023); Kožnarová [emailová komunikace, 26.03.2024].

Ve Švédsku, viz Obrázek 5, bylo nejvíce farem v posledních dvou letech (100). Mezi roky 2018–2019 je pozorován značný nárůst CSA farem v zemi. Švédský graf má zároveň rostoucí trend počtu CSA farem od vzniku první CSA v roce 2001. U obou zemí chybí v grafech posloupnost v letech, neboť nebylo možné sehnat statistické údaje pro každý rok.



Obrázek 5 - Vývoj CSA farem ve Švédsku. Zdroj: Sjöblom (2015); Gunnarsson (2019); Sundström (2019); Andelsjordbruk (2023), Holmdahl [emailová komunikace, 12.03.2024].

5.2 Bondbönorna i Torsåker

Farma vznikla během 2014 v původním objektu žampionové pěstírny. Jejími zakladatelkami a majitelkami se staly kamarádky Terez Bergfeldt a Linda Isaksson. Původní farmářka, paní Britt-Marie O., sousedila s majitelkami a byla pro ně i jejich blízkou osobou, která poradila nebo pomohla, když bylo potřeba. Její muž, mechanik, zajišťoval opravu a údržbu starého traktoru pro Terez Bergfeldt. Obě majitelky se vzdělávaly se zaměřením na zemědělství a po skončení kurzů a školy se i nadále edukovaly. Paní Isaksson vystudovala bakalářský obor na Švédské univerzitě zemědělských věd v Uppsale¹², paní Bergfeldt byla dobrovolnicí v rámci programu o CSA na Ramsjö gård, následně absolvovala kurzy, které ji dál vzdělaly v oblasti administrativních povinností, provozu farmy aj. V době mé přítomnosti na farmě měly obě majitelky dvě zaměstnání, 50 % tvořila zemědělská činnost a další byla práce na půl úvazku ve folkhögskola, kde vedly vlastní kurz o produkci zeleniny, o možnostech farmaření a také o CSA. Tento kurz měl výhodu alokace 50 % času, kdy účastníci mohli zároveň pracovat a vzdělávat se. Nepochybnou výhodou kurzu bylo množství času stráveného na farmě při zkoušení pěstování a praxe.

¹² Originální název univerzity je Sveriges lantbruksuniversitet.

Celý areál se rozprostíral na pozemku cca 2,5 hektaru, přesto zeleninová produkce byla pouze na $\frac{1}{2}$ – $\frac{3}{4}$ ha. Majitelky neměly nijak certifikovanou produkci, neboť podle jejich osobního názoru certifikace obnášela velké množství času s „papírováním“ a také to bylo finančně nákladné. Přesto se jejich principy pěstování řídily pravidly organického zemědělství a švédského systému KRAV. Hlavním motivem pro používání metod biologické a mechanické ochrany rostlin, zeleného hnojení, kompostování, používání starých odrůd, ekologických sazenic apod. bylo zásobování vlastní produkcí jejich rodiny, aniž by vyvstaly obavy o bezpečné nabídnutí zeleniny malým dětem. Mezi další témata, na kterých se snažily pracovat, bylo vytváření kontaktu s veřejností a propojování lidí se zemědělci, edukace odběratelů, a nejen těch, o celém konceptu produkce potravin, péči o půdu apod. Na farmě se mimo domácí mazlíčky (pes, několik koček a kůň) nenacházela hospodářská zvířata. Majitelky vlastnily malý starý traktor, používaný hlavně pro setí, jehož práce by měla být v brzké době nahrazena s využitím koně. Ostatní zbylé činnosti se prováděly manuálně, např. zakrývání záhonů textilií, mulčování, sázení sadby, pletí, odstraňování kamenů, instalace závlahy a přesun hadic, sekání a hrabání trávy apod. Mimo pozemky farma poskytovala zázemí v hlavní budově, kde se nacházela kuchyň, malé sociální zařízení, místo na odpočinek, dále dvě velké místnosti vybavené zářiči, jež podporují klíčení semen a růst sadby, a také úložné prostory.

Práce hlavně v létě vyžadovala velké úsilí a času stráveného na poli, obzvláště při horkém počasí. Mou náplní bylo kompletní začlenění do života farmářek, a to od přípravy půdy pro nové rostlinky, péče o půdy a sadbu, stejně tak i následná sklizeň a příprava bedýnek pro členy CSA, která obnášela umytí, třídění, balení zeleniny, bylinek či jedlých květů k následnému převozu do škol či na odběrné místo.

Vzhledem k izolované lokalitě farmy byl patrný rozdíl v otevřenosti lidí a přístupu jeden ke druhému. Všichni byli na sebe milí a znali se, věděli o sobě, dveře se zpravidla nezamykaly, jeden druhému pomáhal a skoro to vypadalo, že všichni jsou jedna velká rodina.



Obrázek 6 - Bondböorna i Torsåker. Zdroj: autor.

5.3 Alsike trädgård

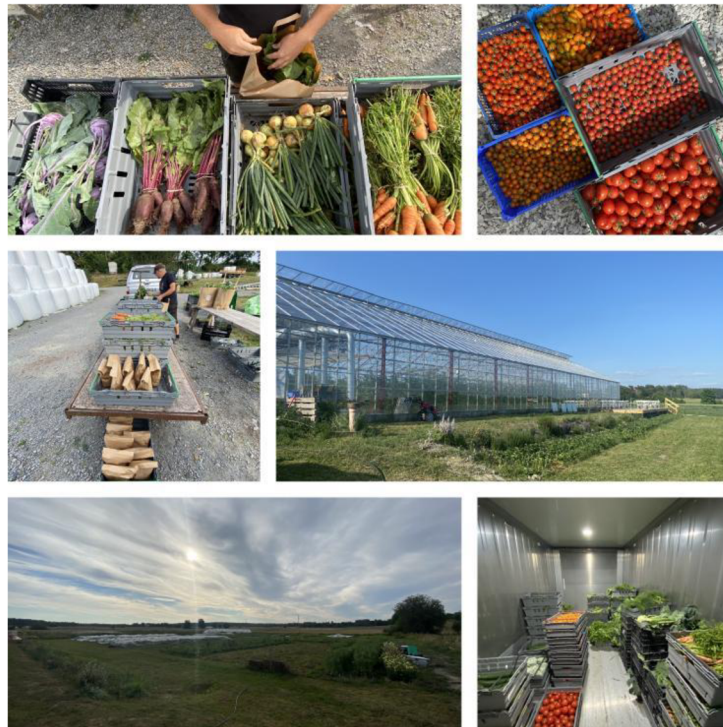
Farma vznikla v roce 2008, kdy se spojili dva kamarádi Pär Eklund a Fritjof Sinclair. Ačkoli měli oba vlastní společnosti, domluvili se na kooperaci a začali farmařit. Zároveň oba zmínění v době mé praxe měli stále své vlastní zdroje vedlejších příjmů – pan Eklund pracoval na 50 % jako učitel ve Färnebo Folkhögskola a vedl už deset jednoletý kurz ekologického pěstování zeleniny v malém měřítku, při kterém strávili účastníci během roku pět víkendů na Alsike trädgård. Pan Sinclair měl rozběhnuté vlastní projekty, např. v roce 2019 to byla produkce salátu, v roce 2020 produkce a prodej plodících rajčat v květináčích. Ačkoli byly farmy Bondböorna i Torsåker a Alsike trädgård od sebe daleko, majitelé se navzájem znali prostřednictvím výuky ve folkhögskola. Alsike trädgård poskytovala farmářům přibližně 50 % jejich ročního příjmu, který potřebovali k obživě. Samotné budování a rozvoj farmy, vytváření sítě aj. probíhalo od roku 2008 a v témže roce farma splnila požadavky a obdržela KRAV certifikaci. Farmáři aplikovali devítiletý systém rotace plodin, jehož součástí byly dva roky tzv. zeleného hnojení.

Alsike trädgård se rozprostíralo na necelém 1 ha plochy a bylo součástí obřího zemědělského komplexu, vlastněného rodinou pana Sinclaira. Pánové Eklund a Sinclair byli vlastníci pozemku, malého domku určeného na skladování věcí a nezbytné opravy pracovních nástrojů

a skleníku. Pokud byla potřeba většího prostoru během sezóny, pronajímali si část hlavní budovy. Zbytek komplexu byl rozdělen mezi další farmáře, část byla stáj vyhrazena pro majitele koní, část pro dvě farmářky vlastníci skot na masnou produkci a také pro mléko, poslední díl si pronajímал mladý zemědělec s kombinovanou (bio/nebio) produkcí. V roce 2014 začala stavba vytápěného skleníku, která trvala dva roky, část ekonomických nákladů na stavbu byla spolufinancována z peněz EU (z tzv. evropských fondů). Efektivnost farmy a celého pěstování se oproti začátkům díky skleníku rapidně zvýšila. Jak jsem již zmínila, farma obdržela krátce po založení certifikaci KRAV. Důvodem k odeslání žádosti a počátku certifikačního procesu byla zvědavost pana Eklunda, který chtěl také i zkusit jiný model hospodaření, protože už ho nebavily stereotypy konvenčního systému. Zároveň kladl důraz na nulové používání jedovatých chemických látek s cílem k životnímu prostředí a nalezení balance v ekosystému.

Tak jako majitelky na severu, i tato farma vlastnila malý traktůrek a také speciální rozměňovačku hrud. 95 % veškeré práce bylo tedy ruční, začínalo to už od přípravy půdy – zarovnávání, řádkování, pletí, sázení, stejně tak i stavba závlahového systému, zakrývání textilií, protrhávání i sklizení a následné čištění a třídění zboží do tašek pro zákazníky. Před skleníkem se nacházel dříve starý kontejner, který byl zrenovován a přestavěn na velký chladičový box, ve kterém byla čerstvá zelenina uložena před rozvozem a zároveň si ji tam pověřeni zákazníci mohli vyzvednout. Vedle skleníku u cesty se umístoval v létě dřevěný stánek s váhou naplněný čerstvými zeleninovými čerstvými ve stylu nonstop otevřeného obchodu. Zákazník mohl přijet v kteroukoli dobu, vybral si zeleninu podle libosti, provedl Swish¹³ platbu podle vyvěšeného ceníku prostřednictvím uvedeného QR kódu či čísla a odjel. V rámci diverzifikace zisku majitelé rozjeli prodej i přes lokální facebookovou skupinu Reko-ringar, který byla velmi populární v místě, kde pěstují, a fungovala na jednoduchém principu. Zákazník se zapsal na odběry konkrétního množství zeleniny nebo jen nějakého druhu, zaplatil Swish nebo v hotovosti na místě vyzvednutí a doručování probíhalo jednou za dva týdny, a to na určeném parkovišti ve Stockholmu. Tato doručení se dala lehce modifikovat při dodávaném množství jednotlivé zeleniny.

¹³ Způsob rychlé platby možný pouze ve Švédsku. Swish je možné využívat po přidělení švédského osobního čísla, tj. člověk musí být součástí registru obyvatel země, a zřízení bankovního účtu. Platba spočívá v naskenování QR kódu či vyplnění specifického čísla příjemce, zadání částky, potvrzení prostřednictvím bankovní identity a okamžitým odesláním. Příjemce hned po odeslání obdrží zaslané peníze. Není potřeba vyplňovat údaje o odesílateli, vše je spárované s osobním číslem. Swish platbu nelze provést na jiném zařízení, pouze na tom, do kterého je instalované ověřování bankovní identity.



Obrázek 7 - Alsike trädgård. Zdroj: autor.

5.4 Kurkovy bedýnky

Kořeny vedoucí k založení této farmy se objevily již v roce 1997–1998, kdy Ing. Miloš Kurka se společníkem založili novou společnost a převedli 20 ha pozemku do ekologického zemědělství. Tento projekt však nevyšel a zkrachoval. Následně došlo ke spolupráci s movitým přítelem pana Kurky, tehdy koupili jedno středisko a 600 ha v ekologickém zemědělství (louky, pole, skot, obilí apod.). V době, kdy začaly dotace na ekologické zemědělství, došlo k domluvě, pan inženýr byl vyplacen a stal se zaměstnancem této firmy, pracoval pro ni 10 let. Zároveň se začal při práci seberealizovat, neboť vždy chtěl mít ekologické zelinářství, a rozhodl se začít pěstovat zeleninu, kterou produkoval takto vedlejším způsobem dalších 4–5 let. Nakonec mezi lety 2011–2012 našel v Černíkovicích pole a budovu bývalého zahradnictví, vše si pronajal a vznikly Kurkovy bedýnky, které zpočátku fungovaly prostřednictvím prodeje zeleniny v Praze a dodávání zeleniny pro freshbedynky.cz. Nicméně majiteli se nedařilo optimalizovat výnosy a náklady, a i přes částečnou nedůvěru k možnosti zkusit jiný způsob kooperace se zákazníky byl pan Kurka finančně donucen k navázání komunikace a spuštění CSA. Mimo zásobování komunit pan Kurka v rámci diverzifikace zisku spolupracoval s online supermarketem Rohlík.cz (dodávání přes fresh bedýnky), v roce 2018 došlo k propojení se Scuk.cz, které bylo iniciováno ze strany platformy. V důsledku pandemie došlo k upevnění kooperace se Scuk.cz,

neboť se zvýšila poptávka až na 90 bedýnek za den, takže jezdilo auto dvakrát týdně se zbožím do Prahy. V roce 2022 po vzájemných neshodách došlo k rozvázání spolupráce a zeleninu bylo možné objednat přes bedýnky, e-shop či další spolupráce v Praze (školní jídelna apod.). Další aktivitou farmáře byla vlastní produkce zavařovaných a konzervovaných zeleninových směsí, jako byly např. beraní rohy či červená řepa.

Farma hospodařící v režimu ekologického zemědělství se rozkládala na pozemcích zahrnujících 12 ha půdy. Větší polovina rozlohy, tj. 6,5 ha, byla v okolí zemědělské budovy, kde byla vykonávána moje praxe, a zbylých 5,5 ha bylo v katastru Rychnova nad Kněžnou. Tento fakt, že pole nebyla blízko sebe a dělilo je cca 7 km, ztěžoval pěstování zeleniny, proto bylo rozhodnuto o produkci zeleniny pouze v Černíkovcích. Pole druhého katastru sloužilo pro pěstování pšenice, popř. vojtěšky na zelené hnojení. Pan Kurka nepracoval na farmě sám, měl další tři zaměstnance na částečné či plné úvazky. Manuální práce se týkala pletí, sběru a sklizení, mytí zeleniny, bedýnkování aj., na ostatní činnosti se využívalo vybavení farmy, které bylo poměrně bohaté – malý traktor, vyorávač brambor, malá pračka na mrkev, plamenná plečka, mulčovač, kultivátor, nosiče nářadí RS09, brány a válce.



Obrázek 8 - Kurkovy bedýnky. Zdroj: autor.

5.5 Mezi poli

Na začátku projektu Mezi poli stáli Marek Slováček a jeho žena, kteří měli vizi vytvoření udržitelného systému pěstování ovoce, zeleniny, bylinek a také lokální květinové produkce prostřednictvím vlastního vedení farmy. Při této představě měli plán proměnit celé místo v sociální družstvo, kde by se mohli realizovat a zapojit lidi s hendikepem, svobodné matky či lidi znevýhodněné na trhu práce. Farma byla poměrně „mladá“, klíčový moment nastal v roce 2019 na podzim, kdy majitelé našli a pronajali si opuštěnou zahradu. Následně v roce 2020 pan Slováček začal pracovat paralelně na jiné farmě. Na konci roku 2022 se majitelé rozhodli vydat každý svou cestou, žena pana Slováčka byla vyplacena. Celá farma přešla do vlastnictví pana Slováčka, který zároveň studoval na farmářské škole.

Převážně zeleninová produkce nemající certifikaci organického zemědělství (žádost o připojení do ekologického zemědělství byla v plánu pro rok 2023) byla pěstována v souladu s principy EZ, protože jak jsem již zmínila, majitel se snažil vytvořit co nejvíce udržitelný systém rostlin i zvířat. Na farmě kromě „mazlíčků“ (pes, kočky, pštros) byla chována hospodářská zvířata (slepice, husy, ovce) a také různé druhy prasat jako plemeno kune-kune a prasata domácí. V plánu majitele bylo rozšíření počet zvířat o 1-2 krávy. Obsluha zvířat a jejich přesunování probíhala manuálně, za pomoci čtyřkolky se rozváželo krmení pro prasata. Dále byl k dispozici traktor, který se využíval cca na 5 % práce, např. při vyorávání brambor. Péče o rostlinky přes výsadbu, pletí, protrhávání, sklizení a obhospodařování okolí se prováděla ručně, sklizeň se svážela pomocí čtyřkolky.

Celý areál byl tvořen poli včetně zahrady Vesny, která stála na počátku projektu. Během roku 2022 došlo ke sloučení názvů obou míst na Mezi poli. Hlavní budova byla původně pevnost, vybudovaná jako součást vojenského opevnění v tereziánské době, a do roku 2015 byla ve vlastnictví Armády ČR, která prostory využívala jako archiv a sklad. Pan Slováček měl celou pevnost pronajatou a na rok 2023 měl s místem velké plány, např. získání povolení hygieny na provozování a vybudování pekárny aj. Farma pevnost využívala jako obytné prostory, kuchyň, místo pro chladicí místnosti s mrazáky apod.

Vzhledem k příznivému klimatu umožňujícímu práci na poli prakticky po celý rok by rád pan Slováček vytvořil systém, kdy kombinací různých druhů zeleniny by byla zajištěna produkce a

zásobování CSA až do pozdní zimy. Pomáhal by k tomu i skleník s možností regulace teploty a vlhkosti.



Obrázek 9 - Mezi poli. Zdroj: autor.

5.6 Přehled navštívených CSA farem

Tabulka 1 - Základní informace o navštívených CSA farmách. Zdroj: autor.

Název farmy	Bondbönorna i Torsåker	Alsike trädgård	Kurkovy bedýnky	Mezi poli
Majitel	Terez Bergfeldt & Linda Isaksson	Pär Eklund & Fritjof Sinclair	Ing. Miloš Kurka	Marek Slováček
Oblast	Kramfors, Nyland SWE	Knivsta, Alsike SWE	Rychnov nad Kněžnou, Černošice CZ	Olomouc CZ
Vznik farmy	2014	2008	2011 / 2012	2019
Rozloha	2,5 ha	1 ha	12 ha	2 ha
Hospodaří na	$\frac{1}{2} - \frac{3}{4}$ ha	Více než $\frac{1}{3}$ ha	6,5 ha	2 ha
Počet členů	70	150	93-95	20 s předplacením na rok
Způsob hospodaření	Podobné ekologickému zemědělství bez certifikace	Ekologické zemědělství KRAV	Ekologické zemědělství	Podobné ekologickému zemědělství bez certifikace

5.7 CSA začátky

Bondbönorna i Torsåker

Model CSA na farmě začal fungovat hned po jejím založení, tj. od roku 2015. Motivací k založení farmy a zapojení se do CSA bylo nadšení majitelek pro alternativní zemědělství, zájem o udržitelnost a potravinovou soběstačnost. Bergfeldt a Isaksson byly pevně přesvědčené, že jen díky CSA bylo možné dosáhnout udržitelného rozvoje, neboť model v sobě kombinoval environmentální téma, ekonomiku, tradici, nezávislost na globálním trhu a zajišťoval přímý kontakt se zákazníkem. V rámci svého zápalu a elánu se Bergfeldt a Isaksson dále v oboru vzdělávaly, jako např. absolvovaly kurz Gröna Entreprenörer, v překladu kurz zelených podnikatelů, nebo jízdy na koni na farmě Backfors Gård se zaměřením na jízdy při zemědělství.

Velikost farmy se od počátku neměnila, obdělávaná plocha kolísala ročně v řádech desetin hektaru. V prvních letech byla snaha majitelek pěstovat okolo 50 druhů zeleniny + jedlých květů + bylinek. V roce 2019 se počet pěstovaných druhů snížil v důsledku nadměrného časového vyčerpání s pěstováním takového množství a také se změnou počtu členů. Mezi pěstovanou zeleninou patřily například vodnice, bílé a červené zelí, květák, kedlubna, růžičková kapusta, celer, brokolice, tuřín, kadeřávek, pak choi (brukev), špičaté zelí či hlávková kapusta, mrkev, cibule, česnek, mangold, fazole, různé druhy řepy, ředkvička, dýně, cuketa aj. Z bylinek to byly petržel, bazalka, kopr či šrucha zelná. Každý rok se majitelky snažily zařadit tzv. „na zkoušku“ nový druh zeleniny, např. tykev Yellow Crookneck či bylinky jako tymián, oregano, levandule.

Farma se rozvíjela každý rok díky opravám a renovacím. V průběhu let byla postavena nová suchá toaleta, kuchyně i přístřešek pro koně. Také celé podkroví hlavní budovy dostalo novou podlahu a zabezpečení, aby se tam mohli pracovníci i farmářky pohybovat a sušit cibuli, česnek, popřípadě další produkty. Důležitým krokem k CO₂ neutralitě hospodaření byl přechod od používání traktoru pro setí k využívání koňské síly (plán pro rok 2020). V létě 2019 došlo ke koupi skleníku o rozloze 200 m², pro který se připravoval během sezóny pozemek. Skleník začal fungovat v dalších letech.

Mezi hlavní výzvy, kterým farmářky čelily, patřily hlavně finanční obtíže spojené se zaplacením pracovní síly a také vhodného vybavení farmy. Jak majitelky uvedly, bez partnerů majících trvalé zaměstnání a také přátel, např. paní Nylinder, která ochotně půjčovala pracovní nástroje, by nebylo možné farmu udržovat a pokračovat v produkci. Další překážky

představoval nedostatečný zájem lidí zapojit se do CSA, větší vzdálenosti pro doručování a i malá snaha komunity zapojit se více do činností farmy.

Alsike trädgård

CSA komunita kolem farmářů z Alsike začala vznikat se založením farmy v roce 2008. Hlavním iniciátorem pro vytvoření AFN byl pan Eklund, který byl učitelem na plný úvazek, ale už pro něj byla jeho práce stereotypní a chtěl zkusit i něco jiného. Zároveň měl v oboru pěstitelství chuť a touhu zkusit hospodařit jiným způsobem než cestou konvenčního zemědělství. Klasické zemědělství považoval za příliš komerční, nelíbilo se mu nadměrné používání průmyslových hnojiv a jejich dopad na životní prostředí. Sám si pěstoval od 20 let zeleninu, v oboru se vzdělával a chtěl najít balanc mezi produkcí a péčí o krajinu v ekosystému. Motivací pan Sinclaira byla historie rodiny a jeho vztah k půdě, jenž se díky rodičům, kteří vlastnili pozemky a zemědělské budovy a podporovali lokální farmáře, vyvíjel už od jeho dětství.

Alsike trädgård od začátku svého působení nezměnila svou rozlohu, pouze samotná plocha pro pěstování zeleniny se v průběhu let měnila. Zpočátku se kultivovalo pár let na $\frac{1}{2}$ ha, poté byl pokus o produkci na 1 ha. Od roku 2016 se pěstovalo na větší $\frac{1}{3}$ ha, v rámci této plochy byl fóliovník o rozloze 170 m². V 2016 přibyl vytápěný skleník o rozloze 430 m². Na poli i uvnitř se v minulosti během sezóny pěstovalo až 50 druhů zeleniny, neboť pan Eklund našel vášeň v experimentování a zkoušení nového, a proto každý rok nechyběla nová odrůda k testování, např. batáty, vodní meloun, lilek, kukuřice. Přes to všechno se ale počet druhů zeleniny ustálil na čísle 30-35, neboť majitelé vyzorovali, že zákazníkům bylo jedno, zda na poli rostlo 25 nebo 50 druhů. Tento krok vedl k dosažení stability, větší efektivity a úspěšnější produkce. Kromě zeleniny, jako byla mrkev, různé druhy řepy, kedlubna, rajčata, okurky hadovky, cukety aj., farmáři pěstovali i bylinky, například různé odrůdy petržele, bazalku thajskou, šalvěj, kopr apod.

Stejně jako na severu i v Alsike majitelé neustále své hospodářství vylepšovali. Již byl zmíněn skleník, poté následovala oprava a přestavba starého lodního kontejneru, ze kterého se stal chladič „maxibox“. V 2019 majitelé pořídili starý karavan, pan Sinclair ho opravil, aby mohl sloužit jako ubytování pro dobrovolníky na farmě. Z nedostatečných kapacitních důvodů se začalo opravovat i podkroví staré stodoly, jehož renovace trvala až do roku 2022. V roce 2020 vzniklo kolem skleníku dřevěné pódium, na něm ze dřeva vyřezávané sochy a posezení. Opravil se stánek, který se otevřel jako bistro. Do budoucna bylo potřeba pořídít nový závlahový

system, neboť ten starý byl neefektivní a vyžadoval velkou manuální obsluhu. Zároveň se připravovala farma na přívod nového zdroje vody.

Alsike byla jediná navštívená farma nemající potíže s udržením současných či s nalezením nových členů komunity. V rámci působení na farmě bylo možné vypořádat či zjistit, že největší potíž představovalo skloubení všech nápadů a jejich realizace. Oba majitelé měli plné hlavy idejí a vizí, ale často chyběla „uzemňovací osoba“, která by dohlížela na dokončení projektů či koordinovala všechny aktivity. S tím se pak pojilo velké pracovní zapojení a prakticky neexistující osobní čas v hlavní sezóně. Zároveň se na farmě během týdne točilo velké množství lidí, protože majitelé spolupracovali s klášterem, ze kterého chodili pomáhat mniši, kteří pak dostávali zeleninu pro klášterní kuchyni, nezávazně přijížděl na farmu pomáhat osvětlovač diskoték ze Stockholmu, nemající v té době práci kvůli pandemii, a ještě se zde střídali wwoofeři, přátelé, rodinní příslušníci. Tento turbulentní styl během léta způsoboval někdy i chaos a potíže s tím, kdo kde by měl být a co má přesně dělat. Občas se třeba i nepovedlo dodržet harmonogram práce nastavený vždy na začátku každého týdne.

Kurkovy bedýnky

CSA příběh této farmy se začal psát v 2015, ovšem v tomto případě nelze říci, že motivací k zapojení do CSA bylo nadšení z budování alternativního potravinového modelu. Realita spočívala v jakési obchodní „nouzi“ a snaze hledat další možnosti prodeje zeleniny, kterou Ing. Kurka pěstoval a také dovážel ze zahraničí. Na druhou stranu je nutné zmínit, že majitel byl velmi zapálen pro bio zelinářství již od let 2006–2007, kdy si sám pěstoval zeleninu na políčku ve volném čase, převážně pro svou potřebu.

Velikost pozemků a farmy, které byly v pronájmu, ani obhospodařovaná plocha, která byla rozdělena do dvou od sebe vzdálených lokalit a tím pádem byla rozdělena i produkce, se neměnila. Hlavní pole se rozprostíralo okolo zemědělské budovy, na něm se pěstovala zelenina. Vedle tohoto pole byly postaveny čtyři velké fóliovníky (velikost 8 x 50 m), kde se mimo jiné dělala i sadba. Počet druhů zeleniny se během let nezměnil, produkce byla založena na 16–17 druzích, jako byly např. dýně, brambory, lilek, rajčata, papriky, cibule aj. + 3–4 druhy koření nebo bylinek, jako byly bazalka, meduňka, kopr apod. V počátcích byla snaha pana Kurky zkoušet nové druhy, ale kvůli finančním potížím se rozhodl s experimentováním přestat.

Rozvoj farmy nebyl tak rychlý jako ve Švédsku a bylo to ovlivněno i tím, že majitel si místo pronajímal na každý rok. V průběhu fungování Kurkových bedýnek byly zakoupeny nové pracovní nástroje, fóliovníky dostaly nové krytí.

Mezi největší výzvy, se kterými se musel majitel vypořádat, patřilo obtížné shánění a udržení členů pro CSA a zajišťování dostatečného příjmu pro farmu. Ačkoli se v okolí nacházelo několik velkých průmyslových podniků, ani po zkontaktování se nepodařilo panu Kurkovi navázat žádný druh spolupráce spočívající v odběru jeho bio produkce. Majitel popisoval frustraci z postojů společnosti, která by chtěla ekologickou zeleninu za stejné peníze jako konvenčně vyprodukovanou, z vlivu supermarketů tlačících ceny dolů a importujících konkurenční produkci z Nizozemska, z chybějící podpory MZe¹⁴ či vlády apod. Zároveň dalším úskalím byla obrovská časová investice pro tento druh činnosti. Majitel trávil veškerý svůj čas buď na farmě, nebo v autě na cestách při rozvozu bedýnek. Pan Kurka pracoval denně včetně víkendů, bez možnosti dovolené nebo více času stráveného s rodinou.

Mezi poli

Farma byla zapojena do CSA druhým rokem, tedy od roku 2021. Motivací farmáře vedoucí k založení farmy Mezi poli a připojení k CSA komunitě byla osvěta a kampaň vedená Hnutím DUHA, aktivity jiných neziskových organizací, vnitřní touha po práci, která by měla svou náplní přesah do budoucna a potažmo by ovlivňovala žití a produkci potravin na planetě. Dalšími důvody byla i současná globálně klimatická a sociální krize ve společnosti a potřeba dělat smysluplnou práci. Zapojení do lokálního zásobování komunity bylo proto dalším krokem k vytvoření podobně smýšlející skupinky lidí s cílem vrátit odběratele „ke kořenům“.

Původní velikost obdělávané plochy se zvětšila z 0,2 ha (rok 2019) na současné 2 ha (rok 2022) včetně 300 m² velkého skleníku, který mohl být při chladném počasí vytápěn např. peletami. Z původních 20 druhů zeleniny se produkce rozrostla až na 50 druhů na poli, např. šlo o různé druhy mrkve, pór, dýně, saláty, batáty, tuřín, pak choi (brukev), zelí, brambory, květák, ředkvičky, rajčata aj. Cílem farmáře bylo mít co nejpestřejší nabídku po celou dobu doručování výpěstků. Také pan Slováček zkoušel každý rok vypěstovat něco nového, např. chřest, artyčoky či zázvor, a zároveň každoročně testoval nové odrůdy u zeleniny, kterou již pěstoval.

Ačkoli byl pan Slováček také v nájmu, farma se rozvíjela, s ohledem na krátkou historii, velmi rychle. U vjezdu do objektu byl nedělní stánek s prodejem a v plánu bylo mít postavený dřevěný přístřešek na prodej zeleniny, fungující podobně jako v Alsike. Zároveň majitel dále pracoval na běžícím projektu lokálního pěstování květin s cílem pořádat samosběry pro floristy, spolupracovat se svatebními agenturami a prodejem na trhu, popř. v dřevěném stánku. V neposlední řadě čekaly farmu změny, neboť farmář pracoval na získání dotací a přeměnu

¹⁴ Ministerstvo zemědělství.

v sociální podnik, protože od roku 2021 spolupracoval s místní neziskovou organizací, která na farmu vyslala dva hendikepované muže, Michala a Petra.

Hlavním úkolem pro další rok bylo vytvoření větší komunity a její růst i do okolních měst, jako bylo Brno či Vyškov. Pan Slováček se chtěl lépe propojit s odběrateli v CSA, neboť si byl vědom předsudků¹⁵ vůči CSA ve společnosti. Jeho snahou bylo přitáhnout pozornost lidí směrem k lokální produkci a navázat nové spolupráce např. oslovením firem či škol. Zároveň i na této farmě měl majitel spoustu nápadů a bylo třeba je zkusit realizovat postupně, protože ne vždy vše začalo fungovat či vyšlo tak, jak bylo myšleno. Např. prasátka plemene kune–kune, která podle původních záměrů byla určena k reprodukci a prodeji selat, nadměrně přibrala na váze a nerozmnožila se. Majitel nebyl spokojený ani s chovem a samotným počtem ovcí, které na pozemku zůstaly po předchozím majiteli. Práce kolem nich zabírala spoustu času, často se zvířata musela přehánět za potravou, přesunoval se a stavěl ohradník apod. Další výzvou bylo nalezení koordinátora pro CSA. Představou farmáře bylo pověření osoby buď z farmy, kterou by zaměstnával, nebo přímo osoba z CSA komunity.

5.8 Fungování CSA

Bondbönorna i Torsåker

Na počátku fungování byla zelenina doručována pouze jednou za dva týdny. V roce 2019 byl zaveden nový způsob dodávání, a to týdenní, s výjimkou doručování v listopadu, kdy probíhalo „ob týden“. Zákazník si mohl vybrat, zda chtěl odebírat každý týden nebo každý druhý. Závozy byly vždy ve středu, průměrná taška s produkty vážila kolem 4 kg. Odběratelé si mohli své balíčky vyzvednout v odběrných místech; doručování na adresu, vzhledem ke vzdálenostem, časové i finanční náročnosti nebylo možné. Odběrová místa byla celkem čtyři, většinou šlo o veřejné instituce, např. knihovna v Kramfors, městská kancelář v Härnösand apod. Pokud odběratel bydlel poblíž farmy, mohl si vyzvednout týdenní tašku tam. Zároveň nebylo umožněno členům si obsah jednotlivých doručení modifikovat. Pouze restaurace měly pozměněné objednávky a dostávaly např. zeleninu pěstovanou jen pro ně na „zakázku“, či zvláštní odrůdy např. malého česneku, který byl ale dodáván výhradně do stravovacích zařízení na základě smlouvy. Koordinaci závozu řídily majitelky.

¹⁵ Majitel zmiňoval, že lidem vadil samotný závazek pravidelně odebírat výpěstky např. v létě v době dovolených a také jistá nejistota plynoucí ze sdílení rizik a odměn.

Platba za roční členství byla uhrazena vždy dopředu na celou sezónu. Pro rok 2019 byla stanovena cena 7 000¹⁶ SEK včetně daně, pro poloviční¹⁷ členství byla taxa 3 600¹⁸ SEK včetně daně. Doručování začínalo kolem 3. týdne v červenci a trvalo až do konce listopadu, potažmo do poloviny prosince. Majitelky měly možnost vyzkoušet i variantu zásobování až do ledna, ale nejlépe se jim osvědčilo skončit na přelomu listopadu a prosince, kdy tašky byly složené ze zeleniny s dlouhou skladovací dobou typu mrkev, červená řepa, cibule, celer, brambory aj. Farmářky měly v plánu se do budoucna snažit pokrýt poptávku po pestrých a druhově bohatých taškách i díky skleníku a také se zaměřit na trvalé druhy zeleniny. Celkové porovnání fungování farmy s ostatními farmami je shrnuto v Tabulka 2.

Alsike trädgård

Model CSA v Alsike se lišil od Bondbönorna i Torsåker. Doručování probíhalo každý týden, začínalo kolem 10. srpna (32. týdne) a trvalo po dobu 12 týdnů do 43. týdne. Závozy byly pro 70 % členů na zadanou adresu vždy ve čtvrtek mezi 12.–21. hodinou, taška se zeleninou se nechávala u dveří a hned poté se vždy poslala SMS o doručení. 20 % předplatitelů si tašku vyzvedávalo z předem stanoveného místa, farmářského obchodu v Österby, v pátek během jeho otevírací doby. Zbytek komunity měl domluvená osobní vyzvedávání na farmě v chladícím kontejneru. Koordinace závozů byla v režii farmářů.

Pokud se zaváželo až na určenou adresu, odběratel musel zaplatit peníze navíc za tuto službu. Roční členství v roce 2020 stálo 4 140¹⁹ SEK včetně daně, tj. 295 SEK / taška + 50 SEK / doručení. Naopak při vyzvedávání z obchodu se platila jen taška a ročně to vyšlo na 3 540²⁰ SEK, protože odběrné místo si neúčtovalo poplatek za uložení. V roce 2021 došlo k navýšení ceny, nová byla 3 720 SEK (310 SEK / 1 doručení) pro odběratele přímo na farmě nebo z určeného místa a 4 320 SEK (310 + 50 SEK / 1 doručení) pro odběratele s doručením na zadanou adresu. Platba pro prvních šest plateb se provádí dopředu a pro zbylých šest plateb na konci září.

Každý člen ročně dostal prostřednictvím závozů více než 60 kg zeleniny za sezónu, týdenní box obsahoval 7–10 druhů zeleniny s deklarovanou hmotností 5 kg. Realita při balení byla jiná, neboť bylo nemožné mít zeleninu přesně na kg, protože se balilo po kusech, a nikoli podle

¹⁶ Při průměrném kurzu v roce 2019 1 SEK = 2,4 Kč to odpovídá 16 800 Kč (Kurzy.cz 2024a).

¹⁷ V tomto případě znamená odběr výpěstků 1x za 2 týdny.

¹⁸ Při průměrném kurzu v roce 2019 1 SEK = 2,4 Kč to odpovídá 8 640 Kč (Kurzy.cz 2024a).

¹⁹ Při průměrném kurzu v roce 2020 1 SEK = 2,5 Kč to odpovídá 10 350 Kč (Kurzy.cz 2024b).

²⁰ Při průměrném kurzu v roce 2020 1 SEK = 2,5 Kč to odpovídá 8 850 Kč (Kurzy.cz 2024b).

hmotnosti, a například neexistovaly tři řepy se stejnou vahou. Většina tašek se pohybovala kolem hmotnosti 6,5–7,5 kg. Pokud byl již někdo dlouho členem, nebo se jednalo o příslušníka rodiny, bylo možné udělat malé změny v sortimentu doručované tašky, popřípadě byly i výjimky, které měly doručované tašky ob týden. Celkové porovnání fungování farmy s ostatními farmami je shrnuto v Tabulka 2.

Kurkovy bedýnky

Distribuce podílů v Kurkových bedýnkách začínala květnem, zákazník si zvolil, zda by měl zájem o 15 nebo 30 doručení, a to buď každý týden, nebo jednou za dva týdny. Poslední roky se farmář snažil o zavedení zimních odběrů, při nichž bedýnky byly tvořeny částečně z vlastní zeleniny a větší část zajišťoval dovoz ekologické produkce ze zahraničí (převážně jižní Evropa, Nizozemsko apod.). Snahou pana Kurky bylo doručovat atraktivní a obsahově bohaté bedýnky, aby lidé měli motivaci podporovat lokální pěstitele a viděli v systému CSA smysl.

Konkrétní závozy pro 3 pražské CSA, pro všechny závoz probíhal vždy v pondělí:

- Největší CSA měla 60 členů a systém fungoval následovně: 1 týden se vezlo 18 velkých + 14 malých bedýnek a další týden se vezlo 12 velkých a 16 malých. Šlo o lokalitu Modřany.
- Druhá CSA komunita se nacházela v Praze–Řepy a měla 16 členů s doručováním 1x za 2 týdny.
- Poslední pražská CSA o 9 členech se vozila jednou za 2 týdny s doručováním na Vinohrady.
- Zároveň byl ustanovený specifický odběr pro 6-8 lidí mimo CSA, kteří si předpláceli buď doručení 1x týdně nebo 1x za 2 týdny a měli s majitelem domluvu na 30 závozů, ty si předplatili a po vyčerpání si opět předplatili 30 doručení a takto „fungovali“ nonstop celoročně. Pro tyto odběratele se vozily bedýnky přímo na jejich adresy.

Velikost bedýnek byla dvojitá, malá a velká, tj. 5 a 7,5 kg, bez možnosti jednotlivě měnit obsah podle preferencí té které osoby. Cena 5 kg balíčku se v roce 2020 zvýšila z původních 230 Kč na 300 Kč, u velké bedýnky to bylo na 450 Kč. Při ročním odběru závoz 30x malé stál 9 000 Kč, 15x malé 4 500 Kč, 30x velké 13 500 Kč, 15x velké 6 750 Kč. V roce 2023 byl spuštěn předprodej závozů pro novou sezónu a cena malé bedýnky vzrostla na 330 Kč a velké na 495 Kč. Kromě tohoto způsobu prodeje byl spuštěn také e-shop a zákazník si mohl jednorázově objednat zeleninovou, nebo jen ovocnou, popř. kombinovanou bedýnku, mohl si vybrat

z nabízených druhů ovoce a zeleniny nebo dobrot zavařovaných a vyráběných přímo na farmě. Celkové porovnání fungování farmy s ostatními farmami je shrnuto v Tabulka 2.

Mezi poli

Model CSA u pana Slováčka běžel 2. rokem, tudíž v systému byl velký prostor pro zlepšování a růst. Tato farma měla specifické odběry tím, že buď mohl zákazník odebírat 1x týdně nebo 1x za 2 týdny, a to buď velkou nebo malou tašku. Velká taška i malá byly v základu stejné. Ta větší vždy obsahovala větší kusy a svazky, více kusů a také měla navíc některé druhy např. obtížněji pěstovatelné, jako byly květák, zázvor, batáty aj. Ovšem byla zde i možnost „CSA na zkoušku“, nebo měsíční CSA. Doručovací sezóna začínala po 15. květnu a trvala po dobu 26 týdnů. Stanovena byla dvě odběrná místa, a to přímo na farmě tzv. „ze dvora“, či v centru města v baru Letní kino Olomouc. Vybraná osoba, která by koordinovala objednávky a jejich doručení, zatím nebyla stanovena, pan Slováček by rád někoho z farmy, ale momentálně u něho nebyl nikdo nastálo zaměstnán.

Roční členství při odběru 1x týdně stálo 10 920 Kč, při odběru 1x za 2 týdny to bylo 5 460 Kč. Pokud měl zákazník zájem pouze o jedno doručení, pak byla možnost si vybrat doručení velké tašky za 420 Kč nebo malé za 210 Kč. Ceny se pro roční nebo jednorázové odběratele neměnily. Farmář měl vykalkulováno, že přibližně do půlky července se cena tašky rovnala ceně obsahu tašky, ale poté až do konce sezóny byla cena obsahu tašky daleko vyšší, než platili odběratelé. Hmotnost bedýnky při začátku sezóny byla okolo 4,5 – 6 kg, při 4. podílu se zvedala na 8-10 kg a po zbytek sezóny se pohybovala okolo 15-20 kg, takže při ročním odběru zákazník obdržel až 200 kg zeleniny. Celkové porovnání fungování farmy s ostatními farmami je shrnuto v Tabulka 2.

5.9 Finance

Bondbönorna i Torsåker

V rámci finanční podpory majitelky zmínily vyplácení 25 000 eur / rok po dobu pěti let jako pomoc pro začínající mladé zemědělce v EU. Co se týče ostatních EU dotací, určených pro investování do zemědělských podniků nebo jiného druhu finanční podpory, je podle farmářek farma příliš malá na to, aby dosáhla na peníze z EU dotací. Zároveň vyvstala obava týkající se byrokracie a složité administrativy. V konečném důsledku se paní Bergfeldt a Isaksson shodly, že se jim žádat o peníze nevyplatí.

V rámci možných peněz získaných od státu nebyla zmíněna žádná dotace, ale Bergfeldt a Isaksson podotkly, že potraviny mají nižší daňové zatížení, 12 %, a zároveň pro osoby nemající stálý nebo pravidelný příjem stát nabízel možnost odpočtu 30 % z částky daně. Na druhou stranu majitelky uvedly jistou frustraci kvůli chybějící politické podpoře modelu CSA a také kvůli zaměření federace švédských farmářů pouze na velké business objekty.

V rámci otázek týkajících se supermarketu byl spíše popsán negativní vztah, ať už k samotnému fungování, byť některé potraviny musely majitelky takto nakupovat, či k celé cenové politice. Produkce zeleniny z farmy Bondbönorna i Torsåker byla obecně 2x dražší v porovnání se supermarketem, ovšem vždy záleželo na konkrétním druhu zeleniny (rajčata více než 3 x dražší, menší rozdíl naopak u brambor apod.).

Alsike trädgård

V rámci financování rozvoje farmy majitelé požádali o dotaci z EU, která jim následně pokryla 50 % nákladů na skleník s vytápěním, jenž byl postaven v roce 2016 a celkové výdaje činily 1 milión SEK. Kromě zmíněných je farma příjemcem 5000 eur / ha /rok.

Podobně jako farmářky z Bondbönorna a Torsåker i pánové Eklund a Sinclair zmiňovali potíže se získáváním dotací. Jako problém bylo viděno velké množství organizací zapojených do dotačních programů, také vynakládání velkého časového i administrativního úsilí k získání alespoň „nějaké“ finanční podpory. Na druhou stranu hlavně pan Eklund pozoroval za posledních 10 let pozitivní změny ve vnímání a podpoře alternativních způsobů hospodaření a AFN v celkové politice Švédska i u farmářských organizací.

Alsike trädgård v minulých letech kooperovala s ICA supermarketem v Knivsta a prodávala hlavně rajčata prostřednictvím ICA. Kvůli ICA a jeho požadavkům na zvyšující se provizi z prodeje farmářů tuto spolupráci v roce 2018 zastavili, neboť provize se vyšplhala na 33 % ceny. Podle farmářů je cena ekologicky vypěstovaných plodin a přepočítání CSA tašek prakticky na stejné ceně, bio zelenina v supermarketech v porovnání s cenou bio zeleniny vypěstované na farmě je někdy i dražší, když se přepočte cena daného druhu na 1 kg. Navíc nesmí být opomenut fakt, že často není možné koupit takové množství např. eko fazolí, jaké dostane zákazník v rámci CSA bedýnky.

Kurkovy bedýnky

V rámci čerpání dotací z EU narazil pan Kurka na komplikaci s tím, že neměl nájemní smlouvu na 5 let, která byla vázanou dobou pro bio produkci, a tudíž nemohl dotace čerpat. Zároveň

majitel zmínil jako problematické samofinancování projektu a až pak následné proplacení určité částky zpět. Přes MAS Sdružení Splav a přes pomoc kamaráda se nakonec podařilo dostat dotaci 40 % na pračku mrkve a vyorávač brambor, které stály dohromady 140 000 Kč (60 000 Kč pračka a zbytek vyorávač). Zároveň mu byla vyplácena podpora SAPS, v konkrétním případě na 12 ha 120 tisíc ročně.

I farmář Kurka podotýkal, že velikost farmy byla důležitá pro získávání dotací a čím byla farma menší, tím to bylo horší. V případě této farmy mohl získat maximální dotaci ve výši 40 % celkové ceny. Dalším úskalím a demotivací byla neúměrná administrativa k získání malé dotace. V rámci dlouhého působení v zemědělství pan Kurka popisoval snahu některých skupin lidí nakupovat lokálněji či bio, v rámci podpory politiků či vlády, eventuálně profesních organizací či svazů, viděl tlak velkých agro podniků, jež díky ekonomické síle dokázaly pro sebe zajistit podporu a zdroje.

Vztah pana Kurky k supermarketům byl negativní hlavně kvůli tomu, že je „silově tlačily“ do myšlenky „vypěstovat za co nejméně peněz“. Nelíbila se mu spolupráce obchodů s velkými zemědělskými subjekty pěstujícími intenzivně, když tyto farmy následně na žádost marketů přešly na bio produkci a dokázaly ji vypěstovat za směšně nízkou cenu oproti malým bio farmám – např. bio mrkev produkovaly za 5 Kč. Mimo zmíněné pan Kurka uvedl i dotování „velkobioprodukce“ ze strany supermarketů, které se snaží jít s dobou a být v očích zákazníka více „zelení“. Farmář viděl souvislosti s chybějícími většími producenty např. bio cibule v Česku, kteří přestali kvůli levnějšímu dovozu, a i s poptávkou lidí po levnější zelenině. Zmiňoval situaci, kdy se do země dovážela bio cibule z Nizozemska za 0,6 eur / kg a při oslovení malých lokálních bio farem byla cena stavena alespoň na 40 Kč / kg, protože by se to pěstitelům jinak nevyplatilo.

Mezi poli

SAPS neboli jednotná platba na plochu byl jediný zdroj peněz z EU přicházejících na farmu. Pan Slováček měl plány požádat o dotace v rámci titulu Mladý zemědělec a také Sociální podnik.

Majitel Mezi poli neměl vyhraněný názor na fungování supermarketů. Bio zelenina prodávaná v supermarketech byla podle farmáře na cca stejné ceně jako ta vyprodukovaná v Mezi poli. Porovnávání cen s konvenčním zemědělstvím se lišilo v závislosti na druhu zeleniny. U rajčat, mrkve, květáku a brokolice byl pozorován největší rozdíl cen, naopak u celeru, póru či

pekingského zelí byla cena podobná se supermarketem. Farmář uváděl rozmezí 25–50 % nárůst ceny jeho produkce oproti konvenci.

5.10 Odběratelé

Bondbönorna i Torsåker

Majitelky měly v roce 2018 vytvořenou síť o cca stálých 50–55 členech, v roce 2019 se počet zvedl na cca 70 odběratelů. Od roku 2016 se do CSA zapojilo město Kramfors, aby svou podporou pomohlo rozšířit model mezi širokou veřejnost. Kramfors odebíral zeleninu pro 3 komunální kuchyně a také pro 5 škol v rámci obce s pověřenou působností. V roce 2020 jim někteří odběratelé vypověděli odběry na rok 2021, takže se majitelky farmy dostaly na číslo pod 50. Zároveň by rády rozšířily komunitu, a to až na 80–100 odběratelů, aby farmaření bylo udržitelné jak po ekologické, tak hlavně po ekonomické stránce. Množství vypěstované zeleniny by dokázalo v pohodě zásobovat i takový počet. Od začátku CSA měly majitelky pouze jednoho odběratele, který s nimi pokračoval každý rok. Ostatní členové se měnili po 2–3 letech. K vylepšení ekonomické stability plánovaly majitelky začít výrobu a prodej fermentované zeleniny – kimchi, kysaného zelí, nakládaných okurek apod.

Komunikace v komunitě probíhala prostřednictvím Facebooku a jednou týdně zasílaného newsletteru do e-mailové stránky, který informoval o pokračující sezóně a životě na farmě, jak se vše vyvíjelo a u jaké plodiny se blížila sklizeň, dále obsahoval recepty a tipy na zpracování aktuálního obsahu bedýnek. Kromě toho zmíněné farmářky psaly blog, pořádaly dny otevřených dveří a pravidelně se účastnily degustačního dne mrkve, který pořádalo město Kramfors vždy v září. V roce 2019 se farma zapojila po dobu tří podzimních měsíců do farmářských trhů ve snaze přivést nové členy a setkat se s těmi současnými. Zákazník a člen měl možnost neomezených návštěv farmy. Další příležitosti propojení s majitelkami a životem na farmě byl workshop, spočívající v zapojení se na pár hodin do života zemědělce, uvaření oběda z toho, co roste na poli, nebo obyčejného přátelského posezení pod širým nebem v pěkné přírodě u kávy. Komunikace této farmy se zákazníky a porovnání s ostatními farmami jsou shrnuty v Tabulka 2.

Alsike trädgård

Farmáři měli pro rok 2020 cca 150 odběratelů. Počet členů komunity byl naplněný na maximum, majitelé byli spokojeni a neplánovali zvyšovat kapacitu, neboť si uvědomovali rizika spojená s větší administrativní zátěží, potřebou zvýšení množství pracovníků, náročnější

organizací práce aj. Oba farmáři se shodovali na současném počtu, kdy oceňovali stabilitu odběratelů, možnost práce na poli a dobrou interakci se zákazníky. Každý rok se cca 50 % předplatitelů obměnilo a 50 % zůstávalo z přechozí sezóny. Pan Eklund zmiňoval, že přibližně pět lidí si předplácelo zeleninu od začátku jejich CSA; vesměs to byli příbuzní či blízcí přátelé.

Komunikace byla vedena prostřednictvím Facebooku, Instagramu, webových stránek či SMS. Farma má opravdu hezky dělané a pravidelně aktualizované webové stránky, kvalitní po designové i informativní stránce, s přesně rozepsanými týdenními obsahy bedýnek v daném roce, s popisem metod farmaření, cenovým rozpisem atd. Farmáři také platili reklamu na Facebooku za 500 SEK na pár dní. Farma se neustále rozrůstala, a to i díky nadšení, energii, chuti a nápadům obou majitelů. V roce 2019 bylo postaveno dřevěné pódium a kavárna, která nabízela nejen místní zeleninu, ale i domácí chléb, koláče, mléko od místních farmářek či lokálně vypěstované květiny na záhonech sousedících s Alsike trädgård. V rámci rozšíření nabídky pro nečleny i členy CSA bylo možné se zúčastnit květinové procházky, při níž školená osoba ukazující jedlé květy z přírody edukovala návštěvníky. Ti si mohli nasbírat květy při workshopu a následně si vyrobit salát, ozdobit nápoj apod. V areálu se také pořádaly hudební večery, individuální prohlídky farmy apod. Komunikace této farmy se zákazníky a porovnání s ostatními farmami jsou shrnuty v Tabulka 2.

Kurkovy bedýnky

První dva roky CSA existovala komunita o 10 členech. Větší fluktuace odběratelů nastala během let 2017–2019. Nejdříve se přesunuly tři velké skupiny členů k CSA Svobodný statek na soutoku, následně se ke konci 2019 tři komunity pražských CSA vrátily zpět. V roce 2020 pan Kurka zajišťoval dodávky zeleniny pro 93–95 odběratelů. Z toho cca 85 jich bylo v Praze a byli rozděleni do tří komunit. Největší měla 60 členů, druhá 16 a třetí 9. Majitel měl další, blíž k farmě založenou CSA, a to v Ústí nad Orlicí, která měla osm členů. Všechny závozy a výdeje bedýnek řídili koordinátoři (3 v Praze, pro každou CSA jeden a další jeden v Ústí nad Orlicí). Farmář by rád měl 180–200 odběratelů v rámci svých CSA, kapacitně by to bylo zvladatelné.

Jak sám majitel uvedl, komunikace se zákazníky byla slabší článkem v celém CSA fungování a rád by ji zlepšil. Odběratel si mohl objednat předplatné přes e-shop. Farmář spravoval webové stránky, které ale neplnily dostatečně svou funkci, a tak dcera pana majitele vytvořila účet na platformě Twitter, kterým se snažila farmu zviditelnit. Snaha byla také být aktivní na Instagramu a Facebooku, na kterém si majitel platil reklamu, ale kde mu byl v roce 2019 účet

odcizen a už na něj nemá přístup. V rámci zvyšování povědomí o této lokální farmě se majitel zapojil v letech 2020 a 2021 do akce pořádané ministerstvem zemědělství s názvem Poznej svého farmáře. Kromě zmíněných aktivit již nedocházelo k setkávání či pořádání jiných akcí, přes které by se prohlubovaly vztahy mezi farmářem a CSA členy. Komunikace této farmy se zákazníky a porovnání s ostatními farmami jsou shrnuty v Tabulka 2.

Mezi poli

V září 2022 měl farmář přihlášených 20 členů, kteří měli předplacené doručení na jeden rok. Každý týden se ale připravovalo 25–30 tašek, protože zájemcům byla nabídnuta možnost být členem CSA jen na měsíc nebo „jen na zkoušku“, tzn. jednorázový nezávazný odběr. Počet pokračujících členů z roku 2021 byl pět, zbylí odběratelé byli noví. Farma měla dostatečné kapacity k tomu, aby mohla zásobovat větší komunitu, a i pan Slováček by rád do budoucna měl vyšší počet odběratelů, aspoň 100–150. Zároveň si byl vědom potřeby stálých pracovníků na farmě, ideálně v počtu čtyři zaměstnanci, při naplnění kapacity CSA komunity.

Komunikace mezi panem Slováčkem a odběrateli probíhala přes sociální média jako Facebook, Instagram, popř. přes SMS při ročním předplatné. Farmář také pořádal den otevřených dveří, kterého se zúčastnili hlavně stálí členové, byla zde možnost kdykoli přijít i „jen tak“ se podívat, ale o tu lidé nejevili zájem. Na pozdější podzim 2022 byla v plánu slavnost Dožínky. Majitel ale neviděl dostatečný zájem odběratelů a sám by se rád v rámci vlastní CSA více „propojil“. Mimo zapojení do CSA farma své výpěstky prodávala na místních trzích či prostřednictvím pravidelných nedělních prodejů ve dvoře. Návštěvníci při této formě měli možnost osobně poznat majitele, dozvědět se o CSA či způsobu hospodaření pana Slováčka, prohlédnout si areál, rodiny s dětmi si zase mohly udělat případně výlet či piknik na zahradě farmy a ukázat dětem volně se pohybující hospodářská zvířata. V polovině září proběhly akce ve stylu „farmářské tržiště“, ve spolupráci s dalšími lokálními producenty se otevřely brány farmy a zahrady k prohlídce a koupi lokálních produktů. Komunikace této farmy se zákazníky a porovnání s ostatními farmami jsou shrnuty v Tabulka 2.

Shrnutí CSA farem

Tabulka 2 – Souhrnné informace o navštívených CSA farmách. Zdroj: autor.

Název farmy	Bondbönorna i Torsåker	Alsike trädgård	Kurkovy bedýnky	Mezi poli
Vznik CSA	2015	2008	2015	2021
Cena členství / rok	7 000 SEK	4 140 SEK	Malá taška: 9 000 Kč nebo 4 500 Kč, Velká: 13 500 Kč nebo 6 750 Kč	10 920 nebo 5460 Kč
Délka sezóny	3. týden v červenci – prosinec	34. – 43. týden	Květen – počátek zimy	Od 15. května po dobu 26 týdnů
Frekvence doručování	1x za týden	1x za týden	Každá CSA to má jinak nastavené	1x za týden či 1x za 2 týdny
Hmotnost bedýnek / tašek	4 kg	5 kg	5 a 7,5 kg	4,5 – 6 kg, během sezóny se zvedá až na 15 kg
Zapojení koordinátora	X	X	Ano, platí pro všechny CSA komunity	X
Obsah dodávaných tašek	Zelenina, bylinky, jedlé květy	Zelenina, bylinky	Zelenina, v zimě kombinace s produkcí ekologického zemědělství ze zahraničí, bylinky	Zelenina, bylinky
Komunikace	Facebook, newsletter – email	Webové stránky, Instagram, Facebook	Twitter, webové stránky, Instagram	Facebook, Instagram, SMS

6. Diskuze

Tato diplomová práce se zabývala fungováním CSA modelu na čtyřech farmách, z toho dvě jsou ve Švédsku a dvě v České republice. Spojujícím faktorem pro všechny navštívené CSA komunity bylo jejich řízení a vedení farmáři, kteří iniciovali i jejich vznik, tedy šlo o producenty vedené CSA. Bondbönorna i Torsåker řídí dvě farmářky, farma měla 70 členů a rozloha farmy byla 2,5 ha, oproti tomu Alsike trädgård měla více než dvojnásobek pracovníků, rozlohu 1 ha a farma měla také dva majitele. V průměru pak měla každá z nich 110 odběratelů. Tato data potvrzuje práce Sjöblom (2015), která popisuje průměrné švédské farmy jako subjekty s 10–200 pracovníky, hospodařící na pozemcích o rozloze 1/2 – 5 ha a většina těchto CSA je řízena a organizována jedním nebo dvěma farmáři. Na její slova navazuje Sundström (2019), která uvádí, že ve Švédsku existují hlavně CSA farmy, jejichž spolupráce s konzumenty se zakládá pouze na financování produkce odběratelem. Model je tedy velmi okleštěný, neboť chybí větší zapojení uživatelů v rámci komunit i aktivity týkající se zakládání CSA skupin a oslovování farmářů k odběru výpěstků. Hoenninger et al. (2019) zmiňuje, že většina CSA farem v zemi je na venkově, což je i případ Bondbönorna i Torsåker a Alsike trädgård. Naopak v České republice je trend opačný, jak je uvádí European CSA Research Group (2016). Ačkoli je rozmístění farem v Česku nerovnoměrné, koncentrace je kolem velkých měst, jako jsou Praha a Brno. Navštívená farma Mezi poli byla v Olomouci a Kurkovy bedýnky jsou jen několik kilometrů od města Rychnov nad Kněžnou. Navíc oproti Švédsku zde existují i CSA farmy jako např. KomPot či Komunitní zahrada Kuchyňka, které vznikly díky impulzu komunit či nevládních organizací Valeška (2014). Počet zapojených odběratelů v České republice se pohybuje v rozmezí 10–60 členů (číslo odpovídá průměrnému počtu členů navštívených farem – 58), kteří tvoří komunity kolem menších hospodářství, často vlastněných rodinami. Většina komunit odebírá z farem prostřednictvím CSA zeleninu a ovoce (SZIF 2022), což je velmi podobné švédskému modelu, kdy majorita CSA farem zásobuje komunity zeleninovou produkcí, jež prevalentně pochází z EZ (Andelsjordbruk 2023). Zpráva Access to Land & URGENCI (2017) potvrzuje celkový trend i u evropských CSA, kde 94 % farem je orientováno na produkci zeleniny se vzrůstajícím pěstováním a nabízením i jiných produktů, jako jsou ovoce, med, vejčeka aj. Hoenninger et al. (2019) doplňuje informaci o švédském EZ: podle něj někteří drobní zemědělci ve Švédsku mají často potíže právě se získáním licence EZ. Příčinou je přílišná náročnost celého procesu při žádosti o označení, drahé jsou i související poplatky.

Počátky a vývoj CSA

Příchod CSA do Švédska se uskutečnil na počátku 21. století díky farmářům Anders a Karin Berlin z Ramsjö gård v Björklinge. Nadšení farmářů ovšem nevedlo k šíření a upevnění modelu v zemi. Nárůst většího počtu CSA farem je patrný od roku 2014. Jak zmiňuje Adler et al. (2003) ve SWOT analýze, slabou stránkou pro švédské CSA je neexistující asociace zaštiťující CSA a tím pádem chybějící podpůrná infrastruktura. Období 2015–2017 bylo zlomové, neboť Sara Danielsson a Lina Morin vedly projekt kooperativního zemědělství, který inicioval CSA farmáře k založení Andelsjordbruk. Ten podle Holmdahl [emailová komunikace, 12.03.2024] ale z důvodu nedostatečného počtu členů v radě organizace a také kvůli malé aktivitě zapojených nemá přesný přehled o počtu CSA farem v zemi, webové stránky sdružení nejsou dobře aktualizovány, což dokládá Gunnarsson (2019), která zmiňuje 18 CSA farem na konci roku 2018. Toto číslo Gunnarsson získala ze stránek Andelsjordbruk. Oproti tomu Svensson (2018) ve své studii uvádí jako počet nalezených farem číslo 30. Diskutovala o něm s Morin v únoru 2018. Morin v rámci komunikace uvedla okolo 35 CSA farem ve Švédsku. Neaktuálnost webu potvrzuje i práce Sundström (2019), ve které je zmíněno číslo 56 CSA farem ve Švédsku, které bylo konzultováno také s Linou Morin. Její názor a odhad, že v zemi je kolem 50 farem, potvrdil i údaj od Sundström. Současný počet, tedy okolo 100 CSA farem, je podle Andelsjordbruk (2024) statisticky nepodložitelný, ale Holmdahl [emailová komunikace, 12.03.2024] udává, že cca 100 CSA je rozumný odhad vycházející z inventáře a staršího soupisu, který organizace obdržela od Sundström. Morin [emailová komunikace, 28.02.2024] popisuje, jak se došlo k číslu 100. Odhad CSA farem vychází ze spolupráce několika členů sdružení a jí samotné a číslo prý odvodili z množství podniků, které se zapojily do aktivit (kurzů a webinářů) v letech 2020–2022 a také z těch, které již znali. Morin se zároveň domnívá, že číslo 100 je příliš vysoké a neodpovídá realitě, naopak 50 CSA farem je zase nízké a jako reálný počet uvádí 70–80 CSA farem v zemi. Stigson (2016) předpokládala, že v roce 2025 bude ve Švédsku kolem 50 CSA farem s velkým počtem angažovaných členů.

V ČR mělo CSA počátky odlišné, neboť samotná myšlenka byla podporována a šířena zainteresovanou soukromou osobou a následně spolkem s názvem PRO–BIO LIGA. SZIF (2022) uvádí, že ekologické neziskové organizace mají významný vliv v českých podmínkách na šíření a podporu myšlenky CSA. Frélichová (2013) píše o Janu Valeškovi, který byl osloven mezi roky 2007–2008 sítí URGENCI, která se snažila CSA myšlenku dostat do více evropských zemí. Podpora přišla i z francouzského AMAPu a i samotný AMAP se stal motivací pro Valešku. První CSA vznikla na Toulcově dvoře, kde na popud Valešky probíhala setkání a ta

vyústila ve vytvoření první CSA komunity. Pět let po založení první CSA vznikla na konci 2013 AMPI, která se stala CSA organizací podporující lokální potravinové iniciativy a která vedla ke vzniku KPZkoALICE. Důležitý krok byl i počín hnutí DUHA, které spustilo Adresář farmářů, ve kterém je sekce CSA spravována KPZkoALICÍ. Kožnarová [ústní sdělení] z KPZkoALICE uvádí, že poslední velká aktualizace mapy proběhla před dvěma lety. Farmáři jsou vyzýváni, aby si sami spravovali profily a aktualizovali údaje, takže mapa nemusí odpovídat realitě, některé údaje mohou být nepřesné apod. Zároveň Kožnarová píše o čísle 35, které má vystihovat realitu a se kterým organizace spojené s CSA počítají. V letech 2020–2021 lze pozorovat snížení počtu v Česku a jedním z důvodů tohoto poklesu mohla být virová pandemie a s ní spojené restriktce, nestabilita ve společnosti a také finanční potíže související s pandemií. Zároveň v době rozvolnění pravidel např. v létě 2020 lidé chtěli více cestovat a odebírání CSA výpěstků je svazovalo. Krčílková [ústní sdělení] dodává, že v loňském roce proběhla studie vedoucí k zjištění počtu CSA v ČR. Bohužel se nepodařilo shromáždit dostatečný počet odpovědí a tudíž se neočekává, že by výzkum přinesl přesné informace a statistiky. Zároveň nasbíraná data ještě nejsou zpracovaná.

Zapojení v URGENCI

Obě země jsou součástí sítě URGENCI. Česká republika aktivně kooperuje s URGENCI již od roku 2009. Tuto spolupráci rozvíjel několik let Jan Valeška (SALSIFI 2023). Po vzniku AMPI, která se stala blízkým partnerem URGENCI a aktivně podporuje rozvoj české CSA, pokračuje aktivní podílení na mezinárodních projektech, jako jsou např. Zapojte se do KPZ (2016), SolidBase (2017) či SALSIFI (2020-2023), což ve zkratce znamená Supporting Advanced Learning for Stakeholders Involved in Sustainable Food systems Initiatives, přes asociaci (URGENCI 2024). Švédsko je podle projektového manažera URGENCI François [emailová komunikace, 21.03.2024] součástí od roku 2012. Oproti Česku Andelsjordbruk jako organizace neplatí své členství, ale tato odpovědnost připadá na jedince, kteří jsou součástí Andelsjordbruk sítě. Holmdahl [emailová komunikace, 12.03.2024] dodává, že Andelsjordbruk je pasivním členem URGENCI kvůli nedostatku aktivních členů v radě. V posledním roce se Andelsjordbruk podílel na projektu, v jehož rámci byly sdíleny zkušenosti a informace mezi zeměmi a také se vedla diskuze o formách CSA. Pokud se nyní nepokračuje v tom, co projekt přinesl, je to z důvodu nedostatku financí a času, doplňuje Morin [emailová komunikace, 04.03.2024].

Legislativní a finanční podpora

Společným tématem obou zemí je chybějící legislativní i finanční podpora samotné CSA myšlenky i CSA sítí. V České republice majitelé farem Mezi poli a Kurkovy bedýnky každoročně dostávali SAPS platby, jiný druh dotací nebyl vyplácen. Publikace SALSIFI (2023) popisuje typické centralizované řízení agrární politiky MZe, které je obklopeno dalšími institucemi, pracovními skupinami a kontrolními orgány. Neziskové organizace mají často potíže se propojit právě s pracovními skupinami i pro jejich velké množství. V Česku chybí debata a aktivní kroky v tématech potravinových rad (Food policy council) nebo veřejných potravinových zakázek (Public food procurement). Publikace dále popisuje neschopnost politiků prosadit vstřícnější a progresivnější politiku k malým ekologicky hospodařícím farmářům či producentům i v důsledku dlouhé doby, během které budují koalice. Drobní EZ farmáři jsou často limitováni vysokou mírou spoluúčasti, rozlohou a potřebou předfinancování, aby mohli žádat o dotace z PRV, které se pro ně stávají nedostupné. Šárka Krčilková z KPZkoALICE [emailová komunikace, 11.03.2024] doplňuje, že Česko má poměrně silnou základnu lidí z vědecké a výzkumné oblasti, kteří se zabývají AFN, nerůstovým hnutím nebo přímo CSA. Konkrétně to jsou například Tomáš Uhnák (ČZU), Barbora Duší (Ústav geoniky AV ČR), Jitka Smutná (ÚJEP) či Eva Fraňková (FSS MUNI). V české vládě minulé ani v té současné se CSA nedostává pozornosti a není vnímána jako důležitá, možná i proto, že se jedná o malý úsek potravinového řetězce, který má jinak nastavené fungování mezi spotřebiteli a farmáři. V roce 2020 vznikla pracovní skupina ve složení doc. Ing. Jan Moudrý, Ph.D., prof. Ing. Jan Moudrý, CSc., prof. Dr. Ing. Milada Šťastná, Ing. Dagmar Adámková a Ing. Chisenga Emmanuel Mukosha, která analyzovala a mapovala překážky a možnosti CSA v kontextu globálního trhu, evropské politiky v oblasti zemědělství a podmínek v České republice. Součástí analýzy byly popisy a doporučení vedoucí k využívání podpor v rámci Programu rozvoje venkova (PRV) i dalších programů. Legislativa, administrativa a podpora (organizační, přístup k veřejným zakázkám aj.) tvořily významnou bariéru rozvoje SFSCs, potažmo CSA. Až do roku 2022 bylo možné žádat o dotace v rámci PRV, prioritní oblast 3 A, projektové opatření 16.4.1 Horizontální a vertikální spolupráce mezi účastníky krátkých dodavatelských řetězců a místních trhů. Navzdory propagaci a kampani byl malý zájem o čerpání, což podle komise EU může být i kvůli nedostatečné ochotě zemědělců ke kooperaci a sdružování (SZIF 2022).

Majitelky z Bondbönorna i Torsåker i farmáři z Alsike trädgård popisovali potíže s dosažením dotací a přílišnou administrativu. Bergfeldt a Isaksson navíc neviděli žádnou snahu švédské

vlády pomoci CSA modelu, spíše jen nárůst velkých agropodniků a postupný zánik mikrofarmářů. Morin píše [emailová komunikace, 05.03.2024] o švédské vládě a parlamentu, které prý nevytvářejí žádnou cílenou aktivitu pro rozvoj a šíření CSA v zemi. Hoenninger et al. (2019) popisuje již zmíněný nedostatek podpory pro drobné zemědělce, který ústí v paradox. Regionální organizace často mají peníze určené pro tyto farmáře, ale samotná procedura žádání je příliš komplikovaná a vyžadovala by, aby farmář měl zaměstnanou 1 osobu na plný úvazek, která by vykonávala pouze administrativu. Dále zmiňuje bariéry při získávání dotací z EU, které musí být překonávány, např. jednotlivé investice jsou rozděleny podle ministerstva zemědělství do kategorií, což způsobuje komplikace u malých farem, které jsou příliš málo mechanizované a příliš „velké“ na to, aby mohly dělat „vše rukama“. U těchto farmářů pak vznikají potíže s nalezením správných nástrojů k velikosti farmy a tudíž jsou i problémy s (ne)obdržením dotací, protože nespádají do žádné kategorie, kde by mohly farmy o ně žádat. Hoenningerova et al. údaje potvrzuje i výsledek průzkumu Access to Land & URGENCI (2017), který uvádí, že pouze 18 % CSA farmářů čerpá dotace jako jeden ze zdrojů příjmu pro svoji farmu. Sundström (2019) ale zmiňuje možnost získat 250 000 SEK jako startovací podporu na rozjezd podnikání od Jordbruksverket (The Swedish Board of Agriculture). Sjöblom (2015) ve své práci píše o potenciálu CSA se rozšířit, pokud se zvýší podpora modelu v regionech, obcích s rozšířenou působností a od státních orgánů. Zmíněná pomoc se netýká pouze finanční stránky (dotací, fondů), ale i poskytování poradenství, pomoc se získáváním půdy např. ve formě pronájmu půdy dané obce nebo v propagaci CSA farmy u rezidentů. Dovysvětlení celé problematiky přináší Morin [emailová komunikace, 05.03.2024], která píše o zemědělské politice Švédska, jež je z velké části kontrolována EU. Neexistují tedy plány, ani úsilí v rámci rozvoje venkova. Aktéři, podnikatelé, kteří se realizují v rozvoji venkova, např. Andelsjordbruk, čerpají dotace z fondů EU na financování iniciativ apod. Holmdahl [emailová komunikace, 12.03.2024] potvrzuje slova Morin o řízení zemědělské politiky země z EU. Zároveň Holmdahl doplňuje, že politika je zaměřena především na vývoz a konkurenceschopnost, takže CSA nemá v tomto kontextu co nabídnout. Andelsjordbruk organizace musí doslova „tlačit“ tento model ke zviditelnění, ale sdružení nezískalo ještě „silný hlas“ ve společnosti. Organizace pracující na podobné tematice jako Andelsjordbruk je Nordbruk. Z vědeckých kruhů CSA studuje Rosemarie Sundström z SLU (Uppsala), popř. Centrum för uthålligt lantbruk také z SLU (Adler et al. 2003).

Komunikace

Všechny navštívené farmy používaly sociální sítě – Facebook, Instagram či Twitter – ke komunikaci. Alsike trädgård, Kurkovy bedýnky i Mezi poli vedly komunikaci se zákazníky i přes webové stránky, přes které bylo možné si objednat výpěstky. Alsike trädgård navíc na stránkách mělo týdenní rozpis s aktuálním obsahem dodávaných tašek. Důležitost komunikace popisuje Källgren (2021), který v práci prezentuje tři nejčastější preferované způsoby ve Švédsku, a to e-mail, Facebook a osobní interakci. Odběratelé nejčastěji dostávali informace týkající se popisu produktů či výpěstků a recepty. Jeho slova potvrzuje i Sundström (2019), která píše o většinovém používání Facebooku pro marketingové účely. Sociální interakci a komunikaci jako příležitost k růstu CSA vyzdvihuje i SWOT analýza (Adler et al. 2003). Komunikace je důležitý krok při prezentování CSA konceptu novým členům, diskuze o očekáváních v komunitě pak může předcházet případným zklamáním. Vzájemná otevřená interakce mezi členy a farmáři vede k transparentnosti farem a k vybudování bližšího vztahu, ve kterém farmáři sdílejí finanční situaci a potíže s odběrateli (Svensson 2018). Perényi et al. (2016) píše o možnostech farmářů využívat kombinace různých komunikačních kanálů. Důležitá je ale diskuze s odběrateli o tom, který způsob je pro každého člena nejvhodnější, aby nedošlo k vyčlenění odběratele. Autoři zároveň zmiňují často jednostrannou komunikaci směrem od farmáře k odběrateli, jejíž příčinou je nedostatek času adresátů, anebo jejich neochota aktivně vést dialog. Typické pro začínající CSA jsou počáteční potíže s navázáním interakce. Podobně jako ve Švédsku i v Česku je doporučen jako velmi efektivní nástroj k získání zpětné vazby online průzkum, nebo i osobní zpětná vazba. Využití médií, místního regionálního tisku nebo rádia, slouží jako dobrý prostředek k získávání nových členů, neboť příběhy CSA farem jsou díky jejich diverzitě zajímavé.

Organizovaná setkání mají většinou informační charakter a během těchto schůzek se hodnotí minulá sezóna, projednávají se návrhy odrůd, které by se mohly pěstovat v dalším roce, je to příležitost pro společné plánování a případnou debatu o problémech. Diskuze se může týkat i časů doručení, odběrového místa a jiných logistických záležitostí. Přítomnost komunity a její fungování v blízkosti a vzájemné společnosti má aktivační potenciál i pro běžně se nevyjadřující jedince. Švédští farmáři často i zasílají formuláře s možností anonymního vyplnění, aby získali přesnější údaje od členů o představě ceny za podíly nebo upřímnější informace o jejich spokojenosti, jež často nejsou sdíleny kvůli sociálním bariérám (Perényi et al. 2016; Svensson 2018). Kromě informačních setkání se farmy aktivně zapojovaly do akcí pořádaných jinými subjekty a i samy organizovaly např. dny otevřených dveří, různě tematické

workshopy apod. Jejich motivací bylo lépe poznat členy a vzájemně se obohatit, také přiblížit pěstování zeleniny a inspirovat se např. společným vařením. Důležitost těchto setkání potvrzuje Perényi et al. (2016), který vyzdvihuje přímý kontakt při osobních setkáních, který má posilující pocit sounáležitosti s komunitou a přispívá pak k transformaci skupiny individuů ve fungující komunitu. Tyto události hrají klíčovou roli v budování vztahů a důvěry mezi členy.

Konkurence REKO-ringar

Konkurence švédského CSA je veliká, neboť v zemi funguje již necelých osm let REKO-ringar. Götberg (2018) ve své práci zmiňuje, že jen během jeho dvouměsíční studie (říjen – prosinec 2017) došlo k 18 % nárůstu členů v síti a vytvoření pěti nových REKO-ringar. V roce 2018 bylo cca 70 REKO-ringar v zemi (Hedlund 2018), v 2020 cca 175 ringar (Vingrahn 2020), v 2021 to bylo už 220 ringar a nejaktuálnější mapa k 24.10. 2023 zobrazuje dokonce 270 aktivních ringar v celém Švédsku (Hushållningsällskapens 2023). Götbergova studie, jejíž částí bylo dotazníkové šetření, zároveň ukazuje, že odběratelé ve skupinkách REKO si nejvíce objednávají sortiment, který většinou nabízejí CSA farmy, a to zeleninu a maso. Motivace konzumentů pro využívání REKO-ringar je podobná té, kterou zmiňují členové CSA, tj. lokálnost produktů a podpora místní komunity – farmářů, kvalita jídla a forma farmaření, možnost osobního setkání s farmáři aj.

Kronberg (2021) popisuje zapojení aktérů v REKO-ringar a mimo jiné zmiňuje, že spousta ringar nabízí širokou škálu produktů i díky zapojení tzv. hobby producentů, kteří se tímto způsobem prodeje neživí a často tak berou zakázky od malých farmářů. Na tyto „hobby“ producenty se vztahují minimální pravidla a dokážou v rámci ringar i jiných SFSCs být konkurenceschopnější. Sundström (2019) píše o REKO-rings modelu, který je pro zákazníky atraktivnější než CSA, a domnívá se, že by se CSA farmy měly od REKO učit. Brolin & Lindman (2023) celý koncept REKO-ringar posunují dál tím, že ve své práci vyzdvihují potřebu platformy, která shromáždí všechny ringar, a navrhuje mobilní aplikaci, která by odstranila problémy, jimž musí čelit členové ringar na Facebooku.

V České republice pravděpodobně neexistuje tak rapidně rostoucí a podobný model v oblasti CSA, jako je REKO-ringar ve Skandinávii. Jako velkou konkurenci zmínil pan Ing. Kurka Scuk a Rohlik. Burroughs (2024) pro Business Insider píše o online supermarketu Rohlik.cz, který i přes rostoucí úrokové sazby a inflaci dokázal zvýšit tržby (o 25 % meziroční nárůst tržeb). Výhodou Rohliku je osobní doručení přímo ze skladů, které se nacházejí kolem velkých měst jako je Praha, Brno apod. V Česku je Rohlik již profitující a nyní expanduje i do

zahraničí. Klíčové pro Rohlik je nabízení širokého a pestrého sortimentu, ve kterém nechybějí farmářské, lokální produkty, také čerstvé pečárenské zboží. Ve své nabídce má i předpřipravené bio bedýnky ovocné, zeleninové, rodinné bedýnky od Fresh. Rohlik se nezaměřuje na plnění jen jedné role, tzn. být jako supermarket, ale snaží se obsáhnout více pozic, jako jsou např. nabídka lokální produkce sýrů a lahůdek, luxusnějšího kavárenského zboží, čerstvých produktů od místních řezníků apod., a to vše s možností doručení do jedné hodiny od provedení nákupu (Holzman 2023; Wanat 2023).

I Scuk svou nabídkou dokáže konkurovat CSA. Na stránkách firmy je možnost vybírat ze třináctitisícového sortimentu zeleniny, ovoce, masa, mléčných výrobků aj. od malých a středních lokálních farmářů a výrobců, kterých je na platformě 325. I přes nepříznivé faktory, jako byly inflace a válka, kterým musel Scuk čelit v roce 2023, dokázal být ziskový. Společnost od svého založení skokově rostla a neustále se rozvíjí. V posledních letech byl spuštěn projekt Ambassador Scuk s cílem přiblížit platformu co nejvíce lidem prostřednictvím sociálních sítí, v Praze byl zaveden rozvoz objednávek až na adresu, v nabídce produktů přibyla sekce zážitků u dodavatelů. V neposlední řadě se Scuk snaží modifikovat výdejní místa, aby se odstranila časová bariéra, kdy se mohou objednávky často vyzvednout jen v jeden den a s velmi limitovanou otevírací dobou. Otevírají se nová profesionální výdejní místa, která sice postrádají komunitní ráz, ale mají otevřeno denně (Goldbergerová 2022; Demuth 2024; Scuk.cz 2024b).

Výzvy farem

Mezi nejčastější potíže, s nimiž se potýkají, oslovení farmáři zařazovali při odpovědích tyto problémy: nedostatek členů, finanční nestabilita, velké množství času stráveného na farmě a malá podpora ve společnosti (legislativní, finanční atd.), velká konkurence supermarketů tlačících ceny v obchodech dolů. Finanční udržitelnost na několika úrovních se zabírá studie Svensson (2018). Ta ve své práci píše o farmářích, kteří chtějí žít z CSA, ale ve skutečnosti vydělávají tak málo, že mají velmi malé až žádné mzdy, takže současná situace ve Švédsku je ekonomicky neúnosná. Jedním z důvodů je rozdílnost pohledů na standardní mzdu. Farmáři často počítají s daleko nižší mzdou, protože jejich životní styl a zápal pro zemědělství jim kompenzuje nízký příjem. S tím se pojí i obtížnost dosažení dotací; málo farem má plochu více než 4 ha, potřebných k tomu, aby se jim vyplatilo žádat o podporu. Dalším úskalím je nastavení odpovídající ceny za výpěstky, která je často navržena nižší, aby bylo možné stále si udržet odběratele. Ve studii jsou popsány tři základní metody, podle kterých se stanovuje cena: stanovení cen podle toho, co je považováno za přiměřenou cenu; stanovení cen podle více

ekonomických kalkulací; stanovení cen podle dalších faktorů, jako jsou ceny na jiných CSA farmách, na trzích či v supermarketech. Neposledním faktorem je i chybějící kooperace mezi farmáři, kteří by si mohli půjčovat pracovní nástroje, vyměňovat semena či dělat společné objednávky. Gunnarsson (2019) zmiňuje pěstování zeleniny jako odvětví s nízkou rentabilitou, které přináší jiné přidané hodnoty. Ty ale samo-regulující trh nezohledňuje.

Obtíže s nalezením a zapojením členů uvádí Hoenninger et al. (2019), který píše o větší úspěšnosti CSA v okolí měst oproti méně úspěšnějším v rurálních oblastech. Častou výzvou je zajistit pro práci na farmě dobrovolníky nebo lidi pracující na dobrovolnické bázi, protože členové komunit CSA často nemají čas být na farmách. S jeho tvrzením souhlasí i Svensson (2018), která zmiňuje geografickou lokaci u měst jako jeden z indikátorů snazšího nalezení potencionálních CSA členů. Gunnarsson (2019) doplňuje, že snazší nalezení nových odběratelů ve městech se liší tak, jako jsou rozdílná i jednotlivá města. Obecně platí, že CSA farmu, mající idealistické ambice být silně orientovaná na budování komunity, je snazší založit v blízkosti progresivních měst, ve kterých žijí lidé zajímající se o hodnoty udržitelnosti, kvality potravin a solidární společnosti. Větší koncentrace obyvatel ve městech a současně soubor sociálně ekonomických faktorů, jako je vysoká míra vzdělání obyvatel, přispívají k větší pravděpodobnosti nalezení podpůrné komunity. Zdá se, že koncept CSA oslovuje převážně mladší lidi, často ženy nebo rodiny s malými dětmi a také osoby mající vzdělání minimálně středoškolské (Flink & Persson 2015; Krčílková et al. 2015).

7. Závěr

Tato diplomová práce, která je svým způsobem první studií porovnávající Česko a Švédsko, byla zaměřena na fungování konceptu CSA v těchto zemích. V rámci případové studie autorka navštívila farmy Bondbönorna i Torsåker, Alsike trädgård, Kurkovy bedýnky a Mezi poli s cílem poznat rozdíly v realizaci CSA na každé farmě, odlišnosti v komunikaci, hospodaření a přístupu k zemědělství a také ke globální produkci potravin.

CSA model ve Švédsku, byť první farma se objevila již v 2001, je velmi diverzifikovaný, k čemuž přispívá velká rozloha země, vysoké procento obyvatel žijících ve městech, chybějící silnější a aktivnější postavení Andelsjordbruk a v neposlední řadě pasivní kooperace s URGENCI. Ačkoli počet farem a povědomí o CSA roste, pro farmáře je těžké udržet členy po více sezón, zajistit si profitabilitu a měnit pohled společnosti na konzumaci lokální a sezónní zeleniny. Celoroční široká a cenově dostupnější nabídka KRAV a / nebo bio zeleniny v supermarketech uspokojí poptávku u lidí zájímajících se o ekologičtější způsob pěstování či zdravější životní styl. CSA farmáři tedy cílí na poměrně malou a environmentálně zaměřenou skupinu potenciálních členů, kteří v oboru a systému vidí a oceňují přidané hodnoty, jako jsou budování přímého vztahu s farmáři, změna životního stylu, příprava jídla podle obsahu tašek aj. Toto nabízí právě model CSA. Velkým hráčem ve Švédsku na poli dodávání čerstvé a sezónní zeleniny je rostoucí síť REKO-ringar.

Oproti tomu CSA v České republice má silnou základnu ve vědeckých kruzích, neziskových organizacích či zapálených jednotlivcích. Asociace AMPI svou podporou a vedením aktivní spolupráce s URGENCI na projektech směřuje k ukotvení definice, podpoře vzniku různých forem CSA komunit a edukaci české společnosti, jež se zdá být nedůvěřivá často i k samotné produkci bio potravin. I zde je patrný rostoucí trend současného nakupování ekologicky vypěstované zeleniny na platformách Scuk či Rohlik bez nutnosti jakéhokoli dlouhodobého kontraktu a rizik v případě neúrody. Oběma zemím pak chybí legislativní a specificky zaměřená finanční podpora pro CSA farmáře z důvodu komplexnosti zemědělské politiky, řízení z EU a omezených znalostí o CSA.

V návaznosti na tuto studii by bylo vhodné pokračovat ve výzkumech CSA i v budoucnu. Vzhledem k rostoucím číslům počtu CSA farem v obou zemích by bylo přínosné posbírat data z CSA farem o rozvoji, aplikaci definice a principů CSA, krocích farmářů vedoucích k finanční

udržitelnosti a také o interakci mezi zemědělci a komunitou, jež by vedla k aktivnějšímu přístupu členů na farmách.

8. Seznam literatury

Access to Land & URGENCI. 2017. Access to Land Community Supported Agriculture and stories from Europe. Available from https://urgenci.net/wp-content/uploads/2017/06/A2L_Pages.pdf? (accessed January 2024).

Adam KL. 2006. Community Supported Agriculture. ATTRA-National Sustainable Agriculture Information Service. Available from https://ruralinnovationinstitute.net/resources/CSA_ATTRA1.pdf (accessed January 2024).

Adler S, Fung S, Huber G, Young L. 2003. Learning our way towards a sustainable agri-food system Three cases from Sweden: Stockholm Farmers market, Ramsjö Community Supported Agriculture and Järna Initiative for Local Production. *Ekologiskt lantbruk* **38**: 2–37.

AdminStat. 2020. Municipality of Knivsta. UrbiStat S.r.i. Available from (accessed October 2020).

Adresář farmářů. 2023. KPZ - Komunitou podporované zemědělství. Available from <https://www.adresarfarmaru.cz/page/kpz-komunitou-podporovane-zemedelstvi> (accessed December 2023).

AMPI. 2020a. ZAKLÁDACÍ SMLOUVA OBECNĚ PROSPĚŠNÉ SPOLEČNOSTI Asociace místních potravinových iniciativ, o.p.s. Available from https://www.asociaceampi.cz/wp-content/uploads/2020/02/ampi-zakladaci_smlouva_podepsana.pdf (accessed January 2024).

AMPI. 2020b. KPZkoALICE – kdo jsme? AMPI. Available from <https://kpzinfo.cz/kdo-jsme/> (accessed January 2020).

AMPI. 2021. Jak se daří potravinovým komunitám u nás i v Evropě? AMPI. Available from <https://www.asociaceampi.cz/blog/jak-se-dari-potravinovym-komunitam-u-nas-i-v-evrope/> (accessed February 2024).

AMPI. 2023. Knihovna. AMPI. Available from <https://kpzinfo.cz/knihovna/> (accessed January 2024).

AMPI. 2024. Co děláme. AMPI. Available from <https://www.asociaceampi.cz/co-delame/> (accessed January 2024).

Andelsjordbruk. 2023. Om Andelsjordbruk. Andelsjordbruk Sverige. Available from <https://andelsjordbruksverige.se/om-andelsjordbruk/> (accessed December 2023).

- Anstreicher K. 2021. The untold history of CSA. FoodPrint - GRACE Communications Foundation. Available from <https://foodprint.org/blog/history-of-csa/> (accessed February 2023).
- AOPK ČR. 2020. Chráněná krajinná oblast Orlické hory. AOPK ČR. Available from <https://orlickehory.ochranaprirody.cz/> (accessed November 2020).
- Aquapark Olomouc. 2021. O projektu. AQUAPARK OLOMOUC, a.s. Available from <https://www.aqua-olomouc.cz/o-projektu> (accessed December 2022).
- Berlin A, Söderberg M. 2020. Det Började I Japan. Handbok för Andelsjordbruk. Available from <https://handbok.andelsjordbruksverige.se/det-borjade-i-japan/> (accessed December 2023).
- Birtalan LI, Neulinger Á, Rácz J, Bárdos G. 2019. Community supported agriculture membership: The benefits of spousal involvement. *International Journal of Consumer Studies* 44: 172–180. DOI: 10.1111/ijcs.12555.
- Bondensegen. 2000. Om oss. Bondens egen Marknad. Available from <https://bondensegen.com/om-oss/> (accessed January 2024).
- Brolin L, Lindman F. 2023. REKO: En mobilapplikation för att hjälpa producenter och konsumenter att lättare kunna sälja och köpa närproducerade varor [BSc. Thesis]. Linköpings universitet, Linköping.
- Burroughs C. 2024. Automation helps insulate Rohlik from a bruising 2023 for the grocery delivery sector. Available from <https://www.businessinsider.com/rohlik-grocery-delivery-unicorn-pushes-automation-plan-for-profitability-2024-3> (accessed March 2024).
- Crhová M. 2016. OBLIBA A DOSTUPNOST LOKÁLNÍCH POTRAVIN [MSc. Thesis]. Masarykova univerzita, Brno.
- CSA Network UK. 2023. Setting Up a Community Led CSA. Community Supported Agriculture UK. Available from <https://communitysupportedagriculture.org.uk/wp-content/uploads/2021/04/Setting-Up-a-Community-Led-CSA.pdf> (accessed September 2023).
- ČSÚ. 2020. Počet obyvatel v obcích České republiky k 1. 1. 2020. Český statistický úřad. Available from [1300722003_moje.xlsx \(czso.cz\)](https://www.czso.cz/1300722003_moje.xlsx) (accessed November 2021).

- ČSÚ. 2022. Demografická ročenka měst 2012-2021. Český statistický úřad. Available from <https://www.czso.cz/documents/10180/165591285/13006622354.pdf/c641aefc-66d2-4b20-a819-80451c0c770a?version=1.1> (accessed January 2023).
- ČSÚ. 2023. Statistická ročenka České republiky. Český statistický úřad. Available from <https://www.czso.cz/documents/10180/196592860/32019823.pdf/ee58edba-3a90-4b34-b96c-5b6c2983afff?version=1.0> (accessed December 2023).
- DABONA s.r.o. 2021. STRATEGICKÝ PLÁN OBCE ČERNÍKOVICE NA OBDOBÍ LET 2022 – 2027. Obec Černíkovice. Available from https://www.cernikovice.cz/e_download.php?file=data/editor/96cs_1.pdf&original=Strategicky_plan_obce_Cernikovice_-_konecna_verze.pdf (accessed December 2021).
- Daněk M. 2020. Úvod. Vodovodní svaz Císařská Studánka. Available from [Úvod - Vodovodní svaz Císařská Studánka \(cisarskastudanka.cz\)](http://www.cisarskastudanka.cz) (accessed November 2020).
- Demuth K. 2024. Jak vypadal náš rok 2023? Available from https://www.linkedin.com/posts/kamil-demuth-38629028_rok-2023-byl-pro-na%C5%A1e-farm%C3%A1%C5%99sk%C3%A9-tr%C5%BEi%C5%A1t%C4%9B-scukcz-activity-7153679092251308032-8qwB/?originalSubdomain=cz (accessed March 2024).
- eAGRI. 2021. Zemědělství v rukou spotřebitele. Ministerstvo zemědělství. Available from <https://eagri.cz/public/portal/mze/zemedelstvi/kalendar-akci/zemedelstvi-v-rukou-spotrebitele-aneb.html> (accessed January 2024).
- Edwards F. 2016. Alternative Food Networks. Pages 1–7 in Thompson PB, Kaplan DM, editors. Encyclopedia of Food and Agricultural Ethics. Springer Reference. Dordrecht – Netherlands.
- Eko+. 2023. REKO. Närproducerad mat. DIREKT FRÅN PRODUCENT TILL KONSUMENT UTAN MELLANHÄNDER! Available from https://www.ekonu.fi/wp-content/uploads/REKO_sve_A4_2018.pdf (accessed August 2023).
- ENVIRA. 2024. Předplat'te si zeleninovou bedýnku na sezónu 2024. Available from <https://envira.org/cs> (accessed January 2024).
- European CSA Research Group. 2016. Overview of Community Supported Agriculture in Europe. URGENCI. Available from <https://urgenci.net/wp-content/uploads/2016/05/Overview-of-Community-Supported-Agriculture-in-Europe.pdf> (accessed September 2023).

- Flink Ch, Persson J. 2015. Community Supported Agriculture (CSA) och hållbar utveckling - En studie om hur CSA kan främja en hållbar samhällsutveckling i Sverige [BSc. Thesis]. Sveriges lantbruksuniversitet, Uppsala.
- Flora Olomouc. 2019. Kdo jsme. Výstaviště Flora Olomouc, a.s. Available from <https://www.flora-ol.cz/kdo-jsme> (accessed January 2023).
- FNOL. 2021. O nás. Fakultní nemocnice Olomouc. Available from <https://www.fnol.cz/o-nas> (accessed December 2022).
- Folta M. 2022. Východní tangenta: primátor dá podnět ke změně ochranného pásma. Statutární město Olomouc. Available from <https://www.olomouc.eu/aktualni-informace/aktuality/27926> (accessed January 2023).
- Frélichová V. 2013. Jídlo s tváří farmáře: komunitou podporované zemědělství v České republice [MSc. Thesis]. Masarykova univerzita, Brno.
- GeoNames. 2023. Sweden population 2023. World population review. Available from [Sweden Population 2023 \(Live\) \(worldpopulationreview.com\)](https://www.worldpopulationreview.com/population-statistics/sweden) (accessed January 2023).
- Geryková Z. 2010. Hledání ztracených zemědělců. Sedmá generace **19**. Available from <https://sedmagenerace.cz/hledani-ztracenych-zemedelcu/> (accessed January 2024).
- Goland C. 2002. Community Supported Agriculture, Food Consumption Patterns, and Member Commitment. *Culture & Agriculture* **24**: 14–25. <https://doi.org/10.1525/cag.2002.24.1.14>.
- Goldbergerová S. 2022. Život startupisty je jedna velká krize, říká šéf Scuku. V té současné sází na rozvoj po Praze. Available from <https://cc.cz/zivot-startupisty-je-jedna-velka-krize-rika-sef-scuku-v-te-soucasne-sazi-na-rozvoz-po-praze/> (accessed March 2024).
- Gunnarsson M. 2019. Om att minska fysiska och mentala avstånd Lokalisering och relationsbyggande hos andelsjordbruk i Sverige [BSc. Thesis]. Uppsala University, Uppsala.
- Götberg LD. 2018. New ways to distribute food – REKO-rings in Sweden [MSc. Thesis]. Sveriges lantbruksuniversitet, Uppsala.
- Hedlund M. 2018. Så fungerar Reko-ringar för närodlat mat – och här finns de. Land. Available from <https://www.land.se/mat-dryck/sa-fungerar-reko-ringar-for-narodlad-mat-och-har-finns-de> (accessed March 2024).

Henderson E. 2010. The World of Community Supported Agriculture. Keynote for Urgenci Kobe Conference 2010, “Community Supported Foods and Farming”. URGENCI. Available from https://base.socioeco.org/docs/the_world_of_community_supported.pdf (accessed February 2023).

Henderson E, Van En R. 2007. Sharing the harvest: a citizen's guide to Community Supported Agriculture. Chelsea Green Publishing Company. Vermont.

Hoenninger J, Costamilan L, Ochiai M. 2019. Community Supported Agriculture: Towards a Flourishing Movement in Europe [MSc. Thesis]. Blekinge Institute of Technology, Karlskrona.

Hola Folkhögskola. 2021. Våra kurser. Hola Folkhögskola, Nyland. Available from [Hola Folkhögskola - Våra kurser \(rvn.se\)](https://www.hola.se/vara-kurser) (accessed November 2021).

Holzman O. 2023. Rohlík se vyšplhal na téměř 14 miliard. Tlačíme na zisk, příležitost v Evropě je velká, říká Tomáš Čupr. Available from <https://cc.cz/rohluk-se-vysplhal-na-temer-14-miliard-tlacime-na-zisk-prilezitost-v-evrope-je-velka-rika-tomas-cupr/> (accessed March 2024).

Hushållningssällskapens. 2023. REKO-ringar i Sverige. En folkrörelse som växer av egen kraft. Available from <https://hushallningssallskapet.se/tjanster/landsbygd/reko/> (accessed November 2023).

Christians CG. 2011. Ethics and Politics in Qualitative Research. Pages 61-80 in Norman KD, Lincoln YS, editors. The SAGE Handbook of Qualitative Research. SAGE Publications, Inc. Los Angeles.

Jarešová T. 2023. Slavíme 5 let Scuku! Podívejte se, co jsme společně dokázali. Available from <https://www.blog.scuk.cz/post/5-let> (accessed December 2023).

Jordbruksverket. 2018. Hållbar produktion och konsumtion av mat. Available from https://www2.jordbruksverket.se/download/18.1f1adf26163dc588f3e133ea/1528440029934/ra18_17v2.pdf (accessed January 2024).

Kallio H, Pietilä AM, Johnson M, Kangasniemi M. 2016. Systematic methodological review: developing a framework for a qualitative semi-structured interview guide. Journal of Advanced Nursing **72**: 2954–2965. DOI: 10.1111/jan.13031.

Källgren T. 2021. Community Supported Agriculture in Sweden and its transformative potential A survey of farmers [MSc. Thesis]. KTH ROYAL INSTITUTE OF TECHNOLOGY SCHOOL OF ARCHITECTURE AND THE BUILT ENVIRONMENT, Stockholm.

- Kettnerová M. 2012. Najít si svou komunitu. Naděje drobného hospodaření u nás. *Veronica* **5**: 10–11. Available from <http://www.casopisveronica.cz/clanek.php?id=788> (accessed January 2024).
- KomPot. 2024. Náš příběh. KomPot. Available from <https://kom-pot.cz/nas-pribeh/> (accessed January 2024).
- KRAV. 2024a. Historia. EN MÄRKNING SOM BESTÅR - SEDAN 1985. KRAV. Available from <https://www.krav.se/om-oss/historia/> (accessed January 2024).
- KRAV. 2024b. Regler. Aktuella regler 2024-25. KRAV. Available from <https://regler.krav.se/unit/krav-edition/429fb192-e22b-4e65-a66a-94292f457ae3> (accessed January 2024).
- Krčilková Š, Janovská V, Wranová A, Pohle C. 2015. Be part of CSA! What is the motivation to join community supported agriculture in the Czech Republic? Conference Presentation, SURAP 2016, Nitra, Slovakia.
- Kronberg M. 2021. Självorganiserande matnätverk – producenters perspektiv på REKO-ringar [BSc. Thesis]. Sveriges lantbruksuniversitet, Uppsala.
- KS ČSÚ. 2022. Statistická ročenka Olomouckého kraje 2022. Krajská správa Českého statistického úřadu v Olomouci. Available from <https://www.czso.cz/documents/10180/165004693/33009622.pdf/30c3bfdb-a4f7-499d-a93d-fcc448cead02?version=1.7> (accessed January 2023).
- Kurzy.cz. 2024a. Kurzy ČNB v roce 2019, historie kurzů měn. Available from <https://www.kurzy.cz/kurzy-men/historie/rok-2019/> (accessed March 2024).
- Kurzy.cz. 2024b. SEK průměrné kurzy 2020, historie kurzů měn. Available from <https://www.kurzy.cz/kurzy-men/historie/SEK-svedska-koruna/2020/> (accessed March 2024).
- Lang BK. 2010. The Changing Face of Community-Supported Agriculture. *Culture & Agriculture* **32**: 17–26. DOI: 10.1111/j.1556-486X.2010.01032.x.
- Länsstyrelsen. 2021. Knivsta. Länsstyrelsen Västra Götaland. Available from <https://www.informationsverige.se/en/mer-om-sverige/boende/lan-och-kommuner-i-sverige/uppsala-lan/Knivsta/> (accessed November 2021).

- Livsmedelsverket. 2014. Livsmedelskontroll – vårt uppdrag. Utbildningsmaterial från Livsmedelsverket – grundkunskaper om livsmedelskontroll. Available from <https://www.livsmedelsverket.se/globalassets/publikationsdatabas/handbocker-verktyg/livsmedelskontroll-vart-uppdrag-utbildningsmaterial.pdf> (accessed January 2024).
- Livsmedelsverket. 2023. Spårbarhet för livsmedel. Available from <https://www.livsmedelsverket.se/foretagande-regler-kontroll/regler-for-livsmedelsforetag/sparbarhet-for-livsmedel> (accessed January 2024).
- LKOL. 2019. Současnost a vize. Sdružení letiště Olomouc, z.s. Available from <https://www.lkol.cz/soucasnost-a-vize/> (accessed January 2023).
- McFadden S. 2004. The history of community supported agriculture. Rodale Institute. Available from <https://rodaleinstitute.org/blog/the-history-of-community-supported-agriculture/> (accessed February 2023).
- McIlvaine-Newsad H, Merrett CHD, McLaughlin P. 2004. Direct from Farm to Table: Community Supported Agriculture in Western Illinois. *Culture & Agriculture* **26**: 149–163. DOI: 10.1525/cag.2004.26.1-2.149.
- MDO. 2023. Činohra. Moravské divadlo Olomouc. Available from <https://www.moravskedivadlo.cz/cinohra/> (accessed January 2023).
- MFO. 2023. Orchestr. profil orchestru. Moravská filharmonie Olomouc. Available from <https://www.mfo.cz/orchestr/> (accessed December 2022).
- Michel-Villarreal R, Hingley M, Canavari M, Bregoli I. 2019. Sustainability in Alternative Food Networks: A Systematic Literature Review. *Sustainability*, MDPI **11**: 1–20. <https://doi.org/10.3390/su11030859>.
- Morin L. 2018. Slutrapport: Andelsjordbruk – säkrad avsättning för lokalproducerade livsmedel. Länsstyrelsen Västra Götalands Län. Available from <https://www.lansstyrelsen.se/download/18.2e0f9f621636c844027321cc/1528881804105/andsjordbruk-slutrapport.pdf> (accessed December 2023).
- MS. 2017. Soudy. Přehled soudů. Ministerstvo spravedlnosti České republiky. Available from <https://www.justice.cz/soudy> (accessed December 2022).
- MVŠO. 2023. Charakteristika školy. Moravská vysoká škola Olomouc, o.p.s. Available from <https://www.mvso.cz/mvso> (accessed January 2023).

Nilsson M, Wejåker K. 2016. Community Supported Agriculture – In a Swedish context [MSc. Thesis]. Sveriges lantbruksuniversitet, Uppsala.

Östman S, Jobe A, Näslund A, Melinder G, Nygaard J, Levin P, Wallblom S, Sundström S. 2016. Bostadsförsörjningsprogram Kramfors kommun. Kramfors kommun. Available from [Bostadsforsorjningsprogram.pdf \(kramfors.se\)](https://www.kramfors.se/Portals/0/Bostadsforsorjningsprogram.pdf) (accessed November 2021).

Perényi Z, Iserte M, Pačun G, Vetan M, Valeška J. 2016. Be part of CSA! supporting booklet for training on community supported agriculture. Available from https://urgenci.net/wp-content/uploads/2016/11/BPCSABooklet_2016_eng.pdf (accessed March 2024).

Plunkett. 2012. A guide to setting up and running Community owned Farms. How the lessons of Fordhall Community Land Initiative can help and inspire others. The Plunkett Foundation. Available from https://plunkett.co.uk/wp-content/uploads/Lessons_from_fordhall_a_guide_to_community_farms-ilovepdf-compressed.pdf (accessed October 2023).

Prästmon. 2021. PRÄSTMON FÖRR OCH NU. Prästmon. Available from [Prästmon förr och nu \(prastmon.se\)](https://www.praestmon.se/) (accessed November 2021).

Renting H, Marsden TK, Banks J. 2003. Understanding Alternative Food Networks: Exploring the Role of Short Food Supply Chains in Rural Development. *Environment and Planning A* **35**: 393–411. DOI: 10.1068/a3510.

ŘSD. 2022. Silniční a dálniční síť ČR k 1.7.2022. Ředitelství silnic a dálnic České republiky. Available from <https://rsdcr.maps.arcgis.com/apps/instant/sidebar/index.html?appid=fd2664f7a1c94535a79afa88587d16f4> (accessed January 2023).

Saltmarsh N, Meldrum J, Longhurst N. 2011. The impact of community supported agriculture. Soil Association. Available from <https://communitysupportedagriculture.org.uk/wp-content/uploads/2015/03/The-impact-of-community-supported-agriculture.pdf> (accessed January 2023).

SALSIFI. 2023. Zemědělství & potravinové iniciativy v souvislostech PŘEHLED VYBRANÝCH EVROPSKÝCH ZEMÍ. Available from https://www.asociaceampi.cz/wp-content/uploads/2023/10/CZ_Country-Dossiers.pdf (accessed March 2024).

- Schlicht S, Volz P, Weckenbrock P, Le Gallic T. 2012. Community Supported Agriculture: An overview of characteristics, diffusion and political interaction in France, Germany, Belgium and Switzerland. Acteon environment. Available from <https://www.agronauten.net/wp-content/uploads/2014/03/Community-Supported-Agriculture-An-overview-of-characteristics-diffusion-and-political-interaction-in-France-Germany-Belgium-and-Switzerland.pdf>, (accessed February 2023).
- Scuk.cz. 2022. My jsme Scuk.cz. Available from <https://www.myjsme.scuk.cz/> (accessed December 2023).
- Scuk.cz. 2023. Jak fungují nákupy na Scuk.cz. Available from <https://napoveda.scuk.cz/prodej-pres-scuk/jak-funguj-n-kupy-na-scuk-cz> (accessed December 2023).
- Scuk.cz. 2024a. Kodex kvality. Available from <https://www.scuk.cz/kodex?ref=FOOTER> (accessed January 2024).
- Scuk.cz. 2024b. Farmáři a výrobci. Available from <https://www.scuk.cz/obchody> (accessed March 2024).
- Sjöblom J. 2015. Från konsument till medproducent – Förekomsten och utvecklingen av Community Supported Agriculture i Sverige [MSc. Thesis]. Sveriges lantbruksuniversitet, Uppsala.
- Snellman T. 2021. REKO. REJÄL KONSUMPTION SEDAN 2013. Alfred Media. Available from https://www.pedersore.fi/assets/Dokumentarkiv/Om-Pedersoere/REKO/Reko_svenska.pdf (accessed August 2023).
- Söderlund LI. 2005. Ådalsdokument. Berättelser om arbetarbefolkningen i Ådalen. Lars-Ivan Söderlund. Available from [Adalen Industrier \(son-of-the-highcoast.com\)](http://Adalen.Industrier.son-of-the-highcoast.com) (accessed November 2021).
- Starman AB. 2013. The case study as a type of qualitative research. JOURNAL OF CONTEMPORARY EDUCATIONAL STUDIES **1/2013**: 28–43.
- Stigson E. 2016. En ny grön våg? – En studie om Community Supported Agriculture i Sverige [MSc. Thesis]. Sveriges lantbruksuniversitet, Uppsala.
- Strnadel Š. 2013. MÍSTNÍ POTRAVINY A TRVALE UDRŽITELNÉ ZEMĚDĚLSTVÍ PŘÍKLAD KOMUNITOU PODPOROVANÉHO ZEMĚDĚLSTVÍ [BSc. Thesis]. Univerzita Karlova, Praha.

- Stränz W. 2009. A Short History of the German CSA. URGENCI. Available from <https://urgenci.net/the-history-of-csa-in-germany/> (accessed February 2023).
- Suchá M. 2014. Komunitou podporované zemědělství případová studie KomPot [MSc. Thesis]. UNIVERZITA KARLOVA, Praha.
- Sundström R. 2019. Andelsjordbruk jämfört med Community supported agriculture, CSA i Europa och USA [BSc. Thesis]. Sveriges lantbruksuniversitet, Alnarp.
- Svahn M, Söderberg M. 2016. Definition av andelsjordbruk. Handbok för Andelsjordbruk. Available from <https://handbok.andelsjordbruksverige.se/definition-av-andelsjordbruk/> (accessed November 2023).
- Svensson A. 2018. A sustainable food-system? – Economic sustainability of Swedish community supported agriculture (CSA) [MSc. Thesis]. Sveriges lantbruksuniversitet, Uppsala.
- SverigesFolkhogskolor. 2023a. Om folkhögskola. Det här är folkhögskolan. Available from <https://www.sverigesfolkhogskolor.se/om-folkhogskola/> (accessed December 2023).
- SverigesFolkhogskolor. 2023b. Om folkhögskola. Bildning och lärande. Available from <https://www.sverigesfolkhogskolor.se/om-folkhogskola/bildning-och-larande/> (accessed December 2023).
- SverigesFolkhogskolor. 2023c. Om folkhögskola. Vår historia och framtid. Available from <https://www.sverigesfolkhogskolor.se/om-folkhogskola/var-historia-och-framtid/> (accessed December 2023).
- Swedish Institute. 2021. Key facts about Sweden, Here are some need-to-know facts about Sweden. Available from <https://sweden.se/life/society/key-facts-about-sweden> (accessed November 2021).
- SZIF. 2022. KRÁTKÉ DODAVATELSKÉ ŘETĚZCE ANALÝZA FAKTORŮ OVLIVŇUJÍCÍCH EFEKTIVNOST KRÁTKÝCH DODAVATELSKÝCH ŘETĚZCŮ A KOMUNITOU PODPOROVANÉHO ZEMĚDĚLSTVÍ. Celostátní síť pro venkov, Státní zemědělský intervenční fond, RO Brno. Available from https://www.szif.cz/cs/CmDocument?rid=%2Fapa_anon%2Fcs%2Fdokumenty_ke_stazeni%2Ffeafrd%2Fcsv%2Ftps%2F1592557721686%2F1681886761649.pdf (accessed March 2024).

Šitera R. 2021. Za rok s Covidem stouply ceny bytů v průměru o 17 %. Vývoj cen od roku 2019 do 2021. Valuo Technologies Available from <https://www.valuo.cz/blog/za-rok-s-covidem-stouply-ceny-bytu-v-prumeru-o-17/> (accessed January 2023).

The Oak Tree. 2023. About & History. The Oak Tree Community Farm. Available from <https://www.the-oak-tree.co.uk/about/> (accessed September 2023).

URGENCI. 2016. European CSA Declaration. URGENCI. Available from https://urgenci.net/wp-content/uploads/2016/09/European-CSA-Declaration_final-1.pdf (accessed December 2023).

URGENCI. 2023. About us. Find out more about who we are. Available from <https://urgenci.net/about-us/> (accessed December 2023).

URGENCI. 2024. Solid Base. Available from <https://urgenci.net/solid-base/> (accessed March 2024).

Valeška J. 2014. Les CSA en République tchèque. URGENCI. Available from <https://urgenci.net/french/csa-in-czech-republic/> (accessed January 2024).

Valeška J. 2022. Výroční zpráva 2021. PRO-BIO LIGA pobočný spolek. Available from https://www.lovime.bio/wp-content/uploads/2022/10/Vyrocni_zprava-PRO-BIO-LIGA_2021_fin.pdf (accessed January 2024).

Vingrahn A. 2020. REKO-ringen – ett nytt sätt att handla lokalproducerad mat. Vaggeryds kommun. Available from <https://www.vaggeryd.se/blogg/arkiv/2020-10-22-reko-ringen---ett-nytt-satt-att-handla-lokalproducerad-mat.html> (accessed March 2024).

VN Olomouc. 2023. Informace. Zřizovací listina. Vojenská nemocnice Olomouc. Available from <https://www.vnol.cz/index.php/cs/component/attachments/download/162> (accessed December 2022).

VÚV T.G. Masaryka. 2022. Chráněné oblasti přirozené akumulace vod. Výzkumný ústav vodohodpodářský T. G. Masaryka. Available from https://heis.vuv.cz/data/webmap/isapi.dll?map=isvs_chopav&lon=17.2519469&lat=49.6174369&scale=60480 (accessed January 2023).

Wanat Z. 2023. Brunch with the founder of Rohlik — a profitable disruptor of a trillion-dollar grocery industry. Available from <https://sifted.eu/articles/brunch-with-rohlik> (accessed March 2024).

Worldometer. 2021. Sweden population live. Worldometers.info. Available from <https://www.worldometers.info/world-population/sweden-population/> (accessed November 2021).

WWOOF Sweden. 2022. Live and learn on organic farms in Sweden. Federation of WWOOF Organisations. Available from <https://wwoof.se/en/> (accessed January 2022).

WWOOF Sweden. 2024. How It Works. Become a WWOOFer. Federation of WWOOF Organisations. Available from <https://wwoof.se/en/how-it-works?preserveScrollPosition=true&tab=wwoofer> (accessed January 2024).

9. Seznam tabulek a seznam obrázků

TABULKA 1 - ZÁKLADNÍ INFORMACE O NAVŠTÍVENÝCH CSA FARMÁCH. ZDROJ: AUTOR.	48
TABULKA 2 – SOUHRNNÉ INFORMACE O NAVŠTÍVENÝCH CSA FARMÁCH. ZDROJ: AUTOR.....	62
OBRÁZEK I - MAPA REKO-RINGAR VE ŠVÉDSKU. ZDROJ: HTTPS://WWW.GOOGLE.COM/MAPS/D/VIEWER?MID=1XJBOGHNHE_AW7HSPJAXPTYDQPZE_L1EX&FEMB=1	22
OBRÁZEK II - MAPA ZOBRAZUJÍCÍ NAVŠTÍVENÉ FARMY. ČERVENÝM UKAZATELEM JE VYZNAČENA FARMA BONDBÖRNORNA I TORSÅKER, TMAVĚ MODRÝM ALSIKE TRÄDGÅRD. ZDROJ: AUTOR.....	28
OBRÁZEK III - MAPA ZOBRAZUJÍCÍ NAVŠTÍVENÉ FARMY. ČERVENÝM UKAZATELEM JE VYZNAČENA FARMA KURKOVY BEDÝNKY, TMAVĚ MODRÝM FARMA MEZI POLI. ZDROJ: AUTOR.	34
OBRÁZEK IV - VÝVOJ CSA FAREM V CZ. ZDROJ: STRNADEL (2013); SUCHÁ (2014); VALEŠKA (2014); CRHOVÁ (2016); ACCESS TO LAND & URGENCI (2017); AMPI (2021); ADRESÁŘ FARMÁŘŮ (2023); KOŽNAROVÁ [EMAILOVÁ KOMUNIKACE, 26.3.2024].	39
OBRÁZEK V - VÝVOJ CSA FAREM VE ŠVÉDSKU. ZDROJ: SJÖBLOM (2015); GUNNARSSON (2019); SUNDSTRÖM (2019); ANDELSJORDBRUK (2023), HOLMDAHL [EMAILOVÁ KOMUNIKACE, 12.3. 2024].	40
OBRÁZEK VI - BONDBÖRNORNA I TORSÅKER. ZDROJ: AUTOR.	42
OBRÁZEK VII - ALSIKE TRÄDGÅRD. ZDROJ: AUTOR.	44
OBRÁZEK VIII - KURKOVY BEDÝNKY. ZDROJ: AUTOR.	45
OBRÁZEK IX - MEZI POLI. ZDROJ: AUTOR.....	47

10. Samostatné přílohy

10.1 Výběr otázek

Obecné informace o CSA farmě

- Kdy jste začali s CSA farmařením?
- Co vás k tomu vedlo, proč jste si vybrali právě CSA?
- Jakým způsobem hospodaříte (podle metod jako je ekologické zemědělství, permakultura apod.)?
- Máte ještě další zaměstnání mimo práci na farmě z finančních důvodů?
- Chováte hospodářská zvířata?
- Můžete mi, prosím, povědět něco o začátcích farmy?
 - * Např. její velikost, počet druhů zeleniny, počet členů atd.
- Jak se farma od té doby vyvíjela?
- Jaké plodiny pěstujete a měníte výběry plodin každý rok?
- Jakým výzvám spojeným s provozem CSA farmy musíte čelit?

Fungování CSA

- Jak distribuujete potraviny svým členům?
 - * Kam a do kolika míst dodáváte?
- Jak často rozvážíte?
- Jaká je cena CSA členství za rok?
- Mění se cena tašek / bedýnek, které dodáváte, v průběhu sezóny?
- Jak stanovujete ceny zeleniny?
- Máte nějakého koordinátora?
- Je možné přizpůsobit obsah boxů na základě preferencí odběratelů?

Finance

- Dostáváte nějaké dotace z EU, a pokud ano, na co?
- Kolik peněz dostáváte od švédské / české vlády?
- Podporuje podle vás současná politika myšlenku CSA a / nebo ekologického zemědělství?

- Vnímáte, že se velké společnosti snaží podporovat ekologické zemědělství tím, že se rozhodují nakupovat ekologické potraviny pro své vlastní zaměstnance, nebo existují nějaké jiné vnější faktory, které zvyšují poptávku po ekologickém zemědělství?
- Existují kromě EU dotací nějaké další zdroje finanční podpory, o které můžete zažádat?
- O kolik jsou vaše produkty dražší při nákupu přímo z farmy ve srovnání s nákupem v supermarketech, jako je ICA, Willy's apod.
- Jaký je váš vztah k supermarketům?

Odběratelé

- Kolik máte členů ve vaší CSA?
 - * Je prostor mít jich více, nebo je kapacita naplněna?
- Chtěli byste mít více členů / větší síť?
- Existuje dobře nastavená komunikace mezi vaší farmou a zákazníky?
 - * Jak spolu komunikujete?
- Máte nějaké nové členy?
- Pořádáte setkání se svými členy?
 - * Organizujete i jiné aktivity?
- Podařilo se vám udržet původní členy (nebo alespoň některé z nich)?
- Jsou lidé obecně otevření zkoušet nebo kupovat biopotraviny / potraviny s certifikátem KRAV?

General information about the CSA farm

- When did you start with CSA farming?
- What made you choose CSA?
- How do you farm (according to methods such as organic farming, permaculture etc.)?
- Due to financial reason do you have other jobs besides farming?
- Do you keep livestock?
- Can you please tell me about the farm when it was first established?
 - * Such as the size, number of varieties of vegetables, amount of members etc.?
- How has the farm developed since then?
- What crops do you grow and do you change the selection every year?
- What challenges do you face with running a CSA farm?

The functioning of the CSA

- How do you distribute food to your members?
 - * Where do you deliver to and to how many places?
- How frequently do you deliver?
- What is the cost of CSA membership per year?
- Does the price of the bags / boxes that you deliver change during the season?
- How do you price your vegetables?
- Do you have a coordinator?
- Is it possible to customize the contents of boxes based on customer preferences?

Finance

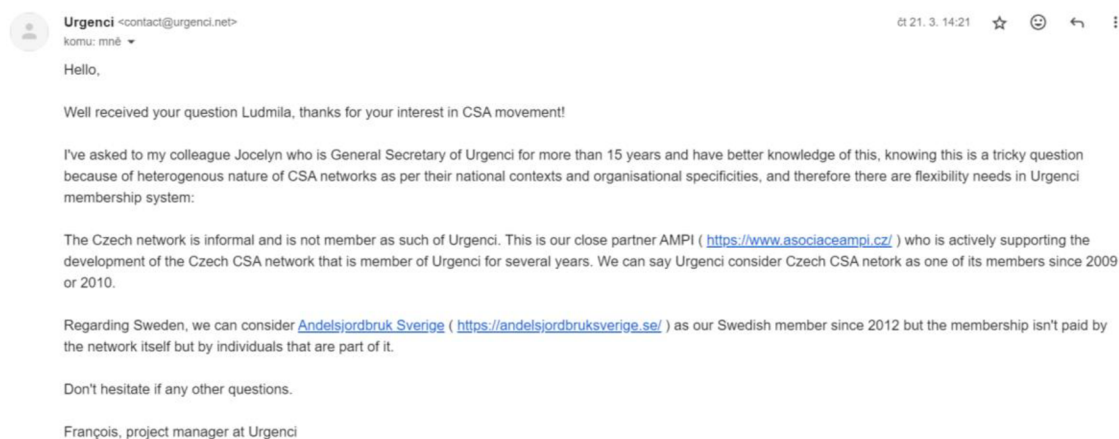
- Do you receive any subsidies from the EU and if so, what for?
- How much money do you receive from the Swedish / Czech government?
- In your opinion does current politics support the concept of CSA and / or organic farming?
- Can you see that large companies are making an effort to support organic farming by deciding to purchase organic goods for their own employees, or are there any other external factors that are increasing the demand for organic farming?
- Apart from EU subsidies, are there any other sources of financial support you can apply for?
- How much more expensive is your produce when purchased directly from the farm in comparison to buying from supermarkets, such as ICA, Willy's etc.?
- What is your relationship with supermarkets?

Members

- How many members do you have?
 - * Is there space to have more or is capacity full?
- Would you like to have more members / a bigger network?
- Do you think that the communication between your farm and the members is good?
 - * What type of communication do you have?
- Do you have any new members?
- Do you hold meetings with your members?
 - * Do you organize other activities?

- Have you managed to retain the original members (or at least some of them)?
- Are people generally open to trying or buying organic / KRAV certified food?

10.2 Emailová komunikace



Obrázek 10 - Komunikace s s François Guiton, URGENCI. Zdroj: emailová komunikace autorů.

From: maria@andelsjordbruksverige.se
Date: 12 March 2024 at 20:52:37 CET
To: [REDACTED]
Subject: Re: Fråga - antalet andelsjordbruk

Hej!
 Hm, vad konstigt, kan inte hitta att jag fått ditt första mejl (även kollat spam).
 Jo, jag skulle tro att runt 100 är en rätt rimlig uppskattning. Vi har en inventering som vi jobbar med då vi hinner men det har varit andra saker som fått gå före ett tag då vi är ganska få i styrelsen för tillfället.
 Uppskattningen baserar sig på en äldre inventering, de vi vet om (många känner man till då man varit aktiv ett antal år) samt en lista som Googles fram som vi fått ta del av via Rosemarie Sundström på SLU.
 Den listan innefattar alla sorters småskalig lokal försäljning så det vi gör nu är att gå igenom den och leta andelsjordbruk.

Ja, vi är med i URGENCI, dock ganska passiva medlemmar just nu pga. få aktiva i föreningen/styrelsen. Vet inte vad du menar att data/statistik saknas?
 Sveriges jordbrukspolitik styrs ju mycket via EU (med nationella anpassningar) och är mest inriktat på export och konkurrenskraft så där finns ingen speciellt att hämta för andelsjordbruk, utöver de vanliga gårdsstöden som de med jordbruksfastighet kan nyttja.
 I Sverige är det mest vi som puffar för denna modell, men som sagt är föreningen inte en så stark röst än.
 Andra som jobbar med liknande frågor är bl.a. Nordbruk. Du kan också kontakta Rosemarie Sundström på SLU som jobbar mycket med andelsjordbruk.
 Internationellt finns dock massor att hämta, via URGENCI och de olika nationella nätverken. Där jobbar man också mycket med närliggande organisationer så som La Via Campesina, FIAN, Friends of the Earth, också

Obrázek 11 - Komunikace s Marii Danielsson Holmdahl, Andelsjordbruk. Zdroj: emailová komunikace autorů.

From: Morin Lina <lina.morin@lansstyrelsen.se>
Subject: Sv: Fråga - CSA gårdar / andelsjordbruk data
Date: 4 March 2024 at 12:08:20 CET
To: [REDACTED]

Hej Lina!

Tack så mycket för ditt utförliga svar, det uppskattas verkligen, särskilt delarna som förklarar varför det är så i Sverige. Vi har faktiskt några fler frågor om du inte har något emot det.

#1: Jag förstår att det inte finns en definierad lista över alla CSA-gårdar, särskilt på grund av bristen på en tydlig definition, men du råkar inte ha en lista över dem som du känner till, eller åtminstone sådana som kanske fortfarande existerar? Även om hon inte kan ge en definitiv list i sin uppsatsen, kanske det ändå kan vara till nytta. I så fall de som är 'äkta' CSA-gårdar eller åtminstone någorlunda nära vad den europeiska / allmänt accepterade CSA-definitionen är. Andelsjordbruken verkar faktiskt inte ha någon egen lista alls vad vi kan se.

Det har varit ett allmänt upprop till aktiva att lägga in sig på hemsidan, tyvärr med dålig uppslutning. Föreningen har väldigt knappa resurser och det har varit ett sätt att hålla nere arbetstiden. Med något enstaka undantag så är dessa nog i full gång: <https://andelsjordbruksverige.se/hitta-andelsjordbruk/>. Många av dessa företagare jobbar orimligt mycket, har andra jobb utanför det egna företaget och är ofta eftersökta av många som vill veta vad de gör, svara på enkäter och bli intervjuade för kartläggningar som de inte har så mycket nytta av så det kan förklara varför det går trögt.

Vi hade ett projekt som avslutades för precis ett år sedan, deltagarlistor och liknande kan jag inte dela med mig av pga GDPR, men här är en lista över några fler företag jag känner till och är ganska övertygad om att de är i gång även 2024:

Lilla Jordbruket, Olle Olsson, Göteborg
Dalhems Lustgård, Johanna Höltzer & Angelica Lorentzon, Svenshögen
Jordad Hand, Nina Wängberg, Göteborg
Under Tallarna, Järna
Tjeldervik Gård, Matilda Svan, Gotland
Jämtens Trädgård, Linnea, Flen

#2: Vet du om den svenska regeringen ger ekonomiskt stöd eller en lagstiftningsram för alternativa matnätverk, särskilt community supported agriculture, och om inte, om det finns några planer för att göra det? Finns det också några enskilda personer / specifika personer som ansvarar för att se till att denna modell eller koncept främjas och utvecklas? Även privata organisationer, individer eller institutioner skulle vara av intresse.

Regeringen, eller snarare riksdagen, ger inte något riktat stöd till den här typen av företag/verksamhet, Sverige har en övergripande jordbrukspolitik som i stor utsträckning styrs av EU. Det finns inga planer på att rikta insatser mot den här typen av verksamhet, all landsbygdsutveckling i Sverige bedrivs av företagarna själva eller med projektmedel från EU och delvis svenska staten. Tanken är att marknad och intresse ska jobba med viktiga frågor och staten ska bidra med finansiering till den som är tillräckligt driven för att söka projektmedel. Alltså kan enskilda företagare söka medel för olika insatser, t ex investeringar och projekt. De enskilda personer som är engagerade i frågan är föreningen Andelsjordbruk Sverige, jag rekommenderar varmt att ni pratar med Maria som är kontaktperson på hemsidan och/eller Angelica som är ordförande. Det finns inget utdelat ansvar eller uppdrag från offentligt håll, i princip är det jag som har jobbat med andelsjordbruk kontinuerligt sedan 2013 som rådgivare/tjänsteperson. Det har varit helt på eget initiativ att hitta finansiering och intresserade aktörer. Sen finns det många som är både intresserade och engagerade både på universitet och på myndigheter runt om i Sverige, men inget samlat grepp. Just nu ser jag inga direkta möjligheter att skapa de förutsättningarna heller, annat än ideellt via föreningen.

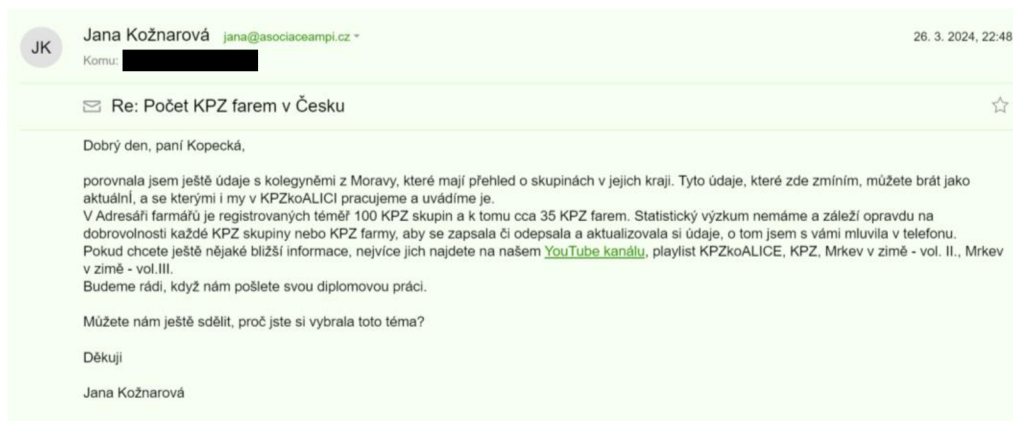
Och den sista frågan #3: Vet du om det finns något samarbete med organisationen 'URGENCI' (om Sverige är en del av nätverket) och om inte, varför inte?

Föreningen Andelsjordbruk är medlem i URGENCI och vi hade ett utbyte med flera länder om erfarenheter och former för CSA under hösten 2022 när vi hade ett projekt i gång. Om det inte fördjupas beror det på att det saknas pengar och tid.

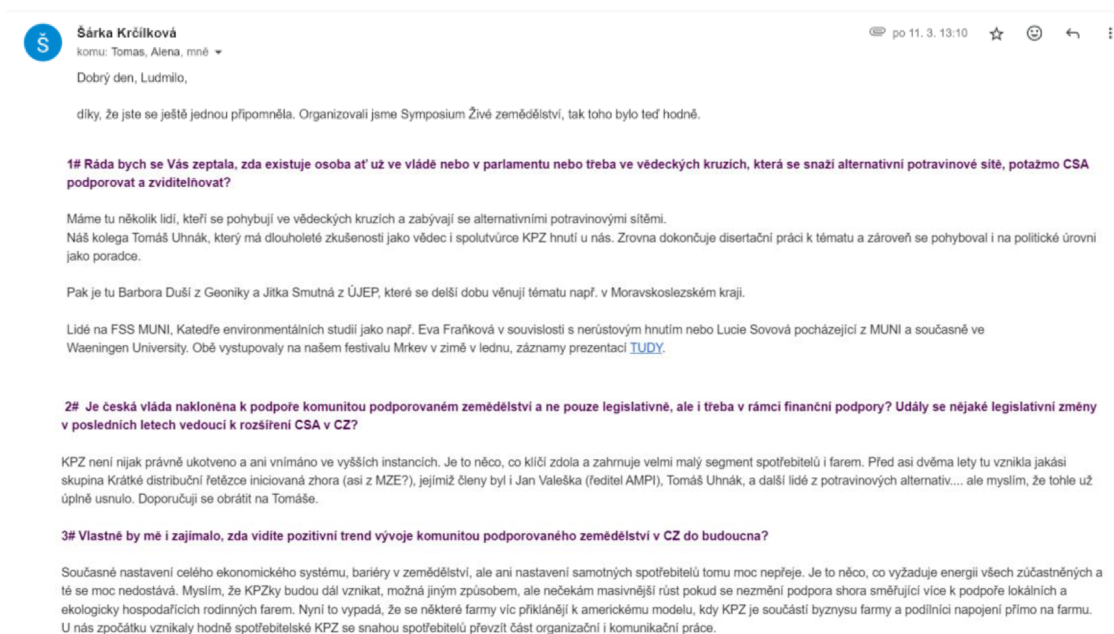
Tack igen så mycket för din tid, det har varit en utmaning att forska i en del av detta själva så det betyder verkligen mycket för oss att du har svarat, även om du inte kunde svara exakt på allt på grund av hur det inte är så väl dokumenterat.

Ha en trevlig helg!

Obrázek 12 - Komunikace s Linou Morin. Zdroj: emailová komunikace autorky.



Obrázek 13 - Komunikace s Janou Kožnarovou, KPZkoALICE. Zdroj: emailová komunikace autorky.



Obrázek 14 - Komunikace s Šárkou Krčilkovou, KPZkoALICE. Zdroj: emailová komunikace autorky.

From: Morin Lina <lina.morin@lansstyrelsen.se>
Subject: Sv: Fråga - CSA gårdar / andelsjordbruk data
Date: 28 February 2024 at 17:23:45 CET
To: [REDACTED]

Hej

Det finns nog inga säkra källor på antal CSA-gårdar i Sverige, det finns ju ingen skarp definition eller statistik.

Jag arbetade med flera av föreningens medlemmar när vi gjorde uppskattningen runt 100 företag och vi baserade det på företagare som deltog i aktiviteter och sådana vi kände till. Vi hade nästan 300 unika deltagare på kurser och webinarier under 2020, 2021 och 2022. Däremot så vet jag att många företag provar ett år eller två men sen funkar det inte tillräckligt bra eller andra omständigheter gör att de pausar eller slutar så om det finns 100 företag så är det inte etablerade, välfungerande verksamheter. Lågkonjunkturen har nog just nu knäckt många företag, är jag rädd.

Sen är typen av gård ganska lik andra småskaliga matproducenter som säljer prenumerationer och i REKO-ringar. Andelsjordbruk funkar förvånansvärt dåligt i Sverige, tyvärr. Lönsamheten är inte tillräckligt bra och kundintresset är inte tillräckligt stort så det kräver tålmod och ganska mycket "kunduppföstran" innan det fungerar riktigt bra. Sen finns det några väldigt lyckade exempel, t ex Rikkenstorp och Lilla Jordbruket.

Jag tror att 50 st är lågt räknat, jag tror att 100 st är högt räknat men jag har inte riktigt koll just nu. Kanske 70-80? Beror ju också lite på sammanhanget i masteruppsatsen, vilka som din partner vill inkludera i definitionen som nästan inte finns 😊

Om hen vill prata mer så hör av er!

Hälsningar,

Lina Morin

Obrázek 15 - Komunikace s Linou Morin. Zdroj: emailová komunikace autorky.