

UNIVERZITA PALACKÉHO V OLOMOUCI



Přírodovědecká fakulta
Katedra rozvojových studií

Matěj Dohnal

Analýza trendů a dopadů remitencí na socio-ekonomický rozvoj Lesotha

Bakalářská práce

Vedoucí práce: Ing. Mgr. Jaromír HARMÁK EK, Ph.D.

Olomouc 2014

Prohlazuji, že jsem bakalářskou práci vypracoval samostatně pod vedením Ing. Mgr. Jaromíra Harmáka, Ph.D. na základě uvedené literatury a informačních pramenů.

V Olomouci dne 00.00.00

Podpis

Děkuji Ing. Mgr. Jaromíru Harmáčkovi, Ph.D. za odborné vedení mé bakalářské práce a za
všechné rady, kterými mi pomohl při tvorbě práce.

UNIVERZITA PALACKÉHO V OLOMOUCI
Přirodovědecká fakulta
Akademický rok: 2012/2013

ZADÁNÍ BAKALÁŘSKÉ PRÁCE (PROJEKTU, UMĚLECKÉHO DÍLA, UMĚLECKÉHO VÝKONU)

Jméno a příjmení: **Matěj DOHNAL**
Osobní číslo: **R110393**
Studijní program: **B1301 Geografie**
Studijní obor: **Mezinárodní rozvojová studia**
Název tématu: **Analýza trendů a dopadů remitencí na socio-ekonomický roz-
voj Lesotha**
Zadávající katedra: **Katedra rozvojových studií**

Z á s a d y p r o v y p r a c o v á n í :

Cílem bakalářské práce je analyzovat aktuální trendy a ekonomické dopady remitencí v regionu jižní Afriky se zaměřením na Lesotho. V první kapitole bude uvedena stručná ekonomicko-sociální charakteristika Lesotha a budou vymezeny základní pojmy týkající se remitencí. V následujících kapitolách budou analyzovány trendy z hlediska přílivu remitencí do Lesotha a jejich ekonomické a sociální dopady na rozvoj.

Rozsah grafických prací: dle potřeby
Rozsah pracovní zprávy: 10 - 15 tisíc slov
Forma zpracování bakalářské práce: tištěná/elektronická
Seznam odborné literatury:

MOTELLE, Sephooko. The role of remittances in financial development in Lesotho: Evidence from alternative measures of financial development. The role of remittances in financial development in Lesotho: Evidence from alternative measures of financial development [online]. 2011, roč. 3, č. 6, s. 241-251, 24 April, 2011 [cit. 2013-04-10]. ISSN 2006- 9774. Dostupné z: <http://www.academicjournals.org/JDAE> Migrant worker remittances in Lesotho: A review of the Deferred Pay Scheme. Migrant worker remittances in Lesotho: A review of the Deferred Pay Scheme [online]. 1996, 1998 [cit. 2013-04-10]. ISSN 92-2-110312-9. Dostupné z: http://www.ilo.org/wcmsp5/groups/public/—ed.emp/documents/publication/wcms_118271.pdf CRUSH, Jonathan. Migration, Remittances and ?Development? in Lesotho. Migration, Remittances and ?Development? in Lesotho [online]. 2010, 2010 [cit. 2013-04-10]. ISSN 978-1-920409-26-5. Dostupné z: <http://www.queensu.ca/samp/sampresources/samppublications/policyseries/Acrobat5/>

Vedoucí bakalářské práce: Ing. Mgr. Jaromír Harmáček, Ph.D.
Katedra rozvojových studií

Datum zadání bakalářské práce: 6. května 2013

Termín odevzdání bakalářské práce: 16. dubna 2014

L.S.

Prof. RNDr. Jurař Ševčík, Ph.D.
děkan

Doc. RNDr. Pavel Nováček, CSc.
vedoucí katedry

V Olomouci dne 6. května 2013

Abstrakt:

Cílem bakalářské práce je analyzovat aktuální trendy a ekonomické dopady remitencí v regionu Subsaharské Afriky se zaměřením na Lesotho. V první kapitole bude uvedena metodika a cíle práce. Ve druhé kapitole bude uvedena stručná ekonomicko-sociální charakteristika Lesotha a regionu Jižní Afriky a budou vymezeny základní pojmy týkající se remitencí. Hlavní důraz této kapitoly bude kladen na obecné dopady remitencí a jejich rozvojový potenciál. Ve zbylých dvou kapitolách se budou rozebírat aktuální trendy pod vlivem remitencí do Lesotha, formy jejich toků a jejich spotřeba. Následně budou uvedeny dopady remitencí konkrétně pro stát Lesotho a také srovnání dopadu remitencí se státy Zimbabwe a Svazijskem.

Klíčová slova: remitence, Lesotho, Subsaharská Afrika, ekonomické a sociální dopady, rozvoj

Abstract:

The objective of the bachelor thesis is to analyze current trends and economic impacts of remittances in the region of sub-Saharan Africa with a focus on Lesotho. The first chapter will outline the methodology and project objectives. The second chapter will give a brief socio-economic characteristics of Lesotho and the region of South Africa and there will define basic terms about remittances. The main emphasis of this chapter will be put on the general impact of remittances and their potential for development. The remaining two chapters will discuss current trends of the inflow of remittances to Lesotho, forms of their courses and their consumption. Subsequently there will be shown the effects of remittances specifically for the Lesotho and comparison of the impact of remittances with Zimbabwe and Swaziland.

Key words: remittances, Lesotho, Sub-Saharan Africa, economic and social impacts, development

Seznam zkratk.....	8
1 Cíle a metodika práce	9
2 Vymezení základních pojm	10
2.1 Základní charakteristika regionu Jižní Afriky.....	10
2.2 Základní charakteristika Lesotha.....	13
2.3 Základní definice remitencí.....	16
2.3.1 Vymezení a typologie remitencí.....	17
2.3.2 Determinanty objemu a forem remitencí.....	19
2.3.3 Motivace remitovat	20
2.3.4 Obecné dopady remitencí	20
3 Aktuální trendy remitencí v Lesothu.....	25
3.1 Trendy p ílivu remitencí do Lesotha.....	26
3.2 Formy tok remitencí a jejich spot eba v Lesothu.....	28
4 Dopady remitencí v Lesothu.....	32
4.1 Ekonomické dopady.....	32
4.2 Sociální dopady	33
4.3 Srovnání dopad remitencí s ostatními státy regionu Subsaharské Afriky.....	35
4.3.1 Zimbabwe	36
4.3.2 Svazijsko.....	38
Zdroje.....	41

Seznam zkratk

CDP	Compulsory Deferred Pay
CIA	Central Intelligence Agency
HDP	Hrubý domácí produkt
MMF	Mezinárodní měnový fond
MTO's	Money Transfer Operators
ODA	Official Development Aid
OSN	Organizace Spojených Národ
RMA	Rand Monetary Area
SADC	Southern African Development Community
SAMP	Southern African Migration Programme
UNAIDS	United Nations Programme on HIV/AIDS
UNODC	United Nations Office on Drugs and Crime
WHO	World Health Organization
WTO	World Trading Organization

1 Cíle a metodika práce

Cílem bakalářské práce je analyzovat aktuální trendy a ekonomické dopady remitencí v regionu Subsaharské Afriky se zaměřením na Lesotho. Součástí je i analýza hlavních dopadů remitencí na rozvoj Lesotha. Důležitým cílem je zjistit trend a dopad remitencí ve Svazijsku a Zimbabwe a jejich porovnání s Lesothem.

Pro zpracování práce jsou použity kvalitativní metody, především kompilace informací z odborné literatury. Kapitoly analyzující socioekonomický dopad remitencí v Jižní Africe, se zaměřením na Lesotho se opírá o metody kvantitativní, kde jde hlavně o sber dat ze zahraničních literárních a internetových zdrojů. První dvě kapitoly se opírají o informace z odborné literatury zaměřené na zkoumané téma a z oficiálních vládních zdrojů. Používány budou také informace získané od mezinárodních organizací.

Tato bakalářská práce je zaměřena na zkoumání rozvojových efektů remitencí. Jejím cílem je zmapovat a analyzovat ekonomické a sociální dopady remitencí v regionu Subsaharské Afriky, přičemž speciální pozornost bude věnována státu Lesotho. Výzkumné otázky, které jsem si v bakalářské práci položil, jsou: 1. Jaké jsou aktuální trendy remitencí v Lesothu? 2. Jaké jsou hlavní dopady remitencí na rozvoj Lesotha? Důležitou otázkou je i srovnání dopadů a trendů remitencí Lesotha na jedné straně a Svazijska a Zimbabwe na straně druhé.

Druhá kapitola je teoretická a vymezuje základní pojmy. Především je zaměřena na socio-ekonomickou charakteristiku regionu Jižní Afriky a zejména státu Lesotho. Dále se zabývá vymezením základních pojmů souvisejících s remitencemi, přičemž prostor je věnován především přístupu k remitencím a motivaci remitovat. Třetí a čtvrtá kapitola se věnuje aktuálním trendům remitencí v regionu Jižní Afriky, především pak na jejich socio-ekonomické dopady v Lesothu. Závěrečná kapitola srovnává dopady remitencí v Lesothu s ostatními státy regionu a to především z pohledu toku remitencí.

2 Vymezení základních pojmů

2.1 Základní charakteristika regionu Jižní Afriky

Region Jižní Afriky je nejjižním regionem afrického kontinentu. Jeho vymezení je ovšem složitější, než by se na první pohled mohlo zdát. Podle schématu OSN je region Jižní Afriky složen z pěti zemí – Botswany, Lesotha, Namibie, Jižní Afriky a Svazijska (UN, 2012). Podle organizace SADC¹ zahrnuje země jako Angola, Botswana, Demokratická republika Kongo, Jižní Afriku, Lesotho, Malawi, Mosambik, Namibie, Svazijsko, Tanzanie, Zambie, Zimbabwe plus ostrovní státy Madagaskar, Mauricius a Sejšely (SADC, 2012b). V mé práci budu vycházet z rozdělení organizací SADC, která podle mého názoru komplexněji vystihuje tento region jako celek.

Jižní Afrika je jedna z nejhustěji obydlených oblastí kontinentu. Obyvatelstvo se soustřeďuje především do oblastí s vyšší nadmořskou výškou, kde je příjemnější klima nebo do blízkosti vodních zdrojů. Další oblasti s vysokou hustotou zalidnění jsou v okolí měděných dolů. Region je také velmi rozmanitý, což se týká etnického složení, protože zde najít kmeny jako Hamité, Kojsanové a Bantuové, na Madagaskaru Malgazové. Avšak primárně je region obydlen kmeny Bantu a Khoisan, kteří mluví jazyky Bantu, respektive Khoisan. Je zde také etnické zastoupení Afričanů evropského původu, kteří mluví germánskými jazyky. Koloniální pozstatky v nich, kterých státech zanechaly stopy v podobě oficiálního jazyka – jako například v Angole portugalština nebo v Botswaně angličtina⁴ (Zinkina Julia, Korotayev Andrey, 2014). Náboženství je různorodé – od tradičních afrických náboženství po křesťanství, které se v regionu začíná vyskytovat s příchodem kolonistů z Portugalska a Británie. V dnešní době je křesťanství nejrozšířenějším náboženstvím v regionu s necelými 83% obyvatelstva (ARDA, 1998).

Z minerálního hlediska patří jižní část Afriky k těm bohatším. Jedná se především o velké zásoby mědi, zlata, diamantů, zinku, ropy a železné rudy. Bohužel je region neustále zmítán nestálou politickou situací a ozbrojenými konflikty, takže tento minerální potenciál není zdaleka využit a proto vztinu HDP regionu tvoří zemědělství.

¹ vznikla 17. srpna 1992 a jejím hlavním cílem je vytvořit region s vysokým stupněm harmonizace a racionalizace, který by umožnil sdílení zdrojů pro dosažení kolektivní soběstačnosti v zájmu zlepšení životní úrovně obyvatel regionu (SADC, 2012a)

Jako ve vztin rozvojových region , tak i v JiOní Africe je nedostatek kvalitní infrastruktury, krom zemí jako jsou JAR, Namibie a Botswana, které mají na africké pom ry infrastrukturu docela kvalitní. Hlavním d vodem nízkých investic do infrastruktury je fakt, že její údržba je velice namáhavá a finan n náročná, a to p edevším v oblastech vnitrozemských a venkovských (Jouanjean Marie-Agnès, 2013). Avzak zvýšení investic do infrastruktury je nezbytné s ohledem na udržení hospodá ského r stu a boji proti chudob , a to platí nejen v regionu JiOní Afriky, ale celkov v celé Africe. V sou asné době se zdroje financování do jednotlivých odv tví výrazn lizí. N která odv tví jsou financována státními výdaji, jiné zahrani ní rozvojovou pomocí (ODA) nebo soukromými investicemi. Nap íklad v sektoru energetiky a dopravy je v tzina obchodu financována ze státních výdaj , na druhou stranu v informa ních a komunika ních technologiích tvo í v tzinu kapitálových výdaj soukromý sektor (Jouanjean Marie-Agnès, 2013).

Co se týká vzd lání a migrace, region bojuje v n kterých státech (Lesotho, Mozambik, Namibie, Zambie and Zimbabwe) se zna ným braindrainem neboli odlivem inteligence (Kigotho Wachira, 2013). Tento fakt je zp soben p edevším nedostatkem p íležitostí v regionu nebo kv li lepším podmínkám v zahrani í. Zajímavým faktem je, že nap íklad ve Spojených státech jsou studenti ze Subsaharské Afriky jednou z nejvzd lávan jších menzin v bec a tento trend se v posledních letech jezt prohlubuje. Avzak i p es tento fakt se po et p íjatých afrických student ň na univerzitách v Subsaharské Africe mezi lety 1991 a 2009 dokonce ztrojnásobil (Nthambeleni G., 2009). Mezi nejv tší %odb ratele%schopných pracovník pat í p edevším JAR, kde pracuje a0 90 % pracovník z Lesotha. V poslední době toté0 platí o Botswan , která v návaznosti na ekonomické úsp chy výrazn rozvíjí sektor slu0eb a pochopiteln tedy stahuje schopné pracovníky z okolních zemí.

Podle CIA má vzak region JiOní Afriky jednu z nejní0zích gramotností v bec, ale pravdou je že míry gramotnosti se výrazn lizí mezi zem ími. Nejvyšší míru gramotnosti má z regionu Zimbabwe (84%) a na druhou stranu nejní0zí míru gramotnosti má Mozambik (56 %) (The World Factbook, 2013).

Zdravotní pé e prošla v posledních letech na africkém kontinentu výraznými zm ěnami k lepšimu, avzak i tak je stále hodnocena jako jedna z nejhorších na sv t . Velký význam pro zdravotní pé i v Subsaharské Africe m la p edevším konference sv tov é zdravotnické organizace, konaná v Bamaku (hlavním m st ě Mali) v roce 1987. Tato konference pomohla p etvo it zdravotní politiku regionu. Zdravotní reformy vyvolané touto konferencí m ly a stále mají za následek efektivn jší a spravedliv jší poskytování slu0eb. Tyto p ístupy se rozzí ily

na všechny oblasti zdravotnictví v regionu a mly za následek zlepšení efektivity zdravotní pé e (Kuchler Felix, 2002).

Avzak i p es všechny zdravotnické reformy bylo v roce 2011 zjiženo, ůe v Subsaharské Africe ůije 69% lidí nakaůených virem HIV/AIDS (UNAIDS, 2012a). V reakci na n kolik iniciativ, a uů interních nebo externích, bylo zahájeno vzd lávání ve ejnosti v problematice HIV/AIDS. Jedná se p edevzím o programy prevence, jako nap íklad kampa Use a Condom nebo nadace Desmond Tutu HIV, která se snaůí dostat i mezi lidi ůijící ve v tží vzdálenosti od velkých m st (Desmond Tutu HIV Foundation). Podle zprávy vydané organizací UNAIDS (Joint United Nations Programme on HIV/AIDS) se v roce 2011 více neů sedminásobn zvýšil počet lidí, kte í dostávají antiretrovirovou lé bu, oproti roku 2005 (UNAIDS, 2013). Dobré výsledky t chto preventivních program ůilustruje fakt, ůe počet úmrtí v regionu bylo v roce 2012 o 33% mén e neů v roce 2005. Také počet nov nakaůených byl v roce 2012 o 25% nižší neů v roce 2001 (UNAIDS, 2012b).

Dalším závaůným onemocn ěním, vyskytujícím se v tomto regionu je malárie. Malárie je nebezpe ná zejména pro d ěti a je rozšířena po celém kontinentu. Podle zdravotnické organizace WHO zem e v Africe kaůdou minutu na malárii v pr m ru jedno d ět , coů znamená, ůe tato nemoc je velmi agresivní a má na sv domí nejvíce lidských ůivot v regionu Jiůní Afriky. I p es tento fakt byla d ětská úmrtnost v d sledku malárie ve srovnání s rokem 2000 sníůena zhruba o 54% (WHO, 2014a). V neposlední řad je velkým problémem regionu Jiůní Afriky a celé Subsaharské Afriky mate ská úmrtnost. Region se podílí na celosv tové mate ské úmrtnosti více neů polovinou (WHO, 2014b). Jde tedy íci, ůe i kdyů v tomto regionu v posledních letech prob hly r zné zdravotní reformy a situace se bezesporu zlepšila, pat í stále Subsaharská Afrika k jedn m z nejzaostalejších, co se zdravotní pé e tý e.

Zem d lství v regionu Jiůní Afriky p edstavuje asi n co mezi 20 a 30% celkového HDP. Celkový vývoz se podílí na HDP více neů 50% a v n kterých ástech regionu Jiůní Afriky zem d lství zam stnává aů 90% obyvatelstva (Pham J. Peter, 2009). Velká závislost na zem d lství vzak p inází velká rizika pro tento region a to p edevzím v podob velké citlivosti na zm ny klimatu a globální oteplování. Afrika má veliký potenciál stát se zem d lskou velmocí, avzak neschopnost institucí a nevelké investice nedávají tomuto potenciálu vyniknout.

2.2 Základní charakteristika Lesotha

Lesotho je malý vnitrozemský stát s rozlohou necelých 30 360 km², jeho oficiální název je Království Lesotho. Lesotho je vlastně enklávou Jihoafrické republiky (JAR), což znamená, že je touto zemí úplně obklopena a je na ní zcela závislá. Jeho jediným sousedem je tedy JAR, se kterou tvoří hranici o délce 909 km. Hlavním městem Lesotha je Maseru, které je s necelými 240 000 obyvateli nejvíce lidnatým městem země. Populace Lesotha je necelých 1 950 000 obyvatel, z čehož 99 % tvoří etnická skupina Sotho. Oficiálním jazykem je angličtina a jazyk sesotho, používaný spíše na jihu země. Hlavním náboženstvím v Lesothu je křesťanství, které vyznává asi 80 % v obou pohlavích obyvatel. Zbýlých 20 % v obou pohlavích vyznává domorodá náboženství (The World Factbook, 2007).

Lesotho je parlamentní konstituční monarchie, která získala nezávislost na Velké Británii v červnu roku 1966. Lesotho je rozděleno na deset obvodů (Berea, Butha-Buthe, Leribe, Mafeteng, Maseru, Mohale'sHoek, Mokhotlong, Qacha'sNek, Quthing, Thaba-Tseka), z čehož ekonomicky nejvýznamnější je obvod hlavního města Maseru. Hlavou státu je král Letsie III., který byl poprvé zvolen v únoru roku 1996 (The World Factbook, 2007).

Jedním z nejpozoruhodnějších geografických faktů o Lesothu, mimo jeho statut enklávy, je to, že je to jediný nezávislý stát na světě, který celý leží v nadmořské výšce přes 1000 m. n. m. Nejnížší bod Lesotha se nachází v nadmořské výšce 1400 m n. m. Vzhledem ke své nadmořské výšce je klima v zemi chladnější, než ve většině ostatních regionů na stejné zeměpisné šířce. Klima Lesotha může být tedy klasifikováno jako kontinentální. Nejnížší bod Lesotha, jak už bylo zmínováno dříve, je v nadmořské výšce 1400 m n. m. a nachází se na soutoku řek Makhaleng a Orange (Senqu). Jedná se tedy o nejvýše položený, nejnížší bod kterékoliv země na světě. Nejvyšším bodem země je hora Thabana Ntlenyana v pohorí Moloti, která dosahuje výšky 3482 m n. m. (The World Factbook, 2007). Přestože jen zanedbatelná část Lesotha je pokryta vodou, řeky, které protékají Lesothem, jsou velmi důležité z hlediska exportních příjmů, především pak z tamních hydroelektráren (LHWP, 2014), ze kterých exportují energii především do JAR. Nejvíce důležitou v zemi je řeka Orange, která pramení v Dračích horách na severovýchodu Lesotha.

Lesotho se vyznačuje kontinentálním typem klimatu, s teplými léty a chladnými zimami. Avšak díky své nadmořské výšce je teplota v zemi po celý rok chladnější než v okolních regionech, nacházejících se na stejné zeměpisné šířce. Roční úhrn srážek se pohybuje od cca 600 mm v nížinách po 1200 mm v severovýchodních oblastech při hranicích

s Jihoafrickou republikou. Většina srážek spadne v letních měsících od dubna do října, a naopak zimy – mezi květnem a zářím – jsou velmi suché (LesMet, 2013).

S ohledem na přírodní zdroje je Lesotho velmi chudá země (The World Factbook, 2007). Ekonomicky nejdůležitým zdrojem v zemi je voda. Lesotho Highlands Water Project, jehož první fáze byla dokončena v roce 2008, zajišťuje export elektrické energie z hydroelektráren, které jsou napájeny z řek Malibamatso, Matsoku, Senqu a Senquyane do Jižní Afriky. Zároveň také tento projekt vytváří hydroelektrickou energii, která uspokojí potřeby Lesotha (LHWP, 2014). Tomuto projektu v současné době vytváří zhruba 5 % HDP Lesotha (World Report).

Hlavní nerostnou surovinou Lesotha jsou diamanty, které se těží především v diamantovém dole Letseng v poloze Maluti (AllAboutGemstones, 2009). Mezi ostatní nerostné zdroje patří uhlí, galenit, křemen a uranová ložiska, ale jejich využití je považováno za komerčně neperspektivní (The World Factbook, 2007). Většina populace se tedy žije samozásobitelským zemědělstvím, a to i přes fakt, že velká část země je zničená erozí a proto jen zhruba 11 % povrchu Lesotha je evidováno jako orná půda. Nejúrodnější zemědělské půdy jsou v severních a centrálních nížinách a v podhůří mezi nížinami a horami (The World Factbook, 2007).

Z ekonomického hlediska je tento malý, hornatý a zcela uzavřený stát jednou z nejchudších zemí v Africe. Téměř ¾ obyvatelstva žije ve venkovských oblastech a hlavním zdrojem obživy je pro zemědělství. I přes tento fakt Lesotho produkuje pouze 20 % národní poptávky po potravinách a je tedy zcela závislé na dovozu z JAR. Lesotho dováží 90 % výrobků z Jihoafrické republiky, včetně většiny zemědělských vstupů. Domácnosti jsou z velké většiny závislé na remitencích od členů rodiny pracujících v JAR. Také příjmy vlády jsou do značné míry závislé na převodech peněz z JAR. Je tedy velmi zřejmé, že hospodářství Lesotha je silně závislé na JAR a tento trend se v posledních letech jen potvrzuje (The World Factbook, 2007).

Jako jeden z hlavních problémů Lesotha se jeví zdravotní stav obyvatelstva. Podle The World Bank 2014 bylo v Lesothu v roce 2013 nakaženo virem HIV-AIDS až 23 % obyvatelstva. Tím se stává Lesotho jeden ze států s nejvyšší prevalencí nemoci na světě (The World Bank, 2014). Infekce HIV-AIDS může mít za následek nižší naději dožití, vyšší detskou úmrtnost, nižší míru populačního růstu a v neposlední řadě změny v rozdělení populace podle věku a pohlaví. Tento problém si uvědomují i nejvyšší představitelé země, kdy se sám bývalý premiér Mosisili nechal veřejně testovat, aby ukázal obyvatelům země, jak se nejlépe s tímto závažným problémem vypořádá. Dalším významným problémem, který sužuje mnoho rozvojových zemí, především v Subsaharské Africe, je dětská práce. S tímto

problémem se snaží v Lesothu vypořádat zavedením programu na redukování detské práce Action Program on The Elimination of Child Labor (APEC). V neposlední řadě se jako velký problém jeví sexuální násilí, a to jak na venkách, tak i na městech. Tabulka ukazuje, že v roce 2008 zaznamenala mezinárodní organizace UNODC nejvyšší míru znásilňování práv v Lesothu. Zajímavý fakt zjistila studie DHS z roku 2009, která zjistila, že až 16 % mužů si myslí, že jsou oprávněni bít manželku, pokud odmítne pohlavní styk (Ministry of Health and Social Welfare, 2009).

Tabulka 1 Míra znásilňování v regionech Afriky

Rok				Celkem			Celkem		
				2004	2006	2008	2004	2006	2008
Region	Sub-region	Stát							
Afrika	Východní Afrika	<i>Keňa</i>	1400	1291	735	4,1	3,5	1,9	
		<i>Mauritanius</i>	40	64	69	3,2	5,1	5,4	
		<i>Uganda</i>	549		1536	2		4,9	
		<i>Zimbabwe</i>	4997	4967	3186	40	39,9	25,6	
	Střední Afrika	<i>Kamerun</i>	555	580		3,2	3,2		
	Severní Afrika	<i>Alžírsko</i>	630	495		1,9	1,5		
		<i>Egypt</i>	21	48	87	0	0,1	0,1	
		<i>Maroko</i>	453	1063	1130	1,5	3,4	3,6	
		<i>Súdán</i>			1189			2,9	
	Jižní Afrika	Lesotho			1878			91,6	
		<i>Svazijsko</i>	849			76,1			
	Západní Afrika	<i>Guinea</i>							
		<i>Siera Leone</i>			79			1,4	

Zdroj: Vytvořeno autorem podle UNODC

Úkolství v Lesothu prošlo v posledních letech velkými změnami, mezi které patří především zavedení povinné školní docházky, která je od roku 2000 zdarma. Povinná školní docházka se však vztahuje pouze na děti mezi 6. 13 lety. Lesotho je také zemí, která v poslední době vynakládá v této oblasti podíl HDP na školství nejnižší než kterákoli jiná země Afriky (The World Factbook, 2007). Lesotho má dvě hlavní univerzity. Národní univerzitu se sídlem ve městě Roma, která má registrovaných asi 2000 studentů a Univerzitu Limkonwig v hlavním městě Maseru.

Co se týká vzdělání domácností, tak obrázek 2 a 3 z průzkumu DHS (2009) ukazuje, že dívky navštívují školu více než chlapci. Například 5 % dívek a 15 % chlapců v 6 a více letech, kteří byli náhodně vybráni do průzkumu, neměly žádné vzdělání. Dále 15 % dívek a jen 8 % chlapců mělo dokonce základní vzdělání a ještě v této oblasti je v dokončení

st edozkolského vzd lání. Vzd lání je ast jzí mezi mladzími dívkami a vzeobecn se stává populárn jzí. Dalším trendem je fakt, 0e dívky z m stských oblastí jsou více vzd lané ne0 dívky z oblastí venkovských. V P íloze 2 m 0eme vid t stejný trend i u chlapc , kdy více vzd laní jsou chlapci z m st ne0 z venkovských oblastí (Ministry of Health and Social Welfare, 2009).

Z historického pohledu bylo Lesotho (d íve Basutoland) vytvo eno jako stát pod britskou nadvládou, která byla stvrzena podpisem smlouvy mezi lesothským králem Mashoeshoe a Brity v roce 1853. V roce 1871 byl Basutoland p ípojen ke kolonii Cape, ale roku 1884 se op t vrátil pod správu britské koruny. Basutoland získal nezávislost v roce 1966 a ihned byl p ejmenován na Lesotho⁹. V prvních dvou desetiletích po získání nezávislosti v zemi vládla národní strana Basuto. Lesothský král Moshoeshoe II. byl roku 1990 poslán do exilu, ale u0 roku 1992 byl zp t v Lesothu a jeho funkce byla obnovena. V roce 1996 byl na místo lesothského krále jmenován syn dosavadního krále Letsie III. Ústavní vláda byla v Lesothu obnovena v roce 1993 po sedmi letech vojenské nadvlády v zemi. V roce 1998, po sporných volbách, v zemi prob hly násilné protesty a vojenské vzpoury, co0 vedlo k intervenci jihoafrických a botswanských vojenských sil pod záštitou SADC. Následné ústavní reformy, které byly provedeny po roce 1998, p inesly do zem relativní politickou stabilitu a mírové parlamentní volby, konané v roce 2002 (Infoplease, 2014).

2.3 Základní definice remitencí

Stále v tízí pozornost je v poslední dob v nována významu remitencí, jako významnému nástroji sociálního a ekonomického rozvoje. P ístup remitencí se za posledních n kolik let výrazn zm nil, co0 dokazuje nár st jejich významu a vzestupný zájem specialist o tuto problematiku. Obecn jsou jako remittance ozna ovány toky pen z a zbo0í, které zasílají migranti ze zemí, kde jsou momentáln zam stnání, do zemí svého p vodu. Dá se také íci, 0e pokud by práce byla pova0ována za exportní komoditu (slu0bu), potom by remittance mohly být pova0ovány za platby za tuto slu0bu vracející se zp t do zem p vodu migranta (Buch M Claudia., Kuckulenz Anja, 2004).

2.3.1 Vymezení a typologie remitencí

Mezinárodní mnový fond (MMF) rozduje remittance p edevzím podle struktury bilance plateb na: (i) p íjmy získané pracovníky v zemích (ekonomikách), kde nemají trvalé bydlišt , p ípadn od zam stnavatel , kte í mají sídlo v zahrani í a (ii) transfery od obyvatel jednoho státu (ekonomiky) pro obyvatele jiného státu (ekonomiky), kdy obyvateľ daného státu je v tomto p ípad definován jako osoba, která pobývá jeden rok i déle na území daného státu. Sezónní a další krátkodobí pracovníci, pracující v zahrani í nejsou vnímáni jako obyvatelé dané ekonomiky, v ní0 pracují. Jejich p íjem je ozna ován jako (iii) zam stnanecké kompenzace (Stojanov Robert, Strielkowski Wadim, Drbohlav Duzan, 2011).

MMF také vymezuje následující typologii remitencí: osobní remittance, zahrnující pen Oní p evody a p evody v naturáliích mezi domácnostmi obývanými rezidenty do/z domácností obývanými nerezidenty, co0 jsou rodiny, které nepobývají dlouhodob v cílové zemi. Tyto osobní remittance se dále d lí na: (i) osobní p evody, ím0 rozumíme vzechny b Oné p evody (p evody v hotovosti i v naturáliích) mezi rezidenty a nerezidenty, (ii) zam stnanecké kompenzace a (iii) kapitálové p evody mezi domácnostmi (Stojanov Robert, Strielkowski Wadim, Drbohlav Duzan, 2011).

Dalším zp sobem jak se dají vymezovat remittance je na základ typu jejich zasílatel a p íjemc na:

- Osobní vklady nebo investice . transfery pen z pro vlastní pot ebu, p edevzím k ulo0ení na bankovní ú ty v zemi p vodu;
- transfery uvnit rodiny . p evody pen z sm ující k rodinným p íslužník m a to bu pravideln (týdn , m sí n , ro n) nebo p i zvláštích okolnostech v zemi p vodu, jako jsou p írodní pohromy, ekonomické krize atd.;
- charitativní dary . dary migrant na dobro inné ú ely;
- kolektivní investice pro rozvoj . transfery od organizací migrant na podporu rozvoje komunit v zemi p vodu, vyu0ívané p edevzím z USA do Latinské Ameriky;
- dan a odvody . jedná se o povinné odvody vládním nebo ve ejným institucím jako jsou nap íklad nemocnice a zkoly z d vodu zajízt ní zdravotnické pé e i vzd lání pro leny rodiny a p átele v zemích p vodu. Také se sem vzak zapo ítávají dobrovolné transfery remitencí a zaplacené dan od emigrant ;
- d chody a sociální zabezpe ení . (velmi ásto se jedná o jejich kombinaci)sem se po ítají regulérní transfery od bývalých zam stnavatel , penzijních fond a vlád zemí, kde byl migrant zam stnaný (Carling Jørgen, 2005).

V minulosti se však objevila i řada dalších definic. Například Van Doorn nabídl členění v podobě mezinárodních nebo vnitrostátních; individuálních nebo kolektivních; formálních nebo neformálních; naturálních, v hotovosti nebo jinak finančních.

Další velmi důležitou problematikou jsou formy převodu remitencí ze zemí remitujících do zemí přijímajících. I zde najdeme několik faktorů, které ovlivňují výběr přenosového mechanismu remitencí. Mezi hlavní faktory patří například cena transferu, rychlost transferu, vzdálenost mezi zemí dočasného pobytu a zemí převodu a v neposlední řadě vliv ten konkrétní přenosový mechanismus. Tom De Bruyn a Johan Wets 2006 popisují, že všechny formy transferu formálních remitencí se skládají ze tří stavebních kamenů:

- Instituce, které poskytují převod remitencí, jako jsou banky, agentury specializované na převod peněz i pozty;
- mechanismy, které realizují konkrétní transfer z jednoho místa na druhé, v podobě čeků, bankovních směnek, peněžních poukázek nebo elektronických převodů
- zákaznické rozhraní, jehož prostřednictvím jsou peníze shromážděny a následně vyplaceny příjemcem. Mezi toto rozhraní se řadí například bankomaty, pevné a mobilní telefony a v neposlední řadě internet.

Mezi nejdůležitější formy remitování patří elektronické hotovostní převody peněz. Jedná se tedy o převod, kdy odesílatel vloží peníze do jedné ze specializovaných finančních institucí, tzv. MTOs (Money Transfer Operators) a příjemce si tyto peníze vyzvedne u té samé finanční instituce v lokální měně, kam jsou remitence určeny. Při této transakci se však příjemci musí obvykle prokázat referenčním číslem, identifičací kartou, i případně domluveným heslem.

Další důležitou formou převodu remitencí jsou elektronické převody z účtu na účet. Tento systém vyžaduje, aby odesílatel i příjemce měli účet v bance nebo jiné finanční instituci. Odesílatel pak vloží peníze na účet a ta konkrétní finanční instituce převede tyto peníze na účet příjemce. Poplatky za tyto převody jsou zaplacené buď odesílatelem, nebo příjemcem. Mezi další formy převodu patří cardbased transfer a paperbased transfer (De Bruyn Tom, Wets Johan, 2006). Všechny tyto formy převodů se řadí do skupiny oficiálních, ale existuje ještě jedna cesta, kterou se dají remitence posílat zprávy do zemí převodu. Neformální remitence tvoří podle odhadů 8.85 % celkového toku oficiálních remitencí, a jsou využívány především migranty s nízkými příjmy. Důvodem, proč migranti zasílají remitence neformální cestou je více, mezi ty hlavní patří snaha ušetřit za převod peněz, vyhnout se zdanění a kontrole bankovních účtů a především nedostupnost finančních institucí v cílových oblastech, lepší směnný kurz na černém trhu a v některých oblastech větší rychlost převodu

(Stojanov Robert, Schroth Jan, Mikes Antonin, 2011). Celkově se tyto formy transferů a možnosti remitovat liší stát od státu, stejně tak jako rozložení remitencí zasílaných formální a neformální cestou.

2.3.2 Determinanty objemu a forem remitencí

Formy remitencí tedy můžeme rozdělit na oficiální a neoficiální, kdy záleží na mnoha faktorech, zejména potom na možnostech a cenách oficiálních transferů, ale také na dostupnosti finančního systému a schopnosti obyvatel v zemi používat finanční služby. Další formou jsou remitence peněžní a naturální, kdy především naturální remitence jsou z velké části zasílány neoficiální cestou. Je ale potřeba říci, že v nich případech alternativa k neoficiálním převodům neexistuje, což se týká zejména chudých a velmi odlehklých oblastí v rozvojovém světě. Právě proto je tedy důležité, aby vlády jak zemí emigrace, tak zemí původu, podporovaly používání oficiálních cest, jelikož ty jsou bezpečnější a s jejich používáním roste také objem remitovaných prostředků (Rannveig Agunias Dovelyn, 2006a).

Na odesílatele remitencí působí mnoho proměnných, které ovlivňují velikost a četnost remitencí. Jako jedny z nejzásadnějších bychom mohli považovat celkové charakteristiky migrantů, jako jsou například finanční situace, stupeň vzdělání, pracovní pozice, roky v emigraci, záměr návratu nebo také pohlaví a rodinný status. Všeobecně se dá říci, že vyzní sklony k remitování je u migrantů s dostatkem finančních prostředků, s vyšším dosaženým stupněm vzdělání a hlavně u migrantů se záměrem návratu zpět do země původu.

Dalším determinantem, který má vliv na velikost zasílaných remitencí, je například celková charakteristika země původu migranta. Do této skupiny můžeme zařadit například schopnost ekonomiky v zemi původu, politické a finanční ohrožení země nebo také četnost ekonomických a/nebo politických krizí. Zde se dá tvrdit, že vyzní remitence v průměru proudí do zemí stabilnějších, ale na druhou stranu existuje spousta případů, že remitence využívají v době, kdy země trpí ekonomickou i politickou krizí.

V neposlední řadě se musí brát v úvahu také charakteristika země záměrní a to především v ohledu na příležitosti pro integraci a usazení se. V tomto ohledu jsou remitence vyzní s klesajícími možnostmi integrace a trvalejšího usazení se v zemi záměrní (Carling Jørgen, 2005, 16).

2.3.3 Motivace remitovat

Čada autor ve své literatuře kategorizuje tuto problematiku do tří až čtyř různých druhů motivací remitovat. Například Carling (2005) motivace rozděluje do tří druhů: 1. altruismus; 2. vlastní zájem a 3. pojistění. Rapoport, Docquier (2005) přidávají k již zmíněným kategoriím ještě navíc motivaci v podobě (i) směny, (ii) strategického hlediska, (iii) rodinné péče a (iv) důdictví jako vymáhacího prostředku (Rapoport Hillel, Docquier Frederic, 2005).

Altruismus lze rozdělit na jednostranný a oboustranný. Jednostranný altruismus znamená, že migrant remituje peníze zpět do země původu, jelikož mu záleží na tom, aby jeho rodina, přátelé a blízcí měli prostředky na zajištění živobytí, přičemž on sám z toho nemá žádný užitek. Oboustranný altruismus, jak může vydedukovat, spočívá v tom, že ze zaslanych remitencí má užitek jak příjemce, tak i odesílatel. Na druhou stranu, vlastní zájem, bere v úvahu jen "sobecké" důvody, například, že si tímto směrem remituující činí nárok na důdictví nebo jiné zdroje v komunitě původu. Tyto motivace je podle Carlinga motiv pojistění, kdy remitence mohou být motivovány neformálním pojistěním a často neformálními kontrakty mezi migrantem a jeho rodinou. Tyto kontrakty umožní rodině prostřednictvím přijatých remitencí dosáhnout vyžádání a stabilnějšího příjmu (Rannveig Agunias Dovelyn, 2006b).

Tyto motivace jsou často vzhledá ku ekonom , kteří se ve svých studiích snaží zjistit, jaká motivace je pro remitování ta nejastější. V realitě se však motivy remitování prolínají a přesobí v různých souvislostech, jejichž přesná kompozice závisí na mnoha různých faktorech a liší se podle času a místa. Rozlišování mezi různými motivy je tak v praxi velmi obtížné a nereálné, často totiž vyžaduje data, která jsou velmi těžko dostupná dostupná (Van Dalen P. Hendrik, Groenewold George, Fokkema Tineke, 2005).

2.3.4 Obecné dopady remitencí

Ekonomické dopady remitencí jsou ve velké většině případů významné především na úrovni domácností, kde totiž okamžitě zvyšují příjem recipienta. To sebou nese významné následky pro boj s chudobou v rozvojových zemích. Mezi další mikroekonomické dopady remitencí patří například problematika rozdělování remitencí mezi spotřebu a úspory a jejich dopady na příjmové nerovnosti ve společnosti.

Na rozdíl od mikroekonomických dopadů remitencí, které se dostávají téměř všude, mají remitence své makroekonomické dopady pouze tehdy, jsou-li z hlediska národní ekonomiky velmi významné a/nebo koncentrované do krátkého časového úseku. Mezi nejčastěji zkoumané dopady remitencí v makro rovině lze přidat především jejich efekty na nový kurz, platební bilanci a ekonomický růst.

2.3.4.1 Mikroekonomické dopady

Na základě tedy mnoha důkazů, že na mikroúrovni remitence přímo zvyšují příjmy domácností a tím tedy bezprostředně ovlivňují jejich životní standard, přímá souvislost mezi chudobou a remitencemi je vzájemná. Remitence také způsobují nepříme mikroekonomické dopady na příjmy domácností, a to především skrze změnu nabídky práce v zemi původu² a multiplikační efekty, které se projevují především na regionální úrovni, kdy výdaje příjemců remitencí generují příjmy pro ostatní obyvatele státu. Remitence jsou tedy pro domácnosti relativně stálým finančním tokem, který bezpochyby zvyšuje jejich úroveň schopnosti ze strany formálního finančního sektoru.

Ze zjištění z řady studií vyplývá, že přívody peněz z migrantů zlepšují také úroveň vzdělávání a výsledky v oblasti zdravotnictví v domácnostech, které remitence přijímají. Studie Hildebrandt a McKenzie (2005) vykazuje výsledky potvrzující, že migrace z Mexika do USA a následné remitence zlepšují zdravotní stav dětí v Mexiku, což má za následek nižší dětskou úmrtnost a vyšší porodní váhu u nově narozených dětí.

Další studie Amuedo-Dorantes, Pozo a Saiz (2007) porovnává remitence s jinými zdroji příjmů domácností na výdaje na zdravotní péči v Mexiku. Jejich zjištění naznačují, že výdaje na zdravotní péči se zvyšují s příjmem z mezinárodních převodů od migrantů (Johanssen N. Kaijage, 2008).

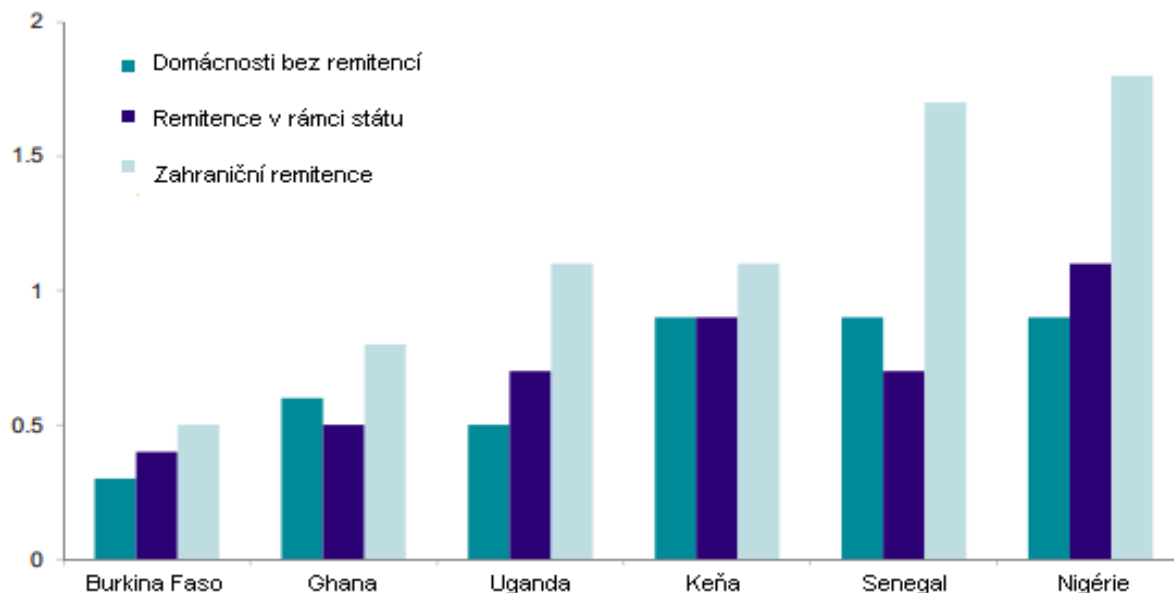
Celkově tedy mnoha důkazů, že výzkumy, ukazují, že remitence mají na celkový příjem domácností pozitivní vliv. To se pak odráží na zdravotním stavu obyvatelstva, především pak dětí. Domácnosti, které přijímají remitence, mají například nižší míru dětské úmrtnosti, protože tyto prostředky jsou z velké části použity na zdravotní péči, viz kapitola 3.2. Dalším pozitivním dopadem remitencí je celkově vyšší povědomí a lepší znalosti zdravotnictví a s tím spojené benefity v podobě lepší péče o novorozence a malé děti (Ratha Dilip, 2013).

² remitence vyvolávají tendenci k poklesu nabídky práce ze strany domácností

Například Woodruff (2003) zkoumal dopad remitencí v roce 2000 v Mexiku a zjistil na fakt, že přítomnost migranta v rodině má spojitost se zvýšením počtu let školní docházky a to o 0,7, 0,8 % pro 10ti- a 15leté dívky.

Přítliv remitencí má také pozitivní vliv na vzdělání příjemců v zemi původu. Jak dokazují různé studie, domácnosti, které přijímají remitence, investují do vzdělání svých dětí daleko více peněz než rodiny, které remitence nedostávají. Ve srovnání zesti afrických Subsaharských zemí vidíme silnou a pozitivní korelaci mezi průměrným počtem členů domácností s dosaženým sekundárním vzděláním a příjmem mezinárodních remitencí, viz obr. 1 (Ratha Dilip, 2013).

Obrázek 1 Průměrný počet členů domácností se sekundárním vzděláním ve vybraných zemích Subsaharské Afriky



Zdroj: Ratha Dilip, 2013

Otázka, zda mezinárodní remitence mají dopad na snižování chudoby je předmětem akademické a politické diskuse už dlouhé roky. Podle Adams a Page (2005) nejsou žádné studie, které by zkoumaly obecný vliv zahraničních remitencí na chudobu v širokém rozsahu rozvojových zemí. Podle těchto autorů pro to existují dva důvody. Prvním je nedostatek dat, která by mohla přesně vymežit a určit přesný počet lidí žijících pod hranicí chudoby. Druhým důvodem je netransparentnost remitencí kvůli tomu, že velká část těchto toků putuje prostřednictvím neoficiálních kanálů.

Dopad remitencí na investice je jednou z důležitých otázek, jimiž se v dnešní době literatura remitencí zabývá. K dispozici jsou smíšené závěry, ale ve většině dřívějších studií se ekonomové shodují, že remitence mají na investice negativní dopad, především proto, že ve většině případů jsou využívány jen pro vlastní spotřebu.

Negativní dopad remitencí může upozorovat na trhu země, která remitence přijímá. Většina ekonomů se shoduje, že remitence mohou vést k poklesu úasti na trhu práce pro členy domácností, kteří remitence přijímají. Fankhouser (1992) podporuje toto tvrzení a ve své studii naznačuje, že čím vyšší remitence domácnost přijímá, tím nižší je motivace členů zapojit se do pracovního poměru (Johanssen N.Kaijage, 2008).

Další negativní dopady remitencí jsou upozorovány také na domácí ekonomiku díky tomu, že klesá zájem o domácí produkty na úkor importu, což může vést ke stagnaci domácí ekonomiky⁴⁴(UNFPA, 2005). Tento fakt je zapříčiněn tím, že remitence zvyšují kupní sílu obyvatelstva, což má za následek růst domácí poptávky, v důsledku čehož dochází k nárůstu importu, což je také vzhledem k apreciaci domácím měn vytvářen tlak na pokles exportu. Mnoho ekonomů také uvádí, že remitence mohou odsunout různé strukturální reformy a zvýšit tím závislost obyvatel a místní ekonomiky na těchto zdrojích financí. Proto by remitence neměly sloužit jako jediný příjem domácností, protože při jakémkoli poklesu těchto toků by to znamenalo, že tyto domácnosti mohou spadnout opět pod hranici chudoby (Stojanov Robert, Schroth Jan, Mikes Antonin, 2011).

2.3.4.2 Makroekonomické dopady

S pohledu makroúrovně mají remitence přímé dopady v zemi především na měnový kurz, úrokovou míru a platební bilanci, a nepřímé dopady na makroekonomické veličiny jako je ekonomický růst nebo inflace. Remitence také patří k významnému zdroji zahraniční měny a mohou výrazně ovlivňovat přístup země k zahraničnímu kapitálu, přičemž pro ni neznamenaí žádné budoucí finanční závazky. Pro mnoho rozvojových zemí je velmi důležité, že remitence mohou také výrazně zvýšit jejich úroveň schopnosti na mezinárodním trhu a tím posílit přístup k zahraničnímu kapitálu.

Podle Světové banky (2006), velikost remitencí ve vztahu k externím tokům a HDP v mnoha zemích naznačuje, že makroekonomické dopady mohou mít zásadní význam v mnoha zemích. Remitence jsou považovány za stabilní zdroj externího financování

v rozvojových zemích a často hrají klí ovou roli sociálního pojizt ní v mnoha zemích postižených hospodá skou i politickou krizí.

Remittance se ukázaly být mén volatelní na globální úrovni, mén pro-cyklické, a proto jsou spolehliv jším zdrojem cizí m ny, ne0 ostatní kapitálové toky do rozvojových zemí (p ímé zahrani ní investice nebo rozvojová pomoc). To se také ukázalo p i finan ní krizi v 2008-2009, kdy pokles remitencí byl na rozdíl od poklesu p ímých zahrani ních investic (který inil 40 %) velmi mírný (ACP Observatory on Migration, 2011). Bylo zaznamenáno, 0e remittance mají stoupající tendenci, kdy0 ekonomika p íjímající zem trpí poklesem aktivity nebo makroekonomickými zoky v d sledku finan ní krize, p írodní katastrofy, nebo politických konflikt , proto0e migranti posílají více prost edk na pomoc své rodin a p átel m. Na druhou stranu pokud by došlo k náhlému strmému poklesu remitencí v d sledku n jakého zoku (a u0 v ekonomice domácí, nebo v zemi emigrace), bude to mít negativní dopad na stabilitu produktu (The World Bank, 2006).

Dopady p ílivu remitencí na reálný m nový kurz p íjímající zem jsou jedním z nejvíce potenciálních makroekonomických efekt remitencí, i kdy0 existují jen omezené empirické d kazy o této problematice. V tzina studií je zalo0ena na teorii tzv. Holandské nemoci, která nazna uje, 0e velký p íliv kapitálu m 0e vést ke zhodnocování domácí m ny a nakonec ke zhorzení konkurenceschopnosti v odv tvích vystavených mezinárodní hospodá ské sout ůi (holandská nemoc znesnad uje rozvoj exportního sektoru). N kte í odborníci také tvrdí, 0e by remittance mohly vést k inflaci a to v d sledku zvýšené poptávky po spot ebním zboŮi v odv tvích, která si neumí poradit s vyvolanou vlnou rostoucí poptávky (The World Bank, 2006).

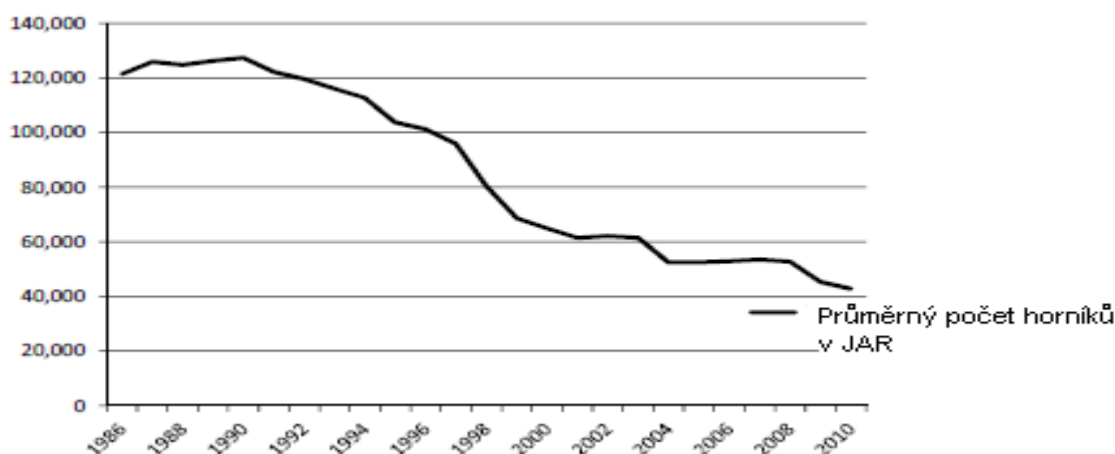
Ur it tedy nelze tvrdit, 0e remittance pouze zvyšují míru blahobytu v zemích p vodou a p ínázejí s sebou jen pozitivní vlivy a jsou ve v tzin zemí nepopirateln d leŮitým aspektem rozvoje. D leŮitou podmínkou pro pozitivní dopady remitencí na ekonomický r st jsou zdravé makroekonomické politiky, politická stabilita, vhodné investí ní prost edí, které v sob nese efektivní byrokracii a finan ní systém. Tento súkol%vzak z stává p edevzím na vládách jednotlivých rozvojových zemí.

3 Aktuální trendy remitencí v Lesothu

Tato kapitola se zaměřuje na obecný rámec remitencí v Lesothu a s tím spojenou migraci v této oblasti. Na začátku této kapitoly bych rád ve stručnosti zmínil migraci pracovníků z Lesotha, čímž se později dostanu k hlavnímu problému, kterým bude charakteristika a analýza trendů remitencí tohoto jihoafrického státu.

Migrace pracovníků z Lesotha začíná od poloviny 19. století především do Jihoafrické republiky (JAR), odkud také pochází většina remitencí vracející se zpět do země. Tento jev je spojen především s velkými nalezišti diamantů a zlata v okolí měst Kimberley, resp. Witwatersrand. Mimo JAR migrují pracovníci z Lesotha také do Evropy, USA, Kanady a na blízký východ. Počet migrantů v průběhu let značně kolísá, v roce 2010 pracovalo v zahraničí necelých 500 000 lesothských migrantů. Fakt, že JAR hlavní destinací migrantů z Lesotha potvrdil průzkum SAMP (Southern African Migration Programme), který provádí výzkum související s migrací v Jižní Africe od konce 90. let 20. stol. Výzkum uvádí, že v roce 2005 pracovalo asi 99 % lesothských migrantů v JAR (Lefeela Nalane Joseph, Chikanda Abel, Crush Jonathan, 2012). Hlavní profesí migrantů je stále těžba nerostných surovin, ale objemy pracovníků v tomto odvětví se rok od roku snižují, což můžeme vidět na obrázku 2.

Obrázek 2 Počet migrantů z Lesotha pracujících v Jihoafrických dolech



Zdroj: The remittances framework in Lesotho, 2012

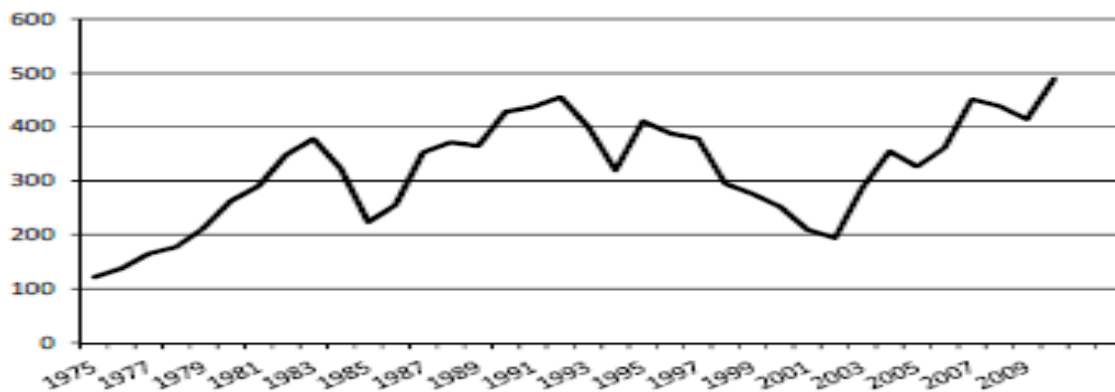
Také nerovnováha v počtu migrantů a žen se v posledních letech snižuje a stále více žen začíná také migrovat do JAR, kde bývají zaměstnány především na sezonní

práce v zemědělství (Crush Jonathan, Dodson Belinda, Gay John, Green Thuso, Leduka Clement, 2010).

3.1 Trendy přílivu remitencí do Lesotha

Lesotho je jedním z předních příjemců oficiálně zaznamenaných remitencí nejen v Africe, ale i na světě. Remitence jsou měny jako procento z hrubého domácího produktu (HDP) a podle Světové Banky (2014) bylo Lesotho v roce 2011 třetím největším světovým příjemcem těchto finančních toků. I přes klesající počty pracujících migrantů v Jižní Africe se oficiální příliv remitencí do země za poslední roky výrazně zvýšil a to až tak, že mezi roky 2002 a 2010, rostl objem remitencí v průměru o 5,5 % za rok (The World Bank, 2013), viz obrázek 3. Tento nárůst přílivu remitencí při úbytku pracovních sil v zahraničí si můžeme vysvětlit především růstem průměrných mezd horníků. Jinak ale podle obrázku 3 můžeme vidět, že v dlouhodobém měřítku toky remitencí značně fluktuují. To je důsledkem především prudkých změn v počtu lesothských pracovníků v jihoafrických dolech, které byly vyvolány nízkou poptávkou po hornících v JAR.

Obrázek 3 Objem remitencí směřujících do Lesotha



Zdroj: The remittances framework in Lesotho, 2012

Remitence jsou hlavním prívokem financí do Lesotha, kdy podle World Trade Organization (WTO) byl příliv oficiálních remitencí až 7 krát vyšší než přímé zahraniční investice a asi 3 krát vyšší než oficiální rozvojová pomoc (ODA - Official Development Assistance) (The World Bank, 2013). Toky remitencí můžeme rozdělit na: a) povinné a dobrovolné; b) ve smyslu transferů na formální a neformální; c) peněžité a nepeněžité. Remitence, ať už v peněžní či bezpeněžní formě, jsou tedy hlavním příjmem pro velkou

v tzinu domácností, její0 lenové pracují v zahrani í. Nap íklad pr zkum MARS (The Migration and Remittances Survey) ukazuje, 0e a0 95 % domácností p íjímá pen íté remittance a jen zhruba 20 % nepen íté. Tento pr zkum, také názorn ukazuje, 0e jen asi 10% domácností pobírá pravidelnou mzdu (Crush Jonathan, Dodson Belinda, Gay John, Green Thuso, Leduka Clement, 2010), co0 umoc uje tvrzení, 0e remittance slou0í jako hlavní p ítok financí do Lesotha.

Tabulka 2. Celkové toky remitencí do Lesotha

Remittance (mil. USD)	2003	2005	2007	2010
Celkové remittance	288	327	451	525
Pracovní remittance	11	7	13	
Zam stnanecké kompenzace	276	320	438	

Zdroj: Vytvo eno autorem podle MIGRATION AND REMITTANCES FACTBOOK 2011

Co se týká rozdílu v mno0ství zasílaných remitencí podle typu zam stnání a úrovní vzd lání, tak nejvíce remitující skupinou jsou horníci, pracující v jihoafrických dolech. Od nich p íchází v pr m ru 50 % vzech remitencí, a0 za nimi jsou kvalifikovaní pracovníci, kte í p íspívají asi jen 30 %. Nejmén remitujícími skupinami jsou nekvalifikovaní pracovníci a 0eny. Kdy0 se podíváme na etnost zasílání remitencí, zjistíme, 0e mu0i (p edevzím horníci) zasílají tyto finan ní prost edky minimáln jednou m sí n , co0 je s v tzi pravidelností ne0 je tomu u 0en. Vzeobecn se vzak dá íci, 0e domácnosti v Lesothu dostávají remittance asto a pravideln (Crush Jonathan, Dodson Belinda, Gay John, Green Thuso, Leduka Clement, 2010).

Tabulka 3. Frekvence zasílání/dovozu remitencí ve finan ní podob do Lesotha

	Po et	%
Jedenkrát za m síc	787	76,6
Jedenkrát za t i m síce	66	6,6
Jedenkrát za p l roku	16	1,6
Na konci kontraktu	2	0,2

Zdroj: Vytvo eno autorem podle SAMP Household Survey

Kdy0 se podíváme na profil remitujících migrant , pr zkum SAMP ukazuje, 0e velká v tzina migrant je v ekonomicky aktivní skupin obyvatelstva, co0 znamená mezi roky 21 a0 54. Jen asi 13 % migrant je pod nebo nad touto v kovou hranicí. Dalším zajímavým

poznatkem, který u0 byl popsán d íve, je fakt, 0e drtivou v tzinu (asi 80 %) tvo í migranti mu0i. Migrace za prací do jiných stát í je p evá0n í motivována pot ebou zajistit lepší 0ivotní podmínky pro rodiny, co0 vychází z dat, která ukazují, 0e a0 70 % migrant í jsou 0enatí mu0i nebo vdané 0eny. Tento fakt je jez t umocn ěn tvrzením migrant í, z nich0 a0 65 % tvrdí, 0e jsou v domácnosti hlavním 0ivitelem a je pro n í tedy povinností postarat se o rodinu. Migra ní cirkulace mezi JAR a Lesothem je díky své krátké vzdálenosti docela ístá, co0 také ukazuje na velmi silné rodinné vazby. Pr zkum ukazuje, 0e asi 55 % migrant í navzt ívuje své rodiny minimáln í jednou do m síce a dalzích zhruba 25 % jednou za t í m síce. Vzeobecn í tedy m 0eme vyzozorovat, 0e 80 % migrant í p íjí0dí navzt ívit svou rodinu minimáln í ty íkrát do roka (Lefeela Nalane Joseph, Chikanda Abel, Crush Jonathan, 2012).

Frekvence zasílání remitencí se odvíjí od závislosti domácností na tomto finan nímu toku. Jak jí0 bylo uvedeno, Lesotho je jedním z nejvíce závislých stát í na remitencích a od toho se také odvíjí íetnost p íjmu remitencí. Více ne0 78 % migrant í zasílá/dová0í remittance zp t do zem í p ovodu minimáln í jednou za m síc í a zhruba 15 % jich tento remittance zasílá/dová0í aspo í jednou za t í m síce. Jen 0,5 % migrant í uvádí, 0e remittance p ívá0ejí dom í a0 po ukon ění smlouvy. Z t íchto dat, která byla poskytnuta pr zkumem SAMP m 0eme vy íst, 0e remittance jsou hlavním zdrojem v tzinu lesothských rodin (Lefeela Nalane Joseph, Chikanda Abel, Crush Jonathan, 2012).

3.2 Formy toků remitencí a jejich spotřeba v Lesothu

Jak jí0 bylo zmín ěno výze, toky remitencí jde rozdl ít p edevzím na formáln í a neformáln í, kdy hlavním formáln ím íkanálem%je systém CDP (Compulsory Deferred Pay), který spojuje Lesotho s doly v Ji0ní Africe. Tento systém funguje od roku 1974, kdy byly podepsány formáln í podmínky pro migranty pracující v jihoafrických dolech. Systém funguje tak, 0e ur ítá íst výplaty horník í je odlo0ena na speciáln í ú íet v Národní Rozvojové bance v Lesothu a tento ú íet m 0e být vybrán pouze pracovníkem po ukon ění smlouvy v JAR. Práv í tato forma ukládání pen í z zajízuje, 0e p evá0ná íst p íjm í migrant í se vrátí do Lesotha.

V dnezní dob í jsou v Africe také pom írn ísté p evody pen í z mobilním telefonem. Na tyto p evody se pou0ívá nap íklad aplikace M-PESA, která byla uvedena do provozu v roce 2007 spole ností Vodafone v Keni a Tanzanii. Od té doby se tato aplikace rozz íila také do Ji0ní Afriky a Indie. V Lesothu je v provozu od roku 2013 a to znamená, 0e u0ivatelé

s platnými pasy nebo ID kartami mohou ukládat, vybírat a převádět peníze snadno přes mobilní telefon. Tato bezhotovostní bankovní služba, která umožňuje uživatelům dokončit transakci bez návštěvy banky má cenově dostupné platební služby a právní úprava v Lesothu by se mohla v nadcházejících letech stát výhodnou alternativou pro neformální formu remitování (The Economist, 2007).

Podle odhadů v Lesothu stále převládá neformální forma remitování. Neformální kanály jsou upravenou variantou v celém regionu, avšak přímo v Lesothu se odhady pohybují až kolem 90 % (ACP Observatory on Migration, 2011). Velké procento migrantů přivádí peníze rodinám osobně, což je umožněno vzhledem ke krátkým vzdálenostem a nízkým domácím nákladům. Hlavními důvody jsou především vysoké náklady na převod peněz formální cestou, takže velká část obyvatelstva zde nemá přístup k finančním službám, jako jsou banky a finanční agentury a kromě toho právní požadavky na dokumentaci, jako je osobní identifikace atd., což je obtížné pro ně, které migranty doložit. V neposlední řadě vysoká korupce a zdanění jsou dalšími faktory negativně ovlivňující využívání formálních kanálů.

Další často využívanou formou je zasílání remitencí přes kamarády nebo spolupracovníky. Tato tzv. *hand to hand* forma je v případě Lesotha často využívaná především díky geografické blízkosti s JAR (Lefeela Nalane Joseph, Chikanda Abel, Crush Jonathan, 2012).

Jak vyplývá z předchozího odstavce, formální instituce na převod remitencí jsou využívány jen ve velmi omezené formě a to i přes fakt, že obě země jsou členy Rand Monetary Area (RMA). RMA je společnou novou unií spojující JAR, Lesotho a Svazijsko (Van Zyl Lambertus, 2003). Také v zemi jihoafrických bank, přes které by mohly proudit remittance, má své pobočky v Lesothu, ale jen velmi málo migrantů používá své bankovní účty k remitování.

Hlavními důvody je špatná dostupnost těchto finančních institucí pro obyvatele venkovských oblastí, ke kterým remittance vztahují, a také vysoké poplatky za vedení účtů a transfery peněz (Crush Jonathan, Dodson Belinda, Gay John, Green Thuso, Leduka Clement, 2010). Za nejpoužívanější instituci k formálnímu remitování je považována pošta, kterou jako primární kanál remitování uvedlo asi 5% migrantů. Organizace jako Western Union a MoneyGram v Lesothu vůbec nefungují.

Oba subjekty, které se podílejí na remitování, tedy remitující a příjemce, se shodují na tom, že remittance jsou nezbytné pro zajištění jakékoliv finanční stability pro domácnosti. Otázkou však je, jak domácnosti, jichž se týká příjem remitencí, nakládají s těmito penězi.

Podle průzkumu SAMP jsou nejvyšší výdaje vynakládány na nákup potravin (93,5 % domácností přijímající remitence), dále následuje nákup paliv (79 %) a oblečení (67 %). Výdaje na transport (51 %) a za zdravotní péči (29 %) jsou dalšími důležitými výdaji domácností, které jsou spláceny z peněz z zasílaných migranty (Lefeela Nalane Joseph, Chikanda Abel, Crush Jonathan, 2012).

Jen velmi malým procentem domácností jsou tyto peníze investovány nebo zeteny. Nejvíce domácností investuje peníze do vzdělání (15,5 % domácností) a to tím způsobem, že platí školné svým dětem. Další investice směřují především do zemědělství (12 %) a do nemovitostí (4 %) (Crush Jonathan, Dodson Belinda, Gay John, Green Thuso, Leduka Clement. 2010).

V poslední části této kapitoly je řešena první výzkumná otázka trendů remitencí v Lesothu. Jak již bylo dříve zmíněno, Lesotho je jedním z prvních příjemců oficiálně zaznamenaných remitencí nejen v Africe, ale i na světě. Co se týká aktuálních trendů remitencí, tak můžeme vidět, že hlavní proud migrace směřuje do JAR, odkud pochází většina remitencí vracející se zpět do země. Hlavní profesí migrant je stále těžba nerostných surovin, i když se objemy pracovníků v tomto odvětví se rok od roku snižují. I přes klesající počet pracujících migrantů v Jižní Africe se oficiální příliv remitencí do země za poslední roky výrazně zvýšil a podle Světové banky mezi lety 2002 a 2010 zaznamenal největší objem remitencí v průměru o 5,5 % ročně. Remitence jsou tedy hlavním proukem financí do Lesotha, když podle Světové Obchodní Organizace byl příliv oficiálních remitencí až 7krát vyšší než přímé zahraniční investice a asi 3krát vyšší než oficiální rozvojová pomoc.

Všeobecně se dá říci, že domácnosti v Lesothu dostávají remittance často a pravidelně. Více než 78 % migrantů zasílá/dováží remittance zpět do země pravidelně minimálně jednou za měsíc. Migrační cirkulace mezi JAR a Lesothem je díky své krátké vzdálenosti docela intenzivní, což také ukazuje na velmi silné rodinné vazby. Průzkum SAMP také ukazuje, že velká většina migrantů je v ekonomicky aktivní skupině obyvatelstva a nejvíce remitující skupinou jsou horníci, pracující v jihoafrických dolech. Od nich pochází v průměru až 50 % všech remitencí.

Hlavním formálním kanálem je systém CDP (Compulsory Deferred Pay), který spojuje Lesotho s doly v Jižní Africe. Další formou formálního převodu remitencí je v dnešní době v Africe poměrně často využívaný převod peněz mobilním telefonem skrze aplikaci M-PESA. Podle odhadů však v Lesothu stále převládá neformální forma remitování. Neformální kanály jsou upravenou variantou v celém regionu, avšak přímo v Lesothu se odhady pohybují až kolem 90 %. Velké procento migrantů přivádí peníze rodinám osobně nebo je

posílá přes kamarády, což je umožněno vzhledem ke krátkým vzdálenostem a větším domácím návratkům. Spotřeba remitencí je podle průzkumu SAMP vynakládána především na nákup potravin a jen velmi malým procentem domácností jsou remittance investovány nebo zeteny. Když se rozhodnou domácnosti investovat, nejčastěji investice putuje do vzdálených zemí.

4 Dopady remitencí v Lesothu

Jak již bylo zmíněno v předchozích kapitolách, remittance představují významný zdroj deviz, čímž přispívají k pozitivní platební bilanci. Kromě toho jsou remittance používány jako potenciální zdroj úspor a investice pro tvorbu kapitálu a rozvoje. V konečném důsledku by toto vše mohlo vést ke zlepšení životní úrovně příjemců remitencí. Tato kapitola se tedy snaží vykreslit ekonomické a sociální dopady remitencí a jejich vlivy na Lesotho.

S ekonomikou, neoddelitelně spjatou s JAR, která tento malý stát geograficky obklopuje, je Lesotho velmi závislé na remitencích. Publikace Světové banky Migration And Remittances Factbook 2011 ukazuje, že z celkového počtu 2,1 milionu obyvatel skoro 500 000 žilo v roce 2010 v zahraničí (The World Bank, 2011).

Proto je práce migrantů vnímána jako významný zdroj zaměstnanosti a tím i příjem v mnoha zemích světa. Nedostatek pracovních sil v jedné zemi, totiž může být nahrazen přemístěním práce v jiné zemi a proto pomáhá řešit problémy s nezaměstnaností a tvorbou zisku v zemích migrantů. Konkrétně v Lesothu jde velká část převodů od horníků, kteří pracují v jihoafrických dolech a tyto částky mají několik pozitivních dopadů na ekonomiku Lesotho (Sparreboom Theo, Sparreboom-Burger Pete, 2000).

4.1 Ekonomické dopady

Jeden z hlavních pozitivních vlivů je, že migranti přinášejí do zemí cizím, která je velmi důležitá pro mezinárodní transakce. Dalším pozitivem je, že migranti, kteří se vrací zpět, investují a utrácejí své peníze za místní produkty, což posiluje ekonomiku. I přes neustálý pokles počtu migrujících horníků a s tím související pokles finančních toků z JAR, mají remittance stále významný vliv na ekonomiku Lesotha a v roce 2010 se podílely na HDP 30 % (Central Bank of Lesotho, 2005, The World Bank, 2011).

Akolik se práce migrantů podílí značným procentem na celkové zaměstnanosti obyvatel, hrubém národním produktu a platební bilanci, má v souhrnné době jen malý vliv na rozvoj místního hospodářství, především z hlediska lokálního výdaje (Sparreboom Theo, Sparreboom-Burger Pete, 2000).

Na úrovni domácností se remittance využívají především na zabezpečení základních potřeb, jako je bydlení, jídlo, oblečení a v neposlední řadě vzdělání a zdravotní péče. Tyto

příjmy tvoří významnou, ne-li jedinou část pro mnoho domácností. Na národní úrovni remitence zajišťují především významný zdroj deviz, import financí a tím pozitivně přispívají k platební bilanci (Central Bank of Lesotho, 2005).

Theo Sparreboom a Pete Sparreboom-Burgette ve svém článku *Migrant worker remittances in Lesotho* popisují tendenci migrace obyvatel Lesotha, a to tak, že vydrží lili dovoz hrubým národním produktem. Tendence migrace byla v průběhu let neustále okolo 70 %, což zčásti vysvětluje fakt, že remitence jsou jedním z nejdůležitějších příjmů, jak pro domácnosti, tak i pro celou ekonomiku Lesotha. (Sparreboom Theo, Sparreboom-Burgette Pete, 2000).

Sou aspoň s pozitivními dopady, však může být migrace viděna také jako zdroj problémů. Především, že migrující pracovníci konkurují domácí pracovní síle nedostatkem pracovních příležitostí. Dalším důvodem je fakt, že jen část příjmů migrantů je přímo utracena či investována v Lesothu, čímž je omezen multiplikační efekt. To může vést ke vzniku různých opatření určených k úpravě, že alespoň část příjmů migrantů bude utracena nebo investována v zemi původu (Sparreboom Theo, Sparreboom-Burgette Pete, 2000).

4.2 Sociální dopady

V této podkapitole bych se chtěl především zabývat otázkou, jaký vliv mají remitence na lidský rozvoj a na snižování chudoby. Mezi nejvýznamnější sociální dopady remitencí patří určitě jejich vliv na chudobu. Empirické výzkumy dopadů remitencí na chudobu jsou relativně rozsáhlé a ukazují na negativní a relativně významný vztah mezi oběma proměnnými, tedy že nárůst remitencí vede ke snižování chudoby.

The *Remittances Framework in Lesotho* (2012) ukazuje několik zajímavých charakteristik v otázce dopadu remitencí na lidský rozvoj. Na úrovni domácností se jedná především o fakt, že migrace je hlavní strategií pro přežití ve vztazích domácností a kdy je vztah remitencí spotřebována ze dne na den bez jakékoli úspory či investice. Remitence jsou tedy v těch domácnostech jediným zdrojem financí do rodinných rozpočtů, což by při poklesu či zastavení těchto finančních převodů znamenalo pro vztah rodin pád hluboko pod hranici chudoby.

Dalším pozitivním efektem je fakt, že remitence jsou v těch domácnostech využívány jako sociální pojistní zvyšující schopnosti odolat vnějším šokům při

ekonomických a politických krizích v regionu a dodat tedy rodinám migrant potěbný klid a tímto nepokoj.

Pokud ale vztina remitencí putuje do spotřební sféry spíše než do investic, bude jejich efekt pozitivní jen z krátkodobého hlediska a to je zřejmě za předpokladu, že budou remittance použity na nákup domácího zboží a služeb. Aby Lesotho dosáhlo dlouhodobého pozitivního vývoje v oblasti lidského rozvoje a s tím spojeného zvýšení životní úrovně, musely by být remittance investovány do vzdělání mládeže. Avšak vlivy remitencí na lidský rozvoj závisí především na institucionálních faktorech, jako jsou mimo jiné úroveň finančního trhu a úroveň dosaženého vzdělání.

Remittance však mají také negativní dopady a to především v případech jejich přeceňování. Jistý příjem v podobě remitencí od migranta může vést k narušení motivace příjemce pracovat, resp. snižování nabídky práce, což může zamezit vývoji místní ekonomiky a hospodářství. Příjemci jsou v tomto případě také více zranitelní, a to v situacích, kdy migrant není schopen zasílat remittance v dohodnutých termínech, což může být způsobeno ekonomickou a politickou nestabilitou v zemi dočasného pobytu. Obecně lze upozornit, že ekonomické chování domácností přijímajících remittance vede ke zvyšování cen zboží a služeb na domácím trhu, což negativně ovlivňuje celou společnost, včetně domácností, které nejsou příjemci remitencí. Z tohoto zjištění můžeme jasně vidět, že remittance nemusí nutně znamenat přínos pro všechny obyvatele země (Lefeela Nalane Joseph, Chikanda Abel, Crush Jonathan, 2012).

Remittance mají statisticky významný dopad na snižování chudoby v rozvojových zemích. Hlavním přenosným mechanismem je přímý nárust příjmu recipienta. V konečném důsledku, nelze jednoznačně určit, zda jsou vlivy remitencí výhradně pozitivní či negativní a vždy hrají klíčovou roli místní vlády a jejich zapojení do problematiky. Co se týká sociálních dopadů, tak zde převažují spíše negativní. Můžeme sem zařadit například závislost přijímajících domácností na remitencích, pokles motivace pracovat nebo podporu nečinné sociální stratifikace a vznik sousedské nevraživosti, což vyplývá z růstu nerovností ve společnosti.

V poslední části této kapitoly je vysvětlena druhá výzkumná otázka dopadů remitencí v Lesothu. S ekonomikou, neoddelitelně spojenou s JAR, která tento malý stát geograficky obklopuje, je Lesotho velmi závislé na remitencích. Dopady remitencí jsou však hodnoceny jak pozitivně tak i negativně. Jeden z hlavních pozitivních vlivů je fakt, že migranti přicházejí do země cizí měnou, která je velmi důležitá pro mezinárodní transakce. Na úrovni domácností jsou však remittance využívány především na zabezpečení základních potřeb, jako je bydlení, jídlo a oblečení. Dlouhodobý ekonomický efekt však není zajištěn skoro vůbec,

nebo remitence jsou jen z velmi malé části investovány. Pozitivně pro lesothskou ekonomiku působí jen fakt, když migranti utrací část remitencí za místní produkty, čímž je ekonomika výrazně posilována.

Sou však s pozitivními dopady vzak m Oe být migrace vid na také jako zdroj problém . P edevzím fakt, Oe migrující pracovníci konkurují domácí pracovní síle tím, Oe způsobují nedostatkem pracovních příležitostí. Dalším důvodem je fakt, Oe jen malá část příjmů migrant je přímo utracena a investována v Lesothu, čímž je omezen multiplikační efekt.

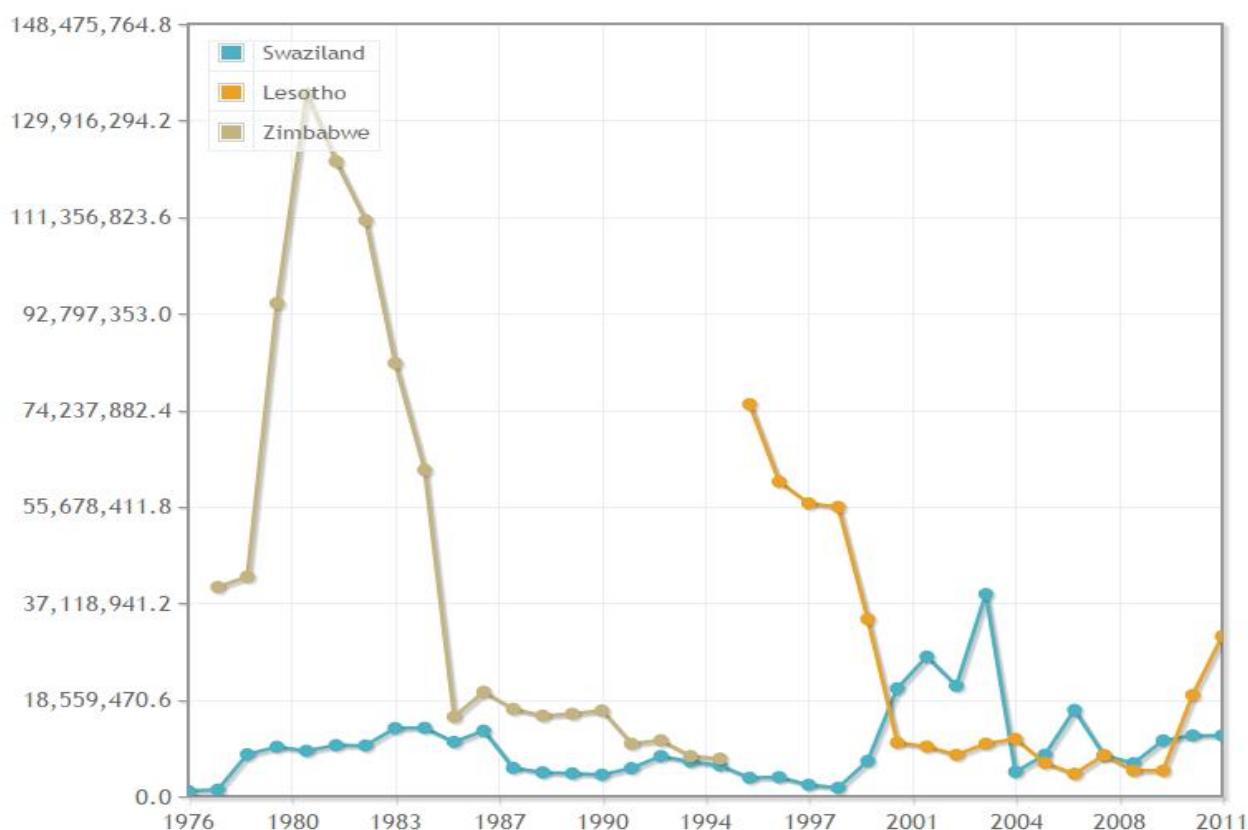
Mezi nejvýznamnější sociální dopady remitencí patří určitě jejich vliv na chudobu. Empirické výzkumy dopadů remitencí na chudobu jsou relativně rozsáhlé a ukazují na negativní a relativně významný vztah mezi oběma proměnnými . tedy Oe nárůst remitencí vede ke snížení chudoby. Na úrovni domácností jde především o fakt, Oe migrace je hlavní strategií pro přežití ve většině lesothských domácností, když je většina remitencí spotřebována ze dne na den bez jakékoli úspory a investice. Pokud ale většina remitencí putuje do spotřebičů spíše než do investic, bude jejich efekt pozitivní jen z krátkodobého hlediska a to je zřejmě za předpokladu, Oe budou remitence použity na nákup domácího zboží a služeb

Negativní dopady remitencí v Lesothu spíše převažují. Mezi nimi můžeme zařadit například závislost příjemčích domácností na remitencích, pokles motivace pracovat nebo podporu neúspěšné sociální stratifikace a vznik sousedské nevraživosti, což vyplývá z růstu nerovností ve společnosti.

4.3 Srovnání dopadů remitencí s ostatními státy regionu Subsaharské Afriky

V následující podkapitole se budu zabývat srovnáním dopadů remitencí Lesotha s dalšími oblastmi Subsaharské Afriky, konkrétně Svazijska a Zimbabwe. Tyto dva státy jsem si vybral především z důvodu, Oe jsou to státy relativně úzce navázány na JAR, což se týká pracovní migrace a s tím úzce spojenými remitencemi.

Obrázek 4 Velikost remitencí v Lesothu, Svazijsku, Zimbabwe (US Dollars)



Zdroj: World Bank, World Development Indicators, 2013

4.3.1 Zimbabwe

Oficiální název republika Zimbabwe je vnitrozemský stát ležící v Jižní Africe. Zimbabwe sousedí s JAR, Botswanou, Zambíí a Mozambikem a hlavním městem je Harare. Stejným motorem hospodářství v Zimbabwe je vývoz nerostných surovin, zemědělství a cestovní ruch. Těžební průmysl je stále lukrativním sektorem, kde hlavní roli hrají jedny z největších světových nalezišť platiny a diamantů. Převážně díky nerostnému bohatství by mohl mít tento vnitrozemský stát dobrý potenciál ke zlepšení fiskální situace v zemi, který je však velmi omezen silnou korupcí, převážně od nejvýše postavených politiků (The World Factbook, 2012a).

Jihoafrická advokátní skupina People Against Suffering, Oppression and Poverty (Passop), zkoumající migraci a remittance zjistila, že tyto finanční toky jsou podobné jako v Lesothu jedním z největších zdrojů devizových příjmů v Zimbabwe. Co se týká migrace, tak průzkumy provedené Světovou Bankou ukazují, že v roce 2010 pracovalo v zahraničí zhruba necelých 1 900 000 obyvatel, což tvořilo asi 10 % celkové populace

Zimbabwe. V porovnání s Lesothem, kde je uváděn celkový počet migrantů okolo 400 000 (20 % celkové populace) je to asi o 10 % migrantů méně, což ale nijak nesnižuje důležitost remitencí v obou státech. V obou případech ať už se jedná o Lesotho nebo Zimbabwe, je hlavní zemí migrace JAR. Je to především důsledek geografické blízkosti obou zemí s JAR a také fakt, že JAR plní roli ekonomické velmoci v regionu Subsaharské Afriky. Dalšími cílovými státy migrace ze Zimbabwe jsou především Velká Británie, Mozambik nebo Austrálie (Migration and Remittances Factbook 2011, Second Edition, 2011).

Tabulka 4. Předpokládaný počet migrantů v JAR

Země p vodu	Počet obyvatel	Předpokládaný počet migrantů	% počet remitujících
<i>Lesotho</i>	1 942 000	397 070	55
<i>Svazjsko</i>	1 419 600	117 552	55
<i>Zimbabwe</i>	13 771 700	1 909 081	75

Zdroj: Vytvořeno autorem podle DNA Calculation 2012 (Truen Sarah, Chisadza Stephen)

V Zimbabwe, podobně jako v Lesothu, jsou takto získané peníze od migrantů používány především na každodenní výdaje, jako jsou potraviny, oblečení atd. Také je velká část těchto peněz vynaložena za zdravotní péči a školné. Stejně jako v Lesothu a pravděpodobně i dalších subsaharských státech putuje jen velmi malé procento do investic nebo úspor. Velké výdaje za jídlo v Zimbabwe a dalších státech Subsaharské Afriky mohou být navíc způsobeny nedostatkem potravin v tomto regionu, z důvodu sucha a nízké úrovně zemědělské produkce.

I zde existují rozličné názory na dopady remitencí na místní rozvoj a pohybují se v rozsahu od optimistických až po ty radikálně pesimistické. Nejprve je potřeba podotknout, že velký podíl remitencí je penázen, stejně jako v Lesothu, přes neformální kanály a nikdo tedy přesně nemůže určit jejich rozsah.

Ghosh uvádí, že zvýšená spotřeba domácností, především v podobě výdajů na zdravotnictví, vzdělávání a péči o rodinu, také pozitivně přispívá k lidskému blahu a rozvoji lidského kapitálu (Ghosh Bimal, 2006). Z dlouhodobého hlediska je pozitivní dopad remitencí pouze v případě, že jsou peníze investovány, uloženy nebo použity na nákup zboží z domácí nabídky. V tomto případě mohou přispívat ke zvýšení příjmu domácností v dlouhodobém horizontu nebo například k pomoci rozvoje infrastruktury.

Existuje však také několik pesimistických názorů, mezi které patří především závislost domácností na remitencích a s tím spojená nízká motivace pracovat. Velké množství

domácností, které přijímají peníze od migrantů, se stane na této pomoci závislá a nemá motivaci vytvářet si vlastní zdroje obživy v zemi původu. Mezi další negativní vedlejší účinky remitencí zde máme také prohlubování nerovnosti příjmů, inflaci, omezení konkurence exportního sektoru nebo vyžší nezaměstnanost.

Navzdory dříve zmíněným o rostoucí feminizaci migrace na celém světě, v zemi původu migrantů v regionu zůstávají nadále muži. Nicméně nejvíce ženských migrantů pochází právě ze Zimbabwe, kde tvoří asi 44 % migrantů z tohoto jihoafrického státu. V porovnání s Lesothem je to markantní rozdíl, neboť právě z Lesotha migruje žen nejméně (16 %) (Crush Jonathan, 2006)

Dá se tedy říci, že z pohledu migrace a dopadu a využití remitencí, jsou si tyto dva státy relativně velmi blízké. Hlavním důvodem je především podobný stupeň rozvoje, ale také geograficky stejná poloha a podobná mentalita lidí.

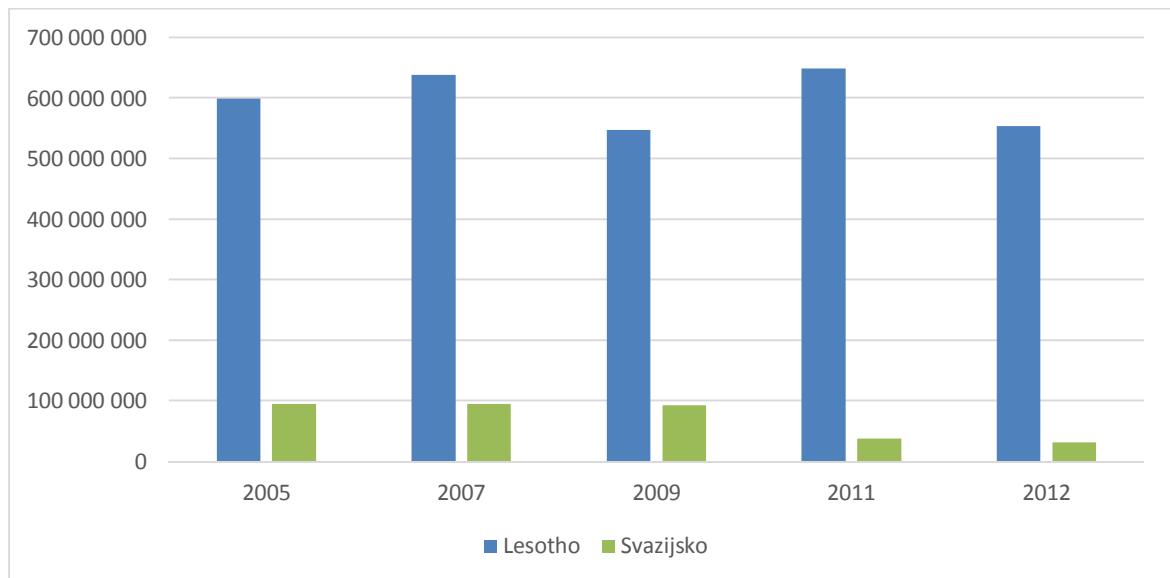
4.3.2 Svazijsko

Oficiální název je Království Svazijsko. Je to malý suverénní stát v Jižní Africe, obklopen, s výjimkou Mozambiku na východě, jen JAR. Hlavním městem je Mbabane a jako v jediném státě Afriky je státním zřízením absolutní monarchie. Hospodářství Svazijska je ryzí zemědělství, kdy nejvíce se na HDP podílí služby (50 %), následované zpracovatelským průmyslem (37 %) a zemědělstvím, resp. tělesnou (13 %) (The World Factbook, 2012b).

Pro svou nízkou populaci (1 200 000 obyvatel) se odhaduje, že poměrně velký počet migrantů (okolo 116 000) žije v JAR. To je důsledek především geografické blízkosti a také dlouholeté tradice ekonomické migrace spojené s remitováním.

Zhruba 20 % obyvatel Svazijska (nad 18 let) je závislá na remitencích jako na hlavním zdroji příjmů a asi 36 % obyvatel remittance buď zasílá, nebo přijímá. Hlavní zemí migrace je stejná jako u Lesotha JAR, kde drtivě většina migrantů pracuje v zemědělném průmyslu. Přeměrná velikost remitencí Svazijska je v porovnání s ostatními státy regionu až o 10 % nižší, což je důsledkem především strukturálních rozdílů v ekonomikách, ale také nižším počtem svazijských pracovníků v jihoafrických dolech (Truen Sarah, Chisadza Stephen, 2012).

Graf 1 Srovnání přítoku remitencí mezi Lesothem a Svazijskem (2005-2012) (US Dollars)



Zdroj: Vytvořeno autorem podle World Bank 2014

Z ekonomického hlediska však mohou svazijské migranti zajistit významný přínos pro hospodářství a zemi jako takovou. Nejen, že remitence pomáhají řešit dlouhodobé problémy, ale také mohou zmírnit tlak na lokální ekonomiku. Největším lákadlem pro obyvatele Svazijska při rozhodování se, zda migrovat nebo zůstat v zemi původu, je především vidina zlepšení životních podmínek pro rodinu a své blízké. Jako i v ostatních státech regionu hraje i zde vláda zásadní roli a musí umožnit hladký průběh přechodu a přijetí finančních prostředků mezi migranty a jejich příbuznými ve Svazijsku (Thonje Admire, 2012).

Co se týká spotřeby remitencí, tak stejně jako v ostatních státech Jižní Afriky převládá v tuzina je utracena za jídlo. Další výdaje směřují na dopravu, služby a vzdělání. Na rozdíl od předchozích dvou států (Lesotho a Zimbabwe) jsou ve Svazijsku dle čísel také země dle výdajů. Svazijsko je tedy jedinou zemí, ve které je příjem domácností investován ve významné míře do země dle čísel (Crush Jonathan, 2006).

Je zřejmé, že migrace a chudoba jsou v tomto regionu úzce spjaté. Domácnosti v Jižní Africe, které přijímají remitence, jsou obecně chudé, i když míra chudoby se liší nejen mezi státy, ale také v rámci jednoho státu. Není tedy divu, že migrace je strategie pro přežití u většiny domácností v Jižní Africe. Remitence sice chudobu částečně snižují, ale bohužel s ní nedokážou bojovat nebo ji úplně odstranit.

ZÁV R

Remittance tvo í jeden z nevyznamn jzích zdroj externího kapitálu v rozvojových zemích. Je to z velké ásti proto, že remittance výrazn p íspívají k redukci chudoby, avzak jen na úrovni domácností. I kdy0 celkové dopady remitencí na rozvoj nejsou zcela zmapovány, nejde na remittance nahlí0et jako na rozvojový vzelék. Bakalá ská práce m la za cíl zjistit ekonomické a sociální dopady remitencí v regionu Subsaharské Afriky se zam ením na Lesotho.

První kapitola si vymezila cíle a metodiku práce, se kterou jsem následn pracoval na konkrétních p ípadech. Druhá kapitola byla rozd lena na t i ásti, kdy první ást se zabývala krátkou charakteristikou regionu Ji0ní Afriky a státu Lesotho. Druhá ást této kapitoly se zabývala vymezením a klasifikací remitencí, kde jsem definoval základní kategorie a objasnil hlavní determinanty, které mají vliv na objem a formu remitencí. Poslední ást druhé kapitoly mapovala celkové dopady remitencí, které jsem si rozd lil na makroekonomické a mikroekonomické.

T etí kapitola se zabývá aktuálními trendy remitencí v Lesothu, kde byly popsány trendy p ílivu remitencí a formy tok ů a jejich spot eba v Lesothu. Bylo zjist no, že Lesotho je jedním z p edních p íjemc ů oficiáln zaznamenaných remitencí nejen v Africe, ale i na sv t . Podle Sv tov é Banky (2014) bylo Lesotho v roce 2011 t etím nevj tzím sv tovým p íjemcem t chto finan ních tok ů. Co se týká rozdílu v mno0ství zasílaných remitencí podle typu zam stnání a úrovni vzd lání, tak nejvíce remitující skupinou jsou horníci, pracující v jihoafrických dolech. Od nich p íchází v pr m ru a0 50 % vzech remitencí. Také jsem zjistil, že v Lesothu stále p evládá neformální forma remitování. V tzina migrant p ívá0í peníze rodinám osobn , co0 je umo0n no vzhledem ke kratším vzdálenostem a ástým domácím návzt vám.

Poslední kapitola je rozd lená do dvou ástí, kdy první se zabývá dopady remitencí p ímo v Lesothu. Zde jsem zjistil, že remittance jsou ve v tzin p ípad ektivní na úrovni domácností, kde p ímo recipient m zvyzuje p íjem a tím pozitivn a ú inn p sobí na redukci chudoby. Na druhou stranu vliv na makro - ekonomickou situace nemá a0 tak pozitivní efekt. Je to d sledek majoritn spot ebního pou0ívání remitencí, kdy výrazn v tzí ást z p íjaté remittance sm uje do spot eby (na úkor investic). Druhá ást popisuje srovnání dopad remitencí se Zimbabwe a Svazijskem. Tyto dva státy jsem si vybral p edevzím z d vodu, že jsou to státy relativn úzce navázány na JAR, stejn jako Lesotho, co se týká pracovní migrace a s tím úzce spojenými renitencemi.

Zdroje

1. **ACP Observatory on Migration.** 2011. Remittances in the African, Caribbean and Pacific countries. ACP Observatory on Migration 2011. URL <<http://www.acpmigration-obs.org/sites/default/files/EN-BN%2002%20remittances.pdf>>
2. **All About Gemstones.** 2009. *Diamond Mines of the World: South Africa Diamond Mines.* URL <http://www.allaboutgemstones.com/diamond_mines_south-africa.html>
3. **ARDA.** 1998. *Southern Africa.* URL <http://www.thearda.com/internationaldata/regions/profiles/Region_18_1.asp>
4. **Buch M Claudia., Kuckulenz Anja.** 2004. Worker Remittances and Capital Flows to Developing Countries. ZEW Discussion Paper No. 04-31 2004. Mannheim. URL <<ftp://ftp.zew.de/pub/zew-docs/dp/dp0431.pdf>>
5. **Carling Jørgen.** 2005. Migrant remittances and development cooperation. International Peace Research Institute, Oslo (PRIO), 2005.
6. **Central Bank of Lesotho.** 2005. *Declining Mineworkers Remittances: Implications for the Lesotho Economy.* Economic Review, December 2005. URL <http://www.centralbank.org.ls/publications/MonthlyEconomicReviews/2005/Economic_Review_Dec_05.pdf>
7. **Crush Jonathan.** 2006. Migration, Remittances and Development in Southern Africa. Southern African Migration Project No. 44. Cape Town 2006 URL <<http://www.queensu.ca/samp/sampresources/samppublications/policyseries/policy44.htm>>
8. **Crush Jonathan, Dodson Belinda, Gay John, Green Thuso, Leduka Clement.** 2010. Migration, Remittances and Development in Lesotho. Migration Policy Series 52., Idasa and Southern, African Research Centre, Cape Town and Kingston 2010. URL <<http://www.queensu.ca/samp/sampresources/samppublications/policyseries/Acrobat52.pdf>>
9. **De Bruyn Tom, Wets Johan.** 2006 Remittances in the Great Lakes Region. International Organization for Migration, 25. URL <http://www.iom.int/jahia/webdav/site/myjahiasite/shared/shared/mainsite/published_docs/serial_publications/MRS25.pdf>
10. **Desmond Tutu HIV Foundation.** *Prevention.* URL <<http://www.desmondtutihivfoundation.org.za/division/prevention/>>
11. **The Economist.** 2007. *Dial M for Money.* URL <<http://www.economist.com/node/9414419>>

12. **Ghosh Bimal**, 2006 Migrantsq remittances and development. Myths, rhetoric and realities. Geneva: International Organization for Migration, 2006. URL: <http://www.antigone.gr/listpage/selected_publications/eu/071127.pdf>
13. **InfoPlease**. 2014. *Lesotho*. URL <<http://www.infoplease.com/country/lesotho.html>>
14. **Johanssen N.Kaijage**. 2008. The impacts of international remittances on receiving countries at the micro and macro level and policy options for increasing remittance effectiveness: Reviewing the literature. Maastricht Graduate School of Governance Maastricht, 28 August 2008. URL <<http://arno.unimaas.nl/show.cgi?fid=15124>>
15. **Jouanjean Marie - Agnès**. 2013. Targeting infrastructure development to foster agricultural trade and market integration in developing countries: an analytical review. ODI June 2013. URL <<http://www.odi.org/search/site/infrastructure%20in%20southern%20africa>>
16. **Kigotho Wachira**. 2013. *Migration and brain drain from Africa acute . Report*. University World News, Issue No 291. URL <<http://www.universityworldnews.com/article.php?story=20131011121316706>>
17. **Kuchler Felix**. 2002. Economical solidity a precondition for equity. Bulletin of Medicus Mundi No. 84, April 2002. Switzerland. URL <<http://www.medicusmundi.ch/mms/services/bulletin/bulletin200201/kap01/07kuechler.html>>
18. **Lefeela Nalane Joseph, Chikanda Abel, Crush Jonathan**. 2012. The remittances framework in Lesotho: Assessment of policies and programmes promoting the multiplier effect. ACP Observatory on Migration 2012. URL <<http://www.acpmigration-obs.org/sites/default/files/Remittances-Framework-Lesotho-FINAL.pdf>>
19. **LesMet (Lesotho Meteorological Services)**. 2013. *Lesotho Meteorological Services*. URL <<http://www.lesmet.org.ls/>>
20. **LHWP (Lesotho Highlands Water Project)**. 2014. *Lesotho Highlands Water Project*. URL <<http://www.lhwp.org.ls/portal/home/>>
21. **MIGRATION AND REMITTANCES FACTBOOK 2011 SECOND EDITION**. 2011. The International Bank for Reconstruction and Development / The World Bank 2011. URL <<http://siteresources.worldbank.org/INTLAC/Resources/Factbook2011-Ebook.pdf>>
22. **Ministry of Health and Social Welfare**. 2010. Lesotho Demographic and Health Survey. MOHSW and ICF Macro 2009, Maseru. URL <[http://dhsprogram.com/pubs/pdf/FR241/FR241\[NEW_completeHHQst_3March2012\].pdf](http://dhsprogram.com/pubs/pdf/FR241/FR241[NEW_completeHHQst_3March2012].pdf)>
23. **Nthambeleni G**. 2009. *Developed nations should invest in African universities*. URL <<http://oldsanews.gcis.gov.za/news/09/09111213051001>>

24. **Pham J. Peter.** 2009. *Climate Change and Security in Africa*. URL <<http://worlddefensereview.com/pham110309.shtml>>
25. **Ratha Dilip.** 2013. The Impact of Remittances on Economic Growth and Poverty Reduction. Migrant Policy Institute. No. 8, September 2013. Washington, DC. URL <<http://www.migrationpolicy.org/research/impact-remittances-economic-growth-and-poverty-reduction>>
26. **Rannveig Agunias Dovelyn.** 2006a. Remittances and Development: Trends, Impacts, and Policy Options. Washington, DC. Migration Policy Institute
27. **Rannveig Agunias Dovelyn.** 2006b Remittances and Development: Trends, Impacts, and Policy Options. Washington, DC, Migration Policy Institute
28. **Rapoport Hillel, Docquier Frederic.** 2005. The Economics of Migrantsq Remittances. IZA Bonn 2005 No. 1531. URL <<http://ftp.iza.org/dp1531.pdf>>
29. **SADC (Southern African Development Community).** 2012a. *Mission, Vison, Mandate*. URL <<http://www.sadc.int/sadc-secretariat/vision-mandate/>>
30. **SADC (Southern African Development Community).** 2012b. *Member States*. URL <<http://www.sadc.int/member-states>>
31. **Sparreboom Theo, Sparreboom-Burger Pete.** 2000. Migrant worker remittances in Lesotho: A review of the Deferred Pay Scheme. Working paper No. 16. International Labour Office Geneva, URL <http://www.ilo.org/wcmsp5/groups/public/@ed_emp/documents/publication/wcms_118271.pdf>
32. **Stojanov Robert, Schroth Jan, Mikes Antonin.** 2011. Remitence a jejich rozvojový dopad. International Organization for Migration URL <http://www.iom.cz/files/Kapitola_2._-_Remitence_a_jejich_rozvojov__dopad.pdf >
33. **Stojanov Robert, Strielkowski Wadim, Drbohlav Duýan.** 2011. *Pracovní Migrace a Remitence: Sou asné Trendy v Dob Ekonomické Krize*. Geografie 2011, 116 (4)
34. **Thonje Admire.** 2012. *Migration and Remittances*. URL <<http://www.times.co.sz/Features/81684.html>>
35. **Truen Sarah, Chisadza Stephen.** 2012. The South Africa - SADC remittance channel. Str. 47-48. DNA Economics Pretoria 2012. URL <http://cenfri.org/documents/Remittances/2012/The%20South%20Africa-SADC%20remittance%20channel_Report.pdf>
36. **UN (United Nations).** 2012. *Millennium Indicators: Composition of macro geographical (continental) regions, geographical sub-regions, and selected economic and other groupings*. URL <<http://millenniumindicators.un.org/unsd/methods/m49/m49regin.htm>>

- 37. UNAIDS.** 2012a. *GLOBAL FACT SHEET.* URL
<http://www.unaids.org/en/media/unaids/contentassets/documents/epidemiology/2012/gr2012/20121120_FactSheet_Global_en.pdf>
- 38. UNAIDS.** 2012b. *Report on the global AIDS epidemic.* Joint United Nations Programme on HIV/AIDS 2012. URL
<http://www.unaids.org/en/media/unaids/contentassets/documents/epidemiology/2012/gr2012/20121120_UNAIDS_Global_Report_2012_with_annexes_en.pdf>
- 39. UNAIDS.** 2013. *UNAIDS reports more than 7 million people now on HIV treatment
Gross Africa with nearly 1 million added in the last year · while new HIV infections
and deaths from AIDS continue to fall.* GENEVA, 21 May 2013. URL
<<http://www.unaids.org/en/resources/presscentre/pressreleaseandstatementarchive/2013/may/20130521prupdateafrica/>>
- 40. UNFPA.** 2005. *International Migration and The Millenium Development Goals.
Selected Papers of the UNFPA Expert Group Meeting, Marrakech, Morocco 2005.* URL
<http://www.unfpa.org/webdav/site/global/shared/documents/publications/2005/migration_report_2005.pdf>
- 41. Van Dalen P. Hendrik, Groenewold George, Fokkema Tineke.** 2005. *Remittances
and their Effect on Emigration Intentions in Egypt, Morocco and Turkey.* Discussion
Paper 2005. Tinbergen Institute Amsterdam. URL
<<http://papers.tinbergen.nl/05030.pdf>>
- 42. Van Zyl Lambertus.** 2003. *Regional currency areas and the use of foreign
currencies.* Monetary and Economic Department. URL
<<http://www.bis.org/publ/bppdf/bispap17.pdf#page=140>>
- 43. WHO** (World Health Organization). 2014a. *Malaria.* URL
<<http://www.who.int/mediacentre/factsheets/fs094/en/>>
- 44. WHO** (World Health Organization). 2014b. *Maternal mortality.* URL
<<http://www.who.int/mediacentre/factsheets/fs348/en/>>
- 45. The World Bank.** 2014. *Prevalence of HIV, total (% of population ages 15-49).* URL
<<http://data.worldbank.org/indicator/SH.DYN.AIDS.ZS>>
- 46. The World Bank.** 2014. *Data remittances.* URL
<<http://data.worldbank.org/indicator/BX.TRF.PWKR.DT.GD.ZS>>
- 47. The World Bank.** 2006. *Global Economics Prospects: Economic Implications of
Remittances and Migration.* World Bank 2006, Washington, D.C. URL
<<https://openknowledge.worldbank.org/bitstream/handle/10986/7306/343200GEP02006.pdf?sequence=1>>

- 48. The World Bank.** 2011. *MIGRATION AND REMITTANCES FACTBOOK 2011*. 2nd Edition. URL <<http://siteresources.worldbank.org/INTLAC/Resources/Factbook2011-Ebook.pdf>>
- 49. The World Factbook.** 2007. *Lesotho*. URL <<https://www.cia.gov/library/publications/the-world-factbook/geos/lt.html>>
- 50. The World Factbook.** 2013. *Literacy*. URL <<https://www.cia.gov/library/publications/the-world-factbook/fields/2103.html#xx>>
- 51. The World Factbook.** 2012. *Swaziland*. URL <<https://www.cia.gov/library/publications/the-world-factbook/geos/wz.html>>
- 52. The World Factbook.** 2012. *Zimbabwe*. URL <<https://www.cia.gov/library/publications/the-world-factbook/geos/zi.html>>
- 53. World Report.** White gold powers economic cooperation. World Report Limited Inc. London. URL <<http://www.worldreport-ind.com/lesotho/natural.htm>>
- 54. Zinkina Julia., Korotayev Andrey.** 2014. Explosive Population Growth in Tropical Africa: Crucial Omission in Development Forecast . Emerging Risks and Way Out. World Futures, 70: 120.139, Taylor & Francis Group 2014. URL <http://cliodynamics.ru/download/ZINKINA_KOROTAYEV_AFRICA_GWOF_A_894868_O.pdf>